

# OBEC LEKÁROVCE

---

## Program rozvoja obce Lekárovce na roky 2016– 2025



Názov:	Program rozvoja obce Lekárovce na roky 2016-2025
Územné vymedzenie :	Obec Lekárovce
Kód kat. územia:	522716
Dátum schválenia PRO:	10.12.2015
Dátum platnosti:	od 1.1.2016 do 31.12.2025
Verzia	1.0

## OBSAH:

Úvod.....	3
<b>ANALYTICKÁ ČASŤ.....</b>	<b>4</b>
ZÁKLADNÁ CHARAKTERISTIKA OBCE .....	4
CHARAKTERISTIKA ÚZEMIA.....	5
HISTORICKÝ VÝVOJ.....	6
PÔDNE POMERY.....	7
HYDROLOGICKÉ POMERY.....	8
ŠTRUKTÚRA OBYVATEĽSTVA A DEMOGRAFIA.....	9
VZDELANIE A NEZAMESTNANOSŤ.....	12
TECHNICKÁ INFRAŠTRUKTÚRA.....	13
Doprava a dostupnosť.....	13
Vodovod.....	13
Odvádzanie a čistenie odpadových vôd.....	14
Zásobovanie elektrickou energiou.....	14
Plynifikácia obce a zásobovanie teplom.....	14
Bývanie.....	15
OBČIANSKA VYBAVENOSŤ A SOCIÁLNA INFRAŠTRUKTÚRA.....	15
Školstvo a vzdelávanie.....	16
Šport.....	16
Zdravotná starostlivosť.....	16
Kultúra.....	17
ŽIVOTNÉ PROSTREDIE.....	18
OBEČNÁ INFRAŠTRUKTÚRA.....	19
SAMOSPRÁVA A HOSPODÁRENIE OBCE.....	20
PODNIKATEĽSKÉ SUBJEKTY.....	23
NEZISKOVÝ SEKTOR.....	24
ANALÝZA VONKAJŠIEHO PROSTREDIA.....	25
SWOT ANALÝZY.....	26
ZHODNOTENIE HLAVNÝCH DISPARÍT A FAKTOROV ROZVOJA.....	29
STRATEGICKÁ ČASŤ.....	32
PROGRAMOVÁ ČASŤ.....	34
REALIZAČNÁ ČASŤ.....	36
FINANČNÁ ČASŤ.....	38

# Úvod

---

Program rozvoja obce je strednodobý rozvojový dokument, ktorý je vypracovaný v súlade s cieľmi a prioritami ustanovenými v národnej stratégii a zohľadňuje ciele a priority ustanovené v programe hospodárskeho rozvoja a sociálneho rozvoja vyššieho územného celku, na území ktorého sa obec nachádza. Program rozvoja obce spolu s územným plánom je základným a kľúčovým dokumentom pre riadenie samosprávy, vychádzajúcim z poznania situácie a konkrétnych potrieb občanov, podnikateľských subjektov, záujmových skupín a ďalších subjektov pôsobiach na danom území. Cieľom PRO je sformulovať predstavu o budúcnosti a smerovaní obce spolu s činnosťami a projektmi na jej zabezpečenie. Obec v podobe tohto dokumentu získava nástroj na aktívne riadenie rozvoja, založené na iniciovaní potrebných zmien. Tento programový dokument je spracovaný na základe zákona č. 309/ 2014 Z. z. o podpore regionálneho rozvoja.

Program rozvoja obce je potrebné chápať ako koncepčný dokument, i keď analytická časť je pomerne podrobne spracovaná a slúži ako súhrn informácií o aktuálnom stave obce a ako východisko pre tvorbu stratégií, vízií a smerovania obce. Základom analýz bolo vymedzenie hlavných problémov, a vytýčenie opatrení, ktoré by mali prispieť k riešeniu týchto problémov. Poslaním PRO je zabezpečiť kontinuitu rozvoja bez ohľadu na to, kto je momentálne na čele miestnej samosprávy. Je to však zároveň aj otvorený dokument, ktorý by sa mal dopĺňať a aktualizovať.

Z hľadiska štruktúry PRO obce Lekárovcesa skladá z týchto základných častí:

- a) **analytickej časti**, ktorá obsahuje komplexné hodnotenie a analýzu východiskovej situácie obce, odhad jej budúceho vývoja, možné riziká a ohrozenia vo väzbe na existujúce stratégie a koncepcie a využívanie vnútorného potenciálu územia, jeho limitov a rozvoja, definovanie podmienok udržateľného rozvoja obce,
- b) **strategickej časti**, ktorá obsahuje stratégiu rozvoja obce pri zohľadnení jej vnútorných špecifik a určí hlavné smery, priority a ciele rozvoja obce rešpektovaním princípov regionálnej politiky s cieľom dosiahnutia vyváženého udržateľného rozvoja územia,
- c) **programovej časti**, ktorá obsahuje najmä zoznam opatrení a aktivít na zabezpečenie realizácie programu rozvoja obce,
- d) **realizačnej časti**, ktorá je zameraná na popis postupov inštitucionálneho zabezpečenia formou partnerstva a organizačné zabezpečenie realizácie programu rozvoja obce, systém monitorovania a hodnotenia plnenia programu rozvoja obce s ustanovením merateľných ukazovateľov, vecný a časový harmonogram realizácie programu rozvoja obce formou akčných plánov, a
- e) **finančnej časti**, ktorá obsahuje finančné zabezpečenie jednotlivých opatrení a aktivít, inštitucionálnej a organizačnej stránky realizácie programu rozvoja obce.

# ANALYTICKÁ ČASŤ

Analytická časť PRO obsahuje analýzu vnútorného prostredia na základe overeného súboru kvantitatívnych a kvalitatívnych dát vrátane finančnej a hospodárskej situácie, identifikáciu hlavných vonkajších faktorov rozvoja územia, analýzu vplyvu vonkajšieho prostredia na vývojsituácie v území, analýzu silných a slabých stránok, príležitostí a ohrození pre rast a rozvoj územia podľa jednotlivých oblastí. Komplexná analýza súčasného stavu územia je zostavená na základe informácií získaných z relevantných zdrojov, t.j. štatistických databáz a analýz dokumentov.

## ZÁKLADNÁ CHARAKTERISTIKA OBCE

Tab. č.1 Základná charakteristika

Kód obce	522716
Okres	Sobrance
Kraj	Košický
Štatút	obec
PSČ	072 54
Web stránka	<a href="http://www.obeclekarovce.sk">www.obeclekarovce.sk</a>
Telefónne smerové číslo	056
Počet obyvateľov (k 1.1.2015)	940
Nadmorská výška v m.n.m.	107
Celková výmera územia v ha	1329 ha
Hustota obyvateľstva na km <sup>2</sup> ( r.2014)	84

Obec Lekárovce sa nachádza vo východnej časti **Východoslovenskej nížiny** na starom nánosovom vale rieky Uh.

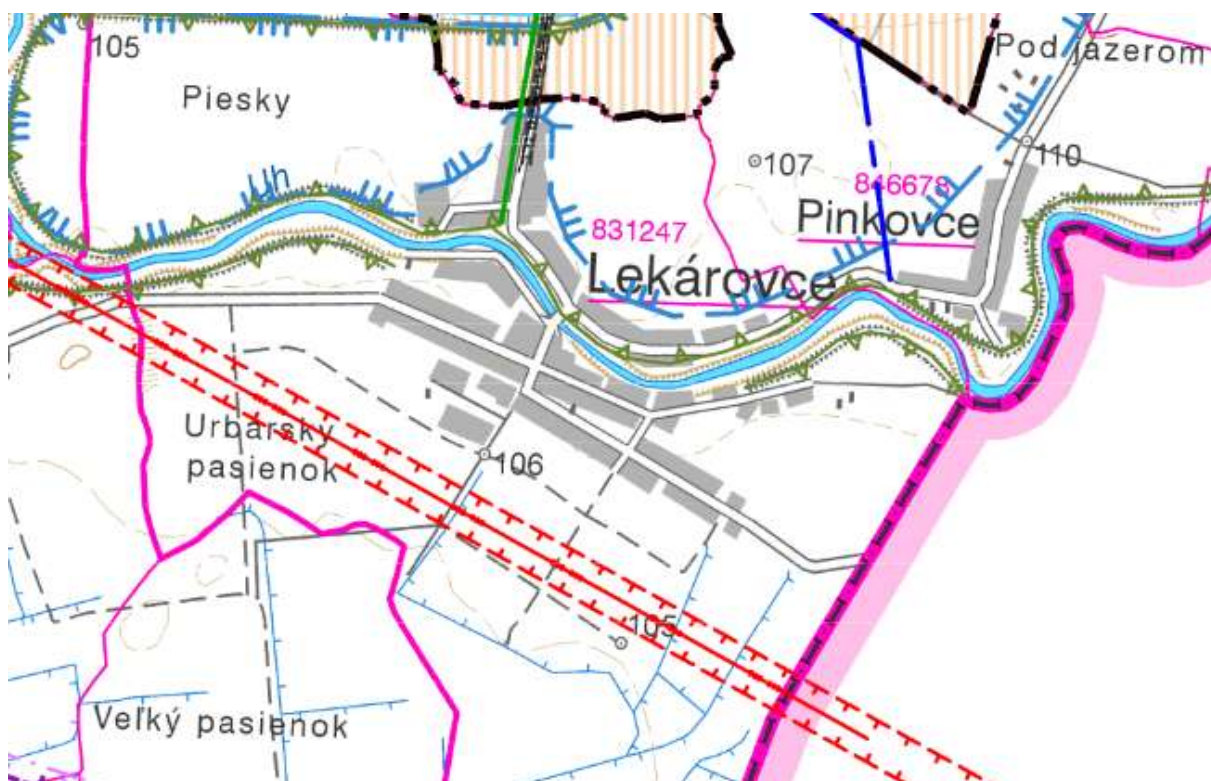
Z hľadiska administratívneho členenia sú Lekárovce súčasťou **okresu Sobrance** a **Vyššieho územného celku Košice**. Územie je prihraničným pásmom s Ukrajinou. Obec leží na území s rozlohou **1329ha**, predstavuje kultúrnu krajinu s intenzifikovaným poľnohospodárskym využitím.



## CHARAKTERISTIKA ÚZEMIA

Najbližšími susediacimi obcami sú od západu Bajany, od juhu Veškovce a Vojkovce, od východu dnes Slovensko - Ukrajinskou hranicou oddelená Jovra, na severe Pinkovce a Bežovce.

Po klimatickej stránke územie obce spadá do oblasti teplej, mierne vlhkej, podnebia teplého, mierne vlhkého s chladnou zimou. Priemerná ročná teplota je 9°C vo vegetačnom období 16-17°C. Ročný priemer atmosférických zrážok činí 600-700 mm, vo vegetačnom období 350-400mm. Z geologického hľadiska územie obce patri do Potiskej nížiny. Je pokryté kvartérnymi usadeninami, ktorých podložie je z obdobia panónu. Svojou výmerou patri medzi najväčšie katastrálne územie v rámci regiónu.



## HISTORICKÝ VÝVOJ

Obec je doložená z roku 1400 ako Lekardhaza, neskôr ako Lekarch (1404), Lakar (1437), Lakard (1451), Lakarty (1808), Lekart (1920), Lekárovce (1948); po maďarsky Lakárd. Jej názov pochádza od mena Liekart - liečiteľ.

Územie Lekároviec bolo obsadené staromaďarskými hraničnými strážami približne v polovici 11. storočia za vlády uhorského kráľa Abu Samuela (1041 - 1044), kedy vznikla aj blízka Jovra. Obec sa spomína z roku 1400. Patrila premonštrátskemu kláštoru v Lelesi, od 1425 časť obce panstvu hradu Nevické-Užhorod. Demografický vývoj Lekároviec možno sledovať od roku 1427, keď tu podľa daňového súpisu bolo zdanených 16 port, čo v tom čase predstavovalo 16 poddanských usadlostí, spravidla obhospodarovaných jednou rodinou. Sedemnásť bola nezdanená richtárova. Z roku 1566 je zdokladovaných 6 usadlostí, v roku 1720 15 domácností, v roku 1828 143 domov a 948 obyvateľov.

V polovici 18. storočia drugetovská časť Lekároviec znova patrila k panstvu hradu Užhorod, druhá ostáva stále vlastníctvom leleského kláštora. K roku 1786 hradná časť prešla pod správu Štátnej komory so sídlom v Užhorode.

Výrazné zmeny v živote obyvateľov Lekároviec, tak ako v ostatných častiach krajiny, prinieslo 19. storočie. V jeho prvej polovici krajinu postihla veľká epidémia cholery roku 1831. Zároveň sa stala jedným z podnetov mohutného povstania, ktoré vošlo do dejín ako Východoslovenské roľnícke povstanie. Epidémia si vyžiadala desiatky obetí aj v Lekárovcach, ale povstanie ich obišlo. V pokoji prežila aj revolučné roky 1848/49, ktoré priniesli ľudu celého Uhorska oslobodenie z poddanstva. Bývalí poddaní sa osobnoprávne i majetkovo-právne stali formálne rovnoprávnymi s ostatnými občanmi štátu.

Obdobie pred prvou svetovou vojnou bolo poznamenané odchodom za prácou do Ameriky, mnohí sa už nevrátili. Navrátiť sa skupovali pozemky. Počas prvej svetovej vojny sa Lekárovce s okolím do pásma bojov nedostali, no obec bola nepriamo vojnou poznačená, bojaschopní muži boli odvádzaní do 66. pešieho pluku a následná kríza sužovala obyvateľstvo ešte niekoľko rokov.

So vznikom Československej republiky boli Lekárovce zaradené do okresu Sobrance, ktorý patrila do Užskej župy, patriacej Podkarpatskej Rusi. Na základe intervencií niektorých obcí bol v r. 1920 okres preradený do Zemplínskej župy. V rokoch 1936-1944 boli Lekárovce okupované Horthyovským Maďarskom, až kým ich v 22. Novembra 1949 neoslobodili. Obec patrila medzi prvé oslobodené obce na území Slovenska.

## PÔDNE POMERY

Dominujú nasledovné hlavné pôdne typy:

- **fluvizeme**- glejové stredné a ťažké. Jedná sa o pôdy s priaznivým vodným režimom, najčastejšie na rovinách bez prejavu plošnej vodnej erózie ( $0^{\circ} - 1^{\circ}$ ), miestami na rovinách s možnosťou prejavu plošnej vodnej erózie ( $1^{\circ} - 3^{\circ}$ ). Sú väčšinou hlboké (60 cm a viac), menej stredne hlboké (30 – 60 cm).
- **pseudogeje** modálne, kultizemné, luvizemné nasýtené až kyslé, zo sprašových hlín a svahovín.

Pôdy v riešenom území majú strednú priepustnosť a veľkú retenčnú schopnosť.

Podľa obsahu skeletu v pôdach sú pôdy vo všetkých katastrálnych územiach klasifikované ako pôdy bez skeletu až slabo skeletnaté (0-20%). Z hľadiska pôdnej reakcie sa jedná o pôdy neutrálne až stredne kyslé. Z hľadiska vlhkostného režimu prevažujú v riešenom území pôdy mierne vlhké.

Jedná sa o územie s vysokým produkčným potenciálom poľnohospodárskych pôd. Celé riešené územie je súčasťou pôdnoekologického regiónu Laborecká rovina s indexom poľnohospodárskeho využitia 81-90.

Tab. č.2 Hodnota ornej pôdy a trvalých trávnych porastov

	Orná pôda	Trvalé trávnaté porasty
Hodnota v eurách/ m <sup>2</sup>	0,4932	0,0836

Zdroj: [www.epi.sk](http://www.epi.sk) (r.2014)

Využívanie ornej pôdy je orientované na pestovanie obilnín, viniča, kukurice a viacročných krmovín. Osevné postupy a zastúpenie plodín je závislé na požiadavkách trhu.

Tab. č.3 Typ pozemkov a podiel na rozlohe

Celková plocha katastrálneho územia v ha	1329	
	V súkromnom vlastníctve	Obecné
orná pôda	1200	30
Lúky a pasienky	3	0
Zastavané plochy	94	2
Spolu	1297	32

Zdroj: PHSR 2006-2015



## HYDROLOGICKÉ POMERY

Z hydrologického hľadiska územie obce spadá do povodia Bodrogu. Významnú úlohu v charaktere obce zohráva rieka Uh, ktorej tok kopíruje tvar územia obce a odjakživa ovplyvňuje život jej obyvateľov. Usadlosti sú rozložené po oboch stranách brehu rieky. Je to ľavostranný prítok Laborca, patrí do zbernej oblasti rieky Tisy, odvádzajúcej vodu z východných častí Slovenska cez Dunaj do Čierneho mora. Má celkovú dĺžku 127 km, z toho iba 21,3 km na území Slovenska. Pramení na Ukrajine vo Východných Karpatoch. Na územie Slovenska vstupuje južne od obce Záhor (102,6 m n. m.), tok sa ohýba a oblúkom obteká Pinkovce a tečie na západ cez Lekárovce a pri Bajanoch sa stáča najprv na sever, príberá sprava vody kanála Veľké Revištie-Bežovce, a následne tečie opäť na západ. Jeho dlhoročný priemerný prietok je 31,8 m<sup>3</sup> za sekundu, ale za kritických stavov sa zvyšuje nad 300 m<sup>3</sup>/sek. (napr. 11.XII. 1965 833 m<sup>3</sup>/sek.). Jeho mútnosť dosahuje až 3,12 kg plavenín na jeden kubický meter vody a v priebehu roka jeho vody odnesú, podľa meraní hydroológov, až 355.000 ton naplavenín.

Výrazné kolísanie hladiny vody spôsobovalo časté záplavy najmä v období dlhotrvajúcich dažďov. Najväčšie záplavy boli v roku 1992. Následne boli brehy toku zvyšované a upravované v rámci projektu protipovodňovej ochrany, čím sa znížilo riziko ďalších veľkých záplav. Protipovodňovú ochranu územia zabezpečuje Slovenský vodohospodársky podnik, š.p., OZ Košice, závod Povodie Bodrogu Michalovce.

Najbližšou vodnou plochou sú Senianske rybníky (katastrálne územie Senné), ktoré sa nachádzajú severozápadne od katastrálneho územia Lekároviec. Je to jedna z najvýznamnejších ornitologických lokalít v strednej Európe. Senné rybníky sú ustanovené za národnú prírodnú rezerváciu (NPR), preto je potrebné dbať na environmentálne hľadisko z dôvodu ochrany vtáctva aj na riešenom území.



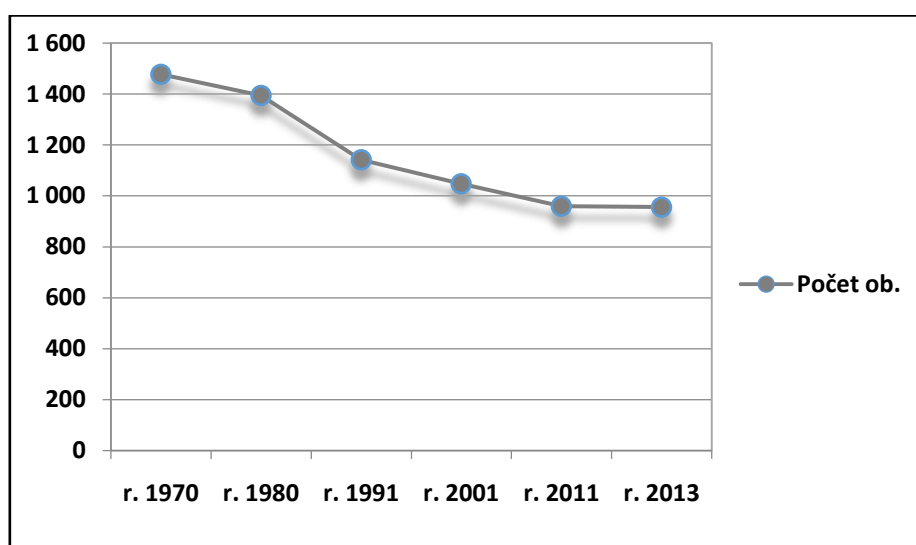
Mapa povodňového rizika Zdroj: [www.mpomprsr.svp.sk](http://www.mpomprsr.svp.sk)



## ŠTRUKTÚRA OBYVATEĽSTVA A DEMOGRAFIA

Obec patrí počtom obyvateľov k stredne veľkým.. Za posledné dekády môžeme sledovať pokles počtu obyvateľov, čo je spôsobené prirodzeným úbytkom a sťahovaním obyvateľstva v produktívnom veku za prácou do miest a zahraničia. V posledných desaťročiach klesol počet mladých rodín bývajúcich v obci, čo je zjavne viditeľné aj pri sledovaní vývoja počtu žiakov základnej školy. Tento odliv je spojený najmä s nevýhodnou geografickou polohou obce, ktorá je vzdialená od väčších miest s rozvinutejším priemyslom a školstvom, čo komplikuje dochádzku do práce a škôl a obmedzuje príležitosti na aktívne využívanie voľného času.

Graf. č.1 Retrospektívny vývoj počtu obyvateľov podľa sčítaní obyvateľstva



Zdroj: Štatistický úrad SR

Pre demografický vývoj je vo všeobecnosti charakteristický znižujúci sa prirodzený prírastok obyvateľstva a starnutie populácie, čo platí aj pre Lekárovce. Migrácia obyvateľstva má v posledných rokoch zas mierne pozitívny vplyv na počet obyvateľov.

Tab. č.4 Vývoj počtu obyvateľov v obci

Rok	2005	2006	2007	2008	2009	2010	
	1022	1036	1034	1022	996	989	
Narodení	7	3	5	8	6	5	
Zomrelí	19	17	25	21	19	20	
Prírastok/úbytok ob.	-12	-11	-20	-13	-13	-15	
						Priemerný počet obyvateľov:	1016

Zdroj: [www.webinfo.sk](http://www.webinfo.sk)

Zdroj: [www.webinfo.sk](http://www.webinfo.sk)

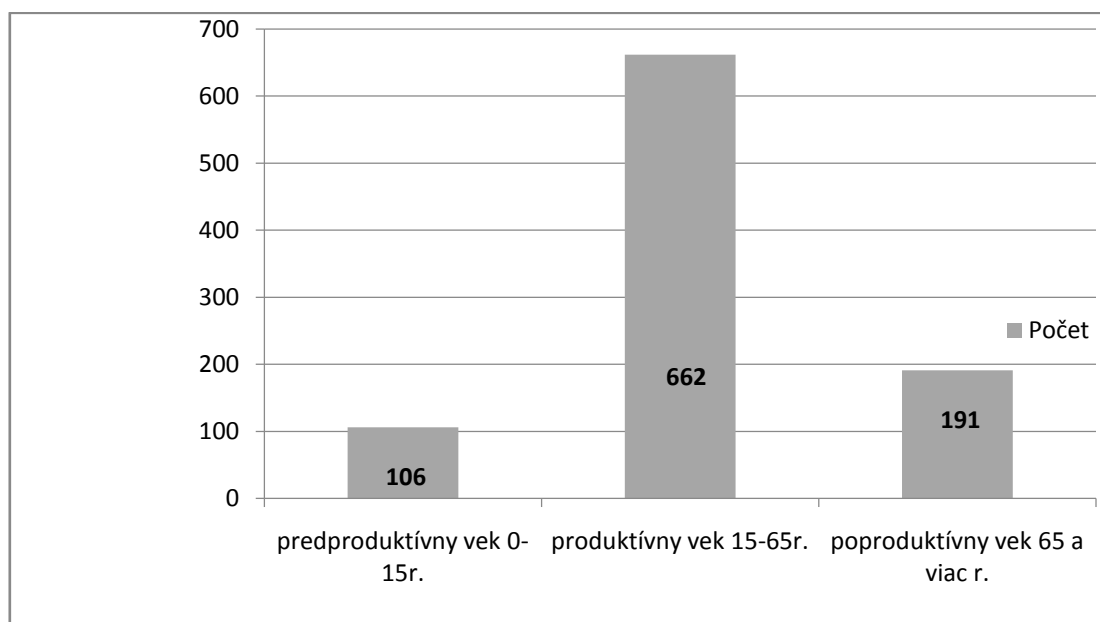
Tab. č.5 Veková a pohlavná štruktúra

Vek	0-14	15-24	25-34	35-49	50-64	65+	Celkom
<b>Muži</b>	48	63	79	107	109	63	<b>469</b>
<b>Ženy</b>	58	60	57	89	98	128	<b>490</b>
<b>Spolu</b>	106	123	136	196	207	191	<b>959</b>

Zdroj: Štatistický úrad SR (Sčítanie obyv. 2011)

Najväčší podiel pripadá na obyvateľov v produktívnom veku, predproduktívny a poproduktívny vek je viac menej rovnomerný, čo je zatiaľ z ekonomického hľadiska vyhovujúce, no početnú skupinu tvorí skupina obyvateľov v preddôchodkovom veku.

Graf. č.2 Prehľad počtu obyvateľov v produktívnom a neproduktívnom veku



Zdroj: Štatistický úrad SR

Tab. č.6 Ekonomická aktivita

Pracujúci (okrem dôchodcov)	Pracujúci dôchodcovia	Na materskej a rodičovskej dovolenke	Nezamestnaní	Študenti SŠ a VŠ	Deti do 16 r.	Dôchodcovia	Iné	Nezistené
293	17	17	104	60	114	307	12	25
Z toho ekonomicky aktívni	<b>419</b>							

Zdroj: Štatistický úrad SR (Sčítanie obyv. 2011)

Čo sa týka národnostného zloženia, väčšina obyvateľov sa hlási k slovenskej národnosti, ostatné sú zastúpené v malej miere.

Pestrejšia situácia je pri vierovyznaniach, kde sú zastúpené viaceré náboženstvá, pričom dominuje rímskokatolícka a reformovaná kresťanská cirkev, ktoré majú v obci aj najdlhšiu históriu.

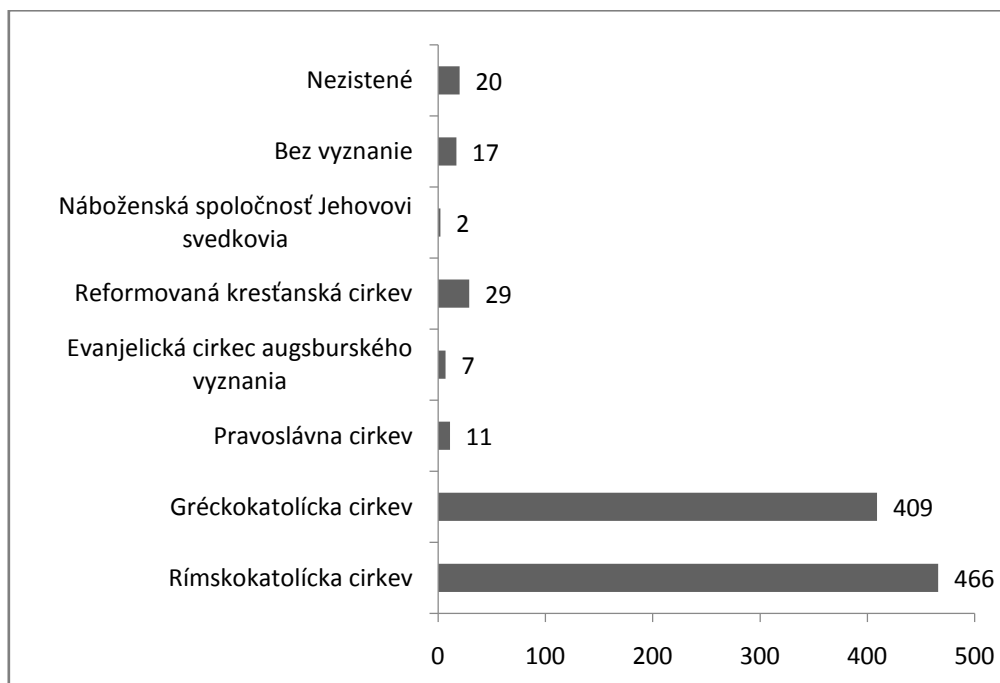
Tab. č.7 Národnostné zloženie

Národnosť	Slovenská	Maďarská	Ukrajinská	Česká	Ostatné	Nezistené
Počet	940	4	4	3	3	5

Zdroj: Štatistický úrad SR

V obci sa nachádza rímskokatolícky a gréckokatolícky chrám, tento fakt sa odráža aj na štruktúre náboženského vyznania obyvateľov, tieto vierovyznania sú zastúpené v najväčšom počte.

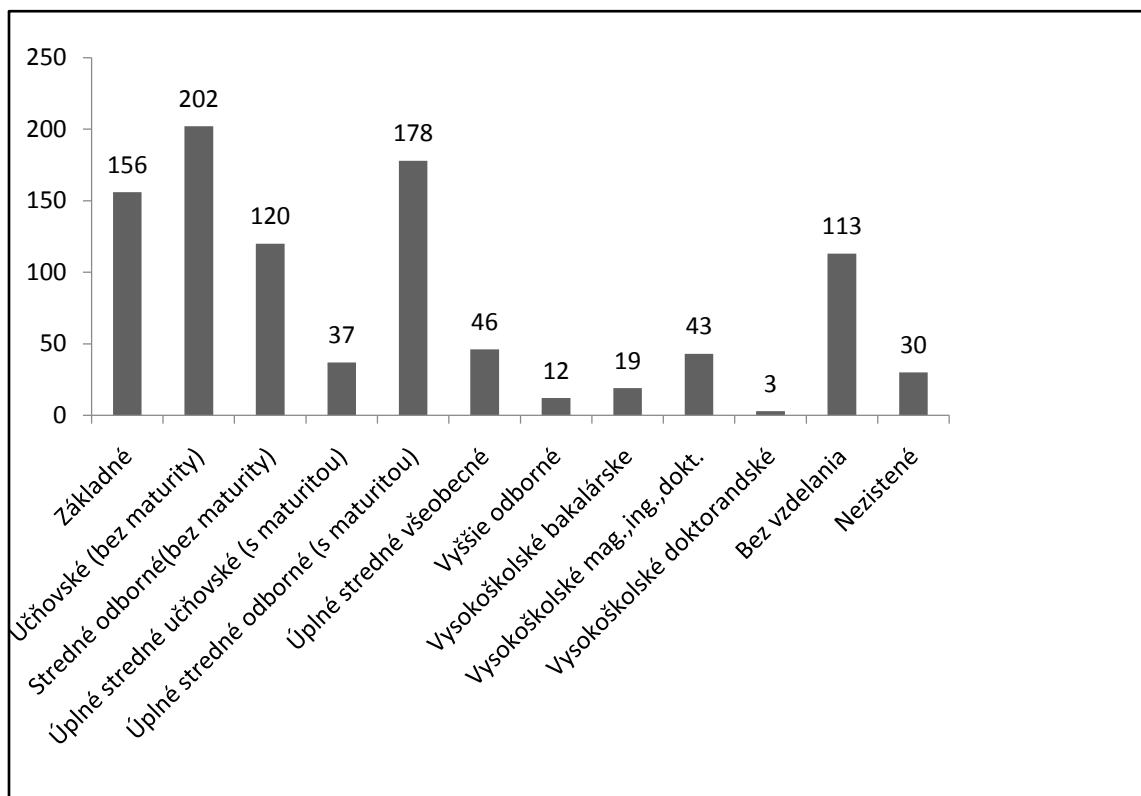
Graf. č.4 Náboženské vyznanie



Zdroj: Štatistický úrad SR

## VZDELANIE A NEZAMESTNANOSŤ

Graf. č.5 Vzdelanostná štruktúra



Zdroj: Štatistický úrad SR

Situácia v oblasti nezamestnanosti je v obci dlhodobo vysoko nepriaznivá a kopíruje situáciu v regióne (okres Sobrance). Samotný okres Sobrance je dlhodobo v prvej pätnástkerebríčka okresov vo výške miery nezamestnanosti.

Príčinou vysokej miery nezamestnanosti je jednak geografická poloha v regióne, kde je minimum pracovných príležitostí a kumulujú sa príčiny nezamestnanosti (nízke vzdelanie, strata pracovných návykov a pod.). Pri poskytovaní verejných služieb zamestnanosti obec spolupracuje s ÚPSVaR.. V rámci Menších obecných služieb je väčšina z dlhodobo nezamestnaných (priemerne 20 ľudí) zapojená do aktivít zameraných na zveľaďovanie a údržbu obce. Zároveň si upevňujú pracovné návyky.

Tab. č.8 Vývoj nezamestnanosti v okrese Sobrance

Rok	2010	2011	2012	2013	2014	júl 2015
% úroveň	20,34	22,33	23,3	21,32	20,91	19,26

Zdroj: ÚPSVaR

## TECHNICKÁ INFRAŠTRUKTÚRA

Obec je elektrifikovaná a plynofikovaná. Obyvatelia sú napojení na verejný vodovod. Obec nemá vybudovanú celoobecnú splaškovú kanalizáciu ani čističku odpadových vôd, pozdĺž hlavnej cesty vedú rigoly.

### Doprava a dostupnosť

Okres Sobrance patrí v rámci Košického kraja k okresom s najvyššou hustotou cestnej siete. Stav ciest III. a IV. triedy je nevyhovujúci až havarijný. Miestne komunikácie sú vybudované v rámci intravilánu i extravilánu obce. Sú spevnené asfaltovým krytom. Cesty III. triedy v obciach majú dĺžku spolu 6km, všetky sú bezprašné, celkovo je na nich vybudovaných 1 mostný objekt. V území sa nachádzajú účelové komunikácie spevnené i nespevnené, ktoré slúžia na sprístupnenie jednotlivých častí extravilánu za účelom obsluhy poľnohospodárskych pozemkov.

Obec je napojená na dopravný systém cestou III/55232 miestneho významu v smere Sobrance - Jenkovce – Bežovce – Lekárovce, s napojením na cestu I/50 (smer Košice - Michalovce – Sobrance - št. hr. Ukrajina) v Sobranciach. Cestné komunikácie sú prevažne poškodené neustálou výstavbou inžinierskych sietí. Obec je obsluhovaná pravidelnými autobusovými linkami. Za priemerný pracovný deň je obec obsluhovaná 6 párami spojov. K dispozícii sú štyri zastrešené autobusové zastávky.

Okruh pešej dostupnosti predstavuje samotný intravilán obce a jeho okolie. Pre pešiu dopravu v území sa využívajú vybudované pešie komunikácie (chodníky) v intraviláne obce, ktoré by bolo vhodné doplniť dobudovaním peších komunikácií súbežných s cestnými, ktoré by boli oddelené od vozovky na všetkých miestach, kde je to priestorovo možné. Jedná sa najmä o úseky hlavnej dopravnej osi v obci.

Územím obce neprechádza železničná trať.

Tab. č.9 Prehľad dopravnej infraštruktúry

Pešie chodníky	km cca.	3
Miestne komunikácie	km cca.	2
Štátne komunikácie	km cca.	4
Počet parkovacích miest	Obecný úrad	30
	ZŠ s MŠ	5
	Kultúrny dom	20
Počet zastávok autobusovej dopravy		4
Najbližšia zastávka vlakov osobnej dopravy		Michalovce/Veľké Kapušany
Najbližšie letisko -osobná preprava		Košice

## **Vodovod**

V obci nie je vybudovaný verejný vodovod v majetku obce, prevádzkovateľ VVS. Vodovod je súčasťou skupinového vodovodu, ktorý je zásobovaný z vodárenských zdrojov – vrtov S-1, S-5 a NS-2 až NS-4. Sekundárne rozvody NN sú realizované vzdušným rozvodmi na betónových stožiaroch s vodičmi AlFe, takisto také množstvo je zrealizované domových prípojok vodičmi AlFe.

## **Odvádzanie a čistenie odpadových vôd**

V obci je čiastočne vybudovaná celoobecná kanalizácia s pripojením na ČOV Pavlovce nad Uhom v rámci projektu „Odkanalizovania obcí mikroregiónu Juhovýchod Zemplína“. Prvá fáza vybudovania kanalizácie bola dokončená v roku 2008 a pokrýva 50% domácností v úseku hlavného ťahu smerom na Bajany. Druhá fáza je vo výstavbe, financovaná je z Enviromentálneho fondu.

## **Zásobovanie elektrickou energiou**

Obec je zásobovaná elektrickou energiou z elektrickej stanice 35/22 kV Pre napájanie odberných elektrických zariadení na území a v katastrálnom území obce je využívaných ako zdroje elektrickej energie päť transformačných staníc. Len niektoré prípojky k rodinným domom sú vedené káblovým vedením v zemi. V obci nie sú objekty s veľkými nárokmi na elektrickú energiu.

## **Plynofikácia obce a zásobovanie teplom**

S plynofikáciou obce sa začalo v roku 1992, v súčasnosti je plne plynofikovaná. Rozvody STL v obci sú realizované o parametroch DN 100 a DN 200. Plynovod a rozvody plynu vedú v trase cestných komunikácií. Plynovod vedie od regulačnej stanice v Bajanoch po premostenie Uhu v Lekárovciach a pokračuje v 2 vetvách. 1. vetva vedenia v smere na Bežovce a 2. vetva v smere: Pinkovce – Záhor – Jenkovce – Nižné Nemecké.

Zásobovanie teplom je decentralizované, realizované individuálnym vykurovaním jednotlivých objektov -na varenie a prípravu teplej úžitkovej vody sa získava z kotlov na plynné a tuhé palivo.

## Bývanie

V obci je aktuálne evidovaných spolu 377 domov, podľa údajov zo sčítania obyvateľov domov a bytov 2011 je z toho trvale obývaných domov je 297, t.j. 79%. OcÚ však aktuálne eviduje 278 trvale obývaných domov. Z trvale neobývaných je 21 domov nespôsobilých na bývanie.

V obci je bývanie rozložené v celom zastavanom území hlavne v rodinných domoch. Dnešná urbanistická skladba obce vychádza z historického vývoja a je v jeho pôdorysnej stope zreteľná. Skutočnosť, že rieka Uh rozdeľovala obec bez pevného spojenia, poznamenala do istej miery aj osobitosti vývoja oboch jej častí. Podľa architektúry je čitateľná aj časová postupnosť pribúdania ulíc. Architektonickú štruktúru tvoria prevažne rodinné domy jedno až dvojpodlažné, rôznorodého architektonického pochopenia. Väčšina obývaných domov bola postavená v období 60tych až 80tych rokov minulého storočia.

Tab. č.10 Byty podľa počtu obytných miestností

1-izbový	2-izbový	3-izbový	4-izbový	5-izbový
2	6	51	67	171

Zdroj: Štatistický úrad SR (Sčítanie obyv. 2011)

Pri zohľadnení počtu obyvateľov na jeden trvale obývaný dom pripadajú traja obyvatelia.

Tab. č.11 Byty podľa formy vlastníctva

Vlastné byty v bytových domoch	Byty vo vlastných rodinných domoch	obecné byty	iné
22	253	7	9

Zdroj: Štatistický úrad SR (Sčítanie obyv. 2011)

## OBČIANSKA VYBAVENOSŤ A SOCIÁLNA INFRAŠTRUKTÚRA

Obec Lekárovce v rámci regiónu vždy patrila k vidieckym sídlam s väčším počtom obyvateľov, čo sa odráža aj na službách, kultúre a sociálnej infraštruktúre. V minulosti hlavné služby občianskej vybavenosti boli poskytované v strediskovej obci Bežovce, kde sú niektoré miestne služby sústredené doteraz (zdravotné stredisko, lekáreň, matrika,...) no základné služby si dokážu zabezpečiť sami.



## Školstvo a vzdelávanie

Na základe zákona č. 416/2001 Z. z. o prechode niektorých pôsobností z orgánov štátnej správy na obce a na vyššie územné celky s účinnosťou od 1. 7. 2002 prešli materské školy, základné školy a základné umelecké školy do zriaďovateľskej pôsobnosti obcí a miest. Základná škola v Lekárovciach patrí medzi malotriedne školy. V súčasnosti ju navštevuje 17 žiakov 1.-4. ročníka, takmer výlučne z Lekároviec. Vyučovanie prebieha v dvoch triedach (1. a 2. ročník, resp. 3. a 4. ročník). Škola zamestnáva troch pedagógov- riaditeľa, jednu učiteľku a vychovateľku. Materská škola sídli v blízkosti budovy školy, vznikla v roku 1985. Materská škola má 1 triedu, ktorú navštevuje 16 detí vo veku od dvoch do šiestich rokov. Kolektív tvorí 5 zamestnancov, z toho 2 pedagógovia a 3 zamestnanci zabezpečujúci prevádzku materskej školy. Druhý stupeň základnej školy žiaci absolvujú zväčša v základnú škole v Bežovciach. Najbližšie stredné školy sa nachádzajú vo Veľkých Kapušanoch, Sobranciach a Michalovciach, kde študenti dochádzajú.

## Šport

Športoviská pre deti sú sústredené v areáli základnej školy. V obci sa nachádza futbalové ihrisko o rozlohe 0,56 ha, ktoré je využívané klubom TJ Lekárovce- klub pôsobí vo futbalovej súťaži na regionálnej úrovni v 7.lige. Klub reprezentuje A-skupina aj dorast.

Dlhoročnú tradíciu v obci má dobrovoľný hasičský zbor fungujúci s prestávkami od roku 1936. V súčasnosti má 36 členov, ktorí sa zúčastňujú oficiálnych súťaží a zapájajú do kultúrneho života v obci. Zároveň sú v rámci výpomoci pri požiaroch zaradení do kategórie B okresného hasičského a záchranného zboru.

Pre blízkosť Senianskych rybníkov a ďalších prírodných a kultúrnych lokalít je v obci potenciál na rozvoj cyklistiky.

## Zdravotná starostlivosť

V obci sa nachádza stomatologická ambulancia, bola uvedená do prevádzky v decembri 2009, po presťahovaní z priestorov zdravotného strediska v Bežovciach. Je umiestnená v prenajatých priestoroch bývalej päťbytovej jednotky, ktorá sa nachádza v centre obce. Pozostáva z dvoch ambulancií, vybavených dvoma stomatologickými súpravami. Od júla 2010 bola stomatologická ambulancia rozšírená o služby dentálnej hygieny. Primárnu zdravotnú starostlivosť poskytuje obyvateľom zdravotné stredisko v obci Bežovce. Nachádza sa v ňom ambulancia všeobecného lekára pre dospelých a praktického lekára pre deti a dorast. Počet zamestnancov je 2 lekári, 2 sestry. Za špecializovanými zdravotníckymi službami musia občania dochádzať do Sobraniec alebo Michaloviec.

## Kultúra

Na uskutočňovanie kultúrnych aktivít je k dispozícii obyvateľom v obci kultúrny dom situovaný v centre obce a futbalové ihrisko vhodné na kultúrne vystúpenia v letných mesiacoch.

Kultúrne a spoločenské podujatia organizuje tak obec, ako aj iné organizácie pôsobiace v obci, s ktorými aktívne spolupracuje. Patria medzi nečlenovia kultúrnej komisie, ženský spevácky súbor Pajtaški, mužský spevácky súbor Užan, Klub Lekárovčanov, Máriine dietky, futbalový klub TJ Lekárovce, DHZ Lekárovce. Viac informácií o profile organizácií pôsobiacich v obci v kapitole Neziskový sektor.

Tab. č.12 Prehľad kultúrnych a športových podujatí organizovaných v obci

<b>Mesiac</b>	<b>Názov podujatia</b>	<b>Hlavný organizátor</b>
<b>Január</b>	<i>Poľovnícky ples</i>	Organizovaný miestnym poľovníckym združením
<b>Február</b>	<i>Fašiangové posedenie</i>	Kultúrny program venovaný miestnym sviatočným zvykom a tradíciám určený pre celú komunitu
<b>Marec</b>	<i>Veľkonočná zábava</i>	Hudobná zábava organizovaná futbalovým klubom TJ Lekárovce alebo DHZ
<b>Apríl</b>	<i>Stavanie mája</i>	Oživenie tradície stavania mája spojené s kultúrnym programom
<b>Máj</b>		
<b>Jún</b>		
<b>Júl</b>	<i>Turnaj starostu vo futbale</i>	Organizované TJ Lekárovce v spolupráci s OcÚ, zúčastnené futbalové kluby z okolitých obcí
<b>August</b>	<i>Folklórny festival</i>	Prehliadka folklórnych súborov s bohatým programom
<b>September</b>		
<b>Október</b>	<i>Úcta k starším</i>	Kultúrny program venovaný obyvateľom v dôchodkovom veku
<b>November</b>		
<b>December</b>	<i>Kračun na valale</i>	Kultúrny program venovaný miestnym sviatočným zvykom a tradíciám určený pre celú komunitu
	<i>Štefánska zábava</i>	Hudobná zábava organizovaná futbalovým klubom TJ Lekárovce alebo DHZ

Zdroj: Vlastné spracovanie

## ŽIVOTNÉ PROSTREDIE

Priamo v obci sa nenachádzajú výrobné prevádzky, ktoré by výrazne znečisťovali životné prostredie.

**Verejná zeleň** Starostlivosť o zeleň zabezpečuje obec Lekárovce. Zahŕňa povinnosti týkajúce sa evidencie, tvorby, údržby a ochrany zelene. Ochrana zelene je zameraná na udržanie a zveľadenie ekologických a estetických funkcií zelene, ako aj na predchádzanie a obmedzenie zásahov, ktoré ohrozujú a poškodzujú zeleň. Na zveľádovanie verejnej zelene v obci (kosenie, hrabanie, orezávanie konárov, atď.) obec využíva prácu nezamestnaných občanov pracujúcich na Obecnom úrade v rámci menších obecných služieb.

**Odpadové hospodárstvo** Obec je v zmysle zákona o odpadoch č. 79/2015 Z. z. zodpovedná za nakladanie a likvidáciu komunálneho a drobného stavebného odpadu, ktorý vzniká na území obce. V obci je produkován bežný komunálny odpad. Zber a odvoz komunálneho odpadu je zabezpečovaný v zmysle Programu odpadového hospodárstva obce. Odvoz odpadu zabezpečuje spoločnosť FURA s.r.o., Košice. V obci je zavedený separovaný zber. Triedia sa komodity: papier, plasty, sklo, kovy, elektroodpad, batérie, veľkoobjemový odpad, textil, stavebné odpady, nebezpečné odpady, tetrapak, opotrebované pneumatiky. Občania dostávajú do domácností harmonogram odvozu vyseparovaných komodít odpadu. V riešenom území sa nenachádza skládka odpadu, no v extraviláne obce je niekoľko nelegálnych menších skládok, ktoré je potrebné monitorovať a riešiť.

Tab. č.13 Produkovaný odpad v tonách(t) za rok 2014

Názov odpadu	Množstvo odpadu spolu v tonách
Zmesový komunálny odpad	94,9
Objemný odpad	1,4
Plasty	1,77
Zmiešané odpady zo stavieb a demolácií	1,55
Kovy	0,01
Elektroodpad	0,86
Papier a lepenka	0,27
Obaly z plastov	0,55
Vyradené zariadenia obsahujúce chlórfluór uhľovodíky	0,23
Sklo	0,9
<b>Spolu</b>	<b>102,44</b>

Zdroj: OcÚ Lekárovce

**Ochrana ovzdušia**Hlavným zdrojom znečistenia ovzdušia v oblasti je drevospracujúci a chemický priemysel a miestne vykurovacie systémy. Významným zdrojom znečistenia je Chemko Strážske. Najbližšia oblasť, kde sa monitoruje znečistenie ovzdušia je mimo okresu Sobrance, v meste Strážske.

V obci sa nenachádza stará environmentálna záťaž.

## OBEČNÁ INFRAŠTRUKTÚRA

Väčšina objektov v správe obce sú staršie objekty a nevyhnutne potrebovali alebo potrebujú rekonštrukciu. Obec má v súčasnosti v správe tieto objekty:

**5-bytová jednotka** umiestnená v centre obce, postavená v roku 1995. Každý z bytov je dvojpodlažný. V jednej z jednotiek sídli obecný úrad. Ďalšia je prenajímaná stomatologickej ambulancii. Zvyšné tri jednotky sú momentálne nevyužívané.

Budova **kultúrneho domubola** postavená v 70-tych rokoch z „akcie Z“. Ide o komplex viacerých priestorov. Časť využíva Slovenská pošta, časť je prenajímaná na podnikateľskú činnosť. Priestory kultúrneho domu so spoločenskou sálou, javiskom a príslušnou kuchynkou si vyžadujú rekonštrukciu.

**Požiarna zbrojnica** je využívaná Dobrovoľným hasičským zborom. Pozostáva z garáže, dielne a spoločenskej miestnosti. Budova je v havarijnom stave, bez napojenia na inžinierske siete. Veľkosť garáže už nevyhovuje vozovému parku DHZ.

Budovy**základnej a materskej školy** prešli pod správu obce prechodom kompetencií na obec. Ide o samostatne stojace budovy postavené v 70-tych rokoch. V priestoroch na prízemí boli vymenené okná. Obe budovy majú vlastný príslušný areál s detským ihriskom a malým športoviskom.

**8-bytova jednotka**, skolaudovaná v r. 2009, pozostáva z prízemí a troch podlaží. Momentálne je obývaných 5 bytov.

V obci sa nachádzajú dvaverejné cintoríny. Kapacita cintorína postačuje aj pre výhľadové obdobie.**Dom smútku**je situovanýv centre obce , postavený bol v r. 1996,s kapacitou 100 ľudí.

## SAMOSPRÁVA A HOSPODÁRENIE OBCE

Dlhodobý majetok obce je stabilný, predstavujú ho najmä obecné budovy, z ktorých časť bola zrekonštruovaná, čím sa hodnota majetku obce navýšila o ostatný dlhodobý finančný majetok. Obežný finančný majetok tvoria bežné účty, takže peniaze sú vysoko likvidné aj napriek realizácii mnohých investičných projektov financovaných z rozpočtu obce a zo štrukturálnych fondov EÚ, kde mala obec povinné minimálne 5% spolufinancovanie.

Tab. č.14 Prehľad aktív

Názov	Skutočnosť k 31.12. 2011	Skutočnosť k 31.12.2012	Skutočnosť k 31.12.2013	Skutočnosť k 31.12.2014
<b>Majetok spolu</b>	1935504	1910818,35	1769567,35	1874079,62
<b>Neobežný majetok spolu</b>	1891423	1843321,2	1709627,97	1814059,97
<i>z toho :</i>				
Dlhodobý nehmotný majetok	0	0	6431,15	4859,15
Dlhodobý hmotný majetok	1671938	1623835,73	1604001,82	1589715,35
Dlhodobý finančný majetok	219485	219485,47	99195	219485,47
<b>Obežný majetok spolu</b>	42654	66191,84	58441,69	58565,03
<i>z toho :</i>				
Zásoby	961	880,29	932,27	1012,35
Zúčtovanie medzi subjektami VS	0	0	0	0
Dlhodobé pohľadávky	0	0	0	0
Krátkodobé pohľadávky	3181	7781,98	9704,36	8971,94
Finančné účty	38512	57529,57	47805,06	48580,74
Poskytnuté návratné fin. výpomoci dlh.	0	0	0	0
Poskytnuté návratné fin. výpomoci krát.	0	0	0	0
Časové rozlíšenie	1427	1305,31	1497,83	1454,62

Tab. č.15 Prehľad pasív

Názov	Skutočnosť k 31.12. 2011	Skutočnosť k 31.12.2012	Skutočnosť k 31.12.2013	Skutočnosť k 31.12.2014
<b>Vlastné imanie a záväzky spolu</b>	1935504	1910818,35	1769567,49	1874079,62
<b>Vlastné imanie</b>	943443	946401,25	832339,12	941377,01
<i>z toho :</i>				
Oceňovacie rozdiely			-120290,47	
<b>Fondy</b>				
Výsledok hospodárenia	943443	946401,25	952629,59	941377,01
Záväzky	412452	387666,65	365013,09	363291,69
<i>z toho :</i>				
Rezervy	5454	4532,02	7305,11	600
Zúčtovanie medzi subjektami VS	10070	21,02	0	0
Dlhodobé záväzky	265409	253269,4	241558,3	237289,91
Krátkodobé záväzky	5254	19476,55	18082,02	27334,12
Bankové úvery a výpomoci	127265	110067,66	98067,66	98067,66
Časové rozlíšenie	578609	576750,45	572215,28	569410,92

Tab. č.16 Prehľad výdavkov

	2011	2012	2013	2014
<b>Plnenie bežného rozpočtu</b>	90,38%	92,76%	94,03%	93,69%
Schválený upravený	276534	303128	286699	280029
Skutočnosť	249925,8	281178,65	269580,29	262366,41
<b>Plnenie kapit. rozpočtu</b>	99,71%	99,98%	99,99%	63,61%
Schválený upravený	385429	5395	12856	36683
Skutočnosť	384322,4	5394,14	12855,21	23332,64
<b>Plnenie finančných výdavkov</b>	95,48%	99,99%	100%	99,99%
Schválený upravený	20600	28837	23695	9096
Skutočnosť	19669,78	28835,32	23695	9095,9

Tab. č.17Prehľad podporených a zrealizovaných projektov a investícií

Rok	Vyhlasovateľ	Názov projektu	Zameranie	Poskytnutá podpora
Napr. 2007	ROP Regionálny operačný program	Revitalizácia verejných priestranstiev v obci	Úprava cesty achodníkov, inštalácia drobnej architektúry-detského ihriska	398.000
2011	Úrad vlády	Oprava priestorov OcÚ	Rekonštrukcia interiéru kancelárskych priestorov	10.000
2012	Vlastné zdroje	Garáž pri dome smútku	Vybudovanie garáže pre obecné motorové vozidlo	9,000
2012	Vlastné zdroje	Zníženie energetickej náročnosti objektu kultúrneho domu	Výmena okien v spoločenskej sále a dverí vo vstupnom vestibule	5.000
2012	Vlastné zdroje	Autobusové zastávky	Výmena autobusových zastávok, oprava starých	6.000
2013	Ministerstvo financií	Zníženie energetickej náročnosti objektu MŠ Lekárovce	Výmena okien a zateplenie dolného podlažia budovy Materskej školy	15.000

## PODNIKATEĽSKÉ SUBJEKTY

V obci pôsobí niekoľko podnikateľských subjektov. Vo väčšine prípadov sa jedná o malých a drobných podnikateľov a živnostníkov, ktorí sa orientujú predovšetkým na poskytovanie služieb občanom v obci. Okrem toho sa poľnohospodárskou činnosťou zaoberajú piati súkromne hospodáriaci roľníci, 35 obyvateľov sa aktívne venuje poľnohospodárskej činnosti v menšej miere – ako vedľajšia pracovná činnosť. V obci je registrovaných niekoľko osôb so živnostenským oprávnením.

Tab. č.18 Prehľad podnikateľských subjektov prevádzkami pôsobiacich v obci

<b>NOP Hažín</b>	Poľnohospodárstvo vrátane predaja nespracovaných výrobkov za účelom spracovania alebo ďalšieho predaja
<b>FRESH potraviny Milan Miľo</b>	Potraviny a zmiešaný tovar
<b>COOP JEDNOTA Michalovce, spotrebné družstvo</b>	Potraviny a zmiešaný tovar, 2 prevádzky
<b>Alena Sabová Espresso</b>	Pohostinská činnosť
<b>Marta Hrebenarová</b>	Výroba vencov, zmiešaný tovar
<b>Ján Hruščák</b>	Oprava motorových vozidiel
<b>Ľudmila Agardiová</b>	Potraviny a zmiešaný tovar
<b>Svetlana Capová</b>	<i>Kadernícke a kozmetické služby</i>
<b>Slovenská pošta, a.s.</b>	Poštové a doručovateľské služby
<b>BEMISTOMA s.r.o.</b>	Privátna stomatologická ambulancia



## NEZISKOVÝ SEKTOR

V obci pôsobí niekoľko organizácií, niektoré s dlhoročnou tradíciou. Miestne organizácie sa okrem svojej pravidelnej činnosti venujú organizovaniu kultúrnych podujatí určených pre miestnu komunitu, niektoré úspešne reprezentovali obec v zahraničí.

Tab. č.19 Prehľad neziskových organizácií pôsobiach v obci

<b>Klub Lekarovčanov</b>	<ul style="list-style-type: none"> <li>-nadväzuje na činnosť spolku SČK</li> <li>-založený v roku 2011</li> <li>-stretávanie členov v klubovej miestnosti</li> <li>-zapájanie sa do verejnoprospešných projektov a organizovanie kultúrnych podujatí</li> <li>Napr. folklórne festivaly, súťaže vo varení, darovanie krvi, wellness aktivity, vymaľovanie materskej školy a mnoho ďalších</li> </ul>
<b>TJ Lekárovce</b>	<ul style="list-style-type: none"> <li>- miestny futbalový klub</li> <li>-predchodca TJ Družstevník</li> <li>-zapája sa do oficiálnych súťaží</li> <li>-organizujem priateľské zápasy a turnaje</li> <li>-okrem toho organizuje kultúrne podujatia a zábavy (Vianočná, veľkonočná)</li> </ul>
<b>Folklórna skupina Užan</b>	<ul style="list-style-type: none"> <li>-mužská folklórna spevácka skupina</li> <li>- vznikla v marci 2007</li> <li>- v súčasnosti má Užan 11 členov a to nielen z Lekároviec ale aj z okolitých obcí, Bajany, Pinkovce, Záhor</li> <li>- zámerom a ambíciou je šíriť najmä zemplínske ľudové piesne nielen v regióne Zemplína ale po celej Slovenskej republike a aj v zahraničí</li> <li>- účasť na miestnych kultúrnych podujatiach, festivaloch</li> </ul>
<b>Folklórna skupina Pajtaški</b>	<ul style="list-style-type: none"> <li>-ženská folklórna spevácka skupina</li> <li>- založená v jeseni 2010</li> <li>- cieľom je oživiť v obci ľudové piesne, tance a dávne zvyky, obnovenie záujmu o folklór mladých ľudí</li> <li>- účasť na miestnych kultúrnych podujatiach, festivaloch</li> </ul>
<b>Dobrovoľný hasičský zbor</b>	<ul style="list-style-type: none"> <li>- fungujúci s prestávkami od roku 1936</li> <li>- v súčasnosti má 36 členov</li> <li>-okrem tréningov a účasti na súťažiach sa angažujú vo verejnom živote, organizujú športové podujatia</li> </ul>

Zdroj: Vlastné spracovanie

# ANALÝZA VONKAJŠIEHO PROSTREDIA

Pri riešení problémov a výziev konkrétneho územia je potrebné si uvedomiť, že ich riešenie môže byť v budúcnosti ovplyvnené rôznymi vonkajšími faktormi, ktoré nevieme ovplyvniť. Vonkajšie prostredie je podmienené predovšetkým prenosom odporúčaní z úrovne Európskej únie do legislatívy a exekutívy Slovenskej republiky, následne do riadiacich úrovní na regionálnej a miestnej úrovni. V tomto smere treba rešpektovať predovšetkým stanovisko Európskej komisie v odporúčaní COM 2014 426 k programu stability Slovenska pre prijatie opatrení v rokoch 2014-2015. Pri hodnotení jednotlivých faktorov je potrebné vychádzať zo skutočnosti, že niektoré z nich pôsobia na národnej úrovni, niektoré na úrovni nadnárodnej, mnohé na úrovni regionálnej či miestnej. V tejto oblasti je relevantným dokumentom na národnej úrovni Národný program reforiem SR. V riadení samosprávy sú vonkajšími faktormi najčastejšie legislatívne zmeny, finančné obmedzenia a pod. STEEP analýza sa zameriava na externé prostredie a poskytuje prehľad a možnosť predvídať budúci možný vývoj na základe jednotlivých faktorov a zohľadniť tieto zmeny.

Tab. č.20 STEEP analýza vonkajšieho prostredia

Sociálne prostredie	Technologické prostredie	Ekonomické prostredie
Zmeny populácie-migrácia, vzdelanostná úroveň- zvyšovanie počtu vysokoškolsky vzdelaných, starnutie obyvateľstva	Úroveň technológie, zavádzanie inovatívnych technológií	Nové trhy a nové príležitosti
Nedostatočné prepojenie vzdelávacieho systému s potrebami trhu práce	Využívanie nových komunikačných technológií pri komunikácii samosprávy s obyvateľmi	Daňová politika a daňové zaťaženie
Zvyšovanie počtu obyvateľov postihnutých chudobou, rastúca kriminalita	Nároky na zvyšovanie kvality verejných služieb	Využívanie doplnkových zdrojov financovania. Európskych štrukturálnych a investičných fondov (dotácie, operačné programy)

Ekologické prostredie	Politické prostredie	Hodnotové prostredie
Dopady ŽP- nedostatočné opatrenie protipovodňovej ochrany	Pripravenosť/nepripravenosť vládnych orgánov na čerpanie Európskych štrukturálnych a investičných fondov	Trvalá spolupráca so strategickými sociálno-ekonomickými partnermi a nové modely pre spoluprácu
Objavenie nových doteraz neidentifikovaných environmentálnych záťaží	Politiky vlády v podpore investícií a v podpore regiónov	Zmena postojov obyvateľstva aktívne zapojeného do občianskych procesov a rozvojových aktivít
Zvyšujúca sa miera znečistenia ovzdušia	Komplikovaná legislatíva a byrokracia	Celková organizačná kultúra, vnímanie a akceptácia korupcie v spoločnosti
Aplikácia nových technológií pri získavaní "čistej" energie	Korupcia v politickom prostredí na všetkých úrovniach	

*Zdroj: Vlastné spracovanie*

## SWOT ANALÝZY

Analýza **silných a slabých stránok** sleduje súčasný stav z hľadiska vnútorných faktorov, odhaľuje, čo je v obci pozitívne a negatívne. Silnou stránkou obce sú jej prirodzené dispozície a akákoľvek konkurenčná výhoda. Slabou stránkou je to, čo obci chýba, alebo čo sa robí nedostatočne v porovnaní s inými.

Analýza **príležitostí a ohrození** sa zameriava na budúci rozvoj obce z hľadiska vonkajších faktorov, určuje možnosti rozvoja a riziká, s ktorými treba rátať. Príležitosťou obce je akýkoľvek pozitívny trend, ktorý môže byť impulzom pre jej ďalší rozvoj v prípade, že sa nájdu zdroje na jeho realizáciu a bude oň záujem. Ohrozením obce sú akékoľvek nevýhodné trendy alebo smery vývoja na úrovni miestnej ale aj regionálnej, národnej či celosvetovej, ktoré ju v negatívnom smere ovplyvňujú.

SOCIÁLNY ROZVOJ	
Ľudské zdroje a trh práce	
Silné stránky	Slabé stránky
<ul style="list-style-type: none"> <li>• Relatívne stabilný počet obyvateľov</li> <li>• Skúsenosti z tvorby a implementácie projektov financovaných z národných a európskych zdrojov</li> </ul>	<ul style="list-style-type: none"> <li>• Pretrvávajúce problémy sociálnej inklúzie spojené s neprispôsobivými občanmi</li> <li>• Nedostatok kvalifikovanej pracovnej sily, nedostatočná vzdelanostná úroveň</li> <li>• Znižovanie počtu ekonomicky aktívnych obyvateľov</li> </ul>
Príležitosti	Ohrozenia
<ul style="list-style-type: none"> <li>• Vytváranie podmienok zo strany štátu pre zosúladenie zručností a potrieb trhu práce</li> <li>• Rozvoj nových foriem miestnej zamestnanosti</li> <li>• Rozvoj tretieho sektora</li> <li>• Príchod mladých rodín z okolia</li> </ul>	<ul style="list-style-type: none"> <li>• Odliv pracovnej sily do miest s vyššou kvalitou života a do zahraničia</li> <li>• Geografická poloha voči vybudovaným priemyselným zónam</li> <li>• Nízky prirodzený prírastok</li> <li>• Prehľbovanie nerovnováhy ponuky a dopytu po práci</li> </ul>

SOCIÁLNY ROZVOJ	
Kultúra, šport, spoločenský život	
Silné stránky	Slabé stránky
<ul style="list-style-type: none"> <li>• Tradičné zaužívané podujatia</li> <li>• Organizácie aktívne pôsobiace vo verejnom živote</li> <li>• Spolupráca obce s neziskovým sektorom</li> <li>• Spolupráca v rámci mikroregiónu</li> <li>• Priestory pre podujatia-kultúrny dom, ihrisko</li> </ul>	<ul style="list-style-type: none"> <li>• Nedostatočná spolupráca s okolitými obcami</li> <li>• Nezáujem a ľahostajnosť zo strany občanov</li> <li>• Nedostatok finančných prostriedkov</li> <li>• Nedostatočne rozvinuté medzisektorové partnerstvá (samospráva, podnikatelia, škola, neziskový sektor,...)</li> <li>• Nedostatočná alebo nevhodná propagácia a marketing podujatí</li> </ul>
Príležitosti	Ohrozenia
<ul style="list-style-type: none"> <li>• Historická tradícia športového života</li> <li>• Získanie doplnkových zdrojov na vytvorenie spoločného priestoru pre stretávanie sa občianskych organizácií a aktérov spoločenského života</li> <li>• Využitie potenciálu cezhraničnej spolupráce</li> <li>• Rozvoj občianskych aktivít</li> </ul>	<ul style="list-style-type: none"> <li>• Nedostatočné podmienky presystematické zapájanie detí a mládeže do voľnočasových aktivít</li> <li>• Slabá občianska angažovanosť, nízka miera entuziazmu a nezáujem o veci spoločné</li> <li>• Pokles počtu obyvateľov</li> <li>• Slabá diverzifikácia programov a podujatí z hľadiska veku, nereflektujúca potreby a záujmy jednotlivých skupín</li> </ul>

SOCIÁLNY ROZVOJ	
Sociálna oblasť a zdravotníctvo	
Silné stránky	Slabé stránky
<ul style="list-style-type: none"> <li>• Záujem predstaviteľov obce o podporu sociálnych služieb s komunitným charakterom</li> <li>• Štátom deklarovaná pomoc pre ohrozené a rizikové skupiny</li> <li>• Starnutie obyvateľstva- potenciálny klienti soc. zariadení</li> </ul>	<ul style="list-style-type: none"> <li>• Absencia zariadení sociálnych služieb v regióne</li> <li>• Nedostatok finančných prostriedkov</li> <li>• Nedostatok skúseností s prevádzkou zariadení soc. služieb</li> <li>• Malá ziskovosť podnikateľských aktivít v oblasti soc. služieb</li> </ul>
Príležitosti	Ohrozenia
<ul style="list-style-type: none"> <li>• Potenciál rozvoja sociálnych a komunitných aktivít v rámci tretieho sektora a samosprávy</li> <li>• Rozvoj soc. služieb smerujúci k vytváraniu nových pracovných príležitostí</li> <li>• Možnosť čerpania príspevkov z EÚ fondov a vládnych OP</li> <li>• Možnosť spolupráce s okolitými obcami</li> </ul>	<ul style="list-style-type: none"> <li>• Slabá aktivizácia obyvateľstva v sociálnej oblasti</li> <li>• Nedostatok kvalifikovanej pracovnej sily</li> <li>• Nízka absorpčná schopnosť verejného, súkromného a tretieho sektora pre finančné príspevky z EÚ</li> <li>• Vysoká miera byrokracie pri poskytovaní sociálnych služieb</li> </ul>

SOCIÁLNY ROZVOJ	
Občianska spokojnosť	
Silné stránky	Slabé stránky
<ul style="list-style-type: none"> <li>• Vlastníctvo domu/bytu</li> <li>• Dostupnosť základných služieb</li> <li>• Neznečistené životné prostredie</li> <li>• Rozvoj komunitného života</li> </ul>	<ul style="list-style-type: none"> <li>• Narušené medziľudské vzťahy</li> <li>• Nedostatočné kultúrno-spoločenské aktivity</li> <li>• Nedostatočné športové aktivity</li> <li>• Nevyhovujúci stav verejných budov</li> </ul>
Príležitosti	Ohrozenia
<ul style="list-style-type: none"> <li>• Blízkosť hraníc</li> <li>• Aktívny cirkevný život</li> <li>• Vybudovanie resp. dokončenie technickej infraštruktúry</li> </ul>	<ul style="list-style-type: none"> <li>• Nízka úroveň príjmov</li> <li>• Vysoké životné náklady</li> <li>• Starnutie obyvateľstva</li> </ul>

<b>HOSPODÁRSKY ROZVOJ</b>	
<b>Poľnohospodárstvo, služby, podnikanie</b>	
<b>Silné stránky</b>	<b>Slabé stránky</b>
<ul style="list-style-type: none"> <li>• Vysoký podiel obyvateľstva v produktívnom veku</li> <li>• Relatívne nízke náklady na prácu</li> <li>• Potenciál na budovanie biofariem, ekofariem a realizáciu agroenviromentálnych programov</li> <li>• Vysoký potenciál regiónu pre poľnohospodársku výrobu</li> <li>• Tradícia poľnohospodárskej výroby</li> <li>• Podpora diverzifikácie poľnohospodárskej výroby zo strany samosprávy a štátu</li> <li>• Dostatok pracovnej sily pre rozvoj poľnohospodárstva</li> <li>• Veľký počet obyvateľov so živnosťou</li> <li>• Zlepšovanie vzdelanostnej úrovne obyvateľstva</li> </ul>	<ul style="list-style-type: none"> <li>• Vysoká nezamestnanosť a ilegálne zamestnávanie pri sezónnych prácach</li> <li>• Veľká miera dlhodobo nezamestnaných</li> <li>• Absencia podnikateľských aktivít</li> <li>• Nepriaznivá sociálna a vzdelanostná úroveň obyvateľstva</li> <li>• Odliv obyvateľstva v produktívnom veku</li> <li>• Slabý imidž územia</li> <li>• Nízka miera využívania miestnych služieb samosprávou</li> <li>• Nízky podiel podnikateľských subjektov zameraných na spracovanie a finalizáciu miestnych surovín</li> <li>• Neatraktívne prostredie pre rozvoj cestovného ruchu</li> <li>• Nedobudovaná technická infraštruktúra</li> <li>• Nedostatok podnikateľských skúseností, absencia vzorových podnikateľských aktivít v regióne</li> <li>• Prílev lacných potravín zo zahraničia</li> </ul>
<b>Príležitosti</b>	<b>Ohrozenia</b>
<ul style="list-style-type: none"> <li>• Rozvoj technológií</li> <li>• Rozvoj informačno-komunikačných technológií a ich možnosť využitia pri poskytovaní služieb a podnikaní</li> <li>• Rozvoj nových foriem podnikania</li> <li>• Možnosť čerpania finančných príspevkov a grantov EÚ a OP</li> <li>• Vzrast kompetencií samosprávy, mimovládnych organizácií, občianskych združení a podnikateľských subjektov</li> <li>• Rozvoj občianskych aktivít</li> <li>• Dobudovanie infraštruktúry</li> <li>• Zatraktívnenie regiónu pre podnikanie dobudovaním dopravnej infraštruktúry</li> <li>• Rozvoj hospodárskych aktivít založených na využívaní miestnych zdrojov</li> <li>• Zakladanie rodinných firiem</li> <li>• Budovanie doplnkových služieb pre aktívny oddych</li> <li>• Možnosť využívania obnoviteľných zdrojov energie a jej výrobu</li> <li>• Tvorba regionálnych združení obcí a podnikateľov</li> </ul>	<ul style="list-style-type: none"> <li>• Nízka kúpyschopnosť obyvateľstva</li> <li>• Nízka miera informovanosti o možnostiach podpory podnikania a vytváranie nových pracovných príležitostí</li> <li>• Nepružná a administratívne náročná podpora poľnohospodárstva a zamestnanosti</li> <li>• Znižovanie počtu obyvateľstva v produktívnom veku</li> <li>• Nezáujem o rozvoj menej rentabilných prípadne dlhodobo návratných podnikateľských aktivít</li> <li>• Nevhodný marketing produktov</li> <li>• Slabá miera kooperácie podnikateľských subjektov, samosprávy, tretieho sektora pri vytváraní podporných sietí</li> <li>• Nedostatočná miera tvorby finančných zdrojov u fyzických osôb, ktorá zabraňuje rozvoju podnikateľských aktivít</li> <li>• Nedostatočná miera tvorby finančných zdrojov na nákup a inštaláciu moderných efektívnych výrobných technológií</li> </ul>

<b>HOSPODÁRSKY ROZVOJ</b>	
<b>Technická a environmentálna infraštruktúra</b>	
<b>Silné stránky</b>	<b>Slabé stránky</b>
<ul style="list-style-type: none"> <li>• Dostatočná elektrifikácia</li> <li>• Dokončená plynofikácia</li> <li>• Vybudovaná vodovodná sieť</li> <li>• Dostupnosť internetu</li> <li>• Dobré pokrytie územia televíznym rozhlasovým signálom a signálom mobilných operátorov</li> <li>• Zavedený separovaný zber</li> <li>• Dostatok pracovných síl</li> <li>• Lokalizácia v rámci hlavného rozvojového koridoru dopravy a líniových infraštruktúrnych zariadení</li> <li>• Plánovanie dopravných systémov paneurópskeho významu v smere východ-západ</li> </ul>	<ul style="list-style-type: none"> <li>• Nedoriešenie vlastníckych vzťahov k pozemkom</li> <li>• Nedobudovaná kanalizácia</li> <li>• Nevyriešené čistenie odpadových vôd</li> <li>• Nízka kvalita povrchových vôd</li> <li>• Nepostačujúca kvalita cestných komunikácií</li> <li>• Absencia zhodnocovania odpadov recykláciou, prípadne opätovným využitím v území</li> <li>• Absencia verejne dostupných zariadení na zhodnocovanie biologického odpadu (kompostárne, drvičky a pod.)</li> <li>• Nespokojnosť s kvalitou údržby verejných priestranstiev</li> <li>• Početné nelegálne skládky</li> </ul>
<b>Príležitosti</b>	<b>Ohrozenia</b>
<ul style="list-style-type: none"> <li>• Možnosť čerpania finančných príspevkov a grantov EÚ a OP</li> <li>• Vzrast kompetencií samosprávy, mimovládnych organizácií, občianskych združení</li> <li>• Podpora územného rozvoja dobudovaním technickej infraštruktúry</li> <li>• Zatraktívnenie regiónu pre podnikanie</li> <li>• Materiálové a energetické využívanie odpadov-separovaný zber, recyklácia</li> <li>• Tvorba nových pracovných príležitostí pri výstavbe technickej infraštruktúry</li> <li>• Vhodné priestory pre investície v ŽP</li> </ul>	<ul style="list-style-type: none"> <li>• Nízka absorpčná schopnosť verejného sektora pre finančné prostriedky</li> <li>• Zvyšovanie investičných nákladov na budovanie technickej infraštruktúry</li> <li>• Stagnácia dlhodobo nezamestnaných- nechúť zapojiť sa do trhu práce</li> </ul>



## ZHODNOTENIE HLAVNÝCH DISPARÍT A FAKTOROV ROZVOJA

Na základe vykonanej SWOT analýzy môžeme identifikovať a zhrnúť hlavné **disparity rozvoja** obce:

**Nedostatok finančných zdrojov** - obec musí vytvoriť podmienky pre vstup investorov a pre rozvojové aktivity malých a stredných podnikateľov v obci, musí pripraviť potrebnú infraštruktúru.

**Nevyhovujúci technický stav lokálnej infraštruktúry** - miestne komunikácie v zlom technickom stave, chýbajúce celkové dobudovanie splaškovej kanalizácie a ČOV v obci, nevyhovujúci stav verejných budov.

**Nízky stupeň kvalifikačnej mobility pracovnej sily** - hlavne občania s nízkym stupňom vzdelania.

**Nedostatočná previazanosť medzi vzdelávacou sústavou a potrebami moderného trhu práce** - koordinácia spolupráce všetkých zainteresovaných subjektov.

**Slabá propagácia obce**- vo vzťahu k obyvateľom aj navonok.

**Starnutie obyvateľstva**- a rozvoj sociálnych služieb pre túto skupinu obyvateľstva.

### Hlavné faktory rozvoja obce:

- **zlepšovanie technickej infraštruktúry**- rekonštrukcia miestnych komunikácií, pripojenie na ČOV
- pravidelné investovanie do **budovania a údržby obecnej technickej infraštruktúry**
- **využívanie prostriedkov zo štrukturálnych fondov Európskej únie a dotácií** – na realizáciu investičných a neinvestičných zámerov
- **podporovanie činnosti miestnych iniciatív, mimovládnych organizácií a rozvíjanie partnerstiev**
- **zvyšovanie príťažlivosti obce** - úpravou verejnej zelene a verejných priestranstiev
- **využívanie informačných technológií a nových komunikačných systémov** - pre zlepšenie propagácie obce a komunikácie s občanmi
- **rozvíjanie kvalitných sociálnych služieb** – podľa aktuálnych potrieb občanov obce
- **podpora kultúrnych a športových aktivít v obci**
- **starostlivosť o sociálne slabších a odkázaných na pomoc**

## STRATEGICKÁ ČASŤ

Strategická časť obsahuje víziu a stratégiu rozvoja obce pri zohľadnení jej vnútorných špecifik a určuje hlavné ciele a priority rozvoja obce pri rešpektovaní princípov regionálnej politiky v záujme dosiahnutia vyváženého udržateľného rozvoja územia. Vychádza a nadväzuje na víziu Národnej stratégie regionálneho rozvoja Slovenskej republiky, ktorá znie:

*Slovensko sa má stať krajinou s vysokou kvalitou života všetkých občanov. Každý región bude využívať svoje danosti v prospech svojho udržateľného hospodárskeho, sociálneho, environmentálneho a územného rozvoja, a tým aj Slovenskej republiky, ako vyspelého, hospodársky, politicky a sociálne súdržného členského štátu Európskej únie.*

Cieľom Programu rozvoja obce bolo sformulovať takú predstavu o smerovaní obce, ktorá vyjadruje ekonomické a sociálne záujmy jej občanov a je v súlade so strategickými cieľmi a prioritami štátu, vyššieho územného celku, záujmami ochrany prírodného, historického a kultúrneho dedičstva. Je v súlade aj s princípmi vytvoriť atraktívnu a bezpečnú obec s dobrým životným prostredím. Jeho poslaním je zabezpečiť kontinuitu rozvoja obce bez ohľadu na politickú príslušnosť štatutárneho zástupcu obce a obecného zastupiteľstva. Víziou obce Lekárovce je:

---

*Lekárovce budú otvorenou a bezpečnou obcou, ktorá bude cieľavedomým a rozvážnym rozvojom zabezpečovať zvyšovanie kvality života jej obyvateľov prostredníctvom poskytovania kvalitných verejných služieb, úspešnou realizáciou regionálnych politík, rozumným využívaním verejných a súkromných investícií a podporou rozvoja ekologicky nezávadných prevádzok v oblasti hospodárstva. Výsledkom tohto prístupu budú obyvatelia s pozitívnym vzťahom k obci, ktorí v nej radi bývajú.*

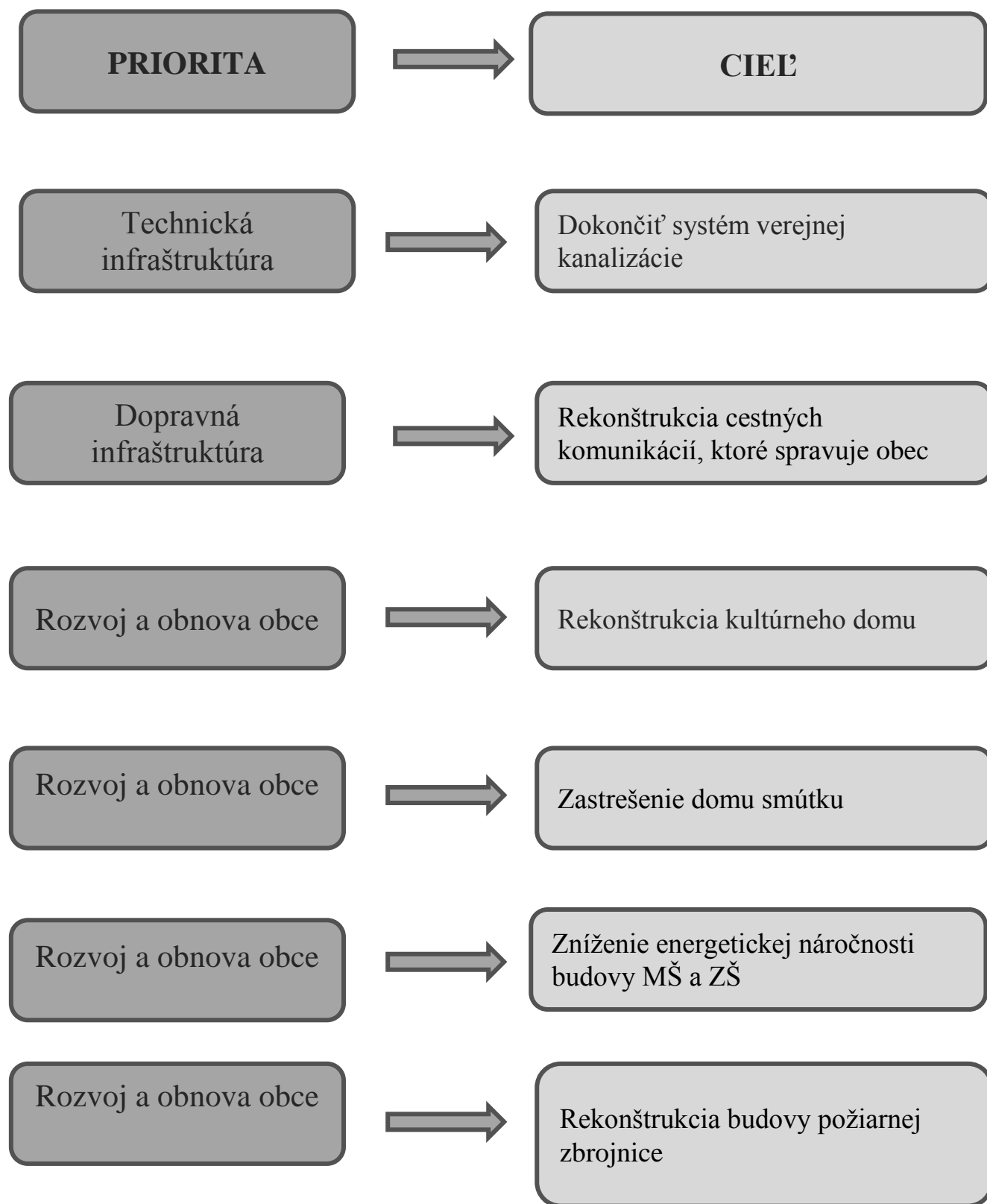
---

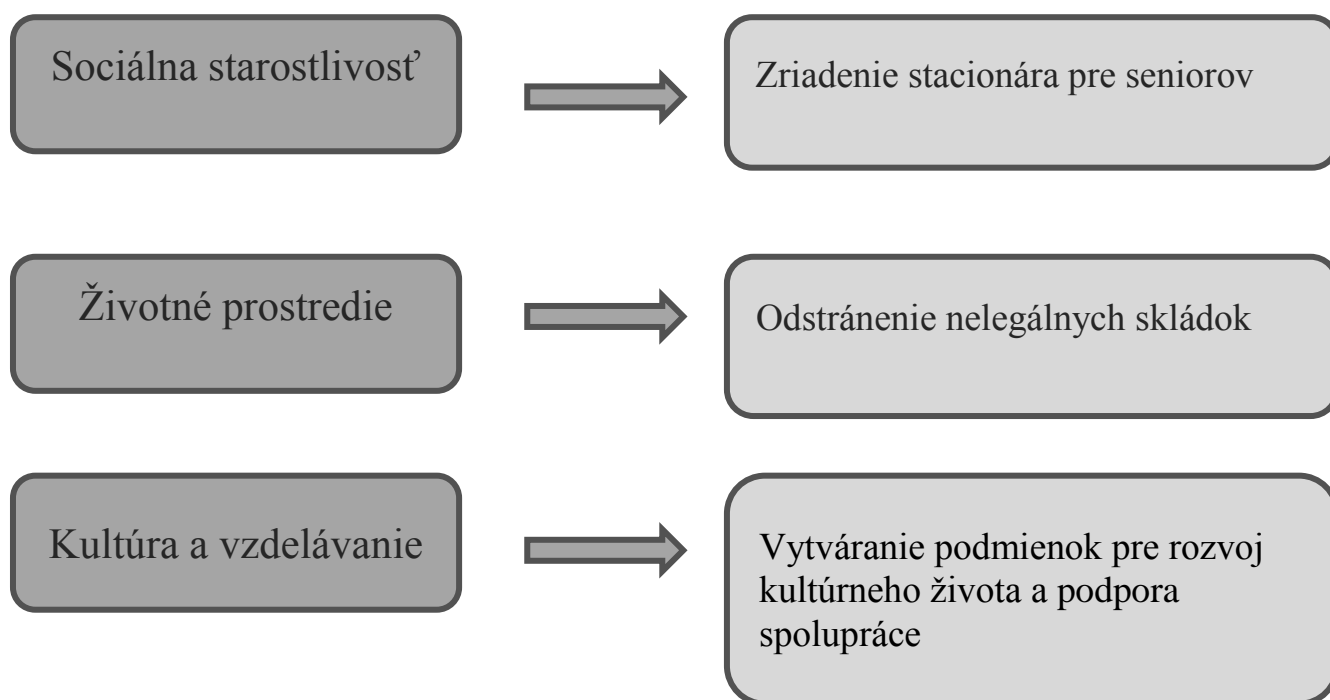
V procese prípravy stratégie je pre presnejšie potreby programového obdobia 2016-2025 vhodné stanoviť strategický cieľ, ktorý povedie k naplneniu dlhodobej vízie rozvoja obce Lekárovce. Globálnym strategickým cieľom obce je:

***Vytvoriť podmienky pre zvýšenie kvality života obyvateľov obce, pre udržanie ekonomickej výkonnosti s vyváženým rozvojom oblastí trvale udržateľného rozvoja.***

Stratégia zvolená na dosiahnutie strategického cieľa vychádza z poznania komplexných potrieb obce, ich dôležitosti pre zabezpečenie kvality života jej občanov a výsledkov dosiahnutých v rokoch 2006-2015. Do riešenia širokého spektra existujúcich rozvojových potrieb aktívne vstupujú viacerí aktéri (štát, miestna samospráva, súkromný sektor, mimovládne organizácie, občania atď.)

Účelom PRO v strategickej časti je navrhnuť prioritné oblasti aopatrenia, ktoré sú:





## PROGRAMOVÁ ČASŤ

Programová časť nadväzuje na strategickú časť a obsahuje najmä zoznam opatrení a projektov na zabezpečenie realizácie programu rozvoja obce. Programová časť obsahuje podrobnejšie rozpracovanie strategických cieľov v sociálnej, hospodárskej a environmentálnej politike na úroveň projektov a aktivít, ktoré sú tvorené vecne príbuznými skupinami aktivít samosprávy vykonávaných mimo bežnú činnosť a smerujúcich k plneniu strategického cieľa rozvoja. Strategickým cieľom rozvoja je vytvoriť podmienky pre zvýšenie kvality života obyvateľov obce, pre udržanie ekonomickej výkonnosti a zvýšenie jej konkurencieschopnosti s vyváženým rozvojom oblastí trvale udržateľného rozvoja.

<p>PRIORITA: Technická infraštruktúra</p> <p>OPATRENIE: Kanalizácia</p> <p>AKTIVITA: Dobudovanie kanalizácie</p>	<p>Zníži sa negatívny dopad na životné prostredie.</p> <p>Súčasný stav-50% domácností je napojených na ČOV. Na zvyšnom území je potrebné kanalizačný systém dobudovať.</p> <p>ÚLOHY:</p> <p>Vypracovanie projektovej dokumentácie.</p> <p>Napojenie na ČOV.</p>
--	---

<p>PRIORITA: Dopravná infraštruktúra</p> <p>OPATRENIE: Cestné komunikácie</p> <p>AKTIVITA: Rekonštrukcia cestných komunikácií, ktoré sú v správe obce</p>	<p>Prispeje k zvýšeniu bezpečnosti všetkých účastníkov cestnej premávky, zlepší celkový vzhľad obce a zníži sa negatívny vplyv dopravy na životné prostredie.</p> <p>ÚLOHY:</p> <p>Vytýčenie problémových úsekov.</p> <p>Vypracovanie projektovej dokumentácie.</p>
<p>PRIORITA: Rozvoj a obnova obce</p> <p>OPATRENIE: Estetizácia a sociálna infraštruktúra</p> <p>AKTIVITA: Rekonštrukcia budovy kultúrneho domu</p>	<p>Viac kultúrnych podujatí, potenciál získania peňažných prostriedkov z prenájmu atraktívnejších priestorov, skrášlenie vzhľadu centra obce. Zníženie energetickej náročnosti budovy.</p> <p>ÚLOHY:</p> <p>Vypracovanie projektovej dokumentácie.</p>
<p>PRIORITA: Rozvoj a obnova obce</p> <p>OPATRENIE: Estetizácia a sociálna infraštruktúra</p> <p>AKTIVITA: Zníženie energetickej náročnosti budovy MŠ a ZŠ</p>	<p>Viac kultúrnych podujatí, potenciál získania peňažných prostriedkov z prenájmu atraktívnejších priestorov, skrášlenie vzhľadu centra obce.</p> <p>ÚLOHY:</p> <p>Vypracovanie projektovej dokumentácie.</p>
<p>PRIORITA: Rozvoj a obnova obce</p> <p>OPATRENIE: Estetizácia a sociálna infraštruktúra</p> <p>AKTIVITA: Zastrešenie domu smútku</p>	<p>Strecha budovy zateká a je nutné osadenie novej.</p> <p>ÚLOHY:</p> <p>Vypracovanie projektovej dokumentácie.</p>
<p>PRIORITA: Rozvoj a obnova obce</p> <p>OPATRENIE: Estetizácia a sociálna infraštruktúra</p> <p>AKTIVITA: Rekonštrukcia budovy požiarnej zbrojnice</p>	<p>Budova je v súčasnosti v nevyhovujúcom stave, miestny DHZ sa rozrastá a zbrojnica nepokrýva jeho potreby. Garáž je nepostačujúca pre súčasný vozový park, budova nie je napojená na inžinierske siete.</p> <p>ÚLOHY:</p> <p>Vypracovanie projektovej dokumentácie.</p>

<p>PRIORITA: Sociálna starostlivosť</p> <p>OPATRENIE: Starostlivosť o seniorov</p> <p>AKTIVITA: Zriadenie stacionára pre seniorov</p>	<p>Vzhľadom k starnutiu obyvateľstva a odchodom mladých ľudí za prácou do miest a zahraničia zostáva mnoho seniorov nezaopatrených, preto chce obec zvýšiť starostlivosť o starších občanov.</p> <p>ÚLOHY:</p> <p>Prieskum záujmu potencionálnych klientov.</p> <p>Určenie typu stacionára a rozsahu poskytovaných služieb.</p> <p>Vypracovanie projektovej dokumentácie.</p>
<p>PRIORITA: Životné prostredie</p> <p>OPATRENIE: Nelegálne skládky</p> <p>AKTIVITA: Odstránenie najväčších nelegálnych skládok</p>	<p>V extraviláne obce sa nachádza niekoľko nelegálnych skládok, obsahujúcich bežný odpad z domácností, elektro odpad a stavebný odpad.</p> <p>ÚLOHY:</p> <p>Zistenie aktuálneho stavu.</p> <p>Vypracovanie projektovej dokumentácie na odstránenie najväčších skládok.</p> <p>Opatrenia proti zakladaniu ďalších skládok.</p> <p>Zabezpečenie monitorovania skládok.</p>
<p>PRIORITA: Kultúra a vzdelávanie</p> <p>OPATRENIE: Vytváranie podmienok pre rozvoj kultúrneho života a podpora spolupráce</p> <p>AKTIVITA: Akčný plán a jeho monitorovanie</p>	<p>Viac kultúrnych a športových podujatí, zvyšovanie ich kvality, získavanie prostriedkov nielen zo zdrojov obce, spolupráca medzi jednotlivými subjektmi pôsobiacimi v kultúrnej oblasti</p> <p>ÚLOHY:</p> <p>Harmonogram pravidelných stretnutí.</p> <p>Vypracovanie akčného plánu, rozdelenie a delegovanie úloh.</p> <p>Monitorovanie procesu.</p>

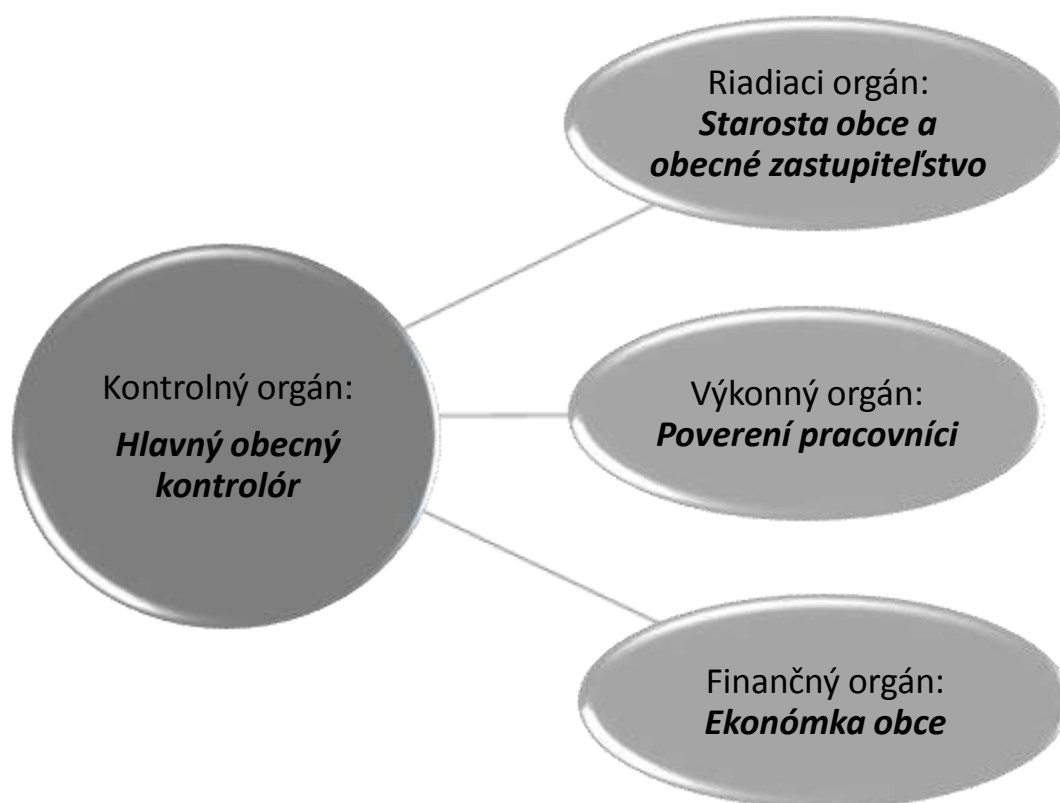
## REALIZAČNÁ ČASŤ

Vypracovaním Plánu rozvoja obce Lekárovce plní obec jeden zo základných princípov regionálnej politiky – princíp programovania.

Realizačná časť je zameraná na popis postupov inštitucionálneho a organizačného zabezpečenia realizácie rozvojových aktivít strategického dokumentu, napomáha zisťovať proces napĺňania jednotlivých cieľov a rozvojových aktivít programu rozvoja obce.

Obec Lekárovce má reálne skúsenosti s realizáciou investičných a neinvestičných projektov na podporu regionálneho rozvoja zo všetkých druhov finančných zdrojov.

Inštitucionálne a organizačné parametre definuje zákon NR SR č.369/1990Z.z. o obecnom zriadení v znení neskorších predpisov. Do procesu zabezpečenia realizácie jednotlivých opatrení vstupujú štyri organizačné zložky:



Harmonogram realizácia predstavuje časové obdobie, ktoré je potrebné na kvalitnú realizáciu jednotlivých zámerov.

*Tab. č.21 Plánovaný harmonogram realizácie aktivít*

<i>Aktivita:</i> Dobudovanie kanalizácie	<i>Doba realizácie:</i> Do roku 2017
<i>Aktivita:</i> Rekonštrukcia cestných komunikácií, ktoré sú v správe obce	<i>Doba realizácie:</i> Do roku 2018
<i>Aktivita:</i> Rekonštrukcia budovy kultúrneho domu	<i>Doba realizácie:</i> Do roku 2019
<i>Aktivita:</i> Zníženie energetickej náročnosti budovy MŠ a ZŠ	<i>Doba realizácie:</i> Do roku 2019
<i>Aktivita:</i> Zastrešenie domu smútku	<i>Doba realizácie:</i> Do roku 2018
<i>Aktivita:</i> Rekonštrukcia budovy požiarnej zbrojnice	<i>Doba realizácie:</i> Do roku 2020
<i>Aktivita:</i> Zriadenie stacionára pre seniorov	<i>Doba realizácie:</i> Do roku 2020
<i>Aktivita:</i> Odstránenie najväčších nelegálnych skládok	<i>Doba realizácie:</i> Do roku 2018
<i>Aktivita:</i> Vytváranie podmienok pre rozvoj kultúrneho života a podpora spolupráce	<i>Doba realizácie:</i> Do roku 2017

Program rozvoja obce je živý dokument. Bude sa sledovať plnenie jeho cieľov, realizované a pripravované aktivity ako aj dopad implementácie PRO na život obyvateľov a celkový chod obce. Je potrebné vytvoriť monitorovací systém, ktorý by tieto procesy a vplyvy PRO hodnotil a v prípade potreby navrhoval úpravy. Monitoring plnenia PRO bude zahŕňať tieto aktivity:

- Hodnotenie naplňania cieľov- raz ročne
- Hodnotenie dosiahnutých výsledkov – po zrealizovaní jednotlivých aktivít
- Vyhodnotenie dopadov na obyvateľov a obec ako celok - po zrealizovaní jednotlivých aktivít

Výstupom hodnotiaceho procesu budú monitorovacie správy sledujúce tieto ukazovatele plnenia PRO:

- Pripravené investičné aktivity v obci
- Zrealizované investičné aktivity v obci
- Získané finančné prostriedky z externých zdrojov
- Vynaložené finančné prostriedky z interných zdrojov
- Miera dopadu na život občanov
- Miera zviditeľnenia sa obce v regióne
- Miera aktivity a zapojenia sa občanov a miestnych podnikateľských aj nepodnikateľských subjektov



## FINANČNÁ ČASŤ

Jednotlivé projektové zámery obce budú uskutočňované na základe rozhodnutí obecného zastupiteľstva a podľa finančných možností a to z vlastných zdrojov a zo zdrojov domácich a zahraničných grantov, prípadne zo sponzorských príspevkov.

Na finančné zabezpečenie podpory regionálneho rozvoja možno použiť prostriedky:

- štátneho rozpočtu,
- štátnych fondov – dotácie,
- rozpočtu samosprávnych krajov,
- rozpočtu obcí – vlastné prostriedky,
- prostriedky fyzických osôb - sponzorský príspevok alebo dar,
- prostriedky iných právnických osôb - sponzorský príspevok alebo dar,
- úvery domácich bánk,
- úvery a príspevky medzinárodných organizácií.

Dôležitým doplnkovým zdrojom finančného zabezpečenia podpory regionálneho rozvoja môžu byť prostriedky nenávratného finančného príspevku zo štrukturálnych fondov Európskej únie Európskeho fondu regionálneho rozvoja a Európskeho sociálneho fondu.

Možnosť získať verejné finančné zdroje z rozpočtu Európskej únie a národného rozpočtu Slovenskej republiky je často previazaná na schopnosť obce spolufinancovať rozvojové projekty z vlastných zdrojov, prípadne zo zdrojov súkromných investorov. Prehľadné usporiadanie rozvojových zámerov umožní obci orientovať sa v škále dostupných podporných zdrojov, ako aj podmienok sprevádzajúcich získanie týchto zdrojov.

V monitorovacom období 2014 - 2020 budú finančné prostriedky na projekty prideľované zo šiestich operačných programov:

1. **Operačný program Ľudské zdroje, zamestnanosť a inklúzia** zastrešuje oblasť zamestnanosti a sociálnej inklúzie, oblasť sociálna a oblasť vzdelávania. Riadiacim orgánom je Ministerstvo práce sociálnych vecí a rodiny SR.
2. **Operačný program Kvalita životného prostredia** zastrešuje oblasť využívania prírodných zdrojov, oblasť ochrany pred povodňami, oblasť riadenia rizík odolnosti proti katastrofám a oblasť nízko uhlíkového hospodárstva. Riadiacim orgánom je Ministerstvo životného prostredia SR.
3. **Operačný program Výskum a inovácie** Riadiacim orgánom je Ministerstvo školstva, vedy, výskumu a športu SR.
4. **Operačný program Integrovaná infraštruktúra** zastrešuje oblasť železničnej, cestnej, vodnej a verejnej osobnej dopravy a oblasť informatizácie

spoločnosti. Riadiacim orgánom je Ministerstvo dopravy, výstavby a regionálneho rozvoja SR.

5. **Integrovaný regionálny operačný program** Riadiacim orgánom je Ministerstvo pôdohospodárstva a rozvoja vidieka SR.
6. **Operačný program Efektívna verejná správa** Riadiacim orgánom je Ministerstvo vnútra SR.

Viaczdrojové financovanie							
PRIORITA: Technická infraštruktúra	Celkové náklady	Verejné zdroje					Súkromné zdroje
		EÚ	Štát	VÚC	Obec	Spolu	
OPATRENIE: Kanalizácia							
AKTIVITA: Dobudovanie kanalizácie	1 039530		95%		5%		

Viaczdrojové financovanie							
PRIORITA: Dopravná infraštruktúra	Celkové náklady	Verejné zdroje					Súkromné zdroje
		EÚ	Štát	VÚC	Obec	Spolu	
OPATRENIE: Cestné komunikácie							
AKTIVITA: Rekonštrukcia cestných komunikácií a chodníkov, ktoré sú v správe obce	500 000						

Viaczdrojové financovanie							
PRIORITA: Rozvoj a obnova obce	Celkové náklady	Verejné zdroje					Súkromné zdroje
		EÚ	Štát	VÚC	Obec	Spolu	
OPATRENIE: Estetizácia a sociálna infraštruktúra							
AKTIVITA: Rekonštrukcia budovy kultúrneho domu	150 000						

Viaczdrojové financovanie							
PRIORITA: Rozvoj a obnova obce	Celkové náklady	Verejné zdroje					Súkromné zdroje
		EÚ	Štát	VÚC	Obec	Spolu	
OPATRENIE: Estetizácia a sociálna infraštruktúra							
AKTIVITA:  Zníženie energetickej náročnosti budovy  MŠ , ZŠ, K.D	200 000						

Viaczdrojové financovanie							
PRIORITA: Rozvoj a obnova obce	Celkové náklady	Verejné zdroje					Súkromné zdroje
		EÚ	Štát	VÚC	Obec	Spolu	
OPATRENIE: Estetizácia a sociálna infraštruktúra							
AKTIVITA: Zastrešenie domu smútku	100 000						

Viaczdrojové financovanie							
PRIORITA: Rozvoj a obnova obce	Celkové náklady	Verejné zdroje					Súkromné zdroje
		EÚ	Štát	VÚC	Obec	Spolu	
OPATRENIE: Estetizácia a sociálna infraštruktúra							
AKTIVITA: Rekonštrukcia budovy požiarnej zbrojnice	300 000						

Viaczdrojové financovanie							
PRIORITA: Sociálna starostlivosť	Celkové náklady	Verejné zdroje					Súkromné zdroje
		EÚ	Štát	VÚC	Obec	Spolu	
OPATRENIE: Starostlivosť o seniorov							
AKTIVITA: Zriadenie stacionára pre seniorov	50 000						

Viaczdrojové financovanie							
PRIORITA: Životné prostredie	Celkové náklady	Verejné zdroje					Súkromné zdroje
		EÚ	Štát	VÚC	Obec	Spolu	
OPATRENIE: Nelegálne skládky							
AKTIVITA: Odstránenie najväčších nelegálnych skládok	100 000						

Viaczdrojové financovanie							
PRIORITA: Kultúra a vzdelávanie	Celkové náklady	Verejné zdroje					Súkromné zdroje
		EÚ	Štát	VÚC	Obec	Spolu	
OPATRENIE: Vytváranie podmienok pre rozvoj kultúrneho života a podpora spolupráce							
AKTIVITA:  Akčný plán a jeho monitorovanie	10 000						

## ZOZNAM POUŽITÝCH SKRATIEK

MRK – miestna rómska komunita

ŽP- životné prostredie

OP- operačný program

k.ú.- katastrálne územie

soč. – sociálny

EÚ – Európska únia

ČOV – čistička odpadových vôd

DHZ - dobrovoľný hasičský zbor