



PROGRAM ROZVOJA MESTA SOBRANCE

PROGRAMOVACIE OBDOBIE 2016 - 2022

Formulár č. Ú1 – Hlavička dokumentu PRM

Názov:	Program rozvoja mesta Sobrance na obdobie 2016 - 2022
Územné vymedzenie:	Košický kraj, okres Sobrance, mesto Sobrance
Územný plán obce schválený:	21.08.2008; uznesením MZ č. 60/2008
Dátum schválenia PRM:	
Dátum platnosti:	2016 - 2022
Verzia:	2.0.
Publikovaný verejne:	

Zdroj: vlastné spracovanie

Základné údaje	
Kraj:	Košický kraj
Okres:	Sobrance
Región:	Zemplín
Poloha:	48°44'43"S 22°10'52"V
Nadmorská výška	122 m n. m
Rozloha	10,68 km ² (1068 ha)
Počet obyvateľov	5826
Hustota obyvateľstva:	560,02 obyv./km ²
Nacionálne:	
PSČ:	073 01
ŠUJ	00325
EVČ	SO
Tel. predvoľba:	+421-56
Oficiálne adresy	
Adresa:	Mesto Sobrance, MsÚ Sobrance, 073 01
Web:	www.sobrance.sk
E-mail:	sekretariat@sobrance.sk
Telefón	652 22 10

OBSAH

Úvod.....	4
Analytická časť PRM.....	12
1. Základná charakteristika mesta.....	12
1.1. História mesta.....	12
1.2. Prírodné pomery.....	13
1.3. Technické pomery.....	14
1.4. Doprava.....	14
1.5. Životné prostredie.....	15
1.6. Obyvateľstvo.....	16
1.7. Zamestnanosť.....	16
1.9. Sociálna sféra.....	21
1.10. Zdravotníctvo.....	22
1.11. Kultúra, deti, mládež, dôchodcovia.....	23
1.12. Šport.....	23
1.13. Ubytovacie zariadenia.....	23
1.14. Služby -Stravovacie a reštauračné služby.....	23
1.15. Cestovný ruch.....	24
1.16. Rekapitulácia rozpočtu obce za roky 2009 – 2014.....	26
1.17. Samospráva.....	26
1.18. Identifikácia hlavných vonkajších faktorov rozvoja územia a analýza vplyvu vonkajšieho prostredia na vývoj situácie územia.....	27
Ex-posthodnotenie existujúceho PHSR Vráťane vyhodnotenia rozpracovaných investičných a neinvestičných projektov.....	29
1.19. Analýza silných a slabých stránok územia,.....	46
1.20.1 SWOT-Infraštruktúra a životné prostredie.....	47
1.20.2 SWOT- podnikateľské prostredie.....	47
1.20.3 SWOT- kultúra, šport, služby.....	48
2. Strategická časť.....	49
2.1 Vízia územia.....	49
2.2 Formulácia a návrh stratégie,.....	50
2.3 Strategické ciele v jednotlivých politikách.....	54
3. Programová časť.....	56
3.1.Akčné plány.....	57

4. Realizačná časť	67
4.1.INŠTITUCIONÁLNE A ORGANIZAČNÉ ZABEZPEČENIE REALIZÁCIE PRM	68
4.2.SYSTÉM MONITOROVANIA A HODNOTENIA PLNENIA PRM.....	69
4.3 Akčný plán	71
5. Finančná časť	72
5.1.Indikatívny finančný plán na celú realizáciu PRM	72
6. Záver	74
7. Prílohy PRM	75
7.1.Zoznam informačných zdrojov použitých v PRM	75
7.2.Zoznam skratiek použitých v PHM.....	76

ÚVOD

Program rozvoja mesta Sobrance s výhľadom do roku 2022 (PRM) je strednodobý strategický dokument, ktorý na základe analýzy hospodárskeho a sociálneho rozvoja mesta stanovuje jeho strategické ciele a priority rozvoja, ktorý vychádza z PHSR Košického samosprávneho kraja. Je prostriedkom na napĺňanie vízie ďalšieho smerovania rozvoja obce. Programom rozvoja mesta Sobrance sa uskutočňuje podpora rozvoja na úrovni miestnej samosprávy s dôrazom na sociálnu, ekonomickú a kultúrnu sféru. Je to program cielených opatrení, navrhnutý pre oživenie sociálneho, ekonomického a kultúrneho rozvoja mesta Sobrance, ktorý vychádza z predošlého PHSR mesta Sobrance. Tento dokument na základe výsledkov ročného hodnotenia bude sa priebežne aktualizovať a dopĺňať.

Bol spracovaný na základe zákona Národnej rady SR č. 539/2008 Z. z. o podpore regionálneho rozvoja v znení zákona číslo 309/2014 Z. z., ktorý definuje Program rozvoja mesta ako strednodobý programový dokument, obsahujúci analýzu hospodárskeho a sociálneho rozvoja mesta, hlavné smery jej vývoja, ustanovenie cieľov, prvoradých potrieb a úloh vo všetkých oblastiach života mesta. Súčasťou programu je aj návrh jeho administratívneho a finančného zabezpečenia. Zákon stanovuje aj úlohy, týkajúce sa vypracovávania, schvaľovania, zabezpečenia plnenia a pravidelného vyhodnocovania predmetného programového dokumentu. Pri spracovaní programu boli rešpektované zásady regionálnej politiky vlády Slovenskej republiky a princípy regionálnej politiky Európskej únie zakotvené najmä v nariadení Rady (ES) č. 1266/1999 (nariadenie o štrukturálnych fondoch).

Program rozvoja rieši ekonomický, sociálny a kultúrny rozvoj mesta Sobrance, je súčasťou sústavy základných dokumentov podpory regionálneho rozvoja v Slovenskej republike. Táto sústava je členená na strategické programové dokumenty vypracovávané na úrovni štátu, sektorov, samosprávnych krajov, regiónov, miest, obcí a programové dokumenty Európskej únie (pre využitie zdrojov štrukturálnych fondov).

Východiskové podklady

Podpora regionálneho rozvoja sa uskutočňuje v súlade s programovaním na:

1. Miestnej úrovni
 - **Územný plán mesta,**
 - **Program rozvoja mesta,** ktorý je strednodobý programový dokument spracovaný na úrovni mesta.,
 - **Viacročný rozpočet.**

2. Národnej úrovni

Partnerská dohoda určuje stratégiu, priority a podmienky SR na využívanie fondov EÚ tak, aby sa dosiahli priority stratégie Európa 2020. Ide teda o základný národný dokument, ktorý zastrešuje všetky operačné programy SR pre nové programové obdobie. Neformálne vyjednávania k príprave Partnerskej dohody a operačným programom Slovenskej republiky na roky 2014-2020 sa začali 25. januára 2013 stretnutím so zástupcami Európskej komisie. Následne sa uskutočnili aj ďalšie neformálne kolá rokovaní, o ktorých

bližšie informácie je možné získať na stránkach Úradu vlády ako Centrálného koordinačného orgánu pre fondy EÚ v podmienkach SR.

Pozičný dokument Európskej komisie k Partnerskej dohode a programom SR na roky 2014 - 2020 - pozičný dokument identifikuje z pohľadu Európskej komisie hlavné rozvojové potreby s možnosťou financovania opatrení v rámci fondov Spoločného strategického rámca EÚ v podmienkach SR. Zároveň tento dokument predstavuje základ pre negociácie s Európskou komisiou k Partnerskej dohode a operačným programom SR na roky 2014-2020.

Stratégia financovania Európskych štrukturálnych a investičných fondov pre programové obdobie 2014 – 2020.

Program hospodárskeho rozvoja a sociálneho rozvoja samosprávneho kraja (PHSR KSK), ktorý je strednodobý programový dokument, je v súlade s cieľmi a prvoradými potrebami ustanovenými v národnom pláne a s podkladom na vypracovanie príslušného regionálneho operačného programu. Jeho vypracovanie zabezpečuje samosprávny kraj.

Víziou Košického samosprávneho kraja je vzájomná spolupráca jednotlivých aktérov z akademickej, podnikateľskej a verejnej obce s cieľom mobilizácie sociálneho kapitálu obyvateľov Košického kraja pri hľadaní riešení aktuálnych problémov v oblasti regionálneho rozvoja.

Medzi najzávažnejší a najzložitejší problém v oblasti regionálneho rozvoja v Košickom kraji patrí postupná sociálna degradácia stále väčšej časti obyvateľov a z toho vyplývajúca nezamestnanosť, nízke mzdy a chudoba. Dopyt po pracovnej sile sa vo väčšine tradičných odvetví priemyslu a služieb postupne znižuje. Konkurenčný tlak na globálnych trhoch výrazne zvyšuje tlak na rast produktivity práce, čo následne vedie k rušeniu „nepotrebných“ pracovných miest a nárastu nezamestnanosti. Preto bez zmeny doterajšej hospodárskej politiky nie je reálne predpokladať, že sa zamestnanosť ešte niekedy podarí udržateľným spôsobom dostať aspoň na predkrízovú úroveň pred rokom 2008. Podľa štatistík Slovenská ekonomika z hľadiska jej základnej funkcie, „zabezpečovania pracovných príležitostí“ pre obyvateľov, patrí v tejto oblasti dlhodobo medzi najslabšie nielen v Európskej únii, ale aj v OECD. Z týchto skutočností vyplýva základné poslanie (misia) Košického samosprávneho kraja: **intenzívna podpora tvorby nových pracovných miest a iniciatív vedúcich k rastu miezd** v Košickom kraji¹.

Koncepcia územného rozvoja Slovenska 2001, aktualizácia 2010,

Národný program reforiem, máj 2012,

Návrh základných princípov na prípravu Partnerskej dohody Slovenskej republiky na programové obdobie 2014 – 2020,

Stratégia rozvoja dopravy SR do roku 2020,

2. etapa Programu podpory zdravia znevýhodnených komunít na Slovensku na roky 2009 – 2015.

Na nadnárodnej úrovni Programové dokumenty Európskej únie pre využitie štrukturálnych fondov tvoria:

Stratégia EÚ 2020 - cieľ: konkurencieschopnosť, zamestnanosť a hospodársky rast,

¹ PHSR Košického samosprávneho kraja

Spoločný strategický rámec EK, marec 2012,
Nariadenia EK (Všeobecné nariadenie, nariadenie k fondom),
CENTROPE – Správa o regionálnom rozvoji, 2012,
CENTROPE – Nástroj na hodnotenie potrieb infraštruktúry – podpora konkurencieschopného regionálneho rozvoja (INAT),
CENTROPE – Stratégia ľudského kapitálu,
CENTROPE – Stratégia v oblasti vedomostného regiónu,
CENTROPE – Stratégia v oblasti priestorovej integrácie a Akčný plán 2013+,
CENTROPE – Stratégia v oblasti kultúry a cestovného ruchu 2013+,
Národný (regionálny) rozvojový plán (RDP – Regional Development Plan), ktorý je hlavným dokumentom pre vyjednanie podpory zo Štrukturálnych fondov Európskej únie.
Rámec podpory spoločenstva (CSF – Community Support Framework), ktorý bude vytvorený na základe Národného rozvojového plánu v spolupráci s Európskou komisiou, je hlavným dokumentom vymedzujúcim poskytnutie podpory zo štrukturálnych fondov Európskej únie.
Sektorové operačné programy (SOP – Sectoral Operation Programme), ako taktické dokumenty vytvorené na úrovni ministerstiev, ktoré rozpracovávajú problémové celky stratégií majúci plošný (celoštátny) charakter, pre ktoré bude žiadané spolufinancovanie zo zdrojov Európskej únie.
Regionálne operačné programy (ROP – Regional Operation Programme), ako taktické dokumenty, ktoré budú spracované na úrovni regiónov NUTS II a rozpracovávajú tie problémové celky stratégií, pre ktoré bude žiadané spolufinancovanie zo zdrojov Európskej únie.
Strategické usmernenia Spoločenstva (SUS) – ROP odráža 1 usmernenie SUS t.j. „urobiť Európu a jej regióny atraktívnejším priestorom pre investície a prácu“, a súčasne 3 usmernenie SUS t.j. vytvorenie väčšieho množstva a kvalitnejších pracovných miest“.

Jednotlivé strategické dokumenty sú vypracovávané vo vzájomnej nadväznosti a postupnosti. Implementácia Programu rozvoja mesta Sobrance je zložitý a náročný proces. Za jeho realizáciu so zabezpečením všetkých väzieb na strategické a programové dokumenty SR a EÚ budú zodpovední predstavitelia samosprávy mesta Sobrance. Návrh spôsobu implementácie bude potrebné dopĺňať v súlade s organizačnou štruktúrou samosprávneho úradu, jeho kompetenciami v nadväznosti na vývoj v oblasti legislatívy, predovšetkým v oblasti nakladania s finančnými prostriedkami. Pri posudzovaní jednotlivých projektov sme použili procesnú analýzu, ktorej hlavným cieľom bolo analyzovať proces premeny vstupov pomocou použitia súboru finančných, ľudských a technologických zdrojov.

Finančné zabezpečenie v zmysle zákona č. 539/2008 Z. z. o podpore regionálneho rozvoja v znení zákona 309/2014 Z.z., sa financovanie regionálneho rozvoja realizuje na troch úrovniach:

Na mikroregionálnej úrovni je možné rozvojové aktivity financovať jedine združovaním zdrojov nižšej úrovne, čiže obcí aj mesta. Samosprávy nemajú spoločný zdroj financovania. V súčasnej situácii je možné rozvojové aktivity financovať buď z rozpočtov

jednotlivých obcí a mesta v prípade individuálnych projektov alebo združením financií viacerých obcí a mesta v prípade spoločných projektov. V prípade financovania projektov majúci význam v kontexte priorít celého kraja zohráva významnú úlohu Košický samosprávny kraj a financovanie inštitúcií v jeho zriaďovateľskej kompetencii. Ďalšími doplnkovými zdrojmi, ktoré možno definovať na úrovni jednotlivých aktivít, sú predovšetkým štrukturálne fondy EÚ. Ich využitie v rámci jednotlivých aktivít je možné stanoviť len indikatívne bez určenia výšky požadovanej podpory s cieľom prispieť ku koordinácii realizácie rozvojových aktivít.

Pri zostavovaní finančného plánu a zaistovaní finančnej podpory je potrebné zamerať sa na tie opatrenia, ktoré sú nedostatočne podporované zo štátneho rozpočtu, alebo nie sú podporované vôbec.

Pri zabezpečovaní základných potrieb občanov postupuje samospráva podľa zákona číslo 369/1990 Z. z. o obecnom zriadení a v zmysle zákona č. 138/1991 Zb. o majetku obcí v znení neskorších predpisov.

Na plnenie svojich úloh má mesto okrem finančných prostriedkov poukázaných od štátu v rámci delimitácie k dispozícii nasledovné financie: príjmy z miestnych daní a poplatkov, zdroje Štrukturálnych fondov Európskej únie v rámci programovacieho obdobia 2014 - 2020.

Zdroje a dokumenty v súlade so snahou Slovenskej republiky o znižovanie rozdielov na úrovni rozvoja jednotlivých regiónov boli východiskom pri príprave Programu rozvoja mesta Sobrance.

Ako podporné materiály pri vypracovaní Programu rozvoja mesta Sobrance boli použité aj prognostické údaje vypracované Ministerstvom výstavby a regionálneho rozvoja SR. Hlavnou úlohou prognostických údajov je podporiť vypracovanie tohto programu a zabezpečiť tým zvýšenie efektívnosti procesov strategického plánovania a kvality tohto dokumentu. Toto zabezpečenie je dané prepojením Systému strednodobého výhľadu hospodárskeho a sociálneho vývoja a vecnej roviny strategického plánovania. Mesto Sobrance má následne možnosť čerpania mimorozpočtových zdrojov na dosahovanie svojich cieľov a priorít v zmysle stanovených tematických cieľov

Partnerská dohoda (ďalej len „PD“), ako obdoba súčasného Národného strategického referenčného rámca, obsahuje záväzky členského štátu, že pridelené alokácie pre politiku súdržnosti EÚ sa využijú na implementáciu stratégie Európa 2020. Partnerská dohoda obsahuje aj návrh operačných programov.

Operačné programy (ďalej len „OP“) sú hlavným riadiacim nástrojom pre využívanie fondov EÚ. Na zabezpečenie naplnenia cieľov stratégie Európa 2020 vypracovala EK tzv. „kondicionality“, t. j. podmienky, ktoré musia členské štáty splniť. Sú to podmienky ex ante, ktoré musia byť zavedené pred poskytnutím prostriedkov z fondov, ako aj podmienky ex post, podľa ktorých bude uvoľnenie dodatočných prostriedkov z fondov závisieť na výkonnosti a dosahovaní cieľov stratégie Európa 2020.

Tematické ciele v súlade so stratégiou Európa 2020:

1. posilnenie výskumu, technologického rozvoja a inovácií,
2. zlepšenie prístupu k informáciám a komunikačným technológiám a zlepšenie ich využívania a kvality,
3. zvýšenie konkurencieschopnosti malých a stredných podnikov a poľnohospodárskeho sektora (v prípade EPFRV) a sektora rybného hospodárstva a akvakultúry (v prípade EFNRH),
4. podpora prechodu na nízko uhlíkové hospodárstvo vo všetkých sektoroch,
5. podpora prispôsobovania sa zmenám klímy, predchádzania a riadenia rizík,
6. ochrana životného prostredia a presadzovanie efektívneho využívania zdrojov,
7. podpora udržateľnej dopravy a odstraňovanie prekážok v kľúčových sieťových infraštruktúrach,
8. podpora zamestnanosti a mobility pracovnej sily,
9. podpora sociálneho začlenenia a boj proti chudobe,
10. investovanie do vzdelania, zručností a celoživotného vzdelávania,
11. zvyšovanie inštitucionálnych kapacít a efektivity verejnej správy.

Pozičný dokument definuje nasledujúce prioritné oblasti:

- podnikateľské prostredie priaznivé pre inovácie,
- infraštruktúra pre hospodársky rast a zamestnanosť,
- rozvoj ľudského kapitálu a zlepšenie účasti na trhu práce,
- trvalo udržateľné a efektívne využívanie prírodných zdrojov,
- moderná a profesionálna verejná správa.

Priority stanovené v Pozičnom dokumente boli použité ako podklad pre prípravu najdôležitejších strategických dokumentov SR pre čerpanie fondov EU: Partnerskej dohody a operačných programov

OP Kvalita životného prostredia

PRIORITNÁ OS 1: UDRŽATEĽNÉ VYUŽÍVANIE PRÍRODNÝCH ZDROJOV PROSTREDNÍCTVOM ROZVOJA ENVIRONMENTÁLNEJ INFRAŠTRUKTÚRY
INVESTIČNÁ PRIORITA 1: riešenie významných potrieb investícií do sektora odpadu s cieľom splniť požiadavky environmentálneho acquis

INVESTIČNÁ PRIORITA 2: riešenie významných potrieb investícií do sektora vodného hospodárstva s cieľom splniť požiadavky environmentálneho acquis

INVESTIČNÁ PRIORITA 3: ochrana a obnova biologickej diverzity, ochrana pôdy a obnova a propagácia ekosystémových služieb vrátane Natura 2000 a zelených infraštruktúr

INVESTIČNÁ PRIORITA 4: opatrenia na zlepšenie obecného prostredia, regeneráciu opustených priemyselných lokalít a zníženie znečistenia ovzdušia

PRIORITNÁ OS 2: ADAPTÁCIA NA NEPRIAZNIVÉ DÔSLEDKY ZMENY KLÍMY SO ZAMERANÍM NA OCHRANU PRED POVODŇAMI, RIADENIE A PREVENCIU SÚVISIACICH RIZÍK
INVESTIČNÁ

PRIORITA 1: Podpora vyhradených investícií na prispôsobenie sa zmene klímy

INVESTIČNÁ PRIORITA 2: Propagácia investícií nariadenie osobitných rizík, zabezpečenie odolnosti proti katastrofám a vyvíjanie systémov zvládania katastrof

PRIORITNÁ OS 3: ENERGETICKY EFEKTÍVNEJŠIE NÍZKOUHLÍKOVÉ HOSPODÁRSTVO **INVESTIČNÁ PRIORITA 1:** Podpora výroby a distribúcie energie z obnoviteľných zdrojov

INVESTIČNÁ PRIORITA 2: Podpora energetickej efektívnosti a využitia energie z obnoviteľných zdrojov v podnikoch

INVESTIČNÁ PRIORITA 3: Podpora energetickej efektívnosti a využitia energie z obnoviteľných zdrojov vo verejných infraštruktúrach, vrátane využitia vo verejných budovách a v sektore bývania

INVESTIČNÁ PRIORITA 4: Vývoj a zavedenie inteligentných distribučných systémov s nízkymi a strednými úrovňami napätia

INVESTIČNÁ PRIORITA 5: Podpora nízkouhlíkových stratégií pre všetky typy území, zvlášť mestských oblastí, vrátane podpory trvalo udržateľnej mestskej mobility a zmiernenie relevantných adaptačných opatrení

INVESTIČNÁ PRIORITA 6: Podpora využitia vysokoúčinnnej kombinovanej výroby elektriny a tepla založenej na dopyte po využiteľnom teple **PRIORITNÁ OS 4: TECHNICKÁ POMOC**

OP Výskum a inovácie

PRIORITNÁ OS 1: Výskum a vývoj pre potreby inovácií

INVESTIČNÁ PRIORITA 1.1: Rozšírenie výskumnej a inovačnej infraštruktúry (výskum a inovácia) a kapacít na rozvoj excelentnosti v oblasti výskumu a inovácií a podpora kompetenčných centier, najmä európskeho záujmu.

INVESTIČNÁ PRIORITA 1.2: Podpora podnikateľských investícií do inovácií a výskumu, tvorba prepojenia a synergií medzi podnikmi vedeckovýskumnými centrami a vyšším vzdelávaním obzvlášť vo vývoji produktov a služieb, prenosu technológií, sociálnej inovácie a aplikácie verejných služieb, stimulácie dopytu, vytvárania sietí, klastrov a otvorenej inovácie prostredníctvom inteligentnej špecializácie, podpory technologického a aplikovaného výskumu, pilotných Projektov a aktivít skorého overovania výrobkov, vyspelých výrobných kapacít a prvovýroby v kľúčových technológiách a šírenie všestranne využiteľných technológií.

PRIORITNÁ OS 2: Podnikateľské prostredie priaznivé pre inovácie.

INVESTIČNÁ PRIORITA 2.1: Podpora investovania do inovácií a výskumu, tvorba prepojenia a synergií medzi podnikmi vedeckovýskumnými centrami a vyšším vzdelávaním obzvlášť vo vývoji produktov a služieb, prenosu technológií, sociálnej inovácie a aplikácie verejných služieb, stimulácie dopytu, vytvárania sietí, zoskupení (klastrov) a otvorenej inovácie prostredníctvom inteligentnej špecializácie, podpora technologického a aplikovaného výskumu, pilotných Projektov a aktivít skorého overovania výrobkov, vyspelých výrobných kapacít a prvovýroby v kľúčových technológiách.

INVESTIČNÁ PRIORITA 2.2: Podpora podnikania, najmä prostredníctvom uľahčenia využívania nových nápadov v hospodárstve a podpora zakladania nových firiem vrátane podnikateľských inkubátorov.

INVESTIČNÁ PRIORITA 2.3: Vývoj a zavedenie nových obchodných modelov MSP, najmä v rámci internacionalizácie.

INVESTIČNÁ PRIORITA 2.4: Podpora tvorby a rozšírenia pokročilých kapacít pre rozvoj výrobkov a služieb.

INVESTIČNÁ PRIORITA 2.5: Podpora kapacity MSP s cieľom zapojenia do rastu a inovácií
INVESTIČNÁ PRIORITA 2.6: Podpora výskumu, vývoja a osvojenia nízko uhlíkových technológií
TECHNICKÁ POMOC.

OP INTEGROVANÁ INFRAŠTRUKTÚRA A OP ĽUDSKÉ ZDROJE Program rozvoja vidieka Projektové opatrenia (realizácia bude zabezpečovaná cez individuálne Opatrenia žiadateľov):

- Prenos znalostí a informačné akcie (čl. 15)
- Poradenské služby (čl. 16)
- Investície do hmotného majetku (čl. 18)
- Obnova poľnohospodárskeho potenciálu – prevencia (čl. 19)
- Podpora mladých farmárov, malých fariem a podnikania (čl. 20)
- Základné služby a obnova dedín vo vidieckych oblastiach (čl. 21)
- Prevencia a odstraňovanie škôd v lesoch (čl. 25)
- Investície do nových lesných technológií (čl. 27)
- Spolupráca (čl. 36)
- LEADER (čl. 42-45)

Neprojektové opatrenia (realizácia bude zabezpečovaná cez národné Opatrenia):

- Platby pre oblasti s prírodnými alebo inými osobitnými obmedzeniami (LFA)
- Agroenvironmentálne operácie súvisiace s klímou
- Ekologické poľnohospodárstvo
- Platby za životné podmienky zvierat
- Platby Natura 2000

DOTAČNÝ SYSTÉM MINISTERSTVA KULTÚRY SR

DOTÁCIE MINISTERSTVA ŠKOLSTVA, VEDY, VÝSKUMU A ŠPORTU SR

DOTÁCIE MINISTERSTVA PRÁCE, SOCIÁLNYCH VECÍ A RODINY SR

DOTÁCIE MINISTERSTVA DOPRAVY, VÝSTAVBY A REGIONÁLNEHO ROZVOJA SR

EKOFOND

WORLD MONUMENTS FUND (SVETOVÝ PAMIATKOVÝ FOND)

NADÁCIA SPP

NADÁCIA ORANGE

NADÁCIA EKOPOLIS NADÁCIA PONTIS

Uplatnenie integrovaného prístupu

Rozmer - 1 Rôzne aspekty života mesta – environmentálny, hospodársky, sociálny a kultúrny – sú vzájomne prepojené a úspech v rozvoji samosprávy možno dosiahnuť len prostredníctvom integrovaného prístupu. Opatrenia týkajúce sa fyzickej obnovy sa v PRM skombinovali s opatreniami na podporu vzdelávania, hospodárskeho rozvoja, sociálneho začleňovania a ochrany životného prostredia. Predpokladom toho je rozvoj silných partnerstiev medzi miestnymi obyvateľmi, občianskou spoločnosťou, miestnym hospodárstvom a rôznymi úrovňami správy. Takýto prístup je osobitne dôležitý v súčasnosti vzhľadom na vážnosť problémov, pred ktorými momentálne samospráva stojí. Tieto problémy siahajú od konkrétnych demografických zmien cez dôsledky hospodárskej stagnácie v súvislosti s tvorbou pracovných miest a sociálnym pokrokom až po dôsledky zmeny klímy. Reakcia na tieto problémy bude mimoriadne dôležitá na dosiahnutie inteligentnej, udržateľnej a inkluzívnej spoločnosti, ktorá je cieľom stratégie Európa 2020.

Rozmer - 2 PRM Sobrance integruje všetky dokumenty na miestnej úrovni ako aj ciele a priority národných strategických dokumentov a dokumentov EÚ. PRM Sobrance 2016 – 2022 integruje a nadväzuje na predchádzajúce PHSR mesta 2007 - 2015. PRM vychádza a integruje strategické dokumenty na národnej úrovni ako Partnerská dohoda, ktorá určuje stratégiu, priority a podmienky SR na využívanie fondov EÚ tak, aby sa dosiahli priority stratégie Európa 2020. Ďalej integruje a vychádza zo strategických dokumentov EÚ: Stratégia EÚ 2020 - cieľ: konkurencieschopnosť, zamestnanosť a hospodársky rast, Spoločný strategický rámec EK, marec 2012, Nariadenia EK (Všeobecné nariadenie, nariadenie k fondom), CENTROPE – Správa o regionálnom rozvoji, 2012, CENTROPE – Nástroj na hodnotenie potrieb infraštruktúry – podpora konkurencieschopného regionálneho rozvoja (INAT), CENTROPE – Stratégia ľudského kapitálu, CENTROPE – Stratégia v oblasti vedomostného regiónu, CENTROPE – Stratégia v oblasti priestorovej integrácie a Akčný plán 2013+.

Rozmer - 3 Integrovaný prístup bol uplatnený pri procese spracovania strategického dokumentu, kde boli zohľadnené predstavy, potreby a požiadavky jednotlivých zainteresovaných skupín ako sú obyvatelia, záujmové skupiny obyvateľov, podnikateľské subjekty, mesto a jej jednotlivé orgány: poslanci MZ, primátor, komisie.

Rozmer - 4 Integrovaný prístup bol uplatnený v prípade finančného zabezpečenia jednotlivých priorít a cieľov. Financovanie sa realizuje z viacerých zdrojov – verejných a súkromných. Verejné zdroje uplatňujú integrovaný prístup z hľadiska horizontálneho ako aj vertikálneho. Z horizontálneho hľadiska predstavuje kombinovanie viacerých možných zdrojov EÚ (Operačných programov). Z vertikálneho hľadiska sú integrované zdroje EÚ, úrovne SR, VÚC a nakoniec na najnižšej úrovni miestnej samosprávy.

Program rozvoja mesta Sobrance
Programovacie obdobie 2016 - 2022

Formulár č. Ú 2 - Zámer spracovania PRM

Názov dokumentu

- Program rozvoja mesta Sobrance na roky 2016 - 2022

Forma spracovania

- primátorom mesta,
- poslancami mestského zastupiteľstva
- s pomocou externého odborníka (spolupráca),

Riadenie procesu spracovania

- pracovná skupina pracovala v zložení:
- primátor mesta,
- poslanci mestského zastupiteľstva
- s pomocou externého odborníka
- spracovanie PRM vychádzalo z predošlého
PIHaSR mesta, nakoľko neboli naplnené všetky
priority rozvoja mesta. Boli dopracované ďalšie
iniciované potreby a žiaduce zmeny

Obdobie spracovania

- PRM bol spracovaný v priebehu roka 2015

Financovanie spracovania

- náklady na vlastné spracovanie boli financované
z rozpočtu mesta.

ANALYTICKÁ ČASŤ PRM

1. Základná charakteristika mesta

1.1. História mesta

Mesto Sobrance patrí administratívne do Košického kraja, je centrom okresu Sobrance. Ku dňu 01.01.2015 malo mesto 5 826 obyvateľov. Mesto Sobrance leží vo východnej časti Slovenska, na hlavnom cestnom ťahúň hraniciam s Ukrajinou. Nachádza sa v nadmorskej výške 122 m. n. m./.

V roku 1351 šľachtici z Michaloviec získali ako zemepáni Tibavy od kráľa Ľudovíta I. právo konať na území Tibavy trh, ktorý sa udomácnil západne od Tibavy, na mieste, kde zakrátko vznikli Sobrance. Sobrance sa vyvíjali ako jediné mestečko s trhovým a jarmočným právom na trase Michalovce – Užhorod. Prvá správa o Sobranciach pochádza z roku 1409. Sobrance boli majetkovou súčasťou panstva Tibava.

Solné pramene Sobraneckých kúpeľov sa spomínajú už v roku 1335. Najväčší rozmach dosiahli kúpele po roku 1830, kedy sa ich povest' rozšírila aj do zahraničia (liečba kožných ochorení, reumatických a zažívacích liečivou minerálnou vodou).

Poloha mesta Sobrance na najvýznamnejšej historickej krajinskej ceste z Košíc, cez Michalovce do Užhorodu v rovinatej krajine chránenej zo severu pohorím Vihorlat s priaznivými klimatickými podmienkami prírodným toku Sobraneckého potoka

a severne od mesta umiestnenými kúpeľmi predurčili aj charakter urbanistickej štruktúry mesta.

Pôvodná vidiecka zástavba poľnohospodárskeho sídla s „jarmočiskom“ pri „Michalovskej“ ceste sa menilo postupne koncom 19. a začiatkom 20. storočia na mestskú zástavbu (domy na Hlavnej ulici). V r. 1951 až 1960 boli sídlom okresu Sobrance. Majú priznaný štatút mesta. Škola bola v Sobranciach od 15. stor. ako súčasť miestnej farnosti. Prvý autobus od roku 1921 premával raz denne medzi Sobraneckými kúpeľmi a Užhorodom. V roku 1926 prvý veľký autobus premával raz denne na linke Užhorod – Sobrance – Michalovce – Sečovce – Košice a späť. V 20. stor. pribudli stredné školy: gymnázium a odborné učilište poľnohospodárske. Najvýraznejší územný rozvoj mesta bol zaznamenaný v rokoch 1945 – 1970, kedy sa počet obyvateľov zdvojnásobil (výstavba prvých bytových domov na terajšej ulici Školskej a na Námestí slobody) a po roku 1970 výstavba panelových bytových domov (3vežiaky v centre mesta a sídlisko L. Novomestského). Najvýraznejším zásahom do štruktúry mesta bola zmena trasy cesty I. triedy, ktorá bola premiestnená z terajšej ulice Štefánikovej a Tibavskej do koridoru cesty Michalovskej. Toto veľkorysé dopravné riešenie umožnilo rýchlejší pohyb motoristom, ale prietiah mestom spôsobil okrem nadmernej prašnosti a hlučnosti aj násilné rozdelenie mesta na severnú a južnú časť. Vidiecke sídlo Komárovce bolo neskôr administratívne pričlenené k mestu.

Sobranecké kúpele nachádzajúce sa severne od mesta patria medzi najstaršie kúpele Slovenska so zatiaľ nerozvinutým potenciálom v oblasti kúpeľníctva a cestovného ruchu. Sobrance zviditeľnili v rámci EÚ mimoriadne úspechy základnej umeleckej školy (spevácky súbor Magnólia s vyše 20 ročnou tradíciou) a v rámci Slovenska gitarové múzeum, jediné svojho druhu v Európe (zbierka obsahuje všetky gitary vyrábané v bývalom Československu ako aj gitary svetového formátu). V meste Sobrance má sídlo odštepný Lesný závod Sobrance, ktorý je súčasťou štátneho podniku a celkovo obhospodaruje lesné pozemky na výmere 32 824 ha v 7 okresoch SR. Je jedným z najväčších zamestnávateľov v okrese i v regióne. V meste a jeho okolí podniká subjekt poľnohospodárskej prvovýroby PD Choňkovce, ktorý sa zaoberá živočíšnou a rastlinnou výrobou.

1.2. **Prírodné pomery**

Mesto leží na rovine. Nachádza sa v nadmorskej výške 122 m. n. m./Najstaršia správa o tomto meste je z roku 1344. Celková rozloha je 10,68 km².

V meste prevláda mestské osídlenie, ktoré si vyžaduje osobitnú ochranu a starostlivosť, pretože doterajší vývoj životných podmienok viedol k degradácii tejto časti sídelnej štruktúry. Mesto a obyvateľstvo, ktoré žije na tomto území predstavuje podstatný potenciál duchovného a hmotného bohatstva spoločnosti, ktorý má zmysel práve v tomto prostredí. Mesto je prevažne viacštruktúrne orientované. Tradičné remeslá sú na ústupe, s výnimkou kováčstva a stolárstva, služby nie sú dostatočne rozvinuté. Rozvoju mesta je potrebné venovať pozornosť vzhľadom k jeho polohe a osídleniu. Mesto má veľmi dobré, nie plne využívané možnosti pre rozvoj. Jeho veľkou

šancou je rozvoj malého a stredného podnikania, vytváranie mini priemyselných parkov, rozvoj cestovného ruchu, vidieckej turistiky, agroturistiky, založenej na miestnych špecifikách. Ich realizáciou sa podmieni možnosť využitia miestnej pracovnej sily. Zvýšenú starostlivosť je potrebné venovať ochrane životného prostredia. Pozornosť je potrebné venovať zabráneniu vznikaníu čiernych skládok, ako aj rozvoju cestovného ruchu a agroturistiky.

Vzhľad mesta je jedným z najvýznamnejších faktorov, ktorý ovplyvňuje dojem turistu a zanecháva príjemný alebo negatívny zážitok. Preto je potrebné neustále skrášľovať a udržiavať čistotu verejných priestranstiev.

1.3. **Technické pomery**

V meste sú vybudované inžinierske siete, kanalizácia, vodovod, plynovod, rozvody elektrickej energie a rozvody telefónnej siete. Z hľadiska ochrany prírody je potrebné venovať zvýšenú pozornosť, ktorá so sprievodnou drevitou a bylinnou vegetáciou tvorí významný koridor regionálneho významu viazaný na hodnotnú a druhovú vzácnu živočíšnu i rastlinnú zložku. Prípadné plánované zásahy do biokoridoru hlavne pri úprave vodných tokov je potrebné vopred konzultovať so Slovenským vodohospodárskym podnikom š. p. a so spoločnosťou Povodie Laborca.

Elektrifikácia v meste je na požadovanej úrovni, avšak nie sú vytvorené rezervy.

Rodinné domy sú vykurované z vlastných domových plynových kotolní a kotolní na spaľovanie tuhých palív.

Telekomunikačné služby sú v meste na požadovanej úrovni. Zabezpečujú ich spoločnosti T-com, Orange a T - mobile.

V meste je vybudovaný mestský rozhlas, ktorý je ovládaný z rozhlasovej ústredne v objekte mestského úradu.

Mesto zabezpečuje vývoz tuhého komunálneho odpadu a separovaný zber odpadu v spolupráci so spoločnosťou FURA s.r.o. Košice na skládku TKO v Husáku.

1.4. **Doprava**

Mesto Sobrance sa nachádza na ceste 1. triedy E 50, vzdialené od krajského mesta Košice 81 km, od susedného okresného mesta Michalovce 20 km, na trase k hranici s Ukrajinou. Cez Sobrance neprechádza železnica, v meste nie je železničná stanica. Mestské komunikácie sú v dĺžke 15, 359 km s priemernou šírkou 6,60 m. Správu a údržbu týchto komunikácií zabezpečuje pre mesto spoločnosť Technické služby mesta Sobrance. V tejto súvislosti je potrebné zdôrazniť, že nepriaznivé klimatické a morfológické podmienky s celoslovenským priemerom zvyšujú finančnú náročnosť opráva údržby cestných telies.

1.5. Životné prostredie

Klasifikácia územia a jeho ekologické hodnoty predstavujú diferenciáciu územia podľa vybraných kritérií, vyjadrujúcich kvantitatívnu mieru ekologickej stability resp. narušenia ekologických väzieb v riešenom území. Pre praktickú využiteľnosť je stanovená základná jednotka územného celku – katastrálne územie, v ktorom je hodnotený stupeň ekologickej stability (SES) podľa miery ekologickej kvality vegetácie a jej zastúpenia v katastrálnom území na základe metodických pokynov. Táto hodnota vyjadruje kvantitatívnu mieru ekologickej stability resp. narušania ekologických väzieb v katastrálnom území. Koeficient ekologickej stability v kvantitatívnom vyjadrení znamená:

- menej ako 3.0 - podpriemerná úroveň
- od 3.0 – 4.0 - priemerná úroveň
- nad 4.0 - vysoký stupeň ekologickej stability územia

O úrovni stupňa ekologickej stability katastrálneho územia v roku svedčia údaje v nasledovnej tabuľke č.1:

OP (ha)	Vinice (ha)	Záhrady (ha)	OS (ha)	TTP (ha)	Suma PP (ha)	LP (ha)	Vodná plocha (ha)	Zast. plocha (ha)	Ost. plocha (ha)	Celko m (ha)	ES
502,18	0,25	11,29	0,00	200,50	714,22	36,75	40,16	111,97	86,3	857,27	1,92

OP- Orná pôda

OS- Ovocné sady

TTP- Trvalé trávne porasty

PP- Poľnohospodárska pôda

LP- Lesná pôda

ES- Koeficient ekologickej stability

Na základe tejto klasifikácie sme získali priemernú hodnotu stupňa ekologickej stability za celé katastrálne územie mesta Sobrance. Táto hodnota vyjadruje kvalitatívnu mieru ekologickej stability. Hodnota stupňa ekologickej stability 1,92 nám vyjadruje, že riešené územie patrí do krajiny s nízkym stupňom ekologickej stability, čo znamená z celkového pohľadu, že v riešenom území ekologické väzby sú silne narušené.

Pre porovnanie – priemerná hodnota SES v okrese Michalovce dosahuje 2,51. Katastrálne územie obce Remetské Hámre dosahuje 4,67. Vysoká nad Uhom – 1,64 a Veľké Kapušany – 1,85.

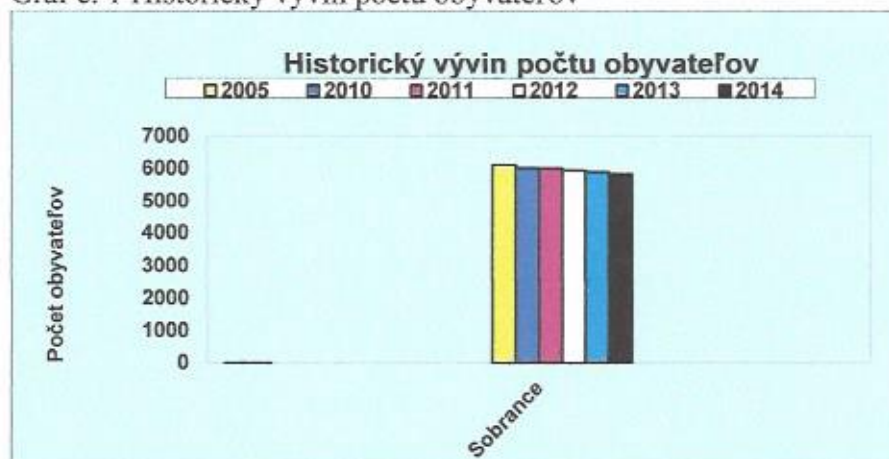
1.6. Obyvateľstvo

Tabuľka č. 2 Obyvateľstvo

Rok / počet obyvateľov					
2005	2010	2011	2012	2013	2014
6114	6009	6000	5947	5886	5826

Vlastné zisťovanie z mesta

Graf č. 1 Historický vývin počtu obyvateľov



1.7. Zamestnanosť

Tabuľka č. 3 Miera nezamestnaných

Rok	2011	2012	2013	2014
Obyvateľstvo %	22,33	26,30	21,32	20,91

Vlastné zisťovanie z obce

Ekonomicky aktívne obyvateľstvo pracuje v priemyselnej výrobe, dochádzajú denne za prácou a v poľnohospodárstve.

Štatistické údaje v tejto oblasti sú dosť relatívne čísla. Každá inštitúcia si vedie svoju vlastnú štatistiku podľa vlastných kritérií. Mesto má k dispozícii čiastočné informácie o zamestnaní svojich občanov, k dispozícii sú iba údaje z Úradu práce, sociálnych vecí a rodiny, ktorý vedie evidenciu uchádzačov o zamestnanie (tento údaj však nezahŕňa celkový počet nezamestnaných z dôvodu chýbajúcich údajov o dobrovoľne nezamestnaných). Taktiež nie je k dispozícii údaj o počte osôb, ktoré pracujú v zahraničí.

Program rozvoja mesta Sobrance
Programovacie obdobie 2016 - 2022

Uvedené údaje odzrkadľujú stagnáciu počtu nezamestnaných a na druhej strane dochádza k odlivu obyvateľstva za prácou z nášho územia. V dôsledku tejto skutočnosti mesto zaznamenáva nepriaznivý trend vo vývoji ekonomiky a preto by malo podporovať aktivity podnikateľského sektora pri vytvorení nových pracovných miest.

V spolupráci s ÚPSVaR Sobrance mesto organizuje verejnoprospešné práce alebo menšie obecné služby. V rámci tejto činnosti podporuje udržiavanie pracovných návykov u osôb, ktoré majú problém uplatniť sa na trhu práce.

1.8. Školstvo a vzdelanie

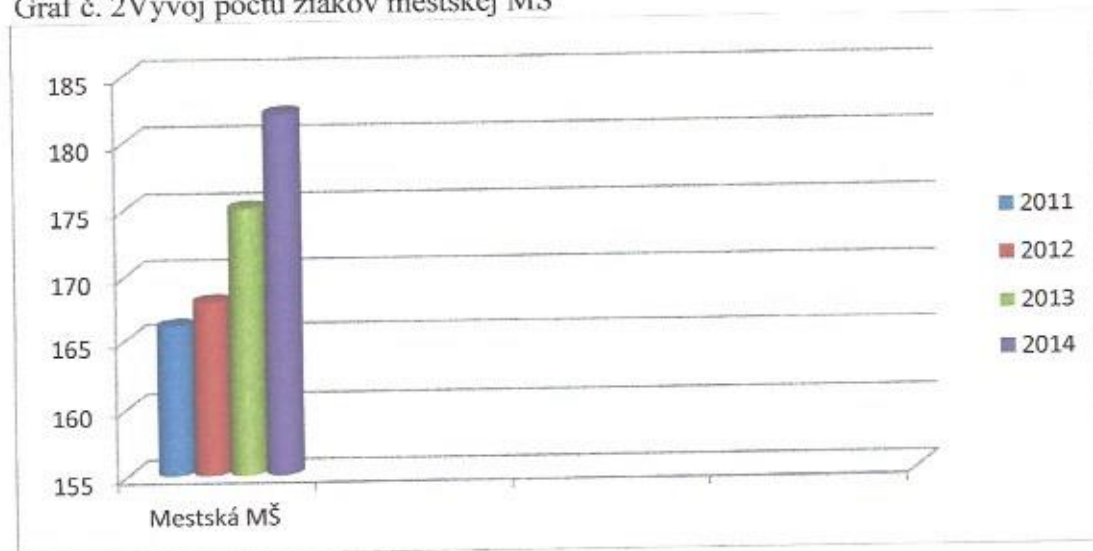
V meste Sobrance sú dve materské školy z toho jedna je súkromná (ELBA), dve základné školy, špeciálna základná škola, gymnázium, spojená škola a základná umelecká škola.

Tabuľka č. 4 Vývoj počtu žiakov MŠ - mestská

Školský rok	2011	2012	2013	2014
Počet	166	168	175	185

Zdroj: Evidencia MŠ r.2014

Graf č. 2 Vývoj počtu žiakov mestskej MŠ



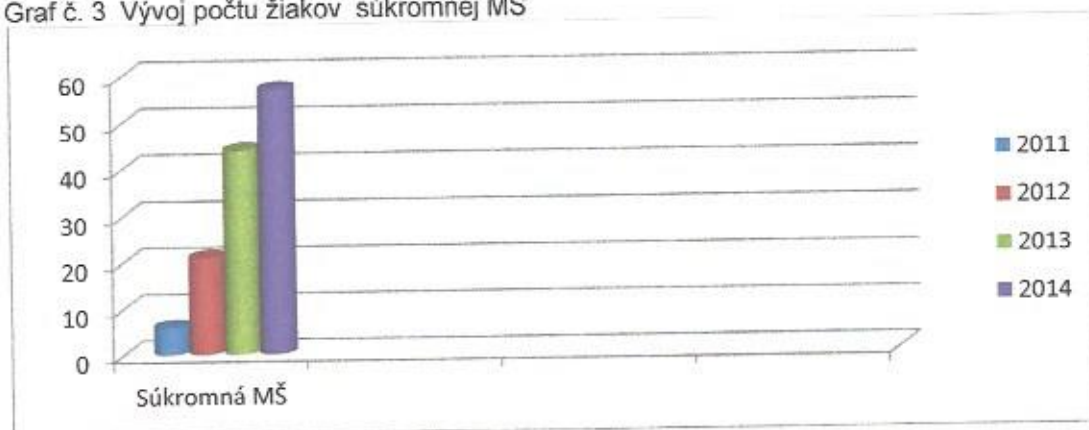
Program rozvoja mesta Sobrance
Programovacie obdobie 2016 - 2022

Tabuľka č. 5 Vývoj počtu žiakov súkromnej MŠ

Školský rok	2011	2012	2013	2014
Počet	6	21	44	57

Zdroj: Evidencia MŠ r.2014

Graf č. 3 Vývoj počtu žiakov súkromnej MŠ

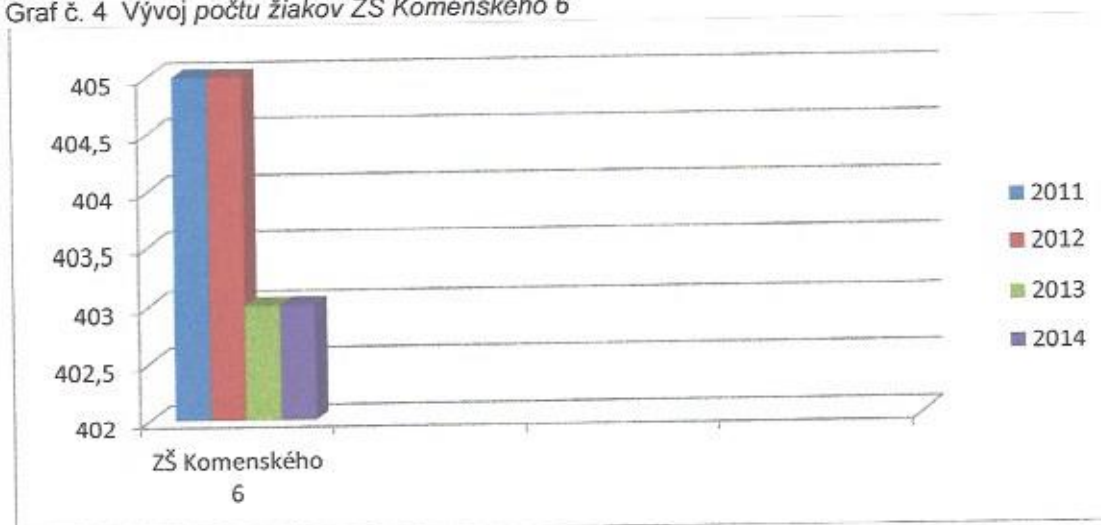


Tabuľka č. 6 Vývoj počtu žiakov ZŠ Komenského 6

Školský rok	2011	2012	2013	2014
Počet	405	405	403	403

Zdroj: Evidencia ZŠ r.2014

Graf č. 4 Vývoj počtu žiakov ZŠ Komenského 6



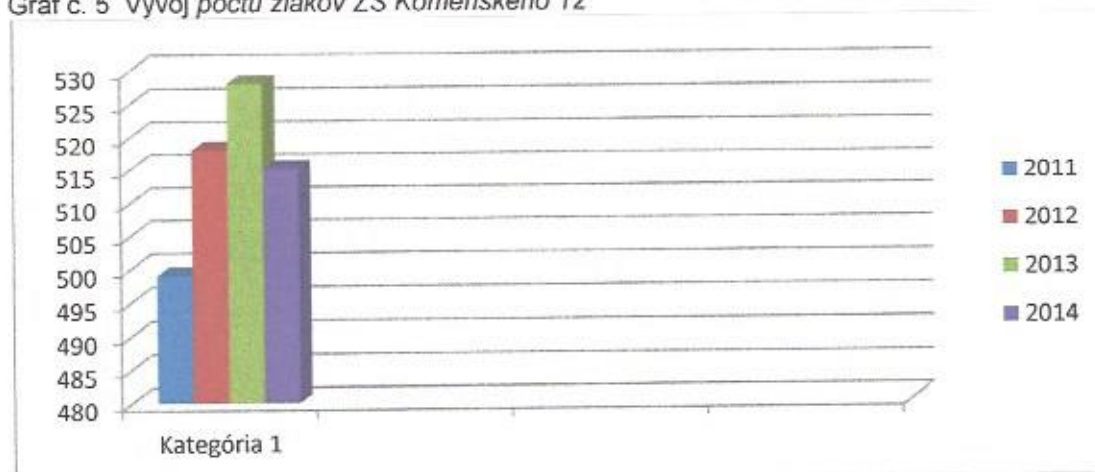
Program rozvoja mesta Sobrance
Programovacie obdobie 2016 - 2022

Tabuľka č. 7 Vývoj počtu žiakov ZŠ Komenského 12

Školský rok	2011	2012	2013	2014
Počet	499	518	528	515

Zdroj: Evidencia ZŠ r.2014

Graf č. 5 Vývoj počtu žiakov ZŠ Komenského 12

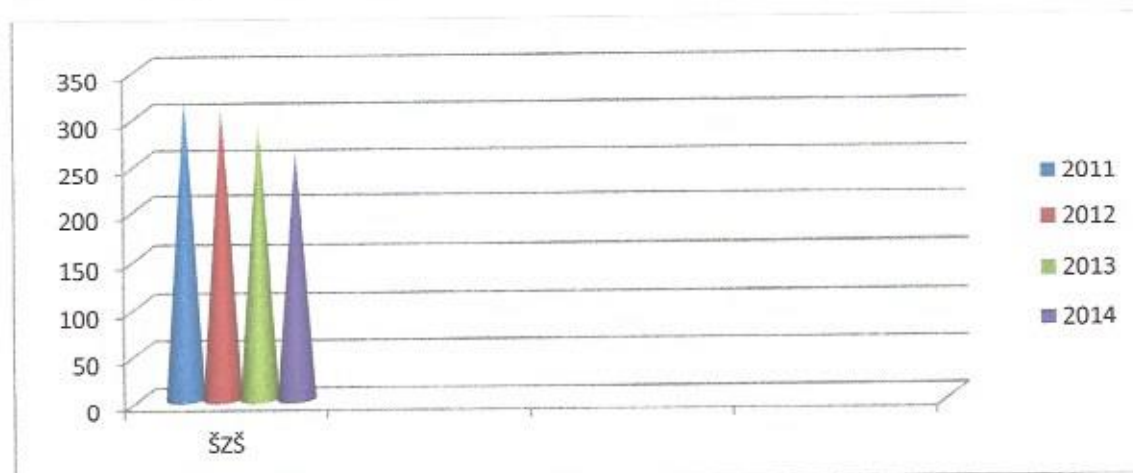


Tabuľka č. 8 Vývoj počtu žiakov ŠZŠ

Školský rok	2011	2012	2013	2014
Počet	318	306	292	261

Zdroj: Evidencia ŠZŠ r.2014

Graf č. 6 Vývoj počtu žiakov ŠZŠ



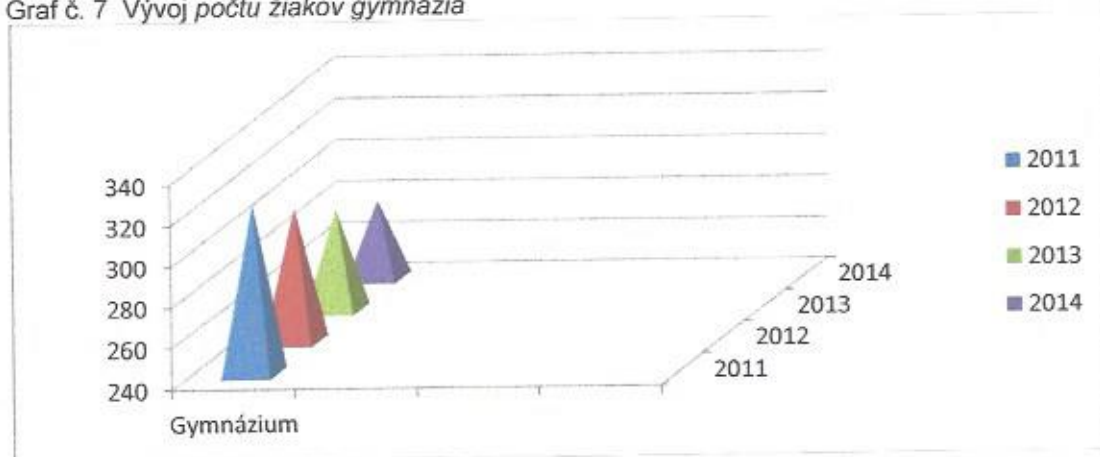
Program rozvoja mesta Sobrance
Programovacie obdobie 2016 - 2022

Tabuľka č. 9 Vývoj počtu žiakov gymnázia

Školský rok	2011	2012	2013	2014
Počet	323	305	289	278

Zdroj: Evidencia gymnázia r.2014

Graf č. 7 Vývoj počtu žiakov gymnázia

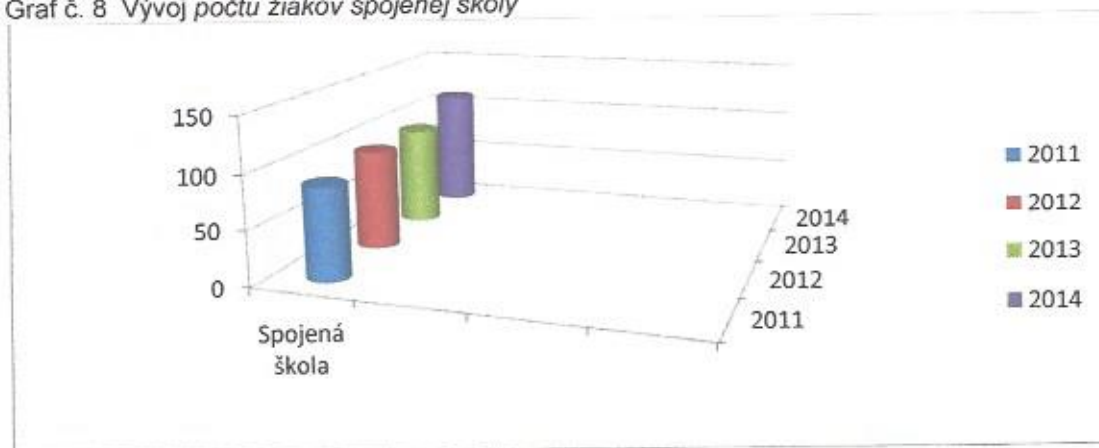


Tabuľka č. 10 Vývoj počtu žiakov spojenej školy

Školský rok	2011	2012	2013	2014
Počet	86	94	94	111

Zdroj: Evidencia spojenej školy r.2014

Graf č. 8 Vývoj počtu žiakov spojenej školy



Vývoj počtu žiakov na školách je podmienený demografickým vývojom obyvateľstva v meste.

1.9. Sociálna sféra

Sociálne služby pomáhajú v kritických situáciách jednotlivcom, rodinám alebo určitým skupinám občanov zvládnuť starostlivosť o seba alebo o domácnosť a podporujú tak pozitívnu spoločenskú atmosféru v komunite. Význam sociálnych služieb nie je dôležitý len vzhľadom na množstvo ľudí, ktoré ich potrebujú, ale hlavne preto, že bez ich pôsobenia by časť občanov nemala možnosť podieľať sa na spoločenskom živote, nebolo by možné uplatnenie ich ľudských a občianskych práv a dochádzalo by k ich sociálnemu vylúčeniu. Programové vyhlásenie vlády (ďalej len PVV) na roky 2010-2014 z augusta 2010 s hlavným odkazom Občianska zodpovednosť a spolupráca. V sociálnej oblasti sa vláda sústreďuje na podporu životnej úrovne obyvateľstva, a to aj v komplikovanej situácii prebiehajúcej hospodárskej krízy. Vláda SR nebude kopírovať sociálno-ekonomický model žiadnej inej krajiny, ale bude hľadať inšpiráciu v tých krajinách, ktoré dokázali v konkrétnych oblastiach rýchle a dlhodobé udržateľné úspechy. Vláda SR považuje za kľúčové vytvárať podmienky na zvyšovanie kvality života ľudí. Systém sociálnych služieb na Slovensku neprešiel po roku 1990 radikálnou zmenou. Politika všetkých doterajších vlád sa orientovala prevažne na udržanie prevádzky existujúcich pobytových zariadení bez toho, aby od nich požadovala vyššiu kvalitu poskytovaných služieb, efektívnejšie hospodárenie s verejnými zdrojmi, či väčšiu samostatnosť. Vyhlásený program humanizácie služieb v praxi znamenal len znižovanie kapacity zariadení, čo ešte viac zvýšilo napätie medzi ponukou a dopytom. Mnohé zariadenia nedosahujú základné priestorové normy ani po znížení kapacity. Jediným transformačným prvkom v systéme sociálnych služieb je zrušenie monopolu štátu na ich poskytovanie. Súkromní poskytovatelia sociálnych služieb v oveľa väčšej miere ako verejní študujú skúsenosti a nové trendy v krajinách Európskej únie. Súkromní poskytovatelia služieb však v súčasnosti ešte nezabezpečujú taký podiel služieb, aby výrazne ovplyvňovali a menili charakter celého systému.

Analýza požiadaviek prijímateľov sociálnych služieb

Mesto Sobrance v budúcnosti počíta s nárastom počtu obyvateľov, najmä v kategórii predproduktívneho a produktívneho veku, je potrebné počítať aj s celoslovenskou tendenciou starnutia populácie a čoraz väčšími požiadavkami na sociálne služby, najmä pre občanov v poproduktívnom veku.

Základné sociálne služby podľa potrieb obyvateľov mesta sú zabezpečené. Podľa prieskumu potrieb a požiadaviek, s ohľadom na budúce potreby, by bolo vhodné orientovať sa na:

- vybudovanie denného stacionára,
- vytvoriť podmienky pre rozšírenie opatrovateľskej služby (charitatívne služby), terénne služby, pracovňu pre seniorov a zdravotne postihnutých,
- zabezpečenie aktívneho športového vyžitia starších občanov,
- rekonštrukcia centra mesta so zameraním na vybudovanie relaxačnej a oddychovej zóny -parková zeleň, lavičky,...
- vybudovanie nízkoprahového denného centra.

1.10. Zdravotníctvo

Mesto Sobrance prevzalo zriaďovateľskú funkciu nad Regionálnou nemocnicou s poliklinikou od 1.7.2003, kedy Mestské zastupiteľstvo v Sobranciach uznesením prevzalo Regionálnu nemocnicu ako príspevkovú organizáciu mesta.

Po realizácii transformačných krokov RNsP Sobrance prevádzkuje od 1.2.2005 25 lôžok akútneho interného charakteru a 50 lôžok doliečovacích po AMCP, ktoré neskôr nadobudlo štatút oddelenia dlhodobo chorých pre vaskulárne ochorenia nervového systému tzv. VONS.

Predmetom činnosti RNsP, bolo poskytovanie ambulantnej a ústavnej liečebno-preventívnej starostlivosti. Štatutárnym orgánom RNsP Sobrance bol riaditeľ, ktorý bol oprávnený konať v mene organizácie vo všetkých veciach.

RNsP Sobrance hospodárila s majetkom, ktorý bol delimitovaný z bývalého OÚNZ Michalovce osobitnou zmluvou podľa delimitačného protokolu č. 4063/1991 zo dňa 28.11.1991.

Spádové územie Regionálnej nemocnice Sobrance, n. o., je územie okresu Sobrance o rozlohe 538 km², s počtom obyvateľov 23 700, ktorí žijú v 47 obciach. RNS ako nezisková organizácia začala svoju činnosť 1.1.2007 a v rámci poskytovania zdravotnej starostlivosti vykonáva tieto činnosti :

I. Špecializovanú ústavnú zdravotnú starostlivosť v odbore:

- vnútorné lekárstvo (vrátane ústavnej pohotovostnej služby) a JIS
- liečebňa dlhodobo chorých pre ochorenia nervového systému (LDCH-ONS)

II. Špecializovanú ambulantnú zdravotnú starostlivosť v odbore:

- vnútorné lekárstvo
- pneumológia a ftezeológia vrátane kalmetizácie a funkčnej diagnostiky
- neurológia
- fyziatria, balneológia a liečebná rehabilitácia (FBLR)

Spoločné vyšetrovacie a liečebné zložky (SVaLZ):

- rádiodiagnostika
- sonografická diagnostika
- klinická biochémia
- hematológia
- endoskopia

III. Služby sociálnej starostlivosti:

- zariadenie pre seniorov
- zariadenie opatrovateľskej starostlivosti

IV. Pomocné prevádzky:

- liečebná výživa
- kuchyňa
- kotolňa
- údržba

Sociálne služby mesto poskytuje formou opatrovateľskej služby.

1.11. **Kultúra, deti, mládež, dôchodcovia**

V meste sa nachádzajú: rímsko-katolícky farský kostol sv. Vavrinca s farou, nový grécko-katolícky chrám s farou, pravoslávny chrám a kaplnka sv. Petra a Pavla v Sobraneckých kúpeľoch s dostatočnou kapacitou a vybavením. Mestské kultúrne stredisko s kinosálou a klubom dôchodcov –v objekte je potrebné rekonštruovať pivničné priestory. V budove je Centrum voľného času. Regionálne kultúrne centrum ako reprezentanta a šíriteľa kultúrneho dedičstva regiónov bezprostredne susediacich so Schengenskou hranicou, zriadiť galériu regionálnych umelcov a stálu expozíciu gitarového múzea.

Zrekonštruovaný klub dôchodcov kapacitne v Komárovciach vyhovuje.

1.12. **Šport**

Ťažiskom športovej vybavenosti mesta je areál s futbalovým ihriskom, tenisovým kurtom a kúpaliskom. Základná športová vybavenosť je súčasťou areálov škôl (v gymnáziu chýba telocvičňa) a voľných priestranstiev obytných súborov (detské ihriská).

V meste absentujú športoviská pre klasické športy, ale aj pre nové športy – U rampa pre skateboard, korčuliarska dráha atď. V okresnom meste Sobrance nie je: viacúčelová športová hala (hádzaná, basketbal, malý futbal, džudo a pod.), zimný štadión, posilňovne, krytá plaváreň.

1.13. **Ubytovacie zariadenia**

V meste ubytovacie zariadenia chýbajú, nakoľko ubytovanie poskytujú len reštaurácia Maňa, Gastrocentrum a ubytovanie ešte poskytuje Spojená škola. V okolí potom najbližšie ubytovanie poskytuje penzión Valéria, motorest Rybníčka a ubytovacie priestory sú aj na Morskom oku. Tu je potrebné riešiť, za spolupráce mesta a podnikateľov, možnosť rozširovania ubytovacích zariadení a skvalitňovanie ubytovacích služieb.

1.14. **Služby -Stravovacie a reštauračné služby**

Reštauračné a stravovacie zariadenia sú už na dost' slušnej úrovni, nakoľko tieto služby poskytuje reštaurácia Maňa, Gastrocentrum, Milka, motorest Žarovnica, Pohoda, reštaurácia pri kúpeľoch, pizzeri eMarianno, Camino, Cyprián, Kendy a i. V tomto smere je potrebné služby len vylepšovať. Sú tu aj poskytovatelia cateringových služieb.

1.15. Cestovný ruch

Riešené územie mesta, je charakteristické členitou zástavbou. Daným stupňom úrovne turistickej infraštruktúry vytvára podmienky pre podstatne dynamickejší rozvoj cestovného ruchu.

Pri navrhovaní produktov cestovného ruchu je potrebné vychádzať predovšetkým z jeho geomorfologického charakteru, z klimatických podmienok a z jeho daností. Vychádzajúc z ÚPN - VÚC Košického samosprávneho kraja, aktivity cestovného ruchu z hľadiska koncepčného sú zamerané predovšetkým na:

- rekreačný pobyt v prírode (šport a rekreácia pri vodnej nádrži Zemplínska šírava, resp. v priestoroch mestského kúpaliska),
- poznávací turizmus (spoznávanie prírodných krás a atraktivít Morské oko, Sninský kameň),
- vidiecky turizmus v okolitých obciach.

Riešené územie mesta, má predpoklady pre všetky uvedené možnosti využívania svojho územia.

Z hľadiska efektívnej propagácie navrhujeme celé územie spojiť do výsledného produktu pod spoločným názvom: Tibavská vína cesta. Mesto a jeho okolie môžu osloviť rôzne skupiny návštevníkov. Svojím rozvojom a využitím daností, môžu značne zvýšiť turistický potenciál riešeného územia. Je potrebné sa zamerať na zvyšovanie prítlačivosti riešeného územia prostredníctvom kvalitných tradičných i netradičných ponúk, ktoré vychádzajú z podmienok a tradícií riešeného územia. Je možné rozvíjať rodinné dovolenky, letné športy, turistiku. Veľmi významnú úlohu v rozvoji cestovného ruchu zohráva estetické prostredie. Preto estetizácia mesta (autobusové prístrešky, kosenie voľných priestranstiev pri turistických informačných zariadeniach, okolia verejných budov, okolia miestnych komunikácií a pod.) musí byť súčasťou rozvojového programu mesta pre cestovný ruch. Podobne je tomu aj s informovaním turistu a navádzaním do jednotlivých častí mesta, či k pozoruhodnostiam, alebo k dôležitým turistickým lokalitám (zóny oddychu, športoviská, letná rekreácia spojená so športom, kultúrou a turistikou, informácie, významná historická zaujímavosť a pod.) a významným miestam a pamätihodnostiam. Nevyhnutným sa teda stáva vytvorenie jednotného informačného systému, ktorý bude zahŕňať:

- systém označenia jednotlivých častí mesta (zóny oddychu, rekreačné centrum, a pod.)
- systém označenia dôležitých verejných budov (mestský úrad, polícia, a pod.),
- systém označenia existujúcich zaujímavostí.

Turistické produkty ako dôležitý marketingový nástroj je možné úspešne vytvárať na základe existencie základných atribútov, predovšetkým je to dobrá technická koncepcia rozvoja CR v meste.

Výrazným prírodným a kompozičným prvkom v meste je Sobranecký potok, ktorý v súčasnosti neumožňuje aktívnu relaxáciu obyvateľov prostredníctvom paralelných peších chodníkov a cyklotrás – nie sú vybudované, ich realizácia je

skomplikovaná nevhodnou výstavbou radových garáží pri bytových domoch v severnej časti mesta, absenciou chráneného koridoru.

Priamo na území mesta je potenciálnym priestorom pre krátkodobú rekreáciu a relaxačné aktivity areál Sobraneckých kúpeľov, v súčasnosti nevyužívaný a zanedbaný.

Trendy v cestovnom ruchu Európska komisia cestovného ruchu (ETC) v roku 2004 označila za hlavné faktory ovplyvňujúce rozvoj CR demografiu, zdravie, uvedomelosť a vzdelávanie, voľný čas, cestovné skúsenosti, životný štýl, informačné technológie, dopravu, trvalo udržateľný rozvoj a bezpečnosť. Počet starších ľudí v Európe neustále rastie. Mnoho seniorov odchádza do predčasného dôchodku, má vyššie disponibilné príjmy, teší sa lepšiemu zdraviu. To má za následok rýchlejšiu rast dopytu tejto kategórie ľudí po cestovnom ruchu. Zdravotné povedomie návštevníkov je čoraz väčšie a ovplyvňuje najmä voľbu cieľového miesta a životný režim počas dovolenky. Čoraz populárnejšou je dovolenka spojená so vzdelávaním. Pri plánovaní dovolenky má významnú rolu história, umenie a kultúrne podujatia. Súčasná spoločnosť kladie zvýšené nároky na ľudí a ich denný režim, čo sa prejavuje v raste nárokov na voľný čas a možnosti oddychu. Rastie aj pragmatickosť návštevníkov v CR, ich sebaistota, požiadavky a znalosť vlastných práv, čo súvisí s predchádzajúcimi skúsenosťami. Rastie podiel kritických názorov na kvalitu a dôraz sa kladie na pomer kvality a ceny. Rastie význam internetu, ktorý umožňuje nielen vizuálnu prezentáciu, ale aj priamy nákup produktov cestovného ruchu. V dopravných službách sa do popredia dostáva záujem o cestovanie železnicou, a najmä vysokorýchlostnými vlakmi. Rastie aj sieť nízko tarifných leteckých spoločností, zatiaľ čo cestné siete sa stávajú preťažené a klesá podiel klasického cestovania. Medzi populáciou naďalej rastie environmentálne povedomie, čo ovplyvňuje rast záujmu o cieľové miesta rozvíjajúce na základe trvalej udržateľnosti. Aktuálne trendy v cestovnom ruchu – rast záujmu o kvalitu, luxus, pohodlie a bezpečie,

- záujem o relax, uvoľnenie, aktívnu dovolenku, pobyty wellness a pobyty v kúpeľoch,
- dopyt po produktoch pre jednu osobu,
- rast záujmu o krátkodobé pobyty v zahraničí,
- individuálne organizovaná dovolenka zameraná na kultúru, umenie a históriu (rast záujmu o strednú a východnú Európu),
- potreba ponuky cenovo dostupných produktov,
- spokojnosť zákazníkov sa prejavuje v ich opätovnom návrate,
- rast záujmu o osobnejší prístup v poskytovaní služieb (malé rodinné podniky),
- úzka špecializácia poskytovateľov služieb na produkt pre vybranú cieľovú skupinu,
- trend „späť k začiatkom“, ktorý súvisí s preferenciami tráviť jednoduchšiu dovolenku (ubytovanie v hoteli nahradiť ubytovaním v bungalove, resp. stane),

Program rozvoja mesta Sobrance
Programovacie obdobie 2016 - 2022

- nezáujem o sprostredkovanú organizáciu dovolenky oproti zvýšenému záujmu o priame rezervovanie a nákup služieb.

1.16. Rekapitulácia rozpočtu obce za roky 2009 – 2014

Tabuľka č. 11 Rekapitulácia rozpočtu mesta

Prehľad hospodárenia obce v období od 2009 – 2014 (v celých €)						
Ukazovateľ / Roky	2009	2010	2011	2012	2013	2014
Bežné príjmy	3 916 860	3 638 915	3 646 459	3 951 790	4 177 068	4 285 818
Kapit. príjmy	838 312	3 337 399	409 708	1 179 298	705 989	363 785
Finančné operácie	278 529	486 271	640 233	78 896	492 738	252 545
Príjmy spolu	5 033 701	7 462 585	4 696 400	5 209 984	5 375 795	4 902 148
Bežné výdavky	3 644 154	3 701 147	3 600 941	3 813 644	3 978 629	4 207 662
Kapit. výdavky	1 140 206	3 483 304	848 104	991 821	1 101 364	588 808
Finančné operácie	25 115	36 054	206 402	55 620	163 341	74 985
Výdavky spolu	4 809 475	7 220 505	4 655 447	4 861 085	5 243 334	4 871 455
Zisk/strata	-156 124	-275 127	-100 154	-276 256	-269 839	-286 540

Vlastné zisťovanie z obce

1.17. Samospráva

Vzťah samospráva – občan si vyžaduje vypracovať Opatrenie klientskeho prístupu riešiaci ako vzťah zamestnancov úradu, tak aj poslancov ku občanom a návštevníkom mesta.

Manažment a správa mesta

Súčasnú zariadenia verejnej správy a administratívy reprezentuje Mestský úrad Sobrance. Mestský úrad je výkonným orgánom mestského zastupiteľstva a primátora mesta. Mestský úrad zabezpečuje organizačné a administratívne veci mestského zastupiteľstva a primátora mesta, ako aj orgánov zriadených mestským zastupiteľstvom. Mestské zastupiteľstvo má 13 členov. Mesto má zriadené mestské komisie: finančná, správy majetku podnikateľskej činnosti, komisia miestneho rozvoja, výstavby, životného prostredia a dopravy, komisia školstva a športu, komisia zdravotníctva, sociálnych vecí, bytovej politiky, rómskej problematiky a verejného poriadku, komisia kultúry a mládeže, komisia na ochranu verejného záujmu pri výkone funkcií verejných funkcionárov a komisia pre vybavovanie sťažností.

Nasledujúca tabuľka prezentuje príslušnosť obyvateľov k jednotlivým úradom špecializovanej štátnej správy. Príslušnosť k obyvateľom k úradom

ŠS

Sídlo matričného úradu	Sobrance
Sídlo pracoviska daňového úradu – kontaktné miesto	Sobrance
Sídlo pracoviska Obvodného oddelenia policajného zboru	Sobrance
Sídlo Okresného súdu	Michalovce
Sídlo Okresného riaditeľstva Hasičského a záchranného zboru	Michalovce
Sídlo Úradu práce, sociálnych vecí a rodiny	Michalovce
Sídlo pracoviska úradu práce, sociálnych vecí a rodiny	Sobrance
Sídlo Územnej vojenskej správy	Košice
Sídlo Okresného úradu	Michalovce, Sobrance

1.18. Identifikácia hlavných vonkajších faktorov rozvoja územia a analýza vplyvu vonkajšieho prostredia na vývoj situácie územia

Mesto Sobrance je súčasťou Vyššieho územného celku Košice. Táto časť identifikuje hlavné faktory vonkajšieho prostredia, ktoré priamo alebo nepriamo ovplyvňujú vývoj samotného mesta.

Počas svojho doterajšieho pôsobenia sa regionálna samospráva orientovala vo väčšine prípadov výlučne na plnenie kompetencií, ktoré jej boli stanovené zákonom. Plnenie ostatných kompetencií, stanovených zákonom iným orgánom verejnej správy, regionálna samospráva prirodzene očakávala od príslušných orgánov. Tento prístup sa za štrnásť rokov existencie Košického samosprávneho kraja ukazuje ako málo efektívny. Je to prístup zameraný na procesy, kde dodržanie procesu (kompetencií) limituje dosiahnutie výsledku, riešenie aktuálneho problému obyvateľa (napr. v oblasti nezamestnanosti, sociálnej degradácie a z nich vyplývajúcej chudoby). Ak jeden článok v reťazi si nedostatočne plní svoje kompetencie, tak celá reťaz neplní dostatočne stanovené funkcie. Alebo inými slovami, reťaz môže byť len taká silná ako jej najslabší článok. Preto stagnujúca alebo klesajúca životná úroveň na Východnom Slovensku a rastúca nezamestnanosť často prevyšujúca celoslovenský priemer nás nútia zmeniť tento málo efektívny model doterajšieho prístupu.

Táto zmena modelu prístupu bude v prvom rade vyžadovať zmenu doteraz zaužívaného spôsobu myslenia s ktorým sme pristupovali k riešeniu problémov v oblasti regionálneho rozvoja. Na základe doterajších skúseností by sme si mali uvedomiť, že ak si naše problémy nevyriešime sami, vyriešené s veľkou mierou pravdepodobnosti nebudú. Preto sa budeme musieť pokúsiť zmeniť svoj doterajší prístup k riešeniu problémov, upustiť od uprednostňovania individuálnych stratégií, upustiť od prenášania zodpovednosti za riešenie našich problémov na iných a aktuálne problémy riešiť spájaním všetkých, ktorí nám môžu a chcú pri ich riešení pomôcť. Inými slovami pôjde o mobilizáciu sociálneho a ľudského kapitálu Košického kraja formou sociálnych partnerstiev, spolupracujúcich sietí a zapájaním

širšej verejnosti do riešenia celospoločenských problémov. A práve z týchto princípov vychádza aj predkladaná nová vízia a misia PHSR KSK 2016 – 2022.

Je treba si uvedomiť, že výhody globalizácie sa najviac prejavujú v rozvinutých regiónoch, teda tam, kde je vysoká kúpna sila a rozvinutá a intenzívna doprava. V podmienkach menej rozvinutých regiónov, s nízkou kúpnu silou a s nedostatočne vybudovanou dopravnou infraštruktúrou, môže globalizácia spôsobovať prehlbovanie medziregionálnych rozdielov. A zrejme preto dnes existujú dve Slovenská, rozvíjajúci sa západ a zaostávajúci východ.

Preto v súčasnosti nevidíme inú cestu, ako cestu zmeny od doterajšieho trpného a pasívneho prístupu k negatívnym dôsledkom celosvetových globalizačných trendov smerom k iniciovaniu aktívnejšieho postupu smerujúceho k podpore našich domácich lokálnych ekonomík s cieľom udržať čo najdlhšie finančné zdroje vo vnútri danej lokálnej ekonomiky. Z tohto uhla pohľadu nie je ani tak dôležité aký objem finančných zdrojov bude vo vnútri lokálnej ekonomiky, ale rozhodujúce bude, ako dlho tam ostanú, koľkokrát sa dokážu otočiť (regionálny multiplikátor). Čo je treba pre to urobiť?

Je treba zmeniť náš doterajší prístup. Je treba prestať prenášať zodpovednosť za riešenie našej nepriaznivej situácie na iných a očakávať, že iní budú riešiť naše problémy. Je treba si uvedomiť, že ak si naše problémy nevyriešime sami, vyriešené s veľkou mierou pravdepodobnosti nebudú. V tržnom hospodárstve sa človek jednoducho musí dokázať postarať sám o seba. Také sú pravidlá hry. V záujme zmeny nášho doterajšieho prístupu je preto treba začať hľadať vlastné tvorivé riešenia a možnosti cestou mobilizácie a skvalitňovania ľudského a sociálneho kapitálu vo vnútri Košického kraja, vzájomnou spoluprácou akademickej, podnikateľskej a verejnej obce a hľadaním našich vlastných lídrov pre riešenie našich problémov. To je možné dosiahnuť spájaním všetkých, ktorí nám pri riešení našich problémov môžu a chcú pomôcť. Inými slovami je treba mobilizovať sociálny a ľudský kapitál Košického kraja formou sociálnych partnerstiev, spolupracujúcich sietí a zapájaním širšej verejnosti do riešenia celospoločenských problémov. Spolupráca by tak mala zahŕňať celú oblasť sociálnej štruktúry spoločnosti od rodín a komunít, cez neziskové organizácie až po kooperáciu podnikov a inštitúcií v klastroch a výrobných sieťach.

EX-POSTHODNOTENIE EXISTUJÚCEHO PHSR VRÁTANE VYHODNOTENIA ROZPRACOVANÝCH INVESTIČNÝCH A NEINVESTIČNÝCH PROJEKTOV K 31. 12. 2015

Zámer A.1 Rozvoj bývania

Snaha o zlepšenie bytovej situácie všetkých skupín obyvateľstva, najmä mladých rodín, sociálne slabých obyvateľov a zároveň obyvateľov z málo podnetného prostredia.

Cieľ A.1.1 Možnosti pre IBV

V novom územnom pláne Mesta Sobrance vyčleniť plochy pre individuálnu bytovú výstavbu, vrátane kompletných inžinierskych sietí. Pre potreby lepšej identifikácie pravidelne monitorovať potenciálnych záujemcov.

Výstupy:

- nový Územný plán Mesta Sobrance
- vyčlenená plocha pre potreby novej IBV
- kompletizácia inžinierskych sietí na tejto ploche
- databáza potenciálnych záujemcov

Zodpovednosť: Mesto Sobrance

Spolupráca: mestské zastupiteľstvo, externí architekti spracovatelia Územného plánu

Zdroje: štrukturálne fondy EÚ, dotácie z MŽP SR a MVRR SR, dotácie z iných národných zdrojov, vlastné zdroje na administratívne zabezpečenie

Cieľ A.1.2 Humanizácia Sobraniec

Vytvoriť a v spolupráci s Úradom práce, sociálnych vecí a rodiny, občianskymi združeniami a neziskovými organizáciami zrealizovať program „Za čisté Sobrance“, do ktorého by sa mali zapojiť všetky vekové a sociálne skupiny. Motivovať deti a študentov k tomu, aby vytvorili „ostrovy znečistenia v meste“, kde budú vyznačené objekty, plochy a miesta, ktoré poškodzujú dojem z mesta, vrátane popisu problémov, prípadne fotografií. Zoznam bude možné zároveň členiť podľa jednotlivých okruhov znečistenia (životné prostredie, vizuálna devastácia, čistota a poriadok, stav komunikácií a chodníkov a pod.). Pre jednotlivé "ostrovy znečistenia v meste" budú na základe výsledkov prieskumu určené priority, spracovaný zoznam odstránenia znečistenia a budú organizované súťaže ako forma motivačných nástrojov na zapojenie vlastníkov nehnuteľností, občanov, no najmä detí do procesu čistenia mesta a „odstraňovania ostrovov znečistenia“. V rámci tohto programu sa uskutoční v jarnom a jesennom období súťaž, ktorá bude mediálne prezentovaná, čím sa odovzdá zodpovednosť za údržbu okolia bydlísk priamo občanom. (Cieľ je spoločný s C.3.3v oblasti cestovný ruch a kúpeľníctvo.)

Výstupy:

- čisté a upravené priestranstvo pred obytnými domami, rodinnými domami, firmami a ostatnými organizáciami

- čisté a pravidelne udržiavané verejné priestranstvá a komunikácie

- balkóny a okná obytných domov plné kvetov
- zlepšený vzťah občanov k mestu a vlastnému okoliu

- pravidelná údržba zelených plôch v meste

Zodpovednosť: Mesto Sobrance

Spolupráca: mestské zastupiteľstvo, TS mesta Sobrance; základné a stredné školy

Zdroje: rozpočet mesta Sobrance, rozpočet TS Sobrance, réžia a propagácia
zvýšením rozpočtu TS Sobrance

Cieľ A.1.3 Výstavba nájomných bytov pre mladé rodiny

Uskutočniť výstavbu potrebného množstva nájomných bytov pre mladé rodiny, pre mladých obyvateľov mesta Sobrance.

Výstupy: - dostatočný počet nájomných bytov

Zodpovednosť: Mesto Sobrance

Spolupráca: Štátny fond rozvoja bývania SR, MVaRR SR;

Zdroje: rozpočet mesta Sobrance; pôžičky zo Štátneho fondu rozvoja bývania SR; pôžičky z MVaRR SR;

Cieľ A.1.4 Skvalitnenie existujúceho bytového fondu

Uskutočniť potrebné rekonštrukcie existujúceho bytového fondu, pomoc pri riešení energetickej náročnosti využívaním obnoviteľných zdrojov energie, zateplenie bytových domov a rekonštrukcia zatekajúcich rovných striech.

Výstupy: - zrekonštruované bytové domy
- zníženie nákladov na tepelnú energiu
- využívanie geotermálnej energie

Zodpovednosť: vlastníci a správcovia bytov

Spolupráca: finančné inštitúcie (banky, stavebné sporiteľne a pod.), spoločenstvá vlastníkov bytov, bytové družstvo

Zdroje: Program rozvoja bývania MVRR SR; štrukturálne fondy EÚ; rozpočet vlastníkov a správcov bytov;

Cieľ A.1.5 Výstavba bytov nižšieho štandardu pre obyvateľov mesta Sobrance

Uskutočniť výstavbu bytov pre obyvateľov mesta Sobrance, najmä pre sociálne slabších obyvateľov a pre obyvateľov z málo podnetného prostredia.

Výstupy: - dostatočný počet bytov nižšieho štandardu pre potreby Mesta Sobrance
- dostatočný počet bytov nižšieho štandardu pre rómskych spoluobčanov
- realizácia kompletných inžinierskych sietí

Zodpovednosť: Mesto Sobrance

Spolupráca: Úrad práce, sociálnych vecí a rodiny; Úrad splnomocnenca vlády SR pre Rómov; občianske združenia a neziskové organizácie zaoberajúce sa prácou so sociálne slabým obyvateľstvom

Zdroje: rozpočet mesta Sobrance; dotácie zo zdrojov splnomocnenca vlády SR pre Rómov; Fond sociálneho rozvoja; Program rozvoja bývania MVRR SR; štrukturálne fondy EÚ

Zámer A.2 Infraštruktúra pre voľný čas

Rozšíriť a zrekonštruovať existujúcu infraštruktúru pre aktívne trávenie voľného času, s ohľadom najmä na mladých ľudí, vytvoriť vhodné podmienky pre seberealizáciu.

Cieľ A.2.1 Vytvoriť mapu voľno-časovej infraštruktúry

Zmapovať objekty a infraštruktúru, ktorá je v meste k dispozícii pre voľno-časové aktivity rôznym vekovým skupinám, navrhnúť ich doplnenie (napr. o športoviská v lokalitách s rodinnými domami), pripraviť projekty k viac zdrojovému financovaniu.

Výstupy: - databáza existujúcich zariadení a priestorov pre voľno-časové aktivity v meste Sobrance, jej zverejnenie na internetovej stránke mesta a v propagačných materiáloch mesta

- realizácia projektov dopĺňajúcich a skvalitňujúcich existujúcu ponuku voľno-časových možností pre obyvateľov mesta

Zodpovednosť: Mesto Sobrance

Spolupráca: prevádzkovatelia zariadení (základné a stredné školy), mestské zastupiteľstvo

Zdroje: rozpočet mesta, dotácie z iných národných zdrojov; štrukturálne fondy EÚ

Cieľ A.2.2 Využívanie existujúcich športovísk a vybudovanie nového areálu oddychu, kultúry a športu

Sprístupniť školské, ale aj mestské športoviská pre potreby obyvateľov mesta (deťom a mladým ľuďom), najmä pre kolektívne športy, vrátane podporovania a zabezpečenia financovania pre správcov. Využiť existujúcu sieť ihrísk a vybudovať nové športoviská (skateboardové). Nevyužitú kotolňu K3 a existujúcu telocvičňu ZŠ Komenského 12, Sobrance prebudovať na športovo-relaxačné centrum, čím sa zväčší kapacita existujúcej telocvične, vybudujú sa nové tribúny a z nevyužitej kotolne K3 získame nový oddychový areál v meste. Modernizáciou telocvične vznikne nová športová hala vhodná na kolektívne športy, kde bude možné dobudovať bowlingové dráhy, posilňovňu, rozšíriť hygienické zariadenia, občerstvenie a podmienky na iné nenáročné športy. V lokalite pri futbalovom štadióne a kúpalisku vybudovať regionálny amfiteáter a areál oddychu, kultúry a športu. Tu by sa nachádzal amfiteáter, tenisové kurty, futbalové ihrisko, minigolfové ihrisko, kúpalisko, kde by sa mohli využiť miestne geotermálne pramene (po vykonanom prieskume a odporúčaní ich využitia). Nezabudnúť však zabezpečiť športové zariadenia potrebnými doplnkami, bez ktorých ihriská a športové haly strácajú význam.

Výstupy: - zrekonštruované existujúce športoviská
- vybudovaný areál oddychu, kultúry a športu
- zabezpečiť správcov materiálu a ihrísk

Zodpovednosť: Mesto Sobrance, ZŠ Komenského 12, Sobrance

Spolupráca: koordinátori z radov občanov a občianskych združení, základné školy;

Zdroje: štrukturálne fondy EÚ; rozpočet mesta; dotácie z Protidrogového fondu SR, finančný mechanizmus EHP;

Cieľ A.2.3 Knižnica pre všetkých

V knižnici, kde je vytvorená miestnosť s pripojením na Internet, organizovať kurzy "počítačovej gramotnosti", ktorých by sa zúčastňovali mladí, ale aj skôr narodení obyvatelia mesta. Upraviť otváracie hodiny knižnice tak, aby do nej našlo cestu čo najviac obyvateľov. Vytvoriť a zariadiť priestory pre stretávanie a komunikáciu mládeže a medzigeneračnú komunikáciu, vytvoriť atraktívnu ponuku tém a osobností, ktoré sa budú stretnutí zúčastňovať a obnoviť tak aktívny a komunitný prístup k životu a mestu najmä u mladej generácie.

Výstupy: - vytvorenie partnerstva medzi školami, knižnicou a inými záujmovými združeniami, či už občianskymi alebo cirkevnými, s cieľom povzbudzovania medzigeneračnej výmeny informácií
- realizácia stretnutí mladých ľudí s vybranými osobnosťami nielen z regiónu, ale aj z ostatných regiónov Slovenska

Zodpovednosť: Mesto Sobrance; riaditelia základných a stredných škôl;

Spolupráca: zástupcovia registrovaných cirkví a náboženských spoločností, základné a stredné školy, dobrovoľníci

Zdroje: rozpočet mesta, dotácie z MŠ SR; sponzorské príspevky, príspevky VÚC

Cieľ A.2.4 Podpora dostupnosti internetu

V dobe informačných technológií je potrebné zabezpečiť v meste Sobrance v spolupráci so súkromnými spoločnosťami možnosti napojenia k internetovej sieti, aby bolo zabezpečené pripojenie na internet pre obyvateľov a návštevníkov Sobraniec.

Výstupy: - možnosti napojenia do internetovej siete
- informačný kiosk

Zodpovednosť: Mesto Sobrance

Spolupráca: mestské zastupiteľstvo, súkromné spoločnosti; vlastníci a správcovia bytov;

Zdroje: rozpočet mesta, rozpočet súkromných spoločností; sponzorské príspevky, rozpočet vlastníkov a správcov bytov;

Zámer A.3 Sobrance - mesto, ktoré sa stará o starších obyvateľov a o sociálne ohrozené skupiny

Zabezpečiť dostatočnú kapacitu, prispôbiť zameranie a škálu sociálnych zariadení a služieb najmä pre starších obyvateľov a sociálne ohrozené skupiny.

Cieľ A.3.1 Sociálne zariadenia a organizácie

Zmapovať sieť sociálnych zariadení a organizácií pôsobiach na území mesta Sobrance v oblasti poskytovania sociálnych služieb, pričom je potrebné identifikovať súčasné aj výhľadové nedostatky v rozsahu a zameraní, pripraviť podmienky pre rozšírenie existujúcich a doplnenie chýbajúcich služieb.

Výstupy: - zriadenie domova sociálnych služieb pre potreby obyvateľov mesta Sobrance a personálne zabezpečenie kvalifikovanými pracovníkmi.

Zodpovednosť: Mesto Sobrance

Spolupráca: KSK Košice, Úrad práce, sociálnych vecí a rodiny, SCK

Zdroje: štrukturálne fondy EÚ; rozpočet mesta, dotácie z MPSVaR SR, Fond sociálneho rozvoja; zdroje KSK Košice, sponzorské príspevky, iné národné a zahraničné zdroje.

Cieľ A.3.2 Vzdelávanie občanov

Pripraviť a zabezpečiť realizáciu projektu, ktorým by sa poskytla možnosť ďalšieho vzdelávania občanov, ktorí majú špecifické nedostatky a potreby nielen vzhľadom k uplatneniu sa na trhu práce, ale sú aj znevýhodnení pri styku s úradmi a inštitúciami v rôznych životných situáciách.

Výstupy: - organizovaním vzdelávacích kurzov sa zvýšia všeobecné znalosti a zlepši sa komunikácia
- vytvoria sa lepšie predpoklady pre absolvovanie rôznych nadstavbových resp. rekvalifikačných kurzov

- v poradenstve spoznajú svoju kariéru, orientáciu a možnosti
- zlepšenie možnosti hľadania si zamestnania

Zodpovednosť: Mesto Sobrance

Spolupráca: základné a stredné školy, zástupcovia registrovaných cirkví a náboženských spoločností, Úrad práce, sociálnych vecí a rodiny,

Zdroje: rozpočet mesta; dotácie z MŠ SR, štrukturálne fondy EÚ

Zámer A.4 Vzdelávanie a výchova k právnemu vedomiu

Pôsobiť na deti aj rodinu v prospech posilňovania právneho vedomia, angažovanosti, rozvoja informačnej spoločnosti, otvorenosti a tolerancie.

Cieľ A.4.1 Vzťah k mestu a spoluobčanom súčasť školskej výchovy

Prostredníctvom odporúčaní pre učebné osnovy na jednotlivých školách s cieľom budovať u žiakov a študentov v rámci vyučovania zodpovedný a informovaný vzťah k mestu a regiónu.

Výstupy: - vyššia úcta k miestnym tradíciám

Zodpovednosť: Mesto Sobrance

Spolupráca: Školský úrad; základné a stredné školy mesta, odborné inštitúcie, dobrovoľníci

Zdroje: rozpočet škôl, štrukturálne fondy EÚ

Cieľ A.4.2 Spolupráca polície, hasičov, zdravotníkov, SCK a škôl ako najlepšia forma prevencie protiprávneho konania.

Zavedenie pravidelných spoločných návštev príslušníkov polície, hasičov a zdravotníkov v školách, počas ktorých by sa formou prednášok vstúpovali tým najmenším žiakom základy dopravnej výchovy a formou kombinácie prednášok a kontaktu s praxou budovať u žiakov vzťah k právu a poriadku ale aj k zodpovednosti a neochote tolerovať protiprávne konanie. Pri názorných ukážkach mládež získa praktické skúsenosti s poskytovaním prvej pomoci.

Výstupy: - uskutočňovanie spoločných pravidelných prednášok, besied a akcií na školách

Zodpovednosť: Mesto Sobrance; základné a stredné školy

Spolupráca: Obvodné oddelenie PZ SR Sobrance, Hasičský a záchranný zbor Sobrance, NsP Sobrance, SCK, základné a stredné školy

Zdroje: rozpočet mesta; rozpočet škôl

Zámer A.5 Rekonštrukcia verejného osvetlenia, mestských chodníkov a mestských komunikácií, rekonštrukcia budov základných škôl, rekonštrukcia budov zdravotníckych zariadení

Potrebnou rekonštrukciou zlepšiť technický stav verejného osvetlenia mestských chodníkov a mestských komunikácií, budov základných škôl v meste Sobrance a budov Nemocnice s poliklinikou v Sobranciach.

Cieľ A.5.1 Rekonštrukcia verejného osvetlenia, mestských chodníkov a mestských komunikácií

Zrekonštruovať verejné osvetlenie, osvetlenie mestských komunikácií a mestských chodníkov, ktoré prispievajú k zlepšeniu kvality života a k zvýšeniu bezpečnosti obyvateľova návštevníkov Sobraniec.

Výstupy:- zrekonštruované verejné osvetlenie

- zlepšenie kvality života a zvýšenie bezpečnosti obyvateľov a návštevníkov Sobraniec

Zodpovednosť: Mesto Sobrance

Spolupráca: TS Sobrance, VSE Košice

Zdroje: rozpočet mesta, dotácie z MF SR, rozpočet TS Sobrance, rozpočet VSE Košice, štrukturálne fondy EÚ

Cieľ A.5.2 Rekonštrukcia budov základných škôl

Zrekonštruovať budovy základných škôl v meste Sobrance, ktorých technický stav je značne poškodený. Výsledkom bude zlepšenie technického stavu budov a zlepšenie podmienok pre žiakov, ale aj pracovných podmienok pre vyučujúcich.

Výstupy:- zrekonštruované budovy základných škôl v Sobranciach

- zníženie energetickej náročnosti

- zlepšenie podmienok pre žiakov a vyučujúcich

Zodpovednosť: Mesto Sobrance

Spolupráca: základné školy

Zdroje: rozpočet mesta; rozpočet škôl; dotácia z MŠ SR, štrukturálne fondy EÚ

Cieľ A.5.3 Rekonštrukcia budov Nemocnice s poliklinikou v Sobranciach

Zrekonštruovať budovy Nemocnice s poliklinikou v Sobranciach – objekt starej nemocnice a objekt bývalej polikliniky, ktorých technický stav je značne poškodený. Výsledkom bude zlepšenie technického stavu budov a zlepšenie podmienok pre pacientov hospitalizovaných v týchto zdravotníckych zariadeniach, pacientov navštevujúcich ambulancie lekárov a zároveň aj zlepšenie pracovných podmienok personálu.

Výstupy: - zrekonštruované budovy Nemocnice s poliklinikou v Sobranciach

- zníženie energetickej náročnosti

- zlepšenie podmienok pre pacientov a personál

Zodpovednosť: Mesto Sobrance

Spolupráca: Nemocnica s poliklinikou Sobrance, ambulancie praktických lekárov

Zdroje: rozpočet mesta; rozpočet NsP Sobrance; dotácia z MZ SR; štrukturálne fondy EÚ

Zámer A.6 Ochrana a tvorba životného prostredia

Dobudovať oporný múr proti záplavám v Sobranciach – časť Komárovce, komplexné riešenie protipovodňových opatrení Sobraneckého potoka, vybudovať novú kazetu na skládke TKO v Husáku, vybudovať priestor zberného dvora, čím sa prispeje ku kompletizácii separovaného zberu odpadu, vybudovať regionálnu kompostáreň.

Cieľ A.6.1 Dobudovanie oporného múra v Sobranciach – časť Komárovce a komplexné riešenie protipovodňových opatrení Sobraneckého potoka

Časté záplavy, najmä v časti Sobrance – Komárovce si vyžadujú dobudovanie oporného múra, ktorý bude slúžiť ako ochrana pred záplavami. Nevyhnutné je však aj komplexné riešenie protipovodňových opatrení Sobraneckého potoka.

Výstupy: - oporný múr

- komplexné protipovodňové opatrenia Sobraneckého potoka

- predchádzanie povodňam

Zodpovednosť: Mesto Sobrance

Spolupráca: TS Sobrance, Slovenský vodohospodársky podnik (SVP) š. p. Povodie Laborca

Zdroje: rozpočet mesta, rozpočet TS Sobrance, rozpočet SVP š.p. Povodie Laborca, Štátny vodohospodársky fond, štrukturálne fondy EÚ

Cieľ A.6.2 Vybudovanie novej kazety na skládke TKO v Husáku, realizácia zberného dvora, kompletizácia separovaného zberu odpadu a vybudovanie kompostárne

Vybudovaním novej kazety na skládke TKO v Husáku sa prispeje k vyriešeniu problémov s uskladnením odpadu. Realizácia zberného dvora bude viesť ku kompletizácii separovaného zberu odpadu, čím sa zabezpečí dostatok vhodných surovín na ďalšie použitie. Vybudovaním kompostárne salepší vzhľad mesta Sobrance, zmiznú divoké skládky a zabezpečí sa vhodné hnojivo pre poľnohospodárov.

Výstupy: - nová kazeta skládky TKO v Husáku

- kompletizácia separovaného zberu a recyklácia vhodného odpadu na ďalšie použitie

- vybudovanie kompostárne

- odstránenie divokých skládok a zlepšenie vzhľadu mesta Sobrance

Zodpovednosť: Mesto Sobrance

Spolupráca: TS Sobrance, prevádzkovateľ skládky

Zdroje: rozpočet mesta; rozpočet TS Sobrance, rozpočet prevádzkovateľa skládky; dotácia z MŽP SR; štrukturálne fondy EÚ

B. Podnikanie a investície

Jedným z najväčších problémov súčasnosti je vysoká miera nezamestnanosti. O tomto regióne, ktorý je hraničným regiónom Európskej únie to platí taktiež. Nedostatočná tvorba nových pracovných miest, nízka kúpna sila miestneho obyvateľstva, nízka konkurencieschopnosť miestnych stredných a malých podnikov, nedostatočný prístup k financovaniu a podporným programom a pod. - to sú problémy, ktorých riešenie je veľmi potrebné a vyžadujú si pozornosť predstaviteľov samosprávy, ale aj štátnej správy a podnikov. Riešenie týchto problémov je ťažiskom strategického programu ďalšieho rozvoja Sobraniec.

Tretí sektor - sektor služieb je v každej vyspelejšej ekonomike ťažiskovým sektorom.

Práve tento sektor sa najskôr dokáže adaptovať na meniace sa ekonomické podmienky. Ak teda chceme zabezpečiť a udržať rozvoj miestnej ekonomiky je nevyhnutne potrebné, aby čo najviac nových pracovných miest, ktoré by mali dlhodobo znížiť mieru nezamestnanosti v tomto regióne, vznikalo najmä v súkromnom sektore, pretože týmto spôsobom sa zvýši územná daňová výťažnosť a zároveň sa zníži závislosť mesta na inštitucionálnych investíciách verejného sektoru.

Nevyhnutným predpokladom pre tvorbu nových pracovných miest sú nové podnikové investície, ktoré z pohľadu samosprávy mesta môžu byť:

- nové vonkajšie investície: uskutočnia ich slovenské alebo zahraničné spoločnosti, ktoré doposiaľ v tomto regióne nevyvíjali svoju podnikateľskú činnosť. Pri týchto investíciách sa predpokladá skokový nárast zamestnanosti, transfer nových technológií, systémov riadenia, výrobných postupov, ale aj prístup na nové trhy. Inak povedané - je veľmi výhodné do tohto regiónu prilákať exportne orientované firmy, ktoré sem prídu za dostupnou a kvalifikovanou pracovnou silou, pripravenými pozemkami a priestormi pre podnikanie alebo za potenciálnymi poskytovateľmi výrobných vstupov. Nie je však vhodné lákať tých, ktorí prídu za účelom využitia potenciálu miestneho trhu.
- vnútorné investície firiem: spoločnosti, ktoré už v tomto regióne pôsobia a ktorých úspešný rozvoj núti zvyšovať objem výkonov, čo sa taktiež prejaví v zavádzaní nových technológií, rozširovaní výrobných a prevádzkových priestorov, modifikáciou doterajších výrobných postupov na jednej strane a zároveň aj náborom nových zamestnancov. Prípadný príchod nových firiem však so sebou prináša dopyt po subdodávkach, ktoré sú vo väčšine prípadov pre miestne firmy zaujímavou podnikateľskou príležitosťou, čo taktiež prispieva k vzniku úplne nových firiem. Uvedené prírastkové zvyšovanie zamestnanosti je za jednotlivé firmy možno menej viditeľné, ale v celkovom súčte nie zanedbateľné. Preto aj akčný plán pre kritickú oblasť podnikanie a investície bude zameraný na stimuláciu vyššie popísaných procesov vytváraním fyzických a systémových podmienok pre lokalizáciu nových vonkajších investícií a aktívnou ponukou výhod podnikania v Sobranciaciach a ich okolí pre potenciálnych vonkajších investorov. Jeho ďalším zameraním je zabezpečenie maximálnej dostupnosti relevantných informácií a podnikateľských služieb pre všetkých, ktorí v meste alebo v okolí už v tomto období podnikajú, investujú a vytvárajú nové pracovné miesta, na vytvorenie podnikateľského prostredia, podporujúceho vznik nových podnikov, stimulovanie dodávateľských prepojení miestnych firiem s novými prichádzajúcimi investormi. K realizácii týchto zámerov bude nevyhnutné využiť nielen zdroje, ktoré existujú priamo v meste, ale aj regionálne a celoštátne dostupné inštitucionálne a finančné zdroje, ktoré môžu výrazne zvýšiť účinnosť tohto úsilia. Rozvoj podnikania a príliv investícií

však nikdy nebolo možné úspešne riešiť izolovane, bez prijímania vhodných opatrení v oblasti ľudských zdrojov, dopravnej resp. technickej infraštruktúry. Situácia a pokrok v týchto oblastiach veľmi vplýva na to, ako bude súkromný sektor realizovať svoje rozvojové zámery, vytvárať nové pracovné miesta, zvyšovať kúpnu silu miestnych obyvateľov a v konečnom dôsledku pozitívne ovplyvňovať kvalitu života, ktorú mesto Sobrance ponúka svojim občanom.

Globálny cieľ: Sobrance budú využívať zručnosti kvalifikovaných pracovných síl k prilákaniu výrobných, exportne orientovaných investícií v odvetviach ľahkého priemyslu, ktoré budú vhodne diverzifikovať miestnu ekonomiku, priamo vytvárať nové pracovné miesta a budú poskytovať príležitosti pre rozvoj miestnych malých a stredných podnikov.

Zámer B.1 Vonkajší vzhľad mesta, marketing

Vytvoriť vonkajší pozitívny vzhľad mesta Sobrance, ako ideálneho miesta pre podnikanie, aktívne ponúkať príležitosti podnikania v meste novým výrobným investorom v perspektívnych odvetviach, s cieľom dosiahnuť trvalý rast ekonomiky mesta.

Cieľ B.1.1 Zlepšenie propagácie mesta - podnikanie (prepojenie s C.1.1.)

Zlepšiť spôsob prezentácie mesta s ucelenou ponukou Sobraniec a ich okolia, ako miesta pre podnikanie:

- zhromaždenie informácií,
- príprava vhodných marketingových materiálov, či už v elektronickej forme alebo tlačenej forme, audio resp. video nahrávky a pod.) vo viacerých jazykových mutáciách (po anglicky, nemecky, francúzsky, rusky), vrátane určenia spôsobov ich využitia,
- zabezpečiť financovanie z viacerých zdrojov,
- identifikovať cieľové odvetvia, ktoré by sa mali vyznačovať vyššou pridanou hodnotou, modernými technológiami,
- definovať činnosti, ktoré negatívne pôsobia najmä svojou energetickou náročnosťou a znečistením životného prostredia,
- kontaktovať zahraničné firmy, ktoré pôsobia v okolitých regiónoch Slovenskej republiky, Poľska, Maďarska a Ukrajiny,
- zorganizovať návštevy primátora a zástupcov miestnych podnikateľov vo významných zahraničných firmách pôsobiach na Slovensku, ktorých cieľom bude podpora podnikania v Sobranciach a okolí,
- vytvoriť podmienky pre podnikanie a prilákať do mesta nové investície, a pod.

Výstupy: - vizuálny štýl Sobraniec a grafický dizajn manuál s pravidlami, ktoré budú určovať používanie značky a loga mesta Sobrance

- spolupráca s agentúrou SARIO

- súbor propagačných materiálov určených pre odvetvia priemyslu a cestovného ruchu

- spoluúčasť podnikateľských subjektov na prezentačných aktivitách (výstavy a veľtrhy)

Zodpovednosť: Mesto Sobrance

Spolupráca: zástupcovia podnikateľských subjektov, SARIO

Zdroje: štrukturálne fondy EÚ; rozpočet mesta; sponzorské príspevky

Zámer B.2 Priaznivé podnikateľské prostredie

Vytvoriť a udržiavať trvalé partnerstvo medzi samosprávou a súkromným sektorom, ktorého cieľom bude vytvorenie v meste Sobrance priaznivého podnikateľského prostredia a atmosféry, ktorá bude motivovať k podnikaniu a prispieť k zlepšeniu vnímania podnikateľov v spoločnosti.

Cieľ B.2.1 Združenie podnikateľov

Iniciovať vytvorenie Združenia podnikateľov, ktoré budú tvoriť zástupcovia jednotlivých podnikateľských subjektov a ktoré bude trvalou platformou pre komunikáciu, výmenu informácií a názorov medzi podnikateľmi a samosprávou. Združenie podnikateľov bude organizátorom tematických stretnutí, bude spolupracovať so školami, Úradom práce, sociálnych vecí a rodiny a pod.

Výstupy:- zástupcovia Združenia podnikateľov, ktorí sa budú pravidelne stretávať s vedením mesta a diskutovať o rozvojových zámeroch, aktuálne reagovať na vývoj trhu práce,

- skupina podnikateľov, ktorá bude reagovať na zámery mesta, pomáhať pri realizácii rozvojových aktivít a koordinácii realizácie strategického programu v oblasti podnikania a investícií

Zodpovednosť: zástupcovia podnikateľských subjektov

Spolupráca: Mesto Sobrance,

Zdroje: sponzorské príspevky podnikateľov

Cieľ B.2.2 Mesto Sobrance – mesto, ktoré si cení podnikateľov

Primátor Mesta Sobrance, mestské zastupiteľstvo a Združenie podnikateľov zorganizujú verejnú súťaž „PRS - podnikateľ roka v Sobranciach“ s najrôznejšími kategóriami (podnikateľ, podnikateľka roka, firma s najvyšším nárastom obratu, počtu zamestnancov, najväčšia investícia, inovačný podnikateľský projekt roka, cena primátora za ekonomický prínos, cena za zavádzanie it-technológií, cena za export, cena za kvalitu, regionálny produkt roka, úspešný začínajúci podnik, odvetvové disciplíny – cestovný ruch a kúpeľníctvo a pod.), mediálne propagovať túto súťaž aj na internetovej stránke mesta, kde budú uverejnené a pravidelne aktualizované profily úspešných podnikov, podnikateľských zámerov a inovácií, vrátane umiestnenia odkazu na internetovú stránku podnikateľského subjektu. Bude zorganizovaná spoločenská akcia pre zástupcov samosprávy Mesta Sobrance a miestnych podnikateľov so slávnostným vyhlásením a odovzdaním ocenení.

Výstupy: - udelené ocenenia podnikateľom za prínos k rozvoju mesta

- usporiadaná celomestská spoločenská akcia

Zodpovednosť: Mesto Sobrance

Spolupráca: Združenie podnikateľov; zástupcovia podnikateľských subjektov

Zdroje: rozpočet mesta, sponzorské príspevky

Zámer B. 3 Podnikateľský servis

Zaviesť, doplniť a koordinovať v meste štruktúru služieb a informačný servis pre podnikateľov, s cieľom zlepšiť prístup k informáciám, zdrojom a technickej asistencii a tým podnietiť rast podnikov a motiváciu k tvorbe pracovných miest.

Cieľ B.3.1 Pracovné miesto pre realizáciu PHaSR – rozvoj podnikania

V rámci štruktúry MsÚ Sobrance vytvoriť pracovné miesto, ktoré bude zamerané na regionálny rozvoj, s cieľom zabezpečiť odborné kapacity najmä pre: realizáciu a riadenie strategického programu a jeho jednotlivých akčných plánov najmä v oblasti podnikania a investícií, marketingu a koordinácie prípravy projektov a žiadostí pre financovanie z vonkajších zdrojov. (Cieľ je spoločný s C.4.2 v oblasti Cestovný ruch a kúpeľníctvo.)

Výstupy:- zamestnanec, odborník, ktorý sa bude trvalo zaoberať riadením realizácie PHaSR Mesta Sobrance; riadením vzťahov s podnikateľskou komunitou v meste a s potenciálnymi investormi;

- tento zamestnanec bude mať v náplni koordináciu aktivít v meste v oblasti cestovného ruchu; prípravu rozvojových projektov a koordináciu realizácie; zabezpečovanie financovania týchto projektov, najmä z vonkajších zdrojov

Zodpovednosť: Mesto Sobrance

Spolupráca: Mestské zastupiteľstvo, Združenie podnikateľov; zástupcovia podnikateľských subjektov

Zdroje: rozpočet mesta; sponzorské príspevky

Cieľ B.3.2 Podnikateľský informačný servis

Internetová stránka mesta bude obsahovať otvorenú a aktualizovanú databázu podnikateľov, bude miestom pre získanie informácií o zdrojoch a programoch pre podnikateľov a pre kontakty na miestne aj regionálne firmy a združenia. Poslaním bude aj poskytovanie doplnkových informačných a poradenských služieb. Informácie zo systému budú slúžiť okrem iného ako vstup pre tvorbu marketingovej ponuky Sobraniec pre podnikateľov (cieľ B.1.1).

Výstupy:- pravidelná aktualizácia internetovej stránky mesta Sobrance, nadväznosť na C.1.2)

Zodpovednosť: Združenie podnikateľov; zástupcovia podnikateľských subjektov;

Spolupráca: Mesto Sobrance

Zdroje: rozpočet mesta, sponzorské príspevky

Zámer B.4 Infraštruktúra pre podnikanie

Pripraviť fyzické podmienky a infraštruktúru pre rozvoj podnikania v meste Sobrance, vrátane vhodných pozemkov a objektov, investícií do dopravy a modernej informačnej infraštruktúry pre efektívne zapojenie miestnych podnikov do novej globálnej ekonomiky.

Cieľ B.4.1 Podnikateľský inkubátor

Pripraviť projekt zriadenia Podnikateľského inkubátora, ktorý bude poskytovať priestory a služby začínajúcim podnikateľom v meste, najmä v perspektívnych technologických odvetviach. Zabezpečiť vonkajšie zdroje pre financovanie vzniku a štartu inkubátora.

Výstupy: - technický projekt na rekonštrukciu vybraného objektu pre podnikateľský inkubátor

- zrekonštruovaný objekt s infraštruktúrou, vrátane kancelárskych priestorov a vybavenia
- poradenstvo a služby inkubátora
- obsadenie inkubátora firmami, ktoré budú vytvárať nové pracovné miesta

Zodpovednosť: Mesto Sobrance

Spolupráca: Zmluvná poradenská agentúra, Združenie podnikateľov; zástupcovia podnikateľských subjektov

Zdroje: štrukturálne fondy EÚ; zdroje KSK;

Cieľ B.4.2 Príprava plôch pre podnikanie - priemyselný park

V príprave nového územného plánu nezabudnúť na prípravu priemyselného parku - nových plôch pre investorov, zrealizovať projekt výstavby priemyselnej zóny v Sobranciach, vrátane kompletných inžinierskych sietí. Prostredníctvom cieľového marketingu zabezpečiť naplnenie tejto zóny podnikateľskými subjektmi, ktoré vytvoria nové pracovné miesta a budú vhodne dopĺňať a diverzifikovať miestnu ekonomiku.

Výstupy:- pripravený areál pre priemyselný park a logistické centrum s kompletnými inžinierskymi sieťami

- rezerva v územnom pláne pre ďalšie nové plochy určené na podnikanie
- postupná realizácia konkrétnych podnikateľských zámerov na konkrétnych pozemkoch
- vznik nových pracovných miest

Zodpovednosť: Mesto Sobrance

Spolupráca: externí projektanti, ktorí budú spracovávať územný plán

Zdroje: štrukturálne fondy EÚ, rozpočet mesta

Cieľ B.4.3 Zlepšenie stavebno-technického stavu miestnych komunikácií

Zvýšiť kvalitu a bezpečnosť dopravy v meste pre obyvateľov aj súkromný sektor zlepšením stavebno-technického stavu miestnych komunikácií a neustálym pôsobením na ostatných majiteľov komunikácií zabezpečiť, aby sa realizovali investície, ktorých výsledkom bude plynulá a bezpečná doprava v meste Sobrance. V súlade s ÚPN Košického samosprávneho kraja spolupracovať pri realizácii preložky cesty E – 50.

Výstupy:- analýza kritických miest

- priority a harmonogram odstraňovania nedostatkov
- dohoda o postupe financovania a realizácie s investormi

Zodpovednosť: Mesto Sobrance

Spolupráca: TS Sobrance, Správa a údržba ciest KSK

Zdroje: rozpočet mesta, rozpočet KSK, dotácie z MŽP SR a MDPaT SR, štrukturálne fondy EÚ

C. Cestovný ruch a kúpeľníctvo

Sobrance, blízke Sobranecké kúpele, Tibavská vinohradnícka oblasť, drevené kostolíky „Morské oko a neďaleká vodná nádrž Zemplínska širava sú strediskami cestovného ruchu

Košickom samosprávnom kraji a zároveň patria aj k významným destináciám v rámci celého Slovenska. Miera využívania týchto predpokladov pre rozvoj mesta a jeho ekonomický rozmach, prínos k udržiavaniu existujúcich a vznik nových pracovných miest a bilancia finančných tokov miestnej ekonomiky zodpovedá spôsobu využitia tohto potenciálu subjektmi pôsobiacimi v cestovnom ruchu. Úspechy a ekonomický rast priamo závisí od schopnosti jednotlivých podnikateľských subjektov maximalizovať výšku svojich príjmov, plynúcich z aktivít v cestovnom ruchu. Hlavným cieľom je zabezpečiť rastúci prílív turistov do mesta a jeho okolia, dosiahnuť, aby sa niekoľko dní zdržali, minuli väčší obnos peňazí, radi sa vracali a navyše pozitívnymi referenciami napomáhali rozširovať klientelu pre tento región.

Z prieskumu názorov obyvateľov jasne vyplýva, že nevyužívanie a potrebná rekonštrukcia Sobraneckých kúpeľov je vnímaná ako problém nevyužívania prírodného potenciálu pre rozvoj cestovného ruchu. Pasívna zložka ponuky cestovného ruchu, ktorá v Sobranciach a ich okolí existuje už niekoľko rokov a je otáznou iba to, do akej miery je kompletná alebo či vyžaduje ďalšiu údržbu a rozvoj, za väčší problém sa považuje zložka aktívna, do ktorej patria služby pre turistov, ich šírka a ponuka, koordinácia, spolupráca a kontinuálna príprava ponuky kompletných produktov pre typové cieľové skupiny návštevníkov, no predovšetkým pro - aktívny predaj vytvorených produktov cestovného ruchu. V dnešnej dobe sú prírodné podmienky a potenciál pre rozvoj cestovného ruchu výhodou, ale oveľa dôležitejšie je najmä ich správne využívanie a neustály vývoj produktov.

Konkurenčný boj o návštevníkov, ich opakované návštevy, spotrebu miestnych služieb a tradičných výrobkov je v Európe, ale aj všade inde vo svete tvrdý. Regióny a mestá, ktoré sú znevýhodnené svojou odľahlosťou a ťažkou dostupnosťou, ak chcú uspieť v dlhodobom raste návštevnosti a obľúbenosti ako turistická destinácia, musia viesť v pozitívnom zmysle slova "príjemne šokovať" návštevníka prvotriednym servisom pri poskytovaní služieb, ktoré však musia byť lepšie, ako ponúka konkurencia. Záujmom samosprávy, ale aj podnikateľov v Sobranciach a ich okolí by mali byť kvalitné produkty cestovného ruchu, lebo najmä oni budú mať prospech zo zvýšeného cestovného ruchu. Sobranecké kúpele, majitelia a prevádzkovatelia ubytovacích zariadení, reštaurácií, dopravcovia, cestovné kancelárie, poskytovatelia ďalších turistických služieb, majitelia a prevádzkovatelia atrakcií a pamiatok, ktorí sú bez turistov a ich pravidelných návštev odsúdení na zánik, ale najmä samotné mesto Sobrance - títo všetci uvedení môžu správnym využitím prírodného potenciálu získať na popularite a aj takýmto spôsobom napomôcť k rozvoju tohto regiónu a znižovaniu regionálnych disparít. Následne aj obyvatelia mesta a okolitých obcí, ktorí možno v cestovnom ruchu nájdu svoje pracovné uplatnenie a všetci ostatní, ktorým prísun peňazí do miestnej ekonomiky a dostupnosť lepších služieb zvýši kvalitu života.

Vo SWOT analýze je uvedených niekoľko silných, ale aj slabých stránok, príležitostí, ale aj číhajúcich ohrození, ktoré je potrebné realizáciou strategického programu vyriešiť. Je však treba naďalej vytvárať aktívne spojenectvá a partnerstvá vyššie spomenutých zainteresovaných organizácií a neustále hľadať, odkiaľ je možné prilákať viac klientov kúpeľov a návštevníkov mesta s jeho okolím, aké služby a infraštruktúra by zvýšila ich spokojnosť a ako im efektívne ponúknuť Sobrance so svojím okolím ako miesto, kam sa budú vďaka príjemným a nezabudnuteľným chvíľam radi vracieť.

Globálny cieľ C: Odvetvie cestovný ruch a kúpeľníctvo sa stanú integrálnou súčasťou miestnej ekonomiky a ich rozvoj bude založený na aktívnej ponuke prírodného potenciálu mesta Sobrance a jeho bližšieho, či vzdialenejšieho okolia, na rozširovaní a skvalitňovaní služieb.