

Program rozvoja obce

Richnava na roky 2016 – 2022
s výhľadom do roku 2025

Schválené Obecným zastupiteľstvom obce Richnava dňa 16.12.2015

Aktualizované dňa 31.5.2017 uznesením Obecného zastupiteľstva v Richnave č. 222/2017

Obsah

Úvod	5
Analytická časť	9
História obce Richnava	9
Demografické údaje	11
Infraštruktúra	18
SWOT analýza	20
Strategická časť	22
Strategická vízia a strategický cieľ obce	24
Hierarchia rozvojových cieľov	27
Programová časť	29
Opatrenia, projekty a aktivity podľa prioritných oblastí	30
Merateľné ukazovatele projektov	35
Realizačná časť	39
Akčný plán obce	39
Organizačno-inštitucionálne zabezpečenie plnenia PRO a administratívna podpora	42
Návrh systému monitorovania a hodnotenia	45
Finančná časť	47
Indikatívny finančný plán	47
Model viaczdrojového financovania a finančný rámec	48
Hodnotiaci tabuľka pre výber projektov	49
Prílohy	52

Identifikačné údaje o obci

Názov obce	Richnava
Kód obce	543501
Kraj	Košický kraj
Okres	Gelnica
Adresa	Richnava 261, 053 51, Richnava
IČO	00329525
DIČ	2021331510
Rozloha	696 ha
Počet obyvateľov	2844
Prvá písomná zmienka	rok 1300
Webová stránka obce	www.richnava.sk



Oficiálny erb obce Richnava

Zámer spracovania Programu rozvoja obce

Názov dokumentu	Program rozvoja obce Richnava na roky 2016 – 2022 s výhľadom do roku 2025
Forma spracovania	<ul style="list-style-type: none"> - Program rozvoja obce Richnava na roky 2016 – 2022 s výhľadom do roku 2025 (ďalej len „PRO 2016 - 2022“) bude spracovaný v súlade s Metodikou na vypracovanie programu hospodárskeho a sociálneho rozvoja obce/obcí/VÚC, - dokument PRO 2016 – 2022 bude spracovaný za pomoci externých odborníkov na základe zmluvného vzťahu, - na príprave dokumentu budú spolupracovať pracovníci samosprávy a iných inštitúcií pôsobiach v obci, - aktívne zapojenie miestnych obyvateľov do prípravy a tvorby PRO 2016 - 2022, - vytvorenie pracovnej skupiny.
Riadenie procesu spracovania	<p>Za riadenie procesu spracovania PRO 2016 – 2022 bude zodpovedať riadiaci tím a pracovná skupina. Do procesu spracovania bude zapojená verejnosť a miestne inštitúcie (dotazníkovou formou, osobnými stretnutiami, informačnými letákmi)</p>
Obdobie spracovania	- od 01.07. 2015 do 31.10.2015
Financovanie spracovania	<p>Spracovanie bude financované z rozpočtu obce. Financovanie zahŕňa:</p> <ul style="list-style-type: none"> - náklady na vlastné spracovanie, - náklady na získanie informačných podkladov – dotazníky, analýzy, štatistiky, - náklady na stretnutia pracovných skupín a verejnosti, - náklady na publicitu – tlač informačných materiálov, letáky.
Zoznam členov podieľajúcich na príprave dokumentu – riadiaci tím	<p>Ivan Dunka - gestor programu</p> <p>Ing. Eva Derdáková - koordinátor</p> <p>Ing. Ingrid Javorská – administratívny pracovník</p> <p>Ing. Gabriela Adamkovičová – externý projektový manažér</p>

Úvod

Impulzom pre spracovanie rozvojového programu obce je nové programové obdobie čerpania Európskych štrukturálnych fondov na roky 2014 -2020 prostredníctvom, ktorých má obec možnosť čerpať finančné prostriedky zamerané na jednotlivé rozvojové aktivity. Program rozvoja obce (ďalej len PRO) je rozvojový dokument, ktorý sa spracováva na regionálnej aj miestnej úrovni v súlade so zákonom č. 309/2014 Z. z., ktorým sa mení a dopĺňa zákon č. 539/2008 Z. z. o podpore regionálneho rozvoja. Zároveň vychádza z inštrukcií novej odporúčanej metodiky, určenej na spracovanie PRO, ktorá bola vypracovaná Ministerstvom dopravy, výstavby a regionálneho rozvoja. Program rozvoja obce je strategický programový dokument, ktorý obsahuje analýzu hospodárskeho rozvoja, sociálneho rozvoja, environmentálneho rozvoja a rozvoja kultúry obce, hlavné smery jej vývoja, ustanovenie cieľov a prvoradých potrieb:

- ❖ odstraňovať alebo zmierňovať nežiaduce rozdiely v úrovni hospodárskeho rozvoja, sociálneho rozvoja a územného rozvoja regiónov a zabezpečiť trvalo udržateľný rozvoj regiónov,
- ❖ zvyšovať ekonomickú výkonnosť, konkurencieschopnosť regiónov a rozvoj inovácií v regiónoch pri zabezpečení trvalo udržateľného rozvoja,
- ❖ zvyšovať zamestnanosť a životnú úroveň obyvateľov v regiónoch pri zabezpečení trvalo udržateľného rozvoja,
- ❖ zlepšenie dopravnej a technickej vybavenosti regiónu, inžinierskych stavieb, dobudovanie kanalizácie a vodovodu,
- ❖ komplexné využívanie vnútorného rozvojového potenciálu územia – prírodných, kultúrnych, materiálnych, finančných, ľudských a inštitucionálnych zdrojov,
- ❖ rozvoj informatizácie a digitalizácie v regióne,
- ❖ rozvoj hospodárstva a podnikateľského prostredia v regióne s cieľom zvýšiť jeho produktivitu, optimalizovať štruktúru hospodárstva, vytvárať nové pracovné miesta a stabilizovať ohrozené pracovné miesta,
- ❖ rozvoj ľudských zdrojov vrátane zvyšovania vzdelanostnej úrovne, kvalifikácie a zlepšovania prípravy detí a mladých dospelých na trh práce,
- ❖ predchádzanie sociálneho vylúčenia a zmierňovanie jeho negatívnych dôsledkov, podporu rovnosti príležitostí na trhu práce a podporu znevýhodnených komunít,
- ❖ zlepšenie a rozvoj sociálnej infraštruktúry regiónu.

Predkladaný dokument nadväzuje na viaceré regionálne a národné strategické dokumenty. Je vyústením úzkej spolupráce vedenia obci, miestnych obyvateľov a inštitúcií pôsobiacich v obci. Prvotná fáza spočívala v zadefinovaní si jednotlivých cieľov, harmonogramu a rozdelenia úloh medzi členov pracovnej skupiny, ktorí sa podieľali na príprave tohto strategického dokumentu. V druhej fáze prípravy sme uskutočnili zber

údajov od obyvateľov obce a významných inštitúcií pôsobiacich na území obce. Ďalším podkladom pri tvorbe a príprave boli koncepčné materiály na miestnej úrovni (územný plán obce, rozpočet obce, ex post hodnotenie predchádzajúceho obdobia), zároveň nám ako podklad slúžili štatistické údaje z verejne dostupných zdrojov.

Použitá metodológia

Počas prípravnej fázy sme použili tieto metódy zapojenia verejnosti:

- ❖ O príprave strategického dokumentu sme ich informovali prostredníctvom internetovej stránky našej obce www.richnava.sk, ďalej na úradnej tabuli a prostredníctvom obecného rozhlasu.
- ❖ Uskutočnili sme prieskum verejnej mienky formou dotazníkov určených pre širokú verejnosť.
- ❖ Vedenie obce a miestni poslanci uskutočnili viacero rozhovorov s cieľom získania cenných podnetov a námetov, ktoré poslúžili ako jeden zo vstupných zdrojov pri definovaní strategických plánov našej obce.

Ďalšou metódou pri definovaní jednotlivých strategických vízií boli uskutočnené brainstormingové stretnutia členov pracovnej skupiny za účasti externých expertov, ktoré sa uskutočnili v priestoroch obecného úradu, ale aj v dotknutých častiach obce. Vyústením tejto spolupráce bolo jasné zedefinovanie konkrétnych a zrealizovateľných strategických cieľov. Ďalším krokom bolo vyhodnotenie zozbieraných dotazníkov a jeho zverejnenie na internetovej stránke obce.

Riadiaci tím, ktorý sa podieľal na tvorbe PRO

Zoznam členov pracovnej skupiny	
Gestor	Ivan Dunka - starosta obce
Koordinátor	Ing. Eva Derdáková - administratívny pracovník obce
Administratívny pracovník	Mgr. Jana Klingová - terénny sociálny pracovník PhDr. Martina Gabošová - terénny sociálny pracovník
Externý odborník	Ing. Gabriela Adamkovičová - externý projektový manažér

Harmonogram procesu prípravy a tvorby

Termín	VII	VIII	IX	X	XI	XII
Úvod (zhodnotenie predchádzajúceho PHSR, dotazníkový prieskum)	X					
Analytická časť (vyhodnotenie dotazníkov, analýza počiatočného stavu)	X	X				
Strategická časť			X	X		
Programová časť			X	X		
Realizačná časť			X	X		
Finančná časť				X		
Záver (schválenie a zverejnenie PRO)				X	X	

Zhrnutie východiskových koncepčných dokumentov týkajúcich sa vymedzeného územia

Dokument PRO 2016 – 2022 nadväzuje na tieto strategické dokumenty:

Na miestnej úrovni:

- ❖ *Program hospodárskeho a sociálneho rozvoja obce Richnava (bolo uskutočnené ex-post hodnotenie tohto dokumentu a zároveň sa zapracovali nezrealizované projektové zámery do súčasného PRO)*
- ❖ *Územný plán obce Richnava*

Na regionálnej úrovni:

- ❖ *Program hospodárskeho a sociálneho rozvoja Košického samosprávneho kraja v programovacom období 2016 – 2022, (PRO Richnava je v súlade s víziou Košického samosprávneho kraja, ktorou je vzájomná spolupráca jednotlivých aktérov z akademickej, podnikateľskej a verejnej obce s cieľom mobilizácie sociálneho kapitálu obyvateľov Košického kraja pri hľadaní riešení aktuálnych problémov v oblasti regionálneho rozvoja.)*
- ❖ *Stratégia rozvoja vidieka Košického samosprávneho kraja*
- ❖ *Územný plán VÚC Košického kraja*
- ❖ *Regionálna inovačná stratégia*
- ❖ *Plán rozvoja a modernizácie ciest II. a III. triedy na území Košického samosprávneho kraja*
- ❖ *Koncepcia starostlivosti o tradičnú ľudovú kultúru*
- ❖ *Stratégia rozvoja kultúry v Košickom samosprávnom kraji*

- ❖ *Stratégia vo vzťahu k marginalizovaným skupinám KSK*
- ❖ *Energetická politika Košického samosprávneho kraja*
- ❖ *Koncepcia nakladania s odpadmi v Košickom kraji*
- ❖ *Rozvojový plán Slovensko - Východ*

Na národnej úrovni:

- ❖ *Program rozvoja vidieka Slovenskej republiky na roky 2014 – 2020*
- ❖ *Analýza rozvojového potenciálu regiónov SR a ich územných rozdielov s priemetom na koncentráciu EŠIF v Partnerskej do SR na roky 2014 – 2020*
- ❖ *Pozičný dokument Komisie k vypracovaniu Partnerskej dohody a programov na Slovensku na roky 2014 – 2020*
- ❖ *Partnerská dohoda SR na roky 2014 – 2020*
- ❖ *Stratégia Európa 2020*
- ❖ *Národná stratégia regionálneho rozvoja SR*
- ❖ *Stratégia Slovenskej republiky pre integráciu Rómov do roku 2020*
- ❖ *Stratégia rozvoja cestovného ruchu do roku 2020*
- ❖ *Národná stratégia rozvoja cyklistickej dopravy a cykloturistiky v Slovenskej republike*
- ❖ *Koncepcia štátnej bytovej politiky do roku 2020*
- ❖ *Strategický plán rozvoja dopravnej infraštruktúry SR do roku 2020*
- ❖ *Strategický plán rozvoja a údržby ciest II. a III. Triedy*
- ❖ *Stratégia protipovodňovej ochrany do roku 2020*
- ❖ *Stratégia adaptácie SR na nepriaznivé dôsledky zmeny klímy*
- ❖ *ATLAS rómskych komunít na Slovensku*

Analytická časť



História obce Richnava

Prvá písomná listina, kde sa spomína obec Richnava, pochádza z roku 1300. Názov obce sa časom vyvíjal a menil v nasledovných podobách: z roku 1285 je písomne doložený názov Rihnow, z roku 1316 Rechnow, z roku 1391 Rychno, z roku 1773 Richnawa, z roku 1927 Rychnava, z roku 1948 Richnava. Po maďarsky sa obec úradne nazývala Richnó. Po nemecky sa obec úradne nazývala Richenau. Meno je teda slovansko-germánske. Od roku 1790 obec používala pečať zobrazujúcu na trojvrší stojaceho bájneho vtáka Fénixa s rozťahnutými krídlami, ktorý sa pozerá do slnka. Táto sa stala predlohou aj súčasného erbu obce. Podľa Levočskej kroniky Gašpara Maina bol v Richnave založený roku 1261 kláštor križovníkov svätého hrobu.

Prvým známym majiteľom bol comes Eugen, syn Jána „de Rychnou“ v roku 1300. Zomrel asi v roku 1304 bez dediča. Ostala po ňom vdova a dve dcéry. Jeho majetky si rozdelili príbuzní zo šľachtickej rodiny zo Žehry. V roku 1314 sa spomína kostol svätej Kataríny. Po bitke pri Rozhanovciach od roku 1336 sa Richnava dostala do majetku Perínskych (Perényi) a v ich držbe zostala až do polovice 15. storočia. V obci vznikol strážny hrad a obec sa stala strediskom hradného panstva, ktoré tvorili Richnava, Kluknava, Hrišovce, Olcnava, Kaľava, Folkmár,

Jaklovce, Žakarovce, Margecany, Slovinky, Krompachy. V roku 1442 sa vlastníkmi stali bratrci pod vedením kapitána hradu Jána Talafúsa, až do roku 1460, kedy sa stala majetkom Zápoľských. Po nich dostali panstvo Thurzovci. Po roku 1543, keď umiera Alexius Thurzo, sa v Richnave usadil Andrej Báthory, manžel Alexiovej najstaršej dcéry. Po vymretí Thurzovcov Richnavské panstvo získal Ján Rottal a jeho brat. Po ich smrti získavajú majetky Csákyovci.

V auguste r. 1831 je Richnava na čele s richtárom Jurajom Harmanom, ako jedno z centier východoslovenského roľníckeho povstania, ktoré však bolo potlačené a dňa 14. októbra sú vodcovia popravení. Po roku 1881 bola obec administratívne začlenená pod Spišskú župu; pred rokom 1960 pod okres Gelnica, kraj Košice; po roku 1960 pod okres Spišská Nová Ves, kraj Východoslovenský. V polovici 16. storočia bolo v obci len 7 celých polopodanských usadlostí. Ostatné boli opustené. Hlavnou obživou obyvateľstva bolo v tom čase poľnohospodárstvo, baníctvo, okolité maše, hámre, ťažba dreva a uhliarstvo. V roku 1787 mala obec 61 domov a 436 obyvateľov. V roku 1828 mala 56 domov a 407 obyvateľov. Obyvatelia sa zaoberali poľnohospodárstvom a pracovali v priemyselných podnikoch v Krompachoch. Po roku 1918 pracovali v lesoch a poľnohospodárstve. Nemecké vojská koncom II. svetovej vojny obec 20.1.1945 vypálili. Sovieti obec oslobodili 21.1.1945.

Územie obce

Obec Richnava patrí do okresu Gelnica a zaraďuje sa k vidieckym sídlam, ktoré majú poľnohospodársky charakter s prevažujúcou obytnou funkciou. Okres Gelnica je súčasťou severozápadnej časti Košického samosprávneho kraja a susedí s okresmi Prešov, Rožňava, Spišská Nová Ves a Košice-okolie.



Grafické znázornenie polohy obce Richnava

Z geomorfologického hľadiska je charakter územia členitý, horský a podhorský. Územie obce Richnava patrí do oblasti Slovenské Rudohorie, celku Volovské vrchy, podcelkov Hnilecké vrchy, Volovec, Zlatý stôl, Pipitka a Kojšovská hoľa. Územie patrí z časti do celku Čierna hora, podcelkov Roháčka a Bujanovské vrchy, ktoré sa tiahnu po ľavom brehu rieky Hornád. Kataster Richnavy sa rozprestiera na južných svahoch pohoria Branisko a vo východnom výbežku Hornádskej kotliny. Len malá časť sa nachádza na pravom brehu Hornádu a na severných svahoch Slovenského Rudohoria – Volovských vrchov.

Chotár obce je v severnej časti odlesnený a v južnej časti prevládajú smrekovo-jedľové lesy.

Obec Richnava sa nachádza v nadmorskej výške približne 365 m nad morom.

Územie je z geologického hľadiska charakterizované stretom viacerých tektonicko-geologických častí Západných Karpát. Južnú časť katastra tvoria horniny mladšieho paleozoika – permu, najmä pieskovce a bridlice. Zatiaľ čo severnú časť katastra pieskovce a zlepenice. Oblasť rieky Hornád obsahuje fluvialne sedimenty ako štrky a piesky. Prevládajúcim pôdnym typom sú rendziny, iné typy sú prevažne piesčito-hlinité.

V katastri obce Richnava sa nenachádza osobitne chránená oblasť prírody, avšak existujú tu hodnotné biotopy. Medzi skalnatými útvarmi v spádovej doline Zlatníka sa nachádza rozsiahla plocha slatiniska. Územie katastra má mierne chladnú a mierne vlhkú kotlinovú klímu s veľkou inverziou teplôt. Priemerná ročná teplota vzduchu sa pohybuje od cca +6°C do + cca 13°C.

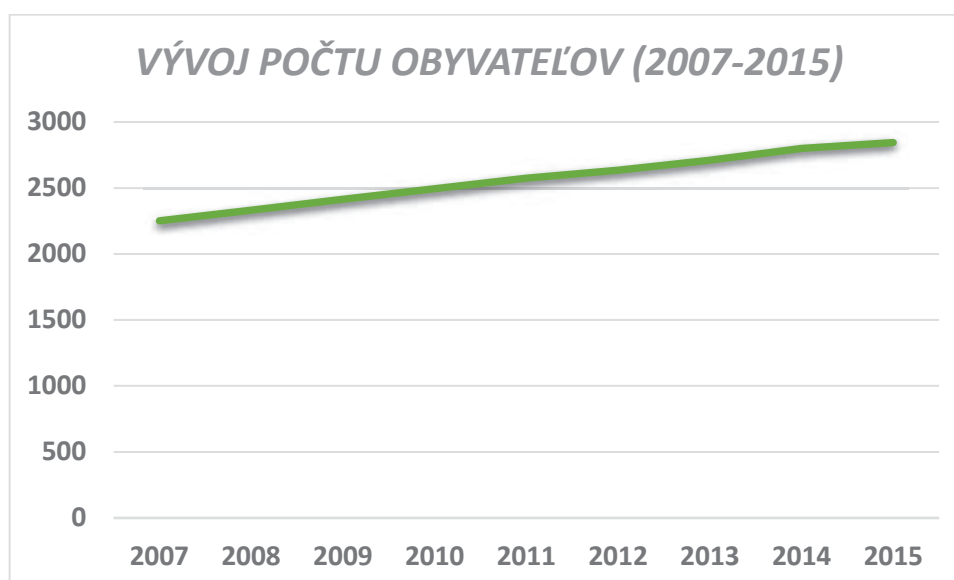
Demografické údaje

Úroveň sociálneho rozvoja charakterizuje niekoľko ukazovateľov, medzi ktoré patrí aj demografická situácia a zloženie obyvateľstva. Štruktúra obyvateľstva sú výsledkom základných demografických procesov reprodukcie, či už prirodzených (pôrodnosť, úmrtnosť) alebo mechanických (sťahovanie) a sú statickými charakteristikami populácie. Predstavujú základné fakty na podporu rozhodovania v súvislosti s rozvojom ľudskej spoločnosti. Je dôležité vymedziť demografické trendy a v rámci nich aj náboženskú, národnostnú a vzdelanostnú štruktúru obyvateľstva. K základným demografickým ukazovateľom patrí aj dynamika obyvateľstva, ktorá sa vyjadruje prirodzeným a migračným pohybom. Pri pohľade na prirodzený prírastok vidieť, že v sledovanom období má kladné hodnoty, čo znamená, že natalita prevažuje nad mortalitou. Tabuľka č. 1 uvádza vývoj počtu obyvateľov za posledných 9 rokov. V sledovanom období (2007 – 2015) sa počet obyvateľov výrazne nemenil. Od roku 2007 demografická krivka vykazuje rastúci trend. V súčasnosti je celkový počet obyvateľov v obci 2844 (rok 2015). Na základe štatistických údajov možno konštatovať, že obyvateľstvo obce Richnava je dynamicky rastúcou populáciou a to vďaka pretrvávajúcemu nárastu rómskej populácie.

Tabuľka 1 Vývoj počtu obyvateľov v obci v období od 2007 do 2015

Rok	2007	2008	2009	2010	2011	2012	2013	2014	2015
počet obyvateľov k 31.12.	2251	2332	2413	2495	2575	2634	2710	2799	2844
počet narodených/zomretých	91/ 17	103/ 10	81/ 17	106/ 25	94/ 13	86/ 23	107/ 16	97/ 13	57/ 13
prirodzený prírastok/úbytok	74	93	64	81	81	63	91	84	44
počet prisťahovaných/odsťahovaných	27/ 15	15/ 27	28/ 11	7/ 16	16/ 17	15/ 19	11/ 16	25/ 20	11/ 10
migračný prírastok/úbytok	12	-12	17	-9	-1	-4	-5	5	1
celkový prírastok/úbytok	86	81	81	72	80	59	86	89	45

Zdroj: obec, vlastné spracovanie



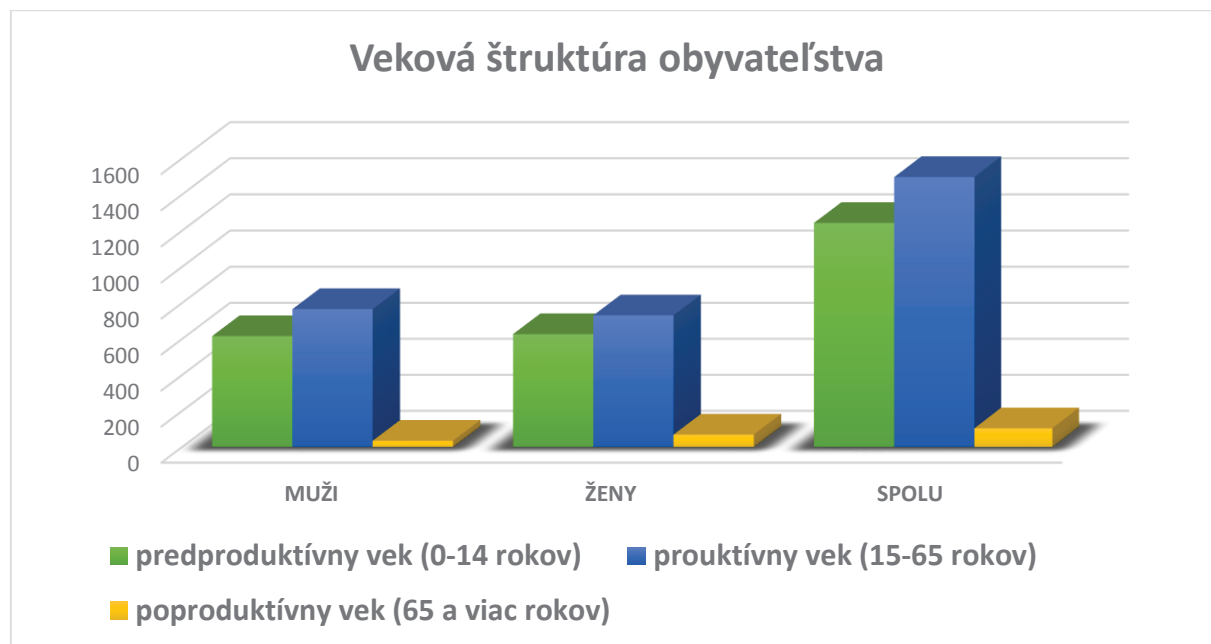
Štruktúra obyvateľstva podľa veku a pohlavia

Dôležitou charakteristikou ľudských zdrojov je veková štruktúra obyvateľstva v kategóriách predproduktívny (0-14 rokov), produktívny (15-65 rokov) a poproduktívny vek (65 a viac rokov). Veková štruktúra je základným ukazovateľom pre posúdenie budúceho vývoja populácie. Z hľadiska vekovej štruktúry obyvateľstva najväčší podiel pripadá na obyvateľov v produktívnom veku (52,64%). Najmenší podiel na obyvateľov v poproduktívnom veku (3,66 %). Uvedené údaje dokumentuje tabuľka č. 2 a graf.

Tabuľka 2 Veková štruktúra obyvateľstva

VEKOVÁ ŠTRUKTÚRA OBYVATEĽSTVA	MUŽI	ŽENY	SPOLU
predproduktívny vek (0-14 rokov)	616	627	1243
produktívny vek (15-65 rokov)	766	731	1497
poproduktívny vek (65 a viac rokov)	35	69	104

Zdroj: obec, vlastné spracovanie



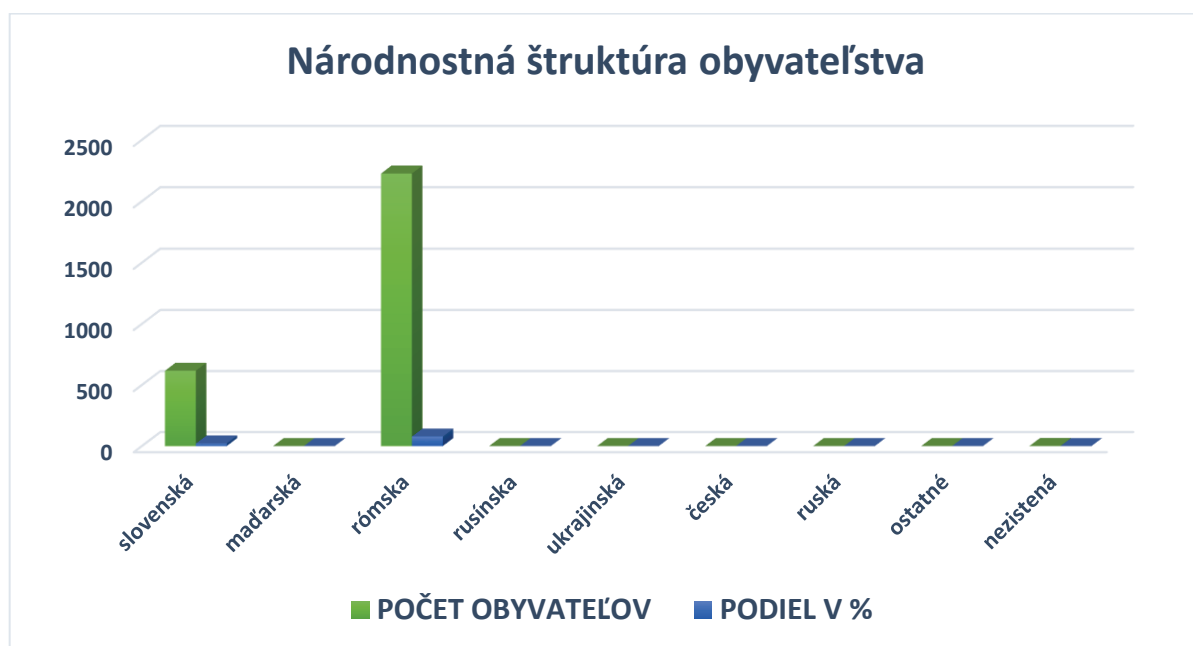
Štruktúra obyvateľstva podľa národnosti

Podľa výsledkov sčítania môžeme obyvateľstvo hodnotiť aj z hľadiska národnostnej štruktúry. Z pohľadu národnostného zloženia výrazne prevláda rómska národnosť. Počet obyvateľov, ktorí sa hlásia svojou príslušnosťou k rómskej národnosti je 2226, čo predstavuje 78,27 % z celkového počtu. Zvyšok obyvateľov je slovenskej národnosti a tvorí 21,69 % z celkového počtu.

Tabuľka 3 Národnostná štruktúra obyvateľov

NÁRODNOSŤ	POČET OBYVATEĽOV	PODIEL V %
slovenská	617	21,69
maďarská	0	0,00
rómska	2226	78,27
rusínska	0	0,00
ukrajinská	0	0,00
česká	0	0,00
ruská	0	0,00
ostatné	0	0,00
nezistená	1	0,04

Zdroj: obec, vlastné spracovanie



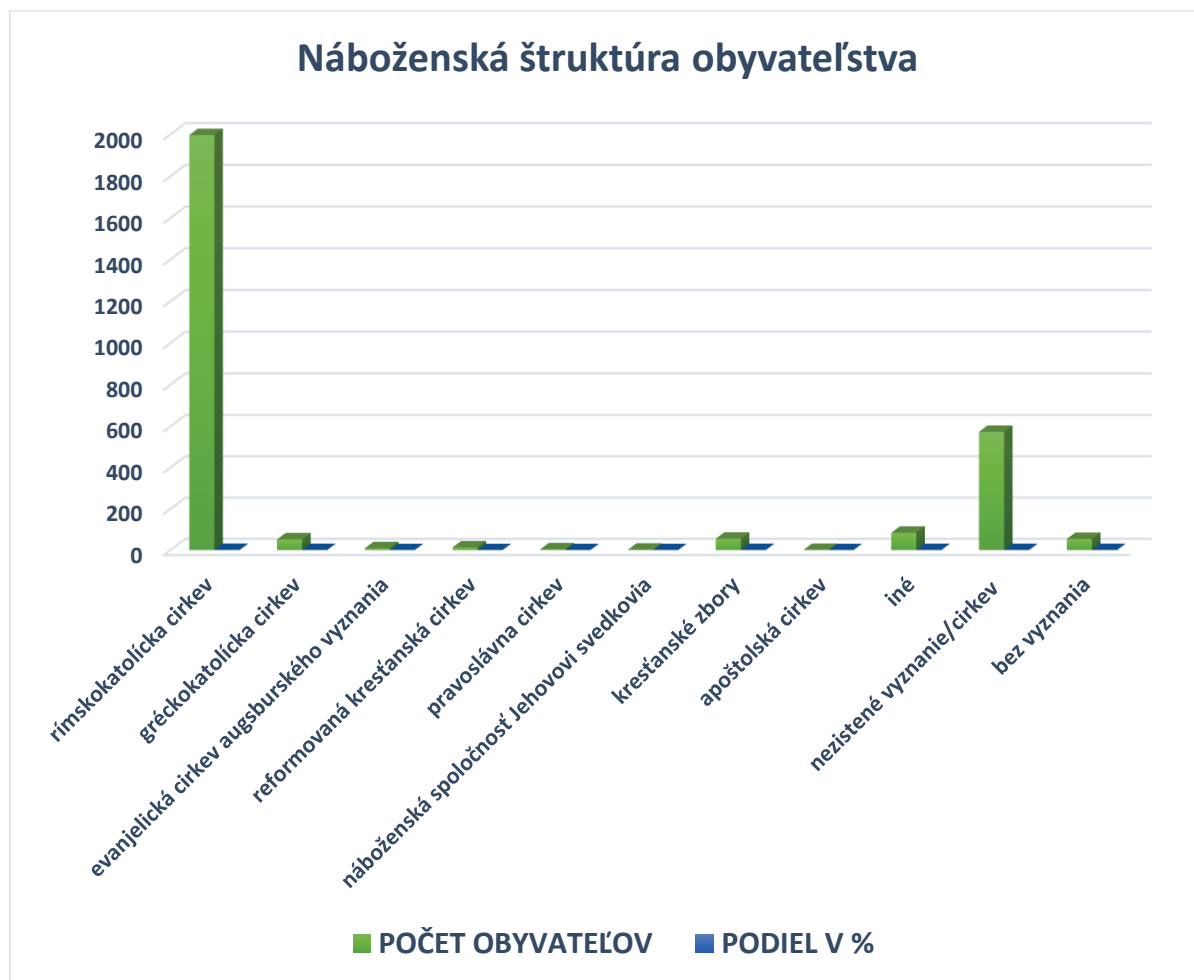
Štruktúra obyvateľstva podľa náboženstva

Z hľadiska náboženského vyznania je štruktúra obyvateľstva rôznorodá. Napriek tomu možno tvrdiť, že dominantným náboženstvom v obci je rímskokatolícke vierovyznanie, nakoľko až 70,22 % sa hlási k tomuto náboženstvu. Takmer pri štvrtine obyvateľstva je vierovyznanie neznáme.

Tabuľka 4 Náboženská štruktúra obyvateľstva

NÁBOŽENSTVO	POČET OBYVATEĽOV	PODIEL V %
rímskokatolícka cirkev	1997	70,22
gréckokatolícka cirkev	52	1,83
evanjelická cirkev augsburského vyznania	9	0,32
reformovaná kresťanská cirkev	13	0,46
pravoslávna cirkev	4	0,14
náboženská spoločnosť Jehovovi svedkovia	2	0,07
kresťanské zbory	55	1,93
apoštolská cirkev	1	0,04
iné	84	2,95

Zdroj: Štatistický úrad Slovenskej republiky



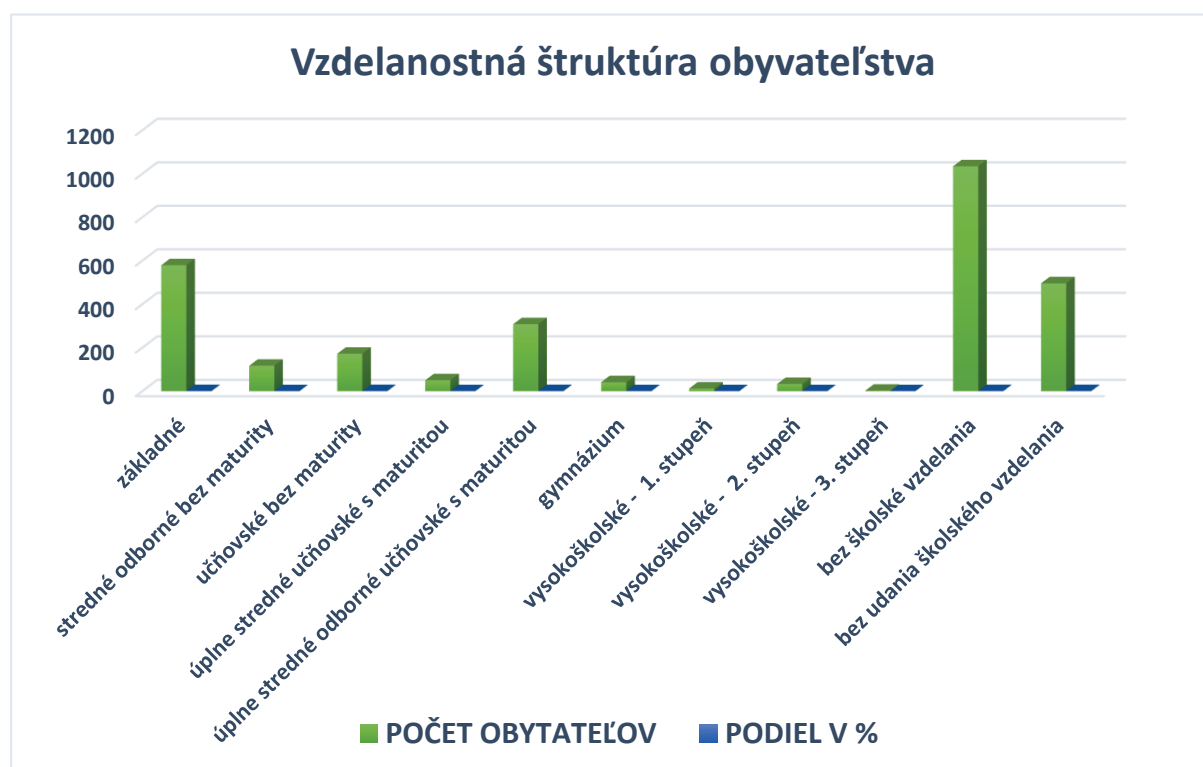
Štruktúra obyvateľstva podľa vzdelania

Úroveň vzdelanosti populácie sa v súčasnej etape socioekonomického rozvoja stáva jedným z predpokladov, ktoré významným spôsobom vplývajú na celkovú schopnosť rozvoja územia. Vzdelanie je jednou z možností ako si na pracovnom trhu zaistiť lepšie pracovné príjmy, nižšiu možnosť straty zamestnania, alebo nižšiu mieru ohrozenia dlhodobou nezamestnanosťou. Predmetné územie má vidiecky charakter, čo sa odrazilo aj vo vzdelanostnej štruktúre obyvateľstva. Obyvatelia obce Richnava majú základné a stredné vzdelanie, percentuálne zastúpenie tejto skupiny obyvateľov je 44,55 % z celkového počtu. Bez školského vzdelania je až 36,36 % obyvateľov obce. Vysokoškolské vzdelanie má ukončené len 1,65 % občanov. Jedným z dôvodov nízkej úrovni vzdelania je aj prítomnosť rómskeho etnika.

Tabuľka 5 Vzdelanostná štruktúra obyvateľstva

NAJvyššie DOSIAHNUTÉ VZDELANIE	POČET OBYTATEĽOV	PODIEL V %
základné	579	20,36
stredné odborné bez maturity	117	4,11
učňovské bez maturity	172	6,05
úplne stredné učňovské s maturitou	50	1,76
úplne stredné odborné učňovské s maturitou	308	10,83
gymnázium	41	1,44
vysokoškolské - 1. stupeň	12	0,42
vysokoškolské - 2. stupeň	33	1,16
vysokoškolské - 3. stupeň	2	0,07
bez školské vzdelania	1034	36,36
bez udania školského vzdelania	496	17,44

Zdroj: Štatistický úrad Slovenskej republiky



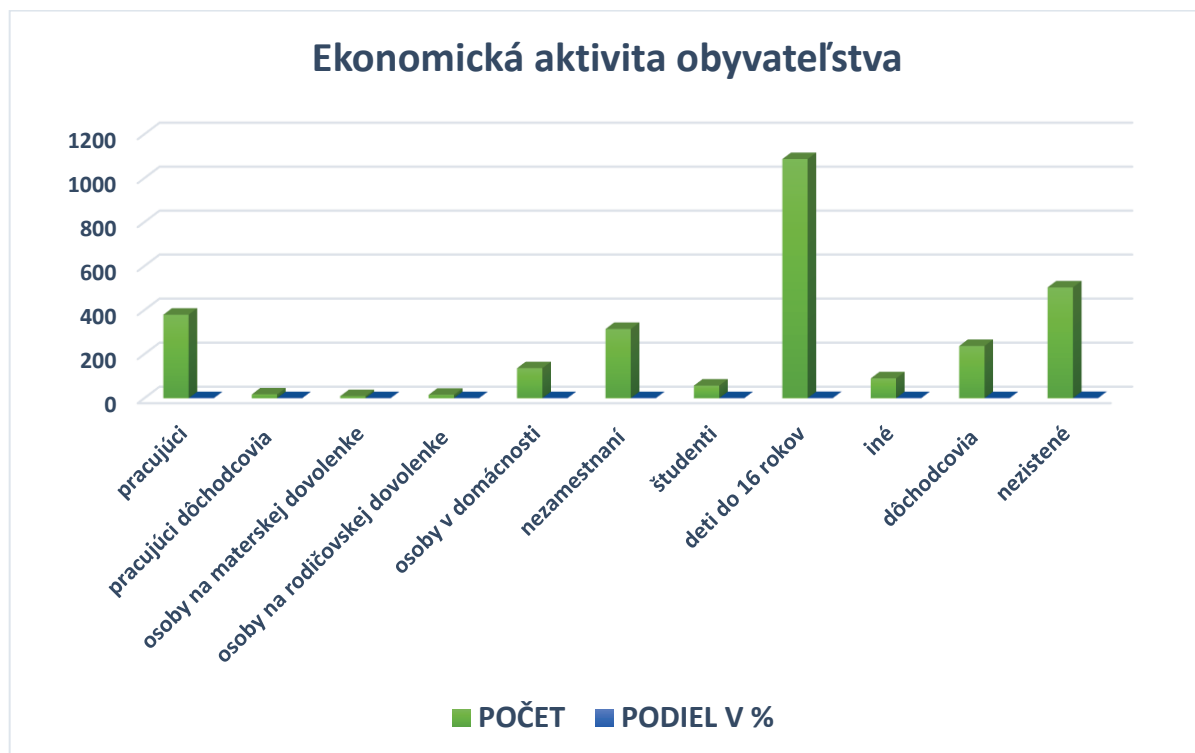
Ekonomická aktivita obyvateľstva

Jednou zo základných sociálno-ekonomických klasifikácií triedenia obyvateľstva je ekonomická aktivita. Z tohto hľadiska možno obyvateľstvo rozdeliť na ekonomicky aktívne a neaktívne. Medzi demografické ukazovatele zaraďujeme aj zamestnanosť obyvateľstva. Na základe zmapovania zamestnanosti možno posúdiť, koľko obyvateľov v obci je ekonomicky aktívnych, koľko obyvateľov sa nachádza na materskej dovolenke, koľko je dôchodcov a koľko sa nachádza v obci nezamestnaných obyvateľov. V obci je alarmujúco vysoká nezamestnanosť, predovšetkým v marginalizovaných rómskych komunitách a sociálne odkázaných komunitách. Pretrvávajúca chudoba, chýbajúce pracovné návyky a morálka, ako aj nedostačujúca odborná kvalifikácia pracovníkov má negatívny vplyv a dopad na rozvojové zámery obce. Jedným z problémov je aj nesamostatnosť rómskej populácie, v mnohých prípadoch sa nedokážu spoločensky začleniť a uplatniť na trhu práce.

Tabuľka 6 Ekonomická aktivita obyvateľstva

EKONOMICKÁ AKTIVITA	POČET OBYVATEĽOV	PODIEL V %
pracujúci	379	13,33
pracujúci dôchodcovia	17	0,60
osoby na materskej dovolenke	9	0,32
osoby na rodičovskej dovolenke	15	0,53
osoby v domácnosti	136	4,78
nezamestnaní	314	11,04
študenti	57	2,00
deti do 16 rokov	1087	38,22
Iné	90	3,16
dôchodcovia	237	8,33
nezistené	503	17,69

Zdroj: Štatistický úrad Slovenskej republiky



Bývanie v obci

Prevažná väčšina obyvateľov obce Richnava býva v rodinných domoch. Celkový počet trvalo obývaných rodinných domov je 230.

Tabuľka 7 Stav bytového a domového fondu

STAV BYTOVÉHO A DOMOVÉHO FONDU	POČET
trvalo obývané rodinné domy	230
trvalo obývané bytové domy	1
neobývané domy/byty	49
CELKOM	280

Zdroj: obec, vlastné spracovanie

Infraštruktúra

Sociálna infraštruktúra

Sociálnu infraštruktúru a občiansku vybavenosť v obci charakterizujú zariadenia z oblasti kultúry a administratívy, športové zariadenia, školské a sociálne zariadenia. Úroveň občianskej vybavenosti je ovplyvňovaná charakterom obce, veľkosťou obce, počtom a potrebami jej obyvateľov a návštevníkov. Nasledujúca tabuľka uvádza občiansku vybavenosť obce, kde možno vidieť, čo sa v obci Richnava nachádza a čo absentuje.

Občianska vybavenosť v obci	ÁNO/NIE
Kultúrny dom	Áno
Dom smútku	Áno
Cintorín	Áno
Kostol	Áno
Materská škola	Áno
Základná škola	Nie
Stredná škola	Áno
Školské ihrisko	Nie
Futbalové ihrisko	Áno
Ihriská (iné)	Nie
Športová hala	Nie
Telocvičňa	Nie
Kúpalisko (umelé, prírodné)	Nie
Zimný štadión (otvorený, krytý)	Nie
Domov dôchodcov	Nie
Knižnica	Áno
Pošta	Nie
Hotely, motely, penzión	Nie
Turistické ubytovne	Nie
Iné zariadenia cestovného ruchu	Nie
Pohostinstvo	Áno
Obchod, predajne	Áno
Požiarňa zbrojnica	Áno
Zdravotné stredisko	Nie
Obecný rozhlas	Áno
Kino	Nie
Špeciálna základná škola	Áno

V súčasnosti nie je v obci Richnava vybudovaný obecný úrad, na tieto účely sa využíva objekt materskej školy. V samostatnom účelovom objekte je požiarna zbrojnica, ktorá je však v dezolátnom stave s chýbajúcim technickým vybavením. Rovnako je to aj s budovou kultúrneho domu, ktorá je nefunkčná a obyvatelia obce ju nemôžu využívať na rôzne kultúrno-spoločenské podujatia.

Vzhľadom na občiansku vybavenosť obce, obyvatelia vyhľadávajú niektoré služby v obci Kluknava, v meste Krompachy, Gelnica a Spišská Nová Ves. Tieto miesta sú dobre dostupné vzhľadom na ich blízkosť.

Zdravotné a sociálne zariadenia

Obyvatelia dochádzajú za zdravotnými službami do susednej obce Kluknava, nakoľko sa v obci nenachádza zdravotné stredisko. Špeciálne zdravotné služby vyhľadávajú aj v meste Krompachy, Gelnica, prípadne Spišskej Novej Vsi. Na rovnakej úrovni je to aj v rámci sociálnych služieb. V obci absentujú funkčné sociálne zariadenia.

Školské zariadenia

Deti v predškolskom veku navštevujú miestnu materskú školu, ktorú prevádzkuje obec. V obci sa nenachádza základná škola, preto prevažná väčšina školopovinných detí z Richnavy dochádza do základnej školy v Kluknave.

Športové zariadenia

V rámci športového vyžitia nemajú obyvatelia obce, predovšetkým deti a mládež veľké možnosti na športové aktivity. V obci sa nachádza len futbalové ihrisko, ktoré však nie je postačujúce. Absentuje tu multifunkčná športová plocha.

Služby

Obec Richnava sa vyznačuje službami jednoduchého charakteru, ktoré nie sú rozvinuté. Nachádzajú sa tu len malé predajne s potravinami.

SWOT analýza

Silné stránky	Slabé stránky
<ul style="list-style-type: none"> ❖ výhodná strategická poloha obce, blízkosť mesta Gelnica ❖ dostatok voľnej pracovnej sily ❖ ochota zo strany samosprávy riešiť zlú ekonomickú a sociálnu situáciu miestneho obyvateľstva ❖ aktívna sociálna inklúzia príslušníkov MRK do majoritnej spoločnosti 	<ul style="list-style-type: none"> ❖ nedobudovaná základná technická infraštruktúra – absencia kanalizácie, absencia obecného vodovodu ❖ dlhodobá vysoká nezamestnanosť ❖ nižšia vzdelanostná úroveň obyvateľov zo sociálne znevýhodneného prostredia

<ul style="list-style-type: none"> ❖ výborná spolupráca s okolitými obcami ❖ bohatosť lesného fondu v okolí obce ❖ dostupnosť mobilných sietí ❖ ochota spolupráce miestneho obyvateľstva pri rozvoji obci 	<ul style="list-style-type: none"> ❖ zlý stav chodníkov a miestnych cestných komunikácií ❖ absencia oddychových zón pre deti mládež, mladé rodiny, matky na materskej dovolenke a dôchodcov ❖ absencia športovísk, predovšetkým multifunkčného ihriska ❖ absencia detského ihriska ❖ absencia komunitného centra ❖ zlý stav rigolov ❖ nedostatočná prevencia voči kriminalite a možným protispoločenským konaniam ❖ sociálna izolácia obyvateľov z MRK ❖ pokles kvality života v regióne spôsobený stagnáciou lokálneho priemyslu ❖ nízka úroveň kultúrno-spoločenského a športového vyžitia ❖ nedostatok vlastných finančných zdrojov obce na financovanie rozvojových a investičných projektov
Príležitosti	Ohrozenia
<ul style="list-style-type: none"> ❖ využitie čerpania štrukturálnych fondov EÚ ❖ potenciál rozvoja cestovného ruchu a agroturistiky ❖ záujem o integráciu rómskej komunity do života majoritnej spoločnosti ❖ rozšírenie miestnych cestných komunikácií a chodníkov na nové investičné územia v katastri obce, kde sa uskutočňuje výstavba rodinných domov ❖ znalosť regiónu ❖ strategické postavenie obce ❖ zvýšenie bezpečnosti obce prostredníctvom kamerového systému 	<ul style="list-style-type: none"> ❖ negatívne sociálne prostredie ❖ ekonomicky stagnujúci región – pretrvávajúce negatívnych dopadov hospodárskej krízy ❖ nedostatočná osвета v oblasti ochrany životného prostredia ❖ nárast produkcie komunálneho odpadu ❖ možná prehĺbajúca sa sociálna izolácia obyvateľov z MRK ❖ existujúce predsudky a diskriminácia zo strany majoritného obyvateľstva voči príslušníkom z MRK ❖ dlhodobá vysoká nezamestnanosť

Strategická časť

Kapitola je zameraná na stratégiu rozvoja obce pri zohľadnení jej vnútorných špecifík. Určuje hlavné ciele a priority rozvoja obce pri rešpektovaní princípov regionálnej politiky v záujme dosiahnutia vyváženého udržateľného rozvoja územia.

Strategická časť Programu rozvoja obce Richnava na roky 2016 – 2022 s výhľadom do roku 2025 priamo nadväzuje na analytickú časť, ktorá cez popísané oblasti predstavuje komplexnú analýzu obce. Predkladaná časť PRO sa zameriava na stratégiu rozvoja obce Richnava so zohľadnením dostupných dát (štatistický úrad, výstupy z dotazníkov), ale aj relevantných informácií získaných od miestnych aktérov, cez tzv. mäkké dáta (očakávania obyvateľov samosprávy).

Vychádzajúc zo skúseností a relevantnej dokumentácie, ktorá stojí za vytvorením PRO každej obce, je pre definovanie obecnej rozvojovej stratégie nevyhnutné pochopiť aj prognostické varianty rozvoja územných celkov vyššej úrovne. Tie je potrebné zapracovať nielen z hľadiska strednodobého, ale aj dlhodobého horizontu. Tieto východiská prognózy budúceho vývoja sú prezentované v strategických dokumentoch národnej a nadnárodnej úrovne. Najvyšší dokument predstavuje Stratégia Európa 2020, ktorá sa premieta aj do opatrení regionálnej politiky, podporujúcich rozvoj jednotlivých regiónov Slovenska. Ide o víziu európskeho sociálneho trhového hospodárstva v 21. storočí, definuje ciele, ktoré sa majú do roku 2020 naplniť pričom pre jednotlivé ciele stanovuje ukazovatele na ich hodnotenie. Základom tejto stratégie sú tri vzájomne sa doplňujúce priority, ktoré je možné preniesť aj na lokálnu úroveň – úroveň obcí:

1. **Inteligentný rast** – vytvorenie hospodárstva založeného na znalostiach a inovácii,
2. **Udržateľný rast** – podpora ekologickejšieho a konkurencieschopnejšieho hospodárstva, ktoré efektívne využíva zdroje,
3. **Inkluzívny rast** – podpora hospodárstva s vysokou mierou zamestnanosti, ktoré zabezpečí sociálnu a územnú súdržnosť.

Pri spracovaní Strategickkej časti PRO obce Richnava boli v plnej miere akceptované najvýznamnejšie rozvojové dokumenty týkajúce sa územia obce – Partnerská dohoda Slovenskej republiky na roky 2014-2020, ako aj s Národná stratégia regionálneho rozvoja SR (schválený uznesením Vlády SR č. 222 zo 14. mája 2014), Program hospodárskeho a sociálneho rozvoja Košického samosprávneho kraja, Územný plán Košického samosprávneho kraja,

pričom kľúčovým dokumentom vymedzujúcim rámec strategickej časti je zákon č. 539/2008 Z. z. o podpore regionálneho rozvoja:

Zákon č. 539/2008 Z. z. o podpore regionálneho rozvoja definuje Program rozvoja obce nasledovne v § 8:

Program rozvoja obce

(1) Program rozvoja obce je strednodobý rozvojový dokument, ktorý je vypracovaný v súlade s cieľmi a prioritami ustanovenými v národnej stratégii a zohľadňuje ciele a priority ustanovené v programe rozvoja vyššieho územného celku, na území ktorého sa obec nachádza, a je vypracovaný podľa záväznej časti územnoplánovacej dokumentácie obce.

(2) Vypracovanie programu rozvoja obce zabezpečuje obec pri uplatnení partnerstva.

(3) Program rozvoja obce vytvorený v rámci partnerstva pozostáva z:

a) analytickej časti, ktorá obsahuje komplexné hodnotenie a analýzu východiskovej situácie obce, odhad jej budúceho vývoja, možné riziká a ohrozenia vo väzbe na existujúce stratégie a koncepcie a využívanie vnútorného potenciálu územia, jeho limitov a rozvoja, definovanie podmienok udržateľného rozvoja obce,

b) strategickej časti, ktorá obsahuje stratégiu rozvoja obce pri zohľadnení jej vnútorných špecifik a určí hlavné smery, priority a ciele rozvoja obce rešpektovaním princípov regionálnej politiky s cieľom dosiahnutia vyváženého udržateľného rozvoja územia,

c) programovej časti, ktorá obsahuje najmä zoznam opatrení a aktivít na zabezpečenie realizácie programu rozvoja obce,

d) realizačnej časti, ktorá je zameraná na popis postupov inštitucionálneho zabezpečenia formou partnerstva a organizačné zabezpečenie realizácie programu rozvoja obce, systém monitorovania a hodnotenia plnenia programu rozvoja obce s ustanovením merateľných ukazovateľov, vecný a časový harmonogram realizácie programu rozvoja obce formou akčných plánov,

e) finančnej časti, ktorá obsahuje finančné zabezpečenie jednotlivých opatrení a aktivít, inštitucionálnej a organizačnej stránky realizácie programu rozvoja obce.

(4) Aktualizácia programu rozvoja obce sa vypracúva podľa potreby.

(5) Program rozvoja obce a jeho aktualizáciu schvaľuje obecné zastupiteľstvo.

(6) Schválenie programu rozvoja obce a príslušnej územnoplánovacej dokumentácie, ak jej spracovanie vyžaduje osobitný predpis, je podmienkou na predloženie žiadosti obce o poskytnutie dotácie zo štátneho rozpočtu a z doplnkových zdrojov podľa § 4 ods. 2.

Pôsobnosť obcí pri podpore regionálneho rozvoja zákon č. 539/2008 Z. z. o podpore regionálneho rozvoja definuje nasledovne v § 12.

Obec vo svojej pôsobnosti na účely podpory regionálneho rozvoja:

a) analyzuje a hodnotí úroveň rozvoja svojho územia a jeho častí, zabezpečuje jeho trvalo udržateľný hospodársky rozvoj, sociálny rozvoj a územný rozvoj,

- b)** zabezpečuje a koordinuje vypracovanie a realizáciu programu rozvoja obce alebo spoločného programu rozvoja obcí, pravidelne ho monitoruje a každoročne do 31. mája zasiela príslušnému vyššiemu územnému celku správu o jeho plnení a zabezpečuje súlad programu rozvoja obce alebo spoločného programu rozvoja obcí s územnoplánovacou dokumentáciou, ak jej spracovanie vyžaduje osobitný predpis,
- c)** spolupracuje s vyšším územným celkom, na území ktorého sa obec nachádza, na príprave a realizácii programu rozvoja vyššieho územného celku a na účely evidencie poskytuje vyššiemu územnému celku program rozvoja obce,
- d)** podieľa sa na plnení úloh, ktoré súvisia so zameraním podpory regionálneho rozvoja podľa § 3, v spolupráci s ministerstvom a ostatnými sociálno-ekonomickými partnermi, ktorí sa nachádzajú na území obce,
- e)** vytvára podmienky na vznik a rozvoj územnej spolupráce a partnerstiev,
- f)** spolupracuje s ďalšími obcami, regiónmi a územnými celkami alebo s orgánmi iných štátov, ktoré plnia funkcie územnej samosprávy,
- g)** podporuje rozvoj podnikateľských aktivít potrebných na rozvoj obce.

Súčasťou predloženej strategickej časti dokumentu je strategická vízia, formulácia a návrh stratégie rozvoja a formulácia cieľov v hospodárskej, sociálnej a environmentálnej oblasti.

Strategická vízia a strategický cieľ obce

Vízia predstavuje očakávaný stav, ktorý má obec zo strednodobého hľadiska dosiahnuť. Definuje rámec pre vymedzenie strategických cieľov a priorít na obdobie budúcich 7 rokov pričom popisuje aj postupy na ich dosiahnutie. Vízia obce Richnava predstavuje opis ideálneho stavu, ktorý si obyvatelia obce prajú dosiahnuť a aktívnym systematickým prístupom sa chcú blížiť k jej naplneniu.

Na základe komplexnej analýzy východiskového (súčasného) stavu obce, súboru kvalitatívnych a kvantitatívnych dát, analýzy silných a slabých stránok územia a identifikácii hlavných faktorov smerujúcich k rozvoju územia, pochopením väzieb územia a zohľadnením faktorov podporujúcich rast resp. rozvoj územia a na základe funkcií, ktoré obec v súčasnosti plní je **strategická vízia** obce Richnava formulovaná nasledovne:

„Obec Richnava je zdravou obcou - miestom s kvalitným prostredím pre život, pričom využíva svoje danosti na prospech trvalo udržateľného hospodárskeho, sociálneho a územného rozvoja a je sebavedomým členom Košického samosprávneho kraja.“

Naplnenie vízie vychádza z predpokladu naplnenia strategického cieľa obce, ktorý je možno zadať nasledovne:

„Aktívnym cieľovo orientovaným prístupom na základe využitia vnútorného potenciálu obce a všetkých možností jej rozvoja neustále zvyšovať kvalitu života obyvateľov, tak aby sa obec stala atraktívnym a zdravým prostredím pri rešpektovaní princípov trvalo udržateľného rozvoja obce“.

Stratégia rozvoja

Zámerom tejto časti programu je zadať priority a opatrenia, ktoré s určitou povedú priamo k naplneniu stanovenej vízie, pričom tieto priority a návrhy nemusia spadať len do kompetencie obce. V tejto časti je dôležité ich explicitne vymedziť a pomenovať tak, aby ich bolo možné zapracovať do plánu plnenia. Pri opatreniach, ktoré nie sú priamo v kompetencii obce, je dôležité aby boli presne sformulované do takej podoby, v akej ich obec bude môcť začleniť do vyšších strategických zámerov napr. samosprávneho kraja.

Stratégia rozvoja obce Richnava vychádza z aktualizovanej Národnej stratégie regionálneho rozvoja Slovenskej republiky a nadväzuje na Priority a ciele stratégie rozvoja Košického kraja, kde sa uvádza, že „Košický kraj je ostatný vidiecky, pomaly rastúci región SR, s dlhodobou vysokou mierou nezamestnanosti, vysokým stupňom pripravenosti na inovácie, priemerne atraktívny a konkurencieschopný, ale rozvíjajúci sa a konvergujúci mimo centra rozvojových aktivít EÚ a s možnosťou cezhraničnej spolupráce s Maďarskou republikou a Ukrajinou“.

Naplnenie dlhodobej vízie a dosiahnutie strategického cieľa národnej stratégie je rozložené do piatich prioritných oblastí, ktoré by sa mali stať jej základnými piliermi realizácie. Základné prioritné oblasti sú vymedzené nasledovne:

Prioritná oblasť 1 : Veda, výskum a inovácie

Prioritná oblasť 2 : Ľudské zdroje

Prioritná oblasť 3 : Zamestnanosť

Prioritná oblasť 4 : Konkurencieschopnosť, rast a podnikateľské prostredie

Prioritná oblasť 5 : Životné prostredie - zmeny klímy, obnoviteľné energetické zdroje

Vyššie uvádzané prioritné oblasti Národnej stratégie regionálneho rozvoja (zároveň 5 prioritných oblastí KSK) je premietnutých do navrhovaných priorít v stratégii rozvoja obce, pričom sú prispôbované podmienkam obecnej samosprávy tak, že PO 1, 3, 4 z Národnej stratégie RR sú v PRO zjednotené do Prioritnej oblasti Hospodárska politika, PO 2 predstavuje v PRO Prioritnú oblasť Sociálna politika a PO 5 predstavuje oblasť Environmentálna politika.

Pre naplnenie definovanej vízie si obec Richnava stanovila tri hlavné rozvojové oblasti a v rámci nich nasledovné priority:

HOSPODÁRSKA OBLASŤ

- **Technická infraštruktúra**
- **Dopravná infraštruktúra**
- **Podnikateľské prostredie a cestovný ruch**
- **Partnerská spolupráca**

SOCIÁLNA OBLASŤ

- **Rozvoj bývania**
- **Sociálna infraštruktúra**
- **Školstvo, kultúra a šport**
- **Zamestnanosť a sociálna inklúzia v obci**

ENVIRONMENTÁLNA OBLASŤ

- **Ochrana životného prostredia a obyvateľov obce**
- **Odpadové hospodárstvo**
- **Protipovodňové opatrenia**

A.) **Hospodárska oblasť** - táto prioritná oblasť pozostáva zo štyroch priorít:

- ❖ **technická infraštruktúra** (dobudovanie základnej technickej infraštruktúry - vodovod, kanalizácia, verejné osvetlenie, kamerový systém, technické vybavenie pre hasičský zbor v obci),
- ❖ **dopravná infraštruktúra** (rekonštrukcia a dobudovanie miestnych cestných komunikácií, výstavba parkovísk, výstavba chodníkov príp. cyklochodníkov, výstavba podjazdu pre peších),
- ❖ **podnikateľské prostredie a cestovný ruch** (podpora podnikania v obci, podpora SHR, podpora miestnych SZČO, budovanie a podpora cestovného ruchu v obci,
- ❖ **partnerská spolupráca** s inými subjektami (spolupráca s okolitými obcami, cezhraničná spolupráca, spolupráca s miestnymi podnikateľmi a možnými investormi, napríklad v oblasti cestovného ruchu).

B.) Sociálna oblasť - prioritná oblasť pozostávajúca zo štyroch rozvojových priorít:

- ❖ rozvoj bývania (podpora výstavby nových rodinných domov a bytovej výstavby),
- ❖ sociálna infraštruktúra (podpora budovania, príp. rekonštrukcie zariadení občianskej vybavenosti a podpory rodiny, podpora sociálnych služieb v obci, rekonštrukcia a údržba verejných priestranstiev, zlepšovanie služieb obce smerom k obyvateľom),
- ❖ školstvo, kultúra a šport (výstavba príp. rekonštrukcia kultúrnych a športových zariadení – detské ihrisko, multifunkčné ihrisko, vytvorenie oddychových zón pre deti a mládež, mladé rodiny, matky na materskej dovolenke, dôchodcov, podpora kultúrnych a športových podujatí v obci),
- ❖ zamestnanosť a sociálna inklúzia v obci (zníženie sociálnej izolácie MRK - integrácia MRK do života v obci, zvýšenie vzdelanostnej úrovne MRK, zapojenie terénnych sociálnych pracovníkov do podpory integrácie MRK, zabezpečenie zdroja pitnej vody v osade MRK, zníženie vysokej miery v nezamestnanosti využívaním zdrojov EF na podporu rozvoja zamestnanosti a zapájaním sa do programov zvýšenia zamestnanosti).

C.) Environmentálna oblasť - tretia prioritná oblasť pozostáva z troch rozvojových priorít:

- ❖ ochrana životného prostredia a majetku (boj proti čiernym skládkam napríklad zavedením kamerového systému a fotopascí),
- ❖ odpadové hospodárstvo (skvalitňovanie triedeného zberu odpadov, dobudovanie kanalizácie, vybudovanie zberného dvora),
- ❖ protipovodňové opatrenia (budovanie protipovodňových opatrení v podobe rekonštrukcie a dobudovania rigolov, úpravy a regulácie brehov na vodnom toku Slatvinka).

Cez vyššie uvádzané definovanie priorít, ktoré sú v programovej časti dokumentu rozpracované do jednotlivých opatrení, tie zas do projektov, ktoré sú tvorené konkrétnymi aktivitami, bude obec naplňať zadanú strategickú víziu rozvoja.

Naplnenie strategického cieľa obce sa dosiahne cez naplnenie uvedených cieľov a k nim priradených opatrení:

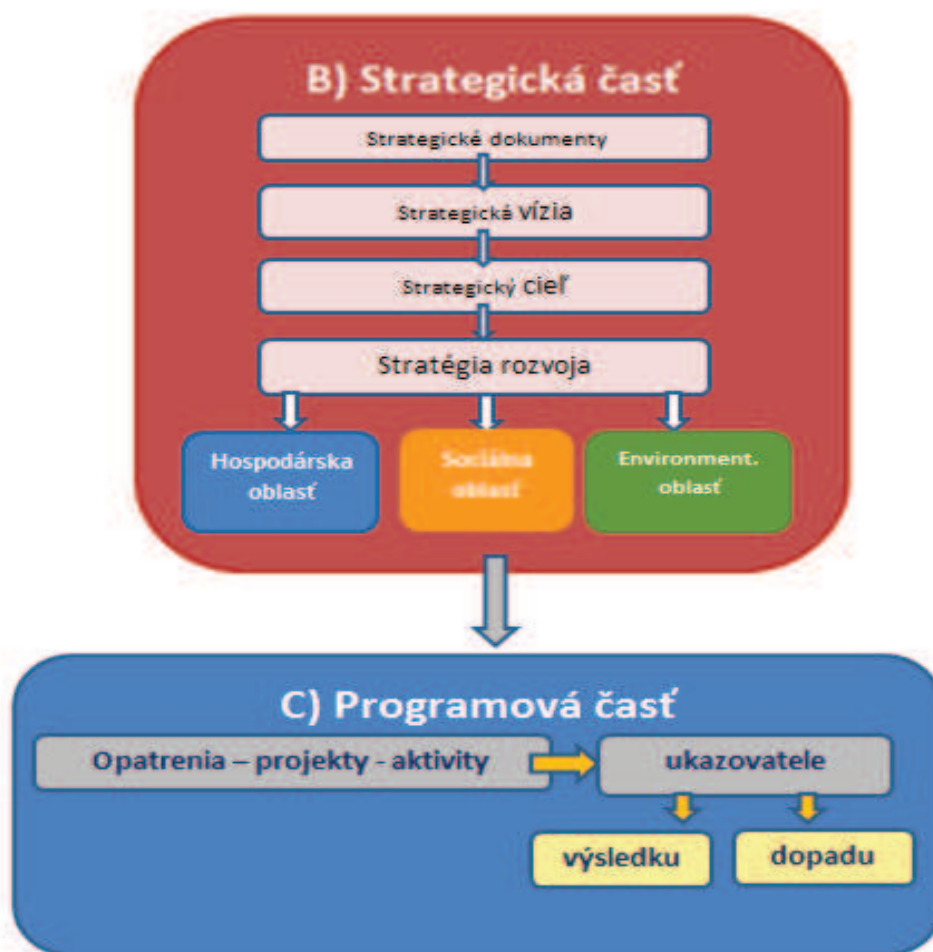
Hierarchia rozvojových cieľov

<p style="text-align: center;">VÍZIA Obec Richnava <i>je zdravou obcou - miestom s kvalitným prostredím pre život, pričom využíva svoje danosti na prospech trvalo udržateľného hospodárskeho, sociálneho a územného rozvoja a je sebavedomým členom Košického samosprávneho kraja</i></p>
--

STRATEGICKÝ CIEĽ <i>Aktívnym cieľovo orientovaným prístupom na základe využitia vnútorného potenciálu obce a všetkých možností jej rozvoja neustále zvyšovať kvalitu života obyvateľov, tak aby sa obec stala atraktívnym a zdravým prostredím pri rešpektovaní princípov trvalo udržateľného rozvoja obce</i>			
Prioritná oblasť	Hospodárska	Sociálna	Environmentálna
Globálny cieľ	<i>Rozširovať a naplňovať vnútorný potenciál územia obce, založený na dobudovaní dopravnej a technickej infraštruktúry a podporovať miestne hospodárstvo.</i>	<i>Podpora skvalitnenia občianskej, športovej a kultúrnej vybavenosti obce a celkové zvýšenie kvality života v obci</i>	<i>Zaistenie kvalitného životného prostredia pre obyvateľov obce ako nevyhnutný predpoklad života v „zdravej obci“.</i>
Priority	<ul style="list-style-type: none"> ▪ Technická infraštruktúra ▪ Dopravná infraštruktúra ▪ Podnikateľské prostredie a cestovný ruch ▪ Partnerská spolupráca s inými subjektmi 	<ul style="list-style-type: none"> ▪ Rozvoj bývania ▪ Sociálna infraštruktúra ▪ Školstvo, kultúra a šport ▪ Zamestnanosť a sociálna inklúzia v obci 	<ul style="list-style-type: none"> ▪ Ochrana ŽP a majetku obyvateľov obce ▪ Odpadové hospodárstvo ▪ Protipovodňové opatrenia
Opatrenia	1.1 Zlepšenie technickej vybavenosti obce 1.2 Skvalitnenie miestnej dopravnej infraštruktúry 1.3 Podpora rozvoja cestovného ruchu 1.4 Podpora podnikateľov – SZČO, MSP, SHR 1.5 Podpora a rozvoj spolupráce s okolitými obcami a podpora cezhraničnej spolupráce	2.1 Podpora tvorby podmienok pre rozvoj bývania v obci 2.2 Podpora sociálnej infraštruktúry a služieb a bezpečnosti v obci 2.3 Podpora integrácie MRK v obci 2.4 Skvalitnenie ponuky športového, kultúrneho a spoločenského vyžitia v obci 2.5 Zníženie vysokej miery nezamestnanosti v obci	3.1 Prevencia pred povodňami 3.2 Podpora zhodnocovania odpadov 3.3 Opatrenia proti čiernym skládkam

Programová časť

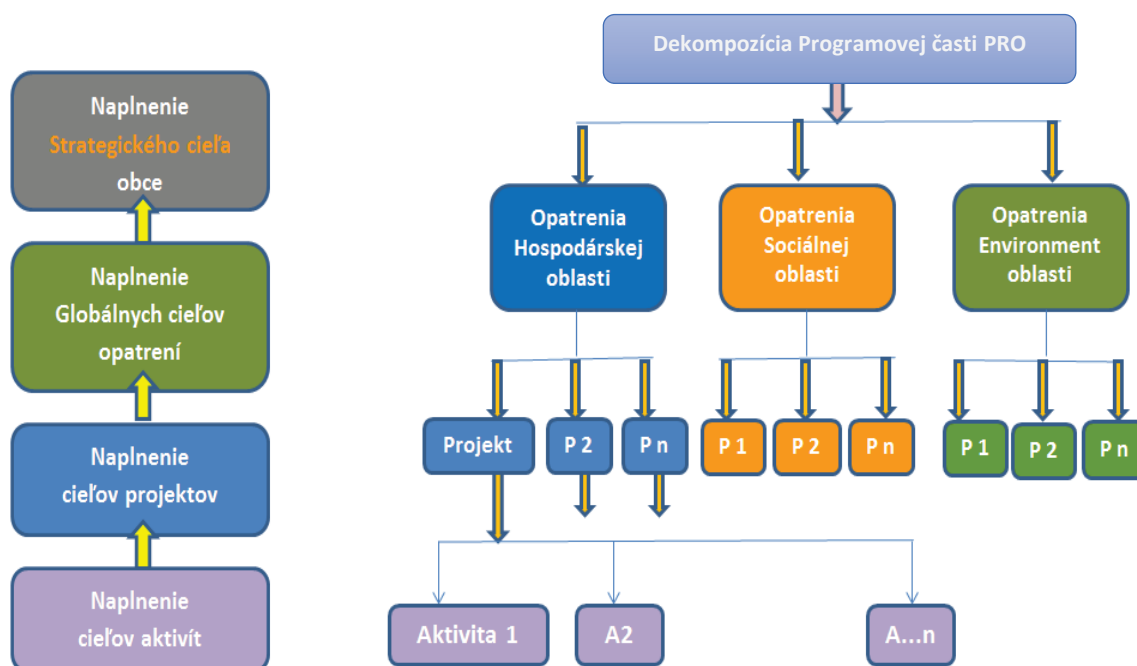
Programová časť PRO vychádza zo strategickej časti a priamo nadväzuje na opatrenia vedúce k naplneniu stratégie rozvoja. Programová časť rozčleňuje opatrenia na čiastkové projekty a tie sú zas členené na konkrétne aktivity, ktorých realizácia povedie k naplneniu cieľov jednotlivých projektov.



Pre každú z troch prioritných oblastí stratégie rozvoja bol vypracovaný súbor opatrení vedúcich k naplneniu cieľa prioritnej oblasti prostredníctvom projektov, pričom najnižšia úroveň je reprezentovaná úrovňou aktivít.

Predložená programová časť sa zameriava na:

- opatrenia dekomponované na projekty, ktorých plnenie je zabezpečené prostredníctvom konkrétnych aktivít,
- súbor ukazovateľov - výsledku a dopadu s uvedením východiskovej a cieľovej hodnoty.



Opatrenia, projekty a aktivity podľa prioritných oblastí

Konkrétne projekty a aktivity, ktoré obec plánuje v strednodobom horizonte realizovať, sú uvedené v nasledujúcom formulári. Aktivity, ktoré budú realizované formou projektového zámeru, sú uvedené ako Projekt. Jednotlivé činnosti, ktoré sa neplánujú realizovať formou projektového zámeru, sú v tabuľke uvedené ako Aktivita.

Vychádzajúc z Partnerskej dohody SR, kde sa na str. 38 uvádza, že „pre rozvoj obcí a miestny rozvoj je potrebné smerovať investície do drobnej infraštruktúry (rozvoj podnikania a vidieckeho cestovného ruchu), miestnych služieb, vytváranie podmienok pre komunitnú/podnikateľskú činnosť (využitie nevyužívaných objektov v obciach) a podporu miestnej zamestnanosti“, definovala **obec Richnava projektové zábery pre roky 2016 - 2022** spadajúce pod tri prioritné oblasti nasledovne:

Formulár P1: Prehľad opatrení, projektov a aktivít podľa prioritných oblastí

Prioritná oblasť 1: Hospodárska oblasť	
Globálny cieľ: Rozširovať a naplňať vnútorný potenciál územia obce, založený na dobudovaní dopravnej a technickej infraštruktúry a podporovať miestne hospodárstvo.	
1.1 Zlepšenie technickej vybavenosti obce	
<ul style="list-style-type: none"> Projekt: Vybudovanie miestnej kanalizácie 	
Aktivity:	
Výstavba splaškovej a dažďovej kanalizácie	
Vybudovanie kanalizačných prípojk	
Výstavba ČOV v rómskej osade	
<ul style="list-style-type: none"> Projekt: Vybudovanie obecného vodovodu 	
Aktivity:	
Vypracovanie projektovej dokumentácie	
Vybudovanie verejného vodovodu v obci – výstavba vodovodného potrubia a výstavba vodojemu	
<ul style="list-style-type: none"> Projekt: Rekonštrukcia verejného osvetlenia 	
Aktivity:	
Kompletná rekonštrukcia verejného osvetlenia	
Výmena svietidiel za LED technológiu	
<ul style="list-style-type: none"> Projekt: Optické pripojenie v obci 	
Aktivity:	
Inštalácia optického káblu v obci	
<ul style="list-style-type: none"> Projekt: Káblová televízia v obci 	
Aktivity:	
Zavedenie káblovej televízie v obci	
<ul style="list-style-type: none"> Projekt: Bezpečná obec – rozšírenie kamerového systému 	
Aktivity:	
Zakúpenie a inštalácia kamerového systému	
<ul style="list-style-type: none"> Projekt: Rekonštrukcia obecného rozhlasu 	
Aktivity:	
Rekonštrukcia zastaraného rozhlasu, výmena za bezdrôtový obecný rozhlas	
<ul style="list-style-type: none"> Projekt: Rekonštrukcia autobusových zastávok 	
Aktivity:	
Rekonštrukcia autobusových zastávok	
1.2 Skvalitnenie miestnej dopravnej infraštruktúry	
<ul style="list-style-type: none"> Projekt: Rekonštrukcia a dobudovanie miestnych cestných komunikácií 	
Aktivity:	
Rekonštrukcia miestnych cestných komunikácií	
Dobudovanie nových miestnych cestných komunikácií	
<ul style="list-style-type: none"> Projekt: Výstavba chodníkov 	
Aktivity:	
Rekonštrukcia chodníkov	
Výstavba chodníkov	
<ul style="list-style-type: none"> Projekt: Výstavba parkoviska 	
Aktivity:	
Vypracovanie projektovej dokumentácie	
Vybudovanie parkoviska	
<ul style="list-style-type: none"> Projekt: Výstavba podjazdu pre peších pod cestou 	
Aktivity:	
Vybudovanie podjazdu pre peších pod cestou č. I I/547	
1.3 Podpora rozvoja cestovného ruchu	
<ul style="list-style-type: none"> Projekt: Výstavba cykloturistických chodníkov 	
Aktivity:	
Vybudovanie asfaltovaného cyklochodníka	

<i>Vybudovanie cyklistickej trasy</i>
<i>Zabezpečenie značenia, oddychových zón a odpočívadiel</i>
1.4 Podpora podnikateľov – SZČO, MSP, SHR
<ul style="list-style-type: none"> Projekt: Podpora rozvoja služieb a podnikateľských aktivít v obci
<i>Aktivity:</i>
<i>Príprava priestorových a technických podmienok pre vznik nových služieb a rozvoj podnikateľských aktivít</i>
<i>Podpora podnikateľov z oblasti lesného hospodárstva</i>
<i>Podpora samostatne hospodáriacich roľníkov, SZČO, agroturizmus)</i>
1.5 Podpora a rozvoj spolupráce s okolitými obcami a podpora cezhraničnej spolupráce
<ul style="list-style-type: none"> Projekt: Rozvoj partnerskej spolupráce
<i>Aktivity:</i>
<i>Rozvoj spolupráce s inými subjektmi: obce, mestá, podnikatelia, investori</i>
<i>Aktívna účasť na projektoch cezhraničnej spolupráce</i>
Prioritná oblasť 2: Sociálna oblasť
Globálny cieľ: Podpora skvalitnenia občianskej, športovej a kultúrnej vybavenosti obce a celkové zvýšenie kvality života v obci
2.1 Podpora tvorby podmienok pre rozvoj bývania v obci
<ul style="list-style-type: none"> Projekt: Podpora individuálnej domovej výstavby
<i>Aktivity:</i>
<i>Vysporiadanie pozemkov pre výstavbu rodinných domov</i>
<i>Zabezpečenie základnej infraštruktúry (cesty, chodníky, kanalizácia, vodovod, elektrické pripojenie, osvetlenie)</i>
<ul style="list-style-type: none"> Aktivita: Asistencia pri vysporiadaní pozemkov
<ul style="list-style-type: none"> Projekt: Podpora bytovej výstavby pre sociálne slabšie rodiny
<i>Aktivity:</i>
<i>Vysporiadanie pozemkov, predovšetkým v rómskej osade</i>
<i>Vypracovanie projektovej dokumentácie</i>
<i>Bytová výstavba</i>
2.2 Podpora sociálnej infraštruktúry, služieb a bezpečnosti v obci
<ul style="list-style-type: none"> Projekt: Výstavba obecného úradu
<i>Aktivity:</i>
<i>Vypracovanie projektovej dokumentácie</i>
<i>Výstavba/Rekonštrukcia budovy</i>
<i>Zabezpečenie vybavenia a sociálnych zariadení</i>
<ul style="list-style-type: none"> Projekt: Rekonštrukcia kultúrneho domu
<i>Aktivity:</i>
<i>Kompletná rekonštrukcia budovy</i>
<i>Rekonštrukcia interiéru a zabezpečenie potrebného vybavenia</i>
<ul style="list-style-type: none"> Projekt: Rekonštrukcia a rozšírenie budovy materskej školy
<i>Aktivity:</i>
<i>Rekonštrukcia budovy MŠ</i>
<i>Rozšírenie priestorov budovy MŠ</i>
<ul style="list-style-type: none"> Projekt: Výstavba základnej školy
<i>Aktivity:</i>
<i>Vypracovanie projektovej dokumentácie</i>
<i>Výstavba budovy ZŠ na „zelenej lúke“</i>
<ul style="list-style-type: none"> Projekt: Vybudovanie komunitného centra
<i>Aktivity:</i>
<i>Komunitná činnosť a aktivity</i>
<i>Zabezpečenie potrebného zariadenia a vybavenia</i>
<ul style="list-style-type: none"> Projekt: Vybudovanie hygienického centra
<i>Aktivity:</i>

Zabezpečenie dostupnosti sociálnych a hygienických zariadení s cieľom zlepšenia hygieny medzi príslušníkmi z MRK
Podporná aktivita:
Uskutočňovať preventívno-osvetové činnosti zamerané na zlepšenie hygienických návykov
<ul style="list-style-type: none"> Projekt: Rekonštrukcia domu smútku
Kompletná rekonštrukcia budovy
Úprava okolia cintorína, oplotenie cintorína
<ul style="list-style-type: none"> Projekt: Rekonštrukcia požiarnej zbrojnice a zabezpečenie technického vybavenia
Aktivity:
Rekonštrukcia rozvodov elektroinštalácie
Rekonštrukcia strechy
<ul style="list-style-type: none"> Projekt: Zriadenie občianskej poriadkovej služby v obci
Aktivity:
Podpora komplexného poskytovania miestnej občianskej poriadkovej služby v obciach s prítomnosťou MRK
2.3 Podpora integrácie MRK v obci
<ul style="list-style-type: none"> Projekt: Terénna sociálna práca v obci
Aktivity:
Konzultácie k aktivačným prácam
Vybavenie potrebnej pracovnej dokumentácie, živnostenského listu
Pomoc pri spisovaní tlačív a žiadostí
<ul style="list-style-type: none"> Projekt: Osvetový program pre rodičov detí z MRK
Aktivity:
Základná zdravotná starostlivosť a hygienické návyky
Povinná školská dochádzka
<ul style="list-style-type: none"> Projekt: Vybudovanie individuálnych ČOV pre príslušníkov z MRK v rómskej osade
Aktivity:
Zabezpečenie a inštalácia individuálnych ČOV pre príslušníkov z MRK v rómskej osade
<ul style="list-style-type: none"> Projekt: Podpora prístupu k pitnej a úžitkovej vode v prostredí MRK v obci s dôrazom na nízkonákladové opatrenia
Aktivity:
Vypracovanie projektovej dokumentácie
Vrtanie resp. kopanie studne
Návrhy projektov
<ul style="list-style-type: none"> Projekt: Zvýšiť podiel rómskych domácností s prístupom k bývaniu a inžinierskym sieťam Projekt: Dosiahnutie vyššieho hygienického štandardu marginalizovaných rómskych osídlení Projekt: Poradenstvo pre prechod medzi úrovňami vzdelania (od materských škôl na základnú, zo základnej na sekundárnu) vrátane zapojenie rodičov Projekt: Podpora programov druhošancového vzdelávania, s dôrazom na také, ktoré sú priamo napojené na trh práce Projekt: Podpora systematického poskytovania sociálnych a asistenčných služieb zameraných na zvýšenie zamestnateľnosti ľudí žijúcich v prostredí MRK (t. j. TSP, komunitní pracovníci/pracovníčky v oblasti sociálnych služieb) Projekt: Systematická podpora výchovno-vzdelávacích aktivít a voľno-časových aktivít pre deti z MRK s hlavným dôrazom na prepájanie majority s minoritou
2.4 Skvalitnenie ponuky športového, kultúrneho a spoločenského vyžitia v obci
<ul style="list-style-type: none"> Projekt: Podpora kultúrnych a športových podujatí
Aktivity:
Podpora kultúrnych podujatí
Podpora športových podujatí
Podpora miestnych kultúrnych a športových združení a spolkov
<ul style="list-style-type: none"> Projekt: Výstavba detského a multifunkčného ihriska
Aktivity:
Výstavba multifunkčného ihriska
Výstavba detského ihriska

<ul style="list-style-type: none"> Projekt: Obec ako Zóna oddychu
Aktivity:
Vytvorenie malých oddychových zón
Obnova a tvorba zelených verejných priestranstiev a oddychových zón v zastavanej časti obce
2.5 Zníženie vysokej miery nezamestnanosti v obci
<ul style="list-style-type: none"> Aktivita: Vzdelávanie zamestnancov obce
Absolvovanie odborných školení
<ul style="list-style-type: none"> Aktivita: Realizácia kurzov na zvýšenie digitálnej gramotnosti obyvateľov bez ohľadu na vek
Organizovanie vzdelávacích počítačových kurzov pre strednú a staršiu generáciu
<ul style="list-style-type: none"> Aktivita: Realizácia kurzu anglického jazyka
Organizovanie jazykového kurzu zameraného na základnú slovnú zásobu na úrovni začiatočník
<ul style="list-style-type: none"> Aktivita: Poradensko-konzultačné centrum
Poskytovanie informácií z Úradu práce o voľných pracovných miestach
Základná príprava na pracovný pohovor, dokumentácia k nástupu do práce, pracovné návyky
Prioritná oblasť 3: Environmentálna oblasť
Globálny cieľ: Zaisťovanie kvalitného životného prostredia pre obyvateľov obce ako nevyhnutný predpoklad života v „zdravej obci“.
3.1 Prevencia pred povodňami
<ul style="list-style-type: none"> Projekt: Protipovodňové opatrenia – rigoly, úprava vodného toku Slatvinka
Aktivity:
Rekonštrukcia a dobudovanie rigolov
Úprava a regulácia brehov na vodnom toku Slatvinka
Zlepšenie odtoku v koryte toku Slatvinka
3.2 Podpora zhodnocovania odpadov
<ul style="list-style-type: none"> Projekt: Výstavba zberného dvora
Aktivity:
Vybudovanie zberného dvora
Zabezpečenie potrebnej techniky a vozidiel na zber a separáciu odpadov
<ul style="list-style-type: none"> Projekt: Výstavba kompostoviska na biologický odpad
Aktivity:
Vybudovanie obecného kompostoviska
<ul style="list-style-type: none"> Projekt: Podpora budovania súkromných kompostovísk
Aktivity:
Zabezpečenie kompostérov pre domácnosti
<ul style="list-style-type: none"> Projekt: Inštalácia odpadových košov na triedený odpad
Aktivity:
Nákup a inštalácia zberných nádob na triedený odpad
3.3 Opatrenia proti čiernym skládkam
<ul style="list-style-type: none"> Projekt: Predchádzanie čiernym skládkam v katastri obce zakúpením fotopascí
Aktivity:
Zakúpenie a inštalovanie fotopascí
Monitorovanie rizikových oblastí

Merateľné ukazovatele projektov

Súčasťou programovej časti je definovanie hodnôt ukazovateľov projektu, ktoré boli samosprávou vytýčené pre každý pripravovaný projekt. Základné členenie merateľných ukazovateľov je nasledovné:

- ❖ **Ukazovatele výstupu** označujú hmatateľné produkty, bezprostredne dosiahnuté realizáciou jednej alebo viacerých aktivít, často vyjadrené v merateľných fyzických alebo peňažných jednotkách. Odrážajú skutočnosť, že niečo bolo vytvorené, vyprodukované, zriadené, zrealizované.
- ❖ **Ukazovatele výsledku** sú hmatateľným produktom projektu a bývajú objektívne overiteľnými ukazovateľmi dosiahnutia cieľov projektu. Východiskovou hodnotou je absolútna hodnota výsledku ku dňu začiatku realizácie aktivít projektu stanovená ako 0 a plánovanou hodnotou bude absolútna hodnota dosiahnutá realizáciou projektu ku dňu ukončenia realizácie aktivít projektu. **Medzi výstupom a výsledkom je logická väzba.**
- ❖ **Ukazovatele dopadu** vyjadrujú dlhodobý efekt projektu a budú merané v horizonte niekoľkých rokov po ukončení realizácie aktivít projektu. Východiskovou hodnotou je tak ako aj pri ukazovateľoch výsledku absolútna hodnota dopadu v roku ukončenia realizácie aktivít projektu a plánovanou hodnotou bude absolútna hodnota, dosiahnutá za obdobie 5 bežných rokov po ukončení realizácie aktivít projektu. Ukazovatele dopadu predstavujú dôsledok zrealizovaných aktivít projektu.

Pre projekty uvádzané v rámci predkladaného PRO obce Richnava budú sledované ukazovatele :

- ukazovatele výsledku
- ukazovatele dopadu
- ukazovatele výstupu (uvádzané pre činnosti charakterizované iba ako „Aktivity“ – tie, ktoré nespádajú pod projektový zámer)

Formulár P2: Zoznam ukazovateľov cieľov/prioritných oblastí PRO

Typ ukazovateľa	Názov Ukazovateľa	Informačný odkaz	Merná jednotka	Východisková hodnota	Cieľová hodnota	Cieľová hodnota
				2015	2022	2025
Prioritné oblasť 1: Hospodárska oblasť						
1.1 Zlepšenie technickej vybavenosti obce						
Výsledok	Kanalizačné prípojky	Obec	počet	0	250	270
Dopad	Počet obyvateľov pripojených na kanalizáciu	Obec	počet	0	3544	3844
Výsledok	Počet vodovodných prípojok	Obec	počet	0	250	270
Dopad	Počet obyvateľov pripojených na obecný vodovod	Obec	počet	0	3544	3844
Výsledok	Zrekonštruované verejné osvetlenie – výmena svietidiel za LED technológiu	Obec	počet	0	230	240
Výsledok	„Optické pripojenie obce“	Obec	počet	0	1	1
Dopad	Počet obyvateľov využívajúcich káblovú televíziu	Obec	počet	0	2500	2800
Dopad	Počet bezpečnostných kamier v obci	Obec	počet	0	12	15
Výsledok	Zmodernizovaný obecný rozhlas	Obec	počet	0	1	1
Výsledok	Zrekonštruované autobusové zástavky	Obec	počet	0	4	4
1.2 Skvalitnenie miestnej dopravnej infraštruktúry						
Výsledok	Novovybudované miestne cestné komunikácie	Obec	m	0	1500	1700
Výsledok	Zrekonštruované miestne cestné komunikácie	Obec	m	0	4500	4500
Výsledok	Novovybudované chodníky	Obec	m	0	2000	2000
Výsledok	Zrekonštruované chodníky	Obec	m	0	800	800
Výsledok	Parkovisko	Obec	počet	0	1	1
Dopad	Podjazd pre peších pod cestou	Obec	počet	0	1	1
1.3 Podpora rozvoja cestovného ruchu						
Výsledok	Vybudované asfaltované cyklochodníky	Obec	m	0	3000	3500
Výsledok	Vybudované cykloturistické trasy	Obec	m	0	3000	3500
Výsledok	Osadené označenia cyklochodníkov	Obec	počet	0	5	6
Výsledok	Vytvorené odpočívadlá	Obec	počet	0	2	2
1.4 Podpora podnikateľov – SZČO, MSP, SHR						
Dopad	Podpora podnikateľa (SHR,SZČO,MSP)	Obec	počet	0	10	12
1.5 Podpora a rozvoj spolupráce s okolitými obcami a podpora cezhraničnej spolupráce						
Výsledok	Schválené projekty cezhraničnej spolupráce	Obec	počet	0	5	6
Dopad	Nová partnerská spolupráca s obcami	Obec	počet	0	3	4

Dopad	Spolupráca obce s podnikateľskými subjektmi	Obec	Počet	0	10	12
Prioritná oblasť 2: Sociálna oblasť						
2.1 Podpora tvorby podmienok pre rozvoj bývania v obci						
Dopad	Počet novovzniknutých domov v obci	Obec	počet	0	20	25
Dopad	Počet novovzniknutých bytových jednotiek v obci	Obec	počet	0	200	250
2.2 Podpora sociálnej infraštruktúry, služieb a bezpečnosti v obci						
Výsledok	Novozriadený obecný úrad	Obec	počet	0	1	1
Výsledok	Kompletné zrekonštruovaný kultúrny dom	Obec	počet	0	1	1
Výsledok	Zrekonštruovaná materská škola	Obec	počet	0	1	1
Výsledok	Základná škola	Obec	počet	0	1	1
Výsledok	Komunitné centrum	Obec	počet	0	1	1
Výsledok	Hygienické centrum	Obec	počet	0	1	1
Výsledok	Zrekonštruovaný dom smútku a okolie	Obec	počet	0	1	1
Výsledok	Zrekonštruovaná požiarna zbrojnica s technickým vybavením	Obec	počet	0	1	1
2.3 Podpora integrácie MRK v obci						
Dopad	Počet terénnych sociálnych pracovníkov v obci	Obec	počet	0	4	6
Dopad	Počet asistentov terénnych sociálnych pracovníkov v obci	Obec	počet	0	4	6
Výsledok	Počet zorganizovaných osvetových programov pre MRK	Obec	počet	0	5	6
Výsledok	Počet individuálnych ČOV pre MRK	Obec	počet	0	30	40
Výsledok	Nová studňa v osade MRK	Obec	počet	0	2	3
2.4 Skvalitnenie ponuky športového, kultúrneho a spoločenského vyžitia v obci						
Výsledok	Počet podporených/zrealizovaných kultúrnych podujatí	Obec	počet	0	10	11
Výsledok	Počet podporených/zrealizovaných športových podujatí	Obec	počet	0	10	11
Dopad	Počet návštevníkov kultúrnych a športových podujatí mimo obce	Obec	počet	0	200	220
Výsledok	Detské ihrisko	Obec	počet	0	1	2
Výsledok	Multifunkčné ihrisko	Obec	počet	0	1	1
Výsledok	Počet vytvorených „zón oddychu“	Obec	počet	0	2	2
2.5 Zníženie vysokej miery nezamestnanosti v obci						
Výsledok	Počet zrealizovaných vzdelávacích kurzov	Obec	počet	0	5	6
Výsledok	Počet účastníkov kurzu	Obec	počet	0	150	160

Dopad	Počet účastníkov úspešne etablovaných na trhu práce po absolvovaní kurzu	Obec	počet	0	15	16
Výsledok	Poradensko-konzultačné centrum	Obec	počet	0	1	1
Prioritné oblasť 3: Environmentálna oblasť						
3.1 Prevencia pred povodňami						
Dopad	Zrekonštruované rigoly	Obec	m	0	2000	2200
3.2 Podpora zhodnocovania odpadov						
Výsledok	Zberný dvor	Obec	počet	0	1	1
Výsledok	Vybudované obecné kompostovisko	Obec	počet	0	1	1
Výsledok	Zakúpené domáce kompostéry	Obec	počet	0	20	22
Dopad	Inštalované odpadové koše na triedený odpad	Obec	počet	0	9	9
3.3 Opatrenia proti čiernym skládkam						
Výsledok	Zakúpené fotopasce	Obec	počet	0	3	4
Dopad	Zlikvidované čierne skládky	Obec	počet	0	3	4

Realizačná časť

Realizačná časť sa venuje postupom inštitucionálneho a organizačného zabezpečenia programu rozvoja obce, systému monitorovania a hodnotenia plnenia programu rozvoja obce na základe stanovených merateľných ukazovateľov, vecnému a časovému harmonogramu realizácie programu rozvoja obce formou akčných plánov.

Osnova realizačnej časti PRO obce Richnava je nasledovná:

- ❖ Akčný plán obce
- ❖ Organizačno-inštitucionálne zabezpečenie plnenia PRO a administratívna podpora
- ❖ Komunikačná stratégia obce
- ❖ Návrh systému monitorovania a hodnotenia

Akčný plán obce

Akčný plán vyplýva zo stratégie, tvorí jej kľúčovú časť a bude realizovaný prostredníctvom konkrétnych, vopred zadefinovaných projektov a aktivít. Jeho náplňou sú predpokladané termíny plnenia jednotlivých úloh, pričom uvádza konkrétnu inštitúciu zodpovednú za ich naplnenie. Nevyhnutnou súčasťou akčného plánu sú vždy predpokladané zdroje financovania.

Formulár R1: Akčný plán

Akčný plán 2016-2022				
Opatrenie, aktivita	Termín	Zodpovedná Inštitúcia	Financovanie (€)	Ukazovateľ výstupu
1.1 Zlepšenie technickej vybavenosti obce				
Projekt: Vybudovanie miestnej kanalizácie	2017	obec	1 708 009	Formulár P2*
Projekt: Vybudovanie obecného vodovodu	2018	obec	1 708 009	Formulár P2*
Projekt: Rekonštrukcia verejného osvetlenia	2018	obec	250 000	Formulár P2*
Projekt: Optické pripojenie v obci	2019	obec	50 000	Formulár P2*
Projekt: Káblová televízia v obci	2019	obec	50 000	Formulár P2*
Projekt: Bezpečná obec – rozšírenie kamerového systému	2016	obec	20 000	Formulár P2*
Projekt: Rekonštrukcia obecného rozhlasu	2016	obec	30 000	Formulár P2*
Projekt: Rekonštrukcia autobusových zastávok	2017	obec	10 000	Formulár P2*
1.2 Skvalitnenie miestnej dopravnej infraštruktúry				
Projekt: Rekonštrukcia a dobudovanie miestnych cestných komunikácií	2017	obec	301 452	Formulár P2*
Projekt: Výstavba chodníkov	2018	obec	453 528	Formulár P2*
Projekt: Výstavba parkoviska	2017	obec	100 000	Formulár P2*
Projekt: Výstavba podjazdu pre peších pod cestou	2017	obec	80 000	Formulár P2*
1.3 Podpora rozvoja cestovného ruchu				
Projekt: Výstavba cykloturistických chodníkov	2019	obec	100 000	Formulár P2*
1.4 Podpora podnikateľov – SZČO, MSP, SHR				
Projekt: Podpora rozvoja služieb a podnikateľských aktivít v obci	2018	obec	20 000	Formulár P2*
1.5 Podpora a rozvoj spolupráce s okolitými obcami a podpora cezhraničnej spolupráce				
Projekt: Rozvoj partnerskej spolupráce	2020	obec	15 000	Formulár P2*
2.1 Podpora tvorby podmienok pre rozvoj bývania v obci				
Projekt: Podpora individuálnej domovej výstavby	2017	obec	100 000	Formulár P2*
Projekt: Podpora bytovej výstavby pre sociálne slabšie rodiny	2018	obec	200 000	Formulár P2*
Aktivita: Asistencia pri vysporiadaní pozemkov	2016	obec	120 000	Formulár P2*
2.2 Podpora sociálnej infraštruktúry, služieb a bezpečnosti v obci				
Projekt: Výstavba obecného úradu	2016	obec	150 000	Formulár P2*
Projekt: Rekonštrukcia kultúrneho domu	2016	obec	200 000	Formulár P2*
Projekt: Rekonštrukcia a rozšírenie budovy materskej školy	2016	obec	250 000	Formulár P2*
Projekt: Výstavba základnej školy	2020	obec	236 000	Formulár P2*
Projekt: Vybudovanie komunitného centra	2017	obec	100 000	Formulár P2*
Projekt: Vybudovanie hygienického centra	2017	obec	80 000	Formulár P2*
Projekt: Rekonštrukcia domu smútku	2020	obec	50 000	Formulár P2*

Projekt: Rekonštrukcia požiarnej zbrojnice a zabezpečenie technického vybavenia	2019	obec	150 000	Formulár P2*
Projekt: Zriadenie občianskej poriadkovej služby v obci	2017	obec	180 000	Formulár P2*
2.3 Podpora integrácie MRK v obci				
Projekt: Terénna sociálna práca v obci	2016	obec	180 000	Formulár P2*
Projekt: Osvetový program pre rodičov detí z MRK	2016	obec	5 000	Formulár P2*
Projekt: Vybudovanie individuálnych ČOV pre príslušníkov z MRK	2019	obec	40 000	Formulár P2*
Projekt: Podpora prístupu k pitnej a úžitkovej vode v prostredí MRK v obci s dôrazom na nízkonákladové opatrenia	2020	obec	30 000	Formulár P2*
2.4 Skvalitnenie ponuky športového, kultúrneho a spoločenského vyžitia v obci				
Projekt: Podpora kultúrnych a športových podujatí	2016	obec	10 000	Formulár P2*
Projekt: Výstavba detského a multifunkčného ihriska	2016	obec	105 000	Formulár P2*
Projekt: Obec ako Zóna oddychu	2016	obec	20 000	Formulár P2*
2.5 Zníženie vysokej miery nezamestnanosti v obci				
Aktivita: Vzdelávanie zamestnancov obce	2016	obec	5 000	Formulár P2*
Aktivita: Realizácia kurzov na zvýšenie digitálnej gramotnosti obyvateľov bez ohľadu na vek	2017	obec	10 000	Formulár P2*
Aktivita: Realizácia kurzu anglického jazyka	2017	obec	5 000	Formulár P2*
Aktivita: Poradensko-konzultačné centrum	2016	obec	10 000	Formulár P2*
3.1 Prevencia pred povodňami				
Projekt: Protipovodňové opatrenia – rigoly, úprava vodného toku Slatvinka	2017	obec	919 624	Formulár P2*
3.2 Podpora zhodnocovania odpadov				
Projekt: Výstavba zberného dvora	2020	obec	100 000	Formulár P2*
Projekt: Výstavba kompostoviska na biologický odpad	2017	obec	10 000	Formulár P2*
Projekt: Podpora budovania súkromných kompostovísk	2018	obec	10 000	Formulár P2*
Projekt: Inštalácia odpadových košov na triedený odpad	2016	obec	20 000	Formulár P2*
3.3 Opatrenia proti čiernym skládkam				
Projekt: Predchádzanie čiernym skládkam v katastri obce zakúpením fotopascí	2016	obec	5 000	Formulár P2*

Organizačno-inštitucionálne zabezpečenie plnenia PRO a administratívna podpora

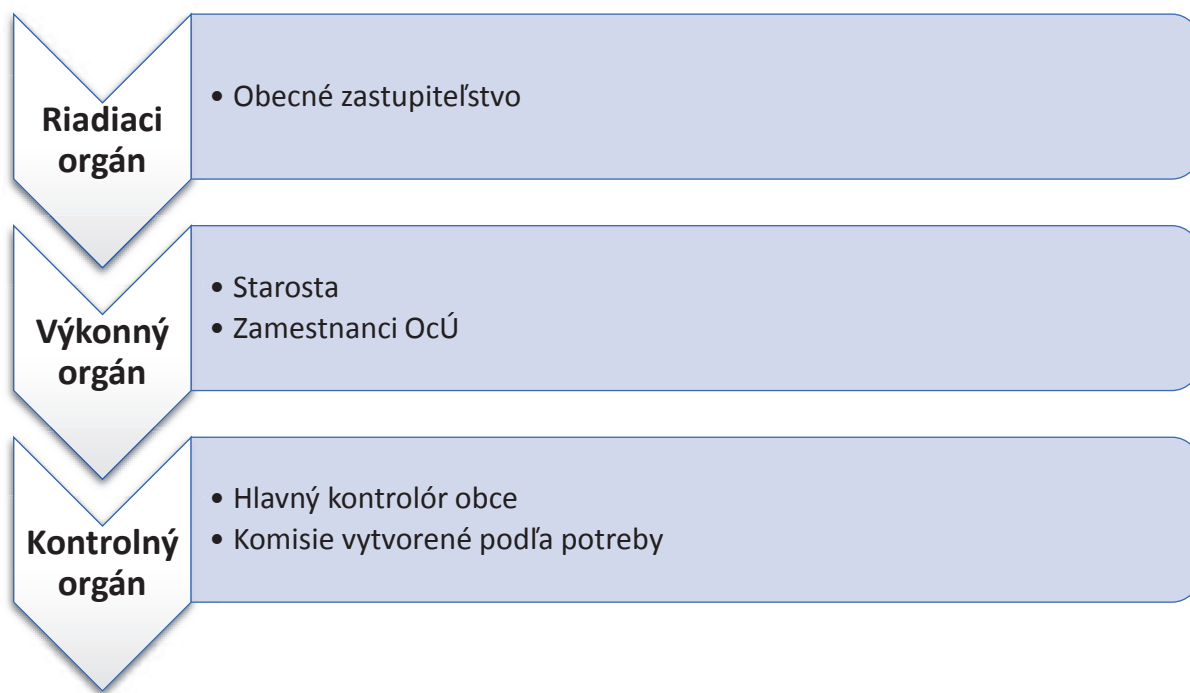
Hlavnými spoluriešiteľmi sú najmä miestni aktéri – obyvatelia obce Richnava. V procese prípravy PRO bol navrhnutý dotazník, cieľom ktorého bolo získanie názorov občanov obce na rôzne témy týkajúce sa života v obci. Takto sa obyvatelia obce mohli stať priamymi spolutvorcami PRO a tým budúceho rozvoja obce Richnava. V procese záverečného spracovania PRO spolu s poslancami a zamestnancami obecného úradu sme aktívne pristupovali k prerokovaniu finálneho návrhu PRO obce s dôrazom na definovanie strategickú časť dokumentu.

Inštitucionálne zabezpečenie

Strategická časť dokumentu ponúka prierezový prehľad o pripravovaných projektoch a aktivitách obce v období 2016 -2022 s výhľadom do roku 2025. Široký rámec navrhovaných projektov a aktivít si bude vyžadovať zodpovednú prípravu zo strany obce, nielen čo sa týka zostavenia odborných tímov, ktoré budú zabezpečovať vecnú náplň projektov, ale aj silnú administratívnu podporu, teda tzv. realizačný tím, ktorý bude zložený zo zamestnancov obecného úradu a podpory z externého odborného prostredia.

Jedným z dôvodov, prečo sa bude organizačnej podpore projektov na začiatku implementačného obdobia 2016 -2022 venovať zvýšená pozornosť, je náročnosť týchto projektov. Administratívne zaťaženie spojené s projektovou dokumentáciou, verejným obstarávaním a následným nákupom kladie enormné nároky na koordináciu, ktorá v istých momentoch môže zlyhávať a veľakrát vyúsťuje do nemalých problémov, ktoré následne majú vplyv na celkový harmonogram realizácie projektu. S týmto problémom súvisí aj počet riešiteľov, ktorí dosiahnuté výsledky v rámci svojich aktivít podávajú ďalej, rešpektujúc prepojenie na výsledky iných aktivít v projekte či ďalších riešiteľov. S ohľadom na predchádzajúce skúsenosti obce a poddimenzovanie ľudských kapacít na obecnom úrade bude potrebné **spolupracovať s odbornými externými poradcami**, pričom realizácia projektov bude vždy rozdelená do parciálnych cieľov. Parciálne ciele budú reprezentované mini projektmi s vlastnými postupmi a cieľmi. Touto vhodne zvolenou organizačnou podporou dokážeme sprehľadniť celý proces projektového riadenia a viesť realizačný a odborný tím efektívnou cestou bez plytvania času, financiami a ďalšími zdrojmi.

Riadiacim orgánom PRO na úrovni obce bude **obecné zastupiteľstvo**. Výkonným orgánom PRO na úrovni obce bude **starosta**, ktorého kompetencie a zodpovednosti z pohľadu projektového riadenia budú obsahovať hlavne zodpovednosť za systém riadenia PRO - systém čerpania dotácií, využívania úverových zdrojov a účinne, efektívne a hospodárne čerpanie štrukturálnych fondov. Výkonnou zložkou sú aj pracovníci obecného úradu.



Funkciu kontrolného orgánu obce zabezpečí **hlavný kontrolór obce** prípadne príslušné **komisie vytvorené podľa potreby jednotlivých rozvojových zámerov**.

Do realizácie jednotlivých opatrení a aktivít budú podľa potreby a relevantnosti zapájané aj ďalšie subjekty – obyvatelia obce, podnikatelia, mimovládne organizácie ako aj partneri na úrovni mikroregiónu, regiónu či VÚC.

Realizácia naplánovaných projektov obce v období 2016 - 2022 s výhľadom do roku 2025 si bude vyžadovať systematickosť na všetkých úrovniach a vo všetkých zložkách projektového riadenia.

Úlohou inštitucionálneho zabezpečenia PRO bude zaistiť koordinovaný postup pri efektívnom, hospodárnom a účinnom spôsobe riadenia projektových zámerov:

- ❖ optimálne rozloženie zdrojov
- ❖ efektívne a oprávnené čerpanie finančných prostriedkov
- ❖ zabránenie duplicite vykonávaných činností, odstránenie nepokrytých činností a zabránenie prelínaniu zdrojov
- ❖ koordinovaný prístup v rozdelení konkrétnych úloh
- ❖ zabezpečenie priamych informačných tokov
- ❖ prijímanie okamžitých nápravných opatrení

Zároveň si obec kladie za cieľ zohľadňovať pripomienky a názory poslancov, zamestnancov OcÚ, partnerov a verejnosti. Dokument PRO obce je preto **živým dokumentom**, ktorý do budúcnosti s možnými aktualizáciami.

Obecné zastupiteľstvo, ktoré schvaľuje celý dokument PRO, raz ročne vyhodnocuje jeho plnenie. Zároveň zodpovedá za schválenie nutného spolufinancovania projektov v procese ich

prípravy. Obecné zastupiteľstvo bude zároveň schvaľovacím orgánom pre vypracované hodnotiace a monitorovacie správy, ktoré obec, ako prijímateľ dotácie, bude v stanovených termínoch predkladať poskytovateľovi dotácie.

Komunikačná stratégia obce

Tak ako v každej oblasti života obce, aj pri rozvoji komunikácie je potrebné zohľadňovať reálne potreby občanov a možnosti samosprávy. Komunikačná stratégia obce Richnava vychádza zo skutočnosti, že kvalita poskytovaných informácií bude mať vplyv na spokojnosť jej občanov, ako aj zo skutočnosti, že úlohou samosprávy je zabezpečiť **vzájomnú komunikáciu s občanmi**. To znamená, že okrem poskytovania aktuálnych informácií a zabezpečenia ich dostupnosti pre občanov, je potrebné zaistiť aj spätnú väzbu verejnosti.

Z pohľadu miesta, kde komunikácia v samospráve prebieha, hovoríme o dvoch formách komunikácie:

- ❖ interná komunikácia – vo vnútri samosprávy,
- ❖ externá komunikácia – na území obce a mimo nej.

Hlavnými cieľovými skupinami v komunikácii obce sú:

- ❖ interná komunikácia - zamestnanci OcÚ a poslanci OcÚ,
- ❖ externá komunikácia - občania obce, spolupracujúci podnikatelia, návštevníci, zamestnanci okolitých obecných úradov.

Samospráva využíva viacero komunikačných prostriedkov:

- ❖ prioritne je pre komunikáciu s občanmi určená **webová stránka obce**, ktorá zabezpečuje okamžitú dostupnosť informácií,
- ❖ vzhľadom na počet obyvateľov obce je možné využívať aj **priamu - osobnú komunikáciu**,
- ❖ ďalším prostriedkom poskytovania informácií je **úradná tabuľa** umiestnená pred obecným úradom ako aj **obecný rozhlas**,
- ❖ poslednou formou komunikácie je priama **účasť verejnosti na zasadnutiach obecného zastupiteľstva**.

Zo skúseností obce možno konštatovať, že mladšie a stredné vekové kategórie obyvateľov obce dávajú prednosť komunikácii prostredníctvom web stránky, pričom staršie vekové kategórie preferujú priamu komunikáciu či prijímanie informácií prostredníctvom obecného rozhlasu.

Publicita projektov obce

Podľa pokynov poskytovateľov dotácií, či nimi vydávaných Manuálov pre Informovanie a publicitu, je obec zodpovedná za zabezpečenie informovania odbornej a širokej verejnosti o nenávratnej finančnej pomoci poskytnutej z fondov EÚ. Publicita si podľa typu investície (projektu) bude vyžadovať rôzne spôsoby realizácie. Obec má povinnosť zabezpečiť, aby informácie o poskytnutej podpore boli odovzdávané všetkým zapojeným stranám. Dôraz sa kladie na čo najširšiu publicitu, ktorej zrealizovanie potom musí obec adekvátne zdokladovať. Pri realizácii jednotlivých projektov bude obec na komunikáciu (v závislosti od typu projektu a veľkosti investície) využívať tieto formy publicity:

- ❖ Veľkoplošnú reklamnú tabuľu (počas realizácie projektu)
- ❖ Trvalo vysvetľujúcu informačnú tabuľu (spravidla po ukončení projektu)
- ❖ Informačné plagáty, bulletiny
- ❖ Obecný rozhlas
- ❖ Propagačné a informačné predmety
- ❖ Informačné materiály a dokumenty - pri organizácii konferencií, kurzov, workshopov bude informácia o podpore projektov uvádzaná na všetkých pozvánkach, prezenčných listinách a pod.

Prostredníctvom uvádzanej komunikačnej stratégie bude počas obdobia realizácie PRO 2016 - 2022 prebiehať komunikácia s obyvateľmi s cieľom naplniť zadefinované očakávania obyvateľov o rozvoji obce.

Návrh systému monitorovania a hodnotenia

Monitorovanie je pre účely predloženého PRO chápané ako systematický proces zberu, triedenia, vyhodnocovania a uchovávanía relevantných informácií celého projektového tímu (realizačného aj odborného) o vecnom a finančnom plnení aktivít PRO. **Cieľom monitorovania nebude len porovnanie dosiahnutého stavu s plánovaným stavom, ale aj celkový priebeh napĺňania stanoveného časového harmonogramu a zadefinovaných výstupov.**

Plnenie systému monitorovania a hodnotenia v praxi

Obec bude raz ročne zbierať, vyhodnocovať a spracovávať návrhy, doplnenia a pripomienky poslancov, zamestnancov OcÚ, zainteresovaných partnerov a verejnosti. Po spracovaní získaných informácií do jednotnej podoby bude obecnému zastupiteľstvu predložené hodnotenie PRO za predchádzajúci rok a návrh na zapracovanie aktualizácií prípadne doplnení.

Monitorovanie Programu rozvoja obce bude nadväzovať na Formulár P2 – ukazovatele výstupu, výsledku a dopadu projektu a bude vykonávaný priebežne počas celého trvania PRO jednak na úrovni obce a zároveň na základe podmienok učených poskytovateľom dotácie,

ktorý určí presnú formu monitorovania (formulár), periodicitu predkladania správ, rozsah a zameranie.

Výstupom monitorovania PRO na úrovni obce bude monitorovacia správa za príslušný rok schválená obecným zastupiteľstvom, ktorej súčasťou budú monitorovacie správy schválená riadiacimi orgánmi jednotlivých OP pre daný rok.

Aj napriek popísanej postupnosti krokov systému monitorovania a hodnotenia niekedy sa všetky procesy a aktivity nezrealizujú so 100% úspešnosťou tak, ako bolo pôvodne naplánované. Vzniknuté zmeny bude preto nutné, čo najrýchlejšie účinne popísať, presadiť a adresne uložiť konkrétnemu pracovníkovi s určením termínu realizácie. Aby sa tieto zmeny mohli realizovať, obec zaistí, aby systém, ktorý využíva pre riadenie a implementáciu projektov bol otvorený takýmto úpravám a umožňoval zapracovanie zmien okamžite, bez zbytočných odkladov a neefektívneho plytvania času a nákladov.

Zodpovednosti za jednotlivé typy projektov resp. predkladanie monitorovacích správ nie je možné adresne zadať v tejto chvíli konkrétnemu pracovníkovi. Budú určené v čase prípravy najneskôr však v čase schválenia konkrétneho projektu. Pre tento účel s cieľom eliminovať možné pochybenia bude pre zodpovedných pracovníkov vytvorená pracovná náplň s presným vymedzením ich zodpovedností a kompetencií, ktoré vyplynú zo zmluvy s poskytovateľom dotácie a ním určených postupov a podmienok pre hodnotenie a monitorovanie projektov.

Vyššie uvedenými bodmi nie je dotknutá povinnosť štatutárneho zástupcu obce alebo obecných orgánov ich hlavnej zodpovednosti za všetky správne, aktuálne a úplné skutočnosti uvádzané v monitorovacích správach

Plán priebežných hodnotení PRO na programové obdobie 2016 – 2022		
<i>Typ hodnotenia</i>	<i>Vykonať prvýkrát</i>	<i>Dôvod vykonania/periodicita</i>
Strategické hodnotenie	Najskôr v roku 2019	Podľa rozhodnutia obce ako koordinátora PRO prípadne identifikácii spoločenskej potreby
Operatívne hodnotenie	V súlade s plánom pre predkladanie Monitorovacích správ, minimálne 4x ročne (kvartálne)	Kontrola – porovnanie dosiahnutého stavu s plánovaným stavom (čas a zdroje – finančné, materiálové, ľudské)
Tematické hodnotenie časti PRO	V roku 2017 (ak relevantné)	Téma hodnotenia identifikovaná ako riziková časť vo výročnej monitorovacej správe za predchádzajúci kalendárny rok
Ad hoc mimoriadne hodnotenie	Ak nutné (podľa potreby)	Pri závažnom odklone od stanovených cieľov; pri návrhu na revíziu PRO
Ad hoc hodnotenie celého PRO alebo jeho časti	Ihneď po identifikácii potreby	Na základe rozhodnutia starostu, kontrolného orgánu, podnetu poslancov, správy auditu a pod.

Finančná časť

Finančná časť obsahuje finančné zabezpečenie jednotlivých opatrení a aktivít, inštitucionálnu a organizačnú stránku realizácie Programu rozvoja obce.

Osnova kapitoly je nasledovná:

- ❖ indikatívny finančný plán na celú realizáciu PRO,
- ❖ model viaczdrojového financovania jednotlivých opatrení, aktivít (projektov) za účasti sociálno-ekonomických partnerov v území v prepojení na programový rozpočet obce,
- ❖ hodnotiacu tabuľku pre výber projektov.

Indikatívny finančný plán

Všetky sumy uvádzané v tomto dokumente pre plánované projekty sú uvádzané hrubým odhadom. Dôvodom je nielen dlhší časový horizont, na ktorý sú tieto prostriedky plánované, ale fakt, že bez spracovania projektovej dokumentácie je nemožné vyčíslieť presnú sumu pre konkrétny projekt.

Pre projekt, kde je to možné, obec zabezpečí financovanie v rámci bežnej prevádzky samosprávy, pri náročnejších projektoch sa ráta s hlavným finančným krytím z mimorozpočtových prostriedkov obce, pričom obec ráta s nutným spolufinancovaním pri projektoch, kde je to relevantné.

Zoznam zdrojov, aj tých potenciálnych, ktorými je možné zabezpečiť finančné krytie projektov obce:

- ❖ vlastné zdroje,
- ❖ štátne dotácie z účelových fondov,
- ❖ financovanie z národných projektov,
- ❖ rozpočet samosprávneho kraja,
- ❖ EŠIF (európske štrukturálne a investičné fondy),
- ❖ sponzorské dary (podnikatelia či súkromné osoby),
- ❖ bankový úver.

Celkovým prehľadom plánovaných finančných prostriedkov počas celej doby platnosti schváleného Programu rozvoja obce je Indikatívny rozpočet – sumarizácia.

Formulár F1 Indikatívny rozpočet – sumarizácia

	rok							SPOLU (EUR)
	2016	2017	2018	2019	2020	2021	2022	
Hospodárska oblasť	50 000	2 199 461	2 431 537	200 000	15 000	0	0	4 895 998
Sociálna oblasť	1 055 000	295 000	200 000	190 000	316 000	0	0	2 056 000
Environmentálna oblasť	25 000	929 624	10 000	0	100 000	0	0	1 064 624
SPOLU (EUR)	1 130 000	3 424 085	2 641 537	390 000	431 000	0	0	8 016 622

Zdroj: MDVRR 2015, vlastné spracovanie

Model viaczdrojového financovania a finančný rámec

Predložená Intervenčná matica predstavuje hrubý odhad objemu finančných zdrojov potrebných na realizáciu stanovených projektových zámerov. Definitívna výška investícií bude známa až po vypracovaní projektovej dokumentácie pre konkrétny projektový zámer pri zohľadnení výsledku verejného obstarávania.

Formulár F2: Model viaczdrojového financovania - intervenčná matica

Viaczdrojové financovanie (EUR)								
Opatrenie	Celkové náklady	Verejné zdroje					Súkromné zdroje	iné zdroje
		EÚ	Štát	V Ú C	Obec	Spolu		
1.1 Zlepšenie technickej vybavenosti obce	3 826 018,00	2 980 814,00	558 902,70	0	186 300,90	3 726 018,00	0	100 000
1.2 Skvalitnenie miestnej dopravnej infraštruktúry	934 980,00	747 984,00	140 247,00	0	46 749,00	934 980,00	0	0
1.3 Podpora rozvoja cestovného ruchu	100 000,00	80 000,00	15 000,00	0	5000,00	100 000,00	0	0
1.4 Podpora podnikateľov – SZČO, MSP, SHR	20 000,00	16 000,00	3000,00	0	1000,00	20 000,00	0	0
1.5 Podpora a rozvoj spolupráce s okolitými obcami a podpora cezhraničnej spolupráce	15 000,00	12 000,00	2250,00	0	750,00	15000,00	0	0
2.1 Podpora tvorby podmienok pre rozvoj bývania v obci	420 000,00	336 000,00	63 000,00	0	21 000,00	420 000,00	0	0

2.2 Podpora sociálnej infraštruktúry a služieb a bezpečnosti v obci	1 216 000,00	972 800,00	182 400,00	0	60 800,00	1 216 000,00	0	0
2.3 Podpora integrácie MRK v obci	255 000,00	204 000,00	38 250,00	0	12 750,00	255 000,00	0	0
2.4 Skvalitnenie ponuky športového, kultúrneho a spoločenského vyžitia v obci	135 000,00	108 000,00	20 250,00	0	6750,00	135 000,00	0	0
2.5 Zníženie vysokej miery nezamestnanosti v obci	30 000,00	24 000,00	4500,00	0	1500,00	30 000,00	0	0
3.1 Prevencia pred povodňami	919 624,00	735 699,20	137 943,60	0	45 981,20	919 624,00	0	0
3.2 Podpora zhodnocovania odpadov	140 000,00	112 000,00	21 000,00	0	7000,00	140 000,00	0	0
3.3 Opatrenia proti čiernym skládkam	5000,00	0	4000,00	0	1000,00	5000,00	0	0

Finančný rámec na realizáciu PRO

Finančný rámec na realizáciu PRO ako detailný prehľad finančných nárokov jednotlivých projektových zámerov, je formulárom s podrobnou štruktúrou plánovaných finančných prostriedkov na opatrenia, projekty a aktivity PRO na celé jeho obdobie.

Hodnotiaca tabuľka pre výber projektov

Pre transparentný a nespochybniteľný výber projektov a stanovenie priorít pri ich financovaní, bola vypracovaná tabuľka pre výber projektov, ktorá je súčasťou finančnej časti. **Hodnotiacim kritériom s najvyššou váhou je nielen výsledok projektu, ale aj jeho dopad – prínos pre rozvoj obce z pohľadu trvalo udržateľného rozvoja.**

Formulár F3: Hodnotiaca tabuľka pre výber projektov

Kategória	Úroveň dôležitosti	Hodnotiace kritérium (podmienky pre zaradenie do úrovne dôležitosti)	Projekt/Aktivita
1	Najvyššia priorita	<ul style="list-style-type: none"> - projekty zamerané na okamžité riešenie náhlych havarijných situácií, prírodných katastrof alebo mimoriadnych situácií - projekty, ktorých plnenie je pre obec povinné (usmernenie na úrovni SR alebo EÚ, projekty plynúce zo zmeny legislatívy) 	
2	Vysoká Priorita	<ul style="list-style-type: none"> - projekty na predchádzanie dôsledkov prírodných katastrof alebo mimoriadnych situácií 	Projekt: Vybudovanie miestnej kanalizácie

		<ul style="list-style-type: none"> - projekty smerujúce k rozvoju obce, ktorých financovanie je možné realizovať zo zdrojov obce - projekty smerujúce k rozvoju obce, ktorých financovanie je možné získať zo zdrojov EÚ - projekty, ktorých realizáciu považujú obyvatelia obce za nevyhnutnú (silná podpora miestnych obyvateľov) - projekty, ktorých plnenie je možné zaradiť pod Všeobecne záväzné nariadenia obce 	<p>Projekt: Vybudovanie obecného vodovodu</p> <p>Projekt: Rekonštrukcia verejného osvetlenia</p> <p>Projekt: Rekonštrukcia a dobudovanie miestnych cestných komunikácií</p> <p>Projekt: Podpora rozvoja služieb a podnikateľských aktivít v obci</p> <p>Projekt: Rozvoj partnerskej spolupráce</p> <p>Projekt: Podpora prístupu k pitnej a úžitkovej vode v prostredí MRK v obci s dôrazom na nízkonákladové opatrenia</p> <p>Projekt: Protipodvodňové opatrenia – rigoly, úprava vodného toku Slatvinka</p> <p>Projekt: Výstavba zberného dvora</p>
3	Stredná priorita	<ul style="list-style-type: none"> - projekty, ktoré robia obec príťažlivejšou, zaujímavejšou v očiach obyvateľov, návštevníkov - projekty, ktoré sú pre obec, vhodné a podporujú rozvoj obce - projekty, na ktoré je možné získať financovanie z mimorozpočtových zdrojov a sú v súlade so rozvojovým smerovaním obce 	<p>Projekt: Optické pripojenie v obci</p> <p>Projekt: Káblová televízia v obci</p> <p>Projekt: Bezpečná obec – rozšírenie kamerového systému</p> <p>Projekt: Rekonštrukcia obecného rozhlasu</p> <p>Projekt: Rekonštrukcia autobusových zastávok</p> <p>Projekt: Výstavba chodníkov</p> <p>Projekt: Výstavba parkoviska</p> <p>Projekt: Výstavba podjazdu pre peších pod cestou</p> <p>Projekt: Výstavba obecného úradu</p> <p>Projekt: Rekonštrukcia kultúrneho domu</p> <p>Projekt: Rekonštrukcia a rozšírenie budovy materskej školy</p> <p>Projekt: Výstavba základnej školy</p> <p>Projekt: Vybudovanie komunitného centra</p> <p>Projekt: Vybudovanie hygienického centra</p> <p>Projekt: Rekonštrukcia domu smútku</p> <p>Projekt: Rekonštrukcia požiarnej zbrojnice a zabezpečenie technického vybavenia</p> <p>Projekt: Podpora individuálnej domovej výstavby</p> <p>Aktivita: Asistencia pri vypracovávaní pozemkov</p>

			<p>Projekt: Podpora bytovej výstavby pre sociálne slabšie rodiny</p> <p>Projekt: Terénna sociálna práca v obci</p> <p>Projekt: Osvetový program pre rodičov detí z MRK</p> <p>Projekt: Vybudovanie individuálnych ČOV pre príslušníkov z MRK v rómskej osade</p> <p>Projekt: Podpora kultúrnych a športových podujatí</p> <p>Projekt: Výstavba detského a multifunkčného ihriska</p> <p>Aktivita: Vzdelávanie zamestnancov obce</p> <p>Aktivita: Realizácia kurzov na zvýšenie digitálnej gramotnosti obyvateľov bez ohľadu na vek</p> <p>Aktivita: Realizácia kurzu anglického jazyka</p> <p>Aktivita: Poradensko-konzultačné centrum</p> <p>Projekt: Výstavba kompostoviska na biologický odpad</p> <p>Projekt: Podpora budovania súkromných kompostovísk</p> <p>Projekt: Inštalácia odpadových košov na triedený odpad</p> <p>Projekt: Predchádzanie čiernym skládkam v katastri obce zakúpením fotopascí</p> <p>Projekt: Zriadenie občianskej poriadkovej služby v obci</p>
4	Nízka priorita	<ul style="list-style-type: none"> - projekty, ktorých prínos pre rozvoj obce je minimálny - projekty bez silnej podpory obyvateľov obce - projekty na základe nepresne zadefinovaných projektových úvah bez jasného cieľa 	<p>Projekt: Výstavba cykloturistických chodníkov</p> <p>Projekt: Obec ako Zóna oddychu</p>

Na základe vyššie uvádzanej tabuľky, ktorá stanovuje kritéria pre výber projektov obce Richnava, sa v nasledujúcom programovom období plánuje zrealizovať celkovo 38 projektov, pričom 9 projektov má vysokú prioritu, 27 projektov bude realizovaných ako projekty so strednou prioritou a 2 projekty s nízkou prioritou. Tabuľka je však iba rámcovým prehľadom pripravovaných projektov a je otvorená ďalším úpravám a doplneniam. Približuje projektové zámery obce, avšak finálna verzia predkladaných projektov bude vždy závislá na finančných možnostiach obce, podmienok konkrétnych výziev a pokynov poskytovateľov.

Prílohy

- Vyhodnotenie dotazníkov
- Formulár č. Ú 6 - Ex- post hodnotenie predchádzajúceho obdobia
- Formulár č. F 2 - Finančný rámec pre realizáciu PRO obce Richnava
- Formulár č. P 3 - Súhrnný prehľad projektových zámerov obce Richnava