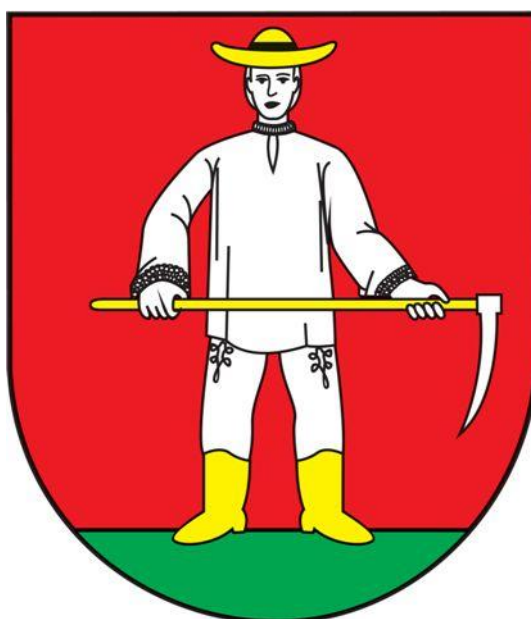




Program rozvoja obce HATNÉ



OBSAH

ÚVOD	4
ČASŤ A – ANALYTICKÁ ČASŤ	5
Časť A.1 Analýza vnútorného prostredia	5
1.1 Charakteristika obce	5
1.2 Demografický vývoj	7
1.3 Domový a bytový fond	10
1.4 Občianska vybavenosť	11
1.5 Technická infraštruktúra	12
1.6 Hospodárstvo	12
1.7 Finančné hospodárenie	13
1.8 Ex-post hodnotenie realizácie predchádzajúceho PHSR	14
Časť A.2 Analýza vonkajšieho prostredia	14
2.1 Poloha obce	14
2.2 Prírodné podmienky	14
2.3 Dopravná infraštruktúra	15
2.4 Životné prostredie	16
2.5 Cestovný ruch	16
Časť A.3 Zhodnotenie súčasného stavu obce	17
3.1 SWOT analýza	17
3.2 Možné riziká	19
3.3 STEEP analýza	19
ČASŤ B – STRATEGICKÁ ČASŤ	20
4.1 Rozvojová stratégia	20
ČASŤ C – PROGRAMOVÁ ČASŤ	23
ČASŤ D – REALIZAČNÁ ČASŤ	38
5.1 Východiská a popis úloh jednotlivých partnerov pri realizácii	38
5.2 Popis postupov organizačného a inštitucionálneho zabezpečenia	38
5.3 Komunikačná stratégia	38
5.4 Systém monitorovania a kontroly	41
ČASŤ E – FINANČNÁ ČASŤ	43

Program rozvoja obce Hatné

ZÁVER.....	44
PRÍLOHY	46
1. Povinné prílohy	46
2. Ostatné prílohy	51

ÚVOD

Program rozvoja obce predstavuje strednodobý rozvojový dokument, ktorý je vypracovaný v súlade s cieľmi a prioritami ustanovenými v národnej stratégii a zohľadňuje ciele a priority ustanovené v programe rozvoja vyššieho územného celku, na území ktorého sa obec nachádza.

Strategický dokument obce Hatné bol spracovaný v súlade s Metodikou na vypracovanie Programu hospodárskeho rozvoja a sociálneho rozvoja obce/obcí/VÚC podľa zákona č. 539/2008 Z. z. o podpore regionálneho rozvoja v znení zákona č. 309/2014 Z. z. Obec Hatné sa pre vypracovanie dokumentu rozhodla nielen z dôvodu legislatívnych požiadaviek, hlavný motív spočíval predovšetkým v snahe správne zadefinovať aktuálne problémy a nedostatky obce a verejného života a zamerať sa na stanovenie vhodných prioritných oblastí a konkrétnych projektov, ktoré budú existujúce nedostatky riešiť. Dokument predstavuje program cielených aktivít, navrhnutý za účelom oživenia sociálneho, ekonomického a kultúrneho rozvoja obce Hatné.

Program rozvoja obce Hatné je rozdelený do piatich hlavných častí, v súlade s metodikou:

- v prvej, analytickej časti je obsiahnuté komplexné hodnotenie a analýza východiskovej situácie obce, odhad jej budúceho vývoja, možné riziká a ohrozenia vo väzbe na existujúce stratégie a koncepcie a využívanie vnútorného potenciálu územia, jeho limitov a rozvoja, definovanie podmienok udržateľného rozvoja obce,
- v druhej, strategickej časti je zadefinovaná stratégia rozvoja obce pri zohľadnení jej vnútorných špecifik a určenie hlavných smerov, priorít a cieľov rozvoja obce rešpektovaním princípov regionálnej politiky s cieľom dosiahnutia vyváženého udržateľného rozvoja územia,
- v tretej, programovej časti je špecifikovaný zoznam opatrení a aktivít na zabezpečenie realizácie programu rozvoja obce,
- v štvrtej, realizačnej časti sa dokument sústreďí na popis postupov inštitucionálneho zabezpečenia formou partnerstva a organizačné zabezpečenie realizácie programu rozvoja obce, systém monitorovania a hodnotenia plnenia programu rozvoja obce s ustanovením merateľných ukazovateľov, vecný a časový harmonogram realizácie programu rozvoja obce formou akčných plánov,
- v záverečnej, finančnej časti je obsiahnuté finančné zabezpečenie jednotlivých opatrení a aktivít, inštitucionálna a organizačná stránka realizácie programu rozvoja obce.

Program rozvoja obce je otvorený dokument, ktoré je možné dopĺňať a meniť na základe aktuálnych potrieb, po schválení obecným zastupiteľstvom. V dôsledku toho predstavuje dokument vhodný nástroj regionálneho rozvoja, ktorý vie adekvátne reagovať a prispôbovať sa aktuálnym otázkam.

Dokument je vypracovaný na obdobie rokov 2016 - 2022, aby bolo zabezpečené preklopenie programového obdobia 2014-2020.

ČASŤ A – ANALYTICKÁ ČASŤ

Časť A.1 Analýza vnútorného prostredia

1.1 Charakteristika obce

Základné informácie o obci

	Počet obyvateľov (k 31.12.2014)	Rozloha (km ²)	Hustota obyvateľstva (obyv./km ²)
obec Hatné	599	5,43	110,31
okres Považská Bystrica	63176	463,15	136,41
Trenčiansky kraj	592 394	4 501,9	131,59

Obec Hatné sa nachádza na podhorí južných Javorníkov, v dolnej časti Marikovskej doliny a leží 11 km severozápadne od okresného mesta Považská Bystrica v Trenčianskom kraji.

Jednotlivé časti obce sú: Niva, Pod Skalou, Sánka, U Hladkov, Záhradkovci.

Z hľadiska nomenklatúry územných štatistických jednotiek je obec na úrovni NUTS 3 súčasťou Trenčianskeho samosprávneho kraja a na úrovni NUTS 4 (LAU 1) okresu Považská Bystrica.

Nadmorská výška stredu obce je 330 metrov nad morom a jej kataster sa rozkladá na ploche 5,4

km², prevažne pahorkatinový povrch. Najvyšší vrch v obci je Dielnica (519 m.n.m.) Obcou preteká Marikovský potok s pravostranným prítokom Radotiná (Klieštinský potok).

Historický vývoj obce

Obec sa spomína od roku 1321 ako Hathna, doložená je z roku 1405 ako Hatne, z roku 1498 ako Hatna, z roku 1598 ako Hatne, maďarsky Hattne, Hatna. Patrila zemianskej rodine Hatňanskovcov, od 16. storočia panstvu Považská Bystrica. V roku 1598 mala 13 domov, v roku 1720 mala 11 daňovníkov, z toho 6 želiarov, v roku 1784 mala 57 domov, 63 rodín a 293 obyvateľov, v roku 1828 mala 35 domov a 307 obyvateľov. Zaoberali sa poľnohospodárstvom. V 19. storočí pracovali 2 pálenice. Zamestnanie obyvateľov sa nezmenilo ani po roku 1918. Pôdu obrábali súkromní hospodáriaci roľníci.

V obci sa nachádzajú dva významné objekty - dve opevnenia umiestnené severne od obce, po oboch stranách Marikovského potoka. Obe však boli narušené ťažbou kameňa. Ich história siaha hlboko do minulosti, pred prvé písomné zmienky o obci. Najzachovalejší z hrádkov sa nachádza na ľavej strane potoka. Najstaršie nálezy keramiky hovoria o živote na tomto opevnení už v dobe kamennej (eneolit – 3. tisícročie p. n. l.). Vtedy tu žil ľud s kultúrou kanelovanou. Osídlenie pokračovalo o niečo neskôr v dobe bronzovej a železnej (halštadskej) sídlil na hrádku a jeho blízkom okolí ľud lužickej kultúry. Ďalšia etapa osídlenia pokračovala až po príchode Slovanov, kedy tu vzniklo opevnenie slovanských predkov. Trvalo len krátko a jeho pokračovanie v stredoveku možno spojiť so vznikom osady Hatné (spomína sa až v 14. stor. v roku 1321, ale určite vznikla aspoň sto rokov skôr).

Na prelome letopočtov bol opevnený aj hrádok na pravom brehu Marikovského potoka a okolo vzniklo sídlo púchovskej kultúry. Dokumentujú to nálezy keramiky, kamenných osličiek, kusov prepálenej tehloviny (pozostatky drevených obydlí). Neskôr (14. – 15.stor.) si na pravostrannom hrádku vybudoval svoje sídlo miestny zemepán. Osud oboch hrádkov završil kameňolom, ktorý jeden z objektov úplne zničil a druhý znečne narušil. Oba

NUTS 1	Slovenská republika
NUTS 2	Západné Slovensko
NUTS 3	Trenčiansky samosprávny kraj
NUTS 4	Okres Považská Bystrica
NUTS 5	Hatné

Program rozvoja obce Hatné

sú vyhlásené za archeologické lokality. V obci sa traduje rozprávanie o koženom moste spájajúcom hrádky, ktorým odporujú nálezy hovoriace o tom, že hrádky neboli ani v jednom z období osídlené súčasne. Spojenie mostom je preto málo pravdepodobné.

- **Názov obce:**

Najstaršia známa podoba názvu obce je Possessio Hathna. Z etymologického hľadiska má tento názov v slove „hat“, prípadne „hatať“. Z historického hľadiska hat' pomenúva hrádzu na zastavenie alebo usmernenie toku, ale aj ohradu či medzu. Aj historický slovník slovenského jazyka považuje názov Hatné za proprium (vlastné podstatné meno – geografický názov) adekvátne slovu hat'. Starší autori tvrdia, že križovatku ciest z Púchovskej a Marikovskej doliny v Hatnom chránili dva Hrádky tesne oproti sebe stojace, čo bolo predmetom pre vznik názvu Hatné. V roku 1405 má názov podobu Hatne, Hatna. Názov Hatné sa ustálil v roku 1920.

- **Prvá písomná zmienka:**

Prvou zachovanou písomnou pamiatkou o obci a o celej Marikovskej doline vôbec je donačná listina, vydaná Karolom Róbertom a Anjou, uhorským kráľom pre magistra Ondreja, syna Kiliana. Listina je datovaná 12. júlom 1321. Nie je náhodou, že k donácii Marikovskej doliny došlo práve v roku 1321. Totiž 18. marca 1321 zomrel na svojom hrade v Trenčíne „Pán Váhu a Tatier“, dlhoročný odporca Karola Róberta, Matúš Čák Trenčiansky. Jeho majetky (aj Bystrický hrad s okolím) rozdelil panovník Karol Róbert svojim prívržencom. Jedným z prívržencov bol i magister Ondrej, syn Kiliana, ktorý dostal územie Marikovskej doliny, dediny (possessiones): Kobárovce (Kuberee), dve Udiče (duos villas Wdicha), dve Lehoty (Kethlehatha, Dolná a Horná Mariková) a Hatné (Hathna).

- **Majitelia obce:**

Magister Ondrej, syn Kiliána, prvého vlastníka obce, je považovaný za zakladateľa zemianskeho rodu Hatňanskovcov (de Hatna). Najznámejší z neho sú Ján z Hatného, ktorý dostal od cisára Žigmunda za vojenské zásluhy panstvo Budatín. Juraj z Hatného, kapitán v Ilave. Rafael z Hatného, ďalší majiteľ Budatína. Tento rod trval do roku 1510. V 16. storočí žil v Hatnom okrem rodu Hatňanskovcov aj zemiansky rod Šarlay (Sarlay), pochádza z línie Nikolay. Od roku 1511 patrilo Hatné Jánovi Podmanickému, neskôr jeho bratovi Rafaelovi. Roku 1560 panovník Ferdinand I. daroval celé bystrické panstvo Gašparovi Šerédymu, od ktorého ho prevzal Ondrej Balása. Balásovcom patrilo Hatné do 19. storočia.

- **Súhrn významných udalostí:**

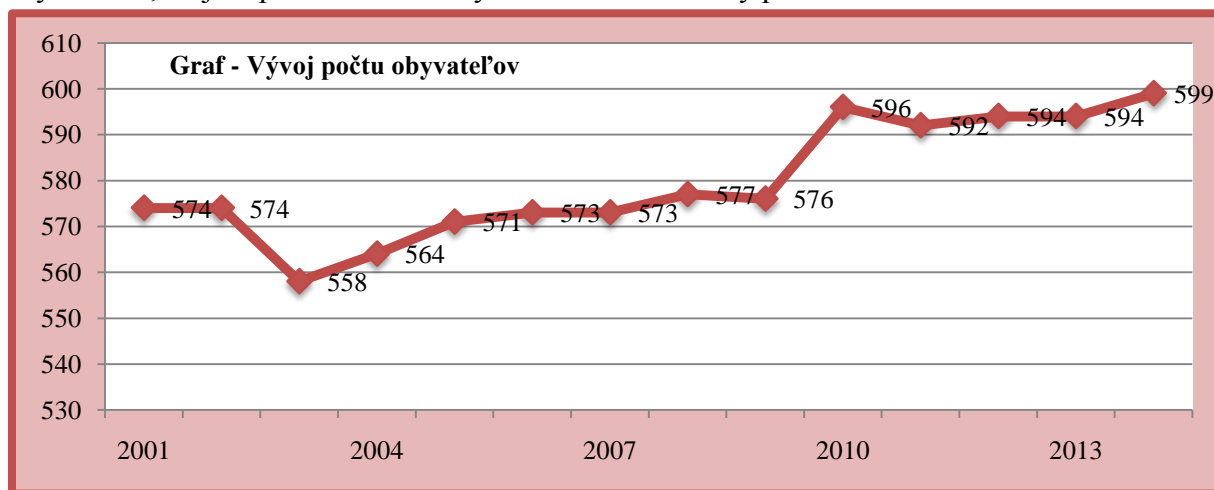
rok	udalosť
15.1.1858	Obec postihlo zemestrásenie s epicentrom pri Žiline a silou 6 MCS
1895	Prvý richtár - Jozef Seko
24.8.1924	Zavedenie telefónu do Hatňanskej pošty
1929	Otvorenie lomu na kameň
1931	Postihnutie obce záplavou, ktorá poškodila novú cestu
1961	Výstavba mostu cez rieky v dolnej časti obce
1964	Výstavba miestneho rozhlasu
1965	Začiatok výstavby MNV a kultúrneho domu
1979	Začiatok prestavby budovy školy na Materskú školu

1.2 Demografický vývoj

Demografický vývoj patrí medzi základné ukazovatele vývoja obce. Dynamika pohybu a meniacej sa štruktúry populácie je odrazom pôsobenia vonkajších a vnútorných podmienok a ponúka podnety na rozvojové vízie, ako aj opatrenia do budúcnosti, a preto je potrebné venovať tejto oblasti adekvátnu pozornosť.

Vývoj počtu obyvateľov

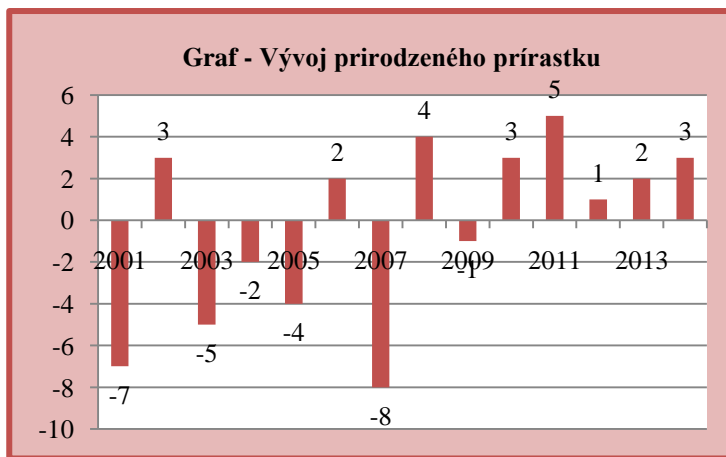
Celkový vývoj počtu obyvateľov od roku 2001 poukazuje na určité pozitívne vývojové tendencie v demografickej oblasti. Počet obyvateľov od roku 2003, kedy bolo dosiahnuté minimum - 558 obyvateľov postupne narastá a k 31.12.2014 obec evidovala celkovo 599 obyvateľov, čo je v porovnaní ostatných rokov maximálny počet.



Pohyb obyvateľstva

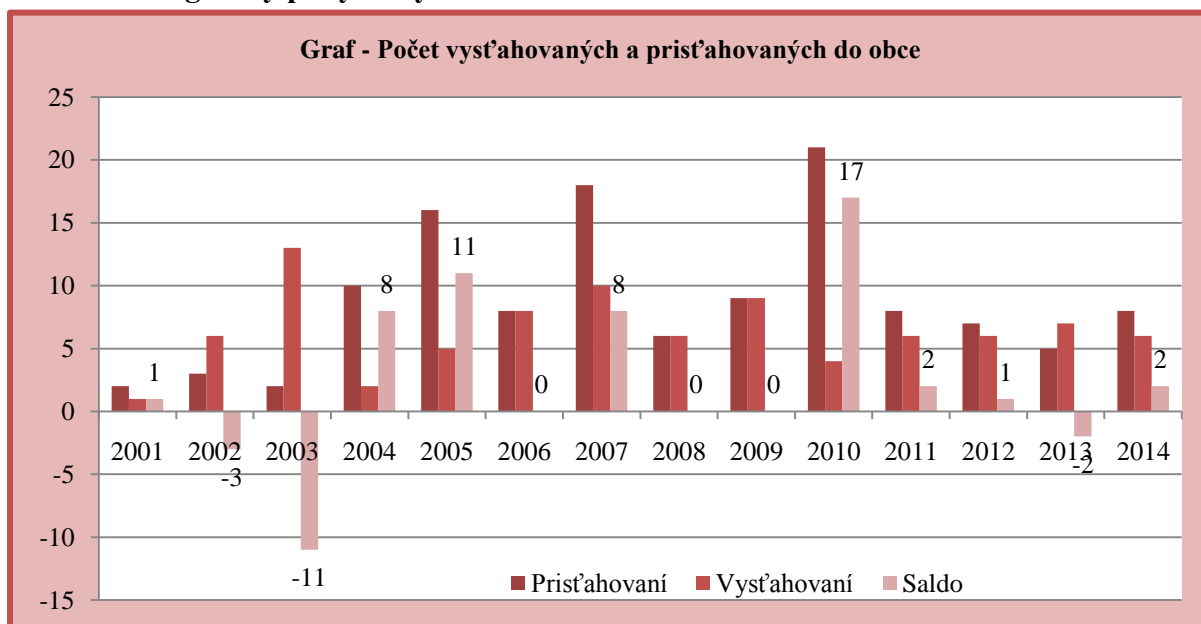
• Prirodzený pohyb obyvateľstva

Prirodzený prírastok vyjadruje rozdiel medzi počtom živonarodených a zomretých. Aj keď sa v sledovanom období vyskytli roky, kedy bol prirodzený prírastok výrazne záporný, od roku 2008 sa hodnoty prirodzeného prírastku nachádzajú v pozitívnych číslach. Najväčší rozdiel medzi počtom narodených



a zomretých evidovala obec v roku 2011, kedy počet pôrodov prevýšil o 5 počet úmrtí. Najväčší počet narodených osôb zaznamenala obec v rokoch 2006 a 2011, kedy pribudlo do obce v každom roku 8 detí. Naopak, najväčší počet úmrtí obec eviduje v rámci sledovaného obdobia v roku 2001, kedy celkovo zomrelo 12 osôb. V celkom sledovanom období 2001 - 2014 bol počet úmrtí v obci 84, a celkový počet narodených detí bolo 80. V rámci ukazovateľa prirodzeného prírastku, tento sa nachádza v celom sledovanom období mierne pod nulou. Je potrebné preto zvažovať opatrenia, ktoré by podporili zvyšovanie pôrodnosti, aby nedochádzalo k starnutí populácie v obci.

• Migračný pohyb obyvateľstva

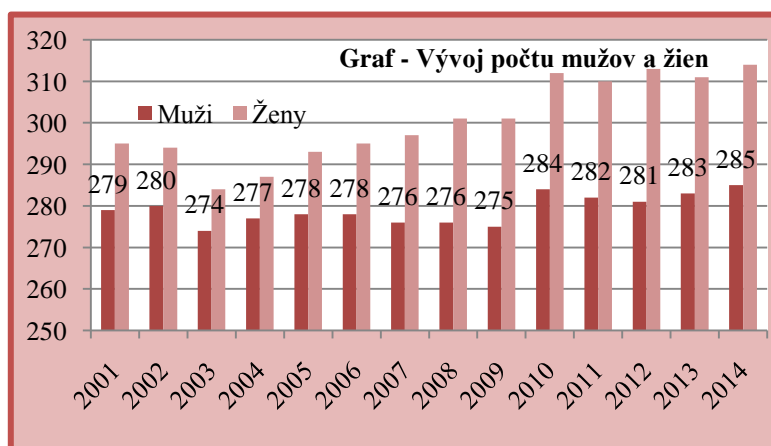


Z pohľadu emigrácie a imigrácie z/do obce, obec Hatné vykazuje v sledovanom období takmer v každom roku pozitívne migračné saldo. Výnimku predstavuje rok 2003, kedy sa z obce odťahovala o 11 ľudí viac, ako sa v tom istom období do obce prísťahovalo. Najpozitívnejšie migračné saldo obec eviduje v roku 2010 - na úrovni 17. V celom sledovanom období bol súčet vyst'ahovaných z obce 89, pričom počet prísťahovaných bol 123. Pozitívne migračné saldo sa teda priamo odráža na celkovom počte obyvateľov a prispieva k narastaniu celkového obyvateľstva.

• Celkový pohyb obyvateľstva

V kontexte oboch ukazovateľov - migračné saldo i migračný prírastok, môžeme konštatovať, že od roku 2001 obec Hatné dokumentuje pozitívny demografický vývoj, čo je primárne dôsledkom imigrácie do obce. Aj keď obec zaznamenáva roky s pomerne vysokým prirodzeným prírastkom obyvateľstva, v celom sledovanom období prevyšuje počet úmrtí nad počtom narodených detí, aj keď rozdiel nie je markantný. Výrazne pozitívne teda vplýva na súčasný pozitívny demografický vývoj stav migrácie, kedy v obci dlhodobo prevažuje počet prísťahovaných nad počtom vyst'ahovaných z obce.

Štruktúra obyvateľstva



• Na základe pohlavia

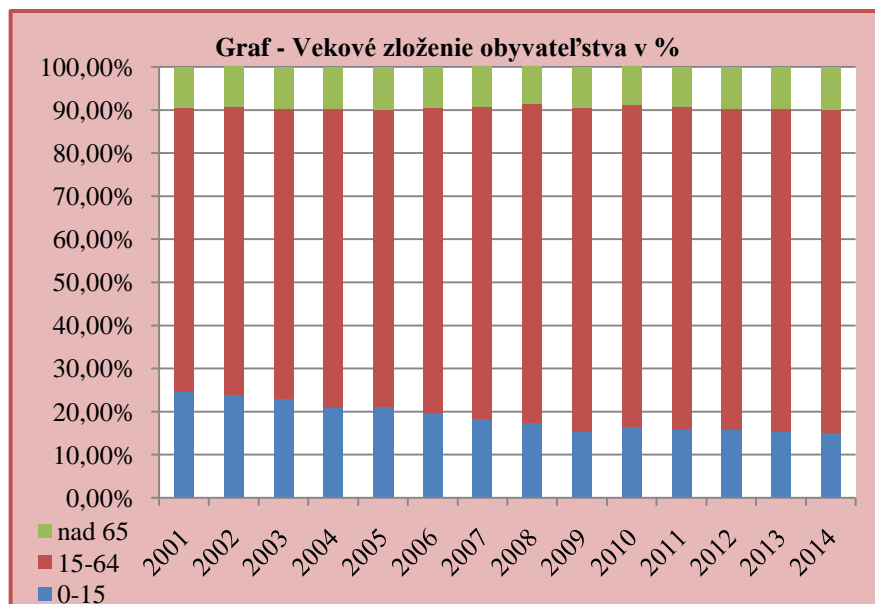
Z pohľadu zastúpenia jednotlivých pohlaví na celkovom počte obyvateľstva obce Hatné možno konštatovať, že v dlhodobom horizonte prevažuje počet žien nad počtom mužov. Aj keď v začiatkových rokoch sledovaného obdobia sa podiel žien na celkovom obyvateľstve

Program rozvoja obce Hatné

pohyboval na úrovni okolo 51%, od roku 2007 už podiel prevyšoval 52% a v súčasnom období sa podiel žien blíži až k 53% z celkového počtu.

• Na základe veku

Vekové zloženie obyvateľstva obce Hatné a jeho vývoj poukazuje na pokles celkového počtu obyvateľov vo vekovej skupine do 15 rokov. Aj keď starnutie populácie v obci zatiaľ nie je výrazné, je potrebné sa zamerať na podporu mladých rodín, aby sa demografický vývoj rozvíjal a dosahoval

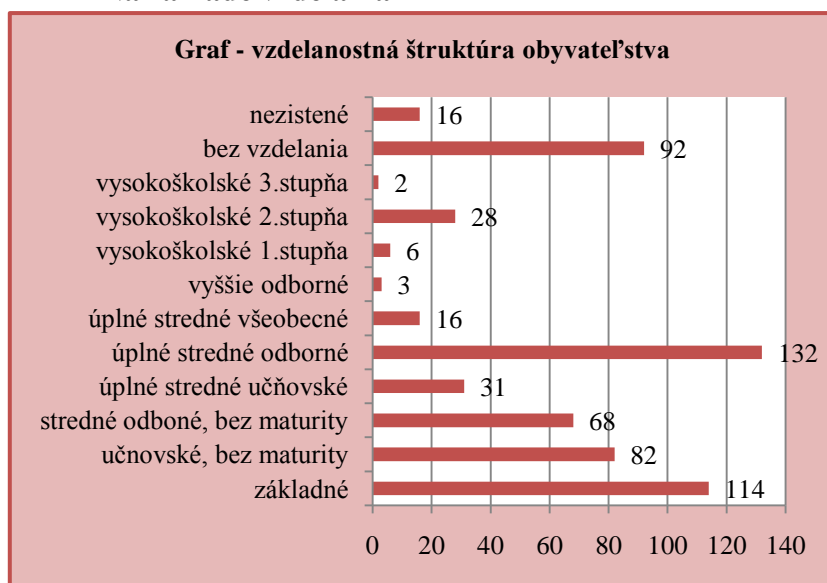


pozitívne hodnoty. V celom sledovanom období sa podiel skupiny osôb v produktívnom veku pohybuje od 66% v roku 2001 až po 75% v roku 2014 a podiel skupiny osôb v predproduktívnom veku na celkovom obyvateľstve od 24,7% po 15%.

• Na základe národnosti

Národnostné zloženie obyvateľstva poukazuje na dominantnú prevahu obyvateľstva slovenskej národnosti, kedy sa v roku 2011 pri Sčítaní obyvateľov, domov a bytov z celkového počtu 590 obyvateľov, 566 prihlásilo k tejto národnosti. 1 obyvateľ deklaroval príslušnosť k českej národnosti, 1 k srbskej. Pri zvyšných 22 obyvateľoch národnosť zistená nebola.

• Na základe vzdelania



Vzdelanostné zloženie obyvateľstva poukazuje na vyšší podiel osôb s úplným stredným odborným vzdelaním a základným vzdelaním. Bez vzdelania bolo v roku 2011 v obci Hatné 92 obyvateľov. Vysokoškolské vzdelanie 1., 2. alebo 3. stupňa dosiahlo celkovo 36 obyvateľov. Pri 16 obyvateľoch nebolo najvyššie dosiahnuté

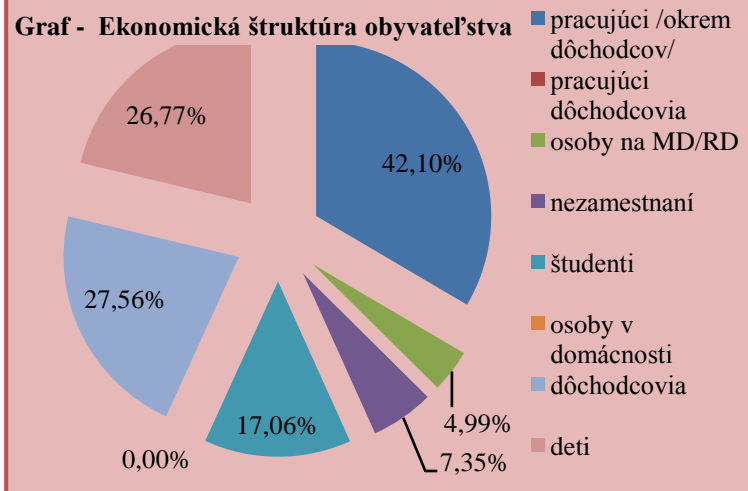
vzdelanie zistené.

• Na základe náboženstva

Náboženská štruktúra obyvateľstva podľa zistení ŠODB z roku 2011 poukazuje na prevahu obyvateľov hlásiacich sa k rímskokatolíckej cirkvi - viac ako 92%. 0,5% obyvateľstva sa prihlásilo k evanjelickej cirkvi augsburského vyznania, 0,2% k pravoslávnej cirkvi. Zvyšná časť obyvateľov bola bez vyznania, alebo nebolo zistená konkrétna príslušnosť k náboženstvu.

• Na základe ekonomickej aktivity

Zloženie obyvateľstva z hľadiska ekonomickej aktivity v obci Hatné podľa údajov ŠODB 2011 poukazuje na prevládanie ekonomicky aktívnych - pracujúcich občanov. Pomerne vysoký je však aj podiel dôchodcov - viac ako 27% na celkovom počte obyvateľstva, a takmer rovnako sú zastúpené aj deti.



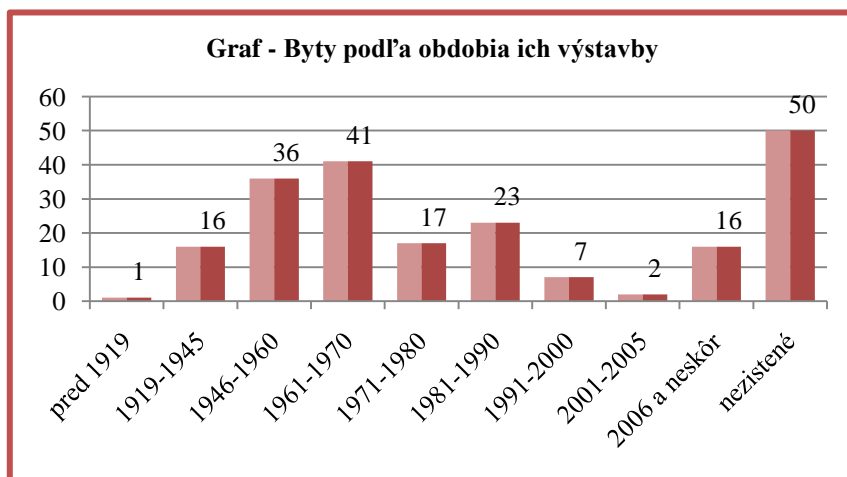
Z pohľadu vývoja nezamestnanosti, v sledovaných rokoch 2001-2014 dochádzalo do roku 2008 k poklesu celkového počtu nezamestnaných. Vplyvom hospodárskej krízy sa od roku 2008 krátkodobo zvyšuje počet nezamestnaných. V posledných

rokoch však obec zaznamenáva zlepšenie situácie a postupné pozvoľné klesanie počtu nezamestnaných. Miera nezamestnanosti evidovaná k 31.12.2014 predstavuje 5,5%, čo vo vyjadrení osôb znamená 33 nezamestnaných v obci.

1.3 Domový a bytový fond

Obyvatelia obce Hatné využívajú na bývanie prevažne rodinné domy. V obci sa podľa údajov Sčítania obyvateľov, domov a bytov nachádza celkovo 209 bytov, pričom prevažná z nich sú byty nachádzajúce sa v budove s jedným bytom - 178 (jednogeneračný rodinný domov). Ďalej je v obci evidovaných 6 objektov, v ktorých sa nachádzajú dva byty. Zvyšných 19 bytov sa nachádza v budovách s viac ako tromi bytmi. V roku 2007 bola v obci postavená bytovka, kde sa nachádza 10 bytov - štyri byty sú dvojizbové a šesť bytov je trojizbových. Výstavba bytovby bola možná cez nenávratný finančný príspevok EÚ na rozvoj bývania.

Z pohľadu obývanosti, v obci je celkovo obývaných 166 bytov, neobývaných je 42 bytov a pri zvyšnom byte nebol zistený aktuálny stav.



Podľa obdobia výstavby, v obci dominujú byty, ktoré vznikli v období rokov 1961-1970. V obci je však významná aj súčasná výstavba, po roku 2001 vzniklo v obci celkovo 18 bytov, čo je v porovnaní s obdobnými obcami pomerne veľký úspech.

1.4 Občianska vybavenosť

Občiansku vybavenosť môžeme podľa charakteru subjektov rozdeliť na verejnú vybavenosť, do ktorej zaradíme školstvo, zdravotníctvo, či sociálnu starostlivosť a komerčnú vybavenosť, kam sa radia služby, ubytovanie, verejné stravovanie, zariadenia maloobchodu.

Verejná vybavenosť

Obec Hatné patrí medzi obce s nižším počtom obyvateľov, čo sa odráža aj na občianskej vybavenosti obce. Na území obce nie je žiadne zdravotnícke zariadenie, domov sociálnych služieb alebo iné sociálne zariadenie. Najbližšie zariadenia, ktoré ponúkajú zdravotnícke služby sú situované v okolitých obciach a mestách:

- zdravotné stredisko Dolná Mariková,
- zdravotné zariadenia v Púchove a Považskej Bystrici.

Mimo územia obce sa nachádzajú tiež peňažné a bankové služby, ktoré sú situované najmä v okolitých mestách - Považská Bystrica a Púchov.

Z pohľadu vzdelávacích zariadení/školstva, na území obce sa nachádza materská škola v zriaďovateľskej pôsobnosti obce. MŠ poskytuje celodennú výchovnú starostlivosť deťom vo veku 3-6 rokov a deťom s odloženou povinnou školskou dochádzkou. Priestorová kapacita zariadenia je 24 miest. Súčasťou je aj kuchyňa. Celkovo zamestnáva obec v zariadení MŠ dvoch pedagogických zamestnancov a 3 nepedagogických zamestnancov (vedúca školskej jedálne, kuchárka a školníčka). Základná škola sa v obci nenachádza, deti z obce navštevujú základnú školu v Dolnej Marikovej.

V obci sa nachádza pre obyvateľov obecná knižnica, ktorá je otvorená každý nepárny týždeň a umožňuje občanom vypožičanie kníh z knižničného fondu za symbolický ročný členský poplatok. Pošta sa v obci Hatné nenachádza, obyvatelia využívajú poštu v Dolnej Marikovej.

Z pohľadu možností športového vyžitia sú obyvatelia limitovaní. K dispozícii je jedno futbalové ihrisko - TJ Hrádek a jedno detské ihrisko, ktoré sa nachádzajú v hornej časti obce.

Spádovosť obce	
Matričný úrad	Dolná Mariková
Daňový úrad	Považská Bystrica
Okresný súd	Považská Bystrica
Úrad práce	Považská Bystrica
Vojenská správa	Trenčín
Úrad životného prostredia	Považská Bystrica

Program rozvoja obce Hatné

V rámci širšieho okolia sú však bohaté možnosti cykloturistiky, turistiky, lyžovania, športového rybolovu, vodných športov a poľovníctva.



Z pohľadu kultúrneho vyžitia, ktoré je dôležité jednak pre obyvateľov obce, jednak pre zvýšenie možností cestovného ruchu sa obec každoročne usiluje o usporadúvanie kultúrno-spoločenských podujatí. Medzi najvýznamnejšie podujatia patria organizovanie Mikuláša, Fašiangy, Deň matiek, posedenie seniorov, Deň detí, obecné zábavy - veselice.

Komerčná vybavenosť

Komerčná vybavenosť obce je v tomto prípade limitovaná veľkosťou obce. V obci sa nachádza jedna maloobchodná prevádzka - COOP jednota Čadca, ktorá poskytuje možnosti nákupu potravín a zmiešaného, spotrebného tovaru. Obyvatelia majú tiež k dispozícii služby pohostinstva - Krčma Hatňanka. Za ostatnými službami sú obyvatelia nútení dochádzať mimo územia obce.

1.5 Technická infraštruktúra

Obec Hatné je od roku 1950 elektrofikovaná. Všetky domy tak majú možnosť pripojiť sa k sieti elektrickej energie. Od roku 1996 prebieha výstavba verejného vodovodu, ktorá však ešte nie je ukončená. Zásobovanie pitnou vodou sa tak uskutočňuje z vlastných studní alebo skupinových vodovodov. V obci absentuje rozvodná sieť plynu i verejná kanalizácia. Odpady sú tak riešené formou individuálnych žump alebo septikov.

Z pohľadu dostupnosti televízneho signálu, ten je možné zachytávať prostredníctvom individuálnych antén či káblovej televízie.

Obecný rozhlas je umiestnený na kovových stĺpoch, pričom ústredňa rozhlasu je modernizovaná a nachádza sa v kancelárii obecného úradu. Obecným rozhlasom je pokrytých 100% obce, jeho stav je vyhovujúci a zodpovedajúci požiadavkám obce.

1.6 Hospodárstvo

V kontexte historického vývoja sa obyvatelia obce Hatné venovali predovšetkým poľnohospodárstvu. Aj v súčasnosti sú v obci obyvatelia, ktorí sa zaoberajú obdobnou činnosťou a sú zamestnaní v poľnohospodárskom sektore. Práve Družstvo Hatné je aj v súčasnosti najväčším zamestnávateľom v obci, ktorý zamestnáva celkovo 30 pracovníkov.

V obci majú sídlo dve právnické osoby:

- BH Partners s.r.o., ktorá sa zameriava na širokú škálu činností (stavebná činnosť, sprostredkovateľská činnosť, nákladná preprava, prenájom hnutelných vecí, vedenie účtovníctva atď.)
- ELBAS s.r.o., ktorá vznikla v roku 2002 a prevádzkuje stavebnú činnosť a výrobu detských ihrísk a iného záhradného mobiliáru.
- P stavos s.r.o., ktorá poskytuje stavebnú činnosť.

Sídlo alebo prevádzku v obci Hatné majú aj viaceré fyzické osoby:

- Ľuboš Šarlay (stolárska výroba),
- Zdenko Žilovec (obchodná činnosť, zámočnícke a klampiarske práce),

Program rozvoja obce Hatné

- Štefan Trško (sídlo v obci Udiča, prevádzka Hatné - stolárstvo).

1.7 Finančné hospodárenie

Základným nástrojom finančného hospodárenia obce je rozpočet, ktorý je zostavovaný podľa Zákona č.583/2004 Z.z. o rozpočtových pravidlách územnej samosprávy a o zmene a doplnení niektorých zákonov v znení neskorších predpisov a schvaľovaný obecným zastupiteľstvom.

Rozpočet na rok 2014 bol zostavený ako vyrovnaný. Výška príjmov aj výdavkov bola stanovená vo výške 179 429 Eur. Bežný rozpočet bol zostavený ako prebytkový a kapitálový rozpočet ako schodkový. Rozpočet po zmenách bol schválený vo výške 192 355 - príjmová aj výdavková časť bola vyrovnaná.

Rozpočet obce k 31.12.2014

	schválený rozpočet na rok 2014 (€)	rozpočet 2014 po zmenách (€)		schválený rozpočet na rok 2014 (€)	rozpočet 2014 po zmenách (€)
príjmy celkom	179 429	192 355	výdavky celkom	179 429	192 355
bežné príjmy	174 582	186 713	bežné výdavky	141 540	157 651
kapitálové príjmy	4413	2735	kapitálové výdavky	17 196	9935
príjmové finančné operácie	434	2907	výdavkové finančné operácie	20 693	24 769

Na rok 2015 bol schválený vyrovnaný rozpočet vo výške 199 729,00 Eur. Po úpravách dosiahla výška rozpočtu hodnotu 212 020,00 Eur - výdavková i príjmová časť. Bežný rozpočet bol zostavený ako prebytkový, kapitálový rozpočet ako schodkový.

Tabuľka - Schválený rozpočet na rok 2015

	schválený rozpočet na rok 2015 (€)	rozpočet 2015 po zmenách (€)		schválený rozpočet na rok 2015 (€)	rozpočet 2015 po zmenách (€)
príjmy celkom	199 729,00	212 020,00	výdavky celkom	199 729,00	212 020,00
bežné príjmy	183 994,00	190 898,00	bežné výdavky	151 770,00	161 278,00
kapitálové príjmy	154,00	17 219,00	kapitálové výdavky	28 185,00	30 269,00
príjmové finančné operácie	15 581,00	3 903,00	výdavkové finančné operácie	19 774,00	20 473,00

Z pohľadu príjmov a výdavkov obce od roku 2011 možno konštatovať, že obec vykazovala najvyššie príjmy i výdavky v rozpočte v roku 2012, naopak - najnižšie v roku 2013. Informácie poskytuje nasledujúca tabuľka.

Tabuľka - Štruktúra príjmov a výdavkov obce od roku 2011

	2011	2012	2013	2014	2015	2016 plán
Príjmy	367 417,00	370 190,33	200 822,00	192 745,29	212 020,00	215 420,00
Výdavky	366 348,00	370 189,66	196 291,18	181 979,66	212 020,00	211 840,00

Program rozvoja obce Hatné

1.8 Ex-post hodnotenie realizácie predchádzajúceho PHSR

Rok schválenia projektu	Názov projektu	Poskytovateľ	Výška príspevku v €
2008	Celoobecný vodovod Hatné	Environmentálny fond	165 969,59
2009	Celoobecný vodovod Hatné	Environmentálny fond	200 000,00
2009	Živá studňa	Environmentálny fond	3 500,00
2010	Celoobecný vodovod Hatné	Environmentálny fond	60 000,00
2010-11	Rekonštrukcia miestnych komunikácií a mosta Hatné	PPA	315 781,00
2012	Celoobecný vodovod Hatné	Environmentálny fond	193 738,00
2013	Výstavba verejného priestranstva v obci Hatné I. etapa	PPA	30 489,31
2014	Výstavba verejného priestranstva v obci Hatné II. etapa	PPA	22 259,18
2013/2014/2015	Celoobecný vodovod Hatné	EF	0
2015	Výmena okien a dverí, oprava kuchynky a WC na OÚ a DK	Úrad vlády	10 000,00

Časť A.2 Analýza vonkajšieho prostredia

2.1 Poloha obce

Obec Hatné je situovaná v podhorí Južných Javorníkov v tzv. Podjavorinskej brázde. Obec sa rozkladá v pohorí Javorníkov, ktoré predstavujú horský krajinný celok na flyšovom podloží. Sú tvorené dvoma základnými typmi: hornatinným reliéfom s nadmorskými výškami od 600 do 1000 metrov a vrchovinným reliéfom v pohorí, kde chrbty dosahujú výšku okolo 600 metrov.

Obec leží v Trenčianskom samosprávnom kraji, v okrese Považská Bystrica, od ktorého je vzdialená 11 km. . Súradnice zemepisnej polohy obce sú 49°18'30" severnej šírky a 18°38'30" východnej dĺžky.

Celková rozloha katastra je 544 ha. Územie obce Hatné susedí s obcami Udiča - Prosné, Klieština a obcou Dolná Mariková.

2.2 Prírodné podmienky



Pohorie Javorníkov, kde je obec Hatné situovaná je v kontexte vegetácie chudobnejšia v porovnaní s ostatnými časťami okresu. V spodných častiach sa nachádzajú najmä lúky a pasienky, horné časti sú porastené bukovými a zmiešanými lesmi, medzi ktorými sa nachádzajú lúčiny. Na horských lúkach vo výške 880 – 1000 m n.m. dominuje psica tuhá a často i chľpaňa lesná. Z bylín tu rastú ľalia zlatohlavá, iskerník platanolistý, nevädza horská

mäkká, horček rakúsky, mliečivec alpínsky, zvonovník klasnatý, knotovka červená, cesnak hadí, prilbica žltá, prasatnica škvrnitá, čučoriedka obyčajná. Zo vstavačovitých nájdeme

Program rozvoja obce Hatné

vstavač škvrnitý, vstavač hlavatý, vemeník dvojlistý, vstavač májový, päťprstnicu obyčajnú. Z ostatných druhov tu rastú: bôľhoj lekársky, jastrabník uškátý, iskerník prudký, náprstník veľkokvetý, pakost lesný, čarovník alpínsky, kamzičník rakúsky, sedmokvietok európsky. V dolinách a popri potokoch rastie hojne deväťsil hybridný, deväťsil biely, čistec močiarny, kuklík potočný, záružlie močiarné. Na bezlesných svahoch je častý pichliač belohlavý a pakost hnedočervený.

Zo živočíšstva sa v Javorníkoch nachádza najmä salamandra škvrnitá, rak čierny, užovka stromová, rys ostrovid, jeleň, srna, sova, liška, pstruh dúhový, pstruh potočný a mnoho iných živočíchov.

Z hľadiska klimatického členenia Slovenska sa na území okresu Považská Bystrica uplatňujú všetky tri základné teplotné oblasti. Hatné patrí prevažne do mierne teplej oblasti, ktorej základná charakteristika je počet letných dní s teplotou 25°C nižší ako 50 a začiatok žatvy ozimnej raži je po 15. júli. Iba najvyššie polohy Javorníkov patria svojim charakterom do chladnej oblasti, ktorej základným znakom je priemerná júlová teplota do 16°C.

Obcou preteká Marikovský potok s pravostranným prítokom Radotiná (Klieštinský potok). Marikovský potok pramení v Javorníkoch na južných svahoch Malého Javorníka v nadmorskej výške 790 m.n.m. Je pravostranným prítokom Váhu, má dĺžku 21,5 km a je tokom III. rádu.



2.3 Dopravná infraštruktúra

Dopravnú infraštruktúru v obci Hatné tvoria miestne komunikácie a chodníky. Nachádzajú sa tu 4 autobusové zastávky a viacero parkovacích miest. Obec Hatné sa nachádza vo vzdialenosti 11 km od okresného mesta Považská Bystrica, 13 km od mesta Púchov a km od mesta Trenčín.

• Cestná doprava

Základnú komunikačnú os tvorí štátna cesta C III/50748, ktorá sa napája na štátnu cestu C II/507 (Púchov – Bytča). Toto územie je napojené na dopravný systém Slovenska, ktorý je v súčasnej dobe posilňovaný diaľnicou D1, vedúcou celým Považím. Tadiaľ vedie i dvojkoľajová elektrifikovaná železničná trať č. 38 Žilina – Púchov – Bratislava. Paralelne s ňou vedie i štátna cesta I. triedy I/61.

Cesta III. Triedy má charakter zbernej a obslužnej komunikácie, na ňu sú napojené miestne komunikácie, ktoré zabezpečujú dopravné napojenie až k jednotlivým stavebným parcelám. Obec má celkom 3,9 km miestnych komunikácií, ktorých opravu zabezpečuje priebežne, podľa potreby.

• Autobusová doprava

Autobusová doprava, ktorú zabezpečuje SAD Považská Bystrica, o. z. SAD Trenčín je jedinou formou hromadnej dopravy v tomto území. Obcou denne prechádza niekoľko

Tabuľka - Vzdialenosť a dostupnosť z obce do okolia

Miesto	km	čas - min.
Púchov	13	15
Považská Bystrica	11	14
Trenčín	58	43
Dolná Mariková	3,4	5

autobusových spojov, ktoré zabezpečujú prepojenie na okolité mestá či obce. Počas pracovných dní ide z obce 25 priamych autobusových spojov do okresného mesta v rozmedzí 24 hodín. V rovnakom období ide 6 priamych spojov z obce smerom do mesta Púchov. Priame spojenie do krajského mesta Trenčín neexistuje.

• Iné formy dopravy

Obcou neprechádza železničná trať, obyvatelia majú teda možnosť využiť železničnú dopravu v okresnom meste Považská Bystrica, prípadne v susednom meste Púchov - v blízkosti obce vedie dvojkoľajová elektrifikovaná železničná trať č. 38 Žilina – Púchov – Bratislava. v okrese Považská Bystrica sa nenachádza letisko, najbližšie môžu leteckú dopravu využiť obyvatelia obce Hatné na letisku Žilina, v Dolnom Hričove alebo v krajskom meste Trenčín. Napriek tomu, že ide o menšie letiská, ich relatívne blízka alokácia má pre obec dôležitú úlohu, najmä z hľadiska záujmu zahraničných investorov či turistov o obec a región. Lodná doprava je plánovaná v blízkej budúcnosti derivačným kanálom Váhu na pravom brehu jeho pôvodného koryta.

2.4 Životné prostredie

Všetky odvetvia hospodárstva majú okrem sociálno-ekonomického významu výrazne negatívny vplyv na stav životného prostredia v celom regióne. Ochrana životného prostredia je nevyhnutná pre zabezpečenie kvality života súčasných aj budúcich generácií. Výzva spočíva v tom, skombinovať ju s nepretržitým hospodárskym rastom takým spôsobom, ktorý by bol dlhodobo udržateľný. Vzhľadom na klimatické zmeny je táto výzva čoraz pálčivejšia. Hatné je obcou, ktorá má pomerne dobrý potenciál v oblasti rozvoja cestovného ruchu a vzhľadom na tento fakt, ako i na potrebu zachovania prírody ako celku je trvalo udržateľný rast rešpektujúci environmentálne špecifiká a ohrozenia významnou prioritou v rozvoji obce.

Podľa údajov zo Správy o stave znečisťovania ovzdušia v Trenčianskom kraji v roku 2012 patrí okres Považská Bystrica medzi okresy, kde je spomedzi ostatných okresov najmenej zdrojov znečistenia. V roku 2012 bola emisia základných tuhých znečisťujúcich látok k okrese 8,9, pričom celková emisia v TSK bola 767,7. Emisia oxidu siričitého bola v okrese PB 2,3, pričom v celom kraji bola emisia 33 572,2. Dlhodobo najvyšší podiel znečisťujúcich látok produkuje okres Prievidza.

V roku 2001 a 2012 v okrese Považská Bystrica boli emisie základných znečisťujúcich látok nasledovné:

	2001	2012
Tuhé znečisťujúce látky	18,7	8,9
Oxid siričitý	183,9	2,3
Oxidy dusíka	133,3	64,9
Oxid uhoľnatý	159,7	147,0
Amoniak	1,2	7,6

Najväčším znečisťovateľom je v rámci okresu TEPLÁREŇ, a.s. (paraplynový cyklus), PSL a.s. (montáž ložísk) a ADTOOL, s.r.o. (šitie a obaľovanie kožených poťahov na volanty).

2.5 Cestovný ruch

Na základe regionalizácie do oblasti cestovného ruchu podľa Ministerstva dopravy, výstavby a regionálneho rozvoja sa územie obce zaraďuje do Severopovažského regiónu,

ktorý má v dlhodobom horizonte potenciál na vodnú turistiku, pobyt v horskom/lesnom prostredí, vidiecky turizmus, pešiu turistiku.

Prednosťou obce Hatné je krásne prírodné prostredie, v ktorom sa obec Nachádza. Hatné leží v pohorí Javorníky, ktoré je vyhľadávanou turistickou destináciou regionálneho významu. Spoločne s ostatnými obcami Marikovskej doliny ponúka široké možnosti horskej turistiky. V blízkej obci Horná Mariková sa nachádza lyžiarsky vleč, ktorý je v prevádzke po väčšinu sezóny vzhľadom na jeho situovanie vo vysokej nadmorskej výške. V obci sa nenachádza žiadne ubytovacie ani reštauračné zariadenie.

Medzi významné historické pamiatky v obci patrí neobaroková kaplnka sv. Jozefa z roku 1802, ktorá bola postavená na mieste dreveného evanjelického kostola, ktorý bol zasvätený svätému Matejovi, avšak zhorel.

Dôležitou pamiatkou je tiež stará zrubová zvonica na podmurovke z druhej polovice 19. storočia, a tiež pôvodná stavba jednotriednej školy z roku 1912.

Širšie okolie obce ponúka široké možnosti turistického vyžitia. V okolí sa nachádza niekoľko významných turistických lokalít:

- Manínska tiesňava,
- Kostolecká tiesňava,
- Súľovské skaly,
- Strážovské vrchy,
- Javorníky,
- Marikovská dolina,
- Mojtín.



V okolí obce sa tiež nachádzajú viaceré kultúrne pamiatky - Považský hrad, kaštieľ v Orlovom, kaštieľ v Jasenici, Pamätná izba Petra Jilemnického - škola Kostolec, Zrubová zvonica v Briestennom, Súľovský hrad, Hrad Lednica, Hrad Vršatec.

Z pohľadu cirkevných pamiatok medzi najvýznamnejšie pamiatky v okolí obce Hatné patria Farský kostol Navštívenia Panny Márie - Považská Bystrica, Kaplnka sv. Heleny v Považskej Bystrici, Kostol sv. Michala Archanjela v Jasenici, Kostol sv. Petra a Pavla - Dolná Mariková, Kostol svätej Žofie - Pružina, Kostol Narodenia Panny Márie - Prečín, Kostol Najsvätejšieho srdca Ježišovho - Brvnište, Kostol sv. Ondreja - Papradno, Kostol svätého Mikuláša Mýrskeho - Domaníža.

Časť A.3 Zhodnotenie súčasného stavu obce

3.1 SWOT analýza

SWOT analýza (Strong points, Weak points, Opportunities, Threats) kompletizuje a zoraďuje vnútorné silné a slabé stránky, vonkajšie príležitosti a ohrozenia podľa dôležitosti. SWOT analýza je východiskom pre formulovanie stratégie, ktorá vznikne ako súlad medzi vnútornými vlastnosťami a vonkajším prostredím. Ide najmä o vzájomné porovnávanie vnútorných silných a slabých stránok obce a možností a ohrození, ktoré pôsobia na ďalší rozvoj územia z vonkajšieho prostredia.

Program rozvoja obce Hatné

Silné stránky	Slabé stránky
Demografia a sociálna oblasť	
<ul style="list-style-type: none"> relatívne nízka miera nezamestnanosti, lacná pracovná sila, zachovávanie tradícií, zvykov, remesiel, demografický vývoj obyvateľstva, fungujúca spolková činnosť, dobrovoľný hasičský zbor, existencia klubu dôchodcov, opatrovateľská služba zabezpečovaná obcou, rozvoj obedov dôchodcom, existencia centra voľného času, materská škola. 	<ul style="list-style-type: none"> nízka kúpyschopnosť obyvateľstva, nedostatok pracovných príležitostí na území obce a v jej okolí, technický stav budovy MŠ, absencia oddychovej zóny, nezáujem občanov o veci verejné, vandalizmus, nárast sociálnej ohrozenosti mládeže, nedostatok voľnočasových a športových možností/zariadení, absencia služieb na území obce.
Infraštruktúra obce	
<ul style="list-style-type: none"> separácia vybraných druhov odpadov, kultúrny dom, existencia obecnej knižnice, existencia obecných studní, sieť na rozvoj elektrickej energie, dobrá dopravná dostupnosť do obce, dobrá technický stav komunikácií, podmienky pre rozvoj lesného hospodárstva a drevospracujúceho priemyslu, stav obecného rozhlasu. 	<ul style="list-style-type: none"> nedobudovaná technická infraštruktúra - absencia plynofikácie, verejného vodovodu, kanalizačnej siete, nevyhovujúci stav verejného osvetlenia, nízka miera internetizácie domácností a absencia vysokorychlostného internetu, absencia železničnej dopravy, nedostatok parkovacích miest v obci, nedostatok finančných prostriedkov obce.
Životné prostredie a cestovný ruch	
<ul style="list-style-type: none"> atraktívna príroda, rozmanitá fauna a flóra v obci a okolí, existencia pôvodnej architektúry, bohaté kultúrne dedičstvo, bohatý poľovný revír, blízkosť lyžiarskeho vleku, existencia cyklotrás a turistických chodníkov, ako aj vhodné podmienky pre budovanie ďalších turistických a cykloturistických chodníkov, vysoký podiel lesných pozemkov, čisté životné prostredie. 	<ul style="list-style-type: none"> znečistenie ovzdušia vplyvom vykurovania fosílnym palivom, existencia čiernych skládok, znižovanie biodiverzity, nárast produkovaných odpadov, chýbajúca propagácia územia, obce i okolia, nedostatok ubytovacích a stravovacích zariadení, nedostatočná informovanosť o možnostiach podnikania v cestovnom ruchu, absencia rekreačného zázemia obce.
Príležitosti	Hrozby
<ul style="list-style-type: none"> propagácia obce a okolia, rekonštrukcia a modernizácia obecných budov, podpora rozvoja lesníctva a tradičného poľnohospodárstva, rozvoj cestovného ruchu, združovanie občanov spoločných aktivít, spolupráca s okolitými obcami, dobrovoľná práca obyvateľstva na verejnoprospešných prácach, zatraktívnenie prostredia pre udržanie a 	<ul style="list-style-type: none"> nedostatok pitnej vody, kriminalita a vandalizmus, nedostatok vlastných finančných zdrojov obce, nedostatok investičného kapitálu, vlastnícke vzťahy, administratívna náročnosť pri vypracovaní projektov predkladaných pri žiadosti o NFP, pomalá návratnosť investícií v oblasti cestovného ruchu,

Program rozvoja obce Hatné

prist'ahovanie mladých rodín, • využívanie dotácií a nenávratných finančných príspevkov pre rozvoj obce, • využívanie 2% daní, • rozvinutie kultúrneho povedomia a tradície u mládeže, • obnova tradícií a remesiel, • zefektívnenie spolupráce s blízkymi obcami a inými subjektami v ČR, • rozvoj agroturistiky.	• znečisťovanie prostredia v dôsledku ľahostajnosti obyvateľov.
--	---

3.2 Možné riziká

Tabuľka - Kontrolný zoznam pre hodnotenie možných rizík

Druh rizika	Objekt rizika	Zdroj rizika	Nežiaduce dôsledky	Pravdepodobnosť
Technické	Verejné budovy vo vlastníctve obce	Nedostatok finančných prostriedkov na obnovu budov	Zastaraný technický stav, vysoké prevádzkové náklady a náklady na údržbu	80%
Ekologické	Životné prostredie	Obyvatelia obce	Vytváranie čiernych skládok	75%
Sociálne	Spoločenský život	Nezáujem verejnosti o veci verejné	Nízka kvalita spoločenského života	75%
Ekonomické	Rozpočet obce	Štát a jeho politika	Nízke zdroje na rozvoj obce	90%

3.3 STEEP analýza

Analýza hodnotí iba vonkajšie faktory v oblasti sociálnej, ekonomickej, ekologickej, politickej a z pohľadu hodnôt obyvateľstva, pracovníkov samosprávy, podnikateľov v obci a ďalších zúčastnených strán. Obec Hatné identifikovala nasledujúce faktory globálneho prostredia, ktoré ovplyvňujú budúci rozvoj obce.

Sociálne	Ekonomické	Ekologické	Politické	Hodnoty
Zamestnanosť a kúpyschopnosť obyvateľstva	Zvyšovanie odvodového zaťaženia	Vytváranie čiernych skládok	Politika vlády v konkrétnej oblasti	Tímová spolupráca
Zvyšovanie ekonomickej závislosti obyvateľstva	Nízke podielové dane	Nedostatočná osвета o ŽP	Legislatíva	Nezáujem o veci verejné
Sociálna ohrozenosť mládeže	Vplyv daňovej politiky	Vykurovanie fosílnym palivom		Dobrovoľná práca občanov
	Zníženie kúpyschopnosti obyvateľstva			Pokračovanie v tradíciách obce v organizovaní kultúrnych a spoločenských podujatí
	Racionalizačné opatrenia a program úspory nákladov v samospráve a obecných budovách			

ČASŤ B – STRATEGICKÁ ČASŤ

Strategická časť PRO nadväzuje na analytickú časť. Záver analytickej časti obsahuje analýzu a hodnotenie možných rizík. Strategická časť obsahuje stratégiu rozvoja obce pri zohľadnení jej vnútorných špecifik a určí hlavné ciele a priority rozvoja obce pri rešpektovaní princípov regionálnej politiky v záujme dosiahnutia vyváženého udržateľného rozvoja územia. Strategická časť obsahuje:

- víziu územia,
- formuláciu a návrh stratégie,
- výber a popis strategických cieľov v jednotlivých politikách – oblastiach rozvoja (hospodárska, sociálna, environmentálna).

Stanovenie vízie predstavuje očakávaný stav, ktorý má obec Hatné dosiahnuť z dlhodobého hľadiska. Vymedzuje rámec pre definovanie strategických cieľov a priorít na obdobie nasledujúceho obdobia a postupov na ich dosiahnutie.

Obec Hatné má stanovenú nasledovnú víziu, ktorá zodpovedá dosiahnutým výsledkom počas rokov 2007-2013 a aj očakávaniam do roku 2020:

Obec Hatné vytvorí na svojom území výborné podmienky pre život obyvateľov, pri zvažovaní vhodného využitia prírodného potenciálu obce, vybudovania zodpovedajúcej technickej, dopravnej i sociálnej infraštruktúry a zachovaní identity územia. Rešpektovaním ľudských a morálnych zásad bude obec Hatné vytvárať prostredie pre vzájomnú toleranciu, komunikáciu a spoluprácu obyvateľov obce s možnosťami voľnočasových - športových i kultúrnych podujatí.

4.1 Rozvojová stratégia

Na základe komplexnej analýzy územia obce Hatné a určenia silných a slabých stránok, príležitostí a ohrození v oblasti sociálnej, hospodárskej a environmentálnej, môžeme určiť rozvojovú stratégiu obce a jej prioritné ciele.

Strategickým cieľom obce Hatné je **"Zlepšenie infraštruktúry v obci a podpora cestovného ruchu cez využitie potenciálu obce v podobe atraktívnej prírody a okolia."**

Na základe uvedených skutočností boli navrhnuté jednotlivé aktivity v rámci hospodárskej, sociálnej a environmentálnej oblasti, ktoré pri ich postupnej realizácii budú viesť k napĺňaniu strategického cieľa obce Hatné.

1. prioritná oblasť - HOSPODÁRSKA

V rámci Hospodárskej oblasti sa obec Hatné zameria na dva hlavné ciele - skvalitnenie dopravnej infraštruktúry a rozvoj technickej infraštruktúry. Tieto oblasti a ich súčasný stav predstavujú v rámci rozvoja obce výrazné nedostatky (kvalitatívna úroveň autobusových zastávok, účinnosť a energetická náročnosť sústavy verejného osvetlenia, absencia verejnej

Program rozvoja obce Hatné

kanalizácie, nedobudovanie verejného vodovodu). Plánované opatrenia na nadchádzajúce obdobie priamo reflektujú na tieto nedostatky a ich realizácia výrazným spôsobom napomôže rozvoju obce a zvýšenie celkovej životnej úrovni obyvateľov obce Hatné.

Tabuľka strategických cieľov a opatrení v rámci Hospodárskej oblasti

Vízia				
1. prioritná oblasť - Hospodárska				
Cieľ 1 Skvalitnenie dopravnej infraštruktúry		Cieľ 2 Rozvoj technickej infraštruktúry		
Opatrenie 1.1 Rekonštrukcia autobusových zastávok	Opatrenie 1.2 Obnova verejného osvetlenia	Opatrenie 1.3 Dobudovanie verejného vodovodu	Opatrenie 1.4 Výstavba verejnej kanalizácie	Opatrenie 1.5 Rekonštrukcia verejného rozhlasu

2. prioritná oblasť - SOCIÁLNA

V kontexte Sociálnej oblasti sa obec Hatné bude usilovať o naplnenie dvoch cieľov - zlepšenie stavu verejných budov a zlepšenie možností voľnočasových aktivít. Naplnenie týchto cieľov sa obec Hatné bude zaistiť stanovenými opatreniami - rekonštrukciou verejných budov, obnovou cintorína, úpravou verejných priestranstiev, vybudovaním multifunkčného ihriska, vysporiadaním vlastníckych vzťahov k športovisku či vybudovaním vyhliadkovej veže. Realizácia týchto aktivít naplní nielen stanovené ciele, ale prispeje tiež k estetizácii obce a zlepšeniu celkového dojmu v očiach verejnosti.

Tabuľka strategických cieľov a opatrení v rámci Sociálnej oblasti

Vízia					
2. prioritná oblasť - Sociálna					
Cieľ 1 Zlepšenie stavu verejných budov a priestranstiev			Cieľ 2 Zlepšenie možností voľnočasových aktivít		
Opatrenie 2.1 Rekonštrukcia verejných budov	Opatrenie 2.2 Obnova cintorína	Opatrenie 2.3 Úprava verejných priestranstiev	Opatrenie 2.4 Vybudovanie multifunkčného ihriska	Opatrenie 2.5 Vysporiadanie vlastníckych vzťahov k športovisku	Opatrenie 2.6 Vybudovanie vyhliadkovej veže

3. prioritná oblasť - ENVIRONMENTÁLNA

Obec Hatné sa v Environmentálnej oblasti zameria na jeden prioritný cieľ - zvýšenie ochrany životného prostredia, čo plánuje zabezpečiť cez odstránenie čiernych skládok nachádzajúcich sa v katastri obce, ako aj cez reguláciu korýt miestnych potokov. Obci Hatné záleží na životnom prostredí a svojimi aktivitami chce priamo prispievať k zaisteniu trvalo udržateľného rozvoju v tejto oblasti.

Program rozvoja obce Hatné

Tabuľka strategických cieľov a opatrení v rámci Environmentálnej oblasti

Vízia	
3. prioritná oblasť - Environmentálna	
Cieľ 1 Zvýšenie kvality životného prostredia	
Opatrenie 3.1 Likvidácia čiernych skládok	Opatrenie 3.2 Regulácia korýt miestnych potokov

Program rozvoja obce Hatné

ČASŤ C – PROGRAMOVÁ ČASŤ

Programová časť PRO obce Hatné pozostáva z definície a popisu pripravovaných opatrení a aktivít, ktoré budú slúžiť ako podklad pre realizačnú a finančnú časť rozvojovej stratégie na obdobie rokov 2015 až 2020. V nasledujúcich tabuľkách sa nachádzajú zoznamy konkrétnych aktivít prislúchajúcich k jednotlivým opatreniam, ako aj príslušnosť opatrení a aktivít k cieľom definovaným v strategickej časti.

Tabuľka strategických cieľov a opatrení v rámci Hospodárskej oblasti

Opatrenie	Projekt/Aktivita	Prioritná oblasť
Opatrenie 1.1 - Rekonštrukcia autobusových zastávok	Projekt 1.1.1 – Obnova miestnych autobusových zastávok	Hospodárska - dopravná infraštruktúra
Opatrenie 1.2 - Obnova verejného osvetlenia	Projekt 1.2.1 – Modernizácia sústavy verejného osvetlenia	Hospodárska - dopravná infraštruktúra
Opatrenie 1.3 - Dobudovanie verejného vodovodu	Projekt 1.3.1 - Dobudovanie siete verejného vodovodu	Hospodárska - technická infraštruktúra
Opatrenie 1.4 - Výstavba verejnej kanalizácie	Projekt 1.4.1 – Vybudovanie siete verejnej kanalizácie	Hospodárska - technická infraštruktúra
Opatrenie 1.5 - Rekonštrukcia verejného rozhlasu	Projekt 1.5.1 – Modernizácie obecného rozhlasu	Hospodárska - technická infraštruktúra

Tabuľka strategických cieľov a opatrení v rámci Sociálnej oblasti

Opatrenie	Projekt/Aktivita	Prioritná oblasť
Opatrenie 2.1 - Rekonštrukcia verejných budov	Projekt 2.1.1 – Rekonštrukcia kultúrneho domu	Sociálna - verejné budovy a priestranstvá
	Projekt 2.1.2 - Rekonštrukcia materskej školy	Sociálna - verejné budovy a priestranstvá
	Projekt 2.1.3 - Rekonštrukcia hasičskej zbrojnice	Sociálna - verejné budovy a priestranstvá
	Projekt 2.1.4 - Rekonštrukcia zvonice	Sociálna - verejné budovy a priestranstvá
Opatrenie 2.2 - Obnova cintorína	Projekt 2.2.1 – Revitalizácia a dobudovanie miestneho cintorína	Sociálna - verejné budovy a priestranstvá
Opatrenie 2.3 - Úprava verejných priestranstiev	Projekt 2.3.1 – Revitalizácia verejných priestranstiev	Sociálna - verejné budovy a priestranstvá
Opatrenie 2.4 - Vybudovanie multifunkčného ihriska	Projekt 2.4.1 – Vybudovanie multifunkčného ihriska	Sociálna - voľnočasové aktivity
Opatrenie 2.5 - Vysporiadanie vlastníckych vzťahov k športovisku	Projekt 2.5.1 – Vysporiadanie majetkových vzťahov k pozemku pod miestnym futbalovým ihriskom	Sociálna - voľnočasové aktivity
Opatrenie 2.6 - Vybudovanie vyhliadkovej veže	Projekt 2.6.1 – Vybudovanie vyhliadkovej veže na území obce	Sociálna - voľnočasové aktivity

Tabuľka strategických cieľov a opatrení v rámci Environmentálnej oblasti

Opatrenie	Projekt/Aktivita	Prioritná oblasť
Opatrenie 3.1 - Likvidácia čiernych skládok	Projekt 3.1.1 – Likvidácia a sanácia čiernych skládok na území obce	Environmentálna kvalita životného prostredia
Opatrenie 3.2 - Regulácia koryt miestnych potokov	Projekt 3.2.1 – Regulácia koryta potoka v Sánke	Environmentálna kvalita životného prostredia

Program rozvoja obce Hatné

Typ ukazovateľa	Názov ukazovateľa	Definícia	Informačný zdroj	Merná jednotka	Východisková hodnota	Cieľová hodnota	
					2015	2017	2020
1. PRIORITNÁ OBLASŤ - Hospodárska							
Projekt 1.1.1 – Obnova miestnych autobusových zastávok							
Výsledok	Počet obnovených zastávok	Celkový počet obnovených autobusových zastávok v obci	PD	počet	0	0	4
Dopad	Počet užívateľov	Počet užívateľov ročne		počet	0	0	5000
Projekt 1.2.1 – Modernizácia sústavy verejného osvetlenia							
Výsledok	Počet vymenených svietidiel	Celkový počet vymenených svietidiel v sústave	PD a interná evidencia	počet	25	---	85
Dopad	Úspora energie	Celkovú ročnú úspora energie	OÚ	kWh	1500	---	5000
Projekt 1.3.1 - Dobudovanie siete verejného vodovodu							
Výsledok	Dĺžka vodovodu	Celkový dĺžka dobudovanej vodovodnej siete	PD a interná evidencia OÚ	počet	2333	---	4666
Dopad	Počet napojených domácností	Celkový počet domácností, ktoré sa napoja na vybudovaný vodovod		počet	300	---	645
Projekt 1.4.1 - Vybudovanie siete verejnej kanalizácie							
Výsledok	Dĺžka kanalizačnej siete	Celková dĺžka sústavy stok	PD a interná evidencia OÚ	m	0	0	4700
Dopad	Počet odkanalizovaných domácností	Celkový počet domácností pripojených na kanalizačnú sieť		počet	0	0	645
Projekt 1.5.1 – Modernizácie obecného rozhlasu							
Výsledok	Počet obnovených zariadení	Celkový počet obnovených zariadení obecného rozhlasu	PD a interná evidencia OÚ	počet	25	---	50
Dopad	Počet dotknutých osôb	Celkový počet osôb, ktorých sa modernizácia dotkne		počet	200	---	645
2. PRIORITNÁ OBLASŤ - Sociálna							
Projekt 2.1.1 – Rekonštrukcia kultúrneho domu							
Výsledok	Plocha rekonštruovaného objektu	Celkový plošný obsah rekonštruovanéh o objektu	PD a interná evidencia OÚ	m2	0	0	450
Dopad	Počet užívateľov	Celkový počet užívateľov objektu ročne		počet	0	0	1000
Projekt 2.1.2 – Rekonštrukcia materskej školy							
Výsledok	Plocha rekonštruovaného objektu	Celkový plošný obsah rekonštruovanéh	PD a interná	m2	0	183,59	---

Program rozvoja obce Hatné

		o objektu	evidencia				
Dopad	Počet užívateľov	Celkový počet detí denne navštevujúcich MŠ	OÚ	počet	0	25	---
Projekt 2.1.3 - Rekonštrukcia hasičskej zbrojnice							
Výsledok	Plocha rekonštruovaného objektu	Celkový plošný obsah rekonštruovaného o objektu	PD a interná evidencia OÚ	m2	0	0	25
Dopad	Počet užívateľov	Celkový počet členov hasičského zboru	OÚ	počet	0	0	10
Projekt 2.1.4 – Rekonštrukcia zvonice							
Výsledok	Plocha rekonštruovaného objektu	Celkový plošný obsah rekonštruovaného o objektu	PD a interná evidencia OÚ	m2	0	0	16
Dopad	Počet dotknutých osôb	Celkový počet osôb, ktorých sa rekonštrukcia dotkne	OÚ	počet	0	0	645
Projekt 2.2.1 – Revitalizácia a dobudovanie miestneho cintorína							
Výsledok	Revitalizovaná plocha	Celkový plošný obsah revitalizovaných častí cintorína	PD a interná evidencia OÚ	m2	100	200	---
Dopad	Počet dotknutých osôb	Celkový počet osôb, ktorých sa revitalizácia dotkne	OÚ	počet	603	640	---
Projekt 2.3.1 – Revitalizácia verejných priestranstiev							
Výsledok	Revitalizovaná plocha	Celkový plošný obsah revitalizovaných priestranstiev	PD a interná evidencia OÚ	m2	3000	---	4000
Dopad	Počet dotknutých osôb	Celkový počet osôb, ktorých sa revitalizácia dotkne	OÚ	počet	603	---	645
Projekt 2.4.1 – Vybudovanie multifunkčného ihriska							
Výsledok	Plocha ihriska	Celkový plošný obsah multifunkčného ihriska	PD a interná evidencia OÚ	m2	0	0	512
Výsledok	Počet druhov športov	Celkový počet športov, ktoré bude možné vykonávať na ihrisku	PD a interná evidencia OÚ	počet	0	0	25
Dopad	Počet návštevníkov	Celkový počet návštevníkov ihriska ročne	OÚ		0	0	9000
Projekt 2.5.1 – Vysporiadanie majetkových vzťahov k pozemku pod miestnym futbalovým ihriskom							
Výsledok	Plocha pozemkov	Celkový plošný obsah vysporiadaných pozemkov	PD a interná evidencia OÚ	m2	0	0	6000
Dopad	Počet dotknutých	Celkový počet	OÚ	počet	0	0	15

Program rozvoja obce Hatné

	osôb	osôb, ktorí sú vlastníkami pôdy					
Projekt 2.3.1 – Vybudovanie vyhladkovej veže na území obce							
Výsledok	Plocha vybudovanej veže	Celkový plošný obsah vyhladkovej veže	PD a interná evidencia OÚ	m2	0	0	70
Dopad	Počet návštevníkov	Celkový počet návštevníkov ročne		počet	0	0	4500
3. PRIORITNÁ OBLASŤ - Environmentálna							
Projekt 3.1.1 – Likvidácia a sanácia čiernych skládok na území obce							
Výsledok	Počet odstránených čiernych skládok	Súčet existujúcich čiernych skládok, ktoré budú odstránené	PD	počet	2	---	4
Dopad	Objem odstráneného odpadu	Celkové množstvo odstráneného odpadu z čiernych skládok		t	20	---	80
Dopad	Počet odstránených druhov odpadu	Súčet druhov odpadu, ktoré budú odstránené		počet	3	---	5
Projekt 3.2.1 – Regulácia koryta potoka v Sánke							
Výsledok	Dĺžka regulovaného koryta	Celková dĺžka zregulovaného koryta potoka	PD	m2	0	600	---
Dopad	Počet dotknutých osôb	Celkový počet osôb, ktorých sa regulácia dotkne		počet	0	150	---

Základné údaje o projektovom zámere č. 1.1.1		
Názov projektu	Obnova miestnych autobusových zastávok	
Garant	Obec Hatné	
Partneri garanta (spolupráca s ...)	Projektová kancelária, stavebná spoločnosť, stavebný úrad	
Začatie a ukončenie projektu (od do)	2016-2018	
Stav projektu pred realizáciou	Nevyhovujúci súčasný stav autobusových zastávok, pripravená projektová dokumentácia	
Cieľ projektu	Dobudovanie dopravnej infraštruktúry v obci	
Výstupy	Obnovené autobusové zastávky	
Užívatelia	Obyvatelia obce a návštevníci obce	
Indikátory monitoringu	Počet obnovených zastávok, počet užívateľov	
Poznámky	---	
Realizácia projektu		
Fáza/míľnik	Súčinnosť iného odboru alebo subjektu	Termín (mesiac/rok)
Vypracovanie projektovej dokumentácie	Projektová kancelária	Pripravená
Vydanie stavebného povolenia	Stavebný úrad	05-06/2016
Spracovanie a registrácia žiadosti o NFP, zhromaždenie príloh	OÚ	07-11/2016

Program rozvoja obce Hatné

Predloženie projektu	Obec Hatné	03-05/2017
Realizácia	Stavebná spoločnosť	05-09/2018
Kolaudácia	Stavebný úrad	11/2018
Financovanie projektu		
Druh výdavku	Náklady spolu (eur)	z toho verejné zdroje
		z toho súkromné zdroje
		EU ŠR VÚC Obec
Príprava a realizácia projektu	10600	7500 2000 0 1100 0
Spolu	10600	7500 2000 0 1100 0

Základné údaje o projektovom zámere č. 1.2.1						
Názov projektu		Modernizácia sústavy verejného osvetlenia				
Garant		Obec Hatné				
Partneri garanta (spolupráca s ...)		Projektová kancelária, stavebná spoločnosť, stavebný úrad				
Začatie a ukončenie projektu (od do)		2016-2018				
Stav projektu pred realizáciou		Nevyhovujúci súčasný stav sústavy verejného osvetlenia, pripravená projektová dokumentácia				
Cieľ projektu		Dobudovanie dopravnej a technickej infraštruktúry v obci				
Výstupy		Modernizovaná sústava verejného osvetlenia, nižšie náklady na prevádzku sústavy				
Užívatelia		Obyvatelia obce a účastníci cestnej premávky, ktorí prechádzajú cez obec				
Indikátory monitoringu		Počet vymenených svietidiel, úspora energie				
Poznámky		---				
Realizácia projektu						
Fáza/míľnik		Súčinnosť iného odboru alebo subjektu			Termín (mesiac/rok)	
Vypracovanie projektovej dokumentácie		Projektová kancelária			Pripravená	
Vydanie stavebného povolenia		Stavebný úrad			08-09/2016	
Spracovanie a registrácia žiadosti o NFP, zhromaždenie príloh		OÚ			11/2016-01/2017	
Predloženie projektu		Obec Hatné			2017, v závislosti od vhodnej výzvy	
Realizácia		Stavebná spoločnosť			04-08/2018	
Kolaudácia		Stavebný úrad			09/2018	
Financovanie projektu						
Druh výdavku		Náklady spolu (eur)		z toho verejné zdroje		z toho súkromné zdroje
		EU	ŠR	VÚC	Obec	
Príprava a realizácia projektu	20800	15000	4000	0	1800	0
Spolu	20800	15000	4000	0	1800	0

Program rozvoja obce Hatné

Základné údaje o projektovom zámere č. 1.3.1						
Názov projektu		Dobudovanie siete verejného vodovodu				
Garant		Obec Hatné				
Partneri garanta (spolupráca s ...)		Projektová kancelária, stavebná spoločnosť, stavebný úrad				
Začatie a ukončenie projektu (od do)		2016-2020				
Stav projektu pred realizáciou		Nedobudovaná sieť verejného vodovodu, pripravená projektová dokumentácia				
Cieľ projektu		Dobudovanie technickej infraštruktúry v obci				
Výstupy		Sieť verejného vodovodu				
Užívatelia		Obyvatelia obce				
Indikátory monitoringu		Dĺžka vodovodu, počet napojených domácností				
Poznámky		---				
Realizácia projektu						
Fáza/míľnik		Súčinnosť iného odboru alebo subjektu			Termín (mesiac/rok)	
Vypracovanie projektovej dokumentácie		Projektová kancelária			Pripravené	
Vydanie stavebného povolenia		Stavebný úrad			Pripravené	
Spracovanie a registrácia žiadosti o NFP, zhromaždenie príloh		OÚ			09/2016-03/2017	
Predloženie projektu		Obec Hatné			2017	
Realizácia		Stavebná spoločnosť			05/2018-10/2020	
Kolaudácia		Stavebný úrad			12/2020	
Financovanie projektu						
Druh výdavku		Náklady spolu (eur)		z toho verejné zdroje		z toho súkromné zdroje
		EU	ŠR	VÚC	Obec	
Príprava projektovej dokumentácie	11 618	0	0	0	11 618	0
Realizácie projektu	678 360	508 770	135 672	0	33 918	0
Spolu	689 978	508 770	135 672	0	45536	0

Základné údaje o projektovom zámere č. 1.4.1						
Názov projektu	Vybudovanie siete verejnej kanalizácie					
Garant	Obec Hatné					
Partneri garanta (spolupráca s ...)	Projektová kancelária, stavebná spoločnosť, stavebný úrad					
Začatie a ukončenie projektu (od do)	2017-2020					
Stav projektu pred realizáciou	Absencia verejnej kanalizácie					
Cieľ projektu	Dobudovanie technickej infraštruktúry v obci					
Výstupy	Kanalizačná sieť					
Užívatelia	Obyvatelia obce					
Indikátory monitoringu	Dĺžka kanalizačnej siete, počet odkanalizovaných domácností					

Program rozvoja obce Hatné

Poznámky		---				
Realizácia projektu						
Fáza/míľnik	Súčinnosť iného odboru alebo subjektu				Termín (mesiac/rok)	
Vypracovanie projektovej dokumentácie	Projektová kancelária				01-03/2017	
Vydanie stavebného povolenia	Stavebný úrad				04-05/2017	
Spracovanie a registrácia žiadosti o NFP, zhromaždenie príloh	OÚ				04-08/2017	
Predloženie projektu	Obec Hatné				2017/2018	
Realizácia	Stavebná spoločnosť				05/2018-10/2020	
Kolaudácia	Stavebný úrad				12/2020	
Financovanie projektu						
Druh výdavku	Náklady spolu (eur)	z toho verejné zdroje				z toho súkromné zdroje
		EU	ŠR	VÚC	Obec	
Príprava a realizácia projektu	900 000	675 000	180000	0	45000	0
Spolu	900 000	675 000	180000	0	45000	0

Základné údaje o projektovom zámere č. 1.5.1			
Názov projektu		Modernizácie obecného rozhlasu	
Garant		Obec Hatné	
Partneri garanta (spolupráca s ...)		Projektová kancelária, stavebná spoločnosť, stavebný úrad	
Začatie a ukončenie projektu (od do)		2017-2019	
Stav projektu pred realizáciou		Nevyhovujúci stav verejného rozhlasu	
Cieľ projektu		Dobudovanie technickej infraštruktúry v obci	
Výstupy		Modernizovaná sústava verejného rozhlasu	
Užívatelia		Obyvatelia obce	
Indikátory monitoringu		Počet obnovených zariadení, počet dotknutých osôb	
Poznámky		---	
Realizácia projektu			
Fáza/míľnik	Súčinnosť iného odboru alebo subjektu	Termín (mesiac/rok)	
Vypracovanie projektovej dokumentácie	Projektová kancelária	05-06/2017	
Vydanie stavebného povolenia	Stavebný úrad	07/2017	
Spracovanie a registrácia žiadosti o NFP, zhromaždenie príloh	OÚ	09-12/2017	
Predloženie projektu	Obec Hatné	2018	
Realizácia	Stavebná spoločnosť	08-11/2018	
Kolaudácia	Stavebný úrad	02/2019	
Financovanie projektu			
Druh výdavku	Náklady spolu (eur)	z toho verejné zdroje	z toho súkromné

Program rozvoja obce Hatné

						zdroje
		EU	ŠR	VÚC	Obec	
Príprava a realizácia projektu	15000	11250	3000	0	750	0
Spolu	15000	11250	3000	0	750	0

Základné údaje o projektovom zámere č. 2.1.1

Názov projektu	Rekonštrukcia kultúrneho domu
Garant	Obec Hatné
Partneri garanta (spolupráca s ...)	Projektová kancelária, stavebná spoločnosť, stavebný úrad
Začatie a ukončenie projektu (od do)	2016-2018
Stav projektu pred realizáciou	Nevyhovujúci stav kultúrneho domu, nereprezentatívnosť budovy, pripravená projektová dokumentácia, vydané stavebné povolenie
Cieľ projektu	Zlepšenie stavu obecných budov
Výstupy	Obnovený objekt kultúrneho domu
Užívatelia	Obyvatelia obce, návštevníci obce
Indikátory monitoringu	Plocha rekonštruovaného objektu, počet užívateľov
Poznámky	---

Realizácia projektu

Fáza/míľnik	Súčinnosť iného odboru alebo subjektu	Termín (mesiac/rok)
Vypracovanie projektovej dokumentácie	Projektová kancelária	Pripravené
Vydanie stavebného povolenia	Stavebný úrad	Pripravené
Spracovanie a registrácia žiadosti o NFP, zhromaždenie príloh	OÚ	03-06/2016
Predloženie projektu	Obec Hatné	2016
Realizácia	Stavebná spoločnosť	03-08/2017
Kolaudácia	Stavebný úrad	11/2018

Financovanie projektu

Druh výdavku	Náklady spolu (eur)	z toho verejné zdroje				z toho súkromné zdroje
		EU	ŠR	VÚC	Obec	
Príprava projektovej dokumentácie	9000	0	0	0	9000	0
Realizácia projektu	663 878	497 908,5	132 775,6	0	33 193,9	0
Spolu	672 878	497 908,5	132 775,6	0	42 193,9	0

Základné údaje o projektovom zámere č. 2.1.2

Názov projektu	Rekonštrukcia materskej školy
Garant	Obec Hatné
Partneri garanta (spolupráca s ...)	Projektová kancelária, stavebná spoločnosť, stavebný úrad
Začatie a ukončenie projektu (od do)	2016-2017

Program rozvoja obce Hatné

Stav projektu pred realizáciou	Nevyhovujúci stav objektu materskej školy, pripravená projektová dokumentácia a vydané stavebné povolenie					
Cieľ projektu	Zlepšenie stavu obecných budov					
Výstupy	Obnovený objekt materskej školy					
Užívatelia	Obyvatelia obce, deti navštevujúce MŠ					
Indikátory monitoringu	Plocha rekonštruovaného objektu, počet užívateľov					
Poznámky	---					
Realizácia projektu						
Fáza/míľnik	Súčinnosť iného odboru alebo subjektu			Termín (mesiac/rok)		
Vypracovanie projektovej dokumentácie	Projektová kancelária			Pripravené		
Vydanie stavebného povolenia	Stavebný úrad			Pripravené		
Spracovanie a registrácia žiadosti o NFP, zhromaždenie príloh	OÚ			12/015-03/2016		
Predloženie projektu	Obec Hatné			2016		
Realizácia	Stavebná spoločnosť			07-09/2017		
Kolaudácia	Stavebný úrad			10/2017		
Financovanie projektu						
Druh výdavku	Náklady spolu (eur)	z toho verejné zdroje				z toho súkromné zdroje
		EU	ŠR	VÚC	Obec	
Príprava projektovej dokumentácie	2400	0	0	0	2400	0
Realizácia projektu	200 000	150000	40 000	0	10000	0
Spolu	202 400	150000	40000	0	12400	0

Základné údaje o projektovom zámere č. 2.1.3		
Názov projektu	Rekonštrukcia hasičskej zbrojnice	
Garant	Obec Hatné	
Partneri garanta (spolupráca s ...)	Projektová kancelária, stavebná spoločnosť, stavebný úrad	
Začatie a ukončenie projektu (od do)	2017-2019	
Stav projektu pred realizáciou	Havarijný stav objektu hasičskej zbrojnice	
Cieľ projektu	Zlepšenie stavu obecných budov	
Výstupy	Obnovený objekt hasičskej zbrojnice	
Užívatelia	Obyvatelia obce, členovia hasičského zboru	
Indikátory monitoringu	Plocha rekonštruovaného objektu, počet užívateľov	
Poznámky	---	
Realizácia projektu		
Fáza/míľnik	Súčinnosť iného odboru alebo subjektu	Termín (mesiac/rok)
Vypracovanie projektovej dokumentácie	Projektová kancelária	08-09/2017
Vydanie stavebného povolenia	Stavebný úrad	09/2017
Spracovanie a registrácia	OÚ	09-12/2017

Program rozvoja obce Hatné

žiadosti o NFP, zhromaždenie príloh						
Predloženie projektu	Obec Hatné	2018				
Realizácia	Stavebná spoločnosť	05-08/2019				
Kolaudácia	Stavebný úrad	10/2019				
Financovanie projektu						
Druh výdavku	Náklady spolu (eur)	z toho verejné zdroje				z toho súkromné zdroje
		EU	ŠR	VÚC	Obec	
Príprava a realizácia projektu	5000	3750	1000	0	250	0
Spolu	5000	3750	1000	0	250	0

Základné údaje o projektovom zámere č. 2.1.4							
Názov projektu		Rekonštrukcia zvonice					
Garant		Obec Hatné					
Partneri garanta (spolupráca s ...)		Projektová kancelária, stavebná spoločnosť, stavebný úrad					
Začatie a ukončenie projektu (od do)		2016-2018					
Stav projektu pred realizáciou		Nevyhovujúci stav, nereprezentatívnosť vzhľadu					
Cieľ projektu		Zlepšenie stavu obecných budov					
Výstupy		Obnovený objekt zvonice					
Užívatelia		Obyvatelia obce, návštevníci obce					
Indikátory monitoringu		Plocha rekonštruovaného objektu, počet dotknutých osôb					
Poznámky		---					
Realizácia projektu							
Fáza/míľnik		Súčinnosť iného odboru alebo subjektu			Termín (mesiac/rok)		
Vypracovanie projektovej dokumentácie		Projektová kancelária			07-08/2016		
Vydanie stavebného povolenia		Stavebný úrad			09-10/2016		
Spracovanie a registrácia žiadosti o NFP, zhromaždenie príloh		OÚ			09-12/2016		
Predloženie projektu		Obec Hatné			2017		
Realizácia		Stavebná spoločnosť			03-06/2018		
Kolaudácia		Stavebný úrad			08/2018		
Financovanie projektu							
Druh výdavku		Náklady spolu (eur)		z toho verejné zdroje			z toho súkromné zdroje
		EU	ŠR	VÚC	Obec		
Príprava a realizácia projektu	10 000	7500	2000	0	500	0	
Spolu	10 000	7500	2000	0	500	0	

Program rozvoja obce Hatné

Základné údaje o projektovom zámere č. 2.2.1							
Názov projektu		Revitalizácia a dobudovanie miestneho cintorína					
Garant		Obec Hatné					
Partneri garanta (spolupráca s ...)		Projektová kancelária, stavebná spoločnosť, stavebný úrad					
Začatie a ukončenie projektu (od do)		2016-2017					
Stav projektu pred realizáciou		Nevyhovujúci stav priestranstiev, nereprezentatívnosť vzhľadu cintorína					
Cieľ projektu		Zlepšenie vzhľadu obce					
Výstupy		Obnovený miestny cintorín					
Užívatelia		Obyvatelia obce, návštevníci cintorína					
Indikátory monitoringu		Revitalizovaná plocha, počet dotknutých osôb					
Poznámky		---					
Realizácia projektu							
Fáza/míľnik		Súčinnosť iného odboru alebo subjektu			Termín (mesiac/rok)		
Vypracovanie projektovej dokumentácie		Projektová kancelária			07-08/2016		
Vydanie stavebného povolenia		Stavebný úrad			10/2016		
Spracovanie a registrácia žiadosti o NFP, zhromaždenie príloh		OÚ			11-12/2016		
Predloženie projektu		Obec Hatné			03/2017		
Realizácia		Stavebná spoločnosť			07-09/2017		
Kolaudácia		Stavebný úrad			10/2017		
Financovanie projektu							
Druh výdavku		Náklady spolu (eur)		z toho verejné zdroje			z toho súkromné zdroje
		EU	ŠR	VÚC	Obec		
Príprava a realizácia projektu	5000	3750	1000	0	250	0	
Spolu	5000	3750	1000	0	250	0	

Základné údaje o projektovom zámere č. 2.3.1		
Názov projektu	Revitalizácia verejných priestranstiev	
Garant	Obec Hatné	
Partneri garanta (spolupráca s ...)	Projektová kancelária, stavebná spoločnosť, stavebný úrad	
Začatie a ukončenie projektu (od do)	2016-2018	
Stav projektu pred realizáciou	Nevyhovujúci stav priestranstiev, nereprezentatívny vzhľad obce	
Cieľ projektu	Zlepšenie vzhľadu obce	
Výstupy	Revitalizované priestranstvá	
Užívatelia	Obyvatelia obce, návštevníci obce	
Indikátory monitoringu	Revitalizovaná plocha, počet dotknutých osôb	
Poznámky	---	
Realizácia projektu		
Fáza/míľnik	Súčinnosť iného odboru alebo	Termín (mesiac/rok)

Program rozvoja obce Hatné

	subjektu	
Vypracovanie projektovej dokumentácie	Projektová kancelária	07-09/2016
Vydanie stavebného povolenia	Stavebný úrad	11/2016
Spracovanie a registrácia žiadosti o NFP, zhromaždenie príloh	OÚ	01-04/2017
Predloženie projektu	Obec hatné	2017
Realizácia	Stavebná spoločnosť	03-06/2018
Kolaudácia	Stavebný úrad	09/2018
Financovanie projektu		
Druh výdavku	Náklady spolu (eur)	z toho verejné zdroje
		z toho súkromné zdroje
		EU ŠR VÚC Obec
Príprava a realizácia projektu	20 000	15000 4000 0 1000 0
Spolu	20 000	15000 4000 0 1000 0

Základné údaje o projektovom zámere č. 2.4.1			
Názov projektu		Vybudovanie multifunkčného ihriska	
Garant		Obec Hatné	
Partneri garanta (spolupráca s ...)		Projektová kancelária, stavebná spoločnosť, stavebný úrad	
Začatie a ukončenie projektu (od do)		2017-2018	
Stav projektu pred realizáciou		Nedostatok voľnočasových aktivít a športového vyžitia v obci, absencia celoročne využiteľného multifunkčného ihriska	
Cieľ projektu		Zlepšenie športových možností v obci	
Výstupy		Multifunkčné ihrisko	
Užívatelia		Obyvatelia obce a okolia	
Indikátory monitoringu		Plocha ihriska, počet druhov športov, počet návštevníkov	
Poznámky		---	
Realizácia projektu			
Fáza/míľnik	Súčinnosť iného odboru alebo subjektu	Termín (mesiac/rok)	
Vypracovanie projektovej dokumentácie	Projektová kancelária	07/2017	
Vydanie stavebného povolenia	Stavebný úrad	08-09/2017	
Spracovanie a registrácia žiadosti o NFP, zhromaždenie príloh	OÚ	08-10/2017	
Predloženie projektu	Obec Hatné	03/2018	
Realizácia	Stavebná spoločnosť	06-10/2018	
Kolaudácia	Stavebný úrad	12/2018	
Financovanie projektu			
Druh výdavku	Náklady spolu (eur)	z toho verejné zdroje	z toho súkromné zdroje

Program rozvoja obce Hatné

		EU	ŠR	VÚC	Obec	
Príprava a realizácia projektu	40000	30000	8000	0	2000	0
Spolu	40000	30000	8000	0	2000	0

Základné údaje o projektovom zámere č. 2.5.1

Názov projektu	Vysporiadanie majetkových vzťahov k pozemku pod miestnym futbalovým ihriskom
Garant	Obec Hatné
Partneri garanta (spolupráca s ...)	---
Začatie a ukončenie projektu (od do)	2017-2020
Stav projektu pred realizáciou	Nevysporiadané vlastnícke vzťahy k pozemkom pod športovým ihriskom
Cieľ projektu	Vysporiadanie vzťahov, získanie vlastníctva športového ihriska
Výstupy	Vysporiadané vlastnícke vzťahy
Užívatelia	Obyvatelia obce
Indikátory monitoringu	Plocha pozemkov, počet dotknutých osôb
Poznámky	---

Realizácia projektu

Fáza/míľnik	Súčinnosť iného odboru alebo subjektu	Termín (mesiac/rok)
Spracovanie a registrácia žiadosti o NFP, zhromaždenie príloh	OÚ	01-05/2017
Predloženie projektu	Obec Hatné	2017/2018
Realizácia	Obec Hatné	2018-2019

Financovanie projektu

Druh výdavku	Náklady spolu (eur)	z toho verejné zdroje				z toho súkromné zdroje
		EU	ŠR	VÚC	Obec	
Príprava a realizácia projektu	50 000	37 500	10000	0	2500	0
Spolu	50 000	37 500	10000	0	2500	0

Základné údaje o projektovom zámere č. 2.6.1

Názov projektu	Vybudovanie vyhliadkovej veže na území obce
Garant	Obec Hatné
Partneri garanta (spolupráca s ...)	Projektová kancelária, stavebná spoločnosť, stavebný úrad
Začatie a ukončenie projektu (od do)	2017-2018
Stav projektu pred realizáciou	Absencia voľnočasových aktivít, chýbajúce zaujímavosti na území obce pre rozvoj cestovného ruchu
Cieľ projektu	Zlepšenie možností voľnočasových aktivít, prilákanie návštevníkov do obce
Výstupy	Vyhliadková veža
Užívatelia	Obyvatelia obce a širšieho okolia

Program rozvoja obce Hatné

Indikátory monitoringu		Plocha vybudovanej veže, počet návštevníkov					
Poznámky		---					
Realizácia projektu							
Fáza/míľnik		Súčinnosť iného odboru alebo subjektu			Termín (mesiac/rok)		
Vypracovanie projektovej dokumentácie		Projektová kancelária			08/2017		
Vydanie stavebného povolenia		Stavebný úrad			09-10/2017		
Spracovanie a registrácia žiadosti o NFP, zhromaždenie príloh		OÚ			09-11/2017		
Predloženie projektu		Obec Hatné			02/2018		
Realizácia		Stavebná spoločnosť			07-09/2018		
Kolaudácia		Stavebný úrad			09/2018		
Financovanie projektu							
Druh výdavku		Náklady spolu (eur)		z toho verejné zdroje			z toho súkromné zdroje
		EU	ŠR	VÚC	Obec		
Príprava a realizácia projektu		36000	27000	7200	0	1800	0
Spolu		36000	27000	7200	0	1800	0

Základné údaje o projektovom zámere č. 3.1.1						
Názov projektu			Likvidácia a sanácia čiernych skládok na území obce			
Garant			Obec Hatné			
Partneri garanta (spolupráca s ...)			Projektová kancelária, stavebná spoločnosť, stavebný úrad			
Začatie a ukončenie projektu (od do)			2017-2019			
Stav projektu pred realizáciou			Prítomnosť čiernych skládok na území obce, znečisťovanie životného prostredia			
Cieľ projektu			Zlepšenie ochrany životného prostredia			
Výstupy			Odstránené čierne skládky			
Užívatelia			Obyvatelia obce a širšieho okolia			
Indikátory monitoringu			Počet odstránených čiernych skládok, objem odstráneného odpadu, počet odstránených druhov odpadu			
Poznámky			---			
Realizácia projektu						
Fáza/míľnik		Súčinnosť iného odboru alebo subjektu		Termín (mesiac/rok)		
Realizácia		Externý dodávateľ		2017-2019		
Financovanie projektu						
Druh výdavku	Náklady spolu (eur)	z toho verejné zdroje			z toho súkromné zdroje	
		EU	ŠR	VÚC	Obec	
Príprava a realizácia projektu	2000	0	0	0	2000	0

Program rozvoja obce Hatné

Spolu	2000	0	0	0	2000	0
--------------	------	---	---	---	------	---

Základné údaje o projektovom zámere č. 3.2.1

Názov projektu	Regulácia koryta potoka v Sánke
Garant	Obec Hatné
Partneri garanta (spolupráca s ...)	Projektová kancelária, stavebná spoločnosť, stavebný úrad
Začatie a ukončenie projektu (od do)	2016-2017
Stav projektu pred realizáciou	Ohrozenie obce povodňami
Cieľ projektu	Zlepšenie ochrany životného prostredia, ochrany majetku občanov
Výstupy	Regulované koryto potoka
Užívatelia	Obyvatelia obce a širšieho okolia
Indikátory monitoringu	Dĺžka regulovaného koryta, počet dotknutých osôb
Poznámky	---

Realizácia projektu

Fáza/míľnik	Súčinnosť iného odboru alebo subjektu	Termín (mesiac/rok)
Vypracovanie projektovej dokumentácie	Projektová kancelária	04-05/2016
Vydanie stavebného povolenia	Stavebný úrad	06/2016
Spracovanie a registrácia žiadosti o NFP, zhromaždenie príloh	OÚ	06-08/2016
Predloženie projektu	Obec Hatné	2016
Realizácia	Stavebná spoločnosť	05-10/2017

Financovanie projektu

Druh výdavku	Náklady spolu (eur)	z toho verejné zdroje				z toho súkromné zdroje
		EU	ŠR	VÚC	Obec	
Príprava a realizácia projektu	25000	18750	5000	0	1250	0
Spolu	25000	18750	5000	0	1250	0

ČASŤ D – REALIZAČNÁ ČASŤ

Realizačná časť popisuje postupy inštitucionálneho a organizačného zabezpečenia realizácie programu rozvoja obce Hatné a približuje systém monitorovania a hodnotenia plnenia programu rozvoja obce na základe stanovených merateľných ukazovateľov. Súčasťou tejto časti je aj vecný a časový harmonogram realizácie programu formou akčných plánov.

5.1 Východiská a popis úloh jednotlivých partnerov pri realizácii

Pri realizácii PRO vystupujú ako partneri samosprávy obce Hatné obyvatelia obce, ktorí mohli svoje požiadavky definovať v dotazníkom prieskume. V rámci prípravy dokumentu bol vypracovaný dotazník, ktorý bol distribuovaný do domácností. Následne aktívne pristupovali k prerokovaniu finálneho návrhu PRO obce. Rovnako tak poslanci a zamestnanci OÚ boli prizvaní ku konzultácii jednotlivých častí strategického dokumentu.

5.2 Popis postupov organizačného a inštitucionálneho zabezpečenia

Realizácia Programu rozvoja obce je činnosťou samosprávy obce, a tá ju vykonáva prostredníctvom svojich orgánov. Samospráva jedenkrát ročne získa a spracuje pripomienky poslancov, OÚ, partnerov a verejnosti. Táto činnosť je naplánovaná do termínu december príslušného roku, kedy bude predložené hodnotenie PRO za predchádzajúci rok, aj jeho prípadná aktualizácia.

Vo vzťahu k realizácii PRO obecné zastupiteľstvo berie na vedomie návrh strategickej časti dokumentu, schvaľuje celý dokument PRO a každoročne schvaľuje vyhodnotenie jeho plnenia. Obecné zastupiteľstvo taktiež schvaľuje spolufinancovanie projektov. Obecné zastupiteľstvo schvaľuje každoročne hodnotiace a monitorovacie správy, rozhoduje o prípadných zmenách a aktualizácii programu.

Najvyšším výkonným orgánom obce a jeho predstaviteľom je starosta/starostka. Rozhoduje vo všetkých veciach správy obce, ktoré nespádajú do právomocí a kompetencií obecného zastupiteľstva. Starostka sa spolupodieľa na príprave dokumentu, riadila proces realizácie, podpisuje schválenie celého dokumentu, vykonáva uznesenia a zastupuje obec vo vzťahu k Programu rozvoja obce Hatné k štátnym orgánom, k právnickým a fyzickým osobám. Inštitucionálnu a administratívnu stránku zabezpečuje obecný úrad.

5.3 Komunikačná stratégia

Rôzne formy komunikácie budú súčasťou každého z pripravovaných a realizovaných projektov Programu rozvoja obce v rámci povinnej i nep povinnej činnosti informovania a publicity (pri projektoch financovaných z EŠIF a dotačných titulov), alebo v rámci komunikácie zainteresovaných cieľových skupín pri príprave a realizácii jednotlivých projektov.

Komunikácia prebieha priamou účasťou na zasadnutiach obecného zastupiteľstva. Dôležitým nástrojom komunikácie je pre obec webová stránka, informačné tabule a rozhlas. Komunikácia s obyvateľmi prebieha neustále až do ukončenia platnosti PRO. Ďalším nástrojom komunikácie sú i rokovania v rámci obecného zastupiteľstva, kde materiál na rokovanie pripravuje starosta obce v súčinnosti so zamestnancami obce. Rovnako tak hlavný kontrolór, vychádzajúc z definície jeho funkcie, môže dať stanovisko k prerokovanému materiálu.

Program rozvoja obce Hatné

Tabuľka - Komunikačný plán pre fázu realizácie PRO

Časový rámec	Miesto konania	Cieľová skupina	Forma	Téma, ciele	Vstupné údaje	Výstupy
10/2016	OÚ	Poslanci	Pracovné stretnutie	Projektové zámery na rok 2017	Základné údaje o projektových zámeroch	Návrh časového, inštitucionálneho a finančného zabezpečenia projektových zámerov na rok 2017
10/2016	OÚ	Občania	Verejné prerokovanie	Projektové zámery na rok 2017	Návrh časového, inštitucionálneho a finančného zabezpečenia projektových zámerov na rok 2017	Pripomienky a návrhy občanov
11/2016	OÚ	Poslanci	Pracovné stretnutie	Prepojenie PRO a programového rozpočtovania	Metodika programového rozpočtovania, výsledky hospodárenia 2016	Návrhy štruktúry programového rozpočtu na rok 2017
12/2016	OÚ	Občania	Verejné prerokovanie	Rozpočet obce na rok 2017	Návrh rozpočtu obce na rok 2017	Pripomienky a návrhy občanov, ponuka pre súkromných investorov
10/2017	OÚ	Poslanci	Pracovné stretnutie	Projektové zámery na rok 2018	Základné údaje o projektových zámeroch	Návrh časového, inštitucionálneho a finančného zabezpečenia projektových zámerov na rok 2018
10/2017	OÚ	Občania	Verejné prerokovanie	Projektové zámery na rok 2018	Návrh časového, inštitucionálneho a finančného zabezpečenia projektových zámerov na rok 2018	Pripomienky a návrhy občanov
11/2017	OÚ	Poslanci	Pracovné stretnutie	Prepojenie PRO a programového rozpočtovania	Metodika programového rozpočtovania, výsledky hospodárenia 2017	Návrhy štruktúry programového rozpočtu na rok 2018
12/2017	OÚ	Občania	Verejné prerokovanie	Rozpočet obce na rok 2018	Návrh rozpočtu obce na rok 2018	Pripomienky a návrhy občanov, ponuka pre súkromných investorov
10/2018	OÚ	Poslanci	Pracovné stretnutie	Projektové zámery na rok 2019	Základné údaje o projektových zámeroch	Návrh časového, inštitucionálneho a finančného zabezpečenia projektových zámerov na rok 2019
10/2018	OÚ	Občania	Verejné prerokovanie	Projektové zámery na rok 2019	Návrh časového, inštitucionálneho a finančného zabezpečenia projektových zámerov na rok 2019	Pripomienky a návrhy občanov
11/2018	OÚ	Poslanci	Pracovné	Prepojenie	Metodika	Návrhy štruktúry

Program rozvoja obce Hatné

			stretnutie	PRO a programového rozpočtovania	programového rozpočtovania, výsledky hospodárenia 2018	programového rozpočtu na rok 2019
12/2018	OÚ	Občania	Verejné prerokovanie	Rozpočet obce na rok 2019	Návrh rozpočtu obce na rok 2019	Pripomienky a návrhy občanov, ponuka pre súkromných investorov
10/2019	OÚ	Poslanci	Pracovné stretnutie	Projektové zámery na rok 2020	Základné údaje o projektových zámeroch	Návrh časového, inštitucionálneho a finančného zabezpečenia projektových zámerov na rok 2020
10/2019	OÚ	Občania	Verejné prerokovanie	Projektové zámery na rok 2020	Návrh časového, inštitucionálneho a finančného zabezpečenia projektových zámerov na rok 2020	Pripomienky a návrhy občanov
11/2019	OÚ	Poslanci	Pracovné stretnutie	Prepojenie PRO a programového rozpočtovania	Metodika programového rozpočtovania, výsledky hospodárenia 2019	Návrhy štruktúry programového rozpočtu na rok 2020
12/2019	OÚ	Občania	Verejné prerokovanie	Rozpočet obce na rok 2020	Návrh rozpočtu obce na rok 2020	Pripomienky a návrhy občanov, ponuka pre súkromných investorov
10/2020	OÚ	Poslanci	Pracovné stretnutie	Projektové zámery na rok 2021	Základné údaje o projektových zámeroch	Návrh časového, inštitucionálneho a finančného zabezpečenia projektových zámerov na rok 2021
10/2020	OÚ	Občania	Verejné prerokovanie	Projektové zámery na rok 2021	Návrh časového, inštitucionálneho a finančného zabezpečenia projektových zámerov na rok 2021	Pripomienky a návrhy občanov
11/2020	OÚ	Poslanci	Pracovné stretnutie	Prepojenie PRO a programového rozpočtovania	Metodika programového rozpočtovania, výsledky hospodárenia 2020	Návrhy štruktúry programového rozpočtu na rok 2021
12/2020	OÚ	Občania	Verejné prerokovanie	Rozpočet obce na rok 2021	Návrh rozpočtu obce na rok 2021	Pripomienky a návrhy občanov, ponuka pre súkromných investorov
10/2021	OÚ	Poslanci	Pracovné stretnutie	Projektové zámery na rok 2022	Základné údaje o projektových zámeroch	Návrh časového, inštitucionálneho a finančného zabezpečenia projektových zámerov na rok 2022
10/2021	OÚ	Občania	Verejné	Projektové	Návrh časového,	Pripomienky a

Program rozvoja obce Hatné

			prerokovanie	zámery na rok 2022	inštitucionálneho finančného zabezpečenia projektových zámerov na rok 2020	a návrhy občanov
11/2021	OÚ	Poslanci	Pracovné stretnutie	Prepojenie PRO a programového rozpočtovania	Metodika programového rozpočtovania, výsledky hospodárenia 2022	Návrhy štruktúry programového rozpočtu na rok 2022
12/2021	OÚ	Občania	Verejné prerokovanie	Rozpočet obce na rok 2022	Návrh rozpočtu obce na rok 2022	Pripomienky a návrhy občanov, ponuka pre súkromných investorov

Formulár - Záznam z verejného prerokovania

Zápis o prerokovaní strategického dokumentu v komisiách samosprávy

Názov dokumentu: Program rozvoja obce Hatné na roky 2016 – 2022

Pripomienkovanie realizoval: odborný útvar samosprávy (napr. kancelária starostu)

Termín pripomienkovania: kedy

Oznam uverejnený: kde

Text dokumentu k dispozícii: kde

Spôsob doručenia pripomienok: poštou, do schránky, e-mailom a pod.

Priamo oslovené subjekty: výbory mestských častí, mimovládne organizácie a pod.

Pripomienka č. 1

Text pripomienky:

Pripomienka sa týka časti dokumentu:

Zaslal: názov komisie a dátum zasadnutia

Zdôvodnenie komisie:

Vyjadrenie odborného útvaru: pripomienku akceptujeme/neakceptujeme

Zdôvodnenie odborného útvaru:

Počet pripomienok: celkový počet: akceptované:

Zápis spracoval: meno, funkcia, dňa, podpis

5.4 Systém monitorovania a kontroly

Cieľom monitoringu akčného plánu a projektových zámerov obce Hatné je zostaviť komplexnú informáciu o tom, ako sa plnia opatrenia navrhnuté v PRO počas celého obdobia platnosti dokumentu. Tieto údaje sú k dispozícii pre samosprávu a širokú verejnosť.

Samospráva jedenkrát ročne získa a spracuje pripomienky partnerov, OÚ, poslancov a verejnosti. Táto činnosť je naplánovaná do termínu príslušného roku, kedy bude predložené hodnotenie PRO za predchádzajúci rok, jeho prípadná aktualizácia, hodnotenie ukazovateľov vrátane korekcií v rámci pravidelného každoročného hodnotenia. V prípade nutnosti korekcií mimo stanovené termíny vykoná korekciu starosta obce.

Akčný plán je zoradený podľa opatrení a aktivít. Realizáciu navrhnutých aktivít a ich monitoring zabezpečuje štatutárny zástupca obce Hatné, alebo poverený pracovník obecného úradu. V niektorých prípadoch je ako realizátor danej aktivity uvedený iný subjekt (investor, prevádzkovateľ, partnerská inštitúcia a pod.) V akčnom pláne sú vymenované aktivity bežného, kapitálového a podporného charakteru v časovom slede. Ide o aktivity, ktoré je

Program rozvoja obce Hatné

potrebné realizovať v ďalšom období. Akčný plán a projektové zámery sú spracované na základe údajov v schválenom rozpočte obce.

Správa o plnení akčného plánu a projektových zámerov bude spracovaná vždy k 1.12. príslušného roka v zmysle Programu rozvoja obce Hatné.

Tabuľka - Plán hodnotenia a monitorovania

Plán priebežných hodnotení PRO na programové obdobie 2016-2022		
Typ hodnotenia	Vykonať prvýkrát	Dôvod vykonania/periodicita
Strategické	Najskôr v roku 2018	Podľa rozhodnutia obce/koordinátora PRO a vzniknutej spoločenskej potreby
Operatívne	V prípade potreby	
Tematické	2017	Téma hodnotenia identifikovaná ako riziková časť vo výročnej monitorovacej správe za predchádzajúci kalendárny rok
Ad hoc mimoriadne	V prípade potreby	Pri značnom odklone od stanovených cieľov a hodnôt ukazovateľov
AD hoc hodnotenie celého PRO alebo jeho časti		Na základe rozhodnutia starostu, kontrolného orgánu obce, podnetu poslancov - na základe protokolu NKÚ SR, správy auditu a pod.

Zdroj: Vlastné spracovanie

Program rozvoja obce Hatné

ČASŤ E – FINANČNÁ ČASŤ

Finančná časť PRO obce poukazuje na finančné zabezpečenie jednotlivých opatrení a aktivít, inštitucionálnu a organizačnú stránku realizácie PRO v podmienkach obce Hatné. Súčasťou tejto časti je vymedzenie indikatívneho finančného plánu na celú realizáciu PRO, model viaczdrojového financovania ako aj hodnotiace tabuľky pre výber projektov.

Tabuľka - Intervenčná tabuľka - Příklad modelu viaczdrojového financovania

Viaczdrojové financovanie							
Prioritná oblasť	Celkové náklady	Verejné zdroje					Súkromné zdroje
		EÚ	štát	VÚC	obec	spolu	
Opatrenie 1.1	10600	7500	2000	0	1100	10600	0
Opatrenie 1.2	20800	15000	4000	0	1800	20800	0
Opatrenie 1.3	689 978	508 770	135 672	0	45536	689 978	0
Opatrenie 1.4	900 000	675 000	180000	0	45000	900 000	0
Opatrenie 1.5	15000	11250	3000	0	750	15000	0
Opatrenie 2.1	890278	659158,5	175775,6	0	55343,9	890278	0
Opatrenie 2.2	5000	3750	1000	0	250	5000	0
Opatrenie 2.3	20 000	15000	4000	0	1000	20000	0
Opatrenie 2.4	40000	30000	8000	0	2000	40000	0
Opatrenie 2.5	50 000	37 500	10000	0	2500	50000	0
Opatrenie 2.6	36000	27000	7200	0	1800	36000	0
Opatrenie 3.1	2000	0	0	0	2000	2000	0
Opatrenie 3.2	25000	18750	5000	0	1250	25000	0
Spolu	2 704 656	2 008 679	535 647,6	0	160 329,9	2 704 656	0

Tabuľka - Indikatívny rozpočet - sumarizácia

	Prefinancované	2015	2016	2017	2018	2019	2020
I. Hospodárska oblasť	13 018	0	0	0	30 000	15 000	1 578 360
II. Sociálna oblasť	11400	0	0	205 000	106 000	668 878	50 000
III. Environmentálna oblasť	0	0	0	25 000	0	2 000	0

Program rozvoja obce Hatné

ZÁVER

Formulár - Schválenie Programu rozvoja obce Hatné

Schválenie PRO	
Názov dokumentu	Program rozvoja obce Hatné na roky 2016 - 2022
Štruktúra dokumentu	<p>Časť 1 – Analytická časť Analytická časť obsahuje komplexné hodnotenie a analýzu východiskovej situácie obce s väzbami na širšie územie.</p> <p>Časť 2 – Strategická časť Táto časť obsahuje stratégiu rozvoja územia pri zohľadnení jeho vnútorných špecifik a určuje hlavné ciele a priority rozvoja obce.</p> <p>Časť 3 – Programová časť Obsahuje najmä zoznam opatrení a aktivít na zabezpečenie realizácie PRO.</p> <p>Časť 4 – Realizačná časť Zameriava sa na popis postupov inštitucionálneho a organizačného zabezpečenia realizácie PRO, systém monitorovania a hodnotenia plnenia PRO s ustanovením merateľných ukazovateľov, tiež vecný a časový harmonogram realizácie PRO formou akčných plánov.</p> <p>Časť 5 – Finančná časť Obsahuje finančné zabezpečenie jednotlivých opatrení a aktivít, inštitucionálnu a organizačnú stránku realizácie PRO.</p>
Spracovanie	<p>Program rozvoja obce Hatné na roky 2016-2020 bol spracovaný v súlade s Metodikou na vypracovanie programu hospodárskeho rozvoja a sociálneho rozvoja obce/obcí/VÚC, ktorá bola vydaná Ministerstvom dopravy, výstavby a regionálneho rozvoja SR dňa 18/8/2014 a to v nadväznosti na novelu Zákona o podpore regionálneho rozvoja schválenej vládou SR 1. januára 2015.</p> <ul style="list-style-type: none">- externí odborníci – spracovanie na kľúč, vypracovanie odborne spôsobilou osobou,- s poslancami, starostom a pracovníkmi samosprávy. <p>Spracovanie dokumentu prebiehalo v termíne od októbra 2015 – do novembra 2015.</p> <p>Riadiaci tím pozostával z:</p> <p>Dodávateľ Starostka obce: Mgr. Iveta Žilovcová Zástupca starostu: Dušan Hladký Pracovníci OcÚ: Jozefína Šarlayová, Veronika Šarlayová Poslanci obecného zastupiteľstva: Pavol Ištók, Pavol Bracínik, Milan Seko, Anton Šípek, Anton Seko, Jozef Brhel Zástupca z mimovládneho sektora:</p>

Program rozvoja obce Hatné

	Silvia Chochlíková, Dana Palíková Financovanie spracovania obec hradí z vlastných zdrojov.
Prerokovanie	Verejné pripomienkovanie prebiehalo v termíne 20. 11. 2015 – 30. 11. 2015. Dokument bol uverejnený na internetovej stránke obce Hatné. Priamo boli oslovené subjekty: <i>ELBAS, s.r.o.</i> <i>Poľnohospodárske družstvo Dolná Mariková</i> Počas verejného pripomienkovania neboli doručené žiadne pripomienky.
Schválenie	

PRÍLOHY

1. Povinné prílohy

Príloha č.1 - Zoznam členov riadiaceho tímu, pracovných skupín a partnerov zapojených do spracovania PRO

Zoznam členov riadiaceho tímu	
Mgr. Iveta Žilovcová	Starostka obce
Dušan Hladký	Zástupca starostu obce
Zoznam členov pracovných skupín	
Funkcia v strategickom plánovaní	Funkcia v pracovnom zaradení
Hospodárska skupina	
Dušan Hladký	zodpovedný za finančnú časť, finančné plánovanie, rozpočty
Jozef Brhel	zodpovedný za finančnú časť, finančné plánovanie, rozpočty
Anton Šípek	zodpovedný za stanovené ciele a opatrenia
Sociálna skupina	
Pavol Bracíník	zodpovedná za strategickú a programovú časť
Milan Seko	zodpovedná za strategickú a programovú časť, zabezpečenie komunikácie s verejnosťou
Anton Seko	zabezpečenie komunikácie s verejnosťou
Environmentálna skupina	
Pavol Ištók	riadenie procesu spracovania, zodpovedná za realizačnú časť
Dušan Hladký	dohľad nad jednotlivými zámermi
Jozef Brhel	dohľad nad stanovením projektov
Zoznam partnerov zapojených do spracovania PRO	

Zdroj: vlastné spracovanie

Program rozvoja obce Hatné

Príloha č.2 - Zoznam informačných zdrojov použitých v PRO

Zoznam analyzovaných koncepčných dokumentov				
Názov dokumentu / zdroj dát	Platnosť	Úroveň dokumentu	Oblasť dát / téma	Webová stránka
Stratégia Európa 2020	2020	európska		http://www.eu2020.gov.sk/
Partnerská dohoda SR na roky 2014 – 2020	2020	národná		http://www.partnerskadohoda.gov.sk/
Národná stratégia regionálneho rozvoja	2030	národná		http://www.telecom.gov.sk
Národný rozvojový plán	2020	národná		http://www.nsr.sk/
Program hospodárskeho a sociálneho rozvoja Trenčianskeho samosprávneho kraja	2020	regionálna	Strategická časť, regionálny rozvoj	http://www.tsk.sk/buxus/docs/content/PHSR_TSK.pdf
Program hospodárskeho a sociálneho rozvoja obce Hatné 2011-2019	2019	lokálna	Analytická časť	http://www.hatne.sk/phsr_obce_hatne_.html
Sčítanie obyvateľov, domov a bytov 2011	-----	národná	Demografia Bytový a domový fond	http://slovak.statistics.sk
Štatistický úrad SR	-----	národná	Demografia	http://slovak.statistics.sk
Atlas SR	-----	národná	Poloha obce	
Google Earth	-----	nadnárodná	Poloha a vzdialenosti, doprava	http://www.maps.google.com
Obecný úrad Hatné	-----	lokálna	Vybavenosť, strategické priority, finančná a rozpočtová oblasť	http://www.hatne.sk
Štandardy minimálnej vybavenosti obcí	-----	národná	Domový a bytový fond	http://www.telecom.gov.sk/index/index.php?ids=75272
Cestovný poriadok	-----	národná	Autobusové spojenia	http://www.cp.sk
Regionalizácia cestovného ruchu v SR	-----	národná	Cestovný ruch	http://www.telecom.gov.sk/index/index.php?ids=102432
Správa o stave znečisťovania ovzdušia v Trenčianskom samosprávnom kraji v roku 2012	-----	regionálna	Životné prostredie	http://www.minv.sk/swift_data/source/verejna_sprava/obu_trencin/informacie_pre_obcanov/o_zivot/2014/ovzdusie/spravy_o_stave/Sprava_o_stave_znecistovania_ovzdusia_v_Trencianskom_kraji_v_roku_2012.pdf

Zdroj: vlastné spracovanie

Príloha č. 3 - Zoznam použitých skratiek

ESF - Európsky sociálny fond
ha - hektár
IP - Investičná priorita
KH - Kohézny fond
km - kilometer
LAU - lokálna štatistická územná jednotka
MF SR - Ministerstvo financií Slovenskej republiky
MH SR - Ministerstvo hospodárstva Slovenskej republiky
MŠ - Materská škola
MŽP SR - Ministerstvo životného prostredia Slovenskej republiky
NFP - Nenávratný finančný príspevok
NSRR - Národný strategický referenčný rámec
NUTS - Nomenklatúra územných štatistických jednotiek
OÚ - Obecný úrad
PHSR - Plán hospodárskeho a sociálneho rozvoja
PHRSR - Plán hospodárskeho rozvoja a sociálneho rozvoja
PPA - Pôdohospodárska platobná agentúra
príp. - prípadne
PRO - Program rozvoja obce
SR - Slovenská republika
s.r.o. - spoločnosť s ručeným obmedzením
SWOT analýza - Analýza silných a slabých stránok, príležitostí a hrozieb
ŠODB - Sčítanie obyvateľov, domov a bytov
ŠÚ SR - Štatistický úrad Slovenskej republiky
ŽP - životné prostredie
ZŠ - základná škola

Program rozvoja obce Hatné

Príloha č. 4 - Akčný plán na daný rozpočtový rok s výhľadom do roku 2020

Akčný plán pre Hospodársku oblasť v obci Hatné Priorita A) Skvalitnenie dopravnej infraštruktúry			
Aktivita	Rok	Zodpovedá	Financovanie
Opatrenie 1.1 - Rekonštrukcia autobusových zastávok			
Aktivita 1.1.1 - Obnova miestnych autobusových zastávok	2016-2018	Obec Hatné	10 600
Opatrenie 1.2 - Obnova verejného osvetlenia			
Aktivita 1.2.1 - Modernizácia sústavy verejného osvetlenia	2016-2018	Obec Hatné	20800
PRIORITA B) Rozvoj technickej infraštruktúry			
Opatrenie 1.3 - Dobudovanie verejného vodovodu			
Aktivita 1.3.1 - Dobudovanie siete verejného vodovodu	2016-2020	Obec Hatné	689 978
Opatrenie 1.4 - Výstavba verejnej kanalizácie			
Aktivita 1.4.1 – Vybudovanie siete verejnej kanalizácie	2017-2020	Obec Hatné	900 000
Opatrenie 1.5 - Rekonštrukcia verejného rozhlasu			
Aktivita 1.5.1 - Modernizácie obecného rozhlasu	2017-2019	Obec Hatné	15 000

Akčný plán pre Sociálnu oblasť v obci Hatné Priorita C) Zlepšenie stavu verejných budov a priestranstiev			
Aktivita	Rok	Zodpovedá	Financovanie
Opatrenie 2.1 - Rekonštrukcia verejných budov			
Aktivita 2.1.1 - Rekonštrukcia kultúrneho domu	2016-2018	Obec Hatné	672 878
Aktivita 2.2.1 - Rekonštrukcia materskej školy	2016-2017	Obec Hatné	202 400
Aktivita 2.3.1 - Rekonštrukcia hasičskej zbrojnice	2017-2019	Obec Hatné	5 000
Aktivita 2.4.1 - Rekonštrukcia zvonice	2016-2018	Obec Hatné	10 000
Opatrenie 2.2 - Obnova cintorína			
Aktivita 2.2.1 - Revitalizácia a dobudovanie miestneho cintorína	2016-2017	Obec Hatné	5 000
Opatrenie 2.3 - Úprava verejných priestranstiev			
Aktivita 2.3.1 - Revitalizácia verejných	2016-2018	Obec Hatné	20 000

Program rozvoja obce Hatné

priestranstiev			
PRIORITA D) Zlepšenie možností voľnočasových aktivít			
Opatrenie 2.4 - Vybudovanie multifunkčného ihriska			
Aktivita 2.4.1 - Vybudovanie multifunkčného ihriska	2017-2018	Obec Hatné	40 000
Opatrenie 2.5 - Vysporiadanie vlastníckych vzťahov k športovisku			
Aktivita 2.5.1 - Vysporiadanie majetkových vzťahov k pozemku pod miestnym futbalovým ihriskom	2017-2020	Obec Hatné	50 000
Opatrenie 2.6 - Vybudovanie vyhliadkovej veže			
Aktivita 2.6.1 - Vybudovanie vyhliadkovej veže na území obce	2017-2018	Obec Hatné	36 000

Akčný plán pre Environmentálnu oblasť v obci Hatné			
Priorita E) Zvýšenie kvality životného prostredia			
Aktivita	Rok	Zodpovedá	Financovanie
Opatrenie 3.1 - Likvidácia čiernych skládok			
Aktivita 3.1.1 - Likvidácia a sanácia čiernych skládok na území obce	2017-2019	Obec Hatné	2 000
Opatrenie 3.2 - Regulácia koryt miestnych potokov			
Aktivita 3.2.1 - Regulácia koryta potoka v Sánke	2016-2017	Obec Hatné	25 000

Program rozvoja obce Hatné

2. Ostatné prílohy

Príloha 5 - Zámer spracovania PRO

Názov dokumentu	Program rozvoja obce Hatné na roky 2016-2022
Forma spracovania	PRO bol spracovaný externými odborníkmi v spolupráci s pracovníkmi obce.
Riadenie procesu spracovania	Proces spracovania PRO prebehol za účasti pracovných skupín, ktoré mali za úlohu riadiť jednotlivé oblasti pôsobnosti: hospodársku, environmentálnu a sociálnu.
Obdobie spracovania	Spracovanie PRO prebiehalo v období od októbra do decembra 2015. Harmonogram spracovania je bližšie rozpracovaný v prílohe 6.
Financovanie spracovania	<ul style="list-style-type: none">- náklady na vlastné spracovanie – experti (vyjadrené v osobohodinách)- náklady na získanie informačných podkladov – štatistiky, analýzy, prognózy, dotazníky,- náklady na stretnutia – pracovné skupiny a verejnosť,- náklady na publicitu – tlač informačných materiálov, úprava elektronických médií.

Zdroj: vlastné spracovanie

Príloha 6 - Harmonogram spracovania PRO

Harmonogram spracovania PRO - rok 2015												
	I	II	III	IV	V	VI	VII	VIII	IX	X	XI	XII
Úvod										X		
Analytická časť										X		
Strategická časť											X	
Programová časť											X	
Realizačná časť											X	
Finančná časť											X	
Záver											X	

Zdroj: Weisová, Bernátová: Strategické plánovanie samosprávy, Municipalia 2012