

*Program rozvoja obce Markušovce
2016-2020*

Základné údaje o dokumente

Objednávateľ: Obec Markušovce

Marek Virág - starosta obce
Michalská 51,
Markušovce 05 321
starostaocu@markusovce.sk
tel. č.: 053/4498108

Zhotoviteľ: Ing. Eva Kapráľová, PhD.

Ing. Eva Kapráľová, PhD.
Michalská 2,
Markušovce 05 321
cvengrosova.eva@gmail.com

Predkladaný dokument je aktualizáciou Programu hospodárskeho a sociálneho rozvoja obce Markušovce na roky 2010 – 2015, ktorý bol schválený uznesením č. 236/2010 obecného zastupiteľstva v Markušovciach dňa 22. februára 2010. Program rozvoja obce Markušovce 2016-2020 bol zverejnený na pripomienkovanie obecnému zastupiteľstvu a širokej verejnosti, prostredníctvom ktorého mali možnosť poslanci obecného zastupiteľstva ako aj obyvatelia vyjadriť svoj názor a pripomienky. Vznesené pripomienky boli do programu zapracované.

Aktualizovaný Program rozvoja obce Markušovce 2016 – 2020 bol schválený uznesením č. 125/2016 obecného zastupiteľstva zo dňa 9. 6. 2016 v Markušovciach.

V Markušovciach,

Marek Virág
starosta obce Markušovce



Obsah

Základné údaje o dokumente.....	1
ÚVOD	5
Analytická časť.....	6
1.1. Charakteristika a prírodné podmienky obce Markušovce.....	6
Poloha obce vo vzťahu k pôlom rozvoja	7
História a súčasnosť obce Markušovce	7
Insígnie obce Markušovce.....	8
Pamiatková zóna v obci Markušovce	9
Geografické a prírodné podmienky.....	9
Kataster obce a jeho hospodárske využitie	11
Stav životného prostredia	12
1.2. Demografický vývoj a štruktúra obyvateľov obce.....	15
Vývoj počtu obyvateľov obce.....	15
Veková štruktúra obyvateľstva.....	17
Vzdelanostná štruktúra	18
Národnostná štruktúra obyvateľstva	18
Náboženská štruktúra obyvateľstva	20
1.3. Ekonomický rozvoj a ekonomická štruktúra obce	21
Ekonomická štruktúra obce	21
Ekonomická aktivita obyvateľstva.....	21
Nezamestnanosť a miera nezamestnanosti.....	22
1.4. Technická infraštruktúra	24
Cestné a dopravné siete.....	24
Železničná doprava	26
Vodovod a kanalizácia.....	26
Zásobovanie plynom	26
Zásobovanie teplom.....	27
Odpadové hospodárstvo.....	27
Telekomunikácie.....	27
1.5. Sociálna infraštruktúra	28
Domový a bytový fond	28
Školstvo.....	29
Zdravotníctvo a sociálna starostlivosť	31



Spoločenský, kultúrny a športový život v obci	31
1.6. Obecný majetok a jeho využitie	34
Rozpočet a finančné hospodárenie obce	34
 Zhrnutie výsledkov Analytickej časti	36
Plnenie Programu hospodárskeho a sociálneho rozvoja (2010 – 2015)	39
Monitoring Akčného plánu 2010-2013	39
Monitoring PHSR 2010 - 2015	41
 Strategická časť	44
 Vízia rozvoja obce	44
Hlavné rozvojové problémy obce	46
1. Občianska a technická vybavenosť	46
A. Technická infraštruktúra	46
B. Sociálna infraštruktúra	47
2. Ľudské zdroje	51
3. Nevyužitý potenciál obce	54
 Programová časť	57
 Strategické ciele, priority a opatrenia rozvoja obce	57
1. Dostatočná občianska a technická vybavenosť	57
2. Rozvoj ľudských zdrojov	59
3. Rozvinutý potenciál obce	59
Analýza väzieb strategických dokumentov v oblasti regionálneho rozvoja s rozvojom obce	62
 Realizačná a Finančná časť	66
 PRÍLOHY	70
ZOZNAM POUŽITEJ LITERATÚRY	78



ÚVOD

Vstupom Slovenska do Európskej Únie sa zmenil systém plánovania regionálneho rozvoja. Jedným z dôvodov tejto zmeny bolo jeho prepojenie s finančnou podporou rozvoja regiónov EÚ. Dôležitosť procesu plánovania je nepopierateľná, pretože vyjadruje v území ekonomické, spoločenské, kultúrne a ekologické zámery spoločnosti, a taktiež prispieva k lepšej a efektívnejšej priestorovej organizácii územia.

Rozvoj regiónov a územia je dlhodobým procesom, ktorého výsledky a efekty sa prejavajú s odstupom niekoľkých rokov. Budúci vývoj však nie je možné naplánovať do presných podrobností a detailov. Je potrebné si stanoviť na dlhšie časové obdobie základné tendencie a ciele, ktoré sa budú na danom území presadzovať. Efektívnemu plánovaniu a čerpaniu prostriedkov pre regionálny a miestny rozvoj má napomôcť vypracovanie strednodobého programového dokumentu, ktorým je program hospodárskeho a sociálneho rozvoja obce.

Programy hospodárskeho a sociálneho rozvoja sa do povedomia samospráv dostali hlavne v súvislosti s možnosťou uchádzať sa o prostriedky z fondov EÚ. Tu však jeho význam nekončí. Strategické plánovanie a vypracovanie programových dokumentov je najmä spôsob aktívneho ovplyvňovania budúcnosti konkrétneho územia, ktorý pomáha zladieť predstavy jednotlivých aktérov rozvoja. Taktiež umožňuje lepšie reagovať a vyrovnávať sa s prebiehajúcimi zmenami vonkajšieho prostredia, odhaliť rozvojový potenciál, využiť komparatívne výhody a potlačiť existujúce nevýhody s cieľom zvýšenia konkurenčného prostredia a kvality života obyvateľov.

Program rozvoja obce, či mesta môže byť účinným nástrojom analýzy vlastných kapacít potenciálu a reálneho naplánovania využitia dostupných prostriedkov. Jednou z úloh samospráv je strategický plán nastaviť tak, aby na jeho základe bolo nielen možné čerpať prostriedky zo zdrojov EÚ, ale zároveň mať realistickú stratégiu miestneho rozvoja založenú na miestnych potrebách a špecifikách.

Spracovanie rozvojových dokumentov na miestnej a regionálnej úrovni je podmienené zákonom č. 539/2008 Z. z o podpore regionálneho rozvoja, ktorý bol v roku 2014 novelizovaný. Predkladaný aktualizovaný Program rozvoja obce Markušovce na roky 2016 – 2020 je spracovaný v súlade so zákonom č. 309/2014, ktorým sa mení a dopĺňa zákon 529/2008 Z. z. o podpore regionálneho rozvoja.



Analytická časť

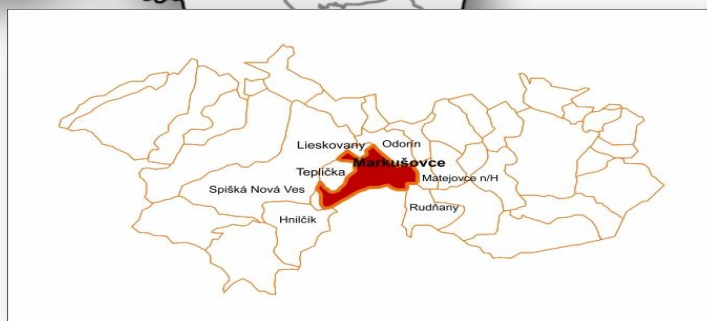
Pri príprave programového dokumentu podpory regionálneho rozvoja je prvým krokom analýza endogénnych faktorov rozvoja riešeného územia. Výsledky tejto analýzy predstavujú nevyhnutný predpoklad pre definovanie stratégie smerovania podpory regionálneho rozvoja. Jej cieľom je spoľahlivá, kvantifikovaná identifikácia základných disparít a odhalenie potenciálu a faktorov rozvoja potrebných pre ďalšie smerovanie rozvoja územia.

1.1. Charakteristika a prírodné podmienky obce Markušovce

Obec Markušovce leží na východnom Slovensku, v bezprostrednom zázemí okresného mesta Spišská Nová Ves, kde aj administratívne spadá a patrí do Košického kraja. Obec Markušovce susedí s obcami: Spišská Nová Ves, Lieskovany, Teplička, Matejovce nad Hornádom, Závadka a Odorín. Kataster obce je 18,5 km².



Obr.1 Poloha okresu v rámci kraja



Obr. 2 Lokalizácia obce v rámci okresu SN



Poloha obce vo vzťahu k pólom rozvoja

Vo vzťahu k pólom rastu regionálneho a nadregionálneho významu je obec alokovaná nasledovne:

- Od pólom rastu národného a medzinárodného významu je obec vzdialená:
Košice (71 km)
Budapešť (336 km)
Krakov (177 km)
- Od pólom rastu regionálneho významu je obec vzdialená nasledovne:
Spišská Nová Ves (9 km)
Levoča (16 km)
Krompachy (24 km)
Poprad (34 km)
Gelnica (44 km)
Prešov (57 km)
- Vzdialenosť od štátnej hranice:
Poľsko: Tatranská Javorina (68 km)
Maďarsko: Kráľ (108 km)
Ukrajina: Vyšné nemecké (160 km)

Obec Markušovce má výhodnejšiu polohu k pólom rastu regionálneho významu ako k pólom rastu medzinárodného významu. Výhodnú polohu má obec k ekonomickému pólu rastu národného významu, k mestu Košice, čo vytvára dobré predpoklady pre jej budúci vývoj. Obec Markušovce je zaradená podľa Zoznamu pólom rastu pre NSRR 2007-2013 ku kohéznym pólom rastu v záujmovom území inovačných pólom rastu, ktorými sú v rámci okresu mesto Spišská Nová Ves a Krompachy.

Štruktúra sídel a zoznam obcí Košického kraja zatriedených do jednotlivých skupín pólom rastu je uvedená v prílohe č. 12. Podľa tejto štruktúry obec Markušovce predstavuje centrum mikroregionálnej úrovne, do zázemia ktorého spadajú obce: Matejovce n/H, Chrást n/H, Odorín, Rudňany, Lieskovany a Teplička, pre ktoré poskytuje služby rôzneho charakteru. Obec v minulosti predstavovala strediskovú obec.

História a súčasnosť obce Markušovce

Markušovce patria medzi najstaršie osady Spiša. Prvé zmienky o obci Markušovce pochádzajú zo začiatku 12. storočia, kedy sa dedina spomína ako hraničná osada a strážna obec. Markušovce boli v trvalej majetkovej držbe jednej z najznámejších východoslovenských feudálnych rodín – Mariassyovcov a patrili jej až do zrušenia poddanstva. Obec Markušovce sa v priebehu stredoveku vyvinula na významné sídlo Stredného Spiša. Jedným z hlavných zdrojov príjmov Mariassyovcov bolo banské podnikanie a lesné bohatstvo na Spiši, aj v Markušovciach.



Prvým sídlom rodiny bol pôvodne neskororománsky hrad z poslednej tretiny 13. storočia (príloha č. 6). Okrem hradu, ktorý kráľ Ladislav IV. povolil postaviť roku 1284 na obranu krajiny, vybudovali kostol (príloha č. 2) a s narastaním potomkov postupne vybudovali celý rad kaštieľov a kúrií rozdielnej architektonickej, umelecko-historickej a stavebnej hodnoty.

Výstavba opevneného renesančného kaštieľa, najlepšie zachovaného a najväčšieho v Markušovciach, bola ukončená v roku 1643. Kaštieľ bol pôvodne opevnená obytná, jednoposchodová budova s okrúhlymi vežami na nárožiach, ukončená antikou. V druhej polovici 18. storočia (1775) bol kaštieľ prestavaný a rokokovo upravený vtedajším majiteľom Farkašom Mariassym (príloha č. 3). Kaštieľ bol obklopený francúzskym parkom s troma terasami prepojenými kamennými schodiskami a s kamenárskou výzdobou, ktorej časť sa zachovala. Na hornej terase parku vybudovali roku 1778 letohrádok Dardanely (príloha č. 4).

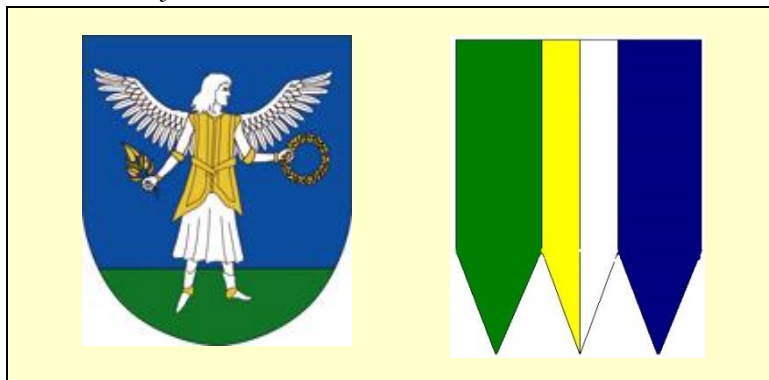
Po znárodnení v roku 1945 bol majetok i kaštieľ Mariassovcov v roku skonfiškovaný. Po skonfiškovaní majetku v roku 1945, kaštieľ prechádza do majetku Československého štátu. Užívateľom hospodárskych budov sa stali Štátne majetky v Spišskej Novej Vsi a kaštieľa ONV v Spišskej Novej Vsi, ktorý prideliť do užívania a spravovania Okresnému vlastivednému múzeu v Spišskej Novej Vsi. Krátku dobu bolo poverené spravovaním kaštieľa aj Spišské múzeum v Levoči. Údržba a ochrana hospodárskych budov kaštieľa ŠM nevenovali žiadnu pozornosť. Hospodárske budovy boli neudržiavané a po čase takmer zničené.

V súčasnosti z urbanistického hľadiska obec predstavuje typ hromadnej dediny pri hradskej pod hradom. Súbor kaštieľov a kúrií s hospodárskymi objektmi, spolu s hradom, kostolom a ďalšími objektmi a hodnotnými plochami zelene tvoria ucelený historicko-urbanistický súbor rozprestierajúci sa na severnej strane hlavnej historickej komunikácie (príloha č. 7).

Insígnie obce Markušovce

Každá obec má v súčasnosti povinnosť prezentovať sa vlastnými symbolmi, resp. insígniami. V heraldických znakoch obce sa premieta jej bohatá história:

Obr. 3 Erb a vlajka obce Markušovce



Zdroj: <http://www.markusovce.sk/index.php?kat=2&subkat=13&str=26>



Erb obce Markušovce a vlajka obce, pozostávajúca zo štyroch zvislých pruhov vo farbách zelenej, žltej, bielej a modrej. Erb obce Markušovce má nasledujúci popis: v modrom štíte na zelenej pažiti stojací striebrovlasý vľavo hľadiaci rozkrídlený anjel v striebornom rúchu a zlatom kabátci, v pravici so zlatou ratolesťou, v ľavici so zlatým vencom. Grafické riešenie a použité farby erbu a vlajky majú svoju historickú opodstatnenosť a symbolický význam.

Pamiatková zóna v obci Markušovce

Prirodzenou dominantou Pamiatkovej zóny a aj celého sídla je kostol a hrad. Hradný komplex sa rozkladá na vyvýšenine severnej časti historickej zástavby obce. Východne od kostola a hradu dopĺňa túto dominantu mohutný objekt renesančného kaštieľa. Pri pohľade zo severu je dominantný letohrádok Dardanely. Vymedzenie pamiatkovej zóny je znázornené v prílohe č. 11.

Do katastra obce patrí aj Národná prírodná pamiatka Markušovské steny (príloha č. 8) a ojedinelý skalný útvar Markušovský skalný hribe (príloha č. 10). Ide o chránené územie o rozlohe cca 13,44 ha. Leží v Hornádskej kotline na ľavom brehu rieky Hornád medzi obcami Markušovce a Matejovce nad Hornádom. Obec Markušovce disponuje bohatým historickým a prírodným potenciálom. Tento potenciál poskytuje dobrý základ pre rozvoj cestovného ruchu a turizmu v obci.

Geografické a prírodné podmienky

Fyzickogeografická charakteristika

Podstatná časť územia leží vo Fatransko-tatranskej oblasti, v blízkosti Národného parku Slovenský raj, ktorého hranica je od obce vzdialená 8 km. Stred obce sa nachádza v nadmorskej výške 425 m n.m a celý kataster obce je možné rozčleniť do troch častí:

- Severne od rieky Hornád – predstavuje väčšinou kotlinovú oráčinovú až oráčino-lúčnu poľnohospodársku krajinu.
- Južne od rieky Hornád po severný okraj Zadnej doliny – je typ kotlinovej krajiny oráčino-lúčno lesnej.
- Oblasť Zadnej doliny – predstavuje vrchovinovú oráčino-lúčno-lesnú krajinu, na západnom okraji s prechodom do krajiny lesnej.

Klimatické podmienky

Obec leží v mierne teplej podnebnnej oblasti. Z hľadiska klimatografického členenia leží väčšia časť územia v mierne teplej kotlinovej oblasti s veľkou inverziou teplôt. Priemerná ročná teplota dosahuje 6 až 7 °C. Najchladnejším mesiacom v roku je mesiac január, najteplejším



mesiacom je júl. Juhozápadný výbežok obce leží v type mierne chladnej horskej oblasti s malou inverziou teplôt. Priemerný ročný úhrn zrážok je 650 mm.

Hydrologické pomery

Obec sa nachádza v južnej časti Hornádskej kotliny na sútoku Levočského potoka s Hornádom. Vodné toky Hornádu a Levočského potoka sú zaradené podľa Vyhlášky MŽP SR 211/2005 Z.z. medzi vodohospodársky významné vodné toky.

Pôdne pomery

Dominantné pôdne jednotky nachádzajúce sa na území sú zastúpené hlavne kambizemami pseudoglejovými nasýtenými, kambizemami podzolovými a kambizemami modálnymi. Ide o pôdy zrnitostne stredne ťažké až ľahké, často značne skeletnaté, prevažne stredne hlboké až plytké.

Nerastné suroviny

V katastri obce sa v súčasnosti nenachádzajú žiadne ťažiská nerastných surovín. V minulosti sa v južnej časti katastra obce, v časti Šafárka nachádzalo ložisko železnej rudy, ktoré však bolo do roku 1950 vyťažené. V katastri obce sa nachádza závod na úpravu baritovej rudy, ktorá sa ťaží v susednej obci Rudňany a Poráč. Závod v minulosti slúžil aj na spracovanie železnej rudy, medenej rudy a ortuti.

Ochrana prírody

Obec Markušovce je alokovaná v zázemí Národného parku Slovenský raj. Táto výhodná poloha predurčuje smerovanie rozvoja obce cestou podpory cestovného ruchu. Katastrálne územie obce je súčasťou sústavy NATURA 2000, jedná sa o chránené vtáčie územie Volovské vrchy, ktoré sú jedným z troch najvýznamnejších území na Slovensku pre hniezdenie druhov bocian čierny (*Ciconia nigra*). V katastri samotnej obce sa nachádzajú viaceré prírodné pamiatky, ktorými sú Markušovská transgresia paleogénu a Markušovské steny. Markušovské transgresia paleogénu je prírodná pamiatka vyhlásená na ochranu výrazného geomorfologického útvaru na rozhraní paleogénnych vrstiev a triasových vápencov v Hornádskej kotline, dôležitých z vedeckovýskumného, náučného a kultúrno-výchovného hľadiska.

Ďalšou národnou pamiatkou sú Markušovské steny (Príloha č. 10), ktoré sú zaradené do územia európskeho významu - Vápence v údolí Hornádu. Toto územie zahŕňa 6 samostatných lokalít strmých strání, brál a skalných stien zvažujúcich sa k rieke Hornád v úseku medzi Markušovcami a Olcnovou. Súčasťou tohto územia je turisticky najatraktívnejší objekt, Markušovský skalný hrieb. Tento najväčší hribovité 8 m vysoký skalný útvar na Slovensku tvorí noha zo zlepcov, ktoré sú menej odolné voči zvetrávaniu a klobúk s priemerom 3 m z odolnejšieho pieskovca.



Kataster obce a jeho hospodárske využitie

Kataster obce má rozlohu 1 850 ha. Pôdny fond obce má rôznorodú štruktúru, čo vedie k jeho pestrému využitiu. Podrobnú štruktúru pôdneho fondu uvádza nasledovná tabuľka.

Tab. 1. Štruktúra využitia pôdneho fondu v obci

Celková výmera pôdy v ha (2011)	1 850,90	%
v tom:		
poľnohospodárska pôda	1 144	62,00%
v tom:		
orná pôda	458	40,02%
Vinice	0	
Záhrady	25	2,16%
ovocné sady	0	
trvalé trávne porasty	661	57,82%
nepoľnohospodárska pôda	707	38,00%
v tom:		
lesné pozemky	446	63,12%
vodné plochy	25	3,55%
zastavané plochy	155	21,89%
ostatné plochy	81	11,45%

Zdroj: Štatistický úrad SR, SODB 2011

Obec Markušovce má poľnohospodársky charakter. Tomu zodpovedá aj vysoký podiel poľnohospodárskej pôdy, ktorý tvorí 62 % z celkovej výmery katastrálneho územia obce. Najväčšiu časť poľnohospodárskej pôdy zaberajú trvalé trávne porasty (57,82 %). Ich využitie spočíva hlavne v oblasti pasienkarstva, chovu oviec a chovu hovädzieho dobytku.

Značné zastúpenie v poľnohospodárskej pôde má orná pôda, ktorá z nej zaberá 40,02% a na ktorej sa prevažne pestujú zemiaky, obilniny, repka olejná, repa krmná a iné. Záhrady zaberajú 2,16 % z poľnohospodárskej pôdy obce. Ich využitie spočíva hlavne pri pestovaní zeleniny a ovocia pre domácnosti. Vinice a ovocné sady sa v obci nevyskytujú.



Obr. 4



Zdroj: Vlastné spracovanie

Obr. 5



Zdroj: Vlastné spracovanie

Nepoľnohospodárska pôda tvorí 38 % z celkovej výmery pôdy v obci. Prevažnú časť z tejto pôdy zaberajú lesné pozemky, ktorých podiel na nepoľnohospodárskej pôde predstavuje 63,12 %. Prevažujú hlavne ihličnaté lesy, zastúpené hlavne smrekom a borovicou. Lesy katastra obce obhospodarujú 3 Pozemkové spoločenstvá urbarníkov.

Ich využitie je v prevažnej miere pre potreby členov spoločenstva. Časť výmery lesných pozemkov patria štátnym lesom. Zastavané plochy v obci zaberajú 21,89 %. Vodné plochy tvoria 3,55% a ostatné plochy 11,45 % nepoľnohospodárskej pôdy.

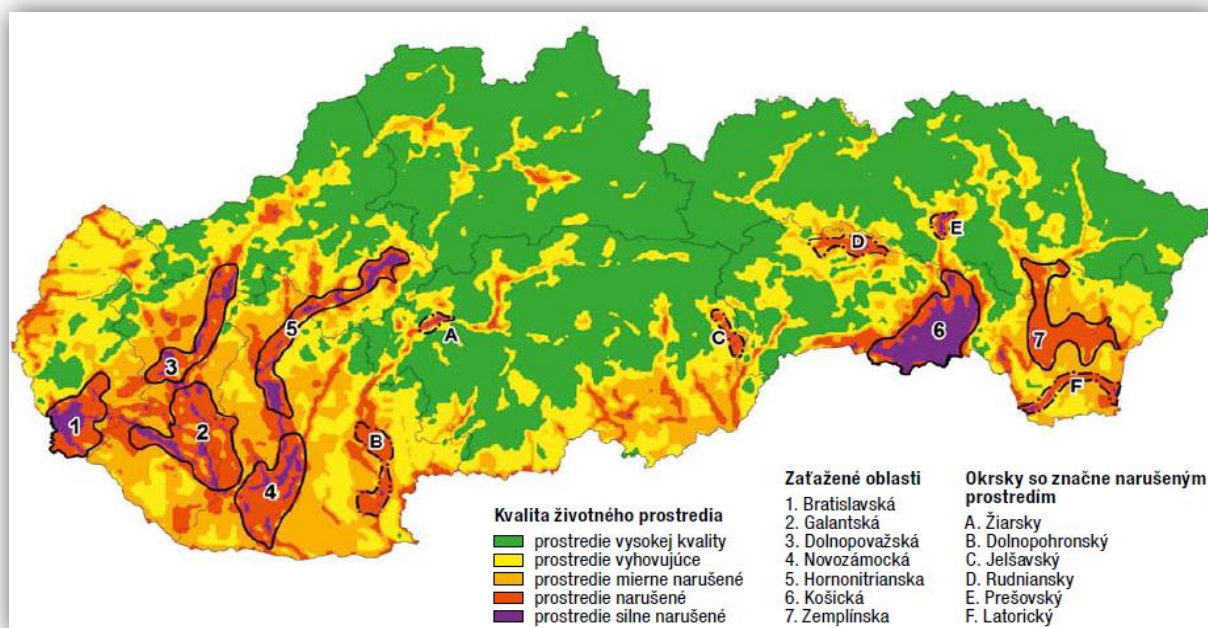
Stav životného prostredia

Environmentálna regionalizácia je proces priestorového členenia krajiny, v ktorom sa podľa stanovených kritérií a vybraného súboru environmentálnych charakteristík vyčleňujú regióny s určitou kvalitou stavu alebo tendencie zmien životného prostredia.

Jedným z finálnych výstupov je mapa hodnotiaca územie SR v 5 stupňoch kvality životného prostredia, na základe ktorej sú identifikované environmentálne najviac zaťažené oblasti – ich jadro predstavujú územia v 5. stupni s najviac narušeným životným prostredím a k nemu boli pričlenené aj územia najmä v 4. stupni kvality životného prostredia, s prihliadnutím na geomorfologické, hydrologické a iné relevantné kritériá (viď nasledujúcu mapu).



Obr. 6 Environmentálna regionalizácia SR



Zdroj: Správa o stave životného prostredia SR, 2013

Oblasť Rudniansko-gelnická leží prevažne v okresoch Gelnica a Spišská Nová Ves. Má tri hlavné jadrá znečistenia, ktoré tvoria priemyselné lokality Rudňany, Krompachy a Spišská Nová Ves. Bola vymedzená v roku 2004 s rozlohou 1 044 km², z čoho sa nachádza 81 % na území Košického kraja a 19 % na území Prešovského kraja. Na tomto území žije cca 425 000 obyvateľov. Podľa mapovania kvality ŽP v roku 2013 územný rozsah tejto oblasti má tendenciu k zmenšovaniu.

Znečistenie ovzdušia

V minulých rokoch hlavný podiel na znečisťovaní ovzdušia v zaťaženej oblasti mali Kovohuty v Krompachoch. Po prerušení výrobných činností v rokoch 2000 - 2001, začali po obnovení výroby v roku 2002 produkovať len minimálne množstvo emisií znečisťujúcich látok. K znečisteniu ovzdušia v zaťaženej oblasti prispievali viac ďalšie zdroje metalurgického a nerastného suroviny spracovávajúceho priemyslu, ďalej podnikové a miestne vykurovacie systémy.

Znečistenie vody

Povrchové vody Hornádu a jeho prítokov v oblasti sú znečistené v dôsledku dlhoročnej banskej a úpravárenskej činnosti v povodí. Prejavuje sa to ich dlhodobým zaťažením ťažkými kovmi. Je možné konštatovať trend znižovania obsahu ťažkých kovov vo všetkých sledovaných miestach odberov na toku, je to spôsobené útlmom banských aktivít.

Odpadové hospodárstvo

Na základe údajov RISO z celkového množstva 48 566 t ostatných a nebezpečných odpadov vyprodukovaných v tejto oblasti bolo zhodnotených 44 862 t odpadov, zneškodnených formou skládkovania 2 701 t, spaľovania 181 t, biologickým zneškodnením 13 t a so zostávajúcim objemom odpadov bolo nakladané inými formami. Najvýznamnejšími producentmi priemyselných odpadov sú predovšetkým Kovohuty, a.s. Krompachy. Zariadenie na zhodnocovanie odpadov je v Krompachoch, v blízkom okolí je Dekontaminančná plocha Olcava a tiež zariadenie na recykláciu opotrebovaných ropných olejov vo firme KONZEKO s.r.o., Markušovce, ktorá spracováva odpadové oleje zväžané z územia celej Slovenskej republiky a z hľadiska kapacity má značnú rezervu.

Zber a likvidáciu komunálneho odpadu zabezpečuje firma B – Nova s.r.o. Obyvatelia obce majú možnosť separácie odpadu, ktorú zabezpečuje firma ENVIPACK. O separácii odpadu sú obyvatelia obce dostatočne informovaní. Majú k dispozícii farebne rozlíšené vrecia a celoročný program s rozpisom termínov odvozu jednotlivých druhov odpadu. Obec zabezpečuje zber veľkoobjemového záhradného odpadu (dvakrát ročne), ako aj odvoz odpadu z cintorína (podľa potreby).



1.2. Demografický vývoj a štruktúra obyvateľov obce

Obyvateľstvo je hybnou silou rozvoja obce pretože rozvoj ovplyvňuje viacerými formami. Produktívne obyvateľstvo vstupuje do ekonomického rozvoja ponukou práce. Spotrebou tovarov a služieb vytvára priestor pre podnikanie a nakoniec pôsobením v samosprávnych orgánoch či dobrovoľných združeniach tiež ovplyvňuje rozvoj obce.

Vývoj počtu obyvateľov obce

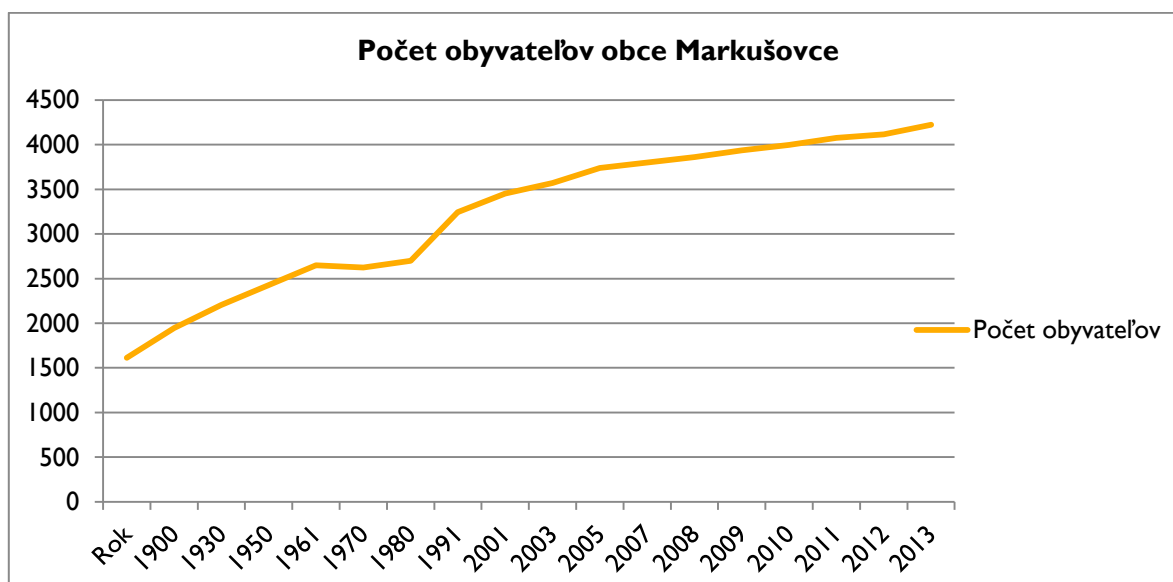
Obec Markušovce plnila v minulosti funkciu sídla miestneho vyššieho významu. V súčasnosti predstavuje centrum mikroregionálnej úrovne a počtom obyvateľov 4 225 sa zaraďuje k veľkým obciam Slovenska.

Tab. 2 Počet obyvateľov obce

Rok	2001	2003	2005	2007	2008	2009	2010	2011	2012	2013	2014
Počet obyvateľov	3 243	3 452	3 570	3 739	3 801	3 860	3 938	3 999	4 075	4 117	4 225

Zdroj: OcÚ, 2015

Od roku 1900 po súčasnosť sa počet obyvateľov viac ako zdvojnásobil. Na nasledujúcom grafe je možné sledovať niekoľko výkyvov vo vývoji populácie v obci. Avšak od roku 1991 až po súčasnosť má táto populačná krivka stúpajúcu tendenciu.



Obr. 7 Vývoj počtu obyvateľov obce Markušovce (Zdroj: OcÚ, 2015)

Celkový prírastok obyvateľstva v obci je spôsobený najmä vysokou pôrodnosťou, ktorá má v obci rastúcu tendenciu. Opačný trend sme zaznamenali pri mechanickom pohybe obyvateľstva, ktorý počas sledovaného obdobia výrazne klesol. Zníženie počtu prisťahovaných do obce sa v konečnom dôsledku odrazil na poklese celkového prírastku.

Tab 3 Pohyb obyvateľstva v obci

ROK	2003	2007	2008	2009	2010	2011	2012	2013	2014
Prirodzený prírastok	76	77	70	73	74	67	67	42	104
Mechanický prírastok	58	14	22	-14	4	-6	9	0	4
Celkový prírastok	134	87	92	59	78	61	76	42	108

Zdroj: OcÚ Markušovce 2015

V obci Markušovce žije v súčasnosti (k 31. 12. 2014) 60,33 % príslušníkov rómskeho etnika, u ktorého je vysoká pôrodnosť charakteristická. Práve táto časť obyvateľstva výrazne zvyšuje populačnú krivku v obci a na druhej strane je aj príčinou poklesu mechanického prírastku.

Špecifický spôsob ich života, nedostatočné hygienické podmienky, nízka morálka, neusporiadaný spôsob rodinného života a s ním spojený vznik socio - patologických javov sú často príčinou vzniku napätia a spôsobujú nezhody medzi obyvateľmi. To vedie aj k emigrácií obyvateľov z obce a taktiež k odlákaniu potencionálnych prisťahovalcov.

Tab. 4 Hustota obyvateľov obce

ROK	1991	2001	2003	2005	2007	2008	2009	2010	2011	2012	2014
Hustota obyvateľov (obyv/km²)	146	175	187	193	202	207	209	213	216	220	228

Zdroj: OcÚ Markušovce 2015

Hustota obyvateľov v obci kopíruje vývojové tendencie prirodzeného prírastku. Počas sledovaného obdobia sa hustota obyvateľstva zvýšila v dôsledku vysokej pôrodnosti v obci. Táto hodnota značne prevyšuje celoslovenský priemer, ktorý je 110 obyv./ km².

Uvedený trend vývoja hustoty obyvateľstva naznačuje, že je potrebné, aby obec disponovala priestorom pre výstavbu ďalších domov, resp. bytových domov. Za tejto podmienky rast počtu obyvateľov môže mať naďalej progresívny charakter.



Veková štruktúra obyvateľstva

V priebehu sledovaného obdobia 2001 – 2008 boli zaznamenané len mierne zmeny vo vývojových tendenciách vekovej štruktúry obyvateľstva. V kategórii produktívnej zložky neboli zaznamenané takmer žiadne zmeny. Uvedená kategória predstavuje zároveň najväčší podiel na celkovom počte obyvateľov (54%). Pokles obyvateľstva bol zaznamenaný v poproduktívnej zložke obyvateľstva a mierny nárast v kategórii predproduktívnej zložky. Príčinou tohto nárastu je prirodzená obmena obyvateľstva ovplyvnená predovšetkým vysokou natalitou obyvateľstva v obci.

Tab. 5 Vývoj vekovej štruktúry obyvateľstva

ROK	2003	2007	2008	2009	2010	2011	2012	2013	2014
Predproduktívny vek	1187	1283	1315	1293	1315	1326	1341	1330	1345
	34,4%	34,5%	34,3%	33,5%	33,4%	33,2%	32,9%	32,3%	31,8%
Produktívny vek	1876	2035	2084	2309	2355	2407	2465	2518	2588
	54,3%	54,3%	54,4%	59,8%	59,8%	60,2%	60,5%	61,2%	61,3%
Poproduktívny vek	389	420	431	258	268	266	269	269	292
	11,3%	11,1%	11,3%	6,7%	6,8%	6,6%	6,6%	6,5%	6,9%
Index starnutia	0,33	0,32	0,33	0,20	0,20	0,20	0,20	0,20	0,22

Zdroj: Štatistický úrad SR, OcÚ Markušovce 2015

Index starnutia obce počas sledovaného obdobia 2003 – 2014 má klesajúcu tendenciu. Index starnutia v obci je nižší ako 1, z toho vyplýva, že predstavuje progresívny typ vekovej štruktúry a môžeme usudzovať, že obyvateľstvo obce sa omladzuje. Tento fakt potvrdzuje aj ďalší ukazovateľ, ktorým je priemerný vek obyvateľstva, ktorý k 31. 12. 2007 predstavoval 28,3 rokov. Priemerný vek v obci je výrazne nižší ako celoslovenský priemer, ktorý je 37 rokov. Z uvedených údajov vyplýva, že v obci prevláda odlišná tendencia vývoja obyvateľstva aký je celkový trend v SR. Veková štruktúra obyvateľstva obce Markušovce predstavuje progresívny typ a veková štruktúra SR predstavuje regresívny typ. Z určitého hľadiska sa tento trend vývoja javí ako pozitívny, keďže sa obyvateľstvo obce omladzuje. Na druhej strane tento trend spôsobuje problémy v nároku na školské kapacity, bytovú situáciu, zaťaženosť územia.

Vychádzajúc z predpokladu a faktu, že produktívne obyvateľstvo vytvára hodnoty jednak pre predproduktívne obyvateľstvo, ktoré sa len do pracovného procesu pripravuje a na druhej strane pre obyvateľov v poproduktívnom veku, ktoré už z pracovného procesu odišli. V tejto situácii, však tento trend nie je jednoznačne pozitívny, prihliadajúc na v ďalšej časti rozpracovanú národnostnú štruktúru a na pomerne vysoký počet príslušníkov rómskeho etnika, ktorá si často vyžaduje osobitý, často nákladný prístup vzhľadom na spôsob života a špecifické podmienky v ktorých žije. Tým sa



od produktívnej skupiny obyvateľstva požadovaný a očakávaný efekt prostredníctvom vytvorených hodnôt v plnej miere nedosahuje.

Vzdelanostná štruktúra

Vzdelanostná úroveň v obci nie je veľmi priaznivá. Svedčí o tom vysoké percento obyvateľstva s ukončeným základným vzdelaním a veľmi nízky podiel vysokoškolsky vzdelaného obyvateľstva na celkovom počte obyvateľov v obci. Nasledujúca tabuľka reflektuje stav vzdelanostnej štruktúry obyvateľstva obce Markušovce z roku 2011.

Tab. 6 Vzdelanostná štruktúra obyvateľstva

Stupeň vzdelania	Muži	Ženy	Spolu	%
Základné	547	664	1211	30,37
Stredné bez maturity	350	195	545	13,67
Stredné s maturitou	267	281	548	13,74
Vysokoškolské	69	106	175	4,39
Bez vzdelania	691	688	1379	34,58
Nezistené	67	63	130	3,25
Spolu	1 991	1 997	3 988	100

Zdroj: SODB 2011

Celková vzdelanostná úroveň je vo veľkej miere ovplyvňovaná rómskym etnikom, pre ktoré je charakteristická nízka úroveň vzdelania. Nakoľko úroveň vzdelania je v spoločnosti dôležitým aspektom, je potrebné motivovať a viesť rodičov, najmä z rómskeho etnika k podpore vzdelávania detí a k dodržiavaniu školskej dochádzky.

Národnostná štruktúra obyvateľstva

Zloženie obyvateľstva z hľadiska národností nie je homogénne, ako uvádzajú štatistické údaje, podľa ktorých sa väčšina obyvateľov obce hlási k slovenskej národnosti. Podľa štatistických údajov ŠÚ SR, došlo v rozmedzí rokov 1991 – 2011 k výraznému poklesu príslušníkov rómskej národnosti.

Tento pokles však nezobrazuje skutočný stav národnostného zloženia obyvateľov obce, nakoľko rómske obyvateľstvo v súčasnosti, podľa prieskumu obce, tvorí až 60,33% obyvateľstva. Tento nesúlad je dôsledkom toho, že vo väčšine prípadov sa rómske obyvateľstvo k svojej národnosti nehlási.



Tab. 7 Národnostné zloženie obyvateľov obce (%)

Národnosť (%)	1991	2001	2011
Slovenská	60,12	92,63	90,95
Maďarská	0,22	0	0,08
Rómska	39,18	3,76	5,39
Ukrajinská	0,04	0,03	0
Česká	0,26	0,09	0,05
Moravská	0,07	0	0,03
Nemecká	0,04	0,03	0
Poľská	-	-	0,03
Chorvátska	-	-	0,03
Srbská	-	-	0,03
Rusínska	-	-	0,03
Nezistená	-	-	3,38

Zdroj: Štatistický úrad SR, SODB 2011

Skutočný stav v obci:

V katastri obce Markušovce sa nachádza separovaná osada nazývaná „Jareček“ v ktorej je na trvalý pobyt k 31.1.2014 prihlásených 1 979 osôb. Okrem tejto osady je v obci viac koncentrácií marginalizovanej rómskej komunity, a to tzv. „Za tehelňou“, kde má trvalý pobyt 216 osôb, „Hamrisko“ s počtom trvale prihlásených 72 osôb. V obci sa nachádza aj viacero starších domov, obývaných príslušníkmi rómskeho etnika. Podľa prieskumu obce, sčítaním osôb žijúcich na spomínaných miestach, sú nasledovné počty trvale prihlásených osôb podľa nasledujúcej tabuľky:

Tab. 8 Rómska komunita

Rómske osady	počet
Separovaná osada „Jareček“	1979
„Za tehelňou“	216
„Hamrisko“	72
Ulica Pod horou	14
Ulica Sv. J. Nepomuckého	109
Markušovce 0	73
Ulica Odorínska cesta	23
Ulica Michalská	63

Zdroj: OcÚ Markušovce 2015



Príslušníkov rómskej komunity v obci je spolu 2549 a tvoria 60,3% z celkového počtu obyvateľstva, čo znázorňuje nasledujúci graf.



Obr. 8 Národnostné zloženie (Zdroj: vlastné spracovanie)

Je potrebné poznamenať, že tieto údaje sú orientačné, nakoľko nie všetci príslušníci rómskej komunity sú prihlásení na trvalý pobyt v obci. Vzhľadom na zložitú situáciu v obci, a vysoký počet príslušníkov rómskeho etnika, je nevyhnutné tejto časti obyvateľstva venovať dostatočnú pozornosť vzhľadom na špecifické podmienky v ktorých žijú.

Náboženská štruktúra obyvateľstva

Náboženská štruktúra obyvateľstva nie je diferencovaná. V obci Markušovce prevláda rímskokatolícke obyvateľstvo, ku ktorému sa hlási prevažná časť obyvateľov.

Tab. 9 Obyvateľstvo podľa náboženského vyznania (%)

Náboženské vyznanie	1991	2001	2011
Rímskokatolícke	82,8	86,28	90,27
Evanjelické	0,93	0,62	0,68
Gréckokatolícke	0,48	0,8	0,6
Bez vyznania	7,38	5,4	7,65
Ostatné	0,22	0	0,8
Nezistené	8,19	5,49	0

Zdroj: Štatistický úrad SR, SODB 2011



I.3. Ekonomický rozvoj a ekonomická štruktúra obce

Na ekonomickom rozvoji obcí sa podieľajú viacerí účastníci. Sú to predovšetkým podnikatelia v súkromnom sektore, ktorí priamo vplývajú na ekonomický a sociálny rozvoj cez produkciu tovarov, služieb, ponuku práce a mzdovú politiku, s ktorou súvisí aj rozhodujúca časť príjmov domácností. Ekonomickú štruktúru vytvárajú podnikateľské subjekty alokované v obci a ich zameranie má na ekonomickom rozvoji obce nemalý význam. Ponúkajú pracovné príležitosti a s tým súvisiace príjmy. Prispievajú k rozvoju obce aj prostredníctvom miestnych daní a poplatkov, ako aj sponzorskou činnosťou. Sú teda hlavnou silou ekonomického rozvoja v obci.

Ekonomická štruktúra obce

Podnikateľská aktivita je v obci pomerne slabá v porovnaní s veľkostne rovnakými obcami. Na základe obchodného registra SR má k 1.júlu 2015 v obci sídlo 22 obchodných spoločností, z ktorých prevládajú s.r.o. Zoznam obchodných spoločností so sídlom v obci je uvedený v prílohe č. 13. V obci je evidovaných 30 podnikateľov s vlastnými prevádzkami so sídlom v obci, počet evidovaných živnostníkov je 119 a samostatne hospodáriacich roľníkov v obci hospodári 15. Ekonomické zameranie jednotlivých podnikateľských subjektov je rôznorodé. Najsilnejšie zastúpenie majú podnikateľské subjekty poskytujúce služby (pohostinstvo, potraviny a iné) a subjekty podnikajúce v oblasti stavebníctva.

Medzi najväčšie firmy, ktoré majú sídlo v obci patria SABAR s.r.o. – banská činnosť, výroba stavebných prvkov z betónu, zo sadry, sklenárske práce a iné. IGLASS s.r.o – výroba a montáž technických a izolačných skiel, stavebná výroba, KONZEKO s.r.o – zhodnocovanie odpadových olejov a nakladanie s odpadmi, AMAN s.r.o. – kovovýroba, zámočnicke práce, údržba strojov a zariadení, BLAUMOUNT s.r.o. – poľnohospodárska výroba, demolácia, zemné a výkopové práce, prípravné práce pre stavbu, vŕtanie studní.

Podnikateľské subjekty ponúkajú možnosť zamestnania predovšetkým pre domáce obyvateľstvo a zároveň sú aj iným prínosom pre obec, nakoľko sú platcami miestnych daní a poplatku za odpad a drobný stavebný materiál.

Ekonomická aktivita obyvateľstva

Z ekonomického hľadiska má najväčší význam pre ďalší rozvoj obce ekonomicky aktívna zložka obyvateľstva, ktorú na základe sčítania obyvateľov, domov a bytov v roku 2011 tvorí 1716 obyvateľov, čo predstavuje 43,6% z celkového počtu obyvateľov.



Tab. 9 Ekonomická aktivita obyvateľov

Rok	Počet obyvateľov		
	spolu	EAO	
1991	2 698	1 048	38,8%
2001	3 243	1 437	44,3%
2007	3 710	1 706	46,0%
2011	3938	1716	43,6%

Zdroj: Štatistický úrad SR

Do tejto skupiny sa však zaraďujú aj nezamestnaní, ženy na materskej dovolenke ale aj pracujúci dôchodcovia. Pracujúci tvoria len 37,6% ekonomicky aktívneho obyvateľstva.

Tab. 10 Zloženie EAO

Pohlavie	Osoby ekonomicky aktívne				
	spolu	%	z toho		
			osoby na materskej dovolenke	pracujúci dôchodcovia	nezamestnaní
Muži	899	52,4	1	21	525
Ženy	817	47,6	13	10	501
Spolu	1 716	100,0	14	31	1 026

Zdroj: SOBD 2011

Nezamestnanosť a miera nezamestnanosti

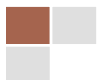
Miera nezamestnanosti dosiahla v roku 2001 výšku 57,6 %. Situácia sa v súčasnosti v porovnaní s rokom 2001 zlepšila, počet nezamestnaných sa znížil a miera nezamestnanosti v roku 2007 predstavovala 31%. Aj napriek poklesu miery nezamestnanosti je stav alarmujúci. Tento nepriaznivý vývoj nezamestnanosti je dôsledkom nedostatočného počtu pracovných príležitostí, výraznou mierou na nezamestnanosť vplýva aj neschopnosť niektorých skupín obyvateľstva zapojiť sa do pracovného procesu a to vzhľadom na nedostačujúce vzdelanie, kvalifikáciu a nízku flexibilitu pracovnej sily.

Situácia nezamestnanosti v obci je závažná aj z dôvodu, že prevažná časť nezamestnaných je dlhodobo nezamestnaná. U dlhodobo nezamestnaných je predpoklad začlenenia sa do pracovného procesu veľmi nízky. Pri dlhodobej nezamestnanosti nastávajú problémy týkajúce sa získavania, motivovania a obnovy pracovných návykov. Je potrebné naďalej individuálnou činnosťou týmto



obyvateľom pomáhať pri začleňovaní sa do pracovného procesu, a tým prispievať k zlepšovaniu tejto nepriaznivej situácie.

Podľa údajov ÚPSVaR (k 31.12.2008) je z 488 nezamestnaných osôb 340 dlhodobo nezamestnaných, čo predstavuje až 69,7%. Podľa údajov ÚPSVaR (k 31.12.2014) bolo v obci evidovaných 567 nezamestnaných, z ktorých 408 osôb je dlhodobo nezamestnaných, čo predstavuje 72%.

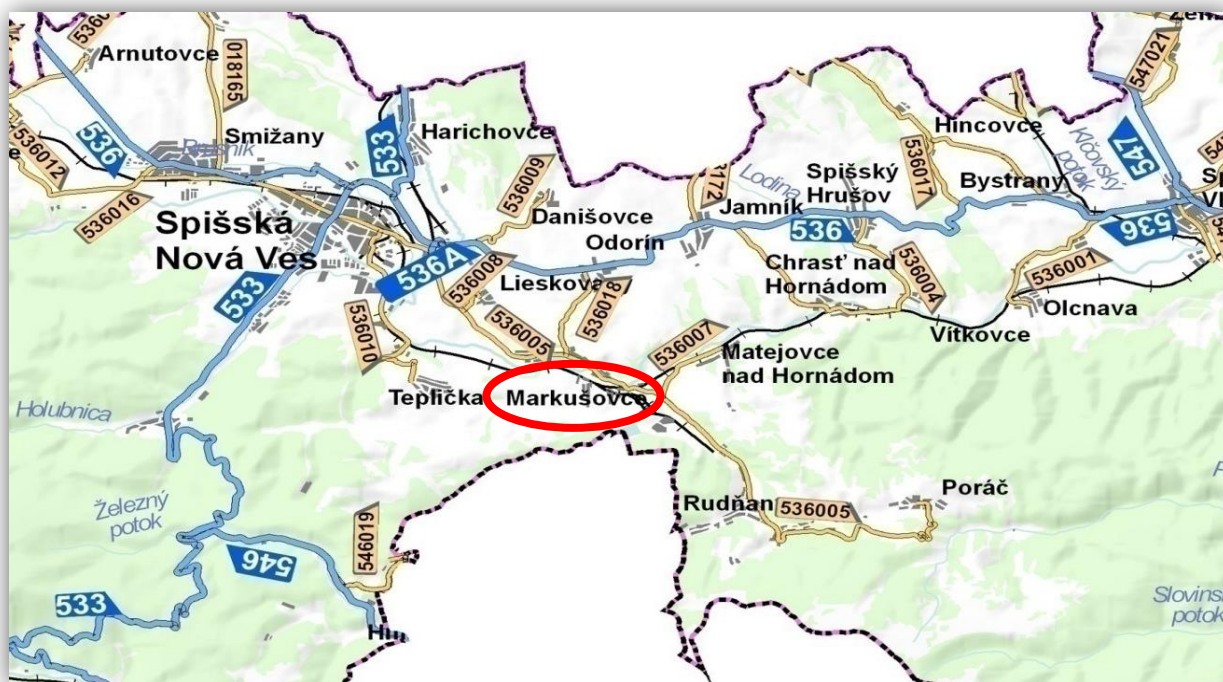


I.4. Technická infraštruktúra

Predstavuje dôležitý rozmiestňovací a rozvojový faktor, tú časť infraštruktúry, ktorá umožňuje premiestňovanie v priestore. Jej význam pre rozvoj regiónu je nepopierateľne dôležitý, a spočíva vo vytváraní základných predpokladov pre lokalizáciu firiem ako i obyvateľov v obci.

Cestné a dopravné siete

Základnú dopravnú kostru v obci Markušovce tvorí prieťah cesty III. triedy č. 5365 Spišská Nová Ves – Rudňany, o dĺžke 6 km a cesta III. triedy č. 53618 Markušovce – Odorín. Tieto cesty sú zaradené do celoštátnej tzv. doplnkovej cestnej siete s napojením na cestu II/536 Spišská Nová Ves – Spišské Vlachy. Cesty III. triedy sú v obci silne zaťažené nákladnou dopravou, ktorá z celkovej intenzity dopravy predstavuje 17,5 % podiel.



Obr. 10 Dopravná poloha obce (Zdroj: <http://mapy.atlas.sk/>)

Za hlavný líniový zdroj hluku od automobilovej dopravy možno považovať cestu III/5365 Spišská Nová Ves – Rudňany. Komunikácia je vedená centrom obce, čo má negatívny vplyv na životné prostredie okolitej zástavby – prašnosť, otrasy, hlučnosť a exhaláty.

Situácia sa zlepšila prebudovaním komunikácie, tým sa vytvoril priestor pre umiestnenie pešieho chodníka pozdĺž cesty III/5365 v dolnej časti obce, sprehľadnila sa dopravná situácia. V



súčasnosti je táto komunikácia po rekonštrukcii. Rekonštrukcia cesty prebehla v roku 2013-2014 a bola financovaná z prostriedkov Európskej únie. Pre zvýšenie bezpečnosti najmä chodcov je nevyhnutné dobudovanie chodníkov pozdĺž novo rekonštruovanej cesty v hornej časti obce.

Súčasne s rekonštrukciou hlavnej cesty prebehla aj revitalizácia centrálnej časti obce – I. fáza, ktorá bola financovaná z vlastných zdrojov obce. V rámci revitalizácie prebehla úprava centrálnej časti obce (oproti Obecnému úradu), súčasťou ktorej bolo vytvorenie parkovacích miest pre návštevníkov Kaštieľa Markušovce ako aj rekonštrukcia autobusových zastávok.

Významným zariadením cestnej dopravy na území obce Markušovce je benzínová čerpacia stanica, ktorá je výhodne alokovaná pri hlavnej ceste III. triedy č. 5365 Spišská Nová Ves - Rudňany.

Tab. 11 Doprava a komunikácie

DOPRAVA A KOMUNIKÁCIE	
Dĺžka miestnych komunikácií (v km)	6,5 km
Dĺžka vybudovaných chodníkov (v km)	1 km
Počet liniek autobusovej osobnej dopravy	5
Počet vlakových staníc	1
Počet autobusových zastávok	7

Zdroj: OcÚ Markušovce 2015

Autobusová doprava je v obci zastúpená prímestskými linkami SAD, čo predstavuje približne 100 spojov v oboch smeroch za priemerný pracovný deň. Prepravu zabezpečuje Eurobus a.s. Košice, prevádzka Spišská Nová Ves.

Pri riešení pešej dopravy sa vychádzalo zo zásady diferenciacie peších prúdov od automobilovej dopravy. Hlavným cieľom pešieho pohybu sú objekty občianskeho vybavenia a zastávky SAD. Pešie chodníky sú vybudované pozdĺž ciest III. triedy. Od zastávok sú rozvíjané priečne pešie prepojenia so športom, priestorom Hornádu a bývania. Ostatné funkčné triedy sú nediferencované, teda budú slúžiť automobilovej, cyklistickej a pešej doprave.

V katastri obce sa nenachádza cyklistický chodník, nachádza sa tu však turistický chodník vedený popod Markušovskú transgresiu, ktorý je však nedostatočne značený a vyžaduje si úpravu.



Železničná doprava

Južnou časťou Markušoviec prechádza hlavná dvojkoľajová rýchliková elektrifikovaná železničná trať č. 400 Žilina – Košice. Železničná stanica je sprístupnená cestou III. triedy č. 5366. Zo železničnej stanice z voľnej trate odbočujú dve vlečkové koľaje, ktoré využívali Železorudné bane Rudňany. V nasledujúcich rokoch je plánovaná rekonštrukcia železnice. Modernizácia železničnej trate Žilina – Košice, úsek trate Poprad Tatry – Krompachy UČS 05. V rámci tejto modernizácie je potrebné vysporiadanie pozemkov a posúdenie vplyvu na životné prostredie.

Vodovod a kanalizácia

Obec Markušovce má vybudovaný celoobecný vodovod, ktorý zásobuje v súčasnosti 97 % obyvateľstva. V obci je vybudovaná gravitačná kanalizácia s čistiarnou odpadových vôd, na ktorú sú napojené budovy škôl, obecného úradu, domu smútku a rodinné domy západnej časti obce (príloha č.14). Táto čistiareň odpadových vôd je navrhnutá pre 750 EO a v súčasnosti je kapacitne plne využitá. Čistiareň využíva biologické čistenie odpadových vôd a je umiestnená pri rieke Hornád, do ktorej sú odpadové vody po vyčistení vypúšťané.

Tab. 12 Technická vybavenosť obce

TECHNICKÁ VYBAVENOSŤ OBCE MARKUŠOVCE	
Verejný vodovod	Áno
Verejná kanalizácia	Čiastočne
Rozvodná sieť plynu	Áno
Verejná zeleň (v ha)	5,0

Zdroj: vlastné spracovanie

V obci sa nachádza aj druhá ČOV s kapacitou 500 EO, ktorá je umiestnená v rómskej osade. V súčasnosti je pripravovaný návrh na 3. ČOV, s kapacitou 3000 EO, ktorá by doriešila odkanalizovanie ostatnej časti obce. Pre úplne odkanalizovanie obce, obec ráta aj s vybudovaním 4.ČOV s kapacitou 60 EO, ktorá by vyriešila odlahlú časť obce. Obec plánuje na ich výstavbu využiť prostriedky z Európskej únie.

Zásobovanie plynom

Zásobovanie plynom je realizované z distribučného plynovodu cez regulačnú stanicu na západnom okraji obce výkonu 1200 m³/h, druhá regulačná stanica je vybudovaná na južnom okraji obce, opäť s výkonom 1200 m³/h. Stredotlaká sieť je vybudovaná v celej obci, s prepojením oboch regulačných staníc. Táto sieť je kombinovaná s nízkotlakovými potrubiami vybudovanými pre niektoré súvislé časti zástavby.



Vybudovanie druhej regulačnej stanice je výhodné aj z dôvodu rozdelenia obce železničnou traťou. Bolo by však výhodné zväčšiť výkon prvej stanice a zmenšiť výkon druhej, vzhľadom na ich situovanie voči železničnej trati.

Zásobovanie teplom

V súčasnosti je zástavba na území Markušoviec zásobovaná teplom nasledovne: Rodinné domy len z lokálnych tepelných zariadení na báze spaľovania prevažne plyných palív, resp. v malej miere elektrickou energiou. Plynofikácia obce veľkou mierou prispela k doriešeniu situácie v zásobovaní teplom. Zdroje tepla slúžia prevažne len pre jeden, prípadne dva objekty v bezprostrednej blízkosti. Nejedná sa o centrálny zdroj tepla.

Odpadové hospodárstvo

V zmysle Plánu odpadového hospodárstva obec využíva nasledovné zariadenie na zneškodňovanie odpadov:

- regionálna skládka odpadov – Kúdelník II., Sp. Nová Ves s kapacitou 230 tis.m³
- regionálna skládka SABAR – skládka na inertný odpad

Ako vyplýva z VZN v obci prebieha taktiež separovaný zber odpadov, dva krát za mesiac. Obec zabezpečuje odvoz vyseparovaného odpadu z plastov PET a odpadového zberového skla. V obci sa organizuje každoročne jarný a jesenný zber zeleného odpadu. V obci chýba zberný dvor. Je potrebné postupne zavádzať separovanie zberov zeleného a nebezpečného odpadu.

Telekomunikácie

Bezdrôtové telekomunikačné siete sú zabezpečované prostredníctvom vykrývača, ktorý je alokovaný v susednej obci Teplička. Internet v domácnostiach je poskytovaný prostredníctvom pevného pripojenia, alebo rozšírenejším spôsobom, a to je širokopásmové pripojenie realizované prístupovými bodmi Demax a inými spoločnosťami.



1.5. Sociálna infraštruktúra

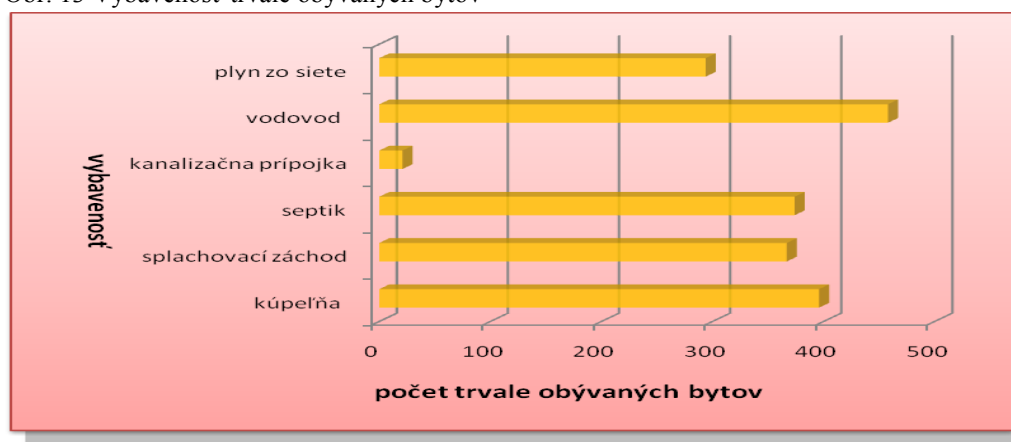
Zohráva významné miesto v uspokojovaní potrieb obyvateľstva a jej súčasti vytvárajú základné podmienky pre kvalitu života obyvateľov obce.

Domový a bytový fond

Ponuka bývania a stav domového a bytového fondu sú predpokladom naplňovania obytnej funkcie obce. Obytná funkcia v obci Markušovce je zabezpečovaná bytovými jednotkami v bytových domoch a v domovej zástavbe. Podľa posledného sčítania obyvateľov, domov a bytov uskutočneného v roku 2011 sa v obci nachádzalo celkovo 597 domov, z toho trvalo obývaných je 585. Počet trvalo obývaných rodinných domov je 427. Počet neobývaných domov je 25. Priemerný vek rodinných domov v obci je 37 rokov. 424 domov je prízemných s 1 – 2 nadzemnými podlažiami, čo tvorí takmer 94%. Počet trvalo obývaných bytových domov v obci je 17 a počet bytov v bytových domoch je spolu v obci 84.

Situácia bytového fondu je v súčasnosti po výstavbe nových bytových domov priaznivejšia, keďže v centre obce, medzi cintorínom a Základnou školou boli vybudované 3 bytové domy bežného štandardu, s kapacitou 24 bytových jednotiek, ktoré poskytujú domov prevažne mladým rodinám. Finančné prostriedky na výstavbu týchto bytových domov boli čerpané zo Štátneho fondu rozvoja bývania.

Obr. 13 Vybavenosť trvale obývaných bytov



Zdroj: Vlastné spracovanie na základe údajov zo SODB 2001

Ďalším dôležitým faktorom je úroveň bývania, ktorá v obci nie je veľmi vysoká, na základe priemerného počtu osôb na byt, ktorý predstavuje 4,3 osôb.

Tento údaj je však negatívne ovplyvnený úrovňou bývania rómskej skupiny obyvateľstva, kde tento ukazovateľ dosahoval až 7,4 obyvateľov na jeden byt. Úroveň bývania tejto skupiny

obyvateľstva zlepšili nové bytové domy, ktoré sú lokalizované v rómskej osade. Dostavba 30 bytových jednotiek bola úspešne dokončená a v budúcnosti sa plánuje dostavať ďalších 32 bytových jednotiek. Rómska osada, má vybudovanú kompletnú infraštruktúru (vodovod, kanalizáciu, cestnú komunikáciu a ČOV s kapacitou 500 ekvivalentných obyvateľov).

Obr. 14 Nová výstavba bytov v rómskej osade



Foto: Lukáš Klučár

Obr. 15 Stará zástavba rómskej osady



Foto: Lukáš Klučár

Školstvo

Obec Markušovce je zriaďovateľom jednej plne organizovanej základnej školy, ktorá od roku 2002 združuje do jedného právneho subjektu základnú školu a materskú školu – Základná škola s Materskou školou Markušovce. Súčasťou ZŠ s MŠ Markušovce je jedno oddelenie



školského klubu detí a školská jedáleň. V zriaďovateľskej pôsobnosti KŠÚ Košice je v obci Špeciálna základná škola.

Základná škola - budova postavená v rokoch 1955 – 1958. Bez rekonštrukcie bola realizovaná len prestavba kotolne na plynové palivo (r. 1994) a čiastočná rekonštrukcia elektroinštalácie (r. 1994). Budova si vyžadovala komplexnú rekonštrukciu a vzhľadom na neustále sa zvyšujúci počet detí, bolo nevyhnutne potrebné rozšíriť kapacitné možnosti školy. Z dôvodu vysokého počtu žiakov, pre zabezpečenie výučby, škola prerobila odborné učebne a laboratóriá na klasické učebne.

Tab. 13 Počet žiakov ZŠ Markušovce

Počet žiakov ZŠ	2006/2007	2007/2008	2009/2010	2010/2011	2012/2013	2014/2015
SPOLU	506	529	576	580	598	598
Počet tried:	26	27	34	36	38	38

Zdroj: Strednodobá koncepcia školstva Markušovce

Základná škola mala v školskom roku 2014/2015 zapísaných 598 žiakov v 38 triedach, z ktorých sú štyri špeciálne triedy v ZŠ a štyri triedy nultého ročníka. Ako súčasť základnej školy pracuje sedem oddelení Školského klubu detí pre 102 žiakov I. stupňa. V budove ZŠ sa nachádza školská jedáleň, ktorá je po rekonštrukcii, a ktorá pripravuje denne 250 obedov vrátane MŠ a zamestnancov a 440 balíčkov pre ZŠ.

Vzhľadom na nevyhovujúci stav budovy školy a nedostačujúce kapacitné možnosti školy bol schválený projekt na rekonštrukciu základnej školy. Nenávratný finančný príspevok z fondov Európskej únie na rekonštrukciu a modernizáciu budovy základnej školy bol schválený vo výške 1 088 720,4 eur. V roku 2008-2009 úspešne prebehla rekonštrukcia ZŠ Markušovce. Po rekonštrukcii vznikli nové triedy a iba čiastočne sa zvýšila kapacita, pretože rekonštrukciou sa neodstránila zmennosť.

Materská škola - budova bola uvedená do prevádzky v roku 1985. Budova je v zlom technickom stave, potrebuje odvodnenie, novú strechu a fasádu. Potrebné sú aj menšie úpravy, najmä interiérových priestorov. Materská škola, ako súčasť ZŠ s MŠ Markušovce pracuje v obci v samostatnej budove s celodennou prevádzkou v dvoch triedach, v členení na triedu detí vo veku 3-4 rokov a triedu predškolskej prípravy 5-6 ročných detí. S celkovým počtom 48 detí. Navštevujú ju aj deti rómskeho etnika.

Špeciálna základná škola – je v zriaďovacej pôsobnosti Okresného úradu, odbor školstva Košice, oddelenia špecializovaných činností a pôsobí v priestoroch budovy na Michalskej ulici 39 a Michalskej ulici 55. V školskom roku 2014/2015 školu navštevovalo 143 žiakov v 15 triedach. Z toho 15 žiakov malo povolenie plniť povinnú školskú dochádzku v zahraničí. Žiakmi Špeciálnej



základnej školy sú deti so špeciálnymi výchovno-vzdelávacími potrebami, zdravotne postihnutí s mentálnym postihnutím typu A a B. Na ŠZŠ prechádzajú zo Základnej školy po absolvovaní všetkých predpísaných psychologických, špeciálno-pedagogických vyšetrení a so súhlasom rodičov.

Tab. 14 Počet žiakov ŠZŠ Markušovce

	POČET ŽIAKOV (2006/2007)	POČET ŽIAKOV (2007/2008)	POČET ŽIAKOV (2014/2015)
SPOLU	118	127	143
Počet tried:	11	12	15

Zdroj: Strednodobá koncepcia školstva Markušovce

Determinujúcim faktorom, ktorý je nutné zohľadniť pri plánovaní rozvoja vzdelávacej základne v obci je narastajúci podiel rómskej populácie v obci. Tento vývoj vyžaduje zo strany obce zabezpečenie priestorových kapacít tak v oblasti základného školstva pre ZŠ a ŠZŠ a v následných rokoch aj vybudovanie predškolského zariadenia, ktoré pokryje potreby predškolskej prípravy 5-6 ročných detí rómskej komunity.

Zdravotníctvo a sociálna starostlivosť

V obci sa nachádza zdravotné stredisko, ktoré poskytuje obyvateľom základnú odbornú starostlivosť. Zdravotné služby v tomto stredisku poskytuje stomatológ, detská lekárka a praktický lekár pre dospelých. Lekárske služby poskytuje miestnemu obyvateľstvu lekáreň, ktorá je alokovaná v zdravotnom stredisku. Nemocničné služby obyvatelia obce využívajú v meste Spišská Nová Ves.

V rámci sociálnej starostlivosti v obci sú poskytované nasledovné služby:

- Sociálne služby, ktoré sú zabezpečované pracovníkmi obecného úradu. Poskytujú poradenské a sociálne odborné služby pre marginalizovanú rómsku komunitu ako aj pomoc ľuďom v hmotnej núdzi a iným obyvateľom.
- Opatrovateľskú službu pre občanov v poproduktívnom veku a menej pohyblivých občanov, ktorá je zabezpečovaná prostredníctvom Spišskej katolíckej charity
- Klub dôchodcov, ktorý má 56 členov a pre svojich členov organizuje rôzne aktivity a podujatia.

Spoločenský, kultúrny a športový život v obci

Spoločenský, kultúrny a športový život obyvateľov obce Markušovce sa realizuje prostredníctvom rôznych dobrovoľníckych a záujmových združení, občianskych združení a miestnej samosprávy. Občania sa do ich činnosti zapájajú aktívne ako ich členovia alebo pasívne ako diváci rôznych podujatí, ktoré jednotlivé organizácie usporadúvajú. V obci pôsobia nasledovné záujmové organizácie: Slovan FO Markušovce, folklórny súbor Markušovčan, Jednota dôchodcov Markušovce, Zväz zdravotne postihnutých, Dobrovoľný hasičský zbor, 3 Urbárske spoločnosti,



Pohrebné podporné združenie, Matica Slovenska, OZ Žit' naplno. V obci v súčasnosti vyvíja aktívnu činnosť farská organizácia e-Rko. ktorá svoje aktivity smeruje k deťom. Jednotlivé združenia sa delia o priestory s inými záujmovými skupinami.



Tab. 15 Kultúrne zariadenia v obci

DRUH ZARIADENIA	POČET
Kultúrny dom	1
Kostoly	1
Rímsko-katolícky	1
Cintorín	2
Dom smútku	1
Klubové zariadenie	1

Zdroj: vlastné spracovanie, 2015

V centre obce Markušovce sa v súčasnosti nachádza kultúrny dom. V minulosti v týchto priestoroch sídlila malá výrobná - konfekcia šitia. Súčasťou kultúrneho domu bola v minulosti kinosála, ktorá sa už dlhú dobu nevyužívala a z dôvodu zlého technického stavu bola v roku 2008 zlikvidovaná. Kultúrny dom od roku 2014 prechádza rekonštrukciou, ktorá je financovaná z vlastných zdrojov obce, a v súčasnosti prebieha finálna fáza rekonštrukcie – terasa, prístupový priestor. Kultúrny dom bude slúžiť na organizovanie rôznych spoločensko-kultúrnych podujatí.

V blízkosti školy a predškolského zariadenia sa nachádzalo detské ihrisko, ktoré sa v minulosti tešilo veľkej návštevnosti, no v súčasnosti je tento priestor nevyužitý. V areáli Základnej školy sa nachádza polyfunkčné ihrisko, ktoré je v zlom technickom stave a vyžaduje si rekonštrukciu, aby ho bolo možné plnohodnotne využívať pri športových aktivitách. V budove školy sa nachádza telocvičňa, ktorú okrem žiakov môžu po vyučovaní využívať aj ostatní obyvatelia. Okrem toho sa v centre obce nachádza anglický park, zaradený medzi NKP, futbalové ihrisko a novopostavené zimné klzisko.

V parku obec každoročne organizovala jazdecké preteky, ktoré boli dlhoročnou tradičnou udalosťou obce a tešili sa z bohatej návštevnosti. Posledné jazdecké preteky boli organizované v roku 2010. Pre oživenie kultúrneho života v obci, ktorý je veľmi slabý, by bolo na mieste zamyslieť sa nad oživením tejto dlhoročnej a veľmi úspešnej tradície.

Obec Markušovce má vlastnú požiarnu ochranu, ktorá pracuje na báze dobrovoľnosti. V roku 2013 oslávil tento Dobrovoľný hasičský zbor 135 rokov od jeho založenia a v súčasnosti má 90 členov. V obci sa nachádza Požiarna zbrojnica, ktorá patrí do vlastníctva obce a slúži na účely členov Dobrovoľného hasičského zboru. V tejto budove je obcou zriadené klubové zariadenie, ktoré poskytuje služby aj ostatným obyvateľom obce. Usporiadávajú sa tu schôdze, rodinné oslavy, pohrebné hostiny, posedenia, verejné zhromaždenia a iné.



V extraviláne obce sa nachádza rybník v okolí ktorého vzniká chatová oblasť, ktorá sa stáva obľúbeným miestom oddychu a rekreácie nielen pre obyvateľov obce.

1.6. Obecný majetok a jeho využitie

Obec Markušovce disponovala k 31.12.2014 celkovou hodnotou majetku 8 788 476,55 eur. Majetková sila obce vyjadrujúca hodnotu majetku obce na obyvateľa, z ktorej sa dá posúdiť rozvojový potenciál obce, predstavovala v prepočte na obyvateľa 2 080 eur, predstavuje nadpriemerné hodnoty SR.

Tab. 16 Vývoj obecného majetku

	2006	2007	2009	2010	2013	2014
/eur/						
Neobežný majetok spolu	3 888 601,2	5 110 469,3	7 469 181	7 768 948	6 828 516,93	6 883 056,12
Z toho:						
Dlhodobý hmotný majetok	3 877 360	5 096 850	6 978 660	7 283 597	6 334 259,93	6 387 378,83
Dlhodobý nehmotný majetok	863	3 253	3 559	3 630	11 935,99	8 793,64
Dlhodobý finančný majetok	10 356,5	10 356,5	486 922	481 721	481 721,31	486 883,65
Obežný majetok spolu	230 996,40	267 974,50	492 997,00	437 392,00	1 797 029,78	1 905 420,43
Z toho:						
Pohľadávky	207 694,30	229 934,20	273 614,00	305 912,00	1 112 839,68	1 117 744,33
Finančný majetok	23 302,1	38 040,2	219 383	131 480	684 190,1	787 676,10
Majetok spolu	4 119 597,6	5 378 443,8	7 962 178	8 206 340	8 625 546,71	8 788 476,55

Zdroj: OcÚ 2015

Rozpočet a finančné hospodárenie obce

Hospodárenie obce odráža jednak zdrojové možnosti vrátane štruktúry príjmov (daňové, nedaňové, dotácie, transfery, granty), bežných aj kapitálových výdavkov ako aj vyrovnanosť hospodárenia obce (rozpočtové saldo, zadlženosť a pod.).

Tab. 17 Prehľad príjmov obce



príjmy /eur/	2007	2010	2011	2013	2014
Príjmy - bežné	1 554 803,10	2 086 507	1 999 330	2 259 703	2 366 225
Príjmy – kapitálové	452 433,10	1 024 020	91 722	22 470	4 694
Príjmy finančných operácií	182 566,50	154 742	37 138	592,3	33 337,60
Príjmy spolu	2 189 802,8	3 265 269	2 128 190	2 282 765	2 404 257

Zdroj: OcÚ Markušovce

Obec Markušovce má jednu rozpočtovú organizáciu, prostredníctvom ktorej zabezpečuje svoje originálne a prenesené kompetencie v oblasti školstva, ktorou je ZŠ s MŠ. Hospodári samostatne, v súlade s platnou legislatívou, je svojimi príjmami a výdavkami napojená na obecný rozpočet.

Tab. 18 Prehľad výdavkov obce

výdavky /eur/	2007	2010	2011	2013	2014
Výdavky - bežné	628 526,80	703 362	560 024	536 407	602 635
Výdavky – kapitálové	737 070,90	202 437	135 981	166 967	262 689
Výdavky finančných operácií	62 736,50	1 108 036	115 662	34 680	35 091
Výdavky - obec spolu	1 428 334,30	2 013 835	811 667	738 054	900 414
Výdavky ZŠ s MŠ	730 830,50	1 176 303	1 122 886	1 266 419	1 388 479
Výdavky spolu	2 159 164,80	5 203 973	2 746 220	2 742 527	3 189 308

Zdroj: OcÚ Markušovce 2015



Zhrnutie výsledkov Analytickej časti

Prostredníctvom SWOT analýzy je realizované zhrnutie zistených výsledkov z hodnotenia endogénnych faktorov rozvoja obce a vonkajších podmienok ovplyvňujúcich rozvoj obce. Je východiskom pre formulovanie stratégie a priorít rozvoja obce. SWOT analýza pozostáva z identifikácie silných a slabých stránok ako aj ohrození a príležitostí.

Silné stránky

- výhodná poloha obce vzhľadom k ekonomickým pólom rozvoja na regionálnej úrovni
- zaradenie obce ku kohéznym pólom rozvoja
- existencia chráneného územia a atraktívneho prírodného prostredia v blízkom okolí
- bohatý potenciál na rozvoj cestovného ruchu a turizmu v obci
- množstvo historických a kultúrnych pamiatok
- rastúca tendencia počtu obyvateľov v obci
- progresívny typ vekovej štruktúry obyvateľstva
- jednotná náboženská štruktúra obyvateľov
- vybudované podnikateľské prostredie existujúcimi podnikmi
- výhodná dopravná dostupnosť vzhľadom k okresnému mestu
- dobré dopravné spojenie, existencia autobusovej aj železničnej dopravy
- kompletná plynofikácia obce
- kompletne vybudovaná vodovodná sieť
- dobudovaná infraštruktúra v rómskej osade
- dokončená výstavba bytových domov bežného štandardu ako aj nižšieho štandardu v rómskej osade
- aktívna sociálna starostlivosť v obci o marginalizované obyvateľstvo
- primeraná zdravotná infraštruktúra v obci
- vydávanie farského periodika
- existencia a dlhoročná tradícia DHZ
- existencia multifunkčného ihriska v areáli ZŠ a futbalového ihriska
- stabilná finančná politika obce



- vlastníctvo významných budov v obci
- relatívne vysoká majetková sila obce
- zrekonštruované miestne komunikácie
- zrekonštruovaná budova ZŠ Markušovce

Slabé stránky

- nízky stupeň ekologickej stability a narušené životné prostredie
- existencia čiernych skládok
- absencia podnikania v oblasti cestovného ruchu
- vysoké percento príslušníkov rómskeho etnika žijúceho v obci
- migrácia obyvateľstva z obce za prácou
- nízka vzdelanostná úroveň obyvateľov
- nepriaznivé zloženie ekonomicky aktívneho obyvateľstva
- vysoká miera nezamestnanosti v obci
- nedostatok pracovných príležitostí pre vysoký počet nekvalifikovaných obyvateľov
- vysoké percento dlhodobo nezamestnaných
- nedobudovaná kompletná kanalizácia
- nedostatočne vybudované chodníky pri miestnych komunikáciach
- nevyhovujúci stav existujúcich chodníkov
- nevyhovujúci stav verejných priestranstiev (schody, parkoviská, priestor pred železničnou stanicou, cesta k futbalovému ihrisku, cesta k železničnej stanici)
- nedostatočné kapacity školských zariadení
- slabý kultúrny život v obci
- nedostatočná účasť občanov na kultúrnych podujatiach
- absencia priestorov pre oddych a trávenie voľného času
- nedostatočná propagácia obce
- zlý technický stav pamiatok v obci
- vysoký počet pohľadávok a problém s ich vymožiteľnosťou



Príležitosti

- poľnohospodársky charakter obce, potreba diverzifikácie smerom k iným, nepoľnohospodárskym činnostiam.
- potreba aktivizácie občanov na spoločenskom živote v obci
- možnosti čerpania prostriedkov z fondov EÚ na jednotlivé rozvojové aktivity
- zvyšujúca sa návštevnosť obce
- rozvoj reštauračných, stravovacích a ubytovacích služieb
- rozvoj podnikania vo vidieckom cestovnom ruchu a agroturistiky
- prenájom obecných budov
- využitie kultúrnych a historických pamiatok obce
- vybudovanie cyklistických trás
- výstavba bytových domov bežného ako aj nižšieho štandardu
- využitie priestorov a priestranstiev vo vlastníctve obce
- zriadenie obecnej poriadkovej služby z hľadiska zvýšenia poriadku a bezpečnosti občanov a ich majetku
- podpora a aktívna činnosť terénnej sociálnej práce v obci
- poskytovanie sociálnych služieb, najmä pre starších obyvateľov
- oživenie ľudových tradícií a remesiel
- zvyšovanie povedomia obyvateľov týkajúce sa ochrany životného prostredia a separácie odpadov

Ohrozenia

- strata sociálnej súdržnosti obce
- pretrvávajúci nedostatok pracovných príležitostí
- vysoká natalita v obci ovplyvnená predovšetkým rómskym obyvateľstvom
- zvyšujúca sa migrácia z obce
- veľký vplyv rómskeho etnika na všetkých demografických charakteristikách
- vplyv hospodárskej krízy
- znečistenie životného prostredia



Plnenie Programu hospodárskeho a sociálneho rozvoja (2010 – 2015)

Nevyhnutnou súčasťou plánovania rozvoja územia patrí jeho priebežne hodnotenie a monitoring dosiahnutých aktivít. V nasledovnej časti sa venujeme práve hodnoteniu plnenia rozvojovej stratégie zadefinovanej v Programe hospodárskeho a sociálneho rozvoja obce Markušovce na roky 2010 – 2015, ktorý bol schválený uznesením č. 236/2010 obecného zastupiteľstva dňa 22. februára 2010.

Hodnotenie plnenia je rozdelený na dve časti. V prvej časti sa venujeme hodnoteniu zadefinovaných aktivít v Akčnom pláne programu – ide o aktivity plánované v kratšom časovom horizonte (2010 - 2013). Druhá časť sa zaoberá hodnotením celkovej stratégie rozvoja obce 2010 – 2015.

Monitoring Akčného plánu 2010-2013

Tab. 19: Zhodnotenie plnenia Akčného plánu

	Názov priority Akčného plánu 2010 - 2013	Názov opatrenia Akčného plánu 2010 - 2013	Miera plnenia/Zdôvodnenie	Indikátor plnenia
1.	Priorita 1. 1. Zlepšiť stav environmentálnej infraštruktúry	Opatrenie 1.1.1. Dobudovanie kanalizácie	Nezrealizovaná aktivita/Nedostatok finančných prostriedkov	-
2.	Priorita č. 1. 5. Rozvoj bytového fondu	Opatrenie 1. 5. 2. Výstavba bytových domov bežného štandardu	Nezrealizovaná aktivita/Nedostatok finančných prostriedkov	-
3.		Opatrenie 1. 5. 1. Výstavba bytových domov nižšieho štandardu	Nezrealizovaná aktivita/Nedostatok finančných prostriedkov	-
4.	Priorita č. 1. 6. Zvýšenie ponuky voľnočasových aktivít	Opatrenie 1. 6. 5. Rekonštrukcia nevyužitých priestorov na viacúčelové zariadenia	V procese realizácie – finalizácia opráv	Zrekonštruovaný Kultúrny dom
5.	Priorita č. 1. 4. Zvýšenie kapacít a kvality školských a zdravotníckych zariadení	Opatrenie 1. 4. 2. Rozšírenie kapacít predškolských a školských zariadení	Zrealizovaná aktivita v roku 2010 – sprevádzkovaná ďalšia budova ŠZŠ	Rozšírené priestory ŠZŠ na vyučovanie



6.	Priorita č. 2. 1. Zlepšenie vzťahu obyvateľov rómskej komunity k obci a ostatným obyvateľom	Opatrenie 2. 1. 6. Rozšírenie priestorov Komunitného centra	Nezrealizovaná aktivita/Nevyhovujúce priestory	-
7.	Priorita č. 1. 4. Zvýšenie kapacít a kvality školských a zdravotných zariadení	Opatrenie 1. 4. 3. Rekonštrukcia zdravotného strediska	Zrealizovaná aktivita	Zrekonštruovaná budova, vytvorenie parkovacích miest
8.	Priorita č. 1. 1. Zlepšiť stav environmentálnej infraštruktúry	Opatrenie 1. 1. 5. Zabezpečovanie separácie a vybudovanie zberného dvora	Čiastočná realizácia/Separácia odpadov zabezpečená, vybudovanie zberného dvora nerealizované z dôvodu rozšírenia kapacít skladiska komunálneho odpadu Kudelník v blízkosti obce	Účasť obyvateľov obce na separovaní odpadov
9.	Priorita č. 3. 1. Rozvoj podnikania v cestovnom ruchu	Opatrenie 3. 1. 1. Rekonštrukcia historickej kúrie na účely cestovného ruchu	Nezrealizovaná aktivita/Nedostatok finančných prostriedkov	-

Zdroj: Vlastné spracovanie



Monitoring PHSR 2010 - 2015

V programe hospodárskeho a sociálneho rozvoja obce Markušovce na roky 2010 – 2015 bol zadefinovaný strategický cieľ, ktorý má byť dosiahnutý naplnením nasledovných špecifických cieľov, ktorých realizácia si vyžaduje naplnenie komplexných opatrení, ktoré navzájom na seba nadväzujú a dopĺňajú sa.

1. Dostatočná občianska a technická vybavenosť

2. Rozvoj ľudských zdrojov

3. Rozvinutá ekonomická základňa

Nasledovná tabuľka uvádza mieru naplnenia stanovených špecifických cieľov a definuje ich potrebu dosiahnutia v nadchádzajúcom období.

Tab. 20: Zhodnotenie rozvojovej stratégie PHSR 2010 - 2015

Špecifický cieľ 1. A: Dobudovaná technická infraštruktúra		
1.A	Priorita č. 1. 1. Zlepšiť stav environmentálnej infraštruktúry	Uvedená priorita bola počas obdobia 2010 – 2015 plnená len čiastočne. V rámci tejto priority došlo k zodpovednejšiemu prístupu k separácii odpadov obyvateľov obce, čo považujeme za pozitívny jav. Za veľké negatívum sa stále javí pretrvávajúce vytváranie čiernych skládok a znečisťovanie odľahlých oblastí obce. Zlepšenie tohto stavu je dlhodobý cieľ, ktorý si vyžaduje zmenu myslenia veľkej časti obyvateľstva, ktorý je možné dosiahnuť s dôrazom na vzdelávanie, šírenie osvetu a motivácie k zveľadňovaniu životného prostredia. Súčasťou tejto priority bolo dobudovanie kanalizácie v časti obci, ktoré však z dôvodu nedostatku finančných prostriedkov realizované v sledovanom období nebolo. Obec predpokladala naplnenie tejto aktivity zo zdrojov Európskej únie, o ktoré sa bude uchádzať aj v nasledovnom období, nakoľko dobudovanie kanalizácie v obci pokladá obec za svoju prioritu aj naďalej.
	Priorita č. 1. 2. Zlepšiť stav cestnej infraštruktúry	Uvedená priorita bola počas hodnoteného obdobia naplnená. V roku 2013-2014 prebehla rekonštrukcia cesty III. Triedy a miestnych komunikácií (Za tehelňou, Hornádska ulica, Komenského, SNP, Odorínska cesta, atď) , čím došlo k zvýšeniu kvality cestnej dopravy.
	Priorita č. 1. 3. Zlepšenie stavu verejných priestranstiev	Počas hodnoteného obdobia došlo k plneniu uvedenej priority čiastočne. Prebehla revitalizácia centrálnej časti obce – jej I. fáza, oproti obecnému úradu, kde boli vytvorené parkovacie miesta, určené najmä pre návštevníkov Kaštieľa Markušovce. Naplnenie tejto priority patrí aj ďalej k cieľom obce, nakoľko je nevyhnutné venovať pozornosť verejným priestranstvám z dôvodu zabezpečenia bezpečnosti obyvateľov obce ako aj z dôvodu zvyšovania atraktívnosti

		a návštevnosti obce. Obec plánuje uvedenú aktivitu – Revitalizácia centrálnej časti obce – II. Fáza realizovať v nastavujúcom období.
1.B	Špecifický cieľ 1. B: Dobudovaná sociálna infraštruktúra	
	Priorita č. 1. 4. Zvýšenie kapacít a kvality školských a zdravotných zariadení	Zvýšenie kvality a kapacity školských zariadení bolo čiastočne dosiahnuté vďaka rekonštrukcii ZŠ Markušovce. Vzhľadom k vysokému prírastku obyvateľstva je naďalej potrebné hľadať riešenia pre ďalšie zvyšovanie kapacít v školských zariadeniach. Rekonštrukcia zdravotného strediska prebehla úspešne a spĺňa požiadavky na poskytovanie kvalitnej zdravotnej starostlivosti svojim občanom.
	Priorita č. 1. 5. Rozvoj bytového fondu	Uvedená aktivita je vzhľadom k narastajúcemu počtu obyvateľov obce stále aktuálna a jej naplnenie si vyžaduje pozornosť aj v nasledovnom období.
	Priorita č. 1. 6. Zvýšenie ponuky voľnočasových aktivít	Počas hodnoteného obdobia sledujeme napĺňanie tejto uvedenej priority. K napĺňaniu dochádza prostredníctvom prebiehajúcej rekonštrukcie kultúrneho domu, čím vznikne priestor pre rôzne spoločensko-kultúrne podujatia, ktoré v obci absentujú. Priorita však naďalej patrí medzi ciele rozvojovej vízie obce, uvedomujeme si potrebu vytvorenia priestoru pre trávenie voľného času pre obyvateľov, či už dobudovaním detského ihriska, cyklistického chodníka, či formou oživenia kultúrno – spoločenských podujatí v obci.
2.	Špecifický cieľ 2: Rozvoj ľudských zdrojov	
	Priorita č. 2. 1. Zlepšenie vzťahu obyvateľov rómskej komunity k obci a ostatným obyvateľom	Tento dlhodobý cieľ je v tomto pomerne krátkom časovom horizonte nedosiahnutý. Naďalej je potrebné venovať pozornosť tomuto aspektu, pretože to vplýva na pohodu a kvalitu života všetkých obyvateľov obce.
	Priorita č. 2. 2. Efektívna kooperácia všetkých aktérov rozvoja	Rozvoj obce je participatívny proces do ktorého sú zapojení všetci obyvatelia. Motivácia zapájania obyvateľov do rozhodovania a tak ich účasti na správe vecí verejných je úlohou hlavných predstaviteľov obce. Efektívnou komunikáciou a dobre fungujúcou spoluprácou je možné tento cieľ dosiahnuť.
	Priorita č. 2. 3. Zníženie nezamestnanosti v obci	Nezamestnanosť patrí naďalej k hlavným problémom v obci a naďalej patrí k prioritám obce zlepšiť tento stav, nakoľko v predchádzajúcom období k zlepšeniu tejto situácie nedošlo.
	Špecifický cieľ 3: Rozvinutá ekonomická základňa	
	Priorita č. 3. 1. Rozvoj podnikania v cestovnom ruchu	Počas hodnoteného obdobia nebol zaznamenaný rozvoj podnikania v cestovnom ruchu, v ktorom má však obec veľký potenciál svojim historickým dedičstvom, ktoré vie pre návštevníkov ponúknuť. Nedostatočné služby pre návštevníkov, nedostatočná informovanosť a označenie, absentujúca propagácia a marketingová stratégia územia sú prekážky brániace rozvoja podnikania v cestovnom ruchu, ktorým je potrebné aj v nadchádzajúcom období čeliť.



3.	Priorita č. 3. 2. Podpora a rozvoj ekonomickej základne	Podnikateľská činnosť je hybnou silou rozvoja územia. Generovanie príjmov, zamestnávanie obyvateľov, poskytovanie služieb, využívanie miestnych zdrojov sú jeho prínosmi. Počas hodnoteného obdobia, kedy bolo zaevidovaných 20 obchodných spoločností so sídlom v obci a na jeho konci, kedy je týchto spoločností 22 možno konštatovať, že nedošlo k výraznému plneniu stanovenej priority.
	Priorita č. 3. 3. Podpora rozvoja podnikania v poľnohospodárskej činnosti	Podpora podnikateľských aktivít hlavne v oblastiach ako je poľnohospodárstvo, cestovný ruch, ale aj podnikateľských aktivít v oblasti ponuky služieb a obchodu dávajú predpoklady pre rast ekonomickej prosperity obce. V uvedených oblastiach má obec naďalej potenciál rozvíjať sa, preto podpora týchto činností bude prioritou aj v nadchádzajúcom období.

Zdroj: Vlastné spracovanie



Strategická časť

Vízia rozvoja obce

Vízia rozvoja obce vychádza z troch hlavných východísk, a to z poznania súčasného stavu obce a trendov založených na pôsobení vnútorných (endogénnych) faktorov jeho rozvoja, ako aj z predikcie ekonomického, sociálneho, environmentálneho a urbanistického vplyvu vonkajšieho prostredia, ktorému bude obec v budúcnosti čeliť. Z tohto poznania vyplýva, že obec Markušovce má pomerne veľký priestor pre voľbu medzi ucelenými, logicky konzistentnými a pritom prakticky realizovateľnými variantmi vlastného budúceho rozvoja.

Deklarovaná rozvojová vízia obce predstavuje prienik ekonomického rozvoja, sociálnej súdržnosti a environmentálnej udržateľnosti.

Vízia obce

„Obec Markušovce sa stane miestom pokojného a plnohodnotného života pre svojich občanov cestou trvalo udržateľného rozvoja. Postupnými krokmi dôjde k zatraktívneniu prostredia a následne k efektívnemu využitiu jej bohatého kultúrno-historického potenciálu.“

Predložená vízia je založená na dvoch základných pilieroch, ktorými sú:

- 1. Pilier: Obec Markušovce – pokojná obec poskytujúca širokú škálu služieb svojim obyvateľom a návštevníkom obce**

„Prijemná pre trvalý pobyt, poskytujúca svojim obyvateľom primeranú úroveň kvality života vo sfére bývania, kultúry, sociálnych služieb a bezpečnosti, s dobrou dopravnou dostupnosťou do okresného mesta prostredníctvom verejnej a individuálnej dopravy“

Jedným z hlavných cieľov je vytvoriť z obce Markušovce prosperujúcu obec, ktorá poskytuje svojim obyvateľom širokú škálu služieb a tým prispieva k zvyšovaniu kvality ich života. K zvýšeniu kvality života obyvateľov neodmysliteľne patrí dostatočne vybudovaná technická infraštruktúra. Dopravná dostupnosť v obci je zabezpečovaná individuálnou, železničnou



a autobusovou dopravou. Doriešenie kanalizácie v druhej časti obce je v súčasnej dobe nevyhnutnou podmienkou k naplneniu prvého piliera vízie obce.

Obec by sa mala zamerať na rozšírenie a skvalitnenie služieb svojim občanom, rozšírenie možností trávenia voľného času a voľno časových aktivít pre deti a mládež a podporu ľudových a kultúrnych tradícií. Tieto sekundárne efekty rozvoja cestovného ruchu prispievajú k spokojnosti a zvyšujú životnú úroveň obyvateľstva.

2. Pilier: Markušovce: Atraktívna obec plná historických a kultúrnych pamiatok

„Atraktívna, navštevovaná obec, ponúkajúca jedinečnú možnosť spoznávania svojej zaujímavej histórie a zachovaných pamiatok, ktorými disponuje.“

Postupným obnovovaním existujúcich pamiatok pre ich využitie na účely cestovného ruchu (stravovacie zariadenie, spoločenská miestnosť, park oddychu) so zachovaním pôvodnej architektúry povedú k zvýšeniu atraktivity a návštevnosti a dodajú obci zaujímavý charakter.

K naplneniu druhého piliera je potrebná účinná propagácia obce, zlepšenie označenia ako aj rozšírenie a zvýšenie kvality ponúkaných služieb. Pre splnenie tohto účelu je potrebné vypracovanie vhodnej marketingovej stratégie územia, kooperácia s cestovnými a regionálnymi agentúrami ako aj podpora a stimulácia podnikateľského prostredia v cestovnom ruchu.

Okrem vytvorenia vhodných podmienok pre návštevníkov obec nezabúda ani v rámci tohto piliera na svojich obyvateľov. Práve touto cestou, cestou rozvoja cestovného ruchu a turizmu, sa očakáva zvýšenie zamestnanosti, rozšírenie možností trávenia voľného času a voľno časových aktivít pre deti a mládež a zvýšenie príjmov do rozpočtu obce. Tieto sekundárne efekty rozvoja cestovného ruchu prispievajú k spokojnosti a zvyšujú životnú úroveň obyvateľstva.



Hlavné rozvojové problémy obce

Na základe výsledkov SWOT analýzy a kooperácie s predstaviteľmi samosprávy, boli v spolupráci s konzultantmi identifikované tri hlavné problémové oblasti, ktoré boli definované nasledovne:

1. Občianska a technická vybavenosť:
 - A. Technická infraštruktúra
 - B. Sociálna infraštruktúra
2. Ľudské zdroje
3. Nevyužitý potenciál obce

1. Občianska a technická vybavenosť

A. Technická infraštruktúra

1. 1. Nevyhovujúci stav environmentálnej infraštruktúry

Stav environmentálnej infraštruktúry, najmä odkanalizovanie a likvidácia tuhého komunálneho odpadu a drobného stavebného odpadu nie je uspokojivá. Nedokončená kanalizácia časti obce má za následok znečisťovanie rieky Hornád do ktorej sú odpadové vody vypúšťané. Likvidácia TKO taktiež nespĺňa požiadavky na separáciu a recykláciu. Nedostatočná kontrola a nedostatočné využívanie sankčných nástrojov obce spôsobujú, že najmä príslušníci rómskeho etnika vytvárajú v intraviláne aj extraviláne obce čierne skládky, čím znehodnocujú životné prostredie, znižujú rekreačný potenciál obce a zhoršujú jej vzhľad.

Ďalším problémom súvisiacim so životným prostredím sú povodne, ktoré zasahujú do života obyvateľov a znižujú kvalitu bývania a života v obci. Absentujúce koncepčné riešenia povodňových opatrení a nedostatočná regulácia vodných tokov pretekajúcich obcou ohrozujú majetok a bydliská obyvateľov žijúcich v ich blízkosti.

Príčiny:

- Chýbajúca kanalizácia v časti obce
- Vytváranie čiernych skládok
- Nedostatočné povedomie o ochrane životného prostredia obyvateľov
- Malý záujem obyvateľov separovať odpady
- Chýbajúce koncepčné riešenie povodňových opatrení

Dôsledky

- Narušené životné prostredie
- Znižovanie kvality života



- Znižovanie atraktivity obce
- Znečisťovanie rieky vypúšťaním odpadových vôd
- Časté záplavy a znehodnocovanie majetku obyvateľov bývajúcich v blízkosti vodných tokov pretekajúcich obcou

1. 2. Neuspokojivý stav verejných priestranstiev

Problém zahŕňa niekoľko aspektov a to nedostatok verejnej zelene a jej neudržiavaný stav, technickú údržbu obce, nedobudované verejné osvetlenie v niektorých častiach obce, nedostatočne fungujúci obecný rozhlas, chýbajúce chodníky pri miestnych komunikáciach ako aj nevyhovujúci stav autobusových zastávok. Stav verejných priestranstiev síce priamo neobmedzuje rozvoj obce, ale zhoršuje jej vzhľad a atraktivitu ako miesta príjemného pre bývanie a pre rozvoj cestovného ruchu v obci.

Príčiny problémov

- Zanedbané plochy s rekreačným potenciálom
- Nedostatok udržiavanej verejnej zelene
- Znečisťovanie verejných priestranstiev
- Chýbajúce verejné osvetlenie v niektorých častiach obce
- Nedostatok drobných architektonických prvkov (lavičky, odpadkové koše, oddychová zóna, autobusové zastávky)
- Nedobudované chodníky pri miestnych komunikáciach
- Absencia parkovísk (železničná stanica, supermarket Agromilk)

Dôsledky neriešenia problémov

- Rast výskytu sociálne patologických javov
- Zhoršenie kvality života obyvateľov
- Strata žiaduceho vzhľadu obce ako príjemného miesta pre bývanie
- Zníženie potenciálu pre rozvoj cestovného ruchu
- Ohrozenie bezpečnosti chodcov
- Znižovanie kvality dopravy

B. Sociálna infraštruktúra

1. 3. Nedostatočná kapacita a kvalita školských a predškolských zariadení

Problém nedostatočných kapacitných možností vzniká v dôsledku neúmerne vysokému prírastku najmä príslušníkov rómskeho etnika. Súčasný trend vývoja, ako aj prognózy jednoznačne



naznačujú nevyhnutne tento problém riešiť výstavbou novej školy, po prípade prístavbou ďalších tried, ako aj rekonštrukciou priestorov Materskej školy, ktoré sú v zlom technickom stave.

Príčiny:

- Nedostatočná kapacita v ZŠ
- Nevyhovujúci stav priestorov predškolského zariadenia

Dôsledky

- Znížená kvalita vzdelávania
- Nevhodné a nedostačujúce podmienky pre vzdelávanie

1. 4. Nedostatočná kvalita bytového fondu

Situácia bytového fondu je v súčasnosti po výstavbe nových bytových domov priaznivejšia ako v minulosti. Túto situáciu vylepšila výstavby bytových domov bežného štandardu v centre obce, ktoré poskytujú domov prevažne mladým rodinám. Ďalším problémovým faktorom je úroveň bývania, ktorá v obci nie je veľmi vysoká, pretože je ovplyvnená životnými podmienkami obyvateľov rómskej osady. Úroveň bývania tejto skupiny obyvateľstva taktiež zlepšili nové bytové domy, ktoré sú lokalizované v rómskej osade. Naďalej je potrebné hľadať ďalšie možnosti a priestory na pokračovanie výstavby bytov a zvyšovať úroveň bývania.

Príčiny:

- Nedostatočná kapacita bytových domov v obci
- Neorganizovaná zástavba v rómskej osade
- Nízka úroveň bývania v rómskej osade
- Nevhodné podmienky bývania rómskej populácie

Dôsledky:

- Nespokojnosť obyvateľstva
- Migrácia obyvateľov z obce
- Nekoncepčné riešenie bytového fondu

1. 5. Obmedzená ponuka voľno časových aktivít

V obci pôsobí niekoľko organizácií ponúkajúcich aktivity v oblasti trávenia voľného času, ktoré však nemajú priestor pre rozvoj. Tým je obmedzovaná aj ponuka voľno časových aktivít, čo následne vplýva na spôsob trávenie voľného času najmä mladých ľudí, ale aj obmedzené možnosti



sociálnej komunikácie produktívnej zložky obyvateľstva. Ďalším problémom je strácajúci sa záujem obyvateľov zapájať sa do kultúrneho života obce a jej podujatí.

Ponuku voľno časových aktivít naplňajú najmä športové aktivity v obci. V obci pôsobí občianske združenie FO Markušovce, ktoré sa venuje práve rozvoju športu, najmä futbalu. Ďalej k rozvoju športových aktivít prispieva vybudované multifunkčné ihrisko v areáli základnej školy ako aj klzisko, ktoré sa nachádza v parku.

V súčasnosti prebieha rekonštrukcia kultúrneho domu, ktorý bude slúžiť na rôzne kultúrne a spoločenské podujatia. Kultúrny a spoločenský život v obci je veľmi slabý. Vytvorenie vhodných priestorov pre organizáciu a realizáciu týchto aktivít predpokladáme oživenia kultúrneho života v obci.

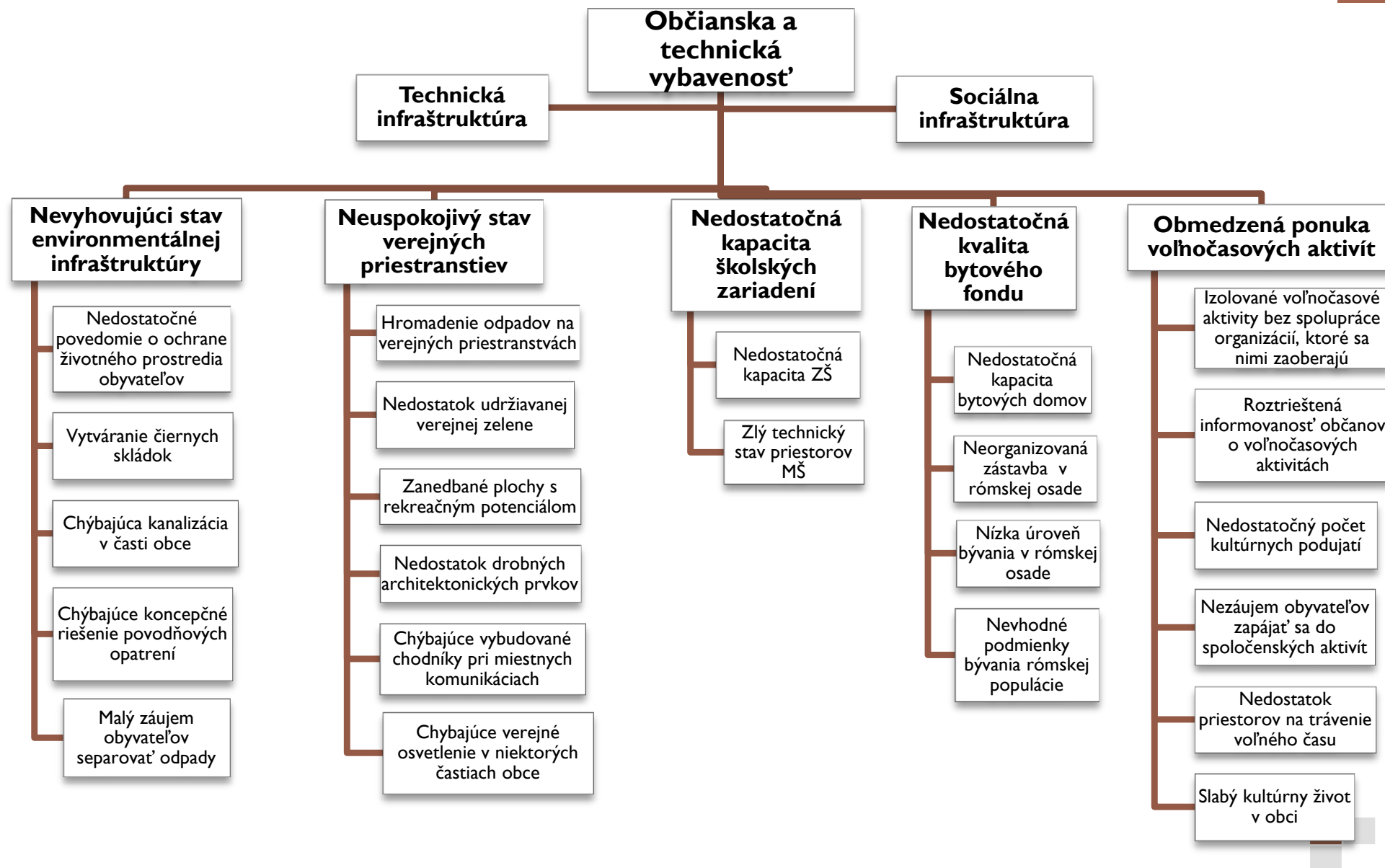
Príčiny:

- Stagnujúci kultúrny život v obci
- Nedostatok priestorov na trávenie voľného času
- Malý záujem obyvateľov zapájať sa do spoločenských aktivít
- Nedostatočný počet kultúrnych podujatí
- Neúplná informovanosť občanov o voľno časových aktivitách
- Izolované voľno časové aktivity bez spolupráce organizácií, ktoré sa nimi zaoberajú

Dôsledky:

- Nedostatočná sociálna kohézia obyvateľstva, dezintegrácia
- Vznik sociopatologických javov mládeže
- Separácia obyvateľstva
- Neinformovanosť obyvateľstva
- Nedostatočné sociálne kontakty jednotlivých sociálnych skupín občanov





2. Ľudské zdroje

2.1. Sociálna exklúzia marginalizovanej skupiny obyvateľstva

Vysoký počet príslušníkov rómskeho etnika v obci výrazne ovplyvňuje život obce vo všetkých jeho aspektoch. Väčšinou ide o negatívne vplyvy, ktoré spôsobujú sociálne napätie a nezhody medzi obyvateľstvom, následne jeho migráciou z obce. Obec stráca na svojej atraktivite, často krát dochádza k poškodzovaniu obecného ako aj súkromného majetku, a zvyšovaniu kriminality. Tieto fakty brzdia ďalší rozvoj obce napriek bohatému potenciálu, ktorým obec disponuje. Okrem iného špecifický spôsob života tejto skupiny obyvateľstva nepriamo ohrozuje životné prostredie dôsledkom vytvárania čiernych skládok a neudržiavanie poriadku v rómskej osade.

Príčiny problému:

- Neochota a nezáujem rómskeho etnika zapájať sa do pracovného života
- Vysoký prirodzený prírastok
- Nízka vzdelanostná a morálna úroveň rómskeho etnika
- Špecifický, neprispôsobivý spôsob života
- Neschopnosť rómskeho etnika začleniť sa do spoločnosti

Dôsledky problému:

- Migrácia obyvateľstva z obce
- Zvýšená kriminalita a vandalizmus v obci
- Sociálne napätie medzi majoritou a ostatnou skupinou obyvateľstva
- Vysoká nezamestnanosť v obci
- Neorganizovaná zástavba a výskyt čiernych stavieb v rómskej osade
- Znižovanie atraktivity obce pre bývanie

2.2. Nedostatočná spolupráca hlavných aktérov rozvoja

Komunikácia, výmena informácií a spolupráca medzi podnikateľmi a inými organizáciami, ako kľúčovými aktérmi rozvoja je problém vo väčšine obcí, miest a regiónov na Slovensku. Tento problém sa prejavuje v tom, že nie sú dostatočne zmapované aktivity a potreby jednotlivých aktérov a subjektov neziskového sektora, ktorý môže za určitých predpokladov dopĺňať funkcie samosprávy obce.

Príčiny problémov

- Slabá spolupráca medzi obcou a podnikateľmi
- Nedostatočná podpora neziskových organizácií zo strany obce
- Nedostatočná informovanosť obyvateľov

Dôsledky problémov



- Aktivita obce nereflektujú zábery podnikateľov
- Strata väzieb obyvateľov k obci
- Strata záujmu podieľať sa na správe vecí verejných

2. 3. Vysoká nezamestnanosť v obci

V obci Markušovce pretrvávajú vysoká nezamestnanosť. Na tento jav má značný vplyv rómska populácia.

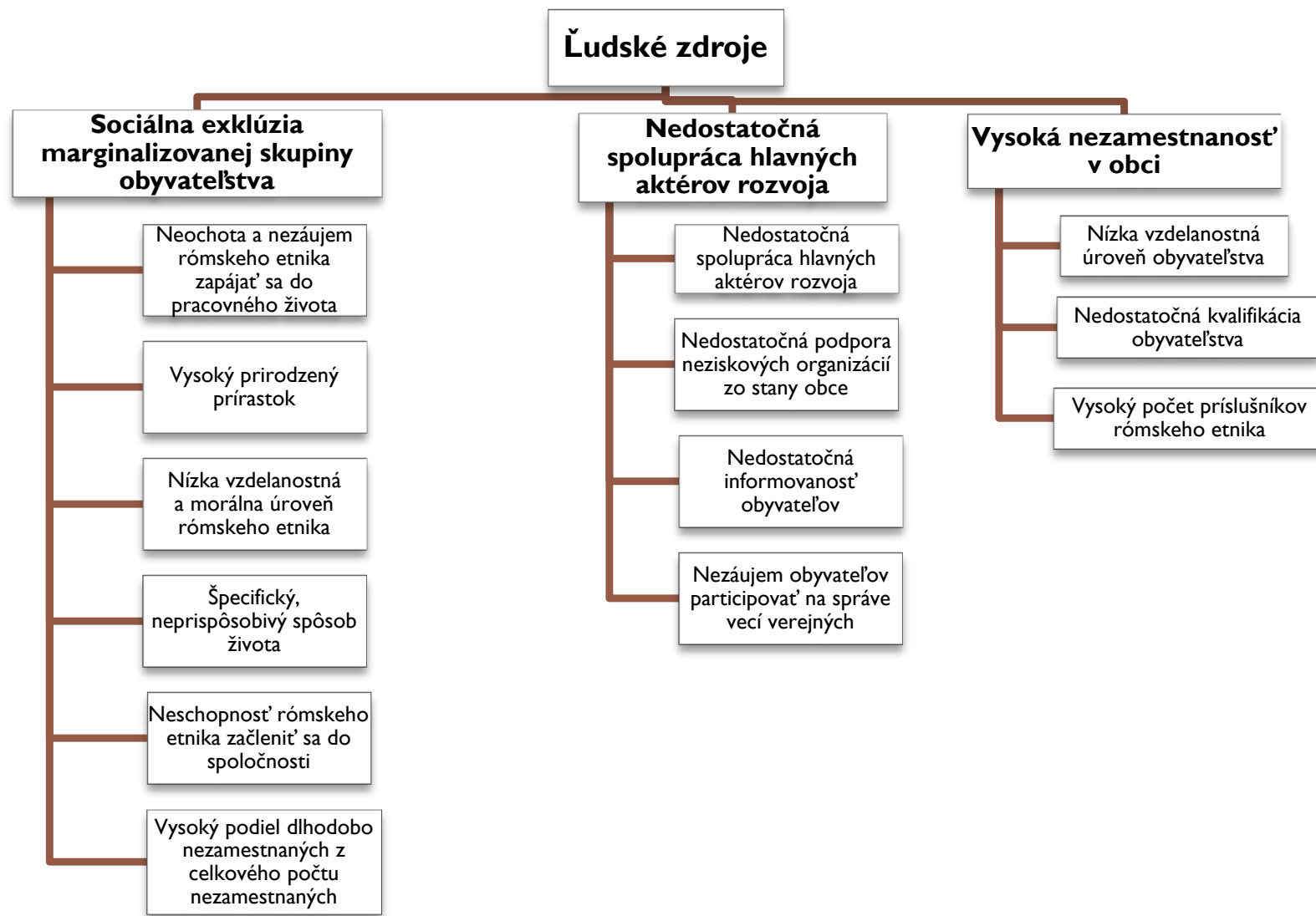
Príčiny:

- Nízka vzdelanostná úroveň obyvateľstva
- Nedostatočná kvalifikácia obyvateľstva
- Vysoký počet príslušníkov rómskeho etnika

Dôsledky:

- Nízka kvalita života obyvateľov
- Vysoká nezamestnanosť v obci
- Vysoký podiel dlhodobej nezamestnanosti





3. Nevyužitý potenciál obce

3. 1. Nedostatočne rozvinutý historický potenciál obce

Pri naplňovaní vízie obce, konkrétne druhého piliera zadefinovanej vízie musíme najprv čeliť problému, ktorý súvisí s nevyhovujúcim stavom väčšiny kultúrnych a historických pamiatok vo vlastníctve obce. Obec disponuje množstvom zaujímavých historických pamiatok, ktoré však pre ich nevyhovujúci stav nevyužíva. Vzhľadom k tomu, že ide o viacero kultúrnych pamiatok, je nevyhnutne pristupovať k ich využitiu veľmi opatrne a systematicky. Je potrebné zrealizovať analýzu využiteľnosti historických pamiatok, ktorá by posudzovala historické pamiatky v obci komplexne, vo všetkých jej súvislostiach. Nutnosťou sa ukazuje definovanie celkovej architektonicko-urbanistickej koncepcie využiteľnosti budov v centrálnej pamiatkovej zóne, čím sa zadefinuje aj strategické funkčné využitie každého z objektov v zóne tak, aby sa tieto funkcie navzájom dopĺňali, nevylučovali a vytvorili tak v budúcnosti harmonicky fungujúci celok.

Predpokladom nato je dlhodobejšia diskusia na odbornej i laickej úrovni o vízii a cieľoch centrálnej pamiatkovej zóny v Markušovciach, pretože verejné prezentovanie zmysluplných cieľov vedie k širšej kultúrnospoločenskej kontrole ich naplňania a tým aj stotožňovaniu sa obyvateľov s konkrétnymi zámermi kompetentných i záujmových skupín, či záujmov jednotlivcov a potenciálnych investorov. Jasná koncepcia využitia územia ako celku je v dnešnej dobe priam nutnosťou určujúcou konkrétnu úlohu a využitie každej budovy situovanej v centrálnej zóne, prípadne pri väčšom význame na území celej obce.

Bohatá história obce a existencia historických pamiatok láka turistov a jej návštevníkov, je dobre rozšíriť ďalšie možnosti spojené s cestovným ruchom, napríklad formou účelovej rekonštrukcie historických pamiatok (oprava historickej kúrie a využitie jej priestorov napríklad na založenie expozície, múzea či galérie). Tento stav je nevyhnutné riešiť nielen z dôvodu zatraktívnenia obce jej návštevníkom, ale v neposlednom rade aj z dôvodu úcty a šírenia odkazu našich predkov pre budúce generácie.

Príčiny:

- Chýbajúca vízia využiteľnosti historických pamiatok
- Nekoncepčné riešenia obnovy historických pamiatok
- Nedostatočne využívanie eurofondov a iných zdrojov na obnovu historických pamiatok
- Nedostatok finančných prostriedkov

Dôsledky:

- Schátralé historické pamiatky v obci
- Degradácia kultúrno-historického potenciálu obce
- Znížený počet návštevníkov
- Absencia príjmov z cestovného ruchu



3. 2. Nedostatočný rozvoj cestovného ruchu v obci

Bohatý potenciál, ktorým disponuje obec je len základným predpokladom rozvoja cestovného ruchu. Jeho existencia však v tomto prípade nestačí, vzhľadom k nerozvinutej ponuke služieb, absencie stravovacích a ubytovacích zariadení a nedostatočnej propagácie územia. K zvýšeniu atraktivity územia prispeje obnova schátralých historických kúrií, lokalizovaných v centre obce. Ich obnova a prestavba nie len na reštauračné priestory so zachovaním pôvodnej architektúry doplnia balíček absentujúcich služieb poskytovaných návštevníkom.

Príčiny problému:

- Nezáujem o podnikanie v cestovnom ruchu v obci
- Absencia stravovacích a reštauračných zariadení
- Absencia ubytovacích zariadení
- Nedostatočná propagácia obce
- Nízka kvalita poskytovaných služieb
- Neistota začatia podnikania v oblasti cestovného ruchu a agroturistiky
- Nedostatok finančných prostriedkov

Dôsledky:

- Nevyužitie existujúceho potenciálu
- Schátralé historické budovy
- Znižovanie návštevnosti a atraktivity obce

3. 3. Nedostatočná podpora podnikania v poľnohospodárstve

Podpora podnikateľských aktivít hlavne v oblastiach ako je poľnohospodárstvo, cestovný ruch, ale aj podnikateľských aktivít v oblasti ponuky služieb a obchodu dávajú predpoklady pre rast ekonomickej prosperity obce.

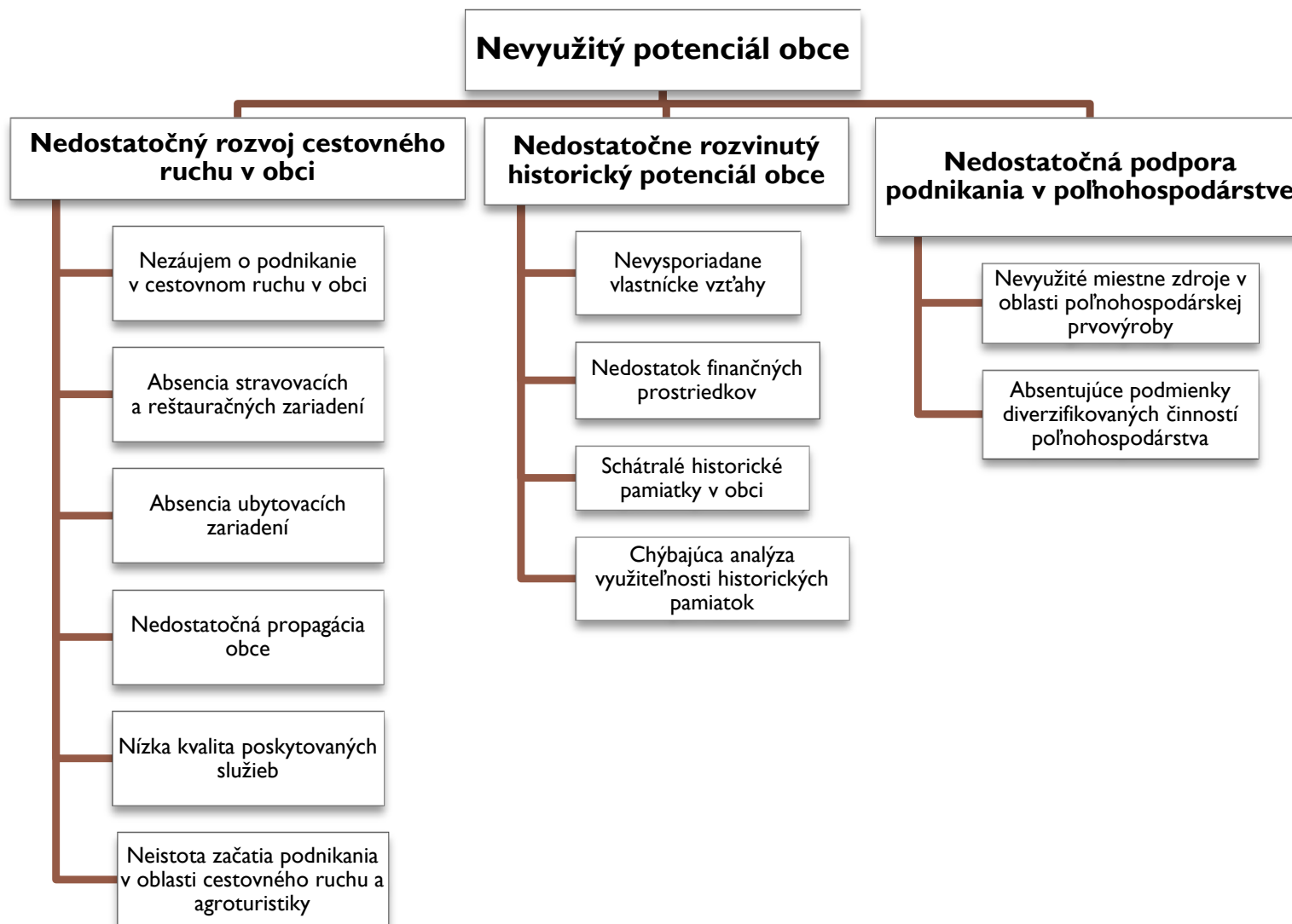
Príčiny:

- Nevyužitie miestne zdroje v oblasti poľnohospodárskej prvovýroby
- Absentujúce podmienky diverzifikovaných činností poľnohospodárstva

Dôsledky:

- Vysoká nezamestnanosť v obci
- Monoštruktúrna ekonomická základňa v obci





Programová časť

Strategické ciele, priority a opatrenia rozvoja obce

Globálnym strategickým cieľom je v zmysle celkovej vízie zabezpečiť, aby sa obec, cestou trvalo udržateľného rozvoja, stala miestom pokojného a plnohodnotného života, a ktorá sa postupnými krokmi stane atraktívnou vzhľadom na jej bohatý kultúrno-historický potenciál.

Uvedený strategický cieľ bude dosiahnutý naplnením nasledovných špecifických cieľov, ktorých realizácia si vyžaduje naplnenie komplexných opatrení, ktoré navzájom na seba nadväzujú a dopĺňajú sa. Na základe vyššie uvedených problémových oblastí boli definované nasledovné špecifické ciele:

1. Dostatočná občianska a technická vybavenosť
2. Rozvoj ľudských zdrojov
3. Rozvinutý potenciál obce

1. Dostatočná občianska a technická vybavenosť

A. Dobudovaná technická infraštruktúra

Dostatočná a kvalitne vybudovaná technická infraštruktúra je zárukou spokojnosti občanov a kvality života v obci. Preto si obec Markušovce zadefinovala ako jeden zo strategických cieľov práve dobudovanie technickej vybavenosti. Tento strategický cieľ v sebe zahŕňa zlepšenie stavu environmentálnej infraštruktúry a zlepšenie stavu verejných priestranstiev. Splnením tohto strategického cieľa sa obec priblíži k naplneniu svojej stanovenej vízie.

Priorita č. 1. 1. Zlepšiť stav environmentálnej infraštruktúry

Opatrenie 1. 1. 1. Dobudovanie kanalizácie

Opatrenie 1. 1. 2. Likvidácia a zamedzovanie vzniku čiernych skládok

Opatrenie 1. 1. 3. Šírenie osvetly o ochrane životného prostredia a o separácii odpadov

Opatrenie 1. 1. 4. Motivácie obyvateľov separovať TKO

Opatrenie 1. 1. 5. Realizácia protipovodňových opatrení vodných tokov v obci



Priorita č. 1. 2. Zlepšenie stavu verejných priestranstiev

- Opatrenie 1. 2. 1. Úprava nevyužitých priestranstiev a dobudovanie rekreačných plôch
- Opatrenie 1. 2. 2. Pravidelná údržba verejných priestranstiev, oživenie verejnej zelene
- Opatrenie 1. 2. 3. Udržiavanie poriadku a zabránenie tvorby odpadov na verejných plochách
- Opatrenie 1. 2. 4. Oprava a dostavba verejného osvetlenia v obci
- Opatrenie 1. 2. 5. Dostavba drobných architektonických prvkov v obci
- Opatrenie 1. 2. 6. Dostavba chýbajúcich a obnova existujúcich autobusových zastávok
- Opatrenie 1. 2. 7. Dobudovanie chýbajúcich chodníkov a parkovísk v obci

B. Dobudovaná sociálna infraštruktúra

Úspešné riešenie sociálneho programu obce dáva predpoklady k zvýšeniu kvality života občanov obce všetkých generácií, čo ich tiež značnou mierou prídje k zotrvaní v obci. Vybudovať dostatočné kapacity predškolských a školských zariadení je zákonnou povinnosťou obce voči svojim občanom. Stratégiou obce bude najmä zvýšenie kapacity predškolských zariadení a základnej školy prostredníctvom rekonštrukcie a prístavby existujúcich budov. Ďalšími zadanými prioritami v rámci tohto strategického cieľa je rozvoj bytového fondu v obci, ktorý bude smerovaný do výstavby nových bytových domov a rozšírenie ponuky voľnočasových aktivít.

Priorita č. 1. 3. Zvýšenie kapacít a kvality školských zariadení

- Opatrenie 1.3. 1. Rozšírenie kapacít ZŠ Markušovce
- Opatrenie 1. 3. 2. Rozšírenie kapacít a rekonštrukcia predškolských a školských zariadení

Priorita č. 1. 4. Rozvoj bytového fondu

- Opatrenie 1. 4. 1. Výstavba bytových domov nižšieho štandardu
- Opatrenie 1. 4. 2. Výstavba bytových domov bežného štandardu
- Opatrenie 1. 4. 3. Majetkovo – právne vysporiadanie pozemkov určených na výstavbu rodinných domov

Priorita č. 1. 5. Zvýšenie ponuky voľno časových aktivít

- Opatrenie 1. 5. 1. Oživenie kultúrneho života v obci organizovaním rôznych podujatí
- Opatrenie 1. 5. 2. Vybudovanie rekreačného areálu pre obyvateľov a návštevníkov
- Opatrenie 1.5. 3. Vybudovanie detských ihrísk v obci
- Opatrenie 1. 5. 4. Vybudovanie športoviska v rómskej osade
- Opatrenie 1. 5. 4. Podporovať záujmové skupiny a občianske združenia a aktívnych občanov pri organizovaní spoločenských akcií
- Opatrenie 1. 5. 5. Dokončenie a otvorenie priestorov rekonštruovaného Domu Kultúry na viacúčelové zariadenia s využitím pre kultúru
- Opatrenie 1. 5. 6. Vybudovanie cyklotrás a rozvoj športovísk



2. Rozvoj ľudských zdrojov

Demografická situácia a v obci Markušovce je veľmi zložitá. Nedostatočná sociálna kohézia je spôsobená predovšetkým národnostným zložením obyvateľstva a veľmi špecifickým, neprispôsobivým spôsobom života rómskej komunity. Tento negatívny fakt spôsobuje nezáujem obyvateľstva participovať na správe vecí verejných, na spoločenskom živote v obci, a tým sa postupne vytvára obec ako priestor poskytujúci svojim obyvateľom jedine obytnú funkciu. Aby sme predišli tejto situácii, bol zadefinovaný tento cieľ, ktorý zahŕňa sociálnu inklúziu marginalizovanej skupiny, zlepšenie demografickej štruktúry, zefektívnenie spolupráce samosprávy s ostatnými aktérmi v obci.

Priorita č. 2.1. Zlepšenie vzťahu obyvateľov rómskej komunity k obci a ostatným obyvateľom

Opatrenie 2.1.1. Aktívnou terénnou sociálnou prácou vplývať na získanie alebo obnovenie pracovných návykov

Opatrenie 2.1.2. Zvyšovanie povedomia cieľových skupín v otázkach plánovania rodičovstva, hygieny a zdravotného stavu, starostlivosti o deti

Opatrenie 2.1.3. Poskytovanie poradenstva v rôznych oblastiach v súvislosti s riešením ich nepriaznivej sociálnej situácie

Opatrenie 2. 1. 4. Programy pre aktivizáciu Rómov na rozvoji vlastnej obce

Opatrenie 2. 1. 5. Vybudovanie Komunitného centra

Priorita č. 2. 2. Efektívna kooperácia všetkých aktérov rozvoja

Opatrenie 2. 2. 1. Zlepšenie spolupráce medzi obcou a podnikateľmi

Opatrenie 2. 2. 2. Posilnenie spolupráce medzi záujmovými združeniami v obci

Opatrenie 2. 2. 3. Otvorená a účinná komunikácia medzi samosprávou a obyvateľmi

Priorita 2. 3. Zníženie nezamestnanosti v obci

Opatrenie 2. 3. 1. Podpora vzdelávania obyvateľov

Opatrenie 2. 3. 2. Vytváranie nových pracovných príležitostí (poriadková služba, a iné)

Opatrenie 2. 3. 3. Zvyšovanie kvalifikačnej úrovne obyvateľov prostredníctvom rekvalifikačných kurzov, školení

3. Rozvinutý potenciál obce

Nevyužitý bohatý historický potenciál obce málo rozvinutý cestovný ruch patria k vážnym problémom obce, ktorý má vplyv na kvalitu života obyvateľov ako aj na migráciu obyvateľstva z obce. Obec Markušovce disponuje bohatým a pomerne pestrým prírodným a historickým potenciálom. Tomuto potenciálu však nezodpovedá kvalita poskytovaných služieb. Absentujúca



infraštruktúra cestovného ruchu a nedostatočná propagácia obce sú negatívnym javom a príčinou nedostatočne rozvinutého cestovného ruchu. Okrem rozvoja podnikania v cestovnom ruchu je potrebné venovať pozornosť aj podpore ostatných odvetví, vytvorením podmienok pre podnikanie iných subjektov, či už z radov vlastných občanov obce, prípadne príchodom investorov a nových podnikateľov do obce.

Priorita č. 3. 1. Obnova a využitie historických pamiatok v obci

Opatrenie 3. 1. 1 Rekonštrukcia historickej kúrie „Bocian“ a vytvorenia expozície v jej priestoroch

Opatrenie 3. 1. 2 Rekonštrukcia historickej budovy „Ošustovec“

Opatrenie 3. 1. 3 Úprava náučného chodníka a okolia prírodnej pamiatky Markušovský skalný hrb

Opatrenie 3. 1. 4. Analýza využiteľnosti pamiatkovej zóny obce

Priorita č. 3. 2. Rozvoj podnikania v cestovnom ruchu

Opatrenie 3. 2. 1. Prilákanie investorov a podnikateľov v oblasti turizmu a agroturizmu

Opatrenie 3. 2. 2. Výstavba ubytovacích a stravovacích priestorov

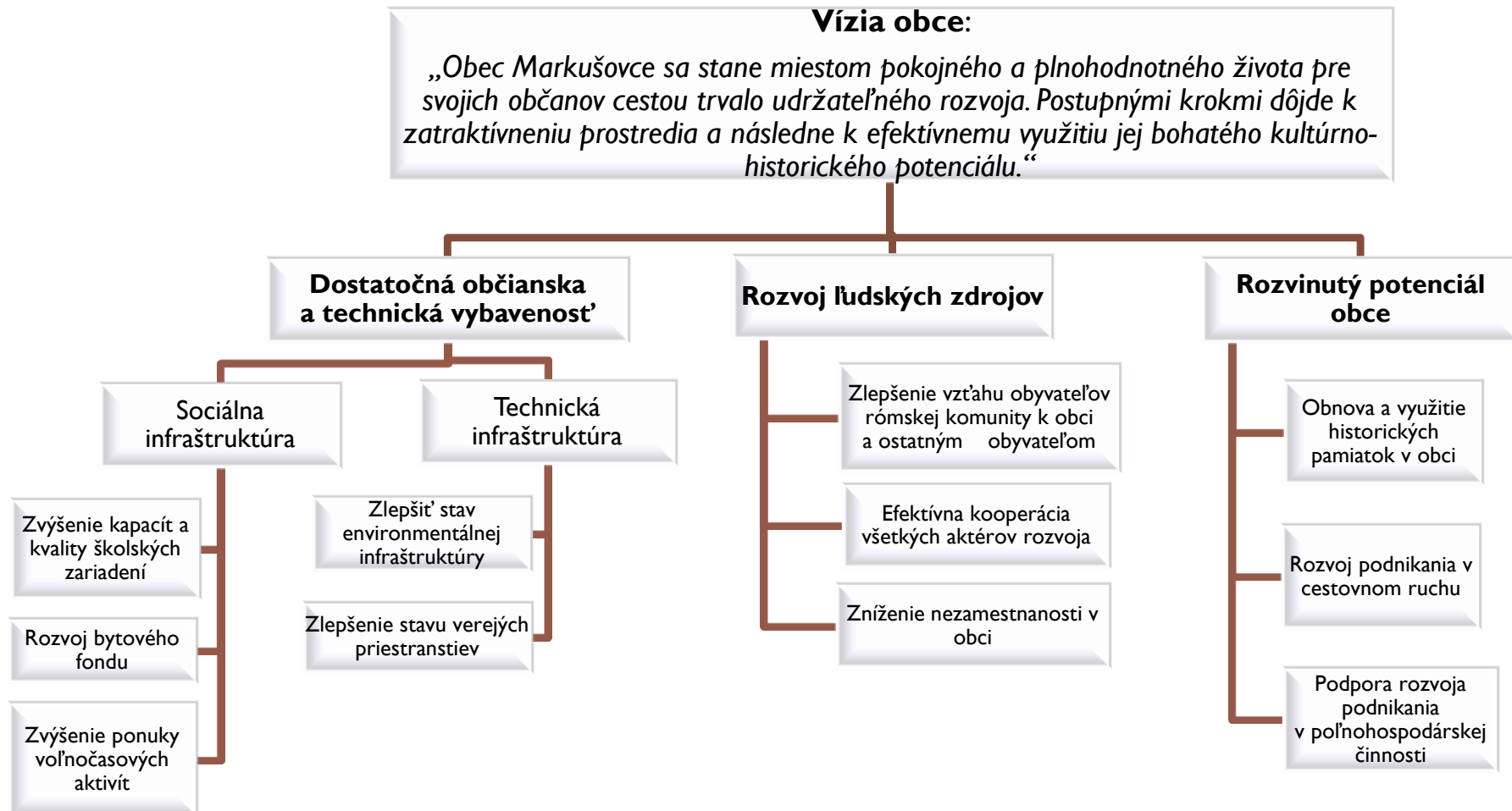
Opatrenie 3. 2. 3. Rekonštrukcia historického centra obce

Priorita č. 3. 3. Podpora rozvoja podnikania v poľnohospodárskej činnosti

Opatrenie 3. 3. 1. Podpora činností na báze využitia miestneho prírodného potenciálu

Opatrenie 3. 3. 2. Rozvoj agroturistiky a ponuky vidieckeho turizmu





Analýza väzieb strategických dokumentov v oblasti regionálneho rozvoja s rozvojom obce

Program hospodárskeho a sociálneho rozvoja obce je strednodobý rozvojový dokument, ktorý je vypracovaný v súlade s cieľmi a prioritami ustanovenými v národnej stratégii a zohľadňuje ciele a priority ustanovené v programe hospodárskeho rozvoja a sociálneho rozvoja vyššieho územného celku, na území ktorého sa obec nachádza, a je vypracovaný podľa záväznej časti územnoplánovacej dokumentácie obce (Z. č. 539/2008 Z.z. o podpore regionálneho rozvoja).

Národná stratégia regionálneho rozvoja Slovenskej republiky

V súlade s Lisabonskou stratégiou, v ktorej je stanovený cieľ vytvoriť konkurencieschopnú, pracovné miesta vytvárajúcu a na poznatkoch založenú ekonomiku, ktorá je charakterizovaná rastom, sociálnou súdržnosťou a úctou k životnému prostrediu, bude potrebné i naďalej v Slovenskej republike zamerať pozornosť na rozvoj:

- ľudských zdrojov,
- podnikateľského prostredia,
- vedy, výskumu a inovácií,
- životného prostredia.

Dlhodobá vízia podpory regionálneho rozvoja SR

Vízia predstavuje očakávaný stav, ktorý má Slovenská republika z dlhodobého hľadiska dosiahnuť. Vymedzuje rámec pre definovanie strategických cieľov a priorít na obdobie budúcich 20 rokov a postupov na ich dosiahnutie. Dlhodobú víziu regionálneho rozvoja Slovenska možno formulovať nasledovne:

„Slovensko ako krajina s vysokou kvalitou života občanov na celom území štátu a vo všetkých regiónoch. Regionálna politika umožňujúca každému regiónu využívať svoje danosti na prospech svojho trvalo udržateľného hospodárskeho, sociálneho a územného rozvoja a zároveň na prospech rozvoja Slovenskej republiky ako vysoko vyspelého, hospodársky, politicky a sociálne súdržného štátu, sebavedomého člena rodiny európskych národov.“

Strategický cieľ regionálneho rozvoja

Pre naplnenie dlhodobej vízie regionálneho rozvoja Slovenskej republiky, smerujúcej rozvoj regiónov k zvyšovaniu ich výkonnostného potenciálu, konkurencieschopnosti je stanovený strategický cieľ:



„Integrovaným a výsledkovo orientovaným prístupom k regionálnemu rozvoju a na základe využitia vnútorného potenciálu regiónov zvýšiť do roku 2030 adaptabilitu, konkurencieschopnosť a výkonnosť regiónov pri súčasnom zvyšovaní kvality života ich obyvateľov a pri rešpektovaní princípov trvalo udržateľného rozvoja.“

Strategický cieľ národnej stratégie sa bude realizovať prostredníctvom výsledkovo orientovaného systému zameraného na realizáciu hlavných priorít a cieľov regionálneho rozvoja – pre účely zvýšenia ekonomického potenciálu, sociálnej úrovne a konkurencieschopnosti regiónov SR.

Naplnenie dlhodobej vízie a dosiahnutie strategického cieľa národnej stratégie je rozložené do piatich prioritných oblastí, ktoré by sa mali stať jej základnými piliermi realizácie. Základné prioritné oblasti sú vymedzené nasledovne:

Prioritná oblasť 1 : Veda, výskum a inovácie

Prioritná oblasť 2 : Ľudské zdroje

Prioritná oblasť 3 : Zamestnanosť

Prioritná oblasť 4 : Konkurencieschopnosť, rast a podnikateľské prostredie

Prioritná oblasť 5 : Životné prostredie - zmeny klímy, obnoviteľné energetické zdroje

Zadefinované ciele a priority obce Markušovce korešpondujú so stanovenými prioritnými oblasťami v Národnej stratégii regionálneho rozvoja SR. Ich naplnenie v dlhšom časovom horizonte prispeje k dosiahnutiu strategického cieľa a následne k dlhodobej vízie regionálneho rozvoja Slovenskej republiky.

Program hospodárskeho a sociálneho rozvoja Košického kraja

Vzhľadom k tomu, že obec Markušovce sa nachádza na území Košického kraja, by mali ciele a priority stanovené v PHSR obce Markušovce reflektovať a zohľadňovať ciele a priority ustanovené v PHSR Košického kraja.

Globálny cieľ: „Zmierňovanie disparít na regionálnej úrovni smerovaním podpory

do inovačných a kohéznych pólov rastu.“

Špecifický cieľ 1. zmiernenie disparít na regionálnej úrovni v oblasti dopravy

Priorita 1.1. modernizácia a rozvoj cestnej infraštruktúry

Priorita 1.2. modernizácia a rozvoj železničnej infraštruktúry a rozvoj verejnej železničnej osobnej dopravy

Priorita 1.3. rozvoj integrovanej dopravy

Priorita 1.4. rozvoj intermodálnej prepravy

Špecifický cieľ 2. zmiernenie disparít na regionálnej úrovni v oblasti životného prostredia

Priorita 2.1. zvýšenie integrovanej ochrany, racionálneho využívania vôd a protipovodňovej ochrany.



Priorita 2.2. zvýšenie ochrany ovzdušia, ozónovej vrstvy a minimalizácia nepriaznivých vplyvov klimatických zmien

Priorita 2.3. dobudovanie infraštruktúry odpadového hospodárstva, znižovanie a eliminovanie negatívnych vplyvov environmentálnych záťaží a skládok odpadov na zdravie obyvateľov a ekosystémov

Priorita 2.4. dobudovanie infraštruktúry ochrany a regenerácie prírodného prostredia a krajiny

Špecifický cieľ 3. zmiernenie disparít na regionálnej úrovni v oblasti základnej infraštruktúry.

Priorita 3.1. obnova a budovanie základnej infraštruktúry

Priorita 3.2. revitalizácia oblastí ohrozených sociálnym vylúčením skupín obyvateľov

Priorita 3.3. budovanie infraštruktúry cestovného ruchu

Špecifický cieľ 4. zmiernenie disparít na regionálnej úrovni v oblasti ľudských zdrojov.

Priorita 4.1. zvyšovanie zamestnanosti

Priorita 4.2. podpora sociálnej inklúzie

Priorita 4.3. podpora rodinnej politiky

Špecifický cieľ 5. zmiernenie disparít na regionálnej úrovni v oblasti vzdelávania.

Priorita 5.1. prepojenie systému odborného vzdelávania a prípravy s trhom práce

Priorita 5.2. podpora rozvoja športu

Špecifický cieľ 6. zmiernenie disparít na regionálnej úrovni v oblasti znalostnej ekonomiky

Priorita 6.1. podpora výskumu a vývoja v podnikoch.

Priorita 6.2. podpora obnovy a budovania technickej infraštruktúry výskumu a vývoja na vysokých školách a vo výskumných inštitúciách

Priorita 6.3. podpora využívania rizikového kapitálu pre malé a stredné podniky (Holdingový fond JEREMIE (Joint European REsources for MIcro and Medium Enterprises – Spoločné európske zdroje pre malé a stredné podniky).

Špecifický cieľ 7. zmiernenie disparít na regionálnej úrovni v oblasti poľnohospodárstva, lesného hospodárstva a rozvoja vidieka.

Priorita 7.1. zvýšenie konkurencieschopnosti, multifunkčnosti, odborného vzdelávania a poradenstva v poľnohospodárstve.

Priorita 7.2. zvýšenie konkurencieschopnosti, odborného vzdelávania a poradenstva v lesnom hospodárstve a zlepšenie zdravotného stavu lesov

Priorita 7.3. podpora vyššieho využívania obnoviteľných zdrojov energie

Priorita 7.4. zapojenie subjektov poskytujúcich služby vo vidieckom cestovnom ruchu do medzinárodných systémov

Priorita 7.5. realizácia prístupu LEADER



Program hospodárskeho a sociálneho rozvoja obce Markušovce

Špecifický cieľ 1. A: Dobudovaná technická infraštruktúra

Priorita č. 1. 1. Zlepšiť stav environmentálnej infraštruktúry

Priorita č. 1. 2. Zlepšenie stavu verejných priestranstiev

Zadefinovaný špecifický cieľ s uvedenými prioritami korešponduje so špecifickým cieľom stanoveným KSK, konkrétne špecifický cieľ 1., 2., 3.

Špecifický cieľ 1. B: Dobudovaná sociálna infraštruktúra

Priorita č. 1. 4. Zvýšenie kapacít a kvality školských zariadení

Priorita č. 1. 5. Rozvoj bytového fondu

Priorita č. 1. 6. Zvýšenie ponuky voľno časových aktivít

Stanovený špecifický cieľ je v súlade so špecifickým cieľom 3. Zmiernenie disparít na regionálnej úrovni v oblasti základnej infraštruktúry, a taktiež so špecifickým cieľom 5. Zmiernenie disparít na regionálnej úrovni v oblasti vzdelávania.

Špecifický cieľ 2: Rozvoj ľudských zdrojov

Priorita č. 2. 1. Zlepšenie vzťahu obyvateľov rómskej komunity k obci a ostatným obyvateľom

Priorita č. 2. 2. Efektívna kooperácia všetkých aktérov rozvoja

Priorita č. 2. 3. Zníženie nezamestnanosti v obci

Plnenie priorít PHSR obce Markušovce v rámci špecifického cieľa 2. reflektuje priority stanovené v špecifickom ciele KSK 4. Zmiernenie disparít na regionálnej úrovni v oblasti ľudských zdrojov.

Špecifický cieľ 3: Rozvinutý potenciál obce

Priorita č. 3. 1. Obnova a využitie historických pamiatok v obci

Priorita č. 3. 2. Rozvoj podnikania v cestovnom ruchu

Priorita č. 3. 3. Podpora rozvoja podnikania v poľnohospodárskej činnosti

KSK zaradil do svojich prioritných oblastí podporu poľnohospodárstva a rozvoja vidieka, týka sa to konkrétne cieľa 7. Zmiernenie disparít na regionálnej úrovni v oblasti poľnohospodárstva, lesného hospodárstva a rozvoja vidieka, taktiež podpora cestovného ruchu je zakotvená v špecifickom ciele 3.



Realizačná a Finančná časť

Akčné plánovanie je participatívny proces prípravy krátkodobého plánu, ktorý napomáha partnerom využívať dostupné zdroje na dosiahnutie ich spoločných cieľov na danom území. V akčnom pláne sú v prehľadnej tabuľkovej forme zadefinované investičné aktivity, ktorými sú napĺňané jednotlivé priority v rámci špecifických cieľov rozvoja obce. Akčný plán je zostavený na obdobie 2 rokov, do roku 2017.

Priorita č. 1. 3. Zvýšenie kapacít a kvality školských zariadení

Opatrenie 1. 3. 2. Rozšírenie kapacít a rekonštrukcia predškolských a školských zariadení

Aktivita	Rekonštrukcia budovy Materskej školy
Zdôvodnenie	Budova Materskej školy je v zlom technickom stave a vyžaduje si rekonštrukciu.
Úlohy	Zabezpečenie finančných prostriedkov Výber dodávateľa výstavby Realizácia
Zdroje financovania	Eurofondy – ESF, ROP, obecný rozpočet
Predpokladané náklady na investície	200 000
Termín realizácie	2016
Zodpovednosť	Starosta obce
Indikátory plnenia	Zrekonštruovaná budova Materskej školy

Aktivita	Výstavba Materskej školy
Zdôvodnenie	Nedostatočné kapacity predškolského zariadenia
Úlohy	Zabezpečenie finančných prostriedkov Výber dodávateľa výstavby Realizácia
Zdroje financovania	Eurofondy – ESF, ROP, obecný rozpočet
Predpokladané náklady na investície	400 000
Termín realizácie	2016
Zodpovednosť	Starosta obce
Indikátory plnenia	Novopostavená budova Materskej školy

Priorita č. 1. 5. Zvýšenie ponuky voľno časových aktivít

Opatrenie 1. 5. 6. Vybudovanie cyklotrás a rozvoj športovísk

Aktivita	Oprava šatní pri futbalovom ihrisku
Zdôvodnenie	Nevyhovujúci stav budovy slúžiacej pre tréning a ako šatne pre športovcov si vyžaduje opravu.



Úlohy	Zabezpečenie finančných prostriedkov Výber dodávateľa výstavby Realizácia
Zdroje financovania	Obecný rozpočet, granty
Predpokladané náklady na investície	130 000
Termín realizácie	2016
Zodpovednosť	Starosta obce
Indikátory plnenia	Zrekonštruovaná budova šatní pri futbalovom ihrisku

Priorita č. 1. 2. Zlepšenie stavu verejných priestranstiev

Opatrenie 1. 2. 2. Pravidelná údržba verejných priestranstiev, oživenie verejnej zelene

Opatrenie 1. 2. 7. Dobudovanie chýbajúcich chodníkov v obci

Priorita č. 1. 5. Zvýšenie ponuky voľno časových aktivít

Opatrenie 1.5. 3. Vybudovanie detského ihriska v obci

Aktivita	Revitalizácia centra obce II. fáza
Zdôvodnenie	II. fáza revitalizácie nadväzuje na jej I. fázu (parkovisko, rekonštrukcia autobusových zastávok v centre obce). II. Fáza zahŕňa opravu schodov ku kostolu, chodníkov a zriadenie detského ihriska.
Úlohy	Zabezpečenie finančných prostriedkov Výber dodávateľa výstavby Realizácia
Zdroje financovania	Eurofondy – ROP, obecný rozpočet
Predpokladané náklady na investície	200 000 EUR
Termín realizácie	2016
Zodpovednosť	Starosta obce
Indikátory plnenia	Upravené schody do kostola, chodníky a vybudované detské ihrisko v centrálnej časti obce

Priorita 1. 1. Zlepšiť stav environmentálnej infraštruktúry

Opatrenie 1.1.1. Dobudovanie kanalizácie

Aktivita	Dobudovanie kanalizácie v druhej časti obce
Zdôvodnenie	Ochrana ŽP, vodné hospodárstvo a rozvoj obce sú podmienené zabezpečením odpadového hospodárstva formou verejnej kanalizácie časti obce
Úlohy	Zabezpečenie finančných prostriedkov Výber dodávateľa výstavby Realizácia
Zdroje financovania	Eurofondy – OP ŽP Rozpočet obce
Predpokladané náklady na investície	3 000 000 EUR
Termín realizácie	2017



Zodpovednosť	Starosta obce
Indikátory plnenia	Dĺžka kanalizačnej siete a počet prípojok

Priorita č. 3. 1. Obnova a využitie historických pamiatok v obci

Opatrenie 3. 1. 1. Rekonštrukcia historickej kúrie na účely cestovného ruchu

Aktivita		Obnova kultúrnej pamiatky Bocian
Zdôvodnenie	Renesančná kúria v centre obce je v havarijnom stave a pre jej využitie v cestovnom ruchu a historický odkaz do budúcnosti potrebuje rekonštrukciu.	
Úlohy	Zabezpečenie finančných prostriedkov Výber dodávateľa výstavby Realizácia	
Zdroje financovania	Eurofondy – ROP, OP KaHR Envirofond, granty MŠ, dotácie Rozpočet obce	
Predpokladané náklady na investície	2 000 000 EUR	
Termín realizácie	2017	
Zodpovednosť	Starosta obce	
Indikátory plnenia	Zrekonštruovaná historická kúria	

Priorita č. 1. 5. Rozvoj bytového fondu

Opatrenie 1. 5. 2. Výstavba bytových domov bežného štandardu

Opatrenie 1. 5. 1. Výstavba bytových domov nižšieho štandardu

Aktivita		Výstavba bytových domov bežného a nižšieho štandardu
Zdôvodnenie	Potreba výstavby nových bytových domov vyplýva z neustále sa zvyšujúceho počtu obyvateľov obce.	
Úlohy	Zabezpečenie finančných prostriedkov Výber dodávateľa výstavby Realizácia	
Zdroje financovania	Štátny fond rozvoja bývania Rozpočet obce, Eurofondy	
Predpokladané náklady na investície	2 600 000 EUR	
Termín realizácie	2017	
Zodpovednosť	Starosta obce	
Indikátory plnenia	Vystavené bytové domy bežného a nižšieho štandardu	

Priorita č. 1. 6. Zvýšenie ponuky voľno časových aktivít

Opatrenie 1. 6. 5. Dostavba nevyužitých priestorov na viacúčelové zariadenia s využitím pre kultúru

Aktivita	Obnova národnej kultúrnej pamiatky Kúria č. 674 (Ošustovec)
-----------------	--



Zdôvodnenie	Historická kúria v centre obce je v procese rekonštrukcie stave a pre jej využitie pre kultúrne a sociálne účely budúcnosti je nevyhnutné jej dokončenie.
Úlohy	Zabezpečenie finančných prostriedkov Výber dodávateľa výstavby Realizácia
Zdroje financovania	Eurofondy granty, dotácie Rozpočet obce
Predpokladané náklady na investície	700 000 EUR
Termín realizácie	2017
Zodpovednosť	Starosta obce
Indikátory plnenia	Zrekonštruovaná historická kúria

Priorita č. 2.1. Zlepšenie vzťahu obyvateľov rómskej komunity k obci a ostatným obyvateľom
Opatrenie 2. 1. 5 Vybudovanie Komunitného centra

Aktivita	Vybudovanie Komunitného centra
Zdôvodnenie	Sociálna inklúzia je jedným z priorít obce v nastávajúcom období. Práca s rómskym etnikom je náročný proces. Zabezpečenie priestorov, v ktorom by prebiehal proces adaptácie rómskeho etnika je potrebný.
Úlohy	Zabezpečenie finančných prostriedkov Výber dodávateľa výstavby Realizácia
Zdroje financovania	Eurofondy – ESF, ROP
Predpokladané náklady na investície	500 000 EUR
Termín realizácie	2017
Zodpovednosť	Starosta obce
Indikátory plnenia	Zriadená budova Komunitného centra a spustenie jeho aktivít



PRÍLOHY





Príloha 1: Panoráma centra obce Markušovce



Príloha 2. Kostol sv. Michala (Peter Lazor)



Príloha 3. Renesančný kaštieľ (Foto: Peter Lazor)





Príloha 4. Letohrádok Dardanely s francúzskym parkom (Foto: Peter Lazor)



Príloha 5. Centrum obce (Foto: Peter Lazor)





Príloha 6. Markušovský hrad (Foto: Peter Lazor)



Príloha 7. Súbor kaštieľov a kúrií v centre obce (Foto: Peter Lazor)





Príloha 8. Markušovské steny



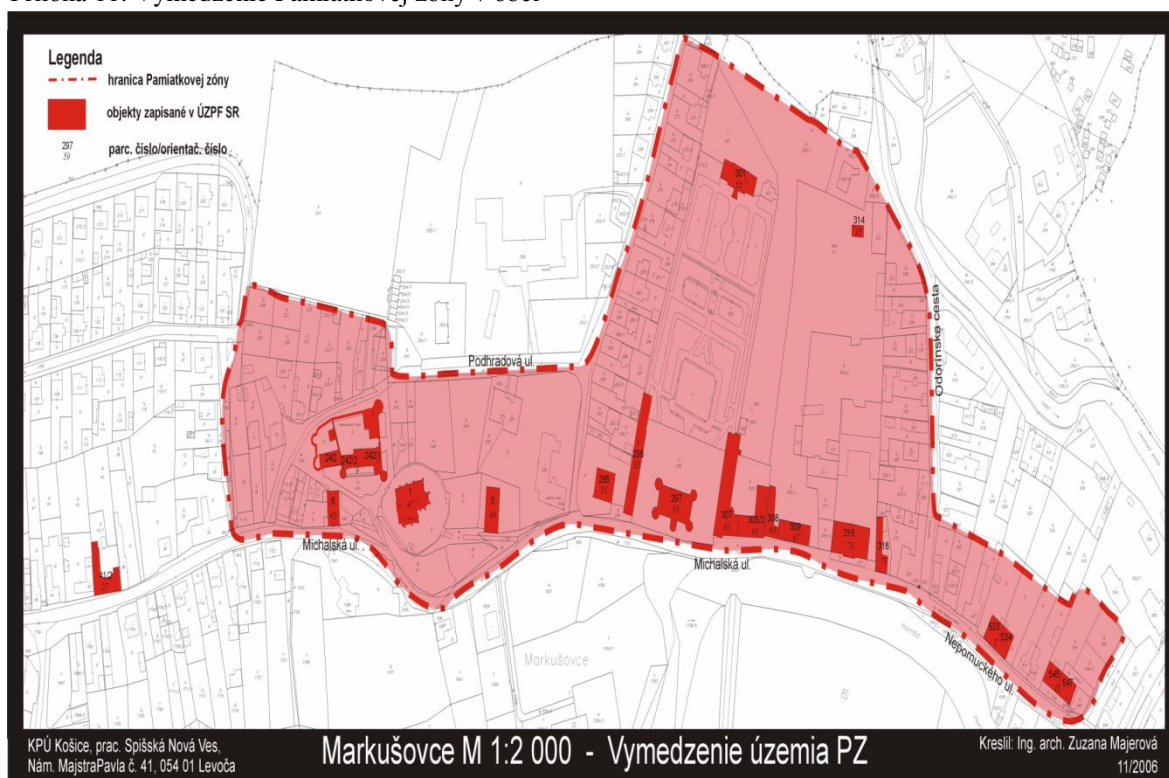
Príloha 9. Markušovská transgresia



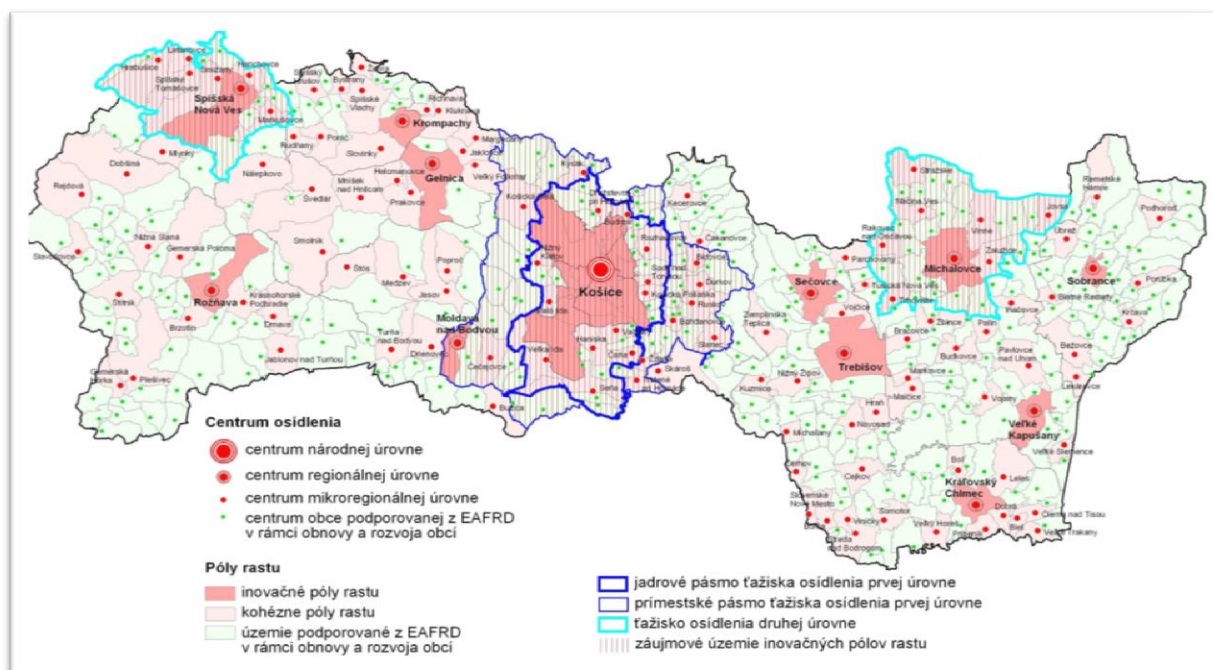
Príloha 10. Markušovský skalný hrib (Foto: Peter Lazor)



Príloha 11. Vymedzenie Pamiatkovej zóny v obci



Príloha 12 Zoznam obcí zaradených do pólů rastu



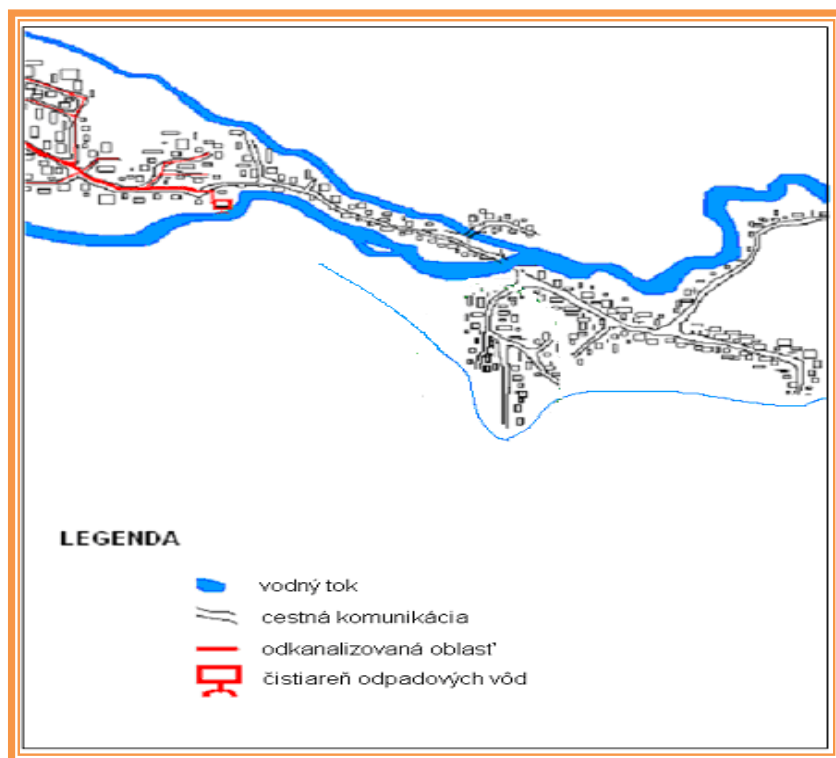
Príloha 13: Zoznam podnikateľských subjektov 2015

	Obchodné meno subjektu	Sídlo
1.	5 + 2, s.r.o.	Sv. J. Nepomuckého 351/55 Markušovce
2.	Alin plus s.r.o.	Sv. J. Nepomuckého 68 Markušovce 053 21
3.	AMAN s.r.o.	NPZ č. 510 Markušovce
4.	BARMIN, s.r.o.	Pod Stožkami 10 Markušovce 053 21
5.	BLAUMONT, s.r.o.	Brunské 471 Markušovce
6.	DARIUS IT, s.r.o.	SNP 443/44 Markušovce 053 21
7.	DIPPER s.r.o.	SNP 8 Markušovce 053 21
8.	ENORA s.r.o.	Sv. J. Nepomuckého 68 Markušovce 053 21
9.	FALKO s.r.o.	Banická 3 Markušovce
10.	IGLASS spol. s r.o.	Michalská 63 Markušovce
11.	JMSTI s.r.o.	Sv. J. Nepomuckého 165/79 Markušovce 053 21
12..	Jozef Holečko	Slovenská č. 15 Markušovce
13.	KERNY, s.r.o.	Brezová 9/405 Markušovce
14.	KOLIA s.r.o.	Železničná 542/20 Markušovce
15.	KONZEKO spol. s r.o.	Areál NPZ 510 Markušovce
16.	O.P. TRADE, s.r.o.	Za tehelnou 658 Markušovce 053 21
17.	ORO, s.r.o.	Železničná 542 Markušovce
18.	R S 3, s.r.o.	Brunské 471 Markušovce 053 21
19.	SABAR, s.r.o.	Pod Stožkami 10 Markušovce
20.	SA-VA Slovakia, s. r. o.	Za Tehelnou 412/1 Markušovce
21.	SÍRIUS ELECTRIC s.r.o.	Brunské 471 Markušovce
22.	Stolárstvo Franko s.r.o.	Za Tehelnou 551/1 Markušovce 053 21

(Zdroj: Obchodný register SR, 1.7.2015)



Príloha 14: Súčasný stav odkanalizovania obce



ZOZNAM POUŽITEJ LITERATÚRY

História obce Markušovce,

Markušovce -Sprievodná správa. Košice : ATRIUM, architektonické štúdio, 1994. 69 s.

Markušovce -Územný plán zóny. Košice : ATRIUM, architektonické štúdio, 1994. 30 s.

Národná stratégia regionálneho rozvoja Slovenskej republiky, 2010, Bratislava, Ministerstvo výstavby a regionálneho rozvoja SR

Program hospodárskeho a sociálneho rozvoja Košického samosprávneho kraja, 2012

Správa o stave ŽP SR v roku 2008, Ministerstvo ŽP SR, 2008

Strednodobá koncepcia rozvoja školstva a podpory voľno časových aktivít detí a mládeže v obci Markušovce na roky 2008 – 2013, Obec Markušovce, 2008

Výsledky sčítania obyvateľov, domov a bytov v roku 2001, Štatistický úrad SR, 2001

Výsledky sčítania obyvateľov, domov a bytov v roku 2011, Štatistický úrad SR, 2011

Zákon č 539/2008 o podpore regionálneho rozvoja

Záverečný účet 2007, Obec Markušovce

Internetové zdroje:

http://www.sopsr.sk/natura/doc/inf_brozury/Vapence.pdf (10.3.2015)

<http://mapy.atlas.sk/> (4.6.2015)

<http://www.markusovce.sk/index.php?kat=2&subkat=13&str=26> (2.2.2015)

<http://www.kosice-region.sk/KSKWeb/Cinnosti/RegionalnyRozvoj/20041020174.htm> (30.1.2015)



Autor: Ing. Eva Kapráľová, PhD.

Michalská 2,

Markušovce 05 321

cvengrosova.eva@gmail.com

Tento materiál je autorské dielo chránené Autorským zákonom SR a súvisiacimi zákonmi.

Všetky práva vyhradené.

28. Júl. 2015

Upravené: máj 2016

Materiál je majetkom obce Markušovce a autora, ktorí sa podieľali na jeho príprave, a ktorí ho môžu využiť pre svoje potreby. Mimo spomínané prípady a okrem zákonom povolených prípadov, žiadna časť tohto materiálu nesmie byť reprodukováná a šírená akoukoľvek formou a prostriedkami bez predošlého písomného súhlasu autora.

