

***Plán hospodárskeho a sociálneho
rozvoja obce***

MACOV

na roky 2014 – 2020



Zhotoviteľ : EPIC Partner a.s. ,Komárno



Obsah

Úvod	4
<hr/>	
1. Analytická časť	8
<hr/>	
<i>Súhrnná charakteristika územia</i>	<i>8</i>
<i>Vymedzenie územia, poloha</i>	<i>9</i>
<i>Geomorfológia a reliéf</i>	<i>15</i>
<i>Klimatické pomery</i>	<i>17</i>
<i>Hydrologické pomery</i>	<i>19</i>
<i>Pôdne pomery</i>	<i>22</i>
<i>Rastlinstvo a živočíšstvo</i>	<i>24</i>
<i>Dopravná infraštruktúra</i>	<i>31</i>
<i>Technická infraštruktúra</i>	<i>34</i>
<i>Sociálna infraštruktúra</i>	<i>37</i>
<i>Obyvateľstvo</i>	<i>41</i>
<i>Vzdelanostná štruktúra obyvateľstva</i>	<i>45</i>
<i>Národnostná štruktúra</i>	<i>46</i>
<i>Hospodárenie obce</i>	<i>47</i>
<i>Odvetvia hospodárstva</i>	<i>49</i>
<i>Cestovný ruch</i>	<i>52</i>
<i>SWOT Analýza</i>	<i>62</i>
2. Strategická časť	64
<hr/>	
<i>Rozvojová vízia obce</i>	<i>66</i>
3. Programová časť	68
<hr/>	

<i>Akčný plán</i>	<i>68</i>
<i>Súbor ukazovateľov výsledkov a dosahov</i>	
<i>vrátane východiskových hodnôt</i>	<i>70</i>

4. Realizačná časť 75

<i>Popis organizačného zabezpečenia</i>	<i>75</i>
<i>Komunikácia a publicita</i>	<i>77</i>

5. Finančná časť 79

<i>Finančné zabezpečenie</i>	<i>79</i>
------------------------------------	-----------

Záver 81

<i>Príloha č. 1</i>	<i>83</i>
<i>Príloha č. 2</i>	<i>84</i>
<i>Príloha č. 3</i>	<i>85</i>

Úvod

Formulár č. Ú 1 – Hlavička dokumentu PHSR (povinný v predpísanej štruktúre)

Názov:	Program hospodárskeho a sociálneho rozvoja obce Macov na roky 2014-2020
Typ:	Strednodobý rozvojový dokument, ktorý je vypracovaný v súlade s cieľmi a prioritami ustanovenými v národnej stratégii regionálneho rozvoja a zohľadňuje ciele a priority ustanovené v programe hospodárskeho rozvoja a sociálneho rozvoja vyššieho územného celku, na území ktorého sa obec nachádza, a je vypracovaný podľa záväznej časti územnoplánovacej dokumentácie obce.
Územné vymedzenie:	Obec Macov
Územný plán obce schválený:	nie
Dátum schválenia PHSR:	V procese prípravy
Dátum splatnosti:	01.01.2015-31.12.2020
Verzia časti dokumentu:	1.0
Publikovaný verejne:	Informácie na obecnom zastupiteľstve
Predkladá:	Ľudmila Lániková, starostka obce

Formulár č. Ú 2 – Zámer spracovania PHSR (Povinný v prepísanej štruktúre)

Názov dokumentu:	Program hospodárskeho a sociálneho rozvoja obce Macov na roky 2014-2020
Forma spracovania:	S pomocou externých odborníkov. Spracovateľom je spoločnosť: EPIC Partner a.s., Dunajské nábrežie 14, 945 01 Komárno, IČO: 48 038 521.
Riadenie procesu spracovania:	Dokument bol spracovaný podľa platnej legislatívy na podporu regionálneho rozvoja a metodiky na spracovanie PHSR.
Obdobie spracovania:	Obdobie spracovania PHSR je od 01. 03. 2015 do 31. 06. 2015
Financovanie spracovania:	Náklady na vlastné spracovanie dokumentu boli financované z vlastných zdrojov obce Macov (rozpočet obce).

Program hospodárskeho a sociálneho rozvoja obce Macov je hlavným strategickým dokumentom pri určovaní smerovania ďalšieho rozvoja územia obce Macov, ktorým sa riadia zástupcovia obce pri výkone svojej činnosti a rozhodovaní a odzrkadľuje potreby obyvateľov obce.

Program hospodárskeho a sociálneho rozvoja (ďalej len „PHSR“) je strednodobý rozvojový dokument, ktorý je vypracovaný v súlade s cieľmi a prioritami ustanovenými v národnej stratégii regionálneho rozvoja a zohľadňuje ciele a priority ustanovené v programe hospodárskeho rozvoja a sociálneho rozvoja vyššieho územného celku, na území ktorého sa obec nachádza, a je vypracovaný podľa záväznej časti územnoplánovacej dokumentácie obce. Má charakter strategického, t.j. dlhodobého dokumentu, ktorý je výsledkom vzájomnej spolupráce všetkých záujmových skupín alokovaných v obci. V podobe tohto dokumentu získava obec nástroj na aktívne riadenie rozvoja založené na iniciovaní žiaducich zmien a stanovení rozvojových priorít, ktoré umožnia obci realizovať dlhodobý rozvoj pomocou cielennej stratégie.

Zohľadňuje ciele ustanovené v programe hospodárskeho a sociálneho rozvoja Trnavského samosprávneho kraja. Je spracovaný v zmysle novely zákona č. 309/2014 Z. z. z 15. októbra 2014, ktorým sa mení a dopĺňa zákon č. 539/2008 Z. z. o podpore regionálneho rozvoja, ktorý stanovuje "vypracovávať, schvaľovať, riadiť a pravidelne vyhodnocovať plnenie programu rozvoja obce. Plní úlohu komplexného rozvojového dokumentu a zastrešuje všetky oblasti sociálno – ekonomického rozvoja. Je účelovo spracovaný z hľadiska cieľov a priorít rozvoja SR a možností využívania fondov EÚ.

Základný legislatívny rámec pre vypracovanie PHSR obce Macov tvorí Zákon NR SR č. 539/2008 Z.z. o podpore regionálneho rozvoja a Zákon NR SR č. 369/1990 Z.z. o obecnom zriadení. Jedným z hlavných nástrojov, prostredníctvom ktorého obec zabezpečuje regionálny rozvoj je PHSR obce.

Potreba vypracovať nový PHSR obce Macov je podmienená zmenenými podmienkami v spoločnosti a živote obce, ďalej zo zmenených legislatívnych podmienok v SR (schválenie novely zákona č. 309/2014 Z.z. o podpore regionálneho rozvoja) a vyplýva z prípravy na nové programové obdobie 2014-2020 pre čerpanie štrukturálnych a investičných fondov Európskej únie (EŠIF, zdroj: Partnerská dohoda SR na roky 2014-2020, Národná

stratégia regionálneho rozvoja, priority Trnavského samosprávneho kraja, Regionálna integrovaná územná stratégia (ďalej len RIUS)).

Metodika vypracovania dokumentu: uplatnenie princípu partnerstva v súlade s metodikou OECD Nástroje regionálnej politiky na úrovni samosprávnych krajov SR a Metodikou pre spracovanie PHSR (Ministerstvo dopravy, výstavby a regionálneho rozvoja SR, júl 2014). PHSR obce Macov je vypracovaný v súlade s cieľmi a prioritami ustanovenými pre Trnavský samosprávny kraj v Národnej stratégii regionálneho rozvoja (máj 2014). Pri jeho vypracovaní sa uplatňuje princíp partnerstva.

Partnerstvo je spolupráca sociálno-ekonomických partnerov na príprave, uskutočňovaní, financovaní, monitorovaní a hodnotení realizácie priorít a cieľov podpory regionálneho rozvoja.

Sociálno-ekonomickí partneri sú ústredné orgány štátnej správy, miestne orgány štátnej správy, vyššie územné celky, obce, mikroregionálne združenia a iné fyzické a právnické osoby pôsobiace v oblasti regionálneho rozvoja na celoštátnej, regionálnej a miestnej úrovni.

Základné východiskové dokumenty na miestnej úrovni

- Program hospodárskeho a sociálneho rozvoja obce Macov 2007-2013,
- Rating obce.

Základné východiskové dokumenty na úrovni kraja

- Program hospodárskeho, sociálneho a kultúrneho rozvoja TTSK 2007 – 2013,
- Územný plán VÚC TTSK,
- Regionálna inovačná stratégia TTSK, 2011.

Základné východiskové dokumenty na národnej úrovni

- Partnerská dohoda na roky 2014-2020,
- Operačné programy – Kvalita životného prostredia, Integrovaná infraštruktúra, Efektívna verejná správa, Ľudské zdroje, Výskum a inovácie, Integrovaný operačný program a ostatné,

- Národná stratégia regionálneho rozvoja Slovenskej republiky (2014),
- Základné východiskové dokumenty na nadnárodnej úrovni,
- Stratégia Európa 2020,
- Spoločenský strategický rámec EK.

Formulár Ú8 - Zoznam analyzovaných koncepčných dokumentov (Povinný v predpísanej štruktúre)

Zoznam analyzovaných koncepčných dokumentov			
Názov dokumentu	Platnosť dokumentu	Úroveň dokumentu	Zdroj
Stratégia Európa 2020	2020	európska	www.mindop.sk
Národná stratégia regionálneho rozvoja SR (NSRR)	2030	národná	www.mindop.sk
Koncepcia územného rozvoja Slovenska 2001- záväzná časť v znení KURS 2011	2030	národná	www.mindop.sk
Metodika na vypracovanie PHSR	2014 - 2020	národná	www.mindop.sk
Národná stratégia pre globálne vzdelávanie na obdobie rokov 2012-2016	2016	národná	www.statpedu.sk
Program hospodárskeho a sociálneho rozvoja TTSK	2018	regionálna	www.unsk.sk
Územný plán VÚC TTSK	2015	regionálna	www.uzemneplany.sk
Plán rozvoja verejných vodovodov a verejných kanalizácií Trnavského samosprávneho kraja	2015	regionálna	www.enviroportal.sk
Program odpadového hospodárstva Trnavského kraja	2015	regionálna	www.minv.sk
Správa o napĺňaní priorít a cieľov Národnej stratégie regionálneho rozvoja Trnavského kraja	2014	regionálna	www.telecom.gov.sk
Plán hospodárskeho a sociálneho rozvoja obce Macov	2014	miestna	www.obecmacov.sk

1. Analytická časť

Formulár A1 - Zoznam kvantitatívnych a kvalitatívnych dát (povinný v predpísanej štruktúre)

Zoznam použitých kvantitatívnych a kvalitatívnych dát		
Oblasť dát/Téma	Zdroj dát	Webová stránka
Demografia	Štatistický úrad SR Inštitút informatiky a štatistiky	www.slovakstatistics.sk www.infostat.sk
Bývanie	Štatistický úrad SR Inštitút informatiky a štatistiky	www.slovakstatistics.sk www.infostat.sk
Školstvo a vzdelávanie	Štatistický úrad SR Ústav informácií a prognóz	www.slovakstatistics.sk www.uips.sk
Zdravotníctvo	Národné centrum zdravotníckych informácií	www.nczisk.sk
Sociálna starostlivosť	Úrad práce, sociálnych vecí a rodiny SR Ministerstvo vnútra SR	www.upsvar.sk www.minv.sk
Ekonomická situácia	Štatistický úrad SR Slovenská agentúra pre rozvoj investícií a obchodu Finančná správa SR	www.slovakstatistics.sk www.sario.sk www.financnasprava.sk
Životné prostredie	Slovenský hydrometeorologický ústav Slovenská agentúra životného prostredia	www.shmu.sk www.enviroportal.sk

Súhrnná charakteristika územia

História

Prvá písomná zmienka o obci Macov pochádza z roku 1367. V tom čase mala názov Macháza. Pôvod názvu treba hľadať v osobnom mene, ku ktorému bola pridaná prípona – háza (ház – dom po maďarsky). O obci sa zachovalo málo údajov, preto jej dejiny nie je možné podrobne zrekonštruovať.

Obec patrila pod Bratislavský hrad, neskôr panstvu Bratislava v rámci dištriktu v Holiciach. V roku 1440 kráľovná Alžbeta darovala dedinu Ondrejovi Bittóovi. V roku 1441 vlastnili majetky v obci aj Rozgonyiovci. Ešte v 15. storočí tu nadobudli majetky aj členovia rodiny Bessenyő. V 16. storočí sa Maczháza uvádza opäť ako kráľovský majetok. V roku 1574 žili v obci 4 poddanské rodiny, v roku 1715 mala 3 daňovníkov a v roku 1828 bolo v obci 7

domov a žilo tu 64 obyvateľov. Zaoberali sa predovšetkým poľnohospodárstvom. Jeho ďalšími majiteľmi boli členovia rodiny Pálffy, ktorý tu svoj majetok zachovali až do 20 storočia.

Po prvej svetovej vojne v rámci pozemkovej reformy v chotári bola na skonfiškovaných Pálffyovských majetkoch vytvorená kolónia, kde sa usadilo 26 rodín. Slovenský názov obce Macov sa začal používať od roku 1927. V roku 1938 tu žilo 14 moravských, 3 české, 2 slovenské a 7 maďarských rodín. Počas druhej svetovej vojny, v období 1938 - 1945 bola obec pripojená k Maďarsku. V období socialistickej kolektizácie poľnohospodárstva (v roku 1957) bolo v obci Macov založené JRD. V roku 1976 bola obec pričlenená k obci Trnávka. Opäť sa osamostatnila v roku 1990 a odvtedy má vlastnú samosprávu.

Obec *Horný Macov* (Felseumochkhaza) vznikla v chotári obce Macov a prvý krát sa spomína v roku 1398. V roku 1574 mala 7 poddanských rodín a v roku 1736 bola opustená, pričom usadlosť užívali poddaní z Bodíkov.

Vývoj názvu obce :

1367 - Macháza,

1441 - Keethmaczháza

1773 - Maczháza

1927 – Macov

Vymedzenie územia, poloha

MATEMATICKO – GEOGRAFICKÁ POLOHA

Cez obec Macov, nachádzajúcu sa v severozápadnej časti okresu Dunajská Streda, ktorý je súčasťou Trnavského kraja, prechádzajú približne nasledovné súradnice : 48° 01' 00" s. z. š. a 17° 26 '00" v. z. d. Katastrálne územie obce Macov má pretiahnutý tvar v smere juhozápad - severovýchod. Sídlo vo vzťahu k tvaru katastrálneho územia je lokalizované približne v jeho strednej časti bližšie k západnej hranici katastra. Celková rozloha katastra

obce je 272 ha, z toho intravilán zaberá plochu 49 ha a extravilán plochu 223 ha. Stred obce leží v nadmorskej výške 121 m n. m.

FYZICKO – GEOGRAFICKÁ POLOHA

Územie obce Macov sa nachádza v oblasti Podunajskej nížiny patriacej do Malej Dunajskej kotliny, ktorá je súčasťou Panónskej panvy. Podunajská nížina sa člení na dva geomorfologické celky, a to Podunajskú rovinu a Podunajskú pahorkatinu, pričom k. ú. obce leží v SZ časti Podunajskej roviny, ktorá je charakteristická rovinným až nepatrne zvlneným reliéfom.

Územie ohraničené z juhu korytom Dunaja, zo severu riekou Malý Dunaj a na krátkom úseku na východe riekou Váh je známe ako Žitný ostrov. Je to vlastne obrovský náplavový kužeľ, ktorý vytvoril Dunaj pod Bratislavou v období, keď sa rieka prerezávala cez Malé Karpaty a vstúpila do poklesávajúcej Malej dunajskej kotliny. Záujmové územie obce Macov leží v jeho strednej časti.

Výškové rozpätie v katastri obce sa pohybuje medzi 121 až 123 m, čo predstavuje nepatrný výškový rozdiel medzi najvyššie a najnižšie položeným miestom v katastri obce, teda obec sa rozprestiera na rovinnom reliéfe.

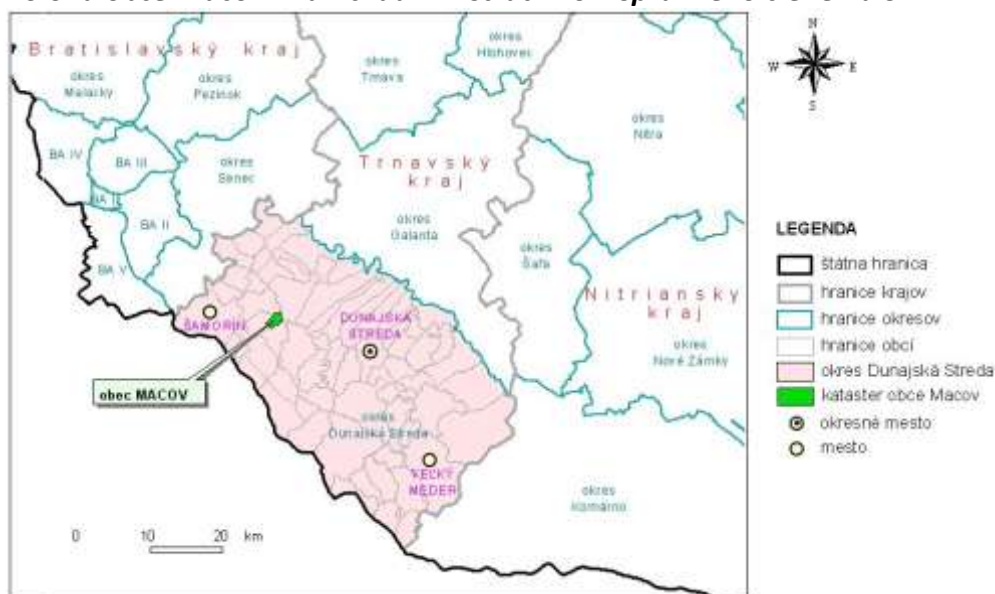
Obec Macov leží v blízkosti rieky Dunaj, ktorá je najvýznamnejšou riekou pretekajúcou naším územím. Severne od obce zasa preteká Malý Dunaj, ktorý vlastne predstavuje rameno Dunaja.

HUMÁNNO – GEOGRAFICKÁ POLOHA

Obec Macov z hľadiska administratívneho členenia patrí do okresu Dunajská Streda, ktorý leží na juhozápadnom okraji Slovenska a je najjužnejším okresom Trnavského kraja. V južnej časti hraničí okres s Maďarskou republikou. Najkratšia vzdušná vzdialenosť obce od štátnej hranice s Maďarskom je približne 7 km. Kataster obce Macov susedí s k. ú. štyroch obcí. Na severe je to obec Veľká Paka, na východe obec Lehnice, južné hranice má spoločné

s obcou Blatná na Ostrove a západné s obcou Trnávka. Najbližšie sa nachádzajúcim mestom je Šamorín, pričom cestná vzdialenosť medzi ním a obcou Macov je približne 12 km.

Poloha obce Macov v rámci administratívno – správneho členenia SR



Macov sa nachádza v blízkosti okresného mesta Dunajská Streda. Cestná vzdialenosť obce od okresného mesta je približne 16 km. Vzhľadom na pretiahnutý tvar Trnavského kraja v smere S-J je vzdialenosť obce Macov od krajského mesta Trnava pomerne veľká. Vzdušná vzdialenosť predstavuje 42 km a najbližšia možné autobusové spojenie do Trnavy je dva -krát také dlhé, keďže je možné len cez Bratislavu, čo predstavuje až 84 km. Oveľa lepšiu dostupnosť majú obyvatelia Macova do hlavného mesta Bratislavy, ktoré má v rámci SR excentrickú polohu - cestná vzdialenosť je približne 35 km. Môžeme teda povedať, že obec má výhodnú polohu vzhľadom k administratívnym centráam.

Je potrebné spomenúť aj polohu vzhľadom k významnejším cestným a železničným ťahom. Priamo cez obec Macov neprechádza žiadna významná cestná komunikácia. Najvýznamnejšími cestnými ťahmi prechádzajúcimi v blízkosti obce Macov sú štátna cesta I. triedy I/63 (Štúrovo - Komárno - Šamorín - Bratislava) a cesta II/572 (Dunajská Streda - Lehnice - Bratislava). Obec Macov nie je priamo napojená na železničnú sieť. Najbližšia železničná stanica sa však nachádza v obci Lehnice - kolónia. Najbližšie letisko s medzinárodným štatútom sa nachádza v približne 35 km vzdialenej Bratislave.

V minulosti patrila obec Macov do Bratislavskej župy. V období 1949 - 1960 bola súčasťou vtedy existujúceho okresu Šamorín a od roku 1960 sa začleňuje do okresu Dunajská Streda (do r. 1990 ako súčasť obce Trnávka).

GEOLOGICKÝ VÝVOJ

Podunajská panva (svojim rozsahom je totožná s geografickým pojmom Podunajská nížina - obec Macov leží na jej JZ okraji) začala vznikať vo vrchnom tortóne (vrchný miocén) a sformovala sa najmä v pliocéne a štvrtohorách. Na stavbe panvy sa zúčastňujú i staršie útvary, a to paleogén a starší miocén, vystupujú však zriedka a celkom nezávisle od dnešného tvaru panvy.

Podložie panvy tvoria prevažne tektonické jednotky vnútorných Karpát, tatridy, veporidy a miestami i krížňanský príkrov. Zväčša priamo pod neogénnymi sedimentmi sa nachádza kryštalinikum tatrid a veporíd, zatiaľ čo druhohory sú málo rozšírené. Táto skutočnosť svedčí o tom, že oblasť Panónskej panvy bola v období pred tortónom vyzdvihnutá a tak silne erodovaná, že druhohorné, prípadne treťohorné sedimenty boli odplavené.

Po období spodného burdigalu (spodný miocén) z Podunajskej panvy ustúpilo more a jej väčšia časť bola v spodnom miocéne súšou. Vrchný tortón (vrchný miocén) je vyvinutý v celej panve. Od tohto obdobia sa začala vytvárať Podunajská nížina zhruba v dnešnom rozsahu. Na okrajoch panvy je vrchný tortón transgresívny a má klasický vývoj - štrky, piesky. Koncom tortónu na okrajoch panvy more ustupuje a sedimentácia sa prerušuje.

Pliocén je rozšírený v celom rozsahu panvy a tvorí hlavnú časť jej výplne. Možno v ňom rozlíšiť tri súvrstvia, ktoré sa začleňujú do panónu, pontu a levantu. Panón sa začína usadzovaním vápнитých ílov, ktoré smerom do nadložia vystriedajú piesky s polohami pestrých ílov a štrkov. Mocnosť panónu je vyše 1000 m. Pont zastupuje pestré súvrstvie sladkovodného pôvodu v strede panvy, s mocnosťou 1500 m. Prevládajú v ňom jemnozrnné piesky, ktoré sa striedajú s pestrofarebnými ílmi, miestami so štrkami. Najvrchnejšiu časť pliocénu (levant) predstavuje sladkovodná štrková kollárovská formácia. Štrky majú

monotónne zloženie a boli donášané riekami do prietočných jazier. Miestami sú v nich polohy pieskov a ílov.

V Podunajskej nížine sú značne rozšírené aj štvrtohorné usadeniny dvojakého druhu, a to spraše a riečne usadeniny. Podľa hĺbky sedimentačnej depresie a dĺžky ukladania majú tieto sedimenty rozličnú hrúbku. Pretože sú mladé, sú ešte často nespevnené.

GEOLOGICKÁ STAVBA

Podunajská panva sa formovala predovšetkým v neogéne (vrchné treťohory). Spočiatku bola zaliata morom, neskôr sa vysladzovala na jazero. V nich sa ukladali morské a jazerné sedimenty : štrky, piesky, íly a tufity. Odlesnený rovinný chotár obce Macov je tvorený týmito vrchnotreťohornými jazernými uloženinami - sú to najmä štrky a piesky kollárovskej formácie. Štrky kollárovskej formácie majú monotónne zloženie a boli donášané riekami do prietočných jazier, v nich sa miestami vyskytujú polohy pieskov a ílov.

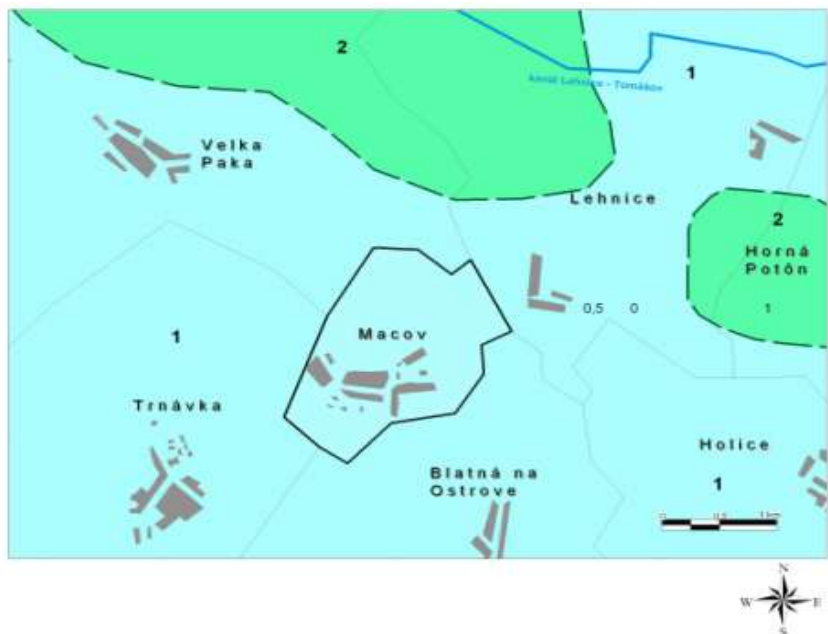
Neogénne sedimenty sú ešte pokryté kvartérnymi sedimentmi. Na území obce Macov sú to mohutné štvrtohorné dunajské uloženiny, miestami s výskytom naviatych pieskov.

Ak berieme do úvahy neotektonickú stavbu SR, tak obec Macov leží na negatívnej jednotke panónskej panvy (rovina nížiny) s veľkým poklesom. Oblasť Žitného ostrova, ako súčasť Podunajskej nížiny, sa vyznačuje zložitou tektonickou stavbou s dvoma smermi zlomových systémov: SV – JZ a SZ – JV. Táto neotektonika mala značný vplyv na vývoj kvartérnych sedimentov.

Geologická stavba územia obce Macov



Kvartérny pokriv územia obce Macov



LEGENDA

- hranica katastra
- k.ú. obce Macov
- vodné toky
- sídla

Fluviálne sedimenty

- 1** prevážne nivné humózne hliny alebo hlinito-piesčité až strkovito piesčité hliny dolných niv
- 2** piesky, piesčité strky až piesky v terasách bez pokryvu

GEODINAMICKÉ JAVY

Keďže katastrálne územie obce má rovinatý charakter z geodynamických javov sa na území obce môžu uplatňovať len seizmické pohyby a erózia. Pravdepodobnosť zemetrasenia v danom území je raz za 80 rokov s maximálnou seizmicitou 4 M.C.S. Erózna činnosť tokov v blízkom okolí je v súčasnosti stabilizovaná a veterná sa uplatňuje iba v malej miere, a to lokálne a zväčša mimo vegetačného obdobia. Keďže sa jedná o rovinaté územie, zosuvy a ďalšie geodynamické javy sa na území obce nepredpokladajú.

Ložiská nerastných surovín

V širšom okolí obce sa nachádza v súčasnosti viacero otvorených ložísk štrkopieskov. Sú to prevažne ložiská kvalitných fluvialných štrkopieskov.

GEOMORFOLOGICKÉ POMERY

Ak zohľadňujeme výškový stupeň vo vzťahu k hladine mora, tak územie obce Macov (nadmorská výška stredu obce 121 m n. m.) patrí do oblasti nížin. Nížiny sú veľmi významné najmä z hospodárskeho hľadiska.

Podľa geomorfologického členenia SR patrí územie Žitného ostrova do celku Podunajskej nížiny. Hodnotené územie a širšie okolie predstavuje súčasť rovinatého morfologického stupňa Podunajskej roviny s akumulárnym málo členitým typom reliéfu, s depresiami mŕtvych ramien a eleváciami agradačných valov. Základnou morfoštruktúrnou črtou Podunajskej nížiny je nepravidelná kryhová depresná štruktúra. Sklon územia, na ktorom leží obec Macov je menší ako 1°. Výškový rozdiel na takmer 100 km vzdialenosť predstavuje len 27 m.

Pre obec Macov je charakteristický reliéf rovín a nív. Nachádza sa na mladej poklesávajúcej morfoštruktúre s agradáciou. Miestami tu možno pozorovať pieskové presypy a duny.

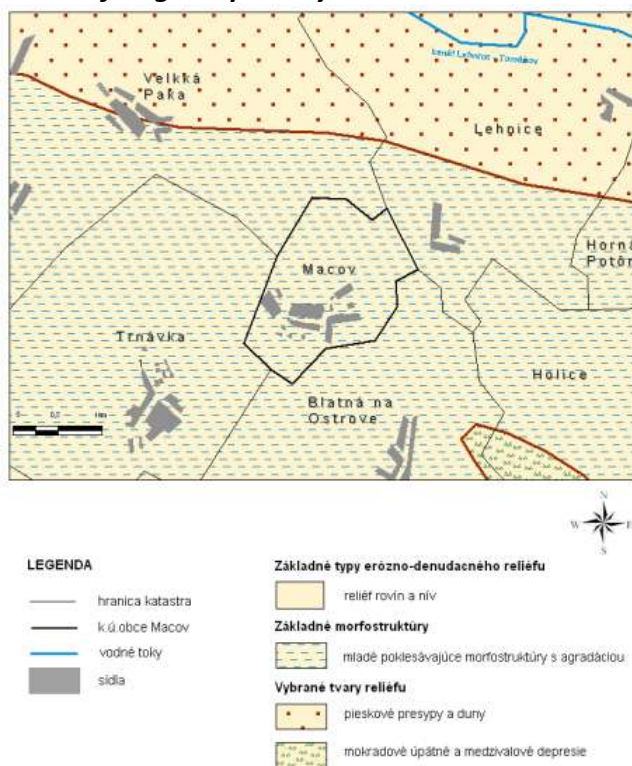
Oblasť v okolí Dunajskej Stredy patrí do strednej časti Podunajskej roviny. Táto predstavuje mladú štruktúrnú poriečnu rovinu, ktorej vývoj v dôsledku tektonickej lability a ďalších faktorov prebieha i v súčasnosti.

Na formovaní reliéfu územia Žitného ostrova, a teda aj obce Macov sa v hlavnej miere podieľali fluviálno-akumulačné procesy, najmä agradácia, súvisiaca so stratou transportnej schopnosti Dunaja po jeho vyústení z Devínskej brány. Žitný ostrov zaberá najväčšiu časť Podunajskej roviny a je najrozsiahlejším vnútrozemským ostrovom v Európe. Vznikli na ňom rozsiahle, takmer ideálne roviny s postupným ukladáním mladých nánosov štrku, piesku a povodňových kalov pri riekach. Tieto mladé pokryvné útvary mávajú spravidla mocnosť nad 10 m. V nich sa vytvárajú súvislé horizonty podzemnej vody.

Pre územie Podunajskej nížiny je charakteristická pozdĺžna tektonika. Nížina nezostala v kľude ani v kvartéri. Neustále poklesávala, čo umožnilo sedimentáciu mohutného

súvrstvia, prevažne štrkov. Dnešný reliéf nížiny je výsledkom mladej tektonickej aktivity, eróznej a hlavne akumuláčnej činnosti Dunaja.

Geomorfologické pomery územia obce Macov



GEOMORFOLOGICKÉ JEDNOTKY

Zaradenie územia obce v rámci geomorfologických jednotiek je nasledovné : sústava Alpsko-Himalájska - podsústava Panónska panva - provincia Západopanónska panva - subprovincia Malá dunajská kotlina - oblasť Podunajská nížina - celok Podunajská rovina.

RELATÍVNA VÝŠKOVÁ ČLENITOSŤ RELIÉFU

Na základe výškovej členitosti leží obec Macov na rovinnom až nepatrne zvlnenom reliéfe, ktorý vznikol ukladaním najmä riečnych a menej eolických sedimentov. Relatívne výškové rozdiely na 1 km sú na tomto území výnimočne 3-5 m, zväčša však i menej. Ide o reliéf pomerne jednotvárný, spestrený len ojedinelými vyvýšeninami, ktorý neumožňuje aktivity vyžadujúce väčšiu členitosť terénu

Klimatické pomery

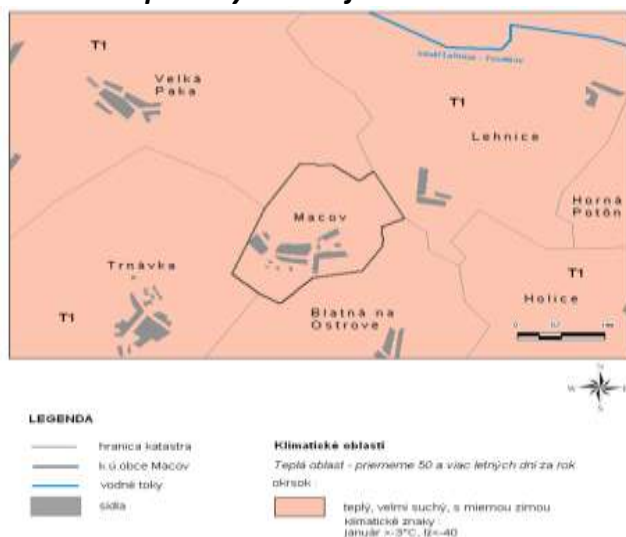
KLIMATICKÉ OBLASTI

Územie Slovenska patrí do mierneho pásma, v ňom do oblasti atlanticko-kontinentálnej, pričom Podunajská nížina je už na prechode do oblasti kontinentálno-európskej (vzduchové hmoty prúdiace od Atlantiku sa nad pevninou postupne transformujú, pretvárajú na vzduch kontinentálny, čo sa často prejavuje už na Podunajskej nížine, najmä v lete, takže prúdenie od západu je na vodné pary pomerne chudobné, vzduchová hmota má ráz už kontinentálnej vzduchovej hmoty). Charakteristické pre mierne pásmo je, že v ňom po celý rok prevládajú vzduchové hmoty mierneho pásma a prúdenie od Atlantického oceánu. Výskyt vzduchových hmôt arktického a subtropického pôvodu je pomerne zriedkavý a vyvoláva výrazné anomálie v priebehu meteorologických prvkov.

Celkovú charakteristiku klímy, najmä z hľadiska teplotných, zrážkových a veterných pomerov s prihliadnutím na vlhkovú bilanciu a slnečný svit podávajú tzv. klimatické oblasti. Na základe tohto členenia patrí územie obce Macov do teplej klimatickej oblasti, ktorá sa podľa indexu zavlaženia delí na 3 podoblasti, pričom obec Macov sa nachádza v suchej podoblasti. Táto suchá podoblasť má okrsok teplý, suchý, s miernou zimou a s dlhším slnečným svitom, ktorý trvá vo vegetačnom období viac ako 1500 hodín.

Na základe klimaticko-geografického členenia patrí územie obce Macov do typu nížinnej klímy (suchá až mierne suchá s miernou inverziou teplôt).

Klimatické pomery zasahujúce na územia obce Macov



VYBRANÉ ATMOSFERICKÉ JAVY

Priamo v Macove neboli vykonávané oficiálne hydrometeorologické merania a pozorovania. Vzhľadom na blízkosť a minimálne odlišnosti je možné použiť výsledky meraní a pozorovaní z Gabčíkova.

Zrážky

Územie patrí k najsuchším oblastiam na Slovensku. Priemerný ročný úhrn zrážok sa pohybuje od 550 do 600 mm zrážok. Maximum zrážok spadne v letnom období, konkrétne v júli, na čo najviac vplýva lokálna búrková činnosť. Najmenej zrážok spadne v zime vo februári. Hlavný zrážkový deficit je vo vegetačnom období, kedy síce spadne najviac zrážok, ale je aj najvyšší výpar. Zimy bývajú mierne a s pomerne zriedkavou snehovou pokrývkou. Snehová pokrývka dosahuje sumárne za celé zimné obdobie maximálne 20 až 25 cm.

Veterné pomery

Prevažná časť územia Podunajskej nížiny a teda aj bezprostredné okolie obce patrí k územiám veľmi dobre prevetrávaným. Napomáhajú tomu široké otvorené plochy roviny prístupné vetrom bez významnejších prekážok a výškovo málo členitý reliéf. V priemere iba 20 dní v roku býva bezveterných. Najviac sa vetry vyskytujú na jar a v zime. Na území obce prevláda sever - severozápadné a severozápadné prúdenie vzduchu. V zime sú tu najčastejšie severozápadné vetry. Pre jaré obdobie sú charakteristické časté zmeny poveternostných situácií sprevádzané rýchlymi zmenami teploty vzduchu. V lete prevládajú východné a juhovýchodné vetry. Jesenné obdobie je prechodné, podobné jarnému.

Maximálna priemerná rýchlosť vetra sa pohybuje okolo 2,6 m.s⁻¹, minimálna 2,0 m.s⁻¹ a priemer je okolo 2,3 m.s⁻¹.

Slniečny svit

Pre územie obce Macov je charakteristický vysoký počet hodín slnečného svitu v roku - priemerne je to nad 2000 hodín ročne. Najviac slnečného svitu má júl, najmenej december - čo má súvislosť jednak s dĺžkou dňa v zime a tiež s vyššou oblačnosťou, ktorá býva v zimných mesiacoch častejšia a trvá dlhšie.

Snehová pokrývka

Záujmové územie patrí medzi najchudobnejšie na sneh v rámci Slovenska. Snehová pokrývka prichádza neskoro, až po zamrznutí pôdy. Obdobie so súvislou snehovou pokrývkou býva spravidla krátke a často prerušované roztopením snehu. Prvé sneženie býva medzi 10. až 15. novembrom, posledné medzi 10. až 15. aprílom.

Z hľadiska poľnohospodárskej výroby je dôležitá dĺžka trvania bezmrazového obdobia, a ďalej veľkého a malého vegetačného obdobia. Dĺžka bezmrazového obdobia (obdobie medzi posledným a prvým mrazom) sa na tomto území pohybuje medzi 180 až 200 dňami. Veľké vegetačné obdobie (s priemernými dennými teplotami 5 °C a viac) tu trvá okolo 240 dní, malé vegetačné obdobie (s priemernými dennými teplotami 10 °C a viac) zhruba 180 dní. Žatva raži ozimnej začína v tejto oblasti približne 5. júla.

Hydrologické pomery

POVRCHOVÉ VODSTVO

Priamo cez obec Macov nepreteká žiadny vodný tok. Najvýznamnejším vodným tokom, v danom území je Dunaj. Zo severnej strany ohraničuje Žitný ostrov Malý Dunaj. Najbližšími vodnými tokmi sú kanál Tomášov-Lehnice severne od obce Macov a Hamuliakovo-Dobrohošť južne od obce.

Dunaj : Po stránke hydrologickej je určujúcim činiteľom na tomto území rieka Dunaj. Dunaj na rozdiel od ostatných našich riek má výrazný charakter riek veľkohorského (alpského) typu. Prejavuje sa to v značne vyrovnaných prietokoch počas roku i v rozložení maximálnych prietokov. Maximálne ročné prietoky bývajú v jarných mesiacoch (máj až jún), keď sú horské toky silne obohacované vodou z topiaceho sa snehu a ľadu vo veľhorách na hornom toku Dunaja. Vybudovaním Vodného diela Gabčíkovo (VDG) sa časť toku Dunaja presmerovala do derivačného kanála. Tento kanál tvorí zároveň aj lodnú plavebnú dráhu. V súčasnosti treba vyzdvihnúť najmä význam rieky Dunaj ako dopravnej tepny a ako vodného a energického zdroja. Rozsiahle regulačné zásahy v druhej polovici minulého storočia

skoncentrovali prietok do hlavného koryta a širokého medzihrádzia. Za ním ostali už len staré, mŕtve ramená, ktoré sa počas veľkých vôd naplňajú presakujúcou vodou, pričom spodná voda podmáča rozsiahle plochy priľahlého územia a vystupuje na ich povrch.

Malý Dunaj : Je to nížinná rieka, vlastne rameno Dunaja s dĺžkou 128 km. Tečie stálym, miernym prúdom. Meandruje nížinnou krajinou. Pri Kolárove sa vlieva do Váhu a spolu s ním pri Komárne (106,5 m n. m.) do Dunaja. Do Malého Dunaja sa vlievajú prítoky Čierna Voda a Klátovský potok. Malý Dunaj sa využíva na vodnú turistiku.

Kanál Tomášov - Lehnice : Dĺžka toku je 23,5 km, pričom koryto je po celej dĺžke vydláždené betonovými panelmi. Priemerná šírka toku je 4 m. Vodný stav dosahuje maximum nad 100 cm počas vegetačného obdobia (apríl až august), v novembri až marci len okolo 30 cm. V dôsledku nedbalej manipulácie na stavidlách môže kanál celkom vysychať, čoho následkom sú každoročné úhyny rýb.

Odvodňovací kanál Hamuliakovo - Šamorín - Dobrohošť je v celkovej dĺžke 12,349 km. Vodu má iba za vysokého stavu podzemných vôd, inak je suchý. Slúži ako recipient odľahčovacej stoky ČOV - prijíma teda nadbytočné vody pri väčších dažďoch, ktoré nestačí spracovať ČOV.

PODZEMNÉ VODY

Obyčajné podzemné vody : Oblasť Žitného ostrova, v ktorého strednej časti sa nachádza obec Macov disponuje veľkými zásobami podzemných vôd. V mocných riečnych nánosoch Dunaja sa tu vyskytuje asi 10 mld. m³ podzemnej vody. Žitný ostrov bol v roku 1978 vyhlásený za chránenú vodohospodársku oblasť. Chemické zloženie vody je vhodné pre pitné účely, aj keď je teplota vody je zvýšená a pohybuje sa v rozmedzí od 11 do 22 °C.

Základným faktorom, ktorý podmieňuje akumuláciu podzemných vôd Žitného ostrova je formácia dunajských štrkov. Ich hrúbka sa v jednotlivých častiach mení v závislosti od granulometrického zloženia a podielu psamitckej a pelitickej zložky. Množstvo podzemnej vody závisí od rozsahu, mocnosti a priepustnosti týchto sedimentov. Uloženiny Dunaja na Žitnom ostrove juhovýchodne od Bratislavy dosahujú mocnosť 10-15 metrov, pri Čilistove vyše 150 m, medzi Čilistovom, Dunajskou Stredou a Gabčíkovom 200 m a vo východnej časti

Žitného ostrova len niekoľko metrov. Toto nerovnomerné rozloženie spôsobuje, že nie sú rovnaké podmienky pre výskyt podzemnej vody. Hladina podzemných vôd v oblasti Žitného ostrova je voľná. V strednej a dolnej časti vystupuje hladina podzemnej vody bližšie k povrchu. V hornej časti Žitného ostrova je hladina podzemnej vody zaklesnutá 4 – 5 m pod úrovňou terénu. Výrazné výkyvy hladiny podzemnej vody v pririečnej zóne sa výstavbou Vodného diela Gabčíkovo stabilizovali. V súčasnosti sa hladiny v kanáloch regulujú podľa potrieb poľnohospodárov pre zavlažovanie.

Gabčíkovo: Neďaleko obce Macov, pri Šamoríne sa nachádza vodné dielo Gabčíkovo. Toto vodné dielo pôvodne projektované a stavané ako súčasť Sústavy vodných diel Gabčíkovo - Nagymaros, leží na Dunaji poniže Bratislavy. Viacúčelové vodné dielo sa začalo stavať podľa zmluvy z roku 1977 spoločne s Maďarskou republikou, ktorá však v roku 1989, v čase keď bolo Vodné dielo Gabčíkovo na slovenskom území na 90 % hotové, najprv pozastavila práce a následne v roku 1992 sa pokúsila vypovedať zmluvu. Československo v snahe zachrániť investície a zabrániť rozsiahlym ekonomickým a environmentálnym škodám nemalo inú možnosť ako vybudovať náhradné riešenie, nazývané Variant C, s menšou zdržou a prehradením Dunaja pri Čunove na území Slovenska a uviesť sústavu do prevádzky. Účelom Vodného diela je najmä ochrana pred povodňami, ktoré na priľahlom území Dunaja spôsobili viackrát katastrofické záplavy. Ďalej vodné dielo zabezpečuje plynulú celoročnú plavbu, poskytuje elektrickú energiu v množstve cca 8 % ročnej spotreby Slovenskej republiky, stabilizuje koryto Dunaja a vytvorilo podmienky pre ochranu vnútrozemskej delty Dunaja i možnosti pre rekreačný rozvoj celého priľahlého územia.

Minerálne a termálne vody : Minerálne vody sa v oblasti okresu Dunajská Streda nenachádzajú. Územie je bohaté na geotermálne vody, ktoré sú akumulované v pontských pieskoch a pieskovcoch v hĺbke do 2500 m. Pramene sú využívané na vykurovanie skleníkov, fóliovníkov a budov, ale aj na rekreačné účely.

VODOHOSPODÁRSKY CHRÁNENÉ ÚZEMIA

Prevažná časť okresu Dunajská Streda (vrátane skúmaného územia obce Macov) patrí do chránenej oblasti prirodzenej akumulácie vôd Žitného ostrova. Táto oblasť bola vyhlásená Nariadením vlády SSR č. 46/1978 Zb. ako prvá chránená vodohospodárska oblasť

na Slovensku. Tvorí ju územie ohraničené riekou Dunaj, Chotárnym kanálom, Malým Dunajom, Suchým potokom a Čiernou vodou. Prioritnou úlohou v tejto oblasti je vytvárať a udržiavať priaznivé podmienky pre tvorbu a zachovanie zdrojov podzemných a povrchových vôd a zabezpečovať ich všestrannú ochranu.

V širšom záujmovom území sa tiež nachádzajú vodohospodárske významné vodné toky a vodárenské vodné toky. Najbližšie vodné toky: Dunaj, Malý Dunaj sú zaradené do tohto Zoznamu vodohospodársky významných vodných tokov.

Pôdne pomery

Pôdne pomery charakteristické pre dané územie sú výsledkom pôsobenia geologických, morfológických, hydrologických a bioklimatických pomerov v tomto území.

PÔDNE DRUHY

Zrnitostne sa tu vyskytujú najmä ***piesočnato-hlinité*** (až hlinito-piesočnaté) a ***hlinité*** pôdy. Tieto patria medzi stredne ťažké pôdy, ktoré majú najlepšie vlastnosti na obrábanie a pre úrodnosť. Sú primerane prevzdušnené a majú priaznivý vodný režim, ktorý umožňuje rastlinám čerpať živiny z pôdneho roztoku. Materskú horninu piesočnato-hlinitých pôd na tomto území predstavujú najmä treťohorné štrky. Hlinito-piesočnaté pôdy sa tu vytvorili najmä na hrubých aluviálnych náplavoch a hlinité pôdy sú na tomto území späté s materiálom náplavových kužeľov s hlinitou jemnozemu, hlinitými aluviálnymi náplavami a niektorými neogénnymi usadeninami.

PÔDNE TYPY

Územie obce Macov pokrývajú najmä ***černozeme***, ktorých materskou horninou je ***spraš*** a tiež ***vápnité aluviálne hliny***. Vznikli hromadením humusu pod stepnou vegetáciou, ktorá u nás rástla v období s teplejším podnebím. Dnes sa využíva ako orná pôda.

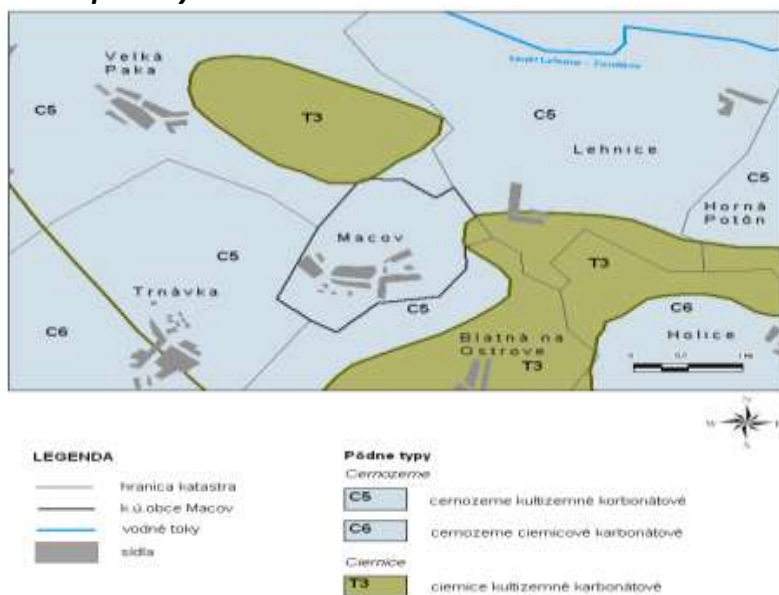
Černozeme vykazujú 40 - 70 cm mocný hnedastotmavosivý humusový horizont A, ktorý postupne prechádza do materskej horniny - horizontu Cca. Vrchnú časť A horizontu spravidla reprezentuje ornica. Černozeme predstavujú pôdy s nepremývnym vodným režimom, ktorý je charakteristický tým, že v dôsledku vyrovnanej bilancie medzi zrážkami a výparom je v pôde rovnováha medzi presakovaním vody a pôdnych roztokov nadol a

vzlínaním nahor. Kolobeh vody sa spravidla obmedzuje len na pôdny profil. Ľahko rozpustné látky zostávajú v pôde alebo sa iba málo posúvajú, takže pôdy zostávajú minerálne bohaté. Černozem je jednou z našich najkvalitnejších pôd pre poľnohospodárstvo. Pestujú sa na nej náročné plodiny, ako pšenica, cukrová repa, kukurica, strukoviny, olejniny, jačmeň. Často však trpí nedostatkom vlhky vo vegetačnom období a pri pestovaní niektorých plodín sa musí zavlažovať. Zväčša je stredne ťažká, s veľmi priaznivou drobnohrudkovitou štruktúrou, s veľmi dobrým vzdušným a vodným režimom. Jej reakcia sa pohybuje okolo neutrálneho bodu. Z pôdotvorných procesov dominoval černoziemný proces. Pri ňom došlo k hlbokému prehumózneniu vrchnej časti materskej horniny. Humus vznikol premenou (humifikáciou) najmä odumretých koreňov stepných tráv a bylín, ako aj odumretých pôdnych živočíchov. Černozem sa tvorila na území obce Macov najmä na vápnitých povodňových kaloch, v podmienkach, kde je podzemná voda dostatočne hlboko, takže nezasahuje do tvorenia pôdy.

Zasahujú sem subtypy - černozem modálna, ktorá sa vyskytuje v nížinných oblastiach ďalej od pohorí a v dôsledku obrábania, hnojenia a iných kultivačných zásahov sa vyvinul subtyp černozem kultizemná.

Z celkovej výmery katastrálneho územia obce Macov 272 ha zaberá poľnohospodárska pôda celých 229 ha, t. j. 84 %, z toho 201 ha (viac ako 88 %) predstavuje orná pôda a 28 ha záhrady. Lesné plochy v obci sú takmer zanedbateľné, zaberajú plochu 2 ha.

Pôdne pomery územia obce Macov



RASTLINSTVO

Z hľadiska fytogeografického členenia podľa Futáka spadá záujmové územie obce Macov celou svojou rozlohou do oblasti **panónskej flóry** (Pannonicum), obvodu eupanónskej xerothermnej flóry (Eupannonicum), okresu Podunajská nížina. Podľa Plesníkovho fytogeograficko-vegetačného členenia patrí obec Macov do dubovej zóny a rámci nej do nížinnej podzóny.

Potenciálna prirodzená vegetácia

Je to vegetáciou, ktorá by sa za daných klimatických, pôdných a hydrologických pomerov vyvinula na určitom mieste (biotope), keby vplyv ľudskej činnosti ihneď prestal. Súčasná rekonštruovaná prirodzená vegetácia je predpokladanou vegetáciou, ktorá by pokrývala určité miesto bez vplyvu ľudskej činnosti počas historického obdobia.

Keďže územie Žitného ostrova je veľmi úrodné najväčšie plochy boli premenené na polia a zachovalo sa len veľmi málo z pôvodných lesov a lúk.

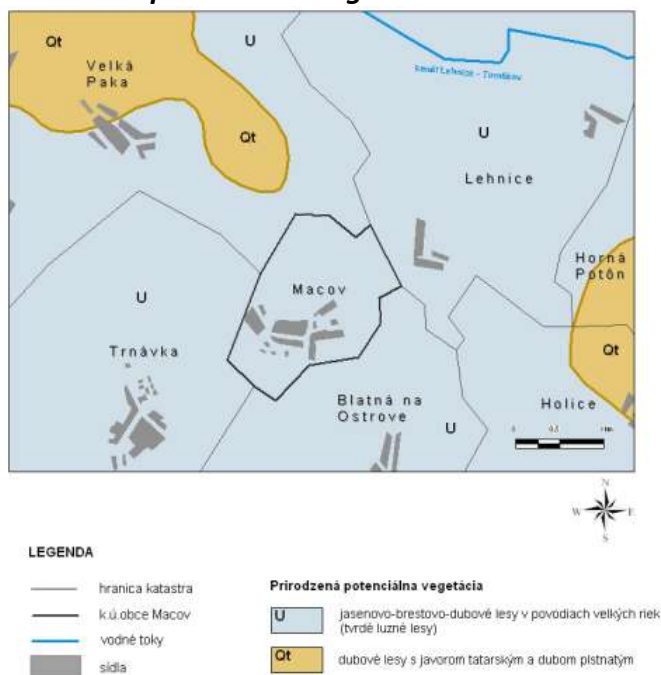
Na území obce Macov je potenciálna prirodzená vegetácia zastúpená predovšetkým **xerothermnými dubovými lesmi s dubom plstnatým** a tiež **jaseňovo-brestovo-dubovými lužnými lesmi**.

Xerothermné dubové lesy patria k submediteránnej skupine zmiešaných dubových lesov, ktoré na území Slovenska dosahujú severnú hranicu svojho rozšírenia. Spolu s teplomilnými krovínami a lesostepnými trávno-bylinnými spoločenstvami tvoria výrazný xerothermofilný komplex. Z hľadiska ochrany fytogenofundu predstavujú veľmi významnú jednotku, pretože na týchto stanovištiach sa zachovali mnohé submediteránne, balkánske a pontické druhy. Vedúcou drevinou je dub plstnatý, miestami tiež dub jadranský, vtrúsene sa vyskytuje jarabina brekyňová, jaseň manový a brest hrabolitý. Najčastejšími krovínami sú drieň obyčajný, čerešňa mahalebková, dráč obyčajný, kalina siripútková. Bylinné poschodie sa vyznačuje veľmi vysokou druhovou diverzitou, tvorené je druhmi: ryžovka zelenkastá, ostrica Micheliho, kamienkovec modropurpurový, rimbaba chocholíkatá, mliečnik

mnohofarebný, vstavač purpurový, zvonček, lipkavec sivý, pakost krvavý (*Geranium sanguineum*), vzácné aj jaseňec biely.

Jaseňovo-brestovo-dubové lužné lesy predstavujú takzvané tvrdé lužné lesy. Tieto spoločenstvá sú rozšírené na alúviách mohutnejších vodných tokov (v tomto prípade Dunaj). Zvyčajne sa viažu na vyššie a relatívne suchšie polohy údolných nív (mladé riečne terasy, nižšie agradačné valy, náplavové kužele a pod.) v teplých oblastiach nížin a pahorkatín, kde ich zriedkavejšie a najmä časovo kratšie ovplyvňujú periodicky sa opakujúce povrchové záplavy alebo kolísajúca hladina podzemnej vody. Hlavné jadro týchto lužných lesov tvoria suchšie jaseňovo-brestové porasty, ktoré sú z väčšej časti rozšírené na plochách mimo dosahu pravidelných záplav. Priaznivé pôdne pomery a celkovo suchšie ekologické podmienky vyhovujú najmä subhygrofilným a mezofilným druhom ako je kostrava obrovská, štiav krvavý, vlkovec obyčajný, krivec žltý, ostrica a iné, ku ktorým sa v značnej miere pridružujú prvky dubovo-hrabových a bukových lesov : napríklad kozia noha hostcová, zádušník brečtanový, veternica hájna, reznáčka laločnatá, iskerník zlatožltý, ostrica lesná, blyskáč jarný, plúcnik lekársky, chochlačka dutá, kopytník európsky, fialka lesná, konvalinka voňavá, brečtan popínavý a iné. Hlavnými drevinami v hornom poschodí sú jaseň úzkolistý, brest hrabolitý a dub letný. Z ďalších druhov sú zriedkavo primiešané topole, vrbý, jelša lepkavá a na najsuchších stanovištiach pristupuje aj hrab.

Prirodzená potenciálna vegetácia územia obce Macov



Reálna vegetácia

Je skutočná vegetácia, ktorá sa na základe súčasných klimatických podmienok a ovplyvnenia človekom na danom mieste vyskytuje.

Súčasný stav a charakter vegetácie je veľmi odlišný od pôvodnej. Väčšina lesov bola odstránená a premenená na poľnohospodársku pôdu alebo pozmenená - pôvodné dreviny sú zväčša nahradzované agátovými porastmi alebo topoľovými monokultúrami.

Lesy : *Priamo na sledovanom území obce sa lesné ekosystémy nevyskytujú. Lesy sú sústredené mimo územia v blízkosti veľkých vodných tokov Dunaj a Malý Dunaj. Ide o zvyšky pôvodných lužných lesov.*

Krajinná vegetácia : Má charakter rozptýlenej vegetácie v rámci poľnohospodárskej krajiny - remízky, vetrolamy, sprievodná vegetácia pozdĺž komunikácií a pod.

Trvalé trávne porasty : Vznikli zarastaním bývalej ornej pôdy vysiatím niektorých hospodársky významných druhov tráv, alebo sa vyskytujú na miestach, ktoré neboli vhodné na obrábanie a v minulosti bola na nich odstránená stromová a krovitá vegetácia.

Nelesná stromová a krovitá vegetácia sídiel : *Je významným, sprírodňujúcim a estetickým prvkom ľudských sídiel, kde uplatňuje svoje funkcie najmä ekologického, sociálneho a sčasti aj hospodárskeho charakteru. Pôsobí na zlepšovanie klímy, produkuje kyslík a iné biologicky účinné látky, absorbuje škodlivé cudzorodé látky z ovzdušia, znižuje hladinu hluku, prašných a plyných emisií atď.*

ŽIVOČÍŠTVO

V zoogeografickom členení podľa Čepeláka patrí územie obce Macov do panónskej oblasti - juhoslovenského obvodu - dunajského okrsku.

Z hľadiska výskytu jednotlivých spoločenských skupín možno skonštatovať, že pre dotknuté územie obce je charakteristická najmä fauna polí a lúk, okrajov, ciest, skládok s výskytom drobných cicavcov, hmyzu, pôdných organizmov a vtákov ďalej sa tu vyskytuje charakteristická fauna urbanizovaného územia a mozaiky prídomevých záhrad a záhumienkov.

Živočíšne spoločenstvo polí a lúk : Tento biotop je charakteristický otvorenosťou priestoru, každoročným i lokálnym striedaním kultúr, zmenami v kultúrach súvisiacimi s ich vývojom, určitou druhovou stereotypnosťou a častými hlbokými zásahmi človeka do biocenóz. Väčšina druhov, ktoré sú súčasťou tejto zoocenózy, pôvodne obývala stepi. Preto aj ich adaptačný vývinový proces prebiehal z hľadiska požiadaviek, ktoré na ne kladlo toto nekryté prostredie. Jeho výsledkom je predovšetkým dokonalé farebné splývanie s prostredím, ktoré zabezpečuje stepným živočíchom ochranu pred predátormi. Zafarbenie živočíchov sa pohybuje medzi sivohnedou a hnedosivou so žltkavým nádychom. Malé druhy cicavcov, obojživelníky a plazy sa okrem toho ukrývajú v podzemných dierach, ktoré si vyhrabávajú samy alebo vyhľadávajú hotové. Vtáky, ktoré tu žijú sa okrem už spomínaných znakov v zafarbení vyznačujú schopnosťou dobre chodiť. Jedným z najdôležitejších ekologických faktorov na tomto biotope je faktor antropický (zásahy človeka). Suchozemské stavovce tohto biotopu žijú na zemi alebo plytko pod zemou a iba málo ich žije v takých hĺbkach, že ich tam pluh alebo iné mechanické zásahy bezprostredne neohrozujú. Veľmi škodlivé pre celú zoocenózu je používanie pesticídnych látok v poľnohospodárstve.

Typickými zástupcami vyšších živočíchov sú bylinožravé vtáky a tchor stepný. Z vtákov najmä jarabica poľná, prepelica poľná, bažant poľovný, škvránok poľný, kaňa sivá a taktiež drop veľký, ktorý je rozšírený na Žitnom ostrove. Z hlodavcov sú typické zajac poľný, syseľ obyčajný, chrček roľný, tchor stepný.

Živočíšne spoločenstvom ľudských sídlisk : Je to biotop vyznačujúci sa bezprostrednou blízkosťou človeka so všetkým, čo s ním súvisí, s jeho prácou, hospodárskym životom, s jeho zariadeniami, vyplývajúcimi z hospodárskych, spoločenských i kultúrnych potrieb. Toto spoločenstvo predstavuje skupinu živočíchov, ktorá sa prispôsobila človeku, jeho zariadeniam a aktivitám. Sú to jednak živočíchy, ktoré u človeka a v jeho obydliach hľadajú najmä potravu (myš domová, potkan obyčajný, vrabec domový a iné) a tiež živočíchy, ktoré vyhľadávajú ľudské obydliá ako hniezdiská (bocian biely, lastovička obyčajná, belorítka obyčajná).

CHRÁNENÉ ÚZEMIA

Priamo na k. ú. obce nezasahuje žiadne chránené územie.

Do širšieho územia okresu Dunajská Streda zasahuje na južnom okraji (pri hranici s Maďarskom) jedno veľkoplošné chránené územie, a to CHKO Dunajské Luhy. Sú tu lokalizované aj rôzne typy maloplošných chránených území. Konkrétne sú to 3 národné prírodné rezervácie : Čičovské mŕtve rameno (časť), Klátovské rameno a Ostrov orliaka morského pri Gabčíkove, 3 prírodné rezervácie : Hetmėň, Jurovský les a Opatovské jazierko a 1 prírodná pamiatka : Kráľovská lúka. Medzi chránenými areálmi, ktorých je až 14, prevládajú parky. Celková rozloha chránených území v okrese je 127,62 km². Dlhodobu sa diskutuje o vyhlásení NP Podunajsko.

CHKO Dunajské Luhy : Táto CHKO bola vyhlásená v roku 1998. Je chránenou oblasťou so 4-5 stupňom ochrany, ktorá sa rozprestiera v geomorfologickom celku Podunajská rovina. Výmeru má 12 285 ha a zasahuje celkovo do územia Bratislavského, Trnavského a Nitrianskeho kraja. CHKO pozostáva z piatich samostatných častí. Celé územie CHKO je zapísané do Zoznamu mokradí medzinárodného významu (Ramsarská konvencia). Toto jedinečné územie sa celé nachádza na arecentnom agradačnom vale Dunaja. Systém agradačných valov a akumulačných depresí s hustou sieťou riečnych ramien s prevahou sedimentačnej akumulácie, vznikol ešte pred zásahmi do prírodného hydrologického režimu. Predmetom ochrany našej zatiaľ najmladšej CHKO sú vzácne vodné, močaristé a lesné ekosystémy v inundačnom území Dunaja. Sú to predovšetkým zvyšky lužných lesov s mŕtvymi ramenami, ktoré obsahujú vzácne druhy vlhkomilných a vodných rastlín. Územie sa vyznačuje aj výskytom vzácných druhov živočíšnych spoločenstiev vôd, močiarov a riečnych brehov, medzi ktorými vyniká vodné vtáctvo, ryby a obojživelníky.

NPR Čičovské mŕtve rameno : Je jedným z najzachovanejších a z prírodovedného hľadiska najcennejších miest na Žitnom ostrove. Táto národná prírodná rezervácia sa nachádza 2 km západne od obce Čičov a tiahne sa od brehu Dunaja k obci Klúčovec. Mŕtve rameno bolo kedysi bočným ramenom Dunaja. Časť vodného komplexu jazera Lion vznikla v roku 1899 pri povodni, počas ktorej sa pretrhla dunajská protipovodňová hrádza. Jazero je hlboké 3 až 7,5 m, jeho brehy sú členité, s mnohými malebnými polostrovmi a zátokami. V blízkosti sú viaceré menšie jazerá. Typické vŕbovo-topoľové lužné lesy a brehové porasty trstia, pálky a ostrice pozdĺž ramena vytvárajú ideálne prostredie pre viac ako 100 druhov vtákov.

NPR Klátovské rameno : Klátovské rameno je dvadsaťpäť kilometrov dlhým vodným tokom na Podunajskej nížine, napájaným podzemnou vodou z výverov na dne toku s bohatou vzácnou vodnou faunou a flórou. Šírka spolu s brehovými porastami sa pohybuje medzi 25 až 70 m. Vo vode rastie mnoho chránených a zriedkavých druhov vodných rastlín, ako šípovka vodná, salvínia plávajúca, lekno biele a leknica žltá, ktoré v niektorých zákutiach súvislo pokrývajú hladinu.

NPR Ostrov orliaka morského : Národná prírodná rezervácia Ostrov orliaka morského bola vyhlásená v r. 1953. V súčasnosti má rozlohu 22,77 ha. Rozprestiera sa v chotári obce Baka. Je stálym hniezdiskom orliaka morského. Okrem tohto vtáka, ktorý tu má jediné hniezdisko v strednej Európe, v nej žije aj kormorán veľký, haja tmavá, volavka popolavá, volavka purpurová a iné vzácne druhy vtákov.

Chránené vtáčie územie Lehnice : Zasahuje na k. ú. obcí Bellova Ves, Horná Potôň, Lehnice, Oľdza, Veľká Paka, (pričom obce Lehnice a Veľká Paka priamo susedia s obcou Macov). Výmera chráneného vtáčieho územia Lehnice je 2346,85 ha. Lehnice sú jedným z najvýznamnejších území na Slovensku pre hniezdenie sokola červenonohého a nepravidelným hniezdiskom dropa fúzatého. Územie je významným zimoviskom vtákov a dôležitým odpočinkovým a potravným stanovišťom migrujúcich vtákov v jarnom a jesennom období. Hlavnou príčinou ohrozenia vtáctva je intenzifikácia poľnohospodárstva, výrub drevín v otvorenej poľnohospodárskej krajine a nevhodne usmernené poľovníctvo spojené s vyrušovaním vtáctva.

Žitný ostrov predstavuje najvýznamnejšiu zásobáreň podzemnej vody na Slovensku. Nariadením vlády SSR č. 46/1978Zb. bola dotknutá oblasť Žitného ostrova, ktorá svojimi prírodnými podmienkami tvorí významnú akumuláciu podzemných a povrchových vôd, vyhlásená za chránenú vodohospodársku oblasť (ďalej CHVO ŽO). Na území CHVO ŽO sa nachádzajú najväčšie zásoby pitnej vody zo zdrojov podzemnej vody v Európe. Skutočnosť ako mimoriadne zásoby pitnej vody, závislosť takmer pätiny obyvateľov Slovenska na týchto nenahraditeľných zásobách a vysoká priepustnosť geologického prostredia daného územia, vyžadujú zvýšenú ochranu pred znečistením takého druhu, ktoré by ich mohlo znehodnotiť na dlhú dobu a znemožniť tak ich využívanie. Adekvátnou ochranou tohto významného územia by bolo úplné vylúčenie takých aktivít na, ktoré predstavujú vysoké riziko závažného znečistenia podzemných a povrchových vôd v tejto oblasti.

V súčasnosti sa však podzemné vody na tomto území začínajú kvalitatívne zhoršovať a mnohé sú už sekundárnymi vplyvmi človeka natoľko kontaminované, že nie sú vhodné na pitie. Je preto potrebné zabrániť ich ďalšiemu znečisťovaniu zamedzením rozširovania a výstavby nových závodov najmä chemických.

ZDROJE ZNEČISTENIA

Znečistenie ovzdušia : Ovzdušie je znečisťované hlavne emisnými látkami, ktoré pochádzajú z činnosti človeka, sú to najmä SO₂, NO_x, TL, CO, O₃, Pb a Cd. Najväčšia úroveň znečistenia ovzdušia oxidmi dusíka a CO je monitorovaná v blízkosti oblasti s veľmi frekventovanou dopravou. Jedným z nepriaznivých prvkov s ekologickým dopadom v území je smerovanie dopravy cez potenciálne rekreačné a vodohospodárske oblasti v trase Dunajská Streda - Bratislava.

Na ďalšom znečisťovaní sa podliehajú miestne zdroje - priemyselné podniky a lokálne kúreniská. Miestne zdroje znečisťovania nie sú extrémne veľké, ale kumuláciou emisií vytvárajú predpoklad závažného znečistenia ovzdušia najmä v zimnom období.

Poľnohospodárske aktivity , ako používanie umelých hnojív, pesticídov, chov dobytka sú zdrojmi metánu, čpavku a oxidu dusného. Tieto emisie prispievajú k acidifikácii, eutrofizácii a globálnemu otepľovaniu. Ďalším zdrojom znečisťovania ovzdušia sú živočíšne farmy ktoré produkujú zápachy veľmi negatívne pôsobiace na kvalitu ovzdušia hlavne v zastavaných častiach sídla.

Záujmové územie má priaznivé klimatické a mikroklimatické podmienky, je dobre prevetrávané, v dôsledku čoho dochádza k pomerne rýchlemu a účinnému rozptylu emitovaných znečisťujúcich látok.

Znečistenie povrchových a podzemných vôd : Znečisťovanie povrchových a podzemných vôd Žitného ostrova je problémom veľmi zložitým. Primárne znečistenie je rôznorodé a má svoj pôvod v antropogénnej činnosti v celom povodí Dunaja. Znečistenie podzemných vôd zo zdrojov na území Žitného ostrova je sekundárne a jeho intenzita výrazne stúpa so vzdialenosťou od recipientu, najmä však v povrchovej zóne.

V nedávnej minulosti sa na znečisťovaní najviac podieľali miestne zdroje znečistenia z poľnohospodárskej činnosti, ako sú plošná aplikácia organických a anorganických hnojív,

koncentrované poľnohospodárske strediská, skládky pesticídov organických hnojív, kompostu, siláže a pod. V súvislosti so zmenenými ekonomickými podmienkami dnes pôsobí tento faktor v zmiernenej intenzite. Kvalita povrchových vôd sa zlepšuje v dôsledku znižovania znečistenia spôsobného poľnohospodárstvom a zvýšením podielu čistenia verejných odpadových vôd.

ODPADY

V oblasti Žitného ostrova má zber a zneškodňovanie odpadu osobitné špecifické znaky. Základnou požiadavkou na zneškodňovanie komunálneho odpadu je v tomto území ***ochrana zásob podzemných vôd***. Táto zásada si vyžaduje osobitný prístup k zberu a zneškodňovania odpadov v krajine.

Množstvo komunálneho odpadu vyprodukovaného obyvateľstvom obce Macov za rok každoročne narastá.

Separovaný zber druhotných surovín z komunálneho odpadu je v tomto regióne zatiaľ slabo rozvinutý. Zameriava sa najmä na tie suroviny, pre spracovanie ktorých sú dostatočné kapacity. Ide hlavne o zberový papier, železný šrot a sklo. V obci je zabezpečovaný odvoz a druhotné spracovanie bielej techniky a batérií. V obci sa zbierajú aj plasty a je skládka haluzoviny.

Najrozšírenejším spôsobom zneškodňovania odpadov je skládkovanie. Odpad sa sústreďuje na skládkach, ktoré zväčša nespĺňajú legislatívne požiadavky a mnohé z nich nie je možné konvertovať na riadené skládky.

Dopravná infraštruktúra

CESTNÁ DOPRAVNÁ

Okres Dunajská Streda disponuje 547,65 km cestných komunikácií I., II. a III. triedy. Celkový počet týchto komunikácií je 77, pričom najpočetnejšiu skupinu tvoria cesty tretej triedy, ktoré s dĺžkou 351,672 km predstavujú až 64,2% všetkých cestných komunikácií okresu. Cestná sieť okresu vytvára dobré spojenie s územím Slovenska i so zahraničím.

Parametre komunikácií, až na lokálne - bodové závady, vyskytujúce sa najmä v obciach, zodpovedajú ich funkciám. Dostupnosť okresného sídla z jednotlivých obcí okresu je tiež vyhovujúca.

Najvýznamnejšími cestnými ťahmi, prechádzajúcimi v blízkosti obce Macov sú štátna cesta I. triedy I/63 (Štúrovo - Komárno - Dunajská Streda – Bratislava), ktorá je najdôležitejším cestným ťahom prechádzajúcim územím juhozápadného Slovenska a cesta II. triedy II/572 (Dunajská Streda - Lehnice - Bratislava), ktorá v ďalšom priestorovom rozvoji horného Žitného ostrova predstavuje kostru miestnej rozvojovej osi.

Cesta prvej triedy I/63 je dôležitou dopravnou tepnou, ktorá smeruje z Bratislavy cez Šamorín a obchvatom Dunajskej Stredy cez Veľký Meder smerom na Komárno. Predstavuje hlavnú komunikačnú os okresu Dunajská Streda, ktorá spája najväčšie sídla okresu - Šamorín, Dunajskú Stredu a Veľký Meder. V úseku Bratislava - Veľký Meder je súčasťou medzinárodnej cesty E 575, ktorá je nasmerovaná cez Medveďov do Maďarska. Prechádza ňou množstvo osobných i nákladných automobilov v ranných hodinách (medzi 7:00 a 8:00 hodinou priemerne 88 za 5 minút) smerom do Bratislavy a v popoludňajších hodinách opačným smerom. Na túto cestu nadväzujú cesty II. (s regionálnym významom) a III. triedy (s miestnym významom).

Severne od obce prechádza **cesta druhej triedy II/572** (Dunajská Streda - Lehnice - Bratislava). Táto cestná komunikácia má lokálny význam a jej funkcia spočíva v alternatívnom spojení s Bratislavou. Zároveň tvorí hlavnú komunikačnú os mesta Dunajská Streda.

Priamo katastrom obce Macov prechádza menej významná cesta II. triedy v dĺžke 1,8 km a tiež cesta miestneho významu - cesta III. triedy v dĺžke 2,0 km, ktorými sa obec napája na vyššie uvedené dôležité cestné ťahy. V obci sú v súčasnosti vybudované chodníky pre chodcov v dĺžke 1,5 km.

Najväčší podiel na hromadnej preprave osôb do zamestnania, škôl, úradov a za nákupmi má autobusová preprava prostredníctvom prímestských liniek, ktoré zabezpečujú SAD Dunajská Streda a SAD Bratislava.

Poloha obce Macov v rámci dopravnej siete SR



ŽELEZNIČNÁ DOPRAVA

Obec Macov nie je priamo napojená na železničnú sieť. Najbližšia železničná stanica je vzdialená 2 km a nachádza sa v obci Lehnice (konkrétnejšie v jej časti Kolónia). Cez túto stanicu prechádza železničná trať regionálneho významu č. 131 Bratislava - Dunajská Streda - Komárno. Je to neelektrifikovaná jednokoľajná železničná trať, ktorá plní funkciu osobnej aj nákladnej prepravy. Je dlhá 97,277 km a prechádza obcami Komárno, Nová Stráž, Zlatná na Ostrove, Zemianska Olča, Veľký Meder, Okoč, Dolný Štál, Dolný Bar, Dunajská Streda, Veľké Blahovo, Orechová Potôň, Lehnice, Kvetoslavov, Nové Košariská, Podunajské Biskupice, Bratislava - Nové Mesto. Najvyššia povolená rýchlosť na trati je 80 km/hod. Do budúcnosti je potrebná modernizácia tejto železničnej trate, a to najmä jej elektrifikácia, technická modernizácia a zvýšenie traťovej rýchlosti.

Odbočka z tejto trate do Šamorína dnes je už zrušená a kedysi existovala aj odbočka do Gabčíkova, ktorá bola vybudovaná v súvislosti s výstavbou Vodného diela Gabčíkovo, avšak v roku 2006 bola demontovaná. Železničnú trať Bratislava - Komárno je možné využiť na zabezpečenie spojenia do Maďarskej republiky cez hraničný prechod v Komárne.

VODNÁ DOPRAVA

Najväčší predpoklad pre rozvoj vodnej dopravy je na rieke Dunaj, ktorá je súčasťou transeurópskej vodnej cesty E 80 (Rýn – Mohan - Dunaj). Prístavné pontóny sa dnes v rámci okresu Dunajská Streda nachádzajú len v Šamoríne-Čilistove a v Gabčíkove a slúžia len

osobnej doprave. Prístav v Gabčíkove bol využívaný hlavne v období výstavby vodného diela, avšak vzhľadom na blízkosť prístavu v Bratislave a Komárne sa nepredpokladá, že by nadobudol väčší význam pre nákladnú dopravu. Dôležitejší je jeho význam pre osobnú, verejnú a súkromnú dopravu z hľadiska rozvoja cestovného ruchu v regióne.

LETECKÁ DOPRAVA

Najbližšie letisko s medzinárodným štatútom a s pravidelnou verejnou prepravou osôb sa nachádza Bratislave. Letisko v Bratislave je hlavným a zároveň najväčším medzinárodným letiskom Slovenskej republiky. Môžeme povedať, že obec Macov má dobrú dostupnosť k tomuto letisku, keďže cestná vzdialenosť do Bratislavy je asi 35 km a spojenie medzi obcou a Bratislavou zabezpečuje dostatočné množstvo autobusových spojov. Druhým najbližším letiskom s medzinárodným štatútom je letisko v Piešťanoch.

Technická infraštruktúra

Pod súhrnným označením technická infraštruktúra sa rozumie základné vybavenie územia zariadeniami a rozvodmi zabezpečujúcimi distribúciu elektrickej energie, tepla, plynu, vody, rovnako tak dopravné a komunikačné siete a kanalizácia.

ZÁSOBOVANIE PITNOU VODOU

Na zásobovanie obyvateľov obcí okresu Dunajská Streda pitnou vodou sa využívajú **zdroje podzemnej vody**. Zdroje pitnej vody v oblasti CHVO Žitný ostrov majú vyhovujúcu kvalitu a zásobujú aj vzdialenejšie regióny chudobné na kvalitné zdroje.

Významnejšie zásoby kvalitnej pitnej vody sú vo veľkých hĺbkach, rovinatý charakter územia zvyšuje technické i finančné nároky na výstavbu i prevádzku vodovodov.

Z celkového počtu 67 miest a obcí okresu Dunajská Streda je približne 90 % napojených na verejný vodovod. To znamená, že rozvoj vodovodov v okrese zaostáva za celoslovenskou úrovňou. Obec Macov patrí k tým obciam, ktoré majú **vybudovaný verejný vodovod**. K 4.8.2015 je napojených 80 domácností.

KANALIZÁCIA

Znečistené odpadové vody boli a stále sú jedným zo zdrojov, resp. rizík znečistenia podzemných vôd. Jednou z podmienok zachovania kvalitných prírodných zdrojov je postupné dobudovanie kanalizácií a ČOV.

Obec Macov patrí k tým obciam okresu, ktoré sú v odkanalizované od roku 2009. V súčasnosti je napojených 103 domácností.

ELEKTRIFIKÁCIA A OSVETLENIE

Katastrálnym územím obce Macov prechádza vedenie vysokého napätia. Elektrické rozvody aj rozvody verejného osvetlenia v obci sú riešené vzdušnými rozvodmi. Pre zásobovanie tohto regiónu slúžia najmä distribučné rozvody 110 KV a následných 22 KV vedení. Celý región je elektrifikovaný, avšak niektoré vedenia sú už značne staré, a preto je potrebná ich obnova a rekonštrukcia. V obci Macov sú k dispozícii tri transformačné stanice, ktoré slúžia na premenu vysokého napätia elektrickej energie na napätie 220 V. Obec disponuje verejným osvetlením určeným na osvetľovanie verejných priestranstiev - cestných komunikácií, ulíc a peších komunikácií. Počet lúčok verejného osvetlenia v obci je 70. Širšie územie okresu Dunajská Streda má významný vlastný zdroj energie a optimálnu energetickú infraštruktúru, ktorá utvára dobré podmienky pre energetické zabezpečenie súčasných potrieb ako aj pre ďalší rozvoj. Okres a teda aj obec Macov má priaznivú polohu voči nadradeným elektroenergetickým uzlom (Križovany n. D., Podunajské Biskupice, Gabčíkovo).

Na území okresu je najvýznamnejšia vodná elektrárň - VDG - vodné dielo Gabčíkovo s inštalovaným výkonom spolu 720 MWel (8 x 90 MWel). VE Gabčíkovo je situovaná niekoľko km juhovýchodne od obce Macov. Vybudovaná bola na rieke Dunaj a z hľadiska výroby elektriny je našou najväčšou vodnou elektrárnou. Vodná elektrárň Gabčíkovo využíva hydroenergetický potenciál časti Dunaja na výrobu elektrickej energie a v dobe povodňových prietokov sa zúčastňuje na ich odvedení, pokiaľ to umožňujú spádové pomery. VE Gabčíkovo predstavuje výkonný a regulačný prvok v energetickej sústave SR. Podieľa sa cca 10-timi percentami na celkovej výrobe elektrickej energie v SR - podiel sa mení podľa vodnatosti Dunaja.

PLYNOFIKÁCIA A ROZVOD TEPLA

Celkovo možno konštatovať, že v celom regióne sa rýchlym tempom realizuje plošná plynofikácia jednotlivých obcí. Táto bude ďalej pokračovať nakoľko v tomto regióne je rozvetvený systém VVTL plynovodov. Cez okres Dunajská Streda prechádzajú diaľkové plynovody Bratislava - Dunajská Streda (DN 300), Dunajská Streda - Hroboňovo (DN 300) a Dunajská Streda - Gabčíkovo (DN 150). Z uvedených trás plynovodov bola cez VTL prípojky doteraz plynofikovaná väčšina sídiel okresu.

Zásobovanie teplom a teplou úžitkovou vodou v jednotlivých domácnostiach v obci je riešené individuálne. Dodávku tepla si domácnosti zabezpečujú z vlastných tepelných zdrojov. Sú na to využívané najmä tuhé palivá a to hnedé uhlie, čierne uhlie, koks a brikety, v menšej miere sa využíva elektrické vykurovanie objektov. V obci sa súčasnosti začína preferovať aj vykurovanie s peletami. Obec Macov v blízkej budúcnosti neuvažuje nad plynofikáciou.

OBNOVITELNÉ A DRUHOTNÉ ZDROJE ENERGIE

Na území okresu Dunajská Streda sa nachádzajú významné ložiská geotermálnych vôd, ktoré predstavujú vysoký energetický potenciál. V súčasnosti je využitých viac než 10 geotermálnych vrtov a to najmä pre poľnohospodárske účely (vykurovanie skleníkov) a rekreačné účely (termálne kúpaliská). V dôsledku rôznych problémov, ako napr. nedostatočná technicko-technologická úroveň exploatácie zdrojov zatiaľ komplexné využitie geotermálnej energie zaostáva za svetovou úrovňou.

Pre menšie potreby obcí je možné vzhľadom na klimatické podmienky Podunajskej roviny (vyšší počet hodín slnečného svitu v roku, veľmi dobre prevetrávané územie) využívať v budúcnosti slnečnú energiu a veternú energiu ako zdroje energie pre domácnosti. Obmedzené využitie slnečnej energie je v súčasnosti zapríčinené pomerne vysokou cenou slnečných kolektorov.

Sociálna infraštruktúra

BYTOVÁ ŠTRUKTÚRA

Pri SODB v roku 2011 bolo v obci evidovaných 116 rodinných domov, z toho 101 trvale obývaných a 15 neobývaných. Najčastejšie dôvody, prečo obydlia neboli obývané sú tieto - slúžili namiesto bývania na rekreačné účely, boli neobývané z dôvodu zmeny užívateľa, boli nespôsobilé na bývanie, respektíve mali prejsť prestavbou.

Domový fond

tabuľka č.1

Rok	Počet domov	Trvalo obývané	Rozdiel
2012	116	101	15
2013	126	111	15
2014	136	121	15

Zdroj: ObÚ Macov

ŠKOLSTVO

Základné školy : Vzhľadom na vysoký podiel obyvateľstva maďarskej národnosti na celom území okresu Dunajská Streda výrazne prevažujú školy s vyučovacím jazykom maďarským. Priamo v obci Macov nie je pre žiakov k dispozícii žiadne školské zariadenie. Najbližšie základné školy, do ktorých môžu dochádzať žiaci z Macova sa nachádzajú vo väčších susedných obciach. Pre žiakov maďarskej národnosti slúžia základné školy v obci Rohovce (ZŠ 1 - 9 roč.) a Šamorín, kde má mládež k dispozícii výhodnejšie spojenie a väčšiu možnosť využitia rôznych krúžkov a záujmových činností.

V Lehniciach sa nachádza aj škola s vyučovacím jazykom slovenským (ZŠ 1 - 9 roč.), ktorá bola postavená v roku 1967. Ku škole patrí veľký dvor, ktorý používajú spolu so školou s vyučovacím jazykom maďarským. Žiaci majú možnosť navštevovať tiež základnú školu v obci Rohovce.

Ďalšie tri základné školy sa nachádzajú v najbližšom meste Šamorín. Na dvoch z týchto škôl sa vyučuje v maďarskom jazyku a jedna je s vyučovacím jazykom slovenským, kde žiaci chodia na základe dohody medzi obcou a mestom.

Vzdelávanie žiakov so špeciálnymi výchovno-vzdelávacími potrebami, ktorým ich postihnutie nedovoľuje vzdelávať sa v ostatných školách zabezpečujú špeciálne školy. Najbližšia takáto špeciálna škola sa nachádza v obci Lehnice. Ďalšie tri špeciálne školy sú v Šamoríne.

Materské školy : Súčasťou predškolskej výchovy vzdelávania detí v predškolských zariadeniach je príprava dieťaťa na povinnú školskú dochádzku. Aj v prípade materských škôl prevažujú na území okresu tie s vyučovacím jazykom maďarským. Obec Macov nemá materskú školu, no materské školy sa nachádzajú vo všetkých susedných obciach - s vyučovacím jazykom maďarským sú v Blatnej na Ostrove a Trnávke a s vyučovacím jazykom slovenským v Lehniciach a Veľkej Pake. V meste Šamorín je k dispozícii osem materských škôl, z ktorých dve sú s vyučovacím jazykom maďarským.

Stredné školy : Najbližšie gymnázia, ktoré môžu žiaci z obce Macov navštevovať sú situované v okresnom meste Dunajská Streda - maďarské aj slovenské, a v meste Šamorín - maďarské aj slovenské. Tieto poskytujú úplné stredné vzdelanie všeobecného zamerania.

V okresnom meste sa nachádzajú aj stredné odborné školy. Sú to nasledovné : Stredná poľnohospodárska a potravinárska škola (maďarský jazyk), Stredná zdravotnícka škola Dunajská Streda - maďarské i slovenské triedy), Dievčenská obchodná škola (maďarský jazyk), Súkromná združená stredná škola Dunajská Streda.

Stredoškolské vzdelanie poskytujú tiež stredné odborné učilištia. V blízkom Šamoríne sú dve stredné odborné učilištia - SOU strojárske, SOU SD Jednota. Okresné mesto Dunajská Streda disponuje štyrmi SOU - Stred. odborné učilište Gyulu Szabóa, SOU strojárske, Učilište strojárske, Súkromné SOU s vyučovacím jazykom maďarským.

Vysoké školy : Najlepší výber vysokých škôl ponúka pre študentov len 35 km vzdialené hlavné mesto Bratislava. Ďalšie kvalitné vysoké školy sa nachádzajú v krajskom meste Trnava tiež v ďalšom pomerne blízkom veľkom meste v Nitre.

V Komárne bola v roku 2003 zriadená maďarská univerzita - Univerzita J. Selyeho. Táto univerzita poskytuje možnosť vysokoškolského štúdia v materinskom jazyku a v dôsledku toho sa dá očakávať, Narastie tak vzdelanostná úroveň Maďarov žijúcich na Slovensku. a vyššia vzdelanostná úroveň obyvateľstva potom zaručuje väčšiu šancu na

pracovnom trhu, čo v budúcnosti môže viesť spolu s poklesom nezamestnanosti k hospodárskemu vzostupu Maďarmi obývaného juhu Slovenska.

Študenti maďarskej ale aj slovenskej národnosti ovládajúci maďarský jazyk majú možnosť študovať na vysokých školách v susednom Maďarsku.

ZDRAVOTNÍCTVO A SOCIÁLNA POMOC

Zdravotníctvo: Obyvatelia obce Macov musia dochádzať za zdravotnou starostlivosťou do najbližších spádových obcí, pod ktoré patria. Samostatné ambulancie praktického lekára pre dospelých, pre deti, gynekológa a taktiež lekáreň sú v obci Rohovce a stomatológ je v meste Šamorín. Najbližšia nemocnica, ktorá slúži obyvateľom obce je umiestnená v okresnom meste Dunajská Streda. Jedná sa o nemocnicu s poliklinikou II. typu, má 9 odborných oddelení a 430 nemocničných lôžok. V Dunajskej Strede sa úspešne rozvíja i sieť súkromných odborných ambulancií.

Obyvatelia obce Macov môžu využívať aj polikliniku v Šamoríne, kde pracujú nasledovné ambulancie: neurológia, psychiatria, TaRCH (diagnostikuje a lieči ochorenia respiračného systému) a denná ošetrovateľská služba s 10-postelami (podávanie infúzií pre dospelých).

Okrem toho pôsobí v blízkom okolí obce Macov aj špeciálne zdravotnícke zariadenie a to Odborný liečebný ústav VITALITA Lehniciach.

Sociálna starostlivosť : Sieť zariadení sociálnej starostlivosti je tvorená najmä domovmi pre dôchodcov, domovmi sociálnych služieb a detskými domovmi.

Najbližšie domovy dôchodcov sú lokalizované v Šamoríne, Gabčíkove a v Dunajskej Strede. Detské domovy sa nachádzajú tiež v Šamoríne a Dunajskej Strede. Najbližšie domovy sociálnych služieb sú umiestnené v obciach Báč a Lehnice.

Súkromný penzión pre dôchodcov sa nachádza v Rohovciach, ktorá leží niekoľko km od obce Macov.

ŠPORT

V závislosti od charakteru tej ktorej športovej činnosti je možnosť športovať individuálne alebo kolektívne. V obci funguje ženské a mužské družstvo dobrovoľného hasičského zboru.

V regióne boli v uplynulých rokoch najpopulárnejšie nasledujúce činnosti: futbal, fitness, kulturistika, tenis. Popularitu dokazuje viacero tenisových kurtov a posilňovní na území okresu Dunajská Streda.

Žiaci z obce sa od šiesteho roku veku povinne zúčastňujú na svojich školách telesnej výchovy, kde vyvíjajú športovú činnosť. Hodina telesnej výchovy je súčasťou povinných vyučovacích hodín, týždenne sú spravidla dve hodiny v rozvrhu. Tento počet hodín považuje väčšina škôl za nedostatočný a preto organizujú pre žiakov v popoludňajších hodinách krúžkovú športovú činnosť. Problémom škôl však je, že mnohé z nich nedisponujú telocvičňami.

Základným predpokladom športovej činnosti je vyhovujúce športovisko, ihrisko. V okolí regióne ako aj na území celého Slovenska je najpopulárnejším športom futbal. Dokazuje to aj počet zatrávnených futbalových ihrísk. V poslednom období bol zaznamenaný nárast počtu tenisových kurtov.

V regióne sa v uplynulých desiatich rokoch nepostavila ani jedna športová hala. Stav niektorých existujúcich sa značne zhoršil. Okrem niektorých športových ihrísk sa o športoviskách dá vo všeobecnosti povedať, že sú dobe nevyhovujúce, zanedbané, pre mladých a vôbec pre obyvateľstvo nie sú nijako atraktívne.

KULTÚRA

Jedinú kultúrnu inštitúciu, ktorá je v obci v prevádzke od roku 1990 predstavuje kultúrny dom. Obec pre svojich obyvateľov organizuje počas roka niekoľko kultúrnych podujatí, ktoré sú určené pre deti aj dospelých. V obci je zriadený aj dobrovoľný haičský zbor. Obec organizuje aj Mikuláša pre deti.

Prehľad spoločenských podujatí obce Macov

tabuľka č. 2

Názov podujatia	Termín	Periodicita
Maškarný ples pre deti	Február	ročne
Deň detí	Jún	ročne
Deň dôchodcov	december	ročne

Zdroj: ObÚ Macov

Viacero kultúrnych podujatí, ktoré môžu navštíviť obyvatelia obce Macov ponúka okresné mesto Dunajská Streda. Jedným z významnejších podujatí je každoročne sa konajúca Podunajská jar, celoštátna súťaž detských bábkových, činoherných i literárnych javiskových

hier. Z ďalších akcií sú to napr. Dunajskostredské hudobné dni organizované v apríli, hudobné a folklórne akcie v auguste pod názvom Rozlúčka s letom, a novembrové folklórne akcie. Každoročne koncom septembra sa uskutočňuje tradičný 3 dňový Žitnoostrovský jarmok s bohatým kultúrnym programom.

V meste sa nachádza aj niekoľko zaujímavých kultúrnych inštitúcií, sú to napríklad : Žitnoostrovské múzeum so stálou etnografickou a archeologickou expozíciou, Galéria súčasných maďarských umelcov, súkromná Galéria ArT-Ma,

Rozšírená v okolitom regióne je cezhraničná spolupráca medzi obcami v rôznych oblastiach. Keďže tento región susedí s Maďarskom, jedná sa o partnerskú spoluprácu s maďarskými obcami. Obec Macov zatiaľ nemá takúto partnerskú obec.

Obyvateľstvo

Ľudské zdroje sú jedným zo základných predpokladov ekonomického a sociálneho rozvoja regiónu, či obce. Vo vzťahu k ekonomickému rozvoju sú dôležité kvalitatívne a kvantitatívne znaky obyvateľstva ako aj jeho pohyb.

V roku 2011, kedy bolo uskutočnené posledné oficiálne sčítanie obyvateľstva žilo v obci Macov 248 obyvateľov, z toho bolo 122 mužov a 126 žien. Podľa najnovšieho údaju zo ŠÚSR k 31.12. 2014 možno sledovať určitý nárast počtu obyvateľov obce na 285 obyvateľov.

DEMOGRAFICKÝ VÝVOJ

Na vývoj počtu obyvateľov v obci mali vplyv rôzne faktory, ako napríklad emigrácia obyvateľov za prácou, sociálne a hospodárske pomery v obci v danom období, ale aj rôzne epidémie a pod.

Vývoj počtu obyvateľov obce Macov v období 1870 - 2000 bol nerovnomerný. Na začiatku sledovaného obdobia, teda v roku 1870 žilo v obci len 89 obyvateľov. Potom je možné sledovať postupný nárast počtu obyvateľov až do prelomu 19. a 20. storočia (158 obyvateľov v roku 1900). Následne v roku 1910 populácia obce mierne klesla, do roku 1920 však počet obyvateľov obce opäť vzrástol na 157. V období 1920 až 1930 nastal náhly prudký

nárast obyvateľstva, pričom v roku 1930 dosiahol počet obyvateľov najvyššiu hodnotu v celom sledovanom období - 299 obyvateľov. Potom do roku 1940 počet obyvateľov klesol o 60 a následne do roku 1950 ešte mierne narástol. Od tohto obdobia už sledujeme len postupný mierny pokles obyvateľstva až na 154 obyvateľov v roku 2000. V ďalšom období od roku 2001 až do 2006 je charakteristický viac-menej rovnomerný nárast počtu obyvateľov obce až na hodnotu 181 v roku 2006. Momentálne k 31.12.2014 má obec 285 obyvateľov, čo je dôsledkom rovnomerného nárastu obyvateľstva v poslednom sledovanom období.

Vývoj počtu obyvateľov

tabuľka č. 3

Rok	2010	2011	2012	2013	2014
Počet obyvateľov	229	248	265	275	285
+/-	+12	+19	+17	+10	+10

Zdroj: ObÚ Macov

Aktuálny graf vývoja obyvateľstva

Graf č. 1



DYNAMIKA OBYVATEĽSTVA

Vývoj a súčasný stav obyvateľstva je výsledkom dynamiky obyvateľstva, ktorá je výsledkom troch foriem pohybu obyvateľstva :

1.prirodzený pohyb: je rozdielom medzi natalitou (pôrodnosťou) a mortalitou (úmrtnosťou)

2. sociálno-ekonomický pohyb: je výsledkom sociálno-právnych zmien týkajúcich sa významných demografických charakteristík ako je zmena povolania, zmena rodinného stavu, úrovne vzdelania,

3. mechanický (migračný) pohyb: je výsledkom priestorových presunov obyvateľstva.

Celkový prirodzený pohyb obyvateľstva v poslednom sledovanom období 2010 až 2014 osciloval prevažne okolo hodnoty 1-2, teda v obci bol zaznamenaný v jednotlivých rokoch takmer rovnaký počet narodených a zomretých. Priebežne možno sledovať výraznejšie vyšší prirodzený prírastok obyvateľov ako jeho úbytok. Dá sa teda povedať, že celkový prirodzený pohyb obyvateľov mal v sledovanom období narastajúci priebeh.

Mechanický pohyb obyvateľstva mal v poslednom období rovnomerný priebeh - Od roku 2010 zaznamenávame podstatne výraznejší podiel prisťahovaných ako tých, čo z obce odišli. To sa dá zdôvodniť tým, že malá obec Macov ponúka príjemné a pokojné miesto na bývanie v blízkosti väčších miest ako Dunajská Streda a Šamorín, čo je jedným z dôvodov sťahovania sa nových obyvateľov do obce. Kvôli tejto skutočnosti obec eviduje v posledných rokoch rozsiahlu výstavbu rodinných domov (100) na nových vybudovaných uliciach.

Výsledkom prirodzeného a mechanického pohybu obyvateľstva je jeho celkový pohyb. V obci Macov zaznamenal celkový pohyb obyvateľov v piatich zo piatich sledovaných rokoch kladné hodnoty - najvyššie bolo v roku 2011.

Demografický vývoj v obci

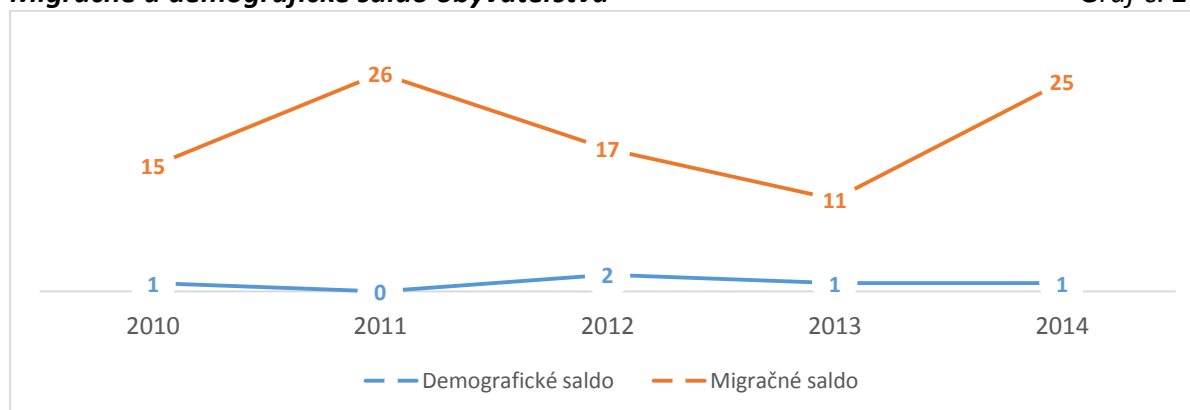
tabuľka č.4

Roky	2010	2011	2012	2013	2014
Narodení	4	3	3	3	4
Zomrelí	3	3	1	2	3
Demografické saldo	+1	0	+2	+1	+1
Prisťahovaní	16	26	20	23	25
Vystťahovaní	1	0	3	12	0
Migračné saldo	15	26	17	11	25

Zdroj: ObÚ Macov

Migračné a demografické saldo obyvateľstva

Graf č. 2



VEKOVÁ ŠTRUKTÚRA OBYVATEĽSTVA

Pre zhodnotenie vekovej štruktúry obyvateľov obce Macov boli použité údaje zo Sčítania obyvateľov, domov a bytov z roku 2011.

Pre územie Slovenska je v dlhodobom vývoji charakteristická mierna prevaha žien nad mužmi. Ovplynul to vývoj obyvateľstva v minulosti, v ktorom boli zaznamenané väčšie straty mužov ako žien najmä v dôsledku vojen a vysťahovalectva. V obci Macov to však neplatí, podiel mužov a žien je vyrovnaný.

Všeobecne platí, že ženy sa dožívajú vyššieho veku ako muži. Rodí sa síce viac chlapcov ako dievčat, ale ženský organizmus je odolnejší ako mužský, preto sa v určitých vekových kategóriách pomer mužov a žien vyrovnáva a vo vyšších vekových kategóriách už jednoznačne prevládajú ženy. Pre vekovú štruktúru obce Macov nie je táto skutočnosť charakteristická, pretože vo vyšších vekových kategóriách je podiel žien a mužov takmer vyrovnaný.

Veková štruktúra obyvateľstva (2014)

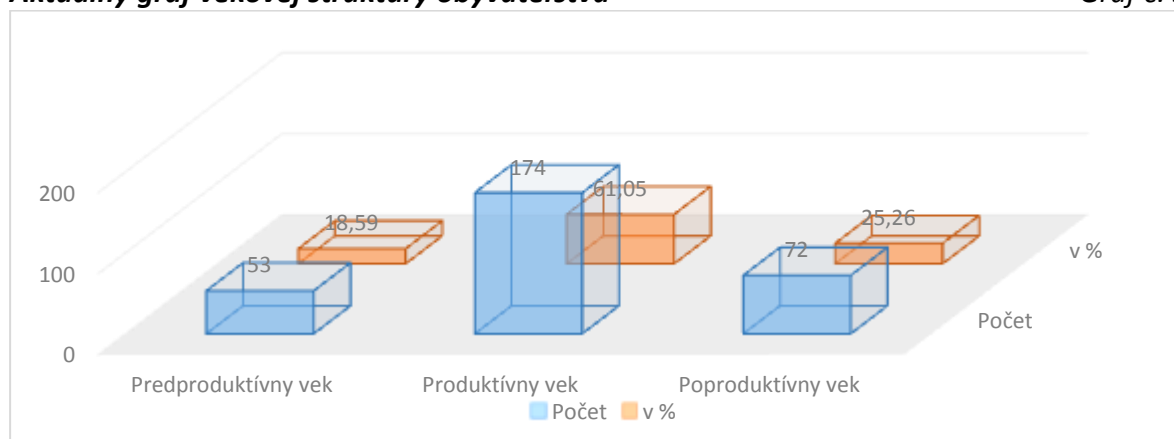
tabuľka č. 4

Veková kategória	Osoby	v %
Predproduktívny vek (0-14)	53	18,59
Produktívny vek	174	61,05
- ženy (15-54)	90	31,57
- muži (15-59)	84	29,47
Poproduktívny vek (55+ ženy, 60+ muži)	72	25,26

Zdroj: ObÚ Macov

Aktuálny graf vekovej štruktúry obyvateľstva

Graf č. 3



V obci Macov sledujeme výrazný podiel obyvateľstva v produktívnom veku, a to 62 %. Jedná sa o vekové kategórie 15 až 59 rokov u mužov a 15 až 54 rokov u žien. Druhou najpočetnejšou skupinou s podielom 26 % je obyvateľstvo v poproduktívnom veku (muži 60 a vyššie, ženy 55 a vyššie). Najnižšie zastúpenie v obci má obyvateľstvo mladšie ako 15 rokov, teda obyvateľstvo predproduktívneho veku, a to iba 19 %. Keďže v obci Macov je výraznejšie zastúpená skupina starého obyvateľstva v porovnaní s detskou zložkou, môžeme povedať, že v obci prebieha proces starnutia obyvateľstva.

Vzdelanostná štruktúra obyvateľstva

Vzdelanostnou štruktúrou obyvateľstva sa chápe jeho dosiahnutý stupeň školského vzdelania. V obci Macov je približne rovnaký podiel obyvateľstva so základným vzdelaním a stredným bez maturity. Medzi obyvateľov so základným vzdelaním sa zaraďujú obyvatelia, ktorí ukončili základnú školu a ďalej už nepokračovali v štúdiu. Stredné vzdelanie bez maturity majú obyvatelia s ukončeným učilišťom, SOU alebo strednou odbornou školou bez maturity. Stredoškolské vzdelanie s maturitou má približne 20 % obyvateľov obce. Sú to obyvatelia, ktorí majú buď učňovské vzdelanie alebo stredné odborné vzdelanie alebo stredné všeobecné vzdelanie s maturitou. V obci Macov žijú aj obyvatelia, ktorí sú absolventmi vysokej školy prevažne univerzitného zamerania.

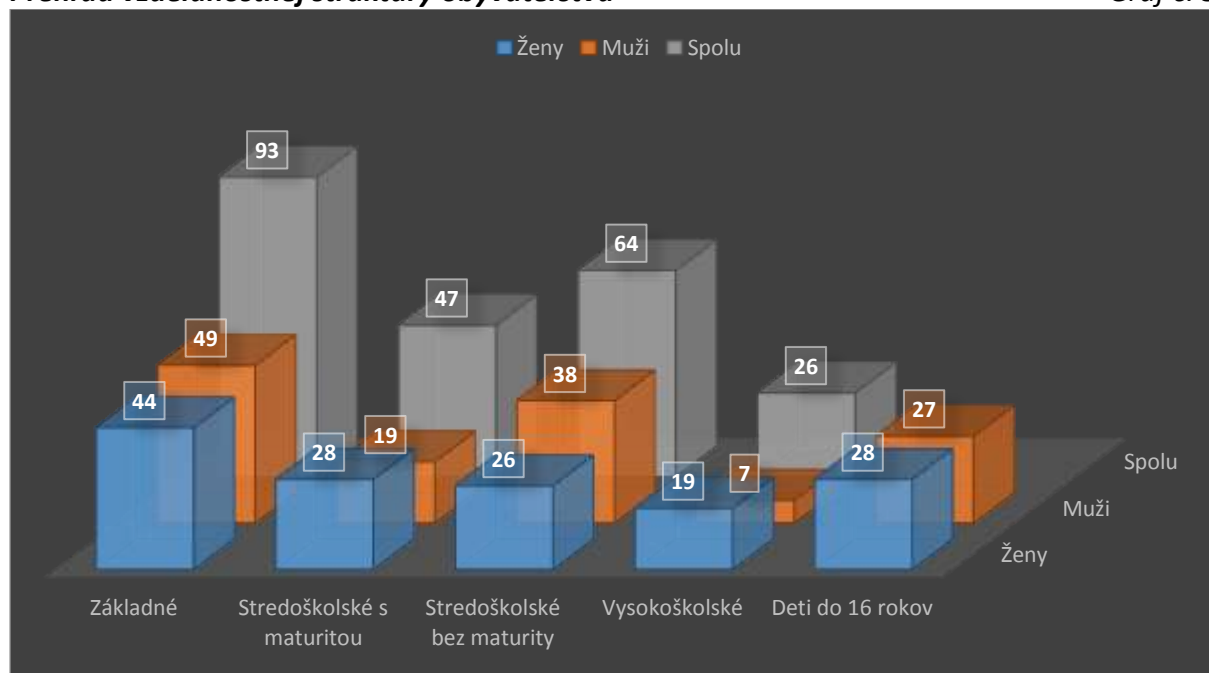
Všetci obyvatelia obce Macov majú ukončený určitý stupeň vzdelania, teda tu nežijú obyvatelia bez školského vzdelania.

Vzhľadom na vysoký podiel obyvateľov maďarskej národnosti má značná časť obyvateľov obce ukončené školy, na ktorých sa vyučuje v maďarskom jazyku. V tomto regióne prevažuje počet základných škôl s vyučovacím jazykom maďarským. Nachádza sa tu aj mnoho stredných škôl, na ktorých sa vyučuje v maďarčine.

Vzdelanostná štruktúra obyvateľstva

tabuľka č. 4

	Ženy	Muži	Spolu
Základné	44	49	93
Stredoškolské s maturitou	28	19	47
Stredoškolské bez maturity	26	38	64
Vysokoškolské	19	7	26
Deti do 16 rokov	28	27	55



Národnostná štruktúra obyvateľstva

Dnešná národnostná štruktúra daného územia je výsledkom historického vývoja, v ktorom najdôležitejšiu úlohu zohralo osídlenie tohto územia predkami.

Pre obec Macov je príznačné, že tu majú významnejšie zastúpenie obyvatelia troch rôznych národností - maďarskej, slovenskej a českej. V obci Macov je podiel obyvateľov s maďarskou národnosťou nižší ako okresný priemer, pričom na území okresu Dunajská Streda žije najviac obyvateľov maďarskej národnosti (87,2 %) spomedzi okresov Slovenska. Keďže v minulosti sa v obci okrem maďarských rodín usadili aj slovenské, moravské a české rodiny, je tu možné sledovať aj významnú skupinu obyvateľov slovenskej a tiež českej národnosti.

Národnostná štruktúra obyvateľstva

tabuľka č. 5

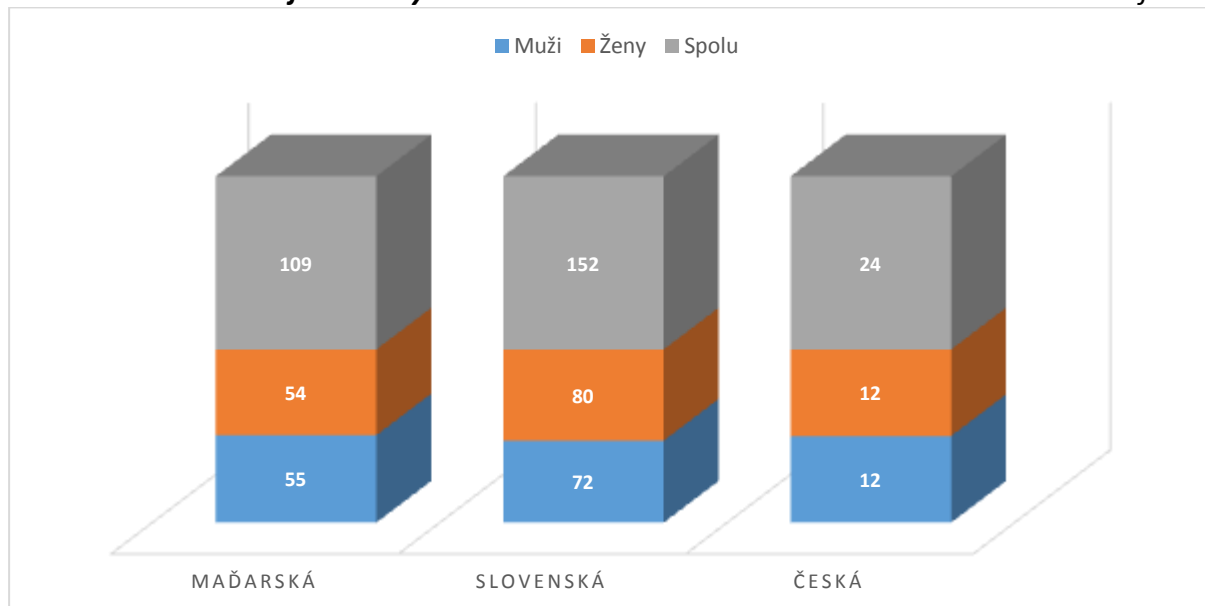
Národnostná štruktúra	Muži	Ženy	Spolu
Maďarská	55	54	109
Slovenská	72	80	152

Česká	12	12	24
Spolu	139	145	285

Zdroj: ObÚ Macov

Prehľad národnostnej štruktúry

Graf č. 4



Hospodárenie obce

Keďže obec Macov patrí počtom obyvateľov medzi najmenšie obce, hospodári a disponuje len malým majetkom. K hmotnému majetku obce, ktorý nie je rozsiahly patrí budova kultúrneho domu, poslednej rozlúčky, 2 garáže, požiarna zbrojnica a budova bývalej mliekarene. Ročné príjmy obce vzhľadom na malý počet obyvateľov nie sú vysoké a v skúmanom období 2010 - 2014 sa pohybovali okolo hodnoty 100 000 Eur. Obec vykazuje vyššie príjmy ako výdavky a výsledok jej hospodárenia je kladný.

Zariadenia a stavby, ktoré sú majetkom obce

tabuľka č. 6

Zariadenie/stavba	Aktuálne využívanie (áno – nie)	Možný predaj (áno – nie)	Možný prenájom (áno – nie)
Kultúrny dom	áno	nie	nie
Budova poslednej	áno	nie	nie

rozlúčky			
Garáže (2 kusy)	áno	nie	nie
Požiarna zbrojnica	áno	nie	nie
Budova bývalej mliekarne	áno	nie	áno

Rozpočet obce

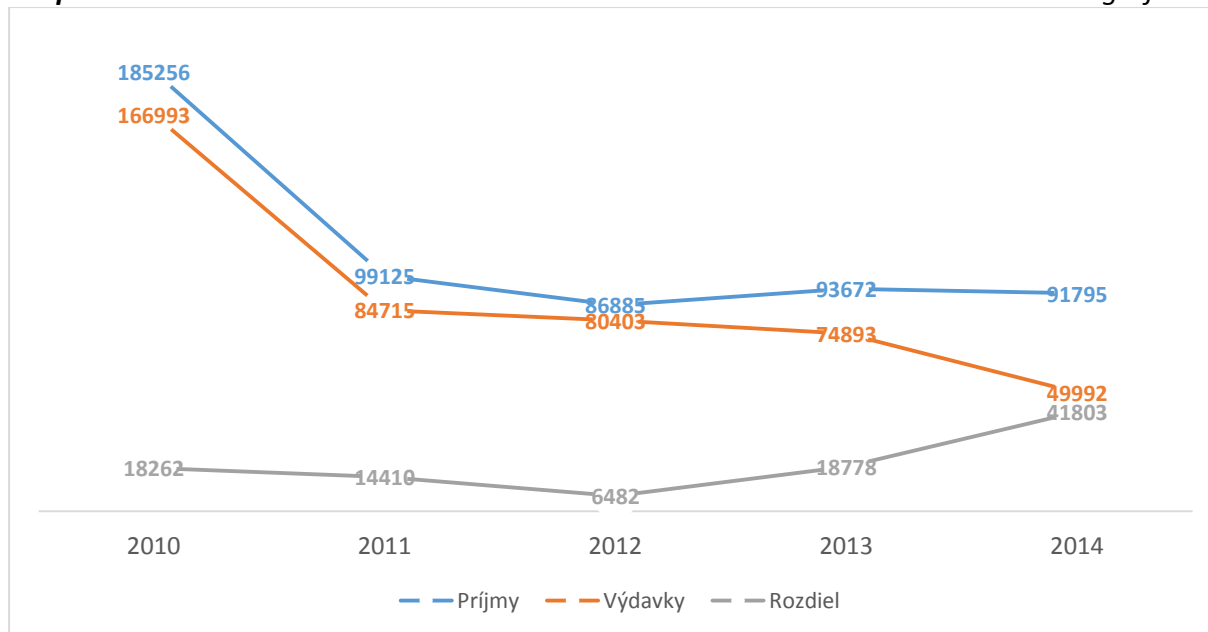
tabuľka č. 7

Rok	Príjmy	Výdavky	Rozdiel
2010	185 256,01 Eur	166 993,62 Eur	18 262,39 Eur
2011	99 125,88 Eur	84 715,85 Eur	14 410,03 Eur
2012	86 885,76 Eur	80 403,60 Eur	6 482,16 Eur
2013	93 672,17 Eur	74 893,76 Eur	18 778,41 Eur
2014	91 795,63 Eur	49 992,05 Eur	41 803,58 Eur

Zdroj: OcÚ Macov

Rozpočet obce

graf č. 5



Majetok obce k 31. 12. 2014

tabuľka č. 8

Majetok	Suma (v Eur)	v %
Nehmotný majetok	43 338,28	19,93
Pozemky	18 419,04	8,47
Stavby	11 7329,62	53,96
Ostatný HM	34 384,84	15,81
Iné stroje, prístroje	3 959,95	1,82
Spolu	217 731,73	100

Zdroj: ObÚ Macov

Polovicu z celkového majetku obce Macov predstavujú už vyššie spomínané stavby patriace obci. Pozemky, ktoré obec vlastní tvoria 9 % z jej celkového majetku a stroje a prístroje patriace obci 5 % majetku. Zvyšných 36 % predstavuje ostatný hmotný majetok.

Odvetvia hospodárstva

PRIMÁRNY SEKTOR

Zahrňa produkciu, ktorá vzniká činnosťou v poľnohospodárstve (biologická prvovýroba), v lesnom hospodárstve, v rybolove a ťažbe nerastných surovín. V obci Macov, rozprestierajúcej sa v južnej časti úrodného Žitného ostrova je primárny sektor zastúpený výhradne poľnohospodárskou výrobou. Územie Žitného ostrova je charakterizované ako najúrodnejšia oblasť Slovenska s priaznivými klimatickými podmienkami. Najväčším ohrozujúcim faktorom je tu nerovnomerné rozloženie vlahy a to hlavne vo vegetačnom období, preto je potrebné využívať závlahové hospodárstvo. Kvalita pôdy tu vytvára veľmi dobré predpoklady pre intenzívnu poľnohospodársku výrobu.

Tento región, ktorého súčasťou je aj obec Macov sa zaraďuje do vysoko produkčnej poľnohospodárskej oblasti Slovenska, kde dobré prírodné a klimatické podmienky územia vytvorili predpoklady pre pestovanie takmer všetkých poľnohospodárskych plodín.

Rastlinná výroba sa tu zameriava prevažne na výrobu obilnín - najviac sa pestujú pšenica ozimná a jarná, sladovnícky jačmeň, kukurica na zrno a krmivo. Ďalšími významnými komoditami sú olejniný (repka olejná, slnečnica) a ďateliny. K významným plodinám tohto regiónu, pestovaným na ornej pôde aj v záhradách, patrí zelenina. Najviac sa pestujú uhorky, paprika, paradajky a kapusta. Pestovanie zeleniny prebieha sčasti vo fóliovníkoch.

V obci Macov v minulosti podobne ako u väčšiny vidieckych obcí na Slovensku pôsobilo JRD, ktoré tu bolo založené v roku 1957. V súčasnosti sa poľnohospodárskej výrobe v obci venujú prevažne súkromne hospodáriaci roľníci, ktorý sa zameriavajú najmä na pestovanie obilnín a kultúrnych plodín. Na podnikanie v oblasti poľnohospodárskej výroby v obci sa zameriava firma VINAGRO, a.s. - podnikateľskú činnosť vykonáva na 250 ha ornej

pôdy na teritóriu "Žitného ostrova" v katastrálnych územiach Macov, Blatná na Ostrove, Rohovce, Trnávka, Veľká Paka, Lehnice - kolónia. Obrábaná pôda je z časti vlastníctvom VINAGRO, a.s. a z časti prenajatá od iných vlastníkov. Na tejto pôde sa pestujú najmä nasledovné komodity : zrno kukurice, zrno pšenice ozimnej a zrno jarného jačmeňa. Ponúka aj služby v oblasti mechanizovaných poľnohospodárskych prác - orba, diskovanie, kombinátorovanie, sejba, ochrana rastlín, plečkovanie atď. V obci pôsobia aj samostatne hospodáriaci roľníci Zezula Antoní a Ing. Čepček Peter.

Živočíšna výroba predstavuje druhú základnú časť poľnohospodárskej výroby, ktorej prvoradou úlohou je produkcia živočíšnych výrobkov pre spotrebu obyvateľstva, ako aj poskytovanie ďalších surovín pre priemyselnú výrobu. I keď v regióne má dominantné postavenie rastlinná výroba, dôležité miesto z pohľadu hrubej poľnohospodárskej produkcie zaujíma rozvinutá živočíšna výroba. V rámci živočíšnej výroby v regióne prevláda chov ošípaných a hovädzieho dobytku, ktorý však v súčasnosti zaznamenáva klesajúcu tendenciu. V obci Macov, tak ako vo väčšine vidieckych obcí má tradične veľký význam chov ošípaných a hydiny v prídomových hospodárstvach. Jednotlivé domácnosti si chovajú ošípané pre vlastnú spotrebu. Chov hydiny v prídomových hospodárstvach sa orientuje hlavne na sliepky, kačice, morky a na produkciu vajec.

Treba konštatovať, že intenzita poľnohospodárskej výroby bola v tomto úrodnom regióne v minulosti mierne prehnaná a menej sa dbalo na environmentálne hľadiská, na základe ktorých by bolo potrebné intenzitu poľnohospodárstva v území obmedziť.

Do budúcnosti je potrebné zabezpečiť :

- protieróznú ochranu poľnohospodárskeho pôdneho fondu prvkami vegetácie
- optimalizáciu štruktúry pestovaných plodín
- rešpektovanie vyhlásenej CHVO Žitný ostrov reguláciou používania chemických prostriedkov a reguláciou kapacity produkčných chovov
- podporovanie alternatívneho poľnohospodárstva na chránených územiach a v pásmach hygienickej ochrany

SEKUNDÁRNY SEKTOR

Predstavuje hlavné výrobné odvetvie hospodárstva. Zaraďuje sa sem výroba a rozvod energie, spracovanie surovín a poľnohospodárskych produktov, výroba tovarov, opravárenské činnosti a vybrané služby.

Obec Macov je malou obcou s prevažujúcou obytnou funkciou a jej ekonomicky aktívne obyvateľstvo dochádza za prácou v priemyselnej výrobe najmä do hlavného mesta – Bratislavy, kde je koncentrovaný priemysel tohto regiónu. Priamo v obci Macov pôsobí jeden významnejší podnik VINAGRO, a.s., ktorý okrem už spomenutej činnosti v oblasti poľnohospodárstva sa zameriava aj na priemyselnú výrobu a obchod. **Ďalej v obci pôsobí** firma p. Nagyvendégiho s vodoinštaláciami, firma p. Mocsonokyho s kúrenárskymi prácami, firma p. Magyaricsa na realizáciu a úpravu záhrad a hotelom pre zvieratá. Ďalej v obci je malá kaviareň - PRESSO pod ORECHOM.

Na území širšieho regiónu, nadväzujúc na intenzívnu poľnohospodársku výrobu, má v štruktúre priemyslu dominantné postavenie potravinársky priemysel. Podniky v oblasti potravinárskeho priemyslu sa tu zameriavajú najmä na produkciu cukru, mäsových a mliečnych výrobkov. Z najvýznamnejších podnikov pôsobiach v potravinárskom priemysle treba spomenúť pražiareň a baliareň kávy, cappuccina a čaju Klember a hydináreň H - task nachádzajúce sa v okresnom meste Dunajská Streda. V neďalekom Šamoríne pôsobí v oblasti potravinárstva ďalšia významná firma, a to Pffaner Slovensko, ktorá sa zaoberá produkciou širokého sortimentu džúsov.

Významným odvetvím sekundárneho sektoru v regióne je aj energetika. V Gabčíkove sa nachádza najväčšia vodná elektráreň na Slovensku zaoberajúca sa výrobou a rozvodom elektrickej energie. Z ďalších priemyselných odvetví je zastúpený strojársky priemysel a drevovýroba.

Na území okresu Dunajská Streda však nie je situovaný ani jeden stredne veľký priemyselný podnik, ktorý by zamestnával viac ako 400 zamestnancov. Celý okres Dunajská Streda predstavuje v rámci Slovenskej republiky rozsahom a významom svojich kapacít i z pohľadu zamestnanosti priemyselne slabo rozvinuté územie. Ťažiskovým odvetvím hospodárstva tohto regiónu je teda poľnohospodárska výroba.

TERCIÁRNY SEKTOR

Zabezpečuje uspokojovanie rozličných základných potrieb obyvateľstva, ako obchod, stravovanie, bývanie, záujmová činnosť. Do sféry služieb zaraďujeme aj dopravu, zdravotníctvo, školstvo a sociálnu starostlivosť.

V obci Macov nie je rozvinutá sieť terciérnej sféry, keďže je to obec malá, bez strediskovej funkcie s prevažujúcou obytnou funkciou. V oblasti verejnej správy tu pôsobí miestny obecný úrad s dvoma zamestnancami a v oblasti maloobchodu menší obchod so zmiešaný tovarom.

Za prácou v terciérnej sfére odchádzajú obyvatelia obce do blízkych väčších obcí a miest. Najviac ekonomicky aktívnych obyvateľov odchádza za prácou v oblasti zdravotníctva a sociálnych služieb a v oblasti veľko a maloobchodu.

Cestovný ruch

Analýza primárnej ponuky

PRÍRODNÉ PODMIENKY

Pre územie obce Macov ležiacej v južnej časti Žitného ostrova je charakteristický rovinný ráz terénu s nepatrným sklonom. Relatívne výškové rozdiely na 1 km predstavujú na tomto území výnimočne 3-5 m, zväčša však menej. Ide teda o reliéf pomerne jednotvárný, ktorý neumožňuje aktivity cestovného ruchu vyžadujúce väčšiu členitosť terénu. Len u určitých špecifických foriem rekreačných aktivít, ako napríklad cykloturistika pôsobí pozitívne. Vhodné prírodné podmienky má obec Macov len na rozvoj agroturizmu. Katastrálne územie obce zaberá z veľkej časti poľnohospodárska pôda, sú tu aj vhodné pôdy a klimatické pomery pre poľnohospodárstvo.

KULTÚRNO – HISTORICKÝ POTENCIÁL

Obec Macov nedisponuje žiadnymi kultúrno-historickými pamiatkami. Viacero kultúrno-historických pamiatok sa však nachádza v blízkom okolí obce.

Po zhodnotení prírodných podmienok a kultúrno-historického potenciálu sa dá konštatovať, že samotná obec Macov nedisponuje veľmi vhodnými podmienkami pre rozvoj cestovného ruchu. Jedinou formou cestovného ruchu, pre rozvoj ktorej má obec Macov pomerne vhodný potenciál je agroturistika.

Z hľadiska cestovného ruchu je však pre obec Macov dôležitý fakt, že je súčasťou turisticky významného regiónu Podunajsko. Macov leží na juhovýchodnom okraji tohto regiónu.

Región Podunajsko patrí k oblastiam s veľmi atraktívnymi prírodnými a kultúrno-historickými predpokladmi a dobrou vybavenosťou v oblasti cestovného ruchu. Klimatické podmienky, aj najvýraznejšie atraktivity cestovného ruchu v tejto oblasti - rieky Dunaj, Malý Dunaj, NPR Klatovské rameno, termálne kúpaliská a otvorené vodné plochy predurčujú tento región pre využívanie predovšetkým v letnom období. Najrozšírenejšou aktivitou v oblasti turizmu je kúpanie - najmä na termálnych kúpaliskách. Zákutia dunajských ramien, bohatých na ryby sú rajom pre športových rybárov. Malý Dunaj poskytuje veľké možnosti aj pre pestovanie všetkých druhov vodných športov. Prírodné danosti územia sú vhodné tiež pre pešiu turistiku v lužných lesoch a prekrásnom prostredí dunajských ramien. K doplnkovým formám cestovného ruchu v regióne Podunajsko možno zaradiť kultúrno-poznávací turizmus.

Čo sa týka návštevnosti, región patrí medzi najnavštevovanejšie oblasti Slovenska. Celý región predstavuje významný jednosezónny priestor cestovného ruchu. Maximálne sezónne výkony tak v návštevnosti, ako aj v počte prenocovaní sa realizujú v mesiacoch jún, júl a august. Dôležitou úlohou je preto hľadať cesty k predlžovaniu sezóny, najmä výraznejším zapojením termálnych prameňov do primárnej ponuky CR a dobudovaním a výstavbou príslušných zariadení.

Prírodné podmienky

Reliéf : Pre región je najviac špecifické jednotvárne rovinaté územie, ktoré sa rozprestiera na Žitnom ostrove medzi Dunajom a Malým Dunajom a zaberá jeho prevažnú

časť. Pod územím Žitného ostrova sa nachádzajú rozsiahle zásoby podzemných vôd, preto prevažná časť regiónu je chránenou vodohospodárskou oblasťou.

Klíma : Región je najteplejším a zároveň najsuchším územím Slovenska. Priemerné júlové teploty prevyšujú na celom území + 20° C. Charakteristickým je vysoký počet tzv. letných dní a aj vysoký ročný priemer slnečného svitu. Oblačnosť je v lete celkovo malá a typická je tu skorá jar a neskôr začínajúca jeseň. Uvedené klimatické podmienky vytvárajú výborné predpoklady pre letnú turistiku v oblasti.

Vodstvo : Územie je mimoriadne bohaté na vodu. Okrem Dunaja a Malého Dunaja tu nachádzame aj sústavu mŕtvych ramien, meandrov a typický v tejto oblasti je aj výskyt močiarov a slatín. Na Dunaji bolo vybudované viacúčelové Vodné dielo Gabčíkovo. V dunajských usadeninách na Žitnom ostrove sa nachádzajú neustále sa obnovujúce zásoby kvalitnej pitnej vody, z tohto dôvodu bolo územie Žitného ostrova v roku 1978 vyhlásené za CHVO so zásobami vôd stredoeurópskeho významu. Vo väčších hĺbkach sa nachádzajú geotermálne vody. Tieto vody majú zvýšený obsah rozpustených minerálnych látok a teplota kvalitnejších zdrojov sa pohybuje nad 50 °C. Vďaka týmto vlastnostiam majú aj liečivé účinky, priaznivo pôsobia pri chorobách pohybového ústrojenstva a pri reumatických ochoreniach. Na povrch sa dostávajú umelými vrtmi. Môžu sa využívať na rôzne účely, vrátane rekreačných - termálne kúpaliská.

Rastlinstvo a živočíšstvo : Rastlinstvo a živočíšstvo v tomto regióne je veľmi rozmanité a bohaté. Svoj pôvodný charakter si tu však príroda zachovala len miestami a väčšina územia je premenená na kultúrnu step. Na prirodzených ostrovčekoch človekom menej ovplyvnených častí prírody sa zachovali jednotlivé biotopy s vzácnymi druhmi rastlín a živočíchov. Na premenenej kultúrnej stepi sa možno stretnúť s mnohými druhmi živočíchov, medziiným aj s rôznou poľovnou zverou. Najviac je zastúpená drobná poľovná zver (zajace, jarabice, bažanty).

Charakter pôvodnej prírodnej krajiny si najviac zachovalo inundačné územie Dunaja, popretkávané systémom ramien, močiarov, jazier, porastené bujným vrbovo-topoľovým lužným lesom. Žije tu veľké množstvo vzácných chránených druhov vodného vtáctva, rôzne druhy plazov, obojživelníkov a rýb.

Chránené územia : Na územie regiónu zasahuje CHKO **Dunajské luhy**. Táto CHKO predstavuje vlastne systém riečnych ramien a mŕtvych ramien na slovensko-maďarskom úseku Dunaja a je reprezentatívnym a zriedkavým príkladom prírodného typu mokrade v panónskej oblasti. Na jej území žije veľké množstvo vzácných a ohrozených druhov rastlín a živočíchov.

K najcennejším lokalitám z hľadiska cestovného ruchu v regióne patrí NPR **Čičovské mŕtve** rameno, ktoré predstavuje jedinečnú ukážku pôvodného lužného lesa s príslušnou flórou a faunou. Mŕtve rameno je pozostatkom prielomu hrádze Dunaja pri veľkej povodni v r. 1899. Eviduje sa tu 341 druhov vyšších rastlín, mnohé z nich sú vzácne a chránené, vyskytuje sa tu až 20 druhov rýb. Ďalšou významnou lokalitou je NPR **Klátovské rameno**, ktoré predstavuje mimoriadne hodnotné prírodné prostredie, dosiaľ pomerne málo narušené. Celková jeho dĺžka je približne 25 km, z toho je vodný tok dlhý cca 18 km, ktorý nemá prameň - je napojený podzemnou vodou z výverov v dne toku. Vyskytuje sa tu veľa druhov vodných a močiarnych vtákov, ako kačka divá, potápka chocholatá, volavka popolavá, labuť veľká, kúdeľnička lužná a chránený rybárik riečny. Vo vode rastie mnoho chránených a zriedkavých druhov vodných rastlín, ako šípovka vodná, salvínia plávajúca, lekno biele a leknica žltá, ktoré v niektorých zákutiach súvislo pokrývajú hladinu.

V regióne sa nachádza ešte jedna národná prírodná rezervácia, a to NPR **Ostrov orliaka morského**, kde je lokalizované jediné hniezdisko orliaka morského v strednej Európe.

Predovšetkým z ornitologického hľadiska sú významné ďalšie lokality - Istragov a Boheľovské rybníky. Jedným z najvýznamnejších území na Slovensku pre hniezdenie sokola červenonohého a nepravidelným hniezdiskom dropa fúzatého je Chránené vtáčie územie Lehnice.

Kultúrno-historické predpoklady

Na území regiónu sú zastúpené sakrálné pamiatky, kaštiele a historická zeleň, stavby ľudovej architektúry a technické pamiatky.

K zaujímavým a hodnotným sakrálnym pamiatkam nachádzajúcim sa v blízkom okolí obce

Macov patria :

- *Kostol s kláštorom františkánov* v ranobarokovom slohu z druhej polovice 17. storočia v obci Báč
- *Rímsko-katolícky kostol v Dunajskej Strede* pôvodne postavený v poslednej tretine 14. storočia v gotickom slohu. V roku 1518 bol rozšírený v neskorogotickom slohu a v 18. storočí bol zreštaurovaný v barokovom slohu. I keď kostol za stáročia viackrát upravovali, zachoval si pôvodný charakter a je vzorom neskorogotickej sakrálnej architektúry.
- *Evanjelický kostol v Dunajskej Strede* postavený v roku 1883 v neogotickom štýle. Neoklasicistický oltár pochádza z roku 1933, krstiteľnica je z roku 1883 a organ z roku 1903.
- *Rímsko-katolícky kostol sv. Margity Antiochskej v Gabčíkove* postavený v gotickom slohu, ktorý bol v 15. st. prestavaný v neskorogotickom a neskôr v neskorobarokovom slohu. V roku 1886 bol kostol rozšírený o neobarokovú kaplnku a sakristiu a v tejto podobe sa zachoval dodnes.
- *Kostol sv. Petra a Pavla v obci Holice* postavený pôvodne v neskororománskom slohu, upravený v 13. storočí v gotickom slohu a v 17. storočí v renesančnom slohu. Boli tu objavené zvyšky niekdajšej exteriérovej nástennej maľby z neskorého stredoveku. Pri kostole sa nachádza neskororenesančná plastika Panny Márie zo 17. storočia.
- *Rímsko-katolícky kostol v obci Hubice* postavený na románskom základe v roku 1449 v gotickom slohu a prestavaný v 17. storočí. Kostol predstavuje veľmi hodnotnú gotickú stavebnú pamiatku.
- *Rímsko-katolícky kostol v obci Michal na Ostrove* z druhej polovice 14. storočia postavený v gotickom slohu. Pri kostole je umiestnený kamenný kríž s plastikou Ukrižovaného - renesančná práca z r. 1657.
- *Kostol v obci Rohovce* pochádzajúci pôvodne z 13. storočia, upravovaný koncom 15. storočia a rozšírený v 18. storočí.
- *Reformovaný kostol v Šamoríne* pôvodne z 13. storočia. V presbytériu sa zachovali pôvodné románske okná, kamenná kazateľnica, kamenné gotické pastofórium s plastikou Krista. V lodi sa zachovali gotické nástenné maľby zo 14. a 15. storočia.
- *Rímsko-katolícky kostol s Kláštorom Paulínov v Šamoríne* tvoriace jeden celok. Postavený bol v neskorobarokovom slohu z r. 1778. Jeho staviteľom bol J.G. Altenburg.

- *Synagóga v Šamoríne* je významným dokladom synagogálnej architektúry začiatku 20. storočia a v rámci okresu Dunajská Streda predstavuje jedinú zachovanú sakrálnu pamiatku Židovských náboženských obcí. V súčasnosti sa táto kultúrna pamiatka adaptovala v nekonvenčnú galerijnú sieň ART HOME GALLERY, prezentujúcu výtvarné diela a tiež vytvárajúcu priestor pre komorne ladené koncerty.
- *Kostol sv. Jakuba v obci Štvrtok na Ostrove* je románskou stavbou z čias okolo polovice 13. storočia, v 16. storočí bola upravená v renesančnom slohu.

V blízkosti obce Macov je sústredených aj niekoľko kaštieľov :

- *Žltý kaštieľ v Dunajskej Strede* začali stavať na začiatku 18. storočia a stavbu dokončili v roku 1770. Pôvodný barokový sloh kaštieľa bol začiatkom 19. storočia upravený v klasicistickom slohu. Od roku 1970 sídli v objekte Žitnoostrovské múzeum. Medzi stále expozície múzea patria sedliacka kuchyňa a izba, náradie ryžovačov zlata, izba zariadená starožitným nábytkom, pomôcky na pradenie a tkanie, rôzne pamiatky z oblasti cechovníctva a drevorezby. Na schodišti sú vystavené staré zbrane, platidlá a pečiatky. Taktiež tu je možné vidieť archeologickú a paleontologickú expozícia. K expozíciám Žitnoostrovského múzea patria aj expozície umiestnené vo Vlastivednom dome v Šamoríne (exponáty z oblasti bývania a rybárstva ako aj nástroje a náradie používané kedysi v poľnohospodárstve) a vo Vodnom mlyne v Dunajskom Klátove.
- *Kaštieľ v Šamoríne* postavený v 17. storočí, pôvodne v renesančnom slohu. V poslednej tretine 18. storočia bol prestavaný v slohu neskorého baroka.
- *Kaštieľ v obci Čakany* pochádza z poslednej tretiny 17. storočia a je mimoriadne cennou ukážkou barokového monumentálneho staviteľstva. Pôvodný majiteľ arcibiskup Szelepcsényi ho daroval cisterciárskemu rádu a od nich kaštieľ odkúpila štátna pokladňa. V súčasnosti je objekt využívaný ako detské liečebno-výchovné sanatórium.
- *Kaštieľ v obci Mierovo* pochádza z polovice 18. storočia a bol postavený v barokovom slohu. Pôvodným majiteľom bol Wiener Welter. V súčasnosti je v súkromnom vlastníctve a po dokončení rekonštrukčných prác je zámerom vlastníka objekt využívať ako penzión.

- *Pôvodne renesančný kaštieľ v obci Rohovce* bol postavený v r. 1570. V 18. storočí bola vykonaná úprava v štýle baroka. Kaštieľ je v súčasnosti Domov sociálnych služieb – **SENIOR PARK, n.o.**

Formy turizmu v regióne

Poznávací turizmus : V regióne je orientovaný najmä na architektonické pamiatky, či už sakrálné alebo svetské, ľudovú architektúru, ľudové umenie a folklór, technické pamiatky, parky, kultúrne inštitúcie a podujatia. Význam kultúrnohistorických pamiatok je vďaka menej pestrému reliéfu regiónu podstatne väčší ako u iných regiónov Slovenska.

Voľnočasové rekreačné aktivity : Vzhľadom k tomu, že región sa rozprestiera na typicky nížinnom území, v teplej klimatickej oblasti s vysokým počtom tzv. letných dní, poskytuje vynikajúce možnosti na rekreáciu takmer výlučne s letným využitím so zameraním na kúpanie. V súčasnosti sú vytvorené podmienky na kúpanie na termálnych kúpaliskách a kúpaliskách s prírodnou vodou. Po vytvorení vhodných podmienok by bolo možné perspektívne počítať aj s využitím ostatných vodných plôch. Termálne kúpaliská sú v regióne vybudované v napr. v Dunajskej Strede, Veľkom Mederi a AQUAPARK v Šamoríne.

Obyvatelia obce majú možnosť zvýšiť svoj adrenalín v Slovakia Ringu (Horná Potôň) alebo na motokrosovej dráhe v Lehniciach (časť Sása), ktorá je vhodná pre deti.

Cykloturistika : Jedinou vyznačenou cykloturistickou trasou v regióne je Dunajská cyklistická cesta, ktorú za pomoci Ministerstva hospodárstva SR realizoval cykloklub AŠK Inter Bratislava. Táto trasa je súčasťou najznámejšej Európskej cykloturistickej trasy, v Bratislave - Petržalke nadväzuje na jej rakúsku časť. Občianskym združením KORMORÁN so sídlom v Kyselici, bola v oblasti lužných lesov pri Dunaji vyznačená cyklotrasa vedúca do tejto oblasti.

Pešia turistika : Na Podunajskej rovine napriek tomu, že tu jestvujúce turistické kluby usporadúvajú svoje podujatia i v pešom presune, nejestvujú ideálne podmienky na rozvoj pešej turistiky. Pešej turistike sa tu darí iba v oblasti blízko Dunaja a Malého Dunaja pre zachovalú prírodu.

Vidiecky turizmus a agroturizmus : Napriek tomu, že región disponuje vhodnými podmienkami pre agroturizmus a vidiecky turizmus, táto forma cestovného ruchu tu zatiaľ nie je dostatočne rozšírená. Región bol v minulosti známy chovom koní a dostihmi, ktoré sa pravidelne konali v Šamoríne. V súčasnosti sa každoročne konajú jazdecké preteky s medzinárodnou účasťou v Dunajskom Klátove a konský jarmok v obci Horná Potôň - Lúky.

Analýza sekundárnej ponuky

Obec Macov nedisponuje žiadnymi kapacitami ubytovacích ani stravovacích zariadení, funguje tu iba jedno pohostinstvo. Viaceré zariadenia zabezpečujúce uspokojovanie sekundárnych potrieb účastníkov cestovného ruchu (potreby ubytovania, stravovania.) sa však nachádzajú v širšom okolí obce.

UBYTOVACIE ZARIADENIE

Najviac ubytovacích kapacít s najlepšou kvalitou v okolí obce Macov je lokalizovaných v mestách Dunajská Streda, Šamorín a v obci Lehnice.

Ubytovacie zariadenia nachádzajúce sa v širšom okolí obce sú zastúpené hotelmi, penziónmi, turistickými ubytovňami, chatovými osadami a kempingmi.

Región však disponuje (vzhľadom k veľkému dopytu v letnej turistickej sezóne) celkovo malým objemom hotelových resp. ubytovacích kapacít. Nedostatok alebo úplná absencia ubytovacích zariadení sa prejavuje hlavne v sídlach s významnými predpokladmi rozvoja CR a rekreácie, ktoré sú už aj v súčasnosti vystavené zvýšenému záujmu zo strany návštevníkov. Pre väčšinu ubytovacích zariadení regiónu (s výnimkou hotelu BONBÓN) je typický nízky štandard poskytovaných služieb a minimálny rozsah doplnkových služieb.

Najvýznamnejšími ubytovacími zariadeniami v okolí obce Macov sú :

- *Hotel AGS DUNSTAV* v meste Dunajská Streda
- *Hotel BIHARI* v meste Dunajská Streda
- *Hotel BONBÓN* v meste Dunajská Streda
- *Hotel KORMORÁN* v meste Šamorín
- *Penzión EDEN* v meste Dunajská Streda

- *Penzión ALEX* v meste Šamorín
- *Penzión LINDTNER* v meste Šamorín
- *Penzión SÁMÁN* v obci Trstená na Ostrove
- *Turistické ubytovanie ŠPORTHOTEL* v meste Dunajská Streda
- *Kemping ALFI - chatky* v meste Dunajská Streda
- *CARAVAN CAMP* v meste Dunajská Streda
- *Chatová osada, Rekreačné Zariadenie „MADARÁSZ“* v obci Blahová

STRAVOVACIE ZARIADENIE

V okolí obce Macov sú stravovacie zariadenia sústredené podobne ako v prípade ubytovacích predovšetkým v službami kvalitnejšie vybavených mestách Dunajská Streda a Šamorín. Stravovacie služby sú tu poskytované predovšetkým reštauráciami a stravovacími jednotkami v rámci ubytovacích zariadení, a tiež v rôznych motorestoch, vinárňach, kaviarňach, pizzeriách, pohostinstvách, či zariadeniach rýchleho občerstvenia (napr. bufety, bistrá, bagetérie ...)

V meste Dunajská Streda môžu turisti využiť služby následovných stravovacích zariadení:

- Reštaurácia - hotel BONBÓN
- Reštaurácia - hotel BIHARI
- Reštaurácia - ŠPORTHOTEL
- Reštaurácia FONTÁNA
- Reštaurácia HUBERTUS
- Reštaurácia THERMÁLL
- Grand BAR
- Vináreň KULACS
- Pizzeria MAURO

V meste Šamorín sa nachádzajú tieto stravovacie zariadenia :

- Reštaurácia - hotel KORMORÁN
- Reštaurácia - hotel ŽITNÝ OSTROV
- Reštaurácia TORNÝOS
- Reštaurácia BAVARIA

- Reštaurácia SAMARIA
- Reštaurácia ZLATÁ PODKOVA
- Reštaurácia FORNO

Niekoľko stravovacích zariadení je lokalizovaných aj v niektorých okolitých obciach :

- Motorest TÜCSÖK v obci Báč
- Reštaurácia - Hotel MLADOSŤ v obci Blahová
- FURMANSKÁ krčma v obci Kvetoslavov
- Reštaurácia GASTROMIX v obci Kvetoslavov
- Reštaurácia Ajpek v obci Lehnice
- Motorest KOLÓNIA v obci Michal na Ostrove
- Čárda Pepo v obci Lehnice

OSTATNÉ ZARIADENIA

Turisticko-informačná kancelária bola v regióne zriadená v roku 1994 nachádza sa v okresnom meste Dunajská Streda. V súčasnosti poskytuje TIK v rámci svojej činnosti informácie o ubytovacích a stravovacích zariadeniach, významných podujatiach v regióne, poskytovaných službách atď., pričom uvedené informácie poskytuje bezplatne. Okrem toho v rámci svojich možností, poskytuje turistom a iným záujemcom aj propagačný materiál a predáva mapky, pokiaľ ich má k dispozícii.

Kultúrno – historické pamiatky širšieho okolia obce



SWOT Analýza

SILNÉ STRÁNKY	SLABÉ STRÁNKY
<ul style="list-style-type: none"> - výhodná geografická poloha na rozvojovej osi osídlenia Bratislava – Dunajská Streda (30 km od Bratislavy) - tradícia poľnohospodárskej výroby (poľnohospodársky región – obilnica SR) - zdroje kvalitných podzemných vôd (Žitný ostrov) - vytvorenie podmienok pre separovaný zber odpadu - nárast počtu obyvateľov - vysoký podiel obyvateľstva v produktívnom veku - multinárodnostné zloženie obyvateľstva (rozvoj kultúry a tradícií) - neustále sa znižujúca nezamestnanosť - počet a rôznorodá štruktúra podnikateľov v obci - tradícia kultúrnych podujatí a činnosť športového klubu - vyrovnané hospodárenie obce 	<ul style="list-style-type: none"> - nízka miera separovania odpadov a zhodnocovania druhotných surovín - zastaralé a energeticky náročné verejné osvetlenie - absencia systému verejnej zelene - nepriaznivý vývoj poľnohospodárskeho sektora - negatívne zmeny klímy spôsobované globálnym otepľovaním (obdobia sucha, prízračné zrážky) - pomerne vysoký podiel obyvateľov s nízkym stupňom dosiahnutého vzdelania (základné, stredoškolské bez maturity) - vysoká miera dochádzky za prácou mimo obec (málo pracovných príležitostí v obci) - zlý stav komunikácií a absencia chodníkov - nedocenenie hodnôt krajiny a možností jej využitia pre verejnoprospešné účely (parky) - absencia partnerstiev a spolupráce s družobnými obcami (aj mimo SR) - absencia systémového a komplexného prístupu k rozvojovým aktivitám obce
PRÍLEŽITOSTI	OHROZENIA
<ul style="list-style-type: none"> - rozvoj osídlenia (bývania) - možnosti využívania alternatívnych zdrojov energie - možnosti využitia fondov EÚ - koncepcia územného rozvoja SR – zaradenie obce medzi inovačné póly rastu 	<ul style="list-style-type: none"> - pokles pôrodnosti, postupné starnutie obyvateľstva - odchod občanov za prácou z obce - zníženie kúpyschopnosti obyvateľstva - smerovanie ku konzumnému spôsobu života - úpadok tradícií

<ul style="list-style-type: none"> - vytvorenie partnerstiev medzi samosprávou a súkromným sektorom - vytvorenie družobných partnerstiev (aj mimo SR) - využitie krajinného potenciálu pre rozvoj vidieckej turistiky v obci a okolí - koordinácia aktivít obce s okolitými obcami, s aktivitami samosprávneho kraja - zapojenie obyvateľov do procesu prípravy a realizácie rozvojových aktivít v obci - väčšia miera kompetencií samospráv - záujem investorov 	<ul style="list-style-type: none"> - celkový úpadok obce spôsobený absenciou rozvojových aktivít - budúce smerovanie politiky EÚ v oblasti regionálnej politiky
---	---

2.Strategická časť

Strategická časť PHSR obsahuje víziu územia, formuláciu a návrh stratégie, výber a popis strategických cieľov v jednotlivých politikách - oblastiach rozvoja (sociálna oblasť, ekonomická – hospodárska oblasť, environmentálna oblasť), opatrenia a ich vecný, finančný a časový rámec. V podstate je do strategickej časti zahrnutá stratégia, programovanie, realizácia a finančný plán. Strategická časť dokumentu rozvoja obce Macov sa vzťahuje k časovému horizontu, v ktorom má zmysel hodnotiť dopady aktivít a projektov podporených jej rozvojovým programom (PHSR), čo predstavuje výhľad do roku 2030. Pre stanovenie stratégie je nevyhnutné rešpektovanie odhadov možných scenárov vývoja vyšších (nadmárodných, národných, regionálnych) úrovní pre strednodobé a dlhodobé časové horizonty.

Východiská pre odhady možných scenárov vývoja na nadnárodnej úrovni (Európska únia) sú deklarované predovšetkým v dokumente „Europa 2020“, v ktorom na stanovené ciele nadväzujú aj ukazovatele pre ich hodnotenie. Európska únia v dokumente deklaruje, že sústredí všetko svoje úsilie na preklenutie krízy a vytvorenie podmienok pre konkurencieschopnejšie hospodárstvo s vyššou mierou zamestnanosti. Prioritou stratégie „Europa 2020“ je dosiahnutie rastu, ktorý je inteligentný, udržateľný a inkluzívny.

- A. Inteligentný rast** - vytvorenie hospodárstva založeného na znalostiach a inovácii,
- B. Udržateľný rast** - podporovanie ekologickejšieho a konkurencieschopnejšieho hospodárstva, ktoré efektívnejšie využíva zdroje,
- C. Inkluzívny rast** - podporovanie hospodárstva s vysokou mierou zamestnanosti, ktoré zabezpečí hospodársku, sociálnu a územnú súdržnosť.

Európska únia si vo svojej stratégii do roku 2020 v dokumente „Europa 2020“ stanovila dosiahnutie piatich cieľov:

- 1. Zamestnanosť** - zvýšiť mieru zamestnanosti obyvateľov vo veku 20 až 64 rokov na 75 %,
- 2. Výskum a vývoj** - zvýšiť úroveň investícií do výskumu a vývoja na 3 % HDP,

3. Zmena klímy a energetická udržateľnosť - znížiť emisie skleníkových plynov o 20 % (alebo za predpokladu širšej globálnej dohody až o 30 %) oproti úrovniam z roku 1990, získavať 20 % energie z obnoviteľných zdrojov, dosiahnuť 20-percentný nárast efektívnosti vo využívaní energie,

4. Vzdelávanie - Znížiť mieru predčasného ukončenia školskej dochádzky pod 10 %, minimálne 40 % podiel obyvateľov vo veku 30 – 34 rokov, ktorí majú ukončené vysokoškolské vzdelanie,

5. Boj proti chudobe a sociálnemu vylúčeniu - aspoň o 20 miliónov znížiť počet osôb, ktorým hrozí chudoba a sociálne vylúčenie.

Aby sa zabezpečilo plnenie týchto piatich cieľov, EÚ uplatňuje efektívny systém hospodárskeho riadenia, ktorý slúži na koordináciu politík na úrovni Únie a jednotlivých členských štátov. Neoddeliteľnou súčasťou tohto systému sú aj orgány miestnej samosprávy. Dialóg medzi vnútroštátnymi, regionálnymi a miestnymi orgánmi priblíži priority EÚ verejnosti a posilní v nej pocit zodpovednosti, ktorý je potrebný nato, aby sa do plnenia cieľov stratégie Európa 2020 zapojil každý.

V mnohých krajinách EÚ sú regionálne a miestne orgány zodpovedné za oblasti politiky súvisiace so stratégiou Európa 2020 – je tomu tak aj na Slovensku, kde miestne samosprávy majú zodpovednosť za svoje originálne a prevzaté kompetencie. Je nevyhnutné, aby si všetky úrovne verejnej správy uvedomovali potrebu efektívnej implementácie stratégie „Európa 2020“ na účely dosiahnutia inteligentného, udržateľného a inkluzívneho rastu a aby každý orgán splnil svoje úlohy pri uplatňovaní potrebných zmien.

Aplikáciu stratégie „Európa 2020“ pre jednotlivé členské krajiny sa snaží Európska únia konkretizovať v odporúčaniach pre jednotlivé krajiny. Podľa odporúčania pre Slovenskú republiku slovenské hospodárstvo zaznamenalo jednu z najrýchlejších obnov po finančnej kríze a čelí výzvam, ako je posilnenie domácej výrobnéj základne, diverzifikácia zdrojov rastu, a zároveň konsolidácia dosiahnutého pokroku, pokiaľ ide o štrukturálne reformy a verejné financie. Po spomalení v roku 2013 hospodárska činnosť na Slovensku v roku 2014 opäťovne vzrástla. Napriek tomu sa očakáva, že podmienky na trhu práce sa budú zlepšovať len mierne. Na zlepšenie rastového potenciálu Slovenska sú potrebné ďalšie opatrenia. Takisto

by sa mali zintenzívniť reformy v oblastiach ako je zamestnanosť, vzdelávanie, podnikateľské prostredie a inovácia, energetika a verejná správa. Hoci celkový deficit verejných financií v roku 2013 dosiahol 2,8 % HDP a očakáva sa, že aj v nadchádzajúcich rokoch zostane pod úrovňou 3 % HDP, korekcia nadmerného deficitu nesie so sebou riziká. Okrem toho sa vláda plánuje naďalej zameriavať na rastovo orientované výdavky, avšak poskytnuté údaje tento cieľ úplne nepotvrdzujú. Odporúčania Európskej komisie pre Slovenskú republiku na rok 2014 v skratke: Komisia vydala šesť odporúčaní pre jednotlivé krajiny určené Slovensku, aby tak pomohla zlepšiť jeho hospodársku výkonnosť. Týkajú sa týchto oblastí: verejné financie, dane, trh práce, vzdelávanie a odborná príprava, sieťové odvetvia, podnikateľské prostredie a efektívnosť verejnej správy.

Rozvojová vízia obce

Vízia je rámcovou predstavou o tom, ako by mala obec v budúcnosti vyzeráť. Vízia má vyjadrovať nielen želanie, ale zároveň aj možnú predstavu o budúcnosti mesta a jednotlivé ciele Programu hospodárskeho a sociálneho rozvoja obce majú smerovať k jej naplneniu.

Formulár č. S 1 – Plánovací formulár – Vízia (povinný v predpísanej štruktúre)

Vízia

„Obec Macov je to otvorená a bezpečná obec občanov s pozitívnym vzťahom k obci, ktorá rozvážnym a cieľavedomým rozvojom zabezpečuje obyvateľom zvyšovanie kvality života. Úspešnou realizáciou regionálnych politík, využitím verejných a súkromných investícií došlo k využitiu jej vnútorného potenciálu pre rozvoj cestovného ruchu, vyrovnaníu regionálnych disparít a k vyváženému rozvoju obce.“

Formulár č. S 2 – Tabuľka strategických cieľov a opatrení (povinný v predpísanej štruktúre)

Prioritné oblasti			
1.Prioritná oblasť sociálna	2.Prioritná oblasť ekonomická	3.Prioritná oblasť environmentálna	4.Prioritná oblasť inštitucionálna
Ciele prioritných oblastí			
Cieľom je starostlivosť o ľudské zdroje a zvýšenie ich kvality	Cieľom je udržanie ekonomickej výkonnosti a zvyšovanie konkurencieschopnosti	Cieľom je ochrana a tvorba životného prostredia	Cieľom je skvalitňovanie verejnej správy
Opatrenia prioritných oblastí			
1.1 Rekonštrukcia a nadstavba kultúrneho domu	2.1 Rekonštrukcia a výstavba miestnych komunikácií	3.5 Vybudovanie a rekonštrukcia osvetlenia v obci	4.1 Aktualizácia rozvojových dokumentov
1.2 Organizácia a podpora kultúrnych podujatí	2.2 Rekonštrukcia obecných budov	3.4 Vytvorenie zberného dvora na zber a triedenie separovaného odpadu	4.2 Koncepcia financovania aktivít a projektov
	2.4 Rekonštrukcia Domu smútku a úprava cintorína (chodníky, parkovisko)	3.3 Projekt osvetly, vzdelávania a propagácie separovaného zberu.	4.3 Využívanie medzinárodnej spolupráce
	2.5 Revitalizácia verejnej zelene, oprava autobusových zástaviek		

3. Programová časť

Programová časť PHSR nadväzuje na strategickú časť a obsahuje najmä zoznam opatrení a projektov na zabezpečenie realizácie programu rozvoja obce. Programová časť PHSR obce Macov obsahuje celkový prehľad projektov v jednotlivých oblastiach stratégie a základný návrh ukazovateľov je hodnotenie programu rozvoja.

Po schválení PHSR a jeho aktualizácii (po schválení jednotlivých operačných programov) sa pozornosť obce sústreďí na hľadanie možností financovania jednotlivých projektov a efektívne využívanie týchto možností.

Akčný plán

Celkový prehľad programu rozvoja obce Macov

tabuľka č. 13

Op.	Projekt obce	2015	2016	2017	2018	2019	2020
1	1.1 Rekonštrukcia a nadstavba kultúrneho domu						
	1.2 Organizácia a podpora kultúrnych podujatí .						
2	2.1 Rekonštrukcia a výstavba miestnych komunikácií.						
	2.2 Rekonštrukcia obecných budov						
	2.3 Rekonštrukcia Domu smútku a úprava cintorína (chodníky, parkovisko)						
	2.4 Revitalizácia verejnej zelene, oprava autobusových zastávok						
3	3.1 Vybudovanie a rekonštrukcia osvetlenia v obci						
	3.2 Vytvorenie zberného dvora na zber a triedenie separovaného odpadu						
	3.3 Projekt osvetly, vzdelávania a propagácie separovaného zberu.						
4	4.1 Aktualizácia rozvojových dokumentov						
	4.2 Koncepcia financovania aktivít a projektov						
	4.3 Využívanie medzinárodnej spolupráce						

Vecné vymedzenie projektov – Prioritná oblasť sociálna

tabuľka č. 14

Opatrenie	Ciele opatrenia
1.1 Rekonštrukcia a nadstavba kultúrneho domu	Túto oblasť zabezpečuje obec v rámci svojich kompetencií, pre skvalitnenie a perspektívne dobudovanie služieb však môže využiť aj mimorozpočtové zdroje financovania.
1.2 Organizácia a podpora kultúrnych podujatí	Obec má veľkú históriu v organizovaní kultúrnych podujatí a plánuje pokračovať aj v nasledujúcom období.

Vecné vymedzenie projektov – Prioritná oblasť ekonomická

tabuľka č. 15

Opatrenie	Ciele opatrenia
2.1 Rekonštrukcia a výstavba miestnych komunikácií	Cieľom je zabezpečiť celoročnú dostupnosť, bezpečnosť a udržiavanie miestnych komunikácií, chodníkov a verejných priestranstiev. Verejný priestor a starostlivosť oň je kompetenciou samosprávy a je možné kombinovať rozpočtové a mimorozpočtové zdroje financovania.
2.2 Rekonštrukcia obecných budov	Cieľom opatrenia je postupná rekonštrukcia verejných budov zameraná hlavne na ich energetickú efektívnosť.
2.3 Rekonštrukcia Domu smútku a úprava cintorína (chodníky, parkovisko)	Cieľom opatrenia je zvýšiť kvalitu verejných priestranstiev.
2.4 Revitalizácia verejnej zelene, oprava autobusových zastávok	Cieľom opatrenia je regenerácia prirodzených krajinných prvkov ako aj parkov v obci, rekonštrukcia autobusových zastávok.

Vecné vymedzenie projektov – Prioritná oblasť environmentálna

tabuľka č. 16

Opatrenie	Ciele opatrenia
3.1 Vybudovanie a rekonštrukcia osvetlenia v obci	Cieľom opatrenia je efektívne zlepšenie verejného osvetlenia v obci
3.2 Vytvorenie zberného dvora na zber a triedenie separovaného odpadu	Cieľom je zvyšovanie efektivity odpadového hospodárstva.
3.3 Projekt osvetly, vzdelávania a propagácie separovaného zberu.	Cieľom je zvyšovanie efektivity odpadového hospodárstva.

Opatrenie	Ciele opatrenia
4.1 Aktualizácia rozvojových dokumentov	Sledovanie demografických údajov bude jedným z ukazovateľov pre aktualizáciu rozvojovej dokumentácie v strednodobom horizonte.
4.2 Koncepcia financovania aktivít a projektov	V rámci projektu bude spracovaná koncepcia zhodnocujúca všetky možnosti a organizačno-ekonomické modely pre multizdrojové financovanie investičných, ale aj neinvestičných aktivít obce v rokoch 2014-2020 s výhľadom do roku 2030.
4.3 Využívanie medzinárodnej spolupráce	Neinvestičný projekt s charakterom trvalej činnosti.

Plnenie hlavných strategických cieľov dlhodobého rozvoja obce sa realizuje stanovením ich priorít a definovaním jednotlivých konkrétnych opatrení, ktoré sa premietajú do projektov a projektových zámerov.

Vzhľadom na veľkosť obce a rozsah plánovaných aktivít bude obecná samospráva realizovať riešenie uvedených zámerov predovšetkým predkladaním žiadostí na dotácie zo štátnych fondov a z príslušných fondov Európskej únie.

Plnenie strategických cieľov rozvoja obce, stanovených priorít a prijatých opatrením bude rozhodujúcim spôsobom ovplyvňovať postup výstavby veľkých nadregionálnych a celoštátnych investícií v katastrálnom a záujmovom území obce.

Aktualizácia stanovených priorít a prijatých opatrení, pri dodržaní hlavných strategických cieľov rozvoja, bude uskutočňovať obecná samospráva pri každoročnom stanovení hlavných úloh samosprávy a spracovaní obecného rozpočtu. Základom bude stav prípravy jednotlivých projektov a reálne predpoklady na získanie potrebných finančných prostriedkov.

<i>Súbor ukazovateľov výsledkov a dosahov vrátane východiskových a cieľových hodnôt</i>
--

Súčasťou programovej časti je aj stanovenie ukazovateľov pre hodnotenie PHSR. Ukazovatele výsledkov a dopadov pre PHSR sú spracované v prehľade vo formulári P2.

Výstupy projektu predstavujú práce, služby a tovary, ktoré boli financované počas realizácie aktivít projektu vyjadrené z finančného a vecného hľadiska.

Výsledok projektu (výstup programu) predstavuje okamžitý efekt realizácie aktivít projektu (výstupy z aktivít), ktorý je k dispozícii pre cieľovú skupinu alebo predstavuje služby poskytnuté cieľovej skupine.

Dopad predstavuje vyjadruje dlhodobý efekt intervencie na danú prioritnú oblasť alebo cieľovú skupinu, ktorý je mimo priamej a výlučnej kontroly subjektu zodpovedajúceho za realizáciu projektu.

Ukazovatele výstupu sú obvykle priradené k jednotlivým projektom. Označujú hmatateľné produkty, bezprostredne dosiahnuté realizáciou jednej alebo viacerých aktivít, vyjadrené v merateľných fyzických alebo peňažných jednotkách. Odrážajú skutočnosť, že niečo bolo vytvorené, vyprodukované, zriadené, zrealizované.

Ukazovatele výsledku vyjadrujú priamy hmatateľný efekt projektu na cieľovú skupinu projektu bezprostredne po ukončení realizácie projektu a merajú bezprostredný následok, ktorý bol vyvolaný výstupom (preto je medzi výstupom a výsledkom logická väzba).

Ukazovatele dopadu vyjadrujú dlhodobý efekt intervencie na územie a cieľovú skupinu, následky dosiahnutých výsledkov projektu, teda príspevok k riešeniu cieľov stanovených pre prioritnú oblasť, potrieb cieľovej skupiny alebo k odstraňovaniu prekážok či využívaniu potenciálu rozvoja územia (preto je medzi výsledkom a dopadom logická väzba).

Z tohto hľadiska preto nemusí byť dosiahnutie strategického cieľa vyjadrené ukazovateľmi dopadu, ale môže byť vyjadrené aj vhodnými ukazovateľmi výsledku. Pre oblasť hodnotenia dopadov pre PHSR obce Macov boli ako východiskové hodnoty dopadových ukazovateľov stanovené dopadové ukazovatele na nulovej úrovni a hodnotenie dopadov sa uskutočňuje k termínu roku 2020.

Formulár č. P 2 – Tabuľka ukazovateľov výsledkov, dopadov (povinný v predpísanej štruktúre)

Typ ukazovateľa	Názov ukazovateľa	Definícia	Informačný zdroj	Merná jednotka	Východisková hodnota	Cieľová hodnota	
					2014	2017	2020
1.1 Rekonštrukcia a nadstavba kultúrneho domu							
Hlavné – Core ukazovatele: - Výstupu - Výsledku - dopadu	Výstup	Náklady na zrealizované stavebné práce	Obec	Euro	0	25 000	50 000
	Výsledok	Projektová dokumentácia	Obec	Kus	0	4	8
	Dopad	Zlepšenie podmienok bývania	Databáza DATAcube	Počet	0	0	1
1.2 Organizácia a podpora kultúrnych podujatí							
Hlavné – Core ukazovatele: - Výstupu - Výsledku - dopadu	Výstup	Náklady na poskytnuté služby	Obec	Euro	0	15 000	30 000
	Výsledok	Počet aktivít/ročne	Obec	Počet	0	10	20
	Dopad	Zrealizované projekty pre zlepšenie podmienok kultúry	Štatistika	Počet	0	1	2
2.1 Rekonštrukcia a výstavba miestnych komunikácií.							
Hlavné – Core ukazovatele: - Výstupu - Výsledku - dopadu	Výstup	Náklady na poskytnuté služby	Obec	Euro	0	20 000	40 000
	Výsledok	Projektová dokumentácia	Obec	Kus	0	4	8
	Dopad	Pripravované projekty technickej infraštruktúry	Štatistika	Počet	0	0	1
2.2 Rekonštrukcia obecných budov							
Hlavné – Core ukazovatele: - Výstupu - Výsledku - dopadu	Výstup	Náklady na realizované stavebné práce	Obec	Euro	0	25 000	25 000
	Výsledok	Zlepšenie energetickej náročnosti budovy	Obec	%	0	30	30

	Dopad	Projekty energetickej efektívnosti	Databáza DATAcube	počet	0	0	1
2.3 Rekonštrukcia Domu smútku a úprava cintorína (chodníky, parkovisko)							
Hlavné – Core ukazovatele: - Výstupu - Výsledku - dopadu	Výstup	Náklady na realizované stavebné práce	Obec	Euro	0	0	15 000
	Výsledok	Zlepšenie energetickej náročnosti budovy	Obec	%	0	0	30
	Dopad	Projekty energetickej efektívnosti	Databáza DATAcube	Počet	0	0	1
2.4 Revitalizácia verejnej zelene, oprava autobusových zastávok							
Hlavné – Core ukazovatele: - Výstupu - Výsledku - dopadu	Výstup	Náklady na realizované stavebné práce	Obec	Euro	0	10 000	10 000
	Výsledok	Počet pripravených projektov	Obec	Počet	0	1	1
	Dopad	Počet realizovaných projektov	Štatistika	Počet	0	0	1
3.1 Vybudovanie a rekonštrukcia osvetlenia v obci							
Hlavné – Core ukazovatele: - Výstupu - Výsledku - dopadu	Výstup	Náklady na realizované stavebné práce	Obec	Euro	0	0	15 000
	Výsledok	Počet vytvorených miest	Obec	Počet	0	0	5
	Dopad	Zrealizované projekty v oblasti osvetlenia	Databáza DATAcube	Počet	0	0	1
3.2 Vytvorenie zberného dvora na zber a triedenie separovaného odpadu							
Hlavné – Core ukazovatele: - Výstupu - Výsledku - dopadu	Výstup	Náklady na realizované stavebné práce	Obec	Euro	0	0	10 000
	Výsledok	Počet vytvorených miest	Obec	Počet	0	0	5
	Dopad	Zvýšenie efektivity odpadového hospodárstva	Štatistika	Počet	0	0	1

3.3 Projekt osvetu, vzdelávania a propagácie separovaného zberu.							
Hlavné – Core ukazovatele: - Výstupu - Výsledku - Dopadu	Výstup	Náklady na realizované stavebné práce	Obec	Euro	0	0	23 000
	Výsledok	Zvýšenie množstva vyseparovaných komunálnych odpadov	Štatistika	t/rok	0	0	110
	Dopad	Zrealizované projekty v oblasti separovaného zberu odpadu	Databáza DATAcube	počet	0	0	1
4.1 Aktualizácia rozvojových dokumentov							
Hlavné – Core ukazovatele: - Výstupu - Výsledku - dopadu	Výstup	Poskytnuté služby - náklady	Obec	Euro	0	2500	2500
	Výsledok	Počet aktualizovaných dokumentov	Obec	Počet	0	2	2
	Dopad	Zvýšenie efektivity kontrolovania a dodržiavania plánov	Obec	%	0	50	50
4.2 Koncepcia financovania aktivít a projektov							
Hlavné – Core ukazovatele: - Výstupu - Výsledku - dopadu	Výstup	Poskytnuté služby - náklady	Obec	Euro	0	1500	1500
	Výsledok	Počet aktualizovaných dokumentov	Obec	Počet	0	2	2
	Dopad	Počet vypracovaných žiadostí	Štatistika	Počet	0	6	6
4.3 Využívanie medzinárodnej spolupráce							
Hlavné – Core ukazovatele: - Výstupu - Výsledku - dopadu	Výstup	Poskytnuté služby - náklady	Obec	Euro	0	3000	6000
	Výsledok	Počet pripravených projektov	Obec	Počet	0	3	3
	Dopad	Počet realizovaných projektov	Štatistika	Počet	0	0	1

4. Realizačná časť

Realizačná časť PHSR nadväzuje na programovú časť vo väzbe na program a navrhnuté ukazovatele. Realizačná časť obsahuje najmä východiská, popis organizačného zabezpečenia, popis komunikačnej stratégie PHSR k jednotlivým cieľovým skupinám a popis systému monitorovania a hodnotenia plnenia programu rozvoja obce.

Popis organizačného zabezpečenia

Orgánmi obce sú obecné zastupiteľstvo, zástupca starostu audítora a starosta obce. Orgánmi obce sú zo zákona obecné zastupiteľstvo a starosta. Obecné zastupiteľstvo je zastupiteľský zbor obce zložený z poslancov. Najvyšším výkonným orgánom je starosta obce ako predstaviteľ obce. Starosta je štatutárnym orgánom, ktorý vystupuje v majetkovoprávných vzťahoch obce a v pracovnoprávných vzťahoch zamestnancov obce, v administratívno-právných vzťahoch je správnym orgánom. Výkonným orgánom starostu a zastupiteľstva je obecný úrad. Zriadené sú i komisie a je zastúpená aj funkcia zástupcu starostu a hlavného kontrolóra.

Obecný úrad vykonáva činnosti spojené so zabezpečením riadneho chodu a naplnením aktivít obce.

Zabezpečenie činností na úrovni programu

tabuľka č. 18

Činnosť	ObZ	Starosta	Komisia ObZ	ObÚ	Kontrolór/Audit
Financovanie	<i>schvaľuje</i>	<i>riadi</i>	<i>hodnotí</i>	<i>vykonáva</i>	
Implementácia	<i>schvaľuje</i>	<i>riadi</i>	<i>hodnotí</i>	<i>vykonáva</i>	
Hodnotenie	<i>schvaľuje</i>	<i>riadi</i>		<i>vykonáva</i>	
Monitoring	<i>schvaľuje</i>	<i>riadi</i>	<i>hodnotí</i>	<i>vykonáva</i>	
Kontrola	<i>schvaľuje</i>	<i>riadi</i>	<i>navrhne</i>	<i>vykonáva</i>	<i>Vykonáva</i>

V podmienkach obce Macov obecný úrad zabezpečuje výkon činností súvisiacich s realizáciou PHSR. Rozsah činností ObÚ podľa platného organizačného poriadku zodpovedá základným požadovaným činnostiam vo vzťahu k PHSR na úrovni programu aj na úrovni jednotlivých projektov. V obci je zabezpečený plynulý tok informácií a zabezpečenie činností potrebných pre realizáciu PHSR, ako aj činností v rámci projektového cyklu na úrovni jednotlivých projektov, vrátane procesov s externými subjektami (príprava projektovej dokumentácie, príslušné povolenia, proces verejného obstarávania, dodávky služieb, tovarov a stavebných prác) a prípravu žiadostí o doplnkové zdroje financovania (vrátane zainteresovania externých subjektov v prípade nedostatočnej kapacity ObÚ). Existujúca kapacita organizačného zabezpečenia realizácie obce Macov je zabezpečená v dostatočnej miere v rámci celého projektového cyklu.

Zabezpečenie činností projektového cyklu

tabuľka č. 19

Činnosť	ObZ	Starosta	Komisia ObZ	ObÚ	Externé subjekty
Fundraising		vykonáva			Vykonáva
Identifikácia	schvaľuje		navrhuje	spolupracuje	Vykonáva
Príprava				vykonáva	Vykonáva
Financovanie	schvaľuje		hodnotí	vykonáva	Spolupracuje
Kontraktácia		vykonáva		spolupracuje	
Implementácia				vykonáva	Vykonáva
Monitorovanie	schvaľuje		hodnotí	vykonáva	Vykonáva
Korekcie	schvaľuje		navrhuje	vykonáva	Vykonáva

Komunikácia a publicita

Zabezpečenie realizácie PHSR je dosahované koordinovaným prístupom a spoluprácou. Rôzne formy komunikácie budú súčasťou každého z pripravovaných a realizovaných projektov PHSR v rámci informovanosti a publicity alebo v rámci komunikácie zainteresovaných cieľových skupín pri príprave a realizácii jednotlivých projektov.

Hlavným cieľom komunikačnej stratégie je komunikácia s občanmi a dosiahnutie stavu, aby bol každý občan o všetkých súvislostiach, ktoré pre neho z PHSR a jeho realizácie vyplynú, informovaný včas, v dostatočnom rozsahu a primeranou formou. **Podstatné a hlavné nástroje komunikácie obce predstavujú so sprievodnými komunikačnými kanálmi: informačná tabuľa, rozhlas, noviny.** Komunikácia vo vzťahu k PHSR je okrem cieľovej skupiny „obyvatelia“ zameraná na dve cieľové podskupiny: **organizácie, zamestnanci.** Komunikácia so strategickými sociálno-ekonomickými partnermi a organizáciami je obsahom jedného z projektov PHSR na roky 2014-2020 a bude prebiehať kontinuálne v rámci tohto projektu a nepotrebuje žiadne mimoriadne opatrenia. Komunikácia so zamestnancami je súčasťou ich bežnej činnosti a nepotrebuje žiadne mimoriadne opatrenia.

Všestranným nástrojom komunikácie, ale aj hodnotenia, monitorovania a kontroly je „Materiál na rokovanie obecného zastupiteľstva“. Vstupné údaje pripravujú v dostatočnom predstihu zamestnanci obecného úradu, na príprave materiálu sa stanoviskami podieľajú komisie zastupiteľstva ako poradné orgány ObZ, stanovisko k materiálu dáva v prípade potreby kontrolór/audit, rokujú o ňom poslanci obecného zastupiteľstva, materiál je verejne prístupný a obecné zastupiteľstvo je verejné (o zastupiteľstve je informované obyvateľstvo a organizácie všetkými informačnými kanálmi).

Počas programového obdobia 2014-2020 sú naplánované 3 aktivity na predloženie tohto typu materiálu do obecného zastupiteľstva:

- aktivity týkajúce sa samotného procesu informovanosti a schvaľovania dokumentu
- aktivity týkajúce sa každoročného hodnotenia dokumentu PHSR
- aktivity týkajúce sa schvaľovania nových akčných plánov PHSR a schvaľovania rozpočtov pre navrhované projektové zámery vrátane prípadných korekcií

Z hľadiska efektivity nie je vylúčené ani spojenie aktivity týkajúcej sa hodnotenia PHSR za daný rok s návrhom nového akčného plánu.

Formulár č. R 3 – Záznam z monitorovania (povinný v predpísanej štruktúre)

Monitorovanie a hodnotenie

Správa o plnení akčného plánu obce Macov k 30. 04. 2015 bola spracovaná v zmysle Programu hospodárskeho a sociálneho rozvoja obce Macov na obdobie 2014-2020. Cieľom monitoringu akčného plánu obce je zostaviť komplexnú informáciu o tom, ako s plnia opatrenia navrhnuté v PHSR obce počas celého obdobia platnosti dokumentu v rokoch

2014-2020. Tieto údaje sú k dispozícii pre samosprávu a širokú verejnosť.

Akčný plán obce Macov je zoradený podľa priorít, oblastí a opatrení. Ku každému opatreniu je priradený garant – odborný útvar Obecného úradu, ktoré úlohou je zabezpečiť realizáciu navrhnutých aktivít a monitorovať ich plnenie. Odpočet aktivít v akčnom pláne je spracovaný z pohľadu obce Macov.

Aktuálna verzia akčného plánu bude dostupná na : Obecnom úrade.

Pripomienky k akčnému plánu obce je možné zaslať e-mailom na adresu: ocumacov@nmail.t-com.sk

Ďalší monitoring k akčnému plánu sa uskutoční dňa: 30. 10. 2015

Formulár č. R 5 – Plán hodnotenia a monitorovania (povinný v predpísanej štruktúre)

Plán priebežných hodnotení PHSR na programové obdobie 2014-2020		
Typ hodnotenia	Vykonať prvýkrát	Dôvod vykonania/periodocita
Strategické hodnotenie	2017	V zmysle príslušných ustanovení Zákona NRSR 539/2008 Z.z. o podpore regionálneho rozvoja .
Tematické hodnotenie časti PHSR	2017	Ak bola téma identifikovaná ako riziková vo výročnej monitorovacej správe za predchádzajúci PHSR
Ad hoc mimoriadne hodnotenie		Pri značnom odklone od stanovených cieľov a/alebo zmene stanovených cieľov jednotlivých prioritných oblastí a/alebo zmene hodnôt ukazovateľov. Pri návrhu na revíziu PHSR.
Ad hoc hodnotenie celého PHSR alebo jeho časti	2020	Na základe rozhodnutia starostu o príprave hospodárskeho a sociálneho rozvoja na programové obdobie 2020-2027.

5. Finančná časť

Finančný plán predstavuje indikatívne kvalifikované odhady pre rozpočty jednotlivých projektov, v prípadoch kde to bolo možné priamo rozpočtované náklady. Indikatívne odhady sa budú upresňovať pri prvej aktualizácii dokumentu, ktorá sa očakáva v druhej polovici roka 2015 po definitívnom schválení všetkých operačných programov Programového obdobia 2014-2020 a systému finančného riadenia EŠIF.

Finančné zabezpečenie

Obec samostatne rozhoduje a uskutočňuje všetky úkony súvisiace so správou obce a jej majetku. Osobitný zákon upravuje jej všetky záležitosti ako aj samosprávnú pôsobnosť. Obec financuje svoje potreby predovšetkým z vlastných príjmov, zo štátnych dotácií, ako aj z ďalších zdrojov.

Obec využíva príležitosti v oblasti podávania žiadostí a projektov o nenávratné zdroje financovania a prostriedky z fondov EÚ, zo štátnych, regionálnych alebo iných možných zdrojov.

Formulár č. F 3 – Model viaczdrojového financovania – intervenčná matica (povinný v predpísanej štruktúre)

Viaczdrojové financovanie							
Prioritná oblasť	Celkové náklady	Verejné zdroje					Súkromné zdroje
		EÚ	Štát	VÚC	Obec	Spolu	
Oblasť I.	80.000						
1.1	50 000		47 000		3 000		
1.2	30 000		28 500		1 500		
Oblasť II.	100. 000						
2.1	40 000		38 000		2 000		
2.2	25 000		23 750		1 250		

2.3	15 000		14 000		1 000		
2.4	20 000		19 000		1 000		
Oblasť III.	48 000						
3.1	15 000		14 000		1 000		
3.2	10 000		9 500		5 00		
3.3	23 000		21 850		1 250		
Oblasť IV.	10. 000						
4.1	2 500		4 700		300		
4.2	1 500		2 800		200		
4.3	6 000		5 700		300		

Zdroj: vlastné spracovanie

Formulár č. F 5 – Indikatívny rozpočet - sumarizácia (povinný v predpísanej štruktúre)

	Rok										
	2014	2015	2016	2017	2018	2019	2020	2021	2022	2023	Spolu
I.Oblasť-sociálna	0,28	0,10	0,18	0,5	0,11	0,10	0,15	0,11	0,19	0,13	1,85 mil. €
II.Oblasť-ekonomická	0,22	0,03	0,01	0,20	0,09	0,28	0,21	0,15	0,11	0,13	1,43 mil. €
III.Oblasť-environmentálna	0,14	0,07	0,10	0,05	0,03	0,07	0,06	0,08	0,12	0,04	0,76 mil. €
IV.Oblasť-inštitucionálna	0,05	0,05	0,08	0,04	0,02	0,08	0,01	0,03	0,01	0,02	0,39 mil. €

Zdroj: vlastné spracovanie

Záver

Postup spracovania PHSR

Program hospodárskeho a sociálneho rozvoja je účelovo spracovaný, najmä z hľadiska cieľov a priorít rozvoja SR a možností využívania fondov EÚ.

Postup spracovania PHSR je v súlade s Metodikou na vypracovanie PHSR obce v zmysle novely zákona o podpore regionálneho rozvoja schválenej vládou SR 18. júna 2014. Samotnú chronológiu prípravy a vypracovania možno popísať nasledovne:

- 1) Vypracovanie **socio-ekonomickej analýzy obce**, v ktorej boli identifikované tendencie súčasného socio-ekonomického vývoja obce. Analýza bola zameraná na oblasti: rozvojový potenciál, ľudské zdroje, ekonomika, občianska vybavenosť, vzdelávanie a kultúra a životné prostredie.
- 2) Vypracovanie **analýzy realizovaných opatrení**, v rámci ktorej sa zhodnotili doterajšie skúsenosti predstaviteľov obce s implementáciou programov a podporou regionálneho rozvoja.
- 3) Vyhotovenie **SWOT analýzy**.
- 4) **Určenie kľúčových disparít a hlavných faktorov rozvoja**, vychádza z identifikácie hlavných problémov, ktoré PHSR rieši a určenia potenciálu pre toto riešenie.
- 5) **Definovanie samotnej stratégie**. Tento bod priamo nadväzuje na SWOT analýzu s cieľom odstrániť, alebo zmierniť identifikované disparity pomocou využitia potenciálu reprezentovaného určenými faktormi rozvoja.
- 6) Vymedzenie opatrení a aktivít. Vychádza zo strategickej vízie obce, výsledkov analýz a stratégie PHSR. V rámci aktivít ide o činnosti, ktoré budú v rámci vymedzených opatrení podporené. Opatrenia predstavujú súhrn aktivít pomáhajúcich realizovať priority.
- 7) Definovanie merateľných ukazovateľov a **opis rozvojovej stratégie**.
- 8) Zostavenie finančného plánu. Východiskom boli disponibilné finančné zdroje obce a vymedzené opatrenia a aktivity.

9) ***Definícia priorít a opatrení.***

10) Kompletizácia PHSR.

11) Schvaľovanie a publikovanie PHSR

V rámci samotnej prípravy PHSR prebiehalo zhromažďovanie aktuálnych informácií a dokumentov, spracovanie, porovnávanie a hodnotenie informácií, organizačné zabezpečenie a spracovanie získaných podkladov obce.

Dôvodom pre vypracovanie programu rozvoja bola potreba komplexného strategického rozvojového dokumentu, ktorý by pokrýval aj aspekty sociálneho, ekonomického, kultúrneho a inštitucionálneho rozvoja, ktoré v územnom pláne nie sú riešené Preto sa pre obdobie nasledujúcich 5 rokov, t.j. s platnosťou do roku 2020 vypracúva nový komplexný plánovací dokument spĺňajúci aktuálne kritériá strategického plánu pre úroveň miestnej samosprávy, ktorým je Program hospodárskeho a sociálneho rozvoja obce.

Príloha č. 1 k PHSR obce Macov

Zoznam partnerov zapojených do spracovania PHSR:



EPIC Partner a.s.

Dunajské nábrežie 14

945 01 Komárno

Tel.: 0944/ 211 405

E-mail: info@epicpartner.sk

IČO: 48038521

DIČ: 2120034510

Web: www.epicpartner.sk

Obchodná spoločnosť zapísaná v Obchodnom registri Okresného súdu Nitra, oddiel: Sa, vložka č. 10492/N

Príloha č. 2 k PHSR obce Macov

Zoznam informačných zdrojov použitých v PHSR:

Základné východiskové dokumenty na miestnej úrovni

- Program hospodárskeho a sociálneho rozvoja obce Macov 2007-2013,
- Rating obce.

Základné východiskové dokumenty na úrovni kraja

- Program hospodárskeho, sociálneho a kultúrneho rozvoja TTSK 2007 – 2013,
- Územný plán VÚC TTSK,
- Regionálna inovačná stratégia TTSK, 2011.

Základné východiskové dokumenty na národnej úrovni

- Partnerská dohoda na roky 2014-2020,
- Operačné programy – Kvalita životného prostredia, Integrovaná infraštruktúra, Efektívna verejná správa, Ľudské zdroje, Výskum a inovácie, Integrovaný operačný program a ostatné,
- Národná stratégia regionálneho rozvoja Slovenskej republiky (2014),
- Základné východiskové dokumenty na nadnárodnej úrovni,
- Stratégia Európa 2020,
- Spoločenský strategický rámec EK.

Súvisiace legislatíva:

- Zákon NR SR č. 539/2008 Z.z.
- Zákon NR SR č. 369/1990 Z.z.
- Partnerská dohoda SR na roky 2014-2020
- Národná stratégia regionálneho rozvoja
- priority Nitrianskeho samosprávneho kraja
- Regionálna integrovaná územná stratégia

Príloha č. 3 k PHSR obce Macov

Zoznam použitých skratiek:

PHSR – Plán hospodárskeho a sociálneho rozvoja

NR SR – Národná rada Slovenskej republiky

EŠIF – Európske štrukturálne a investičné fondy

RIUS – Regionálna integrovaná územná stratégia

TTSK – Trnavský samosprávny kraj

VÚC – Vyšší územný celok

KO – Komunálny odpad

MŠ – Materská škola

ZŠ – Základná škola

VŠ – Vysoká škola

ÚPSVaR – Úrad práce, sociálnych vecí a rodiny

ČOV – Čistiareň odpadových vôd

NFP – Nenávratný finančný príspevok

ObÚ – Obecný úrad

ObZ – Obecné zastupiteľstvo

