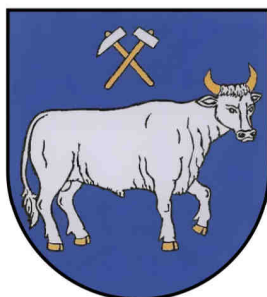


**PROGRAM HOSPODÁRSKEHO
A SOCIÁLNEHO ROZVOJA
OBCE ČAVOJ
na programovacie obdobie rokov
2007 - 2013**



Spracoval: Regionálne Združenie obcí Magura - Strážov, máj 2006
Aktualizoval: VM GROUP s.r.o., marec 2009

1.Úvod

1.1.Dôvody a ciele obstarania

Prostriedkom na dosiahnutia všestranného hospodárskeho a sociálneho rozvoja územia a zabezpečenie potrieb jeho obyvateľov je najmä spracovanie koncepcie rozvoja

PROGRAMU HOSPODÁRSKEHO A SOCIÁLNEHO ROZVOJA OBCE ČAVOJ

Vypracovanie Programu hospodárskeho a sociálneho rozvoja (ďalej len PHSR) vyplýva zo zákona NR SR č. 503/2001 Z. z. o podpore regionálneho rozvoja.

Tento program obsahuje analytickú časť, ktorá hodnotí vývoj a súčasný stav obce, SWOT analýzu popisujúcu silné a slabé stránky, príležitosti a ohrozenia a časť strategickú určujúcu priority rozvoja a opatrenia na ich realizáciu.

PHSR je plánovací dokument na 7-ročné plánovacie obdobie s možnosťou jeho priebežnej aktualizácie. Údaje sú aktualizované ku dňu 1.3.2009. Rozhodujúcim cieľovým obdobím realizácie PHSR sú roky 2007-2013.

1.2.Vymedzenie územia

Čavoj leží v Strážovskej hornatine na nive Nitrice. Obec spadá pod Trenčiansky samosprávny kraj, nachádza sa na území okresu Prievidza. Spolu s obcami Dĺžín, Horná Poruba, Kostolná Ves, Košecké Podhradie, Liešťany, Nevidzany, Rudnianska Lehota, Seč, Šútovce, Temeš, Valaská Belá a Zliechov tvorí mikroregión Magura - Strážov.

1.3.Základná charakteristika obce

Rozloha obce je 1524,7ha. Pôvodne to bola potočná radová obec s kopanicami. Nadmorská výška 520 m.n.m. strede obce, laz Biela Voda 625 m.n.m. K sčítaniu obyvateľov, ku dňu 26. mája 2001 mala 624 obyvateľov, z toho 48% tvorili ženy. Počet obyvateľov ku dňu 1.3.2009 predstavoval hodnotu 566 obyvateľov, z čoho ženská populácia v rámci obce tvorila 48% z celkovej populácie obce. Obyvateľstvo v produktívnom veku bolo zastúpené 52,4%-tami.. K dátumu 1.3.2009, bolo obyvateľstvo v produktívnom veku zastúpené 59,89% Pre demografický vývoj v Čavoji je v poslednom období charakteristické znižovanie prirodzeného prírastku obyvateľstva. Sociálna a bytová situácia v obci nasvedčuje tomu, že trend stagnácie vo vývoji počtu obyvateľov v najbližšej budúcnosti bude pokračovať. Z hľadiska národnostného zloženia možno pokladať obyvateľstvo obce za homogénne, takmer 100% obyvateľov je slovenskej národnosti. Obdobná situácia je vo vierovyznaní, keďže 96% obyvateľov je rímskokatolíckeho vyznania.

Reliéf územia je pomerne výškovo členitý. 59 % územia tvoria lesy, ktoré určujú typický vidiecky charakter podhorskej obce Čavoj. Poľnohospodárska pôda predstavuje 32 % územia. Nerastné bohatstvo predstavovali na začiatku osídľovania územia ojedinelé náleziská zlata, olova, no pre nezrelosť ložísk ale ich ťažba netrvala dlho

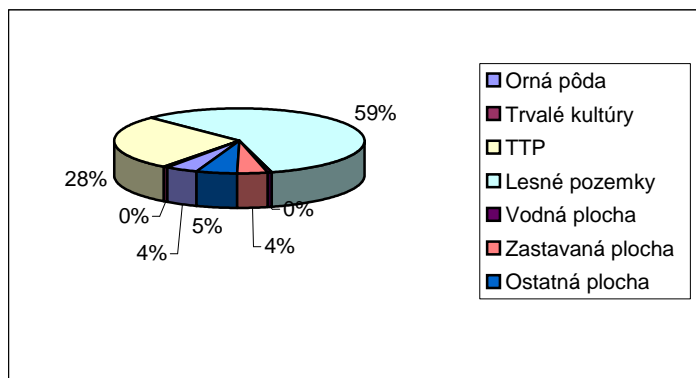
2. Prírodné zdroje

2.1. Využitie pôdneho fondu v obci

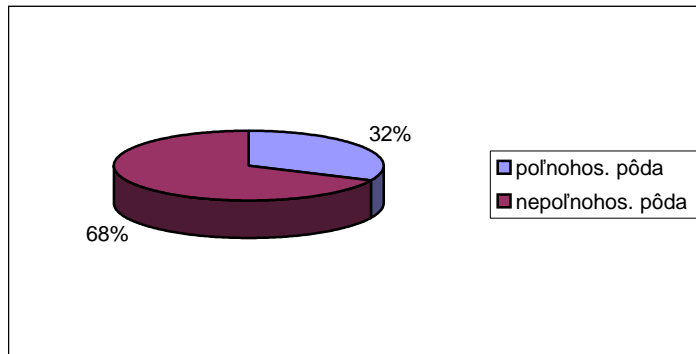
Nepoľnohospodárska pôda tvorí v Čavoji 68% plochy pôdy, z toho najviac - 59% zaberajú lesné pozemky. Vo výsadbe lesa prevládajú listnaté dreviny nad ihličnatými. Najmenšiu plochu územia obce zaberajú vodné plochy. Poľnohospodársku pôdu zastupujú v najväčšej miere trvalé trávnaté porasty. Orná pôda tvorí iba 4% plochy z celkovej výmery pôdy.

(graf č. 2.1.1. Využitie pôdneho fondu v obci, graf č.2.1.2. Podiel poľnohospodárskej a nepoľnohospodárskej pôdy, tabuľka č. 2.1.1. Využitie pôdneho fondu v rámci katastra obce)

Graf č. 2.1.1. Využitie pôdneho fondu v obci



Graf č.2.1.2. Podiel poľnohospodárskej a nepoľnohospodárskej pôdy



Tabuľka č. 2.1.1. Využitie pôdneho fondu v rámci katastra obce

| Využitie pôdneho fondu v rámci katastrov obce | | | | | | | | | | |
|---|--------|----------------------------|----------------|-----|-------|------------------------------|--------------|------------------|----------------|--------|
| Kataster | Spolu | Poľnohospodárska pôda (ha) | | | | Nepoľnohospodárska pôda (ha) | | | | |
| | | Orná pôda | Trvalé kultúry | TTP | Spolu | Lesné pozemky | Vodná plocha | Zastavaná plocha | Ostatná plocha | Spolu |
| Čavoj | 1524,7 | 65,4 | 6,1 | 415 | 486,5 | 891,1 | 5,5 | 60,5 | 81,1 | 1038,2 |

2.2. Lesy

Lesy povodia Nitrice

Najväčšiu rozlohu má lesná pôda v hornej časti povodia Nitrice. Lesné pomery povodia Nitrice sú podstatne rozdielne v jeho horskej a nížinnej časti. Pohoria sú oblasťami zväčša súvislého zalesnenia s enklávami poľnohospodárskej pôdy okolo obcí a osád, v údoliach a na pahorkatinách. Celková rozloha lesov v povodí Nitry je 1430 km², priemerná lesnatosť je 31,8 %. Od roku 1945 sa zväčšila rozloha lesov približne o 45 km² a lesnatosť o 2,3%. Rozloha Hornej Nitry je 892 km², lesnatosť tohto územia predstavuje 47,3%.

Tabuľka č. 2.2.1. Štruktúra lesa

| Ihličnaté v % | | | Listnaté v % | | | |
|---------------|----------|-------|--------------|------|---------|------|
| smrek | borovica | jedľa | buk | dub | ostatné | agát |
| 5,6 | 10,3 | 3,9 | 52,9 | 25,7 | 1,6 | - |

V povodí prevládajú listnaté dreviny (80,2%) nad ihličnatými (19,8%). Najväčšie zastúpenie tvorí buk a po ňom dub. Druhovú skladbu lesov je celkovo vyhovujúca, miestami by bolo žiaduce zvýšiť podiel borovic a jedlí. V listnatých porastoch je celkovo žiaduce zvýšiť podiel dubín na úkor bučín a miestne spestriť druhovú skladbu ďalšími vhodnými listnácami ako je javor, jaseň, brest a hrab (tabuľka č. 2.2.1. Štruktúra lesa).

Súčasný stav lesov je neuspokojivý. Sú zaťažované emisiami tepelných elektrární. Následkami čoho sú nekrózy kôry u bučín v nadmorskej výške 700 - 900 m.n.m.. Nepriaznivými činiteľmi sú tiež monokultúrne porasty a holoruby. K roku 1990 - 1992 sa plošný rozsah poškodených bučín zdvojnásobil a rozšíril aj vertikálne. Ďalšími škodlivými činiteľmi sú: epidemické choroby drevín, škodlivý hmyz, požiare, vetrové a snehové kalamity, rastlinožravá zver, neusmernené pasenie dobytku a nevhodné spôsoby ťažby a približovania dreva.

Tabuľka č. 2.2. 2. Vlastníctvo lesnej pôdy

| Vlastníctvo lesnej pôdy | | | | | | | |
|-------------------------|-----------|---------------|----------------------|----------|---|----------|------|
| Obec | Výmera/ha | Fyzické osoby | Obchodné spoločnosti | Cirkevné | Spoločenstvá (Urbár, kompos., Spoloč. Vlast.) | Družstvá | Obce |
| Čavoj | 868,4 | 229,5 | 74,5 | 4,5 | 512,7 | | 47,2 |

2.3. Voda

Vodné zdroje tohto územia spadajú do povodia Nitry, presnejšie povodia hornej Nitry, časti Nitrice (Belanky), rozprestierajúce sa v západnej časti Slovenska. Povodie Nitry patrí do riečnej sústavy povodia Váhu. Kostru povodia tvoria prítoky: Handlovka, Nitrica, Bebrava, Radošinka, Žitava a Dlhý kanál, spolu s nimi vytvárajú sieť aj prítoky Nitrice: Jasenina, Bebravy a Machnáč, Svinnica, Radiša, Inovec, Halačovka, Livina. Celá plocha povodia Horná Nitra predstavuje plochu 1 885,3 km². Zastúpenie okresu predstavuje 925 km². V povodí Hornej Nitry sa nachádzajú najväčšie pohoria Vtáčnik a Malá Homôľka. Krasové územie sa nachádza v povodí hornej Nitry, v Strážovských vrchoch. Kryštálické jadro Strážovských vrchov leží celé v povodí Nitry. Skladá sa z dvoch celkov oddelených diviackym zlomom. Masív Suchého sa rozprestiera medzi Čavojom, Závadou pod Čiernym Vrchom a Rudnianskou Lehotou. Masív Malej Magury medzi Nevidzanmi, Kaniankou a dolinou Uhliská pri Kľačane.

Kryštalinikum Strážovských vrchov budujú kryštálické bridlice (slabo zvodnené). Len v miestach tektonických porúch a v stykoch rôznych hornín sa vyskytuje niekoľko prameňov. Častejší je výskyt vo vrcholových oblastiach Magury, najmä v granitoidoch sú zachytené pramene pre niekoľko vodovodov v Liešťanoch, Seči a Nevidzanoch. Z ďalších možno spomenúť prameň

Trsnáč v obci Temeš, aj v oblasti Kohútovej doliny je zachytených niekoľko prameňov. Obdobne v Lackovej, Vápennej a Gápelskej doline. Severná hydrogeologická štruktúra zasahuje do povodia Nitrice len svojimi okrajmi v hrebeňových častiach. Niekoľko menších prameňov odvádza vody okraja štruktúry do prítokov Nitrice pri Valaskej Belej a pri Zliechove.

Tabuľka č. 2.3.1. Charakteristika povodia

| Parameter | Dĺžka povodia Nitry | Dĺžka povodia hor. Nitry | Plocha povodia Nitrice | Dĺžka údolia Nitrice | Priemerná šírka | Lesnatosť | Najväčší stor. prietok Nitrice | Ø minim. prietok Nitry | Ø minim. prietok Nitrice | Najväčší stor. prietok Nitry |
|-----------|---------------------|--------------------------|------------------------|----------------------|-----------------|-----------|------------------------------------|--|--------------------------------------|------------------------------------|
| veľičina | 3655km | 1791 | 319(F) | 50,5(Lu) | 12,5 F/Lu | 60 | 110m ³ .s ⁻¹ | 0,59 – 4,51m ³ .s ⁻¹ | 2,15 m ³ .s ⁻¹ | 520m ³ .s ⁻¹ |

Povodne sa vyskytujú prevažne na jar (február – apríl), povodňové vlny sa vytvárajú z topenia snehu alebo dažďov. Obdobiu august – október s minimom v septembri zodpovedá aj výskyt malých a minimálnych prietokov. V celom povodí prevláda vysoké využívanie vodných zdrojov na zásobovanie obyvateľstva, priemyslu a donedávna aj poľnohospodárstva. Z nízkych hodnôt malej vodnosti vyplýva veľká potreba nadlepenia malých a zvlášť minimálnych prietokov v akumuláciách vo vodných nádržiach. Nízky podiel prietokov môže byť zapríčinený nielen prírodnými pomermi, ale i druhotne - veľkými odbermi z jeho vodných zdrojov (Tabuľka č. 2.3.1. Charakteristika povodia). V časovej etape do 25 rokov, t.j. do roku 2023 sa uvažuje o výstavbe akumulácie vodnej nádrže Liešťany na Nitrici.

Zvýšenie potenciálu podzemných vôd je možné len vo vhodných geologicko-litografických podmienkach, pri dostatočne primerane čistej povrchovej vode a v neznečistenom prostredí. V hodnotenom povodí Nitrice sú pre umelú infiltráciu vhodné podmienky, berúc do úvahy prijateľné podmienky len v nive Nitrice.

2.4.Klimatická oblasť

Oblasť je zaradená do oblasti mierneho pásma s kontinentálnymi charakteristikami. Na svahoch pohorí sa vo výške nad 800 m n. m. sa rozkladá chladná oblasť a pod ňou mierne teplá oblasť.

- Mierne teplá oblasť zahŕňa v sebe :
 - mierne teplý vrchovinový typ, charakteristický počtom letných dní menej ako 50, s denným maximom teploty vzduchu > 25°C
 - mierne teplý, veľmi vlhký vrchovinový typ, zasahujúci oblasti s nadmorskou výškou nad 500 m n. m., s júlovými teplotami > 16° C, s počtom letných dní menej ako 50
- Chladná oblasť s charakteristikou teplôt < 16°C sa nachádza v severnej časti mikroregiónu Magura - Strážov

Klimatické pomery zapríčiňujú nerovnomernosť zrážok, a tým aj odtoku na území povodia. Pôdne a lesné pomery sú dôležitým činiteľom pre retenciu zrážok a premenu povrchového odtoku na podzemný a vytváranie dostatočných zásob podzemných vôd.

Teplotné oblasti, zrážkové pomery

Teplotné pomery závisia v prevažnej miere od nadmorskej výšky, expozície svahov a konfigurácie reliéfu daného miesta. So vzrastom nadmorskej výšky teplota klesá - na 100m priemerne o 0,5°C (v zime o 0,3°C, v lete o 0,6°C). V dolinách sa často vyskytujú inverzie mierneho až priemerného stupňa. Zrážky v teplejšom polroku sú intenzívnejšie a vyskytujú sa za búrok

(tabuľka č. 2.4.1. Teplotné pomery povodia , tabuľka č. 2.4.2. Teplotné pomery mikroregiónu Magura - Strážov, tabuľka č. 2.4.3. Zrážkové pomery mikroregiónu Magura - Strážov , tabuľka č. 2.4.4. Zrážkové pomery povodia).

Tabuľka č. 2.4.1. Teplotné pomery povodia

| Parameter | Ø počet trop. dní | Ø počet letných dní | Ø počet mrazivých dní | Ø počet ľadových dní | Ø ročná t | Ø januárová t | Ø júlová t. |
|-----------|-------------------|---------------------|-----------------------|----------------------|-----------|---------------|-------------|
| Veličina | 10,4 | 64,8 | 94,9 | 26,3 | 8 – 8,9°C | -2,5 - -3,5°C | 17,5 – 19°C |

Tabuľka č. 2.4.2. Teplotné pomery mikroregiónu Magura - Strážov

| Parameter (veličina) | Ø ročná teplota aktívneho povrchu pôdy | Ø počet letných dní | Ø počet mrazivých dní | Ø počet ľadových dní | Ø ročná t | Ø januárová t | Ø júlová t. |
|------------------------|--|---------------------|-----------------------|----------------------|-----------|---------------|-------------|
| pre sev. časť | 4°C | - | - | - | 6-7°C | -6 - -5°C | 14-16°C |
| pre juž. časť | 5°C | - | - | - | 7-8°C | -5 - -4°C | 16-18°C |

Tabuľka č. 2.4.3. Zrážkové pomery mikroregiónu Magura - Strážov

| Parameter (veličina) | Ø ročný úhrn Strážovské vrchy | Ø ročné zrážky v povodí | Ø ročné zrážky v lete | priemer vykurov. dní | Ø počet dní so snehovou pokrývkou | Ø ročné zrážky v zime |
|----------------------|-------------------------------|-------------------------|-----------------------|----------------------|-----------------------------------|-----------------------|
| pre sev. časť | 1 000 – 1200 mm | 700 mm | 300 mm | 280-320 | 120-140 | 60 mm |
| pre južnú časť | - | - | 250-300 mm | 240-280 | 100 -120 | 50 mm |

Tabuľka č. 2.4.4. Zrážkové pomery povodia

| Parameter | Ø ročný úhrn Strážovské vrchy | Ø ročné zrážky v povodí | Ø ročné zrážky v lete | Ø počet dní so zrážkami 1 mm a viac v najvyšších polohách | Ø počet dní so snehovou pokrývkou | Ø ročné zrážky v zime |
|-----------|-------------------------------|-------------------------|-----------------------|---|-----------------------------------|-----------------------|
| veličina | 1 000 – 1200 mm | 733 mm | nad 100 mm | 120 | 100 a viac | 25 – 50 mm |

2.5. Chránené oblasti

Chránená krajinná oblasť Strážovské vrchy

Strážovské vrchy boli za CHKO vyhlásené v roku 1989 na výmere 30 979 ha. Cieľom vyhlásenia oblasti za chránenú je ochrana a zveľaďovanie prírody a krajiny Strážovských a Súľovských vrchov, ich prírodných krajinných a kultúrnych hodnôt, zabezpečenie jej optimálneho využívania so zreteľom na všestranný, kultúrny, vedecký, ekonomický, vodohospodársky a zdravotno-rekreačný význam. Názov CHKO Strážovské vrchy nevystihuje územné vymedzenie orografického celku Strážovské vrchy, ale viaže sa na dve samostatné geomorfologické jednotky: Strážovské vrchy a Súľovské vrchy. Územie CHKO sa vyznačuje jedinečnou pestrosťou a variabilitnosťou prírodných hodnôt a krajinných typov karpatského horstva na území Slovenska. Klimatické, geologické, geomorfologické, pôdne, hydrologické a hydrografické podmienky a faktory tu podmienili vývoj osobitných a cenných rastlinných a živočíšnych spoločenstiev rozmanitých formácií i jedinečných typov krajiny na relatívne malom území.

Z hľadiska geologického podkladu ide o mimoriadne pestrú stavbu a ojedinelé pohorie so zastúpením všetkých štyroch subtatranských príkrovov (manínsky, krížňanský, chočský, strážovský), v dôsledku čoho na území vystupujú najmä vápence a dolomity.

Rastlinstvo územia sa vyznačuje bohatou a pestrou vápencovou flórou so zastúpením náročných teplomilných (panónskych) i horských a vysokohorských (karpatských) druhov. Veľkú hodnotu a význam z hľadiska vývoja karpatskej flóry dokazuje prítomnosť viacerých západokarpatských a karpatských endemitov a subendemitov napr. poniklec slovenský, soldanelka karpatská, klinček lesklý, kostrava tatranská, stoklas jednosteblý, večernica snežná a panónsky endemit bodliak kopcový. Prevládajúcimi, prirodzene rozšírenými lesnými spoločenstvami sú

bučiny a jedľovo bukové spoločenstvá. Medzi najcennejšie patria fragmentárne rozšírené dealpínske boriny.

Živočíšstvo zastupujú oblasti zo zóny listnatých lesov, menej stepného bezlesia. Zo vzácnych druhov bezstavovcov sú tu najmä jasone – červenooký a chochlačkový, vidlochvosty – feniklový a ovocný. Vyskytuje sa tu mlok vrchovský, užovka stromová a hladká sokol myšiar, sokol lastovičiar, jastrab veľký, jastrab krahulec, včelár obyčajný, orol krikľavý. Ďalej tu žije hlucháň obyčajný, jariabok lesný, krkavec čierny i skaliar pestrý. Z cicavcov je tu pozoruhodný výskyt veľkých šeliem: medveďa hnedého a rysa ostrovida, žije tu i mačka divá. Hojne je zastúpená poľovná zver, jelenia, srnčia, diviacia a muflónia.

Územie sa vyznačuje hustou riečnou sieťou, ktorá vo všetkých povodiach značne presahuje celoslovenský priemer. V oblasti je evidovaných množstvo prameňov kvalitnej vody, čo bolo dôvodom, že Strážovské vrchy boli vyhlásené za chránenú vodohospodársku oblasť.

Vtácie územie Strážovských vrchov

Výmera lokality: 59 586 ha (mapa 2.5.1. Vedecký návrh Chránených vtáčích území)

Odôvodnenie návrhu ochrany:

Strážovské vrchy sú jedným z piatich najvýznamnejších území na Slovensku pre hniezdenie druhov sokol sťahovavý, výr skalný a žlna sivá. Pravidelne tu hniezdi viac ako 1% národnej populácie druhov orol skalný, bocian čierny, včelár lesný, tetrov hlucháň, kuvik kapcavý, lelek lesný, chriaštel poľný, d'ateľ čierny, d'ateľ bielochrbtý, jariabok hôrny, penica jarabá, d'ateľ prostredný, muchárik červenohrdlý, muchárik bieločrvtý, strakoš červenochrbtý, strakoš sivý, prepelica poľná, krutihlav hnedý, pŕhľaviar čiernohlavý, hrdlička poľná, žltouchvost lesný a muchár sivý.

Štátna prírodná rezervácia Temešská skala

Temešská skala bola vyhlásená za ŠPR v roku 1986 MK SR, o rozlohe 57,93 ha. Je budovaná stredotriasovými vápencami gutensteinského typu. Pre morfológiu územia je charakteristická vrcholová časť, pozostávajúca zo strmej skalnej steny. Charakter územia z hľadiska vegetácie na prvom mieste určujú lesy, pokrývajúce cca 2/3 územia. Nezalesnené spoločenstvá sa vyformovali len na stanovištiach skál a sutín v povrchovej a vrcholovej časti Temešskej skaly. Zdôvodnenie ochrany: z aspektu anorganickej prírody možno v území vysoko hodnotiť početné odkryvy v jednotlivých horninových typoch obalovej série křišťálnika Malej Magury. Z hľadiska živej prírody prevažná časť územia predstavuje ukážku typicky lesných spoločenstiev vápencových bučín. S prihliadnutím na nadmorskú výšku s výhľadovým bodom 910m n. m. a vysunutie lokality k severu majú veľkú cenu xerothermné rastlinné a živočíšne spoločenstvá. Ako v jedinej lokalite v okrese Prievidza sa tu vyskytuje chránený motýľ jasoň červenooký.

2.6. Kvalita životného prostredia vzduch, voda, pôda a prírodné podmienky

Územie mikroregiónu Magura - Strážov podľa aktualizovanej environmentálnej regionalizácie Slovenska, v ktorej je zohľadnený stav zložiek životného prostredia, miera pôsobenia rizikových faktorov životného prostredia a tiež prierezové hodnotenie úrovne životného prostredia SR, začleňuje okrajovú južnú a juhovýchodnú oblasť mikroregiónu do Hornonitrianskej zaťaženej oblasti. Mikroregión sa dotýka území, ktoré sú zaťažené v dôsledku negatívnych priemyselných vplyvov chemických závodov a energetických závodov. Časť územia vykazuje znaky environmentálne narušeného územia. Stredná a severná časť mikroregiónu, v ktorej sa nachádza aj obec Čavoj je charakterizovaná vysokou environmentálnou kvalitou. Tieto paradoxy nesú v sebe príležitosti pre územie v smere rozvoja neagresívneho odvetvia rozvoja cestovného ruchu. Ukazovateľom kvality prostredia je zachovaná kvalita podzemných vôd, povrchových vôd - povodie rieky Nitrice (Belanky). Nezanedbateľným faktorom ovplyvňujúcim kvalitu prostredia je existencia veľkých lesných plôch. V území nie je vybudovaný monitorovací systém sledujúci kvalitu ovzdušia. Najbližšie monitorovacie zariadenie je v Prievidzi. SHMÚ má svoje meracie stanice v prietoku rieky Nitrice v Liešťanoch, zrážkové merania sa robia vo Valaskej Belej.

Nitrátová smernica

Smernica 91/676/EC o ochrane vodných zdrojov pred znečistením dusičnanmi pochádzajúci- mi z poľnohospodárstva „Nitrátová direktíva“ je súborom opatrení smerujúcich k zníženiu možností znečistenia vodných zdrojov (povrchové aj podzemné) dusičnanmi, ktoré môžu pochádzať z minerálnych hnojív, a z hospodárskych hnojív (maštalný hnoj, hnojovica, močovka) a to vtedy, keď sú aplikované v nadmerných dávkach a v nesprávnom čase, alebo keď sú zle uskladňované.

Nitrátová direktíva vyžaduje 3 hlavné povinnosti pri jej zavádzaní do praxe:

- ☐ vymedzenie zraniteľných oblastí ohrozenia vodných zdrojov
- ☐ vypracovanie a zverejnenie Kódexu správnej poľnohospodárskej praxe
- ☐ vypracovanie a zverejnenie programov hospodárenia v poľnohospodárstve

Zraniteľné oblasti boli na území SR vyčlenené Nariadením vlády SR zo dňa 26.6.2003. Podľa tohto nariadenia bolo 1546 obcí vyhlásených za územia zraniteľné z hľadiska ochrany vodných zdrojov. Poľnohospodárske subjekty hospodáriace v spomínaných územiach sú povinné rešpektovať osobitné zásady hospodárenia, Kódex správnej poľnohospodárskej praxe. V zraniteľných oblastiach sa na základe súboru pôdnych, hydrologických, geografických a ekologických parametrov určili pre každý poľnohospodársky subjekt 3 kategórie obmedzení hospodárenia. V území obce je v skupine zraniteľných oblastí zaradených 5 užívateľov (tabuľka č.2.6.1. Nitrátová smernica).

Tabuľka č. 2.6.1. Nitrátová smernica

| Nitrátová smernica | | |
|--------------------|------------------------------|-----------------------------|
| Obec | užívatelia | Typ obmedzenia v katastroch |
| Čavoj | 2489, 2491, 2492, 2488, 2490 | 0 |

Podklady boli čerpané zo zdrojov:

Internetové stránky:

- www.vupop.sk,
- www.enviro.gov.sk
- www.tsk.sk

Mapové podklady, štúdie, plány:

- Slovenská agentúra životného prostredia, Atlas krajiny SR
- Hydrologický plán povodia Nitry

Inštitúcie:

- Slovenská agentúra životného prostredia
- Štátna ochrana krajiny, pracovisko Prievidza
- Katastrálny úrad v Trenčíne, správa katastra Prievidza

3. Kultúrne a historické zdroje

3.1. Kultúrne zdroje

Kostol sv. Doroty (rímskokatolícky) pôvodne renesančný z r. 1611, prestavaný a v roku 1789 a rozšírený priečne postaveným novým kostolom v 20. stor. Z pôvodného zariadenia sa zachovala malá baroková monštrancia a z 18. stor. a dva drevené vyrezávané svietniky z 18. stor.

Vidiecka pamiatková zóna - v roku 1991 bolo územie vyhlásené za vidiecku pamiatkovú zónu, ktorú tvorí pôvodná vidiecka zástavba, zložená zo samostatných celkov: Pod Šluchtou, Pod žiarou a Biela Voda. Obec patrí do oblasti ľudovej kultúry čičmianskeho typu. Zachovali sa zrubové omazané a obielené domy so šindľovou strechou a podlomenicou.

Ľudový odev

Kroju čičmiansko-belianskeho typu dominuje biela farba s prekrásnou výšivkou s použitím cirkovej (žltej), oranžovej, bielej, neskôr aj červenej farby. Suroviny na výrobu kroja sa získavali z domácich zdrojov: ovčia vlna, konope, ľan a koža. Kroj pozostáva z krpcov, pančušiek, spodnice s pásom, vokolku, zástery, rukávco, grgule, čepca a podviky. Obdivovateľmi kroja boli v minulosti Karol Plicka, Jaroslav Vodrážka, či český maliar Jozef Mánes. Členovia folklórnej skupiny Vrchárka dodnes vystupujú v pôvodných, niekedy viac ako storočných krojoch a niektoré ženy dodnes ovládajú techniku šitia, vyšívania a riamenia krojov. Oslavou krásy regionálneho kroja bol nultý ročník folklórneho festivalu BELUŠKY, konaný v auguste 2004 v Zliechove, ktorý bol prehliadkou svadobných zvykov a piesní a jeho pokračovanie v januári 2005 v Čavoji a v auguste 2005 v Hornej Porube, kde sa predstavili najstarší výrobcovia krojov v mikroregióne Magura - Strážov.

3.2. Historické zdroje

Prvá písomná zmienka o obci pochádza z roku 1364. Prvým významným rodom bola rodina Bossanyiovcov. Jej prvý názov Chawoy, r. 1397 Chawayo, r. 1786 Cschawai, r. 1808 Czawoj, r. 1920 Čávoj, od r. 1927 dnešný názov. Nemecký názov obce je Sauershau (namáhavé, ťažké baníctvo). V r. 1431 - 1434 obec prepadli prívrženci husitov, Peter z Lieskovca, Jakub z Motešíc a Tomáš z Lipníka. V r. 1578 si bane na zlato a striebro privlastnila rodina Petriskovcov, v r. 1541 a 1589 Petriskovci, významná rodina sídliaca na hrada Košeca, obec vyrabovali a bane zaplavili. V 16. stor. sa tu zlato dolovalo pokusne a v 17. storočí sa dolovalo aj olovo. Bane zanikli začiatkom 19. stor. Obyvatelia sa v minulosti zaoberali poľnohospodárstvom, košíkárstvom, tkáčstvom, vyrábali šindel, často odchádzali z obce na sezónne práce. V roku 1747 keď v neďalekej osade Gápel patriacej vtedy obci Zliechov založili trenčiansky jezuiti sklársku hutu, sa obyvatelia okolitých obcí, medzi inými i Čavoja živili podomovým obchodom so sklom, či ako pomocní robotníci priamo v sklárni. Počas druhej svetovej vojny patril Čavoj medzi najviac vojnou zničené obce v okrese. Obyvatelia sa do SNP zapojili prevažne zásobovateľskou činnosťou.

Po tomto rušnom období nastala v obci pokojnejšia atmosféra. Tá pretrvávala až do obdobia rokov 1970 až 1973, kedy bola v obci vyhlásená stavebná uzávera. Z tohto dôvodu nastal v obci útlm a Čavoj bol priradený k zánikovým obciam. Situácia sa zmenila spolu s rozdelením vtedajšieho Československa. Momentálne sa obec Čavoj nachádza v pokrokovom období a začína výrazne napredovať.

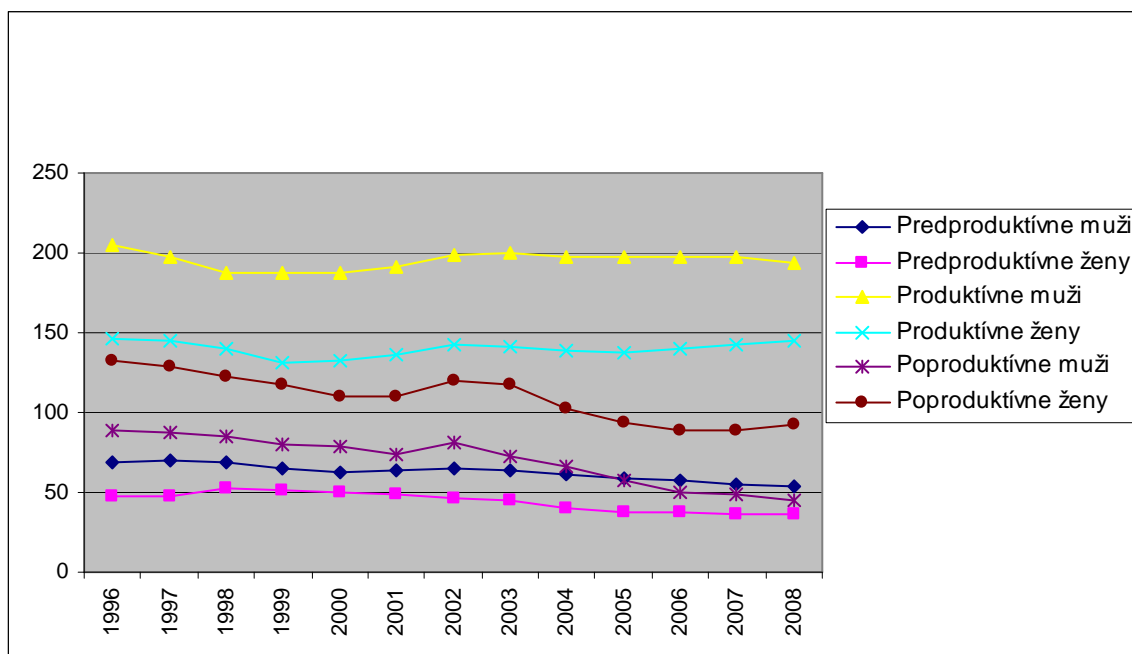
4.Ľudské a spoločenské zdroje

4.1. Demografické charakteristiky

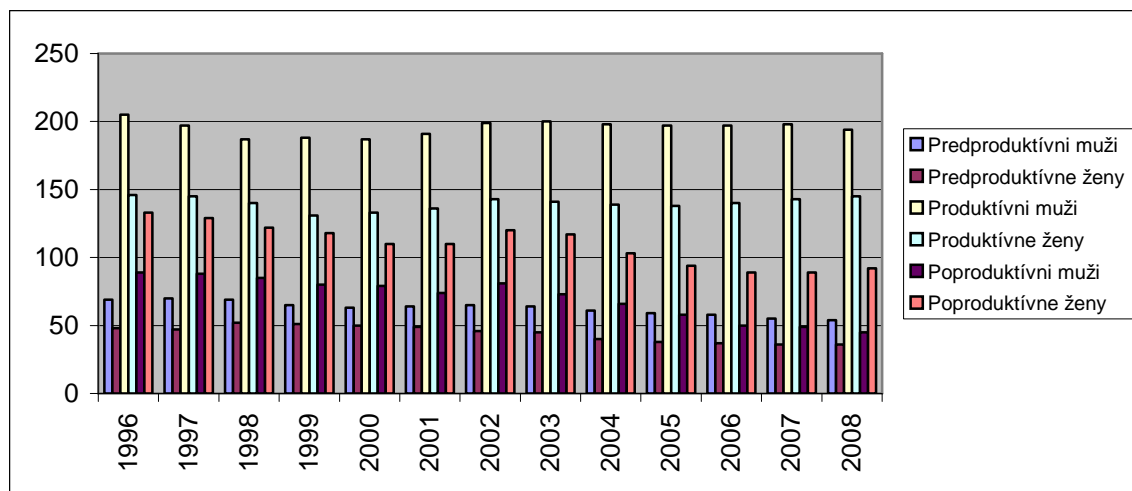
Vývoj počtu obyvateľov

Vývoj počtu obyvateľov v obci Čavoj má klesajúci trend. Výnimkou je rok 2002 v ktorom obec zaznamenala nárast počtu obyvateľov. Počet mužov v predproduktívnom a produktívnom veku v sledovaných rokoch mierne prevyšuje počet žien. V poproduktívnom veku je situácia opačná ženy počtom mierne prevyšujú mužov. V roku 1998 bol zaznamenaný mierny nárast počtu obyvateľov v predproduktívnom a produktívnom veku. Poproduktívne obyvateľstvo dlhodobo dosahuje okolo 30%-tný podiel z celkového počtu obyvateľov, čo vzhľadom na nižší podiel obyvateľov v predproduktívnom veku poukazuje na trend „prestarnutej obce“ s klesajúcim počtom obyvateľov. (tabuľka č. 4.1.1. Vývoj počtu obyvateľov, graf č. 4.1.1. Vývoj počtu obyvateľov v obci , graf č. 4.1.2. Veková skladba obyvateľov a zastúpenie mužov a žien v obci)

Graf č. 4.1.1. Vývoj počtu obyvateľov v obci



Graf č. 4.1.2. Veková skladba obyvateľov a zastúpenie mužov a žien v obci



Tabuľka č. 4.1.1. Vývoj počtu obyvateľov

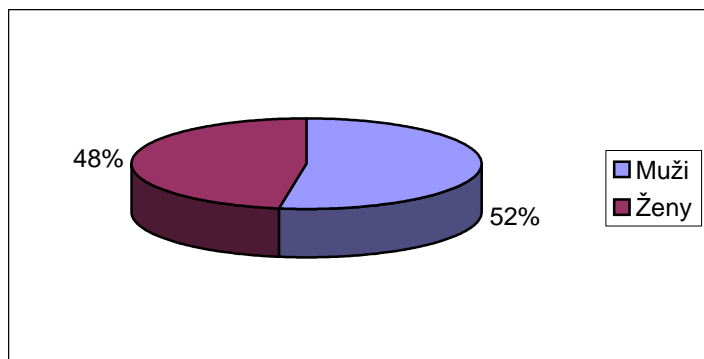
| Vývoj počtu obyvateľov v obci Čavoj | | | | | | | | | | | | |
|-------------------------------------|-----------------|------|-------|-------|-------------|------|-------|-------|---------------|------|-------|-------|
| Rok | Predproduktívne | | | | Produktívne | | | | Poproduktívne | | | |
| | Muži | Ženy | Spolu | % | Muži | Ženy | Spolu | % | Muži | Ženy | Spolu | % |
| 1996 | 69 | 48 | 117 | 16,96 | 205 | 146 | 351 | 50,87 | 89 | 133 | 222 | 32,17 |
| 1997 | 70 | 47 | 117 | 17,31 | 197 | 145 | 342 | 50,59 | 88 | 129 | 217 | 32,1 |
| 1998 | 69 | 52 | 121 | 18,47 | 187 | 140 | 327 | 49,92 | 85 | 122 | 207 | 31,6 |
| 1999 | 65 | 51 | 116 | 18,33 | 188 | 131 | 319 | 50,39 | 80 | 118 | 198 | 31,28 |
| 2000 | 63 | 50 | 113 | 18,17 | 187 | 133 | 320 | 51,45 | 79 | 110 | 189 | 30,39 |
| 2001 | 64 | 49 | 113 | 18,11 | 191 | 136 | 327 | 52,40 | 74 | 110 | 184 | 29,49 |
| 2002 | 65 | 46 | 111 | 16,97 | 199 | 143 | 342 | 52,29 | 81 | 120 | 201 | 30,73 |
| 2003 | 64 | 45 | 109 | 17,03 | 200 | 141 | 341 | 53,28 | 73 | 117 | 190 | 29,69 |
| 2004 | 61 | 40 | 101 | 16,64 | 198 | 139 | 337 | 55,52 | 66 | 103 | 169 | 27,84 |
| 2005 | 59 | 38 | 97 | 16,61 | 197 | 138 | 335 | 57,36 | 58 | 94 | 152 | 26,02 |
| 2006 | 58 | 37 | 95 | 16,64 | 197 | 140 | 337 | 58,84 | 50 | 89 | 139 | 24,34 |
| 2007 | 55 | 36 | 91 | 16,02 | 198 | 143 | 341 | 60,03 | 49 | 89 | 136 | 23,94 |
| 2008 | 54 | 36 | 90 | 15,90 | 193 | 146 | 339 | 59,89 | 45 | 92 | 137 | 24,20 |

Porovnanie demografie obce s priemerom okresu , kraja a SR

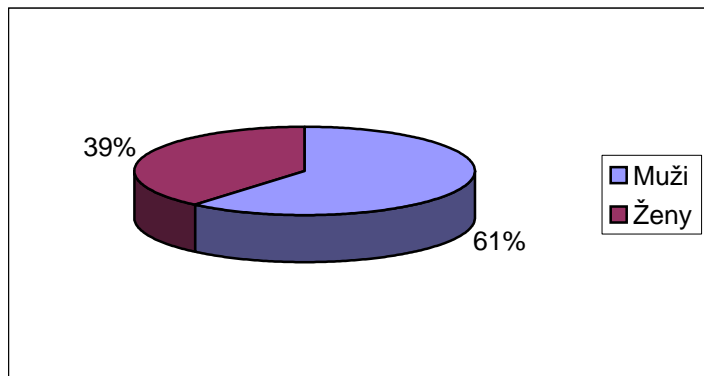
V obci Čavoj je ženská populácia zastúpená 48,23%, to znamená, že mužská populácia prevyšuje ženskú populáciu obce. V porovnaní so zastúpením v okrese Prievidza, v Trenčianskom kraji, kde počet žien prevyšuje počet mužov, je obec Čavoj špecifikom.

(tabuľka č. 4.1.1. Porovnanie demografie obce s priemerom okresu, kraja a SR, graf č. 4.1.3. Trvaložijúce obyvateľstvo, graf č. 4.1.4. Ekonomicky aktívne obyvateľstvo)

Graf č. 4.1.3. Trvaložijúce obyvateľstvo



Graf č. 4.1.4. Ekonomicky aktívne obyvateľstvo



Tabuľka č. 4.1.1. Porovnanie demografie obce s priemerom okresu, kraja a SR

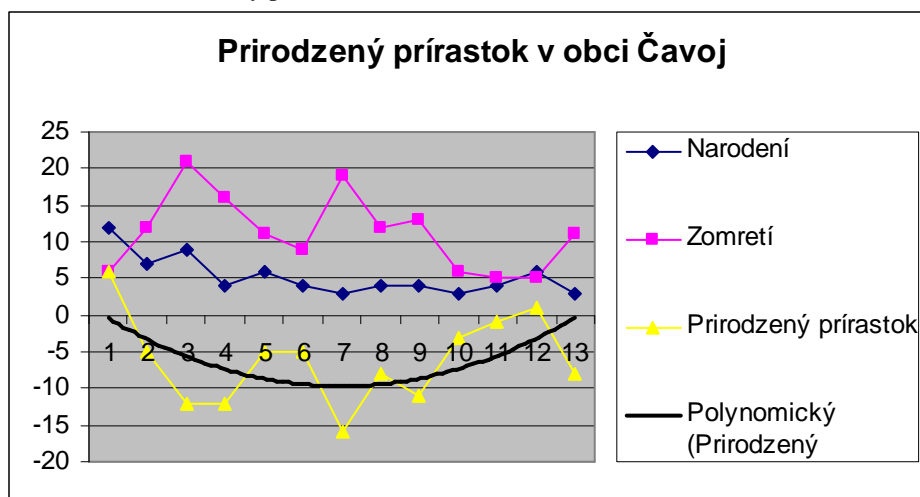
| Jednotka | Trvale bývajúce obyvateľstvo | | | Podiel žien v % | Ekonomicky aktívne obyvateľstvo | | | Podiel žien v % |
|------------|------------------------------|-----------|-----------|-----------------|---------------------------------|-----------|-----------|-----------------|
| | Spolu | Muži | Ženy | | Spolu | Muži | Ženy | |
| SR | 5 412 254 | 2 612 515 | 2 799 739 | 51,73 | 2 665 837 | 1 428 518 | 1 237 319 | 46,41 |
| Kraj | 599 847 | 293 177 | 306 670 | 51,12 | 308 817 | 161 330 | 147 487 | 47,76 |
| Okres | 139 127 | 68 447 | 70 680 | 50,80 | 71 646 | 37 292 | 34 354 | 47,95 |
| Obec Čavoj | 566 | 293 | 273 | 48,23 | 265 | 162 | 103 | 38,87 |

Prirodzený prírastok

V sledovanom období sa prejavil úbytok počtu obyvateľstva. Počet zomrelých dlhodobo prevyšuje počet narodených. Najvýraznejší úbytok prirodzeného prírastku je zaznamenaný v rokoch 1998, 1999 a 2002.

(tabuľka č. 4.1.2.. Prirodzený prírastok v obci, graf č. 4.1.5. Prirodzený prírastok v obci)

Graf č. 4.1.5. Prirodzený prírastok v obci



Tabuľka č. 4.1.2. Prirodzený prírastok v obci

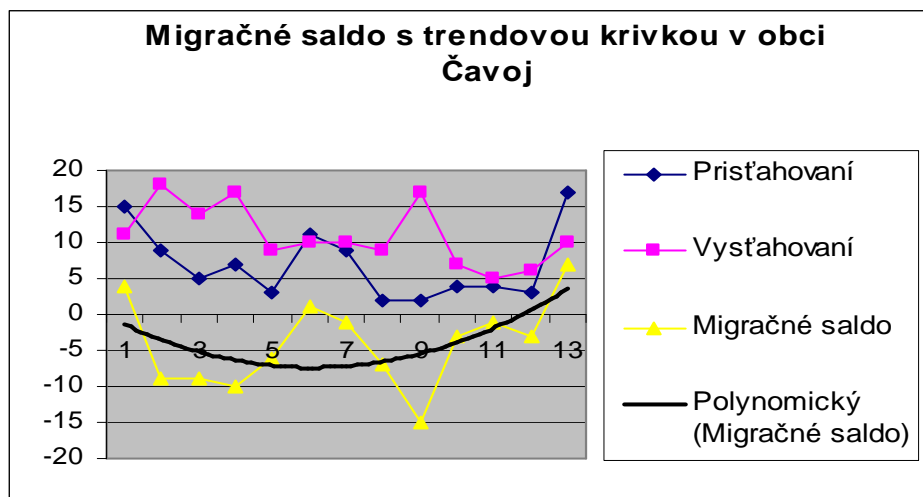
| Prirodzený prírastok | | | | | | | | | | | | | |
|----------------------|------|------|------|------|------|------|------|------|------|------|------|------|------|
| Rok | 1996 | 1997 | 1998 | 1999 | 2000 | 2001 | 2002 | 2003 | 2004 | 2005 | 2006 | 2007 | 2008 |
| Nar. | 12 | 7 | 9 | 4 | 6 | 4 | 3 | 4 | 4 | 3 | 4 | 6 | 3 |
| Zomr. | 6 | 12 | 21 | 16 | 11 | 9 | 19 | 12 | 13 | 6 | 5 | 5 | 11 |
| +/- | 6 | -5 | -12 | -12 | -5 | -5 | -16 | -8 | -11 | -3 | -1 | 1 | -8 |

Migrácia

Polynomickejšia krivka, znázorňujúca krivku migračného salda má sínusový priebeh, pretože od roku 2005 až do konca sledovaného obdobia najmä po dramatickom roku 2004 sa hodnota migračného salda vyjadruje v kladných hodnotách. Celkovo sa z obce vystažovalo viac ľudí ako prisťahovalo.

(tabuľka č. 4.1.3. Migrácia v obci, graf č. 4.1.6. Migračné saldo s trendovou krivkou)

Graf č. 4.1.6. Migračné saldo s trendovou krivkou



Tabuľka č. 4.1.3. Migrácia v obci

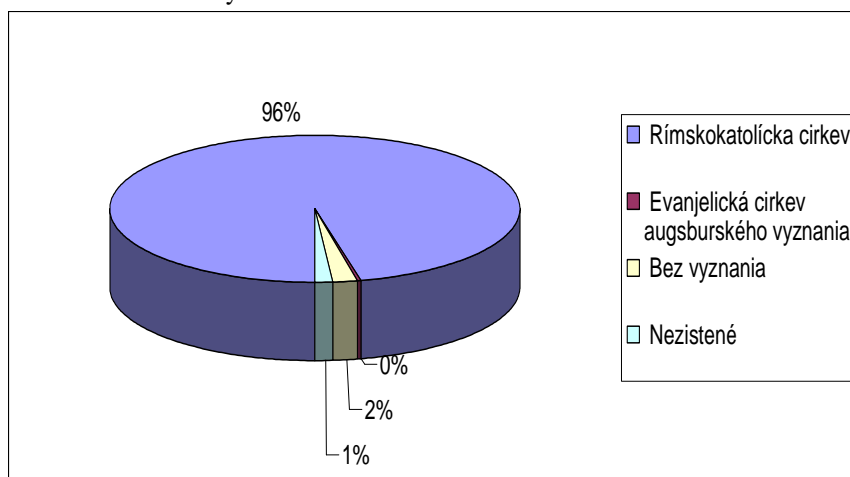
| Migrácia | | | | | | | | | | | | | |
|----------------|------|------|------|------|------|------|------|------|------|------|------|------|------|
| Rok | 1996 | 1997 | 1998 | 1999 | 2000 | 2001 | 2002 | 2003 | 2004 | 2005 | 2006 | 2007 | 2008 |
| Prist'. | 15 | 9 | 5 | 7 | 3 | 11 | 9 | 2 | 2 | 4 | 4 | 3 | 17 |
| Vyst'. | 11 | 18 | 14 | 17 | 9 | 10 | 10 | 9 | 17 | 7 | 5 | 6 | 10 |
| Migračné saldo | 4 | -9 | -9 | -10 | -6 | 1 | -1 | -7 | -15 | -3 | -1 | -3 | 7 |

4.2. Vierovyznanie

Až 96% obyvateľov Čavoja je rímskokatolíckeho vyznania. Zastúpenie ostatných cirkví a obyvateľov bez vyznania nie je štatisticky významné.

(tabuľka č. 4.2.1. Náboženské vyznanie/ cirkev, graf č. 4.2.1. Vierovyznanie)

Graf č. 4.2.1. Vierovyznanie



Tabuľka č. 4.2.1. Náboženské vyznanie/ cirkev

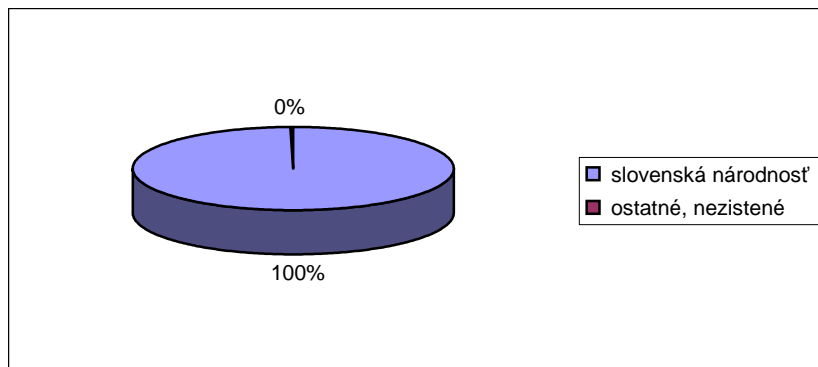
| Náboženské vyznanie / cirkev | Muži | Ženy | Spolu |
|--|------------|------------|------------|
| Rímskokatolícka cirkev | 278 | 266 | 544 |
| Gréckokatolícka cirkev | - | - | - |
| Pravoslávna cirkev | - | - | - |
| Evanjelická cirkev augsburského vyznania | 1 | 0 | 1 |
| Reformovaná kresťanská cirkev | - | - | - |
| Evanjelická cirkev metodistická | - | - | - |
| Apoštolská cirkev | - | - | - |
| Starokatolícka cirkev | - | - | - |
| Bratská jednota baptistov | - | - | - |
| Cirkev československá husitská | - | - | - |
| Cirkev adventistov siedmeho dňa | - | - | - |
| Cirkev bratská | - | - | - |
| Kresťanské zbory | - | - | - |
| Židovské náboženské obce | - | - | - |
| Náboženská spoločnosť Jehovovi svedkovia | - | - | - |
| Ostatné | - | - | - |
| Bez vyznania | 9 | 4 | 13 |
| Nezistené | 5 | 3 | 8 |
| Spolu | 293 | 273 | 566 |

4.3.Národnostné skupiny

Z hľadiska národnostného zloženia možno považovať obyvateľstvo Čavoja za homogénne. Takmer 100% obyvateľov je slovenskej národnosti.

(tabuľka č. 4.3.1. Národnostné skupiny v obci, graf č. 4.3.1. Národnostné skupiny v obci)

Graf č. 4.3.1. Národnostné skupiny v obci



Tabuľka č. 4.3.1. Národnostné skupiny v obci

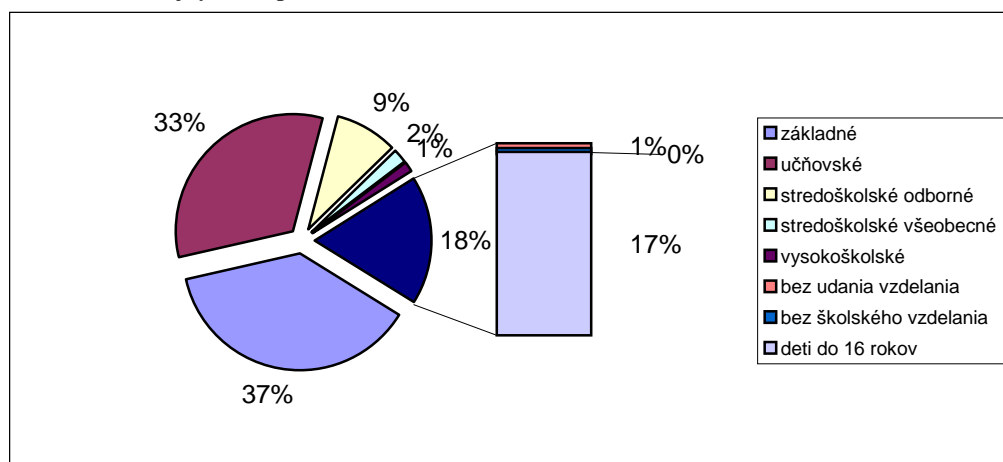
| Národnosť | Muži | Ženy | Spolu |
|--------------------|------------|------------|------------|
| Slovenská | 291 | 273 | 564 |
| Maďarská | - | - | - |
| Rómska | - | - | - |
| Rusínska | - | - | - |
| Ukrajinská | - | - | - |
| Česká | - | - | - |
| Nemecká | - | - | - |
| Poľská | - | - | - |
| Chorvátska | - | - | - |
| Srbská | - | - | - |
| Ruská | - | - | - |
| Židovská | - | - | - |
| Ostatné, nezistené | 2 | 0 | 2 |
| Spolu | 293 | 273 | 566 |

4.4. Stupeň a druh vzdelania, školstvo

Obec Čavoj má v mikroregiónne Magura - Strážov najväčšie percentuálne zastúpenie ľudí so základným vzdelaním tvorí 37% z celkového počtu obyvateľstva. Vysokoškolsky vzdelaných vyjadruje 1,41% zastúpenie. Populáciu detí základných škôl, materských škôl a detí predškolského veku tvorí skupina tvoriaca 17%.

(tabuľka č. 4.4.1. Najvyšší stupeň školského vzdelania v obci, graf č. 4.4.1. Najvyšší stupeň školského vzdelania v obci)

Graf č. 4.4.1. Najvyšší stupeň školského vzdelania v obci



Tabuľka č. 4.4.1. Najvyšší stupeň školského vzdelania v obci

| Najvyšší skončený stupeň školského vzdelania | Muži | Ženy | Spolu |
|---|-------------|-------------|--------------|
| Základné | 89 | 119 | 208 |
| Učňovské (bez maturity) | 106 | 58 | 164 |
| Stredné odborné (bez maturity) | 9 | 4 | 13 |
| Úplné stredné učňovské (s maturitou) | 11 | 12 | 23 |
| Úplné stredné odborné (s maturitou) | 15 | 21 | 36 |
| Úplné stredné všeobecné | 2 | 9 | 11 |
| Vyššie | 0 | 1 | 1 |
| Vysokoškolské bakalárske | - | - | - |
| Vysokoškolské magisterské, inžinierske, doktorské | 4 | 3 | 7 |
| Vysokoškolské doktorandské | 1 | 0 | 1 |
| Vysokoškolské spolu | 5 | 3 | 8 |
| Ostatní bez udania školského vzdelania | 3 | 1 | 4 |
| Ostatní bez školského vzdelania | 0 | 2 | 2 |
| Deti do 16 rokov | 53 | 43 | 96 |
| Spolu | 293 | 273 | 566 |

Úroveň informatizácie:

Miestna knižnica je otvorená 1x týždenne 3 hodiny, nie je internetizovaná
Školská knižnica je dostupná deťom navštevujúcim ZŠ

Verejné inštitúcie:

Obecný úrad Čavoj

Zdravotnícke služby sú dostupné iba mimo územia obce:

Zdravotné stredisko Valaská Belá – 1 praktický lekár, 1 detský lekár (3 x týždenne)

Lekáreň Valaská Belá

Zubná technika Nevidzany

Zdravotné stredisko Nitrianske Rudno, Poliklinika Nováky, Poliklinika Prievidza, Nemocnica s poliklinikou v Bojniciach, Nemocnica s poliklinikou v Handlovej

Sociálne služby dostupné na území obce:

Jednota dôchodcov Slovenska

Peňažné a bankové služby:

Pošta a.s. – Pošta Čavoj

Inštitúcie pre záujmovú činnosť sú dostupné iba mimo územia obce:

Hornonitrianske osvetové stredisko, Centrum voľného času v Bojniciach, ZUŠ Bojnica

Školské zariadenia

ZŠ s MŠ v Čavoji sa navštevujú žiaci 1. – 9. ročníka z obcí Temeš a Čavoj. Žiaci 1. – 4. ročníka sa vyučujú v dvojtriedach.

- Materiálno-technické vybavenie školy: 7 tried, 1 klubovňa - školská družina vybavená 2 PC, 6 PC škola získala v školskom roku 2004/2005 z programu Infovek, školská knižnica , škola nemá telocvičňu (hodiny TV prebiehajú na chodbe školy a na školskom ihrisku), školské ihrisko (v areáli oploteného školského dvora), školská kuchyňa s jedálňou (samostatný vchod), materská škola (samostatný vchod)

- Pedagogický personál: 10 pedagogických zamestnancov z toho 1 učiteľka angl. jazyka, 1 vychovávateľka, 6 nepedagogických pracovníkov z toho 1 len na obdobie zimnej sezóny
- Mimoškolské aktivity, výučba jazykov a zapojenie do súťaží: Strom života, Živá príroda, Živá voda, v šk. roku 2004/2005 realizácia enviroprojektu Horička z grantu MŠ SR, Infovek – zapojenie od roku 2003, výuka anglického jazyka 3 hod. týždenne, účinkovanie detí vo FS Vrchárka a FS Košarinka

Počet rómskych žiakov : 0

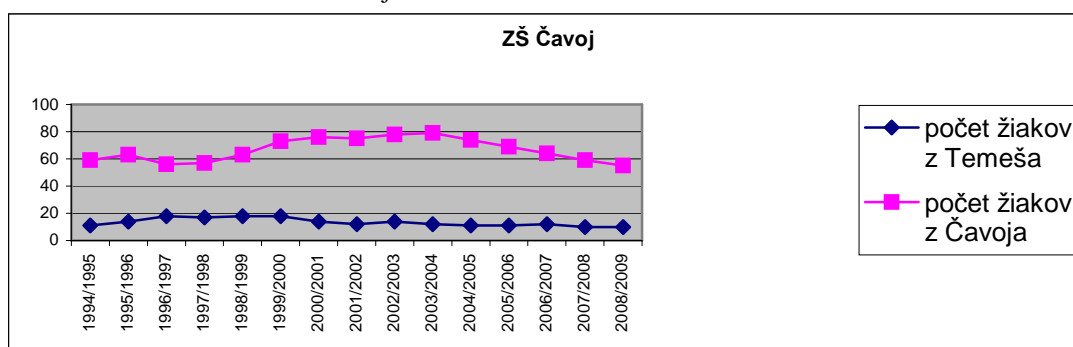
Počet žiakov zo sociálne znevýhodnených rodín: 6

Počet žiakov so špeciálnymi potrebami: 2 (1 sluchovo postihnutý žiak; 1 žiak s poruchou reči)

K februáru 2009 na základe podkladov dodaných obecným zastupiteľstvom náklady na chod školy predstavujú objem 87.565,55 € (2.638.000 SKK)

(tabuľka č. 4.4.2. Počet žiakov ZŠ, Čavoj graf č. 4.4.2. Počet žiakov ZŠ Čavoj)

Graf č. 4.4.2. Počet žiakov ZŠ Čavoj



Tabuľka č. 4.4.2. Počet žiakov ZŠ Čavoj

| ZŠ Čavoj | | | | | | | | | | | | | | |
|-----------------------|---------------|---------------|---------------|---------------|---------------|---------------|---------------|---------------|---------------|---------------|---------------|---------------|---------------|---------------|
| Šk.rok | 1995/ 1996 | 1996/ 1997 | 1997/ 1998 | 1998/ 1999 | 1999/ 2000 | 2000/ 2001 | 2001/ 2002 | 2002/ 2003 | 2003/ 2004 | 2004/ 2005 | 2005/ 2006 | 2006/ 2007 | 2007/ 2008 | 2008/ 2009 |
| Počet žiakov v Čavoj | 63 | 56 | 57 | 63 | 73 | 76 | 75 | 78 | 79 | 74 | 69 | 64 | 59 | 55 |
| Počet žiakov v Temeši | 14 | 18 | 17 | 18 | 18 | 14 | 12 | 14 | 12 | 11 | 11 | 12 | 10 | 10 |

4.5. Spoločenské organizácie

Spoločenské organizácie

V obci pôsobí 7 spoločenských organizácií prevažne športových. Folklórna skupina Vrchárka a Kresťanský spevácky zbor sú neregistrované organizácie pôsobiace pod obcou (tabuľka 4.5.1. Spoločenské organizácie).

Tabuľka 4.5.1. Spoločenské organizácie

| Spoločenské organizácie | | | |
|-------------------------|--|--------------------|--------------------|
| | organizácia | Kontaktná osoba | Činnosť |
| 1 | FS Vrchárka, Čavoj dospelí, deti | Ďurníková Iveta | Vedúca detského FS |
| | | Gážíková Marta | Vedúca FS dospelí |
| | | Juríčková Pavlína | |
| 2 | Lyžiarsky oddiel, Čavoj | Belák Klement | |
| | | Svrček Peter | |
| 3 | TJ Slovan Čavoj | Maličský Peter | predseda |
| 4 | Jednota dôchodcov, Čavoj | Šproch Vojtech | predseda |
| 5 | Slovenský orol - turistický klub, Čavoj | Ďurníková Iveta | Predseda klubu |
| 6 | Kresťanský spevácky zbor, Čavoj | Krištofová Jarmila | vedúca |
| 7 | Pol'ovnícke združenie, Čavoj | Súder Vladimír | |
| | | Halaška Ján | Predseda spolku |

Podklady boli čerpané zo zdrojov:

Inštitúcie:

- Štatistický úrad Trenčín
- Obecný úrad Čavoj
- ZŠ Čavoj

Spoločenské a záujmové združenia v obci Čavoj

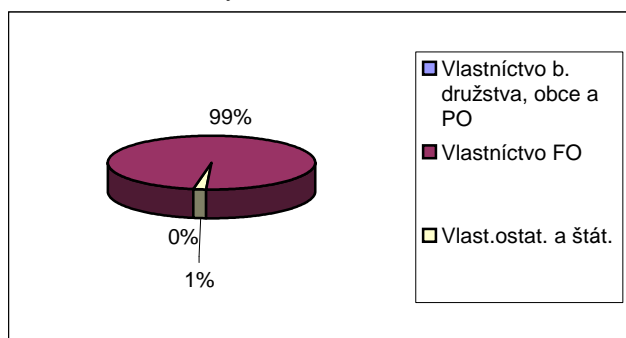
5. Materiálne zdroje

5.1. Bývanie a bytový fond

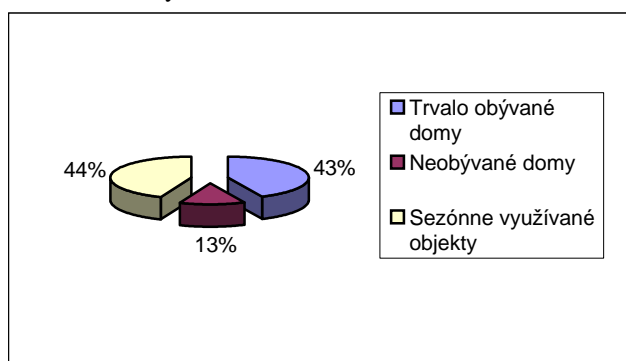
Domový fond v Čavoji tvoria takmer výlučne rodinné domy. Väčšina je vo vlastníctve fyzických osôb, iba 2% domového fondu sú vo vlastníctve štátu. Až 45% domov je neobývaných.

(tabuľka č. 5.1.1. Bývanie a bytový fond, graf č. 5.1.1. Domový fond obce, graf č. 5.1.2. Využitie domového fondu obce)

Graf č. 5.1.1. Domový fond obce



Graf č. 5.1.2. Využitie domového fondu obce



Tabuľka č. 5.1.1. Bývanie a bytový fond

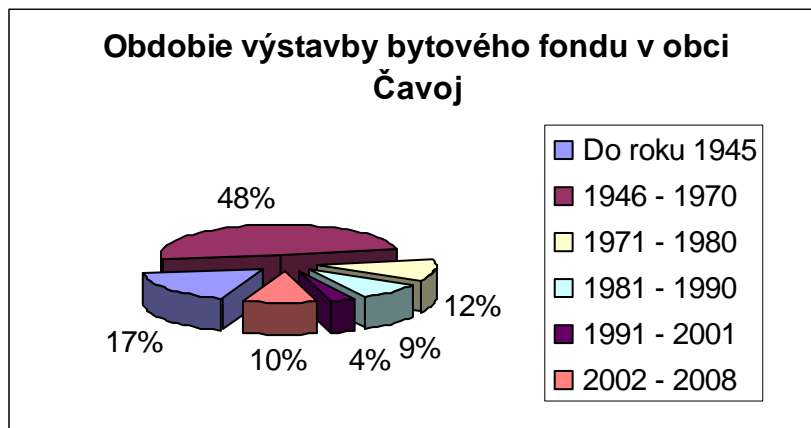
| Počet | Rodinné domy | Bytové domy | Ostatné budovy | Spolu | V % |
|----------------------------------|--------------|-------------|----------------|-------|-----|
| Domov spolu | 394 | 0 | 3 | 397 | 100 |
| Trvale obývané domy | 170 | 0 | 1 | 171 | 43 |
| v [%] | 100 | 0 | 0,5 | 100 | |
| Vlastníctvo b. družstvo | 0 | 0 | 0 | 0 | 0 |
| Vlastníctvo obec | 0 | 0 | 0 | 0 | 0 |
| Vlastníctvo FO | 394 | 0 | 0 | 394 | 99 |
| Vlastníctvo PO | 0 | 0 | 0 | 0 | 0 |
| Sezónne využívané objekty | 174 | 0 | 0 | 174 | 44 |
| Vlast.ostat. a štátnych | 4 | 0 | 0 | 4 | 1 |
| Neobývané | 52 | 0 | 0 | 52 | 13 |
| Priemerný vek domu | 41 | 0 | 0 | 0 | |

Obdobie výstavby domového a bytového fondu

Najviac domov – 48%, bolo postavených v období rokov 1946 – 1970 a odvtedy sa výstavba domov pravidelne znižovala, ale v období rokov 2002 – 2008 nastal rast počtu novostavieb, z čoho značnú časť tvoria rodinné domy na rekreačné využitie.

(tabuľka č. 5.1.2. Obdobie výstavby bytov, graf č. 5.1.3. Obdobie výstavby bytového fondu v obci)

Graf č. 5.1.3. Obdobie výstavby bytového fondu v obci



Tabuľka č. 5.1 2. Obdobie výstavby bytov

| Obdobie výstavby bytov | V rodinných domoch | V bytových domoch | V domovom fonde spolu |
|------------------------|--------------------|-------------------|-----------------------|
| Do roku 1945 | 39 | 0 | 39 |
| 1946-1970 | 108 | 0 | 108 |
| 1971-1980 | 26 | 0 | 26 |
| 1981-1990 | 20 | 0 | 20 |
| 1991-2001 | 8 | 0 | 8 |
| 2002-2008 | 22 | 0 | 22 |
| Spolu | 223 | 0 | 223 |

5.2. Nedostatočne kapacitne využívané alebo voľné hospodárske budovy

Tabuľka č. 5.2.1. Voľné budovy

| Voľná budova | Majiteľ | Súčasná hodnota v Sk | Stav, v akom sa nachádza | Záujem/nezáujem majiteľa využiť budovu a na čo |
|-------------------|------------|----------------------|--------------------------|--|
| Budova bývalej MŠ | obec Čavoj | | | predaj |

5.3. Technická infraštruktúra

Vybavenie obývaných bytov technickou infraštruktúrou

Plyn v obci nie je zavedený, prevláda vykurovanie tuhým palivom (fosílné palivo, drevo), ojedinele elektrinou. 77% obývaných bytov je vybavených vodovodom, pripojeným na verejný vodný zdroj alebo vlastný vodný zdroj. Hlavne v kopaničiarskych častiach obce obyvatelia využívajú napojenie na lokálne pramene a studne, čo vzhľadom na blízkosť zástavby, žump a septikov nie vždy zodpovedá hygienickým normám. Naďalej pretrvávajúci nedostatok je nízka úroveň hladiny lokálnych prameňov a to najmä v letnom období, kedy tieto zdroje vody strácajú na objeme prietoku. V konečnom dôsledku to spôsobuje nedostatočný tlak vo vodovodných potrubíach, čo sa prejavuje slabým prúdom vody v domácnostiach.

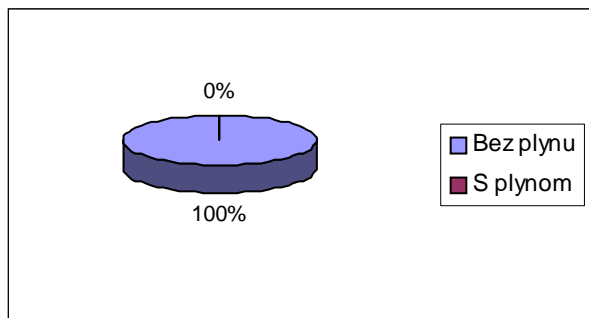
Separovaný zber odpadu zabezpečuje obec čiastočne vo vybraných komoditách prostredníctvom podniku Dežerice – Veronika, formou triedenia odpadu do plastových vriec

(zber plastov, skla, textilu, papiera, nebezpečného odpadu).

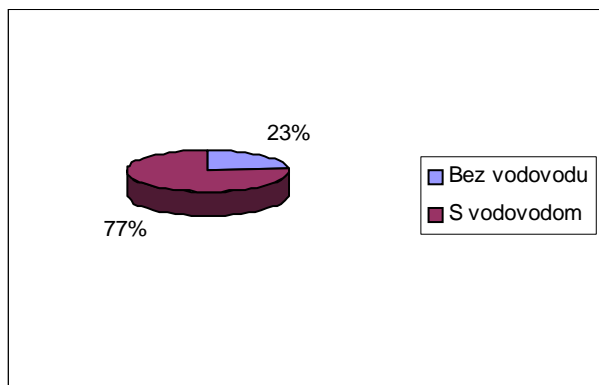
Obec má rozvod miestneho rozhlasu a verejného osvetlenia, technológia je však už morálne opotrebená a poruchová. Telefónny rozvod sa v obci nachádza, káblová televízia v obci nie je zavedená, TV vykryvač sa v obci nachádza v časti Obšiar. Vzhľadom na členité územie obce je ale pokrytie TV signálom a signálom telefónnych mobilných sietí problematické.

(tabuľka č. 5.3.1.. Vybavenie bytov, Tabuľka č. 5.3.2. Vybavenosť obce technickou infraštruktúrou, graf č. 5.3.1. Vybavenie obývaných bytov v obci plynom, graf č. 5.3.2. Vybavenie obývaných bytov v obci vodovodom, graf č. 5.3.3. Vybavenie obývaných bytov v obci kanalizáciou, graf č. 5.3.4. Vybavenie obývaných bytov v obci septikom prípadne ČOV, graf č. 5.3.5. Vybavenie obývaných bytov v obci splachovacím záchodom, graf č. 5.3.6. Vybavenie obývaných bytov v obci kúpeľňou)

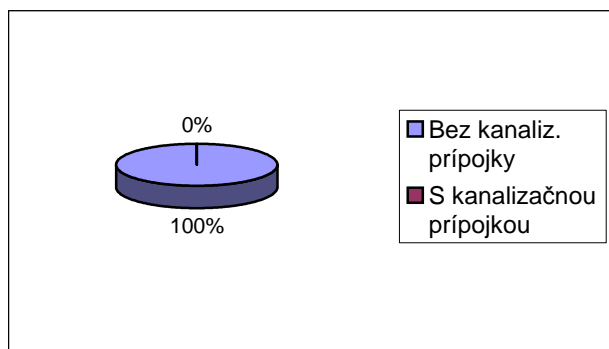
Graf č. 5.3.1. Vybavenie obývaných bytov v obci plynom



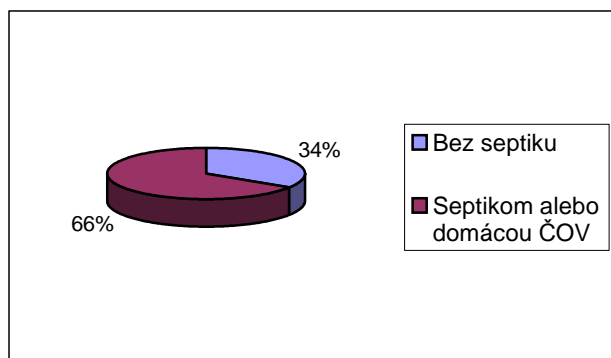
Graf č. 5.3.2. Vybavenie obývaných bytov v obci vodovodom



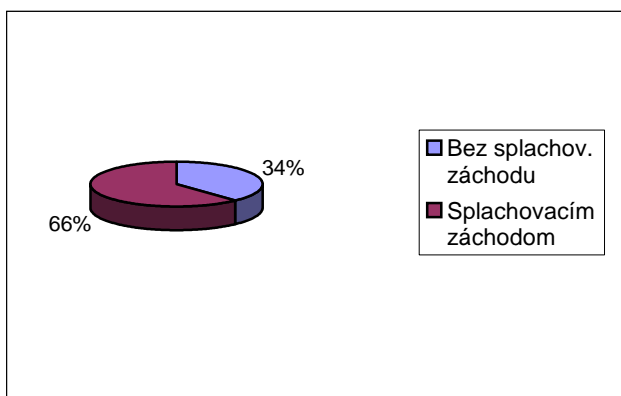
Graf č. 5.3.3. Vybavenie obývaných bytov v obci kanalizáciou



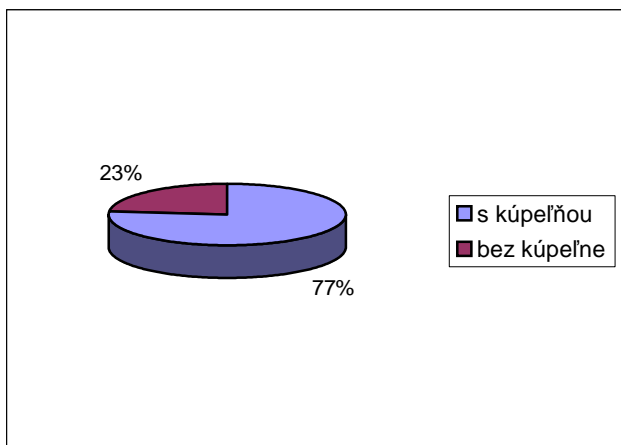
Graf č. 5.3.4. Vybavenie obývaných bytov v obci septikom prípadne ČOV



Graf č. 5.3.5. Vybavenie obývaných bytov v obci splachovacím záchodom



Graf č. 5.3.6. Vybavenie obývaných bytov v obci kúpeľňou



Tabuľka č. 5.3.1. Vybavenie bytov

| Vybavenie bytov | Počet | % |
|-----------------------------------|-------|-----|
| Bytové komplexy spolu | 223 | 100 |
| S plynom | 0 | 0 |
| S vodovodom | 171 | 77 |
| S kanalizačnou prípojkou | 0 | 0 |
| Septikom alebo domácou ČOV | 147 | 66 |
| Splachovacím záchodom | 147 | 66 |
| Kúpeľňou | 171 | 77 |

Tabuľka č. 5.3.2. Vybavenosť obce technickou infraštruktúrou

| Vybavenosť obce technickou infraštruktúrou | | | | | |
|--|-----|------------------------|-----|---------------------------------|--------------|
| Cestná sieť v km | 5,4 | Separovaný | áno | Autobus. spojenie | áno |
| cesty 1. kat | 0 | Domové ČOV | nie | Z toho expresné | nie |
| cesty 2. kat. | 0 | Vykurovanie plynom | nie | Telefónny rozvod | áno |
| Ostatné | 5,4 | Vykurovanie elektrinou | áno | Rozhlas | áno |
| Železničná sieť v km | 0 | Vyk. tuhým palivom | áno | Káblková TV | nie |
| Plyn v m | 0 | Vedenie el. energie | áno | TV signál | nedostatočné |
| Kanalizácia v m | 0 | Vzdušné | áno | Signál mobil. telefónnych sietí | dostatočný |
| ČOV | 0 | Káblové | áno | Regionálne trasy TI | nie |
| Vodovod v m | | Želez. stanica | nie | Medzinárodné trasy TI | nie |
| Vodný zdroj | áno | Vlakové spoje | nie | | |
| Zber TKO | áno | Želez. zastávka | nie | | |
| Klasický | áno | Autobus. stanica | nie | | |

Komunikačná infraštruktúra

Cestnú sieť obce tvorí 5.4 km miestnych komunikácií. Vzhľadom na potrebu prepojenosti jednotlivých častí obce je cestná sieť dostatočná, je však nevyhovujúca po kvalitatívnej stránke. Obec leží mimo hlavných dopravných ťahov, iba prímestské autobusové spoje. Najbližšia autobusová a železničná stanica sa nachádza v Novákoch a v Prievidzi.

Možnosti na trávenie voľného času

V obci sa nachádza 1 futbalové (v časti Klin) a 1 asfaltové ihrisko (v centre obce), sieť miestnych komunikácií, lesných a poľných ciest a ich prepojenosť na okolité obce vytvára mimoriadne vhodné predpoklady pre zriaďovanie cyklotrás, sú tu dobré podmienky pre pešiu turistiku. Lesy sú významné veľkým výskytom húb je v nich bohatý poľovný revír. V obci má sídlo slovenský Harley klub, ktorého predsedom je Klement Belák.

Vysporiadanie vlastníckych vzťahov

V obci bol ukončený a schválený Register obnovennej evidencie pozemkov. Pozemkové úpravy v obci neprebehli, obec nemá vypracovaný Územný plán.

Spoločenské zariadenia

Obec má 1 kultúrny dom. Tieto priestory poskytujú možnosť na spoločenský a kultúrny život miestnym obyvateľom, sú využívané aj spoločenskými organizáciami. Vysoká opotrebovanosť budovy ale neumožňuje využívať kapacitu kultúrneho domu naplno. Časť priestorov má v prenájme Urbárske spoločenstvo, Čavoj. Miestna knižnica je otvorená 1x týždenne 3 hodiny, nie je internetizovaná a knižničný fond je vzhľadom na limitované prostriedky obecného rozpočtu nedostatočne aktualizovaný.

(tabuľka č. 5.3.3. Kultúrne a spoločenské zariadenia).

Tabuľka č. 5.3.3. Kultúrne a spoločenské zariadenia

| | |
|--------------|---|
| Kultúrny dom | 1 |
| Knižnica | 1 |
| Kostol | 1 |
| Kaplnka | 1 |
| Farský úrad | 1 |

5.4. Majetok obce

Hodnota nehnuteľného majetku obce predstavuje k 30.1.2009 sumu 313 782 €.

Podklady boli čerpané zo zdrojov:

Inštitúcie:

- Štatistický úrad Trenčín
- Katastrálny úrad v Trenčíne, správa katastra Prievidza
- Obecný úrad Čavoj

6. Ekonomické zdroje

6.1. Ekonomické sektory, ich zastúpenie, odvetvia v sektoroch

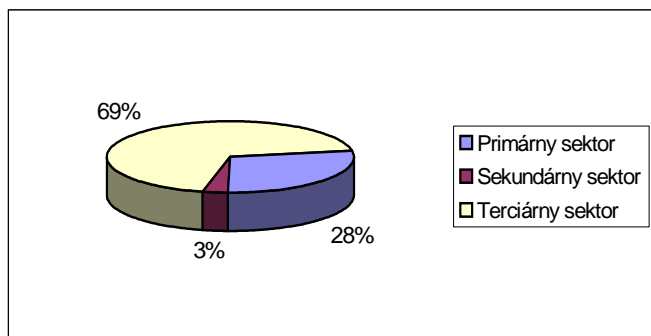
Zastúpenie podnikateľských subjektov v Čavoji je najsilnejšie v terciárnom sektore – 69%. Iba tento sektor vytvára aj pracovné miesta. V primárnom sektore je 5 subjektov zaoberajúcich sa lesníctvom – 3 fyzické osoby, 1 Urbárske spoločenstvo a Lesy SR š.p. Poľnohospodárstvom sa zaoberajú dvaja samostatne hospodáriaci roľníci, jedna s.r.o. a jedna a. s. Sekundárny sektor je zastúpený jediným podnikateľom bez zamestnancov. Prevažná časť podnikateľských subjektov v Čavoji sú fyzické osoby- 79%. V tabuľke nie je zahrnutých 19 živnostníkov, ktorí majú miesto podnikania v Čavoji, ale činnosť (prevažne v oblasti stavebníctva) vykonávajú mimo územia regiónu, často v zahraničí. Zároveň

(tabuľka č. 6.1.1. Ekonomické sektory, ich zastúpenie, odvetvia v sektoroch, graf č. 6.1.1. Zastúpenie podnikateľských subjektov v sektoroch, graf č. 6.1.2. Zastúpenie podnikateľských subjektov v obci, graf č. 6.1.3. Zamestnanosť v rámci sektorov, graf č. 6.1.4. Zamestnanosť v rámci podnikateľských subjektov)

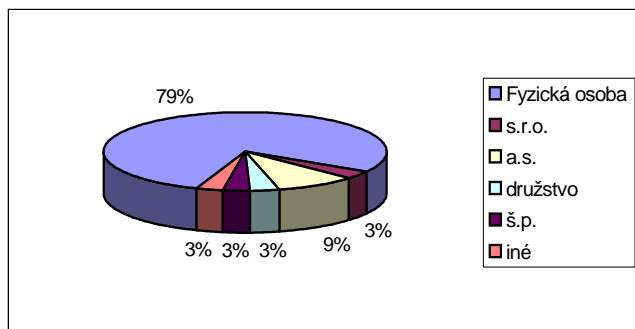
Vlastníci pôdy, kultúra a výmera:

| | |
|-----------------------------|---|
| Lesy SR | – trvalý trávnatý porast 111 414 m ² – lesná pôda 745 379 m ² |
| Agroma s. r. o. | – trvalý trávnatý porast 388 269 m ² – orná pôda 31 850m ² a 13 198 m ² |
| Čierna hora a.s. | –trvalý trávnatý porast 943 673 m ² |
| Urbárske spoločenstvo Čavoj | – 5 126 824 m ² |

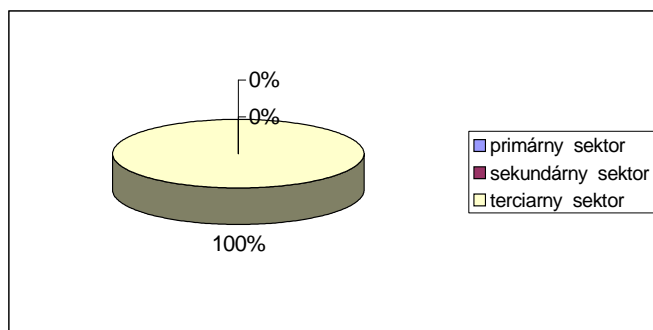
Graf č. 6.1.1. Zastúpenie podnikateľských subjektov v sektoroch



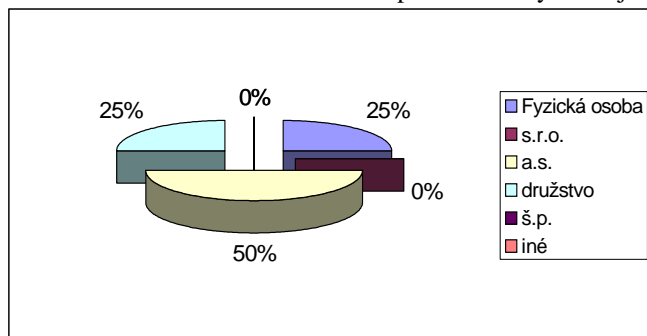
Graf č. 6.1.2. Zastúpenie podnikateľských subjektov v obci



Graf č. 6.1.3. Zamestnanosť v rámci sektorov



Graf č. 6.1.4. Zamestnanosť v rámci podnikateľských subjektov



Tabuľka č. 6.1.1. Ekonomické sektory, ich zastúpenie, odvetvia v sektoroch

| Sektor | Fyzická osoba | | s. r. o. | | a. s. | | družstvo | | š.p. | | Iné | |
|---------------------------|----------------|------------|-------------|------------|-------------|------------|-------------|------------|-------------|------------|-------------|------------|
| | Počet subj. | Počet zam. | Počet subj. | Počet zam. | Počet subj. | Počet zam. | Počet subj. | Počet zam. | Počet subj. | Počet zam. | Počet subj. | Počet zam. |
| Primárny | 5 | 0 | 1 | 0 | 1 | 0 | | | 1 | 0 | 1 | 0 |
| Poľnohospodárstvo | 2 | 0 | 1 | 0 | 1 | 0 | | | | | | |
| Lesníctvo | 3 | 0 | | | | | | | 1 | 0 | 1 | 0 |
| Rybné hospodárstvo | | | | | | | | | | | | |
| Sekundárny | 1 | 0 | | | | | | | | | | |
| Sklársky priemysel | 1 | 0 | | | | | | | | | | |
| Drevospracujúci priemysel | | | | | | | | | | | | |
| Potravinársky priemysel | | | | | | | | | | | | |
| Spotrebný priemysel | | | | | | | | | | | | |
| Terciárny | 19 | 4 | | | 2 | 8 | 1 | 4 | | | | |
| Obchod | Potravinový | | | | | | 1 | 4 | | | | |
| | Rozličný tovar | 1 | 0 | | | | | | | | | |
| Stavebniny | | | | | | | | | | | | |
| Ubytovacie | 3 | 0 | | | | | | | | | | |
| Rešt. a pohostins. | 3 | 4 | | | | | | | | | | |
| Soc. a zdravot. | | | | | | | | | | | | |

| | | | | | | | | | | | | |
|---------------------|---|---|--|--|---|---|--|--|--|--|--|--|
| Dopravné | | | | | 1 | 5 | | | | | | |
| Osobné | | | | | | | | | | | | |
| Peňaž. a bankov. | 1 | 0 | | | 1 | 3 | | | | | | |
| Poraden. a vzdeláv. | 3 | 0 | | | | | | | | | | |
| Stavebnícke | 7 | 0 | | | | | | | | | | |
| Iné | 1 | 0 | | | | | | | | | | |

6.2. Podnikateľská sféra a zamestnanosť

Zamestnanie v obci Čavoj vytvára iba terciárny sektor. Najviac – 8 pracovných miest vytvárajú akciové spoločnosti, družstvá 4 pracovné miesta. Iba jedna fyzická osoba vytvára pracovné miesta – 4, ostatné fyzické osoby sú samo zamestnávateľia, z toho traja podnikajú popri zamestnaní.

(tabuľka č. 6.2.1. Podnikateľská sféra a zamestnanosť, graf č. 6.1.4. Zamestnanosť v rámci podnikateľských subjektov)

Tabuľka č. 6.2.1. Podnikateľská sféra a zamestnanosť

| Sektor | | FO samozam. | FO zam. len rodinných prísl. | FO zamestnáva aj cudzích | FO popri zamestnaní |
|-------------------------|-----------------|-------------|------------------------------|--------------------------|---------------------|
| | | | Počet zamest. | Počet zamest. | |
| Primárny | | 5 | | | |
| Poľnohospodárstvo | | 2 | | | |
| Lesníctvo | | 3 | | | |
| Rybné hospodárstvo | | | | | |
| Sekundárny | | 1 | | | |
| Sklársky priemysel | | 1 | | | |
| Drevosprac. priemysel | | | | | |
| Potravínarský priemysel | | | | | |
| Spotrebný priemysel | | | | | |
| Terciárny | | 16 | 3 | 1 | 3 |
| Obc hod | Potraviny | | | | |
| | Rozlič. tovar | 1 | | | |
| | Stavebniny | | | | |
| Služ by | Ubytovacie | | | | 3 |
| | Rešt. a pohos. | 3 | 3 | 1 | |
| | Soc. a zdrav. | | | | |
| | Dopravné | | | | |
| | Osobné | | | | |
| | Peňaž. a bank. | 1 | | | |
| | Porad. a vzdel. | 3 | | | |
| | Stavebnícke | 7 | | | |
| | Iné | 1 | | | |

6.3. Zamestnanosť v jednotlivých odvetviach

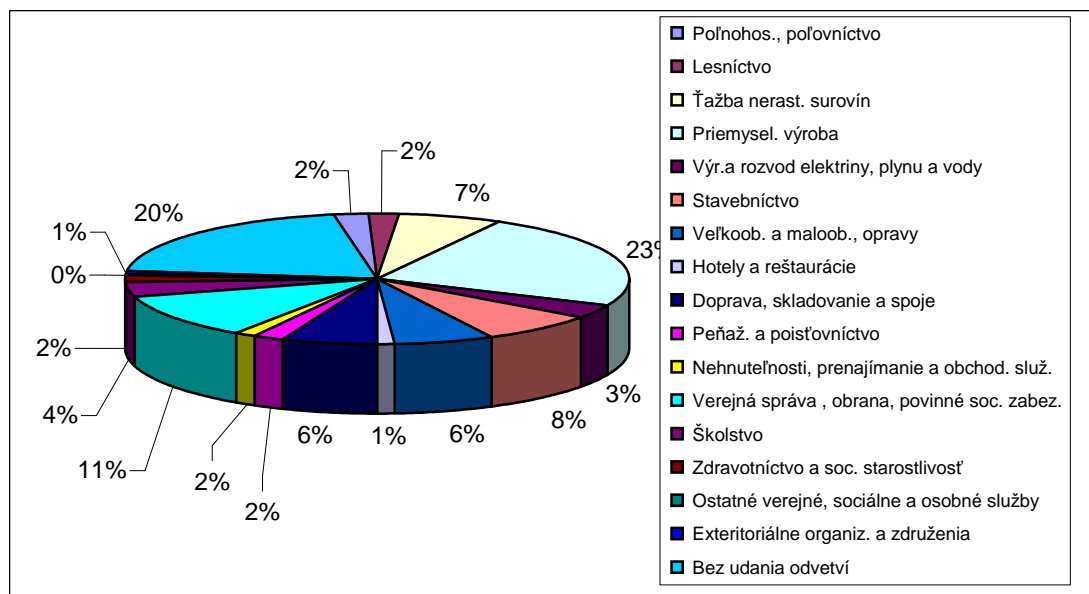
V obci Čavoj je najviac zastúpený priemysel počtom 62 zamestnaných, nezanedbateľným percentom je skupina obyvateľov, ktorí nešpecifikovali svoje zamestnanie. V porovnaní s ostatnými obcami mikroregiónu Magura - Strážov sa obec radí medzi tie obce, v ktorých je vyššie percentuálne zastúpenie ekonomickej činnosti lesníctva a poľnohospodárstva, vychádza to z prirodzených podmienok krajiny.

(tabuľka č. 6.3.1. Zamestnanosť v odvetviach hospodárstva, graf č. 6.3.1. Zamestnanosť v jednotlivých odvetviach)

Tabuľka č. 6.3.1. Zamestnanosť v jednotlivých odvetviach

| Odvetvia | muži | ženy | spolu | z toho odchádza do zamest. |
|---|------------|------------|------------|----------------------------|
| Poľnohospodárstvo, poľovníctvo a súvisiace služby | 5 | 1 | 6 | 2 |
| Lesníctvo, ťažba dreva a pridružené služby | 2 | 3 | 5 | 2 |
| Rybolov, chov rýb | - | - | - | - |
| Ťažba nerastných surovín | 18 | 0 | 18 | 15 |
| Priemyselná výroba | 28 | 34 | 62 | 42 |
| Výroba a rozvod elektriny, plynu a vody | 8 | 1 | 9 | 6 |
| Stavebníctvo | 20 | 0 | 20 | 13 |
| Veľkoobchod a maloobchod, oprava motorových vozidiel, motocyklov a spotrebného tovaru | 4 | 13 | 17 | 5 |
| Hotely a reštaurácie | 1 | 2 | 3 | 2 |
| Doprava, skladovanie a spoje | 12 | 4 | 16 | 11 |
| Peňažníctvo a poisťovníctvo | 1 | 4 | 5 | 5 |
| Nehnuteľnosti, prenájom a obchodné služby, výskum a vývoj | 2 | 2 | 4 | 4 |
| Verejná správa a obrana, povinné sociálne zabezpečenie | 20 | 9 | 29 | 4 |
| Školstvo | 0 | 10 | 10 | 3 |
| Zdravotníctvo a sociálna starostlivosť | 1 | 3 | 4 | 1 |
| Ostatné verejné, sociálne a osobné služby | 1 | 0 | 1 | 0 |
| Súkromné domácnosti s domácim personálom | - | - | - | - |
| Exteritoriálne organizácie a združenia | 2 | 0 | 2 | 2 |
| EA bez udania odvetví | 37 | 17 | 54 | 4 |
| Spolu | 162 | 103 | 265 | 121 |

Graf č. 6.3.1. Zamestnanosť v odvetviach hospodárstva



Zamestnanosť verejného sektora

Vo verejnej správe pracuje 1 pracovník v administratíve, vo funkcii štatutárneho zástupcu je 1 starosta. Obecný úrad Čavoj zamestnáva ľudí poberajúcich aktivačný príspevok. Počet ľudí zamestnávajúcich v inej ako administratívnej profesii je nezistený.

Nezamestnanosť

Nezamestnanosť v obci Čavoj je spôsobená hlavne nedostatkom pracovných príležitostí v obci. Údaj o stave nezamestnanosti predstavuje relatívne nízku hodnotu. Väčšina zamestnávateľov sídli v mestách Nováky a Prievidza, ktoré sa nachádzajú v vzdialenosti 30-40 km. Práve vzdialenosť predstavuje jedno z obmedzení zamestnanosti. Ďalšie obmedzenie predstavuje už spomínaný nedostatok pracovných príležitostí priamo v obci. Vhodným východiskom je propagácia obce, zviditeľnenie obce a vybudovanie atraktívneho prostredia za účelom priláku nových investorov. Navýšenie rozpočtu obce zvýši možnosti obce pre vytvorenie nových pracovných pozícií.

Miera nezamestnanosti v Čavoji je 7,23%

(tabuľka č. 6.3.2. Nezamestnanosť v obci Čavoj)

Okresná pôsobnosť úradov:

Úrad práce, sociálnych vecí a rodiny v Prievidzi

Tabuľka č. 6.3.2. Nezamestnanosť v obci Čavoj

| Ukazovatele produktívnej demografie a nezamestnanosti | Čavoj |
|--|-------------|
| Produktívne obyvateľstvo 1996 | 351 |
| Produktívne obyvateľstvo 1997 | 342 |
| Rast/pokles produktívneho obyvateľstva s pred. obdobím | - |
| Produktívne obyvateľstvo 1998 | 327 |
| Rast/pokles produktívneho obyvateľstva s pred. obdobím | - |
| Produktívne obyvateľstvo 1999 | 319 |
| Rast/pokles produktívneho obyvateľstva s pred. obdobím | - |
| Produktívne obyvateľstvo 2000 | 320 |
| Rast/pokles produktívneho obyvateľstva s pred. obdobím | + |
| Produktívne obyvateľstvo 2001 | 327 |
| Rast/pokles produktívneho obyvateľstva s pred. obdobím | + |
| Produktívne obyvateľstvo 2002 | 351 |
| Rast/pokles produktívneho obyvateľstva s pred. obdobím | + |
| Produktívne obyvateľstvo 2003 | 348 |
| Rast/pokles produktívneho obyvateľstva s pred. obdobím | - |
| Produktívne obyvateľstvo 2004 | 345 |
| Rast/pokles produktívneho obyvateľstva s pred. obdobím | - |
| Produktívne obyvateľstvo 2005 | 343 |
| Rast/pokles produktívneho obyvateľstva s pred. obdobím | + |
| Produktívne obyvateľstvo 2006 | 344 |
| Rast/pokles produktívneho obyvateľstva s pred. obdobím | - |
| Produktívne obyvateľstvo 2007 | 341 |
| Rast/pokles produktívneho obyvateľstva s pred. obdobím | - |
| Produktívne obyvateľstvo 2008 | 339 |
| Miera nezamestnanosti v % | 7,23 |

Vysvetlivky k tabuľke:

+ porovnávaný rok s predchádzajúcim zaznamenáva rast v počte

- porovnávaný rok s predchádzajúcim zaznamenáva pokles v počte

-/+ porovnávaný rok s predchádzajúcim zaznamenáva rovnakú tendenciu

Pracovná migrácia

Tabuľka pracovnej migrácie (tabuľka č. 6.3.3. Pracovná migrácia) vyjadruje, že 45,66 % ekonomicky aktívneho obyvateľstva je zamestnaná mimo svojho bydliska, pričom vzdialenosť do zamestnania v rámci okresu sa pohybuje od 15 do 35 km a nie je výnimočné ani dochádzanie za prácou do iných oblastí Slovenska a do zahraničia. K tomuto ukazovateľu je potrebné priradiť aj množstvo žiakov, študentov, ktorí dochádzajú do škôl mimo obce.

Tabuľka č. 6.3.3.. Pracovná migrácia

| Pracovná migrácia | | | |
|-------------------|-----------------------|----------------------|----------------------|
| Obec | Počet ekon. aktívnych | Počet dochádzajúcich | % pracovnej migrácie |
| Čavoj | 265 | 121 | 45,66 |

6.4. Prieskum

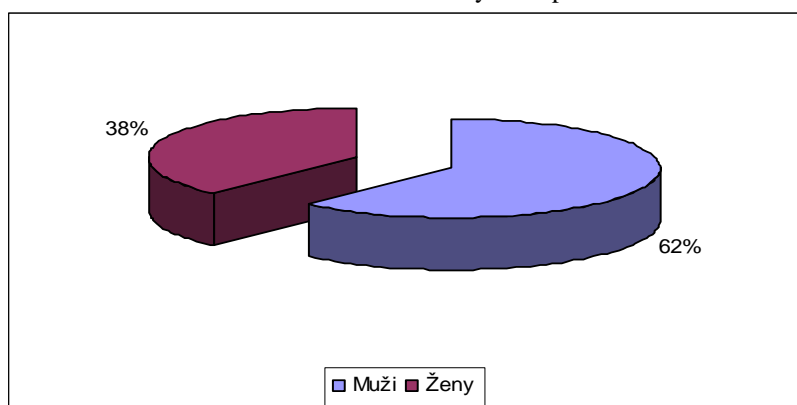
V dňoch 28.1. – 30.1.2009 sa v obci Čavoj uskutočnil prieskum za účelom zistenia čo najširšieho spektra názorov občanov na fungovanie obce. Prieskum bol vykonaný prostredníctvom dotazníkov pričom sa ho zúčastnila referenčná vzorka v segmente trvalo obývaných domov. Dotazník pozostával so šiestich oblastí otázok:

- 1.oblasť: všeobecné informácie o obyvateľovi obce Čavoj
- 2.oblasť: informácie o pracovnej pozícii obyvateľov (oblasť pracovného zamerania; pracovná špecializácia; náročnosť dochádzania za prácou; dosiahnuté vzdelanie)
- 3.oblasť: informácie o spokojnosti obyvateľov s fungovaním obce (stav obce; nedostatky v obci; vítané zmeny)
- 4.oblasť: informácie o vplyve cestovného ruchu a rekreačných služieb na celkový chod obce
- 5.oblasť: informácie o spolkoch, združeniach (členstvo v spolkoch; lokalizácia pôsobenia spolku; obsahové zameranie)
- 6.oblasť: informácie o záujme podieľať sa na potenciálnych zmenách v obci (časové vymedzenie podieľania sa na rozvoji obce)

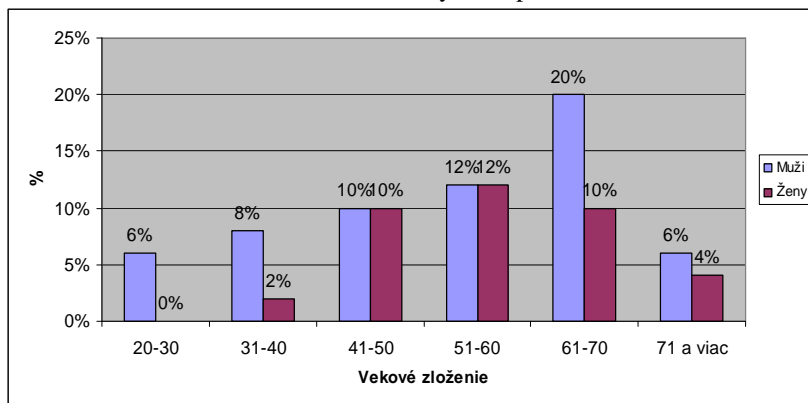
Nadobudnuté informácie, ktoré vyplývajú z vyplnených dotazníkov sú znázornené graficky.

(graf č. 6.4.1. Podiel mužov a žien zúčastnených na prieskume; graf č. 6.4.2. Vekové zloženie zúčastnených na prieskume; graf č. 6.4.3. Oblasť pracovného pôsobenia; graf č. 6.4.4. Vzdelanostná úroveň zúčastnených na prieskume; graf č. 6.4.5. Vzdialenostná náročnosť dochádzania za prácou; graf č.6.4.6. Názor zúčastnených na aktuálny stav obce; graf č. 6.4.7. Vplyv chatárov na dianie v obci)

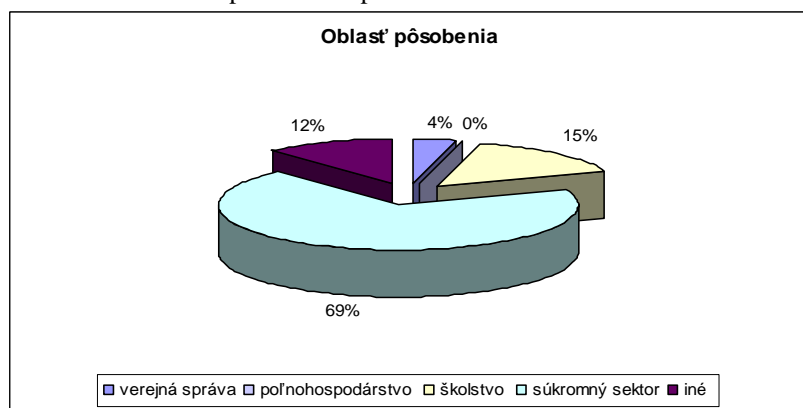
Graf č. 6.4.1. Podiel mužov a žien zúčastnených na prieskume



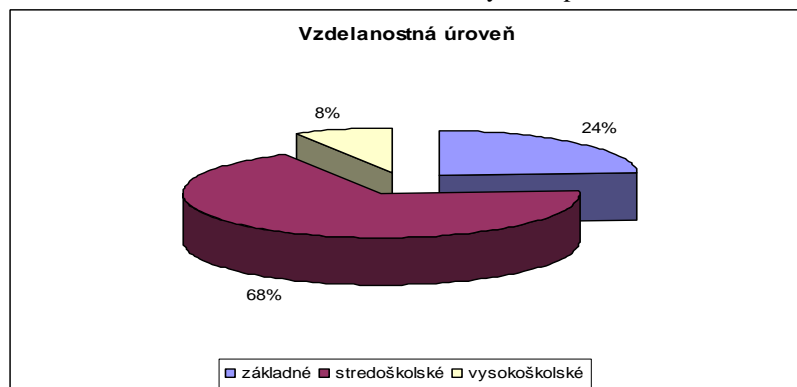
Graf č. 6.4.2. Vekové zloženie zúčastnených na prieskume



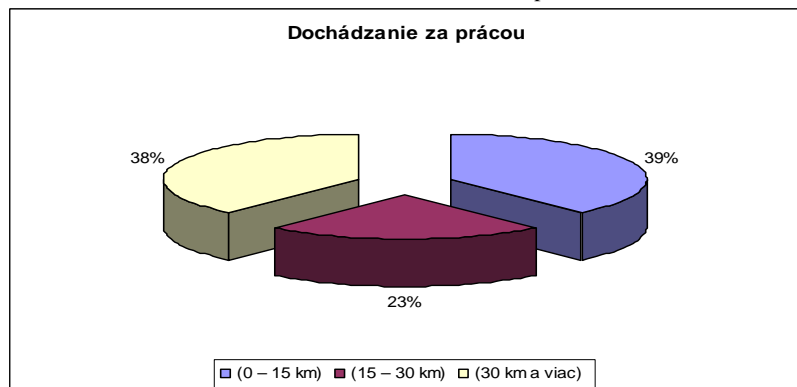
Graf č. 6.4.3. Oblasť pracovného pôsobenia



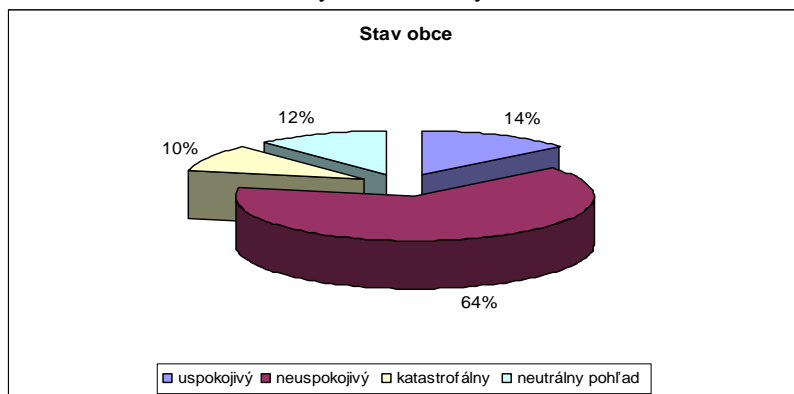
Graf č. 6.4.4. Vzdelanostná úroveň zúčastnených na prieskume



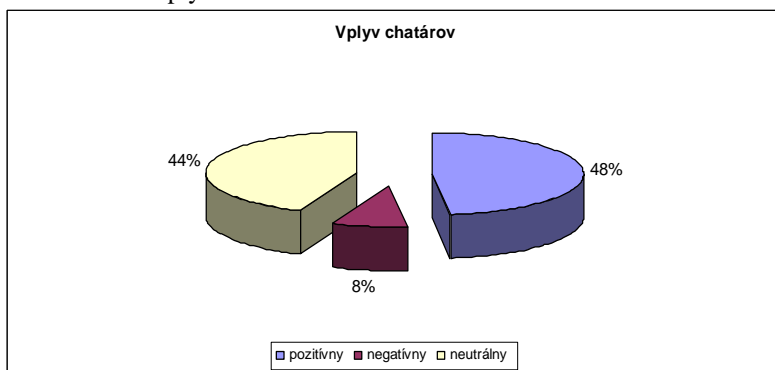
Graf č. 6.4.5. Vzdialenostná náročnosť dochádzania za prácou



Graf č.6.4.6. Názor zúčastnených na aktuálny stav obce



Graf č. 6.4.7. Vplyv chatárov na dianie v obci



Podklady boli čerpané zo zdrojov:

Internetové stránky:

- www.minv.sk
- www.tsk.sk

Inštitúcie:

- Úrad práce, sociálnych vecí a rodiny v Prievidzi
- Štatistický úrad Trenčín
- Obecný úrad Čavoj
- Podnikateľské subjekty pôsobiace na území obce Čavoj

7. Stratégia rozvoja obce

7.1. Vízia

My, obyvatelia žijúci v obci Čavoj, vedomí si svojej zodpovednosti za život súčasnej i budúcich generácií prejavujeme vôľu podieľať sa na tvorbe programu trvalo udržateľného rozvoja obce v súlade s nižšie uvedeným:

Vízia:

- Podnikateľské správanie obce
- Vhodné podmienky pre cestovný ruch
- Zabezpečenie obecnej a verejnej infraštruktúry
- Rozvoj občianskej vybavenosti
- Skvalitnenie poskytovaných služieb
- Efektívne využívanie obecného majetku
- Zvýšenie miery kooperácie subjektov pôsobiacich v obci
- Podpora malého a stredného podnikania
- Starostlivosť o životné prostredie a prírodné zdroje
- Trvalo udržateľný rozvoj obce

Hlavné body rozvoja:

Cestovný ruch – vytvorenie podmienok pre realizáciu a posilnenie cestovného ruchu v obci vzhľadom na lokalitu a región, podpora turizmu

Partnerstvá lokálnej a regionálnej úrovne – vytvorenie a posilnenie dohôd a partnerstiev s okolitými obcami, zmena vnímania partnerstiev, medzinárodné vzťahy.

Pôdohospodárstvo – efektívne využívanie pôdneho fondu a environmentálna politika, zachovanie biodiverzity, využívanie alternatívnych zdrojov, eko - správa

Kultúra a šport – rozvoj kultúrnych a voľnočasových aktivít, zvýšenie kvality života a priestorov realizácie

Lokálna infraštruktúra – zabezpečenie prvkov občianskej vybavenosti, inžinierskych sietí, starostlivosť o budovy a majetok obce, modernizácia objektov spoločenského významu, modernizácia a skvalitnenie obecných služieb

Projektová činnosť – hľadanie zdrojov pre potreby riešenia a naplňovania požiadaviek, podpora projektových aktivít obyvateľov a manažmentu obce, programové a projektové riadenie

Sociálne služby a komunitné programy – zabezpečenie sociálnej politiky smerujúcej k zvýšeniu osobnej participácie občanov, zodpovednosti a zamestnanosti, podpora komunitného života v intenciách zvýšenia kvality života (v odkaze na voľnočasové aktivity)

Podnikanie – podpora projektov a prostredia malých a stredných podnikateľov, zvyšovanie zamestnanosti, kvantity a kvality poskytovaných služieb v primárnej orientácii na príležitosti prostredia obce

Prezentácia a vzťah s verejnosťou – propagácia obecných činností a rozhodnutí nielen do externého, ale aj interného prostredia, súlad a podpora hlavných bodov rozvoja.

Prebiehajúce v náležitostiach:

Výstavba, rekonštrukcia a modernizácia rozvodných sietí, prvkov a náležitostí ochrany životného prostredia, služieb obyvateľstva a občianskej vybavenosti. Starostlivosť o obecné stavby. Dobudovanie podmienok a tvorba mechanizmov pre rozvoj cestovného ruchu a posilnenie významu obce z hľadiska regionálnych a lokálnych kritérií. Podpora rozvoja podnikateľských aktivít, zamestnanosti a vzdelania obyvateľstva. Propagácia aktivít obce. Spresnenie podmienok a podpora kultúrnych a športových priestorov, činnosti, udalostí, klubov a združení. Vytvorenie priestoru pre činnosť a rozvoj organizácií tretieho sektora. Zabezpečenie plnej informovanosti obyvateľstva. Ekologické aspekty podnikania (turizmu, poľnohospodárstva, služieb).

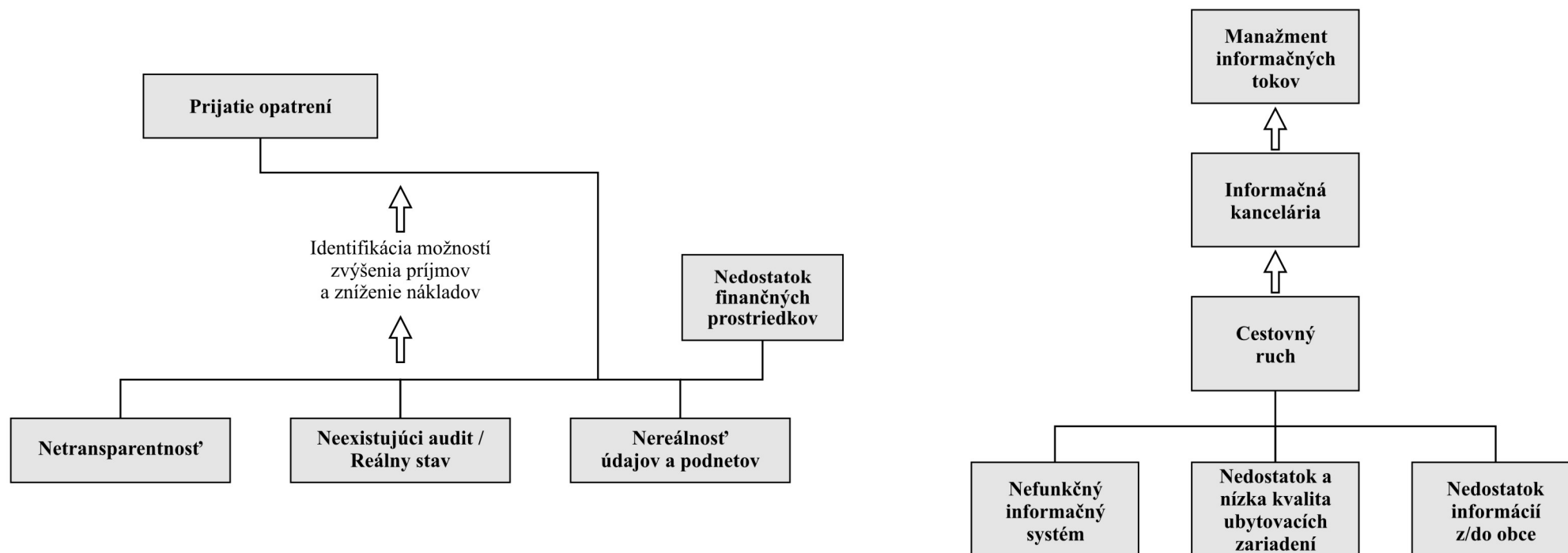
7.2. SWOT analýza

| Silné stránky | Slabé stránky |
|--|---|
| <ul style="list-style-type: none"> • vysoký potenciál územia pre rozvoj cestovného ruchu • vhodné podmienky pre tvorbu športových a voľnočasových aktivít (turistika, cykloturistika, lyžovanie, celoročné športové aktivity, využívanie športových ihrísk, kultúrne podujatia a iné) • aktívna činnosť záujmových združení • zachovávanie tradícií, zvykov a remesiel • existencia kultúrneho zariadenia a knižnice • relatívne čisté životné prostredie a atraktívna príroda • vysoký podiel lesných pozemkov a vysoká kvalita podzemných vôd • zavedený separovaný zber odpadu • vysoká miera flexibility malého a stredného podnikania • dlhodobo relatívne nízka miera nezamestnanosti • možnosť vytvorenia nových pracovných pozícií • dostatok kapacít v pôdno-klimatických podmienkach pre chov hovädzieho dobytku, ošípaných, hydiny, oviec a kôz | <ul style="list-style-type: none"> • nedostatočná propagácia územia (absentujúca marketingová stratégia) • nízka úroveň a nedostatok poskytovaných služieb • nedostatok voľnočasových zariadení • zlý technický stav športových ihrísk a vybavenia • nízka miera internetizácie a absencia verejného prístupu na internet • nízka miera počítačovej gramotnosti • obmedzenia v chránených oblastiach • environmentálne nedisciplinované správanie obyvateľov • existencia čiernych skládok odpadu • absencia kanalizácie, ČOV • znečistenie ovzdušia vplyvom vykurovania fosílnym palivom • neudržiavané TTP • rozdrobenosť pôdneho fondu • absencia územných / urbanistických plánov • nedostatočne zapájanie sa obyvateľov do separácie odpadu • nedostatočný investičný kapitál pre rozvoj MSP • nedostatok finančných zdrojov v obci • nedostatočne pokryté spracovateľské kapacity vlastnej surovínovej produkcie • zlý stav a energetická náročnosť budov • zastarané technológie a strojové vybavenie • nedobudovaná technická infraštruktúra • zlý stav miestnych komunikácií • nízka kúpyschopnosť obyvateľstva • nízke príjmy obyvateľov • nedostatok pracovných príležitostí na |

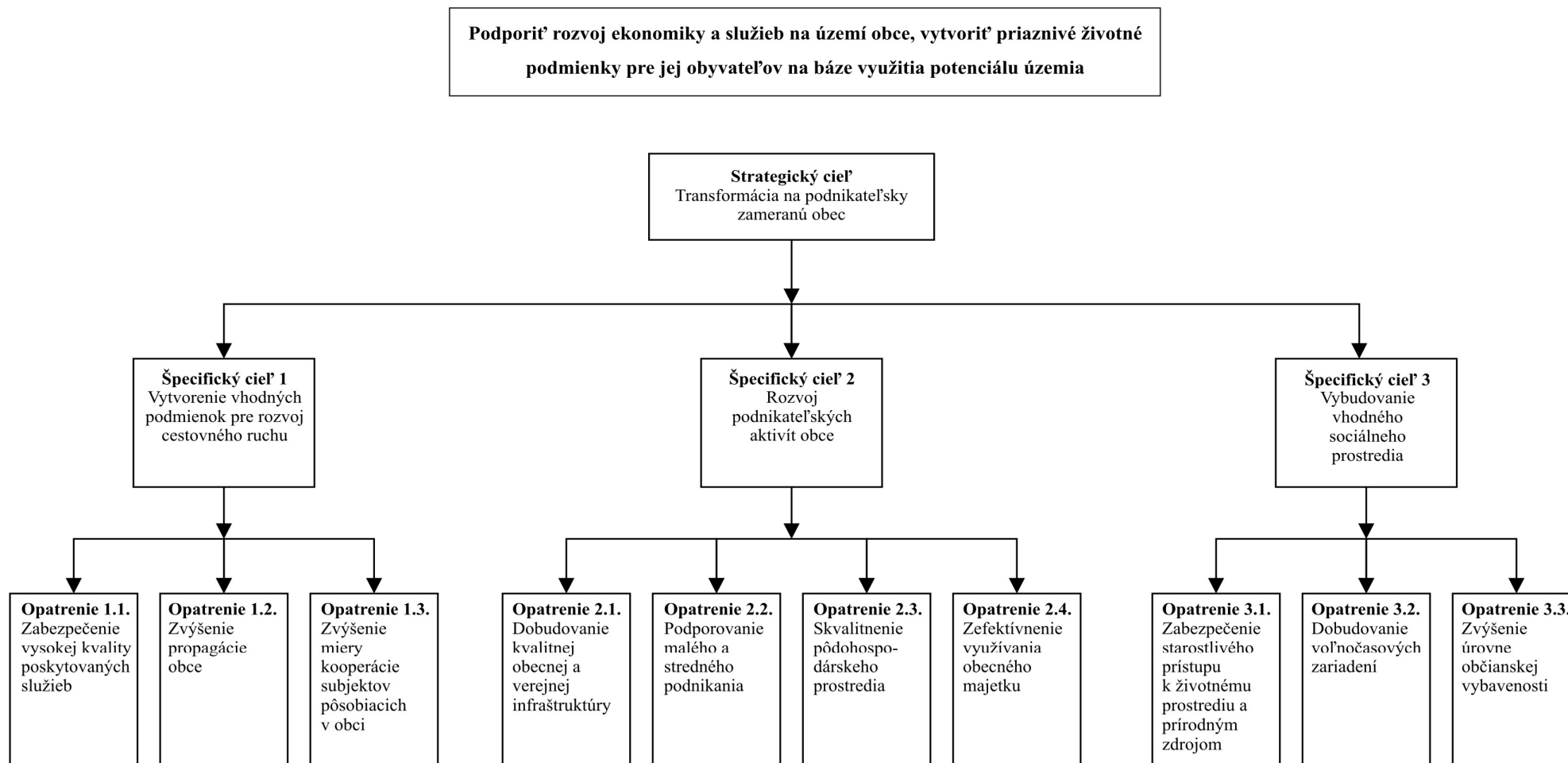
| | |
|--|--|
| | <p>území obce a v jej okolí</p> <ul style="list-style-type: none"> • úpadok poľnohospodárstva • nepriaznivý demografický vývoj |
|--|--|

| Príležitosti | Ohrozenia |
|---|---|
| <ul style="list-style-type: none"> • využitie potenciálu územia pre rozvoj cestovného ruchu • zvýšenie propagácie územia • zvýšenie kvality a objemu poskytovaných služieb • budovanie a rekonštrukcia športových a voľnočasových zariadení • rekonštrukcia a modernizácia budov • uchovávanie historického a kultúrneho dedičstva • zvyšovanie miery internetizácie a poskytovanie verejného prístupu na internet • environmentálna výchova obyvateľov • osвета v aspektoch moderných postupov, trendov a technológií • odstraňovanie čiernych skládok odpadu • budovanie kanalizácie, ČOV • regulácia, čistenie vodných zdrojov • využívanie alternatívnych zdrojov energie • udržiavanie TTP • podpora rozvoja lesníctva tradičného a alternatívneho poľnohospodárstva • intenzifikácia separovaného zberu • podpora rozvoja MSP • vytváranie priaznivých podmienok pre investorov • zvýšenie objemu finalizácie vlastnej surovinovej produkcie • inovácia a modernizácia technológií, strojového vybavenia • budovanie a rekonštrukcia miestnych komunikácií, lesných a poľných ciest • využívanie programov z EÚ | <p>Vnútorne</p> <ul style="list-style-type: none"> • skepsa a ľahostajnosť obyvateľov • mierne egocentrický prístup obyvateľstva • komercializácia celej spoločnosti ovplyvňujúca tradície • nedostatok skúseností v podnikaní v oblasti cestovného ruchu • nedostatok investičného kapitálu • neprehľadné vlastnícke vzťahy • nedôvera k podnikateľom “zvonka” • nízka kúpyschopnosť obyvateľov <p>Vonkajšie</p> <ul style="list-style-type: none"> • negatívne dopady rozvoja cestovného ruchu - zvýšené znečisťovanie životného prostredia • nestabilná legislatíva • konkurencia atraktívnejších lokalít s rozvinutým cestovným ruchom • nízka vymožitelnosť práva • nízka úroveň platobnej disciplíny |

7.3. Problémová analýza



7.4. Strategické a špecifické ciele, opatrenia



8. Štruktúra opatrení

Intervencia v oblasti: 1.1. Zabezpečenie vysokej kvality poskytovaných služieb

Odôvodnenie:

V oblasti cestovného ruchu je pri kvantite poskytovaných služieb dôležitá ich kvalita. Zariadenia poskytujúce kvalitné služby dokážu v krátkom časovom úseku zabezpečiť dostatočnú klientelu. Zatraktívnenie týchto zariadení je hlavným východiskom k zvýšeniu návštevnosti danej lokality v ktorej sa tieto zariadenia nachádzajú. Obec Čavoj a jej okolie je atraktívnou lokalitou s vysokým potenciálom, preto je prioritným bodom vytvorenie vhodných podmienok pre rozvoj cestovného ruchu a to hlavne za pomoci kvalitných služieb poskytovaných zákazníkom.

Hlavný cieľ opatrenia:

Obec Čavoj a jej okolie je atraktívnou lokalitou s vysokým potenciálom, preto jedným z prioritným bodom je vytvorenie vhodných podmienok pre rozvoj cestovného ruchu a to hlavne za pomoci kvalitných služieb poskytovaných zákazníkom.

Podporované investície (akcie):

- Prenajímanie chát, domov, usadlostí
- Zriadenie agroskanzenu, skanzenu baníctva
- Aktivity rozvíjajúce úroveň turistiky, cykloturistiky, zimných športov a pod.
- Zachovávanie a prezentovanie tradičných remesiel
- Rozvoj voľnočasových aktivít zážitkovou formou

Užívateľ:

- obec
- široká verejnosť
- podnikateľské subjekty

| Monitorovacie indikátory | |
|--|--|
| Aktivity | Indikátory výstupu |
| Prenájom chát, domov a usadlostí | - prenájímanie chát, domov a usadlostí |
| Zriadenie agroskanzenu | - zriadený agroskanzen |
| Zriadenie skanzenu baníctva | - zriadený skanzenu baníctva |
| Rozvoj športových aktivít (turistika, cykloturistika, zimné športy a pod.) | - rozvinuté a realizované športové aktivity (turistika, cykloturistika, zimné športy a pod.) |
| Zachovávanie a prezentovanie tradičných remesiel | - prezentácia tradičných remesiel |
| Rozvoj voľnočasových aktivít zážitkovou formou | - rozvinuté voľnočasové aktivity realizované zážitkovou formou |

Intervencia v oblasti: 1.2. Zvýšenie propagácie obce

Odôvodnenie:

Ako už bolo načrtnuté, obec Čavoj a jej okolie sú veľmi atraktívnym prostredím no málo známou rekreačnou oblasťou. Dôvodom je nedostatočná propagácia tohto územia. Propagácie obce je dôležitým faktorom pre zvýšenie návštevnosti. Obrovský potenciál územia ešte nemusí znamenať vysokú návštevnosť, hlavne ak je územie slabo propagované a reklama má nedostatočnú úroveň.

Hlavný cieľ opatrenia:

Vytvorenie a vylepšenie už existujúcich reklamných prvkov, ktoré zvýšia propagáciu obce.

Podporované investície (akcie):

- Tvorba mediálneho plánu
- Prezentácia obce a činností
- Aktualizovanie webovej stránky
- Aktivity na zlepšenie komunikácie so subjektmi pôsobiacimi v obci

Užívateľ:

- obec

| Monitorovacie indikátory | |
|--|--|
| Aktivity | Indikátory výstupu |
| Tvorba mediálneho plánu | - vytvorený mediálny plán |
| Prezentácia obce a činností | - odprezentovaná obec a odprezentované činnosti |
| Aktualizovanie webovej stránky | - aktualizovaná webová stránka |
| Zriadenie informačnej kancelárie obce | - skvalitnenie postupovania informácií o CR a možnostiach obce |
| Zlepšenie komunikácie so subjektmi pôsobiacimi mimo obce | - vyššia úroveň komunikácie so subjektmi pôsobiacimi mimo obce |

Intervencia v oblasti: 1.3. Zvýšenie miery kooperácie subjektov pôsobiacich v obci

Odôvodnenie:

Dôležitým faktorom bezproblémového chodu obce je kooperácia subjektov pôsobiacich v obci. Zvýšením miery kooperácie subjektov pôsobiacich v obci sa rozšíria možnosti vytvorenia pracovných príležitostí. Skvalitní sa miestna obchodná sieť a obec zaznamená výrazný posun k dosiahnutiu strategického cieľa, podnikateľské smerovanie obce.

Hlavný cieľ opatrenia:

Zvýšenie miery kooperácie subjektov pôsobiacich v obci, čoho pozitívnym dôsledkom bude atraktívne investičné prostredie.

Podporované investície (akcie):

- Aktivity podporujúce zlepšenie komunikácie subjektov pôsobiacich v obci

Užívateľ:

- podnikateľské subjekty
- obec

| Monitorovacie indikátory | |
|--|---|
| Aktivity | Indikátory výstupu |
| Zlepšenie komunikácie subjektov pôsobiach v obci | - zlepšená komunikácia subjektov pôsobiach v obci |
| Vytváranie priestoru pre spoluprácu | - vytvorený priestor pre spoluprácu |

Intervencia v oblasti: 2.1. Dobudovanie kvalitnej obecnej a verejnej infraštruktúry

Odôvodnenie:

Opatrenie smeruje ku skvalitneniu života obyvateľov, je zamerané na zlepšenie stavu obecnej a verejnej infraštruktúry. Kvalitná infraštruktúra je nespornou výhodou jednak pre prílev investícií a na druhej strane vedie k všeobecnej spokojnosti všetkých subjektov pôsobiach v obci.

Hlavný cieľ opatrenia:

Dobudovaním kvalitnej obecnej a verejnej infraštruktúry skvalitniť život obyvateľov v obci.

Podporované investície (akcie):

- Rekonštrukcia a budovanie miestnych komunikácií, chodníkov, lesných a poľných ciest, odstavných plôch
- Rekonštrukcia obecných budov
- Vybudovanie lokálneho informačného systému
- Budovanie a rekonštrukcia miestneho rozhlasu
- Budovanie a rekonštrukcia vodovodu

Užívateľ:

- obec
- podnikateľské subjekty
- mimovládne neziskové organizácie
 - neziskové organizácie registrované podľa zákona č. 213/1997 Z.z.
 - občianske združenia registrované podľa zákona č. 83/90 Zb. v znení zákonov č. 360/90 Zb., 513/90 Zb., a 62/93 Z.z.
 - neziskové organizácie registrované podľa Zákona č. 213/97 Z.z.

| Monitorovacie indikátory | |
|---|--|
| Aktivity | Indikátory výstupu |
| Rekonštrukcia a budovanie miestnych komunikácií, chodníkov, lesných a poľných ciest, odstavných plôch | vybudované: <ul style="list-style-type: none"> - miestne komunikácie - chodníky - lesné a poľné cesty - odstavné plochy zrekonštruované: <ul style="list-style-type: none"> - miestne komunikácie |

| | |
|--|---|
| | <ul style="list-style-type: none"> - chodníky - lesné a poľné cesty - odstavné plochy |
| Rekonštrukcia a modernizácia obecných budov | <ul style="list-style-type: none"> - zrekonštruované obecné budovy - zmodernizované obecné budovy |
| Vybudovanie lokálneho informačného systému | - vybudovaný lokálny informačný systém, podpora informačnej kancelárie |
| Budovanie a rekonštrukcia miestneho rozhlasu | <ul style="list-style-type: none"> - vybudovaný miestny rozhlas - zrekonštruovaný miestny rozhlas |
| Budovanie a rekonštrukcia vodovodu | <ul style="list-style-type: none"> - vybudovaný vodovod - zrekonštruovaný vodovod |

Intervencia v oblasti: 2.2. Podporovanie malého a stredného podnikania

Odôvodnenie:

Zámerom tohto opatrenia je podpora malého a stredného podnikania, ktorého potenciál je v obci značný. Mnoho živnostníkov je odkázaných na prácu vo veľkých podnikoch, čím je obmedzená miera ich seberealizácie. Východiskom je podpora zo strany obce v oblasti malého a stredného podnikania.

Hlavný cieľ opatrenia:

Zvýšenie podpory malého a stredného podnikania zo strany obce.

Podporované investície (akcie):

- Aktivity zlepšujúce kooperáciu malých a stredných podnikov

Užívateľ:

- obec
- podnikateľské subjekty

| Monitorovacie indikátory | |
|---|--|
| Aktivity | Indikátory výstupu |
| Navýšenie rozpočtu obce za účelom podpory malého a stredného podnikania | - navýšený rozpočet na podporu malého a stredného podnikania |
| Zlepšenie kooperácia malých a stredných podnikov | - vysoká úroveň kooperácie malých a stredných podnikov |

Intervencia v oblasti: 2.3. Skvalitnenie pôdohospodárskeho prostredia

Odôvodnenie:

Poľnohospodárska pôda v Čavoji predstavuje 32% z celkovej výmery pôdy v obci, z toho najväčšiu časť tvoria trvalé trávnaté porasty. Tieto sú v súčasnosti neudržiavané, pretože v obci nepôsobí žiadny poľnohospodársky podnik. Podpora je určená hlavne pre využívanie trávnatých plôch na chov hospodárskych zvierat. Podporu raslinnej výroby opatrenie zahŕňa iba okrajovo, orientuje sa skôr na alternatívne poľnohospodárstvo ako na pestovanie bežných poľnohospodárskych plodín. Rozvoj poľnohospodárstva je dôležitý nielen z dôvodu tvorby

nových pracovných miest ale aj z pohľadu krajinotvorby - udržiavania existujúcich trávnatých plôch.

Hlavný cieľ opatrenia:

Využitím pôdno-klimatických podmienok obce a zavádzaním nových technológií prispieť k zachovaniu prirodzeného biotopu krajiny a zlepšiť podmienky pre konkurencieschopnosť poľnohospodárstva.

Podporované investície (akcie):

- Zavádzanie nových technológií, nákup strojov prístrojov a zariadení
- Výstavba, rekonštrukcia a nadstavba prevádzkových a výrobných priestorov
- Vybudovanie eko-farmy neštandardného typu
- Vypestovanie a predaj miestnych produktov, plodov , bylín
- Skvalitnenie podmienok pre rozvoj poľovníctva a rybárstva

Užívateľ:

- podnikateľské subjekty

| Monitorovacie indikátory | |
|--|---|
| Aktivity | Indikátory výstupu |
| Zavádzanie nových technológií , nákup strojov, prístrojov a zariadení | - zavedené nové technológie - nové stroje, prístroje a zariadenia |
| Výstavba, rekonštrukcia a nadstavba prevádzkových a výrobných priestorov | - zrekonštruované prevádzkové a výrobné priestory - vybudované prevádzkové a výrobné priestory |
| Vybudovanie eko-farmy neštandardného typu | - vybudovaná eko-farma neštandardného typu |
| Vypestovanie a predaj miestnych produktov, plodov , bylín | - vypestované a predané produkty, plody a byliny |
| Skvalitnenie podmienok pre rozvoj poľovníctva a rybárstva | - kvalitné podmienky pre rozvoj poľovníctva a rybárstva |

Intervencia v oblasti: 2.4. Zefektívnenie využívania obecného majetku

Odôvodnenie:

V obci Čavoj je nízka miera efektívneho využívania obecného majetku. Zefektívnením využívania obecného majetku dosiahneme flexibilitu obecného rozpočtu, vytvorenie priestorov jednak pre investičné zámery a na druhej aj priehľadnosť kompetencií.

Hlavný cieľ opatrenia:

Zefektívnenie využívania obecného majetku zvýši flexibilitu obecného rozpočtu a sprehladní kompetentnosť jednotlivých subjektov.

Podporované investície (akcie):

- Zvýšenie flexibility obecného rozpočtu
- Inovácia interiérového zariadenia obecných budov

Užívateľ:

- obec
- podnikateľské subjekty
- mimovládne neziskové organizácie
 - neziskové organizácie registrované podľa zákona č. 213/1997 Z.z.
 - občianske združenia registrované podľa zákona č. 83/90 Zb. v znení zákonov č. 360/90 Zb., 513/90 Zb., a 62/93 Z.z.
 - neziskové organizácie registrované podľa Zákona č. 213/97 Z.z.

| Monitorovacie indikátory | |
|--|-----------------------------------|
| Aktivity | Indikátory výstupu |
| Zvýšenie flexibility obecného rozpočtu | - flexibilnejší obecný rozpočet |
| Inovácia interiérového zariadenia obecných budov | - inovované interiérové vybavenie |

Intervencia v oblasti: 3.1. Zabezpečenie starostlivého prístupu k životnému prostrediu a prírodným zdrojom

Odôvodnenie:

Opatrenie je zamerané na predchádzanie znečistenia životného prostredia a odstraňovanie existujúceho znečistenia spôsobeného nedisciplinovaným environmentálnym správaním obyvateľov.

Hlavný cieľ opatrenia:

Zvyšovaním environmentálneho povedomia obyvateľov, propagovaním a podporou trvalo udržateľného rozvoja vidieka dosiahnuť obnovu krajiny a prírodného prostredia.

Podporované investície (akcie):

- Intenzifikácia separovaného zberu: zakladanie zberných dvorov, triedenie odpadu
- Zvyšovanie environmentálneho povedomia: organizovanie osvetovo-výchovnej environmentálne zameranej kampane, vydávanie osvetovo-výchovných propagačných materiálov s témou ochrany a obnovy prírodného prostredia, organizovanie aktivít motivujúcich k zlepšeniu životného prostredia a zvýšeniu ekologického povedomia (výstavy, náučné chodníky, exkurzie, značenie chránených území, súťaže a pod.)
- Sanácia nelegálnych skládok odpadu
- Zhodnocovanie bioodpadu: zriaďovanie kompostovísk, kompostovacích toaliet, nákup drvičiek bioodpadu
- Krajínovtvorba: budovanie a udržiavanie biotopov, výsadba zelene, úprava verejných priestranstiev, úprava brehových porastov, obnova funkcie obecných studní a lesných studničiek, vodozádržných nádrží
- Budovanie kanalizácie a ČOV

Užívateľ:

- obec
- mimovládne neziskové organizácie
 - neziskové organizácie registrované podľa zákona č. 213/1997 Z.z.
 - občianske združenia registrované podľa zákona č. 83/90 Zb. v znení zákonov č. 360/90 Zb., 513/90 Zb., a 62/93 Z.z.

- neziskové organizácie registrované podľa Zákona č.213/97 Z.z.
- podnikateľské subjekty

| Monitorovacie indikátory | |
|--|--|
| Aktivity | Indikátory výstupu |
| Intenzifikácia separovaného zberu: zakladanie zberných dvorov, triedenie odpadu | - vybudované zberné dvory - obyvatelia zapojení do separácie odpadu |
| Zvyšovanie enviromentálneho povedomia: organizovanie osvetovo-výchovnej envi- ronmentálne zameranej kampane, vydáva- nie osvetovo-výchovných propagačných materiálov s témou ochrany a obnovy prí- rodného prostredia, organizovanie aktivít motivujúcich k zlepšeniu životného pro- stredia a zvýšeniu ekologického povedo- mia (výstavy, náučné chodníky, exkurzie, značenie chránených území, súťaží a pod.) | - prednášky - osvetovo-výchovné materiály - aktivity motivujúce k zlepšeniu životné- ho prostredia a zvýšeniu ekologického povedomia - obyvatelia zapojení do aktivít na zlepšenie životného prostredia |
| Sanácia nelegálnych skládok odpadu | - rekultivované skládky odpadu |
| Zhodnocovanie bioodpadu: zriaďovanie kompostovísk, kompostovacích toaliet, nákup drvičiek bioodpadu | - kompostoviská - kompostovacie toalety - drvičky odpadu |
| Krajinotvorba: budovanie a udržiavanie biotopov, výsadba zelene, úprava verejných priestranstiev, úprava brehových porastov, obnova funkcie obecných studní a lesných studničiek, vodozádržných nádrží | - vysadená zeleň - upravené studne - upravené zberné nádrže - upravené lesné studničky - upravené brehové porasty |
| Budovanie kanalizácie a ČOV | - vybudovaná kanalizácia - vybudované ČOV |

Intervencia v oblasti: 3.2. Dobudovanie voľnočasových zariadení

Odôvodnenie:

Opatrenie je zamerané na skvalitnenie života obyvateľov vytváraním možností na voľnočasové vyžitie v obci, čo je okrem vytvárania pracovného a ekonomického zázemia , ďalším predpokladom pre všestranný rozvoj obce.

Hlavný cieľ opatrenia:

Rekonštrukciou a budovaním športových a voľnočasových zariadení vytvoriť dostatok možností na voľnočasové vyžitie obyvateľov obce.

Podporované investície (akcie):

- Internetizácia knižníc a aktualizácia knižničného fondu
- Budovanie, rekonštrukcia a modernizácia športových zariadení a objektov (športové ihriská, športové areály, detské ihriská, turistické chodníky, cyklotrasy, náučné chodníky, trampske tábory, atď.)

Užívateľ:

- obec
- mimovládne neziskové organizácie
 - občianske združenia registrované podľa zákona č. 83/90 Zb. v znení zákonov č. 360/90 Zb., 513/90 Zb., a 62/93 Z.z.
 - neziskové organizácie registrované podľa Zákona č. 213/97 Z.z.

| Monitorovacie indikátory | |
|---|---|
| Aktivity | Indikátory výstupu |
| Internetizácia knižníc a aktualizácia knižničného fondu | - internetizované knižnice - obnovený knižný fond |
| Budovanie, rekonštrukcia a modernizácia športových zariadení a objektov | - vybudované športové zariadenia a objekty - zrekonštruované športové zariadenia a objekty - zmodernizované športové zariadenia a objekty |

Intervencia v oblasti: 3.3. Zvýšenie úrovne občianskej vybavenosti

Odôvodnenie:

Portfólio služieb poskytovaných subjektmi pôsobiacimi v obci Čavoj je na nedostatočnej úrovni. Rozšírením služieb a zvýšením konkurencie v jednotlivých odvetviach zabezpečí vyššiu úroveň výberu a tým pádom aj vysokú úroveň občianskej vybavenosti.

Hlavný cieľ opatrenia:

Zvýšenie úrovne občianskej vybavenosti obyvateľov obce Čavoj.

Podporované investície (akcie):

- Vybudovanie Klubu mládeže
- Vybudovanie Materského centra
- Rozvoj a realizácia cirkevných aktivít
- Zriadenie Domova opatrovateľskej služby
- Zriadenie Klubu dôchodcov
- Zriadenie Centra voľného času

Užívateľ:

- obec

| Monitorovacie indikátory | |
|---|---|
| Aktivity | Indikátory výstupu |
| Vybudovanie Klubu mládeže | - vybudovaný Klub mládeže |
| Vybudovanie Materského centra | - vybudované Materské centrum |
| Rozvoj a realizácia cirkevných aktivít | - rozvinuté a realizované cirkevné aktivity |
| Zriadenie Domova opatrovateľskej služby | - zriadený Domov opatrovateľskej služby |
| Zriadenie Klubu dôchodcov | - zriadený Klub dôchodcov |
| Zriadenie Centra voľného času | - zriadené Centrum voľného času |

9. Monitorovací a hodnotiaci rámec

9.1. Hodnotiaci rámec – hodnotenie dopadu

| Ciele | Horizontálne hodnotiace otázky | Indikátory | Kvantifikátory | Základný stav |
|------------------|---|---|---|---|
| Strategický cieľ | Do akej miery sa rozvinula ekonomika a služby v obci na báze využitia potenciálu územia vďaka programu? | Výška hrubého obratu územia Objem odbytu výrobkov územia Výška pridanej hodnoty | Nárast o 50% Nárast o 30% Nárast o 20% | Informácie dostupné na ŠÚ |
| | Do akej miery sa podarilo zlepšiť podmienky pre obyvateľov vďaka programu? | Príjem domácností Príjem v jednotlivých sektoroch v území Kvalita prírodného prostredia | Nárast o 50% Nárast o 70% Zlepšenie o 80% | Informácie dostupné na ŠÚ Hodnotiaci systém obce |

9.2. Hodnotiaci rámec – hodnotenie výsledkov

| Špecifické ciele | Špecifické hodnotiace otázky | Indikátory | Kvantifikátory | Základný stav |
|------------------|--|--|--|---------------------------|
| 1. | Do akej miery sa dosiahol trvalý ekonomický rast na báze podnikania vďaka programu? | Počet podnikateľov v území Objem výroby podnikov Odbyt podnikov Objem finalizovaných výrobkov | Nárast o 10% Nárast o 30% Nárast o 50% Nárast o 30% | Informácie dostupné na ŠÚ |
| 2. | Do akej miery sa zlepšili podmienky života obyvateľov v oblasti životného prostredia vďaka programu? | Kvalita vody Kvalita pôdy Výmera revitalizovanej plochy zelenej plochy | Zlepšenie o 30% Zlepšenie o 30% Zvýšenie o 25% | Hodnotiaci systém obce |
| 3. | Do akej miery sa rozvinulo sociálne prostredie a spoločenský život vďaka programu? | Počet návštevníkov kultúrnych a spoločenských podujatí Počet kultúrnych a spoločenských podujatí Počet aktivistov v oblasti kultúrnych a historických tradícií % zlepšenej infraštruktúry | Nárast o 80% Nárast o 50% Nárast o 70% 20% | |

Monitorovací rámec – hodnotenie výstupov

| Opatrenie | Indikátory vstupu | Aktivity | Indikátory výstupu |
|--|--------------------------|--|---|
| 1.1. Zabezpečenie vysokej kvality poskytovaných služieb | budovy, financie | Prenájom chát, domov a usadlostí | Počet prenajatých chát, domov, usadlostí % vyjadrená vyťaženosť jednotlivých usadlostí |
| | práca, financie, pozemky | Zriadenie agroskanzenu, skanzenu baníctva | Počet návštevníkov agroskanzenu a skanzenu baníctva Počet podujatí v jednotlivých skanzenoch |
| | práca, financie, pozemky | Rozvoj športových aktivít (turistika, cykloturistika, zimné športy a pod.) | Počet podujatí Počet zúčastnených Počet športových odvetví |
| | práca, financie | Zachovávanie a prezentovanie tradičných remesiel | Počet prezentačných podujatí Počet odprezentovaných okruhov |
| | práca, financie | Rozvoj voľnočasových aktivít zážitkovou formou | Počet podujatí Počet zúčastnených |

| Opatrenie | Indikátory vstupu | Aktivity | Indikátory výstupu |
|--|-------------------|--|--|
| 1.2. Zvýšenie propagácie obce | práca, financie | Tvorba mediálneho plánu | Počet propagačných akcií |
| | práca, financie, | Prezentácia obce a činností | Počet prezentujúcich Počet odprezentovaných okruhov Počet prezentačných podujatí |
| | práca, financie | Aktualizovanie webovej stránky | Počet podstránok Počet návštevníkov webovej stránky/mesačne Počet aktualizácií za mesiac |
| | práca, financie | Zlepšenie komunikácie so subjektmi pôsobiace mimo obce | Počet spoločných projektov a zámerov |

| Opatrenie | Indikátory vstupu | Aktivity | Indikátory výstupu |
|--|-------------------|--|---------------------------|
| 1.3. Zvýšenie miery kooperácie subjektov pôsobiach v obci | práca, financie | Zlepšenie komunikácie subjektov pôsobiach v obci | % zlepšenie vzťahov |
| | práca | Vytváranie priestoru pre spoluprácu | Počet spoločných podujatí |

| Opatrenie | Indikátory vstupu | Aktivity | Indikátory výstupu |
|---|--|---|---|
| 2.1. Dobudovanie kvalitnej obecnej a verejnej infraštruktúry | miestne komunikácie, lesné a poľné cesty, chodníky pred rekonštrukciou, práca, financie, pozemky | Rekonštrukcia a budovanie miestnych komunikácií, chodníkov, lesných a poľných ciest, odstavných plôch | Počet km vybudovaných: -miestnych komunikácií -chodníkov -lesných a poľných ciest Počet km zrekonštruovaných: miestnych komunikácií -chodníkov -lesných a poľných ciest Výmera odstavných plôch |
| | budovy pred rekonštrukciou, práca, financie, pozemky | Rekonštrukcia a modernizácia obecných budov | Počet zrekonštruovaných budov Počet zmodernizovaných obecných budov |
| | práca, financie | Vybudovanie lokálneho informačného systému | Počet obyvateľov zapojených do lokálneho informačného systému |
| | miestny rozhlas pred rekonštrukciou, práca, financie, pozemky | Budovanie a rekonštrukcia miestneho rozhlasu | Počet km vybudovaného miestneho rozhlasu Počet km zrekonštruovaného miestneho rozhlasu |
| | vodovod pred rekonštrukciou, práca, financie, pozemky | Budovanie a rekonštrukcia vodovodu | Počet km vybudovaného vodovodu Počet km zrekonštruovaného vodovodu |

| Opatrenie | Indikátory vstupu | Aktivity | Indikátory výstupu |
|---|--|--|---|
| 2.2. Podporovaní malého a stredného podnikania | financie | Navýšenie rozpočtu obce za účelom podpory malého a stredného podnikania | % zlepšenie malého a stredného podnikania v obci Počet subjektov v oblasti malého a stredného podnikania |
| | práca, financie | Zlepšenie kooperácia malých a stredných podnikov | Počet spoločných projektov |
| Opatrenie | Indikátory vstupu | Aktivity | Indikátory výstupu |
| 2.3. Skvalitnenie pôdohospodárskeho prostredia | práca, financie, budovy, pozemky | Zavádzanie nových technológií , nákup strojov, prístrojov a zariadení | Počet zavedených nových technológií Počet novch strojov, prístrojov a zariadení |
| | budovy pred rekonštrukciou, práca, financie, pozemky | Výstavba, rekonštrukcia a nadstavba prevádzkových a výrobných priestorov | Počet zrekonštruovaných prevádzkových a výrobných priestorov Počet vybudovaných prevádzkových a výrobných priestorov |
| | práca, financie, budovy, pozemky | Vybudovanie eko-farmy neštandardného typu | % miera skvalitnenia pôdohospodárstva |
| | práca, financie, pozemky | Vypestovanie a predaj miestnych produktov, plodov , bylín | Počet vypestovaných produktov Počet predaných produktov |
| | práca, financie, pozemky | Skvalitnenie podmienok pre rozvoj poľovníctva a rybárstva | Počet podujatí % zlepšenie podmienok |

| Opatrenie | Indikátory vstupu | Aktivity | Indikátory výstupu |
|--|--|--|---|
| 2.4. Zefektívnení využívania obecného majetku | financie | Zvýšenie flexibility obecného rozpočtu | Počet efektívne využívaných budov % zlepšenie hospodárenia s obecným majetkom |
| | objekty pred rekonštrukciou a modernizáciou, práca, financie | Inovácia interiérového zariadenia obecných budov | Počet zrekonštruovaného interiérového vybavenia Počet zakúpeného interiérového vybavenia |

| Opatrenie | Indikátory vstupu | Aktivity | Indikátory výstupu |
|--|-------------------------------------|--|--|
| 3.1. Zabezpečenie starostlivého prístupu k životnému prostrediu a prírodným zdrojom | budovy, pozemky, financie, práca | Intenzifikácia separovaného zberu: zakladanie zberných dvorov, triedenie odpadu | Počet vybudovaných zberných dvorov Počet obyvateľov zapojených do triedenia odpadu |
| | financie, práca | Sanácia nelegálnych skládok odpadu | Objem rekultivovaných skládok odpadu |
| | financie, práca, informácie | Zvyšovanie enviromentálneho povedomia: organizovanie osvetovo- výchovnej environ- mentálne zameranej kampane, vydávanie osvetovo-výchov- ných propagačných materiá- lov s témou ochrany a obnovy prírodného prostredia, organi- zovanie aktivít motivujúcich k zlepšeniu životného prostredia a zvýšeniu ekologického povedomia (výstavy, náučné chodníky, exkurzie, značenie chránených území, súťaží a pod.) | Počet prednášok Počet vydaných osvetovo- výchovných materiálov Počet aktivít motivujúcich k zlepšeniu životného prostredia a zvýšeniu ekologického povedomia Počet obyvateľov zapoje- ných do aktivít na zlepše- nie životného prostredia |
| | financie, práca, pozemky | Zhodnocovanie bioodpadu: zriaďovanie kompostovísk, kompostovacích toaliet, nákup drvičiek bioodpadu | Počet kompostovísk Počet kompostovacích toaliet Počet drvičiek odpadu |
| | financie, práca, pozemky | Krajinotvorba: budovanie a udržiavanie biotopov, výsad- ba zelene, úprava verejných priestranstiev, úprava breho- vých porastov, obnova fun- kcie obecných studní a les- ných studničiek, vodozá- držných nádrží | %plochy vysadenej zelene Počet upravených studní Počet upravených zberných nádrží Počet upravených lesných studničiek % upravených brehových porastov |
| | financie, práca, pozemky | Budovanie kanalizácie a ČOV | Počet km vybudovanej kanalizácie Počet vybudovaných ČOV |

| Opatrenie | Indikátory vstupu | Aktivity | Indikátory výstupu |
|---|---|---|---|
| 3.2. Dobudovanie voľnočasových zariadení | budovy, práca, financie | Internetizácia knižníc a aktualizácia knižničného fondu | Počet internetizovaných knižníc Počet kníh |
| | objekty pred rekonštrukciou a modernizáciou, práca, financie, pozemky | Budovanie, rekonštrukcia a modernizácia športových zariadení a objektov (športové ihriská, športové areály, detské ihriská, turistické chodníky, cyklotrasy, náučné chodníky, trampske tábory, vyhliadkové veže, atď.) | Počet vybudovaných: športových zariadení a objektov Počet zrekonštruovaných: športových zariadení a objektov Počet zmodernizovaných športových zariadení a objektov |

| Opatrenie | Indikátory vstupu | Aktivity | Indikátory výstupu |
|--|-------------------------|---|---|
| 3.3. Zvýšenie úrovně občianskej vybavenosti | budovy, financie, práca | Vybudovanie Klubu mládeže | Počet členov Počet detí v jednotlivých vekových kategóriách: - do 15 rokov - od 16 do 20 rokov - od 20 do 26 rokov |
| | financie, práca, budovy | Vybudovanie Materského centra | Počet členov |
| | financie, práca | Rozvoj a realizácia cirkevných aktivít | Počet priamo zapojených obyvateľov do realizácie aktivít Počet nepriamo zapojených obyvateľov do realizácie aktivít Počet aktivít |
| | financie, práca, budovy | Zriadenie Domova opatrovateľskej služby | Počet opatrovaných % vyťaženosť zariadenia |
| | financie, práca, budovy | Zriadenie Klubu dôchodcov | Počet členov % vyťaženosť zariadenia |
| | financie, práca, budovy | Zriadenie Centra voľného času | Počet členov % vyťaženosť zariadenia |