



Program hospodárskeho a sociálneho rozvoja obce Kľačno

2007-2013



*Vidiecky parlament
Trenčianskeho kraja*

Obsah

A/ Analytická časť

1. Úvod

- 1.1. Dôvody a ciele obstarania
- 1.2. Vymedzenie územia
- 1.3. Základná charakteristika obce

2. Prírodné podmienky a zdroje

- 2.1. Pôda
- 2.2. Lesy
- 2.3. Voda
- 2.4. Nerastné suroviny
- 2.5. Kvalita životného prostredia vzduch, voda, pôda a prírodné podmienky
- 2.6. Nitrátová smernica

3. Kultúrne a historické zdroje obce Kľačno

- 3.1. Kultúrne zdroje
- 3.2. Historické zdroje
- 3.3. Kultúrne a historické pamiatky

4. Ľudské spoločenské zdroje a inštitúcie obce Kľačno

- 4.1. Demografické charakteristiky
- 4.2. Vierovyznanie
- 4.3. Národnostné a etnické skupiny
- 4.4. Stupeň a druh vzdelania, školstvo
- 4.5. Služby, sociálna sféra
- 4.6. Spoločenské organizácie, zruční a talentovaní ľudia, významní rodáci

5. Materiálne zdroje v obci

- 5.1. Bývanie a bytový fond
- 5.2. Nedostatočne kapacitne využívané alebo voľné hospodárske budovy
- 5.3. Infraštruktúra
 - 5.3.1. Technická infraštruktúra

Program hospodárskeho a sociálneho rozvoja obce Kľačno

5.3.2. Komunikačná infraštruktúra

5.3.3. Infraštruktúra voľného času

5.3.4. Kultúrne a spoločenské zariadenia

5.4. Majetok obcí

6.Ekonomické zdroje obce Kľačno

6.1.Ekonomické sektory, ich zastúpenie

6.2. Podnikateľská sféra a zamestnanosť

6.3. Verejný sektor

6.4. Zamestnanosť v odvetviach hospodárstva

7.Stratégia rozvoja obce Kľačno

B/ Strategická časť

ANALYTICKÁ ČASŤ

1. Úvod

1.1. Dôvody a ciele obstarania

Obec, ktorá dokáže aktivizovať svoje vlastné zdroje a nečaká na zásah štátu, si tým zvyšuje svoj adaptačný potenciál a teda aj svoj potenciál sociálno-ekonomického rozvoja.

Regionálna politika EÚ má za cieľ rovnovážny sociálny a ekonomický rozvoj regiónov a postupné znižovanie rozdielov medzi nimi, pričom samotná Únia umožňuje svojim členom získať finančné prostriedky na svoj ďalší rozvoj, za podmienky, že žiadatelia o pridelenie finančných prostriedkov spĺňajú jeden zo základných princípov regionálnej politiky EÚ a tým je princíp programovania.

Programovanie rozvoja sa spája s vypracovaním plánu hospodárskeho a sociálneho rozvoja, pričom takýto plán má charakter strategického, teda dlhodobého až strednodobého rozvojového dokumentu. Je nositeľom rozvojovej politiky obce, jej predstavy vedenia ako i obyvateľov o budúcnosti svojej obce. Spoločné plánovanie vytvára podmienky pre úspešnejšie presadzovanie rozvojových zámerov obce.

Cieľom programu hospodárskeho a sociálneho rozvoja je sformulovať takú predstavu o smerovaní obce, ktorá vyjadruje ekonomické a sociálne záujmy jej občanov a zároveň je v súlade s prijatými koncepciami štátu, vyššieho územného celku, záujmami ochrany životného prostredia, kultúrneho dedičstva a podobne.

Jeho základom je jasné vymedzenie hlavných problémov, ktoré sú pre hospodársky a sociálny rozvoj daného územia spoločné, a vytýčenie opatrení, ktoré by mali prispieť k riešeniu týchto problémov.

V procese formovania, koncipovania a programovania rozvoja je potrebné vytvorenie dobrých podmienok pre aktívne zapájanie verejnosti a sociálnych či ekonomických partnerov na úrovni obce.

Program hospodárskeho a sociálneho rozvoja je otvoreným dokumentom. Zmyslom otvoreného plánovania je dosiahnutie všeobecného konsenzu o základnom smerovaní ďalšieho rozvoja obce.

Ako základný strategický dokument rozvoja obce je Program hospodárskeho a sociálneho rozvoja zároveň východiskovým dokumentom pre možnosť čerpania doplnkových finančných prostriedkov na realizáciu rozvojových zámerov z programu EU LEADER.

Program hospodárskeho a sociálneho rozvoja obce Kľačno

1.2.Vymedzenie územia

Obec Kľačno spadá do katastrálneho územia Trenčianskeho samosprávneho kraja. Obec sa nachádza v okrese Prievidza, v severnej časti Hornonitrianskej kotliny, na úpätí Malej Fatry. Zaraduje sa do regiónu Horná Nitra. Od okresného mesta je vzdialené 20 km.

1.3. Základná charakteristika obce

Územie obce zaberá rozlohu 4870 hektárov. Nachádza sa v nadmorskej výške 395 m.n.m. V roku 2001 v obci trvale žilo 1094 obyvateľov. Hustota obyvateľstva predstavuje 226 obyvateľov na km².

Skladba obyvateľstva z hľadiska pohlavia je rovnorodá, 50% žien a 50% mužov. Veková skladba je pomerne priaznivá 65,5 % obyvateľov je v produktívnom veku. Pre demografický vývoj je charakteristické striedavé znižovanie a zvyšovanie prirodzeného prírastku obyvateľstva. Z hľadiska národnostného zloženia možno pokladať obyvateľstvo obce za homogénne, 92,2 % obyvateľov je slovenskej národnosti. Obdobná situácia je vo vierovyznaní. V obci vysoko prevláda rímsko – katolícke vyznanie – hlási sa k nemu 82% obyvateľov. Domový fond obce tvorí 417 domov so 407 bytmi. Na jeden byt pripadá 2,7 obyvateľov.

Poľnohospodárska pôda predstavuje len 21 % územia, zvyšných 79% zaberá nepoľnohospodárska pôda s rozsiahlymi lesnými pozemkami, ktoré tvoria až 75% z celkovej rozlohy obce. V obci je vybudovaná základná infraštruktúra a rozvinutá obchodná sieť.

Nádherné prostredie, v ktorom sa obec nachádza, ponúka možnosti rekreácie, poznávania, oddychu a radosti z prírodných krás. Ponúka dostatok možností pre turistiku a v zime dobré podmienky pre zjazdové lyžovanie.

2. Prírodné podmienky a zdroje

2.1. Pôda

Typy pôd

Podľa zákona č. 220/2004 Z.z. sú všetky poľnohospodárske pôdy podľa príslušnosti do BPEJ zaradené do 9 skupín kvality pôdy. Najkvalitnejšie patria do 1. skupiny a najmenej kvalitné do 9. skupiny. Prvé 4 skupiny sú chránené podľa §12 zákona o ochrane poľnohospodárskej pôdy a možno

Program hospodárskeho a sociálneho rozvoja obce Kľačno

ich dočasne alebo trvale použiť na nepoľnohospodárske účely iba v nevyhnutných prípadoch, ak nie je možné alternatívne riešenie. Podľa zákona č. 220/2004 Z.z. a príslušnosti do BPEJ sú pôdy v obci zaradené do skupiny č. 6 – 9, čo znamená stredná až nízka kvalita pôdy.

Využitie pôdneho fondu v rámci katastra obce

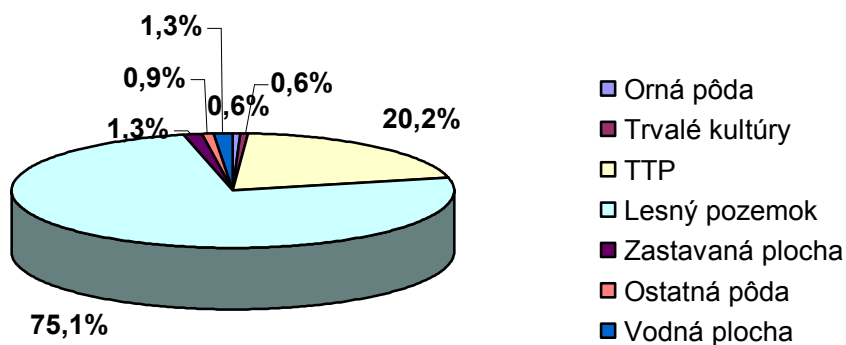
Poľnohospodárska pôda v obci predstavuje rozlohu 1041 ha, čo tvorí 21 % z celkovej výmery pôdy. V prevažnej miere (94%) ju tvoria trvalé trávnaté porasty, ktoré z celkovej výmery pôdy predstavujú 20%-ný podiel.

Nepoľnohospodárska pôda zaberá viac ako 78% z celkovej výmery pôdy a tvoria ju prevažne lesné pozemky, a to 95% z nepoľnohospodárskej pôdy a 75% z celkovej výmery pôdy.

Tabuľka 2.1.1 Využitie pôdneho fondu v rámci katastra v roku 2005

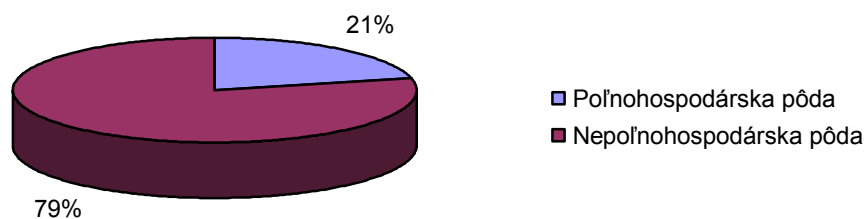
	Spolu (ha)	Poľnohospodárska pôda (ha)				Nepoľnohospodárska pôda (ha)				
		Orná pôda	Trvalé kultúry	TTP	Spolu	Lesný pozemok	Vodná plocha	Zastavaná plocha	Ostatná pôda	Spolu
Kľačno	4870	28	31	982	1041	3655	63	65	46	3829
Spolu v %	100	0,6	0,6	20,2	21,4	75,1	1,3	1,3	0,9	78,6

Graf 2.1.2 Využitie pôdneho fondu v rámci katastra v roku 2005



Graf 2.1.3 Podiel poľnohospodárskej a nepoľnohospodárskej pôdy v %

Program hospodárskeho a sociálneho rozvoja obce Kľačno



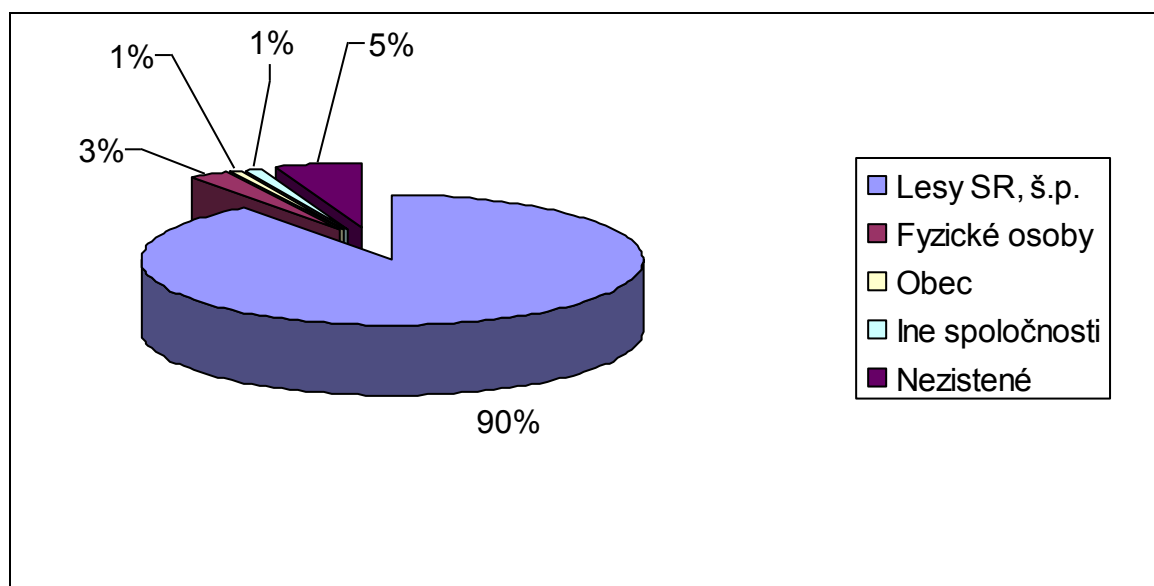
2.2 Lesy

Lesné pozemky v katastri obce sa rozprestierajú na ploche 3655 ha, čo predstavuje 75 % z celkovej výmery pôdy. Z celkovej výmery lesných pozemkov je 97% vo vlastníctve Lesy SR, š.p., 2% vo vlastníctve fyzických osôb a 1% vo vlastníctve obce.

Tabuľka 2.2.1 Vlastníctvo lesnej pôdy v MR

Obec	Výmera spolu (ha)	Lesy SR, š.p.	Urbár/ pozemkové spoločenstvo	Iné spoločnosti	Fyzické osoby	Obec	Nezistené
Kľačno	3655	3285	0	40	100	30	200

Graf 2.2.2 Vlastníctvo lesnej pôdy v MR



2.3. Voda

Obec Kľačno sa vinie v dĺžke 5 km pozdĺž rieky Nitra.

2.5. Nerastné suroviny

V súčasnosti sa tu neťažia žiadne nerastné suroviny.

2.6. Kvalita životného prostredia vzduch, voda, pôda a prírodné podmienky

Kvalita životného prostredia

Obec Kľačno sa vinie v dĺžke 5 km pozdĺž rieky Nitra. Nielen rieka, ale aj krásne hory lemujúce obec vytvárajú ekologicky čisté prostredie. Nezanedbateľným faktorom ovplyvňujúcim kvalitu prostredia je existencia veľkých lesných plôch, ktoré zaberajú až 75% územia obce.

2.7. Nitrátová smernica

Nitrátová direktíva

Smernica 91/676/EC o ochrane vodných zdrojov pred znečistením dusičnanmi pochádzajúcimi z poľnohospodárstva „Nitrátová direktíva“ je súborom opatrení smerujúcich k zníženiu možností znečistenia vodných zdrojov (povrchové aj podzemné) dusičnanmi, ktoré môžu pochádzať z minerálnych hnojív a z hospodárskych hnojív (maštalný hnoj, hnojovica, močovka) a to vtedy, keď sú aplikované v nadmerných dávkach a v nesprávnom čase, alebo keď sú zle uskladňované.

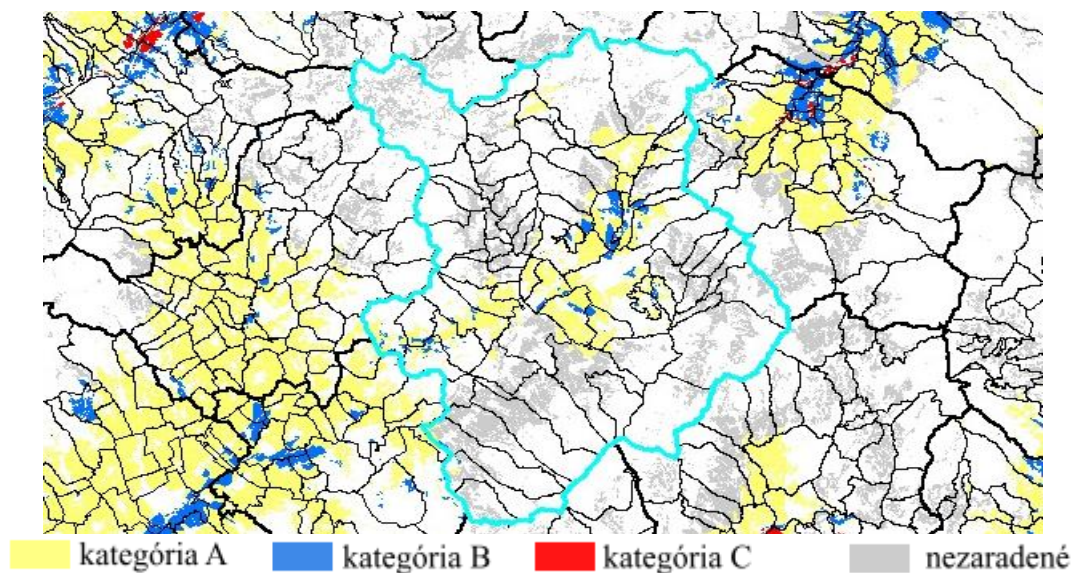
Nitrátová direktíva vyžaduje 3 hlavné povinnosti pri jej zavádzaní do praxe:

- vymedzenie zraniteľných oblastí ohrozenia vodných zdrojov
- vypracovanie a zverejnenie Kódexu správnej poľnohospodárskej praxe
- vypracovanie a zverejnenie programov hospodárenia v poľnohospodárstve

Zraniteľné oblasti boli na území SR vyčlenené Nariadením vlády SR zo dňa 26.6.2003. Podľa tohto nariadenia bolo 1546 obcí vyhlásených za územia zraniteľné z hľadiska ochrany vodných zdrojov. Poľnohospodárske subjekty hospodáriace v spomínaných územiach sú povinné rešpektovať osobitné zásady hospodárenia, Kódex správnej poľnohospodárskej praxe. V zraniteľných oblastiach sa na základe súboru pôdnych, hydrologických, geografických a ekologických parametrov určili pre každý poľnohospodársky subjekt 3 kategórie obmedzení hospodárenia.

Obec podľa Smernice 91/676/EC o ochrane vodných zdrojov pred znečistením dusičnanmi pochádzajúcimi z poľnohospodárstva nie je zaradená medzi produkčné bloky s obmedzením hospodárenia. Obec nie je zaradená do zraniteľnej oblasti pôdy.

Obr. č.2.7.1. – mapa obcí v okrese Prievidza, zaradených do zraniteľných území podľa Nitrátovej direktívy, Smernica 91/676/EC



Podklady pre audit prírodných zdrojov boli čerpané zo zdrojov:

Internetové stránky:

- www.vupu.sk,
- www.enviro.gov.sk
- www.tsk.sk
- www.sazp.sk

3. Kultúrne a historické zdroje obce Kľačno

3.1. Kultúrne zdroje

Kultúrne zariadenia

Medzi kultúrne zariadenia patrí kultúrny dom, knižnica, park, kostol či kaplnka.

Kultúrne pamiatky:

Môžeme tu nájsť významné hroby, sochy, kostolík.

Kultúrne zariadenia a pamiatky:

Tabuľka 2.7.2 Kultúrne a historické zariadenia v obciach MR

Program hospodárskeho a sociálneho rozvoja obce Kľačno

	Kľačno			
kultúrny dom	áno			
kino	nie			
knížnica	áno			
pamätná izba	nie			
múzeum	nie			
galéria	nie			
kostol	áno			
kaplnka	áno			
Božie muky	nie			
farský úrad	nie			
významné hroby	áno			
zvonice	nie			
sochy	áno			
parky	áno			
chránené územia	áno			
chránený strom	nie			
archeologické nálezisko	nie			
technické pamiatky	nie			
jaskyne	nie			
pamätne miesta	nie			

3.4. Historické zdroje

Prvá zmienka o obci Kľačno pochádza z roku 1413.

3.3. Kultúrne a historické pamiatky

Stavby:

Kostol:

V obci sa nachádza kostol.

Kaplnka:

Nachádza sa tu i jedna kaplnka.

Ľudová architektúra:

Ľudová zrubová architektúra sa v obci nezachovala

4. Ľudské spoločenské zdroje a inštitúcie obce Kľačno.

4.1. Demografické charakteristiky

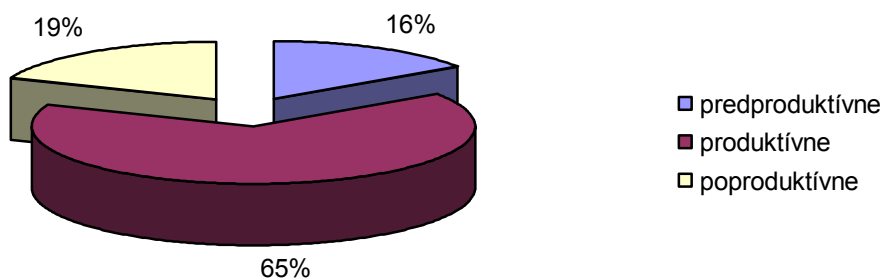
Program hospodárskeho a sociálneho rozvoja obce Kľačno

Obyvateľstvo v obci má nasledovné zloženie: 15,5%-né zastúpenie má obyvateľstvo v predproduktívnom veku, 65,5 % tvorí produktívne obyvateľstvo a ostatných 19% predstavujú obyvatelia v poproduktívnom veku. Medzi produktívnym obyvateľstvom majú o niečo väčšie zastúpenie muži, v ostatných dvoch kategóriách prevažujú ženy.

Tabuľka 4.1.1 Prehľad počtu a demografického rozdelenia v MR (Štatistický úrad SR, krajská správa v Trenčíne, 2001)

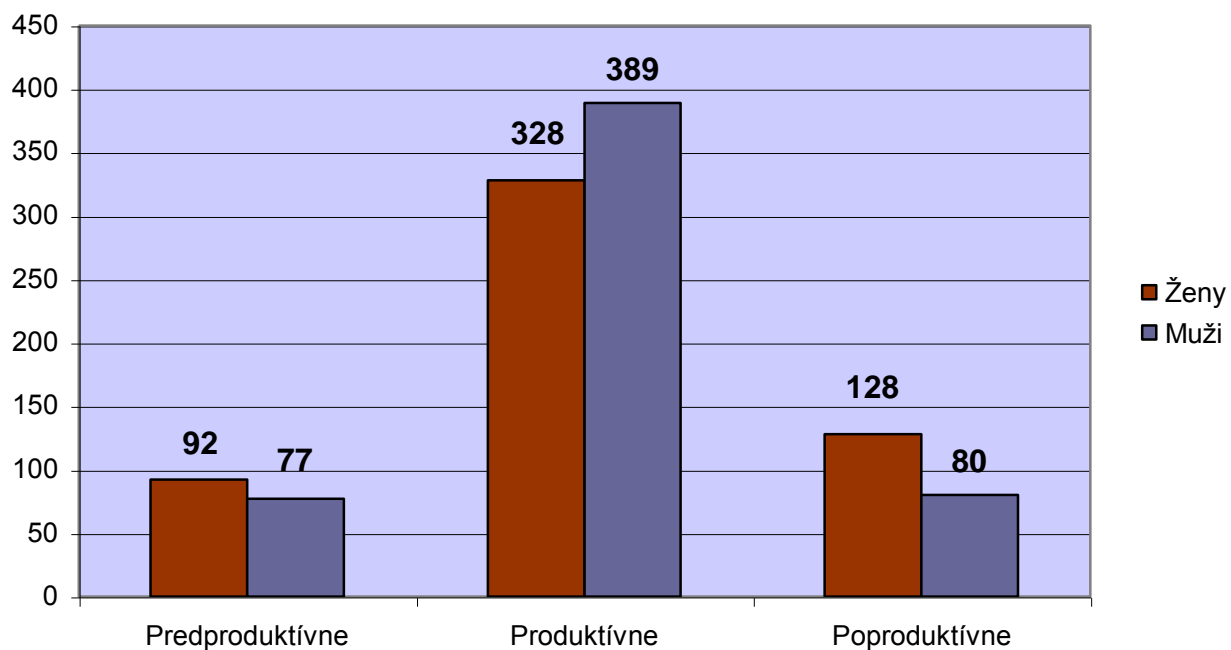
Obec	OBYVATEĽSTVO												
	Predproduktívne				Produktívne				Poproduktívne				Spolu
	Muži	Ženy	Spolu	%	Muži	Ženy	Spolu	%	Muži	Ženy	Spolu	%	
Kľačno	77	92	169	15,5	389	328	717	65,5	80	128	208	19	1094

Graf 4.1.2 Demografické rozdelenie obyvateľov v obci



Program hospodárskeho a sociálneho rozvoja obce Kľačno

Graf 4.1.3 Prehľad počtu a demografického rozdelenia obyvateľstva podľa pohlavia



Tabuľka 4.1.4 Prirodzený prírastok a migrácia obyvateľstva v obci Kľačno (Štatistický úrad SR, krajská správa v Trenčíne, 2001)

Rok	Kľačno						
	Narodení	Zomrelí	Demografické Saldo	Prist'ahovaní	Odst'ahovaní	Migračné saldo	Celkom saldo
1994	11	8	+3	23	28	-5	-2
1995	9	10	-1	29	16	+13	+12
1996	11	5	+6	12	8	+4	+10
1997	9	12	-3	11	16	-5	-8
1998	13	11	+2	21	23	-2	0
1999	10	11	-1	22	16	+6	+5
2000	8	9	-1	11	17	-6	-7
2001	3	12	-9	15	10	+5	-4
2002	8	8	0	10	25	-15	-15
2003	10	16	-6	21	6	+15	+9
2004	4	15	-11	47	26	+21	+10
2005	10	10	0	19	20	-1	-1
2006	14	13	+1	12	32	-20	-19
2007	10	9	+1	16	21	-5	-4
Spolu	130	149	-19	269	264	5	-14

Trendy v demografii:

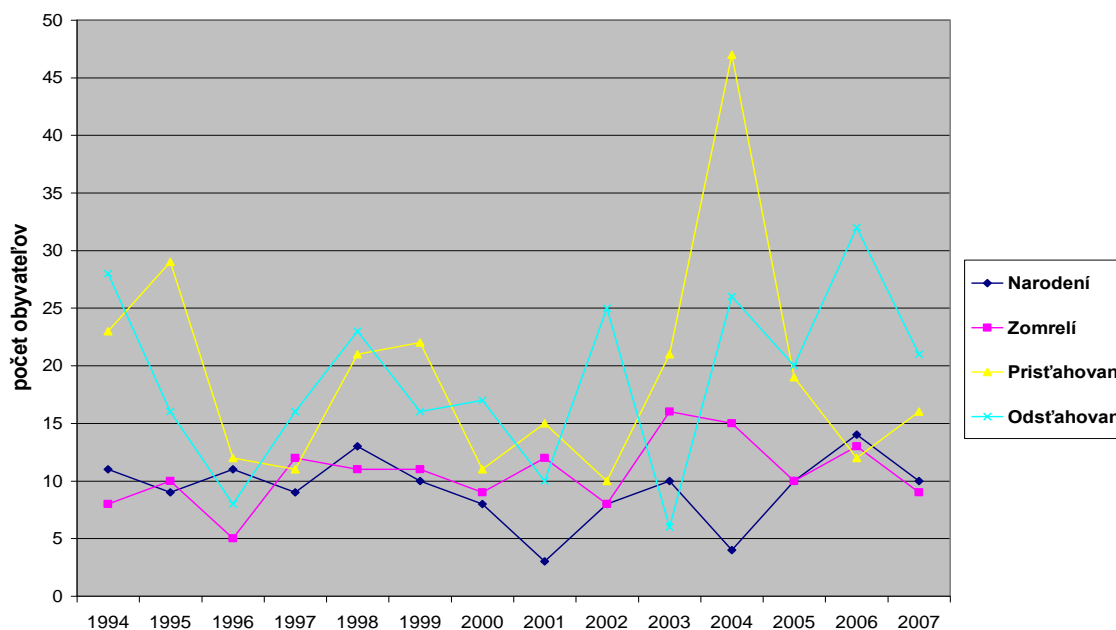
Prirodzený prírastok

V období 1994 – 1998 dosahoval prirodzený prírastok obyvateľstva v obci striedavo kladné aj záporné hodnoty. Najviac pozitívna hodnota bola zaznamenaná v roku 1996, kedy počet narodených prevýšil počet zomrelých o 6 obyvateľov. V rokoch 1999 – 2004 došlo k prirodzenému úbytku obyvateľstva, t.j. stav, kedy počet zomrelých prevyšuje počet narodených v danom roku a prirodzený prírastok obyvateľstva predstavuje zápornú hodnotu. Najväčší úbytok obyvateľstva bol v roku 2004. V tomto roku počet zomrelých prevýšil počet narodených o 11 obyvateľov. Od roku 2006 zaznamenávame opäť pozitívny trend v demografickom vývoji obyvateľstva.

Migrácia v obci

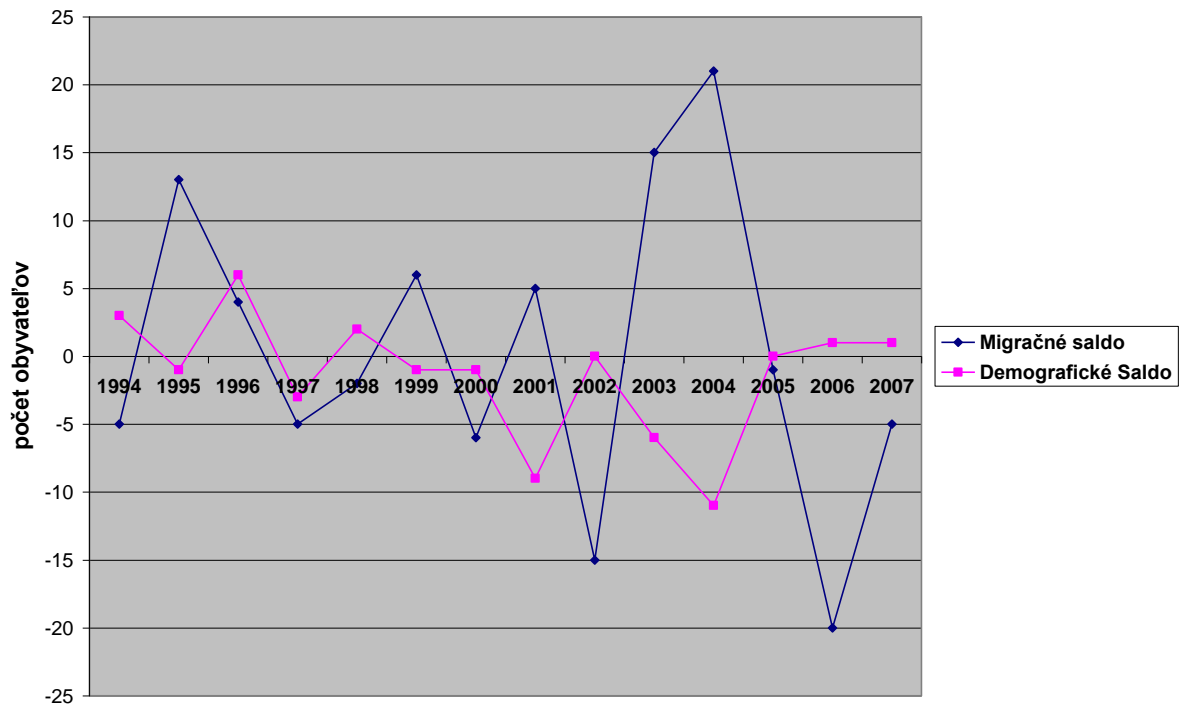
Migračné saldo dosiahlo najvyššie hodnoty v rokoch 2003 a 2004. Počet prisťahovaných v roku 2004 predstavoval 47 osôb, v tomto roku migračné saldo dosiahlo svoje maximum v rámci sledovaného obdobia (+21). Najvyšší odliv občanov z obce bol v roku 2006, a to 32 obyvateľov. Migračné saldo v tomto roku dosiahlo hodnotu -20. Od roku 2005 sa migračné saldo v obci vyvíja negatívnym smerom. Počas sledovaného obdobia sa do obce prisťahovalo spolu 269 ľudí a odsťahovalo sa z obce 264 ľudí, čo v konečnom dôsledku predstavuje rozdiel +5 ľudí.

Graf 4.1.5 Vývoj pôrodnosti, úmrtnosti a migrácie obyvateľstva v rokoch 1994 – 2007



Program hospodárskeho a sociálneho rozvoja obce Kľačno

Graf 4.1.6 Vývoj prirodzeného prírastku obyvateľstva a migračné saldo v rokoch 1994 - 2007



4.2. Vierovyznanie

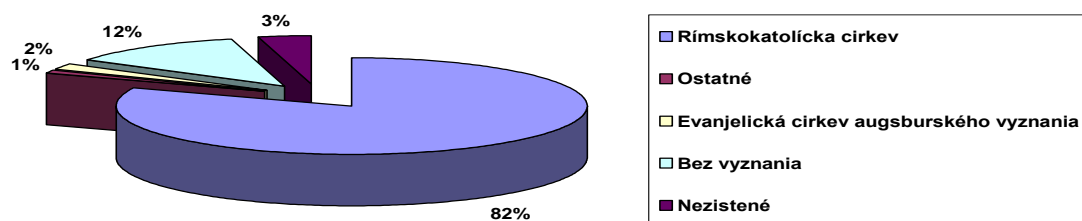
V obci jednoznačne prevláda Rímskokatolícka cirkev, ktorá je zastúpená 888-mi veriacimi, čo predstavuje 81% obyvateľstva. Ďalej tu pôsobí Evanjelická cirkev augsburského vyznania, ku ktorej sa hlási 24 obyvateľov obce, čo predstavuje 2%-ný podiel. Nepatrné zastúpenie tu má aj Gréckokatolícka cirkev a Apoštolská cirkev. Bez vyznania je evidovaných 134 obyvateľov obce a medzi ostatné cirkvi sa hlási 6 obyvateľov.

Program hospodárskeho a sociálneho rozvoja obce Kľačno

Tabuľka č.4.2.1. Štruktúra obyvateľov podľa vierovyznania v obci (Štatistický úrad SR, krajská správa v Trenčíne, 2001)

Náboženské vyznanie / cirkev	Kľačno
trvalo žijúci	1094
Rímskokatolícka cirkev	888
Gréckokatolícka cirkev	3
Evanjelická cirkev augsburského vyznania	24
Reformovaná kresťanská cirkev	0
Evanjelická cirkev metodistická	0
Cirkev československá husitská	0
Náboženská spoločnosť Jehovovi svedkovia	0
Pravoslávna cirkev	0
Cirkev bratská	0
Apoštolská cirkev	1
Židovské náboženské obce	0
Kresťanské zbory	0
Ostatné	6
Bez vyznania	134
Nezistené	38

Graf 4.2.2 Štruktúra obyvateľov podľa vierovyznania



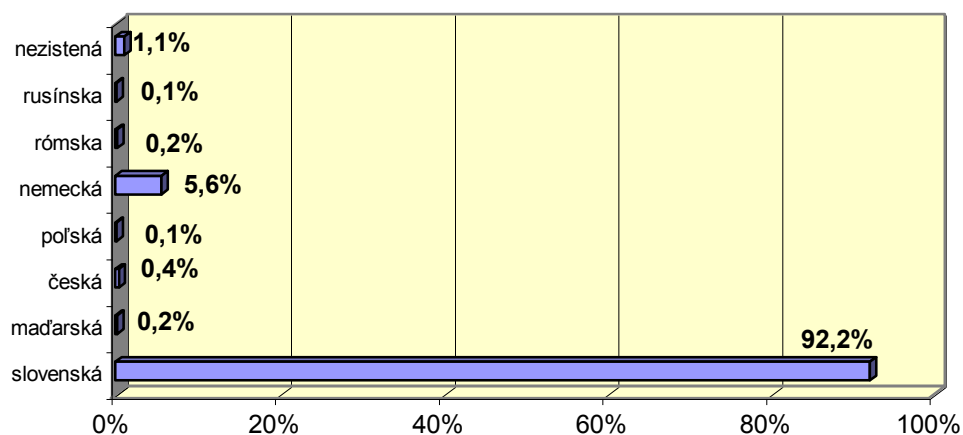
4.3. Národnostné a etnické skupiny

Podiel jednotlivých menšín v obci znázorňuje tabuľka č. 4.3.1. Národnostná štruktúra obyvateľstva je rovnorodá. Najviac obyvateľov sa hlási k slovenskej národnosti, a to 92,2%. Najväčšiu národnostnú menšinu predstavujú Nemci, tvoria takmer 6%-ný podiel z celkového počtu obyvateľov trvale žijúcich v obci. Z iných národností je nepatrnou minoritou česká národnosť (4 obyvatelia), maďarská národnosť (2 obyvatelia), rómska národnosť (2 obyvatelia), poľská národnosť (1 obyvateľ) a rusínska národnosť (1 obyvateľ).

Tabuľka 4.3.1 Národnostné zloženie obyvateľstva v obci Kľačno (Štatistický úrad SR, krajská správa v Trenčíne, 2001)

Národnosť	Počet
slovenská	1009
maďarská	2
rómska	2
česká	4
poľská	1
ukrajinská	0
nemecká	61
rusínska	1
srbská	0
bulharská	0
iná	2
nezistená	12
trvale bývajúce obyvateľstvo	1094

Graf 4.3.2 Národnostné zloženie obyvateľstva



4.4. Stupeň a druh vzdelania, školstvo

Stupeň a druh vzdelania

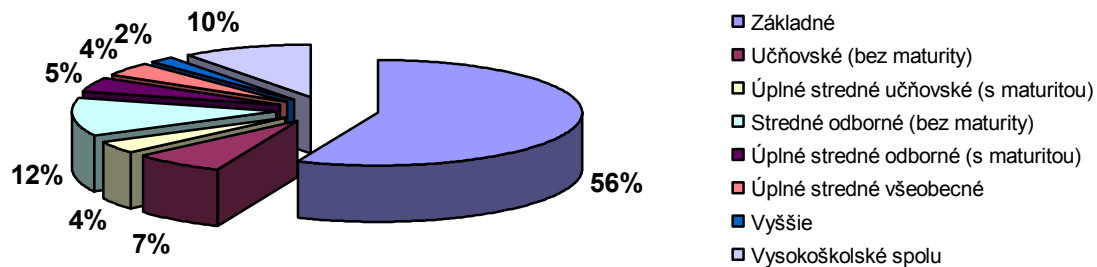
V obci je z hľadiska vzdelanostnej úrovne najpočetnejšou skupinou obyvateľstvo, ktoré dosahuje základné vzdelanie, predstavuje 56%-ný podiel. Stredné odborné vzdelanie bez maturity a učňovské vzdelanie bez maturity tvorí 19% z celkovej vzdelanostnej úrovne obyvateľov v obci. Úplné stredné vzdelanie s maturitou dosiahlo 13% obyvateľov. V obci žije nezanedbateľná skupina vysokoškolsky vzdelaných ľudí, zastupuje ju 10% obyvateľov.

Tabuľka 4.4.1 Bývajúce obyvateľstvo podľa najvyššieho ukončeného stupňa vzdelania v obci Kľačno (Štatistický úrad SR, krajská správa v Trenčíne, 2001)

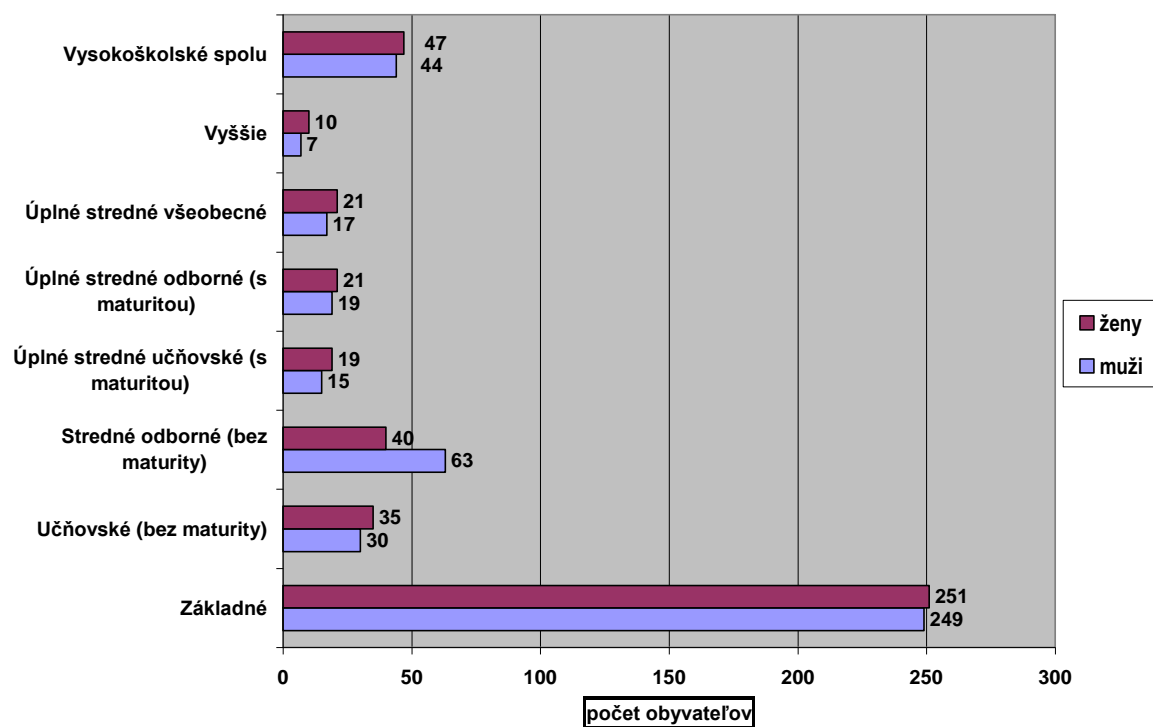
Vzdelanie	Kľačno		
	muži	ženy	spolu
Základné	249	251	500
Učňovské (bez maturity)	30	35	65
Stredné odborné (bez maturity)	63	40	103
Úplné stredné učňovské (s maturitou)	15	19	34
Úplné stredné odborné (s maturitou)	19	21	40
Úplné stredné všeobecné	17	21	38
Vyššie	7	10	17
Vysokoškolské bakalárske	9	15	24
Vysokoškolské doktorské, inžinierske, magisterské	35	32	67
Vysokoškolské doktorandské	0	0	0
Vysokoškolské spolu	44	47	91
Ostatní bez udania vzdelania	-	-	-
Ostatní bez školského vzdelania	-	-	-
Spolu	444	444	888

Program hospodárskeho a sociálneho rozvoja obce Kľačno

Graf 4.4.2 Vzdelanostná úroveň obyvateľov v obci



Graf 4.4.3 Vzdelanostná štruktúra obyvateľov v obci podľa pohlavia



Vo všetkých kategóriách dosiahnutého stupňa vzdelania prevládajú ženy, výnimku tvorí len stredné odborné vzdelanie bez maturity, kde dominujú muži.

Program hospodárskeho a sociálneho rozvoja obce Kľačno

Školstvo

V obci Kľačno sa nachádza základná a materská škola.

Úroveň informatizácie

V obci sa nachádza 1 knižnica.

Verejné inštitúcie

Obecný úrad Kľačno.

4. 5. Služby, sociálna sféra

Zdravotnícke služby

V obci nie sú poskytované zdravotnícke služby.

Sociálne služby

Sociálne služby sú dostupné mimo územia obce. Najbližšie soc. služby sú dostupné v Prievidzi.

Peňažné a bankové služby

V obci sa nachádza pošta. Bankové služby nie sú v obci rozvinuté.

Inštitúcie pre záujmovú činnosť

V obci pôsobí celý rad záujmových a športových spolkov. Známa je škola v prírode, ktorá umožňuje poznávať krásy okolitej prírody a poskytuje priestor pre oddych a rekreáciu. V blízkosti školy v prírode je vybudované lyžiarske stredisko spravované Ski Kľačno s.r.o.. V Ski centre sa nachádzajú upravované lyžiarske svahy s možnosťou občerstvenia.

Ďalej je tu možnosť jazdy na koni v Osade Dallas, ktorá organizuje aj letné detské denné tábory v prírode. Pre milovníkov prírody v každom ročnom období je tu možnosť spoznávať okolité zákutia Kľačna - Malej Fatry. V obci sa nachádza detské a futbalové ihrisko, telocvičňa, tenisové kurty.

Program hospodárskeho a sociálneho rozvoja obce Kľačno

Školské zariadenia v obci

V obci Kľačno sa nachádza základná a materská škola. Pôsobí tu škola v prírode zriadená VÚC Trenčín.

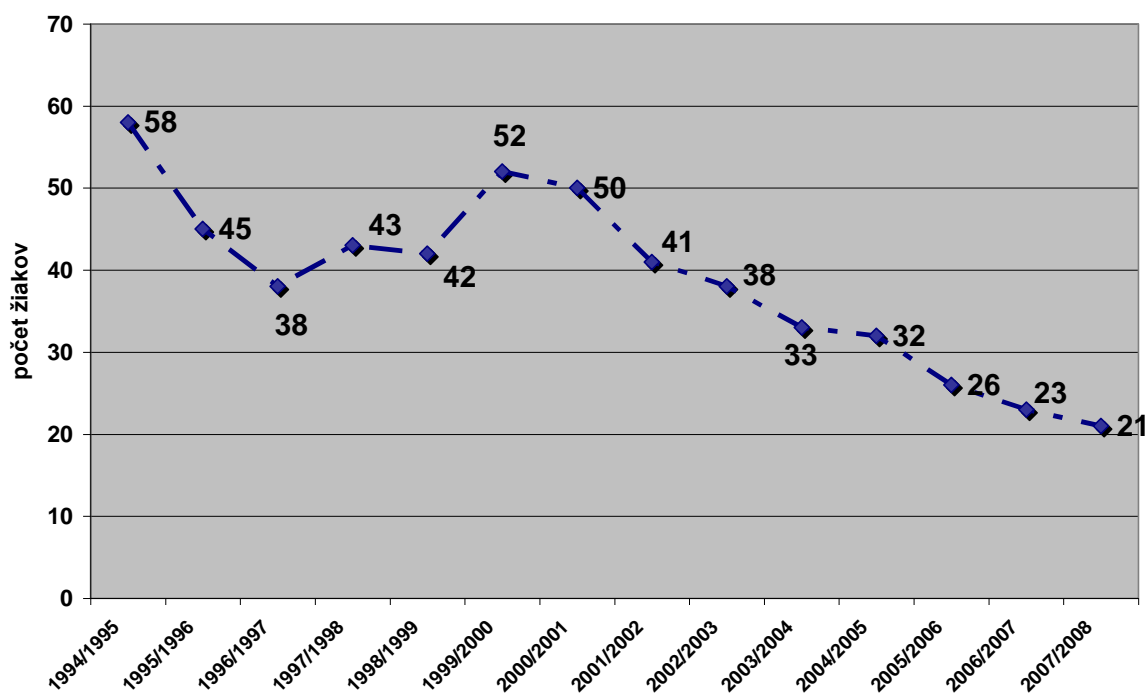
Základná škola

Tabuľka 4.4.4 Vývoj počtu žiakov v obci v rokoch 1994 – 2008

Školský rok	Počet
1994/1995	58
1995/1996	45
1996/1997	38
1997/1998	43
1998/1999	42
1999/2000	52
2000/2001	50
2001/2002	41
2002/2003	38
2003/2004	33
2004/2005	32
2005/2006	26
2006/2007	23
2007/2008	21

Program hospodárskeho a sociálneho rozvoja obce Kľačno

Graf 4.4.5 Vývoj počtu žiakov v obci v rokoch 1994 – 2008



Vývoj počtu žiakov v sledovanom období zaznamenáva negatívny trend. Najvyšší počet žiakov mala obec v školskom roku 1994/1995 a 1999/2000. Od tohto obdobia počet žiakov neustále klesá. V roku 2007 do školských lavíc zasadlo len 21 žiakov. Predpokladaný vývoj návštevnosti v šk. roku 2008/09 - 17 žiakov, v šk. roku 2009/10 – 19 žiakov, v šk. roku 2010/11 – 22 žiakov a v šk. roku 2011/12 – 24 žiakov.

4.6. Spoločenské organizácie, zruční a talentovaní ľudia, významní rodáci

Spoločenské organizácie

V obci aktívne funguje Futbalový klub, Tenisový a hokejový klub a Lyžiarsky klub. Ďalej sa tu nachádzajú rôzne záujmové kluby, a to Klub dôchodcov, Zväz telesne postuhnutých, Únia žien, Klub mládeže či Karpatsko nemecký spolok. V obci ďalej pôsobí spevácky súbor Neutrataler a Detský folklórny súbor.

Tabuľka 4.5.1. Organizácie pôsobiace v obci

Názov organizácie			Počet členov
Kľačno			
Športové kluby		Futbalový klub	60
		Tenisový a hokejový klub	20
		Lyžiarsky klub	30

Program hospodárskeho a sociálneho rozvoja obce Kľačno

Súbory a kluby	Klub dôchodcov	30
	Zväz telesne postihnutých	40
	Únia žien	20
	Neutrataler – spevácky súbor	20
Verejno-prospešné organizácie	Klub mládeže	30
	Detský folklórny súbor	15
	Karpatsko nemecký spolok	60

5. Materiálne zdroje v obci

5.1. Bývanie a bytový fond

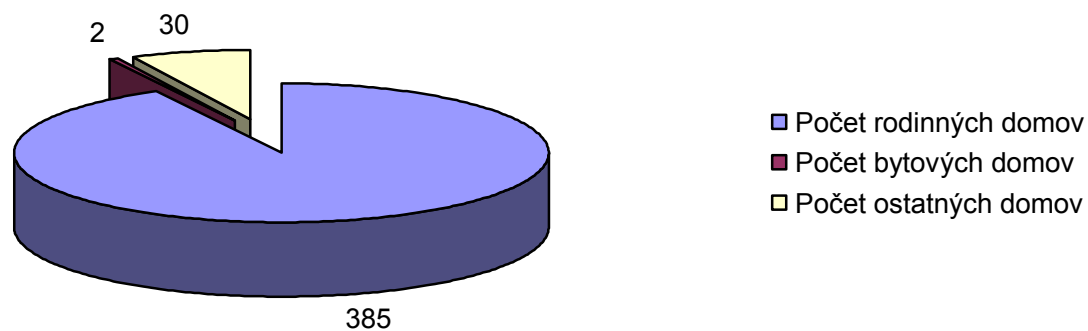
Funkcia bývania v obci je zastúpená 385 rodinnými domami v priemernom veku 407 rokov a 2 bytovými domami v priemernom veku taktiež 40 rokov. Domový fond spolu tvorí 407 domov, obývaných 316 a neobývaných je 72 domov.

Tabuľka 5.1.1 Domový a bytový fond obce Kľačno úrad SR, krajská správa v Trenčíne, 2001)

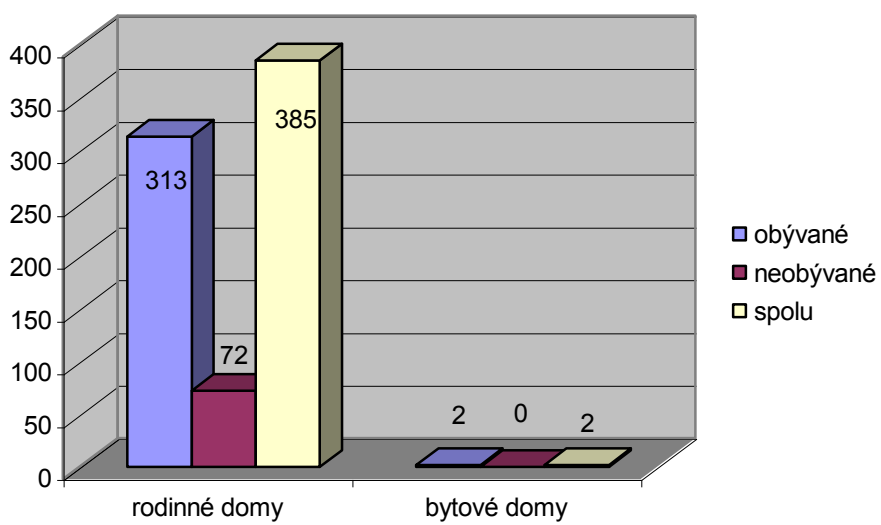
	Rodinné domy	Bytové domy	Ostatné budovy	Domový fond
Domov spolu	385	2	30	417
Trvale obývané domy	313	2	1	316
v %				
v tom:	vlastníctvo bytového družstva	0	0	0
	vlastníctvo obce	0	0	10
	vlastníctvo FO	385	2	407
	vlastníctvo PO	5	0	20
	vlastníctvo ostatné	0	0	0
Neobývané	72	0	0	72
Priemerný vek domu	40	40	30	36,6
Bytov spolu	385	12	10	407
v tom trvale obývané	313	10	0	323
v %				
z toho:	družstevné	0	0	0
	byty vo vlastníctve občana v bytovom dome	0	0	0
Neobývané	0	0	0	0

Program hospodárskeho a sociálneho rozvoja obce Kľačno

Graf 5.1.2 Domový a bytový fond obce Kľačno



Graf 5.1.3 Obývatel'nosť rodinných a bytových domov



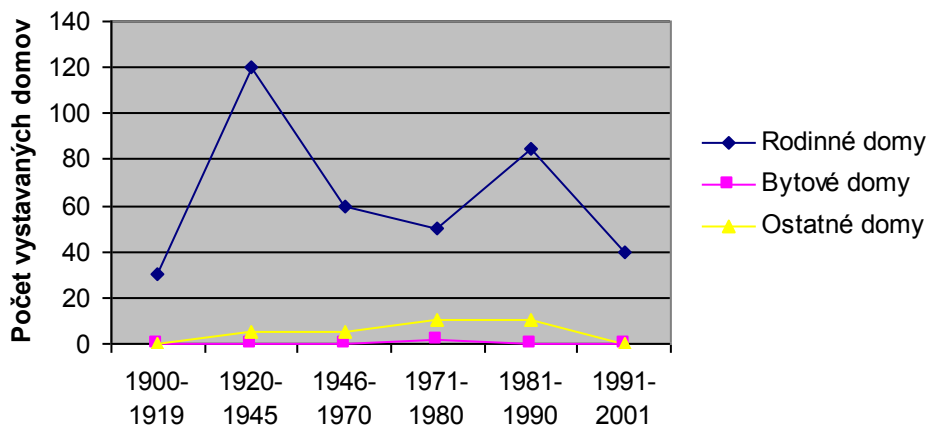
Program hospodárskeho a sociálneho rozvoja obce Kľačno

Tabuľka 5.1.4 Obdobie výstavby domového a bytového fondu v obci (Štatistický úrad SR, krajská práva v Trenčíne, 2001)

Obdobie výstavby	Rodinné domy	Bytové domy	Ostatné budovy	Domový fond
1900-1919	30	0	0	30
1920-1945	120	0	5	125
1946-1970	60	0	5	65
1971-1980	50	2	10	62
1981-1990	85	0	10	95
1991-2001	40	0	0	40
spolu	385	2	30	417
v %	92	0,5	7,5	100

Najväčší rozmach výstavby rodinných domov bol zaznamenaný v rokoch 1920 až 1945. Odvtedy výstavba rodinných domov klesá. Bytové domy boli v obci vystavané v období 1971 – 1980, podobne aj tu zaznamenávame stagnáciu.

Obdobie výstavby domového a bytového fondu v obci



5.3. Infraštruktúra

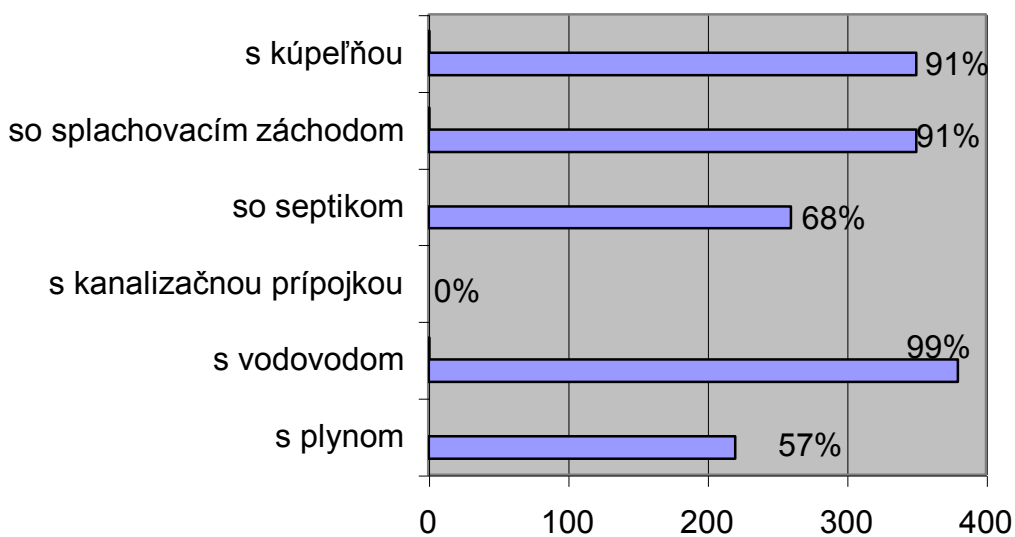
5.3.1. Technická infraštruktúra

V obci sa nachádza 57% domácností so zapojeným plynom a 99% domácností napojených na vodovod. V obci absentuje kanalizačná infraštruktúra, nakoľko žiadna domácnosť nemá kanalizačnú prípojku. Byty so septikom tvoria 67,5%- ný podiel a s kúpeľňou 91% -ný podiel zo všetkých domácností. Splachovací záchod sa nachádza v 91% bytov.

Tabuľka 5.3.1 Vybavenie obývaných bytov technickou infraštruktúrou v obci (Štatistický úrad SR, krajská správa v Trenčíne, 2001)

Vybavenie bytov	Počet	%
Bytov spolu, z toho:	385	100
s plynom	220	57
s vodovodom	380	99
s kanalizačnou prípojkou	0	0
so septikom	260	67,5
so splachovacím záchodom	350	91
s kúpeľňou	350	91

Graf 5.3.2. Vybavenosť obývaných bytov technickou infraštruktúrou



Program hospodárskeho a sociálneho rozvoja obce Kľačno

5.3.2. Komunikačná infraštruktúra

Cestnú sieť tvorí 10 km ciest I. kategórie a 20 km ostatných ciest. Cestná sieť je dostatočná, avšak nevyhovujúca po kvalitatívnej stránke, osobitne miestne komunikácie.

Územím nevedie železničná sieť.

V obci je zabezpečovaná autobusová doprava, ktorá umožňuje obyvateľom cestovať za prácou, povinnosťami ale i zábavou. Zriadených je tu 9 autobusových zastávok, z toho 3 expresné.

Tabuľka 5.3.2.1 Komunikačná infraštruktúra obce Kľačno

Infraštruktúra	obec
Cestná sieť v km	30
– cesty 1. kat.	10
– cesty 2 kat.	0
– ostatné	20
Železničná sieť v km	0
Plyn v km	8
Kanalizácia v km rok 2003	0
ČOV	0
Vodovod v km rok 2003	8
Vodný zdroj	11
Zber TKO	
– klasický	
– separovaný	áno
Domové ČOV	7
Spôsob vykurovania	Plyn,drevo,uhlie,elektika
Vedenie elektrickej energie	
– vzdušné	Áno
– káblové	x
Železničná stanica	0
Vlakové spoje	0
železničná zastávka	0
Autobusová stanica	9 zastávok
Autobusové spojenie	
– z toho expresné	3 expresné
Telefónny rozvod	áno
Rozhlas	áno
Káblová TV	nie

Program hospodárskeho a sociálneho rozvoja obce Kľačno

Regionálne trasy TI	áno
Medzinárodné trasy TI	nie

5.3.3. Infraštruktúra voľného času

Obyvatelia na trávenie voľného času majú možnosť využiť knižnicu, pre športové aktivity sú tu k dispozícii ihriská, medzi nimi futbalové či detské ihrisko, telocvičňa či tenisové kurty. Pre starších občanov v obci pôsobí Klub seniorov. Celoročne sa dá v okolitej prírode obce praktizovať turistika, agroturistika, jazda na koni. V zime je možnosť lyžovania v blízkom lyžiarskom stredisku. Chýba priestor pre trávenie voľného času priamo v obci pre matky s deťmi a starších občanov

5.3.4. Kultúrne a spoločenské zariadenia

Infraštruktúra kultúrnych a spoločenských zariadení v obci je dostatočná, či už pre športové aktivity – ihriská, telocvičňa, tenisové kurty alebo pre záujmové a spoločenské aktivity – Klub dôchodcov, klub mládeže, knižnica, kultúrny dom

Tabuľka č. 5.3.4.1. Inštitúcie v obci

Typ inštitúcie	Kľačno
obecný úrad	áno
polícia	nie
škola	áno
škôlka	áno
stredná škola	nie
učilište	nie
pošta	áno
banka	nie
lekárneň	nie
stomatológ	nie
všeobecný lekár	nie
detský lekár	nie
hasičská zbrojnica	áno
dom smútku	áno
cintorín	áno

Tabuľka č. 5.3.4.2. Zariadenia trávenia voľného času

Zariadenie	Kľačno
Knižnica	áno
Klub seniorov	áno
Centrum voľného času	nie

Program hospodárskeho a sociálneho rozvoja obce Kľačno

Kino	nie
Amfiteáter	nie
Bazén – krytý	nie
Kúpalisko	nie
Detské ihrisko	áno
Futbalové ihrisko	áno
Ihriská iné	áno
Telocvične	áno
Posilňovňa	nie
Tenisové kurty	áno
Kolkáreň	nie
Minigolf	nie

5.4. Majetok obce

Tabuľka č. 5.4.1. Majetok obce k 31.12. 2007.

Obec	Obstarávacía cena majetku v Sk
Kľačno	26.223.641

6. Ekonomické zdroje obce Kľačno

6.1. Ekonomické sektory, ich zastúpenie

Primárny sektor:

Program hospodárskeho a sociálneho rozvoja obce Kľačno

V primárnom sektore v oblasti lesníctva pôsobí štátny podnik Lesy SR, ktorý zamestnáva 15 ľudí a v oblasti poľnohospodárstva má zastúpenie 1 s.r.o., zamestnávajúca 10 ľudí.

Sekundárny sektor:

V sekundárnom sektore nie je zaznamenaná žiadna podnikateľská činnosť.

Terciárny sektor:

V terciárnom sektore sú najviac zastúpené SZČO. Nachádza sa tu jedno kaderníctvo, predajňa potravín a predajňa vína. Pohostinské služby poskytuje 6 zariadení, z toho je 5 SZČO a 1 s.r.o. Nachádza sa tu i 6 ubytovacích zariadení, medzi nimi dva penzióny, dve chaty a škola v prírode. Stavebné práce vykonávajú 3 SZČO.

6.2. Podnikateľská sféra a zamestnanosť

Malé a stredné podnikanie

Rozvoj malého a stredného podnikania v obci nie je dostatočne naštartovaný. Ak do kvality podnikania zaradíme faktory ako je prístupnosť k prijateľným úverom, vyspelosť v technickom a technologickom zabezpečení, stabilný trh, dostatočná kúpyschopnosť obyvateľstva a pod. možno túto oblasť podnikania považovať za nedostatočne rozvinutú. Podnikanie je dosť náročnou príležitosťou zamestnať sa.

Svoju činnosť vyvíjajú aj samozamestnávateľia počas celého roka, prípadne sezónne. Pre túto skupinu podnikateľov je rozhodujúcim faktorom počasie a ponuka trhu.

Mnohí podnikatelia odchádzajú za hranice mikroregionu, prípadne pracujú v rámci Slovenska, Moravy a Čiech.

Program hospodárskeho a sociálneho rozvoja obce Kľačno

Tabuľka E.2 Podnikateľská sféra v obci (Vlastný prieskum, 2004)

Predmet činnosti	Názov subjektu	SZČO	Počet zamest	s.r.o.	Počet zamest	a.s.	Počet zamest	družstvo	Počet zamest	iné	Počet zamest
Primárny sektor											
lesníctvo	Lesy SR š.p.										15
pestovanie kvetov a okrasných drevín											
poľnohospodárstvo	VJARSOPOL s.r.o.				10						
SPOLU					10						15
Sekundárny sektor											
SPOLU					0						
Terciárny sektor											
kaderníctvo	Martina Kláseková		1								
pohostinské služby	ROBEJAN		3								
pohostinské služby	Anna Zimmermanová		2								
pohostinské služby	JANCO		2								
pohostinské služby	Salaš Kľak		4								
pohostinské služby	Bufet – Rubik West				2						
predaj potravín	COOP Jednota SD								7		
predaj vína	Anna Zimmermanová		1								
stavebné práce	M. Zimmerman		4								
stavebné práce	Ing. Elischer		1								
stavebné práce	ELDO		2								
ubytovacie a pohostinské služby	Osada Dallas s.r.o.				2						
ubytovacie služby	Penzión Horec		1								

Program hospodárskeho a sociálneho rozvoja obce Kľačno

ubytovacie služby	Penzión Ruža		1								
ubytovacie služby	Chata Veronika		2								
Ubytovacie služby	Škola v prírode										20
Ubytovacie služby	Chata Reváň		2								
SPOLU			26		4						20

Vysvetlivky:

PO MP – príspevková organizácia Ministerstva pôdohospodárstva SR

Z – združenie

PO MŠ – príspevková organizácia Ministerstva školstva SR

Program hospodárskeho a sociálneho rozvoja obce Kľačno

Tabuľka č. 6.4.1. Odvetvia hospodárstva, v ktorých pracujú obyvatelia obce (Štatistický úrad SR, krajská správa v Trenčíne, 2001)

Odvetvie hospodárstva	Ekonomicky aktívne osoby			
	Muži	Ženy	Spolu	Z toho odchádza do zamestnania
Poľnohospodárstvo, poľovníctvo a súvisiace služby	10	20	30	15
Lesníctvo, ťažba dreva a pridružené služby	15	20	35	20
Ťažba nerastných surovín	5	-	5	5
Priemyselná výroba	45	10	55	45
Výroba a rozvod elektriny, plynu a vody	3	-	3	3
Stavebníctvo	80	10	90	90
Veľkoobchod a maloobchod	5	15	20	20
Hotely a reštaurácie	5	15	20	9
Doprava, skladovanie a spoje	5	5	10	10
Peňažníctvo a poisťovníctvo	1	6	7	7
Nehnuteľnosti, prenajímanie a obchodné služby	-	-	-	-
Verejná správa a obrana, povinné sociálne zabezpečenie	3	4	7	7
Školstvo	1	7	8	5
Zdravotníctvo a sociálna starostlivosť	-	8	8	8
Ostatné verejné, sociálne a osobné služby	-	-	-	-
EA bez udania odvetví	25	15	40	40
Spolu	203	135	338	294

Z tabuľky vyplýva, že najviac obyvateľov obce je zamestnaných v stavebníctve a v priemyselnej výrobe. Primárny sektor má taktiež významné zastúpenie. Väčšina obyvateľov obce dochádza za prácou do okolitých obcí.

Pracovná migrácia

Tabuľka pracovnej migrácie vyjadruje, že 87 % ekonomicky aktívneho obyvateľstva je zamestnaná mimo svojho bydliska, pričom vzdialenosť do zamestnania sa pohybuje od 3 do 35 km a nie je výnimočné ani dochádzanie za prácou do iných oblastí Slovenska a do zahraničia. K tomuto ukazovateľu je potrebné priradiť aj množstvo žiakov, študentov, ktorí dochádzajú do škôl mimo obce.

Najväčšia dochádzka za prácou do susedných miest je v oblasti stavebníctva a priemyselnej výroby.

6.3. Verejný sektor

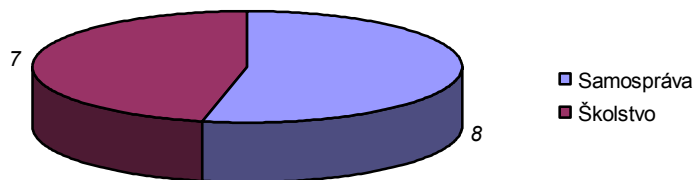
Zamestnanosť verejného sektora

Verejná správa

Tabuľka č. 6.3.1 Zamestnanosť vo verejnej správe v MR Kľačno v roku 2004

	Verejná správa		
	Samospráva	Školstvo	Spolu
Kľačno	8	7	15

Graf 6.3.2 Počet zamestnancov vo verejnej správe



6.4. Zamestnanosť v odvetviach hospodárstva

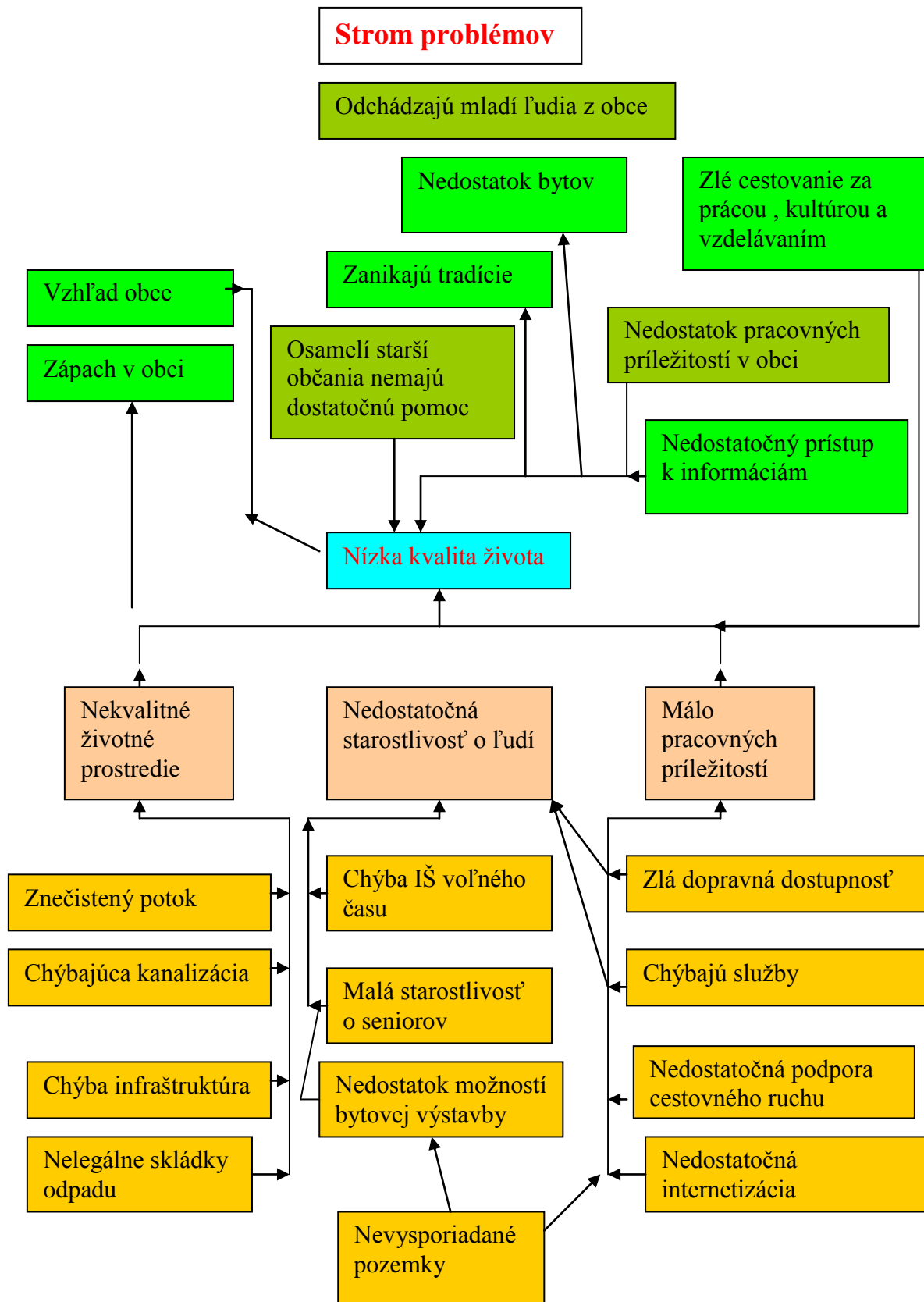
Z tabuľky 6.4.1 vyplýva, že najviac obyvateľov obce je zamestnaných v stavebníctve – 27% a v priemyselnej výrobe – 16%. Primárny sektor má taktiež významné zastúpenie – 21% z ekonomicky aktívnych občanov. Väčšina obyvateľov obce dochádza za prácou do okolitých obcí.

Zamestnávateľia v obci:

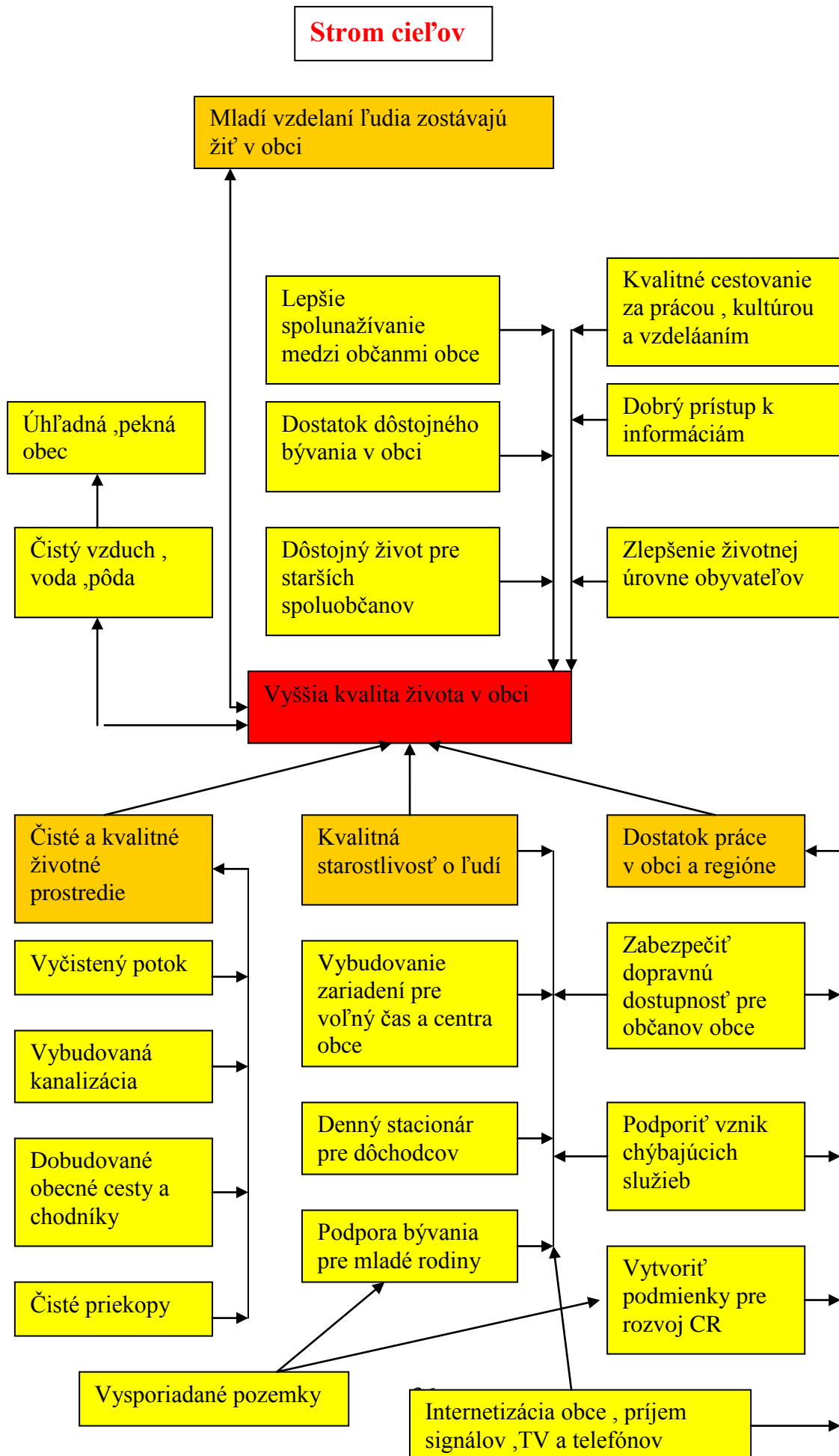
V obci je najväčším zamestnávateľom Lesy SR, š.p. a škola v prírode v zriaďovateľskej pôsobnosti VÚC

9. SWOT ANALÝZA	
Silné stránky	Slabé stránky
<ul style="list-style-type: none"> - pekná príroda v okolí obce - prameň rieky Nitry - základná škola v obci - škola v prírode - dobré životné prostredie - blízkosť lyžiarskeho strediska - historický kostol a kaplnka - dobrá dostupnosť - športový areál - kultúrny dom - spolunažívanie (multinárodná obec) - kultúrne tradície - aktívna mládež - záujem o veci verejné 	<ul style="list-style-type: none"> - chýbajúca kanalizácia - nelegálne skládky odpadu - nedokončená plynofikácia - chýbajúce služby - znečistená rieka Nitra - odchod mladých ľudí z obce - poškodený náučný chodník - nedostatočná práca s odpadmi - nezamestnanosť - zlý stav ciest a chýbajúce chodníky - nevysporiadané pozemky - málo podujatí pre mládež - chýbajúca telocvičňa - hlavný ťah na Žilinu ide cez celú obec - nedostatočná starostlivosť o seniorov - zariadenia pre voľnočasové aktivity (kross-dráha) - slabá podpora CR v obci - zlý stav cintorína - nepriaznivý demografický vývoj - nedostatočná starostlivosť o historické pamiatky
Príležitosti	Ohrozenia
<ul style="list-style-type: none"> - rozvoj cestovného ruchu - prameň národnej rieky Nitra - multinárodná obec - blízkosť adm. centra 	<ul style="list-style-type: none"> - Dlhodobé zmeny klímy - Živel - Znehodnotenie ŽP priem. činnosťou

Program hospodárskeho a sociálneho rozvoja obce Kľačno



Program hospodárskeho a sociálneho rozvoja obce Kľačno



Vízia:

My občania obce Kľačno chceme v roku 2020 žiť v obci podporujúcej bývanie a rozvoj pracovných príležitostí pre mladé rodiny , v obci s čistým životným prostredím. Chceme aby naši seniori v obci prežívali pokojnú starobu.

Strategický cieľ:

Využiť potenciál obce na rozvoj CR a služieb na zvýšenie kvality života v obci

Špecifické ciele :

Potlačiť nepriaznivé vplyvy na životné prostredie:

- vybudovať v obci kanalizáciu
- dobudovať plynofikáciu celej obce
- skvalitniť prácu s odpadmi
- obchvat obce
- vyčistenie potoka
- lepšie hospodárenie s lesmi a pôdou
- vybudovanie centrálného kompostoviska
- likvidácia čiernych skládok

Zvýšiť starostlivosť o obyvateľov obce:

- Dopracovať ÚPD,
- Vytvoriť podmienky na rozvoj IBV , KBV a OV
- Vplývať na vysporiadanie pozemkov v katastri obce
- Vybudovať kvalitné chodníky a cesty po obci s dôrazom na chodníky okolo hlavnej cesty a oprava mostov
- Vybudovať centrum obce
- Vytvoriť odpočinkové zóny v obci a okolí pre občanov i návštevníkov obce
- Riešiť dopravu detí do školy
- Vybudovať denný stacionár pre dôchodcov
- Informatizácia obce
- Vytváranie možností pre spolkovú činnosť
- Vybudovať športovo-kultúrne centrum
- Obnova autobusových zastávok

Podporovať rozvoj podnikateľských aktivít s dôrazom na rozvoj cestovného ruchu

- podporiť rozvoj služieb v obci
- vybudovať kvalitnú infraštruktúru CR
- Vytvoriť podmienky pre poznanie historických , kultúrnych a prírodných daností obce a regiónu
- Určiť zóny obce (bývanie, podnikanie, relax a pod.)

Opatrenia podľa PRV SR 2007-2013

Opatrenie : Podpora činností v oblasti vidieckeho CR

<i>podopatrenie</i>	<i>konečný prijímateľ</i>	<i>Výška príspevku</i>
Rozvoj služieb v CR	Podnikateľ	Max. 50%
Rozvoj ubyt. v súkromí	Podnikateľ	Max. 50%
Doplňkové relax. zariadenia	Podnikateľ	Max. 50%
Budovanie kemping. ubytovania	podnikateľ	Max. 50%

**Opatrenie: Obnova
a rozvoj obcí,
občianskej**

vybavenosti a služieb

<i>podopatrenie</i>	<i>konečný prijímateľ</i>	<i>Výška príspevku</i>
Rekonštrukcia centra obce a rekreačných zón	Obec	100%
Rekonštrukcia , obecných budov , cintorína, odpočinkové zóny	Obec	100%
Výstavba chodníkov detských ihrísk, obecných komunikácií	Obec	100%
Podpora služieb formou podnikateľského inkubátora	Obec	100% v kombinácii s FSR
Úprava pobrežia Nitry a náučný chodník	Obec	100%

Obec vstúpila do MAS Žiar. Teda časť svojich rozvojových zámerov budú realizovať cestou programu LEADER spolu s ostatnými partnermi v regióne Žiar. Teda obec bude čerpať z rôznych zdrojov prostriedky na svoj rozvoj . Najdôležitejší pre obec bude Program rozvoja vidieka na roky 2007-2013 a to tak v partnerstve cez Leader ako i samostatne z osi 3 tohto programu. Obec a MVO sa môžu uchádzať i o prostriedky z niektorých OP a to cez podnikateľské subjekty pôsobiace v Enviromentálnej infraštruktúre a podobne. V neposlednej rade to bude rada grantových schém a štátny rozpočet. Do budúcnosti je dôležité naučiť sa vytvárať vlastné rozvojové zdroje spolu s partnermi.

Program hospodárskeho a sociálneho rozvoja obce Kľačno

Plán hospodárskeho a sociálneho rozvoja tvorilo zastupiteľstvo obce spoločne s občanmi na stretnutiach , ktorých výsledkom je SWOT analýza a stromy cieľov a problémov. Občania prejavili značný záujem o dianie v obci a na stretnutiach , s vysokou účasťou boli aktívne všetky skupiny teda mládež, stredná generácia i seniori a tak PHSR je výsledkom širokého konsenzu obyvateľov obce. Dokument vznikol s metodickou pomocou Ing. Dušana Mitického , ktorý riadil stretnutia s občanmi a usmernil tvorbu cieľov a opatrení v duchu Osi 3 Programu Rozvoja Vidieka. Obecný úrad sa podieľal na príprave štatistík a faktických výstupov analytickej časti. Dokument je podkladom pre obecné zastupiteľstvo pri príprave plánov na rok a rozpočtov. Zastupiteľstvo tento dokument schvaľuje a môže v priebehu plánovacieho obdobia doň aj vstupovať.

3.1.2008

Ing. Dušan Mitický

Schválené na zastupiteľstve obce dňa 29. 2. 2008 Uznesením č. 2/2008 bod B č. 3.

Starosta obce Ing. Jozef Vrábel