

PROGRAM
HOSPODÁRSKEHO ROZVOJA
A SOCIÁLNEHO ROZVOJA
OBCE TEMEŠ
2015-2020





OBSAH

ÚVOD	4
ČASŤ A – ANALYTICKÁ ČASŤ	5
Časť A.1 Analýza vnútorného prostredia	5
1.1 Charakteristika obce	5
1.2 Demografický vývoj	6
1.3 Domový a bytový fond	11
1.4 Občianska vybavenosť	11
1.5 Technická infraštruktúra	12
1.6 Finančné hospodárenie	13
1.7 Ex-post hodnotenie realizácie predchádzajúceho PHRSR	14
Časť A.2 Analýza vonkajšieho prostredia	14
2.1 Poloha obce	14
2.2 Prírodné podmienky	14
2.3 Dopravná infraštruktúra	15
2.4 Životné prostredie	15
2.5 Klimatické podmienky	17
2.6 Cestovný ruch	17
Časť A.3 Zhodnotenie súčasného stavu obce	19
3.1 SWOT analýza	19
3.2 Hlavné disparity	20
ČASŤ B – STRATEGICKÁ ČASŤ	22
4.1 Návrh stratégie rozvoja v obci Temeš	22
4.1.1 Hospodárska oblasť	22
4.1.2 Sociálna oblasť	23
4.1.3 Environmentálna oblasť	23
ČASŤ C – PROGRAMOVÁ ČASŤ	24
ČASŤ D – REALIZAČNÁ ČASŤ	31
5.1 Systém monitorovania, hodnotenia a aktualizácie PHRSR	31
ČASŤ E – FINANČNÁ ČASŤ	35
ZÁVER	37



PRÍLOHY	38
1. Povinné prílohy	38
2. Ostatné prílohy	42



ÚVOD

Program hospodárskeho rozvoja a sociálneho rozvoja obce predstavuje strednodobý dokument stratégie trvalo udržateľného rozvoja obce Temeš v období 2015-2020 s dlhodobým výhľadom do roku 2030. Dokument predostiera smerovanie obce, ktoré má viesť k vyváženému rastu a snahe o dosiahnutie pozitívneho efektu budúcich zmien.

Programom hospodárskeho rozvoja a sociálneho rozvoja obce Temeš sa uskutočňuje podpora rozvoja na úrovni miestnej samosprávy s dôrazom na sociálnu, ekonomickú a kultúrnu sféru. Je to program cielených opatrení, navrhnutý pre oživenie sociálneho, ekonomického a kultúrneho rozvoja obce Temeš.

PHRSR predstavuje otvorený dokument, ktorý je možné dopĺňať a meniť na základe aktuálnych potrieb. Každé nové znenie nadobúda platnosť po jeho schválení obecným zastupiteľstvom. Dokument bol spracovaný na základe Metodiky na vypracovanie Programu hospodárskeho rozvoja a sociálneho rozvoja obce/obcí/VÚC podľa zákona č. 539/2008 Z. z. o podpore regionálneho rozvoja v znení zákona č. 309/2014 Z. z.

Dokument nadväzuje na Program hospodárskeho a sociálneho rozvoja obce Temeš na programové obdobie 2007 - 2013, pričom tento dokument aktualizuje a pri stanovení cieľov a stratégií rešpektuje PHRSR Trenčianskeho samosprávneho kraja.

Za účelom dodržania uvedených predispozícií dokument je rozdelený do 5 hlavných častí. Prvá časť - Analytická sa zameriava na analýzu vnútorného prostredia obce, silných a slabých stránok, skúma vplyvy vonkajšieho prostredia na vývoj situácie v území, hodnotí príležitosti a hrozby pre rast a rozvoj územia. Analýza týchto premenných umožňuje identifikáciu východísk a riešení, ako aj budúceho možného vývoja.

V druhej časti - Strategickej sa dokument sústreďuje na vymedzenie vízie územia, formuluje stratégiu a popisuje strategické ciele na základe jednotlivých oblastí rozvoja - hospodárskej, sociálnej a environmentálnej.

Tretia časť - Programová zahŕňa predovšetkým konkrétne opatrenia a projekty vrátane ich priradenia k jednotlivým cieľom a prioritám. Súčasťou tejto časti je tiež súbor ukazovateľov výsledkov a dosahov, vrátane východiskových a cieľových hodnôt.

Vo štvrtej časti - Realizačnej popisuje dokument úlohy jednotlivých partnerov pri realizácii programu, postupy inštitucionálneho a organizačného zabezpečenia realizácie, spôsoby komunikácie, kooperácie, systémov monitorovania a kontroly.

Záverečná - Finančná časť predkladá indikatívny finančný plán na celé obdobie realizácie PHRSR, ako aj model viaczdrojového financovania jednotlivých opatrení a projektov.

Dokument bol do úvahy názory verejnosti - občanov, záujmových združení a podnikateľov v obci, ktorí svojimi názormi pomohli pri zadefinovaní problémových oblastí.



ČASŤ A – ANALYTICKÁ ČASŤ

Časť A.1 Analýza vnútorného prostredia

1.1 Charakteristika obce

Základné informácie o obci

Obec Temeš leží v južnej časti Strážovskej hornatiny v hlbokom krátkom ľavostrannom údolí potoka Belanka. Obec patrí pod Trenčiansky samosprávny kraj, nachádza sa na území okresu Prievidza, spolu s obcami Čavoj, Dlžín, Horná Poruba, Kostolná Ves, Košecké Podhradie, Liešťany, Nevidzany, Rudnianska Lehota, Seč, Šútovce, Valaská Belá, Zliechov, Košeca, Nitrianske Rudno, Kocurany, Opatovce nad Nitrou, Lazany, Kaniaňka a mestom Bojnice tvorí mikroregión Magura-Strážov.



Rozloha obce je 427,4 ha, nadmorská výška v strede obce je 528 m, chotár 505–915m.n.m. Reliéf územia je pomerne výškovo členitý, tvoria ho predovšetkým lesy, ktoré zaberajú 62% z celkovej výmery pôdy. Povrch chotára na širokých chrbtoch tvoria kryštálické horniny a bridlice, na strmších svahoch druhohorné horniny s krasovými javmi.

Historický vývoj obce

Obec bola založená v roku 1332 tak, že zámožný škultét sem priviedol novousadlíkov. Spravidla nimi boli poddaní s právom sťahovať sa, ktorým boli rozmerané jednotlivé osadlosti a ich poľnosti do lánov. Poddaní platili od pôdy pevne stanovené peňažné poplatky, avšak novoutvorené lokality boli na určitý čas - lehotu - oslobodené od akýchkoľvek poplatkov. Výraz 'lehota' sa skoro ujal aj ako miestny názov. Temeš ako lehota bol spomenutý v roku 1333 pod názvom LEHOTA TEMEŠ VOCATA.

V roku 1397 bola obci linstinne priznaná Temešská skala. V kráľovskom denníku vo Viedni je zachytené, že obec založili s cieľom dobývania rudy, striebra a zlata. Patrila Bossányiovcovi. Zo starších dejín obce sa uvádza jej vyplienenie za husitských vojen v roku 1432 - 1433 Jakuom z Motešíc a Petrom z Košec. Od tohto obdobia sa dedina rozrastala len pomaly. V roku 1715 mal Temeš 8 domácností a bol pod správou banského podnikateľa baróna Hellenbacha. V čase urbárskej regulácie Márie Terézie (1740-1780) držal Temeš Juraj Hellenbach, príbuzný baróna. Dedina mu povinne odvádzala 30 zlatých na usadlosť. Robotovať sa muselo len pri vození trusu na majer a počas žatvy museli byť k dispozícii traja zenci. Naturálna renta bola vyručená za 3 merice ovsa.

Obyvatelia sa zaoberali poľnohospodárstvom, chovom dobytky a oviec, tkali koberce. Od 18. storočia ojedinelo aj drotárčilo a podomovo obchodovalo so sklom, lebo v roku 1747 trenčianski jezuiti vybudovali v Gápľi majer a sklársku hutu, ktorá produkovala rôzne sklárske výrobky a tabuľové sklo. Tu našli prácu aj obyvatelia Temeša. Tovar roznášali vo veľkých prútených košoch na chrbte. Až do polovice 20. storočia toto obchodovanie predstavovalo takmer jediný zdroj príjmov do domácností.



V období 19.st., ale najmä do polovice 20.storočia obyvatelia Temeša našli prácu ako sezónni robotníci na poľnohospodárskych majetkoch na južnom Slovensku a v Čechách.

V roku 1926 sa robil súpis chudobnejších krajov, kde v rámci Nitrianskej veľžupy boli zaradené aj obce Valaská Belá, Čavoj, Temeš. Príčina sa hľadala najmä v nevýhodnej polohe - skalnatý, hornatý, neúrodný povrch, vzdialenosti od železnice /20 km/, zániku gápelských sklárni. Zaujímavosťou je, že napriek nízkej životnej úrovni bola v tom istom roku (1926) postavená kaplnka v neoklasicistickom slohu zasvätená PANNE MÁRII LURDSKEJ.

V roku 1927 bola zriadená jednotriedna štátna ľudová škola. Jej 1.učiteľom bol Jozef Benčík. V roku 1930 bola obec vybavená knižnicou so 150. zväzkami, čo sa v danej dobe považovalo za nadštandardné vybavenie.

Vojnové roky znamenali pre obec strach, utrpenie, biedu a v niektorých rodinách aj nesmierny žiaľ a smútok za svojimi blízkymi, ktorí vo vojne položili svoje životy. Obdobie SNP je obdobím hrdinstva vtedajších občanov Temeša, pretože s odvahou pomáhali partizánom, ktorých bolo v okolitých horách niekoľko desiatok. Slová 'Nemci idú' stačili vyvolať v dedine najväčší strach pred streľbou a zajatím. Za hrdinstvo, ktoré obyvatelia v období Povstania preukázali, získala obec vyznamenanie Povstalecká obec II. stupňa.

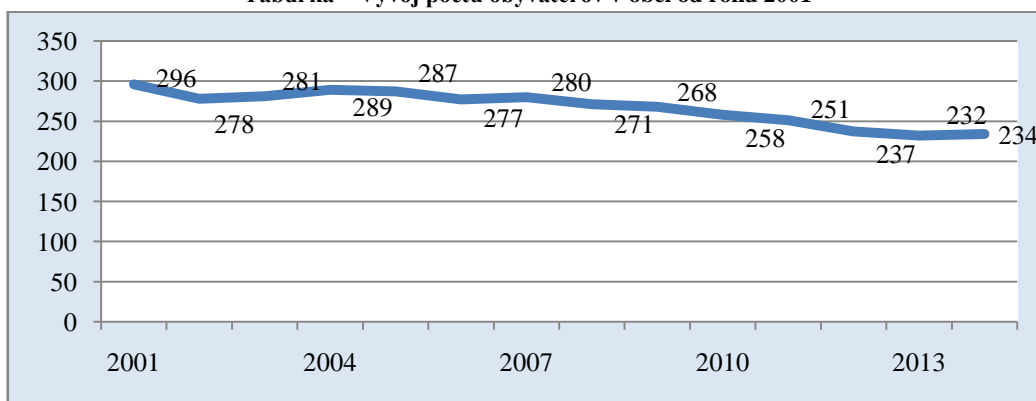
V pamätnej knihe sa uvádza: V roku 1943 nastala zmena, boli prvé voľby, starostom obce sa stal Michal Trn, po ňom Ján Šedlík, neskôr Jozef Mazáň. Táto doba sa niesla v znamení budovania a tiež nového života. V roku 1942 bola daná do prevádzky nová budova školy.

1.2 Demografický vývoj

Vývoj počtu obyvateľov

Obec Temeš k 31.12.2014 evidovala celkovo 234 obyvateľov. V období od roku 2001 obec zaznamenáva kontinuálny pokles v demografickom vývoji. V roku 2001 v obci bolo k trvalému pobytu prihlásených 296 obyvateľov, čo je v porovnaní s rokom 2014 výrazný rozdiel. Celkové zmeny v obyvateľstve približuje nasledujúca tabuľka.

Tabuľka – Vývoj počtu obyvateľov v obci od roku 2001



Zdroj: ŠU SR

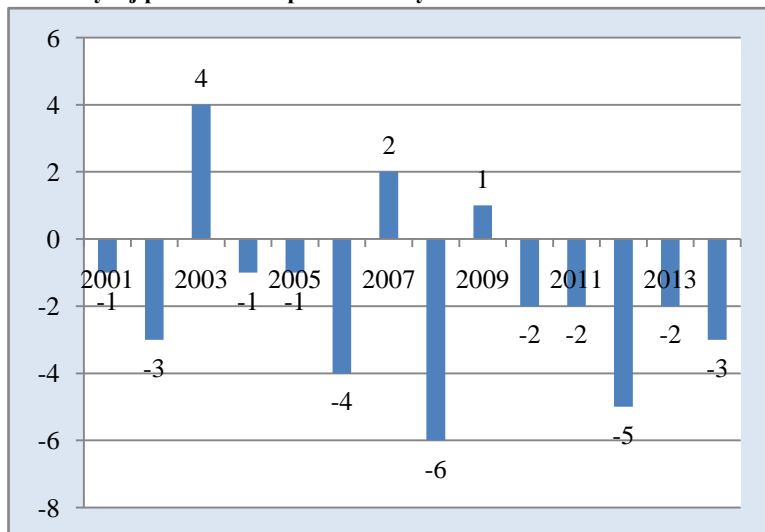
Hustota obyvateľstva v obci Temeš od roku 1996, kedy bolo evidovaných 74,87 obyvateľov na km² klesá. V roku 2014 bola hustota obyvateľov len na úrovni 54,52 obyvateľov na km².



Pohyb obyvateľstva

• **Prirodzený pohyb obyvateľstva**

Graf – Vývoj prirodzeného prírastku obyvateľstva v obci



Prirodzený prírastok vyjadruje rozdiel počtu živonarodených a zomretých. Počas rokov 2001-2014 nadobudol tento rozdiel prevažne záporné hodnoty. Pozitívny prírastok obec evidovala len v rokoch 2003, 2007 a 2009. V ostatných obdobiach prevažoval počet zomretých nad počtom narodených v obci. Od roku 2009 obec dokumentuje neustále negatívny prírastok,

maximálny v roku 2012, kedy

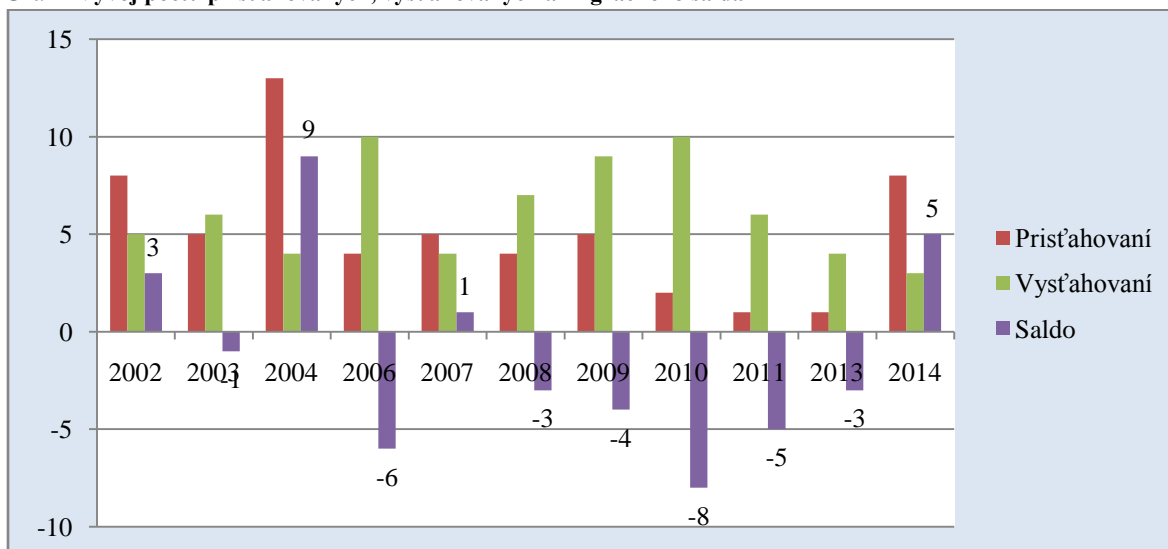
Zdroj: ŠU SR

zomrelo o 5 osôb viac ako sa narodilo v tomto období. Vzhľadom k záporným hodnotám treba vytvárať opatrenia zamedzujúce tomuto trendu. Príkladom je vytváranie podpory pre mladé rodiny a ich aktivity, čo sa môže pozitívne odraziť na vývoji prirodzeného prírastku.

• **Migračný pohyb obyvateľstva**

V roku 2014 evidovala obec Temeš vyšší počet prisťahovaných osôb v porovnaní s počtom vyťahovaných z obce. V predchádzajúcich rokoch však migračné saldo bolo neustále negatívne, čo poukazuje na vyšší počet vystahovaných obyvateľov. Najvyšší migračný prírastok je v skúmanom období od roku 2001 do roku 2014 pozorovateľný v roku 2004, kedy sa do obce prisťahovalo 13 osôb, pričom za to isté obdobie došlo k vystahovaniu len 4 osôb. Celkový migračný prírastok bol na úrovni 9. V ostatných obdobiach je však pozorovateľný migračný úbytok, čo môže byť spôsobené trendom presunu ľudí z vidieka do miest, teda samotným urbanizačným procesom.

Graf – Vývoj počtu prisťahovaných, vystahovaných a migračného salda



Zdroj: ŠU SR



- **Celkový pohyb obyvateľstva**

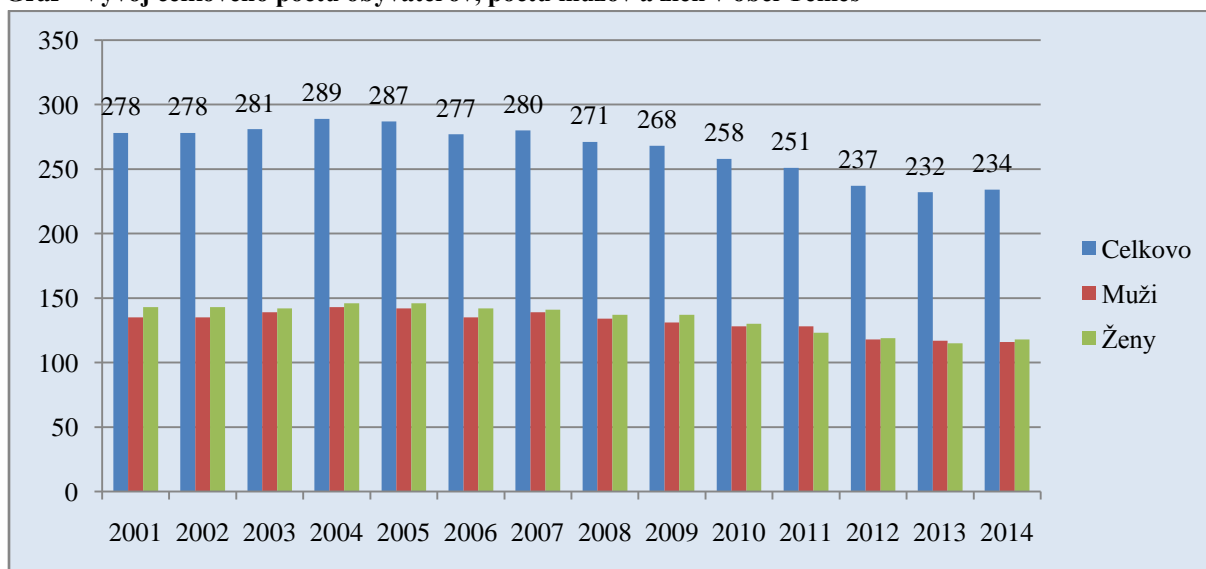
Z vyššie uvedeného vyplýva, že v obci Temeš sledujeme v poslednom období prirodzený úbytok obyvateľstva v spojitosti s migračným úbytkom. Sčítaním prirodzeného prírastku a migračného prírastku sú celkové hodnoty prírastku záporné, je preto potrebné vyvíjať úsilie pre nápravu súčasného stavu.

Štruktúra obyvateľstva

- **Na základe pohlavia**

Štruktúra obyvateľstva v obci na základe pohlavia je pomerne vyrovnaná, aj keď v sledovaných obdobiach prevažuje počet žien nad počtom mužov takmer v každom sledovanom období, s výnimkou rokov 2013 a 2011. Prevaha žien je však mierna, nie výrazná. Od roku 2001 dochádza k celkovému poklesu obyvateľstva v obci, čo sa zákonite odráža aj na celkovom zastúpení žien a mužov. Celkový vývoj dokumentuje nasledujúci graf.

Graf - Vývoj celkového počtu obyvateľov, počtu mužov a žien v obci Temeš

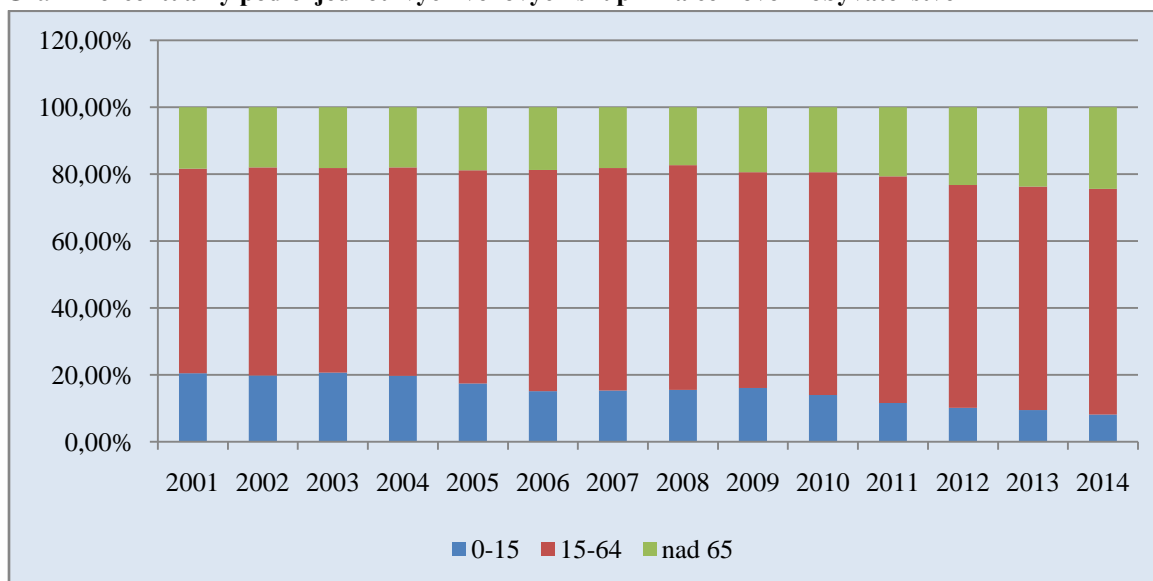


- **Na základe veku**

Z pohľadu vekovej skladby obyvateľstva, najviac zastúpenou skupinou sú osoby v produktívnom veku (15-64 rokov). Vývoj v skupine osôb od 0 do 15 rokov poukazuje na znižovanie pôrodnosti a pokles najnižších vekových skupín, čo sa zákonite odrazí na starnutí populácie a zvyšovaní priemerného veku obyvateľov obce, čo potvrdzuje nasledujúci graf.



Graf - Percentuálny podiel jednotlivých vekových skupín na celkovom obyvateľstve



- **Na základe národnosti**

Z hľadiska národnostného zloženia možno považovať obyvateľstvo obce Temeš za homogénne. V celom okrese Prievidza je podiel slovenskej národnosti viac ako 95% obyvateľstva. Čiastočne je zastúpená česká, ukrajinská, rómska či nemecká národnosť. V obci sa však takto rôznorodé skupiny obyvateľstva nenachádzajú.

- **Na základe náboženstva**

Z pohľadu náboženskej štruktúry, najviac obyvateľov obce sa hlásilo v sčítaní obyvateľov z roku 2011 k rímskokatolíckej cirkvi (215 obyvateľov). 2 občania sa prihlásili ku gréckokatolíckej cirkvi, 1 občan k evanjelickej cirkvi augsburského vyznania. Zvyšných 35 obyvateľov obce Temeš bolo bez vyznania. Tieto zistenia súhlasia s výsledkami z roku 2001. Oproti tomuto obdobiu však narástol počet ľudí, ktorí sú bez vyznania.

- **Na základe vzdelania**

Podľa údajov zo Sčítania obyvateľov miest a obcí z roku 2011 v obci Temeš vyzerá vzdelanostná štruktúra obyvateľstva nasledovne:

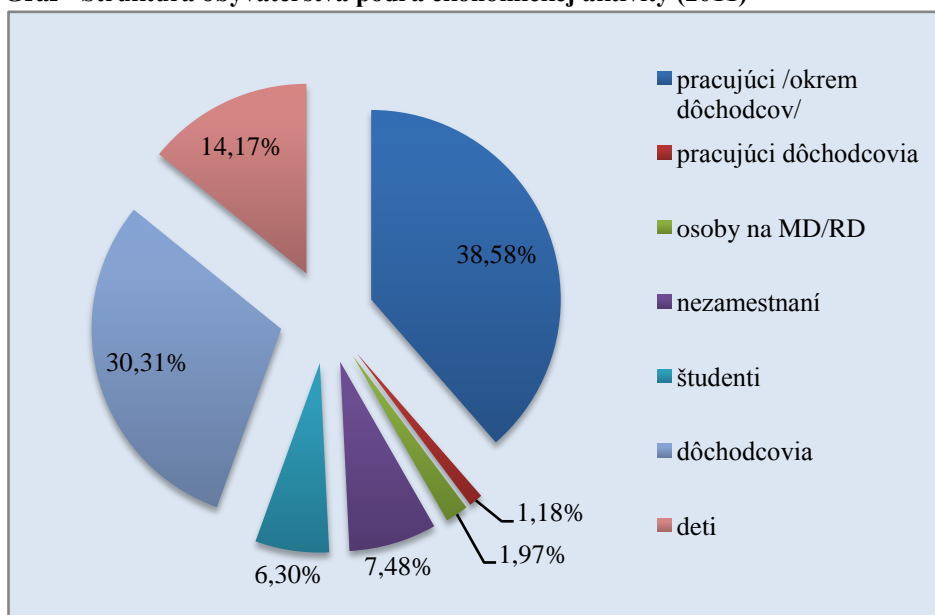
- 24% základné vzdelanie,
- 21,7% učňovské vzdelanie bez maturity,
- 12,6% stredné odborné vzdelanie bez maturity,
- 2,4% úplné stredné vzdelanie,
- 15,7% stredné vzdelanie s maturitou,
- 4,3% vysokoškolské vzdelanie.

13,8% obyvateľov je bez vzdelania a zvyšné percentá predstavujú deti do 16 rokov a občania s nezisteným vzdelaním.



- Na základe ekonomickej aktivity

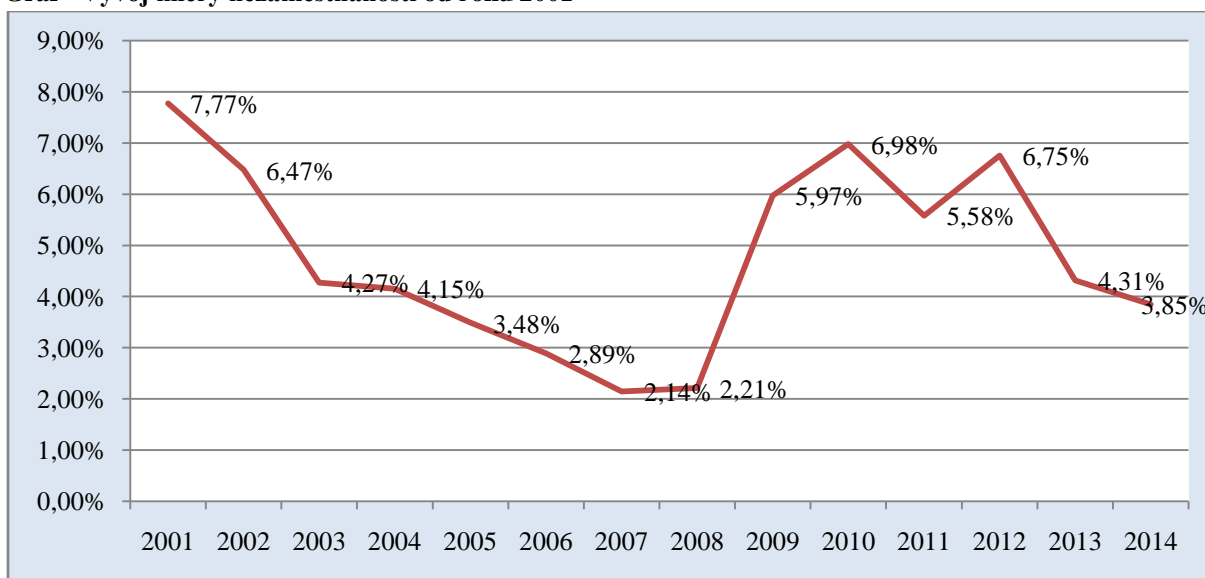
Graf - Štruktúra obyvateľstva podľa ekonomickej aktivity (2011)



Výsledky sčítania obyvateľov, domov a bytov z roku 2011 hovoria, že v obci bolo v tomto období takmer 50% ekonomicky aktívnych osôb z celkového počtu obyvateľov.

Vývoj nezamestnanosti v obci z pohľadu štatistických údajov poukazuje na určité pozitívne vývojové tendencie. Najvyššiu nezamestnanosť v skúmanom období od roku 2001 obec evidovala v roku 2001 - na úrovni takmer 8% obyvateľstva, následne dochádza k prudkému znižovaniu miery nezamestnanosti v rokoch 2002-2007, kedy dosiahla dno - 2,14%. Od tohto obdobia opäť dochádza k zvyšovaniu nezamestnanosti, čo možno odôvodniť začiatkom hospodárskej krízy a jej dopadov na ekonomiku v ďalšom období. Od roku 2012 však opäť dochádza k znižovaniu a pre rok 2014 obec zaznamenala 3,85% mieru nezamestnanosti občanov obce.

Graf - Vývoj miery nezamestnanosti od roku 2001

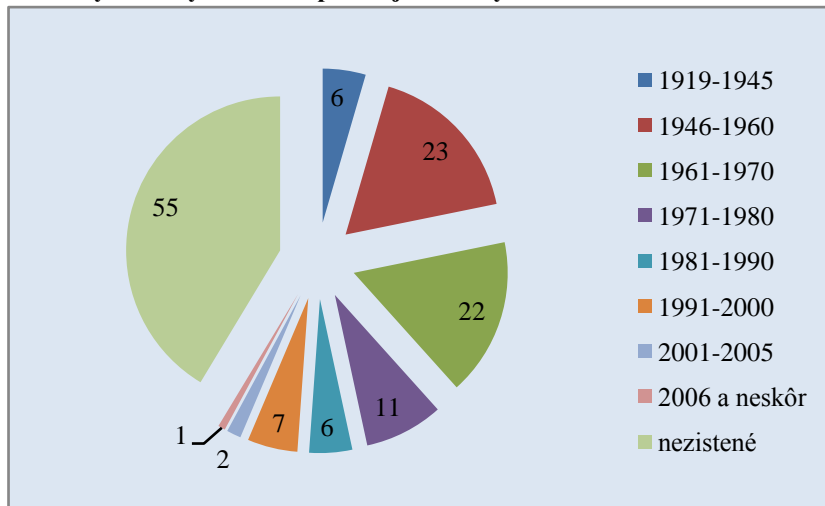




1.3 Domový a bytový fond

Domový fond v obci Temeš je tvorený takmer výlučne rodinnými domami, z ktorých prevažná časť je vo vlastníctve fyzických osôb (iba 1% je vo vlastníctve štátu). Podľa údajov z roku 2011 - celkovo je v obci 133 bytov - 13 z nich je v budovách s jedným bytom, 2 byty sa nachádzajú v jednej budove. Z pohľadu obývanosti - 80 bytov z celkového počtu 133 je obývaných, zvyšných 53 bytov obývaných nie je.

Graf - výstava bytov v obci podľa jednotlivých období



Z pohľadu časového obdobia výstavby, najviac domov bolo postavených v období rokov 1946 - 1970, pričom odvtedy záujem o výstavbu domov v obci klesá. Od roku 2006 pribudol v obci Temeš iba jeden nový dom, čo poukazuje na tendencie mladých ľudí odchádzať z vidieka a sťahovať sa do miest.

1.4 Občianska vybavenosť

Podľa charakteru subjektov môžeme občiansku vybavenosť rozčleniť do dvoch základných skupín:

- verejná vybavenosť (školsťvo, zdravotníctvo, sociálna starostlivosť),
- komerčnej vybavenosť (zariadenia maloobchodu, verejného stravovania, ubytovania, služieb).

Verejná vybavenosť

Občianska vybavenosť obce zodpovedá veľkosti a počtu obyvateľov žijúcich v obci Temeš. Keďže a jedná o menšiu obce, v obci sa nenachádzajú zdravotnícke zariadenia, domov sociálnych služieb či iné zariadenia zdravotníckej starostlivosti. Zdravotnícke služby sú dostupné iba mimo územia obce:

- zdravotné stredisko Valaská Belá,
- lekáreň Valaská Belá,
- lekáreň Nitrianske Rudno,
- uniklinika Nováky,
- poliklinika Prievidza,
- nemocnica Bojnice, Handlová, Ilava.



Tabuľka - Spádovosť obce

ÚRAD	SÍDLO
Matričný úrad	Čavoj
Daňový úrad	Nováky
Okresný súd	Prievidza
Sídlo okresného riaditeľstva Hasičského a záchranného zboru	Prievidza
Sídlo územnej vojenskej správy	Trenčín
Sídlo územného Úradu práce, sociálnych vecí a rodiny	Prievidza
Sídlo okresného úradu životného prostredia	Prievidza

Inštitúcie pre záujmovú činnosť sa nachádzajú v okolí obce (Hornonitrianske osvetové stredisko, Centrum voľného času v Bojciach, ZUŠ Bojnica – pobočka Nitrianske Rudno).

Školské zariadenia sa v obci tiež nenachádzajú. Žiaci z obce navštevujú materskú školu a základnú školu v obci Čavoj, prípadne majú možnosť navštevovať základnú školu v Nitrianskom Rudne.

Z pohľadu ďalšej vybavenosti, v obci sa nachádza futbalové ihrisko, kde majú možnosť občania tráviť voľnočasové chvíle. Ihrisko je využívané najmä telovýchovnou jednotou "TJ Slovan Temeš". Futbalové mužstvo hrá okresnú súťaž - 4.triedu. Občania môžu byť členmi folklórneho súboru Košarinka, ktorý má okrem súboru dospelých aj sekciu detí. Folklórny súbor je v okolí pomerne známy a jeho pôsobenie presahuje hranice obce.

Obec kladie dôraz na kultúrny život a možnosti kultúrneho vyžitia, preto každoročne usporadúva viacero kultúrnych podujatí, ktoré v priebehu rokov získali tradíciu. Jedná sa najmä o posedenie dôchodcov, návšteva Mikuláša, stavbu mája, deň tradícií, deň matiek, fašiangy.

Komerčná vybavenosť

Vzhľadom na veľkosť obce, komerčná vybavenosť je limitovaná týmto faktorom. V obci sa nachádza jedna maloobchodná prevádzka, ktorá je zameraná na predaj základných potravín a zmiešaného tovaru. Obyvatelia majú ďalej k dispozícii služby pohostinstva.

Peňažné a bankové služby sú rovnako dostupné iba v okolí obce, nie priamo na jej území (Pošta a.s. – Pošta Čavoj, Slovenská sporiteľňa a.s. filiálka Nitrianske Rudno, filiálka Prievidza, Tatrabanka Prievidza, VÚB Prievidza).

Ďalšie služby súvisiace s komerčnou vybavenosťou sú pre obyvateľov k dispozícii v rámci okolitých miest a obcí, ktoré pokrývajú potreby obyvateľov regiónu v oblasti poskytovania služieb.

1.5 Technická infraštruktúra

- **Energie** - v obci Temeš sa nachádza elektrické vedenie s 2 trafostanicami, ktoré sú súčasťou elektrickej prenosnej a distribučnej sústavy. Obec nie je plynofikovaná, preto sú značne využívané iné druhy vykurovania - prevažne tuhým palivom.
- **Vodovod** - celá obec je pokrytá vodovodnou sieťou, niektoré domy však využívajú aj individuálne zdroje vody - vlastné studne.
- **Kanalizácia** - v obci Temeš sa kanalizácia nenachádza. Obyvatelia využívajú vlastné žumpy alebo septik na zachyt splaškových odpadových vôd.
- **Telekomunikácie a internet** - na celom území obce je čiastočné pokrytie všetkých mobilných operátorov, čo občania vo veľkej miere využívajú. Pripojenie na internet je možné riešiť individuálne - v obci sa nenachádza internetová kaviareň.



- **Odpadové hospodárstvo** - obec zabezpečuje na pravidelnej báze odvoz komunálneho odpadu. Separovaný zber odpadov sa realizuje podľa potreby/druhu odpadu (papier, plasty, sklo a železo). V katastrálnom území obce sa nachádza viacero čiernych skládok, ktoré vznikli v priebehu posledných rokov.

1.6 Finančné hospodárenie

Základným nástrojom finančného hospodárenia obce je rozpočet, ktorý je zostavovaný podľa Zákona č.583/2004 Z.z. o rozpočtových pravidlách územnej samosprávy a o zmene a doplnení niektorých zákonov v znení neskorších predpisov a schvaľovaný obecným zastupiteľstvom.

Rozpočet na rok 2014 bol zostavený ako vyrovnaný. Celkové príjmy boli na rok 2014 stanovené na úrovni 47 960 Eur a výdavky obce korešpondovali s príjmami. Po zmenách sa rozpočet navýšil na úroveň 56 554 Eur - príjmová časť, výdavková časť sa navýšila na úroveň 56 379 Eur.

Tabuľka - Rozpočet obce k 31.12.2014

	schválený rozpočet na rok 2014 (€)	rozpočet 2014 po zmenách (€)		schválený rozpočet na rok 2014 (€)	rozpočet 2014 po zmenách (€)
príjmy celkom	47 960	56 554	výdavky celkom	47 960	56 379
bežné príjmy	47 960	54 424	bežné výdavky	47 960	54 249
kapitálové príjmy	0	0	kapitálové výdavky	0	2130
príjmové finančné operácie	0	2 130	výdavkové finančné operácie	0	0

Zdroj: Záverečný účet obce Temeš, 2014.

Tabuľka - Schválený rozpočet na rok 2015

	schválený rozpočet na rok 2015 (€)	rozpočet 2015 po zmenách (€)		schválený rozpočet na rok 2015 (€)	rozpočet 2015 po zmenách (€)
príjmy celkom	48 150	50 342	výdavky celkom	48 150	50 342
bežné príjmy	48 150	48 150	bežné výdavky	48 150	50 342
kapitálové príjmy	0	0	kapitálové výdavky	0	0
príjmové finančné operácie	0	2192	výdavkové finančné operácie	0	0

Rozpočet obce na rok 2015 bol tvorený s výhľadom do roku 2017. Rovnako bol stanovený ako vyrovnaný. Príjmy aj výdavky boli schválené v celkovej výške 48 150 €.

V porovnaní jednotlivých rokov najväčšie príjmy aj výdavky obec zaznamenala v roku 2011 a to vo výške 148158€.

Naopak, najnižšie príjmy aj výdavky obec dokladovala v pláne v roku 2017.

Tabuľka - Štruktúra príjmov a výdavkov obce od roku 2011

	2011	2012	2013	2014	2015 plán	2016 plán	2017 plán
Príjmy	148158,00	55697,00	63055,00	56554,00	48150,00	47080,00	46480,00
Výdavky	146108,00	50900,00	62873,00	56379,00	48150,00	47080,00	46480,00

Zdroj: Záverečné účty obce Temeš



1.7 Ex-post hodnotenie realizácie predchádzajúceho PHRSR

Tabuľka - Prehľad projektov, pre ktoré obec Temeš dostala NFP počas programového obdobia 2007-2013

Rok schválenia projektu	Názov projektu	Poskytovateľ	Výška príspevku v €
2009	Prestavba Obecného úradu Temeš	Pôdohospodárska platobná agentúra Bratislava	106 469,79

Zdroj: Interná evidencia OÚ

Časť A.2 Analýza vonkajšieho prostredia

2.1 Poloha obce

Obec Temeš sa nachádza v západnej časti Slovenska, v Trenčianskom kraji a spadá pod okres Prievidza. Presná zemepisná poloha obce je 18° 28' 38.41" východnej zemepisnej dĺžky a 48° 52' 7.79" severnej zemepisnej šírky.

Obec leží v priemernej nadmorskej výške 528 m, pričom terénna územná členitosť sa pohybuje od 505 metrov až po 915 m.n.m. Reliéf územia je pomerne výškovo členitý, tvoria ho predovšetkým lesy, ktoré zaberajú 62% z celkovej výmery pôdy. Povrch chotára na širokých chrbtoch tvoria kryštálické horniny a bridlice, na strmších svahoch druhohorné horniny s krasovými javmi.

2.2 Prírodné podmienky

Územie obce sa rozprestiera na členitom teréne, ktorý je tvorený prevažne lesmi, poľnohospodárska pôda predstavuje 32% územia obce Temeš, pričom je tvorená najmä trvalými trávnatými porastami. Orná pôda tvorí iba 5% z plochy celkovej výmery pôdy. Najviac územia, 62%, zaberajú lesy a lesné pozemky, kde vo výsadbe prevládajú hlavne listnaté dreviny, ktoré sú zastúpené najmä dubom a bukom, žiaduce by bolo zvýšenie podielu borovic a jedlí na druhovej skladbe lesov, z pohľadu listnatých stromov spestriť skladbu ďalšími druhmi ako je javor, jaseň, brest a hrab.

Z pohľadu nerastných surovín, na území obce sa nenachádzajú významné náleziská nerastných surovín.

Vzhľadom na posudzovanie prírodných podmienok obce je nutné vymedziť tiež klimatické a hydrologické charakteristiky. Územie obce patrí do mierneho pásma s kontinentálnymi charakteristikami.

- Chránené územia



Územie obce je súčasťou **prírodnej rezervácie Temešská skala**, ktorá bola vyhlásená za chránenú oblasť v roku 1986, s celkovou rozlohou 57,83 ha. Rezervácia spadá do skupiny s 5.stupňom ochrany a zároveň je Územím európskeho významu. Je budovaná stredotriasovými vápencami gutensteinského typu. Pre morfológiu územia je charakteristická vrcholová časť, pozostávajúca zo strmej skalnej steny. Charakter územia z hľadiska vegetácie na prvom mieste určujú



lesy, pokrývajúce cca 2/3 územia. Nezalesnené spoločenstvá sa vyformovali len na stanovištiach skál a sutív v povrchovej a vrcholovej časti Temešskej skaly.

Z aspektu anorganickej prírody možno v území vysoko hodnotiť početné odkryvy v jednotlivých horninových typoch obalovej série křistálnika Malej Magury. Z hľadiska živej prírody prevažná časť územia predstavuje ukážku typicky lesných spoločenstiev vápencových bučín. S prihliadnutím na nadmorskú výšku s výhľadovým bodom 910m n. m. a vysunutie lokality k severu majú veľkú cenu xerothermné rastlinné a živočíšne spoločenstvá. Je to jediná oblasť okresu Prievidza s výskytom chráneného motýľa Jasona červenookého (*Parnassius apollo*).

2.3 Dopravná infraštruktúra

Tabuľka - Dostupnosť z obce do okolitých miest

mesto	Vzdialenosť v km	Dostupnosť v min.
Nováky	22 km	23 min.
Prievidza	32 km	32 min.
Ilava	33 km	33 min.
Trenčín	57 km	54 min.

Dopravnú infraštruktúru obce Temeš tvoria miestne komunikácie. Nachádzajú sa tu 2 autobusové zastávky. Miestna cestná sieť je v dĺžke 4 km, čo je vzhľadom na potrebu prepojenosti jednotlivých častí obce dostatočné.

Obec neleží na priamom hlavnom ťahu, avšak prechádza ňou prímestské autobusové spojenie. Železničná trať obcou neprechádza. Najbližšia zastávka sa nachádza v meste Nováky alebo Prievidza.

Tabuľka - počet priamych autobusových spojov za 24 hodín

Mesto/obec	Počet spojov
Nováky	19
Prievidza	9
Valaská Belá	15
Ilava	0
Trenčín	0

Miestne komunikácie zabezpečujú priamy prístup a priamu obsluhu všetkých objektov - rodinných domov i objektov občianskej vybavenosti. Počet priamych spojov z obce dokumentuje nasledujúca tabuľka.

Zdroj: cp.sk

2.4 Životné prostredie

Z pohľadu kvality životného prostredia obce treba vyzdvihnúť, že nie sú prítomné žiadne výrazné zdroje znečistenia, či už vzduchu, pôd alebo vody. Ľudské zásahy a globálne zmeny sa však negatívne podpísali na vývoji životného prostredia, ktoré je v súčasnosti podstatne znehodnotený v porovnaní s minulými obdobiami. Výrazným nedostatkom v tejto oblasti je neinformovanosť občanov a ich nevedomosť, príp. nezáujem prispievať k ochrane životného prostredia.

➤ Pôda a pôdny fond:

Nepoľnohospodárska pôda tvorí v Temeši 68% plochy pôdy, z toho najviac - 62% zaberajú lesné pozemky. Vo výsadbe lesa prevládajú listnaté dreviny nad ihličnatými. Najmenšiu plochu územia obce zaberajú vodné plochy. Poľnohospodársku pôdu zastupujú v najväčšej miere trvalé trávnaté porasty. Orná pôda tvorí iba 5% plochy z celkovej výmery pôdy.

➤ Voda a vodné toky:

Vodné zdroje tohto územia spadajú do povodia Nitry, presnejšie povodia hornej Nitry, časti Nitrice (Belanky), rozprestierajúce sa v západnej časti Slovenska. Povodie Nitry patrí do riečnej sústavy povodia Váhu.



Kostru povodia tvoria prítoky: Handlovka, Nitrica, Bebrava, Radošinka, Ťitava a Dlhý kanál, spolu s nimi vytvárajú sieť aj prítoky Nitrice: Jasenina, Bebravy a Machnáč, Svinnica, Radiša, Inovec, Halačovka, Livina. Celá plocha povodia Horná Nitra predstavuje plochu 1 885,3 km². Zastúpenie okresu predstavuje 925 km².

V povodí Hornej Nitry sa nachádzajú najväčšie pohoria Vtáčnik a Malá Homôlka. Krasové územie sa nachádza v povodí hornej Nitry, v Strážovských vrchoch. Kryštálické jadro Strážovských vrchov leží celé v povodí Nitry. Skladá sa z dvoch celkov oddelených diviackym zlomom. Masív Suchého sa rozprestiera medzi Čavojom, Závadou pod Čiernym Vrchom a Rudnianskou Lehotou. Masív Malej Magury medzi Nevidzanmi, Kaniankou a dolinou Uhliská pri Kľačane. Kryštalinikum Strážovských vrchov budujú kryštálické bridlice (slabo zvodnené). Len v miestach tektonických porúch a v stykoch rôznych hornín sa vyskytuje niekoľko prameňov. Častejší je výskyt vo vrcholových oblastiach Magury, najmä v granitoidoch sú zachytené pramene pre niekoľko vodovodov v Liešťanoch, Seči a Nevidzanoch. Z ďalších možno spomenúť prameň Trsnáč v obci Temeš, aj v oblasti Kohútovej doliny je zachytených niekoľko prameňov. Obdobne v Lackovej, Vápennej a Gápelskej doline. Severná hydrogeologická štruktúra zasahuje do povodia Nitrice len svojimi okrajmi v hrebeňových častiach. Niekoľko menších prameňov odvádza vody okraja štruktúry do prítokov Nitrice pri Valaskej Belej a pri Zliechove.

Povodne sa vyskytujú prevažne na jar (február – apríl), povodňové vlny sa vytvárajú z topenia snehu alebo dažďov. Obdobiu august – október s minimom v septembri zodpovedá aj výskyt malých a minimálnych prietokov. V celom povodí prevláda vysoké využívanie vodných zdrojov na zásobovanie obyvateľstva, priemyslu a donedávna aj poľnohospodárstva. Z nízkych hodnôt malej vodnosti vyplýva veľká potreba nadlepšenia malých a zvlášť minimálnych prietokov v akumuláciách vo vodných nádržiach. Nízky podiel prietokov môže byť zapríčinený nielen prírodnými pomermi, ale i druhotne - veľkými odbermi z jeho vodných zdrojov.

V časovej etape do 25 rokov, t.j. do roku 2023 sa uvažuje o výstavbe akumulačnej vodnej nádrže Liešťany na Nitrici. Zvýšenie potenciálu podzemných vôd je možné len vo vhodných geologicko-litografických podmienkach, pri dostatočne primerane čistej povrchovej vode a v neznečistenom prostredí. V hodnotenom povodí Nitrice sú pre umelú infiltráciu vhodné podmienky, berúc do úvahy prijateľné podmienky len v nive Nitrice.

➤ Lesy:

Kvalitu životného prostredia ovplyvňuje existencia veľkých lesných plôch. Najväčšiu rozlohu má lesná pôda v hornej časti povodia Nitrice. Lesné pomery povodia Nitrice sú podstatne rozdielne v jeho horskej a nížinnej časti. Pohoria sú oblasťami zväčša súvislého zalesnenia s enklávami poľnohospodárskej pôdy okolo obcí a osád, v údoliach a na pahorkatinách. Celková rozloha lesov v povodí Nitry je 1430km², priemerná lesnatosť je 31,8 %. Od roku 1945 sa zväčšila rozloha lesov asi o 45 km² a lesnatosť o 2,3%. Rozloha Hornej Nitry je 892 km², lesnatosť tohto územia predstavuje 47,3%.





V povodí prevládajú listnaté dreviny (80,2%) nad ihličnatými (19,8%). Najväčšie zastúpenie tvorí buk a po ňom dub. Druhovú skladbu lesov je stanovištne celkovo vyhovujúca, miestami by bolo žiaduce zvýšiť podiel borovic a jedlí. V listnatých porastoch je celkovo žiaduce zvýšiť podiel dubín na úkor bučín a miestne spestriť druhovú skladbu ďalšími vhodnými listnáčmi ako je javor, jaseň, brest a hrab.

Súčasný stav lesov je neuspokojivý. Sú zaťažované emisiami tepelných elektrární. Následkami čoho sú nekrózy kôry u bučín v nadmorskej výške 700 - 900 m. Nepriaznivými činiteľmi sú tiež monokultúrne porasty a holoruby. K roku 1990 - 1992 sa plošný rozsah poškodených bučín zdvojnásobil a rozšíril aj vertikálne. Ďalšími škodlivými činiteľmi sú: epidemické choroby drevín, škodlivý hmyz, požiare, vetrové a snehové kalamity, rastlinotrávna zver, neusmernené pasenie dobytku a nevhodné spôsoby ťažby a približovania dreva.

➤ **Ovzdušie:**

Podľa Environmentálnej regionalizácie SR 2013, ktorá definuje 5 stupňov kvality životného prostredia, sa Hornonitriansky región zaraďuje do skupiny zaťažených regiónov (v dôsledku priemyselných vplyvov chemických závodov a energetických priemyslov), avšak obec Temeš, keďže sa v jej blízkosti nenachádzajú výrazné zdroje znečistenia a leží v severnej časti, sa radí do prostredia vysokej kvality, teda medzi regióny s nenarušeným prostredím (1.environmentálna kvalita).

2.5 Klimatické podmienky

Obec Temeš sa radí do oblasti mierneho pásma s kontinentálnymi charakteristikami, ktorá v sebe zahŕňa:

- mierne teplý vrchovinový typ, kde počet letných dní je menej ako 50, s denným maximom teploty vzduchu nad 25°C,
- mierne teplý, veľmi vlhký vrchovinový typ, zasahujúci oblasti s nadmorskou výškou nad 500 m.n.m, s júlovými teplotami viac ako 16°C, pričom počet letných dní je menej ako 50.

Na svahoch pohorí - v severnej časti mikroregiónu Magura-Strážov sa vo výške nad 800 m.n.m. rozkladá chladná oblasť, s charakteristikou teplôt < 16°C.

Klimatické pomery zapríčiňujú nerovnomernosť zrážok, a tým aj odtoku na území povodia. Pôdne a lesné pomery sú dôležitým činiteľom pre retenciu zrážok a premenu povrchového odtoku na podzemný a vytváranie dostatočných zásob podzemných vôd.

➤ **Teplotné oblasti a zrážkové pomery:**

Teplotné pomery závisia v prevažnej miere od nadmorskej výšky, expozície svahov a konfigurácie reliéfu daného miesta. So vzrastom nadmorskej výšky teplota klesá - na 100m priemerne o 0,5°C (v zime o 0,3°C, v lete o 0,6°C). V dolinách sa často vyskytujú inverzie mierneho až priemerného stupňa. Zrážky v teplejšom polroku sú intenzívnejšie a vyskytujú sa za búrok.

2.6 Cestovný ruch

Obec Temeš z hľadiska zaradenia regiónu do oblasti cestovného ruchu podľa aktuálnej regionalizácie Ministerstva dopravy, výstavby a regionálneho rozvoja zaraďujeme Hornonitrianskeho regiónu cestovného ruchu. Z hľadiska cestovného ruchu poskytuje región vhodné podmienky na cykloturistiku, pešiu turistiku, lyžovanie a pobyt v kúpeľoch. Región je



tiež známy predovšetkým kultúro-historickým dedičstvom, známy napríklad Bojnický zámok.

Historické a kultúrne pamiatky/atraktivity obce:

- Kaplnka Panny Márie Lurdskej, ktorá bola postavená v neoklasickom slohu v roku 1926. Je to jednoloďová stavba na obdĺžnikovom pôdoryse s predstavanou vežou.
- Pamätník padlým sovietskym a rumunským vojakom v 2.svetovej vojne v časti Klin,
- Pamätník padlým sovietskym vojakom v 2.svetovej vojne - časť Lazina,
- Pamätná tabuľa na budove kultúrneho domu,
- Pamätník padlým v 2.svetovej vojne na školskom dvore
- Pamätník SNP, odhalený 26.augusta 1972.



Folklór:

V Obci sa zachovala tradícia ľudových zvykov a folklóru, ktorá je dokumentovaná cez prítomnosť ľudového odevu - kroju čičmiansko-belianskeho typu, ktorému dominuje biela farba s prekrásnou výšivkou s použitím cirkovej, oranžovej, bielej i červenej farby. Surovinu sa získavali na výrobu z domácich zdrojov: ovčia vlna, konope, ľan a koža. Kroj pozostáva z krpcov, pančušiek, spodnice s pásom, volánku, zástery, rukávov, grgule, čepca a podviky. Obdivovateľmi kroja boli v minulosti Karol Plicka, Jaroslav Vodrážka, či český maliar Jozef Mánes.



Členovia folklórnej skupiny Košarinka dodnes vystupujú v pôvodných, niekedy viac ako storočných krojoch a niektoré ženy dodnes ovládajú techniku šitia, vyšívania a riadenia krojov.

Oslavou krásy regionálneho

kroja bol nultý ročník folklórneho festivalu BELUŠKY, konaný v auguste 2004 v Zliechove, ktorý bol prehliadkou svadobných zvykov a piesní a jeho pokračovanie v januári 2005 v





Čavoji a v auguste 2005 v Hornej Porube, kde sa predstavili najstarší výrobcovia krojov na území mikroregiónu Magura-Strážov. V roku 2011 sa folklórna skupina Košarinka predstavila na Prehliadke folklórnej hudby a tanca v Trenčianskych Tepliciach, za čo bolo obci zaslané podakovanie z Domu Matice slovenskej. Košarinka sa zúčastnila tiež na medzinárodnom folklórnom festivale a festivale európskej tradičnej kultúry v Myjave, za čo obec dostala ďakovný list za udržiavanie tradícií, nahrala CD nosič a účinkovala v STV v ľudovej hitparáde Kapura.

Časť A.3 Zhodnotenie súčasného stavu obce

3.1 SWOT analýza

SWOT analýza (Strong points, Weak points, Opportunities, Threats) kompletizuje a zoraduje vnútorné silné a slabé stránky, vonkajšie príležitosti a ohrozenia podľa dôležitosti. SWOT analýza je východiskom pre formulovanie stratégie, ktorá vznikne ako súlad medzi vnútornými vlastnosťami a vonkajším prostredím. Ide najmä o vzájomné porovnávanie vnútorných silných a slabých stránok obce a možností a ohrození, ktoré pôsobia na ďalší rozvoj územia z vonkajšieho prostredia.

Formulár - SWOT analýza obce Temeš

SILNÉ STRÁNKY	SLABÉ STRÁNKY
Obyvateľstvo	
- skupina ľudí zaujímajúcich sa o tradície a folklór	- klesajúci počet obyvateľov a starnutie populácie, odliv mladých ľudí a kvalifikovanej pracovnej sily
- množstvo zručných a talentovaných ľudí	- konzervatívnosť v myslení obyvateľov, malý počet inovatívnych projektov a aktivít
- dlhodobo relatívne nízka miera nezamestnanosti	- chýbajúci zápal pri organizovaní podujatí
- ochota ľudí cestovať za prácou do okolitých miest	- nevyužitý prírodný potenciál pre rozvoj športu a voľnočasových aktivít
- kultúrne a športové aktivity	- nízka kúpychopnosť obyvateľov
- lokálpatriotizmus obyvateľov	- nízka ekologická a environmentálna uvedomelosť
- silné zastúpenie aktívnych záujmových združení	
Občianska vybavenosť a technická infraštruktúra	
- existencia kultúrneho zariadenia a obecnej knižnice	- zlý stav a energetická náročnosť budov, neefektívne využívanie priestorov
- vybudovaná telekomunikačná sieť	- absencia kanalizácie a čističky odpadových vôd
- vybudovaný obecný vodovod	- absencia ubytovacích a stravovacích zariadení
- existencia športového ihriska	- absencia MŠ a ZŠ v obci
	- veľké množstvo zastaraných a chátrajúcich domov
	- chýbajúca sieť základných i doplnkových služieb v obci
Poloha a doprava	
- vhodné podmienky pre ekonomický a hospodársky rozvoj, možnosť vzniku nových priemyselných aktivít	- absencia územných/urbanistických plánov
- fungujúca sieť miestnej autobusovej dopravy, premávajúce medzimestské autobusové linky, vybavenosť obce autobusovými zastávkami	- vysoká miera drobných vlastníkov pôdy



- vhodné podmienky pre rozvoj cestovného ruchu	- nedostatočná propagácia územia
- dobré podmienky pre budovanie turistických a cykloturistických chodníkov	- nedostupnosť podnikateľských úverov
- vysoká miera flexibility malého a stredného podnikania	
- vysoký podiel lesných pozemkov a dostatok kapacít v pôdno-klimatických podmienkach pre chov hovädzieho dobytku, ošípaných, hydiny, oviec a kôz	
PRÍLEŽITOSTI	HROZBY
- zriadenie podporných mechanizmov na štátnej a regionálnej úrovni	- rozdielnosť záujmov samosprávy, mimovládnych organizácií, podnikateľov
- rozvoj sietí poskytujúcich ekonomické, právne, poradenské a vzdelávacie aktivity	- nedostatok skúseností v oblasti cestovného ruchu
- environmentálna výchova obyvateľstva	- nedostatok investičného kapitálu
- využívanie podpory štrukturálnych fondov EÚ	- nestabilita legislatívy
- angažovanie a zánietenosť obyvateľov pre veci verejné	- chýbajúca spolupráca v regióne
- zlepšenie komunikácie a spolupráce medzi mimovládny sektorom, samosprávou, podnikateľmi a štátom	- demotivujúce podmienky k podnikaniu
- zlepšovanie prístupu malých a stredných podnikateľov k informačným technológiám a k finančným zdrojom pre podnikanie	- pokračovanie v negatívnom demografickom vývoji ako dôsledku chýbajúcej podpory zo strany štátu
- vytváranie priaznivých podmienok pre investorov	- nedostatok vlastných finančných prostriedkov na úrovni obce

3.2 Hlavné disparity

Zo SWOT analýzy sa na základe najvýznamnejších silných stránok a príležitostí určujú hlavné faktory rozvoja, zo slabých stránok a ohrození naopak vyplývajú kľúčové disparity na skúmanom území. Určenie kľúčových disparít a hlavných faktorov rozvoja je nevyhnutné pre zabezpečenie čo najvyššej adresnosti programu hospodárskeho a sociálneho rozvoja a sú rozhodujúce pri definovaní stratégie a formulovaní programovej štruktúry.

HLAVNÉ FAKTORY ROZVOJA	HLAVNÉ DISPARITY
- tradícia kultúry a folklóru	- potrebné dobudovanie technickej a dopravnej infraštruktúry
- vhodné podmienky pre ekonomický a hospodársky rozvoj, možnosť vzniku podnikateľských aktivít vzhľadom na podmienky územia	- nedostatočné možnosti kultúrneho a spoločenského využitia v obci
- podmienky pre rozvoj turizmu na základe prírodného potenciálu obce	- úpadok poľnohospodárskej tradície a kultúrnych tradícií

Tabuľka - Kontrolný zoznam pre hodnotenie možných rizík

	Objekt rizika	Zdroj rizika	Dôsledky	Pravdepodobnosť
Individuálne	Obyvatelia obce, obec	Úpadok poľnohospodárstva	Zhoršenie životnej úrovne obyvateľov, zvýšenie nezamestnanosti	Stredná
Technické	Obec	Nevybudovaná kanalizácia a ČOV	Znečisťovanie, nižší záujem zo strany občanov o novú výstavbu	Stredná
Ekologické	Pôda a podzemné	Chýbajúca kanalizácia	Pravidelné znečisťovanie spodných vôd,	Stredná/nízka



Program hospodárskeho rozvoja a sociálneho rozvoja obce Temeš

	vody	využívanie vlastných žúmp	ohrozovanie občanov	zdravia	
Sociálne	Obyvatelia	Absencia voľnočasových aktivít	Nižšia životná úroveň obyvateľov, ohrozenie záujmu o život v obci		Stredná

Zdroj: vlastné spracovanie



ČASŤ B – STRATEGICKÁ ČASŤ

Strategická časť dokumentu obsahuje stratégiu rozvoja obce Temeš pri zohľadnení jeho vnútorných špecifik. V tejto časti sú určené hlavné ciele a priority rozvoja obce v záujme dosiahnutia vyváženého a udržateľného rozvoja územia.

Vízia obce Temeš predstavuje želanú situáciu obyvateľov o budúcnosti obce, prostredníctvom opisu ideálneho stavu, nie cieľov. Formulácia vízie obce vychádzala zo snahy mať o budúcnosti obce Temeš jasnú predstavu. Vízia obce súčasne slúži ako východisko pre oblasť strategického plánovania, ako aj pre implementáciu navrhnutých opatrení. V rámci definovanej vízie obce Temeš boli v súlade s metodikou pre spracovanie PHRSR určené tri prioritné oblasti rozvoja - Hospodárska, Sociálna a Environmentálna, ktoré spolu prispievajú k naplneniu stanovenej vízie. V rámci každej prioritnej oblasti sa následne definovali jednotlivé strategické ciele a tiež konkrétne opatrenia, za účelom naplnenia týchto cieľov.

Vízia obce Temeš:

Obec Temeš bude obcou so vzdelanými, tolerantnými a vzájomne komunikujúcimi obyvateľmi, ktorí sa svojimi aktivitami budú snažiť o vytvorenie podmienok pre zdravé a čisté prostredie, s dostatkom priestoru pre trávenie voľného času, oddych, rekreáciu a športové vyžitie, priestoru s dobudovanou technickou infraštruktúrou a s podmienkami pre individuálnu bytovú výstavbu a rozvoj cestovného ruchu s dôrazom na využitie potenciálu krajiny.

4.1 Návrh stratégie rozvoja v obci Temeš

Pre obec Temeš boli v súlade s platnou metodikou pre spracovanie dokumentu určené tri prioritné oblasti rozvoja - Hospodárska, Sociálna a Environmentálna, ktoré vzájomným súladom a doplnkovosťou prispievajú k naplneniu vízie obce v období 2015-2020. V rámci každej oblasti boli následne definované ciele a konkrétne opatrenia za účelom naplnenia týchto cieľov. Ciele a opatrenia boli zvolené v záujme dosiahnutia vyváženého trvalo udržateľného rozvoja územia, pri rešpektovaní princípov regionálnej politiky a so zohľadnením vnútorných špecifik obce. Pri jednotlivých strategických zámeroch boli primárne rešpektované potreby obyvateľstva.

4.1.1 Hospodárska oblasť

V období rokov 2015-2020 je prioritou v rámci hospodárskej oblasti rozvoj dopravnej infraštruktúry, modernizácia verejných budov a rozvoj cestovného ruchu. Tieto ciele definovala obec Temeš v spolupráci s obyvateľmi a organizáciami ako prvoradé. Najvýraznejšie problémy obce v tejto oblasti spočívajú predovšetkým v nedostatočnej dopravnej infraštruktúre - nekvalitné obecné komunikácie, zastaraná sústava verejného



osvetlenia či chýbajúca propagácia územia a obce Temeš. Navrhované opatrenia sú priamymi návrhmi riešenia daných problémov obce.

Tabuľka - Strategické ciele a opatrenia v rámci Hospodárskej oblasti

Vízia				
1. prioritná oblasť - Hospodárska				
Cieľ 1 Rozvoj dopravnej infraštruktúry		Cieľ 2 Podpora rozvoja cestovného ruchu	Cieľ 3 Modernizácia verejných budov	
Opatrenie 1.1 Rekonštrukcia obecných komunikácií	Opatrenie 1.2 Rekonštrukcia autobusových zastávok	Opatrenie 1.3 Propagácia obce	Opatrenie 1.4 Rekonštrukcia kultúrneho domu	Opatrenie 1.5 Oplotenie cintorína a domu smútku

4.1.2 Sociálna oblasť

Sociálna oblasť stanovuje ako prioritný jeden hlavný cieľ, ktorý bol identifikovaný v nadväznosti na najvýraznejšie nedostatky. Počas nasledujúceho obdobia plánuje obec zabezpečiť výstavbu multifunkčného ihriska a vybudovať cyklotrasy v okolí obce, ktoré budú umožňovať aktívne trávenie voľného času. Opatrenia, ako konkrétne riešenia problémov sú navrhnuté za aktívnej účasti občanov obce Temeš a budú riešené komplexne a dôsledne.

Tabuľka - Strategické ciele a opatrenia v rámci Sociálnej oblasti

Vízia	
1. prioritná oblasť - Sociálna	
Cieľ 1 Zabezpečenie možností voľnočasových aktivít	
Opatrenie 1.1 Vybudovanie cyklotrás v okolí obce	Opatrenie 1.2 Vybudovanie multifunkčného ihriska

4.1.3 Environmentálna oblasť

Cieľ, ktorý sa obec bude snažiť naplniť v rámci Environmentálnej oblasti je zabezpečenie ochrany životného prostredia. Túto oblasť vníma obec ako problematickú, čo potvrdili i výsledky dotazníkov od organizácií a obyvateľov. Obec si aktuálne nestanovila konkrétne opatrenie. Ponechala túto oblasť otvorenú, s tým, že v prípade vzniku akútneho problému v tejto oblasti aktualizáciou dokumentu pridá konkrétne projektové zámery.

Tabuľka - Strategické ciele a opatrenia v rámci Environmentálnej oblasti

Vízia
1. prioritná oblasť - Environmentálna
Cieľ 1 Zabezpečenie ochrany životného prostredia

Podrobný opis jednotlivých aktivít a projektových zámerov slúžiacich na dosiahnutie stanovených cieľov je súčasťou ďalšej časti dokumentu.



ČASŤ C – PROGRAMOVÁ ČASŤ

Programová časť PHRSR obce Temeš pozostáva z definície a popisu pripravovaných opatrení a aktivít, ktoré budú slúžiť ako podklad pre realizačnú a finančnú časť rozvojovej stratégie na obdobie rokov 2015 až 2020. V nasledujúcich tabuľkách sa nachádzajú zoznamy konkrétnych aktivít prislúchajúcich k jednotlivým opatreniam, pričom farebné odlišenie predstavuje príslušnosť opatrení a aktivít k cieľom definovaným v strategickej časti.

Tabuľka - Opatrenia, projekty a aktivity v rámci Hospodárskej oblasti

Opatrenie	Projekt/Aktivita	Prioritná oblasť
Opatrenie 1.1 - Rekonštrukcia obecných komunikácií	Projekt 1.1.1 - Zrekonštruovanie a skvalitnenie sústavy obecných komunikácií	Hospodárska oblasť - Dopravná infraštruktúra
Opatrenie 1.2 - Rekonštrukcia autobusových zastávok	Projekt 1.2.1 - Zrekonštruovanie zastávok autobusov	Hospodárska oblasť - Dopravná infraštruktúra
Opatrenie 1.3 - Propagácia obce	Projekt 1.3.1 - Vytvorenie propagačných materiálov o obci	Hospodárska oblasť - Cestovný ruch
Opatrenie 1.4 - Rekonštrukcia kultúrneho domu	Projekt 1.4.1 - Rekonštrukcia kultúrneho domu	Hospodárska oblasť - Obecné budovy
Opatrenie 1.5 - Oplotenie cintorína a domu smútku	Projekt 1.5.1 - Vybudovanie oplotenia priestorov cintorína a domu smútku	Hospodárska oblasť - Obecné budovy

Tabuľka - Opatrenia, projekty a aktivity v rámci Sociálnej oblasti

Opatrenie	Projekt/Aktivita	Prioritná oblasť
Opatrenie 2.1 - Vybudovanie cyklotrás v okolí obce	Projekt 2.1.1 - Vybudovanie cyklotrás	Sociálna - voľnočasové aktivity
Opatrenie 2.2 - Vybudovanie multifunkčného ihriska v obci	Projekt 2.2.1 - Vybudovanie multifunkčného ihriska	Sociálna - voľnočasové aktivity

Tabuľka - Opatrenia, projekty a aktivity v rámci Environmentálnej oblasti

Opatrenie	Projekt/Aktivita	Prioritná oblasť
Opatrenie 3.1 - Bude doplnené v prípade potreby	Projekt 3.1.1 - Bude doplnené v prípade potreby	Environmentálna - ochrana životného prostredia

Tabuľka - Ukazovatele výsledkov a dopadov

Typ ukazovateľa	Názov ukazovateľa	Definícia	Informačný zdroj	Merná jednotka	Východisková hodnota	Cieľová hodnota	
					2015	2017	2020
1. PRIORITNÁ OBLASŤ - Hospodárska							
Projekt 1.1.1 – Zrekonštruovanie a skvalitnenie sústavy obecných komunikácií							
Výsledok	Dĺžka zrekonštruovaných komunikácií	Celková dĺžka sústavy zrekonštruovaných cestných komunikácií	PD	m	0	0	4000
Dopad	Počet dotknutých	Celkový počet		počet	0	0	250



Program hospodárskeho rozvoja a sociálneho rozvoja obce Temeš

	osôb	osôb, ktorých sa rekonštrukcia komunikácií dotkne					
Projekt 1.2.1 - Zrekonštruovanie zastávok autobusov							
Výsledok	Počet zrekonštruovaných zastávok	Celkový počet zastávok, ktoré budú zrekonštruované	PD a interná evidencia OÚ	počet	0	2	--
Dopad	Počet osôb využívajúcich ročne zastávky	Množstvo osôb, ktoré využijú zrekonštruované zastávky v priebehu roka		počet	0	300	310
Projekt 1.3.1 - Vytvorenie propagačných materiálov o obci							
Výsledok	Počet vytvorených propagačných brožúr	Celkový počet brožúr na podporu cestovného ruchu v obci	PD a interná evidencia OÚ	počet	0	0	500
Dopad	Počet oslovených osôb	Celkový počet oslovených osôb		počet	0	0	700
Projekt 1.4.1 - Rekonštrukcia kultúrneho domu							
Výsledok	Plocha zrekonštruovaného objektu	Celkový plošný obsah zrekonštruovaného objektu	PD a interná evidencia OÚ	m2	0	0	Bude doplnené podľa PD
Dopad	Počet osôb, ktoré ročne KD využijú	Množstvo osôb ročne využívajúcich KD		počet	0	0	400
Projekt 1.5.1 - Vybudovanie oplatenia priestorov cintorína a domu smútku							
Výsledok	Dĺžka oplatenia	Celková dĺžka vybudovaného oplatenia	PD a interná evidencia OÚ	m	0	0	500
Dopad	Počet dotknutých osôb	Celkový počet osôb, ktorých sa dotkne vybudovanie oplatenia		počet	0	0	300
2.PRIORITNÁ OBLASŤ - Sociálna							
Projekt 2.1.1 - Vybudovanie cyklotrás							
Výsledok	Dĺžka cykloturistických trás	Celková dĺžka vybudovaných cykloturistických trás	PD a interná evidencia OÚ	m	0	0	5000
Dopad	Počet turistov/cyklistov, ktorí ročne trasy využijú	Celkový počet osôb, ktoré budú ročne využívať trasy		počet	0	0	1000
Projekt 2.2.1 - Vybudovanie multifunkčného ihriska							



Program hospodárskeho rozvoja a sociálneho rozvoja obce Temeš

Výsledok	Plocha vybudovaného ihriska	Plošný obsah multifunkčného ihriska	PD a interná evidencia OÚ	m2	0	0	250
Dopad	Využitelnosť objektu	Predpokladaný ročný počet návštevníkov		počet	0	0	300
3.PRIORITNÁ OBLASŤ - Environmentálna							
Projekt 3.1.1 -							

Základné údaje o projektovom zámere č. 1			
Názov projektu	Zrekonštruovanie a skvalitnenie sústavy obecných komunikácií		
Garant	Obec Temeš		
Partneri garanta	Projektová kancelária, stavebná spoločnosť.		
Začatie a ukončenie projektu	2016-2018		
Stav projektu pred realizáciou	Nevyhovujúci stav obecných komunikácií.		
Cieľ projektu	Zrekonštruovanie sústavy obecných komunikácií v celkovej dĺžke v 4000 m.		
Výstupy	Dobudovanie a skvalitnenie dopravnej infraštruktúry v obci.		
Užívatelia	Obyvatelia obce a ostatní návštevníci obce, účastníci cestnej premávky prechádzajúci cez obec.		
Indikátory monitoringu	Dĺžka zrekonštruovaných komunikácií, počet dotknutých osôb.		
Zmluvné podmienky	Budú doplnené po podpise zmluvy ako výsledku verejného obstarávania.		
Riziká	Nedostatok finančných prostriedkov obce na spolufinancovanie projektu, nedostatočné technické, finančné a personálne kapacity dodávateľa, vysporiadanie majetkovo-právnych vzťahov.		
Poznámky	---		
Realizácia projektu			
Fáza/míľnik	Súčinnosť iného odboru alebo subjektu		Termín
Príprava projektovej dokumentácie	Projektová kancelária		09-10/2016
Vydanie stavebného povolenia	Stavebný úrad		12/2016-1/2017
Žiadosť o NFP	Obecný úrad		03-05/2017
Realizácia projektu	Externý dodávateľ - stavebná spoločnosť		08-11/2017
Kolaudácia	Stavebný úrad		02/2018
Financovanie projektu			
Druh výdavku	Náklady spolu	Z toho verejné zdroje	Z toho súkromné zdroje
	EÚ	SR	VÚC OBEC
Spracovanie a realizácia zámeru			
Spolu	Bude doplnené podľa rozpočtu z PD		

Základné údaje o projektovom zámere č. 2	
Názov projektu	Zrekonštruovanie zastávok autobusov
Garant	Obec Temeš
Partneri garanta	Projektová kancelária, stavebná spoločnosť
Začatie a ukončenie projektu	2016-2017
Stav projektu pred realizáciou	Nevyhovujúci súčasný stav autobusových zastávok.
Cieľ projektu	Zrekonštruovanie 2 kusov autobusových zastávok.



Program hospodárskeho rozvoja a sociálneho rozvoja obce Temeš

Výstupy	Dobudovanie a skvalitnenie dopravnej infraštruktúry v obci.				
Užívatelia	Obyvatelia obce a ostatní návštevníci obce.				
Indikátory monitoringu	Počet zrekonštruovaných zastávok, počet osôb ročne využívajúcich zastávky.				
Zmluvné podmienky	Budú doplnené po podpise zmluvy ako výsledku verejného obstarávania.				
Riziká	Nedostatok finančných prostriedkov obce na spolufinancovanie projektu, nedostatočné technické, finančné a personálne kapacity dodávateľa, vysporiadanie majetkovo-právnych vzťahov.				
Poznámky	---				
Realizácia projektu					
Fáza/míľnik	Súčinnosť iného odboru alebo subjektu			Termín	
Príprava dokumentácie	projektovej	Projektová kancelária			04-05/2016
Vydanie povolenia	stavebného	Stavebný úrad			07/2016
Žiadosť o NFP	Obecný úrad			07-09/2016	
Realizácia projektu	Externý dodávateľ - stavebná spoločnosť			03-05/2017	
Kolaudácia	Stavebný úrad			07/2017	
Financovanie projektu					
Druh výdavku	Náklady spolu	Z toho verejné zdroje		Z toho súkromné zdroje	
		EÚ	SR	VÚC	OBEC
Spracovanie a realizácia zámeru					
Spolu	Bude doplnené podľa rozpočtu z PD				

Základné údaje o projektovom zámere č. 3			
Názov projektu	Vytvorenie propagačných materiálov o obci		
Garant	Obec Temeš		
Partneri garanta	---		
Začatie a ukončenie projektu	2020		
Stav projektu pred realizáciou	Nedostatočná propagácia obce.		
Cieľ projektu	Propagácia obce v širšom okolí obce.		
Výstupy	Vytvorenie 500 ks propagačných materiálov o obci.		
Užívatelia	Obyvatelia obce a ostatní návštevníci obce.		
Indikátory monitoringu	Počet vytvorených brožúr, počet oslovených osôb.		
Zmluvné podmienky	Budú doplnené po podpise zmluvy ako výsledku verejného obstarávania.		
Riziká	Nedostatok finančných prostriedkov obce na spolufinancovanie projektu, nedostatočné technické, finančné a personálne kapacity dodávateľa, vysporiadanie majetkovo-právnych vzťahov, nezáujem verejnosti.		
Poznámky	---		
Realizácia projektu			
Fáza/míľnik	Súčinnosť iného odboru alebo subjektu		Termín
Príprava a realizácia projektu	Obecný úrad		03-05/2020
Financovanie projektu			
Druh výdavku	Náklady spolu	Z toho verejné zdroje	Z toho súkromné zdroje
	EÚ	SR	VÚC OBEC
Spracovanie a realizácia zámeru			
Spolu	Bude		



Program hospodárskeho rozvoja a sociálneho rozvoja obce Temeš

doplnené
podľa
rozpočtu z PD

Základné údaje o projektovom zámere č. 4			
Názov projektu	Rekonštrukcia kultúrneho domu		
Garant	Obec Temeš		
Partneri garanta	Projektová kancelária, stavebná spoločnosť		
Začatie a ukončenie projektu	2017-2018		
Stav projektu pred realizáciou	Nevyhovujúci súčasný stav kultúrneho domu.		
Cieľ projektu	Zrekonštruovanie kultúrneho domu.		
Výstupy	Zrekonštruovaný a zmodernizovaný kultúrny dom.		
Užívatelia	Obyvatelia obce a ostatní návštevníci obce.		
Indikátory monitoringu	Celková plocha zrekonštruovaného objektu, počet dotknutých osôb.		
Zmluvné podmienky	Budú doplnené po podpise zmluvy ako výsledku verejného obstarávania.		
Riziká	Nedostatok finančných prostriedkov obce na spolufinancovanie projektu, nedostatočné technické, finančné a personálne kapacity dodávateľa, vysporiadanie majetkovo-právnych vzťahov, nezáujem zo strany verejnosti a obyvateľov obce.		
Poznámky	---		
Realizácia projektu			
Fáza/míľnik	Súčinnosť iného odboru alebo subjektu		Termín
Príprava projektovej dokumentácie	Projektová kancelária		02-04/2017
Vydanie stavebného povolenia	Stavebný úrad		05/2017
Žiadosť o NFP	Obecný úrad		05-06/2017
Realizácia projektu	Externý dodávateľ - stavebná spoločnosť		09/2017-03/2018
Kolaudácia	Stavebný úrad		05/2018
Financovanie projektu			
Druh výdavku	Náklady spolu	Z toho verejný zdroj	Z toho súkromné zdroje
	EÚ	SR	VÚC OBEC
Spracovanie a realizácia zámeru			
Spolu	Bude doplnené podľa rozpočtu z PD		

Základné údaje o projektovom zámere č. 5			
Názov projektu	Vybudovanie oplotenia priestorov cintorína a domu smútku		
Garant	Obec Temeš		
Partneri garanta	Projektová kancelária, stavebná spoločnosť		
Začatie a ukončenie projektu	2019-2020		
Stav projektu pred realizáciou	Chýbajúce oplotenie priestorov cintorína a domu smútku.		
Cieľ projektu	Vybudovanie oplotenia cintorína a domu smútku.		
Výstupy	Vybudované oplotenie v celkovej dĺžke 500m.		
Užívatelia	Obyvatelia obce a ostatní návštevníci obce.		
Indikátory monitoringu	Celková dĺžka oplotenia, počet dotknutých osôb.		
Zmluvné podmienky	Budú doplnené po podpise zmluvy ako výsledku verejného obstarávania.		
Riziká	Nedostatok finančných prostriedkov obce na spolufinancovanie projektu, nedostatočné technické, finančné a personálne kapacity dodávateľa,		



Program hospodárskeho rozvoja a sociálneho rozvoja obce Temeš

vysporiadanie majetkovo-právnych vzťahov, vandalizmus.	
Poznámky	---
Realizácia projektu	
Fáza/míľnik	Súčinnosť iného odboru alebo subjektu
Príprava projektovej dokumentácie	Projektová kancelária
Vydanie stavebného povolenia	Stavebný úrad
Žiadosť o NFP	Obecný úrad
Realizácia projektu	Externý dodávateľ - stavebná spoločnosť
Kolaudácia	Stavebný úrad
Financovanie projektu	
Druh výdavku	Náklady spolu Z toho verejné zdroje Z toho súkromné zdroje
	EÚ SR VÚC OBEC
Spracovanie a realizácia zámeru	
Spolu	Bude doplnené podľa rozpočtu z PD

Základné údaje o projektovom zámere č. 6	
Názov projektu	Vybudovanie cyklotrás
Garant	Obec Temeš
Partneri garanta	Projektová kancelária, stavebná spoločnosť
Začatie a ukončenie projektu	2019-2020
Stav projektu pred realizáciou	Chýbajúce cyklotrasy v okolí obce, nedostatočné možnosti voľnočasových aktivít.
Cieľ projektu	Vybudovanie cyklotrás.
Výstupy	Vybudované cyklotrás v celkovej dĺžke 5000 m.
Užívatelia	Obyvatelia obce a ostatní návštevníci obce.
Indikátory monitoringu	Celková dĺžka cyklotrás, počet návštevníkov.
Zmluvné podmienky	Budú doplnené po podpise zmluvy ako výsledku verejného obstarávania.
Riziká	Nedostatok finančných prostriedkov obce na spolufinancovanie projektu, nedostatočné technické, finančné a personálne kapacity dodávateľa, vysporiadanie majetkovo-právnych vzťahov, vandalizmus, nezáujem zo strany verejnosti o využívanie cyklotrás.
Poznámky	---
Realizácia projektu	
Fáza/míľnik	Súčinnosť iného odboru alebo subjektu
Príprava projektovej dokumentácie	Projektová kancelária
Vydanie stavebného povolenia	Stavebný úrad
Žiadosť o NFP	Obecný úrad
Realizácia projektu	Externý dodávateľ - stavebná spoločnosť
Kolaudácia	Stavebný úrad
Financovanie projektu	
Druh výdavku	Náklady spolu Z toho verejné zdroje Z toho súkromné zdroje
	EÚ SR VÚC OBEC
Spracovanie a realizácia zámeru	
Spolu	Bude doplnené



Program hospodárskeho rozvoja a sociálneho rozvoja obce Temeš

podľa
rozpočtu z PD

Základné údaje o projektovom zámere č. 7				
Názov projektu	Vybudovanie multifunkčného ihriska			
Garant	Obec Temeš			
Partneri garanta	Projektová kancelária, stavebná spoločnosť			
Začatie a ukončenie projektu	2019-2020			
Stav projektu pred realizáciou	Chýbajúce možnosti na športové vyžitie, nedostatočné možnosti voľnočasových aktivít.			
Cieľ projektu	Vytvorenie podmienok pre aktívne trávenie voľného času.			
Výstupy	Multifunkčné ihrisko.			
Užívatelia	Obyvatelia obce a ostatní návštevníci obce.			
Indikátory monitoringu	Celková plocha ihriska, využiteľnosť objektu.			
Zmluvné podmienky	Budú doplnené po podpise zmluvy ako výsledku verejného obstarávania.			
Riziká	Nedostatok finančných prostriedkov obce na spolufinancovanie projektu, nedostatočné technické, finančné a personálne kapacity dodávateľa, vysporiadanie majetkovo-právnych vzťahov, vandalizmus, nezáujem zo strany verejnosti o využívanie ihriska.			
Poznámky	---			
Realizácia projektu				
Fáza/míľnik	Súčinnosť iného odboru alebo subjektu			Termín
Príprava projektovej dokumentácie	Projektová kancelária			06-07/2019
Vydanie stavebného povolenia	Stavebný úrad			08/2019
Žiadosť o NFP	Obecný úrad			09-11/2019
Realizácia projektu	Externý dodávateľ - stavebná spoločnosť			04-07/2020
Kolaudácia	Stavebný úrad			09/2020
Financovanie projektu				
Druh výdavku	Náklady spolu	Z toho verejné zdroje		Z toho súkromné zdroje
		EÚ	SR	VÚC OBEC
Spracovanie a realizácia zámeru				
Spolu	Bude doplnené podľa rozpočtu z PD			



ČASŤ D – REALIZAČNÁ ČASŤ

Realizačná časť popisuje postupy inštitucionálneho a organizačného zabezpečenia realizácie programu rozvoja obce Temeš a približuje systém monitorovania a hodnotenia plnenia programu rozvoja obce na základe stanovených merateľných ukazovateľov. Súčasťou tejto časti je aj vecný a časový harmonogram realizácie programu formou akčných plánov.

5.1 Systém monitorovania, hodnotenia a aktualizácie PHRSR

Tabuľka - Kritériá hodnotenia PHRSR (bude doplnené)

Skupina kritérií / kritérium	Váha kritéria / Body	Rozsah hodnotenia bodového	Poznámka
Obsah dokumentu		0-4	
Väzby dokumentu na iné strategické dokumenty na miestnej, regionálnej a národnej úrovni		0-4	
Súlad navrhovanej stratégie s potenciálom územia/zdrojmi		0-4	
Postupy hodnotenia a monitorovania		0-4	
Zrozumiteľnosť dokumentu		0-4	
Spolu		0-4	

Zdroj: vlastné spracovanie

Tabuľka - Plán hodnotenia a monitorovania

Plán priebežných hodnotení PHRSR na obdobie 2015-2020		
Typ hodnotenia	Vykonat' prvýkrát	Dôvod vykonania/periodicita
Strategické	Najskôr v roku 2017	Podľa rozhodnutia obce/koordinátora PHRSR a vzniknutej spoločenskej potreby
Operatívne	V prípade potreby	
Tematické	2016	Téma hodnotenia identifikovaná ako riziková časť vo výročnej monitorovacej správe za predchádzajúci kalendárny rok
Ad hoc mimoriadne	V prípade potreby	Pri značnom odklone od stanovených cieľov a hodnôt ukazovateľov
AD hoc hodnotenie celého PHRSR alebo jeho časti		Na základe rozhodnutia starostu, kontrolného orgánu obce, podnetu poslancov - na základe protokolu NKÚ SR, správy auditu a pod.

Zdroj: Vlastné spracovanie

Riadiaci tím zabezpečí monitorovanie plnenia akčného plánu a jeho aktualizáciu. Akčný plán obce Temeš je zoradený podľa priorít, oblastí a opatrení. Ku každému opatreniu je priradený garant, ktorého úlohou je zabezpečiť realizáciu navrhnutých aktivít a monitorovať ich plnenie. Akčný plán je spracovaný na základe údajov v schválenom rozpočte obce, schválených strategických dokumentoch obce a údajov odborných útvarov miestneho úradu obce.

Samospráva na ročnej báze získa a spracuje pripomienky všetkých zainteresovaných strán - poslancov, verejnosti, záujmových skupín či zamestnávateľov v obci. Dosiahnuté výsledky a dosahy realizovaných opatrení za aktuálny rok budú vyhodnotené do 31.3.



nasledujúceho kalendárneho roka. Aktualizácia PHRSR bude uskutočnená podľa potreby, v horizonte každých 3-4 rokov.

Tabuľka - Komunikačný plán pre fázu realizácie PHRSR

Časový rámec	Miesto konania	Cieľová skupina	Forma	Téma, ciele	Vstupné údaje	Výstupy
11/2015	OÚ	Poslanci	Pracovné stretnutie	Projektové zámery na rok 2016	Základné údaje o projektových zámeroch	Návrh časového, inštitucionálneho a finančného zabezpečenia projektových zámerov na rok 2016
11/2015	OÚ	Občania	Verejné prerokovanie	Projektové zámery na rok 2016	Návrh časového, inštitucionálneho a finančného zabezpečenia projektových zámerov na rok 2016	Pripomienky a návrhy občanov
12/2015	OÚ	Poslanci	Pracovné stretnutie	Prepojenie PHRSR a programového rozpočtovania	Metodika programového rozpočtovania, výsledky hospodárenia 2015	Návrhy štruktúry programového rozpočtu na rok 2016
12/2015	OÚ	Občania	Verejné prerokovanie	Rozpočet obce na rok 2016	Návrh rozpočtu obce na rok 2016	Pripomienky a návrhy občanov, ponuka pre súkromných investorov
10/2016	OÚ	Poslanci	Pracovné stretnutie	Projektové zámery na rok 2017	Základné údaje o projektových zámeroch	Návrh časového, inštitucionálneho a finančného zabezpečenia projektových zámerov na rok 2017
10/2016	OÚ	Občania	Verejné prerokovanie	Projektové zámery na rok 2017	Návrh časového, inštitucionálneho a finančného zabezpečenia projektových zámerov na rok 2017	Pripomienky a návrhy občanov
11/2016	OÚ	Poslanci	Pracovné stretnutie	Prepojenie PHRSR a programového rozpočtovania	Metodika programového rozpočtovania, výsledky hospodárenia 2016	Návrhy štruktúry programového rozpočtu na rok 2017
11/2016	OÚ	Občania	Verejné prerokovanie	Rozpočet obce na rok 2017	Návrh rozpočtu obce na rok 2017	Pripomienky a návrhy občanov, ponuka pre súkromných investorov
10/2017	OÚ	Poslanci	Pracovné stretnutie	Projektové zámery na rok 2018	Základné údaje o projektových zámeroch	Návrh časového, inštitucionálneho a finančného zabezpečenia projektových zámerov na rok 2018
10/2017	OÚ	Občania	Verejné prerokovanie	Projektové zámery na rok 2018	Návrh časového, inštitucionálneho a finančného	Pripomienky a návrhy občanov



Program hospodárskeho rozvoja a sociálneho rozvoja obce Temeš

					zabezpečenia projektových zámerov na rok 2018	
11/2017	OÚ	Poslanci	Pracovné stretnutie	Prepojenie PHRSR a programového rozpočtovania	Metodika programového rozpočtovania, výsledky hospodárenia 2017	Návrhy štruktúry programového rozpočtu na rok 2018
11/2017	OÚ	Občania	Verejné prerokovanie	Rozpočet obce na rok 2018	Návrh rozpočtu obce na rok 2018	Pripomienky a návrhy občanov, ponuka pre súkromných investorov
10/2018	OÚ	Poslanci	Pracovné stretnutie	Projektové zámery na rok 2019	Základné údaje o projektových zámeroch	Návrh časového, inštitucionálneho a finančného zabezpečenia projektových zámerov na rok 2019
10/2018	OÚ	Občania	Verejné prerokovanie	Projektové zámery na rok 2019	Návrh časového, inštitucionálneho a finančného zabezpečenia projektových zámerov na rok 2019	Pripomienky a návrhy občanov
11/2018	OÚ	Poslanci	Pracovné stretnutie	Prepojenie PHRSR a programového rozpočtovania	Metodika programového rozpočtovania, výsledky hospodárenia 2018	Návrhy štruktúry programového rozpočtu na rok 2019
11/2018	OÚ	Občania	Verejné prerokovanie	Rozpočet obce na rok 2019	Návrh rozpočtu obce na rok 2019	Pripomienky a návrhy občanov, ponuka pre súkromných investorov
10/2019	OÚ	Poslanci	Pracovné stretnutie	Projektové zámery na rok 2020	Základné údaje o projektových zámeroch	Návrh časového, inštitucionálneho a finančného zabezpečenia projektových zámerov na rok 2020
10/2019	OÚ	Občania	Verejné prerokovanie	Projektové zámery na rok 2020	Návrh časového, inštitucionálneho a finančného zabezpečenia projektových zámerov na rok 2020	Pripomienky a návrhy občanov
11/2019	OÚ	Poslanci	Pracovné stretnutie	Prepojenie PHRSR a programového rozpočtovania	Metodika programového rozpočtovania, výsledky hospodárenia 2019	Návrhy štruktúry programového rozpočtu na rok 2020
11/2019	OÚ	Občania	Verejné prerokovanie	Rozpočet obce na rok 2020	Návrh rozpočtu obce na rok 2020	Pripomienky a návrhy občanov, ponuka pre súkromných investorov



Zápis o prerokovaní strategického dokumentu v komisiách samosprávy

Názov dokumentu: Program hospodárskeho a sociálneho rozvoja obce Temeš na roky 2015 – 2020

Pripomienkovanie realizoval: odborný útvar samosprávy (napr. kancelária starostu)

Termín pripomienkovania: *kedy*

Oznam uverejnený: *kde*

Text dokumentu k dispozícii: *kde*

Spôsob doručenia pripomienok: *poštou, do schránky, e-mailom a pod.*

Priamo oslovené subjekty: *výbory mestských častí, mimovládne organizácie a pod.*

Pripomienka č. 1

Text pripomienky:

Pripomienka sa týka časti dokumentu:

Zaslal: *názov komisie a dátum zasadnutia*

Zdôvodnenie komisie:

Vyjadrenie odborného útvaru: *pripomienku akceptujeme/neakceptujeme*

Zdôvodnenie odborného útvaru:

...

Počet pripomienok: celkový počet: akceptované:

Zápis spracoval: meno, funkcia, dňa, podpis



ČASŤ E – FINANČNÁ ČASŤ

Finančná časť PHRSR obce poukazuje na finančné zabezpečenie jednotlivých opatrení a aktivít, inštitucionálnu a organizačnú stránku realizácie PHRSR v podmienkach obce Temeš. Súčasťou tejto časti je vymedzenie indikatívneho finančného plánu na celú realizáciu PHRSR, model viaczdrojového financovania ako aj hodnotiace tabuľky pre výber projektov.

Obec Temeš plánuje využívať na svoje aktivity vlastné zdroje v kooperácii s možnosťami príspevkov zo štátnych fondov a využitia finančných zdrojov zo štrukturálnych fondov, ako aj Kohézneho fondu EÚ. V programovom období 2014 - 2020 môže obec vzhľadom na stanovené ciele a oblasti čerpať prostriedky z nižšie uvedených operačných programov. (Pri jednotlivých operačných programoch uvádzame tie prioritné osi a v rámci nich tie investičné priority, pri ktorých je obec Temeš oprávnená žiadať o poskytnutie nenávratného finančného príspevku; podčiarknuté sú tie investičné priority, ktoré sa priamo týkajú opatrení a aktivít plánovaných v tomto strategickom dokumente):

- **OP Ľudské zdroje** (financovaný z Európskeho sociálneho fondu):
 - Prioritná os 1 Vzdelávanie - IP 1.1, IP 1.2, IP 1.3
 - Prioritná os 2 Iniciatíva na podporu zamestnanosti mladých ľudí – IP 2.1
 - Prioritná os 3 Zamestnanosť – IP 3.1, IP 3.2, IP 3.3
 - Prioritná os 4 Sociálne začlenenie – IP 4.1, IP 4.2
 - Prioritná os 5 Integrácia MRK - IP 5.1
 - Prioritná os 6 Technická vybavenosť v obciach s prítomnosťou MRK – IP 6.1, IP 6.2
- **OP Integrovaný regionálny operačný program** (OP IROP) (financovaný z Európskeho fondu regionálneho rozvoja – EFRR)
 - Prioritná os 1 Bezpečná a ekologická doprava v regiónoch – IP 1.1, IP 1.2
 - Prioritná os 2 Ľahší prístup k efektívnym a kvalitnejším verejným službám – IP 2.1, IP 2.2
 - Prioritná os 3 Mobilizácia kreatívneho potenciálu v regiónoch – IP 3.1
 - Prioritná os 4 Zlepšenie kvality života v regiónoch s dôrazom na životné prostredie – IP 4.1, IP 4.2, IP 4.3
 - Prioritná os 5 Miestny rozvoj vedený komunitou – IP 5.1
 - Prioritná os 6 Technická pomoc
- **OP Kvalita životného prostredia** (OP KŽP) (financovaný z Kohézneho fondu – KF)
 - Prioritná os 1 Udržateľné využívanie prírodných zdrojov prostredníctvom rozvoja environmentálnej infraštruktúry – IP 1.1, IP 1.2, IP 1.3, IP 1.4
 - Prioritná os 2 Adaptácia na nepriaznivé dôsledky zmeny klímy so zameraním na ochranu pred povodňami – IP 2.1
 - Prioritná os 3 Podpora riadenia rizík, riadenia mimoriadnych udalostí a odolnosti proti mimoriadnym udalostiam ovplyvneným zmenou klímy – IP 3.1
 - Prioritná os 4 Energeticky efektívne nízkouhlíkové hospodárstvo (financovaná z Európskeho fondu regionálneho rozvoja) – IP 4.1, IP 4.2, IP 4.3, IP 4.4, IP 4.5
 - Prioritná os 5 Technická pomoc



Program hospodárskeho rozvoja a sociálneho rozvoja obce Temes

- **OP Výskum a inovácie (OP VaI)** (financovaný z Európskeho fondu regionálneho rozvoja – EFRR)
 - Prioritná os 1 Podpora výskumu, vývoja a inovácií – IP 1.1
 - Prioritná os 3 Rozvoj konkurencieschopných MSP– IP 3.1, IP 3.2, IP 3.3
 - Prioritná os 5 Technická pomoc
- **OP Efektívna verejná správa (OP EVS)** (financovaný z Európskeho sociálneho fondu – ESF)
 - Prioritná os 1 Posilňovanie inštitucionálnych kapacít a efektívnosti verejnej správy - IP 1.1, IP 1.2, IP 1.3
 - Prioritná os 2 Zefektívnený súdny systém a zvýšená vymáhateľnosť práva - IP 2.1, IP 2.2
 - Prioritná os 3 Technická pomoc

Tabuľka - Intervenčná tabuľka - Príklad modelu viazdrojového financovania (bude doplnené)

Prioritná oblasť	Celkové náklady	Viaczdrojové financovanie					Súkromné zdroje
		EÚ	štát	VÚC	obec	spolu	
Opatrenie							
Opatrenie							
Opatrenie							
Opatrenie							
Spolu							

Tabuľka - Indikatívny rozpočet - sumarizácia (bude doplnené)

	ROK									
	2015	2016	2017	2018	2019	2020	2021	2022	2023	Spolu
I. Hospodárska oblasť										mil. €
II. Sociálna oblasť										mil. €
III. Environmentálna oblasť										mil. €



ZÁVER

Program hospodárskeho rozvoja a sociálneho rozvoja obce Temeš na roky 2015 až 2020 predstavuje strednodobý strategický dokument, ktorý poukazuje na snahu obce o smerovanie k udržateľnému hospodárskemu rozvoju a k napĺňaniu vízie.

Dokument vznikol s úsilím širokej vrstvy zúčastnených členov pracovných skupín, pracovníkov samosprávy, ako aj externých odborníkov, z ktorých všetci prispeli k formulovaniu súčasných potrieb obce a obyvateľstva.

Program identifikuje rozvojový potenciál obce Temeš, poukazuje na silné stránky, identifikuje príležitosti, pričom však neopomína súčasné nedostatky a problém, ako aj potenciálne riziká a hrozby.

Formulácia dokumentu smerovala k analýze všetkých hlavných problémov obce a života v nej – dopravná a technická infraštruktúra, životné prostredie, vzhľad a atraktivita obce, životná úroveň, rozvoj cestovného ruchu či možnosti voľnočasových aktivít. Dokument na základe kooperácii viacerých strán navrhuje viaceré projektové zámery, ktoré by prispeli k dosiahnutiu želaného stavu a zaisteniu zlepšenia súčasných podmienok.

Predkladaný dokument je pripravený v súlade s aktuálnou metodikou pre vypracovanie PHRSR, pričom rešpektuje výsledky analýz, identifikáciu problémov, ako aj možnosti realizácie rozvojových zámerov, podporené endogénnymi a exogénnymi faktormi. Dokument predstavuje detailný program nielen plánovaných aktivít, ale aj finančný a rozvojový plán, ktorý vytvára skutočnú, použiteľnú a nápomocnú koncepciu rozvoja.

S novým programovým obdobím prichádzajú pre samosprávy obcí a miest aj nové výzvy. V prvom rade je pre obec výzvou fungovať v takej miere, ktorá zabezpečí, aby obyvatelia boli hrdí na miesto, kde žijú. Zámerom tejto stratégie rozvoja je naplniť opatrenia v súlade s princípmi trvalo udržateľného rozvoja, ktoré obyvateľom obce Temeš poskytnú kvalitu života, na čo najlepšej dosiahnuteľnej úrovni.



PRÍLOHY

1. Povinné prílohy

Príloha č.1 - Zoznam členov riadiaceho tímu, pracovných skupín a partnerov zapojených do spracovania PHRSR

Zoznam členov riadiaceho tímu	
Oľga Fakanová	Starostka obce
Peter Výškrabka	Zástupca starostky obce
Zoznam členov pracovných skupín	
Funkcia v strategickom plánovaní	Funkcia v pracovnom zaradení
Hospodárska skupina	
Jana Javorčeková	zodpovedná za finančnú časť, finančné plánovanie, rozpočty
Ing. Jozef Krett	zodpovedná za finančnú časť, finančné plánovanie, rozpočty
Ladislav Katana, poslanec OZ	zodpovedný za stanovené ciele a opatrenia
Sociálna skupina	
Peter Výškrabka, poslanec OZ	zodpovedný za strategickú a programovú časť
Milan Bagin, poslanec OZ	zodpovedný za strategickú a programovú časť, zabezpečenie komunikácie s verejnosťou
Miroslav Čičmanec, poslanec OZ	zabezpečenie komunikácie s verejnosťou
Environmentálna skupina	
Lucia Fakanová	riadenie procesu spracovania, zodpovedná za realizačnú časť
Monika Kistnerová	dohľad nad jednotlivými zámermi
Tibor Šedík, poslanec OZ	dohľad nad stanovením projektov
Zoznam partnerov zapojených do spracovania PHRSR	
Folklórna skupina Košarinka	
TJ Slovan Temeš	
Urbár - pozemkové spoločenstvo	
Poľovníci	

Zdroj: vlastné spracovanie



Príloha č.2 - Zoznam informačných zdrojov použitých v PHRSR

Zoznam analyzovaných koncepcných dokumentov				
Názov dokumentu / zdroj dát	Platnosť	Úroveň dokumentu	Oblasť dát / téma	Webová stránka
Stratégia Európa 2020	2020	európska		http://www.eu2020.gov.sk/
Partnerská dohoda SR na roky 2014 – 2020	2020	národná		http://www.partnerskadohoda.gov.sk/
Národná stratégia regionálneho rozvoja	2030	národná		http://www.telecom.gov.sk
Národný rozvojový plán	2020	národná		http://www.nsrr.sk/
Program hospodárskeho a sociálneho rozvoja Trenčianskeho samosprávneho kraja	2020	regionálna	Strategická časť, regionálny rozvoj	http://www.tsk.sk/buxus/docs/content/PHSR_TSK.pdf
Program hospodárskeho a sociálneho rozvoja obce Temeš 2007-2013	2019	lokálna	Analytická časť	http://www.temes.sk/samo/vzn12/Temes.pdf
Sčítanie obyvateľov, domov a bytov 2011	-----	národná	Demografia Bytový a domový fond	http://slovak.statistics.sk
Štatistický úrad SR	-----	národná	Demografia	http://slovak.statistics.sk
Atlas SR	-----	národná	Poloha obce	
Google Earth	-----	nadnárodná	Poloha a vzdialenosti, doprava	http://www.maps.google.com
Obecný úrad Temeš	-----	lokálna	Vybavenosť, strategické priority, finančná a rozpočtová oblasť	http://www.temes.sk
Štandardy minimálnej vybavenosti obcí	-----	národná	Domový a bytový fond	http://www.telecom.gov.sk/index/index.php?ids=75272
Cestovný poriadok	-----	národná	Autobusové spojenia	http://www.cp.sk

Zdroj: vlastné spracovanie



Príloha č. 3 - Zoznam použitých skratiek

ESF - Európsky sociálny fond

ha - hektár

IP - Investičná priorita

KH - Kohézny fond

km - kilometer

LAU - lokálna štatistická územná jednotka

MF SR - Ministerstvo financií Slovenskej republiky

MH SR - Ministerstvo hospodárstva Slovenskej republiky

MŽP SR - Ministerstvo životného prostredia Slovenskej republiky

NFP - Nenávratný finančný príspevok

NSRR - Národný strategický referenčný rámec

NUTS - Nomenklatúra územných štatistických jednotiek

OÚ - Obecný úrad

PHSR - Plán hospodárskeho a sociálneho rozvoja

PHRSR - Plán hospodárskeho rozvoja a sociálneho rozvoja

PPA - Pôdohospodárska platobná agentúra

príp. - prípadne

SR - Slovenská republika

s.r.o. - spoločnosť s ručeným obmedzením

SWOT analýza - Analýza silných a slabých stránok, príležitostí a hrozieb

ŠODB - Sčítanie obyvateľov, domov a bytov

ŠÚ SR - Štatistický úrad Slovenskej republiky



Príloha č. 4 - Akčný plán na daný rozpočtový rok s výhľadom do roku 2020

Akčný plán pre Hospodársku oblasť v obci Temeš			
Priorita A) Rozvoj dopravnej infraštruktúry			
Aktivita	Rok	Zodpovedá	Financovanie
Opatrenie 1.1 - Rekonštrukcia obecných komunikácií			
Aktivita 1.1.1 - Zrekonštruovanie a skvalitnenie sústavy obecných komunikácií	2016-2018	Obec Temeš	Bude doplnené podľa rozpočtu z PD
Opatrenie 1.2 - Rekonštrukcia autobusových zastávok			
Aktivita 1.2.1 - Zrekonštruovanie zastávok autobusov	2016-2017	Obec Temeš	Bude doplnené podľa rozpočtu z PD
PRIORITA B) Podpora rozvoja cestovného ruchu			
Opatrenie 1.3 - Propagácia obce			
Aktivita 1.3.1 - Vytvorenie propagačných materiálov o obci	2020	Obec Temeš	Bude doplnené podľa rozpočtu z PD
PRIORITA C) Modernizácia verejných budov			
Opatrenie 1.4 - Rekonštrukcia kultúrneho domu			
Aktivita 1.4.1 - Rekonštrukcia kultúrneho domu	2017-2018	Obec Temeš	Bude doplnené podľa rozpočtu z PD
Opatrenie 1.5 - Oplotenie cintorína a domu smútku			
Aktivita 1.5.1 - Vybudovanie oplotenia priestorov cintorína a domu smútku	2019-2020	Obec Temeš	Bude doplnené podľa rozpočtu z PD

Akčný plán pre Sociálnu oblasť v obci Nevidzany			
PRIORITA D) Zabezpečenie možností voľnočasových aktivít			
Opatrenie 2.1 - Vybudovanie cyklotrás v okolí obce			
Aktivita 2.1.1 - Vybudovanie cyklotrás	2019-2020	Obec Temeš	Bude doplnené podľa rozpočtu z PD
Opatrenie 2.2 - Vybudovanie multifunkčného ihriska v obci			
Aktivita 2.2.1 - Vybudovanie multifunkčného ihriska	2019-2020	Obec Temeš	Bude doplnené podľa rozpočtu z PD



2. Ostatné prílohy

Príloha 5 - Zámer spracovania PHRSR

Názov dokumentu	Program hospodárskeho a sociálneho rozvoja obce Temeš 2015-2020
Forma spracovania	PHRSR bol spracovaný externými odborníkmi v spolupráci s pracovníkmi obce.
Riadenie procesu spracovania	Proces spracovania PHRSR prebehol za účasti pracovných skupín, ktoré mali za úlohu riadiť jednotlivé oblasti pôsobnosti: hospodársku, environmentálnu a sociálnu.
Obdobie spracovania	Spracovanie PHRSR prebiehalo v období od septembra do novembra 2015. Harmonogram spracovania je bližšie rozpracovaný v prílohe 6.
Financovanie spracovania	<ul style="list-style-type: none">- náklady na vlastné spracovanie – experti (vyjadrené v osobohodinách)- náklady na získanie informačných podkladov – štatistiky, analýzy, prognózy, dotazníky,- náklady na stretnutia – pracovné skupiny a verejnosť,- náklady na publicitu – tlač informačných materiálov, úprava elektronických médií.

Zdroj: vlastné spracovanie

Príloha 6 - Harmonogram spracovania PHRSR

Harmonogram spracovania PHRSR - rok 2015												
	I	II	III	IV	V	VI	VII	VIII	IX	X	XI	XII
Úvod									X			
Analytická časť									X			
Strategická časť										X		
Programová časť										X		
Realizačná časť											X	
Finančná časť											X	
Záver											X	

Zdroj: Weisová, Bernátová: Strategické plánovanie samosprávy, Municipalia 2012



Príloha 7 - Metódy zapojenia verejnosti do prípravy PHRSR

Metóda	Informovanie verejnosti	Získavanie názorov verejnosti	Zohľadnenie názorov verejnosti
Tlačené materiály	X		
Verejné informačné tabule	X		
Internetové stránky obce	X	X	X
Vystúpenia v obecnom rozhlase	X		
Stretnutia s kľúčovými ľuďmi, skupinami			
Dotazník pre záujmové skupiny		X	X
Dotazník pre širokú verejnosť		X	X

Zdroj: vlastné spracovanie

Príloha 8 - Štruktúra daňových príjmov obce v rokoch 2011 – 2014 (v EUR)

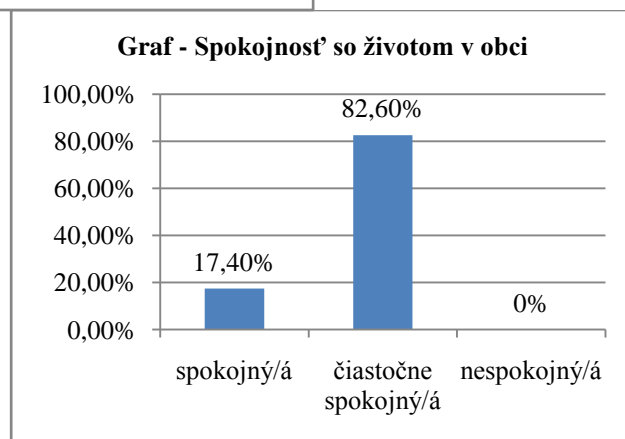
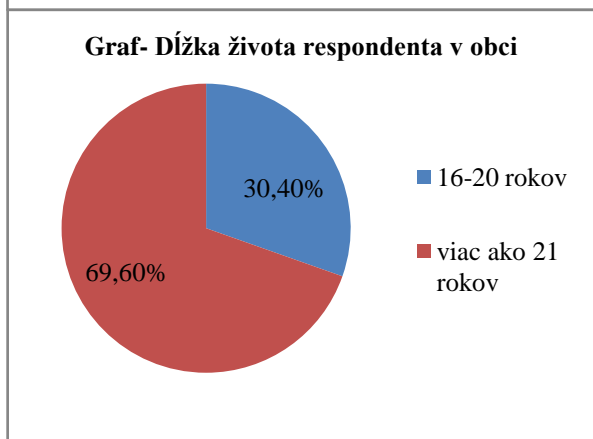
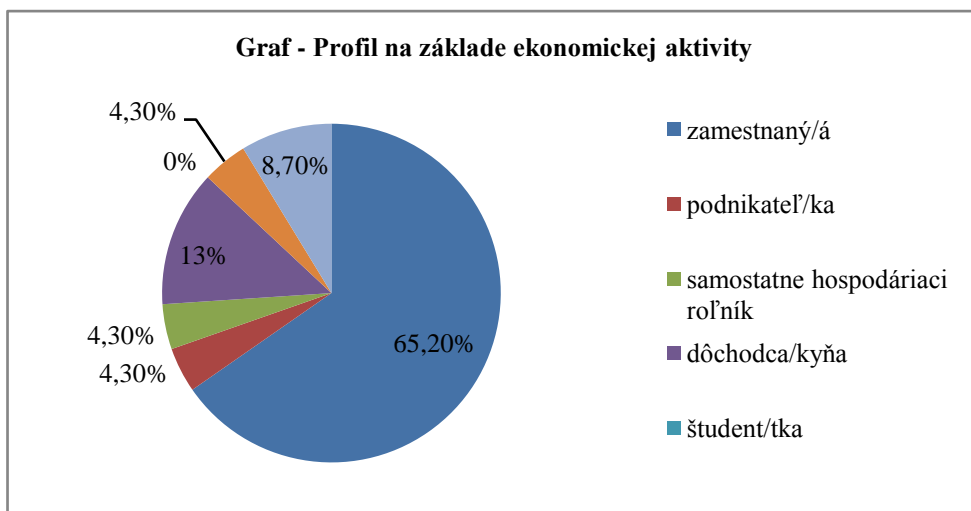
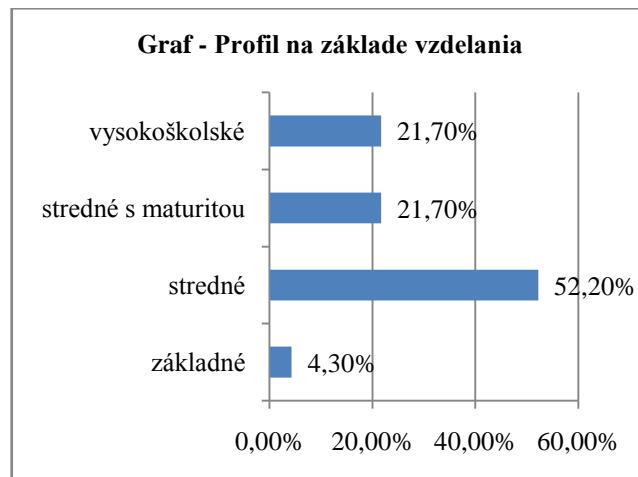
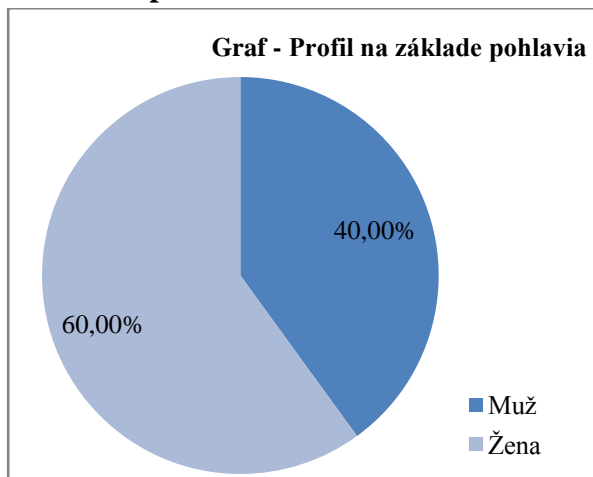
	2011	2012	2013	2014
prevod podielu dane z príjmov fyzických osôb	35 453,00	34 742,00	36 720,00	35 945,00
podiel na dani z nehnut. - z pozemkov	3312,00	3464,00	3584,00	3678,00
podiel na dani z nehnut. - zo stavieb	1195,00	1301,00	1274,00	1253,00
podiel na dani z nehnut. - z bytov a NP	-	-	-	-
daň za psa	136,00	176,00	152,00	164,00
daň za užívanie verejného priestranstva	-	-	-	-
□ podiel na poplatku za komunálny odpad	3163,00	3346,00	2959,00	3299,00
Daň za nevýherné hracie prístroje	-	-	-	-
daňové príjmy spolu	43 259,00	43 029,00	44 689,00	44 339,00

Zdroj: OÚ Temeš



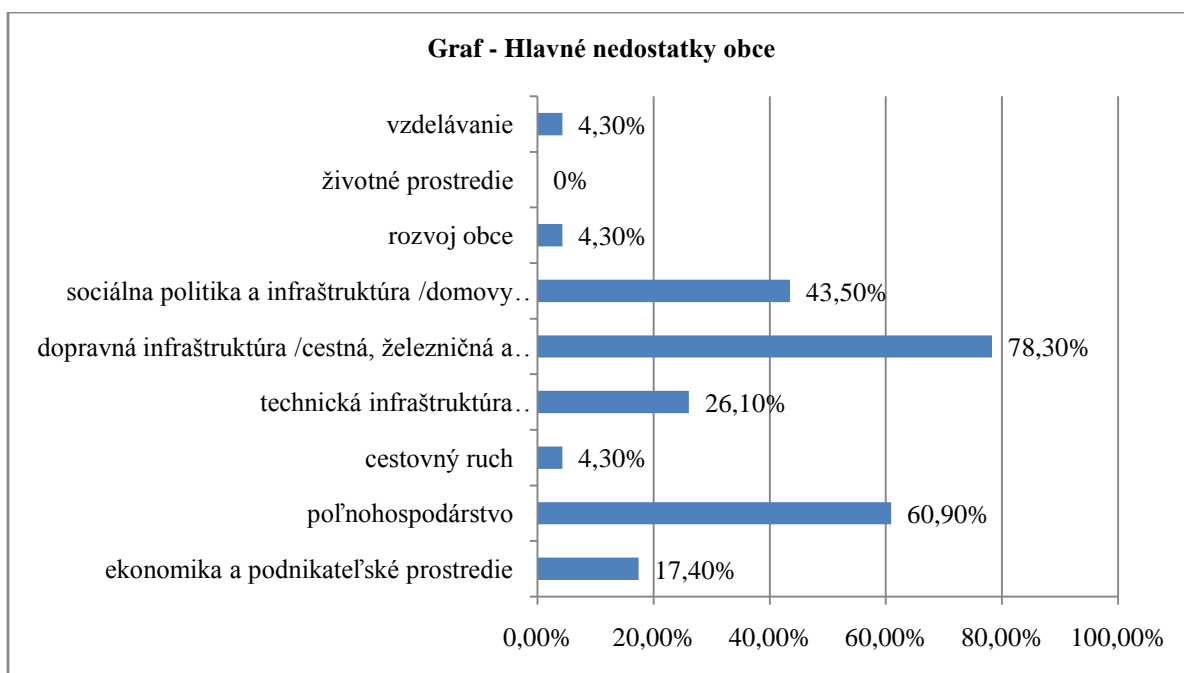
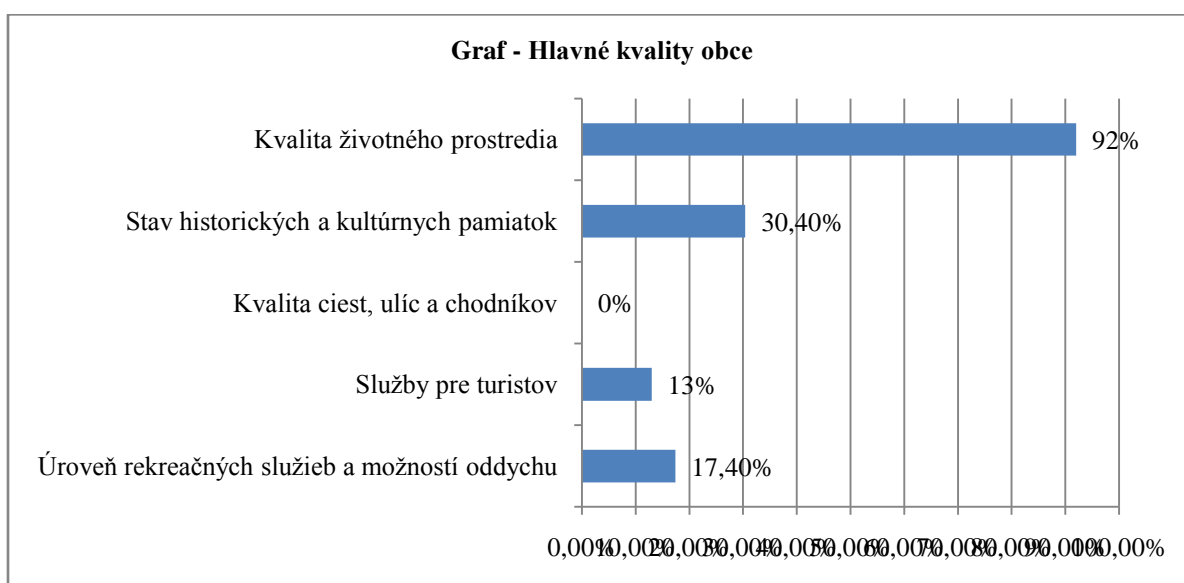
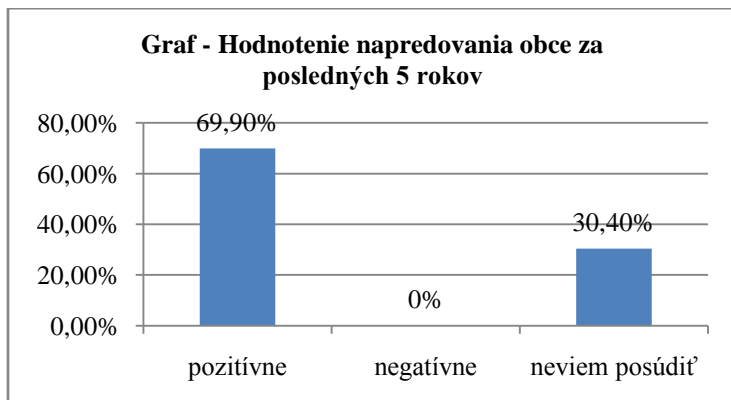
Príloha 9 - Vyhodnotenie dotazníkového prieskumu obyvateľov k spracovaniu PHRSR

Profil respondenta





Obec - súčasný stav a budúci vývoj





Hlavné zameranie obce v budúcom období	
rekonštrukcia miestnych komunikácií	87%
podpora rozvoja podnikania	13%
rekonštrukcia verejných budov	13%
rozšírenie ponuky a kvality obchodu a služieb	21,70%
starostlivosť o pamiatky	0%
vybudovanie nových ihrísk a športovísk	8,70%
podpora ďalšieho vzdelávania obyvateľov	17,40%
informačné systémy obce	0%
ochrana prírody a životného prostredia	13%
úprava verejných priestranstiev	0%
úprava verejných priestranstiev	30,40%
kultivácia a výsadba zelene	0%
bytová výstavba a nové stavebné pozemky	0%
rozšírenie existujúcich kultúrnych podujatí	0%
spoločenský život	0%
poskytovanie sociálnej starostlivosti	39,10%