



# Program hospodárskeho a sociálneho rozvoja obce Ochotná

Na obdobie rokov 2017-2022



## **Základné údaje o dokumente**

### **Objednávateľ: Obec Ochtiná**

Marián Kapusta - starosta obce

Ochtiná 52

Ochtiná 049 35

ochtina@stonline.sk

### **Zhotoviteľ: Ing. Eva Kapráľová, PhD.**

SGS Consulting, s.r.o.

Vansovej 4

Bratislava – Staré mesto

Predkladaný dokument je aktualizáciou Programu hospodárskeho a sociálneho rozvoja obce Ochtiná 2007, ktorý bol schválený uznesením č. 2 obecného zastupiteľstva v Ochtinej dňa 19. Júla 2007. Aktualizovaný Program rozvoja obce Ochtiná 2017 - 2022 bol schválený uznesením č. .... obecného zastupiteľstva zo dňa ..... v Ochtinej.

V Ochtinej, .....

-----

Marián Kapusta

starosta obce Ochtiná



**OBSAH**

<b>ÚVOD .....</b>	<b>4</b>
<b>1. Analytická časť .....</b>	<b>5</b>
<b>1.1 Charakteristika a prírodné podmienky obce .....</b>	<b>5</b>
<b>1.2 Demografický vývoj a štruktúra obyvateľov obce .....</b>	<b>14</b>
<b>1.3 Ekonomický rozvoj a ekonomická štruktúra obce .....</b>	<b>19</b>
<b>1.4 Technická infraštruktúra .....</b>	<b>21</b>
<b>1.5 Sociálna infraštruktúra .....</b>	<b>24</b>
<b>1.6 SWOT analýza .....</b>	<b>28</b>
<b>2. Strategická časť .....</b>	<b>31</b>
<b>2.1 Vízia rozvoja obce .....</b>	<b>31</b>
<b>2.2 Stratégia rozvoja obce .....</b>	<b>31</b>
<b>3. Programová časť .....</b>	<b>35</b>
<b>3.1 Globálne ciele, priority a opatrenia rozvoja obce .....</b>	<b>35</b>
<b>3.2 Akčný plán .....</b>	<b>39</b>
<b>ZÁVER .....</b>	<b>44</b>
<b>PRÍLOHY .....</b>	<b>46</b>



## ÚVOD

Vstupom Slovenska do Európskej Únie sa zmenil systém plánovania regionálneho rozvoja. Jedným z dôvodov tejto zmeny bolo jeho prepojenie s finančnou podporou rozvoja regiónov EÚ. Dôležitosť procesu plánovania je nepopierateľná, pretože vyjadruje v území ekonomické, spoločenské, kultúrne a ekologické zámery spoločnosti, a taktiež prispieva k lepšej a efektívnejšej priestorovej organizácii územia.

Rozvoj regiónov a územia je dlhodobým procesom, ktorého výsledky a efekty sa prejavujú s odstupom niekoľkých rokov. Budúci vývoj však nie je možné naplánovať do presných podrobností a detailov. Je potrebné si stanoviť na dlhšie časové obdobie základné tendencie a ciele, ktoré sa budú na danom území presadzovať. Efektívnemu plánovaniu a čerpaniu prostriedkov pre regionálny a miestny rozvoj má napomôcť vypracovanie strednodobého programového dokumentu, ktorým je program hospodárskeho a sociálneho rozvoja obce.

Programy hospodárskeho a sociálneho rozvoja sa do povedomia samospráv dostali hlavne v súvislosti s možnosťou uchádzať sa o prostriedky z fondov EÚ. Tu však jeho význam nekončí. Strategické plánovanie a vypracovanie programových dokumentov je najmä spôsob aktívneho ovplyvňovania budúcnosti konkrétneho územia, ktorý pomáha zladieť predstavy jednotlivých aktérov rozvoja. Taktiež umožňuje lepšie reagovať a vyrovnávať sa s prebiehajúcimi zmenami vonkajšieho prostredia, odhaliť rozvojový potenciál, využiť komparatívne výhody a potlačiť existujúce nevýhody s cieľom zvýšenia konkurenčného prostredia a kvality života obyvateľov.

Program rozvoja obce, či mesta môže byť účinným nástrojom analýzy vlastných kapacít potenciálu a reálneho naplánovania využitia dostupných prostriedkov. Jednou z úloh samospráv je strategický plán nastaviť tak, aby na jeho základe bolo nielen možné čerpať prostriedky zo zdrojov EÚ, ale zároveň mať realistickú stratégiu miestneho rozvoja založenú na miestnych potrebách a špecifikách.

Spracovanie rozvojových dokumentov na miestnej a regionálnej úrovni je podmienené zákonom č. 539/2008 Z. z. o podpore regionálneho rozvoja, ktorý bol v roku 2014 novelizovaný. Predkladaný aktualizovaný Program rozvoja obce Ochtiná na roky 2017 – 2022 je spracovaný v súlade so zákonom č. 309/2014, ktorým sa mení a dopĺňa zákon 529/2008 Z. z. o podpore regionálneho rozvoja.



## 1. ANALYTICKÁ ČASŤ

Pri príprave programového dokumentu podpory regionálneho rozvoja je prvým krokom analýza endogénnych faktorov rozvoja riešeného územia. Výsledky tejto analýzy predstavujú nevyhnutný predpoklad pre definovanie stratégie smerovania podpory regionálneho rozvoja. Jej cieľom je spoľahlivá, kvantifikovaná identifikácia základných disparít a odhalenie potenciálu a faktorov rozvoja potrebných pre ďalšie smerovanie rozvoja územia.

### 1.1 CHARAKTERISTIKA A PRÍRODNÉ PODMIENKY OBCE

Obec Ochtná (344 m – stred obce, v katastri 300 – 810 m, 553 obyvateľov) leží v juhovýchodnej časti Slovenského Rudohoria v Štítnickej doline severozápadne od obce Štítnik, v okrese Rožňava. Obcou vedie cesta III. Triedy č. 3040 /Ochtná – Slavošovce/ tá sa potom priamo napája na cestu II. Triedy č. 587 /Štítnik – Roštár/. Kataster obce tvoria horniny mladších prvohôr, poľnohospodársky pôdny fond je využívaný na pestovanie poľnohospodárskych plodín a pasienky na chov hovädzieho dobytku a oviec. Katastrom obce prechádza železnica, ktorá je v súčasnosti využívaná na nákladnú dopravu.

Obr. 1 Obec Ochtná



Zdroj: OcÚ Ochtná



## Príroda a krajina

Z hľadiska geomorfologického členenia územie patrí do subprovincie Vnútrotných Západných Karpát a v rámci nich do oblasti Slovenského Rudohoria. Východná časť jej katastra sa rozkladá na nive (neveľkej roviny) a západná na pahorkatine a na nižšej hornatine s dubovým a bukovým lesom. Kataster je bohatý na nerasty, najmä železnú rudu a magnezit. Vo vrchu Hrádok je ojedinelý podzemný skvost – aragonitovú jaskyňu. (unikátna v celosvetovom meradle – od roku 1995 zapísaná v UNESCO).

**Ochtinská aragonitová jaskyňa** – Svetové prírodné dedičstvo, Národná prírodná pamiatka náhodne objavená v roku 1954 pri razení geologickej prieskumnej štôlne. Nachádza sa v Ochtinskom kryptokrase v Revúckej vrchovine, v masíve Hrádku medzi Jelšavou a Štítnikom. Vytvorená je v šošovke prvohorných kryštálických vápencov. Dĺžka jaskyne je 300 m. Bohatá aragonitová výplň vznikla za špecifických hydrochemických a klimatických pomerov v uzavretých podzemných priestoroch.

Obr. 2 Ochtinská aragonitová jaskyňa



Zdroj: <http://www.slovakia.com/sk/jaskyne/ochtinska-aragonitova-jaskyna/>

## Poloha obce vo vzťahu k pólom rozvoja

Vo vzťahu k pólom rastu regionálneho a nadregionálneho významu je obec alokovaná nasledovne:



Od pólů rastu národného a medzinárodného významu je obec vzdialená:

Košice (90 km)  
Budapešť (219 km)  
Krakov (225 km)

Od pólů rasu regionálneho významu je obec vzdialená nasledovne:

Rožňava (18 km)  
Dobšina (25 km)  
Revúca (33 km)  
Gemerská Poloma (16 km)  
Spišská Nová Ves (65 km)  
Rimavská Sobota (61 km)  
Gelnica (70 km)  
Poprad (72 km)

Obec Ochtiná má výhodnejšiu polohu k pólom rastu regionálneho významu ako k pólom rastu medzinárodného významu. Výhodnú polohu má obec k ekonomickému pólu rastu regionálneho významu, k mestu Rožňavaa Dobšina, čo vytvára dobré predpoklady pre jej budúci vývoj.

### **História obce**

Obec vznikla v polovici 13. storočia, prvý krát sa spomína v písomnostiach veľmožského rodu Ákošovcov v roku 1318 ako Ochtina, Ohtina i Othena. Súčasný názov obce sa vyvinul zo staronemeckej číslovky ocht, resp. acht (po slovensky osem). Od začiatku bola baníckou osadou, používala výsady baníckeho mestčka, ale časť obyvateľstva sa venovala aj chovu oviec. Koncom 19. storočia (1894) sa tu začal ťažiť magnezit a postavili sa dve pece na jeho vypaľovanie. Ťažba bola zastavená v roku 1927 a baňa opustená v roku 1928. V obci fungovala aj papiereň postavená v roku 1756. Bola najstaršou papierňou v Štítnickej doline, zanikla koncom 19. storočia.

Obyvatelia sa zaoberali baníctvom a zužitkovaním vyťaženej železnej rudy. Už v polovici 13. storočia sa tu nachádzali pece a vyhne, kde sa spracovávala železná ruda a železo. Po vyťažení povrchových rudných ložísk sa v priebehu 14. storočia prechádzalo na hlbinnú ťažbu rúd. Bola namáhavejšia a nákladnejšia. Vznikali nové bane so šachtami, štôľňami a banskými chodbami.

Národná kultúrna pamiatka pôvodne románsky kostol ev. z prvej polovice 13. storočia, v polovici 14. storočia goticky upravený a obnovený v polovici 17. storočia, renovovaný v



rokoch 1958 a 1977. v jeho gotickom presbytériu sa zachovali nástenné maľby z konca 14. storočia, odkryté v roku 1894 a následne reštaurované. Barokový oltár a kazateľnica sú z prelomu 17. a 18. Storočia – príloha č.3.

Obr. 3 Kostol z 13. Storočia



Zdroj: <http://oz-goticka-cesta.webnode.sk/news/ochtina-kostol-ev-a-v-/>

V barokovej evanjelickej fare žili a pôsobili národní dejatelia J. Bubenka, L. Bartholomacides a D. Lichard (na farskom úrade majú pamätnú tabuľu). V obci pôsobil aj farár Ján Agneta /1921-1993/, ktorý má pamätnú tabuľu na miestnej fare, ktorá bola odhalená dňa 30.8.2009. V obci sa nachádza rodný dom MUDr. Jána Paškana – zakladateľa vojenského lekárstva.

### Erb obce

Erb obce Ochtiná tvorí v modrom poli štítu biela (strieborná) postava sv. Mikuláša so žltou (zlatou) berlou a tromi žltými (zlatými) jablkami v ľavej ruke, s pravou rukou vztýčenou na žehnanie. Po oboch stranách žlté (zlaté) kvetinové vzory.

Obr. 4 Erb obce Ochtiná



Zdroj: OcÚ Ochtiná



Štít neskorogotický – bol vytvorený z obecnej pečate zo 17. storočia. Odtlačok nedatovaného typára je uložený v Krajskom archíve v Budapešti v zbierke mestských a obecných pečatí / MOL Budapešť, V – 5. Erb je vyfarbený tak, aby to zodpovedalo základnému heraldickému pravidlu pre používanie farieb a kovov, ako aj estetickým nárokom.

### Kataster obce a jeho hospodárske využitie

Rozloha katastrálneho územia obce je 1 448,09 ha. Z toho poľnohospodárska pôda tvorí 569,11 ha a nepoľnohospodárska pôda 878,98 ha. Najväčšiu časť poľnohospodárskej pôdy tvoria trvalé trávnaté porasty, a naopak menšiu časť tvoria záhrady. Nepoľnohospodársku pôdu tvoria najmä lesné pozemky.

Tab. 1. Štruktúra využitia pôdneho fondu v obci v roku 2017

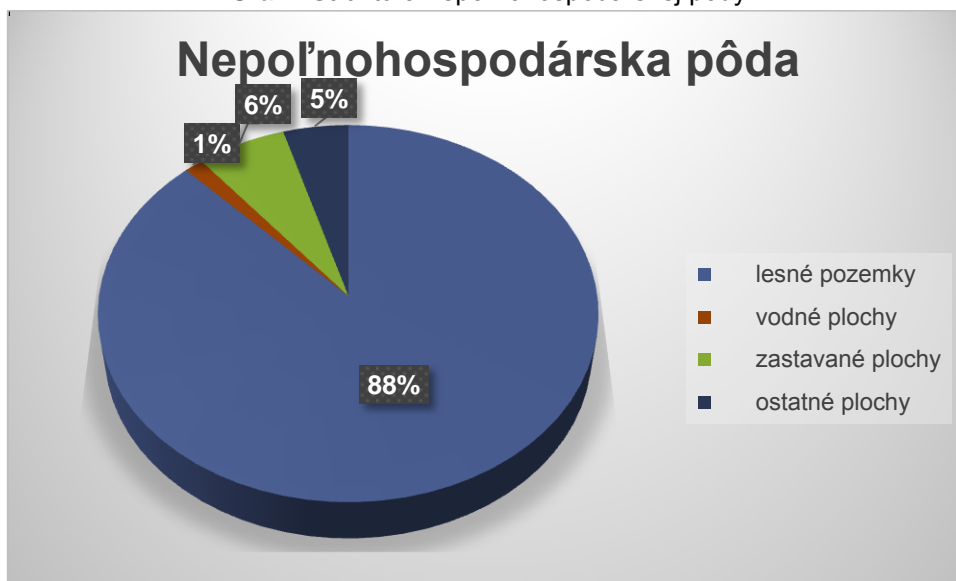
<b>CELKOVÁ VÝMERA PODY</b>	<b>1 448,09 ha</b>	<b>%</b>
<b>v tom:</b>		
<b>- poľnohospodárska pôda</b>	569,11	39,30%
<b>v tom:</b>		
<b>orná pôda</b>	158,26	27,81%
<b>Vinice</b>	0	0,00%
<b>Záhrady</b>	14,3	2,51%
<b>ovocné sady</b>	0	0,00%
<b>trvalé trávne porasty</b>	396,55	69,68%
<b>-nepoľnohospodárska pôda</b>	878,98	60,70%
<b>v tom:</b>		
<b>lesné pozemky</b>	771,24	87,74%
<b>vodné plochy</b>	11,73	1,33%
<b>zastavané plochy</b>	55,47	6,31%
<b>ostatné plochy</b>	40,53	4,61%

Zdroj: [www.kapor.sk](http://www.kapor.sk)

Najväčšie zastúpenie má v katastri obce lesy. Tomu zodpovedá aj vysoký podiel nepoľnohospodárskej pôdy, ktorý tvorí viac než 60 % z celkovej výmery katastrálneho územia obce. Najväčšiu časť pôdy zaberajú lesné pozemky (takmer 88 %). Prevažujú hlavne ihličnaté lesy, zastúpené hlavne smrekom, jedľou a borovicou. Lesy katastra obce obhospodarujú pozemkové spoločenstvá urbarníkov.



Graf 1 Štruktúra nepoľnohospodárskej pôdy



Zdroj: Vlastné spracovanie

Najväčšie zastúpenie v poľnohospodárskej pôde má trvale trávnatý porast, takmer 70 %, značné zastúpenie v tejto kategórii má orná pôda (takmer 28 %), na ktorej sa prevažne pestujú zemiaky, obilniny, repka olejná, repa krmná a iné. Záhrady zaberajú viac než 2 % z poľnohospodárskej pôdy obce. Ich využitie spočíva hlavne pri pestovaní zeleniny a ovocia pre domácnosti. Vinice a ovocné sady sa v obci nevyskytujú.

Graf 2 Štruktúra poľnohospodárskej pôdy



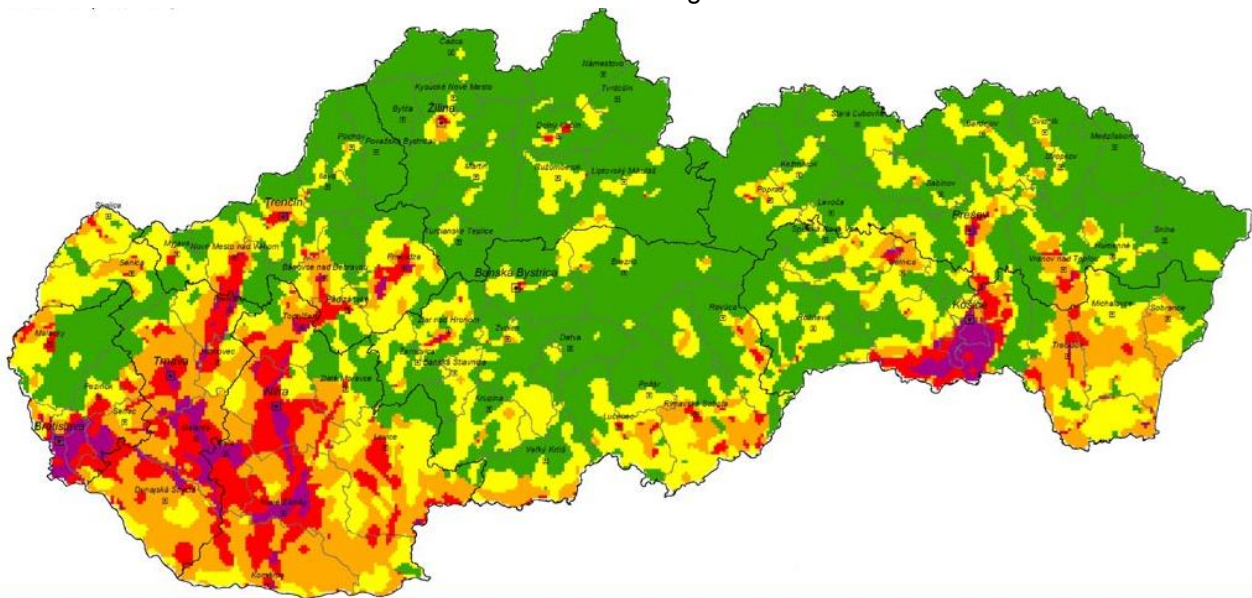
Zdroj: Vlastné spracovanie



## Stav životného prostredia

Environmentálna regionalizácia je proces priestorového členenia krajiny, v ktorom sa podľa stanovených kritérií a vybraného súboru environmentálnych charakteristík vyčleňujú regióny s určitou kvalitou stavu alebo tendencie zmien životného prostredia. Jedným z finálnych výstupov je mapa hodnotiaca územie SR v 5 stupňoch kvality životného prostredia, na základe ktorej sú identifikované environmentálne najviac zaťažené oblasti – ich jadro predstavujú územia v 5. stupni s najviac narušeným životným prostredím a k nemu boli pričlenené aj územia najmä v 4. stupni kvality životného prostredia, s prihliadnutím na geomorfologické, hydrologické a iné relevantné kritériá (viď nasledujúcu mapu).

Obr. 5 Environmentálna regionalizácia SR



Zdroj: Správa o stave ŽP SR v roku 2014

Úrovně životného prostredia:

1. Prostredie vysokej úrovne
2. Prostredie vyhovujúce
3. Prostredie mierne narušené
4. Prostredie narušená
5. Prostredie silne narušené



Posudzované územie môžeme teda charakterizovať z hľadiska hodnotenia úrovne životného prostredia ako prostredie vyhovujúce.



Environmentálna záťaž je znečistenie územia spôsobené činnosťou človeka, ktoré predstavuje závažné riziko pre ľudské zdravie, alebo horninové prostredie, podzemnú, povrchovú vodu a pôdu s výnimkou environmentálnej škody. Identifikovaný je druh činnosti-pôvodca environmentálnej záťaže (napr. priemyselná činnosť, zariadenia na nakladanie s odpadmi, zariadenia dopravy a logistiky, vojenské základne, prípadne iné), tiež s vyjadrením kategórie rizikovosti environmentálnej záťaže s prebiehajúcou sanáciou respektíve rekultiváciou. Z tohto pohľadu možno obec a jej okolie zaradiť prevažne medzi lokality klasifikované ako stredné riziko environmentálnej záťaže.

Na kvalitu životného prostredia majú vplyv aj faktory zlepšujúce environmentálnu kvalitu územia, tzv. pozitívne javy v území (napr. kultúrne objekty, prírodné objekty). V posudzovanej lokalite ide najmä o pamiatkové zóny a parky, ktoré pozitívne ovplyvňujú kvalitu životného prostredia danej lokality.

Zohľadnením týchto kladných a záporných vplyvov na životné prostredie možno Rožňavský región podľa environmentálnej kvality zaradiť medzi regióny s mierne narušeným prostredím.

Katastrálne územie obce Ochtiná sa rozprestiera v juhovýchodnej časti Slovenského rudohoria v doline rieky Štítnik. Geomorfologicky patrí do sústavy Alpsko – Himalájskej, podsústavy Karpaty, provincie Západných Karpát oblasti Slovenského rudohoria, celku Revúcka vrchovina. Administratívne patrí do okresu Rožňava, do Košického kraja.

Východná časť katastra obce Ochtiná leží na nive (neveľkej rovine), západná na pahorkatine a na nižšej hornatine (z mladších prvohôr), zalesnenej dubom a bukom. Je bohatá na nerasty, najmä železnú rudu a magnezit južne od obce vo vrchu „Hrádok“ (810 m n. m.) sa nachádza ojedinelý podzemný skvost – „Ochtinská aragonotová jaskyňa“. Vzhľadom na atraktivitu tejto jaskyne je potrebné v blízkosti vytvoriť podmienky pre pobytový cestovný ruch, avšak v súlade s ochranou prírody (križovanie s biokoridormi riešiť mimoúrovňovo a pod.). je preto potrebné vypracovať územný plán obce Ochtiná, ktorého súčasťou bude aj „Krajinno-ekologický plán“ nadväzujúci na vypracovaný „Regionálny územný systém ekologickej stability“ okresu Rožňava.

Obec má vypracovaný a schválený Program odpadového hospodárstva obce Ochtiná od roku 2005, ktorý zohľadňuje ciele a opatrenia stanovené v POH okresu Rožňava a POH Košického kraja (likvidovať „divoké skládky TKO“, vypracovať projekt na postupné zavádzanie separovaného zberu TKO vrátane problémových látok z TKO, TKO zneškodňovať prostredníctvom oprávnených organizácií, vyseparované zložky zhodnocovať vo vhodných technických zariadeniach a pod.).



Tak ako je uvedené v POH okresu Rožňava dôležité bude zahájiť separovaný zber komunálnych odpadov. Separovaný zber bude potrebné zavádzať postupne podľa rozširujúcich sa kapacít spracovateľských podnikov a vzniku nových firiem zaoberajúcich sa touto činnosťou. Obec musí zohrať aktívnu úlohu pri zlepšovaní úrovne propagácie a informovanosti obyvateľov.



## 1.2 DEMOGRAFICKÝ VÝVOJ A ŠTRUKTÚRA OBYVATEĽOV OBCE

Obyvateľstvo je hybnou silou rozvoja obce pretože rozvoj ovplyvňuje viacerými formami. Produktívne obyvateľstvo vstupuje do ekonomického rozvoja ponukou práce. Spotrebou tovarov a služieb vytvára priestor pre podnikanie a nakoniec pôsobením v samosprávnych orgánoch či dobrovoľných združeniach tiež ovplyvňuje rozvoj obce.

Tabuľka 2: Počet obyvateľov obce podľa pohlavia

ROK	2005	2007	2009	2011	2013	2015	2016
<b>Spolu</b>	553	562	571	544	524	544	551
<b>Muži</b>	258	255	255	247	239	250	256
<b>Ženy</b>	295	307	316	297	285	294	295

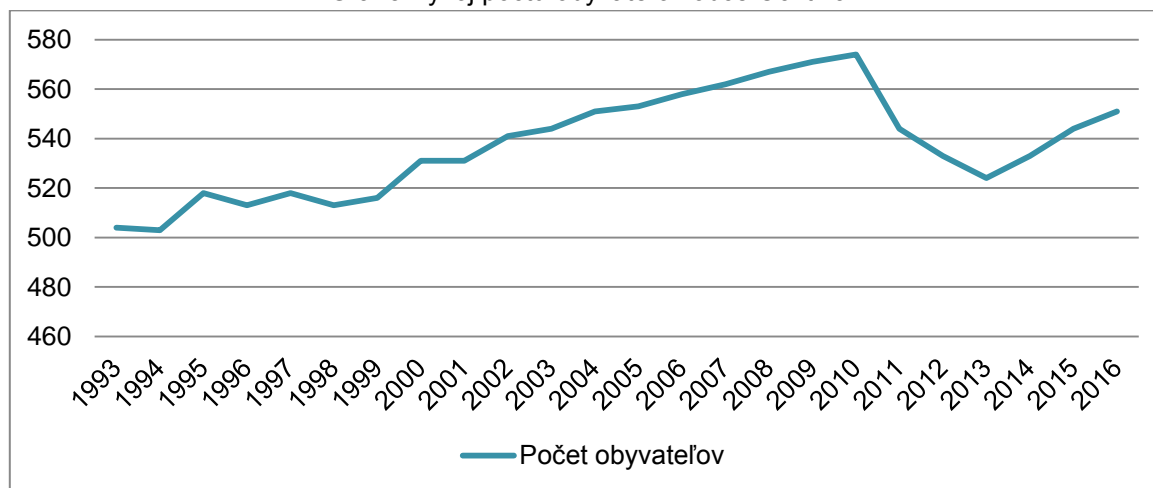
Zdroj: Štatistický úrad SR

V obci Ochtiná majú väčšie zastúpenie ženy ako muži. V súčasnosti podiel žien z trvale bývajúcего obyvateľstva tvorí 54 %.

### Vývoj počtu obyvateľov obce

Prehľad počtu obyvateľov obce Ochtiná od roku 1993 až po súčasnosť znázorňuje nasledovný graf.

Graf 3 Vývoj počtu obyvateľov obce Ochtiná



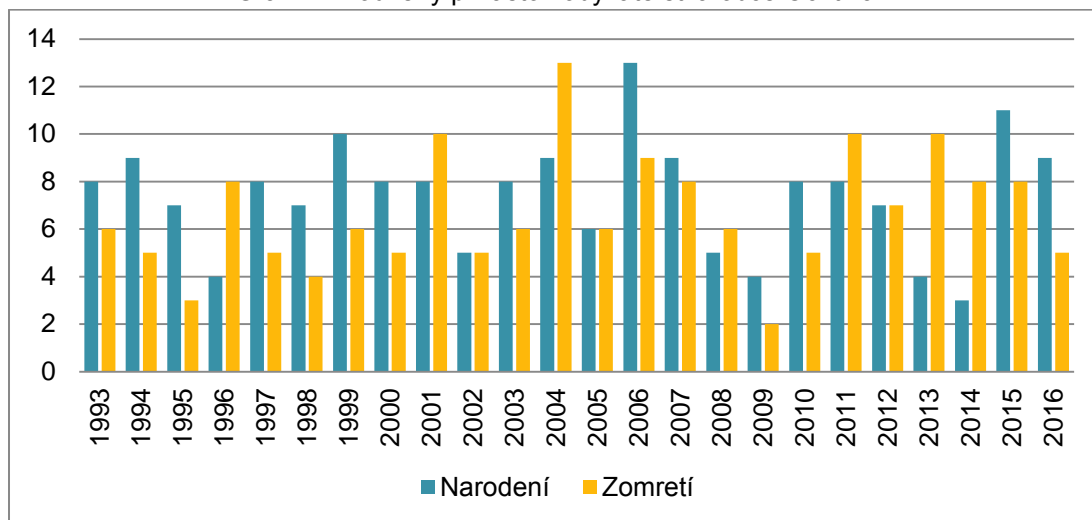
Zdroj: Vlastné spracovanie, zdroj: štatistický úrad SR

Vývoj počtu obyvateľov obce Ochtiná mal v sledovanom období rastúci trend až do roku 2010. Od toho roku do roku zaznamenávame v obci pokles celkového prírastku obyvateľstva, ktorý trval do roku 2014. Od roku 2014 zaznamenávame opäť rastúcu tendenciu vo vývoji počtu obyvateľstva obce.



Celkový prírastok obyvateľstva sa skladá z dvoch zložiek – tvorí ho prirodzená zložka (narodení/zomrelí) a mechanická zložka – odráža pohyb, migráciu obyvateľstva.

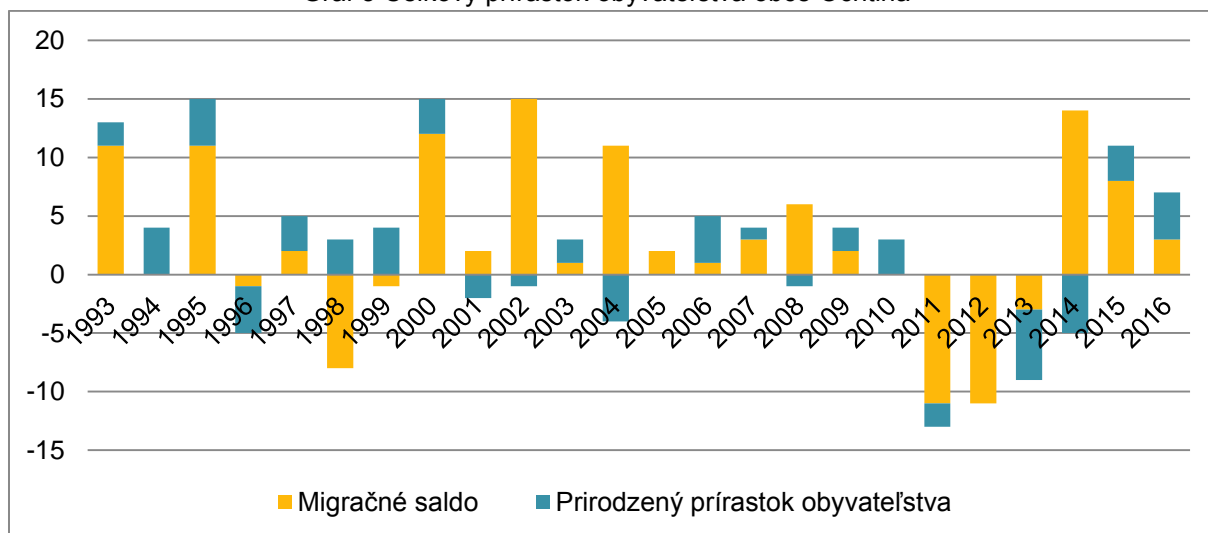
Graf 4 Prirodzený prírastok obyvateľstva obce Ochtiná



Zdroj: Vlastné spracovanie, zdroj: štatistický úrad SR

Výraznejší pokles počtu obyvateľov obce Ochtiná, ktorý sme zaznamenali v rokoch 2010 – 2014, je spôsobený kumuláciou súčinnosti oboch zložiek pohybu obyvateľstva. V uvedenom období bola zaznamenaná v obci pomerne vysoká mortalita – prevyšoval počet zomrelých, počet narodených osôb v obci. Tento stav poklesu počtu obyvateľov sa zvýraznil aj z dôvodu vyššieho počtu odsťahovaných obce, ktorý vyplynul aj v dôsledku prebiehajúcej hospodárskej krízy.

Graf 5 Celkový prírastok obyvateľstva obce Ochtiná

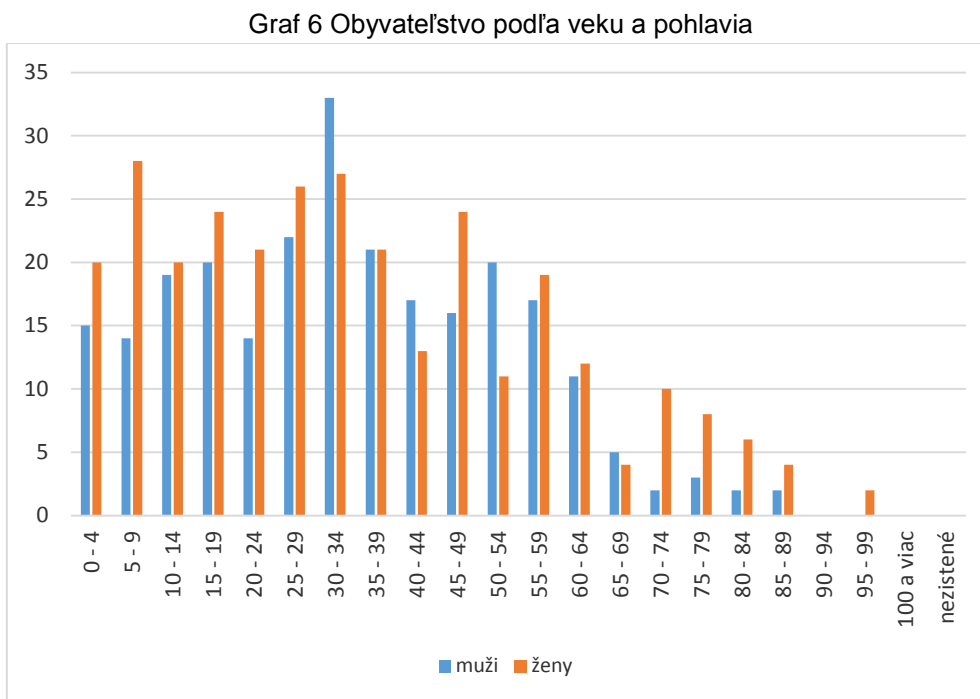


Zdroj: Vlastné spracovanie, zdroj: štatistický úrad SR



## Veková štruktúra obyvateľstva

Podľa údajov z posledného sčítania obyvateľov, ktorý prebiehal v roku 2011 je najviac obyvateľov obce Ochtiná v produktívnom veku a predstavuje vyše 62% z trvale bývajúceho obyvateľstva. Oproti tomu percentá obyvateľov v poproduktívnom veku nedosahujú ani 17%.



Zdroj: Vlastné spracovanie, zdroj: SOBD 2011

## Národnostná štruktúra obyvateľstva

Zloženie obyvateľstva z hľadiska národností je takmer homogénne, ako uvádzajú štatistické údaje, podľa ktorých sa väčšina obyvateľov obce hlási k slovenskej národnosti.

Tab. 3 Národnostné zloženie obyvateľov obce (%)

Národnosť	Počet	Podiel (%)
Slovenská	476	86,08
Maďarská	5	0,9
Rómská	50	9,04
Česká	5	0,9
Nezistené	17	3,07

Zdroj: Štatistický úrad SR, SODB 2011



Podľa štatistických údajov SR k Rómskemu obyvateľstvu sa hlásilo v roku 2011, len 9% z celkového počtu obyvateľov obce Ochtiná. Štatistické údaje však nereflektujú dôsledne skutočný stav národnostného zloženia v obci, v ktorom má Rómska populácia väčšie zastúpenie.

### Vzdelanostná štruktúra

Vzdelanostná úroveň v obci nie je veľmi vysoká. Svedčí o tom vysoké percento obyvateľstva s ukončeným základným vzdelaním a veľmi nízky podiel vysokoškolsky vzdelaného obyvateľstva z celkového počtu obyvateľov v obci.

Nasledujúca tabuľka reflektuje stav vzdelanostnej štruktúry obyvateľstva obce Ochtiná z roku 2011.

Tab. 4 Vzdelanostná štruktúra obyvateľstva

vzdelanie		počet	podiel (%)
1.)	základné	182	32,91
2.)	učňovské (bez maturity)	81	14,65
3.)	stredné odborné (bez maturity)	67	12,12
4.)	úplné stredné učňovské (s maturitou)	16	2,89
5.)	úplné stredné odborné (s maturitou)	48	8,68
6.)	úplné stredné všeobecné	13	2,35
7.)	vyššie odborné vzdelanie	4	0,72
8.)	vysokoškolské bakalárske	6	1,08
9.)	vysokoškolské magisterské, inžinierske, doktorské	10	1,81
10.)	vysokoškolské doktorandské	1	0,18
11.)	bez školského vzdelania	116	20,98
12.)	nezistené	9	1,63

Zdroj: Vlastné spracovanie, zdroj: SOBD 2011

Nakoľko úroveň vzdelania je v spoločnosti dôležitým aspektom, je potrebné motivovať a viesť rodičov, najmä z rómskeho etnika k podpore vzdelávania detí ak dodržiavaniu školskej dochádzky.

### Náboženská štruktúra obyvateľstva

Náboženská štruktúra obyvateľstva nie je vo väčšej mierne diferencovaná. V obci Ochtiná prevláda vierovyznanie Evanjelickej cirkvi augsburského vyznania, ku ktorému sa hlási prevažná časť obyvateľov. Rímskokatolícka cirkev má viac ako 5 percentné zastúpenie. Bez vyznania žije vyše 30 % obyvateľov obce.



Tab. 5 Obyvateľstvo podľa náboženského vyznania (%)

vierovyznanie		počet	podiel (%)
1.)	Rímskokatolícka cirkev	29	5,24
2.)	Evanjelická cirkev augsburského vyznania	318	57,50
3.)	Gréckokatolícka cirkev	4	0,72
4.)	Evanjelická cirkev metodistická	13	2,35
5.)	Kresťanské zbory	0	0,00
6.)	Apoštolská cirkev	1	0,18
7.)	iné	1	0,18
8.)	bez vyznania	166	30,02
9.)	nezistené	21	3,80

Zdroj: Štatistický úrad SR, SODB 2011

**Zhrnutie dôležitých faktorov ovplyvňujúcich rozvoj**

- Rastúca tendencia počtu obyvateľov v obci
- Takmer 50% z celkového obyvateľstva tvorí ekonomicky aktívne obyvateľstvo
- Nízky priemerný vek obyvateľstva obce
- Nízka vzdelanostná úroveň obyvateľov
- Jednotná náboženská štruktúra obyvateľov



### 1.3 EKONOMICKÝ ROZVOJ A EKONOMICKÁ ŠTRUKTÚRA OBCE

Na ekonomickom rozvoji obcí sa podieľajú viacerí účastníci. Sú to predovšetkým podnikatelia v súkromnom sektore, ktorí priamo vplyvajú na ekonomický a sociálny rozvoj cez produkciu tovarov, služieb, ponuku práce a mzdovú politiku, s ktorou súvisí aj rozhodujúca časť príjmov domácností. Ekonomickú štruktúru vytvárajú podnikateľské subjekty alokované v obci a ich zameranie má na ekonomickom rozvoji obce nemalý význam. Ponúkajú pracovné príležitosti a s tým súvisiace príjmy. Prispievajú k rozvoju obce aj prostredníctvom miestnych daní a poplatkov, ako aj sponzorskou činnosťou. Sú teda hlavnou silou ekonomického rozvoja v obci.

#### Ekonomická aktivita obyvateľstva

Z ekonomického hľadiska má najväčší význam pre ďalší rozvoj obce ekonomicky aktívna zložka obyvateľstva, ktorú na základe sčítania obyvateľov, domov a bytov v roku 2011 tvorí 268 obyvateľov, čo predstavuje 49% z celkového počtu obyvateľov. Do tejto skupiny sa však zaraďujú aj nezamestnaní, ženy na materskej dovolenke ale aj pracujúci dôchodcovia.

Tabuľka 6 EAO obce Ochtiná

<b>Ekonomicky aktívne osoby</b>	
<i>Muži</i>	144
<i>Ženy</i>	124
<b>Spolu</b>	<b>268</b>

Zdroj: Štatistický úrad SR, SODB 2011

V súčasnosti sa v obci Ochtiná aktivitami výrobného charakteru zaoberajú tieto subjekty:

*Poľnohospodárske družstvo Roštár* – v katastri obce sa nachádza moderná farma na chov hovädzieho dobytku s počtom 700.

V katastri územia obce sa nachádza drevosklad v súčasnosti využívaný súkromným sektorom ako sklad s manipuláciou dreva so železničnou vlečkou.

Živnostníci zaoberajú sa opravou motorových vozidiel, remeselnou výrobou, ťažbou a približovaním dreva, obchodnou činnosťou hospodárením v lesných porastoch (4 lesné spoločnosti: - 1. Štátne lesy, 2. Lesná spoločnosť Hrádok – Hricovská pozemková spoločnosť, 3. Pozemkové spoločenstvo lesných a pasienkových pozemkov Ochtiná



/urbár/, 4. Slavošovské družstvo). Obyvatelia obce v produktívnom veku odchádzajú za prácou aj mimo obce.

### **Nezamestnanosť a miera nezamestnanosti**

Miera nezamestnanosti v okrese Rožňava dosiahla v roku 2017 výšku 21 %. Situácia sa v súčasnosti v porovnaní s minulými rokmi zlepšila, počet nezamestnaných sa znížil. Aj napriek poklesu miery nezamestnanosti je stav alarmujúci. Tento nepriaznivý vývoj nezamestnanosti je dôsledkom nedostatočného počtu pracovných príležitostí, výraznou mierou na nezamestnanosť vplýva aj neschopnosť niektorých skupín obyvateľstva zapojiť sa do pracovného procesu a to vzhľadom na nedostačujúce vzdelanie, kvalifikáciu a nízku flexibilitu pracovnej sily.

Situácia nezamestnanosti v obci je závažná aj z dôvodu, že prevažná časť nezamestnaných je dlhodobo nezamestnaná. U dlhodobo nezamestnaných je predpoklad začlenenia sa do pracovného procesu veľmi nízky. Pri dlhodobej nezamestnanosti nastávajú problémy týkajúce sa získavania, motivovania a obnovy pracovných návykov. Je potrebné naďalej individuálnou činnosťou týmto obyvateľom pomáhať pri začleňovaní sa do pracovného procesu, a tým prispievať k zlepšovaniu tejto nepriaznivej situácie.

### **Zhrnutie dôležitých faktorov ovplyvňujúcich rozvoj:**

- Pomerne silná podnikateľská aktivita v obci
- Nepriaznivé zloženie ekonomicky aktívneho obyvateľstva
- Vysoká miera nezamestnanosti v obci
- Vysoké percento dlhodobo nezamestnaných
- Nedostatok pracovných príležitostí pre vysoký počet nekvalifikovaných obyvateľov



## 1.4 TECHNICKÁ INFRAŠTRUKTÚRA

Predstavuje dôležitý rozmiestňovací a rozvojový faktor, tú časť infraštruktúry, ktorá umožňuje premiestňovanie v priestore. Jej význam pre rozvoj regiónu je nepopierateľne dôležitý, a spočíva vo vytváraní základných predpokladov pre lokalizáciu firiem ako i obyvateľov v obci.

### Vodné hospodárstvo

Obecný vodovod bol vybudovaný v obci Ochtiná v roku 1941 a pokrýva celú obec. Zdrojom vody pre vodovod v obci Ochtiná je prameň "Brezina" nazývaný tiež „Široká studňa“. Bilančná výdatnosť zdroja  $Q_{min} = 0,3 \text{ l s}^{-1}$ . akumulácia je v súčasnosti zabezpečená vo vodojeme s objemom  $50 \text{ m}^3$  (kóta dna 370,35 m. n. m.). Rómska osada má samostatný vodojem s objemom  $50 \text{ m}^3$ . zásobuje 23 rodinných domov (110 obyvateľov) pomocou ponorného čerpadla z 30 m hĺbky.

Kanalizácia vybudovaná v roku 1941 odvádza splaškové vody z cca 60 % domácností v obci. Je potrebné projekčne a realizačne pripraviť doplnenie ďalších vetiev splaškovej kanalizácie a zrealizovať ČOV, ktorá je projekčne pripravená.

### Zásobovanie plynom

Plynifikácia obce Ochtiná bola realizovaná v roku 2002 - 2003 a možnosť napojenia sa na strednotlaký vodovod využilo cca 80 % domácností.

### Zásobovanie elektrickou energiou

Elektrická energia je do obce privedená elektrickým vedením VN 22 h V č. 232 z elektrickej stanice Rožňava. V strede obce je umiestnená VN rozvodňa 3 faz.AC,22000 V /50 Hz / IT a NN rozvodňa 3 faz.+PEN AC, 400/230 V /50 Hz / TN-C-S. V katastri je Ďalšia trafostanica pri aragonitovej jaskyni a pri bývalom hospodárskom dvore PD Roštár. Rekonštrukcia rozvodov NN siete v obci sa uskutočnila v roku 1995 a roku 2016. Tieto sú vedené na betónových stĺpoch. V roku 2016 bola dokončená rekonštrukcia verejného osvetlenia.

### Telekomunikácie, rozhlas a internet

V katastri obce v lokalite „Dúbrava“ sa nachádza stožiar na prenos signálu Eurotel (postavený v roku 2003). Obec je pokrytá signálom mobilných operátorov Orange EDGE bez 3G, T-mobile GSM a O2 GSM obidve bez EDGE a 3G. V obci je káblový rozvod



pevných telefónnych staníc (evidovaných 87 telefónnych liniek) s DSL pripojením na internet. Ochtiná je vybavená rozvodom miestneho rozhlasu, ktorý je nutné rekonštruovať.

### **Cestné a dopravné komunikácie**

Obcou vedie štátna cesta III. triedy č. 3040 v trase Štítnik – Ochtiná – Rochovce – Slavošovce – Čierna Lehota. Po čiastočnej rekonštrukcii je železničná trať Plešivec – Štítnik – Slavošovce, ktorá nie je v súčasnosti využívaná pre osobnú dopravu, len pre nákladnú dopravu do Slavošovských papierní. Miestne komunikácie v obci s dĺžkou 2,1 km sú čiastočne zrekonštruované / cca 40% /, zvyšná časť je v zlom technickom stave a je nevyhnutná ich rekonštrukcia. V katastri obce sa nachádza aj prístupová cesta k Ochtinskej aragonitovej jaskyni, ktorá je v dezolátnom stave a je ju nutné rekonštruovať. V rámci výjazdového zasadnutia vlády zo dňa 14.09.2016 bola schválená dotácia na jej rekonštrukciu vo výške 100 000,- €.

### **Poľnohospodárstvo**

V oblasti poľnohospodárstva tu vykonáva činnosť Poľnohospodárske družstvo Roštár v súčasnosti samostatne hospodáriaci roľník - v katastri obce sa nachádza moderná farma na chov hovädzieho dobytku s počtom 700 kusov .

### **Lesné hospodárstvo**

Hospodárením v lesných porastoch sa venujú nasledovné 4 lesné spoločnosti: - 1. Štátne lesy, 2.Lesná spoločnosť Hrádok – Hricovská pozemkové spoločenstvo, 3. Pozemkové spoločenstvo lesných a pasienkových pozemkov Ochtiná / urbár/, 4. Slavošovské družstvo.

### **Nerastné suroviny**

#### Výskyt Čížkobaňa

Reprezentuje žilníkovno-impregnačné zrudnenie nachádzajúce sa 2 km západne od Ochtinej v sericiticko-chloritických fylitoch. Výskyt sa skúmal tromi štôľňami roku 1916a neskôr v rokoch 1952 až 1953 VSRP z nich otvoril spodnú štôľňu bez priaznivých výsledkov, ale vyššie štôľne sa razili v pyritovom pásme. Zrudnenie reprezentuje pyrit vo forme vtrúsenín a žiliek, ale väčšie akumulácie pyritu sú v okolí smerných poruchových zón smeru SSV – JJZ. Zriedkavo sa vyskytuje aj arzenopyrit a galenit. Pomer hlušiny k pyritu je 60 : 40, priemerný obsah S je 13,8 % a rudná zásoba 238 t C<sub>2</sub>, resp. 32 t S. Obsah zložiek v rude z hornej štôľne 41,4 % S, 36,5 % Fe, 22,0 % SiO<sub>2</sub>, a z najnižšej štôľne 23,6 % S, 20,7 % Fe a 54,6 % SiO<sub>2</sub>.

#### Žila Pod Hrádkom



Leží 2 km. na JZ od obce Ochtiná na severnom svahu kopca Hrádok. Je to limitový gosan po kremeňovo-sideritovej žile, ktorý leží v sivých fylitoch staršieho paleozoika. Žila sa zistila šachticou v podloží mocnej svahovej sutiny (10 – 20 m). Pingový ťah má smer SZ . JV, dĺžku 300 m a šírku 50 m. Žila sa v rokoch 1959 – 1960 preskúmala 4 šachticami, ale iba jedna zastihla jej gosanovú časť (primárne zrudnenie sa nezistilo). Limonitová ruda obsahuje 50,12 % Fe, 1,1 % Mn, 0,05 % S, 12,18 % SiO<sub>2</sub>, 0,54 % MgO a 1,12 % CaO.

### Ochrana životného prostredia

Katastrálne územie obce Ochtiná sa rozprestiera v juhovýchodnej časti Slovenského rudohoria v doline rieky Štítnik.

Geomorfologicky patrí do sústavy Alpsko – Himalájskej, podsústavy Karpaty, provincie Západných Karpát oblasti Slovenského rudohoria, celku Revúcka vrchovina. Administratívne patrí do okresu Rožňava, do Košického kraja. Východná časť katastra obce Ochtiná leží na nive (neveľkej rovine), západná na pahorkatine a na nižšej hornatine (z mladších prvohôr), zalesnenej dubom a bukom. Je bohatá na nerasty, najmä železnú rudu a magnezit južne od obce vo vrchu „Hrádok“ (810 m n. m.) sa nachádza ojedinelý podzemný skvost – „Ochtinská aragonotová jaskyňa“ (unikátna v celosvetovom meradle – od roku 1995 zapísaná v UNESCO). Vzhľadom na atraktivitu tejto jaskyne je potrebné v blízkosti vytvoriť podmienky pre pobytový cestovný ruch, avšak v súlade s ochranou prírody (križovanie s biokoridormi riešiť mimoúrovňovo a pod.). je preto potrebné vypracovať územný plán obce Ochtiná, ktorého súčasťou bude aj „Krajinno-ekologický plán“ nadväzujúci na vypracovaný „Regionálny územný systém ekologickej stability“ okresu Rožňava.

### Odpadové hospodárstvo

Zber komunálneho odpadu v obci vykonáva Fúra s. r. o. Rozhanovce formou tzv. domových smetných (kuka) nádob. Separovaný zber odpadov je vykonávaný prostredníctvom firmy ENZO - VERONIKA - VES, a.s. Zber je vykonávaný formou farebných plastových vriec, NATURPACK ktoré sú vopred distribuované do domácností a neskôr podľa farby a druhu odpadu je vykonávaný zber. V obci sú umiestnené 2 kontajnery na zber skla.

### Zhrnutie dôležitých faktorov ovplyvňujúcich rozvoj

- Výhodná dopravná lokalizácia vzhľadom k okresnému mestu
- Dobré dopravné spojenie, existencia autobusovej aj železničnej dopravy
- Zlý technický stav miestnej komunikácie
- Absencia kanalizácie ďalšej časti obce a potreba dobudovania ČOV



## 1.5 SOCIÁLNA INFRAŠTRUKTÚRA

Zohráva významné miesto v uspokojovaní potrieb obyvateľstva a jej súčasti vytvárajú základné podmienky pre kvalitu života obyvateľov obce.

### Domový a bytový fond

Ponuka bývania a stav domového a bytového fondu sú predpokladom naplňania obytnej funkcie obce. Obytná funkcia v obci Ochtiná je zabezpečovaná bytovými jednotkami v bytových domoch a v domovej zástavbe. Podľa posledného sčítania obyvateľov, domov a bytov uskutočneného v roku 2011 sa v obci nachádzalo celkovo 170 bytov v nasledujúcom členení:

Tabuľka 7

<b>Byty vo vlast. rodinných domoch</b>	163
Vlastné byty v bytových domoch	6
Obecné byty	0
<b>Družstevné byty</b>	0
<b>Iné</b>	1

Zdroj: Vlastné spracovanie, SODB 2011

V predchádzajúcej tabuľke je zobrazený prehľad bytov podľa počtu obytných miestností. Najviac bytov, celkovo 67 je v Ochtinej s dvoma obývanými miestnosťami, najmenej s päť a viac obývacími miestnosťami.

Tabuľka 8 Štruktúra bytového fondu

<b>Byty podľa počtu obytných miestností</b>	
-s jednou obýv. miestnosťou	16
-s dvoma obýv. miestnosťami	67
-s tromi obýv. miestnosťami	56
-so štyrmi obýv. miestnosťami	22
-s päť a viac obýv. miestnosťami	14

Zdroj: Vlastné spracovanie, SODB 2011



Nasledujúca tabuľka obsahuje prehľad bytov podľa jednotlivých typov vykurovania. Je zrejmé, že najviac sa na vykurovanie využíva tuhé palivo, najmenej elektrická energia.

Tabuľka 9

<b>Vykurovanie bytov podľa zdrojov energie:</b>	
-plyn	25
-elektrina	2
-kvapalné palivo	0
-pevné palivo	142
-iný	0
-žiadny	1

Zdroj: Vlastné spracovanie, SODB 2011

## Školstvo

Existujúce zariadenia zastúpené Materskou školou s počtom detí 20 a základnou školou s vyučovacím jazykom slovenským pre 1. – 3. ročník s počtom detí 20 a počtom učiteľov 2 a so školským klubom detí. Deti navštevujú ZŠ od 4. – 9. ročníka v Slavošovciach.

## Zdravotníctvo a sociálna starostlivosť

V obci Ochtiná sa nenachádza zdravotné stredisko, obyvatelia obce navštevujú lekárov v Štítniku, prípadne v Rožňave, či Plešivci. Nenachádza sa tu ani iné sociálne zariadenie (domov dôchodcov a pod.), avšak potreba výstavby domova dôchodcov, prípadne iného podobného zariadenia pre celú Štítnickú dolinu narastá. Zatiaľ je funkčná opatrovateľská služba (1 – 2 hod. denne) – zabezpečovaná jedným pracovníkom.

## Spoločenský, kultúrny a športový život v obci

Spoločenský, kultúrny a športový život obyvateľov obce Ochtiná sa realizuje prostredníctvom rôznych dobrovoľníckych a záujmových združení, občianskych združení a miestnej samosprávy. Občania sa do ich činnosti zapájajú aktívne ako ich členovia alebo pasívne ako diváci rôznych podujatí, ktoré jednotlivé organizácie usporadúvajú.

Kultúrne zariadenia sú v obci zastúpené kultúrnym domom, postaveným koncom 60. rokov, knižnicou s knižným fondom 2 050 kníh, domom smútku (daným do prevádzky v roku 1977), klubom dôchodcov a evanjelickým kostolom. Pošta sídli v priestoroch budovy obecného úradu. Objekt obecného úradu je potrebné ktorú treba rekonštruovať z dôvodu zníženia energetickej náročnosti.



Maloobchodné zariadenia sú v obci Ochtiná zastúpené dvomi obchodmi – potravinami „Boldi“ a „Jednota“ – zmiešaný tovar (majiteľ COOP Jednota) a jedným súkromným pohostinstvom.

V lokalite „Malá Hôrka“ v obci Ochtiná sa nachádza futbalové ihrisko (v obci je TJ Družstevník Ochtiná), pod kostolom zase volejbalové ihrisko. V obci pôsobia nasledujúce kultúrno-spoločenské združenia: Poľovnícke združenie, Dobrovoľný hasičský zbor, Strelecký klub a futbalový klub. V bývalom magnezitovom lome sa nachádza strelnica pre krátke zbrane. Všetky zariadenia športu a telovýchovy si vyžadujú rekonštrukciu.

Hasičský zbor v obci bol zriadený v r. 1909. V r. 1908 bola zakúpená prvá hasičská striekačka. V roku 1924 sa utvoril Dobrovoľný hasičský zbor s 28 členmi, ktorý po svojom predchodcovi zdedil ručnú striekačku na štvorkolesovom voze a druhú menšiu prenosnú, ktoré počas vojny boli uložené v drevenej búde pri ceste. V r. 1974 bola dostavaná nová budova národného výboru a požiarnej zbrojnice. Záslužnú osvetovú činnosť v oblasti ochrany majetku, občanov a organizácií rozvíjal DHZ. V roku 1953 mal zbor päť družstiev požiarnej ochrany, z toho dve ženské družstvá. Zbor si opatruje aj starú veľkú ručnú striekačku. Má veľmi dobrú technickú a ostanú materiálnu vybavenosť a združuje v priemere 40 dobrovoľných protipožiarnych ochrancov. V roku 2016 bola odovzdané požiarne vozidlo IVECO Deyli s plnou výbavou ako aj protipovodňový vozík.

Obec usporadúva kultúrno-spoločenské a športové akcie: Futbalové turnajové dni - športové dni, Deň detí, Výstup na Hrádok a iné.

### **Rekreácia, cestovný ruch**

Obec Ochtiná má svojimi prírodnými danosťami (prekrásna prírodná scenéria s Ochtinskou aragonitovou jaskyňou unikátnou v celosvetovom meradle – zapísanou v UNESCO od roku 1995), rozvojom tradičných ľudových remesiel (výroba liatinových zvončekov, výšivkárstvo, zachovanie ľudových tradícií (spevokol)), ako aj ponukou ubytovania, rekondičných pobytov a usporadúvania spoločenských podujatí v hoteli „Hrádok“ (s bazénom, saunou a tenisovými kurtami) v blízkosti lyžiarskeho vleku a Ochtinskej aragonitovej jaskyne vhodné predpoklady na ďalší rozvoj v oblasti cestovného ruchu.

Je však potrebné dobudovať: infraštruktúru dopravnú (prepojiť obec Ochtiná s lokalitou „Hrádok“ novou cestou, uskutočniť preložku cesty III. Triedy podľa ÚPN VÚC Košického samosprávneho kraja, zrekonštruovať miestne komunikácie, vrátane chodníkov, vybudovať cyklistické a náučné chodníky), technickú (zrekonštruovať kanalizáciu, ktorá bola zrealizovaná v roku 1941, ako aj dobudovať chýbajúce vetvy tejto splaškovej kanalizácie, zrekonštruovať a dobudovať vodovod postavený v roku 1941, a podobne),



ako aj zariadenia občianskej vybavenosti (penzióny, reštaurácie, požičovne bicyklov, lyží a pod.), zariadenia predlžujúce turistickú sezónu (športoviská ako tenisové ihriská, hádzanárske ihriská (v zime ľadová plocha), minigolf a pod. a celkovo skrášliť životné prostredie (rekonštrukciou schátralých objektov v obci, doplnením prvkov urbanistického designu na verejných priestranstvách, ktoré by boli riešené v jednotnom štýle – lavičky, verejné osvetlenie, smetné koše, orientačné tabule a pod., ako aj zelené a tým by zvýšili estetickú hodnotu týchto verejných priestranstiev).

Pre budúcnosť je ďalej potrebné robiť osvetu medzi obyvateľmi obce s cieľom propagácie agroturistiky ako platformy pre rozvoj turizmu v obci.

Vytvorením vhodných podmienok pre rozvoj cestovného ruchu sa vytvorí dobrá základňa pre rozvoj v ekonomickej a následne aj sociálnej oblasti. (Z týchto dôvodov vznikla nezisková organizácia obce s obcou Jelšava – „Hrádok“).

### **Zhrnutie dôležitých faktorov ovplyvňujúci rozvoj**

- Nedostatočná kapacita ZŠ; vyučovanie prebieha len pre 1.stupeň
- Absencia zdravotného strediska a zariadenia sociálnych služieb
- Stagnujúci kultúrny život v obci, nedostatočná účasť občanov na kultúrnych podujatiach
- Potreba rekonštrukcie športových a telovýchovných zariadení
- Existencia a dlhoročná tradícia DHZ v obci
- Potreba aktivizácie občanov na spoločenskom živote v obci



## 1.6 SWOT ANALÝZA

Predstavuje stručné zhrnutie zistených výsledkov z hodnotenia endogénnych faktorov rozvoja obce a vonkajších podmienok ovplyvňujúcich rozvoj obce. Je východiskom pre formulovanie stratégie a priorít rozvoja obce. SWOT analýza pozostáva z identifikácie silných a slabých stránok ako aj ohrození a príležitostí.

### SILNÉ STRÁNKY

- existencia zásob nerastných surovín
- podnikateľské aktivity miestnych občanov (oprava motorových vozidiel, ťažba a približovanie dreva, obchodná činnosť, výroba liatych zvončekov a pod.)
- existencia hotela „Hrádok“ s ubytovacou kapacitou 46 lôžok, bazénom, saunou, tenisovými kurtmi a pod., v blízkosti vstupného portálu do „Ochtinskej aragonitovej jaskyne“
- atraktívna príroda, nezdevastovaná ľudskou činnosťou
- existencia unikátnej Ochtinskej aragonitovej jaskyne
- záujem o zvyšovanie atraktívnosti obce úpravou rodinných domov a ich okolia
- existencia národne kultúrnej pamiatky pôvodne románsky kostol z 13 stor.
- existencia futbalového ihriska a kultúrneho domu
- dostatočná technická infraštruktúra (plynofikačná sieť, VN, vodovod, kanalizácia 60%)

### SLABÉ STRÁNKY

- nevýhodná poloha obce z hľadiska cestného spojenia
- značný počet obyvateľov rómskej národnosti
- nevypracovaný územný plán obce
- zlý stav miestnych komunikácií
- nevybudovaný chodník popri štátnej ceste III. triedy prechádzajúcou centrom obce
- nevybudovaný cestný pruh k autobusovým zastávkam a ich zlý stav
- nepostačujúce cestné prepojenie obce s vstupom do jaskyne a oblasťou Hrádok
- nedostatočne technicky doriešený areál „Hrádok“ (potreba doplnenia areálu o parkovisko, zasnežovanie lyžiarskych svahov, rekonštrukcie jestvujúcich zariadení s rozšírením ponuky ubytovacích a stravovacích zariadení)
- nevybudovaná kanalizácia a ČOV (ani v štádiu projektovej dokumentácie)



- emigrácia mladých vzdelaných kvalifikovaných občanov za prácou do iných regiónov príp. do zahraničia
- nevyhovujúci technický stav niektorých objektov v majetku obce (budova bývalého zväzarmu, škola a pod.)
- chýbajúce zariadenia pre pobytovú turistiku v obci (náučné chodníky, cyklotrasy, požičovne bicyklov, tenisové kurty, penzióny a pod.)
- vysoká miera nezamestnanosti
- nevyužívaná a nespracovávaná biomasa a drevný odpad
- zanedbaný stav verejných budov a verejných priestranstiev
- neregulovaný tok rieky Štítnik pretekajúca zastavanou časťou obce

## PRÍLEŽITOSTI

- rozvoj poľnohospodárskej výroby, výroba biopotravín, pestovanie alternatívnych energetických plodín a rozvoj živočíšnej výroby s orientáciou na export produktov
- rozvoj cestovného ruchu vo forme agroturistiky, vidieckej turistiky a cyklistiky
- programová ponuka pre turistov a návštevníkov jaskyne
- rozvoj lesného hospodárstva spracovaním drevného odpadu a výrobou alternatívnych palív (štiepka, brikety, pelety)
- využitie opustených domov na chatárske účely, príp. vybudovanie chatovej osady
- využitie a propagácia miestnych tradičných remesiel
- vybudovanie cestnej komunikácie z obce Ochtiná na Hrádok
- lepšie využívanie ľudského, materiálneho a prírodného potenciálu pre rozvoj ekonomických a sociálnych aktivít
- rozvoj verejných aj súkromných služieb
- využitie nezamestnaných a dobrovoľníkov pre verejnoprospešné práce (zveľaďovanie obce, pomoc pre dôchodcov a pod.)
- vytvorenie podmienok pre rozšírenie separácie odpadu (veľkokapacitné kontajnery, kompostovanie)
- budovanie peších turistických, náučných trás a cyklistických trás

## OHROZENIA

- znečistenie miestnych podzemných a povrchových vôd (bez kompletnej kanalizácie a ČOV)
- nízke finančné možnosti na spolufinancovanie projektov z EU fondov



- emigrácia obyvateľov do vyspelejších miest a regiónov
- postupný zánik remesiel, tradícií a vidieckeho spôsobu života
- vysoká hladina prítalových vôd v období dažďov a poškodenia majetku
- zníženie dotácií poľnohospodárstvu, zánik poľnohospodárskeho družstva
- devastácia životného prostredia
- znečistené ovzdušie počas vykurovacej sezóny spaľovaním tuhých palív, nevyužívanie plynofikácie
- znižovanie návštevnosti jaskyne a obce
- rast rómskej populácie
- nízke ekologické povedomie obyvateľstva
- rastúca miera nezamestnanosti
- rozširovanie rómskych osád
- strata sociálnej súdržnosti obce
- pretrvávajúci nedostatok pracovných príležitostí



## 2. STRATEGICKÁ ČASŤ

### 2.1 VÍZIA ROZVOJA OBCE

Vízia rozvoja obce vychádza z troch hlavných východísk, a to z poznania súčasného stavu obce a trendov založených na pôsobení vnútorných (endogénnych) faktorov jeho rozvoja, ako aj z predikcie ekonomického, sociálneho, environmentálneho a urbanistického vplyvu vonkajšieho prostredia, ktorému bude obec v budúcnosti čeliť. Z tohto poznania vyplýva, že obec Ochtiná má pomerne veľký priestor pre voľbu medzi ucelenými, logicky konzistentnými a pritom prakticky realizovateľnými variantmi vlastného budúceho rozvoja.

Deklarovaná rozvojová vízia obce predstavuje prienik ekonomického rozvoja, sociálnej súdržnosti a environmentálnej udržateľnosti.

*„Obec Ochtiná sa stane miestom pokojného a plnohodnotného života pre svojich občanov cestou trvalo udržateľného rozvoja. Postupnými krokmi dôjde k zvýšeniu kvality života obyvateľov obce, k zatraktívneniu prostredia a následne k efektívnemu využitiu jej jedinečnosti.“*

### 2.2 STRATÉGIA ROZVOJA OBCE

Strategická časť obsahuje stratégiu rozvoja obce pri zohľadnení jeho vnútorných špecifik a určí hlavné ciele a priority rozvoja obce pri rešpektovaní princípov regionálnej politiky v záujme dosiahnutia vyváženého udržateľného rozvoja územia v súlade s národnými a regionálnymi rozvojovými dokumentmi.

Stratégia rozvoja obce Ochtiná s výhľadom do roku 2022 je zostavená z troch priorít, ktorých cieľom je dosiahnutie zvýšenia kvality života obyvateľov obce a zatraktívneniu prostredia smerujúce k využitiu jedinečnosti, ktorú obec ponúka – Ochtinská aragonitová jaskyňa.



**PRIORITNÁ OBLASŤ: INFRAŠTRUKTÚRNA A OBČIANSKA VYBAVENOSŤ OBCE**

**Priorita má globálny cieľ:** „Zvýšenie kvality a kapacity technickej infraštruktúry a občianskej vybavenosti“

Dostatočná a kvalitne vybudovaná technická a občianska infraštruktúra je zárukou spokojnosti občanov a dostatočnej kvality života v obci. Preto si obec Ochtiná zadefinovala ako jeden zo strategických cieľov práve dobudovanie technickej a občianskej vybavenosti. Tento strategický cieľ v sebe zahŕňa zlepšenie stavu dopravnej, environmentálnej infraštruktúry a zariadení občianskej vybavenosti, ako je sociálna oblasť, kultúra a školstvo. Splnením tohto strategického cieľa sa obec priblíži k naplneniu svojej stanovenej vízie.

Úspešné riešenie kvality zariadení občianskej vybavenosti obce dáva predpoklady k zvýšeniu kvality života občanov obce všetkých generácií, čo ich tiež značnou mierou prídme k zotrvaní v obci. Vybudovať dostatočné kapacity predškolských a školských zariadení je zákonnou povinnosťou obce voči svojim občanom. Stratégiou obce bude najmä rekonštrukcia materskej škôlky, budovy pošty, Klubu dôchodcov a budovy Kultúrneho domu v obci, čím sa rozšíri ponuka voľnočasových aktivít v obci.

**PRIORITNÁ OBLASŤ: ENVIRONMENTÁLNA – ŽIVOTNÉ PROSTREDIE A VZHĽAD OBCE**

**Priorita má globálny cieľ:** „Zlepšiť kvalitu životného prostredia a vzhľad obce“

V rámci tejto priority sa obec Ochtiná bude zameriavať jednak na oblasť zatraktívnenia celého životného prostredia obce (prírodné prostredie, verejná zeleň, verejné priestranstvá), kde bude pokračovať v už začatých aktivitách tak, aby si obec naďalej zachovala vidiecky ráz a príjemný vzhľad, ktorý spríjemňuje život obyvateľov ako návštevníkov. Vybudovaním kamerového systému v obci dôjde k zvýšeniu bezpečnosti obyvateľov a udržiavanie poriadku na verejných priestranstvách. Spolu s aktivitami z priority 1 týkajúcich sa infraštruktúrnej vybavenosti budú prispievať k napĺňaniu tohto čiastkového cieľa, ako aj k zefektívňovaniu využívania prostredia, čím budú tiež prispievať k napĺňaniu cieľa tejto priority. Ďalej sa zvýši bezpečnosť obyvateľov investíciami do preventívnych opatrení pred povodňami či prívalovými dažďami, ktoré v posledných rokoch čoraz častejšie ohrozujú obce Slovenskej republiky.

Okrem toho sa obec zameria na dobudovanie verejnej kanalizácie a čistiarne odpadových vôd, ktorých stav sa postupne stáva ohrozením. A to hlavne z dôvodu zaťažovania



podzemnej vody a pôdy nebezpečnými látkami z odpadových vôd a vypúšťaním septikových nádrží do záhrad, do voľnej prírody v nezastavanej časti územia obce.

## PRIORITNÁ OBLASŤ: EKONOMICKÁ ZÁKLADŇA

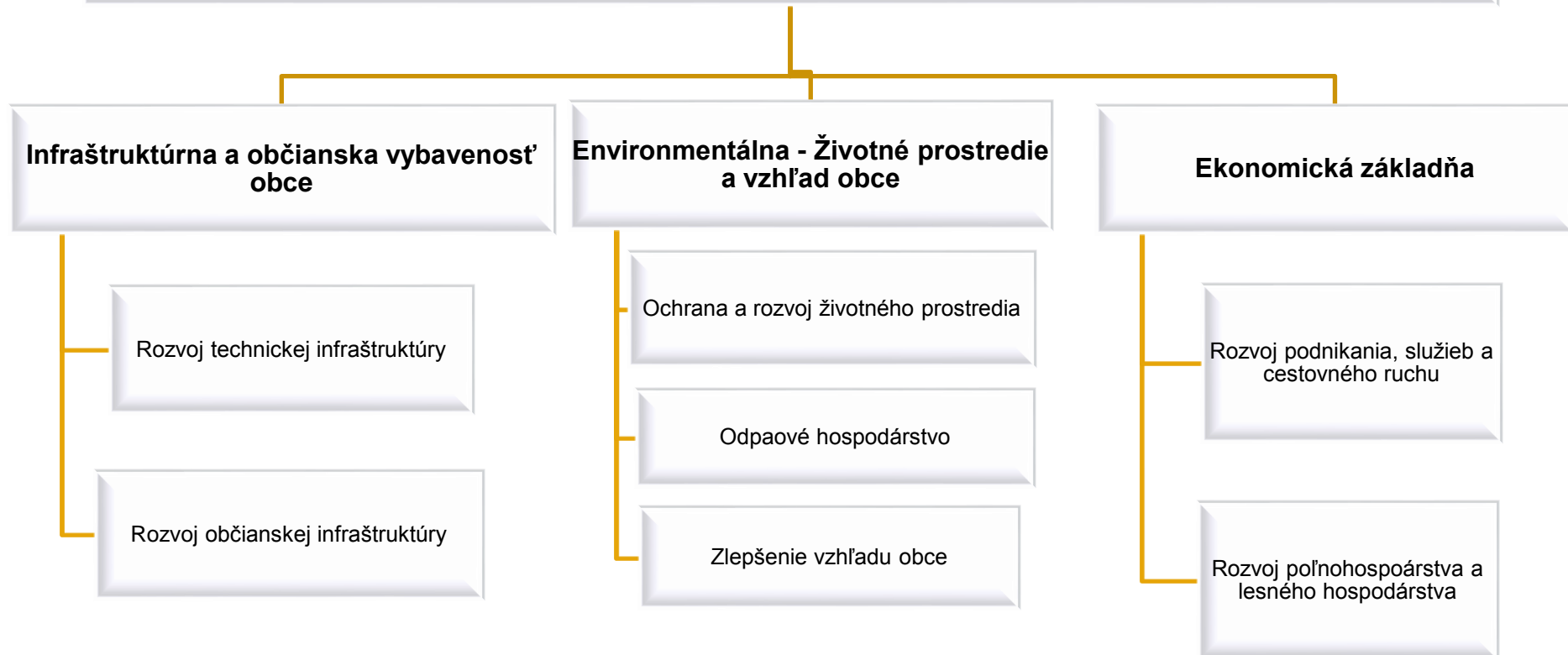
### **Priorita má globálny cieľ:** „*Ekonomický rozvoj obce*“

Absencia pracovných možností v obci Ochtiná a málo rozvinuté podnikateľské prostredie je jedným problémom obce, ktorý má vplyv na kvalitu života obyvateľov ako aj na migráciu obyvateľstva z obce. Obec Ochtiná disponuje bohatým a pomerne pestrým prírodným potenciálom. Tomuto potenciálu však nezodpovedá kvalita poskytovaných služieb. Absentujúca infraštruktúra cestovného ruchu a nedostatočná propagácia obce sú negatívnym javom a príčinou nedostatočne rozvinutého cestovného ruchu. Okrem rozvoja podnikania v cestovnom ruchu je potrebné venovať pozornosť aj podpore ostatných odvetví, vytvorením podmienok pre podnikanie iných subjektov, či už z radov vlastných občanov obce, prípadne príchodom investorov a nových podnikateľov do obce. Preto medzi strategické ciele patrí podpora podnikania, služieb a cestovného ruchu ako aj podpora odvetví poľnohospodárstva a lesného hospodárstva.



### Vízia obce:

*„Obec Ochtiná sa stane miestom pokojného a plnohodnotného života pre svojich občanov cestou trvalo udržateľného rozvoja. Postupnými krokmi dôjde k zvýšeniu kvality života obyvateľov obce, k zatraktívneniu prostredia a následne k efektívnemu využitiu jej jedinečnosti“*



### 3. PROGRAMOVÁ ČASŤ

#### 3.1 GLOBÁLNE CIELE, PRIORITY A OPATRENIA ROZVOJA OBCE

*Globálnym strategickým cieľom je v zmysle celkovej vízie zabezpečiť, aby sa obec, cestou trvalo udržateľného rozvoja, stala miestom pokojného a plnohodnotného života, a ktorá sa postupnými krokmi stane atraktívnou vzhľadom na jej jedinečnosť.*

#### GLOBÁLNY CIEĽ Č. 1. „ZVÝŠENIE KVALITY A KAPACITY TECHNICKEJ INFRAŠTRUKTÚRY A OBČIANSKEJ VYBAVENOSTI“

##### **1.1 Priorita 1: Rozvoj technickej infraštruktúry**

###### *1.1.1 Špecifický cieľ 1: Rozvoj dopravnej infraštruktúry*

Opatrenie 1.1.1.1: Výstavba peších chodníkov popri štátnej ceste v intraviláne obce

Opatrenie 1.1.1.2: Rekonštrukcia a obnova miestnych komunikácií

Opatrenie 1.1.1.3: Budovanie parkovacích plôch

Opatrenie 1.1.1.4: Budovanie cyklistických a peších turistických trás

Opatrenie 1.1.1.5: Obnova a dobudovanie orientačných a informačných tabúl

##### **1.2 Priorita 2: Rozvoj občianskej infraštruktúry**

###### *1.2.1 Špecifický cieľ 1: Rozvoj školskej infraštruktúry*

Opatrenie 1.2.1.1: Rekonštrukcia budovy materskej a základnej školy

Opatrenie 1.2.1.2: Zvyšovanie kvalifikácie pedagogických pracovníkov

Opatrenie 1.2.1.3: Propagácia činnosti školy, šírenie dobrého mena školy

###### *1.2.2 Špecifický cieľ 2: Rozvoj kultúrnej infraštruktúry*

Opatrenie 1.2.2.1: Budovanie športového centra vybudovaním multifunkčného ihriska

Opatrenie 1.2.2.2: Rekonštrukcia budovy Kultúrneho domu



Opatrenie 1.2.2.3: Rekonštrukcia budovy Domu smútku

Opatrenie 1.2.2.4: Rekonštrukcia obecného rozhlasu

Opatrenie 1.2.2.5: Rekonštrukcia obecných budov

Opatrenie 1.2.2.6: Podpora činnosti spoločenských, športových klubov a tradičného folklóru

### *1.2.3 Špecifický cieľ 3: Rozvoj sociálnej infraštruktúry*

Opatrenie 1.2.3.1: Zriadenie komunitného centra

Opatrenie 1.2.3.2: Vypracovanie územného plánu zóny pre vytypovanú lokalitu na výstavbu sociálnych bytov v ÚPN obce

Opatrenie 1.2.3.3: Riešenie predškolskej výchovy detí z marginalizovaných skupín obyvateľstva

Opatrenie 1.2.3.4: Podpora zamestnanosti marginalizovaných skupín obyvateľov

## **GLOBÁLNY CIEĽ Č. 2. „ZLEPŠIŤ KVALITU ŽIVONÉHO PROSTREDIA A VZHLAD OBCE“**

### **2.1 Priorita 1: Ochrana a rozvoj životného prostredia**

#### *2.1.1 Špecifický cieľ 1: Ochrana a racionálne využívanie vôd*

Opatrenie 2.1.1.1: Realizácia rozšírenia kanalizačnej siete

Opatrenie 2.1.1.2: Vybudovanie ČOV

Opatrenie 2.1.1.3: Zavádzanie prísnejších nariadení proti nelegálnemu vypúšťaniu domových žump

#### *2.1.2 Špecifický cieľ 2: Protipovodňové aktivity*

Opatrenie 2.1.2.1: Regulácia a úprava miestnych vodných tokov

Opatrenie 2.1.2.2: Čistenie a odstraňovanie nánosov z vodných tokov

Opatrenie 2.1.2.3: Rekonštrukcia a zvyšovanie kapacity cestných rigolov

Opatrenie 2.1.2.4: Výstavba nových dažďových rigolov

### **2.2. Priorita 2: Odpadové hospodárstvo**

#### *2.2.1 Špecifický cieľ 1: Rozvoj infraštruktúry odpadového hospodárstva*



- Opatrenie 2.2.1.1: Vybudovanie obecnej verejnej kompostárne
- Opatrenie 2.2.1.2: Podpora spracovania drevného odpadu v spolupráci s urbáriatom
- Opatrenie 2.2.1.3: Odstraňovať nelegálne skládky TKO
- Opatrenie 2.2.1.4: Podpora separácie odpadov v obci
- Opatrenie 2.2.1.5: Rozvoj osobitne chránených častí prírody, obnova území s narušeným životným prostredím

### **2.3. Priorita 3: Zlepšenie vzhľadu obce**

#### *2.3.1 Špecifický cieľ 1: Úprava verejnej zelene a verejného priestranstva*

- Opatrenie 2.3.1.1: Úprava verejnej zelene, ošetrovanie stromov, vysadenie parkových rastlín
- Opatrenie 2.3.1.2: Rekonštrukcia verejnej plochy pred obecným úradom, jej zatraktívnenie
- Opatrenie 2.3.1.3: Vytvorenie oddychovej zóny za obcou v smere k aragonitovej jaskyni s lavičkami a altánkom
- Opatrenie 2.3.1.4: Zriadenie kamerového systému v obci

---

## **GLOBALNÝ CIEĽ Č. 3. „EKONOMICKÝ ROZVOJ OBCE“**

### **3.1 Priorita 1: Rozvoj podnikania, služieb a cestovného ruchu**

#### *3.1.1 Špecifický cieľ 1: Rozvoj podnikania a služieb*

- Opatrenie 3.1.1.1: Podpora začínajúcich podnikateľov a samo zamestnania
- Opatrenie 3.1.1.2: Podpora malých a stredných podnikateľských subjektov, využívajúcich miestne zdroje a zamestnávajúcich miestnych obyvateľov
- Opatrenie 3.1.1.3: Podpora rekonštrukcie starých objektov na podnikateľské účely
- Opatrenie 3.1.1.4: Podpora združenia podnikateľských subjektov v obci
- Opatrenie 3.1.1.5: Podpora vzniku spracovateľských podnikov

#### *3.1.2 Špecifický cieľ 2: Rozvoj cestovného ruchu a agroturistiky*

- Opatrenie 3.1.2.1: Vydanie propagačného materiálu obce a
- Opatrenie 3.1.2.2: Podpora rozvoja agroturistiky v obci
- Opatrenie 3.1.2.4: Budovanie cyklistických a náučných trás
- Opatrenie 3.1.2.5: Vybudovanie priestorového informačného systému
- Opatrenie 3.1.2.6: Vybudovanie cestnej komunikácie z obce k jaskyni



### **3.2 Priorita 2: Rozvoj poľnohospodárstva a lesného hospodárstva**

#### ***3.2.1 Špecifický cieľ 1: Rozvoj poľnohospodárstva***

Opatrenie 3.2.1.1: Podpora zachovania úrodnosti pôdy a produkcie rastlinných výrobkov

Opatrenie 3.2.1.2: Vytváranie podmienok pre prirodzený chov zvierat

Opatrenie 3.2.1.3: Podpora rozvoja ovocinárstva v obci a produkcie ovocných produktov

Opatrenie 3.2.1.4: Združovanie drobných ovocinárov a zabezpečovanie odberu produktov

#### ***3.2.2 Špecifický cieľ 2: Rozvoj lesného hospodárstva***

Opatrenie 3.2.2.1: Zabezpečovanie obnovy lesa, výsadby lesných porastov

Opatrenie 3.2.2.2: Odstraňovanie následkov kalamít a požiarov

Opatrenie 3.2.2.3: Podpora využitia drevného odpadu z lesov ako surovina na výrobu palív

Opatrenie 3.2.2.4: Podpora budovania lesných ciest



### 3.2 AKČNÝ PLÁN

Stratégia hospodárskeho a sociálneho rozvoja obce Ochtiná vypracovaná v predchádzajúcej kapitole – „Globálne ciele“ určila globálne a špecifické ciele, opatrenia a konkrétne úlohy na ich splnenie. Ide však o širokospektrálnu stratégiu dlhodobejšieho charakteru, ktorej postupné napĺňanie zabezpečí rast hospodárskej a sociálnej úrovne obce.

Pre potreby riešenia najaktuálnejších – prioritných problémov v obci je vypracovaný akčný plán. V akčnom pláne sú v prehľadnej tabuľkovej forme zadefinované aktivity, ktorými sú napĺňané jednotlivé priority v rámci špecifických cieľov rozvoja obce. Akčný plán je zostavený na obdobie 3 rokov, do roku 2020.

#### **Priorita 1.1: Rozvoj technickej infraštruktúry**

##### **Špecifický cieľ 1.1.1: Rozvoj dopravnej infraštruktúry**

##### **Opatrenie 1.1.1.1: Výstavba peších chodníkov popri štátnej ceste III. triedy v intraviláne obce**

##### **Aktivita**

Rekonštrukcia chodníkov v obci

##### **Termín realizácie:**

2019-2020

##### **Predpokladané náklady:**

80 000 €

##### **Zdroje financovania:**

Obec, MŽP SR, štrukturálne fondy EÚ – IROP, PRV

##### **Osoba zodpovedná za realizáciu opatrenia:**

Starosta obce

#### **Priorita 1.1: Rozvoj technickej infraštruktúry**

##### **Špecifický cieľ 1.1.1: Rozvoj dopravnej infraštruktúry**

##### **Opatrenie 1.1.1.2: Rekonštrukcia a obnova miestnych komunikácií**

##### **Aktivita**

Rekonštrukcia miestnej komunikácie



**Termín realizácie:**

2017-2018

**Predpokladané náklady:**

100 000 €

**Zdroje financovania:**

Obec, MŽP SR, štrukturálne fondy EÚ – IROP, PRV

**Osoba zodpovedná za realizáciu opatrenia:**

Starosta obce

**Priorita 1.2: Rozvoj občianskej infraštruktúry****Špecifický cieľ 1.2.1: Rozvoj školskej infraštruktúry****Opatrenie 1.2.1.1: Rekonštrukcia budovy materskej a základnej školy****Aktivita**

Rekonštrukcia budovy materskej školy

**Termín realizácie:**

2020

**Predpokladané náklady:**

220 000 €

**Zdroje financovania:**

Obec, MV SR, štrukturálne fondy EÚ – IROP, PRV

**Osoba zodpovedná za realizáciu opatrenia:**

Starosta obce

**Priorita 1.2: Rozvoj občianskej infraštruktúry****Špecifický cieľ 1.2.2: Rozvoj kultúrnej infraštruktúry****Opatrenie 1.2.2.1: Budovanie športového centra vybudovaním multifunkčného ihriska****Aktivita**

Vybudovanie multifunkčného ihriska

**Termín realizácie:**

2019



**Predpokladané náklady:**

87 000 €

**Zdroje financovania:**

Obec, štrukturálne fondy EÚ – IROP, PRV

**Osoba zodpovedná za realizáciu opatrenia:**

Starosta obce

**Priorita 1.2: Rozvoj občianskej infraštruktúry****Špecifický cieľ 1.2.2: Rozvoj kultúrnej infraštruktúry****Opatrenie 1.2.2.2: Rekonštrukcia budovy kultúrneho domu****Aktivita**

Rekonštrukcia budovy KD s cieľom zníženia jej energetickej náročnosti

**Termín realizácie:**

2018

**Predpokladané náklady:**

120 000 €

**Zdroje financovania:**

Obec, štrukturálne fondy EÚ – OPKŽP

**Osoba zodpovedná za realizáciu opatrenia:**

Starosta obce

**Priorita 1.2: Rozvoj občianskej infraštruktúry****Špecifický cieľ 1.2.2: Rozvoj kultúrnej infraštruktúry****Opatrenie 1.2.2.3: Rekonštrukcia budovy Domu smútku****Aktivita**

Rekonštrukcia budovy Domu smútku – oprava fasády

**Termín realizácie:**

2019

**Predpokladané náklady:**

15 000 €

**Zdroje financovania:**

Obec, štrukturálne fondy EÚ – OPKŽP



<b><u>Osoba zodpovedná za realizáciu opatrenia:</u></b> Starosta obce
<b><u>Priorita 1.2: Rozvoj občianskej infraštruktúry</u></b> <b>1.2.2 Špecifický cieľ: Rozvoj kultúrnej infraštruktúry</b> <b>Opatrenie 1.2.2.4: Rekonštrukcia obecného rozhlasu</b>
<b><u>Aktivita:</u></b> Rekonštrukcia obecného rozhlasu
<b><u>Termín realizácie:</u></b> 2018
<b><u>Predpokladané náklady:</u></b> 40 000 €
<b><u>Zdroje financovania:</u></b> Obec, MV SR, PRV
<b><u>Osoba zodpovedná za realizáciu opatrenia:</u></b> Starosta obce

<b><u>Priorita 1.2: Rozvoj občianskej infraštruktúry</u></b> <b>1.2.2 Špecifický cieľ: Rozvoj kultúrnej infraštruktúry</b> <b>Opatrenie 1.2.2.5: Rekonštrukcia obecných budov</b>
<b><u>Aktivita:</u></b> 1. Rekonštrukcia strechy budovy Klubu dôchodcov a pošty 2. Rekonštrukcia budovy požiarnej zbrojnice
<b><u>Termín realizácie:</u></b> 2018
<b><u>Predpokladané náklady:</u></b> 1. Aktivita 40 000 € 2. Aktivita 30 000 €
<b><u>Zdroje financovania:</u></b> Obec, MV SR
<b><u>Osoba zodpovedná za realizáciu opatrenia:</u></b> Starosta obce



**Priorita 2.3: Zlepšenie vzhľadu obce****Špecifický cieľ 2.1.3: Úprava verejnej zelene a verejného priestranstva****Opatrenie 2.3.1.4: Zriadenie kamerového systému v obci****Aktivita:**

Zriadenie kamerového systému v obci

**Termín realizácie:**

2018

**Predpokladané náklady:**

70 000 €

**Zdroje financovania:**

Obec, MV SR, PRV

**Osoba zodpovedná za realizáciu opatrenia:**

Starosta obce

**Priorita 2.3: Zlepšenie vzhľadu obce****Špecifický cieľ 2.1.3: Úprava verejnej zelene a verejného priestranstva****Opatrenie 2.3.1.1 Úprava verejnej zelene, ošetrovanie stromov, vysadenie parkových rastlín****Opatrenie 2.3.1.2: Rekonštrukcia verejnej plochy pred obecným úradom, jej zatraktívnenie****Aktivita:**

Obstaranie komunálnej techniky

**Termín realizácie:**

2018

**Predpokladané náklady:**

60 000 €

**Zdroje financovania:**

Obec, PRV

**Osoba zodpovedná za realizáciu opatrenia:**

Starosta obce



---

## ZÁVER

Hlavným cieľom tohto dokumentu je postupným napĺňaním strategických cieľov zlepšovať kvalitu života obyvateľov obce a ich návštevníkov (turistov). Vytvoriť vhodné podmienky pre rast ekonomický (tvorba pracovných príležitostí), ako aj sociálny (súdržnosť obyvateľov obce vo vytváraní spoločného životného prostredia obce) a tak presadzovať koncept trvalo udržateľného rozvoja obce v neustále sa zvyšujúcej úrovni.



**Autor: Ing. Eva Kapráľová, PhD.**

SGS - Consulting, s.r.o.  
Vansovej 4,  
Bratislava – Staré mesto

kaprale.eva@gmail.com

Tento materiál je autorské dielo chránené Autorským zákonom SR a súvisiacimi zákonmi.

Všetky práva vyhradené.

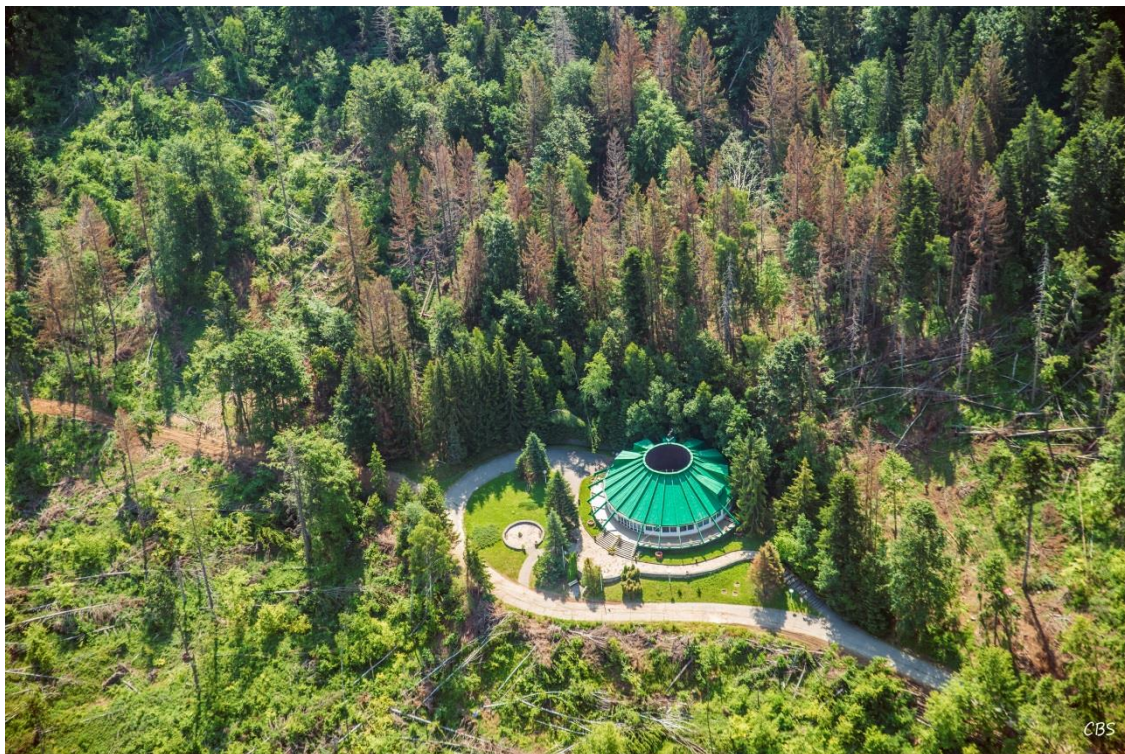
Materiál je majetkom obce Ochtiná a autora, ktorí sa podieľali na jeho príprave, a ktorí ho môžu využiť pre svoje potreby. Mimo spomínané prípady a okrem zákonom povolených prípadov, žiadna časť tohto materiálu nesmie byť reprodukováná a šírená akoukoľvek formou a prostriedkami bez predošlého písomného súhlasu autora.



---

## PRÍLOHY





Príloha č. 1: Pohľad na vchod do Ochtinskej aragonitovej jaskyni



Príloha č. 2: Obec Ochtiná





Príloha č. 3, 4: Kostol z 13.storočia

