

**Program hospodárskeho a sociálneho rozvoja
obce Beluša (2007-2013)**



Na príprave Programu hospodárskeho a sociálneho rozvoja obce Beluša sa podieľal tím pracovníkov spoločnosti Premier Consulting spol. s r.o.:

- ☐ Ing. Miroslav Švec – hlavný projektový manažér
- ☐ Radovan Prezmetsky, AAS – projektový manažér
- ☐ Ing. Peter Karsay – projektový manažér



Lopata, Švec & Partners

Premier Consulting, spol. s r.o.

Hlavná kancelária: Hadovská cesta 870 • 945 01 Komárno • Slovak Republic
tel. +421 35 7713585 • fax: +421 35 7714250 • e-mail: info@premier-consulting.sk

www.eurofondy.sk

Obsah:

| | |
|---|----|
| 1. Úvod..... | 4 |
| 2. Ekonomické a sociálne východiská | 5 |
| 2.1. Socio-ekonomická analýza..... | 6 |
| 2.1.1. Rozvojový potenciál a ľudské zdroje | 6 |
| 2.1.2. Ekonomická charakteristika..... | 11 |
| 2.1.3. Občianska vybavenosť | 13 |
| 2.1.4. Vzdelávanie a kultúra | 18 |
| 2.1.5. Životné prostredie | 21 |
| 2.2. Analýza realizovaných opatrení..... | 22 |
| 2.3. SWOT analýza | 23 |
| 2.4. Kľúčové disparity a hlavné faktory rozvoja..... | 24 |
| 3. Rozvojová stratégia | 28 |
| 3.1. Ciele a priority | 28 |
| 3.2. Opatrenia a aktivity..... | 29 |
| 3.3. Opis rozvojovej stratégie | 40 |
| 3.4. Programová štruktúra, merateľné ukazovatele | 41 |
| 4. Finančný plán..... | 42 |
| 4.1. Rozdelenie financií na programovacie obdobie | 46 |
| 4.2. Rozdelenie financií na priority a opatrenia..... | 46 |
| 5. Zabezpečenie realizácie..... | 47 |
| 5.1. Inštitucionálne a organizačné zabezpečenie | 47 |
| 5.2. Monitorovanie a hodnotenie | 48 |
| 5.3. Harmonogram realizácie | 49 |
| 6. Záver..... | 50 |

Vízia rozvoja obce Beluša

Víziou je moderná obec využívajúca výhodnú geografickú polohu pre rozvoj podnikania, disponujúca výhodnými podmienkami pre potenciálnych investorov, zabezpečujúca rozvoj cestovného ruchu a hospodársky rast za podmienok trvaloudržateľného rozvoja, obec s kvalitnou infraštruktúrou ponúkajúcou komunikačné, informačné a verejné služby na najvyššej úrovni, zhodnocujúca kooperáciu verejného, neziskového i podnikateľského sektoru a občanov obce.

1. Úvod

Posledná dekáda 20. storočia až po súčasnosť je poznačená kumuláciou procesov, ktoré výrazne predznamovali dynamiku a charakter premien spoločensko-politických, hospodárskych, sociálnych, sociálno-kultúrnych s celou škálou pozitívnych, ale aj problémových dopadov na spoločnosť i jednotlivé spoločenstvá na Slovensku. Významné sú nadnárodné súvislosti prebiehajúcich procesov, keďže sa netýkajú len jednej krajiny, ale sú súčasťou priestorovo širších premien, ktoré majú významné, prinajmenšom európske súvislosti. Premieta sa to, resp. odráža v európskych integračných procesoch, v hľadaní podôb štátnych i spoločných európskych postupov, pri riešení problémov, pri usmerňovaní vývojových procesov, pri hľadaní spoločných či koordinovaných politík.

Program hospodárskeho a sociálneho rozvoja je základným dokumentom, ktorým sa obec pri výkone svojej činnosti zabezpečuje rozvoj svojho územia a o potreby obyvateľov. Je to strednodobý programový dokument, ktorý bol spracovaný na základe zákona č. 503/2001 Z. z. o podpore regionálneho rozvoja. Pri spracovaní boli rešpektované zásady regionálnej politiky vlády Slovenskej republiky a princípy regionálnej politiky Európskej únie zakotvené najmä v nariadení Rady (ES) č. 1266/1999 (nariadenie o štrukturálnych fondoch).

Program je komplexným dokumentom, integrujúcim otázky rozvoja fyzických štruktúr so sociálnymi, ekonomickými a ďalšími aspektmi. Preto bude mať voči ostatným plánovacím dokumentom spracovaným na miestnej úrovni zastrešujúcu funkciu.

Na rozdiel od územného plánu, ktorý rieši najmä otázky fyzického rozvoja územia (lokalizáciu zástavby a priestorové regulatívy pre stavebný rozvoj, funkčné využitie rozvojových plôch), program rozvoja sa podrobnejšie zaoberá otázkami ekonomického a sociálneho rozvoja, čím vo vzťahu k územnému plánu plní komplementárnu funkciu. Aj napriek komplexnosti programu rozvoja nie je cieľom vyčerpávajúco obsiahnuť všetky problémy a nájsť na ne riešenie.

Program hospodárskeho a sociálneho rozvoja obce Beluša je v súlade s cieľmi a prioritami ustanovenými v Národnom rozvojovom pláne a s metodikou na vypracovanie príslušného PHSR pre obce.

Postup spracovania PHSR

Program hospodárskeho a sociálneho rozvoja je účelovo spracovaný, najmä z hľadiska cieľov a priorít rozvoja SR a možností využívania fondov EÚ.

Postup spracovania PHSR je v súlade s Metodickou príručkou uverejnenou Ministerstvom výstavby a regionálneho rozvoja, sekciou regionálnej politiky. Samotnú chronológiu prípravy a vypracovania možno popísať nasledovne:

- 1) Vypracovanie **socio-ekonomickej analýzy obce**, v ktorej boli identifikované tendencie súčasného socio-ekonomického vývoja obce. Analýza bola zameraná na oblasti: rozvojový potenciál, ľudské zdroje, ekonomika, občianska vybavenosť, vzdelávanie a kultúra a životné prostredie.
- 2) Vypracovanie **analýzy realizovaných opatrení**, v rámci ktorej sa zhodnotili doterajšie skúsenosti predstaviteľov obce s implementáciou programov a podporou regionálneho rozvoja.
- 3) Vyhotovenie **SWOT analýzy**.
- 4) **Určenie kľúčových disparít a hlavných faktorov rozvoja**, vychádza z identifikácie hlavných problémov, ktoré PHSR rieši a určenia potenciálu pre toto riešenie.
- 5) **Definovanie samotnej stratégie**. Tento bod priamo nadväzuje na SWOT analýzu s cieľom odstrániť, alebo zmierniť identifikované disparity pomocou využitia potenciálu reprezentovaného určenými faktormi rozvoja.
- 6) Vymedzenie opatrení a aktivít. Vychádza zo strategickej vízie obce, výsledkov analýz a stratégie PHSR. V rámci aktivít ide o činnosti, ktoré budú v rámci vymedzených opatrení podporené. Opatrenia predstavujú súhrn aktivít pomáhajúcich realizovať priority.
- 7) Definovanie merateľných ukazovateľov a **opis rozvojovej stratégie**.
- 8) Zostavenie finančného plánu. Východiskom boli disponibilné finančné zdroje obce a vymedzené opatrenia a aktivity.
- 9) **Definícia priorít a opatrení**.
- 10) Kompletizácia PHSR.
- 11) Schvaľovanie a publikovanie PHSR

V rámci samotnej prípravy PHSR prebiehalo zhromažďovanie aktuálnych informácií a dokumentov, spracovanie, porovnávanie a hodnotenie informácií, organizačné zabezpečenie a spracovanie získaných podkladov obce.

Dôvodom pre vypracovanie programu rozvoja bola potreba komplexného strategického rozvojového dokumentu, ktorý by pokrýval aj aspekty sociálneho, ekonomického, kultúrneho a inštitucionálneho rozvoja, ktoré v územnom pláne nie sú riešené Preto sa pre obdobie nasledujúcich 7 rokov, t.j. s platnosťou do roku 2013 vypracúva nový komplexný plánovací dokument spĺňajúci aktuálne kritériá strategického plánu pre úroveň miestnej samosprávy, ktorým je Program hospodárskeho a sociálneho rozvoja obce.

2. Ekonomické a sociálne východiská

Finančná stabilita ekonomiky je výsledkom vzájomného pôsobenia situácie v reálnej ekonomike, vo finančnom sektore, na finančných trhoch a v platobnom systéme. Úloha domácej reálnej ekonomiky je pritom kľúčová. Určuje ju stabilita v jednotlivých sektoroch reálnej ekonomiky Slovenska – vo verejnom sektore, v sektore nefinančných spoločností, v sektore domácností a v sektore zahraničného obchodu. Základná otázka vo vzťahu k finančnej stabilite je, či tieto sektory boli v rovnováhe a či výsledky ich hospodárenia vytvárali

predpoklady na tvorbu potrebných rezerv a krytie ich finančných rizík, alebo naopak, či v ich finančnom hospodárení vznikali napätia, problémy s plnením záväzkov a riziká porúch. Tieto otázky vznikajú nielen vo vzťahu k súčasnej situácii, ale aj z hľadiska budúceho pravdepodobného vývoja vo vzťahu k udržateľnosti súčasného nastavenia parametrov ich hospodárenia. Ak sa z týchto hľadísk pozrieme na vývoj ekonomiky SR, môžeme konštatovať, že bol veľmi priaznivý z hľadiska vytvárania predpokladov na celkovú ekonomickú a finančnú stabilitu. V ekonomike začala pôsobiť daňová reforma, ktorá znížila daňové zaťaženie podnikov a zlepšila vnímanie podnikateľského prostredia na Slovensku zahraničnými investormi. Ďalšie reformy, dôchodková reforma a reforma zdravotníctva, by mali prispieť k dlhodobej udržateľnosti verejných financií. Pokračovala konsolidácia verejných financií. Prijaté reformy a opatrenia prispeli k zvýšeniu záujmu zahraničných investorov o investovanie na Slovensku. Rast ekonomiky sa zrýchlil, ale napriek tomu neboli v ekonomike prítomné známky prehrievania. Deficit na bežnom účte síce vzrástol, ale bol z veľkej časti financovaný priamymi zahraničnými investíciami. Tie vytvárali predpoklad na ďalší rast exportnej schopnosti a upevnenie vonkajšej ekonomickej stability.

2.1. Socio-ekonomická analýza

Stav sociálno-ekonomickej úrovne regiónov Slovenska v značnej miere determinuje model uplatňovanej regionálnej politiky. Ekonomickou regionalizáciou možno vymedziť územné celky, ktoré majú zhodné ekonomické parametre a vytvárajú relatívne homogénny funkčný celok v ktorom pôsobia podnikateľské aktivity približne za rovnakých podmienok. Takýmito územnými celkami môžu byť trhové zóny koncentrácie ekonomických aktivít, alebo lokálne pracovné trhy, ktoré sa formujú na základe koncentrácie pracovných príležitostí vo sfére výroby, vo výrobných i verejných službách. Na území Slovenska v dôsledku predchádzajúceho vývoja lokálne pracovné trhy tvoria spádové územia miest, ktoré v strediskovej sústave osídlenia plnili funkciu stredísk obvodného významu.

Sociálna oblasť je významne previazaná s ekonomickou oblasťou, parametre ktorej určujú v značnej miere i situáciu, stav v sociálnej oblasti regiónu. Sociálna situácia zachytáva predovšetkým stav v oblastiach sociálnej či hmotnej odkázanosti a nezamestnanosti.

2.1.1. Rozvojový potenciál a ľudské zdroje

Obec Beluša sa s počtom obyvateľov 6078¹ (rok 2006) radí medzi veľké obce. Obec napriek tomu musí počítať pri plánovaní s určitými obmedzeniami (najmä rozpočtovými) avšak jej veľkosť jej poskytuje dostatok priestoru pri plánovaní a usmerňovaní rozvoja. Obec musí v súlade s vývojom celého regiónu posilňovať svoje silné stránky a naopak upustiť od aktivít, ktoré sú ekonomicky výhodné len vo veľkých sídlach.

Poloha je ďalším kľúčovým faktorom rozvoja obce a to z pohľadu všetkých regionálnych úrovní, ktoré sú determinantmi okolitého prostredia obce. Obec takéto okolité podmienky nedokáže ovplyvniť a musí ich chápať ako dané. Rozvoj v rámci Slovenska, kraja či okresu nie je zo strany obce plne ovplyvniteľný.

Poloha obce má mimoriadny vplyv na ekonomiku ako aj na lokalizáciu podnikov sídlacích v obci alebo jej bezprostrednej blízkosti.

¹ Ak boli k dispozícii údaje za rok 2006, analýza bola vykonaná z týchto údajov. Ak údaje za rok 2006 neboli k dispozícii, analýza bola vykonaná z údajov zo Sčítania obyvateľov, domov a bytov 2001.

Obec Beluša sa nachádza v blízkosti dôležitého diaľničného dopravného ťahu v smere do Považskej Bystrice. Tým sa obec vlastne stáva súčasťou rozvojovej osi. Rozvojové osi sú súčasťou tvorby vyváženej hierarchizovanej sídelnej štruktúry.

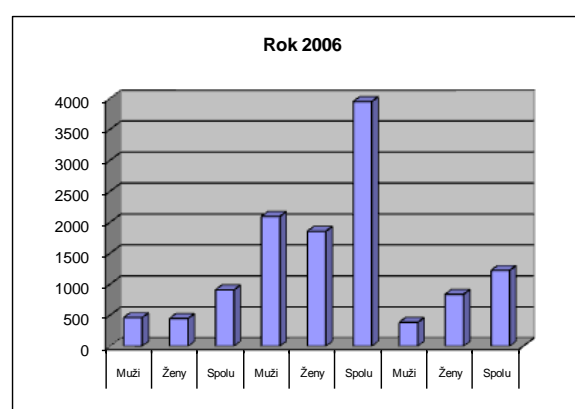
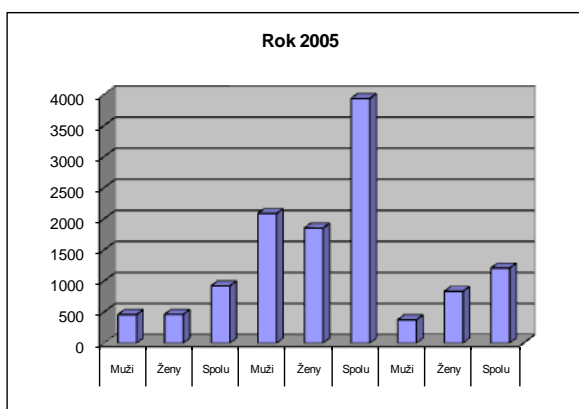
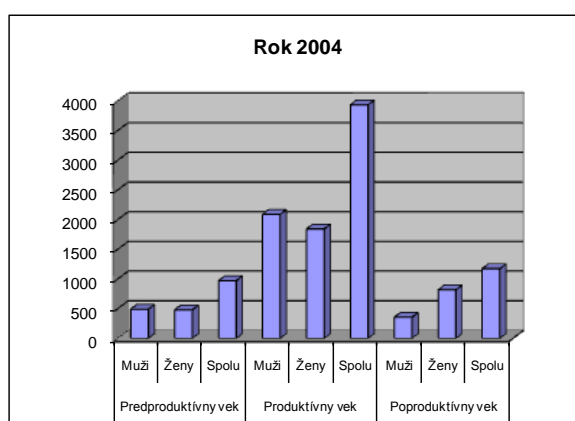
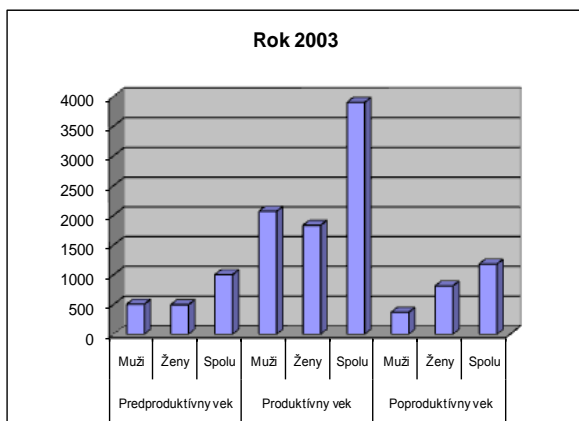
Obec Beluša sa nachádza v blízkosti mestských sídiel: Púchov (7 km), Považská Bystrica (12 km) a Trenčín (34 km). Rozsah prekrývania sfér vplyvu miest na obec je veľmi vysoký. Všeobecne takmer 40% obcí na Slovensku patrí do sféry vplyvu dvoch alebo viacerých miest. Vytvára sa tak okrajové pásmo, v ktorom sú sledovateľné väzby na jadrá ťažiská osídlenia predovšetkým v intenzite dochádzky za prácou a ich vzťah je sprostredkovaný cez menšie mestá tvoriace polycentrický systém ťažiska osídlenia. Územné vymedzenie týchto pásiem však nie je stabilné a statické. Ide o isté v čase premenlivé a pulzujúce územia. Závisí to na rozvoji aktivít v jednotlivých pásmach a na rozvoji "sily" vlastného jadra (jadier) ťažiska osídlenia. Relatívna blízkosť miest utvára podmienky pre rast a rozvoj okolitých obcí a uspokojovanie potrieb a sociálnych istôt obyvateľov. Poloha obce zabezpečuje jej obyvateľom kvalitnú školskú, sociálnu, technickú a dopravnú infraštruktúru. Dobrá infraštruktúra zabezpečuje aj podmienky pre migráciu obyvateľov do obce, ktorý sú spravidla zamestnaní v mestských sídlach avšak uprednostňujú kvalitu vidieckeho prostredia a ním poskytovaných možností vyžitia. Výhodná poloha a blízkosť centier má vplyv aj na mieru nezamestnanosti v obci, nakoľko jej obyvatelia dočasne migrujú za prácou práve do týchto okolitých miest. Dočasnú migráciu je možné sčasti identifikovať aj v dôsledku dopytu po školských, lekárskech a kultúrnych službách.

Obec Beluša má výhodnú geografickú polohu s existujúcim napojením na multimodálne koridory a disponuje dobrou polohou voči hlavným dopravným koridorom regionálneho významu. Poloha umožňuje obci participovať na rozvoji rozvojovej osi Trenčín – Považská Bystrica.

V bezprostrednej blízkosti obce vedie diaľnica D1 Ladce - Sverepec. Z hľadiska administratívneho členenia patrí obec Beluša do Trenčianskeho kraja a okresu Púchov (okresy v súčasnosti neplnia administratívnu funkciu, sú však štatistickou jednotkou úrovne NUTS IV). V rámci okresu zaujíma dôležitú polohu nakoľko sa nachádza v tesnej blízkosti mesta Púchov a leží priamo na rozvojovej osi regiónu. Na základe počtu obyvateľov (6078 v r. 2006) možno obec zaradiť do kategórie väčších vidieckych obcí. V okolitej sídelnej štruktúre dominujú menšie až stredne veľké vidiecke obce.

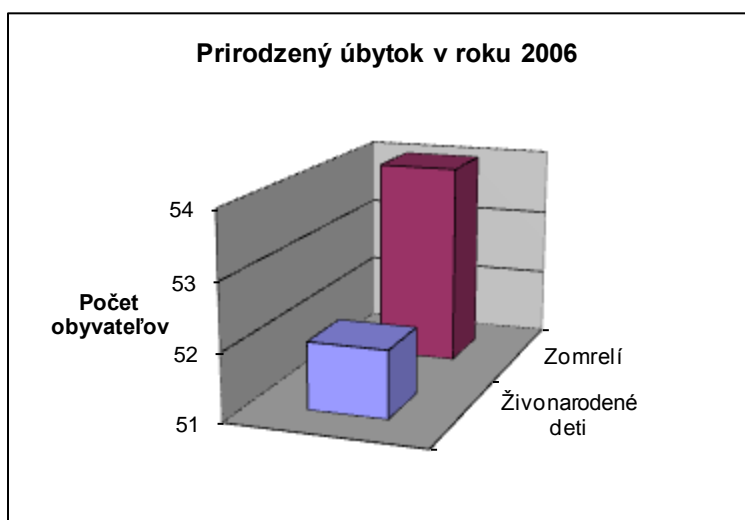
Migrácia je do značnej miery ovplyvňovaná predovšetkým možnosťou získania bývania a zamestnania. Z toho dôvodu môže byť migrácia ovplyvňovaná realizáciou programov ekonomického rozvoja a súčasne vytváraním vhodných podmienok pre bývanie v obci. Početnosť obyvateľstva v priestore je dôležitým faktorom rozvoja, lebo vytvára silnejšie trhové pole pre firmy ako aj ponuku práce. Rozmiestňovanie obyvateľstva a rozmiestňovanie ekonomických aktivít, sú navzájom prepojené a podmieňujúce sa procesy. Firmy priťahujú pracovné sily a ich odvetvová štruktúra ovplyvňuje kvalitu t.j. vzdelanostnú úroveň a vekovú štruktúru.

| Tab: Základné údaje o obyvateľstve | | | | | | | | | | | | |
|------------------------------------|-----------------|------|-------|---------------------|------|-------|-----------------|------|-------|-------------------|------|-------|
| Stav | Stav obyvateľov | | | Predproduktívny vek | | | Produktívny vek | | | Poproduktívny vek | | |
| | Muži | Ženy | Spolu | Muži | Ženy | Spolu | Muži | Ženy | Spolu | Muži | Ženy | Spolu |
| Rok 2003 | 2940 | 3139 | 6079 | 505 | 496 | 1001 | 2067 | 1831 | 3898 | 368 | 812 | 1180 |
| Rok 2004 | 2939 | 3142 | 6081 | 492 | 481 | 973 | 2090 | 1843 | 3933 | 357 | 818 | 1175 |
| Rok 2005 | 2917 | 3144 | 6061 | 459 | 461 | 920 | 2084 | 1851 | 3935 | 374 | 832 | 1206 |
| Rok 2006 | 2939 | 3139 | 6078 | 461 | 447 | 908 | 2094 | 1854 | 3948 | 384 | 838 | 1222 |

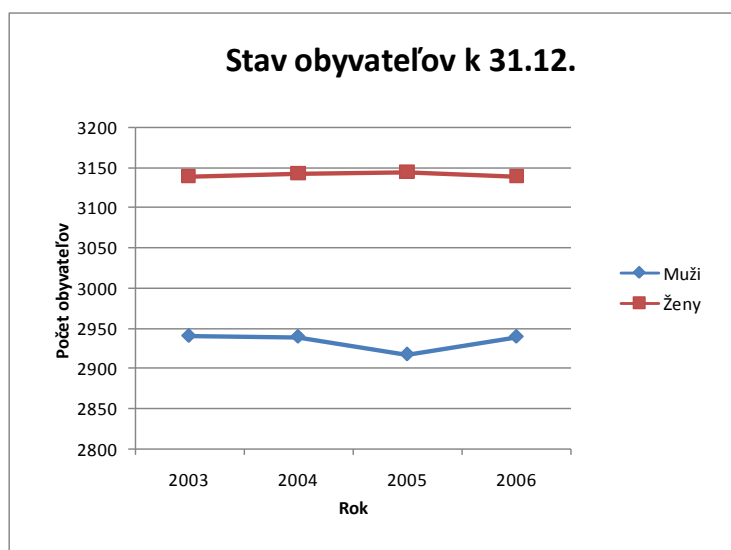
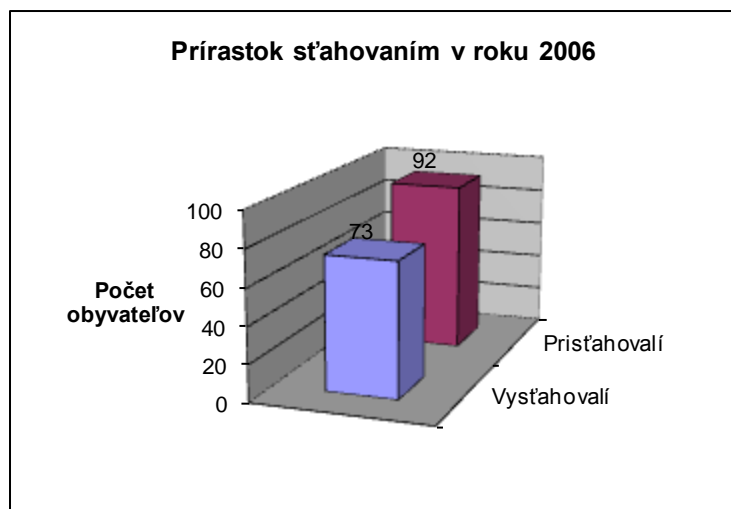


V súčasnosti sa prejavuje trend starnutia obyvateľstva a pokles populácie, aj keď demografická štruktúra obyvateľstva je zatiaľ priaznivá. Trend vývoja počtu obyvateľstva je z krátkodobého ako aj z dlhodobého hľadiska negatívny.

| Rok | Živonarodené deti | | | Zomrelí | | | Prírodný prírastok (-úbytok) | | |
|------|-------------------|------|-------|---------|------|-------|------------------------------|------|-------|
| | Muži | Ženy | Spolu | Muži | Ženy | Spolu | Muži | Ženy | Spolu |
| 2006 | 30 | 22 | 52 | 23 | 31 | 54 | 7 | 9 | -2 |



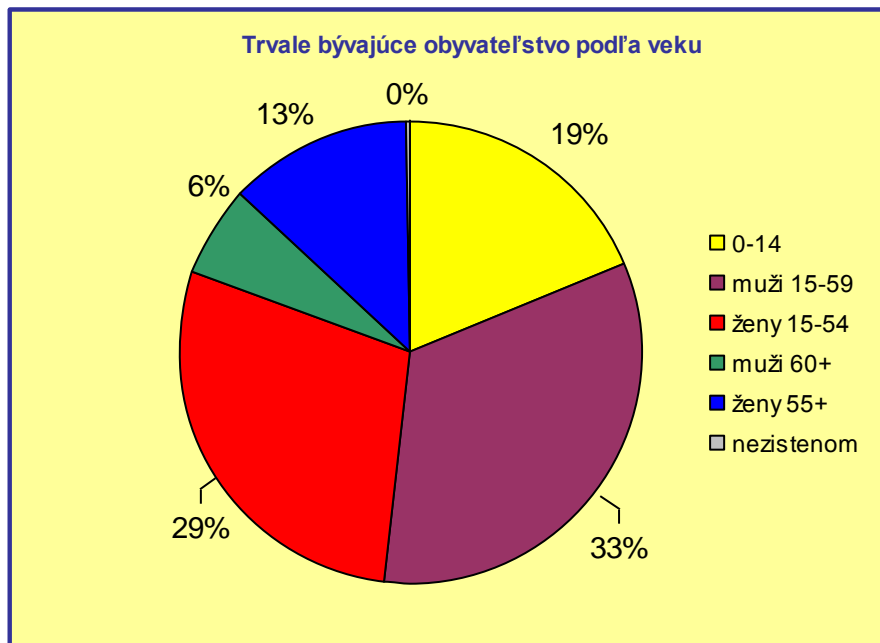
| Rok | Prisťahovalí | | | Vysťahovalí | | | Prírastok (-úbytok) sťahovaním | | |
|------|--------------|------|-------|-------------|------|-------|--------------------------------|------|-------|
| | Muži | Ženy | Spolu | Muži | Ženy | Spolu | Muži | Ženy | Spolu |
| 2006 | 46 | 46 | 92 | 31 | 42 | 73 | 15 | 4 | 19 |



Z analýzy vyplýva, že v súčasnosti je možné uvažovať s rastom počtu obyvateľov len pri pokračovaní a ďalšom posilnení migrácie smerom do obce. V prípade naplnenia potenciálu prisťahovania nových obyvateľov, hlavne mladých rodín, by v budúcnosti bola zabezpečená stabilná základňa pre dlhodobý rast počtu obyvateľov prirodzenou cestou.

| tab.: Trvale bývajúce obyvateľstvo podľa veku | | | | | | | | | | |
|---|------------------------------|---------|------------|------------|----------|----------|---|------------------|--------------|----------------|
| Obec | Trvale bývajúce obyvateľstvo | | | | | | Podiel z trvale bývajúceho obyvateľstva | | | |
| | spolu | vo veku | | | | | vo veku (v %) | | | |
| | | 0-14 | muži 15-59 | ženy 15-54 | muži 60+ | ženy 55+ | nezistenom | predproduktívnom | produktívnom | poproduktívnom |
| Beluša | 6 052 | 1 140 | 1 984 | 1 753 | 381 | 784 | 10 | 18,8 | 61,7 | 19,2 |

Zdroj: Sčítanie obyvateľov, domov a bytov 2001



Zdroj: Sčítanie obyvateľov, domov a bytov 2001

Zmeny vo vekovom zložení obyvateľstva sa odrážajú aj v ekonomickom zaťažení (ktorý vyjadruje akou mierou je v populácii zaťažená produktívna zložka obyvateľstva neproduktívnou zložkou). Tento vývoj má v posledných rokoch prevažne klesajúcu tendenciu. Ovplyvňovaný je klesajúcim zastúpením detí a zvyšujúcim sa zastúpením produktívnej zložky obyvateľstva. Avšak je potrebné zdôrazniť, že ide o prechodný jav vzhľadom na očakávané urýchlenie demografického starnutia na konci prvej dekády 21. storočia.

Z hľadiska národnostného zloženia môžeme konštatovať, že obyvateľstvo je zmiešané. Slováci podľa údajov z roku 2001 tvoria 98% obyvateľov (abs. 6000 obyv.) a druhou najpočetnejšou skupinou sú občania českej národnosti.

| tab.: Trvale bývajúce obyvateľstvo podľa národnosti | | | | | | | | | | |
|---|--------------------|-----------------|----------|-------|----------|------------|--------|-------|-----|-----------|
| Obec | obyvateľstvo spolu | v tom národnosť | | | | | | | | |
| | | slovenská | maďarská | česká | moravská | ukrajinská | poľská | ruská | iná | nezistená |
| Beluša | 6052 | 6000 | 1 | 23 | 1 | 5 | 1 | 1 | 1 | 19 |

Zdroj: Sčítanie obyvateľov, domov a bytov 2001



Zdroj: Sčítanie obyvateľov, domov a bytov 2001

| tab.: Trvale bývajúce obyvateľstvo podľa náboženského vyznania a podľa okresov a obcí | | | | | | | | | | |
|--|------------------------------------|-----------------------------------|-------------------------|--------------------|-----------------|--------------------|-------------------|------------------|---------------------------|--------------|
| Podiel trvale bývajúceho obyvateľstva podľa náboženského vyznania / cirkvi (v %) | | | | | | | | | | |
| Trvale obývajúce obyvateľstvo | v tom náboženské vyznanie / cirkvi | | | | | | | | | |
| | Rímsko-katolícka cirkev | Evanjelická cirkev augs. vyznania | Grécko-katolícka cirkev | Pravoslávna cirkev | Bratská jednota | Cirkev adventistov | Apoštolská cirkev | Kresťanské zbory | nezistené vyznanie/cirkvi | bez vyznania |
| 6052 | 5711 | 56 | 11 | 4 | 2 | 1 | 3 | 1 | 88 | 169 |

Zdroj: Sčítanie obyvateľov, domov a bytov 2001

Z hľadiska náboženského vyznania je štruktúra obyvateľstva homogénna. Až 90% všetkých obyvateľov sa hlási k rímskokatolíckej cirkvi.

2.1.2. Ekonomická charakteristika

Ekonomický potenciál Trenčianskeho samosprávneho kraja predstavuje spolupôsobenie v kraji sa nachádzajúceho kapitálu, ľudských zdrojov a prírodných daností za účelom výroby produkcie a poskytovania služieb. Hospodársky rozvoj v posledných rokoch jednotlivých okresov kraja má osobitné regionálne špecifiká. Dôvodmi je predovšetkým rozdielna ekonomická základňa okresov, ako aj rozdielna infraštruktúrna vybavenosť. Priemyselná výroba v regióne je zastúpená nasledovnými odvetvami:

- gumársky priemysel
- strojárstvo
- banský priemysel
- elektrotechnika
- textilný a odevný priemysel
- sklársky priemysel
- drevospracujúci priemysel
- chemický priemysel
- kožiarsky priemysel
- potravinársky priemysel.

Na území Trenčianskeho kraja majú najväčšie problémy z pohľadu ekonomickej základne nasledovné okresy: Partizánske, Bánovce nad Bebravou, Myjava, Považská Bystrica a Prievidza. Surovinová základňa kraja je rôznorodá. Odvetvia sekundárneho sektora poskytujú širší priestor pre diverzifikáciu výroby tovarov ako aj ponuku práce a prinášajú vyšší ekonomický efekt. Z tohto dôvodu má priemysel rozhodujúci vplyv na ekonomický rozvoj regiónu. Z hospodárskeho hľadiska majú značný význam zásoby nerastných surovín (ťažba hnedého uhlia, lignitu, vápenca a kameňa i štrkov).

Z hľadiska odvetvových kategórií ekonomickej činnosti je možné dobre sledovať priebeh rozloženia zamestnancov jednotlivých odvetviach. Z hľadiska štruktúry podnikateľských aktivít v regióne Trenčianskeho samosprávneho kraja prevláda obchod, pohostinstvo a ubytovanie, obchodno-technické služby a priemyselná výroba. Posledné roky boli charakteristické zvyšovaním podielu podnikateľských aktivít v oblasti obchodu, pohostinstva a ubytovania a v oblasti služieb.

| Najväčšie podniky v Trenčianskom kraji | | | |
|--|--|---------------------------|----------------------|
| | Spoločnosť | Tržby 2005 (v tis. SK) | Zmena 2005/04 (%) |
| 1. | Matador, a.s., Púchov | 15 674 000 | 34,5 |
| 2. | Continental Matador, s.r.o., Púchov | 10 102 689 | 6,3 |
| 3. | Raven, a.s., Považská Bystrica | 6 974 258 | -0,1 |
| 4. | Unipharma Prievidza, 1. slov. lekárnická, a.s., Bojnice | 6 084 018 | 20,8 |
| 5. | Novácke chemické závody, a.s., Nováky | 5 691 615 | 7,2 |
| 6. | Nestlé Slovensko, s.r.o., Prievidza | 4 687 293 | -0,3 |
| 7. | Leoni Autokabel Slovakia, s.r.o., Trenčín | 4 250 592 | 61,5 |
| 8. | Emerson, a.s., Nové Mesto nad Váhom | 3 973 486 | n |
| 9. | Emerson Electric Slovakia, s.r.o., Nové Mesto nad Váhom | 3 517 178 | n |
| 10. | Hornonitrianske bane, a.s., Prievidza | 2 942 011 | -3,7 |
| 11. | Sauer-Danfoss, a.s., Považská Bystrica | 2 571 768 | 15,5 |
| 12. | Skanska BS, a.s., Prievidza | 2 317 181 | 83,8 |
| 13. | Považský cukor, a.s., Trenčianska Teplá | 2 227 960 | 6,8 |
| 14. | Universal Media Corp. (Slovakia), s.r.o., N. Mesto n/Váhom | 2 219 523 | – |
| 15. | Gabor, s.r.o., Bánovce nad Bebravou | 2 168 955 | 2,9 |
| 16. | Yazaki Slovakia, s.r.o., Prievidza | 2 044 077 | -24,1 |
| 17. | PSL, a.s., Považská Bystrica | 1 868 534 | 28,8 |
| 18. | Považská cementáreň, a.s., Ladce | 1 666 601 | 6,5 |
| 19. | Leoni Slovakia, s.r.o., Nová Dubnica | 1 644 031 | 21,5 |
| 20. | Hella Slovakia Front-Lighting, s.r.o., Kočovce | 1 640 818 | 15,1 |
| 21. | Milsy, a.s., Bánovce nad Bebravou | 1 624 860 | 30,2 |
| 22. | Rona, a.s., Lednické Rovne | 1 607 900 | -2,6 |
| 23. | ContiTech Vibration Control Slovakia, s.r.o., D. Vestenice | 1 589 370 | 2,4 |
| 24. | Tibor Štefánik-NOBA-Smoker, Trenčín | 1 475 037 | -3,1 |
| 25. | Vetropack, s.r.o., Nemšová | 1 416 279 | 24,4 |

Z uvedeného vyplýva, že najväčší zamestnávateľia sú sústredení v Púchove, Považskej Bystrici, Novom Meste nad Váhom a v Trenčíne. Z hľadiska rozvoja ekonomických aktivít je najvýznamnejším pólom rozvoja pre obec Beluša mesto Púchov.

Strategickými zamestnávateľmi v regióne sú: MATADOR a.s. (Púchov), Continental MATADOR, s.r.o. (Púchov) a Považská cementáreň a.s. (Ladce).

V rámci obce patria medzi najväčších zamestnávateľov:

| Zamestnávateľ | Sídlo | Počet zamestnancov | Druh výroby |
|--------------------------------|------------------------|--------------------|-------------------------------------|
| BEST KOM, s.r.o. | Beluša, Továrenská 422 | 62 | zámočníctvo |
| Gold-Pack spol. s r.o. | Beluša, Továrenská 422 | 117 | výrobky z plastov |
| KOVAL – interier s.r.o. | Beluša, Krížna 950/10 | 60 | stolárstvo |
| EK s.r.o. | Beluša, Krížna 950/10 | 250 | výroba nástrojov |
| KOVEX s.r.o. | Beluša, Farská 1073 | 40 | zlievarenstvo, zámočníctvo |
| ANDREMA s.r.o. | Beluša, Farská 1044 | 21 | krajčírska výroba |
| JOKA, s.r.o. | Beluša, Slatinská 46 | 19 | krajčírska výroba |
| Obec Beluša | Beluša, Farská 1045 | 102 | samospráva |
| ROYAL BRINKERS Slovakia s.r.o. | Beluša, Farská 1746 | 45 | rastlinné tuky |
| AGROTIP spol. s r.o. | Beluša, J. Kráľa 1697 | 42 | živočišna a rastlinná výroba |
| MIRALEX, s.r.o. | Beluša, Hloža 1272 | 8 | živočišna výroba |
| BEPOS, s.r.o. | Beluša, Staničná 1780 | 18 | doprava, stolárstvo |
| SESTAV, s.r.o. | Ilava, Sihoť 825 | 30 | stavebníctvo |
| BAPE, spol. s r.o. | Beluša, Farská 1156 | 32 | pekárská výroba |
| JO-WI-BEL s.r.o. | Beluša, Farská 1156 | 5 | daňové poradenstvo |
| Uhoľné sklady, Ing. Belobrad | Beluša, Staničná 1780 | 4 | predaj paliva, stavebného materiálu |
| V.O.D.S., a.s. | Košice, Podnikateľská | 11 | spracovanie odpadov |
| TEXIMP, s.r.o. | Beluša, Farská 1047 | 5 | strojárstvo |
| MATALLFORM, s.r.o. | Beluša, Továrenská 422 | 38 | strojárstvo |
| GUMÁRNE ENCO, s.r.o. | Beluša, Továrenská 422 | 51 | gumárska výroba |
| BASS, s.r.o. | Beluša, Farská 1707 | 15 | strojárstvo |
| BALTYRE, s.r.o. | Beluša, Slatinská 1710 | 22 | gumárske služby |
| LUSIK TRADE, s.r.o. | Beluša, Slatinská 1724 | 19 | strojárstvo |
| ALIMPEK, s.r.o. | Beluša Žilinská 2277 | 9 | obchodná činnosť |

2.1.3. Občianska vybavenosť

Infraštruktúra je podmieňujúcim faktorom ekonomického a sociálneho rozvoja obce. Je tvorená technickou a sociálnou infraštruktúrou. Technická infraštruktúra je faktorom podmieňujúcim alokáciu firiem a ich prosperitu. Rovnako dôležitý význam má z pohľadu obyvateľov, nakoľko determinuje kvalitu ich života.

Kanalizácia

V súčasnosti obec nedisponuje komplexne vybudovanou kanalizáciou. Pri menších, ale aj stredne veľkých obciach je táto skutočnosť veľmi častá. V súčasnosti je obec odkanalizovaná približne na 30%. V miestach, kde absentuje kanalizácia sú odpadové vody dočasne uskladňované v žumpách. Pri budovaní kanalizácie je mimoriadne vysoká investičná náročnosť, ktorá by zaťažila obecný rozpočet. Z tohto dôvodu je dôležité analyzovať potreby a priority rozvoja obce a pri budovaní kanalizácie využiť dostupné dotačné zdroje financovania alebo realizovať projekt v rámci partnerstva. Kanalizácia absentuje na nasledovných úsekoch a uliciach: Kpt. Nálepku, Krížna, J.A. Komenského, Dr. Adamiho, A. Sládkoviča, Trenčianska, J. Kráľa, M. Kukučina, P.O. Hviezdoslava, Staničná, J. Kollára, Mlynská. Belušké Slatiny, Hloža, Podhorie. Obec v súčasnosti disponuje ČOV, ktorá by mala byť dokončená v roku 2007 a daná do skúšobnej prevádzky (je potrebná inštalácia technologickej časti, stavebná časť je ukončená). Súčasťou systému kanalizácie v obci je aj ČOV Belušké Slatiny, ktorá zabezpečuje 30% územia v uvedenej lokalite. Vzhľadom na 30. ročnú prevádzku je potrebné vykonať jej rekonštrukciu. V roku 2007 sa zabezpečuje projekčné riešenie kanalizácie v celej obci s predpokladom výstavby na roky 2012 – 2015

Vodovod

Zásobovanosť obyvateľstva na Slovensku pitnou vodou z verejných vodovodov v porovnaní s okolitými európskymi krajinami je nedostačujúca. Úroveň rozvoja verejných vodovodov je regionálne nerovnomerná, a jedným z rozhodujúcich faktorov je aj nedostatok zdrojov podzemných vôd v pasívných oblastiach (napr. juh stredného Slovenska a väčšina východného Slovenska).

Obec Beluša má pokrytie verejným vodovodom na približne 95%, pričom vodovod absentuje len v odľahlých častiach obce a osadách Rybníky, Závažská a Podmalenica, kde jeho zavedenie je ekonomicky náročné. Prevádzkovateľom vodovodu v obci je PVS, a.s. Považská Bystrica. Verejný vodovod v obci bude jedným z faktorov rozvoja v budúcnosti nakoľko pitná voda sa stáva strategickou surovinou.

Plynofikácia obce

V obci je zrealizovaná takmer kompletná plynofikácia s výnimkou vyššie uvedených odľahlých častí obce Rybníky, Závažská a Podmalenica. Prevádzkovateľom plynovodu je SPP a.s. OZ Žilina. Plynofikácia mala pozitívny vplyv na stav životného prostredia v obci, nakoľko sa znížil podiel popolu zo spaľovania uhlia z komunálneho odpadu. Zemný plyn (ZP) je zo všetkých fosílnych palív pre životné prostredie najpriateľnejší, pretože neprodukuje kyslíčniky síry, pevné častice a emituje aj omnoho menej NO_x a CO₂. Samotná plynofikácia však má vplyv na zmenu zloženia komunálneho odpadu (mierny nárast papiera, plastov a pod.).

Sociálna infraštruktúra

Sociálna infraštruktúra je určená na uspokojovanie potrieb obyvateľstva. Jej rozmiestňovanie je spojené so štruktúrou osídlenia ako aj veľkosťou obce. Zameranie a koncentrácia zariadení sociálnej infraštruktúry je priamo spojená s potrebou racionalizovať dostupnosť k nej, stanoviť ich optimálnu kapacitu vo vzťahu k dopytu. Zmenou spoločensko-ekonomického systému došlo k prerozdeleniu financií na rozvoj a financovanie sociálnej infraštruktúry medzi štátnu správu, miestnu a regionálnu samosprávu a súkromný sektor.

V rámci sociálnej infraštruktúry funguje v obci Zariadenie opatrovateľskej služby v Beluši so sídlom na Ul. Farská 1157/54. Celkový počet obyvateľov je 17, čím je ubytovacia kapacita využitá na 100%. Obec Beluša v súčasnosti nedisponuje domovom dôchodcov. V rámci sociálnej infraštruktúry má svoje miesto i zabezpečovanie starostlivosti prostredníctvom opatrovateľskej služby. V súčasnej dobe má 23 opatrovateľiek pre 25 opatrovaných. Nakoľko obyvateľstvo starne, obec hľadá možnosti rozšírenia ZOS na 45 osôb s využitím celodenného pobytu prestárlych občanov na „stacionár,“ umožnením zriadenia rehabilitačných zariadení (masáže a pod.)

Zdravotná infraštruktúra

Zdravotné strediská majú výrazný vplyv na kvalitu poskytovanej zdravotnej starostlivosti v obci a kvalitu života v obci celkovo. V súčasnosti v obci funguje zdravotné stredisko, v ktorom ordinuje lekár pre deti a dorast, lekár pre dospelých, zubár a gynekologická ambulancia. Zdravotné stredisko je majetkom obce a v plnej miere zdravotnú starostlivosť zabezpečujú privátne ambulancie. V obci je od roku 2006 zriadená aj záchranná služba a rýchla zdravotná služba. Absentuje však lekárska pohotovosť v obci, ktorá je zabezpečená v Púchove (7 km). Existencia zdravotného strediska má dopad predovšetkým na mladé rodiny a dôchodcov, pre ktorých by dochádzka za zdravotnou starostlivosťou do Púchova, Ilavy alebo Považskej Bystrice znamenala často neúnosné finančné výdavky a problémy so zabezpečením dopravy. Zároveň je funkčné zdravotné stredisko motivujúcim faktorom pre prílev nových obyvateľov. Z pohľadu dôchodcov a mladých rodín je nezanedbateľnou skutočnosťou fakt, že v prípade potreby ich môže ošetrojúci lekár navštíviť doma.

Kultúrna infraštruktúra

Strediskami kultúrnej infraštruktúry v obci sú tri kultúrne domy: KD Beluša, KD Hloža a KD Podhorie. Kapacita KD Beluša je 350 miest a má 3 sály. Celková kapacita KD Hloža a KD Podhorie je 200 resp. 100 miest. Hlavným kultúrnym stánkom v obci je KD Beluša, ktorý má javiskové sedenie, kuchynku, šatne, vlastné funkčné ozvučenie a osvetlenie. Využitie kultúrneho domu umožňuje organizovanie kultúrno-spoločenských podujatí prezentujúcich miestnych tradícií a zvykov miestnych obyvateľov ako aj rôzne školské podujatia, divadelné predstavenia. Hlavné nedostatky kultúrneho domu sú: osvetlenie javiska, inventár, sedenie a zariadenie. V rámci kultúrneho domu ani obce celkovo nie je zriadený verejný prístup na internet. Kultúrne domy sú využívané ZO SZPP, ZO SZŽ, ZO SZZ, šachovým klubom, miestnymi hudobnými skupinami a zároveň ZŠ a MŠ v Beluši. Pre potreby obyvateľov obce a verejnosti je prístupná obecná knižnica. V KD má svoje sídlo Klub dôchodcov.

V obci sa nachádza obecná knižnica, ktorá sídli na ul. Farskej 1047/8. Počet knižničných jednotiek je 13 454, počet čitateľov 693 a počet výpožičiek 21 284.

Obec má v Kultúrnom dome Beluša kino, ktoré prevádzkuje i napriek zvýšeným nákladom. V súčasnom období sú väčšie možnosti rodinného audiovizuálneho prenosu, napriek tomu však rekonštrukciou premietacích zariadení a prostredia je snaha zvýšiť návštevnosť kina.

Sakrálné pamiatky:

Na teritóriu belušskej farnosti, vrátane už stáročia k nej patriacimi fíliami ako sú Hloža a Podhorie, jestvujú rozmanité sakrálné pamiatky. Ich dnešná existencia svedčí o starostlivosti predchádzajúcich generácií o tieto objekty.

Kostolík sv. Anny

Kostolík pochádza z druhej polovice 13. storočia, stavebne bol upravený okolo roku 1300. V interiéri sa nachádzajú zvyšky fresiek.

Podľa kanonickej vizitácie z roku 1766 kostolík premenili na "ossarium", čiže kostnicu. Zhromažďovali v nej kosti zo zrušených hrobov cintorína, ktorý bol od dávnych čias pri kostolíku. Tieto kosti potom v časoch Jozefa II. uložili do spoločného hrobu už na novom cintoríne v roku 1770.

Farský kostol sv. Alžbety Uhorskej.

Bol postavený v roku 1560 a zasvätený sv. Alžbete Uhorskej. Vybudovali ho z pieskovca. Tento prírodný kameň používali v tom čase v hojnej miere na stavbu monumentálnych objektov. Kostol postavený v renesančnom slohu, vznikol ako katolícky. Podľa kanonickej vizitácie z roku 1674, na hlavnom, ešte renesančnom oltári, stála socha Panny Márie na rukách s malým Ježiškom. Okolo nej boli sochy sv. Alžbety Uhorskej a sv. Márie Magdalény.

Kostol Sedembolestnej Panny Márie.

Základný kameň pre nový kostol v Hloží posvätil Svätý Otec pápež Ján Pavol II. pri svojej návšteve Slovenska v apríli roku 1990. Je to moderne ponímaný škandinávsky typ kostola s vnútornou kapacitou pre 400 osôb. Kostol svojou architektonikou symbolizuje Ježiša Krista, ktorý svojim otvoreným náručím - čo predstavujú dve bočné prístavby kostola - akoby objímal svet a volal ľudí k sebe. Na veži kostola sa vyníma zďaleka viditeľný grandiózny kríž.

Kaplnka sv. Jána Nepomuckého.

Nachádza sa v Hloží. Vznikla v roku 1766 nákladom a starost'ou vtedajšej svetskej patrónky obce, zbožnej barónky Judity Tolvayovej, vdovy po Imrichovi Motešickom. V interiéri na oltárikú je baroková socha sv. Jána Nepomuckého z druhej polovice 18. storočia.

Lurdské jaskynky.

Vo farnosti sú dve. Jedna je v Beluškých Slatinách. V Jaskynke je socha Panny Márie, pred ňou kľačí Bernadetta, ktorej sa zjavila v roku 1879. Pred súsoším vyteká termálna voda z prameňa. Druhá jaskynka je v údolí za prvými "kamennými vrátami" na ľavej strane pred kameňolomom. Vyteká pri nej pramenistá pitná voda pri kameňolome v smere cesty Beluša – Mojtín.

Monument piatich prstov.

Umiestnený je pri vchode do Domu smútku v Beluši. Je symbolom piatich udalostí, ktoré prehrmeli Belušou. Na ich prednej strane v hornej časti sú znázornené symbolmi tieto udalosti a na zadnej strane je ich detailný popis.

Prvý (z ľavej strany): "V auguste v roku 1831 prišla cholera a tak ostrým krokom pokračovala, že v deň na sv. Štefana 28 mŕtvych na cinteri ležalo v plachtách zatočených, v tom čase počet občanov z 1808 upadol na 1695."

Druhý: "V roku 1847 z ohľadu veľkej neúrody nastala drahota a veľký hlad, tak, že chudobný ľud prinútený bol rozličné rastliny užívať, následkom čoho mnohé nemoce nasledovali a viac ľudí pomrelo."

Tretí: "Prvá svetová vojna 1914-1918 vyžiadala si 77 životov. Druhá svetová vojna 1939-1945 o život pripravila 9 občanov."

Štvrtý: "15. septembra 1827 vypukel nešťastlivý oheň, celkom na 120 domov a stodol na popol jest obráteno, pomimo toho krčma aj kostol a fara, tri zvony s nápisom latinským sa roztopili."

Piaty: "2. júna 1823 stalo sa na pružinskej doline náramné roztrhnutie oblaku tak, že vody z potokov vystúpené skoro celé mestečko zaujali, v kostole na 5 šlika vysokosti voda narástla, vyše jak 100 domov padlo."

Infraštruktúra cestovného ruchu

Zariadenia v rámci rekreačnej oblasti Belušké Slatiny:

Počet chát – 264

Počet hotelov – 5 (Pošták, Matador, Cementár, Thermál, Wili)

Počet motelov – 4 (Slatina, Alžbetín, Makyta, Bonums)

Kláštor - 1

Kapacita ubytovania – 244

Wellnes centrá – 2 (Pošták, Cementár)

Športová infraštruktúra:

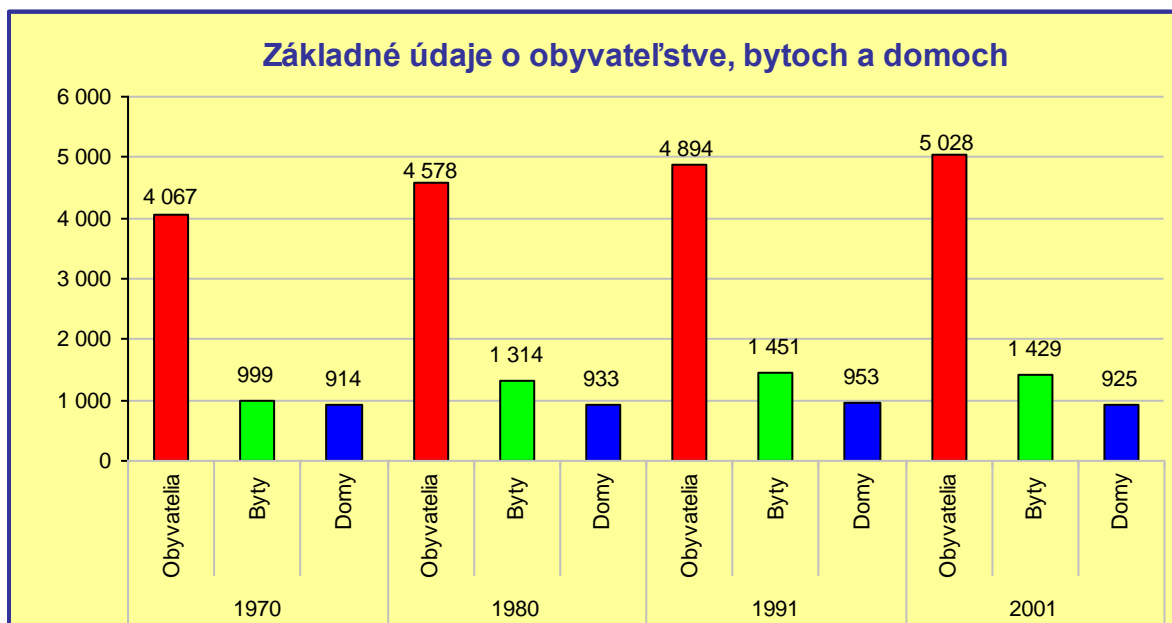
Okolie Beluše v jarnom, letnom a jesennom období ponúka množstvo možností využitia. Je možné realizovať turistické túry do krásnej prírody Strážovských vrchov, horolezeckých terénov Manínskej Tiesňavy, Súľovských skál, ďalej navštíviť kúpele Nimnica s možnosťou plavby loďou po priehrade. Odporúčame návštevu sklárskeho múzea – Lednické Rovne, národopisného múzea - kaštieľ Orlové, Čičmany – rázovitá obec s ľudovou architektúrou maľovaných dreveníc, Rajecká Lesná – ručne vyrezávaný pohyblivý betlehem, ktorý patrí medzi skvosty umeleckej výroby. Taktiež je možnosť prehliadky hradov v Trenčíne, Lednici, Vršatci, Považskej Bystrici, prípadne v Bojniciach spojenou s návštevou zoologickej záhrady. Lákadlom zimnej sezóny sú lyžiarske svahy rekreačnej oblasti Mojtín (15 min. cesty autom). Pre lyžiarov je pripravených sedem vlekov a kompletný lyžiarsky servis – požičovňa lyží a výstroje, lyžiarska škola a škôlka.

Bývanie

Bytový fond sa sústreďuje v bytových domoch a tradičných rodinných domoch. Bytový fond v obci Beluša sa vyznačuje priemerným plošným štandardom, najmä z hľadiska kritérií veľkosti obytnej plochy, počtu obytných miestností a počtu osôb na 1 obytňú miestnosť.

| Tab.: Základné údaje o obyvateľstve, bytoch a domoch | | | | | | | | | | | | |
|--|------------|------|------|------------|-------|------|------------|-------|------|------------|-------|------|
| Obec | 1970 | | | 1980 | | | 1991 | | | 2001 | | |
| | Obyvatelia | Byty | Domy | Obyvatelia | Byty | Domy | Obyvatelia | Byty | Domy | Obyvatelia | Byty | Domy |
| Beluša | 4 067 | 999 | 914 | 4 578 | 1 314 | 933 | 4 894 | 1 451 | 953 | 5 028 | 1 429 | 925 |

Zdroj: Sčítanie obyvateľov, domov a bytov 2001



Zdroj: Sčítanie obyvateľov, domov a bytov 2001

Na základe zistených parametrov kvalita bývania v obci nezaostáva za okresným priemerom.

| | Priemerný počet | | | | | Podiel trvale obývaných bytov vybavených (v %) | | | | | | Podiel trvale obývaných bytov s 3+ obytnými miestnosťami (v %) |
|----------------|---|---|---|---|--|--|----------------------------------|----------------------|---------------------------------------|---------------------|-----------|--|
| | trvale bývajúciach osôb na 1 trvale obývaný byt | m ² obytnej plochy na 1 trvale obývaný byt | obytných miestností na 1 trvale obývaný byt | trvale bývajúciach osôb na 1 obytnú miestnosť | m ² obytnej plochy na osobu | ústredným kúrením | kúpeľňou alebo sprchovacím kútom | automatickou práčkou | rekreačnou chatou, domčekom, chalupou | osobným automobилом | počítačom | |
| Beluša | 3,47 | 58,80 | 3,47 | 1,00 | 16,9 | 72,2 | 91,1 | 54,3 | 5,4 | 35,3 | 9,7 | 81,7 |
| Priemer SR | 3,49 | 64,52 | 3,61 | 0,98 | 18,9 | 58,2 | 84,7 | 48,6 | 2,4 | 38,8 | 6,9 | 79,5 |
| Priemer okresu | 3,35 | 54,51 | 3,25 | 1,03 | 16,3 | 64,2 | 84,3 | 48,4 | 4,1 | 30,8 | 6,0 | 73,9 |

Zdroj: Sčítanie obyvateľov, domov a bytov 2001

2.1.4. Vzdelávanie a kultúra

Školstvo

Sústava škôl v obci je tvorená dvoma materskými školami a základnou školou, tým sú dané dobré predpoklady pre ich vzájomné prepojenie do hierarchického systému a školský vzdelávací systém pri dobrej komunikácii funguje efektívne.

Základná škola pripravuje žiakov pre ďalšie štúdium. Činnosť základnej školy má nesporný vplyv na vyvážený rozvoj v obci. Zároveň dôležitým predpokladom pre rozvoj regiónu je stabilizácia ekonomicky produktívnych ľudí a vytvorenie podmienok pre život a prácu v regióne. Kvalitný výchovno-vzdelávací proces zabraňuje odlivu ekonomicky aktívnych obyvateľov z regiónu do centralizovaných aglomerácií miest. Zameraním školy je umožniť rozvíjať mimoškolské aktivity detí a spoluprácu s partnermi.

Materiálno-technické vybavenie školy je však nepostačujúce, budova si vyžaduje výmenu okien a zateplenie fasády, rekonštrukcia kanalizačnej prípojky, WC, osvetlenia, školského dvora a ihrísk.

V obci je plno organizovaná základná škola s vyučovacím jazykom slovenským, ktorá využíva pri vyučovaní procese špeciálne vyučovacie metódy. Základná škola v Beluši, ktorá sídli na Ul. Slatinská 23/3 má v roku 2005/2006 má škola 624 žiakov, z ktorých je 7 integrovaných detí, pričom predpoklad na školský rok 2006/2007 je 620 detí a z toho 9 integrovaných detí. V obci sa nachádzajú aj dve materské školy. Materská škola Beluša, ktorá sídli na L. Štúra 5/5 je samostatná materská škola s právnou subjektivitou, ktorú navštevuje v roku 2006 celkovo 127 detí. Predpoklad na rok 2007 je 130 detí. Materská škola Beluša časť Hloža je samostatná bez právnej subjektivity a sídli na adrese Hloža 1578/251. V roku 2006 navštevuje materskú školu 42 detí a v roku 2007 je predpoklad zachovania tohto počtu.

Od 01.09.2007 boli v obci zriadené súkromné stredné školy – Obchodná akadémia, Hotelová akadémia, Osemročné gymnázium.

Na území obce Beluša zabezpečuje doplnkové vzdelávanie detí základná umelecká škola a centrum voľného času. ZUŠ Púchov, pobočka Beluša sídli na Farskej 1042/3. Krúžok výtvarný navštevuje 57 detí, krúžok hudobný 35 detí. Spolu navštevuje ZUŠ 92 detí.

Centrum voľného času, ktorého zriaďovateľom je Rímskokatolícka cirkev, Farnosť sv. Alžbety v Beluši. Sídli na farskej 1158/55. Navštevuje ho 300 detí. Pre deti a mládež ponúka možnosti užitočného trávenia voľného času podľa potrieb a záujmov vlastnej sebarealizácie.

Kultúrne podujatia

V oblasti kultúry a spoločenského života sa konajú viaceré akcie (pravidelné každoročné podujatia, resp. podujatia, ktoré sa uskutočnili v roku 2006):

| Názov podujatia | Rok | Počet návštevníkov | Výška nákladov | Poskytovateľ dotácie |
|---------------------------|-------|--------------------|----------------|------------------------------------|
| Belušský ples | ročne | 200* | 35 000,- | |
| Belušské kultúrne leto | ročne | 100 na podujatie | 20 000,- | |
| Koncert skupiny AYA | 2004 | 350 | 30 000,- | |
| Koncert skupiny DESMOD | 2004 | 480 | 60 000,- | Obec Beluša, BALTYRE s.r.o. Beluša |
| Koncert skupiny U.K.N.D. | 2005 | 380 | 40 000,- | |
| Koncert Zuzany Smatanovej | 2005 | 400 | 35 000,- | Obec Beluša, fyzické osoby |
| Galavečer Otta Weitera | 2005 | 100 | 30 000,- | |
| Koncert skupiny HEX | 2006 | 350 | 40 000,- | |

| | | | | |
|------------------------------------|-------|------|----------|--|
| Koncert skupiny PEHA | 2006 | 560 | 60 000,- | |
| Belušský jarmok | ročne | 1000 | 70 000,- | |
| Silvester na námestí | ročne | 300 | 20 000,- | |
| Ľudová tradícia – Zanášanie Moreny | ročne | 200 | 5 000,- | |
| Ľudová tradícia – Stavanie májov | ročne | 300 | 8 000,- | |
| Koncert rockových skupín | 2007 | 150 | 30 000,- | |
| Koncert P.S., NOC A DEŇ, KOBENT | 2007 | 100 | 75 000,- | |

* pri podujatiach konaných periodicky je uvedený priemerný počet účastníkov

Dom kultúry v súčasnosti zabezpečuje kultúrno-spoločenské požiadavky širokej vrstvy obyvateľov obce. Fungujúca kultúrna infraštruktúra je dôležitá pre sociálno-ekonomický rozvoj regiónu, pretože poskytovaním adekvátnych priestorov na konferenčné, prednáškové, kultúrno-spoločenské a iné účely sa dosiahne vyvážený regionálny rozvoj prostredníctvom zvýšenia konkurencieschopnosti obce.

Zhrnutie charakteristík, technickej a občianskej vybavenosti územia obce:

| Základná charakteristika | |
|--|-------------|
| Kód obce | 512851 |
| Názov okresu | Púchov |
| Názov kraja | Trenčiansky |
| Štatút obce | obec |
| PSČ | 018 61 |
| Telefónne smerové číslo | 042 |
| Prvá písomná zmienka o obci - meste - rok | 1330 |
| Nadmorská výška stredu obce - mesta v m | 251 |
| Celková výmera územia obce [m ²] | 51 343 154 |
| Hustota obyvateľstva na km ² | 118 |

| Spádovosť obce | |
|---|-------------------|
| Sídlo matričného úradu | Beluša |
| Sídlo pracoviska daňového úradu | Púchov |
| Sídlo pracoviska Obvodného oddelenia policajného zboru | Púchov |
| Sídlo Okresného súdu | Považská Bystrica |
| Sídlo Okresného riaditeľstva Hasičského a záchranného zboru | Považská Bystrica |
| Sídlo pracoviska obvodného úradu | Považská Bystrica |
| Sídlo Územnej vojenskej správy | Trenčín |
| Sídlo územného Úradu práce, sociálnych vecí a rodiny | Považská Bystrica |
| Sídlo Obvodného úradu životného prostredia | Púchov |

| Technická a občianska vybavenosť | |
|--|--------|
| Pošta | áno |
| Káblová televízia | nie |
| Verejný vodovod | áno |
| Verejná kanalizácia | áno |
| Kanalizačná sieť pripojená na ČOV | áno |
| Rozvodná sieť plynu | áno |
| Najbližšia zastávka vlakov - názov | v obci |
| Najbližšia zastávka vlakov - vzdialenosť v km | 0 |
| Kúpalisko umelé alebo prírodné | áno |
| Telocvičňa | áno |
| Ihrisko pre futbal (okrem školských) | áno |
| Knižnica | áno |
| Videopožičovňa a DVD požičovňa | áno |
| Kino stále | áno |
| Lekárne a výdajne liekov | áno |
| Samostatné ambulancie praktického lekára pre dospelých | áno |
| Samostatné ambulancie praktického lekára pre deti a dorast | áno |
| Samostatné ambulancie praktického lekára stomatóloga | áno |
| Samostatné ambulancie praktického lekára gynekológa | áno |

| Vybrané služby | |
|---|-----|
| Predajňa potravinárskeho tovaru | áno |
| Predajňa zmiešaného tovaru | áno |
| Pohostinské odbytové stredisko | áno |
| Predajňa nepotravinárskeho tovaru | áno |
| Predajňa pohonných látok | nie |
| Zariadenie pre údržbu a opravu motorových vozidiel | áno |
| Predajňa súčiastok a príslušenstva pre motorové vozidlá | áno |
| Hotel (motel, botel) | áno |
| Penzión *** až * | áno |
| Turistická ubytovňa **, * | nie |
| Chatová osada *** až * | áno |
| Kemping **** až * | nie |
| Ostatné hromadné ubytovacie zariadenia | áno |
| Komerčná poisťovňa | nie |
| Komerčná banka | áno |
| Bankomat | áno |

2.1.5. Životné prostredie

Okres Púchov sa nachádza v Severozápadnej časti Trenčianskeho kraja, pri hraniciach s Českou republikou, s okresom Vsetín, na severovýchode s okresom Považská Bystrica, na západe s okresom Ilava. Veľká časť okresu sa nachádza na výbežkoch Bielych Karpát, Javorníkov a Strážovských vrchov. Z hľadiska ochrany prírody patrí územie okresu medzi veľmi hodnotné, do okresu zasahujú svojou časťou tri chránené krajinné oblasti :

- CHKO Biele Karpaty - katastrálne územie Lednica
- CHKO Strážovské vrchy – katastrálne územie obcí Mojtín a Beluša
- CHKO Kysuce – katastrálne územie Lysá pod Makytou a Lazy pod Makytou.

Na území okresu sa nachádzajú 2 prírodné rezervácie: Čertov a Lednické Bradlo a jedna prírodná pamiatka Lednické Skaly.

Rozhodujúcim povrchovým tokom v okrese je rieka Váh, ktorej pravostranné a ľavostranné prítoky majú charakter bystrinných alebo horských potokov a v údolnej nive nadobúdajú nížinný charakter. Ide o vodné toky: Lednica, Kvášov, Slatinský potok, Pružinka, Biela voda. 80% územia okresu tvoria chránené vodohospodárske oblasti medzi ktoré patria: CHVO Javorníky a CHVO Strážovské vrchy.

Podstatná časť okresu z hľadiska klimatického členenia patrí do mierne teplej oblasti, iba najvyššie položené časti Javorníkov, Bielych Karpát a Strážovských vrchov možno svojim charakterom zaradiť do chladnej oblasti.

Významné postavenie v okrese majú Kúpele Nimnica, ktoré majú celoštátny význam, sú zamerané na liečenie porúch dýchacieho a pohybového ústrojenstva.

Územie katastra obce je odlesnené s malým podielom zelene a je intenzívne poľnohospodársky využívané. V dôsledku hospodárenia na rozsiahlych výmerách je možné identifikovať značný vplyv vodnej erózie, ktorá spôsobuje splavovanie pôdy.

V obci sa nenachádza skládka odpadov. Preto sa v súčasnosti komunálny odpad likviduje skládkovaním na skládke v Lednických Rovniach - LEDROV, na ktorú je odvoz periodicky zabezpečovaný strediskom TS obce Beluša. V obci je vybudovaný systém separovaného zberu odpadu a pravidelne sa realizuje zber PET fliaš formou vrecového zberu. V bytovej zástavbe obce je separovaný zber zabezpečovaný 2x mesačne a 2x ročne sa realizuje zber nebezpečného odpadu a elektro odpadu.

Obec rieši budovanie kompostárne, likvidácia biologického odpadu sa zabezpečuje občanmi v rámci domácich kompostární, v súlade s platným VZN. Obec má zámer vybudovať zberné dvory pre úplnú separáciu komunálneho, stavebného a iného odpadu.

2.2. Analýza realizovaných opatrení

Konkurencieschopný a všestranne rozvinutý región je schopný efektívne využívať všetky zdroje pri zachovaní prírodných, kultúrnych a historických hodnôt, pamiatok regiónu a životného prostredia. Mobilizácia vnútorných zdrojov regiónu a získanie mimoregionálnych zdrojov nevyhnutných pre financovanie rozvojových zámerov.

Nižšie uvedená tabuľka obsahuje v minulosti realizované projekty s uvedením názvu projektu, roku realizácie, stručný popis, ako aj výška nákladov a dotácie s konkrétnym uvedením poskytovateľa.

| Tab.: Realizované projekty | | | | | |
|--|------|--------------------------------------|----------------------------|---------------------|------------------------|
| Názov realizovaného projektu | Rok | Popis projektu | Výška nákladov (v mil. Sk) | Dotácia (v mil. Sk) | Poskytovateľ dotácie |
| bytovky 2x 10 b.j. | 2003 | výstavba bytového domu | 26 | 13 | MVRR |
| kanalizácia | 2003 | realizácia výstavby kan. vetiev | 3 | 3 | MŽP |
| ihriská ZŠ | 2005 | rekonštrukcia ihrísk v areáli ZŠ | 1,6 | | |
| plynifikácia zdrav. strediska | 2002 | technologické riešenie kotolne | 1,2 | | |
| plynifikácia KD | 2004 | rekonštrukcia kotolne | 1,3 | | |
| MK Hloža, Podhorie | | rekonštrukcia miestnych komunikácií | 1,4 | | |
| KD Podhorie | 2004 | výmena krytiny a oprava krovu | 0,7 | | |
| Ihrisko TJ tribúna | 2003 | oprava strechy | 0,3 | | |
| Dom smútku Hloža | 2003 | oprava strechy | 0,35 | | |
| Ihriská pri bytovkách | 2005 | výstavba ihrísk pri bytovkách v obci | 0,25 | 0,21 | Nadácia Slovákov v USA |
| Plynifikácia PZ | 2005 | plynifikácia | | | |
| Plynifikácia KD Hloža | 2002 | plynifikácia | | | |
| Zriadenie stanice záchranej služby | 2006 | | | | |
| Námestie v centre obce | 2007 | rekonštrukcia a revitalizácia | | | |
| Rekonštrukcia Motela Slatina | 2003 | rekonštrukcia objektu | | | |
| Rekonštrukcia budovy bývalej základnej školy | 2007 | rekonštrukcia budovy | | | |
| Úprava miestnej komunikácie – parkovisko pred OcÚ, Ul. M. Kukučina, Dr. Clementisa | 2006 | rekonštrukcie | | | |

Všetky realizované investície v obci riešili akútne a chronické problémy obce, ktoré znižovali jej konkurencieschopnosť, atraktivitu z hľadiska cestovného ruchu a znižovali kvalitu života obyvateľov.

Infraštruktúrna investícia predstavuje základný prostriedok stimulu ekonomického rozvoja na základe ktorého je možné odštartovať proces revitalizácie a obnovy v obci. Samotné investície prispievajú k znižovaniu nezamestnanosti a integrácii marginalizovaných skupín obyvateľstva. Stavebné práce poskytujú spravidla pracovnú príležitosť miestnym firmám. Pre ekonomický rozvoj obce je dôležitá kvalitná a moderná infraštruktúra, ktorá je jedným z pilierov ekonomického a spoločenského rozvoja, prílevu investorov a výstavby nových výrobných a podnikateľských kapacít v obci.

Obec každoročne realizuje niekoľko investičných akcií menšieho rozsahu, ako sú opravy a odstránenie havarijných stavov na obecnom majetku, úprav miestnych komunikácií, vodných tokov, úpravy verejných priestranstiev, budovanie parkovísk, chodníkov a pod.

2.3. SWOT analýza

Silné stránky

- Medzi kľúčové faktory rozvoja obce patrí jej výborná geografická poloha a veľkosť, ktorá výraznou mierou determinuje a určuje budúci rozvoj a úroveň konkurencieschopnosti obci v budúcnosti. Dobrá štruktúra sídelnej siete pre obsluhu územia má význam predovšetkým z hľadiska lokalizácie firiem a z hľadiska kvality života obyvateľov v obci.
- Blízkosť významných mestských sídel prepojených s obcou dopravnou a technickou infraštruktúrou prináša so sebou predovšetkým ekonomické a sociálne výhody. Ako sú napr. dostatok pracovných príležitostí, kvalitná štruktúra ekonomických činností a predpoklad pre a rast a rozvoj potrieb a sociálnych istôt obyvateľstva a znižovanie nezamestnanosti.
- Beluša sa nachádza v regióne so značným potenciálom pre rozvoj priemyslu v okolí. V budúcnosti sa očakáva rozvoj priemyslu a v rámci neho zvyšovanie produktivity práce a pridanej hodnoty.
- Samotná lokalizácia až dvoch strategických podnikov v bezprostrednej blízkosti vytvára značné množstvo pracovných príležitostí. Strategické podniky disponujú väčším objemom kapitálových zdrojov a môžu si dovoliť spravidla rozsiahle investície do inovácií. Ekonomický impulz vyžarovaný zo strategického podniku sa prejavuje v hierarchii väzieb na iné firmy v regióne. Významným faktorom rozvoja je aj rozvoj podnikateľských aktivít s vysokým stupňom pridanej hodnoty, takéto ekonomické jednotky sa vyznačujú vysokým stupňom inovatívnosti a vysokými investíciami do rozvoja a modernizácie.
- Významným faktorom rozvoja je aj obnova evidencie niektorých pozemkov a právnych vzťahov k nim podľa zákona NR SR č. 180/1995 Z.z. v znení neskorších predpisov sa realizuje podľa každoročne vládou Slovenskej republiky schvaľovaných harmonogramov. V konaní sa zisťujú dostupné údaje o pozemkoch a právnych vzťahov k nim poskytnuté nájomcami pozemkov alebo inými oprávnenými osobami, z katastrálneho operátu, z listín predložených účastníkmi konania, z výpovedi svedkov a z iných dôkazov získaných najmä pri prešetrovaní v obci a na ich základe sa zostavuje a schvaľuje register obnovennej evidencie pozemkov,
- dobré teritoriálne pokrytie energetickej sieťou s primeranou prenosovou kapacitou a s mierne zvyšujúcou energetickej bilanciou
- školská aj predškolská infraštruktúra

Slabé stránky

- počet pracovných príležitostí v obci nepokrýva kapacity ekonomicky aktívneho obyvateľstva obce
- absencia kanalizácie v niektorých častiach obce
- nedostatočná kapacita miest v ZOS

Príležitosti

- ☐ dokonalé zmapovanie existujúceho stavu ekonomického potenciálu a prognóza jeho očakávaného vývoja v budúcnosti je rozhodujúcim faktorom ekonomickej úspešnosti obce.
- ☐ využitie ekonomického potenciálu
- ☐ odstraňovanie administratívnych bariér podnikania a zlepšovanie podnikateľského prostredia
- ☐ prílev zahraničných investícií do regiónu
- ☐ zvyšovanie kompetencií samosprávy
- ☐ možnosti partnerskej spolupráce všetkých subjektov štátnej správy, samosprávy a neziskových organizácií zainteresovaných do oblasti sociálnych služieb
- ☐ rozvoj informačných technológií
- ☐ možnosti čerpania prostriedkov z fondov EU
- ☐ možnosti využívania alternatívnych zdrojov energie
- ☐ rozvoj odvetví využívajúcich obnoviteľné domáce zdroje
- ☐ potenciál pre ďalší rozvoj cestovného ruchu predovšetkým v oblasti ďalšieho rozvoja lyžiarskeho strediska Mojtín, ktoré disponuje aj umelým zasnežovaním. Ďalšie využitie termálnych vrtov, rozvoj a propagácia termálneho kúpaliska s letnou prevádzkou, využitie potenciálu pre vodné športy neďalekej vodnej nádrže Milochovej
- ☐ dobré napojenie obce na dôležité dopravné koridory
- ☐ atraktívne prostredie s potenciálom priťiahnutia vyšších príjmových skupín obyvateľov do obce
- ☐ priame železničné a autobusové spojenie s významnými ekonomickými centrami
- ☐ posilňovanie trendu prisťahovania nových obyvateľov
- ☐ zapájanie obyvateľov a nezamestnaných pri úpravách a zveľaďovaní obce
- ☐ pomoc mladým rodinám pri získavaní bývania v obci

Ohrozenia

- ☐ nízka miera vymožitelnosti práva v oblasti životného prostredia
- ☐ nedostatok financií
- ☐ presun kompetencií na samosprávy bez adekvátneho presunu finančných zdrojov
- ☐ zvyšovanie administratívnej záťaže vo verejnej správe
- ☐ legislatívne reštrikčné opatrenia od nadradených orgánov
- ☐ odliv kvalifikovanej pracovnej sily
- ☐ možnosť narušenia environmentálnej rovnováhy vplyvom nevybudovanej kanalizácie
- ☐ nedostatočne prepracované projekty rozvoja
- ☐ zvyšujúca sa intenzita cestnej dopravy
- ☐ pokles a strata občianskych iniciatív v oblasti kultúry
- ☐ nízky dôraz na vlastnícke vzťahy - to, čo nikomu nepatrí, alebo to patrí všetkým, je devastované a nesprávne využívané
- ☐ devastácia životného prostredia
- ☐ finančný dopad na rozpočet obce v dôsledku prísnejších predpisov na ochranu životného prostredia

2.4. Kľúčové disparity a hlavné faktory rozvoja

Hlavné príčiny regionálnych disparít sú v predovšetkým v realizácii postupných krokov ekonomickej reformy (devalvácia meny, liberalizácia cien, konverzia a následný rozpad trhov, odbytové ťažkosti) pôsobia s rôznou intenzitou na ekonomiku regiónov SR. Dopad pôsobenia postupných krokov ekonomickej reformy mal vplyv na štruktúru ekonomiky regiónov. Postup ekonomickej reformy sprevádzalo zhoršovanie ekonomickej situácie v

okresoch a mikroregiónoch s monoštruktúrnym zameraním výrobnéj základne. Išlo predovšetkým o okresy, alebo ich časti, kde rozhodujúca výrobná aktivita sa dostala do depresie a dochádzalo k prudkému znižovaniu zamestnanosti. Ekonomický úpadok výrobných aktivít pretrváva v priebehu celého transformačného procesu.

Disparity a faktory rozvoja ovplyvňujúce úroveň udržateľnej celkovej konvergenencie SR k EÚ 15 v programovacom období 2007 až 2013:

Kľúčové disparity:

1. nedostatočne využitý existujúci rastový potenciál regiónov,
2. nedostatočná úroveň rastového potenciálu regiónov,
3. sektorové a regionálne rozdiely v konkurencieschopnosti dané nedostatočným využitím existujúceho rastového potenciálu, ako aj jeho nedostatočnou úrovňou
4. útlm poľnohospodárskej prvovýroby

Hlavné faktory rozvoja:

1. zlepšenie dostupnosti regiónov a dovybavenie územia infraštruktúrou,
2. rozvoj ľudského potenciálu a efektívne využitie pracovných síl,
3. využitie, reštrukturalizácia, rozvoj produkčného potenciálu a zvyšovanie inovačnej kapacity regiónov
4. Zachovanie a ochrana životného prostredia v obci

Koherentné poradie faktorov rozvoja

Medzi kľúčové faktory rozvoja obce patrí jej výborná geografická poloha, ktorá výraznou mierou determinuje a určuje budúci rozvoj a úroveň konkurencieschopnosti obce v budúcnosti. Dobrá štruktúra sídelnej siete pre obsluhu územia má význam predovšetkým z hľadiska lokalizácie firiem a z hľadiska kvality života obyvateľov v obci.

Blízkosť významných mestských sídel prepojených s obcou dopravnou a technickou infraštruktúrou prináša zo sebou predovšetkým ekonomické a sociálne výhody. Ako sú napr. dostatok pracovných príležitostí, kvalitná štruktúra ekonomických činností a predpoklad pre a rast a rozvoj potrieb a sociálnych istôt obyvateľstva a znižovanie nezamestnanosti.

Významným faktorom rozvoja je aj obnova evidencie niektorých pozemkov a právnych vzťahov k nim podľa zákona NR SR č. 180/1995 Z.z. v znení neskorších predpisov sa realizuje podľa každoročne vládou Slovenskej republiky schvaľovaných harmonogramov. V konaní sa zisťujú dostupné údaje o pozemkoch a právnych vzťahov k nim poskytnuté nájomcami pozemkov alebo inými oprávnenými osobami, z katastrálneho operátu, z listín predložených účastníkmi konania, z výpovedi svedkov a z iných dôkazov získaných najmä pri prešetrovaní v obci a na ich základe sa zostavuje a schvaľuje register obnovenej evidencie pozemkov, ktorý je známy pod skratkou ROEP.

Lokalizácia dvoch strategických podnikov v bezprostrednej blízkosti (Púchov) vytvára značné množstvo pracovných príležitostí. Strategické podniky disponujú väčším objemom kapitálových zdrojov a môžu si dovoliť spravidla rozsiahle investície do inovácií.

Ekonomický potenciál daného regiónu predstavuje spolupôsobenie existujúcich ľudských zdrojov, kapitálu a prírodných daností za účelom výroby produkcie a poskytovania služieb. Ekonomický potenciál je rozhodujúcim faktorom rozvojových možností obce a determinantom životnej úrovne jej obyvateľstva. Je východiskom všetkých rozvojových zámerov, ktoré sa obce dotýkajú. Dokonalé zmapovanie existujúceho stavu ekonomického potenciálu a prognóza jeho očakávaného vývoja v budúcnosti je rozhodujúcim faktorom ekonomickej úspešnosti obce.

Využitie ekonomického potenciálu obce závisí od viacerých faktorov. Okrem dopytu sú to predovšetkým ekonomicko-technické parametre výrobných zariadení alokovaných v regióne, konkurencieschopnosť ich potenciálnej produkcie, kvalita a dostupnosť pracovnej sily a pod. Úroveň tohto potenciálu a stupeň jeho využitia sa priamo odzrkadľuje v ekonomickej výkonnosti obce.

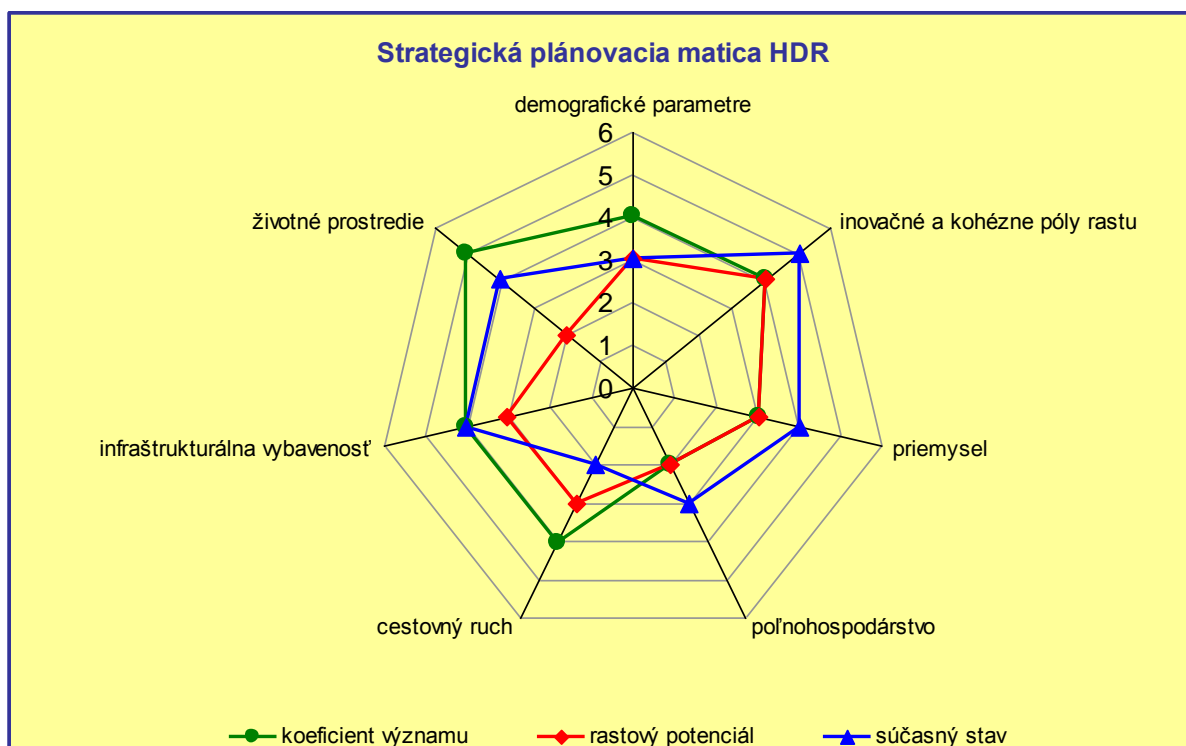
Koherentné poradie disparít

Nedostatočné využitie existujúceho rastového potenciálu v obci bude mať v budúcnosti za následok hospodárske zaostávanie obce v porovnaní s okolitými obcami a následne celkový úpadok, pokles počtu obyvateľov a znižovanie kvality života v dôsledku zastarávania infraštruktúry.

Disparitou obce je nedobudovanie kanalizácie, čo spôsobí zaostávanie v regióne a zvýši záťaž životného prostredia aj priamo v obci. Občianska vybavenosť, do ktorej spadá aj kanalizácia v obci je bezprostredne podmieňujúcim faktorom rozvoja obce ako aj alokácie firiem v obci alebo jej okolí.

Z pohľadu kvality života obyvateľov je potrebné v budúcnosti riešiť problematiku absencie penziónu a domova dôchodcov a zvýšenia kapacity miest v ZOS Beluša. Doterajšie priestory nevyhovujú požiadavkám o umiestnenie ani na prostredie v ktorom sa ZOS nachádza. Z pohľadu vývoja demografických ukazovateľov je potrebné v budúcnosti počítať s vybudovaním denného stacionáru pre dospelých.

Na základe definícií jednotlivých kľúčových faktorov a disparít rozvoja bola vypracovaná strategická plánovacia matica pre určenie najperspektívnejších vektorov rozvoja.



Uvedené parametre na osiach predstavujú oblasti ktoré sú vitálne pre rozvoj obce. Súčasný stav poukazuje na blízkosť obce k centráram rozvoja, kvalitné životné prostredie, potenciál rozvoja cestovného ruchu. Menej priaznivé sú parametre pre poľnohospodárstvo. Priemysel v obci, je založený prevažne na mikro-podnikoch a jednom väčšom zamestnávateľovi. Infraštruktúrna vybavenosť v obci vykazuje nadpriemerné hodnoty, ktoré sú podporené blízkosťou k inovačným a kohéznym pólom rastu. Napriek tomu je zreteľný ich rastový

potenciál. Podstatným faktorom rozvoja obce je životné prostredie regiónu. V súčasnej dobe je životné prostredie regiónu obce v dobrom stave, preto je potrebné ho udržať a chrániť, pretože je základom potrebným rozvoj ostatných parametrov.

3. Rozvojová stratégia

Rozvojová stratégia má nasledovné východiská:

- **rozvojové stratégie na vyššej úrovni** v štruktúre regionálneho rozvoja (Národného strategického referenčného rámca Slovenskej republiky na roky 2007 - 2013, Program hospodárskeho a sociálneho rozvoja Trenčianskeho samosprávneho kraja).
- **Disperzná teória rozvoja.** NSRR 2007-2013 je budovaný na základe teórie pólov rozvoja, avšak pri koncipovaní PHSR a plánovaných aktivít bola zohľadnená aj Disperzná teória rozvoja, ktorá sa zameriava na komplexný plošný rozvoj regiónu a územia ako celku.
- **výsledky socio-ekonomickej analýzy**, SWOT analýza a analýzy kľúčových disparít a hlavných faktorov rozvoja obce
- **určenie nevyhnutných potrieb**, ktoré vyplývajú s platnej legislatívy (napr. nové normy v oblasti ochrany Životného prostredia)

3.1. Ciele a priority

Globálnym cieľom Programu hospodárskeho a sociálneho rozvoja obce Beluša je podporiť vyvážený rozvoj v obci prostredníctvom postupného zvyšovania jej konkurencieschopnosti. Strategickým cieľom obce je vytvorenie vhodného sociálne – trhového a trvalo-udržateľného prostredia, ktoré bude podporovať vlastné úsilie a výkony obyvateľov pri tvorbe pracovných príležitostí, bude založené na akceptácii vlastníckych práv jednotlivcov a povedie jednotlivcov k dobrovoľnej zodpovednosti o sociálne slabších a o životné prostredie. Jednotlivé prioritné oblasti s popisom cieľov sú uvedené v nasledujúcej tabuľke:

| Priority a ciele | | |
|------------------|---|--|
| č. | Priorita | Cieľ |
| 1 | Podpora trvalo udržateľného rozvoja | Zabezpečiť stabilný rast ekonomickej aktivity v obci a jej okolí, ktorý je základom hospodársko-sociálneho postavenia jej občanov: - priemysel - cestovný ruch - ostatné služby - poľnohospodárstvo |
| 2 | Ochrana životného prostredia | Zachovať úctu k životnému prostrediu nielen na úrovni platných noriem v oblasti ochrany životného prostredia, ale hlavne zvyšovať povedomie obyvateľov aby sami aktívne prispievali k ochrane svojho okolia. |
| 3 | Investície do občianskej infraštruktúry | Prispieť k skvalitneniu a dobudovaniu občianskej infraštruktúry v oblastiach ako sú technická, sociálna, zdravotná a kultúrna infraštruktúra. Súčasťou tejto priority je aj riešenie a zlepšovanie situácie v oblasti bývania. |
| 4 | Rozvoj občianskej spoločnosti | Cieľom je aktivizácia obyvateľstva formou kultúrnych a športových podujatí ako aj kontinuálne zvyšovanie participácie obyvateľov na diani v obci. |
| 5 | Podpora rozvoja služieb pre obyvateľov | Cieľom je skvalitnenie služieb poskytovaných na území obce ako aj zabezpečenie takých, ktoré v súčasnosti absentujú. |

3.2. Opatrenia a aktivity

Opatrenia boli navrhnuté a budú realizované s cieľom komplexného zabezpečenia cieľov stanovených v časti 3.1. Ciele a priority a boli rozdelené podľa prioritných oblastí.

1. Opatrenie: Zabezpečenie stabilného rastu ekonomickej aktivity v obci a jej okolí

Cieľ opatrenia: Cieľom je zabezpečiť stabilný rast ekonomickej aktivity v obci a jej okolí, ktorý je základom hospodársko-sociálneho postavenia jej občanov: priemysel, cestovný ruch, služby, poľnohospodárstvo, ostatné.

Stručná charakteristika opatrenia: Pre zabezpečenie ekonomického rozvoja obce je nutné realizovať opatrenie, ktoré tento rozvoj podporí (pomocou aktivít), avšak realizácia opatrenia bude koncipovaná a komplexne zabezpečená so zreteľom na trvalú udržateľnosť.

Predpokladané výsledky: Sú uvedené v časti 3.4. Programová štruktúra, merateľné ukazovatele

2. Opatrenie: Zabezpečenie ochrany životného prostredia

Cieľ opatrenia: Cieľom je zachovať úctu k životnému prostrediu nielen na úrovni platných noriem v oblasti ochrany životného prostredia, ale hlavne zvyšovať povedomie obyvateľov aby sami aktívne prispievali k ochrane svojho okolia.

Stručná charakteristika opatrenia: Zabezpečenie rozvoja, ktorý neničí, ale zachováva životné prostredie so zreteľom na špecifické požiadavky a potreby obce a regiónu a vytvára synergický a komplementárny súlad s ostatnými opatreniami.

Predpokladané výsledky: Sú uvedené v časti 3.4. Programová štruktúra, merateľné ukazovatele

3. Opatrenie: Komplexné budovanie, dobudovanie a modernizácia infraštruktúry obce

Cieľ opatrenia: Cieľom je prispieť k skvalitneniu a dobudovaniu občianskej infraštruktúry v oblastiach ako sú technická, sociálna, zdravotná a kultúrna infraštruktúra. Súčasťou tejto priority je aj riešenie a zlepšovanie situácie v oblasti bývania.

Stručná charakteristika opatrenia: Zabezpečenie potrebnej technickej infraštruktúry pre kontinuálne zvyšovanie a udržanie kvality života obyvateľstva a naplnenie jeho potrieb ako aj potrieb firiem sídliačich na území obce a využívajúcich uvedenú infraštruktúru.

Predpokladané výsledky: Sú uvedené v časti 3.4. Programová štruktúra, merateľné ukazovatele

4. Opatrenie: Zvyšovanie participácie občanov na živote obce a jej ďalšom smerovaní

Cieľ opatrenia: Cieľom je aktivizácia obyvateľstva formou kultúrnych a športových podujatí ako aj kontinuálne zvyšovanie participácie obyvateľov na daniach v obci.

Stručná charakteristika opatrenia: Investície pre zabezpečenie a skvalitnenie demokratického systému riadenia obce smerom zdola nahor, za účasti všetkých občanov a zabezpečenie a posilnenie multikulturálnej spoločnosti založenej na odlišných základoch, kultúre a histórii, odbúravanie rasových a etnických predsudkov a posilnenia rodovej rovnoprávnosti a občianskej spolupatričnosti.

Predpokladané výsledky: Sú uvedené v časti 3.4. Programová štruktúra, merateľné ukazovatele

5. **Opatrenie: Skvalitňovanie a zabezpečenie služieb obyvateľstvu**

Cieľ opatrenia: Cieľom je skvalitnenie služieb poskytovaných na území obce ako aj zabezpečenie takých, ktoré v súčasnosti absentujú.

Stručná charakteristika opatrenia: Investície pre skvalitnenie poskytovaných služieb obyvateľstvu so zameraním na znevýhodnené skupiny obyvateľstva, marginalizované skupiny a sociálne odkázaných občanov.

Predpokladané výsledky: Sú uvedené v časti 3.4. Programová štruktúra, merateľné ukazovatele

Sumár finančného zabezpečenia opatrení:

| Opatrenie | Počet aktivít | suma na opatrenie v tis. Sk |
|---|---------------|-----------------------------|
| Zabezpečenie stabilného rastu ekonomickej aktivity v obci a jej okolí | 4 | 46 256 |
| Zabezpečenie ochrany životného prostredia | 3 | 242 610 |
| Komplexné budovanie, dobudovanie a modernizácia infraštruktúry obce | 14 | 98 009 |
| Zvyšovanie participácie občanov na živote obce a jej ďalšom smerovaní | 2 | 5 615 |
| Skvalitňovanie a zabezpečenie služieb obyvateľstvu | 4 | 7 778 |

Vysvetlivky k údajom uvedeným v aktivitách:

Financovanie:

- *Náklady v tis. Sk:* Náklady na samotnú technickú realizáciu
- *Možnosti financovania:* možnosti získania financovania s uvedením potencionálneho zdroja
- *Náklady na prípravu projektu v tis. Sk (proj. dokumentácia, žiadosť o eurofondy, verejné obstarávanie:* finančné náklady ktoré nie sú kalkulovalé v nákladoch na samotnú technickú dokumentáciu ale sú pre realizáciu projektu nevyhnutné. Jedná sa o náklady zo strany obce, pri investíciách pri ktorých je investor iný ako obec sa nekalkulujú.
- *Potreba financovania z vlastných zdrojov v tis. Sk:* súčet nákladov na samotnú technickú realizáciu projektu a nákladov na prípravu projektu. V prípade financovania projektov z využitím nenávratného finančného príspevku (alebo financovanie projektov súkromných investorov) je tu uvedená len suma ktorú projekt vyžaduje prefinancovať zo strany obce.

Dopady:

Dopad na rozpočet (bežné príjmy/výdavky): sa udáva v hodnote za 1 kalendárny rok

Aktivity:**1. Opatrenie: Zabezpečenie stabilného rastu ekonomickej aktivity v obci a jej okolí**

| |
|---|
| Aktivita: Priemyselná zóna |
| Popis: vysporiadanie pozemkov, výstavba inžinierskych sietí |
| prioritná oblasť: Podpora trvalo udržateľného rozvoja |
| Plánovaný rok realizácie: 2008-2013 |
| zodpovedný za realizáciu: obec |
| dôležitosť (1 = vysoká, 2 = stredná, 3 = nižšia): 1 |
| Financovanie: |
| Náklady v tis. Sk: 10000 |
| možnosti financovania: |
| náklady na prípravu projektu v tis. Sk (proj.dokumentácia, verejné obstarávanie): 250 |
| potreba financovania z vlastných zdrojov v tis. Sk: 10250 |
| Dopady: |
| dopad na zamestnanosť: veľmi pozitívny - viac ako 10 nových prac. príležitostí |
| dopad na rozpočet (bežné príjmy/výdavky): veľmi pozitívny - úspora bežných výdavkov (nárast príjmov) o viac ako 500 tis. Sk |
| dopad na kvalitu života: pozitívny |

| |
|--|
| Aktivita: Rekreačná oblasť |
| Popis: vybudovanie rekreačnej a oddychovej zóny v časti Belušké Slatiny |
| prioritná oblasť: Podpora trvalo udržateľného rozvoja |
| Plánovaný rok realizácie: 2008-2013 |
| zodpovedný za realizáciu: obec |
| dôležitosť (1 = vysoká, 2 = stredná, 3 = nižšia): 1 |
| Financovanie: |
| Náklady v tis. Sk: 15000 |
| možnosti financovania: Regionálny OP, Opatrenie 51 Podpora a obnova infraštruktúry cestovného ruchu |
| náklady na prípravu projektu v tis. Sk (proj.dokumentácia, žiadosť o eurofondy, verejné obstarávanie): 650 |
| potreba financovania z vlastných zdrojov v tis. Sk: 1400 |
| Dopady: |
| dopad na zamestnanosť: pozitívny - jedno až 10 nových prac. miest |
| dopad na rozpočet (bežné príjmy/výdavky): pozitívny - úspora bežných výdavkov (nárast príjmov) o viac ako 50 tis. Sk |
| dopad na kvalitu života: pozitívny |

| |
|---|
| Aktivita: Rekreačná oblasť – súkromní investori |
| Popis: vybudovanie zariadení CR v časti Belušké Slatiny |
| prioritná oblasť: Podpora trvalo udržateľného rozvoja |
| Plánovaný rok realizácie: 2008-2013 |
| zodpovedný za realizáciu: 0 |
| dôležitosť (1 = vysoká, 2 = stredná, 3 = nižšia): 1 |
| Financovanie: |
| Náklady v tis. Sk: 20000 |
| možnosti financovania: |
| náklady na prípravu projektu v tis. Sk (proj.dokumentácia, verejné obstarávanie): 0 |
| potreba financovania z vlastných zdrojov v tis. Sk: 0 |
| Dopady: |
| dopad na zamestnanosť: pozitívny - jedno až 10 nových prac. miest |

dopad na rozpočet (bežné príjmy/výdavky): pozitívny - úspora bežných výdavkov (nárast príjmov) o viac ako 50 tis. Sk
 dopad na kvalitu života: pozitívny

Aktivita: Požiarna chata v Beluškých Slatinách

Popis: rekonštrukcia budovy

prioritná oblasť: Podpora trvalo udržateľného rozvoja

Plánovaný rok realizácie: 2008-2010

zodpovedný za realizáciu: obec

dôležitosť (1 = vysoká, 2 = stredná, 3 = nižšia): 3

Financovanie:

Náklady v tis. Sk: 200

možnosti financovania:

náklady na prípravu projektu v tis. Sk (proj.dokumentácia, verejné obstarávanie): 6

potreba financovania z vlastných zdrojov v tis. Sk: 206

Dopady:

dopad na zamestnanosť: nulový vplyv

dopad na rozpočet (bežné príjmy/výdavky): negatívny - zvýšenie bežných výdavkov o viac ako 50 tis. Sk

dopad na kvalitu života: nulový

2. Opatrenie: Zabezpečenie ochrany životného prostredia

Aktivita: Kanalizácia

Popis: dobudovanie kanalizácie v obci

prioritná oblasť: Ochrana životného prostredia

Plánovaný rok realizácie: 2008-2013

zodpovedný za realizáciu: PVS, a.s.

dôležitosť (1 = vysoká, 2 = stredná, 3 = nižšia): 1

Financovanie:

Náklady v tis. Sk: 220 000

možnosti financovania: OP životné prostredie, Opatrenie 12 Odvádzanie a čistenie komunálnych odpadových vôd

náklady na prípravu projektu v tis. Sk (proj.dokumentácia, žiadosť o eurofondy, verejné obstarávanie): 0

potreba financovania z vlastných zdrojov v tis. Sk: 0

Dopady:

dopad na zamestnanosť: pozitívny - jedno až 10 nových prac. miest

dopad na rozpočet (bežné príjmy/výdavky): negatívny - zvýšenie bežných výdavkov o viac ako 50 tis. Sk

dopad na kvalitu života: veľmi pozitívny

Aktivita: Kompostovisko

Popis: Vybudovanie Kompostoviska pre likvidáciu biologického a zeleného odpadu pre Lokality Beluša, Hloža, Podhorie

prioritná oblasť: Ochrana životného prostredia

Plánovaný rok realizácie: 2008-2010

zodpovedný za realizáciu: obec

dôležitosť (1 = vysoká, 2 = stredná, 3 = nižšia): 1

Financovanie:

Náklady v tis. Sk: 7000

možnosti financovania: OP životné prostredie, Opatrenie 33 Podpora aktivít na zhodnocovanie odpadov
 náklady na prípravu projektu v tis. Sk (proj.dokumentácia, žiadosť o eurofondy, verejné obstarávanie): 330

potreba financovania z vlastných zdrojov v tis. Sk: 680

Dopady:

dopad na zamestnanosť: pozitívny - jedno až 10 nových prac. miest

dopad na rozpočet (bežné príjmy/výdavky): negatívny - zvýšenie bežných výdavkov o viac ako 50 tis. Sk
dopad na kvalitu života: pozitívny

Aktivita: vybudovanie koryta rieky Slatina a cesty

Popis: vybudovanie koryta potoka Slatina a cesty ul. J Kollára medzi D1-III/06147

prioritná oblasť: Ochrana životného prostredia

Plánovaný rok realizácie: 2007

zodpovedný za realizáciu: obec

dôležitosť (1 = vysoká, 2 = stredná, 3 = nižšia): 2

Financovanie:

Náklady v tis. Sk: 13000

možnosti financovania: Povodie Váhu

náklady na prípravu projektu v tis. Sk (proj.dokumentácia, verejné obstarávanie): 520

potreba financovania z vlastných zdrojov v tis. Sk: 520

Dopady:

dopad na zamestnanosť: nulový vplyv

dopad na rozpočet (bežné príjmy/výdavky): nevýznamný

dopad na kvalitu života: nulový

3. Opatrenie: Komplexné budovanie, dobudovanie a modernizácia infraštruktúry obce

Aktivita: IBV v obci

Popis: Vybudovanie inžinierskych sietí, výkup pozemkov pre výstavbu IBV

prioritná oblasť: Investície do občianskej infraštruktúry

Plánovaný rok realizácie: 2009

zodpovedný za realizáciu: obec

dôležitosť (1 = vysoká, 2 = stredná, 3 = nižšia): 2

Financovanie:

Náklady v tis. Sk: 10000

možnosti financovania:

náklady na prípravu projektu v tis. Sk (proj.dokumentácia, verejné obstarávanie): 100

potreba financovania z vlastných zdrojov v tis. Sk: 10100

Dopady:

dopad na zamestnanosť: pozitívny - jedno až 10 nových prac. miest

dopad na rozpočet (bežné príjmy/výdavky): pozitívny - úspora bežných výdavkov (nárast príjmov) o viac ako 50 tis. Sk

dopad na kvalitu života: pozitívny

Aktivita: Ihriská a športoviská

Popis: vybudovanie ihrísk a športovísk : ZŠ, MŠ, Nové lokality: Kajšula, Hloža

prioritná oblasť: Investície do občianskej infraštruktúry

Plánovaný rok realizácie: 2009

zodpovedný za realizáciu: obec

dôležitosť (1 = vysoká, 2 = stredná, 3 = nižšia): 1

Financovanie:

Náklady v tis. Sk: 8000

možnosti financovania:

náklady na prípravu projektu v tis. Sk (proj.dokumentácia, verejné obstarávanie): 320

potreba financovania z vlastných zdrojov v tis. Sk: 8320

Dopady:

dopad na zamestnanosť: nulový vplyv

dopad na rozpočet (bežné príjmy/výdavky): nevýznamný

dopad na kvalitu života: pozitívny

Aktivita: Vodovod Osada Rybníky

Popis: vybudovanie vodovodu

prioritná oblasť: Investície do občianskej infraštruktúry

Plánovaný rok realizácie: 2008

zodpovedný za realizáciu: obec

dôležitosť (1 = vysoká, 2 = stredná, 3 = nižšia): 2

Financovanie:

Náklady v tis. Sk: 4000

možnosti financovania: OP životné prostredie, Opatrenie 11 Zásobovanie obyvateľstva pitnou vodou
náklady na prípravu projektu v tis. Sk (proj.dokumentácia, žiadosť o eurofondy, verejné obstarávanie): 210

potreba financovania z vlastných zdrojov v tis. Sk: 410

Dopady:

dopad na zamestnanosť: nulový vplyv

dopad na rozpočet (bežné príjmy/výdavky): negatívny – zvýšenie bežných výdavkov o viac ako 50 tis. Sk

dopad na kvalitu života: pozitívny

Aktivita: Nájomný bytový dom

Popis: výstavba nájomného domu

prioritná oblasť: Investície do občianskej infraštruktúry

Plánovaný rok realizácie: 2008-2009

zodpovedný za realizáciu: obec

dôležitosť (1 = vysoká, 2 = stredná, 3 = nižšia): 2

Financovanie:

Náklady v tis. Sk: 18000

možnosti financovania:

náklady na prípravu projektu v tis. Sk (proj.dokumentácia, verejné obstarávanie): 720

potreba financovania z vlastných zdrojov v tis. Sk: 15120

Dopady:

dopad na zamestnanosť: nulový vplyv

dopad na rozpočet (bežné príjmy/výdavky): pozitívny – úspora bežných výdavkov (nárast príjmov) o viac ako 50 tis. Sk

dopad na kvalitu života: pozitívny

Aktivita: Rekonštrukcia VO v obci

Popis: rekonštrukcia verejného osvetlenia

prioritná oblasť: Investície do občianskej infraštruktúry

Plánovaný rok realizácie: 2010

zodpovedný za realizáciu: obec

dôležitosť (1 = vysoká, 2 = stredná, 3 = nižšia): 2

Financovanie:

Náklady v tis. Sk: 6800

možnosti financovania:

náklady na prípravu projektu v tis. Sk (proj.dokumentácia, verejné obstarávanie): 68

potreba financovania z vlastných zdrojov v tis. Sk: 6868

Dopady:

dopad na zamestnanosť: nulový vplyv

dopad na rozpočet (bežné príjmy/výdavky): pozitívny – úspora bežných výdavkov (nárast príjmov) o viac ako 50 tis. Sk

dopad na kvalitu života: pozitívny

Aktivita: Vybudovanie VO

Popis: Vybudovanie VO medzi podjazdom Hloža a Podhorie a výstavba chodníka pre peších v dĺžke 3 km

prioritná oblasť: Investície do občianskej infraštruktúry

Plánovaný rok realizácie: 2009-2010

zodpovedný za realizáciu: obec

dôležitosť (1 = vysoká, 2 = stredná, 3 = nižšia): 2

Financovanie:

Náklady v tis. Sk: 5000

možnosti financovania: Regionálny OP, Opatrenie 42 Regenerácia sídiel

náklady na prípravu projektu v tis. Sk (proj.dokumentácia, žiadosť o eurofondy, verejné obstarávanie): 250

potreba financovania z vlastných zdrojov v tis. Sk: 500

Dopady:

dopad na zamestnanosť: nulový vplyv

dopad na rozpočet (bežné príjmy/výdavky): negatívny – zvýšenie bežných výdavkov o viac ako 50 tis. Sk

dopad na kvalitu života: pozitívny

Aktivita: rekonštrukcia verejných priestranstiev

Popis: rekonštrukcia verejných priestranstiev a verejnej zelene v radovej i sídliskovej výstavbe

prioritná oblasť: Investície do občianskej infraštruktúry

Plánovaný rok realizácie: 2010

zodpovedný za realizáciu: obec

dôležitosť (1 = vysoká, 2 = stredná, 3 = nižšia): 2

Financovanie:

Náklady v tis. Sk: 2000

možnosti financovania: Regionálny OP, Opatrenie 42 Regenerácia sídiel

náklady na prípravu projektu v tis. Sk (proj.dokumentácia, žiadosť o eurofondy, verejné obstarávanie): 130

potreba financovania z vlastných zdrojov v tis. Sk: 230

Dopady:

dopad na zamestnanosť: nulový vplyv

dopad na rozpočet (bežné príjmy/výdavky): nevýznamný

dopad na kvalitu života: pozitívny

Aktivita: miestne komunikácie

Popis: údržba a oprava miestnych komunikácií

prioritná oblasť: Investície do občianskej infraštruktúry

Plánovaný rok realizácie: 2007-2010

zodpovedný za realizáciu: obec

dôležitosť (1 = vysoká, 2 = stredná, 3 = nižšia): 1

Financovanie:

Náklady v tis. Sk: 5000

možnosti financovania: Regionálny OP, Opatrenie 42 Regenerácia sídiel

náklady na prípravu projektu v tis. Sk (proj.dokumentácia, žiadosť o eurofondy, verejné obstarávanie): 300

potreba financovania z vlastných zdrojov v tis. Sk: 550

Dopady:

dopad na zamestnanosť: nulový vplyv

dopad na rozpočet (bežné príjmy/výdavky): pozitívny - úspora bežných výdavkov (nárast príjmov) o viac ako 50 tis. Sk

dopad na kvalitu života: pozitívny

Aktivita: ZOS-budova, DK-Beľuša, TS-knižnica, budova OcÚ, školy

Popis: rekonštrukcia budov v majetku obce

prioritná oblasť: Investície do občianskej infraštruktúry

Plánovaný rok realizácie: 2010

zodpovedný za realizáciu: obec

dôležitosť (1 = vysoká, 2 = stredná, 3 = nižšia): 2

Financovanie:

Náklady v tis. Sk: 12100

možnosti financovania:

náklady na prípravu projektu v tis. Sk (proj.dokumentácia, verejné obstarávanie): 484

potreba financovania z vlastných zdrojov v tis. Sk: 6534

Dopady:

dopad na zamestnanosť: nulový vplyv

dopad na rozpočet (bežné príjmy/výdavky): pozitívny - úspora bežných výdavkov (nárast príjmov) o viac ako 50 tis. Sk

dopad na kvalitu života: pozitívny

Aktivita: ZUŠ

Popis: rekonštrukcia budovy a areálu ZUŠ

prioritná oblasť: Investície do občianskej infraštruktúry

Plánovaný rok realizácie: 2009

zodpovedný za realizáciu: obec

dôležitosť (1 = vysoká, 2 = stredná, 3 = nižšia): 2

Financovanie:

Náklady v tis. Sk: 300

možnosti financovania:

náklady na prípravu projektu v tis. Sk (proj.dokumentácia, verejné obstarávanie): 9

potreba financovania z vlastných zdrojov v tis. Sk: 309

Dopady:

dopad na zamestnanosť: nulový vplyv

dopad na rozpočet (bežné príjmy/výdavky): pozitívny - úspora bežných výdavkov (nárast príjmov) o viac ako 50 tis. Sk

dopad na kvalitu života: pozitívny

Aktivita: rekonštrukcia ZŠ Beľuša

Popis: rekonštrukcia starej budovy, novej budovy a telocvične

prioritná oblasť: Investície do občianskej infraštruktúry

Plánovaný rok realizácie: 2010

zodpovedný za realizáciu: obec

dôležitosť (1 = vysoká, 2 = stredná, 3 = nižšia): 1

Financovanie:

Náklady v tis. Sk: 18000

možnosti financovania: Regionálny OP, Opatrenie 11 Rekonštrukcia, rozširovanie a modernizácia existujúcich vzdelávacích zariadení s cieľom zlepšenia podmienok vzdelávacieho procesu (materské, základné a stredné školy)

náklady na prípravu projektu v tis. Sk (proj.dokumentácia, žiadosť o eurofondy, verejné obstarávanie): 770

potreba financovania z vlastných zdrojov v tis. Sk: 1670

Dopady:

dopad na zamestnanosť: nulový vplyv

dopad na rozpočet (bežné príjmy/výdavky): pozitívny - úspora bežných výdavkov (nárast príjmov) o viac ako 50 tis. Sk

dopad na kvalitu života: pozitívny

Aktivita: rekonštrukcia MŠ Beluša

Popis: rekonštrukcia starej aj novej budovy

prioritná oblasť: Investície do občianskej infraštruktúry

Plánovaný rok realizácie: 2008

zodpovedný za realizáciu: obec

dôležitosť (1 = vysoká, 2 = stredná, 3 = nižšia): 2

Financovanie:

Náklady v tis. Sk: 2000

možnosti financovania: Regionálny OP, Opatrenie 11 Rekonštrukcia, rozširovanie a modernizácia existujúcich vzdelávacích zariadení s cieľom zlepšenia podmienok vzdelávacieho procesu (materské, základné a stredné školy)

náklady na prípravu projektu v tis. Sk (proj.dokumentácia, žiadosť o eurofondy, verejné obstarávanie): 70
potreba financovania z vlastných zdrojov v tis. Sk: 170

Dopady:

dopad na zamestnanosť: nulový vplyv

dopad na rozpočet (bežné príjmy/výdavky): pozitívny - úspora bežných výdavkov (nárast príjmov) o viac ako 50 tis. Sk

dopad na kvalitu života: veľmi pozitívny

Aktivita: miestne komunikácie

Popis: údržba a oprava miestnych komunikácií: J.Kollára, kpt. Nálepku, A. Sládkoviča

prioritná oblasť: Investície do občianskej infraštruktúry

Plánovaný rok realizácie: 2008

zodpovedný za realizáciu: obec

dôležitosť (1 = vysoká, 2 = stredná, 3 = nižšia): 2

Financovanie:

Náklady v tis. Sk: 1200

možnosti financovania: Regionálny OP, Opatrenie 42 Regenerácia sídiel

náklady na prípravu projektu v tis. Sk (proj.dokumentácia, žiadosť o eurofondy, verejné obstarávanie): 98
potreba financovania z vlastných zdrojov v tis. Sk: 158

Dopady:

dopad na zamestnanosť: nulový vplyv

dopad na rozpočet (bežné príjmy/výdavky): pozitívny - úspora bežných výdavkov (nárast príjmov) o viac ako 50 tis. Sk

dopad na kvalitu života: pozitívny

Aktivita: Dobudovanie zóny centra obce

Popis: Tržnica

prioritná oblasť: Investície do občianskej infraštruktúry

Plánovaný rok realizácie: 2007-2010

zodpovedný za realizáciu: obec

dôležitosť (1 = vysoká, 2 = stredná, 3 = nižšia): 1

Financovanie:

Náklady v tis. Sk: 2000

možnosti financovania: sčasti súkromní vlastníci uvedených nehnuteľností

náklady na prípravu projektu v tis. Sk (proj.dokumentácia, verejné obstarávanie): 80
potreba financovania z vlastných zdrojov v tis. Sk: 1580

Dopady:

dopad na zamestnanosť: nulový vplyv

dopad na rozpočet (bežné príjmy/výdavky): nevýznamný

dopad na kvalitu života: pozitívny

4. Opatrenie: Zvyšovanie participácie občanov na živote obce a jej ďalšom smerovaní

| |
|--|
| Aktivita: rekonštrukcia verejného rozhlasu |
| Popis: rekonštrukcia verejného rozhlasu a inštalácia kamerového systému ochrany verejných priestranstiev |
| prioritná oblasť: Rozvoj občianskej spoločnosti |
| Plánovaný rok realizácie: 2013 |
| zodpovedný za realizáciu: obec |
| dôležitosť (1 = vysoká, 2 = stredná, 3 = nižšia): 2 |
| Financovanie: |
| Náklady v tis. Sk: 5000 |
| možnosti financovania: Regionálny OP, Opatrenie 42 Regenerácia sídiel |
| náklady na prípravu projektu v tis. Sk (proj.dokumentácia, žiadosť o eurofondy, verejné obstarávanie): 100 |
| potreba financovania z vlastných zdrojov v tis. Sk: 350 |
| Dopady: |
| dopad na zamestnanosť: nulový vplyv |
| dopad na rozpočet (bežné príjmy/výdavky): negatívny - zvýšenie bežných výdavkov o viac ako 50 tis. Sk |
| dopad na kvalitu života: pozitívny |

| |
|--|
| Aktivita: HZ Podhorie - budova OcÚ |
| Popis: rekonštrukcia strechy |
| prioritná oblasť: Rozvoj občianskej spoločnosti |
| Plánovaný rok realizácie: 2007 |
| zodpovedný za realizáciu: obec |
| dôležitosť (1 = vysoká, 2 = stredná, 3 = nižšia): 1 |
| Financovanie: |
| Náklady v tis. Sk: 500 |
| možnosti financovania: |
| náklady na prípravu projektu v tis. Sk (proj.dokumentácia, verejné obstarávanie): 15 |
| potreba financovania z vlastných zdrojov v tis. Sk: 515 |
| Dopady: |
| dopad na zamestnanosť: nulový vplyv |
| dopad na rozpočet (bežné príjmy/výdavky): pozitívny - úspora bežných výdavkov (nárast príjmov) o viac ako 50 tis. Sk |
| dopad na kvalitu života: nulový |

5. Opatrenie: Skvalitňovanie a zabezpečenie služieb obyvateľstvu

| |
|--|
| Aktivita: Dobudovanie zóny centra obce |
| Popis: Dobudovanie zóny centra a parku |
| prioritná oblasť: Podpora rozvoja služieb pre obyvateľov |
| Plánovaný rok realizácie: 2007-2010 |
| zodpovedný za realizáciu: obec |
| dôležitosť (1 = vysoká, 2 = stredná, 3 = nižšia): 1 |
| Financovanie: |
| Náklady v tis. Sk: 5000 |
| možnosti financovania: Regionálny OP, Opatrenie 42 Regenerácia sídiel |
| náklady na prípravu projektu v tis. Sk (proj.dokumentácia, žiadosť o eurofondy, verejné obstarávanie): 100 |
| potreba financovania z vlastných zdrojov v tis. Sk: 100 |
| Dopady: |
| dopad na zamestnanosť: nulový vplyv |

dopad na rozpočet (bežné príjmy/výdavky): pozitívny - úspora bežných výdavkov (nárast príjmov) o viac ako 50 tis. Sk
 dopad na kvalitu života: pozitívny

Aktivita: hasičská zbrojnica

Popis: rekonštrukcia hasičskej zbrojnice a dvora

prioritná oblasť: Podpora rozvoja služieb pre obyvateľov

Plánovaný rok realizácie: 2007

zodpovedný za realizáciu: obec

dôležitosť (1 = vysoká, 2 = stredná, 3 = nižšia): 2

Financovanie:

Náklady v tis. Sk: 1000

možnosti financovania:

náklady na prípravu projektu v tis. Sk (proj.dokumentácia, verejné obstarávanie): 30

potreba financovania z vlastných zdrojov v tis. Sk: 1030

Dopady:

dopad na zamestnanosť: nulový vplyv

dopad na rozpočet (bežné príjmy/výdavky): negatívny - zvýšenie bežných výdavkov o viac ako 50 tis. Sk

dopad na kvalitu života: nulový

Aktivita: rekonštrukcie domov smútku Beluša a Hloža

Popis: rekonštrukcie

prioritná oblasť: Podpora rozvoja služieb pre obyvateľov

Plánovaný rok realizácie: 2007

zodpovedný za realizáciu: obec

dôležitosť (1 = vysoká, 2 = stredná, 3 = nižšia): 1

Financovanie:

Náklady v tis. Sk: 1000

možnosti financovania:

náklady na prípravu projektu v tis. Sk (proj.dokumentácia, verejné obstarávanie): 30

potreba financovania z vlastných zdrojov v tis. Sk: 1030

Dopady:

dopad na zamestnanosť: nulový vplyv

dopad na rozpočet (bežné príjmy/výdavky): negatívny – zvýšenie bežných výdavkov o viac ako 50 tis. Sk

dopad na kvalitu života: nulový

Aktivita: zdravotné stredisko

Popis: rekonštrukcia zdravotného strediska

prioritná oblasť: Podpora rozvoja služieb pre obyvateľov

Plánovaný rok realizácie: 2008

zodpovedný za realizáciu: obec

dôležitosť (1 = vysoká, 2 = stredná, 3 = nižšia): 2

Financovanie:

Náklady v tis. Sk: 600

možnosti financovania:

náklady na prípravu projektu v tis. Sk (proj.dokumentácia, verejné obstarávanie): 18

potreba financovania z vlastných zdrojov v tis. Sk: 618

Dopady:

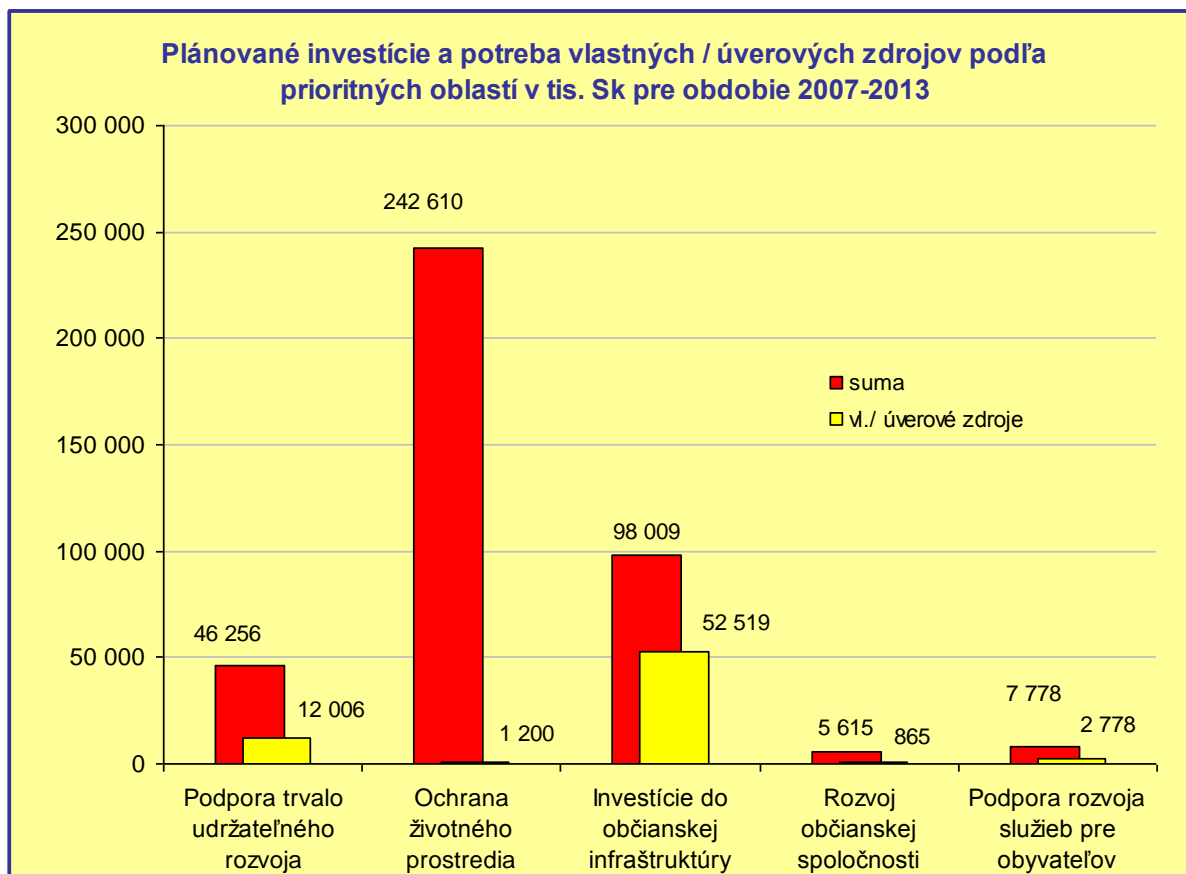
dopad na zamestnanosť: nulový vplyv

dopad na rozpočet (bežné príjmy/výdavky): pozitívny - úspora bežných výdavkov (nárast príjmov) o viac ako 50 tis. Sk

dopad na kvalitu života: veľmi pozitívny

3.3. Opis rozvojovej stratégie

Samotná charakteristika rozvojovej stratégie vyplýva na piatich prioritných oblastiach určených v kapitole 3.1.



Výška investícií bola kalkulovaná na základe prioritných oblastí a na základe strategickej plánovacej matice HDR. Určuje potrebu vlastných zdrojov podľa výšky investícií, ktoré boli definované ako determinujúce faktory rozvoja obce. Výška plánovaných investícií / nákladov pre jednotlivé prioritné oblasti závisí od viacerých faktorov:

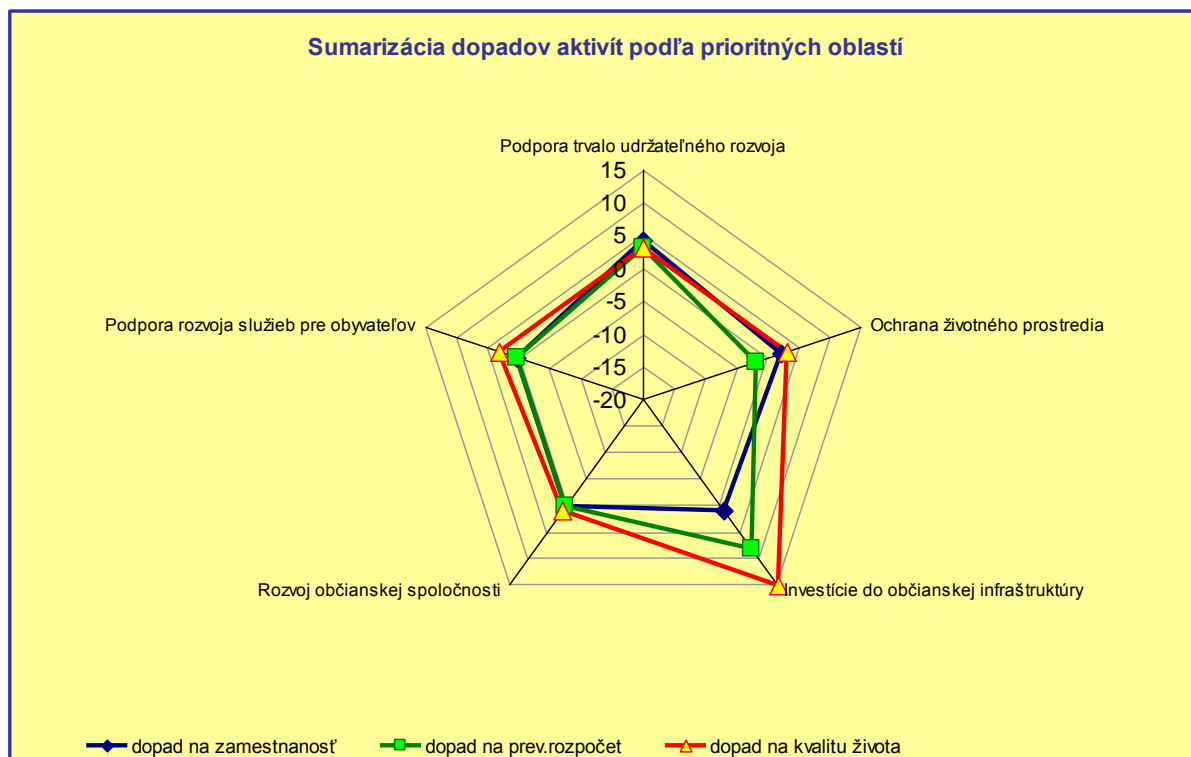
- ☐ investičná náročnosť aktivít – aktivity v oblasti občianskej infraštruktúry kladú najvyššie nároky na financovanie
- ☐ miery využitia cudzích zdrojov a zapojenia partnerov – do aktivít v oblasti trvalo udržateľného rozvoja sa budú zapájať aj partneri, ktorí prevezmú veľkú časť financovania a tak spoluúčasť obce je nižšia
- ☐ nižšia celková suma aktivít v peňažnom vyjadrení neznamená nižšiu prioritu týchto aktivít alebo zanedbávanie tejto oblasti – tieto aktivity sú jednoducho menej finančne náročné avšak získanie iných zdrojov je často ťažšie.

Definovanie rozvojovej stratégie obce nadväzuje na výsledky komplexných analýz a na SWOT analýzu, pričom sa snaží odstrániť alebo prinajmenšom zmierniť identifikované disparity pomocou určených faktorov rozvoja. Rozvoj obce je chápaný ako jej hospodársky rozvoj, predovšetkým ako hospodársky rast. Malo by ísť hlavne o taký rozvoj, ktorý neničí vlastnú surovinovú a ľudskú základňu, zachováva životné prostredie, teda o trvalo udržateľný.

3.4. Programová štruktúra, merateľné ukazovatele

Medzi merateľné ukazovatele zaraďujeme aj výšku nákladov (náklady celkové, náklady na prípravu projektov a potrebu financovania z vlastných zdrojov) a merateľné sú aj dopady na zamestnanosť, prevádzkový rozpočet a kvalita života v obci.

Merateľné ukazovatele sú podrobne charakterizované v rámci kapitoly 3.2. Opatrenia a aktivity, v tejto časti preto uvádzame ich sumarizáciu:



Z uvedenej sumarizácie vyplýva, že :

- ☐ plánované aktivity v prioritnej oblasti Podpora trvalo udržateľného rozvoja budú mať najpozitívnejší vplyv na zamestnanosť
- ☐ kvalitu života občanov najviac posilnia aktivity v prioritnej oblasti Investície do občianskej infraštruktúry
- ☐ dopad na celkový prevádzkový rozpočet obce je pozitívny

Rozvojová stratégia obce vychádza predovšetkým zo silných stránok a maximálnom možnom využití príležitostí identifikovaných vo SWOT analýze a strategickej plánovacej matici.

4. Finančný plán

Jednou z kľúčových otázok programu rozvoja je schopnosť obce v priebehu jeho realizácie zaistiť zdroje potrebné na jeho financovanie. Finančné zdroje potrebné pre naplnenia aktivít uvedených v Programe hospodárskeho a sociálneho rozvoja budú plynúť z nasledovných zdrojov:

- **rozpočet obce** je základným zdrojom financovania aktivít. V zmysle východiskových parametrov rozpočtu verejnej správy na rok 2007 sa v roku 2007 predpokladá rast hospodárstva na úrovni 8,9%, rast zamestnanosti o 0,8% a rast reálnych miezd o 4,1%. Priemerná ročná miera inflácie sa očakáva v hodnote 2,7%. Rozhodujúci podiel na príjmoch rozpočtov obcí budú mať v roku 2007 daňové príjmy, dotácie a transfery. V roku 2007 sa plánuje ich výnos v sume 48,9 mld. Sk. Z výnosov týchto daní a transferov musia obce a mestá zabezpečiť financovanie svojich originálnych pôsobností vrátane všetkých pôsobností presunutých a presúvaných z orgánov štátnej správy na obce v rámci pokračujúcej decentralizácie verejnej správy. Výnos dane z príjmov fyzických osôb sa odhaduje v sume 2,8 mld. Sk a výnos z príjmov právnických osôb sa odhaduje na 48,9 mld. Sk. Dotácie na prenesený výkon štátnej správy sa odhadujú v sume 15,39 mld. Sk, čo je v porovnaní s rokom 2006 nárast o 2,2%. Výška voľných prostriedkov je však limitovaná a preto je vhodné prostriedky obecného rozpočtu použiť najmä na nasledovné:
 - **zabezpečiť prípravu projektov** – projektová dokumentácia, príprava žiadostí na čerpanie eurofondov a podobne
 - **spolufinancovať europyjekty** – štandardne je nevyhnutné podieľať sa časťou 5% na europyjektoch. Tento podiel vzrastie, ak zoberieme do úvahy aj vedľajšie náklady projektov.
 - **financovanie bežných aktivít** – ide najmä o neinvestičné aktivity v oblasti služieb obyvateľom alebo podpore kultúrneho a športového života
- **ostatné verejné zdroje**, najmä prostriedky ŠFRB sú vhodné na financovanie bytovej výstavby. Príležitosti na získanie nenávratného finančného príspevku zo štátneho rozpočtu sú v značnej miere obmedzené. Podstatným parametrom pre získanie dotácie na výstavbu obecných bytov bude projektovaná rozloha obytnej plochy jednotlivých b.j.
- **súkromné zdroje** – je možné použiť najmä na v projektoch, ktoré sú orientované na podporu podnikateľského prostredia a súkromný sektor z neho bude mať tiež osov
- **štrukturálne fondy EÚ** – je možné použiť na financovanie mnohých projektov, avšak treba uvážiť ich zložitú a náročnú prípravu.
- **úverové zdroje** – úvery sú vhodné na riešenie akútnych investičných potrieb prípadne na financovanie aktivít s pozitívnym dopadom na rozpočet obce.

Analýza súčasného hospodárenia – rok 2006, Súvaha obce k 31.12.2006 (Skrátená forma):

| | tis. Sk | |
|--|----------------|---------------|
| neobežný majetok spolu | 155 030 | 95,3% |
| dlhodobý nehmotný majetok | 0 | 0,0% |
| dlhodobý hmotný majetok | 119 624 | 73,5% |
| <i>pozemky</i> | 20 605 | 12,7% |
| <i>umelecké diela a zbierky</i> | 0 | 0,0% |
| <i>stavby</i> | 78 797 | 48,4% |
| <i>stroje, prístroje a zariadenia</i> | 1 589 | 1,0% |
| <i>dopravné zariadenia</i> | 2 816 | 1,7% |
| <i>obstaranie HIM</i> | 15 817 | 9,7% |
| <i>drobný dlh. hm. majetok</i> | 0 | 0,0% |
| <i>ostatný HIM</i> | 0 | 0,0% |
| dlhodobý finančný majetok | 35 406 | 21,8% |
| obežný majetok | 7 631 | 4,7% |
| <i>zásoby</i> | 102 | 0,1% |
| <i>pohľadávky</i> | 1 876 | 1,2% |
| <i>finančný majetok</i> | 5 653 | 3,5% |
| rozpočtové účty, z toho: | 0 | 0,0% |
| <i>prostriedky rozpočtového hospodárenia</i> | 0 | 0,0% |
| majetok spolu | 162 661 | 100,0% |
| vlastne zdroje | 144 869 | 89,1% |
| <i>majetkové fondy</i> | 132 623 | 81,5% |
| <i>finančné a peňažne fondy</i> | 3 405 | 2,1% |
| <i>výsledok hospodárenia</i> | 8 841 | 5,4% |
| zdroje krytia prostriedkov rozpočt.hosp. | 0 | 0,0% |
| cudzíe zdroje | 17 792 | 10,9% |
| <i>dlhodobé záväzky</i> | 12 723 | 7,8% |
| <i>krátkodobé záväzky</i> | 3 338 | 2,1% |
| <i>bankové úvery</i> | 1 692 | 1,0% |
| <i>prechodné účty pasívne</i> | 39 | 0,0% |
| pasíva celkom | 162 661 | 100,0% |

Majetok obce tvorí predovšetkým dlhodobý hmotný majetok v celkovej súčasnej hodnote 119 624 tis. Sk. Tvoreným je predovšetkým skupinou stavby (78 797 tis. Sk; 48,4% majetku obce), ktorých účtovná amortizácia je 47,1%.

| vybrané ukazovatele | |
|-------------------------------------|---------------|
| momentálna likvidita | 2 315 tis. Sk |
| likvidita 1. Stupňa | 2 315 tis. Sk |
| likvidita 2.stupňa | 4 191 tis. Sk |
| likvidita 3.stupňa | 4 293 tis. Sk |
| ukazovateľ zadlženosti | 10,94% |
| miera zadlženosti | 12,28% |
| úverová záťažnosť | 1,04% |
| miera opotrebenie stavieb | 47,1% |
| miera opotrebenia zariadení a tech. | 70,3% |

O perspektívnom hospodárení a dostatočnom objeme likvidných prostriedkov vypovedá kladná hodnota likvidity 1. 2. a 3. stupňa za rok 2006.

Obec nemá vzhľadom na dostatočný objem likvidných prostriedkov problém priebežne a načas uhrádzať svoje záväzky.

Obec má v súvislosti s prevádzkou vyrovnané záväzky a jej aktivity sú v súlade so zákonom NR SR č. 583/2004 Z. z. o rozpočtových pravidlách územnej samosprávy a o zmene a doplnení niektorých zákonov.

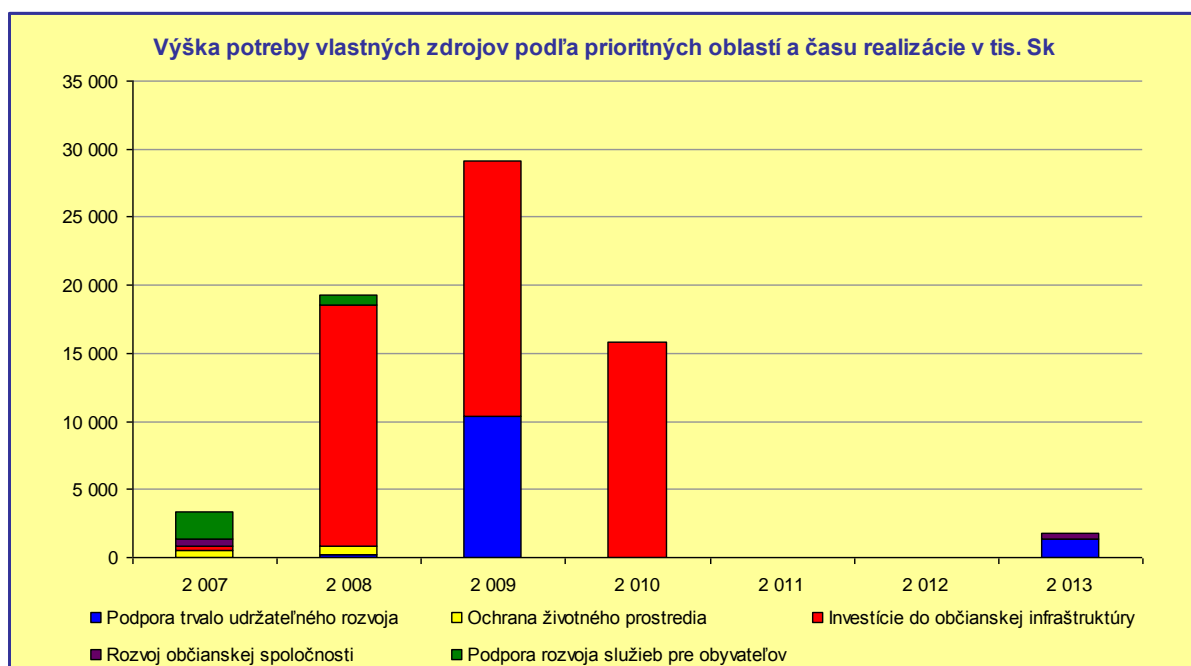
Pod likviditou rozumieme schopnosť podniku uhradiť včas svoje záväzky voči všetkým dodávateľom (veriteľom). Pod likvidnosťou aktív rozumieme schopnosť v čo najkratšom čase pretransformovať jednotlivé majetkové súčasti podniku na peňažné prostriedky, a to bez straty alebo bez podstatnej zľavy z ich účtovnej hodnoty.

Likvidita 1. stupňa vypovedá, aký podiel krátkodobých dlhov môže subjekt k určitému dňu (v závislosti od toho z ktorého dňa sú pre analýzu poskytované údaje) vyplatiť v hotovosti. Za optimálny sa považuje pomer od 0,20 do 0,60.

Likvidita 2. stupňa vypovedá o tom, ako je subjekt schopná zaplatiť krátkodobé dlhy bez predaja zásob. Zásoby môžu byť ovplyvnené ich likvidnosťou. Tento ukazovateľ pre posúdenie likvidity veľmi dôležitý. V zásade platí, že hodnota ukazovateľa by sa mala pohybovať od 1,00 do 1,50. Ak je hodnota menšia ako 1,00, subjekt musí rátať s tým, že na zaplatenie záväzkov bude musieť likvidovať zásoby. Ak je hodnota vyššia ako 1,00, tak po úhrade krátkodobých záväzkov má ešte rezervu (napr. ak bežná likvidita je 1,25, táto rezerva predstavuje 25 %).

Ukazovateľ udáva podiel krátkodobých dlhov na financovaní obežného majetku. Čím je likvidita 3. stupňa väčšia, tým je väčší podiel financovania krátkodobého majetku dlhodobými zdrojmi, čo znižuje riziko platobnej neschopnosti pre prípad, že sa nepodarí premeniť časť nepeňažného obežného majetku na peňažné prostriedky. Hodnota ukazovateľa nemá byť menšia ako 1,50, optimum je 2,00 a za maximálnu hodnotu je považovaný pomer 2,50.

Plánované aktivity boli posudzované z finančného hľadiska pre posúdenie súladu investičných aktivít a ich rozpočtov so zákonom NR SR č. 583/2004 Z. z. o rozpočtových pravidlách územnej samosprávy a o zmene a doplnení niektorých zákonov.

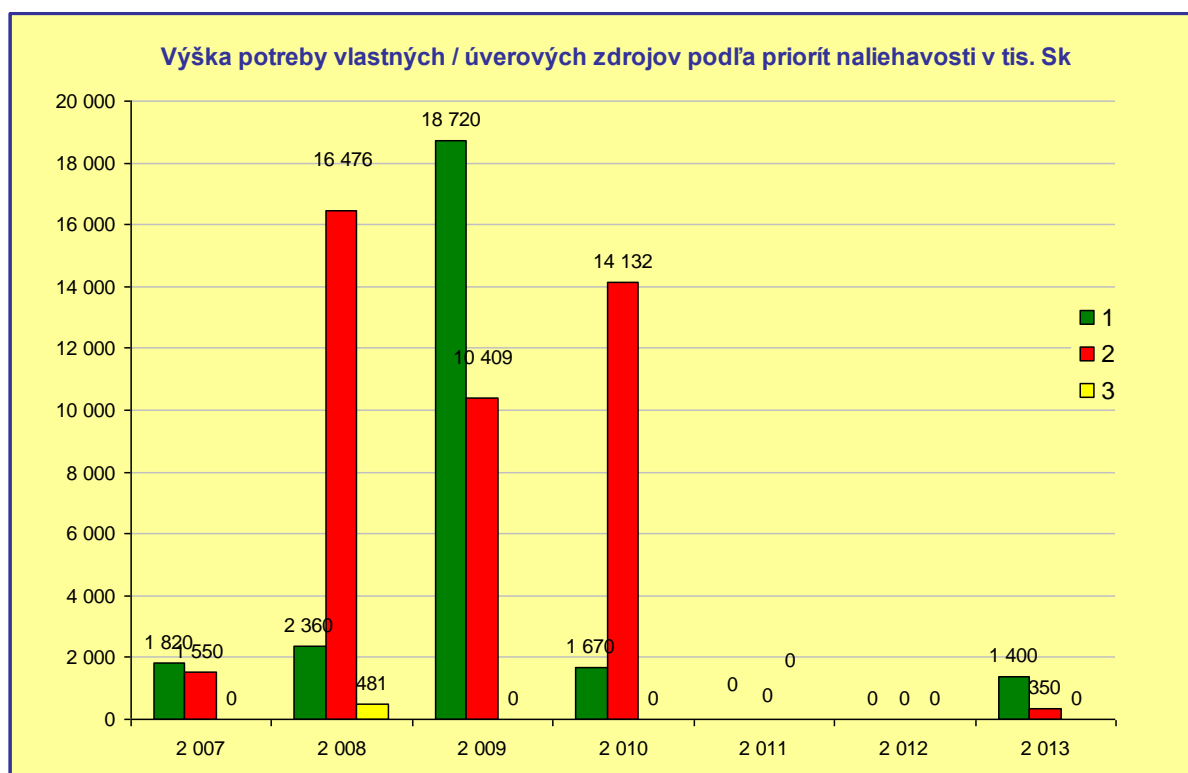


Tabuľka predstavuje potrebu vlastných zdrojov v jednotlivých rokoch realizácie aktivít plánu hospodárskeho a sociálneho rozvoja. V prvých rokoch bude obec realizovať hlavne investície

zamerané na občiansku infraštruktúru, ochranu životného prostredia a trvalo udržateľný rozvoj, ktoré sú zásadné pre rozvoj obce a príchod investorov. Program hospodárskeho a sociálneho rozvoja predpokladá vyššie investície v prvých rokoch, nakoľko sa počíta aj s úverovým financovaním s následným splácaním v ďalších rokoch.

Nasledujúca tabuľka predstavuje alternatívne možnosti investícií v závislosti od možnosti získania financovania rozvojových projektov obce:

- **Priorita č.1 – najvyššia priorita.** Uvedené investície budú realizované bezpodmienečne, pretože sú najnaliehavejšie a najakútnejšie z hľadiska rozvoja obce. Uvedené investície budú realizované bez ohľadu na to, či obec získa financovanie pre uvedené aktivity zo zdrojov EU.
- **Priorita č. 2 – stredná priorita.** Uvedené investície budú realizované v prípade, že obec získa prostriedky na realizáciu aktivít z prostriedkov EU. V prípade nezískania uvedených prostriedkov, budú investície odložené do času, pokiaľ nebude zaistené financovanie.
- **Priorita č.3 – najnižšia priorita.** Prevažne projekty menšieho rozsahu a finančnej náročnosti, ktoré je možné realizovať vlastnými zdrojmi ale nemali by ohroziť aktivity s vyššou prioritou



Z hľadiska potrieb rozvoja obce je dôležité zabezpečiť aj participáciu súkromných zdrojov na jednotlivých projektoch. Preto obec bude realizovať aktivity pre vytvorenie priaznivého investičného prostredia v obci (viď. kapitolu 3.2.)

4.1. Rozdelenie financií na programovacie obdobie

Plánované čerpanie zdrojov bolo uvedené v časti 3.2 ku každej aktivite samostatne. Na tomto mieste uvádzame sumarizáciu čerpania jednotlivých zdrojov.

| Rozdelenie financií na programovacie obdobie | | | | | | | | | |
|--|-------------------------|----------------------|---------|------------------------------|-----------------|-------------------|----------------|-----------------|-----|
| Rok | Oprávnené náklady spolu | Verejné zdroje | | | | | | Súkromné zdroje | EIB |
| | | Verejné zdroje spolu | Fond EÚ | Národné verejné zdroje | | | | | |
| | | | | Národné verejné zdroje spolu | Štátny rozpočet | Regionálne zdroje | Miestne zdroje | | |
| | | | | | | | | | |
| | A=B+H+CH | B=C+D | C | D=E+F+G | E | F | G | H | CH |
| 2007 | 18 745 | 18 745 | 11 531 | 7 214 | 3 844 | | 3 370 | | |
| 2008 | 90 042 | 90 042 | 53 044 | 36 998 | 15 871 | 1 810 | 19 317 | | |
| 2009 | 73 129 | 73 129 | 33 000 | 40 129 | 8 800 | 2 200 | 29 129 | | |
| 2010 | 89 602 | 89 602 | 50 813 | 38 790 | 16 250 | 6 738 | 15 802 | | |
| 2011 | | | | | | | | | |
| 2012 | 64 000 | 44 000 | 33 000 | 11 000 | 8 800 | 2 200 | | 20 000 | |
| 2013 | 64 750 | 64 750 | 47 250 | 17 500 | 13 550 | 2 200 | 1 750 | | |
| Spolu | 400 268 | 380 268 | 228 638 | 151 631 | 67 115 | 15 148 | 69 368 | 20 000 | |

Údaje sú v tis. Sk

4.2. Rozdelenie financií na priority a opatrenia

Dole uvedená tabuľka uvádza súhrn čerpania zdrojov podľa jednotlivých prioritných oblastí.

| Rozdelenie financií na priority a opatrenia | | | | | | | | | |
|---|----------------------------|----------------------------|---------|---------------------------------------|--------------------|-----------------------|-------------------|-----------------|-----|
| prioritná pblasť | Oprávnené náklady spolu | Verejné zdroje | | | | | | Súkromné zdroje | EIB |
| | | Verejné zdroje spolu | Fond EÚ | Národné verejné zdroje | | | | | |
| | | | | Národné verejné zdroje spolu | Štátny rozpočet | Regionáln e zdroje | Miestne zdroje | | |
| | | | | | | | | | |
| | A=B+H+ CH | B=C+D | C | D=E+F+G | E | F | G | H | CH |
| 1 | 46 256 | 26 256 | 10 688 | 15 569 | 3 563 | | 12 006 | 20 000 | |
| 2 | 242 610 | 242 610 | 181 058 | 61 553 | 49 743 | 10 610 | 1 200 | | |
| 3 | 98 009 | 98 009 | 29 580 | 68 429 | 11 373 | 4 538 | 52 519 | | |
| 4 | 5 615 | 5 615 | 3 563 | 2 053 | 1 188 | | 865 | | |
| 5 | 7 778 | 7 778 | 3 750 | 4 028 | 1 250 | | 2 778 | | |
| Spolu | 400 268 | 380 268 | 228 638 | 151 631 | 67 115 | 15 148 | 69 368 | 20 000 | |

Údaje sú v tis. Sk

5. Zabezpečenie realizácie

PHSR je potrebné podrobiť každoročnému posúdeniu v odborných komisiách a tak aktualizovať plán aktivít na nasledujúci rok. PHSR je živý dokument, ktorý je potrebné aktualizovať a upravovať podľa akútnych potrieb či možností financovania.

Strategické plánovanie podpory rozvoja obce je charakteristické najmä:

- orientáciou podpory na dosiahnuté efekty,
- ☐ hierarchickým usporiadaním cieľov,
- ☐ riadením na základe procesov,
- ☐ permanentným monitorovaním a vyhodnocovaním efektov,
- ☐ permanentným učením sa a inováciou,
- ☐ rozvíjaním partnerstiev,
- ☐ zodpovednosťou voči verejnosti,

Na základe poznatkov o efektívnosti a účinnosti vynaložených nákladov sa budú iniciovať inovačné zlepšenia v rámci stanovovania cieľov v obci. Informácie o účinnosti a efektívnosti vynakladaných prostriedkov sú nenahraditeľným zdrojom permanentného rozširovania poznatkov v oblasti podpory rozvoja obce.

5.1. Inštitucionálne a organizačné zabezpečenie

Zabezpečenie realizácie a naplnenia Programu hospodárskeho a sociálneho rozvoja bude dosiahnuté koordinovaným a širokospektrálnym pôsobením všetkých zainteresovaných cieľových skupín v obci v kombinácii s využitím schopností a skúseností všetkých zodpovedných osôb.

V časti 3.2 je uvedený subjekt zodpovedný za realizáciu každej aktivity. Väčšina aktivít je v pôsobnosti obce. Nakoľko sú tieto aktivity rozsiahle a náročné, je potrebné určiť konkrétne osoby či komisie v orgánoch obce, ktoré budú za tieto aktivity riadiť a koordinovať.

V pláne hospodárskeho a sociálneho rozvoja neurčujeme konkrétne mená či posty, nakoľko takéto rozhodnutia je potrebné robiť operatívne.

Je však možné rámcovo určiť kompetencie jednotlivých orgánov obce. Štruktúra organizačného zabezpečenia manažmentu programu je závislá od špecifických podmienok obce. Zastupiteľstvo obce je najvyšší orgán na čele so starostom, má politickú a riadiacu zodpovednosť za plnenie celého programu rozvoja obce.

Obecné zastupiteľstvo prijíma rozhodnutia o postupe realizácie programu, ustanovuje riadiacu skupinu alebo osobu, ktorá bude poverená riadením procesu, schvaľuje návrhy a projekty rozvoja, dojednáva partnerské vzťahy, hodnotí, schvaľuje výsledky a výstupy programu a zabezpečuje jeho realizáciu a rozhoduje o zmenách.

Zastupiteľstvo spracúva, schvaľuje, riadi a pravidelne vyhodnocuje plnenie programu obce. Realizácia programu je vykonávaná na základe projektov. Na realizácii programu sa budú podieľať odborníci a partneri, nakoľko účinnosť plnenia programu je možné zvýšiť len na základe partnerstiev. Okrem podnikateľskej sféry sú vhodnými partnermi, subjekty so skúsenosťami vo sfére čerpania finančných prostriedkov z fondov EÚ.

Implementácia Programu hospodárskeho a sociálneho rozvoja je najvhodnejšia prostredníctvom implementačných projektov, ktoré môže obec realizovať sama alebo v spolupráci s externými poradenskými organizáciami. Úlohou implementačného projektu je zaviesť dané opatrenie do praxe a ďalej vykonať potrebné opatrenia, aby sa pokračovalo v práci navrhnutým smerom, alebo priamo zrealizovať opatrenie do jeho úspešného naplnenia cieľov a dosiahnutia programovaného výsledku a stavu.

Organizačné opatrenia špecifikujú nástroje, ktorými bude zabezpečené napĺňanie vytýčených strategických cieľov a zámerov v PHSR a nástroje akým sa strategický dokument dopĺňa a aktualizuje. Je potrebné zabezpečiť inštitucionálne zabezpečenie implementácie konkretizovaných zámerov v jednotlivých oblastiach rozvoja obce. Inštitucionálne hľadisko poskytne informáciu o tom, kto bude realizovať naplnenie vytýčených cieľov a kto ponesie zodpovednosť za ich dosiahnutie a splnenie. Zodpovednosť je konkretizovaná v rámci každého jedného plánovaného projektu v obci.

5.2. Monitorovanie a hodnotenie

Monitorovanie plnenia programu rozvoja bude stálym a dlhodobým procesom zameraným na sledovanie kvalitatívnych a kvantitatívnych zmien pomocou vybraných ukazovateľov, cieľom ktorého bude získavanie informácií o skutočnom plnení opatrení zameraných na zmenu negatívneho vývoja, resp. o potrebe zmeniť ich výber alebo spôsob realizácie. Stabilizovať zásady procesu monitorovania umožní priebežná i etapovitá kontrola realizácie programu. Nevyhnutnou podmienkou monitoringu je organizačné a metodické zabezpečenie riešenia operatívnych problémov a z nich vyplývajúce zmenové riadenie.

Monitorovanie plnenia programu rozvoja bude obsahovať nasledovné činnosti:

- ☐ každoročné hodnotenie napĺňania cieľov stanovených v PHSR,
- ☐ každoročné spracovanie plánu aktivít na nasledujúce obdobie
- ☐ vyhodnotenie dosiahnutých výsledkov ako popis stupňa realizovaných cieľov a opatrení,
- ☐ vyhodnotenie dopadov aktivít na občanov dotazníkovou formou a porovnanie s počiatočnými preferenciami občanov pri zostavovaní PHSR.

Uvedené činnosti uskutočnené v procese monitorovania umožnia zhodnotiť postup v realizácii plánovaných úloh. Znamená sledovanie výstupov, financovanie jednotlivých činností, projektov alebo etáp. Monitorovanie sa uskutočňuje prostredníctvom ukazovateľov, ktoré sa vzťahujú na špecifické ciele, objasňujú stav implementácie, výsledkov a dopadov a poukazujú na dosiahnutý vývoj vo vzťahu k finančnému plánu.

Po implementácii bude pracovná skupina plniť aj funkciu monitorovania a hodnotenia. Konkrétne pôjde o sledovanie vývoja, smerovania a zmien vonkajších podmienok v obci, požiadaviek obyvateľov, ako aj požiadavky ďalších cieľových skupín (návštevníkov, investorov a podnikateľov). V procese monitorovania sa zhromažďujú údaje o realizovaných projektoch. Na základy výstupov monitorovania a hodnotenia je potrebné následne uskutočniť aktualizáciu strategických cieľov.

Cieľom monitorovania pracovnými skupinami bude zabezpečiť konzistentné a pravidelné informácie o realizovaných a ukončených projektoch. Vhodným spôsobom na realizáciu monitoringu sú kvantitatívne ukazovatele úspešnosti, ktoré dávajú jednoznačnú odpoveď na stupeň alebo mieru naplnenia projektu v danom časovom období.

Spôsob práce pracovnej skupiny uskutočňujúcej monitorovanie a hodnotenie vyplynie zo samotného charakteru projektu.

Zmyslom procesu hodnotenia je sumarizovať výstupy získané monitorovaním projektov na získanie informácií o účinnosti a efektívnosti vynaložených nákladov. Tieto informácie sa transformujú do monitorovacích a hodnotiacich správ, ktoré sa prerokovávajú na zasadnutiach pracovnej skupiny. Proces hodnotenia využíva ako svoje vstupy všetky dáta získavané v procese monitorovania. Výstupom procesu hodnotenia, resp. celého procesu monitorovania a hodnotenia, sú hodnotiace a monitorovacie správy.

Hodnotenie je vykonávané pravidelne za účelom merania efektivity voči cieľom projektov. Vykonáva sa v priebehu realizácie jednotlivých projektov a po ich ukončení. Posudzuje sa hlavne vecná stránka a vzniknuté problémy. Riešenie prioritných problémov sa posudzuje s použitím kritérií voči stanoveným ukazovateľom. Hodnotenie znamená kritické a objektívne overovanie. Plní funkciu spätnej väzby. Hodnotenie sa opiera o monitorovacie činnosti, ktoré mu poskytujú nevyhnutné informácie.

5.3. Harmonogram realizácie

Každá aktivita má v časti 3.2 určený predpokladaný termín realizácie. Dolu uvedené tabuľka sumarizuje harmonogram podľa jednotlivých prioritných oblastí.

| Harmonogram realizácie podľa priorít | | | | | | | |
|---|-------|-------|-------|-------|-------|-------|-------|
| prioritná oblasť / rok realizácie | 2 007 | 2 008 | 2 009 | 2 010 | 2 011 | 2 012 | 2 013 |
| Podpora trvalo udržateľného rozvoja | | | | | | | |
| Ochrana životného prostredia | | | | | | | |
| Investície do občianskej infraštruktúry | | | | | | | |
| Rozvoj občianskej spoločnosti | | | | | | | |
| Podpora rozvoja služieb pre obyvateľov | | | | | | | |

Časový harmonogram nie je záväzný a bude priebežne aktualizovaný na základe finančnej situácie a rozpočtu obce.

6. Záver

Program hospodárskeho a sociálneho rozvoja je spracovaný na báze viacerých dokumentov a v súlade s príslušnými zákonnými predpismi. Časť PHSR je zameraná na komplexnú analýzu v oblastiach ako demografia, nezamestnanosť, hospodársku oblasť, sociálnu a technickú infraštruktúru a iné oblasti, ktoré popisujú a analyzujú súčasný stav v obci, ktorý je detailnejšie rozpracovaný v SWOT analýze popisujúcej silné a slabé stránky, príležitosti a ohrozenia. PHSR je dôležitým strategickým, systémovým a koncepčným dokumentom pre zabezpečovanie zásadných aktivít rozvoja v zmysle definovaných cieľov, priorít, opatrení a financovania. Vzhľadom na súčasné postavenie regionálneho rozvoja v rámci Slovenskej republiky, ktorý nevytvára priame nástroje podpory v regiónoch (VÚC), je dokument PHSR účelovo a explicitne zameraný na ciele a priority rozvoja kraja pod. a Národného Strategického referenčného Rámca so zameraním na roky 2007 - 2013. Sleduje sa tým najmä možnosť využívania nástrojov pomoci EÚ, to znamená využitie štrukturálnych fondov a kohézneho fondu. Vykonateľnosť PHSR bude závislá od mnohých faktorov, predovšetkým od schopnosti zainteresovaných subjektov vypracovávať a predkladať príslušným ústredným riadiacim orgánom a ich sprostredkujúcim implementačným agentúram také projekty, ktoré budú konkurencieschopné. Veľký význam pre realizovanie jednotlivých opatrení a aktivít definovaných v PHSR bude mať úroveň riadenia a koordinácie celého procesu prípravy projektov a ich presadzovania na národnej úrovni. Program je potrebné hodnotiť ako dokument otvorený, ktorý môžu orgány obce priebežne dopĺňať a o nové aktivity, respektíve vypúšťať tie opatrenia, ktorých realizácia nie je v možnostiach obce.

Nástrojom pre naplnenie úloh vyplývajúcich z Národného plánu regionálneho rozvoja SR je PHSR ako základný programovací dokument pre uskutočňovanie regionálnej politiky ako aj základný rámec pre budúce projekty, v oblasti znižovania regionálnych disparít. Program zároveň odráža aj nový spôsob spolupráce s EÚ založenej na princípoch partnerstva, otvorenosti, subsidiarity a hospodárskej a sociálnej súdržnosti na úseku regionálneho rozvoja. Hlavnou myšlienkou tohto dokumentu je zlepšovať kvalitu života občanov a sociálnu súdržnosť spoločnosti, najmä vytvoriť podmienky pre ekonomický rozvoj a tvorbu pracovných príležitostí, presadzovať koncept trvalo udržateľného rozvoja.