

**PROGRAM
HOSPODÁRSKEHO A SOCIÁLNEHO
ROZVOJA OBCE VLACHOVO
DO ROKU 2013**



**Vypracovali: Mgr. Juraj Kováč
Ing. Zuzana Kováčová**

OBSAH

Úvod	4
1. Charakteristika obce.....	6
1.1 Poloha obce	6
1.2 História obce	7
1.3 Analýza zdrojov	8
1.3.1 Prírodné zdroje.....	8
1.3.2 Ľudské zdroje	11
1.3.3 Hospodárstvo	15
1.3.4 Technická infraštruktúra	16
1.3.5 Sociálna infraštruktúra	18
1.3.6 Ekonomický potenciál	20
1.3.7 Kultúrno-spoločenské aktivity	22
1.3.8 Historické pamiatky a pamätihodnosti obce	23
1.4 Členstvo v združeniach	26
2. SWOT analýza	26
3. Vízia obce	33
4. Hlavné rozvojové problémy obce	34
5. Strategické plánovanie rozvoja obce	36
6. Akčný plán	43
7. Realizované projekty rozvoja obce	46
8. Návrh na využitie poznatkov	51

POUŽITÉ OZNAČENIA

BD – bytový dom

ČOV – čistička odpadových vôd

DHM – dlhodobý hmotný majetok

EÚ – Európska únia

FS – folklórny súbor

ha – hektár

kV – kilo Volt

m n. m. – metrov nad morom

MO MS – miestny odbor Matice slovenskej

MŽP SR – Ministerstvo životného prostredia Slovenskej republiky

OcÚ – obecný úrad

O – opatrenie

OP – operačný program

OZ – občianske združenie

P – priorita

PHSR – Program hospodárskeho a sociálneho rozvoja

pol. – polovica

SC – strategický cieľ

s.r.o. – spoločnosť s ručením obmedzeným

SR – Slovenská republika

stor. – storočie

s.z.š. – severná zemepisná šírka

t. č. – toho času

ÚPO – ústredné priestranstvo obce

v.z.d. – východná zemepisná dĺžka

ZŠ s MŠ – základná škola s materskou školou

ÚVOD

Obec Vlachovo sa formovala dlhým evolučným procesom, činnosťou človeka a priestorovým plánovaním, ktoré boli podmienené kontinuitou spoločenských, kultúrnych, sociálnych a ekonomických procesov. To predstavuje odkaz kultúrohistorického a spoločenského dedičstva, identity a kontinuity a je výzvou pre udržateľný rozvoj do budúcnosti. Proces udržateľného rozvoja Vlachova je založený na reflexii procesu poznávania, vyhodnocovania zdrojov a potenciálov územia a aplikácie miestnych udržateľných princípov, s cieľom stabilizovať a pritiahnuť sem – do tohto geografického priestoru s jeho prírodným a kultúrohistorickými zdrojmi – ekonomický a ľudský kapitál.

Za posledné storočie prežilo Slovensko a s ním aj Vlachovo niekoľko negatívnych etáp vývoja, okrem dvoch ničivých vojen to bola socialistická etapa kolektivizácie a urbanizácie. Urbanizácia bola poznačená ideologizáciou a centralistickým systémom riadenia s vylúčením spoločenskej kontinuity. Tento vývoj narušil sociálnu štruktúru spoločnosti.

Za posledných 15 rokov nastali prudké zmeny – prebehol proces obnovenia autonómie obce a jej identity, začal a úspešne prebieha proces obnovenia prirodzených vzťahov v sídelnom prostredí. To naštartovalo proces vzájomne výhodnej partnerskej spolupráce (lokálna úroveň – mikroregióny, ale aj regionálna a vyššia), zároveň sa obnovil sociálny kapitál v obci.

Autonómia, identita a sociálny kapitál sú základom pre proces udržateľného rozvoja. Vyššie uvedené princípy sú premietnuté do strategického a plánovacieho rozvojového dokumentu obce a čo je najdôležitejšie – priamo sa uplatňujú v bežnom živote komunity.

Vlachovo malo počas vyššie popísaného obdobia aj „šťastie v nešťastí“ – geograficky sa nachádzalo na periférii a tak negatívny vplyv centrálného riadenia a urbanizácie – „priblíženia sa dediny k mestu“ nebol taký drvivý, ako v iných geografických polohách Slovenska. Vďaka tomu je identický vidiecky ráz Vlachova zachovalý a tvorí prirodzenú súčasť krajiny. Ale ešte dôležitejší je fakt, že to nehmotné – kultúra a charakter človeka, tu zrodené a vytvorené, sa vďaka sile komunity prenieslo do súčasnosti – udržalo sa a pokračuje ďalej.

Základnú víziu obce možno zhrnúť do nasledovných slov: *„Moderná obec budovaná na základoch prírodných, historických a tradičných kultúrnych daností s cieľom ich využitia pre spokojný život na vidieku“*.

Vízia je postavená na troch základných pilieroch. Prvým je krásna okolitá príroda, druhým slávna história. Tretím pilierom sú obyvatelia Vlachova, ich pracovitosť, tradície, spôsob života.

Program hospodárskeho a sociálneho rozvoja obce je základným programovým dokumentom podpory regionálneho rozvoja na lokálnej úrovni. Nadväzuje na príslušné strategické dokumenty a programové dokumenty podpory regionálneho rozvoja na národnej a regionálnej úrovni. Na národnej úrovni ide predovšetkým o národný rozvojový plán a operačné programy a na regionálnej úrovni o príslušný program hospodárskeho a sociálneho rozvoja samosprávneho kraja.

Vypracovanie a realizácia účinného PHSR je zložitý proces. Náročný na koordináciu, odborné vedomosti a zabezpečenie množstva väzieb. Ide hlavne o väzby na: strategické a programové dokumenty SR a EÚ, realizáciu príslušných odvetvových politík, realizované rozvojové programy. Strategické plánovanie je metóda riadenia používaná na koordináciu jednotlivých činností, ktoré súvisia s plánovaním, realizáciou a vyhodnocovaním aktivít kofinancovaných z verejných zdrojov a určených na regionálny rozvoj.

Proces strategického plánovania predstavuje súbor nadväzujúcich činností, ktoré sú riadené tak, aby viedli k naplneniu vopred stanovených a hierarchicky usporiadaných cieľov. Začína sa analýzou, pokračuje definovaním cieľov, realizáciou projektov a končí sa hodnotením. Táto postupnosť krokov sa cyklicky opakuje.

Príprava PHSR si vyžaduje spoluprácu a dobrú vôľu nielen volených predstaviteľov, ale aj viacerých skupín zainteresovanej verejnosti. Cieľom PHSR je sformulovať takú predstavu o smerovaní obce, ktorá vyjadruje ekonomické a sociálne záujmy jej občanov a zároveň je v súlade s prijatými koncepciami štátu, vyššieho územného celku, stratégiou rozvoja príslušného mikroregiónu, prípadne rezortnými stratégiami, záujmami ochrany životného prostredia, kultúrneho dedičstva a podobne. Rozhodne by to teda nemal byť rozvojový program konkrétneho starostu, resp. vedenia obce na jedno volebné obdobie. Naopak, poslaním PHSR je zabezpečiť kontinuitu rozvoja obce bez ohľadu na to, kto je momentálne pri moci. PHSR však zároveň musí byť otvorený dokument a mal by sa podľa vopred stanovených pravidiel dopĺňať a aktualizovať.

Dobrý PHSR je preto výsledkom cieľavedomého, otvoreného a demokratického procesu, do ktorého by sa mali aktívne zapojiť všetci dôležití sociálni partneri na úrovni obce (verejná správa, podnikatelia, mimovládne organizácie, verejnosť). Takto vypracovaný dokument má predpoklady, aby si získal širokú miestnu podporu a stáva sa užitočným nástrojom nielen na koordináciu prioritných rozvojových zámerov (verejných aj súkromných), ale aj na získavanie prostriedkov potrebných na ich realizáciu.

1. CHARAKTERISTIKA OBCE

1.1 Poloha obce

Obec Vlachovo sa nachádza v územnom obvode Košického samosprávneho kraja, okres Rožňava, v severnej časti horného Gemera, v juhovýchodnej časti Slovenského rudohoria. Od pólů rastu ekonomické rozvoja národného i medzinárodného významu je obec vzdialená nasledovne: Rožňava 20 km, Košice 90 km, Poprad 60 km, Banská Bystrica 120 km. Podhorské sídlo sa svojím rozsiahlym, hrboľatým a málo úrodným chotárom (3728 ha) rozkladá na oboch stranách rieky Slaná. Vo východnej časti chotára na nižšej hornatine sa darí ihličnatým stromom, v západnej prevládajú listnáče, najmä buk a hrab. Na severe susedí s Dobšinou a Vyšnou Slanou, na juhu s Gočovom. Nadmorská výška sa na území obce pohybuje v rozpätí od 390 do 1278 m.n.m., v strede obce je 397 m.

Najvyššie položenými vrchmi sú Stromiš (1192m), Babiná, Stožok a Krásna hôrka. Spod vrchu Stromiš pramení Kamenný potok. Podnebie v ktorom sa obec nachádza je mierne teplé, až mierne chladné a snehová prikrývka sa udrží v priemere 100-120 dní v roku.

Vlachovo je väčšie vidiecke sídlo so zameraním na poľnohospodárstvo, lesné hospodárstvo, v minulosti aj na ťažbu a spracovanie nerastných surovín.

Letecký pohľad na Vlachovo

Obr. 1



Zdroj: archív OcÚ

1.2 História obce

Prvá písomná zmienka o obci Vlachovo pochádza z roku 1427, kedy bola v daňovom súpise uvedená ako Alahpataka – Lapertfalva. Je však nesporné, že vznikla skôr. Patrila rodine plešiveckých Bebekov, ktorí sem pozývali predovšetkým baníkov. Tí založili osadu v blízkosti rieky Slaná. Osade dali prvé pomenovanie Lampertdorf, latinsky Lamertvilla, maďarsky Lampertfalva a domácky Lampertovo.

Z pôvodnej malej osady vyrástla obec, ktorá až do začiatku 15. storočia bola čisto baníckou. Od začiatku 15. storočia začalo panstvo pozývať do málo osídlených horských oblastí valachov, ktorí už pred rokom 1426 dokončili osídľovanie obce. Podľa vykonaného súpisu poddaných obec v roku 1427 mala 40 port (daniam podliehajúcich domov – usadlostí) a v súpise bola zapísaná ako Alahpathaka.

Vážne zmeny v obci nastali v rokoch 1526-1606. Spôsobilo ich začlenenie Uhorska do novovznikajúcej habsburskej monarchie a prítomnosť tureckých vojsk.

Po konfiškácii Bebekovských majetkov obec spravovalo krásnohorské panstvo, ktoré vlastnila grófska rodina Andrassyovcov od roku 1642. V polovici 16. storočia sa v Gemeri rozšírila reformácia. Luteránstvo prijala i obec Vlachovo.

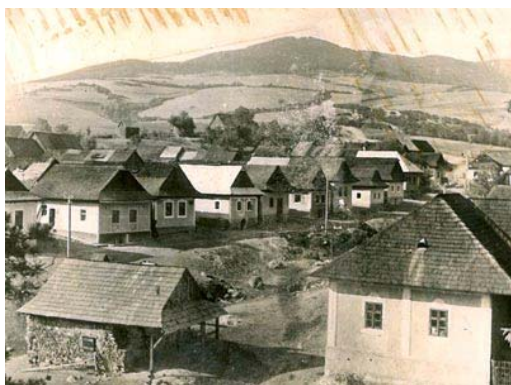
Zrušenie poddanstva v roku 1848 a urbársky patent z roku 1853 oslobodili od feudálnych tiarch miestne obyvateľstvo a urbárska pôda prešla do vlastníctva poddaných.

Najznámejším uhorským politikom a dejateľom bol Emanuel Andrassy, ktorý sa narodil vo Vlachove. Tento „železný gróf“ dal vo Vlachove postaviť jednu z prvých vysokých pecí v Uhorsku „Hutu Karol“, ktorá je dnes významnou európskou technickou pamiatkou.

Gróf Július Andrassy, narodený vo Vlachove sa vypracoval na ministra zahraničných vecí Rakúsko-Uhorska a po rakúsko-uhorskom vyrovnaní sa stal predsedom prvej uhorskej vlády.

Banické domy v potočnej zástavbe

Obr. 2



Drevené válovy s vodou na ústrednom priestranstve obce

Obr. 3



Zdroj: archív OcÚ

Po definitívnom doriešení československo-maďarských hraníc a po vnútornom usporiadaní územnej správy ČSR sa obec rozvíjala v pokojnejších podmienkach. Roku 1920 bolo schválené jej pomenovanie Vlachovo.

Po skočení druhej svetovej vojny sa obyvatelia aktívne zapájali do obnovy hospodárstva a vlastných obydľí. Popri rozsiahlej bytovej výstavbe sa venovali aj rozvoju obce, jej občianskemu a technickému vybaveniu a zlepšovaniu životného prostredia.

Insígnie obce Vlachovo

V erbe obce sú dominantné strieborné banícke kladivá, čo svedčí o baníckom pôvode obce. V insígniách prevláda zelená farba pozadia, zdôrazňujúca rozvoj pastierstva, neskôr roľníctva. Okrem zelenej farby je v insígniách aj farba zlatá a strieborná, čo dokumentuje náleziská vzácnych rúd v katastri obce.

Insígnie obce



erb



vlajka

Obr. 4



pečať

1.3 Analýza zdrojov

Predmetom analýzy zdrojov je hodnotenie prírodných a ľudských zdrojov, hospodárstva, technickej a sociálnej infraštruktúry, ekonomického potenciálu obce, historických pamiatok a kultúrno-spoločenských aktivít obce Vlachovo.

1.3.1 Prírodné zdroje

Okres Rožňava sa nachádza vo východnej časti Slovenskej republiky, v Košickom kraji. Susedí na severe s okresmi Poprad a Spišská Nová Ves, na východe s okresmi Gelnica a Košice, na juhu s Maďarskou republikou, na juhozápade s okresom Rimavská Sobota, na západe s okresom Revúca a na severozápade s okresom Brezno.

Katastrálne územie obce Vlachovo leží 20 kilometrov na severozápad od okresného

mesta Rožňava. Celková výmera obce je 37 332 204 m² s počtom obyvateľov 897 s hustotou zaľudnenia 24 obyvateľov na km². Jej zemepisné súradnice sú 48°67' s.z.š. a 20°25' v.z.d.. Tvar katastra je oválny a mierne pretiahnutý. Nadmorská výška stredu obce je 397 metrov nad morom, najvyšší bod vo Vlachove má nadmorskú výšku 1192 metrov a najnižší bod má 335 metrov nad morom. Z klimatického hľadiska sa územie katastra nachádza na rozhraní dvoch klimatických oblastí a to mierne teplej a chladnej.

Katastrálne územie obce Vlachovo sa nachádza v Slovenskom rudohorí a rozprestiera po oboch stranách údolia Slanej, ktorá tvorí prirodzenú os územia.

Vlachovo susedí na severe s mestom Dobšiná, na východe s obcou Hnilec, ktorá patrí do okresu Spišská Nová Ves, na juhu sa nachádza obec Gočovo a zo západu tvoria katastrálnu hranicu obce Vyšná Slaná a Kobeliarovo.

Geologické pomery

Geologický podklad je tvorený hlavne horninami staršieho paleozoika gemerika, ktoré vyplňajú celú východnú časť katastra. Z nich sa uplatňujú metapieskovce, fylity, karbonáty, zlepenice, metavulkanity vlachovského súvrstvia, vekovo patriace k spodnému – strednému silúru, ale aj vrchnému kambriu – ordoviku a rovnako aj kyslé vulkanity vrchného kambria – stredného silúru. Lokálne sa v severovýchodnej časti vyskytujú hlbinné magmatity – biotitické až dvojsľudé granity neistého vekového zaradenia.

Začlenenie územia z hľadiska regionálneho geologického členenia

Tab. 1

Oblasť	Gemerské pásmo	
Podoblasť	Spišsko-gemerské rudohorie	nižnoslanská depresia

Zdroj: Obecný úrad Vlachovo

Geomorfologické pomery

Z geomorfologického hľadiska predstavuje väčšia časť katastra vrchovinový reliéf. Na južnom okraji predstavuje údolie Slanej reliéf erózných brázd, na severovýchodnom okraji zasahuje aj vysočinový podhôrny reliéf. Potoky vrátane hornej časti toku Slanej majú tvar hlbokých „V“ dolín bez nivy, alebo so slabo vyvinutou nivou, Slaná od sútoku s Dobšinským potokom tečie v úvalinovitej doline s nivou. Z hľadisko morfologicko-morfometrických typov predstavuje časť reliéfu katastra západne od Slanej silne členitú vrchovinu. Východne od Slanej prechádza reliéf od stredne členitej pahorkatiny.

V orientácii reliéfu voči svetovým stranám prevláda vo východnej časti územia západná

orientácia, menej južná a severná. V západnej časti je orientácia reliéfu zväčša východná a južná, menej západná. Sklon reliéfu je v údolí Slanej a v strednej časti južného okraja katastra v rozpätí 1,1 – 4,0°, ostatné časti majú sklon 4,0 – 20,0°, okrajovo na severovýchodnom okraji do 32°, lokálne aj viac.

Geomorfologické členenie katastrálneho územia obce Vlachovo

Tab. 2

Sústava	Alpsko-himalájska		
Podsústava	Karpaty		
Provincia	Západné Karpaty		
Subprovincia	vnútorné Západné Karpaty		
Oblasť	Slovenské rudohorie		
Celok	Volovské vrchy		Revúcka vrchovina
Podcelok	Knola	Zlatý stôl	Dobšinské predhorie

Zdroj: Obecný úrad Vlachovo

Vodohospodárske pomery

Horizontálna členitosť reliéfu dosahuje v údolí rieky Slaná a jeho širšom okolí 1,25 – 1,75 km na 1 km², vo zvyšnej časti územia vrátane časti údolia Slanej pod sútokom s Dobšinským potokom 1,75 – 2,5 km na 1 km². Hustota riečnej siete je vo väčšine územia 0 – 100 m na 1 km², v severovýchodnej časti 1000 – 1500 až 1500 – 2000 m na 1 km².

Podľa pôvodu rozpustených látok sú podzemné vody oblasti zväčša petrogénne, chemického typu Ca-HCO₃, v strednej časti územia sú podzemné vody fluviogénne základné. Hladina podzemnej vody je 2 – 5, na severnom okraji až 10 m hlboko. Vo väčšine územia je využiteľné množstvo podzemnej vody < 0,20 l.s⁻¹.km⁻², na SV okraji od 0,20 až do 0,49 l.s⁻¹.km⁻².

Vegetačný kryt a živočíšstvo

Lesné porasty sa rozprestierajú vo východnej i západnej časti katastra. Z hľadiska drevinového zloženia prevládajú vo východnej časti jedľové, smrekové a jedľovo-smrekové porasty sa značným podielom ďalších listnatých a ihličnatých drevín: javor horský, mliečny, brest horský, jaseň štíhly, lipa malolistá. V okrajových častiach na styku s údolím Slanej sa nachádzajú aj zmiešané lesy s prevahou listnatých drevín. Vo východnej časti prevládajú porasty listnatých drevín, najmä buka, duba zimného. Rozšírenie nelesnej drevinovej

vegetácie je v poľnohospodárskej krajine rozdelené pomerne rovnomerne. Uplatňuje sa najmä trnka (*Prunus spinosa*), ruža šípková (*Rosa canina*), vrbka rakytová (*Salix caprea*), baza čierna (*Sambucus nigra*), jarabina vtáčia (*Sorbus aucuparia*) a hloh jednosemenný (*Crataegus monogyna*).

Na území obce žije dodnes medveď (*ursus arctos*), rys (*canis lupus*), kuna (*martes martes*), liška (*vulpes vulpes*), ale i jelen (*cervus elapus*). Z vtákov sa tu nachádza vrana túlavá (*corvus corone*), straka (*pica pica*) a jastrab (*accipiter*). Študovaná fauna patrí do územia, ktoré je súčasťou palearktiskej zoogeografickej oblasti a patrí k jej eurosibírskej podoblasti.

Ochrana prírody a krajiny

V posudzovanom území sa nenachádzajú žiadne chránené územia v zmysle kategorizácie podľa zákona. Celé posudzované územie leží z hľadiska územnej ochrany prírody a krajiny v najnižšom prvom stupni ochrany. Do územia na severovýchodnom okraji zasahuje navrhované Chránené vtáčie územie Volovské vrchy.

Na území katastra Vlachova sa z chránených rastlín nachádza krušík močiarny, prilbovka biela, plamienok alpínsky, prilbica moldavská. Okrem nich sa v území vyskytujú ohrozené druhy, uvedené v Červenom zozname papraďorastov a semenných rastlín Slovenska.

V intraviláne obce sa v areáli rybníka pri ZŠ nachádza chránený strom Brest horský (*Ulmus glabra*). Má vek 200 rokov, obvod kmeňa 330 cm, za chránený bol vyhlásený v roku 1989.

V katastri obce sa nachádzajú ochranné lesy a lesy osobitného určenia z dôvodu ochrany vodných zdrojov. Tieto sú sústredené prevažne vo východnej a severovýchodnej časti územia, lokálne aj na okrajoch nivy Slanej.

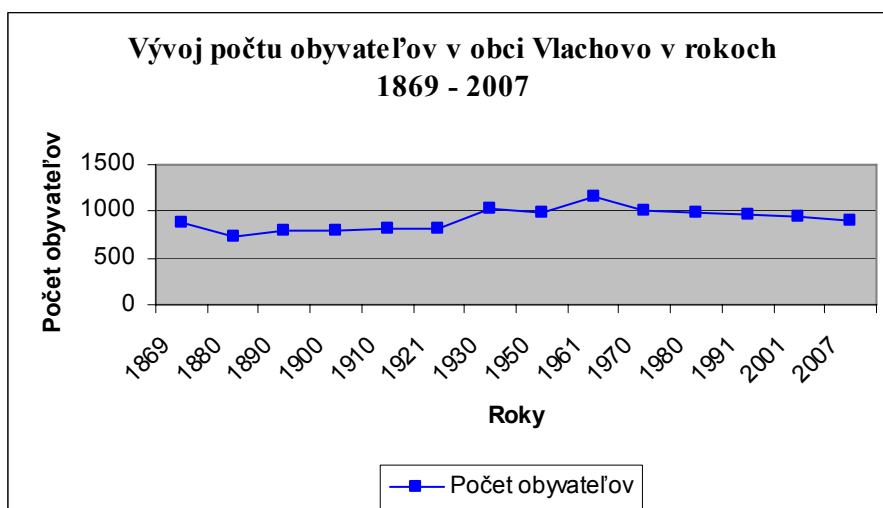
Z chránených a prioritných druhov živočíchov sa na území katastra nachádza bystruška zlatá, krasoň jedľový, ropucha zelená, skokan hnedý, jastrab lesný, orol krikľavý, bocian biely, bocian čierny, sova dlhochvostá, vlk dravý, vydra riečna, rys ostrovid, medveď hnedý.

1.3.2 Ľudské zdroje

Vývoj obyvateľstva

Počet a vývoj obyvateľov obce Vlachovo sa počas sledovaných rokov značne menil. Sledovaný bol pohyb obyvateľov od prvého sčítania ľudu v roku 1869. Graf približuje situáciu vývoja obyvateľstva v rokoch 1869 - 2007.

Graf 1



Zdroj: podklady kroniky a OcÚ Vlachovo, 2007

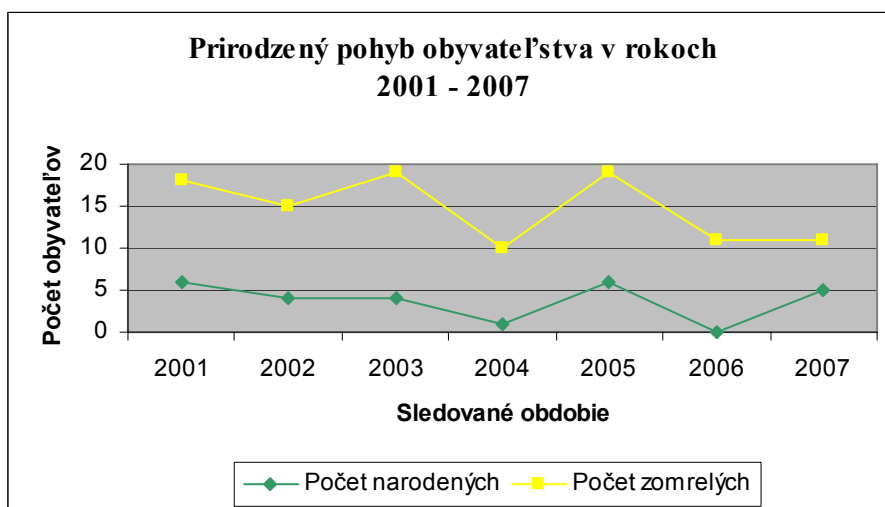
Z hľadiska vývojových etáp, môžeme počet obyvateľov v obci Vlachovo rozdeliť na štyri etapy. Prvá etapa v rokoch 1869 a 1880 je charakterizovaná vysokým úbytkom obyvateľstva, vysťahovalectvom kvôli zlej hospodárskej a sociálnej situácii. Do druhej etapy patrí obdobie rokov 1890-1921. V týchto rokoch v obci zaznamenávame pomerne ustálený a mierne zvyšujúci sa počet obyvateľov, ktorý neovplyvnila ani prvá svetová vojna. Tretia etapa (1930–1961) zaznamenáva najvyšší počet obyvateľov za sledované obdobie. Výraznému nárastu obyvateľstva pomohol aj príchod zámožnejších rodín v roku 1937, ktoré v obci postavili a zrekonštruovali mnoho domov. V poslednej etape (1970-2007) postupne dochádzalo k úbytku obyvateľstva.

Najväčší pokles v počte obyvateľov nastal v roku 1966 v dôsledku konfliktu medzi vlachovskými občanmi a rómskou menšinou, keď sa z obce muselo vysťahovať 156 Rómov. V súčasnosti je príčinou poklesu počtu obyvateľstva nízky počet narodených detí a nárast počtu osôb v dôchodkovom veku.

Dynamika obyvateľstva

S aktuálnym počtom obyvateľov 897 sa obec Vlachovo zaraďuje medzi stredne veľké obce. V grafe sledujeme prirodzený pohyb obyvateľov za obdobie rokov 2001-2007. Ani počas jedného roka nebol v obci spozorovaný prírastok obyvateľstva. Počet narodených a zomrelých je v tomto období mimoriadne nevyvážený, čo môžeme vidieť najmä v roku 2006, keď prvýkrát klesol počet obyvateľov pod 900. V tomto roku sa nenarodilo ani jedno dieťa a zomrelo až 11 obyvateľov. Natalita má celkovo klesajúcu tendenciu oproti mortalite, ktorá má stúpajúcu tendenciu.

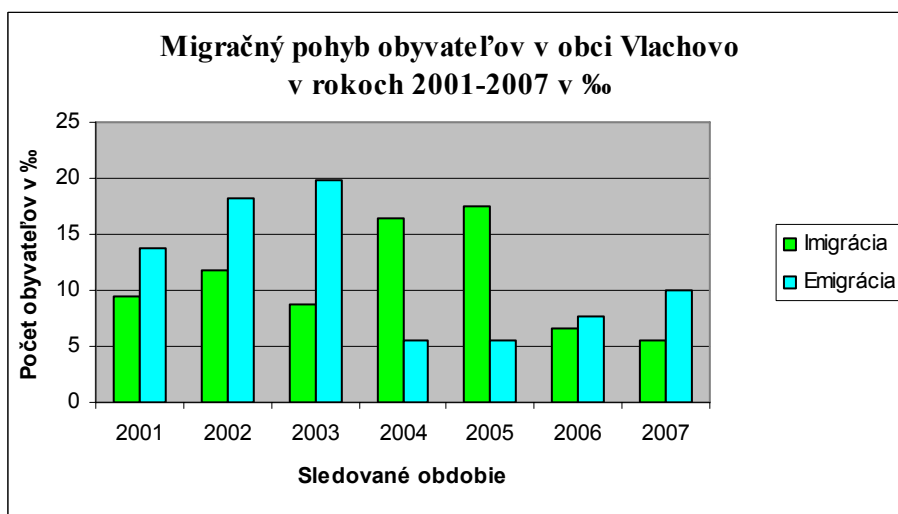
Graf 2



Zdroj: podklady kroniky a OcÚ Vlachovo, 2007

Príčinou úbytku obyvateľstva v obci je najmä to, že mladí občania odchádzajú za prácou do zahraničia a do priemyselných centier SR. Najvyššiu úroveň dosiahla emigrácia v roku 2003, keď sa z obce vysťahovalo 18 obyvateľov (19,7 ‰). V ďalších rokoch má emigrácia klesajúcu tendenciu. Taktiež študenti, ktorí odchádzajú do miest za vzdelaním sa vo väčšine prípadov do obce nevrátia a ostávajú žiť v mestách. V obci sa nachádza 73 neobývaných domov, v ktorých by mohli žiť mladé rodiny. Módny trendom sa však stalo, že tieto domy vykupujú cudzinci z väčších miest, ktorým slúžia ako víkendové chalupy bez trvalého pobytu týchto ľudí v obci. Pre obec je to ekonomicky a stabilizačne z rozvojového hľadiska neefektívne.

Graf 3

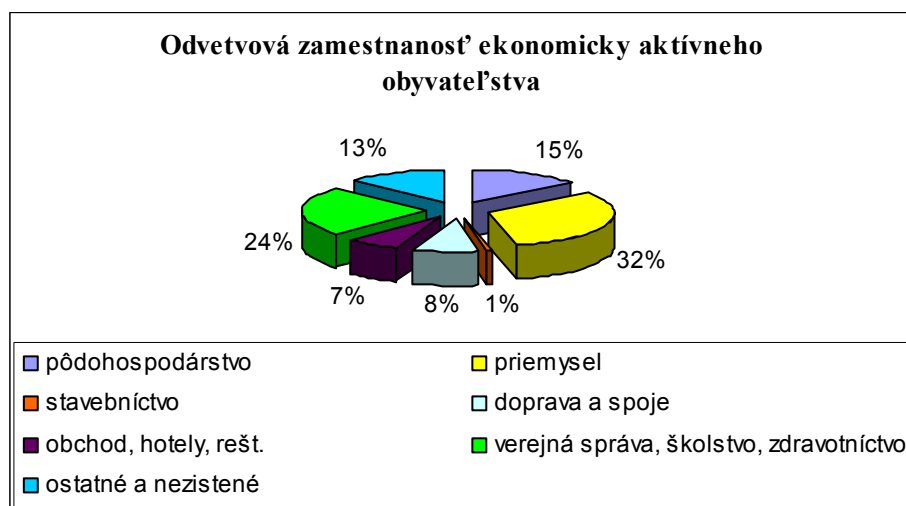


Zdroj: podklady OcÚ

Ekonomicky aktívne obyvateľstvo

V súčasnosti v obci Vlachovo žije 592 občanov v produktívnom veku. Miera nezamestnanosti je 8,6 %, čo predstavuje 51 obyvateľov. Z celkového počtu občanov v produktívnom veku pracuje 92 % mimo svojho trvalého pobytu. Zvyšných 8 % obyvateľov našlo prácu na území obce. Najviac obyvateľov denne dochádza do okresného mesta Rožňava, kde sú zamestnaní vo verejnej správe, školstve a zdravotníctve. Z ďalších obcí okresu je obyvateľstvo Vlachova zamestnané predovšetkým v banskom závode v Nižnej Slanej a drevospracujúcich podnikoch mesta Dobšiná.

Graf 4



Zdroj: podklady OcÚ

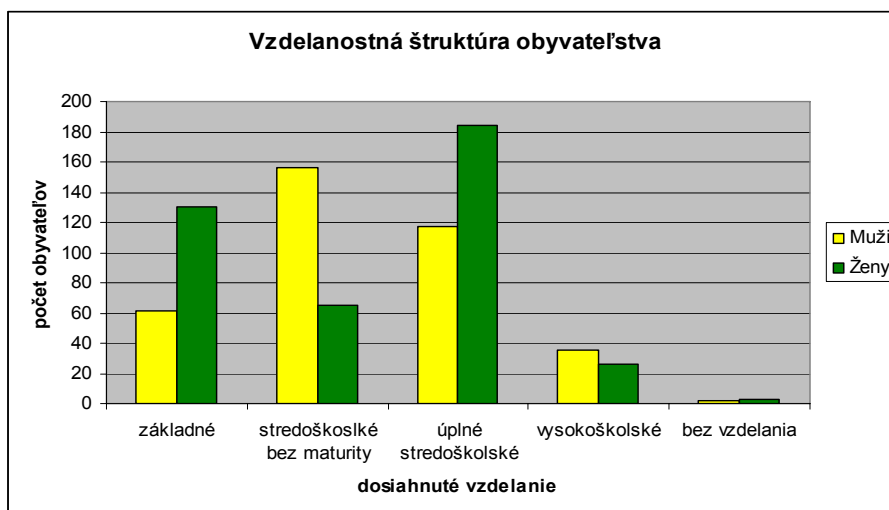
Vzdelanostná štruktúra

Vzdelanostná štruktúra obyvateľstva zohráva významnú úlohu pri ekonomickom rozvoji obce je priaznivá. Blízkosť okresného mesta Rožňava a mesta Dobšiná má pozitívny vplyv na pomerne vysokú úroveň vzdelanostnej štruktúry.

V roku 2007 malo 25 % obyvateľstva základné vzdelanie, ktoré prevláda u väčšiny obyvateľstva v dôchodkovom veku. Stredoškolské vzdelanie bez maturitnej skúšky má 28 % obyvateľov. Uplatnenie týchto obyvateľov je najmä v službách, stavebníctve a baníctve. Úplné stredoškolské vzdelanie dosiahlo 39 % obyvateľov, ktorí našli uplatnenie vo verejnej správe, zdravotníctve, školstve. Vysokoškolské vzdelanie dosiahlo 8 % obyvateľov.

Pozitívnym zistením je, že v obci žije iba 1 % občanov bez vzdelania. Je to aj dôsledkom toho, že v obci nežije rómske obyvateľstvo.

Graf 5



Zdroj: podklady OcÚ

1.3.3 Hospodárstvo

Obec ako sídlo je pre rozvoj podnikateľských aktivít vhodnou lokalitou. V súčasnej dobe je v obci 11 podnikateľov, ktorých aktivity sú zamerané na reštauračnú, ubytovaciu a obchodnú činnosť, opravu a údržbu strojných zariadení, ťažbu a predaj dreva, na výrobu výrobkov z dreva, stolárstvo, čalúnnictvo, poradenskú činnosť a i. Drobní podnikatelia a PD v obci personálne využívajú formu „samozamestnania“. Vráťane svojich rodinných príslušníkov poskytujú zamestnanie 47 občanom (8 % ekonomicky aktívneho obyvateľstva).

Tab. 3

Podnikatelia so sídlom v obci Vlachovo		
Názov, právna forma, sídlo	Zameranie	Počet zamestnancov
Poľnohospodárske družstvo SNP 253, Vlachovo	poľnohospodárska výroba, chov dobytka, oviec, výroba biohumusu	56
Strešint – Milan Genčanský živnosť, Letná 37, Vlachovo	ubytovacie, reštauračné služby, stavebné práce, pohostinská činnosť	6
DUMO, s.r.o. Kúpeľná 314, Vlachovo	veľkoobchod s kancelárskymi strojmi a zariadením, sprostredkovanie obchodu	7
Ing. Miloslav Gál – GAL živnosť, Nová 297, Vlachovo	výroba stavebno-stolárska a tesárska, elektrotechnik – špecialista, klampiarstvo	5
MTH, s.r.o. Záhradná 262, Vlachovo	služby pre rastlinnú a živočíšnu výrobu, výroba hotových krmív, výroba rastlinných a živočíšnych olejov a tukov	10
CORVEX – Miloš Labuzík živnosť, SNP 246, Vlachovo	ťažba dreva a pridružené služby, vnútroštátna nákladná cestná doprava, podnikanie v oblasti nakladania s odpadmi	7
Miroslav Hronec živnosť, SNP 241, Vlachovo	výroba piliarska a impregnácia dreva, výroba výrobkov z dreva, staviteľ, výroba hier	1
Ján Vysoký, živnosť, Kúpeľná 312, Vlachovo	čalúnnictvo, výroba stavebno-stolárska a tesárska	1
Lenka Hajdúková živnosť, Kúpeľná 315, Vlachovo	výroba ručných remeselných výrobkov – tkanie, vyšívanie, paličkovanie, ubytovanie	1

Zdroj: poklady OcÚ

1.3.4 Technická infraštruktúra

Obec Vlachovo má dobre vybudovanú technickú infraštruktúru. Nedostatkom je iba chýbajúca kanalizácia a ČOV a nedostupnosť DSL a 3G signálu.

Dopravné siete

Základnú dopravnú tepnu územia tvorí prieťah štátnej cesty I. triedy č. 1/67 v smere Rožňava – Dobšiná s pokračovaním na Poprad. Táto cesta má nadregionálny a tiež medzinárodný význam v smere štátna hranica Poľskej republiky – Javorina – Poprad – Dobšiná – Rožňava – Tornaľa – Kráľ – štátna hranica Maďarskej republiky.

Autobusová doprava

Vyhovujúca poloha obce Vlachovo zabezpečuje dobré autobusové spojenie pravidelnými spojmi. Autobusová doprava patrí k najvyužívanejším spôsobom dopravy obyvateľov Vlachova.

Železničná doprava

Železničná trať prechádzajúca západným okrajom obce v smere Dobšiná – Rožňava – Plešivec umožňuje v Rožňave spojenie na hlavné železničné trate v smere na Košice a Zvolen. Pre malú obsadenosť vlakov a neustále zvyšujúce sa prevádzkové náklady bola v roku 2003 v smere Rožňava – Dobšiná prevádzka osobnej vlakovej dopravy pozastavená. Železničná trať sa v súčasnosti využíva na nákladnú dopravu.

Energetické siete

Zásobovanie elektrickou energiou

Východným okrajom územia prechádza elektrické vedenie 110 kV v smere Rožňava – Dobšiná. Vlachovo je zásobované elektrickou energiou po 22 kV vonkajšom vedení VN 236 263 Rožňava – Dobšiná. Jednotlivé trafostanice sú napojené 22 kV vonkajšími prípojkami. Zásobovanie elektrickou energiou je kapacitne postačujúce.

Zásobovanie plynom

Obec Vlachovo je plne plynofikovaná od roku 1999. Je zásobovaná z vysokotlakového plynovodu v smere Nižná Slaná – Dobšiná, z ktorého je vedená prípojka do regulačnej stanice obce. Koneční odberatelia sú napojení na strednotlakové rozvody prostredníctvom prípojek ukončenými domovými regulátormi. Na plyn je pripojených 90 % domácností. Vzhľadom na

neustále sa zvyšujúce ceny plynu sa vrátilo veľa domácností k pôvodným zdrojom vykurovania – drevnou hmotou.

Telekomunikačné siete

Obec je pričlenená do primárnej oblasti a uzlového telefónneho obvodu Rožňava. Telekomunikačná sieť je napojená na digitálnu telefónnu ústredňu. Telefónny rozvod je realizovaný vzduchom, čiastočne káblom uloženým v zemi, z ktorého sú zrealizované jednotlivé telefónne prípojky pre jednotlivé objekty. Miestne telefónne rozvody sú vedené ako vonkajšie na drevených stĺpoch. Vybudovanie DSL siete na príjem vysokorýchlostného internetu v súčasnosti nie je možné pre nedostatok finančných prostriedkov poskytovateľa.

V obci je vybudovaný stožiar na šírenie signálu GSM 900/1800 pre operátorov T-Mobile Slovensko a Orange Slovensko. Nedostatkom je nedostupnosť signálu 3G.

Vodovody a siete

Zásobovanie pitnou vodou

Zásobovanie pitnou vodou zabezpečuje vodovodná sieť v správe Východoslovenskej vodárenskej spoločnosti a.s. Košice.

Voda z prameňov zo zbernej záchytky prameniska „pod Stromišom“ je privádzaná do úpravne vody, kde sa chemicky upravuje. Celková dĺžka rozvodov je 4260 m. Voda tečie samospádom cez vodovodnú sieť k odberateľom. Každý odberateľ je pripojený cez samostatnú prípojku ukončenú vodomermom.

Súčasný vodovod z roku 1968 je technicky zastaralý a pre vysokú poruchovosť si vyžaduje neustále opravy.

Odvádzanie a zneškodňovanie odpadových vôd

V obci Vlachovo nie je vybudovaná kanalizačná sieť. Odkanalizovanie je riešené dielčimi kanalizáciami a individuálne do žump, ktoré musia spĺňať požiadavky nepriepustnosti. Likvidáciu obsahu žump zabezpečuje Východoslovenská vodárenská spoločnosť, a.s. vývozom do ČOV v Rožňave na požiadanie občanov. Obec má spracovanú projektovú dokumentáciu na výstavbu kanalizácie a ČOV. Uchádza sa o dotáciu z európskych zdrojov formou projektov a žiadostí.

Odpadové hospodárstvo

Obec má vo vlastníctve účelové nákladné auto - popolový voz, prostredníctvom ktorého realizuje zber tuhého komunálneho odpadu vo vlastnej réžii. Odpad odváža raz týždenne na autorizovanú skládku v katastri obce Štítnik. Plánovaná je výstavba obecného kompostoviska.

Separovanie domového odpadu sa v obci realizuje od roku 2003. V súčasnosti separovaný domový odpad likviduje spoločnosť FÚRA s.r.o. Rozhanovce. Medzi separované komodity patria: sklo, plastové fľaše, textil, zmiešané plasty, papier, Tetra-paky, elektronický odpad, akumulátory. Separovaním domového odpadu obec znižuje tonáž tuhého komunálneho odpadu vyvázaného na skládku a tým aj náklady na vývoz a uskladnenie odpadu. Obec má vypracovaný Program odpadového hospodárstva do roku 2010.

1.3.5 Sociálna infraštruktúra

Obec Vlachovo má vo vzťahu k svojmu postaveniu, funkcii vidieckeho sídla a neustále klesajúcemu počtu obyvateľstva dobre vybudovanú sociálnu infraštruktúru.

Domový a bytový fond

V roku 2007 bolo vo Vlachove 319 rodinných domov z toho 246 domov je trvale obývaných. Z neobývaných 73 domov je 10 budov využívaných na rekreačné účely. Technický stav týchto domov je dobrý. Ich majiteľmi sú väčšinou rodáci z Vlachova, ktorí bývajú mimo svojho rodiska. Štandardy bývania pre zlý technický stav nespĺňa 25 domov. Zvyšných 38 domov je neobývaných z dôvodu, že majitelia ich nechcú predať kvôli predpokladu využitia na bývanie v budúcnosti. V súčasnosti je veľký záujem o kúpu alebo výstavbu rodinných domov, či už na rekreačné účely, alebo s úmyslom trvalo sa presťahovať do Vlachova.

V obci sa nachádzajú štyri bytové domy. Tri z nich majú po šesť bytových jednotiek, jeden BD má štyri bytové jednotky. Tri BD sú vo vlastníctve Poľnohospodárskeho družstva, jeden je v súkromnom vlastníctve obyvateľov.

Obec Vlachovo v súčasnosti nemá voľné parcely na stavby rodinných domov, ale v Územnom pláne obce sa počíta s vybudovaním radovej zástavby rodinných domov v počte 30 domových jednotiek.

Zariadenia obchodu a stravovania

Maloobchodná sieť v obci pozostáva z troch predajní s rozličným sortimentom. Dve predajne vlastní súkromní podnikatelia z obce (Elexa, Strešint), jednu predajňu vlastní

Spotrebné družstvo COOP Jednota.

Stravovacie služby v obci zabezpečuje jedno viacúčelové reštauračné zariadenie a školská jedáleň s možnosťou poskytnutia stravy i pre verejnosť z obce.

Školské zariadenia

Základná škola s Materskou školou vo Vlachove 1. – 4. roč. vznikla v roku 1963, od roku 2002 pôsobí ako samostatný právny subjekt. Obidve inštitúcie sídlia v jednej budove. Obec financuje z originálnych kompetencií materskú školu, školský klub a školskú jedáleň. V súčasnosti ZŠ s MŠ navštevuje 56 žiakov, do roku 2010 je predpoklad poklesu žiakov na 40. Žiaci základnej školy sú spojení do dvoch tried – 1. a 3. ročník, 2. a 4. ročník.

Vzhľadom na neustále klesajúci počet narodených detí je existencia základnej školy v budúcnosti ohrozená.

Zdravotnícke zariadenia

V roku 2004 boli v obci zriadené lekárske ambulancie pre dospelých a deti. Lekár pre dospelých ordinuje dvakrát do týždňa, lekárka pre deti a dorast ordinuje taktiež dvakrát do týždňa. V budúcnosti sa uvažuje so zriadením masérskych a relaxačných služieb.

Kultúrne zariadenia

Funkciu kultúrneho zariadenia v obci plní kultúrny dom – bývalý kaštieľ Andrassyovcov. Konajú sa tu verejné zhromaždenia, kultúrne podujatia, svadby, zábavy, oslavy životných jubileí. Kapacita sály kultúrneho domu je cca. 150 osôb. Kapacita poľovníckeho salónu je 50 osôb. V budúcnosti sa v sále kultúrneho domu uvažuje so zriadením malej kaviarne. V kaštieli sa nachádza aj obecné múzeum „Expozícia z histórie obce Vlachovo“.

V budove obecného úradu pôsobí Obecná knižnica, ktorá ponúka svojim čitateľom 3500 ks knižných jednotiek a časopisov. Knižnica je navštevovaná hlavne žiakmi a študentmi, čiastočne dôchodcami a občanmi v produktívnom veku.

Rekreačné a športové zariadenia

Futbalový šport v obci má dlhoročnú tradíciu. V rokoch 1964 – 1967 bolo vybudované futbalové ihrisko s tribúnou, saunou, šatňami a hygienickým zariadením. V súčasnosti sa uvažuje o zriadení posilňovne pre futbalových hráčov a verejnosť.

Kúpalisko bolo vo Vlachove vybudované v rokoch 1973-75. Podnet na jeho vybudovanie dala geotermálna siričitá voda vytekajúca z 1200 m hlbokého hydrogeologického vrtu. Voda je vhodná na kúpanie, pitie, má liečivé účinky pri zažívacích a pohybových ťažkostiach.

Areál je majetkom obce. Kúpalisko je v prevádzke v letnom období denne od polovice júna do konca augusta. Jeho kapacita je 500 návštevníkov. Súčasťou kúpaliska je turistická ubytovňa pre 40 osôb, letný amfiteáter s kapacitou 1000 návštevníkov a bufetové zariadenie. V súčasnosti je pripravovaná projektová štúdia na celkovú rekonštrukciu areálu kúpaliska. Plánovaná je prestavba turistickej ubytovne, rekonštrukcia pôvodných bazénov a výstavba nového bazénu s toboganmi, výstavba bungalovov a tenisových kurtov v areáli kúpaliska.

Areál kúpaliska

Obr. 5

Turistická ubytovňa

Obr. 6



Zdroj: archív Ocú

V polovici 19. stor. boli v obci vybudované tri rybníky na chov kaprov. V súčasnosti sú rybníky majetkom Slovenského rybárskeho zväzu Rožňava, ktorý ich v 80. rokoch upravil na športový rybolov. V bezprostrednej blízkosti rybníkov tečie rieka Slaná, čo umožňuje rybárom aj lov pstruhov a lipňov.

Administratívno-správne zariadenia obce

Viacúčelová budova obecného úradu v centre obce poskytuje pracovné priestory pre zamestnancov obecného úradu, Pozemkového spoločenstva a pre obecnú knižnicu. Súčasťou budovy OcÚ je požiarna zbrojnica so skladmi pre hasičskú techniku.

V obci sa nachádza aj budova pošty, klub dôchodcov, klub mládeže, izba MO MS, Farský úrad evanjelickej cirkvi.

1.3.6 Ekonomický potenciál

Ekonomický potenciál obce možno definovať ako spolupôsobenie v obci sa nachádzajúceho kapitálu, ľudských zdrojov a prírodných daností za účelom výroby produkcie a poskytovania služieb. Je rozhodujúcim faktorom rozvojových možností obce a determinantom životnej úrovne jeho obyvateľstva.

Na rozvoji ekonomického potenciálu sa v obci Vlachovo podieľajú nielen podnikateľské subjekty pôsobiace na jej území, ale aj obecná samospráva a miestne obyvateľstvo.

Hodnota a štruktúra majetku obce Vlachovo za roky 2004 - 2007 v tis. Sk

Tab. 4

Ukazovateľ	Rok			
	2004	2005	2006	2007
Neobežný majetok spolu	21 595	26 657	32 821	33 886
<i>Dlhodobý nehmotný majetok</i>	-	-	-	-
<i>Dlhodobý hmotný majetok</i>	21 595	26 657	26 943	28 008
z toho	-	-	-	-
pozemky	2 661	2 661	2 661	2 658
budovy, haly, stavby	14 338	20 934	20 934	21 748
stroje, prístroje, zariadenia	920	1 348	1 348	1 268
dopravné prostriedky	957	1 045	1 085	1 364
drobný DHM	414	365	384	452
ostatný DHM	41	41	41	41
nedokončené hmotné investície	4 925	263	490	477
<i>Dlhodobý finančný majetok</i>	-	-	5 878	5 878
Obežný majetok spolu	72	1 866	906	944
z toho	-	-	-	-
zásoby	-	-	-	-
pohľadávky	-	63	-	29
finančný majetok	72	1 803	906	915
Majetok spolu	21 667	28 523	33 727	34 830

Zdroj: Obecný úrad vo Vlachove, 2007

Obec Vlachovo nedisponuje dlhodobým nehmotným majetkom. K najväčším pohybom v majetku obce dochádza pri dlhodobom hmotnom majetku. Najvyšší prírastok bol zaznamenaný v roku 2005 pri budovách o 6 596 tis. Sk. V tomto roku bola skolaudovaná a zaradená do majetku zrekonštruovaná budova bývalého kaštieľa Andrassyovcov. V roku 2007 boli do majetku obce zaradené štyri zrekonštruované studne v obci, zrenovovaná bývalá Ľadovňa grófa Andrassyho s parkovými úpravami.

Dlhodobý finančný majetok obec nadobudla v roku 2006 kedy boli upísané obci akcie Východoslovenskej vodárenskej spoločnosti Košice. Majetok sa zvýšil o 5,87 miliónov Sk, čo predstavuje 5 878 akcií v hodnote 1 000 Sk za jednu akciu.

Prehľad príjmov a výdavkov obce Vlachovo v rokoch 2004 – 2007 v tis. Sk

Tab. 5

Ukazovateľ	2004	2005	2006	2007
Bežné príjmy spolu	5 982	6 503	6 060	8 016
Bežné výdavky spolu	6 419	6 396	6 766	7 550
Kapitálové príjmy spolu	4 645	100	-	302
Kapitálové výdavky spolu	5 401	180	100	1 014
Finančné operácie	1 193	1 257	806	764

Zdroj: Obecný úrad Vlachovo, 2007

Bežné príjmy obce majú v sledovanom období stúpajúcu tendenciu, najmä nárastom výšky podielových daní zo štátneho rozpočtu. Stúpajú aj vlastné daňové príjmy obce napr. daň z nehnuteľností, ale aj nedaňové príjmy napr. vstupné z kultúrnych akcií, poplatky za služby a i. Bežné výdavky obce majú kolísavú tendenciu v závislosti od činnosti obce a množstva finančných prostriedkov použitých na dofinancovanie bežných výdavkov. Kapitálové príjmy obec získava formou dotácií a grantov zo štátneho rozpočtu a európskych fondov. Najvyšší nárast príjmov nastal v roku 2004, kedy obec získala dotáciu 4,3 mil. Sk z predvstupového fondu SAPARD na rekonštrukciu bývalého kaštieľa Andrassyovcov.

1.3.7 Kultúrno-spoločenské aktivity

Obec Vlachovo žije aktívnym kultúrno-spoločenským životom o čom svedčí aj dvanásť záujmových spolkov a združení. Spolky sú aktívne a nápomocné obci pri organizovaní kultúrno-spoločenských a športových podujatí. Každoročne sa zostavuje Kalendár kultúrno-spoločenských a športových podujatí obce Vlachovo. Záujem občanov o podujatia sa zvyšuje, čomu nasvedčuje okrem miestneho obyvateľstva aj účasť občanov z okolitých obcí a miest. Viaceré akcie majú nadregionálny a celoslovenský charakter.

Občianske združenia a spolky

Tab. 6

P.č.	Názov	Rok vzniku	Základné ciele	Počet členov
1.	Občianske združenie Stromiš	2005	prezentácia a uchovávanie kultúrnych tradícií	60
2.	Miestny odbor Matice Slovenskej	1949	uchovávanie a posilňovanie národného povedomia obyvateľstva	76
3.	Miestna organizácia Jednoty dôchodcov Slovenska	2000	posilňovanie občianskej spolupatričnosti ľudí v postproduktívnom veku na báze spolkovej činnosti	80
4.	Folklórny súbor Stromiš	1967	prezentácia ľudových tradícií obce	70
5.	Telovýchovná jednota Družstevník Vlachovo	1974	rozvoj športových činností so zameraním na futbal, turistiku a stolný tenis	95
6.	Dobrovoľný hasičský zbor	1924	ochrana obecného a súkromného majetku pred požiarimi a prírodnými živlami	80
7.	Poľovnícke združenie Jasenov vrch	1993	ochrana prírody a krajiny, starostlivosť o lesnú zver, jej selekcia	35
8.	Cirkevný spevácky zbor Agapé	2004	prezentácia cirkevného zborového spevu	15
9.	Pozemkové spoločenstvo	2002	spracovanie a ochrana urbárskeho lesa a pasienkov	220
10.	Podporné pohrebné združenie	1930	pomoc pri úmrtí člena rodiny s príspevom finančnej čiastky na náklady pohrebu	331
11.	COOP Jednota, spotrebné družstvo, členská základňa Vlachovo	1953	myšlienka družstevníctva – zámerom bolo zabezpečenie tovaru pre živobytie obyvateľstva formou finančného príspevku	150
12.	Hudobné skupiny – Sako, Trend, Relax, Starovlachovská kapela	1998 - 2005	prezentácia ľudovej a tanečnej hudby pre oddych a zábavu obyvateľstva	40

Zdroj: Podklady OcÚ, vlastné spracovanie

Kultúrno-spoločenské a športové podujatia obce Vlachovo

Tab. 7

P.č.	Názov podujatia	Termín konania	Zameranie	Organizátor	Rok založenia
1.	Turistický výstup na Stromiš (1192 m n.m.)	január	pietna slávnosť a turistický pochod na počesť oslobodenia obce od fašizmu	obec	1977
2.	Jozefovské jaré spevy	marec	ľudové zvyky a obyčaje, víťanie jari	OZ Stromiš obec	1990
3.	Exkurzie verejnosti k Močiaru pod Michlovom	marec apríl	náučné prírodovedecké podujatie v rámci ochrany prírody	OZ Stromiš	2004
4.	Veľká noc vo Vlachove	marec	folklórne pásmo zvykov	OZ Stromiš	1998
5.	Vlachovské rusadlie	máj	stávanie májov	OZ Stromiš	1970
6.	Folklórny festival ľudového spevu a tanca	júl	vystúpenia folklórnych súbor zo Slovenska i zahraničia	obec OZ Stromiš	1992
7.	Remeselnícky jarmok	august	prezentácia tradičných remesiel	obec OZ Stromiš	2003
8.	Prechod Muzikantským chodníkom	október	turistické podujatie	obec	2005
9.	Vlachovská gubajka	december	vianočné koledy, spevy a tance	OZ Stromiš obec	1990

Zdroj: Podklady OcÚ

1.3.8 Historické pamiatky a pamätihodnosti obce

„Národ bez bohatej histórie a jej poznania nie je duchovne bohatým národom a trvá mu celé veky, kým si vybuduje dôstojné postavenie vo svetovom spoločenstve“. To v podstate platí v prenesenom význame i o každom meste i obci. Obec Vlachovo má bohatú históriu nielen z pohľadu historických udalostí. Významné postavenie v nej zastávajú historické pamiatky a pamätihodnosti obce.

Historické pamiatky*Huta Karol*

V roku 1843 dal gróf Karol Andrassy postaviť vo Vlachove prvú vysokú pec na spracovanie železnej rudy „Huta Karol“ a dva hámre na rieke Slaná. Huta bola v prevádzke v rokoch 1870 – 1907. Od roku 1900 železiareň s hutou prevádzkovala Rimavsko-muránska-salgotárjanska spoločnosť, ktorá definitívne zastavila výrobu v roku 1907.

Vysoká pec Karol (Huta Karol) je zapísaná ako technická pamiatka v štátnom zozname. Dokumentuje dnes už historickú technológiu výroby surového železa na drevenom uhlí, okrem toho upútava aj svojím architektonickým prevedením. Objekt Huty Karol je v súčasnosti v správe Slovenského technického múzea Košice.

Huta Karol

Obr. 7



Zdroj: archív OcÚ

Evanjelický kostol

Kostol pochádzajúci z 15. storočia je pôvodne románskou niekoľkokrát prestavovanou stavbou. Stojí na vyvýšenom mieste v strede obce a je obohnaný ochranným múrom so strieľňami zo 17. stor. Z gotického obdobia sa zachovala veža s lomeným kamenným gotickým portálom, ako aj obvodové múry lode s kamennými oknami.

V interiéri kostola sú zachované tri pruské klenby z roku 1871. Svätyňa je zaklenutá konchou. Vchod do veže kostola je uzavretý ručne kovanou železnou bránou zo 16. storočia.

Evanjelický kostol

Obr. 8



Oltár kostola

Obr. 9



Zdroj: archív OcÚ

Pamätihodnosti obce

Obecné zastupiteľstvo vo Vlachove na svojom 5. zasadnutí dňa 6. augusta 2007 Uznesením č. 5/2007-OZ schválilo zaradenie nasledovných historických nehnuteľností do Zoznamu pamätihodností obce Vlachovo:

1/5-2007 Kaštieľ Andrássyovcov z 2. pol. 18. storočia

- 2/5-2007 Historický park s rybníkmi pri kaštieli z 2. pol. 18. stor.
- 3/5-2007 Grófska ľadovňa – technická pamiatka z 2. pol. 18. stor.
- 4/5-2007 Obecná radová zástavba zo začiatku 20. stor. – Letná ulica
- 5/5-2007 Kamenný útes „Skavka“ s amfiteátrom a prameňom pitnej vody
- 6/5-2007 Pamätník padlým občanom v 1. a 2. svetovej vojne
- 7/5-2007 Kamenný obranný múr okolo kostola
- 8/5-2007 Kamenné studne na verejných priestranstvách obce s drevenou nadstavbou

Za najvýznamnejšie pamätihodnosti obce sú považované:

Kaštieľ Andrassyovcov

Andrassyovský kaštieľ vo Vlachove bol postavený v prvej polovici 19. stor. je majetkom obce od roku 1936. V rokoch 2004/2005 bol rekonštruovaný s prostriedkov fondu SAPARD a obce Vlachovo.

Historický park s rybníkmi

Bol súčasťou nádvorja a blízkeho okolia kaštieľa Andrassyovcov. Z pôvodnej stromovej výsadby sa zachoval chránený strom brest horský a takmer vyše storočný jaseň pred kaštieľom.

Bývalé grófske rybníky dnes patria Slovenskému rybárskemu zväzu v Rožňave, ktorých ich využíva na športové rybárstvo a chov kaprovitých rýb.

Rybníky vo Vlachove

Obr. 10



Zdroj: archív OcÚ

Grófska ľadovňa

Situovaná je v kamennom svahu s lesným porastom pri rieke Slaná. Je pozoruhodnou a v rámci Slovenska ojedinelou technickou pamiatkou, ktorá pôvodne slúžila ako prírodná chladiareň ulovenej zveriny pre grófsku rodinu. Má tvar malej egyptskej pyramídy

s dvojpodlažnou stavebnou konštrukciou. V spodnej časti vytesanej jaskyne bývali uložené ľadové kryhy z blízkych rybníkov a rieky, ktoré ochladzovali uložené potraviny počas celého roka.

1.4 Členstvo v združeniach

Obec Vlachovo aktívne spolupracuje s viacerými združeniami a spolkami v rámci Slovenska a regiónu Horný Gemer. Je členom Združenia miest a obcí Slovenska a jeho regionálnej súčasti Združenia miest a obcí Horného Gemera (ZMOHG), v ktorom je starosta obce členom predsedníctva.

Od získania titulu Dedina roka 2005 je Vlachovo členom celoslovenskej inštitúcie Spolok pre obnovu dediny (SPOD) a iniciatívne sa podieľa na presadzovaní požiadaviek obcí pre hospodársky a sociálny rozvoj vidieka.

V záujme spoločného postupu mikroregiónu Dobšiná pri získaní rozvojových finančných zdrojov z fondov EÚ a prístupu k programu LEADER vstúpila obec do Občianskeho združenia Dobšinského kraj. Toto združenie vytvára miestne akčné skupiny (MASK), miestne verejno-súkromné partnerstvá pre identifikáciu a následnú realizáciu stratégie rozvoja územia. Úzko pri tom spolupracuje s Košickým samosprávnym krajom, Regionálnou rozvojovou agentúrou v Rožňave a ďalšími inštitúciami.

Za osožné a pre obec prospešné možno považovať členstvo obce Vlachovo v Združení na rozvoj turizmu v mikroregióne Dobšiná. Združenie sa aktívne podieľa nielen na spoločnom postupe pri zabezpečovaní rozvoja a využitia turisticky zaujímavých osobitostí mikroregiónu, ale rieši aj problematiku technickej infraštruktúry členských obcí.

Obec Vlachovo je tiež členom Združenia Slovenský kras so sídlom v Rožňave, ktoré je najmä prostredníctvom Turistickej informačnej kancelárie nápomocné pri informácií turistickej verejnosti o kultúrnych podujatiach, historických pamiatkach a prírodných krásach Vlachova.

2. SWOT ANALÝZA

SWOT analýza silných a slabých stránok, príležitostí a ohrození poskytla prehľad potenciálnych obmedzení i možností pri ďalšom rozvoji obce. Jej zhodnotenie umožnilo stanoviť nevyhnutné priority strategických cieľov v jednotlivých oblastiach a prijať opatrenia na zabezpečenie ich dosiahnutia. Analýza príležitostí a ohrození umožnila odhaliť doteraz

nevyužitú šancu a súčasne definovať riziká, s ktorými sa samospráva môže v ďalšom období stretnúť.

Tab. 8

Ľudské zdroje	
SILNÉ STRÁNKY	SLABÉ STRÁNKY
<ul style="list-style-type: none"> ⇒ priaznivá vzdelanostná štruktúra obyvateľstva ⇒ záujem obyvateľov o uplatnenie sa v podnikateľskej činnosti ⇒ nárast menších súkromných firiem podnikajúcich v službách, obchode, stavebníctve, drevárstve, lesníctve, doprave a i. ⇒ nízky počet nezamestnaných občanov v obci (10 %) a ich zapájanie sa do aktívnej činnosti pri obecných prácach 	<ul style="list-style-type: none"> ⇒ nedostatok pracovných príležitostí pre obyvateľov v produktívnom veku podľa ich vzdelania, odbornosti a praxe ⇒ odchádzanie kvalifikovaných ľudí za prácou mimo regiónu a do zahraničia ⇒ úbytok obyvateľstva v produktívnom veku ⇒ klesajúci počet narodených detí a žiakov ZŠ s MŠ ⇒ obmedzené možnosti riešenia bytových problémov mladých rodín
PRÍLEŽITOSTI	OHROZENIA
<ul style="list-style-type: none"> ⇒ perspektívny zámer výstavby stredne veľkého priemyselného parku v katastri obce, stabilizácia mladých ľudí ⇒ zvýšenie podnikateľských aktivít obyvateľov obce zakladaním rodinných firiem založených na tradičných remeslách a službách ⇒ perspektívne možnosti rozvoja cestovného ruchu v súvislosti s rekonštrukciou letného kúpaliska 	<ul style="list-style-type: none"> ⇒ nestabilná existenčná situácia banského závodu Siderit Nižná Slaná – najväčšieho zamestnávateľa občanov Vlachova (cca 70 ľudí) ⇒ nepriaznivý demografický vývoj obyvateľstva s negatívnym dopadom na občiansku infraštruktúru ⇒ nárast počtu obyvateľov v poproduktívnom veku ⇒ pretrvávajúce znižovanie prirodzeného prírastku obyvateľstva

Technická infraštruktúra a životné prostredie	
SILNÉ STRÁNKY	SLABÉ STRÁNKY
<ul style="list-style-type: none"> ⇒ plynofikácia a vyhovujúca vodovodná sieť v obci ⇒ prítomnosť geotermálneho prameňa s jeho perspektívnym využitím pre miestne kúpalisko ⇒ separovanie domového odpadu a likvidácia TKO na riadenej skládke, minimalizácia tvorby odpadov ⇒ plánovaná výstavba rýchlostnej cesty – obchvatu obce Vlachovo v roku 2017 ⇒ pripravená projektová dokumentácia na výstavbu obecnej kanalizácie a ČOV, rekonštrukciu miestnych komunikácií, budovy ZŠ s MŠ, strediska obecných služieb a i. 	<ul style="list-style-type: none"> ⇒ absencia obecnej kanalizácie a s tým súvisiaca nedostatočná kvalita miestnych komunikácií ⇒ zrušenie železničnej dopravy na trati Dobšiná – Plešivec ⇒ znečisťovanie životného prostredia banským závodom Siderit, s.r.o. Nižná Slaná a obnovenie vykurovania domácností nekvalitnými palivami ⇒ nedoriešené vlastnícke vzťahy k pozemkom pod miestnymi komunikáciami, verejnými budovami a areálmi
PRÍLEŽITOSTI	OHROZENIA
<ul style="list-style-type: none"> ⇒ možnosť čerpania prostriedkov z fondov EÚ, využitie recyklačného fondu a Environmentálneho fondu ⇒ využitie obnoviteľných zdrojov, najmä geotermálnej, solárnej energie ⇒ environmentálna výchova žiakov v ZŠ a ich rodičov (projekt „Zelená škola“) ⇒ modernizácia a postupná obnova obecnej infraštruktúry – miestny rozhlas, verejné osvetlenie, klub dôchodcov, klub mladých, matičná izby, letné kúpalisko, športový štadión a i. 	<ul style="list-style-type: none"> ⇒ predpoklad úbytku zásob pitnej vody v súvislosti s vysychaním smrekových lesov napadnutých škodcami, zdroje pitnej vody sa nachádzajú v ohrozenej lesnej lokalite ⇒ obmedzená možnosť kofinancovania a získavania úverov pre realizáciu veľkých rozvojových projektov

Hospodárstvo	
SILNÉ STRÁNKY	SLABÉ STRÁNKY
<p>⇒ dlhoročná existencia prosperujúceho Poľnohospodárskeho družstva od roku 1962, ktoré hospodári v katastri troch obcí – Vlachovo, Gočovo, Kobeliarovo s počtom 62 pracovníkov. PD hospodári s dobrými ekonomickými výsledkami</p> <p>⇒ aktivity malých a stredných podnikateľov – využitie spoločenských zmien ako príležitosti na podnikanie rodinného typu</p> <p>⇒ dlhoročná banská činnosť a existencia banského závodu v blízkosti obce s možnosťami zamestnať sa</p> <p>⇒ záujem podnikateľskej skupiny o zriadenie malého priemyselného parku v lokalite Vlachovo – Maša v spolupráci s obcou</p>	<p>⇒ nevyhovujúce demografické zloženie pracovníkov poľnohospodárskeho družstva (väčšina zamestnancov PD je na zenite produktívneho veku)</p> <p>⇒ obmedzenie poľnohospodárskej produkcie v prvovýrobe (obilniny, zemiaky, kukurica a i.)</p> <p>⇒ nedostatočný rozvoj, expandovanie vzniknutých súkromných firiem, nárast ich produkcie je nepatrný</p> <p>⇒ závislosť rozvojových projektov obce, podnikateľských subjektov a PD na úspešnosti a schválení v rozhodovacích inštitúciách</p>
PRÍLEŽITOSTI	OHROZENIA
<p>⇒ ekologické hospodárenie PD s výhľadovým projektom do roku 2013, výroba bioproduktov</p> <p>⇒ zvýšený záujem investorov o podnikanie a investovanie na území obce</p>	<p>⇒ ohrozenie dlhodobej existencie stability najväčšieho zamestnávateľa v regióne – banského závodu Siderit</p> <p>⇒ možné problémy s vykúpením pozemkov od bývalých investorov v lokalitách obce Vlachovo</p> <p>⇒ perspektívny nedostatok kvalifikovaných pracovných síl pre priemyselné i poľnohospodárske odvetvia</p> <p>⇒ meškanie kľúčových reforiem a vyhlásení výziev na čerpanie finančných prostriedkov z európskych fondov zo strany štátnych inštitúcií</p>

Prírodné zdroje	
SILNÉ STRÁNKY	SLABÉ STRÁNKY
<p>⇒ vysoká zalesnenosť, starostlivosť o lesy vo vlastníctve štátu a Pozemkového spoločenstva, dostatočné zásoby drevnej hmoty, rozsiahle poľovnícke revíry</p> <p>⇒ bohaté zásoby kvalitnej pitnej vody v lokalitách obcí Vlachovo, Rejdová a mesta Dobšiná s perspektívou skupinového vodovodu</p> <p>⇒ región disponuje blízkymi prírodnými rezerváciami (Slovenský raj, Slovenský kras a prírodnými výtvormi – jaskyne Slovenského krasu, Dobšinská ľadová jaskyňa a i.)</p> <p>⇒ možnosť využitia prírodných daností pre cestovný ruch</p> <p>⇒ v obci sú prevádzkované štyri rybníky na športový rybolov a chov kaprovitých rýb, možnosti športového rybolovu poskytuje aj rieka Slaná</p> <p>⇒ prítomnosť geotermálneho zdroja mineralizovanej vody</p>	<p>⇒ rozsiahlosť, kvantita ťažby ihličnatých drevín v dôsledku ich napadnutia kôrovcom, výsadba nových drevín zaostáva za ťažbou</p> <p>⇒ veľká vzdialenosť zdrojov pitnej vody od obce, zvýšenie nákladov na výstavbu nových častí vodovodu</p> <p>⇒ nerozvinutá vzdelávacia, osvetová činnosť zameraná na ochranu životného prostredia a prírodných zdrojov</p>
PRÍLEŽITOSTI	OHROZENIA
<p>⇒ možnosť čerpania prostriedkov z fondov EÚ, obnoviteľné zdroje energie</p> <p>⇒ rozvoj hospodárskych aktivít založených na využívaní miestnych zdrojov a prírodných surovín zo strany miestnych podnikateľov a občanov</p> <p>⇒ využitie solárnej energie na vykurovanie a ohrev vody obcou (kúpalisko, ZŠ s MŠ, obecný úrad) a občanmi</p>	<p>⇒ ohrozenie ihličnatých lesov škodcami, rozsiahlosť vysychajúcich lesných porastov</p> <p>⇒ nárast počtu malých zdrojov znečisťovania, zvýšený výrub a spaľovanie drevnej hmoty občanmi kvôli nárastu cien plynu a elektriny</p>

Tab. 12

Ekonomický potenciál obce	
SILNÉ STRÁNKY	SLABÉ STRÁNKY
<p>⇒ obec má pomerne dobre vybudovanú hospodársku základňu pre rozvoj ekonomiky</p> <p>⇒ letné kúpalisko s amfiteátrom, športový areál, hasičskú techniku, autopark pre obecné služby, priestory pre kultúru, historické pamiatky a i.</p> <p>⇒ finančné prostriedky z miestnych daňových a nedaňových príjmov a štátnych podielových daní postačujú na bežnú prevádzku obecných činností</p> <p>⇒ účelné využívanie finančných prostriedkov dôsledná kontrola ich využitia na najdôležitejšie potreby obce</p> <p>⇒ pred dokončením a schválením je Územný plán obce Vlachovo s vytýčením nových stavebných obvodov a možností hospodárskeho rozvoja</p>	<p>⇒ viaceré oblasti hospodárskej činnosti obce je potrebné inovovať a stimulovať finančnými mimorozpočtovými zdrojmi nad rámec bežných povinností obce (komplexná rekonštrukcia areálu kúpaliska, obnova kultúrnych a technických pamiatok)</p> <p>⇒ nedostatok finančných prostriedkov obce na realizáciu rozsiahlych investičných zámerov (výstavba obecnej kanalizácie a ČOV, rekonštrukcia miestnych komunikácií)</p> <p>⇒ nedostatok pracovných príležitostí v obci a v regióne</p> <p>⇒ nedobudovaná technická infraštruktúra – internet, širšie regionálne šírenie informácií</p>
PRÍLEŽITOSTI	OHROZENIA
<p>⇒ zvýšenie prístupu k finančným zdrojom a k finančným podporným programom</p> <p>⇒ zvýšený záujem vlády a VÚC o rozvoj vidieckych sídiel a odstraňovanie regionálnych nerovností</p> <p>⇒ možnosti pre rozvoj malého a stredného podnikania</p> <p>⇒ perspektíva vybudovania stredne veľkého priemyselného parku</p>	<p>⇒ problémy pri vypracovaní a financovaní žiadostí o pridelenie grantov z fondov EÚ</p> <p>⇒ nedostatok finančných prostriedkov obce na zabezpečenie komplexnej projektovej dokumentácie potrebnej k žiadostiam o dotácie z fondov</p> <p>⇒ nestabilita podnikateľských firiem v obci</p>

Kultúrno-spoločenské aktivity	
SILNÉ STRÁNKY	SLABÉ STRÁNKY
<p>⇒ existencia kultúrnych pamiatok a pamätihodností v obci, silná spolupatričnosť, hrdosť na svoju obec, ochota ľudí pracovať v záujmových kolektívoch obce</p> <p>⇒ dlhoročná tradícia podujatí obecného a regionálneho charakteru – Vlachovské kultúrne leto, folklórny festival, remeselnícky jarmok, Vlachovská gubajka, turistické výstupy a i.</p> <p>⇒ existencia Občianskeho združenia Stromiš – rozvoj kultúry, organizácia podujatí</p> <p>⇒ tradícia ľudovej kultúry – FS Stromiš, štyri hudobné skupiny, cirkevný spevácky zbor a i.</p> <p>⇒ úcta a uchovanie pôvodného dedinského pracovného náradia, odevu, zariadenia v obecnom múzeu</p> <p>⇒ pravidelná činnosť MO Matice slovenskej, Jednoty a klubu dôchodcov,</p>	<p>⇒ nedostatočne ošetrovaná ľudová architektúra v pôvodnej časti obce</p> <p>⇒ neochota, slabý záujem majiteľov starých, dočasne opustených domov v historickej časti obce o ich estetickú a technickú úpravu napr. pre podnikanie v službách pre cestovný ruch</p> <p>⇒ zlý stavebno-technický stav technickej pamiatky Huta Karol vo Vlachove – Maši a jej okolia</p> <p>⇒ nedostatočná kvalita služieb v rámci cestovného ruchu a kultúrno-spoločenských aktivít</p> <p>⇒ nedostatok finančne schopných podnikateľských subjektov na spoluúčasť pri organizovaní kultúrno-spoločenských podujatí obecného a regionálneho charakteru</p>
PRÍLEŽITOSTI	OHROZENIA
<p>⇒ zabezpečenie zvýšenej dostupnosti k informáciám prostredníctvom internetizácie obce</p> <p>⇒ možnosti pre rozvoj malého a stredného podnikania v oblasti kultúrnych služieb</p> <p>⇒ zabezpečenie komunikačného centra pre mládež a dospelých</p>	<p>⇒ zánik ľudových tradícií obce prirodzeným úbytkom priamych nositeľov tradícií a remesiel</p> <p>⇒ nedocenenie kultúrno-spoločenských akcií zo strany štátnych inštitúcií (zamietnutie žiadostí na finančnú pomoc pri organizovaní tradičných podujatí)</p>

Z uvedenej SWOT analýzy sú zjavné prednosti i slabé stránky obce z hľadiska jej strategického rozvoja. V oblasti ľudských zdrojov považujeme za devízu dobrú vzdelanostnú štruktúru obyvateľstva a postupnú stabilizáciu kvalifikovaných pracovných síl v priemyselnom odvetví, v poľnohospodárstve i v súkromnom sektore. Obec má dobré predpoklady aj pre rozvoj cestovného ruchu.

Postupné dobudovávanie technickej infraštruktúry, najmä **obecnej kanalizácie, ČOV a miestnych komunikácií** zabezpečuje v obci požadovanú kvalitu životného prostredia. Obec sa stáva atraktívnou pre obyvateľov z mestských sídiel, čo dáva predpoklad nárastu počtu obyvateľstva a zvýšenie jeho kvalifikačnej i vekovej štruktúry.

V hospodárskej oblasti obec očakáva nárast aktivít vzhľadom na záujem investorov o podnikanie v drevárskom priemysle a v službách. Významnú súčasť hospodárskeho života obce predstavuje miestne poľnohospodárske družstvo, ktoré sa perspektívne zameriava na ekologické hospodárenie.

Prírodné zdroje v obci a jej blízkom okolí zabezpečujú potreby miestneho obyvateľstva. Účelným využitím geotermálneho zdroja mineralizovanej vody sa črtajú možnosti rozvoja viacerých oblastí cestovného ruchu.

Obec disponuje dostatočným ekonomickým potenciálom, čo spolu s mimorozpočtovými zdrojmi dáva predpoklady na jej obnovu, rozvoj občianskej vybavenosti a služieb.

Medzi silné stránky obce patria kultúrno-spoločenské aktivity obyvateľov a ich aktívny prístup k uchovávaniu tradícií. V tejto oblasti sú dominantné záujmové kolektívy, ale aj cirkevné a školské inštitúcie.

3. VÍZIA OBCE

Obec Vlachovo ako súčasť mikroregiónu Dobšiná s hodnotným prírodným prostredím v blízkosti Národného parku Slovenský raj bude významným regionálnym centrom cestovného ruchu a ekologicky prijateľného priemyslu na báze spracovania dreva a ďalšieho rozvoja poľnohospodárskej výroby. Dynamický regionálny rozvoj bude v plnom súlade s hospodárskym rozvojom Košického kraja. Obec sa stane pre svojich obyvateľov miestom na bývanie v ekologicky zdravom prostredí so silným sociálnym, národným, kultúrnym a hospodársko-spoločenským zázemím, vytvárajúcim dostatok možností pre rozvoj podnikania občanov v tradičných i nových remeslách a službách. Obyvatelia „Dediny roka“ budú aktívnymi realizátormi tejto rozvojovej vízie obce.

4. HLAVNÉ ROZVOJOVÉ PROBLÉMY OBCE

Z analýzy doterajšieho vývoja hospodárskeho a sociálneho života obce, z prieskumu verejnej mienky občanov, záujmov a cieľov spoločenských organizácií a občianskych združení boli pri zostavovaní rozvojových materiálov obce definované tri problémové oblasti:

1. Nedostatočná hospodársko-ekonomická základňa obce a regiónu, nízka ekonomická stabilita samosprávy - riziko udržateľnosti rozvoja obce

2. Rezervy v budovaní sociálnej a environmentálnej infraštruktúry, siete a kvality verejných služieb

3. Nevyužitie prírodného potenciálu a tradícií remeselnej výroby pri rozvoji podnikateľských činností

Obec je súčasťou mikroregiónu, ktorý je značne postihnutý útlmom banskej činnosti. Nestabilná ekonomická situácia regiónu s pomalým tempom rozvoja privátneho podnikania poskytuje nedostatočné možnosti vytvárania nových pracovných miest. S nedostatočnou hospodárskou základňou regiónu súvisí aj nízka ekonomická stabilita samosprávy, ktorá má obmedzený objem prostriedkov a možností na ďalšie budovanie a rozvoj hospodárskeho potenciálu obce. Prejavuje sa to i v oblasti zabezpečovania sociálnych a iných verejných služieb – zdravotníctvo, školstvo, kultúra, záujmová činnosť obyvateľstva, obchodné služby a i., kde má obec značné rezervy a dlh voči občanom. Za nedostatočnú je treba považovať oblasť podnikania obyvateľstva na báze využitia prírodných surovín (drevo, kameň, koža, textilné materiály) a tradícií pôvodnej remeselníckej činnosti miestneho obyvateľstva.

4.1 Nedostatočná hospodársko-ekonomická základňa obce a regiónu, nízka ekonomická stabilita samosprávy - riziko udržateľnosti rozvoja obce

Príčiny problému:

- dlhodobý útlm banskej činnosti a s ňou súvisiacich priemyselných činností a služieb
- nedostatočné tempo zakladania nových podnikateľských aktivít
- úbytok perspektívnych pracovných síl v regióne v dôsledku odchodu mládeže

- a dospelých v produktívnom veku za prácou do priemyselných centier a do zahraničia
- obmedzenie ekonomických možností obce administratívnym rozhodnutím o nezaraďení do „pólov rastu“ pre čerpanie prostriedkov z európskych a štátnych zdrojov
 - nerozvinutá dopravná prepojenosť obce a regiónu, vzdialenosť od priemyselných centier, zastavenie prevádzky železničnej prepravy

Dôsledky neriešenia problému:

- zvýšenie rizika udržateľnosti rozvoja obce
- znižovanie počtu obyvateľstva v produktívnom veku a nárast počtu obyvateľov v dôchodkovom veku
- obmedzenie realizácie rozvojových plánov obce

4.2 Rezervy v budovaní sociálnej a environmentálnej infraštruktúry, siete a kvality verejných služieb

Príčiny problému:

- nevypracovaný systém sociálnej starostlivosti o prestárlu a odkázanú časť obyvateľstva formou opatrovateľskej činnosti a zriadenie strediska sociálnych služieb
- absentujúca kanalizačná sieť obce, nadmerný výskyt ekologicky problémových lokalít
- zastaralá a opotrebovaná technická úprava miestnych komunikácií a chodníkov, verejného osvetlenia, miestneho rozhlasu a i.
- ekonomicky obmedzené možnosti zvyšovania atraktivity obce v oblasti cestovného ruchu a súvisiacich služieb (termálne kúpalisko, lyžiarsky vlek, bežecké trate, cyklotrasy, historické pamiatky, prírodné danosti a osobitosti)
- obmedzenie možností rozvoja informatizácie verejnosti
- znižovanie úrovne obchodných, stravovacích a ubytovacích služieb v dôsledku konkurencie veľkoobchodných reťazcov

Dôsledky neriešenia problému:

- nespokojnosť občanov so službami na úseku sociálnej a zdravotníckej starostlivosti, narastajúce problémy zamestnaného obyvateľstva so starostlivosťou o odkázaných rodinných príslušníkov
- zhoršovanie stavu životného prostredia
- stagnácia úrovne zariadení pre cestový ruch

- nedostatočná informatizácia obyvateľstva pre absenciu internetových a ďalších informačných služieb

4.3 Nevyužívanie prírodného potenciálu a tradícií remeselnej výroby pri rozvoji podnikateľských činností

Príčiny problému:

- zanedbanie pôvodných lokalít pre ťažbu prírodného materiálu v katastri obce
- nahrádzanie tradičného remeselného materiálu priemyselnými produktmi na báze ropných surovín (plasty, textílie)
- prirodzený úbytok počtu tradičných remeselníkov, zastaralá technická vybavenosť a chýbajúca motivácia nastupujúcej generácie remeselníkov pre nerozvinutý odbyt výrobkov na domácom trhu
- ekonomické problémy remeselníkov pri zakladaní podnikateľskej činnosti
- nevypracovaný systém školskej prípravy mládeže na remeselnú výrobu

Dôsledky neriešenia problému:

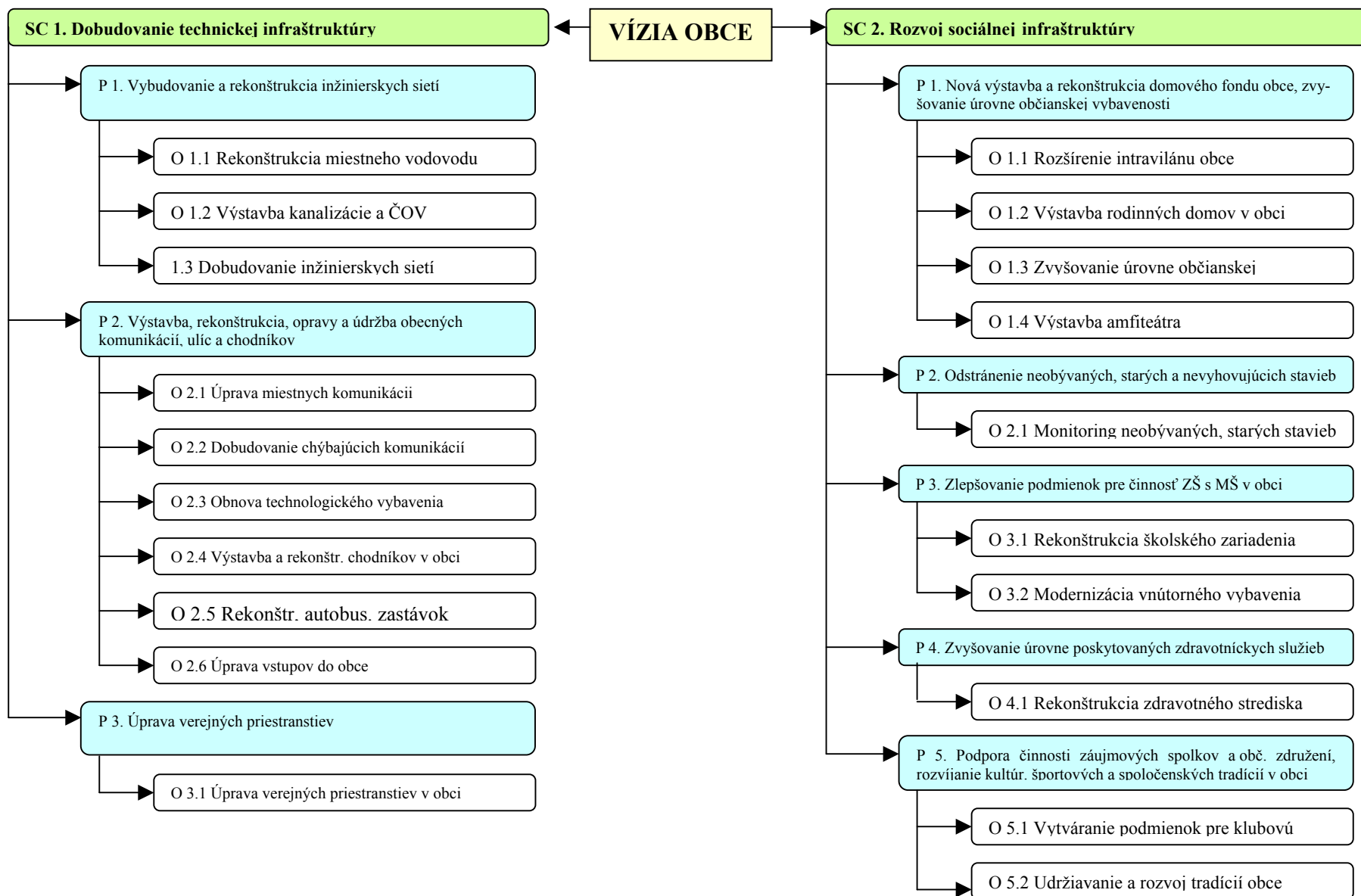
- zánik pôvodných remesiel a tradícií pre súčasnú podnikateľskú činnosť
- zníženie atraktivity vidieckeho prostredia obce s rázovitou tradičnou kultúrou a výrobou
- pokračovanie destabilizácie obyvateľstva pre nedostatok pracovných príležitostí

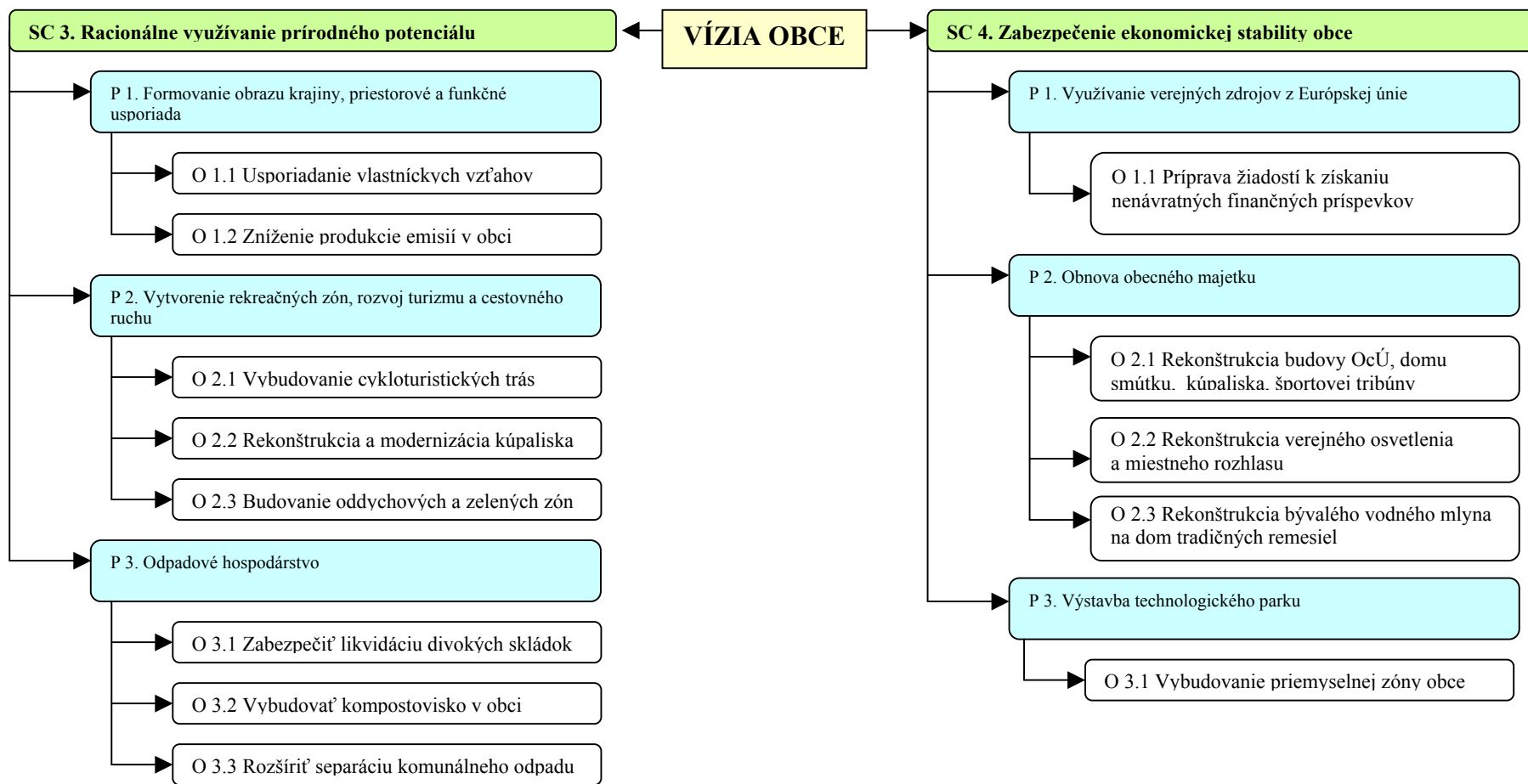
5. STRATEGICKÉ PLÁNOVANIE ROZVOJA OBCE

Hospodársky, sociálny a kultúrno-spoločenský život občanov obce Vlachovo je v súčasnosti riadený hlavnými plánovacími dokumentmi, ktorými sú:

- Územný plán obce Vlachovo s výhľadom do roku 2020, t.č. v príprave, schválený bude obecným zastupiteľstvom v júni 2009
- Krátkodobý plán – volebný program obce Vlachovo do roku 2010
- Ročné plány obce Vlachovo – realizačné úlohy na jednotlivé roky volebného obdobia

Naplnenie dlhodobej vízie rozvoja Vlachova vedie cez stanovenie úloh k naplneniu štyroch strategických cieľov rozvoja obce, ich priorit a opatrení, ktoré vychádzajú z poznania problémov, ich príčin a dôsledkov pre obec.





Základným predpokladom pre splnenie stanovených cieľov je získanie potrebných finančných zdrojov. Ide najmä o financie z verejných fondov, resp. z fondov Európskej únie. Ďalším predpokladom pre úspešné splnenie strategických cieľov je dôsledné vypracovanie a predkladanie programových zámerov a zdôvodnených žiadostí o pridelenie finančných prostriedkov na príslušné inštitúcie.

Pre naplnenie dlhodobej vízie sú stanovené nasledovné strategické ciele, priority a opatrenia:

Strategický cieľ 1: Dobudovanie technickej infraštruktúry

Priorita 1 Vybudovanie a rekonštrukcia inžinierskych sietí

Opatrenia 1.1 Rekonštrukcia miestneho vodovodu

1.2 Výstavba splaškovej kanalizácie a ČOV

1.3 Dobudovanie inžinierskych sietí pre plánovanú výstavbu rodinných domov

Celková výška investície na prioritu 1 – Vybudovanie a rekonštrukcia inžinierskych sietí dosiahne cca. 33, 2 mil. Sk. Zdroje budú získavané prostredníctvom Programu rozvoja vidieka, Os 3, priorita: Zlepšenie kvality života vo vidieckych oblastiach, opatrenie: Obnova a rozvoj obcí vo forme 100 % financovania. Realizáciou priority sa zabezpečí pitná voda pre obyvateľstvo, ozdravenie životného prostredia a rozvoj obce novou výstavbou rodinných domov.

Priorita 2 Výstavba, rekonštrukcia, opravy a údržba obecných komunikácií, ulíc a chodníkov

Opatrenia 2.1 Úprava miestnych komunikácií

2.2 Dobudovanie chýbajúcich miestnych komunikácií

2.3 Obnova technologického vybavenia na letnú a zimnú údržbu miestnych komunikácií

2.4 Výstavba a rekonštrukcia chodníkov v obci

2.5 Vybudovanie a rekonštrukcia autobusových zastávok v obci

2.6 Úprava vstupov do obce – osadenie informačných tabúl a dopravného značenia

Výška investície na realizáciu priority je cca. 13 mil. Sk. Zdroje budú získané prostredníctvom Programu rozvoja vidieka, Os 3, priorita: Zlepšenie kvality života vo vidieckych oblastiach, opatrenie: Obnova a rozvoj obcí vo forme 100 % financovania. Efektom splnenia priority bude ozdravenie životného prostredia, rozšírenie ponuky služieb pre obyvateľstvo a zlepšenie podmienok pre cestovný ruch.

Priorita 3 Úprava verejných priestranstiev v obci

Opatrenie 3.1 Zabezpečenie úpravy a údržby verejných priestranstiev obce a parkovacích plôch

Investícia na úpravu verejných priestranstiev v obci bude cca. 3 mil. Sk. Priorita bude financovaná z obecného rozpočtu a formou dotácií z MŽP SR prostredníctvom Programu obnovy dediny a nadácie Ekopolis. Uskutočnením úpravy verejných priestranstiev sa zatraktívni prostredie obce pre obyvateľstvo i cestový ruch.

Strategický cieľ 2: Rozvoj sociálnej infraštruktúry

Priorita 1 Nová výstavba a rekonštrukcia domového fondu obce, zvyšovanie úrovne občianskej vybavenosti

Opatrenia 1.1 Rozšírenie intravilánu obce vzhľadom na potenciálnu výstavbu rodinných domov

1.2 Výstavba rodinných domov v obci

1.3 Zvyšovanie úrovne občianskej vybavenosti obce pre športové vyžitie obyvateľov

1.4 Výstavba amfiteátra a modernizácia vnútorného vybavenia kultúrneho domu

Výška investície na realizáciu priority bude cca. 32 mil. Sk. Zdroje financovania budú čerpané z Programu rozvoja vidieka, Os 3, priorita: Zlepšenie kvality života vo vidieckych oblastiach, opatrenie: Základné služby pre vidiecke obyvateľstvo, financie zo štátneho rozpočtu a z rozpočtu obce. Realizáciou priority sa zlepšia bytové podmienky a kvalita oddychových a relaxačných služieb pre obyvateľstvo.

Priorita 2 Odstránenie neobývaných, starých a nevyhovujúcich stavieb

Opatrenie 2.1 Monitoring neobývaných, starých a nevyhovujúcich stavieb a dohoda s vlastníkmi o ich odstránení

Na realizáciu priority bude potrebných cca. 1 mil. Sk. Zdroje financovania budú tvoriť predovšetkým súkromné investície majiteľov nevyhovujúcich stavieb a rozpočet obce. Uskutočnením priority sa zatraktívni celkový vzhľad obce a dôjde k ozdraveniu životného prostredia.

Priorita 3 Zlepšovanie podmienok pre činnosť školského zariadenia v obci

Opatrenia 3.1 Rekonštrukcia školského zariadenia a výmena strechy

3.2 Modernizácia vnútorného vybavenia školského zariadenia

Výška investície potrebná na realizáciu priority bude cca. 7 mil. Sk. Financie budú čerpané z rozpočtu obce a prostredníctvom žiadostí o dotácie z VÚC Košice. Rekonštrukciou a modernizáciou školy sa zlepšia technické podmienky pre žiakov ako aj služby školy pre obyvateľstvo.

Priorita 4 Zvyšovanie úrovne poskytovaných zdravotníckych služieb

Opatrenie 4.1 Rekonštrukcia a modernizácia zdravotného strediska

Na realizáciu priority bude potrebných cca. 1 mil. Sk. Zdroje financovania budú tvoriť financie z obecného rozpočtu a z dotácií z VÚC Košice. Rekonštrukciou sa skvalitní poskytovanie zdravotných služieb pre obyvateľstvo.

Priorita 5 Vytváranie podmienok a podpora činnosti záujmových spolkov a občianskych združení, rozvíjanie kultúrnych, športových a spoločenských tradícií v obci

Opatrenia 5.1 Vytváranie priestorových podmienok pre klubovú činnosť záujmových spolkov a združení obyvateľov obce

5.2 Udržiavanie a rozvoj kultúrnych, športových a iných dlhodobých tradícií obce

Potrebná investícia na realizáciu priority vo výške 1 mil. Sk bude čerpaná z obecného rozpočtu a malých grantov Ministerstva kultúry SR. Uskutočnením priority sa vytvoria podmienky pre činnosť záujmových spolkov a združení a vytvoria sa podmienky pre zachovanie kultúrnych tradícií pre ďalšie generácie.

Strategický cieľ 3: Racionálne využívanie prírodného potenciálu

Priorita 1 Formovanie obrazu krajiny, priestorové a funkčné usporiadanie územia obce

Opatrenia 1.1 Usporiadanie vlastníckych vzťahov k pozemkom obce

1.2 Zabezpečiť zníženie produkovaných emisií v obci obmedzením spaľovania fosílnych palív a prechodom na alternatívne zdroje vykurovania

Predpokladané náklady dosiahnu cca. 1,1 mil. Sk. Potrebné financie budú zabezpečené z rozpočtu obce a z Environmentálneho fondu MŽP SR. Realizáciou priority dôjde k zníženiu produkovaných emisií a tým k ozdraveniu životného prostredia a ovzdušia v obci.

Priorita 2 Vytvorenie rekreačných zón, rozvoj turizmu a cestovného ruchu

- Opatrenia 2.1 Vybudovanie cykloturistických trás a oddychových zón pre cykloturistov
2.2 Rekonštrukcia a modernizácia areálu kúpaliska s turistickou ubytovňou
2.3 Budovanie oddychový a zelených zón v katastri obce

Výška investície dosiahne cca. 150 mil. Sk. Finančné zdroje budú čerpané z Programu rozvoja vidieka, Os 3, priorita: Zlepšenie kvality života vo vidieckych oblastiach, opatrenie: Základné služby pre vidiecke obyvateľstvo z rozpočtu obce. Uskutočnením priority sa zatraktívni prostredie obce, zvýši sa kvalita poskytovaných služieb pre obyvateľstvo.

Priorita 3 Odpadové hospodárstvo obce

- Opatrenia 3.1 Zabezpečiť likvidáciu divokých skládok v obci
3.2 Vybudovanie kompostoviska v obci
3.3 Zabezpečiť rozšírenie separácie komunálneho odpadu a rozšíriť občiansku informovanosť v tejto oblasti

Predpokladané náklady dosiahnu cca. 1,1 mil. Sk. Potrebne financie budú zabezpečené z rozpočtu obce a z Environmentálneho fondu MŽP SR. Realizáciou priority dôjde k ozdraveniu životného prostredia, zvýšeniu občianskeho uvedomenia v oblasti separácie komunálneho odpadu.

Strategický cieľ 4: Zabezpečenie ekonomickej stability obce

Priorita 1 Využívanie verejných zdrojov z Európskej únie

- Opatrenie 1.1 Príprava žiadostí k získaniu nenávratného finančného príspevku z EÚ a štátnych fondov SR

Potrebné finančné prostriedky na prípravu žiadostí vo výške cca. 0,5 mil. Sk budú zabezpečené z rozpočtu obce. Využívaním verejných zdrojov z Európskej únie bude možné získať finančné prostriedky na rozvoj obce.

Priorita 2 Obnova obecného majetku

- Opatrenia 2.1 Rekonštrukcia a modernizácia budovy obecného úradu, knižnice, domu smútku, športovej tribúny, letného kúpaliska
2.2 Rekonštrukcia verejného osvetlenia a miestneho rozhlasu

2.3 Rekonštrukcia bývalého vodného mlyna na dom tradičných remesiel

Predpokladané náklady dosiahnu cca. 30 mil. Sk. Finančné zdroje bude čerpané z Programu rozvoja vidieka, Os 3, priorita: Zlepšenie kvality života vo vidieckych oblastiach, opatrenie: Základné služby pre vidiecke obyvateľstvo, prostredníctvom žiadostí o finančný príspevok z MF SR. Realizáciou priority sa vytvoria prijateľné podmienky pre činnosť obecných inštitúcií a zlepšenie služieb pre obyvateľstvo.

Priorita 3 Výstavba technologického parku

Opatrenie 3.1 Vybudovanie priemyselnej zóny obce pre podnikateľskú činnosť investorov

Výška investície na vybudovanie technologického parku je cca. 40 mil. Sk. Financie na výstavbu zabezpečí investor, obec sa bude spolupodieľať na realizácii priority poskytnutím vhodných pozemkov. Uskutočnením priority bude vytvorených 40 nových pracovných miest, čo prispeje k zníženiu nezamestnanosti v obci.

6. AKČNÝ PLÁN

Zo strategických cieľov a priorít rozvoja obce Vlachovo si obecné zastupiteľstvo stanovilo do ukončenia svojho volebného obdobia v rokoch 2009 – 2010 splniť tieto rozvojové zámery, na realizáciu ktorých vie zabezpečiť finančné prostriedky. Opatrenia uvedené v akčnom pláne vyplývajú z naliehavých potrieb a požiadaviek občanov, ako aj z volebného programu súčasného poslaneckého zboru a starostu obce. Keďže obec nebola zaradená do pólov rastu, krátkodobé rozvojové ciele sú stanovené podľa predpokladov čerpania finančných prostriedkov z Programu rozvoja vidieka a z vlastných zdrojov.

Stanovené opatrenia:

- Rekonštrukcia miestneho vodovodu
- Výstavba kanalizácie a ČOV
- Rekonštrukcia miestnych komunikácií a chodníkov, úprava verejných priestranstiev
- Rekonštrukcia obecného kúpaliska s amfiteátrom
- Vybudovanie priemyselnej zóny obce pre podnikateľskú činnosť investorov

Realizačné zabezpečenie opatrení:

Tab. 14

Strategický cieľ 1	Dobudovanie technickej infraštruktúry
Priorita 1	Vybudovanie a rekonštrukcia inžinierskych sietí
Opatrenie 1.1	Rekonštrukcia miestneho vodovodu
Aktivity	<ul style="list-style-type: none"> - vypracovanie projektovej dokumentácie - zabezpečenie investičných zdrojov - realizácia zámeru - úprava miestnej komunikácie
Predpokladané náklady	3,2 mil. Sk
Zdroje financovania	Východoslovenská vodárenská spoločnosť, a.s. Košice Obec Vlachovo
Termín realizácie	2009
Zodpovedná osoba	Ing. Stanislav Prúch, riaditeľ VVS, a.s., závod Rožňava Mgr. Juraj Kováč, starosta obce Vlachovo
Ukazovatele splnenia	nová vodovodná sieť na Mlynskej ulici, nové prípojky pre občanov, nová povrchová úprava miestnej komunikácie, upravený tlak vody v obci

Tab. 15

Strategický cieľ 1	Dobudovanie technickej infraštruktúry
Priorita 1	Vybudovanie a rekonštrukcia inžinierskych sietí
Opatrenie 1.2	Výstavba splaškovej kanalizácie a ČOV
Aktivity	<ul style="list-style-type: none"> - aktualizácia projektovej dokumentácie - zabezpečenie investičných zdrojov - verejné obstarávanie dodávateľa - realizácia cieľa
Predpokladané náklady	I. etapa – ČOV – 14, 5 mil. Sk, II. etapa – kanalizačná sieť – 9,5 mil. Sk
Zdroje financovania	Environmentálny fond MŽP SR Obec Vlachovo
Termín realizácie	I. etapa – 2009, II. etapa - 2010
Zodpovedná osoba	Mgr. Juraj Kováč, starosta obce Vlachovo
Ukazovatele splnenia	vybudovanie obecnej kanalizácie, odstránenie zdrojov znečisťovania životného prostredia

Tab. 16

Strategický cieľ 1	Dobudovanie technickej infraštruktúry
Priorita 2, 3	Výstavba, rekonštrukcia, opravy a údržba obecných komunikácií, ulíc a chodníkov Zabezpečenie úpravy a údržby verejných priestranstiev obce a parkovacích plôch
Opatrenie 2.1, 3.1	Úprava miestnych komunikácií Úprava verejných priestranstiev v obci
Aktivity	<ul style="list-style-type: none"> - zabezpečenie projektovej dokumentácie - výber dodávateľa - realizácia prác
Predpokladané náklady	23 mil. Sk
Zdroje financovania	Program rozvoja vidieka Obec Vlachovo
Termín realizácie	2009 - 2010
Zodpovedná osoba	Mgr. Juraj Kováč, starosta obce Vlachovo
Ukazovatele splnenia	nová úprava obecných ciest, chodníkov a verejných priestranstiev

Tab. 17

Strategický cieľ 4	Zabezpečenie ekonomickej stability obce
Priorita 2	Obnova obecného majetku
Opatrenie 2.1	Rekonštrukcia a modernizácia letného kúpaliska
Aktivity	<ul style="list-style-type: none"> - vypracovanie projektovej dokumentácie - výber dodávateľa - zabezpečenie investičných zdrojov - realizácia rekonštrukčných prác
Predpokladané náklady	30 mil. Sk
Zdroje financovania	Program rozvoja vidieka Obec Vlachovo
Termín realizácie	2009 - 2010
Zodpovedná osoba	Mgr. Juraj Kováč, starosta obce Vlachovo
Ukazovatele splnenia	modernizácia areálu kúpaliska, splnenie hygienických, estetických a bezpečnostných noriem pre prevádzku kúpaliska

Tab. 18

Strategický cieľ 4	Zabezpečenie ekonomickej stability obce
Priorita 3	Výstavba technologického parku
Opatrenie 3.1	Vybudovanie priemyselnej zóny obce pre podnikateľskú činnosť investorov
Aktivity	<ul style="list-style-type: none"> - výkup pozemkov v časti Vlachovo – Maša - uzavretie dlhodobej zmluvy s investorom - výstavba priemyselných komplexov v areáli technologického parku
Predpokladané náklady	40 mil. Sk
Zdroje financovania	Obec Vlachovo (výkup pozemkov), investor, fondy EÚ
Termín realizácie	2009 - 2010
Zodpovedná osoba	Mgr. Juraj Kováč, starosta obce Vlachovo investor
Ukazovatele splnenia	vybudovanie technologického parku, vytvorenie 40 nových pracovných miest

7. REALIZOVANÉ PROJEKTY ROZVOJA OBCE

Obec Vlachovo začala s tvorbou rozvojových projektov a podávaním žiadostí o dotácie z predvstupových fondov a iných zdrojov v roku 2003. Prvým úspešným projektom bola ekologická stavba na záchranu ohrozených živočíchov, ktorú obec zrealizovala s nadáciou Ekopolis Banská Bystrica. Následne bola nadviazaná spolupráca so Slovenskou agentúrou životného prostredia Banská Bystrica, ktorá podporou viacerých projektov podaných do Programu obnovy dediny vyústila až do získania prestížneho titulu Vlachovo – Dedina roka 2005.

Okrem rekonštrukcie a výstavby drobnej obecnej architektúry možno za najrozsiahlejší, organizačne a finančne národný považovať projekt na rekonštrukciu kaštieľa Andrassyovcov, ktorý obec realizovala v spolupráci s predvstupovým fondom SAPARD.

Treba tiež konštatovať, že nie všetky podané žiadosti boli obci schválené. Z vyše dvadsiatich projektov bolo od roku 2003 podporených a úspešne ukončených sedem stavebno-technických rozvojových zámerov.

1. Močiar Pod Michlovom

Tab. 19

Poskytovateľ dotácie	Žiadaná dotácia	Spoluúčasť v tis. Sk	Výška investície v tis. Sk	Cieľ projektu	Rok realizácie
Nadácia Ekopolis	15	19,6	34,6	Vybudovanie nového liahniska pre chráneného obojživelníka skokana hnedého.	2003

Výstavba močiara



Obr. 11

Otvorenie močiara



Obr. 12

Zdroj: archív OcÚ

2. Ústredné priestranstvo obce Vlachovo

Tab. 20

Poskytovateľ dotácie	Žiadaná dotácia	Spoluúčasť v tis. Sk	Výška investície v tis. Sk	Cieľ projektu	Rok realizácie
Program obnovy dediny	100	180	280	Dobudovanie ústredného priestranstva obce, skrášlenie obce, organizovanie kultúrnych podujatí	2004

Ústredné priestr. obce – „šetieren“

Obr. 13



Ústredné priestr. obce – „Skavka“

Obr. 14



Zdroj: archív OcÚ

3. Rekonštrukcia bývalého kaštieľa Andrassyovcov a jeho úprava Expozícia “Z histórie obce Vlachovo”

Tab.21

Poskytovateľ dotácie	Žiadaná dotácia	Spoluúčasť v tis. Sk	Výška investície v tis. Sk	Cieľ projektu	Rok realizácie
Predvstupový fond SAPARD	4 303	2 293	6 596	Zachovanie historickej budovy kaštieľa Andrassyovcov, zriadenie expozície ľudovej kultúry a banskej činnosti	2004

Kaštieľ Andrassyovcov pred rekonštrukciou Obr. 15



Kaštieľ po rekonštrukcii

Obr. 16



Zdroj: archív OcÚ

4. Územný plán obce Vlachovo

Tab. 22

Poskytovateľ dotácie	Žiadaná dotácia	Spoluúčasť v tis. Sk	Výška investície v tis. Sk	Cieľ projektu	Rok realizácie
MVaRR	465,5	24,5	490	Vypracovanie územno-plánovacej dokumentácie obce Vlachovo	2005

5. Mostík cez potok „Riečica“ – nový prístup k amfiteátru

Tab. 23

Poskytovateľ dotácie	Žiadaná dotácia	Spoluúčasť v tis. Sk	Výška investície v tis. Sk	Cieľ projektu	Rok realizácie
Program obnovy dediny	80	60	140	Postavenie štýlového mostíka cez potok do areálu amfiteátra	2005

6. Prestavba bývalého mlyna na polyfunkčný objekt pre obecné služby – projektová dokumentácia

Tab. 24

Poskytovateľ dotácie	Žiadaná dotácia	Spoluúčasť v tis. Sk	Výška investície v tis. Sk	Cieľ projektu	Rok realizácie
Program obnovy dediny	80	60	140	Postavenie štýlového mostíka cez potok do areálu amfiteátra	2006

7. Obnova a sfunkčnenie verejných studní pitnej vody v obci Vlachovo

Tab. 25

Poskytovateľ dotácie	Žiadaná dotácia	Spoluúčasť v tis. Sk	Výška investície v tis. Sk	Cieľ projektu	Rok realizácie
Program obnovy dediny	89,6	46,1	135,7	Zabezpečenie pitnej vody pre obyvateľstvo, skrášlenie obce	2007

Stav studní pred rekonštrukciou

Obr. 17



Stav po rekonštrukcii

Obr. 18



Zdroj: archív Ocú

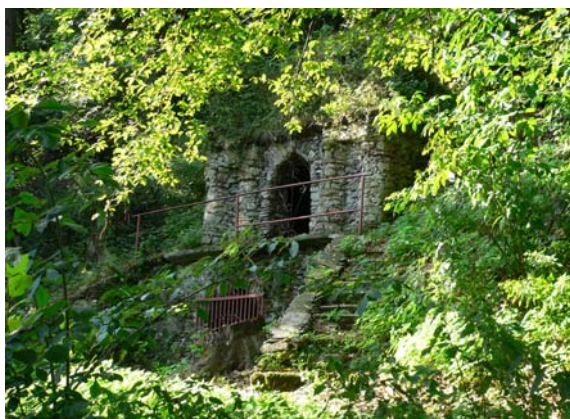
8. Obnova historického parku kaštieľa Andrassyovcov vo Vlachove

Tab.26

Poskytovateľ dotácie	Žiadaná dotácia	Spoluúčasť v tis. Sk	Výška investície v tis. Sk	Cieľ projektu	Rok realizácie
Ministerstvo kultúry SR	210	67,1	277,1	Obnova historického parku Andrassyovcov s objektom ľadovne – technickej pamiatky	2007

Grófska ľadovňa pred rekonštrukciou

Obr. 19



Grófska ľadovňa po rekonštrukcii

Obr. 20



Zdroj: archív Ocú

Obec Vlachovo – Dedina roka 2005

Dôvodom na prihlásenie obce Vlachovo do súťaže Dedina roka, ktorú organizuje Slovenská agentúra životného prostredia pod gesciou Ministerstva životného prostredia a v spolupráci so Spolkom pre obnovu dediny bol zámer zviditeľniť jedinečnosť obce a poukázať na dosiahnuté výsledky pri obnove dediny.

Obce mali za úlohu prezentovať komplexne vykonávaný rozsah obnovy dediny. Hodnotená bola výnimočnosť a originalita prístupov a myslenia obyvateľov pri

uskutočňovaní obnovy dediny, zachovanie typických črt a osobitostí obce. Charakter kritérií a hodnotenie sa nieslo zároveň v duchu motta európskej súťaže pre rok 2006 „Zmena ako príležitosť“.

Víťazom súťaže sa stala obec Vlachovo. Ocenený bol hlavne jej prístup k ochrane pamiatok, tradícií i k ochrane prírody.

Slávnostné vyhlásenie výsledkov súťaže sa uskutočnilo 29. novembra 2005 v zrekonštruovanom vlachovskom kaštieli za účasti ministra životného prostredia SR.

Diplom víťaza Dediny roka 2005 Obr. 21



Odovzdávanie ocenenia

Obr. 22



Zdroj: archív Ocu

V roku 2006 reprezentovala obec Vlachovo Slovenskú republiku na súťaži „Európska cena obnovy dediny“, ktorú s dvojročnou pravidelnosťou vyhlasuje Európske pracovné spoločenstvo pre rozvoj vidieka a obnovu dediny so sídlom vo Viedni. Vyhlásenie výsledkov sa konalo v nemeckej obci Ummendorf, kde obec získala nasledovné ocenenie:

„Vlachovo pozoruhodným spôsobom buduje svoj rozvoj na spojení stavebno-kultúrnych a krajinárskych kvalít a prijateľného turizmu. Mnohé parciálne projekty, ako renovácia kaštieľa, či revitalizácia rybníkov sú úspešným znakom tohto snaženia. Odborný dohľad a výrazná občianska angažovanosť sú ďalšími veľkými pozitívami pre vyslovenie uznania.“

8. NÁVRH NA VYUŽITIE POZNATKOV

Po vstupe Slovenskej republiky do Európskej únie sa mestám a obciam naskytli široké možnosti ekonomického, sociálneho i kultúrneho rozvoja. Slovenská republika ako nový členský štát EÚ po prvýkrát čerpala finančné prostriedky z fondov EÚ v oblasti kohéznej politiky v rokoch 2004 – 2006 v skrátenom programovacom období. V súčasnom programovom období rokov 2007 – 2013 budú mať obce a mestá možnosť využívať zdroje z fondov EÚ v priebehu celého jeho trvania, a to na základe dokumentu Národný strategický referenčný rámec. Tento dokument predstavuje referenčný nástroj na prípravu programovania fondov. Stanovuje národné priority, ktoré budú spolufinancované zo štrukturálnych fondov a Kohézneho fondu a zabezpečuje, že pomoc z fondov bude účelne a správne využitá.

Podmienkou čerpania finančných prostriedkov z fondov EÚ pre mestá a obce bude okrem kvalitatívne spracovaných žiadostí a projektov potrebná aj dôkladne pripravená plánovacia dokumentácia. Pri zisťovaní skutočného stavu tejto dokumentácie v obci Vlachovo bolo konštatované, že pred dokončením je Územný plán obce, no Plán hospodárskeho a sociálneho rozvoja z roku 2003 je vypracovaný po obsahovej formálnej stránke nedostatočne. Spracovanie „Návrhu stratégie hospodárskeho a sociálneho rozvoja obce Vlachovo“ je preto potrebné považovať za naliehavú úlohu a z hľadiska obce sa pripraviť na získanie finančných prostriedkov z fondov. Obec Vlachovo – Dedina roka 2005, získa tak možnosť ďalšieho hospodárskeho rastu, ozdravenia životného prostredia a vytvorenia lepších podmienok pre život svojich obyvateľov.

Na podklade dostupných faktografických materiálov je tento programový dokument zameraný na rozbor súčasného stavu hospodárstva obce, jej sociálneho, kultúrneho a spoločenského života. Na základe zistených skutočností dosiahnutých metódou riadeného rozhovoru, komparácie a analýzy bola zostavená SWOT analýza silných a slabých stránok, rozvojových príležitostí, ale aj možností ohrozenia a vzniku možných problémov obce.

Vízia rozvoja obce vychádza zo skutočných potrieb občanov Vlachova. Vyplýva z nej snaha mladých ľudí zamestnať sa v regióne, aby nemuseli odchádzať za prácou do zahraničia, alebo do iných častí Slovenska, kde väčšinou ostávajú žiť. Súvisí s tým aj existencia miestneho školstva, tradičnej ľudovej kultúry, amatérskeho športu, spolkového a klubového života v obci.

Obec má všetky predpoklady pre hospodársky a sociálny rast. V časti Vlachovo – Maša plánuje obnoviť priemyselnú zónu, ekologicky správnym smerom sa uberať poľnohospodárska

výroba, samozamestnaním občanov a vznikom súkromných firiem sa znižuje nezamestnanosť (8,6 % oproti 21 % v rámci okresu). Výstavbou priemyselného parku v Rožňave a rozšírením výroby v Kovostroji, a.s. Dobšiná sa vytvoria nové pracovné možnosti v blízkom regióne, takže je predpoklad zastavenia poklesu a stabilizácia obyvateľstva obce.

Naplnenie uvedených predpokladov v značnej miere závisí od toho, či obec bude úspešná pri získavaní prostriedkov z fondov EÚ. Ako poľnohospodárska obec nebola totiž zaradená do pólov rastu a tak bude odkázaná na čerpanie prostriedkov z Európskeho poľnohospodárskeho fondu pre rozvoj vidieka. Bude však hľadať aj ďalšie ekonomické možnosti pre zabezpečenie svojho hospodárskeho rozvoja.

Dosiahnuté analyzačné výsledky a návrh stratégie rozvojových cieľov zhrnuté v tejto práci sa stretli s plným pochopením a očakávaním vedúcich predstaviteľov obce Vlachovo. Po prehodnotení, pripomienkovaní a doplnení záverov tejto práce obec zadá objednávku na vyhotovenie PHSR Regionálnej rozvojovej agentúre v Rožňave, alebo na jeho zostavenie vytvorí pracovnú skupinu vlastných odborníkov. Skúsenosti a poznatky získané pri tvorbe tejto práce budú aplikované pri zostavovaní konečnej verzie PHSR obce Vlachovo. Tento strednodobý plán sa po širokej verejnej diskusii a po schválení v obecnom zastupiteľstve stane strategickou zákonnou normou obce Vlachovo.

Z analýzy doterajšieho vývoja hospodárskeho a sociálneho života obce, z prieskumu verejnej mienky občanov, záujmov a cieľov spoločenských organizácií a občianskych združení boli pri zostavovaní rozvojových materiálov obce definované tri problémové oblasti:

Nedostatočná hospodársko-ekonomická základňa obce a regiónu, nízka ekonomická stabilita samosprávy - riziko udržateľnosti rozvoja obce

Rezervy v budovaní sociálnej a environmentálnej infraštruktúry, siete a kvality verejných služieb

Nevyužívanie prírodného potenciálu a tradícií remeselnej výroby pri rozvoji podnikateľských činností

Obec Vlachovo má predpoklady svojho strategického rozvoja. Tieto predpoklady spočívajú najmä v odbornosti, kvalifikovanosti ľudských zdrojov a ich postupnej stabilizácii, ako aj v postupnom náraste podnikateľských aktivít občanov i ďalších investorov. Ako

rozvinuté vidiecke sídlo sa obec v rámci Programu rozvoja vidieka SR na obdobie rokov 2007 – 2013 uchádza o pridelenie finančných zdrojov, ktoré napomôžu k ďalšiemu zvýšeniu kvality života na vidieku. Vzhľadom na svoje prírodné a kultúrno-historické danosti, ako aj aktívny prístup obyvateľstva k vytváraniu zdravého životného prostredia a k obnove krajiny sú reálne predpoklady, že sa strategické zámery rozvoja obce naplnia.

Za najdôležitejšie považujeme uskutočnenie opatrení uvedených v akčnom pláne, ktoré vyplývajú z naliehavých potrieb a požiadaviek občanov za obdobie rokov 2009 – 2010.

Stanovené boli nasledovné opatrenia:

Rekonštrukcia miestneho vodovodu

Výstavba kanalizácie a ČOV

Rekonštrukcia miestnych komunikácií a chodníkov, úprava verejných priestr.

Rekonštrukcia obecného kúpaliska s amfiteátrom

Vybudovanie priemyselnej zóny obce pre podnikateľskú činnosť investorov

Záverečné ustanovenie

Tento Program hospodárskeho a sociálneho rozvoja obce Vlachovo bol schválený Obecným zastupiteľstvom vo Vlachove dňa 30. 6. 2003 uznesením č. 7/2003 – OZ. Aktualizovaný bol v novembri 2008 s pôsobnosťou do roku 2013.

Mgr. Juraj Kováč
starosta