

Obec Horovce



Program hospodárskeho a sociálneho rozvoja obce Horovce na roky 2014 - 2020

Horovce, 2015

OBSAH

Úvod	3
1 ANALYTICKÁ ČASŤ	4
1.1. Vymedzenie územia obce Horovce	4
1.2. Fyzickogeografická analýza	6
1.2.1 Geologické podmienky	6
1.2.2 Klimatické podmienky	6
1.2.3 Hydrologické podmienky	7
1.2.4 Pedologické podmienky	8
1.2.5 Flóra a fauna	9
1.2.6 Ochrana životného prostredia	9
1.3 Socioekonomická analýza	14
1.3.1 História obce	14
1.3.2 Demografické charakteristiky a trendy	15
1.3.3 Hospodárstvo	25
1.3.3.1 Výrobná sféra	25
1.3.3.2 Nevýrobná sféra	27
1.4 Rozpočet a majetok obce	35
1.5 SWOT analýza	37
1.6 Problémová analýza	40
2 STRATEGICKÁ ČASŤ	41
2.1 Strategická vízia obce	41
2.2 Strategické ciele	41
2.2.1 Opatrenia a aktivity	41
Záver	50
Zoznam tabuliek, grafov, máp a obrázkov	51
Zoznam použitej literatúry	53

ÚVOD

Podpora regionálneho rozvoja sa na Slovensku uskutočňuje prostredníctvom dokumentov regionálneho rozvoja, a to od národnej cez nadregionálnu a regionálnu úroveň, až k lokálnej.

Na úrovni lokálnej je to práve ***Program hospodárskeho rozvoja a sociálneho rozvoja obce*** (ďalej len PHSR obce). Ako definuje zákon č. 539/2008 Z. z. o podpore regionálneho rozvoja, ide o strednodobý rozvojový dokument, ktorý je vypracovaný v súlade s cieľmi a prioritami ustanovenými v národnej stratégii a zohľadňuje ciele a priority ustanovené v programe hospodárskeho rozvoja a sociálneho rozvoja vyššieho územného celku, na území ktorého sa obec nachádza, a je vypracovaný podľa záväznej časti územnoplánovacej dokumentácie obce. Vypracovanie takéhoto dokumentu zabezpečuje obec pri uplatnení partnerstva. Pozostáva z analytickej a strategickej časti.

Analytická časť je zameraná na súhrnnú geografickú, kultúrno-historickú a sociálno-ekonomickú charakteristiku obce, rovnako ako charakteristiku stavu vybavenosti a obsluhy územia. Obsahuje hodnotenie a analýzu hospodárskej, sociálnej a environmentálnej situácie, ako aj z oblasti kultúry a vybavenosti územia obce.

Strategická časť definuje určenie rozvojového potenciálu a limitov územia ako aj stratégiu rozvoja, pri zohľadnení jej vnútorných špecifik, ktorá určí hlavné smery, priority a ciele rozvoja obce. Je zameraná najmä na zoznam opatrení a aktivít na zabezpečenie realizácie PHSR obce.

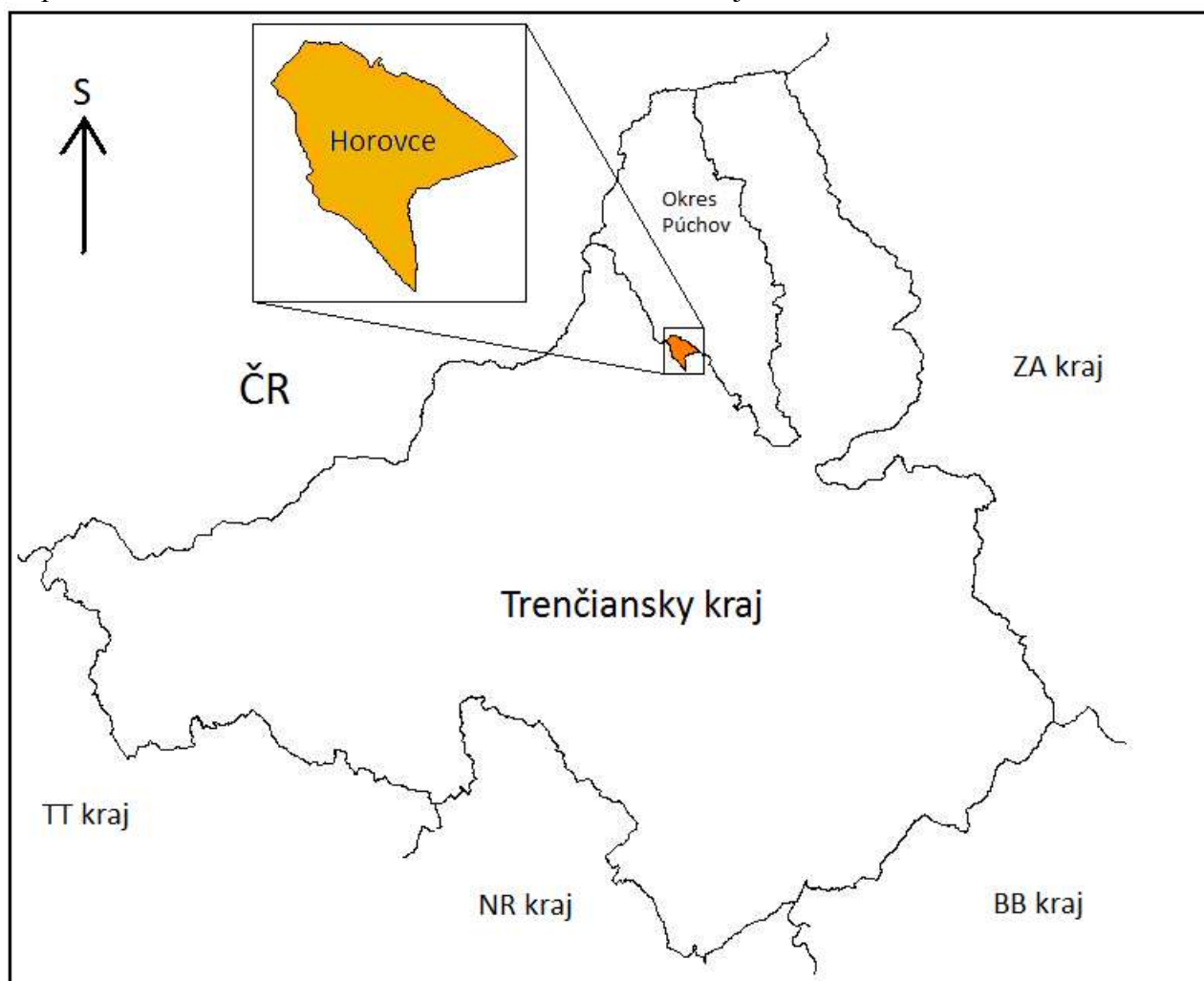
Cieľom PHSR obce Horovce je sformulovať takú predstavu o smerovaní, ktorá vyjadruje ekonomické a sociálne záujmy jej občanov a zároveň je v súlade s prijatými koncepciami štátu, vyššieho územného celku a záujmami ochrany životného prostredia, kultúrneho dedičstva a podobne.

1 ANALYTICKÁ ČASŤ

1.1.Vymedzenie územia obce Horovce

Obec Horovce sa nachádza v severozápadnej časti Trenčianskeho kraja v okrese Púchov (mapa č. 1), asi 11,1 km juhozápadne od okresného mesta. Horovce sú hraničnou obcou okresu Púchov, s okresom Ilava a má taktiež výhodnú polohu voči susednej Českej republike cca 25 km. Kataster obce má rozlohu 535,32 ha. Nadmorská výška v strede obce je 252 m n. m. V obci žije 847 obyvateľov pri priemernej hustote 158 obyvateľov na km² (31.12. 2014).

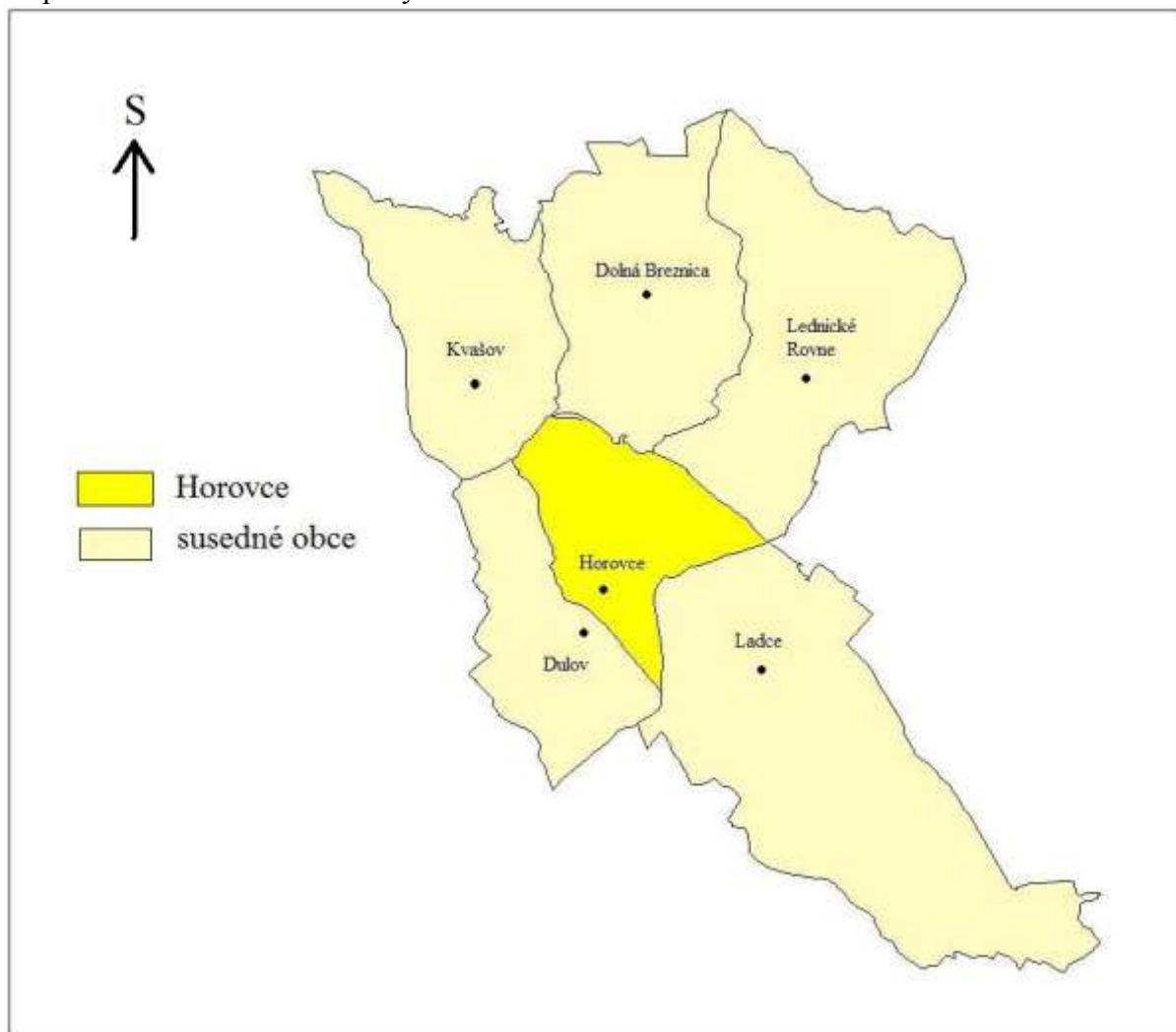
Mapa č. 1: Poloha obce Horovce v rámci Trenčianskeho kraja



Zdroj: GKÚ, Bratislava, 2015

Čo sa týka administratívneho hľadiska, územie katastra hraničí na severe s obcami Kvašov a Dolná Breznica, na východe s obcou Lednické Rovne, na juhu s obcou Ladce (okres Ilava) a na západe s obcou Dulov (okres Ilava) (mapa č. 2).

Mapa č. 2: Užšie územné vzťahy obce Horovce



Zdroj: GKÚ, Bratislava, 2015

1.2. Fyzickogeografická analýza

1.2.1 Geologické podmienky

Z geomorfologického hľadiska je katastrálne územie obce súčasťou Alpsko-Himalájskej sústavy, v rámci ktorej je súčasťou podsústavy Karpaty, provincie Západné Karpaty, subprovincie Vonkajšie Západné Karpaty, oblasti Slovensko-moravské Karpaty (Mazúr, Lukniš, 1980).

Nadmorská výška stredu obce je 252 m n.m.

Geologický podklad územia tvorí mezozoikum a paleogén bradlového pásma, vrstevnaté ilovité vápence a rohovcové vápence (pieninské súvrstvie). Predkvartérne horniny sú tvorené flyšoidmi.

Z hľadiska nerastných surovín sa v katastri obce v rokoch 2009 – 2013 ťažili štrky a štrkopiesky. V blízkom okolí sa tiež nachádzajú otvorené vápencové lomy (Kočkovce, Hrabovka, Hoština, Ladce). Štrkopiesky sa tiež ťažia v aluviálnej nive Váhu medzi mestami Púchov a Považská Bystrica.

Čo sa týka seizmickej aktivity, podľa STN 73 0036 „Seizmické zaťaženie stavebných konštrukcií“ – región Púchov patrí do zdrojovej oblasti seizmického rizika 4 so základným seizmickým zrýchlením $r = 0,3 \text{ m.s}^{-2}$. Územie sa nachádza v seizmickej oblasti 7 ° M.C.S. a 6 ° M.C.S.

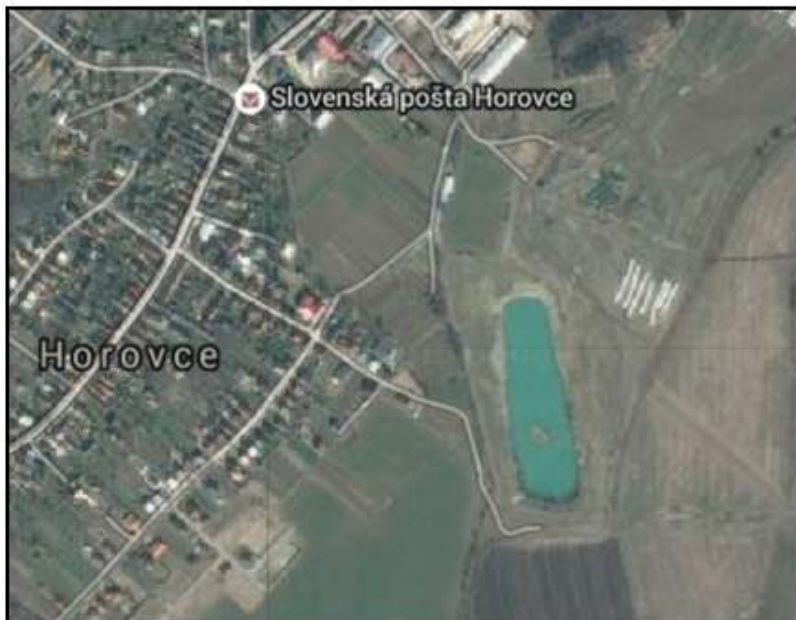
1.2.2 Klimatické podmienky

Na základe klimaticko-geografických typov Slovenska obec leží v mierne teplej oblasti, ktorá má priemerne menej ako 50 letných dní za rok (s denným maximom teplôt vzduchu $\geq 25^{\circ}\text{C}$). V rámci tejto klimatickej oblasti obec leží v okrsku, ktorý charakterizujeme ako mierne teplý, mierne vlhký s miernou zimou, pahorkatinový. Priemerná ročná teplota vzduchu je $8,3^{\circ}\text{C}$. Najchladnejší je mesiac január s priemernou teplotou $-3,2^{\circ}\text{C}$, najteplejší je mesiac júl s priemernou teplotou $18,5^{\circ}\text{C}$ (Lapin a i., 2002).

Najviac zrážok padne v mesiacoch september – november, priemerný ročný úhrn zrážok je 720 mm.

1.2.3 Hydrologické podmienky

Mapa č. 3: Lokalizácia stojatej vodnej plochy v obci Horovce

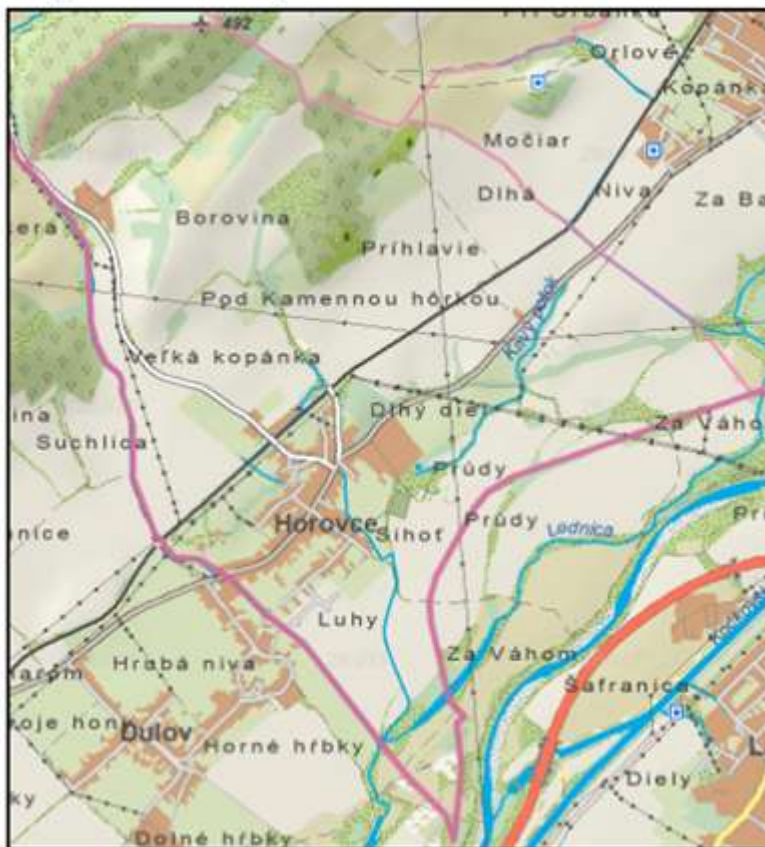


Zdroj: google maps, 2015

Lednica je lokalizovaná v južnom cípe katastrálneho územia obce Horovce (mapa č. 4). Ďalším vodným tokom je už spomínaná riečka Kvašov (tiež označovaná ako Suchlica), ktorá pramení v Bielych Karpatoch v podcelku Vršatské bradlá a na území Horoviec kopíruje jej západnú a juhozápadnú hranicu s obcou Dulov, pričom na juhu územia sa vlieva do rieky Lednica. Je jej pravostranným prítokom. Obcou preteká aj Krivý potok, tiež pravostranný prítok

Katastrálne územie obce patrí do povodia rieky Váh. Rieka Váh má snehovo-dažďový režim odtoku s priemerným prietokom $133 \text{ m}^3 \cdot \text{s}^{-1}$. Pravostranným prítokom Váhu pretekajúcim cez územie obce Horovce, je riečka Lednica, ktorá berie vodu z riečky Zubák a riečky Kvašov, a ktorá sa do Váhu vlieva v katastri obce Košeca. Riečka

Mapa č. 4: Vodné toky v obci Horovce



Zdroj: www.gku.sk, 2015

Lednice. Zo stojatých vôd je na území obce jazero resp. štrkovisko (mapa č. 3) v blízkosti intravilánu obce, ktoré vzniklo ťažbou štrkov a štrkopieskov. Tieto vodné plochy resp. toky občania obce využívajú aj na voľno-časové aktivity, avšak štrkovisko je v súčasnosti v súkromných rukách, a okrem iného sa využíva aj na rybolov.

1.2.4 Pedologické podmienky

Rozšírenie pôdných typov a pôdných druhov na danom území je podmienené jeho geologickou stavbou, geomorfologickým členením a klimatickými podmienkami (Horník a i., 1982).

Z hľadiska pôdno-klimatického regiónu sa jedná na severe územia obce o mierne teplý a mierne vlhký región, zatiaľ čo južnú časť charakterizujeme ako dostatočne teplý, suchý región. Z hľadiska pôdných typov a druhov sa v severnej a strednej časti vyskytujú prevažne pseudogleje typické na sprašových a polygénnych hlinách, luvizeme pseudoglejové, stredne ťažké až ťažké a rendziny typické, plytké, stredne ťažké až ťažké. V južnej časti územia obce prevládajú najmä fluvizeme a to konkrétne typické stredne ťažké až ťažké, plytké a typicky karbonátové (www.vupop.sk, 2015).

Pre *fluvizeme* je charakteristické, že ide o pôdu, ktorá je alebo donedávna bola ovplyvňovaná záplavami a výrazným kolísaním hladiny podzemnej vody. Má svetlý humusový horizont (Bielik, Šurina, 2000).

Pre *rendziny* je charakteristické, že sa jedná o pôdu, ktorá je prevažne plytká, hlinitá so skeletnosťou nad 30%. Dominantným pôdotvorným procesom je akumulácia a stabilizácia humusu. Pokrývajú ju lesy, pasienky a čiastočne aj orná pôda (Bielik, Šurina, 2000).

Luvizem je ovplyvnená humídnejšou klímou, čo spôsobuje zvýšenú hĺbku tejto pôdy. Využíva sa ako orná pôda, vyskytujú sa na nej tiež sady alebo dubové až dubovo-hrabové lesy (Bielik, Šurina, 2000).

Pseudoglej sa tvorí na plochom reliéfe s miernymi depresiami pri dostatočne humídnej klíme. Vyskytuje sa hlavne v kotlinách pod listnatými lesmi s trvale trávnatými porastmi, niekedy, hlavne po procesoch zúrodňovania, sa využíva ako orná pôda (Bielik, Šurina, 2000).

Kamenitosť pôdy v katastrálnom území je stredne kamenitá, jej zrnitostná trieda je hlinitá a ílovito-hlinitá. Pôdy sú slabo alkalické (pH 7,3) až silno alkalické (pH 8,4).

1.2.5 Flóra a fauna

Z hľadiska fytogeografického členenia kataster obce patrí do oblasti Západokarpatskej flóry, do obvodov predkarpatskej flóry (Strážovské a Súľovské vrchy) a západobeskydskej flóry (Javorníky). Potencionálnu prirodzenú vegetáciu predstavujú dubovo-hrabové lesy.

Z hľadiska zoogeografického rozšírenia živočíchov sa kataster obce rozprestiera v západnom výbežku Karpatského oblúka. Túto oblasť radíme do provincie Stredoeurópskych lesov, do provincie Karpaty, do úseku Západné Karpaty a do obvodu západobeskydského. Toto teritórium charakterizujú územia submontánne a montánne, ktoré sú pod vplyvom panónskej (nížinnej) ako aj karpatskej flóry. Vo vyšších polohách prevládajú karpatské elementy, v nižších panónske a západoeurópske, chýba však alpínska vegetácia a fauna.

1.2.6 Ochrana životného prostredia

Ovzdušie

Kvalitu ovzdušia vo všeobecnosti určuje obsah znečisťujúcich látok vo vonkajšom ovzduší. Postup pre jej hodnotenie stanovuje Zákon o ochrane ovzdušia č. 478/2002 Z.z.

Dominantný podiel na znečistení ovzdušia Trenčianskeho kraja má energetika, menšie množstvá exhalátov emitujú zdroje chemického priemyslu a lokálne kúreniská. Prevažná časť emisnej záťaže pochádza najmä z regiónu Hornej Nitry (okres Prievidza), kde sú situované veľké priemyselné zdroje.

Kvalita ovzdušia je v súčasnosti ovplyvňovaná najmä výrobou energie, priemyslom a dopravou. Rovnako aj na celkovom znečisťovaní ovzdušia Trenčianskeho kraja sa okrem energetických zariadení (tepelná elektrárňa, teplárne) a dopravy významne podieľajú priemyselné odvetvia ako metalurgia železných a neželezných kovov, výroba stavebných materiálov, chemický, sklársky priemysel a ďalšie (tabuľka 1).

V obci je v súčasnosti najväčším zdrojom znečisťovania ovzdušia resp. zdrojom zápachu bioplynová stanica, ktorá spaľuje siláž z kukurice za účelom produkcie bioenergií. Tento zápach vo veľkej miere negatívne ovplyvňuje kvalitu života občanov v obci a zneatraktívňuje obec z hľadiska prisťahovania nových ľudí. Väčším zdrojom znečistenia ovzdušia v najbližšom okolí sú tiež firmy ako Rona, a.s. Lednické Rovne, Matador, a.s. Púchov, Považská cementárňa, a.s., cementárňa Ladce, a.s., Teplárňa, a.s. Považská Bystrica.

Oblasť katastrálneho územia obce nepatrí do osobitne vymedzenej oblasti riadenia kvality ovzdušia.

Tabuľka č. 1: Emisie základných znečisťujúcich látok v okrese Púchov (produkcia v tonách)

Rok	Vyprodukované emisie v tonách			
	TZL	SO ₂	NO _x	CO
2008	494,0	77,0	468,0	684,0
2009	494,2	64,3	454,4	670,8
2010	483,8	72,3	452,2	683,3
2011	521,9	73,6	435,7	696,2
2012	523,0	71,8	447,4	703,8

Zdroj: www.statistics.sk, 2015

Voda*Hodnotenie kvality povrchových vôd*

Kvalita povrchových vôd je hodnotená na základe sumarizácie výsledkov klasifikácie v zmysle STN 75 7221 „Kvalita vody.“

Kvalita povrchových vôd v katastrálnom území obce Horovce nie je priamo monitorovaná. Najbližšie je dlhodobu monitorovaná kvalita rieky Váh v odbernom mieste Púchov, riečny km 205. Je hodnotená ako znečistený až silne znečistený tok. Kvalita vody v rieke Váh je v profile miesta odberu stredne až silne znečistená vo väčšine ukazovateľov. V skupine ukazovateľov kyslíkového režimu je zaradená do triedy silného znečistenia, v skupine základných fyzikálno-chemických ukazovateľov je kvalita vody v toku na úrovni čistej vody, v skupine mikrobiologických ukazovateľov množstvo koliformných baktérií zodpovedá znečistenej vode.

Z uvedených základných ukazovateľov kyslíkového a chemického režimu vyplýva, že kvalita vody v rieke Váh nie je priaznivá.

Hodnotenie kvality podzemných vôd

Kvalitu podzemných vôd v riečnych náplavoch rieky Váh negatívne ovplyvňuje poľnohospodárska a priemyselná činnosť, čo vyvoláva prekračovanie stanovených limitov pre pitnú vodu.

Z hľadiska ochrany vodných zdrojov boli na území SR Nariadením vlády SR zo roku 2003 vyčlenené zraniteľné oblasti. Poľnohospodárske subjekty hospodáriace v spomínaných územiach sú povinné rešpektovať osobitné zásady hospodárenia. Časť katastrálneho územia obce je zaradená do zoznamu zraniteľných oblastí.

Pri kvalitatívnom bilancovaní sa vychádza z hodnotenia kvality podzemných vôd podľa Nariadenia vlády SR č. 496/2010 Z.z., ktorým sa mení a dopĺňa nariadenie vlády Slovenskej republiky č. 354/2006 Z. z., ktorým sa ustanovujú požiadavky na vodu určenú na ľudskú spotrebu a kontrolu kvality vody určenej na ľudskú spotrebu. Výsledný bilančný stav v rajóne, do ktorého parí aj územie obce Horovce bol v roku 2013 hodnotený ako priaznivý.

Rizikové faktory v životnom prostredí

Ionizujúce žiarenie

Ionizujúce žiarenie je neoddeliteľnou súčasťou životného prostredia. Na človeka vplývajú rôzne prírodné zdroje ionizujúceho žiarenia: mimozemské zdroje (kozmicke žiarenie) a pozemské zdroje žiarenia (radón, žiarenie zemskej kôry, rádionuklidy vo vode, atmosfére, rastlinách).

Problematiku obmedzenia žiarenia obyvateľstva z radónu a ďalších prírodných rádionuklidov rieši vyhláška Ministerstva zdravotníctva č. 406/1992. Radón je interný plyn, ktorý vzniká ako jeden z dcérskych produktov pri premene uránu a tória, ktoré sa nachádzajú v horninách a mineráloch v zemskej kôre.

Hluk

Kvalitu životného prostredia výrazne ovplyvňuje hluk, ktorý možno považovať za jeden zo závažných faktorov negatívne pôsobiach na zdravotný stav obyvateľstva. Zdrojom pre životné prostredie a najmä obytné prostredie sú doprava, priemyselné prevádzky, stavebná činnosť a drobné prevádzky.

Ochrana obyvateľstva pred nadmerným hlukom a vibráciami je ošetrená zákonom č. 272/1994 Z.z. o ochrane zdravia ľudí. Prípustná hodnota hluku od roku 1997 je 60 dB pre dennú dobu a 50 dB pre nočnú dobu.

V rámci obce Horovce najhoršia situácia je pozdĺž cesty II/507, ktorá prechádza cez obec. Okrem toho, že doprava je výrazným zdrojom hluku v krajine, nepriaznivo pôsobí aj pri záberoch prirodzených ekosystémov a následnej degradácii pôdneho fondu.

Odpadové hospodárstvo

Základným spôsobom zneškodňovania komunálneho odpadu je skládkovanie. Zmesový komunálny odpad sa vyváža na skládku v obci Lednické Rovne. Odvoz tuhého komunálneho odpadu zabezpečuje obec Pruské.

Obec realizuje systém separovaného zberu odpadu. Je zabezpečená separácia týchto zložiek odpadu: plasty, sklo, železo, papier, nebezpečný odpad. Vývoz plastov v obci zabezpečuje spol. MARIUS PEDERSEN TRENČÍN. Plán vývozu separovaného odpadu sa vykonáva 6x ročne. Uloženie odpadu sa realizuje spoločnosťou UNIKOMAS Dubnica nad Váhom (www.horovce.eu/vyvoz-odpadu/, 2015). Druh a množstvo vyprodukovaného odpadu (v tonách) v obci Horovce za rok 2014 sú uvedené v tabuľke č. 2.

Tabuľka: č. 2: Množstvo a nakladanie s odpadom v obci Horovce v roku 2014

Názov odpadu	Množstvo odpadu v tonách	Nakladanie s odpadom
Zmiešané obaly	5,88	Unikomas, a.s. DCA
Papier	4,96	Juraj Krajčí, Kolárovice
Sklo	11,3	TEKOS, s.r.o. Nová Dubnica
Bio. rozložiteľ. kuch. a rešt. odpad	0,71	M. Pedersen, a.s. TN
Textílie	0,7	Pomocný anjel. N.O., Podbiel
Vyrad. zaria. obsah. chlór. uhl'ovodíky	1,41	Enviropol, s.r.o. BA, Zedko, s.r.o. BB
Vyrad. elek. a elektron. zariadenia	1,61	Enviropol, s.r.o. BA
Plasty	7,36	M. Pedersen, a.s. TN
Biologicky rozložiteľ. odpad	0,65	Obec Horovce
Zmesový komunálny odpad	125,304	Megawaste, s.r.o., PB, Unikomas, a.s. DCA
Objemný odpad	13,04	Megawaste, s.r.o., PB

Zdroj: Obecný úrad Horovce, 2015

Ochrana prírody

Ochranu prírody a krajiny upravuje zákon č. 543/2002 Z.z. o ochrane prírody a krajiny v znení neskorších právnych predpisov a vyhláška MŽP SR č. 24/2003, ktorou sa vykonáva zákon č. 543/2002 Z.z. o ochrane prírody a krajiny. Tento zákon definuje ochranu prírody ako predchádzanie a obmedzovanie zásahov, ktoré ohrozujú, poškodzujú alebo ničia podmienky a formy života, prírodné dedičstvo, vzhľad krajiny, znižujú jej ekologickú stabilitu, ako aj odstraňovanie následkov takýchto zásahov. V zmysle tohto zákona sa na území Slovenskej republiky rozlišuje päť stupňov územnej ochrany, pričom pre každý stupeň sa určujú činnosti, ktoré podliehajú súhlasu orgánov ochrany prírody, alebo sú v určitých územiach obmedzené alebo zakázané. Ďalej tento zákon upravuje druhovú ochranu, ochranu drevín, pôsobnosť orgánov štátnej správy a obcí, práva a povinnosti právnických a fyzických osôb

a zodpovednosť za porušenie povinností na úseku ochrany prírody a krajiny. Obec Horovce je zaradená do prvého stupňa územnej ochrany.

Natura 2000 je názov sústavy chránených území členských krajín Európskej únie a hlavným cieľom jej vytvorenia je zachovanie prírodného dedičstva, ktoré je významné nielen pre príslušný členský štát, ale najmä pre EÚ ako celok.

Sústavu NATURA 2000 tvoria teda 2 typy území:

- osobitne chránené územia – vyhlasované na základe smernice o vtákoch – v národnej legislatíve: **chránené vtáčie územia**;
- osobitné územia ochrany – vyhlasované na základe smernice o biotopoch – v národnej legislatíve: **územia európskeho významu**.

Z hľadiska sústavy chránených území členských krajín Európskej únie sa v katastrálnom území obce Horovce nenachádza žiadne územie osobitého významu, ktoré by bolo začlenené do Natury 2000.

Územný systém ekologickej stability (ÚSES) je celopriestorová štruktúra navzájom prepojených ekosystémov, ich zložiek a prvkov, ktoré zabezpečujú rozmanitosť podmienok a foriem života v krajine. Táto je tvorená biocentrami, biokoridormi a interakčnými prvkami v hierarchických úrovniach: **provincionalnej, nadregionálnej, regionálnej a miestnej** (lokálnej) úrovni.

V katastri obce Horovce sa nachádza regionálne biocentrum mokrade.

1.3 Socioekonomická analýza

1.3.1 História obce

Najstaršia historická správa o obci je známa z roku 1259. V listine s prvou doteraz známou písomnou zmienkou sa uvádza ako Villa Gourc. Obec vznikla pravdepodobne v polovici 13. storočia počas tzv. zemianskej kolonizácie ako osada moravských, českých alebo poľských kolonistov v rámci kolonizácie kraja uskutočňovanej županom Trenčianskeho hradu. Do konca 15. storočia boli Horovce len kuriálnou osadou a patrili rôznym zemianskym rodinám. V roku 1515 sa dostali do domína hradu Lednica a rodine Podmanických. V tom istom storočí ich daroval kráľ Ferdinand I. grófovi Pavlovi Rozonovi. Neskôr sa ich vlastníkom stal Pavol Madočanyi. Posledným feudálnym vlastníkom Horoviec bol Ladislav Vietoris (www.horovce.eu, 2015).

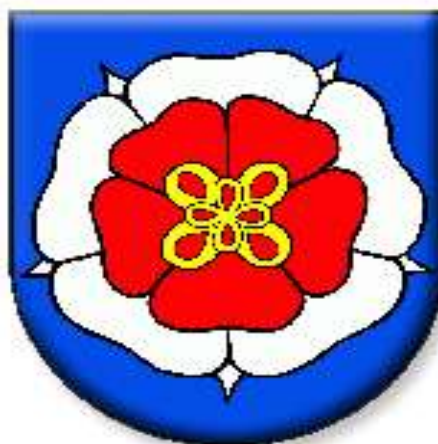
Pri portálnom súpise v roku 1598 bolo v dedine 31 domov. V roku 1725 vypukol veľký požiar, ktorému padla za obeť dedina i kaštieľ. O vývoji obyvateľstva máme dôkaz aj v súpisoch z roku 1784, kedy v 47 domoch žilo 351 obyvateľov. V roku 1890 stúpol počet obyvateľov na 418, v roku 1896 bola zriadená škola. Obec patrila do slúžnovského okresu Púchov, kde sídlil aj okresný súd.

Obvodný notariát, lekár, žandárska stanica a pošta pre Horovce boli v Pruskom. Neskôr prešli do obvodu notariátu v Lednických Rovniach. Z hľadiska cirkevnej organizácie patrili do obvodu rímskokatolíckeho farského úradu v Pruskom a židovského matričného obvodu v Bolešove (www.horovce.sk, 2015).

Symboly obce

Erb, vlajka a pečať tvoria trojicu základných symbolov obce Horovce. Ku každému z týchto symbolov sa vzťahujú osobitné zákonitosti, pravidlá a zvyklosti.

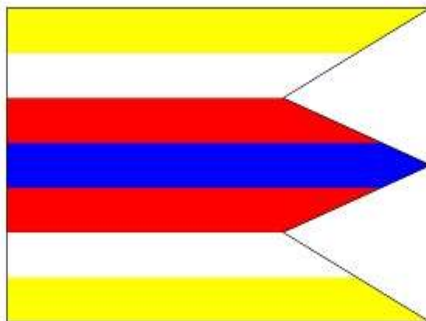
Erb obce - predstavuje na modrom poli štítu strieborná (biela) ruža s vnútornou červenou ružou, z ktorej vyrastajú dva zlaté (žlté) štvorlístky s červenými piestikmi. Štít je neskorogotický. Podkladom pre tento návrh bola obecná pečať, pochádzajúca z druhej polovice 18. storočia (obrázok č. 1).



Pečat' – nedatovaná s priemerom 35 mm, použitá v roku 1783 a je na nej vyobrazený štylizovaný kvet, ruža. Kolopis pečate je nasledovný: SIGILLVN PAGI HOROCZ. Vyfarbenie bolo zvolené tak, aby zodpovedalo základnému pravidlu heraldiky pre používanie farieb a kovov (obrázok č. 2).



Vlajka obce pozostáva zo siedmich pozdĺžnych pruhov vo farbách žltej, bielej, červenej, modrej, červenej, bielej a žltej. Vlajka má pomer strán 2:3 a je ukončená tromi cípmi (obrázok č. 2).



1.3.2 Demografické charakteristiky a trendy

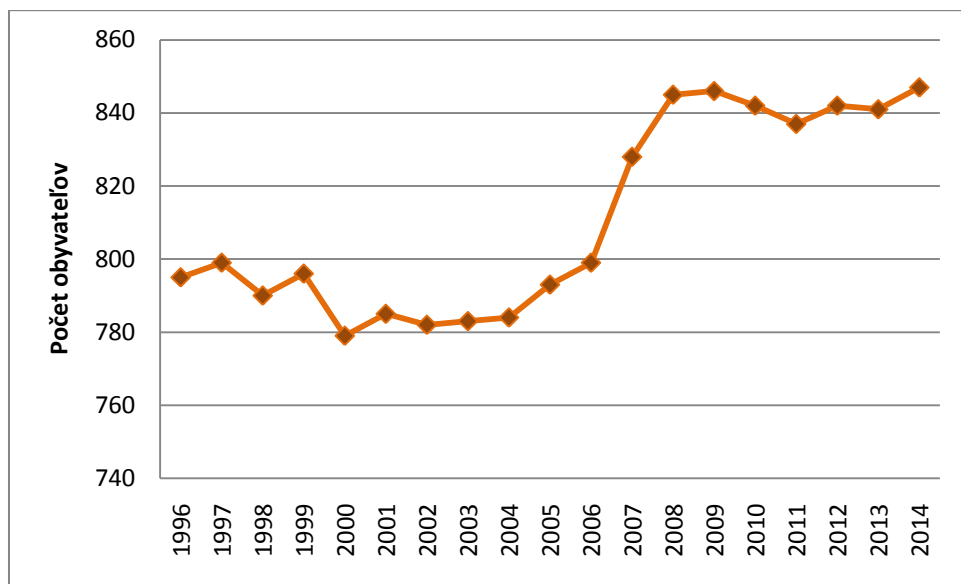
Vývoj počtu obyvateľov

Vývoj počtu obyvateľov so sebou nesie mnoho rôznych faktorov a činiteľov, ktoré tento proces do značnej miery ovplyvňujú. V obci Horovce v období rokov 1996 – 2014 mal tento vývoj postupne stúpajúci charakter, ako môžeme vidieť aj podľa grafu č. 1, pričom v prvej polovici daného obdobia, bol zaznamenaný vyrovnaný, striedavo stúpajúci a klesajúci trend.

Výraznejšia zmena nastala až v priebehu rokov 2007 a 2008, kedy došlo k výraznejšiemu nárastu počtu obyvateľov spôsobeným najmä vyšším počtom prisťahovaných do obce (tabuľka č. 3). Od roku 2009 je zaznamenaný opäť ustálený vývoj počtu obyvateľov

na úrovni okolo 840 obyvateľov, pričom v roku 2014 bol počet obyvateľov v obci Horovce v sledovanom období na najvyššej úrovni a to 847.

Graf č. 1: Vývoj počtu obyvateľov v obci Horovce v rokoch (1996 – 2014)



Zdroj: www.statistics.sk (2015)

Na vývoj počtu obyvateľov má vplyv najmä prirodzený prírastok/úbytok a prírastok/úbytok sťahovaním. Čo sa týka obce Horovce v rokoch 2005 – 2014 výraznejšie vplýva na celkový počet obyvateľov obce najmä prírastok resp. úbytok sťahovaním ako môžeme vidieť v tabuľke č. 3. Z hľadiska prirodzeného prírastku najväčší prírastok bol zaznamenaný v roku 2010 (+6), naopak najväčší prirodzený úbytok (-3) v rokoch 2008 a 2014.

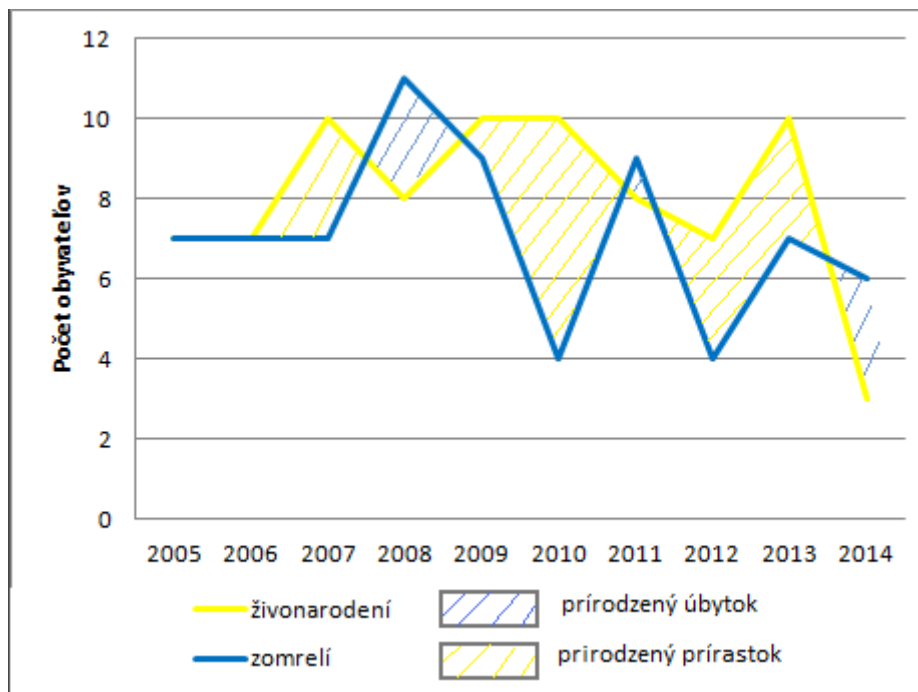
Tabuľka č. 3: Bilancia obyvateľstva v obci Horovce v rokoch 2005 - 2014

Rok	Živonarodení	Zomrelí	Prirodzený prírastok (-úbytok)	Pri-sťahovaní	Od-sťahovaní	Prírastok (-úbytok)	Celkový prírastok (-úbytok)
2005	7	7	0	15	6	9	9
2006	7	7	0	11	4	7	7
2007	10	7	3	27	1	26	29
2008	8	11	-3	27	7	20	17
2009	10	9	1	7	7	0	1
2010	10	4	6	2	11	-9	-3
2011	8	9	-1	13	6	7	6
2012	7	4	3	11	8	3	6
2013	10	7	3	8	12	-4	-1
2014	3	6	-3	19	10	9	6

Zdroj: www.statistics.sk (2015)

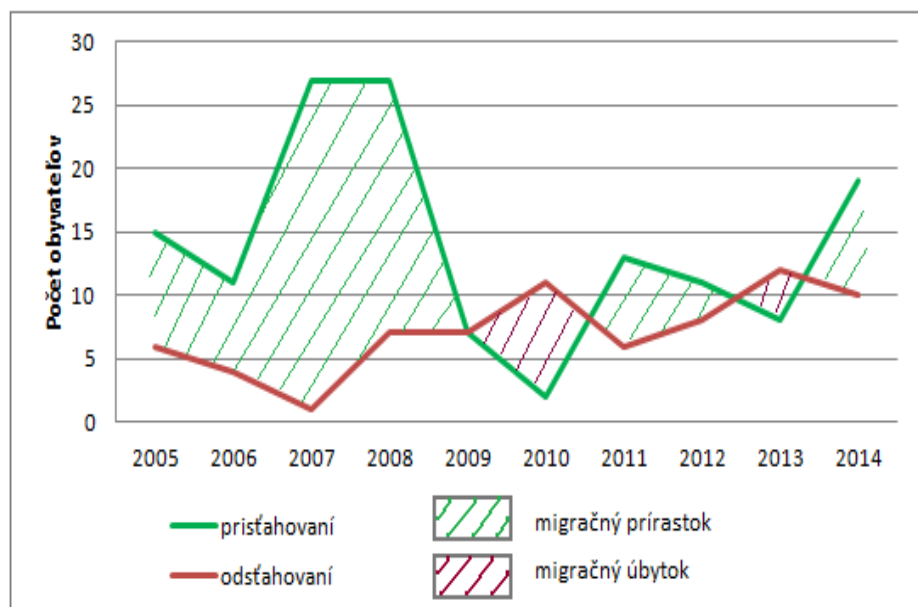
Pomer živonarodených k počtu zomrelých, rovnako ako aj prísťahovaných k počtu odšťahovaných je znázornený v grafoch č. 2 a 3 .

Graf č. 2: Prirodzený pohyb v obci Horovce v rokoch v období rokov 2005 – 2014



Zdroj: www.statistics.sk, (2015)

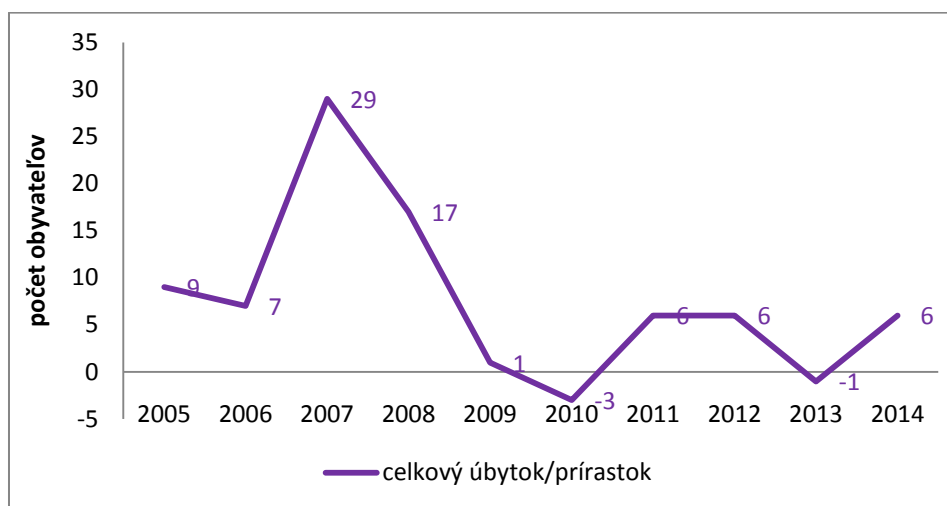
Graf č. 3: Migračný pohyb v obci Horovce v období rokov 2005 – 2014



Zdroj: www.statistics.sk, (2015)

Z hľadiska celkového prírastku v obci Horovce v rokoch 2005 – 2014 bolo zaznamenaných viac rokov z celkovým prírastkom (graf č. 4), z čoho vyplýva aj celkový nárast počtu obyvateľov v obci za posledných 10 rokov, a z tohto dôvodu sa dá predpokladať, že daný trend vývoja bude pokračovať.

Graf č. 4: Celkový prírastok/ úbytok v obci Horovce v období rokov 2005 – 2014



Zdroj: www.statistics.sk, (2015)

Štruktúra obyvateľstva podľa pohlavia a veku

Veková štruktúra každej populácie je výsledkom predchádzajúceho vývoja úrovne pôrodnosti, úmrtnosti a migrácie zhruba 100 minulých rokov. Okrem toho ovplyvňuje aj ďalšie demografické procesy ako sú sobášnosť, miera ekonomickej aktivity obyvateľstva a s tým súvisiacu základňu pracovných síl, čo má priamu náväznosť na hospodársky rozvoj obce (Mládek, 1997).

V tabuľke č. 4 sú okrem štruktúry obyvateľstva na základe pohlavia znázornené aj vekové zloženie obyvateľov, vyjadrené produktívnymi vekovými skupinami, ktoré predstavujú schopnosť obyvateľstva zapojiť sa do ekonomického procesu. V obci Horovce je najpočetnejšie zastúpená produktívna skupina, ktorá predstavuje najširšie vekové spektrum v porovnaní s ostatnými skupinami. Avšak počet obyvateľov v predproduktívnom veku klesá a v poproduktívnom naopak stúpa, čo je vývoj nepriaznivý a tým pádom má obec regresívny vývoj, dochádza k starnutiu a vymieraniu obce.

Z hľadiska pomeru mužova a žien vyjadreného v absolútnych číslach, rozdelených do produktívnych skupín je pomer vyšší čo sa týka mužov a to v predproduktívnej a produktívnej skupine (tabuľka č. 4), zatiaľ čo pomer žien je vyšší v skupine 65+, čiže v poproduktívnej, čo

je spôsobené najmä vyššou úmrtnosťou mužov v tejto skupine. Tento pomer mužov a žien zaznamenaný počas celého sledovaného obdobia 2005 – 2014 vo všetkých skupinách je dlhodobý, preto sa dá predpokladať, že nastolený trend bude pokračovať aj do budúcnosti.

Tabuľka č. 4: Štruktúra obyvateľstva v obci Horovce podľa pohlavia a veku (2005 - 2014)

Rok	Obyvateľstvo													
	Predproduktívne (0 - 14)				Produktívne (15 -64)				Poproduktívne (65 <)				Spolu	Index starnutia
	Muži	Ženy	Spolu	%	Muži	Ženy	Spolu	%	Muži	Ženy	Spolu	%		
2005	69	69	138	17,40	274	263	537	67,72	52	66	118	14,88	793	85,51
2006	71	71	142	17,77	275	264	539	67,46	51	67	118	14,77	799	83,10
2007	78	77	155	18,72	285	267	552	66,67	49	72	121	14,61	828	78,06
2008	79	74	153	18,11	295	279	574	67,93	45	73	118	13,96	845	77,12
2009	76	73	149	17,61	295	285	580	68,56	44	73	117	13,83	846	78,52
2010	81	69	150	17,81	288	284	572	67,93	44	76	120	14,25	842	80,00
2011	77	73	150	17,92	292	277	569	67,98	44	74	118	14,10	837	78,67
2012	76	69	145	17,22	294	285	579	68,76	44	74	118	14,01	842	81,38
2013	79	74	153	18,19	281	277	558	66,35	49	81	130	15,46	841	84,97
2014	72	66	138	16,29	297	277	574	67,77	48	87	135	15,94	847	97,83

Zdroj: www.statistics.sk, (2015)

Na porovnanie podielu žien v obci Horovce s podielom v príslušnom okrese, kraji a celej SR sme využili dáta z posledného sčítania obyvateľov, domov a bytov (SODB) z roku 2011. Ako je uvedené v tabuľke č. 5, celkový podiel žien v danom roku je na úrovni 50,7 %, čo je v porovnaní z okresom Púchov, Trenčianskym krajom ako aj Slovenskou republikou nižší podiel v priemer o niekoľko desiatín percenta.

Tabuľka č. 5: Porovnanie demografie obce s priemerom SR, kraja a okresu v roku 2011

	Trvale bývajúce obyvateľstvo			Podiel žien v %
	Spolu	Muži	Ženy	
Obec Horovce	832	410	422	50,7
Okres Púchov	44 659	21 846	22 813	51,0
Kraj Trenčiansky	594 328	291 362	302 966	50,9
SR	5 397 036	2 627 772	2 769 264	51,3

Zdroj: SODB 2011 na www.statistics.sk, (2015)

Štruktúra obyvateľstva podľa národnosti

História a hlavne geografická poloha sú rozhodujúcimi faktormi vplývajúcimi na národnostné zloženie obyvateľov obce. Ako je uvedené v tabuľke č. 6, pri poslednom SODB v roku 2011 sa v obci Horovce prihlásilo k slovenskej národnosti až 99,28 % obyvateľstva, čiže z hľadiska etnografického je považované za veľmi homogénne. K národnosti českej sa prihlásil 1 obyvateľ a 5 obyvateľov k ostatným resp. nezistené.

Tabuľka č. 6: Národnostné zloženie obyvateľstva v obci Horovce (2011)

Národnosť	SODB 2011	
	Počet	%
Slovenská	823	99,28
Česká	1	0,12
Ostatné, nezistené	5	0,6
Spolu	829	100

Zdroj: SODB 2011, na www.statistics.sk, (2015)

Štruktúra obyvateľstva podľa náboženského vierovyznania

Slovenská republika je v o všeobecnosti považovaná za krajinu s vysokým stupňom religiozity, o čom svedčia aj hodnoty vyjadrené v tabuľke č. 7 za obec Horovce, ktoré dá sa povedať kopírujú celoslovenský trend. Sledovanie tohto ukazovateľa má svoje opodstatnenie z hľadiska demografického, pretože v nemalej miere ovplyvňuje dynamiku obyvateľstva prostredníctvom takých ukazovateľov ako je potratovosť, sobášnosť, rozvodovosť atď. (Mládek, 1992).

V obci Horovce sa pri poslednom SODB v roku 2011 najviac občanov prihlásilo k Rímskokatolíckej cirkvi a to až 95 %.

Tabuľka č. 7: Religiózna štruktúra obyvateľov v obci Horovce (2011)

Vierovyznanie	SODB 2011	
	Počet	%
Rímskokatolícke	791	95,42
Evanjelické c. augsbur. vyznania	2	0,24
Evanjelická cir. metodistická	2	0,24
Bez vyznania	16	1,93
Nezistené	18	2,17
Spolu	829	100

Zdroj: SODB 2011, na www.statistics.sk (2015)

Štruktúra obyvateľstva podľa stupňa dosiahnutého vzdelania

Vzdelanie je vo všeobecnosti považované za veľmi dôležitý faktor v súvislosti s priaznivým rozvojom územia a to nie len z ekonomického hľadiska. Na základe SODB z roku 2011 vzdelanostná štruktúra obyvateľov obce Horovce je zaznamenaná v tabuľke č. 8.

Vysokoškolské vzdelanie dosiahlo v obci 8,2 % obyvateľstva čo je v porovnaní so slovenským podielom 13,8% pomer nižší, avšak v porovnaní s rokom 2001 (SODB) za obec Horovce došlo k nárastu o 3,72 % vysokoškolsky vzdelaných ľudí. Z hľadiska pohlavia má vysokoškolské vzdelanie ukončené viac žien ako mužov a to v pomere 62% žien ku 38% mužov.

Tabuľka č. 8: Vzdelanostná štruktúra obyvateľov obce Horovce (2011)

Najvyšší skončený stupeň školského vzdelania	Muži	Ženy	Spolu	%
Základné	33	99	132	15,92
Učňovské (bez maturity)	74	31	105	12,67
Stredné odborné (bez maturity)	69	44	113	13,63
Úplné stredné učňovské (s maturitou)	15	9	24	2,90
Úplné stredné odborné (s maturitou)	93	100	193	23,28
Úplné stredné všeobecné	7	13	20	2,41
Vyššie odborné vzdelanie	2	7	9	1,09
Vysokoškolské spolu	26	42	68	8,20
Z toho: bakalárske	2	11	13	1,57
doktorské, inžinierske, magisterské	24	28	52	6,27
doktorandské	0	3	3	0,36
Ostatní bez udania vzdelania	8	6	14	1,69
Ostatní bez školského vzdelania	82	69	151	18,21
Spolu	409	420	829	100,00

Zdroj: SODB 2011, na www.statistics.sk (2015)

Najvyšší počet vysokoškolsky vzdelaných ľudí má ukončené spoločenské vedy a náuky (31 zo všetkých vysokoškolsky vzdelaných) a technické vedy a náuky (14 zo všetkých vysokoškolsky vzdelaných) pričom v tých spoločenských dominujú ženy (74%) a technických muži (78%) (tabuľka č. 9).

Tabuľka č. 9: Počet vysokoškolsky vzdelaných ľudí v obci Horovce podľa zamerania a pohlavia (2011)

Vysokoškolské vzdelanie podľa zamerania:	Muži	Ženy	Spolu
prírodné vedy	1	5	6
technické vedy a náuky	11	3	14
poľnohospodársko-lesnícke a veterinárne v. a n.	3	3	6
zdravotníctvo	2	6	8
spoločenské vedy, náuky a služby	8	23	31
vojenské a bezpečnostné vedy a náuky	1	0	1
nezistený	0	2	2
Spolu:	26	42	68

Zdroj: SODB 2011, na www.statistics.sk (2015)

Štruktúra obyvateľstva podľa ekonomickej aktivity

Ekonomická aktivita obyvateľstva súvisí predovšetkým s možnosťami zamestnania sa v určitom odbore, je charakteristická zmenami v sociálnej, profesijnej i kvalifikačnej štruktúre. Dôležitú úlohu tu zohráva aj vzdelanostná úroveň obyvateľstva. V neposlednom rade, neoddeliteľnou súčasťou formujúcou tieto ukazovatele je aj ponuka pracovných miest (Bašovský, Mládek, 1989).

V obci Horovce bolo v roku 2011 ekonomicky aktívnych 47,89 % z celkového trvalo bývajúceho obyvateľstva (tabuľka č. 10). Z hľadiska pohlavia, aj napriek vyššiemu počtu žien v obci, je viac ekonomicky aktívnych mužov. Tento fakt je spôsobený najmä vyšším podielom dôchodkýň na celkovej ženskej populácii. Rovnako na to vplýva aj počet osôb resp. žien, ktoré sú na materskej alebo rodičovskej dovolenke (22), keďže z mužov ani jeden. Predpokladá sa, že daný trend bude pokračovať aj do budúcnosti.

Tabuľka č. 10: Počet obyvateľov obce Horovce podľa ekonomickej aktivity (2011)

Ekonomická aktivita	Muži	Ženy	Spolu	%
trvalo bývajúci spolu	409	420	829	100
z toho ekonomicky aktívny	224	173	397	47,89
pracujúci (okrem dôchodcov)	198	157	355	42,82
pracujúci dôchodcovia	6	5	11	1,33
osoby na materskej dovolenke	0	4	4	0,48
osoby na rodičovskej dovolenke	0	18	18	2,17
nezamestnaní	15	12	27	3,26
študenti stredných škôl	23	24	47	5,67
študenti vysokých škôl	6	11	17	2,05
ostatní nezávislí	1	1	2	0,24

2014 - 2020

dôchodcovia	69	116	185	22,32
ostatní závislí a nezistené	1	3	4	0,48
deti do 16 rokov	85	74	159	19,18

Zdroj: SODB 2011, na www.statistics.sk, (2015)

Z hľadiska právnych subjektov, ako je zrejmé z tabuľky č. 11, v obci Horovce v roku 2014 boli dominujúce fyzické osoby, ktoré tvoria 68% všetkých subjektov v obci, pričom dominujú živnostníci zapísaní v obchodnom registri. Zvyšných 32% sú osoby právnické, ktorých väčšinu, 79%, tvoria ziskové právnické osoby.

Tabuľka č. 11: Právne subjekty v obci Horovce v roku 2014

Právne subjekty	Počet
Právnické osoby spolu	24
- PO ziskové	19
- PO neziskové	5
Fyzické osoby nezapísané v obchodnom registri – spolu	50
- FO nezapísané v obchodnom registri – živnostníci	48
- FO nezapísané v obchodnom registri – slobodné povolania	1
- FO nezapísané v obchod. registri – samostatne hosp. roľníci	1
Subjekty vedené v Registri organizácií	74

Zdroj: www.statistics.sk, 2015

Nezamestnanosť v obci Horovce

Krivku evidovaných nezamestnaných resp. počtu uchádzačov o zamestnanie v sledovanom období rokov 1996 – 2014 môžeme rozdeliť na tri etapy (graf č. 5). Prvá v rokoch 1996 – 2000 charakterizovaná nárastom počtu evidovaných a to paralelne mužov aj žien, kedy bolo zaevidovaných najviac uchádzačov a to 35 mužov a 25 žien (tabuľka č. 12). Od tohto roku došlo k postupnému klesaniu s výraznejším výkyvom v roku 2003, kedy došlo opäť k nárastu. Najmenej evidovaných uchádzačov o zamestnanie bolo zaznamenaných v roku 2006 a to len 4 muži a 2 ženy. Od tohto roku došlo k postupnému opätovnému nárastu a to až do roku 2013. Posledný zaznamenaný rok 2014 je na úrovni 14 mužov a 12 žien, čo je mierny pokles oproti predchádzajúcemu roku.

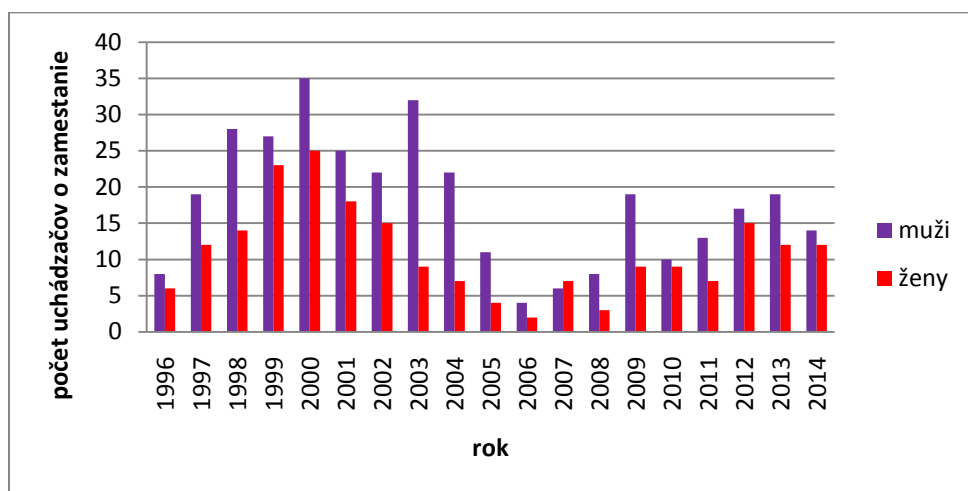
2014 - 2020

Tabuľka č. 12: Počet uchádzačov o zamestnanie v obci Horovce v rokoch 1996 - 2014

rok	muži	ženy	uchádzači o zamestnanie spolu	rok	muži	ženy	uchádzači o zamestnanie spolu
1996	8	6	14	2006	4	2	6
1997	19	12	31	2007	6	7	13
1998	28	14	42	2008	8	3	11
1999	27	23	50	2009	19	9	28
2000	35	25	60	2010	10	9	19
2001	25	18	43	2011	13	7	20
2002	22	15	37	2012	17	15	32
2003	32	9	41	2013	19	12	31
2004	22	7	29	2014	14	12	26
2005	11	4	15				

Zdroj: www.statistics.sk, 2015

Graf č. 5: Počet uchádzačov o zamestnanie v obci Horovce v rokoch 1996 - 2014



Zdroj: www.statistics.sk, 2015

Miera evidovanej nezamestnanosti bola v roku 2011 na úrovni 5,04 % (tabuľka č. 13), čo predstavuje mieru nie len pod slovenským priemerom (16,85%) ale aj pod priemerom Trenčianskeho kraja (9,95%) a okresu Púchov (7,25%).

Tabuľka č. 13: Porovnanie miery nezamestnanosti v roku 2011

	Trvale bývajúce obyvateľstvo spolu	Ekonomicky aktívne osoby spolu	Počet evidovaných uchádzačov o zamestnanie	Miera evidovanej nezamestnanosti v %
Obec Horovce	829	397	20	5,04
Okres Púchov	44 659	22 982	1666	7,25
Kraj Trenčiansky	594 328	303 223	30 175	9,95
SR	5 397 036	2 630 052	443085	16,85

Zdroj: www.statistics.sk, 2015

1.3.3 Hospodárstvo

Hospodárska charakteristika Horoviec pozostáva z popisu výrobnnej a nevýrobnej sféry.

1.3.3.1 Výrobná sféra

Poľnohospodárstvo

Územie obce Horovce ako je zrejmé z tabuľky č. 14 z väčšej časti zaberá poľnohospodárska pôda a to až 64,12 %. Zvyšných 35,88 % tvorí pôda nepoľnohospodárska, z ktorej konkrétne vyše polovicu zaberajú lesné pozemky. Z celkovej rozlohy územia je to 21,04 %. Ďalšie výraznejšie územia zaberajú zastavané plochy (7,67 %), ostatné plochy (6,43 %) a trvale trávne porasty (4,87 %).

Aj v obci Horovce zastávalo poľnohospodárstvo v minulosti veľmi dôležitú úlohu a to nie len z hľadiska zamestnanosti ale aj obživy. V súčasnosti je trendom znižovanie rozlohy územia poľnohospodárskej pôdy ako aj znižovanie počtu osôb pracujúcich v poľnohospodárstve. Podobný vývoj sa deje aj v obci Horovce, čo je možné demonštrovať na zmenšujúcom sa území poľnohospodárskej pôdy v prospech tej nepoľnohospodárskej, v porovnaní rokov 2004 a 2014, kedy došlo k zníženiu rozlohy poľnohospodárskej pôdy o 7,52 % čo predstavuje 40,26 ha (PHSR 2007 – 2013). Toto zníženie nastalo v prospech lesných pozemkov (nárast o 6,68 %), ostatných plôch (nárast o 0,96 %) ale narástli aj zastavané plochy (nárast o 0,11 %). V roku 2008 bol vypracovaný zámer na zalesňovanie poľnohospodárskej pôdy, ktorý bol realizovaný v rokoch 2008 – 2014.

Tabuľka č. 14: Štruktúra využitia pôdneho fondu územia obce Horovce (2014)

Pôdny fond	Rozloha (ha)	Rozloha (%)
Poľnohospodárska pôda:		
- Orná pôda	304,57	56,92
- TTP	26,18	4,87
- Záhrady	10,82	2,02
- Ovocný sad	1,68	0,31
Spolu poľnohospodárska pôda	343,25	64,12
Nepoľnohospodárska pôda:		
- Lesné pozemky	112,61	21,04
- Vodné plochy	3,96	0,74
- Zastavané plochy	41,07	7,67
- Ostatné plochy	34,43	6,43
Spolu nepoľnohospodárska pôda	192,07	35,88
Celkom pôda	535,32	100

Zdroj: www.statistics.sk, 2015

Poľnohospodárska produkcia

V minulosti bola poľnohospodárska produkcia zastrešovaná poľnohospodárskymi družstvami. V Horovciach to bolo roľnícko-podielové družstvo, založené v roku 1958, v súčasnosti resp. od roku 1999 v likvidácii. Poľnohospodárska produkcia v súčasnosti je zabezpečovaná súkromnými podnikateľskými subjektmi a zameraná najmä na pestovanie kukurice, ciroku a pšenice. Z ovocinárstva sa darí najmä jablkám a slivkám. Živočíšna výroba má v obci Horovce zanedbateľný charakter, reprezentovaná je len súkromnou produkciou.

Lesné hospodárstvo

Lesy zohrávajú vo vidieckych oblastiach významnú úlohu, pretože poskytujú hospodárske, ekologické a sociálno-kultúrne prínosy. V obci Horovce predstavujú plochu

Mapa č. 5: Lokalizácia lesov v obci Horovce



Zdroj: PHSR 2007 - 2013

o veľkosti 112,61 ha, čo z celkovej výmery predstavuje podiel 21,04 % (tabuľka č. 14) a z výmery nepoľnohospodárskej pôdy 58,63 %. Zväčša sa jedná o lesy zmiešané, lokalizované najmä severnej a severozápadnej časti katastra obce (mapa č. 5) a ich funkcia je hospodárska, protipovodňová, protierózna, okrem iného posilňuje ekologickú stabilitu a znižuje riziko zväčšovania podielu neobhospodarovanej poľnohospodárskej pôdy. Z hľadiska druhového zloženia sa jedná o smrekovec, smrek, buk, dub, čerešňu

(Zalesňovanie poľnohospodárskej pôdy Horovce 2008).

Priemysel

Z hľadiska výrobnjej sféry v súčasnosti predstavuje sekundárny sektor významnejšiu časť ako je primárna poľnohospodárska produkcia, pričom najpodstatnejšie sa na ňom podieľajú podnikateľské subjekty, síce produkujúce, ale následne spracúvajúce poľnohospodársku výrobu za účelom produkcia bioenergií. Podľa obchodného registra k 31.7.2015 má v obci Horovce sídlo 14 podnikateľských subjektov patriacich pod výrobnú sféru, pričom najvýznamnejšie z hľadiska produkcie sú zamerané, ako sme už spomínali, na produkciu bioenergií a biopalív. Ďalšie výrobné odvetvia zastúpené v obci sú zamerané na

stavebníctvo a stavebné práce, výrobu okien, výrobu diskov, drevovýrobu, výrobu náterových hmôt a výrobu tovarov z plastov.

1.3.3.2 Nevýrobná sféra

Infraštruktúra, doprava a cestovný ruch sú časťami nevýrobnej sféry hospodárstva, bez ktorých v súčasnosti nie je možný akýkoľvek rozvoj a preto je dôležité na akej úrovni sa v obci tieto zložky nevýrobnej sféry nachádzajú. Jedná sa o služby, ktoré poskytuje územie a rovnako aj jeho možnosti.

Infraštruktúra

Komplexne vybudovaná *technická infraštruktúra* je významným rozvojovým faktorom v každom sídle, pretože vytvára podmienky pre rozvoj nielen podnikania, ale aj pre kvalitu života jej obyvateľov. Ide o systémy zabezpečujúce zásobovanie vodou, energiami, teplom ale jedná sa aj o kanalizačnú sieť.

Čo sa tohto týka, zásobovanie pitnou vodou je v súčasnosti riešené **verejným vodovodom**, ktorý bol daný do prevádzky v roku 2002. Pitná voda je do obce privádzaná z vodojemov nad obcou Lednické Rovne zásobovacím potrubím DN 160. Obec má vybudovanú **verejnú kanalizačnú sieť** od roku 2006. Odvádzanie a čistenie odpadových, splaškových vôd je riešené spoločnou **čističkou odpadových vôd** obcí Horovce a Dulov, kde je aj čistička vybudovaná. Vyčistené odpadové vody z čističky sú vypúšťané do rieky Váh. Množstvo vypúšťaných splaškových vôd do kanalizácie korešponduje s množstvom odobratej pitnej vody. Obec Horovce je **elektrifikovaná** na úrovni vysokého napätia normalizovaným 22 kV napätím, z kmeňového vzdušného vedenia č. 197. Z tohto vedenia sú v obci napojené 3 stožiarové transformačné stanice 22/0,4 kV, ktoré zásobujú elektrickou energiou obyvateľstvo, štvrtá stanica zásobuje areál bývalého poľnohospodárskeho družstva. V súčasnosti sa v obci na verejné osvetlenie využívajú úsporné žiarivkové svietidlá, ktoré sú umiestnené na podperných bodoch vzdušnej sekundárnej siete. Obec je **plynifikovaná** od roku 1996. Podľa SODB v roku 2011 bolo na plyn zo siete napojených 93,56 % trvale obývaných bytov. Okrem zemného plynu obyvatelia na vykurovanie používajú uhlie, drevo a niektoré domácnosti využívajú elektrické vykurovanie.

Pod pojem *sociálna infraštruktúra* zaraďujeme zariadenia poskytujúce služby obyvateľstvu, ktoré mu zabezpečujú život, rozvoj a oddych. Jej súčasťou sú zariadenia

vzdelávacie, stravovacie, kultúrne, športové, administratívne, no aj domový a bytový fond obce.

V Horovciach k takýmto zariadeniam patria v prvom rade *vzdelávacie inštitúcie*, zriaďovateľom ktorých je obec Horovce a Trenčiansky samosprávny kraj. V obci je zriadená materská škola (v prevádzke od roku 1982) a základná škola 1. – 4. ročník (v prevádzke od roku 1973). V školskom roku 2014/2015 navštevovalo materskú školu 29 detí a základnú školu 23 žiakov. Žiaci II. stupňa (5. – 9. ročník) navštevujú základnú školu v obci Lednické Rovne a Pruské. Počet detí v materskej škole má za posledné roky, ako je zrejmé z tabuľky č. 15 a grafu č. 6, striedavo klesajúci a stúpajúci charakter avšak za posledných 5 rokov skôr stúpa. Žiakov v základnej škole (1. – 4. ročník) za posledných 5 rokov naopak skôr ubúda (tabuľka č. 15, graf č. 6). K vybaveniu základnej školy patrí aj prevádzka jedálne, telocvičňa a areál školského dvora, na ktorom sa nachádza multifunkčné ihrisko.

Obrázok č. 3: Základná a materská škola v obci Horovce



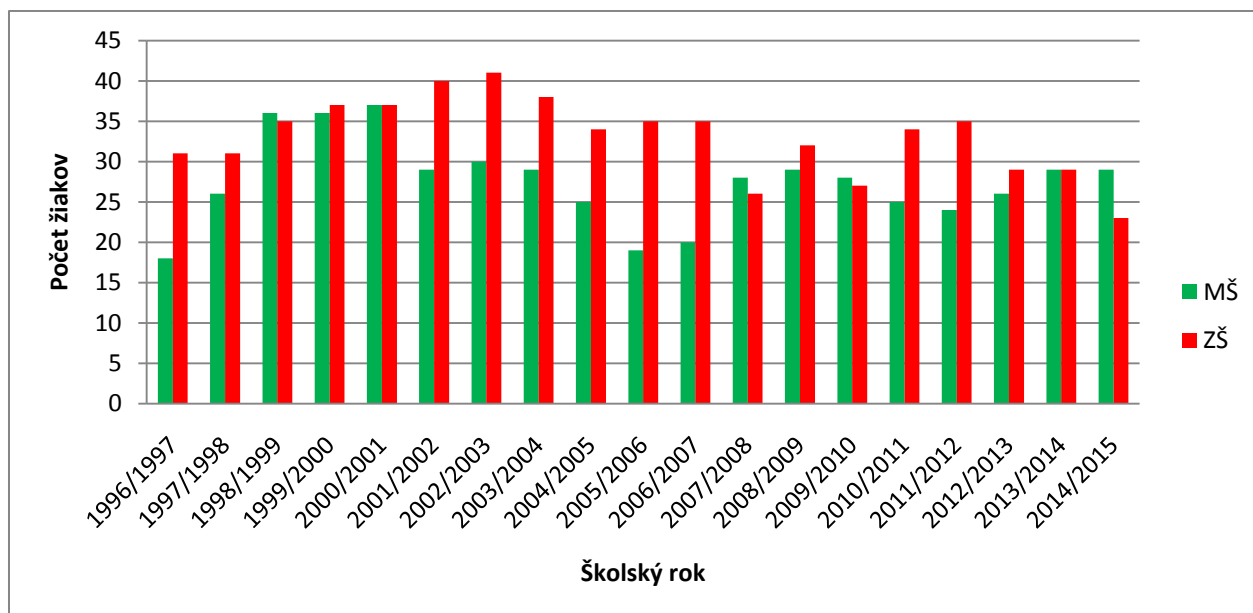
Zdroj: www.horovce.sk/skolstvo/, 2015

Tabuľka č. 15: Počet detí a žiakov v materskej a základnej škole v obci Horovce (1996 – 2014)

Školský rok	Materská škola	Základná škola			
1996/1997	18	31			
1997/1998	26	31			
1998/1999	36	35			
1999/2000	36	37			
2000/2001	37	37			
2001/2002	29	40	Školský rok	Materská škola	Základná škola
2002/2003	30	41			
2003/2004	29	38	2009/2010	28	27
2004/2005	25	34	2010/2011	25	34
2005/2006	19	35	2011/2012	24	35
2006/2007	20	35	2012/2013	26	29
2007/2008	28	26	2013/2014	29	29
2008/2009	29	32	2014/2015	29	23

Zdroj: www.horovce.eu, 2015

Graf č. 6: Vývoj počtu detí a žiakov v materskej (MŠ) a základnej škole (ZŠ) v obci Horovce (1996 – 2014)



Zdroj: www.statistics.sk, 2015

Čo sa týka **zdravotníckych a sociálnych zariadení** v obci sa nenachádza žiadne zariadenie sociálnych služieb ani zdravotnícke zariadenie. Obec od 1. 1. 2004 prevádzkovala opatrovateľskú službu. Túto službu využívali traja občania obce, o ktorých sa starali traja opatrovatelia. Od 1. februára 2005 je táto opatrovateľská služba zrušená. Horovce patria pod lekársky obvod v obci Lednické Rovne. Komplexné zdravotné služby sú občanom poskytované v okresnom meste Púchov.

Z pohľadu **obchodnej vybavenosti** obec je sídlom dvoch maloobchodných prevádzok zaoberajúcich sa predajom mäsových a mliečnych výrobkov, ovocia a zeleniny, cukrovín, hygienických potrieb a rozličného tovaru. Taktiež v obci nájdeme aj dve pohostinské zariadenia zabezpečujúce predaj a podávanie alkoholických a nealkoholických nápojov a doplnkový sortiment, spojený s posedením.

Športové zariadenia sú v obci reprezentované najmä futbalovým ihriskom, užívaným mužským, dorasteneckým aj žiackym futbalom, okrem iného aj verejnosťou. Občanom je k dispozícii za poplatok prenájom multifunkčného ihriska, využívaný najmä na futbal a tenis. V obci pôsobí Športový klub TATRAN Horovce a turistický oddiel.

Kultúrne zariadenia môžeme rozdeliť na cirkevné a svetské. Medzi cirkevné kultúrne zariadenia nachádzajúce sa v obci patrí v prvom rade rímsko-katolícky Kostol Najsvätejšej trojice (obrázok č. 4), ktorého stavitel' ani rok nie sú známe, avšak v roku 1627 bol

zrekonštruovaný a v súčasnej dobe (marec – október 2015) opäť prebieha rekonštrukcia zameraná na hydroizoláciu kostola. Ďalej sú to dom smútku (obrázok č. 5) a spoločný cintorín s obcou Dulov. V súčasnej dobe však obec končí s budovaním nového obecného cintorína v blízkosti domu smútku. Svetskú materiálno-technickú základňu z oblasti kultúry

Obrázok č. 4: Rímsko-katolícky kostol v obci Horovce

Zdroj: www.horovce.sk/fotogaleria/obec/

Obrázok č. 5: Dom smútku v obci Horovce

Zdroj: www.horovce.sk/fotogaleria/obec/, 2015

predstavuje kultúrny dom, ktorý si však vyžaduje čiastočnú rekonštrukciu, krypta (obrázok č. 6) zo začiatku 19. storočia, ktorú dal postaviť Ladislav Vietoris, a v ktorej boli pochovaní poslední majitelia kaštieľa v Horovciach. V obci je k dispozícii aj knižnica, tá však v súčasnej dobe nie je v prevádzke.

Jednou z najvýznamnejších a najdominantnejších kultúrno-historických pamiatok v obci je pôvodne renesančný kaštieľ (obrázok č. 7) z roku 1594, ku ktorému v roku 1797 bola pristavená kaplnka. Kaštieľ bol prestavaný na trojposchodový a v jeho okolí bol vybudovaný rozsiahly anglický park. V súčasnosti je kaštieľ vlastníctvom súkromnej spoločnosti, ktorá ho rekonštruuje.

Obrázok č. 7: Pôvodne renesančný kaštieľ nad obcou Horovce



Zdroj: www.horovce.sk/fotogaleria/obec/, 2015

Obrázok č. 6: Krypta v obci Horovce



Zdroj: www.panoramio.com/photo/68421999, 2015

Administratívnu vybavenosť v obci tvorí hlavne budova Obecného úradu nachádzajúca sa v centre obce. Prvkom fungujúcim na obecnom úrade sú komisie, zriadené pri zastupiteľstve v Horovciach.

K **informačnej infraštruktúre** zaraďujeme poštový úrad so sídlom v obci, pod ktorý patrí aj susedná obec Kvašov. Poštové smerové číslo do obce je 020 62. Rozvodná sieť miestnych telekomunikačných sietí je realizovaná z väčšej časti vzdušným vedením. V obci je osadená digitálna telefónna ústredňa. Telefónna predvoľba je 042. V súčasnej dobe je celé územie obce pokryté signálom mobilných operátorov, ktorý je dostačujúci. Okrem telekomunikačných sietí sa v obci nachádza aj vzdušné vedenie obecného rozhlasu. Obec má taktiež vytvorenú vlastnú internetovú stránku, ktorú nájdeme na adrese <http://www.horovce.eu/>, a na ktorej sa dozvieme základné informácie o obci.

V súčasnosti v obci aktívne fungujú organizácie ako Klub slovenských turistov Horovce, Poľovnícke združenie ENGLOVÁ, Športový klub TATRAN Horovce, Dobrovoľný hasičský zbor Horovce a Urbárska obec Horovce, pozem. spol.

Doprava

Cestnú sieť na území obce Horovce tvorí cesta II. triedy č. 507 o dĺžke 2 km a miestne komunikácie, pričom najbližšie napojenie na cestu I. triedy a rovnako aj na diaľnicu D1 sa dá v meste Púchov (11,1 km na severovýchod) alebo v meste Ilava (9,4 km juhozápadne). V obci sa nachádza železničná sieť, ktorá po zrušení osobnej železničnej dopravy prevádza len nákladnú dopravu. Najbližšie vlakové zastávky sú taktiež v meste Púchov a Ilava.

Cestovný ruch

Územie obce Horovce nedisponuje takými prírodnými atraktivitami, ktoré v spojení s kultúrno-historickými danosťami môžu vytvoriť predpoklad pre rozvoj cestovného ruchu. V súčasnosti jedinou možnou alternatívou je krátkodobý vidiecky cestovný ruch a to hlavne v dôsledku absencie ubytovacieho zariadenia. Za najatraktívnejšiu pamiatku v obci môžeme považovať už spomínaný renesančný kaštieľ s anglickým parkom, ktorý je však v súkromných rukách a nie je sprístupnený pre verejnosť. V obci Horovce nie je k dispozícii ani žiadne gastronomické zariadenie, ale občerstviť sa dá v dvoch, už spomínaných pohostinských zariadeniach. Čo sa týka podujatí, tie sa väčšinou konajú pod záštitou združení, klubov a oddielov fungujúcich v obci Horovce, ktoré lákajú širokú verejnosť nielen z okolitých obcí ako napríklad hasičská súťaž alebo hudobné zábavy. Pre príklad, zoznam podujatí organizovaných počas roka 2015 je nasledovný:

1) Detský maškarný ples

Termín: 6.2.2015, KD Horovce, Organiz.: OcÚ, ZŠ, MŠ,

2) Fašiangy + pochovávanie basy

Termín: 14.2.2015 + 17.2.2015, KD Horovce, Organiz.: TJ Tatrán Horovce

3) Stavanie májov

Termín: 30.4.2015, obec Horovce, Organiz.: KST Horovce + OcÚ

4) Oslava Dňa matiek

Termín: 10.5.2015, KD Horovce, Organiz.: OcÚ

5) Obecné hody

Termín: 31.5.2015, areál OcÚ, Organiz.: OcÚ

6) Oslava Medzinárodného dňa detí

Termín: 7.6.2015, areál ZŠ Horovce, Organiz.: OcÚ + Komisia kultúrno-športová + ZŠ+MŠ

7) Tanečná zábava Poľovníckeho združenia „Englová Horovce“

Termín: 4.7.2015, areál OcÚ

8) Hasičská súťaž „ O pohár starostu obce Horovce“ – 22.ročník

Termín: 12.7.2015, areál ihriska TJ Tatran, Organiz.: Dobrovoľný hasičský zbor Horovce + OcÚ

9) Tanečné zábavy

Termín: mes. júl a august 2015, areál OcÚ, Organiz.: KST, TJ Tatran, DHZ Horovce

10) Nedeľné posedenie pri hudbe

Termín: mes. júl až september 2015, areál OcÚ, Organiz.: Michal Velas, VEGAS PUB – Pohostinstvo

11) Posedenie s prestárlymi občanmi

Termín: 9/2015, OcÚ, Organiz.: OcÚ

12) Rozsvietenie vianočného stromčeka v obci

Termín: 3.12.2015, obec, organ. OcÚ, MŠ, ZŠ, DHZ

13) Posedenie pri vianočnom stromčeku

Termín: 18.12.2015, teloc. ZŠ, Organiz.: ZŠ, MŠ a OcÚ

14) Jasličková slávnosť

Termín: 25.12.2015, Kostol Najsv. Trojice Horovce

Domový a bytový fond

Úroveň bývania je jednou zo základných charakteristík kvality životnej úrovne obyvateľstva. Obec Horovce je typom tradičného osídlenia, ktoré z hľadiska využitia územia plní hlavne obytnú funkciu. Zástavba v obci je situovaná hlavne v juhozápadnej časti katastra, pozdĺž cesty II. triedy č. 207.

Domový a bytový fond v obci Horovce v roku 2011 tvorilo spolu 265 bytov (tabuľka č. 16), čo sú vlastne byty konvenčné (byty v rodinných, bytových domoch a polyfunkčných budovách), z ktorých trvalo obývaných je 232, naopak neobývaných 33. 21 bytov z celkového počtu sú byty nachádzajúce sa v 3 bytových domoch situovaných v okrajovej časti intravilánu obce. Bytov v rodinných domoch je v obci 244, čo predstavuje podiel 92% všetkých bytov.

Tabuľka č. 16: Domový a bytový fond v obci Horovce v roku 2011

	Rodinné domy	Bytové domy	Domový fond
domov spolu	244	3	247
bytov spolu	244	21	265
v tom trvale obývané domy	211	21	232
%	90,9	9,1	100
byty neobývané	32	1	33
%	96,9	3,1	100

Zdroj: SODB 2011 na www.statistics.sk, 20157

Veková štruktúra bytového fondu charakterizuje počet bytov podľa obdobia ich výstavby. Podľa tabuľky č. 17, resp. grafu č. 7 je zrejmé, že najviac súčasných bytov bolo postavených v období rokov 1971 – 1980 a to až 63. Súčasný bytový fond v obci vykazuje

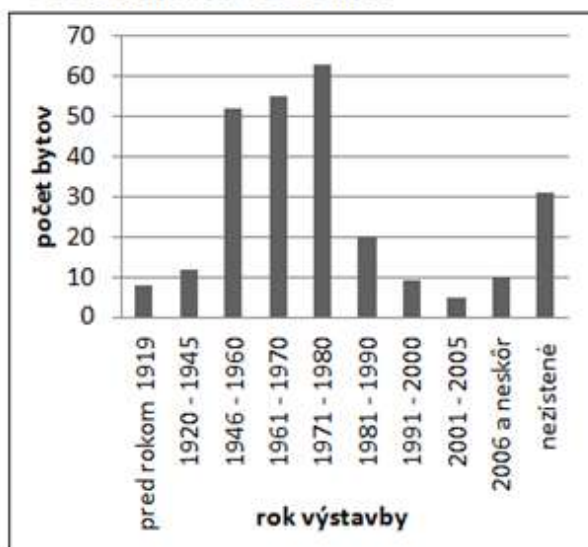
nepriaznivú vekovú štruktúru, kedy väčšina domov bolo postavených približne pred 30 až 60 rokmi. V období rokov 2006 – 2011 bolo postavených len 10 nových domov, čo je však takmer 100% nárast oproti rovnakému časovému obdobiu po roku 2006.

Tabuľka č.17: Obdobie výstavby bytov
v obci Horovce v roku 2011

Obdobie výstavby	bytový fond
pred rokom 1919	8
1920 - 1945	12
1946 - 1960	52
1961 - 1970	55
1971 - 1980	63
1981 - 1990	20
1991 - 2000	9
2001 - 2005	5
2006 a neskôr	10
nezistené	31
spolu	265

Zdroj: SODB 2011 na statistics.sk, 2015

Graf č. 7: Obdobie výstavby bytov
v obci Horovce v roku 2011



Zdroj: SODB 2011 na statistics.sk, 2015

1.4 Rozpočet a majetok obce

Hlavným nástrojom hospodárenia obce je rozpočet, ktorý obec plánuje v zmysle pravidiel viacročného programovania. Obec financuje svoje potreby predovšetkým z vlastných príjmov, zo štátnych dotácií ako aj z ďalších zdrojov. Obec zostavuje svoj rozpočet podľa zákona č. 583/2004 Z.z. o rozpočtových pravidlách územnej samosprávy o zmene a doplnení niektorých zákonov v znení neskorších predpisov. Je schvaľovaný obecným zastupiteľstvom, ktoré má právo rozpočet meniť.

Rozpočet obce na rok 2014 bol zostavený ako vyrovnaný (tabuľka č. 18). Bežný rozpočet bol zostavený ako prebytkový a kapitálový rozpočet ako schodkový.

Tabuľka č. 18: Rozpočet obce Horovce na rok 2014 v €

	Schválený rozpočet	Schválený rozpočet po poslednej zmene	Skutočnosť k 31.12.2014
Príjmy celkom	304 500	360 540	338 623,14
z toho:			
Bežné príjmy	286 500	305 580	298 525,44
Kapitálové príjmy	0	0	0
Finančné príjmy	18 000	54 960	40 097,70
Výdavky celkom	304 500	360 540	323 918,75
z toho:			
Bežné výdavky	265 620	305 580	302 836,25
Kapitálové výdavky	28 880	34 960	1 082,50
Finančné výdavky	10 000	20 000	20 000
Rozpočet spolu	0	0	14 704,39

Zdroj: Obecný úrad Horovce, 2015

Majetok obce tvoria všetky hnutelné a nehnuteľné veci vo vlastníctve obce a všetky pohľadávky a iné majetkové práva obce a majetkové práva právnických osôb založených obcou, ktoré slúžia na plnenie úloh obce. V tabuľke č. 19 je uvedený aktívny majetok v obci Horovce v roku 2014, ktorý pozostáva z neobežného majetku, obežného majetku a časového rozlíšenia.

Tabuľka č. 19: Aktívny majetok obce Horovce v roku 2014

Názov	stav k 31.12.2014 v EUR
Majetok obce	1 122 276,94
Neobežný majetok spolu	1 054 786,94
z toho:	
Dlhodobý hmotný majetok	946 498,34
Dlhodobý finančný majetok	108 288,60
Obežný majetok spolu	66 024,76
Časové rozlíšenie	1 465,24

Zdroj: Obecný úrad Horovce, 2015

Pasívny majetok v obci pozostáva z vlastných zdrojov krytia, zo záväzkov a časového rozlíšenia a jeho hodnoty za rok 2014 sú znázornené v tabuľke č. 20.

Tabuľka č. 20: Pasívny majetok obce Horovce v roku 2014

Názov	stav k 31.12.2014 v EUR
Vlastné imanie a záväzky spolu	1 122 276,94
Vlastné imanie	445 077,81
z toho:	
Výsledky hospodárenia	445 077,81
Záväzky	129 138,66
z toho:	
Rezervy	1 900
Zúčtovanie medzi subjektmi VS	0
Dlhodobé záväzky	500,68
Krátkodobé záväzky	23 778,62
Bankové úvery a výpomoci	102 959,36
Časové rozlíšenie	548 060,47

Zdroj: Obecný úrad Horovce, 2015

1.5 SWOT analýza

Predstavuje určitý nástroj používaný na hodnotenie silných a slabých stránok, príležitostí a hrozieb. V súčasnosti ide o veľmi preferovaný spôsob ako čo najúčinnšie zhodnotiť potenciál obce a vymedziť tak jej ďalšie smerovanie s cieľom rozvoja obce. Ide o porovnanie vonkajších hrozieb a príležitostí s vnútornými silnými a slabými stránkami územia. Takto chápaná a formulovaná stratégia dovoľí územiu orientovať sa len na také príležitosti, ktoré zodpovedajú jeho schopnostiam a umožní vyhnúť sa hrozbám, proti ktorým sa nedokáže brániť (<http://www.euroekonom.sk/manazment/strategickadiagnostika/swot-analyza/15.7.2015>).

Pri tvorbe SWOT analýzy obce Horovce sme vychádzali z jej vnútorných charakteristík, kedy sme určili štyri základné oblasti života v obci, ktorých sa daná analýza dotýka. Jedná sa o nasledovné oblasti:

- Poloha a prírodné pomery
- Ľudské zdroje
- Hospodárstvo
- Infraštruktúra a životné prostredie

Poloha, prírodné pomery	
silné stránky	slabé stránky
▪ výhodná geografická poloha obce v blízkosti okresných miest Púchov a Ilava	▪ slabšia atraktivita prírodnej krajiny pre rekreáciu a turistiku
▪ výhodná prihraničná poloha s Českou republikou	▪ tranzitná poloha obce a z toho vyplývajúca zvýšená doprava a hluk
▪ prírodné prostredie	
▪ čistejšie vidiecke prostredie	
▪ kvalitný zdroj pitnej vody	▪ narušenie vidieckeho charakteru krajiny priemyselnými podnikmi
▪ priaznivé klimatické podmienky	
▪ bohatá fauna a flóra	
▪ dostatočné využívanie prírodných zdrojov	
príležitosti	ohrozenia
▪ regulácia potoka	▪ nezáujem turistov o dané územie
▪ možnosť čerpania zdrojov z EÚ	
▪ uplatnenie princípov trvalej udržateľnosti pri rozvoji územia	▪ slabá atraktivita územia z hľadiska vizuálu intravilánu

▪ využitie prírodného potenciálu pre účely vidieckej turistiky a agroturistiky	
Ľudské zdroje	
silné stránky	slabé stránky
▪ rastúci počet obyvateľov obce	▪ prirodzený úbytok obyvateľstva
▪ nízka miera evidovanej nezamestnanosti	▪ slabé kultúrno-spoločenské vyžitie
▪ migračný prírastok	▪ nevysporiadané majetkové vzťahy
▪ aktivity spoločenského vyžitia: spoločenské akcie, posedenia, zájazdy a i.	▪ absencia aktívneho prístupu ľudí k združovaniu sa
▪ spolky: DHZ, tenisový oddiel, telovýchovná jednota, Klub slovenských turistov, Poľovnícke združenie, Urbárske spoločenstvo	▪ rastúci podiel obyvateľstva v poproduktívnom veku a klesajúci podiel obyvateľstva v predproduktívnom veku
▪ družba DHZ s českým mestom Sv. Štěpán	▪ neaktívnosť v rámci mikroregionálnych združení
▪ záujem obyvateľov o dianie v obci	
príležitosti	ohrozenia
▪ výstavba nových bytových jednotiek na prilákanie mladých rodín	▪ nedostatok vhodných podmienok pre príchod mladých ľudí
▪ aktivizácia obyvateľov a zapájanie sa do vecí verejných	
▪ vysporiadanie vlastníckych vzťahov	▪ zánik kultúrno-spoločenských organizácií
▪ vhodné podmienky pre rozvoj cezhraničnej spolupráce	
▪ aktivita na mikroregionálnej úrovni	

Hospodárstvo	
silné stránky	slabé stránky
▪ sklársky veľkosklad, záhradníctvo, stavebniny, výroba diskov, autodoprava, bioplynová stanica	▪ málo pracovných príležitostí priamo v obce, odchod za prácou
▪ podpora zo strany vedenia obce	▪ nedostatočná podpora podnikania v poľnohospodárstve
▪ tradícia podnikania v poľnohospodárstve	▪ slabá spolupráca podnikateľských subjektov s vedením obce
príležitosti	ohrozenia
▪ vysporiadať majetkové vzťahy	▪ zníženie atraktivity obce
▪ rozvoj netradičného a extenzívneho poľnohospodárstva (včelárstvo, pestovanie bylín a liečivých rastlín a i.)	▪ znehodnotenie poľnohospodárskeho územia intenzívnou poľnohospodárskou činnosťou

▪ rozvoj malého a stredného podnikania	▪ nedostatok vhodných podmienok pre rozvoj podnikateľského sektora
Infraštruktúra a životné prostredie	
silné stránky	slabé stránky
▪ separácia zberu - PET fľaše, textil, sklo, papier, železo, nebezpečný odpad	▪ existencia čiernych skládok
▪ dobudovaná kanalizácia, vodovod, plynovod	▪ pálenie bioodpadu
▪ existencia základnej a materskej školy	▪ nedobudované verejné osvetlenie
▪ kostol, kaštieľ, krypta, park, kultúrny dom, verejný rozhlas, dom smútku, cintorín, futbalové ihrisko	▪ zápach z kanalizácie
▪ potraviny, pohostinstvo, kvetinárstvo, predaj a servis bicyklov	▪ zápach z bioplynovej stanice
▪ turistické chodníky, cyklotrasy	▪ časť miestnych komunikácií v nevyhovujúcom stave
▪ existencia web stránky	▪ absencia ubytovacej a stravovacej možnosti
▪ blízke napojenie na diaľnicu	▪ obecné budovy v zlom technickom stave (kultúrny dom, budova obecného úradu)
	▪ nedobudované chodníky
	▪ zrušenie osobnej železničnej prepravy
	▪ chýba možnosť športového využitia v zimných mesiacoch
príležitosti	ohrozenia
▪ záujem o individuálnu bytovú výstavbu	▪ nedostatočná ochrana životného prostredia v obci
▪ dobudovanie chodníkov a turistických chodníkov	
▪ dobudovanie verejného osvetlenia	
▪ vybudovanie športového areálu a športoviska pre deti	▪ nedostatok finančných prostriedkov na skvalitnenie infraštruktúry
▪ premostenie riečky Dulov - Horovce	
▪ využitie priestorov školského bytu	
▪ odstránenie čiernych skládok	
▪ odvodnenie a oplatenie futbalového ihriska	
▪ rozšírenie služieb sociálnej infraštruktúry: (bankomat, kaderníctvo,..)	

1.6 Problémová analýza

V rámci problémovej analýzy boli identifikované nasledovné kľúčové problémy:

Zhoršená kvalita životného prostredia

Príčiny:

- spaľovanie bioodpadu
- rušná premávka cez obec
- existencia čiernych skládok
- nevhodné technické riešenie časti kanalizácie
- blízkosť prevádzky bioplynovej elektrárne

Následky:

- zhoršená kvalita ovzdušia
- nadmerný hluk a vibrácie v dôsledku nadmernej automobilovej dopravy
- znečistenie povrchových a podzemných vôd

Nedobudovaná infraštruktúra

Príčiny:

- nedobudovaná verejná infraštruktúra (chodníky, miestne komunikácie, verejné priestranstvá, športoviská)
- zlý technický stav existujúcej verejnej infraštruktúry (chodníky, miestne komunikácie, verejné osvetlenie, rozhlas)
- nevyhovujúci technický stav verejných budov
- absencia stavebných pozemkov pre IBV

Následky:

- odchod mladých ľudí
- nezáujem podnikateľov o podnikanie v obci
- nedostatok pracovných príležitostí v obci

2 STRATEGICKÁ ČASŤ

2.1 Strategická vízia obce

Vízia obce predstavuje očakávaný stav, ktorý chce obec z dlhodobého hľadiska dosiahnuť. Je hlavným pilierom stratégie rozvoja obce a zároveň predstavou o tom, ako by mala obec v budúcnosti vyzerat'. Vízia obce vlastne pozostáva z viacerých čiastkových cieľov, nazývané tiež strategické ciele.

Na základe SWOT analýzy jednotlivých oblastí života v obci Horovce sme si vytýčili nasledovnú strategickú víziu:

„Obec Horovce – prosperujúca a dynamicky sa rozvíjajúca obec Horného Považia so spokojným a aktívnym obyvateľstvom, ako vhodné miesto pre život pre všetky kategórie svojho obyvateľstva s dostatočným množstvom podmienok na plnohodnotný, všestranný občiansky život, pre činnosť spolkov, združení a organizácii v širokom spektre záujmových oblastí, a to v kvalitnom životnom prostredí a s dôrazom na trvalú udržateľnosť.“

2.2 Strategické ciele

Strategické ciele sme definovali najmä na základe SWOT analýzy a celkovej analýzy stavu obce. Tieto ciele sú zamerané na riešenie súčasných a konkrétnych problémov, ktoré sa v obci vyskytujú, a vyriešenie ktorých by smerovalo k naplneniu strategickej vízie obce.

Naplnenie vytýčených cieľov sa bude realizovať na základe plnenia nasledovných prioritných oblastí:

- Životné prostredie
- Technická infraštruktúra
- Sociálna infraštruktúra
- Ľudské zdroje

2.2.1 Opatrenia a aktivity

Strategický cieľ č. 1: Životné prostredie

Opatrenie č. 1.1 – Podpora aktivít v oblasti separovaného zberu

Zdôvodnenie:

SWOT analýza poukazuje v slabých stránkach na problém spaľovania odpadov a existenciu nelegálnych skládok odpadu. Funkčný zberný dvor je pre obec dôležitý

z hľadiska pravidelného odstraňovania komunálneho odpadu, ale aj špeciálneho – elektro odpad, sklo, papier a i. Zároveň z analýzy životného prostredia vyplýva nízky podiel využívaného komunálneho odpadu. Cieľom tohto opatrenia je zabezpečiť podmienky pre kvalitné zneškodňovanie odpadov a celkové zvýšenie množstva využívaného komunálneho odpadu.

Aktivity:

- rozšírenie komodít separovaného zberu
- vybudovanie zberného dvora
- vybudovanie kompostárne
- zakúpenie techniky na odpadové hospodárstvo /traktor, vlečka, mulčovač/

Monitorovacie indikátory:

- množstvo separovaných komodít
- % zvýšenia množstva využívaného komunálneho odpadu
- počet vybudovaných objektov pre zneškodňovanie komunálneho odpadu

Opatrenie č. 1.2 – Odvádzanie dažďových a odpadových vôd

Zdôvodnenie:

Z analýzy silných stránok vyplýva, že obec disponuje vybudovanou kanalizačnou sústavou, ktorá odvádza odpadové vody do spoločnej ČOV v obci Dulov. V slabých stránkach je poukázané na problém nevhodného technického riešenia kanalizačnej siete, ktoré spôsobuje neustále problémy s odtokom odpadových vôd v časti obce. Taktiež v súčasnosti vyvstáva problém kapacitný, kedy spoločná ČOV s obcou Dulov je nedostačujúca a je nevyhnutná rekonštrukcia resp. rozšírenie čističky v časti Dulov.

Z hľadiska odvádzania dažďových vôd sú problémom záplavy v lokalite, kde sa nachádza futbalové ihrisko. Cieľom tohto opatrenia je zabezpečiť bezproblémové odvádzanie a čistenie odpadových vôd a odvádzanie dažďových vôd.

Aktivity:

- rekonštrukcia časti verejnej kanalizačnej siete
- vybudovanie dažďovej kanalizácie
- realizácia aktivít protipovodňovej ochrany, odvodnenie privalových vôd
- rekonštrukcia korýt dažďových potokov

Monitorovacie indikátory:

- sledovanie zrekonštruovanej kanalizačnej siete
- počet zrealizovaných opatrení protipovodňovej ochrany

Strategický cieľ č. 2: Technická infraštruktúra

Opatrenie č. 2.1 – Rekonštrukcia obecných komunikácií a revitalizácia verejných priestranstiev

Zdôvodnenie:

Z dôvodu neustáleho opotrebovávania miestnych komunikácií automobilovou dopravou, ktorá je v obci značná s príspevom poveternostných podmienok je stav obecných ciest a priestranstiev nedostačujúci a je nutné pristúpiť k ich rekonštrukcii. Význam je nielen z hľadiska funkčného ale aj z hľadiska estetického, kedy je vizuál obce rovnako dôležitý pre spokojnosť obyvateľov obce. K celkovej estetickejšej podobe obce by prispelo aj zrekonštruovanie miestnych chodníkov ako aj dobudovanie v niektorých častiach obce, kde chýbajú.

Aktivity:

- výstavba a rekonštrukcia miestnych komunikácií
- výstavba a rekonštrukcia chodníkov
- revitalizácia verejných priestranstiev
- výsadba zelene na verejných priestranstvách
- výstavba autobusovej zástavky smer Kvášov

Monitorovacie indikátory

- počet km vybudovaných a zrekonštruovaných miestnych komunikácií
- počet km vybudovaných a zrekonštruovaných chodníkov
- m² upravených verejných priestranstiev
- m²/ ks vysadenej zelene

Opatrenie č. 2.2 – Rekonštrukcia verejného osvetlenia a rozhlasu

Zdôvodnenie:

Z dôvodu zastaranosti a nedostačujúceho technického stavu niektorých častí verejného osvetlenia je dôležité zamerať sa aj na obnovu tejto časti technickej infraštruktúry. Zmeny sú

nutné či už z hľadiska finančných úspor na osvetlenie ako aj z hľadiska funkčnosti osvetlenia a bezpečnosti občanov.

To isté platí aj pre obecný rozhlas, ktorý je taktiež technicky zastaralý a vyžaduje si rekonštrukciu.

Aktivity:

- rekonštrukcia verejného osvetlenia
- rekonštrukcia verejného rozhlasu
- vybudovanie kamerového systému

Monitorovacie indikátory:

- počet zrekonštruovaných svetelných bodov verejného osvetlenia
- osvetlenie obce v %
- zníženie spotreby elektrickej energie
- správna intenzita osvetlenia
- kvalita rozhlasového prenosu

Opatrenie č. 2.3 – Dobudovanie a rozšírenie ČOV, vodovodu a kanalizácie

Zdôvodnenie:

Obec Horovce má vybudovanú spoločnú ČOV s obcou Dulov, ktorá sa nachádza práve na území katastra obce Dulov. V súčasnej dobe však táto kapacitne nepostačuje a práve jej rekonštrukcia resp. rozšírenie je jednou s kľúčových priorít obce. Rovnako je potrebné dobudovanie vodovodu a kanalizácie.

Aktivity:

- vybudovanie vlastnej ČOV
- rozšírenie kanalizačnej siete
- dobudovanie vodovodu

Monitorovacie indikátory:

- počet novopripojených domácností
- km novovybudovanej kanalizačnej siete
- m³ vyčistenej splaškovej vody

Ďalšie opatrenia v oblasti technickej infraštruktúry, ktoré obec plánuje realizovať v horizonte najbližších rokov sú:

- Zavedenie kamerového systému
- Zakúpenie techniky pre odpadové hospodárstvo (traktor, vlečku, mulčovač)

Strategický cieľ č. 3: Sociálna infraštruktúra

Opatrenie č. 3.1 – Rekonštrukcia a modernizácia kultúrneho domu a obecného úradu

Zdôvodnenie:

Z dôvodu nevyhovujúceho technického stavu kultúrneho domu je nevyhnutné pristúpiť k jeho rekonštrukcii. V súčasnej dobe je jeho prevádzka vysoko nákladová a z hľadiska optimalizácie týchto nákladov je nutné kultúrny dom zatepliť a rovnako zrekonštruovať interiér, sociálne zariadenia, ale aj zlepšiť vybavenosť. Do úvahy berieme aj skutočnosť, že obec nedisponuje veľkými finančnými rezervami nad rámec a preto je na mieste orientovať sa na finančnú pomoc z fondov Európskej únie. Okrem úspor je dôležité aj hľadisko skvalitnenia poskytovaných služieb danou inštitúciou. To isté platí aj o budove obecného úradu, ktorá si z dôvodu veku stavby a jej opotrebenie vyžaduje taktiež nevyhnutné zateplenie a rekonštrukciu.

Aktivity:

- rekonštrukcia a modernizácia
- dovybavenie kultúrneho domu
- zateplenie

Monitorovacie indikátory:

- energetická úspora
- kvalita poskytovaných služieb
- vybavenosť

Opatrenie č. 3.2 – Rozšírenie kapacity škôlky

Zdôvodnenie:

V obci Horovce sa v súčasnej dobe nachádza materská škola so sídlom v budove základnej školy, ktorá v minulosti prešla nevyhnutnou rekonštrukciou. Avšak kapacitné nároky MŠ sa za posledné roky zvyšujú a tak je viac ako žiaduce pristúpiť k jej rozšíreniu.

Vyžaduje si to nielen materiálno-technické zmeny ale aj personálne avšak v konečnom dôsledku tento krok zatraktívni obec pre mladé rodiny.

Aktivity:

- priestorové rozšírenie škôlky
- rozšírenie personálneho zabezpečenia

Monitorovacie indikátory:

- počet detí v MŠ

Opatrenie č. 3.3 – Rekonštrukcia domu smútku a dobudovanie cintorína

Zdôvodnenie:

Nevyhnutnosť rekonštrukcie domu smútku v obci Horovce taktiež vyplýva z jeho zastaranosti a nevyhovujúceho stavu. Energetická úspora budovy, dobudovanie prístupovej cesty a chodníkov ako aj parkoviska pri novom cintoríne sú prioritou z hľadiska jeho dobudovania a vzatia do užívania, keďže kapacita starého cintorína už nepostačuje.

Aktivity:

- zateplenie domu smútku
- vybudovanie parkovacích miest
- prístupová cesta
- chodníky na cintoríne

Monitorovacie indikátory

- energetická úspora
- počet m vybudovaných chodníkov
- odovzdanie do užívania
- počet parkovacích miest

Opatrenie č. 3.4 – Rekonštrukcia krypty Vietorisovcov

Zdôvodnenie:

Krypta v obci Horovce je jednou z najvýraznejších kultúrno-historických objektov v obci. Jedná sa o hrobku zo začiatku 19. storočia, ktorej súčasný stav je nevyhovujúci. Je nutná rekonštrukcia ako z vonku tak aj vnútorná aby sa zamedzilo jej ďalšiemu znehodnocovaniu a chátraniu. Rekonštrukcia krypty by mala prebiehať veľmi citlivo. Nie teda len z hľadiska funkčnosti, ale hlavne z hľadiska zachovania si akejsi historicko-kultúrnej identity. Celkovému dojmu prispeje aj zrevitalizovanie zelene v tesnom okolí krypty.

Aktivity:

- rekonštrukcia interiéru
- rekonštrukcia exteriéru
- úprava príľahlého okolia

Monitorovacie indikátory:

- celkový vizuál po rekonštrukcii
- počet turistov

Opatrenie č. 3.5 – Rekonštrukcia amfiteátru

Zdôvodnenie:

Oddychová zóna v blízkosti obecného úradu je z hľadiska výhodnej centrálnej polohy, kapacity a celkovej dispozície vhodným miestom na organizovanie kultúrno-spoločenských podujatí v obci. Rekonštrukcia bude zameraná najmä na opravu súčasnej drevenej konštrukcie, úpravu okolia, zabezpečenie osvetlenia ako aj opravu pódia. Výsledkom takejto rekonštrukcie bude prínos pre obec resp. jej obyvateľov v oblasti kultúrno-spoločenského života ale aj z hľadiska propagácie obce.

Aktivity:

- zväčšenie kapacity amfiteátra
- rekonštrukcia amfiteátra
- úprava okolia
- oprava osvetlenia
- oprava pódia
- vybudovanie sociálnych zariadení

Monitorovacie indikátory:

- návštevnosť amfiteátra
- kultúrne podujatia

Opatrenie č. 3.6 – Vybudovanie náučných turistických chodníkov a vyhliadkovej veže na Ostrej hore

Zdôvodnenie:

Obec Horovce ako sme už konštatovali v analytickej časti a vychádzajúc aj zo SWOT analýzy je z hľadiska cestovného ruchu skôr neatraktívna (chýba materiálno-technické zabezpečenie ale aj výraznejšie prírodné danosti), preto by sa obec mala zamerať na

krátkodobý vidiecky cestovný ruch resp. turistiku. Kvalitne vybudovaná sieť turistických náučných chodníkov predstavuje cestu ako obec z hľadiska cestovného ruchu zviditeľniť. Ďalším s krokov na zabezpečenie tohto opatrenia je vybudovanie vyhliadkovej veže na Ostrej hore (492 m. n. m) ako najvyššieho bodu v blízkom okolí.

Aktivita:

- vybudovanie siete turistických náučných chodníkov
- označenie týchto chodníkov
- vybudovanie vyhliadkovej veže

Monitorovacie indikátory:

- km vybudovaných turistických chodníkov
- km označených turistických chodníkov
- počet turistov

Ďalšie opatrenia v oblasti technickej infraštruktúry, ktoré obec plánuje realizovať v horizonte najbližších rokov sú:

- Rekonštrukcia kabín a areálu športového ihriska
- Vybudovanie sociálnych zariadení pri viacúčelovom ihrisku
- Vybudovanie detského dopravného ihriska
- Vybudovanie cyklotrás

Strategický cieľ č. 4: Ľudské zdroje

Opatrenie č. 4.1 – Rozvoj a podpora bývania

Zdôvodnenie:

Výstavba bytových jednotiek je dôležitá najmä z hľadiska udržania mladého obyvateľstva resp. prilákania nového obyvateľstva do obce. Realizácia tohto opatrenia výrazne ovplyvní vyváženosť demografickej krivky, keďže je nastolený trend starnutia obyvateľov obce. Nejedná sa len o výstavbu bytových jednotiek ale aj o rozvoj individuálnej bytovej výstavby, kedy je možné prijať opatrenia aj na podporu takéhoto rozvoja.

Aktivita:

- výstavba bytových jednotiek
- vyčlenenie pozemkov na výstavbu
- prilákanie investora na realizáciu podpory bývania
- obnovenie, resp. rozšírenie územného plánu

Monitorovacie indikátory:

- počet vybudovaných obytných jednotiek
- nárast demografickej krivky

Opatrenie č. 4.2 – Propagácia obce

Zdôvodnenie:

Zviditeľnenie sa v rámci regiónu je dôležité nielen z hľadiska cestovného ruchu. Najjednoduchšia propagácia je v dnešnej dobe hlavne prostredníctvom internetovej stránky, ktorá poskytuje komplexné informácie o obci a preto jej kvalitné, aktuálne a interaktívne spracovanie je veľmi dôležité. Ďalšou cestou ako môžeme obec propagovať je prostredníctvom brožúr a prospektov o obci, ale najmä prostredníctvom spolupráce s rôznymi mikroregionálnymi združeniami a miestnymi akčnými skupinami, poprípade partnerstva či družby s inými obcami. Prínosom takejto formy spolupráce je hlavne upevňovanie dobrých vzťahov, kvôli prínosom v oblasti cestovného ruchu, kultúrno-spoločenského života, rozširovanie si obzorov a na úrovni samosprávy aj vymieňania si skúseností. Záchytným bodom v oblasti propagácie je aj zoznam kultúrno-spoločenských podujatí v obci.

Aktivity:

- aktualizácia internetovej stránky
- tvorba informačných prospektov
- účasť v mikroregionálnych združeniach a MAS
- družba a partnerstvá s obcami
- kalendár kultúrnych podujatí

Monitorovacie indikátory:

- počet návštevníkov
- spätná väzba
- počet kliknutí na stránku

ZÁVER

Rozvoj regiónov v súčasnej dobe predstavuje jednu z kľúčových priorít na elimináciu disparít týchto regiónov smerujúcich z najnižších územných celkov (LAU 2) smerom nahor (NUTS 1). Na zadefinovanie si takéhoto rozvoja resp. smerovania obce v určitom časovom horizonte nám slúži práve program hospodárskeho a sociálneho rozvoja obce (PHSR).

PHSR je strategickým strednodobým dokumentom, ktorý v sebe zahŕňa analýzu rôznych aspektov života v obci, stratégiu ďalšieho rozvoja a smerovania s ohľadom na jej možnosti.

Je dokumentom otvoreným, pravidelne vyhodnocovaným a aktualizovaným v závislosti od potreby obce.

Predmetný PHSR obce Horovce bol schválený na zasadnutí zastupiteľstva č. x zo dňa y.

Zoznam tabuliek, grafov, máp a obrázkov

Zoznam tabuliek

- Tabuľka č. 1: Emisie základných znečisťujúcich látok v okrese Púchov (produkcia v tonách)
- Tabuľka č. 2: Množstvo a nakladanie s odpadom v obci Horovce v roku 2014
- Tabuľka č. 3: Bilancia obyvateľstva v obci Horovce v rokoch 2005 – 2014
- Tabuľka č. 4: Štruktúra obyvateľstva v obci Horovce podľa pohlavia a veku (2005 - 2014)
- Tabuľka č. 5: Porovnanie demografie obce s priemerom SR, kraja a okresu v roku 2011
- Tabuľka č. 6: Národnostné zloženie obyvateľstva v obci Horovce (2011)
- Tabuľka č. 7: Religiózna štruktúra obyvateľov v obci Horovce (2011)
- Tabuľka č. 8: Vzdelanostná štruktúra obyvateľov obce Horovce (2011)
- Tabuľka č. 9: Počet vysokoškolsky vzdelaných ľudí v obci Horovce podľa zamerania a pohlavia (2011)
- Tabuľka č. 10: Počet obyvateľov obce Horovce podľa ekonomickej aktivity (2011)
- Tabuľka č. 11: Právne subjekty v obci Horovce v roku 2014
- Tabuľka č. 12: Počet uchádzačov o zamestnanie v obci Horovce v rokoch 1996 - 2014
- Tabuľka č. 13: Porovnanie miery nezamestnanosti v roku 2011
- Tabuľka č. 14: Štruktúra využitia pôdneho fondu územia obce Horovce (2014)
- Tabuľka č. 15: Počet detí a žiakov v materskej a základnej škole v obci Horovce (1996 – 2014)
- Tabuľka č. 16: Domový a bytový fond v obci Horovce v roku 2011
- Tabuľka č. 17: Obdobie výstavby bytov v obci Horovce v roku 2011
- Tabuľka č. 18: Rozpočet obce Horovce na rok 2014 v €
- Tabuľka č. 19: Aktívny majetok obce Horovce v roku 2014
- Tabuľka č. 20: Pasívny majetok obce Horovce v roku 2014

Zoznam máp:

Mapa č. 1: Poloha obce Horovce v rámci Trenčianskeho kraja

Mapa č. 2: Užšie územné vzťahy obce Horovce

Mapa č. 3: Lokalizácia stojatej vodnej plochy v obci Horovce

Mapa č. 4: Vodné toky v obci Horovce

Mapa č. 5: Lokalizácia lesov v obci Horovce

Zoznam grafov:

Graf č. 1: Vývoj počtu obyvateľov v obci Horovce v rokoch (1996 – 2014)

Graf č. 2: Prírodný pohyb v obci Horovce v období rokov 2005 – 2014

Graf č. 3: Migračný pohyb v obci Horovce v období rokov 2005 – 2014

Graf č. 4: Celkový prírastok/ úbytok v obci Horovce v období rokov 2005 – 2014

Graf č. 5: Počet uchádzačov o zamestnanie v obci Horovce v rokoch 1996 - 2014

Graf č. 6: Vývoj počtu detí a žiakov v materskej (MŠ) a základnej škole (ZŠ) v obci Horovce (1996 – 2014)

Graf č. 7: Obdobie výstavby bytov v obci Horovce v roku 2011

Zoznam obrázkov:

Obrázok č. 1: Erb obce Horovce

Obrázok č. 2: Pečať a vlajka obce Horovce

Obrázok č. 3: Základná a materská škola v obci Horovce

Obrázok č. 4: Rímsko-katolícky kostol v obci Horovce

Obrázok č. 5: Dom smútku v obci Horovce

Obrázok č. 6: Pôvodne renesančný kaštieľ nad obcou Horovce

Obrázok č. 7: Krypta v obci Horovce

Zoznam použitej literatúry

- Bašovský, O., Mládek, J. 1989.** *Geografia obyvateľstva a sídiel*. 1. vyd. Bratislava: UK, 1989. 131 s. ISBN 80- 223- 0026-8
- Beznák, P.:** Územný plán obce Horovce, Doplnok č.1, 2005
- Bielik, P. – Šurina, B. 2000.** Pôdna systematika – Klasifikačné kategórie pôd. In: *Praktikum z fyzickej geografie*. Nitra : FPV UKF, Katedra geografie a regionálneho rozvoja, 2004. s. 96.
- Geodetický a kartografický ústav. 2015.** *Vodné toky v obci Horovce*.
<https://www.geoportal.sk/sk/>, (2015-08-08)
- Hodnotenie kvality ovzdušia v Slovenskej republike 2005**, [online]. [s.a.]. [citované 10. 05. 2007]. Dostupné na internete <http://www.enviroportal.sk>
- <http://www.ecocity.szm.com/pro/postup.html>** – Strategická vízia (2012-19-3)
- <http://www.euroekonom.sk/manazment/strategicka->** SWOT analýza (2015-08-)
- Kručayová, A.:** Územný plán obce Horovce, 1999
- Lapin, M. a i. 2002.** Klimatické oblasti. Mierka 1 : 1 000 000. In: Atlas krajiny SR. Hrnčiarová, T. red. Bratislava, Banská Bystrica : MŽP SR; SAŽP, 2002. s. 95. ISBN 80-88833-27-8
- Mazúr, E. – Lukniš, M. 1980.** Geomorfologické jednotky. Mierka 1 : 500 000. In: *Atlas Slovenskej socialistickej republiky*. Mazúr, E. red. Bratislava : SAV; SÚGaK, 1980. s. 54.
- Mládek, J. 1992.** *Základy geografie obyvateľstva*. 1. vyd. Bratislava : SPN, 1992. s. 230, ISBN 80-08-00768-0
- Mládek, J. a i., 1997.** *Geografia pre 1. ročník gymnázií. 2. diel*. Bratislava : SPN, 1997. s. 103, ISBN 80-08-02601-4

Národná stratégia regionálneho rozvoja Slovenskej republiky -

<http://www.rokovania.sk/Rokovanie.aspx/BodRokovaniaDetail?idMaterial=17910> (2012-03-14)

NATURA 2000. [online]. [s.a.]. [citované 10. 10. 2006]. Dostupné na internete <http://www.sopsr.sk>

Obchodný register Slovenskej republiky. 2012. Vyhľadávanie podnikateľských subjektov v Horných Obdokovciach. <http://www.orsr.sk/> (2012-03-18)

Oficiálne stránky obce Horovce. 2015. <http://www.horovce.sk/> (2015-08-18)

Program hospodárskeho a sociálneho rozvoja obce Horovce 2007 - 2013.. *Obecný úrad Horovce*, (2015-07-09)

Slovenský hydrometeorologický ústav. 2015 <http://www.shmu.sk> (2011-10-13)

Štatistický úrad Slovenskej republiky, Bratislava. 2015. *DataCube.*

<http://datacube.statistics.sk/TM1WebSK/TM1WebLogin.aspx> (2015-07-20)

Výskumný ústav pôdoznalectva a ochrany pôdy. 2008. *Pôdne typy a pôdne druhy obce Horovce.* <http://www.podnemapy.sk/bpej/viewer.htm> (2015-07-15)

Zákon o podpore regionálneho rozvoja č. 539/2008. Bratislava: Národná rada Slovenskej republiky, 2008, 13 s.

Zákon o ochrane prírody a krajiny č. 543/2002. Bratislava: Národná rada Slovenskej republiky, 2015, 56 s.

Zalesňovanie poľnohospodárskej pôdy obce Horovce 2008,
http://www.enviroportal.sk/sk_SK/eia/detail/zalesnovanie-polnohospodarskej-pody-horovce,
(2015-08-15)

Živnostenský register Slovenskej republiky. 2015. *Vyhľadávanie podnikateľských subjektov v Horovce.* <http://www.zrsr.sk/> (2015-08-10)