

PROGRAM HOSPODÁRSKEHO ROZVOJA A SOCIÁLNEHO ROZVOJA OBCE



LEDNICKÉ ROVNE



verzia 2.0

do roku 2023

Obsah

Úvod.....	4
Analytická časť.....	5
1. Základná charakteristika obce.....	5
1.1 Charakteristika riešeného územia.....	5
1.2 História obce	6
1.3 Partnerstvo	7
2. Demografia a trh práce	8
2.1 Vývoj počtu obyvateľov.....	8
2.2 Veková štruktúra obyvateľstva.....	10
2.3 Vzdelanostná úroveň obyvateľstva	12
2.4 Národnostné zloženie.....	13
2.5 Náboženské zloženie	13
2.6 Ekonomická aktivita	14
2.7 Nezamestnanosť.....	15
3. Krajina a životné prostredie	17
3.1 Geomorfologické členenie územia.....	17
3.2 Geologická stavba územia	17
3.3 Klimatické pomery.....	17
3.4 Ovzdušie	17
3.5 Podzemné a povrchové vody	17
3.6 Pôda.....	18
3.7 Nerastné suroviny	18
3.8 Seizmicita.....	18
3.9 Flóra a fauna.....	18
3.10 Ochrana prírody	19
4. Technická infraštruktúra	20
4.1 Zásobovanie vodou	20
4.2 Odkanalizovanie	20
4.3 Zásobovanie plynom	20
4.4 Elektrifikácia, verejné osvetlenie, miestny rozhlas	20
4.5 Telekomunikácie.....	21
4.6 Doprava	21

4.7 Odpadové hospodárstvo	22
4.8 Tepelné hospodárstvo	23
5. Služby občianskej vybavenosti, verejné služby	24
5.1 Školstvo	24
5.2 Zdravotníctvo	24
5.3 Sociálna starostlivosť	24
5.4 Kultúra, voľný čas	25
5.6 Služby prispievajúce ku kvalite života	26
5.7 Cirkev, cintoríny	27
5.8 Bezpečnosť	27
5.9 Bytový fond, výstavba	27
6. Hospodárstvo	29
6.1 Majetok a hospodárenie obce, miestna samospráva	29
6.2 Podnikateľská sféra	30
7. SWOT analýza	33
Strategická časť	35
Stanovenie faktorov rozvoja a disparít	35
Globálny cieľ stratégie	35
Stanovenie cieľov a priorít	35
Programová časť	36
Priorita 1.1 Služby občianskej vybavenosti	36
Opatrenie 1.1.1 Udržanie a skvalitnenie dostupnosti siete obchodov a služieb	36
Opatrenie 1.1.2: Poskytovanie kvalitných služieb sociálnej starostlivosti, zdravotnej starostlivosti a podpora zdravého životného štýlu	36
Opatrenie 1.1.3: Zvyšovanie bezpečnosti	36
Opatrenie 1.1.4: Podpora skvalitňovania vzdelávania a zlepšovanie prístupu k predprimárnemu a primárnemu vzdelávaniu a podpora podnetov pre celoživotné vzdelávanie	36
Priorita 1.2: Zachovanie hodnôt a život v komunite	37
Opatrenie 1.2.1: Organizovanie a podpora organizovania kultúrnych, spoločenských a športových podujatí a voľnočasových aktivít	37
Opatrenie 1.2.2: Zachovanie kultúrneho, historického a prírodného dedičstva	37
Opatrenie 1.2.3: Zabezpečenie koordinovaného rozvoja a vytváranie partnerstiev	37
Priorita 2.1: Hospodárstvo	38
Opatrenie 2.1.1: Podpora záujemcov o podnikanie a existujúcich podnikateľov	38
Opatrenie 2.1.2: Rozvoj tradičných výrobov	38

Opatrenie 2.1.3: Rozvoj poľnohospodárstva s dôrazom na biologickú rozmanitosť, prírodné a kultúrne dedičstvo vidieka	38
Opatrenie 2.1.4: Tvorba a údržba produktov cestovného ruchu, podpora turistickej infraštruktúry.....	39
Opatrenie 2.1.5: Marketing obce	39
Priorita 2.2: Ochrana a kvalita životného prostredia	39
Opatrenie 2.2.1: Ochrana a racionálne využívanie vôd	39
Opatrenie 2.2.2: Ochrana ovzdušia.....	39
Opatrenie 2.2.3: Zlepšenie a rozvoj odpadového hospodárstva, likvidácia starých záťaží a predchádzanie vzniku odpadov	39
Opatrenie 2.2.4: Ochrana, zlepšenie a obnova prírodného prostredia	40
Opatrenie 2.2.5: Podpora investícií do obnovy lesov	40
Priorita 2.3 Efektívna infraštruktúra.....	40
Opatrenie 2.3.1: Budovanie a rekonštrukcia verejných plôch, priestranstiev, oddychových zón v intraviláne a extraviláne obce	40
Opatrenie 2.3.2: Výstavba, rekonštrukcia, opravy a modernizácia budov, ich efektívne využívanie	41
Opatrenie 2.3.3: Rozvoj bytovej výstavby.....	41
Opatrenie 2.3.4: Budovanie, rekonštrukcie, opravy a údržba ciest, miestnych komunikácií, chodníkov a cyklotrás	41
Opatrenie 2.3.5: Budovanie a rekonštrukcia rozvodov a infraštruktúry	41
Opatrenie 2.3.6: Príprava projektovej dokumentácie, príprava projektových zámerov ..	41
Realizačná časť	42
Inštitucionálne a organizačné zabezpečenie realizácie programu	42
Monitorovanie a hodnotenie plnenia programu	42
Vecný a časový harmonogram	43
Finančná časť.....	44
Použité zdroje.....	49

Úvod

Program hospodárskeho rozvoja a sociálneho rozvoja (ďalej v texte len „program rozvoja“) obce Lednické Rovne do roku 2023 je plánovací dokument, ktorého východiskom je analýza hospodárskeho a sociálneho potenciálu obce. Stanovuje opatrenia, ktoré je nevyhnutné vykonať na úrovni miestnej samosprávy pre oživenie sociálneho a ekonomického rozvoja obce, aby boli dosiahnuté stanovené ciele. Program rozvoja je dokumentom otvoreným a na základe výsledkov hodnotenia môže byť aktualizovaný a dopĺňaný.

História dokumentu¹

Verzia	Zmeny	Schválenie obecným zastupiteľstvom	
		Dátum	Uznesenie č.
Verzia 1.0	Prvé znenie	17.12.2007	11/2007-D/4
Verzia 2.0	Zosúladienie dokumentu s požiadavkami Zákona o podpore regionálneho rozvoja č. 539/2008 v znení Zákona č. 309/2014. Aktualizácia do roku 2023.	14.12.2015	13/2015-D/10

V súlade s dokumentom vypracovaným Ministerstvom životného prostredia SR v spolupráci so Združením miest a obcí Slovenska „Usmernenie postupu pri vypracovaní programov rozvoja obcí a ich posudzovania procesom strategického environmentálneho hodnotenia podľa zákona č. 24/2006 Z. z. o posudzovaní vplyvov na životné prostredie v platnom znení“ zo dňa 12.8.2015 sa Program rozvoja ako aktualizácia PHSR neposudzuje.

¹ Prvé znenie dokumentu je označené číslom 1.0. V prípade zásadných zmien sa ďalšie aktualizované verzie označujú 2.0, 3.0 atď. V prípade malých zmien sa aktualizované verzie označujú číslami napr. 1.1, 2.1, 2.2

Analytická časť

1. Základná charakteristika obce

Obec Lednické Rovne	
Samosprávny kraj	Trenčiansky
Okres	Púchov
Miestne časti obce	Horenice, Hôrka, Medné
Starosta	Mgr. Marian Horečný Telefón: +42142 4693 502 E-mail: starosta@lednickerovne.sk
Obecný úrad	Námestie slobody 32, 020 61 Lednické Rovne Telefón: +42142 4693 501 E-mail: podatelna@lednickerovne.sk
IČO:	00317462
DIČ:	2020615597
Prvá písomná zmienka	1471
Nadmorská výška stredu obce	270 m. n m.
Katastrálna výmera (ha)	1074,9
Počet obyvateľov obce k 31.12.2014	4097
Geografické súradnice	N49.068984504, E18.288331032
Vzdialenosť do okresného a krajského mesta	Púchov – 8,4 km Trenčín – 34 km

1.1 Charakteristika riešeného územia

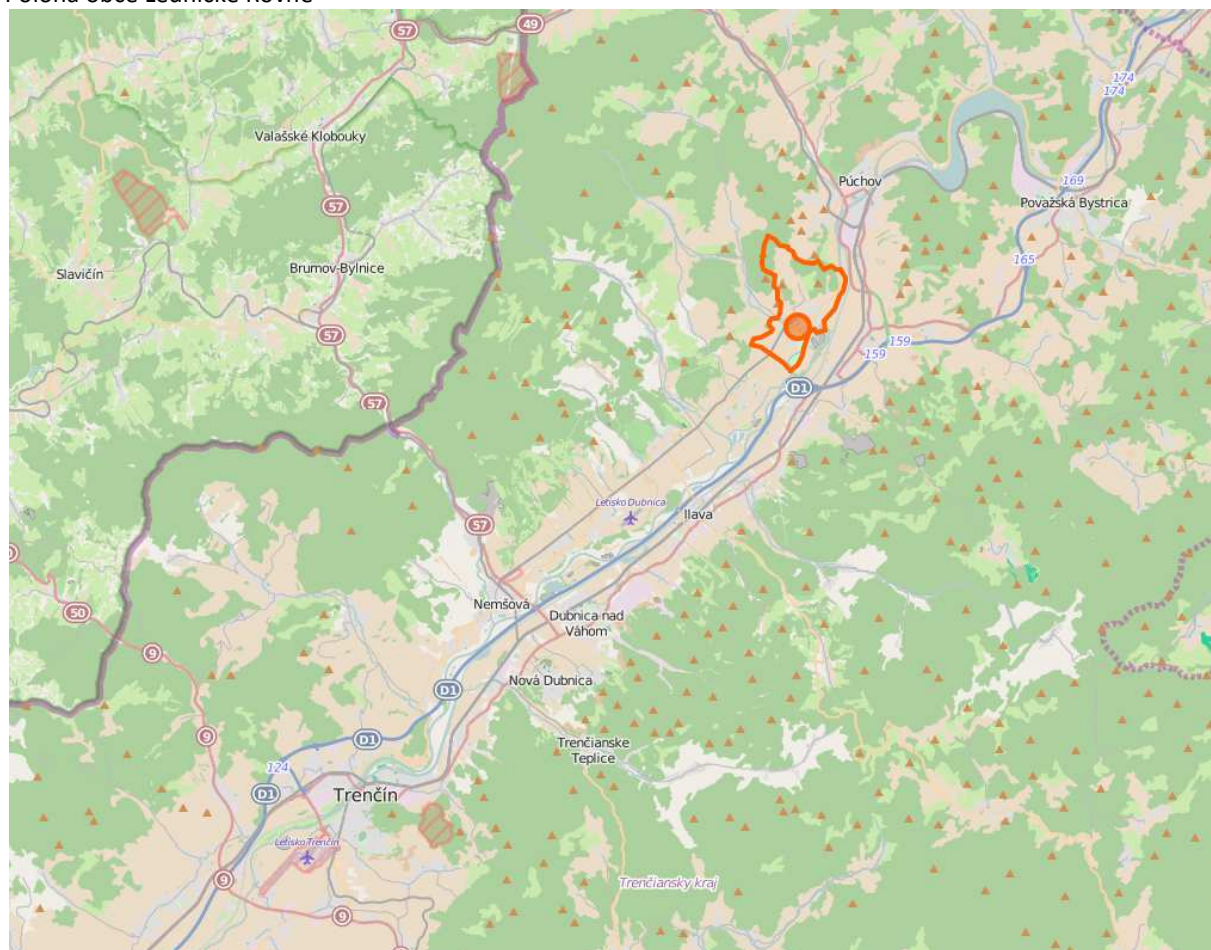
Obec Lednické Rovne sa rozprestiera na pravej strane rieky Váh, pri vyústení jednej z dolín Bielych Karpát. Leží v Ilavskej kotline, ktorá sa tiahne pozdĺž stredného toku Váhu, takmer v strede dvoch pohorí tiahnucich sa pozdĺž jeho toku - Bielych Karpát a Strážovských vrchov. Obec Lednické Rovne vznikla zlúčením obcí Lednické Rovne, Horenická Hôrka a Medné.

Obec leží v nadmorskej výške 270 m n.m. v strede obce, najvyšším bodom je Benkovec s nadmorskou výškou 424 m n.m., najnižším bodom údolie Váhu s nadmorskou výškou 255 m.

Obec susedí na severe s obcou Streženice, na západe s Dolnou Breznicou, na juhu s obcou Horovce a na východe s obcami Hloža a Beluša.

Z administratívneho hľadiska patrí obec do okresu Púchov v Trenčianskom samosprávnom kraji.

Poloha obce Lednické Rovne



Zdroj: prispievatelia OpenStreetMap (<http://www.openstreetmap.org/>)

1.2 História obce

Z dostupných písomných materiálov sa prvýkrát obec Lednické Rovne spomína v listine z roku 1471 ako "possessio Rowne". Ďalšia zo zmienok o Lednických Rovniach sa nachádza v latinskej autobiografii "Confessio Peccatoris" slávneho povstaleckého vodcu Rákoczyho Františka II. Píše v nej, že v roku 1687 cestoval s matkou a sestrou z Mukačeva do Viedne a cestou pobudli niekoľko dní na svojom zámku Rovnia a na hrade v Lednici.

Od polovice 19. storočia výrazne ovplyvnila obec sklárne. Z novšej histórie obce sú významné najmä tieto medzníky:

- V obci pre rozvoj telovýchovy a športu bolo pri rieke vybudované futbalové a tenisové ihrisko a v roku 1966 kúpalisko.
- Do roku 1968 boli v obci všetky cesty prашné a obec okrem železničnej trate Trenčianska Teplá-Lednické Rovne nemala iné spojenia s okolitým svetom. Až asfaltovou úpravou komunikácií a zavedením stálych autobusových liniek boli spojené všetky okolité obce cez Lednické Rovne s Púchovom, Dubnicou a Považskou Bystricou
- V roku 1973 zánikom štátnych majetkov sa plánovala úplná likvidácia majera a rozšírenie sídliska Súhradka výstavbou nových bytových jednotiek.

- V roku 1974 sa začal stavať na miestnom cintoríne dom smútku, ktorý už v r.1975 bol skolaudovaný. V tom istom období bola postavená pri Váhu betonárka. Neskôr sa tiež začala vykonávať rekonštrukcia závodného klubu a letného kina v Lednických Rovniach. Toto bolo ukončené v roku 1978.
- V rokoch 1980-85 bol otvorený nový obchodný dom Sklár, moderná závodná jedáleň, nový Dom služieb na námestí. V tomto období sa obec začala plynofikovať.
- Rekonštrukcia kaštieľa na Slovenské sklárske múzeum sa začala v roku 1985. Obec Lednické Rovne za posledné desaťročie zmenila svoj vzhľad. Pomaly dostáva mestskú podobu. V Súhradke vzniklo postupne veľké sídlisko s modernými bytmi aj s príslušnou obchodnou sieťou. V budove bývalého internátu bolo zriadené zdravotné stredisko.
- Rok 1988 zmenil tvar hlavne starých Rovní, teda pôvodnej dediny. Na mieste bývalého majera, sýpky a bytov bírešov boli postavené a dané do užívania dva panelové bloky. Robotnícky dvojposchodový dom, ktorý kedysi niesol názov Sanatórium bol obyvateľmi uvoľnený a začala jeho prestavba na Dom opatrovateľskej služby.
- V roku 1988 sa začala výstavba vodojemu, ktorý po ukončení zásobuje pitnou vodou okrem Lednických Rovní aj okolité obce Dolná Breznica, Horovce a Dúlov.

1.3 Partnerstvo

Obec je členom **Združenia obcí Púchov**. Mikroregión je vymedzený hranicami obcí (v abecednom poradí) Dohňany, Dolná Breznica, Dolné Kočkovce, Horná Breznica, Horovce, Kvašov, Lazy pod Makytou, Lednica, Lednické Rovne, Lúky, Lysá pod Makytou, Mestečko, Mojtín, Púchov, Streženice, Visolaje, Vydrná, Záriečie, Zubák.

S úmyslom zapojiť do rozvoja územia obyvateľov, miestnych podnikateľov a tretí sektor sa obec stala v roku 2007 spoluzakladateľom občianskeho združenia MAS **Naše Považie**, ktoré združuje 44 samospráv. Týmto sa vytvorila platforma pre inštitucionalizáciu verejno-súkromného partnerstva a aplikovanie prístupov Leader a CLLD pri realizácii rozvojových aktivít.

Obec má na prípravu spoločných projektov a vzájomnú výmenu skúseností v činnosti samosprávy uzatvorenú zmluvu na cezhraničnú spoluprácu s obcou **Provodov** 233, 763 45 Brěžůvky ČR. Obce sa spoločne zapájajú do medzinárodných programov, vzájomne si vymieňajú skúsenosti s realizáciou úloh miestnej samosprávy a zapájaním občanov do verejného života obce. Spoločne realizujú kultúrno-spoločenské a športové aktivity.

2. Demografia a trh práce

2.1 Vývoj počtu obyvateľov

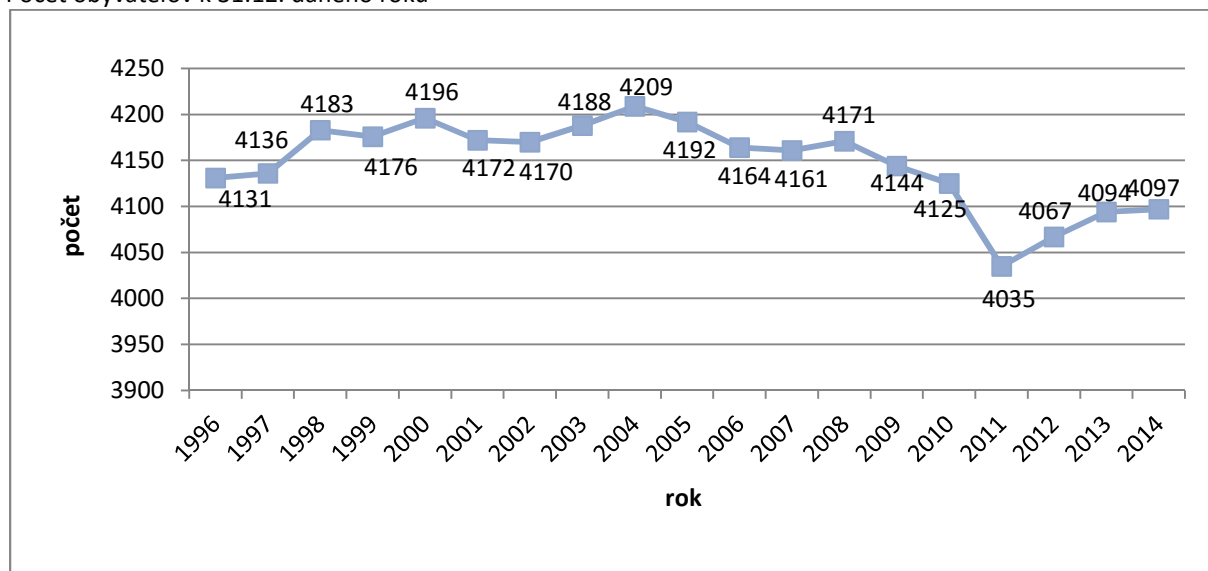
K 31.12.2014 žilo v obci 4097 obyvateľov, z toho 2037 mužov a 2060 žien. O vývoji počtu obyvateľov od roku 1996 do roku 2014 poskytujú obraz nasledovná tabuľka a graf.

Počet obyvateľov obce k 31.12. daného roku

Rok	Počet obyvateľov	medziročná zmena
1996	4131	
1997	4136	0,12%
1998	4183	1,14%
1999	4176	-0,17%
2000	4196	0,48%
2001	4172	-0,57%
2002	4170	-0,05%
2003	4188	0,43%
2004	4209	0,50%
2005	4192	-0,40%
2006	4164	-0,67%
2007	4161	-0,07%
2008	4171	0,24%
2009	4144	-0,65%
2010	4125	-0,46%
2011	4035	-2,18%
2012	4067	0,79%
2013	4094	0,66%
2014	4097	0,07%

Zdroj: ŠÚ SR

Počet obyvateľov k 31.12. daného roku



Zdroj: ŠÚ SR

Zo strednodobého hľadiska má počet obyvateľov obce kolísavú tendenciu. Za sledované obdobie poklesol o 0,82 %. Najväčšia zmena bola zaznamenaná medzi rokmi 2004 – 2011, kedy počet obyvateľov poklesol o 4,13 %, v absolútnom vyjadrení o 174.

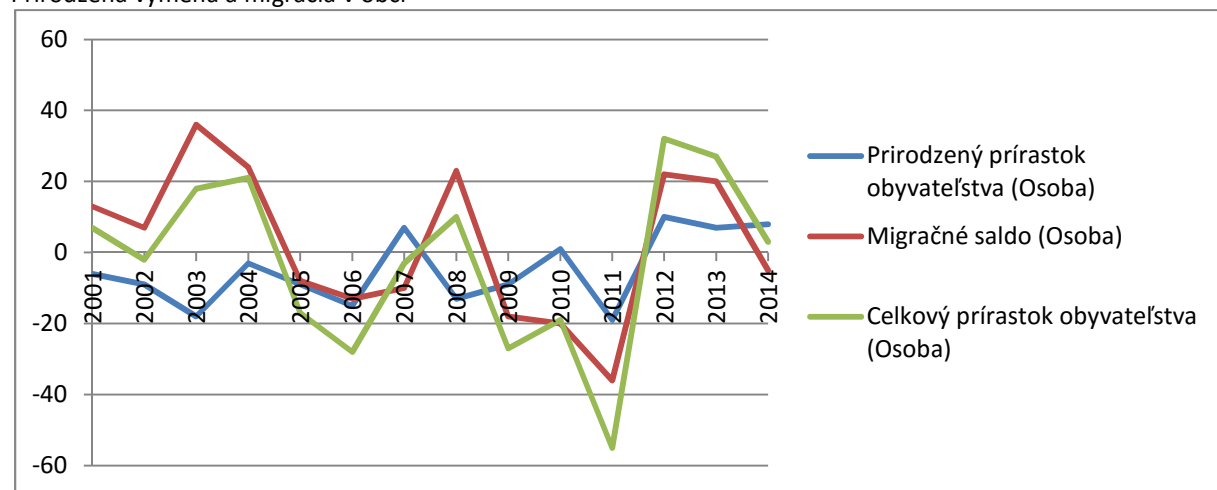
O dôvodoch nárastu počtu obyvateľov za posledných štrnásť rokov hovorí ukazovateľ „prirodzená výmena a migrácia“.

Prirodzená výmena a migrácia v obci

	2001	2002	2003	2004	2005	2006	2007	2008	2009	2010	2011	2012	2013	2014
Stredný (priemerný) stav trvale bývajúceho obyvateľstva (Osoba)	4201	4183	4167	4183	4198	4194	4155	4165	4165	4127	4063	4047	4088	4091
Živonarodení (Osoba)	38	36	33	36	29	26	34	30	34	35	21	38	38	34
Zomretí (Osoba)	44	45	51	39	38	41	27	43	43	34	40	28	31	26
Prirodzený prírastok obyvateľstva (Osoba)	-6	-9	-18	-3	-9	-15	7	-13	-9	1	-19	10	7	8
Prisťahovaní na trvalý pobyt (Osoba)	48	46	85	71	38	43	49	65	43	44	36	59	64	49
Vystahovaní z trvalého pobytu (Osoba)	35	39	49	47	46	56	59	42	61	64	72	37	44	54
Migračné saldo (Osoba)	13	7	36	24	-8	-13	-10	23	-18	-20	-36	22	20	-5
Celkový prírastok obyvateľstva (Osoba)	7	-2	18	21	-17	-28	-3	10	-27	-19	-55	32	27	3
Stav trvale bývajúceho obyvateľstva na konci obdobia (Osoba)	4203	4170	4188	4209	4192	4164	4161	4171	4144	4125	4035	4067	4094	4097

Zdroj: ŠÚ SR

Prirodzená výmena a migrácia v obci



Zdroj: ŠÚ SR

Vývoj ukazovateľa je negatívny. Kladný vplyv na jeho hodnoty malo sťahovanie obyvateľstva do obce, prirodzený prírastok obyvateľstva bol vo väčšine rokov negatívny – počet zomretých bol vyšší ako počet živonarodených.

2.2 Veková štruktúra obyvateľstva

Veková štruktúra obyvateľstva obce

Rok	Počet obyvateľov	predproduktívny vek		produktívny vek		poproduktívny vek		Index starnutia ²	Priemerný vek	Mediánový vek ³	Index ekon. zaťaženia ⁴
		počet	%	počet	%	počet	%				
2005	4192	756	18,03%	2699	64,38%	737	17,58%	97,49	36,08		
2006	4164	722	17,34%	2690	64,60%	752	18,06%	104,16	36,52		
2007	4161	683	16,41%	2690	64,65%	788	18,94%	115,37	37,03		
2008	4171	659	15,80%	2 698	64,68%	814	19,52%	123,52	37,42		
2009	4144	623	15,03%	2 693	64,99%	828	19,98%	132,91	37,83		
2010	4125	598	14,50%	2 671	64,75%	856	20,75%	143,14	38,35		
2011	4035	535	13,26%	3 018	74,80%	482	11,95%	90,09	39,14	38,46	33,70
2012	4067	528	12,98%	3 022	74,31%	517	12,71%	97,92	39,42	38,81	34,58
2013	4094	525	12,82%	3 030	74,01%	539	13,17%	102,67	39,77	39,20	35,12
2014	4097	510	12,45%	3 025	73,83%	562	13,72%	110,20	40,36	39,90	35,44

Zdroj: ŠÚ SR

Veková štruktúra obyvateľstva obce je regresívna – počet obyvateľov v predproduktívnom veku je nižší ako počet obyvateľov v poproduktívnom veku. Negatívne je, že počet obyvateľov v predproduktívnom veku klesá a počet obyvateľov v poproduktívnom veku má rastúcu tendenciu. V roku 2010 značne poklesol oproti roku 2011 i počet obyvateľov v poproduktívnom veku. V roku 2010 tvorili obyvatelia v poproduktívnom veku 20,75 % celkového počtu obyvateľov, v roku 2011 to bolo už len 11,95 %. Tento pokles bol spôsobený zmenou štatistického vykazovania. Do roku 2010 boli v poproduktívnom veku muži vo veku 60 rokov a viac a ženy vo veku 55 rokov a viac. Od roku 2011 sú za obyvateľov v poproduktívnom veku považovaní všetci bez ohľadu na pohlavie vo veku 65 a viac rokov.

Obec vykonáva aktivity smerujúce k stabilizácii vekovej štruktúry obyvateľov obce s ťažiskom na udržanie mladých rodín v obci. Ide predovšetkým o:

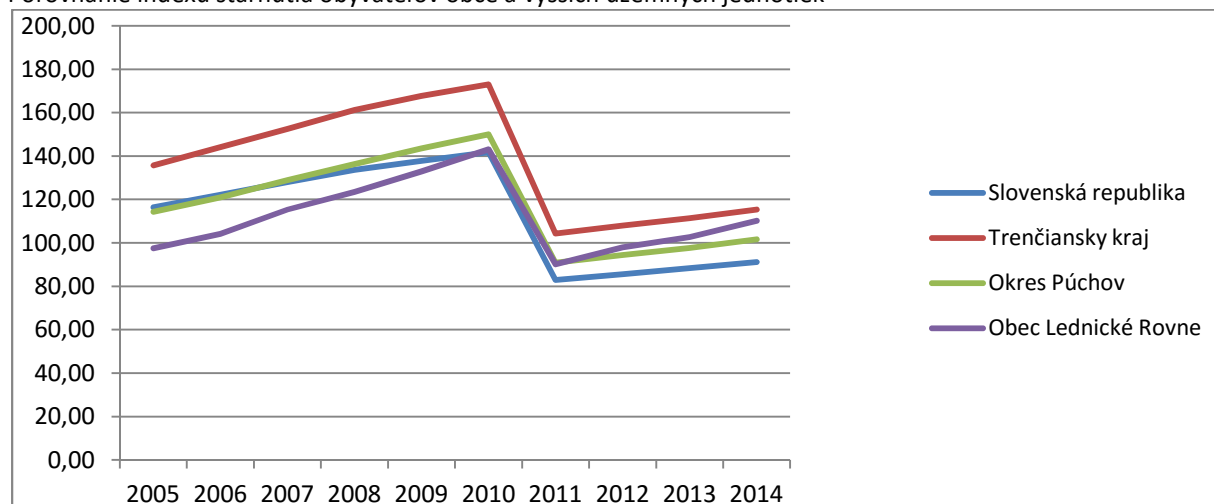
- výstavbu nájomných bytov (pre mladé rodiny),
- rozširovanie materskej školy, zámer znovuvybudovania detských jasí ,
- prípravu lokalít pre individuálnu bytovú výstavbu,
- rozširovanie možností športového vyžitia.

² vyjadruje pomer medzi poproduktívnou a predproduktívnou zložkou obyvateľstva, t.j. vyjadruje počet osôb v poproduktívnom veku pripadajúcich na 100 osôb v predproduktívnom veku. Ako nepriaznivý pomer sa hodnotí index starnutia vyšší ako 100.

³ vek, ktorý rozdeľuje populáciu na dve rovnako početné časti (polovica s nižším vekom a polovica s vyšším vekom ako je medián)

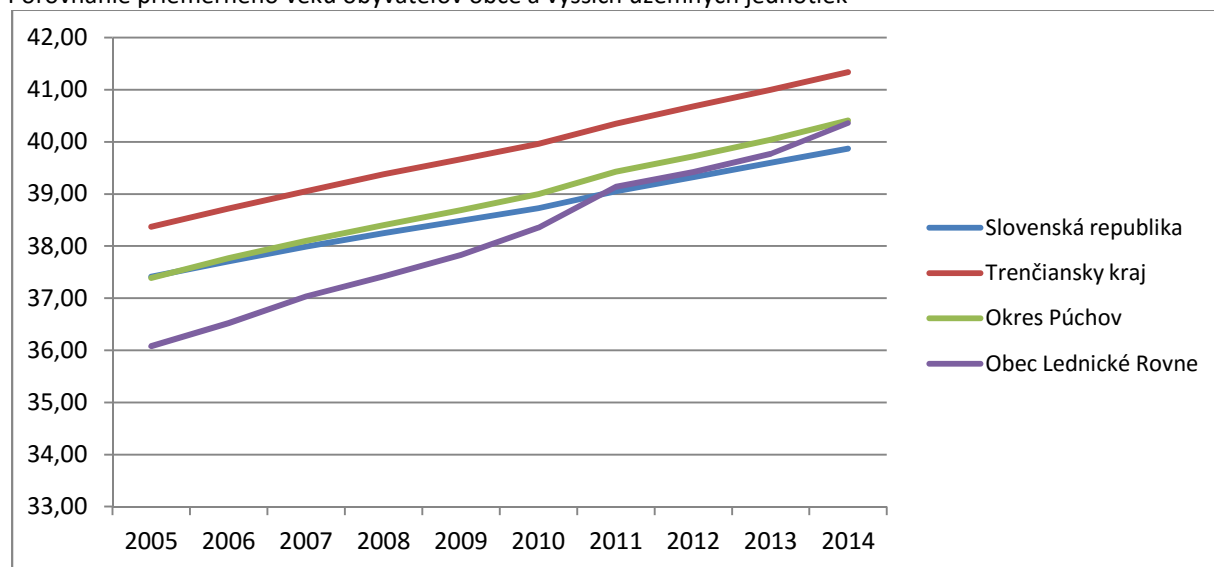
⁴ vyjadruje zaťaženie produktívneho obyvateľstva neproduktívnym, t.j. pomerom počtu osôb v predproduktívnom a poproduktívnom veku k osobám v produktívnom veku. Je ukazovateľom úrovne životných a ekonomických podmienok. Hovorí koľko neproduktívnych osôb pripadá obýčajne na 100 ľudí v produktívnom veku

Porovnanie indexu starnutia obyvateľov obce a vyšších územných jednotiek



Zdroj: ŠÚ SR

Porovnanie priemerného veku obyvateľov obce a vyšších územných jednotiek



Zdroj: ŠÚ SR

Vývoj hodnôt ukazovateľov index starnutia a priemerný vek obyvateľov obce v porovnaní s vývojom za okres, kraj a SR možno hodnotiť do roku 2010 pozitívne. Od roku 2011 začali hodnoty indexu starnutia prekračovať priemer za okres a takmer dosiahli hodnoty kraja. Čo sa týka priemerného veku obyvateľstva od roku 2011 dosiahol priemernú hodnotu za okres.

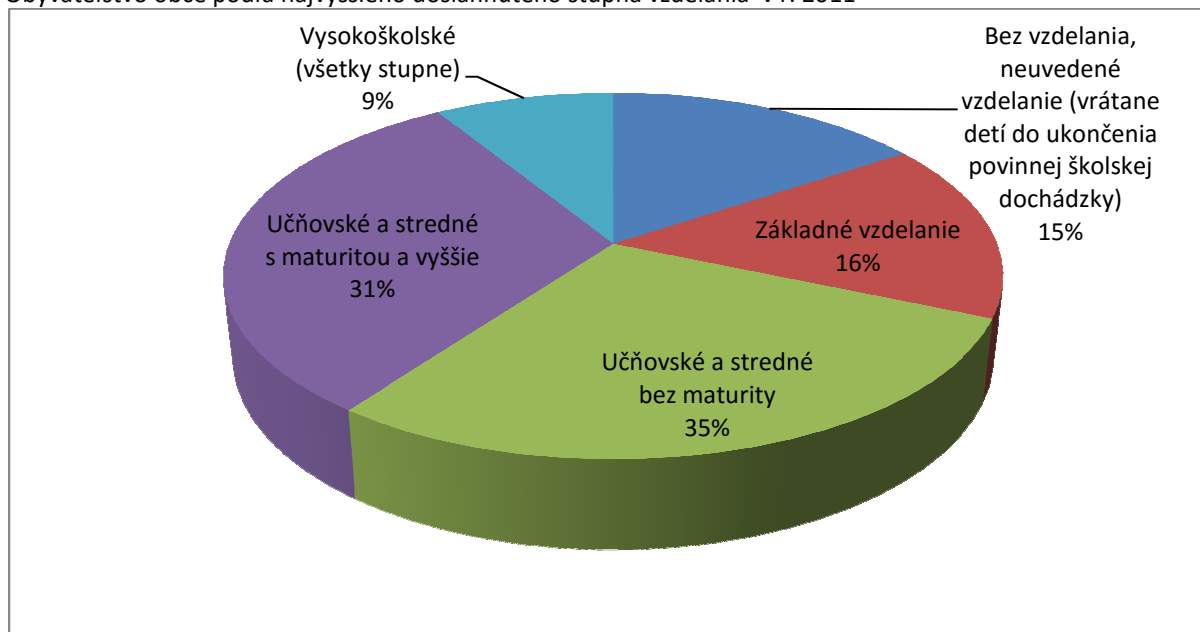
2.3 Vzdelanostná úroveň obyvateľstva

Obyvateľstvo obce podľa najvyššieho dosiahnutého stupňa vzdelania v r. 2001



Zdroj: ŠÚ SR

Obyvateľstvo obce podľa najvyššieho dosiahnutého stupňa vzdelania v r. 2011



Zdroj: ŠÚ SR

V období medzi sčítaniami obyvateľov, domov a bytov v rokoch 2001 a 2011 sa vzdelanostná úroveň obyvateľov obce zvýšila.

Porovnanie vzdelanostnej úrovne obyvateľov s priemerom SR, TSK a okresu PU v r. 2011

	Bez vzdelania vrátane detí do 16 rokov a neuvedené	Základné	Učňovské a stredné bez maturity	Učňovské a stredné s maturitou a vyššie	Vysokoškolské (všetky stupne)
Slovenská republika	999 951	808 490	1 244 038	1 596 589	747 968
	18,53%	14,98%	23,05%	29,58%	13,86%
Trenčiansky kraj	76 829	97 993	160 043	185 133	74 330
	12,93%	16,49%	26,93%	31,15%	12,51%
Okres Púchov	7 471	6 364	11 610	14 227	4 987
	16,73%	14,25%	26,00%	31,86%	11,17%
Lednické Rovne	635	644	1 167	1 266	358
	15,60%	15,82%	28,67%	31,11%	8,80%

Zdroj: ŠÚ SR

Vzdelanostná úroveň je v porovnaní s väčšími územnými jednotkami nižšia, zjavné je to predovšetkým vo väčšom podiele obyvateľstva bez maturity na úkor vysokoškolského vzdelania.

2.4 Národnostné zloženie

Z hľadiska národnostného zloženia obyvateľstvo obce môžeme považovať za etnograficky homogénne.

Porovnanie národnostného zloženia za roky SODB 2001 a 2011

Národnosť	rok 2001		rok 2011	
	Počet	%	Počet	%
Slovenská	4 089	98,08%	3845	94,47%
Maďarská	2	0,05%		0,00%
Rómska	6	0,14%	3	0,07%
Ukrajinská	1	0,02%	0	0,00%
Česká	43	1,03%	21	0,52%
Nemecká	2	0,05%	0	0,00%
Poľská	2	0,05%	2	0,05%
Moravská		0,00%	2	0,05%
Bulharská		0,00%	1	0,02%
Ostatné, nezistené	24	0,58%	196	4,82%
Spolu	4 169	100%	4070	100%

Zdroj: ŠÚ SR

2.5 Náboženské zloženie

Z hľadiska náboženského zloženia môžeme obyvateľstvo obce považovať za homogénne. Prevažná väčšina obyvateľov sa hlási k rímsko-katolíckej cirkvi.

Porovnanie náboženského zloženia za roky SODB 2001 a 2011

Náboženské vyznanie / cirkev	rok 2001		rok 2011	
	Počet	%	Počet	%
Rímskokatolícka cirkev	3 576	86%	3295	81%
Gréckokatolícka cirkev	2	0%	3	0%
Pravoslávna cirkev	3	0%	2	0%
Evanjelická cirkev augsburského vyznania	85	2%	84	2%
Reformovaná kresťanská cirkev	1	0%	0	0%
Evanjelická cirkev metodistická	4	0%	3	0%
Apoštolská cirkev	1	0%	0	0%
Kresťanské zbory		0%	1	0%
Cirkev československá husitská	1	0%	0	0%
Náboženská spoločnosť Jehovovi svedkovia	9	0%	11	0%
Ostatné	3	0%	9	0%
Bez vyznania	420	10%	390	10%
Nezistené	64	2%	272	7%
Spolu	4 169	100%	4070	100%

Zdroj: ŠÚ SR

2.6 Ekonomická aktivita

V roku 2011 bolo ekonomicky aktívnych 50,29 % obyvateľov obce, čo je v porovnaní s rokom 2001, kedy bola hodnota tohto ukazovateľa 46,51 %, pozitívna zmena.

Podiel ekonomicky aktívnych obyvateľov na celkovom počte obyvateľov v porovnaní s vyššími územnými jednotkami je nadpriemerný.

Porovnanie podielu ekonomicky aktívneho obyvateľstva na celkovom počte v r. 2011

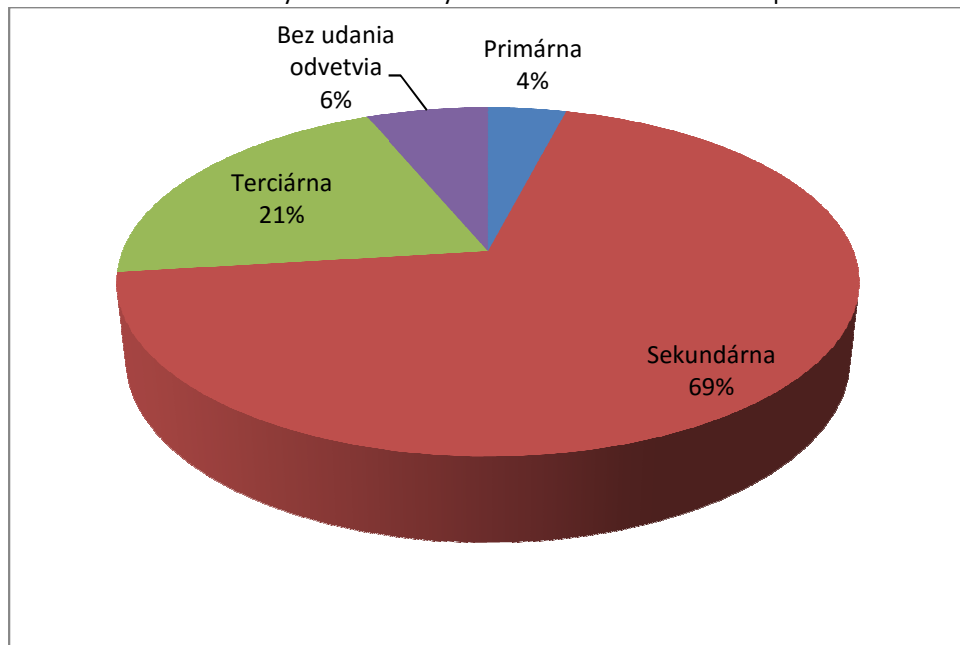
	Počet obyvateľov	Ekonomicky aktívni obyvatelia	% Ekonomicky aktívnych z celkového počtu
Slovenská republika	5 397 036	2 630 052	48,73 %
Trenčiansky kraj	594 328	292 588	49,23 %
Okres Púchov	44 659	22 043	49,36 %
Obec Lednické Rovne	4 070	2 047	50,29 %

Zdroj: ŠÚ SR

Zmeny v hospodárstve sa prejavujú poklesom zamestnanosti v poľnohospodárstve, priemysle a predovšetkým v posledných rokoch významným rozvojom zamestnanosti v sektore služieb. V obci však tento trend nie je taký zjavný. V roku 2001 pracovalo v poľnohospodárstve a prvovýrobe 4 % ekonomicky aktívnych obyvateľov, v roku 2011 sa ich tejto sfére venovala polovica. Pokles podielu obyvateľstva pracujúceho v priemysle predstavoval 7 percentuálnych bodov. Nárast zamestnanosti vo sfére služieb bol v r. 2011 oproti r. 2001 bol cca. tretinový.

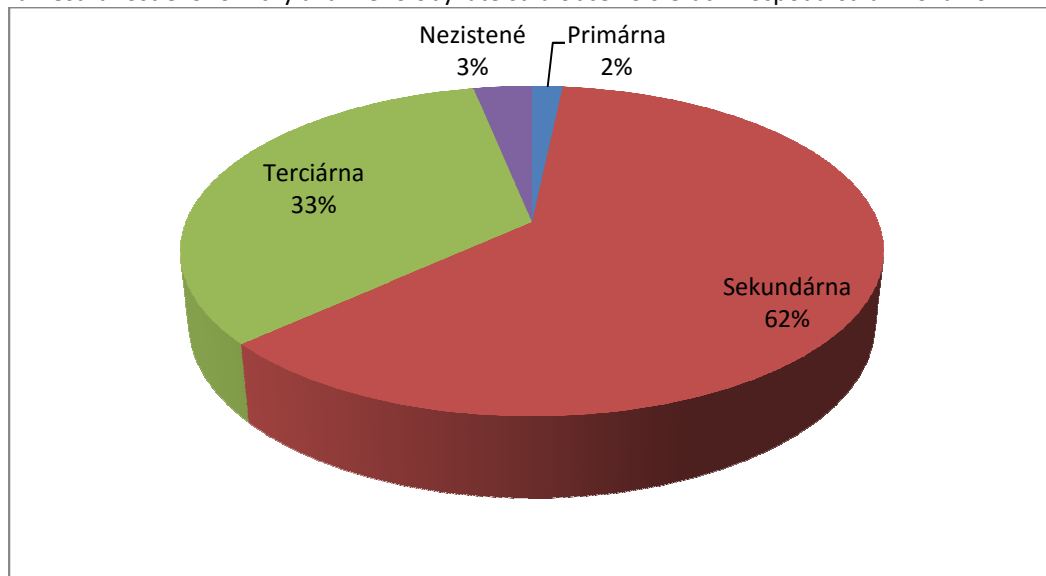
Výrazná zmena nastala v dochádzke za prácou. Kým v roku 2001 nachádzalo v obci prácu 86,64 % ekonomicky aktívnych obyvateľov, v roku 2011 to bolo už len 56,34 %.

Zamestnanosť ekonomicky aktívneho obyvateľstva obce vo sférach hospodárstva⁵ v roku 2001



Zdroj: ŠÚ SR

Zamestnanosť ekonomicky aktívneho obyvateľstva obce vo sférach hospodárstva v roku 2011



Zdroj: ŠÚ SR

2.7 Nezamestnanosť

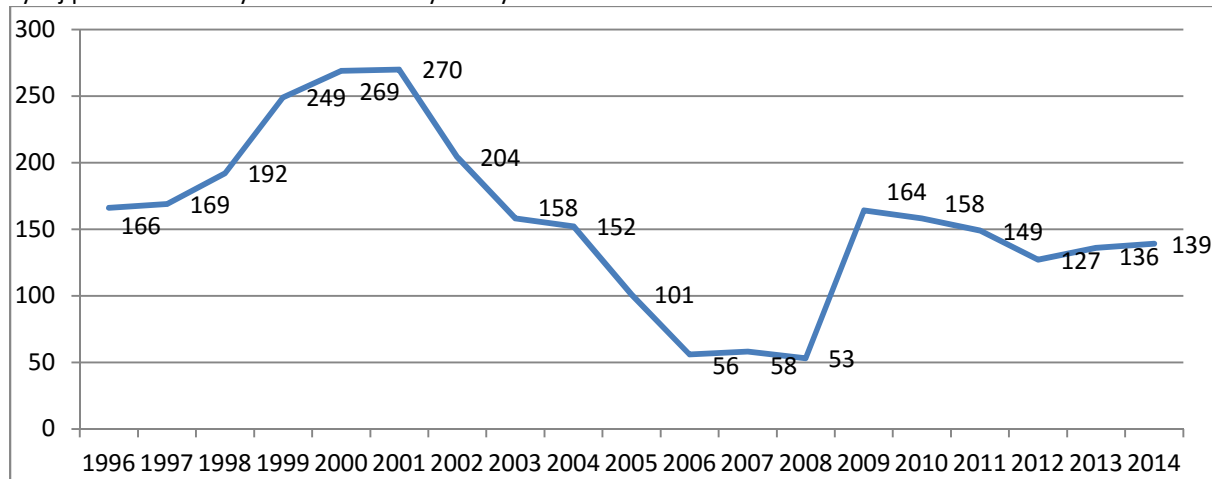
⁵ Primárna sféra – odvetvia produkujúce základné materiály a suroviny (napr. ťažba nerastných surovín, poľnohospodárstvo, lesníctvo, energetika)

Sekundárna sféra - odvetvia spracovateľského priemyslu a stavebníctvo, od ktorých úrovne závisí uspokojovanie základných ekonomických potrieb spoločnosti

Terciárna sféra - všetky druhy služieb (platené aj neplatené), obchod, doprava a spoje

Pre nesledovanie údajov o disponibilnej pracovnej sile na úrovni obcí za jednotlivé roky nie je možné vyčíslieť mieru nezamestnanosti v percentuálnom vyjadrení. O vývoji poskytuje dostatočný obraz sledovanie pomocou absolútnych čísel. Počet nezamestnaných mal za sledované obdobie kolísavú tendenciu. V roku 2014 bol počet nezamestnaných na úrovni takmer polovice maxima z roku 2001, je to však stále takmer trojnásobok minima z roku 2008.

Vývoj počtu evidovaných nezamestnaných obyvateľov obce



Zdroj: ŠÚ SR

3. Krajina a životné prostredie

3.1 Geomorfologické členenie územia

Z geomorfologického hľadiska je katastrálne územie obce je súčasťou Alpsko-Himalájskej sústavy, v rámci nej je súčasťou podsústavy Karpaty, provincie Západné Karpaty, subprovincie Vonkajšie Západné Karpaty, oblasti Slovensko-moravské Karpaty, podoblasti Považské podolie, jej časti Ilavská kotlina.

3.2 Geologická stavba územia

Geologický podklad územia tvoria neogénne a kvartérne sedimenty. Kvartérne sedimenty tvorí 0,1 – 0,4 m hrubá vrstva piesčitých hĺn. Pod nimi sa nachádza vrstva hrubozrných štrkopieskov. Na úpätí svahu štrkopiesky prechádzajú do deluviálnych sedimentov (hlina, hlinitokamenitá suť). Kvartérne sedimenty ležia na mezozoickom skalnom podloží, ktoré je tvorené slienitým vápencom.

3.3 Klimatické pomery

Na základe klimaticko-geografických typov Slovenska obec leží v mierne teplej oblasti. Priemerná ročná teplota vzduchu je 8,2 °C. Najchladnejší je mesiac január s priemernou teplotou –3,2 °C, najteplejší je mesiac júl s priemernou teplotou 18,3 °C. Priemerný ročný úhrn zrážok je 700 mm, v júli spadne v priemer 80 mm a v januári 50 mm zrážok.

3.4 Ovzdušie

Veľkým zdrojom znečistenia ovzdušia v obci je firma Rona, a.s. Lednické Rovne. Firma Rona, a.s. patrila v roku 2012 (najnovšie dostupné údaje) medzi 10 najväčších znečisťovateľov ovzdušia v Trenčianskom kraji s vyprodukovanou zložkou emisie NO_x. Na znečisťovaní ovzdušia sa tiež podieľa diaľkový prenos škodlivín z okolitých priemyselných aglomerácií.

3.5 Podzemné a povrchové vody

Katastrálne územie obce patrí do povodia rieky Váh. Rieka Váh má snehovo-dažďový režim odtoku s priemerným prietokom 133 m³.s⁻¹. Cez obec preteká potok Lednica, ktorý sa vlieva do rieky Váh. Obec je ohrozená povodňami.

Kvalitu podzemných vôd v riečnych náplavoch rieky Váh negatívne ovplyvňuje poľnohospodárska a priemyselná činnosť, čo vyvoláva prekračovanie stanovených limitov pre pitnú vodu.

3.6 Pôda

Kamenitosť pôdy v katastrálnom území je stredne kamenitá, jej zrnitostná trieda je hlinitá a ílovito-hlinitá. Pôdy prevládajú kambizeme. Pôdy sú slabo alkalické (pH 7,3) až silno alkalické (pH 8,4).

Katastrálne územie obce Lednické Rovne sa nachádza v okrese Púchov. Z pôdneho fondu zaberá poľnohospodárska pôda 55,76 %.

V rámci poľnohospodárskej pôdy najväčšie zastúpenie má orná pôda, ktorá zaberá 27,02 % z celkovej výmery pôdneho fondu. Veľké zastúpenie majú aj trvalé trávne porasty, ktoré zaberajú 25,77 %. Záhrady zaberajú 2,93 % a ovocný sad 0,05 % z celkovej výmery pôdneho fondu. Zornenie dosahuje hodnotu 48,45 % z poľnohospodárskej pôdy.

V rámci nepoľnohospodárskej pôdy najväčšie zastúpenie majú lesné pozemky s výmerou 263,9 ha, čo predstavuje 24,55 % z celkovej výmery pôdneho fondu, nasledujú zastavané plochy s 11,07 %, ostatné plochy s 7,07 % a vodné plochy s 1,54 % z celkovej výmery pôdneho fondu

Z hľadiska fyzikálnej degradácie je pôda v horských a podhorských oblastiach neohrozená, v nive Váhu je ohrozená veternou eróziou.

3.7 Nerastné suroviny

V katastri obce sa nevyskytujú významnejšie ložiská nerastných surovín. V blízkom okolí sa však nachádzajú otvorené vápencové lomy (Kočkovce, Hrabovka, Hoština). Štrkopiesky sa ťažia v aluviálnej nive Váhu medzi mestami Púchov a Považská Bystrica.

3.8 Seizmicita

Podľa STN 73 0036 „Seizmické zaťaženie stavebných konštrukcií“ – región Púchov patrí do zdrojovej oblasti seizmického rizika 4 so základným seizmickým zrýchlením $r = 0,3 \text{ m.s}^{-2}$. Územie sa nachádza v seizmickej oblasti 7^o M.C.S. a 6^o M.C.S.

3.9 Flóra a fauna

Z hľadiska fytogeografického členenia kataster obce patrí do oblasti Západokarpatskej flóry, do obvodov predkarpatskej flóry (Strážovské a Súľovské vrchy) a západobeskydskej flóry (Javorníky). Potencionálnu prirodzenú vegetáciu predstavujú dubovo-hrabové lesy.

Z hľadiska zoogeografického rozšírenia živočíchov sa kataster obce rozprestiera v západnom výbežku Karpatského oblúka. Túto oblasť radíme do provincie Stredoeurópskych lesov, do provincie Karpaty, do úseku Západné Karpaty a do obvodu západobeskydského. Toto teritórium charakterizujú územia submontánne a montánne, ktoré sú pod vplyvom

panónskej (nížinnej) ako aj karpatskej flóry. Vo vyšších polohách prevládajú karpatské elementy, v nižších panónske a západoeurópske, chýba však alpínska vegetácia a fauna.

V obci sa nachádza park s rozlohou 19,5 ha. Z rastlínstva, ktoré sa v ňom nachádza tvorí väčšinu zmiešaná dubina. Celkovo bolo zaznamenaných 189 druhov vyšších rastlín. Štyri zo zaznamenaných druhov /*Convallaria majalis*, *Melittis melissophyllum*, *Ranunculus auricomus* agg. a *Scrophularia umbrosa* /môžu byť zaradené do kategórie vzácných a ohrozených druhov.

Park sa skladá z troch základných biotopov :

1. mezofilná lúka
2. parkový les
3. niva potoka

V roku 1997 nadácia DAPHNE vykonala inventarizačný prieskum flóry a fauny.

Z výsledkov vyplýva, že v parku sa nachádza: 179 druhov chrobákov z 44 čeľadí. 97 druhov stavovcov z piatich systematických skupín, ryby 6 druhov, obojživelníky 7 druhov, plazy 1 druh, vtáky 66 druhov, cicavce 17 druhov, 189 druhov vyšších rastlín, 38 druhov drevín: 31 listnatých druhov, 7 ihličnatých druhov. Aluviálna časť parku by mohla byť zaradená do vyššieho stupňa ochrany. Dôvodom je výskyt vzácnnej mokradňovej fauny ako aj kvalita celého ekosystému alúvia meandrujúceho potoka. Tento typ biotopu je už na Slovensku vzácny kvôli častým reguláciám.

Park si vyžaduje revitalizáciu.

3.10 Ochrana prírody

Z hľadiska sústavy chránených území členských krajín Európskej únie sa v katastrálnom území obce Lednické Rovne nenachádza žiadne územie osobitého významu.

4. Technická infraštruktúra

4.1 Zásobovanie vodou

Zásobovanie pitnou vodou je riešené verejným vodovodom. Pitná voda je do obce privádzaná zo skupinového vodovodu zo zdrojov studňa Háj, studňa Skalka, Skalka vrt HGP1, HLR40, vrt Horovce s čerpacími stanicami Skalka, Háj a Horovce. Ich výdatnosť spolu je $20,7 \text{ l.s}^{-1}$. Voda je dopravovaná do 5 vodojemov s celkovou kapacitou $1\,600 \text{ m}^3$, ktoré sú navzájom prepojené vodovodným potrubím DN 250 mm. V niektorých častiach obce si rozvody vody vyžadujú rekonštrukciu. Správcom vodovodu je Považská vodárenská spoločnosť a.s. Považská Bystrica.

4.2 Odkanalizovanie

Obec má vybudovanú verejnú kanalizačnú sieť (gravitačnú), ktorá bola postavená v rokoch 1958 – 1961. Kanalizačná sieť bola vybudovaná len v obci Lednické Rovne, v jej miestnych častiach sa kanalizačná sieť budovala postupne v rokoch 2005-2009, niektoré časti obce nie sú doteraz odkanalizované. Najstaršie rozvody si vyžadujú rekonštrukciu. Odvádzanie a čistenie odpadových a splaškových vôd je riešené čistiarňou odpadových vôd. Vyčistené odpadové vody z čistiarne sú vypúšťané do rieky Váh. Množstvo vypúšťaných splaškových vôd do kanalizácie korešponduje s množstvom odobratej pitnej vody. Kapacita ČOV je dostatočná. Správcom kanalizácie je Považská vodárenská spoločnosť a.s. Považská Bystrica.

4.3 Zásobovanie plynom

Obec je zásobovaná zemným plynom od roku 1980, plynifikácia nie je zrealizovaná v časti obce Medné. Na plyn zo siete je napojených 84 % trvale obývaných domov.

4.4 Elektrifikácia, verejné osvetlenie, miestny rozhlas

Obec je zásobovaná elektrickou energiou z VN 22 kV vedenia z VN rozvodne pri priehrade Vážskej kaskády, blízko obce Hloža. Z tohto vedenia sú pripojené jestvujúce trafostanice. VN a NN linky sú vedené na betónových a drevených podperných bodoch.

V posledných rokoch prechádza verejné osvetlenie významnou rekonštrukciou s cieľom zabezpečiť energetickú efektívnosť a úsporu nákladov na elektrickú energiu. V časti obce sa stále využívajú výbojkové svietidlá, ktoré sú umiestnené na podperných bodoch vzdušnej sekundárnej siete.

Obec je pokrytá sieťou miestneho rozhlasu, pričom tento je využívaný na obecné spravodajstvo, oznamy obce, občanov a miestnych spoločností. Rozvody sú od roku 2008, kedy sa začalo s rekonštrukciou v časti obce Medné, postupne menené.

4.5 Telekomunikácie

V obci sú zavedené telekomunikačné káble s možnosťou napojenia všetkých obyvateľov, občianskej vybavenosti i podnikateľských subjektov. Telekomunikačné káble sú vedené v zemi, časť je vedená nadzemnými káblami a prípojkami.

V obci je taktiež možné využiť služby všetkých mobilných operátorov, pričom pokrytie katastrálneho územia obce predmetným signálom predstavuje 100 %.

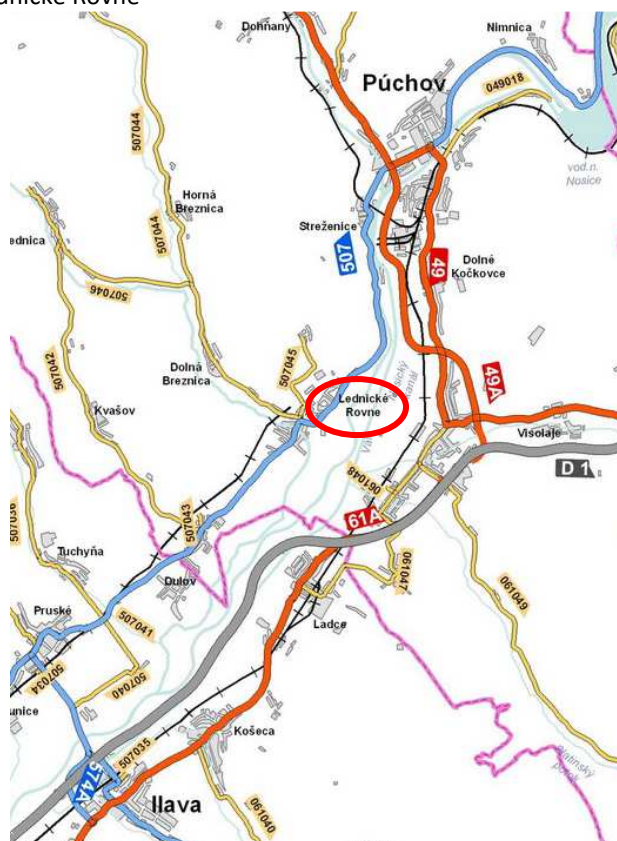
Televízny signál je možné zachytiť na celom území obce. Káblová televízia je v obci vybudovaná od roku 1996 a prevádzkuje ju Vares spol. s r.o. Banská Bystrica.

Internet je v obci dostupný pre všetky domácnosti.

4.6 Doprava

Obcou prechádza cesta II. triedy č. 507. Intravilán obce je tranzitný – táto je paralelou k ceste I/61 a diaľnici D1. Technický stav miestnych komunikácií je vyhovujúci. Chodníky sú vybudované pri ceste II/507 a čiastočne aj pri miestnych komunikáciách. Je potrebné dobudovať chodníky v ostatných častiach obce. Odvodnenie komunikácie II/507 je vybudované s vtokom cez uličné vpuste a vsakovačky.

Cestná sieť v okolí obce Lednické Rovne



http://www.sctsk.sk/buxus/images/maps/kraj_tn.jpg

Hromadnú dopravu osôb zabezpečujú SAD Trenčín, intenzita premávky spojov do Púchova je dobrá, do krajského mesta však nepremáva žiadny priamy spoj.

Najbližšia železničná stanica osobnej vlakovej dopravy je v Púchove. Pre nákladnú vlakovú dopravu je k dispozícii železničná trať Lednické Rovne – Trenčianska Teplá, ktorá v minulosti slúžila aj pre osobnú dopravu. Znovusprevádzkovanie trate pre osobnú dopravu by zlepšilo dopravnú obslužnosť nielen obce, ale celého regiónu. Železnice však považujú osobnú dopravu na trati za nerentabilnú a jednotlivé obce nedisponujú dostatkom fin. prostriedkov, aby mohli tento druh dopravy financovať. Trať slúži na občasnú osobnú dopravu pri významných udalostiach, kedy na nej premáva historický vlak.

Systémy hromadnej dopravy nie sú integrované. Nadväznosť autobusových a vlakových spojov spôsobuje nadmerné straty času cestujúcich.

Cyklodoprava v obci nie je riešená, po území obce sa však pohybuje mnoho cyklistov dochádzajúcich do obce alebo z obce za prácou. V rámci trasovania cyklotrás TSK sa projekčne pripravuje štúdia prepojenia obcí Beluša a Lednické Rovne, Streženice a Púchov cyklotrasou popri toku Váh – Vážská cyklotrasa.

K zlepšeniu dopravnej obslužnosti obce čiastočne prispela rekonštrukcia centrálnej zóny vybudovaním kruhového objazdu, parkovacích miest, autobusových nástupísk a chodníkov. Intenzita dopravy zabezpečujúcej zásobovanie a odbyť z podnikov v obci je vysoká a napojenie na diaľnicu nevhodné – všetky kamióny musia prejsť obcou. Naďalej je tiež potrebné zaoberať nedostatkom parkovacích miest.

4.7 Odpadové hospodárstvo

Základným spôsobom zneškodňovania komunálneho odpadu je skládkovanie. Zmesový komunálny odpad sa vyváža na skládku odpadov Podstránie na území obce. Skládku bola v roku 2008 uzavretá a rekultivovaná. V roku 2012 bola otvorená v spolupráci s investorom v tejto lokalite nová kazeta na ukladanie odpadu a spustený integrovaný systém nakladania s komunálnym odpadom v regióne Lednické Rovne.

V obci sa nachádza zberný dvor a kompostáreň.

Zvoz odpadu zabezpečuje obecná spoločnosť Ledrov, s.r.o. .

Na zber zmesového komunálneho odpadu v individuálnej bytovej výstavbe sú používané 120 l nádoby, v hromadnej bytovej výstavbe 1100 l kontajnery. Frekvencia vývozov je raz týždenne.

Objemný odpad je zbieraný do veľkoobjemových kontajnerov. Dva krát ročne sú tieto umiestené v obci, súčasne ľudia môžu svoj objemný odpad odovzdávať priebežne na zbernom dvore, ktorý má obec zriadený.

Drobný stavebný odpad bol zbieraný do veľkoobjemových kontajnerov spolu s objemným odpadom. Na zvýšenie podielu vytriedeného drobného stavebného odpadu je potrebné zaviesť jeho zber do kontajnerov umiestnených na zbernom dvore.

Zber biologických odpadov: Na zhodnotenie biologických odpadov z verejnej zelene a cintorínov má obec vybudované kompostovisko s ročnou produkciou do 10t kompostu ročne. Naň je odpad vyvážaný prostredníctvom vlastných mechanizmov a zamestnancov. Taktiež naň môžu dovážať biologický odpad aj občania obce. V individuálnej bytovej výstavbe je v značnej miere používané drobné kompostovanie. Kuchynský biologický odpad zatiaľ nie je samostatne riešený.

Zber elektroodpadu: V súčasnosti je vyzbieraný elektroodpad umiestnený v priestoroch zberného dvora, kde ho môžu občania priebežne umiestňovať. Zároveň je odvážaný aj priamo od občanov.

Zber plastov: Plasty sú zbierané nasledovným systémom: - v rámci hromadnej bytovej výstavby sú rozmiestnené 1100l kontajnery, ktoré sú v pravidelných intervaloch vyvážané, - v rámci individuálnej bytovej výstavby je používaný vrecový systém s pravidelnými vývozmi.

Zber skla: V súčasnosti môžu občania obce odovzdávať vytriedené sklo len v priestoroch zberného dvora.

Zber papiera a lepenky: V súčasnosti je zber papiera a lepenky riešený zvozom od domu k domu štyrikrát ročne. Občania môžu tiež papier a lepenku odovzdať na zbernom dvore.

Zber opotrebovaných pneumatík: Občania môžu opotrebované pneumatiky odovzdávať priebežne na zbernom dvore, odkiaľ sú obecnými mechanizmami a zamestnancami obce odvážané a priamo odovzdávané do Považskej cementárne a.s., Ladce.

V systéme separovania existujú rezervy v nedostatočnom počte nádob a informovanosti obyvateľov o prínosoch separovania.

Obec má spracovaný program odpadového hospodárstva.

4.8 Tepelné hospodárstvo

Rodinné domy sú vykurované vlastnými kotlami zemným plynom alebo lokálnymi vyhrievacími telesami.

Bytové domy a objekty občianskej vybavenosti boli do roku 2010 vykurované vykurovacím systémom z Rona, a. s., vykurovacím médiom bola para. Od roku 2010 sa prevádzkovateľom vykurovacieho systému pre bytové domy stala spoločnosť DCA Therm. A v tomto roku sa začalo aj s komplexnou rekonštrukciou, ktorá pokračuje. Vykurovací systém je predmetom komplexnej rekonštrukcie (technologické vybavenie, rozvody) a vykurovacím médiom sa stala teplá voda.

5. Služby občianskej vybavenosti, verejné služby

5.1 Školstvo

V obci sa nachádza **materská škola**, ktorá do školského roka 2014/2015 mala 5 tried, od 1.9.2015 je z dôvodu stanoviska Regionálneho úradu verejného zdravotníctva len štvortriedna s kapacitou 96 detí a nepostačuje pokrývať záujem rodičov o umiestnenie dieťaťa v MŠ. MŠ sídli v samostatnej budove v majetku obce.

Základná škola je plnoorganizovanou školou pre žiakov 1. – 9. ročníka. Školským obvodom pre ročníky 1.-9. sú obce Lednické Rovne, Kvašov, Horná Breznica a Dolná Breznica; pre ročníky 5.-9. sú obce Horovce, Dulov, Tuchyňa. Kapacita ZŠ je 712 žiakov, v školskom roku 2015/2016 je kapacita využitá na cca 56 %. Jeden z objektov školy /pavilón A/ bol v roku 2009 predmetom významnej rekonštrukcie, ktorej cieľom bolo zníženie energetickej náročnosti a čiastočné skvalitnenie materiálneho zázemia vyučovacieho procesu. Zvyšná časť objektu je energeticky náročná a vybavenie viacerých učební neposkytuje deťom súčasný štandard a vyžaduje si rekonštrukciu a modernizáciu.

V škole je k dispozícii školská jedáleň a školský klub detí. K aktívnemu tráveniu voľného času prispieva bohatá krúžková činnosť. Na základnej škole sa tiež nachádza **elokované pracovisko Základnej umeleckej školy Púchov**.

Stredná odborná škola sklárska je jediná škola svojho druhu na Slovensku. Škola je moderne vybavená má vlastnú školskú hutu, dielne, ateliéry a výstavné priestory. Žiakom poskytuje aj ubytovanie v školskom internáte a stravovanie v školskej jedálni. Počet žiakov klesá. Od šk. roku 2002/2003 klesol o 60 %. Škola je v zriaďovateľskej pôsobnosti Trenčianskeho samosprávneho kraja, ktorý ju však v Stratégii rozvoja stredného odborného školstva TSK na roky 2013-2020 vyhodnotil ako školu s celoslovenskou pôsobnosťou, preto plánuje do roku 2020 previesť zriaďovateľskú pôsobnosť na Ministerstvo školstva SR.

Od roku 1960 boli v obci **detské jasle**, ktorých prevádzka však začala byť v deväťdesiatych rokoch neudržateľná, a preto boli zatvorené. Sídlili v budove dnešného zdravotného strediska. V súčasnosti, vzhľadom na fakty popísané v kapitole 2 a hospodársky význam obce z hľadiska širšieho okolia, je absencia detských jasí slabou stránkou.

5.2 Zdravotníctvo

V obci sa nachádza zdravotné stredisko, v ktorom poskytujú svoje služby dvaja praktickí lekári pre dospelých, dvaja detskí lekári, stomatológ, gynekológ, rehabilitácia a masér. Dojazd záchrannej zdravotnej služby do obce je do 15 minút.

5.3 Sociálna starostlivosť

Poskytovanie sociálnej starostlivosti je zabezpečované prostredníctvom domova dôchodcov a domova sociálnych služieb. Kapacita zariadenia je 42 klientov (39 domov dôchodcov a 3

domov sociálnych služieb). Okrem spomínaného zariadenia, ktoré je v pôsobnosti Trenčianskeho samosprávneho kraja, obec prevádzkuje opatrovateľskú službu pre 1 klienta, o ktorého sa stará 1 opatrovateľka. Stravovanie seniorov je zabezpečené v LR GASTRO v jedálni na Námestí slobody v Lednických Rovniach. Vzhľadom na meniacu sa vekovú štruktúru obyvateľov obce začína byť súčasná ponuka služieb nedostatočná.

5.4 Kultúra, voľný čas

Kultúrny a spoločenský život v obci možno považovať za uspokojivý, avšak stále s pomerne veľkým potenciálom rozvoja. Hlavným organizátorom spoločenského života je obecný úrad, ktorý pri týchto podujatiach spolupracuje s MŠ, ZŠ a ZUŠ. Pravidelne sa organizujú nasledovné podujatia:

- Beh oslobodenia obce (apríl)
- Oslavy oslobodenia obce a sviatku práce
- Celoštátna súťažná prehliadka mladých dychových hudieb (jún, každý druhý rok)
- MDD
- Vyhodnotenie najlepších žiakov ZŠ – prijatie u starostu obce
- Diecézna púť starých rodičov k sv. Joachimovi a Anne (júl)
- Letné slávnosti (august)
- Tenisový turnaj (september)
- Silvester

Náklady na kultúrno-spoločenský život hradí obec z vlastných zdrojov, ročne to predstavuje 2400 - 14400 EUR v závislosti od podujatí.

Zo zariadení občianskej vybavenosti pre trávenie voľného času sú občanom k dispozícii:

- kultúrne domy v každej časti obce,
- sklárske múzeum,
- knižnica,
- kultúrne zariadenie Rona, a. s., ktorého súčasťou je kino,
- klub dôchodcov,
- dve futbalové ihriská,
- kolkáreň,
- tenisový areál,
- telocvične a ihriská školských areálov,
- detské ihriská,
- kúpalisko.

Pre trávenie voľného času je k dispozícii dostatočný počet objektov, niektoré z nich si však vyžadujú rozšírenie (napr. areál pri ZŠ) a ich vybavenie nie je postačujúce (napr. detské ihriská). Pre obyvateľov, ktorí preferujú indoorové športy sa začalo s realizáciou zámeru vybudovania fitnesscentra, ktoré je však potrebné dobudovať.

V obci je tiež vybudovaný amfiteáter, ktorý sa v lete využíva ako letné kino, ktoré je navštevované obyvateľmi Lednických Rovní aj okolitých obcí. Premietacia technika

neumožňuje premietanie nových filmov - je zastaraná a rovnako stavebno-technický stav nezodpovedá súčasným štandardom a komfort návštevníkov je nízky.

Občania pristupujú ku kultúrno-spoločenskému životu aktívne. Podnikatelia sú častými sponzormi predovšetkým športových podujatí.

Blízke okolie vytvára vhodné podmienky pre aktívne trávenie voľného času. Obec má potenciál využiť pre svoj hospodársky rozvoj to, že je tranzitným miestom pre peších turistov a cykloturistov. Z obce vychádza zelená značená turistická trasa. Okrem peších turistov ju využívajú aj bežkári. Dá sa po nej dostať do Lednice (Hrad Lednica) odkiaľ je možné pokračovať po značených turistických trasách tromi smermi.

V obci a miestnej časti Medné sa nachádzajú tieto nehnuteľné národné kultúrne pamiatky:

Katastrálne územie	Pamiatkový objekt	Zaužívaný názov pamiatkového objektu
Lednické Rovne	Kaštieľ	Schreiberov kaštieľ, veľký kaš.
Lednické Rovne	Kostol	Farský kostol sv. Michala
Lednické Rovne	Kostol ruina	Veža býv. far. kostola sv. Michala
Lednické Rovne	Náhrobník	Sarkofág grófa J. G. Aspremonta
Lednické Rovne	Mauzóleum	Mauzóleum Jozefa Schreibera
Lednické Rovne	Park	Obecný park, park pri kaštieli
Lednické Rovne	Nádrž vodná	Jazierko s ostrovčekom v parku
Lednické Rovne	Socha	Neptún, Rybár
Medné	Kaštieľ	Kaštieľ Medné
Medné	Park	Park pri kaštieli Medné

Zdroj: www.pamiatky.sk/po/po

Kaštieľ v Lednických Rovniach je vo vlastníctve Rona, a.s. . Využíva sa ako obchodné centrum, vzorkovňa a sklárske múzeum. Kaštieľ v Mednom je v súkromnom vlastníctve a nie je prístupný verejnosti.

V obci je aktívnych viacero spolkov a klubov:

DHZ Lednické Rovne, DHZ Horenická Hôrka, Základná organizácia Jednoty dôchodcov Slovenska – Horenická Hôrka, Klub dôchodcov a Základná organizácia Slovenského zväzu zdravotne postihnutých Lednické Rovne, Style karate – Lednické Rovne, Bežecký klub, Dychová hudba Rona. Spolky podporuje obec príspevkami v celkovej výške cca 10 000,-- EUR ročne.

5.6 Služby prispievajúce ku kvalite života

Ponuka obchodov a služieb pre obyvateľov je vzhľadom na veľkosť obce komplexná. Existujú však rezervy v poskytovaní služieb pre návštevníkov obce. V posledných rokoch bolo vykonaných viacero aktivít smerujúcich k zvýšeniu atraktivity verejných priestranstiev, existujú však rezervy (napr. park, vnútrobloky KBV,...)

5.7 Cirkev, cintoríny

Obec patrí do Žilinskej diecézy, dekanátu Púchov a je farnosťou. V obci sa nachádza rímsko-katolícky Farský kostol sv. Michala Archanjela, bohoslužby sa konajú každý deň. Do farnosti patrí filiálka Dolná Breznica, kde sa nachádza Kostol sv. Pavla. V Lednických Rovniach je pútnicka Kaplnka sv. Anny, kde sa konajú príležitostné bohoslužby.

V obci sa nachádzajú 4 cintoríny a dva domy smútku. V prevádzke sú všetky cintoríny. V Lednických Rovniach sa začalo na priľahlých pozemkoch cintorína s rozšírením cintorína, v súlade s územným plánom obce a pre k. ú. Horenice a Hôrka je vytvorená nová plocha pre rozšírenie cintorína pre obe katastrálne územia. Technický stav domov smútku a ich areálov (k. ú. Led. Rovne, Hôrka a Medné) si vyžaduje postupné rekonštrukcie a modernizácie (boli vybudované v 70-80-tich rokoch).

5.8 Bezpečnosť

Posledné roky sú na Slovensku charakteristické zvýšenou mierou kriminality, v Trenčianskom kraji je počet trestných činov na obyvateľa dlhodobo nadpriemerný v porovnaní s celoslovenským priemerom. Z pohľadu narušania pokojného života v obci sa kriminalita prejavuje predovšetkým formou vandalizmu a zneužívaním dôveryhodnosti starších obyvateľov. Riziko, že sa stanú obeťami trestných činov je neustálou hrozbou. Preto sa obec snaží pôsobiť preventívne a robiť medzi obyvateľmi osvetu.

Na dodržiavanie verejného poriadku v obci dohliada obecná polícia, zriadená bola po tom ako v obci skončilo svoju činnosť obvodné oddelenie policajného zboru.

Z dopravného hľadiska predstavuje poloha obce isté bezpečnostné riziko, čo vyplýva predovšetkým z toho, že intravilánom obce prechádza cesta II. triedy č. 507, ktorá tvorí spojnicu obcí ležiacich na pravej strane Váhu medzi Púchovom a Nemšovou. Využíva ju tiež veľké množstvo cyklistov.

V obci je akcieschopný DHZ, vozový park a výzbroj a výstroj sú po čiastočnej obnove, budova hasičskej zbrojnice je po čiastočnej rekonštrukcii.

5.9 Bytový fond, výstavba

V roku 2011, v čase sčítania obyvateľov, domov a bytov, bolo v obci 601 domov, 497 z nich bolo trvale obývaných. V trvale obývaných rodinných domoch bolo 437 bytov, v bytových domoch 840 bytov. Z toho vyplýva, že takmer 2/3 bytového fondu tvoria byty v bytových domoch. Urbanistické riešenie zástavby obce nie je typicky vidiecke, z čoho vyplýva zvýšenie nárokov na údržbu verejných priestranstiev charakteru vnútroblokov tak, aby vytvárali vhodné prostredie pre život obyvateľov žijúcich v bytových domoch.

Domový fond podľa obývanosti za roky SODB

			2001	2011
Domy spolu			559	601
Z toho	Neobývané		85	99
	Dôvod neobývanosti	Zmena vlastníkov		23
		Určené na rekreáciu		13
		Uvoľnené na prestavbu		10
		Nespôsobilé na bývanie		34
		Z iných dôvodov +nezistené		24
	Obývané		472	497
	Podľa typu	Rodinné domy	391	412
		Bytové domy	73	77
		Iné	7	6
	Podľa vlastníctva	Fyzické osoby	389	435
		Štát	1	2
		Obce	13	7
		Bytové družstvo	17	
		Iné právnické osoby	15	2
		Kombinácia vlastníkov + iné	37	41
	Podľa obdobia výstavby	do r.1945 nezistené		132
		1946-1990		277
		1990-2000		30
		Od 2001		44

Zdroj: ŠÚ SR

Potenciál pre rozvoj výstavby je definovaný v územnom pláne, v ktorom sú určené lokality na výstavbu IBV, KBV a OBV v znení Zmien a doplnkov č. 1-3. Najnovšia Zmena a doplnok je z roku 2013, ďalšie zmeny však vzhľadom na zámyery obce budú nevyhnutné. Potenciál pre výstavbu bez nového záberu pôdy predstavujú i nevyužívané objekty vo viacerých častiach obce.

Počet stavebných povolení a kolaudácií v obci

Rok	Počet stavebných povolení	Počet kolaudácií
2011	4	1
2012	4	2
2013	4	8
2014	7	5

Zdroj: OcÚ Lednické Rovne

6. Hospodárstvo

6.1 Majetok a hospodárenie obce, miestna samospráva

Na ekonomickom rozvoji obce sa významnou mierou podieľa miestna samospráva prostredníctvom využívania majetku a disponibilných finančných prostriedkov.

V nasledujúcich troch rokoch plánuje obec rozpočet vo výške:

Rok 2015	2 168 518,-- EUR
Rok 2016	2 160 838,-- EUR
Rok 2017	2 160 696,-- EUR

Majetok obce má štruktúru (hodnota v EUR)

Stavby	9 489 153,77
Samostatné hnuťelné veci a súbory hnuťelných vecí	106 355,75
Dopravné prostriedky	93 276,97
Pozemky	629 246,27
Obstaranie dlhodobého hmotného majetku	57 864,87
Podielové cenné papiere a podiely v dcérskej účtovnej jednotke	6 638,78
Podielové cenné papiere a podiely v spoločnosti s podstatným vplyvom	582 144,56
Realizované cenné papiere a podiely	6 306,85

Zdroj: OcÚ Lednické Rovne/jún 2015

Inštitút pre ekonomické a sociálne reformy hodnotí celkové finančné zdravie za roky 2009-2014 nasledovne:

HODNOTENIE FINANČNÉHO ZDRAVIA (2011 - 2014)



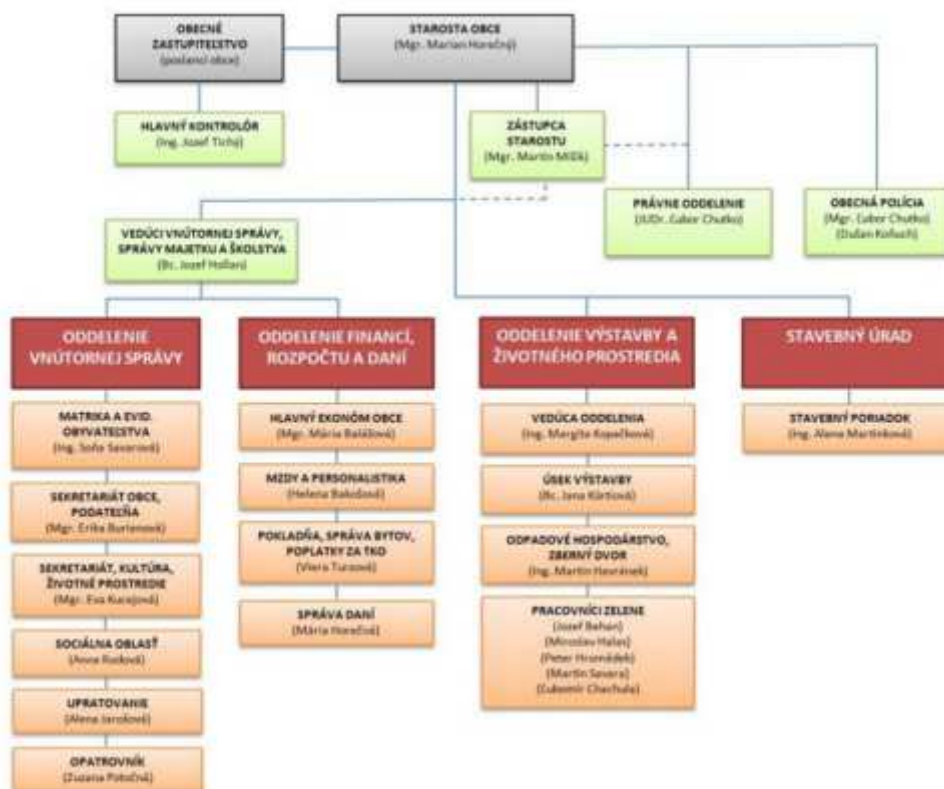
HLAVNÉ INDIKÁTORY (2014)

			priemer obcí SR
+ Základná bilancia	5,3 %	★★★★☆	0,1 %
+ Dlhová služba	7,0 %	★★★★☆	7,7 %
+ Celkový dlh	48,3 %	★★★★☆	23,5 %
+ Závazky aspoň 60 dní po splatnosti	0,0 %	★★★★★	0,4 %
+ Okamžitá likvidita	38,6 %	★★★★★	141,6 %

Zdroj: obce.ineko.sk

Výkon obecnej správy vykonáva starosta obce, o základných otázkach života obce rozhoduje 11 členné obecné zastupiteľstvo. Organizačnú a ekonomickú agendu zabezpečuje obecný úrad. Budova obecného úradu si vyžaduje komplexnú rekonštrukciu, jej energetická náročnosť je vysoká, niektoré stavebné konštrukcie a rozvody sú v havarijnom stave. Priestorové možnosti budovy nespĺňajú podmienky pre vykonávanie všetkých súčasných kompetencií samosprávy efektívnym a jednoduchým spôsobom otvoreným pre občanov. Neumožňuje tiež efektívny tok informácií v rámci úradu.

Organizačná štruktúra obecného úradu



Zdroj: www.lednickorovne.sk

Informácie o obci sú prezentované na vlastnej webovej stránke a na viacerých informačných webových portáloch. Obyvatelia sa o dianí v obci majú možnosť dozvedieť aj prostredníctvom informačných tabúľ a novín. Stav v informovanosti sa za posledné roky zlepšil, v oblasti marketingu obce sú však stále rezervy.

6.2 Podnikateľská sféra

K 31.12.2014 malo v obci sídlo 227 podnikateľských subjektov a 49 subjektov nezaložených za účelom zisku. Počet živnostníkov zo strednodobého hľadiska stagnuje, počet právnických osôb rastie, čo možno hodnotiť pozitívne.

Vývoj počtu fyzických osôb – podnikateľov a právnických osôb so sídlom v obci

	2004	2005	2006	2007	2008	2009	2010	2011	2012	2013	2014
Fyzické osoby - podnikatelia	170	181	199	190	189	185	180	187	192	184	174
Živnostníci	159	169	177	173	174	170	167	174	179	170	161
Slobodné povolania	10	11	21	16	14	15	13	13	13	14	13
Samostatne hospodáriaci roľníci	1	1	1	1	1						
Právnické osoby spolu	72	70	74	70	75	75	81	90	92	96	102
Právnické osoby ziskové	32	31	31	28	33	33	40	45	46	49	53
Právnické osoby neziskové	40	39	43	42	42	42	41	45	46	47	49

Zdroj: ŠÚ SR

Najvýznamnejšie podnikateľské subjekty v obci z hľadiska hospodárskej stability lokality

Názov	Hlavný predmet činnosti	Počet zamestnancov	Sídlo
Rona a.s.	Výroba úžitkového skla	1284	Schreiberova 365
YURA Corporation a.s.	Výroba a predaj auto káblových zväzkov	1800	Púchovská cesta 413
Lesy SR, DMS	Dopravno-manipulačná správa , spracovanie dreva	19	Ul. Sv. Anny 121
GODUR, s. r.o	Predaj a servis dopravných pásov	28	Jilemnického 30
Prenosil s.r.o.	Výroba a predaj rozvádzačov , fotovoltaiky, el. materiálu , svetidiel , montáže a služby	30	Jilemnického 11
Ledrov spol. s r.o.	Výroba a predaj pekárenských výrobkov, stavebné práce, vývoz komunálneho odpadu	28	Schreiberova 369

Zdroj: OcÚ Lednické Rovne

Primárna sféra

Na území obce hospodári viacero poľnohospodárskych podnikov. Medzi významné podnikateľské subjekty v katastrálnom území Hôrka patrí Agrofarma, spol. s r.o. Červený Kameň, prevádzka Hôrka, ktorá sa v rámci svojej činnosti zameriava na rastlinnú a živočíšnu výrobu. V prevádzke Hôrka sa venuje chovu oviec. Firma má aj vlastnú mliekareň, v ktorej sa venuje výrobe tradičných národných, syrových špecialít ako sú parenica, oštiepok, polooštiepok, koliba a bryndza.

V primárnom sektore má svoje zastúpenie aj lesníctvo, konkrétne Lesy SR, š.p. s dopravno – hospodárskou správou. V obci sa obnovilo sedem urbárskych spoločenstiev: 2 v k. ú. Lednické Rovne, 1 v Horeniciach, 1 v Hôrke a 3 v Mednom.

Výkon práva poľovníctva vykonáva Agrofarma s.r.o. Červený Kameň.

Poľnohospodársku pôdu obhospodaruje Agrofarma spol. s r.o. , Červený Kameň a PD Mestečko.

Sekundárna sféra

Súčasná štruktúra podnikov v sekundárnej sfére poukazuje na skutočnosť značnej diverzifikácie ekonomických činností. Najvýraznejšie odvetvie v rámci sekundárneho sektora je sklársky priemysel, ktorý sa výraznou mierou podieľa na priemyselnej produkcii a v obci má dlhodobú tradíciu. Najvýznamnejším podnikom v obci je sklárska spoločnosť RONA, a. s. .

Ďalším významným subjektom v obci je firma YURA Corporation Slovakia s. r. o. Lednické Rovne , ktorej hlavná výrobná činnosť je zameraná na výrobu elektrokáblov a káblových zväzkov pre automobilový priemysel.

Terciárna sféra

Terciárny sektor je zastúpený v prevažnej miere podnikateľskými subjektmi zaoberajúcimi sa veľkoobchodom a maloobchodom, reštauračnými službami a dopravou.

Finančné a bankové služby poskytujú 2 komerčné banky. Svoje zastúpenie tu má aj pošta a čerpacia stanica pohonných hmôt.

Osobitú pozornosť si zaslúži firma LEDROV, spol. s.r.o. Firmu založila obec v roku 1995. Firma má 28 zamestnancov a svoju činnosť orientuje na služby verejnoprospešného charakteru (zvoz a nakladanie s komunálnym odpadom a prevádzka skládky). Firma taktiež vyrába pekárenské výrobky, venuje sa údržbe bytového a nebytového fondu, stavebnej a dopravnej činnosti.

7. SWOT analýza

Silné stránky

- Vybudované partnerstvo na lokálnej, regionálnej i cezhraničnej úrovni
- Pozitívny vývoj vekovej štruktúry obyvateľstva v porovnaní s väčšími územnými jednotkami
- Nižšia vzdelanostná úroveň obyvateľov v porovnaní s vyššími územnými jednotkami
- Homogénne národnostné a náboženské zloženie obyvateľstva
- Zvyšujúca sa ekonomická aktivita obyvateľstva a nadpriemerná ekonomická aktivita v porovnaní s vyššími územnými jednotkami
- Komplexná technická infraštruktúra dostupná pre prevažnú väčšinu obyvateľov obce
- Zastávka nákladnej železničnej dopravy
- Rekonštruovaná centrálna zóna obce
- Proaktívny prístup k odpadovému hospodárstvu
- Materská, základná, umelecká a stredná škola priamo v obci
- Čiastočné rekonštruované a energeticky efektívne objekty občianskej infraštruktúry
- Komplexná ponuka služieb občianskej vybavenosti – materská škola, základná škola, základná umelecká škola, stredná škola, zdravotné stredisko, domov dôchodcov, domov sociálnych služieb, opatrovateľská služba, stravovanie, podmienky pre voľnočasové aktivity
- Bohatý kultúrno-spoločenský život a množstvo spolkov
- Aktívny prístup podnikateľov a občanov ku kultúrno-spoločenskému životu
- Súčasť turisticky zaujímavého regiónu
- Množstvo kultúrnych pamiatok
- Sklárske múzeum
- Komplexná ponuka služieb prispievajúcich ku kvalite života
- Obecná polícia dohliadajúca na dodržiavanie verejného poriadku
- Aktívny prístup k bytovej politike a stabilizácii mladých rodín v obci
- Oblasť pôdohospodárstva a poľnohospodárstva pokrytá stabilnými subjektmi
- Podnikateľské subjekty významné z globálneho hľadiska
- Obecná spoločnosť zabezpečujúca služby verejnoprospešného charakteru
- Skúsenosti s realizáciou veľkých investícií z vlastných zdrojov i dotačných schém

Slabé stránky

- Regresívna veková štruktúra
- Zvyšujúca sa vzdelanostná úroveň obyvateľov
- Zdroje znečistenia ovzdušia
- Chýbajúca kanalizácia a plynofikácia v niektorých častiach obce
- Zlý stav niektorých rozvodov technickej infraštruktúry
- Energeticky náročná časť verejného osvetlenia
- Nevhodné podmienky pre cyklodopravu
- Nedostatok parkovacích miest
- Nedostatky v systéme odpadového hospodárstva
- Neintegrovanosť systémov hromadnej dopravy

- Materiálno-technické vybavenie a stavebno-technický stav objektov občianskej vybavenosti
- Stav niektorých verejných priestranstiev a verejnej zelene
- Vysoká energetická náročnosť a zlý stavebno-technický stav niektorých objektov občianskej vybavenosti a služieb samosprávy
- Absencia detských jasí
- Rezervy v ponuke služieb pre seniorov
- Absencia fitnescentra
- Rezervy v marketingu obce
- Rezervy v ponuke služieb pre návštevníkov obce
- Zlý stav niektorých kultúrnych pamiatok
- Viacero nevyužívaných objektov/neobývaných domov
- Bezpečnostné riziká (dopravné, vandalizmus, živelné pohromy)
- Nedostatok vlastných prostriedkov pre komplexný rozvoj

Príležitosti

- Vybudovanie Vážskej cyklomagistrály a prepojenie obce s obcou Beluša
- Vybudovanie obchvatu obce a jeho napojenia na diaľnicu
- Skvalitňovanie služieb pre obyvateľov návštevníkov obce
- Zintenzívňovanie verejno-súkromného partnerstva
- Výstavba po asanácii na miestach nevyužívaných objektov

Ohrozenia

- Priemyselná kríza
- Zlé hospodárenie (naprieč všetkými sférami)
- Zrušenie strednej školy
- Geopolitické zmeny
- Poveternostné vplyvy (povodne, erózia)

Výsledkom SWOT analýzy je stanovenie faktorov rozvoja a disparít, ktoré tvoria východisko pre strategickú a programovú časť dokumentu.

Strategická časť

Stanovenie faktorov rozvoja a disparít

Výsledkom SWOT analýzy je stanovenie faktorov rozvoja a disparít.

Za **faktory rozvoja** obce sa stanovili tieto:

- Stabilizovaní podnikatelia
- Prebiehajúca výstavba
- Súčasť atraktívneho regiónu

Kľúčové **disparity**, ktoré môžu mať negatívny dopad na rozvoj obce, sú predovšetkým:

- Rezervy v kvalite občianskej a technickej infraštruktúry
- Rezervy v kvalite poskytovaných služieb
- Bezpečnostné riziká

Globálny cieľ stratégie

Zvýšiť kvalitu života v obci Lednické Rovne prostredníctvom rozvoja komplexnej ponuky služieb, kvalitného podnikateľského prostredia a aktívneho kultúrno-spoločenského života.

Stanovenie cieľov a priorít

Na základe zistených faktorov rozvoja a disparít boli pre naplnenie globálneho cieľa stanovené strategické ciele rozvoja. Východiskom pre plnenie strategických cieľov dlhodobého rozvoja je stanovenie priorít.

Strategické ciele	Priority
1. Zvýšiť kvalitu poskytovaných služieb dôležitých pre život obyvateľov	1.1: Služby charakteru občianskej vybavenosti
	1.2: Zachovanie hodnôt a život v komunite
2. Trvaloudržateľne využívať vnútorné zdroje obce	2.1: Zamestnanosť a podnikanie
	2.2: Ochrana a kvalita životného prostredia
	2.3: Efektívna infraštruktúra

Programová časť

Programová časť nadväzuje na priority stanovené v strategickej časti. V procese spracovania programovej časti boli stanovené opatrenia a aktivity v rámci jednotlivých priorít tak, aby ich vykonanie prispelo k naplneniu cieľov.

Priorita 1.1 Služby občianskej vybavenosti

Opatrenie 1.1.1 Udržanie a skvalitnenie dostupnosti siete obchodov a služieb

Sektor obchodu a služieb je síce z pohľadu počtu podnikateľských subjektov zastúpený dostatočne, avšak priamo v obci absentujú niektoré služby. Je nevyhnutné vhodné rozšírenie ponuky poskytovaných služieb a obchodu nielen pre domácich, ale i návštevníkov obce.

Opatrenie 1.1.2: Poskytovanie kvalitných služieb sociálnej starostlivosti, zdravotnej starostlivosti a podpora zdravého životného štýlu

Vzhľadom na vekovú štruktúru obyvateľstva, jeho väzbu na lokalitu, v ktorej prežili celý život, sa začne zvyšovať dopyt po poskytovaní sociálnej starostlivosti, preto je nevyhnutné zabezpečenie kvalitnej úrovne týchto služieb. Nevyhnutné je tiež zvyšovanie povedomia obyvateľstva o prevencii chorôb a o zdravom životnom štýle a rozvoj nových foriem zdravotnej starostlivosti – hospicová starostlivosť, komunitná starostlivosť a pod. Rovnako je potrebné zabezpečovať kvalitné priestorové a materiálne-technické zázemie pre poskytovanie zdravotnej a sociálnej starostlivosti.

Opatrenie 1.1.3: Zvyšovanie bezpečnosti

Úroveň kvality života je úzko prepojená s pokojom a pohodou obyvateľov, preto je nevyhnutné vykonávať aktivity zamerané na znižovanie dopravných rizík, prevenciu kriminality, rizík požiarov a rizík z prírodných katastrof.

Opatrenie 1.1.4: Podpora skvalitňovania vzdelávania a zlepšovanie prístupu k predprimárnemu a primárnemu vzdelávaniu a podpora podnetov pre celoživotné vzdelávanie

Predprimárne a primárne vzdelávanie má význam nielen pre deti, ale dostupnosť zariadení napomáha rodičom pri zosúladovaní súkromného a pracovného života, preto je možné odporúčať znovusprevádzkovanie detských jasí a rozšírenie kapacity materskej školy.

Nevyhnutnosťou v rámci primárneho vzdelávania je atraktivita výchovno-vzdelávacieho procesu, kvalita pedagogického personálu a vytváranie kvalitného zázemia pre orientáciu na uplatnenie žiakov v budúcom profesnom živote. Základná škola taktiež skrýva potenciál z hľadiska jej funkcie ako centra celoživotného vzdelávania.

Knižnica základnej školy je významným prvkom v živote obce a vytvára potrebné zázemie pre vzdelávací proces aj napĺňanie voľného času žiakov, rovnako ako aj základná škola umenia. Preto je potrebné vykonávať aktivity na skvalitňovanie služieb, ktoré poskytujú.

Z hľadiska sklárskej tradície a jedinečnosti Strednej odbornej školy sklárskej z celoslovenského hľadiska je potrebné vykonávať kroky k jej udržateľnosti v sieti škôl či už TSK alebo MŠ SR

Priorita 1.2: Zachovanie hodnôt a život v komunite

Opatrenie 1.2.1: Organizovanie a podpora organizovania kultúrnych, spoločenských a športových podujatí a voľnočasových aktivít

Zapájanie obyvateľov do spoločenských aktivít je základným predpokladom pre oživenie spoločenského života v obci a vytvorenie vhodnej „klímy“ pre ďalšie spoločenské a ekonomické aktivity. Je predpokladom pre úspešnú implementáciu rozvojových programov a zapojenie obyvateľstva do realizácie konkrétnych aktivít. Záujmové združenia a spolky tvoria významný prvok v živote každej komunity na vidieku, prispievajú k socializácii obyvateľov a v neposlednom rade prostredníctvom konkrétnych aktivít prispievajú k reprezentácii obce.

Aktivity:

- udržiavanie vhodného zázemia pre kultúrno-spoločenský život,
- usporiadanie pravidelných kultúrno-spoločenských podujatí,
- podpora športových podujatí a voľnočasových aktivít,
- rekonštrukcia a budovanie športových areálov, detských ihrísk.
- integrácia marginalizovaných skupín do kultúrno-spoločenského života obce,
- podpora činností záujmových združení a spolkov,
- podpora prezentácie folklóru a mladej modernej kultúry.

Opatrenie 1.2.2: Zachovanie kultúrneho, historického a prírodného dedičstva

Kultúrne, historické a prírodné dedičstvo je jedným z prvotných vnútorných zdrojov rozvoja. Je základom pre zvyšovanie záujmu o obec a takisto je základom identity a svojráznosti. Zachovanie dedičstva je možné prezentáciou územia napríklad prostredníctvom festivalov, výstav, publikácií, audiovizuálnych diel, náučného chodníka.

Opatrenie 1.2.3: Zabezpečenie koordinovaného rozvoja a vytváranie partnerstiev

Pre napĺňanie rozvojového potenciálu obce je nevyhnutné jeho personálne, technické, materiálne a finančné zabezpečenie. Potrebné je tiež spracovanie a udržiavanie aktuálnosti rozvojových dokumentov vzťahujúcich sa k jednotlivým prioritám.

Okrem samotného personálneho zabezpečenia v obci je pre koordinovaný rozvoj potrebné nadväzovanie partnerstiev s obcami v okolí, so subjektmi samosprávy regionálnej úrovne, so subjektmi poskytujúcimi odborné poradenstvo a tiež nadväzovanie a udržiavanie partnerstiev cezhraničného a medzinárodného charakteru.

Priorita 2.1: Hospodárstvo

Opatrenie 2.1.1: Podpora záujemcov o podnikanie a existujúcich podnikateľov

Malé a stredné firmy plnia v obci významný faktor sociálno-ekonomického rozvoja. Obec poskytuje dostatočne široké spektrum aktivít a podnikateľských myšlienok. Záleží len na obyvateľoch, do akej miery sa chopia tejto šance, treba ich však motivovať. Nevyhnutné je tiež záujemcov o podnikanie podchytiť v štádiu prípravy na podnikanie a pomôcť im vyvarovať sa krokov, ktoré by prípadne mohli ohroziť ich prosperitu. Dôležité je tiež klásť dôraz na vytváranie pracovných miest pre znevýhodnených uchádzačov o zamestnanie napríklad formou sociálneho podniku. Partnerstvo verejného a súkromného sektoru je jedným z najvýznamnejších partnerstiev, ktoré má vplyv na sociálno-ekonomický rozvoj obce, preto je nevyhnutné budovanie spolupráce na tejto úrovni.

Aktivity

- rozvoj priemyselnej zóny,
- príprava vybraných objektov na podnikanie,
- spolupráca verejného a súkromného sektoru,
- poskytovanie poradenských služieb pre podnikateľov prostredníctvom profesionálnych inštitúcií.

Opatrenie 2.1.2: Rozvoj tradičných výrobných

Prevádzky tradičných remeselných výrobných sú ojedinelé, sú však významným faktorom atraktivity obce. Preto je vhodné usmerniť záujemcov o podnikanie a ich motivovanie k vykonávaniu takýchto aktivít.

Opatrenie 2.1.3: Rozvoj poľnohospodárstva s dôrazom na biologickú rozmanitosť, prírodné a kultúrne dedičstvo vidieka

Intenzívny spôsob poľnohospodárstva je dôležitý z hľadiska objemu produkcie, nedotvára však vidiecky charakter. Preto je nevyhnutné podporovať obyvateľov so vzťahom k poľnohospodárstvu a subjekty zaoberajúce sa poľnohospodárstvom a motivovať ich k diverzifikácii poľnohospodárskych činností. Realizácia tohto opatrenia prispeje k atraktivite obce i vo vzťahu k rozvoju turizmu.

V rámci opatrenia je potrebné brať ohľad i na fyzicky a morálne opotrebovanú poľnohospodársku techniku a technológie. Realizácia opatrenia je možná prostredníctvom vykonania aktivít:

- výstavba, rekonštrukcia a modernizácia budov,
- obstaranie a modernizácia technického a technologického vybavenia,
- zlepšenie monitorovania kvality, zdravotných podmienok, hygienicko-sanitárnych režimov,
- zlepšenie pracovných podmienok a vzdelávania.

Na základe analýzy vnútorné zdroje obce – kultúrny, historický a prírodný potenciál - vytvárajú predpoklady pre rozvoj turizmu v kontexte väčšieho celku – stredného a horného Považia.

Opatrenie 2.1.4: Tvorba a údržba produktov cestovného ruchu, podpora turistickej infraštruktúry

V obci a okolí sú vytvorené výborné podmienky pre produkty cestovného ruchu zamerané na:

- remeselníctvo - sklárstvo,
- cykloturistiku,
- pešiu turistiku,
- poľovníctvo a rybárstvo,
- jazdectvo,

preto je nevyhnutné vykonávať aktivity súvisiace s využitím tohto potenciálu a vytvárať zázemie pre rozvoj turizmu.

Opatrenie 2.1.5: Marketing obce

Atraktivnosť obce nie je len naplnením cieľov, ale aj vhodne zvolenej propagácie a prezentácie činností obyvateľom a ostatným cieľovým skupinám (podnikatelia, návštevníci, partnerské obce a inštitúcie) osobne, prostredníctvom printových a elektronických médií.

Priorita 2.2: Ochrana a kvalita životného prostredia

Opatrenie 2.2.1: Ochrana a racionálne využívanie vôd

Odpad zo septikov a žump je často likvidovaný nežiaducim a zakázaným spôsobom do trativodu alebo suchého poldra, čerpaný do okolia žump a septikov, rozptýlený na poľnohospodársku pôdu. Takto hrozí znečistenie spodných vôd, ktoré môže mať nezvratné následky na zdraví obyvateľstva a vyváženom prírodnom prostredí.

Opatrenie 2.2.2: Ochrana ovzdušia

Kvalita ovzdušia je hodnotená ako slabá stránka, preto je potrebné vykonávať aktivity k zníženiu emisií u lokálnych zdrojov znečistenia alebo u zdrojov prenášaných diaľkovo vzduchom.

Opatrenie 2.2.3: Zlepšenie a rozvoj odpadového hospodárstva, likvidácia starých zátŕaží a predchádzanie vzniku odpadov

Jednoznačnou prioritou, ktorú je nevyhnutné riešiť v rámci odpadového hospodárstva, je problematika odpadových vôd. Likvidácia ostatných druhov odpadov je riešená komplexne, vrátane separácie odpadov, i tak je však nevyhnutné neustále vykonávať aktivity smerujúce k zefektívňovaniu systému odpadového hospodárstva (predchádzanie vzniku odpadov, zvyšovanie podielu vytriedeného a zhodnoteného odpadu na celkovom objeme).

Opatrenie 2.2.4: Ochrana, zlepšenie a obnova prírodného prostredia

Na ochranu, zlepšenie a obnovu prírodného prostredia ako celku majú vplyv predovšetkým čiastkové aktivity:

- ochrana lokalít cenných pre existenciu chránených a ohrozených druhov fauny a flóry,
- zvýšenie stability prírodného, poľnohospodárskeho ako aj urbanizovaného územia,
- zvyšovanie environmentálneho povedomia a výchova k lepšiemu vzťahu k životnému prostrediu,
- zapojenie organizácií ochrany prírody a krajiny (z blízkeho okolia) do procesov rozhodovania o území a prípadného rozvoja územia najmä s dôrazom na monitoring územia z hľadiska ochrany prírody a krajiny a na externé faktory vplývajúce na životné prostredie regiónu.

Opatrenie 2.2.5: Podpora investícií do obnovy lesov

Lesy tvoria väčšinu pôdneho fondu obce. Opatrenie je realizovateľné prostredníctvom aktivít, akými sú:

- zalesňovanie a ochrana lesov poškodených hmyzom a imisiami,
- zalesňovanie lesného pôdneho fondu a následná výsadba mladých lesných kultúr v horských oblastiach s cieľom zvýšiť biologickú diverzitu a znížiť riziko pôdnej erózie,
- zalesňovanie lesného pôdneho fondu a následná výsadba mladých lesných kultúr v tých oblastiach, kde náklady prevyšujú príjmy z hospodárskej činnosti a kde si to vyžaduje verejný záujem,
- výsadba lesného reprodukčného materiálu,
- ostatné pestovateľské aktivity v lesoch poškodených synergickým pôsobením škodlivých činiteľov, najmä antropogénnou činnosťou a imisiami,
- iné aktivity na zlepšenie ekologickej stability lesov (revitalizačné a melioračné aktivity),
- ozdravné aktivity v lesoch poškodených prírodnými katastrofami, obstaranie ekologicky vhodnej mechanizácie, strojov, zariadení, technológií na pestovanie lesného reprodukčného materiálu, na pestovanie a ochranu lesa, ťažbu, približovanie, dopravu, nakladanie a prvotné spracovanie dreva a ostatnej lesnej produkcie.

Priorita 2.3 Efektívna infraštruktúra

Opatrenie 2.3.1: Budovanie a rekonštrukcia verejných plôch, priestranstiev, oddychových zón v intraviláne a extraviláne obce

Opatrenie má prispieť k renovácii a rozvoju dediny a k zvyšovaniu jej atraktivity napríklad prostredníctvom aktivít:

- rekonštrukcia a budovanie verejných plôch, verejnej zelene,
- rekonštrukcia a budovanie oddychových zón – lavičky, odpočívadlá, sociálno-hygienické zariadenia,
- rekonštrukcia a budovanie autobusových zastávok.

Opatrenie 2.3.2: Výstavba, rekonštrukcia, opravy a modernizácia budov, ich efektívne využívanie

Nevyhnutné je vykonať rekonštrukcie budov verejného aj súkromného majetku. Estetické hľadisko mnohokrát nezodpovedá súčasným štandardom a zlý technický stav neraz ohrozuje zdravie užívateľov, v krajných prípadoch i okoloidúcich. Nezanedbateľným je tiež hľadisko ekonomickej a energetickej efektívnosti budov.

Výsledkom opatrenia je vytvorenie zázemia pre kvalitné a energeticky efektívne poskytovanie služieb občianskej vybavenosti.

Opatrenie 2.3.3: Rozvoj bytovej výstavby

Bytová výstavba je jednoznačnou príležitosťou pre trvaloudržiateľný demografický vývoj v obci. Vhodné je zamerať sa tak na individuálnu bytovú výstavbu ako aj na výstavbu bytov.

Opatrenie 2.3.4: Budovanie, rekonštrukcie, opravy a údržba ciest, miestnych komunikácií, chodníkov a cyklotrás

Cestná sieť si vyžaduje vykonanie aktivít zabezpečujúcich požiadavky na kvalitu z pohľadu podnikateľov, turistov a v neposlednom rade požiadavky na zdravie a bezpečnosť obyvateľov. Aktivita musia obsiahnuť všetky cestné triedy a takisto úžitkové komunikácie:

- budovanie, rekonštrukcie, opravy a údržba ciest, miestnych, komunikácií, chodníkov a cyklotrás,
- budovanie, rekonštrukcie, opravy a údržba úžitkových komunikácií a lesných ciest.

Opatrenie 2.3.5: Budovanie a rekonštrukcia rozvodov a infraštruktúry

Dostupnosť inžinierskych sietí a rozvodov možno hodnotiť ako veľmi dobrú. V niektorých častiach obce však stále nie je kompletne dostupná. Problémy tiež môžu vzniknúť v dôsledku fyzického opotrebovania rozvodov, preto je nevyhnutné tomuto stavu predchádzať a:

- postupne zamieňať vzdušne vedené rozvody za podzemné,
- predchádzať vzniku havarijných situácií výmenou zastaralých rozvodov,
- znižovať energetickú náročnosť verejného osvetlenia,
- budovať nové rozvody – týka sa predovšetkým prípravy bytovej výstavby.

Opatrenie 2.3.6: Príprava projektovej dokumentácie, príprava projektových zámerov

Aktivita budovania technického zázemia rozvoja obce nie je možné realizovať bez prípravy projektovej dokumentácie pre stavebné povolenie a realizáciu, čím sa značne urýchli proces prípravy projektových zámerov a žiadostí o poskytnutie nenávratnej finančnej pomoci.

Aktivita:

- príprava projektovej dokumentácie,
- príprava projektových zámerov.

Realizačná časť

Inštitucionálne a organizačné zabezpečenie realizácie programu

V rámci organizačnej štruktúry obecného úradu sú programové dokumenty v kompetencii oddelenia výstavby a životného prostredia. Vedúca tohto oddelenia po manažérskej stránke zastrešuje realizáciu programu v úzkej spolupráci s ostatnými oddeleniami a obecným zastupiteľstvom.

Jednotlivé aktivity budú po organizačnej stránke v závislosti od ich náročnosti zabezpečované priamo obcou alebo manažované externe.

Monitorovanie a hodnotenie plnenia programu

Merateľné ukazovatele sú podporným mechanizmom na sledovanie plnenia programu. Slúžia na priebežnú kontrolu a sú zvolené tak, aby pokrývali celú škálu opatrení a pri kontrole ich plnenia bolo zjavné napredovanie v dosahovaní cieľa, prípadne mohli byť odhalené odchýlky od jeho dosiahnutia.

Monitoring ukazovateľov

Ukazovateľ	Jednotka	Periodicita hodnotenia	Počiatočná hodnota 2014	Cieľová hodnota 2023
Počet obyvateľov obce	počet	1x ročne	4097	4150
Počet aktivít/projektov zameraných na zvýšenie kvality života v obci	počet	1x ročne	0	35

Zdroj: vlastné spracovanie

Vecný a časový harmonogram

Vecný a časový harmonogram realizácie programu na najbližšie tri roky podľa jednotlivých opatrení je spracovaný do tabuľkovej formy – akčného plánu.

Akčný plán do roku 2018

Opatrenie		Termín	Zodpovedný	Financovanie (vlastné zdroje)
1.1.3	Zvyšovanie bezpečnosti	2017-2018	obecný úrad + Povodie Váhu	21 000,00
1.1.4	Podpora skvalitňovania vzdelávania a zlepšovanie prístupu k predprimárnemu a primárnemu vzdelávaniu a podpora podnetov pre celoživotné vzdelávanie	2016-2017	obecný úrad	90 000,00
1.2.1	Organizovanie a podpora organizovania kultúrnych, spoločenských a športových podujatí a voľnočasových aktivít	2017	obecný úrad	163 000,00
1.2.3	Zabezpečenie koordinovaného rozvoja a vytváranie partnerstiev	2015-2016	obecný úrad + SPF	36 000,00
2.2.3	Zlepšenie a rozvoj odpadového hospodárstva, likvidácia starých záťaží a predchádzanie vzniku odpadov	2016	obecný úrad	690 000,00
2.2.4	Ochrana, zlepšenie a obnova prírodného prostredia	2017	obecný úrad	15 000,00
2.3.1	Budovanie a rekonštrukcia verejných plôch, priestranstiev, oddychových zón v intraviláne a extraviláne obce	2015-2017	obecný úrad	138 500,00
2.3.2	Výstavba, rekonštrukcia, opravy a modernizácia budov, ich efektívne využívanie	2015-2016	obecný úrad	732 820,00
2.3.3	Rozvoj bytovej výstavby	2015-2017	obecný úrad	618 000,00
2.3.4	udovanie, rekonštrukcie, opravy a údržba ciest, miestnych komunikácií, chodníkov a cyklotrás	2015-2018	obecný úrad	1 213 000,00
2.3.5	Budovanie a rekonštrukcia rozvodov a infraštruktúry	2016-2018	obecný úrad + PVS	323 800,00
2.3.6	Príprava projektovej dokumentácie, príprava projektových zámerov	2015		18 500,00
				4 059 620,00

Zdroj: vlastné spracovanie

Finančná časť

Na vykonanie jednotlivých opatrení tak, aby mohli byť do roku 2023 prostredníctvom naplnenia priorít naplnené strategické ciele obce, bude potrebných takmer 13,5 mil. EUR. V tejto sume sú započítané aj náklady na inštitucionálne a organizačné zabezpečenie realizácie aktivít. Na vykonanie všetkých aktivít je potrebné zabezpečiť viaczdrojové financovanie, pretože obec je schopná podieľať sa na financovaní z vlastných zdrojov vo výške cca 27 % tejto sumy.

Finančná náročnosť na vykonanie opatrení pre dosiahnutie cieľov je rozpracovaná do indikatívneho finančného plánu. Indikatívny finančný plán vychádza z indikatívneho harmonogramu realizácie aktivít programu/projektov.

Indikatívny finančný plán do roku 2018

v EUR	Strategický cieľ 1					Strategický cieľ 2					Spolu		
	vlastné zdroje			mimoroz- počtové zdroje	Spolu/cieľ	vlastné zdroje			mimoroz- počtové zdroje	Spolu/cieľ	vlastné zdroje	mimoroz- počtové zdroje	rok
rok	príprava	realizácia	spolu	realizácia		príprava	realizácia	spolu	realizácia				
2015	0	6 000	6 000	0	6 000	0	131 320	131 320	0	131 320	137 320	0	137 320
2016	20 000	27 500	47 500	167 500	215 000	90 800	1 574 000	1 664 800	4 496 000	6 160 800	1 712 300	4 663 500	6 375 800
2017	75 000	171 500	246 500	1 543 500	1 790 000	111 000	1 172 500	1 283 500	1 862 500	3 146 000	1 530 000	3 406 000	4 936 000
2018	0	10 000	10 000	490 000	500 000	70 000	600 000	670 000	740 000	1 410 000	680 000	1 230 000	1 910 000
Spolu/program	95 000	215 000	310 000	2 201 000	2 511 000	271 800	3 477 820	3 749 620	7 098 500	10 848 120	4 059 620	9 299 500	13 359 120

Zdroj: vlastné spracovanie

Indikatívny harmonogram realizácie aktivít programu/projektov

Aktivity programu/projekty	Zodpovedný	Projektová dokumentácia	Predpokladané náklady EUR				Predpokladaný termín realizácie	Súlad s opatrením
			Na prípravu projektu (nezahŕňa už vynaložené)	Na realizáciu				
				Spolu	Vlastné zdroje	Mimorozpočtové zdroje		
Stavebné úpravy budovy LŠU pre účely Fitnescentra	obecný úrad	spracovaná	0,00	37 820,00	37 820,00	0,00	2015	232
Oplotenie cintorína v k.ú. Hôrka	obecný úrad	spracovaná	0,00	10 000,00	10 000,00	0,00	2015	231
Dobudovanie a rekonštrukcia chodníkov /Lhotka, Súhradka/	obecný úrad	nie je potrebná	0,00	20 000,00	20 000,00	0,00	2015	234
Územná príprava lokality IBV Hôrka	obecný úrad	samotná dokumentácia	0,00	6 000,00	6 000,00	0,00	2015	123
Projektová dokumentácia obnovy verejnej budovy za účelom zníženia energetickej náročnosti a zvýšenia energ. efektívnosti - budova MŠ	obecný úrad	samotná dokumentácia	0,00	13 000,00	13 000,00	0,00	2015	236
Projekčná príprava - Obnova verejných a administratívnych budov za účelom zníženia energetickej náročnosti a zvýšenia energetickej efektívnosti /budova obecného úradu /	obecný úrad	samotná dokumentácia	0,00	5 500,00	5 500,00	0,00	2015	236
Príprava územia - výstavba IBV v časti Háj / asanácia budov/	obecný úrad	spracovaná	0,00	27 000,00	27 000,00	0,00	2015	233
Príprava územia na Námestí slobody /asanácia budov /	obecný úrad	spracovaná	0,00	18 000,00	18 000,00	0,00	2015	233
Dobudovanie kanalizácie na ul. Medová	obecný úrad	spracovaná	800,00	190 000,00	10 000,00	180 000,00	2016	235
ÚPN-Z lokalita Lúčky	SPF	nespracovaná	20 000,00	20 000,00	10 000,00	10 000,00	2016	123

Program rozvoja obce Lednické Rovne do roku 2023

Aktivity programu/projekty	Zodpovedný	Projektová dokumentácia	Predpokladané náklady EUR				Predpokladaný termín realizácie	Súlad s opatrením
			Na prípravu projektu (nezahrňa už vynaložené)	Na realizáciu				
				Spolu	Vlastné zdroje	Mimorozpočtové zdroje		
Rekonštrukcia verejného osvetlenia a rozhlasu ,I. etapa	obecný úrad	nespracovaná	3 000,00	60 000,00	54 000,00	6 000,00	2016	235
Rekonštrukcia kanalizácie a vodovodu v miestnej časti Háj	PVS	nespracovaná	1 000,00	200 000,00	100 000,00	100 000,00	2016	235
Obnova budov ZŠ, KD, zdravotné stredisko za účelom zníženia energetickej náročnosti a zvýšenia energ. efektívnosti	obecný úrad	nespracovaná	35 000,00	3 000 000,00	600 000,00	2 400 000,00	2016	232
Obnova a doplnenie zelene v centre obce	obecný úrad	nespracovaná	10 000,00	250 000,00	50 000,00	200 000,00	2016	231
Rozšírenie cintorína v Led. Rovniach	obecný úrad	nespracovaná	1 000,00	20 000,00	20 000,00	0,00	2016	231
Zmena spôsobu vykurovania v areáli kúpaliska s využitím OZE	obecný úrad	nespracovaná	20 000,00	200 000,00	40 000,00	160 000,00	2016	232
Dobudovanie systému triedeného zberu v obci	obecný úrad	nie je potrebná	0,00	100 000,00	20 000,00	80 000,00	2016	223
Rekonštrukcia zberného dvora a hospodárskej budovy	obecný úrad	nespracovaná	20 000,00	750 000,00	150 000,00	600 000,00	2016	223
Vybudovanie triediacej linky na skládke odpadu	obecný úrad	nespracovaný RP	0,00	1 000 000,00	500 000,00	500 000,00	2016	223
Rekonštrukcia učební ZŠ, modernizácia technických, prírodovedných a jazykových učební	obecný úrad	nie je potrebná	0,00	175 000,00	17 500,00	157 500,00	2016	114
Rekonštrukcia kanalizácie a vodovodu v časti Háj	obecný úrad	nespracovaná	0,00	300 000,00	30 000,00	270 000,00	2016	235
Rekonštrukcia VO a rozhlasu, II.etapa	obecný úrad	nespracovaná	3 000,00	80 000,00	72 000,00	8 000,00	2017	235

Program rozvoja obce Lednické Rovne do roku 2023

Aktivity programu/projekty	Zodpovedný	Projektová dokumentácia	Predpokladané náklady EUR				Predpokladaný termín realizácie	Súlad s opatrením
			Na prípravu projektu (nezahŕňa už vynaložené)	Na realizáciu				
				Spolu	Vlastné zdroje	Mimorozpočtové zdroje		
Rekonštrukcia a obnova letného amfiteátra	obecný úrad	nespracovaná	20 000,00	350 000,00	35 000,00	315 000,00	2017	121
Obnova historického parku	obecný úrad	spracovaná	15 000,00	300 000,00	0,00	300 000,00	2017	224
Vybudovanie cyklotrás v Led. Rovniach	obecný úrad	nespracovaná	25 000,00	480 000,00	48 000,00	432 000,00	2017	234
Zriadenie komunitného centra v obci / pre seniorov/	obecný úrad	nie je spracovaná	30 000,00	780 000,00	78 000,00	702 000,00	2017	121
Rekonštrukcia a modernizácia knižnice v ZŠ	obecný úrad	nie je potrebná	0,00	25 000,00	2 500,00	22 500,00	2017	114
Rozšírenie kanalizácie a vodovodu pre IBV Horenice - Lúčky	obecný úrad	nespracovaná	25 000,00	400 000,00	0,00	400 000,00	2017	234
Rozšírenie kanalizácie a vodovodu pre IBV Hôrka/ Záhumie a Horepotočie	obecný úrad	nespracovaná	20 000,00	350 000,00	0,00	350 000,00	2017	234
Zriadenie detských jasí	obecný úrad	nespracovaná	20 000,00	500 000,00	50 000,00	450 000,00	2017	114
Vytvorenie a sfunkčnenie záchytného systému parkovacích miest	obecný úrad	nespracovaná	15 000,00	325 000,00	32 500,00	292 500,00	2017	231
Dobudovanie kamerového systému ,I. etapa	obecný úrad	nespracovaná	5 000,00	60 000,00	6 000,00	54 000,00	2017	113
Výstavba bytov v časti Háj	obecný úrad	nespracovaná	3 000,00	600 000,00	570 000,00	30 000,00	2017	233
Dobudovanie chodníka ul. Púchovská. II. Etapa	obecný úrad	nespracovaná	5 000,00	500 000,00	450 000,00	50 000,00	2017	234
Vybudovanie chodníka na ul. Sv. Anny	obecný úrad	nespracovaná	20 000,00	600 000,00	600 000,00	0,00	2018	234

Program rozvoja obce Lednické Rovne do roku 2023

Aktivity programu/projekty	Zodpovedný	Projektová dokumentácia	Predpokladané náklady EUR				Predpokladaný termín realizácie	Súlad s opatrením
			Na prípravu projektu (nezahŕňa už vynaložené)	Na realizáciu				
				Spolu	Vlastné zdroje	Mimorozpočtové zdroje		
Lednické Rovne - Dolná Breznica , kanalizácia II.etapa	PVS	nespracovaná	50 000,00	740 000,00	0,00	740 000,00	2018	235
Preventívne opatrenia na ochranu pred povodňami	Povodie Váhu	nie je potrebná	0,00	500 000,00	10 000,00	490 000,00	2018	113
			366 800,00	12 992 320,00	3 692 820,00	9 299 500,00		

Zdroj: vlastné spracovanie

Použité zdroje

1. Zákon o podpore regionálneho rozvoja
2. www.statistics.sk
3. www.e-obce.sk
4. www.obce.info
5. www.lednickerovne.sk
6. www.podnemapy.sk
7. Územný plán obce