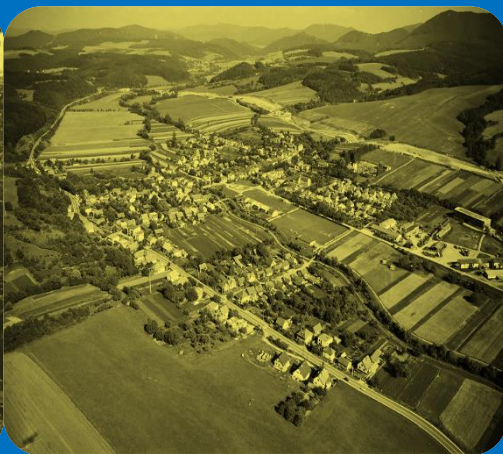


Program hospodárskeho a sociálneho rozvoja obce Visolaje na roky 2015 - 2025



# Visolaje



Vypracoval:

Regionálna rozvojová agentúra Púchov,  
Námestie slobody 1400, 020 01 Púchov

# Obsah

<b>ÚVOD .....</b>	<b>6</b>
<b>Analýza realizovaných opatrení.....</b>	<b>8</b>
<b>Štruktúra dokumentu .....</b>	<b>11</b>
<b>1 Analytická časť.....</b>	<b>13</b>
<b>A1. Analýza vnútorného prostredia .....</b>	<b>14</b>
1. Základná charakteristika obce .....	14
2. História obce a kultúrne pamiatky .....	15
3. Poloha, prírodné podmienky a životné prostredie.....	20
3.1 Vymedzenie územia.....	20
3.2 Geomorfologické a geologické pomery.....	21
3.3 Hydrologické pomery .....	21
3.4 Klimatické pomery .....	22
3.5 Rastlinstvo a živočíšstvo .....	22
3.6 Chránené územia.....	22
4. Technická infraštruktúra.....	23
4.1 Odkanalizovanie a čistenie odpadových vôd.....	24
4.2 Zásobovanie pitnou vodou .....	24
4.3 Zásobovanie elektrickou energiou .....	24
4.4 Zásobovanie plynom a teplom .....	24
4.5 Verejné osvetlenie a obecný rozhlas.....	25
4.6 Telekomunikácie.....	25
4.7 Odpadové hospodárstvo .....	25
5. Doprava .....	26
5.1 Cestná .....	26
5.2 Miestna.....	26
5.3 Hromadná.....	26
5.4 Statická .....	26
5.5 Železničná .....	26
5.6 Vodná a Letecká .....	27
6. Demografia .....	28
6.1 Vývoj počtu obyvateľov .....	28
6.2 Prirodzený prírastok/úbytok obyvateľstva.....	28
6.3 Veková štruktúra .....	29
6.4 Národnostná štruktúra .....	30
6.5 Vzdelanostná štruktúra .....	31



7. Ekonomická štruktúra.....	32
7.1 Miera nezamestnanosti.....	32
7.2 Evidovaní uchádzači o zamestnanie .....	33
7.3 Evidencia podnikateľských a mimovládnych subjektov .....	33
8. Sociálna infraštruktúra .....	34
8.1 Domový a bytový fond .....	34
8.2 Školstvo.....	34
8.3 Zdravotníctvo.....	35
8.4 Sociálna starostlivosť.....	35
8.5 Spoločenský, kultúrny a športový život .....	35
9. Vplyv miestnej samosprávy na ekonomiku obce .....	37
9.1 Finančné a rozpočtové hospodárenie obce .....	37
<b>A2. Analýza vonkajšieho prostredia.....</b>	<b>38</b>
1. STEEP Analýza .....	38
<b>A3. Zhodnotenie súčasného stavu územia .....</b>	<b>39</b>
1. SWOT analýza .....	39
2. Kontrolný zoznam pre hodnotenie možných rizík.....	42
<b>2 Strategická časť.....</b>	<b>43</b>
1 Vízia obce.....	43
2. Formulácia a návrh stratégie .....	46
3. Výber a popis strategických cieľov v jednotlivých politikách .....	47
4. Stratégia rozvoja obce na roky 2015-2025 (Prehľad) .....	48
<b>3 Programová časť .....</b>	<b>49</b>
1. Opatrenia a aktivity podľa jednotlivých oblastí.....	49
2. Súbor ukazovateľov výsledkov a dosahov vrátane východiskových a cieľových hodnôt.....	53
<b>4. Realizačná časť.....</b>	<b>59</b>
1. Popis úloh jednotlivých partnerov pre realizácii PHSR.....	59
2 Organizačné a inštitucionálne zabezpečenie realizácie PHSR .....	60
3 Komunikačná stratégia .....	61
4 Monitorovanie a hodnotenie .....	62
<b>5 Finančná časť .....</b>	<b>64</b>
<b>Záver .....</b>	<b>66</b>

## Prílohy



## Zoznam formulárov

<b>Formulár č. Ú1</b>	Zámer spracovania PHSR (s.6)
<b>Formulár č. Ú2</b>	Harmonogram spracovania PHSR (s.7)
<b>Formulár č. Ú3</b>	Metódy zapojenia verejnosti do prípravy PHSR (s.7)
<b>Formulár č. Ú4</b>	Zoznam členov pracovných skupín (s.8)
<b>Formulár č. Ú5</b>	Dohoda o partnerstve (s.8)
<b>Formulár č. Ú6</b>	Ex-post hodnotenie predchádzajúceho PHSR (s.10)
<b>Formulár č. Ú7</b>	Titulná strana dokumentu PHSR (s.11)
<b>Formulár č. Ú8</b>	Štruktúra dokumentu (s.12)
<b>Formulár č. A1</b>	Evidencia podnikateľských subjektov (s.34)
<b>Formulár č. A2</b>	Evidencia mimovládnych organizácií (s.34)
<b>Formulár č. A3</b>	STEER Analýza (s.39)
<b>Formulár č. A4</b>	SWOT Analýza (s.40)
<b>Formulár č. A5</b>	Kontrolný zoznam pre hodnotenie možných rizík (s.43)
<b>Formulár č. S1</b>	Hierarchia strategických cieľov (s.47)
<b>Formulár č. S2</b>	Výber a popis strategických cieľov (s.48)
<b>Formulár č. P1</b>	Prehľad opatrení, projektov a aktivít podľa oblasti (s.50)
<b>Formulár č. P2</b>	Súbor ukazovateľov výsledkov a dosahov (s.55)
<b>Formulár č. R1</b>	Realizácia činnosti PHSR (s.61)
<b>Formulár č. R2</b>	Plán hodnotenia a monitorovania realizácie PHSR (s.63)
<b>Formulár č. R3</b>	Monitorovacia správa (príloha č.1 PHSR)
<b>Formulár č. F1</b>	Indikatívny rozpočet – sumarizácia (s.65)
<b>Formulár č. Z1</b>	Schválenie PHSR (s.67)

## Zoznam obrázkov

<b>Obrázok č. 1</b>	Pečať obce Visolaje z roku 1781 (s.16)
<b>Obrázok č. 2</b>	Rímskokatolícky kostol sv. Gála (s.18)
<b>Obrázok č. 3</b>	Budova starej fary (s.18)
<b>Obrázok č. 4</b>	Budova kaštieľa, vtedy sídla JRD (s.19)
<b>Obrázok č. 5</b>	Barokový hostinec (s.19)
<b>Obrázok č. 6</b>	Socha sv. Jána Nepomuckého (s.20)
<b>Obrázok č. 7</b>	Kaplnka Sedembolestnej Panny Márie (s.20)
<b>Obrázok č. 8</b>	Poloha obce (s.21)



## Zoznam tabuliek

<b>Tabuľka č. 1</b>	Zoznam analyzovaných dokumentov (s.13)
<b>Tabuľka č. 2</b>	Zoznam použitých kvantitatívnych a kvalitatívnych dát (s.14)
<b>Tabuľka č. 3</b>	Základná charakteristika obce (s.15)
<b>Tabuľka č. 4</b>	Kultúrne pamiatky (s.17)
<b>Tabuľka č. 5</b>	Významné osobnosti obce (s.20)
<b>Tabuľka č. 6</b>	Vzdialenosti významných miest od obce (s.21)
<b>Tabuľka č. 7</b>	Stav technickej infraštruktúry (s.24)
<b>Tabuľka č. 8</b>	Vývoj počtu obyvateľov (s.29)
<b>Tabuľka č. 9</b>	Celkový prírastok obyvateľstva (s.29)
<b>Tabuľka č. 10</b>	Veková kategória obyvateľstva (s.30)
<b>Tabuľka č. 11</b>	Vzdelanostná štruktúra (s.32)
<b>Tabuľka č. 12</b>	Miera nezamestnanosti (s.33)
<b>Tabuľka č. 13</b>	Evidovaní uchádzači o zamestnanie (s.34)

## Zoznam skratiek

<b>TSK</b>	Trenčiansky samosprávny kraj
<b>ČOV</b>	Čistička odpadových vôd
<b>EHS</b>	Európske hospodárskeho spoločenstvo
<b>ERDF</b>	Európsky fond regionálneho rozvoja
<b>EÚ</b>	Európska únia
<b>MŠ</b>	Materská škola
<b>NACE</b>	Klasifikácia ekonomických činností
<b>NN</b>	Nízke napätie
<b>NUTS</b>	Nomenklatúrna územná štatistická jednotka
<b>OcÚ</b>	Obecný úrad
<b>OZ</b>	Obecné zastupiteľstvo
<b>PHSR</b>	Program hospodárskeho a sociálneho rozvoja
<b>PO</b>	Prioritná oblasť
<b>SR</b>	Slovenská republika
<b>ŠÚ SR</b>	Štatistický úrad Slovenskej republiky
<b>UoZ</b>	Uchádzač o zamestnanie
<b>ÚSES</b>	Územný systém ekologickej stability
<b>VÚC</b>	Vyšší územný celok
<b>ZŠ</b>	Základná škola

## Zoznam príloh

<b>Príloha č. 1</b>	Monitorovacia správa – akčný plán
<b>Príloha č. 2</b>	Karty k Mimovládny organizáciám a podnikateľským subjektom v obci



# ÚVOD

Program hospodárskeho a sociálneho rozvoja obce je strategický strednodobý dokument, ktorý sa vypracováva na obdobie 10 rokov s dlhodobým výhľadom na 10-14 rokov. Je základným a kľúčovým dokumentom slúžiacim pre riadenie samosprávy vychádzajúci z poznania situácie a konkrétnych potrieb občanov, podnikateľov, záujmových skupín a ďalších subjektov v území. Formuluje svoju predstavu o budúcnosti spolu s činnosťami a projektmi na jej zabezpečenie.

## **Obsah:**

- Obsah dokumentu (podľa jednotlivých kapitol)
- Stručný popis kontextu vzniku a chronológie prípravy PHSR
- Stručné zhrnutie východiskových koncepčných dokumentov týkajúcich sa vymedzeného územia
  - Stručný popis inštitucionálneho a časového zabezpečenia spracovania PHSR (podrobnejšie zoznamy napr. partnerov, počet a obsadenie odborných poradných skupín a pod. sú uvedené v prílohách)

## **Formulár č. Ú1- Zámer spracovania PHSR**

<b>Zámer spracovania PHSR</b>	
<b>Názov dokumentu:</b>	Program hospodárskeho a sociálneho rozvoja obce Visolaje na roky 2015-2025
<b>Forma spracovania:</b>	s pomocou externých odborníkov („na kľúč“)
<b>Riadenie procesu spracovania:</b>	Spôsob riadenia procesu spracovania <b>Riadiaci tím:</b> Vinenc Hrenák, Ing. Barbora Staňová, Eva Martinková <b>Hospodárska pracovná skupina:</b> Vinenc Hrenák, Ing. Barbora Staňová, Eva Martinková, Peter Híja, Andrej Martinka <b>Sociálna pracovná skupina:</b> Vinenc Hrenák, Ing. Barbora Staňová, Michal Budiač, Emília Trnovcová, Andrej Martinka <b>Environmentálna pracovná skupina:</b> Vinenc Hrenák, Ing. Barbora Staňová, Michal Janek, Lukáš Chleban, Emília Trnovcová
<b>Obdobie spracovania:</b>	06.-11.2015
<b>Financovanie spracovania:</b>	600,00€



## Formulár č. Ú2 – Harmonogram spracovania PHSR

Harmonogram spracovania PHSR												
Termín	I	II	III	IV	V	VI	VII	VIII	IX	X	XI	XII
Úvod												
Analytická časť												
Strategická časť												
Programová časť												
Realizačná časť												
Finančná časť												
Záver												

## Formulár č. Ú3 – Metódy zapojenia verejnosti do prípravy PHSR

Metóda	Informovanie verejnosti	Získavanie názorov verejnosti	Zohľadnenie názorov verejnosti
Verejné informačné tabule	✓		
Letáky rozdávané na verejných podujatiach	✓		
Plagáty	✓		
Internetové stránky- vrátane verejných pripomienok, sociálne siete	✓	✓	✓
Vystúpenia v obecnom rozhlase	✓		
Stretnutia s kľúčovými ľuďmi skupinami	✓	✓	✓
Dotazník pre širokú verejnosť	✓	✓	✓
Pracovné skupiny	✓	✓	✓



## Formulár č. Ú4 – Zoznam členov pracovných skupín

Zoznam členov pracovných skupín		
Hospodárska pracovná skupina		
Meno	Funkcia v strategickom plánovaní	Funkcia v pracovnom zaradení
Ing. Barbora Staňová	Garant	Projektový manažér
Vincenc Hrenák	Koordinátor	Starosta obce
Eva Martinková	Interní odborník	Kontrolór obce
Peter Híja	Interní odborník	Poslanec
Andrej Martinka	Interní odborník	Poslanec
Sociálna pracovná skupina		
Ing. Barbora Staňová	Garant	Projektový manažér
Vincenc Hrenák	Koordinátor	Starosta obce
Michal Budiač	Interní odborník	Poslanec
Emília Trnovcová	Interní odborník	Poslanec
Andrej Martinka	Interní odborník	Poslanec
Environmentálna pracovná skupina		
Ing. Barbora Staňová	Garant	Projektový manažér
Starosta obce	Koordinátor	Starosta obce
Michal Janek	Interní odborník	Poslanec
Lukáš Chleban	Interní odborník	Poslanec
Emília Trnovcová	Interní odborník	Poslanec

## Formulár č. Ú5 – Dohoda o partnerstve

Názov dokumentu	Dohoda o partnerstve pri príprave a realizácii PHSR Obce Visolaje
Obdobie platnosti	2015-2025
Predmet dohody	Ide o spoluprácu pri spoločných projektoch, finančnú organizačnú, ako i dobrovoľné aktivity v prospech obce
Účastníci dohody	- DHZ, Obecné zastupiteľstvo
Riadenie procesu	Riadiaci tím určil možných členov pracovných skupín, ako i partnerov v pripravovaných projektoch spolupráce, oslovená bola i široká verejnosť pre konkrétne návrhy projektových zámerov, pracovné skupiny a riadiaci tím bude následne monitorovať plnenie zámerov určených v PHSR.
Financovanie	- Obec Beluša, Mikroregión Púchov, partnerské obce





## **Analýza realizovaných opatrení**

Primárnym cieľom štrukturálnej a regionálnej politiky Európskeho spoločenstva je znižovanie regionálnych rozdielov. Táto politika je založená na finančnej solidarite medzi jednotlivými regiónmi. Pomoc jednotlivým regiónom je realizovaná prostredníctvom štrukturálnych fondov a kohézneho fondu, ktoré predstavujú nástroje regionálnej politiky EÚ. V programovom období 2007-2013 finančnú podporu predstavovali:

- Európsky fond regionálneho rozvoja
- Európsky sociálny fond
- Kohézny fond

Cieľom analýzy realizovaných opatrení je vyhodnotenie predchádzajúceho programového obdobia 2007-2013. V uvedenom programovom období boli zrealizované v obci Visolaje nasledovné projekty:



PROGRAM HOSPODÁRSKEHO A SOCIÁLNEHO ROZVOJA OBCE VISOLAJE NA ROKY 2015-2025

Formulár č. Ú 6 - Ex-post hodnotenie predchádzajúceho PHSR

vtis. EUR

č.	Názov investície - projektu (obec, okres)	Číslo a názov aktivity	Rok začatia	Ukazovateľ	Cena podľa vykonávacieho projektu		Objem finančných prostriedkov v príslušnom roku spolu			Finančné prostriedky podľa zdrojov								
			Rok dokončenia	Memá jednotka	Celkom	Z toho stavebná časť	Rok	Objem fin. prostriedkov	Z toho verejné investície	Štátny rozpočet	Rozpočet samosprávneho kraja	Rozpočet obce	Štátne účelové fondy	Úvery so zárukou štátu	Rozpočet EÚ	Kód OP	Súkr. zdroje	Iné zdroje
0	1	2	4	5	6	7	8	9	10	11	12	13	14	15	16	17	18	19
1	Multifunkčné ihrisko	6.6.2.1.	2010		100 539,00	100 539,00	2010	100 539,00	100 539,00									
			2010															
2	Uprava ver. Priestr. - cintorín	6.2.2.13	2014		26 056,00	26 056,00	2012	26 056,00	26 056,00									
							2013											
			2014				2014											
3	Tribúna na fut. štadióne	6.6.2.2	2014		11 046,00	11 046,00	2012	11 046,00	11 046,00									
							2013											
			2014				2014											
4	Detské ihrisko - MŠ	6.6.1.6.	2013		12 275,00	12 275,00	2012	12 275,00	12 275,00									
							2013											
			2013				2014											

Všetky realizované projekty boli snahou o riešenie problémov, ktoré zapríčiňovali znižovanie kvality života obyvateľov. Realizácia aktivít bola uskutočnená prostredníctvom vlastných zdrojov, zdrojov EÚ, štátneho rozpočtu, podpory podnikateľských subjektov a sponzorov.



## Formulár č. Ú7 – Titulná strana dokumentu PHSR

Názov:	Program hospodárskeho a sociálneho rozvoja na roky 2015-2025
Územné vymedzenie:	Visolaje
Územný plán obce schválený:	Áno
PHSR schválené:	
Dátum platnosti:	
Verzia:	
Publikovaný verejne:	



## Štruktúra dokumentu

### Formulár č Ú8 – Štruktúra dokumentu

Osnova PHSR	
<b>Úvod</b>	
	<ul style="list-style-type: none"><li>• Obsah dokumentu (podľa jednotlivých kapitol)</li><li>• Stručný popis kontextu vzniku a chronológie prípravy PHSR</li><li>• Stručné zhrnutie východiskových koncepčných dokumentov týkajúcich sa vymedzeného územia</li></ul>
<b>Časť 1: Analytická časť</b>	
	<ul style="list-style-type: none"><li>• Komplexná analýza vnútorného prostredia na základe overeného súboru kvantitatívnych a kvalitatívnych dát (ďalej len „dátová základňa“) podľa jednotlivých oblastí vrátane finančnej a hospodárskej situácie</li><li>• Analýza silných a slabých stránok územia</li><li>• Identifikácia hlavných vonkajších faktorov rozvoja územia (výber hlavných faktorov)</li><li>• Analýza vplyvu vonkajšieho prostredia na vývoj situácie v území (zoznam)</li><li>• Ex-post hodnotenie (realizácia existujúceho PHSR vrátane vyhodnotenia rozpracovaných investičných a neinvestičných projektov k 31.12 príslušného roku)</li><li>• Swot analýza (súhrnná tabuľka, syntéza výsledkov)</li><li>• Analýza možných rizík a hrozieb, identifikácia kritických oblastí rozvoja</li></ul>
<b>Časť 2: Strategická časť</b>	
	<ul style="list-style-type: none"><li>• Vízia územia</li><li>• Formulácia a návrh stratégie</li><li>• Výber a popis strategických cieľov v jednotlivých politikách – oblastiach rozvoja (hospodárska, sociálna, environmentálna)</li></ul>
<b>Časť 3: Programová časť</b>	
	<ul style="list-style-type: none"><li>• Konkrétne opatrenia a projekty vrátane ich priradenia k jednotlivým cieľom a prioritám</li><li>• Súbor ukazovateľov výsledkov a dopadov vrátane východiskových a cieľových hodnôt</li></ul>
<b>Časť 4: Realizačná časť</b>	
	<ul style="list-style-type: none"><li>• Popis jednotlivých partnerov pri realizácii PHSR</li><li>• Popis inštitucionálneho a organizačného zabezpečenia realizácie PHSR, spôsob komunikácie, kooperácie a koordinácie</li><li>• Stručný popis komunikačnej stratégie PHSR k jednotlivým skupinám</li><li>• Systém monitorovania a hodnotenia</li><li>• Akčný plán na daný, rozpočtový rok s výhľadom na dva roky (x+2) – vecný a časový harmonogram realizácie</li></ul>



	jednotlivých opatrení a projektov
<b>Časť 5: Finančná časť</b>	
	<ul style="list-style-type: none"><li>• Indikatívny finančný plán na celú realizáciu PHSR</li><li>• Model viaczdrojového financovania jednotlivých opatrení, aktivít, za účasti sociálno-ekonomických partnerov, v územiach prepojených na programový rozpočet</li><li>• Hodnotiaca tabuľka pre výber projektov</li></ul>
<b>Záver</b>	
	<ul style="list-style-type: none"><li>• Informácia o schválení a zverejnení PHSR</li></ul>
<b>Prílohy</b>	
	<ul style="list-style-type: none"><li>• Príloha č. 1 – Monitorovacia správa-Akčný plán</li><li>• Príloha č. 2 Jednotlivé karty PO a MO</li></ul>

Tabuľka č. 1 Zoznam analyzovaných dokumentov

<b>Zoznam analyzovaných dokumentov</b>			
<b>Názov dokumentu</b>	<b>Platnosť dokumentu</b>	<b>Úroveň dokumentu</b>	<b>Zdroj</b>
Národná stratégia regionálneho rozvoja	2030	Národná	www.mindop.sk
Program hospodárskeho a sociálneho rozvoja VÚC Trenčín na roky 2014-2020	2013 - 2023	Regionálna	www.tsk.sk
Program hospodárskeho a sociálneho rozvoja obce	2008-2017	Miestna	www.visolaje.sk
Územnoplánovacia dokumentácia obce	Bez obmedzenia	Miestna	www.visolaje.sk
Program odpadového hospodárstva obce	-	Miestna	Obecný úrad
Záverečný účet obce	2006-2015	Miestna	Obecný úrad



## 1 Analytická časť

### Obsah:

- Kompletná analýza vnútorného prostredia na základe overeného súboru kvantitatívnych a kvalitatívnych dát (ďalej len „dátová základňa“) podľa jednotlivých oblastí vrátane finančnej a hospodárskej situácie.
- Ex-post hodnotenie (realizácia existujúceho PHSR vrátane vyhodnotenia rozpracovaných investičných a neinvestičných projektov k 31.12. príslušného roku)
- Analýza silných a slabých stránok územia
- Identifikácia hlavných vonkajších faktorov rozvoja územia (výber hlavných faktorov)
- Analýza vplyvu vonkajšieho prostredia na vývoj situácie v území (zoznam)
- Ex-post hodnotenie (realizácia existujúceho PHSR vrátane vyhodnotenia rozpracovaných investičných a neinvestičných projektov realizovaných na národnej, prípadne regionálnej úrovni k 31.12. príslušného roku)
- Analýzu príležitostí a ohrození pre rast a rozvoj územia (posúdenie hlavných faktorov z hľadiska príležitostí a ohrození)
- Analýza väzieb územia

Tabuľka č. 2 Zoznam použitých kvantitatívnych a kvalitatívnych dát

Zoznam použitých kvantitatívnych a kvalitatívnych dát		
Oblasť dát/téma	Zdroj dát	Webová stránka
História obce	OÚ Visolaje	<a href="http://www.visolaje.sk">www.visolaje.sk</a>
Poloha a prírodné podmienky	OÚ Visolaje	<a href="http://www.visolaje.sk">www.visolaje.sk</a>
Kultúra	OÚ Visolaje	<a href="http://www.visolaje.sk">www.visolaje.sk</a>
Demografia	Štatistický úrad	<a href="http://www.statistics.sk">www.statistics.sk</a>
Bývanie	Štatistický úrad	<a href="http://www.statistics.sk">www.statistics.sk</a>
Školstvo a vzdelávanie	Štatistický úrad	<a href="http://www.statistics.sk">www.statistics.sk</a>
Zdravotníctvo	OÚ Visolaje	<a href="http://www.visolaje.sk">www.visolaje.sk</a>
Sociálna starostlivosť	OÚ Visolaje	<a href="http://www.visolaje.sk">www.visolaje.sk</a>
Technická infraštruktúra	Štatistický úrad	<a href="http://www.statistics.sk">www.statistics.sk</a>
Ekonomická situácia	Štatistický úrad	<a href="http://www.statistics.sk">www.statistics.sk</a>



# A1. Analýza vnútorného prostredia

## 1. Základná charakteristika obce

Tabuľka č. 3 Základná charakteristika obce

Číslo základnej územnej jednotky:	SK0228513776
Názov okresu:	Púchov
Názov kraja:	Trenčiansky kraj
Štatút obce:	Obec
PSČ	018 61 – Pošta Beluša
Prvá písomná zmienka o obci (rok):	1327
Nadmorská výška stredu mesta:	277 m.n.m
Celková výmera územia mesta (km <sup>2</sup> ):	9,65
Počet obyvateľov:	911
Hustota obyvateľstva (obyvateľ/km <sup>2</sup> )	94,4



## 2. História obce a kultúrne pamiatky

Prvá písomná zmienka o obci sa datuje od roku 1327 pod názvom Wizolay. Pôvodné listiny, kde sa táto obec spomína sa nachádzajú v archívoch v Maďarsku aj s presným vymedzením územia obce v danom roku.

História obce však siaha ďalej ako do 14. Storočia. V blízkosti obce boli objavené archeologické nálezy- črepy, nástroje a pozostatky osady z mladšej doby bronzovej.

Obec Visolaje patrila v 17. Storočí pod správu Budatínskeho zámku.

V roku 1598 bolo v obci 35 domov v skupinovej cestnej zástavbe, v roku 1784 žilo v 99 domoch 108 rodín a spolu 595 obyvateľov. Štatistika z roku 1961 hovorí, že v 220 domoch žilo 1125 obyvateľov. Najväčší počet obyvateľov bol zaznamenaný v roku 1970, keď v 321 domoch žilo 1178 obyvateľov. V roku 2008 žilo v 300 obývaných domoch 941 obyvateľov. V chotári obce sa nachádzajú tri malé usadlosti -lazy- Markéch láz, Krškéch láz a Pápežéch láz.

Obec mala v 18. Storočí aj vlastnú pečať. Bola osemhranná o priemere 16 mm a bolo na nej v erbovom štíte rameno so šablou v ruke a nápis: „ Čo podepsani pečadu dedinsku potvrzujeme“.



Obrázok č. 1 Pečať obce Visolaje z roku 1781

V 18. storočí stála v chotári obce manufaktúrna papieren, ktorá bola funkčná do druhej polovice 19. storočia. V obci bol tiež malý pivovar.

V obci sa nachádzal i renesančný kaštieľ s ovocnou záhradou a majerom, ktorý patril Gejzovi Čákymu. V roku 1947 bol celý kaštieľ, majer a budova pálenice skonfiškovaný a bola v nich zriadená firma na výrobu a zušľachťovanie kožušín Holický a Bobula.

Kožušnícka firma, ktorá zamestnávala okolo 50 robotníkov bola v roku 1950 zlikvidovaná. Po založení Jednotného roľníckeho družstva využívalo JRD priestory kaštieľa a hospodárske budovy na svoje účely, ktoré nikto neopravoval a tak časom schátrali a boli asanované.

Do roku 1955 bol v činnosti v obci mlyn a pila, z iniciatívy Obecného úradu





vzniklo v obci v roku 1933 Úverové družstvo, do roku 1966 bola v obci pobočka sporiteľne, kancelárie tu mala Jednota- spotrebné družstvo a polesie.

Doteraz sa nevie, odkiaľ pochádza názov obce, je však predpokladané, že je to prastaré slovanské pomenovanie po kmeni „Vislanov,,

#### Kultúrne pamiatky

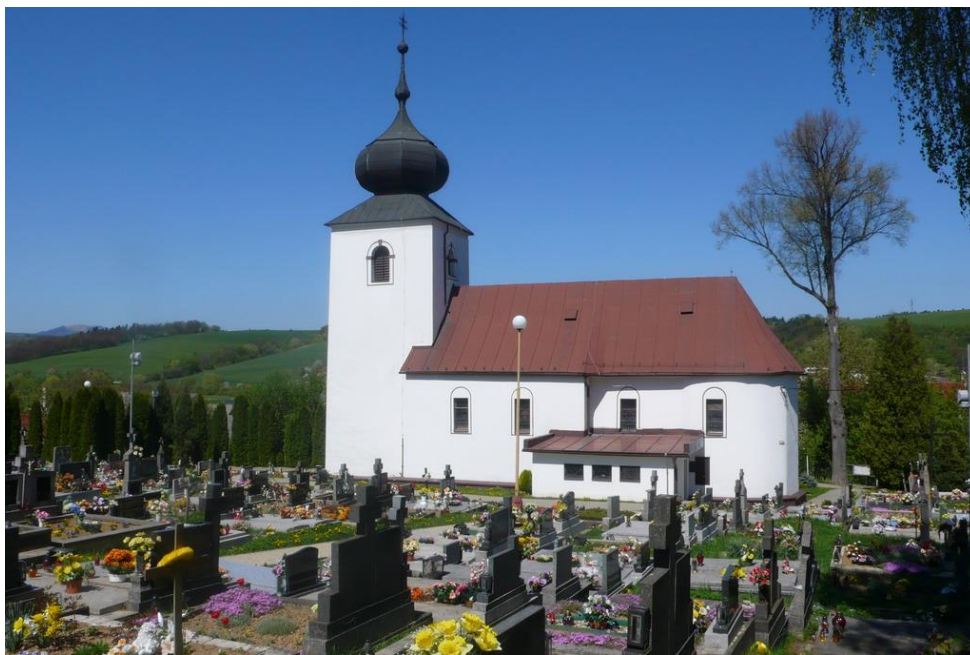
V katastrálnom území obce sa nachádza viacero národných kultúrnych pamiatok.

Významné kultúrne pamiatky obce znázorňuje nasledovná tabuľka:

Tabuľka č. 4 Kultúrne pamiatky

Kultúrna pamiatka	Popis
Kostol sv. Gála	Rímskokatolícky kostol sv. Gála sa spomína už v rokoch 1332-1337 v súpise vyberania pápežských desiatkov. V roku 1786 bol zbarokizovaný, začiatkom 19. storočia opravovaný. Veľká prestavba kostola bola v roku 1952-1953 a posledná v rokoch 1990-1991, kedy bol kostol po kultúrno-historickej stránke znehodnotený.
Budova fary	V Schematizme Cleri Dioecesis Nitriensis z roku 1947 sa uvádza, že fara vo Visolajoch bola postavená začiatkom 14. storočia, prebudovaná v roku 1788 v barokovom slohu. Po postavení novej farskej budovy v roku 1989 bola stará budova fary zbúraná.
Kaštieľ	Pôvodne renesančný kaštieľ pochádzal z druhej polovice 16. storočia, no bol barokovo upravený. Bola to dvojpodlažná budova tvaru „L,, s grafitovým kvádrovaním. Z vnútornej strany sa medzi krídlami kaštieľa nachádzal park s altánkom. Areál kaštieľa bol ohradený kamenným múrom. Kaštieľ patrila Čákyovcom z Budatína. Po roku 1945 slúžil kaštieľ a príslušné budovy na rôzne účely-bola tu pálenica, firma na výrobu kožušín, neskôr ako kultúrna miestnosť obce, boli tu kancelárie MNV, JRD a byty občanov. Pre nezáujem o jej udržiavanie bola budova v roku 1981 asanovaná.
Prícestný hostinec	Baroková budova z 18. storočia s pôdorysom tvaru „L,, v ktorej podľa tradície nocovala panovníčka Mária Terézia je v súčasnosti už iba ruína narúšajúca vzhľad obce. Od roku 2006 kedy napadalo veľké množstvo snehu a zrútilo strechu, budova chátra.
Socha sv. Jána Nepomuckého	Kamenná socha zhotovená okolo roku 1880. Dali ju zhotoviť majitelia kaštieľa.
Kaplnka Sedembolestnej Panny Márie	Novodobá kaplnka z roku 1949, ktorá slúži na posedenia a príležitostné modlitby. Jej prostredie bolo pri vybudovaní D1 mierne narušené.

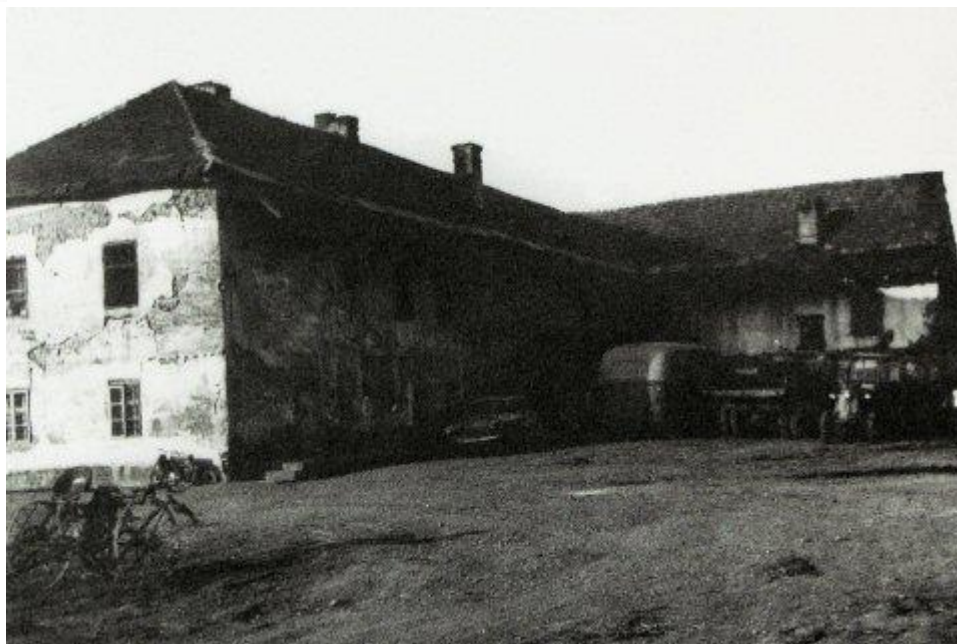
Zdroj: [www.pamiatky.sk](http://www.pamiatky.sk)



**Obrázok č. 2 Rímskokatolícky kostol sv. Gála**



**Obrázok č. 3 Budova starej fary**

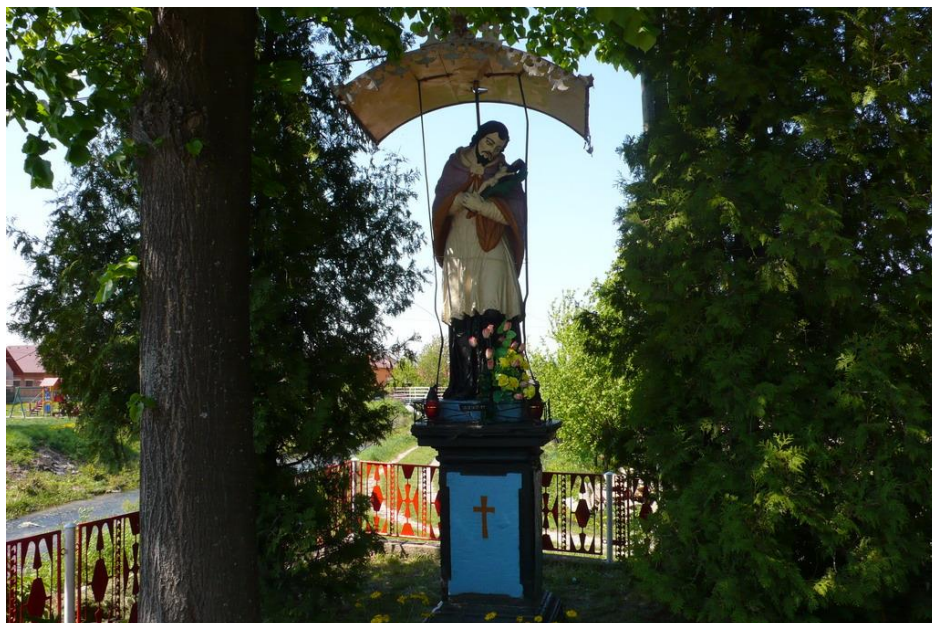


**Obrázok č. 4 Budova kaštieľa, vtedy sídla JRD**



**Obrátok č. 5 Barokový hostinec**





Obrázok č. 6 Socha sv. Jána Nepomuckého



Obrázok č. 7 Kaplnka Sedembolestnej Panny Márie

### Významné osobnosti obce

Tabuľka č. 5 Významné osobnosti

Meno	Žil v období	Funkcia
Juraj Tvrďý	1780-1865	Kňaz
František Tóth	1963-2006	Tajomník Matice slovenskej

Zdroj: Vlastné spracovanie na základe údajov z OcÚ, 2015

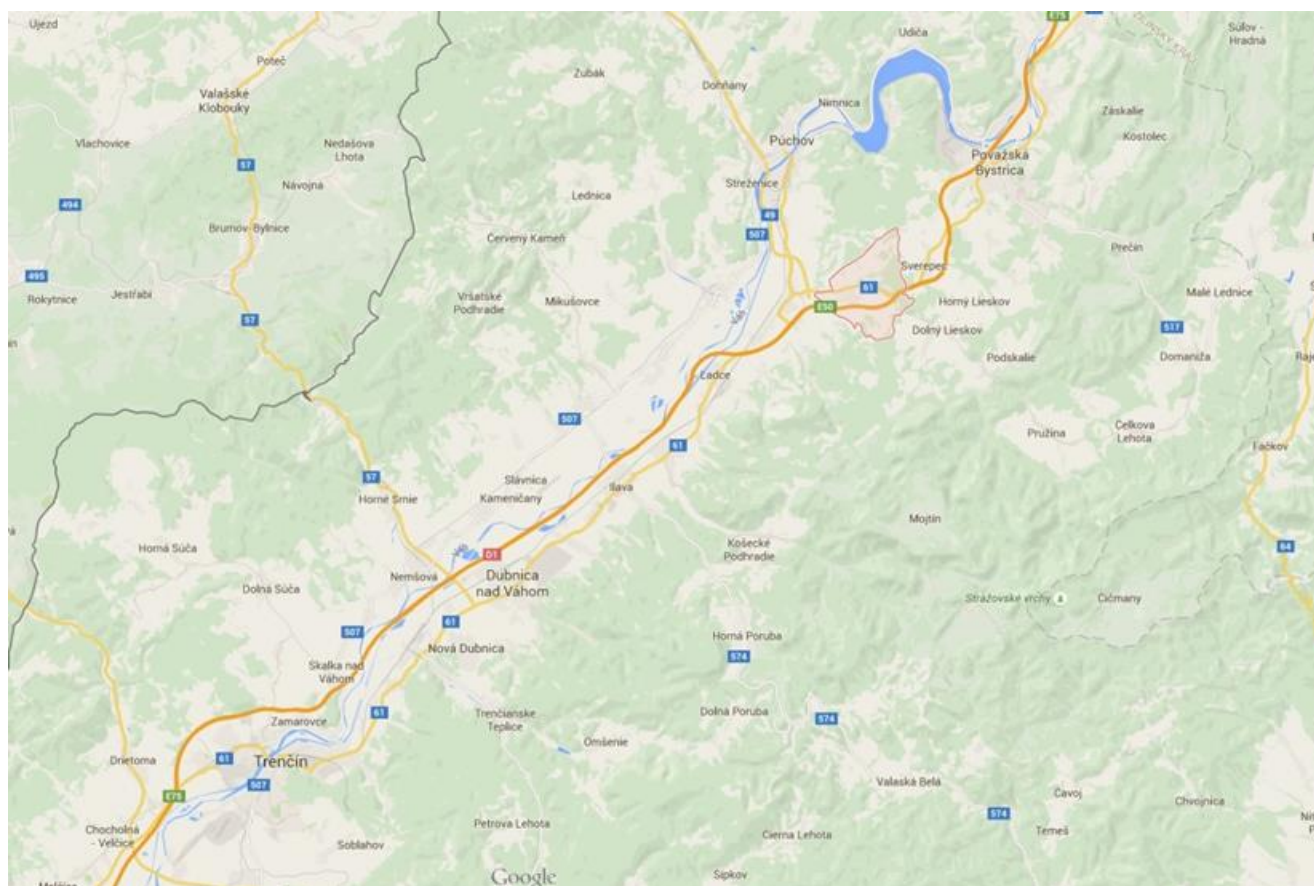


### 3. Poloha, prírodné podmienky a životné prostredie

Obec Visolaje sa rozprestiera na ľavom brehu rieky Váh na území Vážskeho podolia. Obec leží na nive potoka Pružinka. Stred obce sa nachádza vo výške 267 m.n.m. Z juhu do oblasti zasahuje pohorie Strážovské vrchy, to severu Javorníky a zo západnej strany Biele Karpaty.

Tabuľka č.6 Vzdialenosti významných miest od obce

Vzdialenosť okresného mesta	Púchov	10 km
Vzdialenosť do krajského mesta	Trenčín	37 km
Vzdialenosť do hlavného mesta	Bratislava	161 km



Obrázok č. 8 Poloha obce

#### 3.1 Vymedzenie územia

Na západe susedí kataster obce Visolaje s katastrom obce Beluša, z východu susedí s obcou Sverepec a Slopná. Zo západnej strany obec susedí s obcou Beluša.



### **3.2 Geomorfologické a geologické pomery**

Z geomorfologického hľadiska spadá záujmové územie obce k nasledovným jednotkám:

- Alpsko-himalájska sústava
- Karpatská podsústava
- Provincia Západné Karpaty
- Subprovincia Vnútorne Západné Karpaty
- Celky Strážovské vrchy a Považské Podolie

Obec Visolaje sa svojou rozlohou najviac rozprestiera na Považskom podolí. Považské Podolie je geomorfologický celok, ktorý leží v západnej časti Slovenska a člení sa na 5 podcelkov: Bytčianska kotlina, Ilavská kotlina, Trenčianska kotlina, Podmanínska pahorkatina a Bielokarpatské podhorie. Podolie zaberá stredný tok Váhu od Žiliny po Nové mesto.

Do obce z časti zasahujú Strážovské vrchy, ktoré sú jadrovým pohorím. Ich dominantou je najvyšší vrch Strážov s výškou 1213m. Podložie tvoria hlavne kryštallické horniny, ale aj vápence v nadložných jurských usadeniskách.

Z geologického hľadiska patrí kataster obce Visolaje do oblasti s reliéfom horizontálnej a subhorizontálnej štruktúry, morkofektonicky stredne diferencovanej, s miernym uplatnením litológie. Z morfoskultúrneho hľadiska ide o akumulčno-erózný reliéf prolúviálno-eolitickej pahorkatiny. Charakter geologickej stavby územia obce je rozmanitý. Bytčianska kotlina je budovaná prevažne pieskovicami, siltovcami a ílovcami. Ilavská kotlina leží na íloch, pieskoch a štrkoch, Strážovské vrchy sú zase budované vápencami, ku ktorým sa viažu aj krasové javy.

Z pedologickej stránky sú geologické substráty na tomto území priaznivé. Vyskytujú sa tu fluvizeme ale i kambizeme na naviatych pieskoch. Z Bielych Karpát Strážovských vrchov vybiehajú do doliny Váhu aj polohy dendzín.

### **3.3 Hydrologické pomery**

Kataster obce spadá do povodia Váhu. Priamo cez jej kataster preteká potok Pružinka. Pružinka preteká územím okresov Považská Bystrica a Púchov. Je to ľavostranný prítok Váhu s dĺžkou 17,7 km a priemerným prietokom  $1,2\text{m}^3\cdot\text{s}^{-1}$ . Pružinka sa vlieva do Váhu, pričom v obci Baluša sa koryto vetví na 2 ramená, hlavné koryto ústí do Váhu západne od obce v nadmorskej výške cca 244,5 m.n.m., kým vedľajšie rameno sa sčasti vracia do hlavného koryta v centre Beluše, ešte predtým sa z neho zľava oddeľuje ďalšie rameno, ktoré ústí do Slatinského potoka západne od Hlože v nadmorskej výške približne 246 m.n.m.





### **3.4 Klimatické pomery**

Záujmové územie patrí do mierne teplej klimatickej oblasti s krátkym, mierne suchým letom a miernou zimou s kratšie trvajúcou snehovou pokrývkou.

Teplotné pomery okrem geografickej polohy ovplyvňuje hlavne nadmorská výška a orografické pomery. Najteplejšou oblasťou je južná časť, - nížinaté územie s dlhodobým ročným priemerom 8,9°C. Smerom na východ a na severovýchod teplota klesá a to tak, že v nižších nadmorských výškach je pokles teploty vyšší. Najchladnejším mesiacom je január, najteplejší júl.

Najvyššie zrážkové úhrny vykazuje severná časť územia, ktorá patrí medzi najvlhšie. Maximum zrážok obvykle pripadá na letné mesiace, minimum na zimné. Ročný úhrn zrážok sa pohybuje pod 1000mm. Počet dní so snehovou prikrývkou vo vrcholových častiach územia sa pohybuje okolo 120 dní.

### **3.5 Rastlinstvo a živočíšstvo**

#### **Rastlinstvo**

Územie obce sa vyznačuje bohatou vápencovou flórou so zastúpením teplomilných panónskych druhov, horských a vysokohorských karpatských druhov. Územie je bohaté na skalné útvary, z nich najatraktívnejšie boli vyhlásené za maloplošné chránené územia.

Dominantnými trávnatými druhmi sú napríklad Kostrava tvrdá (*Festica pallens*), ostrevka vápnomilná (*Sesleria albicans*) a ostrica nízka (*Carex humulus*). Z horských druhov sa tu nachádzajú astra alpínska (*Aster alpinus*), hlaváč lesklý (*Scabiosa lucida*) či prvosienka holá karpatská (*Primula auricula* subsp. *Hungarica*).

Prevládajúcou drevinou je buk obyčajný (*Fagus sylvatica*), ojedilene sa tu vyskytuje aj hrab obyčajný (*Carpinus betulus*), dub zimný (*Quercus patraea*), vo vyšších polohách jedľa biela (*Abies alba*) a smrek obyčajný (*Picea abies*). Smrekové porasty sú väčšinou nepôvodné a na mnohých miestach boli umele rozšírené na úkor buka.

#### **Živočíšstvo**

Zloženie živočíšstva v okolí obce je pestré. Vyskytujú sa tu typické karpatské druhy. Na skalné biotopy je viazaný sokol sťahovavý (*Falco peregrinus*). Medzi ďalšie vtáčie druhy patrí aj bocian biely (*Ciconia ciconia*), ktorý hniezdi v urbánnych ekosystémoch- komínoch, stĺpoch a podobne.

Z väčších cicavcov sa vyskytujú napr. mačka lesná (*Felis silvestris*), vlk dravý (*Canis lupus*), medzveď hnedý (*Ursus arctos*), jeleň lesný (*Cervus elaphus*), srnec lesný (*Capreolus capreolus*) a iné.

### **3.6 Chránené územia**

Z hľadiska záujmu ochrany prírody do územia obce nezasahujú žiadne veľkoplošné ani chránené územia. Obec sa nachádza v tesnej blízkosti CHKO Strážovské vrchy, no ani časťou toto územie nezasahuje do katastra obce. V okolí obce sa nachádzajú niektoré maloplošné chránené územia.



## 4. Technická infraštruktúra

Tabuľka č. 7 Stav technickej infraštruktúry

Infraštruktúra	Ukazovateľ	Súčasný stav	Budúci stav
Pošta	áno/nie	nie	Nie
Káblová televízia	áno/nie	nie	Nie
Verejný vodovod	pokrytie v %	áno	Áno
Vlastný zdroj pitnej vody	názov/výdatnosť	nie	Nie
Verejná kanalizácia dažďová	pokrytie v %	nie	Áno
Kanalizačná sieť pripojená na ČOV	pokrytie v %	nie	Áno
Rozvodná sieť plynu	pokrytie v %	Áno	Áno
Verejný internet	áno/nie	áno	Áno
Verejný prístupový bod	áno/nie	nie	áno
Počet počítačov pre verejný prístup do siete internetu	počet	2	5
Pokrytie signálom Orange	%	60%	100%
Pokrytie signálom Telekom	%	60%	100%
Pokrytie signálom O <sub>2</sub>	%	60%	100%
Verejné studne	počet	0	1
Priemyselná zóna-výrobná	počet firiem	áno	áno
Priemyselná zóna-skladové hospodárstvo	Skladová plocha v m <sup>2</sup>	nie	nie
Skládka TKO	áno/nie	nie	Nie
Separovaný zber	áno/nie	nie	Áno
Zberný dvor pre separovaný zber	áno/nie	nie	Áno
Kompostovisko	áno/nie	nie	áno
Cintorín	počet	áno	Áno
Dom smútku	počet	áno	áno





#### **4.1 Odkanalizovanie a čistenie odpadových vôd**

V obci Visolaje nie je vybudovaná kanalizačná sieť. Splaškové vody z jestvujúcej zástavby sú odvádzané do žúmp. Žumpy si obyvatelia vyvážajú sami. Okrem odpadových vôd komunálneho charakteru sa iné odpadové vody v obci nevyskytujú. Dažďové vody sú odvádzané cez cestné rigoly do potoka prípadne do trativodov a tým do podzemných vôd.

Množstvo odpadových vôd splaškových sa približne rovná spotrebe vody a pre uvažovanú zónu je nasledovné:  $Q_p = 1,08 \text{ l.s}^{-1}$

#### **4.2 Zásobovanie pitnou vodou**

Prevažná časť obyvateľov obce je zásobovaná vodou z verejného vodovodu v správe Považskej vodárenskej spoločnosti a.s.. Visolaje sú zásobované zo Skupinového vodovodu Pružina-Púchov-Dubnica profilu DN 500, ktorého trasa vedie intravilánom obce Visolaje. Zo skupinového vodovodu je voda čerpaná do vodojemu Visolaje s objemom  $2 \times 100 \text{ m}^3$ .

Potrubie rozvodnej siete je z PVC materiálov. Na trasách sú umiestnené hydranty, armatúrne šachty s príslušnými uzatváracími armatúrami.

Na vodovod je pripojených 93% trvalo žijúcich obyvateľov. Časť obyvateľov obce je zásobovaných vodou z vlastných zdrojov- pramienkov a studní. V obci nie je umiestnená požiarňa nádrž. Územím obce prechádzajú aj 2 vodovodné potrubia oblastných diaľkových vodovodov DN 500 a DN 700.

#### **4.3 Zásobovanie elektrickou energiou**

Záujmové územie obce Visolaje a jej katastrálne územie je zásobované elektrickou energiou nadzemným vonkajším vedením z 22kV linky č. 200 Stredoslovenskej energetiky, a.s.. Trasa VN 22kV vzdušného vedenia linka č. 200 prechádza južnou časťou záujmového územia obce vedľa diaľnice D1.

Z VN 22kV vedenia č. 200 je napojených šesť trafostaníc 22/0,4 kV, z oho päť je stožiarových a jedna kiosková.

Súčasný stav vyhovuje terajším potrebám a nárokom na elektrickú energiu v obci, ale nevykazuje rezervy pre ďalší rozvoj územia obce.

#### **4.4 Zásobovanie plynom a teplom**

Prevažná časť obce Visolaje je v súčasnosti plynofikovaná, s regulačnou stanicou umiestnenou v južnej časti obce. Distribučný systém plošného zásobovania plynom v obci je zrealizovaný ako STL rozvod s prevádzkovým tlakom do 100kPa. V obci je tiež novovybudovaný diaľkový plynovod VVTL z ktorého je vybudovaná prípojka vedie južnou časťou katastra obce súbežne s diaľnicou D1.

Tepelná energia je používaná predovšetkým na vykurovanie objektov a prípravu teplej úžitkovej vody. Spotreba tepelnej energie je svojim charakterom sezónna. Pre pokrytie spotreby energie sú k dispozícii zdroje ako zemný plyn, kvapalné palivá, pevné palivo,



odpadové drevo či elektrická energia z jestvujúcej elektrickej siete a nakoniec slnečná energia a iné obnoviteľné druhy energie.

Plánuje sa s dobudovaním plynových prípojek do častí, kde je nová výstavba rodinných domov.

#### ***4.5 Verejné osvetlenie a obecný rozhlas***

Verejné osvetlenie v obci je zastaralé. Osvetlenie ciest, komunikácií a verejných priestranstiev je vybudované výbojkovými svietidlami, ktoré sú pomocou výložníkov uchytené na podperných bodoch vzdušnej sekundárnej siete NN.

Miestny rozhlas má ústredňu v budove OÚ Visolaje. Od budovy OÚ je rozvod vedený na kovových stĺpoch, na ktorých sú upevnené reproduktory. Vedenie miestneho rozhlasu je vedené pozdĺž miestnych komunikácií.

#### ***4.6 Telekomunikácie***

Z hľadiska telekomunikačného členenia sa obec nachádza v UTO Púchov, ktorý je súčasťou tranzitného telefónneho obvodu TTO Trenčín so začlenením v primárnom centre PC Trenčín. Obec je pripojená na digitálnu ústredňu z RSU Beluša. Miestna telefónna sieť v obci a jej miestnych častiach je prevedená káblami v zemi a vzdušným vedením. Pripojenie telefónnych účastníkov je z UR osadených na drevených stĺpoch, vzdušnými vedeniami.

#### ***4.7 Odpadové hospodárstvo***

Likvidáciu odpadu v obci Visolaje zabezpečuje firma MEGAWASTE. Z obce sa komunálny odpad odváža jedenkrát za dva týždne na skládku odpadu vo Sverepci.

V obci sa triedia: plasty, sklo, papier a elektroodpad. Plasty sa odkladajú do PET vriec, ktoré občanom poskytuje obec a sa odvážajú z obce raz za mesiac. Sklo sa odváža asi každých 10 týždňov. Dvakrát do roka obec zabezpečuje aj odvoz elektronického odpadu.



## 5. Doprava

Obcou prechádza cesta I. triedy I/61, ktorá vedie z obce Beluša do Považskej Bystrice. Až do vybudovania ťahu diaľnice Beluša-Sverepec, bola táto cesta využívaný ako hlavný dopravný ťah na východ smer Žilina. Otvorenie diaľnice dramaticky zlepšilo kvalitu životného prostredia v obci.

### 5.1 Cestná

Hlavnou dopravnou a urbanizačnou osou územia je cesta I/ 61. Ostaté cestné komunikácie obce majú charakter obslužných komunikácií nižších funkčných tried(C, D).

Obec má bezproblémové cestné spojenie s viacerými okolitými komunikáciami a doprava je bezproblémová. Najbližšie okresné mestá sú mesto Púchov a Považská Bystrica. Na diaľnicu D1 je možné sa napojiť v Beluši.

### 5.2 Miestna

Miestne komunikácie sú upravované z rozpočtu obce postupne podľa nutnosti. Miestnu dopravnú sieť tvoria miestne komunikácie s asfaltovou povrchovou úpravou. Chodníky sú vybudované v centrálnej časti obce.

### 5.3 Hromadná

Obyvatelia majú možnosť využiť dopravné služby SAD Trenčín niekoľkokrát za deň. Spojenie s mestami Ilava, Púchov a Dubnica nad Váhom je bezproblémové. Prvý autobus odchádza z obce do mesta Trenčín o 4:45 hod. Posledný autobus odchádza z obce do obce Beluša o 22:52. Počet autobusových spojení , ktoré odchádzajú z obce je v pracovných dňoch nadpriemerne vysoký. Výhodou je, že obec leží na tepne medzi mestom Považský Bystrica a Beluša.

### 5.4 Statická

V obci je v prevažnej miere zástavba rodinných domov. Obyvatelia parkujú vo dvoroch, alebo využívajú vlastné garáže. Pre zariadenia občianskej vybavenosti a služieb, ako aj pre bežné potreby odstavenia motorových vozidiel slúžia plochy vedľa miestnych komunikácií alebo priamo krajnice vozoviek. Pri obecnom úrade sa nachádza plocha vhodná na dobudovanie parkovacích miest, tak isto pri kultúrnom dome, ihrisku a cintoríne. Všetky tieto plochy si však vyžadujú rekonštrukciu.

### 5.5 Železničná

V obci sa nenachádza zastávka osobných vlakov. Najbližšia vlaková zastávka sa nachádza v obci Beluša, odkiaľ odchádzajú osobné vlaky. Na rýchlik možno nastúpiť v mestách Považská Bystrica a Púchov.



### **5.6 Vodná a Letecká**

V okrese sa nenachádza letisko. Najbližšie letecké služby môžu obyvatelia využiť v meste Žilina, prípadne v krajskom meste Trenčín.

Vodná doprava sa na Slovensku vykonáva na riekach:

- Dunaj (172 km)
- Váh (78,8 km)
- Bodrog (7,8 km)

Na ostatných vodných plochách sa vykonáva prevažne rekreačná a technologická plavba.

Pre lodnú osobnú i nákladnú dopravu má na Slovensku zásadný význam rieka Dunaj, ktorá je najvýznamnejšou riečnou dopravnou tepnou. Spája Bratislavu, Viedeň a Budapešť, resp. Slovensko s Rakúskom a Maďarskom a vďaka kanálu Dunaj-Rýn-Mohan prepája Severné more s Čiernym morom.



## 6. Demografia

Pre určenie situácie v obci, úrovne jej sociálneho rozvoja, ale i samotnej kvality života v obci slúži viacero ukazovateľov medzi ktoré patrí i vývoj počtu obyvateľstva, prirodzený prírastok/úbytok obyvateľstva, hustota obyvateľstva a iné.

### 6.1 Vývoj počtu obyvateľov

Celoslovenský trend je znižovanie počtu obyvateľov, ktorý je spojený so starnutím populácie, s nižšou pôrodnosťou a vyššou úmrtnosťou.

Tabuľka č. 8 Vývoj počtu obyvateľov

Rok	2006	2007	2008	2009	2010	2011	2012	2013	2014
Počet obyvateľov	941	933	931	923	924	897	892	901	911

Celkový počet obyvateľov vykazuje v sledovanom období úbytok obyvateľstva. Globálne možno hovoriť o úbytku obyvateľov v rozmedzí rokov 2006-2012. Od roku 2012 vidieť stúpanie počtu obyvateľov.

### 6.2 Prirodzený prírastok/úbytok obyvateľstva

Prirodzený prírastok, resp. úbytok obyvateľstva je rozdiel medzi narodenými a zomretými obyvateľmi v obci. Celoslovenský trend je spojený s vyššou mierou úmrtnosti ako pôrodnosti. Migračné saldo je rozdiel medzi počtom prisťahovaných a odsťahovaných v obci. Celkový prírastok je súčet prirodzeného prírastku a prírastku sťahovaním.

Tabuľka č. 9 Celkový prírastok obyvateľstva

Rok	Prirodzený prírastok/úbytok	Migračné saldo	Celkový prírastok
2006	-4	-6	-10
2007	-1	-7	-8
2008	-9	7	-2
2009	-4	-4	-8
2010	0	1	1
2011	-4	-3	-7
2012	-10	5	-5
2013	5	4	9
2014	-6	16	10

Z tabuľky uvedenej vyššie vyplýva, že obec Visolaje nevybočuje z celoslovenského trendu a teda skutočne rozdiel medzi počtom narodených a počtom zomretých sa pohybuje v negatívnych číslach. Migračné saldo sa v posledných troch rokoch pohybuje v kladných číslach čo znamená, že viac ľudí sa do obce prisťahuje ako odsťahuje.



### 6.3 Veková štruktúra

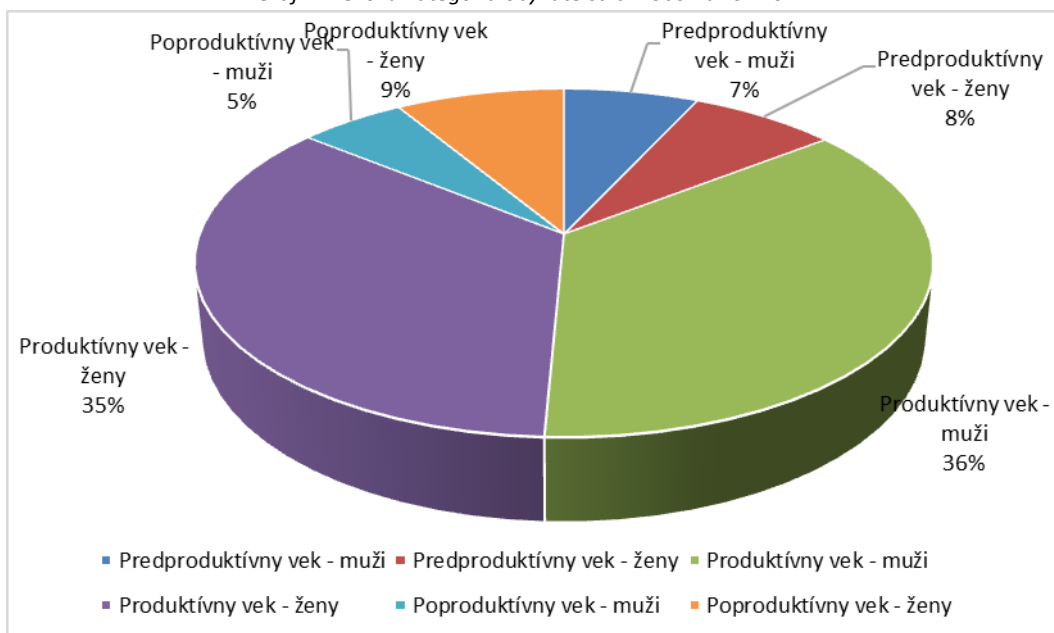
Tabuľka vekovej štruktúry obyvateľstva predstavuje rozdelenie obyvateľov do troch kategórií podľa veku. Ide o obyvateľov v predproduktívnom veku, produktívnom veku a poproduktívnom veku. Na základe tejto štatistiky možno určiť či ide o obec so staršími obyvateľmi, ktorá má nižší rozvojový potenciál, alebo o obec s mladými rodinami, kde možno očakávať nárast obyvateľstva.

Tabuľka č. 10 Veková kategória obyvateľstva

Veková kategória	2006	2007	2008	2009	2010	2011	2012	2013	2014
Počet obyvateľov celkom	941	933	931	923	924	897	892	901	911
Predproduktívny vek – muži (0-14)	86	87	82	80	76	67	60	63	63
%	18,22	18,87	17,75	17,58	16,63	15,02	13,64	14,35	14,22
Predproduktívny vek – ženy (0-14)	81	77	71	70	68	62	60	64	69
%	17,16	16,31	15,14	14,96	14,56	13,75	13,27	13,85	14,74
Produktívny vek – muži (15-59)	338	308	309	308	314	333	332	324	330
%	73,31	66,81	66,88	67,69	68,71	74,66	75,45	73,80	74,49
Produktívny vek – ženy (15-54)	314	272	275	273	271	315	321	323	320
%	66,52	57,63	58,64	58,33	58,03	69,84	71,02	69,91	68,37
Poproduktívny vek – muži (60+)	43	66	71	67	67	46	48	52	50
%	9,32	14,32	15,37	14,73	14,66	10,31	10,91	11,85	11,28
Poproduktívny vek – ženy (55+)	79	126	123	125	128	76	71	75	79
%	16,73	26,06	26,23	26,70	27,41	16,41	15,71	16,23	16,23



Graf 1: Veková kategória obyvateľstva v obci za rok 2014

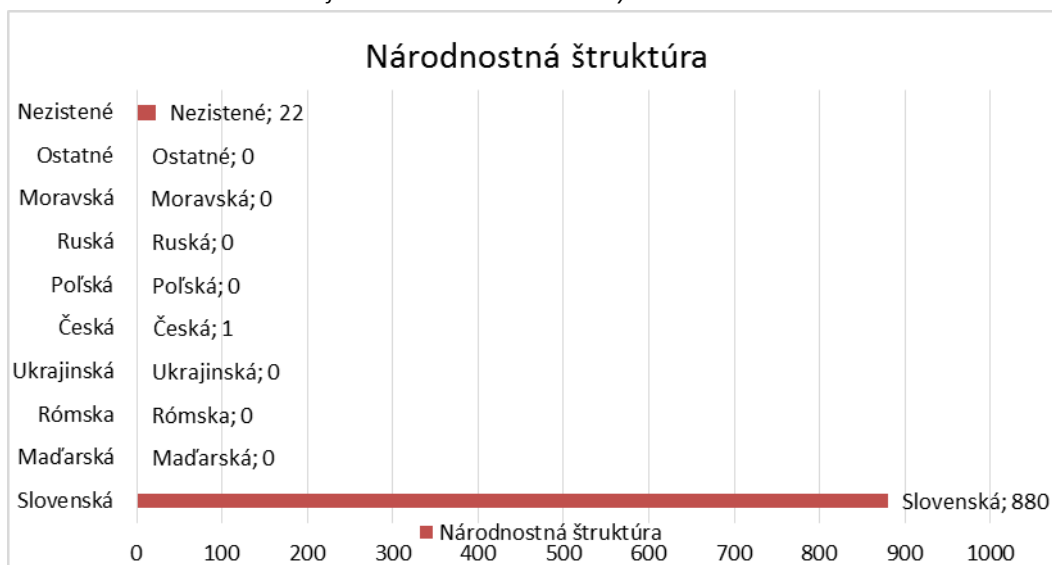


Z tabuľky a grafu vyplýva, že v obci sa nachádza najväčší podiel obyvateľov v produktívnom veku, spolu 71 %. V predproduktívnom veku je 15 % obyvateľstva a poproduktívnom veku 14% obyvateľov.

#### 6.4 Národnostná štruktúra

Národnostná štruktúra v obci je ukazovateľom problematiky národnostných menšín, ich komunitného života a začlenenia do spoločnosti. Vzhľadom na blízkosť hraníc s Českou republikou je možné očakávať nárast českých občanov v obci.

Graf 2: Národnostná štruktúra obyvateľstva v obci



V obci má najväčší podiel slovenská národnosť, 1 obyvateľ je zástupca českej národnosti. Iní zástupcovia národnostných menšín neboli zistení.



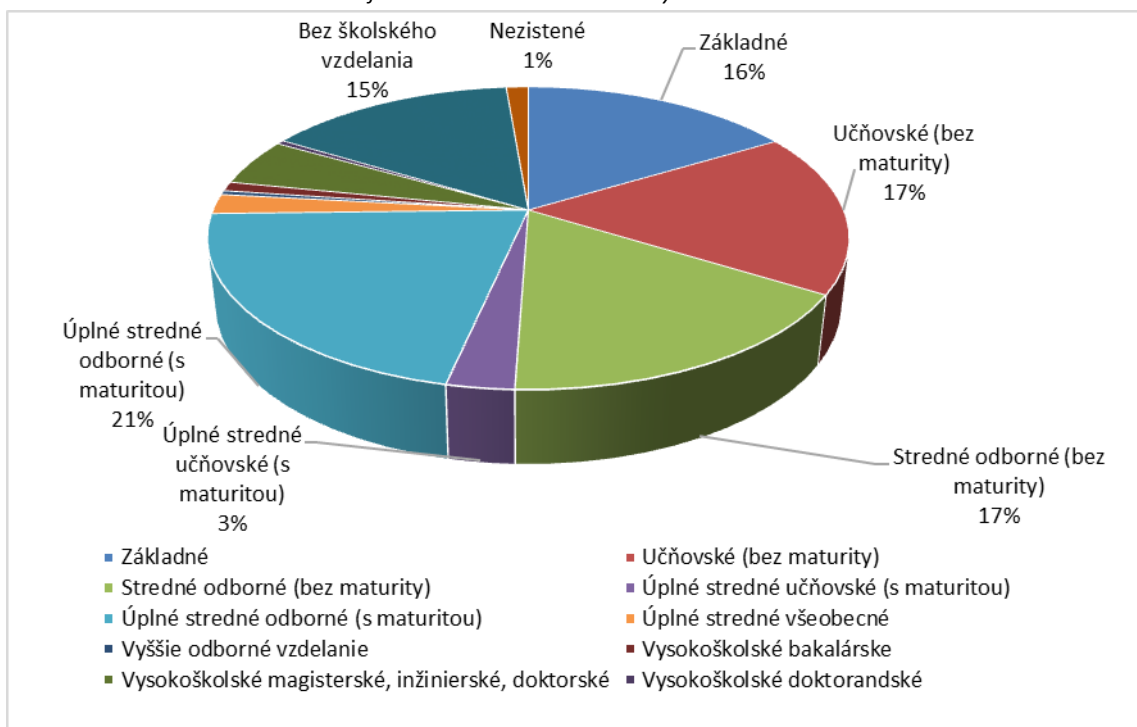
### 6.5 Vzdelanostná štruktúra

Vzdelanostná štruktúra predstavuje nielen úroveň vzdelania obyvateľov, ale i ich uplatnenia na trhu práce.

Tabuľka č.11 Vzdelanostná štruktúra

Najvyšší skončený stupeň školského vzdelania	Spolu
Základné	148
Učňovské (bez maturity)	157
Stredne odborne (bez maturity)	151
Úplne stredne učňovské (s maturitou)	26
Úplne stredne odborne (s maturitou)	191
Úplne stredne všeobecne	19
Vyššie	4
Vysokoškolské bakalárske	9
Vysokoškolské magisterské, inžinierske, doktorské	46
Vysokoškolské doktorandské	4
Ostatný bez udania školského vzdelania	12
Ostatný bez školského vzdelania	135
Súhrn	902

Graf 3: Vzdelanostná štruktúra obyvateľstva v obci



Vzdelanostná štruktúra obyvateľov obce má nasledovnú štruktúru. Najväčší podiel vzdelania je stredné odborné s maturitou a stredné odborné bez maturity. Základné vzdelanie má 16% obyvateľov. Naopak vysokoškolské vzdelanie má 46 obyvateľov.





## 7. Ekonomická štruktúra

Ekonomickú štruktúru vytvárajú podnikateľské subjekty alokované v obci a ich zameranie. Podieľajú sa na tvorbe hrubého domáceho produktu, ponúkajú pracovné príležitosti a s tým súvisiace osobné dôchodky pre obyvateľstvo, prispievajú k rozvoju obce prostredníctvom miestnych daní. Sú teda hlavnou silou ekonomického rozvoja v obci. Na ekonomickom rozvoji obce sa podieľa i miestna samospráva, predovšetkým vytváraním podmienok pre rozvoj podnikania, ale i priamou podnikateľskou činnosťou.

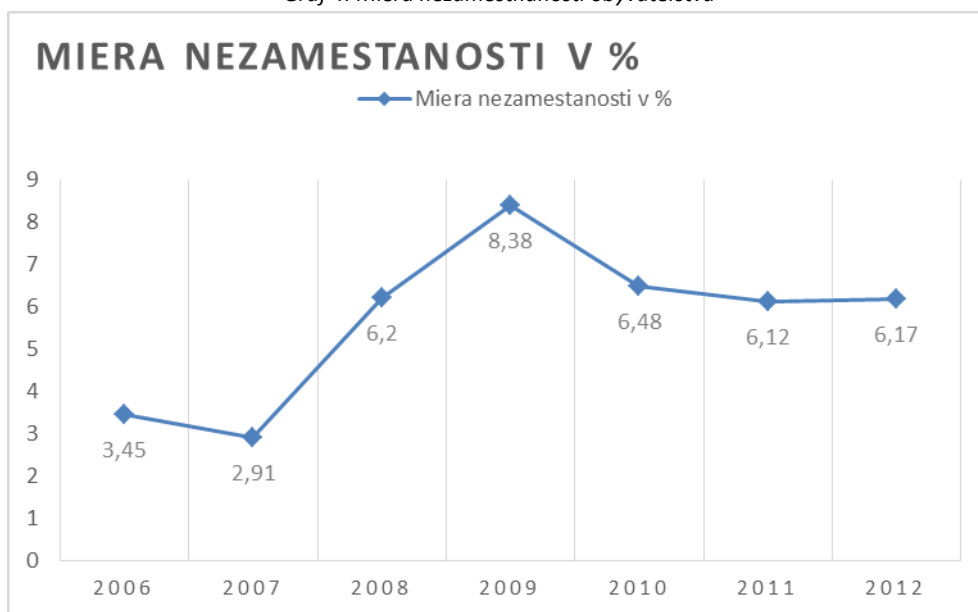
### 7.1 Miera nezamestnanosti

Vyjadruje pomer počtu nezamestnaných k počtu ekonomicky aktívneho obyvateľstva.

Tabuľka č. 12 Miera nezamestnanosti

Rok	2007	2008	2009	2010	2011	2012
Miera nezamestnanosti v %	3,45	2,91	6,20	8,38	6,48	5,51

Graf 4: Miera nezamestnanosti obyvateľstva



Miera nezamestnanosti bola v obci zvýšená v rokoch 2007-2009 kedy stúpila o takmer 6 % bodov. Išlo o celoslovenský prejav svetovej krízy. Od roku 2009 možno sledovať znižovanie miery nezamestnanosti.



### 7.2 Evidovanie uchádzači o zamestnanie

Predstavuje počet ekonomicky aktívneho obyvateľstva, ktorí hľadajú prácu a sú ihneď pripravení nastúpiť do zamestnania.

Tabuľka č. 13 Evidovanie uchádzači o zamestnanie

Rok	2006	2007	2008	2009	2010	2011	2012	2013	2014
Počet	19	20	17	36	49	42	49	46	53

### 7.3 Evidencia podnikateľských a mimovládnych subjektov

Formulár č. A 1 Evidencia podnikateľských subjektov

Číslo	Názov PO/sídlo/Sk NACE:
<u>1</u>	JANEK line, s. r. o.
<u>2</u>	JÁN & LÝDIA, s.r.o
<u>3</u>	FURNMET, spol. s r.o.
<u>4</u>	ANTI KOREX, s. r. o.
<u>5</u>	METALEX SK, s.r.o.

Formulár č. A 2 Evidencia mimovládnych organizácií

P. č.	Názov:
<u>1</u>	DART TEAM VISOLAJE
<u>2</u>	MOTOSHOP VISOLAJE
<u>3</u>	TJ Visolaje
<u>4</u>	Základná škola s materskou školou
<u>5</u>	PZ BREKOV Visolaje - Beluša
<u>6</u>	Urbár - pozemkové spoločenstvo Visolaje

Jednotlivé karty k subjektom sa nachádzajú v prílohách PHSR.



## 8. Sociálna infraštruktúra

### 8.1 Domový a bytový fond

Obyvatelia obce podľa tradície a prieskumov majú záujem prevažne o samostatne stojace rodinné domy. Na základe tejto skutočnosti je rozvoj obce zameraný najmä na vytvorenie nových plôch pre rozvoj bývania – formou IBV.

Cieľom je teda zvýšenie predpokladaného nárastu obyvateľstva a vytvorenie priaznivých podmienok pre zvýšenie kvality bývania. Individuálna bytová výstavba sa bude realizovať prednostne v zastavanej časti obce v existujúcich prielukách, na voľných plochách a tiež formou prestavieb a nadstavieb existujúceho bytového fondu. V budúcnosti sa uvažuje o vybudovaní nájomných bytov.

### 8.2 Školstvo

#### Materská škola

V obci sa nachádza jednotriedna materská škola spojená so základnou školou. V školskom roku 2014/2015 v nej bolo zapísaných 21 detí. Materská škola pracuje podľa vlastného školského vzdelávacieho programu Meduška.

Dieťa absolvovaním posledného ročníka vzdelávacieho programu získa osvedčenie o absolvovaní predškolského vzdelania.

MŠ vo Visolajoch zabezpečuje pre deti záujmové krúžky :Folklórny krúžok, Krúžok anglického jazyka a Výtvarný krúžok.

Budova Materskej školy si vyžaduje rekonštrukciu vo forme prístavby jedálne a rozšírenia kuchyne, ako aj vybavenie samotného zariadenia.

#### Základná škola

Výstavba budovy základnej školy vo Visolajoch začala 1. júla 1969. Stavba bola dokončená 31. augusta 1971. Tzn., že sa skončila výučba v „starej škole“ a od septembra vyučovanie prebiehalo v „novej škole.“

Za obdobie 40-tich rokov škola prešla rôznymi zmenami, či stavebnými úpravami, úpravou okolia alebo personálnymi zmenami.

V súčasnosti ZŠ s MŠ Visolaje je samostatným právnym subjektom v zriaďovateľskej pôsobnosti obce Visolaje, ktorá sa podieľa s Krajským školským úradom na spolufinancovaní subjektu.

Vyučovanie v ZŠ prebieha v 4 triedach prvého stupňa základného štúdia. Najbližšia základná škola poskytujúca vzdelanie druhého stupňa základu školského štúdia je v obci Beluša. V školskom roku 2014/2015 navštevovalo ZŠ Visolaje 28 žiakov a vyučoval ich zbor 2 pedagógov.



### **8.3 Zdravotníctvo**

Obec nedisponuje zdravotníckym zariadením a v obci sa ani nenachádza plnohodnotná ambulancia obvodného lekára či pediatra. Stomatológ v obci nie je. Obyvatelia navštevujú lekárov alternatívne v iných obciach ako napríklad Beluša, či v neďalekom meste v Púchove, kde sa nachádza najbližšia nemocnica, no pohotovosť sa nachádza iba v meste Považská Bystrica. Zdravotná služba príde do obce do 15 minút.

### **8.4 Sociálna starostlivosť**

Obec nedisponuje hospicom ani domovom dôchodcov. Najbližšie centrum sociálnych služieb sa nachádza v obci Beluša.

V budúcnosti sa počíta s vybudovaním denného stacionára, prípadne centra pre seniorov.

### **8.5 Spoločenský, kultúrny a športový život**

#### **Služby**

Základnú obchodnú vybavenosť v obci Visolaje predstavuje:

- |                                     |  |
|-------------------------------------|--|
| • AB Cosmetics Slovakia, s.r.o.     | • Ing. Eva Martinková- poradenské služby v podnikaní       |
| • ANTIKOREX, s. r. o.               | • Jozef Banínek- stavebné práce                            |
| • BENESPOL, s. r. o.                | • Vladimír Chleba-potraviný                                |
| • FURMET MONT, s.r.o                | • Tile STONE- úprava kameňa                                |
| • FURNMET, spol. s r.o.             | • Mária Mošková- chov ošípaných                            |
| • INEX COLOR, s. r. o.              | • Rudolf Adamička- pestovanie obynín                       |
| • JÁN & LÝDIA, s.r.o.- pohostinstvo | • Ján Nosál- úprava dreva                                  |
| • JANEK line, s. r. o.              | • Marián Moško-predaj automobilov                          |
| • JOZST, s.r.o                      | • Juraj Zúbek- chov oviec a kôz                            |
| • K.E. plus s. r. o.                | • Ivan Kozák-potraviný                                     |
| • METALEX SK, s.r.o.                | • Gifted s.r.o.-poradenské služby                          |
| • Pippa s. r. o.                    | • Hrenáková Jana – vodoinštalácie a vodoinštalčný materiál |
| • DART TEAM Visolaje                |  |
| • Emília Chlebanová- krajčírstvo    |  |
| • Igor Moško MONI- demolácia        |  |

#### **Ubytovanie**

V obci sa nenachádzajú žiadne ubytovacie kapacity, hotely a chaty.

#### **Spoločenský život**

V obci svoju aktivitu reprezentuje niekoľko organizácií

##### **Dobrovoľný hasičský zbor**

Je to najstaršia organizácia v obci. Bol založený 15. Augusta 1926 a pri jeho založení mal 29 členov. Dňa 7.júla 1963 bola daná do užívania nová budova hasičskej zbrojnice. Po niekoľko ročnej stagnácii v posledných rokoch, bola v roku 2008 opäť obnovená činnosť hasičského spolku.



### **Administratíva**

Funguje tu samostatný obecný úrad, matriku a stavebný úrad vykonáva obec Beluša. Obecný úrad úzko spolupracuje so združeniami v obci, čím zabezpečujú primeraný sociálny a kultúrny život pre obyvateľov obce.

Pobočka slovenskej pošty sa v obci nenachádza a preto obec používa PSČ 018 61 Beluša.

### **Kultúra**

Obec Visolaje vlastní malý Kultúrny dom, ktorý vytvára predpoklady pre kultúrny život obyvateľov obce. Tento objekt sa nachádza v centrálnej časti obce. Kultúrny dom si vyžaduje kompletnú rekonštrukciu.

Kultúrny dom sa využíva najmä pri príležitosti kultúrnych akcií v obci ako je obecný ples, zábavy, či pri sobášoch, rodinných oslavách a pod.

V budove obecného úradu sa nachádza aj obecná knižnica, ktorá je otvorená raz za týždeň.

### **Ľudové tradície**

Pôvodný visolajský odev sa nezachoval, ale z ústneho podania a starých fotografií vieme, že u žien sa skladal z rukáviev, jupky, čiernej sukne so stánkom a spodnice. Rukávce boli pestro vyšívané na golieri, manžetách a ramenách, šatky boli zdobené pestrou výšivkou. Vydaté ženy nosili čepce a počas pôstu „kadrle“. Cez leto si obúvali krpce, cez zimu sárové papuče. Muži nosili nohavice-„cvilichy“ z hrubého konopného plátna ozdobené výšivkou, zrebnú, alebo ľanovú košeľu) na okrajoch rukávov s výšivkou, límec zdobila stužka. Na košeľu sa obliekal „lajblík“ so súkna zdobený výšivkou. Typickým obutím boli krpce a sárové papuče.

Obec patrila medzi chudobnejšie sídla a preto bolo častým javom vysťahovalectvo do USA.

Obec mala vždy poľnohospodársky charakter a jej obyvatelia sa venovali pestovaniu obilnín a iných poľnohospodárskych plodín.

### **Šport**

V obci sa nachádza futbalové aj detské ihrisko. V roku 1948 za účinnej pomoci majiteľa firmy Holický a Bobuľa a nadšenia mladých ľudí bol založený športový futbalový klub-Miestna sokolská jednota, neskoršie Sokol Visolaje.

Od roku 1961 slúži do súčasnosti futbalové ihrisko. V roku 1983 boli vybudované nové šatne s kompletným sociálnym zariadením. Zásluhou majiteľa klubu FK Visolaje je futbalové ihrisko na dobrej úrovni s kvalitným trávnikom a umelým osvetlením. Šatne na futbalovom ihrisku si taktiež vyžadujú rekonštrukciu.

Pôsobí tu Občianske združenie MOTOSHOP, ktorého cieľom je rozvoj motocyklového športu. Športovým hitom posledných rokov sú súťaže v elektronických šípkach.

### **Cestovný ruch**

Cestovný ruch v obci je veľmi slabý. Obec nevytvára turistom žiadne kultúrne, alebo športovo-rekreačné podmienky. V okolí je možnosť cykloturistiky a turistiky. Potenciál obce v cestovnom ruchu je hlavne v prírodných podmienkach a využití okolitého horského prostredia.



## 9. Vplyv miestnej samosprávy na ekonomiku obce

Na dosiahnutie cieľov v rámci rozvoja miestnej ekonomiky obce slúžia nasledovné nástroje:

- *Finančné nástroje* - daňové právomoci pozostávajúce z miestnych daní, predovšetkým dane z nehnuteľností a miestne poplatky za komunálny odpad
- *Využitie majetku* - príprava a prenájom nehnuteľností sústredené na podnikateľské aktivity
- *Marketingové nástroje samosprávy*

### 9.1 Finančné a rozpočtové hospodárenie obce

Finančné hospodárenie je riadené najmä rozpočtom obce, ktorý vyjadruje ekonomickú hospodárnosť obce. Spustením fiškálnej decentralizácie po roku 2005 boli posilnené príjmy samospráv prostredníctvom právomocí, ktoré determinovali výšku miestnych daní. Zaviedol sa systém prerozdeľovania daní z príjmu fyzických osôb medzi jednotlivé obce a stali sa vlastným príjmom pre obce. Daňové príjmy predstavujú pre rozpočet processtabilné a opakovateľné zložky. Naopak nedaňové príjmy majú doplnkový charakter, ktoré vychádzajú z vlastníctva, prevodu majetku a činností obce.



## A2. Analýza vonkajšieho prostredia

### 1. STEEP Analýza

STEER analýza resp. analýza vonkajšieho prostredia zohľadňuje vplyv STEEP faktorov. Ide o faktory v oblasti sociálnej, technologickej, ekonomickej a politickej. Tieto faktory ovplyvňujú najmä miestny rozvoj. Všetky faktory sú vzájomne späté a nie je možné ich posudzovať oddelene.

#### Formulár č A. 3 STEEP Analýza

Sociálne prostredie	Technologické prostredie	Ekonomické prostredie	Environmentálne prostredie	Politické prostredie
Zmeny populácie- zvyšovanie počtu vysokoškolsky vzdelaných ľudí	Využívanie IKT pre komunikáciu s obyvateľstvom obce a zabezpečenie skvalitnenia verejných služieb	Využívanie doplnkových zdrojov financovania z EÚ pre spolufinancovanie projektov	Zvyšovanie environmentálneho zaťaženia	Administratívna pripravenosť SR na čerpanie finančných prostriedkov z EÚ
	Zavádzanie inovatívnych prvkov u zamestnávateľov	Nové pracovné príležitosti	Zistenie doposiaľ neobjavených environmentálnych záťaží	Komplikovaná legislatíva v oblasti verejného obstarávania
		Vyriešenie dopravného zaťaženia		
		Daňové zaťaženie		



## A3. Zhodnotenie súčasného stavu územia

### 1. SWOT analýza

#### Formulár č. A4 SWOT analýza

Silné stránky <i>Hospodárske</i>	Slabé stránky <i>Hospodárske</i>
<ul style="list-style-type: none"><li>Vhodné podmienky pre rozvoj drevospracujúceho a lesného hospodárstva</li><li>dostatok pracovnej sily pre priemysel</li><li>výhodná geografická poloha v blízkosti dvoch miest Považská Bystrica a Púchov</li><li>dobrá dopravná dostupnosť</li><li>vybudovaná sieť na rozvod elektrickej energie</li><li>existencia verejného osvetlenia</li><li>existencia verejného rozhlasu</li><li>plynifikácia obce</li><li>čistička odpadových vôd</li><li>verejný vodovod</li><li>vyhovujúci systém regionálnej autobusovej dopravy</li><li>pravidelný odvoz TKO a separovanie</li><li>zhodnotenie existujúcich remesiel – ich oživenie a rozvoj</li><li>existencia vhodných plôch pre budovanie oddychových častí</li><li>spolupráca s podnikateľským sektorom</li><li>podpora podnikateľov a vytvorenie vhodných podnikateľských podmienok</li><li>čerpanie prostriedkov EÚ</li><li>v blízkosti obce prechádzajúce cesta diaľničného typu D1 prepájajúca severnú a juhozápadnú časť Slovenska medzinárodného významu,</li><li>pokrytie signálom mobilných operátorov</li><li>postupne zavádzané služby eGovernemtu a elektronizácia služieb štátnej správy a samosprávy</li></ul>	<ul style="list-style-type: none"><li>nízky rozpočet obce nedovoľuje v dostatočnej miere podporovať podnikateľské aktivity obyvateľstva,</li><li>nedostatok investičného kapitálu z vlastných zdrojov,</li><li>vysoká finančná zaťaženosť a administratívne bariéry obmedzujúce rozvoj podnikania,</li><li>nedostatočné využitie existujúcich výrobných kapacít,</li><li>nedostatočná podpora poľnohospodárskych podnikov,</li><li>nevyskúšané vlastnícke vzťahy k pozemkom a stavbám, ktoré sa môžu stať prekážkou pri rozvoji podnikateľských aktivít,</li><li>zlý technický stav ciest a komunikácií</li><li>absencia železničnej dopravy</li><li>nízky rozpočet obce nedovoľuje potrebnú podporu podnikania</li><li>nedostatok vlastného investičného kapitálu</li><li>nedobudovaná technická infraštruktúra</li><li>administratívna náročnosť pri získavaní prostriedkov z fondov EÚ</li><li>nerozširovanie bytového fondu</li><li>nevyhovujúci stav verejného osvetlenia</li><li>nedostatok finančných prostriedkov na údržbu technickej infraštruktúry</li><li>absencia chodníkov popri cestách a komunikáciách</li><li>nízky počet užívateľov internetu</li><li>mnoho miestnych komunikácií je bez asfaltového povrchu a nie sú majetkovo vysporiadané</li><li>nedostatok parkovacích miest v obci</li><li>absencia podnikateľských subjektov s majetkovou účasťou obce,</li></ul>
Sociálne	Sociálne
<ul style="list-style-type: none"><li>existencia futbalového ihriska</li><li>existencia poľovných revírov</li><li>existencia domu kultúry</li><li>fungujúca základná škola</li><li>fungujúca materská škola</li><li>voľnočasové aktivity</li><li>dobré fungujúca spolková činnosť</li><li>dlhoročná história obce, tradície,</li><li>prítomnosť kultúrnych pamiatok</li><li>pravidelné kultúrne aktivity : oslava Dňa matiek, posedenie s prestárlymi občanmi, kultúrne akcie pre deti na MDD, Mikuláš, divadelné predstavenia, stavenie májov, víťanie detí do života, jubilejné sobášy, spoločenské plesy, zábavy a diskotéky,</li><li>udržiavané tradície a zvyky : víťanie nového roka, stavenie májov, víťanie detí do života, oslavy výročia obce, varenie kapustnice</li><li>rozvoj a uchovávanie kultúrnych tradícií a folklóru,</li></ul>	<ul style="list-style-type: none"><li>nedostatok finančných prostriedkov na údržbu existujúcich a výstavbu nových športovo-rekreačných objektov</li><li>nedostatočné materiálne zabezpečenie a podpora talentovanej mládeže</li><li>nedostatok finančných prostriedkov pre činnosť kultúrnych zariadení a ich rozvoj</li><li>nerozvinutá kultúrna turistika</li><li>slabá propagácia kultúrnych aktivít obce</li><li>nedostatočne rozvinutý cestovný ruch</li><li>nedostatočná informovanosť obyvateľstva o možnostiach podnikania v cestovnom ruchu</li><li>nedostatočná propagácia obce a regiónu</li><li>nedostatočná spolupráca s cestovnými kancelárkami</li><li>slabá propagácia ľudových tradícií a remesiel, ako i miestnych špecifik</li><li>nedostatok športovísk potenciálne využiteľných návštevníkmi obce</li></ul>





<ul style="list-style-type: none"><li>• dobré kultúrne povedomie obyvateľov,</li><li>• strategická východisková poloha na poznávacie výlety do širšieho okolia obce,</li><li>• fungujúce športové spolky – dobrovoľný hasičský zbor</li><li>• existencia futbalového ihriska</li></ul>	<ul style="list-style-type: none"><li>• chýba rekreačné zázemie obce,</li></ul>
<b>Environmentálne</b>	<b>Environmentálne</b>
<ul style="list-style-type: none"><li>• prírodné bohatstvo s lesmi, pasienkami,</li><li>• veľké plochy lesov vhodných na rekreáciu,</li><li>• vysoká hustota vzácnych prírodných úkazov,</li><li>• existencia separovaného zberu,</li><li>• zabezpečený systém odvozu a likvidácie komunálneho odpadu,</li><li>• fungujúci systém odvozu a likvidácie TKO,</li><li>• existencia protipovodňových opatrení na rieke Váh,</li></ul>	<ul style="list-style-type: none"><li>• v širšom okolí prítomné výrobné prevádzky spôsobujúce nadmernú produkciu polietavých častíc prachu,</li><li>• narastanie individuálnej automobilovej a motocyklovej dopravy na diaľnici D1,</li><li>• nízka miera vynútiteľnosti práva v oblasti ŽP,</li><li>• nedostatočná informovanosť obyvateľstva o stave ŽP,</li><li>• nedostatok technických kapacít zberu, dopravy, triedenia, zhodnocovania a likvidácie odpadov,</li><li>• sídlo ekologicky záťažových prevádzok v Považskej Bystrici,</li><li>• kyslé dažde znehodnocujúce lesný porast v okolí,</li><li>• nadmerné využívanie umelých hnojív spôsobujúce acidifikáciu pôdy,</li><li>• existencia čiernych skládok,</li></ul>
<b>Príležitosti</b>	<b>Ohrozenia</b>
<b>Hospodárske</b>	<b>Hospodárske</b>
<ul style="list-style-type: none"><li>• využitie prírodného potenciálu (rozvoj ekoturizmu)</li><li>• nadviazanie nových partnerstiev na úrovni SR a aj v zahraničí</li><li>• orientácia na efektívne partnerstvá a kooperáciu aktérov regionálneho rozvoja</li><li>• vysporiadanie pozemkov</li><li>• ideálne podmienky na rozvoj cestovného ruchu,</li><li>• možnosť získania finančných prostriedkov z fondov EÚ,</li><li>• zahraničné investície,</li><li>• blízkosť k kúpeľnému mestu Rajec a Teplice a Rajec</li><li>• podpora rozvojových investícií,</li><li>• vytvorenie nových pracovných miest najmä v malom a strednom podnikaní a službách,</li><li>• zlepšenie vzdelanostnej úrovne obyvateľstva môže byť hybnou silou rozvoja podnikateľských aktivít,</li><li>• dostatok ľudských zdrojov s dostatočnými skúsenosťami v oblasti poľnohospodárstva,</li><li>• rozšírenie drevovýroby,</li><li>• existencia vhodných podmienok na rozvoj poľnohospodárstva,</li><li>• maximálna podpora podnikateľov a vytváranie vhodných podnikateľských podmienok,</li><li>• rozvoj technickej infraštruktúry,</li><li>• rozvoj informačných technológií – lepší prístup k informáciám,</li><li>• rozvoj environmentálne vhodných technológií,</li><li>• vytvorenie nových pracovných miest najmä v malom a strednom podnikaní a službách,</li><li>• spájanie pravidelných, tradičných kultúrnych aktivít s podnikateľskými aktivitami, resp. organizovanie kultúrnych aktivít pre podnikateľské účely (poznávacia a kultúrna turistika),</li><li>• rekonštrukcia miestnych komunikácií,</li></ul>	<ul style="list-style-type: none"><li>• administratívne opatrenia obmedzujúce plnohodnotný rozvoj cestovného ruchu,</li><li>• veľká administratívna náročnosť pre získanie financií zo štátnych dotácií a z fondov EÚ,</li><li>• nedostatok investičného kapitálu,</li><li>• neochota obyvateľov uskutočňovať podnikateľské aktivity,</li><li>• neochota obyvateľov investovať do ďalšieho vzdelávania,</li><li>• malá miera podpory miest a obcí zo strany štátu,</li><li>• zhoršujúci sa stav obecných stavieb a komunikácií,</li><li>• absencia chodníkov popri miestnych cestných komunikáciách,</li><li>• nevýhodné podmienky čerpania prostriedkov z EÚ fondov,</li><li>• nevýhodné podmienky čerpania úverových zdrojov z komerčných bánk,</li><li>• pokles rozsahu prepravy na železnici a zvyšovanie negatívnych účinkov dopravy na životné prostredie,</li><li>• zvyšujúce sa náklady na údržbu a opravy cestnej infraštruktúry,</li><li>• oneskorená výstavba a modernizácia cestnej siete,</li><li>• spomalenie hospodárskeho rastu,</li><li>• narastanie environmentálneho zaťaženia,</li><li>• trvalý presun cestujúcich z verejnej osobnej dopravy na individuálnu dopravu,</li><li>• nedostatočná kvalita právneho rámca výkonu činností verejnej správy,</li><li>• zvyšovanie komunikačnej a administratívnej náročnosti výkonu činností verejnej správy vo vzťahu k externému, ako aj internému prostrediu,</li></ul>
<b>Sociálne</b>	<b>Sociálne</b>
<ul style="list-style-type: none"><li>• možnosť použitia 2% daní daňových subjektov na</li></ul>	<ul style="list-style-type: none"><li>• rast počtu obyvateľov v seniorskej kategórii,</li></ul>



<ul style="list-style-type: none"><li>prioritné potreby zdravotníctva,</li><li>rozšírenie opatrovateľskej služby,</li><li>zakladanie mimovládnych neziskových organizácií poskytujúcich všeobecne prospešné služby,</li><li>podpora rozvoja sociálnych služieb, a iných opatrení, projektov a programov na podporu sociálneho začleňovania ohrozených skupín podľa ich špecifických potrieb,</li><li>lepšie podmienky na zladžovanie prac. a rodinných povinností,</li><li>možnosti získania finančných prostriedkov z fondov EÚ</li><li>zvýšenie počítačovej gramotnosti obyvateľstva, žiakov a učiteľov</li><li>úprava cyklotrás a turistických chodníkov</li><li>rozvinúť kultúrne povedomie a tradície mládeže</li><li>cezhraničná spolupráca s ČR vo všetkých oblastiach života</li><li>lepšia koordinovanosť a propagácia podujatí obce a okolitých obcí</li><li>obnova tradícií a remesiel</li><li>podpora miestnych spolkov</li><li>spolupráca s podnikmi v regióne vrátane zvýšenia prístupu žiakov k moderným strojom a zariadeniam,</li><li>vybudovanie pódia v centre obce so štýlovým dreveným posedením,</li><li>vybudovanie predajných stánkov,</li><li>každoročné folklórne slávnosti,</li><li>výstavba izby folklóru a zvyklostí obce,</li><li>výstavba remeselného dvora,</li><li>rozvoj sponzorovania kultúry,</li><li>obnova zanikajúcich tradícií,</li><li>vydanie multimediálnych propagačných materiálov o obci, jej kultúrnom dedičstve a tradícií,</li><li>zefektívnenie spolupráce s okolitými obcami na regionálnej úrovni,</li><li>vybudovanie vnútorného orientačného systému /označenie ulíc, budov, lokalít, orientačná mapka/,</li><li>vydávanie obecných novín, propagačné materiály,</li><li>možnosť rozvíjať agroturistiku,</li><li>možnosť rozvoja oddychovej turistiky v okolí</li><li>možnosti rozvoja cykloturistických, jazdeckých a náučných chodníkov,</li><li>vytypovanie lokality na rozvoj rekreačných aktivít,</li><li>výstavba rekreačného zariadenia v majetku obce,</li></ul>	<ul style="list-style-type: none"><li>zhoršujúca sa sociálna situácia niektorých skupín obyvateľstva,</li><li>nízky záujem zamestnávateľov o prijímanie uchádzačov o zamestnanie na podporované pracovné miesta,</li><li>nedostatočný záujem zamestnávateľov o udržateľnosť vytvorených pracovných miest,</li><li>zvyšujúci sa počet klientov odkázaných na pomoc iných nesystematickou preventívnou prácou v prirodzenom rodinnom a otvorenom prostredí,</li><li>zvyšujúce sa finančné náklady na sociálne služby a iné opatrenia pretrvávajúcim poskytovaním tradičných foriem pomoci a služieb pobytového charakteru a riziko znižovania kvality života občanov finančnou náročnosťou sociálnych služieb pre klienta,</li><li>nepriaznivý demografický vývoj,</li><li>nedostatok finančných prostriedkov na údržbu existujúcich športových objektov,</li><li>nedostatočné materiálne zabezpečenie a podpora talentovanej mládeže v jednotlivých druhoch športov,</li><li>nárast sociálnej ohrozenosti mládeže,</li><li>nedostatok finančných prostriedkov na výstavbu nových športovo-rekreačných objektov,</li><li>neochota ľudí investovať a započat podnikateľské aktivity v cestovnom ruchu,</li><li>zaostávanie obce v rozvoji CR sa nakoniec odrazí v úrovni kvality života jeho obyvateľov,</li><li>predstih „konkurenčných obcí“ v oblasti poznávacej turistiky, športovej a pobytovej turistiky,</li><li>nezáujem obyvateľov o rozvoj svojho kultúrneho povedomia,</li><li>slabá podpora kultúry zo strany štátu a VUC,</li><li>posun priorit mládeže ku konzumnej kultúre,</li><li>nedostatok finančných prostriedkov na šírenie miestnej kultúry za hranice katastrálneho územia na obce,</li><li>neuskutočnená rekonštrukcia kultúrneho domu,</li></ul>
<b>Environmentálne</b>	<b>Environmentálne</b>
<ul style="list-style-type: none"><li>vybudovanie kanalizačnej siete</li><li>úprava koryt a brehov riek</li><li>využívanie alternatívnych a obnoviteľných zdrojov energie</li><li>zachovanie a propagácia prírodného dedičstva</li><li>odstránenie zdrojov znečistenia povrchových a podzemných vôd</li><li>zvýšiť povedomie obyvateľstva v oblasti životného prostredia</li><li>možnosti získania finančných prostriedkov z fondov EÚ</li><li>vybudovanie nových zberných stanovišť na separovaný odpad,</li><li>úprava verejných plôch,</li><li>rekonštrukcia miestnych komunikácií,</li></ul>	<ul style="list-style-type: none"><li>rozvoj „tvrdého“ turizmu, ktorý neberie ohľad na potreby miestneho obyvateľstva a prostredia</li><li>nadmerná hospodárska činnosť negatívne vplyvajúca na stav životného prostredia</li><li>znečistenie ovzdušia strednými zdrojmi znečistenia</li><li>zníženie biodiverzity</li><li>zhoršujúci sa stav životného prostredia v dôsledku nadmernej hospodárskej činnosti v ostatných častiach kraja,</li><li>znečistenie ovzdušia veľkými zdrojmi znečistenia,</li><li>dopady na zdravotný stav obyvateľov,</li><li>zníženie biodiverzity,</li><li>pretrvávajúce vykurovanie hlavne tuhými palivami,</li><li>nárast množstva vyvázaných odpadov,</li><li>nízka disciplína pri nakladaní s odpadmi,</li><li>neriešenie problému existencie „čiernych“ skládok,</li></ul>



## 2. Kontrolný zoznam pre hodnotenie možných rizík

Formulár č. A 5 Kontrolný zoznam pre hodnotenie možných rizík

Druh rizika	Objekt rizika	Zdroj rizika	Nežiaduce dôsledky	Pravdepodobnosť
Individuálne	Územie	Nezáujem partnerov/obyvateľov o realizáciu PHSR	Nenaplnenie stanovených cieľov PHSR	Nízka
Technické	Územie	Dopravná zaťaženosť územia	Zaťaženie životného prostredia	Nízka/Stredná
Ekologické	Územie	Zistenie doposiaľ neobjavených starých environmentálnych záťaží	Zvyšovanie znečistenia životného prostredia	Nízka
Sociálne	Územie	Nedostatočné kapacity	Odliv obyvateľstva	Nízka
Ekonomické	Územie	Neatraktívne prostredie pre investorov	Zvyšovanie nezamestnanosti	Nízka



## 2 Strategická časť

Strategická časť obsahuje stratégiu rozvoja obce pri zohľadnení jej vnútorných špecifik a určí hlavné ciele a priority rozvoja obce pri rešpektovaní princípov regionálnej politiky v záujme dosiahnutia vyváženého udržateľného rozvoja územia.

Stratégia vyplýva z názorov a požiadaviek obyvateľov obce, zo SWOT analýzy a realizovaných analýz. Definovanie globálneho cieľa a strategických cieľov v jednotlivých oblastiach rozvoja obce je dôležité najmä z hľadiska naplnenia rozvojových zámerov a priorít obce.

### **Obsah:**

- Vízia územia
  - Formulácia a návrh stratégie
  - Výber a popis strategických cieľov v jednotlivých politikách – oblastiach rozvoja (hospodárska, sociálna, environmentálna)

### **1 Vízia obce**

V súvislosti s Národnou stratégiou regionálneho rozvoja, ktorá predstavuje víziu, že regióny budú schopné využívať svoj vnútorný potenciál ako svoju konkurenčnú výhodu za účelom zvyšovania kvality života lokálneho obyvateľstva, a zároveň v jednotlivých regiónoch budú znižované vnútroregionálne rozdiely:

#### **Obec Visolaje bude**

- ekonomicky rozvíjajúca sa obec, ktorá podporuje podnikateľov vo vidieckom cestovnom ruchu, tvorbu nových pracovných miest.
- Sociálne a spoločensky atraktívna obec – ktorá bude plniť funkciu miesta pre aktívny život všetkých trvale žijúcich obyvateľov, starším obyvateľom zabezpečí všetky základné potreby pre plnohodnotný život v dôchodkovom veku, opatrovateľskú službu a sociálnu starostlivosť, pre mladých ľudí možnosť zakladania spolkov, aktívneho stretávania sa, možnosti pre využitie voľného času, tvorba voľnočasových aktivít a spoločenského, kultúrneho a športového vyžitia, vytvorenie vhodných podmienok pre mladé rodiny s deťmi, znižovanie kriminality, vybudovanie atraktívnej obce nielen pre obyvateľov ale i pre turistov a návštevníkov
- obec so zdravým životným prostredím s modernou interaktívne komunikujúcou samosprávou v ekologicky zdravom, tichom a príťažlivom prostredí



Pre roky 2015-2025 s rešpektovaním horeuvedeného spracovateľa navrhujú vízia rozvoja obce, ktorá je zameraná hlavne **na kvalitu života občanov**.

- Priateľská obec, vzdelaných a pracovitých občanov a návštevníkov s pozitívnym vzťahom k obci a k životnému prostrediu.
- Obec aktívna, kultúrne a spoločensky rozvinutá založená na spolupráci obyvateľov a návštevníkov s cieľom zlepšiť životné podmienky a zvýrazniť krásu a prednosti územia.
- Zvyšovanie zamestnanosti prostredníctvom rozvoja vidieckeho podnikateľského prostredia, ale i nových foriem podnikania, ktoré sú šetrné k životnému prostrediu.
- Úspešnou spoluprácou v regióne, realizáciou regionálnych politík a využitím investícií docieľiť vyvážený rozvoj

Pre naplnenie vízie rozvoja si obec pre roky 2014-2020 stanovila tri prioritné oblasti svojho rozvoja:

1. **sociálna oblasť**
2. **ekonomická (hospodárska) oblasť**
3. **environmentálna oblasť**

V týchto prioritných oblastiach **bude obec vytvárať podmienky** pre zvýšenie kvality života obyvateľov obce, pre zvýšenie jej konkurencieschopnosti a ekonomickej výkonnosti s vyváženým rozvojom oblastí trvale udržateľného rozvoja a rešpektovaním strategických cieľov VÚC –TSK. V prioritných oblastiach rozvoja si obec **stanovila strategické ciele a navrhla opatrenia**, ktorými tieto strategické ciele chce dosiahnuť.

PRIORITOU STRATÉGIE EURÓPA 2020 je dosiahnutie rastu, ktorý je:

### **Inteligentný - Udržateľný- Inkluzívny**

V nadväznosti na PHSR Trenčianskeho samosprávneho kraja a Stratégie Európa 2020 budeme tieto priority dosahovať nasledovným spôsobom:

**Inteligentný rast**, založený na inováciách, modernizácii a podpore výskumu a vývoja, ktorý vplýva na štatistiky rozvinutosti európskych regiónov. Faktor je treba výrazne posilniť a zhodnotiť. To je možné za predpokladov rozvinutého a kvalitného školstva na úrovni stredného školstva a následných kompetencií v oblasti vyššieho vzdelania. Užšie prepojenie školstva s praxou je nevyhnutnosťou.

- Vzdelávanie – prispôsobenie svojich zručností súčasným požiadavkám trhu práce
- Digitálna spoločnosť – väčšie prepojenie digitálnych technológií a zvyšovanie digitálnej gramotnosti obyvateľstva.



**Udržateľný rast** sa zakladá na:

- Znižovaním emisií a zachovaním biologickej rozmanitosti
- Využívaním nových ekologických technológií
- Budovaním inteligentných rozvodov elektrickej energie
- Zlepšovaním prostredia MSP

**Inkluzívny rast** znamená efektívne využívanie zdrojov vnútorného prostredia Regiónu: ľudských, prírodných a kapitálových. Významným faktorom je spoluúčasť obyvateľov TSK na tomto inkluzívnom raste. Súvisí s tým najmä rozvoj kreativity obyvateľov vo všetkých typov aktivít najmä rozvoj: cestovného ruchu, kultúry a športu. Dôležitým faktorom je funkčná dopravná infraštruktúra napojená na medzinárodné dopravné koridory so zabezpečenou podporou podnikateľských aktivít využívajúcich miestne ľudské zdroje s potrebnou kvalifikáciou.



## 2. Formulácia a návrh stratégie

### Vízia Obce Visolaje

#### Strategický cieľ.

Zvýšenie kvality života obyvateľov prostredníctvom kvalitne dobudovanej technickej a sociálnej infraštruktúry, komplexne dobudovanou ponukou obchodu a služieb, vytvorením bezpečného a atraktívneho priestoru obce.

#### Formulár č. S 1 - Hierarchia strategických cieľov

Prioritné oblasti		
PO 1 Hospodárska	PO 2 Sociálna	PO 3 Environmentálna
Ciele prioritných oblastí		
Cieľom hospodárskej oblasti je zvyšovanie konkurencieschopnosti a tvorba pracovných príležitostí	Cieľom sociálnej oblasti je vytvoriť podmienky pre kvalitný život občanov	Cieľom environmentálnej oblasti je ochrana a tvorba ŽP
Opatrenia- Oblasti podpory		
Podnikateľské prostredie, malé a stredné podniky	Sociálna starostlivosť	Technická infraštruktúra Čistenie odpadových vôd, kanalizácia, vykurovanie
Dopravná infraštruktúra	Športová, kultúrna a zdravotnícka infraštruktúra	Odpadové hospodárstvo
Cestovný ruch	Verejná správa	Protipovodňová ochrana
		Ochrana prírody a biodiverzity



### 3. Výber a popis strategických cieľov v jednotlivých politikách

#### Formulár č. S 2 – Výber a popis strategických cieľov

Prioritné oblasti, oblasti podpory a opatrenia		
PO 1 Hospodárska	PO 2 Sociálna	PO 3 Environmentálna
Oblasť podnikateľského prostredia, malých a stredných podnikov	Oblasť sociálnej starostlivosti	Oblasť technickej infraštruktúry
<b>Opatrenie 1.1</b> Podpora podnikateľov a zvýšenie zamestnanosti v obci.	<b>Opatrenie 2.1</b> Komplexná starostlivosť o sociálne znevýhodnené skupiny občanov.	<b>Opatrenie 3.1</b> Dobudovanie kanalizácie a ČOV
<b>Opatrenie 1.2</b> Optimálna sieť zmodernizovaných verejných budov.	<b>Opatrenie 2.2</b> Podpora aktivít a projektov v oblasti školstva a vzdelávania vrátane zlepšenia materiálneho technických podmienok škôl a školských zariadení	<b>Opatrenie 3.2</b> Obnoviteľné zdroje energie
		<b>Opatrenie 3.3</b> Úsporne a esteticky osvetlená obec a ozvučená s dôrazom na bezpečnosť.
Oblasť dopravnej infraštruktúry	Oblasť športovej, kultúrnej a zdravotníckej infraštruktúry	Oblasť odpadového hospodárstva
<b>Opatrenie 1.3</b> Kvalitné, bezpečné a udržiavané miestne komunikácie, chodníky	<b>Opatrenie 2.3</b> Podpora kultúrnych, športových a spoločenských podujatí	<b>Opatrenie 3.4</b> Obec s účinným, ekonomicky udržateľným a ekologickým systémom odpadového hospodárstva.
Oblasť cestovného ruchu	Oblasť verejnej správy	Oblasť protipovodňovej ochrany
<b>Opatrenie 1.4</b> Vytváranie podmienok pre rozvoj cestovného ruchu	<b>Opatrenie 2.4</b> Skvalitnenie verejných služieb poskytovaných občanom	<b>Opatrenie 3.5</b> Ochrana obyvateľov pred povodňami.
		Oblasť ochrany prírody a biodiverzity
		<b>Opatrenie 3.6</b> Podpora aktivít v oblasti prírodného dedičstva





#### 4. Stratégia rozvoja obce na roku 2015-2025 (Prehľad)

##### 1. Oblasť hospodárskej politiky

Cieľom obce Visolaje na roky 2015-2025 v hospodárskej oblasti je zvyšovanie konkurencieschopnosti a tvorba pracovných príležitostí. Tento cieľ sa bude naplňať prostredníctvom opatrení:

- |               |   |
|---------------|---|
| Opatrenie 1.1 | Podpora podnikateľov a zvýšenie zamestnanosti v obci.         |
| Opatrenie 1.2 | Optimálna sieť zmodernizovaných verejných budov.              |
| Opatrenie 1.3 | Kvalitné, bezpečné a udržiavané miestne komunikácie, chodníky |
| Opatrenie 1.4 | Vytváranie podmienok pre rozvoj cestovného ruchu, marketing   |

##### 2. Oblasť sociálnej politiky

Cieľom obce Visolaje na roky 2015-2025 v sociálnej oblasti je vytvoriť podmienky pre kvalitný život občanov. Tento cieľ sa bude naplňať prostredníctvom opatrení:

- |               |  |
|---------------|--|
| Opatrenie 2.1 | Komplexná starostlivosť o sociálne znevýhodnené skupiny občanov. |
| Opatrenie 2.2 | Podpora aktivít a projektov v oblasti školstva a vzdelávania     |
| Opatrenie 2.3 | Podpora kultúrnych, športových a spoločenských podujatí          |
| Opatrenie 2.4 | Skvalitnenie verejných služieb poskytovaných občanom             |

##### 3. Oblasť environmentálnej politiky

Cieľom obce Visolaje na roky 2015-2025 v environmentálnej oblasti je ochrana a tvorba ŽP. Tento cieľ sa bude naplňať prostredníctvom opatrení:

- |               |  |
|---------------|--|
| Opatrenie 3.1 | Dobudovanie kanalizácie, verejného vodovodu a ČOV                                      |
| Opatrenie 3.2 | Obnoviteľné zdroje energie   |
| Opatrenie 3.3 | Úsporne a esteticky osvetlená obec a ozvučená s dôrazom na bezpečnosť.                 |
| Opatrenie 3.4 | Obec s účinným, ekonomicky udržateľným a ekologickým systémom odpadového hospodárstva. |
| Opatrenie 3.5 | Ochrana obyvateľov pred povodňami.   |
| Opatrenie 3.6 | Podpora aktivít v oblasti prírodného dedičstva   |



### 3 Programová časť

Obsah:

- Konkrétne opatrenia a projekty vrátane ich priradenia k jednotlivým cieľom a prioritám
- Súbor ukazovateľov výsledkov a dopadov vrátane východiskových a cieľových hodnôt

Programová časť PHSR obsahuje najmä zoznam opatrení a aktivít na zabezpečenie realizácie programu rozvoja obce, t. j. obsahuje podrobnejšie rozpracovanie strategických cieľov v hospodárskej, sociálnej a environmentálnej politike minimálne na úroveň opatrení a aktivít, ktoré sú tvorené vecne príbuznými skupinami projektov.

#### 1. Opatrenia a aktivity podľa jednotlivých oblastí

Formulár č. P 1 - Prehľad opatrení, projektov a aktivít podľa oblastí

OP.		2015	2016	2017	2018	2019	2020	2020-25
<b>1.1</b>	<b>Podpora podnikateľov a zvýšenie zamestnanosti v obci</b>							
1.1.1	Spracovanie stratégie podpory podnikania a zvýšenie informovanosti o možnostiach podpory zo strany obce, VUC, štátu, EÚ							
1.1.2	Komunikácia s hlavnými sociálno-ekonomickými partnermi pri koordinácii rozvojových aktivít							
1.1.3	Vytvorenie ekonomických a technických podmienok pre výstavbu priemyselnej zóny (výkup pozemkov, technická dokumentácia, IS)							
1.1.4	Vymedzenie prenajímateľných priestorov – polyfunkčný objekt-Kultúrny dom, Budova skladu – kompletná rekonštrukcia							
1.1.5	Rekonštrukcia a revitalizácia starých priemyselných zón v obci							
1.1.6	Zakladanie malých a stredných podnikov s majetkovou účasťou obce – bytovka, pálenica							
<b>1.2.</b>	<b>Optimálna sieť zmodernizovaných verejných budov</b>							
1.2.1	Rekonštrukcia obecného úradu (kompletná rekonštrukcia)							
1.2.2	Rekonštrukcia kultúrneho domu (kompletná rekonštrukcia, prístavba sociálnych zariadení)							
1.2.3	Rekonštrukcia domu smútku (kompletná rekonštrukcia s vybavením)							
1.2.4	Rekonštrukcia a rozšírenie obecného cintorína (oplotenie, chodníky, dobudovanie osvetlenia)							
1.2.5	Výstavba amfiteátra							
1.2.6	Rekonštrukcia futbalového ihriska –							



	(kompletná rekonštrukcia šatní)							
1.2.7	Rekonštrukcia hasičskej zbrojnice (kompletná rekonštrukcia)							
1.2.8	Rekonštrukcia obecnej knižnice (digitalizácia, vybavenie, kompletná rekonštrukcia)							
<b>1.3</b>	<b>Kvalitné bezpečné a udržiavané miestne komunikácie, chodníky</b>							
1.3.1	Rekonštrukcia miestnych komunikácií (kompletná) a dobudovanie do nových častí							
1.3.2	Výstavba chodníkov v celej obci a v nových častiach, úprava a tvorba verejných priestranstiev							
1.3.3	Rekonštrukcia zastávok							
1.3.4	Výstavba/rekonštrukcia parkovísk – pred OÚ, ihrisko, dom smútku, kultúrny dom							
1.3.5	Značenie ciest chodníkov a ulíc, dopravné značenie, merače rýchlosti, spomaľovače - Značenie ulíc na miestnej úrovni podľa zaužívaných názvov							
1.3.6	Vybudovanie námestia v centre obce							
<b>1.4</b>	<b>Vytváranie podmienok pre rozvoj cestovného ruchu</b>							
1.4.1	Výstavba multifunkčného športového areálu (ihriská minifutbal, florbal, kolkáreň, tenisový kurt)							
1.4.2	Výstavba pamätnej izby – rekonštrukcia zájazdného hostinca							
1.4.3	Vybudovanie rozhľadne							
1.4.4	Dostupnosť a propagácia prírodných a historických pamiatok – kaplnka a kostol, náučné chodníky, cyklotrasy							
1.4.5	Vybudovanie remeselného dvora v centre obce							
1.4.6	Podpora vytvárania nových atraktivít v obci - Vybudovanie nového lyžiarskeho strediska a bowlingovej herne							
1.4.7	Spracovanie histórie, monografie obce							
1.4.8	Prepojenie obce so subjektami cestovného ruchu a agrotistiky, poľnohospodárske a agro- podniky v obci							
1.4.9	Zachovanie a rozvoj ľudových tradícií a ich maximálne využitie v CR – ľudový súbor v obci							
1.4.10	Spracovanie kalendára podujatí							
1.4.11	Spolupráca s ostatnými obcami - Medziobecná spolupráca medzi okolitými obcami, Mikroregión Púchov, Beluša, Mojtín, Pružina							
1.4.12	Uzavretie dohôd s podnikateľmi v CR a podporovanie aktivít							
<b>2.1</b>	<b>Komplexná starostlivosť o sociálne znevýhodnené skupiny občanov</b>							
2.1.1.	Zriadiť zariadenie poskytujúce opatrovateľské služby-denné centrum pre dôchodcov, rozvoz jedál, nákup auta							
2.1.2	Výstavba nájomného bytového domu							
2.1.3	Klubová a spolková činnosť v obci –aktivity, výlety							
2.1.4	Znižovanie nezamestnanosti a aktivácia nezamestnaných – práce pre nezamestnaných							



	zabezpečenie pracovných pomôcok a náradia, školenia, poistenie, spolupráca s ÚPSVaR, podpora zamestnávania obyvateľov							
<b>2.2</b>	<b>Podpora aktivít a projektov v oblasti školstva a vzdelávania vrátane zlepšenia materiálne technických podmienok škôl a školských zariadení</b>							
2.2.1	Rekonštrukcia Materskej školy (kompletná rekonštrukcia, vybavenie, prístavba jedálne, rozšírenie kuchyne)							
2.2.2	Rekonštrukcia Základnej školy – kompletná i s vybavením							
2.2.3	Podpora vzdelávacích programov MŠ, krúžková činnosť, vydávanie publikácií, interaktívne programy, výmenné pobyty, technologické vybavenie							
<b>2.3</b>	<b>Podpora kultúrnych, športových a spoločenských podujatí</b>							
2.3.1	Organizovanie pravidelných podujatí							
2.3.2	Spolupráca so spolkami a jednotlivcami pôsobiacimi v tejto sfére							
2.3.3	Zachovanie a rozvoj ľudových tradícií (folklór, hudba, pôvodný odev) a ich maximálne využitie v cestovnom ruchu							
<b>2.4</b>	<b>Skvalitnenie verejných služieb poskytovaných občanom</b>							
2.4.1	Projekt elektronizácie služieb verejnej správy							
2.4.2	Aktualizácia/tvorba rozvojových dokumentov obce –							
2.4.3	Využívanie medzinárodnej spolupráce pre rozvojové aktivity a propagáciu obce, budovanie partnerstiev- vytváranie partnerstiev s družobnou obcou							
2.4.4	Rekonštrukcia káblovej televízie, výmena zariadení, optických káblov, podperných bodov, zavedenie internetu do káblovej TV, internet							
2.4.5	Nákup techniky, traktora so štiepkovačom, vlečkou, radlicou, posýpačom, traktorbager, príp. malé nákladné vozidlo.							
<b>3.1</b>	<b>Dobudovanie kanalizácie, verejného vodovodu a ČOV</b>							
3.1.1	Výstavba miestnej kanalizácie na území celej obce							
3.1.2	Dobudovanie verejného vodovodu do nových častí a rekonštrukcia starého							
<b>3.2</b>	<b>Obnoviteľné zdroje energie</b>							
3.2.1	Rozšírenie do nových častí							
3.2.2	Využívanie obnoviteľných zdrojov energie - Solárne panely, fotovoltaika, biomasa, alternatívne zdroje energie – využitie v obecných budovách ale i podpora a osвета medzi obyvateľmi							
<b>3.3</b>	<b>Úsporne, esteticky osvetlená a ozvučená obec s dôrazom na bezpečie</b>							
3.3.1	Modernizácia a rekonštrukcia verejného osvetlenia a dobudovanie do nových častiach obce ,							
3.3.2	Rekonštrukcia a modernizácia verejného rozhlasu a ústredne, bezdrôtový, rozšírenie verejného rozhlasu do nových ulíc a lokalít							
<b>3.4</b>	<b>Obec s účinným ekonomicky udržateľným a ekologickým systémom odpadového hospodárstva</b>							



3.4.1	Nakladanie s komunálnym a drobným stavebným odpadom, mobilne zbery, triedenie odpadu							
3.4.2	Vybudovanie zberného dvora – výstavba budovy, oplotenie, zabezpečenie technológií na zber, separovanie a zhodnocovanie odpadov, kontajnerové stojiská pri družstve							
3.4.3	Projekty osvetly a propagácie separovaného zberu							
3.4.4	Spracovanie biologického odpadu a zriadenie kompostoviska + technické vybavenie							
3.4.5	Zakúpenie kompostérov do každej domácnosti							
3.5	<b>Ochrana obyvateľov pred povodňami</b>							
3.5.1	Projekt protipovodňových opatrení a regulácie toku –v celom rozsahu, úprava mostov, zábradlí na rieke Pružinka a miestnych tokoch							
3.5.2	Projekt budovania odvodňovacích jarkov v celom katastri obce							
3.6	<b>Podpora aktivít v oblasti prírodného dedičstva</b>							
3.6.1	Vybudovanie náučného chodníka s informačnými tabuľami o atraktivitách v obci a jej histórii, vytvoriť tak spojenie s okolitými obcami a zatraktívniť tak územie pre turistov							
3.6.2	Vytvorenie cyklistickej trasy, prepojenie s okolitými obcami							
3.6.3	Rekonštrukcia pamiatok v obci							



## **2. Súbor ukazovateľov výsledkov a dosahov vrátane východiskových a cieľových hodnôt**

Súčasťou PHSR je určenie merateľných ukazovateľov, ktoré sú potrebné pre monitorovanie a hodnotenie plnenia PHSR. Ide o mechanizmus plnenia opatrení prostredníctvom vykonávania jednotlivých aktivít. Tieto hodnoty sa zbierajú počas viacerých rokov. Merateľné ukazovatele predstavujú výstupy v danej oblasti. K merateľným ukazovateľom zaraďujeme i tie, ktoré sú zamerané na sledovanie cieľovej skupiny každej z oblastí. Ukazovatele výstupov, výsledkov a dopadov sú spracované v nasledovnej tabuľke:



## Formulár č. P2 Ukazovatele výstupu, výsledku a dosahu

OP.		Ukazovateľ výstupu	Počiatočná hodnota ukazovateľa	Plánovaná hodnota ukazovateľa	Rozpočet obce	Externé zdroje	Spolu náklady
<b>1.1</b>	<b>Podpora podnikateľov a zvýšenie zamestnanosti v obci</b>						
1.1.1	Spracovanie stratégie podpory podnikania a zvýšenie informovanosti o možnostiach podpory zo strany obce, VUC, štátu, EÚ	<i>Zapojení podnikateľa (počet)</i>	0	5	800,00€	7 200,00€	8 000,00€
1.1.2	Komunikácia s hlavnými sociálno-ekonomickými partnermi pri koordinácii rozvojových aktivít	<i>Rozvojové aktivity (počet)</i>	0	3	900,00€	8 100,00€	9 000,00€
1.1.3	Vytvorenie ekonomických a technických podmienok pre výstavbu priemyselnej zóny (výkup pozemkov, technická dokumentácia, IS)	<i>Využitelnosť priemyselnej zóny (%)</i>	30%	90%	10 000,00€	100 000,00€	110 000,00€
1.1.4	Vymedzenie prenajímateľných priestorov – polyfunkčný objekt-Kultúrny dom, Budova skladu – kompletná rekonštrukcia	<i>Počet</i>	0	1	50 000,00€	450 000,00€	500 000,00€
1.1.5	Rekonštrukcia a revitalizácia starých priemyselných zón v obci	<i>Počet</i>	0	1	3 500,00€	31 500,00€	35 000,00€
1.1.6	Zakladanie malých a stredných podnikov s majetkovou účasťou obce – bytovka, pálenica	<i>Počet</i>	0	2	30 000,00€	300 000,00€	330 000,00€
1.1.7	Podpora tradičných odvetví a zavádzanie nových technológií- poľnohospodárstvo	<i>Počet</i>	0	1	30 000,00€	270 000,00€	300 000,00€
<b>1.2.</b>	<b>Optimálne sieť zmodernizovaných verejných budov</b>						
1.2.1	Rekonštrukcia obecného úradu (kompletná rekonštrukcia)	<i>Rozsah rekonštrukcie (%)</i>	20%	100%	40 000,00€	360 000,00€	400 000,00€
1.2.2	Rekonštrukcia kultúrneho domu (kompletná rekonštrukcia, prístavba sociálnych zariadení)	<i>Rozsah rekonštrukcie (%)</i>	20%	100%	40 000,00€	360 000,00€	400 000,00€
1.2.3	Rekonštrukcia domu smútku (kompletná rekonštrukcia s vybavením)	<i>Rozsah rekonštrukcie (%)</i>	30%	100%	20 000,00€	180 000,00	200 000,00€
1.2.4	Rekonštrukcia a rozšírenie obecného cintorína (oplotenie, chodníky, dobudovanie osvetlenia)	<i>Rozsah rekonštrukcie (%)</i>	30%	100%	30 000,00€	270 000,00€	300 000,00€
1.2.5	Výstavba amfiteátra	<i>Počet</i>	0	1	15 000,00€	135 000,00€	150 000,00€
1.2.6	Rekonštrukcia futbalového ihriska – (kompletná rekonštrukcia šatní)	<i>Rozsah rekonštrukcie (%)</i>	40%	100%	15 000,00€	135 000,00€	150 000,00€



PROGRAM HOSPODÁRSKEHO A SOCIÁLNEHO ROZVOJA OBCE VISOLAJE NA ROKY 2015-2025

1.2.7	Rekonštrukcia hasičskej zbrojnice (kompletná rekonštrukcia)	Rozsah rekonštrukcie (%)	40%	100%	18 000,00€	162 000,00€	180 000,00€
1.2.8	Rekonštrukcia obecnej knižnice (digitalizácia, vybavenie, kompletná rekonštrukcia)	Rozsah rekonštrukcie (%)	40%	100%	3 000,00€	27 000,00€	30 000,00€
1.3	<b>Kvalitné bezpečné a udržiavané miestne komunikácie, chodníky</b>						
1.3.1	Rekonštrukcia miestnych komunikácií (kompletná) a dobudovanie do nových častí	Rozsah rekonštrukcie (%)	20%	100%	50 000,00€	650 000,00€	700 000,00€
1.3.2	Výstavba chodníkov v celej obci a v nových častiach, úprava a tvorba verejných priestranstiev	Rozsah výstavby (%)	10%	100%	50 000,00€	550 000,00€	600 000,00€
1.3.3	Rekonštrukcia zastávok	Rozsah rekonštrukcie (%)	30%	100%	1 500,00€	13 500,00€	15 000,00€
1.3.4	Výstavba/rekonštrukcia parkovísk – pred OÚ, ihrisko, dom smútku, kultúrny dom	Rozsah rekonštrukcie (%)	30%	100%	10 000,00€	90 000,00€	100 000,00€
1.3.5	Značenie ciest chodníkov a ulíc, dopravné značenie, merače rýchlosti, spomaľovače - Značenie ulíc na miestnej úrovni podľa zaužívaných názvov	Rozsah značenia (%)	40%	100%	3 000,00€	15 000,00€	18 000,00€
1.3.6	Vybudovanie námestia v centre obce	Počet	0	1	20 000,00€	180 000,00€	200 000,00€
1.4	<b>Vytváranie podmienok pre rozvoj cestovného ruchu</b>						
1.4.1	Výstavba multifunkčného športového areálu (ihriská minifutbal, florbal, kolkáreň, tenisový kurt)	Počet	0	1	30 000,00€	270 000,00€	300 000,00€
1.4.2	Výstavba pamätnej izby – rekonštrukcia zájazdného hostinca	Počet	0	1	30 000,00€	270 000,00€	300 000,00€
1.4.3	Vybudovanie rozhľadne	Počet	0	1	8 000,00€	72 000,00€	80 000,00€
1.4.4	Dostupnosť a propagácia prírodných a historických pamiatok – kaplnka a kostol, náučné chodníky, cyklotrasy	Zvýšenie propagácie (%)	50%	80%	8 000,00€	72 000,00€	80 000,00€
1.4.5	Vybudovanie remeselného dvora v centre obce	Počet	0	1	30 000,00€	270 000,00€	300 000,00€
1.4.6	Podpora vytvárania nových atraktivít v obci - Vybudovanie nového lyžiarskeho strediska a bowlingovej herne	Počet	0	1	20 000,00€	180 00,00€	200 000,00€
1.4.7	Spracovanie histórie, monografie obce	Počet	0	1	1 000,00€	9 000,00€	10 000,00€
1.4.8	Prepojenie obce so subjektami cestovného ruchu a agroturistiky, poľnohospodárske	Realizované projekty (počet)	0	3	5 000,00€	45 000,00€	50 000,00€





PROGRAM HOSPODÁRSKEHO A SOCIÁLNEHO ROZVOJA OBCE VISOLAJE NA ROKY 2015-2025

	a agro- podniky v obci						
1.4.9	Zachovanie a rozvoj ľudových tradícií a ich maximálne využitie v CR – ľudový súbor v obci	Podpora	20%	90%	800,00€	7 200,00€	8 000,00€
1.4.10	Spracovanie kalendára podujatí	Počet	0	1	500,00€	4 500,00€	5 000,00€
1.4.11	Spolupráca s ostatnými obcami - Medziobecná spolupráca medzi okolitými obcami, Mikroregión Púchov, Beluša, Mojtín, Pružina	Spoločné projekty počet	0	1	1 000,00€	9 000,00€	10 000,00€
1.4.12	Uzavretie dohôd s podnikateľmi v CR a podporovanie aktivít	Dohody (počet)	0	2	500,00€	4 500,00€	5 000,00€
<b>2.1</b>	<b>Komplexná starostlivosť o sociálne znevýhodnené skupiny občanov</b>						
2.1.1	Výstavba multifunkčného športového areálu (ihriská minifutbal, florbal, kolkáreň, tenisový kurt)	Využitelnosť (%)	0%	100%	3 000,00€	27 000,00€	30 000,00€
2.1.2	Výstavba pamätnej izby – rekonštrukcia zájazdneho hostinca	Počet bytových domov	0	1	50 000,00€	450 000,00€	500 000,00€
2.1.3	Vybudovanie rozhľadne	Zvýšenie využívania služieb v obci (%)	50%	90%	500,00€	4 500,00€	5 000,00€
2.1.4	Dostupnosť a propagácia prírodných a historických pamiatok – kaplnka a kostol, náučné chodníky, cyklotrasy	Zapojení propagácie (%)	30%	90%	500,00€	4 500,00€	5 000,00€
<b>2.2</b>	<b>Podpora aktivít a projektov v oblasti školstva a vzdelávania vrátane zlepšenia materiálo technických podmienok škôl a školských zariadení</b>						
2.2.1	Rekonštrukcia Materskej školy (kompletná rekonštrukcia, vybavenie, prístavba jedálne, rozšírenie kuchyne)	Rozsah rekonštrukcie (%)	20%	100%	30 000,00€	270 000,00€	300 000,00€
2.2.2	Rekonštrukcia Základnej školy – kompletná i s vybavením	Rozsah rekonštrukcie (%)	30%	100%	30 000,00€	270 000,00€	300 000,00€
2.2.3	Podpora vzdelávacích programov MŠ, krúžková činnosť, vydávanie publikácií, interaktívne programy, výmenné pobyty, technologické vybavenie	Zlepšenie úrovne (%)	50%	100%	500,00€	4 500,00€	5 000,00€
<b>2.3</b>	<b>Podpora kultúrnych, športových a spoločenských podujatí</b>						
2.3.1	Organizovanie pravidelných podujatí	Zlepšenie úrovne (%)	50%	100%	1 000,00€	9 000,00€	10 000,00€
2.3.2	Spolupráca so spolkami a jednotlivcami pôsobiacimi v tejto sfére	Zapojenie spolkov do diania v obci (%)	30%	100%	500,00€	4 500,00€	5 000,00€
2.3.3	Zachovanie a rozvoj ľudových tradícií (folklor,	Využitelnosť tradícií	50%	100%	500,00€	4 500,00€	5 000,00€



PROGRAM HOSPODÁRSKEHO A SOCIÁLNEHO ROZVOJA OBCE VISOLAJE NA ROKY 2015-2025

	hudba, pôvodný odev) a ich maximálne využitie v cestovnom ruchu	(%)					
<b>2.4</b>	<b>Skvalitnenie verejných služieb poskytovaných občanom</b>						
2.4.1	Projekt elektronizácie služieb verejnej správy	Podiel zvýšenia e-verejnej správy	10%	100%	3 000,00€	27 000,00€	30 000,00€
2.4.2	Aktualizácia/tvorba rozvojových dokumentov obce – doplnok územného plánu	Počet	0	1	1 000,00€	9 000,00€	10 000,00€
2.4.3	Využívanie medzinárodnej spolupráce pre rozvojové aktivity a propagáciu obce, budovanie partnerstiev- Družobné obce súčasné a budúce partnerstvá mimo SR	Partneri (počet)	0	2	1 000,00€	9 000,00€	10 000,00€
2.4.4	Nákup techniky, traktora so štiepkovačom, vlečkou, radlicou, posýpačom, traktorbager, príp. malé nákladné vozidlo.	Rozsah využitia (%)	20%	100%	3 000,00€	27 000,00€	30 000,00€
2.4.5	Príprava a výstavba infraštruktúry pre výstavbu rodinných domov a bytov v obci	Rozsah využitia	20%	100%	20 000,00€	180 000,00€	200 000,00€
<b>3.1</b>	<b>Dobudovanie kanalizácie, verejného vodovodu a ČOV</b>						
3.1.1	Výstavba miestnej kanalizácie na území celej obce	Rozsah (%)	0%	100 %	50 000,00€	950 000,00€	1 000 000,00€
3.1.2	Dobudovanie verejného vodovodu do nových častí a rekonštrukcia starého	Rozsah (%)	90%	100 %	40 000,00€	360 000,00€	400 000,00€
<b>3.2</b>	<b>Plynifikácia obce a obnoviteľné zdroje</b>						
3.2.1	Rozšírenie do nových častí	Rozsah (%)	70%	100%	40 000,00€	360 000,00€	400 000,00€
3.2.2	Využívanie obnoviteľných zdrojov energie - Solárne panely, fotovoltaika, biomasa, alternatívne zdroje energie – využitie v obecných budovách ale i podpora a osвета medzi obyvateľmi	Úspora (%)	0%	30-50%	15 000,00€	135 000,00€	150 000,00€
<b>3.3</b>	<b>Úsporne, esteticky osvetlená a ozvučená obec s dôrazom na bezpečie</b>						
3.3.1	Modernizácia a rekonštrukcia verejného osvetlenia a dobudovanie do nových častiach obce ,	Podiel rekonštrukcie (%)	70%	100%	10 000,00€	90 000,00€	100 000,00€
3.3.2	Rekonštrukcia a modernizácia verejného rozhlasu a ústredne, bezdrôtový, rozšírenie verejného rozhlasu do nových ulíc a lokalít	Podiel rekonštrukcie (%)	70%	100%	10 000,00€	90 000,00€	100 000,00€
3.3.3	Kamerové systémy v centre obce	Kamerový systém	0%	100%	3 000,00€	27 000,00€	30 000,00€



PROGRAM HOSPODÁRSKEHO A SOCIÁLNEHO ROZVOJA OBCE VISOLAJE NA ROKY 2015-2025

		<i>v centre (%)</i>					
<b>3.4</b>	<b>Obec s účinným ekonomicky udržateľným a ekologickým systémom odpadového hospodárstva</b>						
3.4.1	Nakladanie s komunálnym a drobným stavebným odpadom, mobilne zbery, triedenie odpadu	<i>Zlepšenie triedenia odpadu (%)</i>	30%	90%	1 000,00€	9 000,00€	10 000,00€
3.4.2	Vybudovanie zberného dvora – výstavba budovy, opлотenie, zabezpečenie technológií na zber, separovanie a zhodnocovanie odpadov, kontajnerové stojiská pri družstve	<i>Počet zberných dvorov</i>	0	1	20 000,00€	180 000,00€	200 000,00€
3.4.3	Projekty osvetly a propagácie separovaného zberu	<i>Zvýšenie informovanosti (%)</i>	10%	70%	500,00€	4 500,00€	5 000,00€
3.4.4	Spracovanie biologického odpadu a zriadenie kompostoviska + technické vybavenie	<i>Podiel spracovania odpadu na kompost. (%)</i>	10%	100%	4 000,00€	36 000,00€	40 000,00€
3.4.5	Zakúpenie kompostérov do každej domácnosti	<i>Podiel spracovania odpadu na kompost. (%)</i>	10%	100%	2 000,00€	18 000,00€	20 000,00€
<b>3.5</b>	<b>Ochrana obyvateľov pred povodňami</b>						
3.5.1	Projekt protipovodňových opatrení a regulácie toku –v celom rozsahu, úprava mostov, zábradlí na rieke Pružinka a miestnych tokoch	<i>Protipovodňové opatrenia realizované na toku (%)</i>	10%	100%	50 000,00€	450 000,00€	500 000,00€
3.5.2	Projekt budovania odvodňovacích jarkov v celom katastri obce	<i>Odvodňovacie jarky (%)</i>	10%	100%	50 000,00€	450 000,00€	500 000,00€
<b>3.6</b>	<b>Podpora aktivít v oblasti prírodného dedičstva</b>						
3.6.1	Vybudovanie náučného chodníka s informačnými tabuľami o atraktivitách v obci a jej histórii, vytvoriť tak spojenie s okolitými obcami a zatriktívniť tak územie pre turistov	<i>Rozsah výstavby (%)</i>	0%	100%	2 000,00€	18 000,00€	20 000,00€
3.6.2	Vytvorenie cyklistickej trasy, prepojenie s okolitými obcami	<i>Rozsah výstavby (%)</i>	0%	100%	5 000,00€	45 000,00€	50 000,00€
3.6.3	Rekonštrukcia pamiatok v obci	<i>Rozsah výstavby (%)</i>	20%	100%	2 000,00€	18 000,00€	20 000,00€



## 4. Realizačná časť

Realizačná časť je zameraná na popis postupov inštitucionálneho a organizačného zabezpečenia realizácie programu rozvoja obce, systém monitorovania a hodnotenia plnenia programu rozvoja obce na základe stanovených merateľných ukazovateľov, vecný a časový harmonogram realizácie programu rozvoja formou akčných plánov.

- Popis úloh jednotlivých partnerov pri realizácii PHSR
  - Popis inštitucionálneho a organizačného zabezpečenia realizácie PHSR, spôsob komunikácie, kooperácie a koordinácie
  - Stručný popis komunikačnej stratégie PHSR k jednotlivým skupinám
  - Systém monitorovania a hodnotenia
- Plán hodnotenia a monitorovania realizácie PHSR, Monitorovacia správa

### 1. Popis úloh jednotlivých partnerov pre realizáciu PHSR

Začiatok realizácie PHSR sa začína po vypracovaní a schválení PHSR v obecnom zastupiteľstve a zabezpečuje ju počas platnosti PHSR podľa zákona č. 539/2008 Z. z. o podpore regionálneho rozvoja. Obec na účely podpory regionálneho rozvoja **„zabezpečuje a koordinuje vypracovanie a realizáciu programu hospodárskeho rozvoja a sociálneho rozvoja obce, pravidelne ho monitoruje a každoročne vyhodnocuje jeho plnenie, zabezpečuje súlad programu hospodárskeho rozvoja a sociálneho rozvoja obce s územnoplánovacou dokumentáciou, ak jej spracovanie vyžaduje osobitný predpis.“**

#### Partneri

Pri samotnej realizácii PHSR vystupujú partneri projektu s ktorými má obec dlhodobé skúsenosti a spolupráca prebiehala i v minulosti. Ide najmä o organizácie pôsobiace v obci, ale i samotných podnikateľov. Partnermi sú aj susedné obce, s ktorými je úzka spolupráca nielen v projektoch technického zamerania, ale i pri organizácii spoločenských aktivít.

Dôležité partnerstvá sú i v oblasti členstva obce v mikroregionálnom združení miest a obcí, ale i v MAS Naše Považie, ktorá je založená na základe spolupráce miestnych samospráv, podnikateľov a subjektov tretieho sektora.



## 2 Organizačné a inštitucionálne zabezpečenie realizácie PHSR

### *Organizačné zabezpečenie*

Obecný úrad má v oblasti prípravy a realizácie programu rozvoja dostatočné skúsenosti na programovej aj projektovej úrovni: z prípravy, realizácie a hodnotenia programu hospodárskeho

a sociálneho rozvoja mesta (2007-2013), z prípravy a realizácie projektov financovaných zo štrukturálnych fondov v Programovom období 2007-2013 ako i z prípravy a realizácie projektov

financovaných z rôznych dotačných titulov v rokoch 2007-2013.

Základnými orgánmi obce sú starosta obce a obecné zastupiteľstvo. Tieto orgány spolupracovali pri príprave PHSR a budú dohliadať na pravidelné získavanie pripomienok od partnerov, poslancov a verejnosti.

### **Obecné zastupiteľstvo**

Najvyšším orgánom obce je obecné zastupiteľstvo, ktoré PHSR schvaľuje a zabezpečuje jeho plnenie. Obecné zastupiteľstvo taktiež rozhoduje o realizácii projektov zo štrukturálnych fondov a ich spolufinancovaní. V prípade hodnotenia PHSR obecné zastupiteľstvo schvaľuje hodnotiace a monitorovacie správy a rozhoduje o aktualizácii programu. Obecné zastupiteľstvo môže rozdeliť jednotlivé priority programu a akčného plánu komisiám OcÚ zaoberajúcim sa monitorovaním a hodnotením.

### **Starosta obce**

Najvyšším výkonným orgánom obce je starosta obce, ktorý podpisuje schválenie dokumentu, riadi samotný proces implementácie, zastupuje obec vo veciach verejných.

### **Inštitucionálne zabezpečenie**

Administratívne a inštitucionálne náležitosti obce, ako aj orgánov zriadených obecným zastupiteľstvom, uskutočňuje obecný úrad, ktorého činnosť riadi starosta obce.

### **Formulár č. R1 Realizácia činností PHSR**

Činnosť	OZ	Starosta obce	Komisie obce	OcÚ	Hlavný kontrolór
Financovanie	Schvaľuje	riadi	hodnotí	vykonáva	
Implementácia	Schvaľuje	riadi	hodnotí	vykonáva	
Hodnotenie	Schvaľuje	riadi		vykonáva	
Monitorovanie	Schvaľuje	riadi	hodnotí	vykonáva	
Kontrola	Schvaľuje	riadi	navrhne		vykonáva



### 3 Komunikačná stratégia

Komunikačná stratégia obce bude založená na informovanosti občanov. Prostredníctvom komunikačnej stratégie obec informuje o svojich cieľoch, aktivitách, plánoch, ale vyvíja i snahu o zapojenie verejnosti a získanie ich názorov a pripomienok.

Potrebou je aj informovanie zamestnancov a partnerov o aktuálnom dianí v oblasti, preto bude cieľom obce zvyšovať ich vedomosti prostredníctvom vzdelávacích aktivít.

Hlavným nástrojom komunikácie obce je jej webová stránka. Nasledujú úradná tabuľa, verejný rozhlas, obecné noviny.

Komunikačná stratégia začala prebiehať už v čase príprav PHSR, zapojením verejnosti a v tomto duchu sa bude niesť až po koniec programového obdobia a platnosti PHSR.

Program hospodárskeho a sociálneho rozvoja obce podlieha schvaľovaniu obecným zastupiteľstvom. Ako komunikačný nástroj slúži „Materiál na rokovanie obecného zastupiteľstva“. Vstupné informácie pripravujú zamestnanci obecného úradu, prerokúva sa v komisiách zastupiteľstva a po spracovaní informácií rokujú o ňom poslanci obecného zastupiteľstva. Zasadnutie Obecného zastupiteľstva je verejné a tiež uvedený materiál je prístupný verejnosti. O zasadnutí obecného zastupiteľstva je obyvateľstvo informované prostredníctvom informačných kanálov: miestny rozhlas a informačná tabuľa.



## 4 Monitorovanie a hodnotenie

### Monitorovanie

Program hospodárskeho a sociálneho rozvoja obce je strednodobý dokument, to znamená, že je vypracovaný na dlhšie časové obdobie. Toto je dôvod prečo ho je potrebné priebežne sledovať a monitorovať od začiatku jeho platnosti až po jeho ukončenie.

Údaje pre monitorovanie sú merateľné ukazovatele aktivít v PHSR, ktoré sú vymenované vo Formulári č. R2.

Ako výstupný materiál monitorovania slúži monitorovacia správa PHSR, ktorú zostavujú zamestnanci obce v spolupráci s komisiami a zodpovednosť za ňu preberá starosta obce. Monitorovanie je dôležitou súčasťou realizácie PHSR, nakoľko práve monitorovacia správa predstavuje komplexnú informáciu o plnení opatrení a aktivít na dané programové obdobie.

### Hodnotenie PHSR

Hodnotenie PHSR bude prebiehať priebežne a systematicky počas celej doby platnosti PHSR až po jeho ukončenie. Hodnotenie sa vykonáva na operatívnej úrovni a vykonáva sa každoročne v zmysle platnej legislatívy zákona č. 539/2008 Z.z. o podpore regionálneho rozvoja. Hlavným zdrojom informácií je monitorovacia správa. Výstupom je hodnotiaca správa, ktorú bude každoročne schvaľovať OZ. Hodnotiace a monitorovacie správy predstavujú dôležitý aspekt pre rozhodnutia OZ a starostu obce pri riadení implementácie programu za účelom dosiahnutia stanovených cieľov jednotlivých prioritných oblastí PHSR.

#### Formulár č. R 2 Plán hodnotenia a monitorovania realizácie PHSR

Plán priebežných hodnotení PHSR na programové obdobie 2014 - 2020		
Typ hodnotenia	Prvé hodnotenie	Dôvod vykonania/ periodicita
Ad hoc hodnotenie celého PHSR alebo jeho časti	2015-2025	Každoročne v zmysle platnej legislatívy: Zákon č. 539/2008 Z.z. o podpore regionálneho rozvoja.
Tematické hodnotenie časti PHSR	2016	Téma hodnotenia identifikovaná ako riziková časť vo výročnej monitorovacej správe za predchádzajúci kalendárny rok
Ad hoc mimoriadne hodnotenie		Pri značnom odklone od stanovených cieľov a doľahnutých hodnôt ukazovateľov. Pri návrhu na revíziu PHSR.
Ad hoc hodnotenie celého PHSR	2017, 2020	V prípade aktualizácie PHSR podľa platnej Metodiky pre vypracovanie PHSR, ktoré sa očakáva každé 3-4 roky.
Ad hoc hodnotenie celého PHSR alebo jeho časti		Na základe rozhodnutia starostu obce v zmysle príslušných predpisov, na základe rozhodnutia kontrolného orgánu obce, na základe podnetu poslancov, na základe protokolu Národného kontrolného úradu SR a na základe Správy auditu
Ad hoc hodnotenie celého PHSR alebo jeho časti	2020	Na základe rozhodnutia starostu obce o prípade strategického /HSR obce pre nasledujúce programové obdobie.





**Formulár č. R3 – Monitorovacia správa – príloha č. 1 PHSR**



## 5 Finančná časť

PHSR obsahuje aj finančnú časť, ktorá bezprostredne nadväzuje na predchádzajúce časti. Obsahom je finančné zabezpečenie jednotlivých častí a opatrení.

Finančná časť obsahuje:

- Indikatívny finančný plán na celú realizáciu PHSR
- Model viaczdrojového financovania jednotlivých opatrení, aktivít za účasti sociálno-ekonomických partnerov v území prepojených na programový rozpočet

### 1 Indikatívny finančný plán na celú realizáciu PHSR

Finančný plán sa skladá z troch skupín realizácie PHSR, celkové finančné náklady počas celej doby realizácie sú uvedené v nasledovnej tabuľke.

Formulár č. F 1 – Indikatívny rozpočet – sumarizácia

Politika	Spolu
I. Hospodárska politika	6 083 000,00€
II. Sociálna politika	1 445 000,00€
III. Environmentálna politika	3 545 000,00€



## 2 Model viaczdrojového financovania jednotlivých opatrení

Projekty uvedené v Programe hospodárskeho a sociálneho rozvoja obce budú realizované predovšetkým z:

### A Riadne zdroje finančného zabezpečenia

#### A. 1 Verejné zdroje:

- a) štátny rozpočet vrátane finančných prostriedkov z rozpočtových kapitol ministerstiev (dotačné tituly jednotlivých rozpočtových kapitol ministerstiev, príp. Úradu Vlády SR)
- b) štátne účelové fondy (Envirofond, Štátny fond rozvoja bývania, Recyklačný fond)
- c) rozpočet vyšších územných celkov (VÚC Trenčín)
- d) rozpočet obcí a miest (vlastné zdroje)

#### A.2 Iné zdroje

- e) prostriedky fyzických osôb
- f) prostriedky právnických osôb
- g) úvery
- h) príspevky medzinárodných organizácií
- i) prostriedky vyplývajúce z medzinárodných zmlúv o poskytnutí grantu uzatvorených medzi Slovenskou republikou a inými štátmi (Nórsky finančný mechanizmus, bilaterálne dohody, Švajčiarsky finančný mechanizmus)
- j) iné prostriedky, ak to ustanoví osobitný predpis

### B Doplnkové zdroje finančného zabezpečenia

Finančné prostriedky z Európskej únie, v programovom období 2014 - 2020 tzv. európske štrukturálne a investičné fondy (EŠIF), určené hospodársky zaostalým regiónom (ktoré podľa ukazovateľov hospodárskeho rozvoja a sociálneho rozvoja vykazujú nižšiu úroveň rozvoja, ako je priemerná úroveň Európskej únie) a regiónom s nepriaznivou štruktúrou zamestnanosti a podnikateľského prostredia. Priradenie jednotlivých projektových zámerov k programovej štruktúre (EŠIF) je indikatívne a bude sa upresňovať po schválení jednotlivých operačných programov v akčných plánoch



# Záver

- Informácia o schválení a zverejnení PHSR

## Formulár č. Z 1

Schválenie PHSR	
<b>Dokument</b>	
Názov	Program hospodárskeho a sociálneho rozvoja obce Visolaje na roky 2015-2025
Štruktúra	Dokument je štruktúrovaný podľa Metodiky na vypracovanie Programu hospodárskeho a sociálneho rozvoja obce/obcí/VÚC (v zmysle novely Zákona NR SR č. 539/2008 Z.z. o podpore regionálneho rozvoja schválenej vládou SR 18. júna 2014).
<b>Spracovanie</b>	
Forma spracovania	Úplné spracovanie na kľúč – Regionálna rozvojová agentúra Púchov
Obdobie spracovania	Jún 2015 – November 2015
Riadiaci tím	
Počet členov	3 členovia
Počet stretnutí	4 stretnutia
Pracovné skupiny	3 pracovné skupiny
Počet členov	5 členovia
Počet stretnutí	9 stretnutí
Účasť verejnosti a komunikácia s verejnosťou	Participácia prostredníctvom verejného prerokovania, internetovej stránky, verejného rozhlasu
Náklady na spracovanie	600,00€
<b>Prerokovanie</b>	
Prerokovanie v orgánoch samosprávy (výbory, komisie, rada)	Priebežné informovania zastupiteľstva o priebehu a ich participácia na vypracovaní
Verejné pripomienkovanie	Verejná schôdza
Posudzovanie SEA:	Nerelevantné
<b>Schválenie</b>	
Návrh na uznesenie zastupiteľstva	



# Prílohy

## Príloha č.1: Monitorovacia správa obce

OP.		Ukazovateľ výstupu	Počiatočná hodnota ukazovateľa	Plánovaná hodnota ukazovateľa	Spolu náklady	Skutočná hodnota	Skutočné náklady	Skutočná hodnota	Skutočné náklady	Skutočná hodnota	Skutočné náklady
						2016		2018		2020	
1.1	Podpora podnikateľov a zvýšenie zamestnanosti v obci										
1.1.1	Spracovanie stratégie podpory podnikania a zvýšenie informovanosti o možnostiach podpory zo strany obce, VUC, štátu, EÚ	Zapojení podnikatelia (počet)	0	5	8 000,00€						
1.1.2	Komunikácia s hlavnými sociálno-ekonomickými partnermi pri koordinácii rozvojových aktivít	Rozvojové aktivity (počet)	0	3	9 000,00€						
1.1.3	Vytvorenie ekonomických a technických podmienok pre výstavbu priemyselnej zóny (výkup pozemkov, technická dokumentácia, IS)	Využitelnosť priemyselnej zóny (%)	30%	90%	110 000,00€						
1.1.4	Vymedzenie prenajímateľných priestorov – polyfunkčný objekt- Kultúrny dom, Budova skladu – kompletná rekonštrukcia	Počet	0	1	500 000,00€						
1.1.5	Rekonštrukcia a revitalizácia starých priemyselných zón v obci	Počet	0	1	35 000,00€						
1.1.6	Zakladanie malých a stredných podnikov s majetkovou účasťou obce – bytovka, pálenica	Počet	0	2	330 000,00€						
1.1.7	Podpora tradičných odvetví a zavádzanie nových technológií- poľnohospodárstvo	Počet	0	1	300 000,00€						
1.2.	Optimálna sieť zmodernizovaných verejných budov										
1.2.1	Rekonštrukcia obecného úradu (kompletná rekonštrukcia)	Rozsah rekonštrukcie (%)	20%	100%	400 000,00€						
1.2.2	Rekonštrukcia kultúrneho domu	Rozsah	20%	100%	400 000,00€						



PROGRAM HOSPODÁRSKEHO A SOCIÁLNEHO ROZVOJA OBCE VISOLAJE NA ROKY 2015-2025

	(kompletná rekonštrukcia, prístavba sociálnych zariadení)	rekonštrukcie (%)									
1.2.3	Rekonštrukcia domu smútku (kompletná rekonštrukcia s vybavením)	Rozsah rekonštrukcie (%)	30%	100%	200 000,00€						
1.2.4	Rekonštrukcia a rozšírenie obecného cintorína (oplotenie, chodníky, dobudovanie osvetlenia)	Rozsah rekonštrukcie (%)	30%	100%	300 000,00€						
1.2.5	Výstavba amfiteátra	Počet	0	1	150 000,00€						
1.2.6	Rekonštrukcia futbalového ihriska – (kompletná rekonštrukcia šatní)	Rozsah rekonštrukcie (%)	40%	100%	150 000,00€						
1.2.7	Rekonštrukcia hasičskej zbrojnice (kompletná rekonštrukcia)	Rozsah rekonštrukcie (%)	40%	100%	180 000,00€						
1.2.8	Rekonštrukcia obecnej knižnice (digitalizácia, vybavenie, kompletná rekonštrukcia)	Rozsah rekonštrukcie (%)	40%	100%	30 000,00€						
1.3	<b>Kvalitné bezpečné a udržiavané miestne komunikácie, chodníky</b>										
1.3.1	Rekonštrukcia miestnych komunikácií (kompletná) a dobudovanie do nových častí	Rozsah rekonštrukcie (%)	20%	100%	700 000,00€						
1.3.2	Výstavba chodníkov v celej obci a v nových častiach, úprava a tvorba verejných priestranstiev	Rozsah výstavby (%)	10%	100%	600 000,00€						
1.3.3	Rekonštrukcia zastávok	Rozsah rekonštrukcie (%)	30%	100%	15 000,00€						
1.3.4	Výstavba/rekonštrukcia parkovísk – pred OÚ, ihrisko, dom smútku, kultúrny dom	Rozsah rekonštrukcie (%)	30%	100%	100 000,00€						
1.3.5	Značenie ciest chodníkov a ulíc, dopravné značenie, merače rýchlosti, spomaľovače - Značenie ulíc na miestnej úrovni podľa zaužívaných názvov	Rozsah značenia (%)	40%	100%	18 000,00€						
1.3.6	Vybudovanie námestia v centre obce	Počet	0	1	200 000,00€						



PROGRAM HOSPODÁRSKEHO A SOCIÁLNEHO ROZVOJA OBCE VISOLAJE NA ROKY 2015-2025

<b>1.4</b>	<b>Vytváranie podmienok pre rozvoj cestovného ruchu</b>										
1.4.1	Výstavba multifunkčného športového areálu (ihriská minifutbal, florbal, kolkáreň, tenisový kurt)	Počet	0	1	300 000,00€						
1.4.2	Výstavba pamätnej izby – rekonštrukcia zázajdného hostinca	Počet	0	1	300 000,00€						
1.4.3	Vybudovanie rozhľadne	Počet	0	1	80 000,00€						
1.4.4	Dostupnosť a propagácia prírodných a historických pamiatok – kaplnka a kostol, náučné chodníky, cyklotrasy	Zvýšenie propagácie (%)	50%	80%	80 000,00€						
1.4.5	Vybudovanie remeselného dvora v centre obce	Počet	0	1	300 000,00€						
1.4.6	Podpora vytvárania nových atraktivít v obci - Vybudovanie nového lyžiarskeho strediska a bowlingovej herne	Počet	0	1	200 000,00€						
1.4.7	Spracovanie histórie, monografie obce	Počet	0	1	10 000,00€						
1.4.8	Prepojenie obce so subjektami cestovného ruchu a agroturistiky , poľnohospodárske a agro- podniky v obci	Realizované projekty (počet)	0	3	50 000,00€						
1.4.9	Zachovanie a rozvoj ľudových tradícií a ich maximálne využitie v CR – ľudový súbor v obci	Podpora	20%	90%	8 000,00€						
1.4.10	Spracovanie kalendára podujatí	Počet	0	1	5 000,00€						
1.4.11	Spolupráca s ostatnými obcami - Medziobecná spolupráca medzi okolitými obcami, Mikroregión Púchov, Beluša, Mojtín, Pružina	Spoločné projekty počet	0	1	10 000,00€						
1.4.12	Uzavretie dohôd s podnikateľmi v CR a podporovanie aktivít	Dohody (počet)	0	2	5 000,00€						
<b>2.1</b>	<b>Komplexná starostlivosť o sociálne znevýhodnené skupiny občanov</b>										
1.4.1	Výstavba multifunkčného športového areálu (ihriská minifutbal, florbal, kolkáreň, tenisový kurt)	Využitelnosť (%)	0%	100%	30 000,00€						
1.4.2	Výstavba pamätnej izby – rekonštrukcia zázajdného hostinca	Počet bytových	0	1	500 000,00€						





PROGRAM HOSPODÁRSKEHO A SOCIÁLNEHO ROZVOJA OBCE VISOLAJE NA ROKY 2015-2025

		<i>domov</i>									
1.4.3	Vybudovanie rozhľadne	<i>Zvýšenie využívania služieb v obci (%)</i>	50%	90%	5 000,00€						
1.4.4	Dostupnosť a propagácia prírodných a historických pamiatok – kaplnka a kostol, náučné chodníky, cyklotrasy	<i>Zvýšenie propagácie (%)</i>	30%	90%	5 000,00€						
<b>2.2</b>	<b>Podpora aktivít a projektov v oblasti školstva a vzdelávania vrátane zlepšenia materiálnych podmienok škôl a školských zariadení</b>										
2.2.1	Rekonštrukcia Materskej školy (kompletná rekonštrukcia, vybavenie, prístavba jedálne, rozšírenie kuchyne)	<i>Rozsah rekonštrukcie (%)</i>	20%	100%	300 000,00€						
2.2.2	Rekonštrukcia Základnej školy – kompletná i s vybavením	<i>Rozsah rekonštrukcie (%)</i>	30%	100%	300 000,00€						
2.2.3	Podpora vzdelávacích programov MŠ, krúžková činnosť, vydávanie publikácií, interaktívne programy, výmenné pobyty, technologické vybavenie	<i>Zlepšenie úrovne (%)</i>	50%	100%	5 000,00€						
<b>2.3</b>	<b>Podpora kultúrnych, športových a spoločenských podujatí</b>										
2.3.1	Organizovanie pravidelných podujatí	<i>Zlepšenie úrovne (%)</i>	50%	100%	10 000,00€						
2.3.2	Spolupráca so spolkami a jednotlivcami pôsobiacimi v tejto sfére	<i>Zapojenie spolkov do diania v obci (%)</i>	30%	100%	5 000,00€						
2.3.3	Zachovanie a rozvoj ľudových tradícií (folklór, hudba, pôvodný odev) a ich maximálne využitie v cestovnom ruchu	<i>Využitelnosť tradícií (%)</i>	50%	100%	5 000,00€						
<b>2.4</b>	<b>Skvalitnenie verejných služieb poskytovaných občanom</b>										
2.4.1	Projekt elektronizácie služieb verejnej správy	<i>Podiel zvýšenia e-verejnej správy</i>	10%	100%	30 000,00€						
2.4.2	Aktualizácia/tvorba rozvojových dokumentov obce –	<i>Počet</i>	0	1	10 000,00€						



PROGRAM HOSPODÁRSKEHO A SOCIÁLNEHO ROZVOJA OBCE VISOLAJE NA ROKY 2015-2025

2.4.3	Využívanie medzinárodnej spolupráce pre rozvojové aktivity a propagáciu obce, budovanie partnerstiev- vytváranie partnerstiev s družobnou obcou	Partneri (počet)	0	2	10 000,00€						
2.4.4	Rekonštrukcia káblovej televízie, výmena zariadení, optických káblov, podporných bodov, zavedenie internetu do káblovej TV, internet	Rozsah využitia (%)	20%	100%	30 000,00€						
2.4.5	Nákup techniky, traktora so štiepkovačom, vlečkou, radlicou, posýpačom, traktorbager, príp. malé nákladné vozidlo.	Rozsah využitia (%)	20%	100%	200 000,00€						
3.1	<b>Dobudovanie kanalizácie, verejného vodovodu a ČOV</b>										
3.1.1	Výstavba miestnej kanalizácie na území celej obce	Rozsah (%)	0%	100 %	1 000 000,00€						
3.1.2	Dobudovanie verejného vodovodu do nových častí a rekonštrukcia starého	Rozsah (%)	90%	100 %	400 000,00€						
3.2	<b>Plynifikácia obce a obnoviteľné zdroje</b>										
3.2.1	Rozšírenie do nových častí	Rozsah (%)	70%	100%	400 000,00€						
3.2.2	Využívanie obnoviteľných zdrojov energie - Solárne panely, fotovoltaika, biomasa, alternatívne zdroje energie – využitie v obecných budovách ale i podpora a osвета medzi obyvateľmi	Úspora (%)	0%	30-50%	150 000,00€						
3.3	<b>Úsporne, esteticky osvetlená a ozvučená obec s dôrazom na bezpečie</b>										
3.3.1	Modernizácia a rekonštrukcia verejného osvetlenia a dobudovanie do nových častiach obce ,	Podiel rekonštrukcie (%)	70%	100%	100 000,00€						
3.3.2	Rekonštrukcia a modernizácia verejného rozhlasu a ústredne, bezdrôtový, rozšírenie verejného rozhlasu do nových ulíc a lokalít	Podiel rekonštrukcie (%)	70%	100%	100 000,00€						
3.3.3	Kamerové systémy v centre obce	Kamerový systém v centre (%)	0%	100%	30 000,00€						



<b>3.4</b>	<b>Obec s účinným ekonomicky udržateľným a ekologickým systémom odpadového hospodárstva</b>										
3.4.1	Nakladanie s komunálnym a drobným stavebným odpadom, mobilne zbery, triedenie odpadu	<i>Zlepšenie triedenia odpadu (%)</i>	30%	90%	10 000,00€						
3.4.2	Vybudovanie zberného dvora – výstavba budovy, oploenie, zabezpečenie technológií na zber, separovanie a zhodnocovanie odpadov, kontajnerové stojiská pri družstve	<i>Počet zberných dvorov</i>	0	1	200 000,00€						
3.4.3	Projekty osvetly a propagácie separovaného zberu	<i>Zvýšenie informovanosti (%)</i>	10%	70%	5 000,00€						
3.4.4	Spracovanie biologického odpadu a zriadenie kompostoviska + technické vybavenie	<i>Podiel spracovania odpadu na kompost.(%)</i>	10%	100%	40 000,00€						
3.4.5	Zakúpenie kompostérov do každej domácnosti	<i>Podiel spracovania odpadu na kompost.(%)</i>	10%	100%	20 000,00€						
<b>3.5</b>	<b>Ochrana obyvateľov pred povodňami</b>										
3.5.1	Projekt protipovodňových opatrení a regulácie toku –v celom rozsahu, úprava mostov, zábradlí na rieke Pružinka a miestnych tokoch	<i>Protipovodňové opatrenia realizované na toku (%)</i>	10%	100%	500 000,00€						
3.5.2	Projekt budovania odvodňovacích jarkov v celom katastri obce	<i>Odvodňovacie jarky (%)</i>	10%	100%	500 000,00€						
<b>3.6</b>	<b>Podpora aktivít v oblasti prírodného dedičstva</b>										
3.6.1	Vybudovanie náučného chodníka s informačnými tabuľami o atraktivitách v obci a jej histórii, vytvoriť tak spojenie s okolitými obcami a zatriktívniť tak územie pre turistov	<i>Rozsah výstavby (%)</i>	0%	100%	20 000,00€						
3.6.2	Vytvorenie cyklistickej trasy, prepojenie s okolitými obcami	<i>Rozsah výstavby (%)</i>	0%	100%	50 000,00€						
3.6.3	Rekonštrukcia pamiatok v obci	<i>Rozsah</i>	20%	100%	20 000,00€						



výstavby (%)

## Príloha č.2: Karty k Mimovládny organizáciám a podnikateľským subjektom v obci

## Príloha č.2 A: Karty k podnikateľským subjektov v obci

Číslo	Názov PO/sídlo/Sk NACE:
<u>1</u>	JANEK line, s. r. o.
<u>2</u>	JÁN & LÝDIA, s.r.o
<u>3</u>	FURNMET, spol. s r.o.
<u>4</u>	ANTI KOREX, s. r. o.
<u>5</u>	METALEX SK, s.r.o.

Číslo:	Názov subjektu:	Právna forma:	IČO:	DIČ:
1	JANEK line, s. r. o.	spoločnosť s ručením obmedzeným	44205643	22622382
Sídlo:			Prevádzkáreň/Prevádzkárne:	
018 61 Visolaje 199			018 61 Visolaje 199	
Predmet činnosti:				Počet zamestnancov:
Ostatný maloobchod v nešpecializovaných predajniach				20 až 24
Konateľ/lia:			Kontaktná osoba/y:	
Michal Janek, Andrea Janeková			Michal Janek	
Kontakty				
adresa:		telefón:	e-mail:	webová stránka:
018 61 Visolaje 199		949 293 085		<a href="http://www.pizzeriapohoda.sk/sk/">http://www.pizzeriapohoda.sk/sk/</a>



PROGRAM HOSPODÁRSKEHO A SOCIÁLNEHO ROZVOJA OBCE VISOLAJE NA ROKY 2015-2025

Číslo:	Názov subjektu:	Právna forma:	IČO:	DIČ:
2	JÁN & LÝDIA, s.r.o	spoločnosť s ručením obmedzeným	36318655	2021579395
Sídlo:			Prevádzkárne/Prevádzkárne:	
148 018 61 Visolaje			148 018 61 Visolaje	
Predmet činnosti:				Počet zamestnancov:
Služby pohostinstiev				1
Konateľ/lia:			Kontaktná osoba/y:	
Marián Moško			Marián Moško	

Číslo:	Názov subjektu:	Právna forma:	IČO:	DIČ:
3	FURNMET, spol. s r.o.	spoločnosť s ručením obmedzeným	31563899	2020438376
Sídlo:			Prevádzkárne/Prevádzkárne:	
304 018 61 Visolaje			304 018 61 Visolaje	
Predmet činnosti:				Počet zamestnancov:
Výroba kovových konštrukcií a ich častí				5 až 9
Konateľ/lia:			Kontaktná osoba/y:	
František Palkech, Ing. Juraj Malgot			František Palkech, Ing. Juraj Malgot	



PROGRAM HOSPODÁRSKEHO A SOCIÁLNEHO ROZVOJA OBCE VISOLAJE NA ROKY 2015-2025

Číslo:	Názov subjektu:	Právna forma:	IČO:	DIČ:
4	ANTIKOREX, s. r. o.	spoločnosť s ručením obmedzeným	44816391	2022854416
Sídlo:			Prevádzkárne/Prevádzkárne:	
189 018 61 Visolaje			189 018 61 Visolaje	
Predmet činnosti:				Počet zamestnancov:
Výroba ostatných kovových výrobkov i. n.				2
Konateľ/lia:			Kontaktná osoba/y:	
Miloš Chleban, Peter Gardoň			Miloš Chleban, Peter Gardoň	
Kontakty				
adresa:		telefón:	e-mail:	webová stránka:
189 018 61 Visolaje		421 911 150 665	<a href="mailto:antikorex@antikorex.sk">antikorex@antikorex.sk</a>	<a href="http://www.antikorex.sk/">http://www.antikorex.sk/</a>

Číslo:	Názov subjektu:	Právna forma:	IČO:	DIČ:
5	METALEX SK, s.r.o.	spoločnosť s ručením obmedzeným	36339733	2021914983
Sídlo:			Prevádzkárne/Prevádzkárne:	
Visolaje 360 018 61 Visolaje			Visolaje 360 018 61 Visolaje	
Predmet činnosti:				Počet zamestnancov:
Ostatný maloobchod v nešpecializovaných predajniach				1
Konateľ/lia:			Kontaktná osoba/y:	
Miroslav Martinka			Miroslav Martinka	



## Príloha č. 2 B: Karty k neziskovým a mimovládnym organizáciám v obci

P. č.	Názov:
<u>1</u>	DART TEAM VISOLAJE
<u>2</u>	MOTOSHOP VISOLAJE
<u>3</u>	TJ Visolaje
<u>4</u>	Základná škola s materskou školou
<u>5</u>	PZ BREKOV Visolaje - Beluša
<u>6</u>	Urbár - pozemkové spoločenstvo Visolaje

Číslo:	Názov subjektu:	Právna forma:	IČO:
1	<b>DART TEAM VISOLAJE</b>	občianske združenie	42145228
<b>Sídlo:</b>		<b>Prevádzkareň/Prevádzkarne:</b>	
Visolaje 267, 01861 Visolaje,		Visolaje 267, 01861 Visolaje,	
<b>Predmet činnosti:</b>		<b>Cieľová skupina predmetu činnosti:</b>	<b>Počet členov:</b>
klub -šípky		<i>športovci</i>	





PROGRAM HOSPODÁRSKEHO A SOCIÁLNEHO ROZVOJA OBCE VISOLAJE NA ROKY 2015-2025

Číslo:	Názov subjektu:	Právna forma:	IČO:
2	MOTOSHOP VISOLAJE	občianske združenie	42140021
Sídlo:		Prevádzkareň/Prevádzkarne:	
Visolaje 360, 01861 Visolaje		Visolaje 360, 01861 Visolaje	
Predmet činnosti:		Cieľová skupina predmetu činnosti:	Počet členov:
camping, caravan, motorizmus		športovci, moto	
adresa:	telefón:	e-mail:	webová stránka:
Visolaje 360, 01861 Visolaje			<a href="http://www.motoshopvisolaje.sk/">http://www.motoshopvisolaje.sk/</a>

Číslo:	Názov subjektu:	Právna forma:	IČO:
3	TJ Visolaje	občianske združenie	14223449
Sídlo:		Prevádzkareň/Prevádzkarne:	
Visolaje 176, 01861 Visolaje		Visolaje 176, 01861 Visolaje	
Predmet činnosti:		Cieľová skupina predmetu činnosti:	Počet členov:
TJ		deti, dorast, muži	



Číslo:	Názov subjektu:	Právna forma:	IČO:
4	Základná škola s materskou školou	rozpočtová organizácia	42276675
Sídlo:		Prevádzkareň/Prevádzkarne:	
Visolaje 150 01861 Visolaje		Visolaje 150 01861 Visolaje	
Predmet činnosti:		Cieľová skupina predmetu činnosti:	Počet členov:
základné školstvo		deti, žiaci	
Štutárny zástupca:		Kontaktná osoba/y:	
starosta obce			
Kontakty			
adresa:	telefón:	e-mail:	webová stránka:
Visolaje 150 01861 Visolaje	042/462 30 7	<a href="mailto:zvisolaje@zvisolaje.edu.sk">zvisolaje@zvisolaje.edu.sk</a>	<a href="https://zsmvisolaje.wordpress.com/">https://zsmvisolaje.wordpress.com/</a>



Číslo:	Názov subjektu:	Právna forma:	IČO:
5	PZ BREKOV Visolaje - Beluša	nezisková organizácia	42275385
Sídlo:		Prevádzkareň/Prevádzkarne:	
Beluša 2431 01861 Beluša		Beluša 2431 01861 Beluša	
Predmet činnosti:		Cieľová skupina predmetu činnosti:	Počet členov:
Beluša 2431 01861 Beluša			
Štatutárny zástupca:		Kontaktná osoba/y:	
Činnosti ostatných členských organizácií			

Číslo:	Názov subjektu:	Právna forma:	IČO:
6	Urbár - pozemkové spoločenstvo Visolaje	Spoločenstvá vlastníkov	42284147
Sídlo:		Prevádzkareň/Prevádzkarne:	
Visolaje 70 01861 Visolaje		Visolaje 70 01861 Visolaje	
Predmet činnosti:		Cieľová skupina predmetu činnosti:	Počet členov:
lesné hospodárstvo		<i>vlastníci lesov a pozemkov</i>	