

# PROGRAM ROZVOJA OBCE BOBOT

2015 - 2023

Obec

**BOBOT**



<b>NÁZOV:</b>	<b>PROGRAM ROZVOJA OBCE BOBOT 2015 - 2023</b>
<b>ÚZMENÉ VYMEDZENIE:</b>	<b>TRNČIANSKY KRAJ, OKRES TRENCÍN, OBEC BOBOT</b>
<b>DÁTUM SCHVÁLENIA:</b>	<b>29.05.2015</b>
<b>DÁTUM PLATNOSTI:</b>	<b>29.05.2015 – 31.12.2023</b>
<b>VERZIA:</b>	<b>1.0</b>
<b>PUBLIKOVANÝ VEREJNE</b>	<b>26.10.2015</b>

## Obsah

<b>A. Analytická časť</b>	<b>4</b>
1. Základná charakteristika obce	5
2. Demografia a trh práce	7
2.1 Vývoj počtu obyvateľov	7
2.2 Veková štruktúra obyvateľstva	8
2.3 Vzdelanostná úroveň obyvateľstva	8
2.4 Štruktúra obyvateľstva podľa náboženského vyznania	10
2.5 Zamestnanosť a nezamestnanosť	10
3. Krajina a životné prostredie	16
3.1 Geomorfologické členenie územia	16
3.2 Geologická stavba územia	16
3.3 Klimatické pomery	16
3.4 Ovzdušie	16
3.5 Podzemné a povrchové vody	17
3.6 Pôda	17
3.7 Lesy - Súčasná štruktúra využitia lesného pôdneho fondu	18
3.8 Chránené územia prírody	19
3.9 Biocentrá a biokoridory	19
3.10 Flóra a fauna	20
4. Cestovný ruch	26
4.1 Analýza potenciálu obce Bobot pre rozvoj cestovného ruchu	26
4.2 Analýza potenciálu CR na úrovni mikroregiónu	27
5. Občianska infraštruktúra	29
5.1 Školská infraštruktúra	29
5.2 Kultúrna a športová infraštruktúra	30
5.3 Zdravotná a sociálna infraštruktúra	30
5.4 Občianska vybavenosť a samospráva	31
5.5 Bývanie	31
6. Technická infraštruktúra	33
6.1 Doprava	33
6.2 Zásobovanie pitnou vodou	33
6.3 Kanalizácia, likvidácia splaškových vôd, ČOV	34
6.4 Plynifikácia	34
6.5 Elektrifikácia a verejné osvetlenie	34
6.7 Územné plánovanie	34
6.8 Miestny rozhlas	34
6.9 Telekomunikačné siete	34
6.10 Internet a informačné systémy	35
6.11 Odpadové hospodárstvo	35
6.12 Tepelné hospodárstvo	35
7. Hospodárstvo	36
7.1. Hospodárenie obce	36
7.2. Rozpočet obce	36
7.3 Majetok obce	36
7.4 Údaje o významných ekonomických subjektoch	37
7.5 Nepodnikateľské subjekty v obci	37
8. SWOT ANALÝZA OBCE BOBOT	38
<b>B.Strategická časť</b>	<b>40</b>
9. Stanovenie faktorov rozvoja a kľúčových disparít	40
10. Východiská stratégie, stratégia, jej ciele, priority a opatrenia	40
10.1. Východiská stratégie	40

10.2 Stratégia, jej ciele, priority a opatrenia .....	43
<b>C.Programová časť .....</b>	<b>44</b>
11. Prehľad stratégie obce Bobot.....	53
12. Projektové zámery obce Bobot na roky 2015 -2023.....	54
<b>D.Realizačná časť .....</b>	<b>56</b>
13. Personálne zabezpečenie aktivít.....	56
14. Stanovenie merateľných ukazovateľov.....	57
<b>E. Finančná časť .....</b>	<b>58</b>
15. Finančný plán .....	58
16. Schválenie programu rozvoja.....	59
Zoznam tabuliek.....	60
Zoznam grafov .....	60
Legislatívny rámec, východiská a použité zdroje .....	60

## A. Analytická časť

Program rozvoja obce Bobot na roky 2015 -2023 je strednodobý plánovací dokument, spracovaný v zmysle Zákona o podpore regionálneho rozvoja 531/2001 Z. z (aktualizovaný ďalej v zmysle 539/2008 a následne 309/2014). Jeho východiskom je realizovaná aktuálna analýza, ktorá obsahuje komplexné hodnotenie a analýzu východiskovej situácie obce, odhad jej budúceho vývoja, možné riziká a ohrozenia vo väzbe na existujúce stratégie a koncepcie a využívanie vnútorného potenciálu územia, jeho limitov a rozvoja, definovanie podmienok udržateľného rozvoja obce hospodárskeho, sociálneho, environmentálneho a kultúrneho rozvoja obce.

Program rozvoja obce definuje opatrenia, úlohy a prvoradá potreby v rozvoji technickej infraštruktúry, sociálnej infraštruktúry, v starostlivosti o životné prostredie, vo vzdelávaní, v kultúre, v rozvoji cestovného ruchu a v ďalších oblastiach, ktoré je nevyhnutné vykonať na úrovni miestnej samosprávy pre oživenie sociálneho a ekonomického rozvoja obce, aby boli dosiahnuté stanovené priority a ciele.

Program pozostáva z analytickej časti, strategickej časti, programovej časti, realizačnej časti a finančnej časti.

Súčasťou programu je aj návrh jeho administratívneho a finančného zabezpečenia a tiež systém monitorovania.

Program rozvoja obce je dokumentom otvoreným a na základe výsledkov hodnotenia a stavu implementácie jednotlivých aktivít môže byť aktualizovaný a dopĺňaný.

Program rozvoja obce Bobot na roky 2015 – 2023 je verziou 1.0 Programu rozvoja obce. Schválený bol dňa 29.5.2015 uznesením č. 69/2015.

Za kolektív autorov

Ing. Stanislav Dreisig  
riaditeľ TRRA

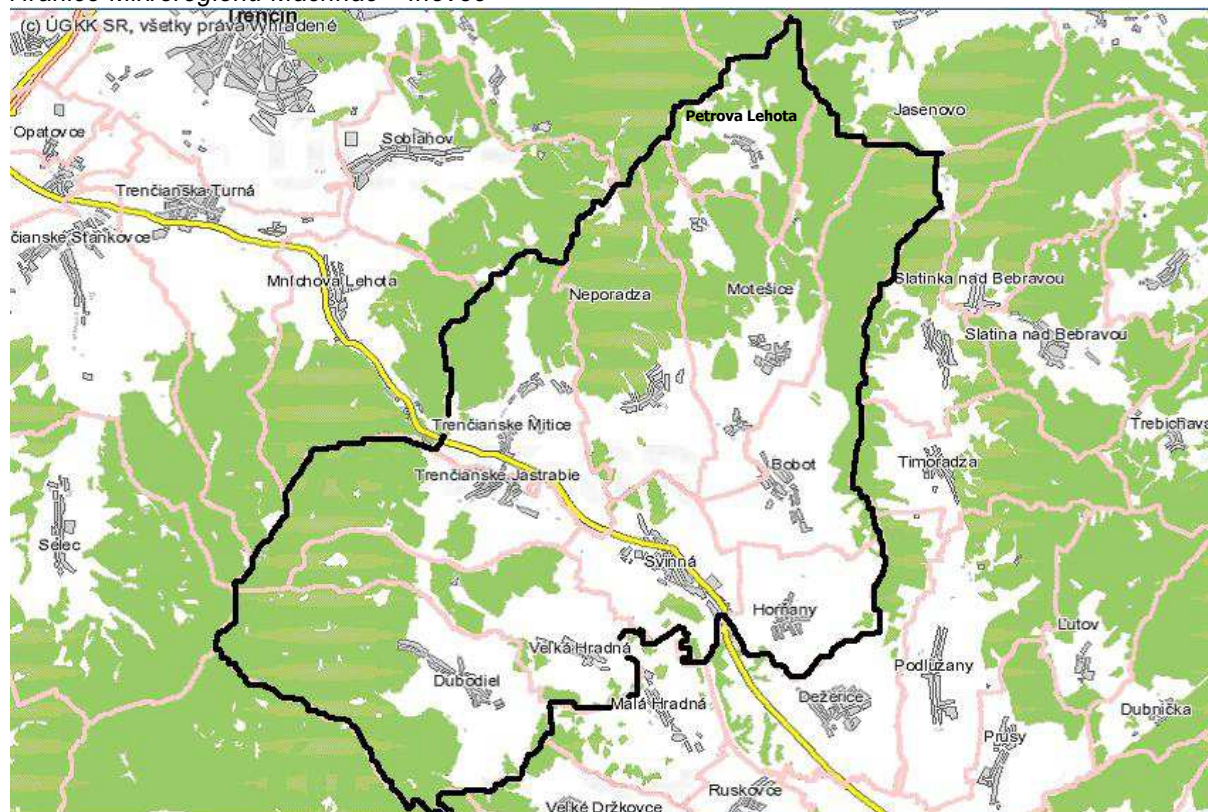
## 1. Základná charakteristika obce

Obec Bobot	
Samosprávny kraj	Trenčiansky
Okres	Trenčín
Miestne časti obce	-
Starosta - kontakt	Meno: Danko Ďuríáčová Adresa OcÚ: 913 25 Bobot Telefón: 032/659 48 31 Mobil: 0905 311 315 Fax: 032/659 48 31 E-mail: <a href="mailto:starostka@bobot.sk">starostka@bobot.sk</a>
Prvá písomná zmienka	1332
Nadmorská výška stredu obce	202
Katastrálna výmera (ha)	1 607,9016
Počet obyvateľov obce k 31.12.2013	754
Geografické súradnice	N48°48'22" E18°11'28"
Vzdialenosť do najbližších miest	Trenčín – 24 km Trenčianske Teplice – 13 km Bánovce nad Bebravou – 11 km

Obec je členom Združenia obcí Mikroregión Machnáč – Inovec. Mikroregión Machnáč – Inovec sa nachádza v centrálnej časti Trenčianskeho kraja a je vymedzený katastrami obcí (v abecednom poradí) **Bobot, Dubodiel, Horňany, Motešice, Neporadza, Petrova Lehota, Svinná, Trenčianske Jastrabie, Trenčianske Mitice, Veľká Hradná.**

Hranice mikroregiónu tvoria na severe a severozápade hrebeň Strážovských vrchov, na západe hrebeň Považského Inovca, na juhu a východe hranica trenčianskeho a bánovecko-bebravského okresu.

Obcou prechádza cesta II/516, ktorá sa napája na cestu medzinárodného významu I/50 (E572), ktorá je tepnou spájajúcou východ Slovenska so západom a pokračuje do Česka.

*Hranice Mikroregiónu Machnáč – Inovec*

Zdroj: www.geoportal.sk

*Vzdialenosť medzi obcami mikroregiónu v km*

	Bobot	Dubodiel	Hornáň	Motešice	Neporadza	Petrova Lehota	Svinná	Trenčianske Jastrabie	Trenčianske Mitice	Veľká Hradná
Bobot		14,4	2,7	3,7	7,1	8,5	5,7	10,5	11,6	8,8
Dubodiel	14,4		11,8	14,3	11	19	8,8	4,9	7,7	10,9
Hornáň	2,7	11,8		6,4	7,7	11,2	3	7,8	9,7	6,2
Motešice	3,7	14,3	6,4		3,3	4,7	8	9,4	7,8	11,2
Neporadza	7,1	11	7,7	3,3		8,1	4,7	6,1	4,5	7,8
Petrova Lehota	8,5	19	11,2	4,7	8,1		12,7	14,1	12,5	15,9
Svinná	5,7	8,8	3	8	4,7	12,7		4,8	6,7	3,2
Trenčianske Jastrabie	10,5	4,9	7,8	9,4	6,1	14,1	4,8		2,8	6,8
Trenčianske Mitice	11,6	7,7	9,7	7,8	4,5	12,5	6,7	2,8		9,9
Veľká Hradná	8,8	10,9	6,2	11,2	7,8	15,9	3,2	6,8	9,9	

## 2. Demografia a trh práce

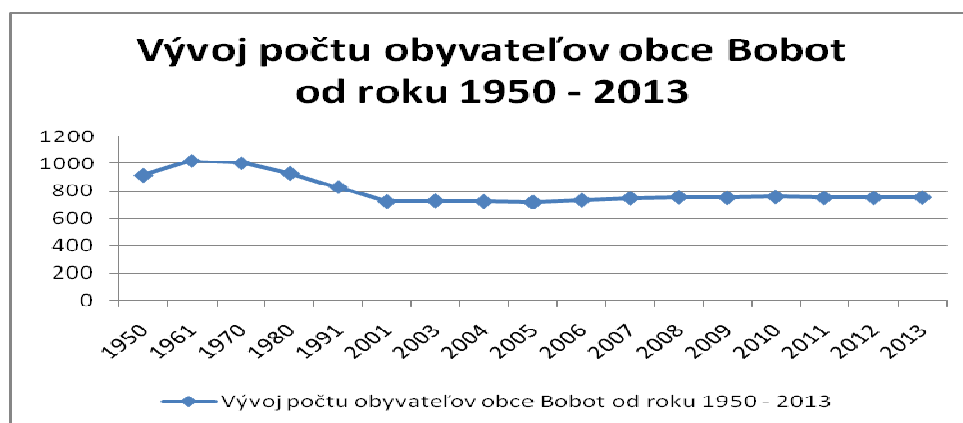
### 2.1 Vývoj počtu obyvateľov

V roku 1950, kedy sa uskutočnilo prvé dostupné sčítanie obyvateľstva podľa súčasnej územnej štruktúry, žilo na území obce Bobot 915 obyvateľov. Počet obyvateľov postupne mierne narastal až do sedemdesiatych rokov minulého storočia. Od tohto obdobia nastáva relatívne prudký pokles počtu obyvateľov, ktorý sa zastavuje až v roku 2001. Pokles počtu obyvateľov v tomto období (od roku 1970 do roku 2001) bol takmer 28 %. Od roku 2001 začal počet obyvateľov mierne rásť. Od roku 2007 – 2013 možno hovoriť o stabilizácii počtu obyvateľov kedy sa ich počet výraznejšie nemenil.

**Tab. č. 1 Vývoj počtu obyvateľov obce BOBOT od roku 1950 -2013**

1950	1961	1970	1980	1991	2001	2003	2004	2005	2006	2007	2008	2009	2010	2011	2012	2013
915	1021	1005	929	830	724	729	725	719	734	749	756	752	758	751	751	754

Zdroj: Štatistický úrad, SOBD



Dôvody demografického vývoja možno skúmať sledovaním ukazovateľov „Prirodzená výmena a migrácia“. Tu sledujeme prirodzený prírastok a úbytok obyvateľstva cez natalitu a mortalitu ako i prírastok a úbytok obyvateľstva prisťahovaním a vysťahovaním.

Z ukazovateľa a jeho hodnôt pre obec Bobot vyplýva, že úbytok obyvateľov je v obci je v prevažnej miere spôsobený prirodzeným úbytkom – vyššou mortalitou, než natalitou, prírastok obyvateľstva sťahovaním do obce dosahuje prevažne pozitívne hodnoty a zlepšuje demografický trend obce.

**Tab. č. 2 Saldo migrácie Obec Bobot 2005 - 2013**

rok	2005	2006	2007	2008	2009	2010	2011	2012	2013
živorodení	10	9	8	11	3	6	3	5	7
zomrelí	12	8	9	10	6	12	15	10	8
prírodný prírastok/ úbytok	-2	1	-1	1	-3	-6	-12	-5	-1
pristťahovaní	4	18	33	13	9	20	3	13	19
vystťahovaní	8	4	17	7	10	8	5	8	15
prírastok/ úbytok sťahovaním	-4	14	16	6	-1	12	-2	5	4
<b>SALDO</b>	<b>-6</b>	<b>15</b>	<b>15</b>	<b>7</b>	<b>-4</b>	<b>6</b>	<b>-14</b>	<b>0</b>	<b>3</b>

Zdroj: Štatistický úrad

## 2.2 Veková štruktúra obyvateľstva

Jedným z dôležitých demografických ukazovateľov je vekové zloženie obyvateľstva. Pokles pôrodnosti v posledných rokoch vedie k postupnému znižovaniu podielu predproduktívneho veku (do 14 rokov) a nárastu obyvateľstva v produktívnom veku (15 -64 rokov) a poproduktívnom veku (nad 65 rokov).

Na disproporciu medzi podielom obyvateľstva v predproduktívnom a poproduktívnom veku poukazuje index starnutia. Index starnutia vyjadruje počet osôb vo veku 65 a viac rokov pripadajúcich na 100 osôb vo veku 0 – 14 rokov. Pri hodnote väčšej ako 100 možno hovoriť o regresívnom, pri hodnote menšej ako 100 o progresívnom vekovom zložení obyvateľstva.

**Tab č. 3 Priemerný vek a index starnutia Obec Bobot od roku 2005 - 2013**

rok	2005	2006	2007	2008	2009	2010	2011	2012	2013
priemerný vek	41,05	40,77	40,55	40,36	40,72	40,72	40,67	40,82	41,64
index starnutia	181,82	179,25	173,64	170,54	181,65	182,88	102,73	100,9	115,38

Zdroj: Štatistický úrad SR

O vývoji ukazovateľa čo sa týka obce Bobot možno povedať, že ukazovateľ je primeraný celkovému vývoju obce Bobot a kopíruje situáciu, ktorá sa ukazuje v obciach podobnej veľkosti a úrovne hospodárskeho rozvoja ako i lokality kde sa obec nachádza.

## 2.3 Vzdelanostná úroveň obyvateľstva

Dostupné údaje o vzdelaní obyvateľstva sú zo sčítania obyvateľov, domov a bytov z roku 2011. Vzhľadom k rozvoju systému školstva, ktorý sa zameriava na ďalšie vzdelávanie a rôzne medzistupne vo vzdelávaní, ale i ekonomickému trendu, ktorý kladie požiadavky na nové vzdelávanie, je obtiažne hodnotiť vzdelanostnú úroveň spred desiatich rokov a tú dnešnú. Badateľný je úbytok počtu osôb so



základným vzdelaním. Zrejmý je však nárast počtu osôb s ukončeným vysokoškolským vzdelaním ako aj úplným stredoškolským vzdelaním s maturitou. Vzdelanostný potenciál môžeme porovnávať v rámci mikroregiónu, okresu a kraja, resp. medzi obcami navzájom. Pre zdĺhavosť tohto porovnania, porovnanie nie je súčasťou tohto dokumentu.

Tab. č. 4 Najvyššie dosiahnuté vzdelanie Obec Bobot		Pohlavie		Spolu
		muži	ženy	
Základné		47	62	109
Učňovské (bez maturity)		86	61	147
Stredné odborné (bez maturity)		60	46	106
Úplné stredné učňovské (s maturitou)		13	13	26
Úplné stredné odborné (s maturitou)		58	96	154
Úplné stredné všeobecné		3	12	15
Vyššie odborné vzdelanie		1	6	7
Vysokoškolské bakalárske		3	4	7
Vysokoškolské magisterské, inžinierske, doktorské		27	19	46
Vysokoškolské doktorandské		1	2	3
Vysokoškolské spolu		31	25	56
Študijný odbor	prírodné vedy	0	2	2
	technické vedy a náuky I (baníctvo, hutníctvo, strojárstvo, informatika a VT, elektrotech., tech. chémia, potravinárstvo)	18	1	19
	technické vedy a náuky II (textilná v., sprac. kože, dreva, plastov, v. hud. nástrojov, archit., staveb., dopr., pošty, telekom., automatiz., špec. odb.)	2	3	5
	poľnohospodársko-lesnícke a veterinárne vedy a náuky	3	1	4
	zdravotníctvo	1	3	4
	spoločenské vedy, náuky a služby I (filozof., ekon., polit. a práv. vedy, ekonomika a manaž., obchod a služby, SŠ- OA, HA, praktická š., učeb. odb.)	2	8	10
	spoločenské vedy, náuky a služby II (histor., filolog., pedag. a psych. vedy, publicistika a informácie, telových., učiteľstvo, SŠ - gym.)	4	4	8
	vedy a náuky o kultúre a umení	0	1	1
	vojenské a bezpečnostné vedy a náuky	0	1	1
	nezistený	1	1	2
Bez školského vzdelania		53	59	112
Nezistené		15	8	23
Úhrn		367	388	755
Zdroj: Štatistický úrad SR SOBD 2011				

Zo štatistických údajov vyplýva, že len 43,70 % obyvateľov obce Bobot ovláda prácu s počítačom. Najviac občanov ovládajú prácu s internetom, ďalej prácu s textom, email komunikáciu. Najmenej ovládajú prácu s tabuľkami len 31,39 %.

Tab. č. 5 Počítačové znalosti Obec Bobot SOBD 2011			
Zručnosť Obec BOBOT 2011 SOBD	Ovláda	Neovláda	Nezistené
Práca s textom – PC	322	274	159
Práca s tabuľkami – PC	237	336	182
EMAIL komunikácia – PC	273	313	169
Internet - PC	330	273	152
Zdroj: Štatistický úrad			

## 2.4 Štruktúra obyvateľstva podľa náboženského vyznania

Tab. č. 6 Náboženské vyznanie v obci BOBOT SOBD 2011														
%	Rímsko-katolícke	Evanjelické	Grécko-katolícke	Bez vyznania	Nezistené	Cirkev bratská	Starokatolícka cirkev	Pravoslávna	Svedkovia Jehovovi	Evanjelická cirkev	Apoštolská cirkev	Cirkev adventistov	Kresťanský zbor	iné
Trenčiansky kraj 2001	71,9	9,6	0,2	14,4	3	-	-	-	-	-	-	-	-	0,8
Trenčiansky kraj 2011	64,1	8,1	0,2	15,31	10,9	-	-	0,1	0,2	0,2	0,1	0,1	0,2	0,4
Okres Trenčín 2001	75,2	7,3	0,2	13,8	3,1	-	-	-	-	-	-	-	-	0,3
Obec Bobot 2001	94,75	0,97	0,28	3,04	0,55	-	-	-	-	-	-	-	-	0,41
Obec Bobot 2011	83,71	0,66	0,13	4,24	10,47	0,13	0,53	-	-	0,13	-	-	-	-
Zdroj: Štatistický úrad SR SOBD 2011														

K dispozícii sú údaje za roky 2001,2011. Na základe týchto údajov a porovnania na úrovni kraja, okresu ako aj vzájomne medzi obcami možno konštatovať, že v obci Bobot dominuje rímskokatolícke vierovyznanie ku ktorému sa hlási 83,71% obyvateľstva. Evanjelické vierovyznanie v obci nie je tradované a nie je teda ani významne zastúpené, hlási sa k nemu necelé 1 % obyvateľstva. V obci nie je evidované zastúpenie tzv. „novodobých“ registrovaných cirkví. Za desaťročie počet „novodobých“ registrovaných cirkví narástol a spresnilo sa tiež sledovanie ich zastúpenia v obyvateľstve.

## 2.5 Zamestnanosť a nezamestnanosť

Zamestnanosť, resp. nezamestnanosť je jedným zo sprievodných javov trhovej ekonomiky a stále viac sa stáva ekonomickým a sociálnym problémom regiónov. Zmeny v slovenskej ekonomike sa vo všeobecnosti prejavujú poklesom zamestnanosti v priemysle a poľnohospodárstve a zvýšením zamestnanosti v sektore služieb. Keďže máme dostupné údaje z rokov SOBD 2001 ako i SOBD

2011 môžeme údaje na úrovni obce porovnávať. Novšie údaje nám poskytujú presnejšie informácie o ekonomickej aktivite osôb podľa odvetví.

Výrazný vplyv na zamestnanosť majú veková štruktúra obyvateľstva a úroveň vzdelanosti.

<b>Tab. 7 Zamestnanosť v obci BOBOT SOBD 2011</b>				
Odvetvie ekonomickej činnosti	Ekonomicky aktívne osoby			
	muži	ženy	spolu	z toho dochádza do zamestnania
<b>Bobot</b>				
Pestovanie plodín a chov zvierat, poľovníctvo a služby s tým súvisiace	17	11	28	21
Lesníctvo a ťažba dreva	0	1	1	0
Ťažba uhlia a lignitu	1	0	1	0
Iná ťažba a dobývanie	1	1	2	2
Výroba potravín	2	3	5	5
Výroba nápojov	1	0	1	1
Výroba textilu	1	2	3	2
Výroba odevov	1	19	20	20
Výroba kože a kožených výrobkov	2	4	6	5
Výroba papiera a papierových výrobkov	9	4	13	10
Výroba koksu a rafinovaných ropných produktov	0	1	1	1
Výroba výrobkov z gumy a plastu	4	1	5	5
Výroba a spracovanie kovov	2	0	2	1
Výroba kovových konštrukcií okrem strojov a zariadení	4	1	5	4
Výroba počítačových, elektronických a optických výrobkov	3	0	3	3
Výroba elektrických zariadení	7	9	16	15
Výroba strojov a zariadení i. n.	4	1	5	5
Výroba motorových vozidiel, návesov a prívesov	10	7	17	15
Výroba ostatných dopravných prostriedkov	1	0	1	1
Výroba nábytku	2	1	3	2
Iná výroba	2	0	2	2
Oprava a inštalácia strojov a prístrojov	4	0	4	4
Dodávka elektriny, plynu, pary a studeného vzduchu	0	1	1	1
Zber, úprava a dodávka vody	2	1	3	3
Výstavba budov	7	0	7	7
Inžinierske stavby	1	1	2	2
Špecializované stavebné práce	10	2	12	10
Veľkoobchod a maloobchod a oprava motorových vozidiel a motocyklov	6	0	6	3
Veľkoobchod, okrem motorových vozidiel a motocyklov	7	3	10	10
Maloobchod okrem motorových vozidiel a motocyklov	9	13	22	16
Pozemná doprava a doprava potrubím	8	3	11	10
Skladové a pomocné činnosti v doprave	2	0	2	2
Poštové služby a služby kuriérov	0	1	1	1

Ubytovanie	1	2	3	3
Činnosti reštaurácií a pohostinstiev	1	1	2	2
Nakladateľské činnosti	1	1	2	2
Činnosti pre rozhlasové a televízne vysielanie	1	0	1	1
Telekomunikácie	1	1	2	1
Počítačové programovanie, poradenstvo a súvisiace služby	1	1	2	2
Finančné služby, okrem poistenia a dôchodkového zabezpečenia	1	1	2	1
Poistenie, zaistenie a dôchodkové zabezpečenie okrem povinného sociálneho poistenia	0	1	1	1
Činnosti v oblasti nehnuteľností	2	1	3	2
Právne a účtovnícke činnosti	0	1	1	1
Vedenie firiem; poradenstvo v oblasti riadenia	1	1	2	1
Architektonické a inžinierske činnosti; technické testovanie a analýzy	2	1	3	3
Vedecký výskum a vývoj	3	0	3	3
Reklama a prieskum trhu	0	1	1	0
Prenájom a lízing	1	0	1	1
Sprostredkovanie práce	7	0	7	5
Bezpečnostné a pátracie služby	2	1	3	2
Činnosti súvisiace s údržbou zariadení a krajinou úpravou	1	1	2	1
Administratívne, pomocné kancelárske a iné obchodné pomocné činnosti	1	0	1	0
Verejná správa a obrana; povinné sociálne zabezpečenie	14	13	27	26
Vzdelávanie	7	7	14	13
Zdravotníctvo	3	17	20	17
Starostlivosť v pobytových zariadeniach (rezidenčná starostlivosť)	0	2	2	1
Sociálna práca bez ubytovania	0	1	1	1
Tvorivé, umelecké a zábavné činnosti	1	0	1	0
Činnosti herní a stávkových kancelárií	1	2	3	3
Športové, zábavné a rekreačné činnosti	1	0	1	1
Činnosti členských organizácií	1	0	1	1
Ostatné osobné služby	1	3	4	3
Nezistené	15	6	21	17
<b>Spolu</b>	<b>201</b>	<b>157</b>	<b>358</b>	<b>304</b>
Zdroj: Štatistický úrad SR, SOBD 2011				

Okrem sledovania pohybu v oblasti zamestnanosti obyvateľstva v rôznych sektoroch je významným ukazovateľom tiež celkový podiel ekonomicky aktívneho obyvateľstva. Z porovnania údajov SOBD 2001 a 2011 pre obec Bobot vyplýva, že podiel ekonomicky aktívneho obyvateľstva sa v obci Bobot znížil a to z 53,12 % ekonomicky aktívneho obyvateľstva na 47,41 % ekonomicky aktívneho obyvateľstva.

Tab. č. 8 Ekonomicky aktívne obyvateľstvo BOBOT , porovnanie SOBD 2001 , 2011		
SOBD	2001	2011
Počet obyvateľov	721	755
Ekonomicky aktívne obyvateľstvo	383	358
% - tuálny podiel	53,12	47,41

Zdroj: Štatistický úrad SR, SOBD 2001, 2011

O vývoji nezamestnanosti v obci Bobot vypovedá údaj OUP Trenčín o počte evidovaných nezamestnaných a ich štruktúre. Vzhľadom k tomu, že disponibilná pracovná sila sa filtruje len na úrovni okresu nie je možné objektívne určiť mieru nezamestnanosti. Pri porovnaní je možné zachytiť sa demografických údajov a trende vývoja okresu Trenčín a okresu Bánovce nad Bebravou kde môžu nájsť obyvatelia obce pracovné príležitosti. Z tabuliek vidíme nárast evidovanej miery nezamestnanosti.

**Tab č. 9 Miera nezamestnanosti v sledovaných okresoch**

Rok/ %tuálna miera nezamestnanosti	2006	2007	2008	2009	2010	2011	2012
Okres Bánovce nad Bebravou	6,23	5,01	5,27	9,71	9,34	10,03	12,27
Okres Trenčín	2,45	2,25	2,88	7,12	7,25	7,72	9,13

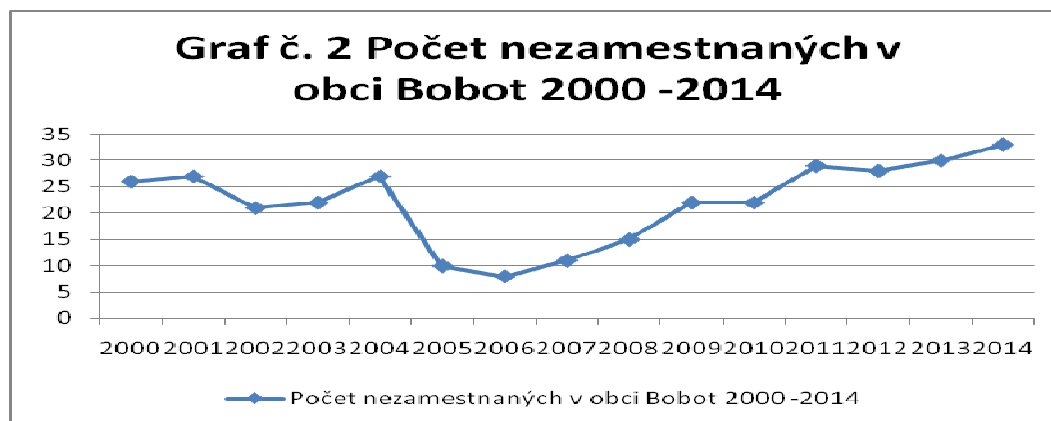
Zdroj: Štatistický úrad SR

Údaj o počte evidovaných nezamestnaných v obci Bobot za jednotlivé roky naberá celkovo rastúci trend. Kopíruje údaje o náraste miery nezamestnanosti v okresoch.

**Tab č. 10 Počet nezamestnaných v obci Bobot 2000 - 2015**

Rok	Počet nezam.	%tuálna zmena
2000	26	
2001	27	3,85
2002	21	-22,22
2003	22	4,76
2004	27	22,73
2005	10	-62,96
2006	8	-20,00
2007	11	37,50
2008	15	36,36
2009	22	46,67
2010	22	0,00
2011	29	31,82
2012	28	-3,45
2013	30	7,14
2014	33	10,00

Zdroj: OUP Trenčín 2015



Z hľadiska sledovania vývoja nezamestnanosti je dôležitá aj jej štruktúra. Významné je sledovanie nezamestnanosti z hľadiska dĺžky evidencie uchádzača ako aj vekovej štruktúry. Údaje za obec Bobot porovnávame podľa dostupných dát samostatne. Jedná sa o prehľad súčasnej situácie podľa ktorej je možné voliť prípadné opatrenia zlepšujúce súčasný stav. Z tabuľky možno vidieť, že v obci Bobot sú v súčasnosti (údaje za 01/2015) problematickou skupinou nezamestnaný v kritickom veku 35 –39 rokov s podielom 27,27 % a uchádzači o zamestnanie v preddôchodkovom veku 50 - 59 rokov v celkovom podiele 27,27 %, problematická skupina sú tiež mladí nezamestnaní vo veku 20 – 24 s 12,12 % podielom na počte nezamestnaných. V porovnaní s dátami za celú SR alebo dátami obcí, podobnej vybavenosti a lokalizácie obci Bobot možno konštatovať, že vývoj obce Bobot kopíruje tento trend. Trend charakterizuje:

- rastúca nezamestnanosť
- problematické zamestnávanie mladých ľudí vo veku 20-24 rokov
- nová skupina nezamestnaných ľudí vo veku 35 -39 rokov s vysokým podielom na nezamestnanosti
- vysoký podiel nezamestnaných v preddôchodkovom veku

**Tab. č. 11 Veková štruktúra nezamestnaných v obci Bobot 01/2015**

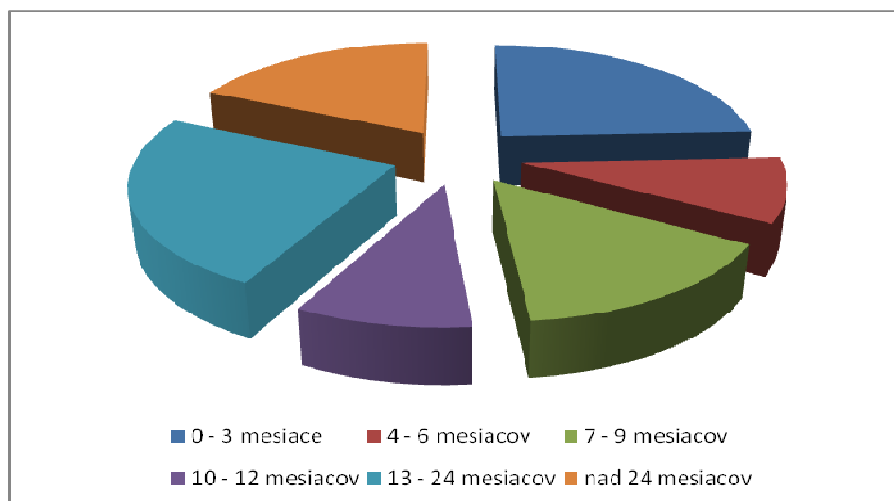
Vek	Počet	% celkového počtu uchádzačov
spolu	33	
Do 19 rokov (vrátane)	2	6,06
z toho do 18 rokov	0	0,00
20 - 24	4	12,12
25 - 29	2	6,06
30 - 34	1	3,03
35 - 39	9	27,27
40 - 44	3	9,09
45 - 49	3	9,09
50 - 54	4	12,12
55 - 59	5	15,15
60 (prípadne viac)	0	0,00
zdroj: OUP TN 2015		

Z hľadiska dĺžky evidencie uchádzačov o zamestnanie v obci Bobot možno z údajov za rok 01/2015 konštatovať, že nepriaznivý vývoj v oblasti pracovného trhu sa odrazil i v schopnosti nájsť si prácu v čo najkratšom čase a teda v sledovaní nezamestnanosti podľa dĺžky evidencie. Z tabuľky vidieť, že okrem nárastu počtu nezamestnaných hľadajúcich si zamestnanie, ktorí súvisí s celkovým trendom vývoja našej ekonomiky, je pre prevažnú väčšinu uchádzačov o zamestnanie problém nájsť si v období do 6 mesiacov novú prácu. Len 24,24 % uchádzačov sa podarí nájsť si prácu do 3 mesiacov a 33 % si ju nájde do pol roka. Zvyšná časť inklinuje k dlhodobej nezamestnanosti kde až 42,42 % uchádzačov o zamestnanie sa dlhodobo nezamestná.

**Tab č. 12 Počet nezamestnaných v obci Bobot podľa dĺžky evidencie**

Dĺžka nezamestnanosti	Celkom	Muži	Ženy	
	Počet	Počet	Počet	
Uchádzači celkom	33	17	16	% zastúpenie
0 - 3 mesiace	8	5	3	24,24
4 - 6 mesiacov	3	3	0	9,09
7 - 9 mesiacov	5	4	1	15,15
10 - 12 mesiacov	3	3	0	9,09
13 - 24 mesiacov	8	1	7	24,24
nad 24 mesiacov	6	1	5	18,18

zdroj: OPU TN 01/2015



### 3. Krajina a životné prostredie

#### 3.1 Geomorfologické členenie územia

Geomorfologické členenie územia predstavuje priestorové rozloženie geomorfologických jednotiek rôznej taxonomickej úrovne v mapovanom mikroregióne.

Zastúpenie geomorfologických jednotiek v obci Bobot:

Sústava: Alpsko – himalájska

Podsústava: Karpaty

Provincia: Západné Karpaty

Subprovincia: Vnútorne Západné Karpaty

Oblasť: Fatransko – tatranská

Celok: Strážovské vrchy

Oddiel: Trenčianska vrchovina

#### 3.2 Geologická stavba územia

Katastrálne územie obce leží na úpätí Strážovských vrchov, na južných svahoch Ostrého vrchu (768 m) v Trenčianskej vrchovine. Nadmorská výška v katastrálnom území sa pohybuje od 239 m n.m. po 449 m n.m.. Stred obce leží v nadmorskej výške 240 m n.m..

Podstatnú časť pohoria Strážovských vrchov tvoria silno zvrásnené komplexy druhohorných usadených hornín rozličnej tektonickej príslušnosti a odolnosti: vápence, dolomity, sliene, bridlice a pieskovce. Na kryštaliniku je vyvinutý hladko modelovaný reliéf, na mäkkých bridličnatých horninách vznikli erózne – denudačnými procesmi kotliny s pahorkatinným povrchom.

#### 3.3 Klimatické pomery

Územie obce z klimatického hľadiska patrí do mierne teplej klimatickej oblasti, do obvodu mierne teplého, vlhkého, s priemernou ročnou teplotou okolo 8 °C a priemerným ročným množstvom zrážok okolo 700 mm. Priemerná teplota v januári sa pohybuje medzi -3 °C -5 °C, v júli sa priemerná teplota pohybuje od 15 °C do 18 °C.

V území prevládajú severozápadné vetry.

#### 3.4 Ovzdušie

Ovzdušie obce možno považovať za oblasť so slabým znečistením. Na zhoršovaní kvality ovzdušia k. ú. obce sa podieľa predovšetkým diaľkový prenos škodlivín, doprava a lokálne vykurovanie.

Medzi malé a stredné zdroje znečistenia v obci patrí:

1, MŠ – kotolňa plynová (49 kW)

2, ZŠ – kotolňa plynová (49 kW)

3, Zdravotné stredisko – kotolňa plynová (49 kW)



- 4, Obecný úrad – kotolňa plynová (2 x 49 kW)
- 5, Poľnohospodárske družstvo
- 6, Papierne Ľudoprint

#### *Vývoj emisií základných znečisťujúcich látok v Trenčianskom kraji*

	1998	1999	2000	2001	2002	2003	2004	
TZL	2 978	4 641	1 948	2 397	2 162	2 157	2 256	
SO <sub>2</sub>	46 459	49 863	26 443	43 557	37 461	45 259	43 468	
NO <sub>x</sub>	8 576	9 065	8 826	9 510	8 801	7 908	8 805	
CO	8 922	12 262	5 495	4 415	3 822	3 799	3 932	
	2005	2006	2007	2008	2009	2010	2011	2012
TZL	1882	1517	1287	1125	939,3	740,45	822,87	768
SO <sub>2</sub>	40 337	39004	33006	35659	32882,6	36826,29	39777,14	33572
NO <sub>x</sub>	6802	6868	6313	6669	6400,8	5961,83	6688,63	5986
CO	4396	6021	5054	5629	6204,2	7229,4	6694,77	6399

Zdroj: NEIS

Z tabuľky vývoj základných znečisťujúcich látok v Trenčianskom kraji, ktoré ovplyvňujú celé územie. Čo sa týka ukazovateľov TZL, SO<sub>2</sub>, NO<sub>x</sub> možno hovoriť o významnom poklese týchto látok v ovzduší. Čo sa však týka CO (Oxid uhoľnatý) - ukazovateľ je nestály a ešte stále vykazuje vysoké hodnoty.

Čo sa týka obce Bobot je potrebné uviesť, že obec má prechodný charakter s radovou zástavbou, kde pozdĺžne prechádza katastrom obce hlavná komunikácia, ktorá je značne dopravné zaťažená a veľa rodinných domov je situovaných práve pozdĺž tejto komunikácie, kde je zrejma produkcia emisií z dopravy. Tieto majú určite nie zanedbateľný vplyv na zdravie občanov. Je preto potrebné podporovať výsadbu v predzáhradkách, ktorá zachytáva škodliviny plynúce z dopravy!

### 3.5 Podzemné a povrchové vody

Hydrologicky patrí katastrálne územie do povodia rieky Nitra. Katastrálnym územím obce preteká vodný tok Machnáč, napája malú vodnú nádrž Bobot. Na území obce priberá dva ľavostranné prítoky (prvý pramení východne od obce Motešice, druhý pod Španím kameňom, 324 m n.m.). Od vodnej nádrže Bobot pretekajúci cez intravilán obce je koryto potoka zregulované.

Malá vodná nádrž Bobot bola vybudovaná pre potreby poľnohospodárstva ako zdroj závlahovej vody.

### 3.6 Pôda

Zo širokej škály pôdných genetických predstaviteľov sa v území vyskytujú tieto:

- hnede pôdy nasýtené na plošinatých predhoriach (najnižšie polohy) Považského Inovca; najčastejšie na nekarbonátových horninách
- rendziny na karbonatickom substráte vrchovín a nízkych hornatín Považského Inovca
- hnede pôdy nenasytené na kryštalickom substráte hornatín a plošín Považského Inovca
- rendziny na karbonatickom substráte vrchovín a nízkych hornatín Strážovských vrchov
- nívné pôdy pozdĺž vodných tokov

Údaje o pôdnom fonde v katastrálnom území obce Bobot:

Celková rozloha katastrálneho územia:	1607 ha
Poľnohospodárska pôda:	710 ha
Lesná pôda:	833 ha
Vodná plocha:	10 ha
Zastavaná plocha a nádvoria:	48 ha
Ostatná plocha:	5 ha
Verejná zeleň:	0,03 ha
Percentuálne zastúpenie z celkovej plochy katastrálneho územia:	
a) zalesnenej plochy:	49,8 %
b) poľnohospodárskej pôdy (s melioráciami):	44,16 %

### 3.7 Lesy - Súčasná štruktúra využitia lesného pôdneho fondu

Lesné ekosystémy predstavujú jedno z najstabilnejších spoločenstiev v krajine. Čím sú prirodzenejšie (drevinová skladba, krovitý a bylinný podrast), tým je ich ekostabilizačná hodnota vyššia.

Lesy sa na základe prevažujúcej funkcie členia na:

- a) Hospodárske lesy – prvoradou funkciou týchto lesov je funkcia produkčná. Rozumie sa tým využívanie lesa k získavaniu materiálnych hodnôt, najmä drevnej hmoty pri zachovaní trvalej produkcie, funkčnej stability a čo najvyššej hospodárnosti. Toto využívanie musí byť v súlade s prírodnými podmienkami, tak aby nedošlo k narušeniu ekologickej stability na danom území.
- b) Ochranné lesy – prevažuje v nich ekologická funkcia nad hospodársko – produkčnou. Vzhľadom na pozitívny vplyv lesa na pôdu, vodu, vzduch, najvýznamnejšou funkciou lesa je protierózna. Poškodenie pôd vodnou eróziou sa vyskytuje najmä na starších holinách, plytkých pôdach, kamenitých, vysychavých, ľahšie erodovateľných a nepriaznivých stanovištiach, stržiach, hrebeňoch, roklinách a pod..
- c) Lesy osobitného určenia – prvoradou funkciou je funkcia spoločenská. Predstavuje využívanie lesa ako súčasť životného prostredia človeka, predovšetkým v prospech ľudského zdravia a na uspokojovanie potrieb spoločnosti (kúpele, rekreácia, vodohospodárstvo, poľovníctvo, ochrana prírody,...).

Pre potreby lesníckeho hospodárskeho úpravnického plánovania boli na základe typologického prieskumu vytvorené súborné jednotky aplikovanej typológie, tzv. hospodárske súbory lesných typov (HSLT). HSLT združujú lesné typy s rámcovo zhodnými prírodnými a produkčnými podmienkami. Boli vytvorené na základe rozboru prírodných podmienok a neodrážajú spravidla súčasný stav lesa.

Lesné porasty v lesnom pôdnom fonde zaberajú rozlohu 833 ha. V k.ú. obce sa nachádzajú tieto hospodárske súbory lesných typov (HSLT):

202 Svieže vápencové bukové dúbravy – hospodárska funkcia

211 Živné bukové dúbravy – hospodárska funkcia

302 Svieže vápencové dubové bučiny – hospodárska funkcia

311 Živné dubové bučiny – hospodárska funkcia

### 3.8 Chránené územia prírody

V katastrálnom území sa nachádza ochranné pásmo vodného zdroja I. stupňa – Machnáč a PP vodný tok Machnáč, nezregulovaná časť koryta (po vodnú nádrž Bobot a úsek začínajúci za obcou Bobot).

### 3.9 Biocentrá a biokoridory

Biocentrá – predstavujú ekosystémy alebo skupiny ekosystémov, ktoré vytvárajú trvalé podmienky na rozmnožovanie, úkryt a výživu živých organizmov a na zachovanie a prirodzený vývoj ich spoločenstiev. Sú tvorené najstabilnejšími prvkami krajinnej štruktúry.

Biokoridory – sú to líniové prvky, teda priestorovo prepojené súbory ekosystémov, ktoré spájajú biocentrá a umožňujú migráciu a výmenu genetických informácií živých organizmov a ich spoločenstiev. Priestorovo na ne nadväzujú interakčné prvky.

V mapovanom území (mikroregión) sa nachádzajú 2 biocentrá nadregionálneho významu (BNRV):

1. PR Považský Inovec – vyhlásená v roku 1988 o výmere 600 km<sup>2</sup>; patrí do Fatransko – Tatranskej oblasti Západných Karpát, pomerne výrazný hrebeň meria vyše 50 km; z geologického hľadiska má horstvo asymetrickú stavbu – východnú a centrálnu časť tvorí kryštalinikum (svory, ruly, zlepenice), severozápadnú časť budujú prvohorné (fylity, piesčité bridlice, pieskovce, zlepenice) a druhohorné horniny, jadro západnej a južnej časti je tvorené druhohornými horninami, príkrovový obal je zložený z karbónskych fylitov, bridlíc, zlepeníc, permských bridlíc a z druhohorných sérií od spodnotriasových kremencov a bridlíc k rôznym vápencom, dolomitom a iným horninám triasu, jury a kriedy. Rastlinstvo je veľmi rôznorodé. Na území pohoria sa stretávajú teplomilné aj horské druhy. Lesy sú prevažne listnaté od úpäti dubiny, vyššie dubohrabiny. Najvyššie časti zaberajú bučiny. V hojnom množstve sa tu vyskytujú aj živočíchy. Od zástupcov hmyzu, cez obojživelníky, plazy, vtáky (dravce, spevavce) až po cicavce, najmä poľovnú zver.

2. CHKO Strážovské vrchy – zasahuje sem najjužnejšia časť pohoria; vyhlásená v roku 1989 o výmere vyše 900 km<sup>2</sup>; patrí do Fatransko – Tatranskej oblasti, dĺžka pohoria v smere S – J je asi 50 km a maximálna šírka približne 30 km; z geologického hľadiska podstatnú časť pohoria tvoria silno zvrásnené komplexy druhohorných usadených hornín (vápence, dolomity, slieky, bridlice a pieskovce) na mäkkých bridličnatých horninách vznikli brázdy a kotliny. Na veľmi odolné súvrstvia masívnych vápencov a dolomitov sa viažu príkrovové trosky s rôznymi formami podzemného a povrchového krasu. Rastlinstvo územia sa vyznačuje bohatou a pestrú vápencovou flórou so zastúpením náročných teplomilných i horských

a vysokohorských druhov. Prevládajúcimi prirodzene rozšírenými lesnými spoločenstvami sú bučiny. Vo vyšších polohách prevládajú jedľobukové spoločenstvá s vyšším zastúpením ihličnatých drevín. Živočíšstvo predstavujú prevažne druhy zóny listnatých lesov, menej stepného bezlesia. Okrem hojne sa vyskytujúcej poľovnej zveri tu žijú početné druhy vtáctva a množstvo rozličných druhov motýľov.

V riešenom území sú navrhnuté tieto biocentrá miestneho významu (BMV) a miestne biokoridory (MBK):

1. BMV Bukovina – spoločenstvá zmiešaných listnatých lesov
2. BMV Horné bôry – spoločenstvá zmiešaných listnatých lesov
3. MBK brehové porasty potoka Machnáč – nezregulovaná časť
4. MBK brehové porasty - ľavostranných prítokov potoka Machnáč (prvý pod Španím kameňom, druhý od obce Motešice)

### 3.10 Flóra a fauna

#### 3.10.1 Flóra

##### 3.10.1.1 Potenciálna prirodzená vegetácia

Geobotanické členenie predstavuje rozmiestnenie klimaxových rastlinných spoločenstiev, je teda vyjadrením potenciálnej štruktúry krajiny (predstavuje vegetáciu, ktorá by sa na danom území vyvinula, keby na krajinu nepôsobil človek). Porovnaním rekonštruovaných jednotiek vegetácie so súčasným stavom získavame informáciu o neexistujúcich alebo ohrozených spoločenstvách ako aj o spoločenstvách, ktoré budú východiskové pre návrh nových biocentier a biokoridorov.

Na území Mikroregiónu Machnáč – Inovec sa nachádzajú tieto jednotky potenciálnej prirodzenej vegetácie:

Lužné lesy nížinné (U) – Do jednotky patria vlhkomilné a čiastočne mezofilné lesy rastúce na aluviálnych naplaveninách pozdĺž vodných tokov alebo v blízkosti prirodzených vodných nádrží. Sú to zväčša spoločenstvá jaseňovo – brestových lesov patriace do podzväzu Ulmenion. Sú rozšírené na alúviách väčších riek, avšak viažu sa na vyššie a relatívne suchšie polohy údolných nív najmä v nížinách a teplejších oblastiach pahorkatín (do 300 m n.m.).

Vegetácia má bujný vzrast, lebo zásoby prístupných živín sú pomerne veľké a kvalitné, čo súvisí s periodicky sa opakujúcou sedimentáciou riečnych splavenín počas záplav, čím sa horné vrstvy pôdy obohacujú jemným povodňovým kalom bohatým na minerálne a organické látky. Na základe rozdielného druhového zloženia drevín, bylinného podrastu a odlišných ekologických podmienok sa nížinné lužné lesy na Slovensku rozlišujú a zaraďujú do dvoch asociácií:

a) *Carici – (acutiformis – ripariae) – Fraxinetum angustifoliae* – ostricovo – jaseňové porasty sú rozšírené na najvlhších stanovištiach. Dominantnou drevinou (okrem tvrdých lužných drevín) v nich je jaseň úzkolistý panónsky, ktorý na zamokrených pôdach nahrádza vrba krehká a biela. Bylinnú vrstvu tvoria najmä výbežkaté ostrice:

ostrica ostrá (*Carex acutiformis*), ostrica pobrežná (*C. riparia*), ostrica pľuzgierkatá (*C. vesicaria*), ostrica predĺžená (*C. elongata*).

b) *Fraxino pannonicae – Ulmetum* – tvoria jadro nížinných lužných lesov na Slovensku, ktoré sú rozšírené väčšinou mimo zónu intenzívnych periodických záplav. V stromovom poschodí okrem tvrdých lužných drevín (jaseň úzkolistý panónsky (*Fraxinus angustifolia* subsp. *danubialis*), dub letný (*Quercus robur*), brest hrabolitý (*Ulmus minor*), jaseň štíhly (*Fraxinus excelsior*), javor poľný (*Acer campestre*), čremcha strapcovitá (*Padus avium*) majú najväčšie zastúpenie topole. Z bylín sú to najmä eutrofné druhy subhygrofilné a mezofilné, ako: mrvica lesná (*Brachypodium sylvaticum*), čarovník parížsky (*Circaea lutetiana*), blyskáč jarný (*Ranunculus fallax*), kuklík mestský (*Geum urbanum*), kostrava obrovská (*Festuca gigantea*), krivec žltý (*Gagea lutea*), kozonoha hostcová (*Aegopodium podagraria*), Štiav krvavý (*Rumex sanguineus*), pýr psi (*Roygneria canina*), lipkavec marenovitý (*Galium rubioides*), ku ktorým často pristupujú druhy dubovo – hrabových a bukových lesov: marinka voňavá (*Galium odoratum*), veternica hájna (*Anemone nemorosa*), konvalinka voňavá (*Convallaria majalis*), ostrica lesná (*Carex sylvatica*), pľúcnik lekársky (*Pulmonaria officinalis*), čistec lesný (*Stachys sylvatica*) a iné.

Lužné lesy podhorské a horské (Al) – Sú viazané na alúviá potokov, podmäčané prúdiacou podzemnou vodou alebo často ovplyvňované záplavami. V stromovom poschodí prevláda jeľša lepkavá (*Alnus glutinosa*) a vrbá krehká (*Salix fragilis*), primiešané sú javor horský (*Acer pseudoplatanus*), čremcha strapcovitá (*Padus avium*), jaseň štíhly (*Fraxinus excelsior*). V krovinnom poschodí sa okrem týchto druhov vyskytujú najmä vrbá purpurová (*Salix purpurea*) a niektoré ďalšie druhy vrb (*S. caprea*, *S. aurita*), menej bývajú zastúpené ostružina malinová (*Rubus ideaus* agg.), zemolez obyčajný (*Lonicera xylosteum*), kalina obyčajná (*Viburnum opulus*) a jarabina vtáčia (*Sorbus aucuparia*). V bylinnom poschodí prevládajú hygrofilné a nitrofilné druhy. Lužné lesy podhorské a horské boli v území mapované na nivách potokov.

Dubovo - hrabové lesy karpatské (C) – Na úpäti Považského Inovca a Strážovských vrchov v stromovom poschodí prevládajú dub zimný (*Quercus petraea*) a hrab obyčajný (*Carpinus betulus*), často sú zastúpené aj javor poľný (*Acer campestre*), lipa malolistá (*Tilia cordata*), lipa veľkolistá (*Tilia platyphyllos*) a čerešňa vtáčia (*Cerasus avium*), z krov zemolez obyčajný (*Lonicera xylosteum*), svíb krvavý (*Swida sanguinea*), lieska obyčajná (*Corylus avellana*), zob vtáči (*Ligustrum vulgare*), hloh jednosemenný (*Crataegus monogyna*), hloh obyčajný (*Crataegus laevigata*). V bylinnom poschodí sú významné *Carex pilosa*, *Dactylis polygama*, *Galium schultessii*, taxóny z rodu *Ranunculus auricomus* agg., *Stellaria holostea*. Ide o jednotku, ktorá väčšinou nadväzuje na lužné lesy nížinné.

Dubovo – cerové lesy (Qc) – Najviac zachované v Inoveckom predhorí, subkontinentálne, termo-xerofilné lesy duba cerového, duba zimného a duba balkánskeho pahorkatín panónskeho a severobalkánskeho regiónu s výskytom kontinentálneho javora tatárskeho a absenciou typických sub-mediterránných druhov ako napr. hrab východný a listnatec trnitý. Lesy s výskytom od 250 do 600 (800) m n.m. na rôznych substrátoch ako napr. vápence, andezity, bazalty, spraše, hliny, piesky, atď. na mierne kyslých, obyčajne hlbokých hnedých pôdach. Z rastlínstva v stromovej etáži sú zastúpené: *Quercus petraea*, *Q. dalechampii*, *Q. polycarpa*, *Q. cerris*, *Q. frainetto*, *Acer tataricum*, v krovitej a bylinnej vrstve rastie *Ligustrum vulgare*, *Euonymus europaeus*, *Festuca heterophylla*, *Carex montana*, *Poa nemoralis*, *Potentilla alba*, *P. micrantha*, *Tanacetum corymbosum*, *Campanula persicifolia*, *Digitalis grandiflora*, *Vicia cassubica*, *Viscaria vulgaris*, *Lychnis coronaria*, *Achillea*

distans, *A. nobilis*, *Silene nutans*, *S. viridiflora*, *Hieracium racemosum*, *H. sabaudum*, *Galium schulktesii*, *Lathyrus niger*, *Veratrum nigrum*, *Asphodelus albus*, *Peucedanum oreoselinum*, *helleborus odoratus*, *Luzula forsteri*, *Physospermum aquilegifolium*, *Molinia litoralis*.

Bukové lesy vápnomilné (CF) – v Strážovských vrchoch, menej v Nízkom Inovci. Vyskytujú sa v podhorskom a nižšom horskom stupni strmých skalných vápencových svahoch. Prevažujúcou drevinou je buk lesný (*Fagus sylvatica*), zastúpené bývajú aj javor horský (*Acer pseudoplatanus*), javor mliečny (*Acer platanoides*), jedľa biela (*Abies alba*) a lipa malolistá (*Tilia cordata*). V krovinnom poschodí sú to aj lieska obyčajná (*Corylus avellana*), svíb krvavý (*Swida sanguinea*), trnka obyčajná (*Prunus spinosa*), zob vtáči (*Ligustrum vulgare*), kalina obyčajná (*Viburnum opulus*), druhy rodu hloh (*Crataegus* sp. div.), skalník (*Cotoneaster* sp.), baza čierna (*Sambucus nigra*). Bylinné poschodie je druhovo bohaté, zložené z vápnomilných druhov a druhov kvetnatých bučín.

Bukové kvetnaté lesy podhorské, Bukové lesy kvetnaté (Fs) – V bukovom vegetačnom stupni Považského Inovca a v Strážovských vrchoch v súvislom páse vo vyšších polohách. Mezotrofné lesné spoločenstvá s prevahou buka lesného (*Fagus sylvatica*) sú v nižších polohách, prevažne na nevápencovom podloží. V stromovom poschodí sú primiešané hrab obyčajný (*Carpinus betulus*), čerešňa vtáčia (*Cerasus avium*), lipa malolistá (*Tilia cordata*). Charakteristické je chýbajúce alebo slabo vyvinuté krovinné poschodie. V bylinnom poschodí sa v týchto porastoch vyskytujú *Galium odoratum*, *Carex pilosa*, *Melica uniflora*, *Prenanthes purpurea*, *Dentaria bulbifera* a i.

Lipovo – javorové lesy (At) – Na sutinových strmých svahoch - ide o edaficky podmienené spoločenstvá. V stromovom poschodí sa uplatňujú javor horský (*Acer pseudoplatanus*), javor mliečny (*Acer platanoides*), jaseň štíhly (*Fraxinus excelsior*), lipa malolistá (*Tilia cordata*), lipa veľkolistá (*Tilia platyphyllos*) a brest horský (*Ulmus glabra*). V prirodzených spoločenstvách bývajú primiešané niektoré ďalšie dreviny. Bylinné poschodie je dobre zásobené živinami, prevládajú nitrofilné druhy, napr. *Lunaria rediviva*, *Urtica dioica*, *Impatiens noli-tangere*, *Geranium robertianum*.

Dubové nátržníkové lesy (Qp) – Dubové lesy na plošinách a miernych sklonoch pahorkatín s príkrovmi sprašových hĺn a ílov, ktoré ležia zväčša na neogénnych útvaroch, budovaných štrkami a piesočnatým materiálom. Rozpätie ich výskytu je od 150 m do 700 m n.m.. Pôdy sú ilimerizované alebo hnedozeme ilimerizované, ťažké, ílovité, mierne kyslé a oglejené povrchovou vodou. Floristicky sú veľmi bohaté. Obohatenie spôsobila aj pastva, lebo zaberajú rovné plochy. Z druhov prevláda dub letný (*Quercus robur*), dub zimný (*Q. petraea*), breza biela (*Betula pendula*). Krovinný podrast tvoria krušina jelšová (*Frangula alnus*), lieska obyčajná (*Coryllus avellana*), rašetliak prečisťujúci (*Rhamnus catharticus*), trnka (*Prunus spinosa*), hloh obyčajný (*Crataegus laevigata*), ruža psia (*Rosa canina*). Bylinný podrast tvoria nátržník biely (*Potentilla alba*), pľúcnik Murínov (*Pulmonaria murinii*), iskerník mnohofarebný (*Ranunculus polyanthemos*), hrachor čierny (*Lathyrus niger*), vika kašubská (*Vicia cassubica*), bukvica lekárska (*Betonica officinalis*), zvonček kľbkatý (*Campanula glomerata*), klinček pyšný (*Dianthus superbus*), veronika obyčajná (*Veronica chamaedrys*), mrvica perovitá (*Brachypodium pinnatum*), ostrica horská (*Carex montana*), nátržník rovný (*Potentilla erecta*), vres obyčajný (*Calluna vulgaris*), chlpaňa hájna (*Luzula luzuloides*). Vnikajú sem aj druhy mezofilných listnatých lesov. Druhotné spoločenstvá sú pre tieto lesy typické. Na pastvinách a voľných plochách uprostred lesov prevláda psinček tenučký (*Agrostis capillaris*), miestami psica tuhá

(*Nardus stricta*) alebo vres obyčajný (*Calluna vulgaris*), hojný je púpavec srstnatý (*Leontodon hispidus*) a mnohé oligotrofné druhy.

Dubové kyslomilné lesy (Qa) – Vyskytujú sa na rozličných podložiach, ako sú kremence, ruly, žuly, granodiority, ryolity, andezity, amfibolity. V pohorí Považského Inovca sa nachádzajú na kremenných dioritoch a granodioritoch (na kyslom podloží), v nadmorskej výške od 250 m n.m. do 700 m n.m.. Viazu sa na stanovištia s plytkými pôdami typu rankrov, výrazne nenasýtených hnedých pôd alebo hnedých pôd podzolovaných v extrémnych polohách. Sú floristicky chudobné. Vedúcou drevinou je dub žltkastý (*Quercus dalechampii*), vtrúsený je dub mnohoplodý (*Q. polycarpa*), vo vyšších polohách pristupuje buk lesný (*Fagus sylvatica*), breza bradavičnatá (*Betula pendula*), krovinná vrstva skoro chýba. Z bylín prevláda *Deschampsia flexuosa*, *Luzula luzuloides*, hojné sú: *Calluna vulgaris*, *Calamagrostis arundinacea*, *Melampyrum pratense*, *Vaccinium myrtillus*, *Steris viscaria*, *Veronica officinalis*, *Digitalis grandiflora*, *Genista pillosa*, *Poa nemoralis*. Vystupujú sem aj niektoré termofyty, ako *Campanula persicifolia*, *C. rotundifolia*, *Silene vulgaris*. Z machov a lišajníkov tu rastie kyjanôčka bezlistá (*Buxbaumia aphylla*), rohozub purpurový (*Ceratodon purpurens*), bielomach sivý (*Leucobryum glaucum*) – indikátor kyslých stanovišť, dvojhrot príbuzný (*Dicranum affine*).

Bukové kyslomilné lesy podhorské (LF) – Patria sem floristicky chudobné bukové a dubovo – bukové lesy v podhorskom stupni na minerálne chudobných silikátových kryštálických horninách a plytkých nenasýtených hnedozemiach až podzolochoch. Ťažisko vertikálneho výskytu týchto lesov je v nadmorskej výške 350 – 750 m n.m.. d Dôležitým znakom je prevaha kyslomilných a oligotrofných druhov v synúzii bylín. Geologickým podloží sú kyslé, väčšinou tvrdé a mimoriadne chudobné horniny. Mikrobiálna činnosť je zhoršená, pôdy sú veľmi slabo zásobené dusíkom, sú labilné a rýchlo degradujú. Porasty sú najčastejšie jednoetážové. Krovinné poschodie je chudobné, zastúpené sú: jarabina vtáčia (*Sorbus aucuparia*), breza bradavičnatá (*Betula pendula*), vzácnejšie breza plstnatá (*Betula pubescens*), zanoväť černejúca (*Lembotropis nigricans*) a ako prvok dokazujúci stanovištné zmeny často aj borievka obyčajná (*Juniperus communis*). Preniká sem aj zemolez obyčajný (*Lonicera xylosteum*) a druhotne prútnatec metlovitý (*Sarothamnus scoparius*). V bylinnej synúzii prevládajú kyslomilné, oligotrofné, znášajúce nedostatok vlahy: chlpaňa hájna (*Luzula luzuloides*), metlica krivoľaká (*Deschampsia flexuosa*), lipnica hájna (*Poa nemoralis*), smlz trsťovitý (*Calamagrostis arundinacea*), kostrava ovčia (*Festuca ovina*), čučoriedka obyčajná (*Vaccinium myrtillus*), čermeľ lúčny (*Melampyrum pratense*), srnovník purpurový (*Prenanthes purpurea*) – odlišujúci kyslé bučiny od kyslých dubín bezbukových oblastí. Z lišajníkov a machov tu rastú *Cladonia pyxidata*, *C. coccifera*, *C. verticillata*, *Hypnum cupresiforme*, *Brachythecium velutinum*, *Dicranum spurium*, *D. scoparium*, *Polytrichum formosum* a *Leucobryum glaucum*. Strmosť svahov, kamenitosť, plytkosť a kyslá reakcia pôdy vyradujú tieto plochy z potenciálneho poľnohospodárskeho využitia. Po odlesnení rýchlo degradujú eróziou, preto je tieto porasty dôležité chrániť pred zásahmi a nechať ich ako ochranné lesy chrániace pôdu.

V mapovanom katastrálnom území obce Bobot sa nachádzajú tieto jednotky potenciálnej prirodzenej vegetácie:

Lužné lesy nížinné (U)

Lužné lesy podhorské a horské (AI)

Dubovo - hrabové lesy karpatské (C)

Dubovo – cerové lesy (Qc)

### 3.10.1.2 Regionálne členenie flóry

Pestrosť bioty Zeme, jej diferenciácia, ktorú spôsobila evolúcia a najmä rôzne ekologické podmienky počas uplynulých geologických období sa odrážajú v charaktere rozšírenia rastlínstva a živočíšstva na povrchu našej planéty.

Na základe floristického zloženia, geologických a litologických pomerov, pôd, geomorfológie územia a klimatických pomerov patrí vegetácia rastúca v záujmovom priestore (platné pre celý Mikroregión) do:

Európska floristická oblasť holarktidy (Holarktis)

Oblasť západokarpatskej flóry (Carpaticum occidentale)

Obvod predkarpatskej flóry (Praecarpaticum) – Považský Inovec, Strážovské vrchy

Reálna vegetácia je vegetácia, ktorá sa v území vyskytuje v súčasnosti a je značne odlišná od pôvodnej – potenciálnej prirodzenej vegetácie. Miesto lesných porastov, ktoré by pokrývali takmer celé územie v prípade, že by na krajinu nepôsobil svojou činnosťou človek, sa na značných plochách vyskytujú agrocenózy. Reálnu vegetáciu sídiel môžeme zaradiť do nasledovných skupín:

A. Ochranná vegetácia

- vetrolamy, vodohospodárske a protierózne lesné pásy

B. Sprievodná vegetácia

- vegetácia vodných tokov, ciest a komunikácií

C. Rozptýlená bioticko – homeostatická vegetácia

- ostrovčeky zelene, háje, remízky, medze, neplodné plochy

D. Úžitková vegetácia

- sady, vinice, záhrady

Okolité lesy patria do skupiny zmiešaných dubových lesov, kde prevláda dub letný a dub zimný. Primiešaná je borovica, breza, topoľ osika, niekedy smrek. Pri potokoch rastie jelša, vrby (biela, krehká, rakyta, ...), topoľ osikový, jarabiny, drieň, svíb krvavý, lieska, čerešňa, hruška, jabloň planá, baza. Bylinná etáž je tvorená množstvom rastlín, ako sú veterník žltuškolistý, veternica, chochlačka dutá, prvosienka, kokorík voňavý, kopytník európsky, hviezdnoteč čemericev, pri potokoch záružlie. Zo vzácnejších rastlín tu rastie lykovec jedovatý, snežienka jarná, vstavač purpurový, prilbovka, astra kopcová, horček brvitý, a pod.. Z chránených rastlín môžeme spomenúť veternica lesná, ľalia zlatohlavá, orlíček obyčajný, zimozelen menšia, vemeník dvojlistý.

### 3.10.2 Fauna

#### 3.10.2.1 Regionálne členenie fauny

Mapované územie Mikroregiónu leží:

Západná časť palearktiskej oblasti ríše Holarktis

Podoblasť eurosibírska

Provincia: listnaté lesy, európske pohoria

I. Karpaty (podprovincia karpatských pohorí)

A. Západné Karpaty



## b) Vnútorň obvod

## Západný okrsok považský (Strážovské vrchy)

V lesných biotopoch sa vyskytuje jeleň lesný, srnec lesný, diviak lesný, líška hrdzavá, kuna lesná, veverica stromová, ryšavky, jež obyčajný, krt obyčajný, netopiere, piskory, z vtákov d'atle, žlna, brhlík obyčajný, sýkorky, sojka obyčajná, stehlíky, pinka obyčajná, drozd čvikotavý, hýľ obyčajný, oriešok hnedý, krkavec čierny, jastraby, sokoly, straka obyčajná, trasochvost, hrdlička poľná, zelienska obyčajná, strnádka obyčajná, penica čiernohlavá, kukučka obyčajná, vrabec domový,.... Medzi obojživelníkmi tu nájdeme skokana zeleného, skokana hnedého, kunku, rosničku zelenú, salamandru škvrnitú, jaštericu obyčajnú, z plazov užovku obyčajnú.

## 4. Cestovný ruch

Mikroregión Machnáč – Inovec leží v regióne Stredného Považia, ktoré je z hľadiska cestovného ruchu (CR) veľmi zaujímavou a pestrou krajinou vzhľadom na prírodné i historické atrakcie, kúpeľníctvo a solídne služby. Už názov mikroregiónu, obsahujúci pomenovania vyhladávaných miestnych vrcholov Machnáč (568 m. n. m.) a Inovec (1042 m. n. m.) napovedá aké sú hlavné príčiny návštevnosti regiónu na úrovni CR.

### 4.1 Analýza potenciálu obce Bobot pre rozvoj cestovného ruchu

Prvá písomná zmienka o obci Bobot je z roku 1332, obyvatelia boli poľnohospodári. Rozvoj nastal v 18. stor. vznikom továrne na papier, v 20. stor. tu pracovala celulózka aj JRD. Tradícia papierenského priemyslu je tu zachovaná dodnes.

Prírodné zaujímavosti - potok Machnáč – prírodná pamiatka od r. 1983

Architektonické a historické zaujímavosti - Pamiatkou obce je starobylý gotický kostol Mikuláša biskupa (13. stor.), a obecná pečať (1733). Tiež sa tu nachádza kaplnka Panny Márie Sedembolestnej z roku 1945.

Technické zaujímavosti obce – pán Juraj Jánošík vlastní 5-6 áut - veteránov, chodí na prehliadky a rallye, kde si ich môžu záujemcovia prezrieť.

Významné osobnosti obce

- Pavol Gašparovič Hlbina - narodil sa 13.5.1908 vo Veľkých Kršteňanoch, zomrel 21.10.1977 v Bobote - Rímskokatolícky kňaz predstaviteľ Katolíckej moderny, ktorý od roku 1945 až do svojej smrti bol správcom fary v Bobote.
- Michal Rešetka – narodil sa 2.9.1794 v Bobote, zomrel 9.5.1854 v Hornej Súči - Rímskokatolícky kňaz, náboženský spisovateľ, editor.
- Rudolf Gallo - 1930 - Populárny športový reportér (prezývaný tiež "Bican"), rodák z obce Bobot, ktorý pôsobil v Slovenskom rozhlasu a Slovenskej televízii, kde sa venoval najmä hokejovej problematike. Akreditovaný novinár na jednej letnej a siedmich zimných olympiádach.
- Ján Šumný – narodil sa 13.8.1901 v Bobote, zomrel v roku 1981 v Zlatých Moravciach - Slovenský pedagóg a matematik.

Infraštruktúra cestovného ruchu a služby cestovného ruchu

Priamo v obci nie sú ubytovacie zariadenia, stravovanie je dostupné v 2 miestnych podnikoch (viď. časť 4.2). Športovo-rekreačné zariadenia a aktivity – futbalové ihrisko. Kultúrne zariadenia – kultúrny dom a knižnica. Agroturistika – chov koní a jazdecké kurzy v Poľnohospodárskom dvore Bobot, dobré podmienky pre poľovníctvo a rybárčenie.

Propagácia – obec vydala pohľadnice. Propagáciu obce sprostredkováva svojím umením dychová hudba Boboťanka.

## 4.2 Analýza potenciálu CR na úrovni mikroregiónu

Mikroregión Machnáč – Inovec leží na Strednom Považí, v oblasti Strážovských vrchov a Považského Inovca. Mikroregión sa v súčasnosti javí ako málo rozvinutý z hľadiska CR v porovnaní so susednými, turisticky atraktívnejšími oblasťami, ako sú napríklad Trenčín a okolie či Trenčianske Teplice.

Čo sa týka dostupnosti, má mikroregión dobrú polohu vzhľadom na blízkosť diaľnice D1 a štátnu cestu E 572/50 Trenčín - Bánovce nad Bebravou, ktorá tadiaľto prechádza.

Hostia regiónu sú predovšetkým jednoduchový návštevníci – peší turisti alebo cykloturisti, chatári, milovníci tunajšej minerálnej vody, prípadne záujemcovia, ktorí prichádzajú za ľudovými zvykmi a tradíciami, ktoré sa udržiavajú a zveľaďujú v niektorých obciach dlhé roky (napr. v období Fašiangov v Svinnej).

### Rekreačné obydlia a počet návštevníkov

Názov obce	Rekreačné obydlia (nie na podnikanie)	Návštevníci – odhad za rok
Bobot		
Dubodiel	10	1000
Hornáňany	2	
Motešice	32	
Neporadza		
Petrova Lehota	47	
Svinná	6	
Trenč. Jastrabie	3 - na podnikanie v CR	
Trenč. Mitice		300 /pochod/ 1000 /minerál. prameň/
Veľká Hradná		

Geografickými dominantami sú Považský Inovec a Strážovské vrchy, ktoré sú chránenou krajinou oblasťou. Hlavnú časť pohoria tvoria vápence, dolomity a slienité vápence. Pohorie je štruktúrne pestré. Táto rozmanitosť spôsobila vznik neopakovateľných tvarov vrcholov. Medzi ďalšie dominanty patrí horná časť horského potoka Svinnica od r.1983 vyhlásená za prírodnú pamiatku a dva chránené prírodné výtvory (CHPV) a to potok Machnáč a potok v Havránkovej doline. Je tu viacero ďalších chránených miest a zaujímavostí (viď kapitola 4.1).

Návštevníka zaujme rôznorodosť reliéfu – výšková členitosť, čo je výborným predpokladom pre rozvoj pešej turistiky, cykloturistiky a lyžovania.

Región je bohatý na minerálne pramene a kyselky.

Dobрым potenciálom pre letné kúpanie a športy je vodná nádrž Svinná.

Atrakciami regiónu môžu byť kostoly, kaplnky, kaštieľ, dedinská ľudová architektúra, samozrejme je potrebná renovácia poškodených či zanedbaných objektov. Tiež folklór, zvykoslovie, kroje a ľudové remeslá môžu pritaľhnuť hostí do obcí mikroregiónu. Významné osobnosti regiónu môžu byť dôvodom pre príchod návštevníkov z oblasti školstva, prípadne špeciálnych oblastí, v ktorých oni pôsobili.

Nie zanedbateľnou prednosťou tohto kraja je tradícia chovu koní, čo dáva reálny predpoklad pre rozvoj agroturistiky.

Pokiaľ ide o infraštruktúru cestovného ruchu a služby cestovného ruchu je mikroregión veľmi slabo rozvinutý.

*Ubytovacie a stravovacie zariadenia v mikroregióne*

Názov obce	Ubytovacie zariadenia	Stravovacie zariadenia
Bobot	-	-
Dubodiel	Obecná ubytovňa	Allpresso /30 miest/
Hornáany	-	-
Motešice	-	-
Neporadza	-	Kaviareň u Slováka
Petrova Lehota	-	-
Svinná	-	-
Trenč. Jastrabie	Patrovec, Chata pod Inovcom	Chata pod Inovcom
Trenč. Mitice	-	-
Veľká Hradná		Patrovec

V blízkom okolí je možné využiť ubytovacie kapacity motelu Delta v Dežericiach (cesta E50), po rekonštrukcii i motelu Radar v Mníchovej Lehote (cesta E50).

Športovo-rekreačné zariadenia ako ihriská alebo niekde i športové haly, či posilovňu nájdeme takmer v každej obci rovnako ako kultúrne domy, ktorých využitie ale nie je dostačujúce. Zvláštnosť regiónu je krytá jazdiareň v Motešiciach.

Pre pešiu turistiku a cykloturistiku sú okrem tých značených využívané i neznačené chodníky a cesty. Bolo by vhodné rozšíriť značenie, umiestniť smerovníky, popisné tabule k miestnym zaujímavostiam.

*Odporúčaná turistická trasa:* Veľmi obľúbený je *výstup na Inovec* (1042 m. n. m.). Bukové lesy miestami prerušované dubovo-hrabovými, siahajú až po vrcholovú pyramídu. V najvyšších miestach sú vysadené smrečiny. Vrcholová kóta neposkytuje výhľad, je však možný z blízkeho Palúcha (1001 m. n. m.) a z hornej časti lyžiarskej lúky. Za pekného počasia je (smer sever) vidno Vršatecké bradlá, Vápeč a Baske. Vo výške 840 m. n. m. je turistická chata – Chata pod Inovcom

Lyžiari môžu využiť lyžiarske vleky na Inovci a Ostrom vrchu, bežkári značenú bežeckú trasu Trenčianske Teplice - Chata pod Ostrým vrchom, ktorá prechádza v blízkosti obce Petrova Lehota.

Propagácia mikroregiónu je veľmi slabá. Výnimku tvoria obce s kvalitnými web – stránkami a publikáciami vydanými v posledných rokoch.

Je dôležité zriadiť kvalitnú web prezentáciu mikroregiónu vydať propagačné materiály a pracovať na zatraktívnení mikroregiónu vo všetkých oblastiach.

## 5. Občianska infraštruktúra

Jedným z hlavných cieľov podpory regionálneho rozvoja podľa zákona č. 503/2001 Z. z. o podpore regionálneho rozvoja je „trvalo-udržateľný hospodársky a sociálny rozvoj jednotlivých regiónov“. Obnova a regenerácia občianskej infraštruktúry je predpokladom sociálnej prevencie a rozvoja služieb, čo má priamy vplyv na hospodársky rozvoj, zvyšovanie životnej úrovne a rozvoj spoločenského kapitálu na miestnej a regionálnej úrovni.

### 5.1. Školská infrastruktúra

Budovanie a rozvoj školskej infraštruktúry je predpokladom pre vyššiu kvalitu vzdelávania, ktorá súvisí aj s vyššou mierou zamestnanosti. Aktívnejšie obyvateľstvo znamená aj nárast životnej úrovne a prispievanie k ekonomickému rastu.

S účinnosťou od 1.7.2002 prešli materské školy, základné školy a základné umelecké školy do zriaďovateľskej pôsobnosti obcí a miest na základe zákona č. 416/2001 Z. z. o prechode niektorých pôsobností z orgánov štátnej správy.

V obci sa v jednej budove nachádza materská škola spolu so základnou školou, ktorej súčasťou je aj družina.

**Materskú školu** navštevuje v súčasnosti celkom 22 detí predškolského veku. Služí iba pre potreby obce Bobot.

**Základnú školu** navštevuje 21 detí aj zo susednej obce Horňany. Sú to všetko iba žiaci 1. stupňa.

2. stupeň základnej školy žiaci absolvujú v obci Motešice, kam dochádzajú bežným autobusovým spojom SAD.

Základná škola nemá vlastnú telocvičňu či športový areál. Na športové aktivity v rámci školskej výučby využívajú športový areál miestnej TJ, ktorý je od školy vzdialený cca 80 m.

Budova Základnej školy spolu s materskou školou bola daná do užívania v roku 1992 a jej technický stav je dobrý. Prebehla rekonštrukcia strechy, čaká sa na zateplenie budovy a pripravuje sa tiež rekonštrukcia oplotenia areálu.

Tab. č. 18 Počet detí navštevujúcich predškolské a školské zariadenie v obci Bobot

rok	2009	2010	2011	2012	2013	2014
MŠ	33	32	43	42	31	22
ZŠ	24	29	30	34	39	21

Zdroj: Obec Bobot

## 5.2 Kultúrna a športová infraštruktúra

**Kultúrny dom** sa v obci nachádza a využíva sa na bežné účely v roku, ktorými sú napríklad fašiangové zábavy, oslavy Dňa matiek, Mikuláša, Silvestra, rôzne životné jubileá, hostiny a kary. Potrebná je rekonštrukcia kultúrneho domu.

V obci sa taktiež nachádza aj **obecná knižnica**. Súčasná vybavenosť knižnice je slabá a knižný fond je prestárly.

Kultúrne vyžitie obyvateľov obce je obdobné ako v iných okolitých obciach. Obec organizuje rôzne kultúrne a zábavné podujatia ako napríklad: tanečné zábavy, Mikulášske posedenie, koncerty dychovej hudby Boboťanka, atď.

V obci pôsobí dychová hudba Boboťanka.

## 5.3 Zdravotná a sociálna infraštruktúra

V obci sa nachádza **Zdravotné stredisko**, je tu jeden praktický lekár a jeden stomatológ.

Zdravotné stredisko bolo v roku 1994 komplexne rekonštruované a jeho vybavenosť je na dobrej úrovni.

Zdravotnícke zariadenie poskytuje služby pre občanov obcí Horňany, Motešice, Petrova Lehota.

Najbližšia nemocnica sa nachádza v Bánovciach nad Bebravou a je vzdialená 12 km a tiež v Trenčíne – 25 km.

Pohotovosť sa nachádza taktiež v Bánovciach nad Bebravou a RZP do obce príde do 20 minút po privolaní.

V rámci sociálnej starostlivosti funguje v obci pre starších občanov iba **opatrovateľská služba**, ktorú zabezpečujú v súčasnosti dve opatrovatelky. Taktiež majú zabezpečené aj **stravovanie** v školskej jedálni s možnosťou donášky obedov domov vo vlastných nádobách.

V obci sa nenachádza domov dôchodcov ani hospic.

*Prehľad zdravotných a sociálnych služieb mikroregiónu*

Obec	ZS	PL	DL	S	G	Nem.	Pohot.	OS	Strav.	DD/hospic
Bobot	A	A	-	A	-	-	-	A	A	-
Dubodiel	-	-	-	-	-	-	-	-	-	-
Horňany	-	-	-	-	-	-	-	-	-	-
Motešice	A	A	-	A	-	-	-	-	A	-
Neporadza	-	-	-	-	-	-	-	A	A	-
Petrova Lehota	-	-	-	-	-	-	-	-	-	-
Svinná	A	A	A	A	A	-	-	A	A	-
Tr. Mitice	-	-	-	-	-	-	-	A	A	-
Tr. Jastrabie	A	A	A	A	-	-	A	A	A	-
V. Hradná	-	-	-	-	-	-	-	A	A	-

### Vysvetlivky:

ZS – zdravotné stredisko

PL – praktický lekár

DL – detský lekár

S - stomatológ

G - gynekológ

OS – opatrovateľská služba

DD – domov dôchodcov

## 5.4 Občianska vybavenosť a samospráva

Občianska vybavenosť v obci je na veľmi nízkej úrovni, neposkytujú sa tu žiadne služby, nachádzajú sa tu iba potraviny, pohostinstvo a pošta.

Obec sa bude musieť v budúcnosti zaoberať aj otázkou rozšírenia poskytovaných služieb, i keď mesto Bánovce nad Bebravou je vzdialené iba 14 km.

## 5.5 Bývanie

Hustota osídlenia obce Bobot je 47 obyvateľov na km<sup>2</sup> (2012) – nízka. V roku 1991 bolo evidovaných 286 obydľí, pričom 229 z nich bolo trvale obývaných. V ďalšom desaťročí (1991 – 2001) sa počet obyvateľov síce znižoval, prebehla však výstavba nových obydľí. V ďalšom desaťročí (2001 – 2011) sa počet obyvateľov stabilizoval a došlo k úbytku obydľí.

O obci Bobot v oblasti bývania možno povedať, že hustota osídlenia obce je nízka, hoci obec má výrazný prechodný sídelný charakter a má podmienky najmä na bývanie a to okrem iného i svojou vybavenosťou. Obec v tejto oblasti zahájila výstavbu bytov.

Počet domov v obci určených na osídlenie v rôznych formách (trvalej alebo rekreačnej) sa za desaťročia významnejšie nemenil a to zrejme i z dôvodu, že počet obyvateľov prevažne klesal, prípadne je momentálne iba stabilizovaný, nie teda rastúci. % voľných domov na bývanie dosahuje 21,9 % a je značne vysoké. Podiel neobývaných obydľí tvorí potenciál na bývanie, ktorý je možné :

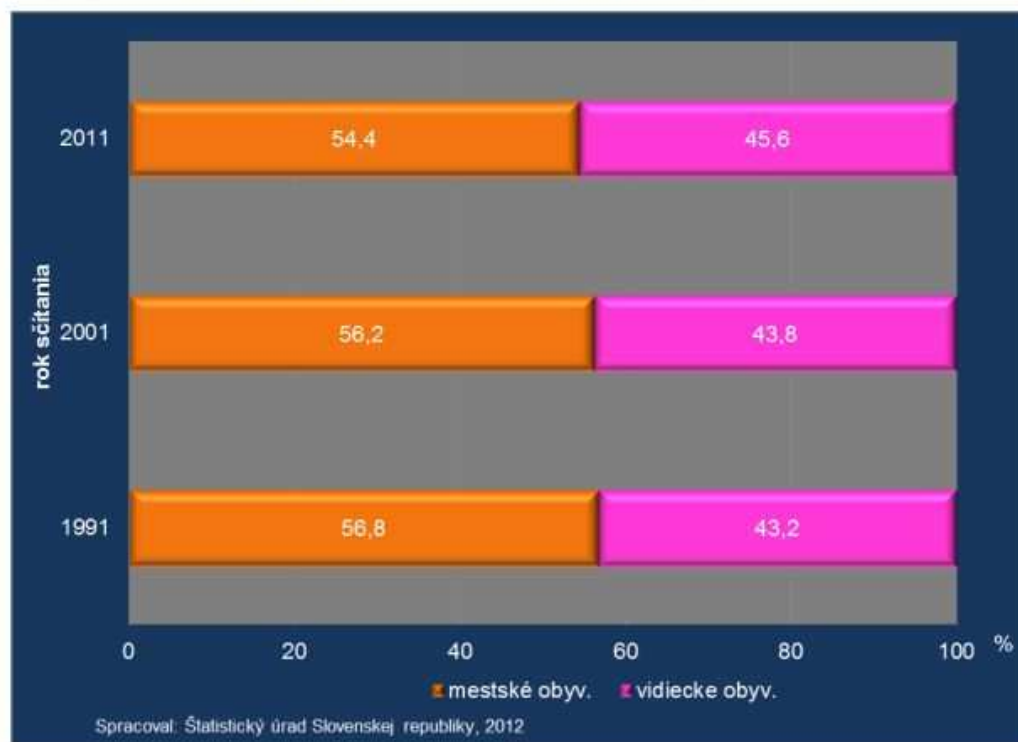
- speňažiť odpredajom nehnuteľností/pozemkov ich majiteľmi
- chápať ako víkendové chalupy – chaty – snažiť sa o tvorbu programu pre víkendových hostí
- obývať formou predaja / prenájmu novým majiteľom a dosiahnuť tak vyšší počet obyvateľov.

Keďže obec Bobot má predovšetkým vytvorené podmienky na bývanie, je v záujme obce, aby poskytovala občanom čo najlepšie podmienky pre rozvoj bývania a napomáhala „obratu“ voľných domov na bývanie a ich využitiu. Vhodné je tiež evidovať voľné pozemky na novú výstavbu.

<b>Tab. č. 13 Osídlenie obce Bobot</b>			
<b>Rok</b>	<b>1991</b>	<b>2001</b>	<b>2011</b>
Počet obyvateľov	830	724	751
Počet obydľí	286	290	274
% nárast počtu obydľí - výstavba	0	1,40	-5,52
Trvale osídlené obydľia	229	200	211
% voľných domov na bývanie	19,93 % (57)	31,03 % (90)	21,9 % (60)
Zdroj: Štatistický úrad SR, SOBD 1991, 2001, 2011			

V súvislosti s osídlením obce a bývaním všimnime si trend vývoja bývania čo sa týka podielu mestského a vidieckeho obyvateľstva a teda podiel obyvateľstva bývajúceho v mestách a na dedine. Podiel obyvateľstva bývajúceho na vidieku je na Slovensku vo všeobecnosti veľmi vysoký, tvorí takmer polovicu bývajúceho obyvateľstva. Ešte zaujímavejší je fakt, že tento podiel má rastúci trend.

**G 3** Podiel mestského a vidieckeho obyvateľstva trvalo bývajúceho v SR, sčítanie 1991 – 2011





## 6. Technická infraštruktúra

### 6.1 Doprava

V obci sa nachádza cesta II. triedy v dĺžke 2,2 km a miestne komunikácie v dĺžke 3,6 km. Technický stav komunikácií nie je vyhovujúci, pričom vo vhodnom stave je cca 80 % miestnych komunikácií. V obci sú vybudované chodníky pozdĺž cesty II. triedy v dĺžke 1,6 km. Cesta II. triedy je po celej dĺžke odvodnená.

Dopravné spojenie obce s okolitými obcami a okresnými mestami Trenčín a Bánovce nad Bebravou je realizované autobusovou dopravou, v súčasnosti premáva 16 denných spojov v pracovných dňoch v smere na okresné mestá Trenčín a Bánovce nad Bebravou. Najbližšia zastávka vlaku je v obci Trenčianska Teplá vo vzdialenosti 14 km od obce Bobot.

### 6.2 Zásobovanie pitnou vodou

Zdroj pitnej vody je v katastri obce Motešice. Vodovod bol vybudovaný v roku 1978. Rozvody vodovodu sú z PE. V súčasnosti sú všetky domy v obci pripojené na vodovod, zároveň obyvatelia v cca 100 domoch využívajú miestne studne na zásobovanie úžitkovou vodou. Vlastníkom vodovodu je obec Bobot a jeho prevádzkovateľom je TVK. Regionálny úrad verejného zdravotníctva pravidelne monitoruje kvalitu pitnej vody z vodovodov a podáva o jej kvalite správu. Sleduje sa najmä úroveň hladiny dusičnanov, ktorá nesmie presiahnuť hodnotu 50 mg.l-1. Je potrebné však uviesť, že deti do 6 mesiacov veku nesmú piť vodu, ktorá presahuje hodnotu 10 mg.l-1. Pre posúdenie kvality vody v obci Bobot uvádzam tabuľku meraní RÚVZ pre odberné miesto Bobot MŠ. Pri hodnotách 4,60 – 5,90 mg.l-1 môžeme hovoriť o vynikajúcej kvalite vody v obci. Výbornú kvalitu vody majú tiež susediace obce napájané z tohto vodného zdroja. Pre porovnanie kvality vody uvádzam protiľahlo sídliacu obec Veľká Hradná, ktorá presahuje obsah dusičnanov vhodný pre deti do 6 mesiacov.

Tab. č. 14 Kvalita pitnej vody v obci Bobot - merania RUVZ - porovnanie		
Prevádzkovateľ vodovodu	Merné miesto	Hodnota (Dusičnany) mg.l-1
TVS a. s. Trenčín	Obec Bobot	4,60 - 5,90
Obecný vodovod	Obec Veľká Hradná	11,7 -13,40
Zdroj: RUVZ vodovody kvalita vody 2012		

- Voda s dusičnanmi nad 10 mg.l-1 je nevhodná pre deti do 6 mesiacov

Obyvatelia v obci Bobot používajú vlastné studne, ktorých kvalita vody je sledovaná len individuálne. Pre zistenie stavu je možné odobrať vzorky vody zo studní a urobiť mikrobiologický prieskum. Prieskum vykonáva Regionálny úrad zdravotníctva v Trenčíne. (RÚVZ)

V obci nie je zatiaľ vybudovaná kanalizácia, preto môže dochádzať k znečisťovaniu podzemných vôd. Potenciálnym zdrojom znečistenia vôd v obci môže byť činnosť

miestnych firiem, činnosť obyvateľov ( chovy, hnojenie, používanie saponátov ) a návštevníkov obce.

### **6.3 Kanalizácia, likvidácia splaškových vôd, ČOV**

Splašková kanalizácia v obci nie je, čiastočne je vybudovaná len dažďová kanalizácia. Z toho vyplýva, že obec nie je napojená na čistiareň odpadových vôd a splaškové vody sú vypúšťané voľne do recipientu, resp. do domových žúmp, ktoré sú v prípade potreby vyprázdňované. V obci sa nenachádzajú žiadne domové čistiarene odpadových vôd.

### **6.4 Plynofikácia**

Obec Bobot je v plnom rozsahu plynofikovaná. V roku 1998 bol v obci vybudovaný PVC plynovod, pričom je naň napojených 235 domov (90 % všetkých domov v obci) a 30 bytov v bytových domoch.

### **6.5 Elektrifikácia a verejné osvetlenie**

Rozvody elektrickej energie sú zrealizované v celej obci, pričom sú prevažne nadzemné.

Verejné osvetlenie je obci zrealizované na stožiaroch elektrických rozvodov v počte 82 kusov s kapacitou 2 x 36 W. Kompletná rekonštrukcia verejného osvetlenia bola vykonaná v roku 2001.

### **6.7 Územné plánovanie**

Obec v súčasnosti nemá spracovaný územný plán. Obec plánuje spracovanie územného plánu.

### **6.8 Miestny rozhlas**

Obec je pokrytá sieťou miestneho rozhlasu, pričom tento je využívaný na obecné spravodajstvo, oznamy obce, občanov a miestnych spoločností. Miestny rozhlas je napájaný ústredňou BW 5560, mix. zosilňovač je typu RYM 108A, reproduktory 25W sú osadené na železných stožiaroch.

### **6.9 Telekomunikačné siete**

V obci Bobot sú zavedené telekomunikačné káble s možnosťou napojenia všetkých obyvateľov, občianskej vybavenosti i podnikateľských subjektov. Telekomunikačné káble sú vedené v zemi, prípojky sú nadzemné. Obec je telekomunikačnými vedeniami pripojená na digitálnu ústredňu. V obci sa nachádzajú dva verejné telefónne automaty.

V obci je taktiež možné využiť služby oboch mobilných operátorov, pričom pokrytie katastrálneho územia obce predmetným signálom predstavuje cca 80 %. Televízny signál verejno-právnych staníc je možné zachytiť na celom území obce. Káblová televízia v obci nie je zavedená.

## 6.10 Internet a informačné systémy

V súčasnosti je pokrytie obcí internetom na dobrej úrovni a domácnosti majú viac možností pripojenia na internet a to i v menších obciach. Podľa údajov zo SOBD za rok 2011 je v obci Bobot z 243 domácností 88 domácností ( 36,21%) pripojených na internet. 113 domácností (46,50%) vlastní osobný počítač alebo notebook. 89 domácností (36,62%) je pripojených na pevnú telefónnu linku. Podľa celoslovenského sledovania je počet domácností pripojených na internet 77,90 %, podiel domácností, ktoré majú osobný počítač tvorí 80,10 %. Podiel domácností pripojených na internet v obci Bobot je teda nízky.

Tab. č. 15 Pokrytie domácností internetom (SOBD 2011) celá SR	
Domácnosti, ktoré majú osobný počítač v % z celkového počtu domácností	80,1
Domácnosti, ktoré majú prístup na internet v % z celkového počtu domácností	77,9

## 6.11 Odpadové hospodárstvo

Komunálny odpad vyprodukovaný v obci je odoberaný a zneškodňovaný zmluvným zneškodňovateľom BORINA EKOS s. r. o. Livinské Opatovce. Obec príležitostne využíva aj služby na skládku Dežerická EKO s . r.o. – Dežerice.

## 6.12 Tepelné hospodárstvo

Teplo a teplá úžitková voda je zabezpečovaná prostredníctvom lokálnych domových kotolní na plyn, uhlie, pevné palivo a elektrickú energiu.

## 7. Hospodárstvo

### 7.1. Hospodárenie obce

Obec vykonáva vlastnú investičnú činnosť a podnikateľskú činnosť v záujme zabezpečenia potrieb obyvateľov obce a rozvoja obce. Svoje potreby financuje predovšetkým z vlastných príjmov, zo štátnych dotácií, ako aj z ďalších zdrojov.

Vlastné príjmy sú príjmy z majetku obce a z majetku prenechaného obci do užívania (nájom), výnosy z miestnych daní a z miestnych poplatkov, podiely na daniach v správe štátu, výnosy z pokút uložených za priestupky a iné príjmy. Obec môže na plnenie svojich úloh použiť návratné zdroje financovania a prostriedky mimorozpočtových peňažných fondov. Na plnenie rozvojového programu obce alebo na plnenie inej úlohy, na ktorej má štát záujem, možno obci poskytnúť štátnu dotáciu.

Výdavky obce tvoria najmä výdavky na výkon samosprávnych funkcií obce, výdavky na údržbu majetku obce a investičné výdavky. Na krytie mimoriadnych výdavkov vo všeobecnom záujme môže obec rozhodnúť o zavedení verejnej dávky (príspevku, poplatku naturálnom plnení), o vyhlásení dobrovoľnej zbierky alebo o prijatí úveru alebo pôžičky.

### 7.2. Rozpočet obce

Základom finančného hospodárenia obce je rozpočet zostavený podľa osobitných predpisov. Zostavuje sa na obdobie jedného kalendárneho roka. Rozpočet obce obsahuje príjmy a výdavky spojené s činnosťou samosprávy, finančné vzťahy k štátnemu rozpočtu, k rozpočtu samosprávneho kraja a finančné vzťahy k právnickým osobám a fyzickým osobám. Účtovné obdobie uzatvára záverečný účet.

<b>Tab. č. 16 Rozpočet obce</b>								
rok	2007	2008	2009	2010	2011	2012	2013	2014
príjmy	231162	226880	235444	337393	303169	345484	398928	358244
výdavky	216890	198337	235444	337074	303169	337504	398928	357587
Zdroj: Obec								

### 7.3 Majetok obce

Majetok obce tvoria všetky hnutelné a nehnuteľné veci vo vlastníctve obce a všetky pohľadávky a iné majetkové práva obce a majetkové práva ostatných subjektov založených, resp. vytvorených obcou.

Majetok obce musí obec zveľaďovať a zhodnocovať. Obec môže zveriť svoj majetok do správy subjektom, ktoré založila alebo zriadila, prípadne prenajať inej právnickej alebo fyzickej osobe, ktorá má odbornú spôsobilosť.

<b>Tab.č.17 Majetok obce Bobot (2015)</b>	
Budovy a stavby	415543,38
Stroje, prístroje a zariadenia	26676,25
Dopravné prostriedky	7509,79
Pozemky	244607,95
Zdroj: Obec Bobot 2015	

## 7.4 Údaje o významných ekonomických subjektoch

<i>Názov subjektu, adresa</i>	<i>Zameranie činnosti</i>	<i>Počet zames.</i>	<i>Zákl. imanie v EUR</i>
LUDOPRINT a.s. 913 25 Bobot	veľkoobchodná, maloobchodná a sprostredkovateľská činnosť; tlačiarenská a vydavateľská činnosť; reklamné a propagačné služby	47	6 638 800,-
Poľnohospodárske družstvo Bobot-Horňany, 913 25 Bobot	podnikanie v poľnohospodárskej výrobe; stolárstvo; práce s poľno- hospodárskymi a stavebnými mechanizmami	30	2 448 000,-
Antónia Krajčová – Rozličný tovar, 913 25 Bobot, č.40	maloobchod s rozličným tovarom; maloobchod s potravinami, zeleninou, ovocím, mäsovými výrobkami, nápojmi, tabakom	5	fyzická osoba

Tab. č. 17 Významné ekonomické subjekty v obci Bobot

## 7.5 Nepodnikateľské subjekty v obci

<b>Tab. č. 18 Spolky pôsobiace v obci Bobot a dotácie z rozpočtu obce na ich činnosť</b>	
Názov spolku	Výška dotácie z rozpočtu obce v EUR ročne
Dobrovoľný hasičský zbor	2 500,00
Klub dôchodcov	100,00
TJ Bobot	8 100,00
Dychová hudba Boboťanka	500,00
Klub turistov Bobot	300,00
Zdroj: Obec	

## 8. SWOT ANALÝZA OBCE BOBOT

Silné stránky	Príležitosti
<ul style="list-style-type: none"> <li>■ Lokalizácia obce v blízkosti hospodársky dobre rozvinutých miest Bánovce nad Bebravou, Trenčín</li> <li>■ Prechodný - obytný charakter obce</li> <li>■ Zdravotné stredisko v obci</li> <li>■ Zastúpenie podnikateľského sektora v obci</li> <li>■ Dobrá kvalita životného prostredia</li> <li>■ Výborná kvalita pitnej vody, dostatok vody</li> <li>■ Pokojné miesto pre život človeka</li> <li>■ Stabilný demografický trend</li> <li>■ Kladné saldo migrácie</li> <li>■ Využívanie vlastných studní, 100%tné pokrytie vodovodom</li> <li>■ Realizovaná plynifikácia obce</li> <li>■ Materská škôlka v obci</li> <li>■ Základná škola v obci</li> <li>■ Zabezpečená ošetrovateľská služba v obci a stravovanie dôchodcov</li> <li>■ Dobrý stav miestneho rozhlasu</li> <li>■ Významné osobnosti pochádzajúce z obce Bobot – história</li> <li>■ Folklórna skupina Boboťanka v obci</li> <li>■ Blízkosť krajského mesta</li> <li>■ Členstvo v mikroregionálnom celku</li> <li>■ Lokalizácia obce v blízkosti hraníc z ČR</li> <li>■ Hospodárenie obce bez zadlženia</li> </ul>	<ul style="list-style-type: none"> <li>■ Zníženie evidovanej miery nezamestnanosti v obci</li> <li>■ Posilnenie obytného charakteru obce – zlepšenie podmienok na bývanie v obci</li> <li>■ Tvorba nových pracovných miest v obci</li> <li>■ Zachovanie prírodného prostredia</li> <li>■ Zlepšenie demografického vývoja – dosiahnutie rastúceho demografického trendu</li> <li>■ Vybudovanie kanalizácie, vybudovanie ČOV, zachovanie kvality podzemných vôd, využívanie studní</li> <li>■ Skvalitnenie propagácie obce</li> <li>■ Skvalitnenie internetizácie obce, zlepšenie pripojenia, zvyšovanie počtu pripojených domácností</li> <li>■ Rozvoj kultúrno-poznávacích foriem cestovného ruchu</li> <li>■ Plánovaný rozvoj obce</li> <li>■ Možnosť ťažiť z účasti v mikroregionálnom združení</li> <li>■ Možnosť čerpať prostriedky z EU a iných dotačných programov <ul style="list-style-type: none"> <li>■ Možnosť využiť nadviazanú cezhraničnú spoluprácu s ČR</li> </ul> </li> </ul>

Slabé stránky	Ohrozenia
<ul style="list-style-type: none"> <li>■ Malá obec –nízky počet obyvateľov ako aj nízke príjmy obce - rozpočet</li> <li>■ Nedostatok finančných prostriedkov na rozvoj obce</li> <li>■ Nízka hustota osídlenia obce – slabo využitý obytný potenciál</li> <li>■ Stagnujúci demografický trend</li> <li>■ Rastúci počet nezamestnaných osôb v obci</li> <li>■ Zníženie podielu ekonomicky aktívnych osôb v obci oproti sledovanému obdobiu</li> <li>■ Negatívne saldo prirodzenej výmeny</li> <li>■ Nízka úroveň počítačových zručností obyvateľov obce</li> <li>■ Zlý stav miestnych komunikácií</li> <li>■ Stále nízka kvalita služieb a infraštruktúry v obci</li> <li>■ Absencia ČOV a kanalizácie</li> <li>■ Málo príležitostí na kultúrne vyžitie v obci</li> <li>■ Slabá propagácia obce, nízka úroveň marketingu obce, nízka úroveň rozvoja kultúrno –poznávacích foriem cestovného ruchu</li> <li>■ Absencia koordinátora miestneho rozvoja – projektového manažéra</li> <li>■ Nízka úroveň čerpania prostriedkov z EU fondov a iných dotačných programov</li> </ul>	<ul style="list-style-type: none"> <li>■ Zadlžovanie obce v dôsledku snáh o rozvoj obce</li> <li>■ Znečisťovanie životného prostredia zo strany podnikateľských subjektov, občanov a návštevníkov obce</li> <li>■ Zánik kultúrnych akcií v obci</li> <li>■ Zlé rozhodnutie v oblasti investovania do cestovného ruchu</li> <li>■ Rast konkurencie medzi obcami vo vzťahu k využívaniu prostriedkov z verejných fondov</li> <li>■ Zlá koordinácia spolupráce verejného a súkromného sektora</li> <li>■ Nedostatok zdrojov na ochranu prírodných pamiatok a zvláštností v obci</li> <li>■ Slabá spolupráca občanov pri rozvoji obce</li> </ul>

## B.Strategická časť

### 9. Stanovenie faktorov rozvoja a kľúčových disparít.

Faktory rozvoja predstavujú hlavné impulzy, ktorých využitie vedie k zmierňovaniu identifikovaných disparít. Faktory rozvoja môžu predstavovať existujúce, alebo budúce impulzy.

Identifikované kľúčové disparity a hlavné faktory rozvoja obce Bobot:

Kľúčové disparity	Hlavné faktory rozvoja
Stagnujúci demografický rozvoj	Sídelný charakter obce Dostatok voľných domov na bývanie
Nedostatočný stav miestnej infraštruktúry ako aj slabá propagácia lokality	Lokalizácia obce
Nedostatočná kvalita miestnej infraštruktúry	Jestvujúca infraštruktúra
Nevyhovujúci stav miestnych komunikácií	Miestne komunikácie zabezpečujúce dostupnosť obce
Nedostatočná infraštruktúra cestovného ruchu a kvalita služieb v oblasti CR*	Osobnosti pochádzajúce z obce
Udržateľnosť zariadení do budúcnosti	Materská a základná škola v obci
Chýbajúca infraštruktúra na ochranu vôd. (kanalizácia, ČOV)	Podzemné vody
Stav životného prostredia, nedostatočná úroveň jestvujúcich zariadení na jeho ochranu	Zachované životné prostredie
Nízky rozpočet obce, problematické prefinancovanie a spolufinancovanie akcií	Možnosť využívať financie z EU

\*CR – cestovný ruch

### 10. Východiská stratégie, stratégia, jej ciele, priority a opatrenia.

#### 10.1. Východiská stratégie

Slovensko je krajina s vysokým podielom obcí, ktoré však ešte stále nedosahujú porovnateľnú úroveň kvality života obcí v iných krajinách EÚ. Súčasný trend sťahovania mestského obyvateľstva do obcí súvisiaci s hľadaním pokojnejšieho a čistejšieho prostredia pre život ako aj ekonomická náročnosť bytov v mestách porovnateľná z nehnuteľnosťami v obciach, ponúka obciam mnoho šancí na ich



oživenie, zatraktívnenie a zlepšenie ich demografickej prognózy. V tejto súvislosti však trend kladie zároveň požiadavky na nevyhnutné zlepšenie kvality života v obci čo sa týka jej dostupnosti, technického vybavenia a spektra ponúkaných služieb.

Ak chceme formulovať stratégiu rozvoja obce Bobot, musíme zvážiť výsledky swot analýzy a opierať sa o kľúčové disparity a hlavné faktory rozvoja.

Obec Bobot poznačil historický vývoj úbytkom obyvateľov a to i napriek tomu, že v obci sídli významný zamestnávateľ firma LUDOPRINT . V roku 1950 mala obec 915 obyvateľov, dnes (2013) má 754 obyvateľov. Zaznamenaný bol teda postupný úbytok obyvateľstva, ktorý sa zastavil až v roku 2007 a odvtedy osciluje okolo hodnôt 750. Z hlbšieho rozboru demografických parametrov vidíme, že hoci saldo celkového prírastku obyvateľstva obce Bobot nie je významne rastúce, za udržaním počtu obyvateľov obce sa skrýva pozitívne saldo migrácie t.j. sťahovanie sa do obce. Zaujímavým súčasným trendom je sťahovanie sa do dedín kedy každým desaťročím sa postupne zvyšuje podiel obyvateľstva žijúceho na vidieku. O dve desaťročia by mohol byť podiel obyvateľstva bývajúceho na vidieku vyšší než podiel obyvateľstva bývajúceho v mestách. Dôvody sťahovania do obce Bobot môžu byť individuálne, vybavenosť obce čo sa týka zdravotného strediska, školských zariadení je určite dobrým predpokladom, aby občania mali záujem v obci zostať. Pozitívne saldo migrácie je veľmi pozitívny signál, ktorý by obec mala využiť a vytvárať najmä podmienky pre bývanie v obci. Obec Bobot má vysoký podiel voľných domov. Je dobré urobiť si prieskum prečo tieto domy nie sú obsadené, renomované, odpredané novým majiteľom alebo inak prospešne využité. Dôvody sú často komplikované, starosta však zväčša disponuje informáciami a je tiež v kontakte s majiteľmi nehnuteľností a svojim doporučením môže vývoj ovplyvniť. Negatívne tu tiež vystupuje celoslovenský trend – nízka pôrodnosť a následná prestárlosť obyvateľstva, ktorá sa ukazuje v nevyhnutnej mortalite. Obec môže určite zaviesť príspevok pre rodiny, ktoré zostanú v obci a týmto aspoň prechodne zvýšiť počet obyvateľov.

Z analýzy vyplynul tiež nie dobrý stav miestnej infraštruktúry, slabá vybavenosť obce službami, nízka úroveň marketingu obce a slabé povedomie v oblasti rozvoja cestovného ruchu. Pri nízkom počte obyvateľov sú i nižšie príjmy obce a možnosti jej rozvoja.

Zo zistenej analýzy tiež vyplynula nízka gramotnosť obyvateľstva obce Bobot čo sa týka počítačových zručností. Je vhodné pripraviť pre občanov tiež projekt v tejto oblasti.

Silné stránky obce definované vo SWOT analýze obce Bobot, ktorými sú zachované životné prostredie, s dobrým ovzduším, dostatkom pitnej vody s výbornou kvalitou, budú v budúcnosti stále väčšou devízou, ktorú je potrebné maximálne využiť pre rozvoj obce rešpektujúci zachovanie týchto kvalít aj pre ďalšie generácie. Prítomnosť zdravotného strediska v obci, predškolského a školského zariadenia je veľkou prednosťou obce, ďalej bude záležať tiež na udržaní kvality týchto zariadení.

Využitie predností obce môže zlepšiť demografický vývoj, zvýšiť atraktivnosť obce ako miesta na bývanie a zvýšiť návštevnosť obce prípadným rozvojom cestovného ruchu, ktorý umožní zvýšiť príjmy obyvateľstvu obce ako aj samotnej obci.

Rozvoj obce Bobot je možný za predpokladu, že budú vytvorené podmienky pre takýto rozvoj, ktorými sú hlavne dobudovanie základnej infraštruktúry obce, bytová výstavba, udržanie resp. rozšírenie siete služieb ako aj príprava a realizácia rozvojových aktivít v oblasti kultúry a oblasti voľnočasových aktivít ako i lepšej propagácie obce z hľadiska cestovného ruchu (orientovať sa na kultúrno-poznávacie formy cestovného ruchu). Veľmi dôležitá je upravenosť obce, teda úprava a vzhľad jestvujúcich obydľí, stav lúk, záhrad a lesov.

Po vytvorení všetkých základných podmienok pre rozvoj obce, môže obec uvažovať o ďalších smeroch rozvoja. Tu môže pristúpiť k investičným, ale i vysokokvalitným neinvestičným projektom zameraným na oživenie obce a rozvoj cestovného ruchu. V rokoch 2014 – 2020 bude veľký dôraz kladený na rozvoj zamestnanosti a ľudských zdrojov. Obec by mala zvážiť aktivity v tejto oblasti.

V každej fáze rozvoja obce je dôležité zdôrazňovať jej prednosti a čo najviac obec presadzovať všade kde je to možné a vhodné. Za týmto účelom je potrebné dopracovať marketingovú a komunikačnú stratégiu obce, ktorá má napomôcť celkovému rozvoju aktivít realizovaných v obci. Či už sa jedná o základné údaje o obci alebo ide o podporu kultúrnych a iných aktivít v obci, vždy je dôležité na tieto aktivity upriamiť pozornosť.

Pokiaľ má obec záujem masívnejšie sa rozvíjať čo sa týka pritiahnutia nových obyvateľov do obce – zvýšenie počtu obyvateľov mala by zvážiť vypracovanie Programu rozvoja bývania. Iba vytvorením podmienok pre bývanie v obci, či už formou bytovej výstavby alebo individuálnej bytovej výstavby a zľahčením prístupu k pozemkom a nehnuteľnostiam v obci môže obec dosiahnuť trvalé zvýšenie počtu obyvateľov.

V programovom období 2014 – 2020 dostane obec Bobot niekoľko šancí využiť na svoj rozvoj aj peniaze z EU. Už dnes by si obec mala pripraviť možné smery rozvoja a projektové zámery, aby v čase výzvy bola pripravená na zapojenie.

Pri čerpaní prostriedkov a uprednostňovaní jednotlivých aktivít zo stratégie obce v nadväznosti na aktivity podporované z EU je potrebné zvážiť aj finančné zaťaženie spôsobené nie nevyhnutnosťou spolufinancovať projekty, ale nevyhnutnosťou projekty celkovo prefinancovať a preklenúť obdobie od realizácie projektu do prijatia nenávratných finančných prostriedkov z EU.

Z toho vyplýva, že načrtnutá stratégia rozvoja obce Bobot vyžaduje ešte dohodu obecného zastupiteľstva o poradí realizácie jednotlivých aktivít. Poradie realizácie jednotlivých aktivít sa odrazí v časovej usporiadanosti realizácie aktivít. Tá môže byť ponímaná orientačne, ale i záväzne v závislosti od prístupu a kvality činnosti obecného zastupiteľstva.

Stratégiu rozvoja obce Bobot prezentuje globálny cieľ stratégie, špecifické ciele, priority, opatrenia a aktivity potrebné na naplnenie cieľa.

## 10.2 Stratégia, jej ciele, priority a opatrenia.

Na základe prevedenej analýzy obce Bobot s ohľadom na zistené disparity a kľúčové faktory rozvoja bol formulovaný globálny cieľ stratégie rozvoja obce Bobot a tým je :

**Vytvorenie základných podmienok pre trvalo udržateľný hospodársko-sociálny rozvoj obce s cieľom skvalitniť život obyvateľov.**

Globálny cieľ zahŕňa v sebe množstvo parciálnych cieľov, ktoré je potrebné naplniť, aby bol dosiahnutý synergický efekt a celkový trvalo udržateľný rozvoj obce.

Formulácia globálneho strategického cieľa vychádza z predpokladu, že budú vytvorené podmienky pre uspokojivé plnenie parciálnych cieľov. Rozvoj obce je dlhodobý trvajúci proces, ktorý môže priniesť očakávané výsledky len za predpokladu, že obec v čo najvyššej miere využije definované faktory rozvoja a zrealizuje aktivity viažúce sa k prioritám a opatreniam.

K naplneniu globálneho cieľa by mali prispieť tri špecifické ciele rozpracované do priorit, opatrení a aktivít, ktoré sú na seba vzájomne viazané a nesplnenie jedného z nich, negatívne ovplyvňuje plnenie ďalšieho.

K prioritám stratégie rozvoja obce Bobot patrí :

A.

Dobudovanie základných podmienok pre zlepšenie kvality života v obci

B.

Využitie vnútorných zdrojov obce a prírodných podmienok na masívnejší rozvoj obce podporujúci vyšší sociálno-ekonomický rast

C.

Ochrana životného prostredia s dôrazom na zachovanie prírodného dedičstva

Globálny cieľ	Priority
<b><i>Vytvorenie základných podmienok pre trvalo udržateľný hospodársko-sociálny rozvoj obce s cieľom skvalitniť život obyvateľov.</i></b>	<b><i>Priorita A.</i></b>  <b><i>Dobudovanie základných podmienok pre zlepšenie kvality života v obci</i></b>
	<b><i>Priorita B.</i></b>  <b><i>Využitie vnútorných zdrojov obce a prírodných podmienok na masívnejší rozvoj obce podporujúci</i></b>

	<b>vyšší sociálno-ekonomický rast</b>
	<b>Priorita C.</b>  <b>Ochrana životného prostredia s dôrazom na zachovanie prírodného dedičstva</b>

## C. Programová časť

### **Priorita A.**

#### **Dobudovanie základných podmienok pre zlepšenie kvality života v obci**

##### **Opatrenie č. A. 1. - Základná infraštruktúra**

*Cieľ: Zlepšenie kvality miestnych komunikácií, budovanie chodníkov, upravené verejné priestranstvá a verejná zeleň, vyhovujúci stav obecných budov, skvalitnenie internetizácie obce.*

Základná infraštruktúra v podobe kvalitných miestnych komunikácií a upravených verejných priestranstiev tak, aby zodpovedala environmentálnym a bezpečnostným požiadavkám je základným prvkom k zabezpečeniu rozvoja obce. Preto je nevyhnutné dorekonštruovať nevyhovujúce komunikácie. K rekonštrukcii komunikácií patrí aj rekonštrukcia verejných priestranstiev a úprava zelene predovšetkým v zastavanom centre obce. Sem patrí rekonštruovanie, resp. budovanie chodníkov zvyšujúcich bezpečnosť chodcov, prípadná rekonštrukcia resp. udržiavanie dobrého stavu jestvujúcich autobusových zastávok, lavičiek a inej drobnej infraštruktúry v obci. V súvislosti s opatrením nemožno zabudnúť ani na reguláciu územného rozvoja a to v prípade, že by nastal masívnejší územný rozvoj, resp. iný rozvoj obce vyžadujúci si regulovaný prístup a obmedzenie využitia územia. So základnými potrebami obce súvisí aj stabilná elektrifikácia obce, ktorá nevykazuje časté výpadky, či výkyvy napätia poškodzujúce spotrebiče, udržanie kvality verejného osvetlenia respektíve zníženie energetickej náročnosti verejného osvetlenia. Významnú rolu hrá aj zabezpečenie dobrej priestorovej orientácie v obci a to umiestnením tabúl a viditeľným ničím neprekrytým označením domov. V ďalšej etape rozvoja obce je potrebné zabezpečiť jej kvalitnejšiu internetizáciu.

##### **A 1. 1 ■ Modernizácia centra obce**

- A 1. 2 ■ Vybudovanie autobusovej zastávky**
- A 1. 3 ■ Modernizácia domu smútku – interiér a ozvučenie, prekrytie nad pietnym domom**
- A 1. 4 ■ Rekonštrukcia miestnych komunikácií**
- A 1. 5 ■ Oddychová zóna obce**
- A 1. 6 ■ Skvalitnenie internetizácie obce, zvyšovanie podielu pripojených domácností a iných subjektov**
- A 1.7 ■ Rekonštrukcia a modernizácia verejného osvetlenia**
- A 1.8 ■ Vytvorenie rekreačných zón**

**Opatrenie č. A. 2. – Udržanie dobrého stavu súkromných objektov v obci, individuálna bytová výstavba, bytová politika.**

*Cieľ: Zabezpečenie podmienok na realizáciu obnovy súkromných objektov v obci, zachovanie dobrého stavu objektov (domov, chalúp, chát a iných objektov), individuálna bytová výstavba. Realizácia bytovej politiky obce.*

V nadväznosti na Konceptiu štátnej bytovej politiky do roku 2010, ktorej cieľom je odstrániť nedostatok bytov a pri výstavbe 4 byty ročne na 1000 obyvateľov priblížiť sa priemeru EÚ 15 (400 bytov/1000 obyvateľov), realizuje aj obec Bobot na úrovni obce svoju bytovú politiku. Úlohou obcí v oblasti bytovej politiky je predovšetkým zabezpečiť regulovaný rozvoj územia t.j. obstarávať a schvaľovať územnoplánovacia dokumentáciu, pripraviť a realizovať Plán rozvoja bývania, koordinovať činnosť účastníkov procesu rozvoja bývania, zabezpečovať pozemky a technickú infraštruktúru nevyhnutnú pre výstavbu, evidovať informácie o dopyte po bytoch a vytvárať podmienky na obnovu bytového fondu.

Realizácia bytovej politiky je zároveň nástrojom prostredníctvom ktorého môže obec zlepšiť demografický vývoj. Nárast počtu obyvateľov, v prípade, že je evidovaný dopyt, možno korigovať bytovou výstavbou, resp. vytvorením podmienok na individuálnu bytovú výstavbu. (IBV) IBV je pre demografické ako aj ekonomické rozširovanie obce kľúčové, preto je potrebné neklásť prekážky v súvislosti s výstavbou. Nezanedbateľné sú pozemky súkromných majiteľov a objekty v súkromnom vlastníctve, ktoré sú nevyužívané z dôvodu, že majitelia nemajú vôľu odpredať pozemok, či objekt aj napriek tomu, že nedochádza k jeho využívaniu a obnove. Nedostupnosť pozemkov je jedným z hlavných dôvodov stagnujúcej výstavby a obnovy objektov v obciach.

**Aktivity:**

- A. 2. 1 ■ Bytová výstavba v obci**
- A. 2. 2 ■ Vykonanie pozemkových úprav za účelom využitia pre bytovú výstavbu**
- A. 2. 3 ■ Územný plán obce**
- A. 2. 4 ■ Príprava lokalít na výstavbu podľa dopytu**
- A. 2. 5 ■ Monitoring – stály zoznam súkromných pozemkov a objektov určených na odpredaj**

**Opatrenie č. A. 3. - Sociálne služby, zdravotníctvo a vzdelávanie obyvateľstva**

**Cieľ:** Zabezpečiť základné vzdelávanie pre občanov trvale žijúcich v obci, odkázaným občanom primeranú sociálnu starostlivosť na úrovni obce, zabezpečiť občanom obce dostupnú zdravotnú starostlivosť.

Zabezpečenie vzdelávacieho procesu je materiálne i organizačne veľmi náročné, na druhej strane školské zariadenie priamo v obci vychádza v ústrety rodinám.

Oživiť demografický vývoj a pozdvihnúť úroveň školy je pre obec aj v súvislosti s rušením neefektívnych zariadení vysokým cieľom, preto cieľom tohto opatrenia nie je zvyšovanie kvality zariadenia, ale jeho zachovanie. Ďalšie investície do zariadenia budú smerovať iba do nevyhnutných opráv a voľnočasových aktivít pre deti. Významnejšie investície je vhodné realizovať až v prípade, že sa ožije demografický vývoj a bude jasná udržateľnosť zariadenia.

Základné vzdelávanie II. stupňa je možné zabezpečiť v susednej obci. Tu je dôležité dbať na zosúladenie začiatku a konca školského vyučovania so spojnými zabezpečujúcimi dopravu detí do školy ako aj zachovať hustotu týchto spojov.

Opatrenie počíta so zabezpečením primeranej sociálnej starostlivosti odkázaným občanom vo forme ošetrovateľskej starostlivosti na úrovni obce. Tu je možné zabezpečiť čiastočnú opatrovateľskú starostlivosť. V prípade, že obec nemá vlastné kapacity, môže sa pokúsiť obrátiť sa na vedľajšie obce.

Obec disponuje vlastným zdravotným strediskom, ktoré je pre občanov veľmi dôležité. Poskytuje služby i pre okolité obce a je v záujem obce udržať jeho kvalitu.

So zdravím obyvateľov obce súvisí aj dbanie na zvyšovanie povedomia o prevencii chorôb, zdravom životnom štýle. Obec by sa mala zaujímať o dodržiavanie predpisov v miestnych podnikoch, ktoré by mohli mať negatívny vplyv na zdravie človeka a prípadné porušovanie oznámiť príslušným orgánom. (fajčenie na verejných priestranstvách a vo vnútri budov, predaj cigariet a alkoholu maloletým, nadmerný hluk v podnikoch, dodržiavanie hygieny).

**Aktivita:**

- A.3.1.■ Zachovanie základnej školy I. stupňa**
- A.3.2.■ Oplotenie areálu ZŠ a MŠ**
- A.3.3.■ Zachovanie kvality zdravotného strediska v obci**
- A.3.4.■ Zabezpečenie individuálnej ošetrovateľskej starostlivosti**
- A.3.5 ■ Organizovanie akcií, ktoré odstraňujú osamelosť starších občanov**  
stretávaním sa, zapájaním ich do aktívneho života v obci : kultúrne aktivity a vystúpenia, podpora duchovnej turistiky, organizovanie púťí a jednoduchých zájazdov s nástupom priamo v obci, stretnutia dôchodcov, kluby
- A.3.6 ■ Poskytovanie prvotných informácií o spôsobe riešenia sociálne obtiažnych situácií**
- A.3.7 ■ Poskytovanie stálych informácií o sieti sociálnych zariadení pre uľahčenie riešenia sociálne obtiažnych situácií**
- A.3.8 ■ Zaujímať sa o dodržiavanie predpisov súvisiacich s dopadom na zdravie človeka v miestnych podnikoch**
- A 3.9 ■ Dom sociálnych služieb**
- A.3.10 ■ Ústretovo prijímať akcie organizované na podporu povedomia o prevencii chorôb a zdravom životnom štýle, informovať o akciách**

**Opatrenie č. A. 4. - Kultúrna infraštruktúra a šport**

**Cieľ:** Zachovanie dobrého stavu miestnej kultúrnej infraštruktúry, rozvíjanie kultúrnych akcií v obci.

Organizácia kultúrnych podujatí a akcií podporujúca širšie možnosti kultúrneho využitia v obci úzko súvisí s dobrým technickým stavom objektov, ktoré sú predmetom kultúrnych aktivít. Obec má k dispozícii objekt kultúrneho domu, vyžaduje však rekonštrukciu. Aj napriek nižšiemu počtu obyvateľov, obec by sa mala snažiť o tvorbu kultúrnych aktivít a akcií, ktoré oživujú život v obci.

Na úseku športu a športových aktivít, nevyhnutné je vymedziť priestor na športové aktivity, aby nedochádzalo k svojvoľnému devastovaniu okolia za účelom prevádzania športových aktivít, ako aj rozvíjať športové aktivity detí a mládeže aplikovateľné pre obec Bobot. Zvlášť treba dbať na kontrolovaný rozvoj niektorých športov v obci, ktoré môžu spôsobiť vážnu devastáciu okolia.

**Aktivity:**

- A.4.1 ■      Rekonštrukcia kultúrneho domu**
- A.4.2 ■      Zachovanie jestvujúcich a tvorba nových kultúrnych aktivít v obci**
- A.4.3 ■      Rozvíjanie a podpora nových športových aktivít v obci**
- A.4.4 ■      Športovo-relaxačné centrum**
- A 4.5 ■      Vybudovanie pódia**
- A 4.6 ■      Obnova knižného fondu Miestnej ľudovej knižnice**
- A 4.7 ■      Zlepšenie technického vybavenie Miestnej ľudovej knižnice**
- A 4.8 ■      Vytváranie priestorových podmienok pre klubovú činnosť, záujmových združení a spolkov obyvateľov**
- A 4.9 ■      Udržiavanie a rozvoj športových a kultúrnych tradícií a iných dlhodobých tradícií**

**Opatrenie č. A.5. – Služby všeobecnej vybavenosti.**

**Cieľ :** Zabezpečenie maximálne novej udržateľnej siete podnikov poskytujúcich služby občanom a návštevníkom obce.

Prevádzkovanie podniku, ktorý ponúka služby v malej obci je vzhľadom na rozsahovo malý trh vždy problematické a niekedy i nerentabilné (pošta v obci) . Pre občanov, ktorý v určitom okamihu trávia podstatnú časť života doma ako je to napr. u dôchodcov, detí počas prázdnin, invalidných občanov, mamičky na MD je aspoň minimálna sieť služieb nachádzajúca sa priamo v obci dôležitá. Dopyt po vybavenosti obce službami rastie vtedy, ak sa jedná o obec s rozvinutým cestovným ruchom a vyššou návštevnosťou. Stupeň vybavenosti obce často poukazuje na úroveň celkového rozvoja obce. Mnohé príklady z praxe poukazujú na to, že aj v malých obciach je možné vytvoriť priestor na rozvoj služieb rôzneho charakteru. V prípade obce Bobot je dôležité zachovať súčasnú sieť služieb, pri zlepšení demografického vývoja obce (nárastu počtu obyvateľov) a zvýšení návštevnosti obce (rozvoju cestovného ruchu alebo agroturistiky), možné je rozvíjať ďalšie služby v obci.

**Aktivity:**

- A.5.1 ■      Zachovanie jestvujúcich služieb v obci**
- A.5.2 ■      Vytváranie podmienok na rentabilné prevádzkovanie služieb**

### **A.5.3 ■ Modernizácia domu smútku – prekrytie nad pietnym miestom**

#### **Opatrenie č. A. 6. - Bezpečnosť obce**

**Cieľ:** Zachovanie štruktúr pre bezpečnosť obce, dobrovoľný hasičský zbor, realizácia protipovodňových opatrení.

Bezpečnosť obce súvisí s ochranou obce pred prírodnými, ale i priemyselnými katastrofami. Pri zabezpečení ochrany obce majú na tento účel obce vyčlenených len málo prostriedkov, významná však býva činnosť dobrovoľného hasičského zboru.

Činnosť dobrovoľného hasičského zboru je pre obec širokospektrálne prínosná. Nejedná sa len o zabezpečenie rýchleho zásahu v prípade lokálnych požiarov, povodní a iných katastrof, jedná sa aj o prehlbovanie kooperácie medzi občanmi, zachovanie dobrých vzťahov a významnú voľnočasovú aktivitu pre obyvateľov hľadajúcich zmysluplné trávenie voľného času. V súčasnosti sa obce pasujú v tomto smere s niekoľkými problémami. Jedná sa o nastupujúci nezáujem občanov o sústreďovanie v dobrovoľnom hasičskom zbore, slabé a zastarané technické vybavenie zboru, chýbajúce finančné prostriedky a obtiažny rozvoj tejto aktivity v obciach, kde aktivita nemá tradíciu. Platí, že čím odľahlejšia je obec, tým väčší význam táto aktivita nadobúda. Aj v prípade, že nebol v poslednom období zaznamenaný stav vyžadujúci si zásah zboru, vhodné je občasne preveriť funkčnosť a akcieschopnosť členov zboru ako aj urobiť revíziu potrebnej techniky.

#### **Aktivita:**

- A.6.1 ■ Podpora dobrovoľného hasičského zboru ako štruktúr zabezpečujúcich ochranu obce pred požiarom a katastrofami.**
- A.6.2 ■ Vyhodnocovanie povodňového rizika v obci**

### **Priorita B.**

#### ***Využitie vnútorných zdrojov obce a prírodných podmienok na masívnejší rozvoj obce podporujúci vyšší sociálno-ekonomický rast***

#### **Opatrenie č. B. 1. – Podpora podnikania, tvorba nových pracovných miest, poľnohospodárska činnosť.**

**Cieľ:** Podpora existujúcich podnikateľských subjektov v obci, rozvoj novej podnikateľskej činnosti v obci, zachovanie existujúcich pracovných miest a tvorba nových.

Pôsobenie podnikateľských subjektov v obci je významným faktorom socio-ekonomického rozvoja obce a to z pohľadu tvorby pracovných miest pre občanov, ekonomickej prínosnosti, ale i z pohľadu poskytovania služieb občanom. Občania s malými deťmi ako aj v pred dôchodkovom veku, či čiastočne invalidní občania dokážu oceniť blízkosť a dostupnosť pracoviska a preto je tvorba pracovných miest priamo v obci vždy opodstatnená. Je teda potrebné vytvárať vhodné podmienky pre rozvoj podnikateľskej činnosti v obci a to prostredníctvom konkrétnych aktivít. Obec by mala vychádzať v ústrety záujmom o podnikanie a podnikateľom v obci a vytvárať podmienky na ich konkurencieschopné podnikanie. Aj keď sa prílev



investícií do malých obcí, resp. rozvoj významnejšej podnikateľskej činnosti javí ako proces zložitý, jestvuje mnoho dobrých príkladov z praxe, ktoré dokladujú, že možný je.

Aj keď je poľnohospodárska výroba všeobecne na ústupe, vidiek bol a vždy bude spätý s poľnohospodárstvom ako takým. Vidiecke obyvateľstvo sa odjakživa živilo pestovaním poľnohospodárskych plodín a chovom dobytka. Z rozsiahlej činnosti jednotných roľníckych družstiev sa zachoval v obciach už len drobných a pestovanie v malom povýšené na záľubu. Rozsiahle lúky a pasienky, dostatok vody, ponúkajú výborné podmienky pre efektívny návrat k poľnohospodárskej malovýrobe, chovu oviec, kôz a výrobe poľnohospodárskych produktov. Táto činnosť by mohla byť zaujímavá aj prípade, že by pokrývala iba potreby občanov obce, resp. blízkeho okolia. V povedomí obyvateľov treba preto pestovať vzťah k poľnohospodárstvu, ktoré k vidieckemu spôsobu života nesporne patrí a to predovšetkým v snahe udržať takú mieru obhospodarovania súkromných poľnohospodárskych plôch, ktorá nenarúša vzhľad okolia a neznižuje kvalitu pôdy.

#### **Aktivita:**

- B.1. 1 ■ Zlepšenie spolupráce súkromného a verejného sektora**
- B.1. 2 ■ Vytvorenie databázy voľných plôch a objektov**
- B.1. 3 ■ Príprava objektov a plôch na podnikanie**
- B.1. 4 ■ Vytváranie podmienok na konkurencieschopné podnikanie a poľnohospodárstvo**
- B.1. 5 ■ Udržanie takej miery poľnohospodárskej činnosti obyvateľov, ktorá zachová priaznivý stav lúk, pasienkov, záhrad a pôdy**

#### **Opatrenie č. B. 2. – Zapájanie sa do sietí, tvorba partnerstiev a cezhraničná spolupráca.**

*Cieľ: Tvorba partnerstiev na lokálnej úrovni, rozvoj cezhraničnej spolupráce, spolupráca s občanmi ako majiteľmi objektov ponúkajúcich služby v cestovnom ruchu.*

V dobe zlučovania inštitúcií s cieľom zefektívniť ich činnosť a dosiahnuť synergický efekt má účasť v partnerstvách na rôznej úrovni väčší význam ako kedykoľvek v minulosti. Obce sa spájajú do mikroregiónov v snahe o koordinovanejší rozvoj územia a využitie zvláštností a daností jednotlivých obcí v prospech ostatných účastníkov partnerstva. Spájanie obcí umožňuje taktiež lepšie čerpanie finančných prostriedkov z EÚ. Pre obec Bobot je preto členstvo v mikroregióne nevyhnutné. V súvislosti s polohou obce v blízkosti hraníc s Českou republikou otvárajú sa obci možnosti využiť partnerstvo s českou obcou. Slovensko-české partnerstvo umožní okrem iných pozitívnych dopadov zároveň čerpať finančné prostriedky z programu cezhraničnej spolupráce Interreg V A 2014 -2020. Pre toto cezhraničné partnerstvo je potrebné spolupracovať s obcou, ktorá je charakterom podobná k obci Bobot a má záujem i možnosti rozvíjať podobné oblasti spolupráce. Nadviazanie spolupráce s obcou, resp. obcami obdobného charakteru, umožňuje obci nachádzať stále nové prístupy k riešeniu rovnakých problémov a naštartovať zrkadlové aktivity, ktoré preukázateľne pomohli oživiť život v podobných obciach.

Rovnako dôležitá ako spolupráca v rámci verejného sektora je dôležitá aj spolupráca súkromného a verejného sektora ako aj spolupráca s občanmi. Občania ako majitelia

objektov, ktoré by mohli slúžiť ako ubytovacie kapacity, resp. ponúkať iné služby, sú pre obec dôležitým artiklom a preto veľmi záleží na úrovni a kvalite tejto spolupráce.

**Aktivita:**

- B.2.1 ■ Členstvo v mikroregióne**
- B.2.2 ■ Nadviazanie cezhraničnej spolupráce s vhodným partnerom z ČR, resp. využitie už jestvujúcej spolupráce**
- B.2.3 ■ Účasť v partnerstvách, ktoré prinášajú obci pozitívny ošoh**
- B.2.4 ■ Tvorba partnerstiev verejného a súkromného sektora na lokálnej úrovni prinášajúca pozitívny efekt**
- B.2.5 ■ Spolupráca s občanmi, majiteľmi objektov pri tvorbe a zabezpečovaní služieb cestovného ruchu**

### **Opatrenie č. B. 3. – Cestovný ruch**

*Cieľ: Rozvoj cestovného ruchu v obci, podpora budovania nových ubytovacích kapacít, rozvoj kultúrno- poznávacích foriem cestovného ruchu a nových produktov cestovného ruchu.*

Obec Bobot nemá vybudovanú infraštruktúru cestovného ruchu. Okolie obce disponuje prírodnými pamiatkami a atraktívnymi turistickými cieľmi, ktoré majú návštevníkovi čo ponúknuť aj v zimnom aj v letnom období a však ich súčasná propagácia je slabá. Bez dostatočnej infraštruktúry, kvalitných zariadení cestovného ruchu, tvorbou ucelených produktov, zlepšením propagácie a masívnejšej spolupráce s cestovnými kanceláriami a občanmi je preto ďalší rozvoj cestovného ruchu prinášajúci ošoh obci, občanom obce – majiteľom objektov a okoliu nemožný. Preto je nevyhnutné v spolupráci so súkromným sektorom a okolitými obcami pripraviť projekt rozvoja cestovného ruchu. Ten by mal zahŕňať koncepciu tvorby produktov cestového ruchu na danom území, zmapovať jestvujúce materiálne a technické predpoklady na rozvoj cestovného ruchu a navrhnuť ich skvalitnenie, v neposlednom rade by mal projekt načrtnúť marketingovú stratégiu lokality, ktorá zvýši záujem o lokalitu a jej návštevnosť. Zlepšiť rozvoj cestovného ruchu v lokalite by mohlo aj vybudované Spoločné turistické informačné centrum obcí, ktoré by mohlo vyvíjať aktivity v prospech všetkých obcí. Obec Bobot sa do tvorby produktov cestovného ruchu môže zapojiť rozvíjaním kultúrno-poznávacích foriem cestovného ruchu , rozvojom agroturistiky, prípadne budovaním ubytovacích kapacít.

**Aktivita:**

- B. 3. 1 ■ Zasadenie sa o prípravu Projektu rozvoja cestovného ruchu v lokalite mikroregiónu**
- B. 3. 2 ■ Tvorba akcií zviditeľňujúcich prednosti obce**
- B. 3. 3 ■ Budovanie informačných tabúl a pútačov**
- B. 3. 4 ■ Marketingové aktivity obce, skvalitnenie webovej prezentácie obce, prepojenie webovej prezentácie obce s aktivitami súkromného sektora**
- B. 3. 5 ■ Zlepšenie celkovej propagácie obce**
- B. 3. 6 ■ Spolupráca verejného a súkromného sektora pri rozvoji cestovného ruchu**

## **Priorita C.**

### **Ochrana životného prostredia s dôrazom na zachovanie prírodného dedičstva**

#### **Opatrenie C.1. - Integrovaná ochrana a racionálne využívanie vôd.**

*Cieľ: Znižovanie znečistenia vôd a zlepšenie kvality života obyvateľov dobudovaním a skvalitnením infraštruktúry vodného hospodárstva.*

Opatrenie je zamerané na zásobovanie obyvateľov obce pitnou vodou z verejného vodovodu v požadovanej kvalite a kvantite.

V rámci opatrenia je žiadúci aj prieskum kvality vôd v miestnych studniach. Bezplatný rozbor vody sledujúci hodnoty dusičnanov je možné hromadne urobiť v svetový deň vody každoročne v Regionálnom úrade zdravotníctva.

S opatrením súvisí aj systematické znižovanie znečistenia vôd a to prijatím opatrení na ochranu vôd.

#### **Aktivity:**

- C.1.1 ■ Prieskum kvality vody v miestnych studniach**
- C.1.2 ■ Súčinnosť pri monitorovaní stavu podzemných vôd a ochrana povrchových a podzemných vôd**
- C.1.3 ■ Kanalizácia a ČOV**

#### **Opatrenie C.2.- Odpadové hospodárstvo**

*Cieľ: Riešenie odpadov na úrovni obce, znižovanie a eliminácia negatívnych vplyvov environmentálnych záťaží a skládok na zdravie obyvateľov a ekosystému.*

V rámci opatrenia je na úrovni obce dôležité dbať na zlepšenie separácie odpadov a zabezpečenie vhodnej likvidácie nebezpečných odpadov. Na úrovni separácie odpadov je možné navýšenie nádob na separáciu odpadu, rozšírenie portfólia druhov separácie ako i zvláštne separovanie biologického odpadu a hľadanie ciest jeho ďalšieho využitia resp. zhodnotenia. Nedostatok, nedostupnosť resp. zlý technický stav nádob na separáciu odpadu je častým dôvodom prečo obyvatelia odpad neseparujú. V tejto oblasti je potrebné taktiež zvyšovať povedomie obyvateľov a ich motiváciu k separácii. V prípade skládok odpadov je potrebné podniknúť primerané aktivity na jej uzatváranie a rekultiváciu v zmysle zákona o odpadoch.

#### **Aktivity:**

- C.2.1 ■ Vytvorenie podmienok na separovanie odpadu**
- C.2.2 ■ Zvyšovanie podielu separovaného odpadu**
- C.2.3 ■ Zvyšovanie povedomia obyvateľov v oblasti separácie**
- C.2.4 ■ Navyšovanie a pravidelná kontrola technického stavu zberných nádob**
- C. 2.5 ■ Likvidácia starej environmentálnej záťaže**
- C. 2.6 ■ Udeľovanie sankcií za porušovanie miestnych nariadení súvisiacich s ochranou životného prostredia a nakladaním s odpadmi**
- C. 2.7 ■ Vybudovanie kompostovacieho zariadenia v obci**

### **Opatrenie C.3. Ochrana a regenerácia prírodného prostredia a krajiny**

*Cieľ: Dobudovanie a zlepšenie infraštruktúry ochrany prírody, ochrana a priaznivý stav biotopov, zvyšovanie povedomia obyvateľov v oblasti ochrany prírody.*

Opatrenie je smerované na ochranu prírody, zachovanie priaznivého stavu biotopov a podporu povedomia obyvateľov v oblasti ochrany prírody. Cieľ je možné naplniť dobudovaním infraštruktúry ochrany prírody, teda náučných chodníkov a informačných tabúl. Dostatočná informovanosť verejnosti je prvotným predpokladom k zvýšenej pozornosti a ohľaduplnosti k územiám významným z hľadiska ochrany prírody. K opatreniu patrí aj ochrana lesných porastov a zalesňovanie. Dôležitá je aj koordinácia činností v oblasti ťažby dreva v lesoch, ktorá má redukovať lesný porast v súlade s prírodou a nie nadmerne.

#### **Aktivita:**

- C.3.1 ■ Budovanie infraštruktúry ochrany prírody, náučných chodníkov a informačných tabúl (označenie prírodných pamiatok, monitoring miest)**
- C.3.2 ■ Údržba jestvujúcich cyklotrás, náučných chodníkov a infraštruktúry určenej na športové vyžitie s cieľom minimalizovať devastáciu prírody prevádzaním športových aktivít a turistiky svojvoľne**
- C.3.3 ■ Zvyšovanie povedomia obyvateľov v oblasti ochrany prírody**
- C.3.4 ■ Koordinácia činností v oblasti ťažby dreva, zalesňovanie**
- C.3.5 ■ Spolupráca s inštitúciami pôsobiacimi v oblasti ochrany prírody – Správa CHKO Biele Karpaty a iné**
- C.3.6 ■ Čistenie a úprava lesa**
- C.3.7 ■ Výsadba a udržiavanie typických rastlín s cieľom zachovania príznačného biotopu pre ďalšie generácie**
- C.3.8 ■ Ochrana biotopu na území katastra obce**
- C.3.9 ■ Údržovanie lúk, pasienkov, zachovanie kvality poľnohospodárskej pôdy**

### **Opatrenie C. 4. Ochrana ovzdušia**

*Cieľ: Zachovanie dobrého stavu ovzdušia, ochrana ozónovej vrstvy Zeme a podpora využívania obnoviteľných zdrojov energie.*

Kvalita ovzdušia v obci nie je hodnotená negatívne to však nemožno považovať za impulz k nevykonávaniu žiadnych aktivít smerujúcich k ochrane ovzdušia. Naďalej je potrebné vykonávať aktivity smerujúce k jeho ochrane a zaujímať sa o činnosť subjektov v obci a okolí, prípadne obyvateľov obce, ktorá by mohla viesť k jeho znečisteniu. Je potrebné presadzovať ekologické riešenia problémov, ktoré nemajú negatívny dopad na ovzdušie, zvlášť na porušovanie ozónovej vrstvy zeme.

#### **Aktivita:**

- C.4.1 ■ Podpora využívania obnoviteľných a alternatívnych zdrojov energie, napr. podpora využívania slnečných kolektorov na stavbách, kde je to rentabilné a možné**
- C.4.2 ■ Kontrola prípadného neekologického správania obyvateľov a subjektov pôsobiacich v obci (spaľovanie, únik nebezpečných látok)**
- C.4.3 ■ Zvyšovanie povedomia občanov v oblasti ochrany ovzdušia**
- C.4.4 ■ Zavedenie sankcií za spaľovanie inak separovateľného odpadu (plasty, pneumatiky a pod.**

## 11. Prehľad stratégie obce Bobot

Globálny cieľ		
<b>Vytvorenie základných podmienok pre trvalo udržateľný hospodársko-sociálny rozvoj obce s cieľom skvalitniť život obyvateľov.</b>		
Priority		
<b>Priorita A. Dobudovanie základných podmienok pre zlepšenie kvality života v obci</b>	<b>Priorita B. Využitie vnútorných zdrojov obce a prírodných podmienok na masívnejší rozvoj obce podporujúci vyšší sociálno-ekonomický rast</b>	<b>Priorita C. Ochrana životného prostredia s dôrazom na zachovanie prírodného dedičstva</b>
Opatrenie č. A. 1. - Základná infraštruktúra	Opatrenie č. B.1.– Podpora podnikania, tvorba nových pracovných miest, poľnohospodárska činnosť.	Opatrenie C.1. -Integrovaná ochrana a racionálne využívanie vôd
Opatrenie č. A. 2. – Udržanie dobrého stavu súkromných objektov v obci, individuálna bytová výstavba, bytová politika.	Opatrenie č. B.2. – Zapájanie sa do sietí, tvorba partnerstiev a cezhraničná spolupráca.	Opatrenie C. 2.- Odpadové hospodárstvo
Opatrenie č. A. 3. – Sociálne služby, zdravotníctvo a vzdelávanie obyvateľstva	Opatrenie č. B.3. – Cestovný ruch	Opatrenie C. 3. Ochrana a regenerácia prírodného prostredia a krajiny
Opatrenie č. A. 4. - Kultúrna infraštruktúra a šport		Opatrenie C. 4. Ochrana ovzdušia
Opatrenie č. A. 5. - Služby všeobecnej vybavenosti		
Opatrenie č. A 6 – Bezpečnosť obce		

**12. Projektové zámery obce Bobot na roky 2015 -2023**

Projektový zámer	Nositeľ	Predpokladané náklady (EUR)	Podiel obce na financovaní (EUR)	Pripravenosť zámeru	Predpokladaný termín realizácie	opatrenie PHSR
Bytová výstavba v obci Bobot	Hydrostav	780 000,00	30 000,00	R	2015	<b>A 2.1</b>
Športovo-relaxačné centrum (vybavenie, lavičky, výsadba zelene)	Obec	25 000,00	5 000,00	Z	2015	<b>A 4.4</b>
Oplotenie areálu ZŠ a MŠ	Obec	25 000,00	11 500,00	Z	2015	<b>A 3.2</b>
Rekonštrukcia a modernizácia verejného osvetlenia	obec	35 000,00	5 000,00	Z	2015	<b>A 1.7</b>
Modernizácia centra obce Bobot - oddychová zóna obce (výsadba zelene, odpadové koše, obecné tabule)	Obec	100 000,00	0,00	N	2016	<b>A 1.1</b>
Rekonštrukcia kultúrneho domu (interiér , zariadenie)	Obec	300 000,00	0,00	PD	2016	<b>A 4. 1</b>
Obnova knižného fondu Miestnej ľudovej knižnice	Obec	1 000,00	50,00	Z	2016	<b>A 4.6</b>
Zlepšenie technického vybavenie Miestnej ľudovej knižnice	Obec	1 500,00	150,00	Z	2016	<b>A 4.7</b>
Udržiavanie a rozvoj športových a kultúrnych tradícií a iných dlhodobých tradícií	Obec	20 000,00	20 000,00	Z	2016	<b>A 4.9</b>
Vykonanie pozemkových úprav za účelom využitia pre bytovú výstavbu	obec	30 000,00	30 000,00	Z	2016	<b>A 2.2</b>
Vytvorenie podmienok na separovanie odpadu	Obec	25 000,00	5 000,00	Z	2016	<b>C 2.1</b>
Modernizácia domu smútku (interiér, ozvučenie, prekrytie pred pietnym domom)	Obec	50 000,00	0,00	Z	2017	<b>A 1.3</b>

Vybudovanie pódia	Obec	15 000,00	5 000,00	Z	2017	<b>A 4.5</b>
Vytvorenie rekreačných zón	Obec	50 000,00	5 000,00	Z	2017	<b>A 1.8</b>
Vybudovanie kompostovacieho zariadenia v obci	Obec	200 000,00	20 000,00	Z	2017	<b>C 2.7</b>
Územný plán obce	Obec	10 000,00	10 000,00	Z	2017	<b>A 2.3</b>
Rekonštrukcia miestnych komunikácií	Obec	400 000,00	100 000,00	N	2018	<b>A 1.4</b>
Dom sociálnych služieb	Obec	1 000 000,00	0,0	N	2019	<b>A 3.9</b>
Kanalizácia a ČOV	Obec	1 000 000,00	0,0	PD	2019	<b>C 1.3</b>

R- realizácia, Z – zámer, PD – projektová dokumentácia, N - nepripravený

## D.Realizačná časť

### 13. Personálne zabezpečenie aktivít

Zrealizovanie aktivít vytýčených v tomto Programe rozvoja vyžaduje značnú náročnosť kladenú na personálne zabezpečenie. Nie je možné, aby manažment všetkých aktivít ležal na pleciach jednej osoby a to starostu obce. Z tohto dôvodu je potrebné aby komisie OcZ na seba prevzali iniciatívu i spoluzodpovednosť za riešenie úloh uvedených v tomto programe a jednotliví členovia OcZ, v spolupráci so starostom, boli poverení konkrétnymi úlohami.

Taktiež je potrebné zapájať do plnenia aktivít vhodnou formou aj podnikateľské subjekty a občanov obce, ktorí môžu byť v rôznych oblastiach veľmi nápomocní.

Plán aktivít počíta s výraznou podporou z fondov EU. Dobrým riešením v tejto oblasti by bolo zabezpečenie jedného profesionálneho pracovníka – projektového manažéra pre obec, resp. výhodnejšou formou pre mikroregión. Pracovník by podľa požiadaviek obce, resp. obcí združených v mikroregióne vypracúval žiadosti o finančné prostriedky z fondov EU a iných grantových programov a pracoval by na implementácii už schválených programov a spolupracoval by s agentúrami, ktoré žiadosti po odbornej stránke spracúvajú a odborne sledujú i ich plnenie. V rámci implementácie projektov by na seba prevzal administratívne aktivity. Potrebné je však na túto pozíciu vybrať osobu, ktorá má k problematike a k životu na vidieku osobitý vzťah. Vybrať vhodnú osobu s dostatočnou motiváciou na túto prácu býva neraz obtiažne. Jej organizačné a finančné zabezpečenie môže byť vecou členských príspevkov obcí do mikroregionálneho združenia alebo sa môže obec snažiť získať prostriedky na projektového manažéra prostredníctvom podania projektu.

Ďalšou formou zabezpečenia činností v oblasti projektového manažmentu je úzka spolupráca s niektorou z profesionálnych firiem pôsobiacich v tejto oblasti. Zákazkové riešenie vypracovania, či implementácie projektu sa často javí oveľa efektívnejšie ako náklady na stáleho pracovníka. Dlhodobá spolupráca s jednou firmou taktiež umožňuje firme detailnejšie poznať potreby obce, na druhej strane ponúka obci zvýhodnený prístup pri riešení jej problémov ako aj finančné úľavy pri realizácii prác.

V prípade, že si vypracovanie žiadostí o finančné prostriedky z EU plánuje obec pokryť sama vlastnými zamestnancami, dôležité je zúčastňovať sa vzdelávacích aktivít v tejto oblasti (semináre, školenia k výzvam, k programom), aby obec nestratila kontakt s aktuálnymi informáciami k danej problematike. Nevyhnutné je taktiež pravidelné sledovanie internetových stránok venujúcich sa problematike fondov. Vhodné je absolvovať kurz projektového manažéra.



## 14. Stanovenie merateľných ukazovateľov

Merateľné ukazovatele sú mechanizmom na sledovanie plnenia jednotlivých opatrení prostredníctvom vykonania aktivít. Slúžia na priebežnú kontrolu jednotlivých opatrení, pričom majú byť zvolené tak, aby pokrývali celú škálu opatrení a pri kontrole ich plnenia bolo zjavné napredovanie v dosahovaní cieľa, prípadne mohli byť odhalené odchýlky od jeho dosiahnutia. Pre účely kontroly plnenia aktivít v Programe rozvoja Bobot bolo doporučené sledovanie nižšie uvedených ukazovateľov. Obec si v samostatnej prílohe môže určiť východiskový stav indikátorov a naplánovať ich rozvoj do ďalších rokov. Podľa stanoveného plánu môže kontrolovať ich plnenie.

<b>Tab č. 20 Merateľné ukazovatele a ich hodnotenie</b>			
Ukazovateľ	Jednotka	Periodicita hodnotenia	Zisťovacia metóda
Počet obyvateľov žijúcich v obci	počet	1x ročne	Štatistika
Saldo prirodzenej výmeny	+/-	1x ročne	Štatistika
Saldo migrácie	+/-	1x ročne	Štatistika
% obyvateľov želajúcich si zostať v obci	%	1x ročne	Prieskum
Počet zrekonštruovaných objektov technickej a občianskej infraštruktúry	počet	1x ročne	Interné zdroje obce
Počet pracovných miest vytvorených priamo v obci	počet	1x ročne	Štatistika, Partnerstvo
Počet nezamestnaných v obci	počet	1x ročne	Štatistika
Počet domácností separujúcich odpad	počet	1x ročne	Interné zdroje obce
Počet domácností pripojených na internet	počet	1x ročne	Prieskum Partnerstvo
Počet občanov ovládajúcich počítačové zručnosti	počet	1x ročne	Prieskum
Počet detí navštevujúcich predškolské zariadenie	počet	1x ročne	Štatistika Správa príslušného zariadenia Partnerstvo
Počet detí navštevujúcich školské zariadenie	počet	1x ročne	Štatistika Správa príslušného zariadenia Partnerstvo
Počet kultúrnych a športových akcií poriadaných v obci	počet	1x ročne	Interné zdroje obce
Počet návštevníkov kultúrnych a športových podujatí poriadaných v obci	počet	1x ročne	Interné zdroje obce
Počet návštevníkov obce	počet	1x ročne	Prognostika, Interné zdroje

## E. Finančná časť

### 15. Finančný plán

Na vykonanie jednotlivých opatrení tak, aby mohol byť do roku 2020 prostredníctvom naplnenia priorít a špecifických cieľov naplnený strategický cieľ obce Bobot bude potrebných asi 4.03 mil. Eur . Na vykonanie všetkých aktivít je potrebné zabezpečiť viac zdrojové financovanie – sústrediť finančné prostriedky od samosprávneho kraja, štátu, podnikateľských subjektov, nadácií a v neposlednom rade Európskej únie, pretože obec sa plánuje na celkovej čiastke finančných potrieb podieľať cca 239.7 tis. Eur.

Finančný plán počíta v značnej miere so získaním prostriedkov z fondov EU a iných dotačných programov. V prípade neúspechu obce pri ich získavaní, bude implementácia plánovaných aktivít a realizácia stratégie rozvoja spomalená, resp. bude nevyhnutné hľadať iné možnosti financovania aktivít ako napríklad úverové zdroje, súkromného investora alebo sponzorstvo.

Podľa vývoja finančných možností, požiadaviek obce a rozpočtu na príslušný rok je možné finančný plán každoročne prehodnotiť.

Tab č. 21 Finančný plán obce BOBOT 2015 - 2020			
Rok	Potreba finančných prostriedkov	Financovanie z rozpočtu obce	Financovanie z iných zdrojov
2015	870 000,00	49 500,00	820 500,00
2016	454 500,00	24 700,00	429 800,00
2017	280 500,00	40 500,00	240 000,00
2018	405 000,00	105 000,00	300 000,00
2019	2 030 000,00	30 000,00	2 000 000,00
<b>SPOLU</b>	<b>4 040 000,00</b>	<b>249 700,00</b>	<b>3 790 300,00</b>
zdroj: obec Bobot			

## 16. Schválenie programu rozvoja

Program rozvoja obce Bobot 2015 - 2023 je strategický strednodobý dokument, ktorý určuje víziu rozvoja obce, prioritné rozvojové oblasti a strategické ciele ich naplnenia. Tento dokument je základným východiskom pre spracovanie ďalších materiálov rozvoja jednotlivých oblastí života obce Bobot.

Program rozvoja obce Bobot 2015 – 2023 bol pripomienkovaný zastupiteľstvom obce Bobot v termíne od 08.04.2015 do 28.05.2015.

Program rozvoja obce Bobot 2015 - 2023 bol verejne prerokovaný dňa 29.05.2015.

Program rozvoja obce Bobot 2015 – 2023 bol schválený na zasadnutí obecného zastupiteľstva dňa 29.05.2015 uznesením číslo 69/2015.

Program rozvoja obce Bobot 2015 – 2023 bol zverejnený dňa 26.10.2015 na webovej stránke obce Bobot.

## Zoznam tabuliek

- Tab. č. 1 Vývoj počtu obyvateľov obce BOBOT od roku 1950 -2013
- Tab. č. 2 Saldo migrácie Obec Bobot 2005 - 2013
- Tab. č. 3 Priemerný vek a index starnutia Obec Bobot od roku 2005 - 2013
- Tab. č. 4 Najvyššie dosiahnuté vzdelanie Obec Bobot
- Tab. č. 5 Počítačové znalosti Obec Bobot SOBD 2011
- Tab. č. 6 Náboženské vyznanie v obci BOBOT SOBD 2011
- Tab. č. 7 Zamestnanosť v obci BOBOT SOBD 2011
- Tab. č. 8 Ekonomicky aktívne obyvateľstvo BOBOT , porovnanie SOBD 2001 , 2011
- Tab. č. 9 Miera nezamestnanosti v sledovaných okresoch
- Tab. č. 10 Počet nezamestnaných v obci Bobot 2000 - 2015
- Tab. č. 11 Veková štruktúra nezamestnaných v obci Bobot
- Tab. č. 12 Počet nezamestnaných v obci Bobot podľa dĺžky evidencie
- Tab. č. 13 Osídlenie obce Bobot
- Tab. č. 14 Kvalita pitnej vody v obci Bobot - merania RUVZ – porovnanie
- Tab. č. 15 Pokrytie domácností internetom (SOBD 2011) celá SR
- Tab. č. 16 Rozpočet obce
- Tab. č. 17 Majetok obce Bobot (2015)
- Tab. č. 18 Spolky pôsobiace v obci Bobot a dotácie z rozpočtu obce na ich činnosť
- Tab. č. 19 Počet detí navštevujúcich predškolské a školské zariadenie v obci Bobot
- Tab. č. 20 Merateľné ukazovatele a ich hodnotenie
- Tab. č. 21 Finančný plán obce BOBOT 2015 - 2020

## Zoznam grafov

- Graf č. 1 Vývoj počtu obyvateľov obce Bobot
- Graf č. 2 Počet nezamestnaných v obci Bobot

## Legislatívny rámec, východiská a použité zdroje

### Legislatívny rámec:

Zákon č. 503/2001 Z. z. o podpore regionálneho rozvoja,  
Zákon č. 309/2014 Z.z. ktorým sa mení a dopĺňa zákon č. 539/2008 Z. z. o podpore regionálneho rozvoja  
Zákon č. 302/2001 Z. z. o samosprávnych krajoch,  
Zákon č. 369/1990 Zb. o obecnom zriadení,  
Zákon č. 575/2001 Z. z. o organizácii činnosti vlády a organizácii ústrednej štátnej správy,  
Zákon č. 222/1996 Z. z. o organizácii miestnej štátnej správy,  
Zákon č. 303/1995 Z. z. o rozpočtových pravidlách v znení neskorších predpisov,  
Zákon č. 482/2003 Z. z. o Štátnej pokladnici,  
Zákon č. 565/2001 Z. z. o investičných stimuloch a o zmene a doplnení niektorých zákonov,  
Zákon č. 235/2002 Z. z. o náležitostiach žiadosti o poskytnutie investičných stimulov,  
Zákon č. 193/2001 Z. z. o podpore na zriadenie priemyselných parkov,  
Zákon č. 156/2003 Z. z., ktorým sa mení a dopĺňa zákon č. 193/2001 Z. z. o podpore na zriadenie priemyselných parkov,  
Zákon č.184/2002 Z. z. o vodách a o zmene a doplnení niektorých zákonov (vodný zákon),  
Vyhláška MŽP SR č. 398/2002 Z. z. o podrobnostiach určovania ochranných pásiem vodárenských zdrojov a o opatreniach na ochranu vôd,  
Vyhláška MŽP SR č. 524/2002 Z. z. , ktorou sa ustanovujú podrobnosti o výkone odborného technicko – bezpečnostného dohľadu a o zaraďovaní vodných diel do jednotlivých kategórií,

Vyhláška Ministerstva pôdohospodárstva SR č. 525/2002 Z. z. , ktorou sa vyhlasuje zoznam vodohospodársky významných tokov a vodárenských tokov  
Vyhláška MŽP SR č. 556/2002 Z. z. o vykonaní niektorých ustanovení vodného zákona,  
Nariadenie vlády SR č. 491/2002 Z. z., ktorým sa ustanovujú kvalitatívne ciele povrchových vôd a limitné hodnoty ukazovateľov znečistenia odpadových vôd a osobitých vôd,  
Nariadenie vlády SSR č. 13/1987 Zb. o niektorých chránených oblastiach prirodzenej akumulácie vôd (§2 a§7 zrušené zákonom č. 184/2002 Z. z.),  
Nariadenie vlády SSR č. 35/1979 Zb. o odplatach vo vodnom hospodárstve v znení nariadenia vlády ČSSR č 91/1988 Zb. a nariadenia vlády SR č. 235/1996 Z. z.,  
Nariadenie vlády SSR č. 32/1975 Zb. o ochrane pred povodňami,  
Nariadenie vlády SSR č. 46/1978 Zb. o chránenej oblasti prirodzenej akumulácie vôd na Žitnom ostrove v znení nariadenia vlády SASR č. 52/1981 Zb. (§2 ods. 1, §3 - §6 zrušené z.č. 184/2002 Z. z.),  
Metodický pokyn MŽP SR z 5. 11. 2002 č. 817/2002 – 6.2 k nariadeniu vlády SR č. 491/2002 Z. z.,  
Zákon 223/2001 Z. z. o odpadoch a o zmene a doplnení niektorých zákonov v znení z. č. 553/2001 Z. z., z. č. 96/2002 Z. z., z. č. 2 61/2002 Z. z., z. č. 393/2002 Z. z. z. č. 529/2002 Z. z. (zákon o odpadoch),  
Zákon č. 327/1996 Z. z. o poplatkoch za uloženie odpadov v znení zákona č. 553/2002 Z. z.,  
Vyhláška MŽP SR č. 234/ 2001 Z. z. o zaradení odpadov do Zeleného, Žltého a Červeného zoznamu odpadov,  
Vyhláška MŽP SR č. 273/2001 Z. z. o autorizácii, o vydávaní posudkov vo veciach odpadov o ustanovení osôb oprávnených na vydávanie posudkov o o overovaní odbornej spôsobilosti týchto osôb v znení Vyhláška MŽP SR č. 399/2002 Z. z.,  
Vyhláška MŽP SR č. 284/2001 Z. z., ktorou sa ustanovuje Katalóg odpadov v znení Vyhláška MŽP SR č. 409/2002 Z. z. (ďalej len nový Katalóg odpadov),  
Vyhláška MŽP SR č. 516/2002 Z. z. o sadzbách pre výpočet príspevkov do Recyklačného fondu v znení Vyhlášky MŽP SR č. 337/2002 Z. z. a 773/2002 Z. z.  
Smernica MŽP zo dňa 17.12.2001 č. 3/2001-6.3 o špecifikácii výrobkov, za ktoré sa platí do Recyklačného fondu,  
Vyhláška MŽP SR č. 283/2001 Z. z. o vykonaní niektorých ustanovení zákona o odpadoch v znení Vyhláška MŽP SR č. 509/2002 Z. z.,  
Smernica MŽP zo dňa 17.12.2001 č. 3/2001-6.3 o špecifikácii výrobkov, za ktoré sa platí do Recyklačného fondu,  
Zákon č. 327/1996 Z. z. o poplatkoch za uloženie odpadov v znení zákona č. 553/2002 Z. z.,  
Zákon č. 529/2002 Z. z. o obaloch a o zmene a doplnení niektorých zákonov  
Vyhláška MŽP SR č. 732/2002 Z. z. o zozname zálohovaných obalov, ktoré nie sú opakovateľné použiteľné a o výške zálohy za ne a o výške záloh za zálohované opakovane použiteľné obaly  
Vyhláška MŽP SR č. 5/2003 Z. z. o výkone niektorých ustanovení zákona o odpadoch  
Zákon č. 543/2002/ Z. z. o ochrane prírody a krajiny  
Zákon č. 237/2002 Z. z. o obchode s ohrozenými druhmi voľne žijúcich živočíchov a rastlín  
Vyhláška MŽP č. 24/2003 Z. z.  
Zákon č. 478/2002/ Z. z. o ochrane ovzdušia, ktorým sa dopĺňa zákon č. 401/1998 Z. z. o poplatkoch za znečistenie ovzdušia ( zákon o ovzduší)  
Zákon č. 401/1998 z. z. o poplatkoch za znečistenie ovzdušia v znení z. č. 161/2001 Z. z., z. č. 553/2001 Z. z., z. č. 478/2002 Z. z.  
Zákon č. 76/1998 Z. z. o ochrane ozónovej vrstvy Zeme  
Vyhláška Ministerstva dopravy, pôšt a telekomunikácii SR č. 265/1996. Z. z. o emisných kontrolách cestných motorových vozidiel v znení vyhl. Č. 307/1999 Z. z.  
Vyhláška MŽP SR č. 60/2003 Z. z. , ktorou sa ustanovujú národne emisné stropy a a emisné knôty  
Zákon č. 127/1994/Z. z. o posudzovaní vplyvov na ŽP v znení z. č. 391/2000Z. z.

Použitá literatúra:

Atlas krajiny SR, SAŽP 2002

Koncepcia štátnej bytovej politiky do roku 2010

Národný strategický a referenčný rámec

Národný strategický plán rozvoja vidieka SR na roky 2007 - 2013

Národný rozvojový plán

Program hospodárskeho a sociálneho rozvoja Trenčianskeho samosprávneho kraja

Program hospodárskeho a sociálneho rozvoja, Význam, štruktúra a základné metodické tézy, Centrum pre podporu miestneho aktivizmu

Plán rozvoja verejných vodovodov a verejných kanalizácií  
pre územie Trenčianskeho kraja

Program hospodárskeho a sociálneho rozvoja Združenia obcí Machnáč - Inovec

Národná stratégia trvalo udržateľného rozvoja

Národný environmentálny akčný plán

Územný plán TSK

Okresný akčný environmentálny plán

Národný emisný inventarizačný systém, databáza údajov o znečisťovaní ovzdušia

Správa o stave životného prostredia kraja Trenčín, Trnava 2006 ,2012

Súhrnná správa o verejných kanalizáciách

Publikácie Štatistického úradu SR k SOBD 2011

RUVZ Správa – Vodovody – kvalita vody 2012

Správa o stave znečisťovania ovzdušia v Trenčianskom kraji 2012

Podklady OUP Trenčín – evidencia nezamestnaných Obec Bobot

KURS\_2001\_2011 Nariadenie

Partnerská dohoda na roky 2014 -2020

Stratégia Európa 2020

Národná stratégia regionálneho rozvoja

Iné zdroje:

Webové zdroje :

[www.statistics.sk](http://www.statistics.sk)

[www.bobot.sk](http://www.bobot.sk)

Ostatné webové zdroje uvádzané pod čiarou

Fotografie obce

#### Verzia 1.0

#### **Program rozvoja obce Bobot 2015 -2023 – zrealizovala Trenčianska regionálna rozvojová agentúra**

Program rozvoja obce Bobot 2015 – 2023 pripravila : Trenčianska regionálna rozvojová agentúra, Opatovská 23, 911 01 Trenčín, Tel : 032/744 45 79, Fax: 032/744 39 90, [trra@trra.sk](mailto:trra@trra.sk), [www.trra.sk](http://www.trra.sk) v roku 2015 ako plánovací dokument obce Bobot vychádzajúci a rešpektujúci Program hospodárskeho a sociálneho rozvoja Združenia obcí Mikroregiónu Machnáč ako aj vyššie plánovacie dokumenty v súlade so schváleným zákonom č. 309/2014 , ktorým sa mení a dopĺňa zákon č. 539/2008 o podpore regionálneho rozvoja, prihliadajúc na odporúčania pracovnej verzie Metodiky na vypracovanie PR vydané Ministerstvom dopravy, výstavby a regionálneho rozvoja v roku 2014.