



[O Hornej Súči](#) [Občan](#) [Turista](#) [Eurofondy](#) [Profil VO](#)

Plán hospodárskeho a sociálneho rozvoja

[Tlač stránk](#)

Plán hospodárskeho a sociálneho rozvoja obce Horná Súča a osád Dúbrava, Trnávka, Závrška, Vičí Vrch, Krásny Dub 2007

obsah

| | | |
|------|--|----|
| I. | História | 2 |
| II. | Analýza súčasnej rozvojovej úrovne obce a jej rozvojových faktorov | 3 |
| 1. | Prírodné, environmentálne a ekologické prostredie obce | 4 |
| A. | Zemepisná poloha obce | 4 |
| B. | Prírodný potenciál obce | 5 |
| 2. | Obyvateľstvo | 6 |
| A. | Demografický vývoj obce | 6 |
| B. | Veková štruktúra obyvateľstva | 7 |
| C. | Vzdelanostná štruktúra obyvateľstva | 9 |
| D. | Národnostná a náboženská štruktúra obyvateľstva | 10 |
| 3. | Ekonomická štruktúra a ekonomický rozvoj obce | 11 |
| A. | Podnikateľská aktivita v obci | 11 |
| B. | Ekonomická aktivita obyvateľstva a nezamestnanosť | 12 |
| C. | Rozpočet obce, štruktúra majetku a cudzích zdrojov | 16 |
| 4. | Sociálna infraštruktúra obce | 18 |
| A. | Domový a bytový fond | 18 |
| B. | Školstvo | 24 |
| C. | Zdravotná a sociálna starostlivosť | 24 |
| 5. | Technická infraštruktúra obce | 25 |
| A. | Energetické siete | 25 |
| B. | Inžinierske siete | 25 |
| C. | Odpadové hospodárstvo | 26 |
| 6. | Spoločenské a kultúrne aktivity v obci | 27 |
| A. | Spoločenský a kultúrny život v obci | 27 |
| 7. | Cestovný ruch | 28 |
| III. | SWOT ANALÝZA OBCE Horná súča | 29 |
| IV. | rozvojová vízia obce | 38 |

[^](#) [Hc](#)

V. Strategické ciele, priority a opatrenia 39

A. Cieľ 1: Rozvoj ľudských zdrojov 40

B. Cieľ 2: Racionálne využívanie prírodného potenciálu 42

C. Cieľ 3: Dobudovanie a rozvoj technickej infraštruktúry 43

D. Cieľ 4: Dobudovanie a rozvoj sociálnej infraštruktúry 44

E. Cieľ 5: Zabezpečenie ekonomickej stability samosprávy 45

I. História

Medzi Starohrozenkovským a Vlárskym priesmykom sa od moravskoslovenského pomedzia smerom k Váh rozprestiera svojrázna Súčanská dolina s obcami Horná a Dolná Súča. Obidve obce mali v počiatkoch obdobia jedno spoločné územie, ktoré sa po čase rozdelilo na dve časti. Prvá písomná zmienka o Súči pochádza z r. 120 z donačnej listiny, ktorou nitriansky župan Tomáš daroval časť chotára obce Skala nitrianskemu biskupovi. Pôpis hraničných medzí tejto pôdy sa zmieta aj o hraniciach „de Sucsa“, t.j. Súča. Bohatší je záznam z 11.12.1244, kedy daroval kráľ Béla IV. pusté pole na poľskej hranici, kysuckú dolinu a pustatinu Súč Bohumírovi, synovi Soběslava, ktorý dal počas tatárskeho vpádu vystavať viac hradov a tým zachránil mnohých občanov od smrti. Dostal za to hodnosť vodcu považských Sikulov. Tohto všeobecne považujú za vystaviteľa hrac Súča na skalovrchu Krásina, z ktorého dnes už sotva môžeme nájsť stopy.

Znenie „Donačnej listiny Bélu IV. z r. 1244 v častiach týkajúcich sa Súče:

„My teda za jeho vernosť a zásluhy udeľujeme ako odmenu z našich majetkov istú pustú zem na hraniciach Poľska, ktorá je neobývaná, jemu a jeho potomkom do trvalého vlastníctva, a ešte druhú zem, zvanú Succan, r. hraniciach Moravy - Čiech, podobne neobývanú, tomuže kniežatú Bogomírovi.“

Obyvatelia územia sa venovali najmä pivovarníctvu. Pivo si varili poddaní spočiatku pre vlastnú spotrebu, neskôr si zemepán v 17. storočí zriadil vlastné pivovary, a tak okolo r. 1640 okrem iných zriadil pivovar aj v Hornú Súču. Konkurencia panských pivovarov postupne zlikvidovala domáce varenie piva, v krčmách sa smelo predávalo pivo len z panských pivovarov, a dokonca poddaným sa predpisovalo zakupovať určené množstvo piva p rozličných príležitostiach, čím sa ich bremeno ešte zvyšovalo. Príjem z pivovarov dosiahol časom až polovic všetkých príjmov panstva. Panstvo malo 4 pivovary: v Dubnici, Nemšovej, Turnej a v Hornej Súči. Nemšovsk pivovar bol v r. 1780 zrušený. Výroba piva bola ukončená približne v r. 1835-1840. Pivovary tvorili obyčajne hospodársky celok s majerom, pálenicou a mlynom. Majer dodával jačmeň a okrem toho mal pivovar v mieste i svoje chmelnice. Okrem pivovarníctva sa venovali páleniu liehu z raže. Pálenie malo panstvo vo vlastnej réžii le krátku dobu a čoskoro držali pálenice židovskí arendátori.

Horná Súča rástla rýchlo, tvorili sa nové kopanice, takže počtom obyvateľov predstihla aj Dolnú Súču. Počiatk osamostatňovania sa od Dolnej Súče môžeme datovať asi okolo r. 1700, čo bolo podmienené hlavr hospodárskymi záujmami obce Horná Súča.

II. Analýza súčasnej rozvojovej úrovne obce a jej rozvojových faktorov

Rozvojová úroveň priestoru a teda i obce je ovplyvnená tromi základnými podmienkami:

- disponibilitou rozvojového potenciálu,
- schopnosťou využitia rozvojového potenciálu,
- vonkajším prostredím, ktoré tvorí legislatíva, ekonomický rozvoj spoločnosti, disponibilita verejných zdrojov a systém ich prerozdelenia.

Rozvojový potenciál obce tvorí jej územná a ekonomická priestorová štruktúra, ktorá je systemizovaná v tých skupinách:

- prírodné zdroje,
- obyvateľstvo,
- miestne hospodárstvo,
- technická infraštruktúra,
- sociálna infraštruktúra,
- miestna samospráva s jej ekonomickými podmienkami.

Keďže jednotlivé podsystémy priestorovej štruktúry sú navzájom späté je ťažké určiť, ktorý z uvedených faktorov je najdôležitejší. Preto pri analýze rozvojových faktorov a rovnako pri ich prognózovaní je potrebné venovať dostatočnú pozornosť všetkým faktorom. Nevyváženosť rozvojových faktorov obmedzuje dynamiku rozvoja a i jednou z príčin rozvojovej diferenciácie medzi obcami a regiónmi.

1. Prírodné, environmentálne a ekologické prostredie obce

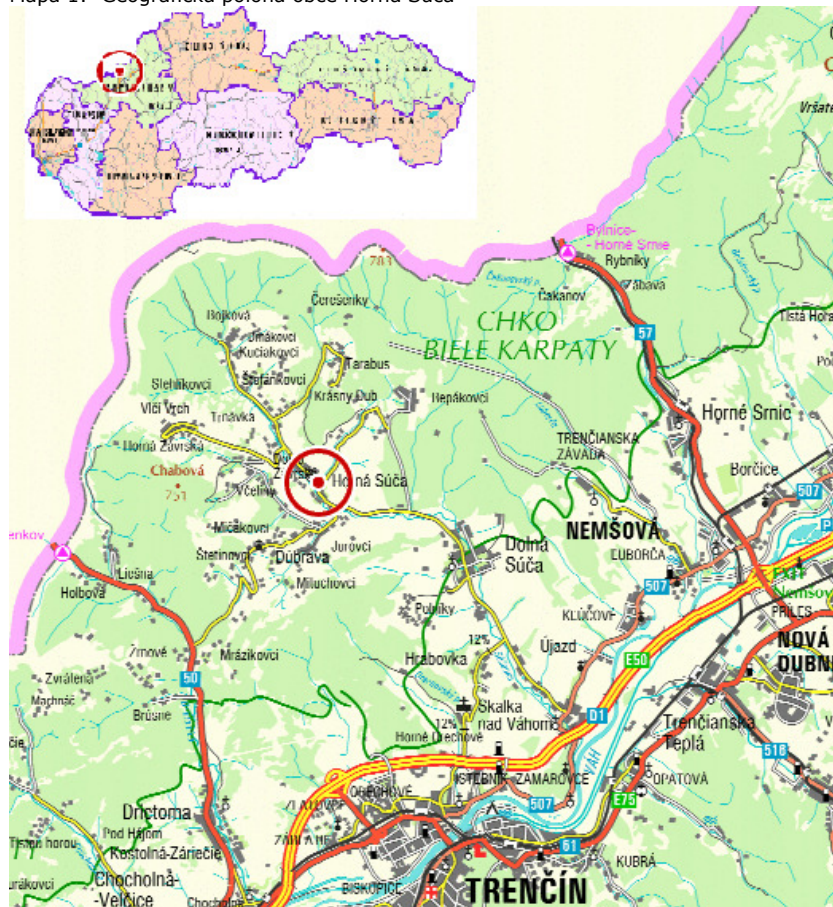
A. Zemepisná poloha obce

Obec Horná Súča je vzdialená 18 km od krajského mesta Trenčína (cez Hrabovku 13 km). Z hľadiska cestnej doprava cez obec vedie cesta III. triedy, spojnice k obci Dolná Súča a na druhej strane na obec Drietoma.

Z administratívneho hľadiska je obec začlenená do okresu Trenčín a Trenčianskeho samosprávneho kraja.

Vzhľadom k tomu, že obec je otvorenou ekonomickou a sociálnou jednotkou s väzbami na svoje okolie je dôležité, kde sa v tomto priestore nachádza.

Mapa 1: Geografická poloha obce Horná Súča



B. Prírodný potenciál obce

Obec Horná Súča je súčasťou Bielych Karpát. Stred obce leží v nadmorskej výške 315 m. Severná a stredná časť územia Hornej Súče je odvodňovaná potokom Súčanka ako pravostranným prítokom Váhu. Menšia južná časť : odvodnená bežným potôčikom do riečky Drietomica. Najnižším bodom je údolie riečky Súčanka na východ -290 m nad morom. Najvyšším vrchom je Javorník s nadmorskou výškou 783 m. Hornatinový reliéf okrem neďotvárajú Čerešienková 758 m, Fornáková 627 m, Chabová 750 m a Košáre 700 m. Horná Súča je charakteristická kopaničiarskym osídlením s piatimi kopanicami - Dúbrava, Závrská, Vlčí Vrch, Trnávka, Krásny Dub a tie menšie rozptýlenými usadlosťami. Výmera obce je 5382 ha.

Vegetačný kryt krajiny je tvorený lesmi a poľnohospodárskymi kultúrami, s lúčnymi spoločenstvami. Podľa lesného vegetačného stupňa patrí toto územie do bukoveho a dubovo-bukoveho pásma. Lesné porasty sú tvorené prevažne bukom, smrekom, dubom a smrekovcom opadavým. Pri potokoch rastú rôzne formy vrb a jelša lepkavá. Krajina : dotváraná lúkami a pasienkami a tie sú často lemované živým plotom.

Územie má horskú klímu vo vrchovinovej časti chladnú a v údolnej časti mierne teplú. Ročný úhrn zrážok v horskej časti dosahuje 800-1000 mm v údolnej časti 600-800 mm. Priemerná teplota v júli je v horskej časti 12-16 °C/rok v údolnej časti 17,5-19,5 °C/rok. Snehová pokrývka sa na severe a západe udrží 120-140 dní, na juhovýchode 100-120 dní.

Na geologickej stavbe územie Hornej Súče sa podieľajú druhohorné horniny bradlového pásma, pleogenné horniny flyšového pásma a pokryvné krátkočasné sedimenty. Územie má veľmi zložitú prírodnú stavbu.

Územie Hornej Súče má pestrú flóru a faunu zodpovedajúcu geografickému pásmu a hospodárskej činnosti, a vplyvom necitlivej premeny pestrej skladby podhorskej krajiny na veľkoplošné lány, stavby s veľkou koncentráciou dobytka, oplotkové hospodárenie, rekultivácie atď., mala negatívny dopad na krásu prírody a všetko čo v nej žije.

2. Obyvateľstvo

A. Demografický vývoj obce

Obec Horná Súča patrí do kategórie veľkých obcí. K 31.12.2006 žilo v obci 3 454 obyvateľov. Z tohto počtu je 752 mužov (50,7 %) a 1 702 žien (49,3 %). Obyvateľstvo je jedným z rozhodujúcich faktorov vývoja a ďalšieho

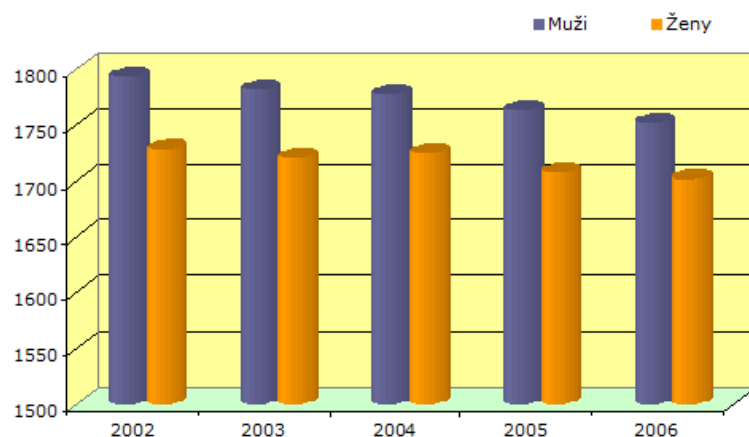
rozvoja obce.

Tabuľka 1: Vývoj počtu obyvateľov v obci v rokoch 2002-2006

| Roky | 2002 | 2003 | 2004 | 2005 | 2006 |
|---------------|------|------|------|------|------|
| Stav k 31.12. | 3523 | 3504 | 3503 | 3473 | 3454 |
| Muži | 1794 | 1783 | 1778 | 1764 | 1752 |
| Ženy | 1729 | 1721 | 1725 | 1709 | 1702 |

Zdroj: ŠÚ SR - KS Trenčín

Graf 1: Vývoj počtu obyvateľov v obci v rokoch 2002-2006



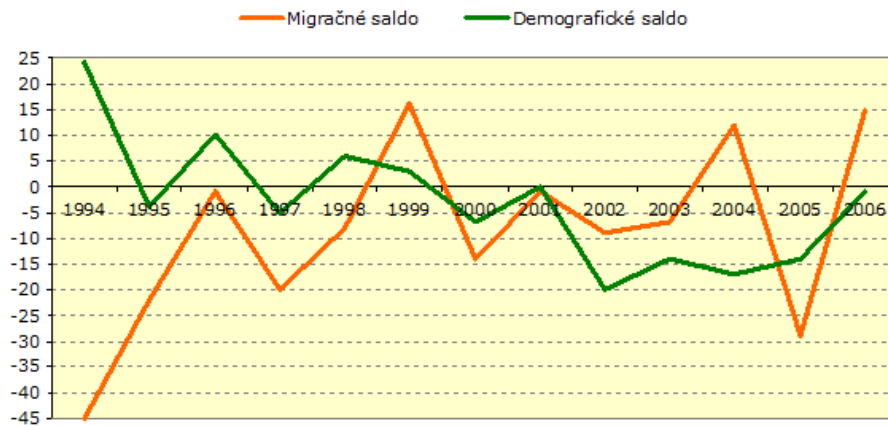
Tabuľka 2: Demografický vývoj v obci v rokoch 1994-2006

| Roky | 1994 | 1995 | 1996 | 1997 | 1998 | 1999 | 2000 | 2001 | 2002 | 2003 | 2004 | 2005 | 2006 |
|--------------------|------|------|------|------|------|------|------|------|------|------|------|------|------|
| Narodení | 59 | 39 | 41 | 38 | 45 | 44 | 36 | 36 | 33 | 27 | 31 | 40 | 39 |
| Zomrelí | 35 | 43 | 31 | 43 | 39 | 41 | 43 | 36 | 53 | 41 | 48 | 54 | 40 |
| Demografické saldo | 24 | -4 | 10 | -5 | 6 | 3 | -7 | 0 | -20 | -14 | -17 | -14 | -1 |
| Pristahovaní | 21 | 21 | 16 | 22 | 29 | 37 | 27 | 27 | 24 | 24 | 42 | 23 | 42 |
| Vystahovaní | 66 | 43 | 17 | 50 | 37 | 21 | 41 | 28 | 33 | 31 | 30 | 52 | 27 |
| Migračné saldo | -45 | -22 | -1 | -20 | -8 | 16 | -14 | -1 | -9 | -7 | 12 | -29 | 15 |

Zdroj: ŠÚ SR - KS Trenčín

Demografický vývoj i migrácia obyvateľstva v obci zobrazujú výraznú charakteristiku obecnej komunity. Za obdobie 1994-2006 má prirodzený prírastok a migračné saldo výrazne kolísavú tendenciu. Najvýraznejší pokles v počte obyvateľstva bol zaznamenaný v roku 2005, a to vplyvom zvýšenia počtu zomrelých a vystahovaných občanov, čo odzrkadľuje demografické (-14) a migračné saldo (-29).

Graf 2: Migračné a demografické saldo obyvateľstva v obci



Demografický vývoj obec je aj indikátorom celkového súčasného sociálno-ekonomického vývoja v spoločnosti, výrazného zhoršenia sociálnej situácie mladých rodín, problematických možností riešenia bytového problému, ale najmä pracovných a existenčných podmienok. Migračný vývoj obyvateľstva zasa citlivo reaguje na pozitívne alebo negatívne signály, najmä v sociálno-ekonomickej oblasti.

B. Veková štruktúra obyvateľstva

Demografický vývoj obyvateľstva sa odráža predovšetkým vo vekovej štruktúre obce. Všeobecným prejavom demografického vývoja obyvateľstva v obciach je nepriaznivá veková štruktúra z hľadiska vekových kategórií. Vo vekovej štruktúre obyvateľov podľa údajov za rok 2001 obce Horná Súča prevládajú obyvatelia v produktívnom veku, ktorí tvoria viac ako 60% podiel z počtu obyvateľov, potom nasledujú obyvatelia tvoriaci predproduktívnu vekovú kategóriu (20%) a poproduktívna veková kategória s 19,35%. Výrazný rozdiel z predchádzajúcich rokov medzi predproduktívnu a poproduktívnu vekovou kategóriou sa ustálil v posledných rokoch predovšetkým vplyvom nárastu pôrodnosti v obci.

Index starnutia v obci dosahuje hodnotu 96,76, čo je ale v porovnaní s indexom starnutia SR priaznivé, t.j. na jedného mladého, predproduktívneho obyvateľa pripadá v obci 0,96 obyvateľa v poproduktívnom veku (dôchodcu). V roku 2001 bol priemerný vek obyvateľstva 36 rokov.

Veková štruktúra obyvateľstva obce podľa pohlavia je charakteristická pre vidiecku populáciu na Slovensku. Obnova generácie je síce pomalá, ale zabezpečujúca prirodzenú reprodukciu obyvateľstva v obci. V obci prevláda mužské zložka populácie.

Tabuľka 3: Veková štruktúra obyvateľstva obce Horná Súča

| Veková kategória | 1991 | 2001 |
|-----------------------------------|-------|-------|
| Počet obyvateľov celkom | 3674 | 3549 |
| Predproduktívny vek - muži (0-14) | 454 | 362 |
| % | 24 | 20 |
| Predproduktívny vek - ženy (0-14) | 431 | 348 |
| % | 24,2 | 20 |
| Produktívny vek - muži (15-59) | 1170 | 1208 |
| % | 61,9 | 66,8 |
| Produktívny vek - ženy (15-54) | 891 | 944 |
| % | 49,9 | 54,2 |
| Poproduktívny vek - muži (60+) | 265 | 238 |
| % | 14 | 13,2 |
| Poproduktívny vek - ženy (55+) | 463 | 449 |
| % | 25,9 | 25,8 |
| Index starnutia | 82,25 | 96,76 |

| | | |
|-----------------------|------|------|
| Priemerný vek u mužov | 32,6 | 34,6 |
| Priemerný vek u žien | 35,6 | 37,4 |

Pozn.: Percentuálny podiel je osobitne vyjadrený pre mužov a ženy.

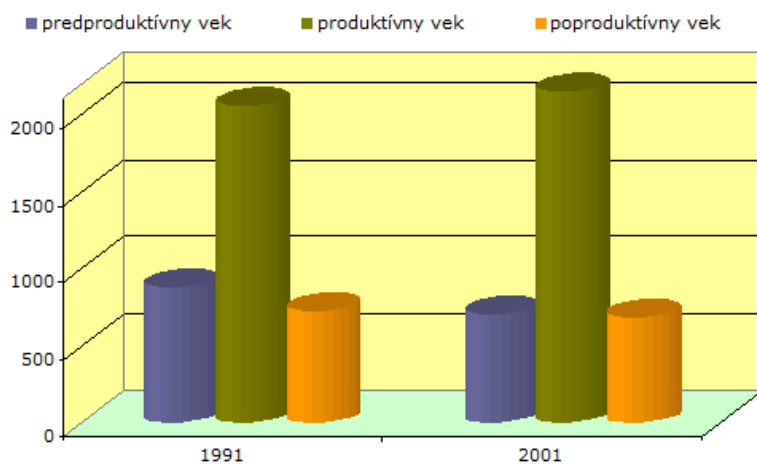
Zdroj: ŠÚ SR - KS Trenčín

Index starnutia = poproduktívny vek / predproduktívny vek

Graf 3: Veková štruktúra obyvateľstva v % v roku 2001



Graf 4: Vývoj vekovej štruktúry obyvateľstva v rokoch 1991-2001



C. Vzdelanostná štruktúra obyvateľstva

Vzdelanostná štruktúra obyvateľstva dáva predpoklad k ekonomickému rozvoju obce, vytvára možnosti na trhu práce a ovplyvňuje hospodársku aktivitu obce, najmä záujem o samostatné podnikanie.

Vzdelanostná úroveň v obci v porovnaní s ukazovateľmi za SR je menej priaznivá. V obci je vysoký podiel občanov so základným a učňovským vzdelaním bez maturity (67,7%). V roku 2001 malo vysokoškolské vzdelanie 44 obyvateľov, a to predovšetkým univerzitného charakteru.

V mužskej populácii obce prevláda vo vzdelanostnej štruktúre už spomínané učňovské vzdelanie bez maturity. Vysokoškolské vzdelanie dosiahlo 23 mužov. V ženskej populácii obce prevláda vo vzdelanostnej štruktúre základné vzdelanie a vysokoškolské vzdelanie malo 21 žien.

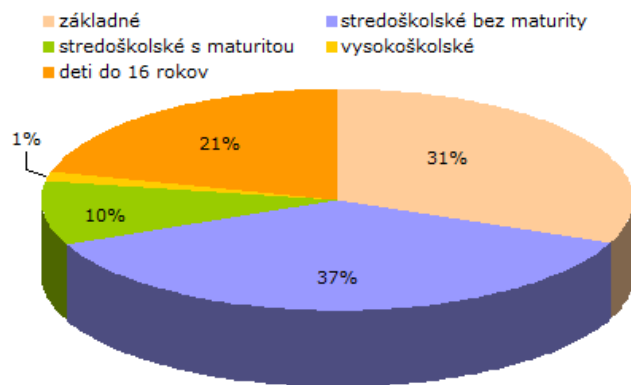
Tabuľka 4: Vzdelanostná štruktúra obyvateľstva obce Horná Súča

| Najvyšší skončený stupeň školského vzdelania | Muži | Ženy | Spolu v r.2001 | Spolu v r. 1991 |
|--|------|------|----------------|-----------------|
| Základné | 466 | 637 | 1 103 | 1524 |
| Učňovské (bez maturity) | 816 | 484 | 1 300 | 949 |

| | | | | |
|---|-----|-----|-----|-----|
| Stredné odborné (bez maturity) | 10 | 10 | 20 | 11 |
| Úplné stredné učňovské (s maturitou) | 13 | 13 | 26 | 18 |
| Úplné stredné odborné (s maturitou) | 76 | 176 | 252 | 225 |
| Úplné stredné všeobecné | 20 | 41 | 61 | 28 |
| Vyššie | 1 | 2 | 3 | - |
| Vysokoškolské bakalárske | 2 | 0 | 2 | - |
| Vysokoškolské magisterské, inžinierske, doktorské | 21 | 21 | 42 | - |
| Vysokoškolské doktorandské | - | - | - | - |
| Vysokoškolské spolu | 23 | 21 | 44 | - |
| Vysokoškolské podľa zamerania: | | | | |
| - univerzitné | 8 | 17 | 25 | 16 |
| - technické | 6 | 0 | 6 | 4 |
| - ekonomické | 5 | 3 | 8 | 2 |
| - poľnohospodárske | 4 | 1 | 5 | 7 |
| - ostatné | - | - | - | 4 |
| Ostatní bez udania školského vzdelania | 1 | 0 | 1 | - |
| Ostatní bez školského vzdelania | 1 | 2 | 3 | 1 |
| Deti do 16 rokov | 381 | 355 | 736 | 885 |

Zdroj: ŠÚ SR - KS Trenčín

Graf 5: Vzdelanostná štruktúra obyvateľstva v obci Horná Súča

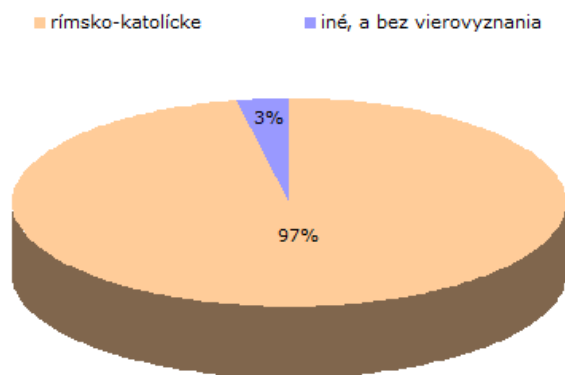


D. Národnostná a náboženská štruktúra obyvateľstva

Obec Horná Súča je takmer národnostne jednoliata, prevládajú občania so slovenskou národnosťou (97,46%). Okrem uvedeného v obci žijú obyvatelia maďarskej (0,05%) a českej národnosti (0,78%).

Z hľadiska náboženskej štruktúry obyvateľstva výrazne prevláda rímsko-katolícke vierovyznanie (96,9%), čo je prejavom dlhodobej cirkevnej tradície a histórie obce. Veriacim Rímskokatolíckej cirkvi slúži kostol a farský úrad v ústredí obce, kostol na kopanici Dúbrava a kaplnka na Vlčom Vrchu.

Graf 6: Prehľad obyvateľstva obce podľa náboženského vyznania



3. Ekonomická štruktúra a ekonomický rozvoj obce

Na ekonomickom rozvoji obce sa podieľajú viaceré podnikateľské subjekty pôsobiace na jej území. Podieľajú sa na vytváraní hrubého domáceho produktu, vytvárajú v regióne určitú úroveň zamestnanosti a tiež prispievajú k rozvoju obce prostredníctvom daňových platieb do obecnej pokladnice.

Obecná samospráva sa podieľa na ekonomickom rozvoji vytváraním podmienok pre podnikanie, predovšetkým prostredníctvom prenájmu obecného majetku, poskytovania pozemkov a pod. Aj občania, ktorí sa združujú v spoločenských a záujmových organizáciách, v kultúre a športe sa podieľajú nepriamo na rozvoji obce v ekonomickej oblasti.

A. Podnikateľská aktivita v obci

Dôležitými faktormi pre ekonomický rozvoj obce sú taktiež podmienky pre rozvoj podnikania v obci a podnikateľské aktivity súkromného sektoru. Súkromné podnikanie sa v obci sústreďuje predovšetkým do činnosti fyzických osôb zameraných na podnikanie v oblasti obchodu a remeselníckych služieb. Drobná remeselná výroba sa špecifikuje predovšetkým na údržbu, opravu motorových vozidiel a poľnohospodárskych strojov. Z podnikateľských subjektov obce sú najvýznamnejším zamestnávateľom spoločnosť Agrosúča a.s., ktorá sa zaoberá predovšetkým poľnohospodárskou prvovýrobou a živnostník Jaroslav Zemanovič zaoberajúci sa aj pekárskou výrobou.

Celková podnikateľská aktivita v obci v porovnaní s priemernými ukazovateľmi rozvoja podnikania v SR je aj napriek uvedeným faktom slabšia. Väčšina obyvateľov predovšetkým trvale bývajúcich v obci, sa rozhoduje podnikáť ako fyzické osoby na základe živnostenského povolenia, a to najmä z dôvodu straty zamestnania, využitia vzdelania a zručnosti v danom odbore a zamestnania rodinných príslušníkov a blízkych.

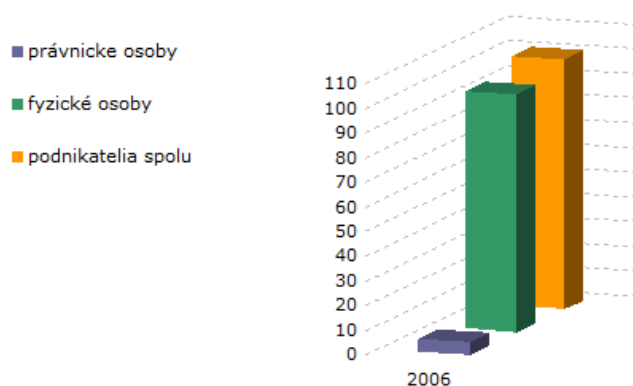
Tabuľka 5: Organizačná štruktúra hospodárstva v obci Horná Súča v r. 2006

| | |
|--|------------|
| Názov ukazovateľa | 2006 |
| Subjekty vedené v Registri organizácií | 101 |
| Právnické subjekty spolu | 5 |
| Podniky, z toho: | - |
| Obchodné spoločnosti | - |
| Akciové spoločnosti | 2 |
| Spol. s r.o. | 3 |
| Družstvá | - |
| Štátne podniky | - |
| Obecné podniky | - |
| Organizačné zložky zahraničných osôb | - |
| Ostatné ziskovo orient. jednotky | - |
| Fyzické osoby nezapísané v obchodnom registri - spolu | 96 |
| FO nezapísané v obchodnom registri - živnostníci | 95 |

| | |
|--|---|
| FO nezapísané v obchodnom registri - slobodné povolania | - |
| FO nezapísané v obchodnom registri - samostatne hospodáriaci roľníci | 1 |

Zdroj: OÚ Horná Súča

Graf 7: Štruktúra podnikateľských subjektov obce



B. Ekonomická aktivita obyvateľstva a nezamestnanosť

Podľa posledného sčítania obyvateľstva v roku 2001 bolo v obci Horná Súča evidovaných 3 549 obyvateľov. Z analýzy ekonomickej aktivity obyvateľstva vyplýva, že z celkového počtu 2 152 obyvateľov v produktívnom veku bolo ekonomicky aktívnych

1 755 (81%) a z kategórie v obyvateľov poproduktívnom veku 1,7%. Nezamestnaných bolo 19% obyvateľstva.

Priemerný ukazovateľ podielu ekonomicky aktívneho obyvateľstva v obci na celkovom počte obyvateľov sa z posledné roky pohybuje v intervale 75-80%, pričom vyšší podiel dosahujú muži, nižší ženy.

Z ekonomického hľadiska má pre ďalší rozvoj obce najväčší význam práve ekonomicky aktívna zložka obyvateľstva.

Tabuľka 6: Bývajúce obyvateľstvo ekonomicky aktívne podľa spoločenskej skupiny a podľa veku a pohlavia v rok 2001

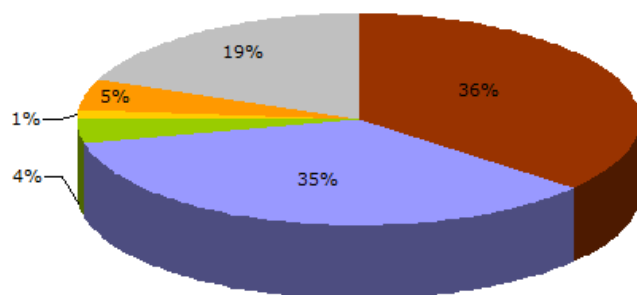
| Vek | Zamestnanec pracujúci za mzdu, plat, iný druh odmeny | | | | Členovia produk- čných družstiev | Podnikatelia | | Vypomá- hajúci v rodinnom podniku | Ostatní a nezistení | Ekonomicky aktívni | |
|---------|--|--------------------|---|--------------------------------|---|--------------------------|--------------------------|--|---------------------------|-----------------------|---------------------|
| | v štát. podniku | v súkr. podniku | v poľ. družstve alebo inej družst. org. | u iného zamest- návateľa | | bez zamest- nancov | so zamest- nancami | | | spolu | z toho robotníci |
| 15 - 19 | | | | | | | | | | | |
| muži | 1 | 8 | 0 | 1 | 0 | 0 | 0 | 0 | 20 | 30 | 9 |
| ženy | 8 | 11 | 0 | 0 | 0 | 0 | 0 | 0 | 11 | 30 | 15 |
| spolu | 9 | 19 | 0 | 1 | 0 | 0 | 0 | 0 | 31 | 60 | 24 |
| 20 - 29 | | | | | | | | | | | |
| muži | 75 | 112 | 5 | 6 | 0 | 13 | 2 | 0 | 71 | 284 | 217 |
| ženy | 75 | 137 | 3 | 3 | 0 | 2 | 2 | 0 | 61 | 283 | 163 |
| spolu | 150 | 249 | 8 | 9 | 0 | 15 | 4 | 0 | 132 | 567 | 380 |
| 30 - 39 | | | | | | | | | | | |
| muži | 102 | 83 | 10 | 5 | 0 | 23 | 10 | 0 | 54 | 287 | 222 |
| ženy | 94 | 72 | 10 | 3 | 1 | 4 | 2 | 0 | 36 | 222 | 146 |
| spolu | 196 | 155 | 20 | 8 | 1 | 27 | 12 | 0 | 90 | 509 | 368 |

| | | | | | | | | | | | |
|---------|------|------|-----|-----|-----|-----|-----|-----|-----|------|-------|
| 40 - 49 | | | | | | | | | | | |
| muži | 93 | 72 | 15 | 2 | 0 | 12 | 4 | 0 | 33 | 231 | 180 |
| ženy | 87 | 52 | 11 | 0 | 0 | 4 | 1 | 0 | 14 | 169 | 114 |
| spolu | 180 | 124 | 26 | 2 | 0 | 16 | 5 | 0 | 47 | 400 | 294 |
| 50 - 54 | | | | | | | | | | | |
| muži | 30 | 31 | 7 | 0 | 0 | 3 | 0 | 1 | 11 | 83 | 65 |
| ženy | 40 | 11 | 5 | 0 | 0 | 1 | 2 | 0 | 6 | 65 | 46 |
| spolu | 70 | 42 | 12 | 0 | 0 | 4 | 2 | 1 | 17 | 148 | 111 |
| 55 - 59 | | | | | | | | | | | |
| muži | 30 | 16 | 1 | 1 | 0 | 1 | 0 | 0 | 15 | 64 | 48 |
| ženy | 4 | 2 | 0 | 0 | 0 | 0 | 0 | 0 | 1 | 7 | 3 |
| spolu | 34 | 18 | 1 | 1 | 0 | 1 | 0 | 0 | 16 | 71 | 51 |
| Úhrn | | | | | | | | | | | |
| muži | 331 | 322 | 38 | 15 | 0 | 52 | 16 | 1 | 204 | 979 | 741 |
| ženy | 308 | 285 | 29 | 6 | 1 | 11 | 7 | 0 | 129 | 776 | 487 |
| spolu | 639 | 607 | 67 | 21 | 1 | 63 | 23 | 1 | 333 | 1755 | 1 228 |
| v % | 36,4 | 34,6 | 3,8 | 1,2 | 0,1 | 3,6 | 1,3 | 0,1 | 19 | 100 | 70 |

Zdroj: ŠÚ SR - KS Trenčín

Graf 8: Ekonomicky aktívne obyvateľstvo obce Horná Súča v roku 2001 v %

■ zamestnanci v štátnych podnikoch ■ zamestnanci v súkromných podnikoch
 ■ zamestnanci v družstvách ■ zamestnanci u iných zamestnávateľov
 ■ súkromný podnikatelia ■ ostatný/nezistený



Z odvetvovej štruktúry zamestnanosti obyvateľov obce vyplýva, že najviac obyvateľov nachádza svoje uplatnenie v priemysle, stavebníctve a v obchode. V priemysle pracuje 480, v stavebníctve 191 a v obchode 183 obyvateľov. Viac ako 48% ekonomicky aktívnych obyvateľov odchádza za prácou mimo obec, do sídiel mimo regiónu, okresu i kraja.

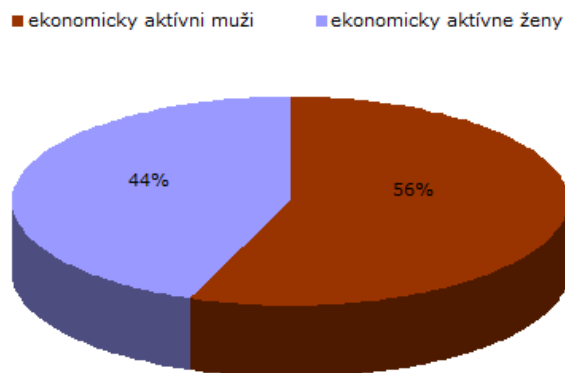
Tabuľka 7: Obyvateľstvo ekonomicky aktívne podľa pohlavia, dochádzky do zamestnania a podľa odvetvy hospodárstva

| Odvetvie hospodárstva | Ekonomicky aktívne osoby | | | |
|---|--------------------------|------|-----------------|-----------------|
| | muži | ženy | Spolu v r. 2001 | Spolu v r. 1991 |
| Polnohospodárstvo, poľovníctvo a súvisiace služby | 82 | 44 | 126 | 316 |
| Lesníctvo, ťažba dreva a pridružené služby | 39 | 12 | 51 | 67 |
| Rybolov, chov rýb | - | - | - | - |
| Ťažba nerastných surovín | 3 | 0 | 3 | - |

| | | | | |
|---|-----|-----|------|-----|
| Priemyselná výroba | 199 | 281 | 480 | 554 |
| Výroba a rozvod elektriny, plynu a vody | 17 | 0 | 17 | - |
| Stavebníctvo | 190 | 1 | 191 | 335 |
| Veľkoobchod a maloobchod, oprava motorových vozidiel, motocyklov a spotrebného tovaru | 85 | 98 | 183 | 174 |
| Hotely a reštaurácie | 15 | 37 | 52 | - |
| Doprava, skladovanie a spoje | 43 | 20 | 63 | 77 |
| Peňažníctvo a poisťovníctvo | 1 | 6 | 7 | |
| Nehnuteľnosti, prenájom a obchodné služby, | | | | |
| výskum a vývoj | 14 | 28 | 42 | |
| Verejná správa a obrana, povinné sociálne zabezpečenie | 60 | 33 | 93 | |
| Školstvo | 7 | 62 | 69 | 84 |
| Zdravotníctvo a sociálna starostlivosť | 4 | 28 | 32 | 31 |
| Ostatné verejné, sociálne a osobné služby | 19 | 8 | 27 | 64 |
| Súkromné domácnosti s domácim personálom | - | - | - | |
| Exteritoriálne organizácie a združenia | - | - | - | |
| EA bez udania odvetví | 201 | 118 | 319 | 60 |
| Spolu | 979 | 776 | 1755 | - |

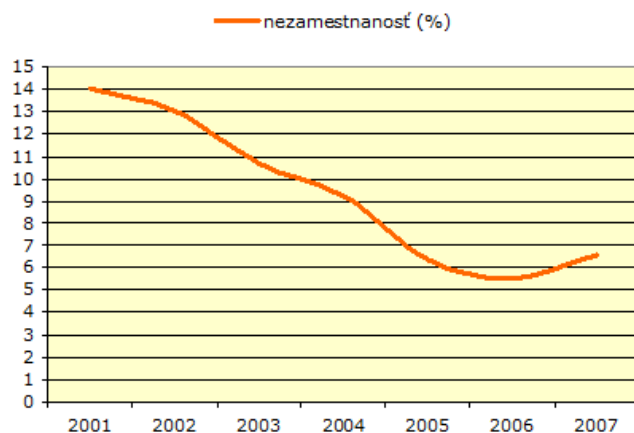
Zdroj: ŠÚ SR - KS Trenčín

Graf 9: Ekonomicky aktívne obyvateľstva obce podľa pohlavia



Celkovú situáciu v ekonomickej aktivite obyvateľstva obce dokresľuje i stav nezamestnanosti. Údaje za posledné roky vykazujú znižujúci počet nezamestnaných v obci, pri v podstate negatívnom demografickom vývoji obyvateľstva a nepriaznivej vzdelanostnej štruktúre obyvateľstva. Medzi dlhodobo nezamestnaných patrí predovšetkým obyvateľia s ukončeným základným vzdelaním a vyučením v odbore, ktorí hľadajú najťažšie umiestnenie na trhu práce, predovšetkým v skupine mužov.

Graf 10: Vývoj nezamestnanosti v % v r. 2001-2007



C. Rozpočet obce, štruktúra majetku a cudzích zdrojov

Obecná samospráva môže ovplyvniť ekonomický rozvoj v obci viacerými spôsobmi:

- finančnými zdrojmi, ktorými disponuje v príjmovej časti rozpočtu, v mimorozpočtových fondoch a ich racionálnym využívaním,
- majetkom, ktorým disponuje a ktorý používa na zabezpečenie výkonu obecnej samosprávy,
- vytváraním podmienok pre rozvoj podnikania v obci pre podnikateľské subjekty budovaním technickej infraštruktúry, využívaním regulačných ekonomických a iných nástrojov,
- koordinačnou činnosťou, ktorou môže usmerňovať a ovplyvňovať podnikateľské aktivity a aj ostatných podnikateľských subjektov v obci a v jej okolí.

Priamo môže obec ovplyvňovať ekonomický rozvoj v obci prostredníctvom rozpočtu a využitia obecného majetku. Fiškálna decentralizácia prebiehajúca v ostatnom období spolu s postupným prenesením kompetencií na vyššie územné celky a obecné samosprávy výrazne zvyšujú zodpovednosť obecnej samosprávy a rozširujú oblasť, v ktorých môže obec plniť svoje úlohy.

Ročný rozpočet obce je základným finančným plánom, ktorý obec každoročne vypracováva a schvaľuje. V ročnom rozpočte vystupujú dve základné zložky a to ročné rozpočtové príjmy a ročné rozpočtové výdaje.

Príjmy rozpočtu obce sú rozdelené do viacerých položiek:

- § podielové dane - tvoria rozhodujúcu zložku príjmov obce, určujú podiel obce na daniach štátneho rozpočtu,
- § miestne dane a poplatky,
- § príjmy z využívania obecného majetku,
- § predaj obecného majetku,
- § dotácie,
- § bankové úvery.

Výdaje rozpočtu obce sa delia do položiek:

- § mzdy, odvody, dohody,
- § energie, vodné, stočné,
- § odvoz odpadu,
- § opravy a údržby,
- § pohonné hmoty,
- § kancelárske výdavky,
- § telefón, poštovné,
- § ostatné výdavky.

V rozpočte obce Horná Súča došlo k niekoľkonásobnému nárastu rozpočtu obce na výdavkovej, ako aj na príjmovej strane. Výrazne saldo rozpočtu bolo zaznamenané v roku 2003 vplyvom zníženia investícií do ekonomického, kultúrneho a spoločenského rozvoja obce.

Tabuľka 9 : Obecný rozpočet v rokoch 1995-2005

| Rozpočet obce | 1995 | 1996 | 1997 | 1998 | 1999 | 2000 | 2001 | 2002 | 2003 | 2004 | 2005 |
|------------------|------|------|-------|-------|-------|-------|-------|-------|-------|-------|-------|
| Príjmy (tis. Sk) | 7488 | 8219 | 14600 | 10092 | 10392 | 9835 | 10935 | 21560 | 33427 | 56495 | 55691 |
| Výdaje (tis. Sk) | 6464 | 6694 | 14056 | 9486 | 9060 | 10064 | 10950 | 21560 | 32310 | 56495 | 55391 |
| Saldo (tis. Sk) | 1024 | 1525 | 544 | 606 | 1332 | -229 | -15 | 0 | 1117 | 0 | 300 |

Zdroj: OÚ Horná Súča

Graf 11: Vývoj obecného rozpočtu v r. 1995-2005

-

4. Sociálna infraštruktúra obce

Občianska vybavenosť, resp. sociálna infraštruktúra vytvára v obci podmienky pre kvalitu života obyvateľstva. Preto snaha a zámery obce Horná Súča smerujú predovšetkým k rozvoju sociálnej infraštruktúry, aby mohla vytvárať kvalitnú spoločenskú, kultúrnu a obytnú funkciu.

A. Domový a bytový fond

Domový a bytový fond obce ovplyvňuje priamo demografický vývoj obce. Kvalita bývania pôsobí ako základný faktor pre rozvoj obce a spolu s infraštruktúrou naplňa obytnú funkciu obce.

V obci bol k 31.12. 2001 podľa výsledkov sčítania k 26.5. 2001 tento stav bytového fondu:

§ 807 trvale obývaných rodinných a bytových domov,

§ 2 ostatné budovy.

Tabuľka 10: Domy, byty a ukazovatele bývania v obci Horná Súča

| Počet | Rodinné domy | Bytové domy | Ostatné budovy | Spolu v r. 2001 | Spolu v r. 1991 |
|--|--------------|-------------|----------------|-----------------|-----------------|
| Domov spolu | 1 049 | 8 | 4 | 1 061 | 1 012 |
| Trvale obývaných domov | 799 | 8 | 2 | 809 | 857 |
| v % | 98,8 | 1 | 0,2 | 100 | 100 |
| v tom vlastníctvo: | | | | | |
| štátu | 2 | 1 | 0 | 3 | 12 |
| bytového družstva | 0 | 2 | 0 | 2 | 2 |
| obce | 0 | 1 | 1 | 2 | - |
| fyzickej osoby | 776 | 0 | 0 | 776 | 843 |
| právnickej osoby | 3 | 2 | 0 | 5 | - |
| ostatných | 18 | 2 | 1 | 21 | - |
| s 1-2 nadzemnými podlažiami a nezistené | 798 | 3 | 2 | 803 | 854 |
| s 3-4 nadzemnými podlažiami | 1 | 5 | 0 | 6 | 3 |
| s 5+ nadzemnými podlažiami | - | - | - | - | - |
| Ubytovacích zariadení bez bytu | - | - | - | - | - |
| Neobývaných domov | 250 | 0 | 2 | 252 | 155 |
| z toho: určených na rekreáciu | 55 | 0 | 0 | 55 | 35 |
| Priemerný vek domu | 41 | 28 | 69 | 41 | 38 |
| Bytov spolu | 1 050 | 42 | 4 | 1 096 | 1 046 |
| v tom: trvale obývané | 799 | 38 | 2 | 839 | 889 |
| v % | 95,2 | 4,5 | 0,2 | 100 | 100 |
| z toho družstevné | 0 | 8 | 0 | 8 | - |
| byty vo vlastníctve občana v bytovom dome | 0 | 16 | 0 | 16 | - |
| neobývané | 251 | 4 | 2 | 257 | 157 |
| neobývané z dôvodu zmeny užívateľa | 3 | 0 | 0 | 3 | - |
| neobývané, určené na rekreáciu | 52 | 0 | 0 | 52 | 35 |
| neobývané, uvoľnené na prestavbu | 11 | 0 | 0 | 11 | - |
| neobývané, nespôsobilé na bývanie | 71 | 0 | 1 | 72 | - |
| neobývané po kolaudácii | 12 | 0 | 0 | 12 | - |
| neobývané v pozostalostnom alebo súdnom konaní | 15 | 0 | 0 | 15 | - |
| neobývané z iných dôvodov | 85 | 4 | 1 | 90 | - |
| nezistené | 2 | 0 | 0 | 2 | - |
| Trvale obývané byty: | | | | | |
| Materiál nosných múrov: kameň, tehly | 626 | 7 | 1 | 634 | 662 |

| | | | | | |
|--|--------|-------|------|--------|--------|
| drevo | 7 | 0 | 0 | 7 | 6 |
| nepálené tehly | 119 | 0 | 0 | 119 | 188 |
| ostatné a nezistené | 47 | 31 | 1 | 79 | 33 |
| Veľkosť bytu: 1 obytná miestnosť | 42 | 0 | 0 | 42 | 193 |
| 2 izby | 154 | 11 | 0 | 165 | 313 |
| 3 izby | 303 | 25 | 2 | 330 | 243 |
| 4 izby | 160 | 2 | 0 | 162 | 88 |
| 5+ izieb | 140 | 0 | 0 | 140 | 52 |
| Bývajúcich osôb | 3 363 | 170 | 9 | 3 542 | 3 672 |
| Počet CD | 1 185 | 54 | 4 | 1 243 | 1 152 |
| Počet HD | 879 | 38 | 4 | 921 | 1 104 |
| Obytné miestnosti | 2 665 | 105 | 6 | 2 776 | 3 092 |
| Počet osôb na 1: byt | 4,21 | 4,47 | 4,5 | 4,22 | 4,13 |
| obytné miestnosti | 1,26 | 1,62 | 1,5 | 1,28 | 1,69 |
| CD | 2,84 | 3,15 | 2,25 | 2,85 | 3,19 |
| HD | 3,83 | 4,47 | 2,25 | 3,85 | 3,33 |
| Obytná plocha bytu v m ² | 43 001 | 1 692 | 77 | 44 770 | 36 081 |
| Celková plocha bytu v m ² | 66 925 | 2 595 | 123 | 69 643 | 57 463 |
| Priemerný počet: | | | | | |
| - m ² obytnej plochy na 1 byt | 53,8 | 44,5 | 38,5 | 53,4 | 40,6 |
| - m ² celkovej plochy na 1 byt | 83,8 | 68,3 | 61,5 | 83 | 64,6 |
| - m ² obytnej plochy na 1 osobu | 12,8 | 10 | 8,6 | 12,6 | 9,8 |
| - obytných miestností na 1 byt | 3,34 | 2,76 | 3 | 3,31 | 2,44 |

Zdroj: ŠÚ SR - KS Trenčín

Graf 12: Štruktúra domov v obci (členenie podľa obývané, neobývané, určené na rekreáciu)

Graf 13: Štruktúra bytových jednotiek v obci (členenie podľa obývané, neobývané)

Graf 14: Členenie trvale obývaných bytov podľa kategórií v % - rok 2001

Pozn. : Byty I. kategórie sú byty s ústredným (diaľkovým) vykurovaním a s úplným alebo čiastočným základným príslušenstvom. Do II. kategórie sú zahrnuté byty bez ústredného (diaľkového) vykurovania s úplným základným príslušenstvom alebo byty s ústredným vykurovaním bez základného príslušenstva. Do III. kategórie patria byty bez ústredného (diaľkového) vykurovania, ale len s kúpeľňou alebo len so splachovacím WC a v IV. kategórii sú byty bez ústredného (diaľkového) vykurovania a bez základného príslušenstva.

Graf 15: Veková štruktúra rodinných domov v roku 2001

Tabuľka 11: Trvale obývané byty podľa druhu budovy, podľa obdobia výstavby a podľa kategórie bytu

| Obdobie výstavby | Rodinné domy | Bytové domy | Ostatné budovy | Dom. fond spolu v r. 2001 | Dom. fond spolu v r. 199 |
|---------------------------|--------------|-------------|----------------|---------------------------|--------------------------|
| I. Kategória | | | | | |
| - 1899 a nezistené | 5 | 0 | 0 | 5 | 12 |
| 1900 - 1919 | 6 | 0 | 0 | 6 | 4 |
| 1920 - 1945 | 7 | 0 | 0 | 7 | 20 |
| 1946 - 1970 | 146 | 7 | 0 | 153 | 188 |
| 1971 - 1980 | 101 | 28 | 0 | 129 | 122 |
| 1981 - 1990 | 94 | 0 | 0 | 94 | 95 |
| 1991 - 2001 | 40 | 0 | 0 | 40 | - |
| spolu | 399 | 35 | 0 | 434 | 441 |
| % | 91,9 | 8,1 | 0 | 100 | 100 |
| % danej kategórie z celku | 49,9 | 92,1 | 0 | 51,7 | 49,6 |
| II. Kategória | | | | | |
| - 1899 a nezistené | 8 | 0 | 0 | 8 | 3 |
| 1900 - 1919 | 5 | 0 | 0 | 5 | 4 |
| 1920 - 1945 | 9 | 0 | 0 | 9 | 7 |
| 1946 - 1970 | 84 | 0 | 0 | 84 | 35 |
| 1971 - 1980 | 16 | 1 | 0 | 17 | 8 |
| 1981 - 1990 | 6 | 0 | 0 | 6 | 3 |
| 1991 - 2001 | 3 | 0 | 0 | 3 | - |
| spolu | 131 | 1 | 0 | 132 | 60 |

| | | | | | |
|---------------------------|------|-----|-----|------|------|
| % | 99,2 | 0,8 | 0 | 100 | 100 |
| % danej kategórie z celku | 16,4 | 2,6 | 0 | 15,7 | 6,7 |
| III. Kategória | | | | | |
| - 1899 a nezistené | 6 | 0 | 0 | 6 | 6 |
| 1900 - 1919 | 3 | 0 | 0 | 3 | 15 |
| 1920 - 1945 | 16 | 0 | 0 | 16 | 24 |
| 1946 - 1970 | 32 | 0 | 0 | 32 | 56 |
| 1971 - 1980 | 8 | 0 | 0 | 8 | 12 |
| 1981 - 1990 | 1 | 0 | 0 | 1 | - |
| 1991 - 2001 | - | - | - | - | - |
| spolu | 66 | 0 | 0 | 66 | 113 |
| % | 100 | 0 | 0 | 100 | 100 |
| % danej kategórie z celku | 8,3 | 0 | 0 | 7,9 | 12,7 |
| IV. Kategória | | | | | |
| - 1899 a nezistené | 49 | 0 | 0 | 49 | 42 |
| 1900 - 1919 | 19 | 0 | 0 | 19 | 67 |
| 1920 - 1945 | 42 | 0 | 2 | 44 | 65 |
| 1946 - 1970 | 70 | 0 | 0 | 70 | 86 |
| 1971 - 1980 | 16 | 2 | 0 | 18 | 11 |
| 1981 - 1990 | 6 | 0 | 0 | 6 | 4 |
| 1991 - 2001 | 1 | 0 | 0 | 1 | - |
| spolu | 203 | 2 | 2 | 207 | 275 |
| % | 98,1 | 1 | 1 | 100 | 100 |
| % danej kategórie z celku | 25,4 | 5,3 | 100 | 24,7 | 30,9 |
| Úhrn | | | | | |
| - 1899 a nezistené | 68 | 0 | 0 | 68 | 63 |
| 1900 - 1919 | 33 | 0 | 0 | 33 | 90 |
| 1920 - 1945 | 74 | 0 | 2 | 76 | 116 |
| 1946 - 1970 | 332 | 7 | 0 | 339 | 365 |
| 1971 - 1980 | 141 | 31 | 0 | 172 | 153 |
| 1981 - 1990 | 107 | 0 | 0 | 107 | 102 |
| 1991 - 2001 | 44 | 0 | 0 | 44 | - |
| spolu | 799 | 38 | 2 | 839 | 889 |
| % | 95,2 | 4,5 | 0,2 | 100 | 100 |
| Úhrn - z toho 1996 - 2001 | 19 | 0 | 0 | 19 | 31 |

Zdroj: ŠÚ SR - KS Trenčín

V období rokov 1981 - 2001 došlo ku spomaleniu bytovej výstavby a tento trend stále pretrváva. V tomto období sa postavilo iba 151 rodinných domov. Priemerný vek bytového fondu je aj napriek tejto skutočnosti uspokojivý, najčastejšie sa vyskytuje priemerná veková kategória 41 rokov. Tento ukazovateľ potvrdzuje dobrý stav bytového fondu obce.

Tabuľka 12: Vybavenie trvale obývaných bytov v obci - v r. 1991, 2001

| Vybavenie | Počet v r. 1991 | | Počet v r. 2001 | |
|--------------------------------|-----------------|---------------|-----------------|---------------|
| | bytov | osôb v bytoch | bytov | osôb v bytoch |
| Bytov spolu | 889 | 3672 | 839 | 3 542 |
| z toho: | | | | |
| s plynom zo siete | - | - | 330 | 1 480 |
| s vodovodom | | | | |
| v byte | 733 | 3270 | 726 | 3 193 |
| mimo bytu | | | 11 | 31 |
| bez vodovodu | | | 61 | 175 |
| nezistené | 156 | 402 | 41 | 143 |
| s kanalizáciou | | | | |
| septik (žumpa) | 703 | 3156 | 517 | 2 461 |
| so splachovacím záchodom | 377 | 1849 | 495 | 2 372 |
| s kúpeľňou alebo sprchov. kút. | 592 | 2863 | 645 | 2 968 |

Zdroj: ŠÚ SR - KS Trenčín

Tabuľka 13: Spôsob vykurovania trvale obývaných budov - rok 1991, 2001

| Vybavenie | Počet v r. 1991 | | Počet v r. 2001 | |
|---------------------------|-----------------|---------------|-----------------|---------------|
| | bytov | osôb v bytoch | bytov | osôb v bytoch |
| Ústredné kúrenie diaľkové | | | 1 | 6 |
| Ústredné kúrenie lokálne | 456 | 2257 | 437 | 2 077 |
| na pevné palivo | 453 | 2244 | 214 | 1 024 |
| na plyn | | | 213 | 1 007 |
| elektrické | | | 4 | 14 |
| Etážové kúrenie | | | | |
| na pevné palivo | 1 | 6 | 46 | 200 |
| na plyn | | | 70 | 299 |
| ostatné | | | 3 | 4 |
| Kachle | | | | |
| na pevné palivo | 422 | 1379 | 187 | 616 |
| elektrické | 1 | 5 | 2 | 12 |
| plynové | | | 14 | 39 |
| ostatné | | | 8 | 27 |
| Iné | 9 | 25 | 71 | 262 |
| Spolu | 889 | 3672 | 839 | 3 542 |

Zdroj: ŠÚ SR - KS Trenčín

Tabuľka 14: Vybavenie a rekreačné možnosti domácností - rok 1991, 2001

| Vybavenie | Počet v r. 1991 | | Počet v r. 2001 | |
|----------------------------------|-----------------|---------------|-----------------|---------------|
| | bytov | osôb v bytoch | bytov | osôb v bytoch |
| Samostatná chladnička | - | - | 497 | 2 191 |
| Chladnička s mrazničkou | - | - | 298 | 1 400 |
| Samostatná mraznička | 149 | 771 | 251 | 1 193 |
| Automatická práčka | 105 | 531 | 300 | 1 513 |
| Farebný televízor | 190 | 955 | 539 | 2 534 |
| Telefón v byte | 67 | 279 | 398 | 1 907 |
| Mobilný telefón | - | - | 74 | 368 |
| Rekreačná chata, domček, chalupa | 19 | 80 | 19 | 93 |
| Osobný automobil | 250 | 1286 | 216 | 1 095 |
| Osobný počítač | - | - | 26 | 136 |
| Osobný počítač s internetom | - | - | - | - |

Zdroj: ŠÚ SR - KS Trenčín

Tabuľka 15: Obývanosť trvale obývaných bytov

| Počet osôb | Trvale obývané byty podľa veľkosti | | | | | spolu |
|------------|------------------------------------|--------|--------|--------|-----------|-------|
| | 1 izba | 2 izby | 3 izby | 4 izby | 5 + izieb | |
| v byte | | | | | | |
| 1 | 19 | 57 | 38 | 7 | 5 | 126 |
| 2 | 10 | 40 | 56 | 12 | 2 | 120 |
| 3 | 5 | 12 | 47 | 28 | 12 | 104 |
| 4 | 6 | 20 | 49 | 28 | 24 | 127 |
| 5 | 1 | 11 | 53 | 34 | 29 | 128 |
| 6 | 1 | 8 | 42 | 27 | 29 | 107 |
| 7+ | 0 | 17 | 45 | 26 | 39 | 127 |
| spolu | 42 | 165 | 330 | 162 | 140 | 839 |
| % | 5 | 19,7 | 39,3 | 19,3 | 16,7 | 100 |

Zdroj: ŠÚ SR - KS Trenčín

Väčšina bytových jednotiek má 1-2 nadzemné podlažia (803). Podľa počtu izieb a žijúcich osôb v byte je úroveň bývania v obci výborná. Z uvedených štatistík z roku 2001 vyplývajú nasledovné závery o vybavenosti trvale obývaných bytov v obci:

§ 726 bytov je zásobovaných vodou z vodovodu (69%),

§ 517 domácností má septik (49%),

§ 645 domácností má kúpeľňu alebo sprchovací kút (61%),

§ 437 domácností má ústredné kúrenie (41%).

B. Školstvo

V polovici 17. storočia gróf Ján Illesházy dal postaviť farský kostol a faru. Pri nej bola v roku 1771 založená farská škola, ktorú navštevovalo 60 detí. V roku 1845 z iniciatívy farára Michala Rešetku bola postavená nová budova školy, ktorú navštevovalo 295 detí.

Dnešná budova školy bola postavená a odovzdaná do užívania 30.1.1960, prístavba v roku 1986. Od 17.11.1995 bol základnej škole prepožičaný čestný názov ZŠ s MŠ Michala Rešetku Horná Súča. Cieľom tohto kroku boli zvýraznenie výnimočnosti osobnosti Michala Rešetku, pripomenutie jeho mimoriadnych zásluh o všestranný rozvoj obce, ale najmä školstva. Súčasťou školy je elokované pracovisko v osade Dúbrava. V súčasnosti má ZŠ v 15 triedach 358 žiakov.

V obci sa nachádza taktiež Materská škola s dlhoročnou tradíciou, ktorú v súčasnosti navštevuje 84 detí.

C. Zdravotná a sociálna starostlivosť

Základná zdravotná starostlivosť občanov je riešená priamo v ústredí obce Horná Súča, kde poskytujú svoje služby obyvateľom všeobecný, detský a zubný lekár. Ďalšie odborné a špecializované vyšetrenie poskytuje občanom Nemocnica s poliklinikou v Trenčíne.

5. Technická infraštruktúra obce

Technická infraštruktúra predstavuje veľmi dôležitý faktor pôsobiaci na ekonomický rozvoj obce. Vytvára podmienky pre kvalitné bývanie obyvateľstva, rozvoj podnikateľských aktivít v obci a okolí a poskytuje dôležité služby pre obyvateľov.

A. Energetické siete

Elektrická energia

Prevádzkovateľom elektrickej siete v obci je Západoslovenská energetika, a.s.. Elektrické siete sú vybudované predovšetkým pozdĺž miestnych komunikácií. Sú umiestnené vzdušným vedením na betónových stĺpoch. Súčasné vedenie je staré cca 20 rokov, ale napriek tomu je stav tohto vedenia dobrý.

Plynofikácia

Plynofikácia domácností bola zrealizovaná len v ústredí obce. Na kopaniciach Dúbrava, Závrška, Vlčí Vrch, Trnávka a Krásny Dub nepredpokladáme zavedenie plynu z dôvodu ekonomickej neefektívnosti a nezáujmu občanov o tento druh služby.

B. Inžinierske siete

Inžinierske siete vytvárajú základný predpoklad pre rozvoj podnikateľských aktivít v obci. Ide o finančne náročné investície, pre ktoré obec nedisponuje dostatočnými finančnými prostriedkami. V obci nie sú inžinierke siete vybudované kompletne a v budúcnosti sa počíta s ich dobudovaním.

Vodovod a kanalizácia

Obec zabezpečuje pitnú vodu pre obyvateľov v ústredí obce a 60% časť obyvateľstva osád Závrška a Dúbrava. V krátkodobom horizonte uvažujeme s výstavbou miestneho vodovodu pre ostatné osady roztrúsené v chotári obce.

Kanalizačná sieť v súčasnosti v obci neexistuje, preto jedným z našich prioritných zámerov je v blízkej budúcnosti vybudovať dažďovú a splaškovú kanalizáciu obce.

Dopravné siete a dopravné systémy

Verejnú dopravnú sieť v obci zabezpečuje autobusová a cestná doprava. Autobusová doprava slúži k presunu do okresného mesta Trenčín cez pútnické miesto Skalka nad Váhom a cez obec Hrabovka. Intenzita autobusovej dopravy je na oba smery počas pracovných dní a víkendu postačujúca. Prípadné medzery v dopravnom poriadku obyvatelia riešia dopravou na vlastné náklady. Najväčším nedostatkom z hľadiska dopravnej siete je autobusové spojenie s laznickou časťou Dúbrava, kde intenzita spojov prebieha iba v 4 - hodinových intervaloch.

Cez územie obce prechádzajú najmä cesty III. triedy (osady Trnávka, Krásny Dub, Dúbrava), iba k osade Závrška je vybudovaná miestne komunikácia. O údržbu miestnych komunikácií sa stará obec Horná Súča, resp. obecny úrad. Aj napriek našej snahe je stav miestnych komunikácií podpriemerný, preto predpokladáme v budúcnosti nutnosť resp. potrebu investovať do opravy komunikácií a zimnej údržby.

C. Odpadové hospodárstvo

Separovaný zber odpadu obec Horná Súča realizuje krátkodobo v týchto kategóriách: sklo, papier, plasty, nebezpečný odpad, elektronický odpad a objemový odpad, ktorý sa odoberá 1 x za rok. Hlavným odberateľom odpadu je Považská odpadová spoločnosť, a.s. Trenčín.

Zároveň v nadväznosti na novozavedenú legislatívu súvisiacu s uskladňovaním a zhodnocovaním biologicky rozložiteľného odpadu (BRO) plánujeme v budúcnosti realizovať buď vybudovanie kompostovacieho zariadenia v režii obce alebo budeme riešiť zhodnocovanie BRO individuálne v každej domácnosti prostredníctvom prenosných kompostovacích zariadení. V súčasnosti už existuje na území našej obce kompostáreň prevádzkovaná Považskou odpadovou spoločnosťou a.s., ktorej služby sú pre nás vysoko nákladové a neefektívne.

6. Spoločenské A kultúrne aktivity v obci

-

A. Spoločenský a kultúrny život v obci

V obci Horná Súča sa každoročne koná množstvo spoločenských a kultúrnych podujatí pre obyvateľov obce. Na organizácii spoločenského života sa podieľa aj obecná samospráva poskytovaním priestorov pre jednotlivé podujatia a taktiež spolupodieľaním na organizovaní kultúrnych podujatí.

S obcou Horná Súča je už tradične spájaná dobrá dychová hudba (Vlčovanka, Chabovienka, Horsus, Grand), ktoré spestruje kultúrny život obce. Okrem toho sa o spoločenský život obce starajú Zmiešaný spevácky zbor Hornosúčan, Detský folklórny súbor Čajka, folklórna skupina Kukulienka a divadelný súbor s tradíciou od roku 1919.

Na spoločenskom dianí obce sa bezprostredne podieľajú aj nasledovné organizácie:

- § Dobrovoľný hasičský zbor (DHZ) - založený v roku 1903,
- § Futbalový klub Horná Súča - zúčastňuje sa futbalových súťaží od r. 1962,
- § Jednota dôchodcov,
- § Zväz chovateľov poštových holubov.

7. Cestovný ruch

Cestovný ruch je významným a nepopierateľným aspektom ekonomického rozvoja príslušného regiónu, pretože vytvára pracovné príležitosti pre skupiny obyvateľov, zvyšuje príjmy, stimuluje kapitálové investície, vytvára príležitosti pre rozvoj malých a veľkých podnikov.

Obec Horná Súča sa nachádza v Bielych Karpatoch, v údolí riečky Súčanka. Táto lokalita je charakteristická krásnou prírodou, ktorá poskytuje ideálne podmienky na celoročné aktivity cestovného ruchu. Celý kataster obce spadá do chránenej krajiny Biele Karpaty. V prírodnej rezervácii Debšín (9,61 ha) je bohatý výskyt prasličky obrovskej, v prírodnej rezervácii Horná Závrská (1,5 ha) je výskyt prameniskových mokradí a v prírodnej pamiatke Včelíny (1,29 ha) sú chránené oligotrofné trávnaté spoločenstvá. Najnižšie položené je jadro obce - 315 m n.m., najvyššiu polohu majú kopce Čerešienky - 758 m n.m. a Chabová - 751 m n.m. Osobitný pôvab v krajinnom obraze obce dotvára kopaničiarske osídlenie s prvkami pôvodnej ľudovej architektúry a pestrosťou ľudových tradícií.

Vzhľadom na prírodné danosti sa obec bude v budúcnosti snažiť vytvoriť podmienky pre rozvoj cestovného ruchu v obci a okolí a umožní podnikateľským subjektom pôsobiacim v oblasti cestovného ruchu realizovať svoju činnosť v danej lokalite. Dôsledkom našich aktivít bude zvýšenie ekonomického rozvoja obce, ktorý patrí medzi strategické ciele obecnej samosprávy.

III. SWOT ANALÝZA OBCE Horná súča

Swot analýza obce Horná Súča bola použitá ako metóda, ktorá vychádza:

- ü z analýzy doterajšieho vývoja,
- ü súčasného stavu obce s uvedením jeho silných stránok,
- ü súčasného stavu obce s uvedením jeho slabých stránok,
- ü jeho potenciálnych rozvojových zdrojov - príležitostí (šancí),
- ü jeho potenciálnych ohrození rozvojových zámerov - hrozieb (rizík).

Pre definovanie základných prvkov SWOT analýzy obce boli využité:

- ü poznatky z doterajšieho vývoja a súčasného stavu vybavenia obce,
- ü rozvojové zámery obce,
- ü strategické ciele, ich priority a opatrenia.

Silné stránky obce predstavujú potenciálne faktory ďalšieho rozvoja obce vo všetkých základných oblastiach. Vytvárajú východiskovú základňu pre stanovenie reálnych rozvojových cieľov.

Slabé stránky obce predstavujú limitujúce faktory rozvojových zámerov a oblastí, na ktoré treba sústrediť pozornosť orgánov samosprávy.

Príležitosti (šance) sú faktormi, ktoré umožňujú pri ich využití naplnenie rozvojových zámerov obce, ich reálnosť a urýchlenie. Poznanie reálnych príležitostí je východiskom stanovenia splniteľných rozvojových cieľov.

Ohrozenia (riziká) predstavujú skutočnosti, ktoré môžu negatívne ovplyvniť resp. spomaliť realizáciu strategických cieľov rozvoja obce. Dôsledná analýza možností vzniku rizík na celospoločenskej i komunálnej úrovni predstavuje predovšetkým analýzu možností pri zabezpečovaní finančných zdrojov.

| | |
|---|--|
| Poloha obce a väzba na vonkajšie okolie | |
| Silné stránky | Slabé stránky |
| <ul style="list-style-type: none">- výhodná poloha obce vzhľadom na regionálne póly rozvoja,- blízkosť hlavného uzla regiónu - mesta Trenčín,- priaznivé podmienky obce pre rozvoj obytnej funkcie. | <ul style="list-style-type: none">- nejasné vlastnícke pomery k pozemkom,- katastrálne územie obce má horský charakter. |
| Príležitosti | Ohrozenia |
| <ul style="list-style-type: none">- využitie katastrálneho územia obce pre výstavbu bytovú, občiansku, spoločenskú i podnikateľskú.- možnosť využitia prírodného a vidieckeho prostredia na agroturistické aktivity a vidiecky cestovný ruch | <ul style="list-style-type: none">- nedostatok vlastných i verejných finančných zdrojov na financovanie projektov. |

| | |
|--|----------------------|
| Environmentálne a životné prostredie obce | |
| Silné stránky | Slabé stránky |

| | |
|---|---|
| <ul style="list-style-type: none"> - <i>blízkosť prírodných prvkov a horského prostredia,</i> - <i>dostatok priestorov pre budovanie zón rekreácie a oddychu,</i> - <i>dostatok spodnej vody.</i> | <ul style="list-style-type: none"> - <i>všeobecný nezáujem znečisťovateľov na zlepšovaní ŽP a odstraňovaní príčin,</i> - <i>nedostatok obecných pozemkov a priestranstiev v obci.</i> |
| Príležitosti | Ohrozenia |
| <ul style="list-style-type: none"> - <i>využitie prírodného potenciálu na vytváranie rekreačných zón,</i> - <i>ekologické partnerstvo obce s ohrozovateľmi životného prostredia,</i> - <i>rozšírenie separovaného zberu odpadov a ich zhodnocovania, likvidácia divokých skládok,</i> - <i>zvýšiť vedomie obyvateľstva vo sfére ŽP.</i> | <ul style="list-style-type: none"> - <i>ohrozovanie obce prašnosťou a znečisťovaním ovzdušia,</i> - <i>ohrozovanie čistoty spodných vôd žumpami pri rodinných domoch,</i> - <i>vytváranie divokých skládok odpadu.</i> |

| | |
|---|---|
| Technická infraštruktúra | |
| Silné stránky | Slabé stránky |
| <ul style="list-style-type: none"> - <i>plynifikácia ústredia obce Horná Súča,</i> - <i>vybavenosť zásobovania ústredia obce pitnou vodou,</i> - <i>dostatočná frekvencia autobusových spojov,</i> - <i>dostatok priestorov pre bytovú výstavbu a subjekty podnikania,</i> - <i>osvetlenie obce, obecný rozhlas.</i> | <ul style="list-style-type: none"> - <i>nevybudovaná kanalizácia obce,</i> - <i>nedobudovaný vodovod a plynifikácia na odľahlých kopaniciach,</i> - <i>nedostatočná obchodná sieť (predaj a rozmanitosť tovaru),</i> - <i>narušený povrch miestnych komunikácií a chodníkov v obci,</i> |

| | |
|--|--|
| | - divoké skládky odpadu, separovaný zber. |
| Príležitosti | Ohrozenia |
| - dobudovanie kanalizácie, vodovodu a plynofikácie v celom katastri obce, - rekonštrukcia miestnych komunikácií, úpravy obecných verejných priestranstiev, - rekonštrukcia vodovodu - rekonštrukcia obecných budov. | - nedostatok vlastných zdrojov, nepripravenosť projektov na získanie finančných zdrojov z fondov EÚ a SR, - narušovanie urbanistickej štruktúry a vzhľadu obce starými, najmä hospodárskymi budovami. |

| | |
|--|---|
| Sociálna (občianska) infraštruktúra | |
| Silné stránky | Slabé stránky |
| - dobrá úroveň bytovej vybavenosti obce s prevahou rodinných domov, s priaznivými perspektívami ďalšej bytovej výstavby, - vybavenosť obce školskými zariadeniami, zdravotným strediskom, kultúrnym domom, - nízky priemerný vek bytového fondu. | - vysoká prevádzková nákladovosť objektov sociálnej infraštruktúry v pôsobnosti obce, - neexistujúce sociálne zariadenie pre starších občanov, - neúplný základný sortiment ponuky tovarov a služieb, - zhoršený technický stav obecných objektov, dlhodobé zanedbávanie ich údržby a opráv. |
| Príležitosti | Ohrozenia |
| - príprava projektov, vybudovanie, prípadne rekonštrukcia komunitných centier obce (kultúrno-spoločenské, športové, obchodno-spoločenské), - pripravenosť pozemkov pre výstavbu bytovú, podnikateľskú i občiansku, | - stav prípravy projektov pre jednotlivé zábery a nedostatok finančných zdrojov, - vysoký stupeň opotrebenia jednotlivých obecných objektov, potreba údržby, opráv, rekonštrukcií, ako aj zlepšenia vnútorného vybavenia, |

| | |
|---|---|
| <ul style="list-style-type: none"> - výstavba domova dôchodcov v budove ZŠ na Trnávke, - rozšírenie ponuky tovarov a služieb, skvalitneniu sortimentu a ponuky. | <ul style="list-style-type: none"> - potreba súhlasu vlastníkov starých, najmä hospodárskych budov s ich postupným odstraňovaním |
|---|---|

| | |
|---|---|
| Demografický vývoj a ľudské zdroje | |
| Silné stránky | Slabé stránky |
| <ul style="list-style-type: none"> - jednotná národnostná a náboženská štruktúra obyvateľstva, - možnosť vzdelávania v obci i v meste Trenčín, - dopravné spojenie do zamestnania, škôl, na kultúrne, športové a iné podujatia, - predpoklady priaznivého demografického i migračného vývoja počtu obyvateľstva, - pomerne vysoká zamestnanosť v obci. | <ul style="list-style-type: none"> - zhoršovanie vekovej štruktúry obyvateľstva (rast počtu obyvateľov v poproduktívnom veku a pokles vo veku preproduktívnom), - nepriaznivá vzdelanostná štruktúra v obci (prevaha základného a učňovského vzdelania), - málo pracovných príležitostí priamo v obci. |
| Príležitosti | Ohrozenia |
| <ul style="list-style-type: none"> - podpora bytovej výstavby, rast bytového fondu obce, - zvýšenie úrovne vzdelávania v obci, - vybudovanie športového areálu. | <ul style="list-style-type: none"> - nepriaznivý ekonomický a sociálny vývoj v spoločnosti, ohrozené existenčné podmienky pre zabezpečenie rodiny, - nezamestnanosť, odchádzanie za prácou, - nepriaznivá veková a vzdelanostná štruktúra obyvateľstva (rast indexu starnutia). |

| Záujmové združenia, kultúrne a spoločenské aktivity | |
|--|---|
| Silné stránky | Slabé stránky |
| <ul style="list-style-type: none"> - vybudované kultúrne objekty, - iniciatívny prístup organizátora Obec Horná Súča, - dlhoročná tradícia dychovej hudby, - vytvorené podmienky pre aktivity dôchodcov, - dlhoročná tradícia v organizovaní kultúrnych, spoločenských a športových podujatí. | <ul style="list-style-type: none"> - schátralé kultúrne objekty obce, - neexistujúci športový areál, - nedostatočná zapojenosť podnikateľských subjektov na kultúrno-spoločenských akciách, - upadanie záujmu o tradičné obecné podujatia (športové, kultúrne, spoločenské). |
| Príležitosti | Ohrozenia |
| <ul style="list-style-type: none"> - zapojenie všetkých vekových zložiek obyvateľstva na záujmových aktivitách, - poskytovanie obecných priestorov pre stretávanie a organizovanie kultúrnych podujatí, - pokračovanie v tradíciách obce v organizovaní športových, kultúrnych a spoločenských podujatí. | <ul style="list-style-type: none"> - nedostatok finančných zdrojov na splnenie spoločenských, kultúrnych a športových zámerov vo vytváraní podmienok, - stagnujúci, prípadne nepriaznivý demografický vývoj (veková štruktúra), - slabší záujem, najmä mladších občanov o činnosť v záujmových združeniach v obci. |

| Ekonomické podmienky a podnikateľské prostredie | |
|--|----------------------|
| Silné stránky | Slabé stránky |
| | |

| | |
|---|---|
| <ul style="list-style-type: none"> - predpoklady rozvoja podnikania a rozširovania obchodu a služieb pre občanov v obci, - priaznivý podiel ekonomicky aktívneho obyvateľstva, - obecný majetok, možnosti jeho efektívnejšieho využitia, vrátane podnikania s ním. | <ul style="list-style-type: none"> - potreba využívania verejných zdrojov (EÚ, SR), - nedostatok pripravených projektov pre žiadosti na dotácie zo štrukturálnych fondov EÚ, - vysoký stupeň opotrebenia obecného majetku. |
| Príležitosti | Ohrozenia |
| <ul style="list-style-type: none"> - zvýšenie finančnej a daňovej sily obce, - priaznivé predpoklady pre čerpanie zo štrukturálnych fondov EÚ, - racionalizačné opatrenia a program úspory nákladov v samospráve a obecných budovách. | <ul style="list-style-type: none"> - nedostatok finančných prostriedkov na rozvoj obce, - neúspešné projekty na čerpanie finančných prostriedkov z rozpočtu SR a EÚ, - nepriaznivé vplyvy na životné prostredie obce, - celkový rast nákladov na činnosť samosprávy, najmä rast cien energií, služieb, nákladov na verejné účely obce a pod.. |

Swot analýza silných a slabých stránok, príležitostí a ohrození poskytla prehľad potenciálnych obmedzení i možností pri ďalšom rozvoji obce. Jej zhodnotenie umožnilo stanoviť nevyhnutné priority strategických cieľov v jednotlivých oblastiach a prijať opatrenia na zabezpečenie ich dosiahnutia. Analýza príležitostí a ohrození umožnila odhaliť doteraz nevyužitú šancu a súčasne definovať riziká, s ktorými sa samospráva môže v ďalšom období stretnúť.

IV. rozvojová vízia obce

Rozvojová vízia obce predstavuje takmer zidealizované predstavy obyvateľov obce i manažmentu obecnej samosprávy o tom, ako by obec v dlhodobom horizonte mala vyzerieť, ako by mali jej obyvatelia v nej žiť, ako by sa mali v obci cítiť, akú kvalitu života by im obec mala v budúcnosti ponúknuť. Je to vízia predovšetkým pre ekonomicky aktívnu a mladú generáciu obce, ale i vízia pre pokojný a zabezpečený život občanov v poproduktívnom veku.

Predstava alebo rozvojová vízia obce je prvým krokom pre stanovenie žiadaných rozvojových potrieb a vo vecnej rovine slúži na stanovenie dlhodobých i krátkodobých cieľov, priorít a opatrení, ktoré sa v dlhodobom programovom dokumente obce ďalej rozpracovávajú do konkrétnej vecnej podoby.

Vízia obce vychádza z predstáv obyvateľov vyslovených v ankete, na verejných zhromaždeniach občanov i pri iných príležitostiach a aj zo zámerov obecnej samosprávy a jej volených predstaviteľov.

Obec Horná Súča má potenciálne predpoklady byť pre svojich občanov miestom pre pokojné bývanie, v zdravom a čistom prostredí. Vízia bude pokračovaním kresťanských a rodinných tradícií v rozvoji a živote obce. Cieľom je postupné využitie prírodného potenciálu obce so zabezpečením jej ekologickej stability, vybudovanie obce urbanisticky usporiadanej, zabezpečenej bytovou a občianskou vybavenosťou, s potrebnou technickou a sociálnou infraštruktúrou. Naplnenie cieľovej rozvojovej vízie by malo priniesť nové možnosti pre rozvoj podnikania, vznik pracovných príležitostí v obci a jej okolí, priaznivé podmienky pre materiálne zabezpečenie a duchovne bohatý život. Obec by mala poskytovať svojim obyvateľom priaznivé podmienky pre vzdelanie, záujmové, kultúrne, športové a iné vyžitie, ako aj možnosti oddychu a rekreácie, pri primeranom zdravotnom a sociálnom zabezpečení. Neoddeliteľnou súčasťou rozvojovej vízie obce je i vybudovanie občianskej spoločnosti na princípoch spolužitia aktivity a solidarity, s dobrými medziludskými vzťahmi.

V. Strategické ciele, priority a opatrenia

Naplnenie dlhodobej vízie rozvoja obce Horná Súča vedie cez stanovenie a plnenie strategických cieľov rozvoja obce, ich priorít a opatrení. Tieto boli stanovené predovšetkým na základe problémov, ich príčin a dôsledkov v súčasnom stave obce.

Pre naplnenie dlhodobej vízie boli v PHSR obce Horná Súča stanovené nasledovné strategické ciele:

Schéma strategických cieľov PHSR obce Horná Súča:

Strategický cieľ č.1

Strategický cieľ č.2

Strategický cieľ č.3

Strategický cieľ č.4

Strategický cieľ č.5

Rozvoj ľudských zdrojov

Racionálne využívanie prírodného potenciálu

Dobudovanie a rozvoj technickej infraštruktúry

Dobudovanie a rozvoj sociálnej infraštruktúry

Zabezpečenie ekonomickej stability samosprávy

Základným predpokladom pre splnenie stanovených cieľov je získanie potrebných finančných zdrojov. Ide najmä o financie z verejných fondov, resp. z fondov Európskej únie. Ďalším predpokladom pre úspešné splnenie strategických cieľov je dôsledné vypracovanie a predkladanie programových zámerov a zdôvodnených žiadostí o pridelenie finančných prostriedkov na príslušné inštitúcie.

A. Cieľ 1: Rozvoj ľudských zdrojov

Priorita 1: Podpora priaznivého demografického vývoja v obci

Opatrenie 1.1: Podpora všetkých foriem bytovej výstavby, pomoc pri stavebnom konaní, najmä mladým rodinám

Opatrenie 1.2: Zvyšovanie úrovne občianskej vybavenosti obce pre vzdelanie, zdravotnú starostlivosť, obchod, služby, kultúrne a športové vyžitie obyvateľov

Opatrenie 1.3: Zabezpečovanie potrebnej občianskej vybavenosti a zvyšovanie úrovne výchovno-vzdelávacej prác predškolských a školských zariadení v obci

Opatrenie 1.4: Vybudovanie domova dôchodcov v budove nevyužívanej ZŠ na Trnávke

Opatrenie 1.5: Vytváranie podmienok a príťažlivosti prostredia obce pre záujemcov o prisťahovanie do obce a trvalý pobyt v nej

Priorita 2: Zlepšovanie podmienok pre činnosť predškolských a školských zariadení v obci

Opatrenie 2.1: Zabezpečovanie potrebnej vybavenosti a zvyšovanie úrovne výchovno-vzdelávacej práce predškolských a školských zariadení v obci

Opatrenie 2.2: Vytváranie podmienok a rozvoj mimoškolskej záujmovej činnosti žiakov

Opatrenie 2.3: Príprava projektovej dokumentácie, získanie stavebného povolenia k vybudovaniu športovej haly a športového areálu obce

Priorita 3: Zlepšovanie podmienok pre ekonomickú aktivitu obyvateľov, rozvoj podnikania

Opatrenie 3.1: Rozšírenie trhu práce spoluprácou s investormi v okolí obce

Opatrenia 3.2: Podpora podnikania v obci a v blízkom okolí

Priorita 4: Vytváranie podmienok a podpora činnosti záujmových spolkov a občianskych združení, rozvíjanie kultúrnych, športových a spoločenských tradícií v obci

Opatrenie 4.1: Vytváranie priestorových podmienok pre klubovú činnosť záujmových združení a spolkov obyvateľov obce

Opatrenie 4.2: Udržiavanie a rozvoj kultúrnych, športových a iných dlhodobých tradícií obce, ich propagácia, podpora a pomoc organizátorom

Financovanie:

§ štátny rozpočet,

§ rozpočet obce,

- § európske fondy,
- § súkromné zdroje.

B. Cieľ 2: Racionálne využívanie prírodného potenciálu

Priorita 1: Formovanie obrazu krajiny, priestorové a funkčné usporiadanie územia obce

Opatrenie 1.1: Usporiadanie vlastníckych vzťahov k pozemkom obce, hospodársko - technická úprava pozemkov a ich sceľovanie za účelom ich využitia pre výstavbu

Opatrenie 1.2: Stanovenie záväzných regulatívov na ochranu životného prostredia, zákona o pôde a jej ochrane, pri využívaní územia obce

Priorita 2: Environmentálna zabezpečenosť a ekologická stabilita územia obce a okolia, zdravé životné prostredie

Opatrenie 2.1: Sledovanie vplyvov na životné prostredie

Opatrenie 2.2: Stanovenie záväzných regulatívov ochrany životného prostredia a sankčných opatrení pri ich nedodržaní

Priorita 3: Odpadové hospodárstvo obce

Opatrenie 3.1: Rozšírenie separovaného zberu domového odpadu a jeho zhodnocovania

Opatrenie 3.2: Likvidácia veľkého komunálneho odpadu v obci, zamedzenie a sankcionovanie vzniku divokých skládok

Financovanie:

- § štátny rozpočet,
- § rozpočet obce,
- § európske fondy,
- § súkromné zdroje.

C. Cieľ 3: Dobudovanie a rozvoj technickej infraštruktúry

Priorita 1: Vybudovanie kanalizácie vo všetkých častiach obce

Opatrenia 1.1: Príprava a vypracovanie projektovej dokumentácie na dobudovanie vodovodu v odľahlých osadách, plynofikácie a kanalizácie vo všetkých uliciach obce Horná Súča

Priorita 2: Príprava a budovanie inžinierskych sietí obce pre budúcu bytovú a podnikateľskú výstavbu

Opatrenie 2.1: Príprava projektov a budovanie inžinierskych sietí pre bytovú a občiansku výstavbu v obci

Opatrenie 2.2: Stanovenie regulatívov postupu pri budovaní inžinierskych sietí pre objekty podnikateľských zámerov na území obce

Opatrenie 2.3: Výstavba nových vetiev a prípojok inžinierskych sietí v zmysle potrieb novej bytovej a priemyselnej výstavby

Priorita 3: Výstavba, rekonštrukcia, opravy a údržba obecných komunikácií, ulíc a chodníkov

Opatrenie 3.1: Zabezpečenie dobrého stavu miestnych cestných komunikácií a natiehnutie nového koberca po celej dĺžke miestnych komunikácií

Opatrenie 3.2: Rekonštrukcia a dobudovanie obecných chodníkov

Opatrenie 3.3: Obnova technologického vybavenia na letnú a zimnú údržbu miestnych komunikácií

Opatrenie 3.4: Vybudovanie a rekonštrukcia autobusových zastávok v obci

Opatrenie 3.5: Udržiavanie a doplnenie dopravného a orientačného značenia popri komunikáciách

Financovanie:

- § štátny rozpočet,
- § rozpočet obce,
- § európske fondy,
- § súkromný sektor.

D. Cieľ 4: Dobudovanie a rozvoj sociálnej infraštruktúry

Priorita 1: Nová výstavba a rekonštrukcia bytového fondu obce

Opatrenie 1.1: Podpora individuálnej a spoločnej bytovej výstavby

Opatrenie 1.2: Vytváranie podmienok k dobudovaniu nájomných a sociálnych bytov v obci predovšetkým pre mladé rodiny

Priorita 2: Výstavba a doplnenie občianskej vybavenosti v obci

Opatrenie 2.1: Projekt a vybudovanie detského ihriska a športového areálu

Opatrenie 2.2: Projekt a vybudovanie telocvične pri základnej škole v obci

Opatrenie 2.3: Projekt a vybudovanie sociálneho zariadenia pre starších občanov

Priorita 3: Odstránenie neobývaných, starých a nevyhovujúcich stavieb, najmä hospodárskych budov v obci

Opatrenie 3.1: Monitoring neobývaných, starých a nevyhovujúcich stavieb a dohoda s vlastníkmi o ich odstránení

Priorita 4: Rozvoj obchodu a služieb (sortiment a kvalita)

Opatrenie 4.1: Zhodnotenie stavu obchodnej siete a vypracovanie projektu rozvoja z hľadiska rozšírenie sortimentu a zvýšenia kvality

Opatrenie 4.2: Zhodnotenie stavu siete služieb v obci a vypracovanie návrhov rozvoja z hľadiska rozšírenia ponúk

Financovanie:

- § štátny rozpočet,
- § rozpočet obce,
- § európske fondy,
- § súkromné zdroje.

[E. Cieľ 5: Zabezpečenie ekonomickej stability samosprávy](#)**Priorita 1: Efektívne využívanie rozpočtových zdrojov obce**

Opatrenie 1.1: Znižovanie nákladov na výkon obecnej samosprávy, úsporné režimy nákladov

Opatrenie 1.2: Úsporný režim odberu energií v obecných objektoch

Priorita 2: Využívanie verejných zdrojov Európskej únie a SR

Opatrenie 2.1: Príprava obce na vypracovanie projektov a predkladania žiadostí na dotácie zo štrukturálnych fondov Európskej únie

Opatrenie 2.2: Príprava obce na vypracovanie projektov a predkladanie žiadostí na dotácie zo štátnych fondov SR

Priorita 3: Manažment využívania obecného majetku

Opatrenie 3.1: Projekt využívania obecného majetku (prevádzkovanie, prenájom, odpredaj)

Opatrenie 3.2: Rekonštrukcia a modernizácia obecných objektov a ich vybavenia

Financovanie:

- § štátny rozpočet,
- § rozpočet obce,

- § európske fondy,
- § súkromné zdroje.

© 2018 [Horná Súča](#). Všetky práva vyhradené. Prevádzkované ako **eGov-Web** spoločnosti [ARS NOVA s.r.o.](#)