

Program rozvoja obce Hornáany

2015 - 2023



NÁZOV:	PROGRAM ROZVOJA OBCE HORŇANY 2015 - 2023
ÚZMENÉ VYMEDZENIE:	TRNČIANSKY KRAJ, OKRES TRENČÍN OBEC HORŇANY
DÁTUM SCHVÁLENIA:	20.11.2015 UZ 55/2015
DÁTUM PLATNOSTI:	20.11.2015 - 31.12.2023
VERZIA:	1.0
PUBLIKOVANÝ VEREJNE	20.11.2015

Obsah

A. Analytická časť	4
1. Základná charakteristika obce	5
2. Demografia a trh práce	7
2.1 Vývoj počtu obyvateľov	7
2.2 Veková štruktúra obyvateľstva	8
2.3 Vzdelanostná úroveň obyvateľstva	9
2.4 Štruktúra obyvateľstva podľa náboženského vyznania	11
2.5 Štruktúra obyvateľstva podľa národnosti	11
2.6 Zamestnanosť a nezamestnanosť	12
3. Krajina a životné prostredie	15
3.1 Geomorfologické členenie územia	15
3.2 Geologická stavba územia	15
3.3 Klimatické pomery	15
3.4 Ovzdušie	15
3.5 Podzemné a povrchové vody	16
3.6 Pôda	16
3.7 Lesy - Súčasná štruktúra využitia lesného pôdneho fondu	17
3.8 Chránené územia prírody	18
3.9 Biocentrá a biokoridory	18
3.10 Flóra a fauna	19
4. Cestovný ruch	25
4.1 Analýza potenciálu obce Horňany pre rozvoj cestovného ruchu	25
4.2 Analýza potenciálu CR na úrovni mikroregiónu	25
5. Občianska infraštruktúra	27
5.1 Školská infraštruktúra	27
5.2 Kultúrna a športová infraštruktúra	28
5.3 Zdravotná a sociálna infraštruktúra	28
5.4 Občianska vybavenosť a samospráva	29
5.5 Bývanie	29
6. Technická infraštruktúra	30
6.1 Doprava	30
6.2 Zásobovanie pitnou vodou	30
6.3 Kanalizácia, likvidácia splaškových vôd, ČOV	30
6.4 Plynofikácia	30
6.5 Elektrifikácia a verejné osvetlenie	31
6.6 Miestny rozhlas	31
6.7 Telekomunikačné siete	31
6.8 Internet a informačné systémy	31
6.9 Odpadové hospodárstvo	32
6.10 Tepelné hospodárstvo	32
7. Hodpodárenie obce	32
7.1 Rozpočet obce a majetok obce	32
7.2 Podnikateľské subjekty v obci	34
7.3 Nepodnikateľské subjekty v obci	34
8. SWOT ANALÝZA OBCE HORŇANY	35
B.Strategická časť	37
9. Stanovenie faktorov rozvoja a kľúčových disparít	37
10. Východiská stratégie, stratégia, jej ciele, priority a opatrenia	38
10.1. Východiská stratégie	38
10.2 Stratégia, jej ciele, priority a opatrenia	40
C.Programová časť	42
11. Prehľad stratégie obce Horňany 2015 - 2023	51

12. Projektové zámery obce Horňany na roky 2015 -2023.....	52
D.Realizačná časť.....	53
13. Personálne zabezpečenie aktivít.....	53
14. Stanovenie merateľných ukazovateľov.....	54
E.Finančná časť.....	55
15. Finančný plán	55
16. Schválenie programu rozvoja.....	56
Zoznam tabuliek a grafov	57
Legislatívny rámec, východiská a použité zdroje	58

A. Analytická časť

Program rozvoja obce Horňany na roky 2015 -2023 je strednodobý plánovací dokument, spracovaný v zmysle Zákona o podpore regionálneho rozvoja 531/2001 Z.z (aktualizovaný ďalej v zmysle 539/2008 a následne 309/2014).

Jeho východiskom je realizovaná aktuálna analýza, ktorá obsahuje komplexné hodnotenie a analýzu východiskovej situácie obce, odhad jej budúceho vývoja, možné riziká a ohrozenia vo väzbe na existujúce stratégie a koncepcie a využívanie vnútorného potenciálu územia, jeho limitov a rozvoja, definovanie podmienok udržateľného rozvoja hospodárskeho, sociálneho, environmentálneho a kultúrneho rozvoja obce.

Program rozvoja obce definuje opatrenia, úlohy a prvoradá potreby v rozvoji technickej infraštruktúry, sociálnej infraštruktúry, v starostlivosti o životné prostredie, vo vzdelávaní, v kultúre, v rozvoji cestovného ruchu a v ďalších oblastiach ktoré je nevyhnutné vykonať na úrovni miestnej samosprávy pre oživenie sociálneho a ekonomického rozvoja obce, aby boli dosiahnuté stanovené priority a ciele.

Program pozostáva z :

- a) analytickej časti,
- b) strategickej časti,
- c) programovej časti,
- d) realizačnej časti a
- e) finančnej časti.

Súčasťou programu je aj návrh jeho administratívneho a finančného zabezpečenia a tiež systém monitorovania – stanovenie merateľných ukazovateľov.

Program rozvoja obce je dokumentom otvoreným a na základe výsledkov hodnotenia a stavu implementácie jednotlivých aktivít môže byť aktualizovaný a dopĺňaný.

Program rozvoja obce Horňany na roky 2015 – 2023 je verziou 1.0 Programu rozvoja obce. Schválený bol dňa 20.11.2015 uznesením č. 55/2015.

Za kolektív autorov
Ing. Stanislav Dreisig
riaditeľ TRRA

1. Základná charakteristika obce

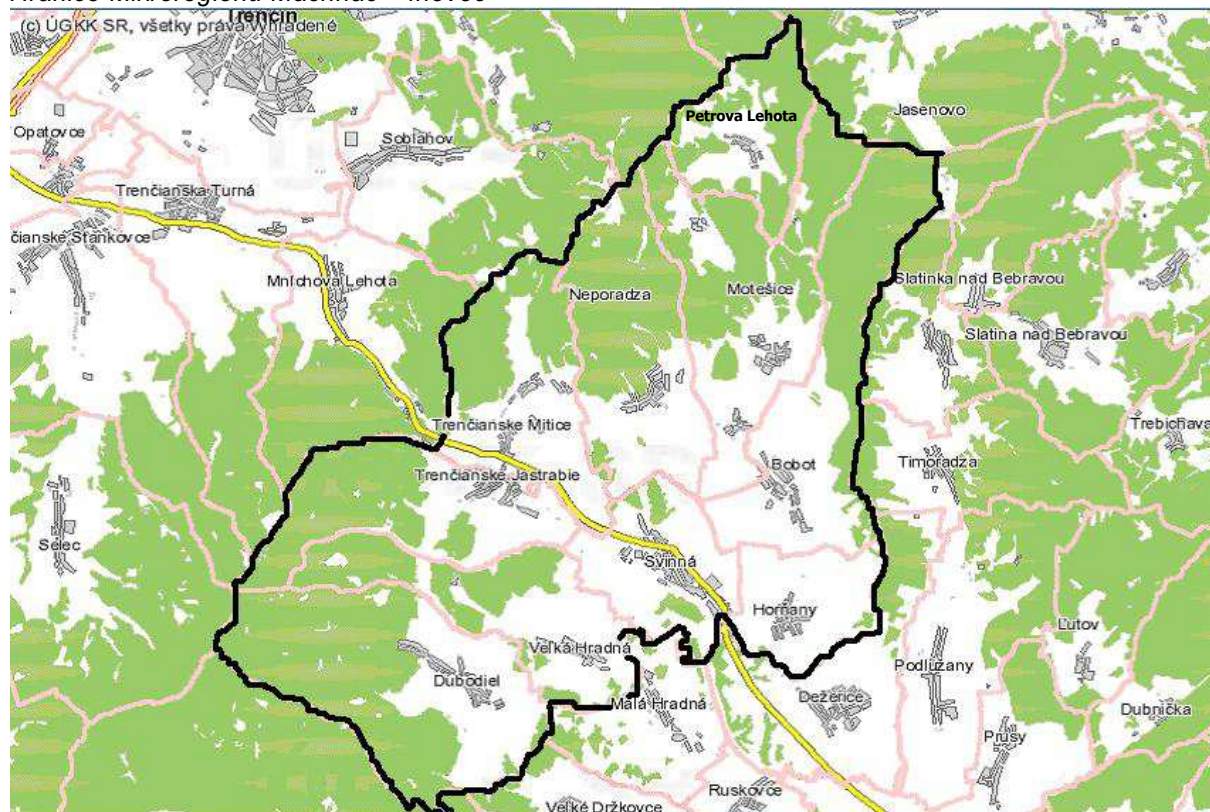
Obec Horňany	
Samosprávny kraj	Trenčiansky
Okres	Trenčín
Miestne časti obce	-
Starosta - kontakt	Meno: Eva Šrámková Adresa OcÚ: 913 24 Horňany Telefón: 032/648 72 01 E-mail: obechornany@mail.t-com.sk
Prvá písomná zmienka	1352
Nadmorská výška stredu obce	222
Katastrálna výmera (ha)	670,7154
Počet obyvateľov obce k 31.12.2014	451
Geografické súradnice	N 48°46'43" E 18°8'27"
Vzdialenosť do najbližších miest	Trenčín – 22 km Trenčianske Teplice – 16 km Bánovce nad Bebravou – 8 km

Obec je členom Združenia obcí Mikroregión Machnáč – Inovec. Mikroregión Macháč – Inovec sa nachádza v centrálnej časti Trenčianskeho kraja a je vymedzený katastrami obcí (v abecednom poradí) **Bobot, Dubodiel, Horňany, Motešice, Neporadza, Petrova Lehota, Svinná, Trenčianske Jastrabie, Trenčianske Mitice, Veľká Hradná.**

Hranice mikroregiónu tvoria na severe a severozápade hrebeň Strážovských vrchov, na západe hrebeň Považského Inovca, na juhu a východe hranica trenčianskeho a bánovecko-bebravského okresu.

Obcou prechádza cesta II/516, ktorá sa napája na cestu medzinárodného významu I/50 (E572), ktorá je tepnou spájajúcou východ Slovenska so západom a pokračuje do Česka.

Hranice Mikroregiónu Machnáč – Inovec



Zdroj: www.geoportal.sk

Tab. č. 1 Vzdialenosť medzi obcami mikroregiónu v km

	Bobot	Dubodiel	Horná- ny	Moteši- ce	Nepo- radza	Petrova Lehota	Svinná	Trenčian- ske Jastrabie	Trenčian- ske Mitice	Veľká Hradná
Bobot		14,4	2,7	3,7	7,1	8,5	5,7	10,5	11,6	8,8
Dubodiel	14,4		11,8	14,3	11	19	8,8	4,9	7,7	10,9
Horná- ny	2,7	11,8		6,4	7,7	11,2	3	7,8	9,7	6,2
Motešice	3,7	14,3	6,4		3,3	4,7	8	9,4	7,8	11,2
Neporadza	7,1	11	7,7	3,3		8,1	4,7	6,1	4,5	7,8
Petrova Lehota	8,5	19	11,2	4,7	8,1		12,7	14,1	12,5	15,9
Svinná	5,7	8,8	3	8	4,7	12,7		4,8	6,7	3,2
Trenčianske Jastrabie	10,5	4,9	7,8	9,4	6,1	14,1	4,8		2,8	6,8
Trenčianske Mitice	11,6	7,7	9,7	7,8	4,5	12,5	6,7	2,8		9,9
Veľká Hradná	8,8	10,9	6,2	11,2	7,8	15,9	3,2	6,8	9,9	

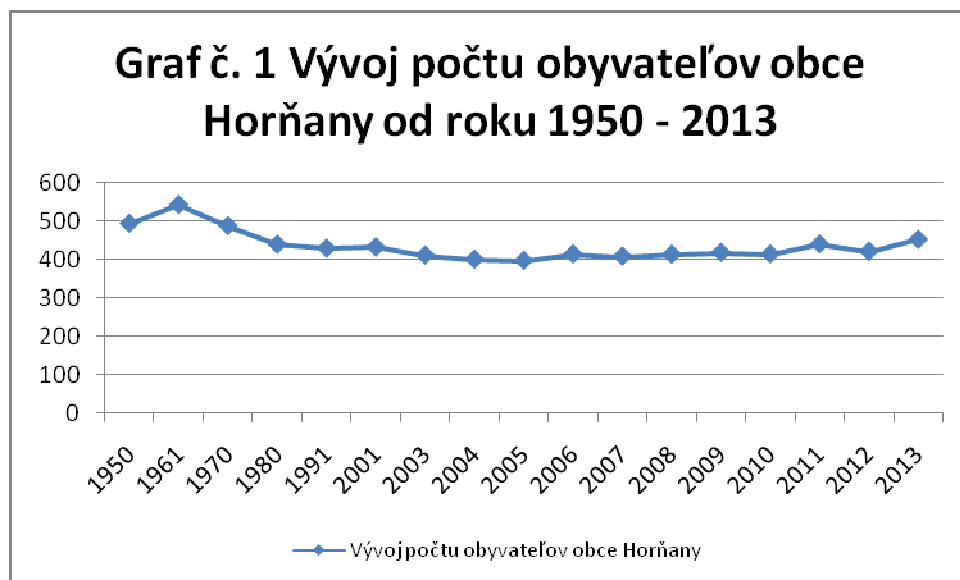
2. Demografia a trh práce

2.1 Vývoj počtu obyvateľov

V roku 1950, kedy sa uskutočnilo prvé dostupné sčítanie obyvateľstva podľa súčasnej územnej štruktúry, žilo na území obce Horňany 493 obyvateľov. Počet obyvateľov postupne mierne narastal až do šesťdesiatych rokov minulého storočia kedy v roku 1961 dosiahol svoj vrchol 542 obyvateľov. Do roku 2005 počet obyvateľov prevažne klesal a v roku 2005 dosiahol počet obyvateľov 396 obyvateľov. Ďalej počet obyvateľov začal opäť mierne narastať.

Tab. č. 2 Vývoj počtu obyvateľov obce HORŇANY od roku 1950 -2013																
1950	1961	1970	1980	1991	2001	2003	2004	2005	2006	2007	2008	2009	2010	2011	2012	2013
493	542	487	438	428	431	410	399	396	413	407	412	417	413	439	420	451
+9,94%		-	-10,06	-2,28	+0,70	-4,87	-2,68	-0,75	4,29	-1,45	1,23	1,21	-0,96	6,29	-4,33	7,38
Zdroj: Štatistický úrad, SOBD																

Z grafu Vývoj počtu obyvateľov obce Horňany od roku 1950 – 2013 vidíme, že demografický vývoj je vyrovnaný resp. stagnujúci. Hoci v poslednom období počet obyvateľov narastá, nemožno ho hodnotiť ako rastúci.



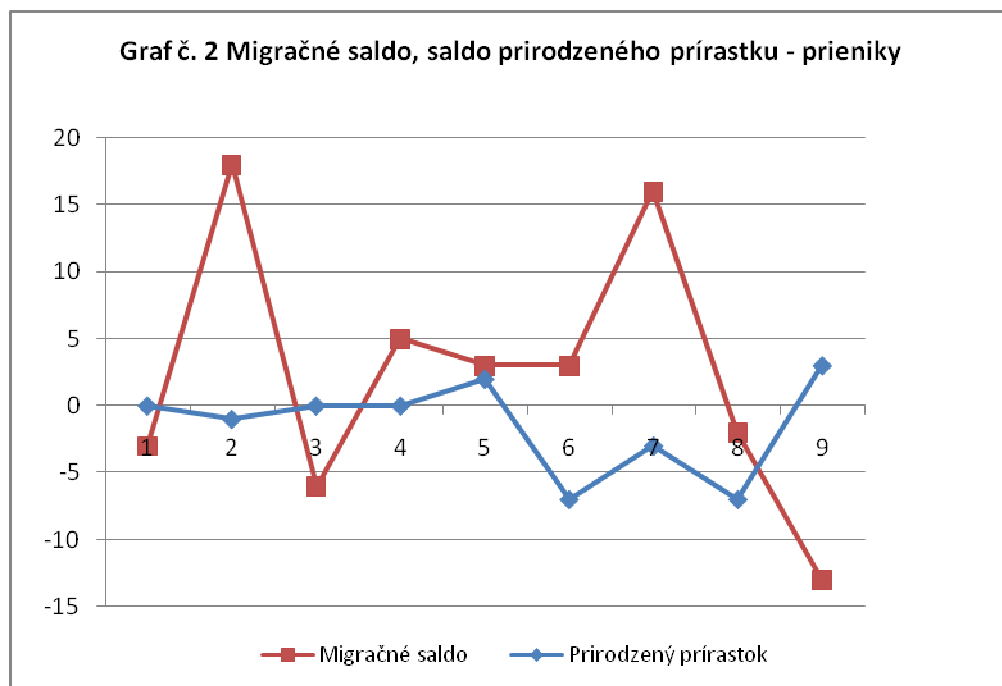
Dôvody demografického vývoja možno skúmať sledovaním ukazovateľov „Prirodzená výmena a migrácia“. Tu sledujeme prirodzený prírastok a úbytok obyvateľstva cez natalitu a mortalitu ako i prírastok a úbytok obyvateľstva prisťahovaním a vysťahovaním.

Tab. č. 3 Saldo migrácie Obec Horňany 2005 - 2013

rok	2005	2006	2007	2008	2009	2010	2011	2012	2013
živenarodení	4	5	8	3	6	2	8	2	5
zomrelí	4	6	8	3	4	9	11	9	2
prírodný prírastok/ úbytok	0	-1	0	0	2	-7	-3	-7	3
pristťahovaní	0	26	12	7	4	10	18	5	0
vystťahovaní	3	8	18	2	1	7	2	7	13
prírastok/ úbytok sťahovaním	-3	18	-6	5	3	3	16	-2	-13
SALDO	-3	17	-6	5	5	-4	13	-9	-10

Zdroj: Štatistický úrad

Z ukazovateľa a jeho hodnôt pre obec Horňany môžeme urobiť prienik a skúmať, ktorý ukazovateľ sa na demografickom rozvoji obce Horňany viac podpisuje. Vidíme, že migračné saldo vystupuje ostrejšie. Dosahuje vyššie pozitívne hodnoty a však často sa dostáva i do záporných hodnôt a to pri nízkej pôrodnosti spôsobuje stagnáciu demografického vývoja.



2.2 Veková štruktúra obyvateľstva

Jedným z dôležitých demografických ukazovateľov je vekové zloženie obyvateľstva. Pokles pôrodnosti v posledných rokoch vedie k postupnému znižovaniu podielu predproduktívneho veku (do 14 rokov) a nárastu obyvateľstva

v produktívnom veku (muži vo veku 15-59 rokov a ženy vo veku 15-54 rokov) a poproduktívnom veku (muži vo veku nad 60 rokov a ženy vo veku nad 55 rokov). Na disproporciu medzi podielom obyvateľstva v predproduktívnom a poproduktívnom veku poukazuje index starnutia, čo je pomer osôb v poproduktívnom veku k počtu osôb v predproduktívnom veku násobený ston. Pri hodnote väčšej ako 100 možno hovoriť o regresívnom, pri hodnote menšej ako 100 o progresívnom vekovom zložení obyvateľstva.

Tab. č. 4 Priemerný vek a index starnutia Obec Horňany od roku 2005 - 2013									
rok	2005	2006	2007	2008	2009	2010	2011	2012	2013
priemerný vek	40	39,37	39,46	39,84	39,83	40,48	39,18	39,22	39,95
index starnutia	168,63	151,79	140,98	141,94	151,67	161,40	77,61	74,63	81,82
Zdroj: Štatistický úrad SR									

2.3 Vzdelanostná úroveň obyvateľstva

Dostupné údaje o vzdelaní obyvateľstva sú zo sčítania obyvateľov, domov a bytov z roku 2011. Vzhľadom k rozvoju systému školstva, ktorý sa zameriava na ďalšie vzdelávanie a rôzne medzistupne vo vzdelávaní, ale i ekonomickému trendu, ktorý kladie požiadavky na nové vzdelávanie, je obtiažne hodnotiť vzdelanostnú úroveň spred desiatich rokov a tú dnešnú. Badateľný je úbytok počtu osôb so základným vzdelaním. Zrejmý je však nárast počtu osôb s ukončeným vysokoškolským vzdelaním ako aj úplným stredoškolským vzdelaním s maturitou. Vzdelanostný potenciál môžeme porovnávať v rámci mikroregiónu, okresu a kraja, resp. medzi obcami navzájom. Pre zdĺhavosť tohto porovnania, porovnanie nie je súčasťou tohto dokumentu.

Tab. č. 5 Najvyššie dosiahnuté vzdelanie Obec Horňany		Pohlavie		Spolu
		muži	ženy	
Základné		13	38	51
Učňovské (bez maturity)		51	38	89
Stredné odborné (bez maturity)		33	24	57
Úplné stredné učňovské (s maturitou)		13	8	21
Úplné stredné odborné (s maturitou)		39	38	77
Úplné stredné všeobecné		3	8	11
Vyššie odborné vzdelanie		1	3	4
Vysokoškolské bakalárske		1	9	10
Vysokoškolské magisterské, inžinierske, doktorské		10	13	23
Vysokoškolské doktorandské		1	2	3
Vysokoškolské spolu		12	24	36
Študijný odbor	prírodné vedy	1	0	1
	technické vedy a náuky I (baníctvo, hutníctvo, strojárstvo, informatika a VT, elektrotech., tech. chémia, potravinárstvo)	2	2	4

technické vedy a náuky II (textilná v., sprac. kože, dreva, plastov, v. hud. nástrojov, archit., staveb., dopr., pošty, telekom., automatiz., špec. odb.)	1	3	4
poľnohospodársko-lesnícke a veterinárne vedy a náuky	2	1	3
zdravotníctvo	1	4	5
spoločenské vedy, náuky a služby I (filozof., ekon., polit. a práv. vedy, ekonomika a manaž., obchod a služby, SŠ- OA, HA, praktická š., učeb. odb.)	3	5	8
spoločenské vedy, náuky a služby II (histor., filolog., pedag. a psych. vedy, publicistika a informácie, telových., učiteľstvo, SŠ - gym.)	1	7	8
vedy a náuky o kultúre a umení	0	2	2
vojenské a bezpečnostné vedy a náuky	1	0	1
Bez školského vzdelania	31	34	65
Nezistené	14	15	29
Úhrn	210	230	440

Zdroj: Štatistický úrad SR SOBD 2011

Zo štatistických údajov vyplýva, že len 46,14 % obyvateľov obce Horňany ovláda prácu s počítačom. Najviac občania ovládajú prácu s internetom, ďalej prácu s textom, email komunikáciu. Najmenej ovládajú prácu s tabuľkami len 43,86 %.

Tab č. 6 Počítačové znalosti Obec Horňany SOBD 2011			
Zručnosť Obec BOBOT 2011 SOBD	Ovláda	Neovláda	Nezistené
Práca s textom – PC	193	121	126
Práca s tabuľkami – PC	146	154	140
EMAIL komunikácia – PC	181	127	132
Internet - PC	203	113	124

Zdroj: Štatistický úrad

2.4 Štruktúra obyvateľstva podľa náboženského vyznania

Tab. č. 6 Náboženské vyznanie v obci HORŇANY SOBD 2011														
%	Rímsko-katolícke	Evanjelické	Grécko-katolícke	Bez vyznania	Nezistené	Cirkev bratská	Starokatolícka cirkev	Pravoslávna	Svedkovia Jehovovi	Evanjelická cirkev metodistická	Apoštolská cirkev	Cirkev adventistov siedmeho dňa	Kresťanský zbor	iné
Trenčiansky kraj 2001	71,9	9,6	0,2	14,4	3			-	-	-	-		-	0,8
Trenčiansky kraj 2011	64,1	8,1	0,2	15,31	10,9			0,1	0,2	0,2	0,1	0,1	0,2	0,4
Okres Trenčín 2001	75,2	7,3	0,2	13,8	3,1			-	-	-	-		-	0,3
Obec Horňany 2001	93,04	1,392		3,48	1,856									0,232
Obec Horňany 2011	72,73	1,136	1,136	5,909	18,41			0,227						0,455

Zdroj: Štatistický úrad SR SOBD 2011

K dispozícii sú údaje za roky 2001,2011. Na základe týchto údajov a porovnania na úrovni kraja, okresu ako aj vzájomne medzi obcami možno konštatovať, že v obci Horňany dominuje rímskokatolícke vierovyznanie ku ktorému sa hlási 72,73% obyvateľstva. Evanjelické vierovyznanie v obci nie je tradované a nie je teda ani významne zastúpené, hlási sa k nemu 1,136 % obyvateľstva. Rovnaké % obyvateľstva sa hlási ku grécko-katolíckemu náboženstvu. V obci nie je evidované zastúpenie tzv. „novodobých“ registrovaných cirkví. Za desaťrocie počet „novodobých“ registrovaných cirkví narástol a spresnilo sa tiež sledovanie ich zastúpenia v obyvateľstve.

2.5 Štruktúra obyvateľstva podľa národnosti

Tab. č. 7 Národnostná štruktúra obyvateľstva HORŇANY SOBD 2011																
%	slovenská	česká	rómska	maďarská	rusínska	ukrajinská	moravská	nemecká	poľská	chorvátska	srbská	ruská	židovská	bulharská	ostatné	nezistená
Trenčiansky kraj 2001	97,32	1,04	0,26	0,17			0,06								0,31	0,84
Okres Trenčín 2001	96,67	1,68	0,06	0,17			0,13								0,21	1,08
Okres Trenčín 2011	89,70	1,05	0,04	0,15	0,03	0,02		0,06	0,04	0,01	0,01	0,03	0,01	0,02	0,14	8,56
Obec Horňany 2001	98,38	0,93		0,23												0,46
Obec Horňany 2011	92,05	0,45		0,23												7,27

Zdroj: Štatistický úrad SR SOBD 2011

V roku 2011 žilo na území obce Horňany 92,05 % obyvateľov slovenskej národnosti. Ostatné národnosti tvoria v obci len zanedbateľné percento. Podľa prihlásenia občanov sa v obci vyskytuje národnosť maďarská a česká.

2.6 Zamestnanosť a nezamestnanosť

Zamestnanosť, resp. nezamestnanosť je jedným zo sprievodných javov trhovej ekonomiky a stále viac sa stáva ekonomickým a sociálnym problémom regiónov. Zmeny v slovenskej ekonomike sa vo všeobecnosti prejavujú poklesom zamestnanosti v priemysle a poľnohospodárstve a zvýšením zamestnanosti v sektore služieb. Keďže máme dostupné údaje z rokov SOBD 2001 ako i SOBD 2011 môžeme údaje na úrovni obce porovnávať. Novšie údaje nám poskytujú presnejšie informácie o ekonomickej aktivite osôb podľa odvetví. Výrazný vplyv na zamestnanosť majú veková štruktúra obyvateľstva a úroveň vzdelanosti.

Tab č. 8 Zamestnanosť v obci HORŇANY SOBD 2011				
Odvetvie ekonomickej činnosti	Ekonomicky aktívne osoby			
	muži	ženy	spolu	z toho dochádza do zamestnania
Horňany				
Pestovanie plodín a chov zvierat, poľovníctvo a služby s tým súvisiace	7	1	8	7
Lesníctvo a ťažba dreva	0	1	1	1
Výroba potravín	2	4	6	4
Výroba nápojov	2	0	2	1
Výroba textilu	0	1	1	1
Výroba odevov	1	11	12	10
Výroba kože a kožených výrobkov	1	4	5	4
Spracovanie dreva a výroba výrobkov z dreva a korku okrem nábytku; výroba predmetov zo slamy a prúteného materiálu	2	2	4	4
Tlač a reprodukcia záznamových médií	3	0	3	3
Výroba chemikálií a chemických produktov	1	0	1	1
Výroba výrobkov z gumy a plastu	1	0	1	1
Výroba ostatných nekovových minerálnych výrobkov	3	0	3	3
Výroba kovových konštrukcií okrem strojov a zariadení	11	0	11	9
Výroba počítačových, elektronických a optických výrobkov	1	0	1	1
Výroba elektrických zariadení	3	4	7	7
Výroba strojov a zariadení i. n.	5	3	8	8
Výroba motorových vozidiel, návesov a prívesov	2	3	5	5
Výroba nábytku	2	1	3	3
Iná výroba	1	0	1	1
Oprava a inštalácia strojov a prístrojov	3	1	4	4
Zber, spracúvanie a likvidácia odpadov; recyklácia materiálov	0	1	1	0
Výstavba budov	4	0	4	2

Špecializované stavebné práce	12	0	12	12
Veľkoobchod a maloobchod a oprava motorových vozidiel a motocyklov	5	1	6	6
Veľkoobchod, okrem motorových vozidiel a motocyklov	3	6	9	9
Maloobchod okrem motorových vozidiel a motocyklov	6	12	18	16
Pozemná doprava a doprava potrubím	8	1	9	9
Skladové a pomocné činnosti v doprave	2	0	2	1
Ubytovanie	1	3	4	2
Činnosti reštaurácií a pohostinstiev	5	2	7	6
Počítačové programovanie, poradenstvo a súvisiace služby	0	1	1	1
Činnosti v oblasti nehnuteľností	0	1	1	1
Vedenie firiem; poradenstvo v oblasti riadenia	1	3	4	4
Architektonické a inžinierske činnosti; technické testovanie a analýzy	3	1	4	3
Bezpečnostné a pátracie služby	1	0	1	1
Verejná správa a obrana; povinné sociálne zabezpečenie	2	5	7	5
Vzdelávanie	2	2	4	4
Zdravotníctvo	1	8	9	8
Starostlivosť v pobytových zariadeniach (rezidenčná starostlivosť)	0	1	1	1
Sociálna práca bez ubytovania	1	0	1	1
Ostatné osobné služby	0	1	1	1
Činnosti domácností ako zamestnávateľov domáceho personálu	0	1	1	1
Nezistené	14	10	24	17
Spolu	122	96	218	189

Zdroj: Štatistický úrad SR, SOBD 2011

Okrem sledovania pohybu v oblasti zamestnanosti obyvateľstva v rôznych sektoroch je významným ukazovateľom tiež celkový podiel ekonomicky aktívneho obyvateľstva. Z porovnania údajov SOBD 2001 a 2011 pre obec Horňany vyplýva, že podiel ekonomicky aktívneho obyvateľstva sa oproti desaťročiu v obci Horňany zvýšil a to na 49,66%. Zároveň sa významne zvýšilo % osôb, ktoré musia za prácou dochádzať.

Tab. č. 9 Ekonomicky aktívne obyvateľstvo HORŇANY, porovnanie SOBD 2001 , 2011		
SOBD	2001	2011
Počet obyvateľov	431	439
Ekonomicky aktívne obyvateľstvo	209	218
% - tuálny podiel	48,49	49,66
Dochádza	109,00	189,00
% - tuálny podiel	52,15	86,70

Zdroj: Štatistický úrad SR, SOBD 2001, 2011

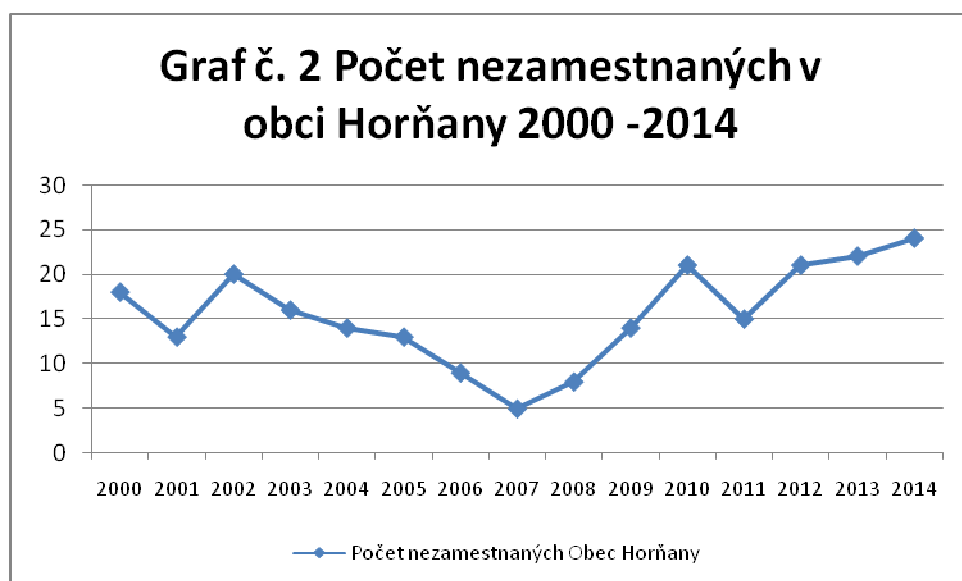
O vývoji nezamestnanosti v obci Horňany vypovedá údaj o počte uhádzačov o zamestnanie. Vzhľadom k tomu, že disponibilná pracovná sila sa filtruje len na úrovni okresu nie je možné objektívne určiť mieru nezamestnanosti. Pri porovnaní je možné zachytiť sa demografických údajov a trende vývoja okresu Trenčín a okresu Bánovce nad Bebravou kde môžu nájsť obyvatelia obce pracovné príležitosti. Z tabuliek vidíme nárast evidovanej miery nezamestnanosti.

Tab č. 10 Miera nezamestnanosti v sledovaných okresoch							
Rok/ %tuálna miera nezamestnanosti	2006	2007	2008	2009	2010	2011	2012
Okres Bánovce nad Bebravou	6,23	5,01	5,27	9,71	9,34	10,03	12,27
Okres Trenčín	2,45	2,25	2,88	7,12	7,25	7,72	9,13

Zdroj: Štatistický úrad SR

Tab. č. 11 Počet nezamestnaných v obci Horňany 2000 - 2015		
Rok	Počet nezam.	%tuálna zmena
2000	18	
2001	13	-27,78
2002	20	53,85
2003	16	-20,00
2004	14	-12,50
2005	13	-7,14
2006	9	-30,77
2007	5	-44,44
2008	8	60,00
2009	14	75,00
2010	21	50,00
2011	15	-28,57
2012	21	40,00
2013	22	4,76
2014	24	9,09
Zdroj: Štatistický úrad SR		

Počet nezamestnaných v obci Horňany naberá rastúci trend, ktorý kopíruje vývoj ekonomiky v SR. Nejedná sa teda o lokálny jav, ktorý by súvisel so situáciou obce.



3. Krajina a životné prostredie

3.1 Geomorfologické členenie územia

Geomorfologické členenie územia predstavuje priestorové rozloženie geomorfologických jednotiek rôznej taxonomickej úrovne v mapovanom mikroregióne.

Zastúpenie geomorfologických jednotiek v Mikroregióne Machnáč – Inovec:

Sústava: Alpsko – himalájska

Podsústava: Karpaty

Provincia: Západné Karpaty

Subprovincia: Vnútorne Západné Karpaty

Oblasť: Fatransko – tatranská

Celok: Strážovské vrchy

Oddiel: Trenčianska vrchovina

3.2 Geologická stavba územia

Katastrálne územie sa rozprestiera na severozápadnom okraji Bánovskej pahorkatiny, na juhozápade od Zliechovskej vrchoviny. Stred obce leží v nadmorskej výške 222 m n.m..

Podstatnú časť pohoria Strážovských vrchov tvoria silno zvrásnené komplexy druhohorných usadených hornín rozličnej tektonickej príslušnosti a odolnosti: vápence, dolomity, slieň, bridlice a pieskovce. Na kryštaliniku je vyvinutý hladko modelovaný reliéf, na mäkkých bridličnatých horninách vznikli eróznou – denudačnými procesmi kotliny s pahorkatinným povrchom.

3.3 Klimatické pomery

Územie obce z klimatického hľadiska patrí do mierne teplej klimatickej oblasti, do obvodu mierne teplého, vlhkého, s priemernou ročnou teplotou okolo 8 °C a priemerným ročným množstvom zrážok okolo 700 mm. Priemerná teplota v januári sa pohybuje medzi -3 °C -5 °C, v júli sa priemerná teplota pohybuje od 15 °C do 18 °C.

V území prevládajú severozápadné vetry.

3.4 Ovzdušie

Stav a znečistenie ovzdušia sa stáva vzhľadom na svoj negatívny vplyv na zdravie obyvateľstva, flóru (najmä lesné ekosystémy), faunu, kvalitu vody a pôdy aktuálnym problémom.

Ovzdušie obce možno považovať za oblasť so slabým znečistením. Na zhoršovaní kvality ovzdušia k. ú. obce sa podieľa predovšetkým diaľkový prenos škodlivín, doprava a lokálne vykurovanie tuhým palivom, keďže obec nie je plynofikovaná na 100 % (95 %).

Vývoj emisií základných znečisťujúcich látok v Trenčianskom kraji

	1998	1999	2000	2001	2002	2003	2004	
TZL	2 978	4 641	1 948	2 397	2 162	2 157	2 256	
SO ₂	46 459	49 863	26 443	43 557	37 461	45 259	43 468	
NO _x	8 576	9 065	8 826	9 510	8 801	7 908	8 805	
CO	8 922	12 262	5 495	4 415	3 822	3 799	3 932	
	2005	2006	2007	2008	2009	2010	2011	2012
TZL	1882	1517	1287	1125	939,3	740,45	822,87	768
SO ₂	40 337	39004	33006	35659	32882,6	36826,29	39777,14	33572
NO _x	6802	6868	6313	6669	6400,8	5961,83	6688,63	5986
CO	4396	6021	5054	5629	6204,2	7229,4	6694,77	6399

Zdroj: NEIS

Tab.č. 12 Vývoj emisií základných znečisťujúcich látok v Trenčianskom kraji

Z tabuľky vývoj základných znečisťujúcich látok v Trenčianskom kraji, ktoré ovplyvňujú celé územie. Čo sa týka ukazovateľov TZL, SO₂, NO_x možno hovoriť o významnom poklese týchto látok v ovzduší. Čo sa však týka CO (Oxid uhoľnatý) - ukazovateľ je nestály a ešte stále vykazuje vysoké hodnoty.

Čo sa týka obce Horňany prechodný charakter s radovou zástavbou, kde prechádza katastrom obce hlavná komunikácia, ktorá je v súčasnosti značne dopravne zaťažovaná, je ovplyvnená najmä exhalátmi z tejto dopravy.

3.5 Podzemné a povrchové vody

Hydrologicky patrí katastrálne územie do povodia rieky Nitra. Katastrálnym územím obce preteká vodný tok Machnáč, v dĺžke 3 km. Na území obce priberá dva ľavostranné prítoky, najprv pred obcou z oblasti Hája a potom zo obcou z oblasti Klčovín (215 m n.m.)

3.6 Pôda

Zo širokej škály pôdných genetických predstaviteľov sa v území vyskytujú tieto:

- hnede pôdy nasýtené na plošinatých predhorách (najnižšie polohy) Považského Inovca; najčastejšie na nekarbonátových horninách
- rendziny na karbonatickom substráte vrchovín a nízkych hornatín Považského Inovca
- hnede pôdy nenasýtené na kryštalickom substráte hornatín a plošín Považského Inovca
- rendziny na karbonatickom substráte vrchovín a nízkych hornatín Strážovských vrchov

- nivné pôdy pozdĺž vodných tokov

Údaje o pôdnom fonde v katastrálnom území obce Horňany:

Celková rozloha katastrálneho územia:	670 ha
Poľnohospodárska pôda:	587 ha
Lesná pôda:	30 ha
Vodná plocha:	8 ha
Zastavaná plocha a nádvoria:	35 ha
Ostatná plocha:	8 ha
Verejná zeleň:	0,3 ha
Percentuálne zastúpenie z celkovej plochy katastrálneho územia:	
a) zalesnenej plochy:	2,72 %
b) poľnohospodárskej pôdy (s melioráciami):	72,6 %

3.7 Lesy - Súčasná štruktúra využitia lesného pôdneho fondu

Lesné ekosystémy predstavujú jedno z najstabilnejších spoločenstiev v krajine. Čím sú prirodzenejšie (drevinová skladba, krovitý a bylinný podrast), tým je ich ekostabilizačná hodnota vyššia.

Lesy sa na základe prevažujúcej funkcie členia na:

- a) Hospodárske lesy – prvoradou funkciou týchto lesov je funkcia produkčná. Rozumie sa tým využívanie lesa k získavaniu materiálnych hodnôt, najmä drevnej hmoty pri zachovaní trvalej produkcie, funkčnej stability a čo najvyššej hospodárnosti. Toto využívanie musí byť v súlade s prírodnými podmienkami, tak aby nedošlo k narušeniu ekologickej stability na danom území.
- b) Ochranné lesy – prevažuje v nich ekologická funkcia nad hospodársko – produkčnou. Vzhľadom na pozitívny vplyv lesa na pôdu, vodu, vzduch, najvýznamnejšou funkciou lesa je protierózna. Poškodenie pôd vodnou eróziou sa vyskytuje najmä na starších holinách, plytkých pôdach, kamenitých, vysychavých, ľahšie erodovateľných a nepriaznivých stanovištiach, stržiach, hrebeňoch, roklinách a pod..
- c) Lesy osobitného určenia – prvoradou funkciou je funkcia spoločenská. Predstavuje využívanie lesa ako súčasť životného prostredia človeka, predovšetkým v prospech ľudského zdravia a na uspokojovanie potrieb spoločnosti (kúpele, rekreácia, vodohospodárstvo, poľovníctvo, ochrana prírody,...).

Pre potreby lesníckeho hospodárskeho úpravnického plánovania boli na základe typologického prieskumu vytvorené súborné jednotky aplikovanej typológie, tzv. hospodárske súbory lesných typov (HSLT). HSLT združujú lesné typy s rámcovo zhodnými prírodnými a produkčnými podmienkami. Boli vytvorené na základe rozboru prírodných podmienok a neodrážajú spravidla súčasný stav lesa.

Lesné porasty v lesnom pôdnom fonde zaberajú rozlohu 30 ha. V k.ú. obce sa nachádzajú tieto hospodárske súbory lesných typov (HSLT):

211 Živné bukové dúbravy – hospodárska funkcia

3.8 Chránené územia prírody

Katastrálnym územím obce preteká PP vodný tok Machnáč, dĺžky 3 km. Pramení v Strážovských vrchoch v podcelku Trenčianska vrchovina na severovýchodnom svahu Trstenca v lokalite Bukovina v nadmorskej výške okolo 400 m .nm.. Z väčšej časti je tento tok súčasťou výbežku Podunajskej nížiny (Nitrianska pahorkatina) z menšej časti Strážovských vrchov. Je to pravostranný prítok Bebravy a je tokom V. rádu. Prírodnou pamiatkou bol vyhlásený v roku 1983 na celkovej výmere 8,89 ha. Ochrana sa vzťahuje na cenné brehové porasty i samotný vodný tok so zachovalou samočistiacou schopnosťou. Ide o významný prvok v odlesnenej poľnohospodárskej krajine. Je tu zakázaná úprava vodného toku, výrub brehových porastov ako aj jeho znečisťovanie.

3.9 Biocentrá a biokoridory

Biocentrá – predstavujú ekosystémy alebo skupiny ekosystémov, ktoré vytvárajú trvalé podmienky na rozmnožovanie, úkryt a výživu živých organizmov a na zachovanie a prirodzený vývoj ich spoločenstiev. Sú tvorené najstabilnejšími prvkami krajinnnej štruktúry.

Biokoridory – sú to líniové prvky, teda priestorovo prepojené súbory ekosystémov, ktoré spájajú biocentrá a umožňujú migráciu a výmenu genetických informácií živých organizmov a ich spoločenstiev. Priestorovo na ne nadväzujú interakčné prvky.

V mapovanom území (mikroregión) sa nachádzajú 2 biocentrá nadregionálneho významu (BNRV):

1. PR Považský Inovec – vyhlásená v roku 1988 o výmere 600 km²; patrí do Fatransko – Tatranskej oblasti Západných Karpát, pomerne výrazný hrebeň meria vyše 50 km; z geologického hľadiska má horstvo asymetrickú stavbu – východnú a centrálnu časť tvorí kryštalinikum (svory, ruly, zlepenice), severozápadnú časť budujú prvohorné (fylity, piesčité bridlice, pieskovce, zlepenice) a druhohorné horniny, jadro západnej a južnej časti je tvorené druhohornými horninami, príkrovový obal je zložený z karbónskych fylitov, bridlíc, zlepenčov, permských bridlíc a z druhohorných sérií od spodnotriasových kremencov a bridlíc k rôznym vápencom, dolomitom a iným horninám triasu, jury a kriedy. Rastlinstvo je veľmi rôznorodé. Na území pohoria sa stretávajú teplomilné aj horské druhy. Lesy sú prevažne listnaté od úpäti dubiny, vyššie dubohrabiny. Najvyššie časti zaberajú bučiny. V hojnom množstve sa tu vyskytujú aj živočíchy. Od zástupcov hmyzu, cez obojživelníky, plazy, vtáky (dravce, spevavce) až po cicavce, najmä poľovnú zver.

2. CHKO Strážovské vrchy – zasahuje sem najjužnejšia časť pohoria; vyhlásená v roku 1989 o výmere vyše 900 km²; patrí do Fatransko – Tatranskej oblasti, dĺžka pohoria v smere S – J je asi 50 km a maximálna šírka približne 30 km; z geologického hľadiska podstatnú časť pohoria tvoria silno zvrásnené komplexy druhohorných usadených hornín (vápence, dolomity, sliene, bridlice a pieskovce) na mäkkých bridličnatých horninách vznikli brázdy a kotliny. Na veľmi odolné súvrstvia masívnych vápencov a dolomitov sa viažu príkrovové trosky s rôznymi formami podzemného a povrchového krasu. Rastlinstvo územia sa vyznačuje bohatou a pestrú vápencovou flórou so zastúpením náročných teplomilných i horských a vysokohorských druhov. Prevládajúcimi prirodzene rozšírenými lesnými spoločenstvami sú bučiny. Vo vyšších polohách prevládajú jedľobukové

spoločenstvá s vyšším zastúpením ihličnatých drevín. Živočíšstvo predstavujú prevažne druhy zóny listnatých lesov, menej stepného bezlesia. Okrem hojne sa vyskytujúcej poľovnej zveri tu žijú početné druhy vtáctva a množstvo rozličných druhov motýľov.

V riešenom území sú navrhnuté tieto biocentrá miestneho významu (BMV) a miestne biokoridory (MBK):

1. BMV Bukovina – spoločenstvá zmiešaných listnatých lesov

2. MBK brehové porasty potoka Machnáč – nezregulovaná časť

4. MBK brehové porasty - ľavostranných prítokov potoka Machnáč (pred obcou z oblasti Hája a za obcou z oblasti Klčovín)

3.10 Flóra a fauna

3.10.1 Flóra

3.10.1.1 Potenciálna prirodzená vegetácia

Geobotanické členenie predstavuje rozmiestnenie klimaxových rastlinných spoločenstiev, je teda vyjadrením potenciálnej štruktúry krajiny (predstavuje vegetáciu, ktorá by sa na danom území vyvinula, keby na krajinu nepôsobil človek). Porovnaním rekonštruovaných jednotiek vegetácie so súčasným stavom získavame informáciu o neexistujúcich alebo ohrozených spoločenstvách ako aj o spoločenstvách, ktoré budú východiskové pre návrh nových biocentier a biokoridorov.

Na území Mikroregiónu Machnáč – Inovec sa nachádzajú tieto jednotky potenciálnej prirodzenej vegetácie:

Lužné lesy nížinné (U) – Do jednotky patria vlhkomilné a čiastočne mezofilné lesy rastúce na aluviálnych naplaveninách pozdĺž vodných tokov alebo v blízkosti prirodzených vodných nádrží. Sú to zväčša spoločenstvá jaseňovo – brestových lesov patriace do podzväzu Ulmenion. Sú rozšírené na alúviách väčších riek, avšak viažu sa na vyššie a relatívne suchšie polohy údolných nív najmä v nížinách a teplejších oblastiach pahorkatín (do 300 m n.m.).

Vegetácia má bujný vzrast, lebo zásoby prístupných živín sú pomerne veľké a kvalitné, čo súvisí s periodicky sa opakujúcou sedimentáciou riečnych splavenín počas záplav, čím sa horné vrstvy pôdy obohacujú jemným povodňovým kalom bohatým na minerálne a organické látky. Na základe rozdielneho druhového zloženia drevín, bylinného podrastu a odlišných ekologických podmienok sa nížinné lužné lesy na Slovensku rozlišujú a zaraďujú do dvoch asociácií:

a) *Carici – (acutiformis – ripariae) – Fraxinetum angustifoliae* – ostricovo – jaseňové porasty sú rozšírené na najvlhších stanovištiach. Dominantnou drevinou (okrem tvrdých lužných drevín) v nich je jaseň úzkolistý panónsky, ktorý na zamokrených pôdach nahrádza vrba krehká a biela. Bylinnú vrstvu tvoria najmä výbežkaté ostrice: ostrica ostrá (*Carex acutiformis*), ostrica pobrežná (*C. riparia*), ostrica pľuzgierkatá (*C. vesicaria*), ostrica predĺžená (*C. elongata*).

b) *Fraxino pannonicae – Ulmetum* – tvoria jadro nížinných lužných lesov na Slovensku, ktoré sú rozšírené väčšinou mimo zónu intenzívnych periodických záplav. V stromovom poschodí okrem tvrdých lužných drevín (jaseň úzkolistý panónsky

(*Fraxinus angustifolia* subsp. *danubialis*), dub letný (*Quercus robur*), brest hrabolitý (*Ulmus minor*), jaseň štíhly (*Fraxinus excelsior*), javor poľný (*Acer campestre*), čremcha strapcovitá (*Padus avium*) majú najväčšie zastúpenie topole. Z bylín sú to najmä eutrofné druhy subhygrofilné a mezofilné, ako: mrvica lesná (*Brachypodium sylvaticum*), čarovník parížsky (*Circaea lutetiana*), blyskáč jarný (*Ranunculus fallax*), kuklík mestský (*Geum urbanum*), kostrava obrovská (*Festuca gigantea*), krivec žltý (*Gagea lutea*), kozonoha hostcová (*Aegopodium podagraria*), Štiav krvavý (*Rumex sanguineus*), pýr psí (*Roygneria canina*), lipkavec marenovitý (*Galium rubioides*), ku ktorým často pristupujú druhy dubovo – hrabových a bukových lesov: marinka voňavá (*Galium odoratum*), veternica hájna (*Anemone nemorosa*), konvalinka voňavá (*Convallaria majalis*), ostrica lesná (*Carex sylvatica*), pľúcnik lekársky (*Pulmonaria officinalis*), čistec lesný (*Stachys sylvatica*) a iné.

Lužné lesy podhorské a horské (Al) – Sú viazané na alúviu potokov, podmäčané prúdiacou podzemnou vodou alebo často ovplyvňované záplavami. V stromovom poschodí prevláda jelša lepkavá (*Alnus glutinosa*) a vŕba krehká (*Salix fragilis*), primiešané sú javor horský (*Acer pseudoplatanus*), čremcha strapcovitá (*Padus avium*), jaseň štíhly (*Fraxinus excelsior*). V krovinnom poschodí sa okrem týchto druhov vyskytujú najmä vŕba purpurová (*Salix purpurea*) a niektoré ďalšie druhy vŕb (*S. caprea*, *S. aurita*), menej bývajú zastúpené ostružina malinová (*Rubus ideaus* agg.), zemolez obyčajný (*Lonicera xylosteum*), kalina obyčajná (*Viburnum opulus*) a jarabina vtáčia (*Sorbus aucuparia*). V bylinnom poschodí prevládajú hygrofilné a nitrofilné druhy. Lužné lesy podhorské a horské boli v území mapované na nivách potokov.

Dubovo - hrabové lesy karpatské (C) – Na úpätí Považského Inovca a Strážovských vrchov v stromovom poschodí prevládajú dub zimný (*Quercus petraea*) a hrab obyčajný (*Carpinus betulus*), často sú zastúpené aj javor poľný (*Acer campestre*), lipa malolistá (*Tilia cordata*), lipa veľkolistá (*Tilia platyphyllos*) a čerešňa vtáčia (*Cerasus avium*), z krov zemolez obyčajný (*Lonicera xylosteum*), svíb krvavý (*Swida sanguinea*), lieska obyčajná (*Corylus avellana*), zob vtáči (*Ligustrum vulgare*), hloh jednosemenný (*Crataegus monogyna*), hloh obyčajný (*Crataegus laevigata*). V bylinnom poschodí sú významné *Carex pilosa*, *Dactylis polygama*, *Galium schultessii*, taxóny z rodu *Ranunculus auricomus* agg., *Stellaria holostea*. Ide o jednotku, ktorá väčšinou nadväzuje na lužné lesy nížinné.

Dubovo – cerové lesy (Qc) – Najviac zachované v Inoveckom predhorí, subkontinentálne, termo-xerofilné lesy duba cerového, duba zimného a duba balkánskeho pahorkatín panónskeho a severobalkánskeho regiónu s výskytom kontinentálneho javora tatárskeho a absenciou typických sub-mediteránnych druhov ako napr. hrab východný a listnatec trnitý. Lesy s výskytom od 250 do 600 (800) m n.m. na rôznych substrátoch ako napr. vápence, andezity, bazalty, spraše, hliny, piesky, atď. na mierne kyslých, obyčajne hlbokých hnedých pôdach. Z rastlínstva v stromovej etáži sú zastúpené: *Quercus petraea*, *Q. dalechampii*, *Q. polycarpa*, *Q. cerris*, *Q. frainetto*, *Acer tataricum*, v krovitej a bylinnej vrstve rastie *Ligustrum vulgare*, *Euonymus europaeus*, *Festuca heterophylla*, *Carex montana*, *Poa nemoralis*, *Potentilla alba*, *P. micrantha*, *Tanacetum corymbosum*, *Campanula persicifolia*, *Digitalis grandiflora*, *Vicia cassubica*, *Viscaria vulgaris*, *Lychnis coronaria*, *Achillea distans*, *A. nobilis*, *Silene nutans*, *S. viridiflora*, *Hieracium racemosum*, *H. sabaudum*, *Galium schultessii*, *Lathyrus niger*, *Veratrum nigrum*, *Asphodelus albus*, *Peucedanum oreoselinum*, *helleborus odorus*, *Luzula forsteri*, *Physospermum aquilegifolium*, *Molinia litoralis*.

Bukové lesy vápnomilné (CF) – v Strážovských vrchoch, menej v Nízkom Inovci. Vyskytujú sa v podhorskom a nižšom horskom stupni strmých skalných vápencových svahoch. Prevažujúcou drevinou je buk lesný (*Fagus sylvatica*), zastúpené bývajú aj javor horský (*Acer pseudoplatanus*), javor mliečny (*Acer platanoides*), jedľa biela (*Abies alba*) a lipa malolistá (*Tilia cordata*). V krovinnom poschodí sú to aj lieska obyčajná (*Corylus avellana*), svíb krvavý (*Swida sanguinea*), trnka obyčajná (*Prunus spinosa*), zob vtáči (*Ligustrum vulgare*), kalina obyčajná (*Viburnum opulus*), druhy rodu hloh (*Crataegus* sp. div.), skalník (*Cotoneaster* sp.), baza čierna (*Sambucus nigra*). Bylinné poschodie je druhovo bohaté, zložené z vápnomilných druhov a druhov kvetnatých bučín.

Bukové kvetnaté lesy podhorské, Bukové lesy kvetnaté (Fs) – V bukovom vegetačnom stupni Považského Inovca a v Strážovských vrchoch v súvislom páse vo vyšších polohách. Mezotrofné lesné spoločenstvá s prevahou buka lesného (*Fagus sylvatica*) sú v nižších polohách, prevažne na nevápencovom podloží. V stromovom poschodí sú primiešané hrab obyčajný (*Carpinus betulus*), čerešňa vtáčia (*Cerasus avium*), lipa malolistá (*Tilia cordata*). Charakteristické je chýbajúce alebo slabo vyvinuté krovinné poschodie. V bylinnom poschodí sa v týchto porastoch vyskytujú *Galium odoratum*, *Carex pilosa*, *Melica uniflora*, *Prenanthes purpurea*, *Dentaria bulbifera* a i.

Lipovo – javorové lesy (At) – Na sutinových strmých svahoch - ide o edaficky podmienené spoločenstvá. V stromovom poschodí sa uplatňujú javor horský (*Acer pseudoplatanus*), javor mliečny (*Acer platanoides*), jaseň štíhly (*Fraxinus excelsior*), lipa malolistá (*Tilia cordata*), lipa veľkolistá (*Tilia platyphyllos*) a brest horský (*Ulmus glabra*). V prirodzených spoločenstvách bývajú primiešané niektoré ďalšie dreviny. Bylinné poschodie je dobre zásobené živinami, prevládajú nitrofilné druhy, napr. *Lunaria rediviva*, *Urtica dioica*, *Impatiens noli-tangere*, *Geranium robertianum*.

Dubové nátržníkové lesy (Qp) – Dubové lesy na plošinách a miernych sklonoch pahorkatín s príkrovmi sprašových hĺn a ílov, ktoré ležia zväčša na neogénnych útvaroch, budovaných štrkami a piesočnatým materiálom. Rozpätie ich výskytu je od 150 m do 700 m n.m.. Pôdy sú ilimerizované alebo hnedozeme ilimerizované, ťažké, ílovité, mierne kyslé a oglejené povrchovou vodou. Floristicky sú veľmi bohaté. Obohatenie spôsobila aj pastva, lebo zaberajú rovné plochy. Z druhov prevláda dub letný (*Quercus robur*), dub zimný (*Q. petraea*), breza biela (*Betula pendula*). Krovinný podrast tvoria krušina jelšová (*Frangula alnus*), lieska obyčajná (*Coryllus avellana*), rašetliak prečisťujúci (*Rhamnus catharticus*), trnka (*Prunus spinosa*), hloh obyčajný (*Crataegus laevigata*), ruža psia (*Rosa canina*). Bylinný podrast tvoria nátržník biely (*Potentilla alba*), pľúcník Murínov (*Pulmonaria murinii*), iskerník mnohofarebný (*Ranunculus polyanthemos*), hrachor čierny (*Lathyrus niger*), vika kašubská (*Vicia cassubica*), bukvica lekárska (*Betonica officinalis*), zvonček kľbkatý (*Campanula glomerata*), klinček pyšný (*Dianthus superbus*), veronika obyčajná (*Veronica chamaedrys*), mrvica perovitá (*Brachypodium pinnatum*), ostrica horská (*Carex montana*), nátržník rovný (*Potentilla erecta*), vres obyčajný (*Calluna vulgaris*), chlpaňa hájna (*Luzula luzuloides*). Vnikajú sem aj druhy mezofilných listnatých lesov. Druhotné spoločenstvá sú pre tieto lesy typické. Na pastvinách a voľných plochách uprostred lesov prevláda psinček tenučký (*Agrostis capillaris*), miestami psica tuhá (*Nardus stricta*) alebo vres obyčajný (*Calluna vulgaris*), hojný je púpavec srstnatý (*Leontodon hispidus*) a mnohé oligotrofné druhy.

Dubové kyslomilné lesy (Qa) – Vyskytujú sa na rozličných podložiach, ako sú kremence, ruly, žuly, granodiority, ryolity, andezity, amfibolity. V pohorí Považského Inovca sa nachádzajú na kremenných dioritoch a granodioritoch (na kyslom podloží),

v nadmorskej výške od 250 m n.m. do 700 m n.m.. Viazu sa na stanovištia s plytkými pôdami typu rankrov, výrazne nenasýtených hnedých pôd alebo hnedých pôd podzolovaných v extrémnych polohách. Sú floristicky chudobné. Vedúcou drevinou je dub žltkastý (*Quercus dalechampii*), vtrúsený je dub mnohoplodý (*Q. polycarpa*), vo vyšších polohách pristupuje buk lesný (*Fagus sylvatica*), breza bradavičnatá (*Betula pendula*), krovinná vrstva skoro chýba. Z bylín prevláda *Deschampsia flexuosa*, *Luzula luzuloides*, hojné sú: *Calluna vulgaris*, *Calamagrostis arundinacea*, *Melampyrum pratense*, *Vaccinium myrtillus*, *Steris viscaria*, *Veronica officinalis*, *Digitalis grandiflora*, *Genista pillosa*, *Poa nemoralis*. Vystupujú sem aj niektoré termofyty, ako *Campanula persicifolia*, *C. rotundifolia*, *Silene vulgaris*. Z machov a lišajníkov tu rastie kyjanôčka bezlistá (*Buxbaumia aphylla*), rohozub purpurový (*Ceratodon purpurens*), bielomach sivý (*Leucobryum glaucum*) – indikátor kyslých stanovišť, dvojhrôť príbuzný (*Dicranum affine*).

Bukové kyslomilné lesy podhorské (LF) – Patria sem floristicky chudobné bukové a dubovo – bukové lesy v podhorskom stupni na minerálne chudobných silikátových kryštálických horninách a plytkých nenasýtených hnedozemiach až podzolochoch. Ťažisko vertikálneho výskytu týchto lesov je v nadmorskej výške 350 – 750 m n.m.. d Dôležitým znakom je prevaha kyslomilných a oligotrofných druhov v synúzii bylín. Geologickým podloží sú kyslé, väčšinou tvrdé a mimoriadne chudobné horniny. Mikrobiálna činnosť je zhoršená, pôdy sú veľmi slabo zásobené dusíkom, sú labilné a rýchlo degradujú. Porasty sú najčastejšie jednoetážové. Krovinné poschodie je chudobné, zastúpené sú: jarabina vtáčia (*Sorbus aucuparia*), breza bradavičnatá (*Betula pendula*), vzácnejšie breza plstnatá (*Betula pubescens*), zanoväť černejúca (*Lembotropis nigricans*) a ako prvok dokazujúci stanovištné zmeny často aj borievka obyčajná (*Juniperus communis*). Preniká sem aj zemolez obyčajný (*Lonicera xylosteum*) a druhotne prútnatec metlovitý (*Sarothamnus scoparius*). V bylinnej synúzii prevládajú kyslomilné, oligotrofné, znášajúce nedostatok vlahy: chlpaňa hájna (*Luzula luzuloides*), metlica krivoľaká (*Deschampsia flexuosa*), lipnica hájna (*Poa nemoralis*), smlz trst'ovitý (*Calamagrostis arundinacea*), kostrava ovčia (*Festuca ovina*), čučoriedka obyčajná (*Vaccinium myrtillus*), čermeľ lúčny (*Melampyrum pratense*), srnovník purpurový (*Prenanthes purpurea*) – odlišujúci kyslé bučiny od kyslých dubín bezbukových oblastí. Z lišajníkov a machov tu rastú *Cladonia pyxidata*, *C. coccifera*, *C. verticillata*, *Hypnum cupresiforme*, *Brachythecium velutinum*, *Dicranum spurium*, *D. scoparium*, *Polytrichum formosum* a *Leucobryum glaucum*. Strmosť svahov, kamenitosť, plytkosť a kyslá reakcia pôdy vyradujú tieto plochy z potenciálneho poľnohospodárskeho využitia. Po odlesnení rýchlo degradujú eróziou, preto je tieto porasty dôležité chrániť pred zásahmi a nechať ich ako ochranné lesy chrániace pôdu.

V mapovanom katastrálnom území obce Horňany sa nachádzajú tieto jednotky potenciálnej prirodzenej vegetácie:

Lužné lesy nížinné (U)

Dubovo - hrabové lesy karpatské (C)

Dubovo – cerové lesy (Qc)

3.10.1.2 Regionálne členenie flóry

Pestrosť bioty Zeme, jej diferenciácia, ktorú spôsobila evolúcia a najmä rôzne ekologické podmienky počas uplynulých geologických období sa odrážajú v charaktere rozšírenia rastlínstva a živočíšstva na povrchu našej planéty.

Na základe floristického zloženia, geologických a litologických pomerov, pôd, geomorfológie územia a klimatických pomerov patrí vegetácia rastúca v záujmovom priestore (platné pre celý Mikroregión) do:

Európska floristická oblasť holarktidy (Holarktis)

Oblasť západokarpatskej flóry (Carpaticum occidentale)

Obvod predkarpatskej flóry (Praecarpaticum) – Považský Inovec, Strážovské vrchy

Reálna vegetácia je vegetácia, ktorá sa v území vyskytuje v súčasnosti a je značne odlišná od pôvodnej – potenciálnej prirodzenej vegetácie. Miesto lesných porastov, ktoré by pokrývali takmer celé územie v prípade, že by na krajinu nepôsobil svojou činnosťou človek, sa na značných plochách vyskytujú agrocenózy. Reálnu vegetáciu sídiel môžeme zaradiť do nasledovných skupín:

A. Ochranná vegetácia

- vetrolamy, vodohospodárske a protierózne lesné pásy

B. Sprievodná vegetácia

- vegetácia vodných tokov, ciest a komunikácií

C. Rozptýlená bioticko – homeostatická vegetácia

- ostrovčeky zelene, háje, remízky, medze, neplodné plochy

D. Úžitková vegetácia

- sady, vinice, záhrady

Okolité lesy patria do skupiny zmiešaných dubových lesov, kde prevláda dub letný a dub zimný. Primiešaná je borovica, breza, topoľ osika, niekedy smrek. Pri potokoch rastie jelša, vrby (biela, krehká, rakyta, ...), topoľ osikový, jarabiny, drieň, svíb krvavý, lieska, čerešňa, hruška, jablň planá, baza. Z bylín viazaných na brehy potokov tu rastie záružlie močiarné, iskerník, nátržník husí, podbeľ lekársky, lipkavec, ihlica, oman, pichliač potočný, vratič,

3.10.2 Fauna

3.10.2.1 Regionálne členenie fauny

Mapované územie Mikroregiónu leží:

Západná časť palearktiskej oblasti ríše Holarktis

Podoblasť eurosibírska

Provincia: listnaté lesy, európske pohoria

I. Karpaty (podprovincia karpatských pohorí)

A. Západné Karpaty

b) Vnútorý obvod

Západný okrsk Považský (Strážovské vrchy)

V lesných biotopoch sa vyskytuje jeleň lesný, srnec lesný, diviak lesný, líška hrdzavá, kuna lesná, veverica stromová, ryšavky, jež obyčajný, krt obyčajný, netopiere, piskory. Z ríše vtákov sa tu vyskytuje bažant obyčajný, jarabica poľná, prepelica poľná, holub hrivnák, hrdlička poľná, hrdlička záhradná, drozd čierny, drozd čvikoťavý, jastrab veľký, jastrab krahulec, sokol myšiar, kaňa popolavá, myšiak severský, výr skalný, sova obyčajná, plamienka driemavý, kuvik obyčajný, sojka, vrana obyčajná, krkavec, straka obyčajná, orešnica perlavá, škorec obyčajný, vlha obyčajná, sýkorky, brhlík obyčajný, oriešok obyčajný, žltouchvosty, slávik, škovránok, trasochvost, penice, pipíška chocholatá, lastovička obyčajná, hýľ obyčajný, pinky, vrabce, žlna zelená, ďatle, dudok, kukučka obyčajná,...

4. Cestovný ruch

Mikroregión Machnáč – Inovec leží v regióne Stredného Považia, ktoré je z hľadiska cestovného ruchu (CR) veľmi zaujímavou a pestrú krajinou vzhľadom na prírodné i historické atrakcie, kúpeľníctvo a solídne služby. Už názov mikroregiónu, obsahujúci pomenovania vyhladávaných miestnych vrcholov Machnáč (568 m. n. m.) a Inovec (1042 m. n. m.) napovedá aké sú hlavné príčiny návštevnosti regiónu na úrovni CR.

4.1 Analýza potenciálu obce Horňany pre rozvoj cestovného ruchu

Prvá písomná zmienka o obci pochádza z roku 1352.

Prírodné zaujímavosti - cez obec preteká potok Machnáč – prírodná pamiatka od r. 1983.

Architektonické a historické zaujímavosti - Pamiatkou obce je kostol, v empírovom slohu zo zač.19.stor., zasvätený Panne Márii. Kostol nie je národnou kultúrnou pamiatkou.

Významné osobnosti obce

24.12.1915 sa v Horňanoch narodil Svetoslav Veigl - slovenský básnik, reprezentant slovenskej Katolíckej moderny, katolícky rehoľný kňaz františkán.

Infraštruktúra cestovného ruchu a služby cestovného ruchu

Priamo v obci nie sú ubytovacie a stravovacie zariadenia

Športovo-rekreačné zariadenia a aktivity – futbalové ihrisko, park

Kultúrne zariadenia – zasadacia miestnosť na OCU, knižnica

Propagácia – obec vydala pohľadnice

4.2 Analýza potenciálu CR na úrovni mikroregiónu

Mikroregión Machnáč – Inovec leží na Strednom Považí, v oblasti Strážovských vrchov a Považského Inovca. Mikroregión sa v súčasnosti javí ako málo rozvinutý z hľadiska CR v porovnaní so susednými, turisticky atraktívnejšími oblasťami, ako sú napríklad Trenčín a okolie či Trenčianske Teplice.

Čo sa týka dostupnosti, má mikroregión dobrú polohu vzhľadom na blízkosť diaľnice D1 a štátnu cestu E 572/50 Trenčín - Bánovce nad Bebravou, ktorá tadiaľto prechádza.

Hostia regiónu sú predovšetkým jednodňový návštevníci – peší turisti alebo cykloturisti, chatári, milovníci tunajšej minerálnej vody, prípadne záujemcovia, ktorí prichádzajú za ľudovými zvykmi a tradíciami, ktoré sa udržujú a zveľaďujú v niektorých obciach dlhé roky (napr. v období Fašiangov v Svinnej).

Tab. č. 13 Rekreačné obydlia a počet návštevníkov

Názov obce	Rekreačné obydlia (nie na podnikanie)	Návštevníci – odhad za rok
Bobot		
Dubodiel	10	1000
Hornány	2	
Motešice	32	
Neporadza		
Petrova Lehota	47	
Svinná	6	
Trenč. Jastrabie	3 - na podnikanie v CR	
Trenč. Mitice		300 /pochod/ 1000 /minerál. prameň/
Veľká Hradná		

Geografickými dominantami sú Považský Inovec a Strážovské vrchy, ktoré sú chránenou krajinou oblasťou. Hlavnú časť pohoria tvoria vápence, dolomity a slienité vápence. Pohorie je štruktúrne pestré. Táto rozmanitosť spôsobila vznik neopakovateľných tvarov vrcholov. Medzi ďalšie dominanty patrí horná časť horského potoka Svinnica od r.1983 vyhlásená za prírodnú pamiatku a dva chránené prírodné výtvory (CHPV) a to potok Machnáč a potok v Havránkovej doline. Je tu viacero ďalších chránených miest a zaujímavostí (viď kapitola 4.1).

Návštevníka zaujme rôznorodosť reliéfu – výšková členitosť, čo je výborným predpokladom pre rozvoj pešej turistiky, cykloturistiky a lyžovania.

Región je bohatý na minerálne pramene a kyselky.

Dobрым potenciálom pre letné kúpanie a športy je vodná nádrž Svinná.

Atrakciami regiónu môžu byť kostoly, kaplnky, kaštieľ, dedinská ľudová architektúra, samozrejme je potrebná renovácia poškodených či zanedbaných objektov. Tiež folklór, zvykoslovie, kroje a ľudové remeslá môžu priťahovať hostí do obcí mikroregiónu. Významné osobnosti regiónu môžu byť dôvodom pre príchod návštevníkov z oblasti školstva, prípadne špeciálnych oblastí, v ktorých oni pôsobili.

Nie zanedbateľnou prednosťou tohto kraja je tradícia chovu koní, čo dáva reálny predpoklad pre rozvoj agroturistiky.

Pokiaľ ide o infraštruktúru cestovného ruchu a služby cestovného ruchu je mikroregión veľmi slabo rozvinutý.

Tab. č. 14 Ubytovacie a stravovacie zariadenia v mikroregióne

Názov obce	Ubytovacie zariadenia	Stravovacie zariadenia
Bobot	-	Reštaurácia Marta Pizzeria Kelo klub
Dubodiel	Obecná ubytovňa	Allpresso /30 miest/
Hornány	-	-
Motešice	Penzión Žrebčín	Pizzeria Cavalli
Neporadza	-	Kaviareň u Slováka
Petrova Lehota	-	-
Svinná	Rozmarín	-
Trenč. Jastrabie	Chata pod Inovcom	Chata pod Inovcom
Trenč. Mitice	-	-
Veľká Hradná	-	-

V blízkom okolí je možné využiť ubytovacie kapacity motelu Delta v Dežericiach (cesta E50), po rekonštrukcii i motelu Radar v Mníchovej Lehote (cesta E50).

Športovo-rekreačné zariadenia ako ihriská alebo niekde i športové haly, či posilovňu nájdeme takmer v každej obci rovnako ako kultúrne domy, ktorých využitie ale nie je dostačujúce. Zvláštnosť regiónu je krytá jazdiareň v Motešiciach.

Pre pešiu turistiku a cykloturistiku sú okrem tých značených využívané i neznačené chodníky a cesty. Bolo by vhodné rozšíriť značenie, umiestniť smerovníky, popisné tabule k miestnym zaujímavostiam.

Odporúčaná turistická trasa: Veľmi obľúbený je *výstup na Inovce* (1042 m. n. m.). Bukové lesy miestami prerušované dubovo-hrabovými, siahajú až po vrcholovú pyramídu. V najvyšších miestach sú vysadené smrečiny. Vrcholová kóta neposkytuje výhľad, je však možný z blízkeho Palúcha (1001 m. n. m.) a z hornej časti lyžiarskej lúky. Za pekného počasia je (smer sever) vidno Vršatecké bradlá, Vápeč a Baske. Vo výške 840 m. n. m. je turistická chata – Chata pod Inovcom

Lyžiari môžu využiť lyžiarske vleky na Inovci a Ostrom vrchu, bežkári značenú bežeckú trasu Trenčianske Teplice - Chata pod Ostrým vrchom, ktorá prechádza v blízkosti obce Petrova Lehota.

Propagácia mikroregiónu je veľmi slabá. Výnimku tvoria obce s kvalitnými web – stránkami a publikáciami vydanými v posledných rokoch.

Je dôležité zriadiť kvalitnú web prezentáciu mikroregiónu vydať propagačné materiály a pracovať na zatraktívnení mikroregiónu vo všetkých oblastiach.

5. Občianska infraštruktúra

Jedným z hlavných cieľov podpory regionálneho rozvoja podľa zákona č. 503/2001 Z. z. o podpore regionálneho rozvoja je „trvalo-udržateľný hospodársky a sociálny rozvoj jednotlivých regiónov“. Obnova a regenerácia občianskej infraštruktúry je predpokladom sociálnej prevencie a rozvoja služieb, čo má priamy vplyv na hospodársky rozvoj, zvyšovanie životnej úrovne a rozvoj spoločenského kapitálu na miestnej a regionálnej úrovni.

5.1. Školská infraštruktúra

Budovanie a rozvoj školskej infraštruktúry je predpokladom pre vyššiu kvalitu vzdelávania, ktorá súvisí aj s vyššou mierou zamestnanosti. Aktívnejšie obyvateľstvo znamená aj nárast životnej úrovne a prispievanie k ekonomickému rastu.

S účinnosťou od 1.7.2002 prešli materské školy, základné školy a základné umelecké školy do zriaďovateľskej pôsobnosti obcí a miest na základe zákona č. 416/2001 Z. z. o prechode niektorých pôsobností z orgánov štátnej správy.

V obci sa nenachádza ani materská, ani základná škola. Najbližšia materská škola sa nachádza v obci Bobot, Svinná, Motešice.

Základnú školu navštevujú žiaci rôzne. Majú možnosť výberu, pretože v približne rovnakej vzdialenosti sa nachádzajú základné školy v obciach Motešice, Bobot a Svinná. Žiaci tam dochádzajú bežnou autobusovou linkou SAD.

Obec neplánuje v budúcnosti s rozvojom v oblasti školstva z dôvodu malého počtu detí predškolského a školského veku.

5.2 Kultúrna a športová infraštruktúra

Kultúrny dom sa síce v obci nachádza, ale obec ho nevyužíva na kultúrnu činnosť z dôvodu veľmi zlého technického stavu budovy, je v havarijnom stave. Obec plánuje výstavbu nového kultúrneho domu. Napriek tomu, že obec je malá, jej kalendár kultúrnych podujatí je pomerne bohatý.

Tab. č.15 Tradičné aktivity obce Horňany - kalendár		
mesiac	Názov aktivity	Náklady
január-december	Tvorivé dielničky - mesačne	330
apríl	Stavanie mája	60
máj	Deň matiek	150
jún	Deň detí	450
jún	Jánske ohne	150
jún	Dračie lode	180
júl	Diskotéka	150
september	Hody	500
október	Mesiac úcty k starším	400
december	Mikuláš	400
december	Silvester	200
Zdroj: Obec 07/2015		

5.3 Zdravotná a sociálna infraštruktúra

V obci sa Zdravotnícke zariadenie nenachádza, obyvatelia navštevujú lekárov v zdravotnom stredisku Svinná alebo Bobot.

Takisto tu využívajú služby nemocníc a pohotovosti. Rýchla záchranná služba príde do obce za 10 – 15 minút od privolania.

V obci nefunguje opatrovateľská služba ale je zabezpečené stravovanie pre osamelých starých ľudí od súkromných firiem Bobot Kello a Milsy Horné Ozorovce. Odkázaným občanom obec zabezpečí miesto v zariadeniach soc. služieb.

Nenachádza sa tu ani domov dôchodcov či hospic.

Tab. č. 16 Prehľad zdravotných a sociálnych služieb v mikroregióne

Obec	ZS	PL	DL	S	G	Nem.	Pohot.	OS	Strav.	DD/hospic
Bobot	A	A	-	A	-	-	-	A	A	-
Dubodiel	-	-	-	-	-	-	-	-	-	-
Horňany	-	-	-	-	-	-	-	-	A	-
Motešice	A	A	-	A	-	-	-	-	A	-
Neporadza	-	-	-	-	-	-	-	A	A	-
Petrova Lehota	-	-	-	-	-	-	-	-	-	-
Svinná	A	A	A	A	A	-	-	A	A	-
Tr. Mitice	-	-	-	-	-	-	-	A	A	-
Tr. Jastrabie	A	A	A	A	-	-	A	A	A	-
V. Hradná	-	-	-	-	-	-	-	A	A	-

Vysvetlivky:

ZS – zdravotné stredisko, PL – praktický lekár, DL – detský lekár, S – stomatológ, G – gynekológ, OS – opatrovateľská služba, DD – domov dôchodcov

5.4 Občianska vybavenosť a samospráva

V obci sa poskytujú len základné služby občianskej vybavenosti a to prostredníctvom súkromných podnikateľských subjektov. Podnikatelia a živnostníci neprejavujú o podnikanie v obci záujem, i keď sa nachádzame na priamej trase Bánovce n/B. – Trenčianske Teplice.

Nachádza sa tu obchod s potravinami a zmiešaným tovarom 1x, 1x pohostinstvo. Súkromný podnikateľ poskytuje služby stolárskej dielne. V obci vyvíjajú svoju činnosť 2 súkromne hospodáriaci roľníci. V obci je autoservis L & M.

5.5 Bývanie

Hustota osídlenia obce Horňany je 64,93 obyvateľov na km² (2014) – nízka. Oproti posledne sledovanému obdobiu sa hustota obyvateľov zvýšila.

V roku 1991 bolo evidovaných 141 obydľí, pričom 110 z nich bolo trvale obývaných. V ďalšom desaťročí (1991 – 2001) sa počet obyvateľov mierne zvýšil a prebehla tiež výstavba niekoľkých nových obydľí (145 obydľí z toho 105 trvale osídlených). V ďalšom desaťročí (2001 – 2011) sa počet obyvateľov opäť mierne zvýšil – stabilizoval. Došlo k úbytku niekoľkých obydľí a niektoré sa naopak obnovili a trvale osídlili na hodnotu 119. Percento voľných domov na bývanie tvorí podiel 14,38 %. Toto percento je v porovnaní s inými obcami nižšie. Podiel neobývaných obydľí tvorí potenciál na bývanie, ktorý je možné :

- speňažiť odpredajom nehnuteľností/pozemkov ich majiteľmi
- chápať ako víkendové chalupy – chaty – snažiť sa o tvorbu programu pre víkendových hostí
- obývať formou predaja / prenájmu novým majiteľom a dosiahnuť tak vyšší počet obyvateľov

O obci Horňany v oblasti bývania možno povedať, že hustota osídlenia obce je nízka, obec má výrazný prechodný sídelný charakter, má podmienky najmä na bývanie a to predovšetkým svojou lokalizáciou. Obec realizovala bytovú výstavbu. Obec plánuje otvorenie novej zóny pre individuálnu výstavbu rodinných domov.

Tab. č. 17 Osídlenie obce Horňany			
Rok	1991	2001	2011
Počet obyvateľov	428	431	439
Počet obydľí	141	145	139
% nárast počtu obydľí - výstavba	0	2,84	-4,14
Trvale osídlené obydľia	110	105	119
% voľných domov na bývanie	21,98 % (31)	27,59 % (40)	14,38 % (20)
Zdroj: Štatistický úrad SR, SOBD 1991, 2001, 2011			

6. Technická infraštruktúra

6.1 Doprava

V obci sa nachádza cesta II. triedy v dĺžke 1,2 km a cesta III. triedy (miestna komunikácia) v dĺžke 0,7 km.

Technický stav komunikácií nie je vyhovujúci, pričom vo vhodnom stave je len 500 m cesty II. triedy, kde bola vykonaná rekonštrukcia v roku 2006. V obci sú vybudované chodníky pozdĺž cesty II. triedy v dĺžke 0,7 km. Odvodnenie komunikácií je vo vyhovujúcom stave.

Dopravné spojenie obce s okolitými obcami, okresnými mestami Trenčín a Bánovce nad Bebravou a mestom Dubnica nad Váhom je realizované autobusovou dopravou, v súčasnosti premáva 35 denných spojov v pracovných dňoch v smere na okresné mestá Trenčín a Bánovce nad Bebravou a mesto Dubnica nad Váhom. Najbližšia zastávka vlaku je v obci Svinná vo vzdialenosti 4 km od obce Horňany.

6.2 Zásobovanie pitnou vodou

Vodovod pre obec Horňany o celkovej dĺžke 2,5 km bol vybudovaný v roku 1970. Rozvody vodovodu sú z liatiny. V súčasnosti je 170 domov v obci pripojených na vodovod, čo predstavuje 99 % všetkých domov. Zostávajúci 1 dom (1 %) je zásobovaný pitnou vodou z vlastnej studne. Vlastníkom vodovodu je obec Horňany a jeho prevádzkovateľom je TVK, a.s. ,Trenčín.

Tab. č. 18 Kvalita pitnej vody v obci Horňany - merania RUVZ - porovnanie		
Prevádzkovateľ vodovodu	Merné miesto	Hodnota mg.l-1
TVK a. s. Trenčín	Obec Bobot	4,60 - 5,90
Obecný vodovod	Obec Veľká Hradná	11,7 - 13,40
TVK a. s. Trenčín	Obec Horňany	3,60 - 8,80
Zdroj: RUVZ vodvody kvalita vody 2012		

6.3 Kanalizácia, likvidácia splaškových vôd, ČOV

Splašková kanalizácia v obci nie je, z čoho vyplýva, že obec nie je napojená na čistiareň odpadových vôd a splaškové vody sú vypúšťané voľne do recipientu, resp. do domových žúmp, ktoré sú v prípade potreby vyprázdňované. V obci sa nachádzajú štyri domové čistiarene odpadových vôd a 1 veľkú čističku pre 14 bytový dom.

6.4 Plynofikácia

Obec Horňany je v plnom rozsahu plynofikovaná. V roku 1998 bol v obci vybudovaný PVC plynovod, pričom je naň napojených 95 % domácností v obci.

6.5 Elektrifikácia a verejné osvetlenie

Rozvody elektrickej energie sú zrealizované v celej obci, pričom sú prevažne nadzemné.

Verejné osvetlenie je obci zrealizované. V roku 2015 prebehla údržba verejného osvetlenia, svietidlá boli čiastočne vymenené za úspornejšie a sústava bola vyčistená.

6.6 Miestny rozhlas

Obec je pokrytá sieťou miestneho rozhlasu, pričom tento je využívaný na obecné spravodajstvo, oznamy obce, občanov a miestnych spoločností. Miestny rozhlas je v dobrom stave. Prebehla výmena rozhlasových reproduktorov, sú už na 99 % vymenené, prebehla tiež výmena ústredne.

6.7 Telekomunikačné siete

V obci Horňany sú zavedené telekomunikačné káble s možnosťou napojenia všetkých obyvateľov, občianskej vybavenosti i podnikateľských subjektov. V súčasnosti je na telekomunikačné siete napojených 150 domácností obce. Telekomunikačné káble sú z polovice zrealizované ako nadzemné a z polovice ako podzemné. Obec je telekomunikačnými vedeniami pripojená na digitálnu ústredňu.

V obci je taktiež možné využiť služby oboch mobilných operátorov, pričom pokrytie katastrálneho územia obce predmetným signálom predstavuje 100 %. V obci má spoločnosť Orange zosilovač signálu vďaka čomu je signál silnejší.

Televízny signál verejno-právnych staníc je možné zachytiť na celom území obce.

Káblová televízia v obci nie je zavedená.

6.8 Internet a informačné systémy

V súčasnosti je pokrytie obcí internetom na dobrej úrovni a domácnosti majú viac možností pripojenia na internet a to i v menších obciach. Podľa údajov zo SOBD za rok 2011 je v obci Horňany z 159 domácností 66 domácností (41,50%) pripojených na internet. 70 domácností (44,03 %) vlastní osobný počítač alebo notebook. 67 domácností (42,14%) je pripojených na pevnú telefónnu linku. Podľa celoslovenského sledovania je počet domácností pripojených na internet 77,90 %, podiel domácností, ktoré majú osobný počítač tvorí 80,10 %. Podiel domácností pripojených na internet v obci Horňany je teda nízky.

Tab. č. 19 Pokrytie domácností internetom (SOBD 2011) celá SR	
Domácnosti, ktoré majú osobný počítač v % z celkového počtu domácností	80,1
Domácnosti, ktoré majú prístup na internet v % z celkového počtu domácností	77,9

6.9 Odpadové hospodárstvo

Komunálny odpad vyprodukovaný v obci je každé dva týždne odoberaný a zneškodňovaný zmluvným zneškodňovateľom BORINA EKOS, s. r. o. Livinské Opatovce. Táto spoločnosť odváža aj separovaný odpad. V obci sa vykonáva separácia textilu, plastov, žiaroviek, elektrických spotrebičov, skla a železa, nebezpečný odpad a stavebný odpad.

6.10 Tepelné hospodárstvo

Teplo a teplá úžitková voda je zabezpečovaná prostredníctvom lokálnych domových kotolní na plyn, uhlie, pevné palivo a elektrickú energiu.

7. Hodpodárenie obce

Obec vykonáva vlastnú investičnú činnosť a podnikateľskú činnosť v záujme zabezpečenia potrieb obyvateľov obce a rozvoja obce. Svoje potreby financuje predovšetkým z vlastných príjmov, zo štátnych dotácií, ako aj z ďalších zdrojov.

Vlastné príjmy sú príjmy z majetku obce a z majetku prenechaného obci do užívania (nájmu), výnosy z miestnych daní a z miestnych poplatkov, podiely na daniach v správe štátu, výnosy z pokút uložených za priestupky a iné príjmy. Obec môže na plnenie svojich úloh použiť návratné zdroje financovania a prostriedky mimorozpočtových peňažných fondov. Na plnenie rozvojového programu obce alebo na plnenie inej úlohy, na ktorej má štát záujem, možno obci poskytnúť štátnu dotáciu.

Výdavky obce tvoria najmä výdavky na výkon samosprávnych funkcií obce, výdavky na údržbu majetku obce a investičné výdavky. Na krytie mimoriadnych výdavkov vo všeobecnom záujme môže obec rozhodnúť o zavedení verejnej dávky (príspevku, poplatku naturálnom plnení), o vyhlásení dobrovoľnej zbierky alebo o prijatí úveru alebo pôžičky.

7.1 Rozpočet obce a majetok obce

Základom finančného hospodárenia obce je rozpočet zostavený podľa osobitných predpisov. Zostavuje sa na obdobie jedného kalendárneho roka. Rozpočet obce obsahuje príjmy a výdavky spojené s činnosťou samosprávy, finančné vzťahy k štátnemu rozpočtu, k rozpočtu samosprávneho kraja a finančné vzťahy k právnickým osobám a fyzickým osobám. Účtovné obdobie uzatvára záverečný účet.

Tab.č. 20 Rozpočet obce Horňany (2015)						
rok	2009	2010	2011	2012	2013	2014
príjmy	279 149,52	602 395,09	111 405,08	104 468,05	108 197,90	116 465,26
výdavky	262 260,74	602 393,95	111 405,08	102 131,50	98 312,49	115 736,09

Majetok obce tvoria všetky hnutelné a nehnuteľné veci vo vlastníctve obce a všetky pohľadávky a iné majetkové práva obce a majetkové práva ostatných subjektov založených, resp. vytvorených obcou.

Majetok obce musí obec zveľaďovať a zhodnocovať. Obec môže zveriť svoj majetok do správy subjektom, ktoré založila alebo zriadila, prípadne prenajať inej právnickej alebo fyzickej osobe, ktorá má odbornú spôsobilosť

Tab.č. 21 Majetok obce Horňany (2015)	
Budovy a stavby - Ocú, KD, kabíny TJ, Pohostinstvo, Dom smútku, Bytovka, Zástavka	1 001 636,21
Pracovné stroje a a zariadenia - chladiaci box v dome smútku	3000
Akcie - TVS	59 534,00
Pozemky	146 281,55
Zdroj: Obec Horňany 2015	

Horňany



HODNOTENIE FINANČNÉHO ZDRAVIA (2010 - 2013)



HLAVNÉ INDIKÁTORY (2013)

			priemer obcí SR
+ Základná bilancia	22,7 %	★★★★★	3,0 %
+ Dlhová služba	19,6 %	★★★★★	6,5 %
+ Celkový dlh	22,5 %	★★★★★	25,0 %
+ Závazky aspoň 60 dní po splatnosti	0,0 %	★★★★★	0,7 %
+ Okamžitá likvidita	56,6 %	★★★☆☆	141,7 %

Tab. č. 22 Hodnotenie finančného zdravia obce podľa INEKO , zdroj: Ineko

7.2 Podnikateľské subjekty v obci

Podľa dostupných údajov v obci podniká :

3 spoločnosti s ručením obmedzeným s. r. o.

7 fyzická osoba so živnostenským oprávnením

Podiel zastúpenia podnikateľského sektora v obci je slabý. V obci funguje s vynikajúcimi výsledkami Poľnohospodárske družstvo Bobot – Horňany. Družstvo je významným zamestnávateľom.

7.3 Nepodnikateľské subjekty v obci

Tab. č. 23 Spolky pôsobiace v obci Horňany a dotácie z rozpočtu obce na ich činnosť	
Názov spolku	Výška dotácie z rozpočtu obce
TJ Slovan Horňany	2100
Zväz chovateľov poštových holubov	100
Jednota dôchodcov	150
Zdroj: Obec	

8. SWOT ANALÝZA OBCE HORŇANY

Silné stránky	Príležitosti
<ul style="list-style-type: none"> ■ Lokalizácia obce v blízkosti hospodársky dobre rozvinutých miest Bánovce nad Bebravou, Trenčín a dobre rozvinutej obce Svinná ■ Prechodný - obytný charakter obce ■ Pracovné príležitosti v okolitých obciach Svinná a Bobot ■ Jednotná národnostná štruktúra ■ Jednotná náboženská štruktúra ■ Dobrá kvalita životného prostredia ■ Výborná kvalita pitnej vody, dostatok vody ■ Pokojné miesto pre život človeka ■ Stabilný demografický trend ■ Kladné saldo migrácie ■ Využívanie vlastných studní, 100%tné pokrytie vodovodom ■ Realizovaná plynifikácia obce ■ Dobrý stav miestneho rozhlasu ■ Kultúrne podujatia v obci ■ Spolková činnosť ■ Záujem obyvateľov o dianie v obci, podieľanie sa na aktivitách obce, aktívne obyvateľstvo ■ Dobré medziľudské vzťahy ■ Blízkosť krajského mesta ■ Členstvo v mikroregionálnom celku ■ Lokalizácia obce v blízkosti hraníc z ČR ■ Hospodárenie obce 	<ul style="list-style-type: none"> ■ Zlepšenie základnej infraštruktúry ■ Zníženie evidovanej miery nezamestnanosti v obci ■ Posilnenie obytného charakteru obce – zlepšenie podmienok na bývanie v obci ■ Tvorba nových pracovných miest v obci ■ Zachovanie prírodného prostredia ■ Zlepšenie demografického vývoja – dosiahnutie rastúceho demografického trendu ■ Vybudovanie kanalizácie, vybudovanie ČOV, zachovanie kvality podzemných vôd, využívanie studní ■ Skvalitnenie propagácie obce ■ Skvalitnenie internetizácie obce, zlepšenie pripojenia, zvyšovanie počtu pripojených domácností ■ Rozvoj kultúrno-poznávacích foriem cestovného ruchu ■ Plánovaný rozvoj obce ■ Možnosť ťažiť z účasti v mikroregionálnom združení ■ Možnosť čerpať prostriedky z EU a iných dotačných programov <ul style="list-style-type: none"> ■ Možnosť využiť nadviazanú cezhraničnú spoluprácu s ČR

Slabé stránky	Ohrozenia
<ul style="list-style-type: none"> ■ Malá obec –nízky počet obyvateľov ako aj nízke príjmy obce – rozpočet ■ Veľmi slabé zastúpenie podnikateľského sektora priamo v obci ■ Materská škôlka absencia zariadenia v obci ■ Základná škola absencia zariadenia v obci ■ Nedostatok finančných prostriedkov na rozvoj obce ■ Nízka hustota osídlenia obce – slabo využitý obytný potenciál ■ Stagnujúci demografický trend ■ Rastúci počet nezamestnaných osôb v obci ■ Zníženie podielu ekonomicky aktívnych osôb v obci oproti sledovanému obdobiu ■ Negatívne saldo prirodzenej výmeny ■ Nízka úroveň počítačových zručností obyvateľov obce ■ Zlý stav miestnych komunikácií ■ Stále nízka kvalita služieb a infraštruktúry v obci ■ Nízky podiel voľných domov na bývanie ■ Absencia ČOV a kanalizácie ■ Slabá propagácia obce, nízka úroveň marketingu obce, nízka úroveň rozvoja kultúrno –poznávacích foriem cestovného ruchu ■ Absencia koordinátora miestneho rozvoja – projektového manažéra ■ Nízka úroveň čerpania prostriedkov z EU fondov a iných dotačných programov 	<ul style="list-style-type: none"> ■ Zadlžovanie obce v dôsledku snáh o rozvoj obce ■ Znečisťovanie životného prostredia zo strany podnikateľských subjektov, občanov a návštevníkov obce ■ Zánik kultúrnych akcií v obci ■ Zlé rozhodnutie v oblasti investovania do cestovného ruchu ■ Rast konkurencie medzi obcami vo vzťahu k využívaniu prostriedkov z verejných fondov ■ Zlá koordinácia spolupráce verejného a súkromného sektora ■ Nedostatok zdrojov na ochranu prírodných pamiatok a zvláštností v obci ■ Slabá spolupráca občanov pri rozvoji obce ■ Zánik spolkovej činnosti ■ Zánik tradícií

B.Strategická časť

9. Stanovenie faktorov rozvoja a kľúčových disparít.

Faktory rozvoja predstavujú hlavné impulzy, ktorých využitie vedie k zmierňovaniu identifikovaných disparít. Faktory rozvoja môžu predstavovať existujúce, alebo budúce impulzy.

Identifikované kľúčové disparity a hlavné faktory rozvoja obce Horňany:

Kľúčové disparity	Hlavné faktory rozvoja
Stagnujúci demografický rozvoj	Sídlny charakter obce Dostatok voľných domov na bývanie Lokalizácia obce – výborné dopravné napojenie
Nedostatočný stav miestnej infraštruktúry ako aj slabá propagácia lokality	Lokalizácia obce
Nedostatočná kvalita miestnej infraštruktúry	Jestvujúca infraštruktúra Výborné napojenie na vyššiu infraštruktúru
Nevyhovujúci stav miestnych komunikácií	Miestne komunikácie zabezpečujúce dostupnosť obce Výborné napojenie na cesty vyššej kategórie
Nedostatočná infraštruktúra cestovného ruchu a kvalita služieb v oblasti CR*	Prechodný charakter obce, možnosť zabezpečovať širšiu obsluhu Rozvíjajúce sa kultúrne podujatia v obci Miestny park
Vzdelávanie obyvateľstva	Demografický rozvoj
Chýbajúca infraštruktúra na ochranu vôd. (kanalizácia, ČOV)	Podzemné vody
Stav životného prostredia, nedostatočná úroveň jestvujúcich zariadení na jeho ochranu	Zachované životné prostredie
Nízky rozpočet obce, problematické prefinancovanie a spolufinancovanie akcií	Možnosť využívať financie z EU

*CR – cestovný ruch

10. Východiská stratégie, stratégia, jej ciele, priority a opatrenia.

10.1. Východiská stratégia

Slovensko je krajina s vysokým podielom obcí, ktoré však ešte stále nedosahujú porovnateľnú úroveň kvality života obcí v iných krajinách EÚ. Súčasný trend sťahovania mestského obyvateľstva do obcí súvisiaci s hľadaním pokojnejšieho a čistejšieho prostredia pre život ako aj ekonomická náročnosť bytov v mestách porovnateľná z nehnuteľnosťami v obciach, ponúka obciam mnoho šancí na ich oživenie, zatraktívnenie a zlepšenie ich demografickej prognózy. V tejto súvislosti však trend kladie zároveň požiadavky na nevyhnutné zlepšenie kvality života v obci čo sa týka jej dostupnosti, technického vybavenia a spektra ponúkaných služieb. Ak chceme formulovať stratégiu rozvoja obce Horňany musíme zvážiť výsledky analytickej časti, swot analýzy a opierať sa o kľúčové disparity a hlavné faktory rozvoja.

Obec Horňany ma v minulosti historický vyšší počet obyvateľov než je tomu teraz. V roku 1950 mala obec Horňany 493 obyvateľov. V súčasnosti (31.12.2014) má obec 451 obyvateľov. Z hlbšieho rozboru demografických parametrov vidíme, že hoci obec nedosahuje historické maximá počtu obyvateľov, ani sa jej počet obyvateľov nezvýšil jej demografický vývoj je stagnujúci a v určitom zmysle vyrovnaný. Za vyrovnaným demografickým vývojom je vyššia pozitívna migrácia smerom do obce, ktorú však negatívne ovplyvňuje nízka pôrodnosť, ktorá nedokáže naštartovať ďalej rastúci demografický trend. Zaujímavým súčasným trendom je sťahovanie sa do dedín kedy každým desaťročím sa postupne zvyšuje podiel obyvateľstva žijúceho na vidieku. O dve desaťročia by mohol byť podiel obyvateľstva bývajúceho na vidieku vyšší než podiel obyvateľstva bývajúceho v mestách. Dôvody sťahovania do obce Horňany môžu byť individuálne, je však potrebné uviesť, že obec Horňany má predovšetkým obytný charakter a prechodný charakter s výborným napojením na vyššie dopravné spojenia a je tiež vhodne lokalizovaná medzi mestá Bánovce nad Bebravou a Trenčín s pomerne dobrým dopravným spojením a preto má potenciál pre rast obyvateľov. Obec realizovala bytovú výstavbu čo sa v budúcnosti odrazí na jej demografickom trende. Negatívom obce je, že nemá podmienky pre vzdelávanie obyvateľstva čo sa týka predškolskej výchovy alebo i školskej výchovy. To môže byť dôvodom prečo obyvatelia dávajú prednosť iným lokalitám na bývanie.

% voľných domov na bývanie v obci v porovnaní s inými obcami nie je vysoké a potenciál na bývanie v tejto oblasti je teda slabší. Rozhodujúca pre rozvoj obce bude teda nová výstavba.

Obec je 100 % -tne plynofikovaná a 100 %-tne pokrytá vodovodom zásobujúcim obyvateľstvo pitnou vodou. Keďže sú stále obce na Slovensku, ktoré nedosahujú 100 %tné pokrytie je potrebné vnímať túto skutočnosť ako pozitívnu stránku obce.

Z analýzy vyplynul nie dobrý stav miestnej infraštruktúry, slabá vybavenosť obce službami, nízka úroveň marketingu obce a slabé povedomie v oblasti rozvoja cestovného ruchu. Pri nízkom počte obyvateľov sú i nižšie príjmy obce a možnosti jej rozvoja. Zvážiť treba tiež eneregickú náročnosť verejného osvetlenia, ktoré odčerpáva zdroje obce a zaťažuje životné prostredie. Dobudovanie zariadení na ochranu životného prostredia ako kanalizácia, ČOV budú nevyhnutnou súčasťou rozvoja obce do budúcnosti.

Zo zistenej analýzy tiež vyplynula nízka gramotnosť obyvateľstva obce Horňany čo sa týka počítačových zručností. Je vhodné pripraviť pre občanov tiež projekt v tejto oblasti.

Silné stránky obce definované vo SWOT analýze obce Horňany, ktorými sú lokalizácia obce s dobrým dopravným napojením, čistota obce, zachované životné prostredie, s dobrým ovzduším, dostatkom pitnej vody s výbornou kvalitou, budú v budúcnosti stále väčšou devízou, ktorú je potrebné maximálne využiť pre rozvoj obce rešpektujúci zachovanie týchto kvalít aj pre ďalšie generácie.

Využitie predností obce môže zlepšiť demografický vývoj, zvýšiť atraktivnosť obce ako miesta na bývanie a zvýšiť návštevnosť obce prípadným rozvojom cestovného ruchu, ktorý umožní zvýšiť príjmy obyvateľstvu obce ako aj samotnej obci.

Rozvoj obce Horňany je možný za predpokladu, že budú vytvorené podmienky pre takýto rozvoj, ktorými sú hlavne dobudovanie základnej infraštruktúry obce, bytová výstavba, udržanie resp. rozšírenie siete služieb ako aj príprava a realizácia rozvojových aktivít v oblasti kultúry a oblasti voľnočasových aktivít ako i lepšej propagácie obce z hľadiska cestovného ruchu (orientovať sa na kultúrno-poznávacie formy cestovného ruchu). Veľmi dôležitá je upravenosť obce, teda úprava a vzhľad jestvujúcich obydľí, stav lúk, záhrad a lesov.

Po vytvorení všetkých základných podmienok pre rozvoj obce, môže obec uvažovať o ďalších smeroch rozvoja. Tu môže pristúpiť k investičným, ale i vysokokvalitným neinvestičným projektom zameraným na oživenie obce a rozvoj cestovného ruchu. V rokoch 2014 – 2020 bude veľký dôraz kladený na rozvoj zamestnanosti a ľudských zdrojov. Obec by mala zvážiť aktivity v tejto oblasti.

V každej fáze rozvoja obce je dôležité zdôrazňovať jej prednosti a čo najviac obec presadzovať všade kde je to možné a vhodné. Za týmto účelom je potrebné dopracovať marketingovú a komunikačnú stratégiu obce, ktorá má napomôcť celkovému rozvoju aktivít realizovaných v obci. Či už sa jedná o základné údaje o obci alebo ide o podporu kultúrnych a iných aktivít v obci, vždy je dôležité na tieto aktivity upriamiť pozornosť.

Pokiaľ má obec záujem masívnejšie sa rozvíjať čo sa týka pritiažnutia nových obyvateľov do obce – zvýšenie počtu obyvateľov mala by zvážiť vypracovanie Programu rozvoja bývania. Iba vytvorením podmienok pre bývanie v obci, či už formou bytovej výstavby alebo individuálnej bytovej výstavby a zľahčením prístupu k pozemkom a nehnuteľnostiam v obci môže obec dosiahnuť trvalé zvýšenie počtu obyvateľov.

V programovom období 2014 – 2020 dostane obec Horňany niekoľko šancí využiť na svoj rozvoj aj peniaze z EU. Už dnes by si obec mala pripraviť možné smery rozvoja a projektové zámery, aby v čase výzvy bola pripravená na zapojenie.

Pri čerpaní prostriedkov a uprednostňovaní jednotlivých aktivít zo stratégie obce v nadväznosti na aktivity podporované z EU je potrebné zvážiť aj finančné zaťaženie spôsobené nie nevyhnutnosťou spolufinancovať projekty, ale nevyhnutnosťou

projekty celkovo prefinancovať a preklenúť obdobie od realizácie projektu do prijatia nenávratných finančných prostriedkov z EU.

Z toho vyplýva, že načrtnutá stratégia rozvoja obce Horňany vyžaduje ešte dohodu obecného zastupiteľstva o poradí realizácie jednotlivých aktivít. Poradie realizácie jednotlivých aktivít sa odrazí v časovej usporiadanosti realizácie aktivít. Tá môže byť ponímaná orientačne, ale i záväzne v závislosti od prístupu a kvality činnosti obecného zastupiteľstva.

Stratégiu rozvoja obce Horňany prezentuje globálny cieľ stratégie, špecifické ciele, priority, opatrenia a aktivity potrebné na naplnenie cieľa.

10.2 Stratégia, jej ciele, priority a opatrenia.

Na základe prevedenej analýzy obce Horňany s ohľadom na zistené disparity a kľúčové faktory rozvoja bol formulovaný globálny cieľ stratégie rozvoja obce Horňany a tým je :

Vytvorenie základných podmienok pre trvalo udržateľný hospodársko-sociálny rozvoj obce s cieľom skvalitniť život obyvateľov a zlepšiť demografický trend obce.

Globálny cieľ zahŕňa v sebe množstvo parciálnych cieľov, ktoré je potrebné naplniť, aby bol dosiahnutý synergický efekt a celkový trvalo udržateľný rozvoj obce.

Formulácia globálneho strategického cieľa vychádza z predpokladu, že budú vytvorené podmienky pre uspokojivé plnenie parciálnych cieľov. Rozvoj obce je dlhodobý trvajúci proces, ktorý môže priniesť očakávané výsledky len za predpokladu, že obec v čo najvyššej miere využije definované faktory rozvoja a zrealizuje aktivity viažúce sa k prioritám a opatreniam.

K naplneniu globálneho cieľa by mali prispieť tri špecifické ciele rozpracované do priorit, opatrení a aktivít, ktoré sú na seba vzájomne viazané a nesplnenie jedného z nich, negatívne ovplyvňuje plnenie ďalšieho.

K prioritám stratégie rozvoja obce Horňany patrí :

A.

Dobudovanie základných podmienok pre zlepšenie kvality života v obci

B.

Využitie vnútorných zdrojov obce a prírodných podmienok na masívnejší rozvoj obce podporujúci vyšší sociálno-ekonomický rast

C.

Ochrana životného prostredia s dôrazom na zachovanie prírodného dedičstva

Globálny cieľ	Priority
<p>Vytvorenie základných podmienok pre trvalo udržateľný hospodársko-sociálny rozvoj obce s cieľom skvalitniť život obyvateľov a zlepšiť demografický trend obce.</p>	<p>Priorita A.</p> <p>Dobudovanie základných podmienok pre zlepšenie kvality života v obci</p>
	<p>Priorita B.</p> <p>Využitie vnútorných zdrojov obce a prírodných podmienok na masívnejší rozvoj obce podporujúci vyšší sociálno-ekonomický rast</p>
	<p>Priorita C.</p> <p>Ochrana životného prostredia s dôrazom na zachovanie prírodného dedičstva</p>

Priorita A.

Dobudovanie základných podmienok pre zlepšenie kvality života v obci

Opatrenie č. A. 1. - Základná infraštruktúra

Cieľ: Zlepšenie kvality miestnych komunikácií, budovanie chodníkov, upravené verejné priestranstvá a verejná zeleň, vyhovujúci stav obecných budov, skvalitnenie internetizácie obce.

Základná infraštruktúra v podobe kvalitných miestnych komunikácií a upravených verejných priestranstiev tak, aby zodpovedala environmentálnym a bezpečnostným požiadavkám je základným prvkom k zabezpečeniu rozvoja obce. Preto je nevyhnutné dorekonštruovať nevyhovujúce komunikácie. K rekonštrukcii komunikácií patrí aj rekonštrukcia verejných priestranstiev a úprava zelene predovšetkým v zastavanom centre obce. Sem patrí rekonštruovanie, resp. budovanie chodníkov zvyšujúcich bezpečnosť chodcov, prípadná rekonštrukcia resp. udržiavanie dobrého stavu jestvujúcich autobusových zastávok, lavičiek a inej drobnej infraštruktúry v obci. V súvislosti s opatrením nemožno zabudnúť ani na reguláciu územného rozvoja a to v prípade, že by nastal masívnejší územný rozvoj, resp. iný rozvoj obce vyžadujúci si regulovaný prístup a obmedzenie využitia územia. So základnými potrebami obce súvisí aj stabilná elektrifikácia obce, ktorá nevykazuje časté výpadky, či výkyvy napätia poškodzujúce spotrebiče, udržanie kvality verejného osvetlenia respektíve zníženie energetickej náročnosti verejného osvetlenia. Významnú rolu hrá aj zabezpečenie dobrej priestorovej orientácie v obci a to umiestnením tabúl a viditeľným ničím neprekrytým označením domov. V ďalšej etape rozvoja obce je potrebné zabezpečiť jej kvalitnejšiu internetizáciu.

- A 1. 1 ■ Rekonštrukcia chodníkov a námestia, zástavka**
- A 1. 2 ■ Sanovanie havarijného stavu infraštruktúry obecného úradu**
- A 1. 3 ■ Oprava strechy na kabínach TJ a tribúny TJ**
- A 1. 4 ■ Oplotenie obecného cintorína**
- A 1. 5 ■ Ozvučenie do domu smútku**
- A 1. 6 ■ Výstavba kultúrneho domu**
- A 1. 7 ■ Rekonštrukcia kabín TJ**
- A 1. 8 ■ Zateplenie obecného úradu, rýny, vonkajší obklad**
- A 1. 9 ■ Skvalitnenie internetizácie obce, zvyšovanie podielu pripojených domácností a iných subjektov**

Opatrenie č. A. 2. – Udržanie dobrého stavu súkromných objektov v obci, individuálna bytová výstavba, bytová politika.

Cieľ: Zabezpečenie podmienok na realizáciu obnovy súkromných objektov v obci, zachovanie dobrého stavu objektov (domov, chalúp, chát a iných objektov), individuálna bytová výstavba. Realizácia bytovej politiky obce.

V nadväznosti na koncepciu štátnej bytovej politiky realizuje aj obec Horňany na úrovni obce svoju bytovú politiku. Úlohou obcí v oblasti bytovej politiky je predovšetkým zabezpečiť regulovaný rozvoj územia t.j. obstarávať a schvaľovať územnoplánovaciu dokumentáciu, pripraviť a realizovať Plán rozvoja bývania, koordinovať činnosť účastníkov procesu rozvoja bývania, zabezpečovať pozemky a technickú infraštruktúru nevyhnutnú pre výstavbu, evidovať informácie o dopyte po bytoch a vytvárať podmienky na obnovu bytového fondu.

Realizácia bytovej politiky je zároveň nástrojom prostredníctvom ktorého môže obec zlepšiť demografický vývoj. Nárast počtu obyvateľov, v prípade, že je evidovaný dopyt, možno korigovať bytovou výstavbou, resp. vytvorením podmienok na individuálnu bytovú výstavbu. (IBV) IBV je pre demografické ako aj ekonomické rozširovanie obce kľúčové, preto je potrebné neklásť prekážky v súvislosti s výstavbou. Nezanedbateľné sú pozemky súkromných majiteľov a objekty v súkromnom vlastníctve, ktoré sú nevyužívané z dôvodu, že majitelia nemajú vôľu odpredať pozemok, či objekt aj napriek tomu, že nedochádza k jeho využívaniu a obnove. Nedostupnosť pozemkov je jedným z hlavných dôvodov stagnujúcej výstavby a obnovy objektov v obciach.

Aktivita:

A. 2. 1 ■ Príprava lokalít na výstavbu podľa dopytu

A. 2. 2 ■ Monitoring – stály zoznam súkromných pozemkov a objektov určených na odpredaj

Opatrenie č. A. 3. - Sociálne služby, zdravotníctvo a vzdelávanie obyvateľstva

Cieľ: Zabezpečiť základné vzdelávanie pre občanov trvale žijúcich v obci, odkázaným občanom primeranú sociálnu starostlivosť na úrovni obce, zabezpečiť občanom obce dostupnú zdravotnú starostlivosť.

Zabezpečenie vzdelávacieho procesu je materiálne i organizačne veľmi náročné, na druhej strane školské zariadenie priamo v obci vychádza v ústrety rodinám. Vzdelávanie je možné zabezpečiť i v susednej obci. Tu je dôležité dbať na zosúladenie začiatku a konca školského vyučovania so spojmi zabezpečujúcimi dopravu detí do školy ako aj zachovať hustotu týchto spojov.

Opatrenie počíta so zabezpečením primeranej sociálnej starostlivosti odkázaným občanom vo forme ošetrovateľskej starostlivosti na úrovni obce. Tu je možné zabezpečiť čiastočnú opatrovateľskú starostlivosť. V prípade, že obec nemá vlastné kapacity, môže sa pokúsiť obrátiť sa na vedľajšie obce.

So zdravím obyvateľov obce súvisí aj dbanie na zvyšovanie povedomia o prevencii chorôb, zdravom životnom štýle. Obec by sa mala zaujímať o dodržiavanie predpisov v miestnych podnikoch, ktoré by mohli mať negatívny vplyv na zdravie človeka a prípadné porušovanie oznámiť príslušným orgánom. (fajčenie na verejných priestranstvách a vo vnútri budov, predaj cigariet a alkoholu maloletým, nadmerný hluk v podnikoch, dodržiavanie hygieny).

Aktivita:

A.3.1. ■ Zabezpečenie individuálnej ošetrovateľskej starostlivosti

A.3.2 ■ Organizovanie akcií, ktoré odstraňujú osamelosť starších občanov stretávaním sa, zapájaním ich do aktívneho života v obci : kultúrne aktivity a vystúpenia, podpora duchovnej turistiky, organizovanie

- púť a jednoduchých zájazdov s nástupom priamo v obci, stretnutia dôchodcov, kluby
- A.3.3 ■ Poskytovanie prvotných informácií o spôsobe riešenia sociálne obtiažnych situácií**
- A.3.4 ■ Poskytovanie stálych informácií o sieti sociálnych zariadení pre uľahčenie riešenia sociálne obtiažnych situácií**
- A.3.5 ■ Zaujímať sa o dodržiavanie predpisov súvisiacich s dopadom na zdravia človeka v miestnych podnikoch**
- A.3.6 ■ Ústretovo prijímať akcie organizované na podporu povedomia o prevencii chorôb a zdravom životnom štýle, informovať o akciách**

Opatrenie č. A. 4. - Kultúrna infraštruktúra a šport

Cieľ: Zachovanie dobrého stavu miestnej kultúrnej infraštruktúry, rozvíjanie kultúrnych akcií v obci.

Organizácia kultúrnych podujatí a akcií podporujúca širšie možnosti kultúrneho využitia v obci úzko súvisí s dobrým technickým stavom objektov, ktoré sú predmetom kultúrnych aktivít. Obec plánuje výstavbu kultúrneho domu. Aj napriek nižšiemu počtu obyvateľov, obec by sa mala snažiť o tvorbu kultúrnych aktivít a akcií, ktoré oživujú život v obci.

Na úseku športu a športových aktivít, nevyhnutné je vymedziť priestor na športové aktivity, aby nedochádzalo k svojvoľnému devastovaniu okolia za účelom prevádzania športových aktivít, ako aj rozvíjať športové aktivity detí a mládeže aplikovateľné pre obec Horňany. Zvlášť treba dbať na kontrolovaný rozvoj niektorých športov v obci, ktoré môžu spôsobiť vážnu devastáciu okolia.

Aktivita:

- A.4.1 ■ Športovisko s celoročným využitím**
- A.4.2 ■ Výstavba kultúrneho domu**
- A.4.3 ■ Oprava strechy na kabínach TJ a tribúny TJ**
- A.4.4 ■ Rekonštrukcia kabín TJ**
- A 4.5 ■ Rozvíjanie a podpora nových športových aktivít v obci**
- A 4.6 ■ Zachovanie existujúcich a tvorba nových kultúrnych aktivít v obci**

Opatrenie č. A.5. – Služby všeobecnej vybavenosti.

Cieľ : Zabezpečenie maximálne novej udržateľnej siete podnikov poskytujúcich služby občanom a návštevníkom obce.

Prevádzkovanie podniku, ktorý ponúka služby v malej obci je vzhľadom na rozsahovo malý trh vždy problematické a niekedy i nerentabilné (pošta v obci) . Pre občanov, ktorý v určitom okamihu trávia podstatnú časť života doma ako je to napr. u dôchodcov, detí počas prázdnin, invalidných občanov, mamičky na MD je aspoň minimálna sieť služieb nachádzajúca sa priamo v obci dôležitá. Dopyt po vybavenosti obce službami rastie vtedy, ak sa jedná o obec s rozvinutým cestovným ruchom a vyššou návštevnosťou. Stupeň vybavenosti obce často poukazuje na úroveň celkového rozvoja obce. Mnohé príklady z praxe poukazujú na to, že aj v malých obciach je možné vytvoriť priestor na rozvoj služieb rôzneho charakteru. V prípade

obce Horňany je dôležité zachovať súčasnú sieť služieb, pri zlepšení demografického vývoja obce (nárastu počtu obyvateľov) a zvýšení návštevnosti obce (rozvoju cestovného ruchu alebo agroturistiky), možné je rozvíjať ďalšie služby v obci.

Aktivity:

- A.5.1 ■ Zachovanie jestvujúcich služieb v obci**
- A.5.2 ■ Vytváranie podmienok na rentabilné prevádzkovanie služieb**
- A.5.3 ■ Infraštruktúra obecného úradu**
- A.5.4 ■ Oplotenie obecného cintorína**
- A.5.5 ■ Altánok pred dom smútku**
- A.5.6 ■ Ozvučenie do domu smútku**
- A.5.7 ■ Zateplenie obecného úradu, rýny, vonkajší obklad**

Opatrenie č. A. 6. - Bezpečnosť obce

Cieľ: Zachovanie štruktúr pre bezpečnosť obce, dobrovoľný hasičský zbor, realizácia protipovodňových opatrení.

Bezpečnosť obce súvisí s ochranou obce pred prírodnými, ale i priemyselnými katastrofami. Pri zabezpečení ochrany obce majú na tento účel obce vyčlenených len málo prostriedkov, významná však býva činnosť dobrovoľného hasičského zboru.

Činnosť dobrovoľného hasičského zboru je pre obec širokospektrálne prínosná. Nejedná sa len o zabezpečenie rýchleho zásahu v prípade lokálnych požiarov, povodní a iných katastrof, jedná sa aj o prehlbovanie kooperácie medzi občanmi, zachovanie dobrých vzťahov a významnú voľnočasovú aktivitu pre obyvateľov hľadajúcich zmysluplné trávenie voľného času. V súčasnosti sa obce pasujú v tomto smere s niekoľkými problémami. Jedná sa o nastupujúci nezáujem občanov o sústreďovanie v dobrovoľnom hasičskom zbore, slabé a zastarané technické vybavenie zboru, chýbajúce finančné prostriedky a obtiažny rozvoj tejto aktivity v obciach, kde aktivita nemá tradíciu. Platí, že čím odľahlejšia je obec, tým väčší význam táto aktivita nadobúda. Aj v prípade, že nebol v poslednom období zaznamenaný stav vyžadujúci si zásah zboru, vhodné je občasne preveriť funkčnosť a akcieschopnosť členov zboru ako aj urobiť revíziu potrebnej techniky.

Aktivity:

- A.6.1 ■ Protipovodňová ochrana obce**
- A.6.2 ■ Podpora dobrovoľného hasičského zboru ako štruktúr zabezpečujúcich ochranu obce pred požiarom a katastrofami.**
- A.6.3 ■ Vyhodnocovanie povodňového rizika v obci**

Priorita B.

Využitie vnútorných zdrojov obce a prírodných podmienok na masívnejší rozvoj obce podporujúci vyšší sociálno-ekonomický rast

Opatrenie č. B. 1. – Podpora podnikania, tvorba nových pracovných miest, poľnohospodárska činnosť.

Cieľ: Podpora jestvujúcich podnikateľských subjektov v obci, rozvoj novej podnikateľskej činnosti v obci, zachovanie jestvujúcich pracovných miest a tvorba nových.

Pôsobenie podnikateľských subjektov v obci je významným faktorom socio-ekonomického rozvoja obce a to z pohľadu tvorby pracovných miest pre občanov, ekonomickej prínosnosti, ale i z pohľadu poskytovania služieb občanom. Občania s malými deťmi ako aj v preddôchodkovom veku, či čiastočne invalidný občania dokážu oceniť blízkosť a dostupnosť pracoviska a preto je tvorba pracovných miest priamo v obci vždy opodstatnená. Je teda potrebné vytvárať vhodné podmienky pre rozvoj podnikateľskej činnosti v obci a to prostredníctvom konkrétnych aktivít. Obec by mala vychádzať v ústrety záujemcom o podnikanie a podnikateľom v obci a vytvárať podmienky na ich konkurencieschopné podnikanie. Aj keď sa prílev investícií do malých obcí, resp. rozvoj významnejšej podnikateľskej činnosti javí ako proces zložitý, jestvuje mnoho dobrých príkladov z praxe, ktoré dokladujú, že možný je.

Aj keď je poľnohospodárska výroba všeobecne na ústupe, vidiek bol a vždy bude spätý s poľnohospodárstvom ako takým. Vidiecke obyvateľstvo sa odjakživa živilo pestovaním poľnohospodárskych plodín a chovom dobytká. Z rozsiahlej činnosti jednotných roľníckych družstiev sa zachoval v obciach už len drobnochov a pestovanie v malom povýšené na záľubu. Rozsiahle lúky a pasienky, dostatok vody, ponúkajú výborné podmienky pre efektívny návrat k poľnohospodárskej malovýrobe, chovu oviec, kôz a výrobe poľnohospodárskych produktov. Táto činnosť by mohla byť zaujímavá aj prípade, že by pokrývala iba potreby občanov obce, resp. blízkeho okolia. V povedomí obyvateľov treba preto pestovať vzťah k poľnohospodárstvu, ktoré k vidieckemu spôsobu života nesporne patrí a to predovšetkým v snahe udržať takú mieru obhospodarovania súkromných poľnohospodárskych plôch, ktorá nenarúša vzhľad okolia a neznižuje kvalitu pôdy.

Aktivity:

- B.1. 1 ■ Zlepšenie spolupráce súkromného a verejného sektora**
- B.1. 2 ■ Vytvorenie databázy voľných plôch a objektov**
- B.1. 3 ■ Príprava objektov a plôch na podnikanie**
- B.1. 4 ■ Vytváranie podmienok na konkurencieschopné podnikanie a poľnohospodárstvo**
- B.1. 5 ■ Udržanie takej miery poľnohospodárskej činnosti obyvateľov, ktorá zachová priaznivý stav lúk, pasienkov, záhrad a pôdy**

Opatrenie č. B. 2. – Zapájanie sa do sietí, tvorba partnerstiev a cezhraničná spolupráca.

Cieľ: Tvorba partnerstiev na lokálnej úrovni, rozvoj cezhraničnej spolupráce, spolupráca s občanmi ako majiteľmi objektov ponúkajúcich služby v cestovnom ruchu.

V dobe zlučovania inštitúcií s cieľom zefektívniť ich činnosť a dosiahnuť synergický efekt má účasť v partnerstvách na rôznej úrovni väčší význam ako kedykoľvek v minulosti. Obce sa spájajú do mikroregiónov v snahe o koordinovanejší rozvoj území a využitie zvláštností a daností jednotlivých obcí v prospech ostatných účastníkov partnerstva. Spájanie obcí umožňuje taktiež lepšie čerpanie finančných prostriedkov z EÚ. Pre obec Horňany je preto členstvo v mikroregióne nevyhnutné. V súvislosti s polohou obce v blízkosti hraníc s Českou republikou otvárajú sa obci možnosti využiť partnerstvo s českou obcou. Slovensko-české partnerstvo umožní okrem iných pozitívnych dopadov zároveň čerpať finančné prostriedky z programu cezhraničnej spolupráce Interreg V A 2014 -2020. Pre toto cezhraničné partnerstvo je potrebné spolupracovať s obcou, ktorá je charakterom podobná k obci Horňany a má záujem i možnosti rozvíjať podobné oblasti spolupráce. Nadviazanie spolupráce s obcou, resp. obcami obdobného charakteru, umožňuje obci nachádzať stále nové prístupy k riešeniu rovnakých problémov a naštartovať zrkadlové aktivity, ktoré preukázateľne pomohli oživiť život v podobných obciach.

Rovnako dôležitá ako spolupráca v rámci verejného sektora je dôležitá aj spolupráca súkromného a verejného sektora ako aj spolupráca s občanmi. Občania ako majitelia objektov, ktoré by mohli slúžiť ako ubytovacie kapacity, resp. ponúkať iné služby, sú pre obec dôležitým článkom a preto veľmi záleží na úrovni a kvalite tejto spolupráce.

Aktivity:

- B.2.1 ■ Členstvo v mikroregióne**
- B.2.2 ■ Nadviazanie cezhraničnej spolupráce s vhodným partnerom z ČR, resp. využitie už jestvujúcej spolupráce**
- B.2.3 ■ Účasť v partnerstvách, ktoré prinášajú obci pozitívny osov**
- B.2.4 ■ Tvorba partnerstiev verejného a súkromného sektora na lokálnej úrovni prinášajúca pozitívny efekt**
- B.2.5 ■ Spolupráca s občanmi, majiteľmi objektov pri tvorbe a zabezpečovaní služieb cestovného ruchu**

Opatrenie č. B. 3. – Cestovný ruch

Cieľ: Rozvoj cestovného ruchu v obci, podpora budovania nových ubytovacích kapacít, rozvoj kultúrno- poznávacích foriem cestovného ruchu a nových produktov cestovného ruchu.

Obec Horňany nemá vybudovanú infraštruktúru cestovného ruchu. Okolie obce disponuje prírodnými pamiatkami a atraktívnymi turistickými cieľmi, ktoré majú návštevníkovi čo ponúknuť aj v zimnom aj v letnom období a však ich súčasná propagácia je slabá. Bez dostatočnej infraštruktúry, kvalitných zariadení cestovného ruchu, tvorbou ucelených produktov, zlepšením propagácie a masívnejšej spolupráce s cestovnými kancelármi a občanmi je preto ďalší rozvoj cestovného ruchu prinášajúci osov obci, občanom obce – majiteľom objektov a okoliu nemožný. Preto je nevyhnutné v spolupráci so súkromným sektorom a okolitými obcami pripraviť projekt rozvoja cestovného ruchu. Ten by mal zahŕňať koncepciu tvorby produktov

cestového ruchu na danom území, zmapovať jestvujúce materiálne a technické predpoklady na rozvoj cestovného ruchu a navrhnúť ich skvalitnenie, v neposlednom rade by mal projekt načrtnúť marketingovú stratégiu lokality, ktorá zvýši záujem o lokalitu a jej návštevnosť. Zlepšiť rozvoj cestovného ruchu v lokalite by mohlo aj vybudované Spoločné turistické informačné centrum obcí, ktoré by mohlo vyvíjať aktivity v prospech všetkých obcí.

Aktivity:

- B. 3. 1 ■ Zasadenie sa o prípravu Projektu rozvoja cestovného ruchu v lokalite mikroregiónu**
- B. 3. 2 ■ Tvorba akcií zviditeľňujúcich prednosti obce**
- B. 3. 3 ■ Budovanie informačných tabúl a pútačov**
- B. 3. 4 ■ Marketingové aktivity obce, skvalitnenie webovej prezentácie obce, prepojenie webovej prezentácie obce s aktivitami súkromného sektora**
- B. 3. 5 ■ Zlepšenie celkovej propagácie obce**
- B. 3. 6 ■ Spolupráca verejného a súkromného sektora pri rozvoji cestovného ruchu**

Priorita C.

Ochrana životného prostredia s dôrazom na zachovanie prírodného dedičstva

Opatrenie C.1. - Integrovaná ochrana a racionálne využívanie vôd.

Cieľ: Znižovanie znečistenia vôd a zlepšenie kvality života obyvateľov dobudovaním a skvalitnením infraštruktúry vodného hospodárstva.

Opatrenie je zamerané na zásobovanie obyvateľov obce pitnou vodou z verejného vodovodu v požadovanej kvalite a kvantite.

V rámci opatrenia je žiadúci aj prieskum kvality vôd v miestnych studniach. Bezplatný rozbor vody sledujúci hodnoty dusičnanov je možné hromadne urobiť v svetový deň vody každoročne v Regionálnom úrade zdravotníctva.

S opatrením súvisí aj systematické znižovanie znečistenia vôd a to prijatím opatrení na ochranu vôd.

Aktivity:

C.1.1 ■ Prieskum kvality vody v miestnych studniach

C.1.2 ■ Súčinnosť pri monitorovaní stavu podzemných vôd a ochrana povrchových a podzemných vôd

C.1.3 ■ Protipovodňová ochrana obce

Opatrenie C.2.- Odpadové hospodárstvo

Cieľ: Riešenie odpadov na úrovni obce, znižovanie a eliminácia negatívnych vplyvov environmentálnych záťaží a skládok na zdravie obyvateľov a ekosystému.

V rámci opatrenia je na úrovni obce dôležité dbať na zlepšenie separácie odpadov a zabezpečenie vhodnej likvidácie nebezpečných odpadov. Na úrovni separácie odpadov je možné navýšenie nádob na separáciu odpadu, rozšírenie portfólia druhov separácie ako i zvláštne separovanie biologického odpadu a hľadanie ciest jeho ďalšieho využitia resp. zhodnotenia. Nedostatok, nedostupnosť resp. zlý technický stav nádob na separáciu odpadu je častým dôvodom prečo obyvatelia odpad neseparujú. V tejto oblasti je potrebné taktiež zvyšovať povedomie obyvateľov a ich motiváciu k separácii. V prípade skládok odpadov je potrebné podniknúť primerané aktivity na jej uzatváranie a rekultiváciu v zmysle zákona o odpadoch.

Aktivity:

C.2.1 ■ Vybudovanie zberného dvora

C.2.2 ■ Zvyšovanie podielu separovaného odpadu

C.2.3 ■ Zvyšovanie povedomia obyvateľov v oblasti separácie

C.2.4 ■ Navyšovanie a pravidelná kontrola technického stavu zberných nádob

C. 2.5 ■ Udeľovanie sankcií za porušovanie miestnych nariadení súvisiacich s ochranou životného prostredia a nakladaním s odpadmi

Opatrenie C.3. Ochrana a regenerácia prírodného prostredia a krajiny

Cieľ: Dobudovanie a zlepšenie infraštruktúry ochrany prírody, ochrana a priaznivý stav biotopov, zvyšovanie povedomia obyvateľov v oblasti ochrany prírody.

Opatrenie je smerované na ochranu prírody, zachovanie priaznivého stavu biotopov a podporu povedomia obyvateľov v oblasti ochrany prírody. Cieľ je možné naplniť dobudovaním infraštruktúry ochrany prírody, teda náučných chodníkov a informačných tabúl. Dostatočná informovanosť verejnosti je prvotným predpokladom k zvýšenej pozornosti a ohľaduplnosti k územiám významným z hľadiska ochrany prírody. K opatreniu patrí aj ochrana lesných porastov a zalesňovanie. Dôležitá je aj koordinácia činností v oblasti ťažby dreva v lesoch, ktorá má redukovať lesný porast v súlade s prírodou a nie nadmerne.

Aktivita:

- C.3.1 ■ Zvyšovanie povedomia obyvateľov v oblasti ochrany prírody**
- C.3.2 ■ Koordinácia činností v oblasti ťažby dreva, zalesňovanie**
- C.3.3 ■ Výsadba a udržiavanie typických rastlín s cieľom zachovania prírodného biotopu pre ďalšie generácie**
- C.3.4 ■ Ochrana biotopu na území katastra obce**
- C.3.5 ■ Údržbovanie lúk, pasienkov, zachovanie kvality poľnohospodárskej pôdy**

Opatrenie C. 4. Ochrana ovzdušia

Cieľ: Zachovanie dobrého stavu ovzdušia, ochrana ozónovej vrstvy Zeme a podpora využívania obnoviteľných zdrojov energie.

Kvalita ovzdušia v obci nie je hodnotená negatívne to však nemožno považovať za impulz k nevykonávaniu žiadnych aktivít smerujúcich k ochrane ovzdušia. Naďalej je potrebné vykonávať aktivity smerujúce k jeho ochrane a zaujímať sa o činnosť subjektov v obci a okolí, prípadne obyvateľov obce, ktorá by mohla viesť k jeho znečisteniu. Je potrebné presadzovať ekologické riešenia problémov, ktoré nemajú negatívny dopad na ovzdušie, zvlášť na porušovanie ozónovej vrstvy zeme.

Aktivita:

- C.4.1 ■ Podpora využívania obnoviteľných a alternatívnych zdrojov energie, napr. podpora využívania slnečných kolektorov na stavbách, kde je to rentabilné a možné**
- C.4.2 ■ Kontrola prípadného neekologického správania obyvateľov a subjektov pôsobiacich v obci (spaľovanie, únik nebezpečných látok)**
- C.4.3 ■ Zvyšovanie povedomia občanov v oblasti ochrany ovzdušia**
- C.4.4 ■ Zavedenie sankcií za spaľovanie inak separovateľného odpadu (plasty, pneumatiky a pod.)**

11. Prehľad stratégie obce Hornáany 2015 - 2023

Globálny cieľ		
Vytvorenie základných podmienok pre trvaloudržateľný hospodársko-sociálny rozvoj obce s cieľom skvalitniť život obyvateľov a zlepšiť demografický trend obce.		
Priority		
Priorita A. Dobudovanie základných podmienok pre zlepšenie kvality života v obci	Priorita B. Využitie vnútorných zdrojov obce a prírodných podmienok na masívnejší rozvoj obce podporujúci vyšší sociálno-ekonomický rast	Priorita C. Ochrana životného prostredia s dôrazom na zachovanie prírodného dedičstva
Opatrenie č. A. 1. - Základná infraštruktúra	Opatrenie č. B.1.– Podpora podnikania, tvorba nových pracovných miest, poľnohospodárska činnosť.	Opatrenie C.1. -Integrovaná ochrana a racionálne využívanie vôd
Opatrenie č. A. 2. – Udržanie dobrého stavu súkromných objektov v obci, individuálna bytová výstavba, bytová politika.	Opatrenie č. B.2. – Zapájanie sa do sietí, tvorba partnerstiev a cezhraničná spolupráca.	Opatrenie C. 2.- Odpadové hospodárstvo
Opatrenie č. A. 3. – Sociálne služby, zdravotníctvo a vzdelávanie obyvateľstva	Opatrenie č. B.3. – Cestovný ruch	Opatrenie C. 3. Ochrana a regenerácia prírodného prostredia a krajiny
Opatrenie č. A. 4. - Kultúrna infraštruktúra a šport		Opatrenie C. 4. Ochrana ovzdušia
Opatrenie č. A. 5. - Služby všeobecnej vybavenosti		
Opatrenie č. A 6 – Bezpečnosť obce		

12. Projektové zábery obce Horňany na roky 2015 -2023

Projektový zámer	Nositeľ	Predpokladané náklady (EUR)	Podiel obce na financovaní (EUR)	Pripravenosť zámeru	Predpokladaný termín realizácie	opatrenie PHSR
Športovisko s celoročným využitím	Obec	12 500	11 000	Z	2015	A 4.1
Sanovanie havarijného stavu infraštruktúry obecného úradu	Obec	13 310	12 100	Z	2015	A 1.2 A 5.3
Oprava strechy na kabínach TJ a tribúny TJ	Obec	2 500	0	Z	2015	A 1.3 A 4.3
Protipovodňová ochrana obce	Obec	93100	90 000	PD	2015	A 6.1 C 1.3
Rekonštrukcia chodníkov a námestia,zástavka-EU fondy	Obec	302 100	300 000	Z	2015	A 1.1
Oplotenie obecného cintorína	Obec	5 000	0	Z	2016	A 1.4 A 5.4
Altánok pred dom smútku	Obec	2 000	0	Z	2016	A 5.5
Ozvučenie do domu smútku	Obec	2 000	0	Z	2016	A 1.5 A 5.6
Výstavba kultúrneho domu	Obec	242 300	240 000	Z	2017	A 1.6 A 4.2
Vybudovanie zberného dvora	Obec	62200	60 000	Z	2018	C 2.1
Rekonštrukcia kabín TJ	Obec	31 800	30 000	Z	2019	A 1.7 A 4.4
Zateplenie Obecného úradu,rýny,vonkajší obklad	Obec	41 100	40 000	Z	2020	A 1.4 A 5.7

Z – zámer, PD – projektová dokumentácia,

D.Realizačná časť

13. Personálne zabezpečenie aktivít

Zrealizovanie aktivít vytýčených v tomto Programe rozvoja vyžaduje značnú náročnosť kladenú na personálne zabezpečenie. Nie je možné, aby manažment všetkých aktivít ležal na pleciach jednej osoby a to starostu obce. Z tohto dôvodu je potrebné aby komisie OcZ na seba prevzali iniciatívu i spoluzodpovednosť za riešenie úloh uvedených v tomto programe a jednotliví členovia OcZ, v spolupráci so starostom, boli poverení konkrétnymi úlohami.

Taktiež je potrebné zapájať do plnenia aktivít vhodnou formou aj podnikateľské subjekty a občanov obce, ktorí môžu byť v rôznych oblastiach veľmi nápomocní.

Plán aktivít počíta s výraznou podporou z fondov EU. Dobrým riešením v tejto oblasti by bolo zabezpečenie jedného profesionálneho pracovníka – projektového manažéra pre obec, resp. výhodnejšou formou pre mikroregión. Pracovník by podľa požiadaviek obce, resp. obcí združených v mikroregióne vypracúval žiadosti o finančné prostriedky z fondov EU a iných grantových programov a pracoval by na implementácii už schválených programov a spolupracoval by s agentúrami, ktoré žiadosti po odbornej stránke spracúvajú a odborne sledujú i ich plnenie. V rámci implementácie projektov by na seba prevzal administratívne aktivity. Potrebné je však na túto pozíciu vybrať osobu, ktorá má k problematike a k životu na vidieku osobitý vzťah. Vybrať vhodnú osobu s dostatočnou motiváciou na túto prácu býva neraz obtiažne. Jej organizačné a finančné zabezpečenie môže byť vecou členských príspevkov obcí do mikroregionálneho združenia alebo sa môže obec snažiť získať prostriedky na projektového manažéra prostredníctvom podania projektu.

Ďalšou formou zabezpečenia činností v oblasti projektového manažmentu je úzka spolupráca s niektorou z profesionálnych firiem pôsobiacich v tejto oblasti. Zákazkové riešenie vypracovania, či implementácie projektu sa často javí oveľa efektívnejšie ako náklady na stáleho pracovníka. Dlhodobá spolupráca s jednou firmou taktiež umožňuje firme detailnejšie poznať potreby obce, na druhej strane ponúka obci zvýhodnený prístup pri riešení jej problémov ako aj finančné úľavy pri realizácii prác.

V prípade, že si vypracovanie žiadostí o finančné prostriedky z EU plánuje obec pokryť sama vlastnými zamestnancami, dôležité je zúčastňovať sa vzdelávacích aktivít v tejto oblasti (semináre, školenia k výzvam, k programom), aby obec nestratila kontakt s aktuálnymi informáciami k danej problematike. Nevyhnutné je taktiež pravidelné sledovanie internetových stránok venujúcich sa problematike fondov. Vhodné je absolvovať kurz projektového manažéra.

14. Stanovenie merateľných ukazovateľov

Merateľné ukazovatele sú mechanizmom na sledovanie plnenia jednotlivých opatrení prostredníctvom vykonania aktivít. Slúžia na priebežnú kontrolu jednotlivých opatrení, pričom majú byť zvolené tak, aby pokrývali celú škálu opatrení a pri kontrole ich plnenia bolo zjavné napredovanie v dosahovaní cieľa, prípadne mohli byť odhalené odchýlky od jeho dosiahnutia. Pre účely kontroly plnenia aktivít v Programe rozvoja Horňany bolo doporučené sledovanie nižšie uvedených ukazovateľov. Obec si v samostatnej prílohe môže určiť východiskový stav indikátorov a naplánovať ich rozvoj do ďalších rokov. Podľa stanoveného plánu môže kontrolovať ich plnenie.

Tab č. 24 Merateľné ukazovatele a ich hodnotenie			
Ukazovateľ	Jednotka	Periodicita hodnotenia	Zisťovacia metóda
Počet obyvateľov žijúcich v obci	počet	1x ročne	Štatistika
Saldo prirodzenej výmeny	+/-	1x ročne	Štatistika
Saldo migrácie	+/-	1x ročne	Štatistika
% obyvateľov želajúcich si zostať v obci	%	1x ročne	Prieskum
Počet zrekonštruovaných objektov technickej a občianskej infraštruktúry	počet	1x ročne	Interné zdroje obce
Počet pracovných miest vytvorených priamo v obci	počet	1x ročne	Štatistika, Partnerstvo
Počet nezamestnaných v obci	počet	1x ročne	Štatistika
Počet domácností separujúcich odpad	počet	1x ročne	Interné zdroje obce
Počet domácností pripojených na internet	počet	1x ročne	Prieskum Partnerstvo
Počet občanov ovládajúcich počítačové zručnosti	počet	1x ročne	Prieskum
Počet kultúrnych a športových akcií poriadaných v obci	počet	1x ročne	Interné zdroje obce
Počet návštevníkov kultúrnych a športových podujatí poriadaných v obci	počet	1x ročne	Interné zdroje obce
Hustota dopravy	počet	Na základe doporučenia	Prieskum
Počet návštevníkov obce	počet	1x ročne	Prognostika, Interné zdroje

E.Finančná časť

15. Finančný plán

Na vykonanie jednotlivých opatrení tak, aby mohol byť do roku 2020 prostredníctvom naplnenia priorít a špecifických cieľov naplnený strategický cieľ obce Horňany bude potrebných asi 811 tis.Eur . Na vykonanie všetkých aktivít je potrebné zabezpečiť viac zdrojové financovanie – sústrediť finančné prostriedky od samosprávneho kraja, štátu, podnikateľských subjektov, nadácií a v neposlednom rade Európskej únie, pretože obec sa plánuje na celkovej čiastke finančných potrieb podieľať cca 28 tis. Eur.

Finančný plán počíta v značnej miere so získaním prostriedkov z fondov EU a iných dotačných programov. V prípade neúspechu obce pri ich získavaní, bude implementácia plánovaných aktivít a realizácia stratégie rozvoja spomalená, resp. bude nevyhnutné hľadať iné možnosti financovania aktivít ako napríklad úverové zdroje, súkromného investora alebo sponzorstvo.

Podľa vývoja finančných možností, požiadaviek obce a rozpočtu na príslušný rok je možné finančný plán každoročne prehodnotiť.

Tab č. 25 Finančný plán obce HORŇANY 2015 - 2020			
Rok	Potreba finančných prostriedkov	Financovanie z rozpočtu obce	Financovanie z iných zdrojov
2015	425 510,00	12 410,00	413 100,00
2016	9 000,00	9 000,00	0,00
2017	242 300,00	2 300,00	240 000,00
2018	62 200,00	2 200,00	60 000,00
2019	31 800,00	1 800,00	30 000,00
2020	41 100,00	1 100,00	40 000,00
SPOLU	811 910,00	28 810,00	783 100,00
zdroj: obec Horňany			

16. Schválenie programu rozvoja

Program rozvoja obce Horňany 2015 - 2023 je strategický strednodobý dokument, ktorý určuje víziu rozvoja obce, prioritné rozvojové oblasti a strategické ciele ich naplnenia. Tento dokument je základným východiskom pre spracovanie ďalších materiálov rozvoja jednotlivých oblastí života obce Horňany.

Program rozvoja obce Horňany 2015 – 2023 bol pripomienkovaný zastupiteľstvom obce Horňany v termíne od 17.8.2015 do 03.11.2015.

Program rozvoja obce Horňany 2015 - 2023 bol verejne prerokovaný v termíne dňa 03.11.2015 do 20.11.2015.

Program rozvoja obce Horňany 2015 – 2023 bol schválený na zasadnutí obecného zastupiteľstva dňa 20.11.2015 uznesením č. 55/2015.

Program rozvoja obce Horňany 2015 – 2023 bol zverejnený dňa 20.11.2015 na webovej stránke obce Horňany.

Zoznam tabuliek a grafov

- Tab. č. 1 Vzdialenosť medzi obcami mikroregiónu v km
- Tab. č. 2 Vývoj počtu obyvateľov obce Horňany od roku 1950 -2013
- Tab. č. 3 Saldo migrácie Obec Horňany 2005 - 2013
- Tab. č. 4 Priemerný vek a index starnutia Obec Horňany od roku 2005 - 2013
- Tab. č. 5 Najvyššie dosiahnuté vzdelanie Obec Horňany
- Tab. č. 6 Počítačové znalosti Obec Horňany SOBD 2011
- Tab. č. 7 Náboženské vyznanie v obci Horňany SOBD 2011
- Tab. č. 8 Zamestnanosť v obci Horňany SOBD 2011
- Tab. č. 9 Ekonomicky aktívne obyvateľstvo Horňany , porovnanie SOBD 2001 , 2011
- Tab. č. 10 Miera nezamestnanosti v sledovaných okresoch
- Tab. č. 11 Počet nezamestnaných v obci Horňany 2000 - 2015
- Tab. č. 12 Vývoj emisií základných znečisťujúcich látok v Trenčianskom kraji
- Tab. č. 13 Rekreačné obydlia a počet návštevníkov
- Tab. č. 14 Ubytovacie a stravovacie zariadenia v mikroregióne
- Tab. č. 15 Tradičné aktivity obce Horňany - kalendár
- Tab. č. 16 Prehľad zdravotných a sociálnych služieb v mikroregióne
- Tab. č. 17 Osídlenie obce Horňany
- Tab. č. 18 Kvalita pitnej vody v obci Horňany - merania RUVZ – porovnanie
- Tab. č. 19 Pokrytie domácností internetom (SOBD 2011) celá SR
- Tab. č. 20 Rozpočet obce Horňany
- Tab. č. 21 Majetok obce Horňany (2015)
- Tab. č. 22 Hodnotenie finančného zdravia obce podľa INEKO , zdroj: Ineko
- Tab. č. 23 Spolky pôsobiace v obci Horňany a dotácie z rozpočtu obce na ich činnosť
- Tab. č. 24 Merateľné ukazovatele a ich hodnotenie
- Tab. č. 25 Finančný plán obce Horňany 2015 - 2020

Zoznam grafov

- Graf č. 1 Vývoj počtu obyvateľov obce Horňany
- Graf č. 2 Migračné saldo
- Graf č. 3 Počet nezamestnaných v obci Horňany

Legislatívny rámec, východiská a použité zdroje

Legislatívny rámec:

Zákon č. 503/2001 Z. z. o podpore regionálneho rozvoja,

Zákon č. 309/2014 Z.z. ktorým sa mení a dopĺňa zákon č. 539/2008 Z. z. o podpore regionálneho rozvoja

Zákon č. 302/2001 Z. z. o samosprávnych krajoch,

Zákon č. 369/1990 Zb. o obecnom zriadení,

Zákon č. 575/2001 Z. z. o organizácii činnosti vlády a organizácii ústrednej štátnej správy,

Zákon č. 222/1996 Z. z. o organizácii miestnej štátnej správy,

Zákon č. 303/1995 Z. z. o rozpočtových pravidlách v znení neskorších predpisov,

Zákon č. 482/2003 Z. z. o Štátnej pokladnici,

Zákon č. 565/2001 Z. z. o investičných stimuloch a o zmene a doplnení niektorých zákonov,

Zákon č. 235/2002 Z. z. o náležitostiach žiadosti o poskytnutie investičných stimulov,

Zákon č. 193/2001 Z. z. o podpore na zriadenie priemyselných parkov,

Zákon č. 156/2003 Z. z., ktorým sa mení a dopĺňa zákon č. 193/2001 Z. z. o podpore na zriadenie priemyselných parkov,

Zákon č. 184/2002 Z. z. o vodách a o zmene a doplnení niektorých zákonov (vodný zákon),

Vyhláška MŽP SR č. 398/2002 Z. z. o podrobnostiach určovania ochranných pásiem vodárenských zdrojov a o opatreniach na ochranu vôd,

Vyhláška MŽP SR č. 524/2002 Z. z. , ktorou sa ustanovujú podrobnosti o výkone odborného technicko – bezpečnostného dohľadu a o zaraďovaní vodných diel do jednotlivých kategórií,

Vyhláška Ministerstva pôdohospodárstva SR č. 525/2002 Z. z. , ktorou sa vyhlasuje zoznam vodohospodársky významných tokov a vodárenských tokov

Vyhláška MŽP SR č. 556/2002 Z. z. o vykonaní niektorých ustanovení vodného zákona,

Nariadenie vlády SR č. 491/2002 Z. z., ktorým sa ustanovujú kvalitatívne ciele povrchových vôd a limitné hodnoty ukazovateľov znečistenia odpadových vôd a osobitých vôd,

Nariadenie vlády SSR č. 13/1987 Zb. o niektorých chránených oblastiach prirodzenej akumulácie vôd (§2 a§7 zrušené zákonom č. 184/2002 Z. z.),

Nariadenie vlády SSR č. 35/1979 Zb. o odplatách vo vodnom hospodárstve v znení nariadenia vlády ČSSR č 91/1988 Zb. a nariadenia vlády SR č. 235/1996 Z. z.,

Nariadenie vlády SSR č. 32/1975 Zb. o ochrane pred povodňami,

Nariadenie vlády SSR č. 46/1978 Zb. o chránenej oblasti prirodzenej akumulácie vôd na Žitnom ostrove v znení nariadenia vlády SASR č. 52/1981 Zb. (§2 ods. 1, §3 - §6 zrušené z.č. 184/2002 Z. z.),

Metodický pokyn MŽP SR z 5. 11. 2002 č. 817/2002 – 6.2 k nariadeniu vlády SR č. 491/2002 Z. z.,

Zákon 223/2001 Z. z. o odpadoch a o zmene a doplnení niektorých zákonov v znení z. č. 553/2001 Z. z., z. č. 96/2002 Z. z., z. č. 261/2002 Z. z., z. č. 393/2002 Z. z. z. č. 529/2002 Z. z. (zákon o odpadoch),

Zákon č. 327/1996 Z. z. o poplatkoch za uloženie odpadov v znení zákona č. 553/2002 Z. z.,

Vyhláška MŽP SR č. 234/ 2001 Z. z. o zaradení odpadov do Zeleného, Žltého a Červeného zoznamu odpadov,
Vyhláška MŽP SR č. 273/2001 Z. z. o autorizácii, o vydávaní posudkov vo veciach odpadov o ustanovení osôb oprávnených na vydávanie posudkov o o overovaní odbornej spôsobilosti týchto osôb v znení Vyhláška MŽP SR č. 399/2002 Z. z.,
Vyhláška MŽP SR č. 284/2001 Z. z., ktorou sa ustanovuje Katalóg odpadov v znení Vyhláška MŽP SR č. 409/2002 Z. z. (ďalej len nový Katalóg odpadov),
Vyhláška MŽP SR č. 516/2002 Z. z. o sadzbách pre výpočet príspevkov do Recyklačného fondu v znení Vyhlášky MŽP SR č. 337/2002 Z. z. a 773/2002 Z. z.
Smernica MŽP zo dňa 17.12.2001 č. 3/2001-6.3 o špecifikácii výrobkov, za ktoré sa platí do Recyklačného fondu,
Vyhláška MŽP SR č. 283/2001 Z. z. o vykonaní niektorých ustanovení zákona o odpadoch v znení Vyhláška MŽP SR č. 509/2002 Z. z.,
Smernica MŽP zo dňa 17.12.2001 č. 3/2001-6.3 o špecifikácii výrobkov, za ktoré sa platí do Recyklačného fondu,
Zákon č. 327/1996 Z. z. o poplatkoch za uloženie odpadov v znení zákona č. 553/2002 Z. z.,
Zákon č. 529/2002 Z. z. o obaloch a o zmene a doplnení niektorých zákonov
Vyhláška MŽP SR č. 732/2002 Z. z. o zozname zálohovaných obalov, ktoré nie sú opakovateľné použiteľné a o výške zálohy za ne a o výške záloh za zálohované opakovateľné použiteľné obaly
Vyhláška MŽP SR č. 5/2003 Z. z. o výkone niektorých ustanovení zákona o odpadoch
Zákon č. 543/2002/ Z. z. o ochrane prírody a krajiny
Zákon č. 237/2002 Z. z. o obchode s ohrozenými druhmi voľne žijúcich živočíchov a rastlín
Vyhláška MŽP č. 24/2003 Z. z.
Zákon č. 478/2002/ Z. z. o ochrane ovzdušia, ktorým sa dopĺňa zákon č. 401/1998 Z. z. o poplatkoch za znečistenie ovzdušia (zákon o ovzduší)
Zákon č. 401/1998 z. z. o poplatkoch za znečistenie ovzdušia v znení z. č. 161/2001 Z. z., z. č. 553/2001 Z. z., z. č. 478/2002 Z. z.
Zákon č. 76/1998 Z. z. o ochrane ozónovej vrstvy Zeme
Vyhláška Ministerstva dopravy, pôšt a telekomunikácií SR č. 265/1996. Z. z. o emisných kontrolách cestných motorových vozidiel v znení vyhl. Č. 307/1999 Z. z.
Vyhláška MŽP SR č. 60/2003 Z. z. , ktorou sa ustanovujú národne emisné stropy a a emisné knôty
Zákon č. 127/1994/Z. z. o posudzovaní vplyvov na ŽP v znení z. č. 391/2000Z. z.

Použitá literatúra:

Atlas krajiny SR, SAŽP 2002
Konceptia štátnej bytovej politiky do roku 2010
Národný strategický a referenčný rámec
Národný strategický plán rozvoja vidieka SR na roky 2007 - 2013
Národný rozvojový plán
Program hospodárskeho a sociálneho rozvoja Trenčianskeho samosprávneho kraja
Program hospodárskeho a sociálneho rozvoja, Význam, štruktúra a základné metodické tézy, Centrum pre podporu miestneho aktivizmu
Plán rozvoja verejných vodovodov a verejných kanalizácií pre územie Trenčianskeho kraja
Program hospodárskeho a sociálneho rozvoja Združenia obcí Machnáč - Inovec

Národná stratégia trvalo udržateľného rozvoja
Národný environmentálny akčný plán
Územný plán TSK
Okresný akčný environmentálny plán
Národný emisný inventarizačný systém, databáza údajov o znečisťovaní ovzdušia
Správa o stave životného prostredia kraja Trenčín, Trnava 2006 ,2012
Súhrnná správa o verejných kanalizáciách
Publikácie Štatistického úradu SR k SOBD 2011
RUVZ Správa – Vodovody – kvalita vody 2012
Správa o stave znečisťovania ovzdušia v Trenčianskom kraji 2012
KURS_2001_2011 Nariadenie
Partnerská dohoda na roky 2014 -2020
Stratégia Európa 2020
Národná stratégia regionálneho rozvoja

Iné zdroje:

Webové zdroje :

www.statistics.sk

www.hornany.sk

www.ineko.sk

Ostatné webové zdroje uvádzané pod čiarou

Fotografie obce

Verzia 1.0

Program rozvoja obce Horňany 2015 -2023 – zrealizovala Trenčianska regionálna rozvojová agentúra

Program rozvoja obce Horňany 2015 – 2023 pripravila : Trenčianska regionálna rozvojová agentúra, Opatovská 23, 911 01 Trenčín, Tel : 032/744 45 79, Fax: 032/744 39 90, trra@trra.sk, www.trra.sk v roku 2015 ako plánovací dokument obce Horňany vychádzajúci a rešpektujúci Program hospodárskeho a sociálneho rozvoja Združenia obcí Mikroregiónu Machnáč ako aj vyššie plánovacie dokumenty v súlade so schváleným zákonom č. 309/2014 , ktorým sa mení a dopĺňa zákon č. 539/2008 o podpore regionálneho rozvoja, prihlasujúc na odporúčania pracovnej verzie Metodiky na vypracovanie PR vydané Ministerstvom dopravy, výstavby a regionálneho rozvoja v roku 2014.