

ČASŤ A - Analytická časť

Analytická časť PHSR prináša komplexné zhodnotenie a analýzu východiskovej situácie - aktuálneho stavu, v akom sa obec nachádza. Analytická časť PHSR zároveň obsahuje i odhad budúceho možného vývoja a prípadné riziká vo väzbe na relevantné stratégie. Analýza informácií, databáz, kvantitatívnych a kvalitatívnych dát odhaľuje i vnútorný potenciál územia a limitujúce faktory rozvoja obce.

Formulár č. A 1 - Zoznam použitých kvantitatívnych a kvalitatívnych dát

Oblasť dát /téma	Zdroj dát	Webová stránka
Demografia	Štatistický úrad SR	www.statistics.sk
Bývanie	Štatistický úrad SR	www.statistics.sk
Školstvo a vzdelávanie	Štatistický úrad SR	www.statistics.sk
Zdravotníctvo	Štatistický úrad SR	www.statistics.sk
Sociálna starostlivosť	Štatistický úrad SR	www.statistics.sk
Ekonomická situácia	Štatistický úrad SR	www.statistics.sk

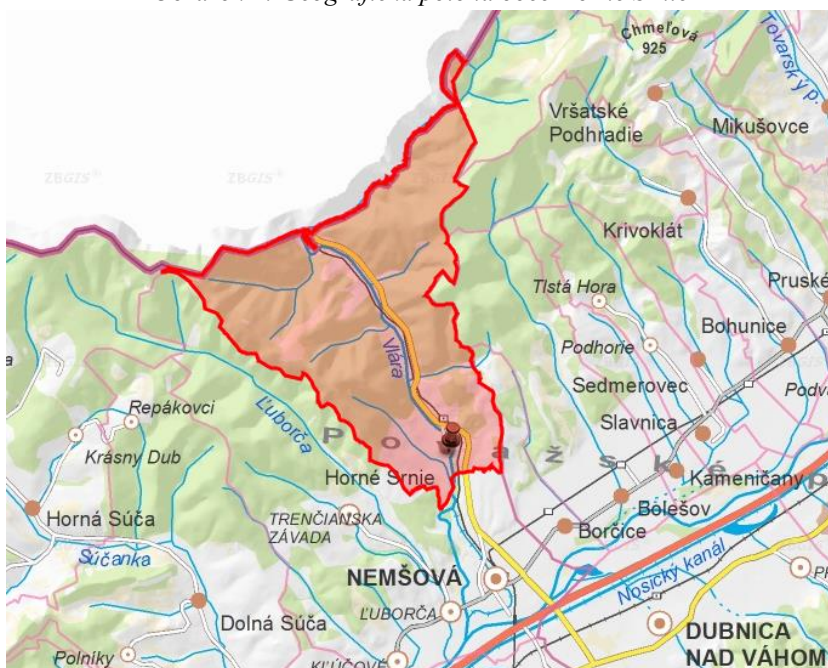
ČASŤ A.I - Analýza vnútorného prostredia

HOSPODÁRSKA OBLASŤ

Poloha a dopravná situácia

Obec Horné Srnie leží na slovenskej strane chránenej krajinej oblasti Biele Karpaty, v ústí Vlárskoho priesmyku, približne 18 km od krajského mesta Trenčín. Poloha obce je významná z hľadiska udržiavania vonkajších väzieb s okolím, ktoré vplyvajú na potenciálne možnosti a schopnosti rozvíjania sa. Obec je situovaná v blízkosti hraničného priechodu do Českej republiky. Pretína ju železničná medzinárodná trať regionálneho významu, ktorá spája Trenčiansky región s regiónom Moravy v Českej republike.

Obrázok 1: Geografická poloha obce Horné Srnie



Zdroj: Úrad geodézie, kartografie a katastra Slovenskej republiky; Mapový klient ZBGIS

Z hľadiska širších vzťahov je obec dopravne napojená na nadradenú cestnú sieť cestou I/57, ktorá sa v priestore medzi Nemšovou a Dubnicou nad Váhom napája mimoúrovňovou križovatkou na diaľnicu D1. V časti „Slaninková“ predstavuje štátna cesta I/57 riziko nebezpečenstva, v podobe kľukatej, úzkej a neprehľadnej cesty, po ktorej často premávajú nákladné automobily. Na vyriešenie tejto situácie bola spracovaná projektová dokumentácia, ktorá je zameraná na rekonštrukciu nebezpečného úseku. Realizácia mala byť uskutočnená v novembri 2011. Problém v dopravnej situácii v obci predstavuje aj zaťaženie cestnej dopravy vplyvom priemyselnej výroby spoločnosti Cemmac a.s. Doprava do podniku sa orientuje predovšetkým na Železničnú ulicu.

V obci sú zriadené dve autobusové zastávky s označením Horné Srnie – Lavička a Horné Srnie. Pre zastavovanie spojov SAD sú na zastávkach zriadené samostatné pruhy. Počas pracovného dňa premáva v obci priemerne 48 spojov v oboch smeroch. Cez obec prechádzajú aj trasy medzištátnych autobusových liniek SR – ČR. Občania sa môžu prepravovať aj železničnou

dopravou. Na Železničnej ulici sa nachádza vlaková stanica, odkiaľ premávajú vlakové spoje smerom do Českej republiky a do Trenčianskej Teplej. Vlakové spoje boli však v posledných rokoch značne obmedzené. Občania spisovali petíciu za obnovenie vlakových spojov, avšak táto bola neúspešná.

Obec je prepojená so susedným mesto Nemšová cyklotrasou, ktorá je od svojej výstavby aktívne využívaná. Z Nemšovej cez Horné Srnie sa cyklotrasa plynule napája na alternatívnu cestu k štátnej ceste I. triedy I/57, ktorá je tiež využívaná na cykloturistiku a vedie až do partnerského mesta Brumov-Bylnice. Komunikácia je v letných mesiacoch využívaná korčuliarmi, cyklistami aj turistami. Vzhľadom k tomu, že cesta nemá žiadne stúpanie ani klesanie, je tak veľmi príjemnou prechádzkou aj pre starších obyvateľov.

Technická infraštruktúra

Obec je kompletne elektrifikovaná, plynofikovaná a napojená na vodovod. Jediný zdroj pitnej vody z vlastných studní využívajú obyvatelia v častiach Zábava, Rajkovec a Čaganov. Verejné osvetlenie je zastarané, vhodná by bola jeho rekonštrukcia a výmena za úsporné osvetlenie. Do konca roka 2015 obec plánuje vymeniť súčasné osvetlenie za LED diódové osvetlenie. Týmto spôsobom sa v dlhodobom horizonte znížia náklady na osvetlenie v obci. Zníženie energetickej náročnosti sa už podarilo obci dosiahnuť prostredníctvom zateplenia a výmeny vykurovacieho zariadenia v budove obecného úradu a Dome kultúry.

Podnikateľská sféra

V obci je vysoko rozvinutá podnikateľská sféra. Vzhľadom na počet obyvateľov je tu silná lokalizácia fyzických osôb podnikajúcich na základe živnostenského oprávnenia. K 31. 1. 2015 podnikalo na základe živnostenského oprávnenia 188 fyzických osôb, 43 spoločností s ručením obmedzeným a jedna akciová spoločnosť. Obec poskytuje podnikateľom možnosť využívať obecné priestory v kultúrnom dome na podnikateľské účely. Prenajíma tu priestory pre prevádzku kvetinárstva, papiernictva a drogérie. Obec tiež prenajíma priestory budovy bývalej hraničnej polície na hranici s Českou republikou. Firma Česmad Slovakia tu predáva palubné jednotky pre mýtny systém.

Dôležitým faktorom pre rozvoj obce v minulosti aj v súčasnosti je existencia podniku Cemmac a. s. Spoločnosť je jednou zo štyroch cementární na Slovensku. Väčšinovým majiteľom cementárne je rakúsky holding Asamer, ktorý vlastní takmer 83 % akcií firmy. Spoločnosť v súčasnosti zamestnáva 189 zamestnancov (údaje z roku 2014). Takmer 80 % zamestnancov pochádza z obce Horné Srnie. Na základe týchto údajov je zrejmé, že podnik Cemmac a. s. sa vo veľkej miere podieľa na zamestnanosti v obci. V obci sídlia ďalšie podniky, ktoré zamestnávajú prevažne obyvateľov priamo z obce Horné Srnie.

LIGNA, s.r.o. je výrobný podnik, ktorý sa zaoberá spracovaním drevnej hmoty od porezu guľatiny až po kompletizáciu drevených obalových výrobkov, prevažne paliet.

Podnik vytvára celoročné pracovné pozície pre kvalifikovaných i menej kvalifikovaných pracovníkov, ku koncu roka 2014 zamestnával 43 zamestnancov z blízkeho okolia. Od roku 2007 boli vytvorené podmienky pre zamestnanie žien, ich podiel na celkovom počte zamestnancov je 25%.

Poľnohospodárske družstvo Vlára spolu s dcérskou spoločnosťou Unilam s. r. o., ktorá sídli tiež v Hornom Srní, zamestnáva spolu 25 zamestnancov (údaje z roku 2014). V Unilam s. r. o. pracuje 14 zamestnancov a v PD Vlára – živočíšna výroba pracuje 11 zamestnancov.

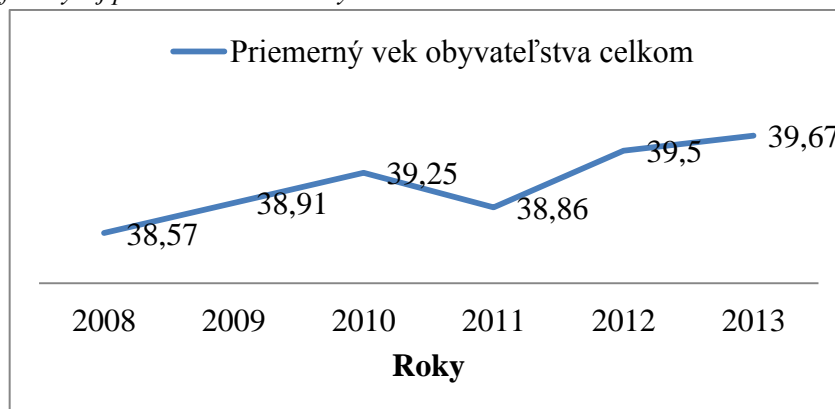
V obci sídli firma Bricol s. r. o., ktorá sa špecializuje na predaj obalového skla. Ku koncu roka 2014 zamestnával podnik 14 pracovníkov.

Ekonomická aktivita obyvateľstva

Podľa posledného sčítania obyvateľstva (SODB) v roku 2011 z celkového počtu 2 804 obyvateľov obce Horné Srnie tvorilo 1 373 ekonomicky aktívnych osôb, čo predstavuje 48,22 % (okres Trenčín 49 %). Pracujúcich bolo 1 224 osôb, pracujúci dôchodcovia 23 osôb, osoby na materskej dovolenke 17, osoby na rodičovskej dovolenke 75, v domácnosti 14, dôchodcovia 620, nezamestnaní 109 obyvateľov obce.

Priemerný vek obyvateľstva sa každým rokom mierne zvyšuje, len v roku 2011 bol zaznamenaný pokles. Vzhľadom na tento ukazovateľ môžeme predvídať v budúcnosti zvyšovanie ekonomickej závislosti obyvateľstva, keďže počet obyvateľov v poproduktívnom veku sa zvyšuje a počet narodených detí je každým rokom menší.

Graf 1: Vývoj priemerného veku obyvateľstva v rokoch 2008 – 2013 v obci Horné Srnie



Zdroj: ŠÚ SR, krajský úrad Trenčín; spracovanie autora

Celkovú situáciu v ekonomickej aktivite obyvateľstva obce dokresľuje i stav nezamestnanosti. Súčasný vývoj v evidencii nezamestnaných odzrkadľuje mierne klesajúci trend v počte nezamestnaných v obci. V skupine nezamestnaných občanov predstavujú spravidla vyšší podiel ženy a medzi dlhodobo nezamestnaných patria predovšetkým obyvatelia s ukončeným základným vzdelaním a vyučením v odbore, ktorí si hľadajú najťažšie umiestnenie na trhu práce. Negatívnym javom je až 23 % navýšenie počtu nezamestnaných občanov v roku 2013 oproti začiatku sledovaného obdobia.

Tabuľka 1: Vývoj počtu uchádzačov o zamestnanie v obci Horné Srnie v rokoch 2009 – 2013.

Horné Srnie	2009		2010		2011		2012		2013	
	Muži	Ženy	Muži	Ženy	Muži	Ženy	Muži	Ženy	Muži	Ženy
Nezamestnanosť	59	49	35	51	41	50	58	83	58	75
SPOLU	108		86		91		141		133	
Bázický index	100		79, 63		84, 26		130, 56		123, 15	

Zdroj: Úrad práce, sociálnych vecí a rodiny Trenčín; spracovanie autora

SOCIÁLNA OBLASŤ***Bývanie***

Bývanie je v obci zabezpečené prevažne prostredníctvom individuálnej bytovej výstavby a dopĺňujúco prostredníctvom bytových domov. V bytových domoch sa nachádza celkovo 180 bytov spôsobilých na bývanie. Podľa sčítania obyvateľstva v roku 2011 bolo v obci spolu 689 domov, z čoho trvale obývaných bolo 640, t. j. 92, 89 %. Trvale obývané domy pozostávali zo 610 rodinných domov, 23 bytových domov a 5 tvorilo bývanie v inej budove. V obci je 49 neobývaných domov, z ktorých 7 je určených na rekreáciu, 9 domov je nespôsobilých na bývanie a 7 je uvoľnených na prestavbu.

Zdravotná a sociálna starostlivosť

V obci je pomerne rozvinutý systém sociálneho zabezpečenia. Základná zdravotná starostlivosť je občanom poskytovaná v zdravotnom stredisku na Železničnej ulici, kde prevádzkuje svoju činnosť praktický lekár pre dospelých, pediater a zubný lekár. Detský lekár vykonáva lekársku činnosť aj pre blízke obce Ľuborča a Kľúčové. V zdravotnom stredisku je zamestnaných 7 pracovníkov. Budova zdravotného strediska je v nevyhovujúcom stave, bola by tu potrebná kompletná rekonštrukcia, ktorá by zahŕňala aj bezbariérový prístup. V súčasnosti takýto prístup do budovy chýba. V obci je zriadená lekáreň, kde pracujú dvaja zamestnanci. Najbližšie zdravotné služby mimo obce Horné Srnie sú poskytované v obci Nemšová, vzdialená cca 4 kilometre, vyššie vybavenie v podobe polikliniky s nemocnicou je cca. 18 kilometrov od obce, v meste Trenčín.

V obci sa nachádza Centrum sociálnych služieb Lipovec s kapacitou 37 miest:

- v domove sociálnych služieb - kapacita 20 ubytovacích miest
- v špecializovanom zariadení pre klientov s demenciou rôzneho typu etiológie - kapacita 17 miest.

CSS Lipovec Horné Srnie bol zriadený v roku 1992 z bývalej materskej škôlky. Zriaďovateľom je Trenčiansky samosprávny kraj (TSK).

Opatrovateľská služba, ktorá je financovaná z rozpočtu obce, je poskytovaná seniorom, ktorí nie sú umiestnení v centre sociálnych služieb. Ich stravovanie je zabezpečované v jedálni základnej školy.

Vzdelanie

Vzdelávanie a predškolská výchova je poskytovaná v Základnej škole s materskou školou Václava Mitúcha. Zmodernizovanú základnú školu v súčasnosti navštevuje cca. 220 detí, prevažne z obce Horné Srnie. V škole sa nachádza trinásť tried, ktorých zastarané vybavenie bolo nahradené novými lavicami a stoličkami. Škola slúži pre 1. a 2. stupeň základnej školskej dochádzky, je v nej zriadená kuchyňa, jedáleň, telocvičňa, špecializované kabinety a štyri odborné učebne s novým vybavením, ktoré umožňujú žiakom základné vzdelanie na vysokej úrovni.

Materskú škôlku s kapacitou 96 miest v súčasnosti navštevuje 72 detí, o ktoré sa stará 7 pedagogických pracovníkov.

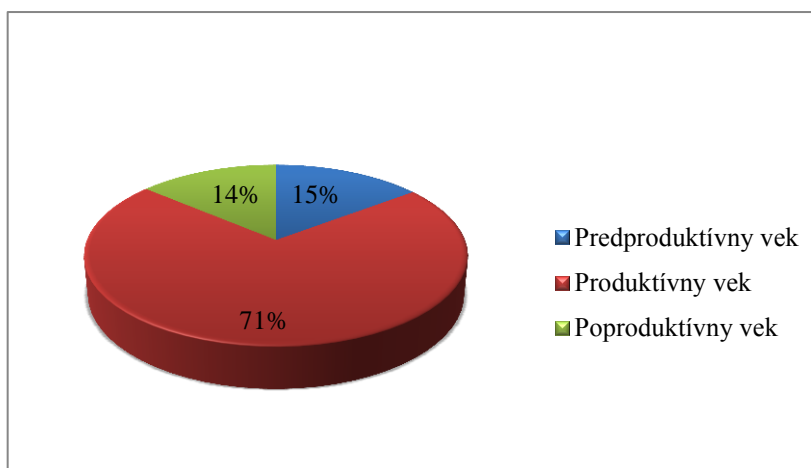
V školskej kuchyni sa pripravujú jedlá nielen pre žiakov základnej školy, ale aj pre škôlkarov, pracovníkov obecného úradu a dôchodcov. Počet zamestnancov v školskom zariadení je 32, z toho 20 je pedagogických zamestnancov a 12 prevádzkových zamestnancov.

Stredoškolské vzdelanie môžu študenti získať v susednom meste Nemšová a v ďalších blízkych mestách Trenčín, Dubnica nad Váhom a Ilava. Dopravná dostupnosť do týchto miest je priaznivá.

Veková štruktúra obyvateľstva

Vo vekovej štruktúre obce prevládajú predovšetkým obyvatelia v produktívnom veku. Počas prvých dvoch rokov sledovaného obdobia bol ich podiel na celkovom počte obyvateľov 62 %. V ďalších troch rokoch táto skupina tvorila 71 % obyvateľstva. Táto zmena bola spôsobená najmä prevzatím novo definovaných ekonomických vekových skupín, ktoré zaraďujú do produktívnej skupiny občanov v rozpätí 15 – 64 rokov bez ohľadu na pohlavie. Negatívnym javom je mierny pokles predproduktívneho obyvateľstva a nárast obyvateľov v poproduktívnej vekovej kategórii.

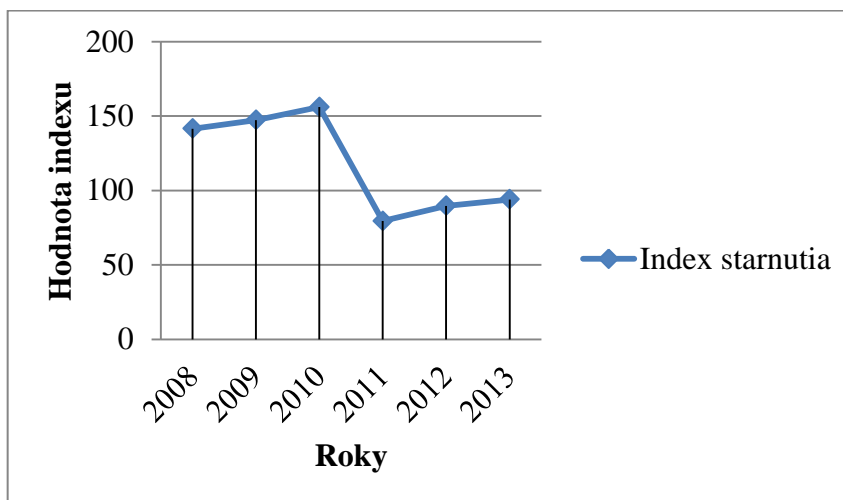
Graf 2: Veková štruktúra obyvateľstva v obci Horné Srnie; rok 2013



Zdroj: ŠÚ SR, krajský úrad Trenčín; spracovanie autora

Na disproporciu medzi podielom obyvateľstva v predproduktívnom a poproduktívnom veku ukazuje index starnutia. Vekovú štruktúru obyvateľstva obce Horné Srnie môžeme charakterizovať najmä v prvých troch sledovaných rokoch ako regresívnu, keďže v tomto období bola hodnota indexu starnutia vyššia ako 100. V ďalších troch rokoch bola jeho hodnota pod touto úrovňou, čo bolo spôsobené najmä zvýšením hornej hranice veku ľudí v produktívnom veku, čo spôsobilo pokles v skupine obyvateľov v poproduktívnom veku. Najmä v roku 2011 dosahoval index priaznivé hodnoty, v tomto roku pripadalo na jedného obyvateľa v predproduktívnom veku 0, 79 obyvateľa v poproduktívnom veku.

Graf 3: Vývoj indexu starnutia v rokoch 2008 – 2013 v obci Horné Srnie



Zdroj: ŠÚ SR, krajský úrad Trenčín; spracovanie autora

Kultúra a spoločenské aktivity

Rozvinutá oblasť kultúry a športu v obci je podmienená najmä existenciou zariadení, ktoré tieto služby poskytujú. Pre kultúrne a spoločenské akcie je v obci k dispozícii kultúrny dom so spoločenskou sálou, kde sa ročne uskutoční priemerne 20 spoločenských podujatí, ako plesy, svadby, maturitné bály, väčšie narodeninové oslavy, podnikové večierky, spoločenské stretnutia a i. Sála je vyhľadávaným objektom pre tieto podujatia najmä vďaka jej upravenému vzhľadu z príspevkov miestnej spoločnosti Cemmac a obecného úradu, a jej kapacity 425 miest. V posledných rokoch sa vďaka týmto skutočnostiam zvýšil dopyt po prenajatí týchto priestorov, a to nielen z radov občanov obce Horné Srnie, ale i okolitých dedín a miest. V kultúrnom dome sa nachádza aj kinosála s kapacitou 324 miest, ktorá je v súčasnosti sporadicky využívaná. Premietacia technika je zastaraná a priestory nie sú zrekonštruované. Okrem veľkej sály a kinosály sa v budove nachádza malá sála pre oslavy s menším počtom osôb a priestory, ktoré sú prenajímané na podnikateľské účely. Na spoločenské oslavy neformálneho typu bola pravidelne využívaná budova na starom, nevyužívanom futbalovom ihrisku na okraji obce. Priestory sa v minulosti využívali ako mužské šatne. Areál, kde sa budova nachádza, bola odpredaná podnikateľovi, takže v súčasnosti už nie je pre verejnosť dostupná. Z prieskumu verejnej mienky vyplynulo, že obyvateľom chýba podobný objekt, ktorý by slúžil na tieto účely. K dispozícii je pre podobné spoločenské aktivity areál TK 2000, kde sa nachádzajú štyri tenisové kurty, volejbalové a basketbalové ihriská, minigolf a objekty s ubytovaním a stravovaním.

Z prostriedkov Európskeho fondu regionálneho rozvoja a štátneho rozpočtu SR bola v podzemných priestoroch budovy základnej školy v roku 2010 vybudovaná Expozícia ľudovej kultúry a výstavné priestory obce Horné Srnie. Priestory sú rozdelené na niekoľko častí. Nachádza sa tu pripojenie na internet, kde návštevníci môžu získať ďalšie informácie o obci a turistických cieľoch v jej okolí. V priestoroch chodby sú nainštalované panely venované histórii a vzniku obce,

originály vystavených historických listín a rôzne nálezy z katastra obce ako keramické črepy, kovové predmety, skameneliny. Časť expozície je venovaná aj partnerskému mestu Slavičín. V expozícii je umiestnených aj viac ako 250 predmetov, ktoré v minulosti slúžili občanom obce a od roku 1998 boli umiestnené v Stálej expozícii ľudovej a úžitkovej tvorby. Po rekonštrukcii miestnosti sú tieto exponáty rozdelené do jednotlivých celkov podľa využitia na spracovanie konope a tkanie, pranie, kuchyňa, domáce práce a výroba obuvi, náradie, poľnohospodárstvo a chov, detské hračky a odev.

V priestoroch základnej školy je zriadená aj obecná knižnica. Momentálne je umiestnená na prvom poschodí budovy a nie je tu vybudovaný bezbariérový prístup. Túto situáciu má v pláne samospráva riešiť, a to premiestnením knižnice do vhodnejších priestorov.

V areáli obecného parku sa nachádza amfiteáter, kde sa sústreďuje kultúrny život najmä počas letných mesiacov. Priestor je využívaný pri organizovaní letného kina, či hudobných vystúpení v rámci rôznych príležitostí. V čase adventu je tu umiestnený betlehem s náboženskými postavami v životnej veľkosti. Betlehem bol vytvorený za účasti dobrovoľníkov z radov občanov. Okrem niektorých jednotlivcov sa do spoločenského diania zapája aj najväčší podnik v obci – Cemmac a. s. Každoročne sa konajú tzv. „Cementárske dni“, počas ktorých sa konajú futbalové zápasy medzi zamestnancami a večer je tanečná zábava pre celú verejnosť. Ďalšie organizácie sa zapájajú najmä prostredníctvom investorských činností.

Aj keď je kultúrna sféra v obci rozmanitá, mnohokrát sa organizátori stretávajú s nízkou účasťou, a to najmä mladých ľudí.

Šport a aktívny oddych

V rámci športových podujatí v obci sa obyvateľstvo mužskej populácie sústreďuje vo futbalovom areáli TJ Cementár, ktorý disponuje tribúnou a sociálnym zázemím. Možnosti ďalších športových aktivít ponúka Športová hala TJ Cementár a športový areál TK 2000. V športovej hale sa každoročne koná futbalová miniliga s počtom až 130 účastníkov (30. ročník – rok 2015), taktiež basketbalová miniliga, je tu vybavenie pre volejbalové, basketbalové, futbalové, florbalové, hádzanárske a tenisové športy. Súčasný stav športovej haly je nepriaznivý. Zariadenie je zastarané a pri nepriaznivom počasi do haly zateká. Bola by potrebná kompletná rekonštrukcia, v rámci ktorej by sa budova zateplila, vymenili by sa okná a vykurovací kotol, opravila by sa strecha a zrekonštruovali by sa sociálne zariadenia.

Šport má v obci bohaté zastúpenie v rôznych oblastiach, žiaci základnej školy majú možnosť navštevovať športové krúžky basketbalu, volejbalu, futbalu, hádzanej, vybíjanej, florbalu a vodáctva. Vodácky klub Delfín je v obci činný už 16 rokov, mladí vodáci sa zúčastňujú rôznych súťaží na národnej i medzinárodnej úrovni. Vo vodáckom klube Delfín trénoval aj strieborný medailista Juraj Lipták, ktorý na Majstrovstvách Európy v roku 2004 vybojoval v rámci rýchlostnej kanoistiky na 500 metrov s ďalšími tromi športovcami druhé miesto. V zimnej sezóne sú na území obce zabezpečené možnosti zimných športov na lyžiarskom vleku POMA Horné Srnie v lokalite Rajkovec.

Časť krajinného územia z hľadiska územnej ochrany prírody patrí do chránenej krajinej oblasti Biele Karpaty s 2. stupňom ochrany. Na území sa nachádza prírodná pamiatka Rajkovec so 4. stupňom ochrany. Rozkladá sa na ploche 9 422 m² a za prírodnú pamiatku bol vyhlásený v roku 1992. Na sledovanom území sa vyskytujú časti prírody s výskytom vzácnej flóry a lokality vytvárajúce podmienky pre liahnutie obojživelníkov. Na území prírodnej pamiatky nie je povolená akákoľvek výstavba, zmena vodného režimu, zalesnenie, vytváranie skládok, používanie chemických prostriedkov a tekutých organických hnojív a pod.

V rámci siete Natura 2000 bola rieka Vlára, ktorá preteká cez obec, vyhlásená za územie európskeho významu s 2. stupňom ochrany. Toto územie bolo schválené vládou Slovenskej republiky a posúdené orgánmi Európskej únie. Cieľom ochrany je v prvom rade zlepšenie hydrosanitárnych pomerov. Vyskytujú sa tu cenné druhy rýb, vtákov a blanokřídlcov viazaných na odtrhové brehy Vlárky. Rieka je počas sezóny využívaná na rybolov.

Životné prostredie je relatívne zachované, takmer 70 % územia tvorí lesné spoločenstvo, čo znamená veľkú zásobu drevnej hmoty. Aj zásoby povrchových a podzemných vôd sú dostatočné. Rieka Vlára, ktorá je osou územia, priberá pravostranný prítok Čakanovský potok a ľavostranné prítoky Vlárka, Branný potok, Sietne a ďalšie bezmenné obojstranné prítoky. Viaceré názvy v katastri (Rybníky, Za plesom) nasvedčujú o existencii prirodzených alebo umelých vodných nádrží v minulosti. V obci sa nachádza minerálny prameň s názvom „Kyselka“. Miesto vyvierania minerálneho prameňa nie je v súčasnosti chránené prístreškom, čo spôsobuje znehodnocovanie kvality vody z minerálneho prameňa listím a prachom.

Kvalita podzemných vôd je ovplyvňovaná dobrým stavom odstraňovania a čistenia splaškov, teda je vybudovaná skupinová kanalizácia a ČOV, a tiež je ovplyvnená poľnohospodárskou činnosťou – nízkym rozsahom hnojenia. Odpadové vody splaškové z domácností v obci sú odvádzané z väčšej časti do jestvujúcej jednotnej kanalizácie a z menšej časti do prídumových žump.

Kvalita životného prostredia je ovplyvňovaná aj spôsobom vykurovania domácností. Vykurovanie tuhými palivami výraznejšie ovplyvňuje znečisťovanie ovzdušia. V Hornom Srní je takmer 98 % domácností pripojených na plyn. Dobudovanie plynofikácie chýba len na Ulici športovcov a v priemyselnej zóne pri Starej rieke.

V obci sídli priemyselná prevádzka spoločnosti CEMMAC a. s., ktorej hlavnou činnosťou je výroba cementu. V podniku sa spracovávajú sialitické suroviny a slieň na výrobu cementu a ostatný vápenec na využitie v poľnohospodárstve a cementárstve. Podnik predstavuje najväčší zdroj znečistenia ovzdušia na území katastra. Pozitívnym javom je však dlhodobý klesajúci trend vypustených emisií. Veľké negatívum predstavuje dobývanie vyššie uvedených nerastných surovín, výsledkom ktorého je meniaci sa pôvodný reliéf krajiny. Z prieskumu verejnej mienky vyplýva, že obyvatelia nie sú spokojní aj s ďalšími sprievodnými javmi, a to hlučnosť a prašnosť v dôsledku priemyselnej výroby.

Výrazné škody na životnom prostredí sú spôsobené aj tvorbou odpadov. Samospráva obce podnikla krok k eliminovaniu škôd okrem iného aj vybudovaním zberného dvora, ktorý je zriadený v areáli základnej školy. Sústreďujú sa tu tieto druhy odpadov: papier, plast, sklo, elektroodpad, tetrapacky, železo a pneumatiky. Komunálny odpad je odvážaný spoločnosťou Marius Pedersen v pravidelnom intervale jedenkrát za dva týždne. Napriek týmto skutočnostiam vznikajú v katastri obce čierne skládky. Z prieskumu verejnej mienky vyplynulo, že občania by tento problém riešili

najmä zvýšením sumy pokuty a zavedením kamerového systému, resp. fotopascí. Raz ročne sa koná brigáda na základe dobrovoľníckej činnosti, v rámci ktorej občania čistia územie obce od odpadov a čiernych skládok. Na bežnú úpravu miestnych komunikácií nemá samospráva dostatočné vybavenie. Najmä v zimných mesiacoch býva úprava ciest nedostatočná, keďže k dispozícii je len jeden odhŕňač. Na úpravu miestnych komunikácií chýba univerzálne zariadenie, ktoré by vykonávalo kultivačné práce prislúchajúce každému ročnému obdobiu.

ČASŤ A.II Analýza vonkajšieho prostredia

HOSPODÁRSKA OBLASŤ

Príležitosť v oblasti rozvoja podnikateľskej sféry predstavuje využitie lokality Horné kopanice za novým cintorínom. S rozvojom podnikateľskej činnosti v tejto lokalite môžu pribudnúť nové pracovné miesta, ktoré by mohli zabezpečiť zvýšenie zamestnanosti v obci. Samospráva by v budúcnosti tento priestor formou dodatku k územnému plánu chcela vyčleniť ako priestor na rozšírenie priemyselnej zóny, ale naráža na problém s chránenými bonitnými triedami pôdy v tejto lokalite.

Vo sfére služieb existujú v obci určité oblasti, ktoré ešte nie sú dostatočne pokryté. V prieskume verejnej mienky sa občania vyjadrili najmä k chýbajúcej kaviarni, resp. cukrárni. Táto služba chýba 47 % respondentov. Ďalšou žiaducou službou je prevádzka pekárne. Tá tu existovala, avšak od jej zrušenia zostal po tradičných pekárenských výrobkoch dopyt. Táto služba chýba 43 % respondentom. Potenciál v rozvoji podnikateľskej sféry v obci vzniká aj v oblasti cestovného ruchu. Vďaka existencii lyžiarskeho vleku v odľahlej časti katastra obce v lokalite Rajkovec, a najmä vybudovaním alternatívnej cesty k štátnej ceste I. triedy č. I/57, ktorá je využívaná predovšetkým na cykloturistiku, vznikol v areáli lyžiarskeho vleku Cyklozrub, ktorý ponúka turistom občerstvenie a možnosť oddychu počas celého roka. Pri zvýšenej návštevnosti môžu v tejto oblasti vzniknúť ďalšie príležitosti na rozvoj podnikateľskej činnosti.

V oblasti dopravy predstavuje príležitosť vybudovanie nového mosta, ktorý by viedol z cesty II. triedy (tzv. „Slaninková“) cez rieku Vlára smerom k areálu družstva PD Vlára Nemšová. Je to spôsob, ktorým by sa odbremenil hlavný most vedúci do centra obce. Príležitosťou na zvýšenie dopravnej bezpečnosti v obci je tiež obmedzenie a regulácia pohybu ťažkých nákladných áut v obytných zónach. Tento problém sa objavil aj v prieskume verejnej mienky medzi faktormi, ktoré by mala samospráva riešiť. Tiež by bolo vhodné doplnenie spomaľovačov a dopravného značenia, keďže značenie na niektorých uliciach nie je dostatočné.

V lokalite Sietne, v katastrálnom území obce Borčice, sa nachádzajú prírodne vytvorené rybníky. V blízkosti rybníkov stojí objekt, ktorý v minulosti slúžil na rekreáciu. Budova je v havarijnom stave, v súčasnosti nevyužívaná. Vzhľadom na to, že objekt v minulosti využívaný na neformálne spoločenské podujatia v časti „Stará rieka“ už nie je prístupný verejnosti z dôvodu vzniku priemyselnej zóny, mohla by budova pri rybníkoch po rekonštrukcii slúžiť práve na tieto účely. Na otázku, či by mali občania záujem tráviť voľný čas v lokalite Rybníky, ak by bola chata a okolie zrekultivované, odpovedalo 66 % respondentov kladne. Z prieskumu verejnej mienky teda vyplýva, že existencia rybníkov a chaty v areáli predstavuje pre obec rozvoj v oblasti rekreácie a turistiky. Avšak vzniká tu ohrozenie v dôsledku umiestnenia lokality v dobývacom pásme CEMMAC a. s. Tiež bude potrebné rokovanie so zástupcami obce Bročice, vzhľadom na to, že celý pozemok už patrí do katastrálneho územia obce Borčice.

S rozvojom turistiky súvisí aj budovanie cyklotrás. Vybudovanie cyklotrasy, ktorá spája Nemšovú a Horné Srnie, a ďalšej cyklotrasy smerujúcej z Horného Srnia na Vlársky Prúsmok, považujú obyvatelia za veľmi významný projekt a v tomto smere vidia príležitosť aj pre ďalší rozvoj obce.

Pri mnohých rozvojových aktivitách vzniká ohrozenie v podobe nevyriešených, resp. rozdrobených vlastníckych vzťahov k pozemkom a stavbám, ktoré sa môžu stať prekážkou. Rozvoj hospodárskej, sociálnej a environmentálnej sféry je často podmienený aj finančnými prostriedkami, ktorými obec disponuje a ktoré dokáže získať z rôznych zdrojov. V posledných rokoch bola samospráva úspešná v získavaní dotácií najmä z fondov Európskej únie, ale tiež zo štátneho rozpočtu. Príležitosť v získaní finančných prostriedkov predstavuje pre obec aj členstvo v Miestnej akčnej skupine Vršatec, ktorá alokuje financie získané zo zdrojov Európskej únie do členských obcí. Pri získavaní dotácií sa stretáva každý subjekt s administratívnou náročnosťou a s rizikom neúspechu pri predkladaní žiadosti. Ohrozenie finančnej situácie samosprávy obce predstavuje aj prípadný nárast nákladov na činnosť samosprávy v dôsledku rastu cien energií, služieb, nákladov na verejné účely a podobne.

SOCIÁLNA OBLASŤ

Sociálna oblasť je pomerne rozvinutá, príležitosť v ďalšom rozvoji predstavujú najmä pozemkové úpravy a príprava pozemkov pre občiansku výstavbu. V rámci týchto aktivít sa myslí vykúpenie pozemkov, vybudovanie inžinierskych sietí a prístupových komunikácií. Rozšírenie možností na vznik novej individuálnej bytovej výstavby by pomohlo udržať mladých ľudí v obci.

V rámci spoločenského života majú obyvatelia možnosť navštevovať kultúrne a športové zariadenia nachádzajúce sa priamo v obci. Príležitosťou v rozvoji kultúrnej a športovej sféry je využívanie týchto priestorov k stretávaniu a organizovaniu spoločenských podujatí. Cieľom samosprávy je zvýšenie záujmu obyvateľov o tieto spoločenské aktivity, ktorých rozmach závisí vo veľkej miere aj od účasti občanov. Zvýšenie záujmu sa môže dosiahnuť zapojením mladých ľudí do kreatívnych dobrovoľníckych prác.

V obci je vybudovaných niekoľko zelených zón a športových ihrísk, kde je možné tráviť voľný čas. Budovaním ďalších zón rekreácie a oddychu, detských a športových ihrísk, sa zaisťujú aj do budúcnosti zvýšenie sociálnej úrovne a podporí sa životný štýl občanov zameraný na aktívny život.

Ohrozením ďalšieho rozvoja v rôznych oblastiach by mohol byť nedostatok finančných prostriedkov. Zástupcovia obce využívajú dostupné verejné zdroje zo štátneho rozpočtu a z fondov Európskej únie. Aj tu však vzniká hrozba neschválenia žiadosti o dotáciu na projekty, ktoré by obec chcela realizovať. Podmienkou pri získaní dotácie je tiež spoluúčasť obce min. 5 % z celkových nákladov projektu, takže obec musí týmito prostriedkami disponovať, ak chce získať nenávratný finančný príspevok na realizáciu určitého zámeru.

ENVIRONMENTÁLNA OBLASŤ

Oblasť životného prostredia je ovplyvnená najmä správaním obyvateľov pri nakladaní s odpadmi. Často sa stáva, že domácnosti dostatočne neseparujú odpady, nevyužívajú možnosti, ktoré samospráva obce v rámci odpadového hospodárstva vytvára. Nedostatočným separovaním

vzniká nadmerné množstvo komunálneho odpadu. Problémom je tiež opakovaný vznik čiernych skládok v katastri obce. Okrem finančných sankcií by mohol byť začiatkom riešenia tohto problému zvýšenie environmentálneho povedomia občanov. Je potrebné začať s touto výchovou už pri malých deťoch, ktoré sa môžu učiť hravou formou. Vzdelávanie dospelých môže prebiehať prostredníctvom prednášok či tlačových materiálov, ktoré budú distribuované priamo do domácností. Tiež by bolo nápomocné pravidelné organizovanie brigády, v rámci ktorej bude prebiehať čistenie obce od odpadkov a čiernych skládok. Príležitosťou je tiež rozšírenie služieb zberného dvora o spracovanie odpadu zo stavebného materiálu. Táto požiadavka vyplynula z prieskumu verejnej mienky.

Zníženie kvality životného prostredia nastáva aj používaním tuhých palív pri vykurovaní domácností. Momentálne využíva väčšina domácností na vykurovanie zemný plyn, ak by sa však situácia začala meniť, znamenalo by to hrozbu v podobe znečistenia ovzdušia. V dôsledku priemyselnej činnosti spoločnosti Cemmac a. s. je kvalita ovzdušia negatívne ovplyvňovaná každý deň. Podnik dodržiava stanovené emisné kvóty, napriek tomu predstavuje najväčší zdroj znečistenia ovzdušia v obci. Hrozbou pre životné prostredie je dobývanie nerastných surovín v katastri obce, výsledkom ktorého je meniaci sa pôvodný reliéf krajiny. Príležitosťou v obnove už vyťažených plôch je ich rekultivácia.

Úpravou existujúcich a výstavbou nových rekreačných a oddychových zón sa docieli spojenie človeka s prírodou, ktoré má v dlhodobom meradle význam pri rozvoji v environmentálnej oblasti. Jedným z týchto zelených zón je aj oblasť, kde vyviera minerálny prameň zvaný „Kyselka“. Vzhľadom na to, že prameň nie je krytý pred lísťmi a prachom, je kvalita vody znehodnocovaná. Bolo by potrebné vytvorenie prístrešku, ktorý bude prameň chrániť. Tým sa stane pre turistov voda z prameňa atraktívna.

Formulár č. A 6 - STEEP analýza

Sociálne	Technologické	Ekonomické	Ekologické	Politické	Hodnoty
Znižovanie počtu obyvateľov	Využívanie informačných technológií pre kontakt s obyvateľmi	Zvyšovanie odvodového zaťaženia	Tvorba čiernych skládok	Politika vlády v konkrétnej oblasti	Tímová spolupráca
Zvyšovanie ekonomickej závislosti obyvateľstva		Vplyv daňovej politiky	Nedostatočná osвета o ŽP	Legislatíva	Nezáujem o veci verejné
		Zníženie kúpyschopnosti obyvateľstva	Podpora tvorby a ochrany ŽP		Zmena postojov

ČASŤ A.III Zhodnotenie súčasného stavu prostredia

Formulár č. A 5 - SWOT analýza

HOSPODÁRSKA OBLASŤ	
SILNÉ STRÁNKY	SLABÉ STRÁNKY
<ul style="list-style-type: none"> + priaznivá poloha obce v blízkosti hraničného priechodu do Českej republiky + blízkosť hlavného uzla regiónu a krajského mesta Trenčín, + výhodná poloha vzhľadom na blízkosť diaľnice (cca. 4 km) + výhodnosť a rozmanitosť dopravného spojenia, + vybudovaná cyklotrasa od Nemšovej po Horné Srnie + veľké zastúpenie ekonomicky aktívnych osôb, + kompletne vybudovaná elektrická sieť, + plynofikácia a vodovod + vysoký potenciál podnikateľskej sféry a silná lokalizácia fyzických osôb podnikajúcich na základe živnostenského oprávnenia + podpora podnikania zo strany obce prostredníctvom prenajímania priestorov v kultúrnom dome a budovy bývalej hraničnej polície na hranici s Českou republikou na podnikateľské účely + existencia veľkého podniku – Cemmac a.s. + pomerne vysoká miera zamestnanosti priamo v obci 	<ul style="list-style-type: none"> + nebezpečná cesta I. triedy I/57, tzv. „Slaninková“ + zaťaženie cestnej dopravy vplyvom priemyselnej výroby spoločnosti Cemmac a.s. – orientácia dopravy na Železničnú ulicu + zníženie počtu vlakových spojov smerom do Trenčína + zrušenie ranných autobusových spojov smer Trenčín + zastarané verejné osvetlenie + nevyhovujúci stav niektorých miestnych komunikácií + nevyhovujúci stav niektorých chodníkov + chýbajúca nová priemyselná zóna pre rozvoj domácich podnikateľských subjektov + chýbajúca nefajčiarska prevádzka pre rodiny s deťmi - cukráreň/kaviareň + nevyužívanie parkovania osobných automobilov vo dvoroch
PRÍLEŽITOSTI	OHROZENIA
<ul style="list-style-type: none"> + rozšírenie priemyselnej zóny v lokalite Horné kopanice a k tomu sa vzťahujúca ponuka voľných pracovných miest, + podpora domácich producentov tradičných výrobkov prostredníctvom bezplatného poskytnutia priestorov novej tržnice + podpora turistiky a možností využitia voľného času budovaním cestných a horských cyklotrás + rekultivácia Rybníkov v lokalite Sietne a jej využitie pre rekreáciu – spolupráca s obcou Borčice, na území ktorej sa rybníky nachádzajú + existencia lyžiarskeho vleku Rajkovec – rozvoj cestovného ruchu + získanie finančných prostriedkov z fondov EÚ a štátneho rozpočtu + spolupráca s MAS Vršatec 	<ul style="list-style-type: none"> + nevyriešené vlastnícke vzťahy k pozemkom a stavbám, ktoré sa môžu stať prekážkou pri rozvoji podnikateľských aktivít, + celkový rast nákladov na činnosť samosprávy, najmä rast cien energií, služieb, nákladov na verejné účely obce a pod., + administratívna náročnosť pri získavaní finančných prostriedkov zo štátneho rozpočtu a z fondov EÚ + neúspešnosť predkladaných žiadostí o nenávratný finančný príspevok z fondov EÚ a štátneho rozpočtu,

SOCIÁLNA OBLASŤ	
SILNÉ STRÁNKY	SLABÉ STRÁNKY
<ul style="list-style-type: none"> ✚ uspokojivá úroveň bytovej vybavenosti obce s prevahou rodinných domov ✚ rozvinutý systém sociálneho zabezpečenia ✚ dostupná základná zdravotnícka starostlivosť v obci (obvodný, detský, zubný lekár), ✚ existencia predškolského a školského zariadenia priamo v obci ✚ možnosť získania stredoškolského vzdelania v blízkych okolitých mestách ✚ vybavenie školského zariadenia modernými informačnými technológiami a existencia interaktívnej výučby ✚ dostatočné dopravné spojenie do zamestnania, škôl, na kultúrne, športové a iné podujatia, ✚ existencia kultúrnych a športových zariadení, ✚ tradícia v organizovaní spoločenských a kultúrnych podujatí, ✚ spoluúčasť miestnych organizácií a združení na kultúrnom dianí v obci ✚ vytvorené partnerstvo obecnej samosprávy, školy a záujmových združení v obci pri organizovaní obecných podujatí, ✚ spolupráca s partnerskými obcami Sieraków, Slavičín a Brumov – Bylnice pri organizovaní rôznych spoločenských aktivít 	<ul style="list-style-type: none"> ✚ nedostatočný záujem o tradičné obecné podujatia (kultúrne, spoločenské) zo strany mladších obyvateľov obce, ✚ nedostatočná spolupráca ľudí pri riešení vecí verejných ✚ zhoršujúca sa veková štruktúra obyvateľstva (rast indexu starnutia) ✚ zastaraná budova športovej haly ✚ odpredanie bývalých šatní TJ v lokalite Stará voda, ktoré slúžili ako priestory pre spoločenské akcie ✚ nevyhovujúci technický stav kinosály ✚ chýbajúci bezbariérový prístup do zdravotného strediska ✚ nedostatok pozemkov pre vznik novej individuálnej bytovej výstavby
PRÍLEŽITOSTI	OHROZENIA
<ul style="list-style-type: none"> ✚ príprava pozemkov pre podnikateľskú a občiansku výstavbu ✚ zapojenie všetkých vekových zložiek obyvateľstva na záujmových aktivitách ✚ poskytovanie obecných priestorov k stretávaniu a organizovaniu spoločenských podujatí ✚ pokračovanie v tradíciách obce organizovaním športových, kultúrnych a spoločenských podujatí ✚ vyvíjanie aktivít smerujúcich k zapojeniu mladších občanov do kultúrneho diania v obci ✚ existencia kinosály v budove kultúrneho domu 	<ul style="list-style-type: none"> ✚ nedostatočná finančná podpora - vplyvom obmedzených možností obecného rozpočtu – pri organizovaní spoločenských, kultúrnych a športových zámerov ✚ neúspešnosť pri získavaní potrebnej finančnej podpory, či už z fondov EÚ alebo zo štátneho rozpočtu ✚ nedostatočná podpora zo strany VÚC a štátu vo sfére občianskej vybavenosti ✚ odchod kvalifikovanej pracovnej sily z obce a zvyšujúci sa podiel obyvateľstva s nízkou kvalifikáciou ✚ pretrvávajúci nezáujem občanov o kultúru a veci verejné

ENVIRONMENTÁLNA OBLASŤ	
SILNÉ STRÁNKY	SLABÉ STRÁNKY
<ul style="list-style-type: none"> ✚ obec sa nachádza v Chránenej krajinej oblasti Biele Karpaty ✚ existencia prírodnej pamiatky Rajkovec ✚ rieka Vlára s rozmanitým živočíšnym spoločenstvom ✚ existencia prirodzenej lesnej vegetácie ✚ relatívna zachovalosť životného prostredia ✚ zásoby povrchových a podzemných vodných zdrojov ✚ existencia prírodného minerálneho prameňa, tzv. Kyselka ✚ kompletne vybudovaná splašková kanalizácia ✚ existencia zberného dvora ✚ dobrovoľnícka práca občanov pri zbere odpadu a likvidácie čiernych skládok na Deň Zeme 	<ul style="list-style-type: none"> ✚ zvýšená hlučnosť a prašnosť v dôsledku priemyselnej činnosti Cemmac a.s. ✚ znečistené ovzdušie vplyvom zvýšenej priemyselnej činnosti ✚ zmena reliéfu krajiny v dôsledku dlhoročnej ťažby vápenca ✚ znehodnocovanie minerálneho prameňa lúptím a prachom v dôsledku chýbajúceho prístrešku ✚ nedostatočná úprava ciest v zimných mesiacoch ✚ čierne skládky
PRÍLEŽITOSTI	OHROZENIA
<ul style="list-style-type: none"> ✚ zvyšovanie environmentálneho povedomia obyvateľov ✚ úprava verejných plôch a priestranstiev a výstavba oddychových a rekreačných zón, ✚ rekultivácia vyťažených plôch v dôsledku dobývania nerastných surovín ✚ nadokrytie minerálneho prameňa a vytvorenie vhodných podmienok pre jeho využívanie ✚ rozšírenie služieb zberného dvora – možnosť odovzdania stavebného materiálu ✚ možnosť rybolovu v rieke Vlára 	<ul style="list-style-type: none"> ✚ zhoršujúci sa stav životného prostredia v dôsledku nadmernej priemyselnej činnosti, ✚ znečisťovanie životného prostredia používaním tuhých palív pri vykurovaní domácností, ✚ nárast množstva vznikajúceho komunálneho odpadu. ✚ spaľovanie domáceho odpadu na záhradách

Formulár č. A 14 - Kontrolný zoznam pre hodnotenie možných rizík

Druh rizika	Objekt rizika	Zdroj rizika	Nežiaduce dôsledky	Pravdepodobnosť
Individuálne	Spoločenský život	Nezáujem ľudí o veci verejné	Nedôvera občanov, nízka úroveň spolupatričnosti	70%
Technické	Verejné budovy	Zastaraná technika na vykurovanie	Zvýšená energetická náročnosť budov	80%
Ekologické	Životné prostredie	Obyvatelia	Tvorba čiernych skládok	80%
Sociálne	Spoločenský život	Nezáujem obyvateľov o veci verejné	Nízka kvalita spoločenského života	80 %
Ekonomické	Rozpočet obce	Štát a jeho politika	Nízke zdroje na rozvoj obce	90%

ČASŤ B - Strategická časť

Strategická časť PHSR nadväzuje na analytickú časť. Záver analytickej časti obsahuje analýzu a hodnotenie možných rizík. Strategická časť obsahuje stratégiu rozvoja obce pri zohľadnení jej vnútorných špecifik a určí hlavné ciele a priority rozvoja obce pri rešpektovaní princípov regionálnej politiky v záujme dosiahnutia vyváženého udržateľného rozvoja územia. Strategická časť obsahuje:

- víziu územia
- formuláciu a návrh stratégie
- výber a popis strategických cieľov v jednotlivých politikách – oblastiach rozvoja (hospodárska, sociálna, environmentálna).

Stanovenie vízie predstavuje očakávaný stav, ktorý má obec Horné Srnie dosiahnuť z dlhodobého hľadiska. Vymedzuje rámec pre definovanie strategických cieľov a priorít na obdobie nasledujúcich

6 rokov a postupov na ich dosiahnutie.

Obec Horné Srnie má stanovenú nasledovnú víziu, ktorá zodpovedá dosiahnutým výsledkom počas rokov 2007-2013 a aj očakávaniam do roku 2020:

Formulár č. S 1 - Plánovací formulár – Vízia

„Obec Horné Srnie bude atraktívnym miestom pre svojich súčasných obyvateľov, ale tiež bude predstavovať žiaducu lokalitu pre nových záujemcov o bývanie, vďaka podpore individuálnej bytovej výstavby a zvyšovaní úrovne občianskej vybavenosti. Bude dbať na obnovu a udržiavanie zelene, zabezpečí čisté prostredie verejných priestranstiev a bude podporovať rozvoj kultúry a zachovávanie tradičných hodnôt.“

Rozvojová stratégia

Kompletnou analýzou územia obce Horné Srnie, zistením skutočného stavu v oblasti hospodárskej, sociálnej a environmentálnej a vytvorením vízie obce, sme dospeli k určeniu strategického cieľa obce na nasledujúce obdobie:

„Zvyšovanie kvality života obyvateľov prostredníctvom využitia všetkých dostupných možností, či už organizačných, finančných, alebo personálnych.“

Na základe uvedených skutočností boli navrhnuté jednotlivé aktivity v rámci hospodárskej, sociálnej a environmentálnej oblasti, ktoré pri ich postupnej realizácii budú viesť k napĺňaniu strategického cieľa obce Horné Srnie.

1. Prioritná oblasť - HOSPODÁRSKA

Prioritnými aktivitami v hospodárskej oblasti budú v budúcom období rekonštrukcia miestnych komunikácií a chodníkov. Dôležité cesty, ktoré potrebujú prioritne rekonštrukciu, sú ulice Súhradská, Pod Zábrehom, Zbeziarska, Školská a Športovcov. Chodníky je potrebné zrekonštruovať na uliciach Súhradská, Čerňavská, Pod Zábrehom, Horný koniec, Zbeziarska a Pod Orešovcom. Potrebná bude tiež oprava mostov a lávok. Ide najmä o most pre chodcov v strede obce, kde sú piliere podmyvané vplyvom klesania dna rieky Vlára, čím sa obnažujú základy mostného piliera, preto samospráva ráta do budúcnosti s jeho rekonštrukciou. Súčasťou zlepšovania dopravnej situácie bude podpora cykloturistiky. Plánovaná je výstavba cyklochodníka od železničného priechodu na alternatívnej ceste smerom k cyklozrubu, ktorý sa nachádza v lokalite Rajkovec. Atraktívne cyklotrasy by mohli v prípade získania financií vzniknúť na úseku Čaganov smer hranica SR-ČR a ďalšia od Srňanskej doliny po Antonstálsku dolinu, čím by sa prepojila obec Horné Srnie a mesto Nemšová po horskej cyklotrase. Cestovný ruch by sa zvýšil rekultiváciou lokality Rybníky, a to vytvorením rekreačnej zóny s možnosťou ubytovania. Tento projekt môže riešiť investor, čím vznikne zaujímavý podnikateľský zámer.

Podpora podnikania zo strany obce bude prebiehať rozšírením priemyselnej zóny v oblasti za novým cintorínom v lokalite Horné kopanice formou dodatku k územnému plánu a výkupom pozemkov.

Podpora domácich producentov tradičných výrobkov bude zabezpečená poskytovaním priestorov novej tržnice za nulový poplatok a propagáciou formou internetovej stránky obce a obecného rozhlasu.

Dôležitým bodom bude rekonštrukcia verejného osvetlenia, čím sa zníži energetická náročnosť, ale najmä sa zníži v súčasnosti častá potreba údržby osvetlenia.

2. Prioritná oblasť - SOCIÁLNA

V budúcom období bude samospráva obce pokračovať v rekonštrukcii obecných budov. Rekonštrukcie zamerané na zníženie energetickej náročnosti sa budú týkať najmä budovy športovej haly, kultúrneho domu, zdravotného strediska a obecného úradu. Potrebné bude zateplenie jedného pavilónu v budove základnej školy a rekonštrukcia sklenej priečky v spojovacej chodbe v budove materskej školy, čím sa zabráni úniku tepla.

V rámci zlepšenia starostlivosti o seniorov bude vytvorený denný stacionár s dennou starostlivosťou pre záujemcov, ktorí majú vlastné bývanie, ale voľný čas by chceli vyplniť spoločenskými aktivitami s ľuďmi s rovnakými záujmami. V zariadení bude k dispozícii špecializovaný dozor.

Vytvorenie bezbariérového prístupu na zdravotné stredisko, kde sa zubný lekár nachádza na prvom poschodí, zjednoduší imobilným ľuďom prístup k zdravotnej starostlivosti.

Bývanie v obci bude podporené výstavbou nových nájomných bytov a vytvorením podmienok pre vznik novej individuálnej bytovej výstavby (IBV). Tým sa myslí najmä odkúpenie pozemkov vhodných pre vznik IBV a vybudovanie infraštruktúry v takýchto lokalitách. Odkúpenie pozemkov a vybudovanie infraštruktúry bude financované z rozpočtu obce.

Kultúrny život bude podporený najmä organizovaním rôznych podujatí, nielen takých, ktoré sa konajú každoročne, ale tiež tvorením nových spoločenských aktivít, ktoré by sa mohli v budúcnosti zaradiť medzi tradičné. V rámci tejto oblasti sa budú podporovať činnosti záujmových skupín, ktoré sa podieľajú na zachovávaní tradičných hodnôt a veľký podiel majú tiež na úrovni kultúrneho života v obci.

3. Prioritná oblasť ENVIRONMENTÁLNA

V rámci zvyšovania kvality životného prostredia bude dôležitým projektom dobudovanie zberného dvora a rozšírenie jeho služieb.

Vzhľadom na to, že Ulica Športovcov nie je odkanalizovaná, bude dobudovanie kanalizácie tiež predmetom budúceho programového obdobia.

Dôraz sa bude klásť na revitalizáciu zelených plôch a parkov, oddychových a rekreačných zón. Bude pretrvávajúť snaha o odstraňovanie čiernych skládok a najmä predchádzanie ich tvorbe. Často sa čierne skládky nachádzajú v povodí rieky Vlára.

Formulár č. S 2 - Tabuľka strategických cieľov a opatrení

V í z i a					
1. Prioritná oblasť/opatrenie - Hospodárska oblasť		2. Prioritná oblasť/opatrenie - Sociálna oblasť		3. Prioritná oblasť/opatrenie - Environmentálna oblasť	
Projekt 1.1 Budovanie cyklotrás Projekt 1.1.1 Vybudovanie cyklotrasy od železničného priechodu Rajkovec po cyklozrub na lyžiarskom vleku Projekt 1.1.2 Vybudovanie cyklotrasy od časti Čaganov po hranicu SR-ČR Projekt 1.1.3 Cyklotrasa od Srňanskej doliny po Antonstálsku dolinu Projekt 1.2 Rekonštrukcia verejného osvetlenia Projekt 1.3 Rekonštrukcia mostov a lávok	Projekt 1.4 Vytvorenie podmienok pre rozšírenie priemyselnej zóny Projekt 1.5 Rekonštrukcia miestnych komunikácií Projekt 1.6 Rekonštrukcia chodníkov Projekt 1.7 Podpora predaja z dvora Projekt 1.8 Vytvorenie rekreačnej zóny v časti „Rybníky“	Projekt 2.1 Vytvorenie denného stacionára Projekt 2.2 Zateplenie a energetická úspora budovy športovej haly Projekt 2.3 Zníženie energetickej náročnosti kultúrneho domu Projekt 2.4 Zníženie energetickej náročnosti budovy obecného úradu Projekt 2.5 Zateplenie časti budovy základnej školy Projekt 2.6 Rekonštrukcia spojovacej chodby v budove materskej školy	Projekt 2.7 Vybudovanie bezbariérového prístupu do zdravotného strediska Projekt 2.8 Budovanie nájomných bytov Projekt 2.9 Podpora individuálnej bytovej výstavby Projekt 2.10 Rekonštrukcia tenisových kurtov pri športovej hale Projekt 2.11 Budovanie a rekonštrukcia detských ihrísk Projekt 2.12 Podpora záujmových združení a spolkov Projekt 2.13 Podpora kultúrnych podujatí v obci	Projekt 3.1 Dobudovanie kanalizácie na Ulici športovcov Projekt 3.2 Dobudovanie vodovodu na Ulici športovcov Projekt 3.3 Zabezpečenie vodného zdroja na novom cintoríne Projekt 3.4 Dobudovanie zberného dvora	Projekt 3.5 Budovanie, rekonštrukcia a revitalizácia zelených plôch, parkov, oddychových a rekreačných zón Projekt 3.6 Budovanie náučných chodníkov Projekt 3.7 Odstraňovanie čiernych skládok

Zdroj: spracovanie autora

ČASŤ C - Programová časť

Programová časť PHSR nadväzuje na strategickú časť a obsahuje opatrenia a projekty vrátane ich priradenia k jednotlivým cieľom a prioritám. Zmyslom programovej časti je jej príspevok k splneniu stanoveného strategického cieľa.

Formulár č. P 1 - Tabuľka opatrení, projektov a aktivít podľa oblastí

Opatrenie	Projekt/Aktivita	Prioritná oblasť
Opatrenie 1 Hospodársky rozvoj	Projekt 1.1 Budovanie cyklotrás	Hospodárska
	Projekt 1.1.1 Vybudovanie cyklotrasy od železničného priechodu Rajkovec po cyklozrub na lyžiarskom vleku	Hospodárska
	Projekt 1.1.2 Vybudovanie cyklotrasy od časti Čaganov po hranicu SR-ČR	Hospodárska
	Projekt 1.1.3 Cyklotrasa od Srňanskej doliny po Antonstálsku dolinu	Hospodárska
	Projekt 1.2 Rekonštrukcia verejného osvetlenia	Hospodárska
	Projekt 1.3 Rekonštrukcia mostov a lávok	Hospodárska
Opatrenie 2 Sociálny rozvoj	2.1 Vytvorenie denného stacionára	Sociálna
	2.2 Zateplenie a energetická úspora budovy športovej haly	Sociálna
	2.3 Zníženie energetickej náročnosti kultúrneho domu	Sociálna
	2.4 Zníženie energetickej náročnosti budovy OcÚ	Sociálna
	2.5 Zateplenie časti budovy základnej školy	Sociálna
	2.6 Rekonštrukcia spojovacej chodby v budove materskej školy	Sociálna
	2.7 Vybudovanie bezbariérového prístupu do zdravotného strediska	Sociálna
	2.8 Budovanie nájomných bytov	Sociálna
Opatrenie 3 Rozvoj environmentálnej oblasti	Projekt 3.1 Dobudovanie kanalizácie na Ul. Športovcov	Environmentálna
	Projekt 3.2 Zabezpečenie vodného zdroja na novom cintoríne	Environmentálna
	Projekt 3.3 Dobudovanie zberného dvora	Environmentálna
	Projekt 3.4 Budovanie, rekonštrukcia a revitalizácia zelených plôch, parkov, oddychových a rekreačných zón	Environmentálna

Zdroj: spracovanie autora

ČASŤ D - Realizačná časť

Realizačná časť je zameraná na popis postupov inštitucionálneho a organizačného zabezpečenia realizácie programu rozvoja obce, systém monitorovania a hodnotenia plnenia programu rozvoja obce s ustanovením merateľných ukazovateľov, vecný a časový harmonogram realizácie programu rozvoja obce s formou akčných plánov. Realizačná časť obsahuje:

- východiská,
- popis úloh jednotlivých partnerov pri realizácii PHSR,
- popis postupov inštitucionálneho a organizačného zabezpečenia,
- stručný popis komunikačnej stratégie PHSR k jednotlivým cieľovým skupinám,
- popis systému monitorovania a hodnotenia plnenia PHSR,
- akčný plán s výhľadom na roky 2015 – 2017.

ČASŤ 4.1 Východiská a popis úloh jednotlivých partnerov pri realizácii

Pri realizácii PHSR vystupujú ako partneri samosprávy obce Horné Srnie obyvatelia obce, ktorí boli prizvaní a zúčastnili sa verejných stretnutí, kde definovali svoje požiadavky. Následne aktívne pristupovali k prerokovaniu finálneho návrhu PHSR obce. V rámci prípravy dokumentu bol vypracovaný dotazník, ktorý bol distribuovaný do domácností. Rovnako tak poslanci a zamestnanci OcÚ boli prizvaní ku konzultácii jednotlivých častí strategického dokumentu.

ČASŤ 4.2 Popis postupov organizačného a inštitucionálneho zabezpečenia

Realizácia PHSR obce je činnosťou samosprávy obce, a tá ju vykonáva prostredníctvom svojich orgánov. Samospráva jedenkrát ročne získa a spracuje pripomienky poslancov, OcÚ, partnerov a verejnosti, do leta v čase začiatku prípravy rozpočtu na ďalší rok. Táto činnosť naplánovaná do termínu december príslušného roku, kedy bude predložené hodnotenie PHSR za predchádzajúci rok, aj jeho prípadná aktualizácia.

Vo vzťahu k realizácii PHSR obecné zastupiteľstvo berie na vedomie návrh strategickej časti dokumentu, schvaľuje celý dokument PHSR a každoročne schvaľuje vyhodnotenie jeho plnenia. Obecné zastupiteľstvo taktiež schvaľuje spolufinancovanie projektov. Obecné zastupiteľstvo schvaľuje každoročne hodnotiace a monitorovacie správy, rozhoduje o prípadných zmenách a aktualizácii programu.

Najvyšším výkonným orgánom obce a jeho predstaviteľom je starosta. Rozhoduje vo všetkých veciach správy obce, ktoré nespádajú do právomocí a kompetencií obecného zastupiteľstva. Starosta sa spolupodieľal na príprave dokumentu, riadil proces realizácie, podpisuje schválenie celého dokumentu, vykonáva uznesenia a zastupuje obec vo vzťahu k Programu hospodárskeho a sociálneho rozvoja obce Horné Srnie 2014 - 2020 k štátnym

orgánom, k právnickým a fyzickým osobám. Inštitucionálnu a administratívnu stránku zabezpečuje obecný úrad.

ČASŤ 4.3 Komunikačná stratégia

Rôzne formy komunikácie budú súčasťou každého z pripravovaných a realizovaných projektov PHSR v rámci povinnej i nep povinnej činnosti informovania a publicity (pri projektoch financovaných z EŠIF a dotačných titulov), alebo v rámci komunikácie zainteresovaných cieľových skupín pri príprave a realizácii jednotlivých projektov.

Komunikácia prebieha priamou účasťou na zasadnutiach obecného zastupiteľstva. Dôležitým nástrojom komunikácie je pre obec webová stránka, informačné tabule a rozhlas. Komunikácia s obyvateľmi prebieha neustále až do ukončenia platnosti PHSR. Ďalším nástrojom komunikácie sú i rokovania v rámci obecného zastupiteľstva, kde materiál na rokovanie pripravuje starosta obce v súčinnosti so zamestnancami obce. Rovnako tak hlavný kontrolór, vychádzajúc z definície jeho funkcie, môže dať stanovisko k prerokovanému materiálu.

ČASŤ 4.4 Systém monitorovania a hodnotenia

Cieľom monitoringu akčného plánu a projektových zámerov obce Horné Srnie je zostaviť komplexnú informáciu o tom, ako sa plnia opatrenia navrhnuté v PHSR počas celého obdobia platnosti dokumentu. Tieto údaje sú k dispozícii pre samosprávu a širokú verejnosť.

Samospráva jedenkrát ročne získa a spracuje pripomienky partnerov, OcÚ, poslancov a verejnosti, do leta v čase začiatku prípravy rozpočtu na ďalší rok. Táto činnosť je naplánovaná do termínu príslušného roku, kedy bude predložené hodnotenie PHSR za predchádzajúci rok, jeho prípadná aktualizácia, hodnotenie ukazovateľov vrátane korekcií v rámci pravidelného každoročného hodnotenia. V prípade nutnosti korekcií mimo stanovené termíny vykoná korekciu starosta obce. Celkový plán hodnotenia je spracovaný vo Formulári R5.

Akčný plán je zoradený podľa opatrení a aktivít. Realizáciu navrhnutých aktivít a ich monitoring zabezpečuje štatutárny zástupca obce Horné Srnie, alebo poverený pracovník obecného úradu. V niektorých prípadoch je ako realizátor danej aktivity uvedený iný subjekt (investor, prevádzkovateľ, partnerská inštitúcia a pod.) V akčnom pláne sú vymenované aktivity bežného, kapitálového a podporného charakteru v časovom slede. Ide o aktivity, ktoré je potrebné realizovať v ďalšom období. Akčný plán a projektové zámery sú spracované na základe údajov v schválenom rozpočte obce. Aktuálna verzia akčného plánu a projektových zámerov je na webovej stránke obce www.hornesrnie.sk

Správa o plnení akčného plánu a projektových zámerov bude spracovaná vždy k 1.12. príslušného roka v zmysle Programu hospodárskeho a sociálneho rozvoja obce Horné Srnie na obdobie 2014 - 2020.

Formulár č. R 6 - Akčný plán

Akčný plán pre hospodársku oblasť v obci Horné Srnie			
Opatrenie, aktivita	Termín	Zodpovedný	Financovanie (Eur)
Opatrenie 1.4 Vytvorenie podmienok pre vznik priemyselnej zóny			
Aktivita 1.4.1 Vytvorenie dodatku k územnému plánu – rozšírenie priemyselnej zóny v časti Horné kopanice	2016 - 2017	Samospráva obce Horné Srnie	obecný rozpočet
Opatrenie 1.5 Rekonštrukcia miestnych komunikácií			
Aktivita 1.5.1 Rekonštrukcia Súhradskej ulice	2015	Samospráva obce Horné Srnie	obecný rozpočet
Aktivita 1.5.2 Rekonštrukcia Ul. Pod Zábrehom	2016	Samospráva obce Horné Srnie	obecný rozpočet
Aktivita 1.5.3 Rekonštrukcia Zbezianskej ulice	2016	Samospráva obce Horné Srnie	obecný rozpočet
Aktivita 1.5.4 Rekonštrukcia Školskej ulice	2017	Samospráva obce Horné Srnie	obecný rozpočet
Aktivita 1.5.5 Rekonštrukcia Ul. Športovcov	2017	Samospráva obce Horné Srnie	obecný rozpočet
Aktivita 1.5.6 Rekonštrukcia štátnej cesty I. triedy č. I/57 <i>Ide o nebezpečný úsek v časti „Slaninková“, kde je úzka, kľukatá a neprehľadná cesta. Často tu premávajú nákladné automobily a riziko nebezpečenstva je vysoké.</i>	2017	Slovenská správa ciest Žilina	
Aktivita 1.5.7 Postupná rekonštrukcia ostatných miestnych komunikácií v obci	2017 - 2020	Samospráva obce Horné Srnie	obecný rozpočet
Opatrenie 1.6 Rekonštrukcia chodníkov			
Aktivita 1.6.1 Súhradská ulica	2015	Samospráva obce Horné Srnie	obecný rozpočet
Aktivita 1.6.2 Čerňavská ulica	2015	Samospráva obce Horné Srnie	obecný rozpočet
Aktivita 1.6.3 Ul. Pod Zábrehom	2015	Samospráva obce Horné Srnie	obecný rozpočet
Aktivita 1.6.4 Ul. Horný koniec	2016	Samospráva obce Horné Srnie	obecný rozpočet
Aktivita 1.6.5 Zbezianska ulica	2016	Samospráva obce Horné Srnie	obecný rozpočet
Aktivita 1.6.6 Pod Orešovcom	2016	Samospráva obce Horné Srnie	obecný rozpočet
Aktivita 1.6.7 Postupná rekonštrukcia ostatných chodníkov v obci	2017 - 2020	Samospráva obce Horné Srnie	obecný rozpočet
Opatrenie 1.7 Podpora predaja z dvora			
Aktivita 1.7.1 Poskytnutie priestorov novej tržnice domácim predajcom za bezplatné nájomné do doby projektu	2015 - 2019	Samospráva obce Horné Srnie	0

Aktivita 1.7.2 Propagácia domácich predajcov prostredníctvom internetovej stránky obce a obecného rozhlasu	2015 - 2017	Samospráva obce Horné Srnie	0
Opatrenie 1.8 Vytvorenie rekreačnej zóny v lokalite „Rybníky“			
Aktivita 1.8.1 Vyvolanie rokovania so zástupcami obce Borčice, v katastri ktorej sa lokalita Rybníky nachádza	2016	Samospráva obce Horné Srnie	0
Aktivita 1.8.2 Získanie financií na realizáciu projektu	2016 - 2017	Samospráva obce Horné Srnie/ Investor	

Zdroj: spracovanie autora

Akčný plán pre sociálnu oblasť v obci Horné Srnie			
<i>Opatrenie, aktivita</i>	<i>Termín</i>	<i>Zodpovedný</i>	<i>Financovanie (Eur)</i>
Opatrenie 2.9 Podpora individuálnej bytovej výstavby (IBV)			
Aktivita 2.9.1 Odkúpenie pozemkov pre potreby IBV	2016	Samospráva obce Horné Srnie	<i>obecný rozpočet</i>
Aktivita 2.9.2 Vybudovanie inžinierskych sietí	2016 - 2017	Samospráva obce Horné Srnie	<i>obecný rozpočet</i>
Aktivita 2.9.3 Vybudovanie prístupových komunikácií	2016 - 2017	Samospráva obce Horné Srnie	<i>obecný rozpočet</i>
Opatrenie 2.10 Rekonštrukcia tenisových kurtov pri športovej hale			
Aktivita 2.10.1 Rekonštrukcia betónovej plochy	2016	Samospráva obce Horné Srnie	<i>malé grantové schémy</i>
Aktivita 2.10.2 Rekonštrukcia hracích sietí a kovových konštrukcií	2016	Samospráva obce Horné Srnie	<i>malé grantové schémy</i>
Opatrenie 2.11 Budovanie a rekonštrukcia detských ihrísk			
Aktivita 2.11.1 Vytvorenie nového detského ihriska v lokalite, ktorú zvolia občania na základe prieskumu verejnej mienky	2017	Samospráva obce Horné Srnie	<i>5 000/malé grantové schémy</i>
Aktivita 2.11.2 Rekonštrukcia prvkov na detských ihriskách, kde je to potrebné	2015 - 2017	Samospráva obce Horné Srnie	<i>2 000</i>
Opatrenie 2.12 Podpora záujmových združení a spolkov			
Aktivita 2.12.1 Poskytovanie obecných priestorov pre aktivity záujmových združení	2015 - 2017	Samospráva obce Horné Srnie	<i>0</i>
Aktivita 2.12.2 Finančná podpora zo strany obce	2015 - 2017	Samospráva obce Horné Srnie	<i>rozpočet obce</i>
Aktivita 2.12.3 Poskytovanie informácií k podávaniu projektov prostredníctvom MAS Vršatec a malých grantových schém	2015 - 2017	Samospráva obce Horné Srnie MAS Vršatec Členovia záujmových združení	<i>0</i>

Opatrenie 2.13 Podpora kultúrnych podujatí v obci			
Aktivita 2.13.1 Obnovenie tradície Pochovávaní basy	2016 - 2017	Členovia záujmových združení	0
Aktivita 2.13.2 Vytvorenie nových spoločenských podujatí			
<i>Spoločný výstup na vrch Rokytka s názvom „Prekonaj Srnský vrch“</i>	jún 2016 jún 2017	Samospráva obce Horné Srnie	0
Aktivita 2.13.3 Organizovanie hudobných vystúpení v amfiteátri v obecnom parku	06-09 2015 06-09 2016 06-09 2017	Samospráva obce Horné Srnie dobrovoľníci	obecný rozpočet

Zdroj: spracovanie autora

Akčný plán pre environmentálnu oblasť v obci Horné Srnie			
<i>Opatrenie, aktivita</i>	<i>Termín</i>	<i>Zodpovedný</i>	<i>Financovanie (Eur)</i>
Opatrenie 3.6 Budovanie náučných chodníkov			
Aktivita 3.6.1 Označenie turistického chodníka zo Srňanskej doliny smerom do Antonstálskej doliny náučnými tabuľami	2017	Samospráva obce Horné Srnie	2 000/malé grantové schémy
Aktivita 3.6.2 Vytvorenie ďalších náučných chodníkov na základe návrhov občanov	2017	Samospráva obce Horné Srnie	2 000(náučný chodník)/malé grantové schémy
Opatrenie 3.7 Predchádzanie vzniku čiernych skládok a odstraňovanie už existujúcich			
Aktivita 3.7.1 Odstránenie menších čiernych skládok za pomoci aktivačných pracovníkov a dobrovoľníkov	2015 - 2017	Samospráva obce Horné Srnie dobrovoľníci	obecný rozpočet
Aktivita 3.7.2 Zabezpečenie kamerovej techniky na miestach, kde vznikajú čierne skládky	2016	Samospráva obce Horné Srnie	1 000
Aktivita 3.7.3 Zabezpečenie environmentálnej výchovy žiakov ZŠ s MŠ <i>Vytváranie projektov pre ochranu životného prostredia hrovou formou pre žiakov ZŠ s MŠ</i>	2015 - 2017	Pedagogickí pracovníci ZŠ s MŠ Václava Mitúcha	malé grantové schémy

Zdroj: spracovanie autora