



PROGRAM ROZVOJA OBCE

OPATOVCE

do roku 2023

SCHVÁLENÝ

Verzia 3.0

Obsah

Obsah	1
Úvod	3
Analytická časť	4
1. Charakteristika obce	4
1.1 Fyzicko-geografická charakteristika	4
1.2 Partnerstvo	5
1.3 História obce	6
2. Demografia, ľudské zdroje	8
2.1 Vývoj počtu obyvateľov	8
2.2 Veková štruktúra obyvateľstva	9
2.3 Vzdelanostná úroveň	11
2.4 Ekonomická aktivita	12
3. Životné prostredie	15
4. Technická infraštruktúra	16
4.1 Zásobovanie vodou	16
4.2 Odkanalizovanie	16
4.3 Zásobovanie plynom	16
4.4 Elektrifikácia	16
4.5 Telekomunikácie	16
4.6 Doprava	17
4.7 Odpadové hospodárstvo	17
5. Služby občianskej vybavenosti	18
5.1 Školstvo	18
5.2 Zdravotníctvo	18
5.3 Sociálna starostlivosť	18
5.4 Kultúra, šport a činnosť spolkov	18
5.5 Rekreácia, oddych	20
5.6 Služby prispievajúce ku kvalite života	21
5.7 Cirkev, cintorín	22
5.8 Bezpečnosť	22
5.9 Bytový fond, výstavba	23
6. Hospodárstvo	25
6.1 Majetok a hospodárenie obce, miestna samospráva	25
6.2 Pôdohospodárstvo a poľnohospodárstvo	26
6.3 Energetika	27
6.4 Podnikateľská sféra	27
SWOT analýza	28
Strategická časť	30
Rozvojová vízia obce	30

Stanovenie faktorov rozvoja a kľúčových disparít	30
Stanovenie cieľov a priorít	30
Programová časť	31
Priorita A.1: Služby charakteru občianskej vybavenosti	31
Priorita A.2: Zachovanie hodnôt a koordinovaný rozvoj	32
Priorita B.1: Počet malých a stredných podnikov (MSP)	33
Priorita B.2: Konkurencieschopné poľnohospodárstvo	34
Priorita B.3: Rozvoj turizmu	34
Priorita B.4: Ochrana a kvalita životného prostredia	35
Priorita C.1: Stav nehnuteľného majetku (verejného aj súkromného)	37
Priorita C.2: Infraštruktúra	38
Realizačná časť	40
Inštitucionálne a organizačné zabezpečenie realizácie programu	40
Monitorovanie a hodnotenie plnenia programu	40
Vecný a časový harmonogram	40
Finančná časť	41
Použité zdroje	42

Úvod

Program rozvoja obce Opatovce do roku 2023 je strednodobý plánovací dokument, ktorým sa mení a dopĺňa Program hospodárskeho a sociálneho rozvoja obce spracovaný v roku 2005 v znení z roku 2014. Východiskom dokumentu je analýza hospodárskeho a sociálneho potenciálu obce. PR Stanovuje opatrenia, ktoré je nevyhnutné vykonať na úrovni miestnej samosprávy pre oživenie sociálneho a ekonomického rozvoja obce, aby boli dosiahnuté stanovené priority a ciele. Súčasťou programu je aj návrh jeho administratívneho a finančného zabezpečenia a tiež systém monitorovania. Je dokumentom otvoreným a na základe výsledkov hodnotenia môže byť aktualizovaný a dopĺňaný.

História dokumentu¹

Verzia	Zmeny	Schválenie obecným zastupiteľstvom	
		Dátum	Uznesenie č.
Verzia 1.0	Prvé znenie	29.09.2005	52/2005
Verzia 1.1	Aktualizácia akčného plánu	30.07.2008	34/2008
Verzia 2.0	Zpracovanie najvýznamnejších sociálno-ekonomických zmien uskutočnených v rokoch 2005-2013 do analytickej časti a spracovanie programovej časti tak, aby reagovala na súčasné potreby obce. Aktualizácia dokumentu do roku 2016.	19.02.2014	10/2014
Verzia 3.0	Zosúladenie dokumentu s požiadavkami Zákona o podpore regionálneho rozvoja č. 539/2008 v znení Zákona č. 309/2014. Aktualizácia dokumentu do roku 2023.	05.08.2015	59/2015

Verzie 2.0 a 3.0 spracovala
Trenčianska regionálna rozvojová agentúra
www.trra.sk



¹ Prvé znenie dokumentu je označené číslom 1.0. V prípade zásadných zmien sa ďalšie aktualizované verzie označujú 2.0, 3.0 atď. V prípade malých zmien sa aktualizované verzie označujú číslami napr. 1.1, 2.1, 2.2

Analytická časť

1. Charakteristika obce

Obec Opatovce	
Samosprávny kraj	Trenčiansky
Okres	Trenčín
Miestne časti obce	-
Starostka - kontakt	Meno: Janka Horňáková Adresa OcÚ: Obec Opatovce Obecný úrad Opatovce č. 73 913 11 Trenčianske Stankovce Telefón: 032/64 963 17 Mobil: 0902 909 435 Fax: 032/64 973 42 E-mail: opatovce.ocu@mail.t-com.sk
Prvá písomná zmienka	1113
Nadmorská výška stredu obce	204 m. n. m
Katastrálna výmera (ha)	289
Počet obyvateľov obce	415
Hustota osídlenia	143 obyvateľov/km ²
Počet trvale obývaných domácností	110 = individuálna bytová výstavba + 3 bytové domy
Geografické súradnice	N48.860085, E17.976809
Vzdialenosť (dopravná) do najbližšieho mesta	Trenčín (centrum) – 11 km

1.1 Fyzicko-geografická charakteristika

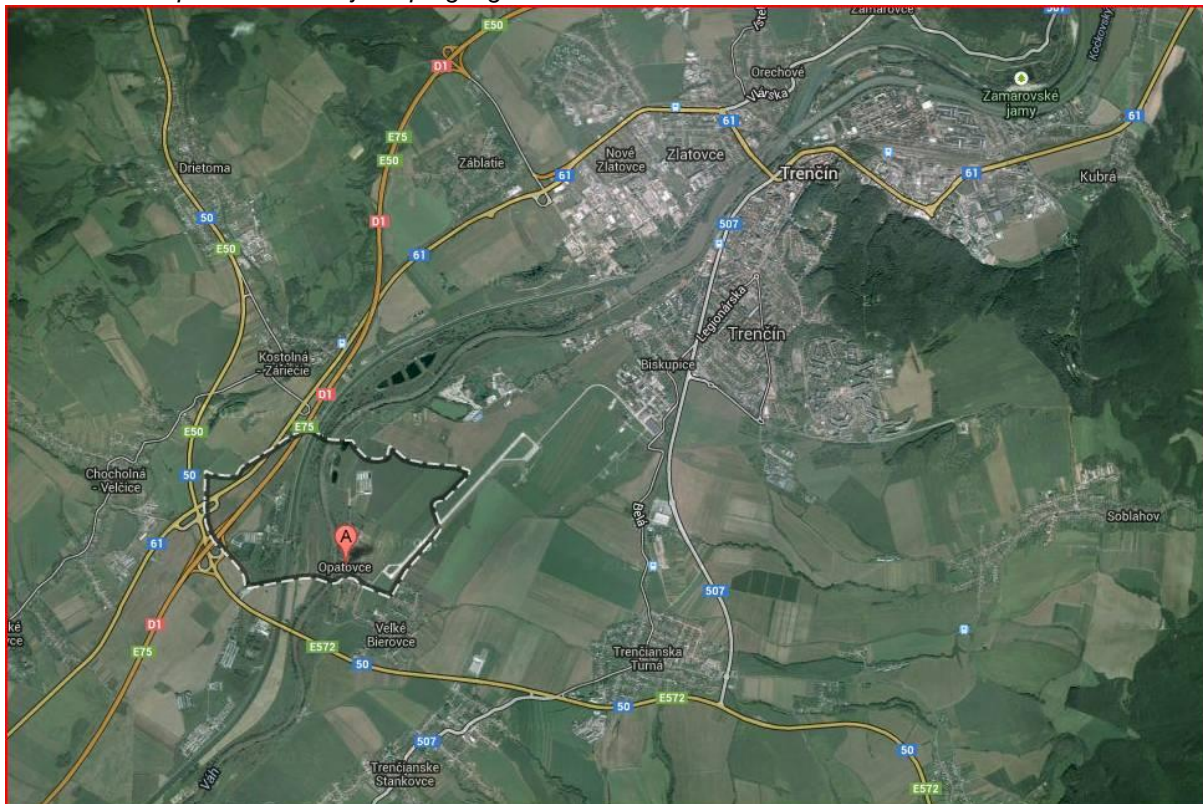
Obec Opatovce patrí medzi obce s počtom obyvateľov menej ako 500. Z administratívneho hľadiska patrí do územia Trenčianskeho samosprávneho kraja – Okresu Trenčín. Katastrálne územie obce má výmeru 289 ha. Územie obce je rovinaté, mimo zastavané územie prevláda orná pôda, ktorá sa využíva na poľnohospodárske účely. Katastrom obce Opatovce preteká rieka Váh a jej derivačný kanál. Pozdĺž hrádze Váhu a v území medzi korytom Váhu a derivačným kanálom sa nachádzajú pasienky a nízka krovitá zeleň. Charakter katastra tiež dotvára časť dráhy Trenčianskeho letiska, ktorá doňho zasahuje.

Katastrálne územie obce Opatovce hraničí s katastrálnym územím Kostolná – Záriečie, Trenčín – Trenčianske Biskupice, Chocholná – Velčice a Veľké Bierovce.

Intravilán obce nie je tranzitný, čo sa prejavuje na pokoji v obci.

Napriek tomu, že obec susedí s katastrálnym územím mesta Trenčín – časť Trenčianske Biskupice, dopravná vzdialenosť je 11 km.

Poloha obce Opatovce – zdroj: maps.google.sk



1.2 Partnerstvo

Dňa 5. marca 2007 sa na Obecnom úrade v Trenčianskych Stankovciach konal ustanovujúci snem **Združenia obcí Mikroregión Inovec**. Zakladateľmi združenia sú obce: Trenčianske Stankovce, Trenčianska Turná, Soblahov, Mníchova Lehota, Selec, Veľké Bierovce, Opatovce a Krivosúd-Bodovka.

Združenie vzniklo v záujme spoločnej ochrany členov združenia a ich obyvateľov, rozvoja efektívnej samosprávy obcí, iniciovania a podpory aktivít v oblastiach spoločenských, hospodárskych, ekonomických, ekologických, sociálnych a kultúrnych, športovo-turistických, výchovno-vzdelávacích a investičných za využitia možnosti čerpania finančných prostriedkov z Európskej únie a iných fondov.

S úmyslom zapojiť do rozvoja mikroregiónu obyvateľov, miestnych podnikateľov a tretí sektor bolo v roku 2014 na jeho území založené občianske združenie – **Miestna akčná skupina Inovec**. Týmto sa vytvorila platforma pre inštitucionalizáciu verejno-súkromného partnerstva a aplikovanie prístupov Leader a CLLD pri realizácii rozvojových aktivít.

Cezhraničným partnerom obce je moravská obec Boršice.

1.3 História obce

Obec Opatovce patrí medzi najstaršie písomne doložené obce na Slovensku. Prvá písomná zmienka o obci sa zachovala v známej Zoborskej listine, pochádzajúcej z roku 1113, v ktorej sú popísané majetky benediktínskeho opátstva na Zobore nad Nitrou. Tento dokument, je jeden z najcennejších písomných dokladov o histórii Slovenska.

Opatovce sú tu zapísané pod názvom Villa trensciniensis sancti Ypoliti. Najstarší názov obce teda znel „sv. Hypolit“. V ďalších storočiach vystupujú Opatovce pod názvom APATY (1378), APATI (1411), APATHY (1412), OPATOWCE (1773), je teda zrejmé, že od 14.stor. sa obec už volala Opatovce. Ponechala si názov aj vtedy, keď už opátstvu nepatriła, ale prešla do majetku nitrianskeho biskupstva, čo sa udialo v 15.stor. Opatovce vystriedali viacerých vlastníkov - rodinu Velčovských, neskôr rád jezuitov a po zrušení rádu sa stali Opatovce majetkom Fondu študijnej základiny.

Z 18. storočia sa zachovali zmienky o opatovských rybároch a mlynoch stojacich na Váhu. Tradícia mlynárstva mala mimoriadny význam, mlynári sa tešili priazni, záujmu aj váženosti u príslušníkov všetkých stavov. Opatovské mlyny ako typické riečne mlyny boli charakteristické tým, že samotní mlynári sa starali aj o dopravu obilia a odovzdanie múky. Na dopravu využívali člny alebo kompu, ktorá premávala medzi Opatovcami a Záriečím. Život obce vždy bol a je spätý s riekou Váh, ktorá mnohokrát pripravila Opatovčanom horúce chvíle. Mnohé z povodní na tejto rieke narobili v obci veľké škody. Obec kvôli povodňam údajne štyrikrát zmenila svoje miesto. Vybudovanie hrádze zamedzilo povodňam.

Do roku 1942 bol raritou Opatoviec miestny hlásnik s hlásnickou trúbou, lampášom a halapartňou, ktorého nahradil miestny rozhlas.

Do života obce v druhej polovici 19. st. výrazne zasiahla cholera epidémia, ktorej padli za obeť desiatky ľudí. V rokoch 1880 a 1890 zhorela veľká časť dediny.

Opatovce boli v minulosti poľnohospodárskou obcou, popri veľkostatkárskej pôde vlastnili pôdu aj drobní roľníci. Niektorí z občanov si určite ešte pamätajú ťažké chvíle pri zakladaní jednotného roľníckeho družstva. Hranice chotára sa nemenili až do II. svetovej vojny, kedy časť pôdy začlenili do areálu Letiska v Trečianskych Biskupiciach.

V histórii obce zanechala stopy I. svetová vojna. Cez II. svetovú vojnu pomáhali obyvatelia obce partizánskym jednotkám pri prevoze na loďkách cez riekú Váh. Ján Bulko bol za túto činnosť väznený v koncentračnom tábore Mauthausen. V noci z 8. na 9. apríla 1945 bola obec oslobodená jednotkami Sovietskej armády. Pri prestrelke za obcou zahynul sovietsky vojak, ktorého pochovali na miestnom cintoríne. Po skončení vojny ho exhumovali a previezli na bratislavský cintorín.

Skutočný rozvoj obce nastal po skončení II. svetovej vojny. V roku 1949 bol do obce zavedený telefón, v 50-tych rokoch bolo realizované priame autobusové spojenie s Trenčinom. V roku 1959 zaviedli do obce elektrický prúd.

Ku skvalitneniu života prispelo v roku 1970 vybudovanie verejného vodovodu a v roku 1998 plynovodu.

Občania obce mali možnosť podieľať sa na činnosti telovýchovnej jednoty, ktorá bola a stále je spoločná s obcou Veľké Bierovce, červeného kríža, zväzu mládeže.

Od roku 2003 sa podarilo v obci zrealizovať vybudovanie časti kanalizácie, vybudovanie parku, športového ihriska, bytovky, pripravili sa možnosti pre individuálnu bytovú výstavbu, prebehla rekonštrukcia budovy obecného úradu, kultúrneho domu, hasičskej zbrojnice, obecnej knižnice, autobusovej zastávky, miestneho rozhlas a verejného osvetlenia. Občania majú k dispozícii novú predajňu potravín. Niektoré z uvedených akcií sa nám podarilo zvládnuť s pomocou príspevku Európskej únie, štátneho rozpočtu Slovenskej republiky a mnohých sponzorov.

V roku 2014 vybudovala obec, z vlastných finančných zdrojov, inžinierske siete – verejné osvetlenie, plynovod, vodovod, kanalizáciu na novootvorenej miestnej komunikácii, Západoslovenská energetika, a.s. vybudovala v rámci tejto stavby novú transformačnú stanicu a rozvody NN. Nová miestna komunikácia umožní vytvorenie nových pozemkov na individuálnu bytovú výstavbu.

Výstavba novej splaškovej kanalizácie v obci bude ukončená v júli 2015, pričom predpokladaný termín skolaudovania je august 2015. Nová kanalizácia sa budovala v rámci projektu „Intenzifikácia ČOV, odkanalizovanie a zásobovanie pitnou vodou v Trenčianskom regióne“, ktorý realizuje spoločnosť Trenčianske vodárne a kanalizácie, a.s. Tento projekt je spolufinancovaný z kohéznych fondov EÚ a štátneho rozpočtu (Operačný program Životné prostredie) Na novovybudovanú kanalizáciu sa obyvatelia budú môcť pripojiť ihneď po jej skolaudovaní.

V náväznosti na dobudovanie kanalizácie sa v roku 2015 uskutoční kompletná rekonštrukcie miestnej komunikácie Záhumnie financovaná z rozpočtu obce.

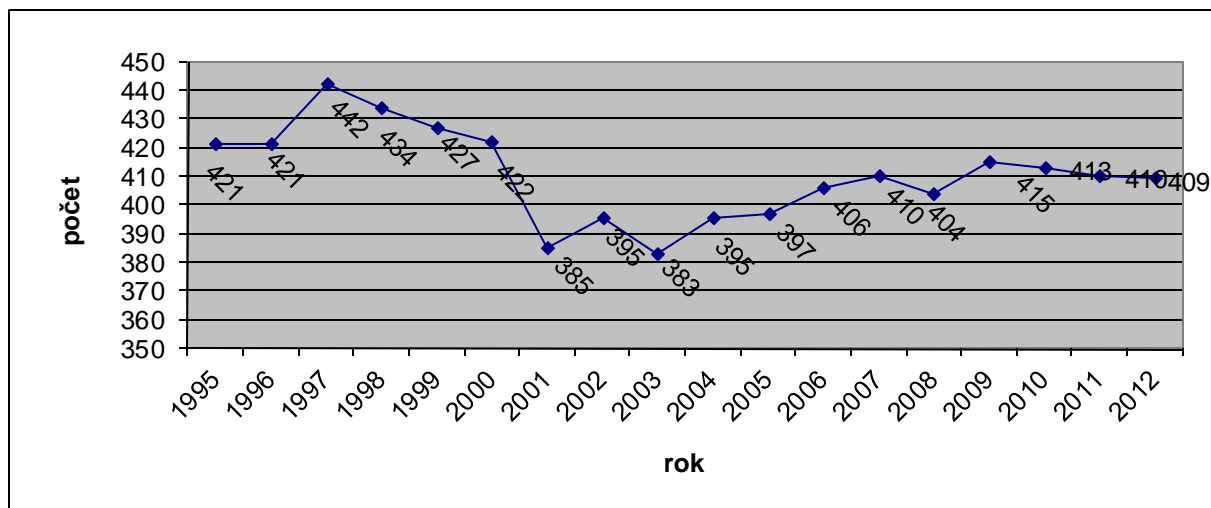
2. Demografia, ľudské zdroje

2.1 Vývoj počtu obyvateľov

K 31.12.2012 žilo v obci 409 obyvateľov, z toho 203 mužov a 206 žien. O vývoji počtu obyvateľov od roku 1995 do roku 2012 poskytujú obraz nasledovná tabuľka a graf.

Vývoj obyvateľov obce Opatovce						
k 31.12.		Percentuálna zmena				
Rok	Počet obyvateľov	medziročná	3ročná	6ročná	18ročná	najväčšia
1995	421		4,99%	0,24%	-2,85%	x
1996	421	0,00%				x
1997	442	4,99%				-2,76%
1998	434	-1,81%				
1999	427	-1,61%				
2000	422	-1,17%				
2001	385	-8,77%	-0,52%			
2002	395	2,60%				
2003	383	-3,04%		5,45%		
2004	395	3,13%	2,78%			x
2005	397	0,51%				x
2006	406	2,27%		1,22%		x
2007	410	0,99%	x			
2008	404	-1,46%	x			
2009	415	2,72%	-0,97%	0%		x
2010	413	-0,48%				x
2011	410	-0,73%				x
2012	409	-0,24%				x

Zdroj: ŠÚ SR



Zdroj: ŠÚ SR

Počet obyvateľov možno z dlhodobého hľadiska považovať za stabilný k najväčšiemu výkyvu došlo medzi rokmi 1997 – 2003, kedy poklesol počet obyvateľov o 13 % odvtedy má mierne rastúcu tendenciu.

O dôvodoch nárastu počtu obyvateľov za posledných osem rokov hovorí ukazovateľ „prirodzená výmena a migrácia“.

Prirodzená výmena a migrácia v obci Opatovce

rok		Narodení	Zomrelí	Prirodzený prírastok/úbytok	Pristaňovaní	Vystaňovaní	Prírastok/úbytok sťahovaním	Celkový prírastok/úbytok
2005	397							
2006	406	9	5	4	8	3	5	9
2007	410	6	6	0	7	3	4	4
2008	404	5	3	2	0	8	-8	-6
2009	415	9	1	8	9	6	3	11
2010	413	3	1	2	8	12	-4	-2
2011	410	5	2	3	1	3	-2	1
2012	409	6	5	1	12	14	-2	-1
Spolu		43	23	20	45	49	-4	16

Zdroj: ŠÚ SR

Od roku 2005 do roku 2012 vzrástol počet obyvateľov obce v absolútnom vyjadrení o 16. V tomto období bol trikrát zaznamenaný úbytok obyvateľov. Vždy išlo o úbytok spôsobený sťahovaním obyvateľov. Ukazovateľ prirodzený prírastok/úbytok je vo všetkých rokoch kladný, čo znamená, že počet narodených bol vyšší ako počet zomrelých.

2.2 Veková štruktúra obyvateľstva

Veková štruktúra obyvateľov obce Opatovce

Rok	Počet obyvateľov	predproduktívny vek		produktívny vek		poproduktívny vek		Index starnutia ²	Priemerný vek	Mediánový vek ³	Index ekonom. zaťaženia ⁴
		počet	%	počet	%	počet	%				
2005	397	69	17%	243	61%	85	21%	123	38		
2006	406	73	18%	249	61%	84	21%	115,07	37,3		
2007	410	77	19%	249	61%	84	20%	109,09	37,19		
2008	404	75	19%	242	60%	87	22%	116	37,82		
2009	415	77	19%	250	60%	88	21%	114,29	37,91		
2010	413	69	17%	252	61%	92	22%	133,33	38,79		
2011	410	67	16%	277	68%	66	16%	98,51	39,83	38,06	48,01
2012	409	65	16%	280	68%	64	16%	98,46	40,1	38,88	46,07

Zdroj: ŠÚ SR

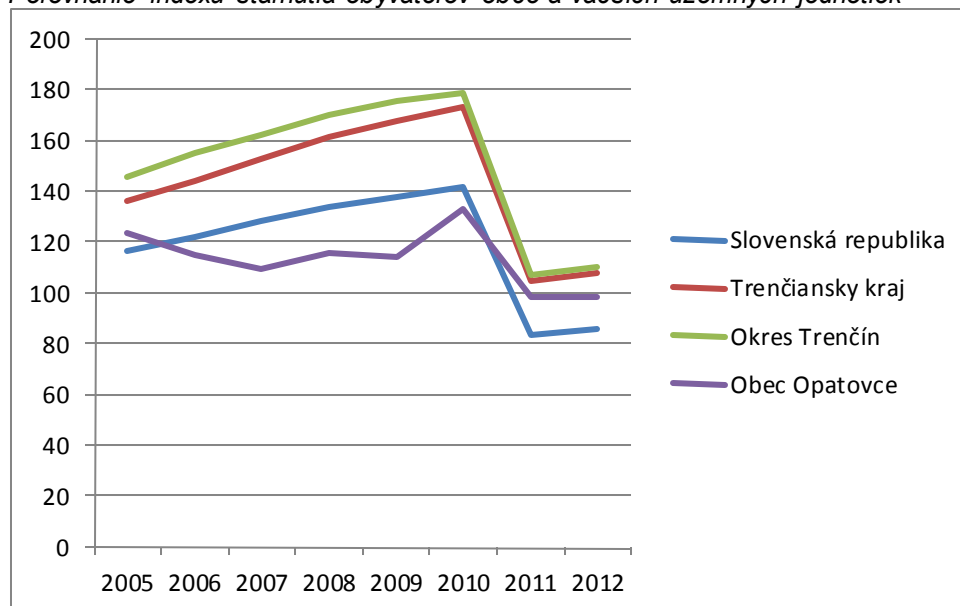
² vyjadruje pomer medzi poproduktívnou a predproduktívnou zložkou obyvateľstva, t.j. vyjadruje počet osôb vo veku 65 a viac rokov pripadajúcich na 100 osôb vo veku 0 – 14 rokov. Ako nepriaznivý pomer sa hodnotí index starnutia vyšší ako 100.

³ vek, ktorý rozdeľuje populáciu na dve rovnako početné časti (polovica s nižším vekom a polovica s vyšším vekom ako je medián)

⁴ vyjadruje zaťaženie produktívneho obyvateľstva neproduktívnym, t.j. pomerom počtu osôb v predproduktívnom a poproduktívnom veku k osobám v produktívnom veku. Je ukazovateľom úrovne životných a ekonomických podmienok. Hovorí koľko neproduktívnych osôb pripadá obvyčajne na 100 ľudí v produktívnom veku

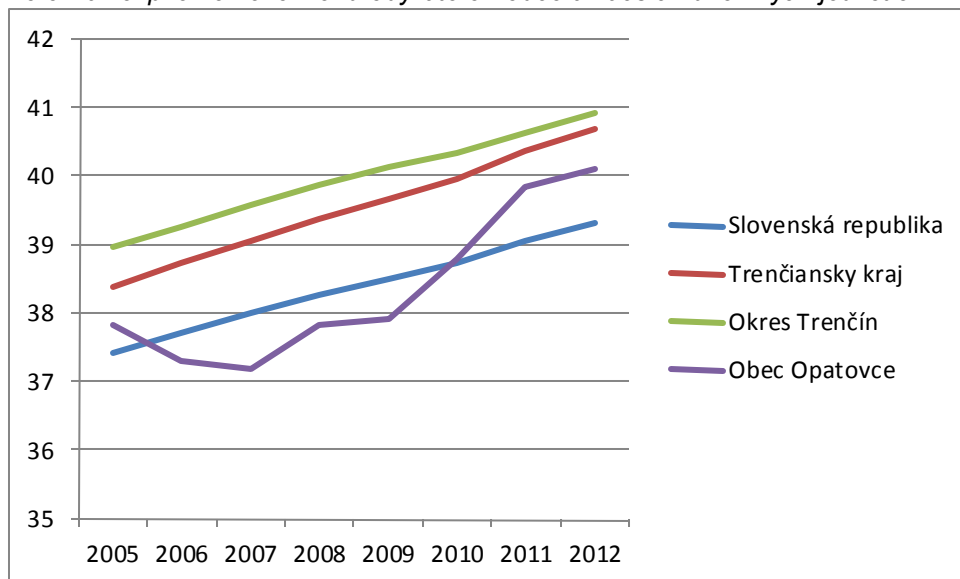
Veková štruktúra obyvateľstva obce Opatovce bola do roku 2010 regresívna – počet obyvateľov v predproduktívnom veku mal klesajúcu tendenciu, kým počet obyvateľov v poproduktívnom veku mal tendenciu rastúcu. Od roku 2010 sa počet obyvateľov v predproduktívnom veku zastabilizoval a počet obyvateľov v poproduktívnom veku značne poklesol. V roku 2010 tvorili obyvatelia v poproduktívnom veku 22 % celkového počtu obyvateľov, v roku 2011 to bolo už len 16 %. Tento pokles bol spôsobený zmenou štatistického vykazovania. Do roku 2010 boli v poproduktívnom veku muži vo veku 60 rokov a viac a ženy vo veku 55 rokov a viac. Od roku 2011 sú za obyvateľov v poproduktívnom veku považovaní všetci bez ohľadu na pohlavie vo veku 65 a viac rokov. Toto isté zdôvodnenie platí aj pre pozitívny vývoj indexu starnutia.

Porovnanie indexu starnutia obyvateľov obce a väčších územných jednotiek

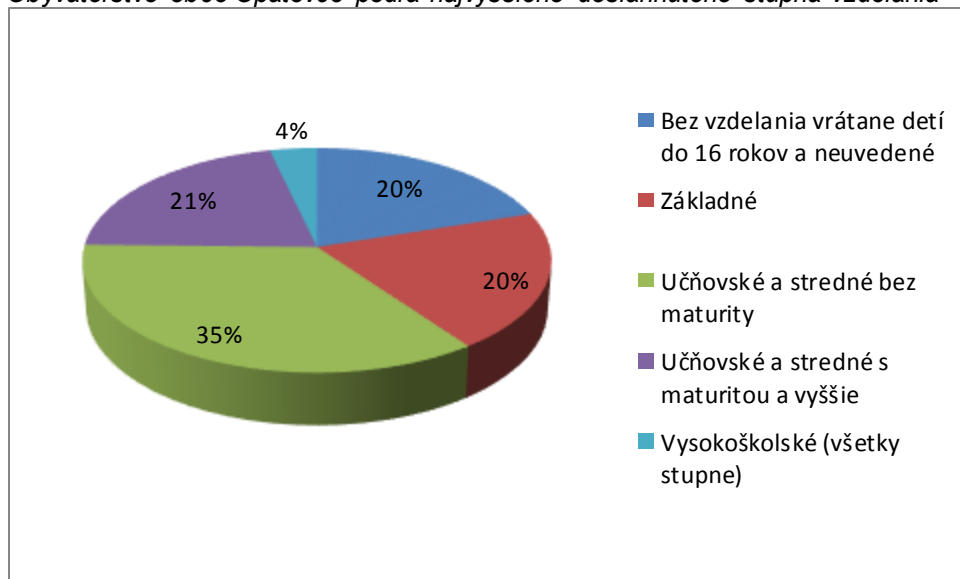


Zdroj: ŠÚ SR

Hodnoty indexu starnutia i priemerného veku sú v porovnaní s priemerom Trenčianskeho kraja i Okresu Trenčín za roky 2005-2012 nižšie, to isté do roku 2010 platilo aj o porovnaní s celoslovenským priemerom, od roku 2010 sú hodnoty indexu starnutia vyššie ako celoslovenský priemer.

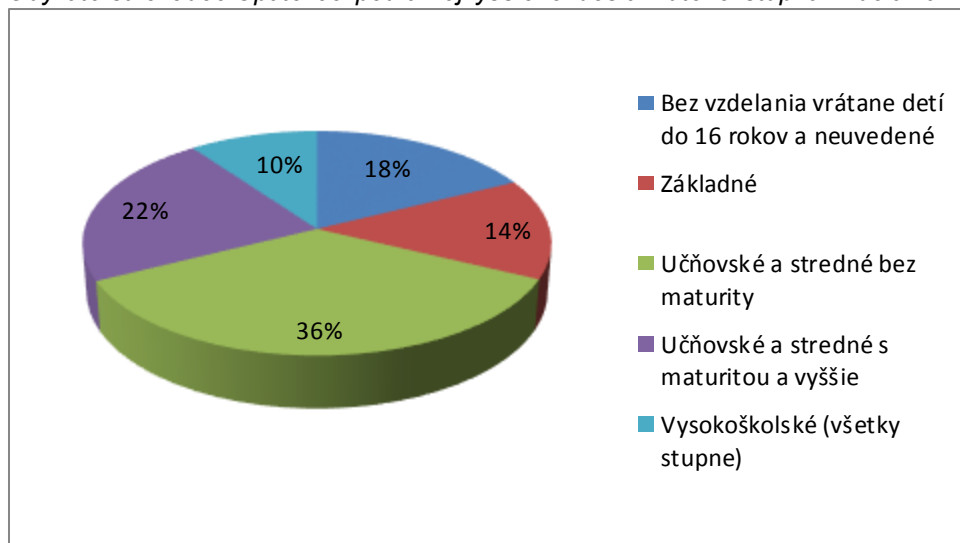
Porovnanie priemerného veku obyvateľov obce a väčších územných jednotiek

Zdroj: ŠÚ SR

2.3 Vzdelanostná úroveň*Obyvateľstvo obce Opatovce podľa najvyššieho dosiahnutého stupňa vzdelania v r. 2001*

Zdroj: ŠÚ SR

Obyvateľstvo obce Opatovce podľa najvyššieho dosiahnutého stupňa vzdelania v r. 2011



Zdroj: ŠÚ SR

V období medzi sčítaniami obyvateľov, domov a bytov v rokoch 2001 a 2011 sa vzdelanostná úroveň obyvateľov obce Opatovce zvýšila, najväčší rozdiel je vidieť pri porovnaní percenta počtu obyvateľov s vysokoškolským vzdelaním. Kým v roku 2001 mali ukončené vysokoškolské vzdelanie 4 % obyvateľov, v roku 2011 to už bolo 10 %. Kým v roku 2001 mala maturitu alebo vysokoškolský diplom $\frac{1}{4}$ obyvateľov, v roku 2011 to už bola bezmála $\frac{1}{3}$.

Porovnanie vzdelanostnej úrovne obyvateľov s priemerom SR, TSK a okresu TN v r. 2011

	Bez vzdelania vrátane detí do 16 rokov a neuvedené	Základné	Učňovské a stredné bez maturity	Učňovské a stredné s maturitou a vyššie	Vysokoškolské (všetky stupne)
Slovenská republika	999 951 18,53%	808 490 14,98%	1 244 038 23,05%	1 596 589 29,58%	747 968 13,86%
Trenčiansky kraj	76 829 12,93%	97 993 16,49%	160 043 26,93%	185 133 31,15%	74 330 12,51%
Okres Trenčín	21 173 18,72%	12 562 11,11%	27 876 24,64%	34 326 30,35%	17 178 15,19%
Opatovce	72 17,65%	59 14,46%	145 35,54%	91 22,30%	41 10,05%

Zdroj: ŠÚ SR

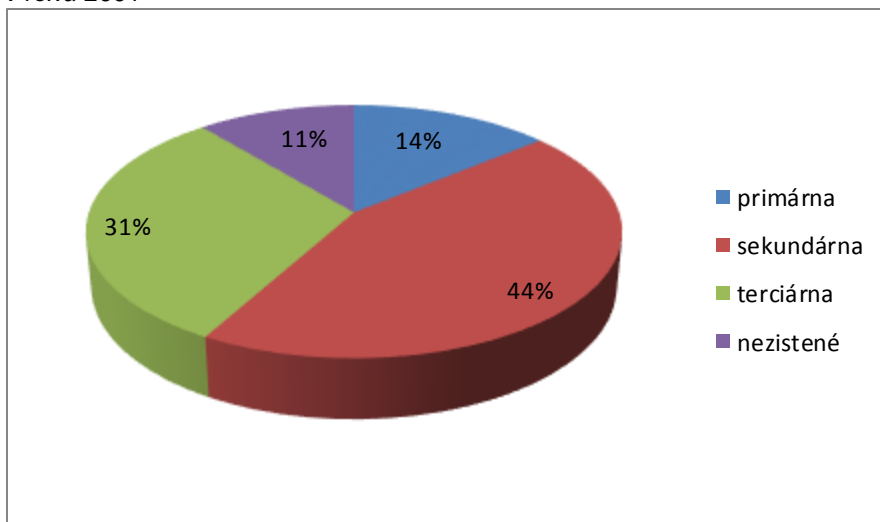
Napriek tomu, že vzdelanostná úroveň obyvateľstva sa za posledné roky značne zvýšila, v porovnaní s väčšími územnými jednotkami je nižšia.

2.4 Ekonomická aktivita

V roku 2011 bolo ekonomicky aktívnych 48,04 % obyvateľov obce, čo je v porovnaní s rokom 2001, kedy bola hodnota tohto ukazovateľa 35,33 % veľmi pozitívna zmena.

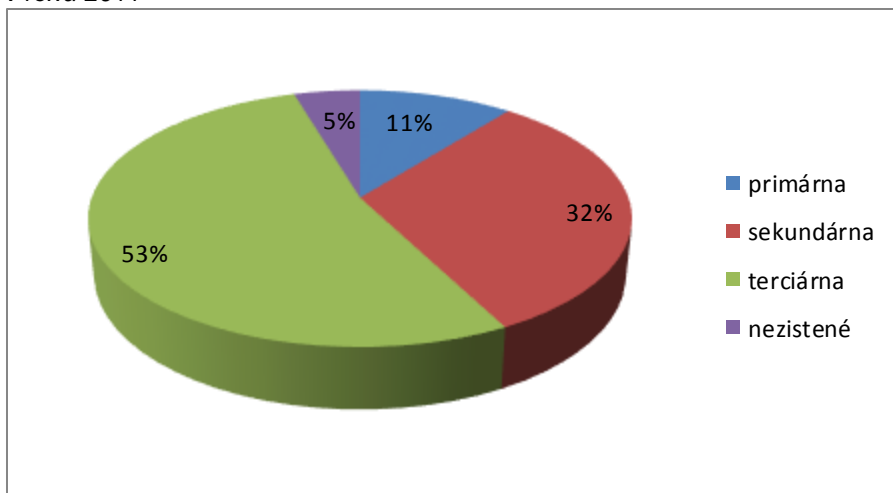
Zmeny v hospodárstve sa prejavujú poklesom zamestnanosti v poľnohospodárstve, priemysle a predovšetkým v posledných pár rokoch rozvojom zamestnanosti v sektore služieb. Tento trend je zjavný aj v obci Opatovce. V roku 2001 pracovalo v poľnohospodárstve a prvovýrobe 14 % ekonomicky aktívnych obyvateľov, v roku 2011 sa ich tejto sfére venovalo 11 %. Ešte markantnejší je úbytok podielu obyvateľstva pracujúceho v priemysle – zo 44 % v r. 2001 na 32 % v r. 2011. Nárast zamestnanosti vo sfére služieb bol v r. 2011 oproti r. 2001 22 %.

Zamestnanosť ekonomicky aktívneho obyvateľstva obce Opatovce vo sférach hospodárstva v roku 2001



Zdroj: ŠÚ SR

Zamestnanosť ekonomicky aktívneho obyvateľstva obce Opatovce vo sférach hospodárstva v roku 2011



Zdroj: ŠÚ SR

Podiel ekonomicky aktívnych obyvateľov na celkovom počte obyvateľov v porovnaní s vyššími územnými jednotkami je zodpovedajúci priemeru.

Porovnanie podielu ekonomicky aktívneho obyvateľstva na celkovom počte.

	Počet obyvateľov	Ekonomicky aktívni obyvateľia	% Ekonomicky aktívnych z celkového počtu
Slovenská republika	5 397 036	2 630 052	48,73%
Trenčiansky kraj	594 328	292 588	49,23%
Okres Trenčín	113 115	55 414	48,99%
Opatovce	408	196	48,04%

Zdroj: ŠÚ SR

V roku 2011 nachádzalo uplatnenie v obci 15,8 % ekonomicky aktívnych obyvateľov, zvyšok musí za prácou dochádzať.

3. Životné prostredie

V zmysle geomorfologického členenia patrí obec Opatovce do:

sústavy: Alpsko – himalájskej

podsústavy: Karpaty

provincie: Západné Karpaty

subprovincie: Vonkajšie západné Karpaty

oblasti: Slovensko-moravské Karpaty

celku: Považské Podolie

oddielu: Trenčianska kotlina

Z geologického hľadiska je kataster obce reprezentovaný predovšetkým neogénom – sivé a pestré íly, prachy, štrky, slojky lignitu, sladkovodné vápence a polohy tufitov.

Pôdny fond obce o celkovej výmere 289 ha sa skladá z:

Poľnohospodárska pôda		152 ha
Nepoľnohospodárska pôda		137 ha
v tom	Lesný pozemok	0 ha
	Vodná plocha	0,125 ha
	Zast. plocha a nádvorie	0,381 ha
	Ostatná plocha	0,87 ha

Zdroj: ŠÚ SR

Územie obce je rovinaté, mimo zastavané územie prevláda orná pôda, ktorá sa využíva na poľnohospodárske účely. Pozdĺž hrádze Váhu a v území medzi korytom Váhu a derivačným kanálom sa nachádzajú pasienky a nízka krovitá zeleň.

Územie patrí do mierne teplej klimatickej oblasti, do obvodu mierne teplého, vlhkého, nížinného až kotlinového. Priemerná ročná teplota vzduchu sa pohybuje medzi 6 - 8 °C. Priemerný ročný úhrn zrážok je cca 700 mm ročne.

Priemerný počet dní v roku s maximálnou teplotou 15 °C je 50 – 60. V priemere 110 dní z roku je mrazových, teda s minimálnou teplotou -0,1 °C a vyššou. Prvý mrazový deň prichádza priemerne 1. – 11. októbra.

Okolie obce možno považovať za oblasť so slabo znečisteným ovzduším. Na zhoršovaní kvality ovzdušia v území sa podieľa predovšetkým diaľkový prenos škodlivín. Ich skutočný vplyv nie je možné presne vyčísliť, nakoľko v území nie je lokalizovaná ani jedna monitorovacia stanica na sledovanie kvality ovzdušia. Za hlavných znečisťovateľov priamo v obci môžu byť považovaní farma ošipaných a farma brojlerov. Významný podiel na znečisťovaní ovzdušia priamo v obci majú domácnosti kúriace tuhým palivom.

Katastrom obce Opatovce preteká rieka Váh a jej derivačný kanál, ktoré sú hlavnými hydrogeologickými prvkami. V zmysle nariadenia vlády c. 617/2004 Z.z. celé územie obce patrí k citlivým a zraniteľným oblastiam.

4. Technická infraštruktúra

4.1 Zásobovanie vodou

Obec je napojená na verejný vodovod vo vlastníctve TVK, a.s. Trenčín, obec Opatovce je akcionárom tejto spoločnosti na základe vkladu majetku. Správu vodovodu vykonáva TVK, a.s. Trenčín. Zdrojom pitnej vody je vodný zdroj Selec.

4.2 Odkanalizovanie

Výstavba novej splaškovej kanalizácie v obci bude ukončená v júli 2015, pričom predpokladaný termín skolaudovania je august 2015. Nová kanalizácia sa budovala v rámci projektu „Intenzifikácia ČOV, odkanalizovanie a zásobovanie pitnou vodou v Trenčianskom regióne“, ktorý realizuje spoločnosť Trenčianske vodárne a kanalizácie, a.s. Tento projekt je spolufinancovaný z kohéznych fondov EÚ a štátneho rozpočtu (Operačný program Životné prostredie) Na novovybudovanú kanalizáciu sa obyvatelia budú môcť pripojiť ihneď po jej skolaudovaní.

4.3 Zásobovanie plynom

Obec je celoplošne plynofikovaná. Vzhľadom na nepriaznivý vývoj ceny plynu riešia mnohé domácnosti alternatívne vykurovanie na tuhé palivo krbmi, pieckami a inými zariadeniami.

4.4 Elektrifikácia

Obec bola elektrifikovaná v roku 1959 - je zásobovaná elektrickou energiou od Nozdrkoviec (časť mesta Trenčín).

V rámci stavby „Miestna komunikácia a inžinierske siete II v obci Opatovce“ bola v roku 2014 vybudovaná nová Transformačná stanica s dostatočnou kapacitou pre ďalší rozvoj obce.

Verejné osvetlenie bolo v roku 2007 rekonštruované, z vlastných finančných zdrojov obce boli vymenené všetky svietidlá, ktoré boli nahradené úspornejšími, čo viedlo k finančnej úspore za energiu.

4.5 Telekomunikácie

Telefonické spojenie zabezpečuje digitálna telefónna ústredňa, ktorá je osadená v objekte pošty v Trenčianskych Stankovciach, odkiaľ vedie spojovací kábel do obce. Pokrytie signálom mobilných operátorov je dobré.

4.6 Doprava

Obec je dopravne napojená na cestnú sieť prostredníctvom cesty III/050267 na cestu I/50, z ktorej má obec priame prepojenie na katastrom prechádzajúcu diaľnicu D/1 a tým na hlavný cestný ťah Bratislava – Žilina. Cesta I/50 zabezpečuje obci dobré napojenie na smer Prievidza a hranica s ČR. Paradoxom je dostupnosť krajského mesta. Napriek tomu, že územie obce susedí s územím mesta, najkratšia cesta do centra mesta má v súčasnosti takmer 12 km. V územnom pláne obce Opatovce, mesta Trenčín a TSK je výhľadovo zapracovaná komunikácia z Opatoviec do Trenčína v súbehu s oploštením letiska Trenčín. Investorm bude TSK nakoľko ide o komunikáciu III. triedy. Vybudovaním tejto komunikácie by sa vzdialenosť obce od centra Trenčína znížila na cca 7 km. Vybudovanie komunikácie je otázkou finančného pokrytia tejto stavby.

Čo sa týka kvality povrchu cestnej siete v obci, táto sa po vybudovaní splaškovej kanalizácie zlepšila položením nového asfaltového povrchu v celom rozsahu plochy komunikácie III. triedy a kompletnou rekonštrukciou miestnej komunikácie Záhumnie. Ostatné miestne komunikácie budú rekonštruované podľa finančných možností obce. Po vybudovaní splaškovej kanalizácie boli tieto opravené v trase stavby kanalizácie.

4.7 Odpadové hospodárstvo

Obec má podpísanú zmluvu na zber a likvidáciu odpadu so spoločnosťou Marius Pedersen, a.s. Zber domového odpadu prebieha 1x za dva týždne. Zberajú sa tiež vyseparované zložky – papier a lepenka, sklo, plasty, textil, kov, nebezpečné odpady, elektroodpady z domácností. Obec má spracovaný Program odpadového hospodárstva spoločný pre všetky obce mikroregiónu.

5. Služby občianskej vybavenosti

5.1 Školstvo

ZŠ a MŠ sa v obci nenachádza. Deti z obce navštevujú MŠ vo Veľkých Bierovciach a ZŠ v Trenčianskych Stankovciach, Trenčianskej Turnej aj v Trenčíne. Kvalita dostupnej infraštruktúry je dobrá a rovnako sú deťom ponúkané kvalitné školské vzdelávacie programy. Na dopravu detí do škôl SAD zabezpečuje školský autobus. Obec podporuje zariadenia, ktoré navštevuje najviac jej malých obyvateľov finančnými príspevkami. Problémom, ktorý treba riešiť je nedostatočná kapacita MŠ vo Veľkých Bierovciach.

5.2 Zdravotníctvo

V obci nie je zdravotnícke zariadenie. Obvodné zdravotné stredisko je v Trenč. Stankovciach pre dospelých a Trenčianskej Turnej pre deti. Rýchla zdravotná a rýchla lekárska pomoc majú dojazd do obce do 15 minút, najbližšie stredisko záchranej zložky sídli v areáli trenčianskej nemocnice.

5.3 Sociálna starostlivosť

Obec má vypracovaný komunitný plán sociálneho rozvoja. Obec poskytuje opatrovateľskú službu, prepravnú službu. Momentálne nikto z občanov tieto možnosti nevyužíva, obec neeviduje žiadnu žiadosť o umiestnenie do soc. zariadenia.

5.4 Kultúra, šport a činnosť spolkov

Život obce obohacujú kultúrnospoločenské a športové podujatia, prevažne poriadané obcou. Či už je to karneval pre deti, stavenie mája, MDD, kultúrne leto, hody, mesiac úcty k starším, víťanie detí do života, Mikuláš, vianočná besiedka, šachový turnaj, mariášový turnaj. Zo zariadení kultúrnej infraštruktúry sú občanom k dispozícii:

- **Obecná knižnica** je pre čitateľov otvorená každý piatok od 17,00 h. do 19,00 h. V knižnici sa nachádza cca 2900 kníh rôzneho žánru. Čitateľskú základňu tvorí v súčasnosti okolo 45 čitateľov, z toho je väčšia časť detí. Aj keď má kniha v dnešnej dobe veľkých konkurentov, knižnica si udržiava relatívne stabilný počet svojich členov. Prevádzku knižnice zabezpečuje knihovnička, ktorá je zamestnancom obce. Obec každý rok zakúpením kníh z rozpočtu obce rozširuje možnosti pre čitateľov.
- **Kultúrny dom** poskytuje zázemie pre spoločenský život v obci. Vďaka rekonštrukcii z vlastných zdrojov sa podarilo zlepšiť jeho stavebno-technický stav, stále však nezodpovedá súčasným štandardom. Zariadenie kvalitatívne vyššej úrovne je príležitosťou pre obec na jeho prenájom napríklad na svadby a iné oslavy, po ktorých je v blízkosti Trenčína veľký dopyt. Na výstavbu nového kultúrneho domu obec nemá pozemok, predchádzať jej bude zbúranie súčasnej stavby.

Kultúrny dom – zdroj: maps.google.com



- **Viacúčelové športové ihrisko** vybudované v roku 2010 z nenávratného finančného príspevku z Programu rozvoja vidieka

Viacúčelové športové ihrisko



V marci 2012 začal písať svoju históriu Spevácky súbor Opatovčan, pod vedením Jozefa Horňáka. Prvé vystúpenie speváckeho súboru bolo v rámci Kultúrneho leta Opatovce 8. júla 2012. Svojimi vystúpeniami prinášajú radosť z ľudovej piesne širokému publiku.

16.mája 2015 sa vsále Kultúrneho domu v Opatovciach uskutočnilo ustanovujúce zasadnutie Jednoty dôchodcov Slovenska, Miestna organizácia Opatovce. Organizácia má 23 členov a je stále otvorená pre ďalších záujemcov. Hostia z Okresnej organizácie JDS Trenčín informovali členov o organizačnej štruktúre Jednoty dôchodcov Slovenska, jej fungovaní, aktivitách a možnostiach pre členov.

Obyvatelia inklinujúci k organizovanému športu sú aktívni v telovýchovnej jednote Veľké Bierovce-Opatovce, má dva oddiely – futbalový a šachový. Hlavné zázemie poskytuje športovcom futbalové ihrisko vo Veľkých Bierovciach.

Obec sa dlhú dobu snažila vytvárať podmienky pre aktivizáciu mladých ľudí a ich zainteresovanie na rozvoji obce formou občianskeho združenia, narážala však na nezáujem z ich strany, preto sa rozhodla počkať na iniciatívu zdola.

K spestreniu kultúrno-spoločenského života prispela i realizácia cezhraničného projektu s partnerskou obcou Boršice.

5.5 Rekreačia, oddych

Príležitosť pre oddych priamo v obci poskytuje nová oddychová zóna s detským ihriskom vybudovaná v r. 2005-2011 z vlastných zdrojov obce a už spomínané viacúčelové ihrisko vybudované v r. 2010 z eurofondov. Realizáciou týchto dvoch projektov sa značne eliminovali rezervy definované v pôvodnej verzii PHSR týkajúce sa vzhľadu a využitia verejných priestranstiev. V obci chýba ihrisko s hernými prvkami pre staršie deti a mládež.

Oddychová zóna – zdroj: maps.google.com



Blízkosť rieky Váh vytvára vhodné podmienky pre trávenie voľného času. Poľné a obslužné cesty pri vodnom toku využívajú cyklisti a bežci. Obcou prechádza Vážska cyklomagistrála, jej povrch však nie je vo vyhovujúcom technickom stave.

Cieľom vybudovania **Vážskej cyklotrasy** je okrem rozvoja turizmu, zlepšenia kvality ovzdušia a podpory zdravého životného štýlu obyvateľov všetkých vekových kategórií aj **zvýšenie bezpečnosti a vytvorenie alternatívy k motorizovanej doprave**. Dňa 26.3.2015, bolo predstavenie optimálneho variantu vedenia **Vážskej cyklotrasy na území TSK**.

23.06.2015 bolo podpísané memorandum o spolupráci medzi TSK a mestskými i obecnými samosprávami a začiatok procesu majetkového vyrovnania pozemkov, po ktorých by mala trasa viesť. Súčasne s týmto krokom sa budú realizovať ďalšie stupne projektovej dokumentácie, aby bol projekt Vážskej cyklotrasy pripravený na realizáciu.

V katastri obce sa tiež nachádza rybník, ktorý obhospodaruje firma Agronovaz, a.s.. V čárde je možné ubytovanie 14 osôb, na rybníku sa konajú preteky, ale je k dispozícii aj na individuálny a rekreačný rybolov.

Zaujímavú formu relaxu poskytuje Jazdecko-rehabilitačné centrum Lesan, ktoré je orientované na hipoterapiu a pedagogicko-psychologické jazdenie.

5.6 Služby prispievajúce ku kvalite života

V obci sa nachádza:

- predajňa potravín a zmiešaného tovaru,
- pohostinstvo.

Jedná sa o prevádzky živnostníkov. Vzhľadom na blízkosť mesta väčšina obyvateľov nakupuje v nákupných centrách, je však dôležité prihliadať aj na ľudí, pre ktorých je potrebné, aby aspoň základné tovary boli k dispozícii aj priamo v obci. Či už ide o dôchodcov alebo nezamestnaných.

Hromadnú dopravu osôb zabezpečuje SAD Trenčín. V pracovné dni odchádza z obce 13 spojov do Trenčína, z toho je 5 priamych, v ostatných prípadoch je potrebné prestupovať v Trenčianskych Stankovciach. Cez víkend odchádza z obce do Trenčína 5 spojov ani jeden však nie je priamy.

Poštovú službu pre obec zabezpečuje pošta v Trenčianskych Stankovciach, pre odosielanie obyčajných zásielok môžu obyvatelia Opatoviec využívať poštovú schránku umiestnenú na Obecnom úrade.

5.7 Cirkev, cintorín

Občania Opatoviec sú takmer všetci veriaci. Delia sa na katolíkov (cca 90 %) a evanjelikov (cca 5 %). V obci sa nachádzajú dve kaplnky rímsko-katolíckej cirkvi, ale bohoslužby sa tu nekonajú pravidelne, len na výročie vysvätenia Kaplnky Sedembolestnej Panny Márie sa koná sv. omša v tejto kaplnke. Obec patrí do farnosti Veľké Bierovce, kam katolíci dochádzajú do kostola. Evanjelici dochádzajú na bohoslužby do Trenčianskych Stankoviec.

Priamo v obci sa nachádza cintorín a dom smútku. Dom smútku je v dobrom technickom stave, je v ňom k dispozícii chladiaci box pre uloženie dvoch truhiel. Kapacita cintorína je dostatočná. V zlom technickom stave je oplotenie cintorína a prístupová komunikácia k domu smútku.

5.8 Bezpečnosť

Dodržiavanie verejného poriadku v obci je upravené VZN č. 1/2012. V obci nebola doteraz zaznamenaná výrazná kriminalita ani vandalizmus.

Posledné roky sú na Slovensku charakteristické zvýšenou mierou kriminality, v Trenčianskom kraji je počet trestných činov na obyvateľa dlhodobo nadpriemerný v porovnaní s celoslovenským priemerom. Z pohľadu narušania pokojného života v obciach sa kriminalita prejavuje predovšetkým na zneužívaní dôveryhodnosti starších obyvateľov. Riziko, že sa stanú obeťami trestných činov je neustálou hrozbou. Preto sa obec snaží pôsobiť preventívne a robiť medzi obyvateľmi osvetu.

Z dopravného hľadiska obec nie je nebezpečná, čo vyplýva predovšetkým z toho, že intravilán obce nie je tranzitný.

Významné ohrozenie predstavuje pre obec rieka Váh – zastavané územie začína prakticky na jej brehu. Obec má vypracovaný povodňový plán záchranných prác a obecné zastupiteľstvo schválilo v r. 2011 VZN, ktorým ukladá právnickým osobám a fyzickým osobám podnikateľom vypracovanie takéhoto plánu.

V obci je DHZ, ktorý ma 20 členov, je zaradený do skupiny „C“ podľa zákona, čomu zodpovedá aj jeho vybavenosť. V prípade potreby je akcieschopný.

V roku 1930 bola svojpomocne vystavaná Hasičiareň, v roku 1933 bola opravená. Pod budovou sa nachádzala ľadovňa, ktorá slúžila na uskladnenie ľadu. V roku 1954 pristavili svojpomocne občania miestnosť, ktorá slúžila ako zasadacia miestnosť pre členov Dobrovoľného hasičského zboru, ale aj pre nočné požiarne hliadky počas žatevných prác. Havarijný stav hasičskej zbrojnice bol hlavným dôvodom rozhodnutia obce v roku 2011 zrealizovať jej rekonštrukciu. Budova HZ sa nachádzala v havarijnom stave – hrozilo spadnutie stropu, múry boli popraskané a podmáčané, podlaha sa nachádzala pod úrovňou okolitého terénu a dochádzalo k zatekaniu. Napriek trojročnému snaženiu sa obci nepodarilo získať na riešenie situácie žiadny finančný príspevok, preto rekonštrukciu zabezpečili vlastnými finančnými prostriedkami z rozpočtu obce z rezervného fondu. Pri rekonštrukcii sa nepodarilo pre veľmi zlý technický stav zachovať ľadovňu. V októbri 2011 bola rekonštrukcia ukončená a hasičská zbrojnica môže slúžiť svojmu účelu.

Hasičská zbrojnica – zdroj: maps.google.com



5.9 Bytový fond, výstavba

V roku 2011, keď sa konalo sčítanie obyvateľov, domov a bytov, bolo v obci 115 domov, 15 z nich bolo neobývaných, 2 domy sú primárne určené na rekreáciu, 4 sú v zlom technickom stave – nespôsobilé na bývanie, 5 slúži na iný účel ako na bývanie.

Domy spolu			115
Z toho	Obývané		110
	Podľa typu	Rodinné domy	95
		Bytové domy	3
		Iné	1

	Podľa vlastníctva	Fyzické osoby	90
		Štát	0
		Obce	2
		Iné právnické osoby	1
		Kombinácia vlastníkov	2
		Iné	1
	Podľa obdobia výstavby	Do r. 1945	22
		1946-1990	64
		1990-2000	7
		Od 2001	5

Zdroj: ŠÚ SR

Potenciál pre ďalší rozvoj bytovej výstavby je definovaný v územnom pláne, ktorý bol spracovaný v r. 2007, o jeho záväzných častiach prijala VZN. V rámci Územného plánu sa počíta s individuálnou a hromadnou bytovou výstavbou nadväzujúcou na súčasné zastavané územie. Vymedzuje tiež plochy občianskej vybavenosti, športu, rekreácie, plochy na podnikanie, poľnohospodárstvo a verejnú zeleň.

V roku 2010 bola skolaudovaná bytovka s piatimi bytovými jednotkami, na výstavbu získala obec úver zo ŠFRB a dotáciu z Ministerstva VaRR SR.

V roku 2010 a 2014 bolo skolaudovaných 13 rodinných domov. V súčasnosti je v obci vo výstavbe 10 rodinných domov, mnohé domy prebehli alebo prebiehajú významnou rekonštrukciou. V čase spracovania dokumentu je vydaných 10 stavebných povolení. Obec je stavebným úradom.

6. Hospodárstvo

6.1 Majetok a hospodárenie obce, miestna samospráva

Na ekonomickom rozvoji obce sa významnou mierou podieľa miestna samospráva prostredníctvom využívania majetku a disponibilných finančných prostriedkov.

V roku 2013 bol rozpočet obce 124 294 EUR. Z celkových príjmov tvorili 69% príjmy daňové a 10% príjmy nedaňové. V nasledujúcich troch rokoch plánuje obec rozpočet vo výške:

Rok 2014	119 500 EUR
Rok 2015	111 330 EUR
Rok 2016	102 600 EUR

Majetok obce má hodnotu 597 695,- EUR a jeho štruktúra je:

Budovy	342 061,00
Stavby	155 261,00
Pracovné stroje a a zariadenia	8 395,00
Prístroje a zvláštne tech.zariadenia	-
Dopravné prostriedky	6 568,00
Inventár	35 159,00
Pozemky	50 251,00

Inštitút pre ekonomické a sociálne reformy hodnotí celkové finančné zdravie za roky 2009-2012 nasledovne:



Zdroj: www.obce.ineko.sk

Výkon obecnej správy vykonáva starostka obce, o základných otázkach života obce rozhoduje 5 členné obecné zastupiteľstvo. Organizačnú a ekonomickú agendu zabezpečuje obecný úrad, ktorý má tri zamestnankyne. Budova obecného úradu je po významnej rekonštrukcii financovanej z eurofondov.

Obecný úrad – zdroj: maps.google.com



6.2 Pôdohospodárstvo a poľnohospodárstvo

Poľnohospodárska pôda zaberá viac ako 50 % rozlohy katastra obce. Najväčší podiel na vlastníctve poľnohospodárskej pôdy majú súkromné osoby. Prevažnú väčšinu tejto pôdy obhospodaruje Poľnohospodárske družstvo Trenčín - Soblahov, ktorého súčasťou je Farma Opatovce. Družstvo má pôdu v prenájme buď priamo od vlastníkov alebo od Pozemkového spoločenstva Opatovce.

Vo Farme Opatovce je sústredená aj živočíšna výroba – chov ošipovaných. Na poliach v okolí obce sa pestujú: pšenica, jačmeň, kukurica na zrnó, repka olejná, cukrová repa a v menšej miere zemiaky.

Živočíšnej výrobe sa venuje aj a.s. Agronovaz so sídlom v Novom Meste nad Váhom, ktorá prevádzkuje v Opatovciach farmu na výkrm brojlerov a chov rýb pre rekreačný rybolov.

Žiaden z poľnohospodárskych podnikov neposkytuje službu „predaj z dvora“

6.3 Energetika

Na území obce Opatovce sa nachádza Vodná elektráreň Kostolná. Jedná sa o haťovú elektráreň, pre ktorú je charakteristické, že je priebežná, využíva vysoký prietok a neakumuluje vodu.

6.4 Podnikateľská sféra

Okrem subjektov venujúcim sa pôdohospodárstvu a poľnohospodárstvu má v Opatovciach sídlo:

- 5 právnických osôb - spoločností s ručením obmedzeným, zameriavajú sa na činnosti spadajúce do sektoru služieb
- 4 fyzické osoby – dve sa zaoberajú službami a dve stolárstvom a zámočníctvom.

V porovnaní s rokom 2005 poklesol počet aktívnych podnikateľských subjektov z 24 na 13.

SWOT analýza

Silné stránky

- Atraktívne prírodné prostredie
- Stabilizovaný počet obyvateľov
- Zvyšovanie počtu ekonomicky aktívnych obyvateľov
- Zvyšovanie vzdelanostnej úrovne obyvateľov
- Zvyšovanie úrovne zamestnanosti obyvateľov
- Dostupnosť inžinierskych sietí
- Nízka energetická náročnosť verejného osvetlenia
- Vybudovaná kanalizácia
- Stav väčšiny objektov občianskej vybavenosti
- Dostupnosť služieb občianskej vybavenosti
- Separácia odpadu
- Zabezpečenie sociálnych služieb
- Udržiavanie folklóru a ľudových tradícií
- Intenzita kultúrno-spoločenských podujatí
- Prepojenosť obce na značené cyklotrasy
- Stav verejných priestranstiev
- Nové multifunkčné ihrisko
- Uspokojivé hospodárenie obce
- Partnerstvo na lokálnej aj cezhraničnej úrovni
- Využívanie dotácií a grantov
- Stabilizované podnikateľské subjekty
- Uspokojivá dostupnosť tovarov a služieb vzhľadom na veľkosť obce
- Spracovaný územný plán
- Dobrá pripravenosť rozvojových zámerov obce

Slabé stránky

- Regresívna veková štruktúra
- Zastaraný liatinový vodovod
- Zlá kvalita povrchu vozoviek
- Zlá dostupnosť obce verejnou autobusovou dopravou
- Neefektívne cestné spojenie s Trenčínom
- Zlý technický stav kultúrneho domu – vysoká energetická náročnosť, kvalita vnútorného vybavenia
- Nedostatočné materiálo-technické vybavenie folklórneho súboru
- Malý záujem zo strany mladých obyvateľov o dianie v obci a zlepšovanie kvality života

Príležitosti

- Zvyšovanie počtu obyvateľov
- Komerčné využívanie kultúrneho domu
- Kultúrny a historický potenciál
- Budovanie turistickej infraštruktúry (cyklotrasy, náučný chodník, stravovacie, ubytovacie zariadenia,...)
- Spolupráca s okolitými obcami, zintenzívňovanie a nadväzovanie partnerstiev
- Rozvoj voľnočasových aktivít
- Skvalitnenie propagácie obce

Ohrozenia

- Povodne
- Ľahostajnosť k životnému prostrediu
- Ľahostajnosť zo strany externých subjektov k rozvoju obce
- Kontaminácia poľnohospodárskej pôdy
- Výdavky spojené so zvyšujúcim sa počtom obyvateľov rastúce rýchlejšie ako príjmy z priamych daní.
- Nedostupnosť finančných zdrojov EÚ
- Nedostatok vlastných zdrojov

Strategická časť

Rozvojová vízia obce

Vytvoriť podmienky na všestranne kvalitný život občanov obce Opatovce, a to tak, aby sa obec stala domovom a miestom pre plnohodnotný život pre všetkých jej obyvateľov.

Stanovenie faktorov rozvoja a kľúčových disparít

Výsledkom SWOT analýzy je stanovenie faktorov rozvoja a disparít.

Za **faktory rozvoja** obce možno stanoviť tieto:

- Kvalita ľudských zdrojov
- Stabilizovaní podnikatelia
- Prebiehajúca výstavba
- Prírodný potenciál

Kľúčové disparity, ktoré môžu mať negatívny dopad na rozvoj obce, sú predovšetkým:

- Zlé dopravné spojenie
- Stav objektov občianskej a technickej infraštruktúry
- Vykonávanie aktivít s negatívnym dopadom na životné prostredie
- Nedostatok finančných zdrojov (vlastných a dotačných)

Stanovenie cieľov a priorít

Na základe zistených faktorov rozvoja a disparít boli pre naplnenie vízie boli stanovené strategické ciele rozvoja. Východiskom pre plnenie strategických cieľov dlhodobého rozvoja je stanovenie priorít.

Strategické ciele	Priority
A: Kvalitné služby pre kvalitný život	A.1: Služby charakteru občianskej vybavenosti
	A.2: Zachovanie hodnôt a koordinovaný rozvoj
B: Trvaloudržiateľné ekonomické využitie vnútorných zdrojov obce	B.1: Počet malých a stredných podnikov (MSP)
	B.2: Konkurencieschopné poľnohospodárstvo
	B.3: Rozvoj turizmu
	B.4: Ochrana a kvalita životného prostredia
C: Kvalitné technické podmienky pre zvyšovanie kvality života a ekonomického využitia vnútorných zdrojov	C.1: Stav nehnuteľného majetku (verejného aj súkromného)
	C.2: Infraštruktúra

Programová časť

Programová časť nadväzuje na priority stanovené v strategickej časti. V procese spracovania programovej časti boli stanovené opatrenia a aktivity v rámci jednotlivých priorít tak, aby ich vykonanie prispelo k naplneniu cieľov.

Špecifický cieľ A:

Kvalitné služby pre kvalitný život

Priorita A.1: Služby charakteru občianskej vybavenosti

Občianska vybavenosť v sebe zahŕňa širokú škálu služieb, ktorých úlohou je prispieť k trvaloudržiateľnému ekonomickému a sociálnemu rozvoju.

Opatrenie A.1.1: Udržanie a skvalitnenie dostupnosti obchodov a služieb

Služby aj toho najšpecifickejšieho charakteru, pokiaľ nie sú dostupné priamo v obci, môžu obyvatelia síce nájsť v Trenčíne, ale z pohľadu starších ľudí a obyvateľov, ktorí denne nedochádzajú do mesta možno odporúčať vykonávať aktivity na zabezpečenie dostupnosti týchto služieb. Významným prvkom v dostupnosti služieb, ktoré nie sú obyvateľom k dispozícii priamo v obci, je hromadná doprava, preto je potrebné vykonávať opatrenia na jej efektívne zintenzívnenie.

Opatrenie A.1.2: Poskytovanie kvalitných služieb sociálnej starostlivosti a podpora zdravého životného štýlu

Vzhľadom na vekovú štruktúru obyvateľstva, jeho väzbu na lokalitu, v ktorej prežili celý život, sa začne zvyšovať dopyt po poskytovaní sociálnej starostlivosti, preto je nevyhnutné zabezpečenie kvalitnej úrovne týchto služieb. Nevyhnutné je tiež zvyšovanie povedomia obyvateľstva o prevencii chorôb a o zdravom životnom štýle a rozvoj nových foriem zdravotnej starostlivosti – hospicová starostlivosť, komunitná starostlivosť, hipoterapia a pod.

Opatrenie A.1.3: Zachovanie bezpečnosti

Úroveň kvality života je úzko prepojená s pokojom a pohodou obyvateľov, preto je nevyhnutné vykonávať aktivity zamerané na prevenciu kriminality, rizík požiarov a rizík z prírodných katastrof.

Opatrenie A.1.4: Podpora skvalitňovania vzdelávania a zlepšovanie prístupu k novým informáciám a podnetom pre celoživotné vzdelávanie

Aktivity:

- rozšírenie kapacity MŠ
- zavádzanie inovatívnych prvkov do výchovno-vzdelávacieho procesu,
- zatraktívňovanie služieb knižnice,
- zlepšovanie materiálno-technického zabezpečenia výchovno-vzdelávacieho procesu v MŠ a ZŠ, ktoré navštevujú deti z obce.

Priorita A.2: Zachovanie hodnôt a koordinovaný rozvoj**Opatrenie A.2.1: Organizovanie a podpora organizovania kultúrnych, spoločenských a športových podujatí a voľnočasových aktivít**

Zapájanie obyvateľov do spoločenských aktivít je základným predpokladom pre oživenie spoločenského života v obci a vytvorenie vhodnej „klímy“ pre ďalšie spoločenské a ekonomické aktivity. Je predpokladom pre úspešnú implementáciu rozvojových programov a zapojenie obyvateľstva do realizácie konkrétnych aktivít.

Záujmové združenia a spolky tvoria významný prvok v živote každej komunity na vidieku, prispievajú k socializácii obyvateľov a v neposlednom rade prostredníctvom konkrétnych aktivít prispievajú k reprezentácii obce.

Aktivity:

- usporiadanie pravidelných kultúrno-spoločenských podujatí,
- podpora športových podujatí a voľnočasových aktivít,
- integrácia marginalizovaných skupín do kultúrno-spoločenského života obce,
- podpora činností záujmových združení a spolkov,
- podpora prezentácie folklóru a mladej modernej kultúry.

Opatrenie A.2.2: Zachovanie kultúrneho, historického a prírodného dedičstva

Kultúrne, historické a prírodné dedičstvo je jedným z prvotných vnútorných zdrojov rozvoja. Je základom pre zvyšovanie záujmu o obec a takisto je základom identity a svojráznosti. Zachovanie dedičstva je možné prezentáciou územia napríklad prostredníctvom festivalov, výstav, publikácií, audiovizuálnych diel, náučného chodníka.

Opatrenie A.2.3: Zabezpečenie koordinovaného rozvoja a vytváranie partnerstiev

Pre napĺňanie rozvojového potenciálu obce je nevyhnutné jeho personálne zabezpečenie – vytvorenie pracovných skupín zodpovedných za jednotlivé špecifické ciele, ktorých činnosť je nevyhnutné technicky materiálne a finančne zabezpečiť.

Okrem samotného personálneho zabezpečenia v obci je pre koordinovaný rozvoj potrebné nadväzovanie partnerstiev s obcami v okolí, so subjektmi samosprávy regionálnej úrovne, so subjektmi poskytujúcimi odborné poradenstvo a tiež nadväzovanie partnerstiev cezhraničného a medzinárodného charakteru. Vhodné je tiež aktívne zapájať do rozvoja obce samotných obyvateľov a aplikovať prístupy komunitne riadeného lokálneho rozvoja.

Špecifický cieľ B:**Trvaloudržateľné ekonomické využitie vnútorných zdrojov obce****Priorita B.1: Počet malých a stredných podnikov (MSP)**

Malé a stredné firmy plnia v obci významný faktor sociálno-ekonomického rozvoja.

Obec poskytuje dostatočne široké spektrum aktivít a podnikateľských myšlienok. Záleží len na obyvateľoch, do akej miery sa chopia tejto šance, treba ich však motivovať. Nevyhnutné je tiež záujemcov o podnikanie podchytiť v štádiu prípravy na podnikanie a pomôcť im vyvarovať sa krokov, ktoré by prípadne mohli ohroziť ich prosperitu.

Opatrenie B.1.1: Podpora záujemcov o podnikanie a existujúcich podnikateľov

Vzhľadom na uvedenú skutočnosť je nevyhnutné vytvárať vhodné podmienky pre MSP prostredníctvom konkrétnych aktivít. Nie každá podnikateľská myšlienka je realizovateľná v priestoroch, ktoré sú vo vlastníctve záujemcu o realizovanie konkrétnej myšlienky, preto je nevyhnutné, aby obec disponovala informáciami o dostupných plochách a objektoch či už vo verejnom, alebo súkromnom vlastníctve, ktoré sú k dispozícii a je ich možné využiť na podnikanie. Podporu záujemcov môže v tomto smere obec zintenzívniť územnou prípravou danej lokality a vybudovaním inžinierskych sietí a rozvodov. (v súlade s Opatreniami C.2.3, C.2.4). Charakter podnikateľskej činnosti by mal súvisieť predovšetkým so skvalitňovaním služieb poskytovaných obyvateľom a návštevníkom obce.

Partnerstvo verejného a súkromného sektoru je jedným z najvýznamnejších partnerstiev, ktoré má vplyv na sociálno-ekonomický rozvoj obce, preto je nevyhnutné budovanie spolupráce na tejto úrovni.

Neustále zmeny v turbulentnom podnikateľskom prostredí si vyžadujú, aby podnikatelia venovali nemalé množstvo pozornosti a času ich sledovaniu. Z tohto hľadiska možno odporučiť vo viacerých regiónoch osvedčenú aktivitu - pomoc zo strany samosprávy podnikateľom - zorganizovania stretnutí MSP so zástupcami inštitúcií poskytujúcich profesionálne podnikateľské poradenstvo.

Na záver popisu opatrenia možno vyvodiť konkrétne aktivity:

- vytvorenie databázy plôch a objektov vhodných na podnikanie,
- príprava vybraných plôch na podnikanie,
- spolupráca verejného a súkromného sektoru,
- poskytovanie poradenských služieb pre podnikateľov prostredníctvom profesionálnych inštitúcií.

Opatrenie B.1.2: Modernizácia existujúcich a zavádzanie nových technológií

Jedným zo základných kameňov úspechu konkurencieschopného podniku je technológia na úrovni zabezpečujúcej uplatnenie sa slovenského podnikateľa na trhu porovnateľná s možnosťami podnikateľa pôsobiaceho v ktorejkoľvek krajine.

V tomto smere možno podnikateľom odporučiť v maximálnej miere využívať grantové schémy zamerané na podporu konkurencieschopnosti.

Opatrenie B.1.3: Zachovanie a rozvoj tradičných výro

Prevádzky tradičných remeselných výro a služieb charakteristických pre obec zanikli, sú však významným faktorom atraktivity obce. Preto je vhodné usmerniť záujemcov o podnikanie a ich motivovanie k vykonávaniu takýchto aktivít.

Priorita B.2: Konkurencieschopné poľnohospodárstvo

Poľnohospodárska výroba je determinovaná prírodnými, klimatickými a pôdnymi podmienkami a tvorí z celospoločenského hľadiska významný sektor hospodárstva, preto je nevyhnutné venovať mu náležitú pozornosť.

Opatrenie B.2.1: Rozvoj poľnohospodárstva s dôrazom na biologickú rozmanitosť, prírodné a kultúrne dedičstvo vidieka

Poľnohospodárstvu sa venuje viac ako 6 % ekonomicky aktívnych obyvateľov obce. Väčšinou ide o zamestnancov poľnohospodárskeho družstva, pre ktoré je charakteristický intenzívny spôsob obhospodarovania pôdy a chovu zvierat. Tento spôsob je dôležitý z hľadiska objemu produkcie, nedotvára však vidiecky charakter. Preto je nevyhnutné podporovať obyvateľov so vzťahom k poľnohospodárstvu a subjekty zaoberajúce sa poľnohospodárstvom a motivovať ich k diverzifikácii poľnohospodárskych činností. Realizácia tohto opatrenia prispeje k atraktivite obce i vo vzťahu k priorite B.3 Rozvoj turizmu.

Opatrenie B.2.2: Zvyšovanie produktivity poľnohospodárskych podnikov

Toto opatrenie je nevyhnutné vzhľadom na fyzicky a morálne opotrebovanú poľnohospodársku techniku a technológie. Realizácia opatrenia je možná prostredníctvom vykonania aktivít:

- výstavba, rekonštrukcia a modernizácia budov
- obstaranie a modernizácia technického a technologického vybavenia
- zlepšenie monitorovania kvality, zdravotných podmienok, hygienicko-sanitárnych režimov,
- zlepšenie pracovných podmienok.

Priorita B.3: Rozvoj turizmu

Na základe analýzy vnútorné zdroje obce – kultúrny, historický a prírodný potenciál - vytvárajú jedinečné predpoklady pre rozvoj cestovného ruchu.

Opatrenie B.3.1: Podpora budovania turistickej infraštruktúry

Turistická infraštruktúra na vysokej úrovni predstavuje popri prírodnom, kultúrnom a historickom potenciáli základný faktor atraktivity obce, práve preto je nevyhnutné venovať mu zvýšenú pozornosť. Aby sa turistická infraštruktúra mohla považovať za vyhovujúcu, možno vykonať mnohé aktivity, predovšetkým:

- budovanie nových ubytovacích zariadení, rekonštrukcia a modernizácia existujúcich ubytovacích zariadení,

- budovanie nových, rekonštrukcia a modernizácia existujúcich stravovacích zariadení,
- budovanie, údržba a značenie cyklotrás a turistických trás
- budovanie a údržba športových areálov.

Opatrenie B.3.2: Tvorba a údržba produktov cestovného ruchu

Okrem turistickej infraštruktúry a vnútorných zdrojov obce je nezanedbateľnou podmienkou atraktivity obce ich integrácia s ponukou aktivít a programov, ktoré motivujú návštevníkov, aby obec navštívili a obyvateľov, aby aktívnejšie trávili voľný čas. V obci sú vytvorené výborné podmienky pre produkty cestovného ruchu zamerané na:

- folklór,
- cykloturistiku,
- agroturistiku,
- pešiu turistiku,
- poľovníctvo,
- rybárstvo
- jazdectvo.

Opatrenie B.3.3: Marketing obce

Na kvalitnú turistickú infraštruktúru a ponúkané produkty nadväzuje vhodne a účelne zvolená propagácia samotnej obce ako súčasti širšieho územia – stredného Považia.

Priorita B.4: Ochrana a kvalita životného prostredia

Ochrana a skvalitňovanie životného prostredia predstavuje horizontálnu tému, na ktorú sa musí brať ohľad pri vykonávaní akejkoľvek aktivity.

Opatrenie B.4.1: Ochrana a racionálne využívanie vôd

Kanalizácia je vybudovaná, čím sa eliminovalo riziko znečistenia spodných vôd, ktoré môže mať nezvratné následky na zdraví obyvateľstva a vyváženom prírodnom prostredí.

Zo skúseností v minulosti je tiež nevyhnutné zaoberať sa problematikou vodného hospodárstva z pohľadu negatívneho dopadu zvýšenej hladiny vodných tokov, ktoré sa prejavujú ničivo.

Odporúčané aktivity:

- zvýšiť počet domácností napojených na kanalizáciu,
- zmierňovanie nepriaznivých environmentálnych vplyvov povodní a predchádzanie povodniam,
- zabezpečenie a spevnenie brehov tokov, zníženie erózie a vymieľania brehov, spomalenie odtoku vody a zvýšenie biodiverzity.

Opatrenie B.4.2: Ochrana ovzdušia

Kvalita ovzdušia nie je hodnotená ako slabá stránka, práve naopak, produkcia emisií je v rámci Slovenska dlhodobo podpriemerná, nemožno to však považovať za impulz k nevykonávaniu žiadnych aktivít smerujúcich k ochrane ovzdušia, preto možno odporúčať:

- podporovať využívanie obnoviteľných a alternatívnych zdrojov energie, napr. v rámci územného plánovania prijať regulatív o zriadení slnečných kolektorov na všetkých nových stavbách, vypracovanie štúdie o možnostiach využitia biomasy v regióne, možnostiach budovania malých vodných elektrární,
- podporovať náhradu kvapalných pohonných látok plynom.

Opatrenie B.4.3: Zlepšenie a rozvoj odpadového hospodárstva

Jednoznačnou prioritou, ktorú je nevyhnutné riešiť v rámci odpadového hospodárstva, je problematika odpadových vôd. Likvidácia ostatných druhov odpadov je v jednotlivých obciach riešená komplexne, vrátane separácie odpadov, i tak by však bolo vhodným krokom vykonávať osvetovú a propagačnú činnosť na podporu separovaného a množstevného zberu odpadu

Opatrenie B.4.4: Ochrana, zlepšenie a obnova prírodného prostredia

Na ochranu, zlepšenie a obnovu prírodného prostredia ako celku majú vplyv predovšetkým čiastkové aktivity:

- ochrana lokalít cenných pre existenciu chránených a ohrozených druhov fauny a flóry,
- zvýšenie stability prírodného, poľnohospodárskeho ako aj urbanizovaného územia regiónu,
- zvyšovanie environmentálneho povedomia a výchova k lepšiemu vzťahu k životnému prostrediu,
- zapojenie organizácií ochrany prírody a krajiny (z blízkeho okolia) do procesov rozhodovania o území a prípadného rozvoja územia najmä s dôrazom na monitoring územia z hľadiska ochrany prírody a krajiny a na externé faktory vplývajúce na životné prostredie regiónu.

Špecifický cieľ C:**Kvalitné technické podmienky pre zvyšovanie kvality života a ekonomického využitia vnútorných zdrojov**

Špecifický cieľ C je horizontálnym cieľom, úroveň technického zázemia obce má vplyv jednak na kvalitu života obyvateľov a takisto na hospodársky rozvoj. Teda možno konštatovať, že bez budovania a rekonštrukcie technickej infraštruktúry bude možné špecifické ciele A a B plniť len v obmedzenej miere.

Priorita C.1: Stav nehnuteľného majetku (verejného aj súkromného)

Stav verejných priestranstiev obce a ich úprava z hľadiska atraktivity pre domácich aj návštevníkov je hodnotený ako slabá stránka a ich rozvoj je nevyhnutný, keďže tieto priestranstvá tvoria podpornú infraštruktúru spoločenského života v obci a dotvárajú jej kolorit. Nevyhnutné je tiež vykonať rekonštrukcie budov verejného aj súkromného majetku. Estetické hľadisko mnohokrát nezodpovedá súčasným štandardom a zlý technický stav neraz ohrozuje zdravie užívateľov, v krajných prípadoch i okoloidúcich. Nezanedbateľným je tiež hľadisko ekonomickej a energetickej efektívnosti budov.

Rozvoj bytovej výstavby je tiež nevyhnutný z hľadiska eliminácie slabej stránky, ktorou je vysoký priemerný vek obyvateľstva a index starnutia.

Opatrenie C.1.1: Budovanie a rekonštrukcia verejných plôch, priestranstiev, oddychových zón v intraviláne a extraviláne obce

Opatrenie má za cieľ podporu investícií, ktoré prispievajú k integrovanému rozvoju spolu s ostatnými opatreniami, to znamená k renovácii a rozvoju dediny a k zvyšovaniu jej atraktivity napríklad prostredníctvom aktivít:

- úprava a budovanie verejných plôch, verejnej zelene,
- úprava a budovanie detských ihrísk,
- úprava a budovanie oddychových zón – lavičky, odpočívadlá, sociálno-hygienické zariadenia,
- rekonštrukcia a budovanie autobusových zastávok,
- úprava a budovanie športových areálov.

Opatrenie C.1.2: Výstavba, rekonštrukcia, opravy a modernizácia budov, ich efektívne využívanie

Výsledkom opatrenia je zároveň vytvorenie zázemia pre kvalitné poskytovanie služieb občianskej vybavenosti.

- výstavba kultúrneho domu,
- výstavba amfiteátru
- zvyšovanie energetickej efektívnosti budov,

Opatrenie C.1.3: Rozvoj bytovej výstavby

Bytová výstavba je jednoznačnou príležitosťou pre trvaloudržateľný demografický vývoja v obci. Vhodné je zamerať sa tak na individuálnu bytovú výstavbu ako aj na výstavbu obecných bytov, pre ktorú sú v súčasnosti vytvorené

podmienky zo strany štátu a podporných fondov. Treba však citlivo zvažovať stavebný projekt takýchto aktivít, aby nebol narušený vidiecky charakter obce.

Ohrozením individuálnej bytovej výstavby môže byť nezáujem súkromných vlastníkov pozemkov o výstavbu alebo predaj, preto treba nájsť mechanizmus na ich motiváciu, pozemky využiť v súlade s územným plánom obce alebo zóny, alebo ich poskytnúť na využitie za odplatu.

Priorita C.2: Infraštruktúra

Táto priorita zahŕňa predovšetkým problematiku inžinierskych sietí a dopravy. Bez ich vyhovujúcej úrovne nie je možné uvažovať o plnohodnotnom sociálnom a ekonomickom rozvoji.

Opatrenie C.2.1: Odkanalizovanie a budovanie ČOV

Výstavba novej splaškovej kanalizácie v obci bude ukončená v júli 2015, pričom predpokladaný termín skolaudovania je august 2015. Nová kanalizácia sa budovala v rámci projektu „Intenzifikácia ČOV, odkanalizovanie a zásobovanie pitnou vodou v Trenčianskom regióne“, ktorý realizuje spoločnosť Trenčianske vodárne a kanalizácie, a.s. Na novovybudovanú kanalizáciu sa obyvatelia budú môcť pripojiť ihneď po jej skolaudovaní.

- zabezpečenie kompletného odkanalizovania obce,
- napájanie verejných a súkromných budov na kanalizáciu.

Opatrenie C.2.2: Budovanie, rekonštrukcie, opravy a údržba ciest, miestnych komunikácií, chodníkov a cyklotrás

Cestná sieť si vyžaduje vykonanie aktivít zabezpečujúcich požiadavky na kvalitu z pohľadu podnikateľov, turistov a v neposlednom rade požiadavky na zdravie a bezpečnosť obyvateľov. Aktivity musia obsiahnuť všetky cestné triedy a takisto úžitkové komunikácie:

- budovanie, rekonštrukcie, opravy a údržba ciest, miestnych, komunikácií, chodníkov a cyklotrás,
- budovanie, rekonštrukcie, opravy a údržba úžitkových komunikácií.

Opatrenie C.2.3: Budovanie a rekonštrukcia rozvodov a infraštruktúry

Dostupnosť inžinierskych sietí a rozvodov možno hodnotiť ako veľmi dobrú. Nedostatkom je zastaraný vodovod. Problémy môžu vzniknúť v dôsledku fyzického opotrebovania rozvodov, preto je nevyhnutné tomuto stavu predchádzať a

- postupne zamieňať vzdušne vedené rozvody za podzemné,
- budovanie nových rozvodov sa týka predovšetkým prípravy bytovej výstavby v súlade s opatrením C.1.3.,
- rekonštruovať vodovod.

Opatrenie C.2.4: Príprava projektovej dokumentácie, príprava projektových zámerov

Aktivity budovania technického zázemia rozvoja obce nie je možné realizovať bez prípravy projektovej dokumentácie pre stavebné povolenie, čím sa značne urýchli proces prípravy projektových zámerov a žiadostí o poskytnutie nenávratnej finančnej pomoci.

Aktivity:

- príprava projektovej dokumentácie,
- príprava projektových zámerov.

Realizačná časť

Inštitucionálne a organizačné zabezpečenie realizácie programu

Vzhľadom na veľkosť obce a finančné možnosti realizáciu programu zastrešuje po manažérskej stránke starostka obce, ktorá je zároveň členom skupiny pre realizáciu programu rozvoja.

Monitorovanie a hodnotenie plnenia programu

Merateľné ukazovatele sú podporným mechanizmom na sledovanie plnenia programu. Slúžia na priebežnú kontrolu a sú zvolené tak, aby pokrývali celú škálu opatrení a pri kontrole ich plnenia bolo zjavné napredovanie v dosahovaní cieľa, prípadne mohli byť odhalené odchýlky od jeho dosiahnutia.

Monitoring ukazovateľov

Ukazovateľ	Jednotka	Periodicita hodnotenia	Počiatková hodnota 2014	Cieľová hodnota 2023
Počet obyvateľov obce	počet	1x ročne	401	421
Počet aktivít/projektov zameraných na zvýšenie kvality života v obci	počet	1x ročne	0	7

Zdroj: vlastné spracovanie

Vecný a časový harmonogram

Vecný a časový harmonogram realizácie programu podľa jednotlivých opatrení je spracovaný do tabuľkovej formy – akčného plánu.

Akčný plán

Opatrenie	Termín	Zodpovedný	Financovanie (vlastné zdroje)
A.1.3 Zachovanie bezpečnosti	2018	obecný úrad	1 500,00 €
A.2.2 Zachovanie kultúrneho, prírodného a historického dedičstva	2018	obecný úrad	550,00 €
B.3.2 Tvorba a údržba produktov cestovného ruchu	2017	obecný úrad	650,00 €
C.1.1 Budovanie a rekonštrukcia verejných plôch, priestranstiev, oddychových zón v intraviláne a extraviláne obce	2019	obecný úrad	4 700,00 €
C.1.2 Výstavba, rekonštrukcia, opravy a modernizácia budov, ich efektívne využívanie	2020-2022	obecný úrad	112 000,00 €
C.2.2 Budovanie, rekonštrukcie, opravy a údržba ciest, miestnych komunikácií, chodníkov a cyklotrás	2016-2017	obecný úrad	94 747,60 €
C.2.2 Budovanie, rekonštrukcie, opravy a údržba ciest, miestnych komunikácií, chodníkov a cyklotrás	2015	TSK	0,00 €
			214 147,60 €

Zdroj: vlastné spracovanie

Finančná časť

Na vykonanie jednotlivých opatrení tak, aby mohli byť do roku 2023 prostredníctvom naplnenia priorít naplnené strategické ciele obce, bude potrebných viac ako 1,9 tis. EUR. V tejto sume sú započítané aj náklady na inštitucionálne a organizačné zabezpečenie realizácie aktivít. Na vykonanie všetkých aktivít je potrebné zabezpečiť viac zdrojové financovanie, pretože obec je schopná podieľať sa na financovaní z vlastných zdrojov vo výške cca 11 % tejto sumy.

Finančná náročnosť na vykonanie opatrení pre dosiahnutie cieľov je rozpracovaná do indikatívneho finančného plánu. Indikatívny finančný plán vychádza z indikatívneho harmonogramu realizácie aktivít programu/projektov.

Indikatívny finančný plán

v EUR	Strategický cieľ A						Strategický cieľ B						Strategický cieľ C						Spolu		
	vlastné zdroje			mimorozpočtové zdroje	Spolu/cieľ		vlastné zdroje			mimorozpočtové zdroje	Spolu/cieľ		vlastné zdroje			mimorozpočtové zdroje	Spolu/cieľ		vlastné zdroje	mimorozpočtové zdroje	rok
rok	príprava	realizácia	spolu	realizácia			príprava	realizácia	spolu	realizácia			príprava	realizácia	spolu	realizácia					
2015			0	0	0				0	0	0		0	0	0	30 000	30 000	0	30 000	30 000	
2016			0	0	0				0	0	0		8 000	34 998	42 998	314 978	357 976	42 998	314 978	357 976	
2017			0	0	0	250	400	650	3 600	4 250	10 000	41 750	51 750	375 750	427 500	52 400	379 350	431 750	431 750		
2018	750	1 300	2 050	11 700	13 750				0	0	0				0	0	0	2 050	11 700	13 750	
2019			0	0	0				0	0	0		1 000	1 500	2 500	13 500	16 000	2 500	13 500	16 000	
2020			0	0	0				0	0	0		3 500	45 000	48 500	405 000	453 500	48 500	405 000	453 500	
2021			0	0	0				0	0	0		1 000	1 200	2 200	10 800	13 000	2 200	10 800	13 000	
2022			0	0	0				0	0	0		5 000	58 500	63 500	526 500	590 000	63 500	526 500	590 000	
Spolu/program	750	1 300	2 050	11 700	13 750	250	400	650	3 600	4 250	28 500	182 948	211 448	1 676 528	1 887 976	214 148	1 691 828	1 905 976			

Zdroj: vlastné spracovanie

Indikatívny harmonogram realizácie aktivít programu/projektov

Plánovaný rok realizácie	Názov projektového zámeru	Projektová dokumentácia	Náklady na prípravu projektu (nezahŕňa už vynaložené náklady)	Náklady na realizáciu projektu	Predpokladané financovanie realizácie		Súlad s opatrením
					vlastné zdroje	mimorozpočtové zdroje	
2015	Vážska cyklotrasa	spracovaná	0,00 €	30 000,00 €	0,00 €	30 000,00 €	C.2.2
2016	Rekonštrukcia miestnych komunikácií	spracovaná	8 000,00 €	349 976,00 €	34 997,60 €	314 978,40 €	C.2.2
2017	Nová miestna komunikácia	spracovaná	10 000,00 €	417 500,00 €	41 750,00 €	375 750,00 €	C.2.2
2017	Informačno-propagačné aktivity pre cyklopravu a cykloturizmus	nie je potrebná	250,00	4 000,00	400,00 €	3 600,00 €	B.3.2
2018	Zlepšenie materiálo-technického zázemia spevského zboru	nie je potrebná	250,00	3 000,00	300,00 €	2 700,00 €	A.2.2
2018	Zvýšenie akčioschopnosti hasičského zboru	nie je potrebná	500,00	10 000,00	1 000,00 €	9 000,00 €	A.1.3
2019	Oplotenie cintorína a vybudovanie prístupovej cesty k domu smútku	nie je potrebná	1 000,00	15 000,00	1 500,00 €	13 500,00 €	C.1.1
2020	Výbudovanie ihriska s hernými prvkami pre staršie deti a mládež	nespracovaná	1 000,00	12 000,00	1 200,00 €	10 800,00 €	C.1.1
2021	Amfiteáter	nespracovaná	3 500,00 €	450 000,00 €	45 000,00 €	405 000,00 €	C.1.2
2022	Kultúrny dom - výstavba	spracovaná	5 000,00 €	585 000,00 €	58 500,00 €	526 500,00 €	C.1.2
Spolu			29 500,00	1 876 476,00	184 647,60	1 691 828,40	

Zdroj: vlastné spracovanie

Použité zdroje

www.opatovce.sk
www.velkebierovce.sk
www.podnemapy.sk
www.tsk.sk
www.minv.sk
jaspi.justice.gov.sk
www.seas.sk
www.lesan.sk
www.orsr.sk
www.zrsr.sk
www.farmaryby.sk
www.mikroregion-inovec.sk
www.ineko.sk
www.statistics.sk
Vitajte v mikroregióne Inovec