

PROGRAM HOSPODÁRSKEHO ROZVOJA A SOCIÁLNEHO ROZVOJA OBCE SELEC

do roku 2023

verzia 3.0



SPRACOVALA



TRENČIANSKA REGIONÁLNA
ROZVOJOVÁ AGENTÚRA

www.trra.sk

História dokumentu¹

Verzia	Zmeny	Schválenie obecným zastupiteľstvom	
		Dátum	Uznesenie č.
Verzia 1.0	Prvé znenie	14.12.2007	52/2007
Verzia 2.0	Zapracovanie najvýznamnejších sociálno-ekonomických zmien uskutočnených v rokoch 2005-2013 do analytickej časti a spracovanie programovej časti tak, aby reagovala na súčasné potreby obce. Aktualizácia dokumentu do roku 2017.	29.10.2014	56/2014
Verzia 3.0	Zosúladenie štruktúry dokumentu s požiadavkami Zákona o podpore regionálneho rozvoja č. 539/2008 v znení Zákona č. 309/2014. Aktualizácia dokumentu do roku 2023.	8.12.2015	63/2015

¹ Prvé znenie dokumentu je označené číslom 1.0. V prípade zásadných zmien sa ďalšie aktualizované verzie označujú 2.0, 3.0 atď. V prípade malých zmien sa aktualizované verzie označujú číslami napr. 1.1, 2.1, 2.2

Obsah

Obsah	2
Úvod	4
Analytická časť	5
Charakteristika obce	5
1.1 Fyzicko-geografická charakteristika	5
1.2 História obce	6
1.3 Partnerstvo	7
Spolupráca na lokálnej úrovni	7
Cezhraničná spolupráca	7
2. Demografia a trh práce	8
2.1 Vývoj počtu obyvateľov	8
2.2 Veková štruktúra obyvateľstva	11
2.3 Vzdelanostná úroveň obyvateľstva	12
2.4 Ekonomická aktivita obyvateľov	14
3. Životné prostredie	17
3.1 Geomorfologické členenie územia	17
3.2 Geologická stavba územia	17
3.3 Klimatické pomery	17
3.4 Ovzdušie	17
3.5 Podzemné a povrchové vody	18
3.6 Pôda	19
3.7 Lesy	19
3.8 Chránené územia prírody	20
3.9 Biocentrá a biokoridory	20
3.10 Flóra a fauna	21
4. Technická infraštruktúra	22
4.1 Zásobovanie vodou	22
4.2 Odkanalizovanie	22
4.3 Zásobovanie plynom	22
4.4 Elektrifikácia	22
4.5 Telekomunikácie	23
4.6 Doprava – cestná sieť	23
4.7 Odpadové hospodárstvo	23
5. Občianska infraštruktúra	25
5.1 Školstvo	25
Materská škola	25
Základná škola	28
Súkromná hudobná škola ADIA	30
5.2 Zdravotníctvo a sociálna starostlivosť	30
5.3 Kultúra infraštruktúra	31
5.4 Folklórne súbory Selčan a Selčanka	31
5.5 Šport, rekreácia a oddych	32
5.6 Činnosť spolkov v obci	33
5.7 Služby prispievajúce ku kvalite života	34
5.8 Bývanie	35
5.9 Cirkev a cintoríny	36
5.10 Bezpečnosť	37
6. Hospodárstvo	38
6.1 Majetok a hospodárenie obce	38
6.2 Poľnohospodárstvo	38
6.3 Lesné hospodárstvo	39
6.4 Priemyselná výroba	40
6.5 Služby	40
SWOT Analýza	41
IV. Strategická časť	43

Stanovenie faktorov rozvoja a kľúčových disparít	43
Stanovenie cieľov a priorít	43
Programová časť	44
Realizačná časť	55
Inštitucionálne a organizačné zabezpečenie programu	55
Monitorovanie a hodnotenie plnenia programu	55
Vecný a časový harmonogram	56
Finančná časť	57
Použité zdroje	63

Úvod

Program hospodárskeho rozvoja a sociálneho rozvoja obce Selec (ďalej len Program rozvoja obce, skr. PRO) je strednodobý plánovací dokument, ktorého východiskom je analýza hospodárskeho a sociálneho potenciálu obce. Stanovuje opatrenia, ktoré je nevyhnutné vykonať na úrovni miestnej samosprávy pre oživenie sociálneho a ekonomického rozvoja obce, aby boli dosiahnuté stanovené priority a ciele. Súčasťou programu je aj návrh jeho administratívneho a finančného zabezpečenia a tiež systém monitorovania. PRO je dokumentom otvoreným a na základe výsledkov hodnotenia môže byť aktualizovaný a dopĺňaný.

Za kolektív autorov

Ing. Stanislav Dreisig
riaditeľ TRRA

Kolektív autorov:

Ing. Katarína Králiková – koordinácia projektu, kapitoly II.1, II.3, II.5, III., IV., Prílohy

Ing. Hana Backová – kapitola II.2

Ing. Stanislav Dreisig – kapitola II.4

Ing. Jozef Gerliczy – kapitola II.6

Kolektív autorov ďakuje za pomoc pri získavaní informácií a podkladov pri spracovaní dokumentu a jeho aktualizácie

pánovi starostovi obce Selec MVDr. Stanislavovi Svatikovi,
Mgr. Henriete Plekancovej, Bc. Dane Palatinusovej, Júlii Vlkovej,
Františkovi Žovincovi, Ing. Ľubošovi Balušíkovi a Martine Miškechovej.

Podakovanie patrí tiež obyvateľom obce Selec,
ktorí sa aktívne zapojili do spracovania dokumentu.

Analytická časť

Charakteristika obce

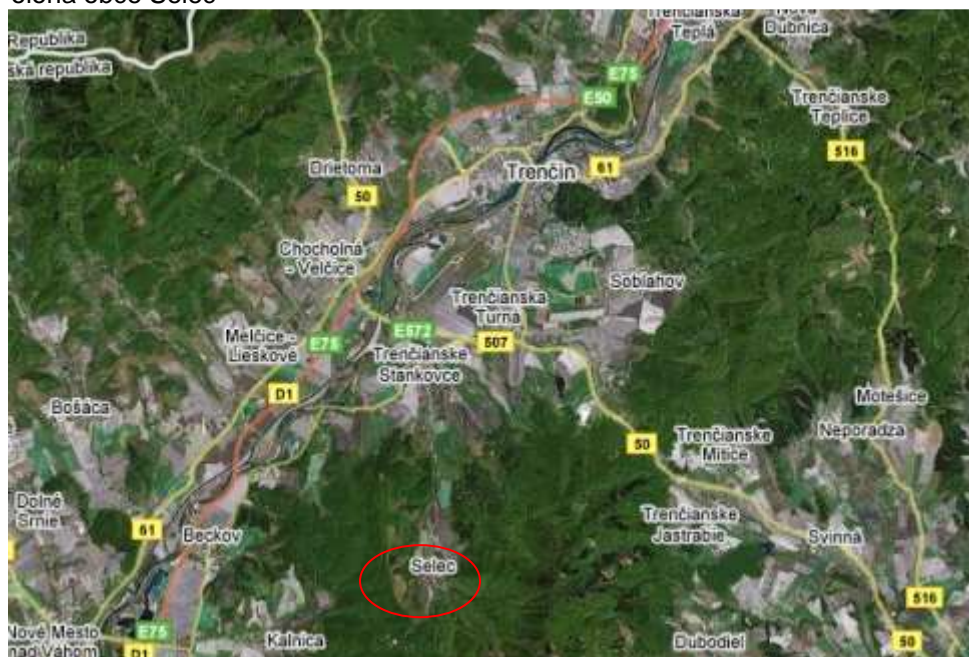
1.1 Fyzicko-geografická charakteristika

Obec Selec patrí medzi stredne veľké obce. Z administratívneho hľadiska patrí do územia Trenčianskeho samosprávneho kraja. Katastrálne územie obce má výmeru 2480 ha. Obec je takmer úplne zovretá v horskej kotline v severozápadnej časti Považského Inovca. Hranice katastrálneho územia sledujú hrebene pohoria. Podľa záznamu z r. 1933 je chotár rozdelený na 28 častok so 44 názvami.

Katastrálne územie (k. ú.) obce Selec hraničí:
 na severe s k. ú. Trenčianske Stankovce,
 na severozápade s k. ú. Krivosúd Bodovka,
 na západe s k. ú. Beckov,
 na juhozápade s k. ú. Kálnica,
 na juhovýchode s k. ú. Zlatníky (okres Bánovce nad Bebravou),
 na východe s k. ú. Dubodiel a k. ú. Trenčianske Jastrabie.

Stred obce leží vo výške 320 m n. m., na 48°39'25" severnej zemepisnej šírky a 17°59'34" východnej zemepisnej dĺžky. Obec tvorí obojstranná potočná radová zástavba pozdĺž Seleckého potoka. Potok Pramení v Považskom Inovci vo výške asi 896 m n. m. a v dĺžke 10 km preteká Trenčianskymi Stankovcami ústi ako ľavostranný prítok do Váhu. Výškovo značne členitý chotár obce (260 – 1.042 m n. m.) tvorí na miernejších odlesnených svahoch orná pôda, za ňou ďalej od obce lúky a pasienky. Väčšiu časť chotára tvoria listnaté a ihličnaté lesy.

Mapa 1: Poloha obce Selec



Zdroj: maps.google.sk

1.2 História obce

Prvá písomná zmienka o Selci je z roku 1439, keď patrila tak ako počas nasledujúcich mnoho storočí Trenčianskemu hradu. Počet obyvateľov z tohto obdobia nie je známy. Jeho nárast je možné sledovať v nasledujúcich storočiach len z nepriamych údajov. V roku 1549 bol v Selci 20 sedliackych usadlostí a 6 želiarov nevlastniacich nijaký majetok. Na začiatku 17. storočia bolo obyvateľov už podstatne viac, v urbárskom zápise sa uvádza rozsiahla výroba drevených výrobkov, výroba súkna v dvoch valchách, tri mlyny. Podľa prvého číselného údaju o obyvateľoch z roku 1784 žilo v tom čase v obci 778 ľudí. Počet pomaly stúpал, najvyšší bol v roku 1941, kedy v obci žilo 1.123 obyvateľov.

Hlavným zdrojom obživy Selčanov bola oddávna pôda. Na málo výnosných poliach museli dorobiť požíveň pre seba, odovzdávať dávky pre hradné panstvo, tiež plniť aj robotné povinnosti, z hôr vyťažiť drevo pre seba, pre hrad, na výrobu rôznych drevených výrobkov. Vyrábali vozy, kolesá, nádoby a iné výrobky z dreva. Od konca 18. storočia je známe pálenie vápna a jeho vozenie na predaj od Púchova po Piešťany, do okolia Bánoviec a na Moravu. Nízka hospodárska prosperita plynúca z práce na pôde či iných činností sa ani vrchnostenskými úpravami v 18. a 19. storočí výrazne nezlepšila. Významným impulzom bol v roku 1890 príchod šiestich rodín struhárov – výrobcov variech a ďalších drevených výrobkov z Lubiny a zo Starej Turej, kde mala táto výroba dlhú tradíciu. Selčania, ktorí mali už so spracovaním dreva skúsenosti, si rýchlo osvojili aj túto výrobu a začali varechy vyrábať vo veľkom tak, že už onedlho sa ich zo Selca vyvážalo týždenne v letnom období 30.000 a v zimnom období až 60.000 tisíc kusov. Začiatkom 50. rokov 20. storočia sa domácka ručná výroba nahradila sústredením vo výrobnej prevádzke s čiastočne zmechanizovanou výrobou, ale začiatkom 80. rokov bola ukončená.

Nedostatok zdrojov obživy v obci nútil obyvateľov hľadať iné možnosti zamestnania. Od 2. polovice 19. storočia odchádzali z mnohých rodín ľudia na poľnohospodárske práce týždenne alebo každodenne do majerov v blízkych dedinách, alebo na celú sezónu v rôzne veľkých skupinách aj ďalej, do úrodných južnejších oblastí a na Moravu. Odchádzali skoro na jar a vracali sa neskoro na jeseň po ukončení poľnohospodárskych prác so zárobkom vo forme obilnín, čo im umožnilo prežiť do jari. Mnohí odišli za prácou ešte ďalej do rôznych štátov Európy, a do Ameriky, viacerí tam zostali natrvalo.

Po druhej svetovej vojne sa v obci uskutočnili významné zmeny, ktoré ovplyvnili život obyvateľov. V spomenutej výrobní variech našlo prácu 45 ľudí, v roľníckom družstve po prekonaní počiatkových ťažkostí 60 ľudí. Zvýšila sa kultúra života v obci, o čom svedčí niekoľko údajov: 1949 – prvý telefón v obci, 1959 – elektrifikácia, poštový úrad, 1966 vodovod, 1967 – nový kultúrny dom, 1969 – asfaltová cesta, a. t. d. V roku 1948 začala premávať pravidelná autobusová doprava do Trenčína, ktorá umožnila obyvateľom zamestnať sa mimo obce a navštevovať školy.

Históriu obce obyvateľom i návštevníkom pripomínajú tieto pamätihodnosti:

- Katolícky kostol svätého Bartolomeja (1504),
- Barokovo-klasicistická socha sv. Jána Nepomuckého z roku 1798,
- Evanjelická zvonica z 18. storočia s unikátnym zvonom z r. 1900,

- Pomník padlým v 1. svetovej vojne,
- Pamätník SNP (kultúrna pamiatka),
- Pomník obetiam – padlí v SNP (kultúrna pamiatka),
- Pamätná tabuľa občanom odvečeným do koncentračných táborov.

1.3 Partnerstvo

Spolupráca na lokálnej úrovni

Dňa 5. marca 2007 sa na Obecnom úrade v Trenčianskych Stankovciach konal ustanovujúci snem **Združenia obcí Mikroregión Inovec**. Zakladateľmi združenia sú obce: Trenčianske Stankovce, Trenčianska Turná, Soblahov, Mníchova Lehota, Selec, Veľké Bierovce, Opatovce a Krivosúd-Bodovka.

Združenie vzniklo v záujme spoločnej ochrany členov združenia a ich obyvateľov, rozvoja efektívnej samosprávy obcí, iniciovania a podpory aktivít v oblastiach spoločenských, hospodárskych, ekonomických, ekologických, sociálnych a kultúrnych, športovo-turistických, výchovno-vzdelávacích a investičných za využitia možnosti čerpania finančných prostriedkov z Európskej únie a iných fondov.

S úmyslom zapojiť do rozvoja mikroregiónu obyvateľov, miestnych podnikateľov a tretí sektor bolo v roku 2014 na jeho území založené občianske združenie – **Miestna akčná skupina Inovec**. Týmto sa vytvorila platforma pre inštitucionalizáciu verejno-súkromného partnerstva a aplikovanie prístupov Leader a CLLD pri realizácii rozvojových aktivít.

Cezhraničná spolupráca

Zástupcovia obcí Selec a **Břestek** naviazali kontakt v roku 2007 na stretnutí členov Mikroregiónu Inovec a Mikroregiónu Buchlov v Trenčianskych Stankovciach. Selecký starosta a břestekský „místostarosta“ našli veľké množstvo tém a podnetov, ktoré ich spájali a na ktorých by mohli postaviť spoluprácu. Toto stretnutie vyústilo do spontánnej návštevy Selca a nasledovalo viacero vzájomných návštev. Táto viacmenej formálna spolupráca vyvrcholila 30.11.2010 podpisom Zmluvy o partnerstve. Odvtedy sa spolupráca prehlbuje spoločnými aktivitami a projektmi.

2. Demografia a trh práce

2.1 Vývoj počtu obyvateľov

V roku 1950, kedy sa uskutočnilo prvé dostupné sčítanie obyvateľstva podľa súčasnej územnej štruktúry žilo, na území obce Selec 1.027 obyvateľov. V nasledujúcom desaťročí sa počet obyvateľov zvýšil na 1.109. Najväčší pokles obyvateľstva bol zaznamenaný období medzi SODB² 1961 a 1991, kedy počet obyvateľov klesol o 18,5 %. V tom istom období bol na území Slovenskej republiky zaznamenaný nárast počtu obyvateľov o 20,9 %. Opačný trend v obci Selec možno vysvetliť sťahovaním obyvateľstva do Trenčína za pracovnými príležitosťami a dostupnými bytmi.

Od roku 1991 počet obyvateľov opäť začal narastať. V roku 2011 bol zaznamenaný nárast v porovnaní s rokom 1991 o 10,84 %.

Tab 1: Vývoj počtu obyvateľov v rokoch SODB

Územie	Počet obyvateľov ku dňu Sčítania obyvateľov domov a bytov						
	SODB 1950	SODB 1961	SODB 1970	SODB 1980	SODB 1991	SODB 2001	SODB 2011
Slovenská republika	3 485 530	4 174 046	4 537 290	4 991 168	5 274 335	5 379 455	5 397 036
Trenčiansky kraj	nezistené	nezistené	515 916	568 498	600 575	605 582	594 328
Okres Trenčín	nezistené	nezistené	164 709	176 039	179 499	179 463	113 115
Selec	1027	1109	1 042	959	904	949	1 002

Zdroj: ŠÚ SR

Tab. 2: Percentuálna zmena počtu obyvateľov v rokoch SODB

Územie	Percentuálna zmena počtu obyvateľov ku dňu Sčítania obyvateľov domov a bytov					
	2011/1950	2011/1961	2011/1970	2011/1980	2011/1991	2011/2001
Slovenská republika	54,84%	29,30%	18,95%	8,13%	2,33%	0,33%
Trenčiansky kraj	nezistené	nezistené	15,20%	4,54%	-1,04%	-1,86%
Okres Trenčín	nezistené	nezistené	-31,32%	-35,74%	-36,98%	-36,97%
Selec	-2,43%	-9,65%	-3,84%	4,48%	10,84%	5,58%

Zdroj: ŠÚ SR

Sledovanie medziročných zmien počtu obyvateľov od roku 1991 do roku 2012 poskytuje bližší pohľad na vývoj za posledné obdobie. Počet obyvateľov vzrástol od r. 1991 do roku 2012 o 12,29 %. Najrýchlejšie rástol v druhej tretine sledovaného obdobia, pričom pri sledovaní zmien v päťročných intervaloch najrýchlejšie rástol v období od roku 1996 do roku 2000.

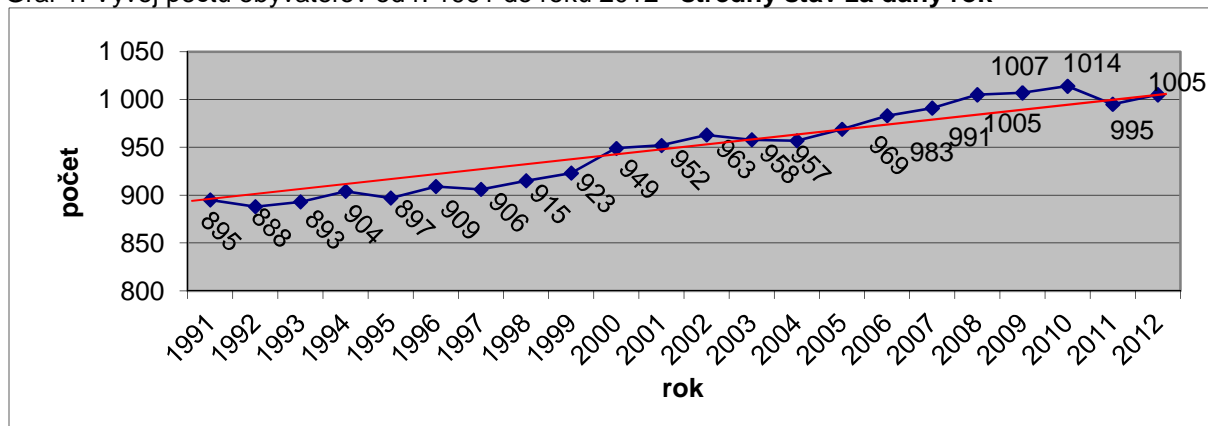
² SODB – Sčítanie obyvateľov, domov a bytov

Tab. 3: Vývoj počtu obyvateľov od r. 1991 do r. 2012

Vývoj obyvateľov obce Selec – stredný stav za daný rok					
		Percentuálna zmena			
Rok	Počet obyvateľov	medziročná	5ročná	7ročná	Celková
1991	895		0,22%	3,04%	12,29%
1992	888	-0,78%			
1993	893	0,56%			
1994	904	1,23%			
1995	897	-0,77%			
1996	909	1,34%	4,40%		
1997	906	-0,33%			
1998	915	0,99%			
1999	923	0,87%			
2000	949	2,82%			
2001	952	0,32%	1,79%	4,98%	
2002	963	1,16%			
2003	958	-0,52%			
2004	957	-0,10%			
2005	969	1,25%			
2006	983	1,44%	3,15%	2,24%	
2007	991	0,81%			
2008	1005	1,41%			
2009	1007	0,20%			
2010	1014	0,70%			
2011	995	-1,87%			
2012	1005	1,01%			

Zdroj: ŠÚ SR

Graf 1: Vývoj počtu obyvateľov od r. 1991 do roku 2012– **stredný stav za daný rok**



Zdroj: ŠÚ SR

O dôvodoch nárastu počtu obyvateľov za posledných osem rokov hovorí ukazovateľ „prirodzená výmena a migrácia“.

Tab. 4: Vývoj počtu obyvateľstva prirodzenou výmenou a migráciou

	Narodení	Zomrelí	Prirodzený prírastok/úbytok	Pristaňovaní	Vystaňovaní	Prírastok/úbytok sťahovaním	Celkový prírastok/úbytok
1998							
1999	13	12	1	19	12	7	8
2000*)			0			0	26
2001	11	9	2	16	15	1	3
2002	15	8	7	15	11	4	11
2003	7	9	-2	13	16	-3	-5
2004	11	13	-2	13	12	1	-1
2005	14	8	6	12	6	6	12
2006	7	3	4	19	9	10	14
2007	12	11	1	15	8	7	8
2008	15	10	5	16	7	9	14
2009	12	14	-2	17	13	4	2
2010	9	7	2	15	10	5	7
2011	6	10	-4	6	14	-8	-12
2012	6	6	0	17	7	10	10
Spolu	67	61	6	105	68	37	43

Zdroj: ŠÚ SR *) údaje nie sú k dispozícii

Od roku 1998 do roku 2012 vzrástol počet obyvateľov obce Selec v absolútnom vyjadrení o 43. V tomto období bol zaznamenaný úbytok obyvateľov v rokoch 2003 a 2004 a 2011. V týchto rokoch tiež počet zomrelých presiahol počet narodených. Za sledované obdobie poklesol počet obyvateľov v dôsledku sťahovania v rokoch 2003 a 2011. Celkovo sa v dôsledku sťahovania zvýšil počet obyvateľov o 37.

Podiel mužov a žien a celkovom počte obyvateľov je vyrovnaný. Špecifickým bol rok 2000, kedy podiel žien na celkovom počte obyvateľov bol 53 % a podiel mužov 47 %.

Tab. 5: Vývoj počtu obyvateľov podľa pohlavia – **priemerný počet za daný rok**

Rok	Počet obyvateľov	muži	ženy
1998	915	461	454
1999	923	464	459
2000	949	445	504
2001	952	481	471
2002	963	487	476
2003	958	484	474
2004	957	478	479
2005	969	486	483
2006	983	489	494
2007	991	494	497
2008	1005	501	504
2009	1007	503	504
2010	1014	505	509
2011	995	502	493
2012	1005	510	495

Zdroj: ŠÚ SR

2.2 Veková štruktúra obyvateľstva

Jedným z najdôležitejších demografických ukazovateľov je vekové zloženie populácie. Stagnujúca pôrodnosť v posledných rokoch vedie k postupnému znižovaniu podielu obyvateľov v predproduktívnom veku a nárastu podielu obyvateľstva v produktívnom veku a poproduktívnom veku.

Tab. 6: Veková štruktúra obyvateľov obce Selec – **priemerný počet za daný rok**

Rok	predproduktívny vek		produktívny vek		poproduktívny vek		Index starnutia ³	Priemerný vek	Mediánový vek ⁴	Index ⁵ ekonom. zaťaženia
	počet	%	počet	%	počet	%				
1996	196	21,56%	524	57,65%	189	20,79%	96,43	35,96		
2001	179	18,80%	573	60,19%	200	21,01%	111,73	36,79		
2002	179	18,59%	579	60,12%	205	21,29%	114,53	36,91		
2003	173	18,06%	573	59,81%	212	22,13%	122,54	37,41		
2004	168	17,54%	585	61,06%	205	21,40%	122,75	37,55		
2005	168	17,34%	595	61,40%	206	21,26%	122,62	37,69		
2006	163	16,58%	607	61,75%	213	21,67%	130,67	38,27		
2007	161	16,25%	618	62,36%	212	21,39%	131,68	38,35		
2008	163	16,22%	626	62,29%	216	21,49%	132,52	38,54		
2009	162	16,09%	622	61,77%	223	22,14%	137,65	38,45		
2010	159	15,68%	626	61,74%	229	22,58%	144,03	38,87		
2011	156	15,68%	686	68,94%	153	15,38%	98,08	39,43	38,65	45,04
2012	162	16,12%	687	68,36%	156	15,52%	96,30	39,94	39,36	46,29

Zdroj: ŠÚ SR

Veková štruktúra obyvateľstva v obci Selec je regresívna. Kým v roku 1996 bol počet obyvateľov v predproduktívnom veku o 3,5 % vyšší ako počet obyvateľov vo veku poproduktívnom, v roku 2001 už situácia nebola pozitívna. Počet obyvateľov v poproduktívnom veku bol vyšší oproti počtu obyvateľov v predproduktívnom veku o takmer 12 %. Do roku 2010 pokračoval negatívny trend, od roku 2011 prevyšuje počet obyvateľov v predproduktívnom veku obyvateľov v produktívnom veku, tento pozitívny vývoj však do značnej miery zapríčinila zmena štatistického vykazovania. Do roku 2010 boli v poproduktívnom veku muži vo veku 60 rokov a viac a ženy vo veku 55 rokov a viac. Od roku 2011 sú za obyvateľov v poproduktívnom veku považovaní všetci bez ohľadu na pohlavie vo veku 65 a viac rokov. Toto isté zdôvodnenie platí aj pre pozitívny vývoj indexu starnutia.

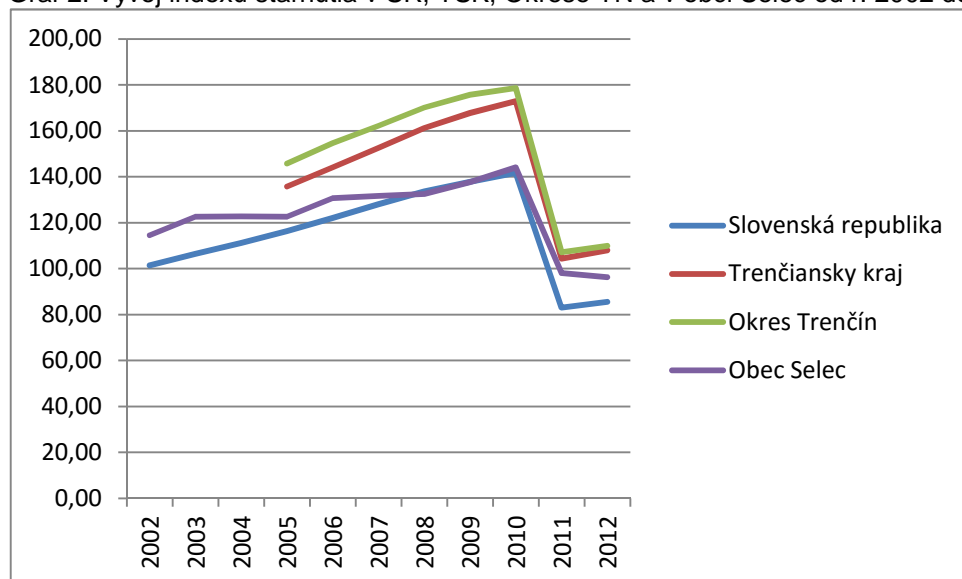
³ vyjadruje pomer medzi poproduktívnou a predproduktívnou zložkou obyvateľstva, t.j. vyjadruje počet osôb vo veku 65 a viac rokov pripadajúcich na 100 osôb vo veku 0 – 14 rokov. Ako nepriaznivý pomer sa hodnotí index starnutia vyšší ako 100.

⁴ vek, ktorý rozdeľuje populáciu na dve rovnako početné časti (polovica s nižším vekom a polovica s vyšším vekom ako je medián)

⁵ vyjadruje zaťaženie produktívneho obyvateľstva neproduktívnym, t.j. pomerom počtu osôb v predproduktívnom a poproduktívnom veku k osobám v produktívnom veku. Je ukazovateľom úrovne životných a ekonomických podmienok. Hovorí koľko neproduktívnych osôb pripadá obyčajne na 100 ľudí v produktívnom veku

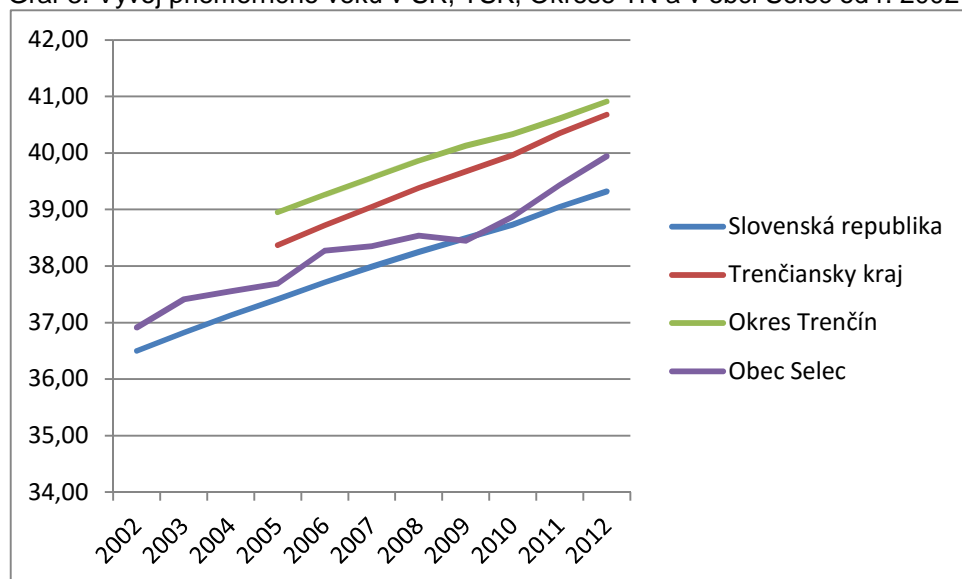
V roku 1996 bol priemerný vek obyvateľov obce takmer 36 rokov, odvtedy neustále rástol na súčasných takmer 40 rokov.

Graf 2: Vývoj indexu starnutia v SR, TSK, Okrese TN a v obci Selec od r. 2002 do r. 2012



Zdroj: ŠÚ SR

Graf 3: Vývoj priemerného veku v SR, TSK, Okrese TN a v obci Selec od r. 2002 do r. 2012



Zdroj: ŠÚ SR

Výsledky porovnania vývoja indexu starnutia a priemerného veku obyvateľov obce v porovnaní s väčšími územnými jednotkami sú pre Selec pozitívne.

2.3 Vzdelanostná úroveň obyvateľstva

V kapitole sú analyzované údaje o vzdelaní obyvateľstva pochádzajúce zo sčítania obyvateľov, domov a bytov v rokoch 1991, 2001 a 2011.

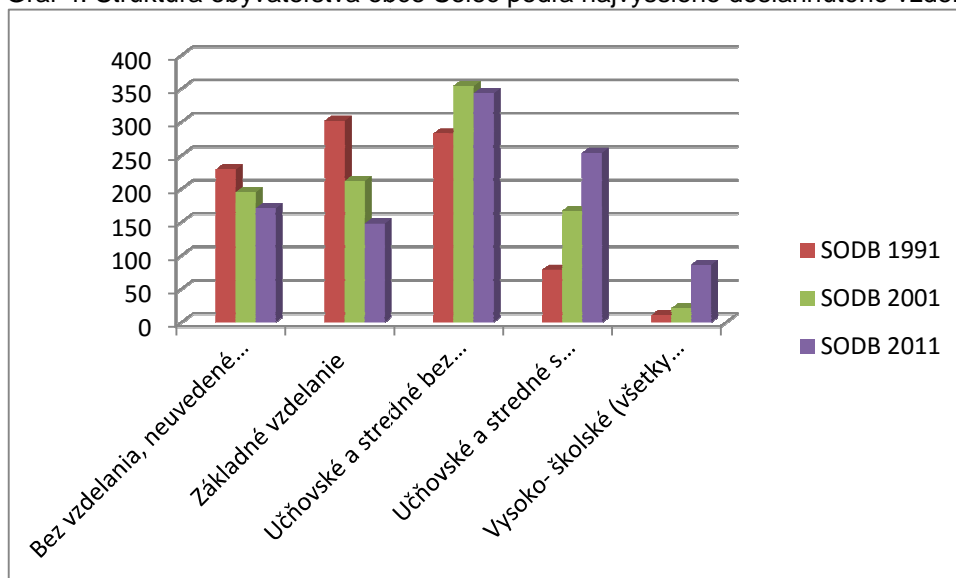
Tab. 7: Vzdelanostná úroveň obyvateľstva obce Selec – SOBD 1991, 2001 a 2011

Rok	Bez vzdelania, neuvedené vzdelanie (vrátane detí do ukončenia povinnej školskej dochádzky)		Základné vzdelanie		Učňovské a stredné bez maturity		Učňovské a stredné s maturitou a vyššie		Vysokoškolské (všetky stupne)	
	počet	%	počet	%	počet	%	počet	%	počet	%
SODB 1991	229	25,33%	302	33,41%	283	31,31%	79	8,74%	11	1,22%
SODB 2001	195	20,55%	212	22,34%	354	37,30%	167	17,60%	21	2,21%
SODB 2011	171	17,07%	148	14,77%	343	34,23%	254	25,35%	86	8,58%

Zdroj: ŠÚ SR

Vzdelanostná úroveň obyvateľstva obce sa neustále zvyšuje.

Graf 4: Štruktúra obyvateľstva obce Selec podľa najvyššieho dosiahnutého vzdelania



Zdroj: ŠÚ SR

Tab. 8: Porovnanie vzdelanostnej úrovne obce obyvateľov obce, okresu Trenčín a Trenčianskeho kraja – SODB 2011

	Bez vzdelania vrátane detí do 16 rokov a neuvedené	Základné	Učňovské a stredné bez maturity	Učňovské a stredné s maturitou a vyššie	Vysokoškolské (všetky stupne)
Slovenská republika	999 951 18,53%	808 490 14,98%	1 244 038 23,05%	1 596 589 29,58%	747 968 13,86%
Trenčiansky kraj	76 829 12,93%	97 993 16,49%	160 043 26,93%	185 133 31,15%	74 330 12,51%
Okres Trenčín	21 173 18,72%	12 562 11,11%	27 876 24,64%	34 326 30,35%	17 178 15,19%
Selec	171 17,07%	148 14,77%	343 34,23%	254 25,35%	86 8,58%

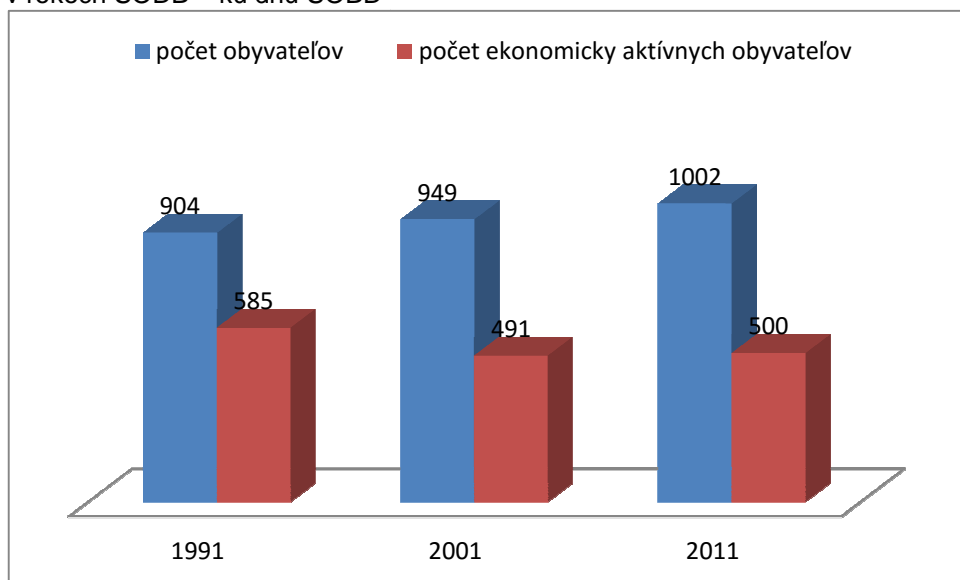
Zdroj: ŠÚ SR

Výsledky porovnávania obyvateľstva podľa najvyššieho dosiahnutého vzdelania podľa výsledkov SODB 2011 v širšom regionálnom kontexte vypovedajú v neprospech obce Selec. Kým podiel obyvateľov s vysokoškolským vzdelaním na celkovom počte obyvateľov Trenčianskeho kraja je 12,51 %, na celkovom počte obyvateľov obce Selec je to 8,58 %. Porovnanie v kontexte okresu Trenčín je pre obec ešte nepriaznivejšie.

2.4 Ekonomická aktivita obyvateľov

Zmeny slovenského hospodárstva, ktoré stále doznievajú, sa prejavujú poklesom zamestnanosti v poľnohospodárstve, priemysle a predovšetkým v posledných pár rokoch rozvojom zamestnanosti v sektore služieb. Tento trend je zjavný aj v obci Selec s výnimkou priemyselnej výroby.

Graf 5: Vývoj počtu ekonomicky aktívnych obyvateľov v pomere k celkovému počtu obyvateľov v rokoch SODB – ku dňu SOBD



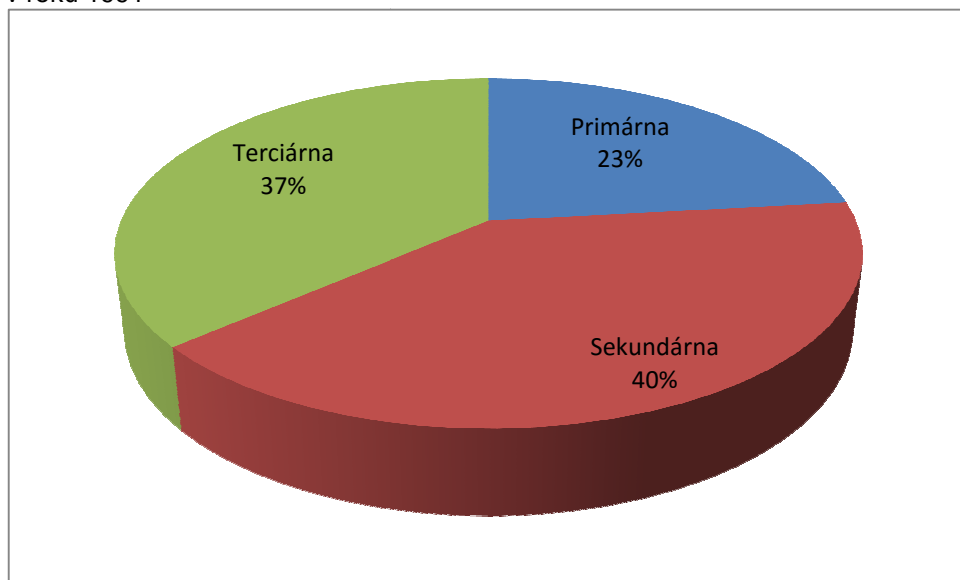
Zdroj: ŠÚ SR

Napriek nárastu počtu obyvateľov počet ekonomicky aktívnych osôb klesá – v roku 1991 bolo ekonomicky aktívnych 64,71 % obyvateľov, v roku 2001 51,74 % a v roku 2011 menej ako 50 %. Keďže index starnutia obyvateľstva sa sleduje až od roku 1996, možno len predpokladať, že tento negatívny trend je spôsobený starnutím obyvateľstva. Z pohľadu dochádzania obyvateľov obce Selec do zamestnania bol vývoj nasledovný: kým v roku 1991 dochádzalo do zamestnania 73 % ekonomicky aktívnych obyvateľov, v roku 2001 ich bolo 68 % a v roku 2011 86,8 %.

V roku 1991 pracovalo v poľnohospodárstve a prvovýrobe 23 % ekonomicky aktívnych obyvateľov, v roku 2001 sa ich tejto sfére venovalo len 8 % a tento podiel ostal zachovaný do roku 2011. Pokles zamestnanosti v primárnej sfére s odrazil na náraste zamestnanosti vo sfére sekundárnej a terciárnej. Odvetvia spadajúce pod priemysel zamestnávali v roku 1991 41 %, v roku 2001 44 % ekonomicky aktívneho obyvateľstva. Nárast zamestnanosti vo sfére služieb bol v roku 2001 oproti 1991 12 %-ný. V období medzi rokmi 2001 a 2010 poklesol počet obyvateľov pracujúcich vo

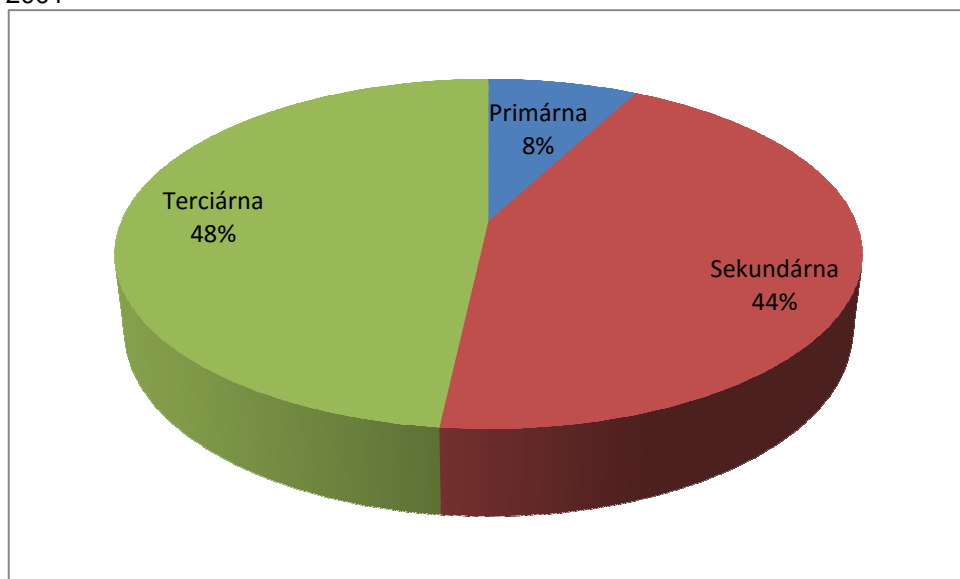
sfére služieb o cca 1/5, o ktorú narástol podiel obyvateľov pracujúcich vo sfére služieb. To vysvetľuje aj zvýšenie počtu obyvateľov dochádzajúcich za prácu, pretože sektor služieb na hospodárstve obce nie je nejako významne zastúpený.

Graf 6: Zamestnanosť ekonomicky aktívneho obyvateľstva obce Selec vo sférach hospodárstva⁶ v roku 1991



Zdroj: ŠÚ SR

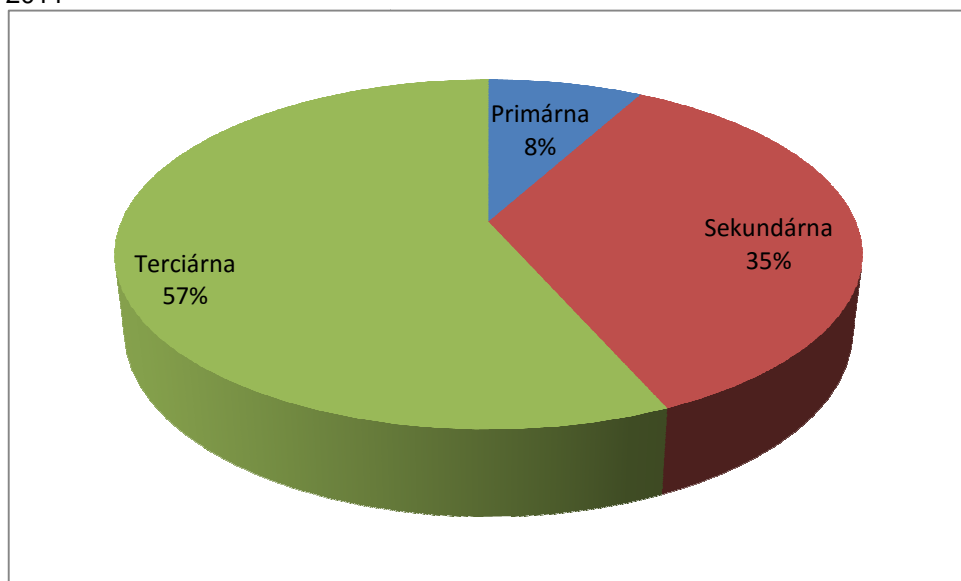
Graf 7: Zamestnanosť ekonomicky aktívneho obyvateľstva obce Selec vo sférach hospodárstva v roku 2001



Zdroj: ŠÚ SR

⁶ Primárna sféra – odvetvia produkujúce základné materiály a suroviny (napr. ťažba nerastných surovín, poľnohospodárstvo, lesníctvo, energetika)
 Sekundárna sféra - odvetvia spracovateľského priemyslu a stavebníctvo, od ktorých úrovne závisí uspokojovanie základných ekonomických potrieb spoločnosti
 Terciárna sféra - všetky druhy služieb (platené aj neplatené), obchod, doprava a spoje

Graf 8: Zamestnanosť ekonomicky aktívneho obyvateľstva obce Selec vo sférach hospodárstva v roku 2011



Zdroj: ŠÚ SR

3. Životné prostredie

3.1 Geomorfologické členenie územia

Sústava:	Alpsko – Himalájska
Podsústava:	Karpaty
Provincia:	Západné Karpaty
Subprovincia:	Vnútorne Západné Karpaty
Oblasť:	Fatransko – Tatranská oblasť
Celok:	Považský Inovec
Podcelok:	Inovecké predhorie
Oddiel:	Selecká kotlina

3.2 Geologická stavba územia

Na geologickej stavbe územia sa podieľajú horniny prvohôr, druhohôr, treťohôr a štvrtohôr. Poukázať treba predovšetkým na výskyt uránu v lokalite Kálnica-Selec. Nálezisko uránu má rozlohu 28,9 km² a bolo od 60. rokov minulého storočia podrobne skúmané firmou Uránový prieskum, ktorá tu uskutočnila 339 prieskumných vrtov do hĺbok v rozmedzí 100 až 680 metrov. Na mieste dokonca prebiehala skúšobná ťažba, vyťažené vzorky rudy boli vtedy odvážané do Sovietskeho zväzu. Od roku 2005 je kanadská spoločnosť Ultra Uranium so sídlom vo Vancuveri držiteľom povolení na prieskum náleziska uránu s cieľom ťažby v tejto lokalite. Ako prvý bol dokončený posudok údajov zo 168 diamantových vrtov a údaje zo 65 vrtov, ktoré pretínali významnú uránovú mineralizáciu, sú v súčasnosti digitalizované a vektorizované. Obci sa podarilo prieskum náleziska zastaviť.

3.3 Klimatické pomery

Územie patrí do mierne teplej klimatickej oblasti, do obvodu mierne teplého, vlhkého, vrchovinového. Priemerná ročná teplota vzduchu sa pohybuje medzi 6 - 8 °C. Priemerný ročný úhrn zrážok stúpa s nadmorskou výškou zo 700 mm až na 900 mm.

Priemerný počet dní v roku s maximálnou teplotou 15 °C je 50 – 60. V priemere 110 – 130 dní z roku je mrazových, teda s minimálnou teplotou -0,1 °C a vyššou. Prvý mrazový deň prichádza priemerne 1. – 11. októbra.

3.4 Ovzdušie

Okolie obce Selec možno považovať za oblasť so slabo znečisteným ovzduším. Na zhoršovaní kvality ovzdušia v území sa podieľa predovšetkým diaľkový prenos škodlivín, skládkovanie odpadov a doprava. Ich skutočný vplyv nie je možné

presne vyčísliť, nakoľko v území nie je lokalizovaná ani jedna monitorovacia stanica na sledovanie kvality ovzdušia.

3.5 Podzemné a povrchové vody

V katastri obce je najvýznamnejším hydrologickým prvkom Selecký potok. Celkovo vodné plochy a toky zaberajú 0,22 % výmery katastrálneho územia (5,56 ha)

Kvalitu vodných zdrojov pravidelne sleduje a každoročne vyhodnocuje SHMÚ. Kvalita povrchových vôd je podľa STN 75 7221 hodnotená na základe piatich základných ukazovateľov:

- Kyslíkového režimu,
- Základného chemického zloženia
- Doplňkových chemických ukazovateľov
- Ťažkých kovov
- Biologických a mikrobiologických ukazovateľov.

V záujmovom území sa nenachádza ani jeden vodný tok, ktorý je sledovaný a hodnotený.

Obr. 1: Selecký potok



Zdroj: OcÚ Selec

Hodnotenie kvality podzemnej vody je veľmi obtiažne, nakoľko neexistuje dostatočné množstvo meraní, na základe ktorých by bolo možné stanoviť areály znečistenia – poľnohospodárska chemizácia, priesaky exkrementov, ropných látok z mechanizácie a pod., ktoré môžu predstavovať významné zdroje znečistenia v obci Selec.

Z ochrany vodných zdrojov sú v katastrálnom území obce vyčlenené legislatívne zóny ochrany:

Ochranné pásmo vodného zdroja Selec I. až IV. s cieľom ochrany zdrojov pred nepriaznivými účinkami okolia. V katastrálnom území je vyčlenené nasledovné pásmo hygienickej ochrany (PHO) vodných zdrojov:

PHO I. stupňa vodného zdroja

PHO II. stupňa vodného zdroja

V obci pri vodojeme na ľavo od potoka sa nachádza prameň kyselky. Hlboký je 2,5 m. Má tvar osemuholníka, ktorého steny sú vystužené drevenými doskami. Teplota vody je 10,2°C a má pH okolo 6,1. V poslednom období boli prevedené úpravy okolia kyselky – vybudovanie prístrešku, schodov so zábradlím.

3.6 Pôda

Najvýraznejším faktorom ohrozujúcim pôdne zdroje je človek a jeho aktivity. Hlavné negatívne dôsledky antropickej činnosti sú erózia a kontaminácia pôdy. Poškodenie pôdy v katastri obce Selec na základe dostupných údajov je možné klasifikovať nasledovne:

- Kontaminácia pôdy – ohrozené sú najmä poľnohospodárske pôdy, v dôsledku skôr extenzívneho poľnohospodárstva je ohrozenie nízke. Presné plošné areály kontaminácie pôdy nie je možné ohraničiť, nakoľko územie nepodlieha dostatočnému plošnému monitoringu. Pôdy sú ohrozované predovšetkým priemyselnými exhaláciami z diaľkového prenosu. Poľnohospodárske pôdy záujmového územia nie sú emisne zaťažené väčším spádom SO₂ ako 40 mikrogramov na m³ za rok. Podľa mapy izolínií priemerných ročných koncentrácií SO₂ sa centrálnou časťou okresu Trenčín tiahne zo severu na juh oblasť s priemernou ročnou koncentráciou 21-30 mikrogramov SO₂ na m³ za rok.
- Vodná erózia - je významným zdrojom poškodenia pôdy. Ohrozené sú predovšetkým veľkoblokové orné pôdy, ktorých je však v katastrálnom území pomerne málo.
- Veterná erózia – územie je málo náchylné na výskyt veternej erózie.

3.7 Lesy

Lesné porasty zaberajú v rámci katastrálneho územia obce najväčšiu plochu zo všetkých typov krajinnej štruktúry – 65,52 %. Najväčšiu časť tvoria hospodárske lesy (90 % plochy všetkých lesov). Ochranné lesy zaberajú 9 % a ostatné lesné pozemky 1 % plochy lesného pôdneho fondu. Za ochranné lesy sú vyhlásené lesy na mimoriadne nepriaznivých stanovištiach – sutiny, strže, hrebene, stráne so súvislo

vystupujúcou materskou horninou a lesy s pôdoochrannou funkciou, predovšetkým protieróznou.

Zníženie stability lesných porastov môže okrem nadmerne intenzívneho hospodárskeho využívania nastať aj pôsobením škodlivých činiteľov. Za ohrozujúce činitele možno považovať abiotické činitele, najmä sneh a námrazu, najškodlivejším činiteľom je vietor. Dôsledkom pôsobenia negatívnych faktorov sú kalamity a následné vynútené ťažby drevnej hmoty.

Na základe ochrannárskej typizácie vykonanej na lesných porastoch v rokoch 1982 a 1992 sa zistilo, že zdravotný stav porastov sa výrazne zhoršil. Hlavným rozdielom je výrazné zvýšenie plochy veľmi ohrozených porastov vo vekovej kategórii 10 – 40 rokov a vekovej kategórii 40 a viac rokov.

V katastrálnom území obce sa nachádzajú tieto lesné vegetačné stupne:
Bukovo – dubový lesný vegetačný stupeň
Dubovo – bukový lesný vegetačný stupeň
Bukový lesný vegetačný stupeň
Jedľovo – bukový vegetačný stupeň

3.8 Chránené územia prírody

Do katastra obce zasahuje prírodná rezervácia Považský Inovec, nachádzajú sa tu dve prírodné pamiatky: Selecký potok a Selecké kamenné more a chránený areál Hradisko. Ochrana týchto hodnotných prírodných prvkov krajiny môžu predstavovať určité limity a obmedzenia sociálno-ekonomického rozvoja.

3.9 Biocentrá a biokoridory

Biocentrá sú ekosystémy poskytujúce trvalé podmienky na rozmnožovanie, úkryt, výživu, ochranu a odpočinok organizmov. Sú to ekologicky najstabilnejšie prvky krajinej štruktúry.

Biokoridory sú líniové prvky v krajine, ktoré spájajú biocentrá a umožňujú migráciu, s ňou spojený úkryt, odpočinok, zdroj potravy a výmenu genetických informácií medzi nimi.

Katastr obce je súčasťou biocentra nadregionálneho významu – Prírodnej rezervácie Považský Inovec. Z biokoridorov nadregionálneho významu prechádza cez katastrálne územie biokoridor hrebeňov Považského Inovca a Strážovských vrchov a biokoridor Považský Inovec – Bodovka, napájajúci sa na nadregionálny biokoridor – rieku Váh.

Z biokoridorov regionálneho významu sa sledovaného územia dotýka biokoridor Zelená voda – Drieňový vrch – Považský Inovec – Svinica.

Biocentrami miestneho významu sú jestvujúce chránené územia: Hradisko – lesné porasty (xerothermné porasty a teplomilná fauna, najmä hmyz), Lesné porasty

predhoria Inovca (biocentrum dubových a bukových lesov zmiešaných, dôležitá ochrana pôdy pred zosuvmi), Kamenné more.

Funkciu biokoridoru miestneho významu tvoria brehové porasty Seleckého potoka – biocentrum lužných lesov podhorských a horských prechádzajúcich do lužných lesov nížinných viazaných a alúviá vodných tokov, živočíchy viazané na mokraďové a vodné prostredie.

3.10 Flóra a fauna

Reálna vegetácia je značne odlišná od prirodzenej potenciálnej vegetácie. Namiesto agrocenóz, lúk, pasienkov a intravilánu obce by celé územie pokrývali lesné porasty.

Charakter zoocenóz v sledovanej oblasti určuje prevaha lesných komplexov a agrobiocenóz (trvalé trávnaté porasty), ktoré sú doplnené intravilánom.

Na území sa vyskytuje viacero chránených druhov hmyzu. Z rýb je najohrozenejšia čerebľa potočná, z obojživelníkov salamandra škvrnitá, rosnička zelená.

4. Technická infraštruktúra

4.1 Zásobovanie vodou

Zdrojom pitnej vody pre obec Selec je vodný zdroj, ktorý sa nachádza v južnej časti katastra. Súčasťou vodného zdroja je aj vodojem, z ktorého je vedený gravitačný rozvod vody po obci. Zásobovanie domácností vodou je zabezpečené liatinovým vodovodom z roku 1966. Kvalita rozvodov zodpovedá dĺžke obdobia, ktoré sú používané, v blízkej dobe možno predpokladať potrebu vybudovania nových. Majiteľom a správcom vodovodu je akciová spoločnosť Trenčianske vodárne a kanalizácie, a. s.. Na vodovod sú napojené všetky domácnosti.

Okrem spomínaného zdroja pitnej vody, z ktorého je zásobovaná obec, sa v jej katastrálnom území nachádzajú ďalšie 3 zdroje, z ktorých je zásobované krajské mesto Trenčín.

4.2 Odkanalizovanie

Chýbajúca kanalizácia bránila hospodárskemu rozvoju obce. Túto slabú stránku sa podarilo v posledných rokoch odstrániť. Vo viacerých etapách bola vybudovaná zo zdrojov obce a Envirofondeu splašková kanalizácia, ktorá vyúsťuje do ČOV v Trenčianskych Stankovciach, táto slúži obciam: Trenčianske Stankovce, Trenčianska Turná, Selec, Veľké Bierovce a Opatovce. Vyčistené vody z komunálnej ČOV budú vyústené do Váhu. V rámci poslednej etapy bude odkanalizovaných 23 domácností.

Dažďové vody zo striech a objektov sú zvedené voľne do terénu alebo potoka. Dažďová voda predstavuje príležitosť pre jej využitie na technické účely po vybudovaní zberačov.

4.3 Zásobovanie plynom

V roku 1997 bol v obci vybudovaný polyetylénový plynovod, na ktorý sú napojené všetky domácnosti. Kapacita jestvujúceho rozvodu je dostatočná aj pre prípadnú novú individuálnu bytovú výstavbu, resp. výstavbu obecných bytov.

4.4 Elektrifikácia

Obec je zásobovaná elektrickou energiou z distribučnej 22 kV siete z kmeňového vzdušného elektrického vedenia. Na distribučnú sieť sú napojené tri stožiarové trafostanice situované priamo v obci a z nich sú vedené sekundárne vzdušné elektrické rozvody po obci. Pre plánovaný nový stavebný obvod je nutné vybudovať novú trafostanicu.

V obci je vybudované verejné osvetlenie s príkonom 70 kW a sodíkovými žiarovkami, ktoré už v súčasnosti nie je energeticky najefektívnejšie – postupne sa lampy vymieňajú za led žiarovky, rekonštrukcia je hrazená z vlastných zdrojov

Verejným rozhlasom vedeným vzduchom je pokrytá celá obec. Rozhlasová ústredňa je umiestnená na obecnom úrade. V súčasnosti po viacerých rekonštrukciách slúži miestny rozhlas prevažne na informovanie občanov o predajných, kultúrnych a športových podujatiach v obci a okolí.

4.5 Telekomunikácie

Telefonické spojenie zabezpečuje digitálna telefónna ústredňa, ktorá je osadená v objekte pošty v Trenčianskych Stankovciach, odkiaľ vedie spojovací kábel do obce Selec. V súčasnosti je na telefónna sieť Telekomu dostupná pre všetky domácnosti.

Pri využívaní služieb mobilných operátorov majú obyvatelia značne obmedzenú možnosť voľby. Pokrytie signálom spoločnosti Orange je veľmi dobré – anténa bola v roku 2014 vybudovaná v obci nad cintorínom, ale komunikácia prostredníctvom Telekomu O2 je vo väčšej časti obce nemožná.

V obci je prostredníctvom telefónnej siete dostupné dial-up a ISDN pripojenie, čo nezodpovedá súčasným štandardom. Zvýšenie kvality pripojenia na internet priniesol alternatívny operátor inštalovaním systému bezdrôtového prenosu.

4.6 Doprava – cestná sieť

Cestná sieť tvorí 2,2 km komunikácií. 5 % úsekov, kde nie je položená kanalizácia si bude vyžadovať nový povrch.

Zvýšenie bezpečnosti prinieslo vybudovanie chodníkov. V čase schválenia PHSR – verzie 2.0 boli vybudované 3/4 plánovaných chodníkov (plán z roku 2007).

4.7 Odpadové hospodárstvo

Obec má podpísanú zmluvu na zber a likvidáciu odpadu s externým poskytovateľom služieb. Zber domového odpadu prebieha 1x za dva týždne. Obec uskutočňuje zber vyseparovaných zložiek komunálnych odpadov a to skla, plastov, papiera, textilu a nebezpečného odpadu. Sklo je zberané do 4 ks veľkokapacitných nádob na sklo s pravidelným vývozom raz za 2 mesiace. Plasty sa zberajú raz mesačne zberom do plastových vriec, ktoré dostane každá domácnosť od vývozcu. Papier je zberaný 2 krát ročne a prebieha v spolupráci obce a základnej školy. Textil sa zberá do dvoch kontajnerov na textil umiestnených v obci. Nebezpečný odpad sa zberá do mobilných ekoskladov 2 krát ročne, občan je povinný daný odpad priniesť pred budovu obecného úradu. O spôsobe odovzdania a čase vývozu papiera a nebezpečného odpadu sú občania vopred informovaní miestnym rozhlasom. Cca 20

% odpadu vyprodukovaného v obci je zhodnocovaného, zvyšok je zneškodňovaný skládkovaním.

Obec má spracovaný Program odpadového hospodárstva spoločný pre obce Mikroregiónu Inovec.

5. Občianska infraštruktúra

5.1 Školstvo

Materská škola bola v obci zriadená v roku 1976, základná škola sa prvýkrát spomína v kronike obce v roku 1766. Od 1.7.2003 v obci pôsobí právny subjekt **Základná škola s materskou školou**. Sídli v dvoch samostatných objektoch vzdialených od seba cca 0,5 km.

Materská škola

Materskú školu navštevuje 30 detí. V materskej škole pracujú tri pedagogické pracovníčky na plný pracovný úväzok – všetky spĺňajú kvalifikačné predpoklady, školníčka, ktorá zastáva i funkciu kuriča; vedúca školskej jedálne (na skrátenej úväzok) a dve kuchárky, z toho jedna na polovičný pracovný úväzok.

V čase zriadenia bola MŠ jednotriedna a sídlila v zrekonštruovanej budove v areáli ZŠ, v ktorej pôvodne boli byty pre miestnych učiteľov a pracovníkov obce. Dňa 18.12. 1981 bola daná do prevádzky nová účelová budova. V budove sú dve triedy, z toho jedna sa využíva aj ako spálňa, 2 sociálne zariadenia, telocvičňa, jedáleň MŠ a samostatná jedáleň pre žiakov ZŠ, ktorá bola dodatočne zriadená z terasy. Žiaci ZŠ denne dochádzajú na obedy do MŠ.

Za obdobie rokov 2007-2013 sa výrazne zlepšilo materiálne zabezpečenie výchovného procesu a stavebno-technický stav objektu MŠ. Postupne boli vykonané tieto aktivity:

- revitalizácia školskej jedálne (nové spotrebiče a nábytok do kuchyne, nový nábytok do jedálne pre deti),
- nové ležadlá paplóny, vankúše,
- rekonštrukcia umyvární a sociálnych zariadení,
- výmena okien, radiátorov a rozvodov ústredného kúrenia,
- kompletná rekonštrukcia vonkajšieho areálu (výmena a doplnenie zariadenia detského ihriska)
- zateplenie obvodového plášťa.

Tab. 9: Počet žiakov MŠ za posledných 5 rokov

Šk. rok	Počet žiakov
2002/2003	36
2003/2004	37
2004/2005	42
2005/2006	32
2006/2007	30
2007/2008	29
2008/2009	32
2009/2010	32

2010/2011	36
2011/2012	28
2012/2013	33
2013/2014	33
2014/2015	30

Zdroj: OcÚ Selec

Obr. 2: MŠ Selec



Zdroj.: OcÚ Selec

Škola je zapojená do projektov, prostredníctvom ktorých sa deti učia starať o svoje zdravie, prírodu, využívanie voľného času, získavajú nové poznatky hrovou formou.

- Otvorená škola
- Zdravý úsmev
- Adamko hravo-zdravo
- Bezpečko a Bezpečná škôlka
- Selecké detičky napite sa z našej vodičky
- DIGIškola

Materská škola zabezpečuje výchovu a vzdelávanie podľa štátneho vzdelávacieho programu ISCED 0, v zmysle ktorého ma vypracovaný vlastný Školský vzdelávací program s názvom Poznávajme čo je naše, ktorý je zameraný na spoznávanie regiónu, jeho prírodných krás, upevňovanie národného povedomia, ožiovovanie a zachovávanie kulrútnych, duchovných a historických hodnôt obce a regiónu.

V kontexte zamerania školy sa v MŠ i mimo nej realizujú rôzne aktivity a to - pre deti zaujímavé akcie spojené s ľudovým a občianskym kalendárom v čase predvianočnom, – Barbora, Mikuláš so svojou družinou, Lucie. V MŠ sa organizujú vlastné škôlkarské Vianoce s oblátkami, medom, svietnikmi či darčekom. Vo fašiangovom čase sa koná obľúbený fašiangový karneval v MŠ. V jarnom období deti vynášajú Morenu, spievajú Nové leto, stavajú máje, v lete spoznávajú tradície tohto obdobia – Na Jána.

V jesennom období pedagógovia v spolupráci so ŠJ a deťmi pripravujú pre verejnosť výstavu prác s tematikou jesene a zdravej výživy spojenú s ochutnávkou zdravých jedál, v zimnom období organizujú pohybové aktivity na snehu, v čase MDD Týždeň detských radostí spojený so športovými, výtvarnými či speváckymi súťažami, diskotéku. Na konci školského roka sa lúčia s predškólakmi, organizujú výlet do prírody alebo blízkeho okolia – Trenčín, Trenč. Teplice (výlet vlakom).

Deti sa zapájajú do rôznych súťaží i v rámci okolitých MŠ či okresu a to speváckych – Detský slávik, recitačných – Rapotačky, športových – Detská olympiáda MŠ, či výtvarných výstav poriadaných Trenčianskym kultúrnym strediskom, Galériou M. A. Bazovského a pod. Zúčastňujú sa rôznych kultúrnych podujatí určených deťom v Trenčíne či v okolitých obciach.

V rámci mimoškolských aktivít majú deti možnosť navštevovať tieto krúžky:

- Anglický jazyk – zameraný na oboznamovanie sa s anglickým jazykom
- Ľudové a regionálne tradície – zameraný na hlbšie poznávanie miestnych zvyklostí a tradícií

V budúcnosti by bolo prospešné obnoviť interiér MŠ (najmä nábytky v triedach a v šatni) a zrenovovať a revitalizovať areál (asfaltové chodníky, staré dreviny nahradiť novými).

Obr. 3: Deti pri hre v MŠ



Zdroj: OcÚ Selec

Základná škola

Základnú školu navštevujú žiaci 1. – 4. ročníka. Staršie deti dochádzajú do ZŠ v Trenčianskych Stankovciach, zriedkavejšie do Trenčianskej Turnej a do Trenčína.

O výchovu a vzdelávanie detí sa stará plne kvalifikovaný kolektív 6 pedagogických pracovníkov, okrem nich jeden nepedagogický pracovník. Vo svojej práci využívajú najnovšie metódy, čím prispievajú nielen k rozvoju kognitívnych schopností dieťaťa, teda k zvyšovaniu úrovne jeho vedomostí, ale v rovnakej miere sa snažia i o rozvoj celej osobnosti dieťaťa. Majú na zreteli jeho emocionálnu stránku, smerovanie hodnotovej orientácie, plnohodnotné zaradenie sa do spoločnosti i rozvoj jeho tvorivých schopností. Všetka činnosť školy sa nesie v tvorivo-humanistickom duchu, kde pedagóg je nielen vzorom a facilitátorom, ale aj partnerom dieťaťa.

Školu navštevuje 43 žiakov, z toho jeden so špeciálnymi výchovno-vzdelávacími potrebami. Pri škole pôsobí Školský klub detí, ktorý navštevuje 26 žiakov ZŠ. Okrem žiakov ZŠ Selec ho navštevujú aj žiaci škôl v okolí, ktorí bývajú v Selci.

Žiaci sa učia v dvoch spojených ročníkoch (1. + 3. a 2. + 4.).

Tab. 10: Počet žiakov ZŠ za posledné roky

Šk. rok	Počet žiakov
2002/2003	32
2003/2004	32
2004/2005	26
2005/2006	34
2006/2007	35
2007/2008	29
2008/2009	32
2009/2010	32
2010/2011	36
2011/2012	36
2012/2013	36
2013/2014	41
2014/2015	43

Zdroj: OcÚ Selec

Tab. 11: Predpokladaný počet žiakov ZŠ v nasledujúcich školských rokoch

Šk. rok	Počet žiakov
2015/2016	36
2016/2017	35
2017/2018	36
2018/2019	36
2019/2020	35

Zdroj: OcÚ Selec

Vychádzajúc zo štátneho vzdelávacieho programu, skúseností, tradícií, požiadavky rodičov, dlhodobu dosahovaných výsledkov a koncepcie rozvoja školy orientovala naša škola svoj Školský vzdelávací program predovšetkým na posilnenie vyučovania cudzích jazykov, prírodovedy a informatiky.

Súčasťou výchovno-vzdelávacej činnosti sú:

- IKT, ktoré sú v maximálnej miere využívané počas jednotlivých vyučovacích predmetov,
- vlastivedné, prírodovedné a turistické vychádzky a poznávacie exkurzie,
- besedy – všetky ročníky a triedy v rôznych žánroch: protidrogová výchova, dopravná výchova, zdravotná výchova, environmentálna výchova,
- dramatický krúžok
- keramický krúžok
- krúžok kalogagatie

Žiaci sa zúčastňujú rôznych súťaží, čím úspešne reprezentujú školu a obec a zapájajú do projektov.

Úloha školy v obci a spolupráca s miestnou komunitou

- pomoc pri organizácii a zabezpečení spoločenských a kultúrnych akcií v obci: Stretnutie starších spoluobčanov, Víťanie detí do života, Spomienková slávnosť pri pomníku obetiam II. SV, roznos darčiekov pre nevládných spoluobčanov, karneval, oslava Dňa matiek
- aktivity pre verejnosť
 - pravidelné športové aktivity,
 - rozširovanie počítačovej gramotnosti – poradenstvo,
- výstavy prác žiakov – Vianočné dekorácie, Veľkonočné dekorácie,
- pravidelná aktualizácia verejných nástieniek,
- pravidelná pomoc pri čistení verejných priestranstiev,
- Vianočný trh.

Priestorové a materiálno-technické podmienky školy

Priestory, ktoré škola využíva

- 2 základné učebne,
- učebňa PC /19 PC/, notebooky /6 ks/, dataprojektory 3 ks, 2 interaktívne tabuľa, digitálna kamera, digitálny fotoaparát, tlačiarne
- miestnosť ŠKD, knižnica
- telocvičňa,
- školský dvor.

Budova školy je zrekonštruovaná – v posledných rokoch sa realizovala výmena okien, výmena vykurovacieho systému, rekonštrukcia sociálnych zariadení, výmena podlahových krytín, oprava fasády, strechy.

Vďaka finančnej podpore Komunitnej nadácie Bratislava, Citibank Slovakia a.s., ako aj obce Selec a OZ Selec sa nám podarilo v areáli školy vybudovať oddychové centrum pre deti a rodičov – detské ihrisko.

Učebne a ostatné priestory školy sú udržiavané, učebne sú vybavené novým, moderným nábytkom, tabuľami.

Učebné pomôcky sa dopĺňajú podľa aktuálnej ponuky a finančných možností – dotácie od zriaďovateľa, sponzorské dary od rodičov, priateľov školy, OZ Selec a miestnych sponzorov, prostriedky z projektov vyhlasovaných MŠ SR a inými subjektami.

Škola je veľmi dobre vybavená multimediálnou technikou a športovým náradím a náčiním hlavne vďaka úspešnému zapájaniu sa do projektov.

Súkromná hudobná škola ADIA

01.09.1998 bola v Selci založená Súkromná základná umelecká škola ADIA pod vedením Mgr. Idy Arbetovej z Trenčína. Sídli v rodinnom dome kúsok od základnej školy. Rodinný dom bol napadito zrekonštruovaný a je nemožné nevšimnúť si ho. Pani Arbetová vyučuje hudbu v našej obci už od roku 1995. Hudobná škola sa postupne rozrástla a má pobočky v Trenčianskom Jastrabí, Dubodielí, Ivanovciach, Trenčíne a Dubnici nad Váhom. Každoročne má škola okolo 270 žiakov, z toho seleckú školu navštevuje približne 40 detí, kde sa vyučuje hra na klavír, gitaru, husle, flautu a spev..

V škole pôsobia 3 hudobné telesá:

- cimbalová hudba Kľumok pod vedením Mgr. Idy Arbetovej
- detský spevácky zbor pod vedením Márie Hájkovej
- country skupina Red River pod vedením Idy Arbetovej /so sídlom v Ivanovciach/

Hudobná škola každý rok usporadúva vianočné koncerty, polročné a koncoročné vystúpenia, súťaže, vystupuje v kostoloch a zúčastňuje sa na mnohých slávnostiach a kultúrno spoločenských udalostiach.

Po rekonštrukcii budovy bývalých potravín SD Jednota na hornom konci bude časť tohto objektu slúžiť hudobnej škole.

5.2 Zdravotníctvo a sociálna starostlivosť

V obci sa nenachádza žiadne zdravotnícke zariadenie. Obyvatelia využívajú zdravotné stredisko, ktoré sa nachádza v 7 km vzdialených Trenčianskych Stankovciach.

Za odborným ošetrovaním dochádzajú obyvatelia obce do Trenčína. Rýchla záchranná pomoc príde do obce do 15 minút.

Opatrovateľská služba v obci poskytovaná nie je, pretože o takýto druh sociálnej starostlivosti nie je medzi obyvateľmi záujem. Obec je pripravená začať poskytovať opatrovateľskú službu. Starší a osamelí obyvatelia majú možnosť stravovať sa v školskej jedálni.

V prípade záujmu resp. potreby umiestniť obyvateľa obce v domove sociálnej starostlivosti je využívaná sieť takýchto zariadení v trenčianskom regióne.

5.3 Kultúra infraštruktúra

Na prevažnú väčšinu kultúrnych podujatí a spoločenský život v obci sa využíva kultúrny dom, ktorý bol postavený v roku 1967. Napriek tomu, že v rokoch 1987 – 1991 sa vybudovala jehoprístavba, vyžaduje si rozsiahlu rekonštrukciu a modernizáciu vnútorného vybavenia z hľadiska zvýšenia energetickej efektívnosti a tiež kvality služieb, ktoré poskytuje obyvateľom (ples hasičov, svadby, rodinné oslavy, zábavy).

Kultúrny dom je súčasťou multifunkčnej budovy, v ktorej sídli tiež miestna ľudová knižnica a obecný úrad. Na prízemí budovy je požiarna zbrojnica a pošta. Objekt si vyžaduje rozsiahlu rekonštrukciu s cieľom zvýšenia energetickej efektívnosti a tiež štandardu poskytovaných služieb. Projektová dokumentácia na komplexnú rekonštrukciu je vypracovaná a obec sa snaží uspieť pri získaní NFP na tento účel.

Okrem kultúrneho domu sa predovšetkým na činnosť spolkov a folklórnych súborov využíva klub mládeže, ktorý bol postavený v r. 1976 a časť priestorov sa prenájom predajni potravín. Klub mládeže bol v súlade s prioritami 1. verzie PHSR rekonštruovaný a boli revitalizované jeho vonkajšie priestory.

Obr. 4: Klub mládeže



Zdroj: OcÚ Selec

5.4 Folklórne súbory Selčan a Selčanka

Základom kultúrneho diania v obci je činnosť dvoch folklórnych súborov - Selčan a Selčanka. V súčasnosti majú oba súbory po cca 30 členov.

To, že hudba má v obci hlboko zapustené korene, dokazuje i pohľad do histórie - už v roku 1840 tu bola cimbalová muzika, z ktorej neskôr vznikla sláčiková hudba, v rokoch 1921 - 1954 si mohli obyvatelia vypočuť dychovku, ktorá od roku 1958 pokračovala vo svojej činnosti pod patronátom Požiarneho zboru.

V roku 1964 na podnet SAV v Bratislave vznikla folklórna skupina, ktorá prvýkrát účinkovala pri oslavách 20. výročia SNP v obci. Jej vedúcim bol Anton Cagalinec. Spočiatku ju tvorili len ženy – speváčky, postupne sa pridali aj muži. Od roku 1970 jej vedenia sa ujal František Žovinec, ktorý ju vedie doteraz. Folklórna skupina pracuje pod názvom **FS Selčan**. FS Selčan účinkuje pri rôznych príležitostiach v obci, na vidieku i v zahraničí. Patrí medzi popredné slovenské folklórne kolektívy. K najvýznamnejším dosiahnutým úspechom patrí jeho sedemnásobná účasť na celoslovenskej súťaži „Nositelia tradícií“, ktorá býva jeden krát za tri rok. Na toto vrcholné celoštátne podujatie sa vždy prebojoval postupom z okresných, regionálnych a krajských súťaží.

Veľakrát účinkoval na vrcholných celoštátnych folklórnych festivaloch vo Východnej, Detve, Myjave. Viackrát účinkoval v zahraničí /bývalá Juhoslávia, Maďarsko, Francúzsko, Lotyšsko/, v televíznych i rozhlasových reláciách.

Vydal gramoplatňu „Selecká svadba“, podieľal sa na tvorbe i iných LP /Pastierske nôty, Hudci a speváci z Považia, Žatevné a dožinkové piesne zo Slovenska/, množstva magnetofónových kaziet i CD. Piesne, fotografie i činnosť FS je opísaná v mnohých monografiách /Vianočné koledy, vinše a hry, Rok vo zvykoch nášho ľudu, Žatevné a dožinkové piesne, Pri prameňoch krásy a pod./.

V roku 2003 vydal samostatné CD – Rok pod Inovcom, v roku 2004 zbierku piesní Ľudové piesne a spevné tradície zo Selca.

Súčasťou folklórnej skupiny je 7 členná **sláčiková hudba** pod vedením Petra Žovinca.

V roku 1971 popri FS Selčan vznikol i detský folklórny súbor Selčanka, ktorý v prevažnej miere tvoria deti členov FS Selčan. Od založenia doteraz ho vedie František Žovinec.

Selčanka má za sebou tiež rad úspešných vystúpení - na folklórnom festivale na Myjave, účasť na celoslovenských postupových prehliadkach „Pri prameňoch krásy“. Viackrát účinkovala v rozhlasových i televíznych reláciách.

V súčasnosti sa skupiny schádzajú a nacvičujú striedavo v sále kultúrneho domu alebo v klube mládeže.

5.5 Šport, rekreácia a oddych

O športové vyžitie v obci sa už od roku 1955 stará Telovýchovná jednota Družstevník Selec. V roku 2012 bola premenovaná na Obecný športový klub Selec. Hlavnou aktivitou OŠK je futbal. V súčasnosti hrá za OŠK futbalový oddiel žiakov, dorastencov, mužov a hrajú tiež starí páni. Družstvo mužov je členom 5. ligy. OŠK pravidelne organizoval populárnu súťaž v kopaní jedenástok. V roku 2007 sa konal posledný 15. ročník tejto súťaže. Pri konaní akcií regionálneho charakteru sa viac ako inokedy prejaví negatívum neexistencie tribúny a zlého technického stavu šatní. Na rozvoj rekreačných a športových aktivít obyvateľstva chýbajú ďalšie športové plochy – viacúčelové ihriská.

Po rekonštrukcii telocvične základnej školy sa aj škola začala významne podieľať na športovom vyžití obyvateľov obce. Organizuje napr.:

- pravidelné rekreačné a relaxačné cvičenie žien,
- rehabilitačné cvičenie ženy,
- cvičenie rodičov s deťmi,
- stolný tenis (všetky vek. kategórie),
- športové hry na školskom dvore,
- športové hry v telocvični a tréningy futbalistov,
- individuálne využívanie telocvične.

Medzi obyvateľmi je veľký záujem aj o športy iného druhu – tenis, atletické športy, softbal, fitness, na tieto však v obci nie sú vytvorené podmienky.

V roku 1983 bol v časti obce „Kondrút“ vybudovaný lyžiarsky vleč, ktorý využívali predovšetkým obyvatelia obce. Spúšťa sa len ojedinele na vlastné riziko lyžiara, pre jeho južnú orientáciu sa na zjazdovke sneh udrží v súčasných klimatických pomeroch len krátko. Obec a jej okolie sú vhodným prostredím pre bežecké lyžovanie.

V katastri obce sa nachádza **najvyšší vrch pohoria Považský Inovec**, ktorý je obľúbeným cieľom mnohých turistov. Cez obec vedie turistická trasa značená zelenou farbou, po ktorej sa turista za cca 2,5 hodiny dostane na Chatu pod Inovcom (nenachádza sa v katastri obce). Od Chaty pod Inovcom poskytujúcej turistické ubytovanie a občerstvenie je možné vybrať sa po vyznačených turistických trasách ďalej. Po zelenej na križovatku so žltou Nad Krásnou dolinou alebo po červenej hrebeňovke smerom na Nové Mesto nad Váhom alebo Trenčín.

V katastri obce sú tiež **vynikajúce podmienky pre cykloturistiku**. Na bicykli je možné vyjsť až na vrch Inovec. Všetky možnosti, ktoré sa ponúkajú, však nie sú využité. Popod Považský Inovec viedla úzkorozchodná železnica, ktorá slúžila na zvoz dreva a v roku 1945 prestala byť využívaná. Trasa, po ktorej viedla, dnes môže byť prebudovaná na cyklotrasu, tematika železnice a lesného hospodárstva je tiež vynikajúcim námetom na vybudovanie náučného chodníka. V roku 2012 pri príležitosti 100. výročia lesnej železnice bola založená tradícia turistického pochodu po trase bývalej železnice.

Ubytovanie poskytuje s. r. o. Lesné hospodárstvo Inovec v Rekreačnom objekte *** „Chalúpka“, ktorý bol postavený spolu s vonkajším krytým bazénom v roku 2005 a vybavený kompletne novým a moderným zariadením, ústredným kúrením a krbom. Súčasťou je garáž pre jedno auto, posedenie na terase, gril, ohnisko, parkovanie pri dome. Vzdialenosť od obce je autom 8 km, peši 2 km.

5.6 Činnosť spolkov v obci

Okrem OŠK Selec, ktorá sa stará o športové vyžitie, pôsobia v obci ďalšie spolky.

História **Miestneho osvetového strediska** siaha až do roku 1938, kedy v obci vznikla Miestna osvetová komisia neskôr Osvetová beseda.

Od roku 1950 pracovala v obci i dobrovoľná organizácia Československý červený kríž, dnes **Slovenský Červený kríž**. Bohužiaľ jeho bohatá činnosť časom upadla a dnes nerozvíja žiadnu spoločenskú činnosť. Napriek tomu treba poďakovať jej členom za obetavé bezplatné darcovstvokrví. Vhodné by bolo činnosť tejto organizácie obnoviť.

Jedným z najlepšie fungujúcich spolkov je obecny **Hasičský zbor**, ktorý vznikol v Selci už v roku 1923 a aktívne funguje dodnes aj napriek čiastočne zastaralému vybaveniu.

Dobrovoľný hasičský zbor pomáha svojou činnosťou nielen občanom, ale aj obci. Či už ide o preventívne kontroly, letné umývanie prašných ciest, umývanie ciest po búrkach, čistenie upchatých kanálov, stavanie mája alebo o usporadúvanie zábav – napr. hodových, hasičských, maškarného plesu.... Naši hasiči sa každoročne zúčastňujú na súťažiach, cvičeniach a podujatiach trenčianskeho kraja. Mimo hasičských súťaží vykonávajú dozor na kultúrnych podujatiach, zavlažujú plochy, pomáhajú pri zásobovaní pitnou vodou na už tradičnom trenčianskom hudobnom festivale Pohoda, na pretekoch tuningových áut na letisku, motokrosových pretekoch pri Váhu....

Členovia Dobrovoľného hasičského zboru si každú jeseň slávnostne obliekajú uniformy a na pietnej spomienke pri pamätníku odvečenia občanov do koncentračných táborov v 2. svetovej vojne kladú vence.

Ďalej v obci pracuje **Zbor pre občianske záležitosti**, ktorý každoročne prispieva na darčeky pre osamelých občanov, venuje sa občanom sláviacim životné jubileá, zúčastňuje sa osláv v obci a pomáha ich organizovať (otváranie a ukončenie šk. roku, víťanie novonarodených detí do života, oslavy výročí obce a rôznych spomienkových akcií).

Jednou z činných organizácií je i **Zväz protifašistických bojovníkov**, ktorého členovia - väčšinou rodinní príslušníci obetí 2. svetovej vojny, sa starajú o zachovanie pamiatky na obeť vojny, aj o to, aby i dnešná generácia mladých ľudí poznala historické fakty týkajúce sa nášho ľudu, aby si vážila obeť, ktoré oni priniesli na oltár vlasti.

Novovytvorenou organizáciou pôsobiace v obci Selec je **Jednota dôchodcov Slovenska – Základná organizácia Selec**, ktorá vznikla v roku 2012 vďaka pánovi Mariánovi Komorovskému. Jednota dôchodcov aktívne spolupracuje s obcou a ostatnými miestnymi organizáciami a významne sa tak podieľa na kultúrnom a spoločenskom dianí v obci. Manželia Komorovskí spolu so svojimi členmi pravidelne pripravujú rôzne stretnutia, výlety, turistické pochody alebo exkurzie na Slovensku a v zahraničí.

5.7 Služby prispievajúce ku kvalite života

V obci je pošta, ktorej služby môžu obyvatelia využiť denne od 7.00 do 12.00 a jeden deň v týždni i v popoludňajších hodinách. Tovary každodennej potreby (potraviny a drogeria) si obyvatelia môžu nakúpiť v dvoch súkromných predajniach potravín. V súlade s prioritami PHSR z roku 2007 sa podaril znovu sprevádzkovať

predajňu potravín spotrebného družstva COOP Jednota, čím sa zlepšil prístup obyvateľov k tovarom každodennej spotreby. V obci sa nachádzajú tri pohostinstvá (z toho jedno je v rekonštrukcii) a pestovateľská pálenica ovocia, za ďalšími službami a sortimentom obyvatelia dochádzajú.

Verejnú autobusovú dopravu do obce zabezpečuje SAD Trenčín, a. s. Cez pracovné dni premáva na linke Trenčín – Selec 16 spojov rovnaký počet spojov premáva v opačnom smere. V sobotu a v nedeľu premáva denne v oboch smeroch 8 spojov. Autobusové spojenie počas pracovných dní možno hodnotiť veľmi dobre, ako príliš dlhý sa však javí interval medzi odchodom večerných spojov cez víkend – takmer 4 hodiny.

Väčšina autobusových zastávok bola v posledných rokoch vymenená – zastávka na konečnej je vybudovaná v podhorskom štýle, ostatné zastávky sú presklené, aby priestranstvá pôsobili vzdušne.

5.8 Bývanie

Naposledy bol nový stavebný obvod otvorený v r. 1993. Ponuka 20 stavebných pozemkov bola veľmi rýchlo vyčerpaná. Už dlhšiu dobu má obec pripravenú koncepciu zriadenia nového staveného obvodu pre individuálnu bytovú výstavbu aj pre obecné nájomné byty s cieľom stabilizovať mladých obyvateľov v obci a zvýšiť ich kvalitu bývania. Toto sa však darí uskutočňovať len veľmi pomaly - zástupcovia obce neustále narážajú na neochotu niektorých obyvateľov prediť pozemky, ktoré nevyužívajú.

Obec má vidiecky charakter s 88,5 % zástavby bytov v rodinných domoch. Priemerný vek domu bol v čase SODB 2011 44 rokov. Neobývané byty tvorili 8,2 % z celkového počtu bytov. Sú to byty určené na rekreáciu, zmenu vlastníka alebo nespôsobilé na bývanie. Je možné predpokladať, že časť z nich bude v najbližšom období zaradená do trvale obývaného fondu.

Obec nemá spracovaný program rozvoja bývania. Rozvoj funkcie bývania v obci je podrobne rozpracovaný v Územnom pláne obce.

Obec je stavebným úradom – od roku 2011 túto činnosť na základe zmluvy o spolupráci na zabezpečenie preneseného výkonu úloh štátnej správy a samosprávy podľa zákona 50/1976 Zb. o územnom plánovaní a stavebnom poriadku v znení neskorších predpisov a zákona 135/1961 Zb. o pozemných komunikáciách uzavretej v zmysle ustanovení §117 zákona 50/1976 Zb. o územnom plánovaní a stavebnom poriadku v znení neskorších predpisov, §20 a 20a zákona č. 369/1990 Zb. o obecnom zariadení v znení neskorších predpisov zabezpečuje agendu týkajúcu sa stavebného úradu obecný úrad Trenčianske Stankovce pre tieto obce: Stankovce, Selec, Bierovce, Opatovce Štvrtok, Ivanovce, Melčice-Lieskové a Adamovské Kochanovce.

V rokoch 2009-2013 bolo vydaných 11 stavebných povolení a 9 kolaudačných rozhodnutí.

5.9 Cirkev a cintoríny

Občania Selca sú takmer všetci veriaci. Delia sa na katolíkov a evanjelikov. V minulosti mali často medzi sebou spory a vládla nevraživosť medzi príslušníkmi týchto cirkví. Dnes sú už veriaci prístupnejší, nehľadajú len na vierovyznanie, ale hlavne na dušu a povahu človeka, a tak nie je novinkou uzavrieť manželstvo medzi príslušníkmi týchto dvoch cirkví.

Prevažná väčšina obyvateľov je katolíkov. Len približne 11% je evanjelikov. Tento pomer je v obci pravdepodobne od dávnych dôb, pretože aj kostol v obci je rímsko-katolícky a evanjelici dochádzajú na bohoslužby do Trenčianskych Stankoviec, kde majú svoj svätostánok. V obci je evanjelická zvonica.

O kostol v obci sa stará nielen pán farár, ale i veriaci. Pomáhajú pri jeho údržbe, pri čistení a skrášľovaní jeho okolia. V posledných rokoch bola na kostole vymenená strecha a vykurovanie bolo prerobené na plynové. Občania nielen svojou prácou, ale i finančne prispievajú na jeho udržiavanie. Takýto spôsob financovania však nemôže pokryť rekonštrukciu v rozsahu cca 160 tis. EUR, ktorú si kostol vyžaduje. V roku 2014 sa podarilo obrátiť havarijný stav múru – postavil sa gabionový múr a opravilo sa okolie – vybudovalo sa schodisko, zábradlie, položila nová dlažba pred kostolom, revitalizovala sa zeleň.

Obr. 5: Kostol sv. Bartolomeja



Zdroj: OcÚ Selec

K dôstojnému priebehu pobožností prispievajú i žiaci hudobnej školy Adia a členovia folklórnych súborov, ktorí svojimi piesňami skrášľujú najmä rôzne sviatočné obrady (pri prijímaní, birmovke, na Vianoce, na Veľkú noc a i.).

Pozornosť sa venuje i výchove a vzdelávaniu detí v duchovnej oblasti. Vyučovanie náboženstva, ktoré je v súčasnosti povinným predmetom v ZŠ, je odborne zabezpečené. Katolícke vyučuje miestny pán farár a evanjelické evanjelická pani farárka z Trenčianskych Stankoviec. Žiaci majú možnosť vybrať si medzi etickou výchovou a náboženstvom, ktoré vyučuje katechét – väčšina z nich si pod vplyvom rodinného prostredia vyberá náboženstvo.

Miesto posledného odpočinku bolo pôvodne okolo katolíckeho kostola sv. Bartolomeja. Od r. 1890 do r. 1931 sa pochovávalo na kopci nad obcou. Cintorín, na ktorom sa pochováva dodnes, je rovnako na svahu južne nad obcou. Pod cintorínom bol v r. 2002 postavený Dom smútku. Zámerom obce je cintoríny a ich okolie rekonštruovať a revitalizovať. V roku 2011 bol vybudovaný chodník stredom cintorína a od domu smútku po cintorín, komplet nové oplotenie a popri chodníkoch vybudované zábradlie (pre bezpečnosť starších, lebo je to vo svahu).

5.10 Bezpečnosť

V obci nebola doteraz zaznamenaná výrazná kriminalita (s výnimkou krádeží – 3x predajňa COOP Jednota a 1x pokus o vlámanie na obecny úrad) ani vandalizmus.

Posledné roky sú na Slovensku charakteristické zvýšenou mierou kriminality, v Trenčianskom kraji je počet trestných činov na obyvateľa dlhodobo nadpriemerný v porovnaní s celoslovenským priemerom. Z pohľadu narúšania pokojného života v obciach sa kriminalita prejavuje predovšetkým na zneužívaní dôveryhodnosti starších obyvateľov. Riziko, že sa stanú obeťami trestných činov je neustálou hrozbou. Preto sa obec snaží pôsobiť preventívne a robiť medzi obyvateľmi osvetu.

Z dopravného hľadiska obec nie je nebezpečná, čo vyplýva predovšetkým z toho, že intravilán obce nie je tranzitný, v období ťažby dreva je zvýšená intenzita premávky kamiónov prepravujúcich drevnú hmotu.

Dobrovoľný hasičský zbor má 35 členov a jeho akcieschopnosť je limitovaná dostupnou technikou.

6. Hospodárstvo

6.1 Majetok a hospodárenie obce

Na ekonomickom rozvoji obce sa významnou mierou podieľa miestna samospráva prostredníctvom využívania majetku a disponibilných finančných prostriedkov.

Inštitút pre ekonomické a sociálne reformy hodnotí celkové finančné zdravie za roky 2010-2013 nasledovne:

Obr. 6



HLAVNÉ INDIKÁTORY (2013)				priemer obcí SR
+ Základná bilancia	20,3 %	★★★★★		3,0 %
+ Dlhová služba	2,5 %	★★★★★		6,5 %
+ Celkový dlh	0,0 %	★★★★★		25,0 %
+ Závazky aspoň 60 dní po splatnosti	0,0 %	★★★★★		0,7 %
+ Okamžitá likvidita	1 166,1 %	★★★★★		141,7 %

Zdroj: obce.ineko.sk

Výkon obecnej správy vykonáva starosta obce, o základných otázkach života obce rozhoduje 7 členné obecné zastupiteľstvo. Organizačnú a ekonomickú agendu zabezpečuje obecný úrad, ktorý má dve zamestnankyne.

6.2 Poľnohospodárstvo

Poľnohospodárska pôda zaberá takmer 31 % rozlohy katastra obce. Prevažnú väčšinu tejto pôdy obhospodaruje Poľnohospodárske družstvo Inovec Trenčianske Stankovce, ktorého súčasťou je hospodársky dvor Selec. V Hospodárskom dvore Selec je sústredená predovšetkým živočíšna výroba - chov mladého hovädzieho dobytku. Na poliach v okolí obce sa od roku 2010 nepestuje nič.

V posledných rokoch sa z obce vytráca samozásobenie poľnohospodárskymi produktmi – máloktoľ obyvateľ už chová husi, kačky alebo ošípané, ktoré sa ešte v koncom 90-tych rokov ozývali takmer z každého dvora, rovnako aj pestovanie plodín na vlastnú spotrebu sa vidí čím ďalej tým menej. Záhrady pri domoch sa menia na okrasné.

6.3 Lesné hospodárstvo

Viac ako 55 % rozlohy katastra (1.371 ha) pokrývajú lesné porasty a ťažba dreva má v obci a okolí historickú tradíciu. Za účelom hospodárenia v súkromných (reštituovaných) lesoch rodiny Módrových vznikla v roku 1992 s. r. o. Lesné hospodárstvo Inovec so sídlom v Selci, celkovo hospodári na 2.221 ha lesov, z ktorých je cca 1.100 ha v katastri obce Selec. Firma zamestnáva 11 zamestnancov a pri ťažbe a približovaní dreva spolupracuje s 15 živnostníkmi.

Lesné hospodárstvo Inovec, s. r. o. vyťaží ročne priemerne 12.333 m³ dreva v skladbe 88 % listnaté stromy a 12 % ihličnaté stromy. Viac ako polovica vyťaženého dreva je určená pre domáci trh, zbytok sa vyváža do zahraničia, najčastejšie do Českej republiky a Rakúska.

Okrem ťažby dreva spravuje poľovný revír o rozlohe 2.796 ha a zaoberá sa tiež lesným škôlkárstvom a semenárstvom.

Spoločnosť má skúsenosti s prípravou projektov pre čerpanie nenávratnej finančnej pomoci a v budúcnosti má v pláne takúto formu pomoci využívať, tak v lesnom hospodárstve ako i v rámci spolupráce s obcou pri budovaní infraštruktúry cestovného ruchu.

V katastrálnom území obce Selec má svoje pozemky vo vlastníctve aj Urbársko pasienková spoločnosť, pozemkové spoločenstvo Selec. Celková výmera nehnuteľného majetku je 587 ha pozemkov. Z toho lesných pozemkov je 321 ha a trvale trávnatých porastov 266 ha. V súčasnosti prenajíma lesné pozemky, ale i trvale trávnaté porasty. Spoločenstvo má podľa katastra nehnuteľnosti 221 vlastníkov, ktorých zastupuje riadne zvolený 5 členný výbor, pôsobiaci v zmysle platného zákona o pozemkových spoločenstvách č. 181/1995 Z.z. V registri pozemkových spoločenstiev na OLU v Trenčíne je urbárska spoločnosť zapísaná ako spoločenstvo s právnou subjektivitou.

V katastrálnom území obce evidujeme 2 poľovné revíry: poľovný revír Palúch a Žilákovec.

Poľovný revír Palúch v správe Lesného hospodárstva Inovec s.r.o. má rozlohu 2796 ha, z toho 165 ha pripadá na lúky a 2631 ha na lesy. Je zaradený do jelenej chovateľskej oblasti. Revír sa rozkladá na severozápadnom úbočí Považského Inovca. Najnižšie položené miesto je v nadmorskej výške 325m a najvyššie položené miesto je v nadmorskej výške 1041m. Dostupnosť jednotlivých lokalít je možná terénnym autom po lesných cestách.

Priemerný ročný odstrel: jelenia zver - 25ks, srnčia zver - 25ks, muflónia zver - 2ks, diviacia zver - 70ks

Poľovnícka spoločnosť Žilákovec Trenčianske Stankovces.r.o. je zaregistrovaná od roku 2003.

6.4 Priemyselná výroba

V roku 2002 bola do Obchodného registra SR zapísaná s. r. o. Duras, ktorá produkuje čalunený sedací nábytok predovšetkým na export. Zamestnáva 110 zamestnancov, z ktorých je 1/3 obyvateľov Selca a zvyšní do obce dochádzajú. Zamestnanci pracujú v jednosmennej prevádzke a priemerná mzda v podniku zodpovedá priemernej mzde v SR. Od vzniku sa každoročne výrobná kapacita zvyšuje. Súčasný priestor, ktorý má spoločnosť k dispozícii sú dostatočné i na ďalšie zvyšovanie výrobných kapacít.

V areáli PD Inovec /v zrekonštruovanej budove kravína/ sídli od roku 2008 spoločnosť **G-press s.r.o.** Zaoberá sa polygrafickou výrobou /tlač firemných papierov, vizitiek, kníh, brožúr, letákov, etikiet/

6.5 Služby

Verejnú autobusovú dopravu zabezpečuje SAD Trenčín a. s.; v Selci má sídlo súkromný prepravca Ľubomír Letko – Lettrans vykonávajúci vnútroštátnu i medzinárodnú prepravu. Firma Lettrans tiež významne prispieva k spoločenskému a folklórnemu životu obce najmä poskytovaním výhodných služieb na výlety štátnikov alebo zájazdy folklórnych súborov.

V priebehu posledných rokov sa viacero obyvateľov Selca rozhodlo stať sa živnostníkmi. V obci boli otvorené dve súkromné predajne potravín a v súkromnom vlastníctve sú pohostinstvá. V strede obce je predajňa COOP Jednota. Ďalší súkromný podnikateľ v tejto oblasti si prenajal od OŠK priestory spoločenskej miestnosti pri šatniach na futbalovom štadióne. Otvoril si tam pohostinstvo, pri ktorom v letnom období poriadajú i diskotéky. V hornej časti obce si zriadila predajňu potravín pani Punová. Predajňa je v priestoroch Klubu mládeže, ktoré boli nevyužívané a teraz ich vlastní obecný úrad. Okrem týchto podnikateľov je v obci niekoľko živnostníkov zaoberajúcich sa ťažbou a spracovaním dreva.

Služby **Pestovateľskej pálenice ovocia Selec, s. r. o.** využívajú nielen obyvatelia Selca, ale aj okolitých obcí.

SWOT Analýza

Silné stránky

- Atraktívne prírodné prostredie
- Zvyšovanie počtu obyvateľov
- Zvyšovanie vzdelanostnej úrovne obyvateľov
- Vysoká úroveň zamestnanosti obyvateľov
- Slabo znečistené ovzdušie
- Vodné zdroje, prameň kyselky
- Biocentrá a biokoridory nadregionálneho, regionálneho a miestneho významu
- Kompletná plynofikácia
- Vybudovaná kanalizácia na cca 75 %
- Dostupnosť internetu,
- Veľmi dobré autobusové spojenie počas pracovných dní
- Separácia odpadu
- Kvalita výchovno-vzdelávacieho procesu
- Využívanie grantových zdrojov na financovanie technického zariadenia základnej školy
- Široká škála mimoškolských činností pre deti a dospelých
- Kvalitné služby poskytované školským klubom detí
- Súkromná hudobná škola ADIA
- Zabezpečenie stravovania starším a osamelým obyvateľom
- Kultúrne – historické pamiatky, udržiavanie folklóru a ľudových tradícií
- Bohatá činnosť spolkov, najmä folklórnych súborov
- Napojenosť obce na značené turistické trasy
- Pošta v obci
- Tradícia ťažby dreva
- Rozvinutá výroba čalunených sedacích súprav s perspektívnym rastom
- Výborné finančné zdravie obce
- Záujem obyvateľov o dianie v obci a zlepšovanie kvality života
- Vytvorené partnerstvá na lokálnej aj cezhraničnej úrovni

Slabé stránky

- Nedostupnosť nových stavebných pozemkov
- Regresívna veková štruktúra (zvyšujúci sa index starnutia a priemerný vek)
- Znižovanie počtu ekonomicky aktívnych obyvateľov
- Zastaralý liatinový vodovod
- Nedostatočná kapacita trafostaníc pre nové prípojky
- Pokrytie signálom mobilných operátorov (Telekom a O2)
- Nevyhovujúci stav niektorých verejných priestranstiev
- Technický stav verejných a kultúrnospoločenských objektov (energetická náročnosť)
- Stav pamätihodností a ich príľahlého okolia
- Nevytvorené podmienky pre atletické športy, tenis, softbal, fitness

Príležitosti

- Nový stavebný obvod
- Prírodná rezervácia a prírodné pamiatky v obci a okolí
- Priestory pre zriadenie zdravotného strediska
- Komerčné využívanie kultúrneho domu
- Obnovenie tradície - v širokom okolí známe športové podujatie – Kopanie 11 m kopov
- Kultúrny a historický potenciál
- Budovanie turistickej infraštruktúry (cyklotrasy, náučný chodník, stravovacie, ubytovacie zariadenia,...)
- Vybudovanie, rozvoj a modernizácia športovísk
- Skvalitnenie propagácie obce

Ohrozenia

- Nezájem majiteľov o využitie pozemkov
- Porušenie stability lesných porastov
- Kontaminácia poľnohospodárskej pôdy
- Vodná erózia
- Nedostupnosť finančných zdrojov EÚ

IV. Strategická časť

Stanovenie faktorov rozvoja a kľúčových disparít

Výsledkom SWOT analýzy je stanovenie faktorov rozvoja a disparít.

Za faktory sociálneho a ekonomického rozvoja obce Selec možno stanoviť tieto:

- Prírodný, kultúrny a historický potenciál
- Stabilizovaní podnikatelia
- Pripravovaná bytová výstavba
- Ochrana životného prostredia

Kľúčové disparity, ktoré môžu mať negatívny dopad na rozvoj obce, sú predovšetkým:

- Nedostupnosť služieb prispievajúcich ku kvalite života
- Stav verejných priestranstiev a objektov občianskej a technickej infraštruktúry
- Vykonávanie aktivít s negatívnym dopadom na životné prostredie
- Nedostupnosť finančných zdrojov EÚ

Stanovenie cieľov a priorít

Vzhľadom na blízkosť obce Selec k administratívno-hospodárskemu centru – mestu Trenčín je prvoradou príležitosťou pre rozvoj už v súčasnosti dominantný charakter obce a to charakter obytnej. Z tohto faktu vychádza globálny cieľ stratégie rozvoja obce:

Trvalo udržateľný rozvoj obce, zvýšenie kvality života obyvateľov a využitie jej vnútorného potenciálu.

Zo SWOT analýzy, faktorov rozvoja a disparít vychádzajú tri špecifické ciele, ktorých naplnenie je nevyhnutným predpokladom na naplnenie globálneho cieľa. Špecifické ciele sú komplementárne, plnia sa súbežne. Nenaplnenie jedného cieľa má za následok nenaplnenie ďalších.

Špecifické ciele	Priority
A: Zvýšiť kvalitu života v obci	A.1: Služby charakteru občianskej vybavenosti
	A.2: Zachovanie hodnôt a koordinovaný rozvoj
B: Zvýšiť hospodárske využitie vnútorných zdrojov obce	B.1: Zamestnanosť a podnikanie
	B.2: Konkurencieschopné poľnohospodárstvo
	B.3: Udržateľné hospodárenie v lesoch
	B.4: Rozvoj turizmu
	B.5: Ochrana a kvalita životného prostredia
C: Zlepšiť kvalitu infraštruktúry	C.1: Stav nehnuteľného majetku (verejného aj súkromného)
	C.2: Infraštruktúra

Programová časť

Programová časť nadväzuje na priority stanovené v strategickej časti. V procese spracovania programovej časti boli stanovené opatrenia a aktivity v rámci jednotlivých priorít tak, aby ich vykonanie prispelo k naplneniu cieľov.

Špecifický cieľ A: **Zvýšiť kvalitu života v obci**

Priorita A.1: Služby charakteru občianskej vybavenosti

Občianska vybavenosť v sebe zahŕňa širokú škálu služieb, ktorých úlohou je prispieť k trvaloudržateľnému ekonomickému a sociálnemu rozvoju.

Opatrenie A.1.1: Udržanie a skvalitnenie dostupnosti siete obchodov a služieb

Dostupnosť služieb bola indikovaná ako problémová oblasť. Služby aj toho najšpecifickejšieho charakteru, pokiaľ nie sú dostupné priamo v obci, môžu obyvatelia síce nájsť v Trenčíne, ale z pohľadu starších ľudí a obyvateľov, ktorí denne nedochádzajú do mesta a čoraz častejšie nachádzajú prácu v obci.

Opatrenie A.1.2: Skvalitnenie systému poskytovania zdravotnej a sociálnej starostlivosti

Po vykonaní dôslednej analýzy sprístupniť obyvateľom základnú zdravotnú starostlivosť (praktického lekára) priamo v obci a súčasne: zvyšovať povedomie obyvateľstva o nevyhnutnosti prevencie a zdravého životného štýlu, podporovať rozvoj nových foriem zdravotnej starostlivosti (hospicová starostlivosť, komunitná starostlivosť).

Vzhľadom na vekovú štruktúru obyvateľstva, jeho väzbu na lokalitu, v ktorej prežili celý život, sa začne zvyšovať dopyt po poskytovaní sociálnej starostlivosti, preto je nevyhnutné zabezpečenie kvalitnej úrovne týchto služieb.

Opatrenie A.1.3: Podpora skvalitňovania vzdelávania, zabezpečovanie dostupnosti vzdelávania a zvyšovania informatizácie

Základným predpokladom pre uplatnenie sa mladej generácie vo vytvárajúcich sa podmienkach je sledovanie najnovších trendov systému vzdelávania po metodickej aj technickej stránke. Na eliminovanie odchodu (resp. motivácii k návratu) schopných ľudí je potrebné v mladej generácii podporovať vzťah k obci a takisto posilniť kreativitu a vzťah k tímovej práci. V oblasti polytechnickej výchovy je potrebné venovať pozornosť získavaniu zručností v oblasti informatiky, elektroniky, ale aj tradičných remesiel a poľnohospodárstva.

Na druhej strane, vedomosti a informácie, ktoré získali obyvatelia pred 20-30 rokmi, sú v súčasnosti prekonané a je nevyhnutné klásť dôraz na celoživotné vzdelávanie a jeho podporou (predovšetkým počítačovej gramotnosti a cudzích jazykov) rozvíjať ľudský potenciál.

Aktivity:

- zabezpečenie dostatočnej kapacity školských zariadení,
- zavádzanie regionálnych prvkov do vzdelávacieho procesu (regionálny dejepis, zemepis, prírodopis a pod.),
- budovanie a modernizácia knižníc a školských laboratórií, počítačových učební,
- využívanie moderných technológií vo vyučovacom procese (audiovizuálna technika, informačné technológie,...),
- organizovanie jazykových a počítačových kurzov pre starších,
- sprístupňovanie internetu verejnosti.

Opatrenie A.1.4: Zachovanie bezpečnosti

Úroveň kvality života je úzko prepojená s pokojom a pohodou obyvateľov, preto je nevyhnutné vykonávať aktivity zamerané na prevenciu kriminality, rizík požiarov a rizík z prírodných katastrof.

Priorita A.2: Zachovanie hodnôt a koordinovaný rozvoj

Opatrenie A.2.1: Organizovanie a podpora organizovania kultúrnych, spoločenských a športových podujatí a voľnočasových aktivít

Zapájanie obyvateľov do spoločenských aktivít je základným predpokladom pre oživenie spoločenského života v obci a vytvorenie vhodnej „klímy“ pre ďalšie spoločenské a ekonomické aktivity. Je predpokladom pre úspešnú implementáciu rozvojových programov a zapojenie obyvateľstva do realizácie konkrétnych aktivít.

Záujmové združenia a spolky tvoria významný prvok v živote každej komunity na vidieku, prispievajú k socializácii obyvateľov a v neposlednom rade prostredníctvom konkrétnych aktivít prispievajú k reprezentácii obce.

Aktivity:

- usporiadanie pravidelných kultúrno-spoločenských podujatí,
- podpora športových podujatí a voľnočasových aktivít,
- zabezpečovanie technického zázemia pre vykonávanie voľnočasových aktivít,
- integrácia marginalizovaných skupín do kultúrno-spoločenského života obce,
- podpora činností záujmových združení a spolkov,
- podpora prezentácie tak folklórnych súborov ako aj mladej modernej kultúry (hudba, divadlo, tanec).

Opatrenie A.2.2: Zachovanie kultúrneho, historického a prírodného dedičstva

Kultúrne, historické a prírodné dedičstvo je jedným z prvotných vnútorných zdrojov rozvoja. Je základom pre zvyšovanie záujmu o obec a takisto je základom identity a svojráznosti. Zachovanie dedičstva je možné prostredníctvom aktivít:

- identifikácia a katalogizácia kultúrneho a historického dedičstva,
- zriaďovanie a údržba pamätných izieb a dedinských múzeí so stálymi expozíciami, napr. v priestoroch obecného úradu,
- starostlivosť o pamätihodnosti obce,

- prezentácia územia prostredníctvom festivalov, výstav, publikácií, audiovizuálnych diel, náučného chodníka.

Zároveň je nevyhnutné vykonávať aktivity na zachovanie pamätihodností obce pre budúce generácie.

Opatrenie A.2.3: Zabezpečenie koordinovaného rozvoja a vytváranie partnerstiev

Pre napĺňanie rozvojového potenciálu obce je nevyhnutné jeho personálne zabezpečenie – vytvorenie pracovných skupín zodpovedných za jednotlivé špecifické ciele, ktorých činnosť je nevyhnutné technicky materiálne a finančne zabezpečiť.

Okrem samotného personálneho zabezpečenia v obci je pre koordinovaný rozvoj potrebné nadväzovanie a udržiavanie partnerstiev s obcami v okolí, so subjektmi samosprávy regionálnej úrovne, podnikateľskými subjektmi a tretím sektorom na lokálnej úrovni, so subjektmi poskytujúcimi odborné poradenstvo a tiež nadväzovanie partnerstiev cezhraničného a medzinárodného charakteru. Vhodné je tiež aktívne zapájať do rozvoja obce samotných obyvateľov a aplikovať prístupy komunitne riadeného lokálneho rozvoja.

Špecifický cieľ B:

Zvýšiť hospodárske využitie vnútorných zdrojov obce

Priorita B.1: Zamestnanosť a podnikanie

Malé a stredné firmy plnia v obci významný faktor sociálno-ekonomického rozvoja.

Obec poskytuje dostatočne široké spektrum aktivít a podnikateľských myšlienok. Záleží len na obyvateľoch, do akej miery sa chopia tejto šance, treba ich však motivovať. Nevyhnutné je tiež záujemcov o podnikanie podchytiť v štádiu prípravy na podnikanie a pomôcť im vyvarovať sa krokov, ktoré by prípadne mohli ohroziť ich prosperitu. Dôležité je tiež klásť dôraz na vytváranie pracovných miest pre znevýhodnených uchádzačov o zamestnanie napríklad formou sociálneho podniku.

Opatrenie B.1.1: Podpora záujemcov o podnikanie a existujúcich podnikateľov

Vzhľadom na uvedenú skutočnosť je nevyhnutné vytvárať vhodné podmienky pre MSP prostredníctvom konkrétnych aktivít. Nie každá podnikateľská myšlienka je realizovateľná v priestoroch, ktoré sú vo vlastníctve záujemcu o realizovanie konkrétnej myšlienky, preto je nevyhnutné, aby obec disponovala informáciami o dostupných plochách a objektoch či už vo verejnom, alebo súkromnom vlastníctve, ktoré sú k dispozícii a je ich možné využiť na podnikanie. Podporu záujemcov môže v tomto smere obec zintenzívniť územnou prípravou danej lokality a vybudovaním inžinierskych sietí a rozvodov. (v súlade s Opatreniami C.2.3, C.2.4) Charakter podnikateľskej činnosti by mal súvisieť predovšetkým so skvalitňovaním služieb poskytovaných obyvateľom a návštevníkom obce.

Partnerstvo verejného a súkromného sektoru je jedným z najvýznamnejších partnerstiev, ktoré má vplyv na sociálno-ekonomický rozvoj obce, preto je nevyhnutné budovanie spolupráce na tejto úrovni.

Neustále zmeny v turbulentnom podnikateľskom prostredí si vyžadujú, aby podnikatelia venovali nemalé množstvo pozornosti a času ich sledovaniu. Z tohto hľadiska možno odporučiť vo viacerých regiónoch osvedčenú aktivitu - pomoc zo strany samosprávy podnikateľom - zorganizovanie stretnutí MSP so zástupcami inštitúcií poskytujúcich profesionálne podnikateľské poradenstvo.

Na záver popisu opatrenia možno vyvodiť konkrétne aktivity:

- vytvorenie databázy plôch a objektov vhodných na podnikanie,
- príprava vybraných plôch na podnikanie,
- spolupráca verejného a súkromného sektoru,
- poskytovanie poradenských služieb pre podnikateľov prostredníctvom profesionálnych inštitúcií.

Opatrenie B.1.2: Modernizácia existujúcich a zavádzanie nových technológií

Jedným zo základných predpokladov úspechu konkurencieschopného podniku je technológia na úrovni uplatnenia sa slovenského podnikateľa na trhu porovnateľná s možnosťami podnikateľa pôsobiaceho v ktorejkoľvek krajine.

V tomto smere možno podnikateľom odporúčať v maximálnej miere využívať grantové schémy zamerané na podporu konkurencieschopnosti.

Opatrenie B.1.3: Zachovanie a rozvoj tradičných výrobných

Prevádzky tradičných remeselných výrobných a služieb charakteristických pre obec zanikli, sú však významným faktorom atraktivity obce. Preto je vhodné usmerniť záujemcov o podnikanie a ich motivovanie k vykonávaniu takýchto aktivít.

Opatrenie B.1.4: Zvyšovanie zamestnanosti

V rámci opatrenia bude obec podporovať vytváranie nových pracovných miest pre obyvateľov obce s dôrazom na znevýhodnené skupiny obyvateľov.

Priorita B.2: Konkurencieschopné poľnohospodárstvo

Poľnohospodárska výroba je determinovaná prírodnými, klimatickými a pôdnymi podmienkami a tvorí z celospoločenského hľadiska významný sektor hospodárstva, preto je nevyhnutné venovať mu náležitú pozornosť.

Opatrenie B.2.1: Rozvoj poľnohospodárstva s dôrazom na biologickú rozmanitosť, prírodné a kultúrne dedičstvo vidieka

Poľnohospodárstvu sa venuje viac ako 6 % ekonomicky aktívnych obyvateľov obce. Väčšinou ide o zamestnancov poľnohospodárskeho družstva, pre ktoré je charakteristický intenzívny spôsob obhospodarovania pôdy a chovu zvierat. Tento spôsob je dôležitý z hľadiska objemu produkcie, nedotvára však vidiecky charakter. Preto je nevyhnutné podporovať obyvateľov so vzťahom k poľnohospodárstvu a subjekty zaoberajúce sa poľnohospodárstvom a motivovať ich k diverzifikácii poľnohospodárskych činností. Realizácia tohto opatrenia prispeje k atraktivnosti obce i vo vzťahu k priorite B.4 Rozvoj turizmu.

Opatrenie B.2.2: Zvyšovanie produktivity poľnohospodárskych podnikov

Toto opatrenie je nevyhnutné vzhľadom na fyzicky a morálne opotrebovanú poľnohospodársku techniku a technológie. Realizácia opatrenia je možná prostredníctvom vykonania aktivít:

výstavba, rekonštrukcia a modernizácia budov
obstaranie a modernizácia technického a technologického vybavenia
zlepšenie monitorovania kvality, zdravotných podmienok, hygienicko-sanitárnych režimov,
zlepšenie pracovných podmienok.

Priorita B.3: Udržateľné hospodárenie v lesoch

Lesy zaberajú viac ako 55 % rozlohy katastra a ich stav je dôležitým faktorom z hľadiska hospodárstva a predovšetkým trvaloudržateľnosti rovnováhy prostredia. Preto je nevyhnutné racionalizovať a zefektívňovať lesnícke činnosti, vytvoriť podmienky pre konkurencieschopnosť lesného hospodárstva voči iným odvetviám, zabezpečiť zamestnanosť, bezpečnosť pri práci, vhodné podmienky pre

prácu v lesníctve a redukovať negatívne dopady na životné prostredie inováciou lesnej techniky a zavádzaním moderných a ekologicky vhodných technológií v lesnej výrobe.

Opatrenie B.3.1: Podpora investícií do obnovy lesov

Opatrenie je realizovateľné prostredníctvom aktivít, akými sú:

- zalesňovanie a ochrana lesov poškodených hmyzom a imisiami,
- zalesňovanie lesného pôdneho fondu a následná výchova mladých lesných kultúr v horských oblastiach s cieľom zvýšiť biologickú diverzitu a znížiť riziko pôdnej erózie,
- zalesňovanie lesného pôdneho fondu a následná výchova mladých lesných kultúr v tých oblastiach, kde náklady prevyšujú príjmy z hospodárskej činnosti a kde si to vyžaduje verejný záujem,
- výsadba lesného reprodukčného materiálu,
- ostatné pestovateľské aktivity v lesoch poškodených synergickým pôsobením škodlivých činiteľov, najmä antropogénnou činnosťou a imisiami,
- iné aktivity na zlepšenie ekologickej stability lesov (revitalizačné a melioračné aktivity),
- ozdravné aktivity v lesoch poškodených prírodnými katastrofami,
- posilniť motiváciu drobných vlastníkov lesov k ich združovaniu do väčších celkov.

Opatrenie B.3.2: Zdokonaľovanie jednotlivých lesníckych činností vrátane zberu, spracovania a marketingu lesných produktov

Aktivity, ktoré prispievajú k realizácii opatrenia:

- obstaranie ekologicky vhodnej mechanizácie, strojov, zariadení, technológií na pestovanie lesného reprodukčného materiálu, na pestovanie a ochranu lesa, ťažbu, približovanie, dopravu, nakladanie a prvé spracovanie dreva a ostatnej lesnej produkcie a výpočtovej a automatickej techniky,
- výstavba, modernizácia a rekonštrukcia zariadení v lesných škôlkach a na manipulačno-expedičných skladoch.

Priorita B.4: Rozvoj turizmu

Na základe analýzy vnútorné zdroje obce – kultúrny, historický a prírodný potenciál - vytvárajú jedinečné predpoklady pre rozvoj cestovného ruchu.

Opatrenie B.4.1: Podpora budovania turistickej infraštruktúry

Turistická infraštruktúra na vysokej úrovni predstavuje popri prírodnom, kultúrnom, historickom a prírodnom potenciáli základný faktor atraktivity obce, práve preto je nevyhnutné venovať mu zvýšenú pozornosť. Aby sa turistická infraštruktúra mohla považovať za vyhovujúcu, možno vykonať mnohé aktivity, predovšetkým:

- budovanie nových ubytovacích zariadení, rekonštrukcia a modernizácia existujúcich ubytovacích zariadení,
- budovanie nových, rekonštrukcia a modernizácia existujúcich stravovacích zariadení,

- budovanie, údržba a značenie cyklotrás a turistických trás, náučného chodníka.

Opatrenie B.4.2: Tvorba a údržba produktov cestovného ruchu

Okrem turistickej infraštruktúry a vnútorných zdrojov obce je nezanedbateľnou podmienkou atraktivity obce ich integrácia s ponukou aktivít a programov, ktoré motivujú návštevníkov, aby obec navštívili a obyvateľov, aby aktívnejšie trávili voľný čas. V obci sú vytvorené výborné podmienky pre produkty cestovného ruchu zamerané na:

- folklór,
- cyklotrustiku,
- agroturistiku,
- pešiu turistiku,
- poľovníctvo,
- jazdectvo.

Opatrenie B.4.3: Marketing obce

Na kvalitnú turistickú infraštruktúru a ponúkané produkty nadväzuje vhodne a účelne zvolená propagácia samotnej obce ako súčasti širšieho územia – stredného Považia.

Priorita B.5: Ochrana a kvalita životného prostredia

Ochrana a skvalitňovanie životného prostredia predstavuje horizontálnu tému, na ktorú sa musí brať ohľad pri vykonávaní akejkoľvek aktivity.

Opatrenie B.5.1: Ochrana a racionálne využívanie vôd

Zo skúseností v minulosti je nevyhnutné zaoberať sa problematikou vodného hospodárstva z pohľadu negatívneho dopadu zvýšenej hladiny vodných tokov, ktoré sa prejavujú ničivo.

Odporúčané aktivity:

- zabrániť vypúšťaniu odpadových vôd do podlažia,
- zmierňovanie nepriaznivých environmentálnych vplyvov povodní,
- zabezpečenie a spevnenie brehov tokov, zníženie erózie a vymieľania brehov, spomalenie odtoku vody a zvýšenie biodiverzity,
- intenzívne uplatňovať práva obce v Trenčianskych vodárňach a kanalizáciách, a. s.

Opatrenie B.5.2: Ochrana ovzdušia

Kvalita ovzdušia nie je hodnotená ako slabá stránka, do budúcnosti je však potrebné vykonávať aktivity na jej zachovanie.

Opatrenie B.5.3: Zlepšenie a rozvoj odpadového hospodárstva

Likvidácia odpadov je riešená komplexne, vrátane separácie odpadov, i tak by však bolo vhodným krokom vykonávať osvetovú a propagačnú činnosť na podporu separovaného a množstevného zberu odpadu a z hľadiska zefektívnenia systému zvozu odpadu vybudovať zberný dvor priamo v obci.

Opatrenie B.5.4: Ochrana, zlepšenie a obnova prírodného prostredia

Na ochranu, zlepšenie a obnovu prírodného prostredia ako celku majú vplyv predovšetkým čiastkové aktivity:

- ochrana lokalít cenných pre existenciu chránených a ohrozených druhov fauny a flóry,
- zvýšenie stability prírodného, poľnohospodárskeho ako aj urbanizovaného územia regiónu,
- ochrana a zveľaďovanie lesa na princípe trvaloudržateľného rozvoja obhospodarovania,
- zvyšovanie environmentálneho povedomia a výchova k lepšiemu vzťahu k životnému prostrediu,
- zapojenie organizácií ochrany prírody a krajiny (z blízkeho okolia) do procesov rozhodovania o území a prípadného rozvoja územia najmä s dôrazom na monitoring územia z hľadiska ochrany prírody a krajiny a na externé faktory vplývajúce na životné prostredie regiónu.

Špecifický cieľ C: **Zvýšiť kvalitu infraštruktúry**

Špecifický cieľ C je horizontálnym cieľom, úroveň technického zázemia obce má vplyv jednak na kvalitu života obyvateľov a takisto na hospodársky rozvoj. Teda možno konštatovať, že bez budovania a rekonštrukcie technickej infraštruktúry bude možné špecifické ciele A a B plniť len v obmedzenej miere.

Priorita C.1: Stav nehnuteľného majetku (verejného aj súkromného)

Stav verejných priestranstiev obce a ich úprava z hľadiska atraktivity pre domácich aj návštevníkov je hodnotený ako slabá stránka a ich rozvoj je nevyhnutný, keďže tieto priestranstvá tvoria podpornú infraštruktúru spoločenského života v obci a dotvárajú jej kolorit. Nevyhnutné je tiež vykonať rekonštrukcie budov verejného aj súkromného majetku. Estetické hľadisko mnohokrát nezodpovedá súčasným štandardom a zlý technický stav neraz ohrozuje zdravie užívateľov, v krajných prípadoch i okoloidúcich. Nezanedbateľným je tiež hľadisko ekonomickej a energetickej efektívnosti budov.

Rozvoj bytovej výstavby je tiež nevyhnutný z hľadiska eliminácie slabej stránky, ktorou je vysoký priemerný vek obyvateľstva a index starnutia.

Opatrenie C.1.1: Budovanie a rekonštrukcia verejných plôch, priestranstiev, oddychových zón v intraviláne a extraviláne obce

Opatrenie má za cieľ podporu investícií, ktoré prispievajú k integrovanému rozvoju spolu s ostatnými opatreniami, to znamená k renovácii a rozvoju dediny a k zvyšovaniu jej atraktivity napríklad prostredníctvom aktivít:

- úprava a budovanie verejných plôch, verejnej zelene,
- úprava a budovanie detských ihrísk,
- úprava a budovanie oddychových zón – lavičky, odpočívadlá, sociálno-hygienické zariadenia,
- rekonštrukcia a budovanie autobusových zastávok,
- úprava a regulácia potoku a okolia.

Opatrenie C.1.2: Rekonštrukcia, opravy a modernizácia budov, ich efektívne využívanie

Mnohé budovy svojím technickým stavom a zariadením nespĺňajú súčasné štandardy, ich prevádzka je neefektívna z rôznych hľadísk, predovšetkým energetického a ekonomického, preto je nevyhnutné hľadať riešenia na zefektívnenie ich využitia.

Cieľom opatrenia je zároveň vytvorenie zázemia pre kvalitné poskytovanie služieb občianskej vybavenosti.

- rekonštrukcia, opravy a modernizácia vybavenia školských objektov, kultúrneho domu, požiarnej zbrojnice, obecného úradu,
- zvyšovanie energetickej efektívnosti budov.

Opatrenie C.1.3: Rozvoj bytovej výstavby

Bytová výstavba je jednoznačnou príležitosťou pre zvrátenie nepriaznivého stavu demografického vývoja v obci. Vhodné je zamerať sa tak na individuálnu bytovú výstavbu ako aj na výstavbu obecných bytov, pre ktorú sú v súčasnosti vytvorené podmienky zo strany štátu a podporných fondov. Treba však citlivo zvažovať stavebný projekt takýchto aktivít, aby nebol narušený vidiecky charakter obce. Ohrozením individuálnej bytovej výstavby môže byť nezáujem súkromných vlastníkov pozemkov o výstavbu alebo predaj, preto treba nájsť mechanizmus na ich motiváciu pozemky využiť v súlade s územným plánom obce alebo zóny, alebo ich na využitie za odplatu poskytnúť.

Priorita C.2: Infraštruktúra

Táto priorita zahŕňa predovšetkým problematiku inžinierskych sietí a dopravy. Bez ich vyhovujúcej úrovne nie je možné uvažovať o plnohodnotnom sociálnom a ekonomickom rozvoji.

Opatrenie C.2.1: Odkanalizovanie a budovanie ČOV

V rámci opatrenia je potrebné umožniť napojenie na kanalizáciu 5 % domov, pre ktoré v súčasnosti kanalizácia nie je dostupná.

Opatrenie C.2.2: Budovanie, rekonštrukcie, opravy a údržba ciest, miestnych komunikácií, chodníkov a cyklotrás

Cestná sieť si vyžaduje vykonanie aktivít zabezpečujúcich požiadavky na kvalitu z pohľadu podnikateľov, turistov a v neposlednom rade požiadavky na zdravie a bezpečnosť obyvateľov. Aktivity musia obsahovať všetky cestné triedy a takisto úžitkové komunikácie:

- budovanie, rekonštrukcie, opravy a údržba ciest, miestnych, komunikácií, chodníkov a cyklotrás,
- budovanie, rekonštrukcie, opravy a údržba lesných ciest,
- budovanie, rekonštrukcie, opravy a údržba úžitkových komunikácií.

Opatrenie C.2.3: Budovanie a rekonštrukcia rozvodov a infraštruktúry

Dostupnosť inžinierskych sietí a rozvodov možno hodnotiť ako veľmi dobrú. Nedostatkom je už spomínaný chýbajúci úsek dobudovania kanalizácie a zastaralý vodovod. Rekonštrukciou verejného osvetlenia sa môže znížiť energetická náročnosť. Problémy môžu vzniknúť aj v dôsledku fyzického opotrebovania rozvodov. Navrhované aktivity

- postupne zamieňať vzdušne vedené rozvody za podzemné,
- budovanie nových rozvodov sa týka predovšetkým prípravy bytovej výstavby v súlade s opatrením C.1.3.,
- rekonštruovať vodovod,
- rekonštruovať verejné osvetlenie,
- rekonštruovať miestny rozhlas.

Opatrenie C.2.4: Príprava projektovej dokumentácie, príprava projektových zámerov

Aktivity budovania technického zázemia rozvoja obce nie je možné realizovať bez prípravy projektovej dokumentácie pre stavebné povolenie, čím sa značne urýchlí proces prípravy projektových zámerov a žiadostí o poskytnutie nenávratnej finančnej pomoci.

Aktivity:

- príprava projektovej dokumentácie,
- príprava projektových zámerov.

Realizačná časť

Inštitucionálne a organizačné zabezpečenie programu

Vzhľadom na veľkosť obce a finančné možnosti realizáciu programu zastrešuje po manažérskej stránke starosta obce, ktorý je zároveň členom skupiny pre realizáciu programu rozvoja.

Monitorovanie a hodnotenie plnenia programu

Merateľné ukazovatele sú podporným mechanizmom na sledovanie plnenia jednotlivých opatrení prostredníctvom vykonania aktivít. Slúžia na priebežnú kontrolu jednotlivých opatrení, pričom majú byť zvolené tak, aby pokrývali celú škálu opatrení a pri kontrole ich plnenia bolo zjavné napredovanie v dosahovaní cieľa, prípadne mohli byť odhalené odchýlky od jeho dosiahnutia.

Tab. 12: Monitoring ukazovateľov

Ukazovateľ	Jednotka	Periodicita hodnotenia	Počiatočná hodnota 2014	Cieľová hodnota 2023
Počet obyvateľov obce	počet	1x ročne	1004	1050
Počet aktivít/projektov zameraných na zvýšenie kvality života v obci	počet	1x ročne	0	35

Vecný a časový harmonogram

Vecný a časový harmonogram realizácie programu podľa jednotlivých opatrení je spracovaný do tabuľkovej formy – akčného plánu.

Tab. 13: Akčný plán (v tis. EUR)

	Opatrenie	Termín	Zodpovedný	Financovanie (vlastné zdroje)
A12	Skvalitnenie systému poskytovania zdravotnej a sociálnej starostlivosti	2017	obec	60,00
A13	Podpora skvalitňovania vzdelávania, zabezpečovanie dostupnosti vzdelávania a zvyšovania informatizácie	2016-2020	ZŠ s MŠ Selec	8
A14	Zachovanie bezpečnosti	2016	obec	6,5
A21	Organizovanie a podpora organizovania kultúrnych, spoločenských a športových podujatí a voľnočasových aktivít	2015-2020	obec + spolky v obci	30,4
A22	Zachovanie kultúrneho, historického a prírodného dedičstva	2015-2018	obec + spolky v obci	13,7
A23	Zabezpečenie koordinovaného rozvoja a vytváranie partnerstiev	2016	obec	1,5
B41	Podpora budovania turistickej infraštruktúry	2016	obec + LHI, s.r.o.	15
B43	Marketing obce	2016	obec	1,75
B52	Ochrana ovzdušia	2018	obec	5
B53	Zlepšenie a rozvoj odpadového hospodárstva	2015-2017	obec	35
B54	Ochrana, zlepšenie a obnova prírodného prostredia	2016	obec	0,5
C11	Budovanie a rekonštrukcia verejných plôch, priestranstiev, oddychových zón v intraviláne a extraviláne obce	2016-2020	obec	27,5
C12	Rekonštrukcia, opravy a modernizácia budov, ich efektívne využívanie	2015-2019	obec	67,7
C13	Rozvoj bytovej výstavby	2015-2016	obec	100
C22	Budovanie, rekonštrukcie, opravy a údržba ciest, miestnych komunikácií, chodníkov a cyklotrás	2015-2018	obec	41
C23	Budovanie a rekonštrukcia rozvodov a infraštruktúry	2015-2020	obec	91
				504,55

Zdroj: vlastné spracovanie

Finančná časť

Na vykonanie jednotlivých opatrení tak, aby mohli byť do roku 2023 prostredníctvom naplnenia priorít naplnené strategické ciele obce, bude potrebných viac ako 7,9 tis. EUR. V tejto sume sú započítané aj náklady na inštitucionálne a organizačné zabezpečenie realizácie aktivít. Na vykonanie všetkých aktivít je potrebné zabezpečiť viaczdrojové financovanie, pretože obec je schopná podieľať sa na financovaní z vlastných zdrojov vo výške cca 6,32 % tejto sumy.

Finančná náročnosť na vykonanie opatrení pre dosiahnutie cieľov je rozpracovaná do indikatívneho finančného plánu. Indikatívny finančný plán vychádza z indikatívneho harmonogramu realizácie aktivít programu/projektov.

Tab. 14: Indikatívny finančný plán (v tis. EUR)

v EUR	Strategický cieľ A					Strategický cieľ B					Strategický cieľ C					Spolu		
	vlastné zdroje			mimoroz- počtové zdroje	Spolu/cieľ	vlastné zdroje			mimoroz- počtové zdroje	Spolu/cieľ	vlastné zdroje			mimoroz- počtové zdroje	Spolu/cieľ	vlastné zdroje	mimoroz- počtové zdroje	rok
rok	príprava	realizácia	spolu	realizácia		príprava	realizácia	spolu	realizácia		príprava	realizácia	spolu	realizácia				
2015		6,15	6,15	8,85	15,00	5,00	10,00	15,00	190,00	205,00	5,00	60,50	65,50	1 049,50	1 115,00	86,65	1 248,35	1 335,00
2016	10,00	28,85	38,85	393,15	432,00	5,00	27,25	32,25	562,75	595,00	30,00	127,75	157,75	2 207,25	2 365,00	228,85	3 163,15	3 392,00
2017	10,00	54,65	64,65	989,35	1 054,00		5,00	5,00	95,00	100,00	5,00	16,20	21,20	343,80	365,00	90,85	1 428,15	1 519,00
2018		6,15	6,15	45,35	51,50		5,00	5,00	95,00	100,00	5,00	2,00	7,00	38,00	45,00	18,15	178,35	196,50
2019		2,15	2,15	6,85	9,00			0,00		0,00	5,00	5,00	10,00	95,00	105,00	12,15	101,85	114,00
2020		2,15	2,15	6,85	9,00			0,00		0,00	5,00	60,75	65,75	1 114,25	1 180,00	67,90	1 121,10	1 189,00
Spolu/program	20,00	100,10	120,10	1 450,40	1 570,50	10,00	47,25	57,25	942,75	1 000,00	55,00	272,20	327,20	4 847,80	5 175,00	504,55	7 240,95	7 745,50

Zdroj: vlastné spracovanie

Tab. 15: Indikatívny harmonogram realizácie aktivít programu/projektov (v tis. EUR)

Plánovaný rok realizácie	Názov projektového zámeru	Nositeľ projektu	Náklady na prípravu projektu (nezahŕňa už vynaložené náklady)	Náklady na realizáciu projektu	Predpokladané financovanie realizácie		Súlad s opatrením
					vlastné zdroje	mimorozpočtové zdroje	
2015	Rekonštrukcia pamätihodností obce - socha sv. Jána Nepomuckého	Obec Selec		10,00	5,00	5,00	A22
2015	Výstavba nájomných bytov	Obec Selec		1 000,00	50,00	950,00	C13
2015	Rekonštrukcia a modernizácia verejného osvetlenia	Obec Selec	5,00	100,00	10,00	90,00	C23
2015	Odstránenie skládok odpadu	Obec Selec	5,00	200,00	10,00	190,00	B53
2015	Údržba Domu smútku	Obec Selec		10,00	0,50	9,50	C12
2015	Zabezpečenie činnosti FS Selčan a Selčanka	FS Selčan, Selčanka		2,00	1,00	1,00	A21
2015	Podpora činnosti Jednoty dôchodcov Slovenska - základnej organizácie Selec	Obec Selec		1,00	0,05	0,95	A21
2015	Podpora činnosti Dobrovoľného hasičského zboru Selec, modernizácia technického vybavenia	Obec Selec		2,00	0,10	1,90	A21
2016	Rekonštrukcia miestnych komunikácií, chodníkov a verejných priestranstiev	Obec Selec		250,00	25,00	225,00	C22
2016	Rekonštrukcia pamätihodností obce- pamätníky na obete vojen	Obec Selec		30,00	5,00	25,00	A22
2016	Rekonštrukcia kultúrneho domu + zateplenie	Obec Selec	5,00	500,00	25,00	475,00	C12
2016	Údržba a modernizácia školy	ZŠ Selec		3,00	1,00	2,00	A13
2015	Rekonštrukcia pamätihodností obce - socha sv. Jána Nepomuckého	Obec Selec		10,00	5,00	5,00	A22
2016	Príprava zóny pre individuálnu bytovú výstavbu	Obec Selec		1 000,00	50,00	950,00	C13
2016	Oprava organu v kostole	Obec Selec		25,00	1,20	23,80	A22
2016	Vybudovanie zberného dvora	Obec Selec	5,00	200,00	10,00	190,00	B53
2016	Kamerový systém	Obec Selec	5,00	30,00	1,50	28,50	A14

Plánovaný rok realizácie	Názov projektového zámeru	Nositeľ projektu	Náklady na prípravu projektu (nezahŕňa už vynaložené náklady)	Náklady na realizáciu projektu	Predpokladané financovanie realizácie		Súlad s opatrením
					vlastné zdroje	mimorozpočtové zdroje	
2016	Výstavba chodníkov	Obec Selec	5,00	100,00	5,00	95,00	C22
2016	Dobudovanie kanalizácie	Obec Selec	10,00	250,00	12,50	237,50	C23
2016	Rekonštrukcia budovy ZŠ + zateplenie budovy školy	ZŠ Selec	3,00	80,00	2,50	77,50	C12
2016	Vybudovanie cyklotrasy	Obec Selec + LHI s.r.o.		350,00	15,00	335,00	B41
2016	Ušitie nových krojov a obuvi	FS Selčan, Selčanka		10,00	0,50	9,50	A21
2016	Vydanie DVD o tradíciách obce	FS Selčan, Selčanka		5,00	1,00	4,00	A22
2016	Úprava okolia kyselky	Obec Selec		5,00	0,50	4,50	B54
2016	OŠK – výstavba tribúny, úpravy ihriska	Obec Selec		180,00	10,00	170,00	A21
2016	Výstavba športového ihriska	Obec Selec	5,00	100,00	5,00	95,00	A21
2016	Výstavba detského ihriska	obec Selec		20,00	1,00	19,00	C11
2016	Vydanie knihy o obci	Obec Selec		30,00	1,50	28,50	B43
2016	Vybudovanie oddychovej zóny v obci	Obec Selec	5,00	100,00	5,00	95,00	C11
2016	Rekonštrukcia a modernizácia miestneho rozhlasu	Obec Selec	2,00	30,00	1,50	28,50	C23
2016	Nákup obecných informačných tabúlí	Obec Selec		5,00	0,25	4,75	B43
2016	Výsadba verejnej zelene	Obec Selec		5,00	0,25	4,75	C11
2016	Zapojenie sa do projektov cezhraničnej spolupráce obcí a regiónov v oblasti kultúry a športu	Obec Selec		30,00	1,50	28,50	A23
2016	Údržba a modernizácia školy	ZŠ Selec		3,00	1,00	2,00	A13
2016	Zabezpečenie činnosti FS Selčan a Selčanka	FS Selčan, Selčanka		3,00	1,00	2,00	A21
2016	Podpora činnosti Jednoty dôchodcov Slovenska - základnej organizácie Selec	Obec Selec		1,00	0,05	0,95	A21
2016	Podpora činnosti Dobrovoľného hasičského zboru Selec, modernizácia technického vybavenia	Obec Selec		2,00	0,10	1,90	A21

Plánovaný rok realizácie	Názov projektového zámeru	Nositeľ projektu	Náklady na prípravu projektu (nezahŕňa už vynaložené náklady)	Náklady na realizáciu projektu	Predpokladané financovanie realizácie		Súlad s opatrením
					vlastné zdroje	mimorozpočtové zdroje	
2017	Nákup nových hudobných nástrojov	FS Selčan, Selčanka		10,00	0,50	9,50	A21
2017	Zakúpenie videokamery, kvalitného fotoaparátu a zvukovej aparatury	FS Selčan, Selčanka		5,00	1,00	4,00	A21
2017	Rekonštrukcia autobusových zastávok	Obec Selec		30,00	0,50	29,50	C11
2017	Dokúpenie a výmena zariadenia v kultúrnom dome - nákup stoličiek, stolov, kuch.zariadenia	Obec Selec		20,00	1,00	19,00	A21
2017	Podpora separácie odpadu - nákup zberných nádob a kontajnerov	Obec Selec		100,00	5,00	95,00	B53
2017	Výstavba domu sociálnych služieb	Obec Selec	10,00	1 000,00	50,00	950,00	A12
2017	Rekonštrukcia a modernizácia areálu MŠ	MŠ Selec		30,00	0,70	29,30	C12
2017	Prístavba/nadstavba MŠ - rozšírenie kapacít	Obec Selec	5,00	300,00	15,00	285,00	C12
2017	Údržba a modernizácia školy	ZŠ Selec		3,00	1,00	2,00	A13
2017	Zabezpečenie činnosti FS Selčan a Selčanka	FS Selčan, Selčanka		3,00	1,00	2,00	A21
2017	Podpora činnosti Jednoty dôchodcov Slovenska - základnej organizácie Selec	Obec Selec		1,00	0,05	0,95	A21
2017	Podpora činnosti Dobrovoľného hasičského zboru Selec, modernizácia technického vybavenia	Obec Selec		2,00	0,10	1,90	A21
2018	Modernizácia školskej jedálne	ZŠ a MŠ Selec		20,00	1,00	19,00	C12
2018	Zakúpenie technického zariadenia a strojov na likvidáciu odpadu a čistenia verejných priestranstiev	Obec Selec		100,00	5,00	95,00	B52
2018	Zriadenie posilňovne v existujúcich nevyužitých priestoroch kultúrneho domu	Obec Selec		2,50	0,50	2,00	A21
2018	Modernizácia vnútorného vybavenia MŠ	MŠ Selec		10,00	2,00	8,00	A13
2018	Odkúpenie RD na schádzanie FS Selčan a Selčanka a zriadenie „Seleckej izby“	FS Selčan, Selčanka		30,00	1,50	28,50	A22
2018	Dopravné značenia - vodorovné a zvislé	Obec Selec	5,00	20,00	1,00	19,00	C22

Program rozvoja obce Selec (verzia 3.0)

Plánovaný rok realizácie	Názov projektového zámeru	Nositeľ projektu	Náklady na prípravu projektu (nezahŕňa už vynaložené náklady)	Náklady na realizáciu projektu	Predpokladané financovanie realizácie		Súlad s opatrením
					vlastné zdroje	mimorozpočtové zdroje	
2018	Údržba a modernizácia školy	ZŠ Selec		3,00	1,00	2,00	A13
2018	Zabezpečenie činnosti FS Selčan a Selčanka	FS Selčan, Selčanka		3,00	1,00	2,00	A21
2018	Podpora činnosti Jednoty dôchodcov Slovenska - základnej organizácie Selec	Obec Selec		1,00	0,05	0,95	A21
2018	Podpora činnosti Dobrovoľného hasičského zboru Selec, modernizácia technického vybavenia	Obec Selec		2,00	0,10	1,90	A21
2019	Rekonštrukcia budovy OŠK + zateplenie	Obec Selec	5,00	100,00	5,00	95,00	C12
2019	Údržba a modernizácia školy	ZŠ Selec		3,00	1,00	2,00	A13
2019	Zabezpečenie činnosti FS Selčan a Selčanka	FS Selčan, Selčanka		3,00	1,00	2,00	A21
2019	Podpora činnosti Jednoty dôchodcov Slovenska - základnej organizácie Selec	Obec Selec		1,00	0,05	0,95	A21
2019	Podpora činnosti Dobrovoľného hasičského zboru Selec, modernizácia technického vybavenia	Obec Selec		2,00	0,10	1,90	A21
2020	Údržba zábradlia pri potoku	Obec Selec		10,00	0,50	9,50	C11
2020	Rekonštrukcia cintorínov	Obec Selec	5,00	160,00	10,00	150,00	C11
2020	Rekonštrukcia vodovodu	Obec Selec		1 000,00	50,00	950,00	C23
2020	Výsadba obecného ovocného sadu	Obec Selec		5,00	0,25	4,75	C11
2020	Údržba a modernizácia školy	ZŠ Selec		3,00	1,00	2,00	A13
2020	Zabezpečenie činnosti FS Selčan a Selčanka	FS Selčan, Selčanka		3,00	1,00	2,00	A21
2020	Podpora činnosti Jednoty dôchodcov Slovenska - základnej organizácie Selec	Obec Selec		1,00	0,05	0,95	A21
2020	Podpora činnosti Dobrovoľného hasičského zboru Selec, modernizácia technického vybavenia	Obec Selec		2,00	0,10	1,90	A21
			85,00		419,55	7 240,95	

Zdroj: vlastné spracovanie

Použité zdroje

www.selec.sk

www.inovec.info

www.podnemapy.sk

www.tsk.sk

www.minv.sk

jaspi.justice.gov.sk

www.seas.sk

www.orsr.sk

www.zrsr.sk

www.mikroregion-inovec.sk

Vitajte v mikroregióne Inovec

Selec, Rok 2014 – rok výročí obce

Program odpadového hospodárstva Mikroregiónu Inovec

Rozpracovaný Územný plán Obce Selec

Štúdia lesnej železničky