



# **PROGRAM HOSPODÁRSKEHO A SOCIÁLNEHO ROZVOJA OBCE SVINNÁ 2007 - 2013**



# OBSAH

I. Úvod	3
1. Základná charakteristika obce	4
2. Demografia a trh práce	6
2.1 Vývoj počtu obyvateľov obce Svinná	6
2.2 Veková štruktúra obyvateľstva	7
2.3 Vzdelanostná úroveň obyvateľstva	8
2.4 Štruktúra obyvateľstva podľa náboženského vyznania	9
2.5 Štruktúra obyvateľstva podľa národnosti	10
2.6 Zamestnanosť a nezamestnanosť	10
3. Krajina a životné prostredie	12
3.1 Geologická stavba územia obce Svinná	12
3.2 Klimatické pomery	12
3.3 Ovzdušie	12
3.4 Podzemné a povrchové vody	12
3.5 Pôda	13
3.6 Lesy	13
3.7 Chránené územia prírody	14
3.8 Biocentrá a biokoridory	14
3.9 Flóra	15
3.9.1 Vegetácia	15
3.9.2 Členenie flóry	19
3.10. Fauna	20
3.10.1 Členenie fauny	20
4. Cestovný ruch	20
4.1 Analýza cestovného ruchu	20
5. Občianska infraštruktúra	22
5.1 Školská infraštruktúra	23
5.2 Kultúrna a športová infraštruktúra	23
5.3 Zdravotná a sociálna infraštruktúra	24
5.4 Občianska vybavenosť a samospráva	25
5.5 Bývanie	26
6. Technická infraštruktúra	26
6. 1 Doprava	26
6. 2 Zásobovanie pitnou vodou	26
6. 3 Kanalizácia, ČOV	27
6. 4 Plynofikácia	27
6. 5 Elektrifikácia	27
6. 6 Miestny rozhlas	28
6. 7 Telekomunikačné siete	28
6. 8 Internet a informačné systémy	28
6. 9 Odpadové hospodárstvo	28
6.10 Tepelné hospodárstvo	28
7. Významné ekonomické subjekty	29
II. SWOT ANALÝZA	30
III. Stratégia rozvoja	38
IV. Prílohy	52

## I. ÚVOD

Vážení občania!

Program hospodárskeho a sociálneho rozvoja obce Svinná na roky 2007 – 2013 je základným strategickým dokumentom, ktorý sa rozhodla obec vypracovať nielen z dôvodu povinnosti vyplývajúcej zo zákona o regionálnom rozvoji / zákon č. 503/2001 Z.z. o podpore regionálneho rozvoja/, ale tiež kvôli potrebe zabezpečenia koncepčného rozvoja obce, ako aj na zlepšenie a zefektívnenie rozhodovania miestnej samosprávy. Je tiež nevyhnutným predpokladom na možnosť čerpania prostriedkov z Európskej únie, ako pre obecný úrad, tak aj pre všetky subjekty na území obce. Program je zameraný na podporu regionálneho rozvoja na miestnej úrovni s dôrazom na sociálnu, ekonomickú a kultúrnu sféru. Je to program cielených opatrení, navrhnutých pre oživenie sociálneho, ekonomického a kultúrneho rozvoja obce, ktorý môže byť priebežne aktualizovaný a doplňovaný.

Program hospodárskeho a sociálneho rozvoja obce Svinná bol vypracovaný na základe metodiky, ktorú vydalo Ministerstvo výstavby a regionálneho rozvoja obce Slovenskej republiky. Pri vypracovaní programového dokumentu boli zohľadnené aj priority Národného strategického referenčného rámca Slovenskej republiky 2007-2013 ako aj jeho strategický cieľ: výrazne zvýšiť do roku 2013 konkurencieschopnosť a výkonnosť regiónov, slovenskej ekonomiky a zamestnanosť pri rešpektovaní trvalo udržateľného rozvoja.

Program hospodárskeho a sociálneho rozvoja obce Svinná schvaľuje Obecné zastupiteľstvo vo Svinnej. Obecné zastupiteľstvo bude potom aj realizovať vykonateľnosť, kontrolu, monitorovanie a hodnotenie tohto programu. Program hospodárskeho a sociálneho rozvoja je programom všetkých občanov obce a bude napomáhať k všestrannému rozvoju obce, aby sa obec stala krajšou a príjemnejšou pre život nás všetkých.

Ing. Anna Sýkorová  
starostka obce

## 1. Základná charakteristika obce

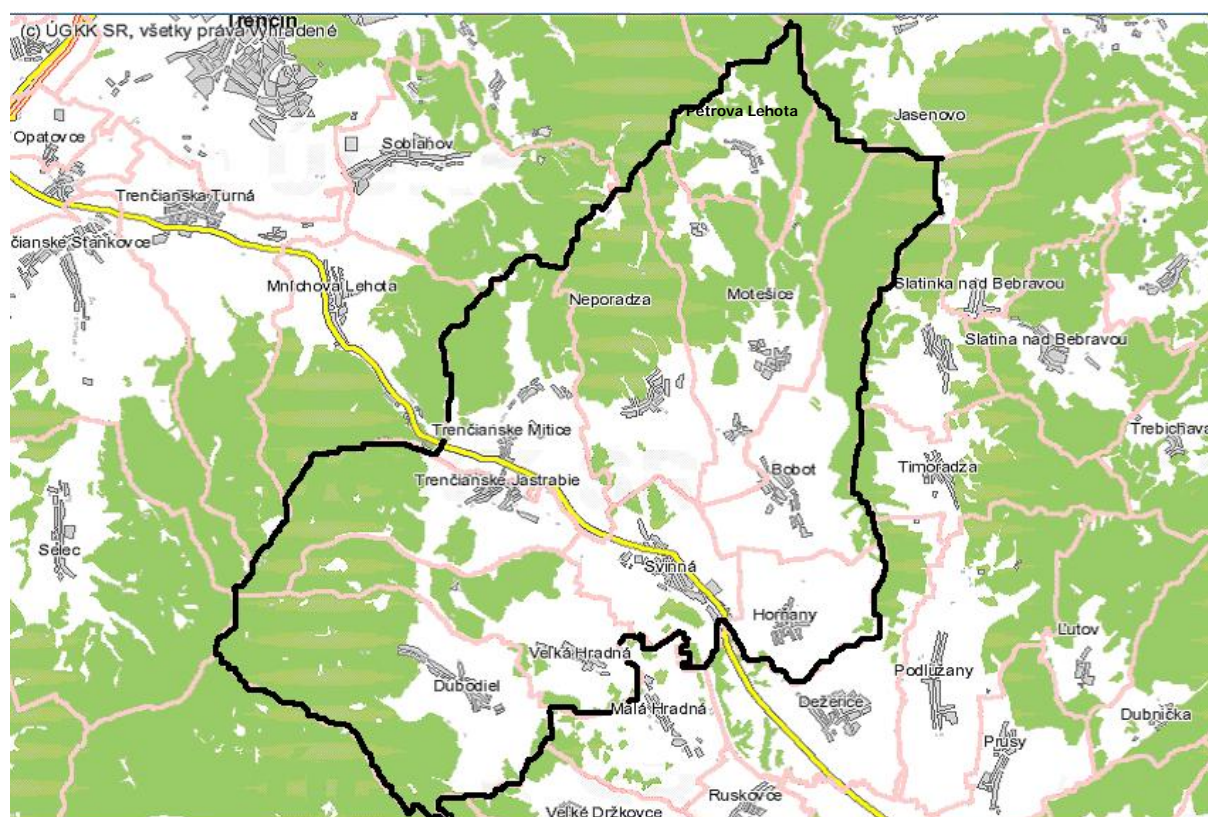
Obec Svinná	
Samosprávny kraj	Trenčiansky
Okres	Trenčín
Miestne časti obce	Malá Neporadzka
Starosta - kontakt	Ing. Anna Sýkorová OcÚ Svinná 913 24 Tel.: 032/6487264 Fax.: 032/6487264 e-mail: <a href="mailto:ocusvinna@slovanet.sk">ocusvinna@slovanet.sk</a>
Prvá písomná zmienka	1439
Nadmorská výška stredu obce	248
Katastrálna výmera /ha/	860,1157
Počet obyvateľov obce k 31.12.2005	1 530
Vzdialenosť do najbližších miest	Trenčín – 18 km Trenčianske Teplice – 18 km Bánovce nad Bebravou – 10 km

Obec je členom Združenia obcí Mikroregiónu Machnáč – Inovec. Obec Svinná sa nachádza v centrálnej časti Trenčianskeho kraja a je vymedzený katastrami obcí **Bobot, Dubodiel, Horňany, Motešice, Neporadza, Petrova Lehota, Svinná, Trenčianske Jastrabie, Trenčianske Mitice, Veľká Hradná.**

Hranice obce tvoria na severe a severozápade hrebeň Strážovských vrchov, na západe hrebeň Považského Inovca, na juhu a východe hranica trenčianskeho a bánovecko-bebravského okresu.

Obcou prechádza cesta medzinárodného významu I/50 /E572/, ktorá je tepnou spájajúcou východ Slovenska so západom a pokračuje do Česka.

## Hranice katastra obce Svinná



Zdroj: [www.geoportal.sk](http://www.geoportal.sk)

## Vzdialenosť obce Svinná od susedných obcí v km

	Bobot	Dubodiel	Horná-ný	Motešice	Neporadza	Petrova Lehota	Svinná	Trenčianske Jastrabie	Trenčianske Mitice	Veľká Hradná
Bobot		14,4	2,7	3,7	7,1	8,5	5,7	10,5	11,6	8,8
Dubodiel	14,4		11,8	14,3	11	19	8,8	4,9	7,7	10,9
Horná-ný	2,7	11,8		6,4	7,7	11,2	3	7,8	9,7	6,2
Motešice	3,7	14,3	6,4		3,3	4,7	8	9,4	7,8	11,2
Neporadza	7,1	11	7,7	3,3		8,1	4,7	6,1	4,5	7,8
Petrova Lehota	8,5	19	11,2	4,7	8,1		12,7	14,1	12,5	15,9
Svinná	5,7	8,8	3	8	4,7	12,7		4,8	6,7	3,2
Trenčianske Jastrabie	10,5	4,9	7,8	9,4	6,1	14,1	4,8		2,8	6,8
Trenčianske Mitice	11,6	7,7	9,7	7,8	4,5	12,5	6,7	2,8		9,9
Veľká Hradná	8,8	10,9	6,2	11,2	7,8	15,9	3,2	6,8	9,9	



## 2. Demografia a trh práce

### 2.1 Vývoj počtu obyvateľov obce Svinná

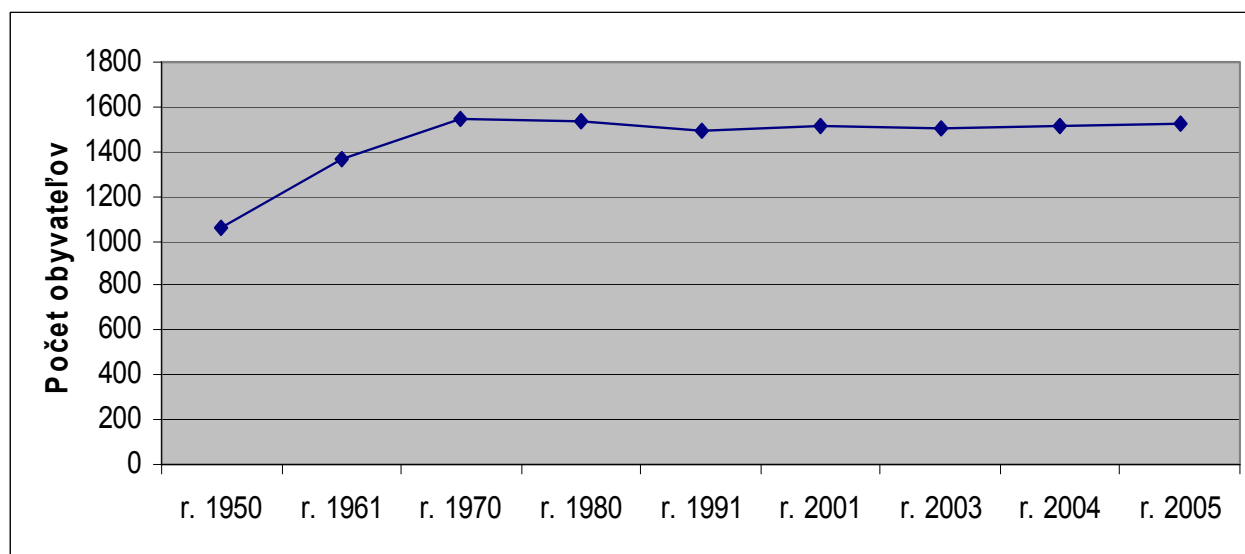
V roku 1950, kedy sa uskutočnilo prvé dostupné sčítanie obyvateľstva podľa súčasnej územnej štruktúry, žilo na území obce Svinná 1060 obyvateľov. Počet obyvateľov postupne mierne narastal až do sedemdesiatych rokov minulého storočia, potom do konca osemdesiatych rokov klesol o 2 %. Od tohto obdobia je počet obyvateľov v obci stabilizovaný a výrazne sa nemení.

Vývoj počtu obyvateľov od roku 1950 do roku 2005 (k 31.12.)

Územie	Počet obyvateľov								
	SODB 1950	SODB 1961	SODB 1970	SODB 1980	SODB 1991	SODB 2001	SODB 2003	SODB 2004	SODB 2005
Slovenská republika	3 485 530	4 174 046	4 537 290	4 991 168	5 274 335	5 379 455	5 380 053	5 384 822	5 389 180
Obec Svinná	1060	1367	1 551	1 531	1 493	1 515	1 500	1 516	1530

Zdroj: Krajská správa Štatistického úradu SR v Trenčíne

Vývoj počtu obyvateľov od roku 1950 do roku 2005 (k 31.12.)



Zdroj: Krajská správa Štatistického úradu SR v Trenčíne

Pokles alebo rast počtu obyvateľov je vyjadrený v ukazovateli „Prirodzená výmena a migrácia“. Z tohto ukazovateľa vyplýva, že mierny nárast počtu obyvateľov je v obci v prevažnej miere spôsobený z dôvodu prisťahovania, v menšej miere rozdielom medzi narodenými a zomrelými obyvateľmi.

*Vývoj počtu obyvateľov prirodzenou výmenou a migráciou v roku 2005 (k 31.12.)*

Obec	Živo- narodení	Zomrelí	Prirodzený prírastok/ úbytok	Priťahov alí	Vystaňov alí	Prírastok/ úbytok sťahovan ím	Celkový prírastok/ úbytok
Svinná	12	10	2	32	20	12	14

Zdroj: Krajská správa Štatistického úradu SR v Trenčíne

*Počet obyvateľov v obci Svinná podľa pohlavia za rok 2005*

Obec	Stav na začiatku obdobia			Stredný (priemerný) stav			Stav ku koncu obdobia		
	spolu	muži	ženy	spolu	muži	ženy	spolu	muži	ženy
Svinná	1 516	735	781	1 511	734	777	1 530	740	790

Zdroj: Krajská správa Štatistického úradu SR v Trenčíne

## 2.2 Veková štruktúra obyvateľstva

Jedným z dôležitých demografických ukazovateľov je vekové zloženie obyvateľstva. Pokles pôrodnosti v posledných rokoch vedie k postupnému znižovaniu podielu predproduktívneho veku (do 14 rokov) a nárastu obyvateľstva v produktívnom veku (muži vo veku 15-59 rokov a ženy vo veku 15-54 rokov) a poproduktívnom veku (muži vo veku nad 60 rokov a ženy vo veku nad 55 rokov). Na disproporciu medzi podielom obyvateľstva v predproduktívnom a poproduktívnom veku poukazuje index starnutia, čo je pomer osôb v poproduktívnom veku k počtu osôb v predproduktívnom veku násobený stonásobkom. Pri hodnote väčšej ako 100 možno hovoriť o regresívnom, pri hodnote menšej ako 100 o progresívnom vekovom zložení obyvateľstva.

*Veková štruktúra obyvateľstva v obci Svinná v roku 2005*

Obec	Pohlavie	Spolu	Vek			Štruktúra v %			Priemerný vek	Index starnutia
			0 - 14	15 - 59M/ 54Ž	60+ M/ 55+ Ž	0 - 14	15 - 59M/ 54Ž	60+ M/ 55+ Ž		
Svinná	Muži	740	117	507	116	15,81	68,51	15,68	37,49	99,15
	Ženy	790	127	446	217	16,08	56,46	27,47	39,73	170,87
	Spolu	1530	244	953	333	15,95	62,29	21,76	38,64	136,48

Zdroj: Krajská správa Štatistického úradu SR v Trenčíne

*Veková štruktúra obyvateľstva v obci Svinná v roku 2005*



Veková štruktúra obyvateľstva v obci Svinná je regresívna, pričom významný podiel na tejto skutočnosti majú ženy, pretože sa dožívajú vyššieho priemerného veku.

### 2.3 Vzdelanostná úroveň obyvateľstva

Tento ukazovateľ vypovedá o úrovni vzdelanosti obyvateľstva. Dôležitý je z dôvodu uplatnenia obyvateľstva na trhu práce a je jedným zo základných kritérií pri hodnotení celkového potenciálu mikroregiónu

*Najvyšší skončený stupeň školského vzdelania v obci Svinná v roku 2001*

Najvyšší skončený stupeň školského vzdelania	Muži	Ženy	Spolu
Základné	90	191	281
Učňovské (bez maturity)	212	141	353
Stredné odborné (bez maturity)	72	40	112
Úplné stredné učňovské (s maturitou)	57	44	101
Úplné stredné odborné (s maturitou)	88	133	221
Úplné stredné všeobecné	13	45	58
Vyššie	2	0	2
Vysokoškolské bakalárske	1	1	2
Vysokoškolské magisterské, inžinierske, doktorské	46	36	82
Vysokoškolské doktorandské	2	0	2
Vysokoškolské spolu	49	37	86
Vysokoškolské podľa zamerania:			
- univerzitné	12	19	31
- technické	20	9	29
- ekonomické	7	6	13
- poľnohospodárske	10	3	13
- ostatné	-	-	-
Ostatní bez udania školského vzdelania	4	6	10
Ostatní bez školského vzdelania	3	1	4
Deti do 16 rokov	140	147	287
Úhrn	730	785	1 515

Zdroj: Krajská správa Štatistického úradu SR v Trenčíne

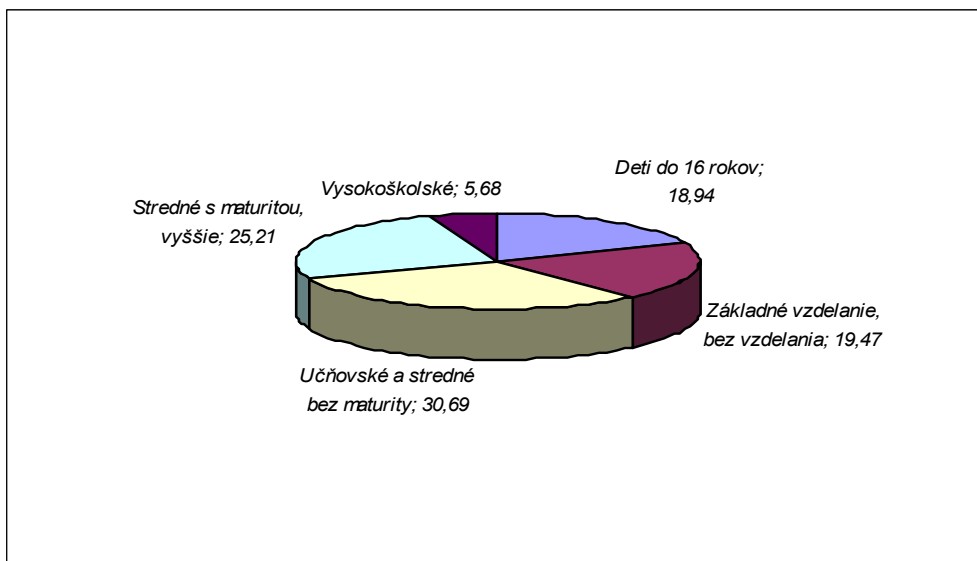
*Vzdelanostná úroveň obyvateľstva obce Svinná v roku 2001*

	Deti do 16 rokov	Základné vzdelanie, bez vzdelania	Učňovské a stredné bez maturity	Stredné s maturitou, vyššie	Vysokoškolské
Obec Svinná	287	295	465	382	86
v %	18,94	19,47	30,69	25,21	5,68

Zdroj: Krajská správa Štatistického úradu SR v Trenčíne



*Štruktúra obyvateľstva podľa najvyššieho dosiahnutého vzdelania v roku 2001 (%)*



Z uvedených údajov vyplýva, že v obci prevažujú obyvatelia so základným alebo učňovským vzdelaním bez maturity. Viac ako štvrtina obyvateľov dosiahla maturitu, vysokoškolské vzdelanie obyvateľov je viac ako 5 %.

## 2.4 Štruktúra obyvateľstva podľa náboženského vyznania

*Štruktúra obyvateľstva obce Svinná, okresu Trenčín, Trenčianskeho kraja a Slovenskej republiky podľa náboženského vyznania – SODB 2001*

SR, kraj, okres, obec	Trvale bývajúce obyvateľstvo spolu	V tom náboženské vyznanie / cirkev						
		Rímsko-katolícka cirkev	Evanjelická cirkev augs. vyznania	Grécko-katolícka cirkev	Pravoslávna cirkev	Iné	Nezistené	Bez vyznania
Slovenská republika	5 379 455	3 708 120	372 858	219 831	109 735	111 005	160 598	697 308
Trenčiansky kraj	605 582	435 246	57 891	1 175	284	5 428	18 173	87 385
Okres Trenčín	112 767	84 824	8 218	257	40	840	3 013	15 575
Obec Svinná	1515	1409	13	1	1	1	24	66

Zdroj: Krajská správa Štatistického úradu SR v Trenčíne

*Štruktúra obyvateľstva obce Svinná, okresu Trenčín, Trenčianskeho kraja a Slovenskej republiky podľa náboženského vyznania – SODB 2001 – vyjadrenie v %*

SR, kraj, okres, obec	Trvale bývajúce obyvateľstvo spolu	V tom náboženské vyznanie / cirkev						
		Rímsko-katolícka cirkev	Evanjelická cirkev augs. vyznania	Grécko-katolícka cirkev	Pravoslávna cirkev	Iné	Nezistené	Bez vyznania
Slovenská republika	5 379 455	68,93	6,93	4,09	2,04	2,06	2,99	12,96
Trenčiansky kraj	605 582	71,87	9,56	0,19	0,05	0,90	3,00	14,43
Okres Trenčín	112 767	75,22	7,29	0,23	0,04	0,74	2,67	13,81
Obec Svinná	1515	93,00	0,86	0,07	0,07	0,07	1,58	4,36

Zdroj: Krajská správa Štatistického úradu SR v Trenčíne

K náboženskému vyznaniu sa v obci Svinná v roku 2001 hlásilo viac ako 94 % obyvateľov. Z toho sa k rímsko-katolíckemu náboženstvu prihlásilo takmer 99 % obyvateľov a takmer 1 % obyvateľov sa hlásilo k evanjelickému náboženstvu. Ostatné náboženstvá a cirkvi dosiahli spolu 0,3 % u prihlásených obyvateľov.

## 2.5 Štruktúra obyvateľstva podľa národnosti

*Štruktúra obyvateľstva obce Svinná, okresu Trenčín, Trenčianskeho kraja a Slovenskej republiky podľa národnosti – SODB 2001*

SR, kraj, okres, obec	Trvale bývajúce obyvateľstvo spolu	V tom národnosť						
		slovenská	maďarská	rómska	česká	moravská	iná	nezistená
Slovenská republika	5 379 455	4 614 854	520 528	89 920	44 620	2 348	52 683	54 502
Trenčiansky kraj	605 582	589 344	1 058	1 547	6 319	370	1 887	5 057
Okres Trenčín	112 767	109 012	196	66	1 894	144	240	1 215
Obec Svinná	1515	1492	1	0	8	0	1	13

Zdroj: Krajská správa Štatistického úradu SR v Trenčíne

*Štruktúra obyvateľstva obce Svinná, okresu Trenčín, Trenčianskeho kraja a Slovenskej republiky podľa národnosti – SODB 2001 – vyjadrenie v %*

SR, kraj, okres, obec	Trvale bývajúce obyvateľstvo spolu	V tom národnosť						
		slovenská	maďarská	rómska	česká	moravská	iná	nezistená
Slovenská republika	5 379 455	85,79	9,68	1,67	0,83	0,04	0,98	1,01
Trenčiansky kraj	605 582	97,32	0,17	0,26	1,04	0,06	0,31	0,84
Okres Trenčín	112 767	96,67	0,17	0,06	1,68	0,13	0,21	1,08
Obec Svinná	1515	98,48	0,07	0,00	0,53	0,00	0,07	0,86

Zdroj: Krajská správa Štatistického úradu SR v Trenčíne

V roku 2001 žilo na území obce Svinná 98,48 % obyvateľov slovenskej národnosti. Ostatné národnosti tvoria v obci len zanedbateľné percento.

## 2.6 Zamestnanosť a nezamestnanosť

Zamestnanosť, resp. nezamestnanosť je jedným zo sprievodných javov trhovej ekonomiky a stále viac sa stáva ekonomickým a sociálnym problémom regiónov. Zmeny v slovenskej ekonomike sa vo všeobecnosti prejavujú poklesom zamestnanosti v priemysle a poľnohospodárstve a zvýšením zamestnanosti v sektore služieb.

Výrazný vplyv na zamestnanosť majú veková štruktúra obyvateľstva a úroveň vzdelanosti.

Podiel ekonomicky aktívneho obyvateľstva na celkovom počte obyvateľov v obci Svinná je 52,5 %.

Vysoký je podiel obyvateľov, ktorí do zamestnania dochádzajú.

*Bývajúce obyvateľstvo v obci Svinná ekonomicky aktívne podľa pohlavia, dochádzky do zamestnania a podľa odvetvia hospodárstva – SODB 2001*

Odvetvie hospodárstva	Ekonomicky aktívne osoby			
	muži	ženy	spolu	z toho odchádza do zamestnania
Poľnohospodárstvo, poľovníctvo a súvisiace služby	43	14	57	12
Lesníctvo, ťažba dreva a pridružené služby	4	1	5	3
Rybolov, chov rýb	-	-	-	-
Ťažba nerastných surovín	1	0	1	0
Priemyselná výroba	118	137	255	130
Výroba a rozvod elektriny, plynu a vody	4	1	5	4
Stavebníctvo	43	2	45	33
Veľkoobchod a maloobchod, oprava motorových vozidiel, motocyklov a spotrebného tovaru	44	39	83	49
Hotely a reštaurácie	6	13	19	14
Doprava, skladovanie a spoje	28	18	46	33
Peňažníctvo a poisťovníctvo	0	9	9	8
Nehnuteľnosti, prenájom a obchodné služby, výskum a vývoj	18	7	25	18
Verejná správa a obrana, povinné sociálne zabezpečenie	37	31	68	50
Školstvo	9	39	48	25
Zdravotníctvo a sociálna starostlivosť	3	23	26	19
Ostatné verejné, sociálne a osobné služby	3	2	5	3
Súkromné domácnosti s domácim personálom	-	-	-	-
Exteritoriálne organizácie a združenia	-	-	-	-
EA bez udania odvetví	58	40	98	43
Spolu	419	376	795	444

Zdroj: Krajská správa Štatistického úradu SR v Trenčíne

*Počet nezamestnaných v obci Svinná v rokoch 1998 - 2006*

Obec	Počet nezamestnaných v obci				
	1998	2000	2002	2004	2006
Svinná	52	55	59	30	23

Zdroj: ÚPSVR v Trenčíne

### **3. Krajina a životné prostredie**

#### **3.1 Geologická stavba územia obce Svinná**

Katastrálne územie sa rozprestiera na severozápadnom okraji Bánovskej pahorkatiny v nadmorskej výške 248 m n.m.. Miestna časť obce Malá Neporádzka leží v nadmorskej výške 259 m n.m. a Ihličie až v 283 m n.m.. Pôvod názvu Svinná pochádza z toho, že na území boli kráľovskí pastieri svíň a nachádzali sa tu aj pasienky a lesy určené na takúto pastvu.

Úvalinami rozčlenený odlesnený pahorkatinový povrch územia obce tvoria mladotretihorné útvary pokryté sprašovými hlinami.

#### **3.2 Klimatické pomery**

Územie obce z klimatického hľadiska patrí do pásma mierneho podnebia. Mierne teplá oblasť siaha do nadmorskej výšky 700 m, vrcholové časti Inovca sú chladnou oblasťou. Priemerná ročná teplota je 9 °C, priemerná teplota v januári sa pohybuje okolo -2 °C, v júli 19°C. Priemerný ročný úhrn zrážok postupne zo 600 mm s narastajúcou nadmorskou výškou (na Inovci) stúpa nad 900 mm.

V území prevládajú severozápadné vetry.

#### **3.3 Ovzdušie**

Stav a znečistenie ovzdušia sa stáva vzhľadom na svoj negatívny vplyv na zdravie obyvateľstva, flóru (najmä lesné ekosystémy), faunu, kvalitu vody a pôdy aktuálnym problémom.

Ovzdušie obce možno považovať za oblasť so stredným znečistením. Na zhoršovaní kvality ovzdušia k. ú. obce sa podieľa predovšetkým diaľkový prenos škodlivín, doprava (intenzívna doprava na trase I/50 Trenčín – Bánovce nad Bebravou) a lokálne vykurovanie tuhým palivom, keďže obec nie je plynofikovaná na 100 % (95 %).

**Medzi malé a stredné zdroje znečistenia v obci patrí:**

- 1, Denisart Technology – výroba pre automobilový priemysel
- 2, KUPAS drevovýroba
- 3, Pekáreň
- 4, Nitratex VDT
- 5, Obytné domy vykurované tuhým palivom

#### **3.4 Podzemné a povrchové vody**

Prakticky všetku vodu z územia zberá potok Svinnica, ktorý preteká obcou a rozdeľuje ju na dve časti. Je to pravostranný prítok Bebravy, ktorý pramení vo východných svahoch Považského Inovca vo výške asi 670 m n.m. a tečie východne až juhovýchodne. Jeho najväčšími prítokmi sú Hradniansky potok a potok Cípec

Svitavský potok a množstvo malých potôčikov odvodňujúcich okolitú pôdu. Povodie je bohaté na výskyt prameňov.

Vodná nádrž Svinnica je vybudovaná na potoku Svinnica. Pôvodne slúžila na účely zavlažovania poľnohospodárskej pôdy (na zmiernenie napätia medzi potrebami a disponibilnými zdrojmi závlahovej vody) a rekreáciu. Dnes sa neoficiálne využíva na rekreačné účely a rybárstvo.

### 3. 5 Pôda

Zo širokej škály pôdných genetických predstaviteľov sa v území vyskytujú tieto:

- hnede pôdy nasýtené na plošinatých predhorách (najnižšie polohy) Považského Inovca; najčastejšie na nekarbonátových horninách
- rendziny na karbonatickom substráte vrchovín a nízkych hornatín Považského Inovca
- hnede pôdy nenasýtené na kryštalickom substráte hornatín a plošín Považského Inovca
- rendziny na karbonatickom substráte vrchovín a nízkych hornatín Strážovských vrchov
- nívné pôdy pozdĺž vodných tokov

Údaje o pôdnom fonde v katastrálnom území obce Svinná:

Celková rozloha katastrálneho územia:	860 ha
Poľnohospodárska pôda:	660 ha
Lesná pôda:	81 ha
Vodná plocha:	22 ha
Zastavaná plocha a nádvoria:	71 ha
Ostatná plocha:	24 ha
Verejná zeleň:	0,85 ha

Percentuálne zastúpenie z celkovej plochy katastrálneho územia:

- a) zalesnenej plochy: 9,3 %
- b) poľnohospodárskej pôdy (s melioráciami): 71,4 %

V katastrálnom území je rozsiahlejšia plocha menej úrodných pôd, ktorá súvisí s niektorými oglejenými hnedozemami, s mačínovými pôdami, s lužnými pôdami glejovými, prípadne slabo zasolenými a s niektorými nívnymi pôdami. Súvisí to s malým množstvom živín, najmä vo vrchných častiach pôdy, so slabo kyslou až kyslou reakciou, s horšou štruktúrou, so slabým prevzdušnením a občasným zamokrením pôdy.

### 3. 6 Lesy

Lesné ekosystémy predstavujú jedno z najstabilnejších spoločenstiev v krajine. Čím sú prirodzenejšie (drevinová skladba, krovitý a bylinný podrast), tým je ich ekostabilizačná hodnota vyššia.

Lesy sa na základe prevažujúcej funkcie členia na:

- a) Hospodárske lesy – prvoradou funkciou týchto lesov je funkcia produkčná. Rozumie sa tým využívanie lesa k získavaniu materiálnych hodnôt, najmä drevnej hmoty pri zachovaní trvalej produkcie, funkčnej stability a čo najvyššej

hospodárnosti. Toto využívanie musí byť v súlade s prírodnými podmienkami, tak aby nedošlo k narušeniu ekologickej stability na danom území.

b) Ochranné lesy – prevažuje v nich ekologická funkcia nad hospodársko – produkčnou. Vzhľadom na pozitívny vplyv lesa na pôdu, vodu, vzduch, najvýznamnejšou funkciou lesa je protierózna. Poškodenie pôd vodnou eróziou sa vyskytuje najmä na starších holinách, plytkých pôdach, kamenitých, vysychavých, ľahšie erodovateľných a nepriaznivých stanovištiach, stržiach, hrebeňoch, roklinách a pod..

c) Lesy osobitného určenia – prvoradou funkciou je funkcia spoločenská. Predstavuje využívanie lesa ako súčasť životného prostredia človeka, predovšetkým v prospech ľudského zdravia a na uspokojovanie potrieb spoločnosti (kúpele, rekreácia, vodohospodárstvo, poľovníctvo, ochrana prírody,...).

Pre potreby lesníckeho hospodárskeho úpravnického plánovania boli na základe typologického prieskumu vytvorené súborné jednotky aplikovanej typológie, tzv. hospodárske súbory lesných typov (HSLT). HSLT združujú lesné typy s rámcovo zhodnými prírodnými a produkčnými podmienkami. Boli vytvorené na základe rozboru prírodných podmienok a neodrážajú spravidla súčasný stav lesa.

Z dôvodu nedostatku času a obsiahlej problematiky lesného hospodárenia boli na spracovanie tejto kapitoly použité podklady, ktoré poskytli Lesy SR, š.p., Odštepny závod Trenčín.

Lesné porasty v lesnom pôdnom fonde zaberajú rozlohu 81 ha. V k.ú. obce sa nachádzajú tieto hospodárske súbory lesných typov (HSLT):

208 Spráшовé bukové dúbravy – hospodárska funkcia

211 Živné bukové dúbravy – hospodárska funkcia

496 Kamenité bučiny s lipou – ochranného rázu

### **3.7 Chránené územia prírody**

Potok Svinnica, ktorý preteká obcou Svinná, je chránený v hornej časti toku, ktorá patrí do katastrálneho územia Trenčianske Jastrabie a Veľká Hradná.

### **3.8 Biocentrá a biokoridory**

Biocentrá – predstavujú ekosystémy alebo skupiny ekosystémov, ktoré vytvárajú trvalé podmienky na rozmnožovanie, úkryt a výživu živých organizmov a na zachovanie a prirodzený vývoj ich spoločenstiev. Sú tvorené najstabilnejšími prvkami krajiny štruktúry.

Biokoridory – sú to líniové prvky, teda priestorovo prepojené súbory ekosystémov, ktoré spájajú biocentrá a umožňujú migráciu a výmenu genetických informácií živých organizmov a ich spoločenstiev. Priestorovo na ne nadväzujú interakčné prvky.

V mapovanom území (mikroregión) sa nachádzajú 2 biocentrá nadregionálneho významu (BNRV):

**1. PR Považský Inovec** – vyhlásená v roku 1988 o výmere 600 km<sup>2</sup>; patrí do Fatransko – Tatranskej oblasti Západných Karpát, pomerne výrazný hrebeň meria vyše 50 km; z geologického hľadiska má horstvo asymetrickú stavbu – východnú



a centrálnu časť tvorí kryštalinikum (svory, ruly, zlepenice), severozápadnú časť budujú prvohorné (fylity, piesčité bridlice, pieskovce, zlepenice) a druhohorné horniny, jadro západnej a južnej časti je tvorené druhohornými horninami, príkrovový obal je zložený z karbónskych fylitov, bridlíc, zlepeníc, permských bridlíc a z druhohorných sérií od spodnotriasových kremencov a bridlíc k rôznym vápencom, dolomitom a iným horninám triasu, jury a kriedy. Rastlinstvo je veľmi rôznorodé. Na území pohoria sa stretávajú teplomilné aj horské druhy. Lesy sú prevažne listnaté od úpäť dubiny, vyššie dubohrabiny. Najvyššie časti zaberajú bučiny. V hojnom množstve sa tu vyskytujú aj živočíchy. Od zástupcov hmyzu, cez obojživelníky, plazy, vtáky (dravce, spevavce) až po cicavce, najmä poľovnú zver.

**2. CHKO Strážovské vrchy** – zasahuje sem najjužnejšia časť pohoria; vyhlásená v roku 1989 o výmere vyše 900 km<sup>2</sup>; patrí do Fatransko – Tatranskej oblasti, dĺžka pohoria v smere S – J je asi 50 km a maximálna šírka približne 30 km; z geologického hľadiska podstatnú časť pohoria tvoria silno zvrásnené komplexy druhohorných usadených hornín (vápence, dolomity, sliene, bridlice a pieskovce) na mäkkých bridličnatých horninách vznikli brázdy a kotliny. Na veľmi odolné súvrstvia masívnych vápencov a dolomitov sa viažu príkrovové trosky s rôznymi formami podzemného a povrchového krasu. Rastlinstvo územia sa vyznačuje bohatou a pestrú vápencovou flórou so zastúpením náročných teplomilných i horských a vysokohorských druhov. Prevládajúcimi prirodzene rozšírenými lesnými spoločenstvami sú bučiny. Vo vyšších polohách prevládajú jedľobukové spoločenstvá s vyšším zastúpením ihličnatých drevín. Živočíšstvo predstavujú prevažne druhy zóny listnatých lesov, menej stepného bezlesia. Okrem hojne sa vyskytujúcej poľovnej zveri tu žijú početné druhy vtáctva a množstvo rozličných druhov motýľov.

V riešenom území sú navrhnuté tieto biocentrá miestneho významu (BMV) a miestne biokoridory (MBK):

1. BMV vodná nádrž Svinná – rybárstvo
2. BMV Zmiešané listnaté porasty okolia Patrovca
3. MBK brehové porasty potoka Svinnica
4. MBK brehové porasty potoka Cípec
5. MBK brehové porasty Svitavského potoka
6. MBK brehové porasty Hradnianského potoka

### **3.9 Flóra**

#### **3.9.1 Vegetácia**

Geobotanické členenie predstavuje rozmiestnenie klimaxových rastlinných spoločenstiev, je teda vyjadrením potenciálnej štruktúry krajiny (predstavuje vegetáciu, ktorá by sa na danom území vyvinula, keby na krajinu nepôsobil človek). Porovnaním rekonštruovaných jednotiek vegetácie so súčasným stavom získavame informáciu o neexistujúcich alebo ohrozených spoločenstvách ako aj o spoločenstvách, ktoré budú východiskové pre návrh nových biocentier a biokoridorov.

Na území Mikroregiónu Machnáč – Inovec sa nachádzajú tieto jednotky potenciálnej prirodzenej vegetácie:

**Lužné lesy nížinné (U)** – Do jednotky patria vlhkomilné a čiastočne mezofilné lesy rastúce na aluviálnych naplaveninách pozdĺž vodných tokov alebo v blízkosti prirodzených vodných nádrží. Sú to zväčša spoločenstvá jaseňovo – brestových lesov patriace do podzväzu Ulmenion. Sú rozšírené na alúviách väčších riek, avšak viažu sa na vyššie a relatívne suchšie polohy údolných nív najmä v nížinách a teplejších oblastiach pahorkatín (do 300 m n.m.).

Vegetácia má bujný vzrast, lebo zásoby prístupných živín sú pomerne veľké a kvalitné, čo súvisí s periodicky sa opakujúcou sedimentáciou riečnych splavenín počas záplav, čím sa horné vrstvy pôdy obohacujú jemným povodňovým kalom bohatým na minerálne a organické látky. Na základe rozdielneho druhového zloženia drevín, bylinného podrastu a odlišných ekologických podmienok sa nížinné lužné lesy na Slovensku rozlišujú a zaraďujú do dvoch asociácií:

a) Carici – (acutiformis – ripariae) – Fraxinetum angustifoliae – ostricovo – jaseňové porasty sú rozšírené na najvlhších stanovištiach. Dominantnou drevinou (okrem tvrdých lužných drevín) v nich je jaseň úzkolistý panónsky, ktorý na zamokrených pôdach nahrádza vrba krehká a biela. Bylinnú vrstvu tvoria najmä výbežkaté ostrice: ostrica ostrá (*Carex acutiformis*), ostrica pobrežná (*C. riparia*), ostrica pľuzgierkatá (*C. vesicaria*), ostrica predĺžená (*C. elongata*).

b) Fraxino pannonicae – Ulmetum – tvoria jadro nížinných lužných lesov na Slovensku, ktoré sú rozšírené väčšinou mimo zónu intenzívnych periodických záplav. V stromovom poschodí okrem tvrdých lužných drevín (jaseň úzkolistý panónsky (*Fraxinus angustifolia* subsp. *danubialis*), dub letný (*Quercus robur*), brest hrabolitý (*Ulmus minor*), jaseň štíhly (*Fraxinus excelsior*), javor poľný (*Acer campestre*), čremcha strapcovitá (*Padus avium*) majú najväčšie zastúpenie topole. Z bylín sú to najmä eutrofné druhy subhygrofilné a mezofilné, ako: mrvica lesná (*Brachypodium sylvaticum*), čarovník parížsky (*Circaea lutetiana*), blyskáč jarný (*Ranunculus fallax*), kuklík mestský (*Geum urbanum*), kostrava obrovská (*Festuca gigantea*), krivec žltý (*Gagea lutea*), kozonoha hostcová (*Aegopodium podagraria*), Štiav krvavý (*Rumex sanguineus*), pýr psí (*Roygneria canina*), lipkavec marenovitý (*Galium rubioides*), ku ktorým často pristupujú druhy dubovo – hrabových a bukových lesov: marinka voňavá (*Galium odoratum*), veternica hájna (*Anemone nemorosa*), konvalinka voňavá (*Convallaria majalis*), ostrica lesná (*Carex sylvatica*), pľúcnik lekársky (*Pulmonaria officinalis*), čistec lesný (*Stachys sylvatica*) a iné.

**Lužné lesy podhorské a horské (AI)** – Sú viazané na alúviá potokov, podmäčané prúdiacou podzemnou vodou alebo často ovplyvňované záplavami. V stromovom poschodí prevláda jelša lepkavá (*Alnus glutinosa*) a vrba krehká (*Salix fragilis*), primiešané sú javor horský (*Acer pseudoplatanus*), čremcha strapcovitá (*Padus avium*), jaseň štíhly (*Fraxinus excelsior*). V krovinnom poschodí sa okrem týchto druhov vyskytujú najmä vrba purpurová (*Salix purpurea*) a niektoré ďalšie druhy vrb (*S. caprea*, *S. aurita*), menej bývajú zastúpené ostružina malinová (*Rubus ideaus* agg.), zemolez obyčajný (*Lonicera xylosteum*), kalina obyčajná (*Viburnum opulus*) a jarabina vtáčia (*Sorbus aucuparia*). V bylinnom poschodí prevládajú hygrofilné a nitrofilné druhy. Lužné lesy podhorské a horské boli v území mapované na nivách potokov.

**Dubovo - hrabové lesy karpatské (C)** – Na úpätí Považského Inovca a Strážovských vrchov v stromovom poschodí prevládajú dub zimný (*Quercus petraea*) a hrab obyčajný (*Carpinus betulus*), často sú zastúpené aj javor poľný (*Acer campestre*), lipa malolistá (*Tilia cordata*), lipa veľkolistá (*Tilia platyphyllos*) a čerešňa vtáčia (*Cerasus avium*), z krov zemolez obyčajný (*Lonicera xylosteum*), svíb krvavý (*Swida sanguinea*), lieska obyčajná (*Corylus avellana*), zob vtáči (*Ligustrum vulgare*), hloh jednosemenný (*Crataegus monogyna*), hloh obyčajný (*Crataegus laevigata*). V bylinnom poschodí sú významné *Carex pilosa*, *Dactylis polygama*, *Galium schultessii*, taxóny z rodu *Ranunculus auricomus* agg., *Stellaria holostea*. Ide o jednotku, ktorá väčšinou nadväzuje na lužné lesy nížinné.

**Dubovo – cerové lesy (Qc)** – Najviac zachované v Inoveckom predhorí, sub-kontinentálne, termo-xerofilné lesy duba cerového, duba zimného a duba balkánskeho pahorkatín panónskeho a severobalkánskeho regiónu s výskytom kontinentálneho javora tatárskeho a absenciou typických sub-mediterránnych druhov ako napr. hrab východný a listnatec trnitý. Lesy s výskytom od 250 do 600 (800) m n.m. na rôznych substrátoch ako napr. vápence, andezity, bazalty, spraše, hliny, piesky, atď. na mierne kyslých, občasne hlbokých hnedých pôdach. Z rastlínstva v stromovej etáži sú zastúpené: *Quercus petraea*, *Q. dalechampii*, *Q. polycarpa*, *Q. cerris*, *Q. frainetto*, *Acer tataricum*, v krovitej a bylinnej vrstve rastie *Ligustrum vulgare*, *Euonymus europaeus*, *Festuca heterophylla*, *Carex montana*, *Poa nemoralis*, *Potentilla alba*, *P. micrantha*, *Tanacetum corymbosum*, *Campanula persicifolia*, *Digitalis grandiflora*, *Vicia cassubica*, *Viscaria vulgaris*, *Lychnis coronaria*, *Achillea distans*, *A. nobilis*, *Silene nutans*, *S. viridiflora*, *Hieracium racemosum*, *H. sabaudum*, *Galium schultessii*, *Lathyrus niger*, *Veratrum nigrum*, *Asphodelus albus*, *Peucedanum oreoselinum*, *helleborus odorus*, *Luzula forsteri*, *Physospermum aquilegifolium*, *Molinia litoralis*.

**Bukové lesy vápnomilné (CF)** – v Strážovských vrchoch, menej v Nízkom Inovci. Vyskytujú sa v podhorskom a nižšom horskom stupni strmých skalných vápencových svahoch. Prevažujúcou drevinou je buk lesný (*Fagus sylvatica*), zastúpené bývajú aj javor horský (*Acer pseudoplatanus*), javor mliečny (*Acer platanooides*), jedľa biela (*Abies alba*) a lipa malolistá (*Tilia cordata*). V krovinnom poschodí sú to aj lieska obyčajná (*Corylus avellana*), svíb krvavý (*Swida sanguinea*), trnka obyčajná (*Prunus spinosa*), zob vtáči (*Ligustrum vulgare*), kalina obyčajná (*Viburnum opulus*), druhy rodu hloh (*Crataegus* sp. div.), skalník (*Cotoneaster* sp.), baza čierna (*Sambucus nigra*). Bylinné poschodie je druhovo bohaté, zložené z vápnomilných druhov a druhov kvetnatých bučín.

**Bukové kvetnaté lesy podhorské, Bukové lesy kvetnaté (Fs)** – V bukovom vegetačnom stupni Považského Inovca a v Strážovských vrchoch v súvislom páse vo vyšších polohách. Mezotrofné lesné spoločenstvá s prevahou buka lesného (*Fagus sylvatica*) sú v nižších polohách, prevažne na nevápencovom podloží. V stromovom poschodí sú primiešané hrab obyčajný (*Carpinus betulus*), čerešňa vtáčia (*Cerasus avium*), lipa malolistá (*Tilia cordata*). Charakteristické je chýbajúce alebo slabo vyvinuté krovinné poschodie. V bylinnom poschodí sa v týchto porastoch vyskytujú *Galium odoratum*, *Carex pilosa*, *Melica uniflora*, *Prenanthes purpurea*, *Dentaria bulbifera* a i.

**Lipovo – javorové lesy (At)** – Na sutinových strmých svahoch - ide o edaficky podmienené spoločenstvá. V stromovom poschodí sa uplatňujú javor horský (*Acer*

pseudoplatanus), javor mliečny (*Acer platanoides*), jaseň štíhly (*Fraxinus excelsior*), lipa malolistá (*Tilia cordata*), lipa veľkolistá (*Tilia platyphyllos*) a brest horský (*Ulmus glabra*). V prirodzených spoločenstvách bývajú primiešané niektoré ďalšie dreviny. Bylinné poschodie je dobre zásobené živinami, prevládajú nitrofilné druhy, napr. *Lunaria rediviva*, *Urtica dioica*, *Impatiens noli-tangere*, *Geranium robertianum*.

**Dubové nátržníkové lesy (Qp)** – Dubové lesy na plošinách a miernych sklonoch pahorkatín s príkrovmi sprašových hĺn a ílov, ktoré ležia zväčša na neogénnych útvaroch, budovaných štrkmi a piesočnatým materiálom. Rozpätie ich výskytu je od 150 m do 700 m n.m.. Pôdy sú ilimerizované alebo hnedozeme ilimerizované, ťažké, ílovité, mierne kyslé a oglejené povrchovou vodou. Floristicky sú veľmi bohaté. Obohatenie spôsobila aj pastva, lebo zaberajú rovné plochy. Z druhov prevláda dub letný (*Quercus robur*), dub zimný (*Q. petraea*), breza biela (*Betula pendula*). Krovinný podrast tvoria krušina jelšová (*Frangula alnus*), lieska obyčajná (*Coryllus avellana*), rašetliak prečisťujúci (*Rhamnus catharticus*), trnka (*Prunus spinosa*), hloh obyčajný (*Crataegus laevigata*), ruža psia (*Rosa canina*). Bylinný podrast tvoria nátržník biely (*Potentilla alba*), pľúcnik Murínov (*Pulmonaria murinii*), iskerník mnohofarebný (*Ranunculus polyanthemos*), hrachor čierny (*Lathyrus niger*), vika kašubská (*Vicia cassubica*), bukvice lekárska (*Betonica officinalis*), zvonček kľbkatý (*Campanula glomerata*), klinček pyšný (*Dianthus superbus*), veronika obyčajná (*Veronica chamaedrys*), mrvica perovitá (*Brachypodium pinnatum*), ostrica horská (*Carex montana*), nátržník rovný (*Potentilla erecta*), vres obyčajný (*Calluna vulgaris*), chlpaňa hájna (*Luzula luzuloides*). Vnikajú sem aj druhy mezofilných listnatých lesov. Druhotné spoločenstvá sú pre tieto lesy typické. Na pastvinách a voľných plochách uprostred lesov prevláda psinček tenučký (*Agrostis capillaris*), miestami psica tuhá (*Nardus stricta*) alebo vres obyčajný (*Calluna vulgaris*), hojný je púpavec srstnatý (*Leontodon hispidus*) a mnohé oligotrofné druhy.

**Dubové kyslomilné lesy (Qa)** – Vyskytujú sa na rozličných podložiach, ako sú kremence, ruly, žuly, granodiority, ryolity, andezity, amfibolity. V pohorí Považského Inovca sa nachádzajú na kremenných dioritoch a granodioritoch (na kyslom podloží), v nadmorskej výške od 250 m n.m. do 700 m n.m.. Viazu sa na stanovištia s plytkými pôdami typu rankrov, výrazne nenasýtených hnedých pôd alebo hnedých pôd podzolovaných v extrémnych polohách. Sú floristicky chudobné. Vedúcou drevinou je dub žltkastý (*Quercus dalechampii*), vtrúsený je dub mnohoplodý (*Q. polycarpa*), vo vyšších polohách pristupuje buk lesný (*Fagus sylvatica*), breza bradavičnatá (*Betula pendula*), krovinná vrstva skoro chýba. Z bylín prevláda *Deschampsia flexuosa*, *Luzula luzuloides*, hojné sú: *Calluna vulgaris*, *Calamagrostis arundinacea*, *Melampyrum pratense*, *Vaccinium myrtillus*, *Steris viscaria*, *Veronica officinalis*, *Digitalis grandiflora*, *Genista pillosa*, *Poa nemoralis*. Vystupujú sem aj niektoré termofyty, ako *Campanula persicifolia*, *C. rotundifolia*, *Silene vulgaris*. Z machov a lišajníkov tu rastie kyjanôčka bezlistá (*Buxbaumia aphylla*), rohozub purpurový (*Ceratodon purpurens*), bielomach sivý (*Leucobryum glaucum*) – indikátor kyslých stanovišť, dvojhrot príbuzný (*Dicranum affine*).

**Bukové kyslomilné lesy podhorské (LF)** – Patria sem floristicky chudobné bukové a dubovo – bukové lesy v podhorskom stupni na minerálne chudobných silikátových kryštálických horninách a plytkých nenasýtených hnedozemiach až podzolochoch. Ťažisko vertikálneho výskytu týchto lesov je v nadmorskej výške 350 – 750 m n.m.. d Dôležitým znakom je prevaha kyslomilných a oligotrofných druhov v synúzii bylín.

Geologickým podloží sú kyslé, väčšinou tvrdé a mimoriadne chudobné horniny. Mikrobiálna činnosť je zhoršená, pôdy sú veľmi slabo zásobené dusíkom, sú labilné a rýchlo degradujú. Porasty sú najčastejšie jednoetážové. Krovinné poschodie je chudobné, zastúpené sú: jarabina vtáčia (*Sorbus aucuparia*), breza bradavičnatá (*Betula pendula*), vzácnejšie breza plstnatá (*Betula pubescens*), zanoväť černejúca (*Lembotropis nigricans*) a ako prvok dokazujúci stanovištné zmeny často aj borievka obyčajná (*Juniperus communis*). Preniká sem aj zemolez obyčajný (*Lonicera xylosteum*) a druhotne prútnatec metlovitý (*Sarothamnus scoparius*). V bylinnej synúzii prevládajú kyslomilné, oligotrofné, znášajúce nedostatok vlhky: chlpaňa hájna (*Luzula luzuloides*), metlica krivoľaká (*Deschampsia flexuosa*), lipnica hájna (*Poa nemoralis*), smlz trst'ovitý (*Calamagrostis arundinacea*), kostrava ovčia (*Festuca ovina*), čučoriedka obyčajná (*Vaccinium myrtillus*), čermeľ lúčny (*Melampyrum pratense*), srnovník purpurový (*Prenanthes purpurea*) – odlišujúci kyslé bučiny od kyslých dubín bezbukových oblastí. Z lišajníkov a machov tu rastú *Cladonia pyxidata*, *C. coccifera*, *C. verticillata*, *Hypnum cupresiforme*, *Brachythecium velutinum*, *Dicranum spurium*, *D. scoparium*, *Polytrichum formosum* a *Leucobryum glaucum*. Strmosť svahov, kamenitosť, plytkosť a kyslá reakcia pôdy vyradujú tieto plochy z potenciálneho poľnohospodárskeho využitia. Po odlesnení rýchlo degradujú eróziou, preto je tieto porasty dôležité chrániť pred zásahmi a nechať ich ako ochranné lesy chrániace pôdu.

V mapovanom katastrálnom území sa nachádzajú tieto jednotky potenciálnej prirodzenej vegetácie:

Lužné lesy nížinné (U)

Lužné lesy podhorské a horské (AI)

Dubovo - hrabové lesy karpatské (C)

Dubové nátržníkové lesy (Qp)

### 3.9.2 Členenie flóry

Pestrosť bioty Zeme, jej diferenciácia, ktorú spôsobila evolúcia a najmä rôzne ekologické podmienky počas uplynulých geologických období sa odrážajú v charaktere rozšírenia rastlínstva a živočíšstva na povrchu našej planéty.

Na základe floristického zloženia, geologických a litologických pomerov, pôd, geomorfológie územia a klimatických pomerov patrí vegetácia rastúca v záujmovom priestore (platné pre celý Mikroregión) do:

Európska floristická oblasť holarktidy (Holarktis)

Oblasť západokarpatskej flóry (*Carpaticum occidentale*)

Obvod predkarpatskej flóry (*Praecarpaticum*) – Považský Inovec, Strážovské vrchy

Reálna vegetácia je vegetácia, ktorá sa v území vyskytuje v súčasnosti a je značne odlišná od pôvodnej – potenciálnej prirodzenej vegetácie. Miesto lesných porastov, ktoré by pokrývali takmer celé územie v prípade, že by na krajinu nepôsoobil svojou činnosťou človek, sa na značných plochách vyskytujú agrocenózy. Reálnu vegetáciu sídiel môžeme zaradiť do nasledovných skupín:

A. Ochranná vegetácia

- vetrolamy, vodohospodárske a protierózne lesné pásy

B. Sprievodná vegetácia

- vegetácia vodných tokov, ciest a komunikácií

C. Rozptýlená bioticko – homeostatická vegetácia

- ostrovčeky zelene, háje, remízky, medze, neplodné plochy

D. Úžitková vegetácia

- sady, vinice, záhrady

Okolité lesy patria do skupiny zmiešaných dubových lesov, kde prevláda dub letný a dub zimný. Primiešaná je borovica, breza, topol' osika, niekedy smrek. Pri potokoch rastie jelša, vrby (biela, krehká, rakyta, ...), topol' osikový, jarabiny, drieň, svíb krvavý, lieska, čerešňa, hruška, jabloň planá, baza. Z bylín viazaných na brehy potokov tu rastie záružlie močiarné, iskerník, nátržník husí, podbeľ lekársky, lipkavec, ihlica, oman, pichliač potočný, vratič, ....

### **3.10 Fauna**

#### **3.10.1 Členenie fauny**

Mapované územie Mikroregiónu leží:  
Západná časť palearktiskej oblasti ríše Holarktis  
Podoblast' eurosibírska  
Provincia: listnaté lesy, európske pohoria  
I. Karpaty (podprovincia karpatských pohorí)  
A. Západné Karpaty  
b) Vnútný obvod  
Západný okrsk Považský (Považský Inovec, Strážovské vrchy)

V lesných biotopoch sa vyskytuje jeleň lesný, srnec lesný, diviak lesný, líška hrdzavá, kuna lesná, veverica stromová, ryšavky, jež obyčajný, krt obyčajný, netopiere, piskory. Z ríše vtákov sa tu vyskytuje bažant obyčajný, jarabica poľná, prepelica poľná, holub hrivnák, hrdlička poľná, hrdlička záhradná, drozd čierny, drozd čvikoťavý, jastrab veľký, jastrab krahulec, sokol myšiar, kaňa popolavá, myšiak severský, výr skalný, sova obyčajná, plamienka driemavý, kuvik obyčajný, sojka, vrana obyčajná, krkavec, straka obyčajná, orešnica perlavá, škorec obyčajný, vlha obyčajná, sýkorky, brhlík obyčajný, orešok obyčajný, žltouchvosty, slávik, škovránok, trasochvost, penice, pipíška chocholatá, lastovička obyčajná, hýľ obyčajný, pinky, vrabce, žlna zelená, ďatle, dudok, kukučka obyčajná,...

### **4. Cestovný ruch**

Obec Svinná leží v regióne Stredného Považia, ktoré je z hľadiska cestovného ruchu (CR) veľmi zaujímavou a pestrou krajinou vzhľadom na prírodné i historické atrakcie, kúpeľníctvo a solídne služby. Okolie obce obklopujú turistami vyhľadávané miestne vrcholy Machnáč (568 m. n. m.) a Inovec (1042 m. n. m.).

#### **4.1. Analýza cestovného ruchu**

Obec je písomne známa od r. 1439, vznikla zrejme koncom 12. stor. Bola majetkom trenčianskeho hradu a bánovského panstva. Dnes má Svinná dobre vybudovanú infraštruktúru a služby. Tunajší dobrovoľný požiarny zbor má vyše 120 - ročnú tradíciu, v obci pôsobia aj viaceré spolky i umelecké súbory a úspechy dosahuje obecný spevácky zbor dospelých a detí. Súčasťou obce je Malá



Neporadzka - ktorá leží severne až severozápadne od „hlavnej“ obce Svinná a prakticky je s ňou spojená.

### **Prírodné zaujímavosti**

Horná časť horského potoka Svinnica od r.1983 vyhlásená za prírodnú pamiatku.

V obci sa nachádza vodná nádrž Svinnica využívaná na zavlažovanie a rekreačné účely – predovšetkým rybárstvo. Vodná nádrž v sebe skrýva potenciál pre vybudovanie pláže.

### **Architektonické a historické zaujímavosti**

Dominantou obce je kostol Povýšenia sv. Kríža z r. 1923 (sviatok sa slávi 14. septembra).

Kostol vo Svinnej stavali vtedajší veriaci Svinnej a Malej Neporadzky (dokumentuje to aj nápis nad vchodom) Vysvätený bol 11. novembra 1923 Dr. Karolom Kmeťkom. Kostol je postavený v secesnom slohu s negotickými prvkami, je to jednolodový kostol s polkruhovým zakončením sanktuária a so vstavanou, ihlanovito zavŕšenou vežou, majúce dvojité lomené zvukové okná. Hlavný oltár mal pôvodne tri schody, v jeho strede je obraz Pána na kríži, ktorý maľoval Rudolf Zaťko. Na bočnom oltári Božieho hrobu je socha Piety z polovice 17. storočia, ktorá je chránená pamiatkovým úradom ako jediná kultúrna pamiatka v kostole.

Pri vysvätení kostola sa prvý raz verejne obci predstavila aj miestna dychovka, založená v roku 1920.

V katastri Malej Neporadzky stojí aj jedna z dvoch kaplniek v obci Svinná. Rok jej postavenia sa uvádza 1900. Je však domnienka, že bola postavená ešte skôr, pretože najstarší občania uvádzajú, že stojí „odjakživa“.

Kaplnka Panny Márie pri moste v dolnej časti obce sa v jednom zo záznamov datuje rokom 1944.

V obci je niekoľko krížov, z ktorých každý má svoju históriu.

### ***Významné osobnosti obce***

**Hugo Gross** – narodil sa 21.5.1894 vo Svinnej, zomrel 25.1.1971 v Trenčíne - Akademický maliar.

- Tvoril najmä krajinomaľbu, venoval sa však aj maľbe zátiší a portrétov. Vychádzal z lyriky ladenej farebnosti impresionizmu získanej na stredoeurópskych akadémiách. Námety čerpal najmä z Trenčína a okolia. Jeho obrazy sa nachádzajú v expozícii Oblastnej galérie M. A. Bazovského v Trenčíne, v Trenčianskom múzeu, v niektorých verejných budovách a súkromných zbierkach.

•

**Ján Haranta** - narodil sa 3.12.1909 v Turzovke, zomrel 27.3.1983 vo Svinnej - Básnik a prekladateľ.

- Ako správca fary pôsobil od r. 1963 do svojej smrti vo Svinnej. Bol predstaviteľom Katolíckej moderny.

## ***Infraštruktúra cestovného ruchu a služby cestovného ruchu***

V obci nie je stravovacie ani ubytovacie zariadenie.

**Športovo-rekreačné zariadenia** - veľká komfortná viacúčelová športová hala s hľadiskom, ihrisko, vodná nádrž Svinnica s prírodnými plážami a asfaltovou príjazdovou cestou od Trenč. Jastrabia výbornej kvality. Možnosti pre poľovníctvo a rybárčenie (vodná nádrž).

**Kultúrne zariadenia a aktivity** – kultúrny dom, knižnica a izba kultúrneho dedičstva – stála expozícia.

Kultúrne podujatia v obci Svinná majú veľmi dlhú tradíciu najznámejšími sú fašiangy - – v sobotu sa koná sprievod fašiangových masiek obcou a pochovávanie basy.

Hasičský zbor má družbu s obcou Kunovice – na Morave, čo môže byť dobrým začiatkom budúcej cezhraničnej spolupráce.

V obci pôsobia dva spevácke zbory – Spevácky zbor dospelých a mládežnícky spevácky zbor, ktoré účinkujú na nedeľných svätých omšiach a vystupujú pri rôznych kultúrnych a spoločenských udalostiach v obci a v blízkom okolí. Tak isto sa zúčastňujú posledných rozlúčok s našimi zosnulými občanmi. Obecny úrad vo Svinnej zorganizoval v dňoch 11. - 12. mája 2006 dvojdnový krížovkársky turnaj v riešení krížoviek, hádaniek, osemsmeroviek a logických úloh. Tradícia tohto podujatia siaha do roku 1999, kedy sa uskutočnil prvý ročník. Chcú udržať tradíciu a turnaj organizovať každoročne.

V obci pôsobí skupina mladých - Drunken Monkeys, ktorí trénujú a predvádzajú na podujatiach Breakdance a Le Parkour. Breakdance - druh tanca, ktorý je obohatený o rôzne akrobatické prvky. Le Parkour (umenie pohybu) - mestský šport, ktorého podstatou je, že na mape mesta sa nakreslia 2 body, spoja sa čiarou, ktorá vedie cez budovy, múriky, stromy. A potom sa už len beží, preskakuje, prelieza a robia saltá – ide o rozvoj pohybových schopností.

**Ľudové remeslá** – pletenie košíkov – venuje sa mu pán Gabriel Malinovský, ktorý aj organizoval kurzy pletenia košíkov. Výrobky sa dajú kúpiť u neho.

**Propagácia** – obec má veľmi zaujímavú a podrobne spracovanú svoju internetovú stránku.

## ***5. Občianska infraštruktúra***

Jedným z hlavných cieľov podpory regionálneho rozvoja podľa zákona č. 503/2001 Z. z. o podpore regionálneho rozvoja je „trvalo-udržateľný hospodársky a sociálny rozvoj jednotlivých regiónov“. Obnova a regenerácia občianskej infraštruktúry je predpokladom sociálnej prevencie a rozvoja služieb, čo má priamy vplyv na hospodársky rozvoj, zvyšovanie životnej úrovne a rozvoj spoločenského kapitálu na miestnej a regionálnej úrovni.

## 5.1. Školská infraštruktúra

Budovanie a rozvoj školskej infraštruktúry je predpokladom pre vyššiu kvalitu vzdelávania, ktorá súvisí aj s vyššou mierou zamestnanosti. Aktívnejšie obyvateľstvo znamená aj nárast životnej úrovne a prispievanie k ekonomickému rastu.

S účinnosťou od 1.7.2002 prešli materské školy, základné školy a základné umelecké školy do zriaďovateľskej pôsobnosti obcí a miest na základe zákona č. 416/2001 Z. z. o prechode niektorých pôsobností z orgánov štátnej správy.

V obci Svinná sa nachádza Materská škola, plnoorganizová Základná škola, ktorej súčasťou je aj družina a telocvičňa. Pre potreby školy sa ešte navyše využíva aj viacúčelová športová hala s hľadiskom. V obci pôsobí pobočka Základnej umeleckej školy Trenčín, kde sa vyučuje hra na akordeón, klavír. Žiaci navštevujú aj tanečno-dramatický odbor.

**Materská škola** je dvojtriedna, má kapacitu 43 miest, je plne obsadená. Služi iba pre deti obce Svinná.

**Základnú školu** navštevujú deti prvého aj druhého stupňa, t.j. vyučovací proces sa zabezpečuje v ročníkoch 1 – 9. Základnú školu v súčasnosti navštevuje 224 žiakov. Škola slúži aj pre deti z iných obcí. Z obce Malá Hradná dochádzajú deti už od 1. ročníka a z obce Veľká Hradná navštevujú základnú školu žiaci 2. stupňa, t.j. od 5. triedy.

Súčasťou Základnej školy je aj družina, ktorú v tomto školskom roku navštevuje 41 žiakov. Žiaci môžu v rámci voľnočasových aktivít navštevovať v škole rôzne krúžky, ktoré sa každoročne otvárajú podľa záujmu žiakov. V súčasnosti na škole fungujú pre žiakov 1. a 2. stupňa nasledovné krúžky: výtvarný, matematický, literárny, počítačový, futbalový, šikovné ruky, cvičenia zo SJ, anglický jazyk a príprava na domácnosť.

Technické vybavenie základnej školy ďaleko zaostáva za európskym štandardom. Preto sa obec bude snažiť získať nenávratné finančné prostriedky z európskych fondov - hlavne na celkovú rekonštrukciu základnej školy, vrátane zateplenia, výmeny okien, strechy, rekonštrukcie šatní ako i na vybavenie špecializovaných tried. Nutnosť výrazných opráv a modernizácie.

Je nevyhnutné zriadiť jazykové učebne, fyzikálno-chemické laboratórium a tieto vybaviť potrebnou informačnou technikou, aby sa tak mohla poskytnúť žiakom i počítačová a jazyková gramotnosť. Informačná a telekomunikačná technika sa dá využívať i pri vyučovaní ostatných predmetov. Okrem toho by škola chcela rozšíriť počty špecializovaných tried s rozšíreným vyučovaním predmetov pre nadané deti, výskumne pracovať na overovaní špecifických metód, programov vzdelávania a výchovy a snažiť sa zapojiť väčší počet žiakov do medzinárodných súťaží.

## 5.2 Kultúrna a športová infraštruktúra

Hlavným centrom kultúrneho života vo Svinnej je **Kultúrny dom**, kde sa každoročne koná pochovávanie basy, okrem toho sa tu počas celého roka poriadajú rôzne tanečné zábavy, diskotéky pre mládež, kultúrno-spoločenské podujatia, výchovno-vzdelávacie podujatia, rodinné oslavy, sobášy, kary, atď.

Súčasťou kultúrneho domu je aj **Izba kultúrneho dedičstva** našich predkov, v ktorej je zriadená stála expozícia. Pracovného náradia, oblečenia, vybavenia a zariadenia domácnosti.

Ďalej tu sídli aj **obecná knižnica**, ktorá dvíha kultúrne povedomie obyvateľov obce. V súčasnosti je v schvaľovacom procese podaný projekt na elektronizáciu knižnice, ktorá je už v dnešnej dobe z pohľadu obce nevyhnutná. Získaním finančných prostriedkov na zabezpečenie počítačového vybavenia knižnice môže obec umožniť prístup na internet nielen svojim čitateľom, ale aj širokej verejnosti, nakoľko v obci nie je zatiaľ žiadna internetová kaviareň. Týmto by sa jednoznačne zvýšil aj počet čitateľov knižnice, služby ktorej by najviac využívala mladšia generácia – študenti pri vypracovávaní rôznych seminárnych prác, projektov, diplomových prác a pod.

V obci pracuje Komisia pre kultúru, šport a školstvo, ktorá zabezpečuje možnosť využitia voľného času na návštevu kultúrno-spoločenských a výchovno-vzdelávacích podujatí počas celého roka podľa stanoveného plánu činnosti.

I keď je Kultúrny dom dominantou obce, je umiestnený v centre obce, i tak si technický stav budovy vyžaduje výrazné opravy a modernizáciu. Modernizácia je nutná aj v interiéroch budovy, vnútorné zariadenie už potrebuje radikálnu zmenu.

### **5.3 Zdravotná a sociálna infraštruktúra**

Zdravotníctvo prešlo za posledných 5 rokov podstatnými zmenami a proces, ktorý odštartoval jeho reformu stále pokračuje. Predovšetkým ide o jeho reštrukturalizáciu, prenesenie kompetencií zo štátnej úrovne na miestnu samosprávu a s tým súvisiace zmeny v zdrojoch finančného zabezpečenia zdravotníctva, ktoré je v súčasnosti financované z dvoch zdrojov, a to formou štátnych dotácií pridelených Ministerstvom zdravotníctva SR priamo jednotlivým zariadeniam a potom sú to prostriedky poskytované zdravotnými poisťovňami, ktoré kryjú náklad na lieky a špeciálny zdravotnícky materiál. Dalším významným znakom vývoja zdravotníctva je jeho odštátnenie a vznik neštátnych zdravotníckych zariadení.

Obec disponuje zdravotníckym zariadením na dobrej úrovni. Sú v ňom poskytované základné zdravotnícke služby občanom v rôznych oblastiach, napríklad všeobecní lekári, zubné oddelenie, detské oddelenie, gynekológia a iné.

Zdravotný stav obyvateľstva má významný vplyv na celkovú ekonomickú situáciu krajiny aj regiónu. Preto otázka zdravotného stavu obyvateľstva je veľmi dôležitá a je potrebné sa ňou zaoberať. Obce preto musia vychádzať svojim obyvateľom v ústrety a musia dbať o ich zdravotný stav.

Úlohou obce je preto vytvoriť vyhovujúce podmienky pre lekárov a zabezpečiť tak svojim občanom bezproblémový prístup do ambulancií.

Budovanie a tvorba sociálnej infraštruktúry pomáha nárastu poskytovania sociálnej starostlivosti a služieb a tiež prispieva k zvyšovaniu kvality života občanov, ktorí potrebujú zariadenia sociálnej starostlivosti.

V zmysle zákona NR SR č. 416/2001 Z. z. o prechode niektorých kompetencií z orgánov štátnej správy na obce a vyššie územné celky prešla na jednotlivé obce mikroregiónu rozhodovacia pôsobnosť o poskytovaní opatrovateľskej služby poskytovanej občanom, ktorí pre svoj nepriaznivý zdravotný stav potrebujú pomoc inej osoby.

V obci sa nachádza zdravotnícke stredisko, ktorého súčasťou sú 4 ambulancie. Všeobecný lekár a stomatológ ordinujú každý deň, detský lekár 2x do týždňa a gynekológ 1x do týždňa.

Vybavenosť Zdravotného strediska je na požadovanej úrovni. Zdravotnícke služby sa poskytujú aj občanom z obcí Veľká Hradná a Neporadza.

Nemocnica, poliklinika a pohotovosť sa nachádzajú v Bánovciach nad Bebravou cca 12 km a v Trenčíne – 24 km. Rýchla záchranná služba sa nachádza v susednej obci Trenčianske Jastrabie.

V obci sa nenachádza ani domov dôchodcov, ani hospic, je tu však zriadené zariadenie opatrovateľskej služby (ZOS), ktorého zriaďovateľom je obec a poskytuje sa v ňom opatrovateľská služba starším občanom prostredníctvom profesionálnej opatrovateľky. Starším občanom sa poskytuje aj stravovanie v školskej jedálni.

V obci sa uvažuje s vybudovaním domova sociálnych služieb, ktorý bude slúžiť celému mikroregiónu a bude poskytovať starostlivosť a opateru tým, ktorí sa nedokážu sami o seba postarať a vyžadujú si celodennú starostlivosť.

#### **5.4 Občianska vybavenosť a samospráva**

Obce sú samostatnými samosprávnymi celkami, právnickými osobami s vlastným majetkom a finančnými prostriedkami, povinnosti je im možné ukladať iba zákonom, majú vlastné volené orgány (starosta, zastupiteľstvo), možno na ne preniesť aj výkon štátnych úloh za podmienok daných ústavou a zákonmi, majú finančnú nezávislosť, môžu podnikáť, vyberajú miestne dane a poplatky. Môžu sa zúčastňovať medzinárodnej, cezhraničnej a vnútroštátnej spolupráce

Verejná správa sa vo všeobecnosti dá charakterizovať ako správa vecí verejných a jej vykonávanie je vo verejnom záujme, t.j. v záujme všetkých obyvateľov. Ide predovšetkým o výkonnú moc.

Obce vo svojich samosprávnych kompetenciách môžu vydávať všeobecne záväzné nariadenia a stanoviská. Zabezpečujú samosprávnú pôsobnosť (originálne kompetencie), ale vo vybraných oblastiach, kde je to pre štát výhodnejšie, aj výkon prenesenej pôsobnosti štátnej správy. Ide o oblasť matrik, stavebného poriadku a časti kompetencií v školstve. Tieto úlohy vykonávajú v mene štátu, štát je zodpovedný za riadenie a kvalitu služieb a financovanie týchto úloh.

Medzi originálne kompetencie (samosprávna pôsobnosť) patria: miestne komunikácie, hromadná doprava, verejné priestranstvá, zeleň, čistota, ochrana prírody a životného prostredia, vodné hospodárstvo, odkanalizovanie, komunálny odpad, územné plánovanie, miestny rozvoj, bývanie, predškolské a školské zariadenia, sociálne zariadenia, polikliniky, niektoré nemocnice, kultúra, osvedčovanie listín, niektoré priestupky, miestna polícia, výber miestnych daní a poplatkov, participácia na regionálnych plánoch.

Úlohy obce vykonávajú rôznym spôsobom: samostatne, spoluprácou s inými obcami (spoločný obecný úrad, medziobecná spolupráca), spoluprácou s podnikateľmi, privátnym sektorom. Obce založili veľa medziobecných podnikov (odpadové hospodárstvo, vodné hospodárstvo, údržba,...). Obce si zakladajú pre výkon úloh rozpočtové a príspevkové organizácie, prípadne vkladajú majetok do neziskových organizácií. Môžu zakladať obchodné spoločnosti.

Podľa ústavy SR financujú obce svoje potreby z vlastných príjmov, ako aj zo štátnych dotácií. Zákon pritom stanoví, ktoré dane a poplatky sú príjmom obce. Obce zostavujú rozpočet na každý rok.

Od 1.januára 2004 sa zmenil spôsob financovania preneseného výkonu štátnej správy v školstve. Obce, ako zriaďovatelia základných škôl, dostávajú finančné prostriedky podľa stanovených noriem na 1 žiaka, na druh, typ, veľkosť školy a podľa teplotných pásiem.

Obec poskytuje nasledovné služby občianskej vybavenosti: potraviny /3/, pohostinstvo /4/, ovocie a zelenina /1/, textil /3/, zmrzlina /1/, novinový stánok /1/, predaj okrasných drevín /1/, predaj kŕmnych zmesí /1/, pohrebná služba/1/, stavebniny /1/, výkup europaliet /1/, kaderníctvo /3/, kamenárstvo /1/, stolárstvo /2/, autoopravovne /3/, oprava autoelektriky /1/, oprava plynových a elektrických spotrebičov /1/, veterinárna ambulancia /1/, výdajňa liekov /1/.

I keď reštauračných a pohostinských zariadení nájdeme v obci najviac, nie sú na takej úrovni, aby prilákali návštevníkov a turistov. Nepodáva sa v nich ani teplá, ani studená strava a nie je tu možnosť posedenia si pri hudbe s možnosťou tanca.

Ubytovacie služby sa priamo v obci neposkytujú.

Okrem uvedených zariadení sa v obci nachádza pošta, ktorá je otvorená denne od 8.00 hod. – 15.30 hod.

## 5.5 Bývanie

Obec Svinná má v súčasnosti rozpracovanú výstavbu 2 nájomných bytových domov s 38 bytovými jednotkami zo Štátneho fondu rozvoja bývania a z nenávratnej dotácie poskytnutej Ministerstvom výstavby a regionálneho rozvoja SR.

Súčasný stav bytovej politiky, základné údaje o domovom a bytovom fonde, neobývané byty podľa dôvodu neobývanosti a ukazovatele úrovne bývania a vybavenosti jednotlivých domácností uvádzame z údajov poskytnutých z Krajskej správy Štatistického úradu SR zo SODB 2001.

- domy spolu	445
- trvale obývané domy spolu	392
- trvale obývané rodinné domy	376
- neobývané domy	53
- byty spolu	511
- trvale obývané byty spolu	453
- trvale obývané byty v rodinných domoch	394
- neobývané byty	57
- neobývané byty z dôvodu zmeny užívateľa	1
- neobývané byty určené na rekreáciu	16
- neobývané byty uvoľnené na prestavbu	4
- neobývané byty nespôsobilé na bývanie	9
- neobývané byty po kolaudácii	2
- neobývané byty v pozostalostnom alebo súdnom konaní	5
- neobývané byty z iných dôvodov	20
- priemerný počet trvale bývajúcich osôb na 1 trvale obývaný byt	3,38
- priemerný počet m <sup>2</sup> obytnej plochy na 1 trvale obývaný byt	63,4
- priemerný počet obytných miestností na 1 trvale obývaný byt	3,68
- priemerný počet trvale bývajúcich osôb na 1 obytnú miestnosť	0,92
- priemerný počet m <sup>2</sup> obytnej plochy na osobu	18,8
- podiel trvale obývaných bytov vybavených ústredným kúrením	70,4 %



- podiel trvale obývaných bytov vybavených kúpeľňou	94,5 %
- podiel trvale obývaných bytov vybavených automat. práčkou	62,5 %
- podiel trvale obývaných bytov vybavených chatou, chalupou	2,6 %
- podiel trvale obývaných bytov vybavených osobným autom	43,5 %
- podiel trvale obývaných bytov vybavených počítačom	7,9 %
- podiel trvale obývaných bytov s 3+ obytnými miestnosťami	85 %

## **6. Technická infraštruktúra**

### **6.1 Doprava**

V obci sa nachádzajú miestne komunikácie v dĺžke 5,2 km. Technický stav komunikácií je z časti vyhovujúci, pričom v roku 2006 boli zrealizované opravy cca 60 % miestnych komunikácií. V obci sú čiastočne vybudované chodníky a odvodnenie komunikácií. Ich stav nie je vyhovujúci.

Dopravné spojenie obce s okolitými obcami a okresnými mestami Trenčín a Bánovce nad Bebravou je realizované autobusovou dopravou, v súčasnosti premáva dostatočný počet denných spojov v pracovných dňoch v smere na okresné mestá Trenčín a Bánovce nad Bebravou. Najbližšia zastávka vlaku je priamo v obci Svinná.

### **6.2 Zásobovanie pitnou vodou**

Zdroj pitnej vody je v katastri obce Trenčianske Mitice. Vodovod bol vybudovaný v roku 1968. Rozvody vodovodu sú z liatiny a PVC o celkovej dĺžke 10,5 km. V súčasnosti sú všetky domy v obci pripojené na vodovod. Vlastníkom vodovodu je obec Svinná a prevádzkovateľom vodovodu je Trenčianska vodohospodárska spoločnosť, a.s. ,Trenčín.

### **6.3 Kanalizácia, ČOV**

Splašková kanalizácia v obci nie je vybudovaná. Z toho vyplýva, že obec nie je napojená na čistiareň odpadových vôd a splaškové vody sú vypúšťané voľne do recipientu, resp. do domových žump, ktoré sú v prípade potreby vyprázdňované. V obci sa nachádzajú tri domové čistiarne odpadových vôd.

### **6.4 Plynofikácia**

Obec Svinná je v plnom rozsahu plynofikovaná. V roku 1997 bol v obci vybudovaný PE plynovod, pričom je naň napojených cca 95 % domov v obci.

### **6.5 Elektrifikácia**

Rozvody elektrickej energie sú zrealizované v celej obci, pričom sú prevažne nadzemné.

Verejné osvetlenie je obci zrealizované v celej obci a predstavuje 148 svetelných bodov. Verejné osvetlenie prešlo rozsiahlou rekonštrukciou v roku 2003.

## **6.6 Miestny rozhlas**

Obec je pokrytá sieťou miestneho rozhlasu, pričom tento je využívaný na obecné spravodajstvo, oznamy obce, občanov a miestnych spoločností. Miestny rozhlas pochádza zo šesťdesiatych rokov minulého storočia a je v nevyhovujúcom stave.

## **6.7 Telekomunikačné siete**

V obci Svinná sú zavedené telekomunikačné káble s možnosťou napojenia všetkých obyvateľov, občianskej vybavenosti i podnikateľských subjektov. Telekomunikačné káble sú vedené v zemi, prípojky sú nadzemné. Obec je telekomunikačnými vedeniami pripojená na digitálnu ústredňu. V obci sa nachádza jeden verejný telefónny automat.

V obci je taktiež možné využiť služby oboch mobilných operátorov, pričom pokrytie katastrálneho územia obce predmetným signálom predstavuje 100 %.

Televízny signál verejno-právnych staníc je možné zachytiť na celom území obce.

Káblová televízia v obci nie je zavedená.

## **6.8 Internet a informačné systémy**

V súčasnosti využívajú služby poskytovateľov internetu domácnosti ako aj miestne podnikateľské subjekty. Obecný úrad je napojený na internet systémom DSL.

## **6.9 Odpadové hospodárstvo**

Komunálny odpad vyprodukovaný v obci je raz za dva týždne odoberaný a zneškodňovaný zmluvným zneškodňovateľom ENZO-VERONIKA-VES, a.s., Dežerice na skládke tejto spoločnosti v Dežericiach. Táto spoločnosť odváža aj separovaný odpad - plasty, textilný odpad, tvrdé plasty, pneumatiky, autobatérie, sklo, papier, kovový odpad, elektronický odpad, ktorých separáciu zabezpečuje obec Svinná vrecovým systémom, resp. dočasným skládkovaním na zbernom dvore.

## **6.10 Tepelné hospodárstvo**

Teplo a teplá úžitková voda je zabezpečovaná prostredníctvom lokálnych domových kotolní na plyn, uhlie, pevné palivo a elektrickú energiu.

## 7. Významné ekonomické subjekty

Názov subjektu, adresa	Zameranie činnosti	Počet zames.	Zákl. ímanie v SKK (podľa OR SR)
AGP Bonita, a.s. 91324 Svinná, č. 26	sprostredkovanie obchodu, veľkoobchod s obilím, osivom a krmivami; veľkoobchod s drevom a stavebnými materiálmi;	7	10 730 000,-
AGROTRIA, s.r.o. 91324 Svinná, č.190	poľnohospodárska výroba rastlinná a živočíšna; výroba krmív; výroba dýh a preglejkových výrobkov	40	1 200 000,-
Nitratex výrobné družstvo tkáčske Svinná 91324 Svinná, č. 290	výroba a spracovanie priadzí; výroba a spracovanie bytového textilu; výroba v odbore textilu	80	208 000,-
Denisart Technology s.r.o. 91324 Svinná, č. 73	výroba pre automobilový priemysel; činnosti v oblasti nehnuteľností; realitná agentúra – sprostredkovanie nákupu, pre-daja a prenájmu nehnuteľností	120	200 000,-
KUPAS 91324 Svinná	drevovýroba; výroba piliarska a impregnácia dreva; výroba stavebno – stolárska a tesárska;	12	fyzická osoba
Pekáreň 91324 Svinná	potravínárska výroba a jej distribúcia	9	fyzická osoba
Mariana Letková – FEROPLECH – LETKO 91324 Svinná, č. 47	klampiarstvo; veľkoobchodná, maloobchodná a sprostredkovateľská činnosť;	5	fyzická osoba

## II. SWOT ANALÝZA

### ***SWOT analýza z pohľadu demografie a trhu práce***

#### **SILNÉ STRÁNKY**

- v roku 2001 sa podarilo zastaviť trvalý pokles počtu obyvateľov v obci
- od roku 2001 je počet obyvateľov obce stabilizovaný a výrazne sa nemení
- do obce sa postupne začínajú sťahovať noví obyvatelia
- od roku 2001 neustále klesá počet nezamestnaných v obci
- náboženská a národnostná rovnorodosť obce

#### **SLABÉ STRÁNKY**

- veková štruktúra obyvateľstva v obci je výrazne regresívna
- v obci prevažujú obyvatelia so základným, alebo učňovským vzdelaním bez maturity. Pätina obyvateľov dosiahla maturitu, vysokoškolské vzdelanie obyvateľov má viac ako 3 % - vzdelanostná úroveň obyvateľov obce je relatívne nízka
- podiel ekonomicky aktívneho obyvateľstva na celkovom počte obyvateľov v obci je relatívne nízky - 50,6 %

#### **PRÍLEŽITOSTI**

- využiť potenciál mladých ľudí
- využiť potenciál prisťahovaných občanov

#### **OHROZENIA**

- zvyšovanie priemerného veku obyvateľstva
- v prípade zastavenia počtu obyvateľov, ktorí sa prisťahujú, hrozí pokles celkového počtu obyvateľstva
- nízka uplatniteľnosť na trhu práce z dôvodu nízkej vzdelanostnej úrovne

### ***SWOT Analýza z pohľadu krajiny a životného prostredia***

#### **SILNÉ STRÁNKY**

- veľkoplošné chránené územia PR Považský Inovec a CHKO Strážovské vrchy
- veľký počet maloplošných chránených území priamo v obci alebo v blízkom okolí
- pomerne vysoká biodiverzita územia
- podpriemerná produkcia emisií v rámci Slovenska
- možnosť zdravšieho životného štýlu na vidieku
- vyvážený pomer medzi poľnohospodárskou, lesnou a zastavanou plochou
- priaznivé geologické pomery – dostatok zdrojov podzemných vôd (prameňov)

## **SLABÉ STRÁNKY**

- znečistenie a znečisťovanie povrchových vôd – vodné toky sú hlavnými recipientmi odvádzania splaškových a odpadových vôd
- nedostatočne realizované preventívne opatrenia ochrany kvality a množstva vôd
- absencia kanalizácie a ČOV v obci
- vysoká intenzita automobilovej dopravy na trase Trenčín – Bánovce nad Bebravou – znečisťovanie ovzdušia (najmä CO) a vyššia hlučnosť
- absencia monitoringu cenných prírodných území z hľadiska biodiverzity
- nízky stupeň využitia potenciálu prirodzenej obnovy lesa
- prevaha hospodárskych lesov nad lesmi s ochrannou funkciou
- ohrozovanie stability lesných ekosystémov imisiami, biotickými a abiotickými činiteľmi
- nedostatočné environmentálne povedomie obyvateľstva
- nízky objem finančných zdrojov investovaných do tvorby a ochrany prírodného prostredia

## **PRÍLEŽITOSTI**

- využívanie obnoviteľných alternatívnych zdrojov energie, najmä biomasy
- agroturistika a vidiecka turistika (turistické a cyklistické trasy, chov koní)
- ekologické poľnohospodárstvo (ekofarmy), zvýšenie podielu organických hnojív
- zvyšovanie diverzity poľnohospodárskej krajiny – ochrana pôdy pred vodnou a veternou eróziou – zvýšenie podielu NSKV (drevinové zloženie zodpovedajúce stanovištným podmienkam a potenciálnej prirodzenej vegetácii)
- obnova lúčnych ekosystémov – kosenie lúk, odstraňovanie nežiadúcej (náletovej, nepôvodnej) vegetácie
- bezodpadové alebo nízkoodpadové hospodárenie
- diverzifikácia ekonomickej základne vidieka využitím prírodných a kultúrnych hodnôt
- možnosti lepšieho využitia a zhodnotenia produktov lesa (dreva)
- zvýšenie eko-efektívnosti pri využívaní prírodných zdrojov
- tvorba nových pracovných príležitostí vo sfére tvorby a ochrany kvalitného životného prostredia
- tvorba nových pracovných príležitostí pri odstraňovaní ekologických záťaží
- realizácia programov starostlivosti o chránené územia a programov záchrany ohrozených druhov a častí prírody
- realizácia opatrení na zvýšenie kvality vodných tokov
- budovanie systému separovaného zberu odpadov
- osvetové a náučné programy v oblasti životného prostredia
- získavanie finančných zdrojov na riešenie a odstraňovanie problémov životného prostredia

## **OHROZENIA**

- zníženie biodiverzity
- ohrozenie lesných ekosystémov aj nelesných spoločenstiev
- možné zvyšovanie erózie (voda, vietor) poľnohospodárskej pôdy
- zvyšovanie priemerného veku stromov
- nízka disciplína pri nakladaní s odpadmi
- zvýšenie stupňa eutrofizácie vody najmä v dôsledku poľnohospodárskej činnosti (chemizácia – hnojenie, postreky) a komunálneho znečistenia
- meliorácie, regulácie potokov, odlesňovanie – rýchly odtok povrchovej vody z územia – nedostatok vlhky počas vegetačného obdobia, zmena celkového vodného režimu v území
- kľčovanie lesov, úprava vodných tokov, poľnohospodárska výroba – znižovanie stavu a zmeny pôvodných živočíšnych spoločenstiev

## ***SWOT analýza z pohľadu cestovného ruchu***

### **Silné stránky**

- prírodný potenciál – vrcholy, minerálne pramene a kyselky, vyhliadkové vrcholy
- kultúrno-historické pamiatky
- množstvo významných rodákov
- sieť turistických trás
- výborná dopravná poloha /blízka diaľnica, hustá sieť miestnych komunikácií/

### **Slabé stránky**

- prevládajúca krátkodobá forma cestovného ruchu, čo z hľadiska ekonomického prínosu cestovného ruchu nemá veľký význam
- nevybudovaná či nedostatočná infraštruktúra cestovného ruchu (žiadne ubytovacie kapacity v obci, informačná kancelária, informačné tabule...)
- viaceré kultúrno-historické pamiatky sú neopravené alebo, z hľadiska cestovného ruchu nevhodne využité (kaštieľ v Motešiciach)
- slabá propagácia obce, niektoré propagačné materiály sú zastaralé
- zlé značenie turistických chodníkov, chýbajúce značky, tabule na smerovníkoch
- nevyznačené /neoficiálne/ cyklotrasy a turistické chodníky

### **Príležitosti**

- výborné podmienky pre rozvoj vidieckeho CR a agroturistiky /koníky, ľud. remeslá, dedinská architektúra, terén vhodný pre cykloturistiku/
- zlepšovanie spolupráce so susednými regiónmi
- využívanie podporných programov EÚ
- ponúkať na trhu CR krátke – jednodňové poznávacie zájazdy po mikroregióne, zamerané na turistiku, cykloturistiku, agroturistiku

### **Ohrozenia**

- zničenie rozpadávajúcich sa stavieb dedinskej architektúry
- zhoršovanie sa stavebno-technického stavu ostatných pamiatok
- poškodzovanie životného prostredia, chránených prírodných lokalít
- slabá kúpna sila domáceho obyvateľstva, ktorá im neumožňuje vynaložiť finančné prostriedky na účasť na CR

### ***SWOT analýza z pohľadu občianskej infraštruktúry***

#### **Silné stránky**

- kvalifikovanosť personálu, pedagógov
- široká ponuka mimoškolských činností
- relatívne dobrá vzdelanostná úroveň miestnych obyvateľov
- zachovanie kultúrnych tradícií
- záujem o miestnu knižnicu
- krásne a zdravé prírodné prostredie
- možnosť športového vyžitia v oblasti letných aj zimných športov
- existencia futbalových ihrísk
- záujem obyvateľov o šport
- existencia dostatočného množstva zdravotníckych zariadení
- poskytovanie opatrovateľskej služby
- zabezpečenie možnosti stravovania starších občanov
- ponuka rôznych kultúrnych, športových a spoločenských podujatí
- dostupnosť obecných úradov obyvateľom

#### **Slabé stránky**

- nevyhovujúci technický stav objektov občianskej infraštruktúry
- zastaralé a nedostatočné vybavenie tried učebnými pomôckami /lavice, stoličky, tabule a ostatné učebné pomôcky/
- nedostatok finančných prostriedkov na údržbu škôl, školských a predškolských zariadení
- nedostatočné zručnosti v informatike, slabá znalosť cudzích jazykov
- nedostatočná prezentácia histórie a kultúry
- slabá aktivita mladých ľudí v oblasti kultúry
- nízka účasť obyvateľov na kultúrnych akciách
- nefunkčné kinosály
- zastaralé vnútorné vybavenie
- chýba kúpalisko, resp. plaváreň
- neexistencia ITC
- nedostatočná kapacita sociálnych zariadení pre seniorov, dlhodobo chorých a bezvládných
- nedostatočná kapacita odborných lekárov
- nutnosť dochádzať za odbornými vyšetreniami
- dlhá čakacia doba u lekárov

- nedostatok bezbariérových vstupov do verejných objektov
- nedostatok obchodov – mäso, ovocie, zelenina, drogéria, papiernictvo, chlieb a pečivo
- absencia služieb ako oprava obuvi, zákazkové krajčírstvo
- nezriadenie spoločnej úradovne

### Príležitosti

- možnosť získať prostriedky z fondov EÚ
- ochota pedagógov podieľať sa na rozvoji škôl
- postupné zvyšovanie jazykovej a počítačovej gramotnosti žiakov
- rozšírenie ponuky vzdelávania aj pre dospelých /učiteľov a rodičov/
- rekonštrukcia a modernizácia KD
- vhodná propagácia kultúrnych podujatí
- lepšia ponuka kultúrnych akcií
- zlepšenie komunikácia s občanom
- spolupráca v rámci mikroregiónu, TSK, SR
- nové možnosti cezhraničnej spolupráce v rámci EÚ
- možnosti získania finančných prostriedkov z eurofondov
- vybudovanie verejných internetových prístupových bodov
- vybudovanie moderného letného kúpaliska na vodnej nádrži vo Svinnej
- rozšírenie zdravotných služieb a zriadenie nových ordinácií
- šírenie osvetu o preventívnej zdravotnej starostlivosti a zdravom stravovaní
- možnosti získania finančných prostriedkov z fondov EÚ
- výstavba domu sociálnych služieb
- vybudovanie nákupného centra
- podpora rozvoja propagácie a informačného systému
- zriadiť spoločnú úradovňu pre oblasť stavebníctva a výrubu stromov

### Ohrozenia

- nedostatok finančných prostriedkov na rekonštrukcie objektov občianskej infraštruktúry
- vplyv nežiadúcich javov na deti a mládež /závislosti, xenofóbia, konzumný spôsob života a kultúry.../
- nedostatočné materiálne zabezpečenie a podpora talentovaných detí a mládeže v jednotlivých druhoch športov, umenia, vede a cudzích jazykoch
- postupný zánik kultúrnych tradícií
- odchod mladých a vzdelaných ľudí z mikroregiónu z dôvodu chýbajúcich perspektív
- prehlbovanie štrukturálnych rozdielov medzi ponukou a dopytom
- pokles a strata súkromných iniciatív v oblasti kultúry
- nedostatok finančných prostriedkov
- zhoršujúca sa sociálna situácia niektorých skupín obyvateľstva
- zhoršovanie zdravotného stavu obyvateľov
- zanedbávanie preventívnej lekárskej starostlivosti
- zvyšovanie počtu detí a dospelých trpiacich obezitou
- pokles kvality služieb



- nezaujem o prevádzkovanie podnikateľskej činnosti – poskytovanie služieb
- slabá kúpyschopnosť obyvateľstva
- opätovná centralizácia verejnej správy

### ***SWOT analýza z pohľadu technickej infraštruktúry***

#### **Silné stránky**

- výhodná poloha a dopravná dostupnosť obce
- vysoký stupeň zásobovania vodou
- vysoký stupeň plynofikácie obcí (s výnimkou Petrovej Lehoty)
- vysoký stupeň elektrifikácie obce
- vysoký stupeň pokrytia telekomunikačnými sieťami
- dostupnosť miestneho rozhlasu
- riešenie odpadového hospodárstva

#### **Slabé stránky**

- neexistencia splaškovej kanalizácie, čiastočná existencia dažďovej kanalizácie, absencia centrálnej ČOV, malý počet domových ČOV
- nízka používanosť internetu
- rôzny technický stav zariadení miestneho rozhlasu a verejného osvetlenia
- nespracovaná územnoplánovacia dokumentácia v obci

#### **Príležitosti**

- rozvoj obce na základe dobrej dopravnej polohy a existencie IS
- rozvoj odpadového hospodárstva

#### **Ohrozenia**

- skracovanie sa životnosti vodovodov zo 60. a 70. rokov 20. storočia
- spôsob likvidovania odpadových vôd
- napojenosť len na jedného zneškodňovateľa odpadov
- naplnenie skládky Veronika

### ***SWOT analýza z pohľadu hospodárstva***

#### **Silné stránky**

- Stabilizované podnikateľské subjekty s rozvojovým potenciálom
- Dobrá dopravná dostupnosť
- Surovinové zabezpečenie poľnohospodárskej výroby

#### **Slabé stránky**

- Nedostatočne pripravené lokality na rozvoj podnikania
- Demotivujúce administratívne a právne prostredie pre rozvoj podnikania
- Nedostatočná obnova technológií

- Prevažujúca forma intenzívneho obhospodarovania pôdy

#### **Príležitosti**

- Priestor na trhu pre poskytovanie ďalších služieb
- Prílev investícií
- Rozvoj služieb

#### **Ohrozenia**

- Nezáujem obyvateľov o založenie živnosti a poskytovanie chýbajúcich služieb
- Nezáujem pracovať v sektore poľnohospodárstva



### III. STRATÉGIA ROZVOJA

#### **Stanovenie kľúčových disparít a faktorov rozvoja**

Potreba určenia kľúčových disparít a hlavných faktorov rozvoja je daná nevyhnutnosťou zabezpečenia čo najvyššej adresnosti programového dokumentu. Určenie kľúčových disparít a hlavných faktorov rozvoja vychádza zo SWOT analýzy, spresňuje smerovanie podpory na odstránenie alebo zmiernenie disparít s využitím faktorov rozvoja.

*Kľúčové disparity*, ktoré môžu mať negatívny dopad na rozvoj obce sú predovšetkým:

- Stav objektov občianskej a technickej infraštruktúry
- Prehlbovanie rezerv v kvalite poskytovania služieb občianskej vybavenosti
- Vykonávanie aktivít s negatívnym dopadom na životné prostredie
- Bariéry pri získavaní finančných zdrojov
- Nedostatočné využitie potenciálu pre rozvoj cestovného ruchu
- Nepriaznivý trend v demografickej štruktúre

Za *faktory* sociálneho a ekonomického rozvoja možno stanoviť tieto:

- Inštitucionalizácia obce
- Využívanie nenávratnej finančnej pomoci EÚ a iných zdrojov
- Prírodný, kultúrny a historický potenciál
- Podpora malých a stredných podnikateľov a ich stabilizovanie
- Bytová výstavba

#### **Stanovenie cieľov, priorít a opatrení**

##### **Globálny cieľ stratégie rozvoja obce:**

##### **Obec Svinná bude poskytovať stabilné zázemie pre kvalitný život**

Zo SWOT analýzy, disparít a faktorov rozvoja vychádzajú tri špecifické ciele, ktorých naplnenie je nevyhnutným predpokladom na naplnenie cieľa globálneho. Špecifické ciele sú komplementárne, plnia sa súbežne. Nenaplnenie jedného cieľa má za následok nenaplnenie ďalších.

Špecifický cieľ A: Vytvorenie technického zázemia pre zvyšovanie kvality života a hospodársky rast

Špecifický cieľ B: Spokojní obyvatelia

Špecifický cieľ C: Trvaloudržateľné využívanie vnútorných zdrojov obce

##### **Špecifický cieľ A:**

##### **Vytvorenie podmienok pre zvyšovanie kvality života a hospodársky rast**

Špecifický cieľ A je horizontálnym cieľom, úroveň technického zázemia v obci má vplyv jednak na kvalitu života obyvateľov a takisto na hospodársky rozvoj. Teda

možno konštatovať, že bez budovania a rekonštrukcie infraštruktúry bude možné špecifické ciele B a C plniť len v obmedzenej miere.

### **Priorita A.1: Stav nehnuteľného majetku (verejného aj súkromného)**

Stav centra obce a jeho úprava z hľadiska atraktivity pre domácich aj návštevníkov je hodnotený ako slabá stránka a jeho rozvoj je nevyhnutný, keďže tieto priestranstvá tvoria podpornú infraštruktúru spoločenského života v obci a dotvárajú jej kolorit. Nevyhnutné je tiež vykonať rekonštrukcie budov, verejného a súkromného majetku. Estetické hľadisko mnohokrát nezodpovedá súčasným štandardom a zlý technický stav neraz ohrozuje zdravie užívateľov, v krajných prípadoch i okoloidúcich. Nezanedbateľným je tiež hľadisko ekonomickej a energetickej efektívnosti budov.

Rozvoj bytovej výstavby je tiež nevyhnutný z hľadiska eliminácie slabej stránky, ktorou je vysoký priemerný vek obyvateľstva a index starnutia. Väčšina obcí plánuje rozvoj IBV.

#### **Opatrenie A.1.1: Budovanie a rekonštrukcia verejných plôch, priestranstiev, oddychových zón v intraviláne a extraviláne obce**

Opatrenie má za cieľ podporu investícií, ktoré prispievajú k integrovanému rozvoju spolu s ostatnými opatreniami, to znamená renovácii a rozvoju dedín a zvyšovaniu ich atraktivity napríklad prostredníctvom aktivít:

- úprava a budovanie verejných plôch, verejnej zelene
- úprava a budovanie detských ihrísk
- úprava a budovanie oddychových zón – lavičky, odpočívadlá, sociálno-hygienické zariadenia
- rekonštrukcia a budovanie autobusových zastávok
- úprava a regulácia riek a potokov a ich okolia
- úprava a budovanie športových areálov
- úprava cintorínov

#### **Opatrenie A.1.2: Rekonštrukcia, opravy a modernizácia budov, ich efektívne využívanie**

Mnohé budovy svojím technickým stavom a zariadením nespĺňajú súčasné štandardy, ich prevádzka je neefektívna z rôznych hľadísk, predovšetkým energetického, ekonomického a estetického, preto je nevyhnutné hľadať riešenia na zefektívnenie ich využitia.

Cieľom opatrenia je zároveň vytvorenie zázemia pre kvalitné poskytovanie služieb občianskej vybavenosti.

- rekonštrukcia, opravy a modernizácia školských objektov, kultúrnych domov, spoločenských objektov, zdravotníckych zariadení, domovov sociálnej starostlivosti, domovov dôchodcov, obecných úradov, domov smútku
- zvyšovanie energetickej efektívnosti budov
- spracovanie štúdií na efektívnejšie využitie verejných budov, ktorých kapacita nie je využitá naplno

### **Opatrenie A.1.3: Rozvoj bytovej výstavby**

Bytová výstavba je jednoznačnou príležitosťou pre zvrátenie nepriaznivého stavu demografického vývoja v obci. Vhodné je zamerať sa tak na individuálnu bytovú výstavbu ako aj na výstavbu obecných bytov, pre ktorú sú v súčasnosti vytvorené podmienky zo strany štátu a podporných fondov. Treba však citlivo zvažovať stavebný projekt takýchto aktivít, aby nebol narušený vidiecky charakter obcí. Najväčší potenciál je skrytý predovšetkým v rekonštrukcii neobývaných domov.

Ohrozením individuálnej bytovej výstavby môže byť nezáujem súkromných vlastníkov pozemkov o výstavbu alebo predaj, preto treba nájsť mechanizmus na ich motiváciu pozemky využiť v súlade s územným plánom obce alebo zóny, alebo ich na využitie za odplatu poskytnúť.

### **Priorita A.2: Infraštruktúra**

Táto priorita zahŕňa predovšetkým problematiku inžinierskych sietí a dopravy. Bez ich vyhovujúcej úrovne nie je možné uvažovať o plnohodnotnom sociálnom a ekonomickom rozvoji.

#### **Opatrenie A.2.1: Odkanalizovanie mikroregiónu a budovanie ČOV**

Chýbajúca kanalizácia je jednoznačne jedným z najzávažnejších problémov obce. Súčasný stav riešenia likvidácie odpadových vôd ohrozuje životné prostredie, zdravie obyvateľov, demotivuje podnikateľov usídlieť sa v obci a posilňovať jeho hospodársky rozvoj. Preto je nevyhnutné:

- zabezpečenie kompletného odkanalizovania obcí
- budovanie kanalizácie a čistiarní odpadových vôd (ČOV)
- napájanie verejných a súkromných budov na kanalizáciu

#### **Opatrenie A.2.2: Budovanie, rekonštrukcie, opravy a údržba ciest, miestnych komunikácií, chodníkov a cyklotrás**

Cestná sieť si vyžaduje vykonanie aktivít zabezpečujúcich požiadavky na kvalitu z pohľadu podnikateľov i turistov. Vzhľadom na polohu obce požiadavky tranzitnej dopravy, a v neposlednom rade požiadavky na zdravie a bezpečnosť obyvateľov. Aktivity musia obsiahnuť všetky cestné triedy a takisto úžitkové komunikácie:

- budovanie, rekonštrukcie, opravy a údržba ciest I triedy
- budovanie, rekonštrukcie, opravy a údržba ciest II. a III. triedy a miestnych komunikácií
- budovanie, rekonštrukcie, opravy a údržba ciest dôležitých z hľadiska cestovného ruchu a cyklotrás
- budovanie, rekonštrukcie, opravy a údržba lesných ciest
- budovanie, rekonštrukcie, opravy a údržba úžitkových komunikácií
- budovanie, rekonštrukcie, opravy a údržba lávok a mostov

### **Opatrenie A.2.3: Budovanie a rekonštrukcia rozvodov a infraštruktúry**

Dostupnosť inžinierskych sietí a rozvodov v obci možno hodnotiť ako veľmi dobrú. Nedostatkom je už spomínaná kanalizácia a tiež dostupnosť vysokorychlostného internetu. Problémy však môžu vzniknúť v dôsledku fyzického opotrebovania rozvodov, preto je nevyhnutné tomuto stavu predchádzať a tiež postupne zamieňať vzdušne vedené rozvody za podzemné. Budovanie rozvodov sa týka predovšetkým prípravy bytovej výstavby v obci v súlade s opatrením A.1.3.

### **Opatrenie A.2.4: Územná príprava, príprava projektovej dokumentácie, príprava projektových zámerov**

Aktivity budovania technického zázemia rozvoja obce nie je možné realizovať bez územného plánovania a prípravy projektovej dokumentácie pre stavebné povolenie, čím sa značne urýchli proces prípravy projektových zámerov a žiadostí o poskytnutie nenávratnej finančnej pomoci.

Aktivity:

- spracovanie územných plánov a plánov zón
- príprava projektovej dokumentácie
- príprava projektových zámerov

### **Špecifický cieľ B:**

#### **Spokojní obyvatelia**

#### **Priorita B.1: Služby občianskej vybavenosti**

Občianska vybavenosť v sebe zahŕňa širokú škálu služieb, ktorých úlohou je prispieť k trvaloudržateľnému ekonomickému a sociálnemu rozvoju v obci.

#### **Opatrenie B.1.1: Udržanie a skvalitnenie dostupnosti siete obchodov a služieb**

Stav dostupnosti služieb na základe analýzy nebol indikovaný ako problémová oblasť. Služby aj toho najšpecifickejšieho charakteru, pokiaľ nie sú dostupné priamo v obci, môžu obyvatelia nájsť v blízkyh mestách Bánovce a Trenčín. Z pohľadu starších ľudí a obyvateľov, ktorí denne nedochádzajú do miest, možno odporúčať zlepšiť napr. dostupnosť opravy obuvi, zberne šatstva, krajčírstva.

#### **Opatrenie B.1.2: Udržanie a skvalitňovanie systému poskytovania zdravotnej starostlivosti**

Udržanie a skvalitnenie tohto systému vychádza predovšetkým z aktivít:

- zvyšovať štandard technického vybavenia zdravotníckych zariadení
- zvyšovať povedomie obyvateľstva o nevyhnutnosti prevencie a zdravého životného štýlu
- podporovať rozvoj nových foriem zdravotnej starostlivosti (hospicová starostlivosť, komunitná starostlivosť)

### **Opatrenie B.1.3: Zefektívňovanie a skvalitňovanie poskytovania sociálnej starostlivosti**

Vzhľadom na vekovú štruktúru obyvateľstva, jeho väzbu na lokalitu, v ktorej prežili celý život a obmedzenú dostupnosť domovov dôchodcov, je dôležité riešiť problematiku zariadenia pre seniorov a poskytovania sociálnej starostlivosti. Najefektívnejším spôsobom riešenia sa javí byť uplatnenie filozofie, vybudovania spoločného zariadenia pre všetky obce mikroregiónu.

Aktivity:

- stanoviť (vytvoriť) subjekt zodpovedný za koordinované riešenie problematiky sociálnej starostlivosti
- vypracovať štúdiu realizovateľnosti vybudovania zariadenia pre seniorov, v nej:
  - vytipovať vhodný objekt na zriadenie, najlepšie v majetku niektorej z obcí
  - spracovať rozpočet nákladov na rekonštrukciu objektu, zariadenie a finančný plán prevádzkovania pre rôzne alternatívy (penzión, hospic,...)
  - preveriť možnosti financovania daných aktivít z verejných (prípadne štátnych), súkromných zdrojov a iných zdrojov
  - za daných podmienok preveriť záujem obyvateľov o využívanie zariadenia
- vybudovať zariadenie

### **Opatrenie B.1.4: Podpora skvalitňovania vzdelávania a zvyšovania informatizácie**

Základným predpokladom pre uplatnenie sa mladej generácie vo vytvárajúcich sa podmienkach je sledovanie najnovších trendov systému vzdelávania po metodickej aj technickej stránke. Na eliminovanie odchodu (resp. motivácii k návratu) schopných ľudí je potrebné v mladej generácii podporovať vzťah k obci a takisto posilniť kreativitu a vzťah k tímovej práci. V oblasti polytechnickej výchovy je potrebné venovať pozornosť získavaniu zručností v oblasti informatiky, elektroniky, ale aj tradičných remesiel a poľnohospodárstva.

Na druhej strane vedomosti a informácie, ktoré získali obyvatelia pred 20-30 rokmi, sú v súčasnosti prekonané a je nevyhnutné klásť dôraz na celoživotné vzdelávanie a jeho podporou (predovšetkým počítačovej gramotnosti a cudzích jazykov) rozvíjať ľudský potenciál.

Aktivity:

- zavádzanie regionálnych prvkov do vzdelávacieho procesu (regionálny dejepis, zemepis, prírodopis a pod.)
- budovanie a modernizácia knižníc a školských laboratórií, počítačových učební
- využívanie moderných technológií vo vyučovacom procese (audiovizuálna technika, informačné technológie,...)
- organizovanie jazykových a počítačových kurzov pre starších – otvorená škola - mikroregiónu, obci, spoločnosti
- budovanie verejne prístupných informačných bodov, napr. v knižniciach



## **Priorita B.2: Aktivizácia života v obci**

### **Opatrenie B.2.1: Organizovanie a podpora organizovania kultúrnych, spoločenských a športových podujatí a voľnočasových aktivít predovšetkým na obecnej úrovni**

Zapájanie obyvateľov do spoločenských aktivít je základným predpokladom pre oživenie spoločenského života v obci a vytvorenie vhodnej „klímy“ pre ďalšie spoločenské a ekonomické aktivity. Je predpokladom pre úspešnú implementáciu rozvojových programov a zapojenie obyvateľstva do realizácie konkrétnych aktivít.

Záujmové združenia a spolky tvoria významný prvok v živote každej komunity na vidieku, prispievajú k socializácii obyvateľov a v neposlednom rade prostredníctvom konkrétnych aktivít prispievajú k reprezentácii obcí.

#### **Aktivity:**

- usporiadanie pravidelných kultúrno-spoločenských podujatí na úrovni obci
- podpora športových podujatí a voľnočasových aktivít
- integrácia marginalizovaných skupín do kultúrno-spoločenského života obce
- podpora činností záujmových združení a spolkov
- podpora prezentácie mladej modernej kultúry (hudba, divadlo, tanec)

### **Opatrenie B.2.2: Koordinácia aktivít mikroregionálneho rozvoja a vytváranie partnerstiev**

V obci sú pomerne dobre vybudované základy zázemia pre koordinovanie regionálneho rozvoja, aktivity sa však až na niektoré výnimky realizujú prevažne na miestnej úrovni a nie sú dostatočne vzájomne prepojené medzi jednotlivými obcami. Jednotliví starostovia sú vyťažení natoľko, že naplno sa venovať koordinácii rozvoja spolupráce medzi jednotlivými obcami je pre nich nereálne, z tohto hľadiska by vhodným riešením bolo inštitucionalizovanie napríklad celého mikroregiónu a poverenie osoby zodpovednej za jeho absorpčnú schopnosť a realizáciu mikroregionálnych projektov. V tomto smere zohrávajú dôležitú úlohu aj partnerstvá združujúce zástupcov rôznych sektorov. Takisto je veľmi dôležité vytváranie partnerstiev na cezhraničnej a medzinárodnej úrovni.

#### **Aktivity:**

- príprava miestnych lídrov na kvalifikovanú identifikáciu potrieb obyvateľov obce a prípravu miestnych a rozvojových projektov
- budovanie a rozvoj partnerstva (nemusí byť formálne) združujúceho zástupcov rôznych sektorov
- organizovanie stretnutí zameraných na aktuálne problémy rozvoja obce – zahájenie diskusného fóra
- vyčlenenie finančných prostriedkov z rozpočtu obce na realizovanie aktivít rozvoja a kofinancovanie projektov
- vytváranie partnerstiev a príprava projektov na cezhraničnej a medzinárodnej úrovni
- zapájanie obyvateľov do samosprávy obcí
- vydávanie miestnych novín
- e-government

### **Opatrenie B.2.3: Zachovanie kultúrneho, historického a prírodného dedičstva obce**

Kultúrne, historické a prírodné dedičstvo je jedným z prvotných vnútorných zdrojov rozvoja. Je základom pre rozvoj cestovného ruchu a takisto je základom identity a svojráznosti. Zachovanie dedičstva je možné prostredníctvom aktivít:

- identifikácia a katalogizácia kultúrneho a historického dedičstva
- zriaďovanie a údržba pamätných izieb a dedinských múzeí so stálymi expozíciami, napr. v priestoroch obecných úradov
- prezentácia územia prostredníctvom festivalov, výstav, publikácií, audiovizuálnych diel

### **Špecifický cieľ C:**

#### **Trvaloudržateľné využívanie vnútorných zdrojov obce**

##### **Priorita C.1: Malí a strední podnikatelia**

Malé a stredné firmy plnia v obci významný faktor socio-ekonomického rozvoja, jednak z pohľadu zamestnanosti – 39 % ekonomicky aktívnych obyvateľov obce nachádza uplatnenie v mieste svojho bydliska, druhým významným pohľadom je poskytovanie služieb obyvateľstvu.

Atraktivita obce z pohľadu polohy poskytuje dostatočne široké spektrum aktivít a podnikateľských myšlienok. Záleží len na obyvateľoch, do akej miery sa chopia tejto šance, treba ich však motivovať. Nevyhnutné je tiež záujemcov o podnikanie podchytiť v štádiu prípravy na podnikanie a pomôcť im vyvarovať sa krokov, ktoré by prípadne mohli ohroziť ich prosperitu.

##### **Opatrenie C.1.1: Podpora záujemcov o podnikanie a existujúcich podnikateľov**

Vzhľadom na uvedenú skutočnosť je nevyhnutné vytvárať vhodné podmienky pre MSP prostredníctvom konkrétnych aktivít. Nie každá podnikateľská myšlienka je realizovateľná v priestoroch, ktoré sú vo vlastníctve záujemcu o realizovanie konkrétnej myšlienky. Preto je nevyhnutné, aby obce disponovali informáciami o dostupných plochách a objektoch či už vo verejnom alebo súkromnom vlastníctve, ktoré sú k dispozícii v lokalite a je ich možné využiť na podnikanie. Podporu záujemcov môže v tomto smere obec zintenzívniť územnou prípravou danej lokality a vybudovaním inžinierskych sietí a rozvodov. (v súlade s Opatreniami A.2.3, A.2.4) Charakter podnikateľskej činnosti by mal súvisieť predovšetkým so skvalitňovaním služieb poskytovaných obyvateľom a návštevníkom obce.

Partnerstvo verejného a súkromného sektoru je jedným z najvýznamnejších partnerstiev, ktoré má vplyv na sociálno-ekonomický rozvoj obcí, a preto je nevyhnutné budovanie spolupráce na tejto úrovni.

Neustále zmeny v turbulentnom podnikateľskom prostredí si vyžadujú, aby podnikatelia venovali nemalé množstvo pozornosti a času ich sledovaniu. Z tohto hľadiska možno odporučiť vo viacerých regiónoch osvedčenú aktivitu - pomoc zo strany samosprávy podnikateľom - zorganizovania stretnutí MSP so zástupcami inštitúcií poskytujúcimi profesionálne podnikateľské poradenstvo.

Na záver popisu opatrenia možno vyvodiť konkrétne aktivity:

- vytvorenie databázy plôch a objektov vhodných na podnikanie
- príprava vybraných plôch na podnikanie
- spolupráca verejného a súkromného sektoru
- poskytovanie poradenských služieb pre podnikateľov prostredníctvom profesionálnych inštitúcií

### **Opatrenie C.1.2: Modernizácia existujúcich a zavádzanie nových technológií**

Jedným zo základných kameňov úspechu konkurencieschopného podniku je technológia na úrovni zabezpečujúcej uplatnenie sa slovenského podnikateľa na trhu porovnateľné s možnosťami podnikateľa pôsobiaceho v ktorejkoľvek krajine.

V tomto smere možno podnikateľom odporúčať v maximálnej miere využívať grantové schémy zamerané na podporu konkurencieschopnosti.

### **Opatrenie C.1.3: Zachovanie a rozvoj tradičných výrobn**

Prevádzky tradičných remeselných výrobn a služieb charakteristických pre vidiek zanikajú, sú však významným faktorom atraktivity obce. Preto je vhodné usmerniť záujemcov o podnikanie a ich motivovanie k vykonávaniu takýchto aktivít.

- vytipovanie a ponuka vhodných objektov na zriadenie remeselných dvorov

## **Priorita C.2: Konkurencieschopné poľnohospodárstvo**

Poľnohospodárska výroba je determinovaná prírodnými, klimatickými a pôdnymi podmienkami a tvorí z celospoločenského hľadiska významný sektor hospodárstva, preto je nevyhnutné venovať mu náležitú pozornosť.

### **Opatrenie C.2.1: Rozvoj poľnohospodárstva s dôrazom na biologickú rozmanitosť, prírodné a kultúrne dedičstvo vidieka**

Poľnohospodárstvu sa venuje viac ako 7 % ekonomicky aktívnych obyvateľov obce. Väčšinou ide o zamestnancov poľnohospodárskych podnikov, pre ktoré je charakteristický intenzívny spôsob obhospodarovania pôdy a chovu zvierat. Tento spôsob je dôležitý z hľadiska objemu produkcie, nedotvára však vidiecky charakter. Preto je nevyhnutné podporovať obyvateľov so vzťahom k poľnohospodárstvu a subjekty zaoberajúce sa poľnohospodárstvom a motivovať ich k diverzifikácii poľnohospodárskych činností. Realizácia tohto opatrenia prispeje k atraktivite obce i vo vzťahu k priorite C.4 Rozvoj turizmu.

### **Opatrenie C.2.2: Zvyšovanie produktivity poľnohospodárskych podnikov**

Toto opatrenie je nevyhnutné vzhľadom na fyzicky a morálne opotrebovanú poľnohospodársku techniku a technológie. Realizácia opatrenia je možná prostredníctvom vykonania aktivít:

- výstavba, rekonštrukcia a modernizácia budov
- obstaranie a modernizácia technického a technologického vybavenia
- zlepšenie monitorovania kvality, zdravotných podmienok, hygienicko-sanitárnych režimov,
- zlepšenie pracovných podmienok.

### **Priorita C.3: Udržateľné hospodárenie v lesoch**

Stav lesov je dôležitým faktorom z hľadiska hospodárstva a predovšetkým trvaloudržateľnosti rovnováhy prostredia. Preto je nevyhnutné racionalizovať a zefektívňovať lesnícke činnosti, vytvoriť podmienky pre konkurencieschopnosť lesného hospodárstva voči iným odvetviám, zabezpečiť zamestnanosť, bezpečnosť pri práci, vhodné podmienky pre prácu v lesníctve a redukovať negatívne dopady na životné prostredie inováciou lesnej techniky a zavádzaním moderných a ekologicky vhodných technológií v lesnej výrobe.

#### **Opatrenie C.3.1: Podpora investícií do obnovy lesov**

Opatrenie je realizovateľné prostredníctvom aktivít, akými sú:

- zalesňovanie a ochrana lesov poškodených hmyzom a emisiami
- zalesňovanie lesného pôdneho fondu a následná výchova mladých lesných kultúr v horských oblastiach s cieľom zvýšiť biologickú diverzitu a znížiť riziko pôdnej erózie
- zalesňovanie lesného pôdneho fondu a následná výchova mladých lesných kultúr v tých oblastiach, kde náklady prevyšujú príjmy z hospodárskej činnosti a kde si to vyžaduje verejný záujem
- výsadba lesného reprodukčného materiálu
- ostatné pestovateľské aktivity v lesoch poškodených synergickým pôsobením škodlivých činiteľov, najmä antropogénnou činnosťou a emisiami
- iné aktivity na zlepšenie ekologickej stability lesov (revitalizačné a melioračné aktivity)
- ozdravné aktivity v lesoch poškodených prírodnými katastrofami
- posilniť motiváciu drobných vlastníkov lesov k ich združovaniu do väčších celkov

#### **Opatrenie C.3.2: Zdokonaľovanie jednotlivých lesníckych činností vrátane zberu, spracovania a marketingu lesných produktov**

Aktivity, ktoré prispievajú k realizácii opatrenia:

- obstaranie ekologicky vhodnej mechanizácie, strojov, zariadení, technológií na pestovanie lesného reprodukčného materiálu, na pestovanie a ochranu lesa, ťažbu, približovanie, dopravu, nakladanie a prvotné spracovanie dreva a ostatnej lesnej produkcie a výpočtovej a automatickej techniky
- výstavba, modernizácia a rekonštrukcia zariadení v lesných škôlkach a na manipulačno-expedičných skladoch

#### **Priorita C.4: Cestovný ruch**

Na základe analýzy vnútorné zdroje obce – kultúrny, historický a prírodný potenciál - vytvárajú jedinečné predpoklady pre rozvoj cestovného ruchu.

##### **Opatrenie C.4.1: Podpora budovania turistickej infraštruktúry**

Turistická infraštruktúra na vysokej úrovni predstavuje popri prírodnom, kultúrnom a historickom potenciáli základný faktor atraktivity destinácie, práve preto je nevyhnutné venovať mu zvýšenú pozornosť ako jednej zo slabých stránok. Aby sa turistická infraštruktúra mohla považovať za vyhovujúcu, možno vykonať mnohé aktivity, predovšetkým:

- budovanie nových ubytovacích zariadení, rekonštrukcia a modernizácia existujúcich ubytovacích zariadení
- budovanie nových, rekonštrukcia a modernizácia existujúcich stravovacích zariadení
- budovanie, údržba a značenie cyklotrás a turistických trás
- budovanie a údržba areálov zimných športov
- vybudovanie golfového ihriska

##### **Opatrenie C.4.2: Tvorba a údržba produktov cestovného ruchu**

Okrem turistickej infraštruktúry a miestnych zdrojov je nezanedbateľnou podmienkou atraktivity obce ich integrácia s ponukou aktivít a programov, ktoré motivujú návštevníkov, aby sa zdržali dlhšie.

##### **Opatrenie C.4.3: Marketing**

Na kvalitnú turistickú infraštruktúru a ponúkané produkty nadväzuje vhodne a účelne zvolená propagácia obce, mikroregiónu ako celku a tiež ako súčasti širšieho územia – stredného Považia.

#### **Priorita C.5: Životné prostredie**

Ochrana a skvalitňovanie životného prostredia predstavuje horizontálnu tému, na ktorú sa musí brať ohľad pri vykonávaní akejkoľvek aktivity.

##### **Opatrenie C.5.1: Ochrana a racionálne využívanie vôd**

Odpad zo septikov a žúmp je často likvidovaný nežiaducim a zakázaným spôsobom do trativodu alebo suchého poldra, čerpaný do okolia žúmp a septikov, rozptýlený na poľnohospodársku pôdu. Takto hrozí znečistenie spodných vôd, ktoré môže mať nezvratné následky na zdraví obyvateľstva a vyváženom prírodnom prostredí.

Zo skúseností v minulosti je tiež nevyhnutné zaoberať sa problematikou vodného hospodárstva z pohľadu negatívneho dopadu zvýšenej hladiny vodných tokov, ktoré sa prejavujú ničivo.

Odporúčané aktivity:

- zabrániť vypúšťaniu odpadových vôd do podlažia
- zmierňovanie nepriaznivých environmentálnych vplyvov povodní

- zabezpečenie a spevnenie brehov tokov, zníženie erózie a vymieľania brehov, spomalenie odtoku vody z obce a zvýšenie biodiverzity, spracovanie štúdie k tejto problematike
- 

#### **Opatrenie C.5.2: Ochrana ovzdušia**

Kvalita ovzdušia nie je hodnotená ako slabá stránka, práve naopak, produkcia emisií je v rámci Slovenska dlhodobo podpriemerná, nemožno to však považovať za impulz k nevykonávaniu žiadnych aktivít smerujúcich k ochrane ovzdušia, pretože cez obec vedie významný dopravný koridor, čo vytvára predpoklad zvyšovania už veľmi silnej produkcie CO, preto možno odporúčať:

- monitoring emisií
- podporovať využívanie obnoviteľných a alternatívnych zdrojov energie
- podporovať náhradu kvapalných pohonných látok plynom

#### **Opatrenie C.5.3: Zlepšenie a rozvoj odpadového hospodárstva**

Jednoznačnou prioritou, ktorú je nevyhnutné riešiť v rámci odpadového hospodárstva, je problematika odpadových vôd. Likvidácia ostatných druhov odpadov je v obci riešená komplexne, vrátane separácie odpadov. I tak by však bolo vhodným krokom

- integrované odpadové hospodárstvo nadväzujúce na regionálne plány integrovaného odpadového hospodárstva
- osvetová a propagačná činnosť v spolupráci s mimovládnyimi organizáciami na podporu separovaného a množstevného zberu odpadu

#### **Opatrenie C.5.4: Ochrana, zlepšenie a obnova prírodného prostredia**

Na ochranu, zlepšenie a obnovu prírodného prostredia ako celku majú vplyv predovšetkým čiastkové aktivity:

- ochrana lokalít cenných pre existenciu chránených a ohrozených druhov fauny a flóry
- zvýšenie stability prírodného, poľnohospodárskeho ako aj urbanizovaného územia
- ochrana a zveľaďovanie lesa na princípe trvaloudržateľného rozvoja obhospodarovania
- zvyšovanie environmentálneho povedomia a výchova k lepšiemu vzťahu k životnému prostrediu
- zapojenie organizácií ochrany prírody a krajiny (z blízkeho okolia) do procesov rozhodovania o území a prípadného rozvoja územia najmä s dôrazom na monitoring územia z hľadiska ochrany prírody a krajiny a na externé faktory vplývajúce na životné prostredie

#### ***Stanovenie merateľných ukazovateľov***

Merateľné ukazovatele sú podporným mechanizmom na sledovanie plnenia jednotlivých opatrení prostredníctvom vykonaných aktivít. Slúžia na priebežnú kontrolu, pričom sú zvolené tak, aby pokrývali celú škálu opatrení a pri kontrole ich plnenia bolo zjavné napredovanie v dosahovaní cieľa, prípadne mohli byť odhalené odchýlky od jeho dosiahnutia.

Ukazovateľ	Jednotka	Periodicita hodnotenia
Znižovanie priemerného veku obyvateľov	priemerný vek obyvateľov	1x ročne
Počet zrekonštruovaných objektov technickej a občianskej infraštruktúry	počet	1x ročne
Spokojnosť obyvateľov so životom v obci	počet	1x ročne
Skvalitňovanie životného prostredia	náklady vynaložené na aktivity súvisiace s ochranou ŽP	1x ročne
	Počet aktivít súvisiacich s ochranou ŽP	1x ročne
Skvalitňovanie infraštruktúry cestovného ruchu	náklady vynaložené na budovanie infraštruktúry CR	1x ročne
	Počet návštevníkov obce	1x ročne

### **Finančný plán**

Na vykonanie jednotlivých opatrení tak, aby mohol byť do roku 2015 prostredníctvom naplnenia priorít a špecifických cieľov naplnený strategický cieľ obce bude potrebných viac ako 129 mil. Sk. Na vykonanie všetkých aktivít je potrebné zabezpečiť viaczdrojové financovanie – sústrediť finančné prostriedky od samosprávneho kraja, štátu, podnikateľských subjektov, nadácií a v neposlednom rade Európskej únie, pretože obec sa plánuje na celkovej čiastke finančných potrieb podieľať cca 7 mil. Sk.

Politika súdržnosti (kohézna politika) EÚ sa v programovom období 2007 - 2013 uskutočňuje prostredníctvom sústreďovania príspevkov z fondov na tri hlavné ciele: Konvergenciu, Regionálnu konkurencieschopnosť a zamestnanosť a Európsku územnú spoluprácu.

Obec Svinná je oprávnená pre čerpanie pomoci na cieľ Konvergencia a Európska územná spolupráca.

**Cieľ Konvergencia** (celá SR okrem Bratislavského kraja) pokrývajú dva dokumenty:

**1. Národný a strategický referenčný rámec SR (NSRR SR).** Tento dokument sa pre realizáciu cieľa Konvergencia člení na operačné programy, ktoré sú financované z Európskeho fondu regionálneho rozvoja, Európskeho sociálneho fondu a Kohézneho fondu:

- Regionálny operačný program
- Operačný program Životné prostredie
- Operačný program Doprava
- Operačný program Informatizácia spoločnosti
- Operačný program Výskum a vývoj
- Operačný program Konkurencieschopnosť a hospodársky rast
- Operačný program Vzdelávanie

- Operačný program Zamestnanosť a sociálna inklúzia
- Operačný program Zdravotníctvo
- Operačný program Technická pomoc

## 2. Program rozvoja vidieka SR (PRV SR), ktorý sa člení na prioritné osi:

- Os 1: Zvýšenie konkurencieschopnosti sektoru poľnohospodárstva a lesného hospodárstva
- Os 2: Zlepšenie životného prostredia a krajiny
- Os 3: Kvalita života vo vidieckych oblastiach a diverzifikácia vidieckeho hospodárstva
- Os 4: Realizácia prístupu Leader

Koordinovaná podpora vidieckych oblastí sa bude spolufinancovať na základe dohodnutých demarkačných línií zo štrukturálnych fondov a z Európskeho poľnohospodárskeho fondu pre rozvoj vidieka (ktorý bol pre obdobie 2007 – 2013 zo štrukturálnych fondov vyňatý) tak, aby sa vyčlenené prostriedky využili efektívne a aby vidiecke obyvateľstvo pomoc zreteľne pocítilo.

Dôležitým kritériom, na základe ktorého sa stanovuje prostredníctvom opatrení ktorého z dokumentov sa môže obec uchádzať o prostriedky EÚ, je jej začlenenie podľa Rozhodnutia ministra výstavby a regionálneho rozvoja SR č. 3/2007 zo 6. júna 2007. Týmto rozhodnutím sa v súvislosti s princípom územnej koncentrácie v Národnom strategickom referenčnom rámci na roky 2007 – 2013 stanovuje zoznam:

- a) inovačných pólov rastu,
- b) kohéznych pólov rastu,
  - kohéznych pólov rastu v záujmovom území inovačných pólov rastu
  - kohéznych pólov rastu mimo záujmového územia inovačných pólov rastu
- c) obcí ležiacich v záujmovom území inovačných pólov rastu,
- d) obcí ležiacich mimo záujmového územia inovačných pólov rastu.

Pre financovanie konkrétnych projektov to prakticky znamená, že obce, zaradené do inovačných a kohéznych pólov rastu sa môžu o prostriedky EÚ uchádzať prostredníctvom opatrení Národného strategického a referenčného rámca, ostatné obce prostredníctvom opatrení Programu rozvoja vidieka.

Pri tomto pravidle však existujú výnimky, ktoré v odôvodnených prípadoch umožňujú obciam nezaradeným do inovačných a kohéznych pólov rastu čerpať finančné prostriedky z NSRR a rovnako vidiecke sídla, ktoré sú kohéznymi pólmi rastu môžu financovať svoje potreby prostredníctvom opatrení PRV.

Obec Svinná je zaradená medzi Kohézne póly rastu v záujmovom území inovačných pólov.

V rámci cieľa **Európska územná spolupráca** je obec Svinná taktiež oprávnená čerpať nenávratné finančné príspevky prostredníctvom **Programu cezhraničnej spolupráce SR-ČR** (pokračovanie programu INTERREG IIIA), ktorý je financovaný z Európskeho fondu regionálneho rozvoja. Vzhľadom na polohu Trenčianskeho kraja v rámci SR nie je možné uchádzať sa o podporu projektových



zámerov z iných programov cezhraničnej spolupráce. Riadiacim orgánom programu je Ministerstvo výstavby a regionálneho rozvoja SR.

Okrem programov cezhraničnej spolupráce je v rámci cieľa Európska územná spolupráca možné zapojiť sa do programov Central Europe a South East Europe (pokračovanie programu INTERREG IIIB CADSES). Tieto programy umožňujú realizovať projekty harmonickej teritoriálnej integrácie v rámci krajín Rakúsko, Česká republika, Nemecko (časť), Maďarsko, Taliansko (časť), Poľsko, Slovenská republika, Slovinsko, Bulharsko, Grécko, Rumunsko, Albánsko, Bosna a Hercegovina, Chorvátsko, Macedónsko, Moldavsko, Čierna Hora, Srbsko, Turecko (časť), Ukrajina (časť). Kontaktným bodom pre tieto programy je na Slovensku Ministerstvo životného prostredia SR.

Do interregionálnej spolupráce v rámci celej EÚ, Nórskeho kráľovstva a Švajčiarskej konfederácie je možné zapojiť sa prostredníctvom programu **INTERREG IVC**. Národným kontaktným bodom na Slovensku je Ministerstvo hospodárstva SR.

Treba však brať do úvahy dôležitý fakt, že pri týchto projektoch je podmienkou multilaterálne partnerstvo pozostávajúce vybudované zo zástupcov minimálne 3 krajín.

Ďalšie možnosti financovania projektov ponúkajú programy Leonardo da Vinci, Erasmus Mundus, Grundtvig, Media, Youth, a iné spadajúce do kompetencie konkrétnych riaditeľstiev Európskej komisie.

Komunikačným jazykom pri programoch cieľa Európska teritoriálna spolupráca a rovnako pri programoch riaditeľstiev EK spravidla nie je slovenčina (s výnimkou Programu cezhraničnej spolupráce), o to väčšie požiadavky sú kladené na personál zabezpečujúci plnenie PHSR, pokiaľ sa rozhodne uchádzať o takúto formu podpory jednotlivých opatrení stanovených v PHSR.

Pre financovanie projektov zo zahraničných zdrojov sa okrem EÚ ponúkajú i iné možnosti, napr. Nórsky finančný mechanizmus a finančný mechanizmus EHP.

V neposlednom rade treba spomenúť možnosť financovania jednotlivých opatrení PHSR zo zdrojov štátneho rozpočtu, napr. prostredníctvom Grantového programu Ministerstva kultúry SR, Envirofнду, Recyklačného fondu, Ministerstva financií SR, atď.

## IV Prílohy

Príloha 1 – Prehľad projektových zámerov

Projektový zámer	Predpokla dané náklady (tis. SKK)	Zdroj financova nia	Podiel obce na financov aní (tis. Sk)	Predpokla daný termín realizácie	opatreni e PHSR
Rekonštrukcia miestneho rozhlasu	600	rozpočet obce, NFP	30	2007	A.2.3
Vybudovanie kanalizácie a ČOV	80 000	rozpočet obce, NFP	4 000	2008	A.2.3, C.5.1
Rekonštrukcia budovy ZŠ (izolácia, rekonštrukcia strechy, zateplenie, výmena okien, rín, rekonštrukcia fasád)	15 000	rozpočet obce, NFP	750	2008	A.1.2, B.1.4
Modernizácia školskej jedálne v MŠ, vybudovanie strechy	2 300	rozpočet obce, NFP	115	2008	A.1.2, B.1.4
Hasiči- modernizácia technického vybavenia	500	rozpočet obce, NFP	200	2008	A.1.2, B.2.1
Rekonštrukcia strechy – zdravotné stredisko	700	rozpočet obce, NFP	35	2008	A.1.2, B.1.2
Údržba a modernizácia školy- vybavenie	300	rozpočet obce, NFP	15	2009	B.1.4
Vybudovanie športového centra – viacúčelové ihrisko, detský areál, tenisové kurty, atletická dráha...	12 000	rozpočet obce, NFP	600	2009	A.1.1, B.2.1
Prekrytie otvoreného kanála a vybudovanie chodníka	2 000	rozpočet obce, NFP	100	2010	A.2.2
zriadenie internetu pre domácnosti	500	rozpočet obce, NFP	25	2010	A.2.3
Oddychová zóna pre deti / preliezky, hojdačky,lavičky/	300	rozpočet obce, NFP	15	2010	A.1.1, B.2.1
Vybudovanie Domu sociálnych služieb	15 000	rozpočet obce, NFP	750	2011	A.1.2, B.1.3
Spolu obec Svinná	129 200		6 635		

Príloha 2 – Prehľad projektových zámerov podľa jednotlivých rokov

Projektový zámer	Predpokladané náklady (tis. SKK)	Zdroj financovania	Podiel obce na financovaní (tis. Sk)	Predpokladaný termín realizácie	opatrenie PHSR
Rekonštrukcia miestneho rozhlasu	600	rozpočet obce, NFP	30	2007	A.2.3
<b>Spolu v roku 2007</b>	<b>600</b>		<b>30</b>		
Vybudovanie kanalizácie a ČOV	80 000	rozpočet obce, NFP	4 000	2008	A.2.3, C.5.1
Rekonštrukcia budovy ZŠ (izolácia, rekonštrukcia strechy, zateplenie, výmena okien, rín, rekonštrukcia fasád)	15 000	rozpočet obce, NFP	750	2008	A.1.2, B.1.4
Modernizácia školskej jedálne v MŠ, vybudovanie strechy	2 300	rozpočet obce, NFP	115	2008	A.1.2, B.1.4
Hasiči- modernizácia technického vybavenia	500	rozpočet obce, NFP	200	2008	A.1.2, B.2.1
Rekonštrukcia strechy – zdravotné stredisko	700	rozpočet obce, NFP	35	2008	A.1.2, B.1.2
<b>Spolu v roku 2008</b>	<b>98 500</b>		<b>5 100</b>		
Údržba a modernizácia školy- vybavenie	300	rozpočet obce, NFP	15	2009	B.1.4
Vybudovanie športového centra – viacúčelové ihrisko, detský areál, tenisové kurty, atletická dráha...	12 000	rozpočet obce, NFP	600	2009	A.1.1, B.2.1
<b>Spolu v roku 2009</b>	<b>12 300</b>		<b>615</b>		
Prekrytie otvoreného kanála a vybudovanie chodníka	2 000	rozpočet obce, NFP	100	2010	A.2.2
zriadenie internetu pre domácnosti	500	rozpočet obce, NFP	25	2010	A.2.3
Oddychová zóna pre deti / preliezky, hojdačky, lavičky/	300	rozpočet obce, NFP	15	2010	A.1.1, B.2.1
<b>Spolu v roku 2010</b>	<b>2 800</b>		<b>140</b>		
Vybudovanie Domu sociálnych služieb	15 000	rozpočet obce, NFP	750	2011	A.1.2, B.1.3
<b>Spolu v roku 2011</b>	<b>15 000</b>		<b>750</b>		
<b>Spolu</b>	<b>129 200</b>		<b>6 635</b>		