

# **PROGRAM HOSPODÁRSKEHO ROZVOJA A SOCIÁLNEHO ROZVOJA OBCE**



---

## **TRENČIANSKE JASTRABIE**

---

<b>Kraj</b>	<b>Trenčiansky</b>	
<b>Okres</b>	<b>Trenčín</b>	
<b>Verzia dokumentu</b>	<b>2.0</b>	
<b>Platnosť dokumentu do</b>	<b>31.12.2023</b>	
<b>Schválenie dokumentu Obecným zastupiteľstvom</b>	<b>Dátum</b>	<b>Číslo uznesenia</b>
	<b>30.03.2017</b>	<b>34/2017</b>

## Obsah

Obsah.....	1
Úvod .....	3
<b>Analytická časť.....</b>	<b>4</b>
1. Charakteristika obce.....	4
1.1 Fyzicko-geografická charakteristika .....	4
1.2 Partnerstvo .....	5
1.3 História obce .....	5
2. Demografia, ľudské zdroje .....	7
2.1 Vývoj počtu obyvateľov .....	7
2.2 Veková štruktúra obyvateľstva.....	9
2.3 Vzdelanostná úroveň.....	10
2.4 Ekonomická aktivita .....	12
3. Životné prostredie .....	14
3.1 Geomorfologické členenie územia.....	14
3.2 Geologická stavba územia .....	14
3.3 Klimatické pomery.....	14
3.4 Ovzdušie .....	14
3.5 Vodstvo.....	15
3.6 Pôdny fond .....	15
3.7 Chránené územia prírody .....	16
4. Technická infraštruktúra .....	17
4.1 Zásobovanie vodou .....	17
4.2 Odkanalizovanie .....	17
4.3 Zásobovanie plynom .....	17
4.4 Elektrifikácia .....	17
4.5 Telekomunikácie.....	18
4.6 Doprava .....	18
4.7 Odpadové hospodárstvo .....	18
5. Služby občianskej vybavenosti .....	19
5.1 Školstvo .....	19
5.1.1 Základná škola .....	19
5.1.2 Materská škola .....	19
5.1.3 Súkromná hudobná škola.....	20
5.2 Zdravotníctvo .....	21

5.3 Sociálna starostlivosť.....	21
5.4 Kultúra, šport, rekreácia a oddych .....	21
5.6 Služby prispievajúce ku kvalite života .....	22
5.7 Cirkev, cintorín .....	23
5.8 Bezpečnosť .....	23
5.9 Bytový fond, výstavba .....	23
6. Hospodárstvo .....	25
6.1 Majetok a hospodárenie obce, miestna samospráva .....	25
6.2 Pôdohospodárstvo a poľnohospodárstvo .....	26
6.3 Podnikateľská sféra .....	26
SWOT analýza.....	28
<b>Strategická časť .....</b>	<b>29</b>
Rozvojová vízia obce.....	29
Stanovenie faktorov rozvoja a disparít .....	29
Stanovenie cieľov a priorít .....	30
<b>Programová časť.....</b>	<b>31</b>
Priorita 1.1 Služby občianskej vybavenosti .....	31
Priorita 1.2: Zachovanie hodnôt a život v komunite .....	33
Priorita 2.1: Hospodársky rozvoj .....	35
Priorita 2.2: Ochrana a kvalita životného prostredia .....	37
Priorita 2.3: Stav majetku a infraštruktúra.....	38
<b>Realizačná časť .....</b>	<b>40</b>
Inštitucionálne a organizačné zabezpečenie realizácie programu .....	40
Monitorovanie a hodnotenie plnenia programu .....	40
Vecný a časový harmonogram .....	41
<b>Finančná časť.....</b>	<b>44</b>
Použité zdroje.....	46

## Úvod

Program hospodárskeho rozvoja a sociálneho rozvoja (ďalej v texte len „program rozvoja“) obce Trenčianske Jastrabie do roku 2023 (vrátane) je plánovací dokument, ktorého východiskom je analýza hospodárskeho a sociálneho potenciálu obce. Spracovaný je v súlade s požiadavkami Zákona o podpore regionálneho rozvoja č. 539/2008 v znení Zákona č. 309/2014. Stanovuje opatrenia, ktoré je nevyhnutné vykonať na úrovni miestnej samosprávy pre oživenie sociálneho a ekonomického rozvoja obce, aby boli dosiahnuté stanovené ciele. Program rozvoja je dokumentom otvoreným a na základe výsledkov hodnotenia môže byť aktualizovaný a dopĺňaný.

Verzia	Zmeny	Schválenie obecným zastupiteľstvom	
		Dátum	Uznesenie č.
Verzia 1.0	Prvé znenie	29.12.2007	13/2007
Verzia 2.0	Zapracovanie najvýznamnejších sociálno-ekonomických zmien uskutočnených v rokoch 2007-2016 do analytickej časti. Zosúladenie dokumentu s požiadavkami Zákona o podpore regionálneho rozvoja č. 539/2008 v znení Zákona č. 309/2014. Aktualizácia a predĺženie platnosti do roku 2023 (vrátane).	30.03.2017	34/2017

## Analytická časť

### 1. Charakteristika obce

Obec Trenčianske Jastrabie	
Samosprávny kraj	Trenčiansky
Okres	Trenčín
Miestne časti obce	-
Starosta obce	Zdeněk Frývaldský
Kontakt na OcÚ	Adresa OcÚ: č. 102, 913 22 Trenčianske Jastrabie Telefón: 032/6595195 E-mail: outjastrab@stonline.sk
Prvá písomná zmienka	1269
Nadmorská výška stredu obce	275 m. n. m
Katastrálna výmera (ha)	1225,4407
Počet obyvateľov obce	1232 (k 31.12.2016) podľa údajov ŠÚ SR)
Hustota osídlenia	100 obyvateľov/km <sup>2</sup>
Geografické súradnice	N48°48'4" E18°6'40"
Vzdialenosť (dopravná) do krajského/okresného mesta	Trenčín (centrum) – 14 km

#### 1.1 Fyzicko-geografická charakteristika

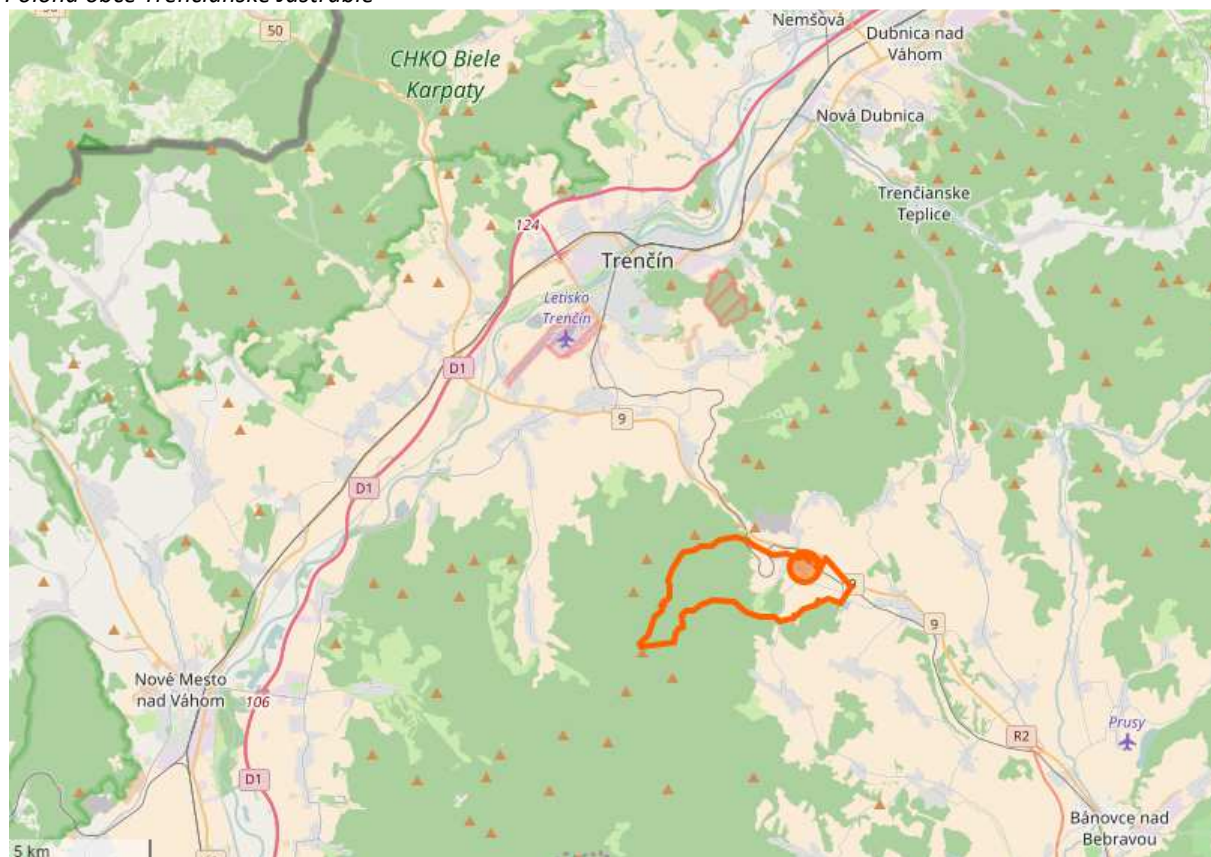
Obec Trenčianske Jastrabie patrí z administratívneho hľadiska do územia Trenčianskeho samosprávneho kraja – Okresu Trenčín. Rozprestiera v podhorí Považského Inovca (západná časť katastra) a Bánovskej pahorkatine (východná časť katastra).

Územie má výmeru 1225,4 ha a je výškovo značne členité – od 251 m. n. m. po 1042 m. n. m. Mimo zastavané územie obce prevláda poľnohospodárska pôda a lesné pozemky. Obcou pretekajú Sviniansky potok, Svinica a Jastrabský potok.

Trenčianske Jastrabie hraničí s obcami Trenčianske Mitice, Mníchova Lehota, Trenčianska Turná, Trenčianske Stankovce, Selec, Dubodiel, Veľká Hradná.

Intravilán obce je tranzitný.

#### Poloha obce Trenčianske Jastrabie



Zdroj: prispievatelia OpenStreetMap (<http://www.openstreetmap.org/>)

## 1.2 Partnerstvo

Obec je členom Združenia obcí Mikroregión Machnáč – Inovec. Mikroregión Macháč – Inovec sa nachádza v centrálnej časti Trenčianskeho kraja a je vymedzený katastrami obcí (v abecednom poradí) **Bobot, Dubodiel, Horňany, Motešice, Neporadza, Petrova Lehota, Svinná, Trenčianske Jastrabie, Trenčianske Mitice, Veľká Hradná.**

## 1.3 História obce

Prvé písomné zmienky o území Jastrabia pochádzajú z 13. storočia. V chotári obce pravdepodobne existovali dve osady, ktoré sa odlišovali názvami. Z historického a jazykového hľadiska staršou osadou sa javí Višňové, ktorého názov prekryla novšia poľovnícka osada Jastrabie. Višňové je historicky doložené až v druhej polovici 13. storočia ako zaniknutá obec, vzniklo v nižšej a úrodnejšej časti chotára v údolí potoka Svinnica. Vytvorilo sa pri hradskej ceste vedúcej od hradu Trenčín na Hradniansky hrad.

Názov obce Jastrabie vzniklo pomenovaním miesta s bohatým výskytom jastrabov, počas maďarizácie malo názov Olved (Jasztrabje), v roku 1918 sa vrátil slovenský úradný názov, keďže na Slovensku bolo takýchto obcí 6, v roku 1934, bol prijatý názov Jastrabie pod

Inovcom, tento názov sa neujal a v poštovom styku sa požíval názov Jastrabie pri Trenčíne a v roku 1946 Jastrabie dostalo nový úradný názov Trenčianske Jastrabie.

V rokoch 1241 – 1242 vplyvom tatárskeho vpádu bolo územie obce spustošené a vyľudnené, čo vyplýva z písomného oznámenia trenčianskeho župana Jakuba.

Dejiny Jastrabia sa po 28 ročnom prerušení začínajú darovacím úkonom kráľa Bela IV, ktorý územie Jastrabia daroval vojakovi Trenčianskeho hradu Reinoldovi, za vernú vojenskú službu v roku 1269, územie patrilo kráľovskému hradu Trenčín. Darovacia listina sa zachovala len v neskoršom odpise kráľa Ľudovíta II. Z roku 1521 a nachádza sa v Štátnom oblastnom archíve v Bytči.

## 2. Demografia, ľudské zdroje

### 2.1 Vývoj počtu obyvateľov

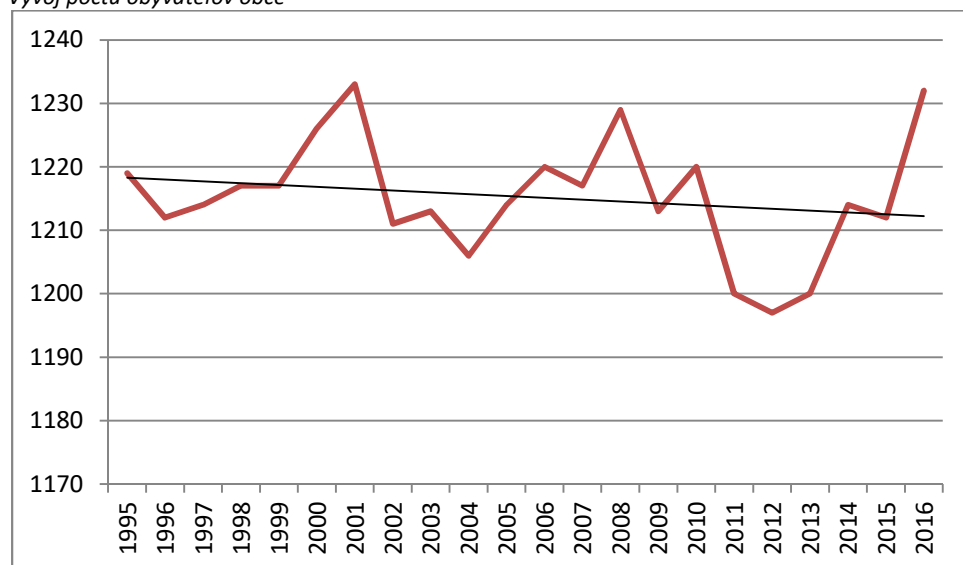
K 31.12.2016 žilo v obci podľa údajov Štatistického úradu SR 1232 obyvateľov. O vývoji počtu obyvateľov za sledované obdobie poskytujú obraz nasledovná tabuľka a graf.

Vývoj počtu obyvateľov obce			
k 31.12.		Percentuálna zmena	
Rok	Počet obyvateľov	medziročná	Za sledované obdobie
1995	1219		1,07%
1996	1212	-0,57%	
1997	1214	0,17%	
1998	1217	0,25%	
1999	1217	0,00%	
2000	1226	0,74%	
2001	1233	0,57%	
2002	1211	-1,78%	
2003	1213	0,17%	
2004	1206	-0,58%	
2005	1214	0,66%	
2006	1220	0,49%	
2007	1217	-0,25%	
2008	1229	0,99%	
2009	1213	-1,30%	
2010	1220	0,58%	
2011	1200	-1,64%	
2012	1197	-0,25%	
2013	1200	0,25%	
2014	1214	1,17%	
2015	1212	-0,16%	
2016	1232	1,65%	

Zdroj: ŠÚ SR



Vývoj počtu obyvateľov obce



Zdroj: ŠÚ SR

Lineárny trend vývoja počtu obyvateľov možno z dlhodobého hľadiska považovať za mierne klesajúci, preto je potrebné vykonávať opatrenia na zastabilizovanie počtu obyvateľov.

O dôvodoch nárastu počtu obyvateľov za posledné roky hovorí ukazovateľ „prirodzená výmena a migrácia“.

Prirodzená výmena a migrácia v obci

	2005	2006	2007	2008	2009	2010	2011	2012	2013	2014	2015	2016
Stredný (priemerný) stav trvale bývajúceho obyvateľstva (Osoba)	1210	1211	1219	1227	1228	1213	1195	1201	1202	1216	1208	1222
Živonarodení (Osoba)	8	9	7	10	23	10	18	7	8	13	9	11
Zomretí (Osoba)	15	18	16	11	11	14	17	11	11	14	8	10
<b>Prirodzený prírastok obyvateľstva (Osoba)</b>	-7	-9	-9	-1	12	-4	1	-4	-3	-1	1	1
Prisťahovaní na trvalý pobyt (Osoba)	24	23	25	29	20	22	27	19	15	38	14	32
Vysťahovaní z trvalého pobytu (Osoba)	9	8	19	16	48	11	10	18	9	23	17	13
<b>Migračné saldo (Osoba)</b>	15	15	6	13	-28	11	17	1	6	15	-3	19
<b>Celkový prírastok obyvateľstva (Osoba)</b>	8	6	-3	12	-16	7	18	-3	3	14	-2	20
Stav trvale bývajúceho obyvateľstva na konci obdobia (Osoba)	1214	1220	1217	1229	1213	1220	1200	1197	1200	1214	1212	1232

Zdroj: ŠÚ SR

Od roku 2005 do roku 2015 vzrástol počet obyvateľov obce v absolútnom vyjadrení o 18. V tomto období bol len dvakrát zaznamenaný úbytok obyvateľov. Významnejší vplyv na celkový prírastok mal ukazovateľ „prírastok sťahovaním“.

## 2.2 Veková štruktúra obyvateľstva

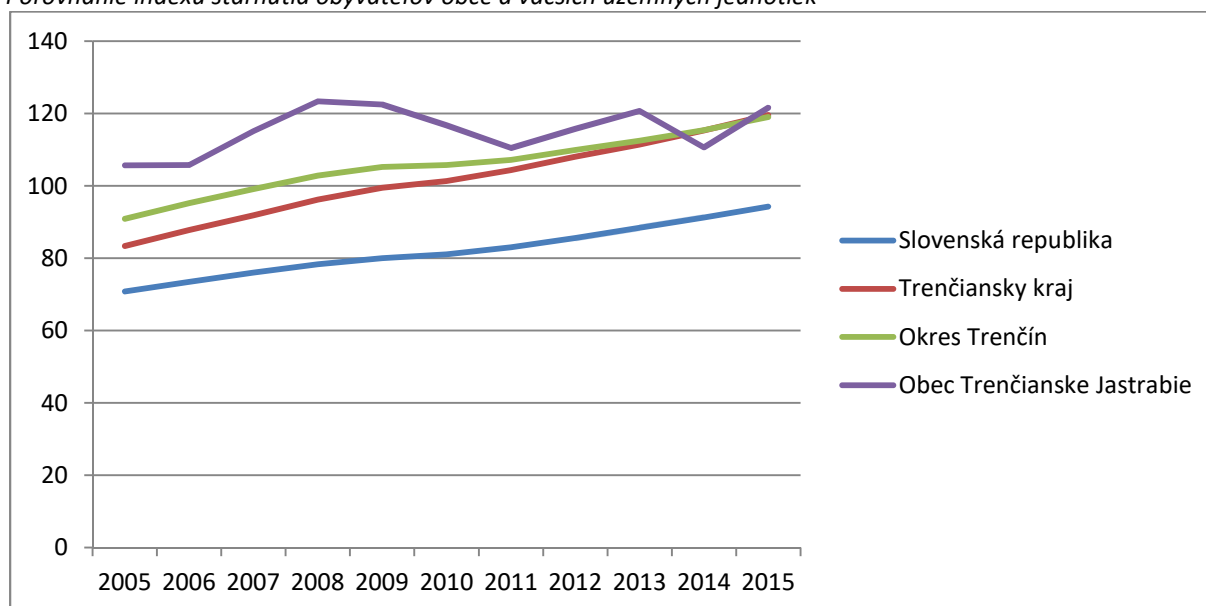
Veková štruktúra obyvateľov obce

Rok	Počet obyvateľov	predproduktívny vek		produktívny vek		poproduktívny vek		Index starnutia <sup>1</sup>	Priemerný vek	Mediánový vek <sup>2</sup>	Index ekonom. zaťaženia <sup>3</sup>
		počet	%	počet	%	počet	%				
2005	1214	177	15%	850	70%	187	15%	105,65	39,58	38,7	42,82
2006	1220	174	14%	862	71%	184	15%	105,75	39,61	38,4	41,53
2007	1217	159	13%	875	72%	183	15%	115,09	39,87	38,6	39,09
2008	1229	150	12%	894	73%	185	15%	123,33	40,34	39,1	37,47
2009	1213	147	12%	886	73%	180	15%	122,45	40,7	39,8	36,91
2010	1220	150	12%	895	73%	175	14%	116,67	40,89	40,2	36,31
2011	1200	154	13%	876	73%	170	14%	110,39	40,8	40,2	36,99
2012	1197	146	12%	882	74%	169	14%	115,75	41,35	40,9	35,71
2013	1200	150	13%	869	72%	181	15%	120,67	41,8	41,4	38,09
2014	1214	160	13%	877	72%	177	15%	110,63	41,75	41,3	38,43
2015	1212	158	13%	862	71%	192	16%	121,52	42,16	41,5	40,6

Zdroj: ŠÚ SR

Veková štruktúra obyvateľstva obce je regresívna.

Porovnanie indexu starnutia obyvateľov obce a väčších územných jednotiek



Zdroj: ŠÚ SR

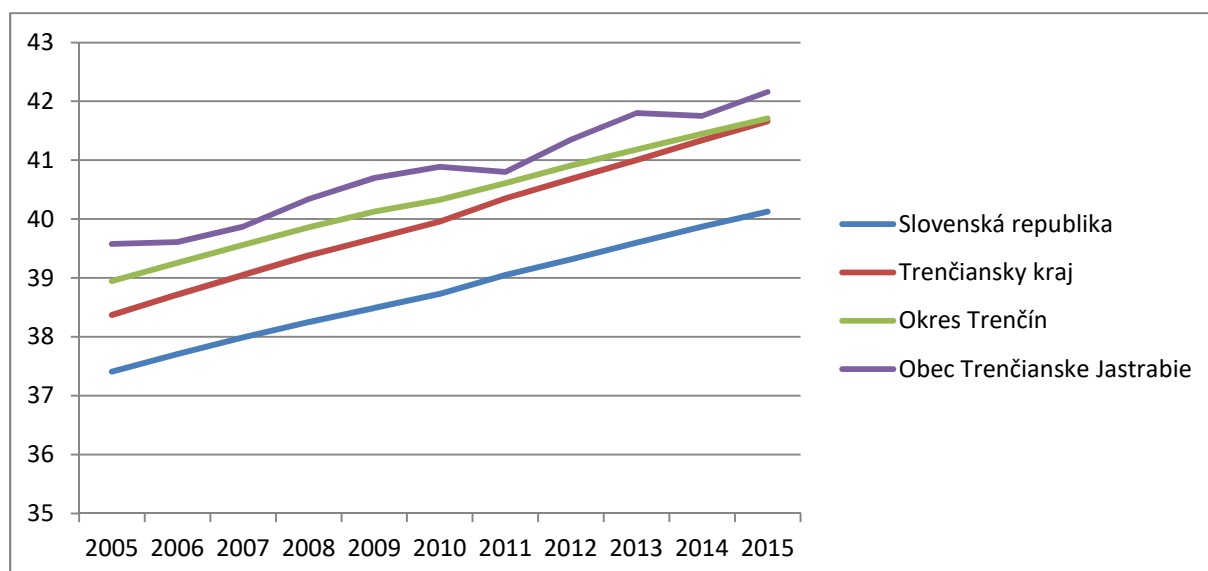
Hodnoty indexu starnutia i priemerného veku sú v porovnaní s priemerom väčších územných jednotiek sú vyššie, čo je negatívne.

Porovnanie priemerného veku obyvateľov obce a väčších územných jednotiek

<sup>1</sup> vyjadruje pomer medzi poproduktívnou a predproduktívnou zložkou obyvateľstva, t.j. vyjadruje počet osôb vo veku 65 a viac rokov pripadajúcich na 100 osôb vo veku 0 – 14 rokov. Ako nepriaznivý pomer sa hodnotí index starnutia vyšší ako 100.

<sup>2</sup> vek, ktorý rozdeľuje populáciu na dve rovnako početné časti (polovica s nižším vekom a polovica s vyšším vekom ako je medián)

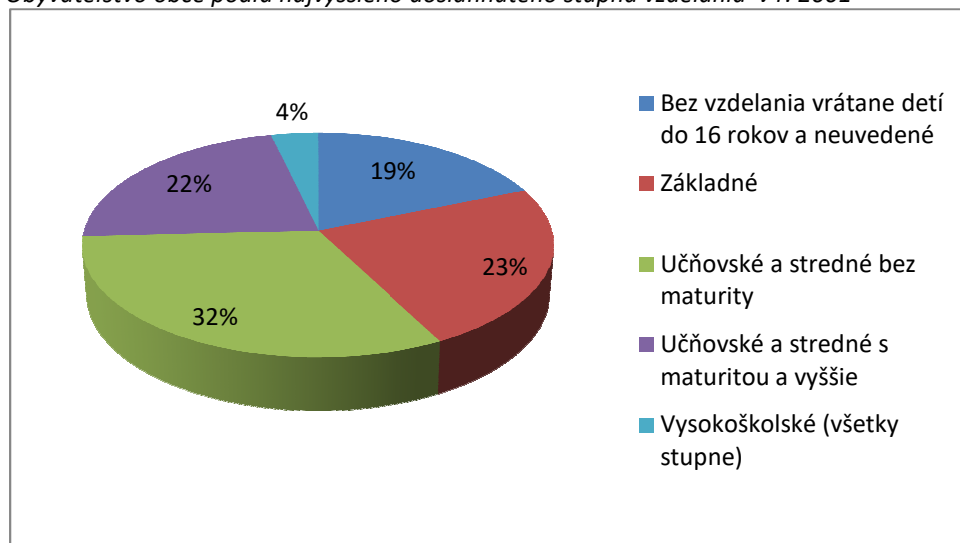
<sup>3</sup> vyjadruje zaťaženie produktívneho obyvateľstva neproduktívnym, t.j. pomerom počtu osôb v predproduktívnom a poproduktívnom veku k osobám v produktívnom veku. Je ukazovateľom úrovne životných a ekonomických podmienok. Hovorí koľko neproduktívnych osôb pripadá obvyčajne na 100 ľudí v produktívnom veku



Zdroj: ŠÚ SR

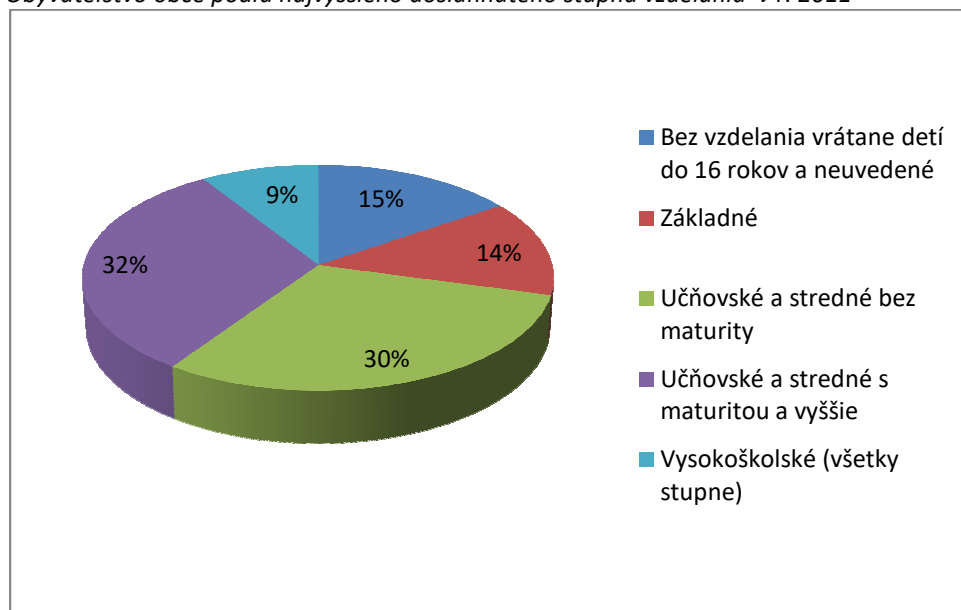
## 2.3 Vzdelanostná úroveň

Obyvateľstvo obce podľa najvyššieho dosiahnutého stupňa vzdelania v r. 2001



Zdroj: ŠÚ SR

Obyvateľstvo obce podľa najvyššieho dosiahnutého stupňa vzdelania v r. 2011



Zdroj: ŠÚ SR

V období medzi sčítaniami obyvateľov, domov a bytov v rokoch 2001 a 2011 sa vzdelanostná úroveň obyvateľov obce zvýšila, najväčší rozdiel je vidieť pri porovnaní percenta počtu obyvateľov s vysokoškolským vzdelaním.

Porovnanie vzdelanostnej úrovne obyvateľov s priemerom SR, TSK a okresu TN v r. 2011

	Bez vzdelania vrátane detí do 16 rokov a neuvedené	Základné	Učňovské a stredné bez maturity	Učňovské a stredné s maturitou a vyššie	Vysokoškolské (všetky stupne)
<b>Slovenská republika</b>	999 951	808 490	1 244 038	1 596 589	747 968
	18,53%	14,98%	23,05%	29,58%	13,86%
<b>Trenčiansky kraj</b>	76 829	97 993	160 043	185 133	74 330
	12,93%	16,49%	26,93%	31,15%	12,51%
<b>Okres Trenčín</b>	21 173	12 562	27 876	34 326	17 178
	18,72%	11,11%	24,64%	30,35%	15,19%
<b>Trenčianske Jastrabie</b>	184	164	361	375	107
	15,45%	13,77%	30,31%	31,49%	8,98%

Zdroj: ŠÚ SR

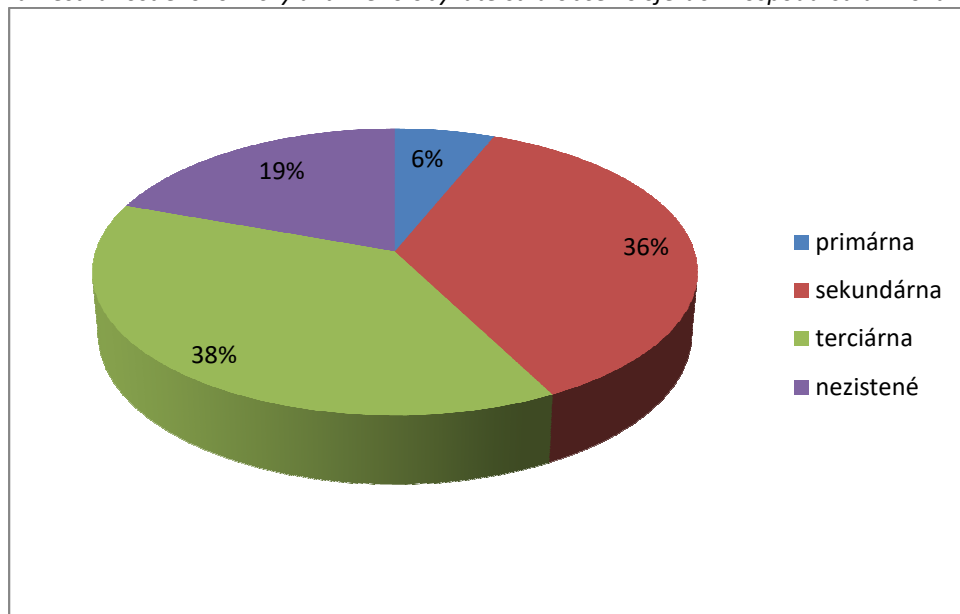
Napriek tomu, že vzdelanostná úroveň obyvateľstva sa za posledné roky značne zvýšila, v porovnaní s väčšími územnými jednotkami je nižšia.

## 2.4 Ekonomická aktivita

V roku 2011 bolo ekonomicky aktívnych 50,63 % obyvateľov obce, čo je v porovnaní s rokom 2001, kedy bola hodnota tohto ukazovateľa 50,12 % pozitívna zmena.

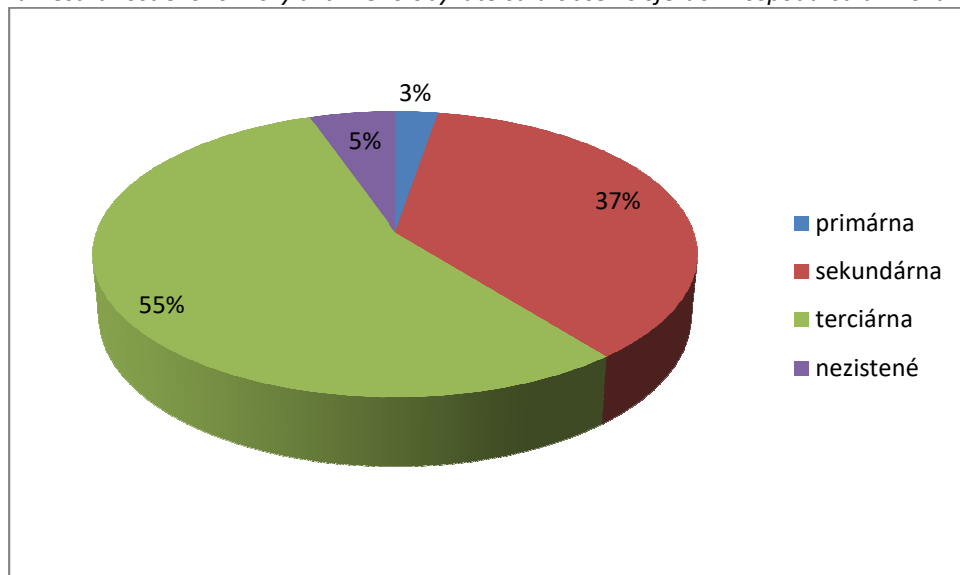
Zmeny v hospodárstve sa prejavujú poklesom zamestnanosti v poľnohospodárstve, priemysle a predovšetkým v posledných pár rokoch rozvojom zamestnanosti v sektore služieb. Tento trend je zjavný aj v Trenčianskom Jastrabí, neplatí to však pre priemysel.

*Zamestnanosť ekonomicky aktívneho obyvateľstva obce vo sférach hospodárstva v roku 2001*



Zdroj: ŠÚ SR

*Zamestnanosť ekonomicky aktívneho obyvateľstva obce vo sférach hospodárstva v roku 2011*



Zdroj: ŠÚ SR

Podiel ekonomicky aktívnych obyvateľov na celkovom počte obyvateľov v porovnaní s vyššími územnými jednotkami mierne nadpriemerný.

*Porovnanie podielu ekonomicky aktívneho obyvateľstva na celkovom počte.*

	Počet obyvateľov	Ekonomicky aktívni obyvateľia	% Ekonomicky aktívnych z celkového počtu
Slovenská republika	5397036	2630052	48,73%
Trenčiansky kraj	594328	292588	49,23%
Okres Trenčín	113115	55414	48,99%
Trenčianske Jastrabie	1191	603	50,63%

*Zdroj: ŠÚ SR*

V roku 2011 nachádzalo uplatnenie v obci 15,75 % ekonomicky aktívnych obyvateľov, zvyšok musí za prácou dochádzať.

### 3. Životné prostredie

#### 3.1 Geomorfologické členenie územia

V zmysle geomorfologického členenia patrí obec do:

Sústava:	Alpsko – Himalájska
Podsústava:	Karpaty
Provincia:	Západné Karpaty
Subprovincia:	Vnútorne Západné Karpaty
Oblasť:	Fatransko – Tatranská oblasť
Celok:	Považský Inovec
Podcelok:	Inovecké predhorie

#### 3.2 Geologická stavba územia

Katastrálne územie sa rozprestiera na severozápadnom okraji Bánovskej pahorkatiny v údolí pod Považským Inovcom. Nadmorská výška v katastrálnom území sa pohybuje od 251 m n.m. po 1042 m n.m.. Stred obce leží v nadmorskej výške 275 m n.m..

Na geologickej stavbe katastrálneho územia sa vo východnej časti na pahorkatine podieľajú mladotretihorné uloženiny, miestami s pokryvom sprašových hĺn. Západnú časť na východných svahoch Považského Inovca vytvárajú prevažne prvohorné kryštallické bridlice (rula a svor). Pri Mníchovo – Lehotskom priesmyku sa vyskytujú červené sliednaté bridlice s vložkami arkózových červenkastých pieskovcov a zlepcov.

#### 3.3 Klimatické pomery

Územie obce z klimatického hľadiska patrí do pásma mierneho podnebia. Mierne teplá oblasť siaha do nadmorskej výšky 700 m, vrcholové časti Inovca sú chladnou oblasťou. Priemerná ročná teplota je 9 °C, priemerná teplota v januári sa pohybuje okolo -2 °C, v júli 19 °C. Priemerný ročný úhrn zrážok postupne zo 600 mm s narastajúcou nadmorskou výškou (na Inovci) stúpa nad 900 mm.

V území prevládajú severozápadné vetry.

#### 3.4 Ovzdušie

Okolie obce možno považovať za oblasť so slabo znečisteným ovzduším. Na zhoršovaní kvality ovzdušia v území sa podieľa predovšetkým diaľkový prenos škodlivín, skládkovanie odpadov a doprava. Ich skutočný vplyv nie je možné presne vyčíslieť, nakoľko v území nie je lokalizovaná ani jedna monitorovacia stanica na sledovanie kvality ovzdušia.

### 3.5 Vodstvo

Všetky potoky z katastrálneho územia patria do povodia Bebravy a Nitry. Z horských prameňov Inovca vyteká viac potokov, medzi tri najväčšie patrí na vodu najbohatší potok Svinica, ktorý pramení pod Inovcom, preteká Sviničnou dolinou a z okolitého územia obce prijíma ľavostranné prítoky. Z nich najväčší je potok Sviniansky potok tečúci z Krásnej doliny. Doň na severnom okraji obce ústi potok Jastrabica, ktorý má svoj zdroj z dvoch prameňov pod Zrúbaním. Potoky so značným spádom majú charakter horských bystrín, ich korytá sú úzke a plytké.

Podzemná voda je na území obce zastúpená vo forme prameňov. Z výskumu vykonaného v roku 1999 boli na území zaregistrované tieto pramene:

- 1, Prameň LAŠTEK – register: TE – 44, nenájdenny
- 2, Prameň ZLATNIČKY (dolný) – register: TE – 45, nenájdenny
- 3, Prameň V KADLUBE – register: TE – 46, nachádza sa asi 1 km západne od obce, na ľavej strane potoka, je zachytený do kameninovej rúry, nie je chránený proti znečisteniu a nečistí sa; minerálna voda sa využíva minimálne.
- 4, Prameň ZLATNIČKY (horný) – register: TE – 47, nachádza sa asi 1 km západne od obce, na ľavej strane potoka, je zachytený do dreveného kadľubu, nie je chránený proti znečisteniu a nečistí sa; využíva sa minimálne.
- 5, Prameň DOLNÁ KYSLÁ – register: TE – 48, nachádza sa asi 800 m juhozápadne od obce na ľavej strane potoka, je zachytený do betónovej skruže, nie je chránený pred vplyvom počasia a opadaným lístím; nevyužíva sa vzhľadom na blízkosť prameňa TE – 83 HORNÁ KYSLÁ.
- 6, Prameň V POTOČIKU – register: TE – 49, nachádza sa asi 2 km od obce, je upravený, obložený kameňmi, krytý drevenou búdkou, málo využívaný.
- 7, Prameň HORNÁ KYSLÁ – register: TE – 83, nachádza sa asi 800 m juhozápadne od obce na ľavej strane potoka, je zachytený a obložený kameňmi a chránený drevenou búdkou; využíva sa miestnymi občanmi.

### 3.6 Pôdny fond

Zo širokej škály pôdných genetických predstaviteľov sa v území vyskytujú tieto:

- hnede pôdy nasýtené na plošinatých predhoriach (najnižšie polohy) Považského Inovca; najčastejšie na nekarbonátových horninách
- rendziny na karbonatickom substráte vrchovín a nízkych hornatín Považského Inovca
- hnede pôdy nenasýtené na kryštalickom substráte hornatín a plošín Považského Inovca
- rendziny na karbonatickom substráte vrchovín a nízkych hornatín Strážovských vrchov
- nívné pôdy pozdĺž vodných tokov

Údaje o pôdnom fonde v katastrálnom území obce Trenčianske Jastrabie:

Celková rozloha katastrálneho územia:	1225 ha
Poľnohospodárska pôda:	437 ha
Lesná pôda:	689 ha
Vodná plocha:	8 ha
Zastavaná plocha a nádvoria:	68 ha
Ostatná plocha:	21 ha



Verejná zeleň: 0,5 ha

Percentuálne zastúpenie z celkovej plochy katastrálneho územia:

a) zalesnenej plochy: 59 %

b) poľnohospodárskej pôdy (s melioráciami): 39 %

Poľnohospodárska pôda prevláda vo východnej časti obce. Prevažujú tu hnedozeme, ktoré sú v nížinách značne ílovité. Možno ich však zaradiť medzi úrodné pôdy vhodné pre poľnohospodársku činnosť. Obec patrí do oblasti typu repárskeho s podtypom pšeničným. Hlavnými pestovanými plodinami sú obilniny a viacročné krmoviny.

Územie obce patrí do tradičnej ovocinárskej oblasti s vhodnými pôdnymi a prírodnými podmienkami pre pestovanie ovocných stromov (jablone, hrušky, slivky, čerešne).

### 3.7 Chránené územia prírody

V katastrálnom území obce Trenčianske Jastrabie je chráneným územím „Horný tok potoka Svinica“. Územie je súčasťou Považského Inovca a výbežku Podunajskej nížiny. Potok pramení na východnom svahu Považského Inovca v nadmorskej výške asi 670 m n.m.. Za chránené bolo vyhlásené v roku 1983 na ochranu zachovalého brehového porastu podhorského toku. Predstavuje dôležitú ekostabilizačnú štruktúru v podhorí Inovca. Prežívajú tu vzácne a ohrozené rastliny a živočíchy. Je tu vylúčená úprava toku a brehových porastov, znečisťovanie toku a brehových porastov a rekreačná výstavba v povodí.

## 4. Technická infraštruktúra

### 4.1 Zásobovanie vodou

Zdroj pitnej vody je v katastri obce Trenčianske Mitice. Vodovod bol vybudovaný v rokoch 1971 - 1975. Rozvody vodovodu sú z liatiny a polyetylénu o celkovej dĺžke 9,0 km. V súčasnosti sú všetky domy v obci pripojené na vodovod. Vlastníkom a prevádzkovateľom vodovodu sú Trenčianske vodárne a kanalizácie, a.s., Trenčín, kam obec Trenčianske Jastrabie vstúpila so svojím majetkom (vodovodom).

Pre novú IBV bude nevyhnutné vybudovať nové pretlakové stanice na dodávku pitnej vody.

### 4.2 Odkanalizovanie

Splašková kanalizácia v obci nie je vybudovaná. Z toho vyplýva, že obec nie je napojená na čistiareň odpadových vôd a splaškové vody sú vypúšťané voľne do domových žúmp. Navrhovaná kanalizácia je riešená ako skupinová delená stoková sústava pre obce Trenčianske Mitice, Trenčianske Jastrabie, Dubodiel, Veľká Hradná, Neporadza, Svinná s vyústením do navrhovanej čistiarne odpadových vôd za obcou Svinná.

Dažďová kanalizácia je riešená v obci čiastočne. Je vedená cestným telesom cesty III. triedy smer Trenčín – Dubodiel, centrum obce Trenčianske Jastrabie smer – Trenčianske Mitice a v častiach obce v miestnych komunikáciách Nová ulica po zdravotné stredisko, miestne komunikácie: v Dolnom konci, Ďurova ulica, Školská ulica.

### 4.3 Zásobovanie plynom

Obec je celoplošne plynofikovaná od roku 1999. Plynovod je napojený na strednotlaký plynovod obce Svinná a spolu s obcami Trenčianske Mitice a Horňany sú napojené na regulačnú stanicu RS 2000 pri Svinnej.

### 4.4 Elektrifikácia

Zásobovanie elektrickou energiou je zabezpečené prostredníctvom 3 transformačných staníc, ktoré sú stožiarové a 3 transformačných staníc, ktoré sú stacionárne. Pre plánovaný rozvoj v súlade s územným plánom je táto kapacita dostatočná.

Väčšia časť verejného osvetlenia prešla komplexnou rekonštrukciou.

## 4.5 Telekomunikácie

Telefonické spojenie zabezpečuje digitálna telefónna ústredňa, kapacita ústredne je dostatočná. Pokrytie signálom mobilných operátorov je dobré.

## 4.6 Doprava

Paralelne so severnou hranicou obce vedie cesta I/50 (po novom I/9).

Intravilán obce je tranzitný a tvoria ho prietahy troch ciest tretej triedy: III/05025 (Trenčianske Jastrabie – Svinná), III/05031 (spojka III/05025 a I/50), III/05026 (Trenčianske Jastrabie-Dubodiel), sú zaradené do funkčnej triedy zberné komunikácie.

Obec má v správe 12 miestnych komunikácií.

Čo sa týka kvality povrchu cestnej siete v obci, táto je v niektorých úsekoch zhoršená sieťovým rozpadom a kladením inžinierskych sietí v minulosti, vzhľadom na pripravované budovanie kanalizácie by však bola rekonštrukcia neefektívna, do budúcnosti je potrebné počítať s položením nového asfaltového povrchu a rekonštrukciou miestnych komunikácií.

## 4.7 Odpadové hospodárstvo

Obec má uzatvorenú zmluvnú spoluprácu na zber, likvidáciu a zhodnotenie odpadu so špecializovanými spoločnosťami. Zber zmesového komunálneho odpadu prebieha 1x za dva týždne. Zberajú sa tiež vyseparované zložky – papier a lepenka, sklo, plasty, textil, nebezpečné odpady, elektroodpady z domácností, kovy, jedlé oleje a tuky, biologicky rozložiteľný odpad. Z biologicky rozložiteľným komunálnym odpadom nakladajú obyvatelia sami – ukladajú ho na vlastné kompostoviská.

Obec má spracovaný program odpadového hospodárstva.

## 5. Služby občianskej vybavenosti

### 5.1 Školstvo

#### 5.1.1 Základná škola

V obci sa nachádza Základná škola V škole sa vyučujú žiaci 1. – 9. ročníka. Celkovo navštevuje školu 202 žiakov. Počet žiakov je stabilný. Okrem žiakov z Trenčianskeho Jastrabia sem dochádzajú deti zo spádových obcí: Trenčianske Mitice, Veľké Držkovce, Veľká Hradná – časť Patrovec a Dubodiel.

Vývoj počtu žiakov:

Školský rok	počet detí
2007/2008	249
2008/2009	223
2009/2010	219
2010/2011	211
2011/2012	212
2012/2013	200
2013/2014	199
2014/2015	197
2015/2016	194
2016/2017	202

Zdroj: OcÚ

Kvalita dostupnej infraštruktúry je dobrá, budova školy bola v roku 2011 zrekonštruovaná, čím sa žiakom zabezpečilo príjemné prostredie a znížila sa energetická náročnosť. Deti majú k dispozícii zaujímavý a praktický školský vzdelávací plán, ktorý zabezpečuje 19 pedagógov. Škola realizuje viaceré projekty, prostredníctvom ktorých získava dotácie zabezpečujúce skvalitnenie výchovno-vzdelávacieho procesu. K dispozícii je školský klub detí a školská jedáleň – prevádzka patrí pod materskú školu. O voľný čas žiakov je postarané krúžkovou činnosťou – k dispozícii je celkovo 16 krúžkov. Nedostatkom je slabé materiálno-technické zabezpečenie výučby prírodovedných predmetov. Škola má telocvičňu a k dispozícii má štyri ihriská.

#### 5.1.2 Materská škola

Materskú školu navštevuje 34 detí. Sú rozdelené podľa veku do 2 tried a starajú sa o ne 3 učiteľky. Prevádzku MŠ zabezpečujú školníčka. Školská jedáleň MŠ zabezpečuje stravovanie nielen pre MŠ, ale aj pre žiakov ZŠ, dôchodcov a iných stravníkov.

MŠ s jej žiakmi sú významnými aktérmi kultúrno-spoločenského života v obci. V dôsledku očakávaného nárastu záujmu o umiestnenie detí do MŠ v súvislosti s prebiehajúcou výstavbou a stabilizáciou mladých rodín je kapacita na hranici dostatočnosti.

Počet detí zapísaných v MŠ

rok	počet detí	počet neprijatých detí pre nedostatok kapacity
2008/2009	41	0
2009/2010	32	0
2010/2011	33	0
2011/2012	37	0
2012/2013	33	0
2013/2014	41	0
2014/2015	43	0
2015/2016	37	0
2016/2017	34	0

Predpokladaný počet detí zapísaných v MŠ

rok	odhadovaný počet detí	počet neprijatých detí pre nedostatok kapacity - odhad
2017/2018	31	0
2018/2019	30	0
2019/2020	26	0

Zdroj OcÚ

V poslednom období prešla materská škola vrátane budovy školskej jedálne viacerými stavebnými úpravami ako výmena okien, výmena exteriérových dverí, zateplenia stropov, rekonštrukciou podláh, WC, výdajňu v školskej jedálni, výmena strešnej krytiny na budove školskej jedálne.

Školský dvor prešiel čiastočnou rekonštrukciou – nové pieskovisko, nákup privátneho ihriska + domček so šmýkačkou, prístrešok pre deti na hry, zemeguľa kolotoč, hojdačka.

Triedy v materskej škole sú vybavené prvkami na rozvíjanie kognitívnych kompetencií – interaktívne tabule, Logico primo + interaktívne karty, na rozvíjanie psychomotorických kompetencií slúži molitanová zostava na cvičenie.

### 5.1.3 Súkromná hudobná škola

Súkromná hudobná škola ADIA využíva priestory kultúrneho domu, kde má zriadené triedy pre žiakov, ktorí sa učia hrať na hudobné nástroje.

## 5.2 Zdravotníctvo

V obci sa nachádza zdravotné stredisko, v ktorom pôsobí detský lekár, všeobecný lekár pre dospelých a stomatológ. V obci sa tiež nachádza lekáreň.

Rýchla zdravotná pomoc má stanicu priamo v obci.

## 5.3 Sociálna starostlivosť

Obec nemá vypracovaný komunitný plán sociálneho rozvoja. Obec poskytuje opatrovateľskú službu. Vzhľadom na demografické trendy stúpajú požiadavky na poskytovanie zdravotnej starostlivosti a obyvatelia obce pociťujú deficit odbornej starostlivosti typu domova sociálnych služieb alebo alternatívnej celodennej starostlivosti, ktoré sa snaží suplovať zariadenie dočasného umiestnenia odkázaných občanov.

## 5.4 Kultúra, šport, rekreácia a oddych

Kultúrny a spoločenský život v obci možno považovať za uspokojivý, avšak stále s pomerne veľkým potenciálom rozvoja.

Zázemie kultúre, športu a voľnočasovým aktivitám poskytujú:

- futbalové ihrisko, areál športu základnej školy
- kultúrny dom regionálneho významu,
- spoločenská sála obecného domu
- knižnica,
- detské ihriská

Technický stav existujúcej infraštruktúry je vyhovujúci, plánovaný územný rozvoj však vytvára požiadavky na jej rozširovanie a skvalitňovanie.

Hlavným organizátorom kultúrno-spoločenského života v obci je obecný úrad, vo významnej miere sa na organizovaní týchto podujatí podieľajú organizované i neorganizované spolky v obci. Na pravidelne opakujúce sa podujatia vynakladá obec cca 10 tis. EUR ročne.

Prehľad pravidelných kultúrno-spoločenských aktivít v obci

mesiac	Názov aktivity	organizátor
Január	Jastrabský trojkraľový koncert	obec
Január	Hasičský ples	DHZ
Január	Maškarný ples ZŠ	ZŠ
Január	Maškarný ples MŠ	MŠ
Február	Fašiangy	obec
Marec	Babinec	ženy
Apríl	Uvítanie detí	obec

Apríl	stavanie obecného mája	obec
Máj	Florián	DHZ
Máj	Jastrabská 25	obec
Jún	Deň matiek a otcov	obec
August	Hodová tanečná zábava	TJ
August	Rozlúčka s letom	TJ, DHZ, Obec
September	Privítanie prvákov	obec
September	Babinec	ženy
Október	Posedenie s dôchodcami	obec
November	Posedenie s jubilantmi obce	obec
December	Babinec	ženy
December	Vianočná akadémia a bazár	MŠ, ZŠ, obec
December	Vianočný stolnotenisový turnaj	KST DRIVE

Zdroj: OcÚ

V obci pôsobia viaceré spolky, najaktívnejšie z nich sú: dobrovoľný hasičský zbor, TJ Inovec, Klub Stolného Tenisu, Babinec a Červený kríž.

Príležitosť pre aktívny oddych poskytuje predovšetkým okolitá príroda, obec je vhodným východiskom pre turistov smerujúcich do Považského Inovca a Strážovských vrchov. Obcou vedie viacero značených turistických trás, najvýznamnejšou z nich je medzinárodná turistická trasa E8. Intenzívne využívané sú tiež cyklotrasy.

V katastri obce sa nachádza Inovecká chata, ktorá je zariadením nadregionálneho významu a vytvára pre turistov zázemie spĺňajúce najvyššie štandardy.

Potenciál zatraktívnenia územia poskytuje zatraktívnenie oddychových zón Jastrabská kyselka, Potôčky a Zlatníčky.

## 5.6 Služby prispievajúce ku kvalite života

Obchodno-obslužná vybavenosť zabezpečovaná podnikateľskými subjektmi je v súčasnosti vyhovujúca. Predpoklad rastu obyvateľov však vytvára príležitosť pre jej rozšírenie.

Hromadnú dopravu osôb zabezpečuje SAD Trenčín a SAD Prievidza. Spojenie s krajským mestom je dobré.

Poštové služby zabezpečuje pošta situovaná priamo v obci.

## 5.7 Cirkev, cintorín

Občania Trenčianskeho Jastrabia sú takmer všetci veriaci. Podľa údajov SODB z roku 2011 má najväčšie zastúpenie rímskokatolícka cirkev (89,5 %).

V obci sa nachádza rímsko-katolícky Kostol Nanebovzatej Panny Márie, ktorý je filiálkou farnosti Trenčianske Mítice.

V obci sa nachádza dom smútku a cintorín, na ktorom je vytvorená dostatočná rezerva pre pochovávanie aj do budúcnosti.

## 5.8 Bezpečnosť

V obci sa z času na čas vyskytujú prípady kriminality a vandalizmu, ktoré sa obec snaží eliminovať. Jedným z opatrení vykonaných na zvýšenie bezpečnosti bola rekonštrukcia verejného osvetlenia.

Posledné roky sú na Slovensku charakteristické zvýšenou mierou kriminality, v Trenčianskom kraji je počet trestných činov na obyvateľa dlhodobo nadpriemerný v porovnaní s celoslovenským priemerom. Z pohľadu narúšania pokojného života v obciach sa kriminalita prejavuje predovšetkým na zneužívaní dôveryhodnosti starších obyvateľov. Riziko, že sa stanú obeťami trestných činov je neustálou hrozbou. Preto sa obec snaží pôsobiť preventívne a robiť medzi obyvateľmi osvetu.

V obci je DHZ, ktorý sa snaží prostredníctvom preventívnej činnosti predchádzať zásahom. Pre prípad potreby zásahu je plne vybavený a akcieschopný. Obec disponuje od roku 2016 hasičským autom Iveco a protipovodňovým vozíkom. Hasiči tiež veľmi dobre reprezentujú obec v hasičskom športe, venujú sa krúžkovej činnosti – mladým hasičom a každoročne organizujú ples.

## 5.9 Bytový fond, výstavba

V roku 2011, keď sa konalo sčítanie obyvateľov, domov a bytov, bolo v obci 376 domov, 46 z nich bolo neobývaných, z týchto bolo 32 určených na rekreáciu.

<b>domy spolu</b>	<b>376</b>
trvale obývané domy	330
z toho rodinné domy	322
neobývané domy	46
<b>byty spolu</b>	<b>445</b>
trvale obývané byty spolu	398
z toho v rodinných domoch	320
neobývané byty spolu	47

Zdroj: Územný plán obce a ŠÚ SR



Potenciál pre ďalší rozvoj bytovej výstavby je definovaný v územnom pláne, ktorý bol spracovaný v r. 2014. V rámci Územného plánu sa počíta s výstavbou nadväzujúcou na súčasné zastavané územie. Vymedzuje tiež plochy občianskej vybavenosti, športu, rekreácie, plochy na podnikanie, poľnohospodárstvo a verejnú zeleň.

## 6. Hospodárstvo

### 6.1 Majetok a hospodárenie obce, miestna samospráva

Na ekonomickom rozvoji obce sa významnou mierou podieľa miestna samospráva prostredníctvom využívania majetku a disponibilných finančných prostriedkov.

V roku 2016 hospodárila obec s rozpočtom:

Rozpočet na rok 2016	Schválený rozpočet	Schválený rozpočet po poslednej zmene
<b>Príjmy celkom</b>	<b>868 836,00</b>	<b>1 093 076,84</b>
z toho :		
Bežné príjmy	865 036,00	911 471,55
Kapitálové príjmy	0	142 143,80
Finančné príjmy	0	34 011,27
<b>Príjmy RO s právnou subjektivitou</b>	<b>3 800,00</b>	<b>5 450,22</b>
<b>Výdavky celkom</b>	<b>868 836,00</b>	<b>1 090 287,56</b>
z toho :		
Bežné výdavky	421 216,00	447 157,87
Kapitálové výdavky	7 000,00	75 739,63
Finančné výdavky	12 000,00	130 631,77
<b>Výdavky RO s právnou subjektivitou</b>	<b>428 620,00</b>	<b>436 758,29</b>
<b>Rozpočtové hospodárenie obce</b>	<b>0</b>	<b>+ 2 789,28</b>

Majetok obce má k 31.12.2016 hodnotu 2 111 974,59 EUR a jeho štruktúra je:

Budovy	1 376 036,99
Stavby	319 527,15
Pracovné stroje a zariadenia	41 303,12
Prístroje a zvláštne tech. zariadenia	9 074,56
Dopravné prostriedky	51 665,11
Inventár	195 796,75
Pozemky	118 570,91

Inštitút pre ekonomické a sociálne reformy hodnotí celkové finančné zdravie za roky 2012-2015 nasledovne:

**HODNOTENIE FINANČNÉHO ZDRAVIA (2012 - 2015)****HLAVNÉ INDIKÁTORY (2015)**priemer  
samospráv SR

+ Základná bilancia	-9,9 %	★☆☆☆☆	1,1 %
+ Dlhová služba	2,0 %	★★★★★	7,7 %
+ Celkový dlh	16,2 %	★★★★☆	20,8 %
+ Závazky aspoň 60 dní po splatnosti	0,0 %	★★★★★	0,5 %
+ Okamžitá likvidita	172,7 %	★★★★☆	193,3 %

Zdroj: [www.obce.ineko.sk](http://www.obce.ineko.sk)

Výkon obecnej správy riadi starosta obce, o základných otázkach života obce rozhoduje 9 členné obecné zastupiteľstvo. Organizačnú, ekonomickú a technickú agendu zabezpečuje obecný úrad, ktorý má 5 zamestnancov. Budova obecného úradu je vo vyhovujúcom technickom stave, ale vyžaduje sa výmena okien, vyžaduje si však revitalizáciu nádvoria. Kladne možno hodnotiť klientské centrum, ktoré svojim obyvateľom neposkytujú omnoho väčšie obce.

**6.2 Pôdohospodárstvo a poľnohospodárstvo**

Väčšiu časť poľnohospodárskej pôdy obrába Agrotria Svinná s.r.o. a ostatnú časť obhospodaruje Ing. Ľudovít Urbanovský

Na ornej pôde sú pestované v najväčšej miere obilniny, kukurica na zrno a na siláž, najmenej zastúpené sú krmoviny.

Užívanie lesov je značne diverzifikované. Lesy sú v majetku a užívaní viacerých právnických osôb, najväčší podiel majú Lesy SR, š. p.

**6.3 Podnikateľská sféra**

V čase spracovania dokumentu malo v obci sídlo 59 podnikateľských subjektov a 3

subjekty založené za neziskovým účelom. Počet živnostníkov z krátkodobého hľadiska poklesol, v súčte s právnickými osobami však počet subjektov stagnuje, čo možno hodnotiť ako udržateľný počet subjektov pre danú lokalitu.

## SWOT analýza

### Silné stránky

- Atraktívne prírodné prostredie
- Stabilný počet obyvateľov
- Zvyšovanie vzdelanostnej úrovne obyvateľov
- Zvyšovanie úrovne zamestnanosti obyvateľov
- Stav väčšiny objektov občianskej vybavenosti
- Dostupnosť služieb občianskej vybavenosti
- Separácia odpadu
- Dobrá dostupnosť obce verejnou autobusovou dopravou
- Dobrá spolupráca s dobrovoľným hasičským zborom, TJ Inovec, KST-drive (stolný tenis), babinec
- Intenzita kultúrno-spoločenských podujatí
- Napojenosť obce na značené cyklotrasy a turistické trasy
- Dobré hospodárenie obce
- Partnerstvo na lokálnej úrovni
- Využívanie dotácií a grantov
- Stabilizované podnikateľské subjekty
- Uspokojivá dostupnosť tovarov a služieb vzhľadom na veľkosť obce
- Spracovaný územný plán
- Dobrá pripravenosť rozvojových zámerov obce

### Slabé stránky

- Nepriaznivá veková štruktúra obyvateľov
- Dostupnosť inžinierskych sietí
- Nevybudovaná kanalizácia
- Zlá kvalita povrchu niektorých úsekov vozoviek
- Neexistencia kompostárne a zberného miesta odpadov
- Vysoká energetická náročnosť obecných budov
- Nízka kapacita MŠ
- Chýba zariadenie pre seniorov
- Nedobudované rekreačno-oddychové zariadenie na: Jastrabská kyselka, Zlatníčky, Potôčky.

### Príležitosti

- Zvyšovanie počtu obyvateľov
- Komerčné využívanie kultúrneho domu
- Kultúrny a historický potenciál
- Budovanie turistickej infraštruktúry (cyklotrasy, náučný chodník, stravovacie, ubytovacie zariadenia,...)
- Spolupráca s okolitými obcami, zintenzívňovanie a nadväzovanie partnerstiev
- Rozvoj voľnočasových aktivít
- Skvalitnenie propagácie obce

### Ohrozenia

- Povodne
- Ľahostajnosť k životnému prostrediu
- Ľahostajnosť zo strany externých subjektov k rozvoju obce
- Porušenie stability lesných porastov
- Výdavky spojené so zvyšujúcim sa počtom obyvateľov rastúce rýchlejšie ako príjmy z priamych daní.
- Nedostupnosť finančných zdrojov EÚ
- Nedostatok vlastných zdrojov

## Strategická časť

### Rozvojová vízia obce

Rozvojová vízia obce predstavuje zidealizované predstavy o tom, ako by obec v dlhodobom horizonte mala vyzeráť, ako by mali jej obyvatelia v nej žiť, ako by sa mali v obci cítiť, akú kvalitu života by im obec mala v budúcnosti ponúknuť. Je to vízia predovšetkým pre ekonomicky aktívnu a mladú generáciu obce, ale i vízia pre pokojný a zabezpečený život občanov v poproduktívnom veku.

Predstava alebo rozvojová vízia obce je prvým krokom pre stanovenie žiadaných rozvojových potrieb a vo vecnej rovine slúži na stanovenie dlhodobých i krátkodobých cieľov, priorít a opatrení, ktoré sa v programovom dokumente obce ďalej rozpracovávajú do konkrétnej vecnej podoby.

*Obec Trenčianske Jastrabie bude príjemným miestom pre život. Obyvatelia budú mať k dispozícii kvalitnú občiansku vybavenosť a technickú infraštruktúru, vďaka čomu bude zabezpečená ich bezpečnosť a pohodlie. Budú využité všetky silné stránky, ktoré obec má – predovšetkým výhodná geografická poloha a dopravná dostupnosť. Jedinečné kultúrne dedičstvo, prírodné bohatstvo a kvalitné životné prostredie budú zachované, vďaka čomu bude obec zaujímavým miestom pre turistov a návštevníkov.*

### Stanovenie faktorov rozvoja a disparít

Výsledkom SWOT analýzy je stanovenie faktorov rozvoja a disparít.

Za **faktory rozvoja** obce sa stanovili tieto:

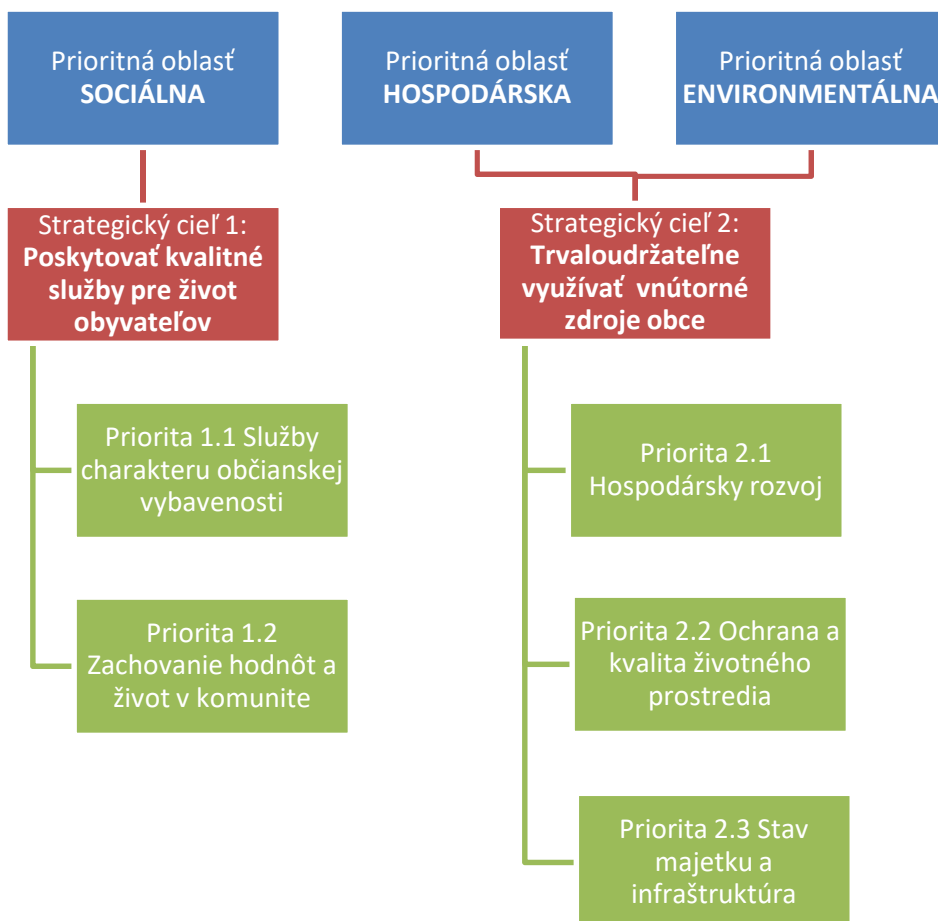
- Kvalita ľudských zdrojov
- Stabilizovaní podnikatelia
- Prebiehajúca výstavba
- Prírodný potenciál

Kľúčové **disparity**, ktoré môžu mať negatívny dopad na rozvoj obce, sú predovšetkým:

- Udržateľnosť kvality životného prostredia
- Rezervy v poskytovaní služieb seniorom
- Nedostatok finančných zdrojov (vlastných a dotačných)

## Stanovenie cieľov a priorít

Vízia pokrýva tri oblasti života obce – sociálnu, hospodársku a environmentálnu. Na základe zistených faktorov rozvoja a disparít boli pre naplnenie vízie stanovené strategické ciele rozvoja. Východiskom pre plnenie strategických cieľov dlhodobého rozvoja je stanovenie priorít.



## Programová časť

Programová časť nadväzuje na priority stanovené v strategickú časť. V procese spracovania programovej časti boli stanovené opatrenia a aktivity v rámci jednotlivých priorít tak, aby ich vykonanie prispelo k naplneniu cieľov. Sivou farbou sú zvýraznené aktivity, ktoré sa premietajú do akčného a finančného plánu.

### Priorita 1.1 Služby občianskej vybavenosti

Opatrenia		Aktivity	
1.1.1	Poskytovanie kvalitných služieb sociálnej starostlivosti, zdravotnej starostlivosti a podpora zdravého životného štýlu	1.1.1.1	Zabezpečovať podmienky pre dostupnosť zdravotnej starostlivosti v zdravotnom stredisku
		1.1.1.2	Zabezpečovať v spolupráci s okolitými obcami podmienky pre dostupnosť sociálnej starostlivosti
		1.1.1.3	Propagovať predchádzanie chorobám a zdravý životný štýl
1.1.2	Podpora skvalitňovania vzdelávania a zlepšovanie prístupu k predprimárnemu a primárnemu vzdelávaniu a podpora podnetov pre celoživotné vzdelávanie	1.1.2.1	Zriadenie biologickej a chemickej učebne
		1.1.2.2	Skvalitňovať materiálno-technické vybavenie materskej školy
		1.1.2.3	Vykonávať činnosti súvisiace s celoživotným vzdelávaním obyvateľov
		1.1.2.4	Propagovať činnosť knižnice a zabezpečovať zaujímavý knižničný fond
1.1.3	Zachovanie bezpečnosti	1.1.3.1	Bezpečnostná zóna centra obce
		1.1.3.2	Zabezpečovať akcieschopnosť hasičského zboru
		1.1.3.3	Predchádzať kriminalite
		1.1.3.4	Vykonávať činnosti súvisiace s predchádzaním negatívnych následkov prírodných živlov a ich odstraňovaním
1.1.4	Udržanie a skvalitnenie dostupnosti siete obchodov a služieb	1.1.4.1	Zabezpečovať dostupnosť základných tovarov pre obyvateľov

### Zdôvodnenie zvolených opatrení

#### Opatrenie 1.1.1: Poskytovanie kvalitných služieb sociálnej starostlivosti, zdravotnej starostlivosti a podpora zdravého životného štýlu

Vzhľadom na vekovú štruktúru obyvateľstva, jeho väzbu na lokalitu, v ktorej prežili celý život, sa začne zvyšovať dopyt po poskytovaní sociálnej starostlivosti, preto je nevyhnutné zabezpečenie kvalitnej úrovne týchto služieb. Nevyhnutné je tiež zvyšovanie povedomia obyvateľstva o prevencii chorôb a o zdravom životnom štýle a rozvoj nových foriem zdravotnej starostlivosti – hospicová starostlivosť, komunitná starostlivosť, hipoterapia a pod. Rovnako je potrebné zabezpečovať kvalitné priestorové a materiálno-technické zázemie pre poskytovanie zdravotnej a sociálnej starostlivosti.



**Opatrenie 1.1.2: Podpora skvalitňovania vzdelávania a zlepšovanie prístupu k predprimárnemu a primárnemu vzdelávaniu a podpora podnetov pre celoživotné vzdelávanie**

Predprimárne a primárne vzdelávanie má význam nielen pre deti, ale dostupnosť zariadení napomáha rodičom pri zosúladovaní súkromného a pracovného života.

**Opatrenie 1.1.3: Zachovanie bezpečnosti**

Úroveň kvality života je úzko prepojená s pokojom a pohodou obyvateľov, preto je nevyhnutné vykonávať aktivity zamerané na prevenciu kriminality, rizík požiarov a rizík z prírodných katastrof.

**Opatrenie 1.1.4 Udržanie a skvalitnenie dostupnosti siete obchodov a služieb**

Služby aj toho najšpecifickejšieho charakteru, pokiaľ nie sú dostupné priamo v obci, môžu obyvatelia sice nájsť vo väčších sídlach, kam obyvatelia dochádzajú za prácou, ale z pohľadu starších ľudí a obyvateľov, ktorí denne nedochádzajú do mesta možno odporúčať vykonávať aktivity na zabezpečenie dostupnosti týchto služieb.

## Priorita 1.2: Zachovanie hodnôt a život v komunite

Opatrenia		Aktivity	
1.2.1	Organizovanie a podpora organizovania kultúrnych, spoločenských a športových podujatí a voľnočasových aktivít	1.2.1.1	Usporiadavať kultúrno-spoločenské podujatia
		1.2.1.2	Usporiadavať športové a voľnočasové aktivity
		1.2.1.3	Integrovať marginalizované skupiny do kultúrno-spoločenského života-obce
		1.2.1.4	Podporovať činnosti záujmových združení a spolkov
		1.2.1.5	Prezentovať a podporovať prezentáciu folklóru, tradícií i modernej kultúry
1.2.2	Zachovanie kultúrneho, historického a prírodného dedičstva	1.2.2.1	Vykonávať a podporovať vykonávanie činností súvisiacich so zachovaním kultúrneho, historického a prírodného dedičstva
1.2.3	Zabezpečenie koordinovaného rozvoja a vytváranie partnerstiev	1.2.3.1	Spracovať a udržiavať aktuálnosť rozvojových dokumentov
		1.2.3.2	Vytvárať a udržiavať partnerstvá
1.2.4	Budovanie a rekonštrukcia verejných plôch, priestranstiev, oddychových zón v intraviláne a extraviláne obce	1.2.4.1	Úprava a budovanie verejných plôch
		1.2.4.2	Revitalizácia nádvoria obecného úradu
		1.2.4.3	Úprava a budovanie športovísk a detských ihrísk

### Zdôvodnenie zvolených opatrení

#### Opatrenie 1.2.1: Organizovanie a podpora organizovania kultúrnych, spoločenských a športových podujatí a voľnočasových aktivít

Zapájanie obyvateľov do spoločenských aktivít je základným predpokladom pre oživenie spoločenského života v obci a vytvorenie vhodnej „klímy“ pre ďalšie spoločenské a ekonomické aktivity. Je predpokladom pre úspešnú implementáciu rozvojových programov a zapojenie obyvateľstva do realizácie konkrétnych aktivít. Záujmové združenia a spolky tvoria významný prvok v živote každej komunity na vidieku, prispievajú k socializácii obyvateľov a v neposlednom rade prostredníctvom konkrétnych aktivít prispievajú k reprezentácii obce.

#### Opatrenie 1.2.2: Zachovanie kultúrneho, historického a prírodného dedičstva

Kultúrne, historické a prírodné dedičstvo je jedným z prvotných vnútorných zdrojov rozvoja. Je základom pre zvyšovanie záujmu o obec a takisto je základom identity a svojráznosti. Zachovanie dedičstva je možné prezentáciou územia napríklad prostredníctvom festivalov, výstav, publikácií, audiovizuálnych diel, náučného chodníka.

#### Opatrenie 1.2.3: Zabezpečenie koordinovaného rozvoja a vytváranie partnerstiev

Pre napĺňanie rozvojového potenciálu obce je nevyhnutné jeho personálne, technické materiálne a finančne zabezpečenie. Potrebné je tiež spracovanie a udržiavanie aktuálnosti rozvojových dokumentov vzťahujúcich sa k jednotlivým opatreniam.

Okrem samotného personálneho zabezpečenia v obci je pre koordinovaný rozvoj potrebné nadväzovanie partnerstiev s obcami v okolí, so subjektmi samosprávy regionálnej úrovne, so subjektmi poskytujúcimi odborné poradenstvo a tiež nadväzovanie partnerstiev cezhraničného a medzinárodného charakteru.

**Opatrenie 1.2.4: Budovanie a rekonštrukcia verejných plôch, priestranstiev, oddychových zón v intraviláne a extraviláne obce**

Opatrenie má prispieť k renovácii a rozvoju dediny a k zvyšovaniu jej atraktivity.

## Priorita 2.1: Hospodársky rozvoj

Opatrenia		Aktivity	
2.1.1	Podpora záujemcov o podnikanie a existujúcich podnikateľov	2.1.1.1	Spolupracovať so súkromným sektorom
		2.1.1.2	Viesť databázu plôch a objektov vhodných na podnikanie
		2.1.1.3	Vytvárať nové pracovné miesta
2.1.2	Rozvoj tradičných výrobných	2.1.2.1	Rozvíjať výroby tradičné pre lokalitu
2.1.3	Rozvoj poľnohospodárstva s dôrazom na biologickú rozmanitosť, prírodné a kultúrne dedičstvo vidieka	2.1.3.1	Rekonštrukcie, modernizácia poľnohospodárskych podnikov
		2.1.3.2	Orientácia na extenzívne poľnohospodárstvo
2.1.4	Tvorba a údržba produktov cestovného ruchu, podpora turistickej infraštruktúry	2.1.4.1	Zatraktívňovať územie obce pre turistov
		2.1.4.2	Spolupracovať s okolitými sídlami pri tvorbe produktov cestovného ruchu
2.1.5	Marketing obce	2.1.5.1	Efektívne komunikovať s občanmi
		2.1.5.2	Propagovať obec navonok

### Zdôvodnenie zvolených opatrení

#### Opatrenie 2.1.1: Podpora záujemcov o podnikanie a existujúcich podnikateľov

Partnerstvo verejného a súkromného sektoru je jedným z najvýznamnejších partnerstiev, ktoré má vplyv na sociálno-ekonomický rozvoj obce, preto je nevyhnutné budovanie spolupráce na tejto úrovni. Dôležité je tiež klásť dôraz na vytváranie pracovných miest pre znevýhodnených uchádzačov o zamestnanie napríklad formou sociálneho podniku.

#### Opatrenie 2.1.2: Rozvoj tradičných výrobných

Prevádzky tradičných remeselných výrobných a služieb charakteristických pre obec zanikli, sú však významným faktorom atraktivity obce. Preto je vhodné usmerniť záujemcov k vykonávaniu takýchto aktivít.

#### Opatrenie 2.1.3: Rozvoj poľnohospodárstva s dôrazom na biologickú rozmanitosť, prírodné a kultúrne dedičstvo vidieka

Poľnohospodárstvu sa venuje 3 % ekonomicky aktívnych obyvateľov obce. Väčšinou ide o zamestnancov poľnohospodárskeho družstva, pre ktoré je charakteristický intenzívny spôsob obhospodarovania pôdy a chovu zvierat. Tento spôsob je dôležitý z hľadiska objemu produkcie, nedotvára však vidiecky charakter. Preto je nevyhnutné podporovať obyvateľov so vzťahom k poľnohospodárstvu a subjekty zaoberajúce sa poľnohospodárstvom a motivovať ich k diverzifikácii poľnohospodárskych činností. Realizácia tohto opatrenia prispeje k atraktivite obce i vo vzťahu k rozvoju turizmu.

V rámci opatrenia je potrebné brať ohľad i na fyzicky a morálne opotrebovanú poľnohospodársku techniku a technológie.

#### **Opatrenie 2.1.4: Tvorba a údržba produktov cestovného ruchu, podpora turistickej infraštruktúry**

V obci sú vytvorené výborné podmienky pre produkty cestovného ruchu zamerané na:

- cykloturistiku,
- pešiu turistiku (hiking),
- agroturistiku,
- bežecké lyžovanie
- poľovníctvo,
- rybárstvo,
- jazdectvo.

Na základe analýzy vnútorné zdroje obce – kultúrny, historický a prírodný potenciál - vytvárajú predpoklady pre rozvoj turizmu v kontexte väčšieho celku – stredného Považia a Ponitria.

#### **Opatrenie 2.1.5: Marketing obce**

Atraktivnosť obce nie je len naplnením cieľov, ale aj vhodne zvolenej propagácie a prezentácie činností obyvateľom a ostatným cieľovým skupinám (podnikatelia, návštevníci, partnerské obce a inštitúcie) osobne, prostredníctvom printových a elektronických médií.

## Priorita 2.2: Ochrana a kvalita životného prostredia

Opatrenia		Aktivity	
2.2.1	Ochrana a racionálne využívanie vôd	2.2.1.1	Zabraňovanie znečisteniu spodných a povrchových vôd
		2.2.1.2	Zabraňovanie vodnej erózii a spomaľovanie odtoku vody z územia
2.2.2	Ochrana ovzdušia	2.2.2.1	Využívanie obnoviteľných zdrojov energie
2.2.3	Zlepšenie a rozvoj odpadového hospodárstva	2.2.3.1	Predchádzanie vzniku odpadov
		2.2.3.2	Znižovanie podielu odpadu zneškodňovaného skládkovaním a zvyšovanie podielu vyseparovaného odpadu – technológia na zber a úpravu BRKO
2.2.4	Ochrana, zlepšenie a obnova prírodného prostredia	2.2.4.1	Revitalizácia oddychových zón v území
		2.2.4.2	Zachovanie rozmanitosti prírodných druhov
		2.2.4.3	Ochrana cenných lokalít
		2.2.4.4	Trvaloudržiateľné hospodárenie v lesoch

### Zdôvodnenie zvolených opatrení

#### Opatrenie 2.2.1: Ochrana a racionálne využívanie vôd

V obci nie je vybudovaná kanalizácia. Takto hrozí znečistenie spodných vôd, ktoré môže mať nezvratné následky na zdraví obyvateľstva a vyváženom prírodnom prostredí.

Zo skúseností v minulosti je tiež nevyhnutné zaoberať sa problematikou vodného hospodárstva z pohľadu negatívneho dopadu zvýšenej hladiny vodných tokov, ktoré sa prejavujú ničivo.

#### Opatrenie 2.2.2: Ochrana ovzdušia

Kvalita ovzdušia nie je hodnotená ako slabá stránka, práve naopak, produkcia emisií je v rámci Slovenska dlhodobo podpriemerná, nemožno to však považovať za impulz k nevykonávaniu žiadnych aktivít smerujúcich k ochrane ovzdušia.

#### Opatrenie 2.2.3: Zlepšenie a rozvoj odpadového hospodárstva

Opadové hospodárstvo je riešené komplexne, vrátane separácie odpadov, vhodným by bolo zintenzívnenie riešenia problematiky BRKO a osvetovej a propagačnej činnosti na podporu separovaného a množstevného zberu odpadu, vykonávať aktivity súvisiace s prevenciou pred čiernymi skládkami...

#### Opatrenie 2.2.4: Ochrana, zlepšenie a obnova prírodného prostredia

V rámci opatrenia je potrebné vykonávať aktivity na ochranu, zlepšenie a obnovu prírodného prostredia.

## Priorita 2.3: Stav majetku a infraštruktúra

Nevyhnutné je vykonať rekonštrukcie budov verejného aj súkromného majetku. Estetické hľadisko mnohokrát nezodpovedá súčasným štandardom a zlý technický stav neraz ohrozuje zdravie užívateľov, v krajných prípadoch i okoloidúcich. Nezanedbateľným je tiež hľadisko ekonomickej a energetickej efektívnosti budov.

Rozvoj bytovej výstavby je tiež nevyhnutný z hľadiska vekovej štruktúry a počtu obyvateľov.

Táto priorita zahŕňa aj problematiku inžinierskych sietí a dopravy. Bez ich vyhovujúcej úrovne nie je možné uvažovať o plnohodnotnom sociálnom a ekonomickom rozvoji.

Opatrenia		Aktivity	
2.3.1	Výstavba, rekonštrukcia, opravy a modernizácia budov, ich efektívne využívanie	2.3.1.1	Rekonštrukcia kúrenia v materskej škole
		2.3.1.2	Rekonštrukcia požiarnej zbrojnice
		2.3.1.3	Zvýšenie využiteľnosti budov
2.3.2	Rozvoj bytovej výstavby	2.3.2.1	Bytová výstavba v súlade s územným plánom
2.3.3	Budovanie, rekonštrukcie, opravy a údržba ciest, miestnych komunikácií, chodníkov a cyklociest	2.3.3.1	Rekonštrukcia a budovanie miestnych komunikácií pod správou obce
		2.3.3.1a	Vybudovanie spoločných zariadení a opatrení (lesná cesta obec Tr. Jastrabie - Pioniersky tábor)
		2.3.3.2	Budovanie a rekonštrukcia ostatných komunikácií
2.3.4	Budovanie a rekonštrukcia rozvodov a infraštruktúry	2.3.3.3	Budovanie cyklociest
		2.3.4.1	Rozšírenie vodovodnej siete a dažďovej kanalizácie I. etapa – Nad Záhradou

### Zdôvodnenie zvolených opatrení

#### Opatrenie 2.3.1: Výstavba, rekonštrukcia, opravy a modernizácia budov, ich efektívne využívanie

Výsledkom opatrenia je vytvorenie zázemia pre kvalitné a energeticky efektívne poskytovanie služieb občianskej vybavenosti i efektívne využívanie v súčasnosti nevyužitých domov (bez ohľadu na vlastníkov)

#### Opatrenie 2.3.2: Rozvoj bytovej výstavby

Bytová výstavba je jednoznačnou príležitosťou pre trvaloudržateľný demografický vývoj v obci. Vhodné je zamerať sa tak na individuálnu bytovú výstavbu ako aj na výstavbu bytov. Treba však citlivo zvažovať stavebný projekt takýchto aktivít, aby nebol narušený vidiecky charakter obce.

### **Opatrenie 2.3.3: Budovanie, rekonštrukcie, opravy a údržba ciest, miestnych komunikácií, chodníkov a cyklociest**

Cestná sieť si vyžaduje vykonanie aktivít zabezpečujúcich požiadavky na kvalitu z pohľadu podnikateľov, turistov a v neposlednom rade požiadavky na zdravie a bezpečnosť obyvateľov. Aktivita musia obsiahnuť všetky cestné triedy a takisto úžitkové komunikácie.

### **Opatrenie 2.3.4: Budovanie a rekonštrukcia rozvodov a infraštruktúry**

Dostupnosť inžinierskych sietí a rozvodov možno hodnotiť ako veľmi dobrú. Problémy však môžu vzniknúť v dôsledku fyzického opotrebovania rozvodov, preto je nevyhnutné tomuto stavu predchádzať a:

- postupne zamieňať vzdušne vedené rozvody za podzemné,
- znižovať energetickú náročnosť verejného osvetlenia,
- budovať nové rozvody – týka sa predovšetkým prípravy bytovej výstavby.



## Realizačná časť

### Inštitucionálne a organizačné zabezpečenie realizácie programu

Vzhľadom na veľkosť obce a finančné možnosti realizáciu programu zastrešuje po manažérskej stránke starosta obce, ktorý je zároveň členom skupiny pre realizáciu programu rozvoja.

Jednotlivé aktivity budú po organizačnej stránke v závislosti od ich náročnosti zabezpečované buď priamo obcou alebo manažované externe.

### Monitorovanie a hodnotenie plnenia programu

Merateľné ukazovatele sú podporným mechanizmom na sledovanie plnenia programu. Slúžia na priebežnú kontrolu a sú zvolené tak, aby pokrývali celú škálu opatrení a pri kontrole ich plnenia bolo zjavné napredovanie v dosahovaní cieľa, prípadne mohli byť odhalené odchýlky od jeho dosiahnutia.

Monitoring ukazovateľov

Ukazovateľ	Jednotka	Periodicita hodnotenia	Počiatková hodnota 2016	Cieľová hodnota 2023
Počet obyvateľov obce	počet	1x ročne	1232	1280
Počet aktivít/projektov zameraných na zvýšenie kvality života v obci	počet	1x ročne	0	8

Zdroj: vlastné spracovanie

## Vecný a časový harmonogram

Vecný a časový harmonogram realizácie programu podľa jednotlivých opatrení je spracovaný do tabuľkovej formy – akčného plánu. Akčný plán obsahuje všetky opatrenia a aktivity zo strategickej časti. Za každú aktivitu je zodpovedný určitý subjekt. **Aktivity, za ktorých realizovanie je zodpovedný samotný obecny úrad a zároveň ich realizácia je plánovaná v krátkodobom časovom horizonte obsahujú aj informáciu o financovaní z vlastných zdrojov obce a termín realizácie.**

# Akčný plán

Strategický cieľ	Priority	Opatrenia	Aktivity	Zodpovedný	Predpokladaný termín realizácie	Financovanie z vlastných zdrojov			
						Financovanie aktivity	Financovanie opatrenia	Financovanie priority	Financovanie ciela
Strategický cieľ 1: Poskytovať kvalitné služby pre život obyvateľov	Priorita 1.1 Služby občianskej vybavenosti	1.1.1 Poskytovanie kvalitných služieb sociálnej starostlivosti, zdravotnej starostlivosti a podpora zdravého životného štýlu	1.1.1.1 Zabezpečovať podmienky pre dostupnosť zdravotnej starostlivosti v zdravotnom stredisku	Obecný úrad, lekári			-	10 353,00	12 003,00
			1.1.1.2 Zabezpečovať v spolupráci s okolitými obcami podmienky pre dostupnosť sociálnej starostlivosti	Mikroregión Machnáč-Inovec					
			1.1.1.3 Propagovať predchádzanie chorobám a zdravý životný štýl	Lekári v zdravotnom stredisku					
		1.1.2 Podpora skvalitňovania vzdelávania a zlepšovanie prístupu k predprimárnemu a primárnemu vzdelávaniu a podpora podnetov pre celoživotné vzdelávanie	1.1.2.1 Zriadenie biologickej a chemickej učebne	Obecný úrad	2017	4 466,00	4 466,00		
			1.1.2.2 Skvalitniť materiálo-technické vybavenie materskej školy	Obecný úrad, MŠ					
			1.1.2.3 Vykonávať činnosti súvisiace s celoživotným vzdelávaním obyvateľov	Špecializované inštitúcie, Obecná knižnica					
			1.1.2.4 Propagovať činnosť knižnice a zabezpečovať zaujímavý knižničný fond a sprístupňovať IKT	Obecná knižnica					
		1.1.3 Zachovanie bezpečnosti	1.1.3.1 Bezpečnostná zóna centra obce	Obecný úrad	2018	5 887,00	5 887,00		
			1.1.3.2 Zabezpečovať akcieschopnosť hasičského zboru	Obecný úrad					
			1.1.3.3 Predchádzať kriminalite	Obecný úrad, KR PZ, OR PZ, spolky					
			1.1.3.4 Vykonávať činnosti súvisiace s predchádzaním negatívnych následkov prírodných živlov a ich odstraňovaním	Obecný úrad, DHZ					
		1.1.4 Udržanie a skvalitnenie dostupnosti siete obchodov a služieb	1.1.4.1 Zabezpečovať dostupnosť základných tovarov pre obyvateľov	Podnikatelia			-		
	Priorita 1.2: Zachovanie hodnôt a život v komunite	1.2.1 Organizovanie a podpora organizovania kultúrnych, spoločenských a športových podujatí a voľnočasových aktivít	1.2.1.1 Usporiadavať kultúrno-spoločenské podujatia	Obecný úrad, spolky			-		
			1.2.1.2 Usporiadavať športové a voľnočasové aktivity	Obecný úrad, spolky					
			1.2.1.3 Integrovať marginalizované skupiny do kultúrno-spoločenského života-obce	Obecný úrad, spolky					
			1.2.1.4 Podporovať činnosti záujmových združení a spolkov	Obecný úrad					
			1.2.1.5 Prezentovať a podporovať prezentáciu folklóru, tradícií i modernej kultúry	Obecný úrad, spolky					
		1.2.2 Zachovanie kultúrneho, historického a prírodného dedičstva	1.2.2.1 Vykonávať a podporovať vykonávanie činností súvisiacich so zachovaním kultúrneho, historického a prírodného dedičstva	Obecný úrad, spolky, podnikatelia			-	1 650,00	
		1.2.3 Zabezpečenie koordinovaného rozvoja a vytváranie partnerstiev	1.2.3.1 Spracovať a udržiavať aktuálnosť rozvojových dokumentov	Obecný úrad			-		
			1.2.3.2 Vytvárať a udržiavať partnerstvá	Obecný úrad, spolky, podnikatelia					
		1.2.4 Budovanie a rekonštrukcia verejných plôch, priestranstiev, oddychových	1.2.4.1 Úprava a budovanie verejných plôch	Obecný úrad			1 650,00		
			1.2.4.2 Revitalizácia nádvorí obecného úradu	Obecný úrad	2018	1 650,00			
			1.2.4.3 Úprava a budovanie športovísk a detských ihrísk	Obecný úrad					

Pokračovanie na ďalšej strane

Program rozvoja obce Trenčianske Jastrabie do roku 2023

Trvalodržateľne využívať vnútorné zdroje obce	Priorita 2.1: Hospodársky rozvoj	2.1.1	Podpora záujemcov o podnikanie a existujúcich podnikateľov	2.1.1.1	Spolupracovať so súkromným sektorom	Obecný úrad				-		
				2.1.1.2	Viesť databázu plôch a objektov vhodných na podnikanie	Obecný úrad, špecializované inštitúcie						
				2.1.1.3	Vytvárať nové pracovné miesta	Podnikatelia						
		2.1.2	Rozvoj tradičných výrobných	2.1.2.1	Rozvíjať výroby tradičné pre lokalitu	Obyvatelia, podnikatelia				-		
		2.1.3	Rozvoj poľnohospodárstva s dôrazom na biologickú rozmanitosť, prírodné a	2.1.3.1	Rekonštrukcie, modernizácia poľnohospodárskych podnikov	Poľnohospodárske subjekty				-		
				2.1.3.2	Orientácia na extenzívne poľnohospodárstvo	Poľnohospodárske subjekty						
		2.1.4	Tvorba a údržba produktov cestovného ruchu, podpora turistickej infraštruktúry	2.1.4.1	Zatraktívňovať územie obce pre turistov	Obecný úrad, Mikroregión, TSK				-		
				2.1.4.2	Spolupracovať s okolitými sídlami pri tvorbe produktov cestovného ruchu	Obecný úrad, Mikroregión, TSK						
		2.1.5	Marketing obce	2.1.5.1	Efektívne komunikovať s občanmi	Obecný úrad				-		
				2.1.5.2	Propagovať obec navonok	Obecný úrad						
	Priorita 2.2: Ochrana a kvalita životného prostredia	2.2.1	Ochrana a racionálne využívanie vôd	2.2.1.1	Zabraňovanie znečisteniu spodných a povrchových vôd	Obecný úrad, obyvatelia, správca kanalizácie				-	7 920,00	36 173,10
				2.2.1.2	Zabraňovanie vodnej erózii a spomaľovanie odtoku vody z územia	Obecný úrad, majitelia pozemkov, správcovia tokov						
		2.2.2	Ochrana ovzdušia	2.2.2.1	Využívanie obnoviteľných zdrojov energie	Obecný úrad, majitelia nehnuteľností				-		
		2.2.3	Zlepšenie a rozvoj odpadového hospodárstva	2.2.3.1	Predchádzanie vzniku odpadov	Obecný úrad, obyvatelia, spoločnosti zaoberajúce sa odpadovým hospodárstvom				7 920,00		
				2.2.3.2	Znižovanie podielu odpadu zneškodňovaného skládkovaním a zvyšovanie podielu vyseparovaného odpadu	Obecný úrad, obyvatelia, spoločnosti zaoberajúce sa odpadovým hospodárstvom	2017	7 920,00				
		2.2.4	Ochrana, zlepšenie a obnova prírodného prostredia	2.2.4.1	Revitalizácia oddychových zón v území	Obecný úrad						
				2.2.4.2	Zachovanie rozmanitosti prírodných druhov	Obecný úrad, majitelia pozemkov, obyvatelia, správa						
				2.2.4.3	Ochrana cenných lokalít	Obecný úrad, majitelia pozemkov, obyvatelia, správa						
				2.2.4.4	Trvalodržateľné hospodárenie v lesoch	Vlastníci lesov						
		2.3.1	Výstavba, rekonštrukcia, opravy a modernizácia budov, ich efektívne využívanie	2.3.1.1	Rekonštrukcia kúrenia v materskej škole	Obecný úrad	2018	5 560,00			28 253,10	
	Priorita 2.3: Stav majetku a infraštruktúra			2.3.1.2	Rekonštrukcia Požiarnej zbrojnice	Obecný úrad	2018	3 340,00		8 900,00		
				2.3.1.3	Zvýšenie využiteľnosti budov	Obecný úrad, vlastníci						
		2.3.2	Rozvoj bytovej výstavby	2.3.2.1	Bytová výstavba v súlade s územným plánom	Obecný úrad, vlastníci				-		
		2.3.2	Budovanie, rekonštrukcie, opravy a údržba ciest, miestnych komunikácií, chodníkov a cyklociest	2.3.3.1	Rekonštrukcia a budovanie miestnych komunikácií pod správou obce	Obecný úrad						
				2.3.3.1a	Vybudovanie spoločných zariadení a opatrení (lesná cesta obec Tr. Jastrabie - Pioniersky tábor)	Obecný úrad	2019	12 953,10		12 953,10		
				2.3.3.2	Budovanie a rekonštrukcia ostatných komunikácií	Obecný úrad, vlastníci						
				2.3.3.3	Budovanie cyklociest	Obecný úrad, Mikroregión, TSK						
		2.3.4	Budovanie a rekonštrukcia rozvodov a infraštruktúry	2.3.4.1	Rozšírenie vodovodnej siete a dažďovej kanalizácie I. etapa – Nad Záhradou	Obecný úrad	2019	6 400,00		6 400,00		
										48 176,10		

## Finančná časť

Na vykonanie jednotlivých opatrení tak, aby mohli byť do roku 2023 prostredníctvom naplnenia priorít naplnené strategické ciele obce, bude potrebných takmer 960 tis. EUR. V tejto sume sú započítané aj náklady na inštitucionálne a organizačné zabezpečenie realizácie aktivít. Na vykonanie všetkých aktivít je potrebné zabezpečiť viaczdrojové financovanie, pretože obec je schopná podieľať sa na financovaní z vlastných zdrojov vo výške cca 5 % tejto sumy.

Finančná náročnosť na vykonanie opatrení pre dosiahnutie cieľov je rozpracovaná do indikatívneho finančného plánu. Indikatívny finančný plán vychádza z indikatívneho harmonogramu realizácie aktivít programu/projektov.

Indikatívny finančný plán

v EUR	Strategický cieľ 1					Strategický cieľ 2					Spolu		
	vlastné zdroje			mimorozpočtové zdroje	Spolu/cieľ	vlastné zdroje			mimorozpočtové zdroje	Spolu/cieľ	vlastné zdroje	mimorozpočtové zdroje	rok
rok	príprava	realizácia	spolu	realizácia		príprava	realizácia	spolu	realizácia				
2017	1 800,0	2 666,0	4 466,0	50 654,0	55 120,0	1 470,0	6 450,0	7 920,0	122 550,0	130 470,0	12 386,0	173 204,0	185 590,0
2018		7 537,0	7 537,0	67 982,0	75 519,0	3 420,0	5 480,0	8 900,0	74 145,0	83 045,0	16 437,0	142 127,0	158 564,0
2019			0,0		0,0	7 903,1	11 450,0	19 353,1	596 310,0	615 663,1	19 353,1	596 310,0	615 663,1
Spolu/program	1 800,0	10 203,0	12 003,0	118 636,0	130 639,0	12 793,1	23 380,0	36 173,1	793 005,0	829 178,1	48 176,1	911 641,0	959 817,1

Zdroj: vlastné spracovanie

Indikatívny harmonogram realizácie aktivít programu/projektov

Plánovaný rok realizácie	Projekt	Predpokladané náklady na prípravu projektu	Náklady na realizáciu projektu	Predpokladané financovanie realizácie		zodpovedný	Súlad s opatrením
				dotácia	vlastné zdroje		
2017	Zriadenie biologickej a chemickej učebne	1800,00	53320,00	50654,00	2666,00	Obecný úrad	1.1.2.
2017	Technológia na zber a úpravy biologicky rozložiteľného odpadu	1470,00	129000,00	122550,00	6450,00	Obecný úrad	2.2.3.
2018	Rekonštrukcia kúrenia v materskej škole	3420,00	46225,00	44085,00	2140,00	Obecný úrad	2.3.1.
2018	Rekonštrukcia požiarnej zbrojnice	0,00	33400,00	30060,00	3340,00	Obecný úrad	2.3.1.
2018	Revitalizácia nádvoria obecného domu	0,00	16650,00	15000,00	1650,00	Obecný úrad	1.2.4.
2018	Bezpečnostná zóna centra obce	0,00	58869,00	52982,00	5887,00	Obecný úrad	1.1.3.
2019	Vybudovanie spoločných zariadení a opatrení (lesná cesta obec Tr. Jastrabie - Pioniersky tábor Inovec)	4703,10	478590,00	470310,00	8250,00	Obecný úrad	2.3.3.
2019	Rozšírenie vodovodnej siete a dažďovej kanalizácie I.etapa - Nad záhradou 630m	3200,00	129200,00	126000,00	3200,00	Obecný úrad	2.3.4.
		14593,10	911641,00	33583,00			

Zdroj: vlastné spracovanie

## Použité zdroje

- [www.trencianskejastrabie.sk](http://www.trencianskejastrabie.sk)
- Územný plán obce
- [www.podnemapy.sk](http://www.podnemapy.sk)
- [www.tsk.sk](http://www.tsk.sk)
- [www.mindop.sk](http://www.mindop.sk)
- [www.minv.sk](http://www.minv.sk)
- [jaspi.justice.gov.sk](http://jaspi.justice.gov.sk)
- [www.seas.sk](http://www.seas.sk)
- [www.orsr.sk](http://www.orsr.sk)
- [www.zrsr.sk](http://www.zrsr.sk)