

# **Program rozvoja obce**

**Olšovany na roky 2015 - 2021**

Schválené obecným zastupiteľstvom dňa: 07.10.2015

# Obsah

Úvod .....	5
Analytická časť .....	9
<b>História obce</b> .....	10
<b>Ľudské zdroje</b> .....	11
<b>Demografické údaje obce</b> .....	11
<b>Infraštruktúra</b> .....	18
<b>Analytická časť – SWOT analýza</b> .....	21
Strategická časť .....	23
<b>Strategická vízia a strategický cieľ obce</b> .....	25
<b>Hierarchia rozvojových cieľov</b> .....	29
Programová časť .....	31
<b>Opatrenia, projekty a aktivity podľa prioritných oblastí</b> .....	32
<b>Merateľné ukazovatele projektov</b> .....	36
Realizačná časť .....	39
<b>Akčný plán obce</b> .....	39
<b>Organizačno-inštitucionálne zabezpečenie plnenia PRO a administratívna podpora</b> .....	41
<b>Návrh systému monitorovania a hodnotenia</b> .....	45
Finančná časť .....	47
<b>Indikatívny finančný plán</b> .....	47
<b>Model viaczdrojového financovania a finančný rámec</b> .....	48
<b>Hodnotiaca tabuľka pre výber projektov</b> .....	49
Prílohy .....	52

## Identifikačné údaje o obci a riadiaci tím, ktorý sa podiel na tvorbe programu

Názov obce	Olšovany
Kód obce	521825
Kraj	Košický kraj
Okres	Košice – okolie
Adresa	Olšovany 35, 044 19, Olšovany
IČO	00324574
DIČ	2021244929
Rozloha	997 ha
Počet obyvateľov	621
Prvá písomná zmienka	rok 1272
webová stránka obce	<a href="http://www.olsovary.ocu.sk">www.olsovary.ocu.sk</a>



*Oficiálny erb obce Olšovany*



## Zámer spracovania PRO

Zámer spracovania Programu rozvoja obce	
Názov dokumentu	Program rozvoja obce Olšovany na roky 2015 - 2021
Forma spracovania	<ul style="list-style-type: none"> <li>- Program rozvoja obce Olšovany na roky 2015 - 2021 (ďalej len „PRO 2015 - 2021“) bude spracovaný v súlade s Metodikou na vypracovanie programu hospodárskeho a sociálneho rozvoja obce/obcí/VÚC,</li> <li>- dokument PRO 2015 – 2021 bude spracovaný za pomoci externých odborníkov na základe zmluvného vzťahu,</li> <li>- pri príprave dokumentu budú spolupracovať pracovníci samosprávy a iných inštitúcií zainteresovaných obcí,</li> <li>- aktívne zapojenie miestnych obyvateľov na príprave a tvorbe PRO 2015 - 2021,</li> <li>- vytvorenie pracovnej skupiny.</li> </ul>
Riadenie procesu spracovania	Za riadenie procesu spracovania PRO 2015 – 2021 bude zodpovedať riadiaci tím a pracovné skupiny. Do procesu spracovania bude zapojená verejnosť a miestne inštitúcie (dotazníkovou formou, osobné stretnutia, informačné letáky)
Obdobie spracovania	- od 01.07. 2015 do 15.10.2015
Financovanie spracovania	<p>Spracovanie bude financované z rozpočtu obce. Financovanie zahŕňa:</p> <ul style="list-style-type: none"> <li>- náklady na vlastné spracovanie,</li> <li>- náklady na získanie informačných podkladov – dotazníky, analýzy, štatistiky,</li> <li>- náklady na stretnutia pracovných skupín a verejnosti</li> <li>- náklady na publicitu – tlač informačných materiálov, letáky.</li> </ul>
Zoznam členov podieľajúcich na príprave dokumentu – riadiaci tím	<p>František Marcin – gestor programu</p> <p>Monika Kišeľová – administratívny pracovník</p> <p>Ing. Gabriela Adamkovičová – externý projektový manažér</p>



## Úvod

Impulzom pre spracovanie nového rozvojového programu obce je nové programové obdobie čerpania Európskych štrukturálnych fondov na roky 2014 -2020 prostredníctvom ktorých má obec možnosť čerpať finančné prostriedky zamerané na jednotlivé rozvojové aktivity. Program rozvoja obce ( ďalej len PRO) je rozvojový dokument, ktorý sa spracováva na regionálnej aj miestnej úrovni v súlade so zákonom č. 309/2014 Z. z., ktorým sa mení a dopĺňa zákon č. 539/2008 Z. z. o podpore regionálneho rozvoja. Zároveň vychádza z inštrukcií novej odporúčanej metodiky, určenej na spracovanie PRO, ktorá bola vypracovaná Ministerstvom dopravy, výstavby a regionálneho rozvoja.

Program rozvoja obce je strategický programový dokument, ktorý obsahuje analýzu hospodárskeho rozvoja, sociálneho rozvoja, environmentálneho rozvoja a rozvoja kultúry obce, hlavné smery jej vývoja, ustanovenie cieľov a prvoradých potrieb:

- odstraňovať alebo zmierňovať nežiadúce rozdiely na úrovni hospodárskeho, sociálneho a územného rozvoja regiónov a zabezpečiť trvalo udržateľný rozvoj regiónov,
- zvyšovať ekonomickú výkonnosť, konkurencieschopnosť regiónov a rozvoj inovácií v regiónoch pri zabezpečení trvalo udržateľného rozvoja,
- zvyšovať zamestnanosť a životnú úroveň obyvateľov v regiónoch pri zabezpečení trvalo udržateľného rozvoja,
- zlepšenie dopravnej a technickej vybavenosti regiónu, inžinierskych stavieb, dobudovanie kanalizácie a vodovodu,
- komplexné využívanie vnútorného rozvojového potenciálu územia – prírodných, kultúrnych, materiálnych, finančných, ľudských a inštitucionálnych zdrojov,
- rozvoj informatizácie a digitalizácie v regióne,
- rozvoj hospodárstva a podnikateľského prostredia v regióne s cieľom zvýšiť jeho produktivitu, optimalizovať štruktúru hospodárstva, vytvárať nové pracovné miesta a stabilizovať ohrozené pracovné miesta,
- rozvoj ľudských zdrojov vrátane zvyšovania vzdelanostnej úrovne, kvalifikácie a zlepšovania prípravy detí a mládeže na trh práce,
- predchádzanie sociálneho vylúčenia a zmierňovanie jeho negatívnych dôsledkov, podporu rovnosti príležitostí na trhu práce a podporu znevýhodnených komúnit,
- zlepšenie a rozvoj sociálnej infraštruktúry regiónu.

Predkladaný dokument nadväzuje na viaceré regionálne a národné strategické dokumenty. Je vyústením úzkej spolupráce vedenia obcí, miestnych obyvateľov a inštitúcií pôsobiacich v obci. Prvotná fáza spočívala v zadefinovaní jednotlivých cieľov, harmonogramu a rozdelenia úloh medzi členov pracovnej skupiny, ktorí sa podieľali na príprave tohto



strategického dokumentu. V druhej fáze prípravy sme uskutočnili zber údajov od obyvateľov obce a významných inštitúcií pôsobiach na území obce. Ďalším podkladom pri tvorbe a príprave boli koncepčné materiály na miestnej úrovni (územný plán obce, rozpočet obce, ex post hodnotenie predchádzajúceho obdobia), zároveň nám ako podklad slúžili štatistické údaje z verejne dostupných zdrojov.

## Použitá metodológia

Počas prípravnej fázy sme použili tieto metódy zapojenia verejnosti:

- O príprave strategického dokumentu sme ich informovali prostredníctvom internetovej stránky našej obce – [www.olšovany.ocu.sk](http://www.olšovany.ocu.sk), ďalej na úradnej tabuli a prostredníctvom obecného rozhlasu.
- Uskutočnili sme prieskum verejnej mienky formou dotazníkov určených pre širokú verejnosť.
- Vedenie obce a miestni poslanci uskutočnili viacero rozhovorov s cieľom získania cenných podnetov a námetov, ktoré poslúžili ako jeden zo vstupných zdrojov pri definovaní strategických plánov našej obce.

Ďalšou metódou pri definovaní jednotlivých strategických vízií boli uskutočnené brainstormingové stretnutia členov pracovnej skupiny za účasti externých expertov, ktoré sa uskutočnili v priestoroch obecného úradu, ale aj v dotknutých častiach obce. Vyústením tejto spolupráce bolo jasné zadefinovanie konkrétnych a zrealizovateľných strategických cieľov.

Ďalším krokom bolo vyhodnotenie zozbieraných dotazníkov a zverejnenie výsledkov na internetovej stránke obce.

<b>Zoznam členov pracovných skupín</b>	
Gestor	František Marcin – starosta obce
Koordinátor	Monika Kišeľová – administratívny pracovník obce
Administratívny pracovník	Eva Uliková – referent obecného úradu
Externý odborník	Ing. Gabriela Adamkovičová – externý projektový manažér
Zástupca vedenia obce	Ing. Vladimíra Takáčová – zástupkyňa starostu obce



## Harmonogram procesu prípravy a tvorby

Obec Olšovany - harmonogram						
Termín	VII	VIII	IX	X	XI	XII
Úvod (zhodnotenie predchádzajúceho PHSR, dotazníkový prieskum)	X					
Analytická časť (vyhodnotenie dotazníkov, analýza počiatočného stavu)	X					
Strategická časť		X	X			
Programová časť		X	X			
Realizačná časť		X	X	X		
Finančná časť			X	X		
Záver (schválenie a zverejnenie PRO)			X	X		

## Zhrnutie východiskových koncepčných dokumentov týkajúcich sa vymedzeného územia

Dokument PRO 2015 – 2021 nadväzuje na tieto strategické dokumenty:

### Na miestnej úrovni:

- **Program hospodárskeho a sociálneho rozvoja obce Olšovany** (bolo uskutočnené ex-post hodnotenie tohto dokumentu a zároveň sa zapracovali nezrealizované projektové zámery do súčasného PRO)
- **Územný plán obcí Ďurkov, Olšovany, Svinica**

### Na regionálnej úrovni:

- **Program hospodárskeho a sociálneho rozvoja Košického samosprávneho kraja v programovacom období 2007 – 2013, 3. Aktualizácia** ( PRO Olšovany je v súlade s globálnym cieľom: Zmierovanie disparít na regionálnej úrovni smerovaním podpory do inovačných a kohéznych pólov rastu )
- **Stratégia rozvoja vidieka Košického samosprávneho kraja**
- **Územný plán VÚC Košického kraja**
- **Regionálna inovačná stratégia**
- **Plán rozvoja a modernizácie ciest II. a III. triedy na území Košického samosprávneho kraja**
- **Koncepcia starostlivosti o tradičnú ľudovú kultúru**
- **Stratégia rozvoja kultúry v Košickom samosprávnom kraji**



- **Stratégia vo vzťahu k marginalizovaným skupinám KSK**
- **Energetická politika Košického samosprávneho kraja**
- **Koncepcia nakladania s odpadmi v Košickom kraji**
- **Rozvojový plán Slovensko - Východ**

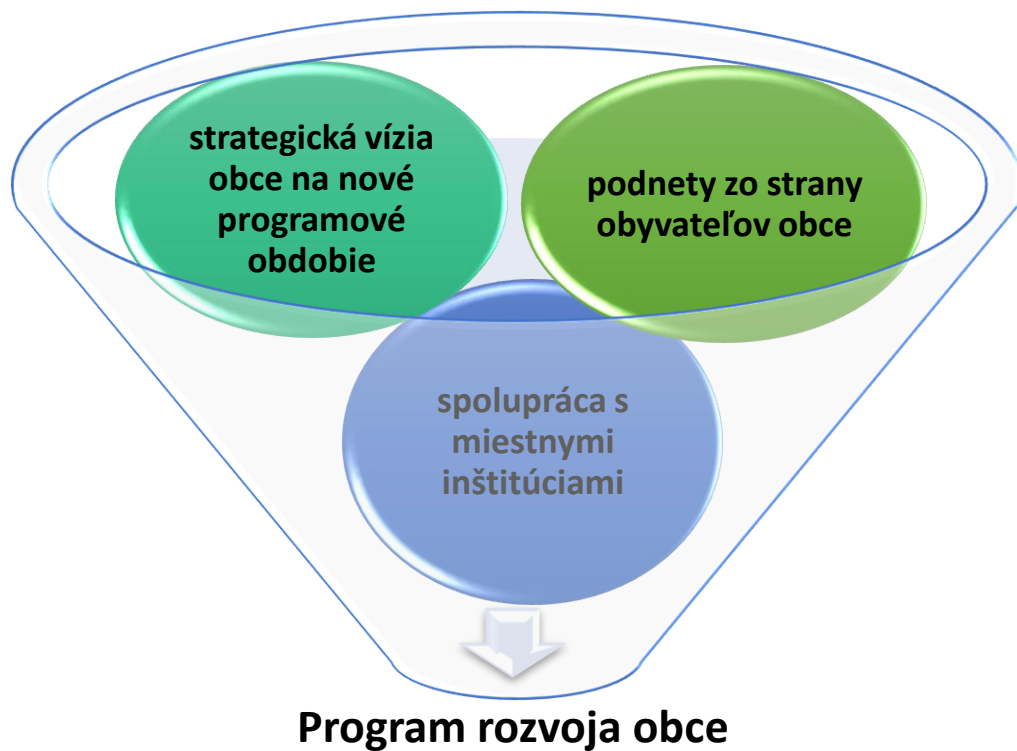
**Na národnej úrovni:**

- **Program rozvoja vidieka Slovenskej republiky na roky 2014 – 2020**
- **Analýza rozvojového potenciálu regiónov SR a ich územných rozdielov s priemetom na koncentráciu EŠIF v Partnerskej do SR na roky 2014 – 2020**
- **Pozičný dokument Komisie k vypracovaniu Partnerskej dohody a programov na Slovensku na roky 2014 – 2020**
- **Partnerská dohoda SR na roky 2014 – 2020**
- **Stratégia Slovenskej republiky pre integráciu Rómov do roku 2020**
- **Stratégia rozvoja cestovného ruchu do roku 2020**
- **Národná stratégia rozvoja cyklistickej dopravy a cykloturistiky v Slovenskej republike**
- **Koncepcia štátnej bytovej politiky do roku 2020**
- **Strategický plán rozvoja dopravnej infraštruktúry SR do roku 2020**
- **Strategický plán rozvoja a údržby ciest II. a III. Triedy**
- **Stratégia protipovodňovej ochrany do roku 2020**
- **Stratégia adaptácie SR na nepriaznivé dôsledky zmeny klímy**
- **ATLAS rómskych komunít na Slovensku**





# Analytická časť



## História obce

Prvá písomná zmienka o obci je z roku 1272 Ilsawa. V ďalšom historickom vývoji sa názov obce menil nasledovne: 1290 Elswa, 1335 Ilsua, 1427 Ozwa, 1630 Osswa, 1773 Olsowjany, 1786 Olschawiani, 1920 Olšovjany, 1927 Olšoviany, 1948 Olšovany. Po maďarsky sa obec úradne nazývala Ósua.

Obec patrila pod Abovsko-turniansku župu, okres Košice, Košický kraj. Obec patrila panstvu Trstené pri Hornáde, koncom 14. storočia panstvu prepoštva v Myšli. V r. 1643 prešla do majetku jezuitského kolégia v Košiciach. V r. 1715-1720 mala 5 domácností, 1828 84 domov a 628 obyvateľov. 1890-1910 sa mnohí vysťahovali. V r. 1938-1945 bola pripojená k Maďarsku. Po roku 1960 sa obec začlenila pod okres Košice – vidiek, Východoslovenský kraj a od roku 1960 znova ku Košickému kraju. Obyvatelia boli slovanského pôvodu. Po príchode Maďarov prešli usadlosti v 11. st. do rúk rodu Aba. V tom období maďarský jazyk prevládal, napriek tomu slovenský jazyk nebol nikdy narušený.

V obci sa nenachádzajú hnuiteľné národné kultúrne pamiatky evidované v Ústrednom zozname pamiatkového fondu. Medzi archeologické pamiatky sú zaradené nasledujúce archeologické náleziská:

- 1, Hlinisko – sídliskové nálezy zo stredoveku (13. stor.),
- 2, Neznáma poloha – v roku 1962 bola neďaleko obce zistená mohyla, pravdepodobne z neolitu,
- 3, Povrazy I – zistené sídliskové nálezy z doby rímskej,
- 4, Povrazy II – zistené stopy osídlenia z doby halštatskej a doby rímskej.

## Charakteristika územia obce

Katastrálne územie obce sa rozprestiera v Košickej kotline v údolí rieky Olšavy, ktorá preteká územím okresov Prešov a Košice-okolie. Je to významný ľavostranný prítok Hornádu, má dĺžku 49,9 km, plochu povodia 340 km<sup>2</sup>. Zľava priberá významný prítok - Svinický potok, ktorý tečie okrajom obce Olšovany a priberá ľavostranný Ďurkovský potok. Vodné toky Olšava a Svinický potok sú vodohospodársky významné vodné toky, žiadny z nich nie je vodárenský tok.

Olšovany sa nachádzajú v Košickom kraji. Obec s rozlohou 9,97 km<sup>2</sup> patrí do okresu Košice – okolie, ktorý je so svojou rozlohou 1 541 km<sup>2</sup> druhým najväčším okresom na Slovensku. Okres Košice – okolie sa nachádza na juhovýchode Slovenska a susedí s 9 okresmi. Okrem iného susedí so všetkými štyrmi okresmi mesta Košice, ktoré obklopuje. Na juhu hraničí s Maďarskom. Obec Olšovany je od mesta Košice vzdialená 16 km.

V blízkosti sa nachádzajú obce Ďurkov (vzdialená 2,8 km), Bidovce (vzdialená 5,4 km), Ruskov (vzdialená 4,1 km), Vyšný Čaj (vzdialená 3,4 km), Košická Polianka (vzdialená 5,6 km), Sady nad Torysou (vzdialená 5,5 km). Najbližšia štátna hranica je s Maďarskom, vo vzdialenosti približne 30 km. Obec Olšovany sa nachádza 3 km pri ceste I. triedy E 50, ktorá spája Košice – Bidovce – Michalovce – štátnu hranicu SR/Ukrajina vo Vyšnom Nemecku.

Obec Olšovany leží na cestnom prepojení cesty III. triedy č. 050196 z obce Ďurkov (II/576) – Olšovany – Byster – Košice (Košická Nová Ves). Z centra obce sa od pája cestná



prípojka cesty III. triedy č. 050198 údolím potoka Olšavy až do obce Bohdanovce s prepojením na cestu II. triedy č. 552 v dopravnom smere na Košice a Veľké Kapušany.



Obec Olšovany je súčasťou Združenia obcí Olšavského mikroregiónu, ktorý má bohatý prírodný potenciál v podobe geotermálnych prameňov, turisticky príťažlivého hrebeňa Slanských vrchov. Olšavský mikroregión sa zameriava na všestranný regionálny rozvoj, budovanie spoločnej technickej infraštruktúry, ochranu životného prostredia a kultúrneho dedičstva. Obec si zachováva napriek urbanizácii typický vidiecky ráz s charakteristickou ľudovou architektúrou.

Východným okrajom zastavaného územia preteká rieka Olšava. Sídлом preteká potok Olšavanka s ľavostranným prítokom na západnom okraji sídla. Vodné toky v katastrálnom území nemajú upravené korytá. K vybrežovaniu vody dochádza v intraviláne na dolnom toku potoka Olšavanka. Koryto potoka je so značne malým sklonom, meandrovité a zarastené nízkou a vysokou vegetáciou. Súčasný stav v stave vodných tokov je podmiennečne vyhovujúci.

## Ľudské zdroje

### Demografické údaje obce

Úroveň sociálneho rozvoja charakterizuje niekoľko ukazovateľov, medzi ktoré patrí aj demografická situácia a zloženie obyvateľstva. Štruktúry obyvateľstva sú výsledkom základných demografických procesov reprodukcie, či už prirodzených (pôrodnosť, úmrtnosť) alebo mechanických (sťahovanie) a sú statickými charakteristikami populácie. Predstavujú základné fakty na podporu rozhodovania v súvislosti s rozvojom ľudskej spoločnosti.



Je dôležité vymedziť demografické trendy a v rámci nich aj náboženskú, národnostnú a vzdelanostnú štruktúru obyvateľstva. Tabuľka č. 1 uvádza vývoj počtu obyvateľov za posledných 9 rokov. V sledovanom období (2007 – 2015) sa počet obyvateľov výrazne nemenil. Od roku 2007 počet obyvateľov vykazuje rastúci trend. Celkový počet obyvateľov v obci je 621 (rok 2015).

**Tabuľka 1** Vývoj počtu obyvateľov v obci v období od 2007 do 2015

Rok	2007	2008	2009	2010	2011	2012	2013	2014	2015
počet obyvateľov k 31.12.	566	568	573	576	574	597	599	609	621

Zdroj : obec, vlastné spracovanie



### Štruktúra obyvateľstva podľa veku a pohlavia

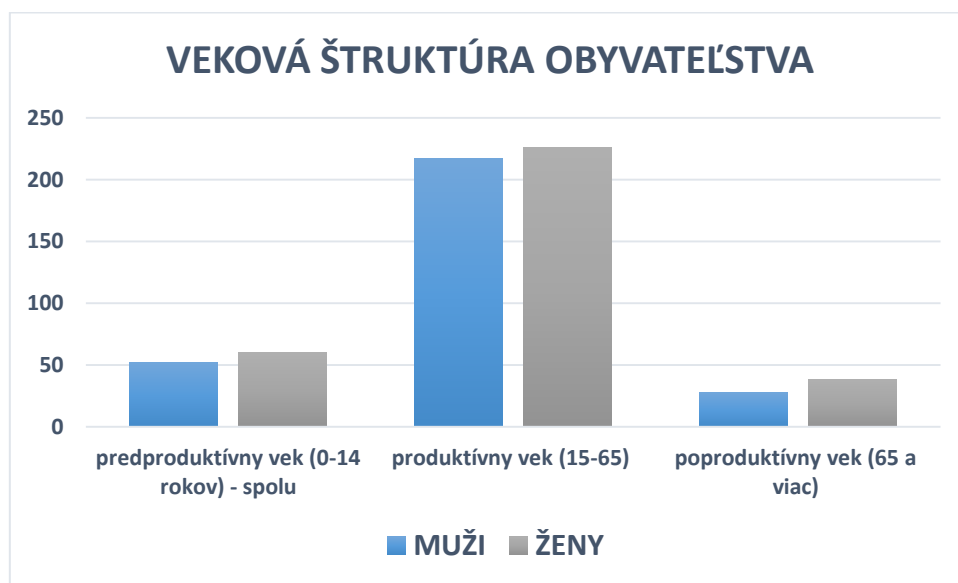
Dôležitou charakteristikou ľudských zdrojov je veková štruktúra obyvateľstva. Veková štruktúra je základným ukazovateľom pre posúdenie budúceho vývoja populácie. Z hľadiska vekovej štruktúry obyvateľstva najväčší podiel pripadá na obyvateľov v produktívnom veku, konkrétne 443 obyvateľov. Najmenší podiel pripadá na obyvateľov v poproduktívnom veku, t. j. 66 obyvateľov. Uvedené údaje dokumentuje tabuľka č. 2 a graf.



Tabuľka 2 Veková štruktúra obyvateľstva

VEKOVÁ ŠTRUKTÚRA OBYVATEĽSTVA	MUŽI	ŽENY	SPOLU
predproduktívny vek (0-14 rokov)	52	60	112
produktívny vek (15-65)	217	226	443
poproduktívny vek (65 a viac)	28	38	66

Zdroj : obec, vlastné spracovanie



### Štruktúra obyvateľstva podľa národnosti

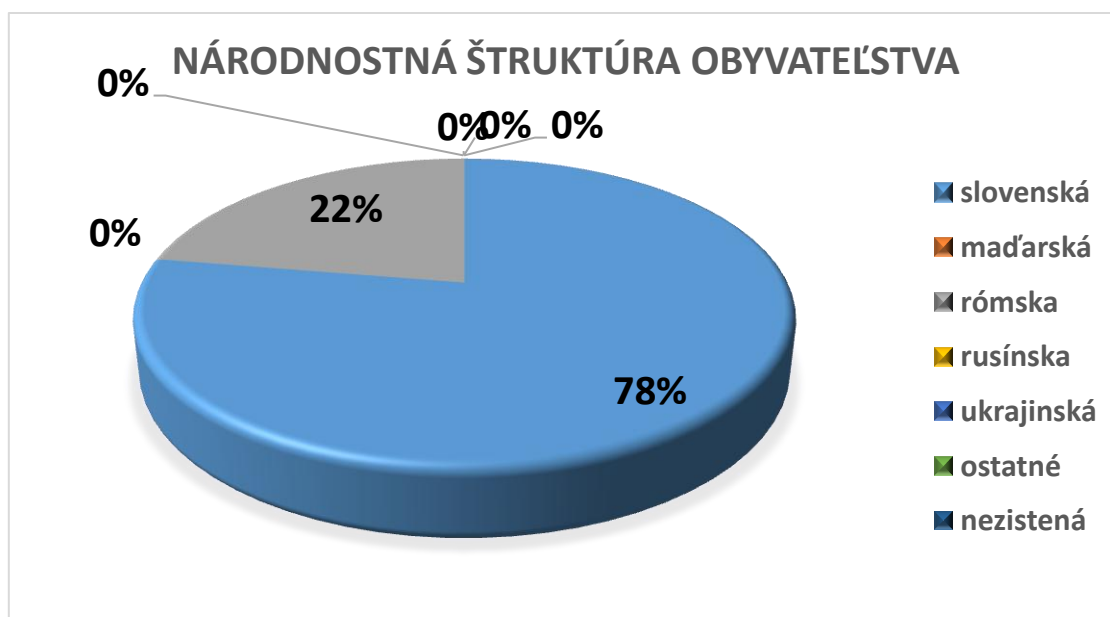
Podľa výsledkov sčítania môžeme obyvateľstvo hodnotiť aj z hľadiska národnostnej a religióznej štruktúry. Z pohľadu národnostného zloženia výrazne prevláda slovenská národnosť. Počet obyvateľov, ktorí sa hlásia svojou príslušnosťou k slovenskej národnosti - je 482, čo predstavuje 77,62 % z celkového počtu. Zvyšok obyvateľov je rómskej národnosti, ktorí tvoria 22,38 %.

Tabuľka 3 Národnostná štruktúra obyvateľov

NÁRODNOSŤ	POČET OBYVATEĽOV	PODIEL V %
slovenská	482	77,62
maďarská	0	0
rómska	139	22,38
rusínska	0	0
ukrajinská	0	0
ostatné	0	0
nezistená	0	0

Zdroj : obec, vlastné spracovanie





#### Štruktúra obyvateľstva podľa náboženstva

Z hľadiska náboženského vyznania má v obci najväčšie zastúpenie rímskokatolícka cirkev, ktorá sa na celkovom počte trvale bývajúcich obyvateľov podieľa 93,4 %. Na základe toho možno tvrdiť, že dominantným náboženstvom v obci je rímskokatolícke vierovyznanie. 5,64 % počtu obyvateľov sa hlási k reformovanej kresťanskej cirkvi a 0,97 % občanov je gréckokatolíckeho vyznania.

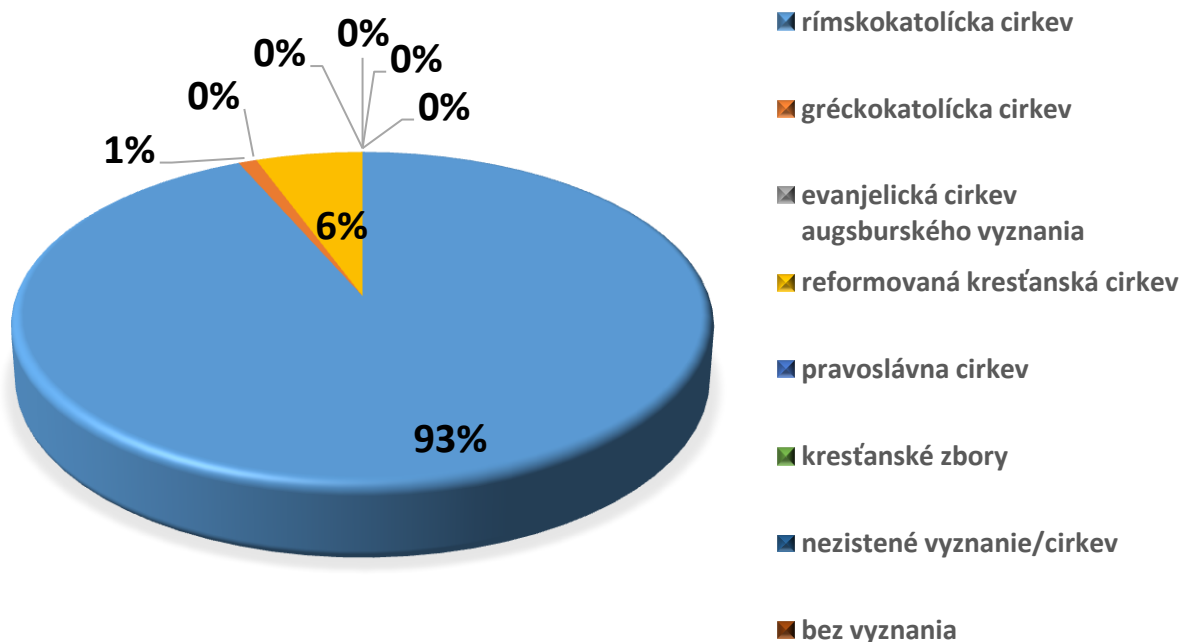
Tabuľka 4 Náboženská štruktúra obyvateľstva

NÁBOŽENSTVO	POČET OBYVATEĽOV	PODIEL V %
rímskokatolícka cirkev	580	93,4
gréckokatolícka cirkev	6	0,97
evanjelická cirkev augsburského vyznania	0	0
reformovaná kresťanská cirkev	35	5,64
pravoslávna cirkev	0	0
kresťanské zbory	0	0
nezistené vyznanie/cirkev	0	0
bez vyznania	0	0

Zdroj : obec, vlastné spracovanie



## NÁBOŽENSKÁ ŠTRUKTÚRA OBYVATEĽSTVA



### Štruktúra obyvateľstva podľa vzdelania

Úroveň vzdelanosti populácie sa v súčasnej etape socioekonomického rozvoja stáva jedným z predpokladov, ktoré významným spôsobom vplývajú na celkovú rozvoja schopnosť územia. Študované územie má vidiecky charakter, čo sa odráža aj vo vzdelanostnej štruktúre obyvateľstva, kde výrazné postavenie má učňovské vzdelanie s maturitou a to v celkovom počte 168 obyvateľov, čo predstavuje 33,01 % z celkového počtu obyvateľov. Podiel osôb s vysokoškolským vzdelaním je 9,63 %. Zvyšovanie vzdelanostnej úrovne obyvateľstva a odbornej kvalifikácie je jedným z dôležitých predpokladov ďalšieho rozvoja ekonomiky.

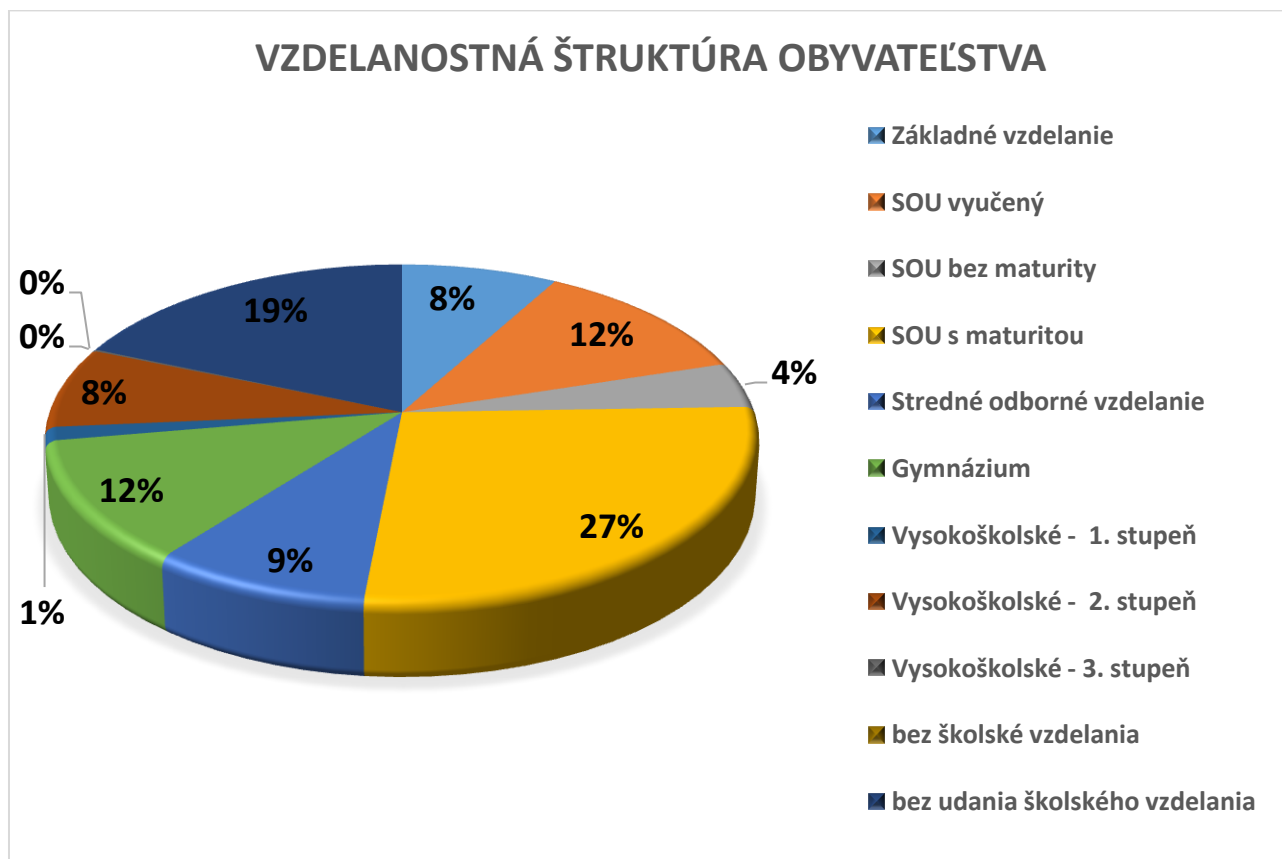
Tabuľka 5 Vzdelanostná štruktúra obyvateľstva

NAJVIŠŠIE DOSIAHNUTÉ VZDELANIE	POČET OBYTATEĽOV	PODIEL V %
Základné vzdelanie	50	9,82
SOU vyučený	75	14,74
SOU bez maturity	27	5,30
SOU s maturitou	168	33,01
Stredné odborné vzdelanie	56	11,00
Gymnázium	73	14,34



Vysokoškolské - 1. Stupeň	8	1,57
Vysokoškolské - 2. Stupeň	48	9,43
Vysokoškolské - 3. Stupeň	1	0,20
bez školské vzdelania	0	0,00
bez udania školského vzdelania	3	0,59

Zdroj : obec, vlastné spracovanie



### **Ekonomická aktivita obyvateľstva**

Jednou zo základných sociálno-ekonomických klasifikácií triedenia obyvateľstva je ekonomická aktivita. Z tohto hľadiska možno obyvateľstvo rozdeliť na ekonomicky aktívne a neaktívne. Medzi ekonomicky aktívnych zaraďujeme tých obyvateľov, ktorí sa aktívnym spôsobom podieľajú na hospodárskom živote, teda obyvatelia zaoberajúci sa živnostenskou činnosťou. Ekonomicky neaktívne je obyvateľstvo nezávislé (s vlastným zdrojom obživy) alebo závislé (bez vlastného zdroja obživy - napríklad ženy na materskej dovolenke, ženy v domácnosti, invalidi a pod.). Medzi demografické ukazovatele zaraďujeme aj zamestnanosť obyvateľstva. Na základe zmapovania zamestnanosti možno posúdiť, koľko obyvateľov v obci je ekonomicky aktívnych, koľko obyvateľov sa nachádza na materskej dovolenke, koľko je dôchodcov a koľko sa nachádza v obci nezamestnaných obyvateľov. Z uvedenej tabuľky



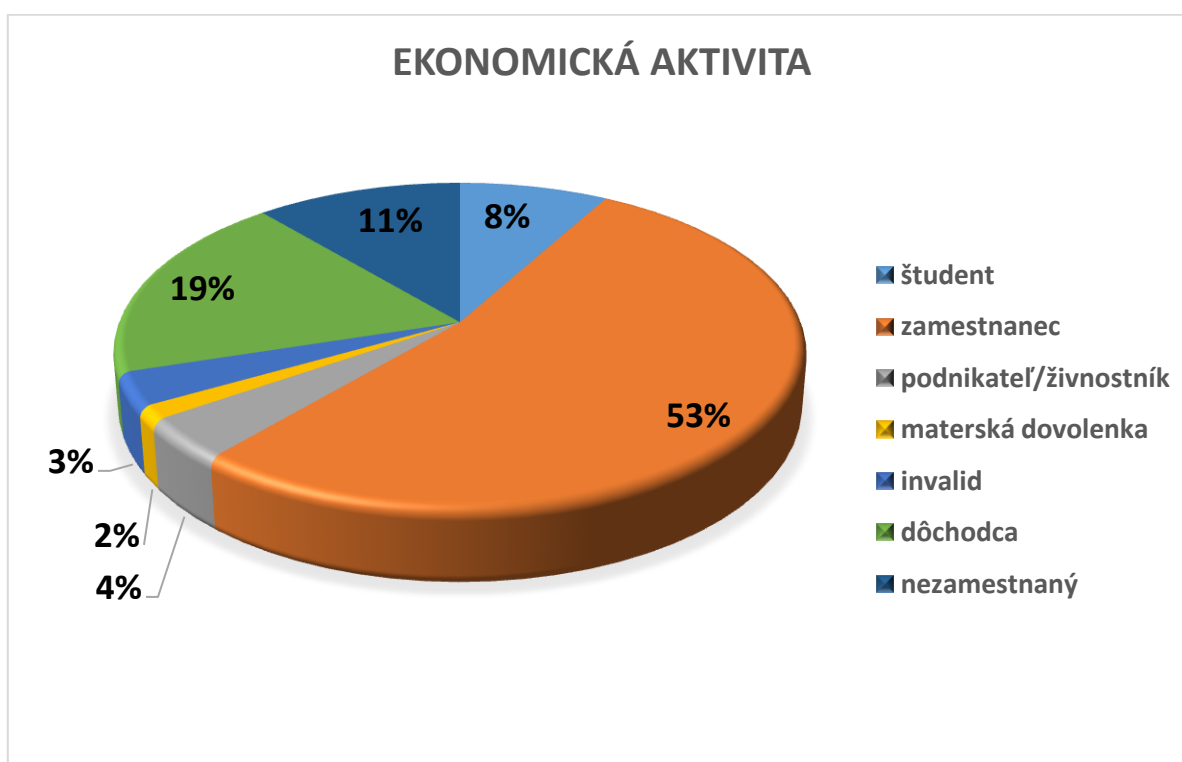


vyplýva, že nezamestnanosť v obci je na úrovni 11,2 %. Väčšina obyvateľstva je zamestnaných v oblasti služieb, menšie percento pracuje v priemysle a poľnohospodárstve.

Tabuľka 6 Ekonomická aktivita obyvateľstva

EKONOMICKÁ AKTIVITA	POČET OBYVATEĽOV	PODIEL V %
študent	41	8,05
zamestnanec	271	53,24
podnikateľ/živnostník	21	4,13
materská dovolenka	7	1,38
invalid	17	3,34
dôchodca	95	18,66
nezamestnaný	57	11,2

Zdroj : obec, vlastné spracovanie



## Bývanie v obci

Bývanie v obci je prevažne v tradičných rodinných domoch. Obytné územie rodinných domov pozostáva zo samostatne stojacich prevažne dvojpodlažných rodinných domov s prídومovými záhradami. Celkový počet rodinných domov je 144, pričom neobývaných je 12. Rodinné domy sú v dobrom stave. Vybudovaním vodovodu a dokončením kanalizácie sa kvalita bývania v rodinných domoch výrazne zlepší.



Tabuľka 7 Stav domového fondu obyvateľov v obci

BYTOVÁ /DOMOVÁ ŠTRUKTÚRA	POČET
Trvalo obývané rodinné domy	144
Trvalo obývané bytové domy	2
Neobývané domy/byty	12
CELKOM	158

Zdroj: obec, vlastné spracovanie

## Infraštruktúra

### Sociálna infraštruktúra

Sociálnu infraštruktúru a občiansku vybavenosť v obci charakterizujú zariadenia v oblasti kultúry a administratívy, športové zariadenia, školské a sociálne zariadenia. Úroveň občianskej vybavenosti je ovplyvňovaná charakterom obce, veľkosťou obce, počtom jej obyvateľov, návštevníkov a ich potrebami. Nasledujúca tabuľka uvádza občiansku vybavenosť v obci Olšovany, kde možno vidieť, čo sa v obci nachádza a čo absentuje.

Občianska vybavenosť v obci	ÁNO/NIE
Kultúrny dom	ÁNO
Dom smútku	ÁNO
Cintorín	ÁNO
Kostol	ÁNO
Materská škola	NIE
Základná škola	NIE
Stredná škola	NIE
Školské ihrisko	NIE
Futbalové ihrisko	ÁNO
Ihriská (iné)	NIE
Športová hala	NIE
Telocvičňa	NIE
Kúpalisko (umelé, prírodné)	NIE
Zimný štadión (otvorený, krytý)	NIE
Domov dôchodcov	NIE
Knižnica	ÁNO
Pošta	NIE
Hotely, motely, penzión	NIE
Turistické ubytovne	NIE
Iné zariadenia cestovného ruchu	NIE
Pohostinstvo	ÁNO
Obchod, predajne	ÁNO
Požiarňa zbrojnica	ÁNO



Zdravotné stredisko	NIE
Obecný rozhlas	ÁNO
Kino	NIE

Obec je vybavená kultúrnym domom, v ktorom sa uskutočňujú rôzne kultúrne a spoločenské akcie, ktoré organizuje a pripravuje obecný úrad spolu s miestnymi aktérmi a ostatnými organizovanými skupinami obyvateľov. V budove obecného úradu sa nachádza obecná knižnica, ktorá poskytuje občanom knižnično-informačné služby. V obci sa nachádza kostol reformovanej cirkvi a kostol rímskokatolícky. V areáli miestneho cintorína sa nachádza dom smútku. Nachádza sa tu aj požiarňa zbrojnica.

### **Školské zariadenia**

V obci sa nenachádzajú žiadne vzdelávacie centrá. Obec nespravuje ani materskú ani základnú školu. Po reforme školského rezortu bola základná škola v obci zrušená. Školopovinné deti z obce a mládež musia dochádzať za vzdelaním do okolitých obcí. Navštevujú základné školy v Košiciach, Ruskove a Ďurkove.

### **Zdravotné a sociálne zariadenia**

Zdravotnícke stredisko v obci nie je, obyvatelia dochádzajú za zdravotníckymi službami do obce Ruskov (vzdialená 3 km) a Bohdanovce (vzdialená 6 km). V obci nefunguje žiadna sociálna infraštruktúra. Nenachádzajú sa tu účelové zariadenia sociálnej starostlivosti, iba opatrovateľské služby poskytované v domácnostiach. Tieto zariadenia využívajú miestni obyvatelia podľa potreby individuálne. Úroveň vybavenosti v obci službami, ich štruktúra zodpovedá sídelnej veľkosti obce, v budúcnosti by bolo však zaujímavé aj v samotnej obci vybudovať aspoň sociálne zariadenia pre sociálne slabších a na zdravotnú starostlivosť odkázaných ľudí. Zariadenia vyššej občianskej vybavenosti sú sústredené v existujúcich centrách mesta Košice a obce Bidovce.

### **Športoviská**

Vo východnej časti obce je umiestnené futbalové ihrisko, ihriská na iné športové aktivity sa v obci nenachádzajú. Chýbajú šatne a sociálne zariadenia pre športovcov. Zároveň v obci absentuje multifunkčné ihrisko.

### **Služby**

Z hľadiska obchodnej vybavenosti je obec na priemernej úrovni, nachádza sa tu len predajňa potravín a pohostinstvo. Všetky ostatné zariadenia ako zdravotné stredisko, zariadenia kultúry (napríklad kino), sociálnej starostlivosti, obchodu a služieb obyvateľom poskytujú okolité obce a mestá.



## **Výroba**

Z výrobných zariadení sa v obci nachádza iba poľnohospodársky dvor, ktorý prevádzkuje PD firma AGRO – OL Trebišov. Zaoberá sa rastlinnou výrobou a chovom hovädzieho dobytku.

## **Nakladanie s odpadmi**

Obec má vypracovaný Program odpadového hospodárstva. Zber, preprava a zneškodnenie komunálneho odpadu je zabezpečený externým dodávateľom. Komunálny odpad sa ukladá do štandardných nádob 110 l zberových nádob a veľkoobjemových kontajnerov. Pre separovaný zber papiera a skla, ktorý sa v obci realizuje od roku 2002 sa používajú PE vrecia. Od roku 2015 má obec v pláne využívať novovybudovaný zberný dvor susednej obci Ďurkov. Komunálny odpad sa zneškodňuje v spaľovni odpadov Kokšov-Bakša. Obce nemá vybudovanú kanalizáciu, kaly zo žúmp a septikov sa likvidujú v ČOV v Ruskove.



## Analytická časť – SWOT analýza

Silné stránky	Slabé stránky
<ul style="list-style-type: none"> <li>výhodná strategická poloha obce, blízkosť mesta Košice</li> <li>dostatok voľnej pracovnej sily</li> <li>ochota zo strany samosprávy riešiť zlú ekonomickú a sociálnu situáciu miestneho obyvateľstva</li> <li>záujem o integráciu rómskej komunity do života majoritnej spoločnosti</li> <li>zvýšený záujem o osídľovanie a budovanie rodinných domov poväčšine zo strany obyvateľov z mesta Košice</li> <li>výborná spolupráca s okolitými obcami</li> <li>bohatosť lesného fondu v okolí obce</li> <li>fungujúci zberný dvor (spoločný pre obce: Olšovany, Ďurkov a Ruskov)</li> <li>plynifikácia obce – 100%</li> <li>dostupnosť internetu a káblovej televízie</li> <li>dostupnosť mobilných sietí</li> <li>dostupnosť kvalitnej pitnej vody z obecných studní</li> <li>ochota spolupráce miestneho obyvateľstva pri rozvoji obci</li> </ul>	<ul style="list-style-type: none"> <li>nedobudovaná základná technická infraštruktúra – kanalizácia, vodovod, odkanalizovaných je iba 25% obce</li> <li>dlhodobá vysoká nezamestnanosť</li> <li>nižšia vzdelanostná úroveň obyvateľov zo sociálne znevýhodneného prostredia</li> <li>nedostatok vhodných športovísk a detských ihrísk</li> <li>zlý stav chodníkov a miestnych komunikácií</li> <li>absencia oddychových zón pre deti mládež, mladé rodiny, matky na materskej dovolenke a pre dôchodcov</li> <li>absencia športovísk, multifunkčného ihriska</li> <li>absencia detského ihriska</li> <li>zlý stav rigolov</li> <li>nedostatočná prevencia voči kriminalite a možným protispoločenským konaniam</li> <li>sociálna izolácia obyvateľov z MRK</li> <li>absencia studní s pitnou vodou v rómskej osade</li> <li>existujúce predsudky a diskriminácia zo strany majoritného obyvateľstva</li> <li>pokles kvality života v regióne spôsobený stagnáciou lokálneho priemyslu</li> <li>nízka úroveň kultúrno-spoločenského a športového vyžitia</li> <li>nedostatok vlastných finančných zdrojov obce na financovanie rozvojových a investičných projektov</li> </ul>



Príležitosti	Ohrozenia
<ul style="list-style-type: none"> <li>• využitie čerpania štrukturálnych fondov EÚ</li> <li>• potenciál rozvoja cestovného ruchu a agroturistiky (výskyt geotermálnych vrtov)</li> <li>• záujem o integráciu rómskej komunity do života majoritnej spoločnosti</li> <li>• rozšírenie miestnych komunikácií na nové investičné územia v katastri obce, kde sa uskutočňuje výstavba rodinných domov predovšetkým prisťahovalcov z mesta Košice</li> <li>• znalosť regiónu</li> <li>• tradícia v poľnohospodárstve výroby a spracovania dreva v regióne</li> <li>• strategické postavenie obce</li> <li>• zvýšenie bezpečnosti obce prostredníctvom kamerového systému</li> </ul>	<ul style="list-style-type: none"> <li>• negatívne sociálne prostredie</li> <li>• ekonomicky stagnujúci región – pretrvávajúce negatívnych dopadov hospodárskej krízy</li> <li>• slabá osвета v oblasti ochrany životného prostredia</li> <li>• nebezpečenstvo prírodných katastrof, predovšetkým opakovaných lokálnych podvodní</li> <li>• nárast produkcie komunálneho odpadu</li> <li>• sociálna izolácia obyvateľov z MRK</li> <li>• existujúce predsudky a diskriminácia zo strany majoritného obyvateľstva voči príslušníkom z MRK</li> <li>• dlhodobá vysoká nezamestnanosť</li> </ul>



# Strategická časť

Kapitola je zameraná na stratégiu rozvoja obce pri zohľadnení jej vnútorných špecifík. Určuje hlavné ciele a priority rozvoja obce pri rešpektovaní princípov regionálnej politiky v záujme dosiahnutia vyváženého udržateľného rozvoja územia.

Strategická časť Programu rozvoja obce Olšovany na roky 2015 – 2021 priamo nadväzuje na analytickú časť, ktorá cez popísané oblasti predstavuje komplexnú analýzu obce. Predkladaná časť PRO sa zameriava na stratégiu rozvoja obce Olšovany, so zohľadnením dostupných dát (štatistický úrad, výstupy z dotazníkov), ale aj relevantných informácií získaných od miestnych aktérov, cez tzv. mäkké dáta (očakávania obyvateľov samosprávy).

Vychádzajúc zo skúseností a relevantnej dokumentácie, ktorá stojí za vytvorením PRO každej obce, je pre definovanie obecnej rozvojovej stratégie nevyhnutné pochopiť aj prognostické varianty rozvoja územných celkov vyššej úrovne. Tie je potrebné zapracovať nielen z hľadiska strednodobého, ale aj dlhodobého horizontu. Tieto východiská prognózy budúceho vývoja sú prezentované v strategických dokumentoch národnej a nadnárodnej úrovne. Najvyšší dokument predstavuje Stratégia Európa 2020, ktorá sa premieta aj do opatrení regionálnej politiky, podporujúcich rozvoj jednotlivých regiónov Slovenska. Ide o víziu európskeho sociálneho trhového hospodárstva v 21. storočí, definuje ciele, ktoré sa majú do roku 2020 naplniť pričom pre jednotlivé ciele stanovuje ukazovatele na ich hodnotenie. Základom tejto stratégie sú tri vzájomne sa dopĺňajúce priority, ktoré je možné preniesť aj na lokálnu úroveň – úroveň obcí:

1. **Inteligentný rast** – vytvorenie hospodárstva založeného na znalostiach a inovácii,
2. **Udržateľný rast** – podpora ekologickejšieho a konkurencieschopnejšieho hospodárstva, ktoré efektívne využíva zdroje,
3. **Inkluzívny rast** – podpora hospodárstva s vysokou mierou zamestnanosti, ktoré zabezpečí sociálnu a územnú súdržnosť.

Pri spracovaní Strategickkej časti PRO obce Olšovany boli v plnej miere akceptované najvýznamnejšie rozvojové dokumenty týkajúce sa územia obce – Partnerská dohoda Slovenskej republiky na roky 2014-2020, ako aj s Národná stratégia regionálneho rozvoja SR (schválený uznesením Vlády SR č. 222 zo 14. mája 2014), Program hospodárskeho a sociálneho rozvoja Košického samosprávneho kraja, Územný plán Košického samosprávneho kraja pričom kľúčovým dokumentom, ktorý vymedzuje rámec strategickkej časti je zákon č. 539/2008 Z. z. o podpore regionálneho rozvoja:



*Zákon č. 539/2008 Z. z. o podpore regionálneho rozvoja definuje Program rozvoja obce nasledovne v § 8:*

### **Program rozvoja obce**

**(1)** Program rozvoja obce je strednodobý rozvojový dokument, ktorý je vypracovaný v súlade s cieľmi a prioritami ustanovenými v národnej stratégii a zohľadňuje ciele a priority ustanovené v programe rozvoja vyššieho územného celku, na území ktorého sa obec nachádza, a je vypracovaný podľa záväznej časti územnoplánovacej dokumentácie obce.

**(2)** Vypracovanie programu rozvoja obce zabezpečuje obec pri uplatnení partnerstva.

**(3)** Program rozvoja obce vytvorený v rámci partnerstva pozostáva z

**a)** analytickej časti, ktorá obsahuje komplexné hodnotenie a analýzu východiskovej situácie obce, odhad jej budúceho vývoja, možné riziká a ohrozenia vo väzbe na existujúce stratégie a koncepcie a využívanie vnútorného potenciálu územia, jeho limitov a rozvoja, definovanie podmienok udržateľného rozvoja obce,

**b)** strategickej časti, ktorá obsahuje stratégiu rozvoja obce pri zohľadnení jej vnútorných špecifik a určí hlavné smery, priority a ciele rozvoja obce rešpektovaním princípov regionálnej politiky s cieľom dosiahnutia vyváženého udržateľného rozvoja územia,

**c)** programovej časti, ktorá obsahuje najmä zoznam opatrení a aktivít na zabezpečenie realizácie programu rozvoja obce,

**d)** realizačnej časti, ktorá je zameraná na popis postupov inštitucionálneho zabezpečenia formou partnerstva a organizačné zabezpečenie realizácie programu rozvoja obce, systém monitorovania a hodnotenia plnenia programu rozvoja obce s ustanovením merateľných ukazovateľov, vecný a časový harmonogram realizácie programu rozvoja obce formou akčných plánov,

**e)** finančnej časti, ktorá obsahuje finančné zabezpečenie jednotlivých opatrení a aktivít, inštitucionálnej a organizačnej stránky realizácie programu rozvoja obce.

**(4)** Aktualizácia programu rozvoja obce sa vypracúva podľa potreby.

**(5)** Program rozvoja obce a jeho aktualizáciu schvaľuje obecné zastupiteľstvo.

**(6)** Schválenie programu rozvoja obce a príslušnej územnoplánovacej dokumentácie, ak jej spracovanie vyžaduje osobitný predpis, je podmienkou na predloženie žiadosti obce o poskytnutie dotácie zo štátneho rozpočtu a z doplnkových zdrojov podľa § 4 ods. 2.

*Pôsobnosť obcí pri podpore regionálneho rozvoja zákon č. 539/2008 Z. z. o podpore regionálneho rozvoja definuje nasledovne v § 12.*

Obec vo svojej pôsobnosti na účely podpory regionálneho rozvoja:

**a)** analyzuje a hodnotí úroveň rozvoja svojho územia a jeho častí, zabezpečuje jeho trvalo udržateľný hospodársky rozvoj, sociálny rozvoj a územný rozvoj,

**b)** zabezpečuje a koordinuje vypracovanie a realizáciu programu rozvoja obce alebo spoločného programu rozvoja obcí, pravidelne ho monitoruje a každoročne do 31. mája zasiela príslušnému vyššiemu územnému celku správu o jeho plnení a zabezpečuje súlad





programu rozvoja obce alebo spoločného programu rozvoja obcí s územnoplánovacou dokumentáciou, ak jej spracovanie vyžaduje osobitný predpis,

c) spolupracuje s vyšším územným celkom, na území ktorého sa obec nachádza, na príprave a realizácii programu rozvoja vyššieho územného celku a na účely evidencie poskytuje vyššiemu územnému celku program rozvoja obce,

d) podieľa sa na plnení úloh, ktoré súvisia so zameraním podpory regionálneho rozvoja podľa § 3, v spolupráci s ministerstvom a ostatnými sociálno-ekonomickými partnermi, ktorí sa nachádzajú na území obce,

e) vytvára podmienky na vznik a rozvoj územnej spolupráce a partnerstiev,

f) spolupracuje s ďalšími obcami, regiónmi a územnými celkami alebo s orgánmi iných štátov, ktoré plnia funkcie územnej samosprávy,

g) podporuje rozvoj podnikateľských aktivít potrebných na rozvoj obce.

**Súčasťou predloženej strategickej časti dokumentu je strategická vízia, formulácia a návrh stratégie rozvoja a formulácia cieľov v hospodárskej, sociálnej a environmentálnej oblasti.**

## **Strategická vízia a strategický cieľ obce**

Vízia predstavuje očakávaný stav, ktorý má obec zo strednodobého hľadiska dosiahnuť. Definuje rámec pre vymedzenie strategických cieľov a priorít na obdobie budúcich 7 rokov pričom popisuje aj postupy na ich dosiahnutie.

Vízia obce Olšovany predstavuje opis ideálneho stavu, ktorý si obyvatelia obce prajú dosiahnuť a aktívnym systematickým prístupom sa chcú blížiť k jej naplneniu.

Na základe komplexnej analýzy východiskového (súčasného) stavu obce, súboru kvalitatívnych a kvantitatívnych dát, analýzy silných a slabých stránok územia a identifikácii hlavných faktorov smerujúcich k rozvoju územia, pochopením väzieb územia a zohľadnením faktorov podporujúcich rast resp. rozvoj územia a na základe funkcií, ktoré obec v súčasnosti plní je **strategická vízia** obce Olšovany formulovaná nasledovne:

**„Obec Olšovany je zdravou obcou - miestom s kvalitným prostredím pre život, pričom využíva svoje danosti na prospech trvalo udržateľného hospodárskeho, sociálneho a územného rozvoja a je sebavedomým členom Košického samosprávneho kraja.“**



Naplnenie vízie vychádza z predpokladu naplnenia strategického cieľa obce, ktorý je možno zadefinovať nasledovne:

***„Aktívnym cieľovo orientovaným prístupom na základe využitia vnútorného potenciálu obce a všetkých možností jej rozvoja neustále zvyšovať kvalitu života obyvateľov, tak aby sa obec stala atraktívnym a zdravým prostredím pri rešpektovaní princípov trvalo udržateľného rozvoja obce“.***

## **Stratégia rozvoja**

Zámerom tejto časti programu je zadefinovať priority a opatrenia, ktoré s určitosťou povedú priamo k naplneniu stanovenej vízie, pričom tieto priority a návrhy nemusia spadať len do kompetencie obce. V tejto časti je dôležité ich explicitne vymedziť a pomenovať tak, aby ich bolo možné zapracovať do plánu plnenia. Pri opatreniach, ktoré nie sú priamo v kompetencii obce, je dôležité aby boli presne sformulované do takej podoby, v akej ich obec bude môcť začleniť do vyšších strategických zámerov napr. samosprávneho kraja.

Stratégia rozvoja obce Olšovany vychádza z aktualizovanej Národnej stratégie regionálneho rozvoja Slovenskej republiky a nadväzuje na Priority a ciele stratégie rozvoja Košického kraja, kde sa uvádza, že „Košický kraj je ostatný vidiecky, pomaly rastúci región SR, s dlhodobou vysokou mierou nezamestnanosti, vysokým stupňom pripravenosti na inovácie, priemerne atraktívny a konkurencieschopný, ale rozvíjajúci sa a konvergujúci mimo centra rozvojových aktivít EÚ a s možnosťou cezhraničnej spolupráce s Maďarskou republikou a Ukrajinou“.

Naplnenie dlhodobej vízie a dosiahnutie strategického cieľa národnej stratégie je rozložené do piatich prioritných oblastí, ktoré by sa mali stať jej základnými piliermi realizácie. Základné prioritné oblasti sú vymedzené nasledovne:

**Prioritná oblasť 1 : Veda, výskum a inovácie**

**Prioritná oblasť 2 : Ľudské zdroje**

**Prioritná oblasť 3 : Zamestnanosť**

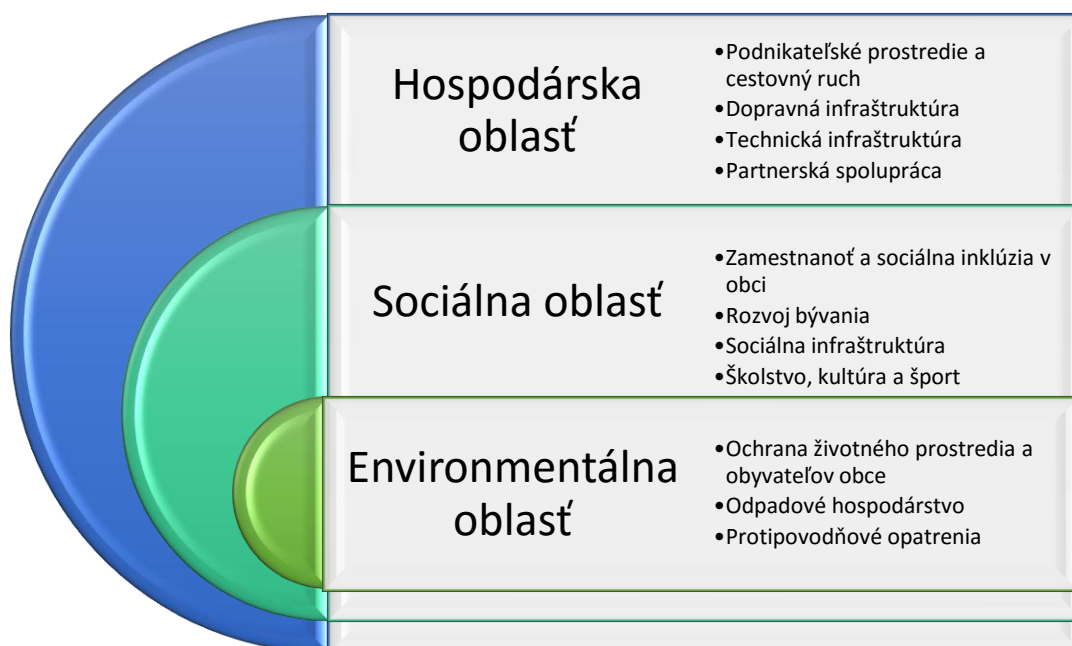
**Prioritná oblasť 4 : Konkurencieschopnosť, rast a podnikateľské prostredie**

**Prioritná oblasť 5 : Životné prostredie - zmeny klímy, obnoviteľné energetické zdroje**

Vyššie uvádzané prioritné oblasti Národnej stratégie regionálneho rozvoja (zároveň 5 prioritných oblastí KSK) je premietnutých do navrhovaných priorít v stratégii rozvoja obce, pričom sú prispôsobené podmienkam obecnej samosprávy tak, že PO 1, 3, 4 z Národnej stratégie RR sú v PRO zjednotené do Prioritnej oblasti Hospodárska politika, PO 2 predstavuje v PRO Prioritnú oblasť Sociálna politika a PO 5 predstavuje oblasť Environmentálna politika.



Pre naplnenie definovanej vízie si obec Olšovany stanovila tri hlavné rozvojové oblasti a v rámci nich nasledovné priority:



**A.) Hospodárska oblasť** - táto prioritná oblasť pozostáva zo štyroch priorit:

- ✓ podnikateľské prostredie a cestovný ruch (podpora podnikania v obci, podpora SHR, podpora miestnych SZČO, budovanie a podpora cestovného ruchu v obci – geotermálne pramene),
- ✓ dopravná infraštruktúra a komunikácie (rekonštrukcia miestnych komunikácií, výstavba parkovísk, výstavba a rekonštrukcia chodníkov príp. cyklochodníkov),
- ✓ technická infraštruktúra (dobudovanie základnej technickej infraštruktúry - vodovod, kanalizácia, verejné osvetlenie, kamerový systém, technické vybavenie pre dobrovoľný hasičský zbor v obci a pod.),
- ✓ partnerská spolupráca s inými subjektami (spolupráca s okolitými obcami, cezhraničná spolupráca (blízkosť hranice s Maďarskom), spolupráca s miestnymi podnikateľmi a možnými investormi, napríklad pre oblasť cestovného ruchu ).

**B.) Sociálna oblasť** - prioritná oblasť pozostávajúca zo štyroch rozvojových priorit:

- ✓ zamestnanosť a sociálna inklúzia (zníženie sociálnej izolácie MRK - integrácia MRK do života v obci, zvýšenie vzdelanostnej úrovne MRK, zapojenie terénnych pracovníkov na podporu integrácie MRK, zabezpečenie zdroja pitnej vody v osade MRK, zníženie vysokej miery v nezamestnanosti v využívaní zdrojov EF na podporu rozvoja zamestnanosti a zapojením sa do programov zvýšenia zamestnanosti),
- ✓ bývanie (podpora výstavby nových rodinných domov, bytovej výstavby napr. pre marginalizovanú skupinu v obci - sociálna infraštruktúra (podpora budovania, príp. rekonštrukcie zariadení občianskej vybavenosti a podpory rodiny, podpora sociálnych služieb v obci),
- ✓ školstvo, kultúra a šport (výstavba príp. rekonštrukcia, kultúrnych a športových zariadení – detské ihrisko, športové prípadne multifunkčné ihrisko, dobudovanie šatní a sociálnych zariadení pre športovcov, vytvorenie oddychových zón pre deti a mládež, mladé rodiny, matky na materskej dovolenke, dôchodcov, podpora kultúrnych a športových podujatí v obci ),
- ✓ Obecné (verejné) priestory a služby (rekonštrukcia a údržba verejných priestranstiev, zlepšovanie služieb obce smerom k obyvateľom pod.).

**C.) Environmentálna oblasť** - tretia prioritná oblasť pozostáva z troch rozvojových priorit:

- ✓ ochrana životného prostredia a majetku (boj proti čiernym skládkam napríklad aj zavedením kamerového systému a fotopascí),



- ✓ odpadové hospodárstvo (skvalitňovanie triedeného zberu odpadov, dobudovanie kanalizácie, vybudovanie zberného dvora),
- ✓ protipovodňové opatrenia (budovanie protipovodňových opatrení – rigolov, prijatie protipovodňových opatrení a rekonštrukcia až dobudovanie rigolov, regulácia miestneho potoka).

Cez vyššie uvádzané definovanie priorít, ktoré sú následne v programovej časti dokumentu rozpracované do jednotlivých opatrení, tie zas do projektov, ktoré sú tvorené konkrétnymi aktivitami, bude obec naplňovať zadanú strategickú víziu rozvoja.

Naplnenie strategického cieľa obce sa dosiahne cez naplnenie uvedených cieľov a k nim priradených opatrení:

## Hierarchia rozvojových cieľov

VÍZIA			
Obec Olšovany je zdravou obcou - miestom s kvalitným prostredím pre život, pričom využíva svoje danosti na prospech trvalo udržateľného hospodárskeho, sociálneho a územného rozvoja a je sebedovomým členom Košického samosprávneho kraja			
STRATEGICKÝ CIEĽ			
Aktívnym cieľovo orientovaným prístupom na základe využitia vnútorného potenciálu obce a všetkých možností jej rozvoja neustále zvyšovať kvalitu života obyvateľov, tak aby sa obec stala atraktívnym a zdravým prostredím pri rešpektovaní princípov trvalo udržateľného rozvoja obce			
Prioritná oblasť	Hospodárska	Sociálna	Environmentálna
<b>Globálny cieľ</b>	<i>Rozširovať a naplňovať vnútorný potenciál územia obce, založený na dobudovaní dopravnej a technickej infraštruktúry a podporovať miestne hospodárstvo.</i>	<i>Podpora skvalitnenia občianskej, športovej a kultúrnej vybavenosti obce a celkové zvýšenie kvality života v obci</i>	<i>Zaistenie kvalitného životného prostredia pre obyvateľov obce ako nevyhnutný predpoklad života v „zdravej obci“.</i>
<b>Priority</b>	<ul style="list-style-type: none"> <li>▪ Podnikateľské prostredie a cestovný ruch</li> <li>▪ Dopravná infraštruktúra - komunikácie</li> <li>▪ Technická infraštruktúra</li> <li>▪ Partnerská spolupráca s inými subjektmi</li> </ul>	<ul style="list-style-type: none"> <li>▪ Zamestnanosť a sociálna inklúzia v obci</li> <li>▪ Bývanie</li> <li>▪ Sociálna infraštruktúra</li> <li>▪ Školstvo, kultúra a šport</li> <li>▪ Obecné (verejné) priestory a služby</li> </ul>	<ul style="list-style-type: none"> <li>▪ Ochrana ŽP a majetku obyvateľov obce</li> <li>▪ Odpadové hospodárstvo</li> </ul>

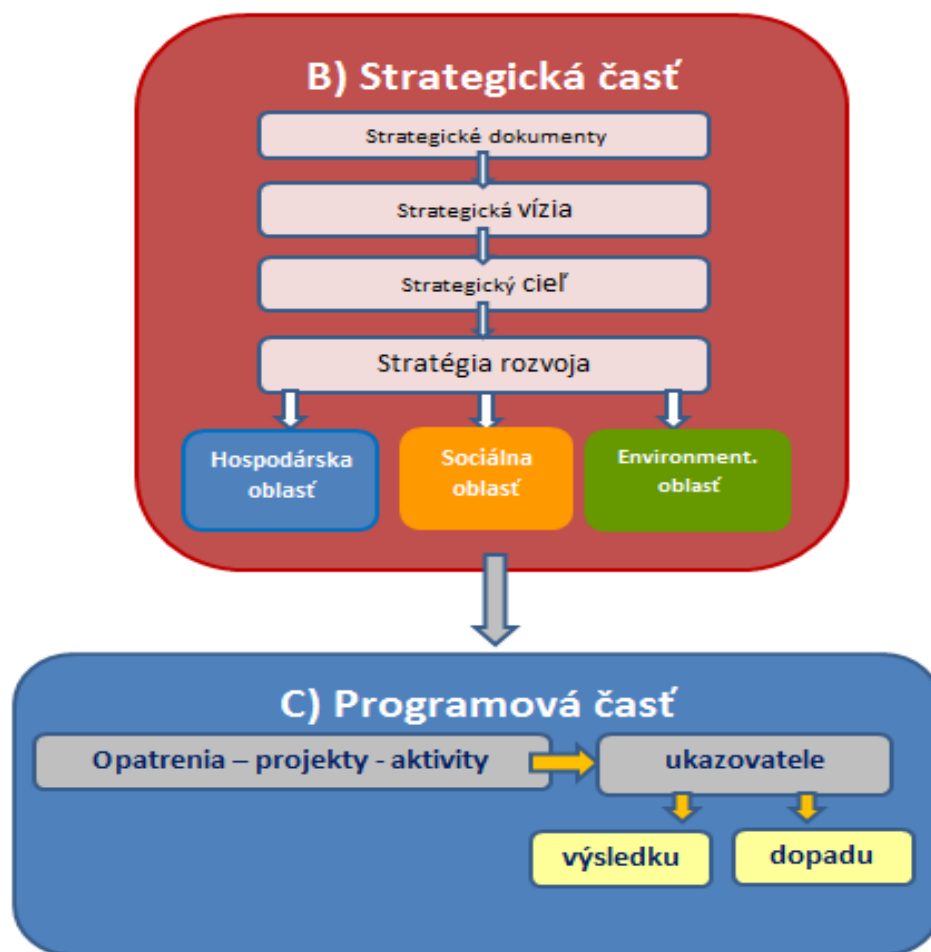


<b>Opatrenia</b>	1.1 Zlepšenie technickej vybavenosti obce 1.2 Skvalitnenie miestnej dopravnej infraštruktúry 1.3 Podpora rozvoja cestovného ruchu 1.4 Podpora podnikateľov – SZČO, MSP, SHR 1.5 Podpora a rozvoj spolupráce s okolitými obcami a podpora cezhraničnej spolupráce	2.1 Podpora tvorby podmienok pre rozvoj bývania v obci 2.2 Podpora sociálnej infraštruktúry a služieb a bezpečnosti v obci 2.3 Podpora integrácie MRK v obci 2.4 Skvalitnenie ponuky športového, kultúrneho a spoločenského vyžitia v obci 2.5 Zníženie vysokej miery nezamestnanosti v obci	3.1 Prevencia pred povodňami 3.2 Podpora zhodnocovania odpadov 3.3 Opatrenia proti čiernym skládkam
------------------	--	--	---



# Programová časť

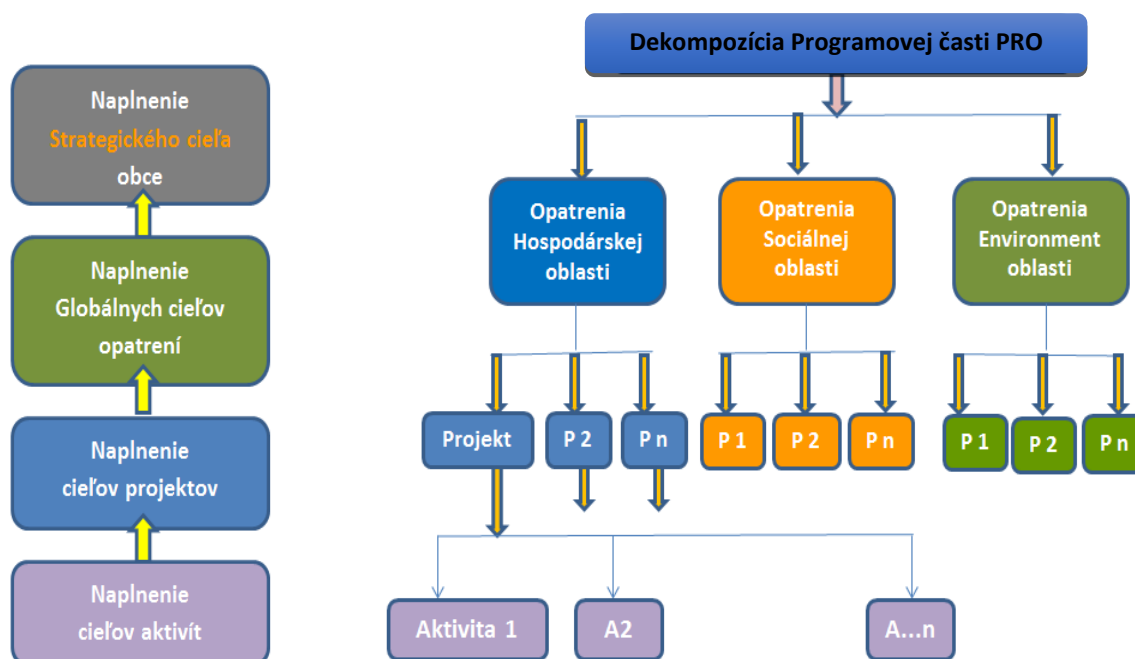
Programová časť PRO vychádza zo strategickej časti a priamo nadväzuje na opatrenia vedúce k naplneniu stratégie rozvoja. Programová časť rozčleňuje opatrenia na čiastkové projekty a tie sú zas členené na konkrétne aktivity, ktorých naplnenie povedie k naplneniu cieľov jednotlivých projektov.



Pre každú z troch prioritných oblastí stratégie rozvoja bol vypracovaný súbor opatrení vedúcich k naplneniu cieľa prioritnej oblasti cez projekty, pričom najnižšia úroveň je reprezentovaná úrovňou aktivít.

Predložená programová časť sa zameriava na:

- opatrenia dekomponované na projekty, ktorých plnenie je zabezpečené prostredníctvom konkrétnych aktivít
- súbor ukazovateľov - výsledku a dopadu s uvedením východiskovej a cieľovej hodnoty.



## Opatrenia, projekty a aktivity podľa prioritných oblastí

Konkrétne projekty a aktivity, ktoré obec plánuje v strednodobom horizonte realizovať, sú uvedené v nasledujúcom formulári. Aktivity, ktoré budú realizované formou projektového zámeru, sú uvedené ako Projekt. Jednotlivé činnosti, ktoré sa neplánujú realizovať formou projektového zámeru, sú v tabuľke uvedené ako Aktivita.

Vychádzajúc z Partnerskej dohody SR, kde sa na str. 38 uvádza, že „pre rozvoj obcí a miestny rozvoj je potrebné smerovať investície do drobnej infraštruktúry (rozvoj podnikania a vidieckeho cestovného ruchu), miestnych služieb, vytváranie podmienok pre komunitnú/podnikateľskú činnosť (využitie nevyužívaných objektov v obciach) a podporu miestnej zamestnanosti“, definovala Obec Olšovany **projektové zámery pre roky 2015-2021** spadajúce pod tri prioritné oblasti nasledovne:

**Formulár P1: Prehľad opatrení, projektov a aktivít podľa prioritných oblastí**



Prioritná oblasť 1: Hospodárska oblasť	
Globálny cieľ: Rozširovať a naplňovať vnútorný potenciál územia obce, založený na dobudovaní dopravnej a technickej infraštruktúry a podporovať miestne hospodárstvo.	
<b>1.1 Zlepšenie technickej vybavenosti obce</b>	
<ul style="list-style-type: none"> <li><b>Projekt: Výstavba miestnej kanalizácie pre celú obec</b></li> </ul>	
Aktivity:	
Výstavba splaškovej a dažďovej kanalizácie	
Vybudovanie kanalizačných prípojk	
Výstavba lokálnych ČOV v rómskej osade	
<ul style="list-style-type: none"> <li><b>Projekt: Vybudovanie verejného vodovodu</b></li> </ul>	
Aktivity:	
Vypracovanie projektovej dokumentácie s prepojením na obce Nižný Čaj a Vyšný Čaj	
Vybudovanie verejného vodovodu v obci – výstavba vodovodného potrubia a výstavba vodojemu	
<ul style="list-style-type: none"> <li><b>Projekt: Rozšírenie verejného osvetlenia (nočné osvetlenie)</b></li> </ul>	
Aktivity:	
Vybudovanie nového verejného osvetlenia, v nových lokalitách obce	
<ul style="list-style-type: none"> <li><b>Projekt: Optické pripojenie obce</b></li> </ul>	
Aktivity:	
Natiahnutie optického káblu v obci	
<ul style="list-style-type: none"> <li><b>Projekt: Zriadenie káblovej televízie v obci</b></li> </ul>	
Aktivity: Výstavba káblovej televízie	
<ul style="list-style-type: none"> <li><b>Projekt: Bezpečná obec (obec vybavená kamerovým systémom)</b></li> </ul>	
Aktivity: VO, zakúpenie, inštalácia kamerového systému	
<ul style="list-style-type: none"> <li><b>Projekt: Technické dovybavenie pre dobrovoľný hasičský zbor v obci</b></li> </ul>	
Aktivity: VO a zakúpenie Technického vybavenia	
<b>1.2 Skvalitnenie miestnej dopravnej infraštruktúry</b>	
<ul style="list-style-type: none"> <li><b>Projekt: Rekonštrukcia a dobudovanie miestnych komunikácií</b></li> </ul>	
Aktivity:	
Rekonštrukcia a dobudovanie miestnych komunikácií, polozenie asfaltového povrchu	
Vybudovanie odvodňovacích kanálov	
<ul style="list-style-type: none"> <li><b>Projekt: Výstavba chodníkov pre chodcov</b></li> </ul>	
Aktivity:	
Usporiadanie vlastníckych vzťahov	
Výstavba chodníkov pozdĺž cestných komunikácií II. triedy	
<ul style="list-style-type: none"> <li><b>Projekt: Výstavba cyklochodníkov</b></li> </ul>	
Aktivity:	
Vybudovanie asfaltovaného cyklochodníka	
Vybudovanie lesnej cyklistickej trasy	
Zabezpečenie značenia, oddychových zón a odpočívadiel	
<b>1.3 Podpora rozvoja cestovného ruchu</b>	
<ul style="list-style-type: none"> <li><b>Projekt: Geotermálne prírodné kúpalisko Olšovany</b></li> </ul>	
Aktivity:	
Vysporiadanie vlastníckych vzťahov, vypracovanie projektovej dokumentácie	
Výstavba prírodného kúpaliska	
<b>1.4 Podpora podnikateľov – SZČO, MSP, SHR</b>	
<ul style="list-style-type: none"> <li><b>Projekt: Podpora rozvoja služieb a podnikateľských aktivít v obci</b></li> </ul>	
Aktivity:	
Príprava priestorových a technických podmienok pre vznik nových služieb a rozvoj podnikateľských aktivít	
Podpora podnikateľov z oblasti lesného hospodárstva (bohatosť lesného fondu v okolí obce )	
Podpora samostatne hospodáriacich roľníkov, SZČO, agroturizmus)	
<b>1.5 Podpora a rozvoj spolupráce s okolitými obcami a podpora cezhraničnej spolupráce</b>	
<ul style="list-style-type: none"> <li><b>Projekt: Rozvoj partnerskej spolupráce</b></li> </ul>	
Aktivity:	
Rozvoj spolupráce s inými subjektmi: obce, mestá, podnikatelia, investori	
aktívna účasť na projektoch cezhraničnej spolupráce (cezhraničná spolupráca v oblasti festivalov, tradičných remesiel,...)	



<p>Prioritná oblasť 2: <b>Sociálna oblasť</b></p>	
<p><b>Globálny cieľ:</b> Podpora skvalitnenia občianskej, športovej a kultúrnej vybavenosti obce a celkové zvýšenie kvality života v obci</p>	
<p><b>2.1 Podpora tvorby podmienok pre rozvoj bývania v obci</b></p>	
<ul style="list-style-type: none"> <li><b>Projekt: Podpora individuálnej domovej výstavby</b></li> </ul>	
<p>Aktivity:</p>	
<p>Vysporiadanie pozemkov pre výstavbu rodinných domov</p>	
<ul style="list-style-type: none"> <li><b>Projekt: Podpora bytovej výstavby pre sociálne slabšie rodiny (MRK)</b></li> </ul>	
<p>Aktivity:</p>	
<p>Vysporiadanie pozemku, vypracovanie projektovej dokumentácie</p>	
<p>Bytová výstavba</p>	
<ul style="list-style-type: none"> <li><b>Aktivita: Zateplenie obecných domov</b></li> </ul>	
<p><b>2.2 Podpora sociálnej infraštruktúry, služieb a bezpečnosti v obci</b></p>	
<ul style="list-style-type: none"> <li><b>Projekt: Rekonštrukcia požiarnej zbrojnice a technické vybavenie</b></li> </ul>	
<p>Aktivity:</p>	
<p>Rekonštrukcia rozvodov elektroinštalácie</p>	
<p>Rekonštrukcia strechy</p>	
<p>Rekonštrukcia fasády</p>	
<p>Zabezpečenie nového technického vybavenia</p>	
<ul style="list-style-type: none"> <li><b>Projekt: Rekonštrukcia kultúrneho domu</b></li> </ul>	
<p>Aktivity:</p>	
<p>Rekonštrukcia strechy</p>	
<p>Obnova interiéru a vybavenia</p>	
<ul style="list-style-type: none"> <li><b>Projekt: Zlepšenie technického stavu budovy materskej školy</b></li> </ul>	
<p>Aktivity:</p>	
<p>Rekonštrukcia podláh v budove MŠ</p>	
<p>Zateplenie budovy MŠ</p>	
<p>Vybudovanie ústredného kúrenia v budove MŠ, nová vodoinštalácia, nová elektroinštalácia</p>	
<p>Rekonštrukcia interiéru MŠ</p>	
<p>Rekonštrukcia sociálnych zariadení</p>	
<ul style="list-style-type: none"> <li><b>Projekt: Rekonštrukcia detských atrakcií v areáli materskej školy</b></li> </ul>	
<p>Aktivity:</p>	
<p>Rekonštrukcia a osadenie nových lavičiek, preliezok, hojdačiek a pieskoviska</p>	
<p><b>2.3 Podpora integrácie MRK v obci</b></p>	
<ul style="list-style-type: none"> <li><b>Projekt: Terénna sociálna práca v obci</b></li> </ul>	
<p>Aktivity:</p>	
<p>Konzultácie k aktivačným prácam</p>	
<p>Vybavenie potrebnej pracovnej dokumentácie, živnostenského listu</p>	
<p>Pomoc pri spisovaní tlačív a žiadostí</p>	
<ul style="list-style-type: none"> <li><b>Projekt: Osvetový program pre rodičov detí z MRK z obce</b></li> </ul>	
<p>Aktivity:</p>	
<p>Základná zdravotná starostlivosť a hygienické návyky</p>	
<p>Povinná školská dochádzka</p>	
<ul style="list-style-type: none"> <li><b>Projekt: Vybudovanie individuálnych ČOV pre príslušníkov z MRK v rómskej osade</b></li> </ul>	
<p>Aktivity:</p>	
<p>Zabezpečenie a inštalácia individuálnych ČOV pre príslušníkov z MRK v rómskej osade</p>	
<ul style="list-style-type: none"> <li><b>Projekt: podpora prístupu k pitnej a úžitkovej vode v prostredí MRK v obci s dôrazom na nízkonákladové opatrenia</b></li> </ul>	
<p>Aktivity:</p>	
<p>Vypracovanie projektovej dokumentácie</p>	
<p>Vŕtanie resp. kopanie studne (v závislosti od projektovej dokumentácie)</p>	
<p><b>Návrhy projektov</b></p>	
<ul style="list-style-type: none"> <li><b>Projekt:</b> Zvýšiť podiel rómskych domácností s prístupom k bývaní a inžinierskym sieťam</li> </ul>	
<ul style="list-style-type: none"> <li><b>Projekt:</b> Dosiahnutie vyššieho hygienického štandardu marginalizovaných rómskych osídlení</li> </ul>	



<ul style="list-style-type: none"> <li>• <b>Projekt:</b> Poradenstvo pre prechod medzi úrovňami vzdelania (od materských škôl na základnú, zo základnej na sekundárnu) vrátane zapojenie rodičov</li> </ul>
<ul style="list-style-type: none"> <li>• <b>Projekt:</b> Podpora programov druhošancového vzdelávania, s dôrazom na také, ktoré sú priamo napojené na trh práce</li> </ul>
<ul style="list-style-type: none"> <li>• <b>Projekt:</b> Podpora systematického poskytovania sociálnych a asistenčných služieb zameraných na zvýšenie zamestnateľnosti ľudí žijúcich v prostredí MRK (t. j. TSP, komunitní pracovníci/pracovníčky v oblasti sociálnych služieb)</li> </ul>
<ul style="list-style-type: none"> <li>• <b>Projekt:</b> Systematická podpora výchovno-vzdelávacích aktivít a voľno-časových aktivít pre deti z MRK s hlavným dôrazom na prepájanie majority s minoritou</li> </ul>
<b>2.4 Skvalitnenie ponuky športového, kultúrneho a spoločenského využitia v obci</b>
<ul style="list-style-type: none"> <li>• <b>Projekt : Podpora kultúrnych a športových podujatí</b></li> </ul>
Aktivity:
Podpora kultúrnych podujatí
Podpora športových podujatí
Podpora miestnych kultúrnych a športových telies
<ul style="list-style-type: none"> <li>• <b>Projekt: Výstavba detského a multifunkčného ihriska</b></li> </ul>
Aktivity:
Výstavba multifunkčného ihriska
Výstavba detského ihriska
<ul style="list-style-type: none"> <li>• <b>Projekt: Obec ako Zóna oddychu</b></li> </ul>
Aktivity:
Vytvorenie malých oddychových zón
Rekonštrukcia zábradlia
Výstavba šatní a sociálnych zariadení pre športovcov
Osadenie lavičiek
Terénne povrchové úpravy
<b>2.5 Zníženie vysokej miery nezamestnanosti v obci</b>
<ul style="list-style-type: none"> <li>• <b>Aktivita:</b> Vzdelávanie zamestnancov obce</li> </ul>
- absolvovanie odborných školení
<ul style="list-style-type: none"> <li>• <b>Aktivita:</b> Realizácia kurzov na zvýšenie digitálnej gramotnosti obyvateľov bez ohľadu na vek</li> </ul>
- organizovanie vzdelávacích počítačových kurzov pre strednú a staršiu generáciu
<ul style="list-style-type: none"> <li>• <b>Aktivita:</b> Realizácia kurzu anglického jazyka</li> </ul>
- organizovanie jazykového kurzu zameraného na základnú slovnú zásobu na úrovni začiatočník
<ul style="list-style-type: none"> <li>• <b>Aktivita:</b> Poradensko-konzultačné centrum</li> </ul>
- poskytovanie informácií z Úradu práce o voľných pracovných miestach
- základná príprava na pracovný pohovor, dokumentácia k nástupu do práce, pracovné návyky



<p>Prioritná oblasť 3:  <b>Environmentálna oblasť</b></p>	
<p><b>Globálny cieľ:</b> Zaisenie kvalitného životného prostredia pre obyvateľov obce ako nevyhnutný predpoklad života v „zdravej obci“.</p>	
<b>3.1 Prevencia pred povodňami</b>	
<ul style="list-style-type: none"> <li><b>Projekt: 3.3.1 Protipovodňové opatrenia – rigoly, úprava brehov potoka Olšavanka</b></li> </ul>	
Aktivity:	
Úprava a regulácia brehov miestneho potoka a rieky	
Údržba existujúcich a výstavba nových vodozádržných hrádzok	
Výstavba odvodňovacích priekop a kanálov	
<ul style="list-style-type: none"> <li><b>Projekt: 3.3.2 Protipovodňové opatrenia – oporné múry</b></li> </ul>	
Aktivity:	
Stavebnotechnická úprava oporných múrov na miestnom potoku Olšavanka	
<b>3.2 Podpora zhodnocovania odpadov</b>	
<ul style="list-style-type: none"> <li><b>Projekt: Výstavba kompostoviska na biologický odpad</b></li> </ul>	
Aktivity:	
Vybudovanie obecného kompostoviska	
<ul style="list-style-type: none"> <li><b>Projekt: Podpora budovania súkromných kompostovísk</b></li> </ul>	
Aktivity:	
Zabezpečenie kompostérov pre domácnosti	
<ul style="list-style-type: none"> <li><b>Projekt: Inštalácia odpadových košov na triedený odpad</b></li> </ul>	
Aktivity:	
Nákup a inštalácia zberných nádob na triedený odpad	
<b>3.3 Opatrenia proti čiernym skládkam</b>	
<ul style="list-style-type: none"> <li><b>Projekt: Predchádzanie čiernym skládkam v katastri obce zakúpením fotopascí</b></li> </ul>	
Aktivity:	
Zakúpenie a inštalovanie fotopascí	
Monitorovanie oblasti	

## Merateľné ukazovatele projektov

Súčasťou programovej časti je definovanie hodnôt ukazovateľov projektu, ktoré boli samosprávou vytýčené pre každý pripravovaný projekt. Základné členenie merateľných ukazovateľov je nasledovné:

- **Ukazovatele výstupu** označujú hmatateľné produkty, bezprostredne dosiahnuté realizáciou jednej alebo viacerých aktivít, často vyjadrené v merateľných fyzických alebo peňažných jednotkách. Odrážajú skutočnosť, že niečo bolo vytvorené, vyprodukované, zriadené, zrealizované.
- **Ukazovateľ výsledku** je hmatateľným produktom projektu a býva objektívne overiteľným ukazovateľom cieľa projektu. Východiskovou hodnotou je absolútna hodnota výsledku ku dňu začiatku realizácie aktivít projektu stanovená ako 0 a plánovanou hodnotou bude absolútna hodnota dosiahnutá realizáciou projektu ku dňu ukončenia realizácie aktivít projektu. **Medzi výstupom a výsledkom logická väzba.**
- **Ukazovateľ dopadu** vyjadruje dlhodobý efekt projektu a budú merané v horizonte niekoľkých rokov po ukončení realizácie aktivít projektu. Východiskovou hodnotou je tak



ako aj pri ukazovateľoch výsledku absolútna hodnota dopadu v roku ukončenia realizácie aktivít projektu a plánovanou hodnotou bude absolútna hodnota, dosiahnutá za obdobie 5 bežných rokov po ukončení realizácie aktivít projektu. Ukazovatele dopadu predstavujú dôsledok zrealizovaných aktivít projektu.

Pre projekty uvádzané v rámci predkladaného PRO obce Olšovany budú sledované ukazovatele :

- ukazovatele výsledku
- ukazovatele dopadu
- ukazovatele výstupu (uvádzané pre činnosti charakterizované iba ako „Aktivity“ – tie, ktoré nespádajú pod projektový zámer)

Formulár P2: Zoznam ukazovateľov cieľov/prioritných oblastí PRO

Typ ukazovateľa	Názov Ukazovateľa	Informačný odkaz	Merná jednotka	Východisková hodnota	Cieľová hodnota
				2015	2021
Prioritné oblasť 1: Hospodárska oblasť					
1.1 Zlepšenie technickej vybavenosti obce					
Dopad	Počet obyvateľov pripojených na kanalizáciu	Obec	počet	0	750
Výsledok	Kanalizačné prípojky	Obec	počet	0	200
Výsledok	Vodovodné prípojky	Obec	počet	0	200
Výsledok	Vodojemy	Obec	počet	0	1
Výsledok	„Optické pripojenie obce“	Obec	počet	0	1
Výsledok	Nové body verejného osvetlenia	Obec	počet	0	30
Dopad	Počet obyvateľov využívajúcich optické pripojenie	Obec	počet	0	750
Výsledok	Počet bezpečnostných kamier v obci	Obec	počet	0	10
Výsledok	Studňa v osade MRK	Obec	počet	0	2
1.2 Skvalitnenie miestnej dopravnej infraštruktúry					
Dopad	Zrekonštruované miestne komunikácie	Obec	m	0	3500
Výsledok	Vybudované odvodňovacie kanály	Obec	m	0	7000
Výsledok	Novovybudované chodníky	Obec	m	0	2000
Výsledok	Zrekonštruované chodníky	Obec	m	0	200
Výsledok	Vybudované asfaltované cyklochodníky	Obec	m	0	2000
Výsledok	Vybudované lesné cyklochodníky	Obec	m	0	2000
Výsledok	Osadené označenia cyklochodníkov	Obec	počet	0	5
Výsledok	Vytvorené odpočívadlá	Obec	počet	0	2
1.3 Podpora rozvoja cestovného ruchu					
dopad	„Turisti využívajúci služby v obci“	Obec	počet	0	5000
1.4 Podpora podnikateľov – SZČO, MSP, SHR					
Dopad	Podpora podnikateľa (SHR,SZČO,MSP)	Obec	počet	0	3
1.5 Podpora a rozvoj spolupráce s okolitými obcami a podpora cezhraničnej spolupráce					
Výsledok	Schválené projekty cezhraničnej spolupráce	Obec	počet	0	3
Dopad	Nová partnerská spolupráca s obcami	Obec	počet	0	2
Dopad	Spolupráca obce s podnikateľskými subjektami	Obec	počet	0	3



Prioritné oblasť 2: Sociálna oblasť					
2.1 Podpora tvorby podmienok pre rozvoj bývania v obci					
Dopad	Počet novovzniknutých bytových jednotiek v obci	Obec	počet	0	50
Dopad	Počet zateplených domov v obci	Obec	počet	0	100
2.2 Podpora sociálnej infraštruktúry, služieb a bezpečnosti v obci					
Dopad	Zrekonštruovaná požiarna zbrojnica	Obec	počet	0	1
Dopad	Rekonštrukcia strechy kultúrneho domu	Obec	počet	0	1
Dopad	Zrekonštruovaná budova MŠ vrátane detského areálu	Obec	počet	0	1
2.3 Podpora integrácie MRK v obci					
Dopad	Počet terénnych pracovníkov v obci	Obec	počet	0	1
Dopad	Počet asistentov terénnych pracovníkov v obci	Obec	počet	0	2
Výsledok	Počet zorganizovaných osvetových programov pre MRK v obci	Obec	počet	0	2
Výsledok	Počet individuálnych ČOV pre MRK	Obec	počet	0	30
Výsledok	Nová studňa v osade MRK	Obec	počet	0	2
2.4 Skvalitnenie ponuky športového, kultúrneho a spoločenského vyžitia v obci					
Výsledok	Počet podporených/zrealizovaných kultúrnych podujatí	Obec	počet	0	30
Výsledok	Počet podporených/ zrealizovaných športových podujatí	Obec	počet	0	20
Dopad	Počet návštevníkov kultúrnych a športových podujatí mimo obce	Obec	počet	0	1000
Výsledok	Detské ihrisko	Obec	počet	0	2
Výsledok	Multifunkčné ihrisko	Obec	počet	0	1
Výsledok	Počet vytvorených „zón oddychu“	Obec	počet	0	2
2.5 Zníženie vysokej miery nezamestnanosti v obci					
Výsledok	Počet zrealizovaných vzdelávacích kurzov	Obec	počet	0	3
Výsledok	Počet účastníkov kurzu	Obec	počet	0	100
Dopad	Počet účastníkov úspešne etablovaných na trhu práce po absolvovaní kurzu	Obec	počet	0	10
Prioritné oblasť 3: Environmentálna oblasť					
3.1 Prevencia pred povodňami					
Dopad	Dĺžka regulovaného toku	Obec	m	0	1500
Výsledok	Postavené vodozádržné hrádzky	Obec	počet	0	3
Výsledok	Odvodňovacie kanály	Obec	počet	0	1
Výsledok	Postavené oporné múry	Obec	počet	0	2
3.2 Podpora zhodnocovania odpadov					
Výsledok	Inštalované odpadové koše na triedený odpad	Obec	počet	0	40
Výsledok	Zakúpené domáce kompostéry	Obec	počet	0	50
Dopad	Vybudované obecné kompostovisko	Obec	počet	0	1
3.3 Opatrenia proti čiernym skládkam					
Výsledok	Zakúpené fotopasce	Obec	počet	0	2
Dopad	Zlikvidované čierne skládky	Obec	počet	0	2



# Realizačná časť

Realizačná časť sa venuje postupom inštitucionálneho a organizačného zabezpečenia programu rozvoja obce, systému monitorovania a hodnotenia plnenia programu rozvoja obce na základe stanovených merateľných ukazovateľov, vecnému a časovému harmonogramu realizácie programu rozvoja obce formou akčných plánov.

Osnova realizačnej časti PRO obce Olšovany je nasledovná:

- Akčný plán obce
- Organizačno-inštitucionálne zabezpečenie plnenia PRO a administratívna podpora
- Komunikačná stratégia obce
- Návrh systému monitorovania a hodnotenia

## Akčný plán obce

Akčný plán vyplýva zo stratégie, tvorí jej kľúčovú časť a bude realizovaný prostredníctvom konkrétnych, vopred zadefinovaných projektov a aktivít. Jeho náplňou sú predpokladané termíny plnenia jednotlivých úloh, pričom uvádza konkrétnu inštitúciu zodpovednú za ich naplnenie. Nevyhnutnou súčasťou akčného plánu sú vždy predpokladané zdroje financovania.

*Formulár R1: Akčný plán*



Akčný plán 2015-2021				
Opatrenie, aktivita	Termín	Zodpovedná inštitúcia	Financovanie (€)	Ukazovateľ výstupu
<b>1.1 Zlepšenie technickej vybavenosti obce</b>				
<b>Projekt:</b> Výstavba miestnej kanalizácie pre celú obec	2016	<b>obec</b>	1,5 mil. EUR	Formulár P2*
<b>Projekt:</b> Vybudovanie verejného vodovodu	2016	<b>obec</b>	1 mil. EUR	Formulár P2*
<b>Projekt:</b> Rozšírenie verejného osvetlenia (nočné osvetlenie)	2017	<b>obec</b>	50 tis. EUR	Formulár P2*
<b>Projekt:</b> Optické pripojenie obce	2016	<b>obec</b>	40 tis. EUR	Formulár P2*
<b>Projekt:</b> Zriadenie káblovej televízie v obci	2016	<b>obec</b>	50 tis. EUR	Formulár P2*
<b>Projekt:</b> Bezpečná obec (obec vybavená kamerovým systémom)	2016-2018	<b>obec</b>	15 tis. EUR	Formulár P2*
<b>Projekt:</b> Technické dovybavenie pre dobrovoľný hasičský zbor v obci	2017	<b>obec</b>	30 tis. EUR	Formulár P2*
<b>1.2 Skvalitnenie miestnej dopravnej infraštruktúry</b>				
<b>Projekt:</b> Rekonštrukcia miestnych komunikácií	2016-2018	<b>obec</b>	700 tis. EUR	Formulár P2*
<b>Projekt:</b> Výstavba chodníkov pre chodcov	2016-2018	<b>obec</b>	350 tis. EUR	Formulár P2*
<b>Projekt:</b> Výstavba cyklochodníkov	2019	<b>obec</b>	100 tis. EUR	Formulár P2*
<b>1.3 Podpora rozvoja cestovného ruchu</b>				
<b>Projekt:</b> Geotermálne prírodné kúpalisko Oľšovany	2020	<b>obec</b>	1 mil. EUR	Formulár P2*
<b>1.4 Podpora podnikateľov – SZČO, MSP, SHR</b>				
<b>Projekt:</b> Podpora rozvoja služieb a podnikateľských aktivít v obci	2016-2021	<b>obec</b>	200 tis. EUR	Formulár P2*
<b>1.5 Podpora a rozvoj spolupráce s okolitými obcami a podpora cezhraničnej spolupráce</b>				
<b>Projekt:</b> Rozvoj partnerskej spolupráce	2016-2021	<b>obec</b>	800 tis. EUR	Formulár P2*
<b>2.1 Podpora tvorby podmienok pre rozvoj bývania v obci</b>				
<b>Projekt:</b> Podpora individuálnej domovej výstavby	2016-2021	<b>obec</b>	500 tis. EUR	Formulár P2*
<b>Projekt:</b> podpora bytovej výstavby pre sociálne slabšie rodiny (MRK)	2016-2021	<b>obec</b>	600 tis. EUR	Formulár P2*
<b>Aktivita:</b> Zateplenie obecných domov (využitím ŠFRB)	2016-2021	<b>obec</b>	800 tis. EUR	Formulár P2*
<b>2.2 Podpora sociálnej infraštruktúry, služieb a bezpečnosti v obci</b>				
<b>Projekt:</b> Rekonštrukcia požiarnej zbrojnice a technické vybavenie	2017	<b>obec</b>	100 tis. EUR	Formulár P2*
<b>Projekt:</b> Rekonštrukcia kultúrneho domu	2016-2020	<b>obec</b>	40 tis. EUR	Formulár P2*
<b>Projekt:</b> Zlepšenie technického stavu budovy materskej škôlky	2018	<b>obec</b>	200 tis. EUR	Formulár P2*
<b>Projekt:</b> Rekonštrukcia detských atrakcií v areáli materskej školy	2018	<b>obec</b>	50 tis. EUR	Formulár P2*
<b>2.3 Podpora integrácie MRK v obci</b>				
<b>Projekt:</b> Terénna sociálna práca v obci	2017 -2021	<b>obec</b>	100 tis. EUR	Formulár P2*
<b>Projekt:</b> Osvetový program pre rodičov detí z MRK z obce	2017-2021	<b>obec</b>	50 tis. EUR	Formulár P2*
<b>Projekt:</b> Vybudovanie individuálnych ČOV pre príslušníkov z MRK v rómskej osade	2016-2020	<b>obec</b>	100 tis. EUR	Formulár P2*





<b>Projekt:</b> Podpora prístupu k pitnej a úžitkovej vode v prostredí MRK v obci s dôrazom na nízkonákladové opatrenia	2016-2021	<b>obec</b>	100 tis. EUR	<i>Formulár P2*</i>
<b>2.4 Skvalitnenie ponuky športového, kultúrneho a spoločenského využitia v obci</b>				
<b>Projekt :</b> Podpora kultúrnych a športových podujatí	2015-2021	<b>obec</b>	100 tis. EUR	<i>Formulár P2*</i>
<b>Projekt:</b> Výstavba detského a multifunkčného ihriska	2016	<b>obec</b>	100 tis. EUR	<i>Formulár P2*</i>
<b>Projekt:</b> Obec ako Zóna oddychu	2017	<b>obec</b>	50 tis. EUR	<i>Formulár P2*</i>
<b>2.5 Zníženie vysokej miery nezamestnanosti v obci</b>				
<b>Aktivita:</b> Vzdelávanie zamestnancov obce	2017-2021	<b>obec</b>	40 tis. EUR	<i>Formulár P2*</i>
<b>Aktivita:</b> Realizácia kurzov na zvýšenie digitálnej gramotnosti obyvateľov bez ohľadu na vek	2018-2021	<b>obec</b>	50 tis. EUR	<i>Formulár P2*</i>
<b>Aktivita:</b> Realizácia kurzu anglického jazyka	2018-2021	<b>obec</b>	50 tis. EUR	<i>Formulár P2*</i>
<b>Aktivita:</b> Poradensko-konzultačné centrum	2019	<b>obec</b>	100 tis. EUR	<i>Formulár P2*</i>
<b>3.1 Prevencia pred povodňami</b>				
<b>Projekt:</b> Protipovodňové opatrenia – rigoly, úprava brehov potoka Olšovanky	2016-2021	<b>obec</b>	1,2 mil. EUR	<i>Formulár P2*</i>
<b>Projekt:</b> Protipovodňové opatrenia – oporné múry	2016-2021	<b>obec</b>	1 mil. EUR	<i>Formulár P2*</i>
<b>3.2 Podpora zhodnocovania odpadov</b>				
<b>Projekt:</b> Výstavba kompostoviska na biologický odpad	2017	<b>obec</b>	70 tis. EUR	<i>Formulár P2*</i>
<b>Projekt:</b> Podpora budovania súkromných kompostovísk	2017	<b>obec</b>	50 tis. EUR	<i>Formulár P2*</i>
<b>Projekt:</b> Inštalácia odpadových košov na triedený odpad	2016-2021	<b>obec</b>	20 tis. EUR	<i>Formulár P2*</i>
<b>3.3 Opatrenia proti čiernym skládkam</b>				
<b>Projekt:</b> Predchádzanie čiernym skládkam v katastri obce zakúpením fotopascí	2016	<b>obec</b>	2 tis. EUR	<i>Formulár P2*</i>

\* *Finálne hodnoty ukazovateľov priradené pre jednotlivé opatrenia (projekty, aktivity) sú uvedené vo Formulári P2 - Zoznam ukazovateľov cieľov/prioritných oblastí PRO*

## Organizačno-inštitucionálne zabezpečenie plnenia PRO a administratívna podpora

Hlavnými spoluriešiteľmi (z pohľadu PRO - partnermi) sú najmä miestni aktéri – obyvatelia obce Olšovany. V procese prípravy PRO bol navrhnutý dotazník, cieľom ktorého bolo získanie názorov občanov obce na rôzne témy týkajúce sa života v obci. Takto sa obyvatelia obce mohli stať priamymi spolutvorcami PRO a tým budúceho rozvoja obce Olšovany. V procese záverečného spracovania PRO spolu s poslancami a zamestnancami obecného úradu sme aktívne pristupovali k prerokovaniu finálneho návrhu PRO obce s dôrazom na definovanie strategickej časti dokumentu.



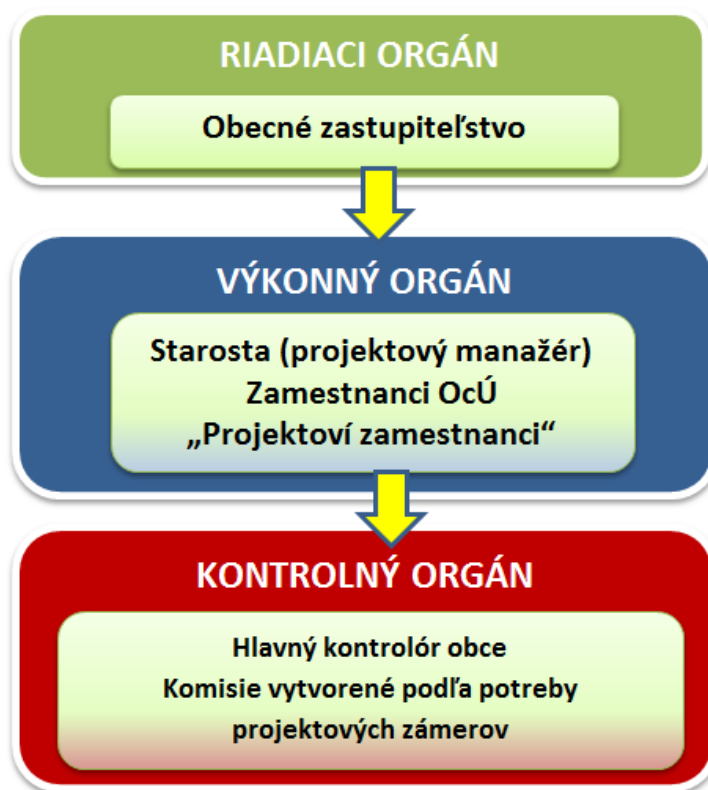
## Inštitucionálne zabezpečenie

Strategická časť dokumentu ponúka prierezový prehľad o pripravovaných projektoch a aktivitách obce v období 2015 -2021. Široký rámec navrhovaných projektov a aktivít si bude vyžadovať zodpovednú prípravu obce, nielen čo sa týka zostavenia odborných tímov, ktoré budú zabezpečovať vecnú náplň projektov, ale aj silnú administratívnu podporu tzv. realizačný tím, ktorý bude zložený zo zamestnancov obecného úradu a podpory z externého, odborného prostredia.

Jedným z dôvodov, prečo sa bude organizačnej podpore projektov na začiatku implementačného obdobia 2015 – 2021 venovať zvýšená pozornosť, je náročnosť týchto projektov. Administratívne zaťaženie spojené s projektovou dokumentáciou, verejným obstarávaním a následným nákupom, počet riešiteľov, ktorí dosiahnuté výsledky v rámci svojich aktivít podávajú ďalej, rešpektujúc prepojenie na výsledky iných aktivít v projekte či ďalších riešiteľov, kladie enormné nároky na koordináciu, ktorá v istých momentoch môže zlyhávať a veľakrát vyúsťuje do nemalých problémov a tie potom majú vplyv na celkový harmonogram realizácie projektu. S ohľadom na predchádzajúce skúsenosti obce a poddimenzovanie ľudských kapacít na obecnom úrade bude potrebné **spolupracovať s externými poradcami, odborníkmi**, pričom realizácia projektov bude vždy rozdelená do parciálnych cieľov, ktoré budú reprezentované mini projektmi s vlastnými postupmi a cieľmi tak, aby táto vhodne zvolená organizačná podpora dokázala sprehľadniť celý proces projektového riadenia a viesť realizačný a odborný tím efektívnou cestou bez plytvania času, financiami a ďalšími zdrojmi.

Riadiacim orgánom PRO na úrovni obce bude **obecné zastupiteľstvo**. Výkonným orgánom PRO na úrovni obce bude **starosta**, ktorého kompetencie a zodpovednosti z pohľadu projektového riadenia budú obsahovať hlavne zodpovednosť za systém riadenia PRO - systém čerpania dotácií, využívania úverových zdrojov a účinne, efektívne a hospodárne čerpanie štrukturálnych fondov. Výkonnou zložkou sú aj pracovníci obecného úradu či tzv. projektoví zamestnanci na dobu určitú – zamestnaní podľa potrieb konkrétneho projektu na obdobie trvania projektu.





Funkciu kontrolného orgánu obce zabezpečí **hlavný kontrolór obce** prípadne príslušné **komisie vytvorené podľa potreby jednotlivých rozvojových zámerov**.

Do realizácie jednotlivých opatrení a aktivít budú podľa potreby a relevantnosti zapájané aj ďalšie subjekty – obyvatelia obce, podnikatelia, mimovládne organizácie ako aj partneri na úrovni mikroregiónu, regiónu či VUC.

Realizácia naplánovaných projektov obce v období 2015 – 2021 si bude vyžadovať systematickosť na všetkých úrovniach a zložkách projektového riadenia.

Úlohou inštitucionálneho zabezpečenia PRO bude zaistiť koordinovaný postup pri efektívnom, hospodárnom a účinnom spôsobe riadenia projektových zámerov:

- optimálne rozloženie zdrojov
- efektívne a oprávnené čerpanie finančných prostriedkov
- zabránenie duplicite vykonávaných činností, odstránenie nepokrytých činností a zabránenie prelínaniu zdrojov
- koordinovaný prístup v rozdelení úloh v území
- zabezpečenie priamych informačných tokov
- prijímanie okamžitých nápravných opatrení

Zároveň, obec si kladie za cieľ, zohľadňovať pripomienky a názory poslancov, zamestnancov OcÚ, partnerov a verejnosti, preto je dokument PRO obce **živým dokumentom**, ktorý do budúcnosti ráta s možnými aktualizáciami.



**Obecné zastupiteľstvo**, ktoré schvaľuje celý dokument PRO a raz ročne vyhodnocuje jeho plnenie, bude zároveň zodpovedné za schválenie nutného spolufinancovania projektov v procese ich prípravy. Rovnako bude obecne zastupiteľstvo schvaľovacím orgánom pre vypracované hodnotiace a monitorovacie správy, ktoré bude obec ako prijímateľ dotácie v stanovených termínoch predkladať poskytovateľovi dotácie.

## Komunikačná stratégia obce

Tak ako v každej oblasti života obce, aj pri rozvoji komunikácie je potrebné zohľadňovať reálne potreby občanov a možnosti samosprávy.

Komunikačná stratégia obce Olšovany vychádza zo skutočnosti, že kvalita poskytovaných informácií bude mať vplyv na spokojnosť jej občanov a že úlohou samosprávy je zabezpečiť **vzájomnú komunikáciu s občanmi**, to znamená, že okrem poskytovania aktuálnych informácií a zabezpečenia ich dostupnosti pre občanov, je potrebné zaistiť aj spätnú väzbu verejnosti.

Z pohľadu miesta, kde komunikácia v samospráve prebieha, hovoríme o dvoch formách komunikácie:

- interná komunikácia – vo vnútri samosprávy,
- externá komunikácia – na území obce a mimo nej

Hlavné cieľové skupiny v komunikácii obce sú:

- interná komunikácia – zamestnanci OcÚ a poslanci OcÚ
- externá komunikácia – občania obce, spolupracujúci podnikatelia, návštevníci, zamestnanci okolitých obecných úradov

### **Samospráva využíva viacero komunikačných prostriedkov:**

- prioritne je pre komunikáciu s občanmi určená **webová stránka obce**, ktorá zabezpečuje okamžitú dostupnosť informácií
- vzhľadom na počet obyvateľov obce je možné využívať aj **priamu - osobnú komunikáciu**,
- ďalším prostriedkom poskytovania informácií je **úradnú tabuľu** umiestnená pred obecným úradom či **obecný rozhlas**
- poslednou formou komunikácie je priama **účasť verejnosti na zasadnutiach obecného zastupiteľstva**

Zo skúseností obce možno konštatovať, že mladšie a stredné vekové kategórie obyvateľov obce dávajú prednosť komunikácii prostredníctvom web stránky, pričom staršie vekové kategórie preferujú priamu komunikáciu či prijímanie informácií prostredníctvom obecného rozhlasu.



## Publicita projektov obce

Podľa pokynov poskytovateľov dotácií, či nimi vydávaných Manuálov pre Informovanie a publicitu, je obec zodpovedná za zabezpečenie informovania odbornej a širokej verejnosti o nenávratnej finančnej pomoci poskytnutej z fondov EÚ. Publicita si podľa typu investície (projektu) bude vyžadovať rôzne spôsoby realizácie. Obec má povinnosť zabezpečiť, aby informácie o poskytnutej podpore boli odovzdávané všetkým zapojeným stranám. Dôraz sa kladie na čo najširšiu publicitu, ktorej zrealizovanie potom musí obec adekvátne zdokladovať. Pri realizácii jednotlivých projektov bude obec na komunikáciu – v závislosti od typu projektu a veľkosti investície - využívať tieto formy publicity:

- Veľkoplošnú reklamnú tabuľu (počas realizácie projektu)
- Trvalo vysvetľujúci informačnú tabuľu (spravidla po ukončení projektu)
- Informačné plagáty, bulletiny
- Prostredníctvom obecného rozhlasu
- Propagačné a informačné predmety
- Informačné materiály a dokumenty - pri organizácii konferencií, kurzov, workshopov bude informácia o podpore projektov uvádzaná na všetkých pozvánkach, prezenčných listinách apod.

Prostredníctvom uvádzanej komunikačnej stratégie bude počas obdobia realizácie PRO 2015 - 2021 prebiehať komunikácia s obyvateľmi s cieľom naplniť zadané očakávania obyvateľov o rozvoji obce.

## Návrh systému monitorovania a hodnotenia

Monitorovanie je pre účely predloženého PRO chápaný ako systematický proces zberu, triedenia, vyhodnocovania a uchovávaní relevantných informácií celého projektového tímu (realizačného aj odborného) o vecnom a finančnom plnení aktivít PRO. **Cieľom monitorovania nebude len porovnanie dosiahnutého stavu s plánovaným stavom, ale aj celkový priebeh naplňovania stanoveného časového harmonogramu a zadaných výstupov.**

### Plnenie systému monitorovania a hodnotenia v praxi

Obec bude raz ročne zbierať, vyhodnocovať a spracovávať návrhy, doplnenia a pripomienky poslancov, zamestnancov OcÚ, zainteresovaných partnerov a verejnosti. Po spracovaní získaných informácií do jednotnej podoby bude obecnému zastupiteľstvu predložené hodnotenie PRO za predchádzajúci rok a návrh na zapracovanie aktualizácií prípadne doplnení.

Monitorovanie Programu rozvoja obce bude nadväzovať na Formulár P2 – ukazovatele výstupu, výsledku a dopadu projektu a bude vykonávaný priebežne počas celého trvania



PRO jednak na úrovni obce a zároveň na základe podmienok učených poskytovateľom dotácie, ktorý určí presnú formu monitorovania (formulár), periodicitu predkladania správ, rozsah a zameranie.

**Výstupom monitorovania PRO na úrovni obce bude monitorovacia správa za príslušný rok schválená obecným zastupiteľstvom, ktorej súčasťou budú monitorovacie správy schválené riadiacimi orgánmi jednotlivých OP pre daný rok.**

Aj napriek popísanej postupnosti krokov systému monitorovania a hodnotenia niekedy sa všetky procesy a aktivity nezrealizujú so 100% úspešnosťou tak, ako bolo pôvodne naplánované. Vzniknuté zmeny bude preto nutné, čo najrýchlejšie účinne popísať, presadiť a adresne uložiť konkrétnemu pracovníkovi s určením termínu realizácie. Aby sa tieto zmeny mohli realizovať, obec zaistí, aby systém, ktorý využíva pre riadenie a implementáciu projektov bol otvorený takýmto úpravám a umožňoval zapracovanie zmien okamžite, bez zbytočných odkladov a neefektívneho plytvania času a nákladov.

Zodpovednosti za jednotlivé typy projektov resp. predkladanie monitorovacích správ nie je možné adresne zadať v tejto chvíli konkrétnemu pracovníkovi. Budú určené v čase prípravy najneskôr však v čase schválenia konkrétneho projektu. Pre tento účel s cieľom eliminovať možné pochybenia bude pre zodpovedných pracovníkov vytvorená pracovná náplň s presným vymedzením ich zodpovedností a kompetencií, ktoré vyplynú zo zmluvy s poskytovateľom dotácie a ním určených postupov a podmienok pre hodnotenie a monitorovanie projektov.

Vyššie uvedenými bodmi nie je dotknutá povinnosť štatutárneho zástupcu obce alebo obecných orgánov ich hlavnej zodpovednosti za všetky správne, aktuálne a úplné skutočnosti uvádzané v monitorovacích správach.

<b>Plán priebežných hodnotení PRO na programové obdobie 2015 – 2021</b>		
<b>Typ hodnotenia</b>	<b>Vykonať prvýkrát</b>	<b>Dôvod vykonania/periodicita</b>
<b>Strategické hodnotenie</b>	Najskôr v roku 2018	Podľa rozhodnutia obce ako koordinátora PRO prípadne identifikácii spoločenskej potreby
<b>Operatívne hodnotenie</b>	V súlade s plánom pre predkladanie Monitorovacích správ, minimálne 4xročne (kvartálne)	Kontrola – porovnanie dosiahnutého stavu s plánovaným stavom (čas a zdroje – finančné, materiálové, ľudské)
<b>Tematické hodnotenie časti PRO</b>	V roku 2017 (ak relevantné)	Téma hodnotenia identifikovaná ako riziková časť vo výročnej monitorovacej správe za predchádzajúci kalendárny rok
<b>Ad hoc mimoriadne hodnotenie</b>	Ak nutné (podľa potreby)	Pri závažnom odklone od stanovených cieľov; pri návrhu na revíziu PRO
<b>Ad hoc hodnotenie celého PRO alebo jeho časti</b>	Ihneď po identifikácii potreby	Na základe rozhodnutia starostu, kontrolného orgánu, podnetu poslancov, správy auditu a pod.



# Finančná časť

Finančná časť obsahuje finančné zabezpečenie jednotlivých opatrení a aktivít, inštitucionálnu a organizačnú stránku realizácie Programu rozvoja obce.

Osnova kapitoly je nasledovná:

- indikatívny finančný plán na celú realizáciu PRO,
- model viaczdrojového financovania jednotlivých opatrení, aktivít (projektov) za účasti sociálno-ekonomických partnerov v území v prepojení na programový rozpočet obce,
- hodnotiacu tabuľku pre výber projektov.

## Indikatívny finančný plán

Všetky sumy uvádzané v tomto dokumente pre plánované projekty sú uvádzané hrubým odhadom. Dôvodom je nielen dlhší časový horizont, na ktorý sú tieto prostriedky plánované, ale fakt, že bez spracovania projektovej dokumentácie je nemožné vyčíslieť presnú sumu pre konkrétny projekt.

Pre projekt, kde je to možné, obec zabezpečí financovanie v rámci bežnej prevádzky samosprávy, pri náročnejších projektoch sa ráta s hlavným finančným krytím z mimorozpočtových prostriedkov obce, pričom obec ráta s nutným spolufinancovaním, pri projektoch, kde je to relevantné.

Zoznam zdrojov, aj tých potenciálnych, ktorými je možné zabezpečiť finančné krytie projektov obce sú hlavne:

- vlastné zdroje,
- štátne dotácie z účelových fondov,
- financovanie z národných projektov,
- rozpočet samosprávneho kraja,
- EŠIF (európske štrukturálne a investičné fondy),
- sponzorské dary (podnikatelia či súkromné osoby),
- bankový úver.

Celkovým prehľadom plánovaných finančných prostriedkov počas celej doby platnosti schváleného Programu rozvoja obce je Indikatívny rozpočet – sumarizácia.



	rok						Spolu (EUR)
	2016	2017	2018	2019	2020	2021	
<b>Hospodárska oblasť</b>	3 111 667,00	601 666,70	521 666,70	266 666,70	1 166 667,00	166 666,70	5,835 mil.
<b>Sociálna oblasť</b>	478 000,00	566 000,00	691 000,00	541 000,00	441 000,00	413 000,00	3,130 mil.
<b>Environmentálna oblasť</b>	372 000,00	490 000,00	370 000,00	370 000,00	370 000,00	370 000,00	2,342 mil.
<b>SPOLU (EUR)</b>	3 961 666,70	1 657 666,70	1 582 666,70	1 177 666,70	1 977 666,70	949 666,70	11,307 mil.

Zdroj: MDVRR 2015, vlastné spracovanie

## Model viaczdrojového financovania a finančný rámec

Predložená Intervenčná matica predstavuje hrubý odhad objemu finančných zdrojov potrebných na realizáciu stanovených projektových zámerov. Definitívna výška investícií bude známa až po vypracovaní projektovej dokumentácie pre konkrétny projektový zámer pri zohľadnení výsledku verejného obstarávania.

Formulár F2: Model viaczdrojového financovania - intervenčná matica

Viaczdrojové financovanie (EUR)								
Opatrenie	Celkové náklady	Verejné zdroje					Súkromné zdroje	iné zdroje
		EÚ	Štát	VÚC	Obec	Spolu		
1.1 Zlepšenie technickej vybavenosti obce	2,685 mil.	2,108 mil.	395,2 50 tis.	0	131,75 0 tis.	2,635 mil.	25 tis.	25 tis.
1.2 Skvalitnenie miestnej dopravnej infraštruktúry	1,150 mil.	920 tis.	172,5 tis.	0	57,5 tis.	1,150 mil.	0	0
1.3 Podpora rozvoja cestovného ruchu	1 mil.	800 tis.	150 tis.	0	50 tis.	1 mil.	0	0
1.4 Podpora podnikateľov – SZČO, MSP, SHR	200 tis.	160 tis.	30 tis.	0	10 tis.	200 tis.	0	0
1.5 Podpora a rozvoj spolupráce s okolitými obcami a podpora cezhraničnej spolupráce	800 tis.	640 tis.	120 tis.	0	40 tis.	800 tis.	0	0
2.1 Podpora tvorby podmienok pre rozvoj bývania v obci	1,900 mil.	1,520 mil.	285 tis.	0	95 tis.	1,900 mil.	0	0
2.2 Podpora sociálnej infraštruktúry a služieb a bezpečnosti v obci	390 tis.	312 tis.	58,5 tis.	0	19,5 tis.	390 tis.	0	0
2.3 Podpora integrácie MRK v obci	350 tis.	280 tis.	52,5 tis.	0	17,5 tis.	350 tis.	0	0
2.4 Skvalitnenie ponuky športového, kultúrneho a spoločenského využitia v obci	250 tis.	200 tis.	37,5 tis.	0	12,5 tis.	250 tis.	0	0
2.5 Zníženie vysokej miery nezamestnanosti v obci	240 tis.	192 tis.	36 tis.	0	12 tis.	240 tis.	0	0
3.1 Prevencia pred	2,200	1,760	330	0	110 tis.	2,200	0	0

Program rozvoja obce Oľšovany na roky 2015 – 2021





povodňami	mil.	mil.	tis.			mil.		
3.2 Podpora zhodnocovania odpadov	140 tis.	112 tis.	21 tis.	0	7 tis.	140 tis.	0	0
3.3 Opatrenia proti čiernym skládkam	2 tis.	1,6 tis.	300	0	100	2 tis.	0	0

### Finančný rámec na realizáciu PRO

Finančný rámec na realizáciu PRO ako detailný prehľad finančných nárokov jednotlivých projektových zámerov, je formulárom s podrobnou štruktúrou plánovaných finančných prostriedkov na opatrenia, projekty a aktivity PRO na celé jeho obdobie.

## Hodnotiaca tabuľka pre výber projektov

Pre transparentný a nespochybniteľný výber projektov a stanovenie priorít pri ich financovaní, bola vypracovaná tabuľka pre výber projektov, ktorá je súčasťou finančnej časti.

**Hodnotiacim kritériom s najvyššou váhou je nielen výsledok projektu, ale aj jeho dopad – prínos pre rozvoj obce z pohľadu trvalo udržateľného rozvoja.**

*Formulár F3: Hodnotiaca tabuľka pre výber projektov*

Kategória	Úroveň dôležitosti	Hodnotiace kritérium (podmienky pre zaradenie do úrovne dôležitosti)	Projekt/Aktivita
1	Najvyššia priorita	<ul style="list-style-type: none"> <li>- projekty zamerané na okamžité riešenie náhlych havarijných situácií, prírodných katastrof alebo mimoriadnych situácií</li> <li>- projekty, ktorých plnenie je pre obec povinné (usmernenie na úrovni SR alebo EÚ, projekty plynúce zo zmeny legislatívy)</li> </ul>	
2	Vysoká Priorita	<ul style="list-style-type: none"> <li>- projekty na predchádzanie dôsledkov prírodných katastrof alebo mimoriadnych situácií</li> <li>- projekty smerujúce k rozvoju obce, ktorých financovanie je možné realizovať zo zdrojov obce</li> <li>- projekty smerujúce k rozvoju obce, ktorých financovanie je možné získať zo zdrojov EÚ</li> <li>- projekty, ktorých realizáciu považujú obyvatelia obce za nevyhnutnú (silná podpora miestnych obyvateľov)</li> <li>- projekty, ktorých plnenie je možné zaradiť pod Všeobecne záväzné nariadenia obce</li> </ul>	<p><b>Projekt:</b> Výstavba miestnej kanalizácie pre celú obec</p> <p><b>Projekt:</b> Vybudovanie verejného vodovodu</p> <p><b>Projekt:</b> Rozšírenie verejného osvetlenia (nočné osvetlenie)</p> <p><b>Projekt:</b> Rekonštrukcia a dobudovanie miestnych komunikácií</p> <p><b>Projekt:</b> Geotermálne prírodné kúpalisko Olšovany</p> <p><b>Projekt:</b> Podpora rozvoja služieb a podnikateľských aktivít v obci</p> <p><b>Projekt:</b> Rozvoj partnerskej spolupráce</p> <p><b>Projekt:</b> Podpora prístupu k pitnej a úžitkovej vode v prostredí MRK v obci s dôrazom na nízkonákladové opatrenia</p> <p><b>Projekt:</b> Protipovodňové opatrenia – rigoly, úprava</p>



			<p>brehov potoka Olšavanka a rieky Olšava</p> <p><b>Projekt:</b> Protipovodňové opatrenia – oporné múry</p>
3	Stredná priorita	<ul style="list-style-type: none"> <li>- projekty, ktoré robia obec príťažlivejšou, zaujímavejšou v očiach obyvateľov, návštevníkov</li> <li>- projekty, ktoré sú pre obec, vhodné a podporujú rozvoj obce</li> <li>- projekty, na ktoré je možné získať financovanie z mimorozpočtových zdrojov a sú v súlade so rozvojovým smerovaním obce</li> </ul>	<p><b>Projekt:</b> Optické pripojenie obce</p> <p><b>Projekt:</b> Zriadenie káblovej televízie v obci</p> <p><b>Projekt:</b> Bezpečná obec (obec vybavená kamerovým systémom)</p> <p><b>Projekt:</b> Technické dovybavenie pre dobrovoľný hasičský zbor v obci</p> <p><b>Projekt:</b> Výstavba chodníkov pre chodcov</p> <p><b>Projekt:</b> Rekonštrukcia kultúrneho domu</p> <p><b>Projekt:</b> Podpora individuálnej domovej výstavby</p> <p><b>Projekt:</b> podpora bytovej výstavby pre sociálne slabšie rodiny (MRK)</p> <p><b>Aktivita:</b> Zateplenie obecných domov</p> <p><b>Projekt:</b> Zlepšenie technického stavu budovy materskej školy</p> <p><b>Projekt:</b> Rekonštrukcia požiarnej zbrojnice a technické vybavenie</p> <p><b>Projekt:</b> Rekonštrukcia detských atrakcií v areáli materskej školy</p> <p><b>Projekt:</b> Terénna sociálna práca v obci</p> <p><b>Projekt:</b> Osvetový program pre rodičov detí z MRK z obce</p> <p><b>Projekt:</b> Vybudovanie individuálnych ČOV pre rodičov detí z MRK v rómskej osade</p> <p><b>Projekt :</b> Podpora kultúrnych a športových podujatí</p> <p><b>Projekt:</b> Výstavba detského a multifunkčného ihriska</p> <p><b>Aktivita:</b> Vzdelávanie zamestnancov obce</p> <p><b>Aktivita:</b> Realizácia kurzov na zvýšenie digitálnej gramotnosti obyvateľov bez ohľadu na vek</p> <p><b>Aktivita:</b> Realizácia kurzu anglického jazyka</p> <p><b>Aktivita:</b> Poradensko-konzultačné centrum</p> <p><b>Projekt:</b> Výstavba kompostoviska na biologický odpad</p> <p><b>Projekt:</b> Podpora budovania súkromných kompostovísk</p> <p><b>Projekt:</b> Inštalácia odpadových košov na triedený odpad</p> <p><b>Projekt:</b> Predchádzanie čiernym</p>



			skládkam v katastri obce zakúpením fotopascí
4	Nízka priorita	<ul style="list-style-type: none"> <li>- projekty, ktorých prínos pre rozvoj obce je minimálny</li> <li>- projekty bez silnej podpory obyvateľov obce</li> <li>- projekty na základe nepresne zadaných projektových úvah bez jasného cieľa</li> </ul>	<p><b>Projekt:</b> Výstavba cyklochodníkov</p> <p><b>Projekt:</b> Obec ako Zóna oddychu</p>

Na základe vyššie uvádzanej tabuľky, ktorá stanovuje kritéria pre výber projektov obce Olšovany, sa v nasledujúcom programovom období plánuje zrealizovať celkovo 32 projektov, pričom 10 projektov má vysokú prioritu, 20 projektov bude realizovaných ako projekty so strednou prioritou a 2 projekty s nízkou prioritou.

Tabuľka je však iba rámcovým prehľadom pripravovaných projektov a je otvorená ďalším úpravám a doplneniam. Približuje projektové zámery obce, avšak finálna verzia predkladaných projektov bude vždy závislá na finančných možnostiach obce, podmienok konkrétnych výziev a pokynov poskytovateľov.



## Prílohy

- vyhodnotenie dotazníkov
- ex-post hodnotenie predchádzajúceho obdobia
- Formulár č. F 2 - Finančný rámec pre realizáciu PRO obce Olšovany
- Formulár č. P 3 - Súhrnný prehľad projektových zámerov obce

