



2017 - 2021

VEĽKÁ PAKA

PROGRAM HOSPODÁRSKEHO ROZVOJA A SOCIÁLNEHO ROZVOJA

E-PRO
OBCE-EPRO.SK





OBSAH

1. ÚVOD	5
1.1. Charakteristika dokumentu	6
1.2. Hodnotenie predchádzajúceho PHRSR	10
2. ANALYTICKÁ ČASŤ	12
2.1. Charakteristika územia.....	13
2.2. História	14
2.3. Poslanie dokumentu.....	16
2.4. Socioekonomická analýza	16
2.4.1. Rozvojový potenciál	16
2.4.2. Demografické ukazovatele	16
2.4.3. Hospodárstvo a ekonomika	22
2.4.4. Finančná situácia	22
2.4.5. Podnikateľské a nepodnikateľské subjekty	25
2.4.6. Občianska vybavenosť	28
2.4.7. Bývanie.....	28
2.4.8. Školstvo	28
2.4.9. Zdravotníctvo a sociálne služby	29
2.4.10. Šport a rekreácia.....	29
2.4.11. Kultúra	30
2.4.12. Cestovný ruch a infraštruktúra pre turistov	32
2.4.13. Medzinárodný kontext a partnerstvá	33
2.4.15. Zhrnutie socioeconomickej analýzy	34
2.5. Územno-technická analýza	34
2.5.1. Rozvojové osi.....	34
2.5.2. Dopravná infraštruktúra	35
2.5.3. Technická infraštruktúra	38



2.5.4. Limity využitia územia	44
2.5.6. Zhrnutie územno-technickej analýzy	44
2.6. Prírodno-environmentálna analýza	45
2.6.1. Ovzdušie	45
2.6.2. Vodné toky a plochy	47
2.6.3. Pôda	47
2.6.4. Hluk	48
2.6.5. Žiarenie	49
2.6.6. Odpadové hospodárstvo	50
2.6.7. Zeleň	51
2.6.8. Reliéf	51
2.6.9. Geomorfologické členenie	52
2.6.10. Geologické podložie	53
2.6.11. Klimatické podmienky	54
2.6.12. Rastlinstvo	55
2.6.13. Živočíšstvo	56
2.6.14. Životné prostredie	56
2.6.15. Ochrana prírody a krajiny	57
2.6.16. Limity využitia územia a potenciálne rozvojové plochy	59
2.6.18. Zhrnutie prírodno-environmentálnej analýzy	59
2.8. SWOT analýza	60
2.9. Matica vzájomných väzieb SWOT analýzy	62
3. STRATEGICKÁ ČASŤ	66
3.1. Opis rozvojovej stratégie	67
4. PROGRAMOVÁ ČASŤ	70
5. REALIZAČNÁ ČASŤ	79
5.1. Inštitucionálne a organizačné zabezpečenie	80



5.2. Monitorovanie a hodnotenie.....	84
6. FINANČNÁ ČASŤ	89
6.1. Indikatívny rozpočet	90
7. ZÁVER.....	93
7.1. Zhrnutie dosiahnutých výsledkov	94



ZÁKLADNÉ ÚDAJE

FORMULÁR Č. Ú 7 - TITULNÁ STRANA DOKUMENTU PHRSR

Názov:	Program hospodárskeho rozvoja a sociálneho rozvoja obce Veľká Paka na roky 2017 - 2021
Územné vymedzenie:	Trnavský kraj / Dunajskostredský región / okres Dunajská Streda
Územný plán obce / VÚC schválený:	áno
Dátum schválenia PHRSR:	
Dátum platnosti:	platný na roky 2017 - 2021
Verzia:	1.0
Publikovaný verejne:	

DOPLŇUJÚCE INFORMÁCIE

Základné identifikačné údaje	
Názov obce	Veľká Paka
Kraj	Trnavský kraj
Okres	Dunajská Streda
Rozloha katastrálneho územia	1835 ha
Starosta obce	Ivan Seňan
Kontaktné informácie	
Webová stránka obce	www.velkapaka.sk



ÚVOD

Úvodná časť obsahuje základné informácie o programe hospodárskeho rozvoja a sociálneho rozvoja. Je tu možné nájsť informácie zo zákona, štruktúru dokumentu a taktiež hodnotenie predchádzajúceho dokumentu.



1.1 CHARAKTERISTIKA DOKUMENTU

Program hospodárskeho rozvoja a sociálneho rozvoja (PHRSR) je základný strednodobý programový dokument podpory regionálneho rozvoja pre jednotlivé obce/mestá. Je vypracovaný na základe zákona NR SR č. 539/2008 Z.z. o podpore regionálneho rozvoja v platnom znení. Zákonom NR SR č. 309/2014 Z.z. sa mení a dopĺňa tento zákon. Tento dokument je vypracovaný podľa "Metodiky tvorby Programov hospodárskeho a sociálneho rozvoja obce/obcí/VÚC" z novembra 2016, ktorá usmerňuje spracovanie toho dokumentu.

FORMULÁR Č. Ú 1 – ZÁMER SPRACOVANIA PHRSR

Zámer spracovania PHRSR	
Názov dokumentu	Program hospodárskeho rozvoja a sociálneho rozvoja obce Veľká Paka
Forma spracovania	Spracovanie prostredníctvom webovej aplikácie E-PRO
Riadenie procesu spracovania	Hlavný kordinátor spracovania Ivan Seňan - starosta obce Veľká Paka Externá pomoc spracovateľov zo spoločnosti PRORozvoj, s. r. o.
Obdobie spracovania	február 2017 - jún 2017
Financovanie spracovania	Financovanie z rozpoču obce

Vypracovanie PHRSR je dôležité pre dosiahnutie využitia strategického plánovania na území obce, lepšiu implementáciu rozvojových aktivít a zvyšovanie konkurencieschopnosti a efektivity pri čerpaní z fondov Európskej únie v rámci aktuálnych operačných programov. V prípade tvorby tohto programového dokumentu je dôležitá participácia verejnosti v procese tvorby PHRSR, čím sa zabezpečí spätná väzba a dosiahne sa konsenzu. Participovaním obyvateľov a záujmových skupín sa dosiahne vhodná implementácia rozvojových aktivít, ktoré podporia všeobecnú atraktivitu



územia obce. Pri stanovovaní cieľov a rozvojových aktivít je nutné prihliadať na ciele a priority dokumentu Národná stratégia regionálneho rozvoja Slovenskej republiky.

Základné princípy tvorby programu hospodárskeho rozvoja a sociálneho rozvoja:

- Založenie na kvalitných a overených dátach
- Komplexná analýza v troch kľúčových oblastiach (socioekonomická, územno-technická a prírodno-environmentálna)
- Participovanie verejnosti v procese tvorby PHRSR
- Vytvorenie partnerstva hlavných aktérov územia
- Vyjadrenie vízie a cieľov v konkrétnych stratégiách a rozvojových projektoch obce

Základná štruktúra programu hospodárskeho rozvoja a sociálneho rozvoja



Podľa zákona NR SR č. 539/2008 je PHRSR definovaný ako:

(1) Strednodobý rozvojový dokument, ktorý je vypracovaný v súlade s cieľmi a prioritami ustanovenými v Národnej stratégii regionálneho rozvoja a zohľadňuje ciele a priority ustanovené v programe hospodárskeho rozvoja a sociálneho rozvoja vyššieho územného celku, na území ktorého sa obec nachádza, a je vypracovaný podľa záväznej časti územnoplánovacej dokumentácie obce.

(2) Vypracovanie programu hospodárskeho rozvoja a sociálneho rozvoja zabezpečuje obec pri uplatnení partnerstva.

(3) Program hospodárskeho rozvoja a sociálneho rozvoja, vytvorený v rámci partnerstva, pozostáva z:



a) analytickej časti, ktorá obsahuje komplexné hodnotenie a analýzu východiskovej situácie obce, odhad jej budúceho vývoja, možné riziká a ohrozenia vo väzbe na existujúce stratégie a koncepcie a využívanie vnútorného potenciálu územia, jeho limitov a rozvoja, definovanie podmienok udržateľného rozvoja obce,

b) strategickej časti, ktorá obsahuje stratégiu rozvoja obce pri zohľadnení jej vnútorných špecifik, určuje hlavné smery, priority a ciele rozvoja obce rešpektovaním princípov regionálnej politiky, s cieľom dosiahnutia vyváženého udržateľného rozvoja územia,

c) programovej časti, ktorá obsahuje najmä zoznam opatrení a aktivít potrebných na zabezpečenie realizácie PHRSR,

d) realizačnej časti, ktorá je zameraná na popis postupov inštitucionálneho zabezpečenia formou partnerstva a organizačné zabezpečenie realizácie PHRSR, systém monitorovania a hodnotenia plnenia PHRSR s ustanovením merateľných ukazovateľov, vecný a časový harmonogram realizácie PHRSR formou akčných plánov,

e) finančnej časti, ktorá obsahuje finančné zabezpečenie jednotlivých opatrení a aktivít, inštitucionálnej a organizačnej stránky realizácie PHRSR.

(4) Aktualizácia PHRSR sa vypracúva podľa potreby.

(5) PHRSR a jeho aktualizáciu schvaľuje obecné zastupiteľstvo.

(6) Schválenie PHRSR a príslušnej územnoplánovacej dokumentácie, ak jej spracovanie vyžaduje osobitný predpis, je podmienkou na predloženie žiadosti obce o poskytnutie dotácie zo štátneho rozpočtu a z doplnkových zdrojov podľa § 4, ods. 2

FORMULÁR Č. PP 1 - ZOZNAM ANALYZOVANÝCH KONCEPČNÝCH DOKUMENTOV

Názov dokumentu / zdroj dát	Platnosť dokumentu	Úroveň dokumentu	Oblasť dát / téma	Webová stránka (link)
Národná stratégia regionálneho	2020 - 2030	národná	regionálny rozvoj	http://www.mpsr.sk/mvrrfiles/003994a.pdf



Názov dokumentu / zdroj dát	Platnosť dokumentu	Úroveň dokumentu	Oblasť dát / téma	Webová stránka (link)
rozvoja SR (NSRR)				
Koncepcia územného rozvoja Slovenska (KURS 2011)	-	národná	regionálny rozvoj	http://www.build.gov.sk/mvrrsr/
Program hospodárskeho a sociálneho rozvoja Bratislavského samosprávneho kraja	2014 - 2020	regionálna	regionálny rozvoj	http://www.bratislavaregion.eu/data/PHSRBSK2014.pdf
Program hospodárskeho a sociálneho rozvoja obce Veľká Paka	2008 - 2017	lokálna	regionálny rozvoj	-
Územný plán obce Veľká Paka	2016 (Zmeny a doplnky č. 2)	lokálna	regionálny rozvoj	http://www.uzemneplany.sk/uzemneplany/velka-paka



1.2 HODNOTENIE PREDCHÁDZAJÚCEHO PHRSR

Názov investície - projektu: Viacúčelové ihrisko s umelým trávnikom

Rok: 2009

Poskytovateľ pomoci: Úrad vlády SR

Celková cena za projekt: 72 429,00 EUR

Názov investície - projektu: Učiaci sa región

Rok: 2009

Poskytovateľ pomoci: SIEA

Celková cena za projekt: 95 280,00 EUR

Názov investície - projektu: Rekonštrukcia okien základnej školy

Rok: 2011

Poskytovateľ pomoci: Rozpočtová rezerva premiérky

Celková cena za projekt: 18 000,00 EUR

Názov investície - projektu: Rekonštrukcia verejného osvetlenia

Rok: 2013

Poskytovateľ pomoci: MH SR

Celková cena za projekt: 103 701,98 EUR

Kto poskytol pomoc	Názov pomoci	Rok	Suma v tis. EUR
Pôdohospodárska platobná agentúra	PRV SR 2007-2013 LEADER	2011	123.319,79 €
Ďalšie informácie o poskytnutej pomoci			
Č. zmluvy 8000006, názov projektu: Revitalizácia verejných priestranstiev v obci Veľká Paka predmet projektu: : -, kód projektu: 442801000006			

Kto poskytol pomoc	Názov pomoci	Rok	Suma v tis. EUR
Pôdohospodárska platobná agentúra	PRV SR 2007-2013 3.4.2 Obnova a rozvoj obcí	2010	76.858€
Ďalšie informácie o poskytnutej pomoci			
Č. zmluvy, názov projektu: Modernizácia autobusových zastávok v obci Veľká Paka			



Kto poskytol pomoc	Názov pomoci	Rok	Suma v tis. EUR
Pôdohospodárska platobná agentúra	PRV SR 2007-2013 3.4.2 Obnova a rozvoj obcí	2015	84.606€
Ďalšie informácie o poskytnutej pomoci			
Názov projektu: Zvýšenie bezpečnosti a prevencie proti vandalizmu na verejných priestoroch pre obec Veľká Paka			



ANALYTICKÁ ČASŤ

Analytická časť je zameraná na podrobnú analýzu celého riešeného územia. Je rozdelená na 3 hlavné oblasti: socioekonomickú, územno-technickú a prírodno-environmentálnu analýzu. V analytickej časti sa čitateľ dozvie celú charakteristiku územia a po jej prečítaní si bude môcť vytvoriť o území vlastný obraz.



2.1 CHARAKTERISTIKA ÚZEMIA

Obec Veľká Paka leží v juhozápadnej časti západného Slovenska a spadá do Trnavského kraja, okresu Dunajská Streda. Obec sa nachádza v spádovom území mesta Dunajská Streda, ktoré je vzdialené od obce približne 19 km. Výmera katastrálneho územia je 1835,6 ha a skladá sa z troch častí – Veľká Paka, Malá Paka a Čukárska Paka. Všetky tri časti katastrálneho územia tvoria intravilán obce a sú od seba vzdialené cca 2 km. Stred obce leží vo výške 274 m. n. m., čím sa Veľká Paka radí k nízko položeným obciam.

Katastrálne územie obce Veľká Paka obklopujú katastrálne územia obcí:

- Trnávka a Macov z južnej strany,
- Báč z juho-západnej strany,
- Lehnice z východnej strany,
- Mierovo zo severnej strany,
- Kvetoslavov zo severo-západnej strany,
- Šamorín zo západnej strany.

Vymedzenie katastrálneho územia obce Veľká Paka



2.2 HISTÓRIA

Vznik obce Paka sa datuje do 12. - 13. storočia, hoci samotné osídlenie na jej území bolo omnoho staršie, pretrvávalo kontinuálne už od strednej doby bronzovej. Najstaršia listinná zmienka o Pake je z roku 1250.

V roku 1580 získal post bratislavského župana a hlavného kapitána Mikuláš Pálffy z Erdödu (1552 - 1600). Pálffyovci boli pôvodne len drobní zeman. V polovici 16. storočia však vynikli ako



vojaci, výhodnými ženbami a priazňou Habsburgovcov zveľadili svoj majetok. Jeho brata Pavla (1653), môžeme považovať za najvýznamnejšieho člena rodu. V roku 1785 v nej žilo rímskokatolícke, maďarsky hovoriace obyvateľstvo. V obci stál kostol a fara. Hlavným zamestnaním obyvateľstva bolo poľnohospodárstvo. Na reformy cisárovnej Márie Terézie nadviazal jej syn a následník Jozef II., ktorý panoval v rokoch 1780 – 1790. Jeho reformácia zasiahla aj uhorský vidiek. Najvýznamnejším činom bolo zrušenie nevoľníctva v roku 1785, ktorým sa odstránila osobná nesloboda poddaných. V 18. storočí mala obec maďarský názov Nagy Paka a žilo v nej 317 obyvateľov. Vlastnil ju senior pálfyovského rodu, gróf Ján Pálffy. Pálffyovci vlastnili Bratislavské hradné panstvo, teda aj obec Veľkú Paku, až do skončenia poddanstva v roku 1848. V jednotlivých obciach panstva si udržali majetky aj neskoršie, vo viacerých prípadoch až do roku 1945. Vo Veľkej Pake bol Pálffyovcom poštátnený majetok za prvej ČSR.

V roku 1927 je úradné pomenovanie obce Veľká Paka NAGYPAKA. V roku 1929 sa nadhodila elektrifikácia obce, ale pre nedostatok peňazí sa neuskutočnila. Spotrebné družstvo HANZA kúpila pozemok na stavbu družstevného domu. V roku 1931 chce postaviť aj kultúrny dom. V dedine je pastiereň, ktorá slúži súčasne aj ako chudobinec.

Veľká Paka, Malá Paka a Čukárska Paka boli po stáročia samostatnými usadlosťami s vlastnou samosprávou. Osud obcí bol spoločný. Spájalo ich tisíce nitiek, príbuzenské, priateľské vzťahy, kostol a od polovice dvadsiatych rokov aj Spotrebné družstvo HANZA. Myšlienka zjednotenia troch obcí sa objavila už aj v predchádzajúcich desaťročiach, ale na ústredný príkaz začali zjednotenie až 12. decembra 1939. Ako prvé z troch zainteresovaných obcí sa problémom zjednotenia začalo zaoberať obecné zastupiteľstvo v Čukárskej Pake. Aj obecné zastupiteľstvo Malej Paky odoláva. Svedčia o tom zápisnice z roku 1939. Avšak ústredná moc sa ukázala silnejšia ako vôľa miestnych obyvateľov, a tak sa obce Veľká Paka, Malá Paka a Čukárska Paka zjednotili pod názvom VEĽKÁ PAKA v roku 1942.

Hneď po druhej svetovej vojne sa dekrétom prezidenta Benaša č. 33/1945 zbavili všetkých príslušníkov maďarskej a nemeckej národnosti formou udelenia čs. štátneho občianstva. Zároveň s tým začalo systematickejšie osídľovanie Slovákov v etnicky maďarských oblastiach. Ďalšími opatreniami bolo zrušenie škôl s vyučovacím jazykom maďarským. Štátne orgány sa snažili zmeniť



etnickú skladbu obyvateľstva južného Slovenska aj násilnou deportáciou časti maďarského obyvateľstva do Čiech a uskutočňovali výmeny obyvateľstva s Maďarskom.

2.3 POSLANIE DOKUMENTU

Poslaním dokumentu Programu hospodárskeho rozvoja a sociálneho rozvoja obce Veľká Paka je definovanie rozvojových aktivít, potrebných na ďalší rozvoj územia, s prihliadnutím na záujmy a potreby obyvateľov obce. Je potrebné definovať faktory rozvoja, ktoré pomôžu obci napredovať a zlepšovať životnú úroveň obyvateľov na celom svojom území.

2.4 SOCIOEKONOMICKÁ ANALÝZA

Socioekonomická analýza obsahuje 2 hlavné časti. Prvá je zameraná na analýzu rôznych údajov o obyvateľstve (vývoj, prírastky/úbytky, národnostná, veková štruktúra a mnohé ďalšie). Ďalšie časti sú venované ekonomike, bývaniu, školstvu, zdravotníctvu, kultúre a ďalším oblastiam.

Socioekonomická analýza je zameraná jednak na analýzu demografických údajov (údaje o počte, vývoji a štruktúre obyvateľstva), jednak na zistenie situácie v oblasti bývania, školstva, kultúry a ďalších oblastí.

2.4.1 ROZVOJOVÝ POTENCIÁL

Obec má výhodnú geografickú polohu a rozvojový potenciál spočíva hlavne v blízkosti dvoch významných miest. Vo vzdialenosti cca 25 km sa nachádza Bratislava a cca 20 km od obce Dunajská Streda. Lokalita a dostupnosť do týchto miest tvorí významný prvok pri voľbe budúceho potenciálneho bydliska nových obyvateľov a progresu celej obce. Bohatá história a kultúra obce môže napomôcť pri určovaní ďalšieho smerovania a rozvojového potenciálu územia.

2.4.2 DEMOGRAFICKÉ UKAZOVATELE

2.4.2.1 VÝVOJ POČTU OBYVATEĽOV



V minulosti žilo v obci Veľká Paka viac ako 790 obyvateľov. Vývoj počtu obyvateľov bol skúmaný za posledných 11 rokov, konkrétne od roku 2007 až po rok 2016. Hodnoty sú uvádzané vždy k 31.12 daného roku. Vývoj obyvateľstva v obci mal rastúci charakter až do roku 2016. Počet obyvateľov sa od roku 2007 zvýšil o 160 obyvateľov, čo je 18,83 % z ich súčasného počtu. Za posledných 11 rokov mala obec najvyšší počet obyvateľov v roku 2016, s hodnotou 951 obyvateľov, ktorý je spôsobený priaznivými hodnotami migračného salda.

VÝVOJ POČTU OBYVATEĽOV V ROKOCH 2007 AŽ 2016

Rok	Počet obyvateľov
2007	791
2008	811
2009	843
2010	859
2011	894
2012	921
2013	930
2014	927
2015	942
2016	951

▲ Zdroj: Štatistický úrad SR

2.4.2.2 ROZDELENIE OBYVATEĽSTVA PODĽA POHLAVIA

ROZDELENIE OBYVATEĽSTVA PODĽA POHLAVIA V ROKU 2016

Pohlavie	Počet obyvateľov
Muži	460
Ženy	491

▲ Zdroj: Štatistický úrad SR



2.4.2.3 PRÍRASTOK/ÚBYTOK OBYVATEĽOV

Prírodný prírastok/úbytok obyvateľstva (predstavuje rozdiel živonarodených a zomrelých za dané obdobie) je uvedený v tabuľkách. Za rok 2016 bol zaevidovaný pokles v počte obyvateľstva o 3 ľudí. Prírastok obyvateľstva sťahovaním predstavuje rozdiel medzi migračným prírastkom a úbytkom. Za sledované obdobie, teda rok 2016, predstavovalo migračné saldo nárast o 12 obyvateľov. Celkový prírastok, ktorý predstavuje súčet prírodného prírastku/úbytku a prírastku sťahovaním, mal kladné hodnoty - nárast o 9 obyvateľov.

PRÍRASTOK/ÚBYTOK OBYVATEĽOV V ROKOCH 2007 AŽ 2016

Rok	Prírodný prírastok alebo úbytok	Prírastok alebo úbytok sťahovaním	Celkový prírastok alebo úbytok
2007	1	7	8
2008	-1	21	20
2009	2	30	32
2010	2	14	16
2011	-1	15	14
2012	4	23	27
2013	-7	16	9
2014	-12	9	-3
2015	4	11	15
2016	-3	12	9

▲ Zdroj: Štatistický úrad SR

2.4.2.4 VEKOVÁ ŠTRUKTÚRA OBYVATEĽOV

Veková štruktúra obyvateľstva v obci Veľká Paka sa delí do troch kategórií:

- **Predproduktívna:** 0-14 rokov, ktorá je zastúpená ku sledovanému obdobiu v počte 150 obyvateľov.



- **Produktívna:** 15-64 rokov, ktorá tvorí najpočetnejšiu skupinu, spolu 673 obyvateľov.
- **Poproduktívna:** 64 a viac - predstavuje 128 obyvateľov ku 31.12. 2016.

VEKOVÁ ŠTRUKTÚRA OBYVATEĽOV V ROKU 2016

Pohlavie	Predproduktívna zložka	Produktívna zložka	Poproduktívna zložka
Muži	74	326	60
Ženy	76	347	68

▲ Zdroj: Štatistický úrad SR

2.4.2.5 NÁRODNOSTNÁ ŠTRUKTÚRA OBYVATEĽSTVA

Najvyšší podiel obyvateľstva je zastúpený slovenskou národnosťou, druhú najpočetnejšiu skupinu tvorí obyvateľstvo maďarskej národnosti.

NÁRODNOSTNÁ ŠTRUKTÚRA OBYVATEĽSTVA V ROKU 2011

Národnosť	Počet obyvateľov
Slovenská	494
Maďarská	373
Česká	2
Poľská	1
Ruská	1
Iná	1
Nezistená	7

▲ Zdroj: Štatistický úrad SR

2.4.2.6 NÁBOŽENSKÁ ŠTRUKTÚRA OBYVATEĽSTVA

Z hľadiska vierovyznania sa obyvatelia obce hlásia k 9 náboženstvám, z ktorých dominantné postavenie má rímskokatolícke (s počtom 605 obyvateľov). K ostatným 8 náboženstvám sa v sledovanom období roku 2011 prihlásilo 116 obyvateľov.



NÁBOŽENSKÁ ŠTRUKTÚRA OBYVATEĽSTVA V ROKU 2011

Náboženské vyznanie	Počet obyvateľov
Rímskokatolícka cirkev	605
Gréckokatolícka cirkev	4
Pravoslávna cirkev	2
Evanjelická cirkev augsburského vyznania	82
Reformovaná kresťanská cirkev	12
Náboženská spoločnosť Jehovovi svedkovia	1
Evanjelická cirkev metodistická	13
Bratská jednota baptistov	1
Ústredný zväz židovských náboženských obcí	1
Ústredný zväz židovských náboženských obcí	1
Iná cirkev	10
Nezistené vierovyznanie	111
Obyvateľstvo bez vyznania	37

▲ Zdroj: Štatistický úrad SR

2.4.2.7 VZDELANOSTNÁ ŠTRUKTÚRA OBYVATEĽSTVA

VZDELANOSTNÁ ŠTRUKTÚRA OBYVATEĽSTVA V ROKU 2011

Najvyššie dosiahnuté vzdelanie	Počet obyvateľov
Základné vzdelanie	153
Učňovské vzdelanie (bez maturity)	139
Stredné odborné vzdelanie (bez maturity)	124
Úplné stredné učňovské vzdelanie (s maturitou)	25
Úplné stredné odborné vzdelanie (s maturitou)	151



Najvyššie dosiahnuté vzdelanie	Počet obyvateľov
Úplné stredné všeobecné vzdelanie (s maturitou)	41
Vyššie odborné vzdelanie	13
Vysokoškolské prvostupňové (bakalárske) vzdelanie	9
Vysokoškolské druhostupňové (inžinierske, magisterské) vzdelanie	57
Vysokoškolské tretostupňové (doktorandské) vzdelanie	4
Bez vzdelania	150
Nezistené vzdelanie	13

▲ Zdroj: Štatistický úrad SR

2.4.2.8 EKONOMICKÁ ŠTRUKTÚRA OBYVATEĽSTVA

EKONOMICKÁ ŠTRUKTÚRA OBYVATEĽSTVA V ROKU 2011

Ekonomická aktivita	Počet obyvateľov
Pracujúci (okrem dôchodcov)	395
Pracujúci dôchodcovia	16
Osoby na materskej dovolenke	5
Osoby na rodičovskej dovolenke	25
Nezamestnaní	45
Študenti stredných škôl	36
Študenti vysokých škôl	9
Osoby v domácnosti	8
Dôchodcovia	169
Príjemcovia kapitálových príjmov	1
Deti do 16 rokov	153
Iné	3
Nezistené	13



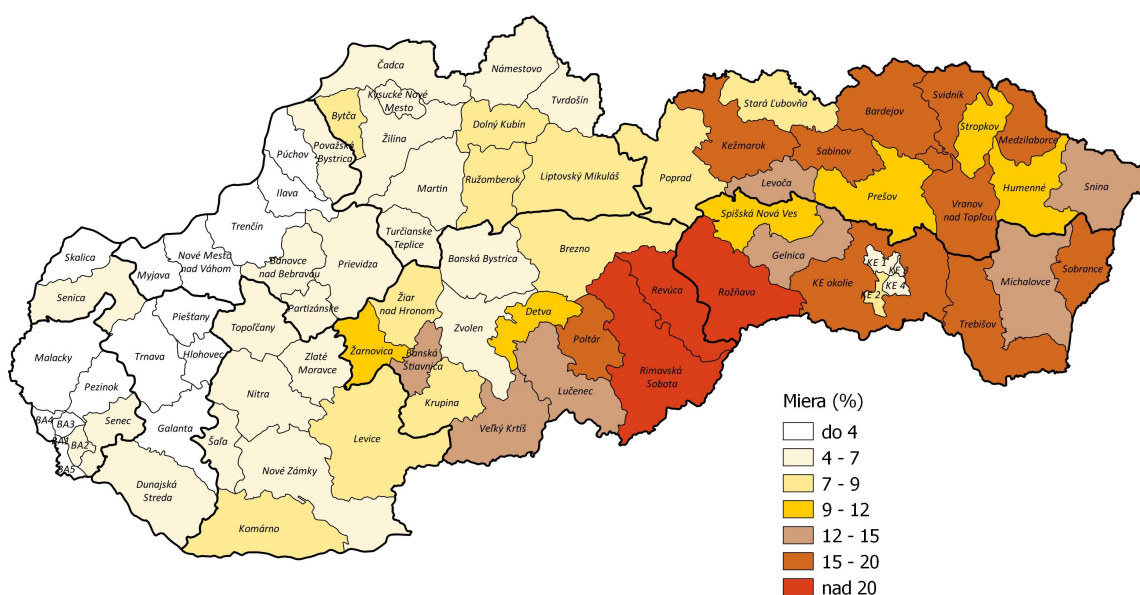
▲ **Zdroj:** Štatistický úrad SR

2.4.3 HOSPODÁRSTVO A EKONOMIKA

Hlavným faktorom miery nezamestnanosti je nevytváranie pracovných miest a zvýšený podiel obyvateľov UoZ (uchádzačov o zamestnanie) v súvislosti s evidenciou nových absolventov škôl. V súčasnosti prevláda nesúlad medzi štruktúrou nových pracovných miest a štruktúrou UoZ.

Okres Dunajská Streda, kam spadá aj obec Veľká Paka, patrí do okresu s pomerne nízkou mierou nezamestnanosti (4-7 %).

Miera evidovanej nezamestnanosti v okresoch SR k 30.04.2017



Ústredie práce, sociálnych vecí a rodiny Bratislava

Miera evidovanej nezamestnanosti vypočítaná na základe výberových zisťovaní ŠÚ SR a priemerného počtu uchádzačov o zamestnanie v roku 2016. Algoritmus výpočtu stanovilo MPSVR SR.

2.4.4 FINANČNÁ SITUÁCIA

2.4.4.1 ROZPOČET OBCE

Príjmy (v eurách)			
Rok	2017	2018	2019



Rozpočet	655 467	437 967	444 967
Výdavky (v eurách)			
Rozpočet	645 967	449 186	449 186
Rozdiel	9 500	-11 219	-4 219

2.4.4.2

2.4.4.3 FINANČNÉ ZDRAVIE OBCE PODĽA SPOLOČNOSTI INEKO

"Finančné zdravie mesta, obce alebo VÚC vypovedá o tom, do akej miery je hospodárenie udržateľné a či príslušnému mestu, obci alebo VÚC hospodárenie spôsobuje alebo nespôsobuje problémy. Finančné zdravie je jedno číslo v intervale 0 (najhoršie) až 6 (najlepšie), nezávislé od roku, a počíta sa kombináciou piatich vybraných indikátorov finančnej stability: Celkového dlhu, Dlhovej služby, Záväzkov neuhradených 60 a viac dní po lehote splatnosti, Okamžitej likvidity a Základnej bilancie. Celkové skóre finančného zdravia obce / VÚC sa počíta ako vážený priemer zo skóre, ktoré dosiahla každá z piatich zložiek - Celkový dlh, Dlhová služba, Záväzky aspoň 60 dní po splatnosti, Okamžitá likvidita a Základná bilancia. Všetky zložky okrem prvej majú váhu 1, prvá zložka - celkový dlh - má váhu 2. Na výpočet skóre týchto piatich zložiek finančného zdravia sa používa iný postup, ako na výpočet týchto piatich indikátorov finančnej stability. Postup výpočtu je však odvodený od skóre indikátorov finančnej stability." (INEKO)

Inštitút pre sociálne a ekonomické reformy (INEKO) hodnotí finančné zdravie obcí a VÚC podľa rôznych ukazovateľov. Z pohľadu hodnotenia finančného zdravia obcí bola obec Veľká Paka podľa inštitútu INEKO v kategórii hospodárenia miest, obcí a VÚC za rok 2015 hodnotená ako obec s výborným finančným zdravím. Hodnotenie 5,3/6 celkového počtu bodov bolo pripísané obci za roky 2012 – 2015.



CELKOVÉ FINANČNÉ ZDRAVIE ⓘ

**5,3** / 6**VÝBORNÉ
FINANČNÉ ZDRAVIE**

ZLOŽKY FINANČNÉHO ZDRAVIA

Základná bilancia ⓘ		3,0
Dlhová služba ⓘ		4,8
Celkový dlh ⓘ		6,0
Závazky aspoň 60 dní po splatnosti ⓘ		6,0
Okamžitá likvidita ⓘ		6,0



2.4.5 PODNIKATEĽSKÉ A NEPODNIKATEĽSKÉ SUBJEKTY

V katastrálnom území obce Veľká Paka sa nachádza vyše 26 podnikateľských subjektov.

Podnikateľské subjekty za rok 2017

1.	AlexO s.r.o.
2.	B-N Stav s.r.o.
3.	BTW Transport spol. s r.o.
4.	CARNEVAL INTERNATIONAL, s.r.o.
5.	Drekef spol. s r.o. v likvidácii
6.	EDO - TOP, s.r.o.
7.	ELIT COMPANY s.r.o.
8.	ICHTYO s.r.o.
9.	International Energy Company, s.r.o.
10.	LAMI & LAMI, spol. s r.o.
11.	Michal Urban
12.	moja agentúra s. r. o.
13.	MPE, s.r.o. v likvidácii



14.	NN invest, s.r.o.
15.	P stav MAX s.r.o.
16.	Poľnohospodárske družstvo Veľká Paka
17.	RETLAKO, s.r.o.
18.	SENSPOL, spol.s r.o.
19.	SENTRANS s.r.o.
20.	SOVIDA s.r.o.
21.	SUNergy s.r.o.
22.	TIKOS, s.r.o.
23.	Účtovníctvo EK s.r.o.
24.	VALAS s.r.o.
25.	Veralex s.r.o.
26.	VODOKÚRENIE s.r.o.

FORMULÁR Č. A 5 - EVIDENCIA MIMOVLÁDNYCH ORGANIZÁCIÍ



Názov:
Občianskeho združenia PRE PAKU – PAKÁÉRT
CSEMADOK
GRACE - VEĽKÁ PAKA
POĽOVNÍCKE ZDRUŽENIE FALCO
TJ DRUŽSTEVNÍK VEĽKÁ PAKA
KMK DAGNIK - KLUB MLADÝCH KYNOLÓGOV
DHZ VEĽKÁ PAKA - DOBROVOLNÝ HASIČSKÝ ZBOR
Aikido klub Anivadan Veľká Paka



2.4.6 OBČIANSKA VYBAVENOSŤ

Občianska vybavenosť (OV) predstavuje široký komplex zariadení a účelovo upravených plôch, ktorých cieľom je uspokojovanie najrozmanitejších potrieb obyvateľov všetkých vekových kategórií. V obci sa nachádza kultúrny dom, ktorý poskytuje sálu a kuchyňu. V objekte kultúrneho domu sa nachádza aj penzión. Obecný úrad sa nachádza v samostatnom objekte v dotyku s požiarnou zbrojnicou. Pošta a telekomunikácie sídla sa nachádzajú v spoločnej jednopodlažnej budove na Poštovej ulici. V obci sú zriadené tri cintoríny (Veľká Paka, Čukárska Paka a Malá Paka). Domy smútku sú lokalizované v areáloch cintorínov.

2.4.7 BÝVANIE

V každej z troch častí obce (Veľká Paka, Čukárska Paka a Malá Paka) sú plochy bývania prevažujúcou funkciou zastavaných plôch (intravilánu) sídla a sú tvorené najmä nízko podlažnou zástavbou rodinných domov.

Ku dňu Sčítania obyvateľov domov a bytov z roku 2011 bolo v obci spolu 325 bytov, z toho 292 bolo obývaných a 32 neobývaných, jeden nebol zistený.

Vlastníctvo nehnuteľnosti obce :

- Budova obecného úradu (spolu s kultúrnym domom)
- Školské zariadenie
- Požiarna zbrojnica
- Bytový dom

2.4.8 ŠKOLSTVO

V obci sa nachádza základná škola aj materská škola. Základná škola je situovaná približne v strede obce so vstupom z miestnej komunikácie. V jej areáli sa nachádza 1 športové a 1 detské ihrisko. Vyučuje sa v 3 triedach a zamestnaní sú 3 pedagogickí pracovníci. Základná škola je neplnoorganizovaná /málotriedna/ škola so štyrmi postupnými ročníkmi 1. stupňa. Vyučovanie v škole prebieha v dvoch triedach so spojenými ročníkmi. Budova základnej školy je spojená s materskou školou. Materská škola je na prízemí a základná škola na poschodí. V objekte sa nachádza trieda pre výpočtovú techniku, jazyková trieda, ktorá zároveň slúži aj ako žiacka knižnica,



provizórna trieda, telocvičňa, kabinet a zborovňa. Súčasťou školy je aj Školský klub detí. Stravovanie detí ZŠ a MŠ je zabezpečené v školskej jedálni.

2.4.9 ZDRAVOTNÍCTVO A SOCIÁLNE SLUŽBY

V obci nie je priamo zabezpečená zdravotná starostlivosť. Zdravotná starostlivosť v širšom okolí je poskytovaná v zdravotnom stredisku v susednej obci Šamorín (cca 10 km), kde sa nachádza zdravotné stredisko, nemocnica s poliklinikou, odborné ambulancie a lekárne.

2.4.10 ŠPORT A REKREÁCIA

V tejto oblasti je riešené územie možné charakterizovať ako športovo a telovýchovné vybavené na dobrej úrovni. Vybavenosť je reprezentovaná predovšetkým futbalovými ihriskami, ktoré sa nachádzajú vo Veľkej Pake (s kabínami) a v Malej Pake.

V obci sa nachádzajú štyri športové kluby:

TJ Družstevník Veľká Paka

Štruktúra TJ

Prezident	Zoltán Juhász
Vedúci mužstva	Pavol Lehota
Doktor	Alexander Varga
Členovia	Csaba Andrassy
	Ladislav Mikóczi ml.
	Balázs Andrassy
	Dominik Vanek
	Ivan Seňan ml.
Tréner A-mužstva	Pavol Lehota
Tréner dorast	
Tréner žiaci	Július Varga st

KM Dagnik Veľká Paka - výcvik psov a športová kynológia



Organizácia sa venuje výcviku psov so zameraním na športovú kynológiu. Poskytuje občanom možnosť výchovy a výcviku psov v areáli zariadenom na tieto účely pod dohľadom odborného dozoru. Vykonáva osvetu v oblasti chovateľstva psov pracovných a spoločenských plemien. Organizuje podujatia – ako výstavy a súťaže s cieľom propagácie a získavania občanov pre chov psov so zameraním na výcvik v športovej kynológii.

DHZ Veľká Paka – Dobrovoľný hasičský zbor

Štruktúra DHZ:

Predseda	Peter Andrassy
Tajomník	Mária Edmárová
Velitel	Tibor Edmár
Strojník	Attila Kláris
Preventivár	Ing. Szilárd Csóka
Pokladník	Katarína Andrassyová

Aikido klub Anivadan Veľká Paka

Aikido klub vo Veľkej Pake založilo občianske združenie Anivadan v marci 2015 a aikido v ňom cvičia deti od 5 do 15 rokov.

2.4.11 KULTÚRA

V obci sa nachádzajú kultúrny dom, knižnica, kostol, fara a cintorín. Kultúrny dom sídli v dvojpodlažnej zrekonštruovanej budove, ktorá bola uvedená do prevádzky v roku 1995 (100 - 150 sedadiel). V podkrovných priestoroch je prevádzkovaný penzión. Vo viacúčelovej budove na Poštovej ulici (bočná ulica od námestia) patriacej obci sa nachádza knižnica. Pravidelné kultúrne akcie sa každoročne organizujú pri príležitosti dňa detí, dňa matiek a Dni obce. Z organizácií aktívnych v oblasti kultúry sa v obci nachádzajú – MO Matice Slovesnej, folklórna skupina a MO Csemadok, Grace – Veľká Paka.

MO CSEMADOK



Miestna organizácia CSEMADOK bola v obci založená v roku 1949. Najväčší podiel na založení organizácie mal pán Ján Andrassy, ktorý bol nielen zakladateľom, ale aj dušou miestnej organizácie. Pán Andrassy zastával funkciu predsedu miestnej organizácie až do roku 1983. Činnosť organizácie sa v súčasnosti zameriava hlavne na organizovanie rôznych kultúrnych podujatí (návštevy divadelných predstavení, organizovanie zábav, ...). Spolupracujú pri realizácii rôznych podujatí, ktoré sú zastrešené obecným úradom.

Grace – Veľká Paka

Organizácia bola založená v roku 2012 s cieľom vypracovávať projekty na riešenie problémových otázok ťažko zdravotne postihnutých občanov. S partnerskými organizáciami z Veľkého Medera a Áhi Jóga Tata sa každoročne organizujú medzinárodné športové súťaže pre telesne a zdravotne postihnuté osoby a deň zdravia, Áhi joga, kultúrne programy, deň detí, vianočné posedenie, Mikuláš, charitatívne programy, výlety, rekondičné pobyty, výročná členská schôdza a ples. V našom mládežníckom klube, ktorý sme založili sú okrem zdravotne postihnutej mládeže aj mladí, ktorí im pomáhajú začleniť sa do spoločenského života.

Objekty cenné z kultúrohistorického hľadiska:

- **Kostol Sv. Ladislava** (rímsko-katolícky) vo Veľkej Pake - zasvätený Svätému Ladislavovi, ktorý predstavoval vzor rytierstva v boji proti mocnostiam zla a temnôt a bol ochrancom utláčaných. Kostol patrí medzi najstaršie kostoly na území Žitného ostrova.
- **Budova fary** (č. 172) vo Veľkej Pake - podľa písomných správ musela stáť už v stredoveku. Dnešná budova fary s pôdorysom do tvaru L pochádza pravdepodobne zo začiatku 19. storočia.
- **Prícestný kamenný kríž** vo Veľkej Pake - s plastikou Krista z roku 1838.
- **Prícestný drevený kríž** vo Veľkej Pake - so strieškou v kovovej ohrádke z roku 1925.
- **Božia múka** vo Veľkej Pake - medzi domami č. 137 a 139.
- **Pamätník padlým v 2. sv. vojne** vo Veľkej Pake - (v blízkosti r.k. kostola) z roku 1923.
- **Dobové náhrobníky** vo Veľkej Pake - v areáli cintorína.
- **Kaplnka sv. Kríža** v Malej Pake - z druhej polovice 19. storočia, postavená na staršom základe.
- **Pomník padlým 1. svetovej vojny** v Malej Pake - súčasť oplotenia cintorína
- **Hlavný kríž cintorína** v Malej Pake - kamenný s Ukrižovaným a Bolestnou Pannou Máriou.



2.4.12 CESTOVNÝ RUCH A INFRAŠTRUKTÚRA PRE TURISTOV

Obec poskytuje možnosti trávenia voľného času vďaka športovo-rekreačnej vybavenosti, ako je napr. areál chovu rýb a areál bývalého štrkoviska vo Veľkej Pake. Špecifické možnosti pre trávenie voľného času pre obyvateľov a možných dovolenkárov poskytuje aj jazdecký areál v Malej Pake. Jestvujúci športový areál, nachádzajúci sa na juhozápadnom okraji Veľkej Paky, je v pomerne dobrom stave. K rekreačnému vyžitiu prispievajú aj detské ihriská vybudované vo všetkých miestnych častiach - vo Veľkej Pake pri obecnom úrade, v Čukárskej Pake v strede obce a na južnom okraji časti Malej Paky. Záhradkárska osada sa nachádza v juhozápadnej časti Čukárskej Paky. Chatová rekreácia je v obci v súčasnosti zastúpená čiastočne (chalupy v Malej a ojedinelé chaty v Čukárskej Pake).



2.4.13 MEDZINÁRODNÝ KONTEXT A PARTNERSTVÁ

2.4.13.1 MAS AGROPROMEŇ – MIESTNA AKČNÁ SKUPINA

Nachádza sa v okrese Dunajská Streda v Trnavskom kraji. Územie s rozlohou 183,174 km² sa nachádza na Podunajskej nížine v centrálnej časti Žitného ostrova. Do miestnej akčnej skupiny patria obce Blahová, Blatná na Ostrove, Holice, Horná Potôň, Lehnice, Macov, Mierovo, Michal na Ostrove, Oľdza, Potôňske Lúky, Rohovce, Trnávka, Veľká Paka, Vojka nad Dunajom.



2.4.14 ZHRNUTIE SOCIOEKONOMICKEJ ANALÝZY

Z pohľadu socioekonomickej analýzy je možné pozorovať každoročný nárast obyvateľov, čo predstavuje pozitívny vývoj v oblasti demografie. Obec má výborné finančné zázemie pre postupný progres. Územie je vybavené postačujúcou komplexnou občianskou vybavenosťou, a to aj základnou a materskou školou. Obec je aktívna v oblasti športu, s viacerými športovými organizáciami, ktoré sú stále aktívne a prispievajú ku kultúrnemu životu. Pravidelne sa organizujú rôzne kultúrne podujatia. Obec Veľká Paka má potenciál pre rozvoj poznávacej turistiky.

2.5 ÚZEMNO-TECHNICKÁ ANALÝZA

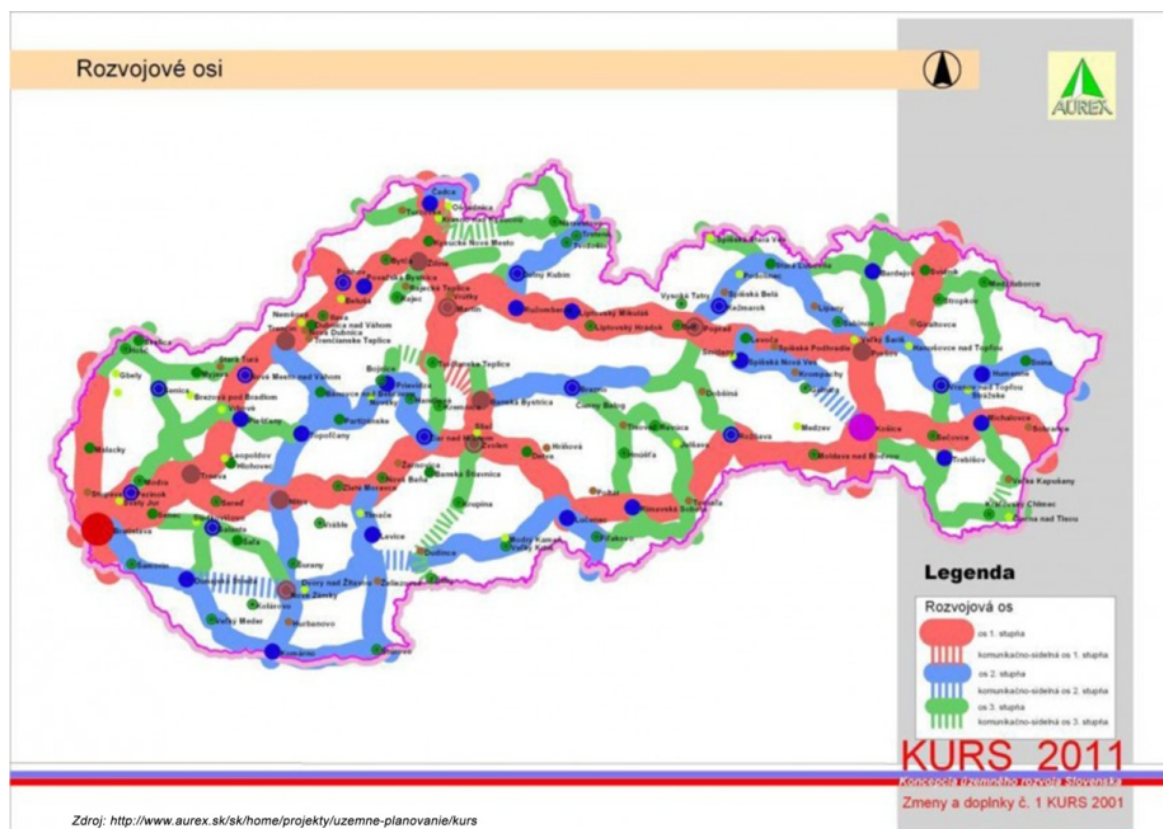
Územno-technická analýza je zameraná na najmä na analýzu jednotlivých druhov dopravy (cestná, železničná, hromadná,...) a technického vybavenie (zásobovanie vodou, plynom, elektrinou,...) obce/mesta (názov).

Územno-technická analýza PHSR obce Veľká Paka je zameraná predovšetkým na zistenie kvality dopravnej a technickej vybavenosti územia. Okrem toho sa tu nachádzajú informácie o rozvojových osiach a limitoch využitia územia.

2.5.1 ROZVOJOVÉ OSI

Rozvojová os je pomyselná línia, ktorá určuje smerovanie rozvoja územia. Táto os je definovaná v strategickom dokumente Koncepcia územného rozvoja Slovenska (KURS 2001, s aktualizáciou z roku 2011).

Mapa rozvojových osí SR



Rozvojové osi tvoria priestor pre vyváženú hierarchizovanú sídelnú štruktúru územia. Podporujú väzby medzi obcami a poskytujú priestor pre vyvážený sídelný rozvoj. Tieto osi sú dôležitým aspektom trvalej udržateľnosti.

Obec Veľká Paka leží na trase rozvojovej osi II. stupňa medzi hl. mestom SR Bratislavou a Dunajskou Stredou. Obec leží v blízkosti mesta Šamorín.

2.5.2 DOPRAVNÁ INFRAŠTRUKTÚRA

Dopravná infraštruktúra je tvorená sústavou komunikácií a zariadení, ktoré slúžia na plnenie jednej zo základných ľudských potrieb - dopravy a prepravy.

Sídelný útvar Veľká Paka leží mimo hlavných dopravných trás a dosahu hlavných priemyselných či poľnohospodárskych centier. Jeho podiel na preprave osôb, tovarov a materiálov je zanedbateľný. Rozvoj prepravných vzťahov podmieňuje hlavne rozvoj hospodárstva a ekonomická sila obyvateľstva.

Trasy ciest III. triedy prechádzajú mimo i cez zastavané územie, kde sa na najfrekventovanejších úsekoch v centrálnom priestore obcí predpokladá mierne zvýšenie dopravnej zaťaženia. Hlavný



podiel na preprave majú autobusové spoje, zásobovacie vozidlá a osobné vozidlá. V menšej miere sa na preprave v obciach podieľajú poľnohospodárske firmy. Po cestách III. triedy vedú prímestské autobusové linky, diaľkové spoje v SÚ nie sú zavedené a ani sa s nimi neuvažuje. Z hľadiska zvyšovania kultúrnosti prepravy je potrebné i z hľadiska dopravného zabezpečiť priame spojenie hlavných centier VÚC. Cesty v tomto SÚ nie sú sledované v celoštátnom sčítaní dopravy.

2.5.2.1 CESTNÁ DOPRAVA

V obci sú dve hlavné cestné komunikácie:

Cesta 111/06311 - Zabezpečuje prepojenie sídelného útvaru (SÚ) v smere východ - západ s obcami Lehnice a Šamorín. Podľa zamerania je v šírke 6 m s krajinami, čím ju možno zaradiť do kategórie C 7,5/60. V zastavanom území obce Veľká Paka a Čukárska Paka plní funkciu miestnej komunikácie, ktorá umožňuje napájanie sa priebežnej i cieľovej dopravy.

Cesta 111/06312 - Zabezpečuje prepojenie obcí Čukárska Paka - Malá Paka v severo-južnom smere. Podľa zamerania je v šírke 6 m s krajinami, čím ju možno zaradiť do kategórie C 7,5/60. V zastavanom území obce Malá Paka plní funkciu miestnej komunikácie, ktorá umožňuje napájanie sa priebežnej i cieľovej dopravy.

2.5.2.2 HROMADNÁ DOPRAVA

Obec je napojená hromadnou dopravou na okolité obce prostredníctvom autobusovej dopravy, ktorú zabezpečuje SAD Dunajská Streda, a. s. Frekvencia dopravy je vyhovujúca, nakoľko obyvatelia môžu využívať vlakové spojenie, ktoré spája obec s mestami Bratislava a Dunajská Streda.

2.5.2.3 ŽELEZNIČNÁ DOPRAVA

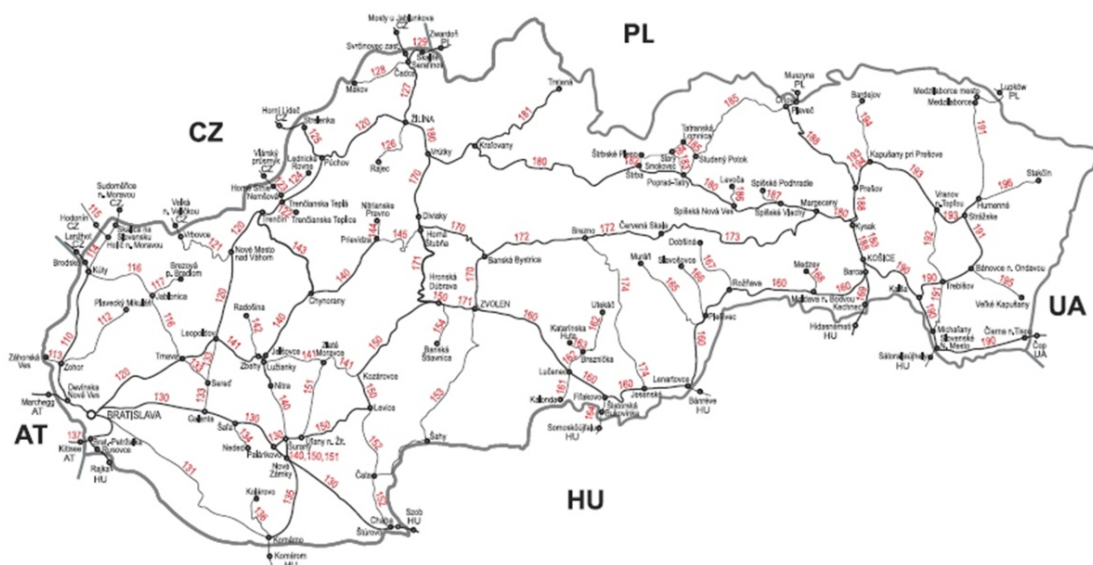
Obcou prechádza železničná trať v smere východ - západ. Trať spája mestá Bratislava a Komárno. V obci je situovaná železničná zastávka určená na nástup a výstup cestujúcich. Trať je primárne určená na osobnú prepravu a obsluhujú ju dvaja dopravcovia - Železničná spoločnosť Slovensko, a. s., a RegioJet, k. s. Rýchlikové súpravy v obci nezastavujú.



Železničnú dopravu využíva viac obyvateľov obce ako autobusovú dopravu pre jej priame napojenie na Dunajskú Stredú a Bratislavu, kam dochádza väčšina cestujúcich za prácou alebo školou.

V rámci dopravnej obsluhy s hl. mestom Bratislava a okresným mestom Dunajská Streda je zabezpečená osobná doprava spoločnosťou RegioJet, ktorá premáva každú hodinu a zabezpečuje tak mobilitu obyvateľov za prácou do väčších miest.

Mapa železničnej siete SR



Zdroj: http://www.zsr.sk/slovensky/cestovny-poriadok-2014-2015.html?page_id=3404

2.5.2.4 LETECKÁ DOPRAVA

Letecká doprava v obci nie je zastúpená. Najbližšie situované letisko je v Bratislave, konkrétne letisko M. R. Štefánika, ktoré poskytuje medzinárodné lety a prepája svetové metropoly s mestom Bratislava.



2.5.2.5 STATICKÁ DOPRAVA

Parkovanie vozidiel je primárne riešené na vlastnom pozemku obyvateľov obce, na pozemkoch rodinného domu vo vnútri oplotenia alebo pred ním na spevnenej resp. nespevnenej ploche. Ďalšie možnosti parkovania vozidiel sú pri objektoch občianskej vybavenosti.

2.5.2.6 PEŠIA DOPRAVA

Stav chodníkov neozodpovedá aktuálnym potrebám obyvateľov obce. Nakoľko stredom prechádzajú hlavné dopravné trasy, sú chodci potenciálne ohrozovaní vplyvom okoloidúcich vozidiel. Najviac frekventovanými miestami sú okolie obecného úradu, kostola, železničnej stanice a v miestach maloobchodného predaja a prevádzok. Je dôležité, aby boli pešie komunikácie v obci dobudované a bola vytváraná ich nadväznosť v intraviláne obce.

Pešie komunikácie sú vybudované primárne v centre obce, kde sú tiež zastávky prímestskej hromadnej dopravy. Ostatné ulice sú zväčša bez chodníkov. Zámerom obce bude dobudovanie peších komunikácií, aby sa vytvorila sieť chodníkov a nedochádzalo tak ku konfrontácii pešej a automobilovej dopravy.

2.5.2.7 CYKLISTICKÁ DOPRAVA

Obec plánuje dobudovanie cyklotrás, ktoré budú obsluhovať väčšinu územia sídelného útvaru. Vybudovanie cyklotrasy z Lehníc do Šamorína je jednou z aktivít, ktorú je potrebné realizovať na zlepšenie obslužnosti územia obce.

2.5.3 TECHNICKÁ INFRAŠTRUKTÚRA

Technická infraštruktúra je tvorená sústavou inžinierskych sietí, ktoré zabezpečujú obsluhu územia. Túto obsluhu zabezpečujú energetické, informačné alebo ďalšie špecifické systémy, ktorých súčasťou sú v základnom usporiadaní zdroje, rozvody, odberné miesta alebo súčasti zariadení, spotrebiče a ďalšie špecifické zariadenia, ktorými sa väčšinou menia parametre dodávaných médií alebo signálov.

Jednotlivé prvky technickej infraštruktúry výrazne zasahujú do života obyvateľov tým, že ovplyvňujú životné prostredie a vytvárajú limity v podobe ochranných, bezpečnostných a



hygienických pásiem. Na druhej strane ale taktiež vytvárajú podmienky pre fungovanie všetkých ostatných systémov v spoločnosti.

2.5.3.1 ZÁSOBOVANIE VODOU

Obec Veľká Paka a jej miestne časti - Malá Paka a Čukárska Paka sú zásobované pitnou vodou z obecného vodovodu. Ako vodný zdroj má obec vybudovaný hydrogeologický prieskumný vrt HVP - 2 - studňu. Prevádzkovateľom obecného vodovodu je Obec Veľká Paka.

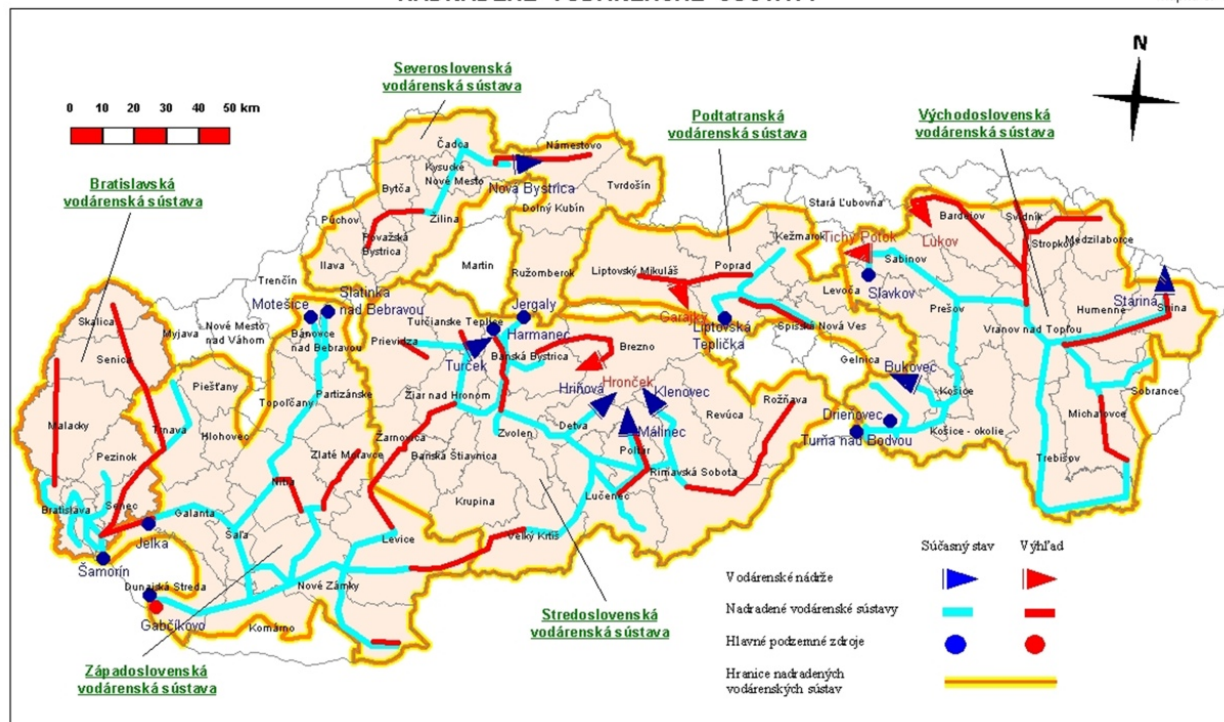
Z čerpacej stanice je pitná voda vedená potrubím vodovodnej siete. Jednotlivé vetvy vodovodnej siete sú vedené v každej ulici, aby bola zabezpečené napojenie pitnej vody pre všetkých obyvateľov obce a jej miestnych častí. Čerpacia stanica je situovaná pri futbalovom ihrisku vo Veľkej Pake. Prívod pitnej vody do Malej Paky je vodovodným potrubím vedeným súbežne so štátnou cestou Veľká Paka - Malá Paka. Prívod vody do Čukárskej Paky je vedený súbežne so štátnou cestou Veľká Paka - Čukárska Paka. Obecný vodovod zabezpečuje aj protipožiarnu ochranu osadenými podzemnými hydrantmi. Potrubie vodovodnej siete je z rúr PVC tlakových hrdlových. Prevádzkový tlak vo vodovodnej sieti je max. 0,5 MPa

Mapa nadradených vodárenských sústav SR



NADRADENÉ VODÁRENSKÉ SÚSTAVY

Mapka č. 4



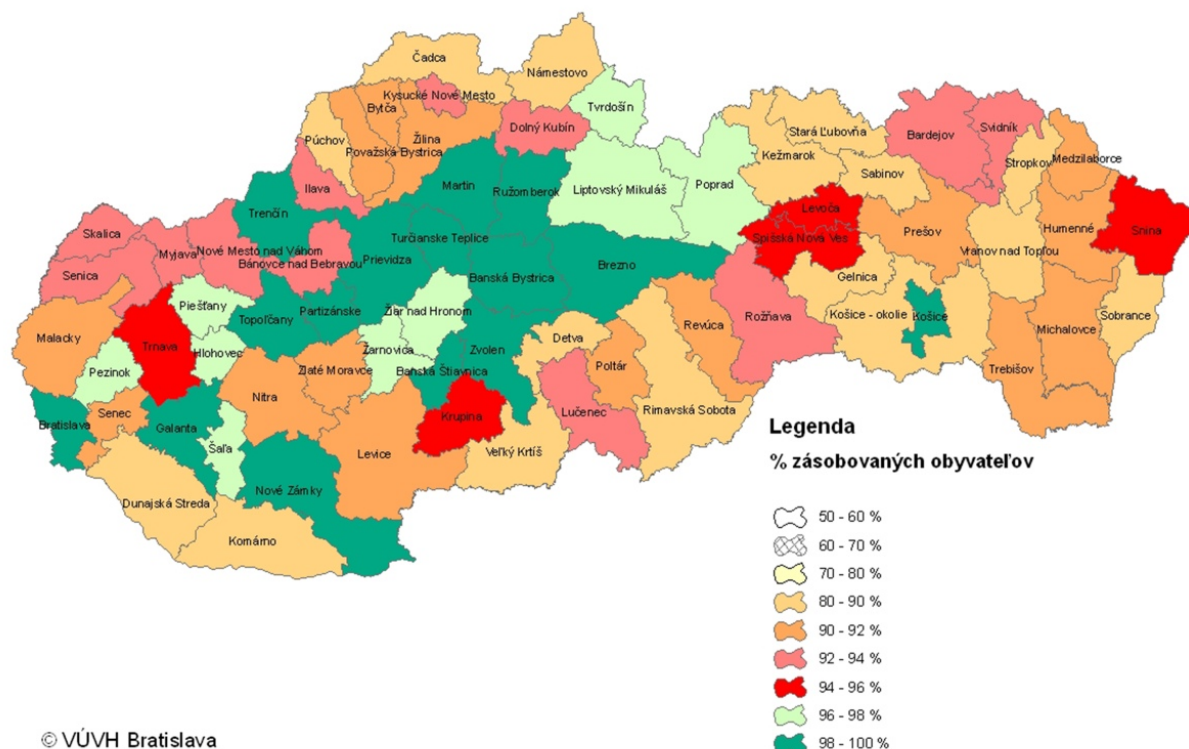
© VÚVH Bratislava

Zdroj: <http://www.minzp.sk/files/sekcia-vod/mapa-4-nadradene-vodarske-sustavy-jpg-460-kb.jpg>



Mapka č. 3

Podiel obyvateľov zásobovaných vodou z verejných vodovodov v roku 2015



Obec plánuje zvýšiť podiel napojených obyvateľov na sieť vodovodných prípojok pomocou dobudovania vodovodnej siete do miest, kde v súčasnosti vodovodná sieť absenteuje.

2.5.3.2 ZÁSOBOVANIE ELEKTRICKOU ENERGIOU

Okres Dunajská Streda má významný vlastný zdroj elektrickej energie a optimálnu energetickú infraštruktúru. Katastrálnym územím obce nevedú žiadne linky VVN, v jej blízkosti v severovýchodnej časti sú však trasované vedenia nadradenej energetickej sústavy:

- 400 kV elektrická linka č. 429 Podunajské Biskupice - Gabčíkovo
- 110 kV elektrická linka č. 8204 Podunajské Biskupice - Dunajská Streda
- 110 kV elektrická linka č. 8899 podunajské Biskupice - Dunajská Streda

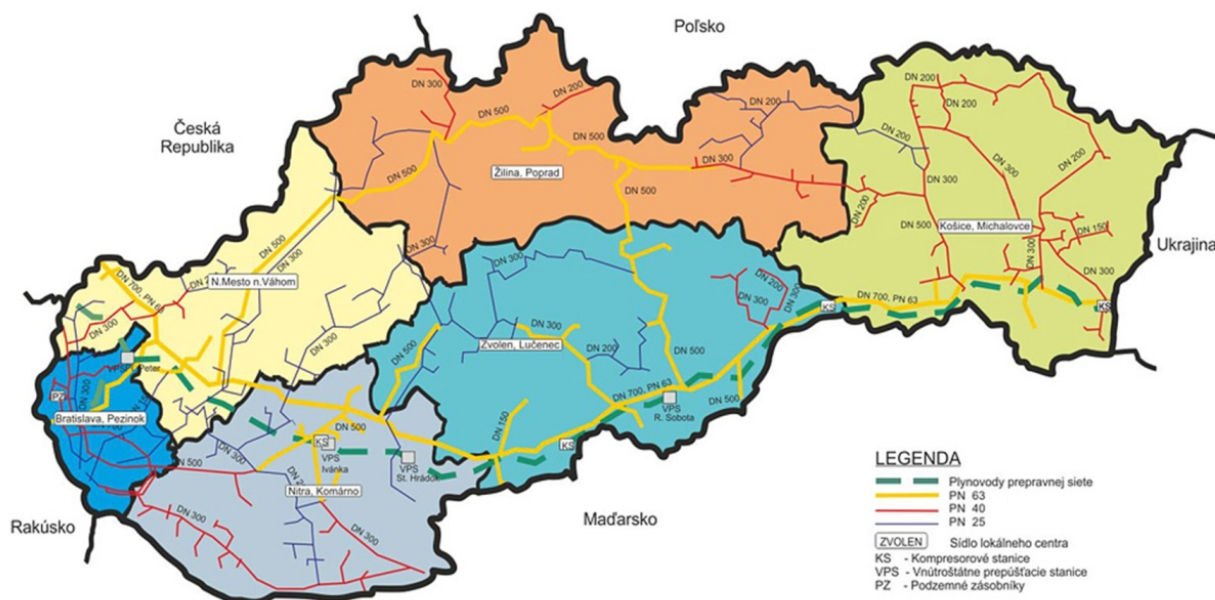
Samotné sídlo je v súčasnosti zásobované elektrickou energiou z 22 kV vzdušného vedenia AlFe 3 x 120 mm² č. 350.



2.5.3.3 ZÁSOBOVANIE PLYNOM

Miestne rozvody plynu sú stredotlaké do 90 kPa. V obci Veľká Paka a jej častiach je rozvod plynu vedený v každej ulici a pokrýva potrebu v plnom rozsahu. Napojenie odberných miest je STL plynovodnými prípojkami. Regulátory tlaku sú pre jednotlivé odberné miesta navrhnuté ako domové. Meranie plynu je plynomerom na každom odbernom mieste. Potrubie plynovodu v obci Veľká Paka je z ocelových rúr DN 80, DN 100 a DN 150. Potrubie plynovodu v obci Malá Paka je z ocelových rúr DN 100. Potrubie plynovodu v obci Čukárska Paka je z rúr PE - D 63 a D 90.

Mapa plynovodnej siete SR



Zdroj: http://www.spp-distribucia.sk/sk_distribucna-siet/sk_mapa-distribucnej-siete

2.5.3.4

2.5.3.5 ODVÁDZANIE A LIKVIDÁCIA ODPADOVÝCH VÔD

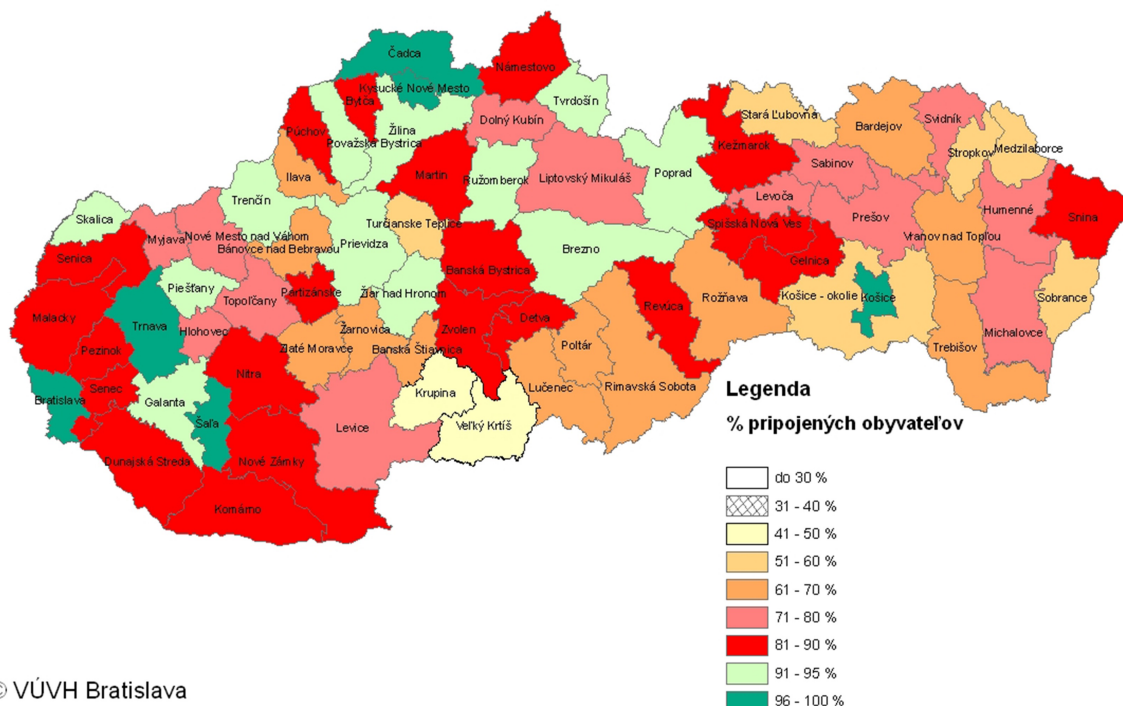
Obec Veľká Paka zabezpečuje výstavbu obecnej kanalizácie pre odvádzanie splaškových odpadových vôd produkovaných v intraviláne - v zástavbe, v obci Veľká Paka a jej miestnych častiach - Malá Paka a Čukárska Paka. Odpadové vody z obcí budú odvádzané tlakovým potrubím



do kanalizačného systému mesta Šamorín a následným zaústením do ČOV Šamorín. Odpadové vody sú odvádzané do verejnej kanalizácie mesta Šamorín a následne do čistiarny odpadových vôd v Šamoríne.

Mapka č. 7

Podiel obyvateľov bývajúcich v domoch pripojených na verejnú kanalizáciu v roku 2015 pri plnom zabezpečení požiadaviek EÚ



© VÚVH Bratislava

Zdroj: <http://www.minzp.sk/files/sekcia-vod/mapa-7-podiel-na-pripojeni-na-vk-r-2015-jpg-420-kb.jpg>

Obec plánuje dobudovanie kanalizačných sietí v celom území. Kanalizačné siete je potrebné dobudovávať a prispôsobovať novej výstavbe a zároveň dobudovať prečerpávacie stanice.

2.5.3.6 TELEKOMUNIKÁCIE

Z telekomunikačného hľadiska obec Veľká Paka vrátane Malej Paky a Čukárskej Paky patrí do miestneho telefónneho obvodu Lehnice. V Lehniciach je osadená digitálna telefónna ústredňa, z ktorej sú obce napojené. Napojenie z Lehníc je dvoma telefónnymi káblami. Oba káble sú vo Veľkej Pake ukončené v skrini sieťového rozvádzača v priestore pred poštou.

2.5.3.7 VEREJNÉ OSVETLENIE

Verejné osvetlenie je osadené na zdieľaných stĺpoch elektrického vedenia vzdušného. Súčasná situácia z hľadiska osvetlenia obce je na vyhovujúcej úrovni. Pri novej výstavbe je potrebné



dobudovávať nové prvky osvetlenia formou LED svietidiel, ktoré majú lepšiu svietivosť a šetria elektrickú energiu

2.5.3.8 OBECNÝ ROZHLAS

Vysielanie obecného rozhlasu je riešené z obecného úradu, kde sa nachádza rozhlasová ústredňa. Z rozhlasovej ústredne je vyvedený napájač pre Veľkú Paku a samostatný napájač pre Malú Paku a Čukársku Paku. Možnosť odpojenia týchto napájačov nie je cez linkové odpojovače rozhlasovej ústredne, ale cez silnoprúdový istič umiestnený mimo RÚ. Reprodukory sú umiestnené jednak na samostatných stožiaroch, ale i na stožiaroch silnoprúdových. Vedenia medzi obcami sú na samostatných stožiaroch. Rozhlasová ústredňa je v dobrom stave a výkonovo vyhovuje aj pri rozšírení siete do nových stavebných obvodov.

2.5.3.9 KAMEROVÝ SYSTÉM OBCE

Obec plánuje vybudovať kamerový systém pre zvýšenie bezpečnosti na celom území. Kamery budú monitorovať aktuálne dianie v obci z pohľadu dopravy a bezpečnosti obyvateľov.

2.5.4 LIMITY VYUŽITIA ÚZEMIA

Limitmi využitia územia sa rozumejú regulatívy, ktoré vychádzajú z platnej územnoplánovacej dokumentácie na úrovni obce/mesta, alebo nadradenej územnoplánovacej dokumentácie (územný plán VÚC).

Obec Veľká Paka má spracovaný územný plán obce. Limity využitia územia vychádzajú zo záväznej časti územného plánu, ktorá upravuje možné funkčné využitie územia a priestorové usporiadanie jednotlivých objektov. Kompletné znenie regulatívov je uvedené v platnej územnoplánovacej dokumentácii obce.

2.5.5 ZHRNUTIE ÚZEMNO-TECHNICKEJ ANALÝZY

V rámci územno-technickej analýzy boli identifikované niektoré nedostatky, ktoré sa riešia v rozvojovej stratégii tohto dokumentu. Sú to prevažne absentujúce prípojky vodovodnej siete ale aj splaškovej kanalizácie, ktoré je potrebné dobudovať pre zvýšenie kvality života v území.



Z dopravnej infraštruktúry je potrebné dobudovanie peších komunikácií a cyklochodníkov, aby sa zabezpečila dobrá obslužnosť územia. Pešie komunikácie v súčasnosti absentujú v niektorých častiach obce a ich dobudovaním sa zvýši bezpečnosť mobility chodcov v území obce.

2.6 PRÍRODNO-ENVIRONMENTÁLNA ANALÝZA

Prírodno-environmentálna analýza je zameraná na analýzu jednotlivých zložiek životného prostredia. Obsahuje informácie o kvalite ovzdušia, vodstve, odpadovom hospodárstve, reliéfe a ďalších zložkách.

Prírodno-environmentálna analýza je zameraná na analýzu jednotlivých zložiek životného prostredia. Obsahuje informácie o kvalite ovzdušia, vodstve, odpadovom hospodárstve, reliéfe a ďalších zložkách.

2.6.1 OVZDUŠIE

V obci sa nenachádza priamy zdroj znečistenia ovzdušia, avšak ovzdušie je poznačené mierou znečistenia exhalátmi, ktorá je charakteristická pre bratislavskú aglomeráciu, ktorej sa obec dotýka. Hoci obec nie je priamo zasiahnutá, v prípade juhovýchodných vetrov sa sem dostávajú splodiny a látky z oblasti Bratislavy zo spoločnosti Slovnaft, a. s. Bratislava, od ktorej je obec vzdialená vzdušnou čiarou necelých 25 km. Hlavným znečisťovateľom regionálneho charakteru je priemyselný závod Slovnaft, a. s. Bratislava. Najbližšia monitorovacia stanica je umiestená v obci Rovinka necelých 18 km od obce. Stanica je umiestnená východne od rafinérie Slovnaft (vzdušná vzdialenosť 2 km) oddelená poliami v extraviláne obce. Výsledky meraní v roku 2014 poukazujú na pokles znečistenia časticami PM₁₀ oproti roku 2013. 24-hodinová limitná hodnota na ochranu zdravia ľudí nebola prekročená vo väčšom počte ako povoľuje limit a priemerná ročná koncentrácia bola tiež pod limitnou hodnotou 40 µg.m⁻³. Ostatné znečisťujúce látky neprekročili limitné hodnoty. K znečisteniu ovzdušia na území obce prispieva aj poľnohospodárska firma SEN-SPOL s.r.o so sušiarňou obilia, ktorá sa radí k stredným zdrojom znečistenia ovzdušia a na znečisťovanie má vplyv aj chov ošípaných. Obec je plne plynofikovaná, čím sa eliminuje znečisťovanie ovzdušia z lokálnych vykurovaní domov tuhým palivom.

Mapa zaťaženia územia SR základnými znečisťujúcimi látkami

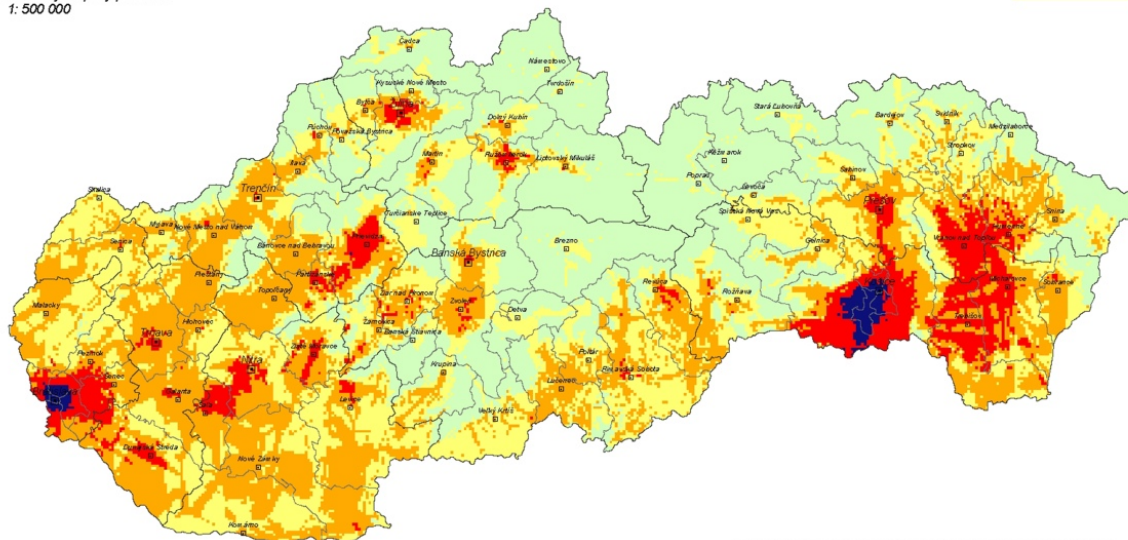


Zaťaženie územia Slovenska základnými znečisťujúcimi látkami Environmental load of the territory of Slovakia by basic air pollutants

Zdroj dát: Priestorová syntéza máp "Ovzdušie" č. 1.1, 1.2, 1.3, 1.4
Spracoval: SAŽP - CER Košice, 2004

Základný mapový podklad:
1: 500 000

Ovzdušie
2.1



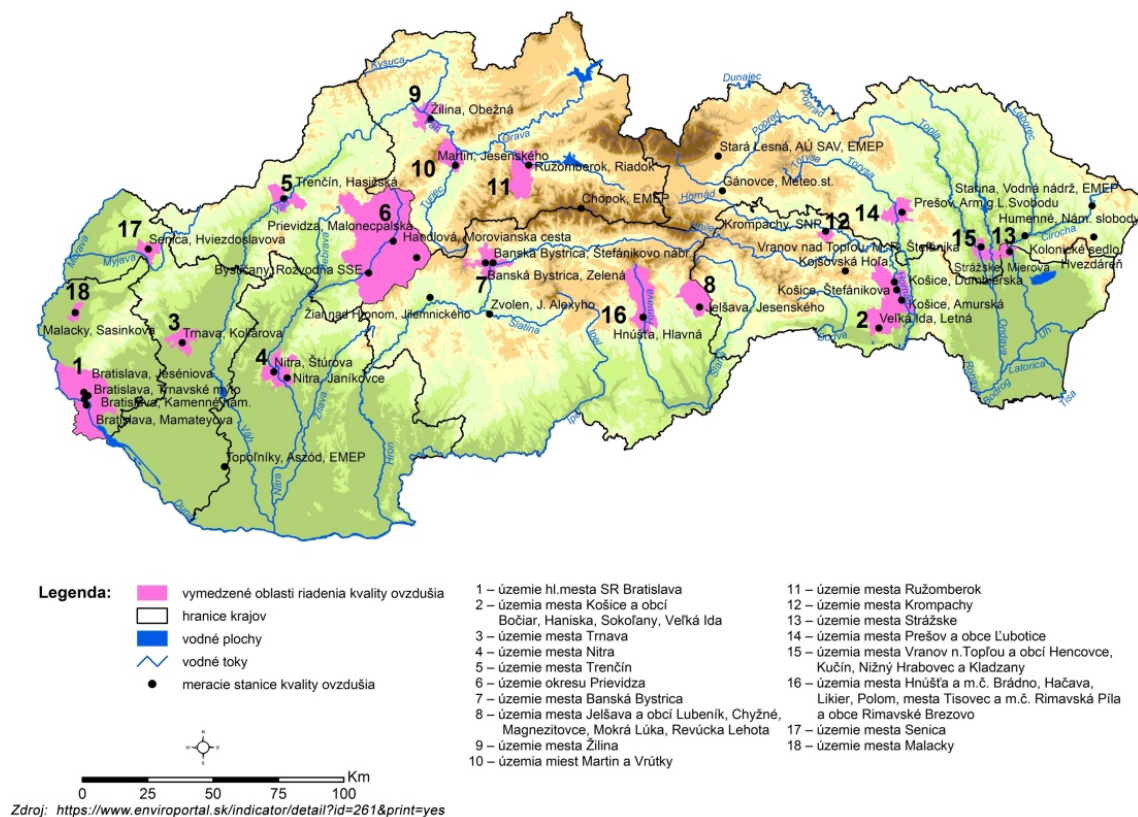
Mapa predstavuje priestorovú syntézu plôch rozloženia koncentrácií základných znečisťujúcich látok (SO_2 , PM_{10} , NO_2 a CO). Hraničná hodnota zohľadňovaných reálnych koncentrácií pre grafický výstup (výsledná mapa s 5 triedami znečistenia ovzdušia) bola pre SO_2 od $10 \mu\text{g}/\text{m}^3$, PM_{10} od $20 \mu\text{g}/\text{m}^3$, NO_2 od $20 \mu\text{g}/\text{m}^3$ a CO od $600 \mu\text{g}/\text{m}^3$.

Zdroj: http://www.sazp.sk/slovak/posobnost/www_2004/obr_CER04/Ovzdušie_2_1.jpg

Triedy znečistenia ovzdušia podľa miery prekročenia nadhraničných hodnôt koncentrácií (NHK)
Air pollution classes according to the degree of concentration limits (CL) exceeding

- 1 - minimálne znečistenie (nevyskytuje sa v NHK žiadna látka)
- 2 - mierne znečistenie (vyskytuje sa v NHK 1 látka)
- 3 - stredné znečistenie (vyskytujú sa v NHK 2 látky)
- 4 - zvýšené znečistenie (vyskytujú sa v NHK 3 látky)
- 5 - silné znečistenie (vyskytujú sa v NHK 4 látky)

Mapa oblastí riadenia kvality ovzdušia v rámci SR



2.6.2 VODNÉ TOKY A PLOCHY

V území bezprostredne nadväzujúcom na všetky tri miestne časti sa nenachádzajú žiadne prirodzené vodné toky. Na juhu časti Veľká Paka sa nachádza vodná plocha určená na chov rýb (Areál chovu rýb s Penziónom pri rybníku). Z vodných tokov a plôch sa na mapovanom území (širších vzťahov) nachádza kanál Tomášov - Lehnice a na juhu územia rieka Dunaj. Rieka Dunaj ako druhý najväčší tok Európy (s dĺžkou 2 857 km) priteká na územie Slovenska z Rakúska pri ústí Moravy pod hradom Devín a odteká pri ústí Ipľa neďaleko obce Chľaba. Slovenský úsek Dunaja je dlhý 172 km, z toho 142 km tvorí spoločnú hranicu s Maďarskom.

2.6.3 PÔDA

Prevažná časť územia (cca 80 %) je tvorená poľnohospodársky využívanou pôdou. Pôda na území obce je strednej bonity, podľa pôdných máp sa tu vyskytujú pôdy kategórie 6 – 9. Najväčšie zastúpenie majú pôdy kategórie 6 a 7, čo je spôsobené hlavne polohou obce na vyvýšenom jadre Žitného ostrova.



Prehľad druhov pozemkov obce:

Plocha	ha
Orná pôda	1626,0227
Vinice	0,6159
Záhrady	32,7179
Ovocné sady	0,6613
Trvalý trávnatý porast	0,5607
Vodné plochy	10,7210
Lesné plochy	52,0769
Zastavané plochy	89,2670
Ostatné plochy	22,9389
Poľnohospodárska pôda	1660,5785
Nepoľnohospodárska pôda	Cca 175,0038

Pôdy a povrch územia kryjú dobre vyvinuté rôzne hlboké pôdne horizonty. Pôdne typy, pôdne druhy a pôdotvorný substrát, ako aj sklonitosť reliéfu je možné vyčítať z bonitovaných pôdnoekologických jednotiek. V riešenom území sa vyskytujú tieto BPEJ:

- 0036002 černozeme typické, karbonátové na karbonátových aluviálnych sedimentoch, stredne ťažké,
- 0032062 černozeme plytké, na aluviálnych sedimentoch, stredne ťažké, väčšina karbonátové,
- 0035001 černozeme typické, karbonátové na karbonátových aluviálnych sedimentoch, ľahké, vysychavé,
- 0034032 černozeme typické, karbonátové na aluviálnych sedimentoch, stredne ťažké až ťažké,
- 0002002 fluvizeme typické, karbonátové, stredne ťažké.

2.6.4 HLUK

Na území obce ani v jej blízkom okolí nebol identifikovaný žiadny faktor, ktorý by spôsoboval nadmerný hluk. Za jediný zdroj hluku, ktorý je ale v norme, je možné považovať automobilovú



dopravu na komunikácii III. triedy, ktoré prechádzajú intravilánom obce. Ide o zdroj hluku líniového charakteru.

2.6.5 ŽIARENIE

V obci nebolo identifikované zvýšené žiarenie či už prírodného alebo umelého charakteru. Obec spadá do oblasti s nízkym rizikom výskytu radóna a magnetického žiarenia. Globálnym problémom, ktorý zasahuje aj do územia obce, je ultrafialové žiarenie. Hrúbka ozónovej vrstvy, ktorá slúži na jeho zachytávanie, je v posledných rokoch nad celým územím SR podpriemerná, t.j. pod hranicou 300 DU (cca. 3 mm).

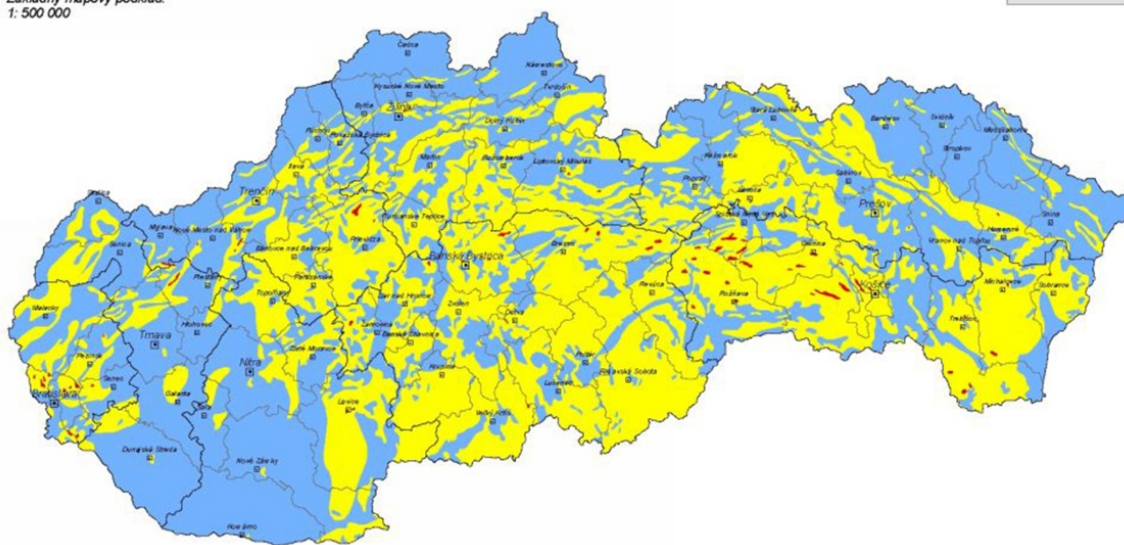
Mapa radónového rizika SR

Odvozená mapa radónového rizika
Derived map of the radon risk

Zdroj dát: Atlas krajiny SR, 2002 a ŠGÚDŠ Bratislava, 1995
Spracoval: SAŽP - CER Košice, 2004

Základný mapový podklad:
1: 500 000

**Horninové
prostredie
1.2**



Odvozená mapa radónového rizika vychádza zo syntézy výsledkov terénnych meraní objemovej aktivity radónu v pódnom vzduchu s plynopriepustnosťou hornín. Koncentrácia radónu v pódnom vzduchu je priamo úmerná hmotnostnej aktivite rádia v horninovom prostredí, hustote horninového prostredia, koeficientu emanácie a nepriamo úmerná pórovitosti. Stupeň radónového rizika vyjadruje riziko prenikania radónu z podlažia do stavebných objektov.

Zdroj: <http://www.sazp.sk/public/index/go.php?id=635&idl=977&idf=149&lang=sk>

**Radónové riziko
Radon risk**

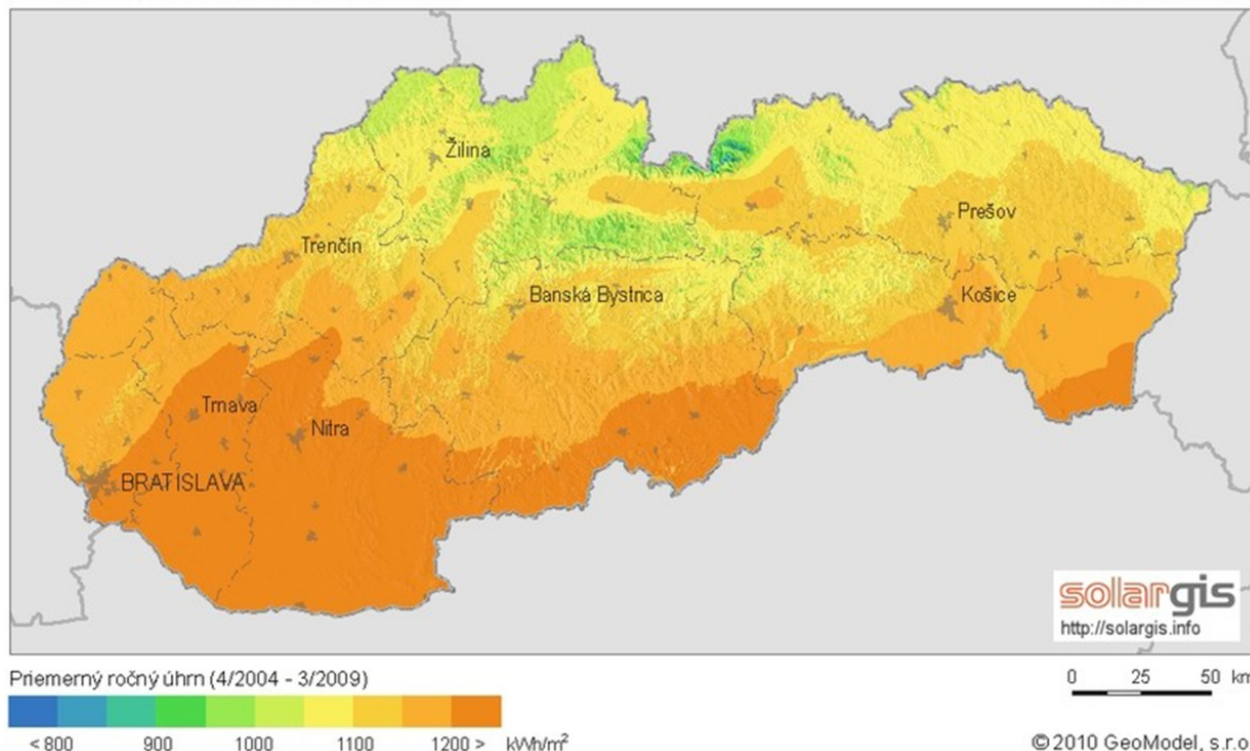
— nízke
— stredné
— vysoké

Mapa globálneho horizontálneho žiarenia v SR



Globálne horizontálne žiarenie

Slovensko



Zdroj: <http://www.stavebne-forum.sk/sk/article/18155/nazory-na-energeticku-vyhodnost-slnečných-elektrární-sa-rozhadzajú/>

2.6.6 ODPADOVÉ HOSPODÁRSTVO

V katastrálnom území obce Čukárska Paka sa nachádza pri poľnej ceste Čukárska Paka - Kvetoslavov, vo vzdialenosti cca 800 m od obce, skládka na bezpečný odpad. Rozprestiera sa na parcele č. 194 a 190. Skládka má vybudovaný prevádzkový objekt, osadenú váhu, vybudovaný zdroj úžitkovej a požiarnej vody, nádrž priesakových vôd a monitorovací systém. Prevádzkovateľom skládky je obec Veľká Paka, ktorá má povinnosť i po jej uzatvorení realizovať monitoring skládky a predpísanú údržbu územia. Majiteľom je Združenie obcí Horného Žitného ostrova v odpadovom hospodárstve so sídlom v Šamoríne. Skládkovanie je počítané pre 28 obcí Horného Žitného ostrova, a to: Báč, Bellova Ves, Blahová, Blatná na Ostrove, Čakany, Čenkovce, Dunajská Lužná, Hanuliakovo, Hubice, Hviezdoslavov, Janíky, Kalinkovo, Kvetoslavov, Kyselica, Lehnice, Macov, Mierovo, Miloslavov, Nový Život, Oľdza, Rohovce, Rovinka, Šamorín, Štvrtok na Ostrove, Tomášov, Trnávka, Veľká Paka, Zlaté klasy. Skládka slúži pre ukladanie komunálneho odpadu od obyvateľov a iných druhov odpadov od fyzických a právnických osôb. Zvozová



vzdialenosť je cca 10-12 km od pôvodcu odpadu. V obci je realizovaný separovaný zber - sklo, papier, batérie a akumulátory.

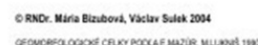
2.6.7 ZELEŇ

Zeleň je možné rozčleniť na zeleň v intraviláne a zeleň, ktorá je súčasťou extravilánu územia obce. V zastavanom území prevláda, vzhľadom na charakter obce s dominantnou funkciou bývania, súkromná zeleň záhrad. Tá je tvorená kombináciou nízkej a vysokej zelene, ktorá plní najmä rekreačnú a produkčnú funkciu. Verejná zeleň sa nachádza popri miestnych komunikáciách, kde plní najmä segregračnú funkciu, t.j. oddeľuje vozovky od domov, príp. chodníkov. Väčšinou ide o nízku zeleň vo forme trávnatých porastov. V extraviláne sa zelené plochy vyskytujú v podobe flóry, ktorá sa pestuje na obrábanej poľnohospodárskej pôde.

2.6.8 RELIÉF

Obec Veľká Paka sa rozprestiera v Podunajskej nížine a v jej jednotkách Podunajská rovina a Podunajská pahorkatina. Podunajská rovina tvorí južnú časť nížiny a zaberá väčšinu slovenskej časti Podunajska. Rozloha tohto geomorfologického celku, ležiaceho na juhu Slovenska, činí asi 3 500 km². Podunajská rovina má minimálne členitý reliéf. Absolútne nadmorské výšky Podunajské roviny sa pohybujú v rozmedzí medzi 107 - 160 m. Relatívne výškové rozdiely činia nepatrných 30 metrov.

Mapa reliéfu SR

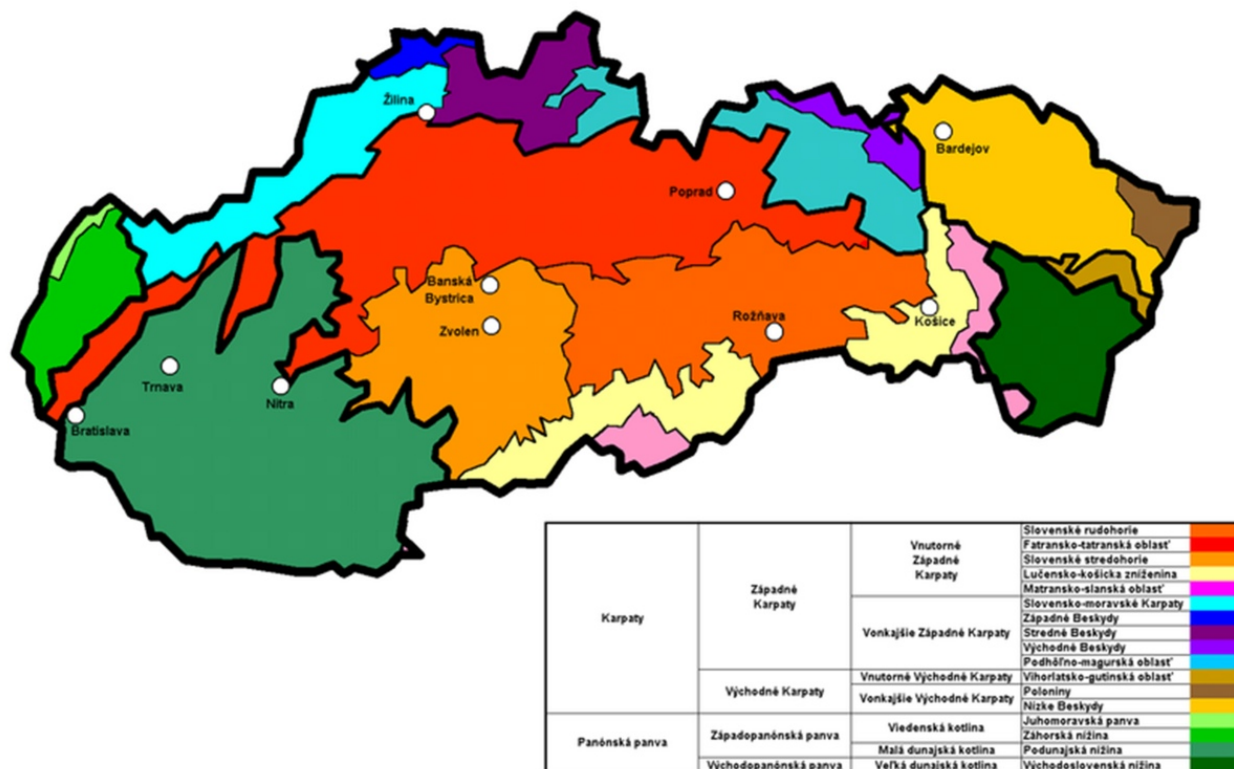


GEORGE S. LORANTZ, CELESTINE R. LORANTZ & E. MATHIAS MULLER, 1994

Sústava	Alpsko-himalájska
Podsústava	Panónska panva
Provincia	Západopanónska panva
Subprovincia	Malá Dunajská kotlina
Oblasť	Podunajská nížina
Celok	Podunajská rovina



Mapa geomorfologického členenia SR

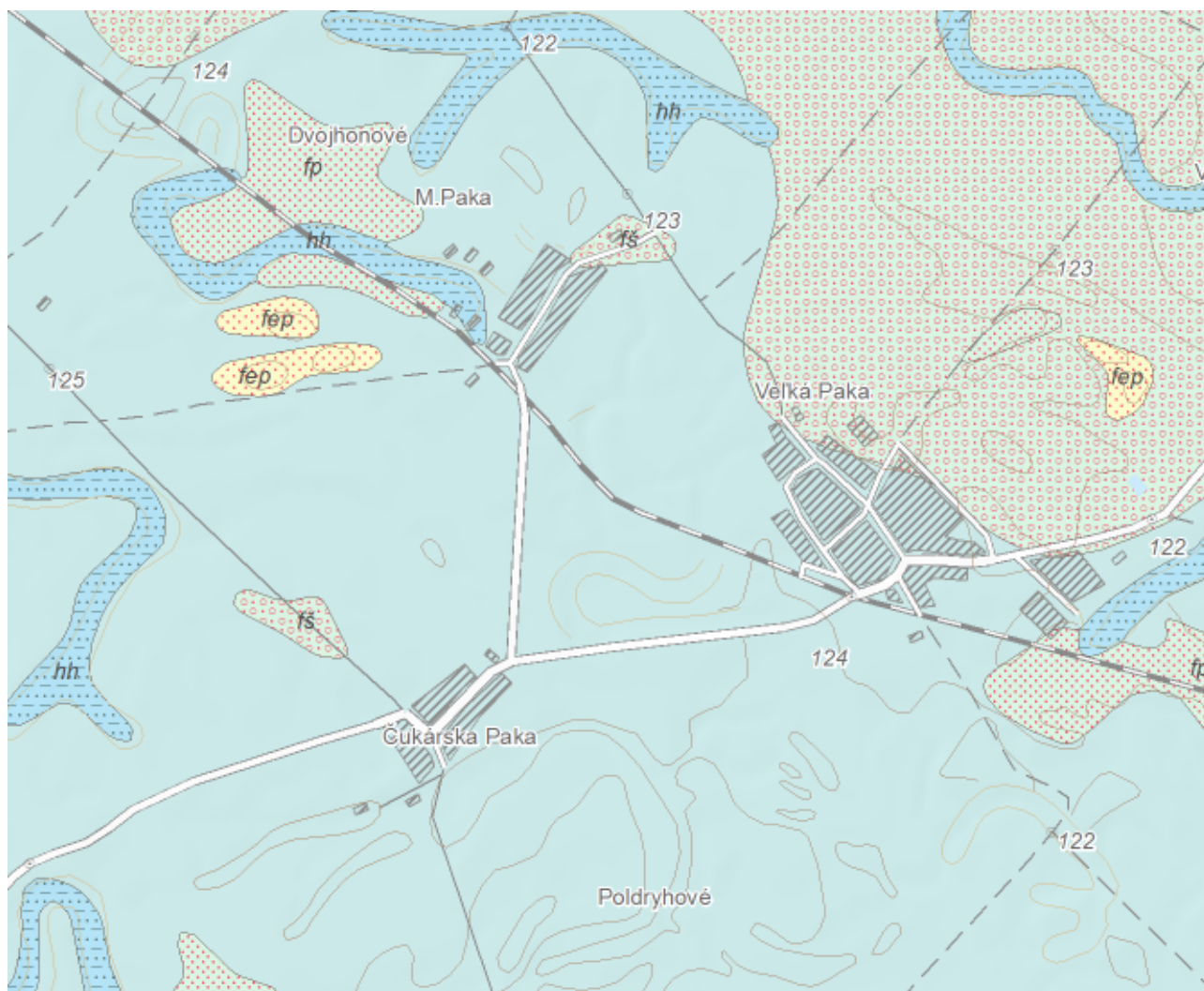


Zdroj: https://sk.wikipedia.org/wiki/Geomorfologick%C3%A9_%C4%8Dlenenie_Slovenska#/media/File:Geomorphologische_Einteilung_der_Slowakei.png

2.6.10 GEOLOGICKÉ PODLOŽIE

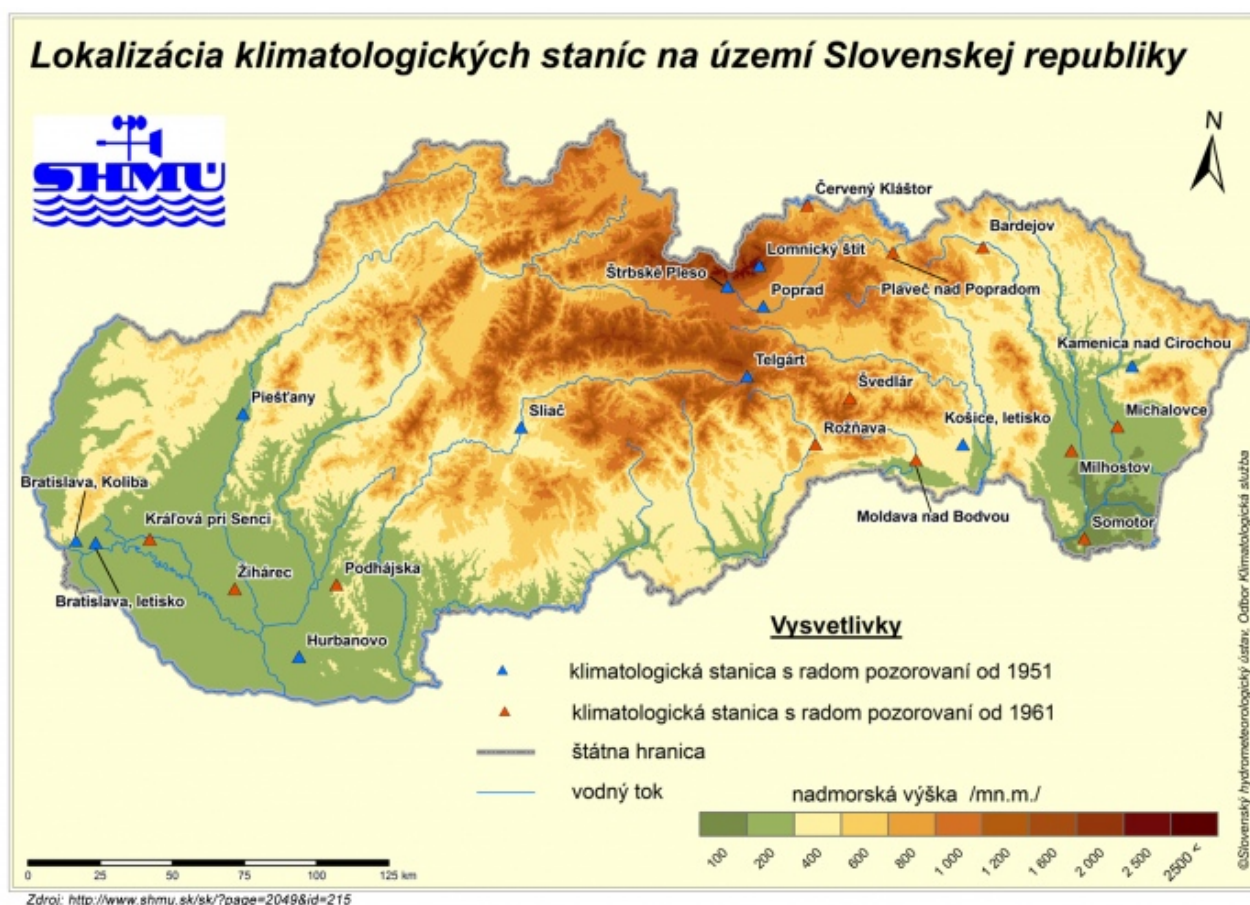
Celé katastrálne územie spadá do západného celku Podunajskej roviny. Katastrálne územie patrí do útvaru kvartér, ktoré je delené na dve časti. Juhozápadnú časť katastra, ktorá spadá do oddielu holocén, skupiny fluviálnych sedimentov, tvoja hlinité, ílovité, piesčito-hlinité a hlinito-štrkovité sedimenty nív. Severovýchodnú časť katastrálneho územia obce, ktorá spadá do oddielu pleistocén – holocén a skupiny fluviálnych sedimentov, tvoria piesčité štrky, piesky, jadrá Žitného ostrova a nízkych terás.

Geologická mapa obce Veľká Paka a jej okolia



2.6.11 KLIMATICKÉ PODMIENKY

Územie obce spadá do teplej a mierne teplej klimatickej oblasti s miernou zimou a dlhším slnečným svitom. Priemerné ročné teploty sa pohybujú okolo 9,8 °C a vo vegetačnom období dosahujú priemer 23 °C. Počet letných dní v roku (s teplotou nad 25 °C) sa pohybuje v rozmedzí 50 až 70. Priemerné trvanie snehovej pokrývky je menej ako cca 37 dní. Priemerný ročný úhrn zrážok sa pohybuje v rozmedzí 530-650 mm. Dôležitou klimatickou charakteristikou je hodnota slnečného svitu, zistená extrapoláciou údajov zo slovenských meteorologických staníc, ktorá má hodnotu 2200 hodín ročne, klesajúcu v severnom smere.



2.6.12 RASTLINSTVO

Flóra je ovplyvnená polohou obce v Podunajskej nížine. Potenciálna prirodzená vegetácia riešeného územia zahŕňa nasledujúce vegetačné jednotky:

- Dubové xerotermofilné lesy pontisko panónske
- Lužné lesy nížinné

V oboch spoločenstvách sa zo stromov uplatňujú najmä tvrdé lužné dreviny: jaseň úzkolistý panónsky (*Fraxinus angustifolia*, subsp. *danubialis*), dub letný (*Quercus robur*), brest hrabolistý (*Ulmus minor*), jaseň štíhly (*Fraxinus excelsior*), javor poľný (*Acer campestre*), čremcha strapcovitá (*Padus avium*), medzi ktoré bývajú hojne primiešané aj niektoré dreviny mäkkých lužných lesov, napr. topoľ biely (*Populus alba*), topoľ čierny (*Populus nigra*), topoľ osika (*Populus tremula*), jelša lepkavá (*Alnus glutinosa*), rozličné druhy vrb a iné. Na relatívne najsuchších stanovištiach sa sporadicky vyskytuje hrab. Z týchto drevín majú rozhodujúci edifikačný význam jaseň panónsky a dub letný, lokálne aj brest hrabolistý. Krovinné poschodie je zväčša dobre vyvinuté a vyznačuje sa



vysokou pokryvnosťou. Bežnými druhmi bývajú svíb krvavý (*Swida sanguinea*), svíb južný (*Swida australis*), svíb červenkastý (*Swida hungarica*), často sa vyskytujú aj vtáčí zob obyčajný (*Ligustrum vulgare*), bršlen európsky (*Euonymus europaea*), javor poľný (*Acer campestre*), rozličné druhy hloha (*Crataegus*), lieska obyčajná (*Corylus avellana*), javor tatársky (*Acer tataricum*) a iné. Vo vzácnych a ohrozených spoločenstvách vodných rastlín otvorených plôch ramennej sústavy sú zastúpené chránené druhy lekno biele, leknica žltá, vzácna salvínia plávajúca, kotvica plávajúca a leknovec štítnatý.

2.6.13 ŽIVOČÍŠTVO

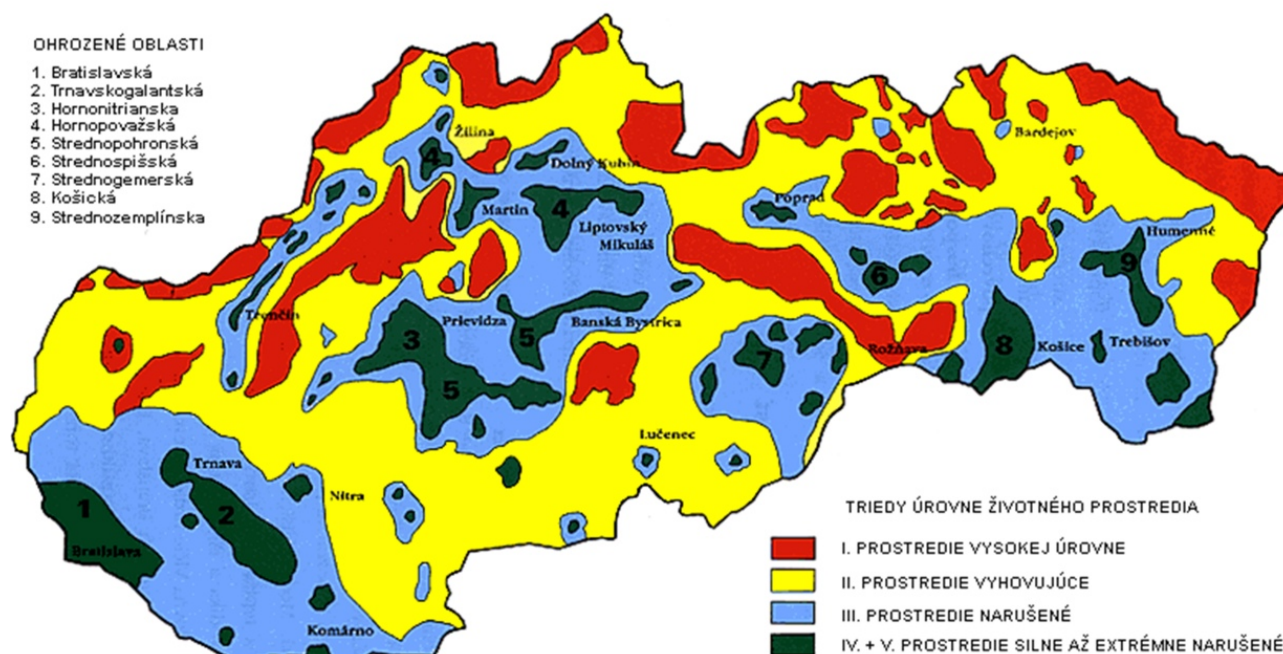
V oblasti fauny sú významne zastúpené najmä faunistické prvky močiarnych a vodných biocenóz a spoločenstvá lužných lesov. V území bolo zistených cca 109 druhov mäkkýšov, z toho 22 ohrozených. Z drobných cicavcov je významný výskyt hraboša severského. Osobitný význam má územie pre hniezdenie a hibernáciu vodného vtáctva. Pravidelne sa tu vyskytujú vzácne druhy vtákov, ako napr. orliak morský, beluša malá a volavka purpurová. Slovensko-maďarský úsek Dunaja je medzinárodne významným vtáčím územím. Dôležitou zložkou živočíšstva navrhovaného chráneného územia sú ryby. Vody Dunaja a jeho ramien stále obývajú rozmanité druhy, napr. zubáč obyčajný, zubáč volžský, sumec sivý, karas obyčajný, blatniak, slnečnica a ešte mnohé ďalšie. Táto skupina živočíchov patrí medzi najviac postihnuté výstavbou vodných diel na Dunaji. Zo vzácnych a chránených druhov tu žije divá forma kapra, blatniak tmavý, šabl'a krivočiara a býčko škvrnitý. Z veľkej zvery sú rozšírené nasledovné druhy: jelenia, srnčia, diviacia, líška, jazvec, kuna lesná a skalná, zajac poľný, králik divý, bažant poľovný, jarabica poľná, kačica a hus divá a množstvo iných.

2.6.14 ŽIVOTNÉ PROSTREDIE

Stav životného prostredia v obci je možné označiť za bezproblémový. Jediným problémom je možné znečistenie ovzdušia, ktorým je v prípade juhovýchodných vetrov ohrozená aj obec. Na území obce ani v jej blízkom okolí nebol identifikovaný žiadny faktor, ktorý by spôsoboval nadmerný hluk. V obci nebolo identifikované žiadne zvýšené žiarenie umelého či prírodného charakteru. V rámci odpadového hospodárstva obce je zabezpečená separácia a odvoz odpadu.



Mapa úrovni životného prostredia jednotlivých oblastí SR



Zdroj: http://www.sazp.sk/slovak/periodika/sprava/SPRAVA95/STAV/enstav_m1.html

2.6.15 OCHRANA PRÍRODY A KRAJINY

V rámci ochrany prírody a krajiny je potrebné dbať predovšetkým na ochranu 3 základných zložiek: vody, ovzdušia a samotnej prírody a krajiny. Starostlivosť o vodu je vymedzená v zákone č. 364/2004 Z. z. o vodách a o zmene a doplnení niektorých zákonov. Tento zákon vytvára podmienky na všestrannú ochranu povrchových a podzemných vôd, vrátane vodných ekosystémov a od vôd priamo závislých krajinných ekosystémov, na zlepšenie stavu povrchových vôd a na ich účelné a hospodárne využívanie. Na ochranu ovzdušia slúži zákon č. 478/2002 Z. z. o ochrane ovzdušia, ktorý upravuje práva a povinnosti právnických a fyzických osôb pri ochrane ovzdušia pred vnášaním znečisťujúcich látok ľudskou činnosťou a spôsobom obmedzenia následkov znečisťovania. Základným právnym predpisom na ochranu prírody je zákon 543/2002 Z. z. o ochrane prírody a krajiny.

Obec spadá do (chráneného vtáčieho územia) CHVU Lehnice

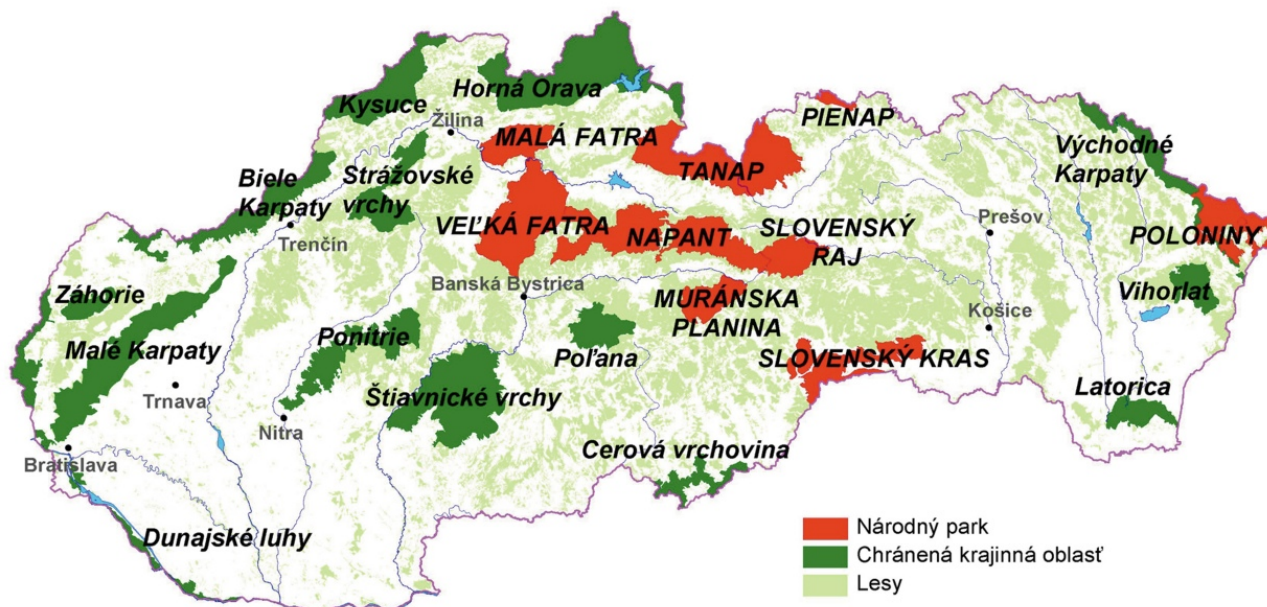


Toto územie bolo vyhlásené 8. augusta 2005 Vyhláškou MŽP SR č. 377/2005 Z.z. s účinnosťou od 1. septembra 2005. Chránené vtáčie územie Lehnice sa nachádza v orografickom celku Podunajská rovina, v Trnavskom kraji, Dunajskostredskom okrese a na katastrálnych územiach obcí Čenkovce, Malý Lég, Veľký Lég, Maslovce, Masníkovo, Mierovo, Oľdza, Sása, Veľká Paka. Výmera územia je 2346,58 ha, nadmorská výška územia je v rozmedzí 119 – 123 m n. m., prekryv zo sieťou chránených území je 0 %.

Prevažná časť územia je poľnohospodársky intenzívne využívaná. Cieľovými plodinami sú prevažne kultúry obilnín, porasty lucerny, slnečnice a repky olejnej. V území sa nachádzajú aj dve menšie vodné plochy, neudržiavaný sad a severovýchodnú časť územia pretína kanál Malinovo - Blahová. Okrem poľnohospodárskeho využívania je územie celoplošne využívané poľovníkmi a vodné plochy v území sú využívané na chov a lov rýb.

Územie bolo vyhlásené s cieľom zachovania biotopov druhov vtákov európskeho významu a biotopov sťahovavých druhov vtákov, najmä na ochranu dropa fúzatého (*Otis tarda*), sokola červenonohého (*Falco vespertinus*), prepelice poľnej (*Coturnix coturnix*) a škovránka poľného (*Alauda arvensis*) a zabezpečenie podmienok ich prežitia a rozmnožovania.

Mapa národných parkov a chránených krajinných oblastí SR



Zdroj: https://www.google.sk/search?q=mapa+reliefu+SR&source=lnms&tbn=isch&sa=X&ved=0ahUKEwjgyoTFnL7NAhUsEJoKHUBZAHIQ_AUICCGb&biw=1366&bih=643#imgc=LWTV7wZKxZW1M%3A

2.6.16 LIMITY VYUŽITIA ÚZEMIA A POTENCIÁLNE ROZVOJOVÉ PLOCHY

Limity využitia územia vyplývajú zo záväznej časti územného plánu obce Veľká Paka. Z pohľadu prírodno-environmentálnej analýzy ide o územia, ktoré sú definované v zmysle zákona o ochrane prírody a krajiny č. 543/2002 a vyhláškou Ministerstva ŽP SR č. 24/2003, ktorou sa vykonáva zákon č. 543/2002 o ochrane prírody a krajiny. Potenciálne rozvojové plochy sú územia, ktoré je možné využiť na rozvoj takých činností, ktoré sú v súlade so zákonom o ochrane prírody a krajiny a nenarušia ráz a charakter obce.

2.6.17 ZHRNUTIE PRÍRODNO-ENVIRONMENTÁLNEJ ANALÝZY

V rámci prírodno-environmentálnej analýzy boli hodnotené jednotlivé aspekty týkajúce sa životného prostredia a krajiny na území obce. Boli hodnotené negatívne stresové javy, medzi ktoré patria hluk, žiarenie a znečistené ovzdušie – až na znečistené ovzdušie, ktoré predstavuje potenciálny problém, žiaden z týchto faktorov nepredstavuje priame ohrozenie a je v norme.



Obec sa stará o zvyšovanie kvality životného prostredia pravidelným vývozom a separáciou odpadu. Poľnohospodárska pôda je strednej bonity, primárne by mala byť využívaná na poľnohospodársku činnosť. V rámci ochrany prírody a krajiny je potrebné rešpektovať výskyt vzácných biotopov, fauny a flóry.

2.7 SWOT ANALÝZA

SWOT analýza je základným analytickým nástrojom, ktorý slúži na zhodnotenie súčasného stavu riešeného územia.

Výsledná SWOT analýza			
Silné stránky		Slabé stránky	
» Napojenie na hl. mesto Bratislava a okresné mesto Dunajská Streda	10	» Množstvo peších komunikácií	6
» Nárast počtu obyvateľov obce	6	» Stav budovy OcÚ	5
» Ekonomická samostatnosť	8		
» Väzby na históriu a kultúru obce	7		
» Odpadové hospodárstvo	8		
Príležitosti		Ohrozenia	
» Dobudovanie siete cyklotrás Lehnice - Šamorín	8	» Stav obecných budov	5
» Dobudovanie kanalizačných sietí	8	» Doprava do okresných miest počas pracovného týždňa	8
» Zvýšenie bezpečnosti prostredníctvom kamerového systému	7	» Čierne skládky	9
» Zvýšenie počtu napojených obyvateľov na pitnú vodu	9		
» Dobudovanie peších komunikácií	6		



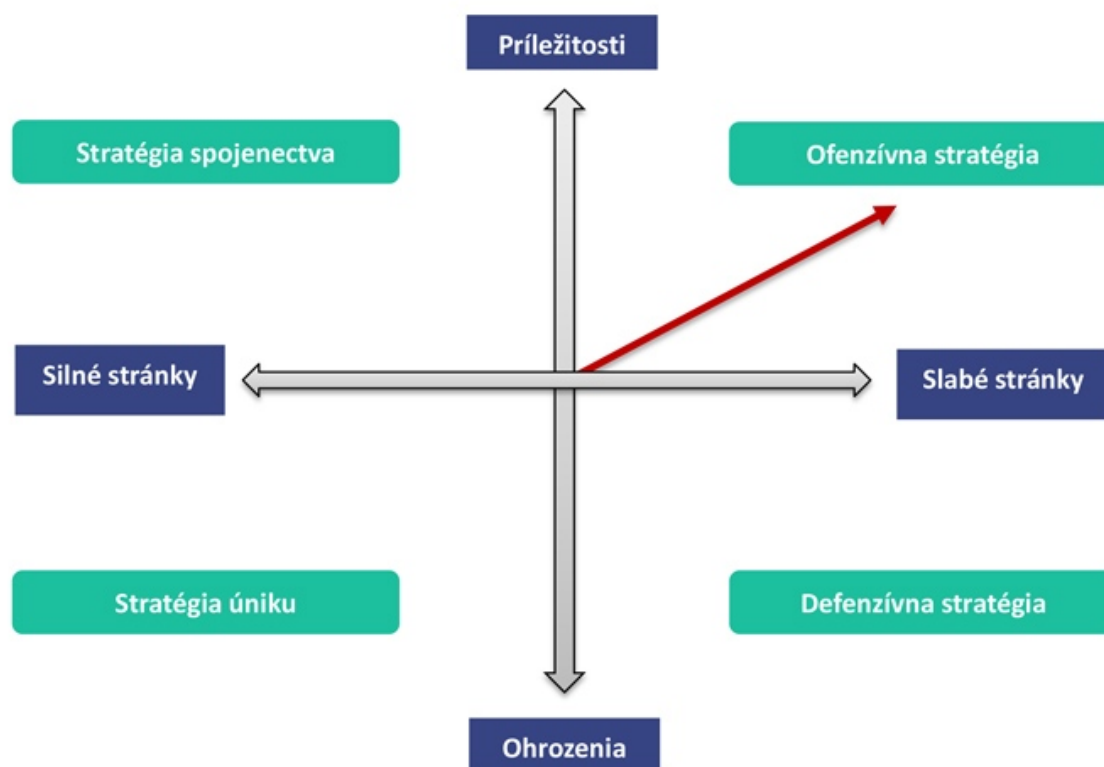
» Klimatické podmienky
(poľnohospodárstvo)

7

2.7.1 TYP VÝSLEDNEJ STRATÉGIE

Na základe hodnôt z tejto tabuľky bolo možné určiť typ výslednej stratégie. Zatiaľ čo rozdiel silných a slabých stránok vyšiel $39 - 11 = 28$, rozdiel príležitostí a ohrození bol $45 - 22 = 23$, čo spoločne udáva ofenzívny typ stratégie.

Ide o najatraktívnejší strategický variant. Môže si ho zvoliť také riešené územie, v ktorom prevažujú silné stránky nad slabými a príležitosti nad hrozbami. Vzhľadom na výraznú prevahu silných stránok je obec schopná využiť všetky ponúkajúce sa príležitosti. Odporúča sa ofenzívna stratégia z pozície sily.





2.8 MATICA VZÁJOMNÝCH VÄZIEB SWOT ANALÝZY

Matica vzájomných väzieb SWOT analýzy vyjadruje vzťah medzi jednotlivými silnými stránkami (A - E) a príležitosťami (1 - 5). Ak sa navzájom silná stránka a príležitosť podporujú, v príslušnej bunke je uvedený znak "+". V praxi to znamená, že silná stránka obce má pozitívny dopad na rozvoj danej príležitosti. V aktuálnej matici sú to príležitosti dobudovanie kanalizačných sietí a zvýšenie počtu napojených obyvateľov na pitnú vodu, ktoré pozitívne ovplyvnia nárast počtu obyvateľov a odpadové hospodárstvo obce.

FORMULÁR Č. A 11 - MATICA VZÁJOMNÝCH VÄZIEB SWOT ANALÝZY

	1) Dobudovanie siete cyklotrás Lehnice - Šamorín	2) Dobudovanie kanalizačných sietí	3) Zvýšenie bezpečnosti prostredníctvom kamerového systému	4) Zvýšenie počtu napojených obyvateľov na pitnú vodu	5) Dobudovanie peších komunikácií
A) Napojenie na hl. mesto Bratislava a okresné mesto Dunajská Streda					
B) Nárast počtu obyvateľov obce		+		+	



	1) Dobudovanie siete cyklotrás Lehnice - Šamorín	2) Dobudovanie kanalizačných sietí	3) Zvýšenie bezpečnosti prostredníctvom kamerového systému	4) Zvýšenie počtu napojených obyvateľov na pitnú vodu	5) Dobudovanie peších komunikácií
C) Ekonomická samostatnosť					
D) Väzby na históriu a kultúru obce					
E) Odpadové hospodárstvo		+			

FORMULÁR Č. A 11 - MATICA VZÁJOMNÝCH VÄZIEB SWOT ANALÝZY

	6) Klimatické podmienky (poľnohospodárstvo)
A) Napojenie na hl. mesto Bratislava a	



	6) Klimatické podmienky (poľnohospodárstvo)
okresné mesto Dunajská Streda	
B) Nárast počtu obyvateľov obce	
C) Ekonomická samostatnosť	
D) Väzby na históriu a kultúru obce	
E) Odpadové hospodárstvo	





STRATEGICKÁ ČASŤ

Strategická časť obsahuje stratégiu rozvoja obce Veľká Paka pri zohľadnení jej vnútorných špecifík. Určuje hlavné ciele a priority rozvoja územia pri rešpektovaní princípov regionálnej politiky v záujme dosiahnutia vyváženého udržateľného rozvoja. Po zhodnotení pripravenosti projektových zámerov sa navrhuje celá štruktúra jednotlivých cieľov, priorít, opatrení a aktivít, ktoré je potrebné postupne naplniť.











3.1 OPIS ROZVOJOVEJ STRATÉGIE

V rámci rozvojovej stratégie bola vyhotovená hierarchicky usporiadaná štruktúra cieľov, priorít, opatrení a aktivít. V nadväznosti na ciele boli definované priority a opatrenia, ktoré ich bližšie špecifikujú. Najdôležitejšou časťou sú aktivity, teda konkrétne projektové zámery, realizáciou ktorých bude zároveň postupne naplnená vízia obce.

3.2 VÍZIA

„Obec na stabilné bývanie, relax a podnikanie v blízkosti Bratislavy a Dunajskej Stredy.“


3.3 HIERARCHICKÁ ŠTRUKTÚRA

Ukazovateľ výstupu  Projektový zámer  Príprava projektu  Akčný plán 
Monitorovanie  Finančný rámec  Hodnotiace kritérium 
Výnosovo-nákladová analýza 


1. ZLEPŠENIE STAVU OBEČNÝCH BUDOV

1.1 Budovy v správe obce

1.1.1 Administratívna budova združení a spolkov

1.1.1.1 Zníženie energetických výdavkov na Administratívnej budove miestnych združení a spolkov 

1.1.2 Ostatné budovy

1.1.2.1 Rekonštrukcia obecných budov 

1.2 Školy

1.2.1 MŠ a ZŠ

1.2.1.1 Rozšírenie kapacít MŠ a ZŠ 



2. ZVÝŠENIE KVALITY VEREJNÝCH PRIESTRANSTIEV A ÚZEMÍ

2.1 Znečistené územia

2.1.1 Čierne skládky

2.1.1.1 Sanácia čiernych skládok ★

2.2 Verejný priestor

2.2.1 Námestie pred obecným úradom

2.2.1.1 Rekonštrukcia námestia pred Obecným úradom ★

2.3 Plochy zelene

2.3.1 Podiel zelene v intraviláne

2.3.1.1 Výsadba zelene ★

3. ZVÝŠENIE KVALITY DOPRAVNEJ A TECHNICKEJ INFRAŠTRUKTÚRY

3.1 Dopravná infraštruktúra

3.1.1 Pešie komunikácie

3.1.1.1 Výstavba chodníkov pre peších ★

3.1.2 Cyklotrasy

3.1.2.1 Výstavba cyklochodníkov ★

3.2 Inžinierske siete

3.2.1 Odpadové hospodárstvo

3.2.1.1 Rozšírenie stokovej siete a vodovodu ★

4. ZVÝŠENIE KVALITY BÝVANIA

4.1 Bytové domy

4.1.1 Nájomné byty

4.1.1.1 Výstavba nájomných bytov ★

4.2 Plochy pre bývanie

4.2.1 Stavebné pozemky

4.2.1.1 Vytvorenie stavebných pozemkov pre mladých ★



5. ZVÝŠENIE KVALITY INFRAŠTRUKTÚRY NA ŠPORT A REKREÁCIU

5.1 Športoviská

5.1.1 Miestne ihrisko

5.1.1.1 Rekonštrukcia a prístavba k šatniam na ihrisku ★



PROGRAMOVÁ ČASŤ

Programová (plánovacia) časť obsahuje najmä zoznam opatrení
a aktivít potrebných na zabezpečenie realizácie PHRSR.

Obsahuje podrobnejšie rozpracovanie cieľov minimálne na
úroveň opatrení a aktivít, ktoré sú tvorené vecne príbuznými
skupinami projektov.



FORMULÁR Č. P 1 - PREHĽAD OPATRENÍ, PROJEKTOV A AKTIVÍT PODĽA OBLASTÍ

Opatrenie	Projekt/Aktivita	Prioritná oblasť
1.1.1 Administratívna budova združení a spolkov	1.1.1.1 Zníženie energetických výdavkov na Administratívnej budove miestnych združení a spolkov	1.1 Budovy v správe obce
1.1.2 Ostatné budovy	1.1.2.1 Rekonštrukcia obecných budov	
1.2.1 MŠ a ZŠ	1.2.1.1 Rozšírenie kapacít MŠ a ZŠ	1.2 Školy
2.1.1 Čierne skládky	2.1.1.1 Sanácia čiernych skládok	2.1 Znečistené územia
2.2.1 Námestie pred obecným úradom	2.2.1.1 Rekonštrukcia námestia pred Obecným úradom	2.2 Verejný priestor
2.3.1 Podiel zelene v intraviláne	2.3.1.1 Výsadba zelene	2.3 Plochy zelene
3.1.1 Pešie komunikácie	3.1.1.1 Výstavba chodníkov pre peších	3.1 Dopravná infraštruktúra
3.1.2 Cyklotrasy	3.1.2.1 Výstavba cyklochodníkov	
3.2.1 Odpadové hospodárstvo	3.2.1.1 Rozšírenie stokovej siete a vodovodu	3.2 Inžinierske siete
4.1.1 Nájomné byty	4.1.1.1 Výstavba nájomných bytov	4.1 Bytové domy



Opatrenie	Projekt/Aktivita	Prioritná oblasť
4.2.1 Stavebné pozemky	4.2.1.1 Vytvorenie stavebných pozemkov pre mladých	4.2 Plochy pre bývanie
5.1.1 Miestne ihrisko	5.1.1.1 Rekonštrukcia a prístavba k šatniam na ihrisku	5.1 Športoviská



FORMULÁR Č. P 2 - ZOZNAM UKAZOVATEĽOV CIEĽOV/PRIORITNÝCH OBLASTÍ

	Ukazovateľ	Definícia	Informačný zdroj/odkaz	Merná jednotka	Východiskový rok/hodnota	Cieľový rok/hodnota
Prioritná oblasť 1: Budovy v správe obce						
Opatrenie 1.1.1/Aktivita 1.1.1.1: Administratívna budova združení a spolkov/Zníženie energetických výdavkov na Administratívnej budove miestnych združení a spolkov						

▲ [Návrat na hierarchickú štruktúru](#)

	Ukazovateľ	Definícia	Informačný zdroj/odkaz	Merná jednotka	Východiskový rok/hodnota	Cieľový rok/hodnota
Prioritná oblasť 1: Budovy v správe obce						
Opatrenie 1.1.2/Aktivita 1.1.2.1: Ostatné budovy/Rekonštrukcia obecných budov						

▲ [Návrat na hierarchickú štruktúru](#)

	Ukazovateľ	Definícia	Informačný zdroj/odkaz	Merná jednotka	Východiskový rok/hodnota	Cieľový rok/hodnota
Prioritná oblasť 2: Školy						



	Ukazovateľ	Definícia	Informačný zdroj/odkaz	Merná jednotka	Východiskový rok/hodnota	Cieľový rok/hodnota
Opatrenie 1.2.1/Aktivita 1.2.1.1: MŠ a ZŠ/Rozšírenie kapacít MŠ a ZŠ						

▲ [Návrat na hierarchickú štruktúru](#)

	Ukazovateľ	Definícia	Informačný zdroj/odkaz	Merná jednotka	Východiskový rok/hodnota	Cieľový rok/hodnota
Prioritná oblasť 1: Znečistené územia						
Opatrenie 2.1.1/Aktivita 2.1.1.1: Čierne skládky/Sanácia čiernych skládok						

▲ [Návrat na hierarchickú štruktúru](#)

	Ukazovateľ	Definícia	Informačný zdroj/odkaz	Merná jednotka	Východiskový rok/hodnota	Cieľový rok/hodnota
Prioritná oblasť 2: Verejný priestor						
Opatrenie 2.2.1/Aktivita 2.2.1.1: Námestie pred obecným úradom/Rekonštrukcia námestia pred Obecným úradom						

▲ [Návrat na hierarchickú štruktúru](#)



	Ukazovateľ	Definícia	Informačný zdroj/odkaz	Merná jednotka	Východiskový rok/hodnota	Cieľový rok/hodnota
Prioritná oblasť 3: Plochy zelene						
Opatrenie 2.3.1/Aktivita 2.3.1.1: Podiel zelene v intraviláne/Výsadba zelene						

▲ [Návrat na hierarchickú štruktúru](#)

	Ukazovateľ	Definícia	Informačný zdroj/odkaz	Merná jednotka	Východiskový rok/hodnota	Cieľový rok/hodnota
Prioritná oblasť 1: Dopravná infraštruktúra						
Opatrenie 3.1.1/Aktivita 3.1.1.1: Pešie komunikácie/Výstavba chodníkov pre peších						

▲ [Návrat na hierarchickú štruktúru](#)

	Ukazovateľ	Definícia	Informačný zdroj/odkaz	Merná jednotka	Východiskový rok/hodnota	Cieľový rok/hodnota
Prioritná oblasť 1: Dopravná infraštruktúra						
Opatrenie 3.1.2/Aktivita 3.1.2.1: Cyklotrasy/Výstavba cyklochodníkov						

▲ [Návrat na hierarchickú štruktúru](#)



	Ukazovateľ	Definícia	Informačný zdroj/odkaz	Merná jednotka	Východiskový rok/hodnota	Cieľový rok/hodnota
Prioritná oblasť 2: Inžinierske siete						
Opatrenie 3.2.1/Aktivita 3.2.1.1: Odpadové hospodárstvo/Rozšírenie stokovej siete a vodovodu						

▲ [Návrat na hierarchickú štruktúru](#)

	Ukazovateľ	Definícia	Informačný zdroj/odkaz	Merná jednotka	Východiskový rok/hodnota	Cieľový rok/hodnota
Prioritná oblasť 1: Bytové domy						
Opatrenie 4.1.1/Aktivita 4.1.1.1: Nájomné byty/Výstavba nájomných bytov						

▲ [Návrat na hierarchickú štruktúru](#)

	Ukazovateľ	Definícia	Informačný zdroj/odkaz	Merná jednotka	Východiskový rok/hodnota	Cieľový rok/hodnota
Prioritná oblasť 2: Plochy pre bývanie						
Opatrenie 4.2.1/Aktivita 4.2.1.1: Stavebné pozemky/Vytvorenie stavebných pozemkov pre mladých						

▲ [Návrat na hierarchickú štruktúru](#)



	Ukazovateľ	Definícia	Informačný zdroj/odkaz	Merná jednotka	Východiskový rok/hodnota	Cieľový rok/hodnota
Prioritná oblasť 1: Športoviská						
Opatrenie 5.1.1/Aktivita 5.1.1.1: Miestne ihrisko/Rekonštrukcia a prístavba k šatniam na ihrisku						

▲ [Návrat na hierarchickú štruktúru](#)





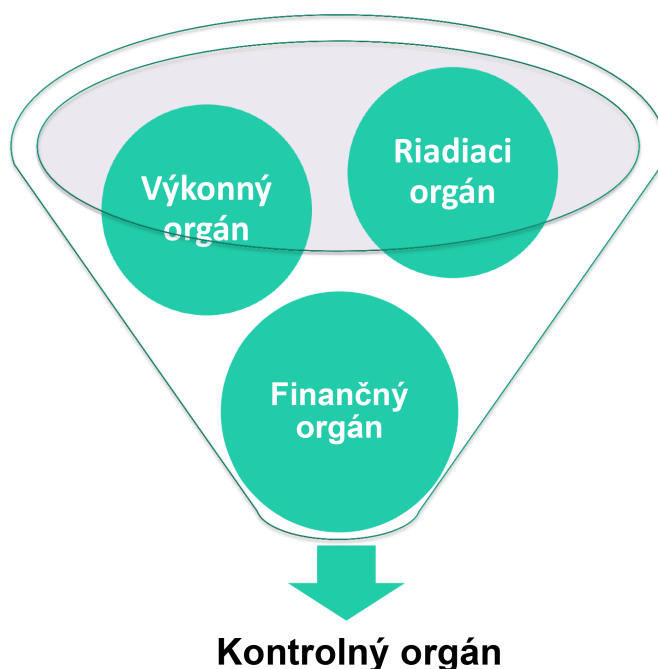
REALIZAČNÁ ČASŤ

Realizačná časť je zameraná na popis postupov inštitucionálneho a organizačného zabezpečenia realizácie PHRSR. Ďalej obsahuje systém monitorovania a hodnotenia plnenia programu na základe stanovených merateľných ukazovateľov a vecný a časový harmonogram realizácie programu formou akčných plánov.



5.1 INŠTITUCIONÁLNE A ORGANIZAČNÉ ZABEZPEČENIE

Inštitucionálne a organizačné parametre definuje zákon NR SR č. 369/1990 Z. z., o obecnom zriadení v znení neskorších predpisov. Obec podľa novely zákona č. 539/2008: spracúva, schvaľuje, riadi a pravidelne vyhodnocuje plnenie PHRSR, poskytuje súčinnosť pri príprave a realizácii PHRSR VÚC v území regiónu, poskytuje súčinnosť pri príprave regionálnych operačných programov a spolupracuje pri zabezpečovaní rozvojových spoločných zámerov. Do procesu zabezpečenia realizácie jednotlivých opatrení sú zapojené štyri organizačné zložky:



Riadiacim orgánom, zodpovedným za zabezpečenie realizácie PHRSR, je starosta a obecné zastupiteľstvo. Orgán navrhuje, riadi a zlepšuje procesy rozvoja s cieľom podporovať politiku a stratégiu definovanú v schválenom programovom dokumente tak, aby ním zabezpečované činnosti boli s ostatnými orgánmi koordinované a prispievali k efektívnosti a účinnosti podpory rozvoja aktivít na území obce.

Výkonným orgánom sú poverení pracovníci. Jedná sa zároveň aj o externé firmy, ktoré budú vykonávať plnenie jednotlivých aktivít a rozvojových cieľov obce Veľká Paka.

Finančný orgán je zastúpený finančnou komisiou obce. Dohliada na spracovanie všetkých dokumentov do účtovníctva a administratívy.



Kontrolný orgán je zastúpený hlavným kontrolórom obce. Ten dohliada na vykonávanie jednotlivých aktivít na obecnej úrovni. Jeho úlohou je kontrolovať naplnenie jednotlivých opatrení a vypracovávať správu o kontrole.

FORMULÁR Č. R 1 - AKČNÝ PLÁN

Akčný plán pre oblasť 1.1 Budovy v správe obce				
Opatrenie, aktivita	Termín (rok)	Zodpovedný	Financovanie	Ukazovateľ výstupu
Opatrenie 1.1.1: Administratívna budova združení a spolkov				
Aktivita 1.1.1.1: Zníženie energetických výdavkov na Administratívnej budove miestnych združení a spolkov	až	Obec Veľká Paka		-
Opatrenie 1.1.2: Ostatné budovy				
Aktivita 1.1.2.1: Rekonštrukcia obecných budov	až	Obec Veľká Paka		-

▲ [Návrat na hierarchickú štruktúru](#)

Akčný plán pre oblasť 1.2 Školy				
Opatrenie, aktivita	Termín (rok)	Zodpovedný	Financovanie	Ukazovateľ výstupu
Opatrenie 1.2.1: MŠ a ZŠ				
Aktivita 1.2.1.1: Rozšírenie kapacít MŠ a ZŠ	až	Obec Veľká Paka		-

▲ [Návrat na hierarchickú štruktúru](#)



Akčný plán pre oblasť 2.1 Znečistené územia				
Opatrenie, aktivita	Termín (rok)	Zodpovedný	Financovanie	Ukazovateľ výstupu
Opatrenie 2.1.1: Čierne skládky				
Aktivita 2.1.1.1: Sanácia čiernych skládok	až	Obec Veľká Paka		-

▲ [Návrat na hierarchickú štruktúru](#)

Akčný plán pre oblasť 2.2 Verejný priestor				
Opatrenie, aktivita	Termín (rok)	Zodpovedný	Financovanie	Ukazovateľ výstupu
Opatrenie 2.2.1: Námestie pred obecným úradom				
Aktivita 2.2.1.1: Rekonštrukcia námestia pred Obecným úradom	až	Obec Veľká Paka		-

▲ [Návrat na hierarchickú štruktúru](#)

Akčný plán pre oblasť 2.3 Plochy zelene				
Opatrenie, aktivita	Termín (rok)	Zodpovedný	Financovanie	Ukazovateľ výstupu
Opatrenie 2.3.1: Podiel zelene v intraviláne				
Aktivita 2.3.1.1: Výsadba zelene	až	Obec Veľká Paka		-

▲ [Návrat na hierarchickú štruktúru](#)



Akčný plán pre oblasť 3.1 Dopravná infraštruktúra				
Opatrenie, aktivita	Termín (rok)	Zodpovedný	Financovanie	Ukazovateľ výstupu
Opatrenie 3.1.1: Pešie komunikácie				
Aktivita 3.1.1.1: Výstavba chodníkov pre peších	až	Obec Veľká Paka		-
Opatrenie 3.1.2: Cyklotrasy				
Aktivita 3.1.2.1: Výstavba cyklochodníkov	až	Obec Veľká Paka		-

▲ [Návrat na hierarchickú štruktúru](#)

Akčný plán pre oblasť 3.2 Inžinierske siete				
Opatrenie, aktivita	Termín (rok)	Zodpovedný	Financovanie	Ukazovateľ výstupu
Opatrenie 3.2.1: Odpadové hospodárstvo				
Aktivita 3.2.1.1: Rozšírenie stokovej siete a vodovodu	až	Obec Veľká Paka		-

▲ [Návrat na hierarchickú štruktúru](#)

Akčný plán pre oblasť 4.1 Bytové domy				
Opatrenie, aktivita	Termín (rok)	Zodpovedný	Financovanie	Ukazovateľ výstupu
Opatrenie 4.1.1: Nájomné byty				
Aktivita 4.1.1.1: Výstavba nájomných bytov	až	Obec Veľká Paka		-

▲ [Návrat na hierarchickú štruktúru](#)



Akčný plán pre oblasť 4.2 Plochy pre bývanie				
Opatrenie, aktivita	Termín (rok)	Zodpovedný	Financovanie	Ukazovateľ výstupu
Opatrenie 4.2.1: Stavebné pozemky				
Aktivita 4.2.1.1: Vytvorenie stavebných pozemkov pre mladých	až	Obec Veľká Paka		-

▲ [Návrat na hierarchickú štruktúru](#)

Akčný plán pre oblasť 5.1 Športoviská				
Opatrenie, aktivita	Termín (rok)	Zodpovedný	Financovanie	Ukazovateľ výstupu
Opatrenie 5.1.1: Miestne ihrisko				
Aktivita 5.1.1.1: Rekonštrukcia a prístavba k šatniam na ihrisku	až	Obec Veľká Paka		-

▲ [Návrat na hierarchickú štruktúru](#)

5.2 MONITOROVANIE A HODNOTENIE

Program hospodárskeho rozvoja a sociálneho rozvoja (PHRSR) je živý dokument. V záujme efektívneho a koordinovaného postupu by mali byť jednotlivé navrhované projekty z rozvojovej stratégie pravidelne kontrolované a vyhodnocované (odporúča sa v intervale 6 – 12 mesiacov, podľa uváženia). Monitoring stratégie v súlade s navrhovanou organizačnou štruktúrou je zabezpečovaný na dvoch základných úrovniach. Prvou je získavanie a prvotné spracovanie informácií z terénu.

Na jednej strane je potrebné sledovať realizované a pripravované aktivity, na druhej strane ukazovatele pôsobenia a dopadov implementácie PHRSR na život obyvateľov v obci a jej celkový



rozvoj. Tieto úlohy môžu zabezpečovať iba pracovníci aktívni priamo v teréne. Odporúča sa zabezpečiť systém (skupinu pracovníkov, aktivistov) spolupracujúcich na tejto úlohe. K zabezpečeniu monitoringu je potrebné spracovať systém kritérií, ukazovateľov a metodiku monitoringu tak, aby bolo možné reálne vyhodnocovať prebiehajúce procesy. Druhou úrovňou je odborné vyhodnocovanie informácií a sledovanie plnenia cieľov a priorít. Monitorovanie plnenia PHRSR bude stálym a dlhodobým procesom, zameraným na sledovanie kvalitatívnych a kvantitatívnych zmien pomocou vybraných ukazovateľov. Jeho cieľom bude získavanie informácií o skutočnom plnení opatrení, zameraných na zmenu negatívneho vývoja, resp. o potrebe zmeniť ich výber alebo spôsob realizácie. Stabilizovať zásady procesu monitorovania umožní priebežná i etapovitá kontrola realizácie programu. Nevyhnutnou podmienkou monitoringu je organizačné a metodické zabezpečenie riešenia operatívnych problémov a z nich vyplývajúce zmenové riadenie. Monitorovanie plnenia PHRSR bude obsahovať nasledovné činnosti:

- každoročné hodnotenie napĺňania cieľov stanovených v PHRSR
- vyhodnotenie dosiahnutých výsledkov ako popis stupňa realizovaných cieľov a opatrení
- vyhodnotenie dopadov aktivít na obec a jej rozvoj

Uvedené činnosti, uskutočnené v procese monitorovania, umožnia zhodnotiť postup v realizácii plánovaných úloh. Tento proces znamená sledovanie výstupov, financovanie jednotlivých činností, projektov alebo etáp. Monitorovanie sa uskutočňuje prostredníctvom ukazovateľov, ktoré sa vzťahujú na špecifické ciele, objasňujú stav implementácie, výsledkov a dopadov a poukazujú na dosiahnutý vývoj vo vzťahu k finančnému plánu.

Cieľom monitorovania, ktoré by malo byť vykonávané pracovnými skupinami, bude zabezpečiť konzistentné, pravdivé a pravidelné informácie o realizovaných a ukončených projektoch. Vhodným spôsobom na realizáciu monitoringu sú kvantitatívne (merateľné) ukazovatele úspešnosti, ktoré dávajú jednoznačnú odpoveď na stupeň alebo mieru naplnenia projektu v danom časovom období. Spôsob práce pracovnej skupiny uskutočňujúcej monitorovanie a hodnotenie vyplynie zo samotného charakteru projektu.

Zmyslom procesu hodnotenia je sumarizovať výstupy získané monitorovaním projektov na získanie informácií o účinnosti a efektívnosti vynaložených nákladov. Tieto informácie sa



transformujú do monitorovacích a hodnotiacich správ, ktoré sa prerokovávajú na zasadnutiach obecného zastupiteľstva, resp. komisie pre rozvoj obce.

Proces hodnotenia využíva ako svoje vstupy všetky dáta získavané v procese monitorovania. Výstupom procesu hodnotenia, resp. celého procesu monitorovania a hodnotenia, sú hodnotiace a monitorovacie správy. Hodnotenie je vykonávané pravidelne za účelom merania efektivity voči cieľom projektov. Vykonáva sa v priebehu realizácie jednotlivých projektov a taktiež po ich ukončení. Posudzuje sa hlavne vecná stránka a vzniknuté problémy. Riešenie prioritných problémov sa posudzuje s použitím kritérií voči stanoveným ukazovateľom. Hodnotenie znamená kritické a objektívne overovanie. Plní funkciu spätnej väzby. Hodnotenie sa opiera o monitorovacie činnosti, ktoré mu poskytujú nevyhnutné informácie.

Základné monitorovacie ukazovatele plnenia programu hospodárskeho rozvoja a sociálneho rozvoja:

- počet pripravených investičných aktivít
- počet zrealizovaných investičných aktivít
- objem zrealizovaných investičných aktivít
- objem získaných prostriedkov z externých zdrojov
- objem aktivizovaných vnútorných zdrojov
- miera zapojenia obyvateľov a ostatných aktérov do aktivít PHRSR
- miera skvalitnenia poskytovaných služieb v riešenom území
- počet a rozsah poskytovaných služieb v riešenom území
- miera zvýšenia kvality a pripravenosti ľudských kapacít v riešenom území
- miera zvýšenia návštevnosti riešeného územia
- miera zviditeľnenia sa riešeného územia v regióne, v SR a EÚ
- počet a kvalita zrealizovaných občianskych aktivít
- miera skvalitnenia života obyvateľov riešeného územia

FORMULÁR Č. R 5 - PLÁN HODNOTENIA A MONITOROVANIA



Typ hodnotenia	Vykonať prvýkrát	Dôvod vykonania/periodicita
Strategické hodnotenie	Dlhodobé, vopred naplánované a hĺbkové. Jeho súčasťou by mali byť diskusie a konzultácie o naplnených a nenaplnených cieľoch. Dátum (rok), kedy sa má vykonať prvý krát, si určí samospráva obce sama.	Zistenie stavu dokumentu k reálnemu stavu riešeného územia, čo sa naplnilo a čo nenaplnilo, riešenia príp. vzniknutých problémov a pod. Periodicita, resp. pravidelné opakovanie, je vhodná raz ročne.
Operatívne hodnotenie	Vykonáva sa pravidelnejšie a častejšie, je založené na krátkodobej báze. Dátum (mesiac a rok), kedy sa má vykonať prvý krát, si určí samospráva obce sama.	Hodnotia sa jednotlivé aspekty PHRSR, najmä realizácia jednotlivých projektov a ich vplyv na samotné riešené územie. Vykonáva sa ideálne viac krát ročne (min. 2-krát).
Tematické hodnotenie časti PHRSR	Realizuje sa na konkrétnu časť dokumentu (obvykle strategickú), v rámci ktorej sa identifikujú možné problémy. Dátum (mesiac a rok), kedy sa má vykonať prvý krát, si určí samospráva obce sama.	Hodnotí sa vybraná časť dokumentu alebo konkrétny projektový zámer, napr. v prípade, keď je považovaný za rizikový, čo vyplýva z predchádzajúcej monitorovacej správy. Periodicitu si určí samospráva obce sama.
Ad hoc mimoriadne hodnotenie	Ad hoc, alebo tzv. hodnotenie „za horúca“, sa vykonáva podľa aktuálnej potreby, ak si to vyžiada situácia (napr. vznikne nečakaný problém). Nie je vopred stanovené, kedy sa má realizovať prvý krát.	Vykonáva sa podľa aktuálnej potreby, ktorá vznikla nečakaným odklonením sa od stanovených cieľov, plánovaných hodnôt alebo pri návrhu zmeny obsahovej štruktúry dokumentu. Nepravidelná periodicita, podľa potreby.



Typ hodnotenia	Vykonať prvýkrát	Dôvod vykonania/periodicita
Ad hoc hodnotenie celého PHRSR alebo jeho časti	Podobne ako mimoriadne hodnotenie, len sa určí, či je zamerané na vybranú časť, alebo celý dokument. Nie je vopred stanovené, kedy sa má realizovať prvý krát.	Vykonáva sa na základe rozhodnutia starostu, kontrolného orgánu obce, podnetu poslancov, príp. na základe protokolu Národného kontrolného úradu SR. Nepravidelná periodicita, podľa potreby.



FINANČNÁ ČASŤ

Finančná časť obsahuje finančné zabezpečenie jednotlivých opatrení a aktivít. Táto časť obsahuje indikatívny finančný plán na celé obdobie realizácie PHRSR, model viaczdrojového financovania jednotlivých opatrení, aktivít (projektov) za účasti partnerov v území, hodnotiacu tabuľku pre výber projektov a výnosovo-nákladovú analýzu.



6.1 INDIKATÍVNY ROZPOČET

FORMULÁR Č. F 5 – INDIKATÍVNY ROZPOČET – SUMARIZÁCIA

	Rok					
	2017	2018	2019	2020	2021	Spolu
I. Hospodárska politika - oblasť	0 €	0 €	0 €	0 €	0 €	0 €
II. Sociálna politika - oblasť	0 €	0 €	0 €	0 €	0 €	0 €
III. Environmentálna politika - oblasť	0 €	0 €	0 €	0 €	0 €	0 €



FORMULÁR Č. F 5 - MODEL VIACZDROJOVÉHO FINANCOVANIA - INTERVENČNÁ MATICA

Prioritná oblasť	Celkové náklady	Verejné zdroje					Súkromné zdroje
		EÚ	Štát	VÚC	Obec/mesto	Spolu	
1.1.1: Administratívna budova združení a spolkov	0 €	0 €	0 €	0 €	0 €	0 €	0 €
1.1.2: Ostatné budovy	0 €	0 €	0 €	0 €	0 €	0 €	0 €
1.2.1: MŠ a ZŠ	0 €	0 €	0 €	0 €	0 €	0 €	0 €
2.1.1: Čierne skládky	0 €	0 €	0 €	0 €	0 €	0 €	0 €
2.2.1: Námestie pred obecným úradom	0 €	0 €	0 €	0 €	0 €	0 €	0 €
2.3.1: Podiel zelene v intraviláne	0 €	0 €	0 €	0 €	0 €	0 €	0 €



Prioritná oblasť	Celkové náklady	Verejné zdroje					Súkromné zdroje
		EÚ	Štát	VÚC	Obec/mesto	Spolu	
3.1.1: Pešie komunikácie	0 €	0 €	0 €	0 €	0 €	0 €	0 €
3.1.2: Cyklotrasy	0 €	0 €	0 €	0 €	0 €	0 €	0 €
3.2.1: Odpadové hospodárstvo	0 €	0 €	0 €	0 €	0 €	0 €	0 €
4.1.1: Nájomné byty	0 €	0 €	0 €	0 €	0 €	0 €	0 €
4.2.1: Stavebné pozemky	0 €	0 €	0 €	0 €	0 €	0 €	0 €
5.1.1: Miestne ihrisko	0 €	0 €	0 €	0 €	0 €	0 €	0 €
Spolu	0 €	0 €	0 €	0 €	0 €	0 €	0 €

▲ [Návrat na hierarchickú štruktúru](#)



ZÁVER



7.1 ZHRNUTIE DOSIAHNUTÝCH VÝSLEDKOV

FORMULÁR Č. Z 1 - SCHVÁLENIE PHRSR

Schválenie PHRSR	
Dokument	<p>Názov: Program hospodárskeho rozvoja a sociálneho rozvoja obce Veľká Paka na roky 2017 - 2021</p> <p>Štruktúra:</p> <ol style="list-style-type: none"> 1. Úvod – základná charakteristika a význam spracovania dokumentu. 2. Analytická časť – analýza riešeného územia v 3 kľúčových oblastiach (socioekonomickej, územno-technickej a prírodno-environmentálnej). 3. Strategická časť – určuje hlavné ciele, priority a opatrenia potrebné pre ďalší rozvoj obce, pri rešpektovaní princípov regionálnej politiky, v záujme dosiahnutia udržateľného rozvoja územia. 4. Programová časť – definuje strategické prioritné rozvojové oblasti obce a určuje zoznam opatrení potrebných na zabezpečenie realizácie tohto dokumentu. 5. Realizačná časť – je zameraná na popis inštitucionálneho a organizačného zabezpečenia a obsahuje informácia o monitorovaní a hodnotení, ktoré je potrebné pravidelne realizovať. Okrem toho táto časť obsahuje Akčný plán rozvoja obce (Formulár R 6). 6. Finančná časť – obsahuje finančnú časť, ktorá definuje zabezpečenie jednotlivých aktivít a opatrení, zdroje financovania a organizačnú stránku realizácie PHRSR 7. Záver – obsahuje informácie o schválení dokumentu.



Schválenie PHRSR	
Spracovanie	<p>Forma spracovania: prostredníctvom webovej aplikácie E-PRO</p> <p>Obdobie spracovania: február 2017 - jún 2017</p> <p>Riadiaci tím: Starosta a obecné zastupiteľstvo</p> <p>Externá odborná spolupráca: PRORozvoj, s. r. o., poskytovateľ a prevádzkovateľ webovej aplikácie E-PRO</p> <p>Náklady na spracovanie: 1200 € (spracovanie + ročná licencia do portálu E-PRO)</p>
Schválenie	