



PROGRAM ROZVOJA OBCE PAŇOVCE

2015 - 2021



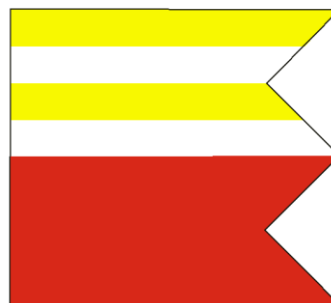
Názov:	Program rozvoja obce Paňovce na roky 2015 - 2021
Územné vymedzenie:	obec Paňovce
Územný plán obce schválený:	áno
Dátum schválenie PRO:	08.12.2015
Dátum platnosti:	od 08.12.2015 do 31. 12. 2021
Verzia:	1.0
Publikovaný verejne:	
Vypracoval:	PhDr. Martin Fialek – Služby samosprávam



INSÍGNIE OBCE PAŇOVCE



Erb obce



Vlajka obce

ZÁKLADNÉ CHARAKTERISTIKY OBCE PAŇOVCE

Tabuľka 1: Základné charakteristiky obce Paňovce

Kód obce	521850
Okres	Košice - okolie
Kraj	Košický
Región	Abov
Štatút obce	obec
PSČ	044 71 (pošta Čečejevce)
Telefónne smerové číslo	055
EČV	KS
Prvá písomná zmienka o obci (rok)	1250
Nadmorská výška obce (v m)	241 m n. m.
Celková výmera územia obce (v ha)	2068
Hustota obyvateľstva (na km ²)	28,48
Adresa	Obečný úrad Paňovce Paňovce 95 044 71 Čečejevce
Web	www.obecpanovce.sk
e-mail	obecpanovce@kid.sk
Telefón	+421 55/464 93 25

Zdroj: ŠÚ SR, vlastné spracovanie



OBSAH

ÚVOD	5
1. ANALYTICKÁ ČASŤ	9
História obce	9
1.1 Analýza vnútorného prostredia	11
Geografické údaje	11
Hydrologické údaje	12
Klimatické údaje	12
Štruktúra krajiny	13
Rastlinstvo a živočíšstvo	13
Ochrana prírody a krajiny, životného prostredia	14
Obyvateľstvo	14
Vzdelanie a zamestnanosť	16
Bývanie	18
Technická infraštruktúra	20
Doprava	20
Voda a odpady	20
Elektrina	21
Plyn a teplo	21
Komunikačné a informačné siete	21
Cestovný ruch	21
Školstvo	21
Zdravotníctvo	22
Sociálne služby	22
Kultúra a šport	23
Podnikateľské subjekty a organizácie v obci	24
Ochrana a bezpečnosť	25
Samospráva	25
Vyhodnotenie dotazníkového prieskumu	26
Ex-post hodnotenie predchádzajúceho PRO	31
1.2 Analýza vonkajšieho prostredia	34
1.3 Zhodnotenie súčasného stavu	38
SWOT analýza - Hospodárska oblasť	38
SWOT analýza - Sociálna oblasť	39
SWOT analýza - Environmentálna oblasť	40
2. STRATEGICKÁ ČASŤ	42
3. PROGRAMOVÁ ČASŤ	44
Merateľné indikátory	47
4. REALIZAČNÁ ČASŤ	55
Inštitucionálne a organizačné zabezpečenie realizácie PRO	55
Komunikačná stratégia PRO	55
Systém monitorovania a hodnotenia realizácie PRO	56
Akčný plán realizácie PRO	57
5. FINANČNÁ ČASŤ	60
5.1 Indikatívny finančný plán PRO	60



5.2 Finančná časť	61
ZÁVER	69
PRÍLOHY	70
Príloha č. 1 - Zoznam členov riadiaceho tímu a pracovných skupín zapojených do spracovania PRO	70
Príloha č. 2 - Zoznam informačných zdrojov použitých v PRO	70
Príloha č. 3 - Zoznam skratiek použitých v PRO	71
Príloha č. 4 - Akčný plán na daný rozpočtový rok s výhľadom na 2 roky	72
Príloha č. 5 - Zoznam formulárov, grafov a tabuliek	74



ÚVOD

Decentralizáciou verejnej správy, ktorá sa na Slovensku uskutočnila, získali obce množstvo kompetencií, zodpovedností, financií a možností pre vytváranie vhodných podmienok pre hospodársky a sociálny rozvoj územia. Aj preto je potrebné venovať veľkú pozornosť a úsilie vízii strategického smerovania obce.

Rozvojový dokument „Program rozvoja obce Paňovce“ na obdobie rokov 2015 - 2021 (PRO) je strednodobý dokument, ktorý sa na základe analýzy hospodárskeho a sociálneho rozvoja obce zameriava hlavne na strategické ciele a priority rozvoja obce. PRO je prostriedkom, ktorým sa naplňujú vízie a plány obce v ďalšom smerovaní. Týmto programom sa uskutočňuje podpora rozvoja na lokálnej úrovni s dôrazom na hospodársku, sociálnu a environmentálnu oblasť. Ide o program cielených opatrení, navrhnutý pre stimulovanie rozvoja obce v strednodobom horizonte.

Formulár č. Ú 1 - Zámer spracovania PRO

Zámer spracovania PRO	
Názov dokumentu:	Program rozvoja obce Paňovce na roky 2015 – 2021
Forma spracovania:	<p>Program rozvoja obce Paňovce na roky 2015-2021 bude spracovaný podľa aktuálneho znenia zákona č. 539/2008 Z. z. o podpore regionálneho rozvoja v znení neskorších predpisov a v súlade s Metodikou na vypracovanie programu hospodárskeho rozvoja a sociálneho rozvoja obce/obcí/VÚC, vydanou Ministerstvom dopravy, výstavby a regionálneho rozvoja SR, verzia 2.0, február 2015.</p> <p>PRO bude spracovaný v súlade s regionálnymi strategickými dokumentmi, ktoré zapadajú do vízie obce. Na uvedenom dokumente budú participovať zamestnanci obecného úradu, poslanci OcZ, široká verejnosť, podnikateľské subjekty a externí odborníci.</p>
Riadenie procesu spracovania:	<p>Za riadenie procesu spracovania Programu rozvoja obce Paňovce bude zodpovedať riadiaci tím zložený zo zástupcov obce a zhotoviteľa. Členmi riadiaceho tímu budú:</p> <p>Za obec:</p> <p>Koordinátor riadiaceho tímu Ing. Rozália Juhászová – starostka obce</p> <p>Za zhotoviteľa:</p> <p>Členovia riadiaceho tímu PhDr. Martin Fialek - Služby samosprávam – externý odborník. Mgr. Lucia Fialeková - Služby samosprávam - externý spolupracovník.</p> <p>Na účely spracovania dokumentu budú zriadené tri pracovné skupiny:</p> <p>Hospodárska – členovia pracovnej skupiny: Slavomír Holečko, Mgr. Monika Bačová, Emil Petřík, Ing. Božena Pastirčáková, Lucia Komjatiová</p> <p>Sociálna – členovia pracovnej skupiny: Ing. Katarína Saboová, Mgr. Judita Juhásová, Ing. Roman Seliga, Mgr. Alena Ujcová</p> <p>Environmentálna – členovia pracovnej skupiny: Marta Sehnalová,</p>



	Mgr. Ľudmila Nagy-Komjatiová, Mgr. Dana Tóthová, Ing. František Bačo, Janka Komlová Spracovanie PRO bude prebiehať v úzkej komunikácii s verejnosťou. Verejnosť bude pravidelne informovaná o priebežných výstupoch prostredníctvom webovej stránky obce. Názory verejnosti budú zozbierané formou dotazníkového prieskumu a budú súčasťou dokumentu PRO.
Obdobie spracovania:	Od 01.09.2015 do 15.12.2015
Financovanie spracovania:	Z rozpočtu obce v súlade so Zmluvou o dielo z 23.06.2015

Zdroj: Metodika na vypracovanie PHRaSR obce/obcí/VÚC, 2015, vlastné spracovanie

Formulár č. Ú 2 - Harmonogram spracovania PRO

Harmonogram spracovania PRO												
Mesiac	I	II	III	IV	V	VI	VII	VIII	IX	X	XI	XII
Úvod												
Analytická časť									X	X		
Strategická časť										X	X	
Programová časť											X	
Realizačná časť											X	
Finančná časť											X	
Záver												X

Zdroj: Metodika na vypracovanie PHRaSR obce/obcí/VÚC, 2015, vlastné spracovanie

Formulár č. Ú 3 - Metódy zapojenia verejnosti do spracovania PRO

Metóda	Informovanie verejnosti	Získanie názorov verejnosti	Zohľadnenie názorov verejnosti
Internetové stránky	X	X	X
Paňovský Spravodajca (1x rok)	X		
Obecný rozhlas	X		
Stretnutia s kľúčovými ľuďmi	X	X	X
Návšteva v území	X	X	X
Verejné vypočutie	X	X	X
Využitie miestnych ľudí na získavanie názorov	X	X	X
Dotazník pre širokú verejnosť	X	X	X
Pracovné skupiny	X	X	X
Nezávislí experti poskytujúci poradenské služby	X	X	X

Zdroj: Metodika na vypracovanie PHRaSR obce/obcí/VÚC, 2015, vlastné spracovanie

Formulár č. PP 1 - Zoznam analyzovaných koncepčných dokumentov

Názov dokumentu	Platnosť dokumentu	Úroveň dokumentu	Webová stránka
Spoločný územný plán obcí Debráď a Paňovce	od 2007	lokálna	www.obecpanovce.sk



PHSR obce Paňovce	2004 - 2010	lokálna	www.obecpanovce.sk
Program odpadového hospodárstva	2011 - 2015	lokálna	www.obecpanovce.sk
PHSR VÚC KSK	2007 - 2013	regionálna	web.vucke.sk/sk/
Protipovodňový plán obce Paňovce 2015	2015	lokálna	www.obecpanovce.sk
ÚPN VÚC KSK	od 2009, od 2014	regionálna	web.vucke.sk/sk/
NSRR	2030	národná	www.telecom.gov.sk
Koncepcia územného rozvoja Slovenska	od 2001	národná	www.telecom.gov.sk
Stratégia Európa 2020	2020	európska	www.eu2020.gov.sk

Zdroj: Metodika na vypracovanie PHRaSR obce/obcí/VÚC, 2015, vlastné spracovanie

Formulár č. Ú 8 - Štruktúra dokumentu

Úvod

Táto časť zahŕňa:

- ❖ obsah dokumentu podľa jednotlivých kapitol,
- ❖ stručný popis kontextu vzniku a chronológie prípravy PRO,
- ❖ stručné zhrnutie východiskových koncepcných dokumentov týkajúcich sa vymedzeného územia.

Analytická časť

Táto časť obsahuje:

- ❖ kompletnú analýzu vnútorného prostredia na základe overeného súboru kvantitatívnych a kvalitatívnych dát podľa jednotlivých oblastí vrátane finančnej a hospodárskej situácie,
- ❖ analýzu príležitostí a ohrození pre rast a rozvoj územia,
- ❖ ex-post hodnotenie existujúceho PHSR,
- ❖ SWOT analýzy,
- ❖ identifikáciu hlavných vonkajších faktorov rozvoja územia (výber hlavných faktorov),
- ❖ analýzu možných rizík a hrozieb, identifikáciu kritických oblastí rozvoja,
- ❖ odhad budúceho možného vývoja.

Strategická časť

Táto časť obsahuje:

- ❖ víziu územia,
- ❖ formuláciu a návrh stratégie,
- ❖ výber a popis strategických cieľov v jednotlivých politikách - oblastiach rozvoja (hospodárska, sociálna, environmentálna).

Programová časť

Táto časť obsahuje:

- ❖ konkrétne opatrenia a aktivity vrátane ich priradenia k jednotlivým cieľom a prioritám,
- ❖ súbor ukazovateľov výsledkov a dosahov vrátane východiskových a cieľových hodnôt.

Realizačná časť

Táto časť obsahuje:

- ❖ popis úloh jednotlivých partnerov pri realizácii PRO,
- ❖ popis postupov inštitucionálneho a organizačného zabezpečenia realizácie PRO, spôsob komunikácie, kooperácie a koordinácie,
- ❖ systém monitorovania a hodnotenia,



- ❖ akčný plán na celé programové obdobie PRO – vecný a časový harmonogram realizácie jednotlivých opatrení a projektov.

Finančná časť

Táto časť obsahuje:

- ❖ indikatívny finančný plán na celú realizáciu PRO,
- ❖ model viaczdrojového financovania jednotlivých opatrení, aktivít za účasti sociálno-ekonomických partnerov v území v prepojení na programový rozpočet obce/VÚC.

Záver

Obsahuje informáciu o schválení a zverejnení PRO.

Povinné prílohy

- ❖ Príloha č. 1 - Zoznam členov riadiaceho tímu a pracovných skupín zapojených do spracovania PRO
- ❖ Príloha č. 2 - Zoznam informačných zdrojov použitých v PRO (východiskové strategické a koncepčné dokumenty, súvisiaca legislatíva)
- ❖ Príloha č. 3 - Zoznam skratiek použitých v PRO
- ❖ Príloha č. 4 - Akčný plán na daný rozpočtový rok s výhľadom na 2 roky
- ❖ Príloha č. 5 - Zoznam formulárov, grafov a tabuliek

Zdroj: Metodika na vypracovanie PHRaSR obce/obcí/VÚC, 2015, vlastné spracovanie



1. ANALYTICKÁ ČASŤ

Paňovce ležia v severozápadnej časti Košickej kotliny povýše Semšianskeho potoka, v okrese Košice - okolie, v Košickom kraji. Obec je obkolesená obcami Moldava nad Bodvou, Debrad', Jasov, Rudník, Nováčany, Hodkovce, Šemša, Čečejevce, Cestice, Veľká Ida, Šaca. Celková rozloha obce Paňovce je 2068 ha. Najvyšší bod katastra je v jeho severnej časti - 326 m. n. m. a najnižší bod leží na hranici s katastrom obce Čečejevce - 217 m. n. m..

HISTÓRIA OBCE

Prvú písomnú zmienku o Paňovciach poznáme z roku 1274, kráľ Ladislav IV. daroval komesovi Jánovi a jeho bratom, synom Čubanku z rodu Aba. Táto listina znie, že darovaná zem pôvodne patrila kráľovnej, kráľ Štefan V. (zomrel v roku 1272) daroval ako veno sestre kráľovnej, manželke Gregora, župana Železnej stolice. Kráľ Ladislav IV. túto zem obdarovanej odobral a na výmenu jej daroval zem kráľovských dvorníkov zvanú Koran v Šomodskej stolici.

V roku 1301 si synovia komesa Jána delili svoje rodinné majetky pred jágerskou stolicou. Paňovce dostali Samuelovci, syn Kazimíra držal Paňovce v roku 1317 a z roku 1332 je písomná zmienka, že v Paňovciach boli Pankráč a Mikuláš, synovia Ugrina.

Okrem mnohých šľachtických rodín najvýznamnejšími zemepánmi v obci boli: Jasovské prepošstvo, rodina Benyo, rodina Dessewffy, rodina Horváth, rodina Okolicsányi, rodina Szirmay a rodina Tárkányi. Najdlhšie pretrvávajúcim zemepánom v Paňovciach bolo Jasovské prepošstvo.

Na základe urbárskeho patentu z roku 1853, ktorý nadväzoval na marcový zákon z roku 1848 poddaní získali do vlastníctva pôdu, ktorú mali zapísanú v urbárskej knihe z roku 1773. V rámci tohto procesu došlo k sceľovaniu pôdy. Zemepanská pôda sa oddelila od pôdy sedliakov. V druhej polovici 19. storočia sa vlastnícke zmeny diali podľa iných zásad ako v predchádzajúcom období. Kým koncom 18. storočia boli najväčšími vlastníkami Szirmayovci, na prelome 19. storočia už to bolo inak. Dessewffiovci sa v Paňovciach stali rozhodujúcimi majetkovými vlastníkami, keď v roku 1844 odkúpili od Szirmayovcov ich majetky. K ďalším väčším majetkovým zmenám došlo v rámci prvej pozemkovej reformy.

Rozvoj Paňoviec bol rýchly, pretože už v roku 1317 tu stál kostol aj farnosť. Pôvodní obyvatelia vyznávali niektorú formu kresťanského náboženstva. Prvá písomná zmienka o cirkvi je z roku 1317, keď sa tu spomína kostol a farnosť. Až do 16. storočia bola náboženská príslušnosť jednoznačná – katolícka. Koncom 16. storočia sa stali obyvatelia príslušníkmi reformovanej cirkvi a tento stav pretrval do polovice 18. storočia. Až do roku 1911 bol v Paňovciach jediný kostol, ktorý bol v danom období využívaný podľa príslušnosti obyvateľstva k cirkvi. V roku 1911 reformované cirkevné spoločenstvo postavilo svoj vlastný kostol. Na prelome 18. a 19. storočia pribudla v obci nová komunita – židia. Ich prítomnosť na území obce dodnes pripomína židovský cintorín.

Okrem Slovákov a Maďarov Paňovce obývali aj Nemci. Pretrvali tu zrejme dlhšiu dobu, lebo ešte pri registrácii desiatkov z obilia sa tu objavujú poddaní s nemeckými menami. Určitou indíciou, že tu žili aj v nasledujúcich storočiach, je názov potokom oddelenej časti obce – Pizondor. Ďalšou indíciou môže byť aj samotný názov obce. Publikácia, ktorá bola vydaná k 100. výročiu Košického biskupstva v súvislosti s Paňovcami uvádza nasledovný text: „Pány, hajdan Goritza, kiskoség AbaújTorna vármegyébe“ – „Paňovce voľakedy Goritza, malá obec



v Abovsko-turnianskej župe“. Za týmto názvom môžeme nájsť tiež nemecké, resp. rakúske súvislosti.

V ústnej tradícii dodnes prežíva informácia o ťažbe zlata v Paňovciach. I keď zatiaľ nebola doložená písomnými dokumentmi, prítomnosť Nemcov môžeme spájať s banskou a hutníckou činnosťou. Ďalšiu súvislosť možno nájsť medzi chotárnymi názvami, keď ešte v polovici 19. storočia na katastrálnej mape možno nájsť maďarský názov Bánya hegy – Banský vrch – Banská hora. Podobne aj názov Potoka Zlatník, ktorý sa už v roku 1255 spomína ako Arannas – Aranas. Je to starší maďarský názov Aranyos patak, z ktorého vznikol súčasný názov Zlatník.

Portálny súpis z roku 1427 uvádza, že Paňovce mali 29 port, čiže usadlostí (ak na jednu počítame aspoň 5 ľudí, malo najmenej 145 obyvateľov). Súpis z roku 1553 uvádza, že v Paňovciach v tom čase sa nachádzalo len 21 port a v roku 1564 tu bolo už len 7 port. Súpisy poddaných uvádzajú, že v roku 1715 tu žili štyria poddaní sedliaci a v roku 1720 päť poddaných sedliakov.

Na počet obyvateľov vplývali rôzne faktory. Zníženie počtu obyvateľov bolo spôsobené neustálymi vojnovými konfliktami medzi cisárskymi a stavovskými vojskami a taktiež aj výpadmi tureckých vojsk. V roku 1711 vypukla v Abovskej stolici epidémia moru a populácia obyvateľstva opäť poklesla na minimum.

Vzhľad obce sa vplyvom rôznych udalostí menil. Najväčšie škody na majetku obyvateľov boli spôsobené počas 2. svetovej vojny. Takmer celá obec bola zničená. Domy, ktoré neboli zasiahnuté delostreleckými granátmi, sa stali obeťmi požiarov. Najväčšie škody boli na domoch, ktoré boli prikryté slamou.

V rokoch 1946 - 1948 sa začala stavebná obnova vojnou zničených budov. Postupne sa opravovali aj cesty, priekopy a chodníky. V roku 1958 bolo založené celooobecné JRD (jednotné roľnícke družstvo). Hospodárske zvieratá boli sústredené na jedno miesto a začalo sa so spoločným obrábaním pôdy. V rokoch 1956 - 1958 strojno-traktorová stanica zriadila v obci svoje stredisko.

V roku 1959 - 1960 na ploche 4 ha bol vybudovaný rybník. Okrem chovu rýb tieto priestory poskytovali príjemné prostredie aj na oddych (kúpanie, člnkovanie).

V roku 1969 bola postavená nová budova Jednota spotrebné družstvo (predajňa potravín a pohostinstvo).

V roku 1972 - 1973 bola zbúraná stará budova rímsko-katolíckej školy a na jej mieste bola postavená montovaná budova dvojtriednej základnej školy s telocvičňou. Súbežne s touto stavbou bola prevedená aj výstavba viacúčelovej budovy, v ktorej bola umiestnená kancelária MNV (miestny národný výbor), miestna ľudová knižnica a požiarňa zbrojnica. V roku 1976 - 1977 bola postavená telocvičňa na miestnom športovom areáli.

V roku 1970 bol zbúraný posledný dom prikrytý.

Väčšina obyvateľstva bola zamestnaná v novozaloženom JRD (1958). Táto situácia sa zmenila po vybudovaní VSŽ Košice, kde si mnoho občanov z obce Paňovce našlo prácu.

Na ďalší rozvoj obce malo neblahý vplyv obmedzenie individuálnej bytovej výstavby pre obce, ktoré nepatrili medzi rozvojové. Stavebné povolenie mohli dostať iba tí žiadatelia, ktorí boli zamestnaní v poľnohospodárstve a v lesníctve. Mladí ľudia, ktorí si založili rodiny, odchádzali bývať do mesta. Tým došlo k zníženiu počtu obyvateľstva a výstavba rodinných domov oproti predchádzajúcemu obdobiu prudko klesla. Po zrušení stavebnej uzávery sa výstavba rodinných domov opäť rozbehla a v roku 1984 bol vytýčený nový stavebný obvod.



Genéza názvu obce :

1274 - terram reginalem Paan

1317 - de Pan, villa Pan

1332 - Paan

1335 - Pany

1407 - nobiles de Paan

1773 - slovensky Panowcze, maďarsky Pány

1808 - Paňovce

Historik Branislav Varsik uvádza, že najstarší názov obce - Paan, je slovanského - slovenského pôvodu. Je odvodený od slova "pán", pričom dvojité a sa v starých uhorských listinách uvádza namiesto dlhého "á". Slovo "Pán" pritom predstavuje slovenský ekvivalent latinského "Dominus".

(Spracované podľa údajov knihy Branislava Varsika - Osídlenie Košickej kotliny a prevzaté z www.cassovia.sk/panovce/ a ObÚ Paňovce, 2015)

1.1 Analýza vnútorného prostredia

GEOGRAFICKÉ ÚDAJE



Zdroj: <http://www.obecpanovce.sk/-fotogaleria>

Kataster obce Paňovce leží v juhozápadnej časti Košickej kotliny na úpätí Volovských vrchov. Košickú kotlinu ohraničujú na východnej časti Slanské vrchy, na severozápade Volovské vrchy reprezentované Medzevskou a Bodvianskou pahorkatinou. Najvýchodnejší výbežok Volovských vrchov - Čierna Hora zasahuje až na územie Košíc. Zo západnej časti je Košická kotlina ohraničená planinami Slovenského Krasu. V kotline a v Bodvianskej pahorkatine prevažuje pahorkatinový a planinový reliéf s náplavovými kužeľmi a úvalinovitými dolinami v podhoriach. Vrchovinový a hornatinový reliéf Čiernej hory, Volovských a Slanských vrchov kontrastuje s planinovým reliéfom Slovenského krasu. Charakteristickým rysom Slanských vrchov je rozmanitosť, ktorá je daná zložitým geologickým vývojom. Masív vznikol postupne rozloženou sopečnou činnosťou. Z tohto dôvodu sa tu nachádzajú početné doliny, členitý horský reliéf so skalnými bralami.

Z hľadiska geomorfologického členenia patrí obec Paňovce do sústavy Alpsko-himalájskej, podsústavy Karpaty, provincie Západné Karpaty, subprovincie Vnútorné Západné Karpaty a oblasti Lučensko-košickej zníženiiny.



Jedná sa o útvar - kvartér, eolicko-deluviálne sedimenty: nevápnité sprašové hliny a sprašiam podobné zeminy.

Nerastné suroviny

V katastrálnom území obce Paňovce sa nachádzajú ložiská azbestu. Spolu s ložiskami v Jaklovciach a Kalinove, aj v Paňovciach sú ekonomicky málo významné. Overený priemerný obsah azbestu sa pohybuje len od 1,06 do 1,51 % a zásoby týchto ložísk sa klasifikujú ako nebilančné. Ložiská sa viažu na telesá serpentinitu s chryzotilom. Zásoby na týchto ložiskách boli v roku 2008 vyradené z bilancie (Nerastné suroviny SR, 2009).

HYDROLOGICKÉ ÚDAJE

Územím obce Paňovce preteká Čečejevský potok, ktorý pramení na južnom okraji Volovských vrchov na južnom svahu Kobylej hory. Meria 24,7 km a je pravostranným prítokom Idy. Do Čečejevského potoka sa vlieva Nováčanský potok a potok Zlatník. Extravilánom obce Paňovce preteká aj Šemšiansky potok, ktorý je ľavostranným prítokom Čečejevského potoka, jeho dĺžka je 9,3 km. Oba potoky patria do povodia rieky Bodvy.

Čečejevský potok predstavuje pre obec povodňové nebezpečie aj nakoľko jeho prietokové možnosti sú pomerne veľké, ale v prípade jeho vybreženia dôjde k zaplaveniu poľnohospodárskej pôdy, ale môže dôjsť k zaplaveniu záhrad a pivníc a rodinných domov.

Z povodňového hľadiska predstavuje pre obec nebezpečenstvo ohrozenia v dôsledku náhlych prírvalových dažďov, pri náhlom oteplení a topení snehu v jarných mesiacoch alebo pri zvýšených prietokoch v období dlhotrvajúcich dažďov. (Povodňový plán záchranných prác obce Paňovce, 2014).

V katastrálnom území sa nachádza aj Sivé jazero a Paňovský rybník. Sivé jazero je jediné prírodné jazero v povodí Bodvy. Z geologického hľadiska jazero vzniklo po zosuve pôdy z východnej strany doliny, ktorý vytvoril prírodnú hrádzu. Ešte začiatkom minulého storočia bolo jazero hlboké až 4 metre, momentálne je hlboké maximálne 20 cm a postupne sa zanáša a mizne.

Paňovský rybník je napájaný vodou Čečejevského potoka, ktorý priteká spod Kobylej hory Volovských vrchov a v oblasti okolo Paňoviec zásobuje nielen jazero, ale i blízku mokraď s výskytom vzácnych vodných rastlín a vodných vtákov.

KLIMATICKÉ ÚDAJE

Obec Paňovce patrí podľa Končekovej klimatickej klasifikácie (pre normálové obdobie 1961-1990) do Teplej klimatickej oblasti (T), presnejšie v rámci okrsku T7 – teplý, mierne vlhký, s chladnou zimou (index zavlaženia $I_z = 0$ až 60).

Priemerná ročná teplota vzduchu za obdobie 1981-2010 pre obec Paňovce je 9,2 °C. Teplota najteplejšieho mesiaca júl je 20,1 °C a teplota najchladnejšieho mesiaca január je -2,6 °C.

Priemerný ročný počet letných dní (dni s $T_{max} \geq 25$ °C) za obdobie 1981-2010 v obci Paňovce je 75 a priemerný počet tropických dní (dni s $T_{max} \geq 30$ °C) tu je 20. Priemerný ročný počet mrazových dní (dni s $T_{min} \leq 0$ °C) za obdobie 1981-2010 v obci Paňovce je 116 a priemerný počet ľadových dní (dni s $T_{max} \leq 0$ °C) tu je 32.

Zrážkové pomery

Priemerná ročná oblačnosť v období 1981-2010 v obci Paňovce bola (6/10) - 6 z 10-tín pokrytia oblohy oblačnosťou, pričom 0 - úplne jasno 10 - úplne zamračené. Priemerný ročný úhrn zrážok v období 1981-2010 pre obec Paňovce je 618,4 mm. Najvyšší priemerný



mesačný úhrn zrážok v obci Paňovce bol v období 1981-2010 zaznamenaný v júni, v ktorom tu v priemere spadlo 89 mm zrážok.

Snehové pomery

Priemerná výška snehovej pokrývky v zimných sezónach v období 1981-2010 v obci Paňovce bola 7,9 cm a priemerný sezónny počet dní so snehovou pokrývkou 45 dní. Priemerný dátum výskytu prvej snehovej pokrývky v období 1981-2010 bol 28. novembra a priemerný dátum výskytu poslednej snehovej pokrývky v období 1981-2010 bol 15. marca.

Veterné pomery

Priemerná ročná rýchlosť vetra v obci Paňovce v období 1981-2010 je 1,7 m/s (6,1 km/hod). Najveternejším mesiacom v 30. ročnom priemere sú mesiac Marec a mesiac Apríl s priemernou mesačnou rýchlosťou 2 m/s. Najmenej veterné mesiace v 30. ročnom priemere sú November a December s priemernou mesačnou rýchlosťou 1,3 m/s.

V rámci jednotlivých Smerov vetra je najväčšia priemerná početnosť výskytu vetra počas roka so 100 % prípadov:

1. zo severu (25 % prípadov),
2. zo severovýchodu (13 % prípadov),
3. z juhozápadu (11% prípadov) a
4. juhu (9 % prípadov).

Zo zvyšných smerov sa vetry v oblasti obce Paňovce vyskytujú v menšej miere a v približne rovnakej početnosti (najmenej zastúpený je západný a výhodný vietor). (SHMÚ, 2015)

ŠTRUKTÚRA KRAJINY

Podľa údajov z Úradu geodézie, kartografie a katastra SR (ÚGKK SR) sa k 1.1.2015 v katastrálnom území obce nachádzali poľnohospodárske pôdy (PP) o rozlohe 1296,02 ha. Podiel PP z celkovej rozlohy katastrálneho územia obce je 62,72 %. Rozdelenie PP je uvedené v nasledujúcej tabuľke.

Tabuľka 2: Poľnohospodárske pôdy katastrálneho územia obce Paňovce (v ha)

Územie	PP - spolu	orná pôda	záhrady	ovocné sady	trvalé trávne porasty	vinice	chmeľnice
Obec Paňovce	1296,02	918,35	32,00	0	345,67	0	0

Zdroj: ÚGKK SR, 2015

Ostatných 37,28 % rozlohy katastrálneho územia zaberajú pôdy nepoľnohospodárske (NP), ktorých členenie je uvedené v Tabuľke 3.

Tabuľka 3: Nepoľnohospodárske pôdy katastrálneho územia obce Paňovce (v ha)

Územie	NP - spolu	lesný pozemok	vodná plocha	zastavaná plocha a nádvorie	ostatná plocha
Obec Paňovce	770,25	661,70	21,82	52,96	33,77

Zdroj: ÚGKK SR, 2015

RASTLINSTVO A ŽIVOČÍŠTVO

Medzi mnohé vzácne rastliny okresu Košice - okolie patria: rumenica turnianska (*Onosma tornensis*) /endemit/, poniklec slovenský (*Pulsatilla slavica*), klinček včasný (*Dianthus*



praecox), ľan chlpatý (*Linum hirsutum*), sleziník severný (*Asplenium septentrionale*), plavúň sploštený (*Lycopodium complanatum*), hlaváčik jarný (*Adonis vernalis*). Z chránených rastlín sa v katastri obce vyskytuje Konvalinka (*Convallaria majalis*) a Veternica lesná (*Anemone sylvestris*). Z lesov prevládajú lesy dubové.

Zo živočíchov sú zastúpený najmä zajac poľný (*Lepus europaeus*), bažant poľovný (*Phasianus colchicus*), srnec lesný (*Capreolus capreolus*), jeleň lesný (*Cervus elaphus*), líška hrdzavá (*Vulpes vulpes*), kačica divá (*Anas platyrhynchos*), jazvec lesný (*Meles meles*), diviak lesný (*Sus scrofa*). Medzi chránené druhy patria vlk dravý (*Canis lupus lupus*), rys ostrovid (*Lynx lynx*), výr skalný (*Bubo bubo*), orol krikľavý (*Aquila pomarina*) a iné. V okolí obce Paňovce sa vyskytuje aj myšiak lesný (*Buteo buteo*), jastrab lesný (*Accipiter gentilis*) a volavka popolavá (*Ardea cinerea*). Žije tu aj bocian biely (*Ciconia ciconia*) a bocian čierny (*Ciconia nigra*).

OCHRANA PRÍRODY A KRAJINY, ŽIVOTNÉHO PROSTREDIA

Zákon č. 543/2002 Z. z. o ochrane prírody rozumie ochranou prírody a krajiny starostlivosť štátu, právnických osôb a fyzických osôb o voľne rastúce rastliny, voľne žijúce živočíchov a ich spoločenstvá, prírodné biotopy, ekosystémy, nerasty, skameneliny, geologické a geomorfologické útvary, ako aj starostlivosť o vzhľad a využívanie krajiny. Ochrana prírody a krajiny sa podľa uvedeného zákona realizuje najmä obmedzovaním a usmerňovaním zásahov do prírody a krajiny, podporou a spoluprácou s vlastníkmi a užívateľmi pozemkov, ako aj spoluprácou s orgánmi verejnej správy.

V katastrálnom území obce sa nenachádza žiadna chránená oblasť podľa NATURA 2000.

Do regionálneho biocentra RÚSES KSK sú zaradené aj regionálne biocentrum **Paňovský les** (Dubovo hrabové lesy karpatské, Dubové nátržnikové lesy, kroviny, raždie, burina ojedinele Čerešňa vtáčia v skupinkách lieska, nátržník) a regionálne biocentrum **Zlatník - Paňovce** (Dubovo-hrabové lesy karpatské, dubové nátržnikové lesy, jaseňovo-jelšové podhorské lužné lesy, miestami kroviny, tráva, veľmi rôznoveké ojedinele Jelša lepkavá, Borovica lesná, Smrek obyčajný, Čerešňa vtáčia, Hrab obyčajný). ÚPD KSK, 2009

Odpadové hospodárstvo

Vývoz komunálneho odpadu a triedeného zberu zabezpečuje v obci Paňovce spoločnosť AVE SK odpadové hospodárstvo s r.o.. Komunálny odpad je vyvážaný každé dva týždne. Obec má vypracovaný Program odpadového hospodárstva na roky 2011 - 2015. V obci je zavedený dobre fungujúci triedený zber komunálneho odpadu. Z odpadu sú vytriedené plasty, sklo, kovy, papier, elektroodpad, nebezpečný odpad, šatstvo, pneumatiky a stavebný odpad.

OBYVATEĽSTVO

Obyvateľstvo je nepopierateľne najdôležitejším faktorom/zložkou každej obce, mesta, či krajiny. Počet, zloženie, štruktúra a mnohé iné ukazovatele poukazujú na to, že obyvateľstvo je nestále. Vplyvom mnohých faktorov sa mení a tomu sa prispôsobuje aj organizovanie v obci. Tabuľka 4 ukazuje, že počet obyvateľov obce Paňovce od roku 2007 zaznamenal mierny nárast. Menilo sa aj zloženie obyvateľov podľa veku. Od uvedeného roku vzrástol počet obyvateľov v predproduktívnom a produktívnom veku a klesol počet obyvateľov v poproduktívnom veku. Prognózy do roku 2025 za okres Košice okolie poukazujú na to, že najväčšiu skupinu obyvateľov bude tvoriť obyvateľstvo v produktívnom veku, následne obyvateľstvo v predproduktívnom veku a napokon obyvateľstvo v poproduktívnom veku (INFOSTAT, 2008).



Tabuľka 4: Vývoj počtu obyvateľstva v rokoch 2007 - 2014

ROK	Počet obyvateľov celkom	Predproduktívny vek (0 – 14 rokov)		Produktívny vek (15 – 64 rokov)		Poproduktívny vek (65 rokov a viac)		Index starnutia
		absolútna hodnota	%	absolútna hodnota	%	absolútna hodnota	%	
2007	570	79	13,86	370	64,91	121	21,23	153,16
2008	569	78	13,71	368	64,67	123	21,62	157,69
2009	577	75	13,00	373	64,64	129	22,36	172,00
2010	581	70	12,05	377	64,89	134	23,06	191,43
2011	591	79	13,37	440	74,75	72	12,18	91,14
2012	583	79	13,55	431	73,93	73	12,52	92,41
2013	588	84	14,29	426	72,45	78	13,27	92,86
2014	589	82	13,92	418	70,97	89	15,11	108,54

Zdroj: ŠÚ SR, 2015

Celkový prírastok a úbytok vidíme v Tabuľke 5, kde iba v roku 2012 bol zaznamenaný úbytok obyvateľstva.

Tabuľka 5: Základné demografické ukazovatele obce Paňovce

Ukazovateľ	2010	2011	2012	2013	2014
Počet narodených	3	9	6	9	1
Počet zomrelých spolu	3	8	7	6	4
Počet prisťahovaných spolu	11	7	4	13	6
Počet vystáňovaných spolu	7	4	11	11	2
Saldo migrácie	1	0	0	0	0
Celkový prírastok (úbytok) spolu	4	4	- 8	5	1

Zdroj: ŠÚ SR, 2015

Obyvateľstvo obce Paňovce sa v najväčšej miere hlási k slovenskej národnosti, v menšej miere k maďarskej, rusínskej a českej národnosti. Konkrétny prehľad je uvedený v Tabuľke 6.

Tabuľka 6: Obyvateľstvo obce Paňovce podľa národnosti

Národnosť	Počet obyvateľov
slovenská	532
maďarská	32
rusínska	2
česká	2
nezistená	22

Zdroj: ŠÚ SR, ŠODB, 2011

Z hľadiska náboženského zloženia obyvateľstva obce Paňovce má najväčšie zastúpenie Rímskokatolícka cirkev a Reformovaná kresťanská cirkev. Svoje zastúpenie tu majú aj iné cirkvi, čo je podrobne uvedené v Tabuľke 7.

Tabuľka 7: Obyvateľstvo obce Paňovce podľa náboženského vyznania

Náboženské vyznanie	počet veriacich
Rímskokatolícka cirkev	416
Gréckokatolícka cirkev	20
Pravoslávna cirkev	2
Evanjelická cirkev augsburského vyznania	7
Reformovaná kresťanská cirkev	80



Evanjelická cirkev metodistická	1
Cirkev adventistov siedmeho dňa	1
Bahájske spoločenstvo	1
iné	1
bez vyznania	31
nezistené	30

Zdroj: ŠÚ SR, ŠODB, 2011

VZDELANIE A ZAMESTNANOSŤ

Vo vzdelanostnej štruktúre obyvateľstva obce Paňovce tvoria najväčšie percento občania s dosiahnutým úplným stredným odborným vzdelaním s maturitou. Podrobné údaje uvádza Tabuľka 8.

V súčasnej dobe je nedostatok a zároveň dopyt po pracovníkoch s nižším technickým, či remeselným zameraním a preto vidíme značný potenciál pre zamestnanosť občanov obce Paňovce, na druhej strane v budúcnosti je predpoklad nárastu obyvateľov obce s dosiahnutým vyšším odborným a vysokoškolským vzdelaním.

Tabuľka 8: Obyvateľstvo obce Paňovce podľa najvyššieho dosiahnutého vzdelania

Najvyššie dosiahnuté vzdelanie	počet obyvateľov
základné	78
učňovské (bez maturity)	75
stredné odborné (bez maturity)	72
úplné stredné učňovské (s maturitou)	32
úplné stredné odborné (s maturitou)	136
úplné stredné všeobecné	36
vyššie odborné	8
vysokoškolské bakalárske	13
vysokoškolské mag., ing., dokt.	44
vysokoškolské doktorandské	0
bez vzdelania	75
nezistené	21

Zdroj: ŠÚ SR, ŠODB, 2011

Zamestnanosť a teda stály finančný príjem umožňuje a zjednodušuje nie len rozvoj individuálny, ale aj rozvoj spoločnosti, v ktorej občania žijú. Tabuľka 9 ukazuje pomer občanov obce Paňovce podľa ich ekonomickej aktivity, pričom ekonomicky aktívnych občanov je 288.

Tabuľka 9: Obyvateľstvo obce Paňovce podľa ekonomickej aktivity

ekonomická aktivita	počet obyvateľov obce
pracujúci (okrem dôchodcov)	243
pracujúci dôchodcovia	7
osoby na MD	3
osoby na RD	11
nezamestnaní	35
študenti stredných škôl	34
študenti VŠ	22
osoby v domácnosti	5
dôchodcovia	132
príjemcovia kapitálových príjmov	1



deti do 16 rokov	81
iné	2
nezistené	14
z toho ekonomicky aktívny	288

Zdroj: ŠÚ SR, ŠODB, 2011

V obci Paňovce sa nachádzajú malý podnikatelia a živnostníci. Najväčším zamestnávateľom v obci je Poľnohospodárske družstvo Paňovce. Vzhľadom k tomu, že pracovných príležitostí v obci je málo, väčšina pracujúcich obyvateľov odchádza za prácou mimo obec. Z celkového počtu 288 ekonomicky aktívnych občanov obce až 239 odchádza za prácou mimo obec. Podľa dostupných informácií sa v okrese Košice - okolie nenachádza ani jeden zamestnávateľ s viac ako 250 zamestnancami. Významným zamestnávateľom v Košickom kraji je U. S. Steel Košice, s.r.o. (s počtom zamestnancov: 10714, so sídlom v Košiciach-Šaci) a pre blízkosť k obci Paňovce aj Nemocnica Šaca. https://istp.sk/zoznam_zamestnavatelov.php
Najviac obyvateľov obce Paňovce je zamestnaných v odvetví priemyselnej výroby (97), naopak najmenej v činnosti v oblasti umenia, zábavy a rekreácie (1). V primárnom sektore pracuje 21 obyvateľov obce Paňovce, v sekundárnom sektore 110 a v terciárnom sektore 143 obyvateľov.

Tabuľka 10: Obyvateľstvo obce Paňovce podľa odvetvia ekonomickej činnosti

odvetvie ekonomickej činnosti	spolu (muži, ženy)
poľnohospodárstvo, lesníctvo a rybolov	18
ťažba a dobývanie	3
priemyselná výroba	97
dodávka vody; čistenie a odvod odpadových vôd, odpady a služby odstraňovania odpadov	2
stavebníctvo	11
veľkoobchod a maloobchod; oprava motorových vozidiel a motocyklov	23
doprava a skladovanie	14
ubytovacie a stravovacie služby	6
informácie a komunikácia	3
finančné a poisťovacie činnosti	4
činnosti v oblasti nehnuteľností	3
odborné, vedecké a technické činnosti	9
administratívne a podporné služby	19
verejná správa a obrana; povinné sociálne zabezpečenie	18
vzdelávanie	16
zdravotníctvo a sociálna práca	25
umenie, zábava a rekreácia	1
ostatné činnosti	2
nezistené	14
spolu	288

Zdroj: ŠÚ SR, ŠODB, 2011

Nezamestnanosť

Nezamestnanosť obyvateľov obce Paňovce je priemerná a v súčasnosti má klesajúcu tendenciu. V roku 2011 mala obec Paňovce 591 obyvateľov, z toho 440 obyvateľov v produktívnom veku. Ekonomicky aktívnych obyvateľov bolo 288 a nezamestnaných bolo za



uvedené obdobie 34 obyvateľov. Z uvedeného vyplýva, že miera nezamestnanosti v obci Paňovce v roku 2011 bola 8,47 %. Počet nezamestnaných občanov obce vedených úradom práce ako uchádzačov o zamestnanie za roky 2010 – 2014 je uvedený v nasledovnej tabuľke.

Tabuľka 11: Pomer uchádzačov o zamestnanie v rokoch 2010 - 2014

Ukazovateľ/Rok	2010	2011	2012	2013	2014
muži	17	11	22	17	14
ženy	20	23	21	17	13
spolu	37	34	43	34	27

Zdroj: ÚPSVR Košice, 2015

Nasledujúca tabuľka ukazuje rozdelenie uchádzačov o zamestnanie z obce Paňovce na základe dosiahnutého vzdelania. Paradoxne najpočetnejšiu skupinu tvoria uchádzači o zamestnanie, ktorí sú vyučení v odbore, pričom práve v dnešnej dobe je predpoklad väčšieho dopytu po pracovníkoch / zamestnancoch s týmto vzdelaním (Tabuľka 12).

Tabuľka 12: Počet uchádzačov o zamestnanie podľa dosiahnutého stupňa vzdelania

Ukazovateľ / rok	2010	2011	2012	2013	2014
bez vzdelania	0	0	0	0	0
základné	1	2	2	2	2
vyučení	15	13	17	12	0
stredné odborné	0	0	1	0	8
úplné stredné	7	6	6	0	0
úplné všeobecné stredné	4	4	3	1	0
úplné stredné odborné	7	8	9	14	11
vyššie	0	0	0	0	1
vysokoškolské	3	1	5	5	5
vedecké	0	0	0	0	0
spolu:	37	34	43	34	27

Zdroj: ÚPSVR Košice, 2015

BÝVANIE

V obci Paňovce je zastúpená výlučne individuálna bytová výstavba. Bytový fond obce Paňovce podľa ŠODB z roku 2011 pozostával z 217 domov (218 bytov).

Tabuľka 13: Obývané byty v rodinných domoch

obývané byty v rodinných domoch													
spolu	podľa celkovej podlahovej plochy bytu v m ²				podľa zásobovania vodou (vodovod)				podľa vybavenosti domácnosti			podľa pripojenia	
	< 40	40-80	81-120	120+	v byte zo spoločného zdroja	v byte z vlastného zdroja	mimo bytu	bez vodovodu	mobilitný telefón	osobný počítač/notebook	osobné auto	na pevnú telefónnu linku	na internet
182	3	16	65	98	2	168	1	4	145	106	119	104	105

Zdroj: ŠÚ SR, ŠODB, 2011



V roku 2011 bolo v obci Paňovce spolu 218 bytov, z toho 182 obývaných a 33 neobývaných. Podľa formy vlastníctva prevažujú byty vo vlastníctve rodinných domoch (168), prevažujú byty s 5 a viac obytnými miestnosťami (87), podľa veľkosti obytnej plochy sú najviac zastúpené byty s rozlohou 40 - 80m² (81). V obývaných bytoch prevažujú byty s kúrením ústredným lokálnym (121) a najviac využívaným zdrojom na vykurovanie je plyn (151). Podrobné údaje sú uvedené v Tabuľke 13, Tabuľke 14 a Tabuľke 15.

Tabuľka 14: Byty I.

byty															
spolu	obývané														
	spolu	podľa formy vlastníctva					podľa počtu obytých miestností					podľa veľkosti obytnej plochy v m ²			
		vlastné byty v bytových domoch	byty vo vlastníctve rodinných domoch	obecné byty	družstevné byty	iné	1	2	3	4	5+	< 40	40-80	81-100	100+
218	182	9	168	0	0	3	0	6	51	38	87	10	81	28	63

Zdroj: ŠÚ SR, ŠODB, 2011

Tabuľka 15: Byty II.

byty															
obývané										neobývané					s nezistenou obývanosťou
podľa typu kúrenia				podľa zdrojov energie používaných na vykurovanie						spolu	podľa dôvodov neobývanosti				
ústredné diaľkové	ústredné lokálne	iný	bez kúrenia	plyn	elektrina	kvapalné palivo	pevné palivo	iný	žiadny		zmena vlastníkov	určené na rekreáciu	nespôsobilé na bývanie	z iných dôvodov	
7	121	41	2	151	1	0	23	1	2	33	2	15	10	6	3

Zdroj: ŠÚ SR, ŠODB, 2011

Nasledujúca Tabuľka 16 a Tabuľka 17 predstavujú základné charakteristiky obývaných a neobývaných domov. V roku 2011 bolo v obci Paňovce obývaných 181 domov a neobývaných 35 domov.

Tabuľka 16: Obývané domy

domy														
spolu	obývané													
	spolu	podľa typu			podľa formy vlastníctva						podľa obdobia výstavby			
		rodinné domy	bytové domy	iné	fyzické osoby	štát	obce	iné právnické osoby	kombinácia vlastníkov	iné	do roku 1945	1946-1990	1991-2000	2001 a neskôr
217	181	181	0	0	169	0	0	0	3	0	12	130	22	8

Zdroj: ŠÚ SR, ŠODB, 2011



Tabuľka 17: Neobývané domy

domy											
spolu	neobývané						podľa obdobia výstavby				
	podľa dôvodov neobývanosti						do roku 1945	1946-1990	1991-2000	2001 a neskôr	nezistené
	zmena vlastníkov	určené na rekreáciu	uvolnené na prestavbu	nespôsobilé na bývanie	z iných dôvodov						
35	2	17	0	10	6	0	0	0	0	0	35
											s nezistenou obývanosťou
											1

Zdroj: ŠÚ SR, ŠODB, 2011

Aktuálnymi tendenciami v oblasti bývania je najmä zlepšovanie kvality bývania a možnosti ďalšej individuálnej výstavby.

Spoločný územný plán obcí Debraď a Paňovce (Zmena č. 1) navrhuje navýšiť bytový fond obce o 43 nových domov, pričom navrhuje aj konkrétne lokality a prislúchajúci počet domov.

TECHNICKÁ INFRAŠTRUKTÚRA

DOPRAVA

Miestne komunikácie - celková dĺžka miestnych komunikácií v obci je 2,5 km. Obcou prechádza cesta III. triedy č. 050182. Komunikácie nie sú vo vyhovujúcom stave a vyžadujú si rekonštrukciu.

Pešie komunikácie - stav chodníkov v obci je nevyhovujúci a vyžaduje si rekonštrukciu.

Parkovanie - je možné pri obecnom úrade (4 miesta), pri ZŠ s MŠ (4 miesta), Coop jednota (8 miest). Parkovanie pri cintoríne je na trávniku, bude sa budovať parkovisko.

Autobusová doprava - je zabezpečovaná spoločnosťou Eurobus, a.s., Košice. V obci sú dve autobusové zastávky. Existujú aj priame spoje do Košíc (4x za deň), avšak iba do časti Košice - Šaca a U.S. Steel, Košice, čo je však nepostačujúce. Ďalšie autobusové spojenia sú nutné s prestupom v Čečejevciach.

Železničná doprava - najbližšia železničná stanica je v obci Čečejevce (vzdialená od obce Paňovce cca 8 km).

Letecká doprava - 27,5 km od obce sa nachádza Letisko Košice, ktoré je zároveň aj medzinárodným letiskom.

VODA A ODPADY

Zásobovanie pitnou vodou - v roku 2015 sa v obci začala realizácia stavby: "Zásobovania pitnou vodou a odkanalizovania obcí v mikroregióne Bodva". V obci Paňovce sa v súčasnosti realizuje budovanie verejného vodovodu.

Odvádzanie a zneškodňovanie odpadových vôd - v súčasnosti obce nemá vybudovanú splaškovú kanalizáciu. Splaškové vody sú odvádzané do žump a následne do ČOV v Moldave nad Bodvou. Obec Paňovce je zapojená do vyššie uvedenej stavby, avšak z dôvodu vzdialenosti od okolitých obcí táto stavba v obci nebude realizovaná. Obec Paňovce bude túto problematiku riešiť pravdepodobne samostatne.



ELEKTRINA

Zásobovanie elektrickou energiou - v obci sa nachádzajú tri trafostanice. Dodávka elektrickej energie je zabezpečovaná zo vzdušnej skupinovej VN prípojky z existujúceho 22 kV vzdušného vedenia linkou č. 283, ktorá je napájaná z elektrickej stanice ES 110/22 kV Budulov.

Na východnom okraji obce je vybudovaná fotovoltická elektrárňa s výkonom do 1MW. Verejné osvetlenie - funguje bezproblémovo. V minulosti bola uskutočnená výmena žiaroviek za úsporné.

PLYN A TEPLA

Zásobovanie plynom - obec je plynofikovaná od roku 1989, STL plynovodom DN 150 a prípojkou DN 80. Podľa výsledkov ŠODB z roku 2011 takmer 85% domácností používa plyn na vykurovanie.

KOMUNIKAČNÉ A INFORMAČNÉ SIETE

Telekomunikácie - pokrytie signálom všetkých troch mobilných operátorov (Orange, Slovak Telekom a O2) na území obce je postačujúce. Verejná telefónna sieť je napojená na digitálnu ústredňu Slovak Telekom a umožňuje napojenie prostredníctvom ISDN linky pre odberateľov služieb.

Obecný úrad prevádzkuje vlastnú webovú stránku obce.

Slovenská pošta - poštové služby pre obec Paňovce zabezpečuje poštový úrad Čečejevce.

Rozhlas a televízia - obec má v prevádzke miestny rozhlas s ústredňou v budove Obecného úradu. Stav je vyhovujúci a počuteľnosť je postačujúca v celej obci.

CESTOVNÝ RUCH

Silný potenciál pre turizmus v obci Paňovce predstavuje Sivé jazero a Paňovský rybník. Tieto miesta sú vhodné pre nenáročnú pešiu turistiku a cykloturistiku.

Obec sa nachádza na úpätí Volovských vrchov, čo taktiež predstavuje významný prvok cestovného ruchu.

V obci sa však nenachádza žiadne ubytovacie a stravovacie zariadenia pre návštevníkov obce.

ŠKOLSTVO

Budova školy je rozdelená na dve časti. V ľavom krídle budovy sa nachádzajú priestory základnej školy, v pravom krídle pôsobí materská škola. V budove školy sa na poschodí nachádza odborná - počítačová učebňa a herňa školského klubu detí. V budove školy je zriadená jedáleň, strava je dovážaná zo ZŠ Čečejevce.

Tabuľka 18: Materská škola v obci Paňovce

ukazovateľ / školský rok	2010	2011	2012	2013	2014	2015
počet pedagogických zamestnancov	2	2	2	2	2	2
počet ostatných zamestnancov	1	1	1	1	1	1
počet detí v MŠ	16	18	16	17	18	18
počet tried v MŠ	1	1	1	1	1	1
počet krúžkov v MŠ	0	0	0	0	0	0
počet projektov, do ktorých sa MŠ zapojila	0	0	0	0	0	0

Zdroj: ObÚ Paňovce, 2015



Základná škola je nepľnoorganizovaná, pre 1.-4. ročník. Druhý stupeň základnej školy deti navštevujú v susednej obci Čečejevce. Od školského roku 2010/2011 sú zriadené v ZŠ dve triedy (predtým to bola jednotriedna ZŠ).

Tabuľka 19: Základná škola v obci Paňovce

ukazovateľ / školský rok	2010/ 2011	2011/ 2012	2012/ 2013	2013/ 2014	2014/ 2015	2015/ 2016
počet pedagogických zamestnancov	4	4	4	5	5	4
počet ostatných zamestnancov	1	1	1	1	1	1
počet žiakov v ZŠ	20	21	26	25	20	23
počet tried	2	2	2	2	2	2
počet krúžkov v ZŠ	3	3	4	3	3	3
počet projektov, do ktorých sa ZŠ zapojila	5	5	6	6	6	5

Zdroj: ZŠ Paňovce, 2015

Deti majú možnosť po skončení vyučovania navštevovať Školský klub detí, ktorý im ponúka rôzne aktivity, prípravu na vyučovanie a v súčasnosti 3 krúžky (Cesta okolo sveta, Mladí priatelia poľovníctva a Počítačový krúžok).



Zdroj: <http://www.obecpanovce.sk/-fotogaleria>

ZDRAVOTNÍCTVO

V obci Paňovce sa nenachádza žiadne zdravotnícke zariadenie, ani lekárň. Zdravotné stredisko, ktoré poskytuje svoje služby pre obec Paňovce sa nachádza v susednej obci Čečejevce. Pozostáva z ambulancie praktického lekára pre dospelých, ambulancie pre deti a dorast a stomatologickej ambulancie. Zároveň sa tu nachádza aj lekárň.

SOCIÁLNE SLUŽBY

V obci Paňovce sa nenachádza žiadne sociálne zariadenie poskytujúce občanom sociálne služby, sociálnu starostlivosť. ÚPO v tejto oblasti navrhuje plochu pozemku terajšej fary pre



účely sociálnej starostlivosti. Nakoľko však v súčasnosti nie je potreba zo strany obyvateľov obce o vybudovanie domu sociálnej starostlivosti, je tento zámer v štádiu úvah.

V súčasnosti zabezpečuje obec rozvoz stravy pre občanov, ktorí to potrebujú. V budúcnosti plánuje obec zabezpečiť pre týchto občanov aj rozvoz liekov.

Obec taktiež poskytuje občanom - dôchodcom - zdravotný poukaz v hodnote 35,00 € na osobu a rok. V rámci tohto poukazu si môžu dôchodcovia zakúpiť rôzne vitamíny, doplnky stravy a podobne.

KULTÚRA A ŠPORT

Kultúra a cirkev

V obci sa nachádza Kultúrny dom, ktorý slúži pre rôzne spoločenské účely. V súčasnosti je kapacita sály 140 miest/ludí. V budove Kultúrneho domu sa nachádzajú pódium, sklad inventáru, jeden skladový priestor (využitie pre uskladnenie pri rodinných oslavách a pod.), kuchynka a sociálne zariadenia. Stav kultúrneho domu je vyhovujúci, bola zrekonštruovaná strecha a bolo upravené vonkajšie okolie Kultúrneho domu.

Obec organizuje pravidelné spoločensko-kultúrne aktivity, medzi ktoré patria uvítanie detí do života, fašiangový ples, Katarínska zábava, stavenie mája, opekačka, Paňovské leto, rozlúčka s letom, posedenie s dôchodcami, Mikuláš, ekumenické stretnutie na Vianoce, detské tábory, vystúpenia kultúrnych skupín, ekumenické stretnutia a vyhlasovanie futbalových zápasov a životných jubileí vo verejnom rozhlase.

Do organizovania uvedených podujatí sa aktívne zapájajú aj miestne organizácie, ako napríklad DHZ, TJ Družstevník Paňovce, Poľovnícke združenie Platan, Združenie na podporu rozvoja obce Paňovce a tiež aj iní sponzori.

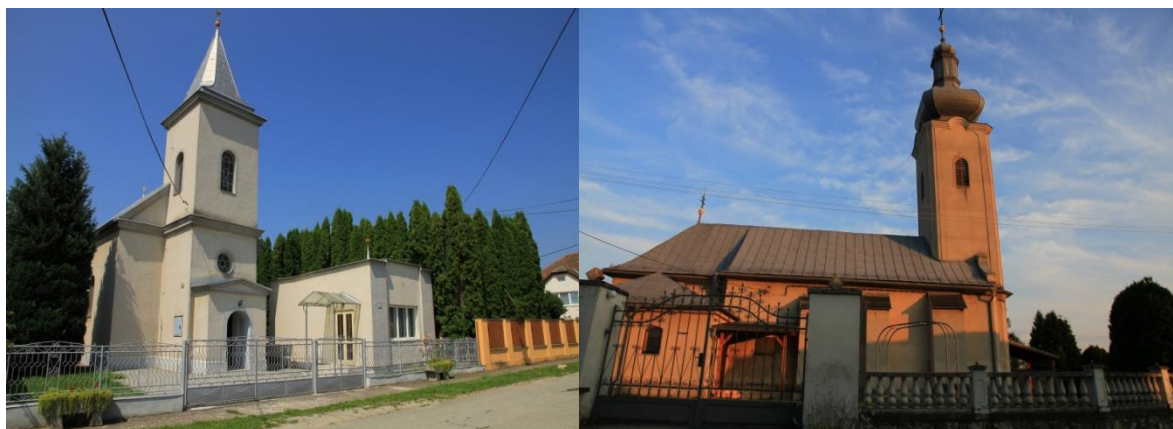
Medzi najpočetnejšie zastúpené cirkvi v obci patria Rímskokatolícka cirkev a Reformovaná cirkev. Tieto cirkvi majú v obci aj svoj kostol. Rímskokatolícky kostol svätej Kataríny Alexandrijskej ÚPO navrhuje vyhlásiť za národnú kultúrnu pamiatku (v súčasnosti nie je). V kostole sa nachádza oltárny obraz sv. Kataríny Alexandrijskej, ktorý je dielom svetoznámeho viedenského maliara Jána Lukáša Krackera. Kronika obce uvádza, že tento obraz pochádza z roku 1740.

S výstavbou kostola Reformovanej cirkvi sa začalo v roku 1911 a v tom istom roku bol aj vysvätený.

Aj v rámci cirkví v obci sa realizujú rôzne aktivity pre obyvateľov obce, ako napríklad Adventné stretnutia rodín s deťmi, krížová cesta a podobne.

Verejný cintorín má 413 hrobových miest (kapacitne nateraz postačuje). Cintorín je oplotený, napojený na vodovod z poľnohospodárskeho družstva, nie je tu verejné osvetlenie. V areály cintorína je vybudovaný dom smútku, ktorý je vybavený jedným chladiacim zariadením, obradnou sieňou, skladoom náradia, prístreškom. Súčasný stav domu smútku je kapacitne postačujúci, obec plánuje jeho rekonštrukciu. (VZN č. 2/2015 Obec Paňovce Prevádzkový poriadok pohrebiska a Domu smútku).

V obci sa nachádza aj Židovský cintorín, ktorý ÚPO navrhuje vyhlásiť za miestnu pamätihodnosť. Obec plánuje Židovský cintorín opraviť.



Zdroj: <http://www.obecpanovce.sk/-fotogaleria>

Telovýchova a šport

V športovej oblasti je aktívna TJ Paňovce, ktorá organizuje futbalové zápasy. V obci sú dva futbalové oddiely (žiaci, muži).

V obci tiež funguje Country cross.

V obci je taktiež pre občanov v prevádzke telocvičňa a posilňovňa.

PODNIKATEĽSKÉ SUBJEKTY A ORGANIZÁCIE V OBCE

Významný hospodársko – ekonomický prínos pre celú spoločnosť a jej rozvoj majú aj podnikateľské a neziskové subjekty. V obci sú zastúpení len malí podnikatelia.

Tabuľka 20: Podnikateľské subjekty v obci - reálne existujúce na území obce

Coop Jednota	
Pohostinstvo Fisher Bar	pohostinstvo
Masek Klub Bar	pohostinstvo
Eko Trend s.r.o.	živočíšna výroba
SHR (Pastirčák, Palenčár)	poľnohospodárstvo
Agro cargo s.r.o.	poľnohospodárstvo
PD Paňovce	poľnohospodárstvo
Demiko - Monika Bačová	lesné hospodárstvo
Hotel pre psov Podlesok	služby
Stolárstvo Emil Petrík	stolárstvo

Zdroj: ObÚ Paňovce, 2015

Tabuľka 21: Organizácie pôsobiace v obci

Miestna akčná skupina Bodva
Dobrovoľný hasičský zbor
TJ Družstevník Paňovce
Združenie na podporu rozvoja obce Paňovce
Poľovnícke združenie - Platan
Country cross team
Klub dôchodcov
Urbariát a Pasienková spoločnosť
Pozemkové spoločenstvo Paňovce

Zdroj: www.obecpanovce.sk, ObÚ Paňovce, 2015



OCHRANA A BEZPEČNOSŤ

Protipožiarna ochrana - v obci aktívne pôsobí Dobrovoľný hasičský zbor. Členovia DHZ sú odborne vyškolení, čo im umožňuje byť užitočnejšími na zásahoch pri požiaroch, živelných pohromách či iných mimoriadnych udalostiach. Vďaka nim je pomoc ľuďom v núdzi rýchlejšia a efektívnejšia.

Ochrana pred povodňami - pre obec Paňovce predstavuje riziko povodní Čečejevský potok pretekajúci intravilánom obce. Obec má vypracovaný „Povodňový plán záchranných prác obce“ z roku 2015. Predmetný dokument definuje zátopové územie obce, ktoré je charakterizované zaplavením záhrad, pivníc a studní v obytných domoch v prípade vybreženia Čečejevského potoka (nad obcou sa naň napája potok Zlatník, do ktorého sa vlieva Nováčanský potok). Z povodňového hľadiska predstavuje pre obec nebezpečenstvo ohrozenia v dôsledku náhlych prírvalových dažďov, pri náhlom oteplení a topení snehu v jarných mesiacoch alebo pri zvýšených prietokoch v období dlhotrvajúcich dažďov. Jedná sa asi o 7 obytných domov, v ktorých býva približne 26 osôb. Štatistický prehľad za obdobie posledných 50 rokov ukazuje, že je potrebné zabezpečovať ochranu pred povodňami v nebezpečnom úseku udržiavaním priechodnosti koryta Čečejevského potoka, ktorý bol v roku 2012 obcou vyčistený. Tiež udržiavať čisté a priechodné novo vykopené priekopy v roku 2011 na severozápadnej časti od veľkého lesa, ako aj v juhovýchodnej časti obce. V prípade 100 ročnej vody je nutné chrániť majetok vybudovaním ochranného valu uložením vriec naplnených pieskom pri moste v časti Pizondr a v časti dolná ulička a odraziť nápor prírvalových vôd do koryta Čečejevského potoka. Obec má zriadený Krízový štáb obce, ktorý plní aj úlohy a povinnosti pre účely ochrany pred povodňami.

SAMOSPRÁVA

Samosprávu obce v súčasnosti reprezentuje obecný úrad. Obecný úrad je výkonným orgánom obecného zastupiteľstva a starostky obce Paňovce. Obecné zastupiteľstvo má 7 členov. Obec má zriadené obecné komisie, a to: Komisia kultúrna, Komisia športová a Komisia pre verejný poriadok.

Obec vydáva 1 x ročne časopis „Paňovský Spravodajca“ a tiež aj kalendár obce.

Tabuľka 22: Sumarizácia príjmov a výdavkov obce Paňovce za rok 2014

PRÍJMY		VÝDAVKY	
Bežné	227 128,50 €	Bežné	236 643,14 €
rozdiel: - 9 514,64 €			
Kapitálové	54,00 €	Kapitálové	42 555,68 €
rozdiel: - 42 501,68 €			
Finančné operácie	60 460,00 €	Finančné operácie	663,87 €
rozdiel: 59 796,13 €			
Celkom	287 642,50 €	Celkom	279 862,69 €
rozdiel celkom: 7 779,81 €			

Zdroj: ObÚ Paňovce, 2015



VYHODNOTENIE DOTAZNÍKOVÉHO PRIESKUMU

Dotazníkový prieskum medzi obyvateľmi obce prebiehal počas troch týždňov v mesiaci september v dvoch formách, a to v tlačenej podobe a v on-line verzii. Do každej domácnosti v obci bol rozdistribuovaný jeden výťažok dotazníka, zároveň boli obyvatelia oboznámení aj s možnosťou vyplnenia on-line dotazníka na web stránke obce. Celkovo na dotazník odpovedalo 85 respondentov, z toho 83 formou tlačenej dotazníka a 2 respondenti odpovedali prostredníctvom elektronického dotazníka. V dotazníku boli použité otvorené, uzavreté, ale aj polouzavreté otázky, ktoré boli zamerané na:

- ❖ demografickú a socioekonomickú štruktúru respondentov,
- ❖ spokojnosť respondentov s vybratými oblasťami a ich participáciu na živote obce,
- ❖ zistenie návrhov respondentov ohľadom rozvoja obce.

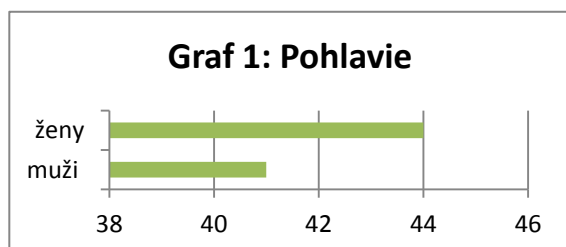
Formulár č. A 3 - Plánovací formulár prieskumu

Charakteristika prieskumu	Poznámka
Dôvody vykonania prieskumu	- zapojenie verejnosti do prípravy PRO - mobilizácia miestnej komunity a jej participácia na definovaní rozvojových priorít
Ciele prieskumu	- získanie názorov verejnosti na kvalitu života v obci a spokojnosť s fungovaním obce - pomoc pri definovaní problémov a priorít rozvoja obce
Spôsob realizácie	- zostavenie dotazníka - distribúcia tlačenej verzie dotazníka do každej domácnosti v obci - uverejnenie digitálnej verzie dotazníka na web stránke obce
Finančné nároky	- tlač dotazníkov
Časové nároky	- zostavenie dotazníka – 1 týždeň - distribúcia dotazníka do domácností a spätný zber – 3 týždne - vyhodnotenie dotazníka – 1 týždeň
Zodpovednosť za realizáciu	- zostavenie dotazníka – externý odborník - distribúcia a zber tlačenej verzie dotazníka – obec - zostavenie online verzie – externý odborník - vyhodnotenie dotazníka – externý odborník

Zdroj: Metodika na vypracovanie PHRaSR obce/obcí/VÚC, 2015, vlastné spracovanie

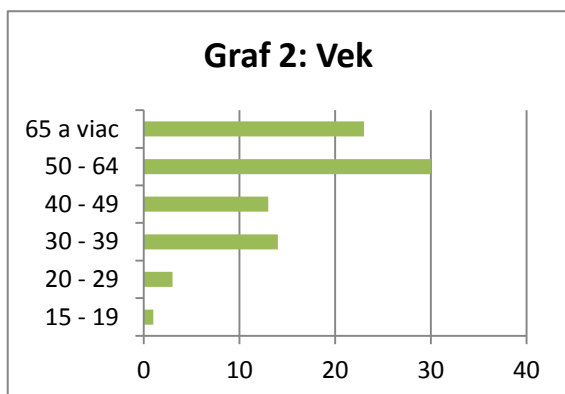
Súhrne výsledky prieskumu

Charakteristika respondentov:



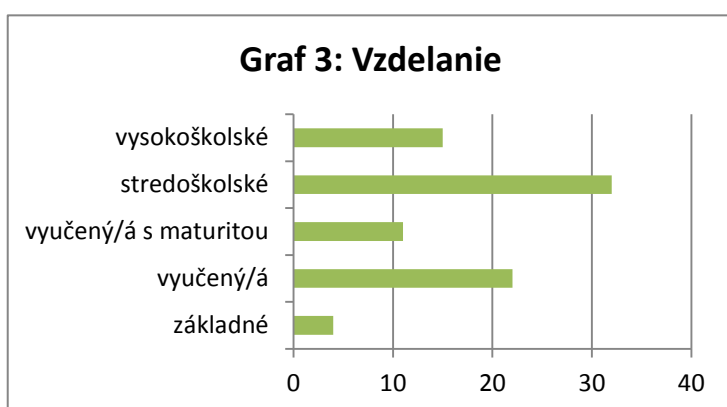
Prieskumu sa zúčastnilo 41 mužov a 44 žien.

Zdroj: dotazník, vlastné spracovanie



Z Grafu 2 je zrejmé, že najviac respondentov účasných dotazníkového prieskumu bolo vo vekovom rozmedzí 50 - 64 rokov, naopak najmenej, 1 respondent, bol vo vekovej kategórii 15 - 19 rokov.

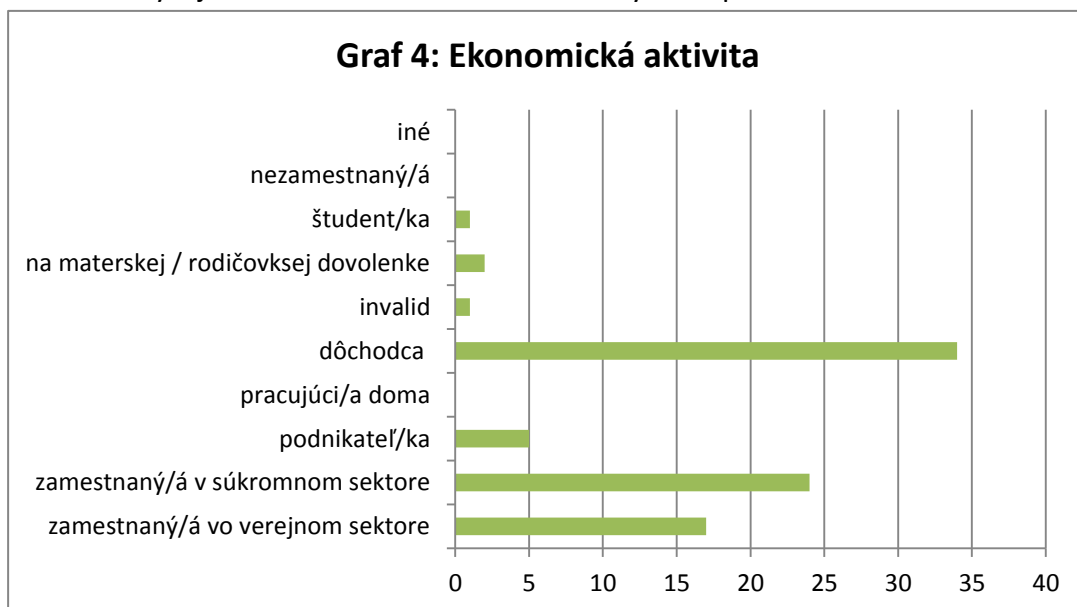
Zdroj: dotazník, vlastné spracovanie



Graf 3 uvádza vzdelanie respondentov

Zdroj: dotazník, vlastné spracovanie

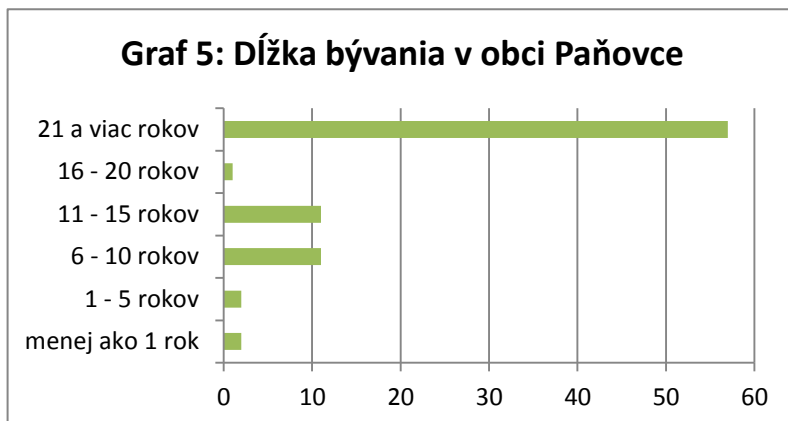
Graf 4 analyzuje ekonomickú aktivitu zúčastnených respondentov



Zdroj: dotazník, vlastné spracovanie

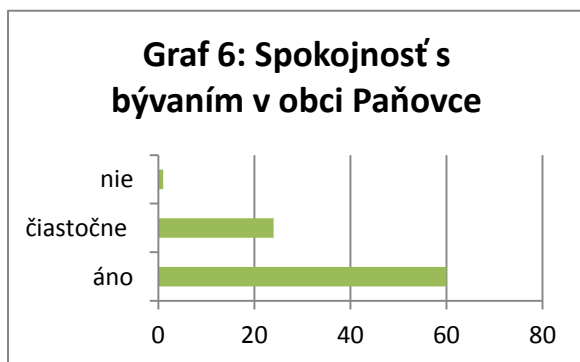


Obec ako miesto bývania



Graf 5 znázorňuje, ako dlho respondenti bývajú v obci Paňovce

Zdroj: dotazník, vlastné spracovanie



Graf 6 uvádza spokojnosť respondentov s bývaním v obci Paňovce

Zdroj: dotazník, vlastné spracovanie

Tabuľka 23 znázorňuje vyhodnotenie oblastí, v ktorých považujú obyvatelia Paňoviec ich obec za atraktívnu.

Tabuľka 23: Atraktivnosť obce

Oblasť	1.	2.	3.	4.	5.	poznámka
Úroveň rekreačných služieb a možností oddychu	5	7	11	5	11	4 – odpovedali mimo znázornených políček
Služby pre turistov	13	2	8	6	10	2 - odpovedali mimo znázornených políček
Kvalita ciest, ulíc a chodníkov	8	8	17	6	2	8 - odpovedali mimo znázornených políček
Stav historických a kultúrnych pamiatok	5	8	15	11	1	2 - odpovedali mimo znázornených políček
Kvalita životného prostredia	6	9	11	9	5	28 - odpovedali mimo znázornených políček

Zdroj: dotazník, vlastné spracovanie

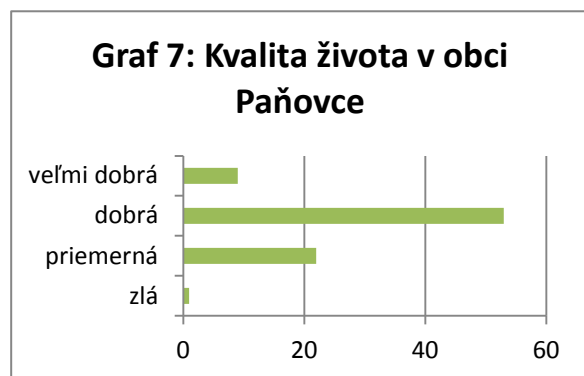


Tabuľka 24 uvádza oblasti nespokojnosti respondentov s bývaním v obci Paňovce. Z celkového počtu opýtaných až 71 respondentov na túto otázku neodpovedalo.

Tabuľka 24: Oblasť nespokojnosti s bývaním v obci Paňovce

Nízka kvalita chodníkov a ostatných miestnych komunikácií	Nízka úroveň spoločenského života, chýbajúce športové a kultúrne aktivity pre mládež v obci
Pravidelné čistenie dažďovej kanalizácie	Slabé autobusové spojenie s okolitými obcami
Chýbajúca kanalizácia v obci	Nízka participácia občanov na udržiavaní poriadku na verejných priestranstvách
Parkovanie na uliciach, pred domami.	Pretrvávajúce problémy s pobežovaním mačiek a psov na uliciach
Chýbajúce multikultúrne a detské ihrisko,	Celková spokojnosť s obcou, lokalitou a taktiež aj s ľuďmi v obci.

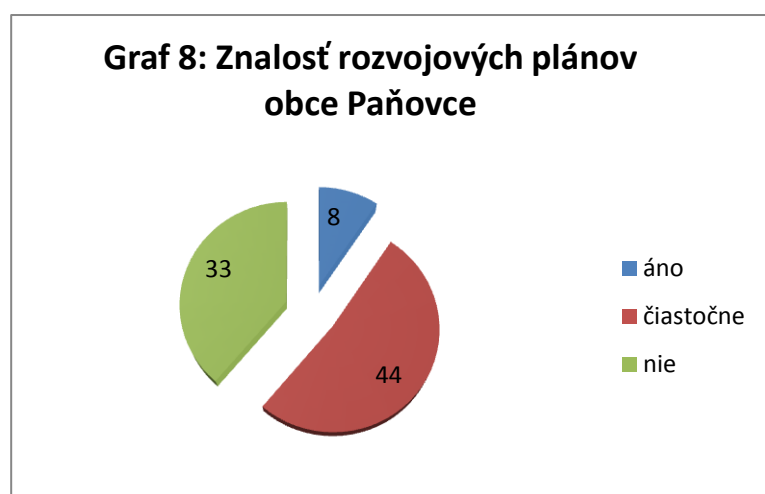
Zdroj: dotazník, vlastné spracovanie



Graf 7 uvádza kvalitu života v obci Paňovce.

Zdroj: dotazník, vlastné spracovanie

Rozvoj obce



Graf 8 znázorňuje, či respondenti poznajú rozvojové plány obce Paňovce.

Zdroj: dotazník, vlastné spracovanie



V Grafe 9 respondenti hodnotia rozvoj obce Paňovce za posledných 5 rokov.

Graf 9: Hodnotenie rozvoja obce Paňovce za posledných 5 rokov

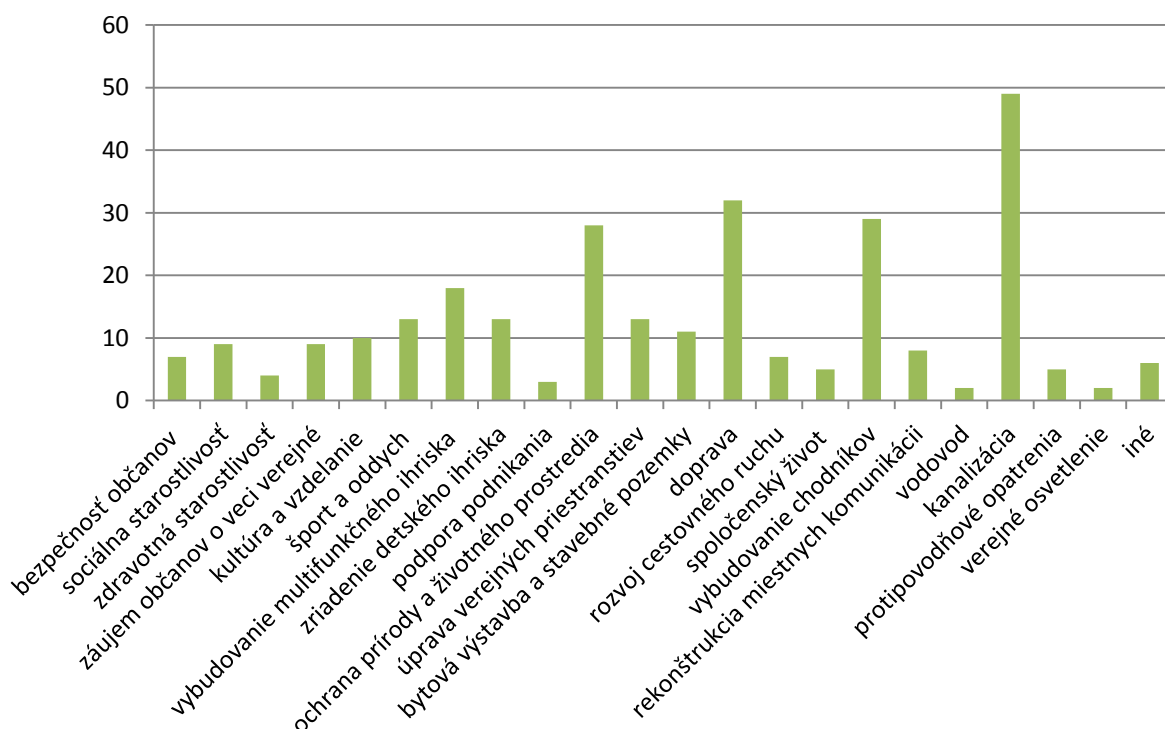


Zdroj: dotazník, vlastné spracovanie

V dotazníku mali respondenti možnosť označiť, ktorú oblasť podľa nich je potrebné v obci nevyhnutne riešiť. Prvé 3 oblasti, ktoré respondenti definovali sú kanalizácia, doprava a vybudovanie chodníkov. V možnosti „iné“ opýtaní uviedli, že v obci je tiež potrebné riešiť aj:

- ❖ vyčistenie a úprava rybníka a potoka, jeho následné využívanie na rekreačné účely,
- ❖ oprava starých chodníkov,
- ❖ riešenie situácie okolo obchodu s potravinami.

Graf 10: Oblasti obce, ktoré je podľa názoru respondentov nevyhnutné v obci riešiť:



Zdroj: dotazník, vlastné spracovanie



V Tabuľke 25 sú uvedené vyjadrenia respondentov k oblasti chýbajúcich služieb a tiež aj návrhy a názory respondentov na dianie v obci.

Tabuľka 25: Chýbajúce služby v obci a návrhy respondentov

Chýbajúce služby v obci:	Návrhy a názory respondentov:
Neodpovedalo 43 respondentov	Neodpovedalo 53 respondentov
Úprava miestnych komunikácií – chodníkov, ciest,	Väčší dôraz na bezpečnosť – kamerový systém v obci,
Úprava školského dvora,	Úprava a starostlivosť o verejné priestranstvá – oprava a osadenie nových lavičiek, osadenie dopravných značiek a informačných tabúl v obci, pravidelné čistenie dažďovej kanalizácie, kosenie verejných priestranstiev,
Ťahanie žump, kanalizácia,	Odkúpiť bývalú strelnicu a vybudovanie multifunkčného zariadenia,
Úprava rybníka a jeho využitie na ďalšie služby – rekreačné, turistické, gastronomické,	Výrub stromov na cintoríne, rozšírenie parkoviska na cintoríne,
Potraviny, kaderníctvo, drogéria, pošta,	Zberný dvor, starostlivosť o okolie kontajnerov v obci, pravidelnejšie umiestňovanie veľkokapacitných kontajnerov v obci, zákaz pálenia trávy a záhradnej buriny,
Multifunkčné a detské ihrisko,	Organizovanie parkovania áut v obci, zabránenie parkovaniu popri cestách,
Autobusové spoje, pravidelnejšie spojenia,	Aktivity pre dôchodcov, aktivity športové a kultúrne pre mládež,
Kosenie a úprava verejných priestranstiev a ciest,	Revitalizácia rybníka - vrátiť rybník obci na aktivity pre obyvateľov obce, úprava jeho okolia a využitie na športové a rekreačné účely,
Účelnejšie využitie dane za psa, odchyt túlavých psov a mačiek,	Pravidelná komunikácia alebo informovanie obyvateľov zo strany vedenia obce,
Viac športových aktivít v obci napr. chýba posilňovňa, turizmus, cyklotrasa,	Kvalitnejšie existujúce služby – potraviny,
Zdravotné služby – aspoň 2 x týždenné lekár v obci,	Úprava a oprava miestnych komunikácií – chodníkov a ciest, spomaľovače na cestu pri MŠ a ZŠ, vybudovanie autobusového prístrešku (Felvég)
Sociálne služby – zabezpečenie stravy pre dôchodcov, pomoc seniorom, zabezpečenie liekov pre chorých a starých,	Športový areál – verejné prístupný, vybudovanie ihriska a cyklotrasy,
Maďarské omše v miestnom kostole,	Kanalizácia, kontrola vypúšťania výkalov,
Kultúrne a športové aktivity pre občanov, sprevádzkovanie knižnice. Voľno-časové aktivity pre deti (krúžky tanečný, poľovnícky, spevokol), Klub pre mladých	Sociálne služby pre dôchodcov – sociálne zariadenie pre seniorov,

Zdroj: dotazník, vlastné spracovanie

EX-POST HODNOTENIE PREDCHÁDZAJÚCEHO PHSR

Predchádzajúci dokument Program hospodárskeho a sociálneho rozvoja obce Paňovce (PHSR) bol spracovaný na programové obdobie 2004 – 2010. V uvedenom dokumente boli definované 4 prioritné oblasti (Spoločenské aktivity, Občianska vybavenosť a infraštruktúra,



Miestna ekonomika, Životné prostredie) a k nim následne 71 opatrení. Konkrétne opatrenia s priradením k prioritným oblastiam. Stav plnenia jednotlivých opatrení, je uvedený v Tabuľke 26:

Tabuľka 26: Ex-post hodnotenie predchádzajúceho PHSR (2004 - 2010)

Prioritná oblasť / Opatrenie	Hodnotenie splnené / nesplnené
Prioritná oblasť A: Podpora spoločenských aktivít	
Opatrenie A.1.1.1: Vydávanie obecného informátora v náklade 300 kusov, každý druhý mesiac	čiastočne splnené
Opatrenie A.1.1.2: Inštalácia informačnej tabule v obci	splnené
Opatrenie A.1.1.3: Informovanie verejnosti o aktivitách cez regionálne médiá	čiastočne splnené
Opatrenie A.1.1.4: Informovanie verejnosti o aktivitách cez elektronické médiá - web stránka obce	splnené
Opatrenie A.1.1.5: Zabezpečenie účasti obyvateľov na zasadnutiach OZ	splnené
Opatrenie A.1.2.1: Motivácia občanov v rámci programu AKTIVITA 1%	nesplnené
Opatrenie A.1.2.2: Pravidelné výstavy ručných prác obyvateľov obce, min. 1x za rok	splnené
Opatrenie A.1.2.3: Pravidelné vyhodnocovanie úpravy priestorov pred RD v obci	splnené
Opatrenie A.1.3.1: Zmapovanie tradícií a tradičných remesiel v obci	čiastočne splnené
Opatrenie A.1.3.2: Zriadenie remeselného dvora	nesplnené
Opatrenie A.1.4.1: Zriadenie Centra voľného času pre mládež	nesplnené
Opatrenie A.1.4.2: Založenie cykloturistického oddielu	čiastočne splnené
Opatrenie A.1.4.3: Zriadenie kinoklubu	nesplnené
Opatrenie A.1.5.1: Založenie ženského speváckeho zboru v obci	čiastočne splnené
Opatrenie A.1.6.1: Zriadenie funkcie vidieckeho manažéra v obci	nesplnené
Opatrenie A.1.6.2: Zriadenie 3P klubu obce	nesplnené
Prioritná oblasť B: Občianska vybavenosť a infraštruktúra	
Opatrenie B.1.1.1: Vytýčenie nových stavebných obvodov v katastri obce s kapacitou 50 rodinných domov	splnené
Opatrenie B.1.1.2: Napojenie nových stavebných obvodov na infraštruktúru	splnené
Opatrenie B.1.2.1: Zriadenie dočasnej ambulancie pre všeobecného lekára	nesplnené
Opatrenie B.1.2.2: Zabezpečenie možnosti vydávania základných liekov	nesplnené
Opatrenie B.1.3.1: Asistenčná služba pre starších obyvateľov	splnené
Opatrenie B.1.4.1: Vybudovanie modernej dátovej siete s možnosťou pripojenia všetkých domácností na Internet a regionálne TV vysielanie	čiastočne splnené
Opatrenie B.1.4.2: Zabezpečenie možnosti verejného prístupu na internet s kapacitou spolu 3	splnené
Opatrenie B.2.1.1: Adaptácia a prestavba Kultúrneho domu	splnené
Opatrenie B.2.1.2: Úprava okolia Kultúrneho domu	splnené
Opatrenie B.2.2.1: Rekonštrukcia oplotenia športového areálu	splnené
Opatrenie B.2.2.2: Rekonštrukcia sociálnych zariadení a žumpy	nesplnené
Opatrenie B.2.2.3: Výstavba volejbalového a hokejbalového ihriska	čiastočne splnené
Opatrenie B.2.2.4: Výstavba detského ihriska	splnené
Opatrenie B.2.2.5: Výstavba cyklo-parku	nesplnené
Opatrenie B.2.2.6: Rozšírenie pódia, osadenie lavičiek a výstavba tribúny	čiastočne splnené



pre 400 divákov	
Opatrenie B.2.3.1: Zníženie energetickej náročnosti prevádzky budovy školy	splnené
Opatrenie B.2.3.2: Rozšírenie budovy školy o priestory pre škôlku	splnené
Opatrenie B.3.1.1: Zvýšenie kapacity elektrickej siete v časti Pizondor a Major	splnené
Opatrenie B.3.1.2: Vybudovanie elektrického rozvodu a verejného osvetlenia v časti Kertalat	čiastočne splnené
Opatrenie B.3.1.3: Vybudovanie elektrického rozvodu a verejného osvetlenia v nových stavebných obvodoch	čiastočne splnené
Opatrenie B.3.2.1: Výstavba vodovodnej siete v obci a prípojky	splnené
Opatrenie B.3.2.2: Odkanalizovanie obce	nesplnené
Opatrenie B.3.2.3: Výstavba ČOV v južnej časti obce	nesplnené
Opatrenie B.3.3.1: Rekonštrukcia komunikácie v časti Ulička v dĺžke 250 m	nesplnené
Opatrenie B.3.3.2: Rekonštrukcia komunikácie v časti kaplnka - most v dĺžke 350 m	splnené
Opatrenie B.3.3.3: Výstavba miestnej komunikácie v časti Kertalat v dĺžke 500 m	splnené
Opatrenie B.3.3.4: Rekonštrukcia chodníkov v dĺžke 4 km	nesplnené
Opatrenie B.3.3.5: Výstavba chodníkov v časti Kertalat v dĺžke 500 m	nesplnené
Opatrenie B.3.3.6: Výstavba komunikácií a chodníkov v nových stavebných obvodoch	nesplnené
Prioritná oblasť C: Miestna ekonomika	
Opatrenie C.1.1.1: Vybudovanie a aktualizácia databanky miestneho potenciálu	splnené
Opatrenie C.1.1.2: Spracovanie manuálu pre potenciálnych podnikateľov využívajúcich miestny potenciál	nesplnené
Opatrenie C.1.1.3: Legislatívna úprava podmienok podnikania v obci využitím inštitútu VZN	nesplnené
Opatrenie C.1.2.1: Vybudovanie reštauračného zariadenia v obci s kapacitou min 40 stoličiek	nesplnené
Opatrenie C.1.2.2: Inštalácia bankomatu na území obce	nesplnené
Opatrenie C.2.1.1: Vybudovania námestia a parku medzi obecným úradom a rímskokatolíckym kostolom	splnené
Opatrenie C.2.1.2: Úprava zelene okolo domu smútku a cintorína	splnené
Opatrenie C.2.1.3: Rekonštrukcia parku v časti Pizondor	splnené
Opatrenie C.2.1.4: Rekonštrukcia verejnej zelene v obci	čiastočne splnené
Opatrenie C.2.2.1: Vybudovanie náučnej turistickej trasy v lokalite Paňovský les v dĺžke cca 8 km a jej napojenie na trasu v Moldave	nesplnené
Opatrenie C.2.2.2: Vybudovanie cyklotrás smerom na sever, východ a západ a ich napojenie na existujúce cyklotrasy	nesplnené
Opatrenie C.2.2.3: Vybudovanie prepojenia cyklotrasy smerom na juh s perspektívou napojenia na cyklotrasy do MR (Buzica, Seňa)	nesplnené
Opatrenie C.2.2.4: Vybudovanie potrebnej infraštruktúry pre križovatku cyklotrás v priestoroch športového areálu (občerstvenie, informácie)	nesplnené
Opatrenie C.2.3.1: Pravidelné organizovanie tradičných jarmokov 2x ročne na regionálnej úrovni	splnené
Opatrenie C.2.3.2: Pravidelné usporiadanie súťaže v ryžovaní zlata 1x	nesplnené



ročne na regionálnej úrovni s výhľadom medzinárodnej úrovne	
Opatrenie C.2.3.3: Usporiadanie minimálne 3 športových podujatí počas roka na regionálnej úrovni	splnené
Opatrenie C.2.3.4: Usporiadanie výstavy pestovateľských produktov - jeseň na regionálnej úrovni	splnené
Opatrenie C.2.4.1: Propagácia obce na výstavách cestovného ruchu	nesplnené
Opatrenie C.2.4.2: Vydanie turistického sprievodcu a mapky okolia obce	splnené
Opatrenie C.2.4.3: Propagácia obce a možností v oblasti CR na internete	splnené
Prioritná oblasť D: Životné prostredie	
Opatrenie D.1.1.1: Legislatívna úprava nakladania s odpadmi v obci prostredníctvom inštitútu VZN	splnené
Opatrenie D.1.1.2: Motivácia a osвета občanov v oblasti nakladania s odpadmi	splnené
Opatrenie D.1.1.3: Zavedenie separovaného zberu v obci	splnené
Opatrenie D.1.1.4: Realizácia kompostovania biologického odpadu a jeho využitie	splnené
Opatrenie D.1.2.1: Zmapovanie a monitoring čiernych skládok v katastri obce	splnené
Opatrenie D.1.2.2: Likvidácia evidovaných čiernych skládok a ich rekultivácia	splnené

Zdroj: ObÚ Paňovce, 2015, vlastné spracovanie

1.2 Analýza vonkajšieho prostredia

Základom efektívnosti realizácie regionálnej politiky (dosiahnutia jej cieľov a priorít) je hĺbková/dôkladná analýza relevantných faktorov ekonomického a sociálneho rozvoja regiónov, spojená s identifikáciou kľúčových determinantov ich konkurencieschopnosti, ktoré majú významný vplyv na ďalší hospodársky a sociálny vývoj v rámci regionálnej štruktúry.

Kľúčové faktory rozvoja regiónov:

- ❖ ľudské zdroje,
- ❖ výskum, vývoj a inovácie,
- ❖ základná infraštruktúra a služby.

Ľudské zdroje predstavujú aktívny faktor ďalšieho rozvoja a v tom sa líšia od ostatných faktorov pasívnej povahy (ktoré nevykazujú samy o sebe cieľnú zmenu stavu), ale môžu ostatné zdroje pretvárať, lebo sú nevyhnutným prvkom ich fungovania.

Rozvoj regiónov si bude v nasledujúcom období vyžadovať realizáciu opatrení v oblasti:

- ❖ posilnenia výskumu, technologického rozvoja a inovácií,
- ❖ zlepšenia prístupu k informáciám a IKT a zlepšenie ich využívania a kvality,
- ❖ zvýšenia konkurencieschopnosti MSP, sektora poľnohospodárstva, sektora rybárstva a akvakultúry,
- ❖ podpory prechodu na nízkouhlíkové hospodárstvo vo všetkých sektoroch,
- ❖ podpory prispôsobovania sa zmene klímy, predchádzanie a riadenie rizika,
- ❖ zachovania a ochrany životného prostredia a podpory efektívneho využívania zdrojov,



- ❖ podpory udržateľnej dopravy a odstraňovania prekážok v kľúčových sieťových infraštruktúrach,
- ❖ podpory vybudovania verejnej kanalizácie s čistením odpadových vôd vo všetkých aglomeráciách nad 2000 EO,
- ❖ podpory vybudovania verejných vodovodov v okresoch s nízkym podielom domácností pripojených na verejnú sieť,
- ❖ podpory tvorby a udržateľnosti pracovných miest, kvality zamestnanosti a vnútornej mobility pracovnej sily
- ❖ podpory sociálneho začlenenia, boja proti chudobe a akejkoľvek diskriminácii,
- ❖ investovania do vzdelania, školení a odbornej prípravy pre zručnosti a celoživotného vzdelávania,
- ❖ posilnenia inštitucionálnych kapacít orgánov verejnej správy a jej efektivity,
- ❖ modernizáciu dopravnej infraštruktúry.

Národná stratégia regionálneho rozvoja (NSRR) charakterizuje Košický samosprávny kraj (KSK) ako východisko pre jeho rozvoj nasledovne: KSK je vidiecky, pomaly rastúci, viac stagnujúci región SR, priemyselný, s primeraným stupňom pripravenosti na inovácie, priemerne atraktívny a konkurencieschopný, ale rozvíjajúci sa a konvergujúci mimo centra rozvojových aktivít EÚ a s možnosťou cezhraničnej spolupráce s Maďarskou republikou a Ukrajinou.

V súlade s celoeurópskou stratégiou do roku 2020 je nevyhnutné, aby boli naplnené tri kľúčové priority rastu:

- ❖ inteligentný rast: vytvorenie hospodárstva založeného na znalostiach a inovácii,
- ❖ udržateľný rast: podporovanie ekologickejšieho a konkurencieschopnejšieho hospodárstva, ktoré efektívnejšie využíva zdroje,
- ❖ inkluzívny rast: podporovanie hospodárstva s vysokou mierou zamestnanosti, ktoré zabezpečí sociálnu a územnú súdržnosť.

Inteligentný rast: vytvorenie hospodárstva založeného na znalostiach a inovácii

Prioritná oblasť je zameraná na zlepšenie kvality vzdelávania, zabezpečenie jeho dostupnosti, posilnenie výkonnosti v oblasti výskumu a podnikania s cieľom podporiť inovácie a šírenie znalostí, podpora premeny kreatívnych nápadov na inovatívne produkty, služby a procesy, ktoré môžu byť zdrojom rastu, kvalitných pracovných miest, posilnenie súdržnosti a lepšiemu využívaniu potenciálu IKT.

V KSK kraji v rámci tejto priority pôjde predovšetkým o zvýšenie výkonnosti najmä v oblasti výskumu a inovácií, rozvoj vzdelávania a digitalizácie s cieľom vytvárania nových produktov a služieb, ktoré budú generovať hospodársky rast a nové pracovné miesta a druhotne prispieť aj k riešeniu sociálnych problémov.

Udržateľný rast: podporovanie ekologickejšieho a konkurencieschopnejšieho hospodárstva, ktoré efektívnejšie využíva zdroje

Prioritná oblasť je zameraná na budovanie udržateľného a konkurencieschopného hospodárstva, ktoré efektívne využíva zdroje, vývoj nových postupov a technológií vrátane ekologických technológií, reformy zamerané na zníženie emisií skleníkových plynov a efektívne využívanie zdrojov, sústredenie sa na zlepšenie podnikateľského prostredia, stimulovanie tvorby zelených pracovných miest a modernizáciu priemyselnej základne.



Inkluzívny rast: podporovanie hospodárstva s vysokou mierou zamestnanosti, ktoré zabezpečí sociálnu a územnú súdržnosť

Prioritná oblasť je zameraná na podporu hospodárstva s vysokou mierou zamestnanosti, zabezpečenie prístupu a možnosti vzdelávania pre všetkých počas celého života, čo prispieva k znižovaniu chudoby a zabraňuje sociálnemu vylúčeniu, ako aj na odstraňovanie prekážok, ktoré bránia vstupu na trh práce.

Hlavné disparity KSK:

- ❖ pokles počtu obyvateľov v produktívnom veku vo vidieckych osídleniach,
- ❖ problematické vytváranie medzirezortnej spolupráce na komplexné riešenie situácie a potrieb občanov rómskej populácie, kriminalita,
- ❖ nepostačujúca kapacita zariadení sociálnych služieb v jednotlivých okresoch kraja,
- ❖ koncentrácia terciárneho sektoru do väčších miest,
- ❖ vysoká miera dlhodobej nezamestnanosti,
- ❖ značný odlev vzdelanej pracovnej sily do zahraničia z dôvodu nedostatku vhodných pracovných príležitostí s primeraným mzdovým ohodnotením,
- ❖ nedostatok pracovných príležitostí najmä v južných okresoch regiónu,
- ❖ nesúlad medzi ponukou a dopytom na trhu práce a významné vnútroregionálne rozdiely,
- ❖ nízky podiel dokončených a začínaných bytov, chýbajúce nájomné byty,
- ❖ nedostatočná reštrukturalizácia hospodárstva,
- ❖ nízka priestorová diverzifikácia priemyslu,
- ❖ regionálne disparity v lokalizácii priamych zahraničných investícií,
- ❖ pokles obhospodarovaných plôch a intenzity chovu hospodárskych zvierat,
- ❖ nedostatočne využívaný prírodný potenciál na rozvoj ovocinárstva, zeleniny,
- ❖ nízka úroveň a kvalita služieb v cestovnom ruchu,
- ❖ nedostatočná propagácia domáceho cestovného ruchu,
- ❖ nedostatočné prepojenie vedecko-výskumných inštitúcií s praxou,
- ❖ zaostávanie vo vytváraní podmienok pre rozvoj e-služieb,
- ❖ nedostatočná rozvinutosť a nejednotnosť medzinárodných a regionálnych informačných sietí,
- ❖ nedostatočné telekomunikačné a internetové kapacity v oblasti prenosu dát,
- ❖ zlá dostupnosť regiónu - nedobudovaná diaľničná infraštruktúra,
- ❖ nevyhovujúca kvalita ciest II. a III. triedy vo vzťahu k rastúcej intenzite cestnej prepravy,
- ❖ technicky nevyhovujúce železničné trate na zvyšovanie traťových rýchlostí,
- ❖ neexistencia integrovaného dopravného systému,
- ❖ nedostatočná úroveň inovácií a z toho vyplývajúca vysoká energetická a surovinová náročnosť výroby,
- ❖ značné ekologické zaťaženie krajiny,
- ❖ zhoršujúca sa kvalita zložiek životného prostredia,
- ❖ staré environmentálne záťaže,
- ❖ nedobudovaná nadradená vodovodná sieť v južných okresoch kraja,
- ❖ kolízia záujmov ochrany prírody a rozvojových aktivít,
- ❖ nedostatočné protipovodňové opatrenia,
- ❖ nevyužívanie geotermálnych zdrojov.



Hlavné faktory rozvoja KSK:

- ❖ multietnické prostredie znižujúce bariéry v oblasti cezhraničnej spolupráce vo všetkých oblastiach,
- ❖ vedecko-výskumná základňa a inovačný potenciál vysokých škôl,
- ❖ kultúrny potenciál vytvorený v súvislosti s projektom Košice – EHMK 2013,
- ❖ strategický priemyselný park v košickej aglomerácii v obci Kechnec,
- ❖ existujúce priemyselné parky v území rozvojových centier,
- ❖ cezhraničné kontakty a väzby na Maďarsko a Ukrajinu,
- ❖ dobré pôdne a klimatické podmienky pre pôdohospodárstvo (rastlinnú výrobu, ovocinárstvo, zeleninárstvo, vinohradníctvo, pestovanie energetických plodín) aj lesné hospodárstvo,
- ❖ vhodné podmienky pre pasienkarstvo a živočíšnu výrobu,
- ❖ lesy – potenciál pre turizmus, zdroj drevnej hmoty,
- ❖ dobré podmienky pre akvakultúru, existencia funkčných produkčných rybochovných zariadení a rybníkov,
- ❖ dobré podmienky pre rôzne formy turizmu,
- ❖ významné destinácie cestovného ruchu: Slovenský raj, Slovenský kras, Zemplínska šírava, Tokajská vinohradnícka oblasť, klimatické kúpele Štós, kultúrno-historické cesty Gotická, Železná, Vínna, jedinečné kultúrne a prírodné pamiatky UNESCO,
- ❖ schválené projekty vedeckých parkov: Technikom TUKE, Medipark UPJŠ Košice,
- ❖ disponibilný potenciál pre regionálnu znalostnú ekonomiku na báze IT, biomedicíny, obnoviteľných zdrojov energie a kreatívneho priemyslu,
- ❖ existujúca sieť pre poradenských a podporných inštitúcií pre MSP,
- ❖ klaster IT Valley a klaster automatizačnej techniky a robotiky (AT + R) centrá excelentnosti pre univerzitách a SAV,
- ❖ širokorozchodná trať,
- ❖ polohový potenciál kraja, logistické služby východ - západ a sever - juh,
- ❖ dobré prírodné podmienky pre využívanie obnoviteľných zdrojov energií – biomasa a veterná energia,
- ❖ významný potenciál geotermálnej energie.

Konkurenčná výhoda KSK:

- ❖ strategická poloha košickej aglomerácie, dobré predpoklady pre logistiku a medzinárodný obchod,
- ❖ univerzity umožňujúce technické, prírodovedné, ekonomické, humanitné vzdelávanie,
- ❖ významný IT priemysel, tradičné a nové odvetvia priemyslu,
- ❖ schválené projekty vedeckých parkov: Technikom TUKE, Medipark UPJŠ Košice,
- ❖ prírodné a kultúrno-historické bohatstvo (pamiatky UNESCO), turistické destinácie národného významu (Národné parky Slovenský raj, Slovenský kras, Zemplínska šírava, Tokajská vinohradnícka oblasť),
- ❖ U.S. Steel Košice - významný výrobca a exportér metalurgických výrobkov,
- ❖ klaster IT Valley a klaster Automatizácia a robotika, predpoklady pre klaster biomedicíny,



- ❖ surovinová základňa: magnezit - potenciál pre výrobu horčička, urán, zeolit, kamenná soľ, mastenec, potenciál – hĺbková geotermálna energia (Východoslovenská nížina),
- ❖ Košice – Európske hlavné mesto kultúry 2013,
- ❖ Multietnické prostredie znižujúce bariéry v cezhraničnej spolupráci v každej oblasti. (NSRR)

1.3 Zhodnotenie súčasného stavu územia

SWOT analýza je zameraná na tri oblasti, a to: hospodársku, sociálnu a environmentálnu. V každej oblasti sú analyzované silné a slabé stránky, ktoré vychádzajú zo stavu vnútorného prostredia obce a príležitosti a ohrozenia vychádzajúce z vonkajšej analýzy obce a očakávaní obyvateľov obce.

Vyhodnotenie jednotlivých SWOT analýz, bude podkladom pre stanovenie strategických cieľov obce.

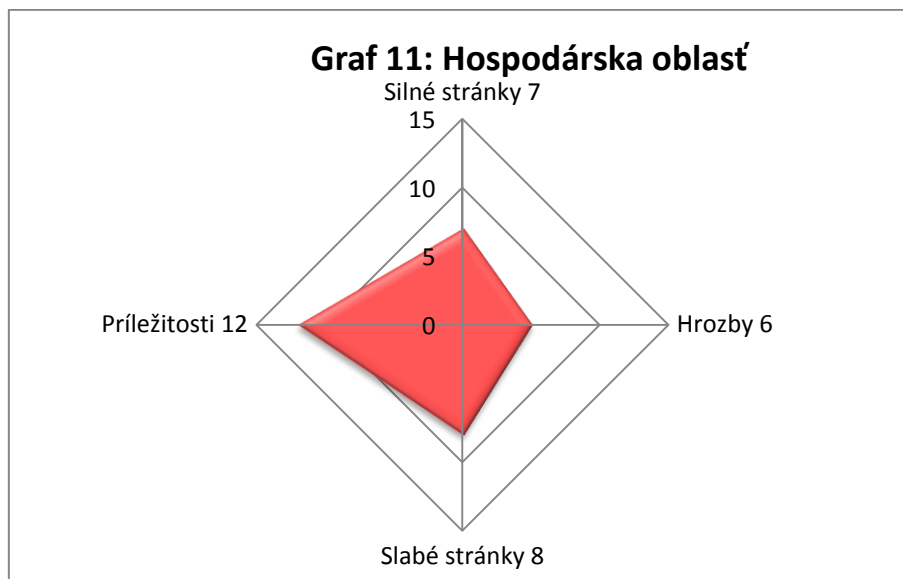
SWOT ANALÝZA – HOSPODÁRSKA OBLASŤ

Formulár č. A 10 - SWOT analýza (hospodárska oblasť)

Silné stránky	Slabé stránky
<ul style="list-style-type: none"> ➤ veľa turistických príležitostí v okolí obce, ➤ členstvo v Miestnej akčnej skupine Bodva, ➤ vybudovaná sieť miestneho rozhlasu pre informovanie obyvateľov obce, ➤ poloha v blízkosti mesta Košice, blízkosť vlakového spojenia a letiska, ➤ pokrytie obce signálom všetkých mobilných operátorov, ➤ vlastná webová stránka obce, ➤ zrekonštruovaná budova domu smútku, budova obecného úradu, budova kultúrneho domu 	<ul style="list-style-type: none"> ➤ cestná komunikácia v nevyhovujúcom stave, ➤ pretrvávajúce problémy s parkovacími miestami, ➤ nie sú vybudované chodníky, alebo sú v zlom stave, ➤ nevyhovujúci stav autobusových zastávok, ➤ nepostačujúci interval autobusových spojov do okolitých obcí, ➤ nízka miera zamestnanosti v obci, ➤ nízka miera využívania nezamestnaných na práce v obci, ➤ chýbajúce / nepostačujúce služby v obci – potraviny, kaderníctvo, pošta a pod.,
Príležitosti	Hrozby
<ul style="list-style-type: none"> ➤ vytváranie podmienok pre šport, oddych, rekreáciu, ➤ vybudovanie parkovacích priestorov, ➤ možnosť získania finančných zdrojov z fondov EÚ, ➤ zriadenie služieb pre obyvateľov – predajňa potravín, kaderníctvo, pošta v obci, ➤ spolupráca v oblasti turizmu na regionálnej úrovni, ➤ možnosť pritiažnutia investorov, ➤ rozvoj cestovného ruchu a športu, ➤ výstavba multifunkčného a detského 	<ul style="list-style-type: none"> ➤ finančne náročná a pomalá výstavba, modernizácia a rekonštrukcia technickej infraštruktúry, ➤ administratívna náročnosť pri získavaní financií zo štátnych dotácií a z fondov EÚ, ➤ zhoršujúci sa stav obecných komunikácií, ➤ zvyšovanie komunikačnej a administratívnej náročnosti výkonu činností verejnej správy vo vzťahu k externému, ako aj internému prostrediu, ➤ nedostatok športovísk a športových aktivít pre obyvateľov obce, ➤ znižovanie počtu obyvateľov obce,



<p>ihriska,</p> <ul style="list-style-type: none"> ➤ zriadenie obecnej televízie, ➤ vybudovanie cyklotrasy, ➤ revitalizácia rybníka - vrátiť rybník obci na aktivity pre obyvateľov obce, úprava jeho okolia a využite na športové a rekreačné účely, ➤ skvalitnenie autobusovej dopravy v obci, 	
--	--



V hospodárskej oblasti mierne prevažujú slabé stránky nad silnými. Najväčšie zastúpenie majú príležitosti, ktoré je potrebné využiť na eliminovanie slabých stránok a hrozieb.

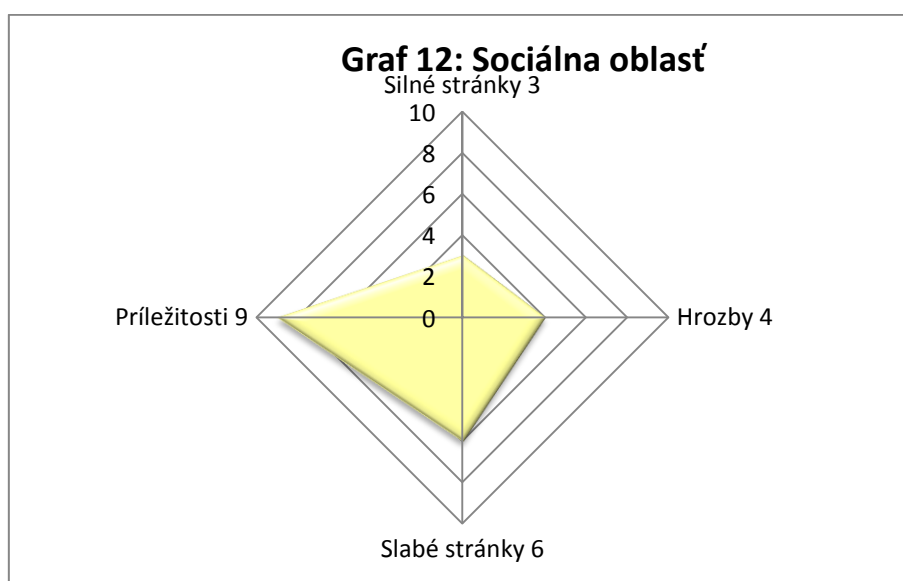
SWOT ANALÝZA – SOCIÁLNA OBLASŤ

Formulár č. A 10 - SWOT analýza (sociálna oblasť)

Silné stránky	Slabé stránky
<ul style="list-style-type: none"> ➤ školské zariadenia a školská jedáleň priamo v obci, ➤ pravidelné kultúrno – spoločenské podujatia, ➤ posilňovňa a telocvičňa v obci 	<ul style="list-style-type: none"> ➤ chýbajúce detské ihriská a multifunkčné ihrisko, ➤ málo aktivít a akcií pre rodiny s deťmi, ➤ nezáujem občanov o veci verejné, ➤ absencia sociálnych služieb v obci, ➤ absencia zdravotných služieb v obci, ➤ nedostatok kultúrnych a športových aktivít pre občanov obce
Príležitosti	Hrozby



<ul style="list-style-type: none"> ➤ zachovávanie a rozvoj tradícií, ➤ možnosť získania finančných zdrojov z EÚ, ➤ aktivity pre rodiny s deťmi, ➤ priestory pre voľno-časové aktivity, ➤ rozvoj spoločenského života a kultúrnych aktivít, ➤ úprava verejných priestranstiev, ➤ rozvoj športových aktivít napr. zriadenie posilňovne, ➤ budovanie detských a športových ihrísk, ➤ kamerový systém v obci 	<ul style="list-style-type: none"> ➤ starnutie populácie, ➤ migrácia mladých a vzdelaných ľudí za prácou do väčších miest a zahraničia, ➤ nezáujem obyvateľov o veci verejné, ➤ kultúrne a spoločenské aktivity zamerané na mladú generáciu
---	---



V sociálnej oblasti prevažujú príležitosti, ktoré je potrebné využiť pre ďalší rozvoj obce a následne slabé stránky, ktoré je nevyhnutné zohľadniť pri plánovaní aktivít v oblasti sociálnej infraštruktúry.

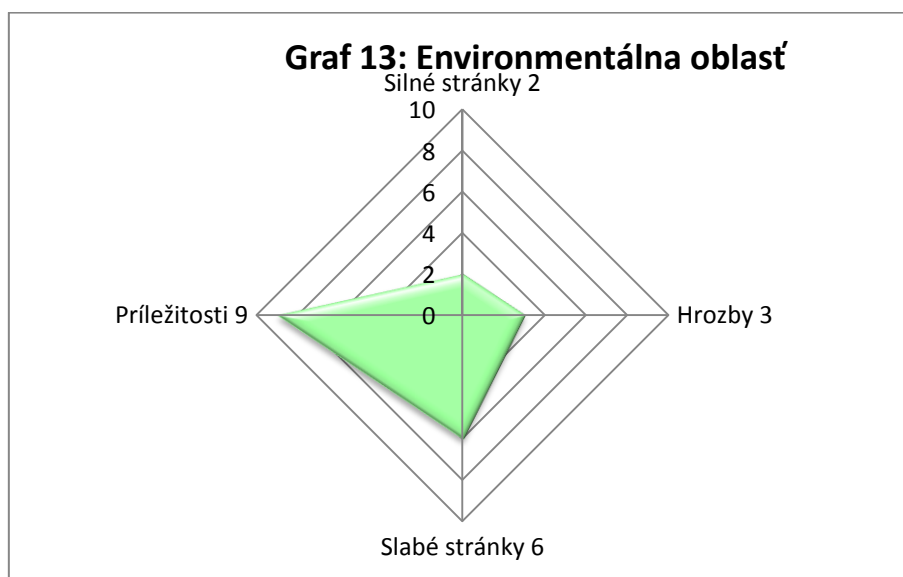
SWOT ANALÝZA – ENVIRONMENTÁLNA OBLASŤ

Formulár č. A 10 - SWOT analýza (environmentálna oblasť)

Silné stránky	Slabé stránky
<ul style="list-style-type: none"> ➤ odvoz komunálneho a separovaného odpadu, ➤ prítomnosť dažďovej kanalizácie, 	<ul style="list-style-type: none"> ➤ prítomnosť čiernych skládok a s tým súvisiace finančné zaťaženie obce, ➤ štátne a miestne komunikácie v nevyhovujúcom stave, ➤ nie je vybudovaná kanalizácia, ➤ vypúšťanie žúmp do potokov, ➤ nepravidłné čistenie dažďovej kanalizácie – odtokov dažďovej vody, ➤ nízka zapojenosť občanov na udržiavanie verejného poriadku
Príležitosti	Hrozby



<ul style="list-style-type: none"> ➤ rozvoj environmentálnych technológií, ➤ úprava a obnova zelene v obci, ➤ možnosť získania finančných prostriedkov z fondov EU, ➤ zapojenie nezamestnaných do údržby životného prostredia a verejného poriadku v intraviláne a extraviláne obce, ➤ vybudovanie splaškovej kanalizácie, ➤ vývoz žúmp a kontrolovanie vypúšťania žúmp, ➤ vybudovanie parkovacích miest v obci (napr. cintorín), ➤ využívanie obnoviteľných zdrojov energie, ➤ odchyt túlavých psov a mačiek v obci, 	<ul style="list-style-type: none"> ➤ spaľovanie domového odpadu na záhradách, ➤ zmeny vo vnímaní tradičných hodnôt, ➤ tlak na parkovacie plochy, parkovanie na uliciach pred domami,
--	---



V oblasti environmentálnej prevažujú príležitosti, ktoré je potrebné spolu so silnými stránkami využiť na posilnenie a rozvoj tejto oblasti, aby sa minimalizoval vplyv hrozieb a slabých stránok.



2. STRATEGICKÁ ČASŤ

Strategická časť obsahuje stratégiu rozvoja obce pri zohľadnení jej vnútorných špecifik a určí hlavné smery, priority a ciele rozvoja obce rešpektovaním princípov regionálnej politiky s cieľom dosiahnutia vyváženého udržateľného rozvoja územia.

Pôsobnosť obce pri podpore regionálneho rozvoja definuje zákon č. 539/2008 Z. z. o podpore regionálneho rozvoja nasledovne (§ 12):

Obec vo svojej pôsobnosti na účely podpory regionálneho rozvoja:

- a) analyzuje a hodnotí úroveň rozvoja svojho územia a jeho častí, zabezpečuje jeho trvalo udržateľný hospodársky rozvoj, sociálny rozvoj a územný rozvoj,
- b) zabezpečuje a koordinuje vypracovanie a realizáciu programu rozvoja obce alebo spoločného programu rozvoja obcí, pravidelne ho monitoruje a každoročne do 31. mája zasiela príslušnému vyššiemu územnému celku správu o jeho plnení a zabezpečuje súlad programu rozvoja obce alebo spoločného programu rozvoja obcí s územnoplánovacou dokumentáciou, ak jej spracovanie vyžaduje osobitný predpis,⁸⁾
- c) spolupracuje s vyšším územným celkom, na území ktorého sa obec nachádza, na príprave a realizácii programu rozvoja vyššieho územného celku a na účely evidencie poskytuje vyššiemu územnému celku program rozvoja obce,
- d) podieľa sa na plnení úloh, ktoré súvisia so zameraním podpory regionálneho rozvoja podľa § 3, v spolupráci s ministerstvom a ostatnými sociálno-ekonomickými partnermi, ktorí sa nachádzajú na území obce,
- e) vytvára podmienky na vznik a rozvoj územnej spolupráce a partnerstiev,
- f) spolupracuje s ďalšími obcami, regiónmi a územnými celkami alebo s orgánmi iných štátov, ktoré plnia funkcie územnej samosprávy,
- g) podporuje rozvoj podnikateľských aktivít potrebných na rozvoj obce.

Strategický dokument obce Paňovce je spracovaný v súlade s Národnou stratégiou regionálneho rozvoja SR (schválený uznesením Vlády SR č. 222 zo 14. mája 2014), Koncepciou územného rozvoja Slovenska 2001 (KURS 2001), Programom hospodárskeho a sociálneho rozvoja Košického samosprávneho kraja, ÚPN VÚC Košického kraja, ako aj zákonom č. 539/2008 Z. z. o podpore regionálneho rozvoja.

V súlade s celoeurópskou stratégiou do roku 2020 je pre obec Paňovce nevyhnutné, aby naplnila tri kľúčové priority rastu:

- ❖ inteligentný rast: vytvorenie hospodárstva založeného na znalostiach a inovácii,
- ❖ udržateľný rast: podporovanie ekologickejšieho a konkurencieschopnejšieho hospodárstva, ktoré efektívnejšie využíva zdroje,
- ❖ inkluzívny rast: podporovanie hospodárstva s vysokou mierou zamestnanosti, ktoré zabezpečí sociálnu a územnú súdržnosť.

Strategická vízia je želanou predstavou obyvateľov o budúcnosti, opisom ideálneho stavu, ako by mala obec vyzeráť. Je zároveň motiváciou na dosahovanie cieľov, ktoré sa stanovujú na základe analýzy súčasného stavu obce. Strategická vízia obce Paňovce bola definovaná nasledovne:



Obec Paňovce bude atraktívnou a bezpečnou obcou pre obyvateľov a turisticky príťažlivou pre návštevníkov.

Svojim obyvateľom poskytne kvalitnú infraštruktúru vo všetkých oblastiach života.

S ohľadom na strategickú víziu obce boli stanovené strategické ciele. Hlavným strategickým cieľom obce Paňovce je vytvorenie podmienok a podpora zabezpečenia trvalo udržateľného rozvoja obce s prihliadnutím na jej prírodné, kultúrne a historické danosti.

Na základe komplexného auditu rozvojového potenciálu obce Paňovce a výsledkov SWOT analýzy, ako aj vyššie spomínaných strategických dokumentov, je identifikovaných nasledovných 10 prioritných rozvojových oblastí, ktoré zodpovedajú potrebám trvalo udržateľného rozvoja obce:

1. Hospodárstvo
2. Technická infraštruktúra
3. Rozvoj bývania
4. Školstvo
5. Sociálna oblasť
6. Kultúra a šport
7. Cestovný ruch
8. Ochrana a bezpečnosť
9. Životné prostredie
10. Administratíva

Uvedené prioritné rozvojové oblasti boli rozdelené do troch hlavných rozvojových oblastí a to hospodárskej, sociálnej a environmentálnej, nasledovne:

Graf 14: Prioritné oblasti



Zdroj: vlastné spracovanie



3. PROGRAMOVÁ ČASŤ

Programová časť obsahuje podrobný zoznam opatrení a aktivít na zabezpečenie realizácie PRO v jednotlivých prioritných oblastiach (hospodárskej, sociálnej a environmentálnej).

Programová časť obsahuje:

- ❖ konkrétne opatrenia a aktivity vrátane ich priradenia k jednotlivým cieľom a prioritám,
- ❖ súbor ukazovateľov, výsledkov a dosahov vrátane východiskových a cieľových hodnôt.

Prioritná oblasť 1. Hospodárstvo

Cieľ: Vytvoriť podmienky pre vznik a rozvoj malých a stredných podnikov a zabezpečiť udržanie a rozvoj poľnohospodárstva.

Opatrenie 1.1 Podpora malého a stredného podnikania

Aktivity:

- 1.1.1 Podpora obchodných a komerčných služieb v obci
- 1.1.2 Podpora vzniku rekreačných a gastronomických zariadení

Opatrenie 1.2 Podpora poľnohospodárstva

Aktivity:

- 1.2.1 Podpora rozvoja poľnohospodárstva a chovateľstva
- 1.2.2 Podpora spolupráce v oblasti poľnohospodárstva a chovateľstva na regionálnej úrovni

Prioritná oblasť 2. Technická infraštruktúra

Cieľ: Zabezpečiť a vytvoriť podmienky pre skvalitnenie života a bezpečnosti obyvateľov obce.

Opatrenie 2.1 Rozvoj dopravnej infraštruktúry

Aktivity:

- 2.1.1 Rekonštrukcia miestnych komunikácií v obci
- 2.1.2 Rekonštrukcia chodníkov v obci
- 2.1.3 Rozvoj cyklotrasy
- 2.1.4 Rekonštrukcia dvoch autobusových zastávok
- 2.1.5 Vybudovanie parkovísk (cintorín,)
- 2.1.6 Dobudovanie vodovodu (800 m)

Opatrenie 2.2 Zlepšenie stavu kanalizácie

Aktivity:

- 2.2.1 Vybudovanie splaškovej kanalizácie
- 2.2.2 Pravidelná údržba dažďovej kanalizácie
- 2.2.3 Rekonštrukcia dažďovej kanalizácie

Opatrenie 2.3 Rozvoj energetických sietí

Aktivity:

- 2.3.1 Dostavba verejného osvetlenia podľa potreby (novo budované obytné lokality)



Prioritná oblasť 3. Rozvoj bývania

Cieľ: Podporiť a vytvoriť podmienky pre individuálnu výstavbu s ohľadom na zotrvanie najmä mladých rodín v obci.

Opatrenie 3.1 Rozvoj výstavby rodinných domov

Aktivity:

- 3.1.1 Vysporiadanie pozemkov a vznik nových stavebných pozemkov
- 3.1.2 Podpora rozvoja individuálnej bytovej výstavby

Prioritná oblasť 4. Školstvo

Cieľ: Skvalitniť podmienky výučby a rozšíriť mimoškolské aktivity.

Opatrenie 4.1 Zlepšenie stavu školských zariadení

Aktivity:

- 4.1.1 Zabezpečenie úpravy a údržby školského dvora
- 4.1.2 Modernizovanie školského vybavenia a učebných pomôcok podľa aktuálnych potrieb vzdelávania (vybudovanie altánku na výučbu prírodovedných predmetov)
- 4.1.3 Zateplenie budovy ZŠ s MŠ
- 4.1.4 Rekonštrukcia strechy budovy ZŠ s MŠ

Opatrenie 4.2 Rozvoj mimoškolských aktivít

Aktivity:

- 4.2.1 Podpora záujmovej činnosti (krúžok tanečný, spevokol)
- 4.2.2 Podpora vzniku Klubu pre mladých v spolupráci s farnosťou
- 4.2.3 Denný letný tábor

Prioritná oblasť 5. Sociálna infraštruktúra

Cieľ: Podporiť vznik a rozvoj sociálnych služieb s ohľadom na aktuálne potreby obyvateľov a demografický vývoj.

Opatrenie 5.1 Aktívne opatrenia služieb zamestnanosti

Aktivity:

- 5.1.1 Vytvorenie efektívneho systému na poskytovanie informácií o voľných pracovných miestach a o rekvalifikačných kurzoch
- 5.1.2 Zapájanie dlhodobo nezamestnaných do aktivačných programov v obci

Opatrenie 5.2 Skvalitňovanie sociálnych služieb

Aktivity:

- 5.2.1 Vybudovanie zariadenia sociálnej starostlivosti
- 5.2.2 Poskytovanie terénnych sociálnych služieb obyvateľom obce (napr. rozvoz liekov, stravy)
- 5.2.3 Podpora zotrvania klienta v jeho prirodzenom prostredí

Prioritná oblasť 6. Kultúra a šport

Cieľ: Podporovať a vytvárať priestor a možnosti kultúrneho a športového života v obci.



Opatrenie 6.1 Rozvoj a skvalitňovanie kultúrneho života v obci

Aktivity:

- 6.1.1 Podpora tradícií v obci
- 6.1.2 Vytváranie a podpora spoločenských aktivít pre obyvateľov obce
- 6.1.3 Vytvorenie priestorov pre spoločensko-kultúrne a voľnočasové aktivity
- 6.1.4 Spreádzkovanie Obecnej knižnice
- 6.1.5 Zrekonštruovanie budovy Kultúrneho domu
- 6.1.6 Rozšírenie budovy Kultúrneho domu
- 6.1.7 Zrekonštruovanie Domu smútku

Opatrenie 6.2 Rozvoj športových aktivít

Aktivity:

- 6.2.1 Vybudovanie multifunkčného ihriska v obci
- 6.2.2 Vybudovanie detského ihriska v obci
- 6.2.3 Podpora športových aktivít v obci
- 6.2.4 Podpora talentovanej mládeže

Prioritná oblasť 7. Cestovný ruch

Cieľ: Zatraktívniť obec z pohľadu turizmu a zvýšiť návštevnosť obce.

Opatrenie 7.1 Zvýšenie turistickej atraktívnosti obce

Aktivity:

- 7.1.1 Rozvoj agroturistických aktivít so zameraním na vzdelávacie a zážitkové aktivity
- 7.1.2 Podpora propagácie obce
- 7.1.3 Podpora spolupráce v oblasti cestovného ruchu na regionálnej úrovni
- 7.1.4 Vybudovanie doplnkovej infraštruktúry (informačné tabule, lavičky, stojany na bicykle)

Prioritná oblasť 8. Ochrana a bezpečnosť

Cieľ: Vytvárať podmienky pre bezpečný život v obci.

Opatrenie 8.1 Zvýšenie a zefektívnenie ochrany a bezpečnosti obyvateľov obce a ich majetku

Aktivity:

- 8.1.1 Podpora činnosti DHZ
- 8.1.2 Zrekonštruovanie budovy požiarnej zbrojnice
- 8.1.3 Zriadenie kamerového systému v obci

Prioritná oblasť 9. Životné prostredie

Cieľ: Zvyšovať kvalitu životného prostredia a informovanosti obyvateľov.

Opatrenie 9.1 Zvyšovanie ochrany životného prostredia

Aktivity:

- 9.1.1 Rekultivácia čiernych skládok
- 9.1.2 Zamedzenie vypúšťania žump do potokov - osвета



9.1.3 Zvýšiť informovanosť a poradenstvo pre obyvateľov obce v oblasti životného prostredia

Opatrenie 9.2 Podpora rozvoja aktivít v oblasti ochrany životného prostredia

Aktivity:

9.2.1 Výsadba a revitalizácia verejných priestranstiev v obci (vysadenie stromoradií)

Prioritná oblasť 10. Administratíva

Cieľ: Byť otvorenou a efektívnou samosprávou s ohľadom na potreby obyvateľov obce, poskytovanie služieb a rozvoj obce.

Opatrenie 10.1 Zefektívnenie a skvalitnenie činnosti samosprávy

Aktivity:

10.1.1 Zrekonštruovanie budovy Obecného úradu

10.1.2 Podpora aktívnej participácie obyvateľov obce na veciach verejných

10.1.3 Aktívna komunikácia samosprávy s obyvateľmi obce a monitoring potrieb obyvateľov obce

MERATEĽNÉ INDIKÁTORY

V oblasti stratégie a plánovania má svoje nezastupiteľné miesto monitorovanie plánovaných opatrení a aktivít. Monitorovanie plnenia opatrení a aktivít bude stálym procesom, ktorý poukáže na realizované zmeny, stav implementácie, výsledkov a dopadov. Cieľom monitorovania je získanie obrazu o skutočnom plnení opatrení a aktivít.

Monitorovanie realizácie opatrení a aktivít reprezentujú nasledovné procesy:

- ❖ Priebežné monitorovanie
- ❖ Ročná monitorovacia správa za jednotlivé aktivity
- ❖ Ročná hodnotiaca správa o realizácii akčného plánu
- ❖ Aktualizácia akčného plánu podľa potreby



Zoznam monitorovacích indikátorov/ukazovateľov

Formulár č. P 2 - Zoznam ukazovateľov cieľov/prioritných oblastí PRO

Prioritná oblasť 1. Hospodárstvo							
Opatrenie	Aktivita	Ukazovateľ	Ukazovateľ výsledku	Merná jednotka	Informačný zdroj	Východisková hodnota / 2015	Cieľová hodnota / 2021
1.1 Podpora malého a stredného podnikania	1.1.1 Podpora obchodných a komerčných služieb v obci	počet nových podnikateľských subjektov	dopad	počet	obec Paňovce	0	1
	1.1.2 Podpora vzniku rekreačných a gastronomických zariadení	počet nových zariadení	dopad	počet	obec Paňovce	0	-
1.2 Podpora poľnohospodárstva	1.2.1 Podpora rozvoja poľnohospodárstva a chovateľstva	počet podporených projektov	výstup	počet	obec Paňovce	0	1
	1.2.2 Podpora spolupráce v oblasti poľnohospodárstva a chovateľstva na regionálnej úrovni	počet dohôd o spolupráci	dopad	počet	obec Paňovce	0	1

Prioritná oblasť 2. Technická infraštruktúra							
Opatrenie	Aktivita	Ukazovateľ	Ukazovateľ výsledku	Merná jednotka	Informačný zdroj	Východisková hodnota / 2015	Cieľová hodnota / 2021
2.1 Rozvoj dopravnej infraštruktúry	2.1.1 Rekonštrukcia miestnych komunikácií v obci	dĺžka vybudovaných a rekonštruovaných ciest a komunikácií	výstup	km	obec Paňovce	0	1
	2.1.2 Rekonštrukcia chodníkov v obci	dĺžka zrekonštruovaných chodníkov	výstup	km	obec Paňovce	0	3
	2.1.3 Rozvoj cyklotrasy	dĺžka vybudovanej cyklotrasy	výstup	km	obec Paňovce	0	2
	2.1.4 Rekonštrukcia autobusových zastávok	zrealizovanie diela	výstup	počet	obec Paňovce	0	2
	2.1.5 Vybudovanie parkovísk (cintorín, ...)	počet vybudovaných parkovísk	výstup	počet	obec Paňovce	0	1
	2.1.6 Dobudovanie vodovodu (800 m)	dĺžka dobudovaného vodovodu	výstup	m	obec Paňovce	0	800



Program rozvoja obce Paňovce na roky 2015 - 2021

2.2 Zlepšenie stavu kanalizácie	2.2.1 Vybudovanie splaškovej kanalizácie	dĺžka vybudovanej splaškovej kanalizácie	výstup	km	obec Paňovce	0	6
	2.2.2 Pravidelná údržba dažďovej kanalizácie	počet vykonaných prehliadok a údržbárskych prác	výstup	počet	obec Paňovce	0	7
	2.2.3 Rekonštrukcia dažďovej kanalizácie	dĺžka zrekonštruovanej dažďovej kanalizácie	výstup	km	obec Paňovce	0	6
2.3 Rozvoj energetických sietí	2.3.1 Dostavba verejného osvetlenia podľa potreby (novo budované obytné lokality)	počet nových svietidiel verejného osvetlenia	výstup	počet	obec Paňovce	0	6

Prioritná oblasť 3. Rozvoj bývania

Opatrenie	Aktivita	Ukazovateľ	Ukazovateľ výsledku	Merná jednotka	Informačný zdroj	Východisková hodnota / 2015	Cieľová hodnota / 2021
3.1 Rozvoj výstavby rodinných domov	3.1.1 Vysporiadanie pozemkov a vznik nových stavebných pozemkov	% - ny podiel vysporiadaných a nových stavebných pozemkov	dopad	%	obec Paňovce	0	-
	3.1.2 Podpora rozvoja individuálnej bytovej výstavby	počet vystavených rodinných domov	výstup	počet	obec Paňovce	0	10

Prioritná oblasť 4. Školstvo

Opatrenie	Aktivita	Ukazovateľ	Ukazovateľ výsledku	Merná jednotka	Informačný zdroj	Východisková hodnota / 2015	Cieľová hodnota / 2021
4.1 Zlepšenie stavu školských zariadení	4.1.1 Zabezpečenie úpravy a údržby školského dvora	vykonávanie diela	výstup	počet	obec Paňovce	0	1
	4.1.2 Modernizovanie školského vybavenia a učebných pomôcok podľa aktuálnych potrieb vzdelávania (vybudovanie altánku na výučbu prírodovedných predmetov)	počet zabezpečených moderných vzdelávacích pomôcok, vybudovanie altánku	výstup	počet	obec Paňovce	0	1
	4.1.3 Zateplenie budovy ZŠ s MŠ	zrealizovanie diela	výstup	počet	obec Paňovce	0	1



Program rozvoja obce Paňovce na roky 2015 - 2021

	4.1.4 Rekonštrukcia strechy budovy ZŠ s MŠ	zrealizovanie diela	výstup	počet	obec Paňovce	0	1
4.2 Rozvoj mimoškolských aktivít	4.2.1 Podpora záujmovej činnosti (krúžok tanečný, spevokol)	podporené aktivity	dopad	počet	obec Paňovce	0	12
	4.2.2 Podpora vzniku Klubu pre mladých v spolupráci s farnosťou	zrealizovanie diela	výstup	počet	obec Paňovce	0	1
	4.2.3 Denný letný tábor	zrealizovanie aktivity	výstup	počet	obec Paňovce	0	6

Prioritná oblasť 5. Sociálna infraštruktúra

Opatrenie	Aktivita	Ukazovateľ	Ukazovateľ výsledku	Merná jednotka	Informačný zdroj	Východisková hodnota / 2015	Cieľová hodnota / 2021
5.1 Aktívne opatrenia služieb zamestnanosti	5.1.1 Vytvorenie efektívneho systému na poskytovanie informácií o voľných pracovných miestach a o rekvalifikačných kurzoch	počet aktívnych záujemcov o poskytované služby	dopad	počet	obec Paňovce	0	2
	5.1.2 Zapájanie dlhodobo nezamestnaných do aktivačných programov v obci	počet zapojených dlhodobo nezamestnaných	dopad	počet	obec Paňovce	0	1
5.2 Skvalitňovanie sociálnych služieb	5.2.1 Vybudovanie zariadenia sociálnej starostlivosti	zrealizovanie diela	dopad	počet	obec Paňovce	0	-
	5.2.2 Poskytovanie terénnych sociálnych služieb obyvateľom obce (napr. rozvoz liekov, stravy)	počet klientov sociálnych služieb	dopad	počet	obec Paňovce	0	7
	5.2.3 Podpora zotrvania klienta v jeho prirodzenom prostredí	počet podporených klientov	dopad	počet	obec Paňovce	0	7

Prioritná oblasť 6. Kultúra a šport

Opatrenie	Aktivita	Ukazovateľ	Ukazovateľ výsledku	Merná jednotka	Informačný zdroj	Východisková hodnota / 2015	Cieľová hodnota / 2021
6.1 Rozvoj a skvalitnenie kultúrneho života v obci	6.1.1 Podpora tradícií v obci	počet podporených aktivít	výstup	počet	obec Paňovce	0	7



Program rozvoja obce Paňovce na roky 2015 - 2021

	6.1.2 Vytváranie a podpora spoločenských aktivít pre obyvateľov obce	počet podporených aktivít	výstup	počet	obec Paňovce	0	7
	6.1.3 Vytvorenie priestorov pre spoločensko-kultúrne a voľnočasové aktivity	počet vytvorených priestorov	výstup	počet	obec Paňovce	0	7
	6.1.4 Spreádzkovanie Obecnej knižnice	zrealizovanie diela	výstup	počet	obec Paňovce	0	1
	6.1.5 Zrekonštruovanie budovy Kultúrneho domu	zrealizovanie diela	výstup	počet	obec Paňovce	0	1
	6.1.6 Rozšírenie budovy Kultúrneho domu	zrealizovanie diela	výstup	počet	obec Paňovce	0	1
	6.1.7 Zrekonštruovanie Domu smútku	zrealizovanie diela	výstup	počet	obec Paňovce	0	1
6.2 Rozvoj športových aktivít	6.2.1 Vybudovanie multifunkčného ihriska v obci	zrealizovanie diela	výstup	počet	obec Paňovce	0	1
	6.2.2 Vybudovanie detského ihriska v obci	zrealizovanie diela	výstup	počet	obec Paňovce	0	1
	6.2.3 Podpora športových aktivít v obci	počet podporených aktivít	dopad	počet	obec Paňovce	0	7
	6.2.4 Podpora talentovanej mládeže	počet podporených talentov	dopad	počet	obec Paňovce	0	7

Prioritná oblasť 7. Cestovný ruch

Opatrenie	Aktivita	Ukazovateľ	Ukazovateľ výsledku	Merná jednotka	Informačný zdroj	Východisková hodnota / 2015	Cieľová hodnota / 2021
7.1 Zvýšenie turistickej atraktívnosti obce	7.1.1 Rozvoj agroturistických aktivít so zameraním na vzdelávacie a zážitkové aktivity	počet aktivít	výstup	počet	obec Paňovce	0	7
	7.1.2 Podpora propagácie obce	propagačné materiály/aktivity (web, noviny, kalendár)	dopad	počet	obec Paňovce	0	21
	7.1.3 Podpora spolupráce v oblasti cestovného ruchu na regionálnej	počet podpísaných dohôd o spolupráci	dopad	počet	obec Paňovce	0	7



Program rozvoja obce Paňovce na roky 2015 - 2021

	úrovni						
	7.1.4 Vybudovanie doplnkovej infraštruktúry (informačné tabule, lavičky, stojany na bicykle)	zrealizovanie diela	dopad	počet	obec Paňovce	0	1

Prioritná oblasť 8. Ochrana a bezpečnosť

Opatrenie	Aktivita	Ukazovateľ	Ukazovateľ výsledku	Merná jednotka	Informačný zdroj	Východisková hodnota / 2015	Cieľová hodnota / 2021
8.1 Zvýšenie a zefektívnenie ochrany a bezpečnosti obyvateľov obce a ich majetku a majetku obce	8.1.1 Podpora činnosti DHZ	počet podporených projektov	výstup	počet	obec Paňovce	0	7
	8.1.2 Zrekonštruovanie budovy požiarnej zbrojnice	zrealizovanie diela	výstup	počet	obec Paňovce	0	1
	8.1.3 Zriadenie kamerového systému v obci	počet kamier v obci	dopad	počet	obec Paňovce	0	8

Prioritná oblasť 9. Životné prostredie

Opatrenie	Aktivita	Ukazovateľ	Ukazovateľ výsledku	Merná jednotka	Informačný zdroj	Východisková hodnota / 2015	Cieľová hodnota / 2021
9.1 Zvyšovanie ochrany životného prostredia	9.1.1 Rekultivácia čiernych skládok	plocha rekultivovaných čiernych skládok	výstup	m ²	obec Paňovce	0	1
	9.1.2 Zamedzenie vypúšťania žump do potokov - osвета	počet aktivít	dopad	počet	obec Paňovce	0	35
	9.1.3 Zvýšiť informovanosť a poradenstvo pre obyvateľov obce v oblasti životného prostredia	počet vykonaných aktivít	dopad	počet	obec Paňovce	0	7
9.2 Podpora rozvoja aktivít v oblasti životného prostredia	9.2.1 Výsadba a revitalizácia verejných priestranstiev v obci (vysadenie stromoradií)	zrealizovanie projektu - 3 etapy	výstup	počet	obec Paňovce	0	3

Prioritná oblasť 10. Administratíva

Opatrenie	Aktivita	Ukazovateľ	Ukazovateľ výsledku	Merná jednotka	Informačný zdroj	Východisková hodnota /	Cieľová hodnota /
-----------	----------	------------	---------------------	----------------	------------------	------------------------	-------------------



Program rozvoja obce Paňovce na roky 2015 - 2021

						2015	2021
10.1 Zefektívnenie a skvalitnenie činnosti samosprávy	10.1.1 Zrekonštruovanie budovy Obecného úradu	zrealizovanie diela	výstup	počet	obec Paňovce	0	1
	10.1.2 Podpora aktívnej participácie obyvateľov obce na veciach verejných	% - ne vyčíslenie participujúcich obyvateľov obce na veciach verejných	výstup	%	obec Paňovce	0	60
	10.1.3 Aktívna komunikácia samosprávy s obyvateľmi obce a monitoring potrieb obyvateľov obce	počet aktivít vykonaných s cieľom zefektívnenia komunikácie s obyvateľmi obce	dopad	počet	obec Paňovce	0	14

Zdroj: Metodika na vypracovanie PHRaSR obce/obcí/VÚC, 2015, vlastné spracovanie



V súčasnosti už obec podala viacero projektov, z ktorých niektoré neboli úspešné (schválené), avšak obec sa aj naďalej bude usilovať o získanie financií pre svoj ďalší rozvoj. Základné údaje o projektoch sú uvedené vo Formulári č. P 4 - Formulár na prípravu projektov.

Formulár č. P 4 - Formulár na prípravu projektov

<i>Základné údaje o projektovom zámere č. 1</i>	
Názov projektu	Zásobovanie pitnou vodou a odkanalizovanie obcí v mikroregióne Bodva
Garant	obec
Začatie a ukončenie projektu	marec 2015 – december 2015
Cieľ projektu	pitná voda pre obyvateľov obce
Užívatelia	občania obce
Financovanie projektu	VVS a.s. Košice (100%): 74 397 €
<i>Základné údaje o projektovom zámere č. 2</i>	
Názov projektu	Revitalizácia zelene na hlavnej ulici v obci Paňovce
Garant	obec
Začatie a ukončenie projektu	máj 2015 – august 2015
Cieľ projektu	Zrealizovať výsadbu nového stromoradia na hlavnej ulici
Užívatelia	náhrada za vyrezanú zeleň
Financovanie projektu	MŽP SR – obec (95% - 5%): 5000 €
<i>Základné údaje o projektovom zámere č. 3</i>	
Názov projektu	Vybudovanie viacúčelového ihriska v obci
Garant	obec
Začatie a ukončenie projektu	máj 2016 – november 2016
Cieľ projektu	Rozvoj osobnosti
Užívatelia	Občania obce – deti, mládež a dospelí,
Financovanie projektu	ÚV SR – obec (90 % - 10%): 67021 €
<i>Základné údaje o projektovom zámere č. 4</i>	
Názov projektu	Rekonštrukcia KD v obci Paňovce
Garant	obec
Začatie a ukončenie projektu	máj 2016 – november 2016
Cieľ projektu	Rekonštrukcia starej fasády v KD
Užívatelia	Občania obce
Financovanie projektu	MF SR - obec (90 _10 %): 9 800 €
<i>Základné údaje o projektovom zámere č. 5</i>	
Názov projektu	Agátový lesík
Garant	obec
Začatie a ukončenie projektu	máj 2016 – november 2016
Cieľ projektu	Atraktívne miesto na trávenie voľného času rodičov s deťmi
Užívatelia	Rodiny s deťmi
Financovanie projektu	Obec: 5500 €

Zdroj: ObÚ Paňovce, 2015



4. REALIZAČNÁ ČASŤ

Realizačná časť je zameraná na popis postupov inštitucionálneho a organizačného zabezpečenia realizácie PRO, systém monitorovania a hodnotenia plnenia PRO na základe stanovených merateľných ukazovateľov, vecný a časový harmonogram realizácie PRO formou akčných plánov.

Realizačná časť obsahuje:

- ❖ popis úloh jednotlivých partnerov pri realizácii PRO,
- ❖ popis postupov inštitucionálneho a organizačného zabezpečenia realizácie PRO, spôsob komunikácie, kooperácie a koordinácie,
- ❖ stručný popis komunikačnej stratégie PRO k jednotlivým cieľovým skupinám,
- ❖ systém monitorovania a hodnotenia,
- ❖ akčný plán na programové obdobie PRO.

INŠTITUCIONÁLNE A ORGANIZAČNÉ ZABEZPEČENIE REALIZÁCIE PRO

Najbližšími partnermi obce pri realizácii PRO sú obyvatelia obce a podnikateľské a neziskové subjekty pôsobiace priamo v obci. Predpokladom pre úspešnú spoluprácu pri realizácii PRO je aktívna účasť všetkých partnerov počas celého programovaného obdobia (prieskum, návrhy, pripomienkovanie monitorovacích správ a pod.).

PRO Paňovce je otvorený dokument, ktorý bude reagovať na zmeny potrieb obyvateľov a bude sa aktualizovať prostredníctvom akčných plánov. Na potrebu aktualizácie poukáže aj ročná monitorovacia správa, ktorá bude predložená obecnému zastupiteľstvu, pričom bude odrážať reálny stav plnenia PRO.

Trvalo udržateľný rozvoj obce zabezpečuje obecný úrad prostredníctvom PRO a akčných plánov. Na úrovni obce je Riadiacim orgánom PRO obecné zastupiteľstvo a Výkonným orgánom PRO je starostka obce. Starostka obce zodpovedá za systém riadenia PRO, za systém čerpania získaných dotácií, za prípadné použitie úverových zdrojov a za čerpanie získanej pomoci zo štrukturálnych fondov.

Nevyhnutnou podmienkou plnenia PRO je administratívne zabezpečenie realizácie PRO. Realizácia PRO si bude vyžadovať systematickú prácu a monitorovanie. Navrhujeme, aby priebežné monitorovanie a ročnú hodnotiacu správu o stave plnenia akčného plánu a stave finančného čerpania prostriedkov vypracovali Komisia pre verejný poriadok v úzkej spolupráci s Komisiou kultúrnou a Komisiou športovou.

Pre vypracovanie monitorovacej a hodnotiacej správy implementácie PRO za predchádzajúci rok je nevyhnutné, aby samospráva raz ročne získala a spracovala pripomienky poslancov, zamestnancov ObÚ, partnerov a verejnosti, najneskôr do leta – do začiatku prípravy rozpočtu na nasledujúci rok. Obecné zastupiteľstvo každoročne schváli hodnotiace a monitorovacie správy a rozhodne o prípadných zmenách a aktualizácii programu.

Navrhujeme tiež, aby Kontrolným orgánom boli poverené jednotlivé komisie Obecného zastupiteľstva.

KOMUNIKAČNÁ STRATÉGIA PRO

Počas celej realizácie PRO bude obec Paňovce priebežne informovať obyvateľov obce o stave implementácie PRO. Obec môže využiť viacero možností komunikácie, ako napr. obecný rozhlas, vlastná webová stránka, obecné noviny Paňovský Spravodajca, ale najmä verejnú



prerokovanie prostredníctvom zasadnutí obecného zastupiteľstva. Za priebežné informovanie bude zodpovedný ObÚ Paňovce.

Formulár č. R 6 - Komunikačný plán pre fázu realizácie PRO

P. č.	Časový rámec	Miesto konania	Cieľová skupina	Forma	Téma, ciele	Vstupné údaje	Výstupy
1.	01/2016	ObÚ	poslanci OZ, obyvatelia obce, podnikateľské a neziskové subjekty	verejné prerokovanie	Prepojenie PRO a programovaného rozpočtovania	Výsledky hospodárenia obce za predchádzajúci rok, rozpočet obce na rok 2016, monitorovacia správa	Uznesenie OZ, návrh štruktúry programového rozpočtu, pripomienky a návrhy obyvateľov obce
2.	01/2017	ObÚ	poslanci OZ, obyvatelia obce, podnikateľské a neziskové subjekty	verejné prerokovanie	Prepojenie PRO a programovaného rozpočtovania	Výsledky hospodárenia obce za predchádzajúci rok, rozpočet obce na rok 2017, monitorovacia správa	Uznesenie OZ, návrh štruktúry programového rozpočtu, pripomienky a návrhy obyvateľov obce
3.	01/2018	ObÚ	poslanci OZ, obyvatelia obce, podnikateľské a neziskové subjekty	verejné prerokovanie	Prepojenie PRO a programovaného rozpočtovania	Výsledky hospodárenia obce za predchádzajúci rok, rozpočet obce na rok 2018, monitorovacia správa	Uznesenie OZ, návrh štruktúry programového rozpočtu, pripomienky a návrhy obyvateľov obce
4.	01/2019	ObÚ	poslanci OZ, obyvatelia obce, podnikateľské a neziskové subjekty	verejné prerokovanie	Prepojenie PRO a programovaného rozpočtovania	Výsledky hospodárenia obce za predchádzajúci rok, rozpočet obce na rok 2019, monitorovacia správa	Uznesenie OZ, návrh štruktúry programového rozpočtu, pripomienky a návrhy obyvateľov obce
5.	01/2020	ObÚ	poslanci OZ, obyvatelia obce, podnikateľské a neziskové subjekty	verejné prerokovanie	Prepojenie PRO a programovaného rozpočtovania	Výsledky hospodárenia obce za predchádzajúci rok, rozpočet obce na rok 2020, monitorovacia správa	Uznesenie OZ, návrh štruktúry programového rozpočtu, pripomienky a návrhy obyvateľov obce
6.	01/2021	ObÚ	poslanci OZ, obyvatelia obce, podnikateľské a neziskové subjekty	verejné prerokovanie	Prepojenie PRO a programovaného rozpočtovania	Výsledky hospodárenia obce za predchádzajúci rok, rozpočet obce na rok 2021, monitorovacia správa	Uznesenie OZ, návrh štruktúry programového rozpočtu, pripomienky a návrhy obyvateľov obce

Zdroj: Metodika na vypracovanie PHRaSR obce/obcí/VÚC, 2015, vlastné spracovanie

SYSTÉM MONITOROVANIA A HODNOTENIA REALIZÁCIE PRO

Systém monitorovania a hodnotenia poukáže na reálny stav plnenia PRO a taktiež poukáže na nedostatky pri jeho implementácii. Definovanie týchto nedostatkov je predpokladom na vykonanie zmien a prijatie nových opatrení.

Monitorovacia a hodnotiaca správa bude vypracovaná raz ročne a bude obsahovať pripomienky verejnosti, poslancov, zamestnancov ObÚ a partnerov. Pripomienky bude možné predkladať celoročne, najneskôr však do leta (do začiatku prípravy rozpočtu na nasledujúci rok).

Monitorovanie PRO sa bude vykonávať v súlade s Formulárom č. P 2 - Zoznam ukazovateľov cieľov/prioritných oblastí PRO, uvedenom v programovej časti PRO. Výstupom monitorovania bude monitorovacia a hodnotiaca správa za príslušný rok, ktorú schváli obecné zastupiteľstvo. Za prípravu monitorovacej správy bude zodpovedať samospráva, prostredníctvom poverenej osoby.



Formulár č. R 5 - Plán hodnotenia a monitorovania

Plán priebežných hodnotení PRO na programové obdobie 2015 - 2024		
Typ hodnotenia	Vykonať prvýkrát	Dôvod vykonania periodicita
Strategické hodnotenie	najskôr v roku 2018	podľa rozhodnutia obce/koordinátora PRO a vzniknutej spoločenskej potreby
Operatívne hodnotenie	v prípade potreby	kontrola súladu programu s reálnou situáciou
Tematické hodnotenie časti PRO	v roku 2018 (ďalej každoročne)	téma hodnotenia identifikovaná ako riziková časť vo výročnej monitorovacej správe za predchádzajúci kalendárny rok
Ad hoc mimoriadne hodnotenie		pri značnom odklone od stanovených cieľov pri návrhu na revíziu PRO
Ad hoc hodnotenie celého PRO alebo jeho časti	2015 – 2021	na základe rozhodnutia starostu, kontrolného orgánu obce, podnetu poslancov; na základe protokolu NKÚ SR, správy auditu...

Zdroj: Metodika na vypracovanie PHRaSR obce/obcí/VÚC, 2015, vlastné spracovanie

AKČNÝ PLÁN REALIZÁCIE PRO

Akčný plán je konkrétny harmonogram opatrení a aktivít zameraných na rozvoj jednotlivých prioritných oblastí. Opatrenia a aktivity boli definované v rámci stratégie rozvoja obce. Akčný plán obsahuje predpokladané termíny plnenia jednotlivých aktivít, zoznam inštitúcií zodpovedných za ich plnenie, predpokladané zdroje financovania a ukazovateľ výstupu.

Formulár č. R 1 - Akčný plán

Opatrenie / Aktivita	Termín	Zodpovedný	Financovanie	Ukazovateľ výstupu
Opatrenie 1.1 Podpora malého a stredného podnikania				
1.1.1 Podpora obchodných a komerčných služieb v obci	2015 - 2021	obec	rozpočet obce	dopad
1.1.2 Podpora vzniku rekreačných a gastronomických zariadení	2015 - 2021	obec	rozpočet obce, neziskový subjekt, VÚC	dopad
Opatrenie 1.2 Podpora poľnohospodárstva				
1.2.1 Podpora rozvoja poľnohospodárstva a chovateľstva	2015 - 2021	obec	rozpočet obce, EŠIF	výstup
1.2.2 Podpora spolupráce v oblasti poľnohospodárstva a chovateľstva na regionálnej úrovni	2015 - 2021	obec	rozpočet obce	dopad
Opatrenie 2.1 Rozvoj dopravnej infraštruktúry				
2.1.1 Rekonštrukcia miestnych komunikácií v obci	2016 - 2018	obec	rozpočet obce	výstup
2.1.2 Rekonštrukcia chodníkov v obci	2015 - 2020	obec	rozpočet obce, MŽP SR	výstup
2.1.3 Rozvoj cyklotrasy	2015 - 2019	obec	rozpočet obce, MŽP SR	výstup
2.1.4 Rekonštrukcia autobusových zastávok	2015 - 2018	obec	rozpočet obce, MŽP SR	výstup
2.1.5 Vybudovanie parkovísk (cintorín, ...)	2015 - 2021	obec, SAD a.s.	rozpočet obce	výstup
2.1.6 Dobudovanie vodovodu	2018 - 2021	obec	rozpočet obce, EŠIF	výstup
Opatrenie 2.2 Zlepšenie stavu kanalizácie				
2.2.1 Vybudovanie splaškovej kanalizácie	2015 - 2021	obec	rozpočet obce,	výstup



			EŠIF	
2.2.2 Pravidelná údržba dažďovej kanalizácie	2015 - 2021	obec	rozpočet obce	výstup
2.2.3 Rekonštrukcia dažďovej kanalizácie	2016 - 2018	obec	rozpočet obce, MŽP SR	výstup
Opatrenie 2.3 Rozvoj energetických sietí				
2.3.1 Dostavba verejného osvetlenia podľa potreby (novo budované obytné lokality)	2016 - 2018	obec	rozpočet obce	výstup
Opatrenie 3.1 Rozvoj výstavby rodinných domov				
3.1.1 Vysporiadanie pozemkov a vznik nových stavebných pozemkov	2015 - 2021	obec	rozpočet obce	dopad
3.1.2 Podpora rozvoja individuálnej bytovej výstavby	2015 - 2021	obec	rozpočet obce	výstup
Opatrenie 4.1 Zlepšenie stavu školských zariadení				
4.1.1 Zabezpečenie úpravy a údržby školského dvora	2015 - 2021	obec	rozpočet obce	výstup
4.1.2 Modernizovanie školského vybavenia a učebných pomôcok podľa aktuálnych potrieb vzdelávania (vybudovanie altánku na výučbu prírodovedných predmetov)	2016 - 2018	obec	rozpočet obce, neziskové subjekty	výstup
4.1.3 Zateplenie budovy ZŠ s MŠ	2015 - 2021	obec	rozpočet obce, EŠIF	výstup
4.1.4 Rekonštrukcia strechy budovy ZŠ s MŠ	2015 - 2021	obec	rozpočet obce, EŠIF	výstup
Opatrenie 4.2 Rozvoj mimoškolských aktivít				
4.2.1 Podpora záujmovej činnosti (krúžok tanečný, spevokol)	2015 - 2021	obec	rozpočet obce	dopad
4.2.2 Podpora vzniku Klubu pre mladých v spolupráci s farnosťou	2015 - 2021	obec	rozpočet obce	výstup
4.2.3 Denný letný tábor	2016 - 2021	obec	rozpočet obce, súkromný sektor	výstup
Opatrenie 5.1 Aktívne opatrenia služieb zamestnanosti				
5.1.1 Vytvorenie efektívneho systému na poskytovanie informácií o voľných pracovných miestach a o rekvalifikačných kurzoch	2015 - 2021	obec	rozpočet obce	dopad
5.1.2 Zapájanie dlhodobo nezamestnaných do aktívnych programov v obci	2015 - 2021	obec	rozpočet obce, EŠIF, MPSVR SR	dopad
Opatrenie 5.2 Skvalitňovanie sociálnych služieb				
5.2.1 Vybudovanie zariadenia sociálnej starostlivosti	v štádiu úvah	obec	rozpočet obce, EŠIF	dopad
5.2.2 Poskytovanie terénnych sociálnych služieb obyvateľom obce (napr. rozvoz liekov, stravy, ...)	2015 - 2021	obec	rozpočet obce	dopad
5.2.3 Podpora zotrvania klienta v jeho prirodzenom prostredí	2015 - 2021	obec	rozpočet obce	dopad
Opatrenie 6.1 Rozvoj a skvalitňovanie kultúrneho života v obci				
6.1.1 Podpora tradícií v obci	2015 - 2021	obec	rozpočet obce	výstup
6.1.2 Vytváranie a podpora spoločenských aktivít pre obyvateľov obce	2015 - 2021	obec	rozpočet obce	výstup
6.1.3 Vytvorenie priestorov pre	2015 - 2021	obec	rozpočet obce	výstup



spoločensko-kultúrne a voľnočasové aktivity				
6.1.4 Spreádzkovanie Obecnej knižnice	2015 - 2021	obec	rozpočet obce	výstup
6.1.5 Zrekonštruovanie budovy Kultúrneho domu	2015 - 2021	obec	rozpočet obce, MŽP SR, EŠIF	výstup
6.1.6 Rozšírenie budovy Kultúrneho domu	2015 - 2021	obec	rozpočet obce, EŠIF	výstup
6.1.7 Zrekonštruovanie Domu smútku	2015 - 2021	obec	rozpočet obce, MŽP SR	výstup
Opatrenie 6.2 Rozvoj športových aktivít				
6.2.1 Vybudovanie multifunkčného ihriska v obci	2015 - 2021	obec	rozpočet obce, ÚV SR, EŠIF	výstup
6.2.2 Vybudovanie detského ihriska v obci	2015 - 2021	obec	rozpočet obce, EŠIF, MŽP SR	výstup
6.2.3 Podpora športových aktivít v obci	2015 - 2021	obec	rozpočet obce	dopad
6.2.4 Podpora talentovanej mládeže	2015 - 2021	obec	rozpočet obce	dopad
Opatrenie 7.1 Zvýšenie turistickej atraktívnosti obce				
7.1.1 Rozvoj agroturistických aktivít so zameraním na vzdelávacie a zážitkové aktivity	2015 - 2021	obec	rozpočet obce	výstup
7.1.2 Podpora propagácie obce	2015 - 2021	obec	rozpočet obce	dopad
7.1.3 Podpora spolupráce v oblasti cestovného ruchu na regionálnej úrovni	2015 - 2021	obec	rozpočet obce	dopad
7.1.4 Vybudovanie doplnkovej infraštruktúry (informačné tabule, lavičky, stojany na bicykle)	2015 - 2021	obec	rozpočet obce, EŠIF	dopad
Opatrenie 8.1 Zvýšenie a zefektívnenie ochrany a bezpečnosti obyvateľov obce a ich majetku a majetku obce				
8.1.1 Podpora činnosti DHZ	2015 - 2021	obec	rozpočet obce	výstup
8.1.2 Zrekonštruovanie budovy Požiarnej zbrojnice	2015 - 2021	obec	rozpočet obce, EŠIF	výstup
8.1.3 Zriadenie kamerového systému	2015 - 2021	obec	rozpočet obce, EŠIF	dopad
Opatrenie 9.1 Zvyšovanie ochrany životného prostredia				
9.1.1 Rekultivácia čiernych skládok	2015 - 2021	obec	rozpočet obce	výstup
9.1.2 Zamedzenie vypúšťania žúmp do potokov - osвета	2015 - 2021	obec	rozpočet obce	dopad
9.1.3 Zvýšiť informovanosť a poradenstvo pre obyvateľov obce v oblasti životného prostredia	2015 - 2021	obec	rozpočet obce	dopad
Opatrenie 9.2 Podpora rozvoja aktivít v oblasti ochrany životného prostredia				
9.2.1 Výstavba a revitalizácia verejných priestranstiev v obci (výsadba stromoradií)	2015 - 2016	obec	rozpočet obce, MŽP SR	výstup
Opatrenie 10.1 Zefektívnenie a skvalitnenie činnosti samosprávy				
10.1.1 Zrekonštruovanie budovy Obecného úradu	2015 - 2021	obec	rozpočet obce, EŠIF	výstup
10.1.2 Podpora aktívnej participácie obyvateľov obce na veciach verejných	2015 - 2021	obec	rozpočet obce	výstup
10.1.3 Aktívna komunikácia samosprávy s obyvateľmi obce a monitoring potrieb obyvateľov obce	2015 - 2021	obec	rozpočet obce	dopad

Zdroj: Metodika na vypracovanie PHRaSR obce/obcí/VÚC, 2015, vlastné spracovanie



5. FINANČNÁ ČASŤ

Finančná časť obsahuje finančné zabezpečenie jednotlivých opatrení a aktivít, inštitucionálnu a organizačnú stránku realizácie programu rozvoja obce.

Finančná časť obsahuje:

- ❖ indikatívny finančný plán na celú realizáciu PRO,
- ❖ finančný rámec pre realizáciu PRO
- ❖ model viaczdrojového financovania PRO.

5.1 Indikatívny finančný plán PRO

Výška finančných prostriedkov uvedených v PRO pre potrebu realizácie jednotlivých aktivít, je stanovená orientačne/odhadom, nakoľko nie je možné stanoviť presnú výšku nákladov na realizáciu aktivít, keďže nie je vypracovaná projektová dokumentácia.

Zdroje financovania regionálneho rozvoja definuje zákon č. 539/2008 o podpore regionálneho rozvoja nasledovne:

(1) Regionálny rozvoj sa financuje:

- a) zo štátneho rozpočtu vrátane finančných prostriedkov z rozpočtových kapitol ministerstiev,
- b) zo štátnych účelových fondov,
- c) z rozpočtov vyšších územných celkov,
- d) z rozpočtov obcí,
- e) z prostriedkov fyzických osôb,
- f) z prostriedkov právnických osôb,
- g) z úverov a príspevkov medzinárodných organizácií,
- h) z prostriedkov vyplývajúcich z medzinárodných zmlúv o poskytnutí grantu uzatvorených medzi Slovenskou republikou a inými štátmi,
- i) z iných prostriedkov, ak to ustanoví osobitný predpis.

(2) Doplnkovým zdrojom finančného zabezpečenia podpory regionálneho rozvoja sú finančné prostriedky z fondov Európskej únie poskytované podľa osobitných predpisov.

Formulár č. F 5 – Indikatívny rozpočet – sumarizácia

	rok							Spolu (tis. EUR)
	2015	2016	2017	2018	2019	2020	2021	
Hospodárska oblasť	rozpočet obce 2015	95,17 €	95,17 €	107,67 €	88,33 €	84,58 €	80,58 €	551,50 €
Sociálna oblasť	rozpočet obce 2015	61,30 €	61,30 €	61,30 €	60,30 €	60,30 €	60,30 €	364,80 €
Environmentálna oblasť	rozpočet obce 2015	5,58 €	0,09 €	0,09 €	0,08 €	0,08 €	0,08 €	6,00 €
Spolu (tis. EUR)	rozpočet obce 2015	162,05 €	156,56 €	169,06 €	148,71 €	144,96 €	140,96 €	922,30 €

Zdroj: Metodika na vypracovanie PHRaSR obce/obcí/VÚC, 2015, vlastné spracovanie



5.2 Finančná časť

Finančný rámec pre realizáciu PRO obsahuje podrobné rozdelenie predpokladaných finančných zdrojov na realizáciu jednotlivých aktivít. Konkrétna výška investícií bude známa až po vypracovaní projektovej dokumentácie a taktiež sa predpokladá, že bude vychádzať z procesu verejného obstarávania.

Formulár č. F 2 - Finančný rámec pre realizáciu PRO (v tis. EUR)

Opatrenie	Aktivita	Klasifikácia stavieb - trieda	Hlavný ukazovateľ	Termín začatia a ukončenia aktivity/rok	RN Spolu	Verejné zdroje celkom	Verejné zdroje		Súkromné zdroje	Úverové zdroje	EIB príspevok (informatívne)	Iné zdroje
							Národné zdroje celkom	Zdroje EÚ (EŠIF) celkom				
					a=b+e+f+g+h	b=c+d	c	d	e	f	g	h
I. HOSPODÁRSKA OBLASŤ						551,50 €	549,80 €	422,80 €	127,00 €			1,70 €
Opatrenie 1.1	1.1.1 Podpora obchodných a komerčných služieb v obci		počet nových podnikateľských subjektov	2015 - 2021	1,00 €	1,00 €	1,00 €					
	1.1.2 Podpora vzniku rekreačných a gastronomických zariadení	1230 - Budovy pre obchod a služby	počet nových zariadení	2015 - 2021	2,00 €	1,00 €	1,00 €					1,00 €
Opatrenie 1.2	1.2.1 Podpora rozvoja poľnohospodárstva a chovateľstva		počet podporených projektov	2015 - 2021	3,00 €	3,00 €		3,00 €				
	1.2.2 Podpora spolupráce v oblasti poľnohospodárstva a chovateľstva na regionálnej úrovni		počet dohôd o spolupráci	2015 - 2021	1,20 €	1,20 €	1,20 €					
Opatrenie 2.1	2.1.1 Rekonštrukcia miestnych komunikácií v obci	2112 - Miestne komunikácie	dĺžka vybudovaných a rekonštruovaných ciest a komunikácií	2016 - 2018	40,00 €	40,00 €	40,00 €					
	2.1.2 Rekonštrukcia chodníkov v obci	2112 - Miestne komunikácie	dĺžka zrekonštruovaných chodníkov	2015 - 2020	20,00 €	20,00 €	20,00 €					
	2.1.3 Rozvoj cyklotrasy	2112 - Miestne komunikácie	dĺžka vybudovanej cyklotrasy	2015 - 2019	15,00 €	15,00 €	15,00 €					
	2.1.4 Rekonštrukcia autobusových zastávok	1241 - Budovy pre dopravu,	zrealizovanie diela	2015 - 2018	5,00 €	5,00 €	5,00 €					



Program rozvoja obce Paňovce na roky 2015 - 2021

		budovy pre elektronické komunikácie, stanice, terminály a pridružené budovy										
	2.1.5 Vybudovanie parkovísk (cintorín, ...)	2112 - Miestne komunikácie	počet vybudovaných parkovísk	2015 - 2021	4,00 €	4,00 €	4,00 €					
	2.1.6 Dobudovanie vodovodu (800 m)	2222 - Miestne potrubné rozvody vody	dĺžka vybudovaného vodovodu	2018 - 2021	50,00 €	50,00 €		50,00 €				
Opatrenie 2.2	2.2.1 Vybudovanie splaškovej kanalizácie	2223 - Miestne kanalizácie	dĺžka vybudovanej splaškovej kanalizácie	2015 - 2021	300,00 €	300,00 €	300,00 €					
	2.2.2 Pravidelná údržba dažďovej kanalizácie		počet vykonaných prehliadok a údržbárskych prác	2015 - 2021	7,00 €	7,00 €	7,00 €					
	2.2.3 Rekonštrukcia dažďovej kanalizácie	2223 - Miestne kanalizácie	dĺžka zrekonštruovanej dažďovej kanalizácie	2016 - 2018	10,00 €	10,00 €	10,00 €					
Opatrenie 2.3	2.3.1 Dostavba verejného osvetlenia podľa potreby (novo budované obytné lokality)	2224 - Miestne elektrické rozvody a vedenia a miestne elektronické komunikačné siete	počet nových svietidiel verejného osvetlenia	2016 - 2018	3,00 €	3,00 €	3,00 €					
Opatrenie 7.1	7.1.1 Rozvoj agroturistických aktivít so zameraním na vzdelávacie a zážitkové aktivity		počet aktivít	2015 - 2021	1,00 €	1,00 €	1,00 €					
	7.1.2 Podpora propagácie obce		propagačné materiály/aktivity	2015 - 2021	8,00 €	8,00 €	8,00 €					
	7.1.3 Podpora spolupráce v oblasti cestovného ruchu na regionálnej úrovni		počet podpísaných dohôd o spolupráci	2015 - 2021	3,00 €	3,00 €	3,00 €					
	7.1.4 Vybudovanie	2412 - Ostatné	zrealizovanie diela	2015 - 2021	9,00 €	9,00 €		9,00 €				



Program rozvoja obce Paňovce na roky 2015 - 2021

	doplňkovej infraštruktúry (informačné tabule, lavičky, stojany na bicykle)	športové a rekreačné stavby										
Opatrenie 8.1	8.1.1 Podpora činnosti DHZ		počet podporených projektov	2015 - 2021	1,70 €	1,00 €	1,00 €					0,70 €
	8.1.2 Zrekonštruovanie budovy požiarnej zbrojnice	1274 - Ostatné budovy inde neuvedené	zrealizovanie diela	2015 - 2021	1,00 €	1,00 €	1,00 €					
	8.1.3 Zriadenie kamerového systému v obci	2213 - Diaľkové telekomunikačné siete a vedenia	počet kamier v obci	2015 - 2021	5,00 €	5,00 €		5,00 €				
Opatrenie 10.1	10.1.1 Zrekonštruovanie budovy Obecného úradu	1220 - Budovy pre administratívu	zrealizovanie diela	2015 - 2021	60,00 €	60,00 €		60,00 €				
	10.1.2 Podpora aktívnej participácie obyvateľov obce na veciach verejných		% - ne vyčíslenie participujúcich obyvateľov obce na veciach verejných	2015 - 2021	1,00 €	1,00 €	1,00 €					
	10.1.3 Aktívna komunikácia samosprávy s obyvateľmi obce a monitoring potrieb obyvateľov obce		počet aktivít vykonaných s cieľom zefektívnenia komunikácie s obyvateľmi obce	2015 - 2021	0,60 €	0,60 €	0,60 €					
II. SOCIÁLNA OBLASŤ					364,80	361,30 €	264,30 €	97,00 €	0,50 €			3,00 €
Opatrenie 3.1	3.1.1 Vysporiadanie pozemkov a vznik nových stavebných pozemkov		% - ny podiel vysporiadaných a nových stavebných pozemkov	2015 - 2021	0,50 €	0,50 €	0,50 €					
	3.1.2 Podpora rozvoja individuálnej bytovej výstavby		počet vystavených rodinných domov	2015 - 2021	--	--	--	--	--	--	--	--
Opatrenie 4.1	4.1.1 Zabezpečenie úpravy a údržby školského dvora		vykonávanie diela	2015 - 2021	4,00 €	4,00 €	4,00 €					
	4.1.2 Modernizovanie školského vybavenia a učebných pomôcok podľa aktuálnych potrieb vzdelávania (vybudovanie	1263 - Školy, univerzity a budovy pre vzdelávanie	počet zabezpečených moderných vzdelávacích pomôcok, vybudovanie altánku	2016 - 2018	3,00 €							3,00 €



Program rozvoja obce Paňovce na roky 2015 - 2021

	altánku na výučbu prírodovedných predmetov)											
	4.1.3 Zateplenie budovy ZŠ s MŠ	1263 - Školy, univerzity a budovy pre vzdelávanie	zrealizovanie diela	2015 - 2021	10,00 €	10,00 €	1,00 €	9,00 €				
	4.1.4 Rekonštrukcia strechy budovy ZŠ s MŠ	1263 - Školy, univerzity a budovy pre vzdelávanie	zrealizovanie diela	2015 - 2021	20,00 €	20,00 €	2,00 €	18,00 €				
Opatrenie 4.2	4.2.1 Podpora záujmovej činnosti (krúžok tanečný, spevokol)		podporené aktivity	2015 - 2021	1,80 €	1,80 €	1,80 €					
	4.2.2 Podpora vzniku Klubu pre mladých v spolupráci s farnosťou		zrealizovanie diela	2015 - 2021	1,00 €	1,00 €	1,00 €					
	4.2.3 Denný letný tábor		zrealizovanie aktivity	2016 - 2021	0,50 €				0,50 €			
Opatrenie 5.1	5.1.1 Vytvorenie efektívneho systému na poskytovanie informácií o voľných pracovných miestach a o rekvalifikačných kurzoch		počet aktívnych záujemcov o poskytované služby	2015 - 2021	2,00 €	2,00 €	2,00 €					
	5.1.2 Zapájanie dlhodobo nezamestnaných do aktivačných programov v obci		počet zapojených dlhodobo nezamestnaných	2015 - 2021	36,00 €	36,00 €	36,00 €					
Opatrenie 5.2	5.2.1 Vybudovanie zariadenia sociálnej starostlivosti		zrealizovanie diela	v štádiu úvah	--	--	--	--	--	--	--	--
	5.2.2 Poskytovanie terénnych sociálnych služieb obyvateľom obce (napr. rozvoz liekov, stravy)		počet klientov sociálnych služieb	2015 - 2021	7,50 €	7,50 €	7,50 €					
	5.2.3 Podpora zotrvania		počet podporených	2015 - 2021	--	--	--	--	--	--	--	--



Program rozvoja obce Paňovce na roky 2015 - 2021

	klienta v jeho prirodzenom prostredí		klientov										
Opatrenie 6.1	6.1.1 Podpora tradícií v obci		počet podporených aktivít	2015 - 2021	9,00 €	9,00 €	9,00 €						
	6.1.2 Vytváranie a podpora spoločenských aktivít pre obyvateľov obce		počet podporených aktivít	2015 - 2021	15,00 €	15,00 €	15,00 €						
	6.1.3 Vytvorenie priestorov pre spoločensko-kultúrne a voľnočasové aktivity		počet vytvorených priestorov	2015 - 2021	--	--	--	--	--	--	--	--	--
	6.1.4 Spreádzkovanie Obecnej knižnice		zrealizovanie diela	2015 - 2021	10,00 €	10,00 €	10,00 €						
	6.1.5 Zrekonštruovanie budovy Kultúrneho domu	1261 - Budovy pre kultúru a verejnú zábavu	zrealizovanie diela	2015 - 2021	70,00 €	70,00 €	70,00 €						
	6.1.6 Rozšírenie budovy Kultúrneho domu	1261 - Budovy pre kultúru a verejnú zábavu	zrealizovanie diela	2015 - 2021	70,00 €	70,00 €		70,00 €					
	6.1.7 Zrekonštruovanie Domu smútku	1274 - Ostatné budovy inde neuvedené	zrealizovanie diela	2015 - 2021	15,00 €	15,00 €	15,00 €						
Opatrenie 6.2	6.2.1 Vybudovanie multifunkčného ihriska v obci	2411 - Športové ihriská	zrealizovanie diela	2015 - 2021	50,00 €	50,00 €	50,00 €						
	6.2.2 Vybudovanie detského ihriska v obci	2412 - Ostatné športové a rekreačné stavby	zrealizovanie diela	2015 - 2021	8,00 €	8,00 €	8,00 €						
	6.2.3 Podpora športových aktivít v obci		počet podporených aktivít	2015 - 2021	30,00 €	30,00 €	30,00 €						
	6.2.4 Podpora talentovanej mládeže		počet podporených talentov	2015 - 2021	1,50 €	1,50 €	1,50 €						
III. ENVIRONMENTÁLNA OBLASŤ					6,00 €	6,00 €	6,00 €						
Opatrenie 9.1	9.1.1 Rekultivácia čiernych skládok		plocha rekultivovaných čiernych skládok	2015 - 2021	0,30 €	0,30 €	0,30 €						
	9.1.2 Zamedzenie		počet aktivít	2015 - 2021	--	--	--	--	--	--	--	--	--



Program rozvoja obce Paňovce na roky 2015 - 2021

	vypúšťania žump do potokov - osвета											
	9.1.3 Zvýšiť informovanosť a poradenstvo v oblasti životného prostredia		počet obyvateľov informovaných v oblasti životného prostredia	2015 - 2021	0,20 €	0,20 €	0,20 €					
Opatrenie 9.2	9.2.1 Výsadba a revitalizácia verejných priestranstiev v obci (vysadenie stromoradií)	2412 - Ostatné športové a rekreačné stavby	plocha vybudovaných a revitalizovaných verejných priestranstiev v m ²	2015 - 2016	5,50 €	5,50 €	5,50 €					

Zdroj: Metodika na vypracovanie PHRaSR obce/obcí/VÚC, 2015, vlastné spracovanie

Na základe finančného rámca bola vypracovaná aj matica viaczdrojového financovania, ktorá podrobne člení najmä zdroje verejného financovania.

Formulár č. F 5 - Model viaczdrojového financovania – intervenčná matica

Viaczdrojové financovanie								
Opatrenie	Aktivita	Celkové náklady	Verejné zdroje				Súkromné zdroje	Iné zdroje
			EÚ	štát	VÚC	obec		
I. HOSPODÁRSKA OBLASŤ		551,50 €	127,00 €	50,00 €	1,00 €	371,80 €		1,70 €
Opatrenie 1.1	1.1.1 Podpora obchodných a komerčných služieb v obci	1,00 €				1,00 €		
	1.1.2 Podpora vzniku rekreačných a gastronomických zariadení	2,00 €			1,00 €			1,00 €
Opatrenie 1.2	1.2.1 Podpora rozvoja poľnohospodárstva a chovateľstva	3,00 €	3,00 €					
	1.2.2 Podpora spolupráce v oblasti poľnohospodárstva a chovateľstva na regionálnej úrovni	1,20 €				1,20 €		
Opatrenie 2.1	2.1.1 Rekonštrukcia miestnych komunikácií v obci	40,00 €				40,00 €		
	2.1.2 Rekonštrukcia chodníkov v obci	20,00 €		20,00 €				
	2.1.3 Rozvoj cyklotrasy	15,00 €		15,00 €				
	2.1.4 Rekonštrukcia autobusových zastávok	5,00 €		5,00 €				
	2.1.5 Vybudovanie parkovísk (cintorín, ...)	4,00 €				4,00 €		
	2.1.6 Dobudovanie vodovodu (800 m)	50,00 €	50,00 €					
Opatrenie 2.2	2.2.1 Vybudovanie splaškovej kanalizácie	300,00 €				300,00 €		



Program rozvoja obce Paňovce na roky 2015 - 2021

	2.2.2 Pravidelná údržba dažďovej kanalizácie	7,00 €				7,00 €		
	2.2.3 Rekonštrukcia dažďovej kanalizácie	10,00 €		10,00 €				
Opatrenie 2.3	2.3.1 Dostavba verejného osvetlenia podľa potreby (novo budované obytné lokality)	3,00 €				3,00 €		
Opatrenie 7.1	7.1.1 Rozvoj agroturistických aktivít so zameraním na vzdelávacie a zážitkové aktivity	1,00 €				1,00 €		
	7.1.2 Podpora propagácie obce	8,00 €				8,00 €		
	7.1.3 Podpora spolupráce v oblasti cestovného ruchu na regionálnej úrovni	3,00 €				3,00 €		
	7.1.4 Výbudovanie doplnkovej infraštruktúry (informačné tabule, lavičky, stojany na bicykle)	9,00 €	9,00 €					
Opatrenie 8.1	8.1.1 Podpora činnosti DHZ	1,70 €				1,00 €		0,70 €
	8.1.2 Zrekonštruovanie budovy požiarnej zbrojnice	1,00 €				1,00 €		
	8.1.3 Zriadenie kamerového systému v obci	5,00 €	5,00 €					
Opatrenie 10.1	10.1.1 Zrekonštruovanie budovy Obecného úradu	60,00 €	60,00 €					
	10.1.2 Podpora aktívnej participácie obyvateľov obce na veciach verejných	1,00 €				1,00 €		
	10.1.3 Aktívna komunikácia samosprávy s obyvateľmi obce a monitoring potrieb obyvateľov obce	0,60 €				0,60 €		
II. SOCIÁLNA OBLASŤ		364,80 €	97,00 €	170,20 €		94,10 €	0,50 €	3,00 €
Opatrenie 3.1	3.1.1 Vysporiadanie pozemkov a vznik nových stavebných pozemkov	0,50 €				0,50 €		
	3.1.2 Podpora rozvoja individuálnej bytovej výstavby							
Opatrenie 4.1	4.1.1 Zabezpečenie úpravy a údržby školského dvora	4,00 €				4,00 €		
	4.1.2 Modernizovanie školského vybavenia a učebných pomôcok podľa aktuálnych potrieb vzdelávania (vybudovanie altánku na výučbu prírodovedných predmetov)	3,00 €						3,00 €
	4.1.3 Zateplenie budovy ZŠ s MŠ	10,00 €	9,00 €			1,00 €		
	4.1.4 Rekonštrukcia strechy budovy ZŠ s MŠ	20,00 €	18,00 €			2,00 €		
Opatrenie 4.2	4.2.1 Podpora záujmovej činnosti (krúžok tanečný, spevokol)	1,80 €				1,80 €		
	4.2.2 Podpora vzniku Klubu pre mladých	1,00 €				1,00 €		



Program rozvoja obce Paňovce na roky 2015 - 2021

	v spolupráci s farnosťou							
	4.2.3 Denný letný tábor	0,50 €					0,50 €	
Opatrenie 5.1	5.1.1 Vytvorenie efektívneho systému na poskytovanie informácií o voľných pracovných miestach a o rekvalifikačných kurzoch	2,00 €				2,00 €		
	5.1.2 Zapájanie dlhodobo nezamestnaných do aktivačných programov v obci	36,00 €		34,20 €		1,80 €		
Opatrenie 5.2	5.2.1 Vybudovanie zariadenia sociálnej starostlivosti	--	--	--	--	--	--	--
	5.2.2 Poskytovanie terénnych sociálnych služieb obyvateľom obce (napr. rozvoz liekov, stravy)	7,50 €				7,50 €		
	5.2.3 Podpora zotrvania klienta v jeho prirodzenom prostredí	--	--	--	--	--	--	--
Opatrenie 6.1	6.1.1 Podpora tradícií v obci	9,00 €				9,00 €		
	6.1.2 Vytváranie a podpora spoločenských aktivít pre obyvateľov obce	15,00 €				15,00 €		
	6.1.3 Vytvorenie priestorov pre spoločensko-kultúrne a voľnočasové aktivity	--	--	--	--	--	--	--
	6.1.4 Sprevádzkovanie Obecnej knižnice	10,00 €				10,00 €		
	6.1.5 Zrekonštruovanie budovy Kultúrneho domu	70,00 €		63,00 €		7,00 €		
	6.1.6 Rozšírenie budovy Kultúrneho domu	70,00 €	70,00 €					
	6.1.7 Zrekonštruovanie Domu smútku	15,00 €		15,00 €				
Opatrenie 6.2	6.2.1 Vybudovanie multifunkčného ihriska v obci	50,00 €		50,00 €				
	6.2.2 Vybudovanie detského ihriska v obci	8,00 €		8,00 €				
	6.2.3 Podpora športových aktivít v obci	30,00 €				30,00 €		
	6.2.4 Podpora talentovanej mládeže	1,50 €				1,50 €		
III. ENVIRONMENTÁLNA OBLASŤ		6,00 €		5,00 €		1,00 €		
Opatrenie 9.1	9.1.1 Rekultivácia čiernych skládok	0,30 €				0,30 €		
	9.1.2 Zamedzenie vypúšťania žúmp do potokov - osвета	--	--	--	--	--	--	--
	9.1.3 Zvýšiť informovanosť a poradenstvo v oblasti životného prostredia	0,20 €				0,20 €		
Opatrenie 9.2	9.2.1 Výsadba a revitalizácia verejných priestranstiev v obci (vysadenie stromoradií)	5,50 €		5,00 €		0,50 €		

Zdroj: Metodika na vypracovanie PHRaSR obce/obcí/VÚC, 2015, vlastné spracovanie



ZÁVER

Formulár č. Z 1 - Schválenie PRO

Schválenie PRO	
Dokument	<p>Program rozvoja obce Paňovce na roky 2015 - 2021. PRO je spracovaný v súlade so zákonom č. 539/2008 Z. z. o podpore regionálneho rozvoja a podľa Metodiky na vypracovanie Programu hospodárskeho rozvoja a sociálneho rozvoja obce/obcí/VÚC, vydanej Ministerstvom dopravy, výstavby a regionálneho rozvoja, verzia 2.0, február 2015.</p> <p>PRO má päť častí a to analytickú, strategickú, programovú, realizačnú a finančnú.</p>
Spracovanie	<p>PRO Paňovce bol vypracovaný obcou v partnerstve s externým odborníkom, ktorý koordinoval proces tvorby dokumentu a zabezpečoval dodržiavanie metodických postupov. Dokument bol spracovaný v mesiacoch september – december 2015. Riadiaci tím pre vypracovanie PRO mal 2 členov a v procese spracovania mal 2 pracovné zasadnutia.</p> <p>Pre tvorbu PRO boli zriadené tri pracovné skupiny. Pracovná skupina pre hospodársku oblasť mala 5 členov - 1 pracovné zasadnutie; pracovná skupina pre sociálnu oblasť mala 4 členov - 1 pracovné zasadnutie; pracovná skupina pre environmentálnu oblasť mala 5 členov - 1 pracovné zasadnutie.</p> <p>Externý odborník: PhDr. Martin Fialek.</p> <p>Verejnosť mala možnosť vyjadriť sa k PRO prostredníctvom dotazníkového prieskumu. Na aktívnu účasť verejnosť vyzývala samospráva prostredníctvom vlastnej webovej stránky, obecného rozhlasu a osobným podaním.</p>
Prerokovanie	<p>PRO bol prerokovaný jednotlivými komisiami obce dňa 08.12.2015 a verejnosťou prostredníctvom pripomienkového konania v období od 19.11.2015 do 03.12.2015.</p>
Schválenie	<p>Návrh na uznesenie zastupiteľstva - „<i>Obecné zastupiteľstvo schvaľuje Program rozvoja obce Paňovce na roky 2015 – 2021</i>“.</p>

Zdroj: Metodika na vypracovanie PHRaSR obce/obcí/VÚC, 2015, vlastné spracovanie



PRÍLOHY:

Príloha č. 1 - Zoznam členov riadiaceho tímu a pracovných skupín zapojených do spracovania PRO

Členovia Riadiaceho tímu: Ing. Rozália Juhászová
PhDr. Martin Fialek

Členovia pracovných skupín pre oblasť:

hospodársku: Slavomír Holečko
Mgr. Monika Bačová
Emil Petrík
Ing. Božena Pastirčáková
Lucia Komjatiová

sociálnu: Ing. Katarína Saboová
Mgr. Judita Juhášová
Ing. Roman Seliga
Mgr. Alena Ujcová

environmentálnu: Marta Sehnalová
Mgr. Ľudmila Nagy-Komjatiová
Mgr. Dana Tóthová
Ing. František Bačo
Janka Komlová

Príloha č. 2 - Zoznam informačných zdrojov použitých v PRO

1. Koncepcia územného rozvoja Slovenska
2. MDRR SR, 2015, Metodika na vypracovanie Programu hospodárskeho rozvoja a sociálneho rozvoja obce/obcí/VÚC, 2015, verzia 2.0, február 2015, 62 s.
3. Národná stratégia regionálneho rozvoja
4. Prognóza vývoja obyvateľstva v okresoch SR do roku 2025. INFOSTAT. Bratislava, 2008
5. Protipovodňový plán záchranných prác obce Paňovce, 2015
6. Program odpadového hospodárstva obce Paňovce, 2015
7. Program hospodárskeho a sociálneho rozvoja obce Paňovce (2004 - 2010)
8. Program hospodárskeho a sociálneho rozvoja Košického samosprávneho kraja na obdobie 2007-2013
9. Slovenský hydrometeorologický ústav
10. Stratégia Európa 2020
11. Štatistický úrad Slovenskej republiky
12. ÚPN VÚC Košického kraja
13. Spoločný Územný plán obce Paňovce a Debrad'
14. Zákon č. 539/2008 o podpore regionálneho rozvoja
15. Zákon č. 543/2002 Z. z. o ochrane prírody



16. Peter Baláž & Dušan Kúšik, NERASTNÉ SUROVINY SLOVENSKEJ REPUBLIKY SLOVAK MINERALS YEARBOOK 2009, Spišská Nová Ves – Bratislava 2009, ŠTÁTNY GEOLOGICKÝ ÚSTAV DIONÝZA ŠTÚRA a MŽP SR, ISBN 978-80-89343-26-3

Internetové zdroje:

1. <http://www.obecpanovce.sk>
2. <http://www.statistics.sk>
3. <http://www.datacube.statistics.sk>
4. <http://www.datacube.statistics.sk/SODB/>
5. <http://kosice-okolie.webnode.sk/novinky/>
6. <http://apl.geology.sk/mapportal/#/addinf/1>
7. <http://mapserver.geology.sk/gm50js/>
8. <http://rramoldava.webnode.sk/kosice-okolie/>
9. <http://zspanovce.edupage.org>
10. <http://www.obecpanovce.sk/-fotogaleria>

Príloha č. 3 - Zoznam skratiek použitých v PRO

ČOV - Čistička odpadových vôd
DHZ - Dobrovoľný hasičský zbor
EHMK - Európske hlavné mesto kultúry
EŠIF - Európske štrukturálne a investičné fondy
IKT - Informačno-komunikačné technológie
KD - Kultúrny dom
MF SR - Ministerstvo financií Slovenskej republiky
MPSVR SR - Ministerstvo práce, sociálnych vecí a rodiny Slovenskej republiky
MSP - Malý a stredný podnikatelia
MŠ - Materská škola
MŽP SR - Ministerstvo životného prostredia
NP - Nepoľnohospodárske pôdy
NSRR - Národná stratégia regionálneho rozvoja
ObÚ - Obecný úrad
OZ - Obecné zastupiteľstvo
PHRaSR (PHSR) - Program hospodárskeho a sociálneho rozvoja
PP - Poľnohospodárske pôdy
PRO - Program rozvoja obce
RÚSES - Regionálny územný systém ekologickej stability
ŠODB - Sčítanie obyvateľov, domov a bytov
ŠÚ SR - Štatistický úrad Slovenskej republiky
UPD KSK - Územno-plánovacia dokumentácia Košického samosprávneho kraja
ÚGKK SR - Úrad geodézie, kartografie a katastra Slovenskej republiky
ÚPN - Územný plán
ÚPO - Územný plán obce
ÚV SR - Úrad vlády Slovenskej republiky
VN - Vysoké napätie
VÚC - Vyšší územný celok
VVS - Východoslovenská vodárenská spoločnosť
VZN - Všeobecne záväzné nariadenie



ZŠ - Základná škola

Príloha č. 4 - Akčný plán na daný rozpočtový rok s výhľadom na 2 roky

Formulár č. R 1 - Akčný plán na roky 2015 - 2017

Opatrenie / Aktivita	Termín	Zodpovedný	Financovanie
Opatrenie 1.1 Podpora malého a stredného podnikania			
1.1.1 Podpora obchodných a komerčných služieb v obci	2015 - 2021	obec	rozpočet obce
1.1.2 Podpora vzniku rekreačných a gastronomických zariadení	2015 - 2021	obec	rozpočet obce, neziskový subjekt, VÚC
Opatrenie 1.2 Podpora poľnohospodárstva			
1.2.1 Podpora rozvoja poľnohospodárstva a chovateľstva	2015 - 2021	obec	rozpočet obce, EŠIF
1.2.2 Podpora spolupráce v oblasti poľnohospodárstva a chovateľstva na regionálnej úrovni	2015 - 2021	obec	rozpočet obce
Opatrenie 2.1 Rozvoj dopravnej infraštruktúry			
2.1.1 Rekonštrukcia miestnych komunikácií v obci	2016 - 2018	obec	rozpočet obce
2.1.2 Rekonštrukcia chodníkov v obci	2015 - 2020	obec	rozpočet obce, MŽP SR
2.1.3 Rozvoj cyklotrasy	2015 - 2019	obec	rozpočet obce, MŽP SR
2.1.4 Rekonštrukcia autobusových zastávok	2015 - 2018	obec	rozpočet obce, MŽP SR
2.1.5 Vybudovanie parkovísk (cintorín, ...)	2015 - 2021	obec, SAD a.s.	rozpočet obce
Opatrenie 2.2 Zlepšenie stavu kanalizácie			
2.2.1 Vybudovanie splaškovej kanalizácie	2015 - 2021	obec	rozpočet obce, EŠIF
2.2.2 Pravidelná údržba dažďovej kanalizácie	2015 - 2021	obec	rozpočet obce
2.2.3 Rekonštrukcia dažďovej kanalizácie	2016 - 2018	obec	rozpočet obce, MŽP SR
Opatrenie 2.3 Rozvoj energetických sietí			
2.3.1 Dostavba verejného osvetlenia podľa potreby (novo budované obytné lokality)	2016 - 2018	obec	rozpočet obce
Opatrenie 3.1 Rozvoj výstavby rodinných domov			
3.1.1 Vysporiadanie pozemkov a vznik nových stavebných pozemkov	2015 - 2021	obec	rozpočet obce
3.1.2 Podpora rozvoja individuálnej bytovej výstavby	2015 - 2021	obec	rozpočet obce
Opatrenie 4.1 Zlepšenie stavu školských zariadení			
4.1.1 Zabezpečenie úpravy a údržby školského dvora	2015 - 2021	obec	rozpočet obce
4.1.2 Modernizovanie školského vybavenia a učebných pomôcok podľa aktuálnych potrieb vzdelávania (vybudovanie altánku na výučbu prírodovedných predmetov)	2016 - 2018	obec	rozpočet obce, neziskové subjekty
4.1.3 Zateplenie budovy ZŠ s MŠ	2015 - 2021	obec	rozpočet obce, EŠIF
4.1.4 Rekonštrukcia strechy budovy ZŠ s MŠ	2015 - 2021	obec	rozpočet obce, EŠIF
Opatrenie 4.2 Rozvoj mimoškolských aktivít			
4.2.1 Podpora záujmovej činnosti (krúžok tanečný, spevokol)	2015 - 2021	obec	rozpočet obce
4.2.2 Podpora vzniku Klubu pre mladých	2015 - 2021	obec	rozpočet obce



v spolupráci s farnosťou			
4.2.3 Denný letný tábor	2016 - 2021	obec	rozpočet obce, súkromný sektor
Opatrenie 5.1 Aktívne opatrenia služieb zamestnanosti			
5.1.1 Vytvorenie efektívneho systému na poskytovanie informácií o voľných pracovných miestach a o rekvalifikačných kurzoch	2015 - 2021	obec	rozpočet obce
5.1.2 Zapájanie dlhodobo nezamestnaných do aktivačných programov v obci	2015 - 2021	obec	rozpočet obce, EŠIF, MPSVR SR
Opatrenie 5.2 Skvalitňovanie sociálnych služieb			
5.2.2 Poskytovanie terénnych sociálnych služieb obyvateľom obce (napr. rozvoz liekov, stravy, ...)	2015 - 2021	obec	rozpočet obce
5.2.3 Podpora zotrvania klienta v jeho prirodzenom prostredí	2015 - 2021	obec	rozpočet obce
Opatrenie 6.1 Rozvoj a skvalitňovanie kultúrneho života v obci			
6.1.1 Podpora tradícií v obci	2015 - 2021	obec	rozpočet obce
6.1.2 Vytváranie a podpora spoločenských aktivít pre obyvateľov obce	2015 - 2021	obec	rozpočet obce
6.1.3 Vytvorenie priestorov pre spoločensko-kultúrne a voľnočasové aktivity	2015 - 2021	obec	rozpočet obce
6.1.4 Spreádzkovanie Obecnej knižnice	2015 - 2021	obec	rozpočet obce
6.1.5 Zrekonštruovanie budovy Kultúrneho domu	2015 - 2021	obec	rozpočet obce, MŽP SR, EŠIF
6.1.6 Rozšírenie budovy Kultúrneho domu	2015 - 2021	obec	rozpočet obce, EŠIF
6.1.7 Zrekonštruovanie Domu smútku	2015 - 2021	obec	rozpočet obce, MŽP SR
Opatrenie 6.2 Rozvoj športových aktivít			
6.2.1 Vybudovanie multifunkčného ihriska v obci	2015 - 2021	obec	rozpočet obce, ÚV SR, EŠIF
6.2.2 Vybudovanie detského ihriska v obci	2015 - 2021	obec	rozpočet obce, EŠIF, MŽP SR
6.2.3 Podpora športových aktivít v obci	2015 - 2021	obec	rozpočet obce
6.2.4 Podpora talentovanej mládeže	2015 - 2021	obec	rozpočet obce
Opatrenie 7.1 Zvýšenie turistickej atraktívnosti obce			
7.1.1 Rozvoj agroturistických aktivít so zameraním na vzdelávacie a zážitkové aktivity	2015 - 2021	obec	rozpočet obce
7.1.2 Podpora propagácie obce	2015 - 2021	obec	rozpočet obce
7.1.3 Podpora spolupráce v oblasti cestovného ruchu na regionálnej úrovni	2015 - 2021	obec	rozpočet obce
7.1.4 Vybudovanie doplnkovej infraštruktúry (informačné tabule, lavičky, stojany na bicykle)	2015 - 2021	obec	rozpočet obce, EŠIF
Opatrenie 8.1 Zvýšenie a zefektívnenie ochrany a bezpečnosti obyvateľov obce a ich majetku a majetku obce			
8.1.1 Podpora činnosti DHZ	2015 - 2021	obec	rozpočet obce
8.1.2 Zrekonštruovanie budovy Požiarnej zbrojnice	2015 - 2021	obec	rozpočet obce, EŠIF
8.1.3 Zriadenie kamerového systému	2015 - 2021	obec	rozpočet obce, EŠIF
Opatrenie 9.1 Zvyšovanie ochrany životného prostredia			
9.1.1 Rekultivácia čiernych skládok	2015 - 2021	obec	rozpočet obce
9.1.2 Zamedzenie vypúšťania žump do potokov - osвета	2015 - 2021	obec	rozpočet obce
9.1.3 Zvýšiť informovanosť a poradenstvo pre obyvateľov obce v oblasti životného prostredia	2015 - 2021	obec	rozpočet obce
Opatrenie 9.2 Podpora rozvoja aktivít v oblasti ochrany životného prostredia			
9.2.1 Výstavba a revitalizácia verejných	2015 - 2016	obec	rozpočet obce, MŽP



priestranstiev v obci (výsadba stromoradií)			SR
Opatrenie 10.1 Zefektívnenie a skvalitnenie činnosti samosprávy			
10.1.1 Zrekonštruovanie budovy Obecného úradu	2015 - 2021	obec	rozpočet obce, EŠIF
10.1.2 Podpora aktívnej participácie obyvateľov obce na veciach verejných	2015 - 2021	obec	rozpočet obce
10.1.3 Aktívna komunikácia samosprávy s obyvateľmi obce a monitoring potrieb obyvateľov obce	2015 - 2021	obec	rozpočet obce

Príloha č. 5 - Zoznam formulárov, grafov a tabuliek

Formulár č. Ú 1: Zámer spracovania PRO	5
Formulár č. Ú 2: Harmonogram spracovania PRO	6
Formulár č. Ú 3: Metódy zapojenia verejnosti do spracovania PRO	6
Formulár č. PP 1: Zoznam analyzovaných koncepcných dokumentov	6
Formulár č. Ú 8: Štruktúra dokumentu	7
Formulár č. A 3: Plánovací formulár prieskumu	26
Formulár č. A 10: SWOT analýza (hospodárska oblasť)	38
Formulár č. A 10: SWOT analýza (sociálna oblasť)	39
Formulár č. A 10: SWOT analýza (environmentálna oblasť)	40
Formulár č. P 2: Zoznam ukazovateľov cieľov/prioritných oblastí PRO	48
Formulár č. P 4: Formulár na prípravu projektov	54
Formulár č. R 6: Komunikačný plán pre fázu realizácie PRO	56
Formulár č. R 5: Plán hodnotenia a monitorovania	57
Formulár č. R 1: Akčný plán	57
Formulár č. F 5: Indikatívny rozpočet - sumarizácia	60
Formulár č. F 2: Finančný rámec pre realizáciu PRO obce	61
Formulár č. F 5: Model viacdrojového financovania – intervenčná matica	66
Formulár č. Z 1: Schválenie PRO	69
Formulár č. R 1: Akčný plán na roky 2015 - 2017	72
Graf 1: Pohlavie	26
Graf 2: Vek	27
Graf 3: Vzdelanie	27
Graf 4: Ekonomická aktivita	27
Graf 5: Dĺžka bývania v obci Paňovce	28
Graf 6: Spokojnosť s bývaním v obci Paňovce	28
Graf 7: Kvalita života v obci Paňovce	29
Graf 8: Znalosť rozvojových plánov obce Paňovce	29
Graf 9: Hodnotenie rozvoja obce Paňovce za posledných 5 rokov	30
Graf 10: Oblasť obce, ktoré je podľa názoru respondentov nevyhnutné v obci riešiť	30
Graf 11: Hospodárska oblasť	39
Graf 12: Sociálna oblasť	40
Graf 13: Environmentálna oblasť	41
Graf 14: Prioritné oblasti	43
Tabuľka 1: Základné charakteristiky obce Paňovce	2
Tabuľka 2: Poľnohospodárske pôdy katastrálneho územia obce Paňovce (v ha)	13



Tabuľka 3: Nepoľnohospodárske pôdy katastrálneho územia obce Paňovce (v ha)	13
Tabuľka 4: Vývoj počtu obyvateľstva v rokoch 2007 - 2014	15
Tabuľka 5: Základné demografické ukazovatele obce Paňovce	15
Tabuľka 6: Obyvateľstvo obce Paňovce podľa národnosti	15
Tabuľka 7: Obyvateľstvo obce Paňovce podľa náboženského vyznania	15
Tabuľka 8: Obyvateľstvo obce Paňovce podľa najvyššieho dosiahnutého vzdelania	16
Tabuľka 9: Obyvateľstvo obce Paňovce podľa ekonomickej aktivity	16
Tabuľka 10: Obyvateľstvo obce Paňovce podľa odvetvia ekonomickej činnosti	17
Tabuľka 11: Pomer uchádzačov o zamestnanie v rokoch 2010 - 2014	18
Tabuľka 12: Počet uchádzačov o zamestnanie podľa dosiahnutého stupňa vzdelania	18
Tabuľka 13: Obývané byty v rodinných domoch	18
Tabuľka 14: Byty I.	19
Tabuľka 15: Byty II.	19
Tabuľka 16: Obývané domy	19
Tabuľka 17: Neobývané domy	20
Tabuľka 18: Materská škola v obci Paňovce	21
Tabuľka 19: Základná škola v obci Paňovce	22
Tabuľka 20: Podnikateľské subjekty v obci - reálne existujúce na území obce	24
Tabuľka 21: Organizácie pôsobiace v obci	24
Tabuľka 22: Sumarizácia príjmov a výdavkov obce Paňovce za rok 2014	25
Tabuľka 23: Atraktivnosť obce	29
Tabuľka 24: Oblasť nespokojnosti s bývaním v obci Paňovce	29
Tabuľka 25: Chýbajúce služby v obci a návrhy respondentov	31
Tabuľka 26: Ex-post hodnotenie predchádzajúceho PHSR (2004 - 2010)	32