

Obec Slančík  
Obecný úrad č. 83, 044 17 Slanec, Košice - okolie  
**Tel.** 055/6966974  
**Fax** 055/6966974  
[www.slancik.sk](http://www.slancik.sk)



# PROGRAM ROZVOJA OBCE

## SLANČÍK

NA ROKY 2016-2022

S VÍZIOU DO ROKU 2024

## Obsah

Úvod.....	1
1. Účel Programu hospodárskeho a sociálneho rozvoja .....	2
2. Metodika tvorby dokumnetu PRO .....	3
Analytická časť .....	5
1. História a symboly obce.....	5
2. Podklady pre spracovanie PRO.....	6
3. Poloha, prírodné podmienky a využitie krajiny .....	6
4. Obyvateľstvo a osídlenie.....	7
5. Občianska vybavenosť.....	12
6. Doprava a technická infraštruktúra .....	12
7. Ekonomika.....	13
8. Rozpočet, majetok a obecný úrad .....	14
9. Životné prostredie.....	15
10. Realizované projekty .....	16
11. Priorizácia podľa občanov .....	16
12. SWOT analýza .....	17
Strategická časť .....	20
1. Terminológia.....	21
2. Strategická vízia a strategický cieľ.....	22
3. Stratégia rozvoja .....	22
4. Strategické vízie obce do roku 2022 .....	23
Programová časť .....	25
1. Opatrenia, projekty a aktivity podľa prioritných oblastí.....	26
2. Merateľné ukazovatele projektov .....	28
Realizačná časť .....	31
1. Akčný plán obce.....	31
2. Organizačno – inštitucionálne zabezpečenie plnenia PRO a administratívna podpora.....	40
3. Komunikačná stratégia obce .....	42
4. Návrh systému monitorovania a hodnotenia .....	43

# OBSAH

<b>Finančná časť .....</b>	<b>44</b>
<b>1.    Indikatívny finančný plán .....</b>	<b>44</b>
<b>2.    Model viaczdrojového financovania a finančný rámec.....</b>	<b>45</b>
<b>Záver .....</b>	<b>46</b>

## Úvod

Od pradávnych čias, od chvíle keď si predchodca homo sapiens uvedomil možnosť ovplyvňovať svoje okolie vo svoj prospech a využívať dary zeme a prírody natoľko, že mu popri čase potrebnom na zaobstaranie si základných životných potrieb a nutnú obranu ostal čas aj na premýšľanie snažia sa ľudské pokolenia hľadať nové cesty k dosiahnutiu spokojnosti a šťastiu. Tak to bolo a je aj v mikroregióne Slanec a jeho blízkom okolí. História ľudského rodu v tomto regióne sa začala písať ešte v zahmlenej minulosti prehistórie človeka čo je doložené viacerými archeologickými nálezmi. Sopky a vrásnenia vytvorili malebnú krajinu pokrytú lesmi a z dávnoveku zachovanými ostrovčekmi teplomilného rastlínstva v nadmorskej výške od 100 do cca 700 m. Rôznorodosť porastov podporuje pestrosť fauny a preto sa na území mikroregiónu nachádzajú aj chránené krajinné oblasti. Miestny folklór svedčí o dramatickom vývoji tohto územia a o striedaní sa správnych a kultúrnych autorít ako to dokladuje aj povest' o uhorskom grófovi a krásnej tureckej dievčine Izre. Tieto časy pripomínajú dnes už iba zrúcaniny Slanského hradu.

Čas sa však nedá zastaviť. V roku 1868 bol v Slanci, dodnes prirodzenom stredisku mikroregiónu, zriadený poštový úrad a v roku 1891 telefónna sieť. V roku 1928 bol Slanec elektrifikovaný, pričom štát prispel 75% všetkých výdavkov. Až 85% subvencia bola štátom poskytnutá na miestny vodovod, ktorý bol daný do užívania v roku 1930. V roku 1873 bola daná do prevádzky železnica. Majiteľovi miestneho panstva a podnikateľovi zároveň sa podarilo presadiť pre Slanský región jej najvýhodnejšiu trasu. Zaviazal sa preto zadarmo dodať dubové podvaly a prispel 500 000 zlatými na stavbu železnice. Slovensko bolo v tom čase súčasťou mnohonárodnostného stredoeurópskeho štátu. Subvenčná politika štátov a súkromná podpora verejných investícií v Európe pretrvala dodnes a v súčasnosti ju nazývame štrukturálnou a kohéznou politikou Európskej únie.

Nutným predpokladom získania subvencie je ujasnenie si potrieb obyvateľov a potenciálu územia, aby sa finančné prostriedky daňových poplatníkov využili čo najefektívnejšie – aby dosiahli čo najväčší synergický efekt. Tento predpoklad vytvára priestor pre regionálnych plánovačov a programátorov, aby identifikovali potreby občanov a naplánovali trvale zvyšovanie kvality ich života, ktorá je úzko spojená s trvalým a efektívnym hospodárskym rastom. Vytvára tiež priestor pre intelektuálnu elitu, aby prehodnotila a prediskutovala hierarchiu hodnôt, pomohla sa s ňou stotožniť všetkým občanom tak, aby sa trvalá udržateľnosť života, rovnováha medzi právami a povinnosťami a všeobecné dobro a spravodlivosť stali jednými z prioritných spoločenských hodnôt.

Slovenská republika sa 1. mája 2004 stala členom Európskej únie a začala sa začleňovať do čoraz hlbších partnerstiev a čoraz častejšie vstupuje do riešenia širokého okruhu otázok týkajúcich sa jednotlivých zložiek podnikateľského, spoločenského, pracovného, komunálneho, ale aj rodinného života euroobčanov. Európska únia sa snaží zjednotiť a podporovať snahy o zlepšenie kvality života svojich obyvateľov. Vyžaduje však vysoký stupeň zhodnotenia finančnej podpory. Súčasťou tohto procesu je ujasnenie si cieľov a priorít jednotlivých obcí, miest, mikroregiónov, regiónov a v neposlednej miere celej krajiny. Tento proces – regionálne plánovanie, ktorého výsledky podliehajú prerokovaniu so všetkými občanmi a schváleniu obecným zastupiteľstvom v zmysle príslušného zákona je prvým predpokladom poskytnutia finančnej podpory. Regionálny plán rozvoja sa na úrovni obce nazýva Plán hospodárskeho a sociálneho rozvoja obce.

## 1. ÚČEL PROGRAMU HOSPODÁRSKEHO A SOCIÁLNEHO ROZVOJA

Účel Programu rozvoja obce (PRO), časový horizont jeho dosahu a základná metodika jeho vypracovania sú definované v zákone 539/2008 Z.z. o podpore regionálneho rozvoja obce v platnom znení. Obec ho vypracúva s cieľom všestranného rozvoja svojho územia a zabezpečenia potrieb jeho obyvateľov pri výkone samosprávy. Jeho základom je vymedzenie hlavných problémov, ktoré sú pre hospodársky a sociálny rozvoj daného územia spoločné a vytýčenie opatrení, ktoré by mali prispieť k riešeniu týchto problémov. Po schválení obecným zastupiteľstvom je základným strategickým plánovacím dokumentom na úrovni obce na obdobie 6 rokov. Je to ale otvorený dokument, ktorý je potrebné pravidelne vyhodnocovať a aktualizovať.

Vo vzťahu k štrukturálnym fondom je súčasťou podpornej prípadne povinnej prílohy projektového spisu dokumentácie žiadostí o doplnkové finančné zabezpečenie podpory rozvoja obce.

Program rozvoja obce pozostáva z nasledujúcich základných častí:

- ❖ Analytická časť obsahuje analýzu hospodárskeho a sociálneho rozvoja obce, hlavných smerov jej vývoja, stanovenia cieľov a prvoradých potrieb
- ❖ Strategická časť vytyčuje úlohy a prvoradé potreby v rozvoji technickej infraštruktúry, sociálnej infraštruktúry, v starostlivosti o životné prostredie, vo vzdelávaní, v kultúre a v ďalších oblastiach podľa § 3 ods. 2, zákona 503/2001
- ❖ Programová časť obsahuje najmä zoznam opatrení a aktivít na zabezpečenie realizácie programu rozvoja obce
- ❖ Realizačná časť je zameraná na popis postupov inštitucionálneho zabezpečenia formou partnerstva a organizačné zabezpečenie realizácie programu rozvoja obce, systém monitorovania a hodnotenia plnenia programu rozvoja obce formou akčných plánov
- ❖ Finančná časť obsahuje finančné zabezpečenie jednotlivých opatrení a aktivít, inštitucionálnej a organizačnej stránky realizácie programu rozvoja obce

Cieľom strategického plánovania na úrovni obce je dosiahnuť zhodu všetkých zainteresovaných skupín a obyvateľov na tom, aké zmeny je potrebné urobiť na oživenie ekonomického prostredia obce a zmobilizovať všetky dostupné miestne aj vonkajšie zdroje na dosiahnutie týchto spoločných rozvojových plánov pričom:

ANALYTICKÁ ČASŤ – hodnotí, kde sa obec pri uspokojovaní potrieb obyvateľstva nachádza

STRATEGICKÁ ČASŤ – hovorí o tom, kam sa chce obec dostať

PROGRAMOVÁ ČASŤ – odpovedá ako sa tam obec dostane

REALIZAČNÁ ČASŤ – odpovedá kedy sa tam obec dostane

FINANČNÁ ČASŤ – odpovedá na spôsob financovania

## 2. METODIKA TVORBY DOKUMNETU PRO

Zhotoviteľ pri tvorbe dokumentu sa snažil aby v spolupráci s obcou bola v maximálnej miere zabezpečená spoluúčasť čo najširšieho okruhu obyvateľov obce pri tvorbe strategickej časti PRO. Snahou bolo vytvoriť dokument, poskytujúci jasnú predstavu o tom ako a kam sa má uberať rozvoj obce v strednodobom časovom horizonte 6 rokov.

Pre zachovanie určitej štandardne odbornej úrovne dokumentu, bolo snahou použité odborné termíny zadefinovať čo najzrozumiteľnejším jazykom. Pri tvorbe dokumentu bolo tiež zohľadnené, aby PRO korešpondoval so schválenými programovými dokumentmi na národnej ako aj regionálnej úrovni.

### **Analytická časť**

V analytickej časti okrem popisu (polohy obce a prírodných podmienok, obyvateľstva, technickej a občianskej vybavenosti, ekonomiky a životného prostredia) bolo snahou spracovať dostupné číselné údaje v takej forme, aby jasne a prehľadne poskytli obraz o súčasnej situácii v obci vo vzťahu k celoslovenskej, regionálnej a okresnej úrovni a o dynamike jej vývoja. Kde to bolo vhodné bola použitá grafická forma, ktorá poskytuje obraznejšie a prehľadnejšie zobrazenie situácie v obci. Vzhľadom na veľkosť obce a množstvo riešených problémov bolo zvolené členenie SWOT analýzy do štyroch oblastí: Územie a životné prostredie, Infraštruktúra, Hospodárstvo a Ľudské zdroje.

### **Strategická časť**

Obce si potreby svojich obyvateľov a výkon správnych kompetencií zabezpečujú z vlastných pravidelných príjmov v zmysle rozpočtu na príslušný rok. Obce si môžu príjmovú časť rozpočtu navýšiť tiež vypísaním miestnej dane, predajom prebytočného majetku, sponzorskými príspevkami atď. Výška týchto príjmov v podmienkach Slovenskej republiky nepokrýva skutočné potreby obce hlavne vo vzťahu k značnému ekologickému dlhu a k dlhodobému podceňovaniu údržby a morálnemu opotrebeniu nehnuteľného majetku. Efektívnosť kapitálových výdavkov obce čoraz častejšie zvyšujú združovaním finančných prostriedkov v rámci interkomunálnej spolupráce, ďalšou možnosťou je podpora súkromných investícií. Súkromní investori však vyžadujú existenciu dopravnej infraštruktúry v akceptovateľnej kvalite. Táto situácia núti obce hľadať nové zdroje.

Pre účel zabezpečenia mimorozpočtových finančných zdrojov (SR,EÚ) pre rozvoj obce je potrebné aby stratégia a vytýčené ciele boli v súlade s celonárodnou a krajskou stratégiou. Určujúci vplyv pre vytýčenie stratégie rozvoja obce mali výsledky analýzy zhrnuté v SWOT analýze, pripomienky dotazníkového prieskumu požiadaviek obyvateľov a pripomienky pracovnej skupiny pre stratégiu s ohľadom na súlad s národnou a regionálnou stratégiou. Kvôli prehľadnosti bola zachovaná sumárna tabuľková forma zobrazenia obecnej stratégie zhodne s tabuľkovou formou národnej stratégie.

### **Programová časť**

Programová časť PRO vychádza zo strategickej časti a priamo nadväzuje na opatrenia vedúce k naplneniu stratégie rozvoja. Programová časť rozčleňuje opatrenia na čiastkové projekty a tie sú zas začlenené na konkrétne aktivity, ktorých realizácia povedie k naplneniu cieľov jednotlivých projektov.

## **Realizačná časť**

Realizačná časť sa venuje postupom inštitucionálneho a organizačného zabezpečenia programu rozvoja obce, systému monitorovania a hodnotenia plnenia programu rozvoja obce na základe stanovených merateľných ukazovateľov, vecnému a časovému harmonogramu realizácie programu rozvoja obce formou akčných plánov

## **Finančná časť**

Finančná časť obsahuje finančné zabezpečenie jednotlivých opatrení a aktivít inštitucionálnu a organizačnú stránku realizácie Programu rozvoja obce.

## Analytická časť

### 1. HISTÓRIA A SYMBOLY OBCE

Najstaršia písomná zmienka o obci Slančík pochádza z roku 1270, v popise panstva Fizeru a hradu s jeho 11 dedinami. V roku 1369 sa spomína obec Slančík pod názvom Kyszalanch a susedila vtedy so Slanským Novým Mestom (Wynaras).

Z desiatkového súpisu Abaujskej stolice v roku 1565 bolo v Slančíku (Zalanczka) 7 sedliakov a 10 želiarov. Slančík sa vyvinul pri hradisku Slanec. Okolie hradu Slanec bolo už od najstarších čias rozdelené na dve časti, na územie v okolí dnešného Slanca (maď. Nagyszalánc), ktoré patrilo k hradu a panstvu Slanca, kým druhá časť, okolie dnešného Slančík (maď. Kisszalánc), patrilo zemanom a tak to bolo nepretržite cez 15. a 16. storočie. V roku 1715 bola obec opustená, v roku 1828 mala 37 domov a 285 obyvateľov. Zaoberali sa poľnohospodárstvom. Dejiny obce sú v úzkom spojení so stredovekým hradom, ktorý bol postavený za susednou obcou Slanec.

V zozname kultúrnych pamiatok je evidovaný rímskokatolícky kostol narodenia P. Márie, postavený pravdepodobne v druhej tretine 16. storočia ako protestantská modlitebňa. V roku 1820 bol prestavaný a v nárožiach spevnený diagonálne postavenými opornými piliermi a pri neskorších opravách v roku 1889 a 1892 dostal jednoduchú trámovú vstupnú stavbu s voľnou konštrukciou. Vnútorne zariadenie je z konca 19. storočia.

Obec v minulosti viedla kroniku, ktorá sa však nedochovala. Ako podklad pre návrh erbu slúžil doklad s pečatou obce z roku 1840. V modrom štíte na vysokej zelenej pažiti je sedem strieborných prirodzených listnatých stromov s čiastočne sa prekrývajúcimi korunami a nad nimi veľmi malé slniečko so striedavo dlhými a krátkymi lúčmi.

Erb



Vlajka





## 2. PODKLADY PRE SPRACOVANIE PRO

Zdrojmi údajov pre spracovanie analýzy bol rozpracovaný územný plán obce, údaje ktoré poskytol obecný úrad, pripomienky a návrhy od obyvateľov v dotazníkoch a z verejného zhromaždenia, štatistické údaje Štatistického úradu Slovenskej republiky, Národného úradu práce a Krajskej správy štatistického úradu v Košiciach.

Národný rozvojový plán, operačné programy a PHSR Košického samosprávneho kraja boli v strategickej časti dokumentu podkladmi pre vyhodnotenie súladu vytýčených cieľov a opatrení s národnou a regionálnou stratégiou.

## 3. POLOHA, PRÍRODNÉ PODMIENKY A VYUŽITIE KRAJINY

### 3.1 GEOGRAFICKÁ POLOHA OBCE

Obec Slančík leží v nadmorskej výške 235 až 350 m n. m. (stred obce v nadmorskej výške 303 m n. m.), v južnej časti Slanských vrchov v blízkosti Slanského hradu v doline potoka Roňava. Chotár je väčšinou odlesnený. Juhozápadne, rovnobežne s obcou preteká potok Slančík.

### 3.2 PRÍRODNÉ PODMIENKY

Kataster obce sa nachádza v pásme, ktoré je možné zaradiť do oblasti s kontinentálnym vplyvom klímy. Priemerná teplota január  $-2,0$  až  $-5,0^{\circ}\text{C}$ , júl  $16,0$  až  $19,2^{\circ}\text{C}$ . Počet letných dní 72-40, počet dní so zamrznutou pôdou 50 až 80, dni so zrážkami 1 mm 95 až 100, priemerné zrážky 600 až 700 mm. Mimo letného obdobia je obec často zahalená hmlami.

Z hľadiska geomorfologických jednotiek patrí kataster obce Slančík do sústavy Slanského pohoria, tvorenou masívnymi stratovulkanickými útvarmi kvartéru ohraničenými aktívnymi zlomovými svahmi.

Hnedé pôdy Slanských vrchov zaberajú prevažne bučiny, Čierna hora ovplyvnená predovšetkým pôdotvorným vápencovým substrátom, výškou a geomorfologickou rôznorodosťou terénu, dáva možnosti výskytu celej palety lesných spoločenstiev.

Katastrálnym územím obce pretekajú potoky Roňava a Slančík.

Svojej polohe, na úpätí južnej časti Slanských vrchov, vďačí Slančík za krásnu scenériu od západu pozdĺž potoka Slančík, ktorá umocňuje pozitívny dojem obce.

# ANALYTICKÁ ČASŤ

Štruktúra pôdneho fondu je znázornená v Tab. 3.2.1. Prevažuje jej využitie na poľnohospodárske účely.

PÔDNY FOND		v ha	v %
<b>Celková výmera pôdy v ha</b>		<b>330,3923</b>	<b>100,0</b>
<b>Poľnohospodárska pôda</b>		<b>266,1468</b>	<b>80,55</b>
z toho	orná pôda	117,7265	35,63
	vinice	0	0,0
	záhrady	13,4325	4,07
	ovocné sady	0	0,0
	trvalé trávne porasty	134,9878	40,86
<b>Nepoľnohospodárska pôda</b>		<b>64,2455</b>	<b>19,45</b>
z toho	lesné pozemky	25,1278	7,61
	vodné plochy	1,4787	0,45
	zastavané plochy	22,2577	6,74
	ostatné plochy	15,3813	4,66

Tab.3.2.1

## 4. OBYVATEĽSTVO A OSÍDLENIE

### 4.1 OBYVATEĽSTVO

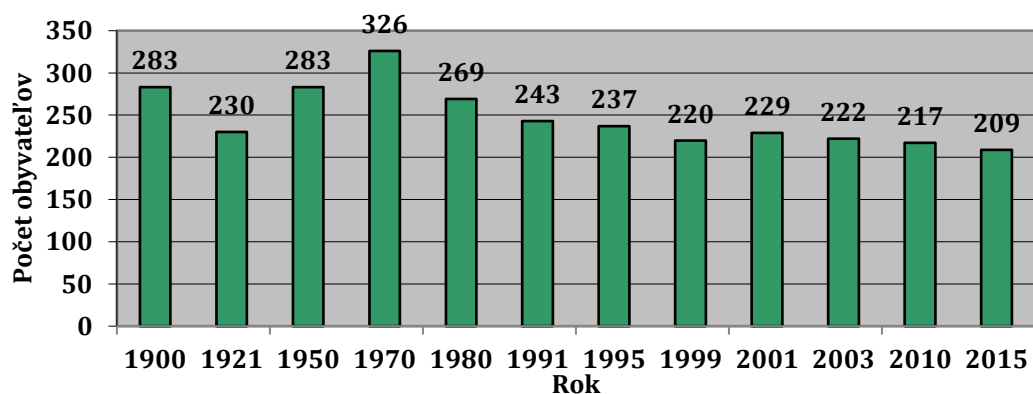
Charakteristika súčasného stavu obyvateľstva podľa pohlavia, priemerného veku a národnosti je obsiahnutá v Tab. 4.1.1. Negatívnou stránkou súčasného vývoja stavu obyvateľstva je jeho prestarnutie, čo potvrdzuje vysoký index starnutia (pomer počtu poproduktívneho obyvateľstva k predproduktívnemu obyvateľstvu) v porovnaní s celoslovenským stavom, ako aj údaje v Grafe 4.1.b b v kategórii poproduktívny vek.

Obyvateľstvo		obec Slančík	Slovenská republika	Národnostná štruktúra obyvateľstva		
Celkom		209	5 427 917	Národnosť	Počet	%
Podiel mužov v %		45,45	48,7	slovenská	207	99,04
Podiel žien v %		54,55	51,3	maďarská	0	0
Hustota obyvateľstva na km <sup>2</sup>		63,26	109,0	česká	1	2,08
Priemerný vek obyvateľstva	Spolu	42,0	39,9	nemecká	0	0
	muži	41,9	38,2	ukrajinská	0	0
	ženy	42,1	41,4	iná	1	2,08
Index starnutia		59,02	67,4	neudaná	0	0

Tab. 4.1.1

Priaznivá situácia vývoja obyvateľstva po 2. svetovej vojne bola po roku 1970 zabrzdená nedostatkom pracovných príležitostí v obci a okolí, ako aj stavebnou uzáverou v obci, čo podnietilo vystaňovalstvo. Nepriaznivá je tiež situácia stavu obyvateľstva v kategórii produktívny vek a vyhliadky na zlepšenie tohto stavu sú minimálne vzhľadom zľú situáciu vývoja obyvateľstva v kategórii predproduktívny vek, čo potvrdzujú aj údaje v Tab. 4.1.2. K väčšiemu poklesu obyvateľstva v posledných rokoch nedošlo vďaka pozitívnemu saldu sťahovania vid' Tab. 4.1.3.

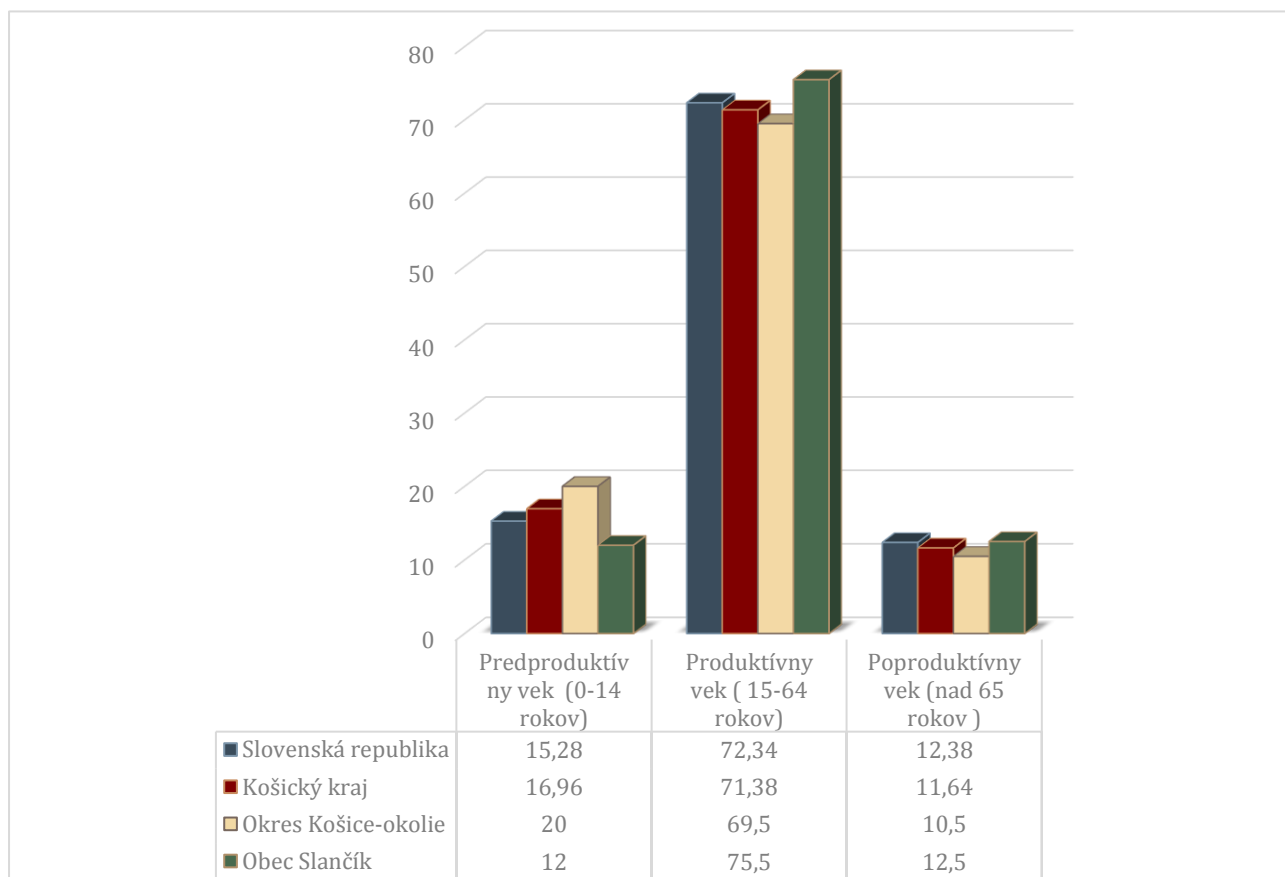
**Dlhodobý vývoj počtu obyvateľov**



Graf 2.2.1.a

**VEKOVÁ ŠTRUKTÚRA OBYVATELSTVA**

Obyvateľstvo v %



Graf 4.1.b

# ANALYTICKÁ ČASŤ

## ABSOLÚTNY VÝVOJ POČTU NARODENÝCH A ZOMRELÝCH

NARODENÍ	SPOLU 1991 – 2003: 24													
	Roky	1991	1992	1993	1994	1995	1996	1997	1998	1999	2000	2001	2002	2003
	Počet	2	2	3	2	3	1	2	2	1	2	0	2	2
	SPOLU 2004 – 2015: 19													
	Roky	2004	2005	2006	2007	2008	2009	2010	2011	2012	2013	2014	2015	
	Počet	2	0	3	0	3	1	2	1	1	3	1	2	
ZOMRELÍ	SPOLU 1991 – 2003: 61													
	Roky	1991	1992	1993	1994	1995	1996	1997	1998	1999	2000	2001	2002	2003
	Počet	2	6	7	4	4	5	4	4	8	3	4	3	7
	SPOLU 2004 – 2015: 26													
	Roky	2004	2005	2006	2007	2008	2009	2010	2011	2012	2013	2014	2015	
	Počet	2	3	2	5	3	2	1	2	1	1	2	2	
PRIRODZENÝ RÍRASTOK	SPOLU 1991 – 2003: -37													
	Roky	1991	1992	1993	1994	1995	1996	1997	1998	1999	2000	2001	2002	2003
	Počet	0	-4	-4	-2	-1	-4	-2	-2	-7	-1	-4	-1	-5
	SPOLU 2004 – 2015: -7													
	Roky	2004	2005	2006	2007	2008	2009	2010	2011	2012	2013	2014	2015	
	Počet	0	-3	1	-5	0	-1	1	-1	0	2	-1	0	

Tab.4.1.2

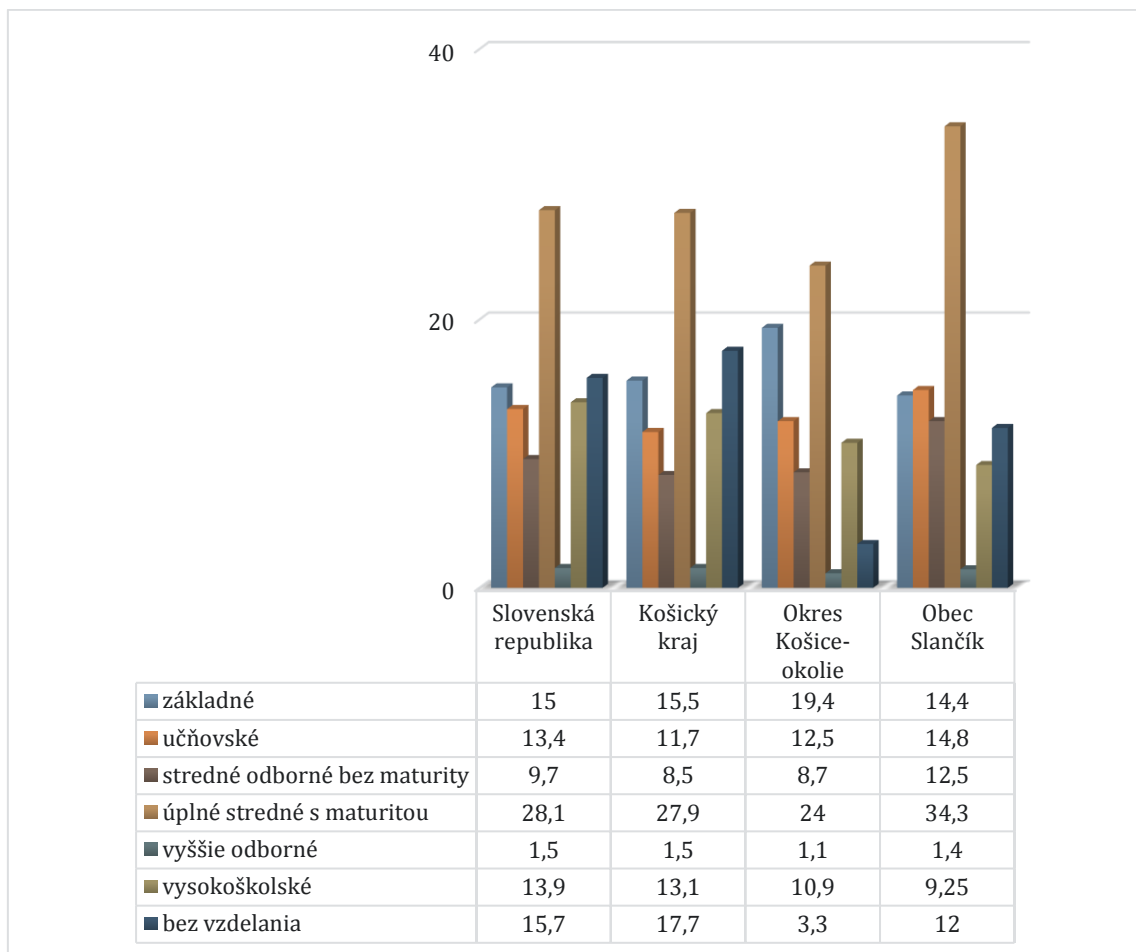
## OBJEM ŠŤAHOVANIA OBYVATELSTVA

PRISŤAHOVANÝ	SPOLU 1991 – 2003: 77													
	Roky	1991	1992	1993	1994	1995	1996	1997	1998	1999	2000	2001	2002	2003
	Počet	4	9	5	6	5	4	4	11	7	8	9	5	0
	SPOLU 2004 – 2015: 36													
	Roky	2004	2005	2006	2007	2008	2009	2010	2011	2012	2013	2014	2015	
	Počet	1	8	5	3	3	2	6	0	2	0	2	4	
ODŠŤAHOVANÝ	SPOLU 1991 – 2003: 58													
	Roky	1991	1992	1993	1994	1995	1996	1997	1998	1999	2000	2001	2002	2003
	Počet	3	11	0	5	2	5	5	12	4	4	1	3	3
	SPOLU 2004 – 2015: 46													
	Roky	2004	2005	2006	2007	2008	2009	2010	2011	2012	2013	2014	2015	
	Počet	0	4	6	1	3	12	1	2	2	3	4	8	
SALDO ŠŤAHOVANIA	SPOLU 1991 – 2003: 19													
	Roky	1991	1992	1993	1994	1995	1996	1997	1998	1999	2000	2001	2002	2003
	Počet	1	-2	5	1	3	-1	-1	-1	3	4	8	2	-3
	SPOLU 2004 – 2015: -10													
	Roky	2004	2005	2006	2007	2008	2009	2010	2011	2012	2013	2014	2015	
	Počet	1	4	-1	2	0	-10	5	-2	0	-3	-2	-4	

Tab.4.1.3

## VZDELANOSTNÁ ŠTRUKTÚRA OBYVATEĽSTVA

Obyvateľstvo v %



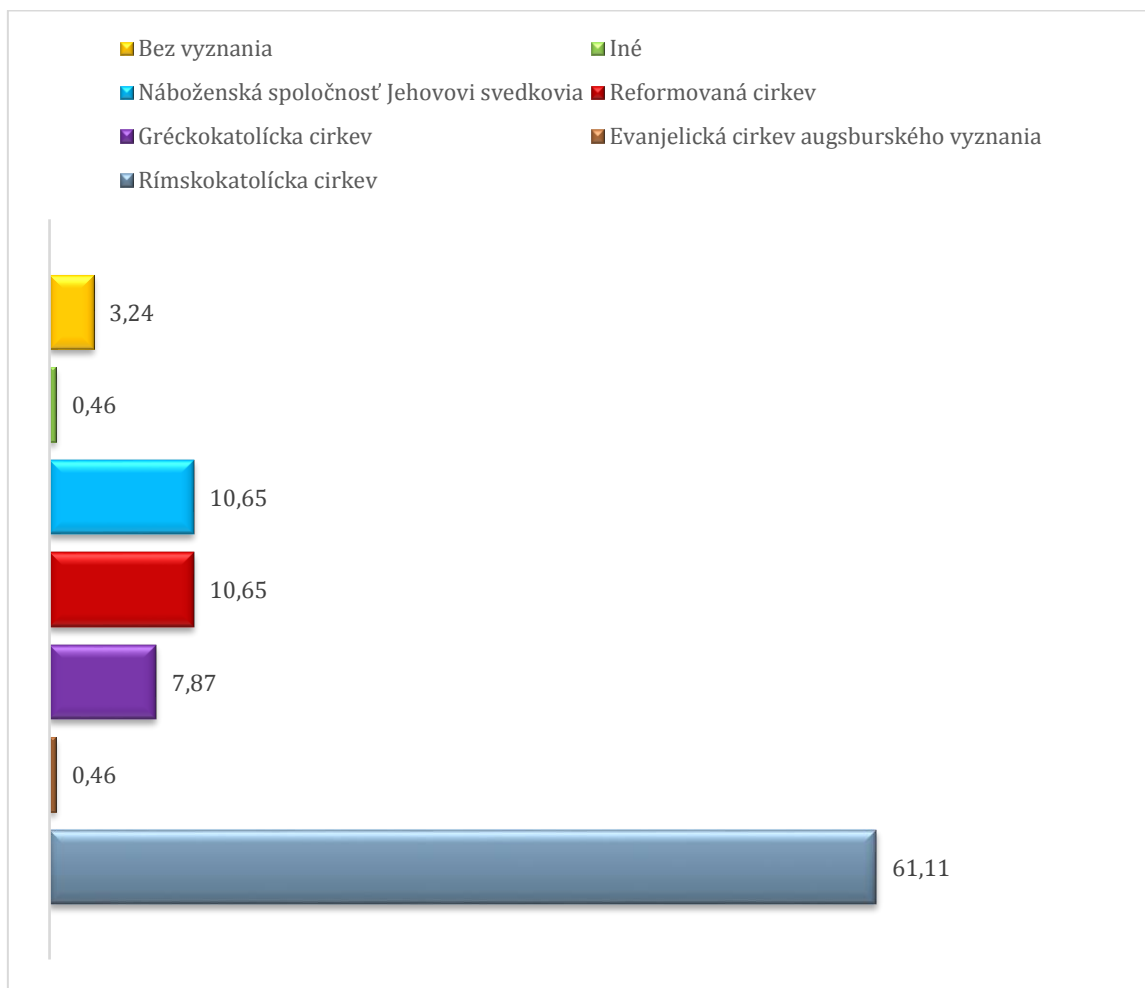
Na základe štatistických údajov podľa sčítania obyvateľov z roku 2011

Graf 4.1.c

Graf 4.1.c vzdelanostnej štruktúry kopíruje situáciu z ostatných obcí mikroregiónu, a to zvýšeným počtom obyvateľov so základným vzdelaním na jednej a extrémne nízkym počtom obyvateľov s vysokoškolským vzdelaním na druhej strane. Prevládajú obyvatelia úplným stredným vzdelaním, nad obyvateľstvom so základným prípadne učňovským a stredným vzdelaním.

## NÁBOŽENSKÁ ŠTRUKTÚRA OBYVATEĽSTVA

Obyvateľstvo v %



Na základe štatistických údajov podľa sčítania obyvateľov z roku 2011

Graf 4.1.d

Graf 4.1.d poskytuje charakteristiku náboženského zloženia obyvateľstva. Z grafu je zreteľná prevaha rímskokatolíckeho vyznania. Početnú skupinu tvorí Náboženská spoločnosť Jehovovi svedkovia, ktorí sú charakteristický nezapájaním sa do spoločenského života obce.

### 4.2 OSÍDLENIE

V obci je 97 rodinných domov. Neobývaných domov je toho času 29 z ktorých je využívaných na rekreáciu 21. Výstavba nových rodinných domov stagnuje. Od roku 2005 boli vydané iba štyri stavebné povolenia na výstavbu nových rodinných domov. Rodinné domy sú z 95 % vykurované plynom a 5% drevom.

## 5. OBČIANSKA VYBAVENOSŤ

### 5.1 OBCHODY A SLUŽBY

- Zmiešaný tovar
- Ekonomické poradenstvo
- Montáž a opravy chladiarenských zariadení

### 5.2 ŠKOLSTVO

Toho času je prerušená prevádzka v tunajšej materskej škole na dobu 2 rokov z dôvodu nedostatočného počtu detí. Z uvedeného dôvodu deti navštevujú Materskú školu v školskom obvode v obci Slanec. Objekt materskej školy je fyzicky v pomerne zlom stave a vyžaduje si rekonštrukciu. Základná škola sa v obci nenachádza. Školopovinné deti navštevujú základnú školu v blízkej obci Slanec.

### 5.3 ZDRAVOTNÍCTVO A SOCIÁLNA STAROSTLIVOSŤ

Základná zdravotná starostlivosť je dostupná v obvodnom zdravotnom stredisku v obci Slanec a odborná zdravotná starostlivosť v špecializovaných ambulanciách v Košiciach.

### 5.4 KULTÚRA A ŠPORT

V obci je pre obyvateľov k dispozícii rímskokatolícky kostol. Pošta, matrika a fara sú k dispozícii v obci Slanec.

V roku 2011 bolo pre našich občanov vybudované „Viacúčelové ihrisko“, ktoré spĺňa všetky predpoklady na aktívny šport. Ďalšie možnosti aktívneho oddychu v obci a jej okolí sú turistika, ktoré ponúkajú v katastri obce aj mimo neho množstvo zaujímavých miest. V rámci turistiky obec každoročne organizuje za spolupráce Slanského mikroregiónu zimný pochod na Dargov pri príležitosti oslobodenia obce a letný pochod z Dargova pri príležitosti osláv SNP. Je to pochod dlhý cca 16 km.

### 5.5 ÚRADY A INŠTITÚCIE A INÉ

V obci je pre obyvateľov k dispozícii rímskokatolícky kostol. V roku 2011 bola vybudovaná na obecnom cintoríne „Rozlúčková sieň“, ktorá slúži občanom k dôstojnej rozlúčke zo zosnulými spoluobčanmi. V obci sa nachádza „Dom kultúry“ ktorý je však v pomerne zlom stave a vyžaduje si rekonštrukciu. Pošta, matrika a rímskokatolícka fara sú k dispozícii v obci Slanec.

## 6. DOPRAVA A TECHNICKÁ INFRAŠTRUKTÚRA

### 6.1 DOPRAVA

Obcou prechádza cesta III. triedy III/5529, ktorá končí v obci. Ďalej pokračuje ako účelová cesta spájajúca obce Slančík a Ruskov.

V blízkosti obce prechádza najstarší a najdlhší turistický chodník 0915-EB-červená značka (európska diaľková trasa) E3 vedúca z Portugalska. Na Slovensko vchádza cez Dargovský priesmyk odkiaľ pokračuje až do Istanbulu.

V blízkosti obce južným smerom sa nachádza pri železnici jeden kameňolom. Obcou neprechádza železničná trať.

Katastrom obce prechádza cyklotrasa 023 – MtB Alžbeta. Je to diaľková horská cyklomagistrála určená pre horské bicykle, ktorá vedie pozdĺž celého pohoria Slanské vrchy. Začína v obci Pavlovce v Prešovskom kraji, pokračuje južne a končí až pri jazere Veľká Izra, kde sa napája na maďarskú časť cyklotrás. Dĺžka MtB Alžbety je 53 km.

## 6.2 TECHNICKÁ INFRAŠTRUKTÚRA

Z hľadiska technickej infraštruktúry má obec vybudovaný plynovod. Zásobovanie vodou je individuálne, zo studní. V obci nie je vybudovaná kanalizácia a ČOV. Severovýchodnou časťou prechádza elektrické vedenie 22 a 400 kV vedenie. Príjem signálu mobilných operátorov T-mobile, O<sub>2</sub> a Orange.

## 7. EKONOMIKA

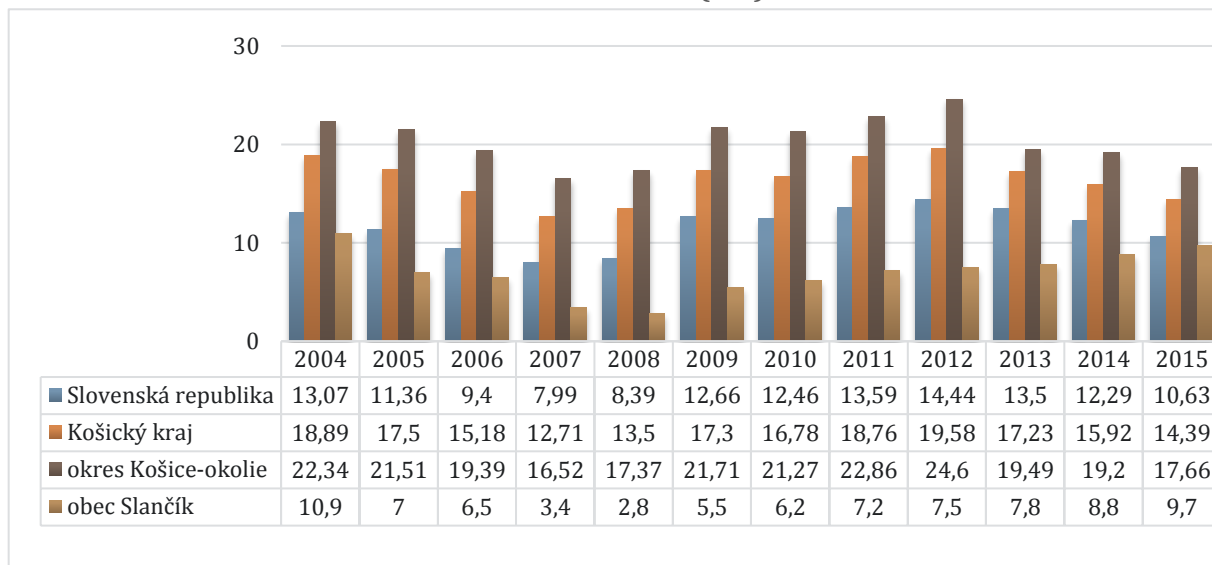
### 7.1 EKONOMICKÁ ZÁKLADŇA A ODVETVOVÁ ŠTRUKTÚRA

Vzhľadom na podhorský charakter obce, sú príležitosti zamestnania veľmi obmedzené. Negatívnou stránkou je aj úpadok a ukončenie činnosti poľnohospodárskeho družstva. Ornú pôdu z 90 % využíva poľnohospodársky podnik Agropodnik Slamoz, Zemplínska Teplica iba pre účel rastlinnej výroby, ktorá vytvára iba málo pracovných príležitostí a 10 % ornej pôdy využívajú obyvatelia pre účel samozásobenía.

### 7.2 TRH PRÁCE

Počet nezamestnaných v priebehu rokov 2004 – 2015 mal kolísavú tendenciu. V roku 2004 sa priemerný počet nezamestnaných pohyboval na úrovni 22 osôb, V nasledujúcich rokoch nezamestnanosť v obci klesala až na najnižšiu úroveň v roku 2007, kde nezamestnanosť dosahovala 7 osôb. Nasledujúce obdobie do roku 2015 malo však narastajúcu tendenciu, kde v roku 2015 bolo nezamestnaných v priemere 19 osôb. Nezamestnanosť v obci za posledné roky rastie ako je to zrejmé aj z grafu 7.2.a, a grafu 7.2.b. stále je však nižšia ako krajská a okresná nezamestnanosť.

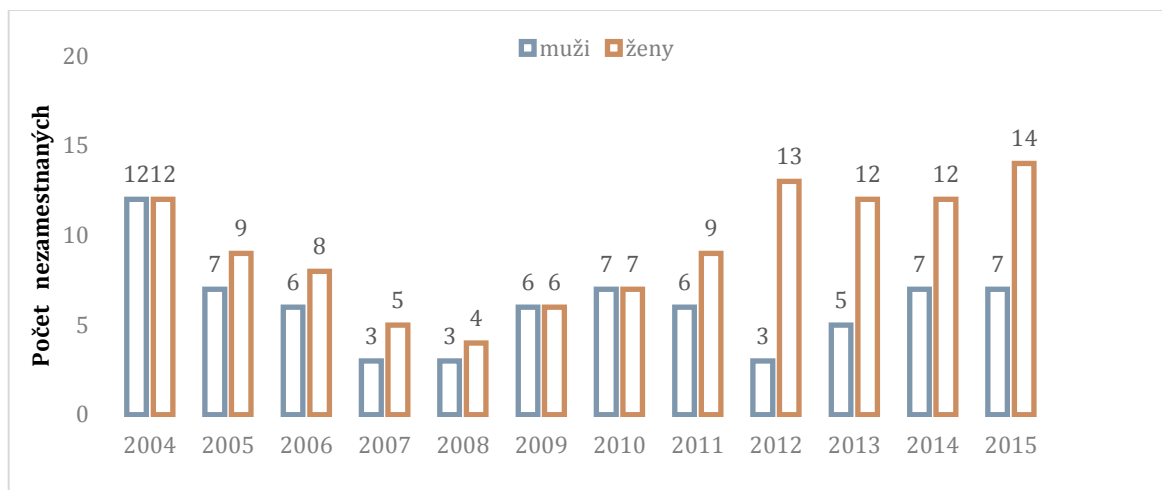
**Nezamestnanosť v obci a jej porovnanie s okresnou, krajskou a celonárodnou nezamestnanosťou (v%)**



Graf 7.2.a



## Nezamestnanosť podľa pohlavia



Graf 7.2.b

## 8. ROZPOČET, MAJETOK A OBECNÝ ÚRAD

Obec toho času nie je zatažená úverom. Za účelom financovania rozvojových aktivít by mohla obec, v zmysle Zákona o rozpočtových pravidlách 583/2001, čerpať úver.

PRÍJMY	Schválený rozpočet	Upravený rozpočet	Skutočnosť	% plnenia
<b>BEŽNÉ PRÍJMY</b>				
• Daňové príjmy (100)	53 657,00	55 339,00	55 250,30	99,84
• Nedaňové príjmy (200)	1 910,00	2 634,00	2 087,09	79,24
• Granty a transfery (300)	1 011,00	6 838,00	5 897,73	86,25
<b>SPOLU</b>	<b>56 578,00</b>	<b>64 811,00</b>	<b>63 235,12</b>	<b>97,56</b>

# ANALYTICKÁ ČASŤ

VÝDAVKY	Schválený rozpočet	Upravený rozpočet	Skutočnosť	% plnenia
<b>BEŽNÉ VÝDAVKY</b>				
• Obec (0111)	46 198	46 737	45 689,52	97,76
• Výdavky VS (0160)	0	648	647,78	99,97
• Dlh VS (0170)	780	230	102,59	44,60
• DHZ (0320)	710	510	241,66	47,38
• Zamestnanosť (0412)	940	1 123	168,92	15,04
• Údržba ciest (0451)	100	160	160,00	100,00
• Odpady (0510)	2 830	8 342	8 242,75	98,81
• Obecná studňa (0630)	500	245	240,61	98,21
• Verejné osvetlenie	650	650	572,00	88,00
• Ihrisko (0810)	150	180	20,88	11,60
• Kultúra (0820)	790	998	971,62	97,36
• Cintorín (0840)	880	698	331,76	47,53
<b>KAPITÁLOVÉ VÝDAVKY</b>				
• Obec (0111)	0	1 149	960,00	83,55
<b>VFO</b>				
• Dlh VS (0170)	2 050,00	3 141,00	3 140,68	99,99
<b>SPOLU</b>	<b>56 578,00</b>	<b>64 811,00</b>	<b>61 490,77</b>	<b>94,87</b>

## 8.1 ORGANIZAČNÁ ŠTRUKTÚRA OBECNÉHO ÚRADU

Starosta obce ( 100 % úväzok)

Samostatná finančná odborná referentka ( 100% úväzok)

Hlavný kontrolór ( 0,05 % úväzok)

## 8.2 MAJETOK

**Objekty:** Dom kultúry, sociálna budova ku kultúrnemu domu, materská škola, CO sklad v priestoroch MŠ, požiarna zbrojnica s priestormi obecného úradu, záchyt prameňa pitnej vody, obecná studňa, Rozlúčková sieň, Viacúčelové ihrisko,

**Pozemky:** pozemky pod obecnými budovami, cintorínom a komunikáciami

## 9. ŽIVOTNÉ PROSTREDIE

V obci sa zaviedol separovaný zber odpadov, odvoz odpadov je zabezpečovaný spoločnosťou FURA s.r.o. v pravidelných dvojtýždňových intervaloch a zber veľkoobjemového odpadu na požiadanie, najmenej však 2 x ročne. Na území obce sa t.č. nenachádzajú žiadne nelegálne skládky odpadu, nakoľko boli

odstránené v rámci projektu „Odstránenie nelegálnych skládok z katastra obce Slančík“ v roku 2015. Riadená skládka odpadu sa v katastri obce nenachádza.

V prípade intenzívnych dažďových zrážok dochádza k znečisťovaniu vodného toku Slančík z areálu maštalní bývalého poľnohospodárskeho podniku. Pre odstránenie negatívnych vplyvov na životné prostredie je v obci nevyhnutné dobudovať kanalizáciu, skvalitniť zber a triedenie odpadu a výchovne pôsobiť na obyvateľov na nutnosť na zachovanie čistého životného prostredia a triedenia odpadu za účelom využitia ako druhotnej suroviny.

## 10. REALIZOVANÉ PROJEKTY

2005 Rekonštrukcia miestneho rozhlasu – MF SR  
2005 Začiatok rekonštrukcie KD – ÚV SR (v nasledujúcom období pozastavené)  
2008 Rekonštrukcia verejného osvetlenia – MF SR  
2008 Program obnovy dediny – Vetva „C“ – MŽP SR  
2008 Prírodný amfiteáter – vlastné zdroje  
2008 Betónový most REGETA – v spolupráci s LESY, a.s.  
2010 Program obnovy dediny – Vetva „B2“ Záchyt – MŽP SR  
2010 ÚPN obce Slančík – MF SR  
2011 Výstavba „Viacúčelové ihrisko v obci Slančík“ – MAS Hornád Slanské vrchy  
2011-2012 II. realizačný projekt – revitalizácia krajiny a integrovaného manažmentu povodí SR – ÚV SR  
2011-2014 Výstavba „Rozlúčkovej siene“ v obci Slančík – vlastné zdroje, ÚV SR  
2014 Sadové úpravy verejných priestorov v obci Slančík – POD  
2014 Zmeny a doplnky k UPN – MF SR  
2014 Výstavba cyklotrasy a rekonštrukcia verejných priestranstiev v obci Slančík – MAS Hornád  
2015 Odstránenie nelegálnych skládok v obci Slančík - POD

## 11. PRIORIZÁCIA PODĽA OBČANOV

Zber dát sa realizoval prostredníctvom dotazníkov doručených do jednotlivých domácností. Celkovo bolo spracovaných 6 dotazníkov z domácností a 5 pripomienok z verejného zhromaždenia. Účasť na ankete bola dobrovoľná. Výsledky zberu informácií boli spracované podľa jednotlivých oblastí v tabuľke.

<b>Ľudské zdroje a sociálna oblasť</b>
Protialkoholická a protidrogová výchova
Podpora a pomoc zdravotne postihnutým a starším občanom
<b>Infraštruktúra</b>
Vybudovanie vodovodu
Vybudovanie kanalizácie
Vysokorýchlostný internet
Rozšírenie investičnej bytovej výstavby
Rekonštrukcia miestnych komunikácií a dobudovanie nových podľa UPN

Vybudovanie odvodňovacích rigolov a chodníkov
Rekonštrukcia kultúrneho domu
Rekonštrukcia budovy MŠ
Rekonštrukcia spoločnej budovy OcU a hasičskej zbrojnice
<b>Životné prostredie</b>
Úprava verejnej zelene
Likvidácia divokých skládok
Ochrana vodných tokov pred znečistením
<b>Kultúra</b>
Sprevádzkovanie obecnej knižnice
Vytvorenie vhodných podmienok pre činnosť folklórnej skupiny
<b>Podnikanie a cestovný ruch</b>
Vybudovanie vodnej nádrže napájanej z prameňa
Vybudovanie požiarnej nádrže
Využitie jestvujúcich poľnohospodárskych budov na agroturistiku
Vybudovanie salaša s možnosťou podávania jedál

## 12. SWOT ANALÝZA

Cieľom SWOT analýzy je zhodnotiť a zhrnúť základné charakteristiky územia aktivity, ktoré sa v ňom uskutočňujú. Silné a slabé stránky popisujú vnútorný stav, ktorý môže obec priamo ovplyvňovať, s ohľadom na minulosť a prítomnosť. Príležitosti a ohrozenia sa týkajú vonkajších vplyvov, na ktoré obec nemá dosah s ohľadom na budúcnosť.

Výsledky SWOT analýzy boli východiskom pre tvorbu stratégie. Vzhľadom na rozsah riešených problémov bola analýza z dôvodu prehľadnosti rozčlenená na štyri oblasti: územie a životné prostredie, infraštruktúru, hospodárstvo a ľudské zdroje. Okrem výsledkov analýzy predchádzajúcich kapitol analytickej časti, boli do nej zapracované tie požiadavky obyvateľov obce a miestnej pracovnej skupiny pre implementáciu, ktoré podľa nich sú rozhodujúce pre ďalší rozvoj obce.

SILNÉ STRÁNKY	SLABÉ STRÁNKY
<b>Územie a životné prostredie</b> <ul style="list-style-type: none"> <li>– Potenciál biomasy pre alternatívne vykurovanie rodinných domov</li> <li>– Existujúce lokality v schválenom územnom pláne pre výstavbu rodinných domov</li> <li>– Vysporiadané pozemky pod obecnými budovami a komunikáciami</li> <li>– Ložiská geotermálnych vôd</li> </ul> <b>Infraštruktúra</b> <ul style="list-style-type: none"> <li>– Obec je plynofikovaná</li> <li>– Estetické prírodné prostredie</li> <li>– Existencia materskej školy</li> <li>– Cyklotrasa Alžbeta</li> <li>– turistický chodník červená značka E3</li> </ul> <b>Ľudské zdroje</b> <ul style="list-style-type: none"> <li>– Pozitívne saldo sťahovania</li> </ul> <b>Hospodárstvo</b> <ul style="list-style-type: none"> <li>– Existencia voľných rozvojových plôch pre podnikanie</li> <li>– Nevyužívaná budova v obci</li> <li>– Rezervy v regionálnom marketingu</li> </ul>	<b>Územie a životné prostredie</b> <ul style="list-style-type: none"> <li>– Existencia neriadených skládok odpadov</li> <li>– Čiastočne znečistené vodné toky</li> <li>– Excentrická poloha mimo trasy cesty II. triedy č. 552 Košice – Veľké Kapušany</li> <li>– Nebezpečenstvo zosuvov pôd</li> </ul> <b>Infraštruktúra</b> <ul style="list-style-type: none"> <li>– Absencia kanalizácie a vodovodu</li> <li>– Miestne komunikácie v zlom stave cesta Slančík - Ruskov</li> </ul> <b>Ľudské zdroje</b> <ul style="list-style-type: none"> <li>– Nepriaznivá veková štruktúra obyvateľstva v predproduktívnom, produktívnom a poproduktívnom veku</li> <li>– Nezamestnanosť v obci</li> <li>– Jazyková bariéra</li> </ul> <b>Hospodárstvo</b> <ul style="list-style-type: none"> <li>– Jednostranne zamerané poľnohospodárstvo na rastlinnú výrobu</li> <li>– Nedostatok pracovných príležitostí pre miestne obyvateľstvo</li> <li>– Nedostatok obecných finančných zdrojov</li> </ul>
PRÍLEŽITOSTI	OHROZENIA
<b>Územie a životné prostredie</b> <ul style="list-style-type: none"> <li>– Cezhraničná spolupráca s Maďarskou republikou</li> <li>– Založenie pasienkového spoločenstva</li> </ul> <b>Infraštruktúra</b> <ul style="list-style-type: none"> <li>– Využitie štrukturálnych fondov pre dobudovanie Infraštruktúry</li> </ul>	<b>Územie a životné prostredie</b> <ul style="list-style-type: none"> <li>– Možnosť vzniku neriadených skládok odpadov</li> <li>– Čiastočne znečistené vodné toky</li> <li>– Staré ekologické záťaže</li> </ul> <b>Infraštruktúra</b> <ul style="list-style-type: none"> <li>– Riziko neúspechu získania podpory zo štrukturálnych fondov</li> </ul>

# ANALYTICKÁ ČASŤ

<ul style="list-style-type: none"><li>– Využitie potencionálnych možností privátnych spoločností rekonštruovania a budovania infraštruktúry v nových lokalitách</li></ul>	
<b>Ľudské zdroje</b>	<b>Ľudské zdroje</b>
<ul style="list-style-type: none"><li>– Možné zlepšenie vekovej štruktúry obyvateľstva v budúcnosti</li><li>– Oživenie spoločenského života v obci</li></ul>	<ul style="list-style-type: none"><li>– Únik produktívneho obyvateľstva do ekonomických centier</li></ul>
<b>Hospodárstvo</b>	<b>Hospodárstvo</b>
<ul style="list-style-type: none"><li>– Podnikanie v oblasti turistického ruchu</li></ul>	<ul style="list-style-type: none"><li>– Neochota obyvateľstva k podnikaniu</li></ul>

## Strategická časť

Cieľom strategickej časti je na základe poznatkov z analytickej časti stanoviť víziu a ciele ďalšieho vývoja a vytvoriť podmienky a formovať prostredie, ktoré umožní dosiahnutie stanovených cieľov a teda aj realizáciu navrhutej stratégie.

Kľúčovou úlohou pri strategickom plánovaní je spätná väzba. Efektívnosť plánovaných aktivít je potrebné pravidelne vyhodnocovať a prispôbiť stratégiu novým vnútorným a vonkajším podmienkam, ktoré ovplyvňujú rozvoj obce. Predkladaná časť PRO sa zameriava na stratégiu rozvoja obce Slančík, so zohľadnením dostupných dát (štatistický úrad, výstupy z dotazníkov), ale ja relevantných informácií získaných od miestnych aktérov, cez tzv. mäkké dáta (očakávania obyvateľov samosprávy).

Vychádzajúc zo skúseností a relevantnej dokumentácie, ktorá stojí za vytvorením PRO každej obce, je pre definovanie obecnej rozvojovej stratégie nevyhnutné pochopiť aj prognostické varianty rozvoja územných celkov vyššej úrovne. Tie je potrebné zapracovať nielen z hľadiska strednodobého, ale aj dlhodobého horizontu. Tieto východiská prognózy budúceho vývoja sú prezentované v strategických dokumentoch národnej a nadnárodnej úrovne. Najvyšší dokument predstavuje Stratégia Európa 2020, ktorá sa premieta aj do opatrení regionálnej politiky, podporujúcich rozvoj jednotlivých regiónov Slovenska. Ide o víziu európskeho sociálneho trhového hospodárstva v 21. storočí, definuje ciele, ktoré sa majú do roku 2020 naplniť pričom pre jednotlivé ciele stanovuje ukazovatele na ich hodnotenie. Základom tejto stratégie sú tri vzájomne sa dopĺňajúce priority, ktoré je možné preniesť aj na lokálnu úroveň – úroveň obcí:

1. **Inteligentný rast** – vytvorenie hospodárstva založeného na znalostiach a inovácii,
2. **Udržateľný rast** – podpora ekologickejšieho a konkurencieschopnejšieho hospodárstva, ktoré efektívne využíva zdroje,
3. **Inkluzívny rast** – podpora hospodárstva s vysokou mierou zamestnanosti, ktoré zabezpečí sociálnu a územnú súdržnosť.

Pri spracovaní Strategickej časti PRO obce Slančík boli v plnej miere akceptované najvýznamnejšie rozvojové dokumenty týkajúce sa územia obce – Partnerská dohoda Slovenskej republiky na roky 2014-2020, ako aj s Národná stratégia regionálneho rozvoja SR (schválený uznesením Vlády SR č. 222 zo 14. mája 2014), Program hospodárskeho a sociálneho rozvoja Košického samosprávneho kraja, Územný plán Košického samosprávneho kraja, pričom kľúčovým dokumentom vymedzujúcim rámec strategickej časti je zákon č. 539/2008 Z. z. o podpore regionálneho rozvoja:

*Zákon č. 539/2008 Z. z. o podpore regionálneho rozvoja definuje Program rozvoja obce nasledovne v § 8:*

### **Program rozvoja obce**

1. Program rozvoja obce je strednodobý rozvojový dokument, ktorý je vypracovaný v súlade s cieľmi a prioritami ustanovenými v národnej stratégii a zohľadňuje ciele a priority ustanovené v programe rozvoja vyššieho územného celku, na území ktorého sa obec nachádza, a je vypracovaný podľa záväznej časti územnoplánovacej dokumentácie obce.
2. Vypracovanie programu rozvoja obce zabezpečuje obec pri uplatnení partnerstva.
3. Program rozvoja obce vytvorený v rámci partnerstva pozostáva z:
  - a. analytickej časti, ktorá obsahuje komplexné hodnotenie a analýzu východiskovej situácie obce, odhad jej budúceho vývoja, možné riziká a ohrozenia vo väzbe na existujúce stratégie a koncepcie a využívanie vnútorného potenciálu územia, jeho limitov a rozvoja, definovanie podmienok udržateľného rozvoja obce,
  - b. strategickej časti, ktorá obsahuje stratégiu rozvoja obce pri zohľadnení jej vnútorných špecifík a určí hlavné smery, priority a ciele rozvoja obce rešpektovaním princípov regionálnej politiky s cieľom dosiahnutia vyváženého udržateľného rozvoja územia,
  - c. programovej časti, ktorá obsahuje najmä zoznam opatrení a aktivít na zabezpečenie realizácie programu rozvoja obce,

- d. realizačnej časti, ktorá je zameraná na popis postupov inštitucionálneho zabezpečenia formou partnerstva a organizačné zabezpečenie realizácie programu rozvoja obce, systém monitorovania a hodnotenia plnenia programu rozvoja obce s ustanovením merateľných ukazovateľov, vecný a časový harmonogram realizácie programu rozvoja obce formou akčných plánov,
  - e. finančnej časti, ktorá obsahuje finančné zabezpečenie jednotlivých opatrení a aktivít, inštitucionálnej a organizačnej stránky realizácie programu rozvoja obce.
- 4. Aktualizácia programu rozvoja obce sa vypracúva podľa potreby.
  - 5. Program rozvoja obce a jeho aktualizáciu schvaľuje obecné zastupiteľstvo.
  - 6. Schválenie programu rozvoja obce a príslušnej územnoplánovacej dokumentácie, ak jej spracovanie vyžaduje osobitný predpis, je podmienkou na predloženie žiadosti obce o poskytnutie dotácie zo štátneho rozpočtu a z doplnkových zdrojov podľa § 4 ods. 2.

*Pôsobnosť obcí pri podpore regionálneho rozvoja zákon č. 539/2008 Z. z. o podpore regionálneho rozvoja definuje nasledovne v § 12.*

Obec vo svojej pôsobnosti na účely podpory regionálneho rozvoja:

- a. analyzuje a hodnotí úroveň rozvoja svojho územia a jeho častí, zabezpečuje jeho trvalo udržateľný hospodársky rozvoj, sociálny rozvoj a územný rozvoj,
- b. zabezpečuje a koordinuje vypracovanie a realizáciu programu rozvoja obce alebo spoločného programu rozvoja obcí, pravidelne ho monitoruje a každoročne do 31. mája zasiela príslušnému vyššiemu územnému celku správu o jeho plnení a zabezpečuje súlad programu rozvoja obce alebo spoločného programu rozvoja obcí s územnoplánovacou dokumentáciou, ak jej spracovanie vyžaduje osobitný predpis,
- c. spolupracuje s vyšším územným celkom, na území ktorého sa obec nachádza, na príprave a realizácii programu rozvoja vyššieho územného celku a na účely evidencie poskytuje vyššiemu územnému celku program rozvoja obce,
- d. podieľa sa na plnení úloh, ktoré súvisia so zameraním podpory regionálneho rozvoja podľa § 3, v spolupráci s ministerstvom a ostatnými sociálno-ekonomickými partnermi, ktorí sa nachádzajú na území obce,
- e. vytvára podmienky na vznik a rozvoj územnej spolupráce a partnerstiev,
- f. spolupracuje s ďalšími obcami, regiónmi a územnými celkami alebo s orgánmi iných štátov, ktoré plnia funkcie územnej samosprávy,
- g. podporuje rozvoj podnikateľských aktivít potrebných na rozvoj obce.

Súčasťou predloženej strategickej časti dokumentu je strategická vízia, formulácia a návrh stratégie rozvoja a formulácia cieľov v hospodárskej, sociálnej a environmentálnej oblasti.

## 1. TERMINOLÓGIA

**Strategický cieľ** – formuluje všeobecnú predstavu riešenia určitého súboru oblastí problémov (štátu, regiónu, obce) v strednodobom časovom horizonte 5 až 7 rokov.

**Špecifický cieľ** – formuluje konkrétne riešenia určitého problému (štátu, regiónu, obce) a vyplývajúceho zo strategického cieľa.

**Priorita** – vyjadruje čomu bude daná prednosť pri riešení určitého problému (štátu, regiónu, obce) a vyplýva z analýzy súčasného stavu.

**Opatrenie** – predstavuje konkrétny prostriedok a spôsob ako sa dosiahne uskutočnenie priority, v akom časovom horizonte, včítane potrebných finančných prostriedkov.



**Aktivita** – zahrňuje skupinu krokov alebo podrobnejších úloh, zosúladených podľa vecného časového, finančného a organizačného hľadiska, ktoré je potrebné v priebehu konkrétneho projektu vykonať.

## 2. STRATEGICKÁ VÍZIA A STRATEGICKÝ CIEĽ

Vízia predstavuje očakávaný stav, ktorý má obec zo strednodobého hľadiska dosiahnuť. Definuje rámec pre vymedzenie strategických cieľov a priorít na obdobie budúcich 7 rokov pričom popisuje aj postupy na ich dosiahnutie. Vízia obce Slančík predstavuje opis ideálneho stavu, ktorý si obyvatelia obce prajú dosiahnuť a aktívnym systematickým prístupom sa chcú blížiť k jej naplneniu.

Na základe komplexnej analýzy východiskového (súčasného) stavu obce, súboru kvalitatívnych a kvantitatívnych dát, analýzy silných a slabých stránok územia a identifikácii hlavných faktorov smerujúcich k rozvoju územia, pochopením väzieb územia a zohľadnením faktorov podporujúcich rast resp. rozvoj územia a na základe funkcií, ktoré obec v súčasnosti plní je strategická vízia. Podľa tejto stratégie

Určujúci vplyv pre vytýčenie stratégie rozvoja obce mali výsledky analýzy zhrnuté v SWOT analýze, pripomienky dotazníkového prieskumu názorov obyvateľov a pripomienok z verejného zhromaždenia s ohľadom na kompetencie a možnosti obce.

Čo sa týka základnej infraštruktúry, pre obec Slančík platia závery analýzy Operačného programu Základná infraštruktúra, že vidiecke oblasti majú prevažne slabo rozvinutú základnú vybavenosť, čo spôsobuje ich vyludňovanie a narušuje stabilitu vidieckych komunít. Obyvateľstvo za najväčšie negatíva považuje absenciu vodovodu, kanalizácie a zlý stav miestnych komunikácií. Vzhľadom na finančnú náročnosť týchto aktivít bude možné tieto ciele uskutočniť iba za pomoci dotácií, prípadne investícií súkromných spoločností podnikajúcich v oblasti environmentálnych aktivít.

Predpokladá sa, že skvalitnenie infraštruktúry prispeje k atraktivite lokality, čo umožní využiť jej prirodzený potenciál, spočívajúci v nenarušenom turisticky zaujímavom prírodnom prostredí s potencionálnymi plochami pre zjazdové a bežecké lyžiarske aktivity. V prípade využitia potenciálu geotermálnych vôd sa predpokladá synergický efekt, ktorý by prispel k vytvoreniu nových celoročných pracovných príležitostí pre miestne obyvateľstvo.

Pre dosiahnutie týchto cieľov je nutné zachovať čisté životné prostredie, čo predpokladá odstrániť staré ekologické záťaž a zabrániť vzniku nových.

## 3. STRATÉGIA ROZVOJA

Zámerom tejto časti programu je zdefinovať priority a opatrenia, ktoré s určitosťou povedú priamo k naplneniu stanovenej vízie, pričom tieto priority a návrhy nemusia spadať len do kompetencie obce. V tejto časti je dôležité ich explicitne vymedziť a pomenovať tak, aby ich bolo možné zapracovať do plánu plnenia. Pri opatreniach, ktoré nie sú priamo v kompetencii obce, je dôležité aby boli presne sformulované do takej podoby, v akej ich obec bude môcť začleniť do vyšších strategických zámerov napr. samosprávneho kraja.

Stratégia rozvoja obce Slančík vychádza z aktualizovanej Národnej stratégie regionálneho rozvoja Slovenskej republiky a nadväzuje na Priority a ciele stratégie rozvoja Košického kraja, kde sa uvádza, že „Košický kraj je ostatný vidiecky, pomaly rastúci región SR, s dlhodobou vysokou mierou nezamestnanosti, vysokým stupňom pripravenosti na inovácie, priemerne atraktívny a konkurencieschopný, ale rozvíjajúci sa a konvergujúci mimo centra rozvojových aktivít EÚ a s možnosťou cezhraničnej spolupráce s Maďarskou republikou a Ukrajinou“.

Naplnenie dlhodobej vízie a dosiahnutie strategického cieľa národnej stratégie je rozložené do piatich prioritných oblastí, ktoré by sa mali stať jej základnými piliermi realizácie. Základné prioritné oblasti sú vymedzené nasledovne:

**Prioritná oblasť 1 : Veda, výskum a inovácie**

# STRATEGICKÁ ČASŤ

**Prioritná oblasť 2 : Ľudské zdroje**

**Prioritná oblasť 3 : Zamestnanosť**

**Prioritná oblasť 4 : Konkurencieschopnosť, rast a podnikateľské prostredie**

Vyššie uvádzané prioritné oblasti Národnej stratégie regionálneho rozvoja (zároveň 5 prioritných oblastí KSK) je premietnutých do navrhovaných priorit v stratégii rozvoja obce, pričom sú prispôsobené podmienkam obecnej samosprávy tak, že PO 1, 3, 4 z Národnej stratégie RR sú v PRO zjednotené do Prioritnej oblasti Hospodárska politika, PO 2 predstavuje v PRO Prioritnú oblasť Sociálna politika a PO 5 predstavuje oblasť Environmentálna politika.

## 4. STRATEGICKÉ VÍZIE OBCE DO ROKU 2022

### A - Environmentálna oblasť

**Oblasť A1 Životné prostredie.**

**Vízia A1** Kvalitné životné prostredie s fungujúcim systémom jeho ochrany a tvorby.

**Priorita:** skrášlenie životného prostredia

**Vízia A2** Odpadové hospodárstvo

**Priorita:** vybudovanie kompostoviska, separovaný zber, podpora vzdelávania k environmentálnemu cíteniu – odpad ako hodnotná druhotná surovina

**Vízia A3** Protipovodňové opatrenia

**Priorita:** rekonštrukcia existujúcich rigolov, budovanie nových rigolov

### B - Hospodárska oblasť

**Oblasť B1** Podnikanie v obci (ekonomika – podnikanie – služby – zamestnanosť- cestovný ruch).

**Vízia B 1** Prosperujúce ekonomické zázemie dostatočne podporujúce rozvoj územia obce.

**Priorita:** sprístupnenie informácií o voľných nehnuteľnostiach vhodných na podnikanie, podpora propagácie jednotlivých podnikateľských subjektov a vytvorenie systému podpory nových a začínajúcich podnikateľov na území obce, podpora SHR v obci,

**Oblasť B2** Partnerská spolupráca

**Vízia B2:** partnerská spolupráca s inými subjektami

**Priorita:** spolupráca s okolitými obcami, cezhraničná spolupráca, spolupráca s podnikateľmi a možnými investormi

**Oblasť B3** Technická infraštruktúra.

**Vízia B3** Moderná technická infraštruktúra plne vyhovujúca potrebám všetkých obyvateľov.

**Priorita:** Kanalizačná sieť, Vodovodná sieť, Internet, Kamerový systém

**Oblasť B4** Dopravná infraštruktúra.

**Vízia B4** Dopravná infraštruktúra plne vyhovujúca potrebám všetkých obyvateľov.

**Priorita:** Miestna cestná sieť, Chodníky, Cyklochodníky

### C - Sociálna oblasť

**Oblasť C1** Sociálna a zdravotná oblasť.

**Vízia C1** Spokojnosť obyvateľov obce s úrovňou a rozsahom poskytovaných sociálnych a zdravotníckych služieb.

**Priorita:** Podpora sociálnych služieb v obci

**Oblasť C2** Kultúra, kultúrne dedičstvo a spoločenský život.

**Priorita:** rekonštrukcia kultúrnych zariadení, oddychových zón a verejných priestranstiev, podpora kultúrnych aktivít

**Oblasť C3** Šport.

# STRATEGICKÁ ČASŤ

**Vízia C3** V obci pulzuje kultúrny, športový a spoločenský život, realizujú sa tradičné činnosti a originálne podujatia vďaka aktívnemu občanovi a aktívnym spoločenstvám, ktorí vyznávajú pozitívne hodnoty a tradície.

**Priorita:** rekonštrukcia športových zariadení, podpora športových podujatí

**Oblasť C4** Rozvoj bývania

**Vízia C4** – Rozvoj bývania plne vyhovujúci potrebám obyvateľov.

**Priorita:** podpora výstavby nových rodinných domov,

Na plnení tejto stratégie je nutné zainteresovať čo najväčší počet obyvateľov a ďalších partnerov z podnikateľského a mimovládneho sektora aby kontinuálne dochádzalo k prehľbovaniu miestnej demokracie. Všetky sily v obci je nutné zainteresovať na plnení jej strategických cieľov a tak intenzifikovať ďalší hospodársky a spoločenský trvalo udržateľný rozvoj komunity. Cez vyššie uvádzané definovanie priorít, ktoré sú následne v programovej časti dokumentu rozpracované do jednotlivých opatrení, tie zas do projektov, ktoré sú tvorené konkrétnymi aktivitami, bude obec naplňovať zadanú strategickú víziu rozvoja.

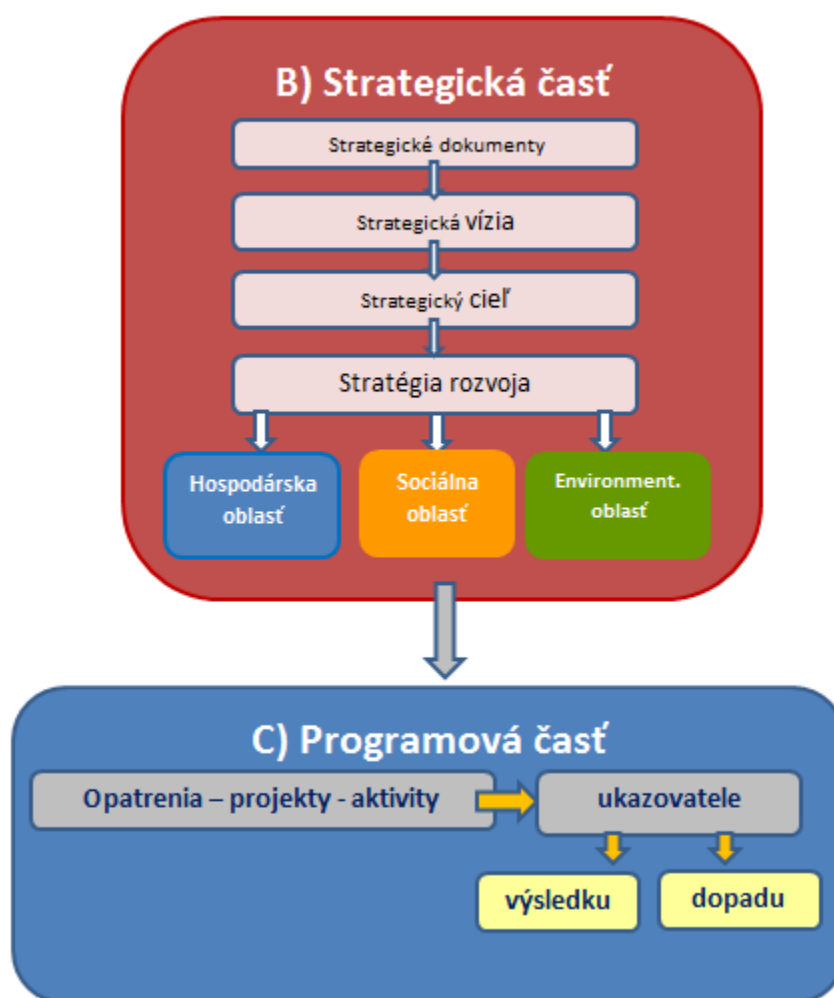
Naplnenie strategického cieľa obce sa dosiahne cez naplnenie uvedených cieľov a k nim priradených opatrení tab.4.1:

Prioritná oblasť	HOSPODÁRSKA	SOCIÁLNA	ENVIRONMENTÁLNA
<b>Strategický cieľ</b>	<i>Rozširovať a naplňovať vnútorný potenciál územia obce, založený na dobudovaní dopravnej a technickej infraštruktúry a podporovať miestne hospodárstvo.</i>	<i>Podpora skvalitnenia občianskej, športovej a kultúrnej vybavenosti obce a celkové zvýšenie kvality života v obci</i>	<i>Zaistenie kvalitného životného prostredia pre obyvateľov obce ako nevyhnutný predpoklad života v „zdravej obci“.</i>
<b>Priority</b>	<ul style="list-style-type: none"> <li>• Technická infraštruktúra</li> <li>• Dopravná infraštruktúra</li> <li>• Podnikateľské prostredie a cestovný ruch</li> <li>• Partnerská spolupráca s inými subjektmi</li> </ul>	<ul style="list-style-type: none"> <li>• Sociálna inklúzia v obci</li> <li>• Bývanie a občianska vybavenosť</li> <li>• Školstvo, kultúra a šport</li> <li>• Obecné (verejné) priestory a služby</li> </ul>	<ul style="list-style-type: none"> <li>• Ochrana ŽP a majetku obyvateľov obce</li> <li>• Odpadové hospodárstvo</li> <li>• Protipovodňové opatrenia</li> </ul>
<b>Opatrenia</b>	1.1 Zlepšenie technickej vybavenosti obce 1.2 Skvalitnenie miestnej dopravnej infraštruktúry 1.3 Podpora rozvoja cestovného ruchu 1.4 Podpora podnikateľov 1.5 Podpora a rozvoj spolupráce s okolitými obcami a podpora cezhraničnej spolupráce	2.1 Podpora tvorby podmienok pre rozvoj bývania v obci 2.2 Podpora sociálnej infraštruktúry a služieb a bezpečnosti v obci 2.3 Skvalitnenie ponuky športového, kultúrneho a spoločenského vyžitia v obci	3.1 Prevencia pred povodňami 3.2 Podpora zhodnocovania odpadov 3.3 Opatrenia proti čiernym skládkam

tab.4.1.

## Programová časť

Programová časť PRO vychádza zo strategickej časti a priamo nadväzuje na opatrenia vedúce k naplneniu stratégie rozvoja. Programová časť rozčleňuje opatrenia na čiastkové projekty a tie sú zas členené na konkrétne aktivity, ktorých realizácia povedie k naplneniu cieľov jednotlivých projektov.



Pre každú z troch prioritných oblastí stratégie rozvoja bol vypracovaný súbor opatrení vedúcich k naplneniu cieľa prioritnej oblasti prostredníctvom projektov, pričom najnižšia úroveň je reprezentovaná úrovňou aktivít.

Predložená programová časť sa zameriava na:

- opatrenia dekomponované na projekty, ktorých plnenie je zabezpečené prostredníctvom konkrétnych aktivít,
- súbor ukazovateľov - výsledku a dopadu s uvedením východiskovej a cieľovej hodnoty.

# PROGRAMOVÁ ČASŤ

## 1. OPATRENIA, PROJEKTY A AKTIVITY PODĽA PRIORITNÝCH OBLASTÍ

Konkrétne projekty a aktivity, ktoré obec plánuje v strednodobom horizonte realizovať, sú uvedené v nasledujúcom formulári. Aktivity, ktoré budú realizované formou projektového zámeru, sú uvedené ako Projekt. Jednotlivé činnosti, ktoré sa neplánujú realizovať formou projektového zámeru, sú v tabuľke uvedené ako Aktivita.

Vychádzajúc z Partnerskej dohody SR, kde sa na str. 38 uvádza, že „pre rozvoj obcí a miestny rozvoj je potrebné smerovať investície do drobnej infraštruktúry (rozvoj podnikania a vidieckeho cestovného ruchu), miestnych služieb, vytváranie podmienok pre komunitnú/podnikateľskú činnosť (využitie nevyužívaných objektov v obciach) a podporu miestnej zamestnanosti“, definovala **obec Slančík projektové zámery pre roky 2016-2022 s výhľadom do roku 2024** spadajúce pod tri prioritné oblasti nasledovne:

Formulár P1: **Prehľad opatrení, projektov a aktivít podľa prioritných oblastí**

### prioritná oblasť 1: HOSPODÁRSKA OBLASŤ

**Strategický cieľ:** Rozširovať a naplňovať vnútorný potenciál územia obce, založený na dobudovaní dopravnej a technickej infraštruktúry a podporovať miestne hospodárstvo

#### Priorita 1.1: Zlepšenie technickej vybavenosti obce

Opatrenie 1.1.1: Kanalizačná sieť

Aktivita 1.1.1.1: Vypracovanie dokumentácie pre výstavbu kanalizácie a ČOV

Aktivita 1.1.1.2: Výstavba kanalizácie

Opatrenie 1.1.2: Vodovodná sieť

Aktivita 1.1.2.1: Vypracovanie projektovej dokumentácie vodovodu

Aktivita 1.1.2.2: Výstavba obecného vodovodu

Opatrenie 1.1.3: Zriadenie vysokorýchlostného internetu

Aktivita 1.1.3.1: Zriadenie internetového pripojenia a verejne prístupného internetového bodu v priestoroch obecného úradu

Aktivita 1.1.3.2: Zabezpečenie technického vybavenia

Opatrenie 1.1.4: Rekonštrukcia obecného rozhlasu, spracovanie PD

Aktivita 1.1.4.1: Výmena elektrického vedenia a reproduktorov

Opatrenie 1.1.5: Rekonštrukcia verejného osvetlenia, spracovanie PD

Aktivita 1.1.5.1: Rekonštrukcia verejného osvetlenia, výmena svietidiel za LED technológiu

Aktivita 1.1.5.2: Rekonštrukcia starých rozvodov a káblov

Opatrenie 1.1.6: Kamerový systém v obci, spracovanie PD

Aktivita 1.1.6.1: Obstaranie a inštalácia kamerového systému, vypracovanie PD

Opatrenie 1.1.7: Vybudovanie požiarnej nádrže

Aktivita 1.1.7.1: Požiarna nádrž

#### Priorita 1.2: Skvalitnenie dopravnej infraštruktúry

Opatrenie 1.2.1: Dopravná infraštruktúra

Aktivita 1.2.1.1: Rekonštrukcia miestnej komunikačnej siete v dĺžke cca 1500 m

Aktivita 1.2.1.2: Výstavba miestnej komunikácie a inžinierskych sietí podľa UPN

Aktivita 1.2.1.3: Vybudovanie prístupovej cesty k požiarnej nádrži

Opatrenie 1.2.2: Výstavba chodníkov

Aktivita 1.2.2.1: Výstavba nových chodníkov v dĺžke cca 1500 m

Aktivita 1.2.2.2: Výstavba autobusovej zastávky

#### Priorita 1.3: Podpora rozvoja cestovného ruchu

# PROGRAMOVÁ ČASŤ

Opatrenie 1.3.1: Výstavba cyklochodníkov

Aktivita 1.3.1.1: Značenie oddychových zón a odpočívadiel

Aktivita 1.3.1.2: Vybudovanie cykloturistických trás (prepojenie Slančík-Sl.N.Mesto)

Aktivita 1.3.1.3: Obnovenie turistických značkových chodníkov

Aktivita 1.3.1.4: Vybudovanie vnútorného okruhu podľa schváleného ÚPN

Opatrenie 1.4.1: Výstavba rozhľadne

Aktivita 1.4.1.1: Výstavba rozhľadne

## **Priorita 1.4: Podnikanie v obci**

Opatrenie 1.4.1: Prosperujúce ekonomické zázemie dostatočne podporujúce rozvoj územia obce

Aktivita 1.4.1.1: Sprístupnenie informácií o voľných nehnuteľnostiach vhodných na podnikanie

Aktivita 1.4.1.2: Podpora propagácie jednotlivých podnikateľských subjektov

Aktivita 1.4.1.3: Podpora samostatne hospodáriacich roľníkov

## **Priorita 1.5: Partnerská spolupráca**

Opatrenie 1.5.1: Rozvoj partnerskej spolupráce

Aktivita 1.5.1.1: Spolupráca s okolitými obcami

Aktivita 1.5.1.2: Cezhraničná spolupráca

Aktivita 1.5.1.3: Spolupráca s podnikateľskými a inými subjektmi

## **prioritná oblasť 2: SOCIÁLNA OBLASŤ**

**Strategický cieľ:** Podpora skvalitnenia občianskej, športovej a kultúrnej vybavenosti obce a celkové zvýšenie kvality života v obci

## **Priorita 2.1: Podpora tvorby podmienok pre rozvoj bývania v obci**

Opatrenie 2.1.1: Rozvoj bývania plne vyhovujúci potrebám obyvateľov

Aktivita 2.1.1.1: Podpora výstavby nových rodinných domov

## **Priorita 2.2: Podpora sociálnej infraštruktúry, služieb a bezpečnosti v obci**

Opatrenie 2.2.1: Rekonštrukcia spoločnej budovy hasičskej zbrojnice a obecného úradu

Aktivita 2.2.1.1: Zmena palivovej základne

Aktivita 2.2.1.2: Rekonštrukcia spoločnej budovy HZ a OcÚ

Opatrenie 2.2.2: Rekonštrukcia Domu kultúry

Aktivita 2.2.2.1: Rozšírenie priestorov Domu kultúry

Aktivita 2.2.2.2: Rekonštrukcia a renovácia interiéru a exteriéru

Opatrenie 2.2.3: Úprava obecného cintorína

Aktivita 2.2.3.1: Úprava okolia cintorína

Aktivita 2.2.3.2: Vytvorenie urnovej steny na obecnom cintoríne

Opatrenie 2.2.4: Rekonštrukcia budovy materskej školy, spracovanie PD

Aktivita 2.2.4.1: Rekonštrukcia a renovácia interiéru a exteriéru

Opatrenie 2.2.5: Vybudovanie amfiteátra

Aktivita 2.2.4.1: Vybudovanie amfiteátra pri viacúčelovom ihrisku

## **Priorita 2.3: Skvalitnenie ponuky športového, kultúrneho a spoločenského vyžitia v obci**

Opatrenie 2.3.1: Podpora kultúrnych a športových podujatí

Aktivita 2.3.1.1: Podpora kultúrnych podujatí

Aktivita 2.3.1.2: Podpora športových podujatí

Aktivita 2.3.1.3: Rekonštrukcia športových zariadení, dobudovanie sociálnych zariadení a šatní, spracovanie PD

Aktivita 2.3.1.4: Rekonštrukcia oddychových zón a verejných priestranstiev

Aktivita 2.3.1.5: Vybudovanie detského ihriska pri budove MŠ

Opatrenie 2.3.2: Spokojnosť obyvateľov obce s úrovňou a rozsahom poskytovaných sociálnych

# PROGRAMOVÁ ČASŤ

služieb  
Aktivita 2.3.2.1: Podpora sociálnych služieb v obci

## prioritná oblasť 3: ENVIRONMENTÁLNA OBLASŤ

**Strategický cieľ:** Zaistenie kvalitného životného prostredia pre obyvateľov obce ako nevyhnutný predpoklad života v „zdravej obci“

### **Priorita 3.1: Prevencia pred povodňami**

Opatrenie 3.1.1: Protipovodňové opatrenia

Aktivita 3.1.1.1: Rekonštrukcia rigolov

### **Priorita 3.2: Podpora zhodnocovania odpadov**

Opatrenie 3.2.1: Vybudovanie kompostoviska

Aktivita 3.2.1.1: Vybudovanie obecného kompostoviska

Aktivita 3.2.1.2: Dobudovať kontajnerový triedený zber odpadu

### **Priorita 3.3: Predchádzanie čiernym skládkam v katastri**

Opatrenie 3.1.1: Likvidácia čiernych skládok

Aktivita 3.1.1.1: Nákup a inštalácia fotopascí

Aktivita 3.1.1.2: Monitorovanie najrizikovejších oblastí

### **Priorita 3.4: Životné prostredie**

Opatrenie 3.4.1: Výchovná a osvetová činnosť

Aktivita 3.4.1.1: Podpora ekologickej výchovy-zvyšovanie environmentálneho vedomia všetkých skupín obyvateľstva, výchova k triedeniu a separácii odpadu

Aktivita 3.1.1.2: Ochrana vidieckej krajiny pre aktívny oddych

## 2. MERATEĽNÉ UKAZOVATELE PROJEKTOV

Súčasťou programovej časti je definovanie hodnôt ukazovateľov projektu, ktoré boli samosprávou vytýčené pre každý pripravovaný projekt. Základné členenie merateľných ukazovateľov je nasledovné:

### **2.1 UKAZOVATELE VÝSTUPU**

Označujú hmatateľné produkty, bezprostredne dosiahnuté realizáciou jednej alebo viacerých aktivít, často vyjadrené v merateľných fyzických alebo peňažných jednotkách. Odrážajú skutočnosť, že niečo bolo vytvorené, vyprodukované, zriadené, zrealizované.

### **2.2 UKAZOVATELE VÝSLEDKU**

Sú hmatateľným produktom projektu a bývajú objektívne overiteľnými ukazovateľmi dosiahnutia cieľov projektu. Východiskovou hodnotou je absolútna hodnota výsledku ku dňu začiatku realizácie aktivít projektu stanovená ako 0 a plánovanou hodnotou bude absolútna hodnota dosiahnutá realizáciou projektu ku dňu ukončenia realizácie aktivít projektu. **Medzi výstupom a výsledkom je logická väzba.**

### **2.3 UKAZOVATELE DOPADU**

Vyjadrujú dlhodobý efekt projektu a budú merané v horizonte niekoľkých rokov po ukončení realizácie aktivít projektu. Východiskovou hodnotou je tak ako aj pri ukazovateľoch výsledku absolútna hodnota dopadu v roku ukončenia realizácie aktivít projektu a plánovanou hodnotou bude absolútna hodnota, dosiahnutá za obdobie 5 bežných rokov po ukončení realizácie aktivít projektu. Ukazovatele dopadu predstavujú dôsledok zrealizovaných aktivít projektu.



# PROGRAMOVÁ ČASŤ

Pre projekty uvádzané v rámci predkladaného PRO obce Slančík budú sledované ukazovatele:

- ukazovatele výsledku
- ukazovatele dopadu
- ukazovatele výstupu (uvádzané pre činnosti charakterizované iba ako „Aktivity“ – tie, ktoré nespadajú pod projektový zámer)

Typ ukazovateľa	Názov ukazovateľa	Informačný odkaz	Merná jednotka	Východisková hodnota 2016	Cieľová hodnota 2022
prioritná oblasť 1: HOSPODÁRSKA OBLASŤ					
<b>1.1 Zlepšenie technickej vybavenosti obce</b>					
Dopad	Počet obyvateľov napojených na kanalizáciu	Obec	počet	0	220
Výsledok	Kanalizačné prípojky	Obec	počet	0	100
Dopad	Počet obyvateľov napojených na vodovod	Obec	počet	0	220
Výsledok	Počet vodovodných prípojok	Obec	počet	0	100
Dopad	Počet obyvateľov s možnosťou využitia internetu	Obec	počet	0	220
Výsledok	Počet prípojok verejne prístupného internetového bodu	Obec	počet	0	1
Dopad	Počet nových rozhlasov	Obec	počet	0	22
Výsledok	Zrekonštruovaný obecný rozhlas	Obec	počet	0	1
Dopad	Počet nových bodov verejného osvetlenia	Obec	počet	0	38
Výsledok	Zrekonštruované verejné osvetlenie	Obec	počet	0	1
Dopad	Počet bezpečnostných kamier v obci	Obec	počet	0	10
Výsledok	Vybudovanie požiarnej nádrže	Obec	počet	0	1
<b>1.2 Skvalitnenie dopravnej infraštruktúry</b>					
Výsledok	Zrekonštruované miestne komunikácie	Obec	m	0	1500
Výsledok	Vybudovanie miestnych komunikácií	Obec	m	0	2500
Výsledok	Vybudovanie chodníkov	Obec	m	0	1500
<b>1.3 Podpora rozvoja cestovného ruchu</b>					
Výsledok	Vybudovanie cyklochodníkov	Obec	m	0	2000
Výsledok	Vybudovanie cykloturistických trás	Obec	m	0	2000
Výsledok	Osadenie označenia chodníkov	Obec	počet	0	2
Výsledok	Vytvorenie odpočívadiel	Obec	počet	1	3
<b>1.4 Podnikanie v obci</b>					
Dopad	Podpora podnikateľa	Obec	počet	0	2
<b>1.5 Partnerská spolupráca</b>					



# PROGRAMOVÁ ČASŤ

Výsledok	Schválené projekty cezhraničnej spolupráce	Obec	počet	0	1
Dopad	Nová partnerská spolupráca s obcami	Obec	počet	0	1
Dopad	Spolupráca s podnikateľskými subjektami	Obec	počet	0	2
prioritná oblasť 2: SOCIÁLNA OBLASŤ					
2.1. Podpora tvorby podmienok pre rozvoj bývania v obci					
Dopad	Počet nových rodinných domov	Obec	počet	0	5
2.2 Podpora sociálnej infraštruktúry, služieb a bezpečnosti v obci					
Výsledok	Zrekonštruovaná spoločná budova HZ a OcU	Obec	počet	0	1
Výsledok	Zrekonštruovaný Dom kultúry	Obec	počet	0	1
Výsledok	Vybudovanie urnovej steny na obecnom cintoríne	Obec	počet	0	1
Výsledok	Zrekonštruovaná budova MŠ	Obec	počet	0	1
2.3 Skvalitnenie ponuky športového, kultúrneho a spoločenského vžitia v obci					
		Obec	počet		
Dopad	Počet podporených a zrealizovaných kultúrnych podujatí	Obec	počet	0	10
Dopad	Počet podporených a zrealizovaných športových podujatí	Obec	počet	0	10
Výsledok	Počet vybudovaných odpočinkových zón	Obec	počet	0	2
Výsledok	Vybudovanie detského ihriska	Obec	počet	0	1
Dopad	Počet podporených občanov formou sociálnych služieb	Obec	počet	0	3
prioritná oblasť 3: ENVIRONMENTÁLNA OBLASŤ					
3.1 Prevencia pred povodňami					
Výsledok	Zrekonštruované rigoly	Obec	m	0	400
3.2 Podpora zhodnocovania odpadov					
Dopad	Vybudované obecné kompostovisko	Obec	počet	0	1
3.3 Predchádzanie čiernym skládkam v katastri					
Dopad	Počet kontajnerov na separovaný zber	Obec	počet	0	3
Výsledok	Počet zakúpených fotopascí	Obec	počet	0	3
Dopad	Odstránené čierne skládky	Obec	počet	0	5
3.4 Životné prostredie					
Dopad	Environmentálny osвета	Obec	počet	0	3
Výsledok	Renovácia a rozvoj obce	Obec	počet	0	1

## Realizačná časť

Realizačná časť sa venuje postupom inštitucionálneho a organizačného zabezpečenia programu rozvoja obce, systému monitorovania a hodnotenia plnenia programu rozvoja obce na základe stanovených merateľných ukazovateľov, vecnému a časovému harmonogramu realizácie programu rozvoja obce formou akčných plánov.

Osnova realizačnej časti PRO obce Slančík je nasledovná:

- Akčný plán obce
- Organizačno-inštitucionálne zabezpečenie plnenia PRO a administratívna podpora
- Komunikačná stratégia obce
- Návrh systému monitorovania a hodnotenia

### 1. AKČNÝ PLÁN OBCE

Akčný plán obsahuje aktivity popísané v tabuľkovej forme s ohľadom na súčasné a úverové možnosti obecného rozpočtu, možnosti čerpania finančných prostriedkov zo štrukturálnych fondov a súkromných zdrojov spoločností podnikajúcich v oblastiach súvisiacich s komunálnou sférou. Ďalej stanovuje zodpovednosť subjektov za realizáciu akčných plánov, spolupracujúce subjekty, celkové náklady aktivít a termíny ich uskutočnenia v časovom horizonte dvoch rokov prípadne troch rokov u aktivít financovaných pomocou štrukturálnych fondov.

V časti akčného plánu „Ďalšie ciele pre časový horizont do 2022“ sú uvedené aktivity nad spomenutý časový horizont, prípadne aktivity u ktorých nie sú vyjasnené niektoré z podmienok realizácie alebo sú závislé od uskutočnenia im predchádzajúcich aktivít.

Prioritná oblasť 1: **Hospodárska oblasť**

Priorita 1.1: **Zlepšenie technickej vybavenosti obce**

Aktivita	<b>Vypracovanie dokumentácie pre výstavbu kanalizácie a ČOV</b>
Typ zámeru	investičný
Úlohy	Vypracovanie dokumentácie pre územné rozhodnutie Vypracovanie projektovej dokumentácie pre výstavbu kanalizácie a ČOV
Zodpovednosť	Obec
Spolupráca	Obec, Okresný úrad – odbor ŽP
Zdroje	Celkové náklady 17.000,00 EUR 75% - grant MDVRR SR 25% - obec
Termín	2017
Realizácia:	Je závislá od získania finančných prostriedkov

# REALIZAČNÁ ČASŤ

Aktivita	<b>Výstavba kanalizácie</b>
Úlohy	Výstavba miestnej kanalizačnej stokovej siete v obci včítane zberača s napojením na vlastnú ČOV
Zodpovednosť	Obec, Východoslovenská vodárenská spoločnosť
Spolupráca	Obec, Východoslovenská vodárenská spoločnosť
	Celkové náklady 1.150.000,00 EUR
Zdroje	95 % štrukturálne fondy EÚ 5 % Východoslovenská vodárenská spoločnosť
Termín	2018-2025
Realizácia:	Je závislá od získania finančných prostriedkov

Aktivita	<b>Vypracovanie projektovej dokumentácie vodovodu</b>
Typ zámeru	investičný
Úlohy	Vypracovanie projektovej dokumentácie vodovodu
Zodpovednosť	Obec
Spolupráca	Obec, Okresný úrad – odbor ŽP
	Celkové náklady 22.000,00 EUR
Zdroje	75% - grant MDVRR SR 25% - obec
Termín	2017-2019
Realizácia:	Je závislá od získania finančných prostriedkov

Aktivita	<b>Výstavba obecného vodovodu</b>
Typ zámeru	investičný
Úlohy	Výstavba vodovodnej siete v dĺžke cca 4000 m. Výstavba rozvodov v obci
Zodpovednosť	Obec
Spolupráca	Obec, Východoslovenská vodárenská spoločnosť
	Celkové náklady 700.000,00 EUR
Zdroje	60 % štrukturálne fondy EÚ 40 % Východoslovenská vodárenská spoločnosť
Termín	2017-2022
Realizácia:	Je závislá od získania finančných prostriedkov

# REALIZAČNÁ ČASŤ

Aktivita	<b>Zriadenie vysokorýchlostného internetu</b>
Typ zámeru	neinvestičný
Úlohy	Zriadenie internetovej prípojky a verejne prístupného internetového bodu v priestoroch obecného úradu Zabezpečenie technického vybavenia
Zodpovednosť	Obec
Spolupráca	Obec, PRV
Zdroje	Zatiaľ nešpecifikované
Termín	2017-2022
Realizácia:	Je závislá od získania finančných prostriedkov

Aktivita	<b>Rekonštrukcia obecného rozhlasu, spracovanie PD</b>
Typ zámeru	investičný
Úlohy	Výmena elektrických rozvodov Výmena reproduktorov Výmena aparatury Výmena podporných bodov Spracovanie PD
Zodpovednosť	Obec
Spolupráca	Obec, MF SR Cca 10.000,00
Zdroje	5% obec 95% Ministerstvo financií
Termín	2018-2022
Realizácia:	Je závislá od získania finančných prostriedkov

Aktivita	<b>Rekonštrukcia verejného osvetlenia, spracovanie PD</b>
Typ zámeru	investičný
Úlohy	Výmena svietidiel za LED technológiu Výmena starých rozvodov a káblov Spracovanie PD Výmena rozvádzačov
Zodpovednosť	Obec
Spolupráca	Obec, MF SR Cca 15.000,00
Zdroje	95 % granty zo štátneho rozpočtu 5 % obec
Termín	2018-2022
Realizácia:	Je závislá od získania finančných prostriedkov

# REALIZAČNÁ ČASŤ

Aktivita	<b>Kamerový systém v obci, spracovanie PD</b>
Typ zámeru	investičný
Úlohy	Obstaranie a inštalácia kamerového systému Spracovanie PD
Oblasť zámeru	Bezpečnosť obce
Zodpovednosť	Obec
Spolupráca	Obec. Ministerstvo vnútra SR Cca 10.000,00
Zdroje	80 % granty zo štátneho rozpočtu 20 % obec
Termín	2018-2022
Realizácia:	Je závislá od získania finančných prostriedkov

Aktivita	<b>Vybudovanie požiarnej nádrže</b>
Typ zámeru	investičný
Úlohy	Obstaranie projektovej dokumentácie Realizácia výstavby požiarnej nádrže podľa UPN
Zodpovednosť	Obec
Spolupráca	Obec. Ministerstvo vnútra SR Cca 30.000,00 EUR
Zdroje	80 % granty zo štátneho rozpočtu, príp. štrukturálne fondy EU 20 % obec
Termín	2018-2024
Realizácia:	Je závislá od získania finančných prostriedkov

Prioritná oblasť 1: **Hospodárska oblasť**  
Priorita 1.2: **Skvalitnenie dopravnej infraštruktúry**

Aktivita	<b>Rekonštrukcia miestnych komunikácií v dĺžke cca 1500 m</b>
Typ zámeru	investičný
Predpokladaný termín	2018-2025
Realizácia:	Je závislá od získania finančných prostriedkov
Predpokladané náklady	cca 20.000,00 EUR
Prekážky, podmienky a predpoklady pre uskutočnenie	Dobudovanie kanalizačnej siete a vodovodu Dobudovanie odvodňovacích rigolov pozdĺž ciest

# REALIZAČNÁ ČASŤ

Aktivita	<b>Výstavba miestnej komunikácie a inžinierskych sietí podľa UPN</b>
Typ zámeru	investičný
Úlohy	Výstavba miestnej komunikácie v dĺžke cca 2500 m
Zodpovednosť	Obec
Spolupráca	Obec, Ministerstvo financií SR
	Celkové náklady 500.000,00 EUR
Zdroje	75 % štrukturálne fondy EÚ
	20 % štátny rozpočet
	5 % obec
Termín	2019-2025
Realizácia:	Je závislá od získania finančných prostriedkov

Aktivita	<b>Výstavba nových chodníkov v dĺžke cca 1500 m</b>
Typ zámeru	investičný
Predpokladaný termín	2019-2025
Predpokladané náklady	30.000,00 EUR
Prekážky, podmienky a predpoklady pre uskutočnenie	Dobudovanie kanalizačnej siete Dobudovanie odvodňovacích rigolov pozdĺž ciest

Aktivita	<b>Výstavba autobusovej zastávky</b>
Typ zámeru	investičný
Predpokladaný termín	2017-2020
Predpokladané náklady	1.000,00 EUR
Zodpovednosť	Obec

Prioritná oblasť 1: **Hospodárska oblasť**  
 Priorita 1.3: **Podpora rozvoja cestovného ruchu**

Aktivita	<b>Výstavba cyklo-chodníkov</b>
Typ zámeru	investičný
Oblasť zámeru	Rozvoj turistiky
	Značenie oddychových zón
Úlohy	Vybudovanie cykloturistických zón a odpočívadiel Obnovenie turistických značkovaných chodníkov Vybudovanie vnútorného okruhu podľa schváleného UPN
Zodpovednosť	Obec
Spolupráca	Obec, ZOSMR
	Celkové náklady 15.000,00 EUR
Zdroje	80 % štrukturálne fondy EÚ
	15% štátny rozpočet

# REALIZAČNÁ ČASŤ

	5 % obec
Termín	2018-2025
Realizácia	Časový harmonogram zatiaľ nie je známy

Aktivita	<b>Výstavba rozhľadne</b>
Typ zámeru	investičný
Oblasť zámeru	Rozvoj turistiky
Úlohy	Spracovanie PD Vybudovanie rozhľadne
Zodpovednosť	Obec
Spolupráca	Obec, MF SR
	Celkové náklady 10.000,00 EUR
Zdroje	95% štátny rozpočet 5 % obec
Termín	2019-2025
Realizácia	Časový harmonogram zatiaľ nie je známy

Prioritná oblasť 1: **Hospodárska oblasť**

Priorita 1.4: **Podnikanie v obci**

Aktivita	<b>Sprístupnenie informácií o voľných nehnuteľnostiach vhodných na podnikanie</b> <b>Podpora propagácie jednotlivých podnikateľských subjektov</b> <b>Podpora samostatne hospodáriacich roľníkov</b>
Typ zámeru	neinvestičný
Oblasť zámeru	Rozvoj podnikateľského sektora
Predpokladaný termín	2016-2022

Prioritná oblasť 1: **Hospodárska oblasť**

Priorita 1.5: **Partnerská spolupráca**

Aktivita	<b>Spolupráca s okolitými obcami</b> <b>Cezhraničná spolupráca</b> <b>Spolupráca s podnikateľskými a inými subjektmi</b>
Typ zámeru	neinvestičný
Oblasť zámeru	Vonkajšie vzťahy
Predpokladaný termín	2016-2022

Prioritná oblasť 2: **Sociálna oblasť**

Priorita 2.1: **Podpora podmienok pre rozvoj bývania v obci**

# REALIZAČNÁ ČASŤ

Aktivita	<b>Podpora výstavby nových rodinných domov</b>
Typ zámeru	neinvestičný
Predpokladaný termín	2016-2022
Prekážky, podmienky a predpoklady pre uskutočnenie	Pohovory s vlastníkmi pozemkov Spracovanie územnej zóny Projektová dokumentácia pre infraštruktúru Podpora individuálnej domovej výstavby

Prioritná oblasť 2: **Sociálna oblasť**

Priorita 2.2: **Podpora sociálnej infraštruktúry, služieb a bezpečnosti v obci**

Aktivita	<b>Rekonštrukcia spoločnej budovy hasičskej zbrojnice a obecného úradu</b>
Typ zámeru	investičný
Úlohy:	Zmena palivovej základne Zateplenie a výmena okien a dverí Rekonštrukcia spoločnej budovy HZ a OcU (interiér a exteriér)
Predpokladaný termín	2016-2018
Realizácia:	Je závislá od získania finančných prostriedkov
Predpokladané náklady	20.000,00 EUR
Zdroje	10 % obec 90 % granty zo štátneho rozpočtu
Prekážky, podmienky a predpoklady pre uskutočnenie	Pri rekonštrukčných prácach obec plánuje zamestnať predovšetkým nezamestnaných

Aktivita	<b>Rekonštrukcia Domu kultúry</b>
Typ zámeru	investičný
Úlohy:	Rekonštrukcia a renovácia interiéru a exteriéru budovy Rozšírenie priestorov Domu kultúry
Predpokladaný termín	2017-2022
Realizácia:	Je závislá od získania finančných prostriedkov
Predpokladané náklady	150.000,00 EUR
Zdroje	10 % obec 90 % štrukturálne fondy EÚ

Aktivita	<b>Vytvorenie urnovej steny na obecnom cintoríne</b>
Typ zámeru	investičný
Úlohy:	Vytvorenie urnovej steny Úprava okolia cintorína
Predpokladaný termín	2017-2022
Realizácia:	Je závislá od získania finančných prostriedkov
Predpokladané náklady	5.000,00 EUR
Zdroje	5 % obec 95 % granty zo štátneho rozpočtu
Prekážky, podmienky a predpoklady pre uskutočnenie	Pri stavebných prácach obec plánuje zamestnať predovšetkým nezamestnaných



# REALIZAČNÁ ČASŤ

Aktivita	<b>Vybudovanie detského ihriska pri budove materskej školy</b>
Typ zámeru	investičný
Úlohy:	Vybudovanie detského ihriska
Predpokladaný termín	2018-2022
Realizácia:	Je závislá od získania finančných prostriedkov
Predpokladané náklady	20.000,00 EUR
Zdroje	5 % obec 75 % štrukturálne fondy EU 20 % štátny rozpočet

Aktivita	<b>Vybudovanie amfiteátra</b>
Typ zámeru	investičný
Úlohy:	Vybudovanie amfiteátra
Predpokladaný termín	2017-2022
Predpokladané náklady	5.000,00 EUR
Zdroje	95 % POD 5 % obec

Aktivita	<b>Rekonštrukcia budovy MŠ, spracovanie PD</b>
Typ zámeru	investičný
Úlohy:	Rekonštrukcia exteriéru budovy MŠ Renovácia a rekonštrukcia interiéru budovy MŠ + inžinierske siete Spracovanie PD
Predpokladaný termín	2017-2022
Realizácia:	Je závislá od získania finančných prostriedkov
Predpokladané náklady	100.000,00 EUR
Zdroje	10 % obec 90 % granty z EU

Prioritná oblasť 2: **Sociálna oblasť**

Priorita 2.3: **Skvalitnenie ponuky športového, kultúrneho a spoločenského vyžitia v obci**

Aktivita	<b>Podpora kultúrnych podujatí Podpora športových podujatí</b>
Typ zámeru	neinvestičný
Oblasť zámeru	Rozvoj kultúry a športu
Predpokladaný termín	2016-2022

# REALIZAČNÁ ČASŤ

Aktivita	<b>Rekonštrukcia športových zariadení, spracovanie PD</b>
Typ zámeru	investičný
Úlohy:	Vybudovanie sociálnych zariadení Vybudovanie šatní
Predpokladaný termín	2018-2022
Realizácia:	Je závislá od získania finančných prostriedkov
Predpokladané náklady	30.000,00 EUR
Zdroje	10 % obec 90 % štrukturálne fondy EU

Aktivita	<b>Podpora sociálnych služieb v obci</b>
Typ zámeru	neinvestičný
Spolupráca	Obec, UPSVAR
Úlohy:	Konzultácie k aktivačným prácam Pomoc pri vybavovaní dokladov, žiadostí
Oblasť zámeru	Sociálna vybavenosť
Predpokladaný termín	2016-2022

Prioritná oblasť 3: **Environmentálna oblasť**

Priorita 3.1: **Prevencia pred povodňami**

Aktivita	<b>Rekonštrukcia rigolov</b>
Typ zámeru	neinvestičný
Úlohy	Vyčistenie rigolov Protipovodňová úprava rigolov
Zodpovednosť	obec
Spolupráca	obec, Úrad práce sociálnych vecí a rodiny, OkU – odbor ŽP, KSK
Zdroje	5.000,00 EUR ( 100%-Envirofond)
Oblasť zámeru	Životné prostredie
Termín	2016-2022

Prioritná oblasť 3: **Environmentálna oblasť**

Priorita 3.2: **Podpora zhodnocovania odpadov**

Aktivita	<b>Vybudovanie obecného kompostoviska</b>
Typ zámeru	investičný
Úlohy	Vybudovanie obecného kompostoviska Technické vybavenie – štiepkovač, traktor, vlečka, rotavátor
Zodpovednosť	Obec, FURA s.r.o., UPSVAR, OkU - odbor ŽP
Spolupráca	obec, firma FURA a.s. ,
Zdroje	Zhodnocovanie odpadu – 220.000,00 EUR 95% - MŽP SR 5% - obec
Oblasť zámeru	Životné prostredie
Termín	2017-2022

# REALIZAČNÁ ČASŤ

Aktivita	<b>Dobudovanie kontajnerového triedeného zberu komunálneho odpadu</b>
Typ zámeru	neinvestičný
Úlohy	Zabezpečenie vozidiel pre zvoz odpadu Kontajnery pre separovaný zber
Zodpovednosť	Obec
Spolupráca	Obec, Olšavsko-slanský región, firma FURA a.s.
Zdroje	75 % štrukturálne fondy EÚ, 20 % štátny rozpočet, 5 % FURA s.r.o.
Oblasť zámeru	Životné prostredie
Termín	2016-2022

Prioritná oblasť 3: **Environmentálna oblasť**

Priorita 3.3: **Predchádzanie čiernym skládkam v katastri**

Aktivita	<b>Nákup a inštalácia fotopascí</b>
Typ zámeru	investičný
Úlohy	Nákup a inštalácia fotopascí Monitorovanie najrizikovejších oblastí
Zodpovednosť	obec
Spolupráca	Obec, OkÚ – odbor ŽP
Zdroje	1.000,00 EUR
Oblasť zámeru	Životné prostredie
Termín	2017-2022

Prioritná oblasť 3: **Environmentálna oblasť**

Priorita 3.4: **Výchovná a osvetová činnosť**

Aktivita	<b>Výchova k triedeniu a separácii odpadu</b>
Typ zámeru	investičný
Úlohy	Letáky a relácie v miestnom rozhlase Školenie a výchova detí a mládeže v oblasti triedenia a separácie odpadu
Zodpovednosť	Obec
Spolupráca	Obec, NATUR PACK
Zdroje	Cca 1.000,00 EUR 100 % NATUR PACK
Oblasť zámeru	Životné prostredie
Termín	2017 (v nasledujúcich rokoch podľa aktuálnych potrieb)

## 2. ORGANIZAČNO – INŠTITUCIONÁLNE ZABEZPEČENIE PLNENIA PRO A ADMINISTRATÍVNA PODPORA

Hlavnými spoluriešiteľmi (z pohľadu PRO - partnermi) sú najmä miestni aktéri – obyvatelia obce Slančík. V procese prípravy PRO bol navrhnutý dotazník, cieľom ktorého bolo získanie názorov občanov obce na rôzne témy týkajúce sa života v obci. Takto sa obyvatelia obce mohli stať priamymi spolutvorcami PRO a tým budúceho rozvoja obce Slančík. V procese záverečného spracovania PRO spolu s poslancami a

# REALIZAČNÁ ČASŤ

zamestnancami obecného úradu sme aktívne pristupovali k prerokovaniu finálneho návrhu PRO obce s dôrazom na definovanie strategickej časti dokumentu.

## 2.1 INŠTITUCIONÁLNE ZABEZPEČENIE

Strategická časť dokumentu ponúka prierezový prehľad o pripravovaných projektoch a aktivitách obce v období 2016 -2022. Široký rámec navrhovaných projektov a aktivít si bude vyžadovať zodpovednú prípravu zo strany obce, ktorá budú zabezpečovať vecnú náplň projektov, ale aj silnú administratívnu podporu tzv. realizačný tím, ktorý bude zložený zo zamestnancov obecného úradu a podpory z externého odborného prostredia.

Jedným z dôvodov, prečo sa bude organizačnej podpore projektov na začiatku implementačného obdobia 2016 – 2022 venovať zvýšená pozornosť, je náročnosť týchto projektov. Administratívne zaťaženie spojené s projektovou dokumentáciou, verejným obstarávaním a následným nákupom kladie enormné nároky na koordináciu, ktorá v istých momentoch môže zlyhávať a veľakrát vyúsťuje do nemalých problémov, ktoré následne majú vplyv na celkový harmonogram realizácie projektu. S týmto problémom súvisí aj počet riešiteľov, ktorí dosiahnuté výsledky v rámci svojich aktivít podávajú ďalej, rešpektujúc prepojenie na výsledky iných aktivít v projekte či ďalších riešiteľov. S ohľadom na predchádzajúce skúsenosti obce a poddimenzovanie ľudských kapacít na obecnom úrade bude potrebné **spolupracovať s odbornými externými poradcami**, pričom realizácia projektov bude vždy rozdelená do parciálnych cieľov. Parciálne ciele budú reprezentované mini projektmi s vlastnými postupmi a cieľmi. Touto vhodne zvolenou organizačnou podporou dokážeme sprehľadniť celý proces projektového riadenia a viesť realizačný a odborný tím efektívnou cestou bez plytvania času, financiami a ďalšími zdrojmi.

Riadiacim orgánom PRO na úrovni obce bude **obecné zastupiteľstvo**. Výkonným orgánom PRO na úrovni obce bude **starosta**, ktorého kompetencie a zodpovednosti z pohľadu projektového riadenia budú obsahovať hlavne zodpovednosť za systém riadenia PRO - systém čerpania dotácií, využívania úverových zdrojov a účinne, efektívne a hospodárne čerpanie štrukturálnych fondov. Výkonnou zložkou sú aj pracovníci obecného úradu.

Funkciu kontrolného orgánu obce zabezpečí **hlavný kontrolór obce** prípadne príslušné **komisie vytvorené podľa potreby jednotlivých rozvojových zámerov**. Do realizácie jednotlivých opatrení a aktivít budú podľa potreby a relevantnosti zapájané aj ďalšie subjekty – obyvatelia obce, podnikatelia, mimovládne organizácie ako aj partneri na úrovni mikroregiónu, regiónu či VUC.

Realizácia naplánovaných projektov obce v období 2016 – 2022 si bude vyžadovať systematickosť na všetkých úrovniach a vo všetkých zložkách projektového riadenia. Úlohou inštitucionálneho zabezpečenia PRO bude zaistiť koordinovaný postup pri efektívnom, hospodárnom a účinnom spôsobe riadenia projektových zámerov:

- optimálne rozloženie zdrojov
- efektívne a oprávnené čerpanie finančných prostriedkov
- zabránenie duplicite vykonávaných činností, odstránenie nepokrytých činností a zabránenie prelínaniu zdrojov
- koordinovaný prístup v rozdelení konkrétnych úloh
- zabezpečenie priamych informačných tokov
- prijímanie okamžitých nápravných opatrení

Zároveň si obec kladie za cieľ zohľadňovať pripomienky a názory poslancov, zamestnancov OcÚ, partnerov a verejnosti. Dokument PRO obce je preto **živým dokumentom**, ktorý do budúcnosti ráta s možnými aktualizáciami.

**Obecné zastupiteľstvo**, ktoré schvaľuje celý dokument PRO, **raz ročne vyhodnocuje jeho plnenie**. Zároveň zodpovedá za schválenie nutného spolufinancovania projektov v procese ich prípravy. Obecné zastupiteľstvo bude zároveň schvaľovacím orgánom pre vypracované hodnotiace a monitorovacie správy, ktoré obec, ako prijímateľ dotácie, bude v stanovených termínoch predkladať poskytovateľovi dotácie.

## 3. KOMUNIKAČNÁ STRATÉGIA OBCE

Tak ako v každej oblasti života obce, aj pri rozvoji komunikácie je potrebné zohľadňovať reálne potreby občanov a možnosti samosprávy. Komunikačná stratégia obce Slančík vychádza zo skutočnosti, že kvalita poskytovaných informácií bude mať vplyv na spokojnosť jej občanov, ako aj zo skutočnosti, že úlohou samosprávy je zabezpečiť **vzájomnú komunikáciu s občanmi**. To znamená, že okrem poskytovania aktuálnych informácií a zabezpečenia ich dostupnosti pre občanov, je potrebné zaistiť aj spätnú väzbu verejnosti.

Z pohľadu miesta, kde komunikácia v samospráve prebieha, hovoríme o dvoch formách komunikácie:

- **interná komunikácia** – vo vnútri samosprávy,
- **externá komunikácia** – na území obce a mimo nej.

Hlavnými cieľovými skupinami v komunikácii obce sú:

- **interná komunikácia** – zamestnanci OcÚ a poslanci OcÚ,
- **externá komunikácia** – občania obce, spolupracujúci podnikatelia, návštevníci, zamestnanci okolitých obecných úradov.

Samospráva využíva viacero komunikačných prostriedkov:

- prioritne je pre komunikáciu s občanmi určená **webová stránka obce**, ktorá zabezpečuje okamžitú dostupnosť informácií,
- vzhľadom na počet obyvateľov obce je možné využívať aj **priamu - osobnú komunikáciu**,
- ďalším prostriedkom poskytovania informácií je **úradná tabuľa či obecný rozhlas**,
- poslednou formou komunikácie je priama **účasť verejnosti na zasadnutiach obecného zastupiteľstva**.

Zo skúseností obce možno konštatovať, že mladšie a stredné vekové kategórie obyvateľov obce dávajú prednosť komunikácii prostredníctvom web stránky, pričom staršie vekové kategórie preferujú priamu komunikáciu či prijímanie informácií prostredníctvom obecného rozhlasu.

### 3.1 PUBLICITA PROJEKTOV OBCE

Podľa pokynov poskytovateľov dotácií, či nimi vydávaných Manuálov pre Informovanie a publicitu, je obec zodpovedná za zabezpečenie informovania odbornej a širokej verejnosti o nenávratnej finančnej pomoci poskytnutej z fondov EÚ. Publicita si podľa typu investície (projektu) bude vyžadovať rôzne spôsoby realizácie. Obec má povinnosť zabezpečiť, aby informácie o poskytnutej podpore boli odovzdávané všetkým zapojeným stranám. Dôraz sa kladie na čo najširšiu publicitu, ktorej zrealizovanie potom musí obec adekvátne zdokladovať. Pri realizácii jednotlivých projektov bude obec na komunikáciu – v závislosti od typu projektu a veľkosti investície - využívať tieto formy publicity:

- veľkoplošnú reklamnú tabuľu (počas realizácie projektu),
- trvalo vysvetľujúcu informačnú tabuľu (spravidla po ukončení projektu),
- informačné plagáty, bulletiny,
- obecný rozhlas
- propagačné a informačné predmety
- informačné materiály a dokumenty - pri organizácii konferencií, kurzov, workshopov bude informácia o podpore projektov uvádzaná na všetkých pozvánkach, prezenčných listinách a pod.

# REALIZAČNÁ ČASŤ

Prostredníctvom uvádzanej komunikačnej stratégie bude počas obdobia realizácie PRO 2016 - 2022 prebiehať komunikácia s obyvateľmi s cieľom naplniť zadané očakávania obyvateľov o rozvoji obce.

## 4. NÁVRH SYSTÉMU MONITOROVANIA A HODNOTENIA

### 4.1 PLNENIE SYSTÉMU MONITOROVANIA A HODNOTENIA

Monitorovanie a hodnotenie súvisí aj s analýzou a riadením rizík a komunikáciou s verejnosťou ako „pravidelný odpočet“ a prezentácia dosiahnutých výsledkov. Monitoring umožňuje PRO vhodne Program rozvoja obce Slančík na roky 2016 – 2022 aktualizovať (časovo a vecne), či uplatniť iný prístup a vychádza z Plánu hodnotenia a monitorovania. Je dôležité uistiť sa, že vybrané aktivity a projekty skutočne prispievajú k riešeniu identifikovaných problémov a dosiahnutiu strategických cieľov.

**Monitorovanie** sa realizuje priebežne počas celého trvania platnosti PRO na úrovni plnenia jednotlivých aktivít. Výstupom monitorovacieho procesu je súhrnná správa za každý uplynulý kalendárny rok, ktorú schvaľuje obecné zastupiteľstvo. Cieľom monitorovania je získavanie informácií o skutočnom plnení aktivít, čo môže byť východiskom pre zmenu prípadného negatívneho vývoja, spôsobu realizácie, definovanie a prijatie nových či pozmenených opatrení.

*Monitoring sa vykonáva priebežne aj v rámci projektov EŠIF v intervaloch, ktoré sú dohodnuté v zmluve o nenávratnom finančnom príspevku.*

**Hodnotenie** sa realizuje na úrovni celého Programu rozvoja obce Slančík. Výstupy hodnotenia sú súčasťou súhrnnej správy za každý uplynulý kalendárny rok, ktorú schvaľuje obecné zastupiteľstvo

### 4.2 PLÁN PRIEBEŽNÝCH HODNOTENÍ PRO

Plán priebežných hodnotení PRO na programové obdobie 2015 – 2021		
Typ hodnotenia	Vykonať prvýkrát	Dôvod vykonania/periodicita
<b>Strategické hodnotenie</b>	Najskôr v roku 2019	Podľa rozhodnutia obce ako koordinátora PRO prípadne identifikácii spoločenskej potreby
<b>Operatívne hodnotenie</b>	V súlade s plánom pre predkladanie Monitorovacích správ, minimálne 4x ročne (kvartálne)	Kontrola – porovnanie dosiahnutého stavu s plánovaným stavom (čas a zdroje – finančné, materiálové, ľudské)
<b>Tematické hodnotenie časti PRO</b>	V roku 2018 (ak relevantné)	Téma hodnotenia identifikovaná ako riziková časť vo výročnej monitorovacej správe za predchádzajúci kalendárny rok
<b>Ad hoc mimoriadne hodnotenie</b>	Ak nutné (podľa potreby)	Pri závažnom odklone od stanovených cieľov; pri návrhu na revíziu PRO
<b>Ad hoc hodnotenie celého PRO alebo jeho časti</b>	Ihneď po identifikácii potreby	Na základe rozhodnutia starostu, kontrolného orgánu, podnetu poslancov, správy auditu a pod.

## Finančná časť

Finančná časť obsahuje finančné zabezpečenie jednotlivých opatrení a aktivít, inštitucionálnu a organizačnú stránku realizácie Programu rozvoja obce.

Osnova kapitoly je nasledovná:

- indikatívny finančný plán na celú realizáciu PRO,
- model viaczdrojového financovania jednotlivých opatrení, aktivít (projektov) za účasti sociálno-ekonomických partnerov v území v prepojení na programový rozpočet obce,

### 1. INDIKATÍVNY FINANČNÝ PLÁN

Všetky sumy uvádzané v tomto dokumente pre plánované projekty sú uvádzané hrubým odhadom. Dôvodom je nielen dlhší časový horizont, na ktorý sú tieto prostriedky plánované, ale fakt, že bez spracovania projektovej dokumentácie je nemožné vyčísliť presnú sumu pre konkrétny projekt.

Pre projekt, kde je to možné, obec zabezpečí financovanie v rámci bežnej prevádzky samosprávy, pri náročnejších projektoch sa ráta s hlavným finančným krytím z mimorozpočtových prostriedkov obce, pričom obec ráta s nutným spolufinancovaním, pri projektoch, kde je to relevantné.

Zoznam zdrojov, aj tých potenciálnych, ktorými je možné zabezpečiť finančné krytie projektov obce:

- vlastné zdroje,
- štátne dotácie z účelových fondov,
- financovanie z národných projektov,
- rozpočet samosprávneho kraja,
- EŠIF (európske štrukturálne a investičné fondy),
- sponzorské dary (podnikatelia či súkromné osoby),
- bankový úver.

Celkovým prehľadom plánovaných finančných prostriedkov počas celej doby platnosti schváleného Programu rozvoja obce je Indikatívny rozpočet – sumarizácia.

	HOSPODÁRSKA OBLASŤ	SOCIÁLNA OBLASŤ	ENVIRONMENTÁLNA OBLASŤ	SPOLU (EUR)
2016	0,00	6 600,00	0,00	6 600,00
2017	141 250,00	49 900,00	38 560,00	229 710,00
2018	283 575,00	59 900,00	37 560,00	381 035,00
2019	360 775,00	53 300,00	37 670,00	451 745,00
2020	353 475,00	53 300,00	37 670,00	444 445,00
2021	353 225,00	53 500,00	37 770,00	444 495,00
2022	353 025,00	53 500,00	37 770,00	444 295,00
2023	229 525,00	0,00	0,00	229 525,00
2024	229 725,00	0,00	0,00	229 725,00
2025	225 425,00	0,00	0,00	225 425,00
<b>SPOLU</b>	<b>2 530 000,00</b>	<b>330 000,00</b>	<b>227 000,00</b>	<b>3 087 000,00</b>

# FINANČNÁ ČASŤ

## 2. MODEL VIACZDROJOVÉHO FINANCOVANIA A FINANČNÝ RÁMEC

Predložená Intervenčná matica predstavuje hrubý odhad objemu finančných zdrojov potrebných na realizáciu stanovených projektových zámerov. Definitívna výška investícií bude známa až po vypracovaní projektovej dokumentácie pre konkrétny projektový zámer pri zohľadnení výsledku verejného obstarávania

*Model viaczdrojového financovania – intervenčná matica*

VIACZDROJOVÉ FINANCOVANIE (EUR)								
OPATRENIE	VEREJNÉ ZDROJE					Súkromné zdroje	Iné zdroje	Celkové náklady
	EÚ	ŠR	OBEC	VUC	SPOLU			
1.1. Zlepšenie technickej vybavenosti obce	1 524 500	73 000	19 000		1 616 500	0	337 500	1 954 000
1.2. Skvalitnenie dopravnej infraštruktúry	425 000	100 000	26 000	0	551 000	0	0	551 000
1.3. Podpora rozvoja cestovného ruchu	12 000	11 750	1 250	0	25 000	0	0	25 000
2.2. Podpora sociálnej infraštruktúry, služieb a bezpečnosti v obce	240 000	30 500	29 500	0	300 000	0	0	300 000
2.3. Skvalitnenie ponuky športového, kultúrneho a spoločenského vyžitia v obci	27 000	0	3 000	0	30 000	0	0	30 000
3.1. Prevencia pred povodňami	0	5 000	0	0	5 000	0	0	5 000
3.2. Podpora zhodnocovania odpadov	0	209 000	1 100	0	220 000	0	0	220 000
3.3. Predchádzanie čiernym skládkam	0	1 000	0	0	1 000	0	0	1 000
3.4. Výchova k triedeniu a separácii odpadu	0	0	0	0	0	0	1 000	1 000
<b>SPOLU</b>	<b>2 228 500</b>	<b>430 250</b>	<b>89 750</b>	<b>0</b>	<b>2 748 500</b>	<b>0</b>	<b>338 500</b>	<b>3 087 000</b>

### Finančný rámec na realizáciu PRO

Finančný rámec na realizáciu PRO ako detailný prehľad finančných nárokov jednotlivých projektových zámerov, je formulárom s podrobnou štruktúrou plánovaných finančných prostriedkov na opatrenia, projekty a aktivity PRO na celé jeho obdobie.



## Záver

Spracovaním Programu rozvoja obce Slančík vznikol strategický strednodobý dokument v záujme zabezpečenia trvalo udržateľného rozvoja obce a regiónu, je základným východiskom pre spracovanie ďalších materiálov rozvoja obce v jej jednotlivých oblastiach.

Program rozvoja obce vychádza z prioritných potrieb obce a z možností ich realizácie s cieľom zlepšovať životné podmienky jej obyvateľov a zvyšovať konkurencie schopnosť regiónu.

Program rozvoja obce je otvorený dokument, ktorý bude pravidelne vyhodnocovaný a aktualizovaný podľa vyžadujúcich si potrieb na zasadnutiach obecného zastupiteľstva.

Zodpovednosť za administratívne zabezpečenie a za postupnú realizáciu jednotlivých aktivít obsiahnutých v programe má obecné zastupiteľstvo, starosta obce a príslušné komisie zriadené pri obecnom zastupiteľstve. Predpokladom pre úspešnú realizáciu rozvojových zámerov obce je aktívny prístup volených zástupcov v obecnom zastupiteľstve pri vecnom schvaľovaní jednotlivých úloh a využívaní možností financovania plánovaných aktivít.

Predmetný Program rozvoja obce bol schválený na zasadnutí obecného zastupiteľstva v Slančíku dňa: 28.09.2016 uznesením č. 73/2016.