



**2018 - 2022**

# **TREBEJOV**

---

PROGRAM HOSPODÁRSKEHO ROZVOJA A SOCIÁLNEHO ROZVOJA

**E-PRO**  
OBCE-EPRO.SK





## OBSAH

<b>1. ÚVOD .....</b>	<b>5</b>
1.1. Charakteristika dokumentu.....	6
1.3. Zapojenie verejnosti .....	8
<b>2. ANALYTICKÁ ČASŤ .....</b>	<b>14</b>
2.1. Charakteristika územia .....	15
2.2. História.....	15
2.3. Poslanie dokumentu .....	16
2.4. Socioekonomická analýza.....	16
2.4.2. Demografické ukazovatele.....	16
2.4.3. Hospodárstvo a ekonomika.....	23
2.4.4. Finančná situácia.....	23
2.4.5. Podnikateľské a nepodnikateľské subjekty .....	25
2.4.6. Občianska vybavenosť.....	26
2.4.7. Bývanie .....	26
2.4.8. Školstvo .....	26
2.4.9. Zdravotníctvo a sociálne služby .....	26
2.4.10. Šport a rekreácia .....	26
2.4.11. Kultúra.....	27
2.4.15. Zhrnutie socioeconomickej analýzy .....	29
2.5. Územno-technická analýza.....	29
2.5.1. Rozvojové osi .....	29
2.5.2. Dopravná infraštruktúra .....	30
2.5.3. Technická infraštruktúra .....	33
2.5.4. Limity využitia územia .....	36
2.5.6. Zhrnutie územno-technickej analýzy .....	36
2.6. Prírodno-environmentálna analýza.....	37
2.6.1. Ovzdušie.....	37
2.6.2. Vodné toky a plochy.....	39
2.6.3. Pôda.....	39
2.6.4. Hluk.....	40
2.6.5. Žiarenie.....	40
2.6.6. Odpadové hospodárstvo.....	41
2.6.7. Zeleň .....	41
2.6.8. Reliéf .....	42
2.6.9. Geomorfologické členenie .....	42





2.6.10. Geologické podložie.....	43
2.6.11. Klimatické podmienky .....	43
2.6.12. Rastlinstvo .....	44
2.6.13. Živočíšstvo .....	44
2.6.14. Životné prostredie .....	45
2.6.15. Ochrana prírody a krajiny .....	45
2.6.16. Limity využitia územia a potenciálne rozvojové plochy .....	46
2.6.18. Zhrnutie prírodno-environmentálnej analýzy .....	47
2.8. SWOT analýza .....	47
<b>3. STRATEGICKÁ ČASŤ .....</b>	<b>49</b>
3.1. Opis rozvojovej stratégie .....	50
<b>4. PROGRAMOVÁ ČASŤ .....</b>	<b>52</b>
<b>5. REALIZAČNÁ ČASŤ .....</b>	<b>64</b>
5.1. Inštitucionálne a organizačné zabezpečenie .....	65
5.2. Monitorovanie a hodnotenie .....	66
<b>6. FINANČNÁ ČASŤ .....</b>	<b>69</b>
<b>7. ZÁVER .....</b>	<b>74</b>
7.1. Zhrnutie dosiahnutých výsledkov .....	75



## PRÍHOVOR

Vitajte pri čítaní programu hospodárskeho rozvoja a sociálneho rozvoja obce - základného strategického dokumentu obce. V tomto dokumente sa dozviete všetky dôležité informácie o obci Trebejov. Dozviete sa údaje o obyvateľoch, občianskej vybavenosti, technickej a dopravnej infraštruktúre a mnohé ďalšie. Určite neprehliadnite strategickú časť, kde nájdete všetky rozvojové projekty, ktoré plánujeme v ďalších rokoch realizovať.

Vďaka tomuto dokumentu získate podrobný prehľad o celej obci Trebejov. Tento dokument má rovnako ako obecnému zastupiteľstvu slúžiť aj Vám, obyvateľom. V prípade, ak budete mať námietku, čo by ste chceli do tohto dokumentu zapracovať alebo budete chcieť vyjadriť svoj názor na jeho kvalitu, či budete mať hocikaké otázky, kontaktujte spracovateľský tím.

Prajem Vám príjemné chvíle pri čítaní tohto dokumentu.

Ing. Tomáš Szabo, člen spracovateľského tímu

szabo.prorozvoj@gmail.com

0948 996 992



## ZÁKLADNÉ ÚDAJE

### FORMULÁR Č. Ú 7 - TITULNÁ STRANA DOKUMENTU PHRSR

Názov:	Program hospodárskeho rozvoja a sociálneho rozvoja obce Trebejov na roky 2018 - 2022
Územné vymedzenie:	Košický samosprávny kraj
Územný plán obce / VÚC schválený:	nie / nie
Dátum schválenia PHRSR:	
Dátum platnosti:	platný na roky 2018 - 2022
Verzia:	z roku 2018
Publikovaný verejne:	áno

### DOPLŇUJÚCE INFORMÁCIE

Základné identifikačné údaje	
Názov obce	Trebejov
Kraj	Košický samosprávny kraj
Okres	Košice okolie
Rozloha katastrálneho územia	767 ha
Starosta obce	Štefánia Cibuláková
Kontaktné informácie	
Tel. č.	Obecný úrad: 055/699 13 21
	Mobil: 0910 173 941
E-mail	<a href="mailto:obecnyurad@trebejov.com">obecnyurad@trebejov.com</a>
Webová stránka obce	<a href="http://www.trebejov.sk">www.trebejov.sk</a>



# ÚVOD

---

Úvodná časť obsahuje základné informácie o programe hospodárskeho rozvoja a sociálneho rozvoja. Je tu možné nájsť informácie zo zákona, štruktúru dokumentu a taktiež hodnotenie predchádzajúceho dokumentu.





## 1.1 CHARAKTERISTIKA DOKUMENTU

Program hospodárskeho rozvoja a sociálneho rozvoja (PHRSR) je základný strednodobý programový dokument podpory regionálneho rozvoja pre jednotlivé obce a mestá. Je vypracovaný na základe zákona NR SR č. 539/2008 Z.z. o podpore regionálneho rozvoja v platnom znení. Zákonom NR SR č. 309/2014 Z.z. sa mení a dopĺňa tento zákon. Tento dokument je vypracovaný podľa najnovšej platnej metodiky z novembra 2016, ktorej úloha je usmerňovať proces tvorby spracovania tohto programového dokumentu. Metodika nie je právne záväzná, preto boli niektoré časti prispôbené potrebám obce.

### FORMULÁR Č. Ú 1 – ZÁMER SPRACOVANIA PHRSR

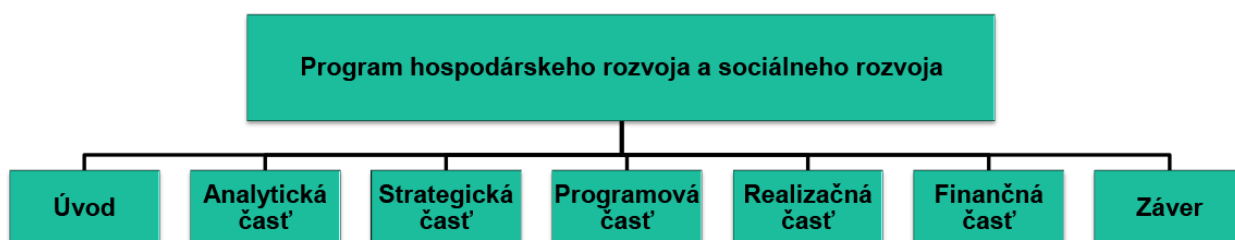
Zámer spracovania PHRSR	
Názov dokumentu	Program hospodárskeho rozvoja a sociálneho rozvoja obce Trebejov
Forma spracovania	Spracovanie prostredníctvom webovej aplikácie E-PRO
Riadenie procesu spracovania	Štefánia Cibuláková - starostka obce a koordinátor spracovania Spolupráca s externými spracovateľmi so spoločnosti PRORozvoj, s. r. o., ktorá je aj výhradným prevádzkovateľom portálu E-PRO
Obdobie spracovania	01. 02. 2018 - 30. 03. 2018
Financovanie spracovania	Dokument bol financovaný z rozpočtu obce. Cena za spracovanie vrátane ročnej licencie do portálu E-PRO bola 750 €

Vypracovanie PHRSR je dôležité pre využitie strategického plánovania na území obce, lepšiu implementáciu rozvojových aktivít a zvyšovanie konkurencieschopnosti a efektivity pri čerpaní z fondov Európskej únie v rámci aktuálnych operačných programov. Pri stanovovaní cieľov a rozvojových aktivít je nutné prihliadať na ciele a priority dokumentu Národná stratégia regionálneho rozvoja Slovenskej republiky.

Základné princípy tvorby Programu hospodárskeho rozvoja a sociálneho rozvoja obce Trebejov:

- Založenie na kvalitných a overených dátach
- Komplexná analýza v troch kľúčových oblastiach (socioekonomická, územno-technická a prírodno-environmentálna)
- Vyjadrenie vízie a na ňu nadväzujúcich cieľov, priorít, opatrení a aktivít

**Základná štruktúra programu hospodárskeho rozvoja a sociálneho rozvoja**



Podľa zákona NR SR č. 539/2008 v platnom znení je PHRSR definovaný ako:

(1) Strednodobý rozvojový dokument, ktorý je vypracovaný v súlade s cieľmi a prioritami ustanovenými v Národnej stratégii regionálneho rozvoja a zohľadňuje ciele a priority ustanovené v programe hospodárskeho rozvoja a sociálneho rozvoja vyššieho územného celku, na území ktorého sa obec nachádza, a je vypracovaný podľa záväznej časti územnoplánovacej dokumentácie obce.

(2) Vypracovanie programu hospodárskeho rozvoja a sociálneho rozvoja zabezpečuje obec pri uplatnení partnerstva.

(3) Program hospodárskeho rozvoja a sociálneho rozvoja (nižšie ako program rozvoja obce) vytvorený v rámci partnerstva pozostáva z:

- a. analytickej časti, ktorá obsahuje komplexné hodnotenie a analýzu východiskovej situácie obce, odhad jej budúceho vývoja, možné riziká a ohrozenia vo väzbe na existujúce stratégie a koncepcie a využívanie vnútorného potenciálu územia, jeho limitov a rozvoja, definovanie podmienok udržateľného rozvoja obce,
- b. strategickej časti, ktorá obsahuje stratégiu rozvoja obce pri zohľadnení jej vnútorných špecifik a určí hlavné smery, priority a ciele rozvoja obce rešpektovaním princípov regionálnej politiky s cieľom dosiahnutia vyváženého udržateľného rozvoja územia,
- c. programovej časti, ktorá obsahuje najmä zoznam opatrení a aktivít na zabezpečenie realizácie programu rozvoja obce,
- d. realizačnej časti, ktorá je zameraná na popis postupov inštitucionálneho zabezpečenia formou partnerstva a organizačné zabezpečenie realizácie programu rozvoja obce, systém monitorovania a hodnotenia plnenia programu rozvoja obce s ustanovením merateľných ukazovateľov, vecný a časový harmonogram realizácie programu rozvoja obce formou akčných plánov, a
- e. finančnej časti, ktorá obsahuje finančné zabezpečenie jednotlivých opatrení a aktivít, inštitucionálnej a organizačnej stránky realizácie programu rozvoja obce."

(4) Aktualizácia PHRSR sa vypracúva podľa potreby.

(5) PHRSR a jeho aktualizáciu schvaľuje obecné zastupiteľstvo.

(6) Schválenie PHRSR a príslušnej územnoplánovacej dokumentácie, ak jej spracovanie vyžaduje osobitný predpis, je podmienkou na predloženie žiadosti obce o poskytnutie dotácie zo štátneho rozpočtu a z doplnkových zdrojov podľa § 4, ods. 2



## FORMULÁR Č. PP 1 - ZOZNAM ANALYZOVANÝCH KONCEPČNÝCH DOKUMENTOV

Názov dokumentu / zdroj dát	Platnosť dokumentu	Úroveň dokumentu	Oblasť dát / téma	Webová stránka (link)
Národná stratégia regionálneho rozvoja SR (NSRR)	2020 - 2030	národná	regionálny rozvoj	<a href="http://www.mpsr.sk/mvrrfiles/003994a.pdf">http://www.mpsr.sk/mvrrfiles/003994a.pdf</a>
Program hospodárskeho a sociálneho rozvoja Košického samosprávneho kraja	2016 - 2022	regionálna	regionálny rozvoj	<a href="http://web.vucke.sk">web.vucke.sk</a>
Územný plán veľkého územného celku Košický kraj	Zmeny a doplnky 2017	regionálna	priestorové usporiadanie a funkčné využitie územia	<a href="http://web.vucke.sk/uzemne-planovanie">web.vucke.sk/uzemne-planovanie</a>

## 1.2 ZAPOJENIE VEREJNOSTI

Obec Trebejov je malá obec s približne 200 obyvateľmi, ktorá dôverne pozná potreby a očakávania svojich obyvateľov. Samospráva je v pravidelnom kontakte s obyvateľmi, preto pre potreby spracovania PHSR nebolo potrebné realizovať prieskum verejnej mienky. V prípade tejto potreby v budúcnosti je nachystaný zoznam metód, pričom v nižšie uvedenej tabuľke sú vyznačené tie, ktoré môžu byť potenciálne využité v malej obci Trebejov. Výber konečných metód je na rozhodnutí obecného zastupiteľstva a starostky obce.



## FORMULÁR Č. Ú 3 – METÓDY ZAPOJENIA VEREJNOSTI DO PRÍPRAVY PHRSR

Metóda	Informovanie verejnosti	Získavanie názorov verejnosti	Zohľadnenie názorov verejnosti
Tlačené materiály	x		
Verejné informačné tabule	x		
Letáky rozdávané na verejných podujatiach			
Letáky rozposielané verejnosti priamo			
Zrozumiteľne, jednoducho napísaný bulletin			
Informačné formuláre, tabuľky údajov, infografika			
Brožúra s dotazníkovou kartičkou na zadnej strane, ktorú je možné odoslať			
Technické správy (napríklad EIA)			
Listy (priama pošta)	x		
Plagáty			
Pútač			





Metóda	Informovanie verejnosti	Získavanie názorov verejnosti	Zohľadnenie názorov verejnosti
Výstavy a expozície na verejných miestach			
Internetové stránky – vrátane verejných pripomienok tzv. chatrooms; sociálne siete	x		
Využitie existujúcich médií			
Účasť na miestnych aktivitách a podujatiach		x	
Zverejňovanie informácií v miestnej tlači			
Novinové články a príspevky členov pracovných skupín, vyjadrenia expertov			
Tlačové konferencie			
Stretnutia			
Vystúpenia v obecnom rozhlase/televízii			
Reklama			
Informačné služby			
Telefónna informačná linka			



Metóda	Informovanie verejnosti	Získavanie názorov verejnosti	Zohľadnenie názorov verejnosti
Dni otvorených dverí			
Návštevy lokalít (podobných obcí)			
Informačná kancelária s vyškolenými pracovníkmi			
Stretnutia s kľúčovými ľuďmi/skupinami		x	x
Ťažiskové skupiny (reprezentatívne skupiny predstavujúce verejnosť)			
Verejné stretnutia		x	x
Návšteva v dotknutom území			
Verejné semináre			
Verejné vypočutie			
Verejné vypočutie (s odbornou skupinou )			
Využitie miestnych ľudí na získavanie názorov		x	x
Brainstormingové stretnutia s verejnosťou			



Metóda	Informovanie verejnosti	Získavanie názorov verejnosti	Zohľadnenie názorov verejnosti
Rozhovory a prieskumy			
Dotazník pre záujmové skupiny			
Dotazník pre širokú verejnosť		x	
Prieskumy verejnej mienky		x	
Poradné skupiny			
Miestne poradné skupiny			
Odborné poradné skupiny			
Pracovné skupiny			
Riešenie problémov a metódy na dosiahnutie konsenzu			
Využitie odborníkov vyškolených v metódach zapájania verejnosti			
Využitie nezávislého moderátora/facilitátora (človek, ktorý dbá na dodržiavanie pravidiel diskusie)			



Metóda	Informovanie verejnosti	Získavanie názorov verejnosti	Zohľadnenie názorov verejnosti
Brainstorming			
Nezávislí experti poskytujúci poradenské služby			
Rokovanie bez prítomnosti moderátora/facilitátora			
Rokovanie za prítomnosti moderátora/facilitátora			
Iné aktivity			
Vzdelávacie programy na vybrané témy			
Spracovanie a vyhodnotenie prípadových štúdií			





# ANALYTICKÁ ČASŤ

---

Analytická časť je zameraná na podrobnú analýzu celej obce Trebejov. Je rozdelená na 3 hlavné oblasti: socioekonomickú, územno-technickú a prírodno-environmentálnu analýzu. V analytickej časti sa čitateľ dozvie celú charakteristiku obce a po jej prečítaní si bude môcť vytvoriť o území vlastný obraz. Výstupom analytickej časti je SWOT analýza, ktorá sumarizuje silné a slabé stránky, ako aj príležitosti a ohrozenia obce.



## 2.1 CHARAKTERISTIKA ÚZEMIA

Obec Trebejov leží na rozhraní západnej časti Košickej kotliny a Čiernej hory v južnej časti Šariša na ľavom brehu rieky Hornád. Podľa administratívneho členenia vo východnej časti Slovenska a spadá do Košického kraja, okresu Košice - okolie. Obec sa nachádza v spádovom území mesta Košice, ktoré je vzdialené od obce približne 15 km. Výmera katastrálneho územia je 768,5 ha. Stred obce leží vo výške 240 m n. m.

Katastrálne územie obce Trebejov obklopujú katastrálne územia obcí:

- Sokol a Družstevná pri Hornáde z južnej strany,
- Lemešany z východnej strany,
- Obišovce zo severnej strany,
- Kysak zo severozápadnej strany.

## 2.2 HISTÓRIA

Obec sa písomne prvý krát spomína roku 1289 pod názvom Terebey, keď ako majetok drienovských Abovcov pripadla myšlianskemu prepoštovi. Podoby mena obce v ďalšom priebehu histórie: 1306 - Therebő, 1335 - Terebe, 1435 - Terebee, 1773 - Trebejow a v 19. st. Trebion, maď. Terebő. Obec patrila Somosyovcom, v roku 1607 Segneyovcom, 1751 Okoličányovcom, Károlyiovcom, v 19. storočí Ujházyovcom a Péchyiovcom. Obyvateľstvo sa primárne zaoberalo poľnohospodárstvom a pestovaním zeleniny. Obecná kronika ako aj tradovanie medzi ľuďmi poukazuje na to, že pôvodne Trebejov ležal inde ako je tomu dnes. Podľa kroniky obce a ústneho podania to bolo v lokalite zvanej „Starý Trebejov“. Išlo o pole, resp. Rovinu pri ceste do Obišoviec, kde dnes leží chatová lokalita. Dnes nám nie je známe, čo viedlo starých Trebejovčanov k presídleniu obce. Je potrebné poznamenať, že presídlenie obcí bolo v období stredoveku bežné. Zdroj: Obecný úrad Trebejov

### 2.2.0.1 SYMBOLY OBCE

#### Pečať obce:

Jediným prostriedkom overenia platnosti úradných listín v stredoveku bola pečať. Nakoľko znalosť písania medzi obyvateľstvom (aj z vyšších vrstiev) bola veľmi obmedzená, nič nebolo ľahšie ako pečatou označiť a overiť listinu. Nárastom počtu listín súvisiacich s tým, že už aj menej dôležité úradné veci sa dávali na papier, pečate sa postupne začali používať aj v obciach.

Najstaršia známa pečať obce Trebejov je zo začiatku 19. storočia a pochádza z Altenburgerovej zbierky pečatí v Budapeštianskom štátnom krajinskom archíve. Zdroj: Obecný úrad Trebejov

#### Erb obce:

Terajší erb obce vychádza práve z tejto historickej pečate. V modrom poli štítu erbu vo vodorovnej polohe biely (strieborný) lemeš a pod ním biele (strieborné) čerieslo. Zdroj: Obecný úrad Trebejov



## 2.3 POSLANIE DOKUMENTU

Poslaním dokumentu Programu hospodárskeho rozvoja a sociálneho rozvoja obce Trebejov je definovanie rozvojových aktivít, potrebných na ďalší rozvoj územia, s prihliadnutím na záujmy a potreby obyvateľov obce Trebejov.

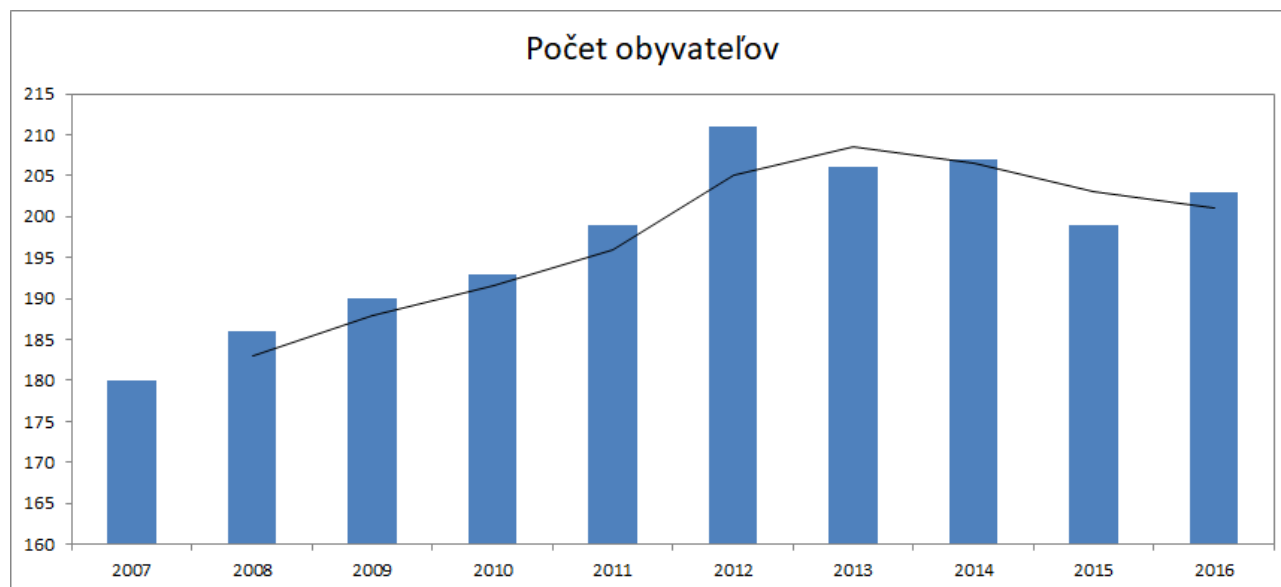
## 2.4 SOCIOEKONOMICKÁ ANALÝZA

Socioekonomická analýza obsahuje 2 hlavné časti. Prvá je zameraná na analýzu rôznych údajov o obyvateľstve (vývoj, prírastky/úbytky, národnostná, veková štruktúra a mnohé ďalšie). Ďalšie časti sú venované ekonomike, bývaniu, školstvu, zdravotníctvu, kultúre a ďalším oblastiam.

Socioekonomická analýza je zameraná jednak na analýzu demografických údajov (údaje o počte, vývoji a štruktúre obyvateľstva), jednak na zistenie situácie v oblasti bývania, školstva, kultúry a ďalších oblastí.

### 2.4.1 DEMOGRAFICKÉ UKAZOVATELE

#### 2.4.1.1 VÝVOJ POČTU OBYVATEĽOV



V minulosti žilo v obci Trebejov viac ako 180 obyvateľov, ich počet postupne rástol. Vývoj počtu obyvateľov bol skúmaný za posledných 10 rokov, konkrétne od roku 2007 až po rok 2016. Hodnoty sú uvádzané vždy k 31.12 daného roku. Vývoj obyvateľstva v obci Trebejov mal rastúci charakter až do roku 2012, od tohto roku mal kolísavý charakter. Počet obyvateľov sa od roku 2007 zvýšil o 23 ľudí, čo je 11,3 % z ich súčasného počtu. Za posledných 10 rokov mala obec najvyšší počet obyvateľov v roku 2012, s hodnotou 211 obyvateľov.

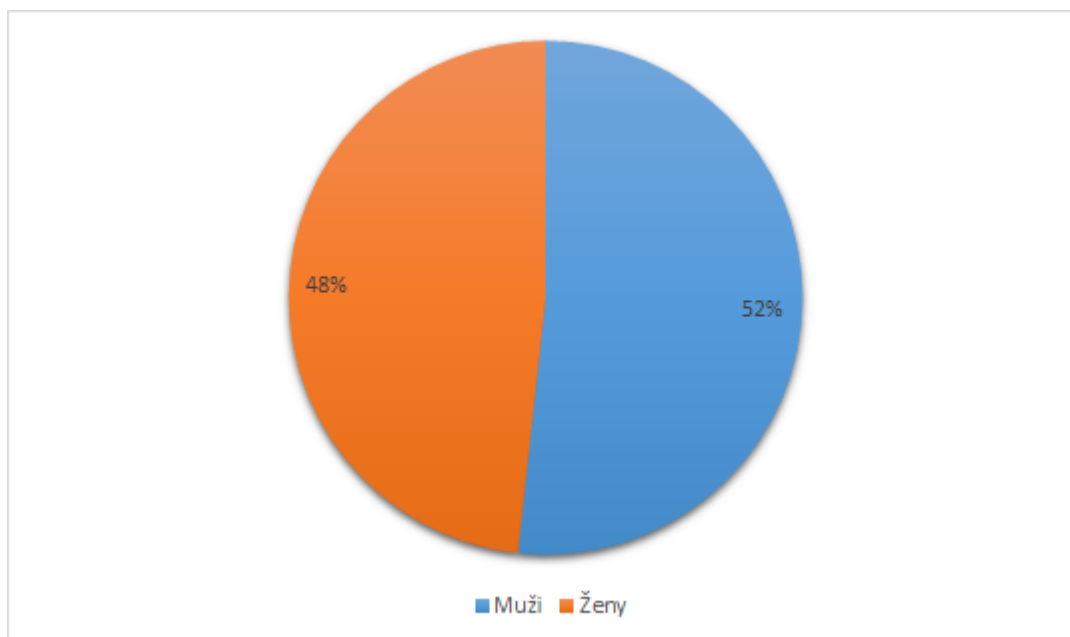


## VÝVOJ POČTU OBYVATEĽOV V ROKOCH 2007 AŽ 2016

Rok	Počet obyvateľov
2007	180
2008	186
2009	190
2010	193
2011	199
2012	211
2013	206
2014	207
2015	199
2016	203

▲ Zdroj: Štatistický úrad SR

### 2.4.1.2 ROZDELENIE OBYVATEĽSTVA PODĽA POHLAVIA



Podľa posledných dostupných údajov mala v obci miernu prevahu mužská populácia, a to v pomere 51,7 % ku 48,3 %.

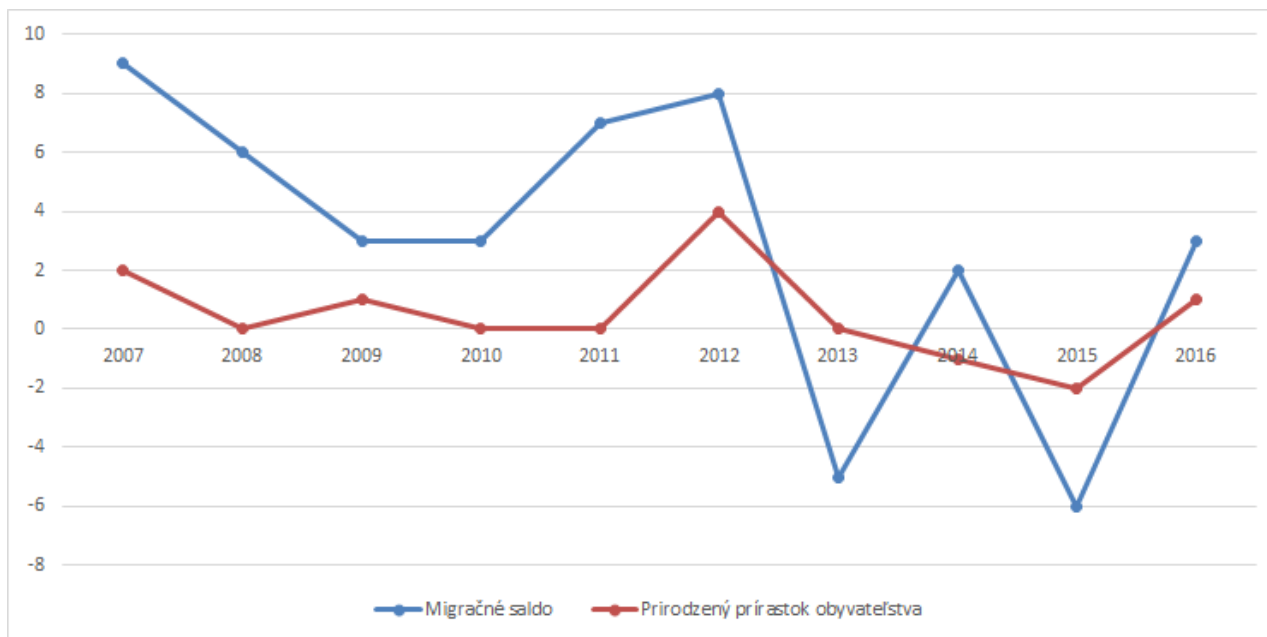
### ROZDELENIE OBYVATEĽSTVA PODĽA POHLAVIA V ROKU 2016



Pohlavie	Počet obyvateľov
Muži	105
Ženy	98

▲ Zdroj: Štatistický úrad SR

### 2.4.1.3 PRÍRASTOK/ÚBYTOK OBYVATEĽOV



Prírodný prírastok/úbytok obyvateľstva (predstavuje rozdiel živonarodených a zomrelých za dané obdobie) je uvedený v tabuľkách. Za rok 2016 vzrástol počet obyvateľstva o 1 obyvateľov. Prírastok obyvateľstva sťahovaním predstavuje rozdiel medzi migračným prírastkom a úbytkom. Za sledované obdobie, teda rok 2016 predstavovalo migračné saldo nárast o 3 obyvateľov. Celkový prírastok, ktorý predstavuje súčet prirodzeného prírastku/úbytku a prírastku sťahovaním, mal kladné hodnoty - nárast o 4 obyvateľov.

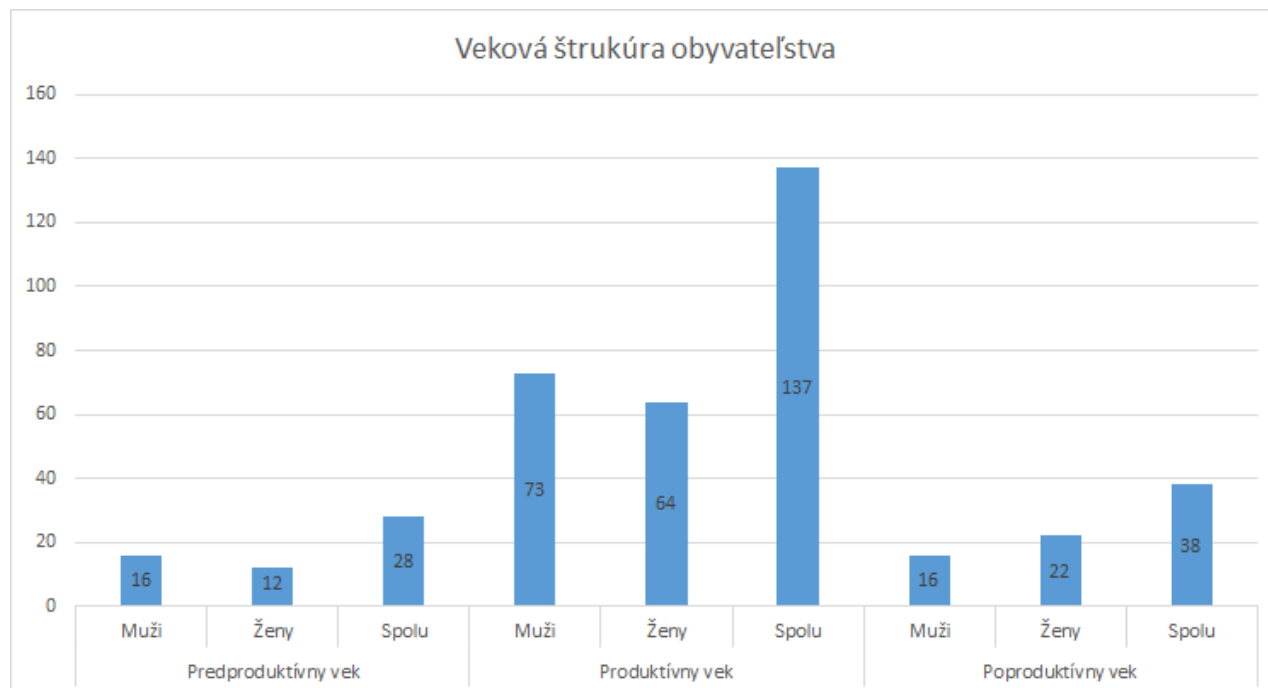


### PRÍRASTOK/ÚBYTOK OBYVATEĽOV V ROKOCH 2007 AŽ 2016

Rok	Prírodný prírastok alebo úbytok	Prírastok alebo úbytok sťahovaním	Celkový prírastok alebo úbytok
2007	2	9	11
2008	0	6	6
2009	1	3	4
2010	0	3	3
2011	0	7	7
2012	4	8	12
2013	0	-5	-5
2014	-1	2	1
2015	-2	-6	-8
2016	1	3	4

▲ Zdroj: Štatistický úrad SR

#### 2.4.1.4 VEKOVÁ ŠTRUKTÚRA OBYVATEĽOV



Veková štruktúra obyvateľstva v obci Trebejov sa delí do troch kategórií:

- **Predproduktívna:** 0-14 rokov, ktorá je zastúpená ku sledovanému obdobiu v počte 28 obyvateľov.
- **Produktívna:** 15-64 rokov, ktorá tvorí najpočetnejšiu skupinu, spolu 137 obyvateľov.
- **Poproduktívna:** 64 a viac - predstavuje 38 obyvateľov ku 31.12. 2016.

## VEKOVÁ ŠTRUKTÚRA OBYVATEĽOV V ROKU 2016

Pohlavie	Predproduktívna zložka	Produktívna zložka	Poproduktívna zložka
Muži	16	73	16
Ženy	12	64	22

▲ Zdroj: Štatistický úrad SR

### 2.4.1.5 NÁRODNOSTNÁ ŠTRUKTÚRA OBYVATEĽSTVA

Najvyšší podiel obyvateľstva je zastúpený Slovenskou národnosťou, druhú skupinu tvoria traja obyvatelia Českej národnosti.

## NÁRODNOSTNÁ ŠTRUKTÚRA OBYVATEĽSTVA V ROKU 2011

Národnosť	Počet obyvateľov
Slovenská	187
Rómska	1
Ukrajinská	2



Národnosť	Počet obyvateľov
Česká	3
Iná	1
Nezistená	5

▲ Zdroj: Štatistický úrad SR

### 2.4.1.6 NÁBOŽENSKÁ ŠTRUKTÚRA OBYVATEĽSTVA

Z hľadiska vierovyznania sa obyvatelia obce hlásia k 6 náboženstvám, z ktorých dominantné postavenie má rímskokatolícke (s počtom 74 obyvateľov). K ostatným 5 náboženstvám sa v sledovanom období roku 2011 prihlásilo 69 obyvateľov.

#### NÁBOŽENSKÁ ŠTRUKTÚRA OBYVATEĽSTVA V ROKU 2011

Náboženské vyznanie	Počet obyvateľov
Rímskokatolícka cirkev	74
Gréckokatolícka cirkev	4
Pravoslávna cirkev	1
Evanjelická cirkev augsburského vyznania	58
Reformovaná kresťanská cirkev	5
Cirkev bratská	1
Nezistené vierovyznanie	39
Obyvateľstvo bez vyznania	17

▲ Zdroj: Štatistický úrad SR

### 2.4.1.7 VZDELANOSTNÁ ŠTRUKTÚRA OBYVATEĽSTVA

Najpočetnejšia skupina obyvateľov spadá do kategórie úplne stredné odborné vzdelanie s maturitou (30,2 %) a vysokoškolsky vzdelaných osôb s ukončeným magisterským, inžinierskym alebo doktorandským vzdelaním (14 %). Najmenšie zastúpenie majú obyvatelia s vyšším odborným vzdelaním (1 %).

#### VZDELANOSTNÁ ŠTRUKTÚRA OBYVATEĽSTVA V ROKU 2011

Najvyššie dosiahnuté vzdelanie	Počet obyvateľov
Základné vzdelanie	16
Učňovské vzdelanie (bez maturity)	19
Stredné odborné vzdelanie (bez maturity)	10
Úplné stredné učňovské vzdelanie (s maturitou)	6





Najvyššie dosiahnuté vzdelanie	Počet obyvateľov
Úplné stredné odborné vzdelanie (s maturitou)	60
Úplné stredné všeobecné vzdelanie (s maturitou)	9
Vyššie odborné vzdelanie	2
Vysokoškolské prvostupňové (bakalárske) vzdelanie	11
Vysokoškolské druhostupňové (inžinierske, magisterské) vzdelanie	28
Vysokoškolské treťostupňové (doktorandské) vzdelanie	3
Bez vzdelania	33
Nezistené vzdelanie	2

▲ Zdroj: Štatistický úrad SR

### 2.4.1.8 EKONOMICKÁ ŠTRUKTÚRA OBYVATEĽSTVA

V obci žije 48,8 % ekonomicky aktívnych osôb, pričom 21,2 % tvoria dôchodcovia – obyvatelia v poproduktívnom veku. Najmenšie zastúpenie mali kategórie osoby v domácnosti a osoby na materskej dovolenke (0,5 % a 0,5 %).

### EKONOMICKÁ ŠTRUKTÚRA OBYVATEĽSTVA V ROKU 2011

Ekonomická aktivita	Počet obyvateľov
Pracujúci (okrem dôchodcov)	79
Pracujúci dôchodcovia	2
Osoby na materskej dovolenke	1
Osoby na rodičovskej dovolenke	5
Nezamestnaní	15
Študenti stredných škôl	7
Študenti vysokých škôl	10
Osoby v domácnosti	1
Dôchodcovia	42
Deti do 16 rokov	35
Nezistené	2

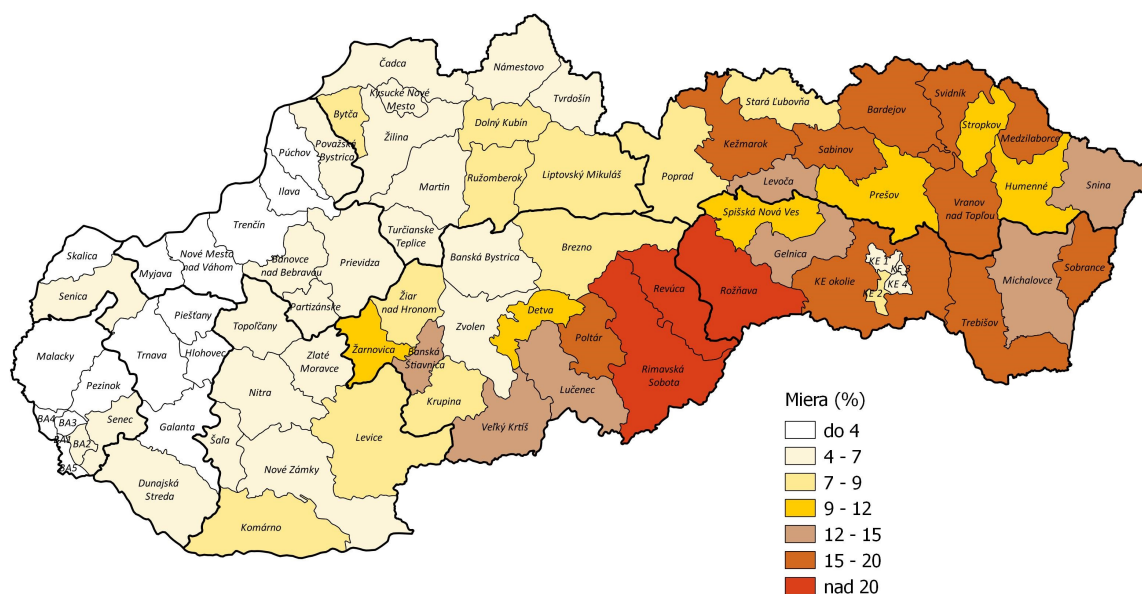
▲ Zdroj: Štatistický úrad SR



## 2.4.2 HOSPODÁRSTVO A EKONOMIKA

Hlavným faktorom miery nezamestnanosti je nevytváranie pracovných miest a zvýšený podiel obyvateľov UoZ (uchádzačov o zamestnanie) v súvislosti s evidenciou nových absolventov škôl. V súčasnosti prevláda nesúlad medzi štruktúrou nových pracovných miest a štruktúrou UoZ.

*Miera evidovanej nezamestnanosti v okresoch SR k 30.04.2017*



Ústredie práce, sociálnych vecí a rodiny Bratislava

Miera evidovanej nezamestnanosti vypočítaná na základe výberových zisťovaní ŠÚ SR a priemerného počtu uchádzačov o zamestnanie v roku 2016. Algoritmus výpočtu stanovilo MPSVR SR.

Okres Košice-okolie kam spadá aj obec Trebejov patrí do okresov s pomerne vysokou mierou nezamestnanosti 15-20 %.

## 2.4.3 FINANČNÁ SITUÁCIA

### 2.4.3.1 HODNOTENIE INEKO

Inštitút pre ekonomické a sociálne reformy INEKO hodnotí finančné zdravie obcí a VÚC podľa rôznych ukazovateľov. Z pohľadu hodnotenia finančného zdravia obcí bola obec Trebejov podľa INEKO v kategórii hospodárenia miest, obcí a VÚC za rok 2016 hodnotená ako obec s výborným finančným zdravím. Hodnotenie 5,5 / 6 celkového počtu bodov bolo pripísané obci za roky 2013 – 2016.



## CELKOVÉ FINANČNÉ ZDRAVIE ⓘ



5,5 / 6

VÝBORNÉ  
FINANČNÉ ZDRAVIE

## ZLOŽKY FINANČNÉHO ZDRAVIA

Celkový dlh ⓘ



6,0

Dlhová služba ⓘ



6,0

Bilancia bežného účtu ⓘ



4,4

Závazky po splatnosti k príjmom ⓘ



6,0

Závazky aspoň 60 dní po splatnosti ⓘ



6,0

Finančné zdravie mesta, obce alebo VÚC vypovedá o tom, do akej miery je hospodárenie udržateľné a či príslušnému mestu, obci alebo VÚC hospodárenie spôsobuje alebo nespôsobuje problémy. Finančné zdravie je jedno číslo v intervale 0 (najhoršie) až 6 (najlepšie), počítané na základe údajov za 4 po sebe idúce roky ako kombinácia (funkcia) piatich vybraných indikátorov finančnej stability: Celkového dlhu, Dlhovej služby, Bilancie bežného účtu, Závazkov po lehote splatnosti a Závazkov aspoň 60 dní po splatnosti. Celkové skóre finančného zdravia obce / VÚC sa počíta ako vážený priemer zo skóre, ktoré dosiahla každá z jeho piatich zložiek - Celkový dlh, Dlhová služba, Bilancia bežného účtu, Závazky po lehote splatnosti a Závazky aspoň 60 dní po splatnosti. Tieto zložky majú váhu postupne 30 %, 10 %, 30 %, 15 % a 15 %. Poznámka: Na výpočet skóre týchto piatich zložiek finančného zdravia sa používa iný postup ako na výpočet pôvodných indikátorov, postup výpočtu je však odvodený od skóre indikátorov finančnej stability. Zdroj: INEKO

## 2.4.3.2 ROZPOČET OBCE

	Príjmy (v eurách)		
Rok	2018	2019	2020
Rozpočet	66 521,00	66 521,00	66 521,00

	Výdavky (v eurách)		
Rok	2018	2019	2020
Rozpočet	62 063,00	62 063,00	62 063,00



## 2.4.4 PODNIKATEĽSKÉ A NEPODNIKATEĽSKÉ SUBJEKTY

V katastrálnom území obce Trebejov sa nachádza 9 podnikateľských subjektov. Podnikateľské subjekty môžu a aj zamestnávajú obyvateľov obce alebo môžu nejak inak spolupracovať s obcou - napríklad sú sponzormi niektorých klubov alebo pomáhajú organizovať kultúrne podujatia v obci:

Obchodné mená subjektov	
1.	G S G - súkromná firma
2.	HEBEA, s.r.o.
3.	CHRISTIEART s.r.o.
4.	Karawan s.r.o. v likvidácii
5.	LIŠKOVÁ, MUDr., s.r.o.
6.	Montáž, opravy, údržba, servis, elektro revízie s.r.o. Trebejov v skratke: MOUSER s.r.o. Trebejov
7.	PET SHOP, s.r.o.
8.	RUSOP s.r.o.
9.	ZITADENT, s.r.o.



## 2.4.5 OBČIANSKA VYBAVENOSŤ

Občianska vybavenosť (OV) predstavuje široký komplex zariadení a účelovo upravených plôch, ktorých cieľom je uspokojovanie najrozmanitejších potrieb obyvateľov všetkých vekových kategórií. Obec je vybavená základnou občianskou vybavenosťou, ako je napr. obecný úrad, kultúrny dom, kostol a cintorín. Absentuje dom smútku, ktorý je potrebné dobudovať a vytvoriť tak základnú vybavenosť, ktorá je potrebná v obci. Ďalšou aktivitou, ktorá je pre obec prioritnou, je rekonštrukcia obecného úradu a kultúrneho domu (zateplenie budovy) z hľadiska úspory energie a s tým spojené zníženie prevádzkových nákladov týchto budov.

## 2.4.6 BÝVANIE

Bývanie je dominantnou funkciou obce. Obec je možné charakterizovať ako líniovú cestnú dedinu. Tvorí ju zástavba rodinných domov prevažne z konca 19. a začiatku 20. storočia, trojpriestorové domy z pálenej i nepálenej tehly a hospodárske budovy radené v uzavretých dvoroch, ktoré majú valbové a podvalbové strechy. Domový fond tvorí zástavba rodinných domov vidieckeho typu s dvorom a záhradou za domom.

## 2.4.7 ŠKOLSTVO

V obci sa nenachádza základná ani materská škola. Najbližšia základná a materská škola sa nachádza v Kysaku, kam žiaci dochádzajú. Na základnej škole v školskom roku 2016/2017 vyučovalo 16 pedagogických pracovníkov v 9 triedach. V okolí obce sa nachádza cca 21 stredných škôl a gymnázií, ktoré sa nachádzajú v mestskej časti Košice I., 15 km od obce.

## 2.4.8 ZDRAVOTNÍCTVO A SOCIÁLNE SLUŽBY

V obci sa nenachádza zdravotné stredisko. Najbližšie zdravotné stredisko sa nachádza v obci Kysak (adresa 327 Kysak), ktoré slúži aj pre obce Trebejov, Obišovce, Malá a Veľká Lodina. Zdravotnú starostlivosť zabezpečuje ambulancia praktického lekára (MUDr. Jarmila Platová); ambulancia detského lekára (MUDr. Eva Ševcová); zubná ambulancia (MUDr. Zuzana Pavliková Bimbová) a veterinárna ambulancia (MVDr. Katrína Dudríková). Zdravotná starostlivosť v širšom okolí je zabezpečená Univerzitnou nemocnicou L. Pastuera Košice, vzdialená cca 15 km od obce.

## 2.4.9 ŠPORT A REKREÁCIA

Obyvatelia obce majú k dispozícii multifunkčné ihrisko a verejné priestranstvo, kde sa nachádzajú detské preliezky a mobiliáre pre oddych. Obec je aktívna v oblasti športu, napr. sa koná už 19. ročník futbalového turnaja a pre jeho potreby je aktuálne multifunkčné ihrisko nevyhovujúce, preto sa odporúča multifunkčné ihrisko rekonštruovať a dobudovať detské ihrisko pre všetky vekové kategórie.



## 2.4.10 KULTÚRA

V centrálnej časti obce sa nachádza kultúrny dom. V obci sa koná veľa kultúrnych podujatí ako sú napríklad oslavy MDD, vianočné večierky, Fašiangy a kopa iných. Všetky podujatia v obci sa ohlasujú a zverejňujú prostredníctvom webovej stránky a obecným rozhlasom. Väčšina akcií sa koná v kultúrnom dome, aj preto je vhodné kultúrny dom zrekonštruovať a vytvoriť tak vhodné podmienky pre participáciu obyvateľov. V roku 2015 sa v obci obnovil aj Dobrovoľný hasičský zbor, ktorý aktívne prispieva ku kultúrnemu životu a stále naberá nových členov.





## 2.4.11 ZHRNUTIE SOCIOEKONOMICKEJ ANALÝZY

Z pohľadu socioekonomickej analýzy je možné vidieť každoročný nárast obyvateľov, čo predstavuje pozitívny vývoj v oblasti demografie. Obec má dobré finančné zázemie pre postupný progres. Územie je vybavené postačujúcou komplexnou občianskou vybavenosťou, ale z pohľadu rozvoja je potrebné určite vybudovať dom smútku, zrekonštruovať obecný úrad a kultúrny dom kvôli energetickej aj finančnej úspore. Obec je aktívna v oblasti športu, aj preto je prioritou rekonštruovať nevyhovujúce multifunkčné ihrisko a vytvoriť detské ihrisko, ktoré bude vyhovovať mladým a mamičkám s deťmi.

## 2.5 ÚZEMNO-TECHNICKÁ ANALÝZA

Územno-technická analýza je zameraná na najmä na analýzu jednotlivých druhov dopravy (cestná, železničná, hromadná,...) a technického vybavenie (zásobovanie vodou, plynom, elektrinou,...) obce/mesta (názov).

Územno-technická analýza je zameraná predovšetkým na zistenie kvality dopravnej a technickej vybavenosti územia. Okrem toho sa tu nachádzajú informácie o rozvojových osiach a limitoch využitia územia obce Trebejov ako aj o jeho potenciáloch.

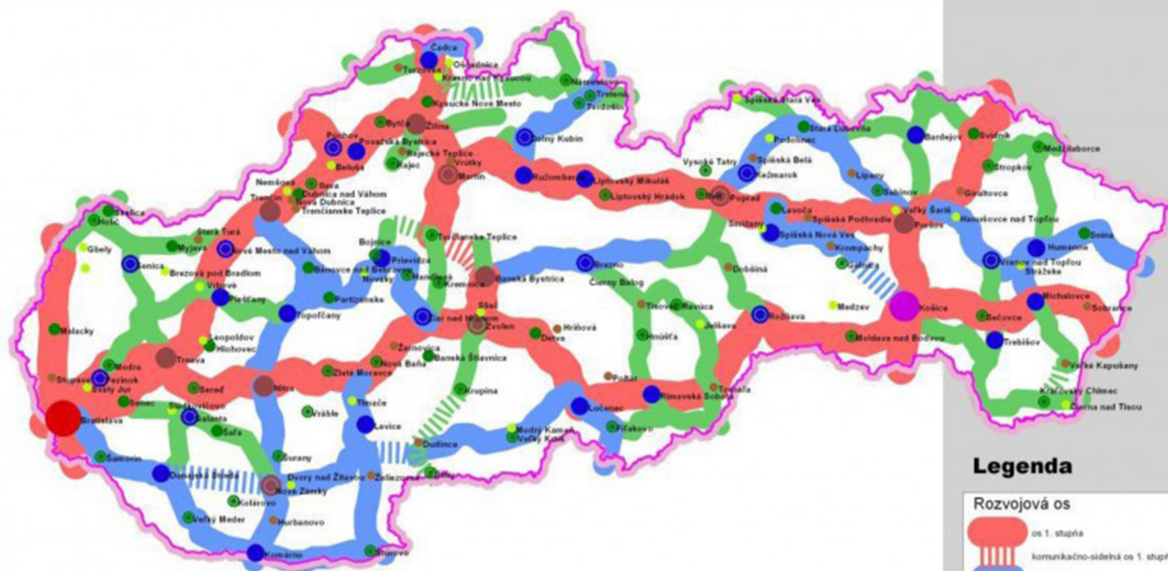
### 2.5.1 ROZVOJOVÉ OSI

Rozvojová os je pomyselná línia, ktorá určuje smerovanie rozvoja územia. Táto os je definovaná v strategickom dokumente Koncepcia územného rozvoja Slovenska (KURS 2001, s aktualizáciou z roku 2011).





### Mapa rozvojových osí SR



#### Legenda

Rozvojová os	
<span style="color: red;">—</span>	os 1. stupňa
<span style="color: red;">—</span> <span style="color: red;">—</span> <span style="color: red;">—</span>	kommunikačno-sídlná os 1. stupňa
<span style="color: blue;">—</span>	os 2. stupňa
<span style="color: blue;">—</span> <span style="color: blue;">—</span> <span style="color: blue;">—</span>	kommunikačno-sídlná os 2. stupňa
<span style="color: green;">—</span>	os 3. stupňa
<span style="color: green;">—</span> <span style="color: green;">—</span> <span style="color: green;">—</span>	kommunikačno-sídlná os 3. stupňa

**KURS 2011**

Konceptná územná rozvojová stratégia  
Zmeny a doplnky č. 1 KURS 2001

Zdroj: <http://www.aurex.sk/sk/home/projekty/uzemne-planovanie/kurs>

Rozvojové osi tvoria priestor pre vyváženú hierarchizovanú sídelnú štruktúru územia. Podporujú väzby medzi obcami a poskytujú priestor pre vyvážený sídelný rozvoj. Tieto osi sú dôležitým aspektom trvalej udržateľnosti.

Obec Trebejov sa nachádza na trase rozvojovej osi I. stupňa, ktorá prepája mestá Prešov a Košice a predstavuje os, ktorá vytvára predpoklady pre vyvážený sídelný rozvoj.

## 2.5.2 DOPRAVNÁ INFRAŠTRUKTÚRA

Dopravná infraštruktúra je tvorená sústavou komunikácií a zariadení, ktoré slúžia na plnenie jednej zo základných ľudských potrieb - dopravy a prepravy.

### 2.5.2.1 CESTNÁ DOPRAVA

Obcou prechádza cestná komunikácia III. triedy č. 3390, ktorá spája obec Trebejov s okolitými obcami. Severne je to obec Kysak a na juh sa nachádza obec Družstevná pri Hornáde. Dopravné napojenie na krajské mesto Košice je vyhovujúce.

V relatívnej blízkosti obce vedie aj diaľnica spájajúca mesto Prešov a Košice. Na diaľnicu je možné dostať sa cez obec Kysak a Obišovce alebo južnou stranou cez obec Družstevná pri Hornáde a Budimír.



### 2.5.2.2 HROMADNÁ DOPRAVA

Hromadnú dopravu v obci zabezpečuje Eurobus, a. s., Košice. Frekvencia spojov do krajského mesta Košice je 2x denne v ranných a poobedňajších hodinách.

V obci sa nachádzajú dve zastávky autobusovej dopravy s názvom Trebejov, ZŠ. V smere na Košice je krytá autobusová zastávka poskytujúca úkryt pred poveternostnými vplyvmi a v smere na obec Malá Lodina je nekrytá zastávka s označeným cestovným poriadkom. V tomto smere premávajú autobusové spoje taktiež 2x denne v ranných a poobedňajších hodinách.



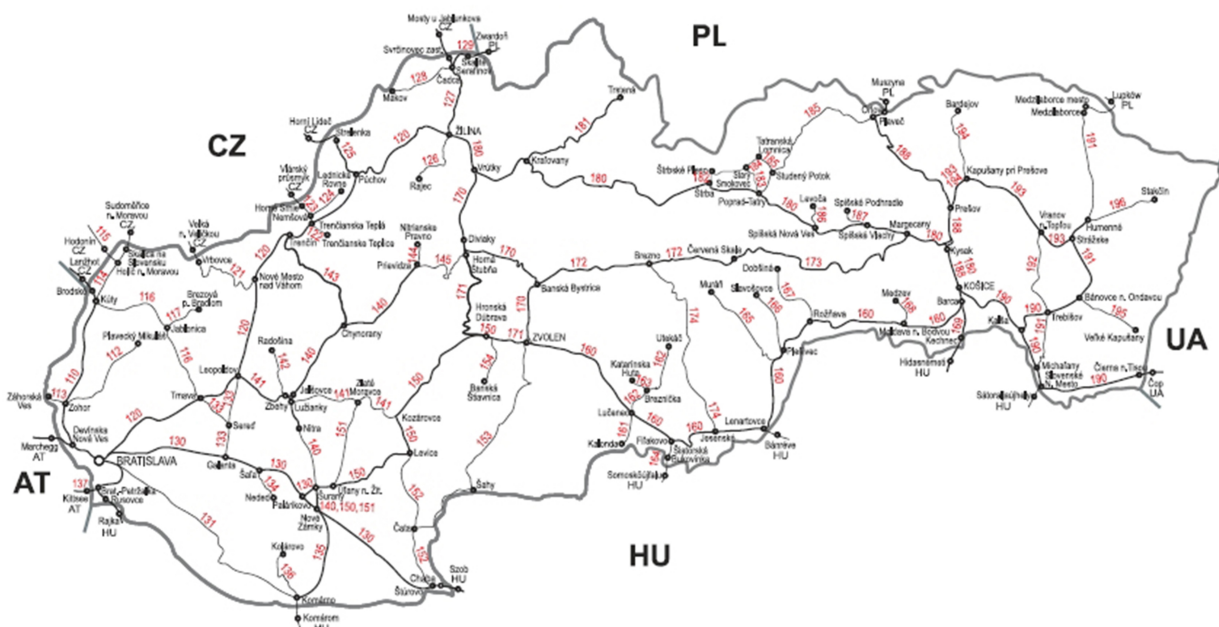
### 2.5.2.3 ŽELEZNIČNÁ DOPRAVA

Obec leží na hlavnej železničnej magistrále Košice - Žilina - Bratislava. Pre nástup a výstup cestujúcich slúži železničná zastávka, ktorá sa nachádza v oboch smeroch koľajiska. V smere na krajské mesto Košice je zastávka krytá a vybavená ochranou proti poveternostným vplyvom.





## Mapa železničnej siete SR



Zdroj: [http://www.zsr.sk/slovensky/cestovny-poriadok-2014-2015.html?page\\_id=3404](http://www.zsr.sk/slovensky/cestovny-poriadok-2014-2015.html?page_id=3404)

### Železničná zastávka v obci Trebejov





#### 2.5.2.4 LODNÁ DOPRAVA

Lodná doprava nie je v obci zastúpená.

#### 2.5.2.5 LETECKÁ DOPRAVA

Najbližšie položené letisko sa nachádza v krajskom meste Košice. Letisko poskytuje medzinárodné lety do rôznych destinácií. Z pohľadu napojenia na letisko je obec situovaná výborne.

#### 2.5.2.6 STATICKÁ DOPRAVA

V obci prevláda parkovanie automobilov na vlastných pozemkoch v areáloch rodinných domov, príp. pred nimi. Návštevníci môžu odstaviť vozidlo pri budove obecného úradu, príp. kostole a objektoch občianskej vybavenosti.

#### 2.5.2.7 PEŠIA DOPRAVA

V obci absentujú pešie komunikácie na viacerých úsekoch. Odporúča sa ich dobudovanie v rámci hlavného ťahu, ktorý prechádza obcou, aby sa zabezpečila vyššia bezpečnosť a segregácia pešej a automobilovej dopravy.

#### 2.5.2.8 CYKLISTICKÁ DOPRAVA

Obec nemá vybudované cyklotrasy. Pre pohyb po obci obyvatelia využívajú cestné komunikácie, čo však zvyšuje riziko ohrozenia cyklistov aj motoristov.

### 2.5.3 TECHNICKÁ INFRAŠTRUKTÚRA

Technická infraštruktúra je tvorená sústavou inžinierskych sietí, ktoré zabezpečujú obsluhu územia. Túto obsluhu zabezpečujú energetické, informačné alebo ďalšie špecifické systémy, ktorých súčasťou sú v základnom usporiadaní zdroje, rozvody, odberné miesta alebo súčasti zariadení, spotrebiče a ďalšie špecifické zariadenia, ktorými sa väčšinou menia parametre dodávaných médií alebo signálov.

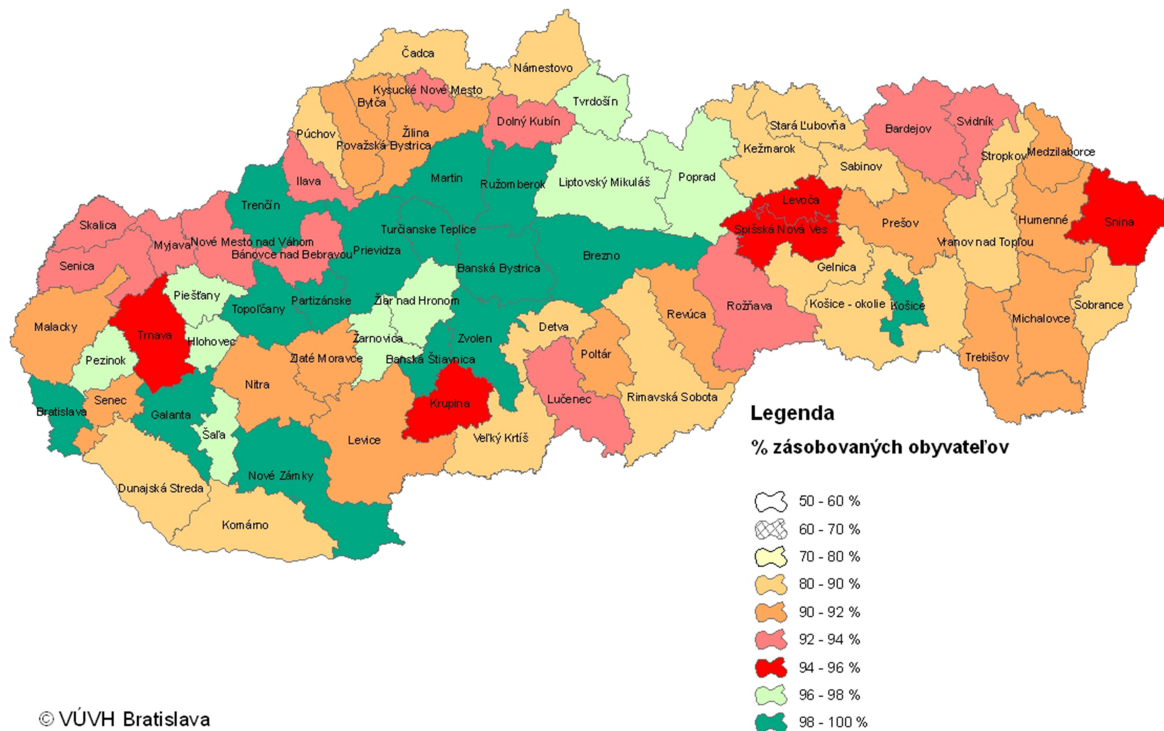
Jednotlivé prvky technickej infraštruktúry výrazne zasahujú do života obyvateľov tým, že ovplyvňujú životné prostredie a vytvárajú limity v podobe ochranných, bezpečnostných a hygienických pásiem. Na druhej strane ale taktiež vytvárajú podmienky pre fungovanie všetkých ostatných systémov v spoločnosti.



### 2.5.3.1 ZÁSOBOVANIE VODOU

#### *Podiel obyvateľov zásobovaných vodou z verejných vodovodov v roku 2015*

Mapka č. 3



Vodovodnú sieť v okrese zabezpečuje Východoslovenská vodárenská spoločnosť, a. s. Obec Trebejov nemá napojenie na verejný vodovod. Obyvatelia majú zásobovanie pitnou vodou riešené prostredníctvom vlastných studní.

### 2.5.3.2 ZÁSOBOVANIE ELEKTRICKOU ENERGIOU

Obec je elektrifikovaná na celom území. Elektrické vedenie je vedené vzduchom prostredníctvom káblového vedenia, ktoré je osadené na betónových stĺpov poväčšinou zdieľaných s verejným osvetlením.

### 2.5.3.3 ZÁSOBOVANIE PLYNOM

Obec je v celom rozsahu plynifikovaná.





### Mapa plynovodnej siete SR



Zdroj: [http://www.spp-distribucia.sk/sk\\_distribucna-siet/sk\\_mapa-distribucnej-siete](http://www.spp-distribucia.sk/sk_distribucna-siet/sk_mapa-distribucnej-siete)

### 2.5.3.4 ZÁSOBOVANIE TEPLOM

Obyvatelia obce využívajú na vykurovanie objektov elektrickú energiu prípadne tuhé palivá, ktoré si obstarávajú od lokálnych dodávateľov. Najčastejšie využívaným spôsobom je vykurovanie prostredníctvom plynových zariadení, ktoré sú z pohľadu finančného zaťaženia obyvateľov lacnejšou alternatívou k vykurovaniu prostredníctvom zariadení na elektrickú energiu.

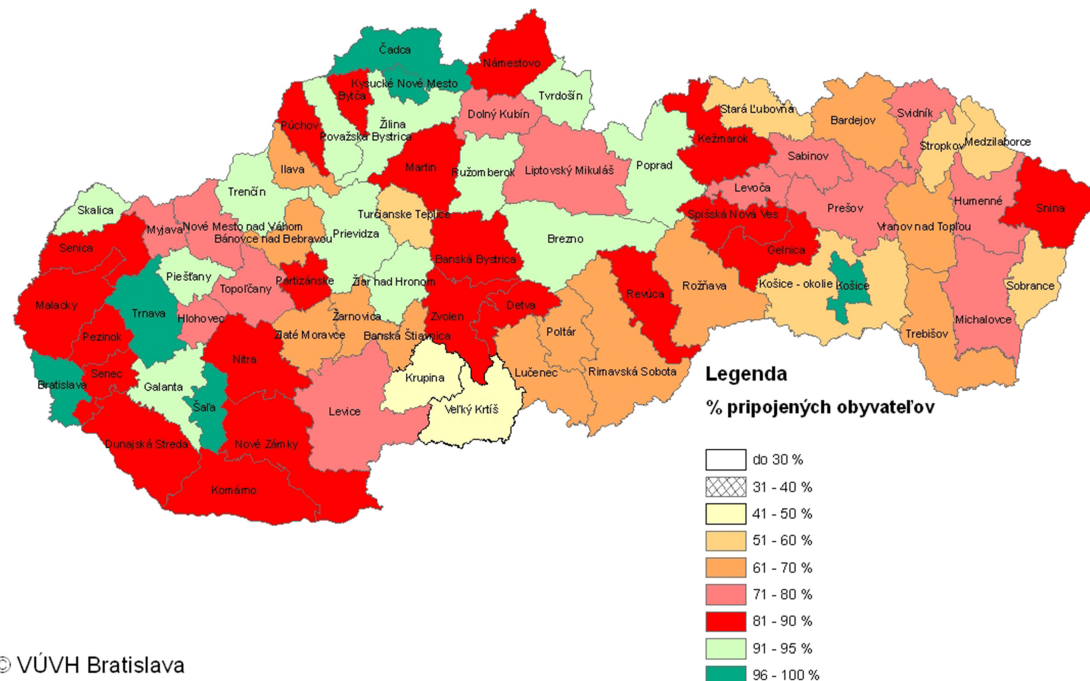


### 2.5.3.5 ODVÁDZANIE A LIKVIDÁCIA ODPADOVÝCH VÔD

#### *Odvádzanie a likvidácia odpadových vôd*

Mapka č. 7

Podiel obyvateľov bývajúcich v domoch pripojených na verejnú kanalizáciu v roku 2015 pri plnom zabezpečení požiadaviek EÚ



© VÚVH Bratislava

Zdroj: <http://www.minzp.sk/files/sekcia-vod/mapa-7-podiel-na-pripojeni-na-vk-r-2015-jpg-420-kb.jpg>

Obec Trebejov nemá vybudovanú kanalizačnú sieť na odvádzanie odpadových vôd. Obyvatelia obce využívajú žumpy, ktoré sú súčasťou pozemkov rodinných domov. Vhodným riešením by bolo dobudovanie kanalizačnej siete na celom území obce, čo by prispelo k zvýšeniu kvality života obyvateľov v území.

### 2.5.3.6 VEREJNÉ OSVETLENIE

V obci je zabezpečené verejné osvetlenie v rámci celého intravilánu. Osvetlenie je umiestnené na betónových stĺpoch elektrického vedenia vzdušného. V súčasnosti je osvetlenie riešené formou energeticky náročných zdrojov, odporúča sa zavedenie nízkoenergetických LED svietidiel.

### 2.5.4 LIMITY VYUŽITIA ÚZEMIA

Limitmi využitia územia sa rozumejú regulatívy, ktoré vychádzajú v prípade obce Trebejov (keďže obec nemá spracovaný územný plán) z nadradenej územnoplánovacej dokumentácie Územný plán Košického samosprávneho kraja.

### 2.5.5 ZHRNUTIE ÚZEMNO-TECHNICKEJ ANALÝZY

V rámci územno-technickej analýzy je potrebné vykonať opatrenia na skvalitnenie technického vybavenia obce. Z pohľadu dopravnej infraštruktúry je nutné riešiť rozsiahlu rekonštrukciu cestných komunikácií. Z pohľadu



technickej infraštruktúry je vhodné doplniť úspornejšie LED svietidlá na verejné osvetlenie v obci, čím sa zníži celková spotreba elektrickej energie.

Ďalšími aktivitami obce sú rekonštrukcie obecného majetku, aby sa zabezpečila vyššia kvalita verejných priestorov a zvýšila energetická efektívnosť. Obec má potenciál na využitie externých finančných zdrojov na rozvoj technickej infraštruktúry, čím prispeje k zvyšovaniu kvality života v obci.

## 2.6 PRÍRODNO-ENVIRONMENTÁLNA ANALÝZA

Prírodno-environmentálna analýza je zameraná na analýzu jednotlivých zložiek životného prostredia. Obsahuje informácie o kvalite ovzdušia, vodstve, odpadovom hospodárstve, reliéfe a ďalších zložkách.

Prírodno-environmentálna analýza je zameraná na analýzu jednotlivých zložiek životného prostredia. Obsahuje informácie o kvalite ovzdušia, vodstve, odpadovom hospodárstve, reliéfe a ďalších zložkách.

### 2.6.1 OVZDUŠIE

V obci sa nachádza menší zdroj znečistenia ovzdušia, avšak ovzdušie je poznačené hlavne zvýšenou mierou znečistenia, ktorá je charakteristická pre mesto Košice. Okres Košice – okolie patrí medzi územia s pomerne vysokým množstvom vyprodukovaných emisií, pričom zásluhu na tom majú najmä podniky v meste Košice. Hoci obec nie je priamo zasiahnutá, v prípade východných vetrov sa sem dostávajú splodiny. Hlavným menším znečisťovateľ v obci je Lom nachádzajúci sa na východe intravilánu obce. Hlavným znečisťovateľom regionálneho charakteru je priemyselný závod U.S. Steel Košice, s.r.o.. K znečisteniu ovzdušia prispieva aj vykurovanie domov tuhými palivami.

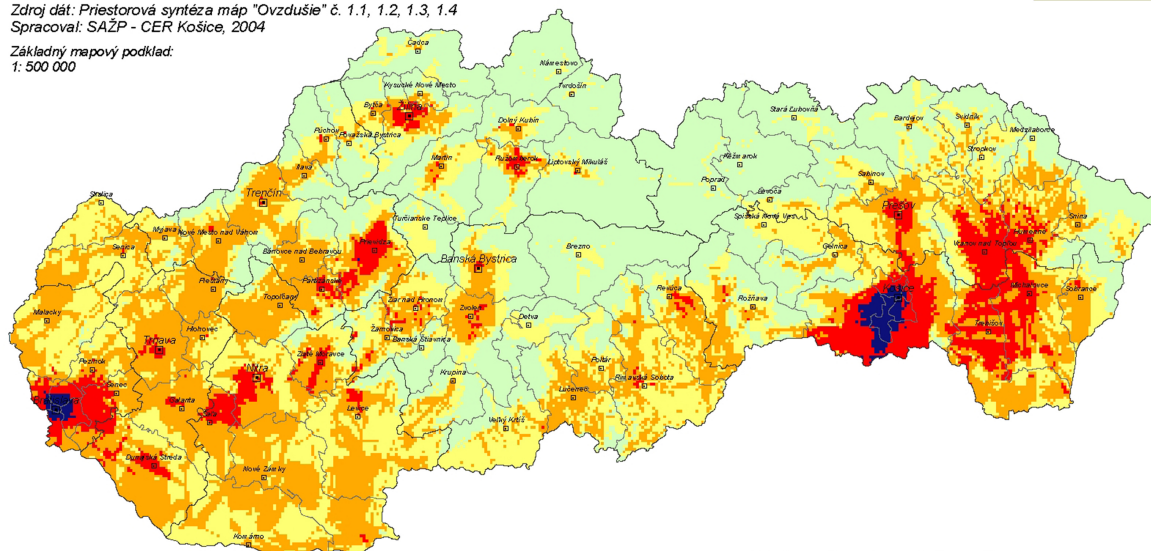




## Mapa zaťaženia územia SR základnými znečisťujúcimi látkami

Ovzdušie  
2.1

Zdroj dát: Priestorová syntéza máp "Ovzdušie" č. 1.1, 1.2, 1.3, 1.4  
Spracoval: SAŽP - CER Košice, 2004  
Základný mapový podklad:  
1: 500 000



Mapa predstavuje priestorovú syntézu plôch rozloženia koncentrácií základných znečisťujúcich látok ( $\text{SO}_2$ ,  $\text{PM}_{10}$ ,  $\text{NO}_2$  a  $\text{CO}$ ). Hraničná hodnota zohľadňovaných reálnych koncentrácií pre grafický výstup (výsledná mapa s 5 triedami znečistenia ovzdušia) bola pre  $\text{SO}_2$  od  $10 \mu\text{g}/\text{m}^3$ ,  $\text{PM}_{10}$  od  $20 \mu\text{g}/\text{m}^3$ ,  $\text{NO}_2$  od  $20 \mu\text{g}/\text{m}^3$  a  $\text{CO}$  od  $600 \mu\text{g}/\text{m}^3$ .

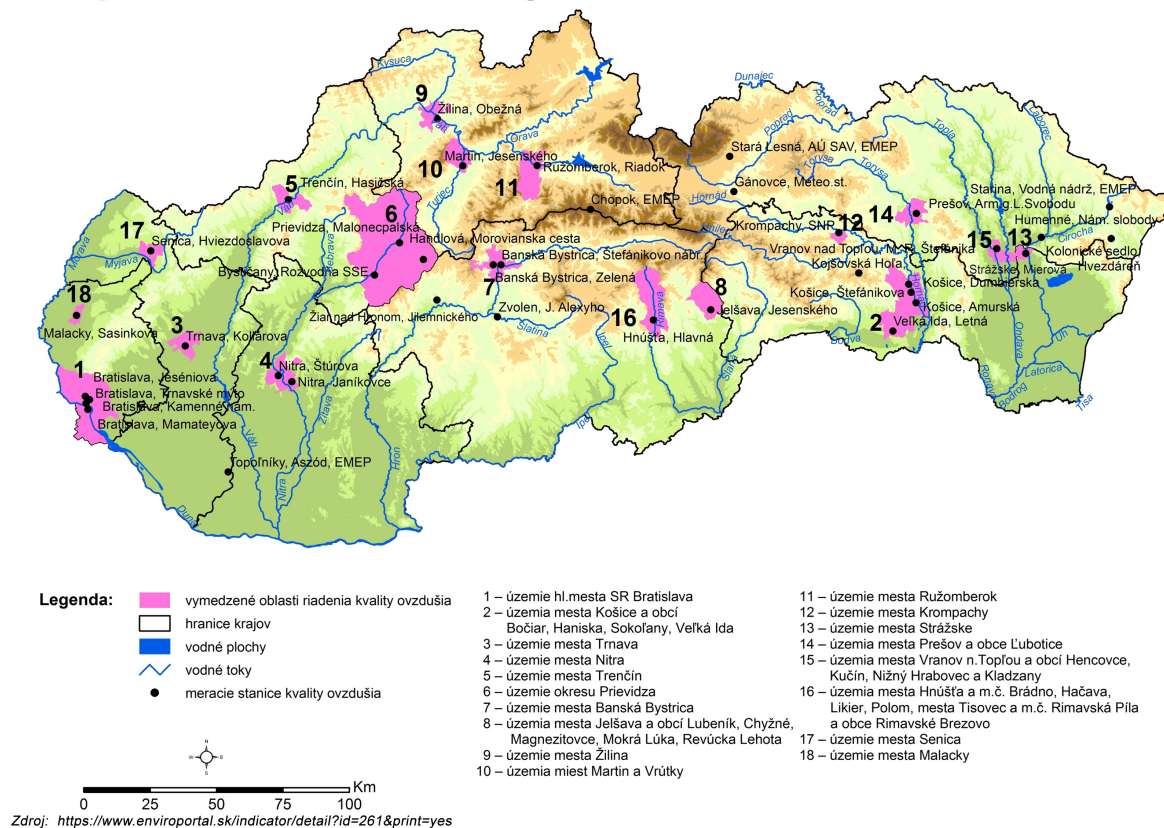
**Triedy znečistenia ovzdušia podľa miery prekročenia nadhraničných hodnôt koncentrácií (NHK)**  
**Air pollution classes according to the degree of concentration limits (CL) exceeding**

- 1 - minimálne znečistenie (nevyskytuje sa v NHK žiadna látka)
- 2 - mierne znečistenie (vyskytuje sa v NHK 1 látka)
- 3 - stredné znečistenie (vyskytujú sa v NHK 2 látky)
- 4 - zvýšené znečistenie (vyskytujú sa v NHK 3 látky)
- 5 - silné znečistenie (vyskytujú sa v NHK 4 látky)

Zdroj: [http://www.sazp.sk/slovak/posobnost/www\\_2004/obr\\_CER04/Ovzdušie\\_2\\_1.jpg](http://www.sazp.sk/slovak/posobnost/www_2004/obr_CER04/Ovzdušie_2_1.jpg)



## Mapa oblastí riadenia kvality ovzdušia v rámci SR



## 2.6.2 VODNÉ TOKY A PLOCHY

Severozápadnú hranicu katastrálneho územia obce tvorí rieka Hornád na severe s pravostranným prítokom potoka Svinka. Tok rieky Hornád je v prirodzenom stave. Kvalitu podzemných vôd ovplyvňuje horninové prostredie a kvalita vody v povrchových tokoch. Zdrojmi plošného znečistenia sú prevažne poľnohospodárstvo - hnojenie priemyselnými hnojivami, pesticídy, živočíšne farmy, skládky a odkaliská.

## 2.6.3 PÔDA

Pôda na území obce je nízkej bonity, podľa pôdných máp sa tu vyskytujú pôdy kategórie 6 – 9. Najväčšie zastúpenie majú pôdy kategórie 6 a 7, čo je spôsobené hlavne polohou obce. Na juhovýchodnej strane katastrálneho územia prevažuje kategória 6, ktorú od intravilánu obce oddeľuje vodný tok. Západne od intravilánu prevažuje pôda kategórie 7. Intravilán obce a jeho blízke okolie tvoria pôdy kategórie 6. Pôdy je možné charakterizovať ako prevažne kyslé až výrazne kyslé kambizeme podzolové a prevažne nasýtené kambizeme modálne. Taktiež sa vyskytujú rendziny a kambizeme rendzinové. Sú prevažne piesčito-hlinité, neskeletnaté až slabo kamenité. Obsah humusu v hĺbke do 25 cm je prevažne nízky (< 1,8 %), len lokálne stredný (1,8 – 2,3 %). Územia poľnohospodárskej pôdy sa nachádzajú okolí intravilánu, v okrajových častiach juhozápadnej a východnej



časti extravilánu, ktoré tvoria cca 20 % katastrálneho územia obce a prechádzajú do lesných území, ktoré tvoria cca 60 % katastrálneho územia.

## 2.6.4 HLUK

Na území obce a v jej blízkom okolí boli identifikované 2 faktory, ktoré spôsobujú nadmerný hluk. Jedným zo zdrojov hluku je lom, ktorý sa nachádza na okraji intravilánu obce. Ďalším je automobilová doprava, ktorá je ale v norme na komunikácii III. triedy prechádzajúcej intravilánom obce - ide o zdroj hluku líniového charakteru. Ďalším hlavným líniovým zdrojom hluku pre obec je silne dopravne zaťažená železničná trať, ktorá tvorí hlavnú železničnú magistrálu Košice - Žilina - Bratislava.

## 2.6.5 ŽIARENIE

V obci nebolo identifikované zvýšené žiarenie prírodného alebo umelého charakteru. Obec spadá do oblasti so stredným rizikom výskytu radóna a magnetického žiarenia. Globálnym problémom, ktorý zasahuje aj do územia obce, je ultrafialové žiarenie. Hrúbka ozónovej vrstvy, ktorá slúži na jeho zachytávanie, je v posledných rokoch nad celým územím SR podpriemerná, t.j. pod hranicou 300 DU (cca 3 mm). Najbližšia meracia stanica Poprad-Gánovce je súčasťou globálneho ozónového pozorovacieho systému (GOOS).

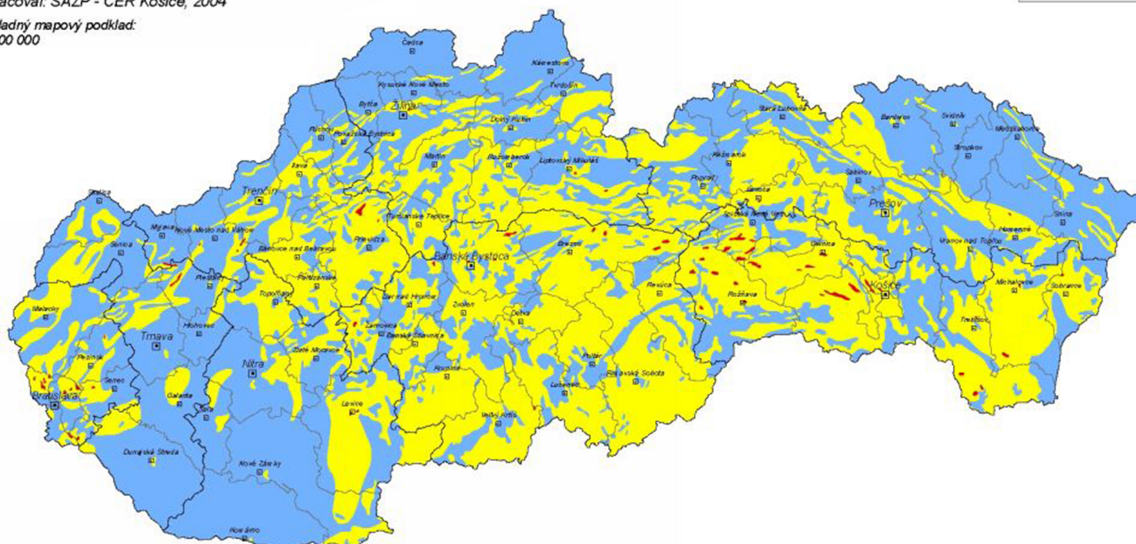
### Mapa radónového rizika SR

#### Odvodená mapa radónového rizika

Derived map of the radon risk

Zdroj dát: Atlas krajiny SR, 2002 a ŠGÚDŠ Bratislava, 1995  
Spracoval: SAŽP - CER Košice, 2004

Základný mapový podklad:  
1: 500 000



**Horninové  
prostredie  
1.2**

Odvodená mapa radónového rizika vychádza zo syntézy výsledkov terénnych meraní objemovej aktivity radónu v pôdnom vzduchu s plynopriepustnosťou hornín. Koncentrácia radónu v pôdnom vzduchu je priamo úmerná hmotnostnej aktivite rádia v horninovom prostredí, hustote horninového prostredia, koeficientu emanácie a nepriamo úmerná pórovitosti. Stupeň radónového rizika vyjadruje riziko prenikania radónu z podložia do stavebných objektov.

**Radónové riziko  
Radon risk**

■ nízke  
■ stredné  
■ vysoké

Zdroj: <http://www.sazp.sk/public/index/go.php?id=635&id=977&idf=149&lang=sk>

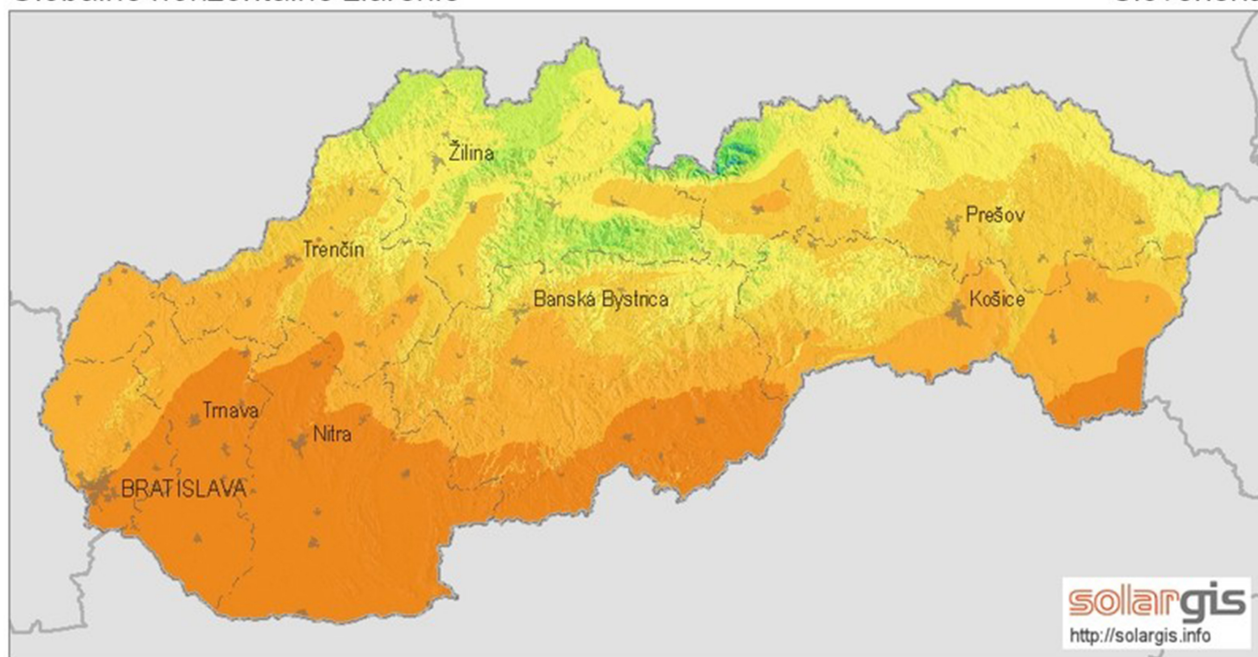




### Mapa globálneho horizontálneho žiarenia v SR

Globálne horizontálne žiarenie

Slovensko



Priemerný ročný úhrn (4/2004 - 3/2009)



0 25 50 km

© 2010 GeoModel, s.r.o.

Zdroj: <http://www.stavebne-forum.sk/sk/article/18155/nazory-na-energeticku-vyhodnost-slnecnych-elektrarni-sa-rozchadzaju/>

## 2.6.6 ODPADOVÉ HOSPODÁRSTVO

Odvoz a likvidáciu odpadu zabezpečuje spoločnosť FURA, s.r.o., ktorá odváža aj separovaný a tuhý komunálny odpad. V obci sa nenachádza žiadna ilegálna ani iná skládka odpadu. Odpad sa vyváža každé 2 týždne. Absentuje zberný dvor. Separovaný odpad sa zbiera do plastových kontajnerov a plastových vriec, ktoré sú rozdelené farebne podľa druhu separovaného odpadu.

## 2.6.7 ZELEŇ

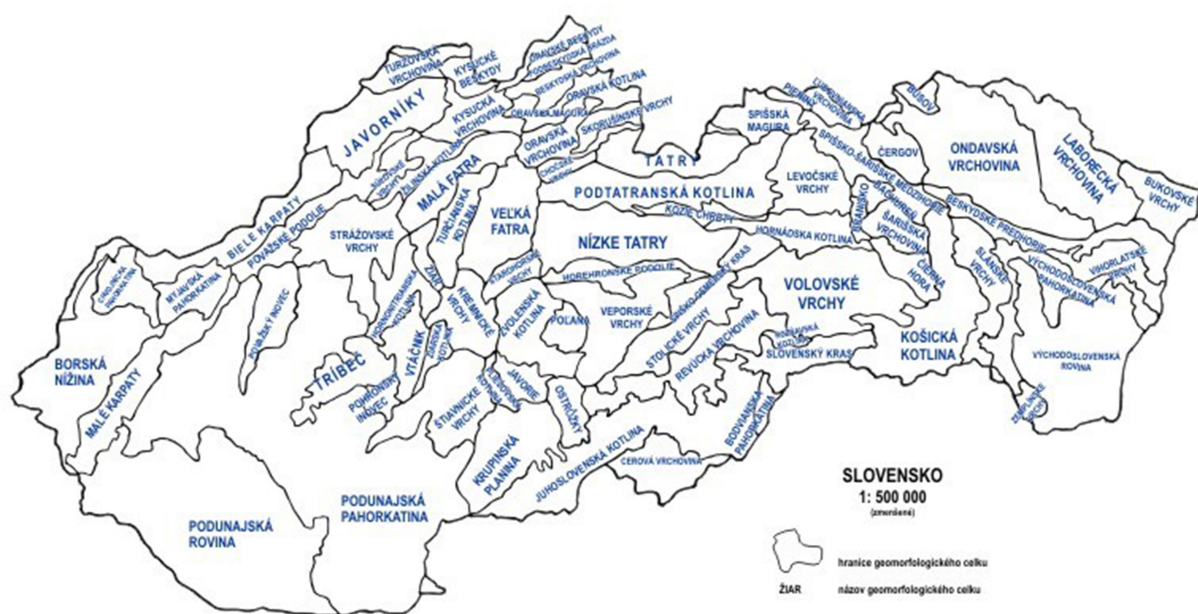
Zeleň je možné rozčleniť na zeleň v intraviláne a zeleň, ktorá je súčasťou extravilánu územia obce. V zastavanom území prevláda, vzhľadom na charakter obce s dominantnou funkciou bývania, súkromná zeleň záhrad. Tá je tvorená kombináciou nízkej a vysokej zelene, ktorá plní najmä rekreačnú a produkčnú funkciu. Verejná zeleň sa nachádza popri miestnych komunikáciách, kde plní najmä segregáciu funkciu, t.j. oddeľuje vozovky od domov, príp. chodníkov. Väčšinou ide o nízku zeleň vo forme trávnatých porastov. Brehové porasty tvoria zeleň pozdĺž vodných tokov katastrálneho územia obce. V extraviláne sa zelené plochy vyskytujú v podobe flóry, ktorá sa pestuje na obrábanej poľnohospodárskej pôde. V minulosti bola väčšina obce pokrytá lesmi, územie však bolo odlesnené na úkor rozvoja poľnohospodárstva.



## 2.6.8 RELIÉF

Reliéf územia obce je možné rozdeliť na 3 celky. Nachádza sa na úpätí Slovenského rudohoria, obkolesená na severe a severozápade masívom Čierna hora, na východe výbežkami Slanských vrchov a z juhu sa rozprestiera Košická kotlina. Nadmorská výška sa pohybuje v rozmedzí 230 - 605 m n. m. Z hľadiska hydrografického sa obec rozprestiera v povodí toku rieky Hornád.

### Mapa reliéfu SR



Zdroj: [http://www.herber.webz.cz/www\\_slovakia/geomorfologie.html](http://www.herber.webz.cz/www_slovakia/geomorfologie.html)

© RNDr. Mária Blizubová, Václav Sulek 2004  
GEOMORFOLOGICKÉ CELKY PODĽA E. MAŽÚR, MLUVNÍK 1993

## 2.6.9 GEOMORFOLOGICKÉ ČLENENIE

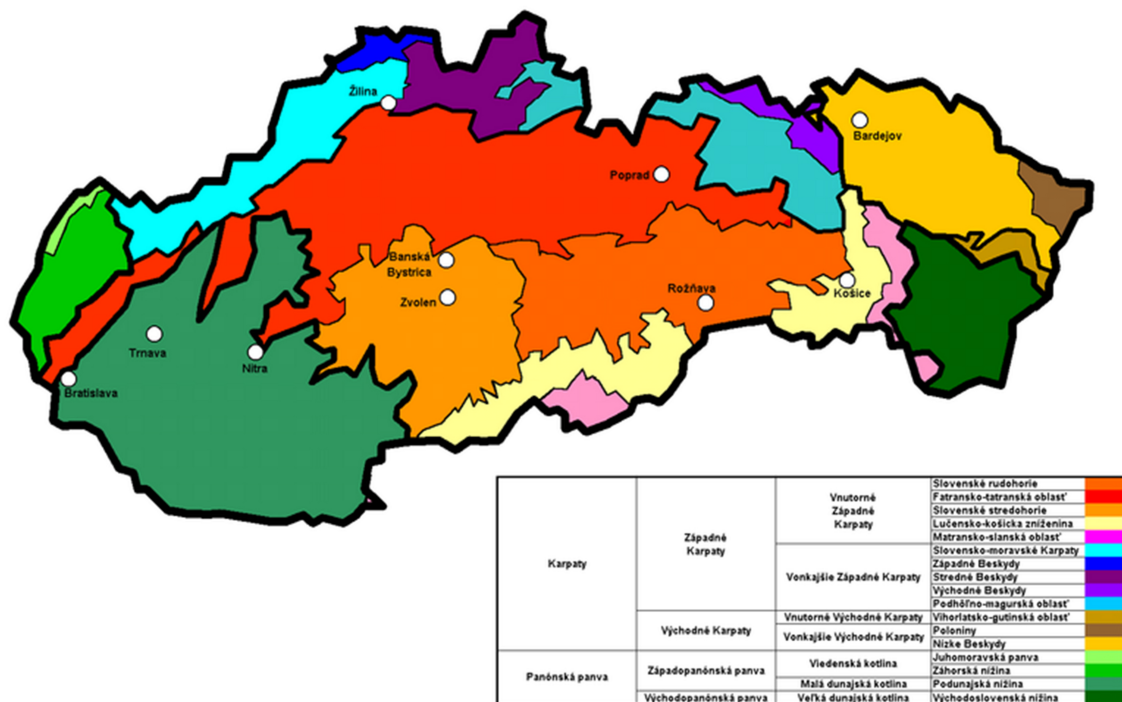
Geomorfologické členenie povrchu Zeme je systematické a hierarchické usporiadanie geomorfologických celkov (pohoria, vrchoviny, nížiny) na základe ich geomorfologickej príbuznosti a blízkosti. Je to druh fyzicko-geografického členenia povrchu Zeme. Vodidlom pri zoskupovaní príbuzných celkov je do značnej miery spoločná geologická minulosť, ale prihliada sa aj ku geografickým faktorom.

Sústava	Alpsko-himalájska
Podsústava	Karpaty
Provincia	Západné Karpaty
Subprovincia	Vnútorne Západné Karpaty
Oblasť	Slovenské rudohorie



Celok	Čierna hora
Podcelok	Hornádske predhorie

### Mapa geomorfologického členenia SR



Zdroj: [https://sk.wikipedia.org/wiki/Geomorfologick%C3%A9\\_%C4%8Dlenenie\\_Slovenska#/media/File:Geomorphologische\\_Einteilung\\_der\\_Slowakei.png](https://sk.wikipedia.org/wiki/Geomorfologick%C3%A9_%C4%8Dlenenie_Slovenska#/media/File:Geomorphologische_Einteilung_der_Slowakei.png)

## 2.6.10 GEOLOGICKÉ PODLOŽIE

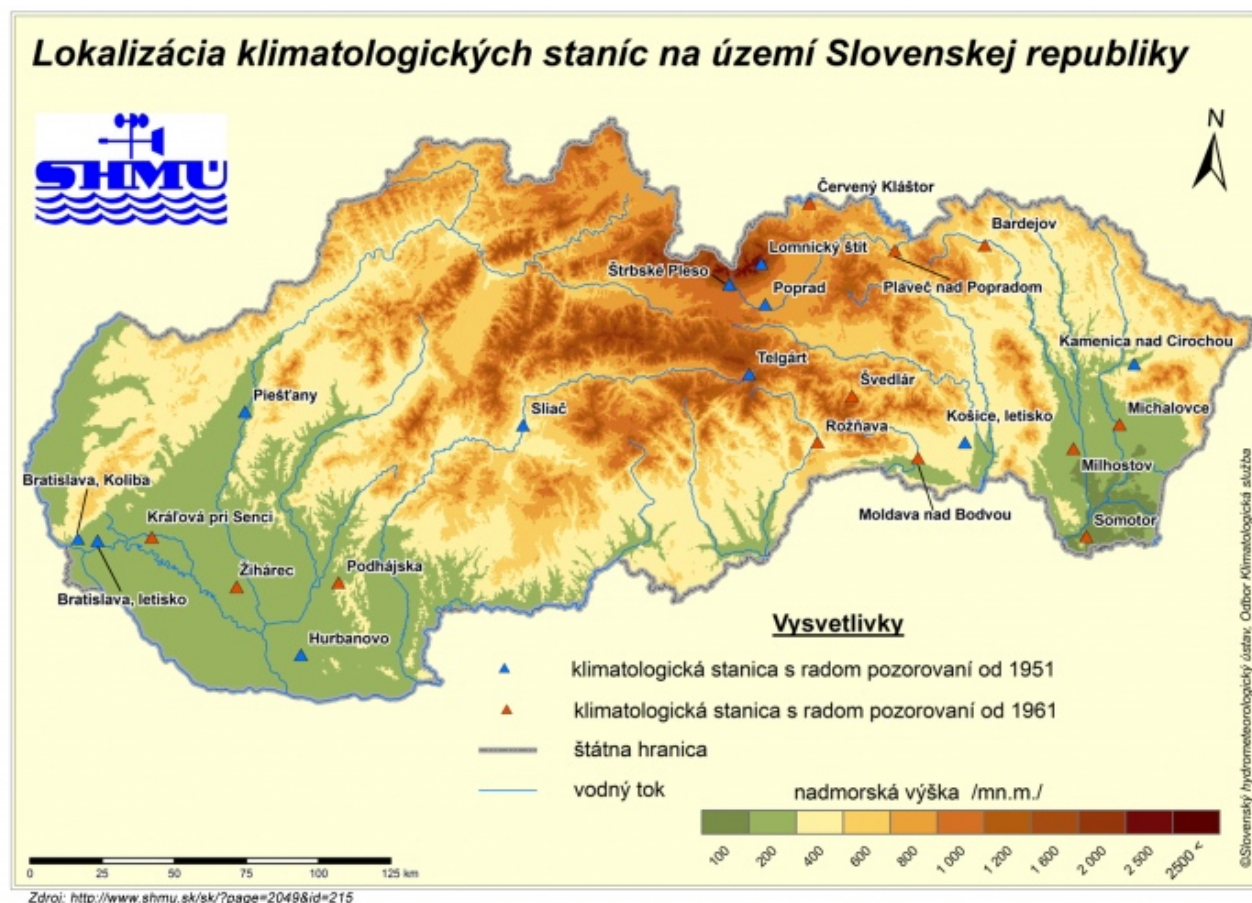
Celé katastrálne územie spadá do západnej časti Slovenského rudohoria. Severozápadná časť katastrálneho územia spadá do útvaru kvartér, ktorý je tvorený z hlinito-kamenistých a piesčito-kamenistých svahovín. Tento útvár sa nachádza v blízkosti celého intravilánu obce. Východná časť pri intraviláne obce patrí do tektonickej jednotky Veporikum a spadá do útvaru trias, ktorý je tvorený zo ramsauských dolomitov. Východná časť prevažne v extraviláne obce spadá do útvaru neogén, stupňa vrchný bádén - spodný sarmat, ktorý tvoria varhaňovské štrky: polymiktné, zvetrané, bez valúnov karbonátov. Južná a západná časť patrí tiež do tektonickej jednotky Veporikum. Veporikum v južnej a západnej časti je tvorené z útvarov perm a trias, ktoré sa skladajú zo sivofialových a sivozelených arkózových metadrobov, zlepencov a bridlíc, kremenca, kremenných pieskovcov a lokálne sú tvorené vložkami pestrých bridlíc.

## 2.6.11 KLIMATICKÉ PODMIENKY

Územie obce spadá do mierne teplej klimatickej oblasti. Iba vrcholové časti celku Čiernej hory patria do chladnej oblasti. Územie má priemernú ročnú teplotu 8 - 9 °C. V celku je na území ročný priebeh teploty dost



pravidelný. Najteplejším mesiacom je júl (priemer 18,5°C), najchladnejší je január (-5°C). Priemerný ročný úhrn zrážok sa pohybuje okolo hranice 630 mm. Priemerné trvanie snehovej pokrývky je 50 - 70 dní do roka.



## 2.6.12 RASTLINSTVO

Podľa fyto geografického členenia Slovenska (Futák, 1980) patrí katastrálne územie obce do oblasti západokarpatskej flóry, obvodu predkarpatskej flóry, okresu stredné Pohornádíe. Lesné porasty v záujmovom území sa nachádzajú prevažne v 1. až 4. lesnom vegetačnom stupni (lvs): 1. lvs – dubový, 2. lvs – bukovodubový, 3. lvs – dubovobukový, 4. lvs – bukový. V katastrálnom území obce sa nachádzajú lesy s celkovou výmerou 760 ha, z toho 648 ha je lesov hospodárskych a 86 ha je lesov ochranných. Hospodárenie v lesoch je zabezpečované podľa lesného hospodárskeho plánu.

## 2.6.13 ŽIVOČÍŠTVO

Najväčším biotopom je oblasť lesov, ktorá vytvára predpoklady pre pestré zastúpenie živočíšnych druhov. Z poľovnícky atraktívnej vysokej zveri tu žije jeleň obyčajný a srnec hôrny. Medzi známymi druhmi nechýba ani líška obyčajná. Na tamojších poliach a lúkach žije zajac poľný, bažant poľný a hraboš poľný. Na kultúrnych stepiach sa vyskytuje syseľ obyčajný a chrček poľný. Pozdĺž riek žijú napr. divé husi a rôzne druhy obojživelníkov. Z dravých vtákov sú svojím výskytom vzácné najmä sokol sťahovavý a sova dlhochvostá.

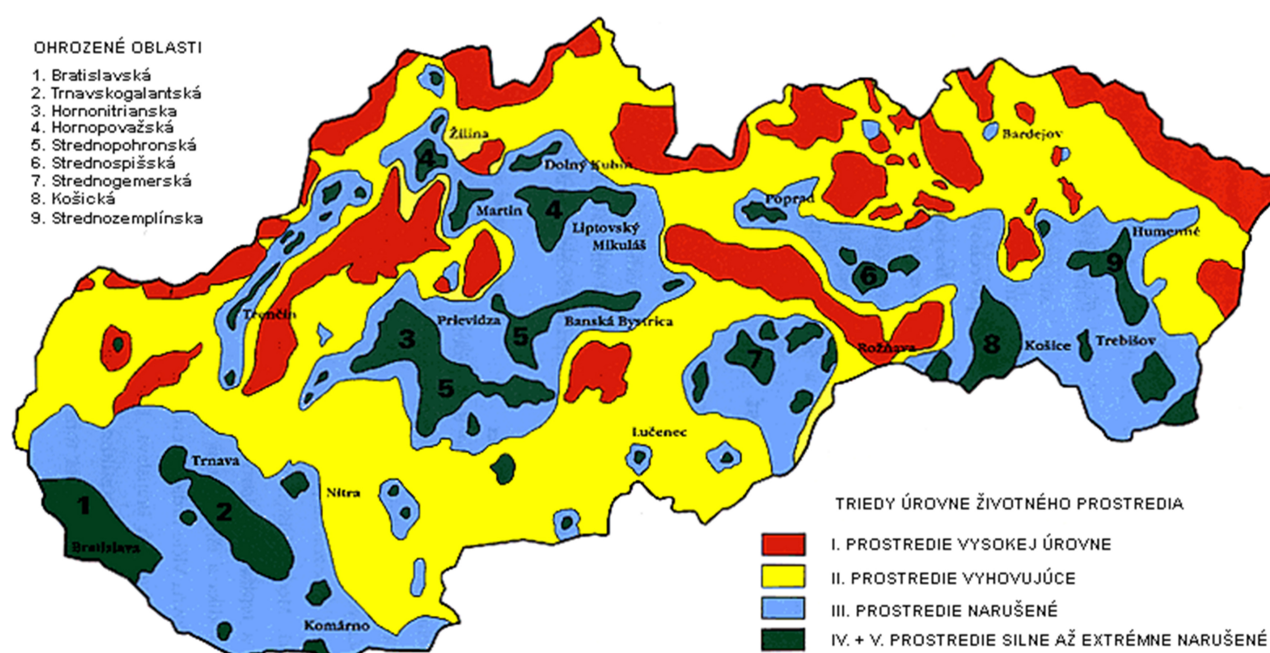




## 2.6.14 ŽIVOTNÉ PROSTREDIE

Stav životného prostredia v obci je možné označiť za bezproblémový. Jediným problémom je znečistené ovzdušie, ktorým je v prípade západných vetrov ohrozená aj obec kvôli lomu, ktorý sa nachádza v katastrálnom území obce. V obci nebolo identifikované žiadne zvýšené žiarenie umelého či prírodného charakteru. V rámci odpadového hospodárstva obce je zabezpečená separácia a odvoz odpadu. Absentuje však zberný dvor. K zvyšovaniu kvality životného prostredia prispieva aj pravidelná starostlivosť o zeleň.

### Mapa úrovni životného prostredia jednotlivých oblastí SR



Zdroj: [http://www.sazp.sk/slovak/periodika/sprava/SPRAVA95/STAV/enstav\\_m1.html](http://www.sazp.sk/slovak/periodika/sprava/SPRAVA95/STAV/enstav_m1.html)

## 2.6.15 OCHRANA PRÍRODY A KRAJINY

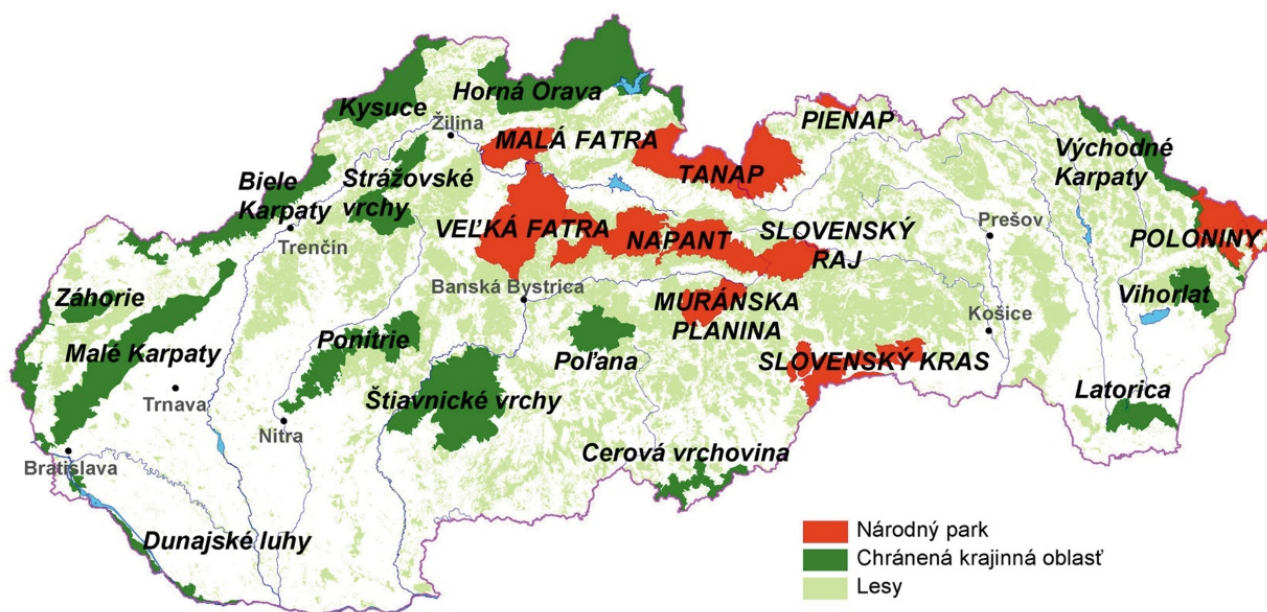
V rámci ochrany prírody a krajiny je potrebné dbať predovšetkým na ochranu 3 základných zložiek: vody, ovzdušia a samotnej prírody a krajiny. Starostlivosť o vodu je vymedzená v zákone č. 364/2004 Z. z. o vodách a o zmene a doplnení niektorých zákonov. Tento zákon vytvára podmienky na všestrannú ochranu povrchových a podzemných vôd, vrátane vodných ekosystémov a od vôd priamo závislých krajinných ekosystémov, na zlepšenie stavu povrchových vôd a na ich účelné a hospodárne využívanie. Na ochranu ovzdušia slúži zákon č. 478/2002 Z. z. o ochrane ovzdušia, ktorý upravuje práva a povinnosti právnických a fyzických osôb pri ochrane ovzdušia





pred vnášaním znečisťujúcich látok ľudskou činnosťou a spôsobom obmedzenia následkov znečisťovania. Základným právnym predpisom na ochranu prírody je zákon 543/2002 Z. z. o ochrane prírody a krajiny.

#### Mapa národných parkov a chránených krajinných oblastí SR



Zdroj: [https://www.google.sk/search?q=mapa+reliefu+SR&source=lnms&tbm=isch&sa=X&ved=0ahUKEwjygoTFnL7NAhUsEJoKHUBZAHIQ\\_AUICGgB&biw=1366&bih=643#imgsrc=LWTV7wZKxxZW1M%3A](https://www.google.sk/search?q=mapa+reliefu+SR&source=lnms&tbm=isch&sa=X&ved=0ahUKEwjygoTFnL7NAhUsEJoKHUBZAHIQ_AUICGgB&biw=1366&bih=643#imgsrc=LWTV7wZKxxZW1M%3A)

## 2.6.16 LIMITY VYUŽITIA ÚZEMIA A POTENCIÁLNE ROZVOJOVÉ PLOCHY

Limity využitia územia vyplývajú zo záväznej časti územného plánu Košického samosprávneho kraja, keďže obec nemá spracovaný vlastný územný plán. Z pohľadu prírodno-environmentálnej analýzy ide o územia, ktoré sú definované v zmysle zákona o ochrane prírody a krajiny č. 543/2002 a vyhláškou Ministerstva ŽP SR č. 24/2003, ktorou sa vykonáva zákon č. 543/2002 o ochrane prírody a krajiny. Potenciálne rozvojové plochy sú územia, ktoré je možné využiť na rozvoj takých činností, ktoré sú v súlade so zákonom o ochrane prírody a krajiny a nenarušia ráz a charakter obce.

V Genereli nadregionálneho územného systému ekologickej stability – GNÚSES a jeho aktualizovanej forme bol v katastrálnom území obce vyčlenený biokoridor nadregionálneho významu (NB). Severozápadnú a juhozápadnú hranicu katastrálneho územia obce lemuje vyčlenený biokoridor nadregionálneho významu (NB) – Hornád, zahrňujúci aluviálnu nivu rieky Hornád s príslušnými svahmi Čiernej hory.



## 2.6.17 ZHRNUTIE PRÍRODNO-ENVIRONMENTÁLNEJ ANALÝZY

V rámci prírodno-environmentálnej analýzy boli hodnotené jednotlivé aspekty týkajúce sa životného prostredia a krajiny na území obce. Boli hodnotené negatívne stresové javy, medzi ktoré patria hluk, žiarenie a znečistenie ovzdušia – až na znečistenie ovzdušia, ktoré predstavuje potenciálny problém, žiaden z týchto faktorov nepredstavuje priame ohrozenie. Obec sa stará o zvyšovanie kvality životného prostredia pravidelným vývozom a separáciou odpadu. Územím obce preteká vodný tok Hornád. Poľnohospodárska pôda je nízkej bonity, vhodnejšia skôr na rozvoj živočíšnej výroby. V rámci ochrany prírody a krajiny je potrebné rešpektovať výskyt vzácných biotopov, fauny a flóry.

## 2.7 SWOT ANALÝZA

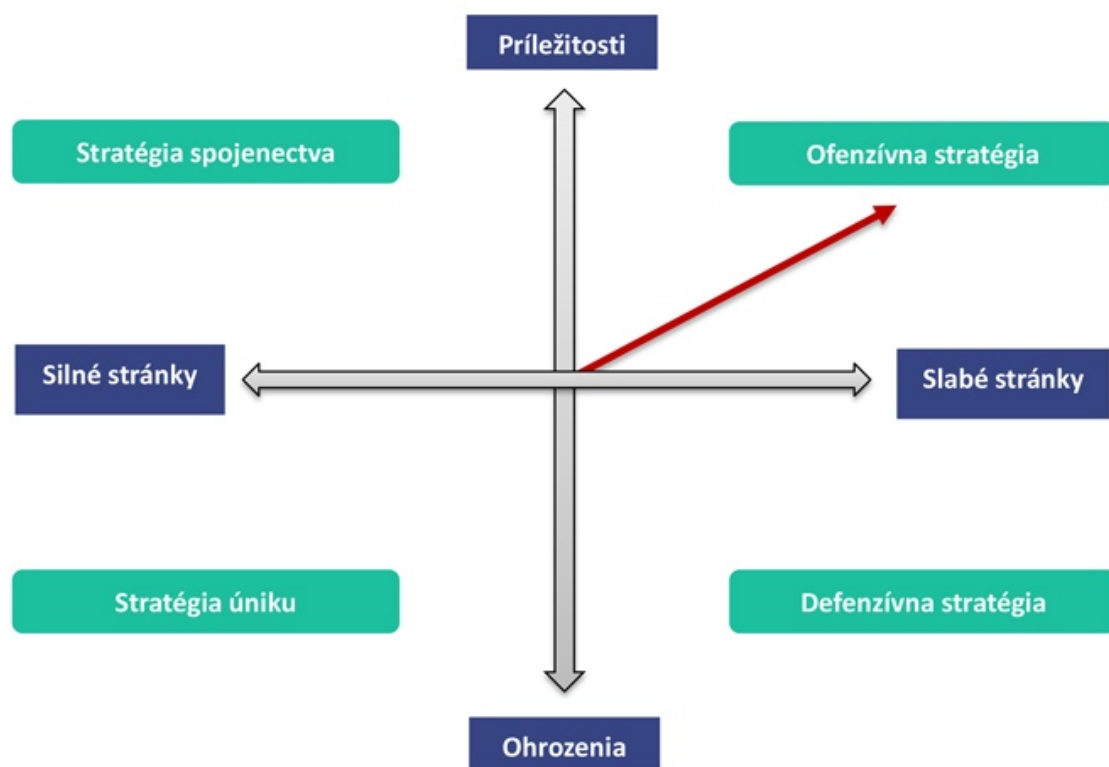
SWOT analýza je základným analytickým nástrojom, ktorý slúži na zhodnotenie súčasného stavu riešeného územia.

Výsledná SWOT analýza			
Silné stránky		Slabé stránky	
» Finančná situácia obce	9	» Absencia kanalizácie	8
» Plynofikácia v celej obci	7	» Absencia napojenia na vodovod	8
» Separácia odpadu	5	» Absencia zberného dvora	3
» Väzba na tradície a kultúru	4		
» Priaznivý demografický vývoj	7		
Príležitosti		Ohrozenia	
» Vybudovanie domu smútku v obci	7	» Nadmerný hluk a prašnosť - lom v katastri obce	9
» Vybudovanie detského ihriska	5		
» Energetická a finančná úspora - obecný úrad/kultúrny dom	8		

### 2.7.1 TYP VÝSLEDNEJ STRATÉGIE

Na základe hodnôt z tejto tabuľky bolo možné určiť typ výslednej stratégie. Zatiaľ čo rozdiel silných a slabých stránok vyšiel  $32 - 19 = 13$ , rozdiel príležitostí a ohrození bol  $20 - 9 = 11$ , čo spoločne udáva ofenzívny typ stratégie.

Ide o najatraktívnejší strategický variant. Môže si ho zvoliť také riešené územie, v ktorom prevažujú silné stránky nad slabými a príležitosti nad hrozbami. Vzhľadom na výraznú prevahu silných stránok je obec schopná využiť všetky ponúkajúce sa príležitosti. Odporúča sa ofenzívna stratégia z pozície sily.





# STRATEGICKÁ ČASŤ

---

Strategická časť obsahuje stratégiu rozvoja obce Trebejov pri zohľadnení jej vnútorných špecifík. Určuje hlavné ciele, priority, opatrenia a aktivity rozvoja územia, ktoré sú potrebné pre naplnenie stanovenej vízie. Strategická časť bude pravidelne aktualizovaná, aby odzrkadľovala skutočný stav jednotlivých aktivít - projektových zámerov.



### 3.1 OPIS ROZVOJOVEJ STRATÉGIE

V rámci rozvojovej stratégie bola definovaná vízia, ktorá dáva základný pohľad na obec a to, ako by mala v budúcnosti vyzeráť. Na ňu nadväzuje hierarchicky usporiadaná štruktúra cieľov, priorít, opatrení a aktivít. V nadväznosti na ciele boli definované priority a opatrenia, ktoré ich bližšie špecifikujú. Najdôležitejšou časťou sú aktivity, teda konkrétne projektové zámery, realizáciou ktorých bude zároveň postupne naplnená vízia obce.

Podľa potrieb obce boli jednotlivé aktivity (projekty) rozdelené do 3 hlavných cieľov: zvýšenie kvality dopravnej a technickej infraštruktúry, skvalitnenie obecných budov a podpora športového a rekreačného vyžitia obyvateľov. Celkovo v nich bolo definovaných 9 projektov naplánovaných až do roku 2024, teda nad horizont tohto dokumentu. Aktivity budú priebežne aktualizované a ak to bude po finlačnej stránke možné, budú realizované skôr.

Hoci sme malá obec s nevelkým rozpočtom, chceme postupne realizovať všetky stanovené aktivity, aby bol Trebejov obcou, v ktorej obyvatelia budú chcieť zotrvať.

### 3.2 VÍZIA

*„Trebejov, maličká obec pri Hornáde  
poskytujúca kvalitné služby a pokojné zázemie  
pre svojich obyvateľov.“*

### 3.3 HIERARCHICKÁ ŠTRUKTÚRA

Ukazovateľ výstupu 🏗️ Projektový zámer 📋 Príprava projektu 📅 Akčný plán ★  
Monitorovanie 🕒 Finančný rámec € Hodnotiace kritérium 🗣️ Výnosovo-nákladová analýza 📊  
Mapa aktivít 📍

## 1. SKVALITNENIE DOPRAVNEJ A TECHNICKEJ INFRAŠTRUKTÚRY V OBCI

### 1.1 Dopravná infraštruktúra

#### 1.1.1 Cestné komunikácie

1.1.1.1 Výstavba a rekonštrukcia miestnych komunikácií 🏗️ 📋 ★ €

#### 1.1.2 Pešie komunikácie

1.1.2.1 Výstavba mostu pre peších cez rieku Hornád 🏗️ 📋 ★ €

### 1.2 Technická infraštruktúra

#### 1.2.1 Verejné osvetlenie



- 1.2.1.1 Rekonštrukcia verejného osvetlenia 🏠 📋 ★ €
- 1.2.2 Rozhlas
- 1.2.2.1 Rekonštrukcia obecného rozhlasu 🏠 📋 ★ €

## 2. ZVÝŠENIE KVALITY OBCENÝCH BUDOV

### 2.1 Budovy v správe obce

- 2.1.1 Dom smútku
  - 2.1.1.1 Výstavba domu smútku 🏠 📋 ★ €
- 2.1.2 Kultúrny dom
  - 2.1.2.1 Rekonštrukcia a zateplenie kultúrneho domu 🏠 📋 ★ €
- 2.1.3 Obecný úrad
  - 2.1.3.1 Rekonštrukcia obecného úradu 🏠 📋 ★ €

## 3. VYTVORENIE PODMIENOK PRE ŠPORTOVO-REKREAČNÉ VYŽITIE OBYVATEĽOV

### 3.1 Šport a rekreácia

- 3.1.1 Ihrisko
  - 3.1.1.1 Rekonštrukcia multifunkčného ihriska 🏠 📋 ★ €
  - 3.1.1.2 Dobudovanie detského ihriska 🏠 📋 ★ €



# PROGRAMOVÁ ČASŤ

---

Programová (plánovacia) časť obsahuje najmä zoznam opatrení a aktivít v jednotlivých prioritných oblastiach rozvojovej stratégie v prehľadnej tabuľke. V nasledujúcich tabuľkách sú definované hlavné ukazovatele k jednotlivým aktivitám (ak sú známe)



## FORMULÁR Č. P 1 - PREHĽAD OPATRENÍ, PROJEKTOV A AKTIVÍT PODĽA OBLASTÍ

Opatrenie	Projekt/Aktivita	Prioritná oblasť
1.1.1 Cestné komunikácie	1.1.1.1 Výstavba a rekonštrukcia miestnych komunikácií	1.1 Dopravná infraštruktúra
1.1.2 Pešie komunikácie	1.1.2.1 Výstavba mostu pre peších cez rieku Hornád	
1.2.1 Verejné osvetlenie	1.2.1.1 Rekonštrukcia verejného osvetlenia	1.2 Technická infraštruktúra
1.2.2 Rozhlas	1.2.2.1 Rekonštrukcia obecného rozhlasu	
2.1.1 Dom smútku	2.1.1.1 Výstavba domu smútku	2.1 Budovy v správe obce
2.1.2 Kultúrny dom	2.1.2.1 Rekonštrukcia a zateplenie kultúrneho domu	
2.1.3 Obecný úrad	2.1.3.1 Rekonštrukcia obecného úradu	
3.1.1 Ihrisko	3.1.1.1 Rekonštrukcia multifunkčného ihriska	3.1 Šport a rekreácia
	3.1.1.2 Dobudovanie detského ihriska	





## FORMULÁR Č. P 2 - ZOZNAM UKAZOVATEĽOV CIEĽOV/PRIORITNÝCH OBLASTÍ

	Ukazovateľ	Definícia	Informačný zdroj/odkaz	Merná jednotka	Východiskový rok/hodnota	Cieľový rok/hodnota
Prioritná oblasť 1: Dopravná infraštruktúra						
Opatrenie 1.1.1/Aktivita 1.1.1.1: Cestné komunikácie/Výstavba a rekonštrukcia miestnych komunikácií						
Hlavné ukazovatele	Dĺžka vybudovaných a zrekonštruovaných komunikácií celkom	Ukazovatele výsledku	Obecný úrad	Meter	2019	2024
					0 m	800 m

▲ [Návrat na hierarchickú štruktúru](#)

	Ukazovateľ	Definícia	Informačný zdroj/odkaz	Merná jednotka	Východiskový rok/hodnota	Cieľový rok/hodnota
Prioritná oblasť 1: Dopravná infraštruktúra						
Opatrenie 1.1.2/Aktivita 1.1.2.1: Pešie komunikácie/Výstavba mostu pre peších cez rieku Hornád						
Hlavné ukazovatele	Dĺžka vytvoreného mosta	Ukazovatele výsledku	Obecný úrad	Meter	2018	2019
					0	V roku 2018: 61,5 m V roku 2019: 0 m

▲ [Návrat na hierarchickú štruktúru](#)



	Ukazovateľ	Definícia	Informačný zdroj/odkaz	Merná jednotka	Východiskový rok/hodnota	Cieľový rok/hodnota
Prioritná oblasť 2: Technická infraštruktúra						
Opatrenie 1.2.1/Aktivita 1.2.1.1: Verejné osvetlenie/Rekonštrukcia verejného osvetlenia						
Hlavné ukazovatele	Počet vymenených svietidiel/svetelných bodov	Ukazovatele výsledku	Obecný úrad	Kus	2019	2025
					0	25

▲ [Návrat na hierarchickú štruktúru](#)

	Ukazovateľ	Definícia	Informačný zdroj/odkaz	Merná jednotka	Východiskový rok/hodnota	Cieľový rok/hodnota
Prioritná oblasť 2: Technická infraštruktúra						
Opatrenie 1.2.2/Aktivita 1.2.2.1: Rozhlas/Rekonštrukcia obecného rozhlasu						
Hlavné ukazovatele	Dĺžka opraveného vedenia	Ukazovatele výsledku	Obecný úrad	Meter	2019	2025
					0 m	1 500 m

▲ [Návrat na hierarchickú štruktúru](#)

	Ukazovateľ	Definícia	Informačný zdroj/odkaz	Merná jednotka	Východiskový rok/hodnota	Cieľový rok/hodnota
Prioritná oblasť 1: Budovy v správe obce						
Opatrenie 2.1.1/Aktivita 2.1.1.1: Dom smútku/Výstavba domu smútku						
Hlavné ukazovatele	Rozloha objektu	Ukazovatele výsledku	Obecný úrad	Meter štvorcový	2018	2021



	Ukazovateľ	Definícia	Informačný zdroj/odkaz	Merná jednotka	Východiskový rok/hodnota	Cieľový rok/hodnota
					0	Presné hodnoty budú uvedené v projektovej dokumentácii

▲ [Návrat na hierarchickú štruktúru](#)

	Ukazovateľ	Definícia	Informačný zdroj/odkaz	Merná jednotka	Východiskový rok/hodnota	Cieľový rok/hodnota
Prioritná oblasť 1: Budovy v správe obce						
Opatrenie 2.1.2/Aktivita 2.1.2.1: Kultúrny dom/Rekonštrukcia a zateplenie kultúrneho domu						
Hlavné ukazovatele	Počet rekonštruovaných prvkov a rozloha zateplenia	Ukazovatele výsledku	Obecný úrad	Kus, meter štvorcový	2019	2025
					0	Počet a zoznam rekonštruovaných prvkov vrátane informácií o zateplení objektu bude uvedený v projektovej dokumentácii

▲ [Návrat na hierarchickú štruktúru](#)



	Ukazovateľ	Definícia	Informačný zdroj/odkaz	Merná jednotka	Východiskový rok/hodnota	Cieľový rok/hodnota
Prioritná oblasť 1: Budovy v správe obce						
Opatrenie 2.1.3/Aktivita 2.1.3.1: Obecný úrad/Rekonštrukcia obecného úradu						
Hlavné ukazovatele	Počet rekonštruovaných prvkov	Ukazovatele výsledku	Obecný úrad	Kus	2019	2025
					0	Počet a špecifikácia rekonštruovaných prvkov bude uvedená v projektovej dokumentácii

▲ [Návrat na hierarchickú štruktúru](#)

	Ukazovateľ	Definícia	Informačný zdroj/odkaz	Merná jednotka	Východiskový rok/hodnota	Cieľový rok/hodnota
Prioritná oblasť 1: Šport a rekreácia						
Opatrenie 3.1.1/Aktivita 3.1.1.1: Ihrisko/Rekonštrukcia multifunkčného ihriska						
Hlavné ukazovatele	Rozmery ihriska	Ukazovatele výsledku	Obecný úrad	Meter	2018	2022
					0	Bude uvedená v projektovej dokumentácii
Opatrenie 3.1.1/Aktivita 3.1.1.2: Ihrisko/Dobudovanie detského ihriska						



	Ukazovateľ	Definícia	Informačný zdroj/odkaz	Merná jednotka	Východiskový rok/hodnota	Cieľový rok/hodnota
Hlavné ukazovatele	Rozmery a prvky ihriska	Ukazovatele výsledku	Obecný úrad	Meter štvorcový, kus	2018	2020
					0	Presná špecifikácia ihriska vrátane rozmerov a vybavenia bude uvedená v projektovej dokumentácii

▲ [Návrat na hierarchickú štruktúru](#)



## FORMULÁR Č. P 4 - FORMULÁR NA PRÍPRAVU PROJEKTOV

Názov projektu	Výstavba mostu pre peších cez rieku Hornád
Garant	Obec Trebejov
Kontaktná osoba garanta	Štefánia Cibuláková - starostka obce
Partneri garanta	Obecné zastupiteľstvo
Začatie a ukončenie projektu	2018 až 2019
Stav projektu pred realizáciou	
Cieľ projektu	Vytvorenie možnosti prechodu ponad rieku Hornád
Výstupy	Most ponad rieku Hornád
Používatelia	Chodci
Indikátory monitoringu	Meter
Zmluvné podmienky	Budú uvedené po v zmluve s dodávateľom
Riziká	Neschválenie žiadosti o NFP
Poznámky	

▲ [Návrat na hierarchickú štruktúru](#)

Názov projektu	Výstavba domu smútku
Garant	Obec Trebejov
Kontaktná osoba garanta	Štefánia Cibuláková - starostka obce
Partneri garanta	Obecné zastupiteľstvo
Začatie a ukončenie projektu	2018 až 2021
Stav projektu pred realizáciou	Obec zatiaľ nemala vytvorený dom smútku
Cieľ projektu	Vytvorenie priestorov pre vykonávanie pohrebných obradov a ďalších aktivít súvisiacich s pohrebmi
Výstupy	Budova domu smútku
Používatelia	Obyvatelia obce
Indikátory monitoringu	Meter štvorcový
Zmluvné podmienky	Budú uvedené v zmluve s dodávateľom
Riziká	Neschválenie žiadosti o NFP
Poznámky	

▲ [Návrat na hierarchickú štruktúru](#)

Názov projektu	Výstavba a rekonštrukcia miestnych komunikácií
----------------	------------------------------------------------



<b>Garant</b>	Obec Trebejov
<b>Kontaktná osoba garanta</b>	Štefánia Cibuláková - starostka obce
<b>Partneri garanta</b>	Obecné zastupiteľstvo
<b>Začatie a ukončenie projektu</b>	2019 až 2024
<b>Stav projektu pred realizáciou</b>	Viacere úseky komunikácií sú v zlom technickom stave a na niektorých miestach komunikácie chýbajú
<b>Cieľ projektu</b>	Zvýšenie kvality miestnej cestnej infraštruktúry v obci
<b>Výstupy</b>	Vyššia bezpečnosť a komfort motoristov
<b>Používatelia</b>	Účastníci cestnej premávky, predovšetkým obyvatelia obce
<b>Indikátory monitoringu</b>	Meter
<b>Zmluvné podmienky</b>	Budú uvedené v zmluve s dodávateľom
<b>Riziká</b>	Neschválenie žiadostí o NFP
<b>Poznámky</b>	

▲ [Návrat na hierarchickú štruktúru](#)

<b>Názov projektu</b>	Rekonštrukcia a zateplenie kultúrneho domu
<b>Garant</b>	Obec Trebejov
<b>Kontaktná osoba garanta</b>	Štefánia Cibuláková - starostka obce
<b>Partneri garanta</b>	Obecné zastupiteľstvo
<b>Začatie a ukončenie projektu</b>	2019 až 2025
<b>Stav projektu pred realizáciou</b>	Budova kultúrneho domu si vyžaduje rozsiahlu rekonštrukciu
<b>Cieľ projektu</b>	Zvýšenie kvality budovy kultúrneho domu
<b>Výstupy</b>	Zníženie nákladov na vykurovanie objektu
<b>Používatelia</b>	Obyvatelia obce
<b>Indikátory monitoringu</b>	Kus, meter štvorcový
<b>Zmluvné podmienky</b>	Budú uvedené v zmluve s dodávateľom
<b>Riziká</b>	
<b>Poznámky</b>	

▲ [Návrat na hierarchickú štruktúru](#)

<b>Názov projektu</b>	Rekonštrukcia obecného rozhlasu
<b>Garant</b>	Obec Trebejov
<b>Kontaktná osoba garanta</b>	Štefánia Cibuláková - starostka obce



<b>Partneri garanta</b>	Obecné zastupiteľstvo
<b>Začatie a ukončenie projektu</b>	2019 až 2025
<b>Stav projektu pred realizáciou</b>	Obecný rozhlas si vyžaduje rekonštrukciu a modernizáciu
<b>Cieľ projektu</b>	Zvýšenie kvality obecného rozhlasu
<b>Výstupy</b>	Moderný obecný rozhlas
<b>Používatelia</b>	Starostka obce
<b>Indikátory monitoringu</b>	Meter
<b>Zmluvné podmienky</b>	Budú uvedené v zmluve s dodávateľom
<b>Riziká</b>	
<b>Poznámky</b>	

▲ [Návrat na hierarchickú štruktúru](#)

<b>Názov projektu</b>	Rekonštrukcia verejného osvetlenia
<b>Garant</b>	Obec Trebejov
<b>Kontaktná osoba garanta</b>	Štefánia Cibuláková - starostka obce
<b>Partneri garanta</b>	Obecné zastupiteľstvo
<b>Začatie a ukončenie projektu</b>	2019 až 2025
<b>Stav projektu pred realizáciou</b>	Verejné osvetlenie je zastarané a je potrebná jeho modernizácia
<b>Cieľ projektu</b>	Zvýšenie kvality verejného osvetlenia v obci
<b>Výstupy</b>	Nové svetiedlá
<b>Používatelia</b>	
<b>Indikátory monitoringu</b>	Kus
<b>Zmluvné podmienky</b>	Budú uvedené v zmluve s dodávateľom
<b>Riziká</b>	
<b>Poznámky</b>	

▲ [Návrat na hierarchickú štruktúru](#)

<b>Názov projektu</b>	Rekonštrukcia obecného úradu
<b>Garant</b>	Obec Trebejov
<b>Kontaktná osoba garanta</b>	Štefánia Cibuláková - starostka obce
<b>Partneri garanta</b>	Obecné zastupiteľstvo
<b>Začatie a ukončenie projektu</b>	2019 až 2025
<b>Stav projektu pred realizáciou</b>	Budova obecného úradu si vyžaduje rekonštrukciu





<b>Cieľ projektu</b>	Zvýšenie kvality budovy obecného úradu
<b>Výstupy</b>	Moderná reprezentačná budova obecného úradu
<b>Používatelia</b>	Obyvatelia obce
<b>Indikátory monitoringu</b>	Kus
<b>Zmluvné podmienky</b>	Budú uvedené v zmluve s dodávateľom
<b>Riziká</b>	
<b>Poznámky</b>	

▲ [Návrat na hierarchickú štruktúru](#)

<b>Názov projektu</b>	Rekonštrukcia multifunkčného ihriska
<b>Garant</b>	Obec Trebejov
<b>Kontaktná osoba garanta</b>	Štefánia Cibuláková - starostka obce
<b>Partneri garanta</b>	Obecné zastupiteľstvo
<b>Začatie a ukončenie projektu</b>	2018 až 2022
<b>Stav projektu pred realizáciou</b>	V obci sa nachádza multifunkčné ihrisko v zlom technickom stave
<b>Cieľ projektu</b>	Modernizácia a zvýšenie kvality multifunkčného ihriska
<b>Výstupy</b>	Kvalitné multifunkčné ihrisko
<b>Používatelia</b>	Obyvatelia obce
<b>Indikátory monitoringu</b>	Meter
<b>Zmluvné podmienky</b>	Budú uvedené v zmluve s dodávateľom
<b>Riziká</b>	
<b>Poznámky</b>	

▲ [Návrat na hierarchickú štruktúru](#)

<b>Názov projektu</b>	Dobudovanie detského ihriska
<b>Garant</b>	Obec Trebejov
<b>Kontaktná osoba garanta</b>	Štefánia Cibuláková - starostka obce
<b>Partneri garanta</b>	Obecné zastupiteľstvo
<b>Začatie a ukončenie projektu</b>	2018 až 2020
<b>Stav projektu pred realizáciou</b>	
<b>Cieľ projektu</b>	Vytvorenie priestorov pre deti
<b>Výstupy</b>	Moderné detské ihrisko



<b>Používatelia</b>	Obyvatelia obce, prioritne mamičky s deťmi
<b>Indikátory monitoringu</b>	Meter štvorcový, kus
<b>Zmluvné podmienky</b>	Budú uvedené v zmluve s dodávateľom
<b>Riziká</b>	
<b>Poznámky</b>	

▲ [Návrat na hierarchickú štruktúru](#)



# REALIZAČNÁ ČASŤ

---

Realizačná časť je zameraná na popis postupov inštitucionálneho a organizačného zabezpečenia realizácie PHRSR. Ďalej obsahuje systém monitorovania a hodnotenia plnenia programu na základe stanovených merateľných ukazovateľov a vecný a časový harmonogram realizácie programu formou akčných plánov.



## 5.1 INŠTITUCIONÁLNE A ORGANIZAČNÉ ZABEZPEČENIE

Inštitucionálne a organizačné parametre definuje zákon NR SR č. 369/1990 Z. z., o obecnom zriadení v znení neskorších predpisov. Obec podľa novely zákona č. 539/2008: spracúva, schvaľuje, riadi a pravidelne vyhodnocuje plnenie PHRSR, poskytuje súčinnosť pri príprave a realizácii PHRSR VÚC v území regiónu, poskytuje súčinnosť pri príprave regionálnych operačných programov a spolupracuje pri zabezpečovaní rozvojových spoločných zámerov.

Riadiacim orgánom, zodpovedným za zabezpečenie realizácie PHRSR, je starostka obce Trebejov spolu s obecným zastupiteľstvom. Orgán navrhuje, riadi a zlepšuje procesy rozvoja s cieľom podporovať politiku a stratégiu definovanú v schválenom programovom dokumente tak, aby ním zabezpečované činnosti boli s ostatnými orgánmi koordinované a prispievali k efektívnosti a účinnosti podpory rozvoja aktivít na území obce.

Výkonným orgánom budú pracovníci a dodávatelia v podobe externých firiem, ktoré budú vykonávať plnenie jednotlivých aktivít definovaných v PHRSR obce Trebejov.

Finančným orgánom je účtovníčka/ekonómka obce. Dohliada na spracovanie všetkých dokumentov do účtovníctva a administratívy obce Trebejov.

### FORMULÁR Č. R 1 - AKČNÝ PLÁN

Akčný plán pre oblasť 1.1 Dopravná infraštruktúra				
Opatrenie, aktivita	Termín (rok)	Zodpovedný	Financovanie	Ukazovateľ výstupu
<b>Opatrenie 1.1.1: Cestné komunikácie</b>				
Aktivita 1.1.1.1: Výstavba a rekonštrukcia miestnych komunikácií	2019 až 2024	Obec Trebejov	40 000 €	Meter - 2024
<b>Opatrenie 1.1.2: Pešie komunikácie</b>				
Aktivita 1.1.2.1: Výstavba mostu pre peších cez rieku Hornád	2018 až 2019	Obec Trebejov	81 470 €	Meter - 2019

▲ [Návrat na hierarchickú štruktúru](#)

Akčný plán pre oblasť 1.2 Technická infraštruktúra				
Opatrenie, aktivita	Termín (rok)	Zodpovedný	Financovanie	Ukazovateľ výstupu
<b>Opatrenie 1.2.1: Verejné osvetlenie</b>				
Aktivita 1.2.1.1: Rekonštrukcia verejného osvetlenia	2019 až 2025	Obec Trebejov		Kus - 2025
<b>Opatrenie 1.2.2: Rozhlas</b>				



Akčný plán pre oblasť 1.2 Technická infraštruktúra				
Opatrenie, aktivita	Termín (rok)	Zodpovedný	Financovanie	Ukazovateľ výstupu
Aktivita 1.2.2.1: Rekonštrukcia obecného rozhlasu	2019 až 2025	Obec Trebejov		Meter - 2025

▲ [Návrat na hierarchickú štruktúru](#)

Akčný plán pre oblasť 2.1 Budovy v správe obce				
Opatrenie, aktivita	Termín (rok)	Zodpovedný	Financovanie	Ukazovateľ výstupu
<b>Opatrenie 2.1.1: Dom smútku</b>				
Aktivita 2.1.1.1: Výstavba domu smútku	2018 až 2021	Obec Trebejov	102 500 €	Meter štvorcový - 2021
<b>Opatrenie 2.1.2: Kultúrny dom</b>				
Aktivita 2.1.2.1: Rekonštrukcia a zateplenie kultúrneho domu	2019 až 2025	Obec Trebejov	50 000 €	Kus, meter štvorcový - 2025
<b>Opatrenie 2.1.3: Obecný úrad</b>				
Aktivita 2.1.3.1: Rekonštrukcia obecného úradu	2019 až 2025	Obec Trebejov		Kus - 2025

▲ [Návrat na hierarchickú štruktúru](#)

Akčný plán pre oblasť 3.1 Šport a rekreácia				
Opatrenie, aktivita	Termín (rok)	Zodpovedný	Financovanie	Ukazovateľ výstupu
<b>Opatrenie 3.1.1: Ihrisko</b>				
Aktivita 3.1.1.1: Rekonštrukcia multifunkčného ihriska	2018 až 2022	Obec Trebejov	50 000 €	Meter - 2022
Aktivita 3.1.1.2: Dobudovanie detského ihriska	2018 až 2020	Obec Trebejov	5 000 €	Meter štvorcový, kus - 2020

▲ [Návrat na hierarchickú štruktúru](#)

## 5.2 MONITOROVANIE A HODNOTENIE

Program hospodárskeho rozvoja a sociálneho rozvoja (PHRSR) je živý dokument. V záujme efektívneho a koordinovaného postupu by mali byť jednotlivé navrhované projekty z rozvojovej stratégie (Formulár č. S 1 - Hierarchia strategických cieľov) pravidelne kontrolované a vyhodnocované (odporúča sa v intervale 6 – 12 mesiacov, podľa uváženia). Monitoring stratégie v súlade s navrhovanou organizačnou štruktúrou je zabezpečovaný na dvoch základných úrovniach. Prvou je získavanie a prvotné spracovanie informácií z terénu.



Na jednej strane je potrebné sledovať realizované a pripravované aktivity, na druhej strane ukazovatele pôsobenia a dopadov implementácie PHRSR na život obyvateľov v obci a jej celkový rozvoj. Tieto úlohy môžu zabezpečovať iba pracovníci aktívni priamo v teréne. Odporúča sa zabezpečiť systém (skupinu pracovníkov, aktivistov) spolupracujúcich na tejto úlohe. Druhou úrovňou je odborné vyhodnocovanie informácií a sledovanie plnenia cieľov a priorít. Monitorovanie plnenia PHRSR bude stálym a dlhodobým procesom zameraným na sledovanie kvalitatívnych a kvantitatívnych zmien pomocou vybraných ukazovateľov. Jeho cieľom bude získavanie informácií o skutočnom plnení opatrení. Stabilizovať zásady procesu monitorovania umožní priebežná i etapovitá kontrola realizácie programu. Nevyhnutnou podmienkou monitoringu je organizačné a metodické zabezpečenie riešenia operatívnych problémov a z nich vyplývajúce zmenové riadenie. Monitorovanie plnenia PHRSR bude obsahovať nasledovné činnosti:

- každoročné hodnotenie napĺňania cieľov stanovených v PHRSR
- vyhodnotenie dosiahnutých výsledkov ako popis stupňa realizovaných cieľov a opatrení
- vyhodnotenie dopadov aktivít na obec a jej rozvoj

Uvedené činnosti uskutočnené v procese monitorovania umožnia zhodnotiť postup v realizácii plánovaných úloh. Tento proces znamená sledovanie výstupov, financovanie jednotlivých činností, projektov alebo etáp. Monitorovanie sa uskutočňuje prostredníctvom ukazovateľov, ktoré sa vzťahujú na špecifické ciele, objasňujú stav implementácie, výsledkov a dopadov a poukazujú na dosiahnutý vývoj vo vzťahu k finančnému plánu.

Cieľom monitorovania bude zabezpečiť konzistentné, pravdivé a pravidelné informácie o realizovaných a ukončených projektoch. Vhodným spôsobom na realizáciu monitoringu sú kvantitatívne (merateľné) ukazovatele úspešnosti, ktoré dávajú jednoznačnú odpoveď na stupeň alebo mieru naplnenia projektu v danom časovom období. Spôsob práce pracovnej skupiny, uskutočňujúcej monitorovanie a hodnotenie, vyplynie zo samotného charakteru projektu.

Zmyslom procesu hodnotenia je sumarizovať výstupy získané monitorovaním projektov na získanie informácií o účinnosti a efektívnosti vynaložených nákladov. Tieto informácie sa transformujú do monitorovacích a hodnotiacich správ, ktoré sa prerokovávajú na zasadnutiach obecného zastupiteľstva.

Proces hodnotenia využíva ako svoje vstupy všetky dáta získavané v procese monitorovania. Výstupom procesu hodnotenia, resp. celého procesu monitorovania a hodnotenia sú hodnotiace a monitorovacie správy. Hodnotenie je vykonávané pravidelne za účelom merania efektivity cieľov projektov. Vykonáva sa v priebehu realizácie jednotlivých projektov a taktiež po ich ukončení. Posudzuje sa hlavne vecná stránka a vzniknuté problémy. Riešenie prioritných problémov sa posudzuje s použitím kritérií voči stanoveným ukazovateľom. Hodnotenie znamená kritické a objektívne overovanie. Plní funkciu spätnej väzby. Hodnotenie sa opiera o monitorovacie činnosti, ktoré mu poskytujú nevyhnutné informácie.

Základné monitorovacie ukazovatele plnenia programu hospodárskeho rozvoja a sociálneho rozvoja:

- počet pripravených aktivít;
- počet zrealizovaných aktivít;
- objem získaných prostriedkov z externých zdrojov;
- miera zapojenia obyvateľov a ostatných aktérov do aktivít PHRSR;
- miera skvalitnenia poskytovaných služieb v obci Trebejov;



- miera zvýšenia návštevnosti obce Trebejov;

## FORMULÁR Č. R 5 - PLÁN HODNOTENIA A MONITOROVANIA

Typ hodnotenia	Vykonať prvýkrát	Dôvod vykonania/periodicita
<b>Strategické hodnotenie</b>	Dlhodobé, vopred naplánované a hĺbkové. Jeho súčasťou by mali byť diskusie a konzultácie o naplnených a nenaplnených cieľoch. Odporúča sa vykonať po roku od schválenia dokumentu	Zistenie stavu dokumentu k reálnemu stavu obce, čo sa naplnilo a čo nenaplnilo, riešenia príp. vzniknutých problémov a pod. Periodicita, resp. pravidelné opakovanie, je vhodná raz ročne.
<b>Operatívne hodnotenie</b>	Vykonáva sa pravidelnejšie a častejšie, je založené na krátkodobej báze. Odporúča sa vykonať pol roka po schválení dokumentu.	Hodnotia sa jednotlivé aspekty PHRSR, najmä realizácia jednotlivých projektov a ich vplyv na obec. Vykonáva sa ideálne viac krát ročne (min. 2-krát).
<b>Tematické hodnotenie časti PHRSR</b>	Realizuje sa na konkrétnu časť dokumentu (obvykle strategickú), v rámci ktorej sa identifikujú možné problémy. Bude realizované podľa potreby	Hodnotí sa vybraná časť dokumentu alebo konkrétny projektový zámer, napr. v prípade, keď je považovaný za rizikový, čo vyplýva z predchádzajúcej monitorovacej správy. Periodicitu si určí vedenie obce.
<b>Ad hoc mimoriadne hodnotenie</b>	Ad hoc, alebo tzv. hodnotenie „za horúca“, sa vykonáva podľa aktuálnej potreby, ak si to vyžiada situácia (napr. vznikne nečakaný problém). Nie je vopred stanovené, kedy sa má realizovať prvý krát.	Vykonáva sa podľa aktuálnej potreby, ktorá vznikla nečakaným odklonením sa od stanovených cieľov, plánovaných hodnôt alebo pri návrhu zmeny obsahovej štruktúry dokumentu. Nepravidelná periodicita, podľa potreby.
<b>Ad hoc hodnotenie celého PHRSR alebo jeho časti</b>	Podobne ako mimoriadne hodnotenie, len sa určí, či je zamerané na vybranú časť alebo celý dokument. Nie je vopred stanovené, kedy sa má realizovať prvý krát.	Vykonáva sa na základe rozhodnutia starostky, podnetu poslancov obecného zastupiteľstva, príp. na základe protokolu Národného kontrolného úradu SR. Nepravidelná periodicita, podľa potreby.



# FINANČNÁ ČASŤ

---

Finančná časť obsahuje finančné zabezpečenie jednotlivých opatrení a aktivít. Táto časť obsahuje indikatívny finančný plán na nasledujúce 3 roky a odhadované finančné náklady jednotlivých rozvojových zámerov.



**FORMULÁR Č. F 5 – INDIKATÍVNY ROZPOČET – SUMARIZÁCIA**

Indikatívny rozpočet je plánom na súčasný a nasledujúce 3 roky. Obec má rozpočet nastavený ako mierne prebytkový, avšak na zabezpečenie financovania všetkých rozvojových zámerov bude potrebné hľadať možnosti spolufinancovania - z európskych štrukturálnych fondov a ďalších zdrojov.

	2018	2019	2020
Bežné príjmy	66 521 €	66 521 €	66 521 €
Bežné výdavky	62 063 €	62 063 €	62 063 €
Príjmové finančné operácie	44 000 €	0 €	0 €
Kapitálové príjmy	-	0 €	0 €
Kapitálové výdavky	44 000 €	0 €	0 €

**FORMULÁR Č. F 2 – FINANČNÝ RÁMEC PRE REALIZÁCIU PHRSR**

Názov cieľa	1: Skvalitnenie dopravnej a technickej infraštruktúry v obci	
Názov priority	1.2: Technická infraštruktúra	
Názov opatrenia	1.2.1: Verejné osvetlenie	
Kód a názov projektu/aktivity	1.2.1.1: Rekonštrukcia verejného osvetlenia	
Klasifikácia stavieb - trieda		
Hlavný ukazovateľ - výsledku, dosahu	Kus	
Termín začatia a ukončenia realizácie projektu/ aktivity (mesiac/rok)	2019	2025
Reálne náklady (RN) spolu		
Verejné zdroje celkom	10000 €	
Verejné zdroje	Národné zdroje celkom	Zdroje EÚ (EŠIF) celkom
	10000 €	0 €
Súkromné zdroje	0 €	
Úverové zdroje	0 €	
EIB príspevok (informatívne)	0 €	
Iné zdroje	0 €	

▲ [Návrat na hierarchickú štruktúru](#)

**FORMULÁR Č. F 2 – FINANČNÝ RÁMEC PRE REALIZÁCIU PHRSR**

Názov cieľa	1: Skvalitnenie dopravnej a technickej infraštruktúry v obci
-------------	--------------------------------------------------------------



Názov priority	1.2: Technická infraštruktúra	
Názov opatrenia	1.2.2: Rozhlas	
Kód a názov projektu/aktivity	1.2.2.1: Rekonštrukcia obecného rozhlasu	
Klasifikácia stavieb - trieda		
Hlavný ukazovateľ - výsledku, dosahu	Meter	
Termín začatia a ukončenia realizácie projektu/ aktivity (mesiac/rok)	2019	2025
Reálne náklady (RN) spolu		
Verejné zdroje celkom	10000 €	
Verejné zdroje	Národné zdroje celkom	Zdroje EÚ (EŠIF) celkom
	10000 €	0 €
Súkromné zdroje	0 €	
Úverové zdroje	0 €	
EIB príspevok (informatívne)	0 €	
Iné zdroje	0 €	

▲ [Návrat na hierarchickú štruktúru](#)

## FORMULÁR Č. F 2 – FINANČNÝ RÁMEC PRE REALIZÁCIU PHRSR

Názov cieľa	2: Zvýšenie kvality obecných budov	
Názov priority	2.1: Budovy v správe obce	
Názov opatrenia	2.1.3: Obecný úrad	
Kód a názov projektu/aktivity	2.1.3.1: Rekonštrukcia obecného úradu	
Klasifikácia stavieb - trieda		
Hlavný ukazovateľ - výsledku, dosahu	Kus	
Termín začatia a ukončenia realizácie projektu/ aktivity (mesiac/rok)	2019	2025
Reálne náklady (RN) spolu		
Verejné zdroje celkom	15000 €	
Verejné zdroje	Národné zdroje celkom	Zdroje EÚ (EŠIF) celkom
	15000 €	0 €
Súkromné zdroje	0 €	
Úverové zdroje	0 €	
EIB príspevok (informatívne)	0 €	



Iné zdroje

0 €

[▲ Návrat na hierarchickú štruktúru](#)



## FORMULÁR Č. F 5 - MODEL VIACZDROJOVÉHO FINANCOVANIA - INTERVENČNÁ MATICA

Prioritná oblasť	Celkové náklady	Verejné zdroje					Súkromné zdroje
		EÚ	Štát	VÚC	Obec/mesto	Spolu	
1.1.1: Cestné komunikácie	0 €	0 €	0 €	0 €	0 €	0 €	0 €
1.1.2: Pešie komunikácie	0 €	0 €	0 €	0 €	0 €	0 €	0 €
1.2.1: Verejné osvetlenie	10000 €	0 €	0 €	0 €	10000 €	10000 €	0 €
1.2.2: Rozhlas	10000 €	0 €	0 €	0 €	10000 €	10000 €	0 €
2.1.1: Dom smútku	0 €	0 €	0 €	0 €	0 €	0 €	0 €
2.1.2: Kultúrny dom	0 €	0 €	0 €	0 €	0 €	0 €	0 €
2.1.3: Obecný úrad	15000 €	0 €	0 €	0 €	15000 €	15000 €	0 €
3.1.1: Ihrisko	0 €	0 €	0 €	0 €	0 €	0 €	0 €
<b>Spolu</b>	<b>35000 €</b>	<b>0 €</b>	<b>0 €</b>	<b>0 €</b>	<b>35000 €</b>	<b>35000 €</b>	<b>0 €</b>

▲ [Návrat na hierarchickú štruktúru](#)



# ZÁVER

---



## 7.1 ZHRNUTIE DOSIAHNUTÝCH VÝSLEDKOV

### FORMULÁR Č. Z 1 - SCHVÁLENIE PHRSR

Schválenie PHRSR	
Dokument	<p><b>Názov:</b> Program hospodárskeho rozvoja a sociálneho rozvoja obce Trebejov na roky 2018 - 2022</p> <p>Štruktúra:</p> <ol style="list-style-type: none"> <li><b>Úvod</b> – základná charakteristika a význam spracovania dokumentu.</li> <li><b>Analytická časť</b> – analýza obce Trebejov v 3 kľúčových oblastiach (socioekonomickej, územno-technickej a prírodno-environmentálnej).</li> <li><b>Strategická časť</b> – určuje hlavné ciele, priority, opatrenia a aktivity potrebné pre ďalší rozvoj obce Trebejov pri rešpektovaní princípov regionálnej politiky a v záujme dosiahnutia udržateľného rozvoja územia.</li> <li><b>Programová časť</b> – definuje strategické prioritné rozvojové oblasti obce a určuje zoznam opatrení potrebných na zabezpečenie realizácie tohto dokumentu.</li> <li><b>Realizačná časť</b> – je zameraná na popis inštitucionálneho a organizačného zabezpečenia a obsahuje informácie o monitorovaní a hodnotení, ktoré je potrebné pravidelne realizovať. Okrem toho táto časť obsahuje Akčný plán rozvoja obce.</li> <li><b>Finančná časť</b> – obsahuje plánovaný rozpočet na 3 roky a finančné krytie jednotlivých naplánovaných projektov.</li> <li><b>Záver</b> – obsahuje informácie o schválení dokumentu.</li> </ol>
Spracovanie	<p><b>Forma spracovania:</b> prostredníctvom webovej aplikácie E-PRO</p> <p><b>Obdobie spracovania:</b> 2/2018 - 3/2018</p> <p><b>Riadiaci tím:</b> Starostka a obecné zastupiteľstvo</p> <p><b>Externá odborná spolupráca:</b> PROROZVOJ, s. r. o., poskytovateľ a prevádzkovateľ webového portálu E-PRO</p> <p><b>Náklady na spracovanie:</b> 750 € (cena za spracovanie vrátane ročnej licencie do portálu E-PRO)</p>
Prerokovanie	<p><b>Verejné pripomienkovanie:</b> Po zverení dokumentu na stránke obce (od apríla 2018)</p>
Schválenie	<p><b>Návrh na uznesenie zastupiteľstva:</b> Na prijatie uznesenia obecného zastupiteľstva je potrebný súhlas nadpolovičnej väčšiny prítomných poslancov; na prijatie nariadenia je potrebný súhlas trojpäťinovej väčšiny</p>

**Schválenie PHRSR**

prítomných poslancov. Nariadenie a uznesenie obecného zastupiteľstva podpisuje starosta najneskôr do 10 dní od ich schválenia obecným zastupiteľstvom.