



# **PROGRAM HOSPODÁRSKEHO ROZVOJA A SOCIÁLNEHO ROZVOJA OBCE KUCHYŇA NA ROKY 2015-2022**



<b>Názov</b>	Program hospodárskeho rozvoja a sociálneho rozvoja obce Kuchyňa na roky 2015-2022
<b>Územné vymedzenie</b>	Bratislavský kraj, obec Kuchyňa
<b>Územný plán obce /schválený</b>	áno / áno
<b>Dátum schválenia</b>	16.03. 2016
<b>Dátum platnosti</b>	01.04.2016 do 31.12.2022
<b>Verzia</b>	1.0
<b>Publikovaný verejne</b>	01.03.2016



## OBSAH

<b>1</b>	<b>ÚVOD</b>	<b>6</b>
<b>1.1</b>	<b>STRUČNÝ POPIS KONTEXTU VZNIKU A CHRONOLÓGIE PRÍPRAVY PROGRAMU HOSPODÁRSKEHO ROZVOJA A SOCIÁLNEHO ROZVOJA OBCE KUCHYŇA NA ROKY 2015-2022</b>	<b>8</b>
<b>1.2</b>	<b>STRUČNÉ ZHRNUTIE VÝCHODISKOVÝCH KONCEPČNÝCH DOKUMENTOV</b>	<b>9</b>
<b>2</b>	<b>ANALÝZA OBCE</b>	<b>13</b>
<b>2.1</b>	<b>ANALÝZA VNÚTORNÉHO PROSTREDIA</b>	<b>13</b>
<b>2.1.1</b>	Polohový potenciál a prírodné podmienky	13
<b>2.1.2</b>	Sociálno-ekonomická charakteristika	18
<b>2.1.2.1</b>	Demografický vývoj a štruktúra obyvateľstva	18
<b>2.1.2.2</b>	Ekonomické subjekty s miestom pôsobenia v obci	27
<b>2.1.2.3</b>	Občianska vybavenosť, kultúrny a spoločenský život	29
<b>2.1.3</b>	Domový a bytový fond	32
<b>2.1.4</b>	Infraštruktúra	33
<b>2.1.4.1</b>	Dopravná infraštruktúra a doprava	33
<b>2.1.4.2</b>	Technická infraštruktúra	34
<b>2.1.5</b>	Životné prostredie	35
<b>2.1.6</b>	Majetok, hospodárenie a finančný rozpočet obce	36
<b>2.2</b>	<b>ANALÝZA VONKAJŠIEHO PROSTREDIA</b>	<b>38</b>
<b>2.2.1</b>	Faktory širšieho externého prostredia - STEEP analýza	38
<b>2.2.2</b>	SWOT analýza – Príležitosti a Ohrozenia	41
<b>2.3</b>	<b>ZHODNOTENIE SÚČASNÉHO STAVU ÚZEMIA</b>	<b>41</b>
<b>2.3.1</b>	SWOT analýza - Silné a Slabé stránky	41
<b>2.3.2</b>	Disparity a faktory rozvoja	43
<b>2.3.3</b>	Riziká plnenia cieľov PHSR a rozvoja obce	43
<b>3</b>	<b>STRATEGICKÁ ČASŤ</b>	<b>46</b>
<b>3.1</b>	<b>PROGRAMOVÁ ČASŤ</b>	<b>47</b>
<b>3.1.1</b>	Hospodárska oblasť	47
<b>3.1.2</b>	Sociálna oblasť	49
<b>3.1.3</b>	Environmentálne oblasť	50
<b>3.2</b>	<b>REALIZAČNÁ ČASŤ</b>	<b>51</b>
<b>3.2.1</b>	Inštitucionálne a organizačné zabezpečenie	51
<b>3.2.2</b>	Akčné plány	52
<b>3.2.3</b>	Časový harmonogram	57
<b>3.3</b>	<b>MONITOROVANIE A HODNOTENIE</b>	<b>58</b>
<b>3.4</b>	<b>FINANČNÝ PLÁN</b>	<b>62</b>
<b>4</b>	<b>PRÍLOHY</b>	<b>69</b>



## ZOZNAM SKRATIEK

a.s.	akciová spoločnosť
BSK	Bratislavský samosprávny kraj
EŠIF	Európske štrukturálne a investičné fondy
EÚ	Európska únia
GKÚ SR	Geodetický a kartografický ústav SR
CHKO	chránená krajinná oblasť
k. ú.	katastrálne územie
KURS	Koncepcia územného rozvoja Slovenska
MAS	miestna akčná skupina
MŠ	materská škola
OcÚ Kuchyňa	Obecný úrad Kuchyňa
PD SR 2014-2020	Partnerská dohoda Slovenskej republiky 2014-2020
OZ	občianske združenie
PHSR BSK 2014-2020	Program hospodárskeho a sociálneho rozvoja Bratislavského samosprávneho kraja 2014-2020
PHSR obce Kuchyňa na roky 2009-2013	Program hospodárskeho a sociálneho rozvoja obce Kuchyňa na roky 2009-2013
PHSR obce Kuchyňa na roky 2015-2022	Program hospodárskeho rozvoja a sociálneho rozvoja obce Kuchyňa na roky 2015-2022
PO	prioritné oblasti
POH Bratislavského kraja 2011-2015	Program odpadového hospodárstva Bratislavského kraja 2011-2015
SODB	Sčítanie obyvateľstva, domov a bytov
spol. s.r.o.	spoločnosť s ručením obmedzeným
SR	Slovenská republika
SRV BSK 2014-2020	Stratégia rozvoja vidieka Bratislavského samosprávneho kraja na roky 2014-2020
ŠÚ SR	Štatistický úrad Slovenskej republiky
UK v Bratislave	Univerzita Komenského v Bratislave
UoZ	uchádzači o zamestnanie
UPSVR	Ústredie práce, sociálnych vecí a rodiny
ZMOS	Združenie miest a obcí Slovenska
ZŠ	základná škola
ŽP	životné prostredie



## ZOZNAM TABULIEK

- Tabuľka 1 Harmonogram spracovania PHSR obce Kuchyňa na roky 2015-2022  
Tabuľka 2 Komunikačná a časová dostupnosť obce Kuchyňa  
Tabuľka 3 Geomorfologické členenie k. ú. obce Kuchyňa  
Tabuľka 4 Vývoj pohybu obyvateľstva v rokoch 2007-2014  
Tabuľka 5 Štruktúra obyvateľstva podľa stupňa ukončeného vzdelania v rokoch 2001 a 2011  
Tabuľka 6 Štruktúra pracujúcich podľa odvetví ekonomických činností v roku 2011  
Tabuľka 7 Štruktúra uchádzačov o zamestnanie podľa stupňa ukončeného vzdelania v rokoch 2007-2014  
Tabuľka 8 Štruktúra uchádzačov o zamestnanie podľa veku a dĺžky evidencie nezamestnanosti v rokoch 2007-2014  
Tabuľka 9 Domový a bytový fond v roku 2011  
Tabuľka 10 Obdobie výstavby obývaných a neobývaných domov  
Tabuľka 11 Rozpočet obce Kuchyňa na roky 2010-2015  
Tabuľka 12 STEEP analýza  
Tabuľka 13 SWOT analýza vonkajšieho prostredia (Príležitosti a Ohrozenia)  
Tabuľka 14 SWOT analýza vnútorného prostredia (Silné a Slabé stránky)  
Tabuľka 15 Matica vzájomných väzieb SWOT analýzy  
Tabuľka 16 Kontrolný zoznam pre hodnotenie možných rizík  
Tabuľka 17 Prehľad projektových zámerov obce Kuchyňa  
Tabuľka 18 Monitorovacia správa Programu rozvoja obce Kuchyňa na roky 2015-2022  
Tabuľka 19 Odhadované náklady podľa zdroja financovania  
Tabuľka 20 Odhadované náklady podľa roku financovania  
Tabuľka 21 Finančný rámec pre realizáciu Programu rozvoja obce Kuchyňa na roky 2015-2022

## ZOZNAM GRAFOV

- Graf 1 Štruktúra využívania poľnohospodárskeho pôdneho fondu  
Graf 2 Vývoj počtu obyvateľov v rokoch 2007-2014  
Graf 3 Vývoj prirodzeného, migračného a celkového prírastku (-úbytku) obyvateľstva v rokoch 2007-2014 (‰)  
Graf 4 Vývoj štruktúry obyvateľstva podľa pohlavia v rokoch 2007-2014  
Graf 5 Vývoj vekovej štruktúry obyvateľstva podľa produktívnych skupín v rokoch 2007-2014  
Graf 6 Vývoj indexu starnutia a ekonomického zaťaženia obyvateľstva v rokoch 2007-2014 (%)  
Graf 7 Veková štruktúra obyvateľstva podľa 5-ročných vekových kategórií v rokoch 2007 a 2014  
Graf 8 Štruktúra obyvateľstva podľa stupňa ukončeného vzdelania v rokoch 2001 a 2011  
Graf 9 Štruktúra obyvateľstva podľa národnosti v roku 2011  
Graf 10 Štruktúra obyvateľstva podľa vierovyznania v roku 2011  
Graf 11 Zamestnanosť mužov a žien podľa odvetví ekonomických činností v roku 2014  
Graf 12 Vývoj uchádzačov o zamestnanie v rokoch 2007-2014  
Graf 13 Štruktúra uchádzačov o zamestnanie podľa stupňa ukončeného vzdelania v rokoch 2007-2014  
Graf 14 Štruktúra uchádzačov o zamestnanie podľa veku v rokoch 2007-2014  
Graf 15 Štruktúra uchádzačov o zamestnanie podľa dĺžky evidencie v rokoch 2007-2014  
Graf 16 Počet ekonomických subjektov podľa klasifikácie OKEČ  
Graf 17 Rodinné domy, bytové domy a chaty v rokoch 2001 a 2014



## **ZOZNAM OBRÁZKOV**

Obrázok 1 Vymedzenie a poloha obce Kuchyňa

Obrázok 2 Geomorfologické členenie

Obrázok 3 Riečna sieť

Obrázok 4 Geologická stavba

Obrázok 5 Pôdne typy a pôdne druhy

Obrázok 6 Geobotanické členenie

## **ZOZNAM PRÍLOH**

Príloha 1 Zámer spracovania PHSR obce Kuchyňa na roky 2015-2022

Príloha 2 Ex-post hodnotenie PHSR obce Kuchyňa na roky 2009-2013

Príloha 3 Zoznam kvantitatívnych a kvalitatívnych dát použitých pri spracovaní PHSR obce Kuchyňa na roky 2015-2022

Príloha 4 Zoznam analyzovaných koncepčných dokumentov použitých pri spracovaní PHSR obce Kuchyňa na roky 2015-2022

Príloha 5 Vyhodnotenie dotazníkového prieskumu



## 1 ÚVOD

Obec Kuchyňa disponuje vysokým potenciálom a predpokladmi pre ďalší rozvoj. Okrem prírodných podmienok a atraktívneho prírodného prostredia, k potenciálnym predpokladom rozvoja nepochybne patrí polohový potenciál, ľudské zdroje, infraštruktúra a dostupnosť ako aj efektívna samospráva.

V dôsledku relatívne vysokého potenciálu a ďalších atraktivít, ktoré sú umocnené investičnými aktivitami, sa obec Kuchyňa stáva prítiažlivým miestom pre bývanie, rozvoj podnikateľských aktivít, trávenie voľného času a prímestskú rekreáciu.

Program hospodárskeho rozvoja a sociálneho rozvoja obce Kuchyňa na roky 2015-2022 v súlade s platnou metodikou<sup>1</sup> obsahuje úvod spolu so stručným popisom kontextu vzniku dokumentu, harmonogramom spracovania, ex-post hodnotenie Programu hospodárskeho a sociálneho rozvoja obce Kuchyňa na roky 2009-2013 a zhrnutie východiskových koncepčných dokumentov, ktoré boli zohľadnené pri spracovaní aktuálneho programového dokumentu. Ďalšími časťami sú 2 Analýza obce (2.1 Analýza vnútorného prostredia, 2.2 Analýza vonkajšieho prostredia, 2.3 Zhodnotenie súčasného stavu územia), 3 Stratégia rozvoja, 4 Program stratégie, 5 Realizácia a monitoring a 6 Finančný plán. Súčasťou programového dokumentu sú prílohy (povinné a ostatné formuláre, vyhodnotenie dotazníkového prieskumu na vzorke respondentov – obyvateľov a návštevníkov obce ako aj podnikateľov s miestom podnikania v obci Kuchyňa).

Program hospodárskeho rozvoja a sociálneho rozvoja obce Kuchyňa na roky 2015-2022 (ďalej „PHSR obce Kuchyňa na roky 2015-2022“) je spracovaný externými odborníkmi v spolupráci so starostom obce a pracovníkmi samosprávy a metodickou podporou VÚC Bratislavský samosprávny kraj v období 09/2015-01/2016. Spracovaniu PHSR obce Kuchyňa na roky 2015-2022 predchádzal dotazníkový prieskum na vzorke respondentov - obyvateľov, návštevníkov a miestnych podnikateľov (04/2015 – 05/2015). Aktivitu realizovali členovia riešiteľského tímu (*Príloha 1*).

**Tabuľka 1 Harmonogram spracovania PHSR obce Kuchyňa na roky 2015-2022**

Termín	09/2015	10/2015	11/2015	12/2015	01/2016
Úvod					
Analytická časť					
Strategická časť					
Programová časť					
Realizačná časť					
Finančná časť					
Záver					

Zdroj: vlastné spracovanie

<sup>1</sup> Metodika na vypracovanie programu hospodárskeho rozvoja a sociálneho rozvoja obce/obci/VÚC (podľa zákona č. 539/2008 z. z. o podpore regionálneho rozvoja v znení zákona č. 309/2014 Z. z.).



### *Ex-post hodnotenie Programu hospodárskeho a sociálneho rozvoja obce Kuchyňa na roky 2009-2013*

Strategickým cieľom Programu hospodárskeho a sociálneho rozvoja obce Kuchyňa na roky 2009-2013 bol „rozvoj priemyselno-hospodárskej funkcie, zachovanie a oživovanie tradičných hodnôt a koloritu vidieckeho prostredia obce“. Programový dokument vytypoval 5 prioritných oblastí - A. Investície do základnej infraštruktúry, B. Kultúra a život komunity, C. Služby pre obyvateľov, D. Kvalita životného prostredia, E. Podpora cestovného ruchu, stavebného a priemyselného rozvoja.

Naplnenie prioritných oblastí si vyžadovalo finančnú a organizačnú podporu jednotlivých projektov. Boli uprednostnené a podporované projekty s najvyšším potenciálom pre efektívne naplnenie cieľov prioritných oblastí programového dokumentu s rozhodujúcim významom pre ďalší rozvoj obce.

V súlade s cieľmi a opatreniami Programu hospodárskeho a sociálneho rozvoja obce Kuchyňa na roky 2009-2013 sa realizovalo spolu 12 projektov, v celkovej sume 3 434 625 Eur. Na finančnej realizácii projektov sa podieľali zdroje štátneho rozpočtu (1 561 921 Eur; 45,48%), EÚ (1 036 951 Eur; 30,19%), obce (529 580 Eur; 15,42%), štátnych účelových fondov (288 688 Eur; 8,41%), súkromné zdroje (11 485 Eur; 0,33%) a zdroje BSK (6 000 Eur; 0,17%). Finančné zabezpečenie zrealizovaných projektov je uvedené v *Prílohe 2*.

Aktivity prispeli k naplneniu cieľov *Opatrenia 1.1* - 5 projektov, zameraných na budovanie environmentálnej a technickej infraštruktúry. Realizovali sa priebežne v období rokov 2008-2015. Vybudovala sa ČOV, ktorá kapacitne vyhovuje potrebám 2200 obyvateľov, dve kanalizačné šachty (14-20 v prevádzkovej dĺžke 174,14 m; 20-25 v prevádzkovej dĺžke 209,7 m), ďalej 38 kanalizačných prípojk a kanalizácia v dĺžke 328,31 m (*Príloha 2*).

V rokoch 2007-2008 sa v rámci *Opatrenia 1.2* uskutočnila výstavba kultúrneho domu. V roku 2012 sa v rámci *Opatrenia 1.4* zrealizovala úprava verejných priestranstiev. V rámci *Opatrenia 1.3* sa v rokoch 2007-2014 rekonštruovali miestne komunikácie, *Opatrenia 1.6* sa v rokoch 2007-2009 rekonštruovala školská družina a presťahovala sa MŠ, *Opatrenia 3.2* sa v rokoch 2012-2015 vybudoval náučný chodník Bobria hrádza a v roku 2012 obecný kamerový systém (*Príloha 2*).

### *Obsah dokumentu*

PHSR obce Kuchyňa na roky 2015-2022 je strednodobý rozvojový dokument, ktorý obsahuje súhrnnú geografickú a sociálno-ekonomickú charakteristiku obce, SWOT a STEEP analýzu, identifikáciu rozvojových potenciálov, limitov rozvoja a rizík naplnenia cieľov programového dokumentu, ďalej stratégiu, časový harmonogram, inštitucionálne, organizačné a finančné zabezpečenie, realizáciu a systém monitorovania a hodnotenia plnenia.

Zámerom dokumentu je stanovenie vízie, stratégie, priorít, opatrení a aktivít a ich predpokladaného finančného zabezpečenia. Ciele programového dokumentu budú naplnené efektívnym využívaním endogénneho potenciálu, Európskych štrukturálnych a investičných fondov (ďalej „EŠIF“) v programovom období 2014-2020 (2022), štátnych a ostatných



zdrojov, s cieľom skvalitnenia a zatraktívnenia podmienok pre život, bývanie a podnikanie so zachovaním trvalo udržateľného rozvoja obce Kuchyňa.

## **1.1 STRUČNÝ POPIS KONTEXTU VZNIKU A CHRONOLÓGIE PRÍPRAVY PROGRAMU HOSPODÁRSKEHO ROZVOJA A SOCIÁLNEHO ROZVOJA OBCE KUCHYŇA NA ROKY 2015-2022**

- a) *Iniciovanie spracovania PHSR obce Kuchyňa na roky 2015-2022 vedením samosprávy, schválenie zámeru spracovania PHSR, výber spracovateľa PHSR (03/2015).* Samotnému spracovaniu PHSR obce Kuchyňa na roky 2015-2022 predchádzali rokovania so starostom obce, štúdium programových dokumentov *európskej* (Stratégia Európa 2020), *národnej* (Národný program reforiem SR 2015, Program stability Slovenskej republiky na roky 2015 až 2018, Partnerská dohoda SR na roky 2014-2022, Koncepcia územného rozvoja Slovenska), *regionálnej* (PHSR Bratislavského samosprávneho kraja na roky 2014-2022, Stratégia rozvoja vidieka Bratislavského samosprávneho kraja na roky 2014-2020, Program odpadového hospodárstva Bratislavského kraja 2011-2015) a *lokálnej* (Program hospodárskeho a sociálneho rozvoja obce Kuchyňa na roky 2009-2013) *úrovne* a *Metodiky na vypracovanie programu hospodárskeho rozvoja a sociálneho rozvoja obce/obcí/VUC* podľa zákona č. 539/2008 z. z. o podpore regionálneho rozvoja v znení zákona č. 309/2014 z. z..
- b) *Realizácia a vyhodnotenie dotazníkového prieskumu (04/2015-05/2015).* Dotazníkový prieskum sa realizoval na vzorke obyvateľov, návštevníkov a podnikateľov s miestom podnikania v obci. Dotazník pre obyvateľov a návštevníkov obsahoval otázky, zamerané na zistenie základných informácií o respondentoch (pohlavie, vek, ukončené vzdelanie, ekonomická zaradenie), ďalej otázky zamerané na zistenie názorov respondentov na život, veci verejné, (ne-)spokojnosť s občianskou vybavenosťou a infraštruktúrou a názory na smery ďalšieho rozvoja obce. Druhá časť prieskumu bola určená pre podnikateľov s miestom podnikania v obci Kuchyňa. Bola zameraná na zistenie základných údajov o podnikateľských subjektoch (predmet činnosti, obdobie vzniku, spolupráca s lokálnou samosprávou a i.). Prieskum sa uskutočnil priamym kontaktom s respondentmi a elektronickou formou. OcÚ zabezpečil informovanosť obyvateľov o konaní dotazníkového prieskumu. Výsledky dotazníkového prieskumu (*Príloha 5*) možno považovať za relevantné a boli využité pri spracovaní programového dokumentu.
- c) *Spracovanie ex-post hodnotenia PHSR obce Kuchyňa na roky 2009-2013 (09/2015).* Vyhodnocoval sa súlad priorít a opatrení PHSR obce Kuchyňa na roky 2009-2013 a realizovaných projektov.
- d) *Spracovanie analytickej časti PHSR obce Kuchyňa na roky 2015-2022 (09/2015-11/2015).* Pre spracovanie bol potrebný zber štatistických dát zo zdrojov Štatistického úradu Slovenskej republiky (ďalej „ŠÚ SR“), Úradu práce sociálnych vecí a rodiny (ďalej „UPSVR“), údajov o podnikateľských a ostatných subjektoch pôsobiach v obci (Okresný úrad Malacky, Odbor živnostenského podnikania), Slovenskej správy ciest, OcÚ



Kuchyňa a terénneho prieskumu. Etapu realizoval tím riešiteľa v spolupráci so starostom obce a pracovníkmi OcÚ Kuchyňa. Zoznam použitých dát spolu so zdrojmi je uvedený v *Prílohe 3*.

- e) *Spracovanie strategickej, programovej, realizačnej a finančnej časti PHSR obce Kuchyňa na roky 2015-2022 (10/2015-01/2016)*. Spracovaniu uvedených častí predchádzalo prerokovanie východísk na priebežných pracovných stretnutiach so starostom obce. Aktivitu realizovalo vedenie riešiteľského tímu.
- f) *Prerokovanie PHSR obce Kuchyňa na roky 2015-2022 v obecnom zastupiteľstve, dopracovanie materiálu v zmysle pripomienok (obecné zastupiteľstvo, komisie, VÚC BSK, obyvateľstvo) a schválenie programového dokumentu (obecné zastupiteľstvo; 02/2016)*.

Počas procesu spracovania PHSR obce Kuchyňa na roky 2015-2022 boli občania priebežne informovaní o dotazníkovom prieskume a programovom dokumente prostredníctvom úradnej tabule OcÚ a na stretnutiach s občanmi, miestnymi podnikateľmi a ostatnými aktérmi.

## **1.2 STRUČNÉ ZHRNUTIE VÝCHODISKOVÝCH KONCEPČNÝCH DOKUMENTOV**

Východiskovými koncepčnými dokumentmi PHSR obce Kuchyňa na roky 2015-2022 sú programové dokumenty *európskej, národnej, regionálnej a lokálnej úrovne (Príloha 4)*.

**Stratégia Európa 2020**<sup>2</sup> predstavuje dokument, v súlade s ktorým sa má zabezpečiť hospodársky rast členských štátov EÚ. Naplnenie cieľov inkluzívneho rastu má viesť k zabezpečeniu sociálnej a územnej súdržnosti. Stratégia Európa 2020 sa na národnej úrovni premieta do Národného programu reforiem SR 2015 a Programu stability Slovenskej republiky na roky 2015 až 2018. PHSR obce Kuchyňa na roky 2015-2022 zdôrazňuje potrebu inkluzívneho rastu, ktorý sa má zabezpečiť vytváraním vhodných podmienok pre získanie nových pracovných zručností obyvateľov v kontexte meniaceho sa trhu práce, zvýšením zamestnanosti a znížením nezamestnanosti.

**Partnerská dohoda SR na roky 2014-2020**<sup>3</sup> (ďalej „PD SR 2014-2020“) je integrujúci a východiskový dokument pre operačné programy, v ktorých sú v zmysle tematickej koncentrácie špecifikované prioritné osi, opatrenia a aktivity a v zmysle územnej koncentrácie oprávnené regióny a podmienky pre čerpanie EŠIF. PD SR 2014-2020 diferencovane koncentruje tematické ciele a prioritné oblasti podpory do jednotlivých geografických územných jednotiek, vymedzených celoštátnou územnoplánovacou dokumentáciou – Koncepciou územného rozvoja Slovenska (aktualizácia 2011), čím sa vytvára vhodný predpoklad pre vyrovnávanie regionálnych disparít, rast konkurencieschopnosti a inovačnej schopnosti regiónov v širšom územnom a hospodárskom kontexte. Dokument definuje stratégiu a účinné investície v objeme 15,3 mld. Eur zo štrukturálnych a Kohézneho fondu,

<sup>2</sup> <http://eur-lex.europa.eu/LexUriServ/LexUriServ.do?uri=COM:2010:2020:FIN:SK:PDF>, [12.10.2015]

<sup>3</sup> <http://www.oldpd.aglo.eu/hlavna-stranka-pd/>, [12.10.2015]



ďalej z Európskeho poľnohospodárskeho fondu pre rozvoj vidieka na najbližších 10 rokov, s prioritami zameranými na kľúčové odvetvia rastu ako sú dopravná infraštruktúra, inovácie, výskum a vývoj, podpora malých a stredných podnikateľov, ochrana životného prostredia, energetická efektívnosť a obnoviteľné zdroje, zamestnanosť, vzdelávanie, sociálne začlenenie, digitálna agenda a efektívna verejná správa.

**Koncepcia územného rozvoja Slovenska<sup>4</sup>** (ďalej „KURS“) akceptuje a na podmienky SR prispôsobuje princípy územných priorít rozvoja EÚ v súlade s Územnou agendou EÚ 2020. V územnom rozvoji Slovenska definuje systém rozvojových osí, ťažisk osídlenia a terciárnych rozvojových centier, ktorý je založený na princípoch polycentrického modelu osídlenia a vytvára kompaktnú sídelnú štruktúru, previazanú na sídelné systémy susediacich štátov. Systém sídelnej štruktúry predstavuje základné geografické územné jednotky, ktoré majú najlepšie predpoklady pre absorpciu podporovaných investícií, s cieľom tematickej integrácie a územnej koncentrácie s predpokladom dosiahnutia rozvojových efektov v ekonomickej a sociálnej sfére pre čo najvyšší počet obyvateľov

**Program hospodárskeho a sociálneho rozvoja Bratislavského samosprávneho kraja na roky 2014-2020<sup>5</sup>** (ďalej „PHSR BSK 2014-2020“). V súlade s celoeurópskou stratégiou do roku 2020 je pre celkový rozvoj BSK potrebné zabezpečiť inteligentný, udržateľný a inkluzívny rast, so silným dôrazom na tvorbu pracovných miest. Dokument vytýčil 5 prioritných oblastí (ďalej „PO“) - *PO 1 Veda výskum inovácie, PO 2 Ľudské zdroje, PO 3 Zamestnanosť, PO 4 Konkurencieschopnosť, rast a podnikateľské prostredie a PO 5 Životné prostredie, zmeny klímy a obnoviteľné zdroje.*

**Stratégia rozvoja vidieka Bratislavského samosprávneho kraja na roky 2014-2020<sup>6</sup>** (ďalej „SRV BSK 2014-2020“) deklaruje za cieľ „*zvýšenie efektívnosti využitia finančných prostriedkov na podporu lokálnej zamestnanosti, podnikania a infraštruktúry na vidieku v BSK v programovom období 2014-2020*“. Analýza charakterizuje črty vidieckeho prostredia a s ohľadom na miestne špecifiká sumarizuje potenciál a rozvojové kapacity BSK a jeho subregiónov vo viacerých tematických oblastiach (poľno- a lesné hospodárstvo, agroturistika a vodné hospodárstvo). Strategickým cieľom SRV BSK 2014-2020 je „*Zlepšenie kvality života obyvateľov vidieka BSK a zvýšenie jeho príťažlivosti pre návštevníkov*“. Dokument je zameraný na podporu 3 prioritných oblastí:

- *PO 1 Ľudský kapitál a miestna ekonomika.* Cieľom je vytvorenie podporného prostredia pre zlepšenie spolupráce a sieťovanie na všetkých relevantných úrovniach v prospech rozvoja udržateľnej miestnej ekonomiky;
- *PO 2 Krajinný a kultúrny potenciál.* Cieľom je lepšie využitie a obnova krajinného a kultúrneho potenciálu vidieka;
- *PO 3 Dostupnosť a vybavenosť sídiel.* Cieľom je skvalitnenie dopravnej infraštruktúry a dostupnosti služieb vo vidieckych sídlach kraja.

<sup>4</sup> <http://www.telecom.gov.sk/index/index.php?ids=124582>, [10.10.2015]

<sup>5</sup> <http://www.region-bsk.sk/clanok/program-hospodarskeho-a-socialneho-rozvoja-na-roky-2014-2020-352939.aspx>, [10.10.2015]

<sup>6</sup> <http://www.region-bsk.sk/koncepcne-materialy.aspx>, [7.10.2015]



Dokument špecifikuje úlohu miestnej samosprávy, ktorá spočíva predovšetkým v implementácii aktivít stratégie na miestnej úrovni, mobilizácii vnútorných zdrojov územia, vo vytváraní podmienok pre efektívne sieťovanie v rámci verejno-súkromných partnerstiev a v poskytovaní potrebných informácií.

**Program odpadového hospodárstva Bratislavského kraja 2011-2015<sup>7</sup>** (ďalej „POH Bratislavského kraja 2011-2015“) je strategickým dokumentom v odpadovom hospodárstve kraja, ktorý vychádza zo Zákona č. 223/2001 Z. z. o odpadoch a o zmene a doplnení niektorých zákonov a Vyhlášky MŕP SR č. 283/2001 Z. z. o vykonaní niektorých ustanovení zákona o odpadoch v znení neskorších predpisov. POH Bratislavského kraja 2011-2015 je vypracovaný pre územie, patriace do krajskej pôsobnosti Obvodného úradu životného prostredia Bratislava.

**PHSR obce Kuchyňa na roky 2009-2013<sup>8</sup>** v súlade s odporúčanou metodikou obsahuje komplexnú analýzu vybraných oblastí, SWOT analýzu, analýzu hlavných faktorov a kľúčových disparít rozvoja. Formuluje víziu ďalšieho rozvoja obce Kuchyňa do roku 2013, t. j. „*ako by obec mala vyzerat' v časovom horizonte nasledujúcich 7 rokov*“ a strategický cieľ rozvoja obce, ktorým je „*rozvoj priemyselno-hospodárskej funkcie, zachovanie a oživovanie tradičných hodnôt a koloritu vidieckeho prostredia obce*“. Strategické ciele sú prepojené na 5 prioritných oblastí:

**A. Investície do základnej infraštruktúry**

- A.1 Dokončenie kanalizačného systému a ČOV s pokrytím celej obce
- A.2 Výstavba obecného kultúrneho centra
- A.3 Zlepšenie kvality miestnych komunikácií a chodníkov
- A.4 Rekonštrukcia verejných obecných priestranstiev
- A.5 Zlepšenie technického stavu obecného osvetlenia
- A.6 Rekonštrukcia školskej infraštruktúry

**B. Kultúra a život komunity**

- B.1 Udržanie tradícií obecných kultúrnych a spoločenských podujatí
- B.2 Interkomunitné výmenné styky v kultúrnej a spoločenskej oblasti
- B.3 Záujem obyvateľov o dianie v obci

**C. Služby pre obyvateľov,**

- C.1 Podmienky pre verejnoprospešné služby
- C.2 Verejne prístupný internet
- C.3 Podpora programov pre rozvoj zamestnanosti

**D. Kvalita životného prostredia**

- D.1 Revitalizácia verejných obecných priestranstiev
- D.2 Ekologicky uvedomelí občania
- D.3 Sanácia divokých skládok

<sup>7</sup> [http://www.enviroportal.sk/sk\\_SK/eia/detail/program-odpadoveho-hospodarstva-bratislavskeho-kraja-okresov-senica-sk](http://www.enviroportal.sk/sk_SK/eia/detail/program-odpadoveho-hospodarstva-bratislavskeho-kraja-okresov-senica-sk), [08.10.2015]

<sup>8</sup> OcÚ Kuchyňa



### *E. Podpora cestovného ruchu, stavebného a priemyselného rozvoja*

#### *E.1 Účinná podpora rozvoja bytového fondu obce*

#### *E.2 Rozvoj turizmu*

PHSR obce Kuchyňa na roky 2009-2013 obsahuje analýzu, ktorá definuje vzťah medzi súčasným stavom a strategickou víziou a identifikuje hlavné problémy, ktoré si vyžadujú riešenie, ďalej akčné plány a návrhy projektových zámerov vo väzbe na stanovené ciele, implementáciu a finančné zabezpečenie realizácie cieľov a navrhovaných projektových zámerov.

**Územný plán obce Kuchyňa<sup>9</sup>** určuje zásady organizácie a usmerňuje územný rozvoj obce. Zámery, ciele, opatrenia a aktivity PHSR obce Kuchyňa 2015-2022 sú v súlade územným plánom.

PHSR obce Kuchyňa na roky 2015-2022 je spracovaný *v súlade so všetkými vyššie uvedenými programovými dokumentmi národnej, regionálnej a lokálnej úrovne (Príloha 4).*

---

<sup>9</sup> OcÚ Kuchyňa



## 2 ANALÝZA OBCE

### 2.1 ANALÝZA VNÚTORNÉHO PROSTREDIA

#### 2.1.1 Polohový potenciál a prírodné podmienky

##### *Polohový potenciál*

Obec Kuchyňa sa nachádza v južnej časti Záhorskej nížiny na náplavovom kuželi Malých Karpát. Administratívne je súčasťou okresu Malacky a Bratislavského samosprávneho kraja. (Obrázok 1). Obec Kuchyňa susedí s vidieckymi obcami Pernek a Rohožník. Stred obce leží v nadmorskej výške 253 m n. m..

Obec Kuchyňa s rozlohou 54,35 km<sup>2</sup> patrí k stredne veľkým obciam. V obci žije 1691 (k 31.12.2014) obyvateľov a hustota zaľudnenia 37,47 obyv./km<sup>2</sup> je pomerne nízka.

**Tabuľka 2 Komunikačná a časová dostupnosť obce Kuchyňa**

Sídlo	Vzdialenosť	Časová dostupnosť	Dopravná komunikácia
Bratislava	39 / 45 km	33 min.	II/501, E65 / II/503, II/502
Viedeň	114 / 100 / 130 km	1 hod.19 min.	E65 / B9 / E65
Brno	110 km	1 hod.10 min.	E 65
Malacky	17 km	17 min.	II/501, II/503
Pezinok	25 km	27 min.	II/501
Senica	46 km /56 km	45 min.	II/501 / II/590
Letisko M. R. Štefánika, Bratislava	45 km	42 min.	II/503, II502/II503,E751/E58/E75

Zdroj: <http://mapa.zoznam.sk/?search=google+maps>, [11.07.2015]

Obec Kuchyňa je súčasťou severnej časti rozvojového pólu hlavného mesta SR v smere Bratislava – Záhorie a západnej rozvojovej sídelnej osi regionálneho významu s vidieckymi sídlami v západnom podhorí Malých Karpát v smere Lozorno – Jablonové – Pernek – Kuchyňa – Rohožník – Sološnica. Funkciu terciárneho subregionálneho centra pre obec Kuchyňa a okolité spádové obce plní okresné mesto Malacky.

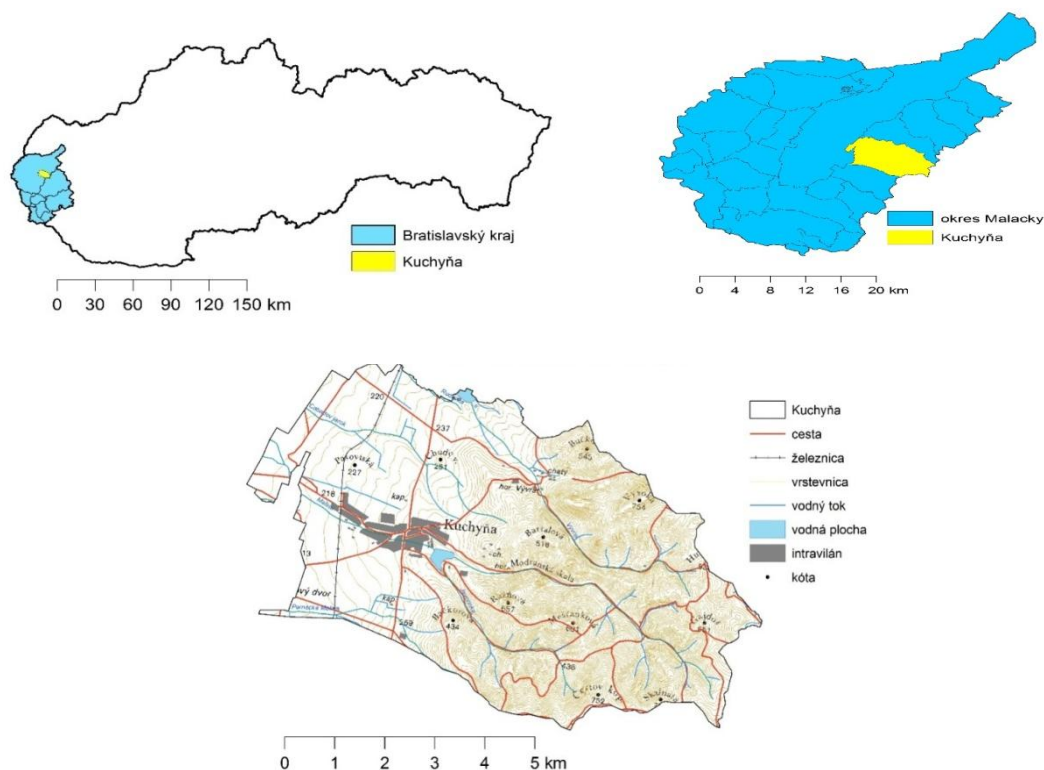
Obec má dobrú dopravnú polohu a komunikačnou dostupnosť voči okresnému mestu Malacky, hlavnému mestu SR Bratislava, Viedni, k významnému regionálnemu centru Juhomoravského kraja Brnu, okresnému mestu Pezinok a k sídlam, ktoré sa nachádzajú v Podmalokarpatskej zníženine a severnej časti Záhoria. Západne od obce prechádza diaľnica D2, ktorá je súčasťou multimodálneho dopravného koridoru IV (Drážďany - Praha - Bratislava - Viedeň - Budapešť - Arad). Obec má dobrú dostupnosť aj k letisku M. R. Štefánika (Tabuľka 2).

Obec Kuchyňa má priaznivú polohu voči hraničným priechodom železničnej a cestnej dopravy do susedných štátov – Českej republiky (Kúty - Lanžhot - Břeclav), Rakúska (Bratislava - Devínska Nová Ves - Marchegg, Bratislava - Petržalka / Bratislava - Jarovce - Kittsee, Bratislava – Petržalka - Berg, Záhorská Ves - Angern an der March, Moravský Svätý Ján - Hohenau an der March) a Maďarska (Rusovce - Rajka / Čunovo - Rajka, Rusovce - Rajka).

Juhozápadne od obce je v rámci Vojenského obvodu Záhorie lokalizované vojenské letisko.



**Obrázok 1 Vymedzenie a poloha obce Kuchyňa**



Zdroj: GKÚ SR

### Charakteristika prírodných predpokladov a využitie pôdneho fondu

Katastrálne územie (ďalej „k. ú.“) je tvorené dvoma rozdielnymi geomorfologickými celkami - Malými Karpatmi a okrajom Borskej nížiny, ktoré podmieňujú kontrastný reliéf (Tabuľka 3, Obrázok 2).

Reliéf je v západnej časti k. ú. prevažne rovinatý až pahorkatinný s miernym stúpaním nadmorskej výšky v západo-východnom smere a vo východnej časti mierne vrchovinný. Nadmorská výška sa pohybuje od 204 m n. m. v západnej až po 754 m n. m. (kóta Vysoká) vo východnej časti k. ú..

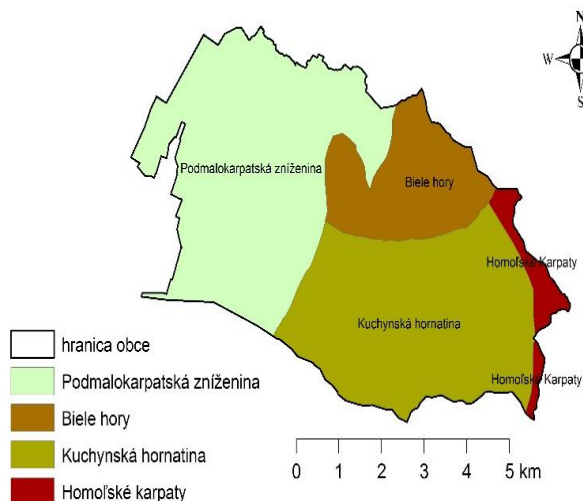
**Tabuľka 3 Geomorfologické členenie k. ú. obce Kuchyňa**

Sús-tava	Podsús-tava	Provincia	Subprovincia	Oblasť	Celok	Podcelok	Časť
Alpsko-himalájska	Panónska panva	Západopannónska panva	Viedenská kotlina	Záhorská nížina	Borská nížina	Podmalokarpatská zníženina	
	Karpaty	Západné Karpaty	Vnútorne Západné Karpaty	Tatransko - Fatranská	Malé Karpaty	Pezinské Karpaty	Biele hory
							Kuchynská hornatina
							Homofské Karpaty

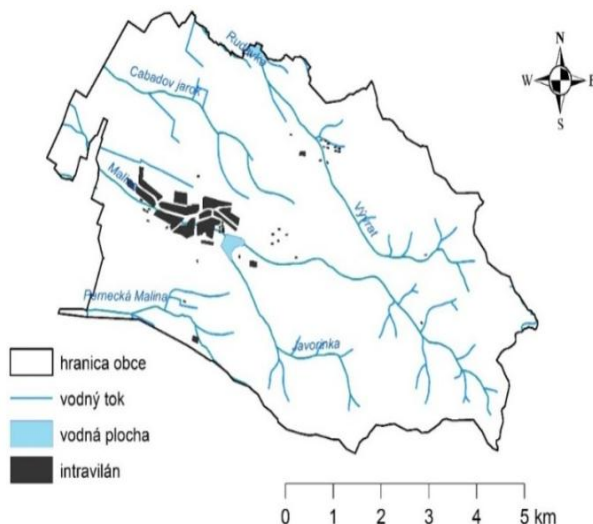
Zdroj: Lukniš, Mazúr, 1986



Obrázok 2 Geomorfologické členenie



Obrázok 3 Riečna sieť



Zdroj: Lukniš, Mazúr, 1986; Atlas krajiny SR, 2002

*Geologická stavba* k. ú. sa mení od západu smerom na východ. Na geologickej stavbe nížinnej časti územia sa podieľajú najmä viace piesky, flúviálne a prolúviálne sedimenty. Kontrastná východná časť územia je tvorená prevažne treťohornými zlepenkami a štrkami, druhohornými vápencami, bridlicami, pieskovecami slieňmi, fylitmi, amfibolitmi, rulami a granodioritmi (*Obrázok 4*).

Priemerná ročná teplota je 9,2° C, júlová 19,1° C a januárová -1,9° C. Priemerný ročný úhrn zrážok je 752 mm (Klimatologická stanica na letisku vo Vojenskom obvode Záhorie). Zrážková činnosť je výdatnejšia na úpätí a v pohorí Malé Karpaty ako v západnej časti k. ú..

Vodné toky patria do povodia rieky Morava. Viacero potokov odvádza vodu zo západných svahov Malých Karpát. Dôležitú hydrologickú a rekreačnú funkciu majú dve umelo vytvorené vodné nádrže - Kuchyňa a Vývrat, v tesnej blízkosti ktorých sú vybudované rekreačné chatové osady a ich okolie je miestom pomerne intenzívnej prímestskej rekreácie.

Na území obce je pomerne vysoká hladina podzemnej vody. Kvalita podzemných vôd je ohrozená intenzívnym využívaním územia pre poľnohospodárske účely.

*Pôdny fond* vo východnej časti k. ú. tvoria prevažne kambizeme a rendziny, ktoré sú pokryté lesným porastom. Západnú časť k. ú. zaberajú regozeme a čiernice (*Obrázok 5*), využívané pre poľnohospodárske účely.

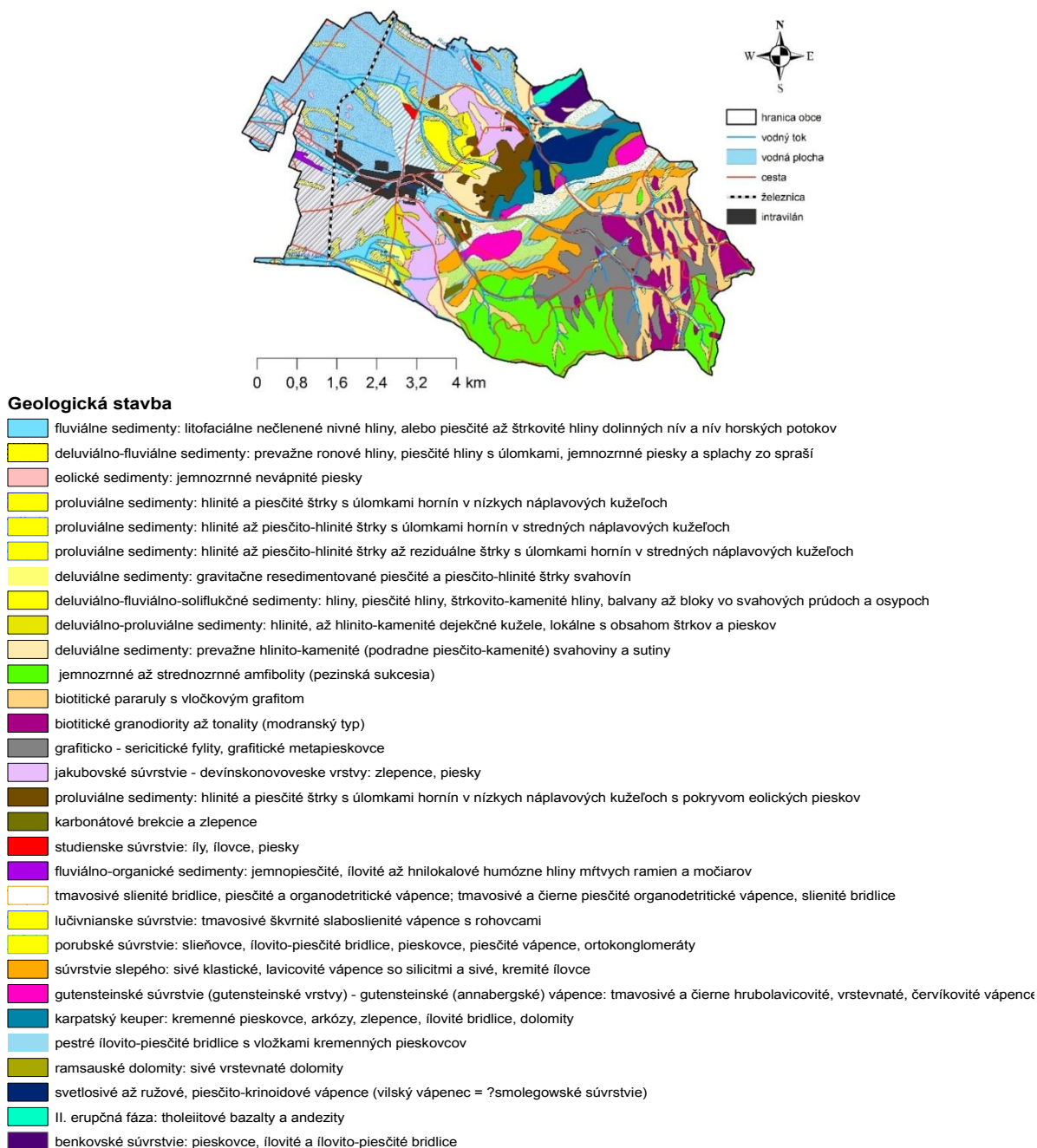
#### *Rastlinstvo a živočíšstvo*

V k. ú. sa vyskytujú biotopy jaseňovo-brestovo-dubových, jelšových, nížinných dubovo-hrabových, dubových, cerovo-dubových, podhorských bukových, bukových a bukovo-jedľových lesov (*Obrázok 6*). Podľa terestrického biocyklu sa k. ú. Kuchyne zaraďuje do holarktickej ríše, paleoarktickej oblasti, eurosibírskej podoblasti, provincií stepí (panónsky úsek) a listnatých (podkarpatský úsek) lesov; podľa limnického biocyklu do euromediteránej podoblasti, severopontického úseku pontokaspickej provincie, podunajského okresu, západoslovenskej časti.



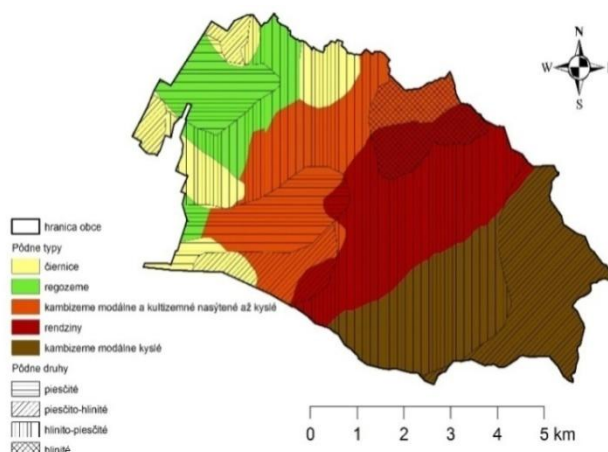
Lesný komplex na svahoch Malých Karpát je zastúpený lesnými spoločenstvami dubo-hrabín, dubo-bučín a bučin. V skladbe drevín prevláda dub zimný, buk lesný, hrab obyčajný, javor horský a vtrúsené druhy drevín (lipa malolistá, breza bradavičnatá, agát biely a i.)

Obrázok 4 Geologická stavba



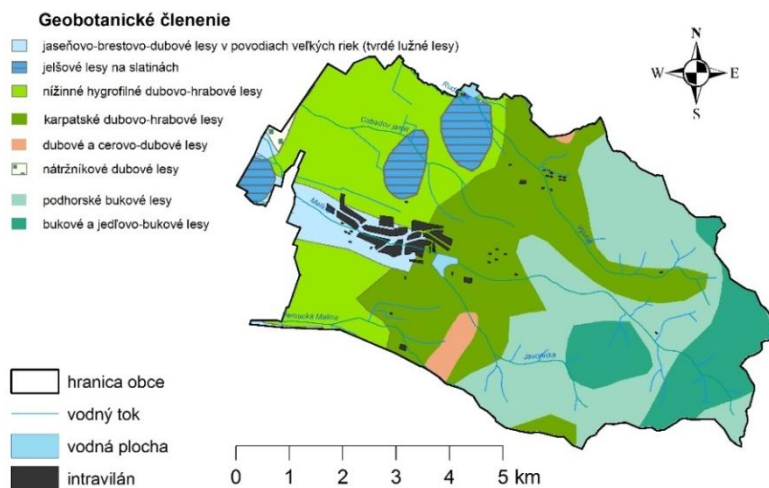


**Obrázok 5 Pôdne typy a pôdne druhy**



Zdroj: Atlas krajiny SR, 2002

**Obrázok 6 Geobotanické členenie**



Zdroj: Mihalko, 1986

Pozdĺž potokov sa zachovali spoločenstvá lužných lesov s jeľšou lepkavou, vrbou bielou, topoľom čiernym a jaseňom štíhlým.

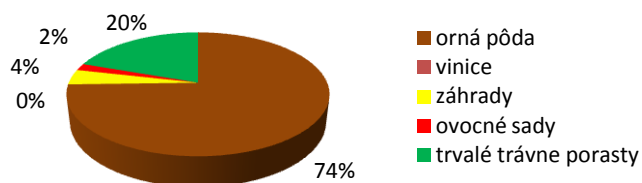
Z biotopov prevažujú živočíšne spoločenstvá ľudských sídlisk, vôd, močiarov a brehov, polí, lúk a listnatých lesov.

### *Využitie pôdneho fondu*

Viac ako  $\frac{1}{2}$  z celkovej výmery k. ú. zaberajú lesy a 34% (1847,9 ha) poľnohospodárska pôda. Takmer 75% rozlohy poľnohospodárskej pôdy tvorí orná pôda (1377,42 ha), 19,64% (362,93 ha) trvalé trávne porasty, 3,99% (73,73 ha) záhrady, 1,88% (33,45 ha) ovocné sady, vinice majú nepatrnú rozlohu (0,37 ha k 31.12.2014; *Graf 1*).



**Graf 1 Štruktúra využívania poľnohospodárskeho pôdneho fondu**



Zdroj: ŠÚ SR

## 2.1.2 Sociálno-ekonomická charakteristika

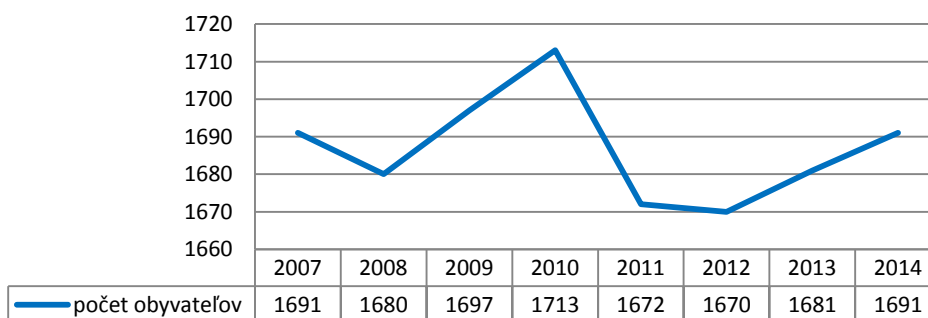
### 2.1.2.1 Demografický vývoj a štruktúra obyvateľstva

Dôležitým predpokladom rozvoja obce sú ľudské zdroje (vývoj, počet a štruktúra obyvateľstva podľa veku, pohlavia, stupňa ukončeného vzdelania, vierovyznania, národnosti a ekonomickej aktivity).

#### *Vývoj počtu a pohybu obyvateľstva*

Vývoj počtu obyvateľstva má od roku 2007 stabilizovaný až mierne klesajúci trend vývoja. Po prechodnom zvýšení v roku 2010 (1713) nastal v rokoch 2011 a 2012 pokles počtu obyvateľov. V rokoch 2013 a 2014 počet obyvateľov mierne vzrástol a k 31.12.2014 bolo v obci Kuchyňa na trvalý pobyt prihlásených 1691 obyvateľov (*Graf 2*). Je potrebné však zdôrazniť, že najmä v objektoch určených na prímestskú rekreáciu trvalo alebo prechodne žijú aj osoby, ktoré nie sú prihlásené na trvalý pobyt v obci.

**Graf 2 Vývoj počtu obyvateľov v rokoch 2007-2014**



Zdroj: ŠÚ SR

Prirodzený prírastok obyvateľova má, s výnimkou roku 2008, keď bol v dôsledku zvýšenej mortality obyvateľstva (14,29%) zaznamenaný výrazný prirodzený úbytok obyvateľstva (-5,36%), v nasledujúcich rokoch viac menej stabilizovaný trend vývoja (*Tabuľka 4*). V roku 2014 bol prirodzený prírastok 2,37%.



Vývoj obyvateľstva je silno ovplyvnený migračným prírastkom ako dôsledkom suburbanizačných procesov. S výnimkou mierneho migračného úbytku obyvateľstva v roku 2008 (-1,19‰), v ostatných rokoch bol zaznamenaný kladný migračný prírastok s najvyššími hodnotami v rokoch 2010 (9,92‰) a 2011 (10,17‰). Migračný prírastok obyvateľstva k 31.12.2014 bol 3,55‰ (Tabuľka 4, Graf 3).

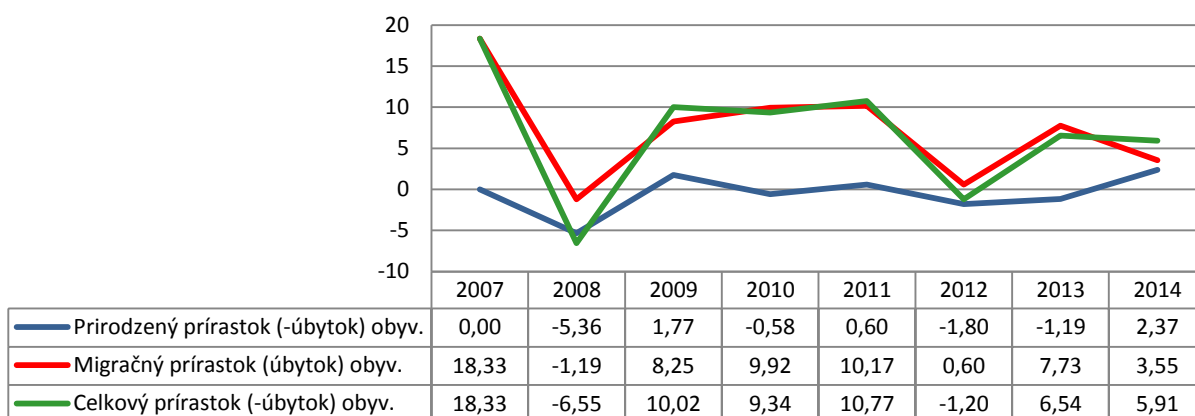
**Tabuľka 4 Vývoj pohybu obyvateľstva v rokoch 2007-2014**

Rok	2007	2008	2009	2010	2011	2012	2013	2014
Živonarodení	abs. 18	15	18	15	18	19	17	19
	‰ 10,64	8,93	10,61	8,76	10,77	11,38	10,11	11,24
Zomretí	abs. 18	24	15	16	17	22	19	15
	‰ 10,64	14,29	8,84	9,34	10,17	13,17	11,30	8,87
Prirodzený prírastok (-úbytok)	abs. 0	-9	3	-1	1	-3	-2	4
	‰ 0,00	-5,36	1,77	-0,58	0,60	-1,80	-1,19	2,37
Prisťahovaní na trvalý pobyt	abs. 45	24	34	35	27	30	29	30
	‰ 26,61	14,29	20,04	20,43	16,15	17,96	17,25	17,74
Vysťahovaní z trvalého pobytu	abs. 14	26	20	18	10	29	16	24
	‰ 8,28	15,48	11,79	10,51	5,98	17,37	9,52	14,19
Migračné prírastok (-úbytok)	abs. 31	-2	14	17	17	1	13	6
	‰ 18,33	-1,19	8,25	9,92	10,17	0,60	7,73	3,55
Celkový prírastok (úbytok)	abs. 31	-11	17	16	18	-2	11	10
	‰ 18,33	-6,55	10,02	9,34	10,77	-1,20	6,54	5,91

Zdroj: ŠÚ SR

Vývoj celkového prírastku (-úbytku) obyvateľstva je počas celého obdobia pozitívne ovplyvnený migračnými trendmi v rámci suburbanizačnej zóny Bratislavy. Aj napriek istému zníženiu oproti začiatku sledovaného obdobia, k 31.12.2014 dosiahol 5,91‰ (10 obyvateľov; Tabuľka 4, Graf 3).

**Graf 3 Vývoj prirodzeného, migračného a celkového prírastku (-úbytku) obyvateľstva v rokoch 2007-2014 (‰)**



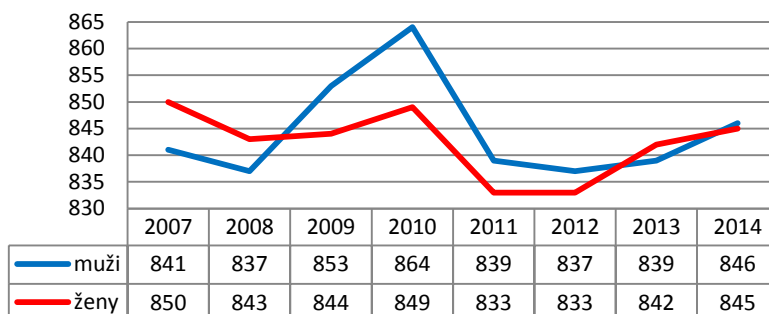
Zdroj: ŠÚ SR



### Pohlavná a veková štruktúra obyvateľstva

Štruktúra obyvateľstva podľa pohlavia je pomerne vyrovnaná. V roku 2014 z celkového počtu obyvateľov muži tvorili 50,03% (846) a ženy 49,97% (845; *Graf 4*).

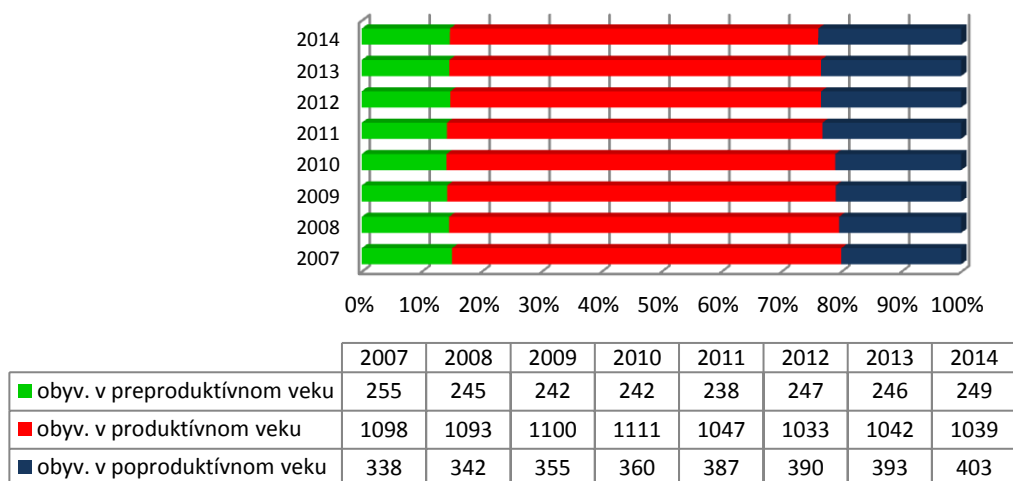
**Graf 4 Vývoj štruktúry obyvateľstva podľa pohlavia v rokoch 2007-2014**



Zdroj: ŠÚ SR

Obyvateľstvo v súlade s globálnym demografickým trendom starne, čomu nasvedčuje medziročne rastúci podiel obyvateľstva poproduktívneho veku, ktorý sa v porovnaní so začiatkom sledovaného obdobia zvýšil približne o 4 percentuálne body (rok 2007 19,99%, 338 obyv.; rok 2014 23,83%, 403 obyv.). Od roku 2010 sa znižuje podiel obyvateľstva produktívneho veku. Podiel obyvateľstva predproduktívneho veku sa v porovnaní s rokom 2007 mierne znížil, ale v posledných troch rokoch bol zaznamenaný stabilizovaný vývoj približne na úrovni 14,73% (249 obyv.; k 31.12.2014) (*Graf 5*).

**Graf 5 Vývoj vekovej štruktúry obyvateľstva podľa produktívnych skupín v rokoch 2007-2014**



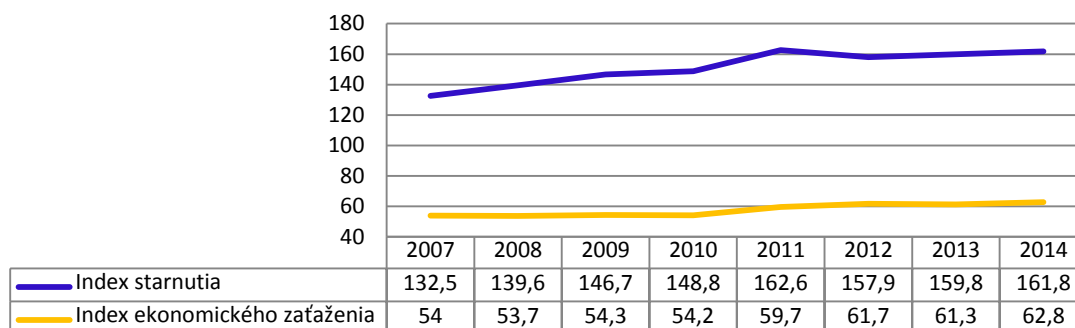
Zdroj: ŠÚ SR



Starnutie obyvateľstva sa prejavuje aj v indexoch starnutia<sup>10</sup> a ekonomického zaťaženia<sup>11</sup>. K 31.12.2014 index starnutia obyvateľstva bol 161,8%, čo je v porovnaní s rokom 2007 približne o 30 percentuálnych bodov viac. Index ekonomického zaťaženia je 62,8% (Graf 6).

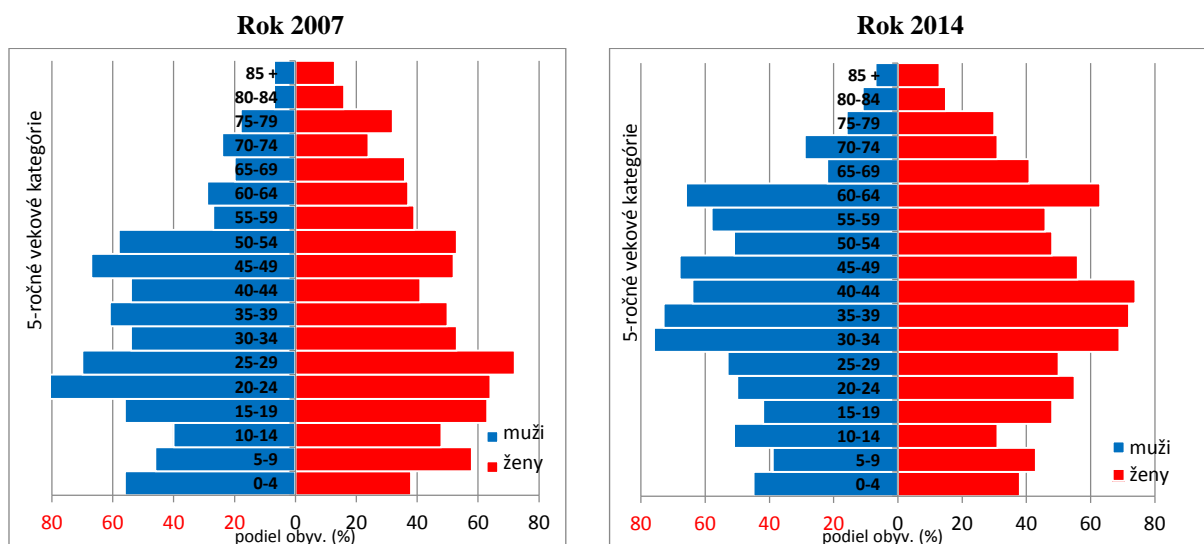
V štruktúre obyvateľstva podľa 5-ročných vekových kategórií najpočetnejšie sú kategórie 30-34 a 35-39 ročných mužov, 35-39 a 40-44 ročných žien. Znížil sa podiel obyvateľstva vo vekových kategóriách predproduktívneho veku. Výrazne vzrástol podiel obyvateľstva vo vekových kategóriách 55-59 a viac ročných mužov aj žien (Graf 7). Demografický vývoj poukazuje na pokračujúci proces starnutia obyvateľstva, ktoré sa bude intenzívnejšie prejavovať s „presunom“ obyvateľstva z produktívneho do poproduktívneho veku, čo sa prejaví nielen v rastúcej hodnote indexu starnutia obyvateľstva, ale bude si vyžadovať aj zvýšené nároky na zdravotné a sociálne zabezpečenie starnúcej populácie.

**Graf 6 Vývoj indexu starnutia a ekonomického zaťaženia obyvateľstva v rokoch 2007-2014 (%)**



Zdroj: ŠÚ SR

**Graf 7 Veková štruktúra obyvateľstva podľa 5-ročných vekových kategórií v rokoch 2007 a 2014**



Zdroj: ŠÚ SR

<sup>10</sup> Počet obyvateľov poproduktívneho veku / počet obyvateľov predproduktívneho veku \* 100 (%)

<sup>11</sup> Počet obyvateľov poproduktívneho a predproduktívneho veku / počet obyvateľov produktívneho veku \* 100 (%)



### Štruktúra obyvateľstva podľa stupňa ukončeného vzdelania

Stupeň ukončeného vzdelania je v úzkej korelačnej väzbe s možnosťou uplatnenia sa obyvateľov – pracovných síl na trhoch práce. V intercenzálnom období sa štruktúra obyvateľstva podľa stupňa ukončeného vzdelania kvalitatívne zlepšila.

**Tabuľka 5 Štruktúra obyvateľstva podľa stupňa ukončeného vzdelania v rokoch 2001 a 2011**

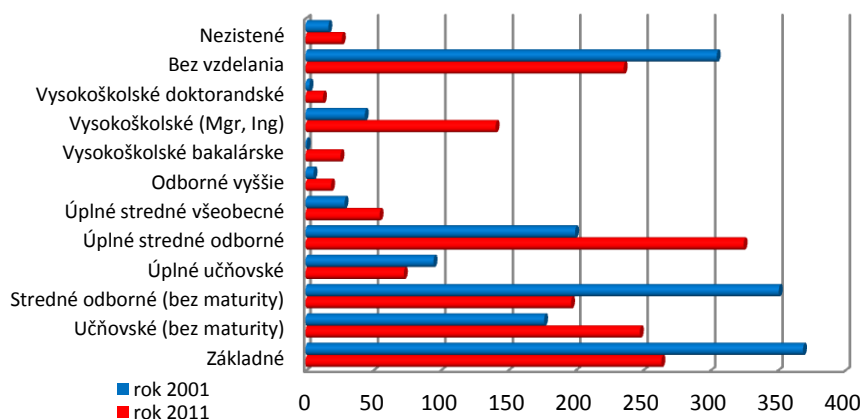
Ukončené vzdelania	Rok 2001		Rok 2011	
	počet obyvateľov	%	počet obyvateľov	%
Základné	369	23,11	264	16,26
Učňovské (bez maturity)	177	11,08	248	15,27
Stredné odborné (bez maturity)	351	21,98	197	12,13
Úplné učňovské	95	5,95	73	4,50
Úplné stredné odborné s maturitou	200	12,52	325	20,01
Úplné stredné všeobecné s maturitou	29	1,82	55	3,39
Odborné vyššie	6	0,38	19	1,17
Vysokoškolské bakalárske	1	0,06	26	1,60
Vysokoškolské (Mgr., Ing.)	44	2,76	141	8,68
Vysokoškolské doktorandské	3	0,19	13	0,80
Bez udania vzdelania	305	19,10	236	14,53
Nezistené	17	1,06	27	1,66

Zdroj: SODB 2001, 2011; ŠÚ SR

V roku 2011 prevládajúcimi stupňami ukončeného vzdelania obyvateľstva boli úplné stredné odborné s maturitou (325; 20,01%) a učňovské vzdelanie bez maturity (248; 15,27%). Napriek výraznému zníženiu podielu obyvateľstva so základným vzdelaním v roku 2011 tento stupeň deklarovalo 16,26% (264) obyvateľov prevažne vyšších vekových kategórií.

V porovnaní s rokom 2001 sa zvýšil podiel obyvateľov s vysokoškolským vzdelaním I.-III. stupňa (180; 11,08% obyvateľov). Stupeň ukončeného vzdelania neudalo až 14,53% (236) obyvateľov (Tabuľka 5, Graf 8).

**Graf 8 Štruktúra obyvateľstva podľa stupňa ukončeného vzdelania v rokoch 2001 a 2011**



Zdroj: SODB 2001, 2011; ŠÚ SR

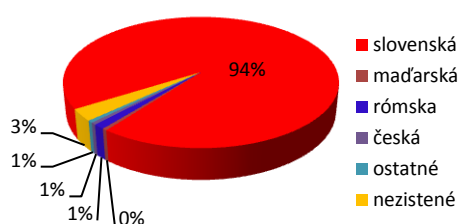


### Štruktúra obyvateľstva podľa národnosti a vierovyznania

Takmer 94% obyvateľov (1565) deklaruje slovenskú národnosť. Národnostnými menšinami sú obyvatelia rómskej (20; 1,20%), českej (9; 0,54%), maďarskej (8; 0,54%) a ostatných (9; 0,54%) národností. Obyvateľstvo nezistenej národnosti tvorí 2,93% (49; Graf 9).

Až 73,62% (1231) obyvateľov je katolíckeho, 1,44% (24) evanjelického augsburského vyznania, 0,30% (5) pravoslávneho a 2 (0,12%) obyvatelia gréckokatolíckeho vierovyznania. Pomerne početné sú skupiny obyvateľov bez vyznania (215; 12,86%), s nezisteným (168; 10,05%) a iným (12; 0,72%) vierovyznaním (Graf 10).

**Graf 9 Štruktúra obyvateľstva podľa národnosti v roku 2011**



**Graf 10 Štruktúra obyvateľstva podľa vierovyznania v roku 2011**



Zdroj: SODB 2011; ŠÚ SR

### Štruktúra obyvateľstva podľa ekonomickej aktivity a (ne-)zamestnanosť obyvateľstva

K 31.12.2014 z celkového počtu obyvateľov bolo 858 (50,74%; ŠÚ SR) ekonomicky aktívnych.

**Tabuľka 6 Štruktúra pracujúcich podľa odvetví ekonomických činností v roku 2011**

Odvetvie ekonomickej činnosti (SK NACE Rev. 2)	Spolu		z toho			
	abs.	%	muži		ženy	
	abs.	%	abs.	%	abs.	%
Verejná správa, obrana; povinné sociálne zabezpečenie	77	12,85	38	11,21	39	15,00
Maloobchod okrem motorových vozidiel a motocyklov	63	10,52	22	6,49	41	15,77
Veľkoobchod okrem motorových vozidiel a motocyklov	56	9,35	40	11,80	16	6,15
Špecializované stavebné práce	55	9,18	48	14,16	7	2,69
Vzdelávanie	50	8,35	18	5,31	32	12,31
Výroba motorových vozidiel, návesov a prívesov	46	7,68	29	8,55	17	6,54
Nezistené	45	7,51	26	7,67	19	7,31
Pozemná doprava a doprava potrubím	36	6,01	21	6,19	15	5,77
Zdravotníctvo	33	5,51	8	2,36	25	9,62
Činnosti reštaurácií a pohostinstiev	31	5,18	13	3,83	18	6,92
Výroba ostatných nekovových minerálnych výrobkov	29	4,84	23	6,78	6	2,31
Pestovanie plodín a chov zvierat, poľovníctvo a služby s tým súvisiace	29	4,84	20	5,90	9	3,46
Výstavba budov	14	2,34	12	3,54	2	0,77
Výroba potravín	12	2,00	8	2,36	4	1,54
Poštové služby a služba kuriérov	12	2,00	4	1,18	8	3,08
Lesníctvo a ťažba dreva	11	1,84	9	2,65	2	0,77
<b>Spolu</b>	<b>599</b>	<b>100,00</b>	<b>339</b>	<b>100,00</b>	<b>260</b>	<b>100,00</b>

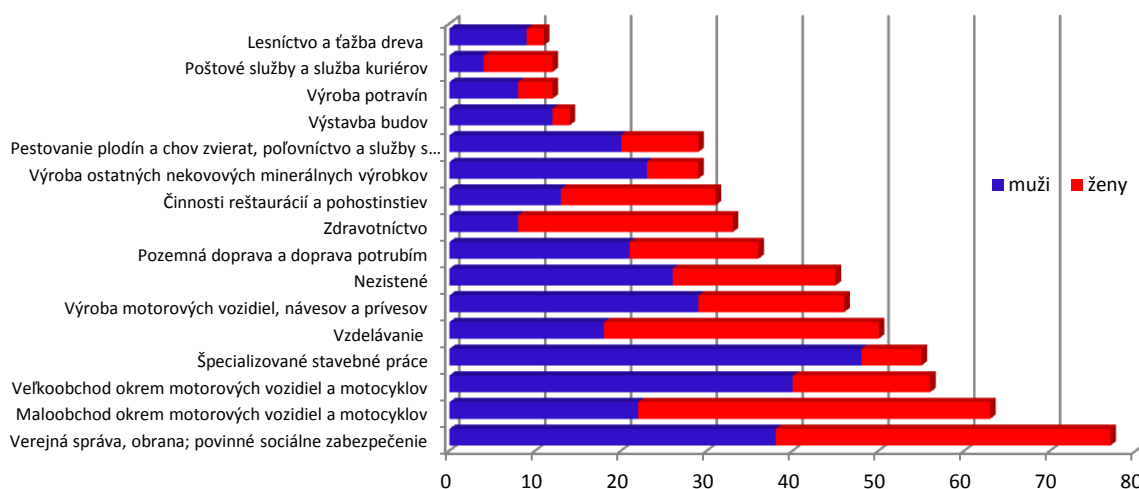
Zdroj: ŠÚ SR



V roku 2011 najviac zamestnaných (77) bolo vo verejnej správe a obrane, v malo- (63) a vo veľkoobchode okrem motorových vozidiel a motocyklov (56), v odvetviach špecializovaných stavebných prác (55) a vzdelávanie (50; *Tabuľka 6*); 46 ekonomicky aktívnych bolo zamestnaných v odvetví výroba motorových vozidiel, návesov a prívesov, najmä vo Volkswagene Slovakia, a. s., v závode Bratislava.

Muži sú zamestnaní prevažne v odvetviach špecializované stavebné práce (48; 14,16%), veľkoobchod (40; 11,8%), verejná správa, obrana a povinné sociálne zabezpečenie (38; 11,21%); ženy v odvetviach maloobchod (41; 15,77%), verejná správa, obrana, povinné sociálne zabezpečenie (39; 15%), vzdelávanie (32; 12,31%) a zdravotníctvo (25,9; 62%; *Graf 11*).

**Graf 11 Zamestnanosť mužov a žien podľa odvetví ekonomických činností v roku 2014**



Zdroj: ŠÚ SR

### Nezamestnanosť obyvateľstva

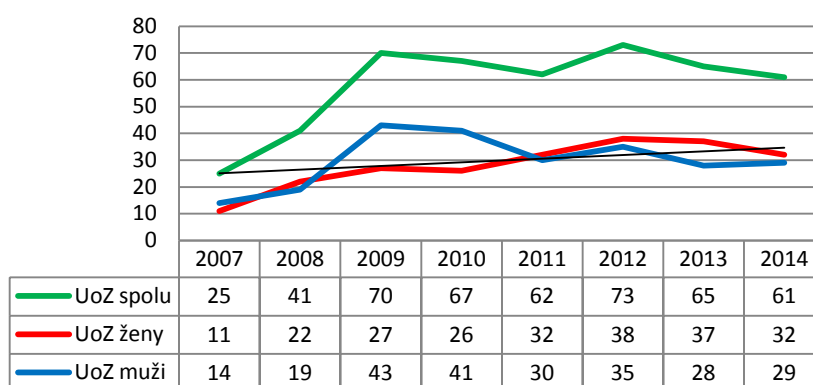
Vývoj nezamestnanosti má v období 2007-2014 kolísavý priebeh. V rokoch 2007-2009 celková nezamestnanosť ako aj nezamestnanosť mužov a žien zaznamenala v dôsledku hospodárskej krízy pomerne prudký nárast, ktorý sa stabilizoval až v posledných dvoch rokoch. K 31.12.2014 bolo evidovaných 61 uchádzačov o zamestnanie (ďalej „UoZ“), z toho 32 (52,46%) žien (*Graf 12*) a miera evidovanej nezamestnanosti bola 7,1%.

Vývoj celkovej nezamestnanosti sa prejavil aj v zmene štruktúry UoZ podľa stupňa ukončeného vzdelania, veku a dĺžky evidencie nezamestnanosti.

K 31.12.2014 najpočetnejšími skupinami boli UoZ s úplným stredným odborným a všeobecným vzdelaním s maturitou (26; 42,62%), ďalej vyučení a UoZ so stredoškolským vzdelaním bez maturity (17; 27,87%). Nezamestnaní s vysokoškolským a vyšším vzdelaním tvorili 8,20% (5) UoZ (*Tabuľka 7, Graf 13*).



**Graf 12 Vývoj uchádzačov o zamestnanie v rokoch 2007-2014**



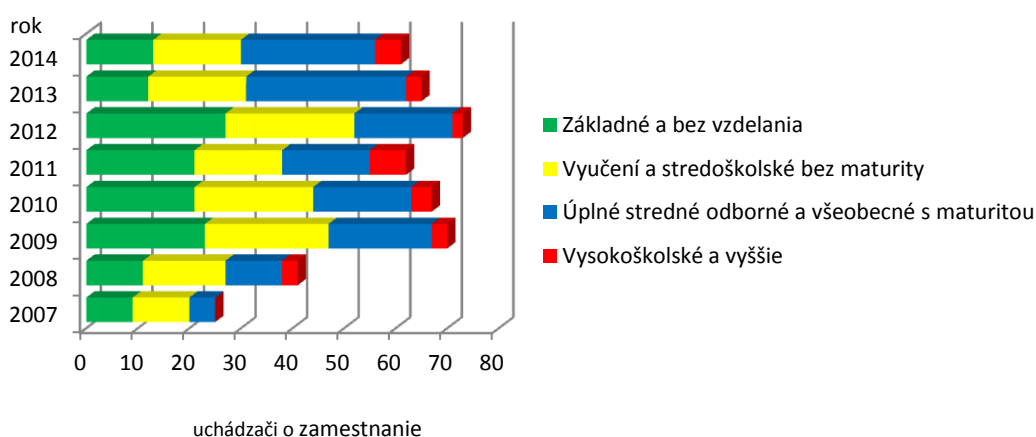
Vysvetlivky: UoZ – uchádzači o zamestnanie  
Zdroj: UPSVR

**Tabuľka 7 Štruktúra uchádzačov o zamestnanie podľa stupňa ukončeného vzdelania v rokoch 2007-2014**

Rok	Základné a bez vzdelania	Vyučení a stredoškolské bez maturity	Úplné stredné odborné a všeobecné s maturitou	Vysokoškolské a vyššie	Základné a bez vzdelania	Vyučení a stredoškolské bez maturity	Úplné stredné odborné a všeobecné s maturitou	Vysokoškolské a vyššie
	abs.	abs.	abs.	abs.	%	%	%	%
2007	9	11	5	0	36,00	44,00	20,00	0,00
2008	11	16	11	3	26,83	39,02	26,83	7,32
2009	23	24	20	3	32,86	34,29	28,57	4,29
2010	21	23	19	4	31,34	34,33	28,36	5,97
2011	21	17	17	7	33,87	27,42	27,42	11,29
2012	27	25	19	2	36,99	34,25	26,03	2,74
2013	12	19	31	3	18,46	29,23	47,69	4,62
2014	13	17	26	5	21,31	27,87	42,62	8,20

Zdroj: UPSVR

**Graf 13 Štruktúra uchádzačov o zamestnanie podľa stupňa ukončeného vzdelania v rokoch 2007-2014**



Zdroj: UPSVR



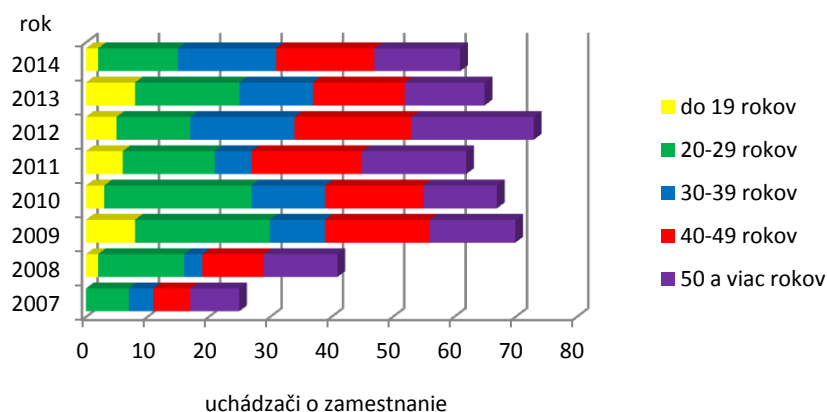
Počas celého obdobia najohrozenejšími vekovými skupinami na trhu práce boli 30-39, 40-49 a 50 a viac roční nezamestnaní, ktorí spolu tvorili viac ako  $\frac{3}{4}$  UoZ (Tabuľka 8; Graf 14).

**Tabuľka 8 Štruktúra uchádzačov o zamestnanie podľa veku a dĺžky evidencie nezamestnanosti v rokoch 2007-2014**

Rok	Uchádzači o zamestnanie podľa veku					Uchádzači o zamestnanie podľa dĺžky evidencie		
	do 19	20-29	30-39	40-49	50 a viac	do 3	4-12	13 a viac
	rokov					mesiacov		
2007	0	7	4	6	8	10	6	9
2008	2	14	3	10	12	10	16	15
2009	8	22	9	17	14	12	23	35
2010	3	24	12	16	12	20	14	33
2011	6	15	6	18	17	19	22	21
2012	5	12	17	19	20	25	13	35
2013	8	17	12	15	13	22	4	39
2014	2	13	16	16	14	19	13	29

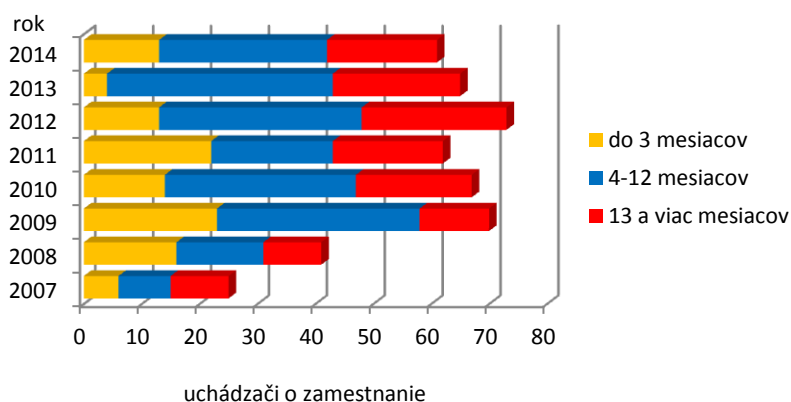
Zdroj: UPSVR

**Graf 14 Štruktúra uchádzačov o zamestnanie podľa veku v rokoch 2007-2014**



Zdroj: UPSVR

**Graf 15 Štruktúra uchádzačov o zamestnanie podľa dĺžky evidencie v rokoch 2007-2014**



Zdroj: UPSVR



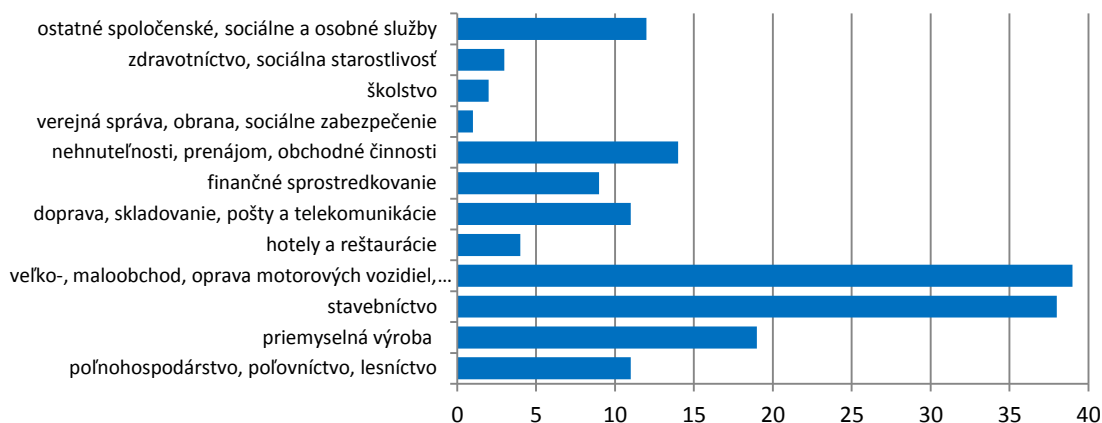
V sledovanom období nastali zmeny v štruktúre UoZ podľa dĺžky evidencie nezamestnanosti. Od roku 2007 podiel dlhodobo nezamestnaných UoZ poklesol a stabilizoval sa približne na úrovni 30% (10; 40%). UoZ v trvaní evidencie 4-12 mesiacov boli najpočetnejšou skupinou a tvorili o niečo menej ako ½ (29; 47,54%) všetkých UoZ. Podiel krátkodobej nezamestnanosti bol k 31.12.2014 pomerne nízky (21,31%; 13 UoZ; *Tabuľka 8, Graf 15*).

### 2.1.2.2 Ekonomické subjekty s miestom pôsobenia v obci

Sociálno-ekonomická úroveň obce Kuchyňa je pozitívne ovplyvnená ekonomickou úrovňou Bratislavského kraja, ktorý je dlhodobo najsilnejším ekonomickým krajom Slovenska. V roku 2013 hodnota regionálneho HDP na obyvateľa bola 33 259,62 Eur konverzné, čo je 244,64% priemeru Slovenska. Priemernú mesačnú nominálnu vzhľadom na nedostupnosť dát nie je možné vyjadriť priamo za obec Kuchyňa, ale za okres Malacky. Výška priemernej mesačnej nominálnej mzdy (1076 Eur; ŠÚ SR) bola vyššia ako priemer SR.

Obyvatelia obce Kuchyňa sa snažia reagovať na rozvojové podmienky podnikateľského prostredia. V posledných rokoch nastal výrazný nárast v počte ekonomických subjektov. V roku 2002 v obci pôsobilo 29 a v roku 2014 163 ekonomických subjektov. Podľa odvetvovej klasifikácie najpočetnejšie sú ekonomické subjekty v odvetviach veľko- a maloobchod, oprava motorových vozidiel a spotrebného tovaru (39; 23,9%), stavebníctvo (38; 23,3%), priemyselná výroba (19; 11,7%), nehnuteľnosti, prenájom a obchodné činnosti (14; 8,6%), ostatné spoločenské, sociálne a osobné služby (12; 7,4%), poľnohospodárstvo, poľovníctvo, lesníctvo a doprava a skladovanie, pošta a telekomunikácie (zhodne 11; 6,7%; *Graf 16*).

**Graf 16 Počet ekonomických subjektov podľa klasifikácie OKEČ**



Zdroj: ŠÚ SR

Ekonomický potenciál obce je vo výrobných a obslužných činnostiach prevažne nepoľnohospodárskeho charakteru. Z podnikateľských subjektov s miestom pôsobenia v obci sú najvýznamnejšie:

- *Diesel centrum, spol. s r. o.*. Činnosť subjektu, pôvodne založeného v roku 1991 a rozšíreného o novovybudované priestory v rokoch 1992 a 1996, je zameraná na činnosti



klampiarskej a mechanickej dielne, pneu- a rýchlo servisu, opravu motorových vozidiel a Tuning Racechip. Spoločnosť poskytuje služby v priestoroch s moderným technickým vybavením, ktoré sú lokalizované v západnej časti obce.

- *Dekonta, spol. s r. o.* – realizuje environmentálne projekty a nakladanie s odpadmi (zhromažďovanie vybraných druhov nebezpečných odpadov, úprava, zhodnocovanie a zneškodňovanie tuhého komunálneho odpadu a i.). Subjekt je lokalizovaný v južnej časti k. ú. pri ceste č. II/501.
- *Hydro BG, spol. s r. o.* má hlavné sídlo v zahraničí a v obci pôsobí viac ako 10 rokov. Predmetom podnikania je výroba a predaj betónových odtokových systémov, oceľových, káblových a betónových žľabov. Firma zamestnáva viac ako 10 zamestnancov a je lokalizovaná v južnej časti k. ú. pri ceste II. triedy č. 501.
- *GGH, spol. s r. o. (Gestut Guthler Hof)* – je lokalizovaná v západnej časti obce, v lokalite Za humnami II. Predmetom činnosti je poľnohospodárska prvovýroba. V rámci rastlinnej produkcie je činnosť zameraná na pasienkové hospodárstvo, produkciu krmovín (seno, slama, senáž) a pestovanie obilnín na zrnó. Živočíšna výroba sa orientuje na chov hovädzieho dobytku určeného na mäso (najmä plemená Limousine a Charolais, cca 50 ks), ktorý je celoročne na pastve bez zimného ustajnenia, ďalej na chov a výcvik koní (cca 80 ks plemena anglický plnokrvník). Spoločnosť v súčasnosti realizuje výstavbu malého bitúnku a predajného miesta z dvora za účelom priameho predaja produktov konečnému spotrebiteľovi. Patrí medzi 3 najväčšie firmy pôsobiace v Kuchyni.
- *SATNET, Štefan Adamko* zabezpečuje predaj a montáž digitálnej satelitnej televízie, dodávku a realizáciu domácej dátovej siete a WIFI, tvorbu webových stránok a prevádzku internetovej predajne.

Fyzické osoby - podnikatelia v poľnohospodárstve sa zameriavajú na pestovanie obilnín, repky olejnej a kukurice, zeleniny a zemiakov, niektorí na chov kôz (cca 30-50 ks). Zo strany obyvateľov obce je evidovaný aj záujem o chov hydiny.

V minulosti bola väčšina objektov pôvodného poľnohospodárskeho družstva využívaná na živočíšnu výrobu. Po zmene vlastníckych vzťahov prišlo ku zmene funkčného využitia poľnohospodárskych objektov prevažne na nepoľnohospodárske účely.

Lokálne podnikateľské prostredie nevytvára dostatok vhodných pracovných príležitostí pre obyvateľov obce.

### *Cestovný ruch*

Obec Kuchyňa má v dôsledku polohy a komunikačnej dostupnosti, na ceste spájajúcej obce regiónu Podhorie s napojením z obce Lozorno na diaľnicu D2 smerom do Bratislavy, potenciál pre rast návštevnosti v rámci prímestskej rekreácie v rámci Bratislavského regiónu cestovného ruchu. Je navštevovaná aj návštevníkmi z komunikačne dobre dostupných obcí rakúskej časti cezhraničného regiónu. Nad obcou sa rozprestierajú lesy Malých Karpát, s druhým najvyšším vrchom Malých Karpát, Vysokou (754 m n. m.), s potenciálom pre pešiu a cykloturistiku. Oblasť poskytuje vhodné možnosti pre sezónny zber húb.



K. ú. prechádza úsek Malokarpatskej cyklomagistrály (č. 003), ktorá vedie v smere Vysoká pri Morave - západné úpätie Malých Karpát - Nové Mesto nad Váhom.

Pre individuálnu rekreáciu a pobyt pri vode sa intenzívne využívajú vodné nádrže Kuchyňa a Vývrat, ktoré sú vyhľadávaným miestom pre rekreáciu a športový rybolov. Nad priehradou je rekreačná oblasť Rožnové.

V obci sa nenachádzajú žiadne trvalé ubytovacie zariadenia. Sezónne ubytovanie formou stanovišť pre obytné automobily, stany, prívesy a karavany ponúka *Camping Park Karpaty*, ktorý sa nachádza na úpätí Malých Karpát.

Novou atraktivitou, ktorá bola vybudovaná zo zdrojov obce s príspevkom BSK, je *náučno-rozprávkový chodník „Bobria hrádza“*, ktorý v dĺžke 1,6 km (z toho lávka v dĺžke cca 300 m) prechádza okolo vodnej nádrže popri bobriích hrádzach. Po dobudovaní oddychového sedenia, ohniska, náučných tabúl a preliezačiek pre deti bude tento atraktívny priestor disponovať potenciálom pre prechádzky a voľno časové aktivity obyvateľov a návštevníkov obce.

V k. ú. je lokalizované torzo stredovekého fortifikačného objektu. Podrobnejšie informácie o jeho pôvodnej funkcii a vzhľade nie sú dostupné. V súčasnosti je z hradných múrov možné vidieť iba pozostatky dvoch hranolových veží a ochranných valov.

V centre obce sa nachádza barokový rímskokatolícky kostol Svätého Mikuláša z roku 1701, ktorý bol postavený na mieste staršieho objektu zo 16. storočia. Na lúkach smerom na obec Pernek sa nachádza kaplnka Svätého Rócha z roku 1703. Bola postavená na mieste nálezu posvätného kameňa s Kristovou šľapajou.

### **2.1.2.3 Občianska vybavenosť, kultúrny a spoločenský život**

Obec Kuchyňa patrí k perspektívne sa rozvíjajúcim obciam v zázemí Bratislavy, čomu zodpovedá aj stav občianskej vybavenosti, s lokalizáciu zariadení školstva, obchodmi a službami, ktoré spolu s možnosťami kultúrneho a športového vyžitia prispievajú ku kvalite života obyvateľov obce.

#### *Obchody a služby*

V obci sa nachádzajú viaceré obchody - potraviny COOP Jednota Senica, spotrebné družstvo, prevádzka Kuchyňa, ďalej potraviny Maja, rozličný tovar, obchod s ovocím a zeleninou. V prevádzke sú stravovacie zariadenia - reštaurácie *U Melónka*, *Čemér u Suávka* a *Pizzeria Kuchyňa*.

Obyvatelia majú možnosť využívať služby miestneho kaderníctva a masáže.

V prevádzke je poštový úrad s obchodným miestom Poštovej banky.

Okrem Obecného úradu sa v obci nenachádzajú žiadne iné verejné úrady alebo inštitúcie.

#### *Školstvo*

Obec Kuchyňa je zriaďovateľom zariadenia materskej školy (ďalej „MŠ“). Budova je lokalizovaná v blízkosti Základnej školy v juhozápadnej časti obce. Poskytuje celodennú výchovno-vzdelávaciu starostlivosť deťom vo veku od 3 do 6 rokov a deťom s odloženou školskou dochádzkou aj s možnosťou poldenného pobytu. Do dvojtriednej MŠ bolo v školskom roku 2013-2014 zapísaných 47 detí. Rodičia vyžadujú vytvorenie ďalšej triedy pre



deti predškolského veku. V spolupráci s rodičmi a širokou verejnosťou MŠ uskutočňuje viaceré podujatia (Dyňové slávnosti, Vystúpenie na posedení pre dôchodcov, Besiedka pre starých rodičov pri príležitosti mesiaca Úcty k starším, Návšteva prvákov v MŠ, Mikulášska besiedka, Darček zvieratkám - vychádzka do lesa, Vianočná slávnostná besiedka, Vystúpenie na Obecnej vianočnej akadémii, Deň detí a i.).

V obci sa nachádza plno organizovaná základná škola (ďalej „ZŠ“). V školskom roku 2013-2014 ZŠ navštevovalo 135 žiakov v 9-tich triedach.

ZŠ má vybudovanú telocvičňu a v rámci školského areálu volejbalové (antukové), hádzanárske a basketbalové (asfaltové) ihriská. Antukové tenisové ihrisko je v procese výstavby. V priestoroch skladovej časti starej kotolne v ZŠ sa buduje fitnescentrum, určené pre žiakov a verejnosť.

MŠ a ZŠ sú zlúčené pod jedno vedenie. Demografická prognóza ani nároky, vyplývajúce z rozvoja obce si v súčasnosti nevyžadujú rozšírenie kapacity ZŠ.

Dôležitým výchovným článkom sú zariadenia mimoškolskej záujmovej činnosti. Základná umelecká škola Jablonové na mimoškolskú záujmovú činnosť obyvateľov obce aktívne využíva priestory v miestnom Kultúrnom dome.

#### *Zdravotníctvo a sociálna starostlivosť*

Zdravotná starostlivosť obyvateľov v oblasti primárnej zdravotnej starostlivosti je zabezpečovaná v zdravotnom stredisku, ktoré je umiestnené v novom spoločnom objekte s poštou a obchodným miestom Poštovej banky. Zdravotné stredisko zabezpečuje ambulantnú zdravotnícku starostlivosť všeobecného lekára pre dospelých, dorast a deti a zubného lekára. V súčasnosti z hľadiska priestorových podmienok pre poskytovanie primárnych zdravotníckych služieb zdravotné stredisko kapacitne zodpovedá potrebám a s jeho prevádzkou sa počíta aj v budúcnosti.

Pre rozšírenie zdravotníckych služieb a vytvorenie špecializovaných zdravotníckych a rehabilitačných služieb menšieho rozsahu môžu byť v prípade záujmu k dispozícii prenajímateľné priestory v navrhovaných rozvojových plochách a priestoroch pre občiansku vybavenosť. Od roku 2011 je v prevádzke Lekáreň Svätej Anny. Nemocničnú a špecializovanú zdravotnícku starostlivosť pre obyvateľov obce Kuchyňa poskytuje Nemocnica s poliklinikou v okresnom meste Malacky.

Napriek tomu, že v obci žije pomerne početná skupina obyvateľov v poproduktívnom veku, ich sociálna situácia si doteraz nevyžadovala osobitnú a intenzívnejšiu starostlivosť zo strany obce, nakoľko väčšina z nich žije v rodinnom prostredí. V súčasnosti malej skupine obyvateľov je sociálna starostlivosť poskytovaná v Domove dôchodcov v Stupave. V blízkej obci Jablonové sa nachádza zariadenie Seniorville, ktorého služby môžu využívať aj klienti s trvalým pobytom v obci Kuchyňa. Vzhľadom na trendy demografického vývoja sa perspektívne bude potrebné zaoberať rozširovaním sociálnych služieb pre seniorov. V obci Kuchyňa pôsobí Klub dôchodcov, ktorý má približne 50 členov.



### *Športové kluby a zariadenia a športové podujatia*

Športovú činnosť a telovýchovné aktivity umožňuje športový areál, ktorého súčasťou sú aj šatne a sociálne zariadenia. Športovo-telovýchovnými plochami a zariadeniami disponuje aj školské zariadenie s obmedzeným prístupom pre obyvateľov. Areály telovýchovy a športu ako aj sieť ostatných športových zariadení koncept riešenia územného plánu obce výhľadovo akceptuje ako stabilizované, s odporúčaním ich dobudovania a celoročného využívania.

Telesnú aktivitu obyvateľov je potrebné podporovať a rozvíjať aj vo vzťahu ku zdravotnému stavu obyvateľstva, k čomu prispievajú priestorovo nenáročné športové zariadenia ako sú posilňovne a fitnesscentrá, ktoré je možné zriaďovať v integrácii s inými zariadeniami občianskej vybavenosti, napríklad klubmi. Do intenzívnejšieho využívania bude potrebné zapojiť aj disponibilné plochy a zariadenia školskej telovýchovy a zabezpečiť ich prístupnosť verejnosti.

V obci pôsobí Futbalový klub Kuchyňa (50 členov) a kresťanská športová a telovýchovná organizácia Slovenský orol, ktorá organizuje rôzne športovo-spoločenské podujatia.

Okolie obce poskytuje vhodné podmienky pre pešiu turistiku v Malých Karpatoch na Vývrat, Vysokú, Piesok - Zochovu chatu, lúku Čermák, Zumberg - stredovekú banícku osadu so zachovanou sochou Krista Kráľa a i..

Zo športových podujatí sa každoročne organizuje Záhorácky výstup na Vysokú, Memoriál Zuzky Krajčiríkovej a pravidelne organizované podujatia Futbalového klubu Kuchyňa.

### *Kultúrne zariadenia, kultúrny a spoločenský život*

Sieť kultúrno-spoločenských zariadení tvoria zariadenia obecnej knižnice, ktorá je situovaná v spoločnom objekte s OcÚ a novovybudovaný kultúrny dom, vybudovaný v roku 2008. Jeho súčasťou sú sála určená na organizovanie kultúrnych podujatí a reštauračné zariadenie.

Počas roka obec organizuje pre obyvateľov približne 30 kultúrno-spoločenských podujatí (Letné obecné slávnosti, Jeseň v Karpatoch, Posedenie dôchodcov a i.). Nadalej sa uvažuje s rekonštrukciou bývalého mlyna v centre obce. Vo väzbe na areál kostola by zvýšil urbanisticko-architektonickú hodnotu celého priestoru a stal sa zaujímavou atraktivitou poznávacieho alebo kombinovaných foriem cestovného ruchu. V obci pôsobí Chránový spevácky zbor, ktorý účinkuje v kostole a pri rôznych slávnostných príležitostiach.

Pre zabezpečenie možnosti využívania voľného času obyvateľov všetkých vekových skupín je dôležité zabezpečiť dostatočnú ponuku malokapacitných zariadení klubového typu, pre ktoré sú vytvorené podmienky v navrhovaných plochách občianskej vybavenosti.

### *Občianske iniciatívy*

V obci Kuchyňa pôsobia viaceré voľno časové združenia ako sú Miestny spolok Červeného kríža (cca 120 členov), Dobrovoľný hasičský zbor (cca 100 členov), Slovenský zväz zdravotne postihnutých (cca 80 členov) a Rodičovský klub Slniečko.



### Obecný úrad

Štatutárnym orgánom obce je starosta Róbert Bujna, voleným orgánom je Obecné zastupiteľstvo tvorené 9 poslancami a hlavný kontrolór obce. V pôsobnosti sú 4 komisie obecného zastupiteľstva – finančná, stavebná, sociálna a komisia pre ochranu verejného záujmu.

Sídlom ďalších úradov je okresné mesto Malacký, služby daňového úradu (Bratislava – Petržalka) a Územnej vojenskej správy (Bratislava – Nové mesto) občania obce Kuchyňa využívajú v Bratislave. Obec vydáva noviny (občasník) Kuchynský hlas<sup>12</sup>, prevádzkuje obecný rozhlas a pravidelne aktualizuje web stránku obce<sup>13</sup>.

Obec Kuchyňa má od roku 1972 družbu s partnerskou obcou Podolí u Brna. Je členom Združenia miest a obcí Slovenska a od roku 2006 zakladajúcou obcou a členom Miestnej akčnej skupiny Podhoran.

### 2.1.3 Domový a bytový fond

Štruktúru domového a bytového fondu tvorí 1288 jednotiek, z ktorých 598 (46,43%) sú domy a 690 (53,57%) byty.

**Tabuľka 9 Domový a bytový fond v roku 2011**

	Domy podľa							Byty podľa				
	formy vlastníctva							formy vlastníctva				
	fyzické osoby	štátne	obecné	iné právnické osoby	kombinácia vlastníkov	iné	osobné vlastníctvo v bytových domoch	byty v osobnom vlastníctve rodinných domov	obecné byty	družstevné byty	iné	
<b>spolu</b>	575	1	0	1	20	1	137	529	0	1	23	
<b>%</b>	96,2	0,2	0	0,2	3,3	0,2	19,9	76,7	0	0,1	3,3	

Obývané byty					Neobývané byty			
Spolu	z toho				Spolu	z toho		
	vlastné v bytových domoch	byty vo vlastníctve rodinných domov	družstevné byty	iné		určené na rekreáciu	nespôsobilé na bývanie	iné
436	72	348	1	15	92	66	17	9

Zdroj: SODB 2011; ŠÚ SR

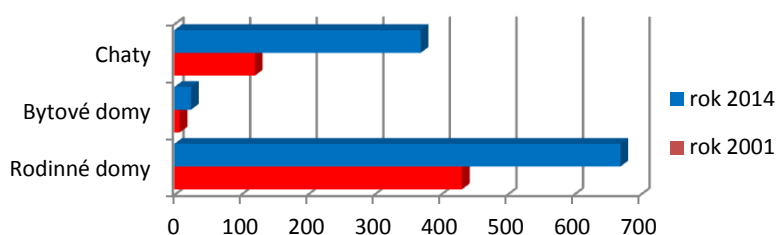
**Tabuľka 10 Obdobie výstavby obývaných a neobývaných domov**

Spolu	Obývané domy postavené				Spolu	Neobývané domy postavené				
	do roku 1945	1945-1990	1991-2000	2001 a neskôr		do roku 1945	1945-1990	1991-2000	2001 a neskôr	nezistené
<b>411</b>	72	262	33	44	<b>91</b>	1	0	1	0	89

Zdroj: SODB 2011; ŠÚ SR

<sup>12</sup> [http://archiv.obeckuchyna.sk/index.php?option=com\\_content&view=article&id=362:kuchynsky-hlas-april-2015&catid=4:aktuality&Itemid=80](http://archiv.obeckuchyna.sk/index.php?option=com_content&view=article&id=362:kuchynsky-hlas-april-2015&catid=4:aktuality&Itemid=80), [10.12.2015]

<sup>13</sup> [http://www.obeckuchyna.sk/index.php?option=com\\_content&view=frontpage](http://www.obeckuchyna.sk/index.php?option=com_content&view=frontpage), [10.12.2015]

**Graf 17 Rodinné domy, bytové domy a chaty v rokoch 2001 a 2014**

Zdroj: OcÚ Kuchyňa

Z celkového počtu bytov je 436 (82,6%) obývaných a 92 (17,4%) neobývaných. 348 (79,82%) obývaných bytov je v rodinných domoch, 72 (16,51%) v bytových domoch, 1 (0,23%) byt je družstevný a 15 bytov má inú formu vlastníctva. Z neobývaných bytov je až 66 (71,74%) určených na rekreáciu a 17 (18,48%) nespôsobilých na bývanie (*Tabuľka 9*).

63,75% (262) obývaných domov bolo postavených v rokoch 1945-1990 a 10,71% (44) po roku 2001. Obdobie výstavby väčšiny neobývaných domov nie je zistené (*Tabuľka 10*).

Obec má význam aj ako miesto prímestskej rekreácie. Počet chat sa oproti stavu z roku 2001 (121) v roku 2014 zvýšil na 370 (*Graf 17*).

## 2.1.4 Infraštruktúra

### 2.1.4.1 Dopravná infraštruktúra a doprava

Dopravná infraštruktúra a dostupnosť patria k dôležitým predpokladom rozvoja obce. Doprava zabezpečuje dostupnosť pracovných trhov, služieb vyššej hierarchickej úrovne, formuje ekonomický rozvoj obce a sociálnu interakciu jej obyvateľov.

#### *Cestná infraštruktúra a verejná doprava*

Regionálne dopravné väzby sú priamo integrované do územia a v riešenom území vytvárajú základnú komunikačnú sieť. Regionálnu cestnú sieť tvorí cesta II/501, ktorá prechádza v smere Jablonové - Pernek - Kuchyňa - Senica a vytvára regionálne komunikačné prepojenie podhorských obcí Malých Karpát. Cesta II/501 sa v obci Pernek križuje s cestou II/503, prostredníctvom ktorej má obec cestné spojenie s okresným mestom Malacky a diaľnicu D2 v smere Bratislava - Malacky - Česká republika.

Obec je súčasťou regiónu, v ktorom je zavedený systém Bratislavskej integrovanej dopravy, ktorý na prepravu osôb využíva autobusy dopravného podniku Slovak Lines. V rámci systému Bratislavskej integrovanej dopravy sa denne realizujú autobusové spojenia na linke Bratislava - Stupava –Rohožník so zastávkou v obci Kuchyňa (38 spojov denne), resp. opačným smerom 36 spojov denne. Dopravné spojenie s okresnými mestami Malacky a Pezinok zabezpečuje autobusová doprava na linke Malacky – Pernek – Pezinok s intenzitou 7 spojov v každom smere denne. Autobusové spojenie je vo všetkých smeroch najintenzívnejšie počas ranných a popoludňajších dopravných špičiek.



V roku 2007 bol v Bratislave otvorený tunel Sitina, ktorý prispel k zlepšeniu dopravnej a časovej dostupnosti obce z Bratislavy, kam pomerne značná časť ekonomicky aktívneho obyvateľstva odchádza za prácou s využitím hromadnej ako aj individuálnej dopravy.

Železničná osobná doprava je v obci už viac rokov zrušená. Kompenzáciou za osobnú železničnú dopravu boli v obci posilnené autobusové spojenia.

V súčasnosti je železnica výhradne využívaná na prepravu surovín do spoločnosti Holcim Slovensko, a. s. Cementáreň v Rohožníku.

Nevyhovujúca a problematická je kvalita miestnych komunikácií a chodníkov, ktorá môže viesť k zníženiu bezpečnosti cestnej premávky a chodcov.

#### **2.1.4.2 Technická infraštruktúra**

Vybavenosť technickou infraštruktúrou je bezprostredným predpokladom kvality života obyvateľov a rozvojových možností obce.

##### *Vodovod, kanalizácia, odvádzanie a čistenie odpadových vôd*

V obci je zavedená vodovodná a kanalizačná sieť, ktorá ešte nie je kompletne dobudovaná. V posledných rokoch bola kanalizačná sieť v obci rozšírená o 700 m<sup>3</sup> a v súčasnosti je na ňu napojená približne 1/2 domov. Komplikácie pri rozširovaní kanalizačnej siete sú spôsobené výškovými rozdielmi v k. ú. obce. Dobudovanie kanalizácie je jednou z rozvojových priorít obce.

V súlade so stratégiou zásobovania pitnou vodou sa do budúcnosti počíta s využívaním vodného zdroja Modranská skala a výhľadovo s dotáciou vody pre obec Kuchyňa prívodom vody z vodojemu Dúbrava - Plavecký Mikuláš. Priemerná výdatnosť vodného zdroja Modranská skala je 9,51 l s<sup>-1</sup>, čo predstavuje 90% výhľadovej maximálnej dennej výdatnosti prameňa Modranská skala. Maximálna výdatnosť vodného zdroja je 13,46 l<sup>-1</sup>. V letných mesiacoch je minimálna výdatnosť vodného zdroja 7,47<sup>-1</sup> a vodný zdroj nemôže zabezpečiť maximálnu dennú potrebu vody pre výhľadový stav rozvoja obce.

V roku 2006 bola v juhozápadnej časti obce vybudovaná a do prevádzky uvedená biologická čistiareň odpadových vôd, ktorá pozostáva z biologického čistenia, stabilizácie a uskladňovania kalu v kalojeme.

##### *Zásobovanie plynom a elektrickou energiou*

V obci prevláda centralizované zásobovanie plynom. V chatovej oblasti prevažuje vykurovanie na báze tuhých palív. Obec je plne napojená na elektrifikačnú sústavu.

##### *Odpadové hospodárstvo*

Obec má vytvorené podmienky na čiastočné triedenie využiteľných odpadov (sklo, železný šrot). Obec má zriadený zberný dvor, kde sa zabezpečuje zber textilu, papiera, PET fliaš, akumulátorov a ostatného komunálneho odpadu. Zber veľkoobjemového komunálneho



odpadu sa zabezpečuje podľa potreby (minimálne 2 krát ročne) rozmiestnením veľkoobjemových kontajnerov a následne ich odvozom na riadenú skládku komunálneho odpadu.

#### *Osvetlenie, rozhlas, telefón a internet*

Obec Kuchyňa je plne vybavená verejným osvetlením, miestnym rozhlasom a telekomunikačnou sieťou. Účastníci sú zaradení do uzlového telefónneho obvodu (UTO) Malacky a podľa vyššej telefónnej úrovne do primárnej oblasti Senica. Základná hlasová služba je zabezpečená prostredníctvom vzdialenej účastníckej jednotky RSU.

V súčasnosti je celá obec pokrytá mikrovlnným internetovým pripojením, vykrývače poskytujú dosah siete mobilných operátorov a káblovej televízie.

### **2.1.5 Životné prostredie**

Napriek tomu, že obec Kuchyňa sa nachádza na území s vysokým podielom lesných porastov, posilnenie sídelnej ekologickej stability závisí od vytvorenia kompaktného a vyváženého systému sídelnej zelene, ktorý je v priamej väzbe na ekologicky stabilné krajinné ekosystémy.

Systém sídelnej zelene je v obci Kuchyňa tvorený nasledovnými kategóriami:

- Verejná zeleň, parky, parčíky, líniová zeleň (stromoradia), bylinná a krovitá etáž;
- Zeleň pri občianskej vybavenosti;
- Cintoríny;
- Poľnohospodárska ochranná zeleň;
- Zeleň pri bytových a rodinných domoch;
- Zeleň okolo dopravných komunikácií v rámci ochranného pásma železníc a ciest;
- Brehové porasty vodných tokov a plôch.

Lesy v riešenom území patria pod správu Lesy SR, š. p. Banská Štiavnica, Odštepný závod Šaštín-Stráže a urbariátu, ktorý vlastní a obhospodaruje lesy v západnej časti k. ú.. Lesné porasty patria do lesného hospodárskeho celku Lozorno a Sološnica.

Lesné porasty sú súčasťou CHKO Malé Karpaty. Prevažnú časť tvoria hospodárske lesy s vysokou zásobou drevnej hmoty listnatých drevín. Zastúpené sú aj ochranné lesy, prevažne tvorené lesnými porastmi s prirodzenou drevnou skladbou a vysokou ekologickou stabilitou. Západná časť k. ú. je tvorená Borskou nížinou, porastenou borovicovými porastmi. Hlavnou drevinou je borovica lesná s prímiesou duba zimného, hrabu obyčajného, agátu bieleho, brezy bradavičnatej a jaseňa štíhleho.

#### *Záhradkárske osady a rekreačná oblasť*

Vo východnej časti k. ú. sa v tesnej blízkosti zastaveného územia nachádzajú záhradkárske lokality Pod Skalkou a Podhoranka. Ide o umelo založené a intenzívne obrábané plochy s prímiesou pôvodných drevín. Rekreačná oblasť Rožnové sa nachádza nad priehradou v lesnom poraste. Vegetácia je v lokalite tvorená prevažne pôvodnými drevinami, s prevládáním brezy



bielej a hrabu obyčajného, s prímесou nepôvodných ihličnatých drevín (borovica čierna, smrek pichľavý a iné).

Východná časť k. ú. je tvorená svahmi Malých Karpát. V rámci CHKO Malé Karpaty sa v k. ú. nachádza chránená lokalita - Prírodná rezervácia Vysoká (poradové číslo 191) s výmerou 80,53 ha, ktorá je prevažne tvorená sutinovými lipovými, jaseňovými a bukovými lesmi s hodnotou genetického fondu a pestrým rastlinným krytom. Ide prevažne o hospodárske lesy s výraznými prvkami antropogénnej činnosti. Hrebeňové vápencové skaly sú biotopom chránených druhov rastlín.

Najväčšími znečisťovateľmi ovzdušia v širokom okolí obce sú prevádzka Holcim a. s., Cementáreň v Rohožníku, automobilová doprava a poľnohospodárska výroba. Dôležitým zdrojom znečistenia ovzdušia a hlukovej záťaže je letisko Kuchyňa, ktoré sa nachádza vo Vojenskom obvode Záhorie. V súčasnosti je letisko menej využívané, avšak pre obyvateľov obce Kuchyňa je negatívny dopad letiska najmä z hľadiska hlukovej záťaže neprehliadnuteľný.

Kvalitu životného prostredia znižuje lokalizácia viacerých divokých skládok komunálneho odpadu do okolitej prírody, vypúšťanie odpadových vôd a umiestnenie komunálneho odpadu do miestnych tokov.

### **2.1.6 Majetok, hospodárenie a finančný rozpočet obce**

Obec Kuchyňa je právnickou osobou, ktorá za podmienok ustanovených zákonom v rámci samosprávy samostatne rozhoduje a uskutočňuje všetky úkony súvisiace so správou obce a jej majetku ako aj majetku vo vlastníctve štátu prenechaného obci na dočasné hospodárenie.

Pri plnení úloh samosprávy obec spolupracuje s politickými stranami a hnutiami vyvíjajúcimi činnosť v obci, so záujmovými združeniami, právnickými a fyzickými osobami – podnikateľmi, ktorí pôsobia v obci.

#### *Rozpočet obce*

Základom finančného hospodárenia obce je rozpočet, ktorý sa zostavuje na obdobie kalendárneho roka. Zahrňuje príjmy a výdavky spojené s činnosťou samosprávy, finančné vzťahy k štátnemu rozpočtu, rozpočtu samosprávneho kraja, právnickým a fyzickým osobám. Tvorbu a obsah rozpočtu, pravidlá rozpočtového hospodárenia, tvorbu a použitie mimorozpočtových zdrojov, spôsob finančného vyrovnávania medzi obcami, vzťahy k štátnemu rozpočtu a rozpočtu samosprávneho kraja ustanovuje osobitný zákon.

Od januára 2007 je podľa § 9 zákona č. 583/2004 Z. z. o rozpočtových pravidlách územnej samosprávy novou rozpočtovou povinnosťou obcí a miest zostavenie viacročného rozpočtu na obdobie 3 rokov, aktuálne na roky 2015-2017. Viacročný rozpočet sa zostavuje v rovnakom členení ako ročný rozpočet s tým, že príjmy a výdavky rozpočtu na rok 2016 a 2017 nie sú záväzné.



**Tabuľka 11 Rozpočet obce Kuchyňa na roky 2010-2015**

Bežný rozpočet, kapitálový rozpočet - sumarizácia		Skutočnosť	Skutočnosť	Schválený	očkávaná			
		Rozpočet 2010	Rozpočet 2011	Rozpočet 2012	skutočnosť 2012	Rozpočet 2013	Rozpočet 2014	Rozpočet 2015
1	Bežné príjmy spolu:	797 535,00	1 026 087,00	914 305,00	909 155,00	786 465,00	807 320,00	818 625,00
2	Bežné výdavky spolu:	778 605,00	908 255,00	933 149,00	915 418,00	785 184,00	801 650,00	805 400,00
3	z toho:							
4	Program 1: Plánovanie, manažment a	2726,00	2140,00	3256,00	3256,00	2800,00	23000,00	2 300,00
5	Program 2: Propagácia a marketing	0,00	0,00	0,00	0,00	0,00	0,00	0,00
6	Program 3: Interné služby	3 850,00	3 665,00	4 000,00	3 700,00	4 000,00	4 300,00	4 500,00
7	Program 4: Služby občanom	7 480,00	7 316,00	23 945,00	23 845,00	6 200,00	7 050,00	7 150,00
8	Program 5: Bezpečnosť	3 822,00	6 162,00	4 800,00	3 950,00	4 050,00	4 900,00	51 500,00
9	Program 6: Odpadové hospodárstvo	90 984,00	103 721,00	123 900,00	122 100,00	116 500,00	117 900,00	118 900,00
10	Program 7: Komunikácie	30 176,00	2 693,00	8 583,00	7 283,00	7 880,00	11 080,00	11 780,00
11	Program 8: Vzdelávanie	351 698,00	483 772,00	462 115,00	456 354,00	361 454,00	367 050,00	367 100,00
12	Program 9: Šport	4 896,00	4 017,00	4 040,00	4 040,00	3 300,00	3 500,00	3 500,00
13	Program 10: Kultúra	29 741,00	39 189,00	34 260,00	34 260,00	30 750,00	28 650,00	30 150,00
14	Program 11: Prostredie pre život	35 311,00	39 539,00	34 870,00	32 020,00	25 150,00	31 050,00	31 500,00
15	Program 12: Sociálne služby	28 698,00	30 039,00	33 493,00	29 033,00	27 900,00	21 170,00	21 470,00
16	Program 13: Administratíva	189 223,00	186 002,00	195 887,00	195 577,00	195 200,00	193 700,00	192 900,00
17	<b>Prebytok</b>							
18	<b>bežného rozpočtu:</b>	18930,00	117832,00	-18844,00	-6263,00	1281,00	5670,00	13 225,00
19	Kapitálové príjmy spolu:	31 428,00	2 121,00	7 810,00	7 810,00	0,00	0,00	0,00
20	Kapitálové výdavky spolu:	71 714,00	26 447,00	84 352,00	84 352,00	108 000,00	30 000,00	30 000,00
21	z toho:							
22	Program 1: Plánovanie, manažment a	0,00	0,00	0,00	0,00	0,00	0,00	0,00
23	Program 2: Propagácia a marketing	0,00	0,00	0,00	0,00	0,00	0,00	0,00
24	Program 3: Interné služby	0,00	0,00	0,00	0,00	0,00	0,00	0,00
25	Program 4: Služby občanom	0,00	0,00	0,00	0,00	0,00	0,00	0,00
26	Program 5: Bezpečnosť	0,00	0,00	0,00	0,00	0,00	0,00	0,00
27	Program 6: Odpadové hospodárstvo	0,00	0,00	0,00	0,00	100 000,00	30 000,00	30 000,00
28	Program 7: Komunikácie	0,00	0,00	0,00	0,00	0,00	0,00	0,00
29	Program 8: Vzdelávanie	0,00	0,00	0,00	0,00	0,00	0,00	0,00
30	Program 9: Šport	0,00	0,00	0,00	0,00	0,00	0,00	0,00
31	Program 10: Kultúra	0,00	0,00	0,00	0,00	0,00	0,00	0,00
32	Program 11: Prostredie pre život	0,00	0,00	59 440,00	59 440,00	0,00	0,00	0,00
33	Program 12: Sociálne služby	0,00	0,00	0,00	0,00	0,00	0,00	0,00
34	Program 13: Administratíva	71 714,00	26 447,00	24 912,00	24 912,00	8 000,00	0,00	0,00
35	<b>Prebytok</b>							
36	<b>kapitálového rozpočtu:</b>	-40 286,00	-24 326,00	-76 542,00	-76 540,00	-108 000,00	-30 000,00	-30 000,00
37	PRIJMY SPOLU (bežné + kapitálové):	828 963,00	1 028 208,00	922 115,00	916 965,00	786 465,00	807 320,00	818 625,00
38	VÝDAVKY SPOLU (bežné + kapitálové)	850 319,00	934 702,00	1 017 501,00	999 770,00	893 184,00	831 650,00	835 400,00
39	<b>Prebytok</b>	-21 356,00	93 506,00	-95 386,00	-82 805,00	-106 719,00	-24 330,00	-16 775,00
40	<b>FINANČNÉ OPERÁCIE *</b>							
41	Príjmy*	80 853,00	26 447,00	254 449,00	123 323,00	150 000,00	50 000,00	-21 000,00
42	Prevod z minulých rokov	80 853,00	26 447,00	254 449,00	123 323,00	150 000,00	50 000,00	50 000,00
43	Výdavky*	26 730,00	25 978,00	25 500,00	25 500,00	25 000,00	23 000,00	21 000,00
44	DEXIA, a.s.	26 730,00	25 978,00	25 500,00	25 000,00	25 000,00	23 000,00	21 000,00
45	<b>Výsledok hospodárenia</b>	32 767,00	93 975,00	133 563,00	15 018,00	18 281,00	2 670,00	12 225,00

Zdroj: OcÚ Kuchyňa



## 2.2 ANALÝZA VONKAJŠIEHO PROSTREDIA

Analýza vonkajšieho prostredia vychádza z hodnotenia skupín strategických faktorov širšieho prostredia, príležitostí a ohrození SWOT analýzy a ich vplyvu na ďalší rozvoj obce.

### 2.2.1 Faktory širšieho externého prostredia - STEEP analýza

Vonkajšie prostredie formujú skupiny sociálnych, technických a technologických, ekonomických, ekologických, politických a iných faktorov, ktoré je možné vyjadriť prostredníctvom analytickej metódy komplexného posudzovania strategicky významných faktorov širšieho externého prostredia a prognózy ich potenciálneho vplyvu na rozvoj obce, tzv. STEEP analýzy.

Cieľom STEEP analýzy je identifikácia a analýza aktuálnych vývojových trendov, ktoré v blízkej budúcnosti môžu potenciálne ovplyvňovať rozvoj obce.

Úlohou STEEP analýzy je zodpovedať na otázky typu:

- Ktoré externé faktory majú vplyv na rozvoj obce?
- Aké sú potenciálne účinky externých faktorov na rozvoj obce?
- Ktoré externé faktory sú najdôležitejšie pre rozvoj obce v blízkej budúcnosti?

Z analýzy externých sociálnych faktorov možno za kľúčové považovať demografické a suburbanizačné procesy. Predikcie demografického vývoju na Slovensku poukazujú na postupné, pomerne výrazné a regionálne diferencované starnutie obyvateľstva, ktoré pri viacmenej stabilizovanej prirodzenej mobilite obyvateľstva povedie ku stagnácii vo vývoji počtu obyvateľov s dôsledkami v sociálno-ekonomickej sfére. Aj v najbližších rokoch bude demografický vývoj v dôsledku suburbanizácie determinovaný migračnými procesmi, čo bude formovať vývoj počtu a štruktúru populácie obcí v zázemí Bratislavy, teda aj v obci Kuchyňa.

Zo sociálneho aspektu sa práve u skupiny obyvateľov „novousadlíkov“ môže prejavovať nižší záujem o dianie a život v obci a angažovanie sa vo veciach verejných. Ďalším významným sociálnym faktorom externého prostredia je vysoká intenzita dennej dochádzky obyvateľstva do zamestnania a škôl do hlavného mesta Bratislavy a regionálneho centra Malacky, čo na jednej strane môže byť spojené s aktívnym využívaním obchodu a služieb, prípadne trávením voľného časových aktivít v mieste zamestnania a na druhej strane nižším záujmom o služby v mieste trvalého bydliska, ktoré môže byť predovšetkým ponímané ako miesto kvalitného bývania v príjemnom a zdravom prostredí.

Z technických a technologických externých faktorov sa pozornosť upriamuje hlavne na aplikáciu poznatkov výskumu, vývoja, moderných technických a technologických procesov v praxi. Jednou z hlavných úloh je schopnosť štátu dostatočnou mierou systematicky finančne podporovať výskum a vývoj, rozvoj moderných technológií, „prenos“ výsledkov vedy, výskumu a vývoja do praxe a rozvoj efektívneho inovatívneho malého a stredného podnikania. Kvalifikovaná pracovná sila, rozvoj a šírenie inovácií sú kľúčovým



predpokladom rozvoja moderných a sofistikovaných odvetví vedomostnej spoločnosti. Dôležitý a rastúci význam v rozvoji majú procesy technologicko-informačnej transformácie.

**Tabuľka 12 STEEP analýza**

SOCIÁLNE PROSTREDIE	TECHNICKÉ A TECHNOLOGICKÉ PROSTREDIE	EKONOMICKÉ PROSTREDIE	EKOLOGICKÉ PROSTREDIE	POLITICKÉ PROSTREDIE	INÉ
Suburbanizačné procesy v zázemí Bratislavy	Dostupnosť a efektívne využívanie nových technológií	Globalizačné procesy a vývoj svetovej ekonomiky	Politika v oblasti životného prostredia, energetiky a odpadového hospodárstva	Vymožiteľnosť práva	Členstvo a spoločné aktivity v ZMOS, MAS a iných združeniach a partnerstvách
Variabilita vzdelanostnej a profesijnej štruktúry obyvateľstva	Zvyšovanie technologickej gramotnosti	Výkonnosť národného a regionálneho hospodárstva v kontexte členstva v EÚ	Dostupnosť finančných zdrojov na dobudovanie environmentálnej infraštruktúry, ochranu a tvorbu životného prostredia	Daňová politika vo vzťahu k samosprávam	Verejný poriadok a bezpečnosť obyvateľstva
Migračná mobilita obyvateľstva v rámci denného dochádzkového regiónu Bratislavy	Objem a dostupnosť finančných investícií do inovatívnych technológií, inovácií, výskumu a vývoja	Zahraničný kapitál a investičné aktivity	Zosúladenie záujmov ochrany prírody a krajiny s rozvojovými zámermi obce	Regionálna a lokálna politická agenda	
Využívanie služieb a zaobstarávanie tovarov obyvateľmi obce v mieste zamestnania, v Bratislave, okresnom meste Malacky a i.	Využívanie zelených energií obyvateľmi a podnikateľmi	Nárast „neistoty“ na globálnych a regionálnych trhoch	Dôraz na využívanie obnoviteľných zdrojov energie	Stabilita, resp. zmeny vládnej politiky	
Postoj „novo usadlíkov“, osôb s prechodným pobytom o dianie a život v obci a veci verejné	Rozvoj informačnej spoločnosti	Úroveň a stabilita podnikateľského prostredia	Prístup k objektívnym informáciám o životnom prostredí	Aplikácia princípu subsidiarity	
		Flexibilita pracovného trhu		Politika súdržnosti EÚ v programovom období 2014-2020 (2022)	
		Konkurencieschopnosť ekonomických subjektov		Angažovanosť a výkon samosprávy	
		Podmienky pre rozvoj podnikateľského prostredia			
		Možnosti financovania rozvojových zámerov obce a rozvojových projektov			



		Finančné zdroje EŠIF a iných rozvojových programov a absorpčná kapacita obce na využívanie rozvojových zdrojov			
--	--	---	--	--	--

Zdroj: vlastné spracovanie

Z ekonomických faktorov, ktoré bezprostredne ovplyvňujú rozvoj na regionálnej a lokálnej úrovni sú okrem procesov globalizácie, vývoja svetovej ekonomiky predovšetkým členstvo v EÚ, vývoj a výkonnosť národnej a regionálnej ekonomiky, konkurencieschopnosť, podmienky pre vstup zahraničného kapitálu a investorov. Pri napĺňaní rozvojových zámerov bude významná absorpčná kapacita obce na využívanie EŠIF v programovom období 2014-2020 (2022) a zdrojov iných rozvojových programov. Vzhľadom na polohu významným faktorom externého prostredia je aj spolupráca v rámci cezhraničných a iných programov.

Environmentálne problémy sú veľmi aktuálne. Význam politiky a legislatívy ochrany a tvorby životného prostredia a odpadového hospodárstva neustále rastie najmä v kontexte zhoršovania kvality zložiek životného prostredia, ktoré negatívne ovplyvňujú kvalitu života a zdravotný stav obyvateľstva. V nasledujúcich rokoch je potrebné sústrediť pozornosť na ochranu a udržateľné využívanie prírodných zdrojov, zachovanie biodiverzity, efektívne nakladanie s odpadmi a zabezpečiť pre občanov prístup k objektívnym informáciám o životnom prostredí.

Politické faktory sú ďalšou skupinou externých faktorov. Na celkové politické prostredie má primárny vplyv výkonná moc na národnej a regionálnej úrovni. Stabilita alebo zmeny vládnej politiky a politické rozhodnutia môžu významne ovplyvňovať aj kľúčové ekonomické a právne aspekty štátu (napríklad vymožitelnosť práva a i.) s dopadom na kvalitu a stabilitu ekonomického, sociálneho a podnikateľského prostredia. Na lokálnej úrovni vplyv na uskutočnenie rozvojových zámerov obce bude mať predovšetkým aktivita, angažovanosť a efektívny výkon samosprávy. Zo skupiny tzv. iných faktorov môže mať rozhodujúci vplyv na kvalitu života a bezpečnosť obyvateľov obce zabezpečenie verejného poriadku (*Tabuľka 12*).



### 2.2.2 SWOT analýza – Príležitosti a Ohrozenia

Syntetickým vyjadrením vonkajšieho (externého) prostredia sú príležitosti a ohrozenia SWOT analýzy. Príležitosti predstavujú vonkajšie faktory s pozitívnym vplyvom, kým ohrozenia majú limitujúci až negatívny dopad na ďalší rozvoj obce.

**Tabuľka 13 SWOT analýza vonkajšieho prostredia (Príležitosti a Ohrozenia)**

PRÍLEŽITOSTI	OHROZENIA
A. Realizácia projektu dobudovania technickej infraštruktúry (predovšetkým dobudovanie kanalizácie) B. Rozšírenie bytového fondu C. Vytvorenie podmienok pre „pritiahnutie“ nových obyvateľov D. Investičné aktivity a podpora malého a stredného podnikania E. Rozvoj cestovného ruchu a vytvorenie kvalitatívnych podmienok pre letnú rekreáciu F. Dobudovanie a zdokonalenie informačného systému G. Marketing a propagácia obce prostredníctvom pravidelnej aktualizácie web stránky obce a na rôznych podujatiach (výstavy, veľtrhy a i.) H. Zvýšenie ekologického povedomia I. Podpora rozvoja a obnova tradícií J. Propagácia kultúrno-spoločenských a športových podujatí K. Vytváranie vnútorných rozvojových zdrojov L. Efektívne čerpanie podporných finančných prostriedkov z EŠIF a iných rozvojových zdrojov M. Členstvo a aktivita v rámci ZMOS, MAS a iných združení	A. Nedostatok finančných prostriedkov na realizáciu rozvojových zámerov, rekonštrukciu a prevádzku objektov v majetku obce B. Zníženie kvality životného prostredia C. Demografický vývoj D. Pokles iniciatív súkromného sektora v rozvoji malého a stredného podnikania E. Nepripravenosť ľudí na podnikanie F. Vandalizmus a kriminalita G. Konflikt záujmov ochrany prírody a krajiny rozvojových zámerov obce H. Zmeny v daňových zákonoch s negatívnym vplyvom na výšku podielových daní I. Nízka absorpčná kapacita lokálnej samosprávy a oprávnených subjektov na čerpanie prostriedkov EŠIF a iných finančných zdrojov, zameraných na podporu rozvoja

Zdroj: vlastné spracovanie

## 2.3 ZHODNOTENIE SÚČASNÉHO STAVU ÚZEMIA

### 2.3.1 SWOT analýza - Silné a Slabé stránky

Silné a slabé stránky SWOT analýzy - expertnej metódy, ktorej východiskom sú parciálne analýzy vnútorného prostredia, vyjadrujú tzv. vnútorné faktory s pozitívnym (silné stránky) a limitujúcim až brzdiacim vplyvom (slabé stránky) na ďalší rozvoj obce.



**Tabuľka 14 SWOT analýza vnútorného prostredia (Silné a Slabé stránky)**

SILNÉ STRÁNKY	SLABÉ STRÁNKY
<ol style="list-style-type: none"> <li>1. Vysoký polohový potenciál</li> <li>2. Priaznivá vzdelanostná štruktúra obyvateľstva</li> <li>3. Sieť turistických trás, vodné plochy a podmienky pre prímestskú rekreáciu</li> <li>4. Kvalitný domový a bytový fond a potrebám kapacitne vyhovujúca sieť zdravotníckych a vzdelávacích zariadení</li> <li>5. Elektrifikačná sieť a napojenie na internet</li> <li>6. Členstvo v MAS a partnerstvo s občianskymi združeniami a podnikateľskými subjektmi</li> <li>7. Bohatý spoločenský, kultúrny a športový život, aktívna činnosť športových oddielov a občianskych združení</li> <li>8. Aktívna činnosť samosprávy, dobré hospodárenie a vyrovnaný rozpočet obce</li> <li>9. Vidiecky charakter a jedinečná atmosféra obce</li> <li>10. Spokojnosť obyvateľov a podnikateľov so životom v obci a aktívnou činnosťou samosprávy</li> <li>11. Vysoký záujem obyvateľov a podnikateľov podieľať sa na rozvojových zámeroch a aktivitách obce a angažovať sa vo veciach verejných</li> </ol>	<ol style="list-style-type: none"> <li>1. Starnutie obyvateľstva</li> <li>2. Absencia sociálneho zariadenia v kontexte potrieb vyplývajúcich z demografického vývoja a starnutia obyvateľstva</li> <li>3. Nedobudovaná kanalizácia, zlý kvalitatívny stav miestnych komunikácií a chodníkov</li> <li>4. Absencia priameho a bezprostredného napojenia na diaľnicu D2</li> <li>5. Slabo rozvinuté malé a stredné podnikanie</li> <li>6. Nedostatočne využitý potenciál pre cestovný ruch</li> <li>7. Nízka kvalita poskytovaných služieb</li> <li>8. Málo pracovných príležitostí v subjektoch miestnej ekonomiky</li> <li>9. Zlý kvalitatívny stav miestnych komunikácií a chodníkov</li> <li>10. Negatívny vplyv (hluková záťaž) prevádzky letiska vo Vojenskom obvode Záhorie na kvalitu života obyvateľov</li> <li>11. Divoké skládky komunálneho odpadu, vypúšťanie odpadových vôd a umiestnenie odpadu do vodných tokov a okolitej prírody</li> <li>12. Prejavy rastúceho vandalizmu a kriminality</li> </ol>

Zdroj: vlastné spracovanie

Vzájomný vzťah silných stránok (Tabuľka 14) a príležitostí (Tabuľka 13) je možné vyjadriť prostredníctvom tzv. *matice vzájomných väzieb SWOT analýzy*. Pri hodnotení vzájomných väzieb slabých stránok a príležitostí SWOT analýzy vysoko pozitívny vplyv so synergickým efektom sa prejavuje vo viacerých oblastiach (Tabuľka 15).

**Tabuľka 15 Matica vzájomných väzieb SWOT analýzy**

SILNÉ STRÁNKY	PRÍLEŽITOSTI												
	A	B	C	D	E	F	G	H	I	J	K	L	M
1		+	++	+	+								
2				++									
3	+		+	+	++		+					+	
4		++	+	+						++			+
5			+	+		++	++			+			
6				+			+		+	+			++
7					++					++			+
8	++	+	+	+	+	++			+	+	++	++	++
9					++		+		++	+			
10	+		+	++			+			+	++	++	+
11				+	+	+	+	+					+

Vysvetlivky: □ žiadny vplyv, + priemerný vplyv, ++ silný vplyv,

Zdroj: vlastné spracovanie



### 2.3.2 Disparity a faktory rozvoja

Silné a slabé stránky, príležitosti a ohrozenia SWOT analýzy sú východiskom pre stanovenie disparít a faktorov rozvoja, definovanie rozvojovej stratégie, možných rizík pre realizáciu cieľov PHSR obce Kuchyňa 2015-2022 a formulovanie programovej štruktúry.

#### Hlavné disparity rozvoja obce Kuchyňa

Na základe vyhodnotenia SWOT analýzy boli identifikované najvýznamnejšie slabé stránky a ohrozenia, ktoré sú relevantné pre stanovenie kľúčových disparít:

- Nedobudovaná kanalizačná sieť,
- Nepriaznivá demografická situácia,
- Obec nemá priame dopravné napojenie na diaľnicu D2,
- Nevyhovujúci až dezolátny stav miestnych komunikácií a chodníkov,
- Nedostatok pracovných príležitostí,
- Nepriaznivé dôsledky činnosti letiska v blízkom Vojenskom obvode Záhorie na kvalitu života obyvateľov obce.

#### Hlavné faktory rozvoja obce Kuchyňa

- Relatívna blízkosť významných hlavných miest (Bratislava, Viedeň, Budapešť) a regionálnych centier,
- Kvalitné podmienky pre letnú rekreáciu, prímestský cestovný ruch a rozvoj nových druhov aktivít v oblasti rekreácie a cestovného ruchu predovšetkým v chatovej oblasti,
- Konceptné a kvalitné odborné riadenie a plánovanie ďalšieho rozvoja obce,
- Vyrovnané hospodárenie a zabezpečenie absorpčnej kapacity obce na efektívne využívanie EŠIF v programovom období 2014-2020 (2022), určených na realizáciu rozvojových zámerov a cieľov rozvoja obce.

### 2.3.3 Riziká plnenia cieľov PHSR a rozvoja obce

Hodnotenie a následné riadenie možných rizík je štruktúrovaný prístup k identifikácii, hodnoteniu, monitorovaniu a priebežnej kontrole rizík, ktoré potenciálne môžu ohroziť realizáciu stanovených cieľov PHSR obce Kuchyňa 2015-2022. Vo všeobecnosti riziká môžu byť *infraštruktúrne a technické, ekologické, sociálne, ekonomické, informačné, právne a iné*.

**Tabuľka 16 Kontrolný zoznam pre hodnotenie možných rizík**

DRUH RIZIKA	OBJEKT RIZIKA	ZDROJ RIZIKA	NEŽIADUCE DÔSLEDKY	PRAVDEPODOBNOSŤ
INFRAŠTRUKTÚRNE A TECHNICKÉ	Infraštruktúra, technické objekty a systémy	Nedostatočná separácia a zhodnocovanie komunálneho odpadu	Divoké skládky komunálneho odpadu a zníženie kvality prírodného a životného prostredia	++
		Nedostatok finančných prostriedkov a neukončený	Zníženie kvality životného prostredia	+++



		proces rekonštrukcie miestnych komunikácií, chodníkov a verejných priestranstiev	a zdravotného stavu obyvateľstva ohrozenie bezpečnosti chodcov	
		Nedostatok finančných prostriedkov a neukončený proces revitalizácie a dobudovania kultúrno-historických objektov, priestorov a prvkov určených pre voľno časové aktivity obyvateľov a návštevníkov obce v rámci prímestského cestovného ruchu	Nespokojnosť obyvateľstva, znížený záujem až nezáujem účastníkov v rámci prímestského cestovného ruchu	++
<b>EKOLOGICKÉ</b>	Ekologické systémy	Nedostatočná ochrana územia	Znížená kvalita zložiek životného prostredia	+++
		Intenzívna a neregulovaná výstavba v súvislosti so suburbanizáciou	Nekontrolovaný priestorový rozvoj a intenzívne zaťaženie územia	++
<b>SOCIÁLNE</b>	Obyvatelia	Rastúci vandalizmus a kriminalita	Zníženie bezpečnosti a kvality života	++
		Nedostatočná pozornosť a slabé vytváranie podmienok pre starnúce obyvateľstvo	Zhoršenie sociálnych podmienok a absencia možností kvalitného života seniorov	++
<b>EKONOMICKÉ</b>	Obyvatelia	Finančná a daňová politika štátu vo vzťahu k samosprávam	Nedostatok financií v rozpočte obce na rozvojové zámery	++
	Podnikatelia	Nevytváranie priaznivých podmienok pre rozvoj podnikateľského prostredia a tvorbu pracovných miest	Nízka miera podnikateľskej aktivity, nedostatok pracovných príležitostí, rastúca nezamestnanosť	++
	Samospráva, miestni podnikatelia a ostatní aktéri ekonomického rozvoja	Nízky záujem samosprávy a podnikateľov o spoločné aktivity v rámci MAS, cezhraničných kontaktov, alebo iných sietí kontaktov	Strata možnosti získať finančnú podporu z externých zdrojov na ďalší rozvoj obce alebo podnikateľských subjektov	+++
	Samospráva, miestni podnikatelia a ostatní aktéri ekonomického rozvoja	Nezáujem a nízka absorpčná kapacita samosprávy a lokálnych subjektov na podporné finančné prostriedky z EŠIF a iných rozvojových programov	Strata možnosti získať finančnú podporu z EŠIF a iných programov pre lokálne subjekty a samosprávu na plnenie rozvojových zámerov a cieľov PHSR	+++
<b>INFORMAČNÉ</b>	Obyvatelia	Slabá informovanosť obyvateľstva o veciach verejných, nedostatočný marketing a propagácia obce	Postupné znižovanie záujmu obyvateľstva o rozvojové zámery obce a veci verejné	++



<b>P R Á V N E</b>	Samospráva	Zníženie kompetencií samosprávy v dôsledku legislatívnych zmien	Oslabenie samosprávnych funkcií obce	++
<b>I N D I V I - D U Á L N E</b>	Obyvatelia	Nezáujem obyvateľov o dianie a život v obci a veci verejné, slabá angažovanosť a zapájanie sa do riešenia vecí verejných	Nespokojnosť obyvateľstva, sťaženy výkon samosprávy	++

Vysvetlivky: + nízka, ++ priemerná, +++ vysoká

Zdroj: vlastné spracovanie

Dôležitými rizikami s negatívnym dopadom na zdravotný stav a kvalitu života obyvateľov sú v neuskutočnení, resp. v pomalej rekonštrukcii miestnych chodníkov a verejných priestranstiev. Ďalšími rizikami sú nedobudovanie technickej infraštruktúry (kanalizácia), infraštruktúry cestovného ruchu a priestorov pre voľno časové aktivity obyvateľov a návštevníkov obce.

V environmentálnej oblasti rizikami s negatívnym vplyvom na zložky životného prostredia a devastáciu krajiny sú predovšetkým nedostatočná ochrana až devastácia územia, dôsledky intenzívnej, prípadne neregulovanej výstavby. V súvislosti s výstavbou rizikom môže byť aj postupná strata vidieckeho charakteru obce.

Zo sociálnych rizík to môže byť nedostatočné vytvorenie dôstojných podmienok pre život seniorov, ktorých v obci v súlade s demografickým vývojom a starnutím obyvateľstva postupne pribúda.

V ekonomickej oblasti sa riziká dotýkajú obyvateľstva, podnikateľov, ostatných aktérov ekonomického rozvoja a samosprávy. Útlm alebo ukončenie činnosti podnikateľských subjektov s miestom pôsobenia v obci a slabá intenzita tvorby nových pracovných miest v subjektoch lokálnej ekonomiky aj napriek dochádzke obyvateľstva za prácou do Bratislavy, Malaciek a čiastočne Pezinka, môže viesť k rastu nezamestnanosti, znižovaniu životnej úrovne obyvateľov, prípadne k ich sociálnej odkázanosti až sociálnemu vylúčeniu.

Prípadný nezáujem a nízka absorpčná kapacita obce a oprávnených subjektov na efektívne využívanie externých zdrojov EŠIF, programov cezhraničnej spolupráce, iných podporných rozvojových programov a spoločných aktivít v rámci MAS alebo iných združení môže spôsobiť nedostatok finančných prostriedkov miestnej samosprávy na realizáciu rozvojových zámerov obce, miestnych podnikateľov a ďalších aktérov.

Osobitnú skupinu rizík predstavujú zmeny v daňových zákonoch a legislatívne riziká v oblasti zníženia kompetencií samosprávy, ktoré môžu viesť k obmedzeniu až zníženiu funkcií samosprávy. Rizikom pre realizáciu rozvojových zámerov obce môže byť aj nízka aktivita samosprávy a nezáujem obyvateľov o veci verejné (Tabuľka 16).