



PROGRAM ROZVOJA OBCE

VYŠNÝ ČAJ

2016 – 2020

Obsah

1. ÚVOD	7
2. ANALYTICKÁ ČASŤ	10
Charakteristika a vymedzenie územia	10
História	10
Inštitucionálne a procesné parametre participácie stakeholderov na tvorbe programu	13
Poslanie PRO	13
2.1 Socioekonomická analýza	14
Rozvojový potenciál	14
Ľudské zdroje	14
Veková štruktúra	15
Vzdelanostná štruktúra obyvateľov	16
Zamestnanosť	17
Ekonomika	18
Rozpočet obce:	18
Finančné zdravie	18
Občianska vybavenosť	19
Sociálna infraštruktúra	19
Bývanie:	19
Podnikateľské subjekty	19
Školstvo	20
Šport	20
Zdravotníctvo a zdravotná starostlivosť	20
Kultúra	20
Medzinárodný kontext a partnerstvá	21
2.2 Územno-technická analýza	23
Rozvojové osi	23
Dopravná infraštruktúra	23
Cestná doprava	23
Železničná doprava	24
Lodná doprava	24
Letecká doprava	25

PROGRAM ROZVOJA OBCE VYŠNÝ ČAJ 2016 - 2020

Hromadná doprava.....	25
Statická doprava	25
Pešia doprava	25
Cyklistická doprava	25
Technická infraštruktúra	26
Zásobovanie vodou	26
Zásobovanie elektrickou energiou	26
Zásobovanie plynom	26
Zásobovanie teplom	26
Odvádzanie odpadových vôd	27
Telekomunikačné siete	27
Rozhlas a televízia.....	27
Verejné osvetlenie.....	27
Limity využitia územia	27
2.3 Prírodno-environmentálna analýza.....	28
Ovzdušie	28
Vodné toky a plochy	28
Pôda.....	29
Hluk.....	29
Žiarenie	29
Odpadové hospodárstvo	30
Zeleň	31
Geomorfologické členenie	31
Klimatické podmienky	31
Rastlinstvo	32
Živočíšstvo	32
Životné prostredie	32
Ochrana prírody a krajiny.....	33
Limity využitia územia a potenciálne rozvojové plochy	33
Prieskum verejnej mienky	33
2.4 SWOT analýza	36
Strom problémov	37
2. STRATEGICKÁ ČASŤ.....	39
Opis rozvojovej stratégie.....	39

PROGRAM ROZVOJA OBCE VYŠNÝ ČAJ 2016 - 2020

Vízia	39
Hierarchické usporiadanie jednotlivých cieľov, priorít, opatrení a aktivít	40
3. PROGRAMOVÁ ČASŤ	41
4. REALIZAČNÁ ČASŤ.....	48
Monitorovanie a hodnotenie	49
5. FINANČNÁ ČASŤ.....	52
Finančný rámec pre realizáciu PRO	57
7. ZÁVER	59
Zoznam dôležitých termínov:	62

PROGRAM ROZVOJA OBCE VYŠNÝ ČAJ 2016 - 2020

Základné identifikačné údaje	
Názov obce	Vyšný Čaj
Kraj	Košický
Okres	Košice- okolie
Rozloha katastrálneho územia	483 ha
Starosta obce	Vincent Borovský
Kontaktné informácie	
Tel. č.	+421 55/694 12 07
E-mail	Vysny.caj@post.sk
Webová stránka obce	www.vysnycaj.sk
Spracovatelia dokumentu	PRORozvoj (www.prorozvoj.sk)

Územný plán obce/VÚC schválený:	Máj 2012
Dátum schválenia PRO:	
Dátum platnosti:	2016 - 2020
Verzia:	1.0
Publikovaný verejne:	Áno

Zámer spracovania PRO	
Názov dokumentu	Program rozvoja obce Vyšný Čaj 2016 - 2020
Forma spracovania	➤ externými spracovateľmi
Riadenie procesu spracovania	➤ starosta obce ➤ externí spracovatelia
Obdobie spracovania	➤ Január – marec 2016

Harmonogram spracovania PRO						
Termín (týždne)	I	II	III	IV	V	VI
1. Úvod						
2. Analytická časť						
3. Strategická časť						
4. Programová časť						
5. Realizačná časť						
6. Finančná časť						
7. Záver						

PROGRAM ROZVOJA OBCE VYŠNÝ ČAJ 2016 - 2020

Zoznam analyzovaných koncepčných dokumentov			
Názov dokumentu	Platnosť dokumentu	Úroveň dokumentu	Zdroj
Národná stratégia regionálneho rozvoja SR (NSRR)	2020 - 2030	národná	Ministerstvo dopravy, výstavby a regionálneho rozvoja SR
Koncepcia územného rozvoja Slovenska (KURS 2011)	-	národná	Ministerstvo dopravy, výstavby a regionálneho rozvoja SR
Národný rozvojový plán (NDP) SR	2004 - 2006	národná	Ministerstvo dopravy, výstavby a regionálneho rozvoja SR
ÚPD VÚC Košice	Zmeny a doplnky 2014	Regionálna	Košický samosprávny kraj
PHSR VÚC Košice	2007 - 2013	Regionálna	Košický samosprávny kraj
Územný plán obce Nižný a Vyšný Čaj	Máj 2012	Lokálna	Stránka obce
Program hospodárskeho rozvoja a sociálneho rozvoja obce Vyšný Čaj	2004 – N/A	Lokálna	Stránka obce

1. ÚVOD

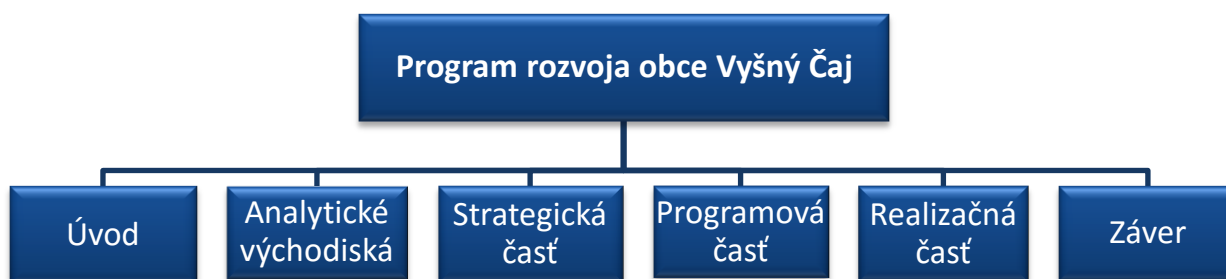
Program rozvoja obce (PRO) je základný strednodobý programový dokument podpory regionálneho rozvoja pre jednotlivé obce. Je vypracovaný na základe zákona **NR SR č. 539/2008 Z.z. o podpore regionálneho rozvoja** v platnom znení. Zákonom **NR SR č. 309/2014 Z.z.** sa mení a dopĺňa tento zákon. Tento dokument je vypracovaný podľa najnovšej platnej metodiky (verzia k 31. júlu 2014), ktorá bola schválená vládou Slovenskej republiky 18. júna 2014 a ktorej úloha je usmerňovať proces tvorby spracovania tohto programového dokumentu.

Vypracovanie programu rozvoja obce je dôležité pre dosiahnutie využitia strategického plánovania na území obce, lepšiu implementáciu rozvojových aktivít a pre zvyšovanie konkurencieschopnosti a efektivity pri čerpaní z fondov Európskej únie v rámci aktuálnych operačných programov. V prípade tvorby tohto programového dokumentu je dôležitá participácia verejnosti v procese tvorby PRO, čím sa zabezpečí spätná väzba a dosiahne sa konsenzu. Participovaním obyvateľov a záujmových skupín sa dosiahne vhodná implementácia rozvojových stratégií, ktoré podporia všeobecnú atraktivitu územia obce. Pri stanovovaní cieľov a rozvojových aktivít je nutné prihliadať na ciele a priority dokumentu Národná stratégia regionálneho rozvoja Slovenskej republiky.

Základné princípy tvorby programu rozvoja obce:

- Založenie na kvalitných a overených dátach
- Komplexná analýza v troch kľúčových oblastiach (socioekonomická, územnotechnická a prírodno-environmentálna)
- Participovanie verejnosti v procese tvorby PRO
- Vytvorenie partnerstva hlavných aktérov územia
- Vyjadrenie vízie a cieľov v konkrétnych stratégiách a rozvojových projektoch obce

Program rozvoja obce sa podľa metodiky tvorby PRO skladá z nasledujúcich kapitol



PROGRAM ROZVOJA OBCE VYŠNÝ ČAJ 2016 - 2020

Podľa zákona NR SR č. 539 / 2008 je program rozvoja obce (PRO) definovaný ako:

(1) Strednodobý rozvojový dokument, ktorý je vypracovaný v súlade s cieľmi a prioritami ustanovenými v Národnej stratégii regionálneho rozvoja a zohľadňuje ciele a priority ustanovené v programe rozvoja vyššieho územného celku, na území ktorého sa obec nachádza, a je vypracovaný podľa záväznej časti územnoplánovacej dokumentácie obce.

(2) Vypracovanie programu rozvoja obce zabezpečuje obec pri uplatnení partnerstva.

(3) Program rozvoja obce, vytvorený v rámci partnerstva, pozostáva z:

a) analytickej časti, ktorá obsahuje komplexné hodnotenie a analýzu východiskovej situácie obce, odhad jej budúceho vývoja, možné riziká a ohrozenia vo väzbe na existujúce stratégie a koncepcie a využívanie vnútorného potenciálu územia, jeho limitov a rozvoja, definovanie podmienok udržateľného rozvoja obce,

b) strategickej časti, ktorá obsahuje stratégiu rozvoja obce pri zohľadnení jej vnútorných špecifík, určuje hlavné smery, priority a ciele rozvoja obce rešpektovaním princípov regionálnej politiky, s cieľom dosiahnutia vyváženého udržateľného rozvoja územia,

c) programovej časti, ktorá obsahuje najmä zoznam opatrení a aktivít na zabezpečenie realizácie programu rozvoja obce,

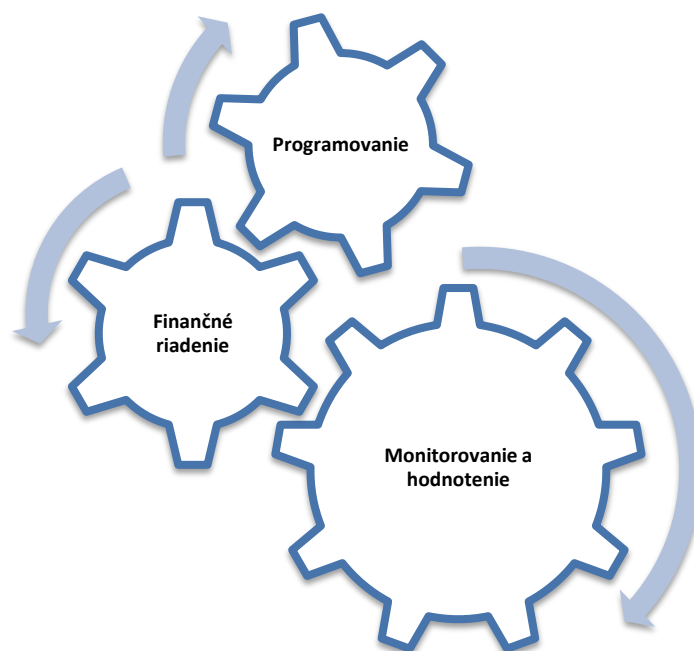
d) realizačnej časti, ktorá je zameraná na popis postupov inštitucionálneho zabezpečenia formou partnerstva a organizačné zabezpečenie realizácie programu rozvoja obce, systém monitorovania a hodnotenia plnenia programu rozvoja obce s ustanovením merateľných ukazovateľov, vecný a časový harmonogram realizácie programu rozvoja obce formou akčných plánov,

e) finančnej časti, ktorá obsahuje finančné zabezpečenie jednotlivých opatrení a aktivít, inštitucionálnej a organizačnej stránky realizácie programu rozvoja obce.

(4) Aktualizácia programu rozvoja obce sa vypracúva podľa potreby.

(5) Program rozvoja obce a jeho aktualizáciu schvaľuje obecné zastupiteľstvo.

(6) Schválenie programu rozvoja obce a príslušnej územnoplánovacej dokumentácie, ak jej spracovanie vyžaduje osobitný predpis, je podmienkou na predloženie žiadosti obce o poskytnutie dotácie zo štátneho rozpočtu a z doplnkových zdrojov podľa § 4, ods. 2.



PROGRAM ROZVOJA OBCE VYŠNÝ ČAJ 2016 - 2020

Presný rozsah a obsah dokumentu je definovaný platnou metodikou, ktorá je nástrojom na exaktné vypracovanie programového dokumentu na úrovni obce. Metodika definuje popis tvorby dokumentu, ako aj časový harmonogram jeho prípravy. Popis tvorby programu rozvoja obce a chronológie jeho prípravy:

1. Vedenie samosprávy iniciuje vypracovanie PRO a zostavenie riadiaceho tímu.
2. Riadiaci tím spracuje zámer spracovania PRO.
3. Po prerokovaní s orgánmi samosprávy zastupiteľstvo schváli zámer spracovania PRO.
4. V prípade potreby je nutné, aby samospráva uskutočnila verejnú súťaž na výber spracovateľa PRO.
5. Samospráva musí informovať verejnosť o začatí procesu spracovania programového dokumentu podľa najefektívnejšieho spôsobu participácie zainteresovanej verejnosti (úradná tabuľa v obci, webová stránka, miestne médiá, obecný rozhlas a iné). Počas celej doby spracovania má byť PRO dostupný pre verejnosť na webovej stránke samosprávy.
6. Samospráva iniciuje zostavenie pracovných skupín, ktorých členmi budú miestni aktéri (odborníci) v daných oblastiach.
7. Samospráva získa partnerstvo (forma spolupráce medzi sociálno-ekonomickými partnermi) subjektov na spracovanie SPRO.
8. Samospráva pripraví podklady k činnosti a zabezpečí spracovanie ex-post hodnotenia.

Pri vypracovávaní programu rozvoja obcí je nutné vychádzať z relevantných zdrojov. Pre obec sú to zdroje na národnej, regionálnej a lokálnej úrovni. Aktuálne východiská z týchto programových dokumentov sú dôležitou súčasťou vypracovania analytickej časti. Dokumenty týkajúce sa riešeného územia sú usporiadané hierarchicky:

Národná stratégia regionálneho rozvoja SR

Koncepcia územného rozvoja Slovenska (KURS 2011)

Národný rozvojový plán SR

ÚPD VÚC Košice

PHSR VÚC Košice

Územný plán obce Nižný Čaj a Vyšný Čaj

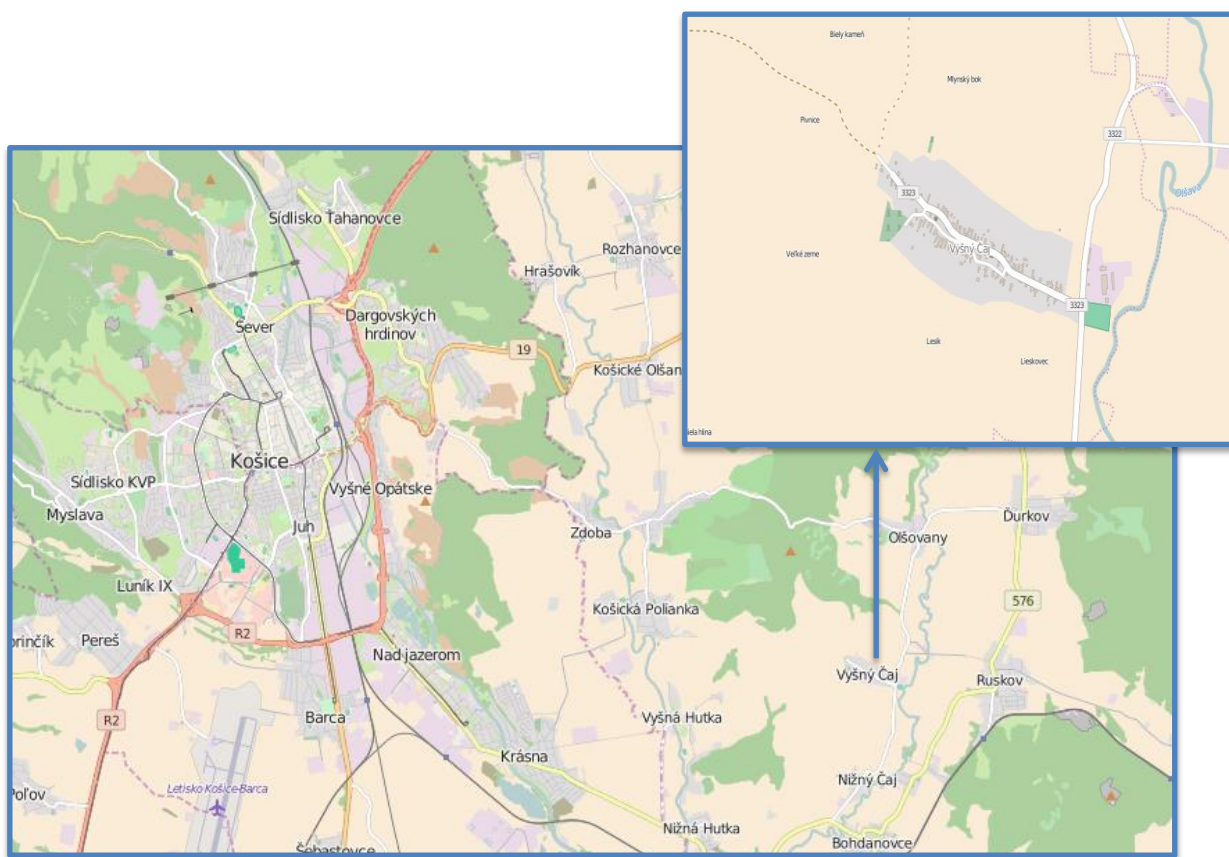
2. ANALYTICKÁ ČASŤ

Charakteristika a vymedzenie územia

Obec Vyšný Čaj leží na rozhraní Lučenecko-Košickej zníženiny v Olšavskej doline na miernych svahoch Slanských hôr. Územím obce preteká juhovýchodne nepravidelne meandrujúca rieka Olšava, ktorá je významným ľavostranným prítokom Hornádu. Údolie z východnej strany obklopujú Slanské vrchy.

NUTS III	NUTS IV
Košický samosprávny kraj	Košice - okolie

Obec je od mesta Košice vzdialená približne 17 km. Skutočnosť, že sa obec nachádza v blízkosti krajského mesta vyzdvihuje význam obce z urbanistického hľadiska a umiestnenie v kľudnom krajinársky pomerne nenarušenom prostredí z hľadiska napredovania v oblasti agroturistiky.



História

Nález z doby bronzovej svedčí o tom, že územie súčasnej dediny Vyšný Čaj bolo osídlené už v dobe predhistorickej. V regióne obcí Vyšný Čaj – Nižný Čaj sa našiel aj materiál z obdobia raného stredoveku a to nádoby z piesočnatej hliny. To jasne svedčí o slovanskom sídlisku, ktoré je datované do 9. storočia.

Konkrétne prvú správu o Vyšnom Čaji poznáme zo začiatku 14. storočia. V tom čase obec spolu s Nižným Čajom patrila tej vetve z rodu Aba, ktorej posledným žijúcim členom bol Dominik, syn Lacka, ktorý sa označoval prediktátom z Trsteného pri Hornáde (deNassad), pretože tam mal svoje sídlo. Dominik, syn Lacka, zomrel ešte pred rokom 1333 bez mužského potomka. Kráľ Karol Róbert daroval jeho majetky palatínovi Viliamovi Drugethovi v roku 1335. Ten v tomto čase už držal hrad Slanec a jeho panstvo. Patrili mu teda dediny Trstené pri Hornáde, Ždaňa, Skároš, Nižný a Vyšný Čaj, Olšovany, Bohdanovce, Košická Polianka, Trstňany a čiastka v Krásnej nad Hornádom. Z územia ešte vlastnil zem v susedstve dedín Vyšný a Nižný Čaj v Abaujskej stolici a Šarišské Lužniaky v Šarišskej stolici. Podľa uvedenej prvej písomnej zmienky z roku 1335 teda vieme, že v tom čase už existovali obce Vyšný Čaj aj Nižný Čaj ako vyvinuté dediny.

Nevieme odkedy a za akých okolností získali predkovia Dominika, syna Lacka, do vlastníctva Vyšný Čaj.

Poznáme však skutočnosť, že v roku 1270 pri opise panstva hradu Füzér (ten je už na maďarskej strane v blízkosti jazera Izra), patrila zem Skároš, susediaca s panstvom Füzér, Mikulášovi, synovi Abu, ktorý bol starým otcom Dominika, syna Lacka. Vieme aj to, že spomínaný Mikuláš, syn Abu, sa v roku 1290 uvádza s prediktátom z Olšovian (deElswa), kde musel mať svoje sídlo. Je teda viac ako pravdepodobné, že už v tom čase vlastnil aj obce Nižný a Vyšný Čaj, ktoré s Olšovianmi priamo susedia. Historik Branislav Varsik nepochybuje, že obe obce existovali už v 13. storočí. Dominik, syn Lacka, mal však dcéry a žijúcu manželku a tým podľa vtedy platných zákonov prináležalo dedičstvo, tzv. dievčenská štvrtina. Vilam Drugeth bol teda v roku 1337 po dlhšom spore nútený vrátiť tri dediny. Takto Klára, dcéra Dominika, získala Olšovany a Klára, vdova po Dominikovi, získala Nižný Čaj. Pani Magic, dcéra Lacka a sestra Dominika, získala Vyšný Čaj.

O osude Vyšného Čaju po roku 1337 nevieme nič. Až v roku 1427 sú obe dediny (Vyšný i Nižný Čaj) v rukách vdovy po Šimonovi. Nevieme však, v akom príbuzenskom pomere bola k predošlým držiteľom. Portálny súpis z roku 1553 udáva, že vo Vyšnom Čaji bolo 5 port, čiže usadlostí. Zvyčajne sa zvykne rátať minimálne 5 ľudí na jednu usadlosť, čo svedčí, že v tomto roku Vyšný Čaj obývalo približne 25 obyvateľov. Nebola to teda ľudnatá dedina. V roku 1564 tu bolo 5 a 1/2 porty. Desiatkový súpis z roku 1565 vykazuje, že vo Vyšnom Čaji žilo 10 sedliakov a 3 želiari. Z týchto obyvateľov mali len traja mená slovanského pôvodu, dvaja maďarského a ostatní neistého pôvodu. Desiatkový register z roku 1577 udáva, že tu žilo 13 sedliakov. Traja mali mená slovanského pôvodu, dvaja maďarského, ostatní neistého.

Mapa územia obce z roku 1950



Mapa územia obce z roku 2012



PROGRAM ROZVOJA OBCE VYŠNÝ ČAJ 2016 - 2020

Miešalo sa tu teda obyvateľstvo slovenské, maďarské a snáď i nemecké. Súpis z roku 1598 uvádza, že vo Vyšnom Čaji bolo 12 domov.

V 16. storočí v čase reformácie tu slúžili maďarskí reformovaní kňazi, čo malo ďalší vplyv na vývoj národnostného cítenia obyvateľov dediny. Napríklad v roku 1577 tu slúžil kalvínsky kňaz Šimon Enizkei. V 17. a 18. storočí tu došlo v dôsledku moru a Rákociovských povstaní k značnému vyľudneniu. V roku 1715 boli vo Vyšnom Čaji len štyria poddaní sedliaci, ale po roku 1720 tu začalo prichádzať nové obyvateľstvo. Konskripcia cirkví a farárov z roku 1746 udáva, že sa tu rozprávalo približne rovnakým dielom slovensky i maďarsky. Podľa vierovyznania tu vtedy žilo 14 rímskokatolíkov, 3 gréckokatolíci, 5 luteránov, 15 kalvínov a 13 detí bez udania vierovyznania. Celkovo teda 50 obyvateľov. V roku 1851 žilo v obci 162 rímskokatolíkov, 100 kalvínov a 15 židov. Bola to teda obec prevažne slovenská a mala už 277 obyvateľov. V roku 1930 tu žilo 315 Slovákov, 31 Maďarov a 9 inozemcov, celkovo 355 dedinčanov. Asfaltovou cestou bola dedina s okolím spojená až v roku 1961.

Názov obce pochádza od slovanského mena Čavoj, ktoré bolo neskôr pomadžarčené a novým vývinom spätne poslovenčené, avšak už z maďarského názvu na Čaj. Z rovnakého základu vznikli aj obce Čavoj pri Prievidzi a Čejov v Českej republike.

Genéza názvu:

1335/1339 – poss. ChayetChay

1337/1349/1382 – poss. ChawaySuperior

1427 – Felsewchay

1465 – Kethchay

1477 – poss. utrasqueChay

1513 – poss. Felschay

1519 – poss. Felswchay

1773 – slovensky: WissnyCsaj, maďarsky: Felső - Csáj

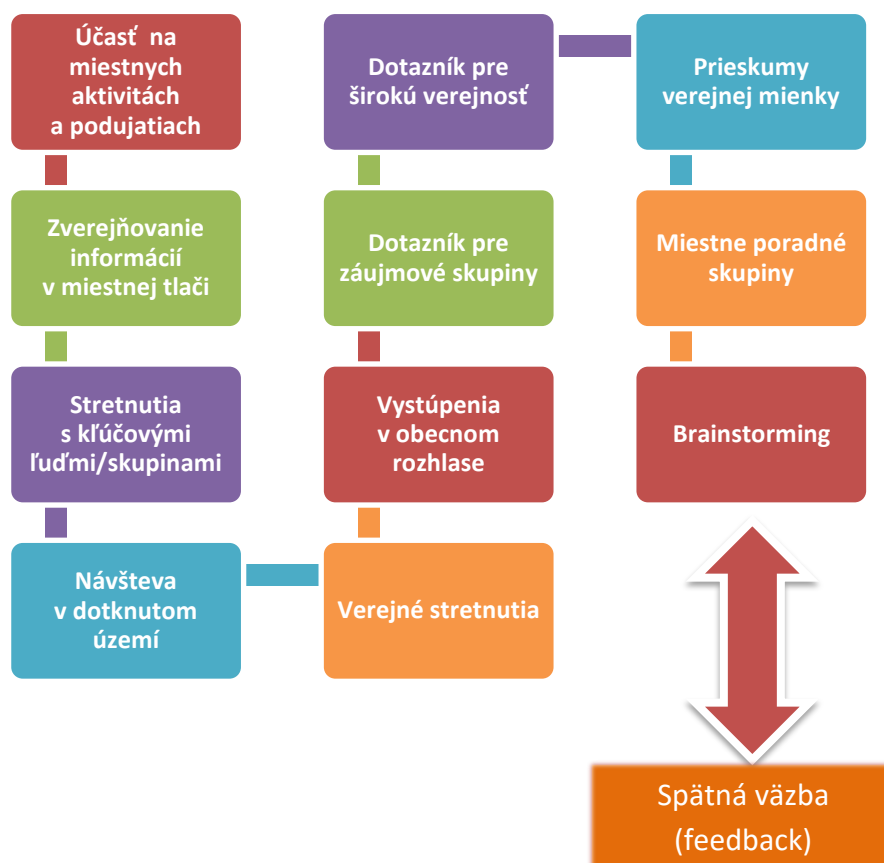
1903 – slovensky: Vyčný Čaj, maďarsky: Felsőcsáj

1906 – slovensky: Vyšný Čaj

V obci sa nachádza klasicistický chrám postavený v roku 1895.

Inštitucionálne a procesné parametre participácie stakeholderov na tvorbe programu

Participatívne metódy v procese tvorby PRO sú dôležitou súčasťou tvorby tohto programového dokumentu. Ich dôležitosť spočíva najmä v získaní spätnej väzby od obyvateľov a všetkých zainteresovaných subjektov, ktorí budú, alebo môžu byť programom rozvoja obce dotknutí. Nižšie uvedená schéma udáva obvyklé spôsoby participácie (zapojenia) verejnosti do prípravného procesu PRO. Výber konkrétnych metód, ktoré odporúčajú spracovatelia dokumentu, podlieha rozhodnutiu starostu (príp. obecného zastupiteľstva).



Poslanie PRO

Poslaním dokumentu PRO je definovanie rozvojových aktivít, potrebných na ďalší rozvoj územia, s prihliadnutím na záujmy a potreby všetkých záujmových skupín a zainteresovaných obyvateľov v území.

2.1 Socioekonomická analýza

Rozvojový potenciál

Rozvojový potenciál obce spočíva vo výhodnej geografickej polohe a blízkosti na spádové okresné mesto Košice. Práve blízkosť tohto mesta zvyšuje obec z urbanistického hľadiska ako významné miesto pre pokojné bývanie a rekreáciu v nepoškodenej krajine.

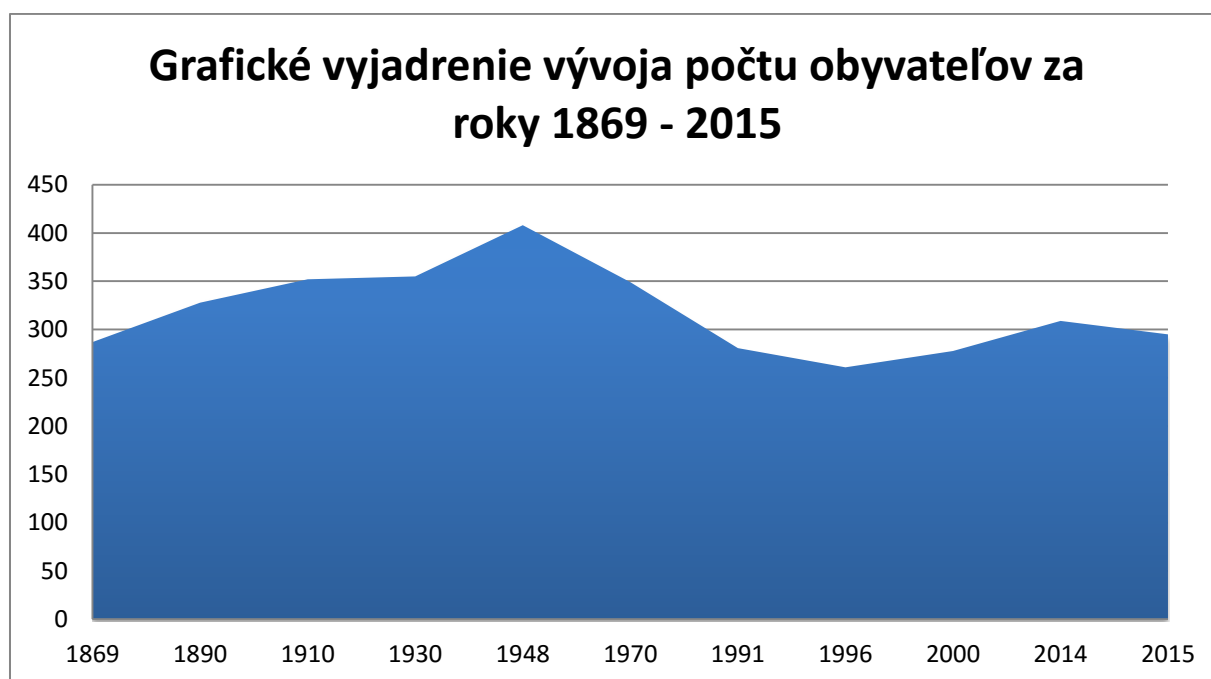
Ľudské zdroje

Demografický vývoj mal v obci do roku 1948 vzostupný trend. Z hľadiska vývoju počtu obyvateľov v obci Vyšný Čaj, mala obec najväčší podiel obyvateľov v roku 1948.

Tabuľka č.1: Vývoj počtu obyvateľov v rokoch 1869 - 2015:

Rok	1869	1890	1910	1930	1948	1970	1991	1996	2000	2014	2015
Počet obyvateľov	287	328	352	355	408	349	281	261	278	309	295

Zdroj: (Štatistický úrad, 2015)



Tabuľka č.2: Počet obyvateľov podľa pohlavia rok 2014:

Pohlavie	Muži	Ženy	Spolu
Počet obyvateľov	156	153	309

Zdroj: (Štatistický úrad, 2015)

PROGRAM ROZVOJA OBCE VYŠNÝ ČAJ 2016 - 2020

Tabuľka č.3: Prirodzený prírastok obyvateľstva v rokoch 2008 - 2014:

Rok	2008	2009	2010	2011	2012	2013	2014
Prirodzený prírastok	3	1	1	0	-1	3	-2

Zdroj: (Štatistický úrad, 2015)

Tabuľka č.4: Prirodzený úbytok obyvateľstva v rokoch 2008-2014:

Rok	2008	2009	2010	2011	2012	2013	2014
Prirodzený úbytok	3	3	3	2	3	5	4

Zdroj: (Štatistický úrad, 2015)

Tabuľka č.5: Prírastok obyvateľstva sťahovaním v rokoch 2008 - 2014:

Rok	2008	2009	2010	2012	2013	2014
Prírastok obyvateľstva sťahovaním	-1	6	1	-8	-5	-4

Zdroj: (Štatistický úrad, 2015)

Prirodzený prírastok/úbytok obyvateľstva (predstavuje rozdiel živonarodených a zomrelých za dané obdobie) je uvedený v tabuľkách (Tabuľka č.3 a č.4). Prírastok obyvateľstva predstavuje rozdiel medzi migračným prírastkom a úbytkom.

Veková štruktúra

Veková štruktúra obyvateľstva sa delí do troch kategórií:

- 1) **Predproduktívna:** 0-14 rokov, ktorá je zastúpená ku sledovanému obdobiu v počte 94 obyvateľov.
- 2) **Produktívna:** 15-64 rokov, ktorá tvorí najpočetnejšiu skupinu, spolu 424 obyvateľov.
- 3) **Poproduktívnu:** 64 a viac - predstavuje 81 obyvateľov ku 10.3. 2014.

Tabuľka č.6: Veková štruktúra obyvateľstva rok 2014:

Predproduktívny vek			Produktívny vek			Poproduktívny vek		
Muži	Ženy	Spolu	Muži	Ženy	Spolu	Muži	Ženy	Spolu
37	20	57	102	110	212	17	23	40

Zdroj: (Štatistický úrad, 2015)

Tabuľka č.7: Národnostné zloženie obyvateľov rok 2011:

Národnostné zloženie	Počet obyvateľov
Slovenská národnosť	295
Maďarská národnosť	5
Česká	1
Ostatné	0
Nezistené	8

Zdroj: (Štatistický úrad, 2015)

Tabuľka č.8: Náboženské zloženie obyvateľstva rok 2011:

Náboženské zloženie	Počet obyvateľov
Rímskokatolícke	138
Gréckokatolícke	1
Evanjelická cirkev a.v.	7
Ústredný zväz židovských náboženských obcí	1
Reformovaná kresťanská cirkev	143
Evanjelická cirkev metodická	1
Bahájske spoločenstvo	1
Iné	0
Nezistené	7
Bez vyznania	10

Zdroj: (Štatistický úrad, 2015)

Vzdelanostná štruktúra obyvateľov

Tabuľka č.9: Vzdelanostná štruktúra obyvateľov rok 2011:

Vzdelanostná štruktúra	Počet obyvateľov
Základné	68
Učňovské (bez maturity)	60
Stredné odborné (bez maturity)	32
Úplné stredné učňovské (s maturitou)	9
Úplné stredné odborné (s maturitou)	45
Úplné stredné všeob.	6
Vyššie odborné	2
Vysokoškolské bakalárske	7
Vysokoškolské mag., Ing., dokt.	18
Bez vzdelania	57
Nezistené	4

Zdroj: (Štatistický úrad, 2015)

Zamestnanosť

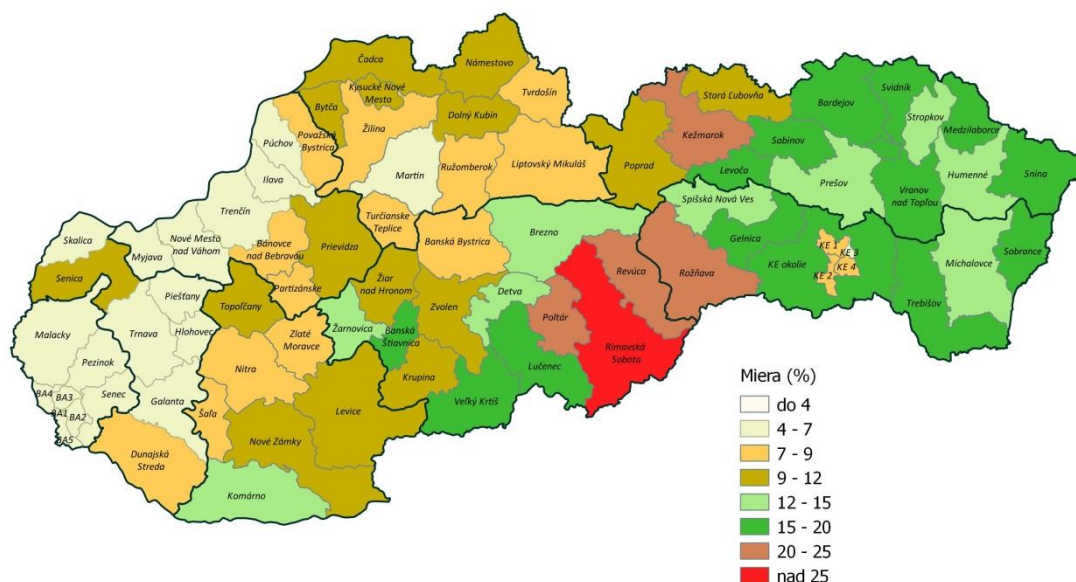
Tabuľka č. 10: Ekonomicky aktívne obyvateľstvo rok 2011:

Ekonomická štruktúra	Obyvateľstvo
Pracujúci okrem dôchodcov	109
Pracujúci dôchodcovia	3
Osoby na materskej dovolenke	1
Osoby na rodičovskej dovolenke	9
Nezamestnaní	40
Osoby v domácnosti	0
Dôchodcovia	58
Iná	64
Nezistené	1
Ekonomicky aktívni	153

Zdroj: (Štatistický úrad, 2015)

Zamestnaní	Nezamestnaní
91	27

Miera evidovanej nezamestnanosti v okresoch SR k 31.01.2016



Ústredie práce, sociálnych vecí a rodiny Bratislava

Miera evidovanej nezamestnanosti vypočítaná na základe výberových zisťovaní ŠÚ SR a priemerného počtu uchádzačov o zamestnanie v roku 2015. Algoritmus výpočtu stanovila MPSVR SR.

Z pohľadu nezamestnanosti spadá obec do kategórie 15 – 20 % nezamestnaných. Nezamestnanosť je v súčasnosti problém s celoslovenskou pôsobnosťou. Hlavným faktorom miery nezamestnanosti je nevytváranie pracovných miest a zvýšený podiel obyvateľov UoZ (uchádzačov o zamestnanie)

PROGRAM ROZVOJA OBCE VYŠNÝ ČAJ 2016 - 2020

v súvislosti s evidenciou nových absolventov škôl. V súčasnosti prevláda nesúlad medzi štruktúrou nových pracovných miest a štruktúrou UoZ.

Ekonomika

V obci je v obchodnom registri evidovaných 9 podnikateľských subjektov. (Obchodný register, 2016)

1. MAPOL s.r.o.
2. MIROSI, s.r.o.
3. MK učto s.r.o.
4. NABYMAX s.r.o.
5. ROPA s.r.o.
6. TRADE - MP s.r.o.
7. TRIO TATRA s.r.o.
8. Zet eM s.r.o.

Rozpočet obce:

Tabuľka č.11: Príjmy:

	Príjmy (v eurách)	
Rok	2014	2015
Rozpočet	110 328,60	56 820,00

Zdroj: (Obec Vyšný Čaj, 2016)

Tabuľka č.12: Výdavky:

	Výdavky (v eurách)	
Rok	2014	2015
Rozpočet	103 477,62	56 820,00

Zdroj: (Obec Vyšný Čaj, 2016)

V roku 2015 mala obec vyrovnaný rozpočet, ktorý jej dovolí realizovať rozvojové aktivity. Je vhodné, aby obec využila dotačné programy Európskej únie (primárne Program rozvoja vidieka 2014 – 2020) na ďalší rozvoj. Využitím príspevkov z Európskej únie obec nadmerne nezaťažuje vlastný rozpočet.

Finančné zdravie

Z pohľadu hodnotenia finančného zdravia obcí bola obec hodnotená podľa spoločnosti INEKO v kategórií hospodárenia miest, obcí a VÚC za rok 2014. Zdroj informácií sa nachádza na webovej adrese www.hospodarenieobci.sk

HODNOTENIE FINANČNÉHO ZDRAVIA (2011 - 2014)



Obec Vyšný Čaj bola ohodnotená číselným hodnotením 4,8 z celkového počtu 6 bodov, čo vyjadruje dobré finančné zdravie.

Občianska vybavenosť

Občianska vybavenosť je v obci prevažne na základnej úrovni. Nachádzajú sa tu objekty OV ako sú pohostinstvo a predajňa zmiešaného tovaru a potraviny.

Vo vlastníctve obce sú nasledujúce nehnuteľnosti:

- Hasičská zbrojnica
- Dom smútku

Sociálna infraštruktúra**Bývanie:**

Dominantnou funkciou obce je, rovnako ako aj vo väčšine ďalších obcí, funkcia bývania. Prevláda zástavba rodinných domov s 1 a 2 podlažiami, ktoré sa však líšia vekom, farebnosťou a typom striech. Domy sú situované pozdĺž miestnych komunikácií v podobe radovej zástavby. Väčšinou ide o samostatne stojace domy, ktoré nie sú v tesnom dotyku so susednými domami. Typické sú rozsiahle záhrady, ktoré každý využíva podľa svojho uváženia.

Tabuľka č.13: Počet domov za rok 2015

Počet domov	Obývané domy
89	83

Podnikateľské subjekty

Na území obce sa nachádzajú tieto podnikateľské subjekty:

Subjekt	Právna forma	Činnosť
TRIO Tatra, s. r. o.	s.r.o.	Nákladná doprava
František Póč	szčo	Obchodná činnosť
Miroslav Siládi	szčo	Stavebné práce
Maroš Kočan	szčo	Práčovňa
Miroslava Kočanová	szčo	Účtovníctvo
Marek Poľak	s.r.o.	Výroba drevárskych výrobkov

PROGRAM ROZVOJA OBCE VYŠNÝ ČAJ 2016 - 2020

Borovská Zdenka	szčo	Predaj a kúpa tovarov
Katka Semanišinová	s.r.o.	Sprostredkovanie a predaj tovarov
Gabriel Dancák st.	szčo	Klampiarske práce
Zoltán Odler	szčo	Predajňa potravín
Zoltán Odler	szčo	Stolárske práce
Štefan Csontofalsky	s.r.o.	Výroba nábytku

Školstvo

V obci sa nenachádza základná škola ani materská škôlka. Školopovinné deti navštevujú základnú školu v Bohdanovciach a deti predškolského veku navštevujú materské škôlky v susedných obciach v Ruskove a Nižnom Čaji .

Šport

Obyvatelia majú vytvorené primerané podmienky pre realizáciu športových aktivít. V obci sa nachádza detské ihrisko a futbalové ihrisko, ktoré sú voľne dostupné pre obyvateľov.

Zdravotníctvo a zdravotná starostlivosť

V obci sa nenachádza ambulancia všeobecného lekára ani lekáreň.

Kultúra

Tradičné akcie a podujatia organizované v obci:

- Ekumenické bohoslužby na Silvestra
- Ekumenický pašiový sprievod na Veľký piatok
- Kultúrno – športové podujatie obce

Organizuje sa spravidla začiatkom júla. V obci sa stretávajú obyvatelia, rodáci z obce a návštevníci. Podujatie prebieha na obecnom ihrisku, kde sa organizujú rôzne súťaže a turnaje. Príkladom obľúbených súťaží je futbalový turnaj a súťaž vo varení gulášu.

- Mikuláš pre detí

Prebieha v priestoroch obecného úradu.

- Obecná zabíjačka

Organizuje sa od roku 2009 každoročne v spolupráci s Kultúrnym centrom Abova . Cieľom tejto akcie je stretnutie všetkých obyvateľov, posedenie pri dobrom jedle v sprievode hudobníkov zo širokého okolia a zachovanie fašiangových tradícií.

- Vianočné tvorivé dielne pre deti a dospelých

Organizované obcou v priestoroch obecného úradu za účelom vyrobenia si vlastných vianočných ozdôb pod vedením profesionálnej aranžérky.

Symboly obce:

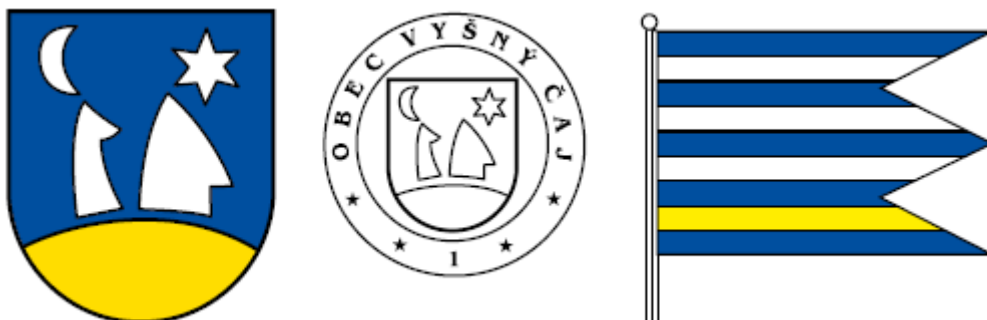
Heraldika súčasného erbu obce vychádza z pôvodnej Jozefínskej pečate pochádzajúcej z roku 1784, ktorá má v kruhopise text: SIGIL POS F SZAJ 1784 a výtvarné riešenie prezentuje lemeš a čerieslo.

PROGRAM ROZVOJA OBCE VYŠNÝ ČAJ 2016 - 2020

Zachovala sa aj pečať z neskoršieho obdobia z rokov 1839/1840, na ktorej je ročník na paži pred stodolou a cepom v rukách.

Pečať obce je okrúhla, uprostred s obecným symbolom a kruhpisom OBEC VYŠNÝ ČAJ. Pečať má priemer 35 mm.

Obecná vlajka obce má podobu deviatich pozdĺžnych pruhov: modrého, bieleho, modrého, bieleho, modrého, bieleho, modrého, žltého a modrého. Vlajka má pomer strán 2 : 3 a ukončená je tromi cípmi, t. j. dvomi zástrihmi, siahajúcimi do tretiny jej listu. Farebnosť pruhov na vlajke je daná farbami obecného erbu.



V obci pôsobí obnovený Dobrovoľný hasičský zbor obce a Slovenská jednota dôchodcov. Začína sa formovať ženský spevácky zbor Čajanské nevesty.

Medzinárodný kontext a partnerstvá

Obec patrí do združenia obcí Slánskeho mikroregiónu. Združenie funguje od roku 2003 odkedy je zaregistrované na Krajskom úrade Košice ako záujmové združenie právnických osôb. Aktivity združenia obcí sú hlavne:

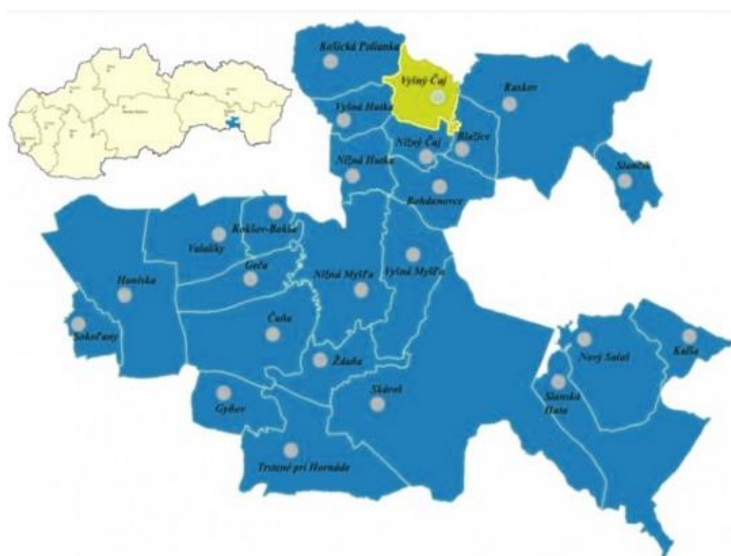
- Riešenie problémov súvisiacich s hospodárskym a sociálnym rozvojom mikroregiónu
- Tvorba a ochrana životného prostredia
- Spolupráca pri riešení kultúrno-spoločenských aktivít
- Spolupráca s mimovládnyimi organizáciami
- Výmena skúseností a cezhraničná spolupráca



Obec Vyšný Čaj je členom MAS Hornád – Slanské vrchy o.z.



Mapa územia MAS Hornád



Zoznam obcí, ktoré sa zaraďujú do územia MAS Hornád:

Blažice, Bohdanovce, Čaňa, Geča, Gyňov, Haniska, Kalša, Kokšov-Bakša, Košická Polianka, Nižná Hutka, Nižná Myšľa, Nižný Čaj, Nový Salaš, Ruskov, Skároš, Slančík, Slanská Huta, Sokoľany, Trstené pri Hornáde, Valaliky, Vyšná Hutka, Vyšná Myšľa, **Vyšný Čaj**, Ždaňa.

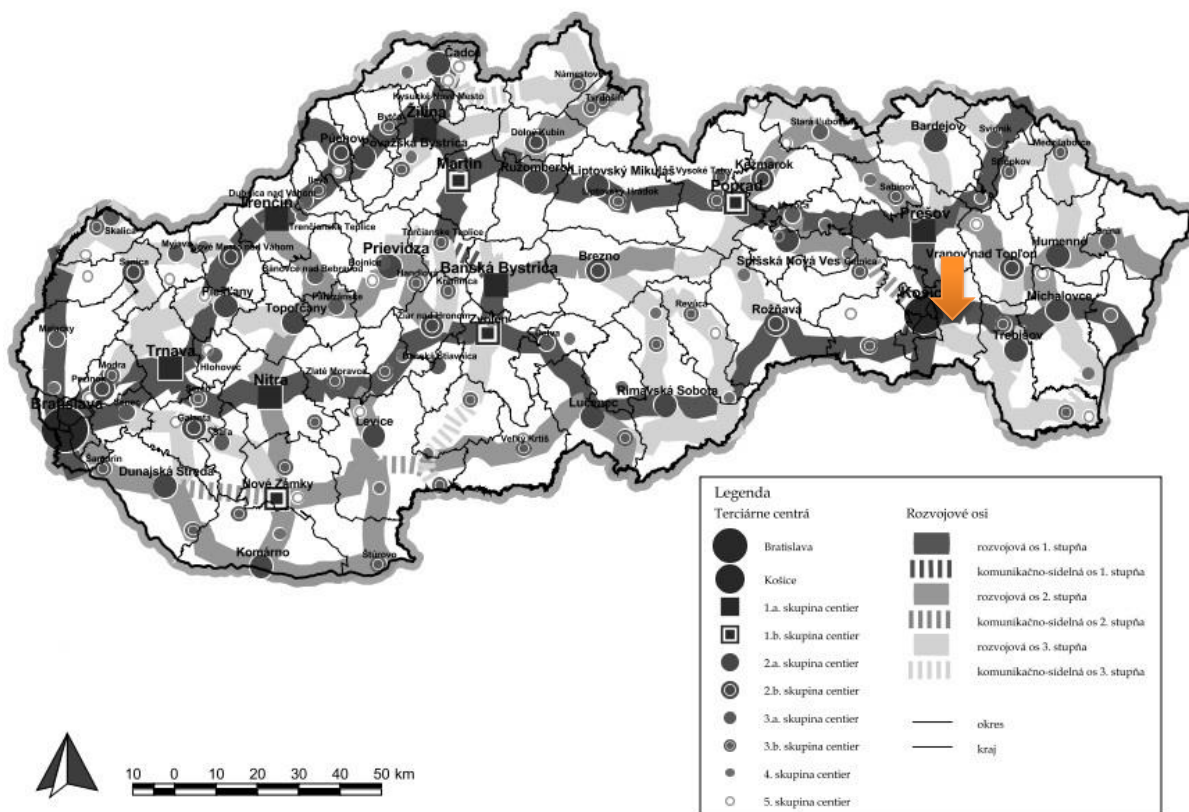
Počet obyvateľov územia MAS je 27 831.

2.2 Územno-technická analýza

Rozvojové osi

Rozvojová os je pomyselná línia, ktorá definuje smerovanie rozvoja územia. Táto os je definovaná v strategickom dokumente Koncepcia územného rozvoja Slovenska (KURS 2001, s aktualizáciou z roku 2011).

TERCIÁRNE CENTRÁ OSÍDLENIA A ROZVOJOVÉ OSI



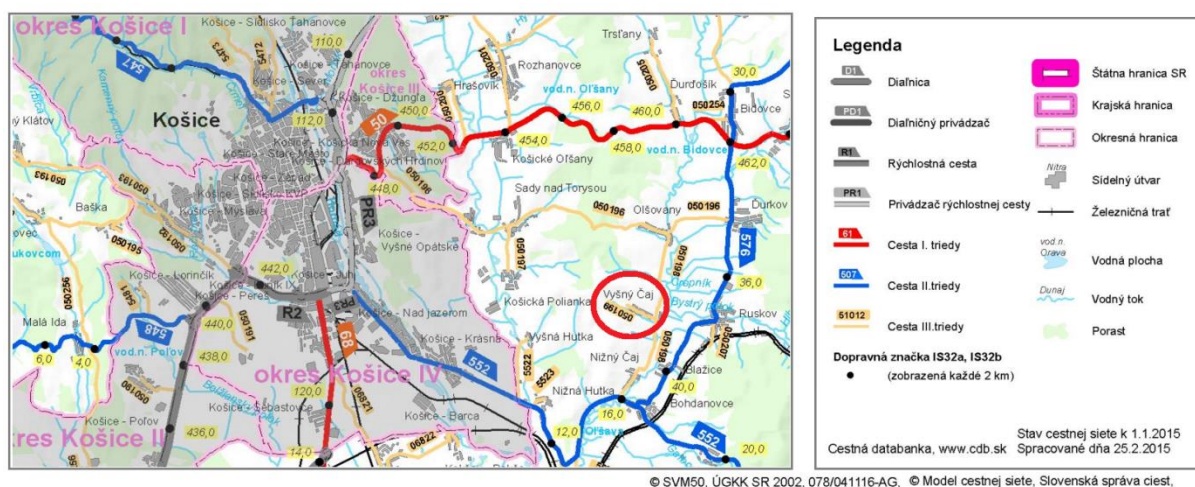
Obec Vyšný Čaj sa nachádza medzi dvoma rozvojovými osami, ktoré vedú smer Košice – Trebišov (rozvojová os I. stupňa) a medzi rozvojovou osou III. stupňa (Košice – Trebišov).

Dopravná infraštruktúra

Cestná doprava

V tesnej blízkosti obce prechádza cestná komunikácia II. triedy č. 576. Priamo obcou prechádza cestná komunikácia III. triedy 050199. Stav a kvalita cestných komunikácií v obci je v niektorých úsekoch nevyhovujúcej úrovni.

Cestné komunikácie v obci z pohľadu širších vzťahov (Informačný grafický podklad cestnej siete Slovenskej republiky v okrese Košice okolie k 1.1.2015):



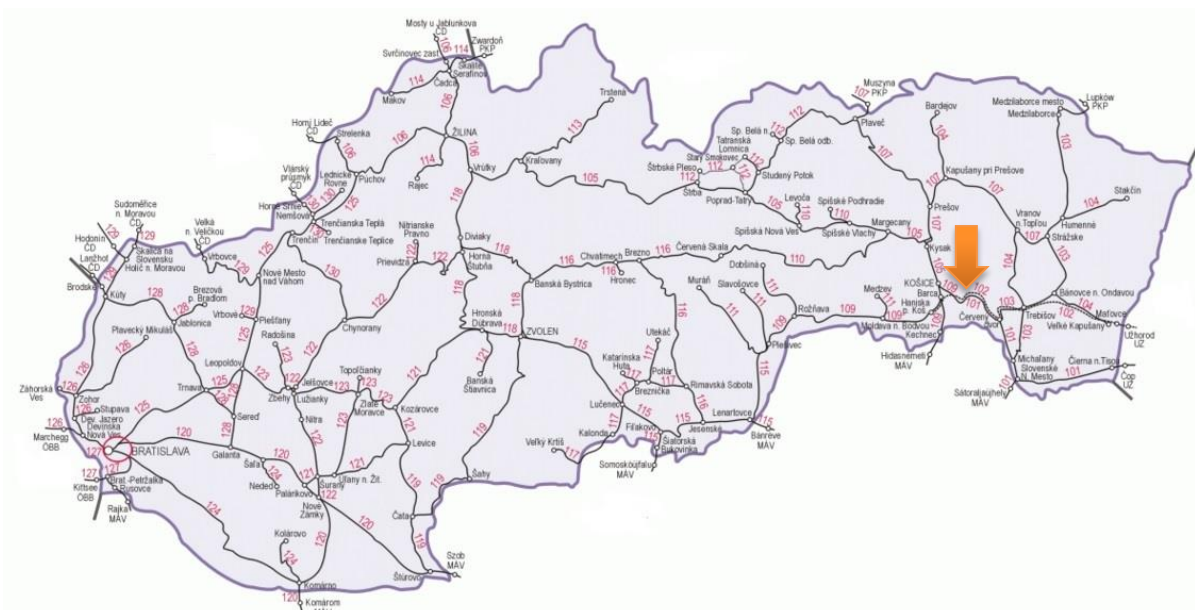
Zdroj: (Slovenská správa ciest, 2015)

V roku 2015 bola časť cestnej komunikácie zrekonštruovaná, v úseku od ihriska do centra obce. Rekonštrukcia cestnej komunikácie bola financovaná zo štátneho rozpočtu.

Železničná doprava

V obci sa nenachádza zastávka ani trasa železničnej dopravy. Najbližšia stanica železničnej dopravy sa nachádza v obci Ruskov vzdialená 3 km. Stanica nadradeného významu je v okresnom meste Košice.

Mapa železničnej siete Slovenskej republiky



Zdroj: (Železnice Slovenskej Republiky, 2013)

Lodná doprava

V obci ani jej priľahlom okolí sa nenachádza vodný zdroj na ktorom by bolo možné prevádzkovať osobnú alebo nákladnú lodnú dopravu.

Letecká doprava

Najbližšie situované letisko medzinárodného významu je letisko Košice. Letisko ponúka medzinárodné lety do rôznych destinácií. Z pohľadu lokalizácie sa obec Vyšný Čaj nachádza v dobrej vzdialenosti od tohto letiska.

Hromadná doprava

Do obce premávajú linky hromadnej dopravy, ktoré zabezpečujú napojenie obce s okolím a okresným spádovým mestom Košice. Spojenie zabezpečuje spoločnosť Eurobus, a. s. Frekvencia spojov hromadnej dopravy je na vyhovujúcej úrovni. Priamym spojom je celkový čas cesty do mesta Košice približne 26 minút pri celkovej dĺžke trasy 17 kilometrov.

Priamo v obci sa nachádza krytá zastávka hromadnej dopravy, ktorá poskytuje ochranu pred negatívnymi poveternostnými podmienkami. Druhá zastávka sa nachádza pred obcou. Väčšina obce spadá do optimálnej dochádzkovej vzdialenosti 500 metrov (izochróma pešej dostupnosti).

Statická doprava

Obec nemá vybudované parkovisko pre verejnosť a návštevníkov. Vozidlá je možné odstaviť pri objektoch občianskej vybavenosti alebo obecného úradu.

Obyvatelia majú parkovanie prevažne riešené vo vnútri pozemku RD.

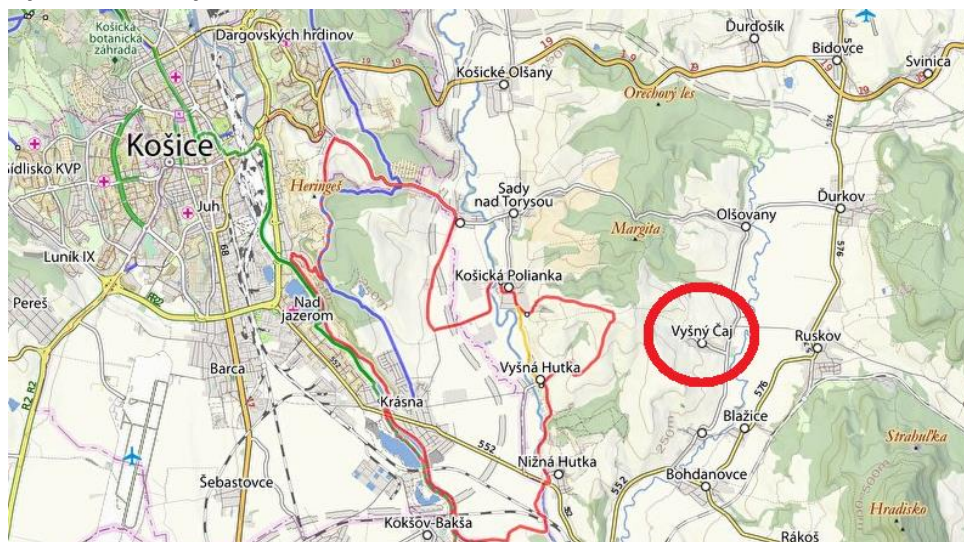
Pešia doprava

Obec nemá vybudované pešie komunikácie. Obyvatelia využívajú príľahlú cestnú komunikáciu, čo zvyšuje možnú kolíziu pešej a automobilovej dopravy a znižuje bezpečnosť v obci. Nakoľko ale nie je frekvencia dopravy vysoká, nie je riziko kolízie chodcov a automobilov vysoké.

Cyklistická doprava

Priamo obcou nevedie žiadna cyklotrasa. Na západ od katastrálneho územia obce sú vybudované cyklotrasy, prevažne v meste Košice alebo jeho priamom okolí. Najbližšia existujúca cyklotrasa je okružná trasa vedúca obcami Košická Polianka – Vyšná Hutka – Nižná Hutka – Krásna.

Cyklistické trasy v okolí obce:



Zdroj: (cyklotrasy.freemap.sk,2015)

Technická infraštruktúra

Zásobovanie vodou

Obec nemá vybudovaný vodovod . V súčasnosti sú obyvatelia zabezpečení vlastnými studňami. Odporúča sa dobudovanie miestneho vodovodu, ktorý by umožnil napojenie objektov na pitnú vodu.

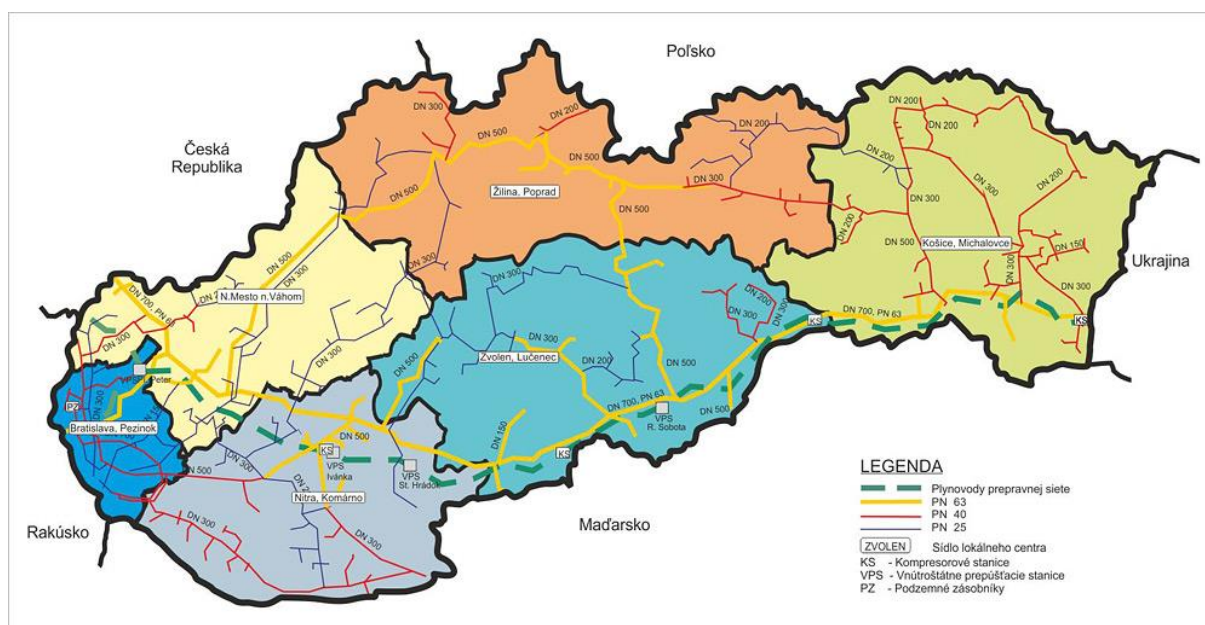
Zásobovanie elektrickou energiou

Obec je zásobovaná zo skupinovej prípojky 22kV vedenia. Zásobovanie elektrickou energiou je v obci riešené pomocou elektrického vedenia vzdušného, ktoré sa nachádza na podporných betónových stĺpoch. Vedenie tvorí zokruhovaná sieť s výbežkami pre vzdialenejšie lokality od existujúceho intravilánu.

Zásobovanie plynom

Plynofikačná sieť je vybudovaná. Obyvatelia majú k dispozícii možnosť napojenia na rozvody plynu, ktoré v súčasnosti využíva cez 90 % obyvateľov obce.

Mapa plynovodnej siete Slovenskej republiky:



Zásobovanie teplom

Obec sa nachádza v jednej z najperspektívnejších oblastí z hľadiska využívania obnoviteľných zdrojov energie v rámci Slovenska. Otázna je budúcnosť geotermálnej elektrárne v obci Ďurkov pri Košiciach, vzdialenej len 6 km od obce Vyšný Čaj a dlhodobu nevyužívaný potenciál tohto obnoviteľného zdroja energie s tepelným výkonom, ktorý by mohol dosiahnuť úroveň 60 MW. Tento zdroj by dokázal pokryť potrebu dodávok tepla v okolitých obciach, vrátane obce Vyšný Čaj, nehovoriac o možnosti výroby elektrickej energie a rekreačnom využití.

Väčšina obyvateľov má zásobovanie teplom riešené individuálne pomocou spaľovania prevažne tuhých palív resp. vykurovanie objektov pomocou spaľovania plynu. V malej miere je v obci zastúpené vykurovanie pomocou elektrických zariadení, nakoľko sú finančne nákladné.

Odvádzanie odpadových vôd

Na väčšine územia intravilánu obce sa nachádzajú odvodňovacie rigoly, ktoré odvádzajú dažďovú vodu do miestneho potoka, ktorý prechádza obcou.

Telekomunikačné siete

Obec patrí pod telefónnu ústredňu ATÚ Bohdanovce .

Z hľadiska mobilného signálu je pokrytý celý intravilán obce. Dostupné sú mobilné signály všetkých štyroch hlavných mobilných operátorov.

Rozhlas a televízia

Vedenie obecného rozhlasu sa nachádza prevažne na zdieľaných podporných stĺpoch elektrického vedenia. V niektorých prípadoch má obecný rozhlas samostatný podporný oceľový stĺp. Ozvučenie resp. počuteľnosť celého intravilánu obce je na dobrej úrovni.

Verejné osvetlenie

Obec má pokrytie verejným osvetlením na vyhovujúcej úrovni. Osvetlenie je osadené na betónových stĺpoch spolu s elektrickým vedením vzdušným. V roku 2014 prebehla rozsiahla rekonštrukcia, kedy boli vymenené klasické žiarovky za úspornejšie LED žiarovky.

Limity využitia územia

Limitmi využitia územia sa rozumejú regulatívy, ktoré vychádzajú z platnej územnoplánovacej dokumentácie na úrovni obce, ale aj regulatívy, ktoré vychádzajú z nadradenej územnoplánovacej dokumentácie. Pre obec Vyšný Čaj je to územný plán VÚC Košice.

Ochranné pásma vychádzajú zo záväznej časti územného plánu. Rozlišujú sa na ochranné pásma všetkých druhov, prieskumných oblastí, chránených území, chránených častí prírody a ochranné pásma obmedzenia leteckej prevádzky.

2.3 Prírodno-environmentálna analýza

Ovzdušie

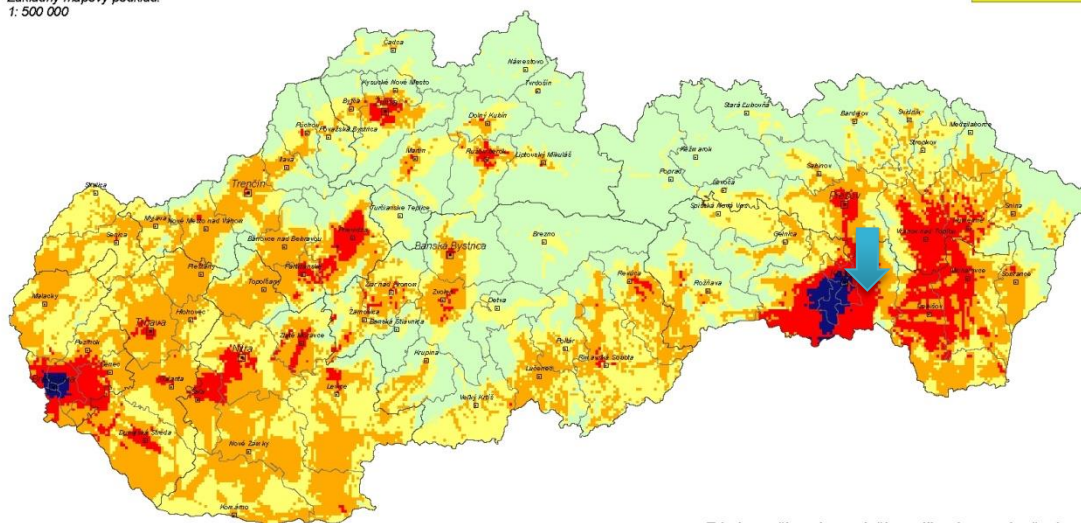
Nakoľko sa územie obce nachádza neďaleko spádového mesta Košice, ktoré je významné svojou priemyselnou produkciou a významným podnikateľským subjektom (U.S. Steel Košice), bol v území zaznamenaný zvýšený podiel znečistenia ovzdušia. Územie sa radí do oblasti s zvýšeným znečistením ovzdušia základnými znečisťujúcimi látkami.

Zaťaženie územia Slovenska základnými znečisťujúcimi látkami Environmental load of the territory of Slovakia by basic air pollutants

Zdroj dát: Priestorová syntéza máp "Ovzdušie" č. 1.1, 1.2, 1.3, 1.4
Spracoval: SAŽP - CER Košice, 2004

Základný mapový podklad:
1: 500 000

Ovzdušie
2.1



Triedy znečistenia ovzdušia podľa miery prekročenia
nadhrančných hodnôt koncentrácií (NHK)
Air pollution classes according to the degree
of concentration limits (CL) exceeding

- 1 - minimálne znečistenie (nevyskytuje sa v NHK žiadna látka)
- 2 - mierne znečistenie (vyskytuje sa v NHK 1 látka)
- 3 - stredné znečistenie (vyskytujú sa v NHK 2 látky)
- 4 - zvýšené znečistenie (vyskytujú sa v NHK 3 látky)
- 5 - silné znečistenie (vyskytujú sa v NHK 4 látky)

Mapa predstavuje priestorovú syntézu plôch rozloženia koncentrácií základných znečisťujúcich látok (SO_2 , PM_{10} , NO_2 a CO). Hrančná hodnota zohľadňovaných reálnych koncentrácií pre grafický výstup (výsledná mapa s 5 triedami znečistenia ovzdušia) bola pre SO_2 od $10 \mu\text{g}/\text{m}^3$, PM_{10} od $20 \mu\text{g}/\text{m}^3$, NO_2 od $20 \mu\text{g}/\text{m}^3$ a CO od $600 \mu\text{g}/\text{m}^3$.

Vodné toky a plochy

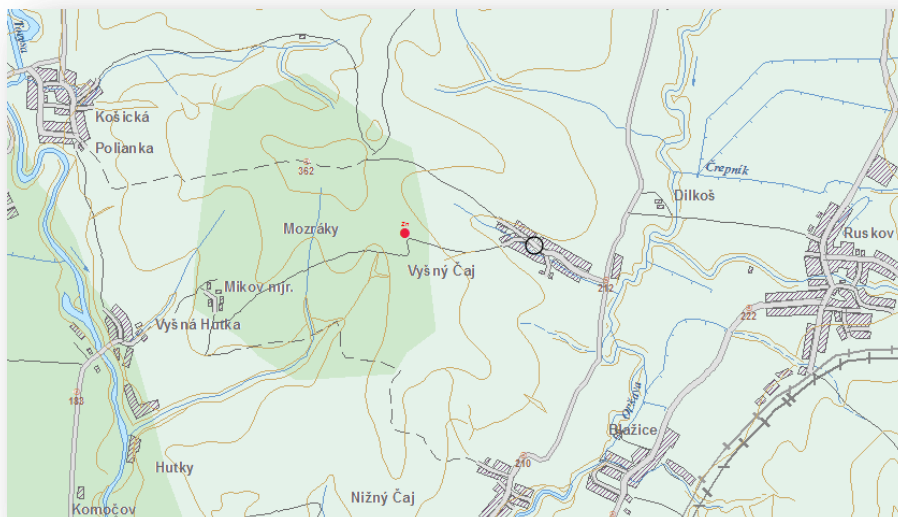
Územím obce preteká juhovýchodne nepravidelne meandrujúca rieka Olšava, ktorá je významným ľavostranným prítokom Hornádu. Pramení v Slanských vrchoch, v podcelku Šimonka, na západnom svahu Chabzdovej (861,6 m n. m.) v nadmorskej výške približne 675 m n. m., má dĺžku 49,9 km, plochu povodia 340 km² a je to tok V. rádu. Prirodzený tok Olšavy s pôvodnými i brehovými porastmi patrí k výrazným krajinným dominantám v poľnohospodársky intenzívne využívanom území. V blízkosti vodného toku je možné spozorovať rybáríka riečneho, volavku popolavú, kačicu divú a veľa iných vtákov a vodných živočíchov.



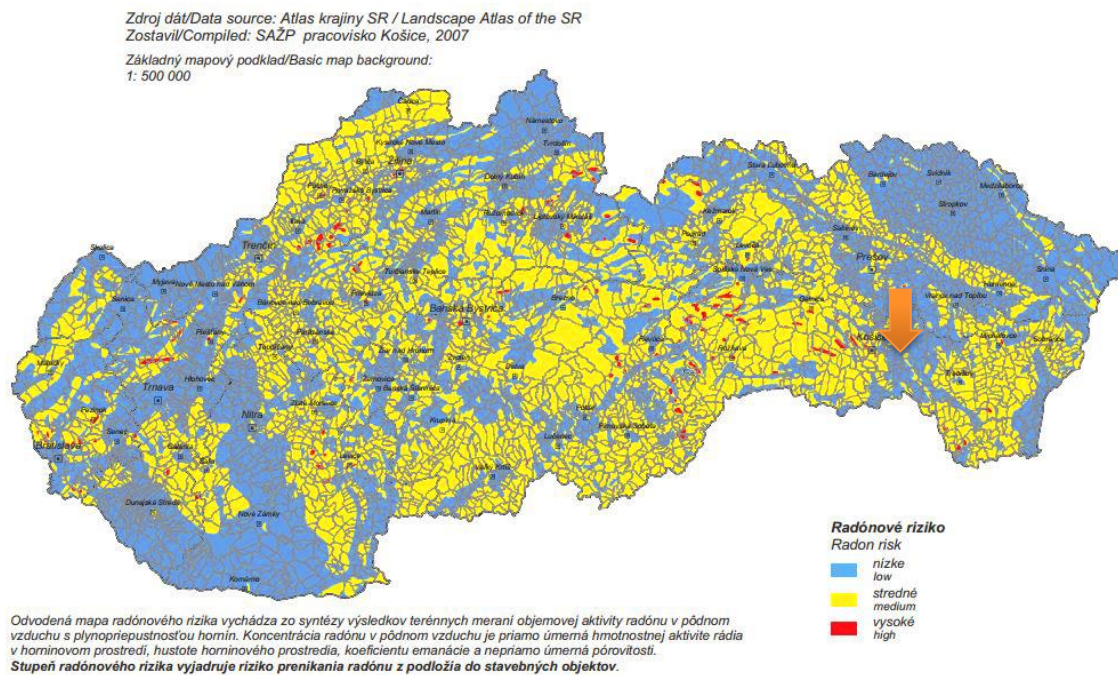
Pôda

Chotár obce o celkovej výmere 483 ha je tvorený prevažne poľnohospodárskou krajinou a rozsiahlymi lúkami. Celkový podiel poľnohospodárskej pôdy je v katastrálnom území obce cez 90 % celkovej výmery pôdy. Nachádzajú sa tu nasýtené hnedé pôdy, ktorá sa využíva ako orná pôda.

Mapa kontaminácie pôd:



Mapa radónového žiarenia:

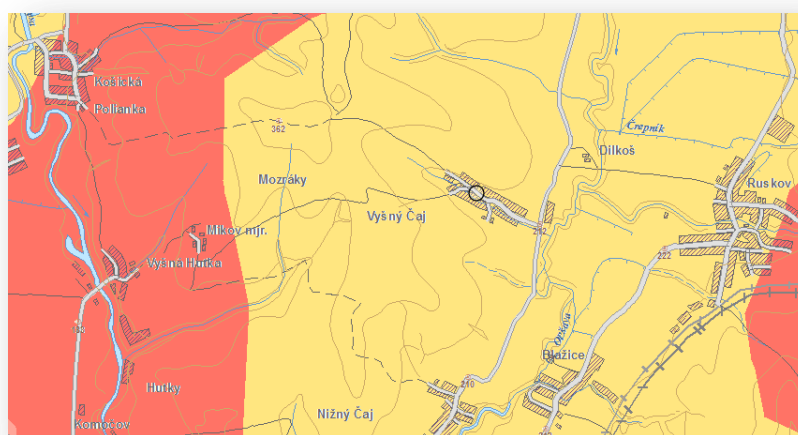


Odpadové hospodárstvo

Obec sa zameriava na separovaný zber odpadu z domácností. Komunálny odpad sa v obci odváža dvakrát mesačne, v rovnakom termíne ako plastové odpady. Papierový odpad sa vyváža raz mesačne, výnimočne v mesiaci september, prebehne zber dvakrát za mesiac. Presné termíny vývozu odpadu v obci sú k dispozícii na webovej stránke obce.

Územie obce patrí do oblasti s nevhodnou možnosťou na ukladanie odpadov.

Mapa vhodnosti územia na ukladanie odpadov:



Zeleň

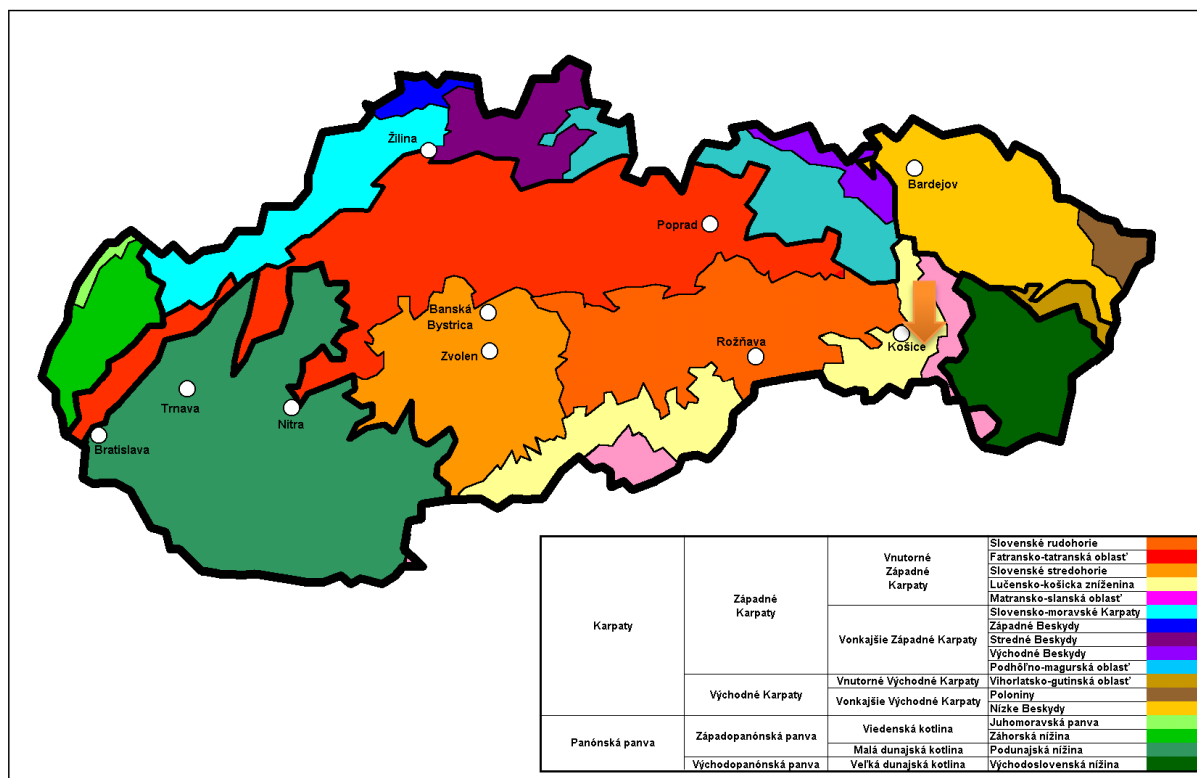
Verejná zeleň v území obce je na vyhovujúcej úrovni. Podiel zastúpenia verejnej zelene je v obci približne 0,5.

Geomorfologické členenie

Geomorfologické členenie Slovenska je spracované v prehľadnej interaktívnej mape. Sú dva rozdielne pohľady na túto oblasť. Jedno členenie zadefinoval Mazúr a Lukniš a druhé je podľa Košického a Ivaniča.

Tabuľka geomorfologického členenia SR

Sústava	Alpsko-himalájska
Podsústava	Panonská panva
Provincia	Západopanonská panva
Subprovincia	Vnútné Západné Karpaty
Oblasť	Lučensko-košická zníženina
Celok	Košická kotlina
Podcelok	Toryská pahorkatina

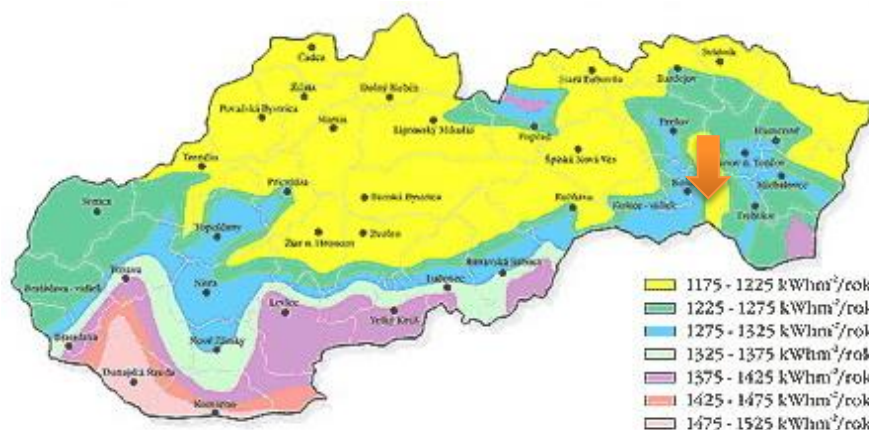


Klimatické podmienky

Územie sa radí do teplej oblasti s kotlinovou klímou. Mierne suchá až vlhká oblasť, s dostatočne veľkou intenzitou teplôt a chladným zimným obdobím.

Oslnenie terénu katastrálneho územia obce možno charakterizovať ako územie so strednou mierou oslnenia.

Mapa zobrazujúca množstvo slnečného žiarenia v Slovenskej republike:



Obr.: Množstvo dopadajúceho slnečného žiarenia na Slovensku

Rastlinstvo

V území sa nachádza veľký počet rastlinných druhov. Popri toku potoka je zachovaný prirodzený brehový porast, ktorý spĺňa estetické aj ochranné funkcie popri vodnom toku. Ekosystémové služby, ktoré poskytuje majú veľký význam pri ochrane intravilánu obce pred možnými povodňami.



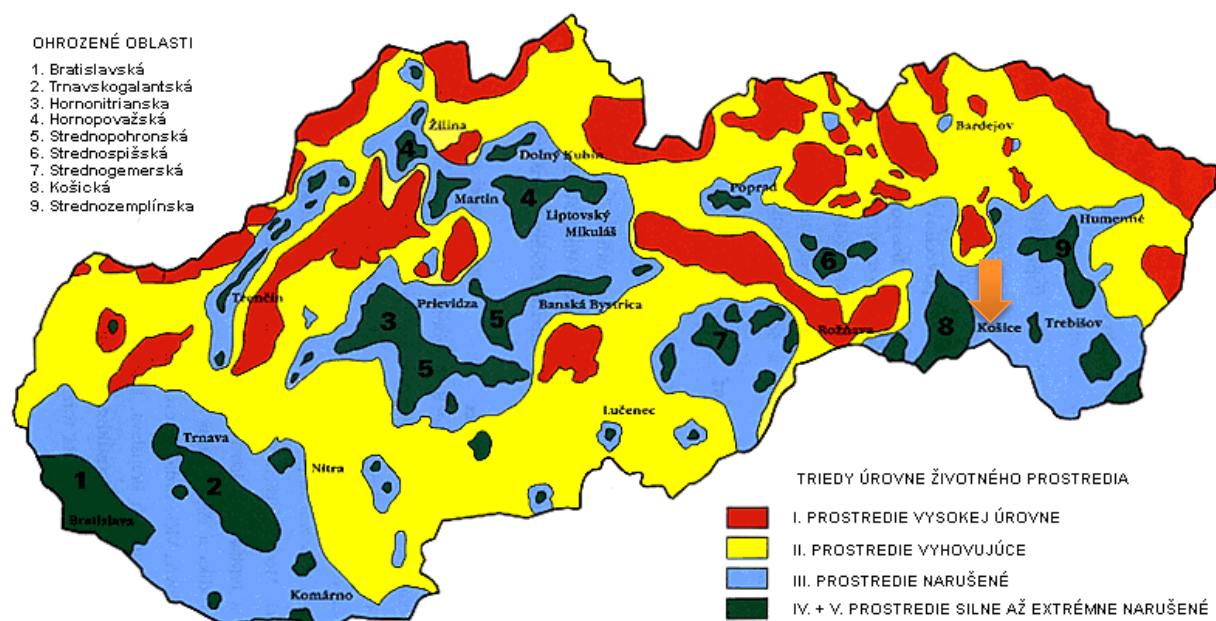
Živočíšstvo

Typickými živočíchmi v obci a jej priľahlom okolí je srnčia zver, ktorá žije v lesoch, a za súmraku, keď je najaktívnejšia, veľmi často navštevuje lúky, polia a často tak preniká až k okraju obce. Na potulkách je možné spozorovať tiež zajacov, líšky a bažantov. Košická kotlina je jedným z troch najvýznamnejších území na Slovensku pre hniezdenie sokola rároha a pravidelne tu hniezdi viac ako 1 % národnej populácie druhov sovy dlhochvostej, ďatľa hnedkavého, bociana bieleho, prepelice poľnej a orla kráľovského.

Životné prostredie

Obec Vyšný Čaj s nadmorskou výškou 210 m n. m. leží na rozhraní Lučenecko-Košickej zníženiny v Oľšavskej doline na miernych svahoch Slanských vrchov. Tie tvoria horský reťazec severojužného smeru, ktorého významným stavebným prvkom sú miocénne vulkanické štruktúry. Slanské vrchy oddeľujú Košickú kotlinu na západe od Východoslovenskej nížiny a pahorkatiny na východe. Severný okraj Slanských vrchov hraničí s Beskydským predhorím a južný so Zemplínskym pohorím v Maďarsku. Dominantou pri pohľade na pohorie z obce sú celky Šimonka (najväčší vrch s výškou 1092 m n. m.) a vrch Bogota (856,4 m n. m.).

Mapa úrovní životného prostredia v SR:



Ochrana prírody a krajiny

V rámci ochrany prírody a krajiny je potrebné dbať predovšetkým na ochranu 3 základných zložiek: vody, ovzdušia a samotnej prírody a krajiny. Starostlivosť o vodu je vymedzená v zákone č. 364/2004 Z. z. o vodách a o zmene a doplnení niektorých zákonov. Tento zákon vytvára podmienky na všestrannú ochranu povrchových a podzemných vôd, vrátane vodných ekosystémov a od vôd priamo závislých krajinných ekosystémov, na zlepšenie stavu povrchových vôd a na ich účelné a hospodárne využívanie. Na ochranu ovzdušia slúži zákon č. 478/2002 Z. z. o ochrane ovzdušia, ktorý upravuje práva a povinnosti právnických a fyzických osôb pri ochrane ovzdušia pred vnášaním znečisťujúcich látok ľudskou činnosťou a spôsobom obmedzenia následkov znečisťovania. Základným právnym predpisom na ochranu prírody je zákon 543/2002 Z. z. o ochrane prírody a krajiny.

Limity využitia územia a potenciálne rozvojové plochy

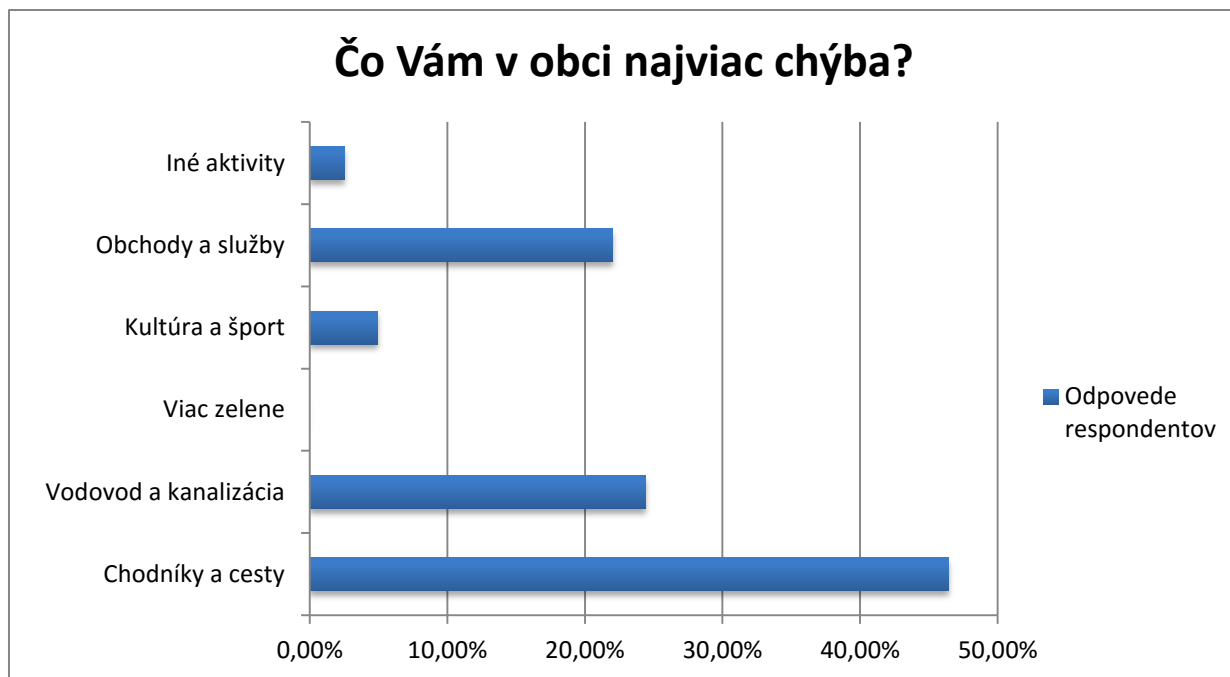
Limity využitia územia sú definované v zmysle zákona o ochrane prírody a krajiny č. 543/2002 a vyhláškou Ministerstva ŽP SR č. 24/2003, ktorou sa vykonáva zákon č. 543/2002 o ochrane prírody a krajiny.

Potenciálne rozvojové plochy sú územia, ktoré je možné využiť na rozvoj takých činností, ktoré sú v súlade so zákonom o ochrane prírody a krajiny a nenarušia ráz a charakter obce. Sú to plochy tvorené poľnohospodárskou pôdou, lúkami a pasienkami v extraviláne obce, ktoré nespádajú do limitov využitia územia.

Prieskum verejnej mienky

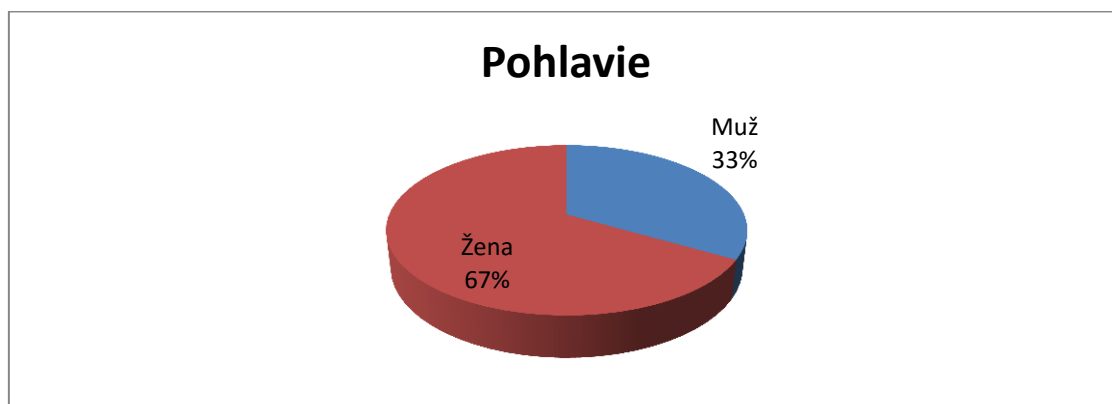
Prieskum verejnej mienky sa vykonával pomocou internetového dotazníkového prieskumu. Dotazník bol umiestnený na internetovej stránke obce čím bol verejne dostupný a obyvatelia obce sa mali možnosť vyjadriť k jednotlivým témam.

Obec vykonala prieskum verejnej mienky spokojnosti obyvateľov aj z vlastnej iniciatívy. Na stránke obce bola umiestnená anketa s otázkou na ktorú odpovedali návštevníci stránky. Počet odpovedí je vyjadrený v percentách.

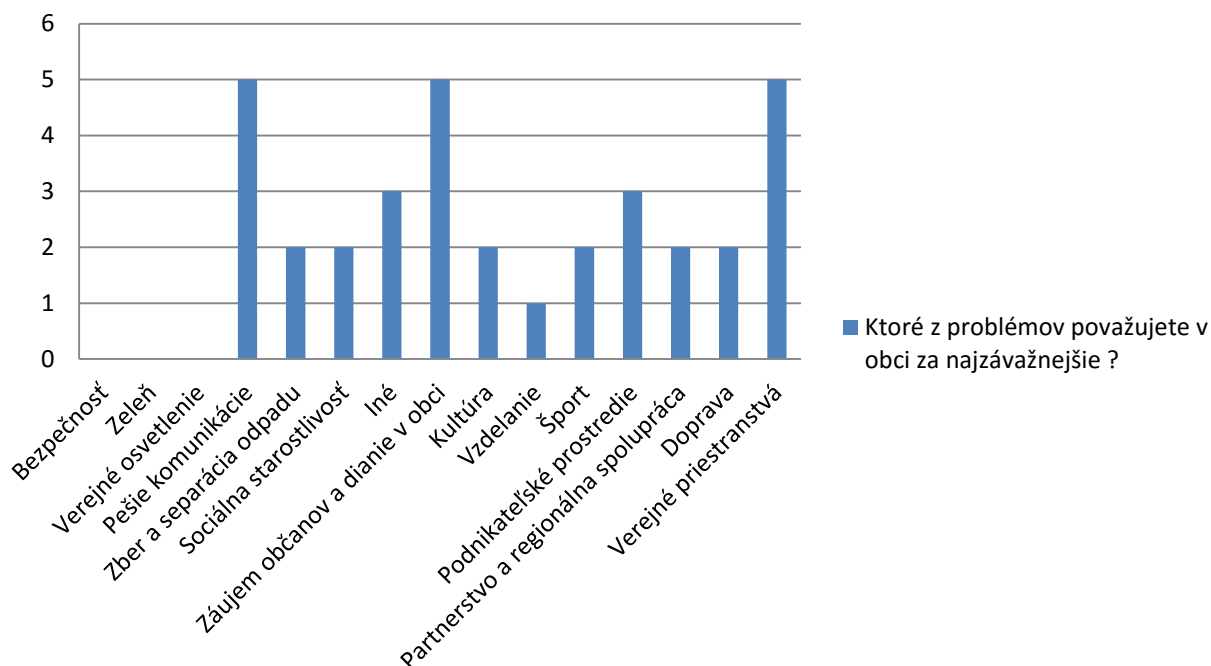


Z anketového prieskumu, ktorý iniciovala samospráva je zrejmé, že najviac opýtaných je nespokojných so stavom cestných a peších komunikácií. Ďalej je to s kvalitou technickej infraštruktúry, konkrétne s vodovodom a kanalizačnými sieťami.

Výsledky prieskumu verejnej mienky:



Ktoré z problémov považujete v obci za najzávažnejšie ?

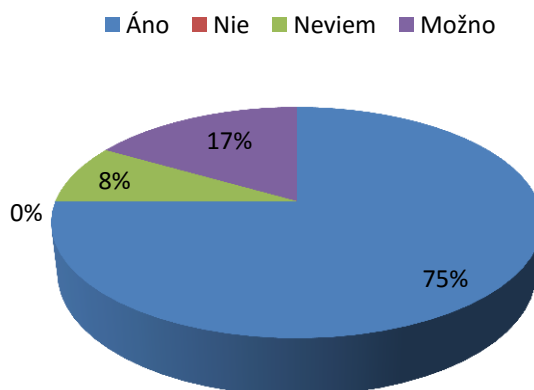


Odpoveď „iné“ bola doplnená vlastným názorovým ohodnotením obyvateľov. Obyvatelia negatívne hodnotili absenciu kanalizácie a napojenie na verejný vodovod.

Otázka: S čím ste v obci najviac spokojný/á ?

Obyvatelia obce Vyšný Čaj sú spokojní s činnosťou samosprávy v oblasti riadenia obce a kompetentnosťou obecného úradu. Všetci opýtaní respondenti vyjadrili spokojnosť so samosprávou obce.

Považujete obec Vyšný Čaj ako vhodné miesto pre život v budúcnosti ?



2.4 SWOT analýza

Úlohou SWOT analýzy ako základného nástroja, slúžiaceho na vyhodnotenie stavu a určenie rozvojových príležitostí pre obec, je SWOT analýza. Pre lepšiu prehľadnosť boli zhotovené 3 SWOT analýzy, ktoré definujú jednotlivé silné a slabé stránky, ako aj príležitosti a ohrozenia, v 3 základných oblastiach: socioekonomickej, územno-technickej a prírodno-environmentálnej. Do jednotlivých kvadrantov boli vybrané tie aspekty, ktoré sú považované za kľúčové z jednotlivých analýz.

Na základe jednotlivých parciálnych analýz v 3 kľúčových oblastiach bola vyhotovená výsledná SWOT analýza, ktorá sumarizuje poznatky všetky zozbierané údaje.

Výsledná SWOT analýza	
Silné stránky (strenghts)	Slabé stránky (weaknesses)
<ol style="list-style-type: none"> 1. Pracovné príležitosti v spádovom meste Košice 2. Geografická poloha 3. Kvalita bývania 4. Atraktivita obce z hľadiska rozvoja vidieckej turistiky 5. História a tradície zameraná na remeselnú výrobu 6. Prírodné prostredie 7. Separovaný zber odpadu 8. Existujúce rozvody plynu 9. Dom smútku 	<ol style="list-style-type: none"> 1. Odchod obyvateľov za prácou do miest 2. Nedostatok pracovných príležitostí v obci 3. Absencia vodovodu 4. Absencia ČOV 5. Stav miestnych komunikácií 6. Slabá propagácia územia obce 7. Nedostatočné možnosti pre športové a kultúrne vyžitie
Príležitosti (oportunities)	Ohrozenia (threats)
<ol style="list-style-type: none"> 1. Podpora podnikania v obci so zameraním na tradičné živnosti a živnosti, ktoré budú reflektovať požiadavky trhu 2. Znižovanie znečistenia odpadových vôd 3. Zefektívnenie čerpania prostriedkov z fondov EÚ a iných grantových schém 4. Rozvoj agroturistiky 5. Zvýšenie podielu cezhraničnej spolupráce a obecných partnerstiev 	<ol style="list-style-type: none"> 1. Nedostatočné podnikateľské prostredie 2. Čierne skládky odpadu 3. Riziko znečistenia prírodného prostredia 4. Stagnácia cestovného ruchu

Strom problémov

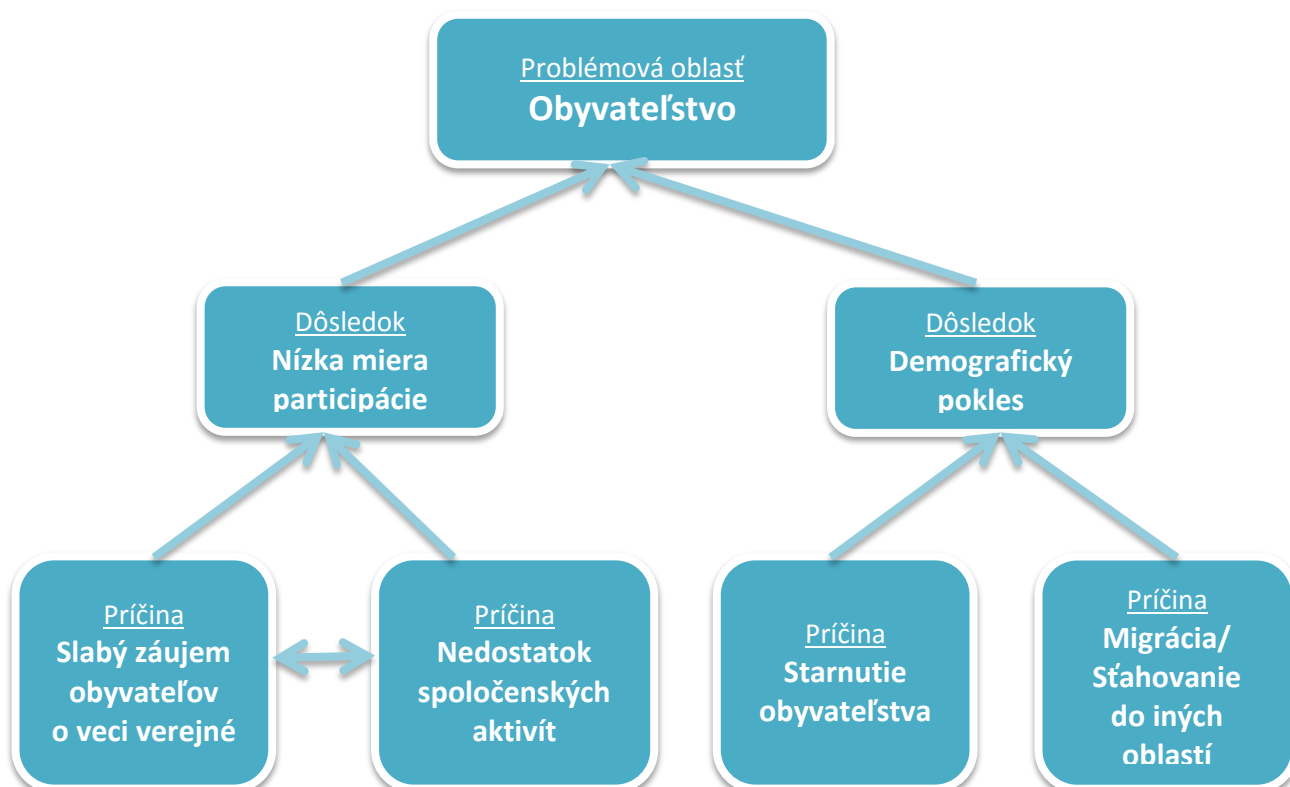
Strom problémov slúži na analýzu hlavných problémových oblastí, ktoré by mala obec riešiť. V obci boli identifikované 3 hlavné problémové oblasti. V nižšie uvedených schémach je možné vidieť príčiny a ich dôsledky, ktoré sú súčasťou danej problémovej oblasti.

Problémová oblasť: Obyvateľstvo

Tento problém ma 2 čiastkové problémy. Prvým je nízka miera participácie obyvateľov, ktorá vyplýva z ich slabého záujmu o veci verejné a celkové dianie v obci. Tento trend je badateľný takmer na celom území SR, keďže obyvatelia sú často apatickí voči obci, v ktorej žijú. Druhou príčinou je nedostatok spoločenských aktivít nad rámec tých, ktoré sa bežne organizujú v každej obci. Zlepšením tejto oblasti by sa s veľkou pravdepodobnosťou zvýšil aj záujem obyvateľov o obec, v ktorej žijú.

V oblasti obyvateľstva bol identifikovaný aj druhý problém, ktorému musí obec čeliť. Je ním demografický pokles, ktorý je spôsobený jednak starnutím obyvateľstva, jednak tým, že mladí ľudia nemajú záujem mať viac ako 1-2 deti z dôvodu finančnej náročnosti. Druhou hlavnou príčinou tohto problému, ktorej riešenie je v silách obce, je odchod obyvateľov do iných oblastí, najmä z dôvodu lepších pracovných príležitostí. Obec by sa mala snažiť o propagáciu a vytvárať dôvody, aby z nej ľudia neodchádzali, ale, naopak, aby sa do nej sťahovali (napr. prilákaním podnikateľských subjektov, ktorí vytvoria nové pracovné miesta, konkurovať službami a vybavením, kvalitou bývania a pod.).

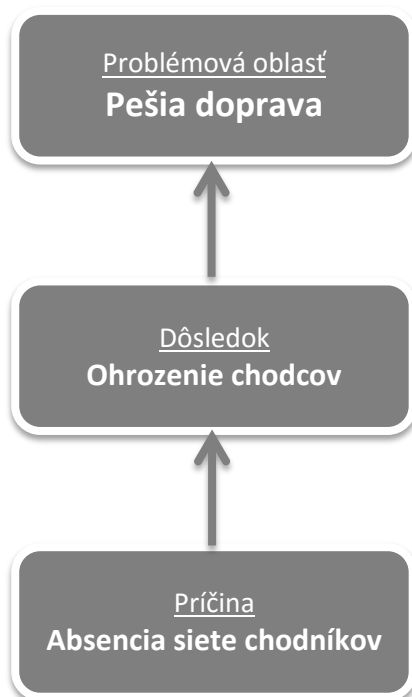
Schéma č. 1



Problémová oblasť: Pešia doprava

Druhou problémovou oblasťou je oblasť pešej dopravy, resp. pešej infraštruktúry. Príčinou problému, ktorého dôsledkom je znížená bezpečnosť chodcov, je absencia chodníkov na viacerých dôležitých miestach v obci. Tým pádom sú obyvatelia nútení využívať na pohyb cestné komunikácie. Na miestach, kde chodníky absentujú, sa odporúča umiestniť výrazné informačné tabule o možnom pohybe chodcov po vozovke. Pozitívne je, že obec rieši výstavbu chodníkov v aktuálnej rozvojovej stratégii, čím bude tento problém eliminovaný.

Schéma č. 2



2. STRATEGICKÁ ČASŤ

Strategická časť obsahuje stratégiu rozvoja obce pri zohľadnení jej vnútorných špecifik a určuje hlavné ciele a priority rozvoja obce pri rešpektovaní princípov regionálnej politiky v záujme dosiahnutia vyváženého udržateľného rozvoja územia.

Opis rozvojovej stratégie

Rozvojová stratégia je spravená do hierarchicky štruktúry cieľov, priorít, opatrení a aktivít. Na začiatku bol definovaný špecifický strategický cieľ dlhodobý, ktorý sa určuje na celé programové obdobie, teda s výhľadom min. na 5 rokov. V nadväznosti na tento cieľ boli definované 4 krátkodobé ciele, ktoré obsahujú priority a opatrenia, ktoré ich bližšie špecifikujú. Najdôležitejšou časťou sú aktivity, teda konkrétne projektové zámery, realizáciou ktorých bude zároveň splnený hlavný dlhodobý strategický cieľ.

Vízia

*„Vyšný Čaj, pokojná obec pre spokojné bývanie
v prostredí krásnej a neporušenej prírody.“*

Hierarchické usporiadanie jednotlivých cieľov, priorít, opatrení a aktivít

Špecifický strategický cieľ dlhodobý	Kvalita života a vybavenia obce na potrebnej úrovni						
Špecifické strategické ciele krátkodobé	1. Územno-technická oblasť				2. Infraštruktúra budov	3. Zeleň	
Priority	1.1 Dopravná infraštruktúra	1.2 Technická infraštruktúra		1.3 Bezpečnosť	2.2 Pietne miesto	3.1 Zelené plochy	
Opatrenia	1.1.1 Cestná doprava	1.2.1 Odvádzanie odpadových vôd		1.3.1 Požiarna ochrana	2.2.1 Dom smútku	3.1.1 Verejné priestranstvá	
Aktivity	1.1.1.1 Rekonštrukcia miestnych komunikácií	1.2.1.1 Vybudovanie Protipovodňového rigola na odvádzanie dažďových vôd	1.2.2.1 Prívodová stoka na ČOV Ruskov	1.2.2.3 Vybudovanie miestneho vodovodu a kanalizácie	1.3.1.1 Rekonštrukcia hasičskej zbrojnice	2.2.1.1 Rekonštrukcia domu smútku a oplotenia	3.1.1.1 Obnova verejných priestorov v obci

3. PROGRAMOVÁ ČASŤ

Programová (plánovacia) časť obsahuje najmä zoznam opatrení a aktivít na zabezpečenie realizácie programu rozvoja obce, t. j. obsahuje podrobnejšie rozpracovanie strategických cieľov v hospodárskej, sociálnej a environmentálnej politike minimálne na úroveň opatrení a aktivít, ktoré sú tvorené vecne príbuznými skupinami projektov.

Prehľad opatrení, projektov a aktivít podľa oblastí

Opatrenie	Projekt/Aktivita	Prioritná oblasť/oblasť
Cestná doprava	Rekonštrukcia miestnych komunikácií	<i>Dopravná infraštruktúra</i>
Odvádzanie odpadových vôd	Vybudovanie protipovodňového rigola na odvádzanie dažďových vôd	<i>Technická infraštruktúra</i>
	Prívodová stoka na ČOV Ruskov	
	Vybudovanie miestneho vodovodu a kanalizácie	
Požiarna ochrana	Rekonštrukcia hasičskej zbrojnice	<i>Bezpečnosť</i>
Dom smútku	Rekonštrukcia domu smútku a oplotenia	<i>Pietne miesto</i>
Verejné priestranstvá	Obnova verejných priestorov v obci	<i>Zelené plochy</i>

Zoznam ukazovateľov cieľov/prioritných oblastí PHSR

Typ ukazovateľa	Ukazovateľ	Definícia	Informačný zdroj	Merná jednotka	Východisková hodnota/Rok	Cieľová hodnota/Rok
					2016	2020
Priorita: Dopravná infraštruktúra						
Opatrenie/Aktivita: Cestná doprava / Rekonštrukcia miestnych komunikácií						
Indikátor výsledku	Zvýšená kvalita cestných komunikácií prispejú ku komfortu ich využívania	Ukazovateľ výstupu	Obecný úrad Vyšný Čaj	Dĺžka zrekonštruovaných cestných komunikácií	0	1200 m

PROGRAM ROZVOJA OBCE VYŠNÝ ČAJ 2016 - 2020

Typ ukazovateľa	Ukazovateľ	Definícia	Informačný zdroj	Merná jednotka	Východisková hodnota/Rok	Cieľová hodnota/Rok
					2016	2020
Priorita: Technická infraštruktúra						
Opatrenie/Aktivita: Odvádzanie odpadových vôd / Vybudovanie protipovodňového rigola na odvádzanie dažďových vôd						
Indikátor výsledku	Vybudovanie protipovodňového rigola zvýši schopnosť prostredia odvádzať dažďovú vodu.	Ukazovateľ výstupu	Obecný úrad Vyšný Čaj	Dĺžka protipovo dňového rigola	0	600 m

Typ ukazovateľa	Ukazovateľ	Definícia	Informačný zdroj	Merná jednotka	Východisková hodnota/Rok	Cieľová hodnota/Rok
					2016	2020
Priorita: Technická infraštruktúra						
Opatrenie/Aktivita: Odvádzanie odpadových vôd / Prívodná stoka na ČOV Ruskov						
Indikátor výsledku	Vytvorenie novej prívodovej stoky na ČOV	Ukazovateľ výstupu	Obecný úrad Vyšný Čaj	Dĺžka prívodovej stoky	0	1 106 m

Typ ukazovateľa	Ukazovateľ	Definícia	Informačný zdroj	Merná jednotka	Východisková hodnota/Rok	Cieľová hodnota/Rok
					2016	2020
Priorita: Technická infraštruktúra						
Opatrenie/Aktivita: Odvádzanie odpadových vôd / Vybudovanie miestneho vodovodu a kanalizácie						
Indikátor výsledku	Vybudovanie miestneho vodovodu a kanalizačnej siete na odvádzanie odpadových vôd	Ukazovateľ výstupu	Obecný úrad Vyšný Čaj	Dĺžka kanalizačného a vodovodného potrubia	0	Bude uvedené v projektovej dokumentácii

PROGRAM ROZVOJA OBCE VYŠNÝ ČAJ 2016 - 2020

Typ ukazovateľa	Ukazovateľ	Definícia	Informačný zdroj	Merná jednotka	Východisková hodnota/Rok	Cieľová hodnota/Rok
					2016	2020
Priorita: Bezpečnosť						
Opatrenie/Aktivita: Požiarna ochrana / Rekonštrukcia hasičskej zbrojnice						
Indikátor výsledku	Zrekonštruovanie budovy hasičskej zbrojnice, vonkajšej fasády a vnútorných priestorov	Ukazovateľ výstupu	Obecný úrad Vyšný Čaj	Objekty prechádzajúce rekonštrukciou	0	Bude uvedené v projektovej dokumentácii

Typ ukazovateľa	Ukazovateľ	Definícia	Informačný zdroj	Merná jednotka	Východisková hodnota/Rok	Cieľová hodnota/Rok
					2016	2020
Priorita: Pietne miesto						
Opatrenie/Aktivita: Dom smútku / Rekonštrukcia domu smútku a oplotenia						
Indikátor výsledku	Zrekonštruovanie domu smútku je potrebné na zvýšenie atraktivity a reprezentatívnosti priestorov domu smútku	Ukazovateľ výstupu	Obecný úrad Vyšný Čaj	Celková dĺžka rekonštruovaného oplotenia. Objekt domu smútku	0	Bude uvedené v projektovej dokumentácii

Typ ukazovateľa	Ukazovateľ	Definícia	Informačný zdroj	Merná jednotka	Východisková hodnota/Rok	Cieľová hodnota/Rok
					2016	2020
Priorita: Zelené plochy						
Opatrenie/Aktivita: Verejné priestranstvá / Obnova verejných priestorov v obci						
Indikátor výsledku	Obnova verejných priestranstiev na zvýšenie celkovej atraktivity územia	Ukazovateľ výstupu	Obecný úrad Vyšný Čaj	Plocha zrekonštruovaného územia	0	Bude uvedené v projektovej dokumentácii

PROGRAM ROZVOJA OBCE VYŠNÝ ČAJ 2016 - 2020

Formulár pre prípravu projektov

Základné údaje o projektovom zámere č. 1	
Názov projektu	<i>Rekonštrukcia miestnych komunikácií</i>
Garant	Obec Vyšný Čaj
Kontaktná osoba garanta	Obecný úrad – starosta obce
Partneri garanta (spolupráca s ...)	Dodávateľ zákazky / realizátor projektu
Začatie a ukončenie projektu (od do)	2016 - 2017
Stav projektu pred realizáciou	Miestne komunikácie sú približne v kilometrovom úseku na nevyhovujúcej úrovni. Je potrebná ich rekonštrukcia.
Cieľ projektu	Kvalitatívne vyhovujúci stav miestnych komunikácií
Výstupy	Cestná komunikácia a jej zvýšená kvalita z technického a bezpečnostného hľadiska pre obyvateľov a návštevníkov obce
Užívatelia	Obyvatelia obce, návštevníci – užívatelia cestnej premávky
Indikátory monitoringu	Dĺžka rekonštruovanej cestnej komunikácie - 1 200 metrov
Zmluvné podmienky	VO - výber dodávateľa
Riziká	Predrazenie projektu, neschválenie žiadosti o NFP
Poznámky	

Základné údaje o projektovom zámere č. 2	
Názov projektu	<i>Vybudovanie protipovodňového rigola na odvádzanie dažďových vôd</i>
Garant	Obec Vyšný Čaj
Kontaktná osoba garanta	Obecný úrad – starosta obce
Partneri garanta (spolupráca s ...)	Dodávateľ zákazky / realizátor projektu
Začatie a ukončenie projektu (od do)	2016 - 2016
Stav projektu pred realizáciou	Je potrebné vybudovať protipovodňový rigol na odvádzanie dažďových vôd nakoľko v súčasnosti voda neodteká a ostáva na cestnej komunikácii čo znižuje bezpečnosť v intraviláne. Je potrebné ich dobudovanie.
Cieľ projektu	Odvod dažďovej vody do odvodňovacích rigolov
Výstupy	Odvodňovací rigol, ktorý bude odvádzat' dažďovú vodu čím sa zabezpečí ochrana pred stojatou vodou v intraviláne
Užívatelia	Obyvatelia obce, podnikateľské subjekty
Indikátory monitoringu	Dĺžka odvodňovacieho rigola – 600 metrov
Zmluvné podmienky	VO - výber dodávateľa
Riziká	Predrazenie projektu, neschválenie žiadosti o NFP
Poznámky	

PROGRAM ROZVOJA OBCE VYŠNÝ ČAJ 2016 - 2020

Základné údaje o projektovom zámere č. 3	
Názov projektu	<i>Prívodová stoka na ČOV Ruskov</i>
Garant	Obec Vyšný Čaj
Kontaktná osoba garanta	Obecný úrad – starosta obce
Partneri garanta (spolupráca s ...)	Dodávateľ zákazky / realizátor projektu
Začatie a ukončenie projektu (od do)	2016 - 2020
Stav projektu pred realizáciou	Obec nemá v súčasnosti existujúce napojenie na čistiareň odpadových vôd (ČOV)
Cieľ projektu	Cieľom projektu je vytvorenie prívodu na ČOV
Výstupy	Výstupom bude skvalitnenie prvkov technickej infraštruktúry a zlepšenie úrovne komfortu obyvateľov v rámci odvádzania odpadových vôd
Užívatelia	Obyvatelia obce, podnikateľské subjekty, samospráva
Indikátory monitoringu	Dĺžka prívodovej stoky – 1 106 metrov
Zmluvné podmienky	VO - výber dodávateľa
Riziká	Predraženie projektu, neschválenie žiadosti o NFP
Poznámky	

Základné údaje o projektovom zámere č. 4	
Názov projektu	<i>Vybudovanie miestneho vodovodu a kanalizácie</i>
Garant	Obec Vyšný Čaj
Kontaktná osoba garanta	Obecný úrad – starosta obce
Partneri garanta (spolupráca s ...)	Dodávateľ zákazky Realizátor projektu
Začatie a ukončenie projektu (od do)	2016 - 2020
Stav projektu pred realizáciou	
Cieľ projektu	Cieľom projektu je zabezpečenie zásobovania vodou v celom intraviláne obce a zároveň jeho odkanalizovanie
Výstupy	Vodovodné a kanalizačné siete v obci dostupné v miestach, kde v súčasnosti absentuje
Užívatelia	Obyvatelia obce, podnikateľské subjekty pripojení na miestny vodovod a kanalizačnú sieť
Indikátory monitoringu	Dĺžka vodovodnej siete, dĺžka kanalizačnej siete
Zmluvné podmienky	VO - výber dodávateľa
Riziká	Predraženie projektu, neschválenie žiadosti o NFP
Poznámky	

PROGRAM ROZVOJA OBCE VYŠNÝ ČAJ 2016 - 2020

Základné údaje o projektovom zámere č. 5	
Názov projektu	<i>Rekonštrukcia hasičskej zbrojnice</i>
Garant	Obec Vyšný Čaj
Kontaktná osoba garanta	Obecný úrad – starosta obce
Partneri garanta (spolupráca s ...)	Dodávateľ zákazky Stavebný úrad Komisia finančná a správy obecného majetku
Začatie a ukončenie projektu (od do)	2016 - 2018
Stav projektu pred realizáciou	Budova hasičskej zbrojnice v súčasnosti vyžaduje rozsiahlu rekonštrukciu
Cieľ projektu	Cieľom projektu je zvýšenie kvality budovy požiarnej zbrojnice po vizuálnej a funkčnej stránke
Výstupy	Zvýšená kvalita budovy hasičskej zbrojnice a zníženie prevádzkových nákladov
Užívatelia	Požiarnici
Indikátory monitoringu	Celková zrekonštruovaná plocha
Zmluvné podmienky	VO - výber dodávateľa
Riziká	Predrazenie projektu, neschválenie žiadosti o NFP
Poznámky	

Základné údaje o projektovom zámere č. 6	
Názov projektu	<i>Rekonštrukcia domu smútku a oplotenia</i>
Garant	Obec Vyšný Čaj
Kontaktná osoba garanta	Obecný úrad – starosta obce
Partneri garanta (spolupráca s ...)	Dodávateľ zákazky / realizátor projektu
Začatie a ukončenie projektu (od do)	2016 - 2017
Stav projektu pred realizáciou	Budova domu smútku vyžaduje rozsiahlu rekonštrukciu
Cieľ projektu	Dodanie reprezentatívneho vzhľadu objektu domu smútku
Výstupy	Zvýšený komfort návštevníkov a bezpečnosti objektu
Užívatelia	Obyvatelia obce
Indikátory monitoringu	Celková plocha jednotlivých zrekonštruovaných prvkov
Zmluvné podmienky	VO - výber dodávateľa
Riziká	Predrazenie projektu, neschválenie žiadosti o NFP
Poznámky	

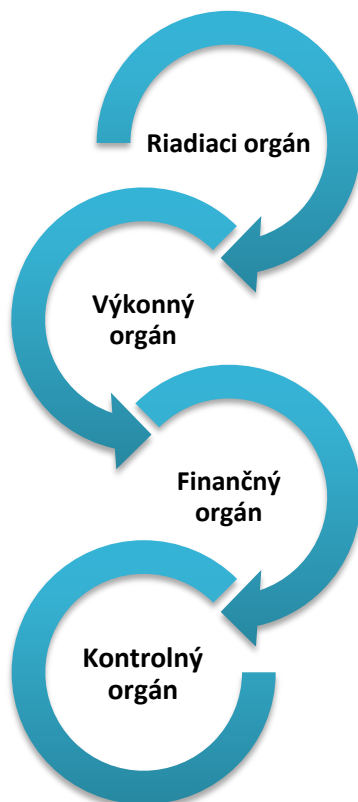
PROGRAM ROZVOJA OBCE VYŠNÝ ČAJ 2016 - 2020

Základné údaje o projektovom zámere č. 7	
Názov projektu	<i>Obnova verejných priestorov v obci</i>
Garant	Obec Vyšný Čaj
Kontaktná osoba garanta	Obecný úrad – starosta obce
Partneri garanta (spolupráca s ...)	Realizátor projektu / dodávateľ zákazky
Začatie a ukončenie projektu (od do)	2016 - 2018
Stav projektu pred realizáciou	Verejné priestory v intraviláne obce sú v súčasnosti v nevyhovujúcom stave
Cieľ projektu	Cieľom projektu je obnova verejného priestranstva v okolí hasičskej zbrojnice a priestory okolo miestneho potoka
Výstupy	Zvýšenie kvality verejného priestoru v intraviláne – celková atraktivita územia
Užívatelia	Obyvatelia obce, návštevníci
Indikátory monitoringu	Celková plocha obnovených priestorov
Zmluvné podmienky	VO - výber dodávateľa
Riziká	Predraženie projektu, neschválenie žiadosti o NFP
Poznámky	

4. REALIZAČNÁ ČASŤ

Realizačná časť je zameraná na popis postupov inštitucionálneho a organizačného zabezpečenia realizácie rozvojových aktivít strategického dokumentu. Ďalšou kapitolou realizačnej časti je systém monitorovania a hodnotenia, ktorý napomáha zisťovať proces napĺňania jednotlivých cieľov a rozvojových aktivít PRO na základe merateľných ukazovateľov.

Inštitucionálne a organizačné parametre definuje zákon NR SR č. 369/1990 Z. z., o obecnom zriadení v znení neskorších predpisov. Do procesu zabezpečenia realizácie jednotlivých opatrení sú zapojené štyri organizačné zložky:



Riadiacim orgánom, zodpovedným za zabezpečenie realizácie PRO, je starosta a obecné zastupiteľstvo. Riadiacim orgánom pre zabezpečenie realizácie programu je volená, resp. obcou zriadená tzv. „Rada rozvoja obce“. Orgán navrhuje, riadi a zlepšuje procesy rozvoja, s cieľom podporovať politiku a stratégiu definovanú v schválenom programovom dokumente tak, aby ním zabezpečované činnosti boli s ostatnými orgánmi koordinované a prispievali k efektívnosti a účinnosti podpory rozvoja aktivít na území obce.

Obec podľa zákona č. **539/2008**: spracúva, schvaľuje, riadi a pravidelne vyhodnocuje plnenie programu rozvoja obce, poskytuje súčinnosť pri príprave a realizácii programu VÚC v území regiónu, poskytuje súčinnosť pri príprave regionálnych operačných programov a spolupracuje pri zabezpečovaní rozvojových spoločných zámerov.

Výkonným orgánom sú poverení pracovníci. Jedná sa zároveň aj o externé firmy, ktoré budú vykonávať plnenie jednotlivých aktivít a rozvojových cieľov obce.

Finančným orgánom je hlavná účtovníčka obce. Dohliada na spracovanie všetkých dokumentov do účtovníctva a administratívy obce.

Kontrolný orgán je zastúpený hlavným obecným kontrolórom. Ten dohliada na vykonávanie jednotlivých aktivít na obecnej úrovni. Jeho úlohou je kontrolovať naplnenie jednotlivých opatrení a vypracovávať správu o kontrole.

Monitorovanie a hodnotenie

Program rozvoja obce je živý dokument. V záujme efektívneho a koordinovaného postupu činnosti pri realizácii programu, jeho strategických cieľov a opatrení, bude v termíne do 6 mesiacov od schválenia programu v zastupiteľstve obce zriadený monitorovací výbor, ktorého úlohou bude v pravidelných intervaloch hodnotiť zabezpečovanie programu v zmysle stanovených ukazovateľov.

Monitoring stratégie v súlade s navrhovanou organizačnou štruktúrou je zabezpečovaný na dvoch základných úrovniach. Prvou je získavanie a prvotné spracovanie informácií z terénu.

Na jednej strane je potrebné sledovať realizované a pripravované aktivity, na druhej strane ukazovatele pôsobenia a dopadov implementácie PRO na život obyvateľov v obci a jej celkový rozvoj. Tieto úlohy môžu zabezpečovať iba pracovníci aktívni priamo v teréne. Je potrebné zabezpečiť systém (skupinu pracovníkov, aktivistov) spolupracujúcich na tejto úlohe. K zabezpečeniu monitoringu je potrebné spracovať systém kritérií, ukazovateľov a metodiku monitoringu tak, aby bolo možné reálne vyhodnocovať prebiehajúce procesy. Druhou úrovňou je odborné vyhodnocovanie informácií a sledovanie plnenia cieľov a priorít. Úlohou vytvorenej pracovnej skupiny je zároveň aj spracovanie kritérií a ukazovateľov hodnotenia realizácie stratégie a metodiky jej monitoringu. Monitorovanie plnenia programu rozvoja bude stálym a dlhodobým procesom, zameraným na sledovanie kvalitatívnych a kvantitatívnych zmien pomocou vybraných ukazovateľov. Jeho cieľom bude získavanie informácií o skutočnom plnení opatrení, zameraných na zmenu negatívneho vývoja, resp. o potrebe zmeniť ich výber alebo spôsob realizácie. Stabilizovať zásady procesu monitorovania umožní priebežná i etapovitá kontrola realizácie programu. Nevyhnutnou podmienkou monitoringu je organizačné a metodické zabezpečenie riešenia operatívnych problémov a z nich vyplývajúce zmenové riadenie. Monitorovanie plnenia programu rozvoja bude obsahovať nasledovné činnosti:

- každoročné hodnotenie napĺňania cieľov stanovených v PRO
- vyhodnotenie dosiahnutých výsledkov ako popis stupňa realizovaných cieľov a opatrení
- vyhodnotenie dopadov aktivít na obec a jej rozvoj

Uvedené činnosti, uskutočnené v procese monitorovania, umožnia zhodnotiť postup v realizácii plánovaných úloh. Tento proces znamená sledovanie výstupov, financovanie jednotlivých činností, projektov alebo etáp. Monitorovanie sa uskutočňuje prostredníctvom ukazovateľov, ktoré sa vzťahujú na špecifické ciele, objasňujú stav implementácie, výsledkov a dopadov a poukazujú na dosiahnutý vývoj vo vzťahu k finančnému plánu.

PROGRAM ROZVOJA OBCE VYŠNÝ ČAJ 2016 - 2020

Cieľom monitorovania pracovnými skupinami bude zabezpečiť konzistentné, pravdivé a pravidelné informácie o realizovaných a ukončených projektoch. Vhodným spôsobom na realizáciu monitoringu sú kvantitatívne (merateľné) ukazovatele úspešnosti, ktoré dávajú jednoznačnú odpoveď na stupeň alebo mieru naplnenia projektu v danom časovom období. Spôsob práce pracovnej skupiny, uskutočňujúcej monitorovanie a hodnotenie, vyplynie zo samotného charakteru projektu.

Zmyslom procesu hodnotenia je sumarizovať výstupy získané monitorovaním projektov na získanie informácií o účinnosti a efektívnosti vynaložených nákladov. Tieto informácie sa transformujú do monitorovacích a hodnotiacich správ, ktoré sa prerokovávajú na zasadnutiach pracovnej skupiny.

Proces hodnotenia využíva ako svoje vstupy všetky dáta získavané v procese monitorovania. Výstupom procesu hodnotenia, resp. celého procesu monitorovania a hodnotenia, sú hodnotiace a monitorovacie správy. Hodnotenie je vykonávané pravidelne za účelom merania efektivity voči cieľom projektov. Vykonáva sa v priebehu realizácie jednotlivých projektov a taktiež po ich ukončení. Posudzuje sa hlavne vecná stránka a vzniknuté problémy. Riešenie prioritných problémov sa posudzuje s použitím kritérií voči stanoveným ukazovateľom. Hodnotenie znamená kritické a objektívne overovanie. Plní funkciu spätnej väzby. Hodnotenie sa opiera o monitorovacie činnosti, ktoré mu poskytujú nevyhnutné informácie.

Monitorovacie ukazovatele procesu implementácie programu rozvoja obce:

- vytvorenie pracovnej skupiny pre proces implementácie
- počet stretnutí pracovnej skupiny
- počet správ o implementácii PRO
- spracovanie monitorovacích ukazovateľov pre jednotlivé opatrenia
- počet informačných aktivít o realizácii programu
- úroveň a početnosť zberu informácií v teréne

Základné monitorovacie ukazovatele plnenia programu rozvoja obce:

- počet pripravených investičných aktivít
- počet zrealizovaných investičných aktivít
- objem zrealizovaných investičných aktivít
- objem získaných prostriedkov z externých zdrojov
- objem aktivizovaných vnútorných zdrojov
- miera zapojenia občanov a subjektov do aktivít programu rozvoja
- miera skvalitnenia poskytovaných služieb v obci
- počet a rozsah poskytovaných služieb v obci

PROGRAM ROZVOJA OBCE VYŠNÝ ČAJ 2016 - 2020

- miera zvýšenia kvality a pripravenosti ľudských kapacít v obci
- miera zvýšenia návštevnosti obce
- miera zviditeľnenia sa obce v regióne, v SR a EÚ
- počet a kvalita zrealizovaných občianskych aktivít
- miera skvalitnenia života obyvateľov obce

Vzor monitorovacej správy:





Monitorovacia správa					
Úroveň prvku stratégie	Opis jednotlivých prvkov stratégie	Plánovaný termín realizácie	Rozpočet obce od do	Externé zdroje od do	Realizácia aktivít od do a plán na obdobie od do
Cieľ 1					
Opatrenie 1.1					
A. 1.1.1					





Plán monitorovania & hodnotenia:

Plán priebežných hodnotení PRO na programové obdobie 2016 - 2020		
Typ hodnotenia	Vykonať prvýkrát	Dôvod vykonania/periodicita
Strategické hodnotenie	najskôr v roku 2016	zistenie napĺňania jednotlivých cieľov.
Operatívne hodnotenie		
Tematické hodnotenie časti PHSR	v roku 2016	téma hodnotenia identifikovaná ako riziková časť vo výročnej monitorovacej správe za predchádzajúci kalendárny rok
Ad hoc mimoriadne hodnotenie		pri značnom odklone od stanovených cieľov a doľahnutých hodnôt merateľných ukazovateľov
		pri návrhu na revíziu PRO
Ad hoc hodnotenie celého PHSR alebo jeho časti		na základe rozhodnutia starostu/primátora, kontrolného orgánu obce/mesta, podnetu poslancov; na základe protokolu NKÚ SR





5. FINANČNÁ ČASŤ





Model viaczdrojového financovania – intervenčná matica

Viaczdrojové financovanie							
Priorita 1.1 Dopravná infraštruktúra	Celkové náklady	Verejné zdroje					Súkromné zdroje
		EÚ 	Štát 	VÚC 	Obec/mesto 	Spolu Σ	
Opatrenie 1.1.1:Cestná doprava							
Aktivita 1.1.1.1 Rekonštrukcia miestnych komunikácií	25 000				100 %	100 %	
Poznámka: Alternatívne formy financovania: Program rozvoja vidieka 2014 – 2020 Opatrenie 7: Základné služby a obnova dedín vo vidieckych oblastiach Podopatrenie 7.2: Podpora investícií do budovania, zlepšenia alebo rozšírenia všetkých typov malej infraštruktúry vrátane investícií do obnoviteľných zdrojov energie a úspor energie Výška a miera podpory: 100 % s maximálnym limitom 300 000 EUR							





Viaczdrojové financovanie							
<u>Priorita 1.2</u> Technická infraštruktúra	Celkové náklady	Verejné zdroje					Súkromné zdroje
		EÚ 	Štát 	VÚC 	Obec/mesto 	Spolu Σ	
<u>Opatrenie 1.2.1:Odvádzanie odpadových vôd</u>							
<u>Aktivita 1.2.1.1</u> Vybudovanie protipovodňového rigola na odvádzanie dažďových vôd	35 867	85 %	10 %		5 %	100 %	
Poznámka: Envirofond – v rámci Envirofonde na programové obdobie 2014 – 2020 je určené 5 % spolufinancovanie obce							





PROGRAM ROZVOJA OBCE VYŠNÝ ČAJ 2016 - 2020

Viaczdrojové financovanie							
Priorita 1.2 Technická infraštruktúra	Celkové náklady	Verejné zdroje					Súkromné zdroje
		EÚ	Štát	VÚC	Obec/mesto	Spolu	
						Σ	
Opatrenie 1.2.1:Odvádzanie odpadových vôd							
Aktivita 1.2.2.1 Prívodová stoka na ČOV Ruskov	229 003,30					100 %	
<p>Poznámka: Alternatívne formy financovania: Program rozvoja vidieka 2014 – 2020 Opatrenie 7: Základné služby a obnova dedín vo vidieckych oblastiach Podopatrenie 7.2: Podpora investícií do budovania, zlepšenia alebo rozšírenia všetkých typov malej infraštruktúry vrátane investícií do obnoviteľných zdrojov energie a úspor energie</p> <p>Výška a miera podpory: 100 % s maximálnym limitom 300 000 EUR</p>							





Viaczdrojové financovanie							
Priorita 1.2 Technická infraštruktúra	Celkové náklady	Verejné zdroje					Súkromné zdroje
		EÚ 	Štát 	VÚC 	Obec/mesto 	Spolu Σ	
Opatrenie 1.2.1:Odvádzanie odpadových vôd							
Aktivita 1.2.2.3 Vybudovanie miestneho vodovodu a kanalizácie	Budú uvedené v projektovej dokumentácii					100 %	
Poznámka: Alternatívne formy financovania: Program rozvoja vidieka 2014 – 2020 Opatrenie 7: Základné služby a obnova dedín vo vidieckych oblastiach Podopatrenie 7.2: Podpora investícií do budovania, zlepšenia alebo rozšírenia všetkých typov malej infraštruktúry vrátane investícií do obnoviteľných zdrojov energie a úspor energie Výška a miera podpory: 100 % s maximálnym limitom 300 000 EUR							

PROGRAM ROZVOJA OBCE VYŠNÝ ČAJ 2016 - 2020

Viacdrojové financovanie							
Priorita 1.3 Bezpečnosť	Celkové náklady	Verejné zdroje					Súkromné zdroje
		EÚ	Štát	VÚC	Obec/mesto	Spolu	
						Σ	
Opatrenie 1.3.1:Požiarna ochrana							
Aktivita 1.3.1.1 Rekonštrukcia hasičskej zbrojnice	Budú uvedené v projektovej dokumentácii					100 %	
Poznámka:							

Viacdrojové financovanie							
Priorita 2.2 Pietne miesto	Celkové náklady	Verejné zdroje					Súkromné zdroje
		EÚ 	Štát 	VÚC 	Obec/mesto 	Spolu Σ	
Opatrenie 2.2.1: Dom smútku							
Aktivita 2.2.1.1 Rekonštrukcia domu smútku a oplotenia	Budú uvedené v projektovej dokumentácii					100 %	
Poznámka: Program rozvoja vidieka 2014 – 2020 Opatrenie 7: Základné služby a obnova dedín vo vidieckych oblastiach Podopatrenie 7.4: Podpora investícií do zriaďovania, zlepšenia alebo rozšírenia miestnych základných služieb pre vidiecke obyvateľstvo vrátane služieb v oblasti voľného času a kultúry a do súvisiacej infraštruktúry Popis operácie: Investície do domov smútku vrátane ich okolia Výška a miera podpory: 100 % s maximálnym limitom 300 000 EUR							

PROGRAM ROZVOJA OBCE VYŠNÝ ČAJ 2016 - 2020

Viaczdrojové financovanie							
Priorita 3.1 Zelené plochy	Celkové náklady	Verejné zdroje					Súkromné zdroje
		EÚ 	Štát 	VÚC 	Obec/mesto 	Spolu Σ	
Opatrenie 3.1.1: Verejné priestranstvá							
Aktivita 3.1.1.1 Obnova verejných priestorov v obci	Budú uvedené v projektovej dokumentácii					100 %	
<p>Poznámka:</p> <p>Alternatívne formy financovania:</p> <p>Program rozvoja vidieka 2014 – 2020</p> <p>Opatrenie 7: Základné služby a obnova dedín vo vidieckych oblastiach</p> <p>Podopatrenie 7.2: Podpora investícií do budovania, zlepšenia alebo rozšírenia všetkých typov malej infraštruktúry vrátane investícií do obnoviteľných zdrojov energie a úspor energie</p> <p>Výška a miera podpory: 100 % s maximálnym limitom 300 000 EUR</p> <p>Podopatrenie 7.4: Podpora investícií do zriaďovania, zlepšenia alebo rozšírenia miestnych základných služieb pre vidiecke obyvateľstvo vrátane služieb v oblasti voľného času a kultúry a do súvisiacej infraštruktúry</p> <p>Výška a miera podpory: 100 % s maximálnym limitom 300 000 EUR</p>							

PROGRAM ROZVOJA OBCE VYŠNÝ ČAJ 2016 - 2020

Finančný rámec pre realizáciu PRO

Názov opatrenia	Kód a názov projektu/aktivity	Klasifikácia stavieb/trieda	Hlavný ukazovateľ výsledku/dosahu	Termín začatia a ukončenia realizácie projektu/aktivity	RN Spolu	Verejné zdroje celkom	Verejné zdroje		Súkromné zdroje	Úverové zdroje	EIB príspevok (informatívne)	Iné zdroje
							Národné zdroje celkom	Zdroje EÚ celkom				
							c	d	e	f	g	h
1.1.1 Cestná doprava	1.1.1.1 Rekonštrukcia miestnych komunikácií	2112 – Miestne komunikácie	Dĺžka zrekonštruovaných miestnych komunikácií	2016 - 2017	25 000							
1.2.1 Odvádzanie odpadových vôd	1.2.1.1 Vybudovanie protipovodňového rigola na odvádzanie odpadových vôd	2223 – Miestne kanalizácie	Dĺžka protipovodňového rigola	2016 - 2020	35 867,75							
	1.2.2.1 Prívodová stoka na ČOV Ruskov		Dĺžka prívodovej stoky	2016 - 2020	229 003,30							
	1.2.2.3 Vybudovanie miestneho vodovodu a kanalizácie		Dĺžka miestneho vodovodu a kanalizačnej siete	2016 - 2018	Budú uvedené v projektovej dokumentácii							
1.3.1 Požiarna ochrana	1.3.1.1 Rekonštrukcia	1274 – Ostatné budovy	Plocha zrekonštruovaného objektu	2017 - 2018	Budú uvedené v projektovej dokumentácii							

PROGRAM ROZVOJA OBCE VYŠNÝ ČAJ 2016 - 2020

	hasičskej zbrojnice											
2.2.1 Dom smútku	2.2.1.1 Rekonštrukcia domu smútku a oplatenia	1272 – Budovy na vykonávanie náboženských aktivít	Plocha zrekonštruovaného objektu	2016 - 2017	Budú uvedené v projektovej dokumentácii							
3.1.1 Verejné priestranstvá	3.1.1.1 Obnova verejných priestorov v obci	-	Celkovo obnovená plocha	2016 - 2018	Budú uvedené v projektovej dokumentácii							

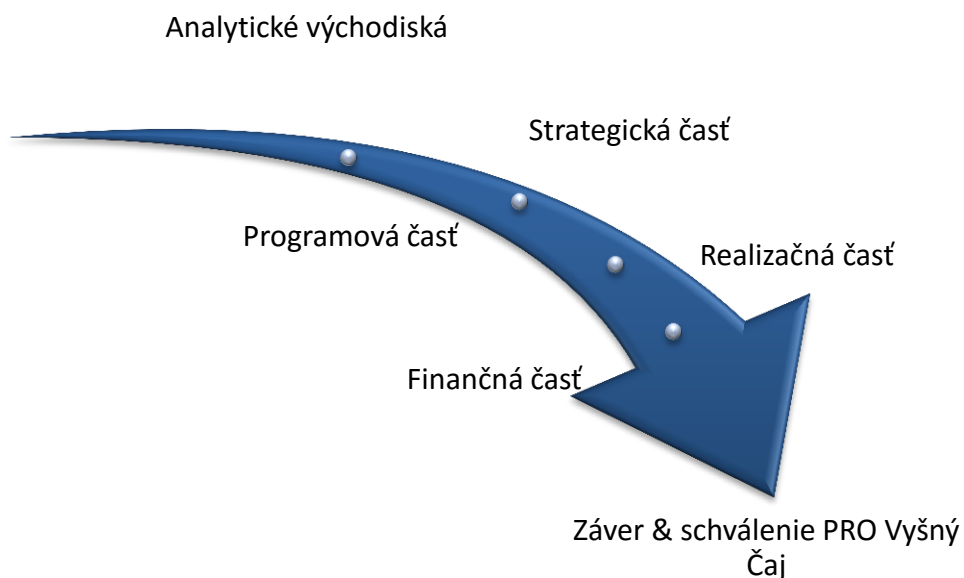
7. ZÁVER

Strategický programový dokument PRO je rozvojový dokument na úrovni obce, vyjadrujúci víziu rozvoja územia, v nadväznosti na rozvojové ciele, založenú na výsledkoch strategického plánovania.

PRO je strednodobý programový dokument vypracovaný na 5 rokov, s časovým výhľadom na 15 rokov. Tento dokument bol vypracovaný ako podporný dokument pre stanovenie prioritných rozvojových oblastí, strategických cieľov, prioritných oblastí, jednotlivých opatrení a aktivít obce. Pri spracovaní programového dokumentu sa vychádzalo z aktuálnej metodiky, uvedenej na stránke ministerstva. Nakoľko ale metodika nie je záväzným dokumentom, štruktúra dokumentu bola prispôbená potrebám obce a jej obyvateľom.

Z hľadiska štruktúry PRO je dokument rozdelený na nasledujúce časti:

- ✓ **Analytické východiská**
- ✓ **Strategická časť** – určuje hlavné ciele, priority a opatrenia potrebné pre ďalší rozvoj obce, pri rešpektovaní princípov regionálnej politiky, v záujme dosiahnutia udržateľného rozvoja územia.
- ✓ **Programová časť** – definuje strategické prioritné rozvojové oblasti obce a určuje zoznam opatrení, potrebných na zabezpečenie realizácie Programu rozvoja obc.
- ✓ **Realizačná časť** – je zameraná na popis inštitucionálneho a organizačného zabezpečenia. Táto časť obsahuje Akčný plán rozvoja obce.
- ✓ **Finančná časť** – obsahuje finančnú časť, ktorá definuje zabezpečenie jednotlivých aktivít a opatrení, zdroje financovania a organizačnú stránku realizácie programu rozvoja obce Vyšný Čaj.



PROGRAM ROZVOJA OBCE VYŠNÝ ČAJ 2016 - 2020

Schválený programový dokument PRO obce je otvorený dokument, ktorý povoľuje priebežné dopĺňanie nových opatrení a aktivít, potrebných pre dosiahnutie vyváženej úrovne rozvoja obce a udržateľného rozvoja. Tento dokument schvaľuje obecné zastupiteľstvo v obce.

Programový dokument PRO definuje strategické rozvojové ciele, opatrenia a jednotlivé aktivity, ktoré po ich realizácii budú viesť k naplneniu vízie tohto dokumentu.

Schválenie PRO

Dokument	<ul style="list-style-type: none">- Názov: Program rozvoja obce Vyšný Čaj 2016 - 2020- Štruktúra:<ul style="list-style-type: none">• Úvod• Analytická časť• Strategická časť• Programová časť• Realizačná časť• Finančná časť• Záver PRO
Spracovanie	<ul style="list-style-type: none">- Riadiaci tím – starosta obce- Externá odborná spolupráca- Účasť verejnosti a komunikácia s verejnosťou – participatívne metódy
Schválenie	<ul style="list-style-type: none">- Schvaľuje obecné zastupiteľstvo

PRÍLOHY

Zoznam dôležitých termínov:

Aktivita – podrobná činnosť, ktorá musí byť realizovaná, aby boli dosiahnuté špecifické ciele.

Cieľ – predstavuje budúci stav, ktorý je potrebné naplniť. Je zameraný na elimináciu problémov a prekážok.

Faktory rozvoja – predstavujú existujúce alebo budúce impulzy, ktoré je potrebné vykonať aby zmiernili identifikované disparity.

Hodnotenie – predstavuje nástroj na posúdenie a zhodnotenie efektívnosti a účinnosti uplatňovania nástrojov na dosiahnutie cieľov. Je to metóda, ktorá v spojení s monitorovaním predstavuje účinný spôsob sledovania naplnenia cieľov.

Implementácia – časť projektového cyklu, v ktorom sa program/projekt realizuje do praxe.

Merateľný ukazovateľ – Veličina, ktorá pomáha pri stanovovaní ďalšej stratégie a predstavuje nástroj na meranie dosiahnutia cieľa, mobilizácie zdrojov, dosiahnutie výsledkov.

Merateľný ukazovateľ výstupu - vyjadruje okamžitý efekt aktivity sledovaný na úrovni aktivít v akčnom pláne.

Monitorovanie - pravidelná činnosť, ktorá sa zaoberá systematickým zberom, triedením, agregovaním a ukladaním relevantných informácií o sledovaných projektoch a prezentáciou výsledkov ich monitorovania pre potreby vykonávania a hodnotenia riadených procesov na projektovej a programovej úrovni. Monitorovanie je potrebné vykonávať v pravidelných intervaloch v závislosti na požiadavkách, ktoré vyplývajú z jednotlivých projektových zámerov.

NUTS – štatistická jednotka, ktorá predstavuje základ pre vymedzenie potrieb plánovania jednotlivých regiónov.

Partnerstvo – vzťah dvoch alebo viacerých subjektov, ktorí spoločným postupom naplňajú určitý cieľ, pričom nejde o vzťah nadriadenosti a podriadenosti.

Program – je koncepčný dokument, ktorý je spracovaný za dosiahnutím určitého cieľa s rešpektovaním potrieb súčasných a budúcich generácií s dôrazom na udržateľný rozvoj.

Programové obdobie – Je obdobie, na ktoré sa program spracováva. Programové obdobie môže znamenať aj horizont, na ktorý je vypísaný operačný program.

Projekt – nástroj na plnenie programu, prostredníctvom ktorého sa riešia identifikované problémy a dosahujú stanovené ciele.

Regionálny rozvoj – predstavuje súbor sociálnych, hospodárskych, kultúrnych a environmentálnych procesov a vzťahov, ktoré prebiehajú v regióne a ktoré prispievajú k zvyšovaniu jeho konkurencieschopnosti, udržateľnému hospodárskemu rozvoju, sociálnemu rozvoju a územnému rozvoju a k vyrovňovaniu hospodárskych rozdielov a sociálnych rozdielov medzi regiónmi v Slovenskej republike.

Samospráva – predstavuje samostatné riadenie vlastných záležitostí v obciach, mestách a regiónoch prostredníctvom volených zástupcov.

Stratégia – predstavuje systém usporiadaných zámerov a predpokladov vytvorených za účelom zabezpečenia rozvoja územia a zvýšenia blahobytu lokálneho obyvateľstva.

SWOT Analýza – je nástrojom strategického plánovania, v rámci ktorého sa hodnotia silné a slabé stránky, príležitosti a ohrozenia v danom projekte. Vyjadruje súčasný stav v ktorom sa riešená homogénna jednotka nachádza a zároveň predstavuje ucelený obraz o ďalších možnostiach rozvoja.

Benchmarking – je nástrojom na porovnávanie jednotlivých aspektov v konkurenčnej homogénnej jednotke

Vízia – je želaný stav, v ktorom sa bude mesto alebo obec v budúcnosti nachádzať. Stanovuje sa na obdobie 4 – 7 rokov, s výhľadom na 15 rokov.

