



**PROGRAM HOSPODÁRSKEHO A SOCIÁLNEHO ROZVOJA OBCE ZOHOR
2008-2015**

Úvod do PHSR Obce Zohor na roky 2008-2015



Zadávatel': Obec Zohor
Zhotoviteľ': Proeuro, s.r.o, Bratislava
v súlade so zmluvou č. 07/2007 zo dňa 14.mája 2007

© Autorský kolektív:
Mgr. Marián Ďuriš
PhDr. Igor Pašmík,
Ing. Ľudovít Vitárius
Rok spracovania 2007

vedúci tímu
expert
expert



Dôvody pre spracovanie dokumentu

Dokument s názvom "PROGRAM HOSPODÁRSKEHO A SOCIÁLNEHO ROZVOJA OBCE ZOHOR NA ROKY 2008-2015" bol vypracovaný ako strednodobý strategický plánovací dokument pre trvalo udržateľný rozvoj obce. Výstupom Programu hospodárskeho a sociálneho rozvoja obce (ďalej PHSR) je audit rozvojového potenciálu v území zhrnutý formou SWOT analýzy, na základe ktorého je zadefinovaný návrh možností rozvoja obce s využitím dostupných miestnych zdrojov a návrh na konkrétne projekty a programy. Požiadavkou predstaviteľov miestnej samosprávy obce Zohor bolo dávať návrhy a podnety pri tvorbe a pripomienkovaní tohto dokumentu. Cieľom PHSR je navrhnuť takú predstavu o rozvoji obce, ktorá vyjadruje ekonomické a sociálne záujmy jej občanov a zároveň je v súlade s prijatými nadradenými koncepciami vyššej úrovne. Táto stratégia je otvoreným dokumentom a podľa potreby bude priebežne aktualizovaná a dopĺňaná.

Rozvojový strategický dokument má pre obec veľký význam pre obec z hľadiska dlhodobého programovania jej rozvoja a zachovávanie kontinuity rozvojových zámerov, efektívneho využívania vlastných zdrojov a potenciálu. Zároveň je dôležitý aj pre získanie externých zdrojov napríklad z EÚ, štátneho rozpočtu a pod., nakoľko možnosť žiadať o nenávratný finančný príspevok je podmienená existenciou tohto dokumentu a súladom konkrétneho projektu s týmto strategickým dokumentom. Potrebu zabezpečenia PHSR ustanovuje aj zákon č. 351/2004 Z.z. o podpore regionálneho rozvoja, ktorý ukladá obciam povinnosť spracovať Program hospodárskeho a sociálneho rozvoja ako nástroja, pomocou ktorého sa uskutočňuje podpora regionálneho rozvoja.

Vypracovanie a následná realizácia návrhov strategického rozvojového dokumentu je komplexný proces, náročný na koordináciu, odborné vedomosti a zabezpečenie množstva väzieb. Pri jeho príprave je nutné zohľadniť množstvo dokumentov, ktoré tvoria určitý strategický alebo legislatívny rámec a majú nadradený charakter.

Ide hlavne o väzby na tieto dokumenty:

- strategické a programové dokumenty SR a EÚ,
- príslušné odvetvové politiky,
- aktuálna legislatíva pre jednotlivé riešené oblasti,
- platná územno-plánovacia dokumentácia rôznych stupňov.



Metodológia spracovania dokumentu

Strategické plánovanie je metóda riadenia používaná na koordináciu jednotlivých činností, ktoré súvisia s plánovaním, realizáciou a vyhodnocovaním aktivít. Proces strategického plánovania predstavuje súbor nadväzujúcich činností, ktoré sú riadené tak, aby viedli k naplneniu vopred stanovených a hierarchicky usporiadaných cieľov. Začína sa mapovaním územia, následnou analýzou, pokračuje definovaním cieľov, realizáciou projektov a končí sa hodnotením. Táto postupnosť krokov sa cyklicky opakuje.

To znamená, že vhodné použitie princípov strategického plánovania predstavuje optimálny nástroj na vypracovanie a realizáciu účinného programu rozvoja obce, ktorý je súčasťou takej regionálnej politiky, ktorá aj v podmienkach EÚ vie byť konkurencieschopná.

Pri spracovaní strategického programu boli rešpektované zásady regionálnej politiky vlády Slovenskej republiky a princípy regionálnej politiky Európskej únie zakotvené najmä v nariadení Rady (ES) č. 1266/1999 – nariadenie o štrukturálnych fondoch. Vypracovaný dokument rešpektuje Národný strategický referenčný rámec SR na roky 2007 – 2013, a Program rozvoja vidieka, ktoré sú programovacími dokumentmi na čerpanie finančných zdrojov z fondov EÚ.

Štruktúru programu hospodárskeho a sociálneho rozvoja tvorí audit, analytická, strategická a implementačná časť.

Hlavnými zdrojmi informácií pre Audit zdrojov územia je „Územný plán obce Zohor“, schválený obecným zastupiteľstvom v roku 2002. Nakoľko je potrebnou súčasťou PHSR aj audit územia v ÚPN 2002 je spracovaný vysokokvalifikovaný audit, nemalo zmysel spracovávať nový audit. Po dohode s vedením obce sa v PHSR využila textová časť auditu z ÚPN s menšími doplneniami a aktualizáciami, pričom sa využili informácie z Obecného úradu, web stránky obce, a Štatistického úradu

Analytickú časť plánu hospodárskeho a sociálneho rozvoja obce je spracovaná na základe informácií a údajov zhromaždených riešiteľskou organizáciou počas terénneho prieskumu v obci, údajov z odbornej literatúry a údajov poskytnutých predstaviteľmi obce.

Dôležitým prvkom strategického plánovania je zapojenie verejnosti do tohto procesu. Tento aspekt bol pri spracovaní dokumentu rešpektovaný. Občania, neziskové organizácie, aj



podnikatelia boli v úvode spracovania auditu oslovení prostredníctvom obecnej samosprávy – boli im doručené dotazníky, ďalej obec informovala o spracovaní dokumentu aj prostredníctvom informačnej tabule a miestneho rozhlasu. Vďaka dobrej informovanosti a snahe o získanie čo najširšieho zapojenia oslovených do spracovania dokumentu, musíme konštatovať, že miera návratnosti dotazníkov bola, v obci, veľmi dobrá (50 %).

Projektový tím odporúča predstaviteľom samosprávy, aby sa aj naďalej snažili o zapájanie všetkých uvedených partnerov v etape využívania PHSR a jeho následnej aktualizácie.

V Bratislave 5.12.2007



OBSAH PHSR OBCE ZOHOR NA ROKY 2008 - 2015

ÚVOD

I. AUDIT ZDROJOV

1. Úvod do auditu
2. Prírodné zdroje a podmienky
3. Kultúrne a historické pozadie
4. Ľudské, spoločenské zdroje a inštitúcie
5. Materiálne zdroje
6. Ekonomické využitie zdrojov
7. Použitú vstupy

II. STRATÉGIA OBCE ZOHOR NA ROKY 2008 - 2015

A.) ANALÝZA ÚZEMIA

1. Expertná analýza potenciálu územia
2. Výstupy dotazníkového prieskumu
3. SWOT analýza
4. Problémová analýza

B.) STRATÉGIA ÚZEMIA

1. Vízia obce a strategický cieľ
2. Ciele a priority
3. Implementačný rámec priorít a opatrení

ZÁVER



PROGRAM HOSPODÁRSKEHO A SOCIÁLNEHO ROZVOJA OBCE ZOHOR

I. AUDIT ZDROJOV

OBEC ZOHOR



Zadávatel': Obec Zohor
Zhotoviteľ': Proeuro, s.r.o, Bratislava
v súlade so zmluvou č. 07/2007 zo dňa 14.mája 2007

© Autorský kolektív:
Mgr. Marián Ďuriš
PhDr. Igor Pašmík,
Ing. Ľudovít Vitárius
Rok spracovania 2007

vedúci tímu
expert
expert



OBSAH

1. ÚVOD DO AUDITU
2. PRÍRODNÉ ZDROJE A PODMIENKY
 - 2.1 Všeobecná charakteristika
 - 2.2 Flóra a fauna
 - 2.3 Hydrogeológia územia
 - 2.4 Klimatické podmienky
 - 2.5 Pôdny fond
3. KULTÚRNE A HISTORICKÉ ZDROJE
 - 3.1 História obce
 - 3.2 Významné osobnosti v Zohore
 - 3.3 Kultúrne a historické pamiatky
 - 3.4 Kultúra a tradície obce
 - 3.5 Združenia a spolky v obci
4. ĽUDSKÉ, SPOLOČENSKÉ ZDROJE A INŠTITÚCIE
 - 4.1. Demografické charakteristiky
 - 4.1.1. Prirodzený prírastok
 - 4.1.2. Vývoj vekovej štruktúry obyvateľstva
 - 4.1.3. Migrácia obyvateľstva
 - 4.1.4. Ekonomická aktivita obyvateľstva
 - 4.2. Vierovyznanie
 - 4.3. Národnostné zloženie obyvateľstva
 - 4.4. Školstvo a vzdelanie
5. MATERIÁLNE ZDROJE
 - 5.1. Bývanie a bytový fond
 - 5.2. Vybavenosť obce
 - 5.2.1. Vybavenosť pre kultúru a spoločenský život
 - 5.2.2. Vybavenosť pre športové aktivity
 - 5.3. Služby občanom
 - 5.3.1. Zdravotníctvo
 - 5.3.2. Sociálna starostlivosť
 - 5.3.3. Obchodné služby
 - 5.3.4. Stravovacie a pohostinské služby
 - 5.3.5. Ostatné služby obyvateľstvu
 - 5.3.6. Administratíva a správa
 - 5.4. Atraktivity obce
6. EKONOMICKÉ ZDROJE
 - 6.1 Poľnohospodárska výroba
 - 6.2 Priemyselná výroba
 - 6.3 Cestovný ruch
 - 6.4 Doprava
 - 6.5 Zamestnanosť
7. POUŽITÉ VSTUPY
8. PRÍLOHY



1. ÚVOD DO AUDITU¹

Obec leží v nadmorskej výške 146 metrov, 26 kilometrov od hlavného mesta Bratislava na Záhorskej rovine 20 kilometrov od okresného mesta Malacky. Kataster má rozlohu 2112 ha a momentálne v obci žije 3240 obyvateľov². Kataster obce susedí s obcami Vysoká pri Morave, Láb, Lozorno, Stupava.

Najstaršia písomná správa o obci je z roku 1314, kedy sa spomína pod názvom Sahur, ako rybárska osada. Od roku 1466 sa uvádza dnešné pomenovanie - Zohor. Prvá pečať obce je z roku 1827 a je na nej zobrazený sv. Juraj a nápis "Osadi Zohor". Obyvateľstvo obce tvoria Slováci.

Erb obce bol schválený a ustanovený v roku 1998. Tvorí ho modrý štít, na ktorom je zobrazená sv. Margita v striebornom odeve so zlatou listovou korunou na hlave. V pravej ruke drží zlatý kríž a veniec strieborných perál. V ľavej ruke má zlatú palmovú ratolesť. Na ľavej strane svätice je strieborná halúzka a stojí na zlatom drakovi. Erb je v keramickom prevedení umiestnený na budove Obecného úradu.

Základné údaje

Kraj:	Bratislavský
Okres:	Malacky
Región:	Záhorie
Názov:	Obec Zohor
Adresa:	Dolná 46, Zohor 900 51
Meno štatutárneho zástupcu:	JUDr. Eva Michalinová - starostka
IČO:	00305235
Právna forma:	801 Obec (Obecný úrad)
OKEČ:	751100 všeobecná štátna správa
EČV:	MA
PSČ:	900 51
Web:	<u>www.zohoronline.sk</u>
Email:	<u>obecnyurad@obeczohor.sk</u>
Telefón:	02 / 65 96 11 20 02 / 65 96 11 22
Fax:	02 / 65 96 16 80

¹ Audit zdrojov PHSR Obce Zohor bol spracovaný s ohľadom na existujúci Územný plán obce, v ktorom je spracovaná značná časť informácií, z tohto dôvodu boli do Auditu zahrnuté iba tie najpodstatnejšie časti

² k 30.8.2007; zdroj OcÚ Zohor



Poloha:	48° 32' s.š. 16° 98' v.d.
Nadmorská výška:	145 m.n.m.
Rozloha:	21,12 km ²
Počet obyvateľov:	3240 (31.8.2007)
Hustota:	153 obyvateľov/ km ²
Prvá písomná zmienka:	1314
Štatistická územná jednotka:	508381
Číslo k.ú.:	873586

2. PRÍRODNÉ ZDROJE A PODMIENKY

2.1 Všeobecná charakteristika

Obec Zohor leží v rovinnom prostredí južnej časti Záhorskej nížiny, pod úpäťm Malých Karpát v nadmorskej výške 145 m.n.m. Jedná sa o prevažne poľnohospodársky kultivovanú krajinu s krovinatou a nelesnou stromovou vegetáciou, a miestnymi koridormi zelene pozdĺž kanálov a potokov. Podložie tvoria tret'ohorné íly a piesky, terasovité štrkopiesky a naviate piesky. Ročné teploty vzduchu dosahujú v priemere 9,5°C a priemerný úhrn ročných zrážok je 600 mm.

Z hľadiska ochrany prírody patrí územie katastra obce do 1.stupňa ochrany. Západná časť katastra je súčasťou Chránenej krajinej oblasti Záhorie pre ktorú platí 2.stupeň ochrany.

2.2 Flóra a fauna

Prostredie obce tvorí rozhranie panónskej a západokarpatskej skladby, kde je evidovaných 19 vegetačných jednotiek.

V nížinnej severnej polohe zázemie obce tvoria rozsiahle kyslomilné lužné borovicové lesy, ktoré v prirodzenom biokoridore nadväzujú na listnaté lesné komplexy západných svahov Malých Karpát.

V katastrálnom území obce je zeleň zastúpená prevažujúcimi drevinami - borovicou sosnou, hrabom obyčajným, agátom bielym a kríkmi - lieska, hloh, trnka, ruža šípová a iné. Prostredie okolia vodných tokov a umelých kanálov tvoria vrbovo – topoľové lužné lesy a koridory, pozdĺž malých potokov a ich meandrov slatiniská s jelšou, osikou a brezou.

Západná časť katastrálneho územia obce, ktorá je typickou poľnohospodárskou krajinou Záhoria, je súčasťou Chránenej krajinskej oblasti Záhorie, ktorej ťažiskom je biocentrum nadregionálneho významu Dolnomoravská niva.

V CHKO sú na hranici katastra obce pripravované na vyhlásenie chránené územia Mokrý les a Lábske jazero :

- Mokrý les – Kučovonica je cenným lesným typom vlhkej brestovej jasenice s hrabom s vekom 60 rokov a 90 % zápojom na ľahkých hlinito-piesčitých vlhkých pôdach s nepatrnými výškovými dunovými vyvýšeninami. Oblasť Mokrého lesa je zaujímavá z hľadiska ochrany prírody, ako aj mokré lúky, kde rastú existenčne ohrozené druhy rastlín, napr. bleduľa letná, kosatec dvojfarebný, ľalia zlatohlavá, mečík močiarny, lekno biele, leknica žltá, ostrica trstnatá a ďalšie.



Ľalia zlatohlavá

- Lábske jazero tvorí vodná plocha jazera a bezprostredné okolie s piesočnatými pôdami naviatych pieskoch. Chránené územie predstavuje veľmi hodnotný krajinnno-estetický prvok v odlesnenej, poľnohospodársky intenzívne obhospodarovanej krajine. Lesný porast predstavuje typicky lužný les v skupine tvrdých luhov, ktoré využívajú vodné a pri vode žijúce vtáctva.

Lábskemu jazeru – historickému riečnemu ramenu, ktoré bolo v minulosti rozšírené umelým vyťažením štrku, hrozí v súčasnosti zánik. Jazero susedí v západnej časti s malým segmentom lužného lesa s rozlohou približne 10 ha a je lemované trst'ovým porastom.





V severnej polohe katastrálneho územia je súvislý pás borových lesov a umelé jazerá.

Severné borové lužné lesy územia s prepojavacími biokoridormi nelesnej stromovej a krovinnej vegetácie a brehovými porastmi pozdĺž vodných tokov a ciest sú bohaté na lesnú zver a živočíchy. Zo živočíchov je to roháč veľký, žlna zelená, d'ateľ veľký, pinka obyčajná, viacero druhov vodných kačíc, bocian biely a čierny, čajka smejivá, volavka popolavá, labute a ďalšie.

V potokoch a umelých kanáloch sú prirodzenou reprodukciou evidované ryby a vodné živočíchy.

2.3 Hydrogeológia územia

Geologicky je podložie obce súčasťou podkarpatskej depresie na okraji malokarpatského a lábskeho zlomového pásu. V dielčích depresiách došlo k poklesu neogénu so sprievodným vývojom kvartérnych sedimentov. Štvrtohorné sedimenty sú tvorené svahovými hlinami, suťami, pieskami a štrkami. Podložné neogénne sedimenty sú tvorené ílmi s miestnymi jemnostredoazrnými pieskami a štrkopieskami. Hliny sú prevažne piesčité a menej ílovité. Vrstvy pieskov sú uľahlé, väčšinou suché až vlhké.

Kvartérne štrkopiesčité vrstvy sú zvodnelé a tvoria I. vodonosný horizont v okolí povrchových tokov potokov. Tieto vody nie sú chránené proti znečisťovaniu súvislými vrstvami málo priepustných hornín, dochádza k infiltrácii vôd povrchovými nečistotami. Vody sú tak bakteriologicky závadné a majú zvýšený obsah dusínatov, fosforečnanov a organických látok.

Najvýznamnejším tokmi v katastrálnom území obce sú Zohorský potok a Suchý potok, umelé kanály Malina a Zohorský kanál. Vybudovaním umelých kanálov sa podstatne skvalitnil celkový vodný režim Záhorskej nížiny a zásobovanie poľnohospodárskej pôdy úžitkovou vodou.

Regionálny biokoridor – umelý melioračný kanál "Hlavný odpad" – slúži na optimalizáciu vodného režimu na priľahlých poľnohospodárskych pozemkoch. Ekosozologický význam nadobudol v dôsledku prirodzenej sukcesie vodných a





brehových spoločenstiev, ako aj vďaka pomerne dobrej kvalite vody. Kanál s dĺžkou približne 70 km prebieha alúviom takmer rovnobežne s riekou Moravou, avšak v mimo hrádzovom priestore. V dôsledku sťažených podmienok na migráciu organizmov v krajine s vyšším zastúpením poľnohospodárskych kultúr vzrastá relatívny význam tohto biokoridoru.

Pitná voda v obci je získavaná z vodného zdroja Čierne blato, pôvodné kopané studne majú hygienicky závadnú pitnú vodu.

Hladina podzemných vôd je trvalo nižšia ako 2,0 m pod terénom .

2.4 Klimatické podmienky

Zohor patrí do klimatického regiónu teplého, veľmi suchého, nížinného s miernou zimou. Priemerná ročná oblačnosť je 60 %.

Priemerná ročná teplota vzduchu je 9,5⁰ C a priemerný ročný úhrn zrážok 600 – 650 mm.

Priemerný počet letných dní v roku s max. teplotou 25⁰ C a vyššie je 60.

Dĺžka obdobia s teplotou vzduchu nad 5⁰ C je 237 dní

Priemerná teplota vzduchu za vegetačné obdobie je 15 až 17⁰ C.

Priemerná teplota vzduchu v januári je -1 až -3⁰ C

Priemerný počet mrazivých dní v roku s min. teplotou 0,1⁰ C a nižšie je 100.

Priemerný počet dní so snehovou pokrývkou je 40 - 45.

Priemerný počet jasných dní v roku je 56 a zamračených je 110.

Všeobecne prevládajú vetry severné a severozápadné o sile 2-4⁰ B.

Znečistenie ovzdušia - stav, kedy najvyššie prípustné koncentrácie škodlivých látok v ovzduší sú prekročené. Na stave znečistenia ovzdušia sa podieľajú vplyvy globálne (diaľkový prenos znečisťujúcich látok) i lokálne (emisie z miestnych zdrojov znečistenia ovzdušia).

Medzi hlavné miestne zdroje znečistenia ovzdušia patria v riešenom území:

- lokálne vykurovanie,
- automobilová doprava,
- sekundárna prašnosť spôsobená poľnohospodárskou a stavebnou činnosťou a nedostatočným čistením komunikácií,
- diaľkový prenos

2.5 Pôdny fond

Výmera poľnohospodárskej pôdy predstavuje prevažnú rozlohy územia a z nej prevláda orná pôda s 86,3 % podielom.

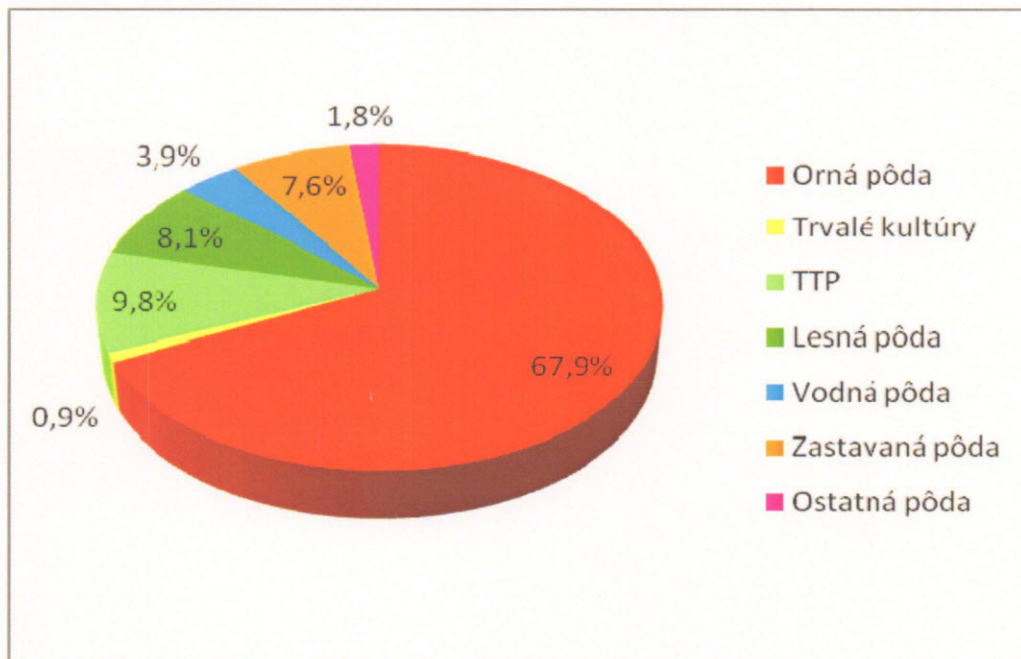
Súčasnité využívanie poľnohospodárskeho pôdneho fondu (PPF) určuje historický vývoj vytvárania pôd (vznikli naplavením). Rozhodujúcou kategóriou PPF je orná pôda, ktorá určuje charakter územia, využiteľnosť PPF a výrobné zamerania poľnohospodárstva.

Využitie pôdneho fondu v rámci katastra obce

Zohor	Spolu	Poľnohospodárska pôda				Nepoľnohospodárska pôda				
		Orná pôda	Trvalé kultúry	TTP	Spolu	Lesná pôda	Vodná pôda	Zastavaná pôda	Ostatná pôda	Spolu
Ha	2 112,7	1 434,0	19,5	207,2	1660,7	171,8	82,1	159,9	38,2	452,0
%	100	67,9	0,9	9,8	78,6	8,1	3,9	7,6	1,8	21,4

Zdroj : Obecný úrad Zohor

Využitie pôdneho fondu





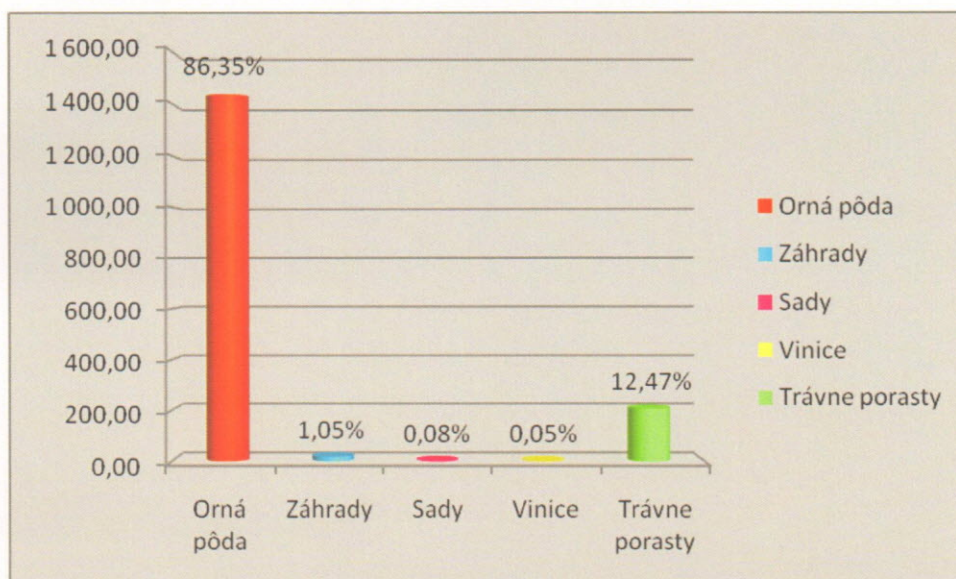
Rozsah agrokultúr tvoriacich PPF dokumentuje nasledovný prehľad:

Využitie poľnohospodárskeho pôdneho fondu v rámci katastra obce

Druh pozemku	Výmera celkom v k.ú. v ha	% podiel z celkovej výmery PPF k.ú.
Orná pôda	1 434,0	86,35
Záhrady	17,4	1,05
Sady	1,3	0,08
Vinice	0,8	0,05
Trávne porasty	207,2	12,48
PPF spolu	1660,7	100,00

Zdroj : Obecný úrad Zohor

Využitie poľnohospodárskeho pôdneho fondu



Rozsah PPF vedenej v katastri nehnuteľností nezodpovedá však reálnemu stavu využívania PPF pre poľnohospodárske účely.

Zameranie a intenzita poľnohospodárskej výroby závisí od rozsahu poľnohospodárskej pôdy a prírodných podmienok (pôdnych, terénnych, klimatických). Štatisticky evidovaná výmera PPF (1660 ha) už v súčasnosti nie je v celom rozsahu využívaná pre poľnohospodárske účely.

Poľnohospodárske pôdy katastrálneho územia obce sú na rovine Záhorskej nížiny ohrozované pôsobením veternej erózie ktorá je na niektorých lokalitách výrazná až veľmi výrazná.

Časť poľnohospodárskej pôdy sa nachádza v druhom ochrannom pásme zdrojov pitnej vody.



V katastrálnom území obce Zohor je len 8,1% lesnej pôdy. Tvorí ju komplex borovicového lesa v severnej časti katastrálneho územia. Lesy patria pod správu Lesy SR, š.p., Odštepný závod Šaštín, Lesná správa Malacky

Základnými zdrojmi znečistenia pôd v riešenom území sú:

- veľkoplošné hospodárenie so sprievodnými javmi (ťažká mechanizácia, chemizácia, nafta, meliorácie) spôsobuje zmeny štruktúry pôdy a jej biologickú degradáciu,
- osídlenie so svojimi sprievodnými javmi,
- odpady,
- stavebná činnosť,
- odpadové vody,
- doprava.

3. KULTÚRNE A HISTORICKÉ ZDROJE

3.1 História obce

Stále osídlenie obce je známe od neolitickej doby s nálezmi kanelovanej keramiky, zo strednej doby bronzovej so stredodunajskou mohylovou kultúrou, ako rímsko-barbarské sídlisko, ako slovanské sídlisko a pohrebisko z doby Veľkomoravskej ríše. Prvé obydlia obce boli budované okolo súčasného Námestia 1. mája a Dolnej ulice v charaktere tzv. cestnej dediny. V 16. storočí sa v obci usadili chorvátski prisťahovalci a sídlo bolo poddanskou dedinou stupavského panstva. Snáď najznámejší sa Zohor stal vďaka nálezom bohatých



kniežacích germánskych hrobov. Spolu so spálenými kostičkami zosnulých sa v hroboch našli vzácne bronzové a sklenené nádoby, vyrobené v antických dielňach a luxusné šperky.

Prvá písomná zmienka o obci pochádza z roku 1314, kedy ju Karol I. Róbert daroval rytierovi de Telesprun za služby v tom čase pod názvom Sahur, ako rybársku osadu

V polovici 16. storočia ju dosídlili chorvátski osadníci, v tom čase patrila pajštúnskemu panstvu.

Zohorská farnosť bola založená v roku 1397. Na mieste súčasného kostola stál v minulosti kostol z roku 1753. Najstarším domom v Zohore je rímsko-katolícka fara, ktorá bola postavená v neurčitej dobe, ale kniha matriky z roku 1654 dokazuje, že v tomto roku už bola postavená,

Dnešné pomenovanie obce Zohor sa uvádza od roku 1466.

Podľa záznamov na r.kat.fare, Turci boli v obci v r.1663 od apríla do septembra a obec vypálili. Z tejto doby je aj nasledujúca povest': Keď prišli do Zohoru Turci, ľudia zutekali do Bahna (dnes Kukla, čiastka chotára) za kostolom, kde boli rozsiahle lesy.

Prvá pečať obce je z roku 1827. Je na nej zobrazený sv. Juraj a nápis "Osadi Zohor" Pečať z roku 1847 má kôš so zeleninou a maďarský nápis.

V 18. storočí sa obyvatelia zaoberali pestovaním a predajom konope (Uhorsko, Morava, Rakúsko). Niektorí výrobou brezových metiel a rybolovom ako zdrojom obživy. Od 19. storočia začali pestovať zeleninu, najmä známu cibuľu (podľa nej sa Zohoranom dodnes hovorí "cibulári")

Novú dominantnú architektonickú stavbu rímsko-katolíckeho kostola ukončili v roku 1898 podľa projektu architekta Ferdinanda Gratzela. Kostol je zmenšenou formou jeho návrhu Blumentálskeho kostola v Bratislave a je zasvätený sv. Margite Antiochijskej.

Obyvatelia obce sa historicky zaoberali hlavne poľnohospodárstvom zeleninárstvom, pestovaním konope, obchodovaním s nimi, rybolovom na Morave, tkáčstvom, železiarstvom, ťažbou stavebného piesku, stavebníctvom, v súčasnosti aj drobnou priemyselnou výrobou. Časť obyvateľov odchádza za prácou do administratívneho centra Bratislavy a okolitých miest.

Erb obce bol schválený a ustanovený v roku 1998. Tvorí ho modrý štít, na ktorom je zobrazená sv. Margita v striebornom odeve so zlatou listovou korunou na hlave. V pravej ruke drží zlatý kríž a veniec strieborných perál. V ľavej ruke má zlatú palmovú ratolesť. Na ľavej strane sväťice je strieborná halúzka a stojí na zlatom drakovi. Erb je v keramickom prevedení umiestnený na budove Obecného úradu

3.2 Významné osobnosti v Zohore

V roku 1848 bol farárom v obci **Alexander Mednyanský**, neskôr známy ako veľký cestovateľ.

V rokoch 1849 do roku 1868 vo farnosti pôsobil **Ipolyi Stummer Arnold**, ktorý bol neskôr Banskobystrický a Veľkoveľký biskup.

V roku 1702 bol miestnym učiteľom **Ján Simonides**

Dr. P. Peter Jozef Esterle O. F. M. Narodil sa 30. 6. 1890 v chudobnej rodine v Zohore, bol kustosom a definítorom provincie, ale aj hlavným riaditeľom všetkých františkánskych štúdií na Slovensku. V roku 1931 bol menovaný za generálneho lektora. Bola to v tej dobe najvyššia akademická hodnosť vo františkánskom ráde. S touto hodnosťou mohol vyučovať na všetkých františkánskych školách na svete.

Alojz Struhár - narodil sa 29. 4. 1892 v Zohore, bol profesorom kreslenia na Vysokej škole technickej, najväčšiu časť jeho umeleckej tvorby tvoria akvarely.

Albín Brunovský. Narodil sa v Zohore dňa 25. 12. 1935, bol popredným slovenským výtvarníkom. Jeho tvorba - to bola voľná grafika, knižná ilustrácia, plagáty, návrhy poštových známok, bankovky a scénografia. Dňa 16. 12. 1995 sa stal čestným občanom obce Zohor.



Divadelné predstavenie Najdúch na fotografii aj p. Albín Brunovský

Časť detstva prežila v obci aj popredná speváčka, sólistka opery SND v Bratislave **Mária Kišoňová - Hubová**. Patrí k zakladateľskej generácii slovenského operného umenia a v roku 1968 sa stala národnou umelkyňou.



3.3 Kultúrne a historické pamiatky

Na území obce a jej katastra sa nachádzajú nasledovné nehnuteľné kultúrne pamiatky :

- rímsko-katolícky kostol z roku 1898, trojlodie s transerptom a oválnym uzáverom presbytéria, s plastikou najsv. Trojice, s dvoma barokovými alegorickými postavami z 2. polovice 18. storočia a Tabernakulovou skrinkou s reliéfmi z roku 1757. Prvý písomný záznam dokladá, že pôvodný kostol existoval už niekedy pred r.1561 a zanikol. Dnešný kostol sv. Margity Antiochijskej dala postaviť grófska rodina Károliovcov v r. 1898 na pôvodnom staršom základe. Postavili ho podľa projektu architekta Jána Nepomuka Bobulu v historizujúcom štýle s použitím neorománskych prvkov. V kostole sú okrem iných umiestnené dve barokové alegorické postavy a plastika najsvätejšej Trojice zo starého kostola. Vysvätený bol 2.10.1898
- výtvarné diela sôch a krížov pred hlavným vstupom do kostola a v protiľahlom parku námestia 2 x božie muky, + stĺp morový,
- pomník padlým v 1. svetovej vojne,
- Kaplnka sv. Jána z roku 1894 na konci Dolnej ulice a zástavby obce, ktorá bola zrekonštruovaná v roku 1994,
- prícestná kaplnka sv. Izidora pri Bratislavskej ceste mimo intravilán obce z konca 18. storočia so vstavanou vežičkou, so zaklenutou pruskou klenbou a oltárom s obrazom sv. Rozálie z 19. storočia,
- prícestná socha sv. Floriána na Dolnej ulici, ľudová kamenárska baroková práca z roku 1737,
- ďalšia prícestná socha sv. Vendelína na Dolnej ulici,
- socha Piety, ľudové barové dielo z konca 18. storočia,
- kaplnka sv. Rozálie z roku 1832 vo dvornej časti objektu Spoločenského domu na Obchodnej ulici,
- stĺp Sv. trojice pred nákupným strediskom na Struhárovej ulici
- viaceré zachované domkárske domy pôvodnej architektúry bývania v obci prevažne na Dolnej ulici, Námestí 1. mája, Námestí mládeže, na Domkárskej ulici.

V širšom zázemí obce je mimo jej katastrálne územie zriadený areál pomníka padlým americkým letcom v II. svetovej vojne.

**Kamenný
kríž****Kaplnka****Kostol
sv. Margity
Antioch****Kamenný
kríž****Socha****Socha****Socha,
sv.
Vendelín****Socha
Panna Mária
a Ježiš****Socha
sv. Jozef****Socha sv.
Florián****Božie
muky****Pamätník 1.
svetová
vojna****Mariánsky
stĺp****Trojičný
stĺp****Trojičný
stĺp****Kamenný
kríž****Kamenný
kríž****Kamenný
kríž****Kamenný
kríž****Kamenný
kríž**

3.4 Kultúra a tradície obce

Obec Zohor je právom hrdá na svoju prevažne roľnícku tradíciu. Úrodná niva Moravy bola tým poľom, na ktorej generácie dokazovali svoju pracovitosť, predvídavosť, túžbu po krajšom živote pre svoje deti. Späťosť s pôdou, prácou roľníka posilnenou vierou v Boha sú základné východiská pre formovanie charakteru tu žijúcich ľudí. S rastúcimi možnosťami vzdelávania, ktorého zdrojom a prameňom boli školy a učitelia, tiež pôsobenie kňazov a rektorov, roľníci získavali nový obzor poznania, ktorý formoval ich názor na svet okolo nich.

Čítanie literatúry s náboženskou tematikou postupne sa rozširovalo i na odbornú literatúru najmä v oblasti hospodárenia na pôde, neskôr sa pridala i krásna literatúra, ktorú prinášali kalendáre i domové pokladnice i bohatá edičná činnosť spolku sv. Vojtecha.

A tak sa stane, že sa objaví jeden - iniciátor, nadšenec a altruista, ktorý príde s myšlienkou ochotníckeho divadla. Najprv sú to pašiové hry, vianočné príbehy, neskôr sa pustí do naštudovania vážnych kusov - mravopoučných pronárodných, takých, ktoré prinášajú

ponaučenie i hrdosť na rodný jazyk a dejiny. A nájde sa ďalší, aby viedol ku krásnemu a povznášajúcemu spevu a potom ďalší, aby možno na poslednú chvíľu zachránil do nenávratna sa uberajúci poklad zvykov, krojov, tradícií. Každá doba prináša talentovaných ľudí, ľudí krásnych s bohatým vnútorným životom. Každá doba zakladá podmienky pre rozvoj človeka - tvorcu kultúrnych hodnôt.

Ochotnícke divadlo

Záznam o prvom slovensky hranom ochotníckom divadelnom predstavení v Zohore pochádza z roku 1913. Názov hry sa nezachoval. Prvé divadelné predstavenia boli v sále u Bertoviča, dnes hostinec "U Vendelína", počas II. svetovej vojny a až do postavenia kultúrneho domu hralo sa v sále p. R. Cabadaja. Najstaršia fotografia zohorských ochotníkov pochádza z r.1930, kedy sa hrala hra Ferka Urbánka "Ó, tie ženy!" prevdepodobne v réžii vtedajšieho správcu školy a organistu Viliama Schwacha



Ženský zákon, predstavenie ochotníckeho divadla v Zohore

V roku 2002 vznikol ochotnícky divadelný súbor známy pod menom Šáchor. Postupne pridávali nielen nádejní herci, ale aj technici a ďalší dôležití pomocníci vo veku od 16 do 23 rokov. Dnes ich je okolo tridsať. Prvé predstavenie divadelnej hry s protidrogovou tematikou "Dr. Alfa" naštudovali v réžii Andreja Lacka (autor scenára). Premiéra sa konala dňa 22.6.2003 a nasledovalo šesťnásť repríz na domácom pódium i v susedných obciach. Odvážnym zámerom je zapojiť všetky generácie zohorských divadelníkov, spevokol a živú muziku do jednej veľkej divadelnej fresky o záhoráckej náture.

Školské divadlo

Divadlo hrali aj žiaci tunajšej školy. Iste je to najmä zásluhou aktívnych a svojmu povolaniu plne oddaných učiteľov, ktorí v tej dobe plnili aj poslanie širiteľov osvetu a rozvíjania miestnej kultúry. V r.1941 sa školáci predstavili s rozprávkou "O hviezdíčke", a nasledovali predstavenia r.1942 "Tajomstvo troch skál" a r.1943 "Dlhý, Široký a Bystrozraký". Predstavenia žiaci pripravili pod vedením p. učiteľky M. Očenášovej a T. Petríkovej.



Spevokoly

Prvú spevácku skupinu v obci založil v roku 1933 učiteľ Pavol Šebo. Pokračovateľom sa stal učiteľ - organista Karol Mifkovič, ktorý nacvičoval menšie zbory pre cirkevné slávnosti a rôzne spoločenské udalosti v obci.

V obci od roku 1977 účinkuje ženský spevácky zbor, ktorý vedie Mgr. Kornélia Rohrerová. V roku 1983 so speváckym zborom začala pracovať organistka Janka Valovičová. Pod jej vedením sa ženská spevácka skupina rozrástla o mužskú časť.

Cirkevný spevácky zbor Glória v Zohore už pri svojom vzniku (február 1992) jasne deklaroval návrat k pôvodným tradíciám a orientácii zameranej na sakrálnu tvorbu. Pod vedením Janky Magdy Valovičovej a za odbornej pomoci hudobníka Františka Haramiu sa vypracoval na umelecké teleso, ktoré účinkovalo počas celého cirkevného roka pri bohoslužbách v kostole sv. Margity Antiochijskej v Zohore, organizuje benefičné koncerty, koncertné vystúpenia na rozličných slávnostiach v širokom okolí i v susednom Rakúsku. Spevokol pri koncertoch spolupracuje s Malým dychovým orchestrom, ktorý vedie Michal Ščepánek a s organistom Antonom Kubasákom.

Dychová hudba

Prvá dychová hudba v Zohore bola založená učiteľom Gažom v roku 1888. Od roku 1925 kapelu viedol Blažej Rybár a bol jej kapelníkom celých štyridsať rokov. Počas svojho pôsobenia vchoval veľa mladých hráčov, jedným z nich bol aj Jozef Ščepánek, ktorý si v r.1958 založil svoju skupinu pod názvom Ščepánkovci. Základ súčasnej dychovej kapely "Zóhranka" bol vytvorený v roku 1979.

Mládežnícka hudobná skupina VEGA

Najprv ako detská hudobná skupina vznikla VEGA v roku 1990 na podnet manželov Štefanovičovcov. Za dobu svojej existencie sa Vega zúčastnila mnohých zaujímavých podujatí. Odvážne a s veľkým nasadením začala účinkovať a podarilo sa jej presadiť nielen v rámci regiónu, ale stala sa obľúbenou formáciou v rámci Slovenska. Osobitne treba vyzdvihnúť humánny rozmer účinkovania skupiny. Veľkú časť vystúpení tvorí účasť na dobročinných vystúpeniach v detských domovoch, na podujatiach pre telesne postihnutých v spolupráci so Združením na pomoc ľuďom mentálne postihnutých "Svitane".

3.5 Združenia a spolky v obci

OZ Roconaba – robme čo nás baví

Dobrovoľný požiarny zbor - Zohor

OZ Zohorské ozveny

Cantate Domino - spevácky zbor

Kvapky – detský spevácky zbor

OZ RINKOP

Jednota dôchodcov

Tenisový klub

Futbalový klub

GLÓRIA - cirkevný spevácky zbor

VEGA - detská hudobná skupina

Vyprázané nohy z gauča - hudobná skupina

Miestna organizácia Červeného kríža

Slovenský rybársky zväz

Združenie technických a športových činností

Slovenský rybársky zväz

Poľovnícke združenie Havran

Dychová hudba Prespolanka

Dychová hudba „Zóhranka“

Rádioklub Zohor

FC Zohor

HC Parkovisko Zohor

HBK Roconaba

Zohorský bedminton



Sokol Zohor B 1954

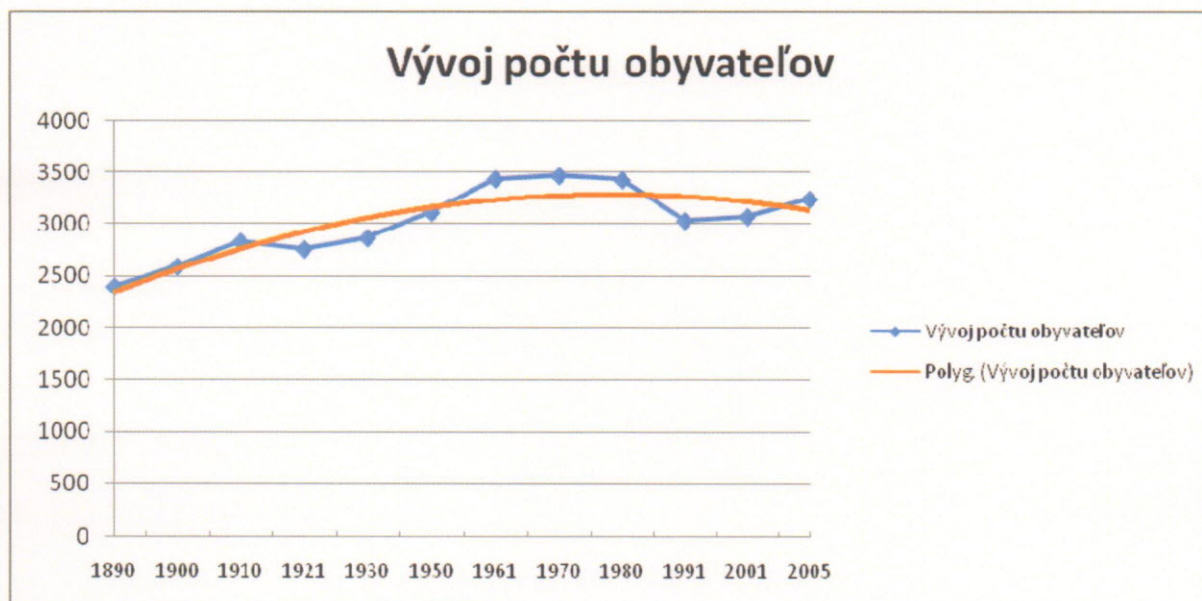
4 ĽUDSKÉ, SPOLOČENSKÉ ZDROJE A INŠTITÚCIE

4.1 Demografické charakteristiky

4.1.1 Prirodzený prírastok

Historický vývoj obyvateľov

Roky	1890	1900	1910	1921	1930	1950	1961	1970	1980	1991	2001	2005
Počet obyvateľov	2392	2590	2829	2758	2865	3111	3438	3470	3429	3030	3069	3241



Zdroj: Štatistické lexikóny, údaje zo sčítania ľudu,

V priebehu uplynulých 100 rokov vývojový trend počtu obyvateľov obce Zohor charakterizoval kontinuálny nárast až do roku 1970, kedy obec dosiahla sídelnú veľkosť takmer 3500 obyvateľov. Celkový prírastok za obdobie rokov 1890 -1991 dosiahol cca 1100 obyvateľov.

V období po roku 1970 vo vývoji počtu obyvateľov sa prejavil vplyv urbanizačných procesov, avšak s rôznou mierou intenzity vysídľovania obyvateľov do miest v jednotlivých etapách.

V etape rokov 1970 -1980 rozsah presídlených zodpovedal úrovni prirodzených prírastkov obyvateľov v obci, čo sa prejavilo na stagnácii celkového počtu obyvateľov.



V ďalšej etape v rokoch 1980-1990 celkový počet obyvateľov v obci poklesol. Okrem úbytkov na úrovni prirodzených prírastkov sa z obce vysídľovaním znižoval aj rozsah disponibilného obyvateľstva. V priebehu rokov 1981-1990 bol v obci evidovaný prirodzený prírastok v rozsahu 56 obyvateľov a obec zaznamenala celkový úbytok v rozsahu cca 400 obyvateľov.

Presídľovanie obyvateľov, predovšetkým v mladšom veku do mestských centier - Bratislavy a Malaciek, malo vplyv na zhoršovanie vekovej štruktúry obyvateľov a na prirodzenú reprodukciu obyvateľstva.

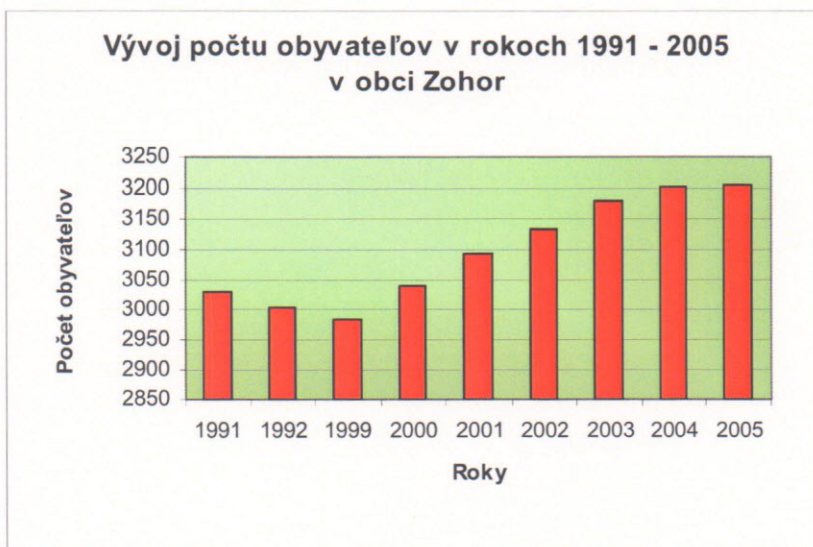
Vývoj po roku 1990

V priebehu rokov 1991-2001 v celkovom počte obyvateľov nenastali zmeny, počet obyvateľov obce mierne vzrástol z 3030 v r.1991 na 3069 obyvateľov k 26.5.2001.

Celkový vývoj počtu obyvateľov ovplyvnil tak prirodzený vývoj, ako aj migrácia obyvateľstva. V prirodzenom vývoji obyvateľstva od roku 1992 bol zaznamenaný trend prirodzených úbytkov, ktorých rozsah sa v jednotlivých rokoch udržiaval na rovnakej úrovni. Z hľadiska pôrodnosti (okrem rokov 1995,1999) sa neboli výraznejšie zmeny, počet narodených v jednotlivých rokoch osciloval okolo hodnoty 30. Počet zomrelých v priebehu uplynulých rokov sa pohyboval v rozsahu 25-43 obyvateľov ročne.

Na vývoj obyvateľstva prirodzenou menou v najbližšej retrospektíve poukazujú údaje z nasledujúceho prehľadu :

Rok	Počet narodených	Počet zomrelých	Prirodzený Prírastok
1991	29	25	11
1992	38	40	-2
1993	29	36	-7
1994	34	41	-7
1995	19	35	-16
1996	32	32	0
1998	31	37	-6
1999	18	38	-20
2003	29	25	4
2005	30	34	-4
2006	28	35	-7
2007(júl)	14	12	2

**Vývoj počtu obyvateľov v rokoch 1991 - 2005 :**

Počet obyvateľov k 3.3.1991	3 030
Počet obyvateľov k 31.12.1995	2 985
Prírastok obyvateľov 1991 - 1995	- 45
Počet obyvateľov k 31.12.1999	3 004
Prírastok obyvateľov 1995 - 1999	19
Počet obyvateľov k 31.12.2005	3 241
Prírastok obyvateľov 1999 - 2005	237
Prírastok obyvateľov 1999 - 2005	237
Prírastok obyvateľov 1995 - 2005	256
Prírastok obyvateľov 1991 - 2005	211

Z hľadiska vplyvu jednotlivých faktorov na celkový vývoj obyvateľstva možno uviesť, že :

- v období do roku 1990 zdrojom stabilizácie obyvateľstva obce boli vyššie prirodzené prírastky a vysťahovanie odčerpávalo časť obyvateľstva z obce,
- v období rokov 1991 - 1999 vplyvom prirodzených úbytkov obyvateľov, ako aj vplyvom vysťahovania celkový počet obyvateľov v obci postupne mierne klesal a po roku 1995 sa zastavil až mierne stúpil,



- v súčasnosti celkový vývoj počtu obyvateľov obce ovplyvňuje dosídlenie obyvateľov do nových bytov realizovaných v obci v bytových domoch. Prevažnú časť obyvateľov týchto bytov budú predstavovať obyvatelia z dosídlenia z Bratislavy.

4.1.2 Vývoj vekovej štruktúry obyvateľstva

V uplynulých intercenzálnych obdobiach (1970-1991) vývoj sledovaného javu charakterizovali mierne zmeny v zastúpení obyvateľov v jednotlivých základných vekových skupinách. V tomto období pri celkom poklese počtu obyvateľov v obci (- 440 obyvateľov v r.1971-1991) významný úbytok zaznamenala najmladšia skupina obyvateľstva (0-14 roční) a obyvateľstvo v produktívnom veku. V poproduktívnom veku bol úbytok obyvateľov miernejší. Tento vývoj bol spojený so sťahovaním obyvateľov z obce, kedy migrujúcou zložkou obyvateľstva bolo mladšie obyvateľstvo t.j. v obyvatelia v produktívnom veku.

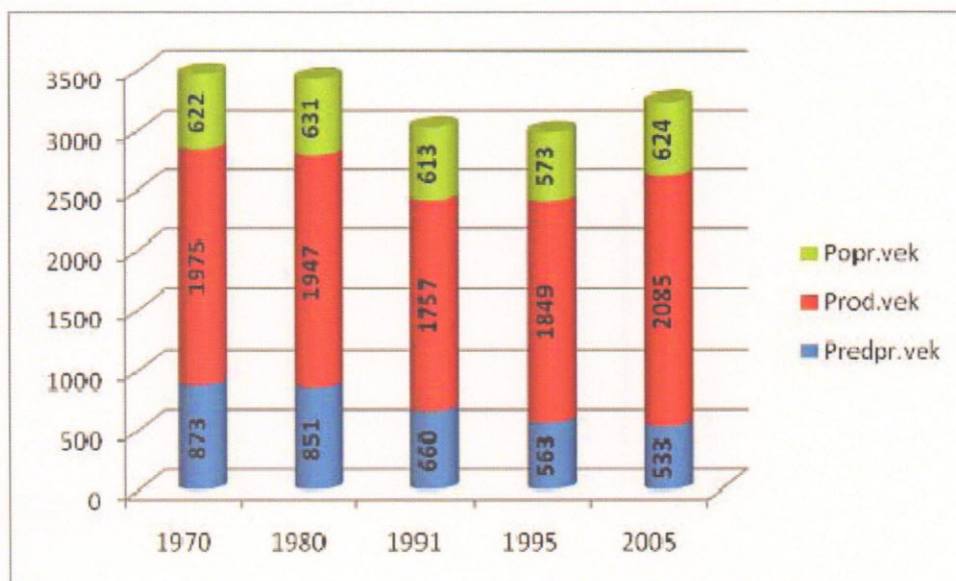
Na vývoj vekového zloženia obyvateľov obce Zohor z pohľadu dlhodobejšej retrospektívy poukazujú údaje z nasledujúceho prehľadu:

Veková Skupina	Počet obyv.1970		Počet obyv.1980		Počet obyv.1991		Zmena 1970-91	
	abs.	%	Abs.	%	abs.	%	Abs.	
Predpr.vek	873	25,2	851	24,8	660	21,8	- 213	- 3,4
Prod.vek	1975	56,9	1947	56,8	1757	58,0	- 218	1,1
Popr.vek	622	17,9	631	18,4	613	20,2	- 9	2,3
Spolu	3470	100,0	3429	100,0	3030	100,0	- 440	0

V ďalšom období rokov 1991-2005 vývoj vekovej štruktúry obyvateľstva bol ovplyvnený najmä založenou vekovou štruktúrou v uplynulých rokoch, významný bol aj vplyv pôrodnosti a úmrtnosti obyvateľstva. Na priebeh vývoja v sledovaných rokoch poukazujú nasledujúce údaje:

Veková Skupina	Počet obyv.1991		Počet obyv.1995		Počet obyv.2005		Zmena 1991-2005	
	abs.	%	abs.	%	abs.	%	abs.	%
Predpr.vek	660	21,8	563	18,9	533	16,4	- 127	- 5,4
Prod.vek	1757	58,0	1849	62,0	2085	64,3	328	6,3
Popr.vek	613	20,2	573	19,1	624	19,3	11	- 0,9
Spolu	3030	100,0	2985	100,0	3241	100,0	211	.

Vývoj počtu obyvateľstva a najmä skladby jeho prírastkov a úbytkov má význam pre spracovanie základných trendov ďalšieho demografického vývoja obce a následne na to potreba rozvoja všetkých oblastí života obce

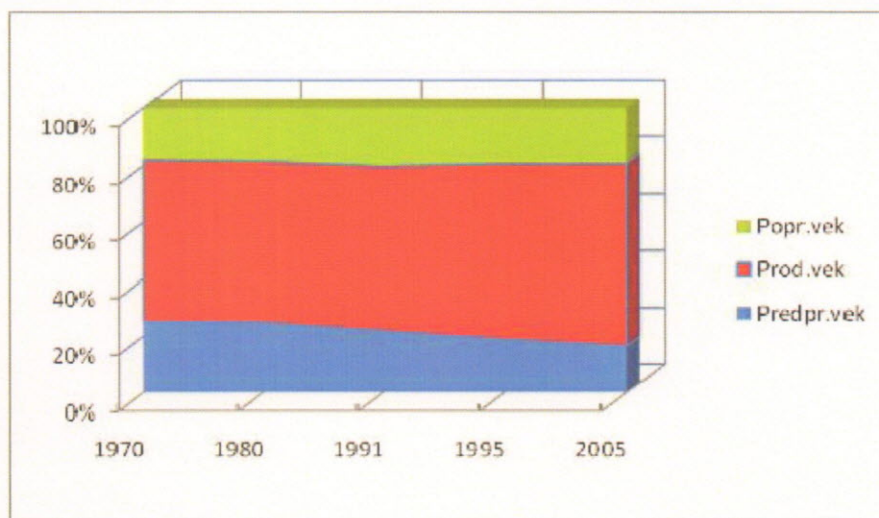


Vývoj vekovej štruktúry 1970-2005 v absolútnych číslach

V skupine obyvateľov v predproduktívnom veku (0-14r.) sa prejavuje predovšetkým vplyv poklesu pôrodnosti po roku 1990. V priebehu rokov 1991-2005 sa počet detí vo veku 0 -14 znížil o 127 detí a ich zastúpenie na celkovom počte obyvateľov obce pokleslo o takmer 5 %.

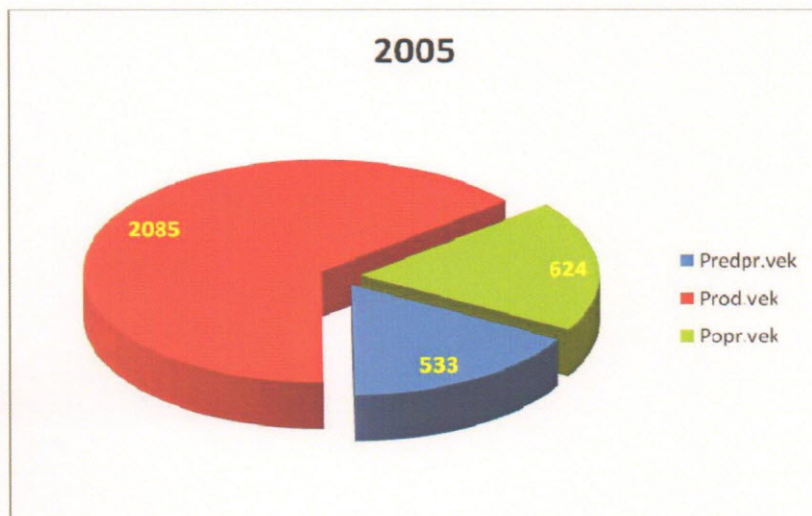
Nárast zaznamenala skupina obyvateľov v produktívnom veku, ktorú zastupujú obyvatelia vo veku 15-59 rokov muži a 15-54 rokov ženy. Tento nárast vyplýva z presunu v rámci jednotlivých vekových kategórií obyvateľstva a to zo skupiny obyvateľstva predproduktívneho veku do produktívnej zložky obyvateľstva. Jedná sa o silnejšie populačné ročníky zo 70-tych rokov.

Počet obyvateľov v dôchodkovom veku (muži 60+ a ženy 55+) postupne klesal, čo tiež v určujúcej miere je ovplyvnené vývojom v založenej vekovej štruktúre. V prípade tejto skupiny obyvateľstva ako stabilizovanej v území vplyv sťahovania je minimálny.



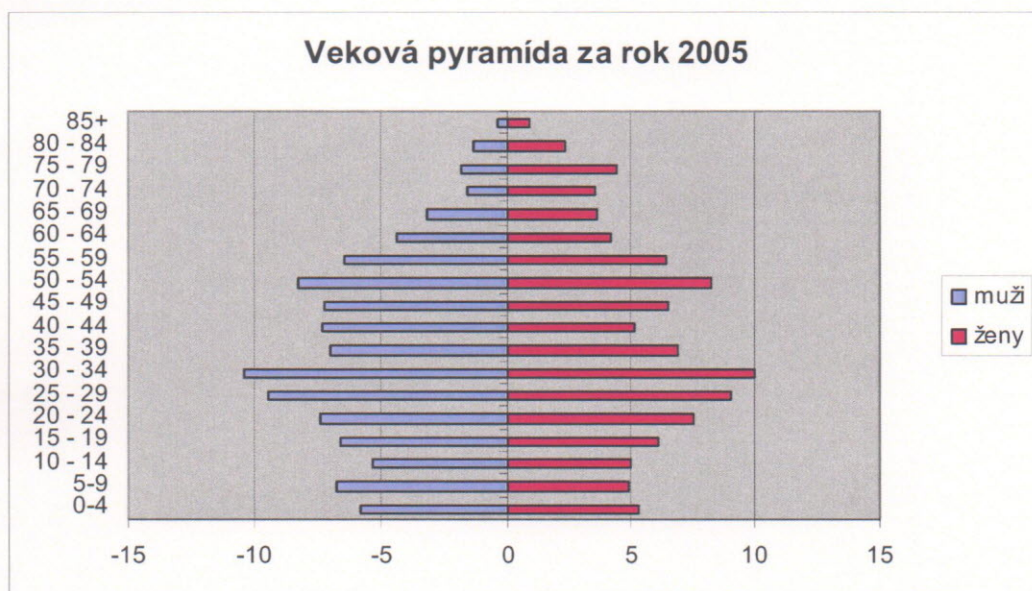
Vývoj vekovej štruktúry 1970-2005 v percentuálnom podiele

Z hľadiska podmienok pre budúci vývoj súčasná demografická situácia obyvateľov obce nie je priaznivá. Index vitality, ktorého hodnota bola 85,4 v roku 2005 naznačuje, že nie je zabezpečená ani jednoduchá reprodukcia obyvateľstva (index vitality = počet obyvateľov v predproduktívnom veku / počet obyvateľov v poproduktívnom veku x100).



Veková štruktúra obyvateľstva v roku 2005

Z hľadiska podrobnejšieho štrukturovania veku a pohlavia obyvateľov sú dostupné nasledujúce údaje z roku 2005, ktoré tvoria základné východisko pre systém budovania služieb v obci.

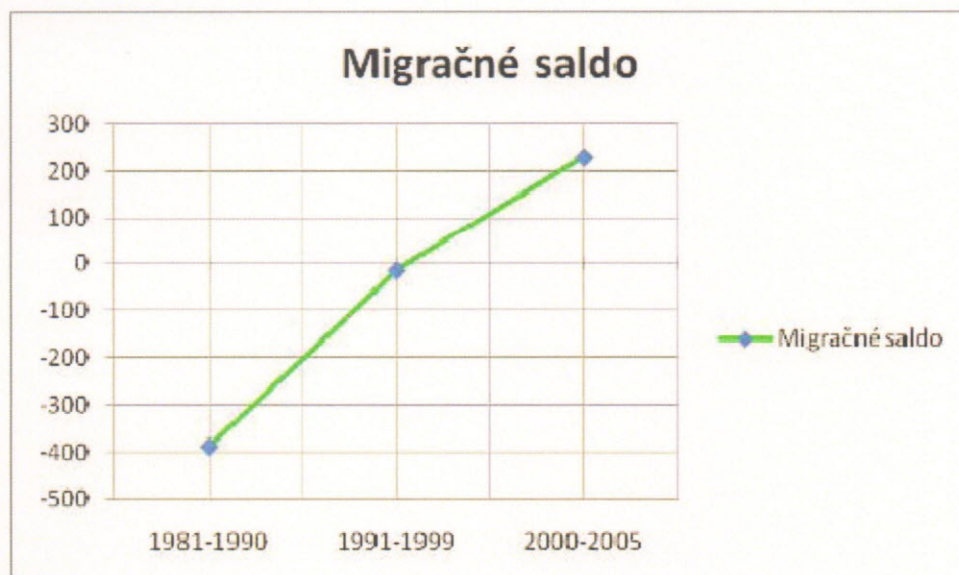


4.1.3 Migrácia obyvateľstva

V období rokov 1981-1990 sa znamenalo vysídľovanie obyvateľov z obce a migračný úbytok činil takmer 400 obyvateľov, čo v priemere za rok predstavuje 40 obyvateľov.

Po roku 1990 vývoj migrácie v jednotlivých rokoch bol rozdielny, avšak v kontexte celkového vývoja migračného salda možno konštatovať, že v rokoch 1991-2005 celkový migračný úbytok bol zastavený, čo v ročnom priemere znamená jeho výrazné zníženie v porovnaní s predchádzajúcim desaťročím. Od roku 1995, kedy bol zaznamenaný najnižší počet 2895 obyvateľov, sa počet obyvateľov v obci mierne zvyšuje. Spomalenie resp. zastavenie migračného pohybu bolo ovplyvnené najmä celkovými podmienkami a obmedzenými možnosťami zabezpečenia trvalého bývania v mestách.

Vývoj migračného salda		
1981-1990	1991-1999	2000-2005
-389	-15	230



**4.1.4 Ekonomická aktivita obyvateľstva**

Rok		2001
Obyvateľstvo	Spolu	3069
	Muži	1478
	Ženy	1591
Ekonomicky aktívne obyvateľstvo	Spolu	1632
	Muži	846
	Ženy	786
% ekonomicky aktívneho obyvateľstva	Spolu	53,20
	Muži	57,20
	Ženy	49,40

Zdroj Sčítanie ľudu, domov a bytov k 26.5.2001

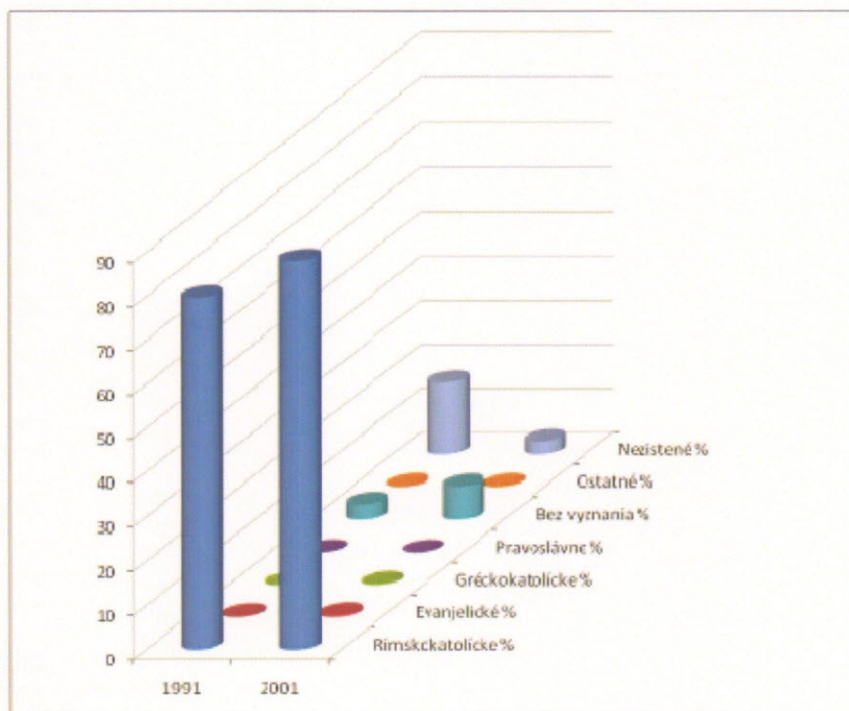
Vývoj ekonomickej aktivity obyvateľstva v uplynulom období 1991-2001 :

	*1991	**2001
Obyvateľstvo spolu	3030	3069
z toho		
Produktívny vek	1757	1974
Poproduktívny vek	613	587
Ekonomicky aktívne obyvateľstvo:		
Produktívny vek	1505	.
Poproduktívny vek	79	.
Spolu	1584	1632
Miera ekonomickej aktivity spolu	52,3	53,2
v produktívnom veku	85,7	
v poproduktívnom veku	12,9	

4.2 Vierovyznanie

Prevažná časť obyvateľstva obce, takmer 90% sa hlási k rímskokatolíckemu vierovyznaniu. Ostatné vierovyznania sú zastúpené iba symbolicky.

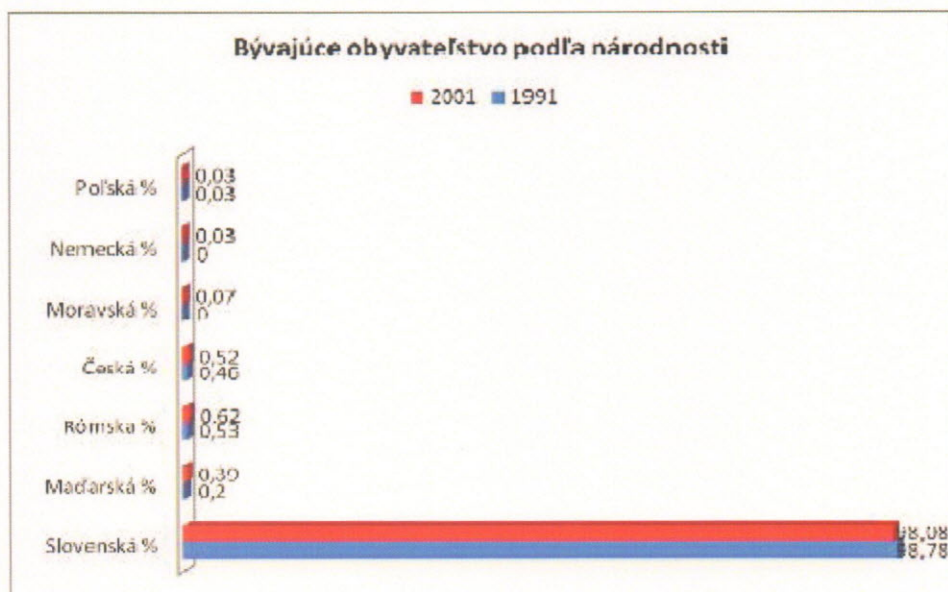
Bývajúce obyvateľstvo podľa náboženského vyznania:	1991	2001
Rímskokatolícke %	79,83	88,2
Evanjelické %	0,23	0,46
Gréckokatolícke %	0,03	0,26
Pravoslávne %	0,1	0,07
Bez vyznania %	3,43	7,4
Ostatné %	0,1	0,1
Nezistené %	16,27	2,97



4.3 Národnostné zloženie obyvateľstva

Obyvatelia obce sa hlásia k slovenskej národnosti – až 98%, avšak podľa odhadov OÚ v Zohor v roku 2007 žilo v obci cca 250 obyvateľov rómskej národnosti, t.j. 7,7 % z celkového počtu obyvateľov obce. V porovnaní s údajmi z posledného sčítania ľudu, domov a bytov k 26.5. 2001 je evidentné podstatne nižšie zastúpenie tejto národnostnej skupiny. Tento rozdiel môže byť spôsobený prístupom k voľbe príslušnej národnosti, nakoľko v obci je rómske spoločenstvo dlhodobejšie usídlené

Bývajúce obyv. podľa národnosti.:	1991	2001
Slovenská %	98,78	98,08
Maďarská %	0,2	0,39
Rómska %	0,53	0,62
Česká %	0,46	0,52
Moravská %	0	0,07
Nemecká %	0	0,03
Poľská %	0,03	0,03



4.4 Školstvo a vzdelanie

Vzdelanostná štruktúra obyvateľstva je jedným z ukazovateľov sociálnej štrukturalizácie obyvateľstva a v zásade má väzbu na orientáciu v spoločensko-záujmovej činnosti, ako aj na požiadavky z hľadiska pracovných príležitostí.

Pre hodnotenie vzdelanostnej štruktúry boli použité údaje zo sčítania ľudu, domov a bytov k 3.3.1991, nakoľko aktuálnejšie zo sčítania ľudu, domov a bytov k 26.5.2001 nie sú k dispozícii.

Druh vzdelania	Počet obyv. s dokončeným školským vzdelaním	
	abs.	%
Základné	975	41,1
Stredné bez maturity	870	36,6
Stredné s maturitou	445	19,0
Vysokoškolské	76	3,2
Bez vzdelania	4	0,1
Spolu obyvateľstvo 15 r. a viac	2370	100,0

Stav k 3.3.1991

Pre hodnotenie vzdelanostnej úrovne obyvateľstva bol použitý ukazovateľ dosiahnutého najvyššieho vzdelania, t.j. stredného vzdelania s maturitou a vysokoškolského vzdelania. K 3.3.1991 bol podiel obyvateľov so stredným vzdelaním s maturitou 19,0 % a vysokoškolsky vzdelaní obyvatelia tvorili 3,2 % z počtu obyvateľov vo veku 15 rokov a viac.

Nakoľko jedná sa o stav v roku 1991 je možné predpokladať, že v súčasnosti je situácia ešte priaznivejšia, keď v produktívnom veku nárast počtu obyvateľov možno spájať



s nárastom vzdelanejšej skupiny mladšieho obyvateľstva. Vo vývoji vzdelanostnej úrovne obyvateľstva možno predpokladať jej zvyšovanie a to najmä v súvislosti s nárastom mladšieho obyvateľstva v produktívnom veku z dosťahovania ako kvalifikovaného zdroja pracovných síl.

Materská škola

V súčasnosti obec prevádzkuje jedno zariadenie, ktoré v školskom roku 2000/2001 navštevuje 91 detí. Deti sú umiestnené v 4 triedach a na 1 triedu pripadá v priemere 22,75 dieťaťa.

Obsadenosť zariadenia v jednotlivých rokoch v uplynulého obdobia nepreukázala výraznejšie rozdiely. V r. 1990 -1994 bolo zapísaných 90 -96 detí, v ďalšom roku bolo zapísaných 110 detí a v priemere na 1 triedu pripadalo 27,5 dieťaťa, v ostatných rokoch opätovne počet detí v materskej škole mierne postupne klesol.

Tento vývoj bol ovplyvňovaný rôznymi faktormi (v r.1990 finančnými, znížením zamestnanosti žien a pod.). V súčasnosti je spojený aj demografickým vývojom, ale aj vývojom sociálno-ekonomických podmienok v spoločnosti.

Počet detí navštevujúcich materskú školu k 31.7.2007v bol 102

Základná škola

Zariadenie plnoorganizovanej základnej školy zrealizované v typovej rade 12 triednej základnej školy pri priemernej intenzite 25 žiakov na triedu disponuje celkovou kapacitou 300 žiakov.

V školskom roku 2000/2001 navštevovalo Základnú školu 329 žiakov, ktorí sú umiestnení v 15 triedach a v priemere na triedu pripadá 22 žiakov.

V prepočte na 1000 obyvateľov obce v súčasnosti pripadá 106 žiakov v základnej škole. Obsadenosť tried predstavuje v priemere hodnotu 22 žiakov/trieda a od r. 1994 sa udržiava na rovnakej úrovni.

Vývoj školskej dochádzky v priebehu r. 1990 – 2000 dokumentujú nasledujúce údaje:

r. 1990	371 žiakov
r. 1994	310 žiakov
r. 1996	300 žiakov
r. 2000	329 žiakov
r. 2007	272 žiakov



V rámci areálu Základnej školy sú ako integrovaná vybavenosť zriadené : školská družina, pracovný pozemok, športové zázemie s telocvičnou a ihriskom s atletickou dráhou, čo predstavuje štandard vybavenia základnej školy.

Špeciálna základná škola

Je zariadením nadsídelného významu v obci. Do jej obslužného spádu patria aj obce Záhorská Ves, Vysoká pri Morave, Láb, Plavecký Štvrtok.

Zariadenie je umiestnené v objekte bývalej obecnej školy v centrálnej časti obce, na Námestí 1. mája. Lokalizačným kritériom v minulom období bola disponibilita objektového fondu v území regiónu a direktívnosť rozhodovania bez zohľadnenia záujmov obce..

Predmetné zariadenie školskom roku 2000/2001 navštevuje školu 47 detí v 3 triedach.

Priestorová disponibilita objektu je väčšia ako je súčasné využitie. Zariadenie nemá telocvičnu, školský dvor, ani žiadne ihrisko pre vonkajšie pohybové aktivity



5 MATERIÁLNE ZDROJE

5.1. Bývanie a bytový fond

Štruktúra domového a bytového fondu

	spolu	v tom: RD
Počet domov	887	
v tom trvale obývané	763	729
Neobývané	122	
Počet bytov spolu	1076	
v tom trvale obývané	921	755
Neobývané	147	

Zdroj: Sčítanie ľudu, domov a bytov k 26.5.2001

Počet trvalo obývaných bytov:	921
V bytových domoch a ostatných budovách	166
V rodinných domoch	755
% RD	82

Prevládajúcou formou charakteristickou pre vidiecke obce je zástavba rodinných domov, v ktorých bolo zrealizovaných viac cca 80 % bytov.

Zástavba bytových domov v obci – odráža zámer vytvoriť podmienky pre bývanie pracovníkov zariadení nachádzajúcich sa na území obce, resp. stabilizovať obyvateľstvo pracujúce v odvetviach najmä poľnohospodárstva a lesníctva, armády a školstva.

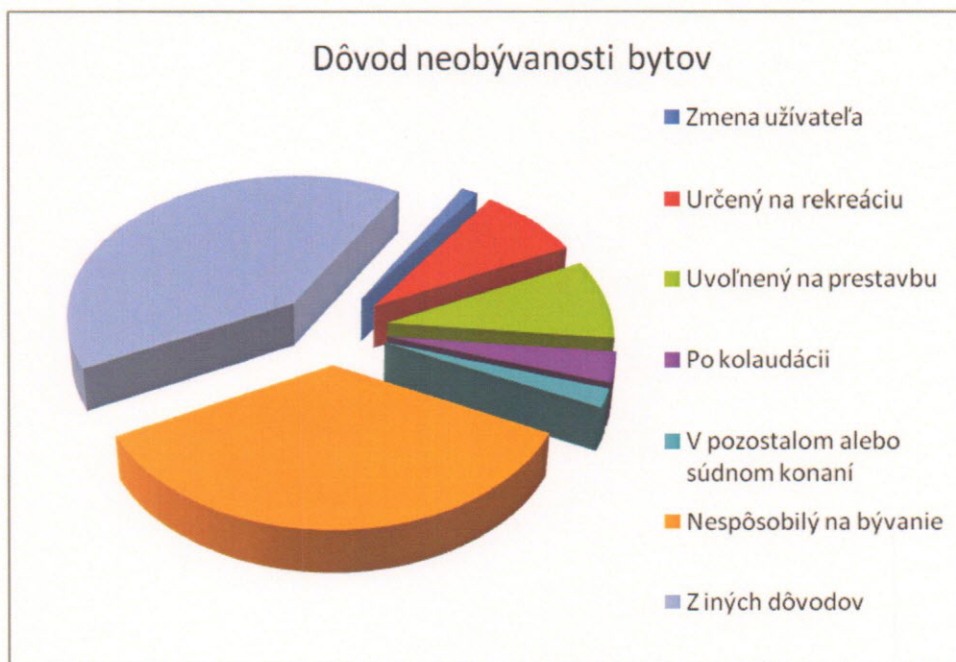
Neobývaný bytový fond

V období sčítania 13,7 % z celkového rozsahu bytov bolo evidovaných ako neobývané. Nasledujúci prehľad dokumentuje štruktúru neobývaných bytov podľa dôvodu neobývanosti :

Dôvod neobývanosti bytov	Počet	
	bytov	%
Zmena užívateľa	2	1,4
Určený na rekreáciu	12	8,2
Uvoľnený na prestavbu	13	8,8
Po kolaudácii	5	3,4
V pozostalom alebo súdnom konaní	3	2,0
Nespôsobilý na bývanie	52	35,4
Z iných dôvodov	60	40,8
Spolu	147	100,0

Zdroj: Sčítanie ľudu, domov a bytov k 26.5.2001

Poznámka : Údaj o počte bytov určených na rekreáciu je zrejme nepresný z dôvodu, že pri sčítaní respondenti asi neuviedli pravdivé údaje.



Z celkového počtu 147 neobývaných bytov je pre rekreačné účely využívaných 12 bytov. Ako byty nespôsobilé pre bývanie bolo sčítaných 52 bytov. Zostávajúcich 83 neobývaných bytov možno považovať za potenciálny bytový fond pre zobytnenie a využitie pre trvalé bývanie v najbližšom období.

Kvalitatívna úroveň trvalo obývaných bytov z hľadiska vybavenia technickou vybavenosťou

Vybavenosť trvalo obývaných bytov technickou vybavenosťou je priaznivá, keď 67 % bytov je vykurovaných formou ústredného kúrenia, kúpeľňou, resp. sprchovacím kútom je vybavených 92,9 % bytov.

Stav k 26.5.2001 - sčítanie ľudu, domov a bytov

Vzhľadom na prebiehajúci proces obnovy jestvujúceho domového fondu, realizáciu verejnej kanalizácie sa kvalitatívny štandard domov a bytov, ako aj celkového obytného prostredia postupne zvyšuje.

**Základné ukazovatele úrovne bývania**

	Zohor	okres Malacky
Počet trvalo bývajúcich osôb na 1 trvalo obývaný byt:	3,33	3,24
Obytná plocha v m ² na 1 trvalo obývaný byt	65,1	61,2
Priemer obytných miestností na 1 trvalo obývaný byt	3,60	3,38
Počet trvalo bývajúcich osôb na 1 obytnú miestnosť	0,93	0,96
Obytná plocha v m ² na 1 osobu	19,3	18,9
Podiel trvalo obývaných bytov s 3+ obytnými miestnosťami	83,8	78,6

Stav ku dňu sčítania ľudu, domov a bytov k 26.5.2001

Cenzové a bytové domácnosti

	1.11. 1980	3.3. 1991	26.5. 2001
- počet obyvateľov	3429	3030	3069
- počet bytových domácností	908	862	921
- počet obyv./1 byt.domácnosť	4,10	3,52	3,33
- počet cenzových domácností	1105	1051	.
- počet obyv./1 cenz.domác.	3,10	2,88	.
- počet cenz.domác./1 byt.	1,22	1,22	.

Zdroj: Sčítanie ľudu, domov a bytov 1980, 1991, 2001

Vyššie uvedený prehľad poukazuje na vývoj počtu a veľkosti cenzových a bytových domácností. Úbytok obyvateľstva pri miernom úbytku trvalo obývaných bytov a bytových domácností sa prejavili na znížení obývanosti bytov, ktorá poklesla zo 4,10 v r.1980 na 3,52 v r. 1991.

V ďalšom období do r. 2001 v dôsledku miernejšieho nárastu počtu obyvateľov oproti prírastku bytov sa intenzita obývanosti bytov znížila na 3,33 obyvateľa/ trvalo obývaný byt.

5.2. Vybavenosť obce**5.2.1. Vybavenosť pre kultúru a spoločenský život**

Materiálno-technickú základňu účelových objektov pre kultúrno-spoločenskú činnosť obyvateľov obce tvorí zariadenie kultúrneho domu, zariadenie obecnej knižnice a rímsko-katolícky kostol.



Pre stretávanie sa rôznych záujmových skupín v obci sú využívané priestory kultúrneho domu, zariadení verejného stravovania, Obecného úradu, ale aj v účelových priestoroch – napr. Zväz rybárov, Dobrovoľný požiarny zbor

V obci nie sú dostupné zariadenia pre denné kultúrne vyžitie obyvateľov – kino, disko klub a pod.

Ďalšie možnosti kultúrno-spoločenského vyžitia poskytuje vybavenosť kultúry v dochádzkovo dobre dostupnom centre Bratislava, kde cieľom návštev sú predovšetkým divadlá, kina, koncerty a pod..

V okolitých mestských centrách Stupava a Malacky sú ďalšie možnosti návštev kín a rôznych spoločenských podujatí.

Popis súčasného vybavenia obce :

Miestna ľudová knižnica

Zariadenie je umiestnené v centrálnej časti obce v rámci objektu, kde je situované i zariadenie pošty. Knižnica disponuje knižným fondom v rozsahu 15,5 tisíc kusov a je k dispozícii čitateľom trikrát do týždňa.

Kultúrny dom

Objekt tvorí spoločenská sála, zázemie klubových priestorov a zariadenia verejného stravovania. Spoločenská sála o kapacite 400 miest, vytvára dostatočné priestorové podmienky pre organizovanie spoločenských podujatí a pre kultúrno-spoločenskú činnosť občanov v oblasti konzumnej zábavy. Zariadenie slúži pre zábavy a plesy organizované rôznymi záujmovými spolkami, pre uskutočňovanie obecných akcií a podujatí celo obecného a regionálneho charakteru, využívaná je pre zhromaždenia občanov. Spoločenská sála kultúrneho domu je taktiež využívaná na organizovanie diskoték - tanečných zábav pre mladých.

Pre stretávanie sa občanov v dôchodkovom veku sú možnosti v rámci zariadenia pre klub dôchodcov.



5.2.2. Vybavenosť pre športové aktivity

Vybavenosť obce zariadeniami športu a telovýchovy reprezentujú ihriská, hracie plochy a telocvičňa, ktoré sú lokalizované v areáli športového klubu a v rámci areálu Základnej školy.

Areál športového klubu

V rámci areálu sú zriadené oddiely futbalový pre dospelých, deti a mládež a tenisový klub. V areáli sú vybudované zariadenia - futbalové ihrisko, tréningové ihrisko, hokejbalové ihrisko, 4 tenisové kurty so zázemím, volejbalové ihrisko, tribúna so sociálnym zázemím.

Školská telovýchova

Vybavenosť školskej telovýchovy v obci tvoria športové zariadenia v areáli Základnej školy – telocvičňa, ihrisko so skráteným atletickým ovalom, kombinované ihriská volejbal, basketbal.

Využitie sa neobmedzuje len pre účely školskej výučby, ale sú využívané aj pre voľnočasové aktivity obyvateľov. Ide najmä o zariadenie telocvične, ktorú využívajú aj športové kluby, ako aj pre neorganizovanú záujmovú relaxačno-oddychovú činnosť obyvateľov.

5.3. Služby občanom

5.3.1. Zdravotníctvo

Pre poskytovanie primárnej zdravotníckej starostlivosti obyvateľom obce Zohor sú vytvorené podmienky priamo v obci, a to v zariadeniach ambulancie praktického lekára pre dospelých, ambulancie praktického lekára pre deti a mládež, ambulancie zubného lekára. Štruktúru vybavenosti zdravotníctva dopĺňa lekáreň.

Jednotlivé zariadenia sú dislokované vo viacerých objektoch a v rôznych polohách na území obce :

- súkromná ambulancia pre deti a mládež je lokalizovaná v nadväznosti na zariadenia sociálnych služieb a súkromnú lekáreň.
- stomatologická ambulancia sa nachádza v objekte využívanom aj pre fitness Haramia a aj pre bývanie,

- štátna ambulancia OUNZ pre dospelých je zriadená v samostatnom objekte využívanom pre účely vybavenosti obce, ktorý sa nachádza v priestore železničnej stanice,

Špecializovanú zdravotnícku starostlivosť a nemocničné služby poskytujú zdravotníckeho zariadenia v Malackách a v Bratislave.

5.3.2. Sociálna starostlivosť

Vybavenosť, v rámci ktorej sa poskytujú služby pre špecifické skupiny občanov, predovšetkým pre občanov najstarších vekových kategórií je zastúpená zariadením strediska sociálnych služieb, kde sú riešené stravovacie služby dôchodcom, pracovňa pre dôchodcov a možnosti spoločenského kontaktu dôchodcov. Klub dôchodcov je staršími občanmi pravidelne navštevovaný, dôchodcovia využívajú aj služby vývarovne a pracovne..

Opatrovateľské služby pre dôchodcov sú poskytované ambulantnou formou a sú zabezpečované prostredníctvom Okresného úradu Malacky.

Umiestnenie občanov v zariadeniach typu dom dôchodcov resp. penzión pre dôchodcov sú doteraz zabezpečované predovšetkým prostredníctvom štátnych zariadení, ktoré sú lokalizované predovšetkým v Malackách a v Stupave.

V obci je funkčná opatrovateľská služba v domácnosti, k 31.7.2007 pracuje 13 opatrovateľiek pre 13 klientov. Aktívna je opatrovateľská služba vo forme rozvozu jedla, k 31.12.2007 pracujú 2 opatrovateľky pre 21 klientov.

5.3.3. Obchodné služby

V súčasnosti tvorí maloobchodnú sieť celkom 25 maloobchodných predajní, z toho

- 11 so sortimentom predaja potravinových výrobkov, mäsa, ovocia, zeleniny a pod.
- 1 predajňa nábytku,
- 2 predajne s drogistickým tovarom,
- 1 predajňa so železiarskym tovarom,
- 1 predajňa hračky,
- 3 predajne s hobby produktmi (záhradkárstvo, krmivá pre psov a pod.)



- 1 predajňa obuvi a textilu
- 1 predajňa stavebného materiálu
- 2 predajné miesta novín a časopisov
- 1 lekáreň
- 1 čerpacia stanica PHM

Predajne sú situované v účelových objektoch resp. v domovom fonde. Túto sieť predajní dopĺňajú predajne zriadené v objektoch dočasného resp. provizórneho charakteru. Jedná sa o sieť stánkov, kde sú umiestnené predajne novín, textilu, ovocie-zelenina, predaj zmrzliny, ale aj spotrebného tovaru.



Súčasná sieť maloobchodných predajní je výsledkom rozvoja uplynulých 10 rokov, v priebehu ktorých boli prevádzky obchodov postupne zriaďované. Prevažne ide o predajne lokalizované v rámci pôvodne účelovo budovaných nákupných stredísk a zariadení Jednoty SD, ktoré sú a postupne vlastnícky a užívateľsky transformované. Dlhodobou stabilizovanou je aj predajňa nábytku.

V období po r. 1990 novou výstavbou v rámci polyfunkcie s bývaním boli zriadené predajne na Kováčskej ulici a predajňa na Námestí mládeže v rámci polyfunkčného objektu s bývaním a reštauráciou.

5.3.4. Stravovacie a pohostinské služby

Zariadenia verejného stravovania sú zastúpené prevádzkami reštaurácií, pohostinstvami, denným barom, cukrárňou, špecializovanými prevádzkami pizzerií. Zariadenia sú pomerne rovnomerne rozložené v území obce, dominujú zariadenia III. kategórie.

- 2 zariadenia bufetového typu
- 5 pohostinstiev
- 2 reštauračné zariadenia
- 1 cukráreň
-



5.3.5. Služby obyvateľstvu

Z hľadiska druhej ponuky služieb je zabezpečený základný štandard vybavenia obce.

Prevádzkarne služieb v súčasnosti poskytujú ťažiskovo opravárenské služby, resp. služby výrobného charakteru. Jedná sa predovšetkým o prevádzky oprava obuvi, sklenárstvo, oprava nábytku, oprava elektrospotrebičov, autooprava.

Avšak aj v prípade tejto skupiny služieb nie sú významnejšie zastúpené prevádzkarne charakteru zámočníctvo, klampiarstvo, stolárstvo a pod., t.j. služby na báze remesiel.

V obci sú doplnkové služby obyvateľov zabezpečené v oblasti kaderníctva, požičovne DVD, stávková kancelária, fitness, a pod.

Finančné služby poskytuje pobočka Slovenskej sporiteľne, ktorá je zriadená v objekte Domu služieb.

5.3.6. Administratíva a správa

Vybavenosť administratívnych a správnych služieb v obci Zohor je tvorená nasledovnými inštitútmi :

- Obecný úrad,
- Matričný úrad
- Stavebný úrad
- Pošta,
- Farský úrad,
- Obvodné oddelenie Polície,
- Požiarna zbrojnica.



5.4. Atraktivity obce

Súborov zachovalej pôvodnej architektúry

Vďaka pestovaniu zeleniny, najmä známej cibule sa traduje pre Zohoranov pomenovanie "cibulári". Najstarším pomníkom v obci

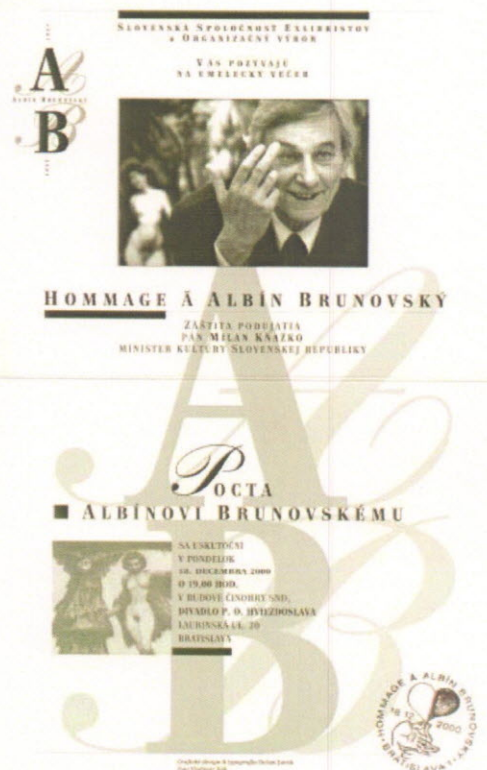
je socha sv. Floriána - ochrancu proti ohňu i vode na Dolnej ulici. Bola postavená v roku 1737.



Sochársko-rezbárske sympózium



Rímsko-katolícky kostol sv. Margity



Albín Brunovský – rodák obce

6. EKONOMICKÉ ZDROJE

6.1. Poľnohospodárska výroba

Agroslužba a.s. a Agrolabor s.r.o., sa nachádzajú v samostatnom prevádzkovom areáli v severovýchodnej polohe katastrálneho územia obce. Nemajú charakter výrobného strediska. Vykonávajú komerčné laboratórne rozbory pre poľnohospodársku prvovýrobu a iné, aj nepoľnohospodárske organizácie.

Okrem týchto činností sú tu umiestnené sušičky dreva (elektrina).

Rastlinná výroba je zameraná na výrobu zrnovín, ktoré tvoria 53,6 % zo štruktúry osevných plôch. Špeciálna rastlinná výroba - ovocinárstvo, vinohradníctvo alebo intenzívne zeleninárstvo nie je v rámci katastrálneho územia rozvinutá.

Rastlinnú výrobu zabezpečuje Agrovys, a.s. Vysoká pri Morave, ktorý má v prenájme poľnohospodársku pôdu a príslušné zariadenia rastlinnej výroby nachádzajúce sa v areáli bývalého Poľnohospodárskeho družstva Zohor. Ide o skladovacie zariadenia a poľnú mechanizáciu.



Podľa vyjadrenia Agrovysu a.s., v prípade vlastníckeho doriešenia hospodárskeho dvora v ich prospech bude intenzifikovať poľnú rastlinnú výrobu, pestovanie a spracovávanie zeleniny na princípoch ekologického poľnohospodárstva.

Bývalý hospodársky dvor Poľnohospodárskeho družstva Zohor je lokalizovaný severozápadne od zastavaného územia, má priamy prístup z cesty Zohor - Láb. Celková výmera oploteného areálu je 18,3 ha. Cast' hospodárskeho dvoru s objektami a zariadením vrátane farmy dojníc má v prenájme Agrovys, a.s., Vysoká pri Morave.

Predpokladá sa, že táto organizácia v rámci konkurzného konania odkúpi majetok PD Zohor a stane sa novým vlastníkom časti areálu.

Farma dojníc bola dobudovaná v roku 1992. Má kapacitu 100 ks a je v prevádzke. Ostatné objekty živočíšnej výroby sa nevyužívajú.

Samostatnú výrobnú jednotku tvorí EKOIL - výroba bionafty na báze repky olejatej, ktorá má regionálny význam.



6.2. Priemyselná výroba

Súčasná prevádzkovaná areály :

- areál Jednota SD Bratislava – vidiek – vo východnej polohe extravilánu obce s výrobnými a skladovými prevádzkami viacerých firiem,
 - Agroslužba, a.s., Agrolab s.r.o. – v severovýchodnej polohe extravilánu obce, ktoré zabezpečujú laboratórne rozbery na objednávku poľnohospodárskej prvovýroby a aj nepoľnohospodárskych organizácií ;
- v návrhu ÚPN je spoločný areál spolu s uvažovaným rozvojom ako Agrocentrum,
- firma Betonáreň – stavebníctvo, v severovýchodnej polohe extravilánu obce
 - Július Meinl a.s. Baliarne – prevádzkovaný skladový areál vo východnej polohe extravilánu obce,
 - W.P. - sklad potravín – prevádzkovaný areál v severnej polohe obce pri stanici ŽSR,
 - A.S.A.- Centrum odpadového hospodárstva, ASA Slovensko s.r.o.- areál firmy odpadového hospodárstva s regionálnou skládkou odpadu III. stavebnej triedy v juhozápadnej polohe katastrálneho územia obce – areál je v etape postupnej výstavby, pripravuje sa realizácia linky biologickej likvidácie odpadu.

Súčasná prevádzka výrobná - skladových plôch :

- firiem EKOIL – výroba bionafty, sklad Rauscher, ČSPHM Jurki v prenajatých priestoroch a objektoch bývalého areálu Poľnohospodárskeho družstva
- firmy A.S.A. na Kováčskej ulici,
- Baliarne obchodu, odštepny závod Bratislava – toho času nevyužívaný areál vo východnej polohe extravilánu obce,

6.3. Cestovný ruch

V daných podmienkach nížinnej roviny sa obec vyvíjala ako typický poľnohospodársky urbárny celok s intenzívne využívanou pôdou v okolí, bez prirodzených prírodných atraktivít v rámci voľnej krajiny, ktoré by boli využité pre založenie vybavenia turizmu a rekreácie.

Bohatá je však história obce, zachovalá architektúra pôvodnej zástavby a viaceré stavby v historickej časti sídla, ktoré tvoria predpoklady pre možný rozvoj vidieckeho turizmu a koncom týždňovej rekreácie pre obyvateľov Bratislavy.



Súčasná ponuka potrebného atraktivít vybavenia pre tieto aktivity je však nedostatočná a tak možno charakterizovať, že pre turizmus a rekreáciu v obci je dosiaľ tento potenciál nevyužitý a spoznávajú ho dosiaľ len náhodní návštevníci.

V prevádzke je len jedno hotelové zariadenie Vidiecka reštaurácia s kapacitou 40 lôžok.

V obci nie je žiadne vybavenie v kategórií rodinného penziónu.

Čiastočné je v obci zastúpená kategória individuálnej rekreácie v rekreačných chalupách v rámci zástavby obce, bez presnej evidencie kapacity.

V obci nie je ani žiadne verejné rekreačné vybavenie. Miestne obyvateľstvo využíva na rekreáciu a spoločenské podujatia v blízkom okolí turisticko-rekreačný areál Kamenný Mlyn, ktorý je v severnej časti katastrálneho územia obce Lozorno, základňu turizmu a rekreácie Lábske jazero v katastri obce Láb, prostredie kanála Malina a Zohorského kanála.

Cez územie katastrálneho územia obce a samotnú obec sú vedené cykloturistické trasy :

- značená trasa č. 28 R – cyklochodníky pri Morave – Vysoká pri Morave – Zohor – Lozorno – Jablonové – Pernek – Kuchyňa, v prepojení na ďalšie trasy smerom na Malé Karpaty,
- značená Záhorácka cykloturistická magistrála po štátnej ceste III/00240 Devín – Zohor – Láb – Jakubov – Malacky, resp. _ Plavecký Štvrtok – Malacky.

Cyklotrasy sú využívané hlavne v letnom prevádzkovom režime.

6.4. Doprava

Cestná doprava

Východne od katastrálneho územia obce prechádza diaľnica D2 – Bratislava – Kúty – štátna hranica s ČR, ktorá je súčasťou medzinárodnej diaľničnej siete E 65. Diaľnica má funkciu rýchlostnú A1.

V polohe medzi obcami Zohor a Lozorno je na diaľnici mimoúrovňová križovatka, z ktorej je priamy výjazd do Zohoru v krátkom úseku po štátnej ceste I-2 Bratislava – Kúty s funkciou rýchlostnou B1, na ktorú sa napája štátna cesta III. triedy č. 00237. Táto sa v centre obce napája na štátnu cestu III. triedy č. 00240 križovatka Stupava – Vysoká pri Morave, ktorá prechádza z juhu na sever obcou cez centrum a ďalej severným smerom na Láb a Plavecký Štvrtok

Tento komunikačný kríž tvorí v dopravnom systéme obce funkciu zbernú B2.



V rámci zástavby obce je krátky úsek cesty III. triedy č. 00238 od úrovňového priechodu cez trať ŽSR po stanicu ŽSR s autobusovou zastávkou.

Sieť ťažiskových štátnych ciest v obci dotvára z Námestia 1. mája prepojovacia miestna cesta, ktorá prechádza cez celú Dolnú ulicu smerom na Vysokú pri Morave.

Cestnú sieť obce dotvárajú miestne komunikácie, ktoré obsluhujú a zabezpečujú prístup pre celú zástavbu sídla

Trasy miestnych komunikácií v okrajových polohách prechádzajú do poľných ciest, ktoré sú prevažne len so štrkovou úpravou.

Cez obec je vedená verejná autobusová doprava SAD s jednou linkou č. 106413 – Malacky – Suchohrad – Zohor – Bratislava so siedmymi obojsmernými dennými spojmi.

Parkovacie plochy v obci sú v súčasnosti len pri niektorých väčších obchodoch, na rozšírených vozovkách pri objektoch vybavenosti a na námestiach. Ostatné parkovacie plochy sú v zástavbe IBV na obojstranných komunikáciách pred domami s garážami na parcelách.

Auto dopravná firma Baláž Trans má svoj areál parkoviska nákladných vozidiel hneď pri hlavnom vstupnom priestore do obce v nadväznosti na štátnu cestu III/00237. Prevádzka a povolený rozvoj areálu je z hľadiska funkčnosti a perspektívy rozvoja dopravnej prevádzky sídla obmedzujúci.

Železničná doprava

Vo východnej okrajovej časti zástavby obce v smere juh - sever prechádza elektrifikovaná železničná trať hlavného ťahu ŽSR č. 110 Bratislava – Kúty – štátna hranica s Českou republikou. Obec má vybudovanú veľkú železničnú stanicu s viacerými zoraďovacími koľajami. Na trati premáva okrem tranzitných rýchlikových a nákladných spojov v pravidelnom cestovnom poriadku 17 obojsmerných spojov osobných vlakov Bratislava – Kúty. Stanica je od hlavnej stanice Bratislava koľajovo vzdialená 26 km.

Stanica Zohor je uzlovým prestupom na ďalšie dve trate kategórie 2. triedy, regionálnej úrovne :

- Neelektrifikovaná trať č. 112 Zohor – Plavecký Mikuláš, prevažne nákladná. Na trati premáva pravidelná osobná doprava motorových osobných vlakov . Toho času je v cestovnom poriadku 8 vlakových obojsmerných denných spojov. Vytáženosť osobných vlakov, vzhľadom k značne dlhšej prepravnej dobe ako je autobusová doprava, je toho času nižšia.



- Neelektrifikovaná trať č. 113 Zohor – Záhorská Ves, prevažne nákladná. Na trati premáva pravidelná osobná doprava motorových osobných vlakov. Toho času je v cestovnom poriadku 12 vlakových obojsmerných denných spojov.

Pešia a cyklistická doprava

V obci sú prevažne len v častiach novej zástavby vybudované pešie chodníky pozdĺž ciest. Realizované nové uličné chodníky sú riešené kvalitne. Toto vybavenie s dobrým verejným osvetlením chýba najmä v centrálnej časti obce a pozdĺž štátnych ciest v zástavbe sídla.

Samostatné cyklistické chodníky, resp. trasy v obci nie sú.

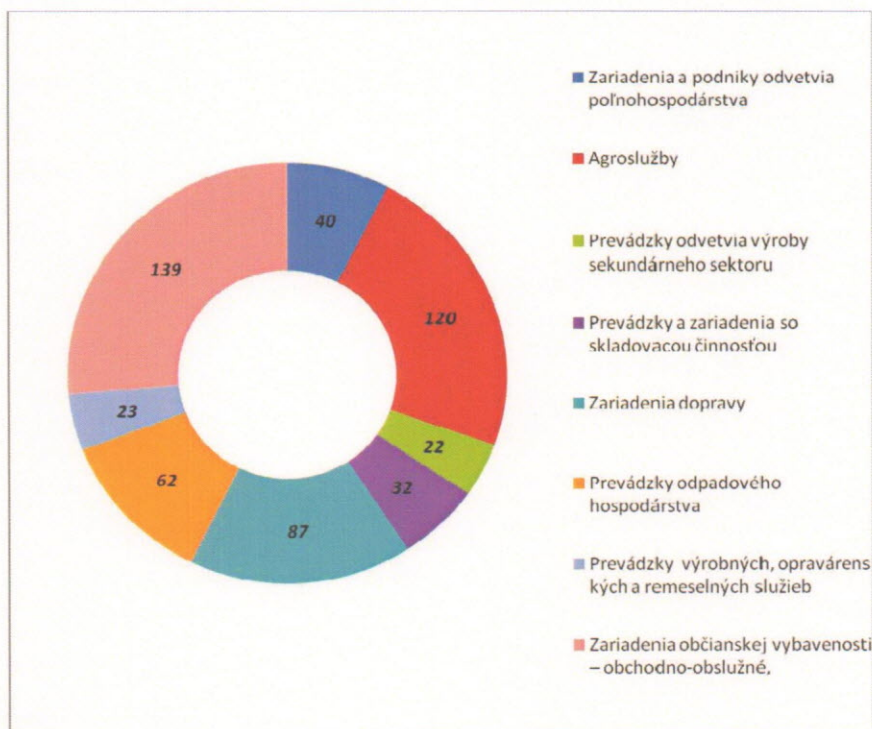
Obec nie je napojená na systém značkových peších turistických chodníkov. Cez obec a katastrálne územie obce prechádzajú 2 cykloturistické trasy

6.5. Zamestnanosť

K 15.11.2000 hospodárska základňa obce poskytovala celkom cca 525 pracovných príležitostí. Hospodársku profiláciu obce z hľadiska pracovných príležitostí možno hodnotiť ako obslužnú, keď poľnohospodárstvo participuje cca 8%, výrobné podniky cca 4% a ostatné odvetvia nevýrobného charakteru cca 88 %.

Zamestnanosť v obci podľa odvetvovej skladby:

Zariadenia a podniky odvetvia poľnohospodárstva	40 pracovníkov
Agroslužby	120 pracovníkov
Prevádzky odvetvia výroby sekundárneho sektoru	22 pracovníkov
Prevádzky a zariadenia so skladovacou činnosťou	32 pracovníkov
Zariadenia dopravy	87 pracovníkov
Prevádzky odpadového hospodárstva	62 pracovníkov
Prevádzky výrobných, opravárenských a remeselných služieb	23 pracovníkov
Zariadenia občianskej vybavenosti – obchodno-obslužné, školstvo, zdravotníctvo, kultúra, verejná administratíva a správa	139 pracovníkov
Celkom	525 pracovníkov



Pohyb za prácou

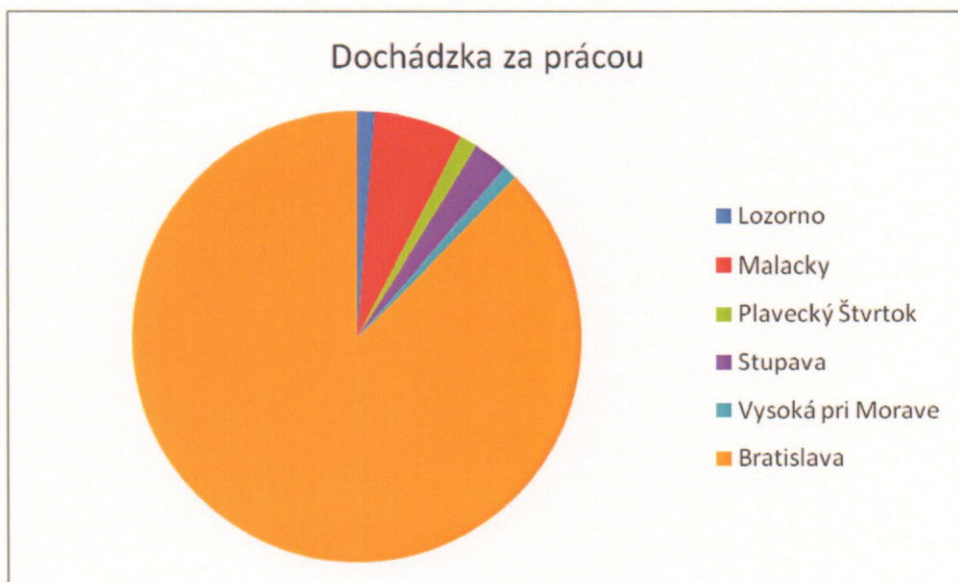
Údaje o pohybe za prácou sú uvedené k r. 1991, nakoľko výsledky zo sčítania ľudu, domov a bytov k 26.5.2001 za tieto kategórie nie sú zatiaľ k dispozícii.

Z celkového počtu 1584 ekonomicky aktívnych osôb odchádzalo za prácou mimo obec bydliska 1021 t.j. 68,5 %.

Hlavným cieľom dochádzky za prácou bola Bratislava, kde smerovalo až 82 % všetkých odchádzajúcich osôb.

Prehľad smerovania dochádzky bývajúceho obyvateľstva do zamestnania a škôl v roku 1991:

	Dochádzka. do zamestnania	Dochádzka do škôl
Lozorno	13	0
Malacky	65	16
Plavecký Štvrtok	13	3
Stupava	26	0
Vysoká pri Morave	10	0
Bratislava	894	154
Dochádzka v rámci okresu celkom	127	19
Dochádzka do iných okresov	894	154
Dochádzka spolu	1021	173



Zo vzájomného porovnania ekonomicky aktívneho obyvateľstva a dochádzky za prácou možno skonštatovať, že cca 30 % ekonomicky aktívnych osôb pracovalo v samotnej obci. V súčasnom stave za hlavný cieľ dochádzky možno považovať Bratislavu.

Po roku 1991 vznikla nová kategória nezamestnaných ekonomicky aktívnych - osôb, ku koncu roku 1994 bolo v obci evidovaných 130 nezamestnaných osôb, k roku 1996 počet nezamestnaných vzrástol na 163 osôb, z toho 89 žien,

7. POUŽITÉ VSTUPY

Územný plán obce Zohor 2002; Ateliér Olympia

Webová stránka obce Zohor

Údaje Obecného úradu Zohor

Údaje Štatistického úradu

Petra Amzlerová : Charakteristika obce Zohor a spracovanie vybranej úlohy:
Obyvateľstvo obce Zohor – vývoj, súčasný stav a prognózy; 2007



Prílohy k Auditú zdrojov

Príloha č.1: Audit finančných zdrojov obce

Príloha č.2: Zoznam firiem pôsobiacich v obci Zohor

Príloha č. 1: Audit finančných zdrojov obce

Pri audite finančných zdrojov vychádzal projektový team z rozpočtu obce Zohor na roky 2007-2010 zverejneného na domovskej internetovej stránke obce.

Hlavné a rozhodujúce ekonomické položky rozpočtu obce v členení na príjmy, výdaje a saldo rezervného fondu sú rekapitulované v nasledujúcich tabuľkách.

Tabuľky obsahujú predbežné plnenie rozpočtu Zohora za rok 2007 k ultimu novembra 2007 a ešte neschválenú verziu rozpočtu obce na rok 2008.

P R Í J M Y

SKK

U k a z o v a t e ľ	Rozpočet na rok 2007	Plán na roky		
		2008	2009	2010
PRÍJMY SPOLU	51 032 100	65 090 300	49 768 800	49 929 800
z toho				
Bežné príjmy	50 327 100	48 906 400	48 742 900	48 903 900
z toho				
Daňové príjmy	20 040 200	20 139 000	20 139 000	20 144 000
Nedaňové príjmy	22 440 600	21 093 100	20 919 600	21 075 600
Granty a transféry	7 846 300	7 674 300	7 684 300	7 684 300
Kapitálové príjmy	120 000	3 998 700	440 900	440 900
Finančné operácie	0	11 600 200	0	0
Rozpočtové organizácie obce (ZŠ a MŠ)	585 000	585 000	585 000	585 000

V Ý D A V K Y

SKK

U k a z o v a t e ľ	Rozpočet na rok 2007	Plán na roky		
		2008	2009	2010
VÝDAVKY SPOLU	50 941 800	65 090 300	48 636 400	44 351 400
z toho				
Bežné výdavky	25 676 100	25 759 300	22 661 400	22 632 400
Kapitálové výdavky	5 726 700	19 198 000	3 500 000	3 500 000
Finančné operácie	2 475 000	2 841 000	2 271 000	0
Rozpočtové organizácie obce (ZŠ a MŠ)	17 064 000	17 292 000	20 204 000	18 219 000



Saldo (+ prebytok / - nedoplatok) hlavných položiek rozpočtu je nasledovná

U k a z o v a t e ľ	Rozpočet na rok 2007	Plán na roky		
		2008	2009	2010
Saldo: bežné príjmy – bežné výdavky	8 172 000	6 440 100	6 462 500	8 637 500
Saldo: kapitálové príjmy – kapitálové výdavky	- 5 606 700	- 15 199 300	- 3 059 100	- 3 059 100
Saldo finančné operácie : (príjmy – výdavky)	- 2 475 000	8 759 200	- 2 271 000	0
SALDO ROZPOČTU OBCE PRÍJMY – VÝDAVKY	90 300	0	1 132 400	5 578 400
Zostatok rezervného fondu k ultimu roka	26 249 817	14 649 617	14 649 617	14 649 617

Rozpočet obce Zohor za nastávajúce obdobie je vyvážený, finančné hospodárenie obce je konsolidované a stabilné.

Príjmy obce v celkovom objeme **50-51 mil. Sk** pochádzajú v drvivej väčšine z bežných príjmov, vyrovnané s takmer rovnakým podielom 40-45% z daňových a nedaňových príjmov. Plánované príjmy v roku 2008 v **objeme až 65 mil. Sk** vyplývajú zo stratégie obce rozpustiť / použiť časť rezervného fondu na predčasné splatenie dlhovej služby voči bankám a na spolufinancovanie ďalšej etapy investičného projektu budovania kanalizačnej siete v intraviláne obce.

Mimoriadne silným a stabilizačným finančným impulzom rozpočtu obce sú nedaňové príjmy – správne poplatky od spoločnosti A.S.A. Slovensko, s r.o. za prevádzkovanie skládky tuhých komunálnych odpadov dislokovanej v katastri obce Zohor.

Ich pravidelná, zo zákona vyplývajúca a plánovaná platba v **objeme 18 mil. Sk** ročne predstavuje tretinu všetkých príjmov rozpočtu obce.

Príjmy z grantov a transferov v objeme cca. 15% rozpočtu predstavujú hlavne prenesené kompetencie štátu na obec pri (spolu)financovaní prevádzky základnej a materskej školy ako rozpočtových organizácií.

Výdavky obce sú v nastávajúcim období plánované v klesajúcom objeme **50-44 mil. Sk**.



Najväčšou položkou – polovicou výdavkov, tvoria bežné výdavky. Z bežných výdavkov každoročne najväčší podiel predstavujú výdavky verejnej správy obce (30%), správa a údržba budov náklady na nakladanie s odpadmi (8%), nakladanie s odpadovými vodami (do 10%)

V rámci kapitálových výdavkov obec plánuje realizovať

- ⇒ v rokoch 2008-2010 vybudovanie ďalších etáp kanalizačnej siete s rozpočtovaným investičným nákladom takmer 13 mil. Sk.
- ⇒ v roku 2008 dom opatrovateľskej služby s investičným nákladom 2,5 mil. Sk

Takmer jednu tretinu výdavkov (17-20 mil. Sk) obce tvoria náklady na prevádzku rozpočtových organizácií obce: základná škola, školský klub detí pri základnej škole, školská jedáleň a materská škola.

Výdavky finančného charakteru budú prednostne venované splateniu úverov v komerčných bankách v celkovom objeme cca. 7,5 mil. Sk rovnomerne za roky 2007-2009.

Celkové saldo hlavných položiek plánovaného rozpočtu obce na roky 2008-2010 poukazuje, že

- ⇒ saldo za bežné príjmy a výdavky je prebytkové každý rok v rozpätí cca. 6-8 mil. Sk
- ⇒ saldo za kapitálové príjmy je každoročne nedoplatkové
- ⇒ saldo za finančné operácie je s výnimkou roka 2008 (rozpustená časť rezervného fondu) taktiež nedoplatkové
- ⇒ celkové saldo rozpočtu obce je samozrejme vyvážené, v roku 2010 plánované ako vysoko prebytkové

Silným stabilizačným faktorom celkového ekonomického a finančného hospodárenia obce je rezervný fond, ktorého saldo sa v časovom období 2008 -2010 ustáli na hodnote 14 mil. Sk.



Príloha č. 2

Zoznam firiem v obci Zohor	
firma/organizácia	sortiment
A.S.A. Zohor	komunálny odpad
A.S.A. Slovensko	komunálny odpad
Agras - Hobby	rybárstvo, semená
Alarmax	bezpečnostné systémy
Amgastro, s.r.o.	chladiarenská a biela technika
ATANI	
AUTO-AZ	autovrakovisko, výkup kovov
AUTODOPRAVA	autodoprava
AUTODOPRAVA	autodoprava
Bufet - staničný	bufet
Bufet pri štadióne	bufet
Card Club Vendelín	pohostinstvo
Cukráreň - espresso	cukráreň
ČSAD Invest Logistic	skladové priestory - tovar na paletách
D.A.PRESS, s.r.o.	PNS
Detský lekár	lekár
Dom nábytku-Markt-HOFF	nábytok
Drogéria GULLA	drogéria, papier, hračky
Drogéria K + R	drogéria
DUKO	káva, cukroviny
DVD požičovňa, Obchodná ulica	požičovňa DVD
Ekotips	bionafta
Esel Slovakia	predaj, inštalácia a servis automatických kotlov na uhlie, peletky a oblie
ETP	Výroba, montáž, oprava a údržba elektrotechnických zariadení
Fitness Haramia	fitness
Gerthofer Jozef - Kníhtlač	kníhtlač
Grelik František - Elektronik	oprava televízorov a elektrických zariadení
Hollen, s.r.o.	údržba a oprava mech. častí zariadení
Hračky a Hry u Maťa	hračky
CHYOSLASTAV	predaj a nájom nebytových priestorov
IHLE SLOVAKIA	skladovanie, veľkoobchod, maloobchod
Jednota SD	prenájom svojich priestorov
JORY - Železiarstvo	železiarstvo
JuBi	krmivá pre psov a iné.
International Rescue System, s.r.o.	garáže
JURKI HAYTON s.r.o.	čerpacia stanica
Kaderníctvo	kaderníctvo
Kaderníctvo	kaderníctvo
Kaderníctvo - holičstvo	kaderníctvo
Kliment František	deratizácia, dezinfekcia ...
Kozmetika JANA	kozmetika
Kvetinárstvo	kvetinárstvo
Lazar - Láb	
Lazar Ján - Zohor	strechy
Lekáreň Encián	lekáreň
Lohmann&Rauscher	distribúcia obalového materiálu



LUKAgast	pohostinstvo
MAAJA, s.r.o.	kováčska dielňa
Mac Toys Slovakia	veľkosklad hračiek
Materská škola	škola
Mäsiarstvo u Milana	mäsiarstvo, potraviny
Mäso - údeniny	spracovanie mäsa
Mlyn Záhorie	poľnohospodárstvo
Obuv-textil	obuv, textil
PNS stánok	PNS
PNEUSERVIS BERTOVIČ	pneuservis
Pohostinstvo Ponorka	pohostinstvo
Pohostinstvo U Kratochvíla	pohostinstvo
Pohostinstvo U Vendelína	pohostinstvo
Pošta Zohor	pošta
Potraviny	potraviny
Potraviny CBA	potraviny
Potraviny CBA	potraviny
Potraviny Večierka	potraviny
Potraviny - Jednota Senica	potraviny
Reštaurácia a piz. U Šulaja	reštaurácia
Reštaurácia U Vendelína	reštaurácia
Rozličný tovar	potraviny, zelovoc, mäso, a iné
SAHNEBOHM	maloobchod, veľkoobchod
Salón Tanya	krajčírstvo
Slovenská sporiteľňa	banka
Stage & Studio Slovakia	výroba kulís pre fil.a div.priemysel
Stavebniny - Jozef Martinkovič BUKY	stavebný materiál
Stánok Ovocie - zelenina	potraviny
Technoprax	výroba - manipulačná technika
TIPOS	stávková kancelária
TITLL	chladiarenská technika
W & P sklad	sklad potravín
ZENNER Bratislava, s.r.o.	repasácia meračov vody
Zmrzlina - stánok	zmrzlina
Železničná stanica Zohor	železničná stanica

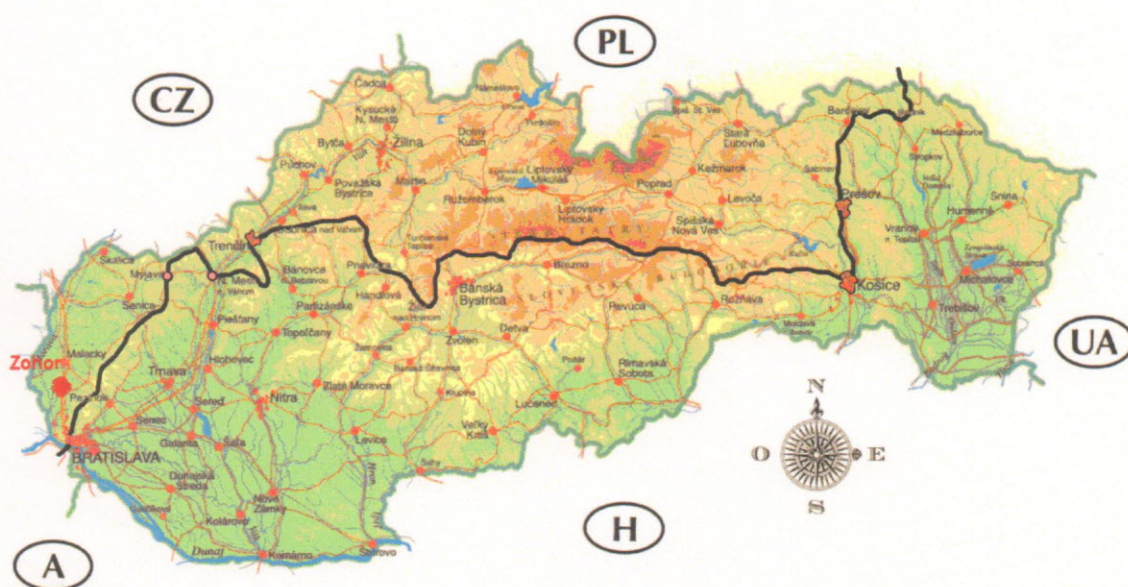
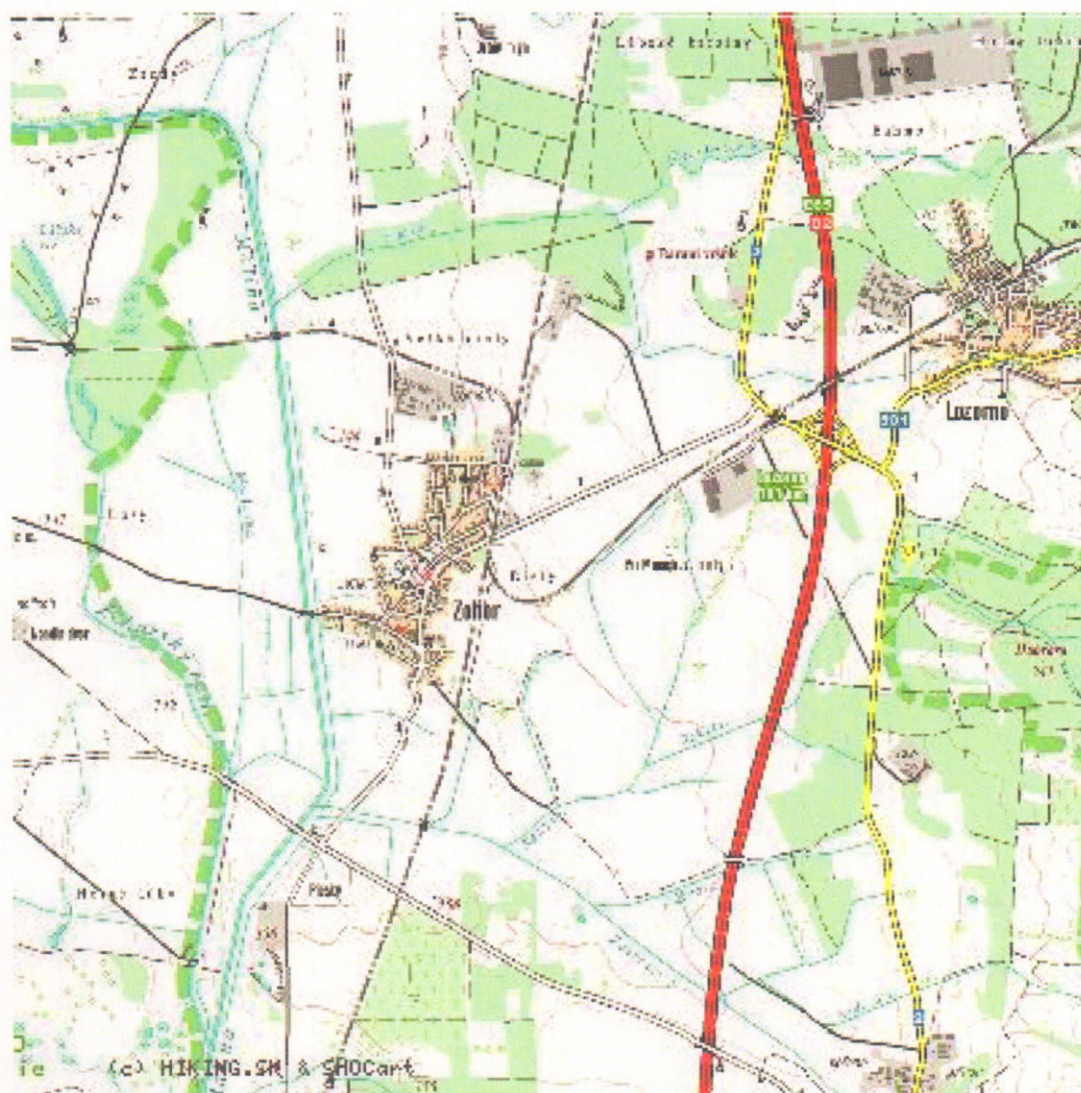


Poloha katastrálneho územia obce Zohor v okrese Malacky





Dopravné napojenie obce Zohor





PROGRAM HOSPODÁRSKEHO A SOCIÁLNEHO ROZVOJA OBCE ZOHOR
2007-2015

II. STRATÉGIA OBCE ZOHOR NA ROKY 2008 -2015



Zadávatel': Obec Zohor
Zhotoviteľ': Proeuro, s.r.o, Bratislava
v súlade so zmluvou č. 07/2007 zo dňa 14.mája 2007

© Autorský kolektív:
Mgr. Marián Ďuriš
PhDr. Igor Pašmík,
Ing. Ľudovít Vitárius
Rok spracovania 2007

vedúci tímu
expert
expert



OBSAH

A.) ANALÝZA ÚZEMIA

1. Expertná analýza potenciálu územia
2. Výstupy dotazníkového prieskumu
3. SWOT analýza
4. Problémová analýza

B.) STRATÉGIA ÚZEMIA

1. Vízia obce a strategický cieľ
2. Ciele a priority
3. Implementačný rámec priorít a opatrení

ZÁVER

A.) ANALÝZA ÚZEMIA

1. Expertná analýza potenciálu územia

V súlade s nižšie uvedenou expertnou analýzou odporúčame ako jednu zo základných priorít **venovať sa rozvoju potenciálu obce Zohor ako prímestskej lokality zameranej najmä na poskytovanie sídelného zázemia pre obyvateľov pracujúcich v Bratislave.**

Poloha obce ju jednoznačne predurčuje pre tento účel a či bude obec nejakým spôsobom regulovať a riadiť toto prisídľovanie, alebo nie, tento proces nebude možné zastaviť.

Je preto dôležité :

1. Prijat' nevyhnutnosť tohto procesu ako nemeniteľný fakt.
2. Rozhodnúť sa, či tomuto procesu nechá obec voľný priebeh, alebo ho bude regulovať v rámci svojich kompetencií a právomocí.
3. Ak sa obec rozhodne pre systémové usmerňovanie tohto procesu, ako základné východisko si musí rozhodnúť pre aký typ nových obyvateľov sa obec otvorí; či to budú mladé rodiny s deťmi, alebo manželské páry v strednom veku so stabilizovanými príjmami, prípadne individuálni záujemcovia o bývanie. Taktiež je možné sa orientovať na skupinu s strednej a vyššej vrstvy s nadpriemernými príjmami. Samozrejme je možné sa rozhodnúť aj pre kombináciu niekoľkých skupín. Odporúčame dať si spracovať analýzu potenciálnych skupín pre prisídlenie do obce.

Toto rozhodnutie je nevyhnutné ako východisko pre stanovenie celého ďalšieho postupu a konkrétnych priorít rozvoja. Ak chce obec stanovovať svoje podmienky pre prisťahovanie nových občanov, je podmienkou to, aby obec bola dostatočne atraktívna pre vybrané skupiny obyvateľov Bratislavy, čím zvýšite svoju konkurencieschopnosť v rámci okolitých obcí.

Ak prvým krokom je strategické rozhodnutie o tom, či chce obec regulovať osídľovanie svojho územia, potom nevyhnutným druhým krokom je vytvorenie takých podmienok, ktoré umožnia zadávanie si podmienok a výber skupín obyvateľov a tu sa už jedná o konkrétne realizačné opatrenia, akými sú napríklad, príprava infraštruktúry pre výstavbu rodinných domov, výstavba bytových domov pre mladé rodiny, podporovanie systému širokého spektra vysokokvalitných služieb v obci, vybudovanie dostatočných kapacít



pre trávenie voľného času, vybudovanie zaujímavého a lákavého imidžu obce, propagácia obce priamo vo vybraných skupinách, skvalitnenie školstva v obci a mnoho ďalších aktivít.

Priamym dopadom realizácie týchto prípravných aktivít je:

- a) zlepšenie kvality života v obci pre nových ale aj pre súčasných obyvateľov obce,
- b) zvýšenie miestnej zamestnanosti priamo v obci v oblasti služieb, ktoré by mali zabezpečovať najmä súčasní obyvatelia obce,
- c) možnosť výberu a usmerňovania v procese presídľovania sa nových obyvateľov,
- d) zvýšenie kreditu obce v konkurencii ostatných obcí.

Je nepochybné, že sa v niektorých prípadoch bude jednať o finančne náročnejšie investície, ktorým je však zaručená vysoká miera návratnosti, či už v podobe priamych daní a poplatkov, alebo podielu z daní z príjmov obyvateľstva, ale v neposlednom rade aj sponzoringu.

Vážnym odporúčaním v prípade realizácie rôznych investičných aj neinvestičných opatrení a aktivít, je pokiaľ možno neplytvat' vlastnými zdrojmi obce na priame plne financované aktivít, ale využiť vlastné zdroje ako spolufinancovanie pre získanie podstatne väčšieho objemu financií.

Pri tvorbe imidžu odporúčame vychádzať z tradície pestovania cibule a na tejto tradícii vybudovať celý systém marketingových aktivít, čo v neposlednom rade môže priniesť do obce aj rozvoj cestovného ruchu, ktorý vzhľadom na polohu a podmienky je v obci za súčasných podmienok nereálne rozvíjať. Pri tvorbe produktov pre cestovný ruch a budovanie imidžu odporúčame využiť aj potenciál obce ako rodiska Albína Brunovského.

Určite zaujímavým potenciálom obce, vzhľadom na jej polohu v blízkosti Bratislavy a ch hraníc je možnosť pritiahnutia väčšieho výrobného, spracovateľského investora do obce na vybudovanie stálej prevádzky. Významnú rolu v tomto procese zohráva dostatok vhodných pracovných síl z obce a okolitých obcí. Nakoľko značná časť obyvateľov stále dochádza za prácou je predpoklad, že by sa táto otázka dala riešiť. Súčasťou prípravnej fázy je ale nevyhnutný prieskum medzi obyvateľmi čo sa týka ich záujmu o zmenu zamestnania.



VNÚTORNÉ FAKTORY OVPLYVNITEĽNÉ MIESTNYMI SUBJEKTMÍ			
VNÚTORNÝ POTENCIÁL ROZVOJA		VNÚTORNÉ OBMEDZENIA ROZVOJA	
popis	čo je potrebné urobiť k jeho využitiu	popis	ako zmenšiť dopad obmedzení
- finančné príjmy do rozpočtu obce za umiestnenie skládky	- udržať túto skládku v území a prostriedky efektívne v súlade s prioritami využívať na spolufinancovanie rozvojových aktivít	- negatívny postoj obyvateľstva k umiestneniu skládky	- podstatné zvýšenie informovanosti občanov o zabezpečení skládky a jej finančnom prínose pre obec
			- vytvorenie špecifických programov pre rozvojové aktivity občanov zo strany prevádzkovateľa skládky
- dostatok voľnej pôdy pre rozvojové zámery	- vysporiadanie perspektívnych pozemkov v súlade s rozvojovými zámermi	- neúmerný nárast cien pozemkov	- informovanie občanov o prínose predaja pozemkov pre rozvoj obce
			- poskytnutie iných výhod
- riadený rast počtu a typov obyvateľov z dôvodu prisťahovania sa najmä obyvateľov Bratislavy	- stanovenie externých podmienok prisťahovania sa nových občanov,	- nezáujem pôvodných občanov o vytváranie podmienok rozširovania obce o nových obyvateľov	- vytvorenie miestnych podporných nástrojov pre motiváciu budovania systému služieb v obci
	- stanovenie interných priorít obce pre prisťahovanie nových občanov, napr. vekové zloženie, finančné zázemie, rodinný stav a pod.	- negatívne skúsenosti spolunažívania súčasných a nových občanov obce	- od začiatku vytváranie aktivít na zapojenie nových občanov do života obce v spolupráci s pôvodnými obyvateľmi
	- vytváranie podmienok pre prítiahnutie vybraných prioritných skupín prisťahovalcov	- nízka atraktívnosť obce	
	- udržanie si nových obyvateľov vytváraním podmienok pre kvalitný ich kvalitný život v obci so všetkými službami		



- regulovaná nová bytová výstavba	- stanovenie si priorít a podmienok pre novú výstavbu so zámerom udržania kultúrnych a architektonických špecifik obce	- výmena samosprávy vo voľbách môže znamenať odmietnutie záväznosti prijatých regulatív a priorít	- zapojenie širokej verejnosti občanov do diskusie o tejto problematike a dohodnutie verejného konsenzu
	- vytvorenie regulatív pre viac typov bytovej výstavby v súlade s prioritnými skupinami prístahovaných občanov		
	- vybudovanie kvalitnej technickej infraštruktúry pre budovanie nových domov		
- existencia historickej zaujímavosti pre vybudovanie nového imidžu a marketingu obce - „Cibuliari“, rodisku Albína Brunovského	- vytvorenie pozitívnej a nadľahčenej značky obce	- negatívne vnímanie, prípadne nezáujem občanov obce o tento názov a imidžu	- preklopenie negatíva v pozitívum v zmýšľaní občanov – verejné diskusie, príklady z iných obcí
	- propagovanie a prezentácia značky		
	- realizácia akcií spojených s cibuľou, trhy, festival ...		
	- vybudovanie múzea A. Brunovského a organizácia umeleckých akcií a pod.		



VONKAJŠIE FAKTORY BEZ VPLYVU MIESTNYCH SUBJEKTOV			
VONKAJŠÍ POTENCIÁL ROZVOJA		VONKAJŠIE OBMEDZENIA ROZVOJA	
popis	dopady a čo je potrebné urobiť k jeho využitiu	popis	dopady obmedzení a ako ich znižovať
<ul style="list-style-type: none"> - blízkosť Bratislavy a rýchla dostupnosť obce pre rozširovanie obce - spustenie finančných zdrojov EÚ 2007-2013 	<ul style="list-style-type: none"> - vysoký tlak na prisťahovanie sa obyvateľov Bratislavy - skvalitniť dostupnosť od diaľnice po obec - kvalitné a atraktívne dopravné spojenie hromadnou dopravou - možnosť ich využitia pre riadený a pozitívny rozvoj obce - využiť vlastné dostatočné finančné zdroje najmä k spolufinancovaniu EÚ financií a neplytvať ich na priame financovanie, - pre obec sa spúšťajú zdroje vo vhodnom období 	<ul style="list-style-type: none"> - vysoká konkurencia ostatných obcí v okolí Bratislavy s atraktívnejšími podmienkami (Malé Karpaty a pod) - vysoká konkurencia v oblasti získania EÚ zdrojov - obmedzenia zdrojov EÚ pre BA kraj 	<ul style="list-style-type: none"> - podstatné zníženie možnosti regulácie úrovne počtu a typov prisťahovania a bytovej výstavby - zvýšiť atraktivitu a ponúkané podmienky v obci pre nových občanov - málo získaných zdrojov, neefektívne čerpanie vlastných zdrojov a spomalenie rozvoja obce - zvýšiť absorpčnú schopnosť obce a jej obyvateľov pre zdroje EÚ, vytvorením obecného grantingu pre spolufinancovanie projektov najmä neziskového sektoru a podstatne zvýšiť odbornú úroveň pre tvorbu a manažovanie projektov



<ul style="list-style-type: none">- získanie atraktívneho investora na výstavbu výrobnjej alebo spracovateľskej produkcie vzhľadom na atraktívnu polohu obce – dopravné spojenie, blízkosť hraníc dvoch krajín	<ul style="list-style-type: none">- zvýšenie miestnej zamestnanosti a systémovejšie budovanie obce- vytvorenie základných predpokladov pre prítiahnutie investora- aktívne vyhľadávanie vhodného investora	<ul style="list-style-type: none">- problém vstupných investícií pre vytvorenie vhodných podmienok a ich časovania- nedostatok voľných pracovných síl	<ul style="list-style-type: none">- riziko umŕtvenia investovaných prostriedkov v prípade nezískania investora- správne časovanie vstupných investícií až po zmluvnej dohode so zástupcami nového investičného zámeru
--	--	--	--



2. Výstupy dotazníkového prieskumu

Integrálnou súčasťou vypracovania PHSR obce bol dotazníkový prieskum organizovaný za úzkej spolupráci s Obecným zastupiteľstvom. Obsahové zameranie dotazníkov ako aj organizačný – technické zabezpečenie celého dotazníkového prieskumu bolo na návrh projektového tímu schválené na zasadnutí obedného zastupiteľstva dňa 20.7.2007.

Medzi obyvateľov obce bolo v písomnej forme distribuovaných 330 ks dotazníkov, vyplnených bolo na zberné miesto (Obecný úrad) doručených 122 kusov, čo predstavuje takmer 37% pomer vyplnenia.

Dotazník bol zverejnený v elektronickej podobe aj na internetovej stránke obce, avšak ani jeden dotazník nebol vyplnený v elektronickej podobe.

Občania obce Zohor prejavili k dotazníkovému prieskumu netradične korektný a seriózny prístup, nakoľko:

- ⇒ takmer $\frac{3}{4}$ respondentov sa vekovo nachádza v ekonomicky produktívnom veku 20 až 59 rokov
- ⇒ vyše $\frac{3}{4}$ respondentov sa nachádza v ekonomicko aktívnom a produktívnom stave: sú podnikatelia alebo zamestnanci
- ⇒ vyše 85% respondentov býva v obci Zohor viac ako 11 rokov
- ⇒ drvivá väčšina respondentov sa zaujíma o dianie a život v obci, najčastejšie prostredníctvom miestneho rozhlasu

Respondenti obdobne prejavili nadštandardnú informovanosť o základných programovacích dokumentoch rozvoj obce, keď

- ⇒ vyše 90% poznalo pojem územný plán rozvoja obce a takmer tretina poznala aj jeho obsah
- ⇒ len necelá jedna desatina nepoznala pojem PHSR

Na základe vyššie uvedených skutočností môžeme konštatovať, že vychádzajúc z relevantnej odbornej literatúry pri obdobných typoch prieskumov výsledky dotazníkového prieskumu obce Zohor predstavujú štatisticky reprezentatívnu vzorku podkladov, údajov a informácií k PHSR.



Dotazník bol obsahovo a tematicky rozdelený do 4 hlavných tematických celkov:

- ⇒ obec ako životný priestor
- ⇒ obec ako sociálny priestor
- ⇒ obec a životné prostredie
- ⇒ obec a jeho rozvoj

Uvádzame hlavné závery a súhrn poznatkov v členení podľa jednotlivých tematických okruhov dotazníka:

Obec ako životný priestor

Takmer 60% respondentov je spokojných a čiastočne spokojných s úrovňou technickej infraštruktúry obce (plyn, vodovod, kanalizácia).

Tri štvrtina opýtaných je spokojná, resp. čiastočne spokojná s bývaním v obci. 44% vlastní rodinný dom a vyše 2/3 plánuje riešiť svoje bývanie aj v budúcnosti formou vlastného rodinného domu. Len jedna pätina by chcela bývať v byte v osobnom vlastníctve.

Na druhej strane sú dve tretiny respondentov nespokojných s disponibilitou stavebných pozemkov v obci.

Vyše 40% respondentov považuje podnikanie v obci za čiastočne až menej atraktívne a takmer dve tretiny úroveň poskytovaných služieb za menej, až neatraktívne.

Obdobne takmer dve tretiny respondentov nie je spokojná s úrovňou vybavenosti obce parkami, verejnou zeleňou a disponibilnými oddychovými, relaxačnými možnosťami pre občanov ako aj s kvalitou životného prostredia.

Obec ako sociálny priestor

Vyše polovica respondentov uviedla, že sa pravidelne zúčastňuje volieb, podujatí poriadaných obcou a sleduje informácie o strategických rozhodnutiach rozvoja obce.

Dve tretiny opýtaných je spokojných a čiastočne spokojných s pracovnými príležitosťami a možnosťami podnikania v obci.

Takmer $\frac{3}{4}$ respondentov považuje za vhodné riešenie financovania detských jasí a materskej škôlky formou spolufinancovania aj zo strany rodičov.



Respondenti považujú za potrebnú existenciu zdravotnej starostlivosti v obci hlavne v oblasti detského lekára (92%), všeobecného lekára prvého kontaktu (89%) a zubára (83%).

Respondenti vyjadrili podporu zriadeniu, resp. udržaniu vybratých služieb sociálnej starostlivosti hlavne v týchto oblastiach: donáška teplej stravy do domácnosti (64%) a zabezpečení opatrovateľskej služby (56%). Ako čiastočne potrebné služby hodnotia zriadenie domu sociálnych služieb (44%) a penziónu pre dôchodcov (32%).

Vyššie 80% účastníkov prieskumu je spokojná a čiastočne spokojná s úrovňou starostlivosti o kultúrne pamiatky v intraviláne obce.

Polovica respondentov by preferovalo vybudovanie športovísk vo forme jedného komplexného areálu.

Necelých $\frac{3}{4}$ opýtaných považuje možnosti kultúrneho vyžitia v obci za obmedzené, obdobný pomer vyjadrilo názor, že v obci pretrvávajú nedostatky verejnej zelene.

Výstupy dotazníkového prieskumu boli využité pri spracovávaní SWOT analýzy obce a problémovej analýzy, čím sa priamo premietli do navrhovaných cieľov, priorít a opatrení.



3. SWOT analýza

Silné stránky

- stúpajúce príjmy rozpočtu → poplatky
- finančná stabilita obce (termínované vklady v banke) ← rezervy
- vyrovnaný rozpočet bez tiarch a záložného práva
- dlhodobá služba obce je znesiteľná a akceptovateľná
- vypracovaný aktuálny kvalitný „Územný plán obce“
- spoločný podnik s firmou A.S.A. (finan. príjmy)
- zneškodnených vyprodukovaných 2500 t komunálneho odpadu
- kvalitný ľudský potenciál vo vedení miestnej samosprávy
- 64% obyvateľov v produktívnom veku * Zdroj ŠÚ SR k 31.12.2005
- región Záhoria ako súčasť významnej etnografickej oblasti primárnej ponuky na medzinárodnom trhu cestovného ruchu v oblasti ľudového folklóru a ľudového umenia
- nízka miera nezamestnanosti (5,6%)
- vybudované cyklotrasy - Vysoká pri Morave - Zohor s možnosťou napojenia sa na cyklotrasy Malých Karpát
- obec je v strategickom dokumente SR „Národný strategický rozvojový rámec“ zadefinovaná ako Kohézny pól rastu v záujmovom území inovačných pólov rastu s významom Mikroregionálneho centra záujmového územia inovačného pólu rastu vymedzeného jadrovým pásmom ťažiska osídlenia 1.stupňa
- bohatý spolkový život obce
- oživenie integračných snáh obce s okolitými obcami → (stredisková obec) zníženie kriminality spoločná obecná polícia
- snaha o projektovo a ekonomicky ponímané riadenie rozvoja obce
- dostatok vhodných pozemkov na ich ekonomické, alebo občianske využitie
- kvalitné vybavenie obce technickou infraštruktúrou okrem kanalizácie
- kvalitné predškolské a školské zariadenia

**Slabé stránky**

- nedostatok vlastného majetku
- služby požadované obyvateľstvom
- rozdrobenosť vlastníckych vzťahov pozemkov v intraviláne obce
- nesúlady medzi vyčlenenými zónami v rámci ÚP a majetkovoprávnymi vzťahmi v uvedených územiach,
- málo účelné využívanie rozpočtových zdrojov obce na zlepšenie životného prostredia v obci,
- nedobudovaná lokálna infraštruktúra (kanalizácia, chodníky, verejné osvetlenie)
- nevhodne lokalizovaná ČOV
- nízka kvalita (III - IV. stupeň) povrchovej vody v Zohorskom kanáli
- marginalizované obyvateľstvo - neochota sa zapojiť do projektov
- nekonceptné riešenie stavu centrálnej časti obce
- nízka atraktivita obce z hľadiska CR a služieb pre obyvateľstvo
- nedostatočné a nekvalitné služby obyvateľom
- málo vhodných a kvalitných priestorov pre oddychové a relaxačné aktivity obyvateľov
- absencia zariadení pre návštevníkov
- nedostatok a neudržiavanie parkov a zelene
- nedostatok pripravených pozemkov pre výstavbu rodinných domov
- nízky záujem a zapojenie občanov do práce obecného zastupiteľstva, neznalosť základných dokumentov obce
- slabšia úroveň kultúrneho vyžitia v obci
- nižšia úroveň zdravotnej starostlivosti o občanov

**Príležitosti**

- potenciál rastu (poloha, región → diaľnica, železnica, blízkosť s Rakúskom)
- región Záhoria ako súčasť významnej etnografickej oblasti primárnej ponuky na medzinárodnom trhu cestovného ruchu v oblasti ľudového folklóru a ľudového umenia *Zdroj Nová stratégia rozvoja cestovného ruchu SR 2007
- obec je v strategickom dokumente SR „Národný strategický rozvojový rámec“ zadefinovaná ako Kohézny pól rastu v záujmovom území inovačných pólov rastu s významom Mikroregionálneho centra záujmového územia inovačného pólu rastu vymedzeného jadrovým pásom ťažiska osídlenia 1.stupňa
- výstavba nájomných bytov pre sociálne slabšie a marginalizované skupiny s cieľom spoločenského spolužitia
- účelné využitie rastúcich príjmov na ekologizáciu obce
- dobudovanie lokálnej infraštruktúry
- projektovo a ekonomicky ponímané riadenie rozvoja obce
- účelná kombinácia spolufinancovania rozvojových projektov obce a iných zdrojov (štrukturálne fondy, štátne zdroje),
- možnosť financovania investícií pomocou PPP (Public Privat Partnership) projektov
- oživenie integračných snáh obce s okolitými obcami → (stredisková obec)
- možnosti využitia „prímestskej zóny Bratislavy“ na prílev mladých rodín a výstavby ich osídí
- oživenie integračných snáh obce s okolitými obcami - zníženie kriminality spoločná obecná polícia
- výstavba Priemyselného parku Zohor plánovaná na roky 2008 - 2010
- využívanie ekologických miestnych zdrojov energie

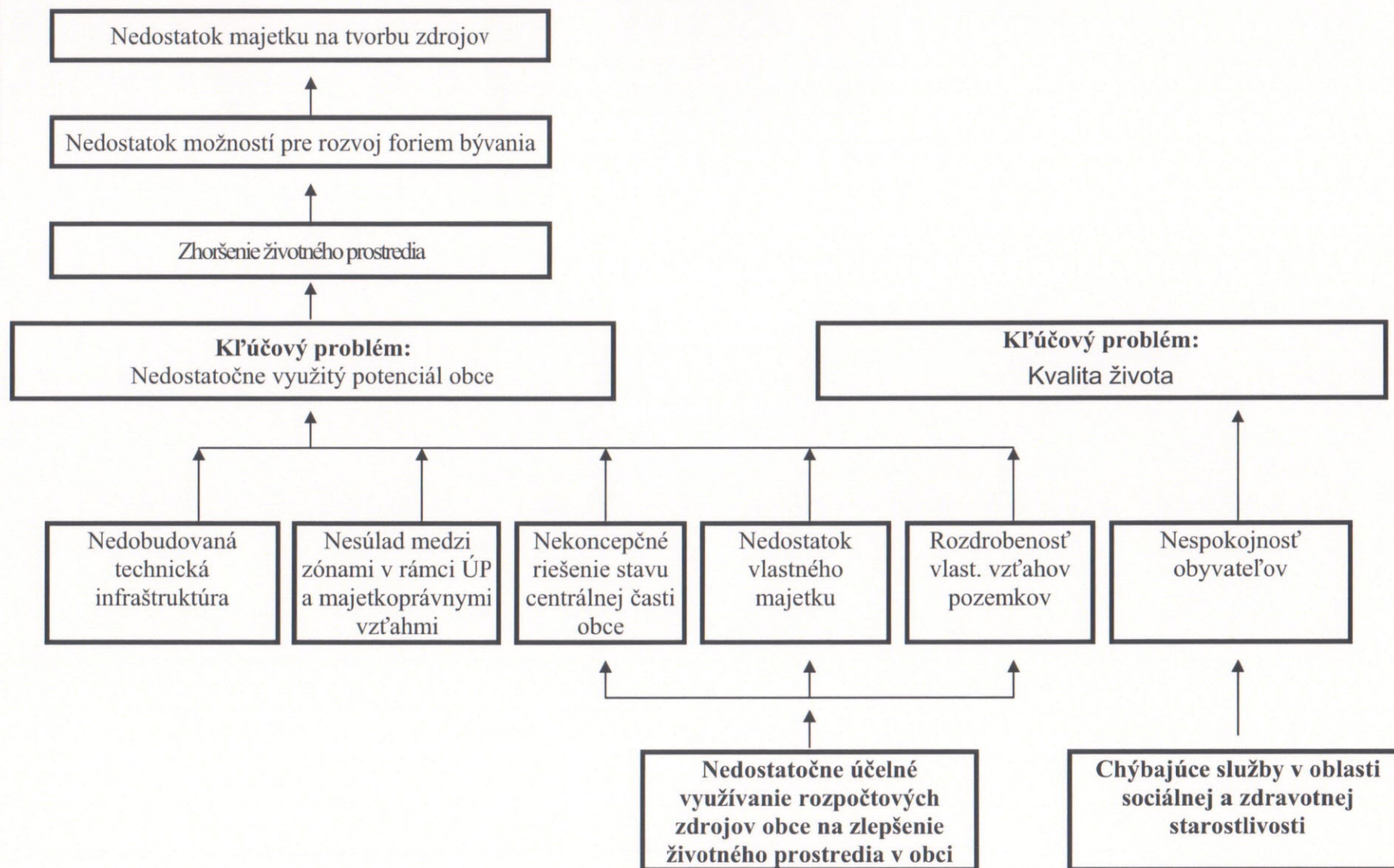


Ohrozenia

- živelný rozvoj podnikateľského prostredia,
- nárast miestnej kriminality
- zhoršenie kvality životného prostredia v dôsledku nedostatočných právomocí obce v spoločných podnikoch
- disproporcie vyplývajúce z geografickej polohy (živelný rozvoj hl. mesta Bratislavy)
- nedostatočná legislatíva na vysporiadavanie majetkoprávných vzťahov
- neregulovaná domová výstavba a prísťahovalectvo občanov z Bratislavy
- odchod mladej generácie z obce
- nedostatočné využívanie externých finančných zdrojov – nepripravenosť



4. Problémová analýza





B.) STRATÉGIA ÚZEMIA

1. Vízia obce a strategický cieľ

Obyvatelia obce Zohor, vedomí si svojej zodpovednosti za život súčasnej i budúcich generácií prejavili vôľu podieľať sa na tvorbe Programu hospodárskeho a sociálneho rozvoja obce.

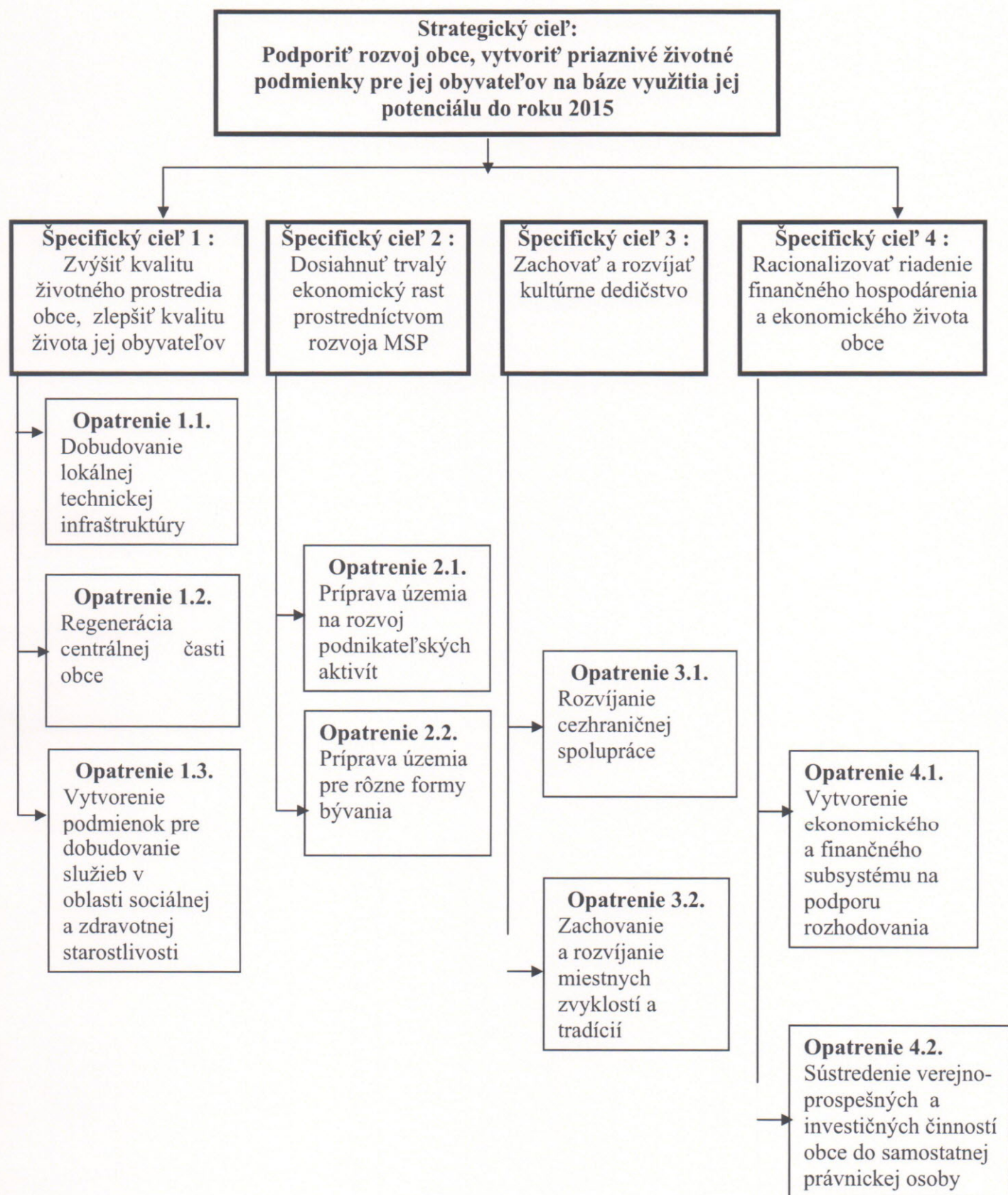
Na základe vyhodnoteného dotazníka je možné zadefinovať jeho výsledky do nasledujúcej vízie.

Vízia obce do roku 2015 z pohľadu jej obyvateľov

1. Zvýšená kvalita života s využitím prírodného, geografického potenciálu a podnikateľského prostredia,
2. Dobudovaná infraštruktúra s vytvorenými podmienkami pre individuálnu bytovú výstavbu
3. Vytvorený dostatočný priestor na bývanie v čistom, zdravom prostredí, s dostatkom príležitostí na trávenie voľnočasových aktivít, s dôrazom na využitie potenciálu obce a jej okolia pre rozvoj vidieckeho cestovného ruchu,
4. Rozvoj obce zabezpečený s dobre fungujúcou miestnou ekonomikou, službami a kvalitnou sociálnou a zdravotnou starostlivosťou

Strategický cieľ obce

„Podporiť rozvoj obce, vytvoriť priaznivé životné podmienky pre jej obyvateľov na báze využitia jej potenciálu do roku 2015“





1. Implementačný rámec priorit a opatrení

Intervencia v oblasti: 1.1. Dobudovanie lokálnej infraštruktúry

Odôvodnenie:

Opatrenie je zamerané na zlepšenie stavu životného prostredia v obci v oblasti miestnej infraštruktúry

Hlavný cieľ opatrenia

Budovaním a rekonštrukciou lokálnej infraštruktúry prispieť k zvýšeniu kvality života obyvateľov v obci

Podporované investície:

- Dobudovanie kanalizácie a intenzifikácia existujúcej ČOV
- Dobudovanie a rekonštrukcia verejného osvetlenia

Užívateľ:

- Obec

Monitorovacie indikátory	
Aktivity	Indikátory výstupu
Dobudovanie kanalizácie v existujúcich a nových lokalitách obce, rekonštrukcia a intenzifikácia (event. zmena lokality) ČOV	- dobudovaná kanalizácia v obci - zrekonštruovaná ČOV
Dobudovanie a rekonštrukcia verejného osvetlenia	- dobudované verejné osvetlenie - zrekonštruované verejné osvetlenie

Intervencia v oblasti: 1.2. Regenerácia centrálnej časti obce

Odôvodnenie:

Opatrenie je zamerané na obnovu, revitalizáciu a trvaloudržateľný rozvoj centrálnej časti obce

Hlavný cieľ opatrenia

Zachovanie kultúrneho a historického dedičstva obce na báze revitalizácie obecných budov, verejných priestranstiev, verejnej zelene, spevnených plôch a prvkov drobnej architektúry

**Podporované investície:**

- Zmena funkcie budovy Špeciálnej základnej školy a jej rekonštrukcia
- Rekonštrukcia verejného priestranstva - Námestia 1. mája, vrátane verejnej zelene, spevnených plôch a prvkov drobnej architektúry v centrálnej časti obce

Užívateľ:

- obyvatelia obce

Monitorovacie indikátory	
Aktivity	Indikátory výstupu
Rekonštrukcia budovy bývalej Špeciálnej základnej školy na stredisko kultúrneho a spoločenského života obce	- zrekonštruovaná budova - zníženie energetickej náročnosti budovy o 30 %
Rekonštrukcia verejného priestranstva vrátane verejnej zelene, spevnených plôch a prvkov drobnej architektúry	- upravené verejné priestranstvá – nové fasády obecných budov - upravené parkové plochy - zrevitalizovaná zeleň - výmenené spevnené plochy na miestnych komunikáciách a chodníkoch - zrekonštruované prvky drobnej architektúry v obci

Intervencia v oblasti: 1.3 .Vytvorenie podmienok pre dobudovanie služieb v oblasti sociálnej a zdravotnej starostlivosti

Odôvodnenie:

Opatrenie je zamerané na zlepšenie stavu v oblasti poskytovania sociálnej a zdravotnej starostlivosti, ktoré najviac pociťujú obyvatelia obce ako chýbajúce.

Hlavný cieľ opatrenia:

Zabezpečiť pre obyvateľov obce absentujúce služby v oblasti sociálnej starostlivosti – vybudovanie Domova sociálnych služieb a v rámci neho zabezpečenie rozvoz teplej stravy a zabezpečenie opatrovateľskej služby pre starých a opustených a imobilných spoluobčanov, a v oblasti zdravotnej starostlivosti – služby detského lekára, všeobecného lekára prvého kontaktu a zubného lekára.

**Podporované investície:**

- v rámci zmeny funkcie budovy Špeciálnej školy vyčleniť priestory na prenájom pre neštátnych lekárov
- vybudovanie Domova sociálnych služieb spolufinancovaného z prostriedkov zo Štrukturálnych fondov

Monitorovacie indikátory	
Aktivity	Indikátory výstupu
Vyčlenenie priestorov na prenájom pre poskytovanie zdravotníckej starostlivosti	- zabezpečenie služieb detského lekára, lekára prvého kontaktu a zubnej ambulancie
Vypracovanie projektu na vybudovanie Domova sociálnych služieb	- Domov sociálnych služieb

Intervencia v oblasti: 2.1. Príprava územia na rozvoj podnikateľských aktivít**Odôvodnenie:**

Opatrenie je zamerané na zvýšenie ponuky pracovných príležitostí v oblasti ľahkého priemyslu a služieb, s využitím výhodnej polohy vytýčených území pri hlavných dopravných ťahoch s vybudovanou cestnou a železničnou infraštruktúrou pre rozvoj malého a stredného podnikania.

Hlavný cieľ opatrenia

Využitie geografického potenciálu obce, zvýšenie konkurencieschopnosti podnikateľov na trhu, zníženie nezamestnanosti v obci a jej okolí, zníženie nákladov spojených z cestovaním za prácou do veľkých miest, zabezpečenie finančných zdrojov na rozvoj obce.

Podporované investície:

- Príprava územia – zostavenie ROEP (Registra obnovenej evidencie pôdy v zmysle Zákona č. 180/1995 Z.z. o niektorých opatreniach na usporiadanie vlastníctva k pozemkom z 11.7.1995)
- Identifikácia majiteľov pozemkov

**Užívateľ:**

- Podnikateľské subjekty (FO a PO)

Monitorovacie indikátory	
Aktivity	Indikátory výstupu
Identifikácia existujúcich vlastníkov pôdy	Vysporiadané plochy určené na rozvoj podnikateľských aktivít

Intervencia v oblasti: 2.2. Príprava územia pre rôzne formy bývania**Odôvodnenie:**

Na základe vyhodnoteného dotazníka sú dve tretiny respondentov nespokojných s disponibilitou stavebných pozemkov v obci. Rovnaká vzorka obyvateľov obce plánuje v budúcnosti riešiť svoju bytovú otázku výstavbou vlastného rodinného domu.

Hlavný cieľ opatrenia

Využitie plánovaných finančných zdrojov obce na identifikáciu vlastníkov a prípravu pozemkov pre IBV a výstavbu nájomných bytov pre sociálne slabšie vrstvy obyvateľov obce.

Podporované investície:

- Príprava územia – zostavenie ROEP (Registra obnovenej evidencie pôdy v zmysle Zákona č. 180/1995 Z.z. o niektorých opatreniach na usporiadanie vlastníctva k pozemkom z 11.7.1995) a následné majetkovo-právne vysporiadanie pozemkov,
- Výkup pozemkov, vydanie Územného rozhodnutia
- Príprava pozemkov na odpredaj.

Užívateľ:

- súčasní obyvatelia obce,
- prisťahovalci z veľkých miest (mladé rodiny),
- sociálne slabšie vrstvy obyvateľstva.

Monitorovacie indikátory	
Aktivity	Indikátory výstupu
Zostavenie ROEP	- identifikácia majiteľov pôdy
Výkup pozemkov	- zvýšenie účtovného majetku obce
Predaj pozemkov za účelom IBV	- nárast počtu obyvateľov, - zvýšenie príjmov do rozpočtu obce

**Intervencia v oblasti: 3.1 Rozvíjanie cezhraničnej spolupráce****Odôvodnenie:**

Vstupom Slovenska do Európskej únie a aktuálnym vstupom Slovenska do Schengenského priestoru sa zvýšila možnosť využitia potenciálu Zohoru, ako prihraničnej obce.

Hlavný cieľ opatrenia

Zapojenie sa obce do procesu najrýchlejšie rastúcich regiónov v Európskej únii, ktoré sú sociálne a enviromentálne atraktívne so živými a na znalostiach založenými ekonomikami.

Podporované investície:

- nadviazanie intenzívnej spolupráce s obcami ležiacimi v priľahlom prihraničnom území v Rakúsku
- výmena know-how a skúseností v oblasti regionálneho manažmentu, príprava spoločných aktivít v oblasti spoločenského a kultúrneho života, s podporou aktivít zameraných na spoločnú propagáciu uvedeného regiónu

Užívateľ:

- obyvatelia obcí, neziskové organizácie, malí a strední podnikatelia v slovensko-rakúskom prihraničnom regióne

Monitorovacie indikátory	
Aktivity	Indikátory výstupu
Nadviazanie spolupráce s obcami ležiacimi v prihraničnom regióne v Rakúsku	- identifikácia partnerskej obce (obcí) v rámci regiónu (mikroregiónu)
Príprava spoločných projektov v rámci Fondov medziregionálnej spolupráce (INTERREG)	- počet zrealizovaných projektov

**Intervencia v oblasti: 3.2.Zachovanie a rozvíjanie miestnych zvyklostí a tradícií****Odôvodnenie:**

Opatrenie je zamerané na upevňovanie regionálnej identity obyvateľov zachovávaním kultúrneho a historického dedičstva obce, vidieckeho charakteru územia s rešpektovaním jeho špecifik a rozmanitosti.

Hlavný cieľ opatrenia

Zachovať kultúrne a historické dedičstvo obce, na báze rozvoja kultúrnych aktivít, propagácie, obnovy objektov historického a kultúrneho významu.

Podporované investície:

- Zachovávanie kultúrnej identity: zriaďovanie izieb ľudových tradícií, budovanie miestnych múzejných expozícií, organizovanie ľudových festivalov, aktivít zameraných na oživenie tradícií, zvykosloví a tradičných remesiel
- Propagácia podujatí a historických a kultúrnych atraktivít obce: vydávanie propagačných materiálov

Užívateľ:

- obec
- mimovládne neziskové organizácie
 - občianske združenia registrované podľa zákona č. 83/90 Zb.v znení zákonov č. 360/90 Zb., 513/90 Zb., a 62/93 Z.z.
 - neziskové organizácie registrované podľa Zákona č.213/97 Z.z.

Monitorovacie indikátory	
Aktivity	Indikátory výstupu
Zachovávanie kultúrnej identity: zriaďovanie izieb ľudových tradícií, budovanie miestnych múzejných expozícií, organizovanie ľudových festivalov, aktivít zameraných na oživenie tradícií, zvykosloví a tradičných remesiel	- zriadené izby ľudových tradícií - zriadené múzejné expozície - zrealizované aktivity zamerané na oživenie tradícií, zvykosloví, tradičných remesiel - oživené ľudové remeslá a zvyky

**Intervencia v oblasti: 4.1. Vytvorenie ekonomického a finančného subsystému na podporu rozhodovania****Odôvodnenie:**

Opatrenie je zamerané na vytvorenie automatizovaného podsystému, ktorý ako nadstavba nad účtovníctvom bude generovať operatívne prehľady na podporu rozhodovania.

Hlavný cieľ opatrenia

Zabezpečiť pre štatutárnych zástupcov obce a pre vecne príslušný manažment obecného úradu dostatok aktuálnych prierezových informácií s vysokou vypovedacou schopnosťou pre potreby manažovania a riadenia finančného a ekonomického hospodárenia obce.

Podporované činnosti, aktivity:

- Komplexná analýza portfólia ekonomických a hospodárskych činností obce
- Modifikácia analytického účtovníctva obce
- Vypracovanie príslušného počítačového aplikačného programového vybavenia

Užívateľ:

- Štatutárni zástupcovia obce a vecne príslušný manažment obecného úradu
-

Monitorovacie indikátory	
Aktivity	Indikátory výstupu
Komplexná analýza portfólia ekonomických a hospodárskych činností obce	Metodika rozvrhovania nákladov a výnosov na jednotlivé kalkulačné úseky (nákladové strediská) ekonomického života obce
Modifikácia analytického účtovníctva obce	Schválenie účtovnej rozvahy
Vypracovanie príslušného počítačového aplikačného programového vybavenia	Súbor operatívnych výstupov a prierezových prehľadov pre jednotlivé funkčné miesta manažmentu obce

Intervencia v oblasti: 4.2. Sústreďenie verejno- prospešných a investičných činností obce do samostanej právnickej osoby**Odôvodnenie:**

Možnosti multizdrojového a multifunkčného systému spolufinancovania rozpočtu a hospodárenia obce vytvárajú objektívne podmienky na riadenie všetkých oblastí hospodárenia obce prostredníctvom verejnoprospešného podniku (firmy) so 100% vlastníckym podielom obce.

**Hlavný cieľ opatrenia**

Prostredníctvom verejno-prospešného podniku zabezpečiť v obci transparentné právno-legislatívne, finančné a personálne podmienky organizácie a riadenia hospodárskej, sociálno-ekonomickej a investično – podnikateľskej stratégie vo všetkých fázach jej praktickej realizácie.

Podporované činnosti, aktivity:

- Komplexná analýza portfólia verejno-prospešných a investično-podnikateľských cieľov, priorít a plánovaných činností obce
- Vypracovanie zákonom predpísaných dokumentov na založenie podnikateľského subjektu typu spoločnosť s ručením obmedzeným
- Založenie verejno-prospešného podniku so 100% vlastníckym podielom obce

Užívateľ:

- Obecné zastupiteľstvo, obyvatelia obce
-

Monitorovacie indikátory	
Aktivity	Indikátory výstupu
Komplexná analýza portfólia ekonomických a hospodárskych činností obce	Metodika rozvrhovania nákladov a výnosov na jednotlivé kalkulačné úseky (nákladové strediská) ekonomického života obce
Modifikácia analytického účtovníctva obce	Schválenie účtovnej rozvahy
Vypracovanie príslušného počítačového aplikačného programového vybavenia	Súbor operatívnych výstupov a prierezových prehľadov pre jednotlivé funkčné miesta manažmentu obce



ZÁVER

Predložený dokument je potrebné vnímať na jednej strane po schválení obecným zastupiteľstvom ako záväzný v procese riadenia obce a jej rozvoja. Túto záväznosť je potrebné posilniť všetkými možnými legislatívnymi postupmi. Súčasný územný plán, pokiaľ v niektorých prípadoch nie je v súlade so schváleným PHSR je potrebné ÚPN aktualizovať, nakoľko PHSR je najvyšším rozvojovým dokumentom obce.

Na druhej strane nie je možné najmä v súčasnej intenzívne sa rozvíjajúcej dobe presne predikovať na dlhšie obdobie reálnosť rozvojových procesov a preto je PHSR zároveň chápaný ako dynamický dokument, ktorý v priebehu jeho platnosti bude potrebné monitorovať a aktualizovať.

Odporúčame v obci zriadiť monitorovaciu skupinu z občanov obce, ktorá bude dohliadať na plnenie PHSR a zároveň kontrolovať jeho aktuálnosť a navrhovať prípadné zmeny.

Dôležitým prvkom obecných stratégií je miera ich implementovateľnosti. Z praxe sa osvedčilo, že miera participácie obyvateľov obce na tvorbe, pripomienkovaní a kontrole PHSR je priamo úmerná miere naplnenia stanovených cieľov. Preto odporúčame venovať čo najväčší priestor verejnej diskusii a pripomienkovanou PHSR občanmi obce, zabezpečenie kvalitnej informovanosti občanov o tomto dôležitom dokumente.

Je potrebné si uvedomiť, že PHSR je len základnou líniou stratégie rozvoja obce, ktorá sa premieta do konkrétnych realizovateľných aktivít v podobe Akčných plánov. Akčný plán sa spracúva spravidla na dobu 2-och rokov. Odporúčame miestnej samospráve po schválení PHSR v čo najkratšom čase rozpracovať Akčný plán na roky 2008-2009.

Okrem formy Akčných plánov sa PHSR konkretizuje aj v podobe konkrétnych štúdií, vypracovaných v prípade potreby za účelom realizácie konkrétnych jednotlivých aktivít.

PHSR slúži nielen správe obci na riadenie rozvojových aktivít, ale zároveň slúži ako podkladový dokument pre potenciálnych investorov, ale čoraz častejšie ho začínajú využívať aj bežní občania pri rozhodovaní o svojich vlastných aktivitách. Preto je potrebné tento dokument vnímať ako verejný a čo najľahšie dostupný najširšiemu okruhu potencionálnych záujemcov.

V Zohore 14.2.2008