

**PROGRAM HOSPODÁRSKEHO ROZVOJA
A SOCIÁLNEHO ROZVOJA
OBCE JABLONEC**



**NA OBDOBIE ROKOV
2014 - 2020**

OKTÓBER 2014
Verzia 1.0

PROGRAM HOSPODÁRSKEHO ROZVOJA A SOCIÁLNEHO ROZVOJA OBCE JABLONEC
NA OBDOBIE ROKOV 2014-2020

Dielo: Program hospodárskeho rozvoja a sociálneho rozvoja obce
Jablonec na obdobie rokov 2014 - 2020

Objednávateľ: Obec Jablonec
900 86 Jablonec

Zhotoviteľ: Pro Implement, s.r.o.
Štefanovičová 127
951 15 Štefanovičová

Spracovateľský kolektív: Ing. Barbora Babjaková, PhD.
Ing. Eva Balážová, PhD
Ing. Ivana Gecíková, PhD.
Ing. Iveta Kostková
doc. Ing. Viera Papcunová, PhD.

Dátum: október 2014

Verzia: 1.0

OBSAH

ÚVOD	5
1. ADMINISTRATÍVNE ZAČLENENIE A GEOGRAFICKÁ POLOHA OBCE A VAZBY OBCE NA PÓLY EKONOMICKÉHO ROZVOJA	6
2. HISTÓRIA OBCE A JEJ ROZVOJ	7
3. ANALÝZA ROZVOJOVÝCH FAKTOROV	9
3.1 Prírodné zdroje	10
3.1.1 Štruktúra pôdneho fondu	10
3.1.2 Klimatické podmienky	11
3.1.3 Vodné pomery	11
3.1.4 Flóra a fauna	12
3.2 Obyvateľstvo	12
3.2.1 Veková štruktúra obyvateľstva	15
3.2.2 Vzdelanostná štruktúra obyvateľstva	16
3.2.3 Národnostná a konfesijná štruktúra obyvateľstva	17
3.2.4 Kultúrno-spoločenská a športová aktivita obyvateľov obce	18
3.3 Ekonomická štruktúra a ekonomický rozvoj.....	20
3.3.1 Ekonomická základňa obce	20
3.3.2 Ekonomická aktivita obyvateľstva a miera nezamestnanosti.....	22
3.3.3 Ekonomika miestnej samosprávy.....	25
3.3.3.1 Finančné hospodárenie miestnej samosprávy	25
3.3.3.1.1 Bežný rozpočet	26
3.3.3.1.2 Kapitálový rozpočet.....	30
3.3.3.2 Disponibilný obecný majetok a jeho využitie	31
3.4 Sociálna infraštruktúra obce.....	33
3.4.1 Domový a bytový fond.....	33
3.4.2 Školstvo.....	36
3.4.3 Zdravotníctvo	37
3.4.4 Sociálna starostlivosť	37
3.4.5 Služby obyvateľstvu.....	38
3.5 Technická infraštruktúra	38
3.5.1 Cestná sieť a dopravné systémy	38
3.5.2 Vodné hospodárstvo	39
3.5.3 Energetické hospodárstvo	39
3.5.4 Telekomunikácie	40
3.5.5 Odpadové hospodárstvo	40
3.6 Postoje a názory obyvateľov obce na život a dianie v obci a perspektívy jej ďalšieho vývoja.....	41
4. SWOT ANALÝZA	45
5. PROBLÉMOVÁ ANALÝZA OBCE	48
5.1 Strom problémov obce Jablonec	49
5.2 Strom cieľov obce Jablonec	50

PROGRAM HOSPODÁRSKEHO ROZVOJA A SOCIÁLNEHO ROZVOJA OBCE JABLONEC
NA OBDOBIE ROKOV 2014-2020

6. ROZVOJOVÁ VÍZIA	51
7. STRATÉGIA ROZVOJA OBCE	51
7.1 Priorita 1 - Kvalita bývania a dopravná dostupnosť	52
7.2 Priorita 2 - Miestna ekonomika a služby.....	54
7.3 Priorita 3 - Atraktivita obce a život v nej	56
8. SÚLAD PROGRAMU HOSPODÁRSKEHO ROZVOJA A SOCIÁLNEHO ROZVOJA OBCE SO STRATEGICKÝMI DOKUMENTMI NA REGIONÁLNEJ ÚROVNI	58
8.1 Súlad cieľov a opatrení PHSR obce s cieľmi a opatreniami PHSR BSK	58
8.2 Súlad cieľov a opatrení PHSR obce s cieľmi a opatreniami SRV BSK.....	59
9. IMPLEMENTÁCIA STRATÉGIE	60
9.1 Prehľad projektov a projektových zámerov a akčný plán obce Jablonec	60
9.2 Monitorovanie a hodnotenie stratégie	63
Zoznam príloh	67

ÚVOD

Potreba tvorby Programu hospodárskeho rozvoja a sociálneho rozvoja (PHSR) obce vyplýva zo Zákona 539/2008 o podpore regionálneho rozvoja, ktorý ukladá obciam povinnosť vypracovávať a aktualizovať PHSR obce podľa potreby. PHSR predstavuje strednodobý programový dokument, ktorý vychádza z podrobnej socio-ekonomickej analýzy a stanovuje smer ďalšieho rozvoja obce, ciele a prvoradé potreby a úlohy v zabezpečení všestranného rozvoja. Výsledkom je stratégia rozvoja obce a akčný plán, ktorý transformuje definované strategické ciele do konkrétnych realizačných krokov. Vypracovanie tohto programového dokumentu je takisto podmienkou pre využitie finančných zdrojov EÚ.

Stratégia rozvoja vyjadruje predstavu obce o svojom budúcom rozvoji, ktorý sa bude snažiť dosahovať. Definovanie takejto stratégie, teda stanovenie *„kam sa chce obec dostať v období nasledujúcich 7 rokov“*, dáva obci, jej obyvateľom, podnikateľom a ďalším aktérom možnosť rozhodovať o svojom budúcom rozvoji. Obec je živý organizmus. Jednotlivé články žijú vlastným životom, avšak ovplyvňujú aj životy druhých, a takisto ovplyvňujú aj život obce ako celku. Obyvatelia obce menia priestor, v ktorom žijú rôznymi aktivitami, čo môže viesť k pozitívnemu rozvoju. Často však občania vytvárajú svojimi nekoordinovanými aktivitami bariéry, ktoré brzdia rozvoj celej obce. Práve Program hospodárskeho rozvoja a sociálneho rozvoja obce Jablonec pre roky 2014 – 2020 vytvára dôležitý priestor pre koordinovanie aktivít realizovaných v obci, ktoré prinesú synergický úžitok celej obci.

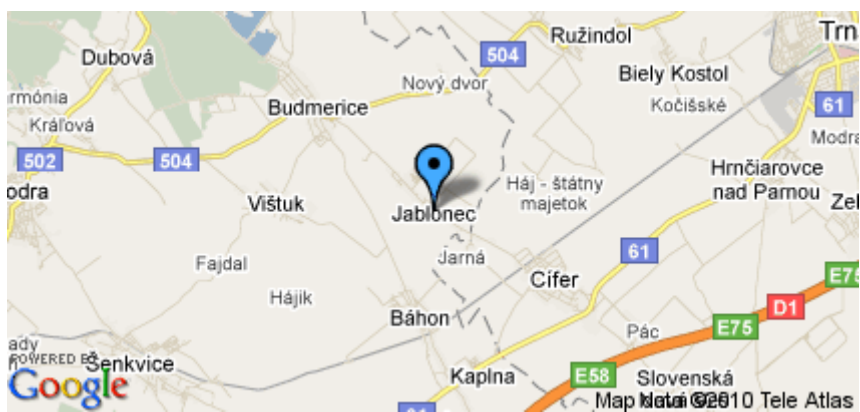
Ak však má takýto dokument splňať svoju úlohu, je nevyhnutné, aby sa jeho prípravy ako aj realizácie zúčastnili všetky záujmové skupiny (obyvatelia, podnikatelia, samospráva, spolky, združenia, ďalší dôležití aktéri). Diskusia všetkých záujmových skupín ponúka príležitosť dozvedieť sa o rozdielnych pohľadoch na problémy v obci, o možnostiach ich riešenia ako aj dozvedieť sa o plánoch jednotlivcov. Preto aj pri príprave tejto stratégie boli realizované 3 workshopy so zástupcami rôznych aktérov a dotazníkový prieskum. Spoločné plánovanie sa zároveň môže stať priestorom pre začatie spolupráce, pre vytváranie inovatívnych riešení medzi rôznymi aktérmi.

Obec v podobe programu rozvoja získava nielen nástroj na proaktívne riadenie rozvoja, založené na iniciovaní potrebných a žiadúcich zmien, ale predstavuje aj určitý kontrolný nástroj naplňovania stanovených aktivít. Z tohto hľadiska ho možno vnímať ako dôležitý nástroj marketingovej komunikácie. Obec vypracovaním programu rozvoja dáva najavo záujem o svoju budúcnosť, ako aj budúcnosť svojich obyvateľov a súčasne tým preberá na seba zodpovednosť za ďalší rozvoj obce.

1. ADMINISTRATÍVNE ZAČLENENIE A GEOGRAFICKÁ POLOHA OBCE A VAZBY OBCE NA PÓLY EKONOMICKÉHO ROZVOJA

Obec Jablonec sa nachádza na úpätí Malých Karpát, v blízkosti hradu Červený Kameň, v spojnici obcí Cífer – Budmerice, v Trnavskej pahorkatine. Bezprostredné zázemie obce tvorí jej pôvodný chotár hraničiaci s Budmerickým, Ciferským, Báhoňským, Vištuckým a Ružindolským chotárom.

Z hľadiska územno – správneho členenia patrí obec do okresu Pezinok a do Bratislavského samosprávneho kraja.



Obrázok 1 Geografická poloha obce Jablonec

Prameň: <https://www.google.sk/maps>

Dopravná poloha obce je vo väzbe na región pomerne priaznivá. Obec leží 14,5 km od okresného mesta Pezinok a 44 km od regionálneho centra a súčasne hlavného mesta Slovenska, Bratislavy.

Od pólov ekonomického rozvoja nadnárodného významu akými sú Győr či Viedeň je obec vzdialená 90 km (Győr, Maďarská republika), 120 km (Viedeň, Rakúsko).

Od pólov ekonomického rozvoja širšieho regionálneho významu a regionálneho významu je vzdialená nasledovne:

- Modra 13 km,
- Pezinok 14,5 km,
- Senec 18 km.

2. HISTÓRIA OBCE A JEJ ROZVOJ

História obce je pomerne bohatá, čo dokazujú archeologické náleziská z mladšej doby kamennej, kostrové hroby z doby bronzovej, sídlisko maďarovskej kultúry zo staršej doby bronzovej a hallštattskej. Na hranici katastrov Budmeríc a Jablonca v okrese Pezinok našli archeológovia pozostatky osady zo staršej doby bronzovej aj zachovanú ľudskú kosť a dve stehenné kosti.



Obrázok 2 Archeologické nálezisko zo staršej doby bronzovej

Prameň: <http://www.aktuality.sk/clanok/173357/bratislava-pri-budmericiach-su-nalezky-zo-starsej-doby-bronzovej/>

Prvá písomná zmienka o obci bola uverejnená v zbierke dokumentov Codex diplomaticus Andegavesis, kde sa riešili spory o polia a ktoré vyriešil 19.8.1342 krajinský sudca, gróf Pavol. Obec sa spomína v roku 1342 ako Zamol, v roku 1773 ako Halmess, v roku 1927 ako Jablonec (maď. Halmos, nem. Helmersdorf alebo Halmesch). Od 16. storočia patrila obec hradnému panstvu Červený Kameň, ktoré ju v 17. – 18. storočí často dávalo do zálohy. V roku 1543 mala 27 a v roku 1583 mala 40 poddanských rodín. V roku 1715 sa v obci nachádzali 3 mlyny a 37 daňovníkov, v roku 1828 mala už 183 domov a 1323 obyvateľov. Obyvatelia sa zaoberali najmä poľnohospodárstvom.

Významnou dominantou obce je rímskokatolícky kostol sv. Magdalény z roku 1860. Starý kostol na mieste dnešného dostavali a posvätili v roku 1656 na základe patronátneho práva feudálneho pána grófa Mikuláša IV. Pálfiho a manželky Márie M. Eleonóry, rod. Harrachovej. Bol zasvätený sv. Márii Magdaléne, na znak z úcty a na pamiatku starej matky Mikuláša IV. Márii Magdaléne Pálfiovej, rod. Fuggerovej. Z cirkevných pamiatok bol zaujímavý veľmi starý kalich. Podstavec a rukoväť mal gotickú. Obe časti boli šesťhranné a v nich boli zasadené vzácne kamene. Na spodnej časti kalicha bol nemecký nápis o darcovi kalicha Krištofovi von Redern z 26. novembra 1618. Na ďalšej strane bol šľachtický erb rodiny Redern. Na podstavci kalicha bol nápis: Ecclesiae Helmesiensis 1721"(t.j. kostolu

cirkevnej obci halmešskej venované v roku 1721). Samotná čaša bola tiež šesťhranná, ale už z novšej renesančnej doby. Vzácný kalich sa do obce pre kostol dostal darom alebo kúpou.

Keď bol už starý kostol pre rozrastajúcu sa obec primalý a mal statické stavebné poruchy, nahradil ho nový kostol. Postavili ho v duchu historického romantizmu ako napodobeninu románskeho slohu v rokoch 1860-1863 a bol zasvätený opäť sv. Márii Magdaléne. Vnútorne zariadenie je v neogotickom slohu. Kostol vymaľoval v roku 1936 ak. maliar Edmund Maššani, rodák z Nitry a ak. maliar sakrálnych stavieb a reštaurátor Eugen Petrikovič, rodák z Kováreč. Na veži kostola sú tri zvony. Najväčší a najmenší uliali bratia Fischerovci v Trnave v roku 1922 za finančnej pomoci amerických Slovákov. Dva zvony zo starého kostola odcudzili rakúski a maďarskí vojaci v 1. svetovej vojne na výrobu vojenských zbraní.¹



Obrázok 3 Kostol sv. Magdalény

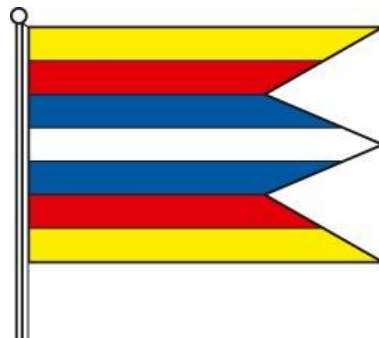
Prameň: www.jablonec.sk

Symbolmi obce sú erb, vlajka a pečať. V erbe obce Jablonec sa nachádza v modrom štíte veľký strieborný, z podhľadu zobrazený obrátený lemeš, sprevádzaný po bokoch červenými zlatostredými kvetmi: vpravo päťlúpeňovým, vľavo štvorlúpeňovým - oboma na zelených listnatých stopkách. Vlajka obce je ukončená tromi cípmi, t. j. dvomi zástrihmi, siahajúcimi do tretiny jej listu. Farebnosť pruhov na vlajke je daná farbami obecného erbu.

¹ forum.navrchol.sk/jablonec-okres-pezinok-t2419.html



Obrázok 4 Erb obce Jablonec



Obrázok 5 Vlajka obce Jablonec

Prameň: http://www.vs.sk/heraldreg/wp_detail.aspx?ID=1123

V obci Jablonec sa v minulosti obyvatelia okrem poľnohospodárstva venovali aj remeslám. Medzi najstaršie remeslá obce patrilo hrnčiarstvo. Už v 17. a 18. storočí mali hrnčiari svoj cech, prípadne sa spájali do jedného cechu s hrnčiarmi z Budmeríc. Rozvojom výroby pre trh v 19. storočí hrnčiari v obci zanikli. Ďalšími dôležitými remeselníkmi boli tkáči, spracúvali domácu konopnú a ľanovú priadzu, resp. nite na tkáčskych stavoch. Z utkaného plátna sa šili odevy. Z vlny doma chovaných oviec sa tkali alebo zhutľovali súkna na teplé odevy a kabanice, guby. Ďalšími remeselníkmi potrebnými pre dedinu a jej hospodársky život boli kováči, kolári, obuvníci (šveci a čižmári) aj stolári, tesári, debnári. Najvýznamnejšími remeselníkmi v obciach, kde preteká potok alebo rieka, boli mlynári a mlynárski tovariši. „Halmešskí“ mlynári boli príslušníkmi cechu mlynárov v Budmericiach, s ktorými mali spoločné stanovy a zástavu. Mlyny si väčšinou prenajímali od feudálneho pána na základe dohody o právach a povinnostiach mlynárov. Mlynári a remeselníci neboli započítavaní medzi tzv. večných poddaných a nemali ani urbársku pôdu. Mohli sa slobodne sťahovať.²

3. ANALÝZA ROZVOJOVÝCH FAKTOROV OBCE

Každá obec disponuje zdrojmi, ktoré môžu vystupovať ako faktory jej ekonomického a sociálneho rozvoja. Tie zdroje a faktory, ktoré sa nachádzajú v rámci hraníc katastrálneho územia obce sa označujú ako endogénne (vnútorné) faktory rozvoja a tie, ktoré vplývajú na rozvoj obce z vonka (t.j. spoza hraníc obce) tvoria exogénne (vonkajšie) faktory rozvoja. Súbor faktorov a zdrojov rozvoja obe tvorí rozvojový potenciál konkrétnej obce. Rozvojové faktory sa rozdeľujú do nasledovných skupín: prírodné zdroje, obyvateľstvo, ekonomické činnosti, sociálna infraštruktúra, technická infraštruktúra, rozpočet a majetok obce.

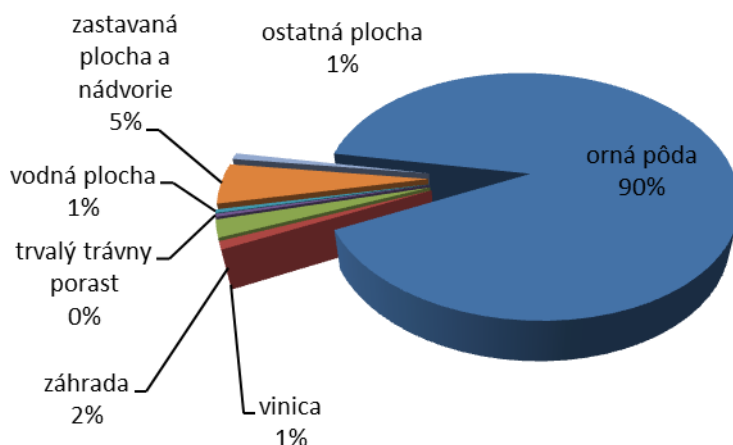
² spracované na základe forum.navrchol.sk/jablonec-okres-pezinok-t2419.html

3.1 Prírodné zdroje

Okolie obce Jablonec má charakter mierne zvlnenej pahorkatiny, ktorej nadmorská výška dosahuje 146 m.n.m. V katastri obce prevládajú najmä hnedozeme, pozdĺž potoka Gidra, ktorý preteká katastrom obce, sa nachádzajú aj nivné pôdy.

3.1.1 Štruktúra pôdneho fondu

Celková výmera katastra obce je 869,5 ha, z toho 93,6 % tvorí poľnohospodárska pôda a 6,4 % nepoľnohospodárska pôda. V poľnohospodárskom pôdnom fonde k 31.12.2013 dominovalo zastúpenie ornej pôdy s výmerou 814,3 ha (s podielom 96,2 %) a záhrad (2,33 %). V rámci nepoľnohospodárskeho pôdneho fondu mali najvyššie zastúpenie zastavané plochy a dvory s podielom až 80,6 % (44 ha) a ostatné plochy s 12,6 % podielom. V dôsledku výrubu pôvodných lesov v prvej polovici 20. storočia v katastri obce nie sú evidované žiadne lesné pozemky.



Obrázok 6 Využitie pôdneho fondu obce Jablonec k 31.12.2013 (v %)

Prameň: vlastné spracovanie na základe podkladov z www.statistics.sk

Na základe vývoja využitia pôdneho fondu, ktoré je prezentované v tabuľke 1 môžeme skonštatovať, že zastúpenie jednotlivých kultúr je stabilizované, bez žiadnych výrazných zmien.

Tabuľka 1 Štruktúra využitia pôdy v katastri obce v rokoch 2009-2013 (v ha)

Rok	2009	2011	2013	Index 2013/2009
Celková výmera územia obce	870	870	870	1,00
<i>Poľnohospodárska pôda - spolu</i>	<i>815</i>	<i>814</i>	<i>814</i>	<i>1,00</i>
- orná pôda	785	784	783	1,00
- chmeľnica	0	0	0	0,00
- vinica	9	9	9	1,00
- záhrada	18	18	19	1,06
- ovocný sad	0	0	0	0,00
- trvalý trávny porast	3	3	3	1,00
<i>Nepoľnohospodárska pôda - spolu</i>	<i>55</i>	<i>55</i>	<i>55</i>	<i>1,01</i>
- lesný pozemok	0	0	0	0,00
- vodná plocha	4	4	4	1,00
- zastavaná plocha a nádvorie	44	44	45	1,01
- ostatná plocha	7	7	7	1,00

Prameň: vlastné spracovanie na základe podkladov z www.statistics.sk

3.1.2 Klimatické podmienky

Z klimatického hľadiska sa kataster obce nachádza v severnom miernom pásme s charakteristickým striedaním ročných období. Kataster obce Jablonec vrátane širšieho okolia patrí do teplej, mierne vlhkej klímy s miernymi zimami. Priemerné ročné teploty sa pohybujú okolo 9,5° C. Najteplejším mesiacom je júl s priemernými mesačnými teplotami 18-19° C, najchladnejším mesiacom je január s priemernými mesačnými teplotami -2 až -3° C. Počet letných dní s minimálnou teplotou 25° C je v priemere 50, avšak počet dní, keď teplota klesá pod bod mrazu je 100 -110. Priemerný ročný úhrn zrážok sa pohyboval v rozpätí od 600-650 mm.³

3.1.3 Vodné pomery

Zastúpenie vodných plôch v katastri obce je vo výmere 6,8 ha, ktoré predstavuje najmä potok Gidra, ktorý preteká katastrom obce. Hydrologické pomery katastra obce sú previazané so širším okolím, v ktorom dominuje už spomínaný potok Gidra a Budmerické rybníky. Zdrojom vody v potoku je jeho prítok Štefanovský potok napĺňaný zo svahov pohoria Malé Karpaty.

³ Schmidt, M. a kol. 2003. Druhá jubilejná zlatá kniha obce Štefanová, str. 38

3.1.4 Flóra a fauna

Priestorové rozloženie biocenóz v širšom okolí obce je podmienené dlhodobým vývojom, najmä vplyvom prostredia a vplyvom človeka (výrub lesov, odvodňovanie a meliorácie). Rastlinstvo obce patrí do teplomilnej panónskej flóry, ktorú zastupujú najmä stromy ako dub, buk, agát, vŕba a lipa. Okrajovo sa nachádzajú aj smrek, javor a jaseň. Z krovín majú bohaté zastúpenie trnka, baza, lieska a ostružina. V rámci bylín sú to netýkavka, lipkavce, pakosty a iné.

Fauna je zastúpená najmä hľodavcami, zajacom poľným, krtom záhradným, bažantom, v okolí katastra žije aj vysoká zver, diviaky. V širšom okolí obce je možné nájsť rybárika veľkého, sluky, vrabce, kukučky, dravcov a ďalšie.



Obrázok 7 Pohľad na obec Jablonec

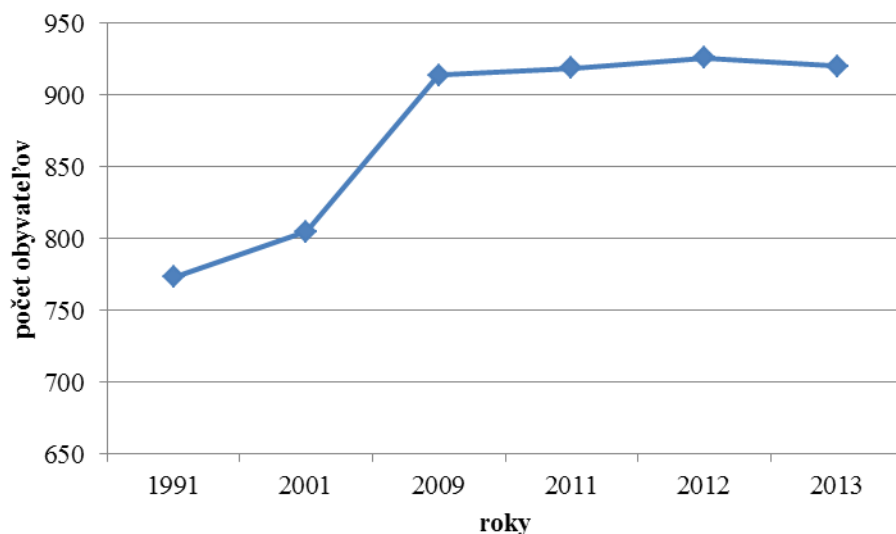
Prameň: <http://www.jablonec.sk/>

Do katastra obce zasahuje Chránené prírodné územie Alúvium Gidry, v ktorom sa nachádzajú rôzne ekosystémy, vodné a močiarne enklávy, plytčiny novovybudovanej vodnej nádrže v budmerickom katastri a pieskové jamy.

V blízkom okolí obce sa nachádza Chránená krajinná oblasť Malé Karpaty a Chránené vtáčie územia NATURA 2000.

3.2 Obyvateľstvo

Obec Jablonec sa počtom obyvateľov zaraďuje k menším obciam Slovenska. K 31.12.2013 malo na území obce prihlásený trvalý pobyt 920 obyvateľov. Z vývoja počtu obyvateľov zaznamenaného od roku 1991 až po súčasnosť (obrázok 8) vidieť, že počet obyvateľov žijúcich v obci sa dlhodobo pohyboval v rozpätí od 773 (v roku 1991) po 926 (v roku 2012). V sledovanom období rokov 1991 – 2013 narástol počet obyvateľov o 19 %.



Obrázok 8 Vývoj počtu obyvateľov v obci Jablonec v rokoch 1991 - 2013

Prameň: vlastné spracovanie na základe podkladov z www.statistics.sk

Na základe analýzy pohlavnej štruktúry je možné konštatovať, že podiel mužskej a ženskej zložky populácie v období rokov 1991-2001 bol vyrovnaný (pozri tabuľka 2), od roku 2009 až po rok 2013 narastá počet žien oproti počtu mužov. Tento vývoj potvrdzujú aj hodnoty indexu maskulinity a indexu feminity. Index maskulinity dosiahol v roku 1991 hodnotu 100, čo znamená, že na 100 žien pripadlo 100 mužov, v roku 2013 na 100 žien už pripadlo 95 mužov. Hodnoty indexu feminity majú zase klesajúcu tendenciu, t.j v roku 1991 pripadlo na 100 mužov 100 žien a v roku 2013 to bolo 105 žien.

Tabuľka 2 Vývoj počtu obyvateľov v obci v rokoch 1991-2013

Ukazovateľ	Rok	jednotky	1991	2001	2009	2011	2013
Celkový počet obyvateľov		abs.	773	805	914	919	920
Počet mužov		abs.	387	402	462	451	448
Index maskulinity		počet mužov/na 100 žien	100	100	102	96	95
Počet žien		abs.	386	403	452	468	472
Index feminity		počet žien /na 100 mužov	100	100	98	104	105
Hustota obyvateľov		počet obyvateľov na km ²	89	93	105	106	106

Prameň: vlastné spracovanie na základe podkladov z www.statistics.sk a SODB 1991, 2001, 2011

PROGRAM HOSPODÁRSKEHO ROZVOJA A SOCIÁLNEHO ROZVOJA OBCE JABLONEC
NA OBDOBIE ROKOV 2014-2020

Hustota obyvateľov na vyjadrená počtom obyvateľov na km² sa pohybovala v rozpätí od 89 obyvateľov na km² (rok 1991) do 106 (rok 2013).

Celkový počet obyvateľov v obci je ovplyvnený pohybom obyvateľov. Prirodzený pohyb obyvateľov súvisí s prirodzenou schopnosťou človeka, t.j. reprodukciou. V rámci prirodzeného pohybu sa sledujú dve základné zložky, a to pôrodnosť vyjadrená cez počet narodených a úmrtnosť vyjadrená cez počet zomrelých. Výsledkom prirodzeného pohybu je prirodzený prírastok. Počet narodených v obci Jablonec v sledovanom období rastie, čo potvrdzujú aj absolútne a aj prepočítané hodnoty počtu narodených a prirodzeného prírastku. V roku 2009 dosiahol prirodzený prírastok hodnotu 2 (prepočítaný na 1000 obyvateľov hodnotu 2,23), kým v roku 2013 sa táto hodnota znížila na 0 (prepočítaný na 1000 obyvateľov hodnota 0). V roku 2011 prirodzený prírastok dosiahol záporné hodnoty. Môžeme skonštatovať, že prirodzený prírastok obyvateľstva v obci neovplyvňoval nárast celkového počtu obyvateľov v obci.

Tabuľka 3 Vývoj pohybu obyvateľstva v obci v rokoch 2009 - 2013

Ukazovateľ \ Rok	jednotky	2009	2011	2013
Počet narodených	abs.	8	8	10
	na 1000 obyv.	8,89	8,98	10,99
Počet zomrelých	abs.	6	12	10
	na 1000 obyv.	6,67	13,47	10,99
Prirodzený prírastok/úbytok	abs.	2	-4	0
	na 1000 obyv.	2,23	-4,49	0
Počet prisťahovaných	abs.	33	42	29
	na 1000 obyv.	36,7	47,14	31,87
Počet vystťahovaných	abs.	17	16	35
	na 1000 obyv.	18,9	17,96	38,46
Migračný prírastok/úbytok	abs.	16	26	-6
	na 1000 obyv.	17,79	29,18	-6,59
Celkový prírastok/úbytok	abs.	18	22	-6
	na 1000 obyv.	20,02	24,69	-6,59

Prameň: vlastné spracovanie na základe podkladov z www.statistics.sk

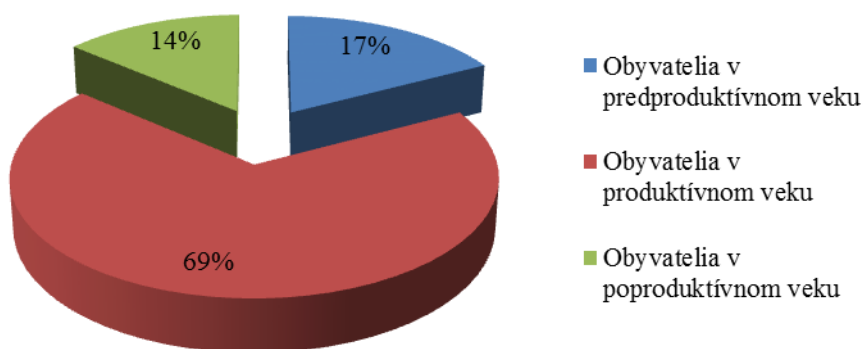
Ďalším pohybom, ktorý ovplyvňuje celkový počet obyvateľov v obci, je mechanický pohyb, ktorý skúma najmä dva javy, imigráciu vyjadrenú cez počet prisťahovaných a emigráciu vyjadrenú cez počet vystťahovaných. Výsledkom mechanického pohybu je migračný prírastok. Migračný prírastok v obci Jablonec mal v sledovanom období klesajúci

trend rastu, a to z kladnej hodnoty 16 v roku 2009 (prepočítaný na 1000 obyvateľov 17,79) na zápornú hodnotu -6 v roku 2013 (prepočítaný na 1000 obyvateľov -6,59). Uvedené hodnoty poukazujú, že obyvatelia sa v roku 2013 z obce vysťahovávali vo väčšej miere, ako prisťahovávali.

Súčet prirodzeného a migračného prírastku tvorí celkový prírastok obyvateľov, ktorý v obci Jablonec v sledovanom období poklesol z +8 (v roku 2009) na - 6 v roku 2013. V prepočítaných hodnotách na 1000 obyvateľov celkový prírastok obyvateľov klesol z 20,02 obyvateľov na -6,59. V hodnotách ukazovateľov prirodzeného, migračného a celkového pohybu sa však neodzrkadľujú obyvatelia, ktorí sa do obce prisťahujú, ale k trvalému pobytu sa neprihlasujú.

3.2.1 Veková štruktúra obyvateľstva

Významným ukazovateľom hodnotenia obyvateľstva v obci patrí veková štruktúra. Na základe vekovej štruktúry je možné rozdeliť obyvateľov na tri základné vekové skupiny: obyvateľov v predproduktívnom veku (deti od 0-14 rokov veku), obyvatelia v produktívnom veku (muži od 15 do 59 rokov veku a ženy od 15 do 54 rokov veku) a obyvatelia v poproduktívnom veku (muži nad 60 rokov veku a ženy nad 55 rokov veku). Z hľadiska posúdenia vekovej štruktúry je pre rozvoj obce nutné poznať podiel zastúpenia jednotlivých vekových kategórií na celkovej populácii v obci, nakoľko každá skupina obyvateľov má svoje špecifické potreby a nároky. Na základe výsledkov Sčítania obyvateľov, domov a bytov z roku 2011 je vo vekovej štruktúre obce 17 % podiel obyvateľov v predproduktívnom veku, 69 % podiel v produktívnom veku a 14 % v poproduktívnom veku.

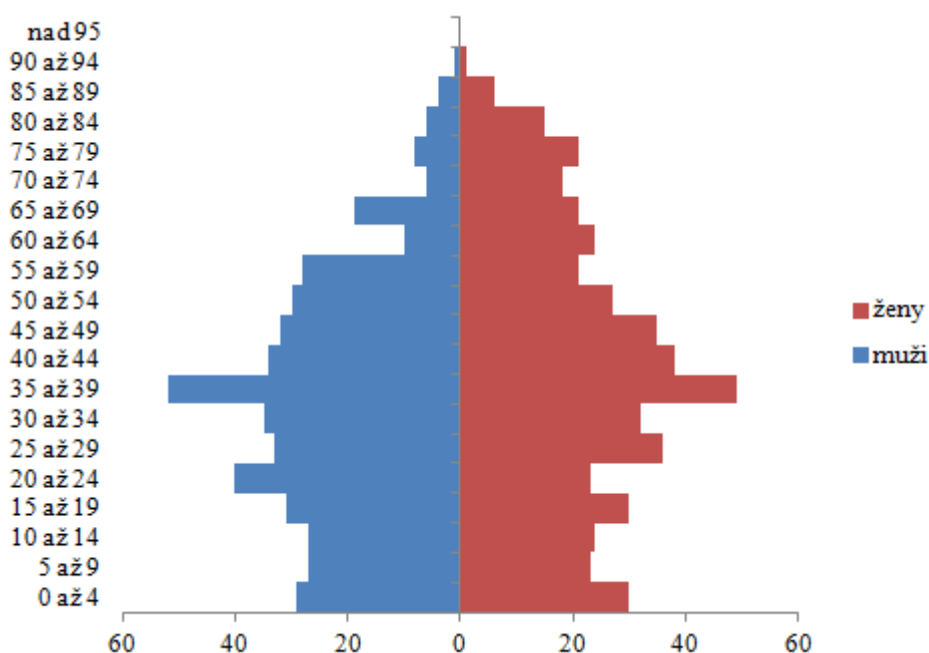


Obrázok 9 Podiel základných vekových skupín v obci Jablonec v roku 2011

Prameň: vlastné spracovanie na základe podkladov z SODB 2011

Matematicky je možné vekovú štruktúru obyvateľstva vyjadriť cez index starnutia, ktorý predstavuje pomer poproduktívnej a predproduktívnej zložky obyvateľov. Index starnutia dosiahol hodnotu 79, čo znamená, že na 100 obyvateľov predproduktívneho veku pripadá 79 obyvateľov predproduktívneho veku. Na základe hodnoty indexu sa veková štruktúra obce charakterizuje ako progresívna, nakoľko predproduktívna zložka obyvateľstva prevláda nad poproduktívnou.

Vekovú štruktúru je možno graficky zaznamenať do vekovej pyramídy, v rámci ktorej je možné predpokladať zmeny vo vekovej štruktúre v ďalších rokoch.



Obrázok 10 Veková pyramída obyvateľstva v obci Jablonec v roku 2012

Prameň: vlastné spracovanie na základe podkladov zo ŠÚ SR

3.2.2 Vzdelanostná štruktúra obyvateľstva

Vzdelanostná štruktúra obyvateľstva *delí populáciu podľa výšky dosiahnutého vzdelania*. Na základe výšky dosiahnutého vzdelania obyvateľa ovplyvňujú štruktúru výroby, ale aj dynamiku početnosti firiem. Vzdelané obyvateľstvo (na každom stupni) je viac informované, rýchlejšie sa zapája do výrobného procesu, skôr nachádza riešenia aj z krízových situácií, je ochotné meniť zamestnania. Je rozhodne aktivizujúcim prvkom ekonomického rozvoja nielen obce, ale aj celého regiónu. Na základe výsledkov SODB 2011 prezentovaných v tabuľke 4 vidieť, že v obci Jablonec dominujú obyvatelia so základným vzdelaním s podielom 18,9 %, ďalej obyvatelia s úplným stredným odborným vzdelaním bez maturity s 15,4 % podielom, obyvatelia so základným vzdelaním (14,3 %). Svoje vzdelanie

**PROGRAM HOSPODÁRSKEHO ROZVOJA A SOCIÁLNEHO ROZVOJA OBCE JABLONEC
NA OBDOBIE ROKOV 2014-2020**

neudalo až 18,4 % obyvateľov obce. Obyvatelia s ukončeným vysokoškolským vzdelaním tvorili 5,5 % podiel.

Tabuľka 4 Štruktúra obyvateľov obce podľa stupňa ukončeného vzdelania v roku 2011

Najvyšší skončený stupeň školského vzdelania	abs.	%
Základné	130	14,3
Učňovské (bez maturity)	107	11,7
Stredné odborné (bez maturity)	140	15,4
Úplné stredné učňovské (s maturitou)	28	3,1
Úplné stredné odborné (s maturitou)	172	18,9
Úplné stredné všeobecné	40	4,4
Vyššie	13	1,4
Vysokoškolské bakalárske	32	3,5
Vysokoškolské magisterské, inžinierske, doktorské	50	5,5
Vysokoškolské doktorandské	4	0,4
Ostatní bez udania školského vzdelania	168	18,4
Ostatní bez školského vzdelania	27	3,0
Spolu	911	100,0

Prameň: vlastné spracovanie na základe podkladov zo SODB 2011

3.2.3 Národnostná a konfesijná štruktúra obyvateľstva

Z hľadiska národnostnej štruktúry v obci dlhodobo výrazne dominujú obyvatelia slovenskej národnosti s podielom cca 99 %. Do 0,25 % má zastúpenie obyvateľstvo maďarskej národnosti. Stabilizovaný podiel zaznamenali obyvatelia českej národnosti, ktorá sa v období rokov 1991 – 2011 pohybovala v rozmedzí 0,52 – 0,55 %.

Tabuľka 5 Štruktúra obyvateľov obce podľa národnosti v rokoch 1991-2011 (v %)

Národnostná štruktúra	1991	2001	2011
Slovenská	99,35	98,26	99,01
Maďarská	0,13	0,25	0,22
Česká	0,52	0,62	0,55
Ostatné	-	-	0,11
Nezistené	-	0,87	0,11
Spolu	100	100	100

Prameň: vlastné spracovanie na základe podkladov zo SODB 1991, 2001, 2011

Náboženská štruktúra vyjadruje rozdelenie obyvateľstva podľa vierovyznania. V období rokov 1991 – 2011 v obci dominovali obyvatelia s rímskokatolíckym vierovyznaním, avšak ich podiel klesol o 3 %. Na druhej strane bol zaznamenaný nárast podielu v kategórii bez vyznania a nezistené. Z uvedeného vyplýva, že obyvatelia obce sa nehlásia k žiadnemu vierovyznaniu, resp. nemajú záujem prezentovať svoje vierovyznanie.

Tabuľka 6 Štruktúra obyvateľov obce podľa náboženského vierovyznania v rokoch 1991-2011 (v %)

Náboženské vyznanie / cirkev	1991	2001	2011
Rímskokatolícka cirkev	94,05	95,79	91,00
Gréckokatolícka cirkev	0,00	0,37	0,11
Evanjelická cirkev augsburského vyznania	0,26	0,37	1,32
Reformovaná kresťanská cirkev	-	-	0,11
Cirkev československá husitská	-	-	0,11
Ostatné	0,26	1,86	4,72
Bez vyznania	0,13		0,77
Nezistené	5,30	1,61	1,87
Spolu	100,00	100,00	100,00

Prameň: vlastné spracovanie na základe podkladov zo SODB 1991, 2001, 2011

3.2.4 Kultúrno-spoločenská a športová aktivita obyvateľov obce

V súčasnosti v obci pôsobí viacero spoločenských a záujmových organizácií: Poľovné združenie Gidra, Hokejbalové združenie Jablonec, ŠFK Jablonec, Skupina Jablonecká sedmička, OZ Zelený Jablonec, Urbársky spolok (nefunkčný) a drobnochovatelia.

Poľovnícke združenie Gidra

Občianske združenie Gidra so sídlom Revolučná 660, 900 86 Budmerice bolo založené 17.03.2003. Starajú o revír v Jablonci, zabezpečujú potravu pre zvieratá, čistia okolie potoka, starajú sa o poriadok na okolitých lúkach. Pre obec vykonávajú viacero aktivít ako napríklad výsadba stromov (doposiaľ cca 1800 ks), sponzorské príspevky pri obecných akciách vo forme diviny, akcie pre občanov Jablonca pri príležitosti "Jún - mesiac poľovníctva", atď.

Jablonecká sedmička

V roku 1939 založili gitarové trio Mikuláš a Michal Kolembusovci a spevák Štefan Orság. Po druhej svetovej vojne sa skupina rozšírila o Jána Bobríka (spev a bubny), harmonikárov Jozefov Lanáka a Slováka a huslistu, miestneho učiteľa Pagáča. Zo začiatku hrali len v obci na svadbách a na rôznych slávnostiach. Svoj repertoár rozšírili o čardáše, čo si najviac žiadali v maďarských dedinách. Postupne sa vykryštalizovala zostava, ktorá hrávala dlhé roky po celom Západnom Slovensku. Boli v nej: Anton Ochaba z Vištuka - saxafón, Štefan Kukučka - saxafón, Dežo Horváth - kontrabas, Karol Radakovič z Vištuka - bubon, Vilo Kukumberg - harmonika, Mikuláš Kolembus - gitara, Jozef Lanák - harmonika, Rudolf Sabo - husle. Po odchode Karola Radakoviča a Vilo Kukumberga prišiel Rudolf Sabo - bubeník.⁴

Hokejbalové združenie Jablonec

Od roku 2013 pôsobí v obci hokejbalové združenie Jablonec, ktoré robí turnaje a športové aktivity pre obyvateľov všetkých vekových kategórií obce.

ŠFK Prenaks Jablonec

Futbalový klub ŠFK Prenaks Jablonec pôsobí v súťaži, ktorú riadi Bratislavský futbalový zväz. V súčasnom období hrajú deti a žiaci 3. ligu.

V obci sa uskutočňujú aj športové súťaže (napr. stolnotenisový turnaj, majstrovské futbalové zápasy, hokejbalové turnaje a strelecké preteky).

OZ Zelený Jablonec

Zelený Jablonec je občianske združenie, ktorého hlavným cieľom je podpora a realizácia projektov a aktivít na tvorbu a ochranu životného prostredia, skvalitňovanie života občanov obce a aktivít detí. OZ bolo založené v roku 2012.

Hlavnými činnosťami združenia je realizácia projektov a údržba (oddychové zelené zóny, vybudovanie detského ihriska), podpora a organizovanie podujatí (Deň zeme, Deň stromov, Tekvicová slávnosť, Deň detí a iné) a iniciovanie aktivít v súvislosti s priamou ochranou životného prostredia.

⁴ forum.navrchol.sk/jablonec-okres-pezinok-t2419.html

Kultúrne podujatia

Obec Jablonec počas roka organizuje viaceré pravidelné podujatia, na organizovaní ktorých sa podieľajú aj ostatné obce mikroregiónu Červený Kameň:

- Fašiangový pochod masiek
- Zápisy a uvítanie do života novonarodených detí
- Richtárska varecha
- Stavanie mája
- Deň matiek
- Deň detí
- Hody k úcte Sv. Magdalény
- Poľovnícke dni
- Mesiac úcty k starším
- Oslavy Mikuláša
- Vianočná akadémia
- Pochovávanie basy spolu s fašiangom
- Otvorené pivnice (2.ročník) – 10 pivníc formou vínnej cesty
- Stretnutia veteránov v rámci jazdy zastavenie v obci na občerstvenie

3.3 Ekonomická štruktúra a ekonomický rozvoj

Ekonomické, t.j. výrobné činnosti patria medzi základné faktory ovplyvňujúce socioekonomickú úroveň obce. Ich význam spočíva v tom, že ovplyvňujú nielen ekonomickú, ale i sociálnu úroveň v obci. Sú zdrojom pracovných príležitostí, dávajú zamestnancom mzdu, tvoria verejné príjmy, zhodnocujú podmienky územia, v ktorom sú alokované a iné. Ekonomické činnosti v obci môžeme hodnotiť cez sektorovú štruktúru (zastúpenie činností primárneho, sekundárneho či terciárneho sektora) alebo cez štruktúru podnikov.

3.3.1 Ekonomická základňa obce

Ekonomickú základňu obce reprezentujú najmä súkromné podniky. Podnik predstavuje právnickú osobu, ktorá vykonáva sústavnú činnosť s cieľom dosahovať zisk. Patria sem korporácie (podniky vo vlastníctve skupiny subjektov, ako napr. akciové spoločnosti, družstvá, spoločnosti s ručením obmedzeným a pod.) a kvázikorporácie (podniky vo vlastníctve jedného subjektu). Podniky môžu mať podobu právnických osôb (ďalej PO) alebo fyzických osôb – podnikateľov (ďalej FO).

Právnické osoby sú právne jednotky, existenciu ktorých upravuje zákon nezávisle od jednotlivcov alebo inštitúcií, ktoré ich vlastnia alebo sú jej členmi. Neziskové inštitúcie tvoria právnické osoby slúžiace finančným a nefinančným korporáciám, štátnej správe a domácnostiam, ako napr. rozpočtové organizácie, príspevkové organizácie, ktorých tržby z činnosti nepresahujú 50 % vykazovaných nákladov, ďalej občianske združenia, spolky a kluby, politické strany, cirkvi a iné.⁵

Výsledky prezentované v tabuľke 7 poukazujú, že v období rokov 2009 -2013 došlo k viac ako dvojnásobnému nárastu PO ziskových aj neziskových.

Tabuľka 7 Vývoj počtu právnických osôb podľa ziskovosti v rokoch 2009-2013

Ukazovateľ \ Rok	2009	2011	2013	Index 2013/2009
Právnické osoby ziskové	4	8	10	2,50
Právnické osoby neziskové	2	2	4	2,00
Spolu	6	10	14	2,33

Prameň: vlastné spracovanie na základe podkladov z www.statistics.sk

Obchodný register SR uvádza 17 podnikateľských subjektov, ktorí majú svoju prevádzku v obci. Ich činnosť sa orientuje na poľnohospodársku prvovýrobu, obchod, autodopravu a najmä služby.

Fyzické osoby - podnikatelia nezapísaní v obchodnom registri sú osoby podnikajúce na vlastnú zodpovednosť podľa osobitných predpisov. Sú to živnostníci (podnikajúci na základe živnostenského zákona), osoby so slobodným povoláním (osoby podnikajúce na základe iného ako živnostenského zákona, napr. advokáti, lekári, audítori a iní) a samostatne hospodáriaci roľníci. Počet fyzických osôb (tabuľka 8) bol v sledovanom období stabilizovaný. Najvýraznejšie boli v štruktúre FO zastúpení živnostníci, a to 93 % podielom. Slobodné povolanie v obci neprevádzkoval žiaden subjekt a štyri subjekty bol evidované ako súkromne hospodáriaci roľníci.

⁵ http://px-web.statistics.sk/PXWebSlovak/index_txt.htm

Tabuľka 8 Vývoj počtu fyzických osôb - podnikateľov v rokoch 2009-2013

Ukazovateľ \ Rok	2009	2011	2013	Index 2013/2009
Živnostníci	52	57	57	1,10
Slobodné povolania	0	0	0	0,00
Samostatne hospodáriaci roľníci	4	4	4	1,00
Spolu	56	61	61	1,09

Prameň: vlastné spracovanie na základe podkladov z www.statistics.sk

V živnostenskom registri SR je evidovaných 22 živnostníkov, avšak aktívni k 26.7.2014 boli 10; 12 FO – podnikateľov malo živnosť ukončenú. Jedným zo subjektov, ktorý majú otvorenú živnosť je od roku 2009 aj Obec Jablonec, ktorá poskytuje poštové služby.

Z hľadiska sektorovej štruktúry je primárny sektor v obci (poľnohospodárstvo, lesníctvo, rybné hospodárstvo a ťažba) zastúpený Poľnohospodárskym družstvom Jablonec a SHR. Poľnohospodárske družstvo Jablonec sa venuje najmä rastlinnej výrobe – pestovanie obilnín a olejnín; obchodu; predaju; prenájom skladovacích priestorov a cestnej motorovej doprave.

V terciárnom sektore (sektor služieb) prevádzkuje svoju činnosť prevažná časť podnikateľských subjektov.

Podnikateľské subjekty v obci predstavujú skupinu tzv. samozamestnávateľov. Ekonomicky aktívne obyvateľstvo (EAO) nachádza pracovné príležitosti v okolitých obciach, resp. v širšom okolí obce (Bratislava, Trnava). Potvrďuje to aj vysoká hodnota ukazovateľa dochádzka do zamestnania získaná v rámci SODB 2011 (86 %).

3.3.2 Ekonomická aktivita obyvateľstva a miera nezamestnanosti

Počet ekonomicky aktívneho obyvateľstva v obci Jablonec v rokoch 2001 až 2011 poklesol o 18 %, avšak celkový počet pracujúcich vzrástol o 26 %. To sa prejavilo nárastom podielu pracujúcich na celkovom počte ekonomicky aktívneho obyvateľstva o 54 %. Počet nezamestnaných v tomto období poklesol o 28 %.

PROGRAM HOSPODÁRSKEHO ROZVOJA A SOCIÁLNEHO ROZVOJA OBCE JABLONEC
NA OBDOBIE ROKOV 2014-2020

Tabuľka 9 Ekonomická aktivita obyvateľov v obci v rokoch 2001-2011

Ukazovateľ	Rok	jednotky	2001	2011	index 2011/2001
Ekonomicky aktívne obyvateľstvo		abs.	538	443	0,82
Počet pracujúcich		abs.	303	383	1,26
Podiel pracujúcich na EAO		%	56,3	86,5	1,54
Počet nezamestnaných		abs.	57	41	0,72

Prameň: vlastné spracovanie na základe SODB 2001 a 2011

Na základe údajov o ekonomickej aktivite obyvateľstva získaných prostredníctvom SODB 2011 (tabuľka10) môžeme konštatovať, že obyvatelia obce sú najviac zamestnaní vo verejnej správe, v odvetví vzdelávania, maloobchode a veľkoobchode. Najvyššiu dochádzku do zamestnania sme zaznamenali v takmer polovici sledovaných odvetví.

Tabuľka 10 Ekonomicky aktívne osoby podľa odvetvia ekon. činností v roku 2011

Ukazovateľ	spolu	podiel	z toho dochádza do zamestnania	% dochádzky za prácou
Odvetvie ekonomickej činnosti				
Pestovanie plodín a chov zvierat, poľovníctvo a služby s tým súvisiace	20	5	18	90,0
Lesníctvo a ťažba dreva	2	0	2	100,0
Iná ťažba a dobývanie	1	0	1	100,0
Výroba potravín	21	5	18	85,7
Výroba nápojov	2	0	2	100,0
Výroba textilu	2	0	2	100,0
Výroba odevov	6	1	4	66,7
Výroba kože a kožených výrobkov	3	1	2	66,7
Spracovanie dreva a výroba výrobkov z dreva a korku okrem nábytku; výroba predmetov zo slamy a prúteného materiálu	3	1	2	66,7
Výroba papiera a papierových výrobkov	2	0	1	50,0
Tlač a reprodukcia záznamových médií	2	0	1	50,0
Výroba koksu a rafinovaných ropných produktov	1	0	1	100,0
Výroba chemikálií a chemických produktov	1	0	1	100,0
Výroba základných farmaceutických výrobkov a farmaceutických prípravkov	1	0	1	100,0
Výroba výrobkov z gumy a plastu	3	1	3	100,0
Výroba ostatných nekovových minerálnych výrobkov	1	0	1	100,0
Výroba a spracovanie kovov	1	0	0	0,0
Výroba kovových konštrukcií okrem strojov a zariadení	8	2	6	75,0
Výroba počítačových, elektronických a optických výrobkov	4	1	4	100,0
Výroba elektrických zariadení	5	1	5	100,0

**PROGRAM HOSPODÁRSKEHO ROZVOJA A SOCIÁLNEHO ROZVOJA OBCE JABLONEC
NA OBDOBIE ROKOV 2014-2020**

Výroba strojov a zariadení i. n.	4	1	3	75,0
Výroba motorových vozidiel, návesov a prívesov	21	5	20	95,2
Výroba ostatných dopravných prostriedkov	5	1	4	80,0
Výroba nábytku	3	1	3	100,0
Oprava a inštalácia strojov a prístrojov	6	1	5	83,3
Dodávka elektriny, plynu, pary a studeného vzduchu	1	0	1	100,0
Zber, spracúvanie a likvidácia odpadov; recyklácia materiálov	1	0	1	100,0
Výstavba budov	9	2	7	77,8
Inžinierske stavby	2	0	2	100,0
Špecializované stavebné práce	12	3	11	91,7
Veľkoobchod a maloobchod a oprava motorových vozidiel a motocyklov	7	2	7	100,0
Veľkoobchod, okrem motorových vozidiel a motocyklov	26	6	23	88,5
Maloobchod okrem motorových vozidiel a motocyklov	29	7	24	82,8
Pozemná doprava a doprava potrubím	17	4	16	94,1
Vodná doprava	1	0	0	0,0
Skladové a pomocné činnosti v doprave	6	1	6	100,0
Poštové služby a služby kuriérov	8	2	7	87,5
Ubytovanie	2	0	2	100,0
Činnosti reštaurácií a pohostinstiev	4	1	3	75,0
Telekomunikácie	3	1	2	66,7
Informačné služby	1	0	1	100,0
Finančné služby, okrem poistenia a dôchodkového zabezpečenia	6	1	5	83,3
Poistenie, zaistenie a dôchodkové zabezpečenie okrem povinného sociálneho poistenia	2	0	2	100,0
Pomocné činnosti finančných služieb a poistenia	1	0	1	100,0
Činnosti v oblasti nehnuteľností	3	1	3	100,0
Právne a účtovnícke činnosti	4	1	4	100,0
Vedenie firiem; poradenstvo v oblasti riadenia	3	1	3	100,0
Architektonické a inžinierske činnosti; technické testovanie a analýzy	3	1	2	66,7
Vedecký výskum a vývoj	3	1	3	100,0
Ostatné odborné, vedecké a technické činnosti	5	1	4	80,0
Prenájom a lízing	1	0	1	100,0
Sprostredkovanie práce	4	1	3	75,0
Činnosti cestovných agentúr, rezervačné služby cestovných kancelárií a súvisiace činnosti	2	0	0	0,0
Bezpečnostné a pátracie služby	8	2	6	75,0
Činnosti súvisiace s údržbou zariadení a krajinou úpravou	3	1	3	100,0
Administratívne, pomocné kancelárske a iné obchodné pomocné činnosti	3	1	3	100,0
Verejná správa a obrana; povinné sociálne zabezpečenie	44	10	39	88,6
Vzdelávanie	26	6	23	88,5
Zdravotníctvo	15	3	15	100,0
Starostlivosť v pobytových zariadeniach (rezidenčná starostlivosť)	8	2	7	87,5

PROGRAM HOSPODÁRSKEHO ROZVOJA A SOCIÁLNEHO ROZVOJA OBCE JABLONEC
NA OBDOBIE ROKOV 2014-2020

Sociálna práca bez ubytovania	1	0	1	100,0
Tvorivé, umelecké a zábavné činnosti	2	0	2	100,0
Športové, zábavné a rekreačné činnosti	2	0	2	100,0
Činnosti členských organizácií	1	0	1	100,0
Ostatné osobné služby	8	2	8	100,0
Nezistené	28	6	19	67,9
Spolu	443	100	383	86,5

Prameň: SODB 2011

3.3.3 Ekonomika miestnej samosprávy

Podmienky pre vplyv miestnej samosprávy na rozvoj obce určujú tri zásadné faktory:

1. disponibilné finančné prostriedky, ktoré má v príjmovej časti rozpočtu,
2. majetok obce, ktorý má vo vlastníctve,
3. kvalita samosprávneho manažmentu, ktorý rozhoduje o využití majetku a o finančných prostriedkoch.

Zo zákona o obecnom zriadení a z kompetenčného zákona vyplývajú obciam mnohé kompetencie, na realizáciu ktorých je potrebný rovnako majetok ako aj finančné prostriedky. Problémom je, že rozhodujúca časť činností, ktoré zabezpečuje obec pre obyvateľov či podnikateľov má charakter verejných úžitkov (miestne komunikácie, osvetlenie, kultúrne a športové aktivity, sociálna starostlivosť atď.), ktoré nie sú oceňované.

Obec teda nezískava späť do rozpočtu financie za náklady, ktoré sú spojené s výkonom jej kompetencií v plnom rozsahu, ale len z malej časti.

3.3.3.1 Finančné hospodárenie miestnej samosprávy

Finančné hospodárenie samosprávy charakterizuje rozpočet obce, konkrétne jeho príjmová a výdavková časť a narábanie s disponibilnými finančnými prostriedkami. Okrem stálych príjmov, ktoré zabezpečujú obci dane a to tak miestne ako i podielové, sa na vlastných príjmoch podieľajú aj príjmy nedaňové – predovšetkým príjmy z využívania majetku.

Fiškálna decentralizácia uplatňovaná od 1.1.2005 priniesla obciam zásadné zmeny týkajúce sa ich financovania. Ďalšou výraznou zmenou je aj zásada tvorby viacročných rozpočtov (3 roky) a s tým súvisiaca aj povinná štruktúra rozpočtu vo forme jednotlivých programov, ktoré by mali byť úzko previazané práve s PHSR obce.

3.3.3.1.1 Bežný rozpočet

Bežný rozpočet sa zostavuje ako bilancia bežných príjmov a bežných výdavkov vzťahujúcich sa k rozpočtovému roku. Bežný rozpočet slúži obci na zabezpečovania bežného (každodenného) chodu obce. Ide o príjmy a výdavky, ktoré sa pravidelne opakujú (napr. príjmy z podielových a miestnych daní, mzdy a odvody zamestnancov, nákup krátkodobého vybavenia, náklady spojené s bežnou údržbou a pod.). Bežný rozpočet má obec povinnosť plánovať ako vyrovnaný (príjmy = výdavky), alebo ako prebytkový (príjmy preyšujú výdavky).

Príjmy bežného rozpočtu

Z tabuľky 11 vyplýva, že počas analyzovaného obdobia príjmy bežného rozpočtu vykazovali kolísavý trend.

V roku 2009 obec v rámci štruktúrovania záverečného účtu použila kumulovanú štruktúru príjmov, čo znamená, že uvádzala iba 3 kategórie príjmov a to daňové príjmy, avšak iba v členení na výnos dane poukázanej daňovým úradom, ostatné vlastné príjmy a transfery. Ostatné vlastné príjmy v sebe zahŕňajú aj príjmy z miestnych daní, ale aj administratívne poplatky a príjmy z prenájmu. V roku 2009 táto skupina príjmov bola vo výške 148 tis. €.

Z hľadiska štruktúry bežného rozpočtu (obec od roku 2010 používa každoročne rovnakú štruktúru) najväčší objem finančných prostriedkov obec získava z podielovej dane, ktorá predstavuje cca 40% celkových bežných príjmov. Okrem podielovej dane v rámci daňových príjmov obec získava finančné prostriedky aj z dane z nehnuteľnosti a z výberu miestnych daní – daň za psa a daň za jadrové zariadenie. Pokles príjmov z miestnych daní bol spôsobený poklesom príjmov z dane za jadrové zariadenie a v roku 2012 obce už vykazovala príjmy iba z dane za psa. Obec vyrubuje aj poplatok za TKO a DSO, ktorého celkový finančný objem sa počas analyzovaného obdobia iba nepatrne menil.

V rámci príjmov z využívania majetku ide o príjmy z prenájmu budov, pozemkov, priestorov a objektov. Administratívne poplatky sú tvorené predovšetkým poplatkami za školné v MŠ, poplatkami za stravné v ŠJ, poplatkami za hrobové miesta a pod. Iné nedaňové príjmy tvoria príjmy z úrokov, poplatky a platby za predaj tovarov, služieb a príjmy z refundácií. Získané transfery idú predovšetkým na zabezpečenie preneseného výkonu – ZŠ, Spoločný stavebný úrad, komunikácie a pod. Ostatné transfery predstavujú transfer z pošty na jej prevádzku (cca 4 tis. €) a príspevky, ktoré zasiela úrad práce na podporu zamestnanosti

PROGRAM HOSPODÁRSKEHO ROZVOJA A SOCIÁLNEHO ROZVOJA OBCE JABLONEC
NA OBDOBIE ROKOV 2014-2020

v obci – VPP pracovníci (cca 5 tis. €). V roku 2013 okrem toho obec získala 3 tis. € od súkromnej firmy pre MŠ.

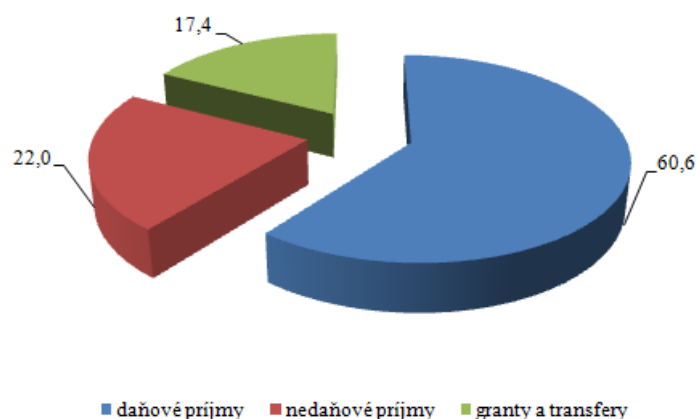
Tabuľka 11 Príjmy bežného rozpočtu obce Jablonec za obdobie rokov 2009 – 2013

(v tis. €)

Klasifikácia príjmov	2009	2010	2011	2012	2013	Index 2013/2010
100 Daňové príjmy spolu	*	196	227	228	248	1,09
z toho výnos dane z príjmov poukázaný územnej samospráve	177	139	174	181	191	1,09
dane z nehnuteľností	*	39,3	37,6	34,3	42	1,07
špecifické dane	*	5,5	3,1	0,1	1	0,18
odvoz TKO	*	12,2	12,3	12,6	14	1,15
200 Nedaňové príjmy spolu	*	94,7	83,5	85,6	90	0,95
z toho z využívania majetku	*	56	59,4	56,8	55	0,98
administratívne poplatky	*	32,1	22,1	28,45	34,99	1,09
iné nedaňové príjmy	148	0	2	0,35	0,01	-
300 Granty a transfery	72	182,7	69,9	62,4	71	0,38
Z toho dotácie na prenesený výkon	68,3	172,4	60,7	*	63	0,37
ostatné transfery	3,7	10,3	9,2	*	8	0,78
Bežné príjmy spolu	397	473,4	380,4	376	409	0,87
Daňová sila obce (v €)	-	214,44	247,0	246,22	269,56	1,26
Ekonomická sila obce (v €)	434,35	517,94	413,92	406,05	444,56	0,86

Prameň: Obecný úrad Jablonec, vlastné spracovanie,

*- v roku 2009 obec použila kumulatívne vykazovanie



Obrázok 11 Štruktúra bežných príjmov obce v roku 2013 (v %)

Prameň: záverečné účty, vlastné spracovanie

Z obrázku 11 vyplýva, že najväčší podiel na celkových bežných príjmoch obce predstavujú príjmy vo forme daňových príjmov (60,6%). Nedaňové príjmy, ktoré predstavujú predovšetkým príjmy z využívania majetku predstavujú 22,0% a granty a transfery podiel 17,4%.

Výdavky bežného rozpočtu

V roku 2009 obec v rámci bežných výdavkov evidovala v kumulovanej forme 2 typy výdavkov – ostatné výdavky z vlastných príjmov a výdavky z transferov. Ostatné výdavky z vlastných príjmov tvorili v roku 2009 78,5% bežných výdavkov a transfery tvorili 21,5% bežných výdavkov. Transfery predstavovali výdavky spojené s výkonom predovšetkým prenesených kompetencií. Až v roku 2010 prvýkrát obec vytvárala programový rozpočet. V rámci programu *Plánovanie, manažment a kontrola* obec eviduje výdavky spojené s manažmentom obce, so správou a údržbou majetku vo vlastníctve obce a tiež výdavky na členské poplatky v rámci ZMOS. Výrazný pokles finančných prostriedkov v roku 2011 v porovnaní s rokom predchádzajúcim (pokles o 53%) bol spôsobený výrazným znížením výdavkov určených na správu a údržbu majetku vo vlastníctve obce. Výdavky spojené so zabezpečovaním originálnych ale aj prenesených kompetencií (pošta, stavebný úrad, školský úrad, šport a pod.) sú súčasťou programu *Služby občanom*. V rámci výdavkov na *Odpadové hospodárstvo* obec eviduje výdavky spojené so zabezpečovaním zberu a likvidácie odpadu ako aj výdavky v oblasti životného prostredia (napr. likvidácia čiernych skládok a pod.). najvýraznejšie zmeny vo výdavkoch obec zaznamenáva v rámci programu *Komunikácie*. Na túto oblasť vynakladá obec finančné prostriedky v závislosti od potreby údržby miestnych komunikácií. Najmenej finančných prostriedkov vynaložila obec na údržbu miestnych komunikácií v roku 2012. Keďže obec prevádzkuje materskú aj základnú školu, školskú jedáleň a školský klub výdavky v rámci programu *Vzdelávanie* sú prioritne určené na túto oblasť. Na podporu športových organizácií a športových podujatí obec vynakladá každoročne finančné prostriedky, ktoré sú evidované v programe *Šport*. Z hľadiska kvality života obyvateľov v obci je dôležitá aj údržba verejných priestranstiev a tiež správa verejného vodovodu, na ktorú obec každoročne vynakladá finančné prostriedky viac menej v rovnakom objeme v rámci programu *Prostredie pre život*. Obec sa snaží zapájať do života obce aj seniorov organizovaním podujatí pre túto cieľovú skupinu a zároveň je aj osobitým príjemcom pre obyvateľov v hmotnej núdzi. Každoročne obec na túto oblasť v rámci

**PROGRAM HOSPODÁRSKEHO ROZVOJA A SOCIÁLNEHO ROZVOJA OBCE JABLONEC
NA OBDOBIE ROKOV 2014-2020**

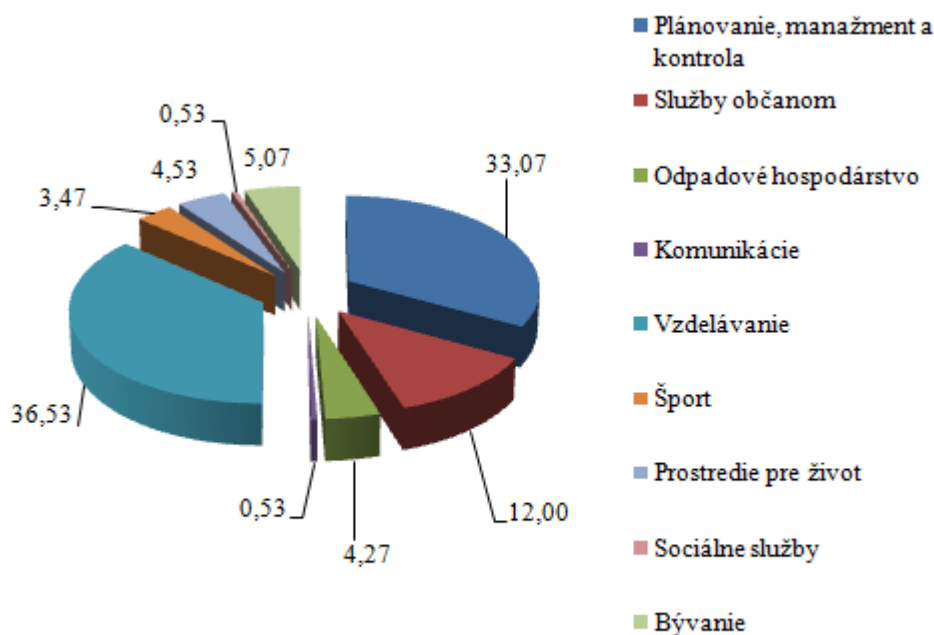
programu *Sociálne služby* vynakladá v priemer 2 tis. €. Výdavky spojené s prevádzkou a údržbou nájomných bytov sú súčasťou programu *Bývanie*.

**Tabuľka 12 Výdavky bežného rozpočtu obce Jablonec za obdobie rokov 2009 – 2013
(v tis. €)**

Jednotlivé programy	2009	2010	2011	2012	2013	Index 2013/2010
Plánovanie, manažment a kontrola	*	202,6	95,5	113,3	124	0,61
Služby občanom	*	43,2	45,3	36,6	45	1,04
Odpadové hospodárstvo	*	14,6	17,1	15,3	16	1,09
Komunikácie	*	3,1	0,3	0,05	2	0,65
Vzdelávanie	*	131,2	132,4	127,75	137	1,04
Šport	*	12,6	30,0	16,5	13	1,03
Prostredie pre život	*	15,3	19,2	16,9	17	1,11
Sociálne služby	*	3,2	2,1	1,7	2	0,63
Bývanie	*	16,4	18,4	15,8	19	1,16
Bežné výdavky spolu	337	442,2	360,3	343,9	375	0,85

Prameň: Obecný úrad Jablonec, vlastné spracovanie

*- v roku 2009 obec použila kumulatívne vykazovanie



Obrázok 12 Štruktúra bežných výdavkov obce v roku 2013 (v %)

Prameň: záverečné účty, vlastné spracovanie

Najväčší podiel výdavkov v rámci bežného rozpočtu obce tvoria výdavky spojené so vzdelávaním, resp. prevádzkou školských zariadení v obci (36,53%) a výdavky na mzdové prostriedky zamestnancov obce (33,07%). Na zabezpečovanie služieb občanom vynakladá obec zo svojho rozpočtu 12%. Viac ako 5% výdavkov obec vynakladá na oblasť bývania. Do 5% vynakladá svojich bežných výdavkov obec na odpadové hospodárstvo (4,27%), na starostlivosť o prostredie obce - údržba verejných priestranstiev, cintorínov, verejného osvetlenia (4,53%) a na športové aktivity (3,47%). Na ostatné oblasti vynakladá obec v priemere do 0,5% bežných výdavkov.

3.3.3.1.2 Kapitálový rozpočet

Kapitálový rozpočet sa týka tvorby dlhodobých aktív, čo znamená, že slúži na tvorbu a zhodnocovanie majetku, má investičný charakter. Kapitálový rozpočet môže byť plánovaný ako prebytkový (príjmy preyšujú výdavky), ako vyrovnaný (príjmy = výdavky), ale môže byť aj schodkový (príjmy sú nižšie ako výdavky), ale len za podmienok stanovených zákonom č. 583/2004 Z. z. o rozpočtových pravidlách územnej samosprávy v znení neskorších noviel.

Tabuľka 13 Kapitálový rozpočet obce Jablonec za obdobie rokov 2009 – 2013 (v tis. €)

KAPITÁLOVÝ ROZPOČET	2009	2010	2011	2012	2013
Kapitálové príjmy spolu	129	762,2	17,1	9,7	0
Kapitálové výdavky spolu	150	770,8	0	6,1	5

Prameň: Obecný úrad Jablonec, vlastné spracovanie

V roku 2009 obec získala obec dotáciu z environmentálneho fondu na výstavbu ČOV (121 tis. €). Okrem toho obec v tomto roku získala aj príjmy z eurofondov na realizáciu schválených projektov v obci (8 tis. €). Výdavky, ktoré obec realizovala v roku 2009 súviseli s rekonštrukciou chodníkov a výstavbou ČOV. V roku 2010 obec v rámci kapitálových príjmov získala ďalšiu dotáciu na ČOV, dotáciu na kanalizáciu, na chodníky, na futbalový štadión z eurofondov a štátneho rozpočtu. Avšak v tomto roku obec získala finančné prostriedky aj od ZSE (3 tis. €) vo forme peňažného daru a takisto aj 3,3 tis. € od fyzickej osoby ako dar. V roku 2011 obec získala 17,1 tis. € predajom kapitálových aktív – predaj CP BVS. V roku 2012 tvorili príjmy kapitálového rozpočtu príjmy z predaja pozemkov.

Kapitálové výdavky v roku 2009 boli určené na výstavbu ČOV a na rekonštrukciu chodníkov. V nasledujúcom roku sa pokračovalo v budovaní ČOV aj v rekonštrukcii

PROGRAM HOSPODÁRSKEHO ROZVOJA A SOCIÁLNEHO ROZVOJA OBCE JABLONEC
NA OBDOBIE ROKOV 2014-2020

chodníkov. Okrem toho sa však roku 2010 rekonštruovalo aj detské ihrisko z dotácie Ministerstva školstva, vedy výskumu a športu a časť finančných prostriedkov bola použitá aj na tvorbu projektovej dokumentácie ku chodníkom. Z darovaných finančných prostriedkov sa realizovala výstavba ihriska v obci. V roku 2011 obec nerealizovala žiadnu investičnú činnosť v obci. Výdavky v roku 2012 súviseli so správou a údržbou majetku vo vlastníctve obce, ale tiež aj s údržbou verejného vodovodu. V roku 2013 kapitálové výdavky súviseli s rekonštrukciou verejného osvetlenia a miestneho rozhlasu.

Tabuľka 14 Rekapitulácia rozpočtového hospodárenia obce Jablonec za obdobie rokov 2009 – 2013 (v tis. €)

ROZPOČTY	2009	2010	2011	2012	2013	Index 2013/2009
Bežné príjmy spolu	397	473,4	380,4	376	409	1,03
Bežné výdavky spolu	337	360,3	343,9	375	375	1,11
Kapitálové príjmy spolu	129	762,2	17,1	9,7	0	0
Kapitálové výdavky spolu	150	770,8	0	6,1	5	0,03
Finančné operácie príjmové	7	1,6	0	0	0	0
Finančné operácie výdavkové	35	24,08	22,9	21,5	409	11,68

Prameň: Obecný úrad Jablonec, vlastné spracovanie

Súčasťou rozpočtu sú aj finančné operácie, ktorými sa vykonávajú prevody prostriedkov peňažných fondov obce a realizujú sa návratné zdroje financovania a ich splácanie. Za finančné operácie sa považujú aj poskytnuté pôžičky a návratné finančné výpomoci z rozpočtu obce a ich splátky, vystavené a prijaté zmenky, predaj a obstaranie majetkových účastí. Finančné operácie nie sú súčasťou príjmov a výdavkov rozpočtu obce.

3.3.3.2 Disponibilný obecný majetok a jeho využitie

Obecný majetok je významným nástrojom rozvoja obce. Obec Jablonec nepodniká a ani nemá zriadené rozpočtové ani príspevkové organizácie s právnou subjektivitou.

Z tabuľky 15 vyplýva, že na celkovej hodnote majetku najväčší podiel tvorí neobežný majetok (98,3 %) a v rámci neho dlhodobý hmotný majetok. Z hľadiska štruktúry sa na dlhodobom hmotnom majetku podieľajú stavby 86,93% - ným podielom a pozemky tvoria 2,01%- ný podiel. Obežný majetok sa na celkovej hodnote podieľa iba 1,66 % podielom. Obežný majetok tvoria zásoby a krátkodobé pohľadávky z daňových a nedaňových príjmov obcí a VÚC. V rámci obežného majetku sú evidované aj finančné účty, ktoré sú tvorené

PROGRAM HOSPODÁRSKEHO ROZVOJA A SOCIÁLNEHO ROZVOJA OBCE JABLONEC
NA OBDOBIE ROKOV 2014-2020

finančnými prostriedkami, ktoré má obec v hotovosti v pokladnici, resp. vo forme cenín a finančné prostriedky na bankových účtoch obce. Časové rozlíšenie predstavujú náklady budúcich období.

Tabuľka 15 Hodnota a štruktúra aktív obce Jablonec v roku 2013

AKTÍVA	HODNOTA v tis. €	ŠTRUKTÚRA v %
1. Neobežný majetok spolu (A+B+C)	2 136	98,3
z toho		
A. Dlhodobý nehmotný majetok celkom	0,01	0,1
B. Dlhodobý hmotný majetok celkom	2 135,99	99,9
z toho		
Pozemky	43	2,01
Stavby	1 857	86,93
C. Dlhodobý finančný majetok	0	0
2. Obežný majetok	35	1,66
3. Časové rozlíšenie	1	0,04
Majetok spolu (1+2+3)	2 172	100
Majetková sila obce (v €)	2 360,8	-

Prameň: Obecný úrad Jablonec, vlastné spracovanie

V rámci pasív najväčší objem tvorí časové rozlíšenie (66,07 %), ktoré predstavujú výnosy budúcich období. Dlhodobé záväzky predstavujú nesplatený komunálny úver a investičný úver, ktorý bol použitý na výstavbu bytových jednotiek v obci. V rámci krátkodobých záväzkov ide o záväzky voči dodávateľom.

Tabuľka 16 Hodnota a štruktúra pasív obce Jablonec v roku 2013

PASÍVA	HODNOTA v tis. €	ŠTRUKTÚRA v %
1. Vlastné imanie spolu	-12	-
z toho		
Výsledok hospodárenia	-12	100
2. Záväzky spolu	749	33,93
z toho		
Rezervy	19	2,53
Dlhodobé záväzky	590	78,77
Krátkodobé záväzky	31	4,13
3. Časové rozlíšenie	1 435	66,07
Vlastné imanie a záväzky spolu (1+2+3)	2172	100

Prameň: Obecný úrad Jablonec, vlastné spracovanie

3.4 Sociálna infraštruktúra obce

Ponuka bytového a domového fondu je dôležitá z hľadiska rozvoja obce a je kľúčovým aspektom predovšetkým pre mladých ľudí. Prioritnou funkciou obce Jablonec je funkcia obytná, preto je dôležitým aspektom práve štruktúra domového fondu v obci.

3.4.1 Domový a bytový fond

Z tabuľky 17 vyplýva, že počas obdobia desiatich rokov sa celkový počet bytov v obci zvýšil o 75 bytov. Napriek nárastu trvalo obývaných bytov sa zvýšil v tomto období aj počet neobývaných bytov v obci o 7 bytov, avšak v pomere k celkovému počtu bytov v obci v roku 2011 došlo k poklesu podielu neobývaných bytov.

Tabuľka 17 Počet bytov v obci v rokoch 2001 a 2011

	2001	2011	Index 2011/2001
Počet bytov celkom	264	339	1,28
z toho			
Počet trvale obývaných bytov	224	292	1,3
Počet neobývaných bytov	40	47	1,17
% podiel neobývaných bytov	15,15	13,86	0,91

Prameň: ŠÚ SR, vlastné spracovanie

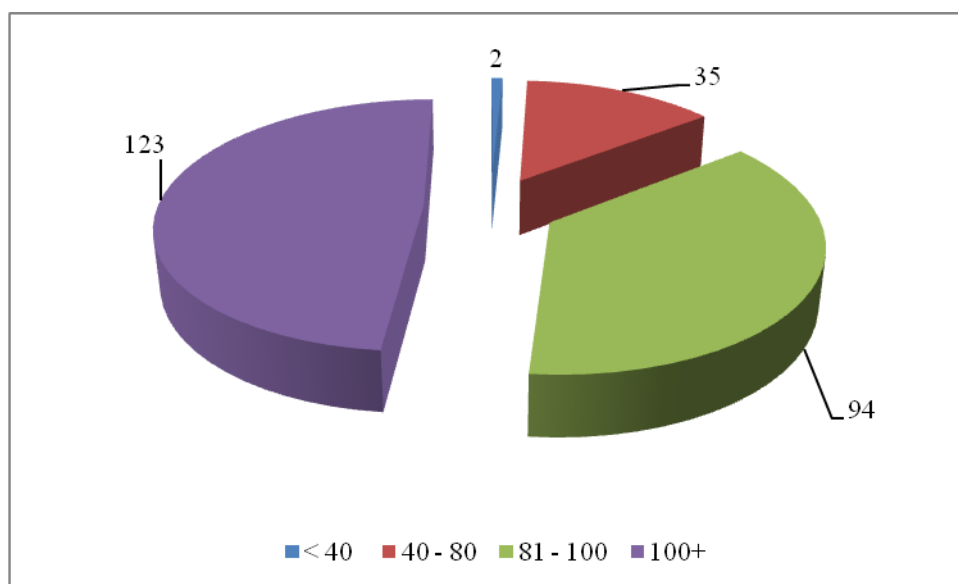
V oboch rokoch v obci prevládajú byty v rodinných domoch, čo vyplýva z vidieckeho charakteru obce. Obecné byty postavila obec prostredníctvom finančných prostriedkov získaných zo Štátneho fondu rozvoja bývania, čím si na jednej strane zhodnocuje svoj majetok, na druhej strane sa snaží vytvárať podmienky pre bývanie, či už pre nových alebo pôvodných obyvateľov obce.

Tabuľka 18 Počet bytov podľa vlastníctva v roku 2001 a 2011

	2001	2011	Index 2011/2001
Počet trvale obývaných	224	292	1,3
z toho			
Vlastné byty v bytových domoch	1	13	13
Byty v rodinných domoch	223	249	1,11
Obecné byty	0	4	-
Družstevné byty	0	0	0
Iné	0	26	-

Prameň: ŠÚ SR, vlastné spracovanie

V rámci veľkosti obývanej plochy bytov prevládajú v obci veľkometrážne byty s rozlohou viac ako 100 m² (z celkového počtu trvale obývaných bytov predstavujú 42,12 % bytov). Druhou kategóriou sú byty s rozlohou 81 -100 m², ktoré z celkového počtu predstavujú 32,19 % z celkového počtu trvale obývaných bytov v obci. Iba 2 byty v obci majú výmeru menšiu ako 40 m².



Obrázok 13 Obývané byty podľa veľkosti obytnej plochy v m² v roku 2011

Prameň: SODB 2011, vlastné spracovanie

V rámci celkovej vybavenosti bytov je 10,6 % bytov napojených na ústredné kúrenie a 91,43 % bytov využíva na vykurovanie plyn a 5,13 % bytov vykuruje tuhým palivom.

V rámci vybavenosti bytov v rodinných domoch až 85,6 % z trvale obývaných bytov je napojených na vodovod buď zo spoločného zdroja vody alebo z vlastného zdroja vody.

Tabuľka 19 Počet domov v obci v rokoch 2001 a 2011

	2001	2011	Index 2011/2001
Počet domov celkom	251	291	1,15
z toho trvalo obývané:			
Rodinné domy ⁶	210	240	1,14
Bytové domy ⁷	1	4	4

⁶ Bytový dom je budova určená na bývanie, ktorá má štyri a viac bytov prístupných zo spoločnej chodby alebo schodiska. Za bytové domy na účely sčítania sa považovali aj vily nespĺňajúce podmienky rodinného domu.

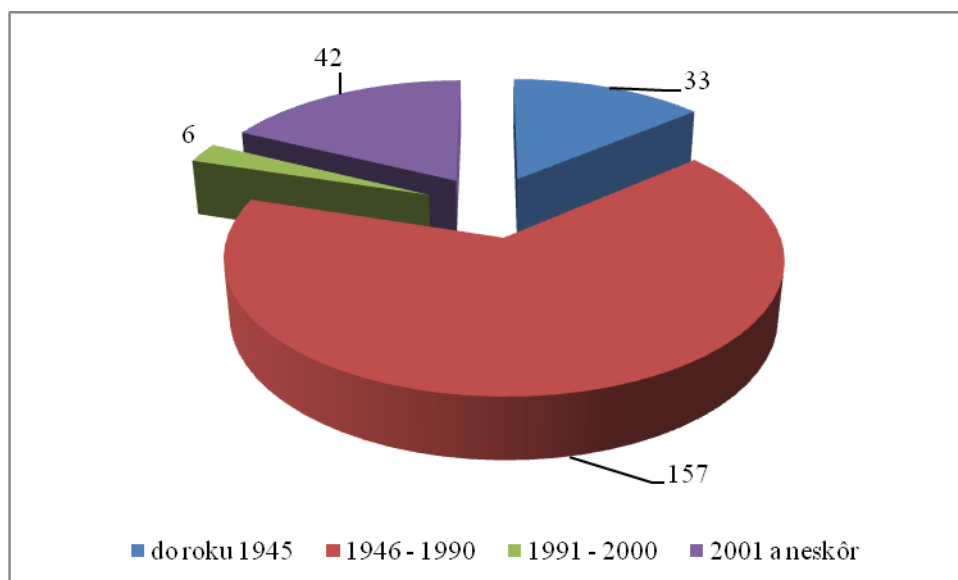
**PROGRAM HOSPODÁRSKEHO ROZVOJA A SOCIÁLNEHO ROZVOJA OBCE JABLONEC
NA OBDOBIE ROKOV 2014-2020**

Iné	1	1	1
% podiel neobývaných domov	15,53	15,8	1,01

Zdroj: ŠÚ SR, vlastné spracovanie

Počas obdobia rokov 2001 až 2011 došlo k celkovému nárastu domov v obci o 40 domov. K nárastu počtu došlo aj vo výstavbe rodinných domov (nárast o 30 domov) aj vo výstavbe bytových domov (nárast o 3). Bytové domy stavia predovšetkým obec, ktorej sa podarilo získať finančné prostriedky zo ŠFRB. Pozitívne je možno hodnotiť skutočnosť, že napriek výstavbe nových domov sa iba veľmi nepatrne zvýšil podiel neobývaných domov, čo môže viesť k záveru, že ľudia sa častokrát rozhodnú aj pre rekonštrukciu domu, resp. kúpia si dom, ktoré je potrebné rekonštruovať, ako pre výstavbu nového domu.

Najviac neobývaných domov sa v obci využíva rekreačné účely (60 % z celkového počtu neobývaných domov).



Obrázok 14 Obývané domy podľa roku výstavby

Zdroj: SODB 2011, vlastné spracovanie

Najmohutnejšia výstavba domov v obci bola v priebehu rokov 1946-1990, kedy sa v obci postavilo celkovo 157 domov, čo predstavuje 53,95 % z celkového počtu domov v obci. V období rokov 1991-2000 sa výstavba domov v obci rozbíhala iba veľmi pomaly. V tomto období sa v obci postavilo 6 domov, čo predstavuje 2,06 % z celkového počtu

⁷ Rodinný dom je budova určená na bývanie; môže mať najviac tri samostatné byty, najviac dve nadzemné podlažia a podkrovie

domov. K výraznejšiemu stavebnému ruchu v obci dochádza v období po roku 2001, kedy sa v obci postavilo 42 nových domov.

3.4.2 Školstvo

V obci sa nachádza materská škola, ktorá má vlastnú kuchyňu a poskytuje stravovanie aj pre deti základnej školy. Takisto je pre deti k dispozícii aj základná škola, avšak iba s prvým stupňom vzdelávania. Na druhý stupeň dochádzajú deti do Budmeríc. V škole pôsobí školský klub pre deti. Výkon kompetencií v oblasti školstva obec zabezpečuje prostredníctvom Spoločného obecného úradu so sídlom v Častej.

Budova základnej školy je prízemná s tromi priestranými triedami, zborovňou, šatňou a sociálnym zariadením. Súčasťou školy je uzavretý školský dvor s vysadenou zeleňou. V tesnej blízkosti školy je detská relaxačná záhrada s hojdačkami a preliezkami. V škole pracuje plne kvalifikovaný kolektív. Dve učiteľky s aprobáciou „Učiteľstvo pre I.stupeň ZŠ“ a jedna vychovávateľka v ŠKD. Na dobu určitú sú prijímané každý školský rok externí vyučujúci na vyučovanie anglického jazyka a náboženskej výchovy. Ľudia môžu navštevovať záujmové krúžky v škole – anglický jazyk, hra na hudobný nástroj, práca s počítačom a šikovné ruky. Dve triedy sú využívané na vyučovanie spojených ročníkov, ďalšia trieda slúži pre potreby ŠKD, v zimnom období v dopoludňajších hodinách ako telocvičňa. Žiaci školy sa stravujú v ŠJ v budove MŠ.⁸

Z tabuľky 20 vyplýva, že v školskom roku 2011/2012 poklesol počet žiakov školy v porovnaní s rokom predchádzajúcim, avšak už v nasledujúcom roku sa počet žiakov zvýšil o 1. Najmenej žiakov navštevovalo školu v školskom roku 2013/2014.

Tabuľka 20 Počet detí v základnej škole

Rok	2006/2007	2009/2010	2010/2011	2011/2012	2012/2013	2013/2014	2014/2015
počet žiakov	33	34	35	30	31	27	34

Prameň: interné materiály obce, vlastné spracovanie

Škola má vlastnú miestnosť pre činnosť ŠKD, ktorá je priestorovo upravená ako herňa. Z celkového počtu detí, ktoré navštevujú základnú školu navštevuje školský klub v priemere 85% detí.

⁸ <http://zs1-4jablonec.edupage.sk/about/>

Tabuľka 21 Počet detí v školskom klube

Rok	2006/2007	2009/2010	2010/2011	2011/2012	2012/2013	2013/2014	2014/2015
počet žiakov	28	23	28	18	16	19	29

Prameň: interné materiály obce, vlastné spracovanie

Materská škola v Jablonci je dvojtriedna, ktorá poskytuje celodennú aj poldennú výchovu a vzdelávanie *-predprimárne vzdelávanie-* deťom vo veku od 3 do 6 rokov, výnimočne deťom od 2 rokov a deťom s odloženou školskou dochádzkou. Materská škola pracuje podľa Štátneho vzdelávacieho programu ISCED 0 a podľa školského vzdelávacieho programu „Chrobáčky spoznávajú svet.“ V škole zabezpečuje výchovno – vzdelávací proces riaditeľka školy a 3 pedagógovia. Okrem toho v materskej škole je zamestnaná aj školníčka a kuchárka ⁹ Z tabuľky 22 vyplýva, že do školského roku 2011/2012 sa počet detí v porovnaní s rokom predchádzajúcim zvýšil a odvtedy sa postupne počet detí v materskej škole stabilizoval.

Tabuľka 22 Počet detí v materskej škole

Rok	2006/2007	2009/2010	2010/2011	2011/2012	2012/2013	2013/2014	2014/2015
počet žiakov	32	30	30	36	36	37	38

Prameň: interné materiály obce, vlastné spracovanie

3.4.3 Zdravotníctvo

Obec nemá zdravotné ambulancie pre dospelých ani prevádzku lekárne pre obyvateľov. Obyvatelia dochádzajú za zdravotnou starostlivosťou do Budmeríc, kde svoje služby pre obyvateľov obce poskytuje všeobecný aj detský lekár. Niektorí obyvatelia obce navštevujú detského lekára aj v obci Cífer, alebo v Bratislave.

3.4.4 Sociálna starostlivosť

V oblasti sociálnej starostlivosti o obyvateľov obec neposkytuje žiadne pobytové sociálne služby (stacionár, domov dôchodcov a pod.), ani jednorázovú pomoc pre sociálne slabšie rodiny. Poskytuje však pre svojich obyvateľov opatrovateľskú službu.

⁹ <http://www.msjablonec.sk/>

3.4.5 Služby obyvateľstvu

V obci sa nachádza novopostavený kultúrny dom, ktorý je k dispozícii obyvateľom pre ich kultúrno-spoločenské aktivity. Obec si vedie obecnú kroniku. Okrem toho v minulosti bolo v obci aj kúpalisko, ktoré však v súčasnosti nie je využívané. V obci je zriadená aj knižnica, ktorá je otvorená 1x do týždňa. Okrem predajne potravín a niekoľkých drobných prevádzkovateľov služieb (napr. kaderníctvo, predajne zmiešaného tovaru a pohostinstvo), nemajú obyvatelia k dispozícii ďalšie komerčné služby. Avšak pre obyvateľov obce zabezpečuje poštové služby prostredníctvom služby Pošta – partner. V obci sa nachádza objekt požiarnej zbrojnice, ktorá však v súčasnosti neslúži svojmu účelu, je potrebná rekonštrukcia. Obec v súčasnosti uvažuje o vytvorení nízko-prahového detského klubu, ktorý vznikne rekonštrukciou starých šatní (kabínok) a bude fungovať na spôsob detského a materského centra.

3.5 Technická infraštruktúra

Komplexne vybudovaná technická infraštruktúra je významným rozvojovým faktorom v každom sídle, pretože vytvára podmienky pre rozvoj podnikania i pre kvalitu života jej obyvateľov.

Vzhľadom k tomu, že sa všetky súčasti technickej infraštruktúry budujú z verejných zdrojov (štátnych, obecných) pre obyvateľstvo ako i pre podnikateľov plynú z nej tzv. aglomeračné efekty v podobe úspor vlastných nákladov, ktoré by museli vynakladať z vlastných prostriedkov na zabezpečenie vody, kúrenia a likvidáciu odpadovej vody.

Obec Jablonec nemá komplexne vybudovanú technickú infraštruktúru.

3.5.1 Cestná sieť a dopravné systémy

Z hľadiska dopravnej napojenosti obec Jablonec leží približne v strede cestnej spojnice III. triedy Cífer - Budmerice. Týmito obcami prebiehajú aj priame spoje medzi najbližšími mestami Modrou a Trnavou. Priame cestné spojenie má Jablonec so susednými Budmericami (3,5 km) a Cíferom (5,5 km).

Celková dĺžka miestnych komunikácií je cca 2,6 km. V obci sú vybudované chodníky, najmä popri hlavnej ceste III. triedy v celkovej dĺžke 1,8 km.

Železničná doprava

Priame železničné napojenie obec nemá, najbližšia železničná stanica je v obci Cífer (5,5 km). Železničné trate sa teda na území obce nenachádzajú.

Autobusová doprava

V obci sa nachádzajú 4 autobusové zastávky pre verejnú autobusovú dopravu. Obcou prechádzajú autobusové spoje smerom na Cífer, Bratislavu a Trnavu cez Budmerice.

Letecká doprava

Najbližšie letisko medzinárodného významu sa nachádza v Bratislave, vzdialené približne 44 km. V okolí obce sa nachádzajú dve malé letiská, v obci Dubová (9 km) a v meste Senec.

3.5.2 Vodné hospodárstvo

Obec Jablonec má vybudovaný verejný vodovod napojený na vlastné studne (2). Obyvatelia majú na svojich pozemkoch vybudované vlastné studne, ktoré využívajú najmä na zavlažovanie. V obci sa nachádza cca 300 studní.

3.5.3 Energetické hospodárstvo

Energetické hospodárstvo v obci tvoria elektrické rozvodné siete a plynofikácia.

a) Energetické siete

Elektrické siete sú vybudované pozdĺž všetkých miestnych komunikácií. Celkový príkon elektrickej energie do obce je dostatočným pre potreby obyvateľov i súčasného hospodárskeho rozvoja. Elektrické siete a príkon elektrickej energie nebude obmedzujúcim faktorom rozvoja ani do budúcnosti. Verejné osvetlenie nachádzajúce sa v obci je 5 rokov po rekonštrukcii.

b) Plynofikácia

Obec je plynofikovaná, no napriek tomu niektorí obyvatelia na vykurovanie používajú pevné palivo (drevo, uhlie) a v menšej miere majú domácnosti aj elektrické vykurovanie.

3.5.4 Telekomunikácie

V obci nie je inštalovaná telefónna ústredňa. Celé územie obce pokrýva signál všetkých mobilných operátorov pôsobiach na trhu. Internet je dostupný v obci prostredníctvom optických káblov. Informácie obyvatelia získavajú aj prostredníctvom obecného rozhlasu alebo káblovej televízie. Káblovú televíziu v obci prevádzkuje spoločnosť VTR komunikačné systémy s.r.o a internet je dostupný v obci od Slovak Telekom, a.s., Orange a.s., Golem tech. S.r.o a APOCOMP.

3.5.5 Odpadové hospodárstvo

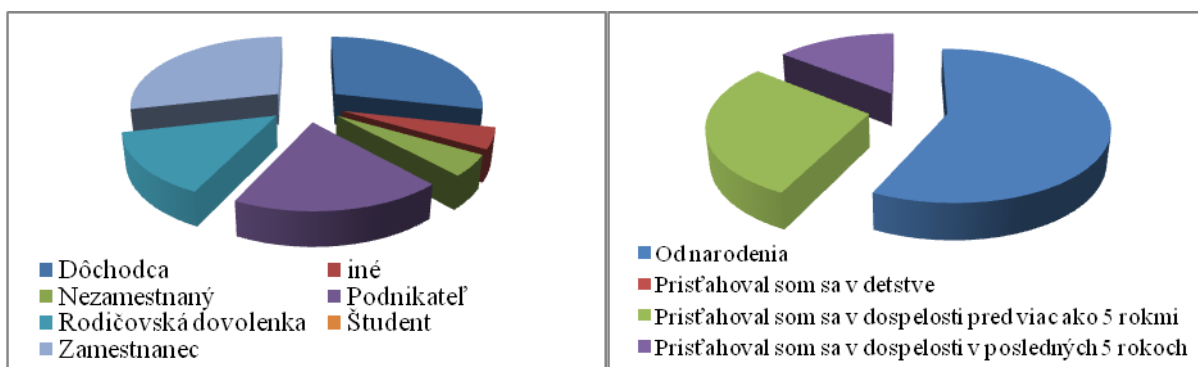
Obec Jablonec nemá vybudovanú vlastnú verejnú kanalizáciu. V súčasnosti obec realizuje výstavbu vlastnej čistiarne odpadových vôd, ktorá je pred dokončením. Odpadové vody zo žump sú vyvážané cez súkromných prevádzkovateľov a sú odvážané a likvidované na ČOV v Budmericiach.

Tuhý komunálny odpad a drobný stavebný odpad obec zberá a následne likviduje prostredníctvom spoločnosti ASA Trnava. TKO sa súkromne odváža na skládku TKO v obci Dubová.

V rámci separovaného zberu odpadov je v obci zabezpečený kontajner na zber skla a papiera. Obec nemá v súčasnosti nemá zriadené kompostovisko.

3.6 Postoje a názory obyvateľov obce na život a dianie v obci a perspektívy jej ďalšieho vývoja

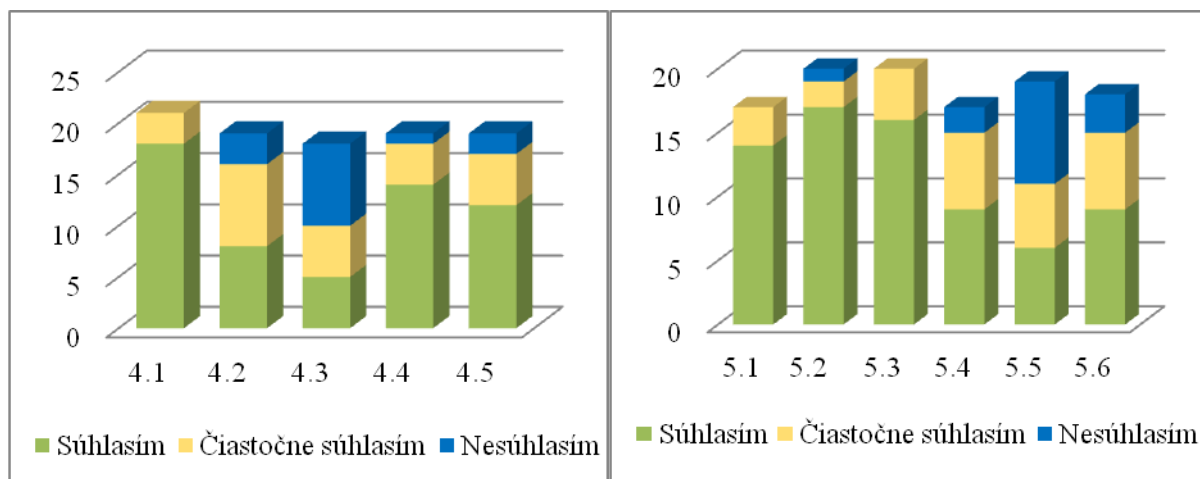
Za účelom získania postojov širšej verejnosti bol v obci v priebehu mája 2014 vykonaný dotazníkový prieskum, ktorého sa zúčastnilo 21 respondentov, čo tvorí len 2,3 % obyvateľstva obce Jablonec. Preto výsledky prieskumu nie sú štatisticky preukazné, ale napriek tomu poskytujú nápady a postrehy niektorých obyvateľov obce. Prieskumu sa zúčastnilo o niečo viac žien ako mužov (12:9), väčšinou v produktívnom veku (25 – 54 rokov). 86 % respondentov žije v obci viac ako 5 rokov, takže je predpoklad, že budú poznať obec detailne. Medzi odpovedajúcimi boli zamestnaní, podnikatelia, na materskej dovolenke aj dôchodcovia.



Obrázok 15 Štruktúra respondentov podľa sociálneho statusu a dĺžky života v obci

Prameň: vlastné spracovanie

V prvej časti sa respondenti vyjadrovali k obci ako miestu bývania. Pozitívne vnímajú respondenti najmä že, 4.1 Život je tu pokojnejší ako v meste. a majú 4.4 Blízky kontakt s prírodou. Naopak veľmi nesúhlasili s 4.3 Môžem sa tu lepšie realizovať, naplňovať svoje plány. Medzi najväčšie nevýhody obce patria 5.2 Horšia kvalita a nedostatok služieb a tovarov ako v meste., 5.3 Za všetkým treba dochádzať do mesta. a 5.1 Málo pracovných príležitostí. V oblasti pracovných príležitostí opýtaní neboli spokojní s možnosťami zamestnať sa či už pre mladých, ženy alebo mužov (86 %) a nové možnosti vidia najmä v poľnohospodárstve, vinárstve, lesníctve, v remeselnej výrobe a obchode a komerčných službách. Bariéry vidia najmä v nezaujme obce, nedostatočne vybudovanej infraštruktúre potrebnej pre podnikanie a v legislatívnych bariérach.

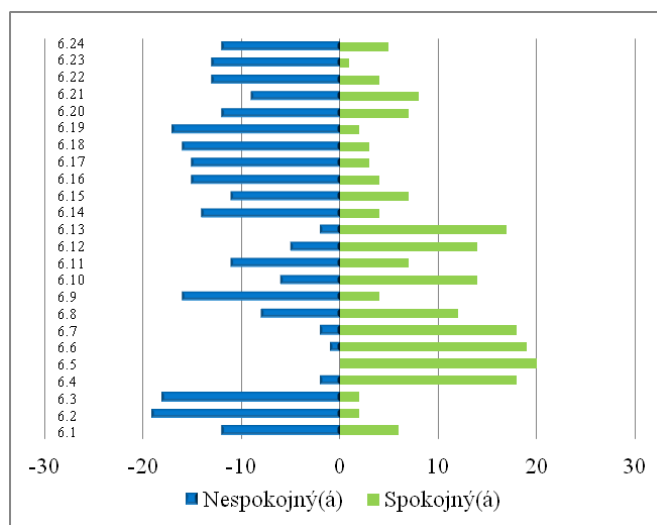


Obrázok 16 Štruktúra odpovedí na otázky týkajúce sa výhod (4) a nevýhod (5) života v obci

Prameň: vlastné spracovanie

Ako možno vidieť, respondenti prejavili vyššiu mieru nespokojnosti s väčšinou služieb: Stav chodníkov a ciest (6.2), Vybavenosť obce kanalizáciou (6.3), Možnosti stravovania a pohostinstva (6.19), Stav a upravenosť verejných priestranstiev (6.9), Možnosti kultúrneho vyžitia (6.16), pre rekreáciu (6.17), či Množstvo kultúrno-spoločenských aktivít (6.18). Respondenti sú nespokojní s úpravou verejných priestranstiev (lavičky), stavom chodníkov, možnosťami pre športové aktivity (ihriská pre deti, iný typ ihrísk ako futbal), so slabým kultúrnym vyžitím. Ďalej im v obci chýbajú potraviny, niektoré komerčné služby (ako pedikúra, mäsiarstvo, reštaurácia, vináreň a pod.), zberný dvor.

Naopak spokojní sú s vybavenosťou obce plynom (6.5), elektrinou (6.6), verejným vodovodom (6.4), dostupnosťou internetového pripojenia (6.7) a dostupnosťou a kvalitou vzdelávania na ZŠ (6.13).



Obrázok 17 Odpovede na otázku 6 týkajúcu sa spokojnosti s úrovňou poskytovania služieb

Prameň: vlastné spracovanie

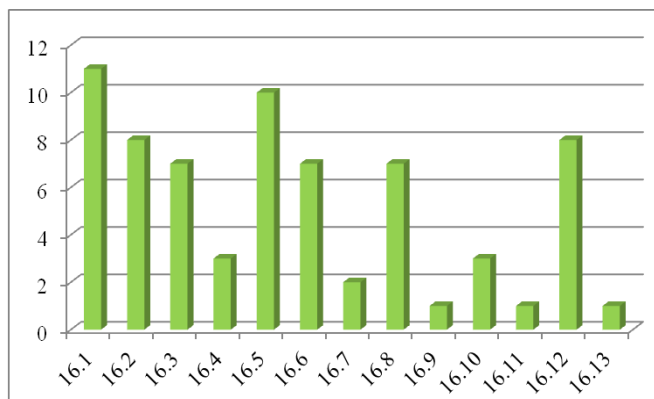
V sociálnej oblasti hodnotili opýtaní susedské vzťahy lepšie ako obecné vzťahy (kým 18 respondentov označilo susedské vzťahy za dobré, 11 označilo obecné vzťahy za ani dobré ani zlé). Približne polovička respondentov sa často zaujímala o dianie v obci, kým druhá polovička len sporadicky. Z pohľadu aktívnosti, respondenti v prevažnej väčšine sú alebo by chceli byť aktívni, 6 z nich je v občianskom združení či spolku ako napr. Občianske združenie Zelený Jablonec. Najčastejšie súhlasili s výrokom: *V obci existuje len pár jedincov, ktorí sa snažia, ale väčšina obyvateľstva je pasívna a nezaujíma sa o život v obci.* Najčastejšie nesúhlasili s výrokmi *Obyvatelia majú dostatok príležitostí k spoločenským kontaktom.* a *Obyvatelia majú dostatok možností na seberealizáciu.* Tieto výsledky poukazujú na slabší sociálny život v obci, preto by bolo vhodné zamerať sa v ďalšom rozvoji aj na tento aspekt.

V poslednej časti sa respondenti vyjadrujú k budúcnosti a rozvoju obce. Jeden respondent uviedol: „*Vychádzať z vidieckeho charakteru a začať sa v tomto zmysle starať o krajinu a životné prostredie...*“ Keby mohli rozhodovať o využití finančných prostriedkov, využili by ich najmä na Na vybudovanie, resp. na rekonštrukciu infraštruktúry (16.1), Na zatraktívnenie okolia (16.5) a Na rozvoj špecifických sociálnych skupín (mládež, dôchodcovia, nezamestnaní a pod.) (16.12). Konkrétne ide o návrhy:

- vybudovať, resp. opraviť chodníky, kanalizáciu

- vybudovať ihrisko pre deti, ďalšie ihriská (hokejbalové, tenisové), miesta pre stretávanie sa rôznych skupín obyvateľov (mladí, seniori a pod.), podpora aktivít (napr. brigády na čistenie okolia), vybudovanie kúpaliska (príp. bio-kúpaliska, prípadne s ubytovacími službami),
- skrášľovať verejné priestranstvá (vytvoriť parčík s lavičkami),
- podporovať domácich poskytovateľov služieb a podnikanie (ako mäsiarstvo, pekáreň, resp. vybudovať potraviny s pekárňou a pod.),
- vytvorenie a podpora spolkov, klubu dôchodcov, klubu pre stredoškolákov, vysokoškolákov.

Návrhy respondentov môžu vytvoriť podnety pre ďalšie plánovanie aktivít, ktoré by prispeli k naplneniu vízie.



Obrázok 18 Odpovede na otázku 16. Na čo by ste prednostne využili finančné prostriedky obce?

Prameň: vlastné spracovanie

Respondenti sa priklonili k vízii: ***„Obec bude predovšetkým príjemným miestom pre bývanie s dostupnými a kvalitnými službami, atraktívnym vzhľadom a kvalitným životným prostredím s bohatým kultúrno-spoločenským životom.“***

4. SWOT ANALÝZA

SWOT analýza je jednoduchá a pritom výstižná, vyčerpávajúca a objektívna charakteristika silných a slabých stránok obce a jej možných príležitostí a ohrození. Súčasne zahŕňa základné analytické poznatky o faktoroch, ktoré je možné využiť v prospech rozvoja územia a faktoroch, ktorým je potrebné v navrhovanej rozvojovej stratégii čeliť, resp. ich eliminovať.

Samotná SWOT je skratkou 4 základných charakteristík týkajúcich sa hodnotenia vnútorného prostredia a vonkajšieho prostredia obce:

- Silné stránky (S – STRENGTHS) predstavujú faktory, ktoré majú na rozvoj obce pozitívny vplyv. Zahŕňajú komparatívne a konkurenčné výhody obce pre rôzne typy rozvojových aktivít.
- Slabé stránky (W – WEAKNESS) predstavujú faktory, ktoré majú negatívny vplyv na jeho rozvoj a obmedzujú rozvojové aktivity,
- Príležitosti (O – OPPORTUNITIES) tvoria faktory, ktoré plynú prevažne z vonkajšieho prostredia a môžu rozvoj obce ovplyvňovať pozitívne,
- Ohrozenia (T – THREATS) faktory, ktoré negatívnym spôsobom ovplyvnia rozvoj obce.

Tabuľka 23 SWOT analýza obce Jablonec

Silné stránky	Slabé stránky
<ul style="list-style-type: none">• výhodná geografická poloha v blízkosti hlavného mesta SR• dobrá dopravná dostupnosť• tradícia vinohradníctva• tradícia vinárstva• zachovanie vidieckeho charakteru obce• vybudovaná ochranná hrádza pri miestnom potoku• dobrá spolupráca s Povodím Dunaja• vysporiadané vlastnícke vzťahy k pozemkom• vybudovaná telekomunikačná sieť, elektrická sieť, existujúci rozvod zemného plynu• návrat pôvodného obyvateľstva späť do obce	<ul style="list-style-type: none">• znevýhodnená dostupnosť k FZ z EU v dôsledku začlenenie obce do Bratislavského samosprávneho kraja,• poškodené miestne komunikácie• nevybudovaná verejná kanalizácia• absencia chodníkov• absencia oddychovej zóny• schátraný stav niektorých obecných budov• nedostatočné informačné kanály v obci• deti novopristaňovalcov nenavštevujú miestnu základnú školu• slabé začleňovanie novousadlíkov do života v obci, najmä v časti Zelený Jablonec• obyvatelia v časti Zelený Jablonec

PROGRAM HOSPODÁRSKEHO ROZVOJA A SOCIÁLNEHO ROZVOJA OBCE JABLONEC
NA OBDOBIE ROKOV 2014-2020

<ul style="list-style-type: none"> • pretrvávajúci lokalpatriotizmus u domáceho obyvateľstva • zachovávanie tradícií • novopostavený kultúrny dom • zrekonštruovaná kaplnka, postavená nová socha sv. J. Nepomuckého • silné náboženské povedomie • miniarborétum • aktívna práca s deťmi už od predškolského veku • výučba hry na hudobných nástrojoch (vysunuté pracovisko ZUŠ zv Modry v blízkych Budmericiach) • dobré vybavená základná škola výpočtovou technikou a modernými didaktickými pomôckami (interaktívna tabuľa) • člen Malokarpatskej vínnej cesty • člen Mikroregiónu Červený Kameň • člen ZMOS, ZMOMR • aktívny samosprávny manažment • výborná spolupráca poslancov zastupiteľstva a starostu • vybudovaný systém spolupráce obce s ostatnými organizáciami a subjektmi v obci • spolupráca medzi miestnymi živnostníkmi a remeselníkmi • spracovaná publikácia (brožúra o Jablonci) • identifikácia významných archeologických nálezísk 	<p>vytvárajú vlastné často konkurenčné aktivity</p> <ul style="list-style-type: none"> • nízka účasť obyvateľov na zasadnutiach OZ • zanedbaný družstevný vinohrad • nevyužitie priestorové kapacity v areáli PD
<p>Príležitosti</p>	<p>Ohrozenia</p>
<ul style="list-style-type: none"> • pokračovanie v tradícii vinohradníctva • pokračovanie v tradícii vinárstva • oživenie tradičných remesiel (tradícia hrnčiarstva, tkáčstva a mlynárstva, kováčstvo, kolárstvo, debnári) • rozvoj vidieckeho cestovného ruchu • rastúci dopyt po zážitkovej turistike • rekonštrukcia miestnych komunikácií • vybudovanie chodníka • rekonštrukcia a vybudovanie existujúcich 	<ul style="list-style-type: none"> • nelegálne skládky v príľahlom agátovom háji a v okolí potoka • nedostatok vody v obecných studniach v suchom období • navážky odpadu na uzatvorenú skládku odpadov • znižovanie bezpečnosti cestnej premávky • parkovanie na chodníkoch • Strata identity detí s obcou v dôsledku odchádzky do ZŠ mimo obce od

PROGRAM HOSPODÁRSKEHO ROZVOJA A SOCIÁLNEHO ROZVOJA OBCE JABLONEC
NA OBDOBIE ROKOV 2014-2020

<p>autobusových zastávok</p> <ul style="list-style-type: none">• zvýšiť využívanie vlastných podomových studní• zrekonštruovať detské ihrisko vedľa materskej školy• rekonštrukcia strechy materskej školy• rekonštrukcia a modernizácia budov vo vlastníctve obce (obecný úrad, dom smútku, hasičská zbrojnica)• vybudovanie cyklotrás a ich napojenie na existujúce cyklotrasy v okolí• vybudovanie náučného chodníka, nadviazanie na Pálfyho náučný chodník• vydávať obecné noviny• zriadiť Dom tradícií obce s muzejnou expozíciou• vybudovať zberný dvor• domáca a cezhraničná spolupráca obcí• zvýšenie zapojenosti v rámci budovania partnerstiev v okolí• obnovenie činnosti DHZ• propagácia obce v nadväznosti na vinárske podujatia• organizovanie miestnych trhov na ochutnávku a predaj vín• zhodnotiť potenciál plynúci z rodiska významných osobností• oživiť tradíciu výšiviek v obci• zrealizovať komasáciu pôdy• Využitie voľných priestorov v areáli PD• Vybudovanie nízkoprahového zariadenia (aj pre seniorov)• Vybudovanie beachvolejbalového ihriska	5.ročníka
---	-----------

Prameň: vlastné spracovanie

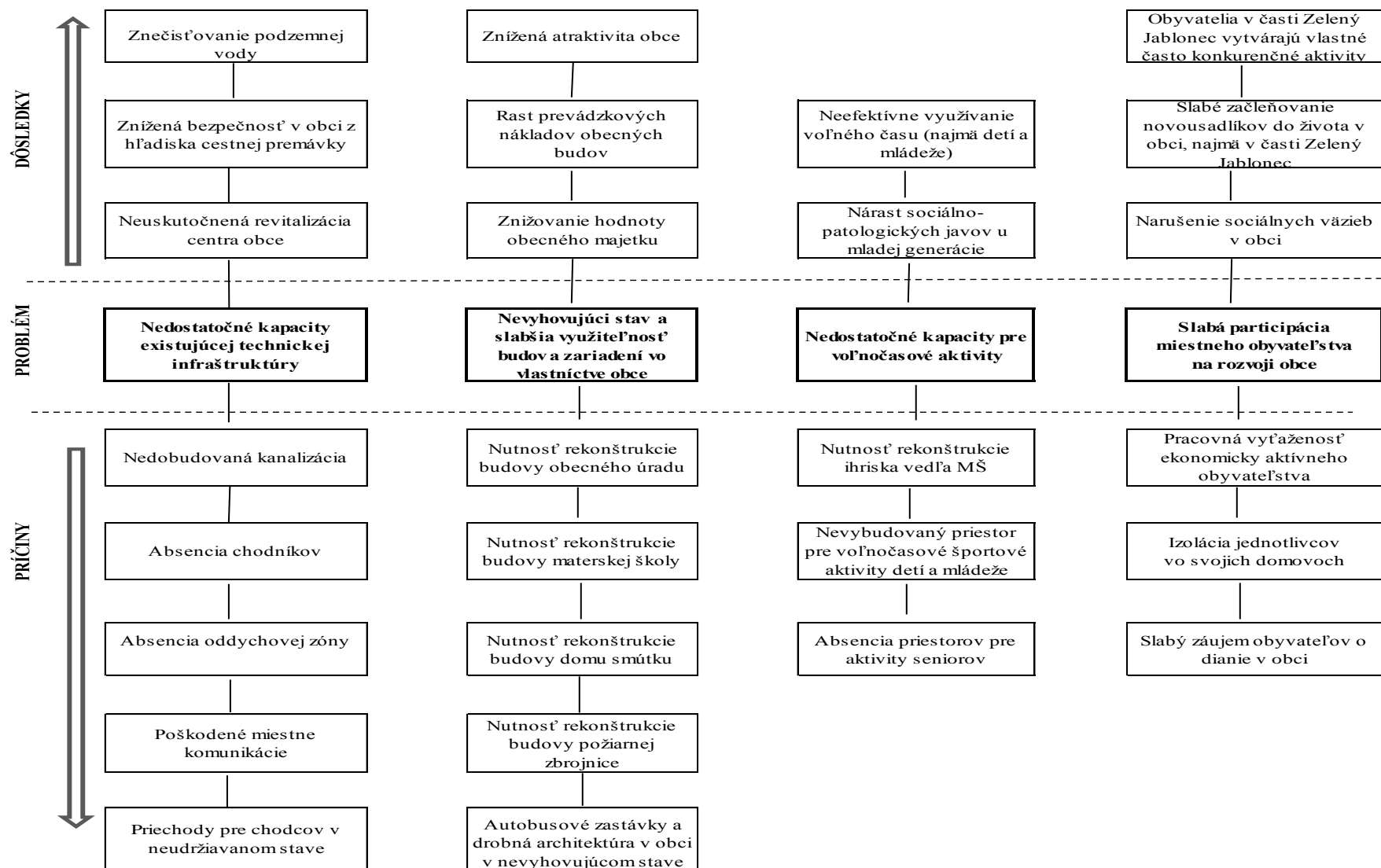
5. PROBLÉMOVÁ ANALÝZA OBCE

Ako je možné vidieť zo SWOT analýzy, obec sa potýka s viacerými problémami, ktoré nie je možné vyriešiť naraz a hneď z dôvodu finančných, personálnych a technických limitov. Strategické plánovanie rozvoja obce sa preto zakladá na vyselektovaní a riešení prioritných problémov. Pre stanovenie kľúčových problémov je použitá metóda zostrojenia stromu problémov a stromu cieľov. Obyvatelia obce na stretnutí na základe diskusií a spoločného konsenzu rozhodnú o tom, ktoré problémy sú kľúčové, čo spôsobujú (následky) a naopak, čo ich spôsobuje (príčiny). Takéto hierarchizovanie problémov umožní vyselektovať prioritné oblasti, v ktorých by obec mala a chce intervenovať, aby dosiahla zlepšenie stavu a celkový rozvoj. Strom problémov sa teda skladá z príčin (možno ich pokladať za korene problémov), zo samotných kľúčových problémov (kmene) a z následkov (koruna stromu). Pokiaľ budú odstránené korene problémov (príčiny), tak zahynie celý strom problémov.

Stratégia obce vychádza zo stromu cieľov, ktorý je pozitívnym zrkadlovým obrazom stromu problémov. Problém vyjadruje súčasný negatívny stav, kým cieľ vyjadruje očakávané zlepšenie stavu. Strom cieľov je teda postavený na opatreniach, resp. vecných cieľoch – koreňoch (vytvorených ako pozitívny odraz vyriešenia príčin), ktorých naplnením sa zlepšuje stav v prioritných oblastiach (opak kľúčových problémov), čím sa dosahuje celkový rozvoj obce – strategický cieľ (dosiahnutie opaku následkov). Naplnením strategického cieľa sa obec snaží čiastočne naplniť víziu o obci, ktorú si obyvatelia zvolili.

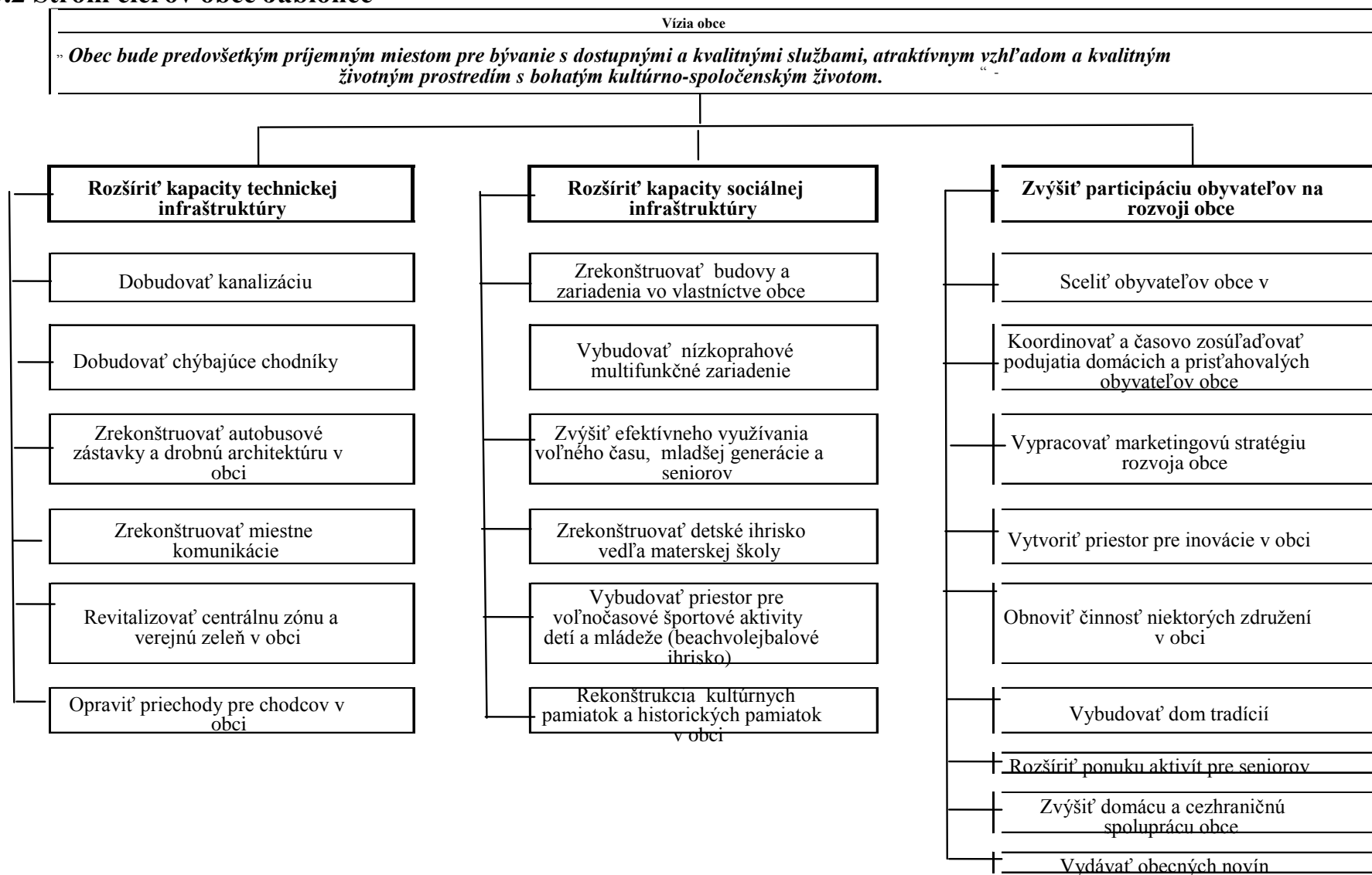
PROGRAM HOSPODÁRSKEHO ROZVOJA A SOCIÁLNEHO ROZVOJA OBCE JABLONEC
NA OBDOBIE ROKOV 2014-2020

5.1 Strom problémov obce Jablonec



PROGRAM HOSPODÁRSKEHO ROZVOJA A SOCIÁLNEHO ROZVOJA OBCE JABLONEC
NA OBDOBIE ROKOV 2014-2020

5.2 Strom cieľov obce Jablonec



6. ROZVOJOVÁ VÍZIA

Vízia prezentuje predstavu obyvateľov obce o tom, ako by mala obec vyzerat' v dlhodobom horizonte (20 - 30 rokov). Napĺňaním aktivít a cieľov stratégií sa táto vízia môže postupne napĺňať. Obyvatelia si za svoju víziu vybrali popis, ktorý predstavuje predovšetkým Obec ako predovšetkým príjemné miesto pre bývanie s dostupnými a kvalitnými službami, atraktívnym vzhľadom a kvalitným životným prostredím s bohatým kultúrno-spoločenským životom.

Obec Jablonec bude atraktívnou obcou so zabezpečenými podmienkami pre dobrý život svojich obyvateľov prostredníctvom dostupnosti a kvality verejných ako i komerčných služieb, dostatku pracovných príležitostí v obci i regióne. Obyvatelia budú aktívne prispievať k spoločenskému životu a k vytváraniu atraktívnej obce, budú medzi sebou pestovať dobré vzťahy. V obci budú vytvorené podmienky nielen pre vinárstvo, vinohradníctvo a služby s tým spojené, ale tiež pre inovatívne podnikanie, ktoré prinesie obci čiastočnú sebestačnosť.

7. STRATÉGIA ROZVOJA OBCE

Stratégia obce Jablonec je spracovaná na obdobie rokov 2014 – 2020. Stratégia obsahuje strategický cieľ, ktorý sa obec snaží v priebehu nasledujúcich 7 rokov naplniť prostredníctvom aktivít realizovaných v obci. Zároveň je strategický cieľ, ako aj ďalšie ciele a aktivity postavený tak, aby sa jeho naplnením prispelo k napĺňaniu vízie. Stratégia obce je vytváraná na základe problémovej analýzy. Obsahuje:

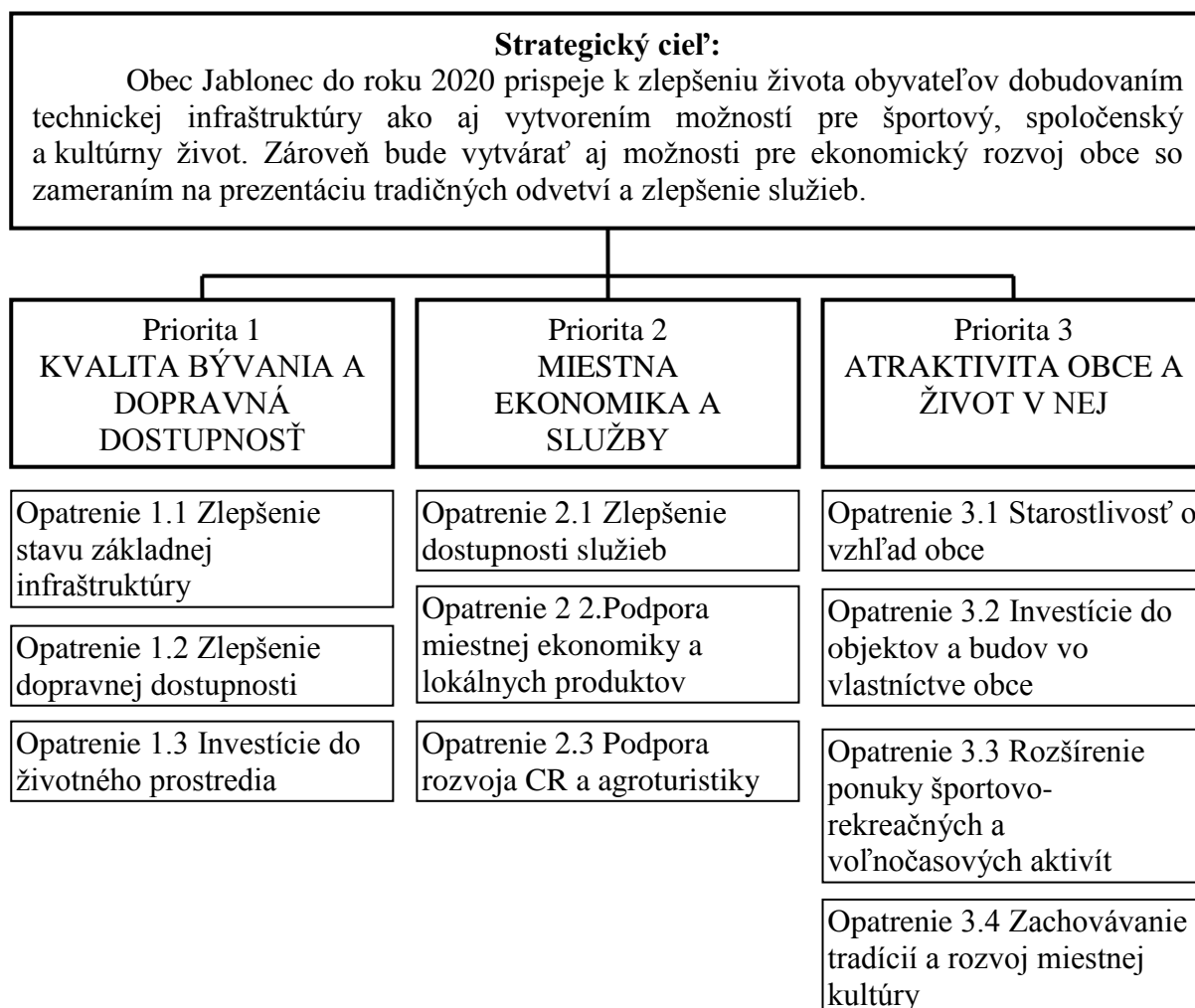
Strategický cieľ – globálny cieľ, ktorý chce obec dosiahnuť do roku 2020. Tento cieľ je postavený na výsledkoch, ktoré obec dosiahne vďaka intervenciám v prioritných oblastiach;

Prioritné oblasti – predstavujú kľúčové oblasti, v rámci ktorých sa obec bude snažiť realizovať a podporovať čo najviac aktivít, aby došlo k zlepšeniu stavu v týchto oblastiach;

Špecifické ciele – vyjadrujú ciele, ktoré majú byť dosiahnuté v rámci prioritných oblastí;

Opatrenia – predstavujú vecné ciele, ktoré sa naplnia konkrétnymi aktivitami. Tieto vychádzajú z odstránenia príčin, ktoré boli identifikované v obci.

Stratégia obce Jablonec je nasledovná:



Aby bol naplnený strategický cieľ, v nasledujúcich 7 rokoch sa budú intervencie realizovať v troch prioritách a 10 opatreniach. Tieto prioritné oblasti vychádzajú z realizovanej analýzy zdrojov a problémovej analýzy. Nižšie sú bližšie predstavené jednotlivé priority a ich vecné ciele – opatrenia.

7.1 Priorita 1 Kvalita bývania a dopravná dostupnosť

Špecifický cieľ priority 1 je *Zabezpečiť dobrý štandard pre bývanie obyvateľov v oblasti sieťovej a dopravnej infraštruktúry a zlepšiť stav životného prostredia.*

Odôvodnenie: Ako vyplynulo z analýzy zdrojov obce Jablonec, obec Jablonec je charakterizovaná ako malá obec najmä s obytnou funkciou. Preto je pre obec kľúčové

poskytnúť obyvateľom najmä životný štandard tým, že budú môcť užívať všetky prvky občianskej vybavenosti v dostatočnej kvalite. Preto sa prvá prioritná oblasť zameriava na oblasť dostupnosti technickej infraštruktúry, s čím úzko súvisí aj oblasť životného prostredia.

Opatrenie 1.1 Zlepšenie stavu základnej infraštruktúry

V tomto plánovacom období sa obec zameria na investične náročné projekty, ktoré nemala možnosť realizovať v predchádzajúcom období. Pokiaľ má dôjsť k zvýšeniu štandardu bývania v obci, obec sa musí zamerať na vybudovanie kľúčových prvkov technickej infraštruktúry, ktorou je najmä vodné hospodárstvo.

Indikatívny zoznam projektov:

- Dobudovanie kanalizácie
- Dobudovanie ČOV
- Rekonštrukcia vodovodného potrubia v obci
- Modernizácia obecného rozhlasu

Opatrenie 1.2 Zlepšenie dopravnej dostupnosti

Toto opatrenie sa zameriava na dopravnú infraštruktúru a alternatívne formy dopravy. Cieľom je zvýšiť kvalitu prepravy, dopravy, zabezpečiť bezpečnosť obyvateľov ako aj zefektívniť dopravu s ohľadom na životné prostredie.

Indikatívny zoznam projektov:

- Budovanie a rekonštrukcia chodníkov
- Rekonštrukcie a opravy miestnych komunikácií
- Oprava priechodov pre chodcov v obci
- Rekonštrukcia autobusových zastávok
- Vybudovanie cyklotrás a ich napojenie na existujúce cyklotrasy v okolí

Opatrenie 1.3 Investície do životného prostredia

Obec Jablonec bude zacieľovať svoje aktivity na oblasť životného prostredia hlavne v dvoch oblastiach, ktoré si vyžadujú na základe SWOT analýzy určité intervencie – odpadové hospodárstvo a prevencia pred prírodnými katastrofami. Okrem toho bude

realizovať aj aktivity vedúce k zvýšeniu energetickej efektívnosti a využívaniu OZE, čím prispieva k ochrane životného prostredia.

Indikatívny zoznam aktivít

- Likvidácia čiernych skládok
- Vybudovanie zberného dvora
- Environmentálne vzdelávanie
- Prevencia pred negatívnymi dôsledkami povodní
- Projekty energetickej efektívnosti budov
- Využívanie obnoviteľných zdrojov energie

7.2 Priorita 2 Miestna ekonomika a služby

Špecifický cieľ priority 2: *„Zvyšovať ekonomickú sebestačnosť v obci v zabezpečovaní kvalitných a dostupných služieb a tovarov a podporou inovatívnych prístupov zvyšovať konkurencieschopnosť malých a stredných podnikov v obci so zameraním na tradičné odvetvia.“*

Odôvodnenie: Ako ukázala analýza zdrojov spolu s dotazníkovým prieskumom, na jednej strane sa obyvatelia sťažujú na nedostatok dostupných a kvalitných služieb, na strane druhej je z obce vysoká odchádzka za prácou mimo obec, čo je spôsobené nedostatkom pracovných príležitostí v obci. Obec má aj určitý potenciál, ktorý by chcela rozvíjať formou podpory rozvoja vidieckeho cestovného ruchu. Preto sa druhá priorita zameriava na oblasť služieb, oblasť podnikania a podporných nástrojov na rozvoj vidieckeho cestovného ruchu.

Opatrenie 2.1 Zlepšenie dostupnosti služieb

Prvé opatrenie sa zameriava na zefektívnenie poskytovaných služieb a zlepšenie ich kvality i dostupnosti. Keďže obec Jablonec je malá obec, snaží sa hľadať alternatívne riešenia poskytovania služieb. Zároveň smeruje svoje aktivity smerom k priblíženiu sa občanovi.

Indikatívny zoznam aktivít

- Vybudovanie nízkoprahového multifunkčného zariadenia
- Mobilná ambulancia

- Vydávanie obecných novín
- Starostlivosť o informačné a komunikačné kanály obce (webový portál)

Opatrenie 2.2 Podpora miestnej ekonomiky a lokálnych produktov

Indikatívny zoznam aktivít

- Inovačné trendy v podnikaní
- Oživenie brownfields - opustených poľnohospodárskych areálov, výrobných areálov a podobne v snahe o zatriaktívnenie vidieckeho priestoru
- Podpora vinárstva a vinohradníctva
- Výroba a predaj lokálnych produktov
- Podpora podnikania, sieťovanie miestnych podnikateľov
- Podpora podnikania prostredníctvom využívania obecného majetku
- Vzdelávanie a zvyšovanie kvalifikácie v samospráve
- Informačné a komunikačné technológie v samospráve

Opatrenie 2.3 Podpora rozvoja cestovného ruchu a agroturistiky

Ako bolo deklarované vyššie, obec chce využiť svoj potenciál, najmä vo vinohradníctve a tradičných odvetviach, na podporu rozvoja vidieckeho cestovného ruchu a agroturistiky. Naplnenie tohto opatrenia je možné len v súčinnosti s realizáciou aktivít opatrení 2.1 a 2.2.

Indikatívny zoznam aktivít

- Marketingová stratégia rozvoja CR
- Komplexný rozvoj cykloturistiky, turistiky a náučných trás a chodníkov
- Organizovanie a spolupráca pri poskytovaní zážitkových, tradičných vinárskych podujatí

7.3 Priorita 3 Atraktivita obce a život v nej

Špecifický cieľ priority 3: *Dosiahnuť zlepšenie celkového vzhľadu obce s dôrazom na zachovanie tradičnej architektúry a vytvoriť priestor a možnosti pre sebarealizáciu obyvateľov a na rozvoj kultúry v obci.*

Odôvodnenie: Poslednou kľúčovou oblasťou stratégie obce Jablonec na obdobie rokov 2014 – 2020 je oblasť sociálnej infraštruktúry, vzhľadu obce a kultúrno-spoločenského a športového života. Táto oblasť bola vybratá ako kľúčová z dôvodu, že obec Jablonec má predovšetkým obytnú funkciu a preto je potrebné, aby obyvateľom zabezpečila jednak možnosti na trávenie voľného času a rozvíjanie svojich schopností a na druhej strane aby vytvárala prostredie, v ktorom sa obyvatelia ako aj návštevníci budú cítiť dobre.

Opatrenie 3.1 Starostlivosť o vzhľad obce

Prvé opatrenie priority sa zameriava na vzhľad obce, ktorá má tradíciu v poľnohospodárstve. Vzhľad obce je potrebné zveľaďovať a to sa obec bude snažiť realizáciou aktivít zameraných na revitalizáciu verejných priestranstiev a na ochranu kultúrnych a historických pamiatok.

Indikatívny zoznam aktivít

- Údržba a osadenie nových prvkov drobnej architektúry
- Revitalizácia centrálnej zóny a verejnej zelene
- Rekonštrukcia kultúrnych pamiatok a historických pamiatok v obci
- Záchrana sakrálnych pamiatok na území obce (kostol, kaplnka)
- Mapovanie kultúrnych a prírodných pamiatok, vzácnych stromov a areálov

Opatrenie 3.2 Investície do objektov a budov vo vlastníctve obce

Obec Jablonec potrebuje investovať finančné prostriedky do sociálnej infraštruktúry, aby dokázala poskytovať kvalitné služby pre svoje obyvateľstvo. Z analýzy zdrojov a z výsledkov realizovaných workshopov vyplynulo, že je nutné investovať najmä do nasledovných objektov

Indikatívny zoznam aktivít

- Rekonštrukcia a modernizácia objektov a budov vo vlastníctve obce
- Rekonštrukcia detského ihriska vedľa materskej školy
- Rekonštrukcia požiarnej zbrojnice
- Oprava strechy materskej školy a rozšírenie kapacity

Opatrenie 3.3 Rozšírenie ponuky športovo-rekreačných a voľnočasových aktivít

V posledných rokoch pribúda počet obyvateľov obce Jablonec a preto sa obec rozhodla v najbližších rokoch zamerať pozornosť aj na rozšírenie, príp. rekonštrukciu priestorov na využitie voľného času. Aktivity budú zamerané tak na oblasť športu, ako aj ďalších činností pre rôzne vekové kategórie.

Indikatívny zoznam aktivít

- Vybudovanie priestorov pre voľnočasové športové aktivity detí a mládeže (beachvolejbalové ihrisko)
- Vybudovanie ihrísk
- Vytvorenie priestorov pre mimoškolské aktivity detí

Opatrenie 3.4 Zachovávanie tradícií a rozvoj miestnej kultúry

Posledné opatrenie je zamerané jednak na vytvorenie možností pre sebarealizáciu občanov a posilňovania dobrých vzťahov v obci, a na druhej strane aj na zviditeľnenie obce a budovania partnerstiev. Aktivity realizované v rámci opatrenia budú prispievať k budovaniu spolupatričnosti.

Indikatívny zoznam aktivít

- Podpora a spolupráca pri obnovení činnosti združení v obci
- Podpora lokálnych spolkov a združení
- Koordinácia pri organizovaní podujatí domácich a prisťahovaných obyvateľov obce
- Aktivity a vytváranie podmienok pre scelovanie obyvateľov
- Rozšírenie ponuky aktivít pre seniorov a mladých
- Vybudovanie domu tradícií (tradícia výšiviek, hrnčiarstva, mlynárstva, známe osobnosti)
- Podpora organizácie tradičných podujatí, hodových slávností, pútí
- Podpora tradície vinohradníctva a vinárstva

- Organizácia a podpora tvorivých dielní, jarmokov, ukážok tradičných remesiel
- Organizovanie hudobných, folklórnych a divadelných podujatí
- Vytváranie partnerstiev vo vnútri obce a navonok
- Domáca a cezhraničná spolupráca obce

8. SÚLAD PROGRAMU HOSPODÁRSKEHO A SOCIÁLNEHO ROZVOJA OBCE SO STRATEGICKÝMI DOKUMENTMI NA REGIONÁLNEJ ÚROVNI

Program hospodárskeho rozvoja a sociálneho rozvoja obce predstavuje plán jej ďalšieho rozvoja. Obec však vytvára väzby so širším okolím, preto je potrebné pri plánovaní rozvoja obce akceptovať a nadväzovať na ďalšie strategické dokumenty na regionálnej úrovni. V prípade obce Jablonec je to PHSR Bratislavského samosprávneho kraja 2014 – 2020 (PHSR BSK) a Stratégia rozvoja vidieka Bratislavského kraja na roky 2014 – 2020 (SRV BSK).

8.1 Súlad cieľov a opatrení PHSR obce Jablonec s cieľmi a opatreniami PHSR BSK

Globálnym cieľom PHSR BSK je: „Vytvoriť vhodné podmienky pre zvýšenie inovačnej výkonnosti bratislavského regiónu v rámci európskeho priestoru.“ Obec Jablonec síce nemá dostatočné kapacity na splnenie tohto globálneho cieľa, avšak vo svojej stratégii plánuje podporovať inovačné aktivity na posilnenie miestnej ekonomiky (priorita 2, opatrenie 2.2). Obec Jablonec vo svojej stratégii nadväzuje na tieto opatrenia PHSR BSK:

Opatrenia PHSR BSK	Opatrenia PHSR obce Jablonec
2. Zlepšenie prístupu k informačno-komunikačným technológiám, ako aj využívanie ich kvality (PO1 Veda, výskum a inovácie),	Opatrenie 2.1 Zlepšenie dostupnosti služieb Opatrenie 2.2. Podpora miestnej ekonomiky a lokálnych produktov Opatrenie 2.3 Podpora rozvoja CR a agroturistiky
3. Zvýšenie konkurencieschopnosti malých a stredných podnikov, odvetvia poľnohospodárstva a rybného hospodárstva (PO4 Konkurencieschopnosť, rast a podnikateľské prostredie),	Opatrenie 2.1 Zlepšenie dostupnosti služieb Opatrenie 2.2. Podpora miestnej ekonomiky a lokálnych produktov Opatrenie 2.3 Podpora rozvoja CR a agroturistiky

PROGRAM HOSPODÁRSKEHO ROZVOJA A SOCIÁLNEHO ROZVOJA OBCE JABLONEC
NA OBDOBIE ROKOV 2014-2020

6. Ochrana ŽP a presadzovanie udržateľného využívania zdrojov (PO5 Životné prostredie, zmeny klímy a obnoviteľné zdroje energie).	Opatrenie 1.3 Investície do životného prostredia
7. Podpora udržateľnej dopravy a odstraňovanie prekážok v kľúčových sieťových infraštruktúrach (PO5 Životné prostredie, zmeny klímy a obnoviteľné zdroje energie),	Opatrenie 1.1 Zlepšenie stavu základnej infraštruktúry Opatrenie 1.2 Zlepšenie dopravnej dostupnosti
8. Podpora zamestnanosti a podporovanie mobility pracovnej sily (PO3 Zamestnanosť)	Opatrenie 2.2 Podpora miestnej ekonomiky a lokálnych produktov Opatrenie 2.3 Podpora rozvoja CR a agroturistiky
9. Podpora sociálneho začleňovania a boj proti chudobe (PO2 Ľudské zdroje),	Opatrenie 3.2 Investície do objektov a budov vo vlastníctve obce
10. Investovanie do vzdelávania, zručností a celoživotného vzdelávania (PO2 Ľudské zdroje),	Opatrenie 2.2 Podpora miestnej ekonomiky a lokálnych produktov

8.2 Súlad cieľov a opatrení PHSR obce Jablonec s cieľmi a opatreniami

SRV BSK

Program rozvoja vidieka Bratislavského samosprávneho kraja 2014 – 2020 sa zaoberá vidieckymi oblasťami, ktoré rozdeľuje do troch subregiónov. Obec Jablonec spadá do Malokarpatského regiónu, ktorému je venované priamo opatrenie 1.2.2 Zvýšenie konkurencieschopnosti Malokarpatského regiónu. SRV BSK si kladie za cieľ „Zlepšenie kvality života obyvateľov vidieka Bratislavského kraja a zvýšenie jeho príťažlivosti pre návštevníkov.“ Prioritné oblasti a opatrenia sa vo viacerých oblastiach venujú rovnakým témam ako stratégia obce Jablonec, preto by stratégia obce Jablonec mala prispievať k naplneniu stratégie SRV BSK. Týka sa to najmä týchto opatrení:

Opatrenia SRV BSK	Opatrenia PHSR obce Jablonec
Opatrenie č. 1.2.2 Zvýšenie konkurencieschopnosti Malokarpatského regiónu	Všetky opatrenia
Opatrenie č. 1.3 Vytvorenie vhodných miestnych podmienok pre trávenie voľného času a regeneráciu síl návštevníkov a obyvateľov kraja	Opatrenie 3.3 Rozšírenie ponuky športovo-rekreačných a voľnočasových aktivít
Opatrenie č. 2.1 Zvýšenie konkurencieschopnosti pôdohospodárstva a akvakultúry	Opatrenie 2.2 Podpora miestnej ekonomiky a lokálnych produktov

**PROGRAM HOSPODÁRSKEHO ROZVOJA A SOCIÁLNEHO ROZVOJA OBCE JABLONEC
NA OBDOBIE ROKOV 2014-2020**

Opatrenie č. 2.1.1 Obnova produkčného potenciálu poľnohospodárskej pôdy, zvýšenie konkurencieschopnosti poľnohospodárstva a životaschopnosti fariem	Opatrenie 2.2. Podpora miestnej ekonomiky a lokálnych produktov
Opatrenie č. 2.1.3 Vytvorenie pridanej hodnoty fariem rozvojom agroturistiky	Opatrenie 2.3 Podpora rozvoja CR a agroturistiky
Opatrenie č. 2.2 Starostlivosť o krajinný obraz a vidiecku architektúru	Opatrenie 3.1 Starostlivosť o vzhľad obce
Opatrenie č. 2.3 Zachovanie a rozvoj miestnej kultúry	Opatrenie 3.4 Zachovávanie tradícií a rozvoj miestnej kultúry
Opatrenie č. 3.1 Podpora mobility a alternatívnych foriem dopravy	Opatrenie 1.2 Zlepšenie dopravnej dostupnosti
Opatrenie č. 3.2 Zlepšenie dostupnosti zdravotných služieb, starostlivosti o seniorov, zvýšenie kapacity predškolských a školských zariadení	Opatrenie 2.1 Zlepšenie dostupnosti služieb
Opatrenie č. 3.3 Zlepšenie dopravnej infraštruktúry a revitalizácia obcí	Opatrenie 1.1 Zlepšenie stavu základnej infraštruktúry Opatrenie 1.2 Zlepšenie dopravnej dostupnosti Opatrenie 3.2 Investície do objektov a budov vo vlastníctve obce

9. IMPLEMENTÁCIA STRATÉGIE

Pre úspešnú realizáciu stratégie je nutné nastaviť implementačný rámec, ktorý určuje spôsob, ako majú byť stanovené ciele naplnené. Strategický cieľ, priority aj jednotlivé opatrenia sa naplňajú prostredníctvom projektov. Preto je nutné stanoviť si konkrétne aktivity, ktoré sa musia zrealizovať. Tieto aktivity sú rozpracované v akčnom pláne. Ďalšou dôležitou aktivitou je kontrola toho, či sa stratégia naplňa, či sa postupne naplňajú ciele stanovené v opatreniach a prioritách. Pokiaľ by nedochádzalo k želanému vývoju, je možné na základe takejto kontroly zabezpečiť nápravu a umožniť tak splnenie cieľov. Toto zabezpečuje monitorovanie a hodnotenie stratégie

9.1 Prehľad projektov a projektových zámerov a akčný plán obce Jablonec

Vytýčené ciele v stratégii budú realizované prostredníctvom projektov, ktoré sú stanovené v akčnom pláne. Akčný plán predstavuje plán aktivít, ktoré sa plánujú realizovať v obci v najbližších 2 rokoch a ktoré prispievajú k naplneniu stanovených cieľov. Nižšie je

PROGRAM HOSPODÁRSKEHO ROZVOJA A SOCIÁLNEHO ROZVOJA OBCE JABLONEC
NA OBDOBIE ROKOV 2014-2020

spracovaný v podobe kariet projektov. Okrem naplánovaných cieľov sa v obci realizujú aj ďalšie aktivity, ktoré v pláne nie sú, ale prispievajú k napĺňaniu stratégie a mali by byť aj vyhodnocované v rámci každoročného monitorovania.

Názov projektu / aktivity	1. Dobudovanie ČOV
Názov priority	1 Kvalita bývania a dopravná dostupnosť
Názov opatrenia	1.1 Zlepšenie stavu základnej infraštruktúry
Cieľ projektu / aktivity	zlepšenie stavu životného prostredia
Stručný popis	kúpa zariadení na funkčnosť ČOV
Cieľová skupina	občania
Nositeľ projektu	obec
Indikatívny rozpočet a zdroje financovania	Bude doplnený
Doba realizácie	Bude doplnená
Monitorovací indikátor	Kapacita ČOV Percento domácností napojených na kanalizáciu napojenej na ČOV

Názov projektu / aktivity	2. Budovanie a rekonštrukcia chodníkov
Názov priority	1 Kvalita bývania a dopravná dostupnosť
Názov opatrenia	1.2 Zlepšenie dopravnej dostupnosti
Cieľ projektu / aktivity	kvôli bezpečnosti obyvateľov obce
Stručný popis	dobudovanie chodníkov na hornom aj dolnom konci obce
Cieľová skupina	občania
Nositeľ projektu	obec
Indikatívny rozpočet a zdroje financovania	Bude doplnený
Doba realizácie	Bude doplnená
Monitorovací indikátor	Dĺžka zrekonštruovaných miestnych komunikácií a chodníkov

Názov projektu / aktivity	3. Oprava priechodov pre chodcov v obci
Názov priority	1 Kvalita bývania a dopravná dostupnosť
Názov opatrenia	1.2 Zlepšenie dopravnej dostupnosti
Cieľ projektu / aktivity	kvôli bezpečnosti obyvateľov obce
Stručný popis	oprava priechodov pre chodcov pri autobusových zástavkách, a pri ukončení chodníkov
Cieľová skupina	občania
Nositeľ projektu	obec
Indikatívny rozpočet a zdroje financovania	Bude doplnený

PROGRAM HOSPODÁRSKEHO ROZVOJA A SOCIÁLNEHO ROZVOJA OBCE JABLONEC
NA OBDOBIE ROKOV 2014-2020

Doba realizácie	2016
Monitorovací indikátor	Počet opravených priechodov v obci

Názov projektu / aktivity	4. Rekonštrukcia autobusových zastávok
Názov priority	1 Kvalita bývania a dopravná dostupnosť
Názov opatrenia	1.2 Zlepšenie dopravnej dostupnosti
Cieľ projektu / aktivity	esteticko-účelové hľadisko
Stručný popis	rekonštrukcia 4 autobusových zastávok
Cieľová skupina	občania
Nositeľ projektu	obec
Indikatívny rozpočet a zdroje financovania	Bude doplnený
Doba realizácie	Bude doplnená
Monitorovací indikátor	Počet zrekonštruovaných autobusových zastávok

Názov projektu / aktivity	5. Vydávanie obecných novín
Názov priority	2 Miestna ekonomika a služby
Názov opatrenia	2.1 Zlepšenie dostupnosti služieb
Cieľ projektu / aktivity	informovanosť občanov
Stručný popis	raz za štvrt'rok informovať občanov o dianí v obci
Cieľová skupina	občania
Nositeľ projektu	
Indikatívny rozpočet a zdroje financovania	1 000 €
Doba realizácie	2015
Monitorovací indikátor	Počet zrealizovaných projektov na podporu medializácie obce

Názov projektu / aktivity	6. Rekonštrukcia a modernizácia domu smútku a okolia
Názov priority	3 Atraktivita obce a život v nej
Názov opatrenia	3.1 Starostlivosť o vzhľad obce
Cieľ projektu / aktivity	zapezpečiť dôstojnú poslednú rozlúčku s občanmi obce
Stručný popis	rekonštrukcia strechy, zabezpečenie chladiarenského zariadenia, revitalizácia zelene
Cieľová skupina	občania
Nositeľ projektu	obec
Indikatívny rozpočet a zdroje financovania	Bude doplnený
Doba realizácie	2016
Monitorovací indikátor	Počet zrekonštruovaných objektov Revitalizovaná plocha

PROGRAM HOSPODÁRSKEHO ROZVOJA A SOCIÁLNEHO ROZVOJA OBCE JABLONEC
NA OBDOBIE ROKOV 2014-2020

Názov projektu / aktivity	7. Rekonštrukcia materskej škôlky a zvýšenie jej kapacity
Názov priority	3 Atraktivita obce a život v nej
Názov opatrenia	3.2 Investície do objektov a budov vo vlastníctve obce
Cieľ projektu / aktivity	rekonštrukcia detského ihriska vedľa škôlky zabezpečiť prijatie všetkých hlásených sa detí Jablonca
Stručný popis	oprava strechy, nadstavba podkrovia - spacia časť, oprava a výmena preliezok
Cieľová skupina	deti
Nositeľ projektu	obec
Indikatívny rozpočet a zdroje financovania	43 000 €
Doba realizácie	2015
Monitorovací indikátor	Počet zrekonštruovaných objektov Kapacita materskej školy

9.2 Monitorovanie a hodnotenie stratégie

Aby stratégia bola aj naozaj napĺňaná a neostala len nerealizovaným strategickým dokumentom, je potrebné sledovať pokrok v napĺňaní stratégie a prispôbiť ďalšie aktivity podľa reálnych potrieb. Tieto potreby je možné sledovať práve v procese monitorovania, kedy sa hodnotí pokrok v napĺňaní jednotlivých cieľov na základe sledovania monitorovacích ukazovateľov. Indikátory umožňujú sledovať pokrok v napĺňaní stratégie. Pre monitorovanie napĺňania opatrení používame indikátory výstupu, pre hodnotenie priorít indikátory výsledku a následne pre naplnenie strategického cieľa sú postavené indikátory dopadu, ktoré hodnotia dlhodobý efekt realizovaných aktivít na celkový rozvoj obce.

Monitorovanie prebieha raz ročne, kde sa na konci sledovaného obdobia vypracuje monitorovacia správa, ktorá bude pozostávať z krátkeho popisu aktivít, ktoré sa v obci realizovali počas roka a definovanie ich nadväznosti na stanovenú stratégiu. Ďalej bude sledovať napĺňanie stanovených monitorovacích ukazovateľov. Táto správa by mala slúžiť ako podklad pre ďalšie rozhodovanie a plánovanie. Za spracovanie monitorovacích správ je zodpovedná obec (obecný úrad a starosta), pokiaľ nebude zriadená iná organizácia/komisia, ktorá bude mať v kompetencii napĺňanie stratégie. Monitorovacie správy budú schvaľované obecným zastupiteľstvom obce na poslednom zastupiteľstve konanom v danom roku.

Hodnotiaci proces zbilancuje naplnenie jednotlivých cieľov na základe realizovaných aktivít v území. Hodnotenie napĺňania cieľov stratégie prebehne raz v priebehu trvania stratégie (v polovici trvania stratégie), na základe výsledkov hodnotenia bude aktualizovaný Program hospodárskeho a sociálneho rozvoja obce, a ďalšie hodnotenie prebehne na konci

PROGRAM HOSPODÁRSKEHO ROZVOJA A SOCIÁLNEHO ROZVOJA OBCE JABLONEC
NA OBDOBIE ROKOV 2014-2020

realizácie stratégie. Výsledky záverečného hodnotenia budú tvoriť podklad pre plánovanie ďalšej stratégie. Hodnotenie bude zabezpečované obcou, príp. organizáciou/komisiou, pričom by bolo vhodné do hodnotenia zapojiť externého hodnotiteľa kvôli zabezpečeniu objektívneho zhodnotenia situácie.

Úroveň cieľa	Indikátory
Strategický cieľ	Indikátory dopadu Migračný a celkový prírastok/úbytok Komplexnosť občianskej vybavenosti Počet pracovných miest a podnikateľov v obci Príjmy domácností
PRIORITA 1 KVALITA BÝVANIA A DOPRAVNÁ DOSTUPNOSŤ	Indikátory výsledku Percento obyvateľstva využívajúcich prvky občianskej vybavenosti Množstvo TKO v t/rok Výška škôd spôsobených povodňami Výška nákladov na energie v modernizovaných budovách Množstvo energie vyprodukovanej OZE
Opatrenie 1.1 Zlepšenie stavu základnej infraštruktúry	Indikátory výstupu: Dĺžka vybudovanej kanalizácie Kapacita ČOV Dĺžka rekonštruovaného potrubia v obci Počet zmodernizovaných prvkov obecného rozhlasu Percento domácností napojených na kanalizáciu napojenej na ČOV
Opatrenie 1.2 Zlepšenie dopravnej dostupnosti	Indikátory výstupu: Dĺžka zrekonštruovaných miestnych komunikácií a chodníkov Počet opravených priechodov v obci Počet zrekonštruovaných autobusových zastávok Dĺžka vybudovaných cyklotrás
Opatrenie 1.3 Investície do životného prostredia	Indikátory výstupu Plocha zlikvidovaných nelegálnych skládok Plocha vybudovaného zberného dvora a počet separovaných zložiek Počet zrealizovaných projektov environmentálneho vzdelávania Počet zrealizovaných projektov zameraných

PROGRAM HOSPODÁRSKEHO ROZVOJA A SOCIÁLNEHO ROZVOJA OBCE JABLONEC
NA OBDOBIE ROKOV 2014-2020

	na prevenciu pred povodňami Počet zrealizovaných projektov zameraných na zvýšenie energetickej efektívnosti budov a na využívanie OZE
PRIORITA 2 MIESTNA EKONOMIKA A SLUŽBY	Indikátory výsledku Percento obyvateľstva využívajúcich novovytvorené alebo modernizované služby Počet novovytvorených podnikateľských subjektov a pracovných miest Návštevnosť obce
Opatrenie 2.1 Zlepšenie dostupnosti služieb	Indikátory výstupu Počet novovytvorených alebo modernizovaných služieb Počet zrealizovaných projektov na podporu medializácie obce
Opatrenie 2.2 Podpora miestnej ekonomiky a lokálnych produktov	Indikátory výstupu Počet zrealizovaných projektov na podporu podnikania v obci so zameraním sa na inovatívne podnikanie s lokálnym podtextom Počet zrealizovaných vzdelávacích projektov Počet zrealizovaných projektov zameraných na informatizáciu správy
Opatrenie 2.3 Podpora rozvoja cestovného ruchu a agroturistiky	Indikátory výstupu Počet zrealizovaných aktivít na podporu zvýšenia návštevnosti obce a regiónu
PRIORITA 3 ATRAKTIVITA OBCE A ŽIVOT V NEJ	Indikátory výsledku Percento skupín obyvateľov s prístupom k novým zariadeniam a možnostiam trávenia voľného času Obsadenosť vytvorených alebo modernizovaných objektov Percento obyvateľov zapojených do kultúrnych, spoločenských a športových aktivít Počet zrealizovaných projektov a aktivít vyplývajúcich z partnerstva
Opatrenie 3.1 Starostlivosť o vzhľad obce	Indikátory výstupu Počet osadených prvkov drobnej architektúry Revitalizovaná plocha Počet zrekonštruovaných objektov Počet zrealizovaných projektov zameraných na ochranu kultúrnych a historických pamiatok

PROGRAM HOSPODÁRSKEHO ROZVOJA A SOCIÁLNEHO ROZVOJA OBCE JABLONEC
NA OBDOBIE ROKOV 2014-2020

Opatrenie 3.2 Investície do objektov a budov vo vlastníctve obce	Indikátory výstupu Počet zrekonštruovaných objektov Kapacita materskej školy
Opatrenie 3.3 Rozšírenie ponuky športovo-rekreačných a voľnočasových aktivít	Indikátory výstupu Počet vybudovaných priestorov pre športové a voľnočasové, mimoškolské aktivity
Opatrenie 3.4 Zachovávanie tradícií a rozvoj miestnej kultúry	Indikátory výstupu Počet podporených a obnovených spolkov a združení Počet realizovaných aktivít a podujatí Počet zrealizovaných projektov zameraných na podporu tradícií Počet partnerstiev

Zoznam príloh

Príloha č. 1 – Dotazník pre prípravu Programu hospodárskeho a sociálneho rozvoja

Príloha č. 2 – Zásobník projektov na roky 2014-2020

Spolupracujúce obce:

Obec Báhoň, Obec Budmerice, Obec Častá, Obec Doľany, Obec Dubová, Obec Jablonec, Obec Štefanová, Obec Vištuk, Mesto Modra, Obec Šenkvice, Obec Vinosady, Obec Viničné, Obec Limbach, Obec Slovenský Grob, Obec Chorvátsky Grob

Dotazník pre prípravu Programu hospodárskeho a sociálneho rozvoja obce

Vážená občianka, občan,

Vaša obec spolu s ďalšími susednými obcami potrebujú vypracovať nové strategické dokumenty, v ktorých bude plánovaný ich ďalší rozvoj v rokoch 2014-2020.

Preto sa na Vás obraciame s prosbou o spoluúčasť a spoluprácu pri získavaní Vašich názorov, skúseností, postojov a predstáv o ďalšom smerovaní rozvoja obce. Vďaka nim bude možné vypracovať dokument, ktorý pomôže riešiť Vami stanovené problémy a rozvíjať oblasti, ktoré sú podľa Vás dôležité pre rozvoj.

Vyplnený dotazník, prosím, odovzdajte do zberného boxu, ktorý sa nachádza na Vašom obecnom úrade najneskôr do **21. mája 2014**.

A. OSOBNÉ INFORMÁCIE

1. Pohlavie /vek	Žena	Muž
18-24		
25-34		
35-44		
45-54		
55-64		
65 a viac		

2. Sociálny status	
Zamestnanec	
Podnikateľ	
Nezamestnaný	
Dôchodca	
Študent	
Rodičovská dovolenka	
iné	

3. Ako dlho v obci žijete?	
Od narodenia	
Prišľahoval som sa v detstve	
Prišľahoval som sa v dospelosti pred viac ako 5 rokmi	
Prišľahoval som sa v dospelosti v posledných 5 rokoch	

B. MIESTO BÝVANIA

4. Čo sa Vám na živote vo Vašej obci najviac páči?	Súhlasím	Čiastočne súhlasím	Nesúhlasím
4.1 Život je tu pokojnejší ako v meste.			
4.2 Ľudia sa tu viac zaujímajú jeden o druhého ako v meste.			
4.3 Môžem sa tu lepšie realizovať, naplňať svoje plány.			
4.4 Blízky kontakt s prírodou.			
4.5 Mám tu rodinu a blízkych priateľov.			
4.6 Iné:			

5. Čo sa Vám na živote vo Vašej obci, naopak, nepáči?	Súhlasím	Čiastočne súhlasím	Nesúhlasím
5.1 Málo pracovných príležitostí.			
5.2 Horšia kvalita a nedostatok služieb a tovarov ako v meste.			
5.3 Za všetkým treba dochádzať do mesta.			
5.4 Nie je tu vytváraný priestor na seberealizáciu.			
5.5 Znečistené životné prostredie.			

Spolupracujúce obce:

Obec Báhoň, Obec Budmerice, Obec Častá, Obec Doľany, Obec Dubová, Obec Jablonec, Obec Štefanová, Obec Vištuk, Mesto Modra, Obec Šenkvice, Obec Vinosady, Obec Viničné, Obec Limbach, Obec Slovenský Grob, Obec Chorvátsky Grob

5.6 Ľudia sa nechcú zapájať do spoločenského života a tak sa tu nič nedeje.			
5.7 Iné:			

C. ZÁKLADNÉ ŽIVOTNÉ POTREBY

6. Označte, prosím, úroveň spokojnosti s poskytovaním služieb.	Spokojný(á)	Nespokojný(á)
6.1 Dopravná dostupnosť obce		
6.2 Stav chodníkov a ciest		
6.3 Vybavenosť obce kanalizáciou		
6.4 Vybavenosť obce verejným vodovodom		
6.5 Vybavenosť obce plynom		
6.6 Vybavenosť obce elektrinou		
6.7 Dostupnosť internetovým pripojením		
6.8 Dostupnosť signálom mobilných operátorov		
6.9 Stav a upravenosť verejných priestranstiev		
6.10 Systém zberu komunálneho odpadu		
6.11 Dostupnosť a kvalita zdravotníckych služieb		
6.12 Dostupnosť a kvalita predškolských zariadení		
6.13 Dostupnosť a kvalita vzdelávania na ZŠ		
6.14 Dostupnosť a kvalita sociálnych zariadení		
6.15 Možnosti športového vyžitia		
6.16 Možnosti kultúrneho vyžitia		
6.17 Možnosti pre rekreáciu		
6.18 Množstvo kultúrno-spoločenských aktivít		
6.19 Možnosti stravovania a pohostinstva		
6.20 Možnosti komerčných služieb (napr. poštové a finančné služby, skrášľovacie služby, automoto servisy pod.)		
6.21 Stav obecnej knižnice		
6.22 Požiarna ochrana		
6.23 Činnosť obecnej polície		
6.24 Stav domu smútku		

7. Doplňte, prosím, ktoré služby sú podľa Vás nedostatočné a chýbajú Vám:

.....

.....

.....

Spolupracujúce obce:

Obec Báhoň, Obec Budmerice, Obec Častá, Obec Doľany, Obec Dubová, Obec Jablonec, Obec Štefanová, Obec Vištuk, Mesto Modra, Obec Šenkvice, Obec Vinosady, Obec Viničné, Obec Limbach, Obec Slovenský Grob, Obec Chorvátsky Grob

D. PRÁCA

8. Ste spokojný(á) s pracovnými možnosťami v obci?	Spokojný(á)	Nespokojný(á)
8.1 Pre mladých		
8.2 Pre ženy		
8.3 Pre mužov		

9. V ktorom odvetví by podľa Vás bol najpotrebnejší vznik nových pracovných príležitostí?	10. Prečo podľa Vás nevznikajú uvedené príležitosti?
9.1 V poľnohospodárstve, vinárstve, lesníctve	10.1 Zlá dostupnosť regiónu
9.2 V potravinárskom sektore	10.2 Nedostatočne vybudovaná infraštruktúra potrebná pre podnikanie
9.3 V priemysle	10.3 Nedostatočná kvalita pracovnej sily
9.4 V stavebníctve	10.4 Legislatívne bariéry
9.5 V remeselnej výrobe	10.5 Nezaujem zo strany podnikateľov
9.6 V obchode a komerčných službách	10.6 Nezaujem obce
9.7 V cestovnom ruchu	10.7 Iné:
9.8 Vo verejnej správe	
9.9 V sociálnej oblasti	
9.10 V inej sfére:	

E. SOCIÁLNY PRIESTOR

11. Ako by ste charakterizovali:	Dobré	Ani dobré ani zlé	Zlé
11.1 medziľudské vzťahy v obci			
11.2 vaše susedské vzťahy			

12. Zaujímate sa o dianie:	Áno často	Sporadicky	Nie
12.1 v obci			

13. Prosím, vyjadrite sa k týmto výrokom podľa situácie vo Vašom okolí	Súhlasím	Nesúhlasím
13.1 Obyvatelia majú dostatok príležitostí k spoločenským kontaktom.		
13.2 Obyvatelia majú dostatok možností na seberealizáciu.		
13.3 Obyvatelia sú aktívni a snažia sa zatriktívniť život v obci, či spríjemniť prostredie.		
13.4 V obci existuje len pár jedincov, ktorí sa snažia, ale väčšina obyvateľstva je pasívna a nezaujíma sa o život v obci.		
13.5 Obyvatelia sú väčšinou k svojmu okoliu ľahostajní.		
13.6 Niektorí obyvatelia kazia snahu iných.		

Spolupracujúce obce:

Obec Báhoň, Obec Budmerice, Obec Častá, Obec Doľany, Obec Dubová, Obec Jablonec, Obec Štefanová, Obec Vištuk, Mesto Modra, Obec Šenkvice, Obec Vinosady, Obec Viničné, Obec Limbach, Obec Slovenský Grob, Obec Chorvátsky Grob

14. Odkiaľ získavate väčšinu informácií o dianí v obci?	
14.1 Z obecného rozhlasu, tlačovín, úradnej tabule	
14.2 Zo zastupiteľstiev, verejných zhromaždení	
14.3 Od starostu a poslancov	
14.4 Na ulici, v obchode, od susedov, v kostole	
14.5 Z internetu	
14.6 Iné:	

15. Ste ochotný(á) podieľať sa na aktivitách v obci?	
15.1 Áno, a aj som aktívny(a) v spolku, združení	
15.2 Áno, som ochotný(á), ale zatiaľ aktívny(a) nie som.	
15.3 Bol by som ochotný(á), ale neviem ako by som mohol.	
15.4 Nie, je mi to jedno.	

F. ROZVOJ OBCE

16. Na čo by ste prednostne využili finančné prostriedky obce?		Prosím, špecifikujte čo konkrétne (aké aktivity by mali byť realizované)
16.1 Na vybudovanie, resp. na rekonštrukciu infraštruktúry		
16.2 Na vybudovanie, resp. rekonštrukciu školských, sociálnych alebo zdravotníckych zariadení		
16.3 Na vytvorenie podmienok pre kultúrno-spoločenský a športový potenciál		
16.4 Na kultúrno-spoločenské a športové aktivity		
16.5 Na zatraktívnenie okolia		
16.6 Na zlepšenie životného prostredia		
16.7 Na podporu rozvoja výroby		
16.8 Na podporu rozvoja služieb		
16.9 Na podporu rozvoja cestovného ruchu a rekreáciu		
16.10 Na podporu poľnohospodárstva, vinárstva, potravinárstva		
16.11 Na podporu tvorby pracovných miest v iných oblastiach		
16.12 Na rozvoj špecifických sociálnych skupín (mládež, dôchodcovia, nezamestnaní a pod.)		
16.13 Iné:		

17. Ako si predstavujete budúcnosť Vašej obce?
--

Spolupracujúce obce:

Obec Báhoň, Obec Budmerice, Obec Častá, Obec Doľany, Obec Dubová, Obec Jablonec, Obec Štefanová, Obec Vištuk, Mesto Modra, Obec Šenkvice, Obec Vinosady, Obec Viničné, Obec Limbach, Obec Slovenský Grob, Obec Chorvátsky Grob

17.1 Obec bude známy v širokom okolí vďaka rozvinutému vidieckemu cestovnému ruchu založenom na lokálnych produktoch a službách. Domácim obyvateľom bude poskytovať príjemný priestor pre bývanie založenom na tradičnom vidieckom štýle.	
17.2 Obec bude predovšetkým príjemným miestom pre bývanie s dostupnými a kvalitnými službami, atraktívnym vzhľadom a kvalitným životným prostredím s bohatým kultúrno-spoločenským životom.	
17.3 Obec bude predovšetkým príjemným miestom pre bývanie s dostupnými a kvalitnými službami s dostatkom pracovných príležitostí pre domácich obyvateľov.	
17.4 Obec bude vďaka svojej dostupnosti a infraštruktúrnej vybavenosti centrom pre investičné výrobné aktivity, ktoré budú poskytovať prácu nielen domácim obyvateľom, ale aj obyvateľom mimo obce.	
17.5 Ak máte inú predstavu, uveďte ju prosím:	

Ďakujeme za Vašu spoluprácu, trpezlivosť a Vaše podnetné návrhy.

**PROGRAM HOSPODÁRSKEHO ROZVOJA A SOCIÁLNEHO ROZVOJA OBCE JABLONEC
NA OBDOBIE ROKOV 2014-2020**

ZÁSOBNÍK PROJEKTOV NA ROKY 2014-2020						
P.č.	Názov aktivity/projektu	Prioritná oblasť	Opatrenie	Priorita	Termín realizácie projektu	
					od	do
1.	Dobudovanie kanalizácie	1 KVALITA BÝVANIA A DOPRAVNÁ DOSTUPNOSŤ	1.1 Zlepšenie stavu základnej infraštruktúry	vysoká	2014	2022
2.	Modernizácia obecného rozhlasu	1 KVALITA BÝVANIA A DOPRAVNÁ DOSTUPNOSŤ	1.1 Zlepšenie stavu základnej infraštruktúry	stredná	2015	2017
3.	Dobudovanie ČOV	1 KVALITA BÝVANIA A DOPRAVNÁ DOSTUPNOSŤ	1.1 Zlepšenie stavu základnej infraštruktúry	vysoká	2015	2018
4.	Rekonštrukcia vodovodného potrubia v obci	1 KVALITA BÝVANIA A DOPRAVNÁ DOSTUPNOSŤ	1.1 Zlepšenie stavu základnej infraštruktúry	vysoká	2015	2017
5.	Budovanie a rekonštrukcia chodníkov	1 KVALITA BÝVANIA A DOPRAVNÁ DOSTUPNOSŤ	1.2 Zlepšenie dopravnej dostupnosti	vysoká	2015	2016
6.	Rekonštrukcie a opravy miestnych komunikácií	1 KVALITA BÝVANIA A DOPRAVNÁ DOSTUPNOSŤ	1.2 Zlepšenie dopravnej dostupnosti	stredná	2015	2018
7.	Oprava priechodov pre chodcov v obci	1 KVALITA BÝVANIA A DOPRAVNÁ DOSTUPNOSŤ	1.2 Zlepšenie dopravnej dostupnosti	vysoká	2015	2016
8.	Rekonštrukcia autobusových zastávok	1 KVALITA BÝVANIA A DOPRAVNÁ DOSTUPNOSŤ	1.2 Zlepšenie dopravnej dostupnosti	stredná	2015	2018
9.	Vybudovanie cyklotrás a ich napojenie na existujúce cyklotrasy v okolí	1 KVALITA BÝVANIA A DOPRAVNÁ DOSTUPNOSŤ	1.2 Zlepšenie dopravnej dostupnosti	stredná	2014	2022
10.	Likvidácia čiernych skládok	1 KVALITA BÝVANIA A DOPRAVNÁ DOSTUPNOSŤ	1.3 Investície do životného prostredia	vysoká	2015	2016
11.	Vybudovanie zberného dvora	1 KVALITA BÝVANIA A DOPRAVNÁ DOSTUPNOSŤ	1.3 Investície do životného prostredia	vysoká	2015	2017
12.	Prevencia pred negatívnymi dôsledkami povodní	1 KVALITA BÝVANIA A DOPRAVNÁ DOSTUPNOSŤ	1.3 Investície do životného prostredia	vysoká	2015	2020

**PROGRAM HOSPODÁRSKEHO ROZVOJA A SOCIÁLNEHO ROZVOJA OBCE JABLONEC
NA OBDOBIE ROKOV 2014-2020**

13.	Projekty energetickej efektívnosti budov	1 KVALITA BÝVANIA A DOPRAVNÁ DOSTUPNOSŤ	1.3 Investície do životného prostredia	vysoká	2014	2022
14.	Využívanie obnoviteľných zdrojov energie	1 KVALITA BÝVANIA A DOPRAVNÁ DOSTUPNOSŤ	1.3 Investície do životného prostredia	stredná	2015	2017
15.	Environmentálne vzdelávanie	1 KVALITA BÝVANIA A DOPRAVNÁ DOSTUPNOSŤ	1.3 Investície do životného prostredia	stredná	2015	2017
16.	Vydávanie obecných novín	2 MIESTNA EKONOMIKA A SLUŽBY	2.1 Zlepšenie dostupnosti služieb	vysoká	2015	2015
17.	Vybudovanie nízkoprahového multifunkčného zariadenia	2 MIESTNA EKONOMIKA A SLUŽBY	2.1 Zlepšenie dostupnosti služieb	nízka	2015	2022
18.	Mobilná ambulancia	2 MIESTNA EKONOMIKA A SLUŽBY	2.1 Zlepšenie dostupnosti služieb	stredná	2015	2022
19.	Starostlivosť o informačné a komunikačné kanály obce (webový portál)	2 MIESTNA EKONOMIKA A SLUŽBY	2.1 Zlepšenie dostupnosti služieb	vysoká	2015	2016
20.	Inovačné trendy v podnikaní	2 MIESTNA EKONOMIKA A SLUŽBY	2.2 Podpora miestnej ekonomiky a lokálnych produktov	stredná	2015	2022
21.	Vzdelávanie a zvyšovanie kvalifikácie v samospráve	2 MIESTNA EKONOMIKA A SLUŽBY	2.2 Podpora miestnej ekonomiky a lokálnych produktov	vysoká	2015	2017
22.	Oživenie brownfields - opustených poľnohospodárskych areálov, výrobných areálov a podobne v snahe o zatraktívnenie vidieckeho priestoru	2 MIESTNA EKONOMIKA A SLUŽBY	2.2 Podpora miestnej ekonomiky a lokálnych produktov	stredná	2017	2020
23.	Podpora vinárstva a vinohradníctva	2 MIESTNA EKONOMIKA A SLUŽBY	2.2 Podpora miestnej ekonomiky a lokálnych produktov	vysoká	2015	2017
24.	Výroba a predaj lokálnych produktov	2 MIESTNA EKONOMIKA A SLUŽBY	2.2 Podpora miestnej ekonomiky a lokálnych produktov	vysoká	2015	2019

**PROGRAM HOSPODÁRSKEHO ROZVOJA A SOCIÁLNEHO ROZVOJA OBCE JABLONEC
NA OBDOBIE ROKOV 2014-2020**

25.	Podpora podnikania, sieťovanie miestnych podnikateľov	2 MIESTNA EKONOMIKA A SLUŽBY	2.2 Podpora miestnej ekonomiky a lokálnych produktov	stredná	2015	2020
26.	Podpora podnikania prostredníctvom využívania obecného majetku	2 MIESTNA EKONOMIKA A SLUŽBY	2.2 Podpora miestnej ekonomiky a lokálnych produktov	stredná	2015	2022
27.	Informačné a komunikačné technológie v samospráve	2 MIESTNA EKONOMIKA A SLUŽBY	2.2 Podpora miestnej ekonomiky a lokálnych produktov	vysoká	2015	2018
28.	Marketingová stratégia rozvoja CR	2 MIESTNA EKONOMIKA A SLUŽBY	2.3 Podpora rozvoja cestovného ruchu a agroturistiky	stredná	2015	2022
29.	Komplexný rozvoj cykloturistiky, turistiky a náučných trás a chodníkov	2 MIESTNA EKONOMIKA A SLUŽBY	2.3 Podpora rozvoja cestovného ruchu a agroturistiky	stredná	2015	2022
30.	Organizovanie a spolupráca pri poskytovaní zážitkových, tradičných vinárskych podujatí	2 MIESTNA EKONOMIKA A SLUŽBY	2.3 Podpora rozvoja cestovného ruchu a agroturistiky	stredná	2015	2018
31.	Údržba a osadenie nových prvkov drobnej architektúry	3 ATRAKTIVITA OBCE A ŽIVOT V NEJ	3.1 Starostlivosť o vzhľad obce	stredná	2014	2019
32.	Revitalizácia centrálnej zóny a verejnej zelene	3 ATRAKTIVITA OBCE A ŽIVOT V NEJ	3.1 Starostlivosť o vzhľad obce	stredná	2015	2017
33.	Rekonštrukcia kultúrnych pamiatok a historických pamiatok v obci	3 ATRAKTIVITA OBCE A ŽIVOT V NEJ	3.1 Starostlivosť o vzhľad obce	stredná	2015	2019
34.	Záchrana sakrálnych pamiatok na území obce (kostol, kaplnka..)	3 ATRAKTIVITA OBCE A ŽIVOT V NEJ	3.1 Starostlivosť o vzhľad obce	vysoká	2014	2022
35.	Mapovanie kultúrnych a prírodných pamiatok, vzácnych stromov a areálov	3 ATRAKTIVITA OBCE A ŽIVOT V NEJ	3.1 Starostlivosť o vzhľad obce	stredná	2015	2018
36.	Rekonštrukcia a modernizácia objektov a budov vo vlastníctve obce	3 ATRAKTIVITA OBCE A ŽIVOT V NEJ	3.2 Investície do objektov a budov vo vlastníctve obce	vysoká	2015	2017

**PROGRAM HOSPODÁRSKEHO ROZVOJA A SOCIÁLNEHO ROZVOJA OBCE JABLONEC
NA OBDOBIE ROKOV 2014-2020**

37.	Rekonštrukcia detského ihriska vedľa materskej školy	3 ATRAKTIVITA OBCE A ŽIVOT V NEJ	3.2 Investície do objektov a budov vo vlastníctve obce	vysoká	2015	2015
38.	Rekonštrukcia požiarnej zbrojnice	3 ATRAKTIVITA OBCE A ŽIVOT V NEJ	3.2 Investície do objektov a budov vo vlastníctve obce	vysoká	2015	2018
39.	Oprava strechy materskej školy a rozšírenie kapacity	3 ATRAKTIVITA OBCE A ŽIVOT V NEJ	3.2 Investície do objektov a budov vo vlastníctve obce	vysoká	2015	2017
40.	Vybudovanie priestorov pre voľnočasové športové aktivity detí a mládeže (beachvolejbalové ihrisko)	3 ATRAKTIVITA OBCE A ŽIVOT V NEJ	3.3 Rozšírenie ponuky športovo-rekreačných a voľnočasových aktivít	vysoká	2015	2017
41.	Vybudovanie ihrísk	3 ATRAKTIVITA OBCE A ŽIVOT V NEJ	3.3 Rozšírenie ponuky športovo-rekreačných a voľnočasových aktivít	stredná	2015	2018
42.	Vytvorenie priestorov pre mimoškolské aktivity detí	3 ATRAKTIVITA OBCE A ŽIVOT V NEJ	3.3 Rozšírenie ponuky športovo-rekreačných a voľnočasových aktivít	vysoká	2015	2015
43.	Podpora a spolupráca pri obnovení činnosti združení v obci	3 ATRAKTIVITA OBCE A ŽIVOT V NEJ	3.4 Zachovávanie tradícií a rozvoj miestnej kultúry	vysoká	2015	2015
44.	Koordinácia pri organizovaní podujatí domácich a prisťahovalých obyvateľov obce	3 ATRAKTIVITA OBCE A ŽIVOT V NEJ	3.4 Zachovávanie tradícií a rozvoj miestnej kultúry	vysoká	2015	2022
45.	Aktivity a vytváranie podmienok pre sčelovanie obyvateľov	3 ATRAKTIVITA OBCE A ŽIVOT V NEJ	3.4 Zachovávanie tradícií a rozvoj miestnej kultúry	vysoká	2015	2022
46.	Vybudovanie domu tradícií (tradícia výšiviek, hrnčiarstva, mlynárstva, známe osobnosti)	3 ATRAKTIVITA OBCE A ŽIVOT V NEJ	3.4 Zachovávanie tradícií a rozvoj miestnej kultúry	vysoká	2015	2018

PROGRAM HOSPODÁRSKEHO ROZVOJA A SOCIÁLNEHO ROZVOJA OBCE JABLONEC
NA OBDOBIE ROKOV 2014-2020

47.	Rozšírenie ponuky aktivít pre seniorov a mladých	3 ATRAKTIVITA OBCE A ŽIVOT V NEJ	3.4 Zachovávanie tradícií a rozvoj miestnej kultúry	vysoká	2015	2015
48.	Podpora lokálnych spolkov a združení	3 ATRAKTIVITA OBCE A ŽIVOT V NEJ	3.4 Zachovávanie tradícií a rozvoj miestnej kultúry	vysoká	2015	2016
49.	Domáca a cezhraničná spolupráca obce	3 ATRAKTIVITA OBCE A ŽIVOT V NEJ	3.4 Zachovávanie tradícií a rozvoj miestnej kultúry	vysoká	2015	2018
50.	Podpora organizácie tradičných podujatí, hodových slávností, pútí	3 ATRAKTIVITA OBCE A ŽIVOT V NEJ	3.4 Zachovávanie tradícií a rozvoj miestnej kultúry	vysoká	2015	2021
51.	Podpora tradície vinohradníctva a vinárstva	3 ATRAKTIVITA OBCE A ŽIVOT V NEJ	3.4 Zachovávanie tradícií a rozvoj miestnej kultúry	vysoká	2015	2018
52.	Organizácia a podpora tvorivých dielní, jarmokov, ukážok tradičných remesiel	3 ATRAKTIVITA OBCE A ŽIVOT V NEJ	3.4 Zachovávanie tradícií a rozvoj miestnej kultúry	stredná	2015	2017
53.	Organizovanie hudobných, folklórnych a divadelných podujatí	3 ATRAKTIVITA OBCE A ŽIVOT V NEJ	3.4 Zachovávanie tradícií a rozvoj miestnej kultúry	stredná	2015	2018
54.	Vytváranie partnerstiev vo vnútri obce a navonok	3 ATRAKTIVITA OBCE A ŽIVOT V NEJ	3.4 Zachovávanie tradícií a rozvoj miestnej kultúry	stredná	2015	2020