

**PROGRAM HOSPODÁRSKEHO ROZVOJA
A SOCIÁLNEHO ROZVOJA
OBCE NOVÝ SVET**



**NA OBDOBIE ROKOV
2015 – 2022**

OKTÓBER 2015

Tabuľka 1 Hlavička dokumentu PHSR

Názov diela:	Program hospodárskeho rozvoja a sociálneho rozvoja obce Nový Svet na roky 2015 -2022
Územné vymedzenie :	Bratislavský kraj, obec Nový Svet
Územný plán obce schválený:	áno
Dátum schválenia PHSR:	
Dátum platnosti:	
Verzia	1.0
Publikovaný verejne:	
Objednávateľ:	Obec Nový Svet Nový Svet 24 903 01 Senec
Zhotoviteľ:	Pro Implement, s.r.o. Štefanovičová 127 951 15 Štefanovičová
Spracovateľský kolektív:	Ing. Iveta Kostková Ing. Barbora Babjaková, PhD. doc. Ing. Viera Papcunová, PhD. Ing. Ivana Gecíková, PhD.

Prameň: vlastné spracovanie

OBSAH

ÚVOD	5
ČASŤ A. ANALYTICKÁ ČASŤ	9
Časť A.I Analýza vnútorného prostredia	9
1. História obce a jej rozvoj	9
2. Hospodárska oblasť	10
2.1. Administratívne začlenenie a geografická poloha obce a väzby obce na póly ekonomického rozvoja	10
2.2. Ekonomická štruktúra a ekonomický rozvoj.....	11
2.2.1. Ekonomická základňa obce.....	11
2.2.2. Ekonomická aktivita obyvateľstva a miera nezamestnanosti.....	13
2.2.3. Ekonomika miestnej samosprávy.....	14
2.3. Technická infraštruktúra	17
2.3.1. Cestná sieť a dopravné systémy	17
2.3.2. Energetické hospodárstvo	18
2.3.3. Telekomunikácie	18
3. Sociálna oblasť	19
3.1. Obyvateľstvo	19
3.1.1. Veková štruktúra obyvateľstva	21
3.1.2. Vzdelanostná štruktúra obyvateľstva	22
3.1.3. Národnostná a konfesijná štruktúra obyvateľstva	23
3.1.4. Kultúrno-spoločenská a športová aktivita obyvateľov obce	24
3.2. Sociálna infraštruktúra	24
3.2.1. Domový a bytový fond.....	24
3.2.2. Školstvo	27
3.2.3. Zdravotníctvo	27
3.2.4. Sociálna starostlivosť	27
3.2.5. Služby obyvateľstvu	27
4. Oblasť environmentu a ochrany životného prostredia	28
4.1. Prírodné zdroje	28
4.1.1. Štruktúra pôdneho fondu.....	28
4.1.2. Klimatické podmienky	29
4.1.3. Vodné pomery	30
4.1.4. Flóra a fauna.....	30
4.2. Technická infraštruktúra	30
4.2.1. Vodné hospodárstvo	30
4.2.2. Odpadové hospodárstvo	30
5. Zhrnutie analýzy endogénnych rozvojových faktorov	31
6. Analýza silných a slabých stránok územia.....	34
7. Analýza príčin a dôsledkov obce Nový Svet	34
8. Postoje a názory obyvateľov obce na život a dianie v obci a perspektívy jej ďalšieho vývoja	36

PROGRAM HOSPODÁRSKEHO ROZVOJA A SOCIÁLNEHO ROZVOJA OBCE NOVÝ
SVET NA OBDOBIE ROKOV 2015-2022

Časť A. II	Analýza vonkajšieho prostredia	40
1.	Analýza vplyvu vonkajšieho prostredia na vývoj situácie v území	40
2.	Analýza príležitostí a ohrození pre rast a rozvoj obce Nový Svet	41
Časť A.III	Zhodnotenie súčasného stavu obce Nový Svet	41
1.	SWOT analýza obce Nový Svet.....	41
2.	Analýza možných rizík a hrozieb, identifikácia kritických oblastí rozvoja.....	43
3.	Identifikácia východísk a možných riešení	43
4.	Odhad budúceho možného vývoja (Analýza silových polí)	46
ČASŤ B.	STRATEGICKÁ ČASŤ	47
1.	Rozvojová vízia.....	47
2.	Strategické, špecifické a vecné ciele obce Nový Svet	47
3.1	Prioritná oblasť 1 – ekonomická: Občianska vybavenosť a ekonomický rozvoj.....	48
3.2	Prioritná oblasť 2 – sociálna: Sociálna infraštruktúra, služby a komunitný život.....	49
3.3	Prioritná oblasť 3 – environmentálna: Kvalitné odpadové hospodárstvo	49
4	Súlad PHSR obce Nový Svet s Programom hospodárskeho a sociálneho rozvoja Bratislavského samosprávneho kraja na roky 2014 – 2020	49
ČASŤ C.	PROGRAMOVÁ ČASŤ	51
1.	Popis opatrení.....	51
ČASŤ D.	REALIZAČNÁ ČASŤ	54
1.	Akčný plán	55
2.	Monitorovanie a hodnotenie stratégie	58
ČASŤ E.	FINANČNÁ ČASŤ	62
1.	Indikatívny finančný plán obce Nový Svet	62
2.	Viaczdrojové financovanie projektov a aktivít a možnosti financovania projektov	62
2.1	Financovanie z verejných zdrojov.....	63
2.2	Financovanie zo súkromných zdrojov.....	65
ZÁVER.....		66
ZOZNAM PRÍLOH		67

ÚVOD

Potreba tvorby Programu hospodárskeho rozvoja a sociálneho rozvoja (PHSR) obce vyplýva zo Zákona 539/2008 o podpore regionálneho rozvoja, ktorý ukladá obciam povinnosť vypracovávať a aktualizovať PHSR obce podľa potreby. PHSR predstavuje strednodobý programový dokument, ktorý vychádza z podrobnej socio-ekonomickej analýzy a stanovuje smer ďalšieho rozvoja obce, ciele a prvoradé potreby a úlohy v zabezpečení všestranného rozvoja. Výsledkom je stratégia rozvoja obce a akčný plán, ktorý transformuje definované strategické ciele do konkrétnych realizačných krokov. Vypracovanie tohto programového dokumentu je takisto podmienkou pre využitie finančných národných zdrojov ako i zdrojov EÚ.

Stratégia rozvoja vyjadruje predstavu obce o svojom budúcom rozvoji, ktorý sa bude snažiť dosahovať. Definovanie takejto stratégie, teda stanovenie *„kam sa chce obec dostať v období nasledujúcich 7 rokov“*, dáva obci, jej obyvateľom, podnikateľom a ďalším aktérom možnosť rozhodovať o svojom budúcom rozvoji. Obec je živý organizmus. Jednotlivé články žijú vlastným životom, avšak ovplyvňujú aj životy druhých, a takisto ovplyvňujú aj život obce ako celku. Obyvatelia obce menia priestor, v ktorom žijú rôznymi aktivitami, čo môže viesť k pozitívnemu rozvoju. Často však občania vytvárajú svojimi nekoordinovanými aktivitami bariéry, ktoré brzdia rozvoj celej obce. Práve Program hospodárskeho rozvoja a sociálneho rozvoja obce Nový Svet na roky 2015 – 2022 vytvára dôležitý priestor pre koordinovanie aktivít realizovaných v obci, ktoré prinesú synergický úžitok celej obci. Pred samotným procesom spracovania stratégie je potrebné pripraviť Zámer spracovania PHSR (tabuľka 2) spolu s Harmonogramom aktivít (tabuľka 3), ktorý umožňuje všetkým subjektom zúčastňovať sa aktívne na tvorbe a následne aj naplňaní PHSR.

Ak však má takýto dokument spĺňať svoju úlohu, je nevyhnutné, aby sa jeho prípravy ako aj realizácie zúčastnili všetky záujmové skupiny (obyvatelia, podnikatelia, samospráva, spolky, združenia, ďalší dôležití aktéri) a aby boli využité rôzne metódy, ktoré vedú k zapojeniu všetkých aktérov (tabuľka 4). Diskusia všetkých záujmových skupín ponúka príležitosť dozvedieť sa o rozdielnych pohľadoch na problémy v obci, o možnostiach ich riešenia, ako aj dozvedieť sa o plánoch jednotlivcov. Preto aj pri príprave tejto stratégie boli realizované 3 workshopy so zástupcami rôznych aktérov a dotazníkový prieskum. Spoločné plánovanie sa zároveň môže stať priestorom pre začatie spolupráce, pre vytváranie inovatívnych riešení medzi rôznymi aktérmi.

Obec v podobe programu rozvoja získava nielen nástroj na proaktívne riadenie rozvoja, založené na iniciovaní potrebných a žiaducich zmien, ale predstavuje aj určitý kontrolný nástroj naplňania stanovených aktivít. Z tohto hľadiska ho možno vnímať ako dôležitý nástroj marketingovej komunikácie. Obec vypracovaním programu rozvoja dáva najavo záujem o svoju budúcnosť, ako aj budúcnosť svojich obyvateľov a súčasne tým preberá na seba zodpovednosť za ďalší rozvoj obce.

PROGRAM HOSPODÁRSKEHO ROZVOJA A SOCIÁLNEHO ROZVOJA OBCE NOVÝ SVET NA OBDOBIE ROKOV 2015-2022

Tabuľka 2 Zámer spracovania PHSR

Názov dokumentu	Program hospodárskeho rozvoja a sociálneho rozvoja obce Nový Svet na roky 2015 – 2022
Forma spracovania	s pomocou externých odborníkov (<i>úplné spracovanie „na kľúč“</i>)
Riadenie procesu spracovania	Súčasťou zámeru tvorby PHSR bude vymedzenie projektového tímu, ktorý sa bude skladať z riadiaceho tímu, ktorý bude tvoriť gestor zodpovedný za celkové spracovanie dokumentu, koordinátor zodpovedný za administratívu a organizačnú časť spracovania dokumentu, metodik zodpovedný za metodickú pomoc pri spracovaní dokumentu; odborný konzultant vedie pracovné skupiny tvorené miestnymi aktérmi rozvoja, obyvateľmi a podnikateľskými subjektmi. Zoznam subjektov, ktoré budú zapojené do spracovania (starosta obce, poslanci OZ, obyvatelia, podnikateľské subjekty, cirkvi, občianske združenia, spolky a ďalšie organizácie pôsobiace v obci), zapojenie verejnosti a komunikácia s verejnosťou bude zabezpečená viacerými formami; prostredníctvom workshopov, elektronickej komunikácie a dotazníkového prieskumu, ktorý bude distribuovaný v textovej podobe do domácností a zároveň bude zverejnený na stránke obce v elektronickej mutácii. O realizácii dotazníkového prieskumu a jeho význame pri tvorbe strategického dokumentu budú obyvatelia informovaní prostredníctvom miestneho rozhlasu, web-stránky obce, úradnej tabule obce a ďalších miestnych informačných zdrojoch.
Obdobie spracovania	Obdobie spracovania: apríl – október 2015 Realizácia dotazníkového prieskumu – výstupom bolo spracovanie výsledkov dotazníkového prieskumu prezentovaného na 1. workshope 1. workshop – výstupom sú získané informácie k dopracovaniu analytickej časti a SWOT analýzy Analytická časť – výstupom je spracovaná analýza zdrojov poslaná na pripomienkovanie 2. workshop – výstupom je problémová analýza a strom cieľov, na základe ktorého je spracovaná strategická časť Strategická časť – výstupom je spracovaná strategická časť poslaná na pripomienkovanie 3. workshop – výstupom sú podklady pre dopracovanie dokumentu Programová časť, Realizačná časť, Finančná časť – výstupom sú spracované kapitoly implementácie stratégie poslané spolu so strategickou časťou na pripomienkovanie Pripomienkovanie a finalizácia – výstupom sú pripomienkované časti Programu rozvoja obce, finalizácia dokumentu a odovzdanie vytlačenej a elektronickej verzie na schválenie pred OZ <i>Podrobnejší harmonogram spracovania viď Tabuľka 3</i>
Financovanie spracovania	náklady na vlastné spracovanie – 4 experti, 20 hodín, 60,- Eur náklady na získanie informačných podkladov – štatistiky, analýzy, prognózy, dotazníky: 20,- Eur náklady na stretnutia – pracovné skupiny a verejnosť: 40,- Eur náklady na publicitu – tlač informačných materiálov, úprava elektronických médií: 30,- Eur

Prameň: vlastné spracovanie

Tabuľka 3 Harmonogram spracovania PHSR

Termín	HARMONOGRAM SPRACOVANIA PHSR V MESIACOCH						
	2015						
	IV	V	VI	VII	VIII	IX	X
Realizácia dotazníkového prieskumu							
1. workshop							
Analytická časť							
2. workshop							
Strategická časť							
3. workshop							
Programová časť							
Realizačná časť							
Finančná časť							
Pripomienkovanie a finalizácia							

Prameň: vlastné spracovanie

Tabuľka 4 Využitie participatívne metódy

METÓDA	INFORMOVANIE VEREJNOSTI	ZÍSKAVANIE NÁZOROV VEREJNOSTI	ZOHLADNENIE NÁZOROV VEREJNOSTI
Tlačené materiály			
Verejné informačné tabule	X		
Využitie existujúcich médií			
Stretnutia	X		
Internetové stránky – vrátane verejných pripomienok tzv. chatrooms	X	X	X
Stretnutia			
Stretnutia s kľúčovými ľuďmi/skupinami	X	X	X
Ťažiskové skupiny (reprezentatívne skupiny predstavujúce verejnosť)	X	X	X
Verejné stretnutia	X	X	X
Návšteva v dotknutom území	X	X	X
Verejné semináre	X	X	
Verejné vypočutie	X	X	X
Verejné vypočutie (s odbornou skupinou)	X	X	X
Využitie miestnych ľudí na získavanie názorov	X	X	X
Brainstormingové stretnutia	X	X	X

PROGRAM HOSPODÁRSKEHO ROZVOJA A SOCIÁLNEHO ROZVOJA OBCE NOVÝ
SVET NA OBDOBIE ROKOV 2015-2022

s verejnosťou			
Rozhovory a prieskumy			
Dotazník pre širokú verejnosť	X	X	X
Prieskumy verejnej mienky	X	X	X
Poradné skupiny			
Miestne poradné skupiny	X	X	X
Odborné poradné skupiny	X	X	X
Pracovné skupiny	X	X	X
Riešenie problémov a metódy dosiahnutia konsenzu			
Využitie nezávislého moderátora/facilitátora	X	X	X
Brainstorming	X	X	X

Prameň: vlastné spracovanie

ČASŤ A. ANALYTICKÁ ČASŤ

Analytická časť založená na databáze informácií a ukazovateľov obsahuje komplexné hodnotenie a analýzu východiskovej situácie obce Nový Svet s väzbami na širšie územie a odhad budúceho vývoja, pričom hodnotí aj možné riziká a ohrozenia vo väzbe na existujúce relevantné stratégie a koncepcie a využívanie vnútorného potenciálu územia obce, jeho limitov a rozvoja v rámci Bratislavského samosprávneho kraja.

Časť A.I Analýza vnútorného prostredia

1. HISTÓRIA OBCE A JEJ ROZVOJ

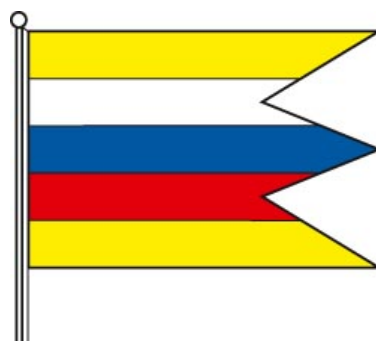
Prvá písomná zmienka o Novom Svete je z roku 1871, aj keď prvé väčšie osídlenie nastalo až v roku 1926. Vtedy sa do Nového Svetu prisťahovali obyvatelia zo Kšínnej, Uhrovca z Bánovského okresu a okolitých dedín, ktorí sa živili prevažne poľnohospodárskou činnosťou, pretože po príchode dostali lacné pozemky a výhodné úvery na výstavbu príbytkov. V roku 1946 prišlo z Kšínnej ďalších 14 rodín. Neskôr v obci vzniklo jednotné poľnohospodárske družstvo. V roku 1960 sa obec pripojila k obci Réca, predtým bola súčasťou Senca. Obec Nový Svet bola do roku 2002 administratívnou súčasťou obce Réca ako jej sídelná časť. Od 6. 12. 2002 sa obec Nový Svet administratívne osamostatnila.

Obec je významnou archeologickou lokalitou. V katastri obce sú evidované nálezy z praveku, stredoveku a novoveku. Významné sú halštatské a germánske nálezy z neznámych polôh z blízkosti obce. V obci sa nachádza zvonica a budova školy z roku 1933 – dnes sídlo Obecného úradu. Okrem toho pri príležitosti 70. výročia SNP bol v obci odhalený pamätník na počesť partizánskej brigády Jána Žišku.

Symbolmi obce sú erb, vlajka a pečať. V erbe sa nachádza v modrom štíte medzi dvoma veľkými, z červeného návršia vyrastajúcimi zlatými klasmi strieborný orol v zlatej zbroji. Orol v erbe z roku 2005 je odvodený z erbu Kšínnej, odkiaľ pochádza obyvateľstvo Nového Sveta, klasy upozorňujú na poľnohospodársky charakter obce.



Obrázok 1 Erb obce Nový Svet



Obrázok 2 Vlajka obce Nový Svet

Prameň: http://www.vs.sk/heraldreg/wp_detail.aspx?ID=3324

2. HOSPODÁRSKA OBLASŤ

2.1. ADMINISTRATÍVNE ZAČLENENIE A GEOGRAFICKÁ POLOHA OBCE A VÄZBY OBCE NA PÓLY EKONOMICKÉHO ROZVOJA

Obec Nový Svet leží 9,1 km od okresného mesta Senec. Katastrálne územie obce susedí zo severovýchodu s obcou Veľký Grob, z východu susedí s obcou Pusté Úľany. Obe katastrálne hranice sú súčasne krajskou hranicou medzi Bratislavským a Trnavským krajom a okresnou hranicou medzi okresom Senec a Galanta. Z juhovýchodu obec hraničí s obcou Kráľová pri Senci, z juhozápadu s obcou Krmeš a zo západu s obcou Réca.

Z hľadiska územno-správneho členenia patrí obec do okresu Senec a do Bratislavského samosprávneho kraja.



Obrázok 3 Geografická poloha obce Nový Svet

Prameň: <https://www.google.sk/maps>

Dopravná poloha obce je vo väzbe na región pomerne priaznivá. Obec leží 9,1 km od okresného mesta Senec a 38,9 km od regionálneho centra a súčasne hlavného mesta Slovenska Bratislavy.

Od pólov ekonomického rozvoja nadnárodného významu akými sú Győr či Viedeň je obec vzdialená 76,6 km (Győr, Maďarská republika), 114 km (Viedeň, Rakúsko).

Od pólov ekonomického rozvoja širšieho regionálneho významu a regionálneho významu je vzdialená nasledovne:

- Galanta 21,8 km,
- Sládkovičovo 14,5 km
- Trnava 26,6 km
- Kráľová pri Senci 4,8 km

2.2. EKONOMICKÁ ŠTRUKTÚRA A EKONOMICKÝ ROZVOJ

Ekonomické, t.j. výrobné činnosti patria medzi základné faktory ovplyvňujúce socioekonomickú úroveň obce. Ich význam spočíva v tom, že ovplyvňujú nielen ekonomickú, ale i sociálnu úroveň v obci. Sú zdrojom pracovných príležitostí, dávajú zamestnancom mzdu, tvoria verejné príjmy, zhodnocujú podmienky územia, v ktorom sú alokované a iné. Ekonomické činnosti v obci môžeme hodnotiť cez sektorovú štruktúru (zastúpenie činností primárneho, sekundárneho či terciárneho sektora) alebo cez štruktúru podnikov.

2.2.1. Ekonomická základňa obce

Ekonomickú základňu obce reprezentujú najmä súkromné podniky. Podnik predstavuje právnickú osobu, ktorá vykonáva sústavnú činnosť s cieľom dosahovať zisk. Patria sem korporácie (podniky vo vlastníctve skupiny subjektov, ako napr. akciové spoločnosti, družstvá, spoločnosti s ručením obmedzeným a pod.) a kvázikorporácie (podniky vo vlastníctve jedného subjektu). Podniky môžu mať podobu právnických osôb (ďalej PO) alebo fyzických osôb – podnikateľov (ďalej FO).

Právnické osoby sú právne jednotky, existenciu ktorých upravuje zákon nezávisle od jednotlivcov alebo inštitúcií, ktoré ich vlastnia alebo sú jej členmi. Neziskové inštitúcie tvoria právnické osoby slúžiace finančným a nefinančným korporáciám, štátnej správe a domácnostiam, ako napr. rozpočtové organizácie, príspevkové organizácie, ktorých tržby z činnosti nepresahujú 50 % vykazovaných nákladov, ďalej občianske združenia, spolky a kluby, politické strany, cirkvi a iné.¹

V obchodnom registri SR sú evidované k júlu 2015 2 podnikateľské subjekty. Jedným z nich je LAW&CREDIT, s.r.o., ktorej predmetom činnosti je kúpa tovaru na účely jeho predaja konečnému spotrebiteľovi (maloobchod) alebo iným prevádzkovateľom živnosti (veľkoobchod), faktoring a forfaiting a prenájom hnutelných vecí. Druhou spoločnosťou je OVOCIT s.r.o., ktorej predmetom činnosti je kúpa tovaru na účely jeho predaja konečnému spotrebiteľovi (maloobchod) alebo iným prevádzkovateľom živnosti (veľkoobchod) a tiež aj sprostredkovateľskú činnosť v oblasti obchodu.

Z tabuľky 5 vyplýva, že v rokoch 2009 a 2010 obec evidovala 2 právnické osoby v obci, v nasledujúcom roku bol zaznamenaný nárast počtu ziskových právnických osôb, čo v konečnom dôsledku spôsobilo celkový nárast právnických osôb. Ich počet sa však v nasledujúcich rokoch nemenil.

Tabuľka 5 Vývoj počtu právnických osôb podľa ziskovosti v rokoch 2009-2013

UKAZOVATEĽ \ ROK	2009	2010	2011	2012	2013	INDEX 2013/2009
Právnické osoby ziskové	1	1	2	2	2	2,00
Právnické osoby neziskové	1	1	1	1	1	1,00
Spolu	2	2	3	3	3	1,50

Prameň: vlastné spracovanie na základe podkladov z www.statistics.sk

¹ http://px-web.statistics.sk/PXWebSlovak/index_txt.htm

Fyzické osoby - podnikatelia nezapísaní v obchodnom registri sú osoby podnikajúce na vlastnú zodpovednosť podľa osobitných predpisov. Sú to živnostníci (podnikajúci na základe živnostenského zákona), osoby so slobodným povoláním (osoby podnikajúce na základe iného ako živnostenského zákona, napr. advokáti, lekári, audítori a iní) a samostatne hospodáriaci roľníci.

Počas obdobia rokov 2009 – 2013 (tabuľka 6) počet fyzických osôb vykazoval klesajúci trend. V roku 2010 v porovnaní s rokom predchádzajúcim vzrástol počet fyzických osôb o 1, čo bolo dôsledkom nárastu počtu živnostníkov v obci. V nasledujúcom roku sa stav fyzických osôb v obci nezmenil. V roku 2012 vzrástol celkový počet fyzických osôb v obci v dôsledku nárastu počtu živnostníkov. Zníženie počtu živnostníkov v obci v roku 2012 spôsobilo pokles celkového počtu fyzických osôb v obci.

Tabuľka 6 Vývoj počtu fyzických osôb - podnikateľov v rokoch 2009-2013

UKAZOVATEL \ ROK	2009	2010	2011	2012	2013	INDEX 2013/2009
Živnostníci	1	2	2	3	2	2,00
Slobodné povolania	0	0	0	0	0	0,00
Samostatne hospodáriaci roľníci	4	4	4	4	4	1,00
Spolu	5	6	6	7	6	1,2

Prameň: vlastné spracovanie na základe podkladov z www.statistics.sk

V živnostenskom registri SR sú k júlu 2015 evidované 4 fyzické osoby podnikateľov, z ktorých 2 už svoju živnosť ukončili.

Z hľadiska sektorovej štruktúry je primárny sektor v obci (poľnohospodárstvo, lesníctvo, rybné hospodárstvo a ťažba) zastúpený firmou AGRO MAČAJ Kráľová pri Senci, ktorá obhospodaruje 350 ha a ťažobným priemyslom – Štrkovisko ILKA

Sekundárny sektor je v obci zastúpený najmä firmou Surco Marketing, s.r.o, ktorá sa zameriava na stavebníctvo a dopravu.

V terciárnom sektore (sektor služieb) prevádzkuje svoju činnosť prevažná časť podnikateľských subjektov. Keďže firma Surco Marketing, s.r.o. okrem stavebnej činnosti poskytuje aj dopravu, je možné zaradiť ju aj do sektora služieb.

Na vstupe do obce je vybudovaná priemyselná zóna v areáli bývalého poľnohospodárskeho družstva, ktorú z časti využíva firma Surco Marketing, s.r.o. a z časti SHR. V priestoroch areálu sú umiestnené solárne panely, ktoré prevádzkuje česká firma.

Podnikateľské subjekty v obci predstavujú predovšetkým skupinu tzv. samozamestnávateľov. Ekonomicky aktívne obyvateľstvo (EAO) nachádza pracovné príležitosti v okolitých obciach, resp. v širšom okolí obce (Bratislava, Senec). Potvrďuje to aj vysoká hodnota ukazovateľa dochádzka do zamestnania získaná v rámci SODB 2011 (81,25 %).

2.2.2. Ekonomická aktivita obyvateľstva a miera nezamestnanosti

Keďže obec sa osamostatnila až v roku 2002, je možné hodnotiť ekonomickú aktivitu obyvateľov obce iba za rok 2011. V uvedenom roku boli v obci iba traja nezamestnaní, čo súvisí so skutočnosťou, že obec je blízko pólov ekonomického rozvoja, kde obyvatelia obce nachádzajú zamestnanie. Z celkového počtu EAO v obci až 78% je pracujúcich.

Tabuľka 7 Ekonomická aktivita obyvateľov v obci v rokoch 1991-2011

Ukazovateľ	Rok	jednotky	1991	2001	2011	index 2011/2001
Ekonomicky aktívne obyvateľstvo		abs.	-	-	32	-
Počet pracujúcich		abs.	-	-	25	-
Podiel pracujúcich na EAO		%	-	-	78,13	-
Počet nezamestnaných		abs.	-	-	3	-

Prameň: vlastné spracovanie na základe SODB, 1991, 2001 a 2011

Na základe údajov o ekonomickej aktivite obyvateľstva získaných prostredníctvom SODB 2011 (tabuľka 8) môžeme konštatovať, že obyvatelia obce sú najväčším podielom zamestnaní maloobchode, verejnej správe a v poľnohospodárstve. Obyvatelia obce bez ohľadu na odvetvie, v ktorom sú aktívni, výraznou mierou dochádzajú do zamestnania mimo obec 100 % dochádzku do zamestnania sme zaznamenali vo viacerých skúmaných odvetviach.

Tabuľka 8 Ekonomicky aktívne osoby podľa odvetvia ekon. činností v roku 2011

Ukazovateľ	spolu	Podiel (v %)	z toho dochádza do zamestnania	Podiel (v %)
Odvetvie ekonomickej činnosti				
Pestovanie plodín a chov zvierat, poľovníctvo a služby s tým súvisiace	3	9,38	2	66,67
Výroba ostatných nekovových minerálnych výrobkov	1	3,13	1	100,00
Výroba elektrických zariadení	2	6,25	2	100,00
Dodávka elektriny, plynu, pary a studeného vzduchu	1	3,13	0	0,00
Výstavba budov	1	3,13	0	0,00
Inžinierske stavby	2	6,25	2	100,00
Veľkoobchod a maloobchod a oprava motorových vozidiel a motocyklov	1	3,13	0	0,00
Maloobchod okrem motorových vozidiel a motocyklov	4	12,50	4	100,00
Pozemná doprava a doprava potrubím	3	9,38	3	100,00
Skladové a pomocné činnosti v doprave	2	6,25	2	100,00
Reklama a prieskum trhu	1	3,13	1	100,00
Sprostredkovanie práce	1	3,13	1	100,00
Činnosti cestovných agentúr, rezervačné služby cestovných kancelárií a súvisiace činnosti	1	3,13	0	0,00
Verejná správa a obrana; povinné sociálne zabezpečenie	5	15,63	5	100,00
Zdravotníctvo	2	6,25	1	50,00

**PROGRAM HOSPODÁRSKEHO ROZVOJA A SOCIÁLNEHO ROZVOJA OBCE NOVÝ
SVET NA OBDOBIE ROKOV 2015-2022**

Starostlivosť v pobytových zariadeniach (rezidenčná starostlivosť)	1	3,13	1	100,00
Ostatné osobné služby	1	3,13	1	100,00
Spolu	32	100,00	26	81,25

Prameň: SODB 2011, vlastné spracovanie

2.2.3. Ekonomika miestnej samosprávy

Podmienky pre vplyv miestnej samosprávy na rozvoj obce určujú tri zásadné faktory:

1. disponibilné finančné prostriedky, ktoré má v príjmovej časti rozpočtu,
2. majetok obce, ktorý má vo vlastníctve,
3. kvalita samosprávneho manažmentu, ktorý rozhoduje o využití majetku a o finančných prostriedkoch.

Zo zákona o obecnom zriadení a z kompetenčného zákona vyplývajú obciam mnohé kompetencie, na realizáciu ktorých je potrebný rovnako majetok ako aj finančné prostriedky. Problémom je, že rozhodujúca časť činností, ktoré zabezpečuje obec pre obyvateľov či podnikateľov má charakter verejných úžitkov (miestne komunikácie, osvetlenie, kultúrne a športové aktivity, sociálna starostlivosť a i.), ktoré nie sú oceňované.

Obec teda nezískava späť do rozpočtu financie za náklady, ktoré sú spojené s výkonom jej kompetencií v plnom rozsahu, ale len z malej časti.

2.2.3.1. Finančné hospodárenie miestnej samosprávy

Finančné hospodárenie samosprávy charakterizuje rozpočet obce, konkrétne jeho príjmová a výdavková časť a narábanie s disponibilnými finančnými prostriedkami. Okrem stálych príjmov, ktoré zabezpečujú obci dane, a to tak miestne ako i podielové, sa na vlastných príjmoch podieľajú aj príjmy nedaňové – predovšetkým príjmy z využívania majetku.

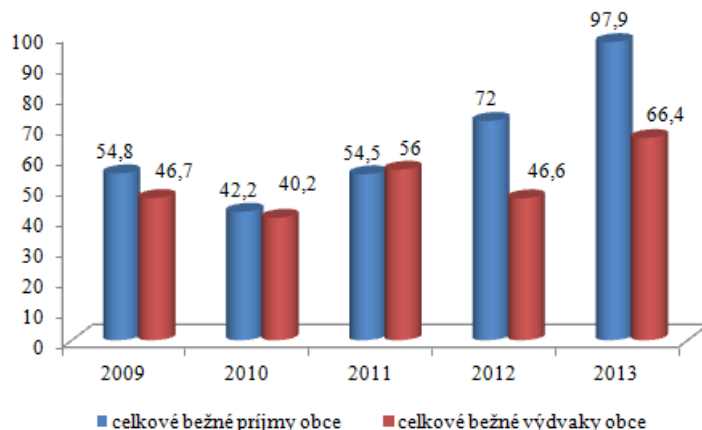
Fiškálna decentralizácia uplatňovaná od 1.1.2005 priniesla obciam zásadné zmeny týkajúce sa ich financovania. Ďalšou výraznou zmenou je aj zásada tvorby viacročných rozpočtov (3 roky) a s tým súvisiaca aj povinná štruktúra rozpočtu vo forme jednotlivých programov, ktoré by mali byť úzko previazané práve s PHSR obce.

2.2.3.1.1. Bežný rozpočet

Bežný rozpočet sa zostavuje ako bilancia bežných príjmov a bežných výdavkov vzťahujúcich sa k rozpočtovému roku. Bežný rozpočet slúži obci na zabezpečovania bežného (každodenného) chodu obce. Ide o príjmy a výdavky, ktoré sa pravidelne opakujú (napr. príjmy z podielových a miestnych daní, mzdy a odvody zamestnancov, nákup krátkodobého vybavenia, náklady spojené s bežnou údržbou a pod.). Bežný rozpočet má obec povinnosť plánovať ako vyrovnaný (príjmy = výdavky). alebo ako prebytkový (príjmy prevyšujú výdavky).

Z obrázku 4 vyplýva, že počas obdobia rokov 2009 – 2013 celkové bežné príjmy obce vykazovali kolísavý trend. V roku 2010 v porovnaní s rokom predchádzajúcim poklesli celkové bežné príjmy obce o 22,99%, no už v nasledujúcom roku zaznamenávame nárast bežných príjmov o 29,15. V rokoch 2012 a 2013 bežné príjmy obce každoročne narastali.

Obdobný kolísavý trend je možné sledovať aj v rámci bežných výdavkov obce. V roku 2010 v porovnaní s rokom predchádzajúcim poklesli iba mierne o 13,92%, no už v roku 2011 sa ich celkový objem zvýšil o 39,3%. V roku 2012 opäť došlo k poklesu celkových bežných výdavkov obce v porovnaní s rokom predchádzajúcim, avšak v roku nasledujúcom nárast bežných výdavkov v porovnaní s rokom predchádzajúcim predstavoval 42,49%.



Obrázok 4 Vývoj bežných príjmov a výdavkov obce Nový Svet v období rokov 2009-2013 (v tis. €)

Prameň: Obecný úrad Nový Svet, vlastné spracovanie

2.2.3.1.2. Kapitálový rozpočet

Kapitálový rozpočet sa týka tvorby dlhodobých aktív, čo znamená, že slúži na tvorbu a zhodnocovanie majetku, má investičný charakter. Kapitálový rozpočet môže byť plánovaný ako prebytkový (príjmy prevyšujú výdavky), ako vyrovnaný (príjmy = výdavky), ale môže byť aj schodkový (príjmy sú nižšie ako výdavky), ale len za podmienok stanovených zákonom č. 583/2004 Z. z. o rozpočtových pravidlách územnej samosprávy v znení neskorších noviel.

Tabuľka 9 Kapitálový rozpočet obce Nový Svet za obdobie rokov 2009 – 2013 (v tis. €)

KAPITÁLOVÝ ROZPOČET	2009	2010	2011	2012	2013
Kapitálové príjmy spolu	13,4	0	0	0	0
Kapitálové výdavky spolu	23,6	42,8	0	0	0

Prameň: Obecný úrad Nový Svet, vlastné spracovanie

Z tabuľky 11 vyplýva, že obec realizovala investičné aktivity iba v rokoch 2009 a 2010. Kapitálové príjmy obce pochádzali predovšetkým z kapitálových transferov.

Tabuľka 10 Rekapitulácia rozpočtového hospodárenia obce Nový Svet za obdobie rokov 2009 – 2013 (v tis. €)

ROZPOČTY	2009	2010	2011	2012	2013	Index 2013/2009
Bežné príjmy spolu	54,8	42,2	54,5	72	97,9	1,79
Bežné výdavky spolu	46,7	40,2	56	46,6	66,4	1,42
Kapitálové príjmy spolu	13,4	0	0	0	0	-
Kapitálové výdavky spolu	23,6	42,8	0	0	0	-
Finančné operácie príjmové	64,2	62,0	42,0	40,5	0	-
Finančné operácie výdavkové	0	0	0	0	0	-

Prameň: Obecný úrad Nový Svet, vlastné spracovanie

Súčasťou rozpočtu sú aj finančné operácie, ktorými sa vykonávajú prevody prostriedkov peňažných fondov obce a realizujú sa návratné zdroje financovania a ich splácanie. Za finančné operácie sa považujú aj poskytnuté pôžičky a návratné finančné výpomoci z rozpočtu obce a ich splátky, vystavené a prijaté zmenky, predaj a obstaranie majetkových účastí. Finančné operácie nie sú súčasťou príjmov a výdavkov rozpočtu obce.

2.2.3.2. Disponibilný obecný majetok a jeho využitie

Majetok obce je dôležitým nástrojom rozvoja obce. Obec neprevádzkuje žiadnu podnikateľskú činnosť ani nemá zriadenú žiadnu príspevkovú organizáciu.

Tabuľka 11 Hodnota a štruktúra aktív obce Nový Svet v roku 2013

AKTÍVA	HODNOTA v tis. €	ŠTRUKTÚRA v %
1. Neobežný majetok spolu (A+B+C)	42,7	40,74
z toho		
A. Dlhodobý nehmotný majetok celkom	0,0	0,0
B. Dlhodobý hmotný majetok celkom	42,7	100,0
z toho		
Pozemky	4,5	10,54
Stavby	32,7	52,66
C. Dlhodobý finančný majetok	0,0	0,0
2. Obežný majetok	62,1	59,26
3. Časové rozlíšenie		
Majetok spolu (1+2+3)	104,8	100,0
Majetková sila obce (v €)	1 326,58	-

Prameň: Obecný úrad Nový Svet, vlastné spracovanie

Z tabuľky 11 vyplýva, že na celkovej hodnote majetku najväčší podiel tvorí dlhodobý hmotný majetok (100,0% z celkovej hodnoty majetku). Obec vlastní pozemky v celkovej hodnote 4,5 tis. € a stavby v hodnote 32,7 tis. €. Dlhodobý finančný majetok obec v roku 2013 neevidovala. Obežný majetok tvoria predovšetkým finančné prostriedky na účtoch v banke. Časové rozlíšenie predstavujú náklady budúcich období.

Tabuľka 12 Hodnota a štruktúra pasív obce Nový Svet v roku 2013

PASÍVA	HODNOTA v tis. €	ŠTRUKTÚRA v %
1. Vlastné imanie spolu	91,2	87,02
z toho		
Výsledok hospodárenia	91,2	100,0
2. Záväzky spolu	2,4	2,29
z toho		
Rezervy	0,0	0,0
Dlhodobé záväzky	0,5	20,83
Krátkodobé záväzky	1,9	79,17
3. Časové rozlíšenie	11,2	10,69
Vlastné imanie a záväzky spolu (1+2+3)	104,8	100,0

Prameň: Obecný úrad Nový Svet, vlastné spracovanie

Z hľadiska hodnotenia pasív tvorí vlastné imanie 87,02 % a záväzky 2,29 % podiel na celkovej hodnote pasív. Dlhodobé záväzky sú tvorené ostatnými dlhodobými záväzkami a krátkodobé záväzky tvoria predovšetkým záväzky voči dodávateľom a zamestnancom. Časové rozlíšenie predstavujú výnosy budúcich období.

2.3. TECHNICKÁ INFRAŠTRUKTÚRA

Komplexne vybudovaná technická infraštruktúra je významným rozvojovým faktorom v každom sídle, pretože vytvára podmienky pre rozvoj podnikania i pre kvalitu života jej obyvateľov.

2.3.1. Cestná sieť a dopravné systémy

Obec Nový Svet je cestnou dedinou. Obytná zástavba obce je orientovaná k miestnej komunikácii situovanej v smere východ – západ, južne od železničnej trate. Zastavané územie je tvorené jednou ulicou s domami radenými kolmo na cestu. Hlavná ulica je takmer v strede predelená cestou III/06212, ktorá prechádza katastrálnym územím obce v smere sever – juh a pripája obec na nadradenú komunikačnú sieť – cestu I/62. Cesta I/62 Senec – Galanta pretína južnú časť katastra obce. Pozdĺž cesty III/06212 sú situované v zastavanom území obce niektoré zariadenia základnej občianskej vybavenosti (obecný úrad, kultúrny dom, obchod) a mimo zastavaného územia skladové areály, futbalové ihrisko a niekoľko rodinných domov. Najstaršia zástavba obce je sústredená na krížení cesty III/06212 s miestnou komunikáciou. Cyklistické trasy nie sú na území obce zriadené.

Celková dĺžka miestnych komunikácií je 500 m. V obci sú vybudované chodníky v celkovej dĺžke 500 m.

Železničná doprava

Obec nemá priame železničné napojenie, v obci preto nie je situovaná ani železničná stanica. Najbližšia železničná stanica pre obyvateľov je v meste Senec, ktorá je vzdialená 9,1

km. Avšak katastrálnym územím obce prechádza železničná trať Bratislava – Nové Zámky, ktorá križuje železničnú trať s cestou III/06212 je riešená svetelnou signalizáciou.

Autobusová doprava

V obci sa nachádza 1 obojsmerná autobusová zastávka. Doprava obyvateľov do Senca a Bratislavy je zabezpečená linkami spoločnosti Slovak Lines smerom na Senec a Šamorín, s prestupovaním na Bratislavu, Nitru, Trnavu a Galantu. Hustota spojov vykryva najmä špičkové ranné a podvečerné obdobia v pracovných dňoch. Frekvencia spojov cez deň je nepostačujúca a takisto počas prázdnin, kedy väčšina spojov nepremáva.

Letecká doprava

Najbližšie letisko medzinárodného významu sa nachádza v Bratislave, vzdialené približne 38,9 km. V okolí obce sa nachádza aj malé miestne letisko v Kráľovej pri Senci (4,8 km).

2.3.2. Energetické hospodárstvo

Energetické hospodárstvo v obci tvoria elektrické rozvodné siete a plynofikácia.

Energetické siete

Juhozápadnou časťou katastra obce je vedené z juhu na sever vzdušné vedenie elektrickej energie VN 22 kV, č. 219, ktoré je jediným napájačom obce. Ukončené je transformačnou stanicou TS 830 101 – 160 kVA, ktorá je situovaná v zastavanom území obce za Obecným úradom. Z tohto vedenia je odbočka 22kV vzdušného vedenia elektrickej energie k transformačnej stanici TS 830 102. Okrem toho sa v obci nachádza aj ďalšia transformačná stanica TS 830 102 – 160 kVA za bývalým poľnohospodárskym družstvom.

Elektrické siete a príkon elektrickej energie nie je obmedzujúcim faktorom rozvoja ani do budúcnosti, iba v prípade, že by obec do budúcnosti uvažovala s rozšírením domovej výstavby bude nutné rozšíriť kapacitu elektrických sietí. V súčasnom období má obec pripravenú novú trafostanicu, ktorá by sa mala spustiť v roku 2015.

Plynofikácia

Obec nie je plynofikovaná. Obyvatelia na vykurovanie používajú pevné palivo (drevo, uhlie) a v menšej miere majú domácnosti aj elektrické vykurovanie.

2.3.3. Telekomunikácie

Na území obce sa nenachádzajú technologické zariadenia telekomunikačnej infraštruktúry. Telefónni účastníci sú stiahnutí metalickým káblom na technologické zariadenie RDLU systém EWSD Kráľová pri Senci, kde je napojené na HOST ústredňu Bratislava – Uzbecká. RDLU je vybudované v digitálnej technológii s dostatočnou rezervou. Obec nemá vybudované rozvody káblovej televízie. Celé územie je pokryté signálom všetkých mobilných operátorov – Telekom, O2, ktorý je dostatočný, pokrytie Orange

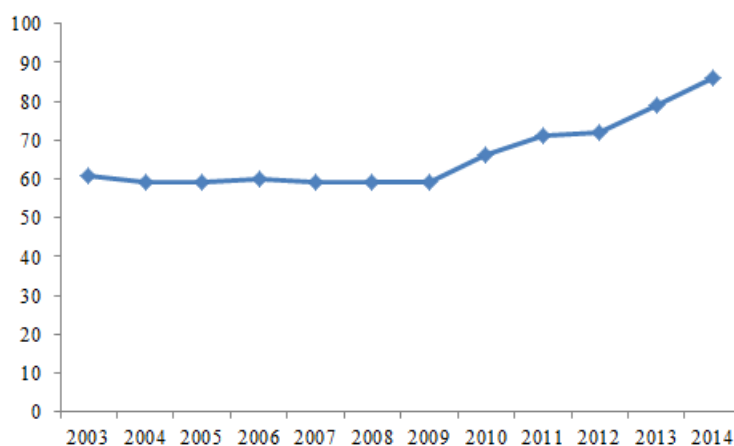
signálom je čiastočne slabší. Obyvatelia majú možnosť využívať aj internetové pripojenie cez vyššie uvedených operátorov prostredníctvom wifi resp. káblovými linkami.

Obec neprevádzkuje vlastnú TV. Verejný rozhlas, ktorý obec využíva na informovanie obyvateľov obce je vedený na stĺpoch verejného osvetlenia. Verejné osvetlenie je po rekonštrukcii. Obecný rozhlas je po rekonštrukcii, ale je potrebné zvýšiť jeho kapacitu.

3. SOCIÁLNA OBLASŤ

3.1. OBYVATELSTVO

Obec Nový Svet sa počtom obyvateľov zaraďuje k malým obciam Slovenska. Z vývoja počtu obyvateľov zaznamenaného od roku 2003 až po súčasnosť (obrázok 6) vidieť, že počet obyvateľov mal kolísavý charakter. V roku 2004 v porovnaní s rokom predchádzajúcim poklesol počet obyvateľov v obci o 3,28% na hodnotu 59 obyvateľov. V roku 2005 sa počet obyvateľov obce nezmenil. V nasledujúcom roku sa zvýšil počet obyvateľov na hodnotu 60 a v nasledujúcich troch rokoch nedošlo k zmene počtu obyvateľov. K výraznejšiemu zvýšeniu počtu obyvateľov došlo v roku 2010, kedy v porovnaní s rokom predchádzajúcim vzrástol počet obyvateľov obce o 11,86%. Od roku 2011 obec každoročne zaznamenáva nárast počtu obyvateľov. Nárast počtu obyvateľov v roku 2014 v porovnaní s rokom 2003 predstavoval 40,98%. K 31.12.2014 mala obec 86 trvalo bývajúcich obyvateľov.



Obrázok 5 Vývoj počtu obyvateľov v obci v rokoch 2003 – 2014

Prameň: vlastné spracovanie na základe podkladov z www.statistics.sk

Na základe analýzy pohlavnej štruktúry obyvateľov je možné konštatovať, že v období rokov 2003 – 2014 s výnimkou roka 2003 a 2010 prevládal počet mužov nad počtom žien. To potvrdzuje aj index maskulinity, ktorý v roku 2003 dosiahol hodnotu 97, čo znamená, že na 100 žien pripadlo 97 mužov, no už v roku nasledujúcom index maskulinity dosiahol hodnotu 103, čo znamená, že na 100 žien pripadalo už 103 mužov. Naopak index feminity mal klesajúci trend, kým v roku 2003 dosiahol hodnotu 103, čo znamená, že na 100 mužov pripadalo 103 žien, už v roku nasledujúcom dosiahol hodnotu 97, čo znamená, že na 100 mužov pripadalo 97 žien.

Tabuľka 13 Vývoj počtu obyvateľov v obci v rokoch 2003 - 2014

Ukazovateľ \ Rok	jednotky	2003	2005	2009	2010	2011	2012	2013	2014
Celkový počet obyvateľov	abs.	61	59	59	66	71	72	79	86
Počet mužov	abs.	30	30	30	33	38	39	44	48
Index maskulinity	počet mužov/na 100 žien	97	103	103	100	115	118	126	126
Počet žien	abs.	31	29	29	33	33	33	35	38
Index feminity	počet žien /na 100 mužov	103	97	97	100	87	85	80	79
Hustota obyvateľov	počet obyvateľov na km ²	7,87	7,62	7,62	8,52	8,91	9,23	9,75	11,1

Prameň: vlastné spracovanie na základe interných podkladov z obce a z podkladov z www.statistics.sk

Celkový počet obyvateľov v obci je ovplyvnený pohybom obyvateľov. Prirodzený pohyb obyvateľov súvisí s prirodzenou schopnosťou človeka, t.j. reprodukciou. V rámci prirodzeného pohybu sa sledujú dve základné zložky, a to pôrodnosť vyjadrená cez počet narodených a úmrtnosť vyjadrená cez počet zomrelých. Výsledkom prirodzeného pohybu je prirodzený prírastok. Z tabuľky 16 vyplýva, že v roku 2003 a 2014 bol v obci zaznamenaný prirodzený úbytok obyvateľov, čo znamená, že viac obyvateľov v obci zomrelo ako sa narodilo. Rok 2009 bol špecifický v tom, že sa nenarodilo žiadne dieťa, ale nikto z obce nezomrel. V roku 2011 bol v obci zaznamenaný kladný prirodzený prírastok a v roku 2013 sa prirodzený prírastok rovnal nule.

Ďalším pohybom, ktorý ovplyvňuje celkový počet obyvateľov v obci, je mechanický pohyb, ktorý skúma najmä dva javy, imigráciu vyjadrenú cez počet prisťahovaných a emigráciu vyjadrenú cez počet vystťahovaných. Výsledkom mechanického pohybu je migračné saldo. Počas celého obdobia rokov 2003 – 2014 s výnimkou roku 2009 obec zaznamenala kladné migračné saldo, čo znamená, že každoročne sa viac obyvateľov prisťahovalo do obce ako sa z nej odsťahovalo. Zaujímavosťou je, že iba v roku 2009 sa 2 obyvatelia odsťahovali z obce, v ostatných sledovaných rokoch sa obyvatelia z obce neodšťahovávali. Z analýzy vyplýva, že obec získava obyvateľov predovšetkým prisťahovaním obyvateľov.

Tabuľka 14 Vývoj pohybu obyvateľstva v obci v rokoch 2009 - 2014

Ukazovateľ \ Rok	Jednotky	2003	2009	2011	2013	2014
Počet narodených	abs.	0	0	1	1	1
	na 1000 obyv.	-	-	14,08	12,66	11,63
Počet zomrelých	abs.	1	0	0	1	0
	na 1000 obyv.	16,39	-	-	12,66	-
Prirodzený prírastok/úbytok	abs.	- 1	0	1	0	-1
	na 1000 obyv.	-16,39	-	14,08	-	-11,63
Počet prisťahovaných	abs.	3	2	3	7	6
	na 1000 obyv.	49,18	33,90	42,25	88,61	69,77

PROGRAM HOSPODÁRSKEHO ROZVOJA A SOCIÁLNEHO ROZVOJA OBCE NOVÝ SVET NA OBDOBIE ROKOV 2015-2022

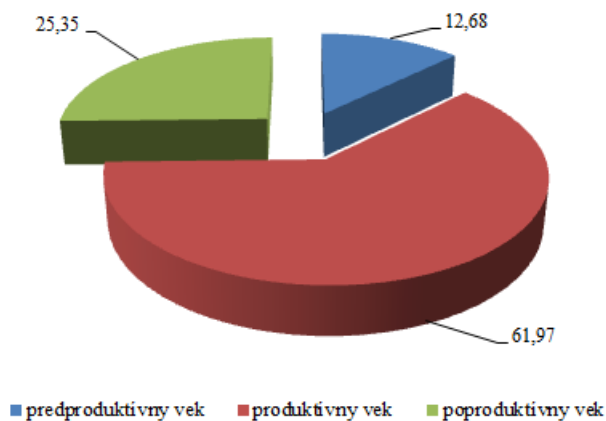
Počet vyst'ahovaných	abs.	0	2	0	0	0
	na 1000 obyv.	-	33,90	-	-	-
Migračné saldo	abs.	3	0	3	7	6
	na 1000 obyv.	49,18	-	42,25	88,61	69,77
Celkový prírastok/úbytok	abs.	2	0	4	7	5
	na 1000 obyv.	32,79	-	56,34	88,61	58,14

Prameň: vlastné spracovanie na základe www.statistics.sk

3.1.1. Veková štruktúra obyvateľstva

Významným ukazovateľom hodnotenia obyvateľstva v obci patrí veková štruktúra. Na základe vekovej štruktúry je možné rozdeliť obyvateľov na tri základné vekové skupiny: obyvateľov v predproduktívnom veku (deti od 0-14 rokov veku), obyvateľia v produktívnom veku (muži od 15 do 59 rokov veku a ženy od 15 do 54 rokov veku) a obyvateľia v poproduktívnom veku (muži nad 60 rokov veku a ženy nad 55 rokov veku). Z hľadiska posúdenia vekovej štruktúry je pre rozvoj obce nutné poznať podiel zastúpenia jednotlivých vekových kategórií na celkovej populácii v obci, nakoľko každá skupina obyvateľov má svoje špecifické potreby a nároky.

Na základe výsledkov Sčítania obyvateľov, domov a bytov z roku 2011 je vo vekovej štruktúre obce Nový Svet 12,68 % podiel obyvateľov v predproduktívnom veku, 61,97 % podiel v produktívnom veku a 23,35 % v poproduktívnom veku.

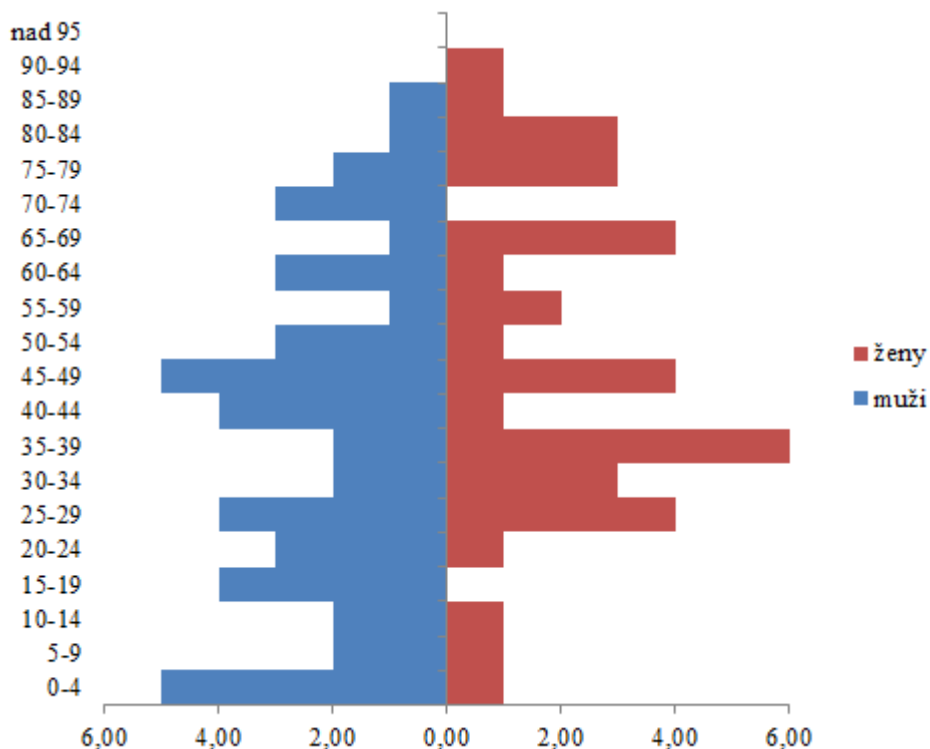


Obrázok 6 Podiel základných vekových skupín v obci Nový Svet v roku 2011 (v %)

Prameň: vlastné spracovanie na základe podkladov z SODB 2011

Matematicky je možné vekovú štruktúru obyvateľstva vyjadriť cez index starnutia, ktorý predstavuje pomer poproduktívnej a predproduktívnej zložky obyvateľov. Index starnutia dosiahol hodnotu 200, čo znamená, že na 100 obyvateľov predproduktívneho veku pripadá 200 obyvateľov poproduktívneho veku. Na základe hodnoty indexu sa veková štruktúra obce charakterizuje ako regresívna, nakoľko poproduktívna zložka obyvateľstva prevláda nad predproduktívnou.

Vekovú štruktúru je možno graficky zaznamenať do vekovej pyramídy, v rámci ktorej je možné predpokladať zmeny vo vekovej štruktúre v ďalších rokoch.



Obrázok 7 Veková pyramída obyvateľstva v obci Nový Svet v roku 2014

Prameň: vlastné spracovanie na základe podkladov ŠÚ SR

3.1.2. Vzdelanostná štruktúra obyvateľstva

Vzdelanostná štruktúra obyvateľstva delí populáciu podľa výšky dosiahnutého vzdelania. Na základe výšky dosiahnutého vzdelania obyvateľa ovplyvňujú štruktúru výroby, ale aj dynamiku početnosti firiem. Vzdelané obyvateľstvo (na každom stupni) je viac informované, rýchlejšie sa zapája do výrobného procesu, skôr nachádza riešenia aj z krízových situácií, je ochotné meniť zamestnanie. Je rozhodne aktivizujúcim prvkom ekonomického rozvoja nielen obce, ale aj celého regiónu.

Na základe výsledkov SODB 2011 prezentovaných v tabuľke 15 vidieť, že v obci Nový Svet dominovali obyvatelia so stredným odborným vzdelaním bez maturity (20,29%) resp. so základným vzdelaním (18,84%) a učňovským vzdelaním bez maturity (18,84%). Obyvatelia s vysokoškolským vzdelaním vo všetkých stupňoch tvorili 11,6%. Obyvatelia bez školského vzdelania tvorili 11,59% - ný podiel.

Tabuľka 15 Štruktúra obyvateľov obce podľa stupňa ukončeného vzdelania v roku 2011

Najvyšší skončený stupeň školského vzdelania	abs.	%
Základné	13	18,84
Učňovské (bez maturity)	13	18,84
Stredné odborné (bez maturity)	14	20,29

PROGRAM HOSPODÁRSKEHO ROZVOJA A SOCIÁLNEHO ROZVOJA OBCE NOVÝ SVET NA OBDOBIE ROKOV 2015-2022

Úplné stredné učňovské (s maturitou)	2	2,90
Úplné stredné odborné (s maturitou)	9	13,04
Úplné stredné všeobecné	2	2,90
Vyššie	0	0,00
Vysokoškolské bakalárske	3	4,35
Vysokoškolské magisterské, inžinierske, doktorské	5	7,25
Vysokoškolské doktorandské	0	0,00
Ostatní bez udania školského vzdelania	0	0,00
Ostatní bez školského vzdelania	8	11,59
Spolu	69	100,00

Prameň: vlastné spracovanie na základe podkladov zo SODB 2011

3.1.3. Národnostná a konfesijná štruktúra obyvateľstva

Z hľadiska národnostnej štruktúry v obci prevláda obyvateľstvo slovenskej národnosti, ktoré tvorí 86,95%. Viac ako 7% tvorí obyvateľstvo maďarskej národnosti a takmer 3% obyvateľov obce je ukrajinskej národnosti. V obci žijú aj obyvatelia českej a nemeckej národnosti.

Tabuľka 16 Štruktúra obyvateľov obce podľa národnosti v roku 2011 (v %)

Národnostná štruktúra	abs.	%
Slovenská	60	86,95
Maďarská	5	7,25
Ukrajinská	2	2,90
Česká	1	1,45
Nemecká	1	1,45
Spolu	69	100,00

Prameň: vlastné spracovanie na základe podkladov zo SODB 2011

Z hľadiska náboženského vierovyznania v obci prevláda evanjelická cirkev a.v (50,72%) a 26,1% obyvateľov sa prihlásilo rímskokatolíckemu vierovyznaniu. Okrem toho dvaja obyvatelia obce sa prihlásili k pravoslávnej cirkvi a jeden obyvateľ k reformovanej kresťanskej cirkvi. V obci žije takmer 15% obyvateľov, ktorí sú bez vierovyznania.

Tabuľka 17 Štruktúra obyvateľov obce podľa náboženského vierovyznania v roku 2011 (v %)

Náboženské vyznanie / cirkev	abs.	%
Rímskokatolícka cirkev	18	26,1
Gréckokatolícka cirkev	0	0,00
Pravoslávna cirkev	2	2,90
Evanjelická cirkev augsburského vyznania	35	50,72

PROGRAM HOSPODÁRSKEHO ROZVOJA A SOCIÁLNEHO ROZVOJA OBCE NOVÝ SVET NA OBDOBIE ROKOV 2015-2022

Reformovaná kresťanská cirkev	1	1,45
Bez vyznania	10	14,49
Nezistené	3	4,34
Spolu	69	100,00

Prameň: vlastné spracovanie na základe podkladov zo SODB 2011

3.1.4. Kultúrno-spoločenská a športová aktivita obyvateľov obce

Pre kultúrno – spoločenské aktivity majú obyvatelia k dispozícii kultúrny dom, s kapacitou 50 ľudí, ktorý si však vyžaduje rekonštrukciu a aj rozšírenie kapacity. V obci pôsobí ZO Slovenského zväzu záhradkárov. Niektorí obyvatelia sú súčasťou poľovného združenia, ktoré má sídlo vo Veľkom Grobe.

Pre športové aktivity obyvateľov je k dispozícii futbalové ihrisko bez tribúny a hygienických zariadení na ktorom sa v čase konania hodov v obci uskutočňuje futbalový zápas detí s dospelými. Na pozemku za obchodom so zmiešaným tovarom sa nachádza detské ihrisko.

Obec je členom viacerých záujmových združení - ZMOS, Regionálne združenie obcí Podunajskej oblasti – Podunajsko a MAS Malodunajsko.

Kultúrne podujatia

Obec Nový Svet počas roka organizuje viacero kultúrno – spoločenských podujatí pravidelného aj nepravidelného charakteru:

- Deň detí (jún)
- Deň obce a oslavy SNP (august)
- Deň úcty k starším (Posedenie s dôchodcami) (november)

Na uvedených podujatiach spravidla vystupujú so svojim programom aj umelci z okolia, či pozvaní umelci zo Slovenska. Kultúrno – spoločenské podujatia sa odohrávajú predovšetkým v kultúrnom dome, alebo na obecnom úrade, ale aj na verejných priestranstvách v intraviláne obce.

3.2. SOCIÁLNA INFRAŠTRUKTÚRA

Sociálna infraštruktúra je dôležitá pre uspokojovanie potrieb obyvateľstva, ale má vplyv aj na rozmiestnenie niektorých výrobných podnikov. Rozmiestnenie sociálnej infraštruktúry je spojené najmä so štruktúrou obyvateľstva, ako aj veľkosťou obcí v území.

3.2.1. Domový a bytový fond

Bývanie v obci je typicky vidiecke. Ponuka bývania a stav domového a bytového fondu sú kľúčovými faktormi, ktoré vplývajú na rozvoj obce a sú predpokladom naplňovania jej obytnej funkcie. Obytná funkcia obce Nový Svet je základnou funkciou tejto obce.

Tabuľka 18 Počet bytov v obci v roku 2011

	abs.	%
Počet bytov celkom	25	100,00
z toho		
Počet trvale obývaných bytov	24	96%
Počet neobývaných bytov	1	4%

Prameň: ŠÚ SR, vlastné spracovanie

V roku 2011 bolo v obci celkovo 25 bytov a iba jeden nebol obývaný. Z hľadiska vlastníctva v obci majú dominantné zastúpenie byty v rodinných domoch (87,5%). Podľa posledného sčítania sú v obci evidované aj 2 obecné byty.

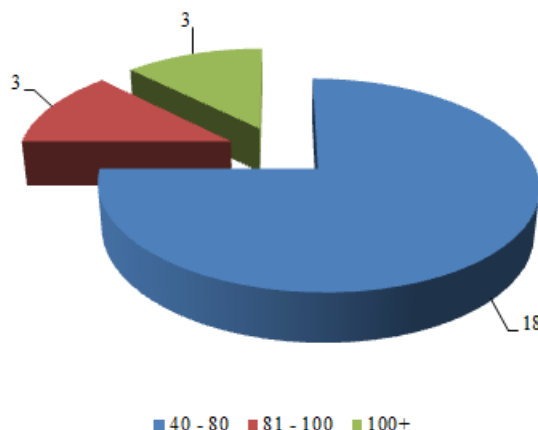
Tabuľka 19 Počet bytov podľa vlastníctva v roku 2001 a 2011

	abs.	%
Počet trvale obývaných	24	100,00
z toho		
Vlastné byty v bytových domoch	1	4%
Byty v rodinných domoch	21	87,5%
Obecné byty	2	8,5
Družstevné byty	0	0
Iné	0	0

Prameň: ŠÚ SR, vlastné spracovanie

V rámci veľkosti obytnej plochy u trvalo obývaných bytov prevládajú v obci byty s rozlohou 40-80 m² (18 bytov, čo predstavuje 75,00 % z celkového počtu trvale obývaných bytov). Rovnakým podielom v rámci trvalo obývaných bytov - 12,50% sú zastúpené veľkometrážne byty nad 100 m² a byty s rozlohou 81-100 m². V obci sa nenachádzajú byty malometrážne s výmerou do 40 m².

Z celkového počtu trvale obývaných bytov je 45,83 % bytov napojených na ústredné kúrenie, keďže v obci nie je zavedený plyn obyvatelia na vykurovanie využívajú aj pevné palivo 58,33% bytov a 29,2% bytov využíva na vykurovanie elektrinu.



Obrázok 8 Obývané byty podľa veľkosti obytnej plochy v m²

Prameň: SODB 2011, vlastné spracovanie

V obci podľa posledného sčítania bolo 24 domov, z toho trvalo obývaných bolo 23. V obci prevládajú byty v rodinných domoch, čo je dôsledkom vidieckeho charakteru obce. Z celkového počtu trvale obývaných bytov tvorili rodinné domy 91,30 % podiel. Neobývaný dom je z dôvodu zmeny vlastníkov.

Tabuľka 20 Počet domov v obci v roku 2011

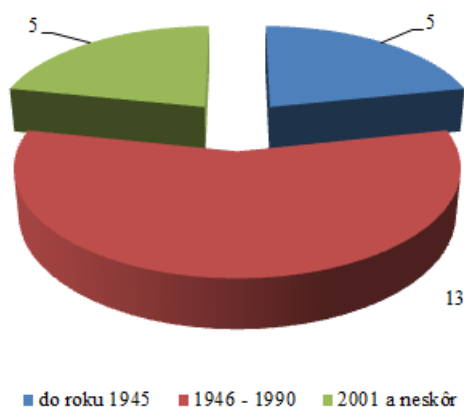
	abs.	%
Počet domov celkom	24	100,00
z toho trvalo obývané:		
Rodinné domy ²	21	91,30
Bytové domy ³	0	0,00
Iné	2	8,7
Neobývané domy	1	4,2

Prameň: ŠÚ SR, vlastné spracovanie

V rámci hodnotenia rokov výstavby obývaných domov v obci je možné konštatovať, že najviac domov (13) sa postavilo v obci v období rokov 1946 – 1990, čo predstavuje 61,90 % podiel z celkového počtu trvalo obývaných domov. Do roku 1945 a po roku 2001 sa postavil v obci rovnaký počet trvalo obývaných domov - 5, čo predstavuje 23,81 % podiel. Obec do budúcnosti uvažuje o výstavbe 140 domov v spolupráci so súkromným sektorom formou PPP projektu, čo znamená, že súkromný sektor postaví domy a následne ich po období 30 rokov prevedie do vlastníctva obce.

² Rodinný dom je budova určená na bývanie; môže mať najviac tri samostatné byty, najviac dve nadzemné podlažia a podkrovie

³ Bytový dom je budova určená na bývanie, ktorá má štyri a viac bytov prístupných zo spoločnej chodby alebo schodiska. Za bytové domy na účely sčítania sa považovali aj vily nespĺňajúce podmienky rodinného domu.



Obrázok 9 Obývané domy podľa roku výstavby

Prameň: SODB 2011, vlastné spracovanie

3.2.2. Školstvo

V obci sa nenachádza základná škola ani materská škola. Deti navštevujú materskú a základnú školu buď v obci Kráľová pri Senci, alebo v obci Veľký Grob prípadne v meste Senec.

3.2.3. Zdravotníctvo

V obci Nový Svet nie je žiadne zdravotnícke stredisko ani lekáreň. Obyvatelia za všeobecným lekárom a stomatológom dochádzajú do Kráľovej pri Senci a za detským lekárom dochádzajú obyvatelia do Senca. V Senci sa nachádza aj najbližšia lekáreň.

Za špecializovanou zdravotnou starostlivosťou obyvatelia dochádzajú do Senca alebo Bratislavy, kde sa nachádzajú nemocnice.

3.2.4. Sociálna starostlivosť

V obci sa nenachádza žiadne sociálne zariadenie a obec neposkytuje pre svojich obyvateľov ani opatrovateľskú službu. Obec neposkytuje stravovanie pre seniorov.

3.2.5. Služby obyvateľstvu

V obci sa nenachádza ubytovacie zariadenie ani žiadne pohostinské zariadenie. Obyvatelia majú k dispozícii obchod so zmiešaným tovarom. Obecný úrad sa nachádza v budove, ktorá je rekonštruovaná. V obci sa nachádza cintorín, ktorého kapacita je postačujúca. Dom smútku je po rekonštrukcii. V obci sa nenachádza hasičská zbrojnica ani pošta, obec patrí pod poštu Senec. V obci nie je obecná knižnica a obec nevydáva obecné noviny. Stavebné veci obec rieši v rámci Spoločného obecného úradu v Senci.

4. OBLASŤ ENVIRONMENTU A OCHRANY ŽIVOTNÉHO PROSTREDIA

Katastrálne územie obce leží v Podunajskej nížine na nive, severne od vodného toku Čierna Voda. Terénny reliéf katastra je rovinatý, s malými výškovými rozdielmi. Celý kataster je odlesnený a poľnohospodársky intenzívne využívaný, okrem lesíka, ktorý sa vinie na juhu katastrálneho územia, popri vodnom toku Čierna Voda. Popri toku Čierna Voda sa nachádza aj biokoridor regionálneho významu rBK6 Čierna Voda.

4.1. PRÍRODNÉ ZDROJE

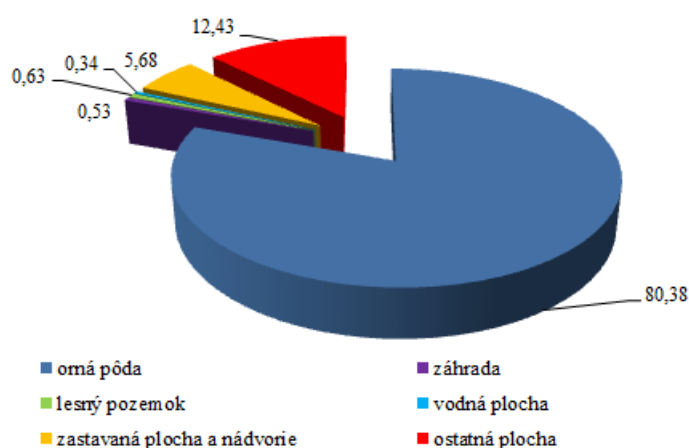
V katastrálnom území obce sa nachádzajú chránené územia:

- CHVO (Chránená vodohospodárska oblasť Žitný ostrov) Žitný ostrov, ktorá slúži na zabezpečenie ochrany pred znečistením vodných zdrojov Žitného ostrova, vyhlásená v roku 1978,
- Chránené Vtáčie územie SKCHVÚ 023 Úľanská Mokrad' v sieti NATURA, ktoré zasahuje do severnej časti katastrálneho územia obce.

4.1.1. Štruktúra pôdneho fondu

Z pôdných typov sa na území obce nachádzajú fluvizeme a černozeme. Z pôdných druhov sa v katastrálnom území obce nachádzajú pôdy hlinité a hlinito-piesčité. Hlinité pôdy sú stredne ťažké, ktoré majú najlepšie vlastnosti na obrábanie aj na úrodnosť.

Z hľadiska celkovej štruktúry pôdneho fondu najväčší podiel tvorí orná pôda (80,38%). Viac ako 12% z celkovej výmery pôdneho fondu zaberá ostatná plocha a viac ako 5% tvoria zastavané plochy. Ostatné súčasti pôdneho fondu zaberajú max. do 1% z celkovej výmery pôdneho fondu. V obci sa nenachádzajú vinice, chmeľnice, ovocné sady a od roku 2011 ani trvalé trávne porasty.



Obrázok 10 Využitie pôdneho fondu obce Nový Svet k 31.12.2014 (v %)

Prameň: vlastné spracovanie na základe podkladov z www.statistics.sk

Na základe vývoja využitia pôdneho fondu, ktoré je prezentované v tabuľke 23 môžeme skonštatovať, že najvýraznejšie zmeny sa udiali v rámci nepoľnohospodárskej pôdy.

Poľnohospodárska pôda tvorí 80,91% a nepoľnohospodárska pôda 19,09%. V rámci poľnohospodárskej pôdy najväčšiu výmeru zaberá orná pôda (tvorí 99,35%), ktorej výmera sa v roku 2011 v porovnaní s rokom predchádzajúcim o 10,53%, no v nasledujúcich rokoch sa už výmera ornej pôdy nemenila. Výmera záhrad v roku 2014 v porovnaní s rokom 2009 poklesli o 2,37%.

V rámci nepoľnohospodárskej pôdy najväčšiu výmeru zaberá ostatná plocha (tvorí 65,11%), takmer 30% výmery nepoľnohospodárskej pôdy zaberá zastavaná plocha. Najvýraznejší nárast zaznamenala ostatná plocha, ktorej výmera v roku 2014 v porovnaní s rokom 2009 narástla viac ako 4 – násobne.

Tabuľka 21 Štruktúra využitia pôdy v katastri obce v rokoch 2009-2014 (v ha)

ROK	2009	2011	2013	2014	INDEX 2014/2009
Celková výmera územia obce	774,7	774,7	774,7	774,7	1,00
<i>Poľnohospodárska pôda - spolu</i>	702,2	628,0	626,8	626,8	0,89
- orná pôda	697,2	623,8	622,7	622,7	0,89
- chmeľnica	0	0	0	0	0,0
- vinica	0	0	0	0	0,0
- záhrada	4,22	4,22	4,13	4,12	0,98
- ovocný sad	0	0	0	0	0,0
- trvalý trávny porast	0,74	0	0	0	-
<i>Nepoľnohospodárska pôda – spolu</i>	72,5	146,7	147,8	147,9	2,04
- lesný pozemok	4,9	4,9	4,9	4,9	1,00
- vodná plocha	2,7	2,6	2,6	2,6	0,96
- zastavaná plocha a nádvorie	43,5	43,8	44,0	44,0	1,01
- ostatná plocha	21,3	95,2	96,3	96,3	4,52

Prameň: vlastné spracovanie na základe podkladov z www.statistics.sk

Obec má spracovaný ROEP a má schválený a aktualizovaný územný plán. V obci sa začala komasácia pôdy, ktorá ale v súčasnosti nie je dokončená.

4.1.2. Klimatické podmienky

Územie obce sa nachádza v teplom klimatickom pásme s pravidelným striedaním ročných období. Väčšinu roka veje západný až severozápadný vietor. Najsilnejšie vetry sú v marci a najslabšie v decembri. Mrazy začínajú v polovici októbra, ale ozajstná zima trvá len asi 40 dní. Časté sú zimy bez snehu a snehová pokrývka zriedkavo pretrváva po celý čas. Počet letných dní je okolo 100. Najteplejší mesiac je júl s priemernou teplotou 20°C. Slnko svieti 2000 – 2500 hodín ročne, pričom táto hodnota je najväčšia v júli a najmenšia v decembri. Počet dní so zrážkami je najväčší v zime, ale najviac zrážok spadne v lete, o niečo menej na jar. Priemerná ročná teplota je 9,3°C.

4.1.3. Vodné pomery

Katastrálne územie obce Nový Svet patrí svojimi odtokovými plochami do povodia rieky Dunaj. V kontakte s katastrálnym územím obce preteká melioračný kanál Réca – Úľany v správe Slovenského vodohospodárskeho podniku, š.p. Južnou časťou katastra obce preteká vodný tok Čierna Voda, ktorý je vyhlásený za vodohospodársky významný vodný tok.

4.1.4. Flóra a fauna

Z fytogeografického hľadiska patrí územie obce do oblasti panónskej flóry (Pannonicum), obvodu eupanónskej xerothermnej flóry (Eupannonicum) zahrňujúceho nížiny a pahorkatiny južného Slovenska a okresu Podunajská nížina. Porasty zachovalých vrbovotopoloňových lesov (tzv. mäkký luh) sa vyznačujú prítomnosťou vlhkomilných a záplavy znášajúcich drevín a bylín. Zloženie krovinného poschodia je závislé od režimu povrchových záplav. Zvyčajne sa v ňom vyskytuje jelša lepkavá (*Alnus glutinosa*), baza čierna (*Sambucus nigra*), svíb krvavý (*Swida sanguinea*), brest väzový (*Ulmus laevis*), a i.

Na križovatke sa nachádza 60-ročný jaseň, ktorý je vzácny z historického hľadiska.

Územie obce patrí do zoogeografického regiónu Podunajská rovina, oblasti Panonicum, Juhoslovenského obvodu a Dunajského okrsku. Vyskytujú sa tu najmä teplomilné druhy živočíchov charakteristické pre panónsku oblasť Podunajskej roviny, typická je pôvodná vysoká diverzita biotopov a na ne viazaných spoločenstiev živočíchov.

4.2. TECHNICKÁ INFRAŠTRUKTÚRA

Vzhľadom k tomu, že sa všetky súčasti technickej infraštruktúry budujú z verejných zdrojov (štátnych, obecných) pre obyvateľstvo ako i pre podnikateľov plynú z nej tzv. aglomeračné efekty v podobe úspor vlastných nákladov, ktoré by museli vynakladať z vlastných prostriedkov na zabezpečenie vody, kúrenia a likvidáciu odpadovej vody. Obec Nový Svet nemá komplexne vybudovanú technickú infraštruktúru.

4.2.1. Vodné hospodárstvo

Obec Nový Svet nemá vybudovanú verejnú vodovodnú sieť. Zdrojom pitnej vody sú studne, ktoré majú obyvatelia vybudované na svojich pozemkoch a z nich sú vedené prípojky k rodinným domom. V katastri obce je vybudovaná stavba „Závlaha pozemkov v Čiernej Vode I., okruh ČS Nový Svet“, ktorá bola daná do užívania v roku 1970 s výmerou 1 050 ha. Závlaha je v správe Hydromeliorácie, š.p.

4.2.2. Odpadové hospodárstvo

Obec Nový Svet nemá vybudovanú kanalizáciu ani ČOV. Splaškové vody sú odvádzané do žump a príbežne vyvážané na najbližšiu ČOV. Dažďové vody z prevažnej časti obce odtekajú do terénu, resp. sú odvádzané zemnými rigolmi.

Tuhý komunálny odpad a drobný stavebný odpad zberá a následne likviduje obec prostredníctvom firmy AV Senec v dvojtyždňových intervaloch, ktorý ju odváža na skládku Červený Majer v katastrálnom území mesta Senci. V rámci separovaného zberu je v obci zabezpečený zber 4 komodít. Obec nemá vybudovaný zberný dvor, kam môžu obyvatelia vyvážať nadrozmerný odpad z domácností. Obec nemá vybudované kompostovisko, nakoľko obyvatelia majú vlastné kompostoviská vybudované priamo vo svojich záhradách.

5. ZHRNUTIE ANALÝZY ENDOGÉNNYCH ROZVOJOVÝCH FAKTOROV

Obec Nový Svet leží 9,1 km od okresného mesta Senec. Katastrálne územie obce susedí zo severovýchodu s obcou Veľký Grob, z východu susedí s obcou Pusté Úľany. Obec katastrálne hranice sú súčasne krajskou hranicou medzi Bratislavským a Trnavským krajom a okresnou hranicou medzi okresom Senec a Galanta. Z juhovýchodu obec hraničí s obcou Kráľová pri Senci, z juhozápadu s obcou Krmeš a zo západu s obcou Réca.

Z hľadiska územno-správneho členenia patrí obec do okresu Senec a do Bratislavského samosprávneho kraja.

Prvá písomná zmienka o Novom Svete je z roku 1871, aj keď prvé väčšie osídlenie nastalo až v roku 1926. Obec Nový Svet bola do roku 2002 administratívnou súčasťou obce Réca ako jej sídelná časť. Od 6. 12. 2002 sa obec Nový Svet administratívne osamostatnila.

Symbolmi obce sú erb, vlajka a pečať. V erbe sa nachádza v modrom štíte medzi dvoma veľkými, z červeného návršia vyrastajúcimi zlatými klasmi strieborný orol v zlatej zbroji. Orol v erbe z roku 2005 je odvodený z erbu Kšínnej, odkiaľ pochádza obyvateľstvo Nového Sveta, klasy upozorňujú na poľnohospodársky charakter obce.

Ekonomická oblasť

V obchodnom registri SR sú evidované k júlu 2015 2 podnikateľské subjekty. Jedným z nich je LAW&CREDIT, s.r.o., ktorej predmetom činnosti je kúpa tovaru na účely jeho predaja konečnému spotrebiteľovi (maloobchod) alebo iným prevádzkovateľom živnosti (veľkoobchod), faktoring a forfaiting a prenájom hnutelných vecí. Druhou spoločnosťou je OVOCIT s.r.o., ktorej predmetom činnosti je kúpa tovaru na účely jeho predaja konečnému spotrebiteľovi (maloobchod) alebo iným prevádzkovateľom živnosti (veľkoobchod) a tiež aj sprostredkovateľskú činnosť v oblasti obchodu. Počas obdobia rokov 2009 – 2013 počet fyzických osôb vykazoval klesajúci trend. V živnostenskom registri SR sú k júlu 2015 evidované 4 fyzické osoby podnikateľov, z ktorých 2 už svoju živnosť ukončili.

Podnikateľské subjekty v obci predstavujú predovšetkým skupinu tzv. samozamestnávateľov. Ekonomicky aktívne obyvateľstvo (EAO) nachádza pracovné príležitosti v okolitých obciach, resp. v širšom okolí obce (Bratislava, Senec). Potvrďuje to aj vysoká hodnota ukazovateľa dochádzka do zamestnania získaná v rámci SODB 2011 (81,25 %).

Obec Nový Svet je cestnou dedinou. Hlavná ulica je takmer v strede predelená cestou III/06212, ktorá prechádza katastrálnym územím obce v smere sever – juh a pripája obec na nadradenú komunikačnú sieť – cestu I/62. Cesta I/62 Senec – Galanta pretína južnú časť katastra obce. Cyklistické trasy nie sú na území obce zriadené. Celková dĺžka miestnych

komunikácii je 500 m. V obci sú vybudované chodníky v celkovej dĺžke 500 m. Obec nemá priame železničné napojenie, v obci preto nie je situovaná ani železničná stanica. V obci sa nachádza 1 obojsmerná autobusová zastávka. Frekvencia spojov cez deň je nepostačujúca a takisto počas prázdnin, kedy väčšina spojov nepremáva.

Juhozápadnou časťou katastra obce je vedené z juhu na sever vzdušné vedenie elektrickej energie VN 22 kV, č. 219, ktoré je jediným napájačom obce. Obec nie je plynofikovaná.

Celé územie je pokryté signálom všetkých mobilných operátorov – Telekom, O2, ktorý je dostatočný, pokrytie Orange signálom je čiastočne slabší. Obec neprevádzkuje vlastnú TV. Verejný rozhlas, ktorý obec využíva na informovanie obyvateľov obce je vedený na stĺpoch verejného osvetlenia. Verejné osvetlenie je po rekonštrukcii. Obecný rozhlas je po rekonštrukcii, ale je potrebné zvýšiť jeho kapacitu.

Sociálna oblasť

Obec Nový Svet sa počtom obyvateľov zaraďuje k malým obciam Slovenska. Z vývoja počtu obyvateľov zaznamenaného od roku 2003 až po súčasnosť (obrázok 6) vidieť, že počet obyvateľov mal kolísavý charakter. K výraznejšiemu zvýšeniu počtu obyvateľov došlo v roku 2010, kedy v porovnaní s rokom predchádzajúcim vzrástol počet obyvateľov obce o 11,86%. K 31.12.2014 mala obec 86 trvalo bývajúcich obyvateľov.

Na základe analýzy pohlavnej štruktúry obyvateľov je možné konštatovať, že v období rokov 2003 – 2014 s výnimkou roka 2003 a 2010 prevládal počet mužov nad počtom žien.

V roku 2003 a 2014 bol v obci zaznamenaný prirodzený úbytok obyvateľov, čo znamená, že viac obyvateľov v obci zomrelo ako sa narodilo. Rok 2009 bol špecifický v tom, že sa nenarodilo žiadne dieťa, ale nikto z obce nezomrel. V roku 2011 bol v obci zaznamenaný kladný prirodzený prírastok a v roku 2013 sa prirodzený prírastok rovnal nule. Počas celého obdobia rokov 2003 – 2014 s výnimkou roku 2009 obec zaznamenala kladné migračné saldo, čo znamená, že každoročne sa viac obyvateľov prisťahovalo do obce ako sa z nej odsťahovalo.

Na základe výsledkov Sčítania obyvateľov, domov a bytov z roku 2011 je vo vekovej štruktúre obce Nový Svet 12,68 % podiel obyvateľov v predproduktívnom veku, 61,97 % podiel v produktívnom veku a 23,35 % v poproduktívnom veku. Na základe výsledkov SODB 2011 vidieť, že v obci Nový Svet dominovali obyvatelia so stredným odborným vzdelaním bez maturity (20,29%) resp. so základným vzdelaním (18,84%) a učňovským vzdelaním bez maturity (18,84%). Z hľadiska národnostnej štruktúry v obci prevláda obyvateľstvo slovenskej národnosti, ktoré tvorí 86,95%. Z hľadiska náboženského vierovyznania v obci prevláda evanjelická cirkev a.v (50,72%) a 26,1% obyvateľov sa prihlásilo rímskokatolíckemu vierovyznaniu.

Pre kultúrno – spoločenské aktivity majú obyvatelia k dispozícii kultúrny dom, s kapacitou 50 ľudí, ktorý si však vyžaduje rekonštrukciu a aj rozšírenie kapacity. V obci pôsobí ZO Slovenského zväzu záhradkárov. Niektorí obyvatelia sú súčasťou poľovného združenia, ktoré má sídlo vo Veľkom Grobe.

Obec je členom viacerých záujmových združení - ZMOS, Regionálne združenie obcí Podunajskej oblasti – Podunajsko a MAS Malodunajsko.

Obytná funkcia obce Nový Svet je základnou funkciou tejto obce. V roku 2011 bolo v obci celkovo 25 bytov a iba jeden nebol obývaný. Z hľadiska vlastníctva v obci majú dominantné zastúpenie byty v rodinných domoch (87,5%). Podľa posledného sčítania sú v obci evidované aj 2 obecné byty. V obci podľa posledného sčítania bolo 24 domov, z toho trvalo obývaných bolo 23. V obci prevládajú byty v rodinných domoch, čo je dôsledkom vidieckeho charakteru obce.

V obci sa nenachádza základná škola ani materská škola. V obci nie je žiadne zdravotnícke stredisko ani lekáreň. V obci sa nenachádza žiadne sociálne zariadenie a obec neposkytuje pre svojich obyvateľov ani opatrovateľskú službu. Obec neposkytuje stravovanie pre seniorov. V obci sa nenachádza ubytovacie zariadenie ani žiadne pohostinské zariadenie. Obyvatelia majú k dispozícii obchod so zmiešaným tovarom. Obecný úrad sa nachádza v budove, ktorá je rekonštruovaná. V obci sa nachádza cintorín, ktorého kapacita je postačujúca. Dom smútku je po rekonštrukcii. V obci sa nenachádza hasičská zbrojnica ani pošta, obec patrí pod poštu Senec. V obci nie je obecná knižnica a obec nevydáva obecné noviny. Stavebné veci obec rieši v rámci Spoločného obecného úradu v Senci.

Oblasť environmentu a ochrany životného prostredia

Katastrálne územie obce leží v Podunajskej nížine na nive, severne od vodného toku Čierna Voda. Terénny reliéf katastra je rovinatý, s malými výškovými rozdielmi. Celý kataster je odlesnený a poľnohospodársky intenzívne využívaný, okrem lesíka, ktorý sa vinie na juhu katastrálneho územia, popri vodnom toku Čierna Voda. Popri toku Čierna Voda sa nachádza aj biokoridor regionálneho významu rBK6 Čierna Voda.

Z hľadiska celkovej štruktúry pôdneho fondu najväčší podiel tvorí orná pôda (80,38%). Viac ako 12% z celkovej výmery pôdneho fondu zaberá ostatná plocha a viac ako 5% tvoria zastavané plochy. Ostatné súčasti pôdneho fondu zaberajú max. do 1% z celkovej výmery pôdneho fondu. V obci sa nenachádzajú vinice, chmeľnice, ovocné sady a od roku 2011 ani trvalé trávne porasty.

Obec má spracovaný ROEP a má schválený a aktualizovaný územný plán. V obci sa začala komasácia pôdy, ktorá ale v súčasnosti nie je dokončená.

Územie obce sa nachádza v teplom klimatickom pásme s pravidelným striedaním ročných období. Väčšinu roka veje západný až severozápadný vietor. V kontakte s katastrálnym územím obce preteká melioračný kanál Réca – Úľany v správe Slovenského vodohospodárskeho podniku, š.p. Južnou časťou katastra obce preteká vodný tok Čierna Voda, ktorý je vyhlásený za vodohospodársky významný vodný tok.

Z fyto geografického hľadiska patrí územie obce do oblasti panónskej flóry (Pannonicum), obvodu eupanónskej xerothermnej flóry (Eupannonicum) zahrňujúceho nížiny a pahorkatiny južného Slovenska a okresu Podunajská nížina.

Obec nemá vybudovanú verejnú vodovodnú sieť. Zdrojom pitnej vody sú studne, ktoré majú obyvatelia vybudované na svojich pozemkoch a z nich sú vedené prípojky k rodinným domom. Obec nemá vybudovanú kanalizáciu ani ČOV. Splaškové vody sú odvádzané do žump a príbežne vyvážané na najbližšiu ČOV. Tuhý komunálny odpad a drobný stavebný odpad zberá a následne likviduje obec prostredníctvom firmy AV Senec v dvojťždňových intervaloch, ktorý ju odváža na skládku Červený Majer v katastrálnom území mesta Senci.

6. ANALÝZA SILNÝCH A SLABÝCH STRÁNOK ÚZEMIA

Silné stránky predstavujú faktory, ktoré majú na rozvoj obce pozitívny vplyv. Zahŕňajú komparatívne a konkurenčné výhody obce pre rôzne typy rozvojových aktivít. V obci Nový Svet boli identifikované nasledovné silné stránky:

V oblasti dostupnosti a občianskej vybavenosti:

- + výhodná geografická poloha obce v blízkosti hlavného mesta, dobrá dopravná dostupnosť,
- + vybudovaná telekomunikačná sieť, elektrická sieť, separovaný zber
- slabá autobusová dostupnosť, absencia vodovodu, kanalizácie a plynu v obci,
- nevyhovujúci stav niektorých obecných budov, chýbajúce a poškodené chodníky, chýbajúce a poškodené miestne komunikácie

V oblasti ekonomiky, cestovného ruchu a pracovných príležitostí:

- + pekné a kľudné prírodné prostredie, zachovanie vidieckeho charakteru obce, udržiavaná a čistá obec
- nedostatočná ponuka komerčných služieb v obci, nedostatok pracovných príležitostí priamo v obci

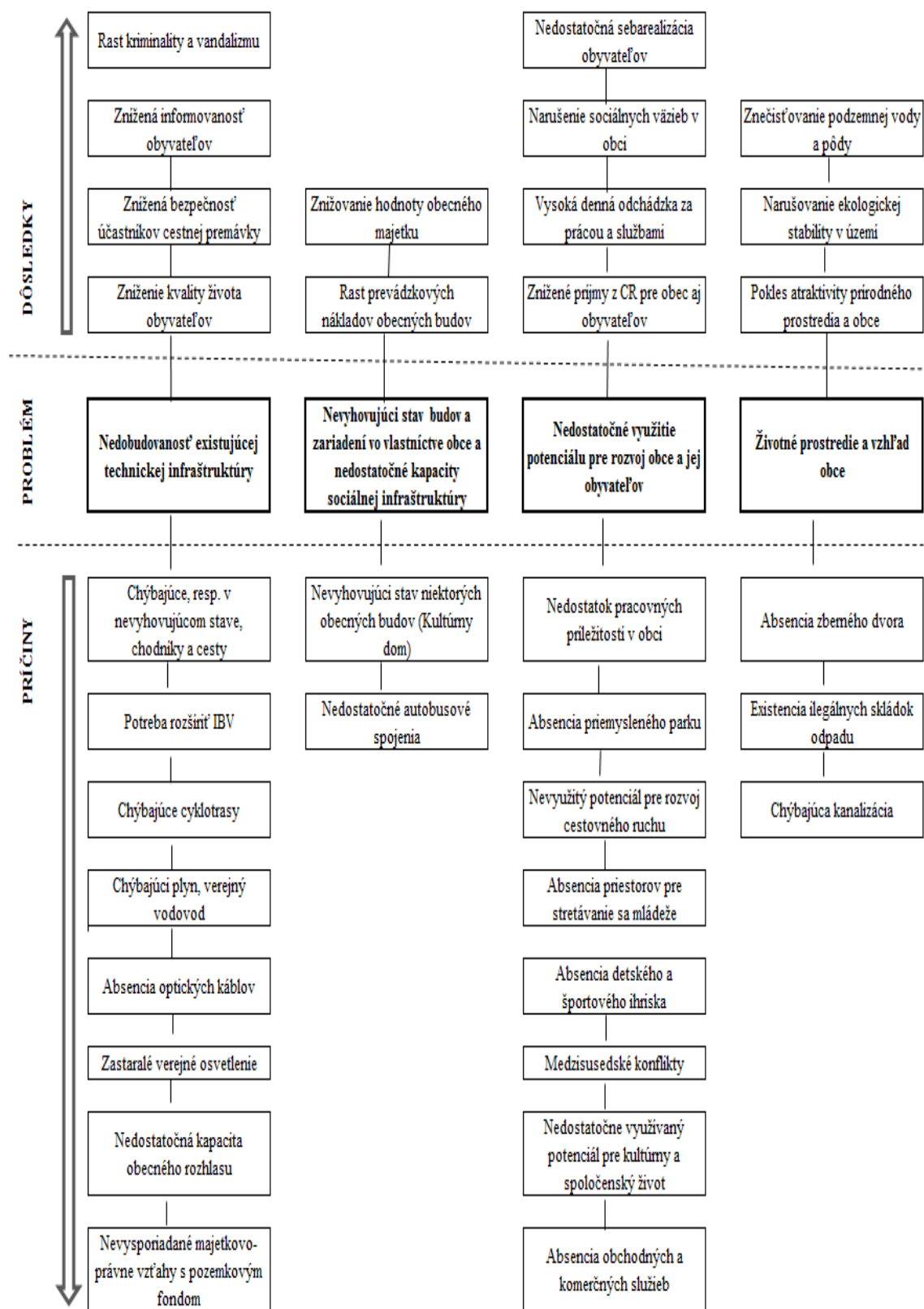
V oblasti komunitného života a ľudských zdrojov:

- + pretrvávajúci lokálpatriotizmus u domáceho obyvateľstva, dobrá spolupráca zastupiteľstva a starostu, dobré susedské vzťahy, aktívny samosprávny manažment,
- absencia komunitných sociálnych služieb, absencia webovej stránky, nehlásenie sa obyvateľov na trvalý pobyt

7. ANALÝZA PRÍČIN A DÔSLEDKOV OBCE NOVÝ SVET

Strategické plánovanie rozvoja obce sa zakladá na vyselektovaní a riešení prioritných problémov, ktoré majú svoje príčiny a dôsledky. Pre stanovenie príčin a dôsledkov je použitá metóda zostrojenia stromu problémov. Obyvatelia obce na stretnutí na základe diskusií a spoločného konsenzu rozhodnú o tom, ktoré problémy sú kľúčové, čo spôsobujú (dôsledky) a naopak, čo ich spôsobuje (príčiny).

Strom problémov obce Nový Svet



8. POSTOJE A NÁZORY OBYVATEĽOV OBCE NA ŽIVOT A DIANIE V OBCI A PERSPEKTÍVY JEJ ĎALŠIEHO VÝVOJA

Tabuľka 22 Plánovací formulár prieskumu

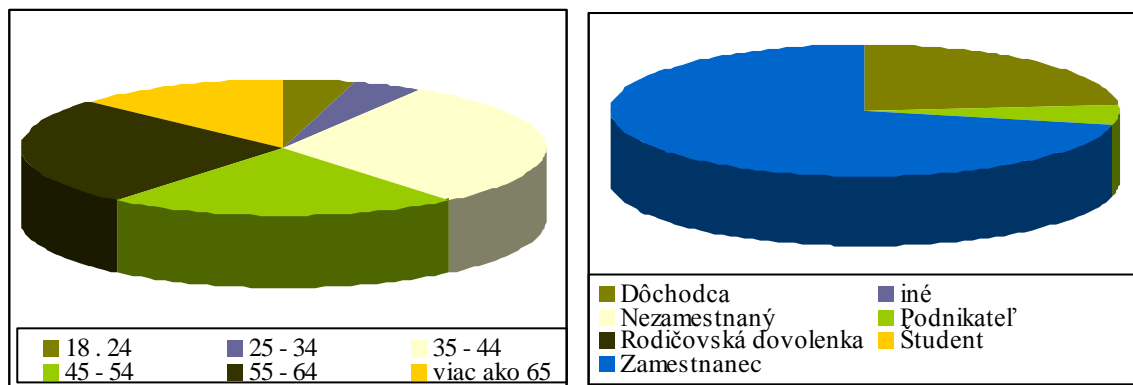
DÔLEŽITÉ OTÁZKY	ZDÔVODNENIE	POZNÁMKY
Prečo je potrebné získať informácie prostredníctvom prieskumu?	Prieskum priamo v teréne prináša primárne údaje o území, jeho jednotlivých rozvojových faktoroch, zachytáva potreby miestneho obyvateľstva, miestnych podnikateľov, záujmových skupín, ako aj predstaviteľov miestnej samosprávy. Ďalším dôvodom sú nedostatočne zachytené a reprezentované údaje v sekundárnych databázach až po úroveň samotných obcí.	Pred spracovaním analytickej časti sa v obci uskutočnil dotazníkový prieskum medzi miestnym obyvateľstvom, v ktorom obyvatelia hodnotili súčasný stav rozvoja obce a načrtávali možnú víziu obce. Očakávaným výsledkom bolo získanie spätnej väzby minimálne od prieskumu, 10 % obyvateľov.
Čo je jeho cieľom?	Cieľom prieskumu je získanie primárnych informácií a hodnotenie súčasného stavu obce očami miestnych obyvateľov. Súčasťou je poznanie potrieb obyvateľov, ich očakávaní z hľadiska dlhodobého sociálno-ekonomického rozvoja obce.	Prieskum sa uskutočnil na území obce, bol zameraný na vnímanie obce ako priestoru pre bývanie, prácu, voľno časové aktivity, uspokojovanie základných životných potrieb a rozvoj obce.
Akým spôsobom sa bude uskutočňovať?	Prieskum sa bude realizovať prostredníctvom dotazníkového hárka, ktorý bude v tlačenej forme distribuovaný do domácností a súčasne bude sprístupnený aj v elektronickej podobe na web-stránke obce.	Dotazník bol distribuovaný v počte 1 ks do každej domácnosti, pričom ostatní členovia domácnosti sa mohli zapojiť prostredníctvom web stránky.
Aké budú finančné nároky?	Predpokladané náklady	30,- Eur
Aké budú časové nároky?	Dotazníkový prieskum bude prebiehať jeden kalendárny mesiac.	1 mesiac, dotazník bol distribuovaný prostredníctvom Slovenskej pošty, a.s.
Kto bude za realizáciu prieskumu zodpovedný?	Spracovateľ PHSR a samotná obec	Spracovateľ PHSR a obec prostredníctvom lokálnych médií (rozhlas, TV, web, noviny) a úradnej tabule informovať o realizácii a význame prieskumu na

Prameň: vlastné spracovanie

V obci Nový Svet sa v apríli roku 2015 realizoval dotazníkový prieskum zameraný na hodnotenie života v obci Nový Svet, na zhodnotenie služieb poskytovaných v obci, na zhodnotenie vzťahov v obci a na zistenie názorov a návrhov obyvateľov na budúci rozvoj obce. Prieskumu sa zúčastnilo 23 obyvateľov, čo predstavuje 29,1% zo všetkých obyvateľov. Vzorka respondentov je vysoká, aj keď najmä pre nízky počet obyvateľov obce. Pri vyhodnocovaní nebudeme zovšeobecňovať tieto výsledky na celú obec, podnety a názory respondentov sú dôležité pri ďalšom plánovaní rozvoja obce Nový Svet.

Čo sa týka charakteristiky respondentov, možno povedať, že prieskumu sa zúčastnilo viac žien (52%) ako mužov. Z pohľadu vekovej štruktúry boli zastúpené všetky vekové

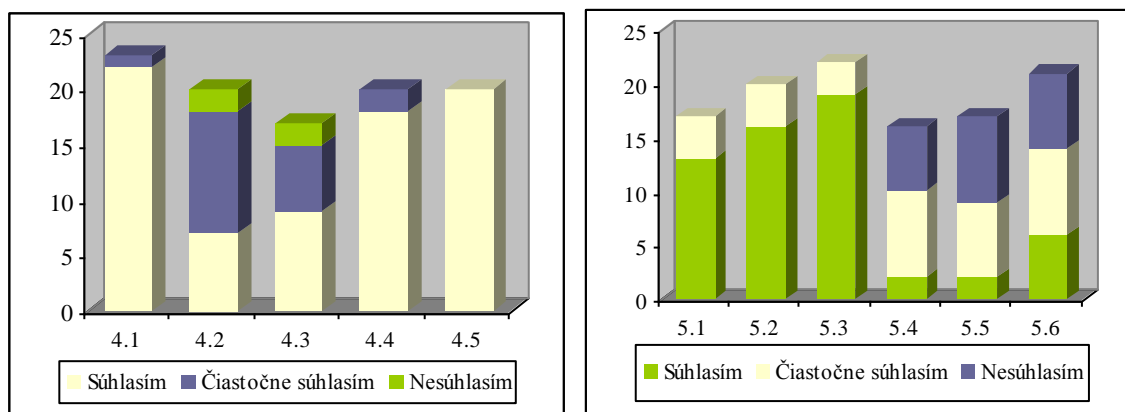
kategórie, najvýznamnejšie vekové skupiny 35 – 44 rokov. Z pohľadu sociálneho postavenia bola prevažná skupina respondentov zamestnaných, ďalšiu väčšiu skupinu tvoria dôchodcovia a odpovedal aj jeden podnikateľ. Skoro 35% respondentov sa prisťahovalo v posledných 5 rokoch, ostatní respondenti žijú v obci dlhšie ako 5 rokov. Možno predpokladať, že tí ktorí v obci žijú dlhodobo veľmi dobre poznajú problémy ako aj potenciál obce, kým tí, ktorí sa prisťahovali len nedávno môžu priniesť nový pohľad a nové nápady, ako riešiť problémy.



Obrázok 11 Charakteristika respondentov podľa veku a sociálneho statusu

Prameň: vlastné spracovanie

Prvá časť dotazníka bola zameraná na výhody a nevýhody života v obci a na hodnotenie služieb poskytovaných v obci. podľa respondentov sú najväčšie výhody života v obci hlavne v tom, že 4.1 Život je tu pokojnejší ako v meste., 4.4 Blízky kontakt s prírodou. a 4.5 Mám tu rodinu a blízkych priateľov. Čo sa týka nevýhod, tu obyvatelia väčšinou súhlasili s tvrdeniami 5.3 Za všetkým treba dochádzať do mesta., 5.2 Horšia kvalita a nedostatok služieb a tovarov ako v meste. a 5.1 Málo pracovných príležitostí. Najčastejšie nesúhlasili s výrokom 5.5 Znečistené životné prostredie. Okrem toho respondenti uviedli aj nevýhodu znečistené spodné vody.

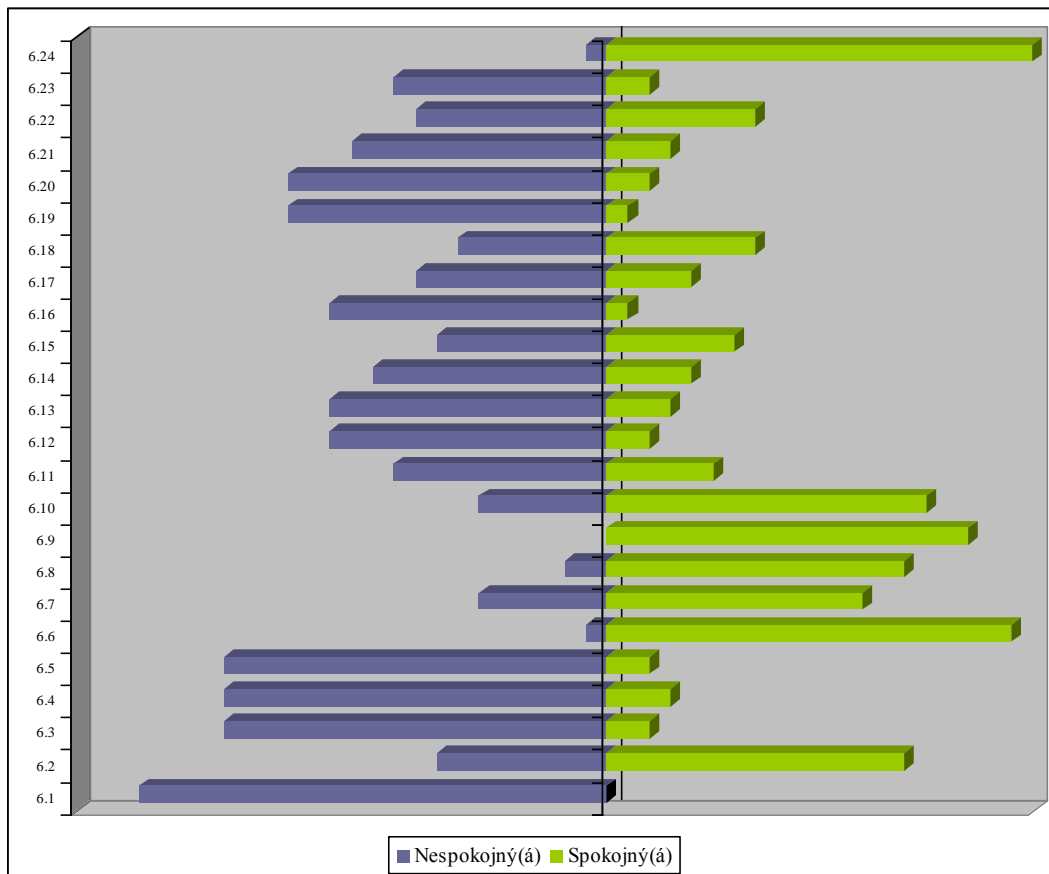


Obrázok 12 Výhody a nevýhody života v obci

Prameň: vlastné spracovanie

V oblasti hodnotenia služieb boli respondenti prevažne spokojní so službami v obci, najviac so 6.24 stavom domu smútku, 6.6 vybavenosťou obce elektrinou a 6.9 stavom a

upravenosťou verejných priestranstiev. Najviac nespokojní sú naopak s 6.1 dopravnou dostupnosťou obce, 6.3 vybavenosťou obce kanalizáciou, 6.4 verejným vodovodom a 6.5 plynom. Ďalej respondentom chýba obchod s potravinami, pohostinstvo, cesta Blatno/Prach, pitná voda, kanalizácia a plyn.



Obrázok 13 Zhodnotenie služieb poskytovaných obcou

Prameň: vlastné spracovanie

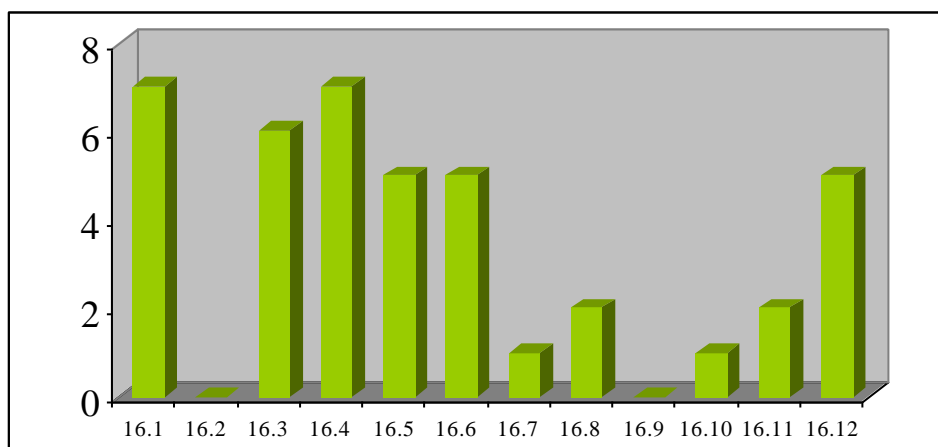
Z pohľadu pracovných príležitostí v obci bolo 61% respondentov nespokojných s pracovnými príležitosťami pre mladých, o niečo menej pre ženy a mužov (56,5%). Podľa respondentov by nové pracovné miesta mali vzniknúť najmä v poľnohospodárstve, vinárstve, lesníctve a remeselnej výrobe. Za hlavné dôvody, pre ktoré nové miesta nevznikajú, respondenti považujú zlú dostupnosť regiónu a nedostatočne vybudovanú infraštruktúru.

Ďalšia časť prieskumu sa týkala sociálneho života a vzťahov v obci. Sociálny život v obci je veľmi dôležitý pre celkový dobrý život v obci. Pokiaľ sú vzťahy v obci narušené, ďalší rozvoj v obci je veľmi obtiažny. Naopak, pokiaľ sú medzi obyvateľmi dobré vzťahy, obec sa rozvíja omnoho ľahšie a úspešnejšie. V obci Nový Svet 72% respondentov označilo medzisusedské vzťahy za dobré, pri hodnotení medziľudských vzťahov boli zdržanlivejší, 52% respondentov sa vyjadrilo, že vzťahy nie sú ani dobré ani zlé a 48% potvrdilo, že vzťahy sú dobré. Necelých 48% respondentov sa zaujíma o dianie v obci často a rovnaké percento sporadicky. Respondenti však prejavili záujem o zapájanie sa, 17% sa vyjadrilo, že sú aj

členmi spolkov a združení, 22% respondentov je ochotných podieľať sa na živote v obci, ale zatiaľ nie sú aktívni a 61% nevie ako sa zapojiť. Respondenti najčastejšie súhlasili s názorom, že *V obci existuje len pár jedincov, ktorí sa snažia, ale väčšina obyvateľstva je pasívna a nezaujíma sa o život v obci. a Niektorí obyvatelia kazia snahu iných.* Naopak, nesúhlasili s názormi, že *Obyvatelia majú dostatok možností na seberealizáciu. a Obyvatelia sú aktívni a snažia sa zatraktívniť život v obci, či spríjemniť prostredie.* Z odpovedí možno usúdiť, že obec by sa mala zamerať aj na oblasť aktivizácie obyvateľstva a na vytváranie priestoru pre seberealizáciu. Obyvatelia sa o dianie v obci najčastejšie dozvedajú z obecného rozhlasu, tlačovín, úradnej tabule alebo od starostu a poslancov.

Posledná časť dotazníka sa týkala budúceho rozvoja obce. Respondenti odpovedali na otázky týkajúce sa investícií v obci v budúcnosti a vízie. Podľa respondentov by najviac finančných prostriedkov malo byť použitých na 16.1 vybudovanie, resp. na rekonštrukciu infraštruktúry, 16.4 kultúrno-spoločenské a športové aktivity a 16.3 vytvorenie podmienok pre kultúrno-spoločenský a športový potenciál. Konkrétnejšie respondenti dali tieto návrhy:

- Vybudovať a rekonštruovať cesty, vybudovať kanalizáciu, plyn, verejný vodovod, cyklochodníky
- Vyčistiť katastrálne územie, postaviť detské ihrisko, športové ihrisko, vybudovať klub pre dôchodcov a pre mladých
- Vybudovať priemyselné zóny



Obrázok 14 Oblasť, kam by mali byť vynaložené investície v najbližšom období

Prameň: vlastné spracovanie

Víziu, ktorá prezentuje predstavu o tom, ako by mala obec vyzeráť o 30 – 40 rokov, si respondenti vybrali z pomedzi 4 verzií:

Obec bude predovšetkým príjemným miestom pre bývanie s dostupnými a kvalitnými službami, atraktívnym vzhľadom a kvalitným životným prostredím s bohatým kultúrno-spoločenským životom.

Časť A. II Analýza vonkajšieho prostredia

Vonkajšie prostredie zahŕňa makroprostredie a konkurenčné prostredie, v ktorom sa obec Nový Svet nachádza. Vstupy vonkajšieho prostredia môžu predstavovať externé ľudské zdroje, materiálne technické zdroje, finančné aj informačné zdroje, ako aj legislatívne prostredie.

1. ANALÝZA VPLYVU VONKAJŠIEHO PROSTREDIA NA VÝVOJ SITUÁCIE V ÚZEMÍ

STEEP analýza je analýza širšieho prostredia obce Nový Svet zameraná na komplex sociálnych, technologických, ekonomických, ekologických a politických faktorov v rámci územia obce. Výsledkom je tak hodnotenie prostredia, ktoré podmieňuje spôsob a riadenie samotného rozvoja obce.

Makro prostredie je vonkajšie prostredie obce, ktoré obec nemôže vôbec ovplyvniť. Naopak toto prostredie ovplyvňuje obec a tá nemá inú možnosť ako sa prvkom tohto prostredia čo najlepšie prispôbiť.

Analýza sociálnych faktorov sa zameriava na vzťah k tradíciám a tradičným hodnotám, technická a ekonomická analýzy sa zameriava na priebeh, prejavy a dôsledky zmien na úrovni národnej. Analýza ekologických faktorov sa zaoberá zmenami na národnej úrovni v rámci riešenia otázok životného prostredia a analýza politického prostredia sa zaoberá legislatívnym prostredím na národnej úrovni.

Tabuľka 23 STEEP analýza obce Nový Svet (analýza externého prostredia)

Sociálne	Technologické	Ekonomické	Ekologické	Politické	Hodnoty
Zmeny populácie	Úroveň vybudovania technickej infraštruktúry	Nové trhy a nové príležitosti	Nevysporiadané majetkovo – právne vzťahy s pozemkovým fondom	Dopady politických rozhodnutí štátu na obec	Nárast socio-patologických javov
Zmeny postojov a správania obyvateľov	Pokrytie územia signálom mobilných operátorov a internetu	Znížené príjmy z využívania obecného majetku	Novela zákona o odpadoch	Legislatíva	Bohatý duchovný život
Zmeny správania volených predstaviteľov	Zavádzanie e-governmentu	Lokalizácia obce v BSK	Vytváranie čiernych skládok v obci návštevníkmi	Etické kódexy pre volených predstaviteľov a zamestnancov úradov US	Tímová spolupráca a budovanie partnerstiev v obci
Zmeny správania podnikateľských subjektov	Dostupnosť informácií prostredníctvom miestnych kanálov	Príchod nových investorov do obce	Znečisťovanie podzemných vôd v dôsledku absencie vodovodu a kanalizácie	Zmena národnej vlády ako výsledok volieb na život v obci	Osobné hodnoty

Prameň: vlastné spracovanie

2. ANALÝZA PRÍLEŽITOSTÍ A OHROZENÍ PRE RAST A ROZVOJ OBCE NOVÝ SVET

Príležitosti tvoria faktory, ktoré plynú prevažne z vonkajšieho prostredia a môžu rozvoj obce ovplyvňovať pozitívne. Pre obec Nový Svet boli identifikované nasledovné príležitosti:

V oblasti občianskej vybavenosti

- vybudovanie cyklotrás ako súčasť cestnej dopravy
- prepojenie cyklotrás na existujúce cyklotrasy v okolí
- rekonštrukcia a výstavba miestnych komunikácií
- rekonštrukcia a výstavba chodníkov
- rekonštrukcia a modernizácia budov vo vlastníctve obce
- dobudovať technickú infraštruktúru

V oblasti rozvoja ekonomiky, cestovného ruchu a pracovných príležitostí

- podporovať rozvoj vidieckeho cestovného ruchu
- podporovať rozvoj zážitkovej turistiky
- zlepšiť propagáciu obce

V oblasti rozvoja komunitného života a ľudských zdrojov

- zvýšenie zapojenosti v rámci budovania partnerstiev v okolí
 - vytváranie partnerstiev vo vnútri obce a navonok
 - zlepšenie demografickej situácie obcí prísťahovaním obyvateľov mladších vekových kategórií
- rozšíriť domácu a cezhraničnú spoluprácu

Časť A.III Zhodnotenie súčasného stavu obce Nový Svet

Zhodnotenie súčasného stavu obce Nový Svet predstavuje dôležitý vstup a informačnú základňu pre tvorbu spracovania stratégie rozvoja obce. Zmyslom tohto hodnotenia je vytvoriť rámcový prehľad problémových okruhov, určiť ich pôvod, poznať hlavné príčiny vzniku a identifikovať možné dôsledky. Na základe zhodnotenia súčasného stavu obce Nový Svet bude možné navrhnúť stratégiu rozvoja obce na vopred stanovené obdobie.

1. SWOT ANALÝZA OBCE NOVÝ SVET

SWOT analýza je jednoduchá a pritom výstižná, vyčerpávajúca a objektívna charakteristika silných a slabých stránok obce a jej možných príležitostí a ohrození. Súčasne zahŕňa základné analytické poznatky o faktoroch, ktoré je možné využiť v prospech rozvoja územia a faktoroch, ktorým je potrebné v navrhovanej rozvojovej stratégii čeliť, resp. ich eliminovať.

Tabuľka 24 SWOT analýza obce Nový Svet

Silné stránky	Slabé stránky
<ul style="list-style-type: none"> výhodná geografická poloha v blízkosti hlavného mesta SR vhodné pôdno-klimatické podmienky pre poľnohospodársku prvovýrobu vybudovaná telekomunikačná sieť, elektrická sieť zachovanie vidieckeho charakteru obce pekne a kľudné prírodné prostredie udržiavaná a čistá obec dobré susedské vzťahy pretrvávajúci lokálpatriotizmus súdržnosť obyvateľov obce v rozhodujúcich situáciách zachovávanie kultúrnych tradícií aktívny samosprávny manažment (starosta, poslanci OZ) dobrá spolupráca medzi starostom a poslancami OZ dobrá spolupráca obce a súkromného sektora záujem obyvateľov o verejné dianie vysoká účasť na podujatiach v obci 	<ul style="list-style-type: none"> lokalizácia obce v Bratislavskom samosprávnom kraji z hľadiska čerpania EÚ fondov starnutie obce slabá dostupnosť autobusovej dopravy nedostatok pracovných príležitostí priamo v obci nedostatočná ponuka komerčných služieb absencia vodovodu, kanalizácie a plynu v obci čierne skládky v obci poškodené chodníky chýbajúce chodníky v obci chýbajúce komunikácie poškodené miestne komunikácie nevyhovujúci stav niektorých obecných budov nehlásenie sa prisťahovaných obyvateľov k trvalému pobytu v obci absencia komunitných sociálnych služieb absencia webovej stránky
Príležitosti	Ohrozenia
<ul style="list-style-type: none"> podporovať rozvoj vidieckeho cestovného ruchu podporovať rozvoj zážitkovej turistiky vybudovanie cyklotrás ako súčasť cestnej dopravy prepojenie cyklotrás na existujúce cyklotrasy v okolí zvýšenie zapojenosti v rámci budovania partnerstiev v okolí vytváranie partnerstiev vo vnútri obce a navonok zlepšenie demografickej situácie obcí prisťahovaním obyvateľov mladších vekových kategórií rekonštrukcia miestnych komunikácií rekonštrukcia chodníka rekonštrukcia a modernizácia budov vo vlastníctve obce zlepšiť propagáciu obce 	<ul style="list-style-type: none"> čierne skládky odpadu vysoká denná odchádzka za prácou znečisťovanie pôdy a vody v dôsledku neexistencie verejnej kanalizácie nevysporiadané majetkové vzťahy k pozemkom zvyšovanie počtu sociálno-patologických javov u mladej generácie príliš rýchly nárast počtu obyvateľov

<ul style="list-style-type: none"> • rozšíriť domácu a cezhraničnú spoluprácu • dobudovať technickú infraštruktúru • vybudovať cesty 	
---	--

Prameň: vlastné spracovanie

2. ANALÝZA MOŽNÝCH RIZÍK A HROZIEB, IDENTIFIKÁCIA KRITICKÝCH OBLASTÍ ROZVOJA

Ako je možné vidieť zo SWOT analýzy, obec sa potýka s viacerými problémami, ktoré nie je možné vyriešiť naraz, v dôsledku obmedzených finančných, personálnych a technických zdrojov. Strategické plánovanie rozvoja obce sa preto zakladá na vyselektovaní a riešení prioritných problémov. Pre stanovenie kľúčových problémov je použitá metóda zoznamu možných rizík

Tabuľka 25 Kontrolný zoznam pre hodnotenie možných rizík

Druh rizika	Objekt rizika	Zdroj rizika	Nežiaduce dôsledky	Pravdepodobnosť
Individuálne	turisti	tvorba čiernych skládok	zvýšené výdavky obce na likvidáciu	Vysoká
Technické	webová stránka obce	absencia	znížená informovanosť obyvateľov obce	Vysoká
Ekologické	ČOV	absencia	vypúšťanie fekálií do voľnej prírody	Vysoká
	kanalizácia	absencia	vypúšťanie fekálií do voľnej prírody	Vysoká
	vodovod	absencia	znížená kvalita života obyvateľov obce	Vysoká
Sociálne	kultúrny dom	nevyhovujúci stav	znížená kvalita kultúrnych podujatí	Vysoká
Ekonomické	obecné budovy	vysoká energetická náročnosť budov a s tým spojené vysoké prevádzkové náklady	zvýšené výdavky na prevádzku obecných budov	Vysoká

Prameň: vlastné spracovanie

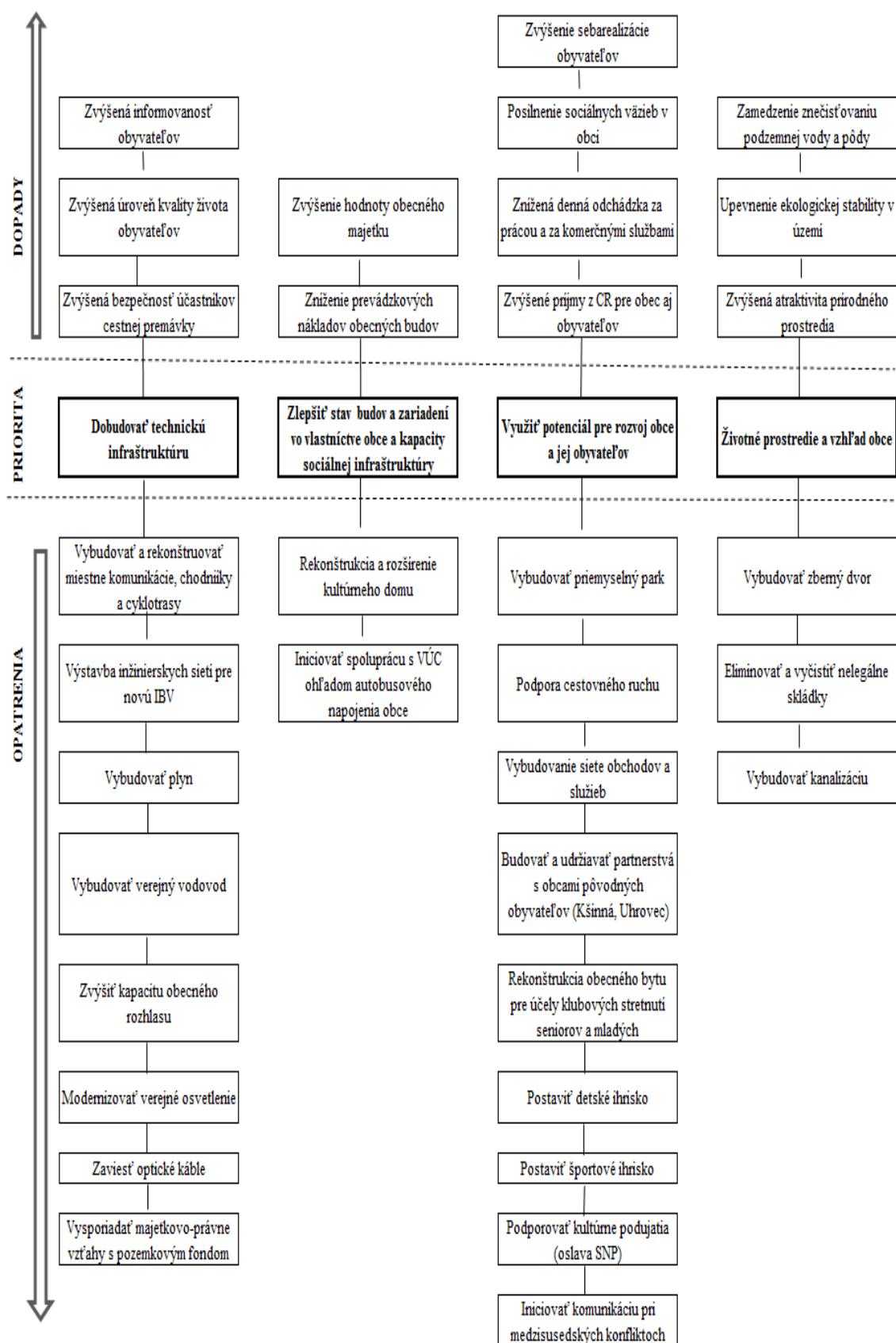
3. IDENTIFIKÁCIA VÝCHODÍSK A MOŽNÝCH RIEŠENÍ

Obyvatelia obce na stretnutí na základe diskusií a spoločného konsenzu definovali, ktoré problémy sú kľúčové, čo spôsobujú (dôsledky) a naopak, čo ich spôsobuje (príčiny). Takéto hierarchizovanie problémov umožní vyselektovať prioritné oblasti, v ktorých by obec

mala a chce intervenovať, aby dosiahla zlepšenie stavu a celkový rozvoj. Strom problémov sa teda skladá z príčin (možno ich pokladať za korene problémov), zo samotných kľúčových problémov (kmene) a z následkov (koruna stromu). Pokiaľ budú odstránené korene problémov (príčiny), tak zahynie celý strom problémov. Strom cieľov je pozitívnym zrkadlovým obrazom stromu problémov. Problém vyjadruje súčasný negatívny stav, kým cieľ vyjadruje očakávané zlepšenie stavu. Východiská a možné riešenia vzniknutých problémov sú znázornené v strome cieľov. Vecné ciele, ktoré predstavujú korene vytvorené ako pozitívny odraz vyriešenia príčin a ktorých naplnením sa zlepšuje stav v prioritných oblastiach (opak kľúčových problémov), čím sa dosahuje celkový rozvoj obce – strategický cieľ (dosiahnutie opaku následkov).

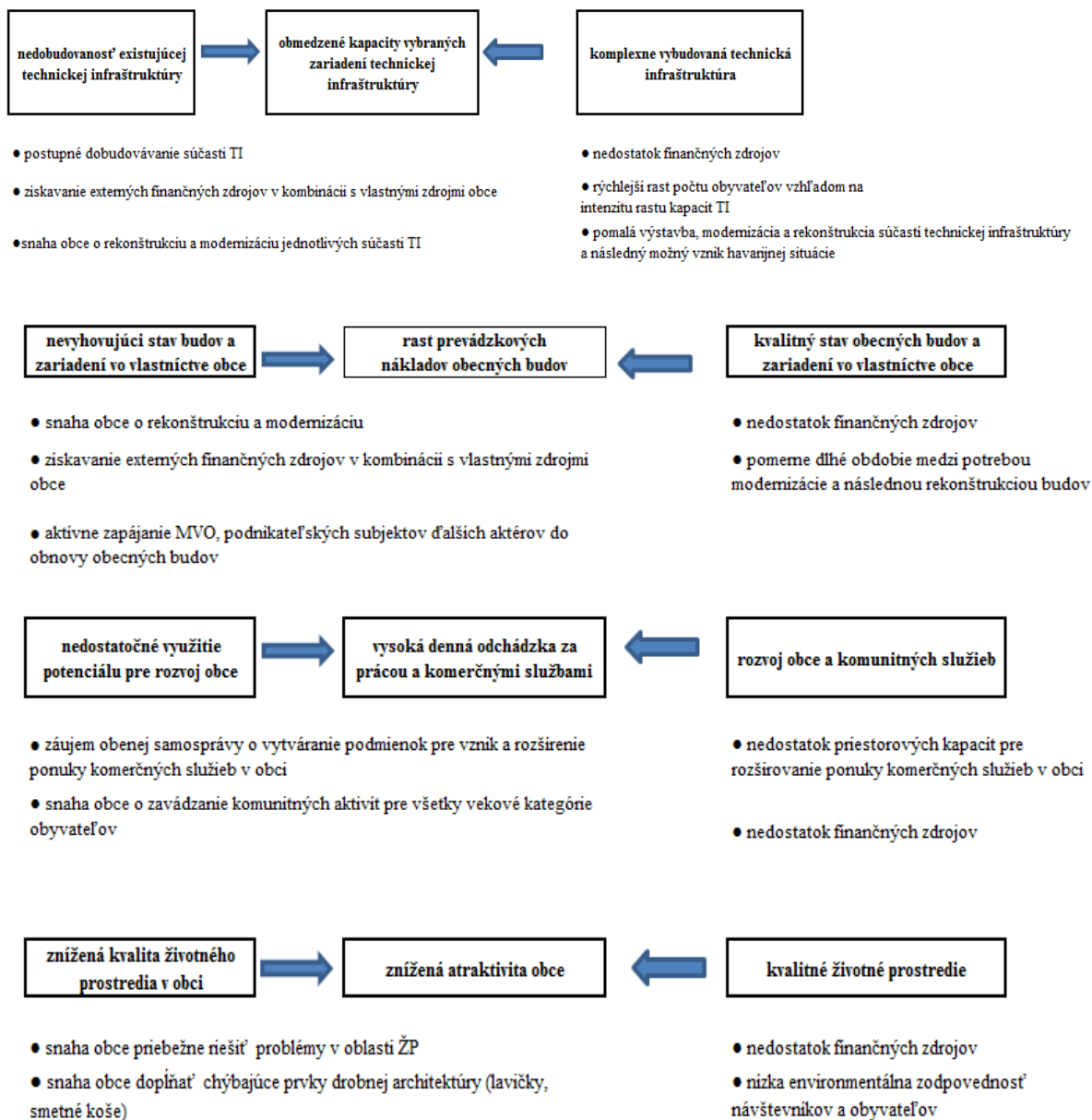
PROGRAM HOSPODÁRSKEHO ROZVOJA A SOCIÁLNEHO ROZVOJA OBCE NOVÝ SVET NA OBDOBIE ROKOV 2015-2022

Strom cieľov obce Nový Svet



4. ODHAD BUDÚCEHO MOŽNÉHO VÝVOJA (ANALÝZA SILOVÝCH POLÍ)

Analýza silových polí predstavuje nástroj na riešenie problémov a prispieva k efektívnemu plánovaniu a zavádzaniu zmien v obci. Na území obce je možné opierajúc sa o predchádzajúce analýzy identifikovať vplyvy (resp. pôsobenie), ktoré podporujú alebo potláčajú otvorenosť obce voči plánovaným zmenám. Zmena môže nastať dvojako: zintenzívnením vplyvov, ktoré zmenu podporujú alebo redukovaním vplyvov, ktoré jej bránia (pôsobia proti nej).



ČASŤ B. STRATEGICKÁ ČASŤ

Strategická časť PHSR obce Nový Svet obsahuje stratégiu rozvoja obce pri zohľadnení jeho vnútorných špecifik a určí hlavné ciele a priority rozvoja obce pri rešpektovaní princípov regionálnej politiky v záujme dosiahnutia vyváženého udržateľného rozvoja územia. Naplnením strategického cieľa sa obec Nový Svet snaží čiastočne naplniť víziu o obci, ktorú si obyvatelia vybrali v prieskume verejnej mienky, odsúhlasili na stretnutí 29. 6. 2015 a pripomienkovali v pracovnej verzii.

1. ROZVOJOVÁ VÍZIA

Vízia prezentuje predstavu obyvateľov obce o tom, ako by mala obec vyzerat' v dlhodobom horizonte (20 - 30 rokov). Napĺňaním aktivít a cieľov stratégií sa táto vízia môže postupne napĺňať. Obyvatelia si za svoju víziu vybrali popis, ktorý predstavuje obec ako predovšetkým príjemné miesto pre bývanie s dostupnými a kvalitnými službami, atraktívnym vzhľadom a kvalitným životným prostredím s bohatým kultúrno-spoločenským životom.

Obec Nový Svet sa úspešne rozrastá a poskytuje svojim obyvateľom kľudné zázemie pre bývanie a život v obci. V obci sa budujú dobré vzťahy a vytvára sa tým komunita aktívnych a rôznorodých ľudí, ktorí vytvárajú spoločensko-kultúrny, športový a komunitný život.

Vďaka priaznivým podmienkam sú v obci etablované a rozvíjajúce sa podniky, ktoré zodpovedne využívajú miestne zdroje. Obec sa snaží neustále zlepšovať kvalitu životného prostredia a jej zložiek.

2. STRATEGICKÉ, ŠPECIFICKÉ A VECNÉ CIELE OBCE NOVÝ SVET

Stratégia obce Nový Svet je spracovaná na obdobie rokov 2015 – 2022. Stratégia obsahuje okrem dlhodobej vízie strategický cieľ, ďalej prioritné oblasti, pre ktoré sú definované globálne ciele a opatrenia. Prioritné oblasti boli stanovené na základe problémovej analýzy a predstavujú kľúčové oblasti, v rámci ktorých by malo dôjsť k výrazným zmenám a progresu v nasledujúcom období. To je možné práve správnym nastavením cieľov, ktoré si obec stanoví, a následne prostredníctvom projektov a aktivít napĺňaním daných cieľov. Preto je pre každú prioritnú oblasť stanovený globálny cieľ, ktorý vyjadruje k akému zlepšeniu by malo v rámci priority dôjsť. Opatrenia následne konkrétnejšie vytyčujú smerovanie intervencií.

Stratégia vychádza z analýzy zdrojov, rizík a hrozieb a identifikácie kritických oblastí. Na základe spoločného konsenzu pracovnej skupiny sa zhodli na nasledujúcej štruktúre cieľov, ktoré budú napĺňané prostredníctvom opatrení a projektov a aktivít.

Tabuľka 26 Hierarchia strategických cieľov

Vízia	<i>Obec Nový Svet sa úspešne rozrastá a poskytuje svojim obyvateľom kľudné zázemie pre bývanie a život v obci. V obci sa budujú dobré vzťahy a vytvára sa tým komunita aktívnych a rôznorodých ľudí, ktorí vytvárajú spoločensko-kultúrny, športový a</i>
--------------	---

PROGRAM HOSPODÁRSKEHO ROZVOJA A SOCIÁLNEHO ROZVOJA OBCE NOVÝ SVET NA OBDOBIE ROKOV 2015-2022

	<i>komunitný život. Vďaka priaznivým podmienkam sú v obci etablované a rozvíjajúce sa podniky, ktoré zodpovedne využívajú miestne zdroje. Obec sa snaží neustále zlepšovať kvalitu životného prostredia a jej zložiek.</i>				
Strategický cieľ	Do roku 2022 zvýši obec Nový Svet kvalitu občianskej vybavenosti, zlepši odpadové hospodárstvo a vytvorí podmienky pre rozvoj komunitného života.				
Prioritné oblasti	Prioritná oblasť 1 – ekonomická Občianska vybavenosť a ekonomický rozvoj		Prioritná oblasť 2 – sociálna Sociálna infraštruktúra, služby a komunitný život		Prioritná oblasť 3 – environmentálna Kvalitné odpadové hospodárstvo
Globálne ciele	1.1 Zvýšiť kvalitu a dostupnosť občianskej vybavenosti pre obyvateľov	1.2 Využiť potenciál obce pre jej ekonomický rozvoj	2.1 Zvýšiť dostupnosť a efektivitu verejných služieb a stav obecných budov a zariadení	2.2 Posilniť komunitný život a podmienky pre sebarealizáciu obyvateľov	3.1 Zlepšiť kvalitu životného prostredia investíciami do odpadového hospodárstva
Opatrenia	1.1.1 Dobudovať technickú infraštruktúru	1.2.1 Využiť potenciál pre rozvoj obce a jej obyvateľov	2.1.1 Zlepšiť stav budov a zariadení vo vlastníctve obce a kapacity sociálnej infraštruktúry	2.2.1 Rozvoj kultúrno-spoločenského, športového a komunitného života	3.1.1 Zlepšiť odpadové hospodárstvo

Prameň: vlastné spracovanie

Pri pracovných stretnutiach v obci Nový Svet boli identifikované rôzne problémy, preto bolo potrebné ich zatriediť do spoločných skupín. Mnohé problémy spolu súvisia, sú prepojené a je možné určité problémy vyriešiť tým, že budú vyriešené iné problémy. Preto boli jednotlivé problémy hierarchizované do stromu problémov, z ktorého boli následne stanovené prioritné oblasti a ciele. Obec Nový Svet identifikovala 3 prioritné oblasti a v rámci nich boli definované ... opatrenia. Nižšie bližšie popisujeme prioritné oblasti a globálne ciele.

3.1 PRIORITNÁ OBLASŤ 1 – EKONOMICKÁ: OBČIANSKA VYBAVENOSŤ A EKONOMICKÝ ROZVOJ

Priorita má dva globálne ciele, ktoré sa týkajú jednak občianskej vybavenosti a ďalej ekonomického rozvoja. Prvým globálnym cieľom priority 1 je „Zvýšiť kvalitu a dostupnosť občianskej vybavenosti pre obyvateľov“ a druhým globálnym cieľom priority 1 je „Využiť potenciál obce pre jej ekonomický rozvoj“

Odôvodnenie: Obec Nový Svet patrí medzi malé obce, ktorá sa snaží zabezpečiť kompletnú občiansku vybavenosť pre svojich obyvateľov. V budúcnosti očakáva zvýšenú výstavbu, preto sa priorita zameriava v prvej časti na zabezpečenie dostatočnej kvality technickej infraštruktúry dostupnej aj pre zvýšený počet obyvateľov. Napriek nevýhode vyplývajúcej z jej veľkosti je schopná kumulovať kapitál z rôznych zdrojov na zabezpečenie

investícií do tejto oblasti. Druhá časť priority sa zameriava na rozvoj podnikania v obci, čo môže pre obec znamenať jednak zvýšenie príjmov do rozpočtu samosprávy, ale aj rast pracovných miest v obci, zvýšenie ponuky tovarov a služieb pre obyvateľov obce. Pre tento rozvoj chce využiť potenciál, ktorý v obci je (napr. priestory pre priemyselný park).

3.2 PRIORITNÁ OBLASŤ 2 – SOCIÁLNA: SOCIÁLNA INFRAŠTRUKTÚRA, SLUŽBY A KOMUNITNÝ ŽIVOT

Globálnymi cieľmi priority 2 sú „Zvýšiť dostupnosť a efektivitu verejných služieb a stav obecných budov a zariadení“ a „Posilniť komunitný život a podmienky pre sebarealizáciu obyvateľov“

Odôvodnenie: Druhá priorita sa zameriava na sociálny rozvoj obce Nový Svet, a to najmä na zabezpečenie služieb pre obyvateľov obce a ďalej na rozvoj kultúrno-spoločenského a komunitného života v obci. Pokiaľ sa naplní predpoklad výstavby nových domov, je nevyhnutné reagovať na tento rozvoj a plánovať koordinovaný rozvoj podmienok pre poskytovanie služieb ako i dostatok možností pre stretávanie sa rôznych skupín obyvateľstva, čím sa môže predísť vzniku pnutia medzi novo- a staro-usadlíkmi. Preto je dôležité sa v ďalších rokoch zamerať aj na podporu aktivít rozvíjajúcich komunitný život, dobré vzťahy medzi obyvateľmi, obyvateľmi a samosprávou a pod.

3.3 PRIORITNÁ OBLASŤ 3 – ENVIRONMENTÁLNA: KVALITNÉ ODPADOVÉ HOSPODÁRSTVO

Globálnym cieľom tretej priority je Zlepšiť kvalitu životného prostredia investíciami do odpadového hospodárstva“

Odôvodnenie: Obec Nový Svet identifikovala medzi základné problémy v oblasti životného prostredia tvorbu ilegálnych skládok a absenciu zberného dvora. Preto sa táto priorita bude zameriavať najmä na investície do oblasti odpadového hospodárstva.

4 SÚLAD PHSR OBCE NOVÝ SVET S PROGRAMOM HOSPODÁRSKEHO A SOCIÁLNEHO ROZVOJA BRATISLAVSKÉHO SAMOSPRÁVNEHO KRAJA NA ROKY 2014 – 2020

Program hospodárskeho rozvoja a sociálneho rozvoja obce predstavuje plán jej ďalšieho rozvoja. Obec však vytvára väzby so širším okolím, preto je potrebné pri plánovaní rozvoja obce akceptovať a nadväzovať na ďalšie strategické dokumenty na regionálnej úrovni. V prípade obce Nový Svet je to PHSR Bratislavského samosprávneho kraja 2014 – 2020.

Globálnym cieľom PHSR BSK je: „Vytvoriť vhodné podmienky pre zvýšenie inovačnej výkonnosti bratislavského regiónu v rámci európskeho priestoru.“ Obec Nový Svet síce nemá dostatočné kapacity na splnenie tohto globálneho cieľa, avšak vo svojej stratégii plánuje podporovať inovačné aktivity na posilnenie miestnej ekonomiky (priorita 1, opatrenie 1.2.1). Nižšie je uvedená nadväznosť stratégie obce Nový Svet na tieto opatrenia. Konkrétnejšie je sledovaný súlad s aktivitami PHSR BSK v Akčnom pláne a v Súhrnnom prehľade projektových zámerov obce Nový Svet.

Tabuľka 27 Nadväznosť stratégie obce Nový Svet na opatrenia Bratislavského samosprávneho kraja

Opatrenia PHSR BSK	Opatrenia PHSR obce Nový Svet
1. Posilnenie výskumu, technologického rozvoja a inovácií	1.2.1 Využiť potenciál pre rozvoj obce a jej obyvateľov
2. Zlepšenie prístupu k informačno-komunikačným technológiám, ako aj využívanie ich kvality (PO1 Veda, výskum a inovácie),	
3. Zvýšenie konkurencieschopnosti malých a stredných podnikov, odvetvia poľnohospodárstva a rybného hospodárstva (PO4 Konkurencieschopnosť, rast a podnikateľské prostredie),	1.2.1 Využiť potenciál pre rozvoj obce a jej obyvateľov
4. Podpora prechodu na nízkouhlíkové hospodárstvo vo všetkých sektoroch	2.1.1 Zlepšiť stav budov a zariadení vo vlastníctve obce a kapacity sociálnej infraštruktúry
5. Podpora prispôsobenia sa zmenám klímy a predchádzania rizikám a ich riadenia	
6. Ochrana ŽP a presadzovanie udržateľného využívania zdrojov (PO5 Životné prostredie, zmeny klímy a obnoviteľné zdroje energie).	1.1.1 Dobudovať technickú infraštruktúru 2.1.1 Zlepšiť stav budov a zariadení vo vlastníctve obce a kapacity sociálnej infraštruktúry 2.2.1 Rozvoj kultúrno-spoločenského, športového a komunitného života 3.1.1 Zlepšiť odpadové hospodárstvo
7. Podpora udržateľnej dopravy a odstraňovanie prekážok v kľúčových sieťových infraštruktúrach (PO5 Životné prostredie, zmeny klímy a obnoviteľné zdroje energie),	1.1.1 Dobudovať technickú infraštruktúru 2.1.1 Zlepšiť stav budov a zariadení vo vlastníctve obce a kapacity sociálnej infraštruktúry
8. Podpora zamestnanosti a podporovanie mobility pracovnej sily (PO3 Zamestnanosť)	
9. Podpora sociálneho začleňovania a boj proti chudobe (PO2 Ľudské zdroje),	2.1.1 Zlepšiť stav budov a zariadení vo vlastníctve obce a kapacity sociálnej infraštruktúry 2.2.1 Rozvoj kultúrno-spoločenského, športového a

	komunitného života
10. Investovanie do vzdelávania, zručností a celoživotného vzdelávania (PO2 Ľudské zdroje),	
11. Zvyšovanie inštitucionálnych kapacít a zabezpečovanie efektivity verejnej správy	

Prameň: vlastné spracovanie

ČASŤ C. PROGRAMOVÁ ČASŤ

Programová časť obsahuje najmä zoznam opatrení a aktivít na zabezpečenie realizácie programu rozvoja obce Nový Svet, t. j. obsahuje podrobnejšie rozpracovanie globálnych cieľov v prioritných oblastiach na úroveň opatrení a projektov a aktivít. Návrh opatrení vznikol počas pracovného stretnutia v obci na základe predchádzajúcej diskusie k analýze zdrojov, problémovej analýze a analýze rizík a hrozieb a kritických oblastí. Následne boli opatrenia rozpracované do návrhov konkrétnych projektov, ktoré vychádzali jednak z návrhov vyplývajúcich zo SWOT analýzy, návrhov členov pracovnej skupiny ako aj z výsledkov prieskumu verejnej mienky. Neskôr boli návrhy projektov prehodnotené na základe ich realizovateľnosti a vybrané projektové zámery boli rozpracované do akčného plánu.

1. POPIS OPATRENÍ

Nižšie sú bližšie popísané prioritné oblasti a zdôvodnenie, prečo sú kľúčové pre obec Nový Svet, ďalej sú v rámci priorit popísané jednotlivé opatrenia a zoznam projektov a aktivít, z ktorých boli neskôr vybrané do akčného plánu tie aktivity a projekty, ktoré sú realizovateľné v najbližšom období. Prehľad opatrení, projektov a aktivít predstavuje zoznam všetkých projektov, ktoré boli navrhnuté v rámci pracovných stretnutí a ktoré by obec chcela realizovať v nasledujúcich rokoch. Tento prehľad predstavuje aj prepojenie na strategické dokumenty vyššieho územného celku. Následne je v prílohe 2 spracovaný Súhrnný prehľad projektových zámerov obce Nový Svet, ktorý uvádza konkrétnejšie informácie o projektoch, ako určenie priority projektu, termín realizácie, približné predpokladané náklady a stanovenie zodpovednosti za realizáciu projektu, resp. aktivity.

Prioritná oblasť 1 – ekonomická: Občianska vybavenosť a ekonomický rozvoj

Opatrenie 1.1.1 Dobudovať technickú infraštruktúru

Opatrenie sa zameriava na skvalitnenie prvkov technickej infraštruktúry investíciami do rekonštrukcie a výstavby chýbajúcich prvkov. Obec tým bude reagovať aj na predpoklad rozšírenej výstavby v obci.

Opatrenie 1.2.1 Využiť potenciál pre rozvoj obce a jej obyvateľov

Cieľom opatrenia je na základe využitia potenciálu v obci podporiť rozvoj podnikania, vznik nových pracovných miest a rozšírenie ponuky tovarov a služieb pre obyvateľov.

Prioritná oblasť 2 – sociálna: Sociálna infraštruktúra, služby a komunitný život

Opatrenie 2.1.1 Zlepšiť stav budov a zariadení vo vlastníctve obce a kapacity sociálnej infraštruktúry

Cieľom opatrenia je investíciami do obecných budov zvýšiť efektivitu poskytovania verejných služieb, zlepšiť kvalitu ich poskytovania a zvýšiť energetickú efektívnosť, čím sa zároveň prispieva aj k napĺňaniu environmentálnej priority.

Opatrenie 2.2.1 Rozvoj kultúrno-spoločenského, športového a komunitného života

Opatrenie sa zameriava na vytváranie možností pre trávenie voľného času obyvateľov a na podporu rozvoja kultúrno-spoločenského života.

Prioritná oblasť 3 – environmentálna: Kvalitné odpadové hospodárstvo

Opatrenie 3.1.1 Zlepšiť odpadové hospodárstvo

Cieľom opatrenia bude zlepšiť stav životného prostredia investíciami do odpadového hospodárstva.

Tabuľka 28 Prehľad opatrení, projektov a aktivít podľa oblastí

Prior. oblasť	Opatrenie	Projekt / aktivita	Napĺňanie priority PHSR Bratislavského samosprávneho kraja
Občianska vybavenosť a ekonomický rozvoj	1.1.1 Dobudovať technickú infraštruktúru	Vybudovať a rekonštruovať miestne komunikácie, chodníky a cyklotrasy	7.2 Posilnenie regionálnej mobility
		Vybudovať cyklistickú trasu s napojením na okolité cyklotrasy	6.7 Investície do opatrení na zníženie znečistenia ovzdušia súvisiaceho s dopravou
		Rekonštrukcia chodníka na jednej ulici na oboch stranách.	7.2 Posilnenie regionálnej mobility
		Výstavba inžinierskych sietí pre novú IBV	
		Vybudovať plyn	7.4 Rozvoj inteligentnej distribúcie plynu a elektriny
		Vybudovať verejný vodovod	6.1 Riešenie významných potrieb investícií do sektora odpadu a vodného hospodárstva
		Rozšíriť kapacitu obecného rozhlasu	
		Modernizovať a dobudovať verejné osvetlenie	
		Zaviesť optické káble	7.4 Rozvoj inteligentnej distribúcie plynu a elektriny
		Vysporiadať majetkovo-právne vzťahy s pozemkovým fondom	
		Vybudovať kanalizáciu	6.6 Podpora udržateľného integrovaného rozvoja miest a obcí
		Zlepšenie kvality a dostupnosti verejnej dopravy	7.7 Rozvoj integrovanej dopravy
		Budovanie dopravnej siete s napojením na regionálnu integrovanú dopravu	7.7 Rozvoj integrovanej dopravy
		Vytvárať podmienky pre rozvoj cyklistiky (ako alternatívnu formu	6.7 Investície do opatrení na zníženie znečistenia ovzdušia

PROGRAM HOSPODÁRSKEHO ROZVOJA A SOCIÁLNEHO ROZVOJA OBCE NOVÝ SVET NA OBDOBIE ROKOV 2015-2022

		prepravy)	súvisiaceho s dopravou
	1.2.1 Využiť potenciál pre rozvoj obce a jej obyvateľov	Vybudovať priemyselný park	3.1 Podpora podnikania a podpora zakladania nových firiem a samostatnej zárobkovej činnosti
		Rozvoj cestovného ruchu	3.1 Podpora podnikania a podpora zakladania nových firiem a samostatnej zárobkovej činnosti
		Vybudovanie siete obchodov a služieb	3.2 Rozvoj MSP spojených s európskymi a regionálnymi výzvami, najmä rozvoj výrobkov a služieb
		Podpora inovácií v miestnych podnikoch	1.4 Podpora inovatívnych prístupov vo sfére služieb a propagácia výsledkov výskumu
Sociálna infraštruktúra, služby a komunitný život	2.1.1 Zlepšiť stav budov a zariadení vo vlastníctve obce a kapacity sociálnej infraštruktúry	Rekonštrukcia a rozšírenie kultúrneho domu	6.6 Podpora udržateľného integrovaného rozvoja miest a obcí
		Rekonštrukcia domu smútku	6.6 Podpora udržateľného integrovaného rozvoja miest a obcí
		Iniciovať rozšírenie autobusových spojení	7.6 Zavádzanie a rozvoj inteligentných dopravných systémov
		Poskytovať inovatívnu komunitnú starostlivosť a sociálne služby	9.1 Cílené investície do zdravotníckej a sociálnej infraštruktúry
		Zvýšenie energetickej efektívnosti budov (bytových domov, obecných budov využívaných napr. na zdravotné, sociálne, vzdelávacie účely)	4.2 Podpora energetickej efektívnosti vo verejných infraštruktúrach a podnikoch
	2.2.1 Rozvoj kultúrno-spoločenského športového a komunitného života	Budovať a udržiavať partnerstvá s obcami pôvodných obyvateľov (Kšinná, Uhrovec)	9.4 Podpora integrovaného miestneho rozvoja riadeného spoločenstvom
		Rekonštrukcia obecného bytu pre účely klubových stretnutí seniorov a mladých	9.1 Cílené investície do zdravotníckej a sociálnej infraštruktúry
		Postaviť detské ihrisko v centre obce	6.6 Podpora udržateľného integrovaného rozvoja miest a obcí
		Postaviť futbalové ihrisko a multifunkčné ihrisko na volejbal	6.6 Podpora udržateľného integrovaného rozvoja miest a obcí
		Postaviť športové ihrisko	6.6 Podpora udržateľného integrovaného rozvoja miest a obcí
		Podporovať kultúrne podujatia (oslava SNP)	9.5 Podpora kultúrnych aktivít a angažovanosti občanov v oblasti kultúry
		Iniciovať komunikáciu pri medzisusedských konfliktoch	9.5 Podpora kultúrnych aktivít a angažovanosti občanov v oblasti kultúry
Kvalitné odpadové hospodárstvo	3.1.1 Zlepšiť odpadové hospodárstvo	Vybudovať zberný dvor	6.1 Riešenie významných potrieb investícií do sektora odpadu a vodného hospodárstva
		Eliminovať a vyčistiť nelegálne skládky	6.1 Riešenie významných potrieb investícií do sektora odpadu a vodného hospodárstva

Prameň: vlastné spracovanie

ČASŤ D. REALIZAČNÁ ČASŤ

Pre úspešnú realizáciu stratégie je nutné nastaviť implementačný rámec, ktorý určuje spôsob, ako majú byť stanovené ciele naplnené. Táto časť upresňuje inštitucionálne a organizačné zabezpečenie implementácie stratégie. Ciele, priority aj jednotlivé opatrenia sa naplňajú prostredníctvom projektov. Preto je nutné stanoviť si konkrétne aktivity, ktoré sa musia zrealizovať. Tieto aktivity sú rozpracované v akčnom pláne. Akčný plán by mal byť každý rok hodnotený a aktualizovaný. Pri tvorbe a aktualizácii akčného plánu by mali byť prítomní rôzni aktéri, minimálne poslanci obecného zastupiteľstva, starosta, zástupcovia mimovládnych organizácií a významných podnikateľov, aktívni obyvatelia. Preto v rámci informovania a komunikácie samosprávy s verejnosťou budú každý rok konané verejné prerokovania. Okrem toho budú vydávané tlačové a internetové správy, rozhlasové správy, ktoré budú informovať o realizácii jednotlivých projektov a aktivít. Týmto bude docieľaná nielen informovanosť obyvateľov, ale bude posilnená komunikácia a propagácia programu rozvoja. Samospráva bude využívať aj ďalšie kanály pre prezentovanie stratégie.

Tabuľka 29 Komunikačný plán pre fázu realizácie PHSR

P. č.	Časový rámec	Miesto konania	Cieľová skupina	Forma	Téma, ciele	Vstupné údaje	Výstupy
1	03. - 04. mesiac každý rok	obec	obyvatelia, podnikateľské subjekty a iné organizácie pôsobiace v obci	verejné prerokovanie	prezentácia a pripomienkovanie monitorovacej správy, pripomienkovanie k akčnému plánu	monitorovacia správa	monitorovacia správa, vysoká účasť verejnosti na verejnom zhromaždení
2	priebežne	obec, mikroregión, región	obyvatelia	tlačová správa	informovanie o zrealizovaných aktivitách a projektoch	informácie o projektoch a aktivitách	tlačové správy v mikroregionálnych a regionálnych novinách
3	priebežne	obec, mikroregión, región	obyvatelia	správa na webových portáloch	informovanie o zrealizovaných aktivitách a projektoch	informácie o projektoch a aktivitách	internetové správy na stránke obce, mikroregiónu, iných relevantných stránok
4	každé 3 roky	obec	obyvatelia	prieskum verejnej mienky	prieskum zameraný na súčasný stav, hodnotenie dosiahnutých zmien a na budúci rozvoj obce		analýza prieskumu

Prameň: vlastné spracovanie

Pri príprave projektov a aktivít je nutné si stanoviť aj kritériá výberu, ktoré by mali slúžiť pri rozhodovaní sa, či projekt realizovať v danom čase, spôsobom a danými prostriedkami. Aké bude mať výhody pre obec, prípadne aké riziká môžu plynúť z jeho realizácie, resp. nerealizácie. K tomuto slúžia výberové kritériá, resp. otázky, ktoré by si vedenie samosprávy, resp. realizátori projektu mali vždy klásť. Bližšie sú rozpracované v

Hodnotiacich tabuľkách pre výber projektov (Príloha 2). Okrem týchto otázok sú v podmienkach pri viaczdrojovom financovaní stanovované aj ďalšie kritériá. Pre zhodnotenie kvality PHSR obce je možné využiť kritériá, ktoré zhodnotí externý hodnotiteľ a prideliť im bodové hodnotenie. Na základe tohto hodnotenia je možné v priebehu trvania stratégie zlepšiť. Kritériá sú stanovené nasledovne.

Tabuľka 30 Kritériá hodnotenia PHSR

P. č.	Kritérium	Body	Rozsah bodového hodnotenia	Poznámka
1	Miera zapojenia všetkých aktérov do procesu tvorby PHSR (princíp participácie)		0 – 3	
2	Súlad navrhovanej stratégie s potenciálom územia/zdrojmi		0 – 5	
3	Komplexnosť navrhovaných opatrení (realizovaných prostredníctvom projektov a aktivít) vzhľadom na stanovené ciele (Je možné dosiahnuť stanovené ciele na základe stanovených opatrení a zoznamu projektov a aktivít?)		0 – 5	Prosím konkretizovať, ktoré ciele a opatrenia
4	Väzby dokumentu na iné strategické dokumenty na miestnej, regionálnej a národnej úrovni		0 – 3	
5	Zrozumiteľnosť a efektívnosť postupov monitorovania a hodnotenia		0 – 4	
	spolu		20	

Prameň: vlastné spracovanie

1. AKČNÝ PLÁN

Akčný plán predstavuje plán na najbližšie 2 až 3 roky, v ktorom si obec Nový Svet naplánovala realizáciu 8 projektov. Každý rok sa monitoruje napĺňanie tohto plánu a tento sa aktualizuje – t.j. postupne sa do neho pridávajú projekty zo Súhrnného prehľadu projektových zámerov obce Nový Svet (Príloha 2). Okrem naplánovaných cieľov sa v obci realizujú aj ďalšie aktivity, ktoré v pláne nie sú, ale prispievajú k napĺňaniu stratégie a mali by byť aj vyhodnocované v rámci každoročného monitorovania.

Za realizáciu jednotlivých projektov je zodpovedný realizátor projektu. V akčnom pláne väčšinou ako realizátor (zodpovedný) vystupuje obec, preto starosta pri každom realizovanom projekte určí zodpovednú osobu, ktorá bude dohliadať na realizáciu projektu. V prípade, že má obec partnera, je nevyhnutné stanoviť z každej inštitúcie zodpovedné osoby, aby bola zabezpečená komunikácia a tým sa predišlo zbytočným prietahom a možným problémom. Nefungujúca komunikácia a nestanovenie zodpovednosti konkrétnej osoby pre konkrétne úlohy sú najčastejšími dôvodmi zlyhania projektov.

PROGRAM HOSPODÁRSKEHO ROZVOJA A SOCIÁLNEHO ROZVOJA OBCE NOVÝ SVET NA OBDOBIE ROKOV 2015-2022

Tabuľka 31 Akčný plán obce Nový Svet

PČ	Číslo opatr.	Názov projektu / aktivity	Zodp., prípadní partneri	Termín realizácie projektu		Predpokl. náklady	Zdroj fin.	Ukazovateľ výstupu	Riziká/ ohrozenia	Kľúčové kroky	Napĺňanie opatrenia PHSR VÚC	Zodpovedný za realizáciu
				od	do							
1	2	3	4	5	6	7	8	9	10	11	12	13
1	1.1.1	Vybudovať cyklistickú trasu s napojením na okolité cyklotrasy	obec Nový Svet	2016	2017	220 000 €	PRV	Dĺžka nových, resp. rekonštruovaných cyklistických komunikácií	zamietnutie žiadosti	Obec má pozemky pod plánovanou trasou, čaká sa na vydanie stavebného povolenia	6.7 Investície do opatrení na zníženie znečistenia ovzdušia súvisiaceho s dopravou	
2	1.1.1	Rekonštrukcia chodníka na jednej ulici na oboch stranách.	obec Nový Svet	2018	2020	40 000 €	PRV	Celková dĺžka nových, resp. zrekonštruovaných ciest a chodníkov, mostov a iných prvkov dopravnej infraštruktúry	zamietnutie žiadosti	Káble sú natiahnuté, inak nie je potrebné robiť ďalšie kroky.	7.2 Posilnenie regionálnej mobility	
3	1.1.1	Modernizovať verejné osvetlenie	obec Nový Svet	2018	2018	250 000 €	PRV	Počet prvkov zmodernizovaných alebo zrekonštruovaných systémov verejného osvetlenia	zamietnutie žiadosti	potrebné preveriť možnosti napojenia kanalizácie na Senec alebo Čiernu Vodu - potrebné pripraviť PD, ÚK, SP, EIA, podanie ŽoNFP		
4	1.1.1	Vybudovať kanalizáciu	obec Nový Svet	2020	2022	3 000 000 €	PRV	Dĺžka novovybudovaných kanalizačných sietí (bez kanal. prípojok)		možné napojenie na sieť verejného vodovodu v Kráľovej pri Senci cca 2 km - potrebné pripraviť PD, ÚK, SP, EIA, podanie ŽoNFP	6.6 Podpora udržateľného integrovaného rozvoja miest a obcí	
5	2.1.1	Rekonštrukcia a rozšírenie kultúrneho domu	obec Nový Svet	2017	2019	200 000 €	PRV	Počet projektov rekonštrukcie, resp. modernizácie budov, zariadení a priestorov, Energetická trieda zrekonštruovaných, novopostavených budov a	zamietnutie žiadosti	nie je spracovaná PD	6.6 Podpora udržateľného integrovaného rozvoja miest a obcí	

PROGRAM HOSPODÁRSKEHO ROZVOJA A SOCIÁLNEHO ROZVOJA OBCE NOVÝ SVET NA OBDOBIE ROKOV 2015-2022

								zariadení				
6	2.2.1	Postaviť detské ihrisko v centre obce	obec Nový Svet	2015	2016	50 000 €	PRV	Počet zrekonštruovaných, novopostavených alebo modernizovaných priestorov a zariadení pre športové aktivity	zamietnutie žiadosti	spracovaná PD	6.6 Podpora udržateľného integrovaného rozvoja miest a obcí	
7	2.2.1	Postaviť futbalové ihrisko	obec Nový Svet	2019	2020	200 000 €	PRV		zamietnutie žiadosti	Pozemky sú vysporiadané pre výstavbu, potrebné pripraviť PD, SP, podať ŽoNFP.	6.6 Podpora udržateľného integrovaného rozvoja miest a obcí	
8	2.2.1	Vybudovať multifunkčné ihrisko	obec Nový Svet	2019	2020	60 000 €	PRV		zamietnutie žiadosti		6.6 Podpora udržateľného integrovaného rozvoja miest a obcí	

Prameň: vlastné spracovanie

2. MONITOROVANIE A HODNOTENIE STRATÉGIE

Aby stratégia bola aj naozaj napĺňaná a neostala len nerealizovaným strategickým dokumentom, je potrebné sledovať pokrok v napĺňaní stratégie a prispôbiť ďalšie aktivity podľa reálnych potrieb. Tieto potreby je možné sledovať práve v procese monitorovania, kedy sa hodnotí pokrok v napĺňaní jednotlivých cieľov na základe sledovania monitorovacích ukazovateľov (tabuľka 34). Indikátory umožňujú sledovať pokrok v napĺňaní stratégie. Pre monitorovanie napĺňania opatrení používame indikátory výstupu, pre hodnotenie napĺňania globálnych cieľov indikátory výsledku, ktoré hodnotia dlhodobý efekt realizovaných aktivít na celkový rozvoj obce.

Monitorovanie prebieha raz ročne, kde sa na konci sledovaného obdobia vypracuje monitorovacia správa, ktorá bude pozostávať z krátkeho popisu aktivít, ktoré sa v obci realizovali počas roka a definovanie ich nadväznosti na stanovenú stratégiu. Ďalej bude sledovať napĺňanie stanovených monitorovacích ukazovateľov. Samospráva každý rok spracuje do monitorovacej správy pripomienky úradu, poslancov, verejnosti. Monitorovacia správa (Príloha 2) tvorí podklad aj pre plánovanie ďalších aktivít a aktualizáciu Akčného plánu, preto by bolo vhodné ju spracovávať v čase prípravy a schvaľovania rozpočtu pre ďalší rok. Za spracovanie monitorovacích správ je zodpovedná samospráva (obecný úrad a starosta), pokiaľ nebude zriadená iná organizácia/komisia, ktorá bude mať v kompetencii napĺňanie stratégie. Monitorovacie správy budú predkladané a schvaľované obecným zastupiteľstvom obce do 31.4. nasledujúceho roku a následne budú predložené vyššiemu územnému celku.

Hodnotiaci proces zbilancuje naplnenie jednotlivých cieľov na základe realizovaných aktivít v území. Hodnotenie napĺňania cieľov stratégie prebehne raz v priebehu trvania stratégie (v polovici trvania stratégie), na základe výsledkov hodnotenia bude aktualizovaný Program hospodárskeho a sociálneho rozvoja obce Nový Svet, a ďalšie hodnotenie prebehne na konci realizácie stratégie. Výsledky záverečného hodnotenia budú tvoriť podklad pre plánovanie ďalšej stratégie. Hodnotenie bude zabezpečované samosprávou, príp. organizáciou/komisiou, pričom by bolo vhodné do hodnotenia zapojiť externého hodnotiteľa kvôli zabezpečeniu objektívneho zhodnotenia situácie.

Tabuľka 32 Zoznam ukazovateľov prioritných oblastí a opatrení PHSR

Typ ukazovateľa	Ukazovateľ	Definícia	Informačný zdroj/odkaz	Merná jednotka	Východisková hodnota	Cieľová hodnota
					2015	2022
Prioritná oblasť 1 – ekonomická: Občianska vybavenosť a ekonomický rozvoj						
výsledkový	Počet dopravných nehôd		PZ SR, obec	Počet		
výsledkový	Úspora času v preprave osôb (min.)	Úspora času v preprave osôb v dôsledku zladenia grafikonu verejnej cestnej a železničnej dopravy, resp. v dôsledku iných opatrení. Vypočíta sa ako priemerná úspora času prepravy v pracovných dňoch	obec	Min.		
výsledkový	Počet domácností, ktorým sa zlepšila dostupnosť občianskej vybavenosti	Vypočíta sa ako súčet domácností, ktorým sa zlepšila dostupnosť vďaka realizovaným projektom (pripojili sa na siete, miestne komunikácie a pod.)	obec	Počet	0	
výsledkový	Počet osôb využívajúcich cyklistické cesty	Vypočíta sa ako priemerný počet osôb využívajúcich v pracovných dňoch cyklistickú trasu na prepravu do zamestnania, školy resp. za službami	obec	Počet		
výsledkový	Počet potenciálnych domov a bytov napojených na vybudovanú infraštruktúru	Súčet prípojok, ktoré sa vybudovali pre budúce IBV a byty	obec	počet	0	
výsledkový	Počet novovytvorených podnikov, živnostníkov a pod.		podniky	Počet	0	
výsledkový	Počet existujúcich komerčných služieb	Počet podnikov poskytujúcich komerčné služby 3 roky od ukončenia realizácie projektu inkubátora	podniky	Počet	0	
výsledkový	Počet návštevníkov obce	Súčet návštevníkov podujatí, turistických atrakcií a produktov CR, využívajúcich služby CR a pod. v priebehu kalendárneho roka	obec	počet za rok		
1.1.1 Dobudovať technickú infraštruktúru						
výstupový	Celková dĺžka nových, resp. zrekonštruovaných ciest a chodníkov, mostov a iných prvkov dopravnej infraštruktúry	Dĺžka sa napočítava	obec	Km	0	
výstupový	Dĺžka nových, resp. rekonštruovaných cyklistických komunikácií	Dĺžka sa napočítava	obec	Km	0	
výstupový	Počet nových verejných dopravných služieb	Počet opatrení, ktoré prispievajú k zabezpečeniu lepšej dostupnosti verejnej dopravy	obec	Počet	0	
výstupový	Dĺžka vybudovanej infraštruktúry pre bývanie	Myslia sa prvky občianskej vybavenosti (cesté komunikácie, chodníky, elektrické siete, telekomunikačné siete, kanalizačné a vodovodné potrubia, osvetlenie, rozhlas)	obec	km	0	
výstupový	Dĺžka novovybudovaných rozvodov pitnej vody (bez vodovod. prípojok)		obec	Km	0	
výstupový	Dĺžka zavedených optických káblov		obec	km	0	
výstupový	Počet prvkov zmodernizovaných alebo		obec	Počet	0	

PROGRAM HOSPODÁRSKEHO ROZVOJA A SOCIÁLNEHO ROZVOJA OBCE NOVÝ SVET NA OBDOBIE ROKOV 2015-2022

	zrekonštruovaných systémov verejného rozhlasu					
výstupový	Počet prvkov zmodernizovaných alebo zrekonštruovaných systémov verejného osvetlenia		obec	Počet	0	
výstupový	Plocha vysporiadaných majetko-právnych vzťahov pod pozemkami		obec	m2	0	
výstupový	Dĺžka novovybudovaných kanalizačných sietí (bez kanal. prípojk)		obec	Km	0	
výstupový	Dĺžka novovybudovaných plynových rozvodov		obec	Km	0	
1.2.1 Využiť potenciál pre rozvoj obce a jej obyvateľov						
výstupový	Počet podnikov, ktoré inovovali	Za inováciu sa považuje nový produkt alebo služba vyvíjaná firmou, alebo nové technologické postupy, resp. nové procesy v riadení.	podniky	Počet	0	
výstupový	Počet projektov zameraných na rozvoj cestovného ruchu	realizované projekty zamerané na rozvoj infraštruktúry CR, produktov CR, propagáciu a pod.	obec, podniky	Počet	0	
výstupový	Počet novovytvorených komerčných služieb		podniky	Počet	0	
výstupový	Plocha priemyselného parku	Plocha územia s vybudovanou technickou infraštruktúrou	obec	m2	0	
Prioritná oblasť 2 – sociálna: Sociálna infraštruktúra, služby a komunitný život						
výsledkový	Spotreba energie v budovách po realizácii opatrení energetickej efektívnosti		obec	MWh/rok		
výsledkový	Počet nových služieb a prvkov verejnej infraštruktúry	Súčet všetkých novovytvorených, resp. vynovených verejných služieb alebo projektov výstavby, rekonštrukcie, resp. modernizácie obecných budov a zariadení	obec	počet	0	
výsledkový	Počet obyvateľov využívajúcich nové, resp. zlepšené verejné služby	Počet potenciálnych klientov, pre ktorých je daná služba dostupná	obec	počet	0	
výsledkový	Počet podporených kapacít nových, inovatívnych služieb alebo opatrení na komunitnej úrovni, v domácom prostredí, otvorenom prostredí alebo náhradnom prostredí rok po ukončení projektu		obec	počet	0	
výsledkový	Obsadenosť obecných budov určených pre aktivity verejnosti	počet hodín do roka, kedy sú priestory budov a zariadení, ktoré prešli rekonštrukciou alebo modernizáciou, využívané	obec	počet		
výsledkový	Počet obyvateľov, ktorí sa aktívne podieľajú na dianí v obci	Počet obyvateľov, ktorí sa zúčastňujú na spoluorganizovaní aktivít a podujatí v obci, zúčastnia sa zasadania komisií, obecných zastupiteľstiev a pod.	obec	počet		
výsledkový	Vytaženosť športových priestorov	Počet hodín do roka, kedy sú využívané priestory ihriska	obec	počet	0	
výsledkový	Počet realizovaných projektov spolupráce		obec	počet		
2.1.1 Zlepšiť stav budov a zariadení vo vlastníctve obce a kapacity sociálnej infraštruktúry						

PROGRAM HOSPODÁRSKEHO ROZVOJA A SOCIÁLNEHO ROZVOJA OBCE NOVÝ SVET NA OBDOBIE ROKOV 2015-2022

výstupový	Počet nových verejných dopravných služieb	Počet opatrení, ktoré prispievajú k zabezpečeniu lepšej dostupnosti verejnej dopravy	obec	Počet	0	
výstupový	Energetická trieda zrekonštruovaných, novopostavených budov a zariadení	Energetická trieda skolaudovanej a zrekonštruovanej budovy uvedená v rámci energetického certifikátu objektu.	obec	Trieda		
výstupový	Počet projektov rekonštrukcie, resp. modernizácie budov, zariadení a priestorov	Celkový počet zrekonštruovaných budov, zariadení a ich okolia vplyvom realizácie aktivít projektu.	obec	Počet	0	
výstupový	Počet realizovaných projektov zlepšenia dostupnosti vzdelávania a poskytovania inovatívnej komunitnej starostlivosti a sociálnych služieb		obec	počet	0	
2.2.1 Rozvoj kultúrno-spoločenského, športového a komunitného života						
výstupový	Plocha vytvorených, resp. vyčlenených priestorov pre stretávanie sa obyvateľov		obec	počet	0	
výstupový	Počet zrekonštruovaných, novopostavených alebo modernizovaných priestorov a zariadení pre športové aktivity		obec	Počet	0	
výstupový	Počet vytvorených alebo udrжанých partnerstiev		obec	Počet	0	
výstupový	Počet zrealizovaných podujatí a aktivít	Počet podujatí, ktoré prispievajú k zapájaniu rôznych skupín obyvateľstva	obec	počet	0	
výstupový	Počet vytvorených kurzov, vzdelávacích aktivít, školení, prednášok a pod., ktoré sú určené pre rôzne skupiny obyvateľov		obec	počet	0	
Prioritná oblasť 3 – environmentálna: Kvalitné odpadové hospodárstvo						
výsledkový	Množstvo vytriedeného odpadu	Množstvo vytriedeného komunálneho odpadu, ktorý bol vytriedený na jednotlivé zložky počas jedného kalendárneho roka.	obec	t/rok		
3.1.1 Zlepšiť odpadové hospodárstvo						
výstupový	Plocha odstránených ilegálnych skládok		obec	m2	0	
výstupový	Kapacita zariadení na zber rôznych druhov odpadov	sleduje sa plocha a počet separovaných zložiek na zbernom dvore	obec	m3, počet		

Prameň: vlastné spracovanie

ČASŤ E. FINANČNÁ ČASŤ

1. INDIKATÍVNY FINANČNÝ PLÁN OBCE NOVÝ SVET

Kapitola súvisiaca s finančným plánom obce je nevyhnutnou a dôležitou súčasťou Plánu hospodárskeho rozvoja a sociálneho rozvoja obce Nový Svet. Obec plánuje svoj rozvoj z pohľadu financií z dlhodobého hľadiska, čo ovplyvňuje mnoho faktorov. Preto je tento finančný plán indikatívny, vytvorený na základe odhadov možných nákladov projektových zámerov, ktoré si obec naplánovala v rámci programovej časti. Je potrebné brať do úvahy, že do finančného plánovania vstupujú viaceré faktory, ako každoročný príjem do rozpočtu obce (daňový ako aj nedaňový), možnosti a podmienky financovania z Európskych štrukturálnych a investičných fondov ako aj ďalších fondov a grantov, harmonogramy výziev, podmienky bankových úverov a pod.

Tabuľka 33 Indikatívny rozpočet v tis. Eur - sumarizácia

priorita /rok	2015	2016	2017	2018	2019	2020	2021	2022	spolu
1 Občianska vybavenosť a ekonomický rozvoj	0	187	1 166	1 360	1 353	1 313	1 094	1 233	7 705
2 Sociálna infraštruktúra, služby a komunitný život	11	61	81	106	144	176	176	176	931
3 Kvalitné odpadové hospodárstvo	0	0	39	39	39	39	39	39	236
spolu	11	248	1 286	1 505	1 535	1 529	1 309	1 448	8 872

Prameň: vlastné spracovanie

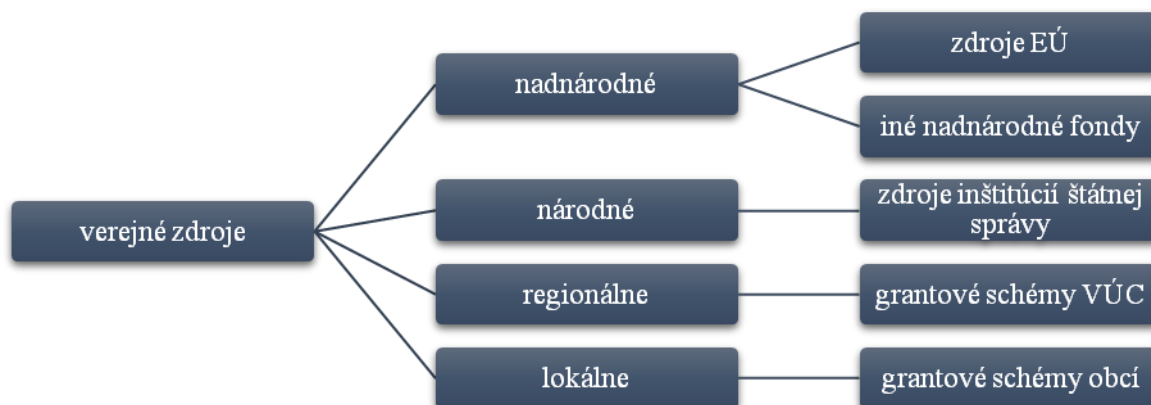
2. VIACZDROJOVÉ FINANCOVANIE PROJEKTOV A AKTIVÍT A MOŽNOSTI FINANCOVANIA PROJEKTOV

Princíp participatívnosti by sa nemal uplatňovať len pri príprave strategického dokumentu, ale aj pri jeho implementácii. Očakáva sa, že nie všetky projekty budú realizované obecnou samosprávou, ale že sa do realizácie zapoja aj ďalšie subjekty, ako je súkromný sektor (napr. v prípade opatrení zameraných na rozvoj ekonomiky, cestovného ruchu, ľudských zdrojov a pod.), tretí sektor (najmä pri projektoch voľno časových aktivít, kultúrno-spoločenského života, komunitného života, ale aj pri zabezpečovaní verejných služieb), subjekty verejnej správy (napr. ÚPSVAR pri vzdelávaní nezamestnaných a pod.). V tom prípade sa očakáva aj viaczdrojové financovanie, ktoré znižuje riziko nerealizovania projektov a teda nenaplnenia stratégie, čo môže vyústiť až do stagnácie rozvoja obce Nový Svet.

Pri hľadaní finančných zdrojov je nutné vychádzať z možností, ktoré obec má a povahy aktivity alebo projektu, ktorý je potrebné v obci realizovať. Podľa toho je možné vyhľadať a zvoliť rôzne spôsoby financovania. Možnosti financovania sa dajú zjednodušene rozdeliť na dve skupiny:

1. **Možnosti financovania projektov z verejných zdrojov**, medzi ktoré patria EÚ fondy, národné zdroje, ale tiež regionálne, prípadne lokálne zdroje.
2. **Možnosti financovania projektov zo súkromných zdrojov**. Väčšinou sú to granty poskytované neziskovými organizáciami a súkromnými firmami. Ďalej sú to bankové úvery, sponzoring, vstupné, poplatky a pod.

2.1 FINANCOVANIE Z VEREJNÝCH ZDROJOV



Obrázok 16 Verejné zdroje financovania projektov

Prameň: vlastné spracovanie

Najvýznamnejšími zdrojmi financovania pre obce sú v súčasnom období verejné zdroje, a to najmä **zdroje EÚ**. V programovacom období 2014 – 2020 sú pripravené možnosti spolufinancovať určité projektové zámery z **Politiky súdržnosti** prostredníctvom **Európskych štrukturálnych a investičných fondov (EŠIF)**, ktoré spolu s príspevkom zo Štátneho rozpočtu SR umožňujú realizovať na jednej strane investične náročné projekty ako aj projekty zamerané na ľudské zdroje, kultúru a pod. Rôzne subjekty z verejného, súkromného ako i tretieho sektora môžu žiadať o nenávratný finančný príspevok v závislosti od projektu z týchto operačných programov (uvedené spolu s Riadiacimi orgánmi, ktoré sú za program zodpovedné):

- | | |
|--------------------------------|----------|
| • Integrovaný regionálny OP | MPRV SR |
| • Program rozvoja vidieka | MPRV SR |
| • Ľudské zdroje | MPSVR SR |
| • Kvalita životného prostredia | MŽP SR |
| • Výskum a inovácie | MŠVVŠ SR |
| • Integrovaná infraštruktúra | MDVRR SR |
| • Efektívna verejná správa | MV SR |
| • Rybné hospodárstvo | MPRV SR |

Ďalšími možnosťami pre získanie finančných prostriedkov z EÚ predstavujú programy **Európskej územnej spolupráce a komunitárne programy**.

Čo sa týka **Európskej územnej spolupráce**, každý z programov je zameraný na rozvoj spolupráce, takže základnou podmienkou je mať aspoň jedného partnera s oprávnených krajín alebo regiónov. Okrem toho má každý program svoje priority, opatrenia a skupiny aktivít, ktoré podporuje. Medzi programy patria: **Programy cezhraničnej spolupráce** (Riadiacim orgánom je MPRV SR): SK - CZ 2014 – 2020, SK - AT 2014 – 2020, PL - SK 2014 – 2020, SK - HU 2014 – 2020 a ENI HU - SK - RO - UA 2014 – 2020, ďalej **Programy nadnárodnej spolupráce** (Riadiacim orgánom je ÚV SR): Stredná Európa a ETC Dunaj a **Programy medziregionálnej spolupráce**: INTERREG (MH SR), ESPON (MDVRR SR), INTERACT (BSK/MH SR) a URBACT (MDVRR SR).

Komunitárne programy sa zase zameriavajú na špecifické oblasti a medzinárodnú spoluprácu, pričom tieto programy väčšinou riadi Európska únia. Pre obdobie 2014 – 2020 sú pripravené tieto programy: **Erasmus +** pre oblasť Vzdelávanie, odborná príprava, mládež a šport, **Kreatívna Európa (Creative Europe)** pre oblasť Kultúra, **Program zamestnanosti a sociálnej inovácie (programme for Employment and Social Innovation- EaSI)** pre oblasť Zamestnanosť a sociálna politika, **Program pre konkurencieschopnosť malých a stredných podnikov COSME** pre oblasť Podnikanie a priemysel, **Horizon 2020** pre oblasť Veda, výskum, inovácie a energetika, **LIFE** pre oblasť Životné prostredie a **Zdravie pre rast (Health for Growth)** pre oblasť Zdravotníctvo.

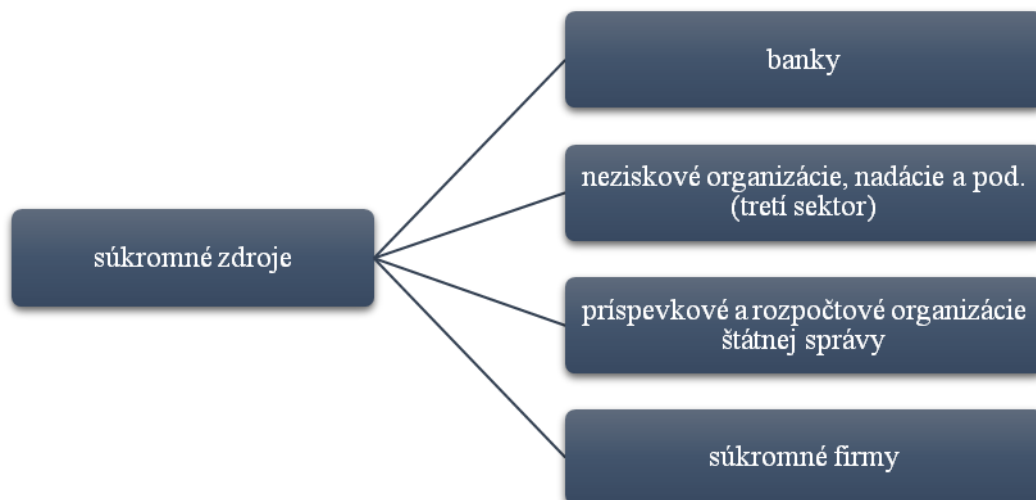
Okrem zdrojov EÚ existujú aj ďalšie možnosti ako napríklad **Nórsky finančný mechanizmus** a **Finančný mechanizmus EHP** (EEA grants – granty Islandu, Lichtenštajnska, Nórska).

Národné zdroje sú vytvárané jednotlivými rezortmi pre podporu špecifických aktivít. Úrad vlády SR, jednotlivé ministerstvá a ďalšie orgány štátnej správy majú svoje schémy, ktorými podporujú vybrané aktivity. Najznámejšie verejné zdroje z príspevkových a rozpočtových organizácií sú napríklad *Program obnovy dediny*, *EkoFond*, *Environmentálny fond*, *Štátny fond rozvoja bývania* a pod., z Úradu vlády SR napr. *Program podpory športu*, či napr. z Ministerstva kultúry SR – *Kultúra znevýhodnených skupín*, *Nehmotné kultúrne dedičstvo a kultúrno-osvetová činnosť* a pod.

Vyššie územné celky si môžu vytvárať svoje regionálne grantové schémy na podporu určitých oblastí. Napríklad Nitriansky samosprávny kraj má vytvorený nástroj na podporu rozvoja vidieka *Leader NSK*, Prešovský samosprávny kraj – *NEFO fond*, alebo Bratislavský samosprávny kraj – *Bratislavská regionálna dotačná schéma na podporu kultúry* a pod.

Možno sa stretnúť aj s príkladmi vlastných grantových schém **na miestnej úrovni**, a to nielen na úrovni väčších miest (napr. Nitrianska komunitná nadácia, Grantový program na primárnu protidrogovú prevenciu a voľnočasové aktivity detí a mládeže Bratislavy), ale napr. aj na úrovni vidieckych obcí – príkladom môže byť obec Hrušov (okres Veľký Krtíš), ktorá si vytvorila grantovú schému pre podporu domácich spolkov a združení, čím aktivizovala miestne spolky a združenia a ich projektovú činnosť.

2.2 FINANCOVANIE ZO SÚKROMNÝCH ZDROJOV



Obrázok 17 Súkromné zdroje financovania projektov

Prameň: vlastné spracovanie

Súkromné zdroje poskytujú rôzne organizácie, buď pre budovanie dobrého mena spoločensky zodpovednej organizácie alebo takouto podporou naplňajú svoje poslanie.

Jednak môže ísť o návratný príspevok (úver v banke, zvýhodnená pôžička a pod.), ale tiež o poskytnutie nenávratného finančného príspevku – grantu. Poskytovateľmi na Slovensku sú rôzne organizácie. Granty, ktoré poskytujú sú väčšinou na menšie projekty, ale za to sú jednoduchšie a menej administratívne náročné. Známejšími na Slovensku sú *Nadácia SPP*, *Nadácia Orange*, *IKEA foundation*, *Nadácia MONDI Business Paper SCP*, *Nadácia EKOPOLIS*, *Nadácia Markíza*, *Nadácia Allianz*, *Nadácia TESCO*, *Nadácia VÚB*, *Nadácia Tatra banky*, *ČSOB Nadácia*, *Nadácia Dexia banky Slovensko*, *Nadácia Slovenskej sporiteľne*, *Nadácia Pontis*, *Nadácia otvorenej spoločnosti* a mnohé ďalšie.

Okrem toho aktivity a projekty rozvoja obce môžu podporiť aj domáce firmy prostredníctvom sponzoringu, poskytnutia zariadenia, materiálu a pod.

ZÁVER

Pripravený strategický dokument Program hospodárskeho rozvoja a sociálneho rozvoja obce Nový Svet na roky 2015 – 2022 reflektuje aktuálne potreby obce pre jej ďalší rozvoj. Bol pripravený v spolupráci rôznych subjektov, ktorých sa rozvoj obce Nový Svet dotýka (samospráva, podnikatelia, občania, spolky a združenia). Pri implementácii programu rozvoja je potrebné aj naďalej spolupracovať a komunikovať so všetkými subjektmi, aby bolo možné realizovať naplánované projekty a aktivity a aby sa naplňali stanovené ciele. Vďaka komunikácii bude tiež možné reagovať na prípadné zmeny, ktoré môžu ovplyvniť realizáciu.

PHSR obce Nový Svet na roky 2015 – 2022 stanovil strategický rámec, ktorý nadväzuje aj na regionálny strategický dokument (PHSR Bratislavského samosprávneho kraja), ale aj na ciele politiky súdržnosti, ktoré si stanovila Slovenská republika v Partnerskej dohode implementovanej prostredníctvom operačných programov. Strategický zámer sa zameriava na 3 oblasti; a to hospodársku, environmentálnu a sociálnu. V rámci týchto oblastí si stanovila 5 opatrení, ktoré vychádzajú z identifikovaných potrieb a týkajú sa jednak dobudovania a modernizácie občianskej vybavenosti, sociálnej infraštruktúry a zvýšenia dostupnosti a kvality služieb, využívania potenciálu pre zvýšenie pracovných príležitostí v obci a podporu podnikania, či zlepšenia úrovne odpadového hospodárstva. Pre jednotlivé opatrenia boli stanovené monitorovacie indikátory a spôsob, akým sa bude program realizovať a monitorovať.

Tento dokument bol spracovaný v zmysle Zákona č. 539/2008 Z. z. o podpore regionálneho rozvoja v znení zákona č. 309/2014 Z. z. a Metodiky na vypracovanie Programu hospodárskeho rozvoja a sociálneho rozvoja obce/obcí/VÚC, verzia 2.0.

ZOZNAM PRÍLOH

Príloha č. 1 – Dotazník pre prípravu Programu hospodárskeho a sociálneho rozvoja

Príloha č. 2 – Doplnujúce informácie

Tabuľka 34 Zoznam analyzovaných koncepčných dokumentov a zdrojov informácií

Tabuľka 35 Súhrnný prehľad projektových zámerov obce Nový Svet

Tabuľka 36 Hodnotiace tabuľky pre výber projektov

Formulár Monitorovacej správy

PRÍLOHA č. 1 – Dotazník pre prípravu Programu hospodárskeho a sociálneho rozvoja

Dotazník pre prípravu Programu hospodárskeho a sociálneho rozvoja obce

Vážená občianka, občan,

Vaša obec spolu s ďalšími susednými obcami potrebujú vypracovať nové strategické dokumenty, v ktorých bude plánovaný ich ďalší rozvoj v rokoch 2014-2020.

Preto sa na Vás obraciame s prosbou o spoluúčasť a spoluprácu pri získavaní Vašich názorov, skúseností, postojov a predstáv o ďalšom smerovaní rozvoja obce. Vďaka nim bude možné vypracovať dokument, ktorý pomôže riešiť Vami stanovené problémy a rozvíjať oblasti, ktoré sú podľa Vás dôležité pre rozvoj.

Vyplnený dotazník, prosím, odovzdajte do zberného boxu, ktorý sa nachádza na Vašom obecnom úrade najneskôr do **21. mája 2014**.

A. OSOBNÉ INFORMÁCIE

1. Pohlavie /vek	Žena	Muž	2. Sociálny status		3. Ako dlho v obci žijete?	
18-24			Zamestnanec		Od narodenia	
25-34			Podnikateľ		Prisťahoval som sa v detstve	
35-44			Nezamestnaný		Prisťahoval som sa v dospelosti	
45-54			Dôchodca		pred viac ako 5 rokmi	
55-64			Študent		Prisťahoval som sa v dospelosti	
65 a viac			Rodičovská dovolenka		v posledných 5 rokoch	
			Iné			

B. MIESTO BÝVANIA

4. Čo sa Vám na živote vo Vašej obci najviac páči?	Súhlasím	Čiastočne súhlasím
4.1 Život je tu pokojnejší ako v meste.		
4.2 Ľudia sa tu viac zaujímajú jeden o druhého ako v meste.		
4.3 Môžem sa tu lepšie realizovať, naplňovať svoje plány.		
4.4 Blízky kontakt s prírodou.		
4.5 Mám tu rodinu a blízkych priateľov.		
4.6 Iné:		

5. Čo sa Vám na živote vo Vašej obci, naopak, nepáči?	Súhlasím	Čiastočne súhlasím	Nesúhlasím
5.1 Málo pracovných príležitostí.			
5.2 Horšia kvalita a nedostatok služieb a tovarov ako v meste.			
5.3 Za všetkým treba dochádzať do mesta.			
5.4 Nie je tu vytváraný priestor na sebarealizáciu.			
5.5 Znečistené životné prostredie.			
5.6 Ľudia sa nechcú zapájať do spoločenského života a tak sa tu nič nedeje.			
5.7 Iné:			

C. ZÁKLADNÉ ŽIVOTNÉ POTREBY

6. Označte, prosím, úroveň spokojnosti s poskytovaním služieb.	Spokojný(á)	Nespokojný(á)
6.1 Dopravná dostupnosť obce		
6.2 Stav chodníkov a ciest		
6.3 Vybavenosť obce kanalizáciou		
6.4 Vybavenosť obce verejným vodovodom		
6.5 Vybavenosť obce plynom		
6.6 Vybavenosť obce elektrinou		
6.7 Dostupnosť internetovým pripojením		
6.8 Dostupnosť signálom mobilných operátorov		
6.9 Stav a upravenosť verejných priestranstiev		
6.10 Systém zberu komunálneho odpadu		
6.11 Dostupnosť a kvalita zdravotníckych služieb		
6.12 Dostupnosť a kvalita predškolských zariadení		
6.13 Dostupnosť a kvalita vzdelávania na ZŠ		
6.14 Dostupnosť a kvalita sociálnych zariadení		
6.15 Možnosti športového vyžitia		
6.16 Možnosti kultúrneho vyžitia		
6.17 Možnosti pre rekreáciu		
6.18 Množstvo kultúrno-spoločenských aktivít		
6.19 Možnosti stravovania a pohostinstva		
6.20 Možnosti komerčných služieb (napr. poštové a finančné služby, skrášľovacie služby, automoto servisy pod.)		
6.21 Stav obecnej knižnice		
6.22 Požiarna ochrana		
6.23 Činnosť obecnej polície		
6.24 Stav domu smútku		

7. Doplňte, prosím, ktoré služby sú podľa Vás nedostatočné a chýbajú Vám:

.....

.....

.....

D. PRÁCA

8. Ste spokojný(á) s pracovnými možnosťami v obci?	Spokojný(á)	Nespokojný(á)
8.1 Pre mladých		
8.2 Pre ženy		
8.3 Pre mužov		

PRÍLOHA č. 1 – Dotazník pre prípravu Programu hospodárskeho a sociálneho rozvoja

9. V ktorom odvetví by podľa Vás bol najpotrebnejší vznik nových pracovných príležitostí?		10. Prečo podľa Vás nevznikajú uvedené príležitosti?	
9.1 V poľnohospodárstve, vinárstve, lesníctve		10.1 Zlá dostupnosť regiónu	
9.2 V potravinárskom sektore		10.2 Nedostatočne vybudovaná infraštruktúra potrebná pre podnikanie	
9.3 V priemysle		10.3 Nedostatočná kvalita pracovnej sily	
9.4 V stavebníctve		10.4 Legislatívne bariéry	
9.5 V remeselnej výrobe		10.5 Nezájum zo strany podnikateľov	
9.6 V obchode a komerčných službách		10.6 Nezájum obce	
9.7 V cestovnom ruchu		10.7 Iné:	
9.8 Vo verejnej správe			
9.9 V sociálnej oblasti			
9.10 V inej sfére:			

E. SOCIÁLNY PRIESTOR

11. Ako by ste charakterizovali:	Dobré	Ani dobré ani zlé
11.1 medziľudské vzťahy v obci		
11.2 vaše susedské vzťahy		

12. Zaujímate sa o dianie:	Áno často	Sporadicky
12.1 v obci		

13. Prosím, vyjadrite sa k týmto výrokom podľa situácie vo Vašom okolí	Súhlasím
13.1 Obyvatelia majú dostatok príležitostí k spoločenským kontaktom.	
13.2 Obyvatelia majú dostatok možností na sebarealizáciu.	
13.3 Obyvatelia sú aktívni a snažia sa zatraktívniť život v obci, či spríjemniť prostredie.	
13.4 V obci existuje len pár jedincov, ktorí sa snažia, ale väčšina obyvateľstva je pasívna a nezaujíma sa o život v obci.	
13.5 Obyvatelia sú väčšinou k svojmu okoliu ľahostajní.	
13.6 Niektorí obyvatelia kazia snahu iných.	

14. Odkiaľ získavate väčšinu informácií o dianí v obci?	
14.1 Z obecného rozhlasu, tlačovín, úradnej tabule	
14.2 Zo zastupiteľstiev, verejných zhromaždení	
14.3 Od starostu a poslancov	
14.4 Na ulici, v obchode, od susedov, v kostole	
14.5 Z internetu	
14.6 Iné:	

15. Ste ochotný(á) podieľať sa na aktivitách v obci?	
15.1 Áno, a aj som aktívny(a) v spolku, združení	
15.2 Áno, som ochotný(á), ale zatiaľ aktívny(a) nie som.	
15.3 Bol by som ochotný(á), ale neviem ako by som mohol.	
15.4 Nie, je mi to jedno.	

F. ROZVOJ OBCE

16. Na čo by ste prednostne využili finančné prostriedky obce?	Prosím, špecifikujte čo konkrétne (aké akt realizované)
16.1 Na vybudovanie, resp. na rekonštrukciu infraštruktúry	
16.2 Na vybudovanie, resp. rekonštrukciu školských, sociálnych alebo zdravotníckych zariadení	
16.3 Na vytvorenie podmienok pre kultúrno-spoločenský a športový potenciál	
16.4 Na kultúrno-spoločenské a športové aktivity	
16.5 Na zatraktívnenie okolia	
16.6 Na zlepšenie životného prostredia	
16.7 Na podporu rozvoja výroby	
16.8 Na podporu rozvoja služieb	
16.9 Na podporu rozvoja cestovného ruchu a rekreáciu	
16.10 Na podporu poľnohospodárstva, vinárstva, potravinárstva	
16.11 Na podporu tvorby pracovných miest v iných oblastiach	
16.12 Na rozvoj špecifických sociálnych skupín (mládež, dôchodcovia, nezamestnaní a pod.)	
16.13 Iné:	

17. Ako si predstavujete budúcnosť Vašej obce?	
17.1 Obec bude známy v širokom okolí vďaka rozvinutému vidieckemu cestovnému ruchu založenom na lokálnych produktoch a službách. Domácom obyvateľom bude poskytovať príjemný priestor pre bývanie založenom na tradičnom vidieckom štýle.	
17.2 Obec bude predovšetkým príjemným miestom pre bývanie s dostupnými a kvalitnými službami, atraktívnym vzhľadom a kvalitným životným prostredím s bohatým kultúrno-spoločenským životom.	
17.3 Obec bude predovšetkým príjemným miestom pre bývanie s dostupnými a kvalitnými službami s dostatkom pracovných príležitostí pre domácich obyvateľov.	
17.4 Obec bude vďaka svojej dostupnosti a infraštruktúrnej vybavenosti centrom pre investičné výrobné aktivity, ktoré budú poskytovať prácu nielen domácom obyvateľom, ale aj obyvateľom mimo obce.	
17.5 Ak máte inú predstavu, uveďte ju prosím:	

Ďakujeme za Vašu spoluprácu, trpezlivosť a Vaše podnetné návrhy.

PRÍLOHA č. 2 – Doplnujúce informácie

Tabuľka 34 Zoznam analyzovaných koncepčných dokumentov a zdrojov informácií

Názov dokumentu / Zdroj dát	Platnosť dokumentu	Úroveň dokumentu / dát	Oblasť dát / téma	Webová stránka
Metodika na vypracovanie Programu hospodárskeho rozvoja a sociálneho rozvoja obce/obcí/VÚC, verzia 2.0	Platná od Februára 2015	národná		
Štatistický úrad SR	-	národná	Demografia, prírodné zdroje	www.statistics.sk
SODB 1991, 2001, 2011	-	národná	Demografia, ekonomická situácia, sociálna a technická infraštruktúra	www.statistics.sk
Živnostenský register SR, Obchodný register SR	-	národná	Ekonomická situácia	www.orsr.sk , www.zrsr.sk
Vyhl. č. 81/1998 Z. z. zo dňa 3.3.1998	platná od 1.5.1998	národná	Životné prostredie	
Program hospodárskeho a sociálneho rozvoja Bratislavského samosprávneho kraja 2014 – 2020	2014 – 2020	regionálna	Súlad programu s regionálnym strategickým dokumentom	
Partnerská dohoda o využívaní európskych štrukturálnych a investičných fondov v rokoch 2014-2020 a súvisiace operačné programy	2014 – 2022	národná	Finančný plán	www.partnerskadohoda.gov.sk
Metodický pokyn CKO č. 17, verzia 1	Od 2015	národná	Merateľné ukazovatele	http://www.partnerskadohoda.gov.sk/metodicke-pokyny-cko/

Prameň: vlastné spracovanie

Tabuľka 35 Súhrnný prehľad projektových zámerov obce Nový Svet

P. č.	číslo opatrenia PHSR obce	Názov projektu/aktivity	Nositeľ projektu a prípadní partneri	Klasifikácia stavby	Priorita	Termín realizácie projektu		Predpokladané náklady	Napĺňanie opatrenia PHSR VÚC
						od	do		
1	2	3	4	5	6	7	8	9	10
1	1.1.1	Vybudovať a rekonštruovať miestne komunikácie, chodníky a cyklotrasy	obec Nový Svet	2112 Miestne komunikácie	stredná	2018	2020	150 000 EUR	7.2 Posilnenie regionálnej mobility
2	1.1.1	Vybudovať cyklistickú trasu s napojením na okolité cyklotrasy	obec Nový Svet	2112 Miestne komunikácie	vysoká	2016	2018	220 000 €	6.7 Investície do opatrení na zníženie znečistenia ovzdušia súvisiaceho s dopravou
3	1.1.1	Rekonštrukcia chodníka na jednej ulici na oboch stranách.	obec Nový Svet	2112 Miestne komunikácie	stredná	2018	2020	40 000 €	7.2 Posilnenie regionálnej mobility
4	1.1.1	Výstavba inžinierskych sietí pre novú IBV	obec Nový Svet	222 Miestne potrubné a káblové rozvody	nízka	2017	2022	150 000 EUR	
5	1.1.1	Vybudovať plyn	obec Nový Svet	2221 Miestne plynovody	nízka	2017	2022	300 000 EUR	7.4 Rozvoj inteligentnej distribúcie plynu a elektriny
6	1.1.1	Vybudovať verejný vodovod	obec Nový Svet	2222 Miestne potrubné rozvody vody	nízka	2017	2022	300 001 EUR	6.1 Riešenie významných potrieb investícií do sektora odpadu a vodného hospodárstva
7	1.1.1	Rozšíriť kapacitu obecného rozhlasu	obec Nový Svet		nízka	2018	2020	30 000 EUR	
8	1.1.1	Modernizovať a dobudovať verejné osvetlenie	obec Nový Svet		vysoká	2017	2018	250 000 €	
9	1.1.1	Zaviest' optické káble	obec Nový Svet	2224 Miestne elektrické a telekomunikačné rozvody a vedenia	stredná	2018	2020	150 000 EUR	7.4 Rozvoj inteligentnej distribúcie plynu a elektriny
10	1.1.1	Vysporiadať majetkovo-právne vzťahy s pozemkovým fondom	obec Nový Svet		vysoká	2016	2016	30 000 EUR	
11	1.1.1	Vybudovať kanalizáciu	obec Nový Svet	2223 Miestne kanalizácie	nízka	2020	2022	3 000 000 €	6.6 Podpora udržateľného integrovaného rozvoja miest a obcí
12	1.1.1	Zlepšenie kvality a dostupnosti verejnej dopravy	obec Nový Svet		vysoká	2016	2017	30 000 EUR	7.7 Rozvoj integrovanej dopravy
13	1.1.1	Budovanie dopravnej siete s napojením na regionálnu integrovanú dopravu	obec Nový Svet		nízka	2017	2022	30 000 EUR	7.7 Rozvoj integrovanej dopravy

PRÍLOHA č. 2 – Doplnujúce informácie

14	1.1.1	Vytvárať podmienky pre rozvoj cyklistiky (ako alternatívnu formu prepravy)	obec Nový Svet		vysoká	2016	2019	30 000 EUR	6.7 Investície do opatrení na zníženie znečistenia ovzdušia súvisiaceho s dopravou
15	1.2.1	Vybudovať priemyselný park	obec Nový Svet	125 Priemyselné budovy a sklady	vysoká	2016	2022	nad 300 000 €	3.1 Podpora podnikania a podpora zakladania nových firiem a samostatnej zárobkovej činnosti
16	1.2.1	Rozvoj cestovného ruchu	obec Nový Svet		stredná	2016	2022	150 000 EUR	3.1 Podpora podnikania a podpora zakladania nových firiem a samostatnej zárobkovej činnosti
17	1.2.1	Vybudovanie siete obchodov a služieb	obec Nový Svet	1230 Budovy pre obchod a služby	stredná	2017	2022	300 000 EUR	3.2 Rozvoj MSP spojených s európskymi a regionálnymi výzvami, najmä rozvoj výrobkov a služieb
18	1.2.1	Podpora inovácií v miestnych podnikoch	obec Nový Svet		nízka	2016	2022	30 000 EUR	1.4 Podpora inovatívnych prístupov vo sfére služieb a propagácia výsledkov výskumu
19	2.1.1	Rekonštrukcia a rozšírenie kultúrneho domu	obec Nový Svet	1261 Budovy na kultúrnu a verejnú zábavu	vysoká	2016	2019	200 000 €	6.6 Podpora udržateľného integrovaného rozvoja miest a obcí
20	2.1.1	Rekonštrukcia domu smútku	obec Nový Svet	1272 Budovy a miesta na vykonávanie náboženských aktivít	nízka	2018	2022	150 000 EUR	6.6 Podpora udržateľného integrovaného rozvoja miest a obcí
21	2.1.1	Iniciovať rozšírenie autobusových spojení	obec Nový Svet		vysoká	2016	2022	30 000 EUR	7.6 Zavádzanie a rozvoj inteligentných dopravných systémov
22	2.1.1	Poskytovať inovatívnu komunitnú starostlivosť a sociálne služby	obec Nový Svet		nízka	2020	2022	30 000 EUR	9.1 Cílené investície do zdravotníckej a sociálnej infraštruktúry
23	2.1.1	Zvýšenie energetickej efektívnosti budov (bytových domov, obecných budov využívaných napr. na zdravotné, sociálne, vzdelávacie účely)	obec Nový Svet		nízka	2019	2022	150 000 EUR	4.2 Podpora energetickej efektívnosti vo verejných infraštruktúrach a podnikoch
24	2.2.1	Budovať a udržiavať partnerstvá s obcami pôvodných obyvateľov	obec Nový Svet		vysoká	2016	2022	150 000 EUR	9.4 Podpora integrovaného miestneho rozvoja riadeného

PRÍLOHA č. 2 – Doplnujúce informácie

		(Kšinná, Uhrovec)							spoločenstvom
25	2.2.1	Rekonštrukcia obecného bytu pre účely klubových stretnutí seniorov a mladých	obec Nový Svet	1261 Budovy na kultúrnu a verejnú zábavu	vysoká	2017	2022	300 000 EUR	9.1 Cílené investície do zdravotníckej a sociálnej infraštruktúry
26	2.2.1	Postaviť detské ihrisko v centre obce „	obec Nový Svet	2412 Ostatné športové a rekreačné stavby	vysoká	2015	2016	150 000 €	6.6 Podpora udržateľného integrovaného rozvoja miest a obcí
27	2.2.1	Postaviť futbalové ihrisko a multifunkčné ihrisko na volejbal	obec Nový Svet	2411 Športové ihriská	vysoká	2017	2022	260 000 €	6.6 Podpora udržateľného integrovaného rozvoja miest a obcí
28	2.2.1	Postaviť športové ihrisko	obec Nový Svet	2411 Športové ihriská	stredná	2019	2022	300 000 EUR	6.6 Podpora udržateľného integrovaného rozvoja miest a obcí
29	2.2.1	Podporovať kultúrne podujatia (oslava SNP)	obec Nový Svet		vysoká	2016	2022	30 000 EUR	9.5 Podpora kultúrnych aktivít a angažovanosti občanov v oblasti kultúry
30	2.2.1	Iniciovať komunikáciu pri medzisusedských konfliktoch	obec Nový Svet		stredná	2016	2022	30 000 EUR	9.5 Podpora kultúrnych aktivít a angažovanosti občanov v oblasti kultúry
31	3.1.1	Vybudovať zberný dvor	obec Nový Svet		vysoká	2016	2022	150 000 EUR	6.1 Riešenie významných potrieb investícií do sektora odpadu a vodného hospodárstva
32	3.1.1	Eliminovať a vyčistiť nelegálne skládky	obec Nový Svet		vysoká	2016	2022	200 000 EUR	6.1 Riešenie významných potrieb investícií do sektora odpadu a vodného hospodárstva

Prameň: vlastné spracovanie

PRÍLOHA č. 2 – Doplnujúce informácie

Tabuľka 36 Hodnotiace tabuľky pre výber projektov

otázka		možná odpoveď				
1	Do akej miery je realizácia projektu nevyhnutná?	3 - realizácia je nutná okamžite, havarijný stav	2 - realizácia je potrebná, inak by mohol vzniknúť havarijný stav	1 - realizácia je potrebná	0 - realizácia projektu nie je nevyhnutná	
2	Spĺňame podmienky a kritériá hodnotenia projektu? (v prípade žiadostí o financovanie z iných zdrojov)	áno	nie	pokiaľ nie, tak hľadáme iné možnosti financovania, resp. sa rozhodneme, že projekt nebudeme realizovať		
3	Kto sú dotknuté osoby a inštitúcie projektom?	uviesť:				
3a	Prebehla diskusia so zástupcami dotknutých osôb?	áno	áno, ale nie o všetkými	nie		
3b	Vznikol konsenzus o spôsobe riešenia problému?	áno	vznikol kompromis	väčšina sa zhodla	väčšina sa nezhodla	
3c	Je niekto z dotknutých osôb a inštitúcií ochotný pomôcť?	áno	nie			
3d	Ako?	uviesť:				
3e	Príp. môže nám niekto brániť v realizácii, resp. skomplikovať realizáciu?	áno	nie			
3f	Ako tomu zabrániť?	uviesť:				
4	Je zvolený spoľahlivý partner?	áno	partner nie je	partner nie je spoľahlivý, je potrebné si dávať pozor na		
5	Do akej miery realizácia projektu ovplyvní:					
	- ekonomickú situáciu dotknutých osôb a inštitúcií?	-- veľmi negatívny dopad	- negatívny dopad	0 nemá dopad	+ pozitívny dopad	++ veľmi pozitívny dopad
	- sociálnu situáciu dotknutých osôb a inštitúcií?	-- veľmi negatívny dopad	- negatívny dopad	1 nemá dopad	+ pozitívny dopad	++ veľmi pozitívny dopad
	- spoločenskú situáciu dotknutých osôb a inštitúcií?	-- veľmi negatívny dopad	- negatívny dopad	2 nemá dopad	+ pozitívny dopad	++ veľmi pozitívny dopad
	- ekologickú situáciu v obci a okolí?	-- veľmi negatívny dopad	- negatívny dopad	3 nemá dopad	+ pozitívny dopad	++ veľmi pozitívny dopad
6	Máme dostatok kapacít na realizáciu daného projektu, aktivít?					

PRÍLOHA č. 2 – Doplnujúce informácie

	- finančné kapacity	áno	nie	nepotrebujeme		
	- ľudské kapacity	áno	nie	nepotrebujeme		
	- časové kapacity	áno	nie	nepotrebujeme		
	- materiálne kapacity	áno	nie	nepotrebujeme		
7	Existuje iný spôsob riešenia projektu?	áno	nie			
7a	Ak áno, je efektívnejší?	áno	nie			
8	Je zvolený spôsob financovania najvhodnejší?	áno	nie			
8a	Existujú aj iné možnosti financovania projektu?	áno	nie	áno, ale za nevýhodných podmienok		
9	Sú finančné náklady vynaložené efektívne? (vzhľadom k očakávaným výstupom?)	áno	nie			
10	Sú podmienky realizácie projektu legislatívne ošetrené (vlastníctvo, zazmluvnenie dodávateľov a pod.)?	áno	nie			
11	Ktoré opatrenie sa naplňa realizáciou projektu?	uviesť:				
12	Oplatí sa realizovať projekt? (na váhy si dať prínosy a náklady (nielen finančné, ale aj časové, materiálne, ľudské)	prínosy výrazne prevažujú náklady	prínosy prevažujú náklady	prínosy neprevažujú náklady	náklady prevažujú prínosy	

Prameň: vlastné spracovanie

Formulár Monitorovacej správy

Správa o plnení akčného plánu obce Nový Svet k (dátum spracovanie monitorovacej správy) bola spracovaná v zmysle Programu hospodárskeho rozvoja a sociálneho rozvoja obce Nový Svet na roky 2015 – 2022, kapitola D. Realizačná časť. Cieľom monitoringu Akčného plánu obce Nový Svet je pripraviť komplexnú informáciu o tom, ako sa plnia opatrenia navrhnuté v PHSR obce počas celého obdobia platnosti dokumentu. Tieto údaje sú k dispozícii pre samosprávu a širokú verejnosť.

Monitorovacia správa o plnení Akčného plánu má 4 časti:

1. Zhodnotenie realizovaných aktivít a projektov,
2. Opis realizácie projektov a aktivít,
3. Aktualizácia Akčného plánu a
4. Pripomienky a navrhované zmeny v procesoch realizácie, monitorovania a hodnotenia.

Akčný plán obce Nový Svet je zoradený podľa priorít a opatrení. Odpočet aktivít v akčnom pláne je spracovaný z pohľadu obce Nový Svet, v niektorých prípadoch je ako realizátor danej aktivity uvedený iný subjekt (investor, prevádzkovateľ, partnerská inštitúcia a pod.). V akčnom pláne sú vymenované aktivity bežného, kapitálového a podporného charakteru v časovom slede. Akčný plán je spracovaný na základe údajov zo schváleného rozpočtu obce, schválených strategických dokumentov obce a údajov obecného úradu obce Nový Svet.

Aktuálna verzia akčného plánu je zverejnená na webovej stránke [www.....](http://www.novysvet.sk)

Pripomienky k akčnému plánu mesta je možné zaslať e-mailom na adresu@.....sk.

Ďalší monitoring akčného plánu sa uskutoční ku dňu (text je upraviteľný)

1. Zhodnotenie realizovaných aktivít a projektov z Akčného plánu k (dátum)*

Priorita/opatrenie	Názov priority/opatrenia/projektu/aktivity	Plánovaný termín realizácie	Ukazovateľ výstupu	Počiatková hodnota ukazovateľa	Plánovaná hodnota ukazovateľa	Skutočná hodnota ukazovateľa	Rozpočet mesta/obce/kraja	Externé zdroje	Realizácia aktivít od do a plán na obdobie od do	Opatrenie samosprávneho kraja

* okrem aktivít a projektov z Akčného plánu, ktoré je povinné monitorovať, budú monitorované aj ďalšie aktivity a projekty, ktoré sa týkajú napĺňania jednotlivých opatrení a cieľov.

2. Opis realizácie aktivít

- popis zásadných faktov, ktoré sa udiali počas realizácie projektov a majú vplyv na plnenie stratégie (oneskorenie realizácie, realizácia nad rámec plánovaného projektu a pod.)
- pokiaľ sa niektoré z projektov z Akčného plánu nerealizovali, zdôvodnenie, prečo sa nerealizovali a aké nápravné opatrenia boli prijaté

3. Aktualizácia Akčného plánu pre rok

Opatrenie/aktivita	Termín (rok)	Zodpovedný	Financovanie	Ukazovateľ výstupu	Opatrenie samosprávneho kraja

4. Pripomienky a navrhované zmeny v procesoch realizácie, monitorovania

.....

Prameň: vlastné spracovanie