



**Program hospodárskeho rozvoja a sociálneho rozvoja
MČ Bratislava - Záhorská Bystrica**

2016-2022

Obsah

1	ÚVOD.....	4
1.1	LEGISLATÍVA	4
1.2	ÚVODNÁ CHARAKTERISTIKA MESTSKEJ ČASTI	5
1.2.1	Symboly mestskej časti	6
1.2.2	História	6
2	ANALYTICKÉ VÝCHODISKÁ	7
2.1	SOCIOEKONOMICKÁ ANALÝZA	7
2.1.1	Demografia a ľudské zdroje	7
2.1.2	Ekonomika územia.....	9
2.1.3	Bývanie (bytový a domový fond)	11
2.1.4	Občianska vybavenosť	11
2.1.5	Kultúra a kultúrne dedičstvo	12
2.1.6	Rekreácia a šport	13
2.1.7	Cestovný ruch a turizmus	14
2.1.8	Verejné priestory	14
2.1.9	Komunity a združenia	14
2.1.10	Partnerstvá a spolupráca samosprávy	15
2.1.11	Identita územia	15
2.2	ÚZEMNO-TECHNICKÁ ANALÝZA.....	16
2.2.1	Základné údaje o území a širšie vzťahy	16
2.2.2	Dopravné vybavenie	16
2.2.3	Technická infraštruktúra	17
2.2.4	Urbánna bezpečnosť.....	19
2.2.5	Limity využitia územia.....	19
2.3	PRÍRODNO-ENVIRONMENTÁLNA ANALÝZA.....	20
2.3.1	Geomorfológia a geológia územia	20
2.3.2	Hydrologické podmienky	20
2.3.3	Klimatické podmienky	20
2.3.4	Pôdne pomery	20
2.3.5	Žiarenie radónom	21
2.3.6	Krajinná pokrývka / súčasná krajinná štruktúra	21
2.3.7	Zhodnotenie ekosystémov a ekosystémových služieb.....	21
2.3.8	Ochrana prírody a krajiny	22
2.3.9	Odpadové hospodárstvo	23
2.3.10	Hluk a znečistenie	23
2.3.11	Limity využitia územia.....	24
2.4	ANALÝZA REALIZOVANÝCH OPATRENÍ A NADRADENÝCH STRATÉGIÍ	25
2.4.1	Strategické dokumenty miestnej samosprávy	25
2.4.2	Realizované aktivity miestnej samosprávy	27
2.4.3	Strategické dokumenty hl. mesta SR Bratislavy	27
2.4.4	Strategické dokumenty Bratislavského samosprávneho kraja	29
2.4.5	Strategický rámec MAS Dolné Záhorie.....	30
2.5	SWOT ANALÝZA	31
2.5.1	Silné stránky	31
2.5.2	Slabé stránky	31
2.5.3	Príležitosti	31
2.5.4	Ohrozenia	31

2.6	KLÚČOVÉ DISPARITY A FAKTORY ROZVOJA.....	31
3	ROZVOJOVÁ STRATÉGIA	32
3.1	Vízia, ciele a priority	32
3.2	Opatrenia a aktivity podľa priorít	33
3.2.1	Priorita 1.1 Atraktivita mestského prostredia.....	33
3.2.2	Priorita 1.2 Bezpečnosť a orientácia v MČ	34
3.2.3	Priorita 1.3 Sociálna infraštruktúra	34
3.2.4	Priorita 1.4 Dopravná a technická infraštruktúra.....	35
3.2.5	Priorita 1.5 Podmienky pre rozvoj bývania	37
3.2.6	Priorita 2.1 Zázemie pre šport a rekreáciu	37
3.2.7	Priorita 2.2 Kultúrne zázemie	38
3.2.8	Priorita 3.1 Ekosystémové služby	38
3.2.9	Priorita 3.2 Ochrana prírody a krajiny	39
3.2.10	Priorita 4.2 Ekonomický význam MČ	39
4	Finančný plán	40
4.1	Rozdelenie financií.....	40
4.2	Možné zdroje financovania	42
4.2.1	Fondy EÚ.....	42
4.2.2	Dotácie z ministerstiev a Úradu vlády SR.....	42
4.2.3	Iné granty.....	42
4.2.4	Ostatné zdroje financovania	43
5	ZABEZPEČENIE REALIZÁCIE	43
5.1	INŠTITUCIONÁLNE A ORGANIZAČNÉ ZABEZPEČENIE	43
5.1.1	Orgány	43
5.2	MONITOROVANIE A HODNOTENIE	44
5.3	HARMONOGRAM REALIZÁCIE	44
6	Záver.....	44
7	Doplňkové údaje o spracovaní	45
8	Zoznam tabuliek, obrázkov a grafov	45
9	Bibliografia	46
10	Prílohy	47
10.1	Prevádzky obchodov a služieb	47
10.2	Priority a opatrenia v strategickom rámci MAS Dolné Záhorie	48

1 ÚVOD

Jednou zo základných úloh mestskej časti Bratislava - Záhorská Bystrica je zabezpečiť všestranný rozvoj územia mestskej časti s ohľadom na potreby obyvateľov. Program hospodárskeho rozvoja a sociálneho rozvoja (PHRSR) spolu s územným plánom predstavuje základný a kľúčový dokument pre strategické riadenie aktivít samosprávy, pričom vychádza z poznania situácie a konkrétnych potrieb obyvateľov, podnikateľov, záujmových skupín a ďalších subjektov v území, formuluje predstavu o budúcnosti spolu s činnosťami a projektmi na jej zabezpečenie.

Program hospodárskeho rozvoja a sociálneho rozvoja MČ Bratislava - Záhorská Bystrica pre obdobie 2016-2022 je zároveň aktualizáciou dokumentu Program hospodárskeho a sociálneho rozvoja MČ Bratislava – Záhorská Bystrica na roky 2010 - 2016. Dôvodom pre aktualizáciu v roku 2016 sú taktiež nové požiadavky vyplývajúce z novely zákona č. 539/2008 Z.z. o podpore regionálneho rozvoja a zosúladenie s nadradenými plánovacími dokumentmi, medzi ktoré patrí najmä Program hospodárskeho a sociálneho rozvoja Bratislavského samosprávneho kraja.

1.1 LEGISLATÍVA

Vypracovanie PHRSR vyplýva zo zákona NRSR č. 539/2008 Z. z. o podpore regionálneho rozvoja.

PHRSR mestskej časti Bratislava Záhorská Bystrica obsahuje analytickú časť, ktorej obsahom je súčasný stav v jednotlivých oblastiach na území mestskej časti. Časť obsahujúca SWOT analýzu syntetizuje analytickú časť a popisuje silné a slabé stránky, poukazuje na príležitosti a riziká rozvoja mestskej časti. Ďalšiu časť tvorí stratégia rozvoja so zadanými prioritami rozvoja územia podľa jednotlivých oblastí. PHRSR je základným programovým dokumentom podpory rozvoja na miestnej úrovni. Nadväzuje na nadradené strategické a programové dokumenty podpory regionálneho rozvoja.

Vypracovanie PHRSR je širší a časovo náročný proces, vyžaduje koordináciu a zabezpečenie širokého spektra väzieb. PHRSR zahŕňa proces strategického plánovania ako súbor na seba nadväzujúcich činností tak, aby viedli k naplneniu vopred stanovených cieľov. Jednotlivé politiky a programy sa realizujú prostredníctvom projektov.

PHRSR je strednodobý plánovací dokument na obdobie 6 rokov s výhľadom na 15 rokov a možnosťou jeho priebežnej aktualizácie. Na jeho aktualizácii a aj samotnej realizácii by sa mala podieľať miestna samospráva, odborné skupiny, podnikateľská sféra a ostatné štátne i neštátne inštitúcie. Pozostáva z cielených opatrení a intervencií zameraných na stimuláciu rozvoja MČ Bratislava – Záhorská Bystrica. Jeho cieľom je navrhnuť pre plánovacie obdobie opatrenia vychádzajúce zo spracovaných koncepčných dokumentov MČ Bratislava – Záhorská Bystrica, Bratislavy hl. m. SR, BSK a sú realizovateľné dostupnými finančnými prostriedkami. PHRSR plní funkciu dokumentu pre koordináciu rozvoja na území Záhorskej Bystrice, pomáha zvyšovať povedomie o najdôležitejších potrebách MČ, využíva znalosti miestnych činiteľov a umožňuje im určovať smer rozvoja v území.

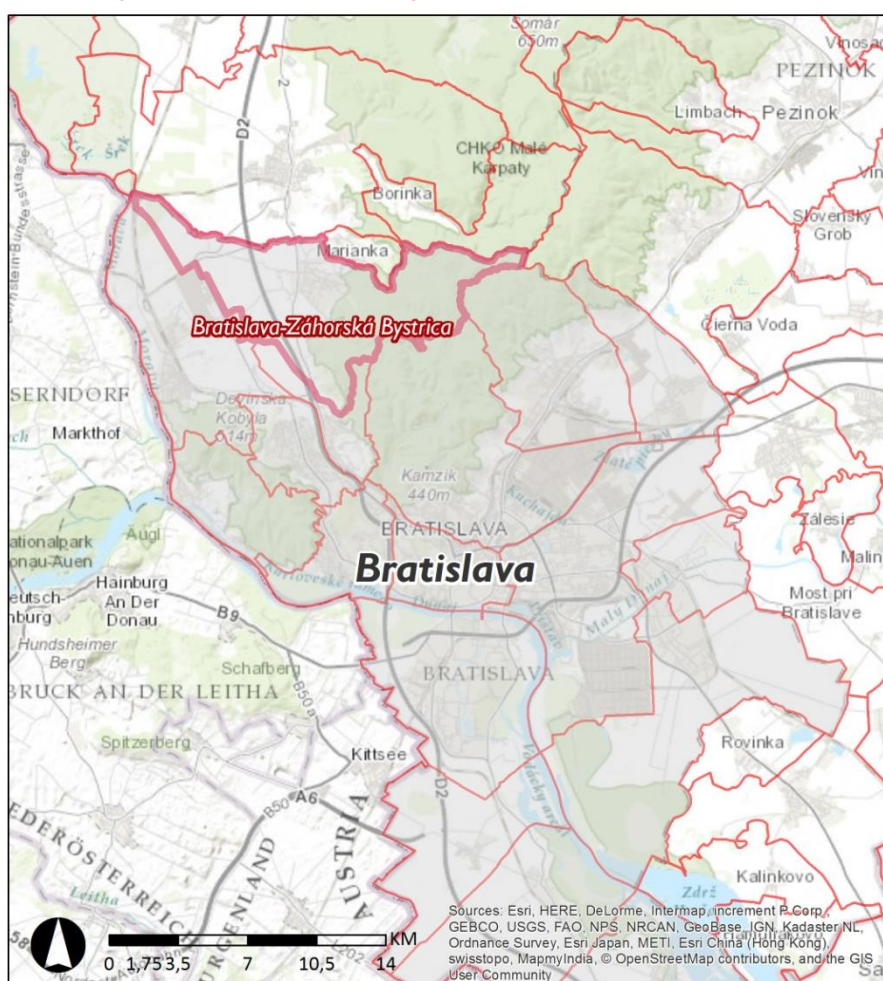
1.2 ÚVODNÁ CHARAKTERISTIKA MESTSKEJ ČASTI

Mestská časť Bratislavy, Záhorská Bystrica, sa nachádza na západnom Slovensku a administratívne spadá pod VÚC Bratislavský samosprávny kraj. Územie Záhorskej Bystrice má rozlohu 3 229 ha a k 1.1.2016 v mestskej časti bolo evidovaných 4 613 obyvateľov. Záhorská Bystrica má štatút obce ako mestskej časti hlavného mesta SR Bratislavy.

Záhorská Bystrica sa nachádza na styku Záhorskej nížiny a Malých Karpát. Územie MČ susedí s mestskými časťami Lamač, Devínska Nová Ves, Nové Mesto, Rača, s obcami Marianka, Borinka, mestami Stupava, Svätý Jur a so štátnou hranicou Rakúska.

Typickými znakmi Záhorskej Bystrice sú kontakt s prírodou Malých Karpát a vidiecky ráz v rámci mestskej štruktúry Bratislavy.

Obrázok 1: Poloha mestskej časti Bratislava - Záhorská Bystrica



1.2.1 Symboly mestskej časti

Obrázok 2: Erb mestskej časti



Erb mestskej časti predstavuje hagiografický motív s patrónmi obce, dnes mestskej časti, podľa obecného pečatidla z r. 1684, zachovaného na archívnom dokumente z r. 1778. Erb znázorňuje na červenom štíte striedobrodých, zlatými prstencami nimbovaných svätcov – svätého Petra a svätého Pavla – obaja v ľavici pred sebou sú so zlatou knihou, prvý v pravici s veľkým zlatým kľúčom, druhý so zlatým skloneným mečom (Heraldický register SR III., 2003).

Obrázok 3: Logo mestskej časti



V súčasnosti sa mestská časť prezentuje aj vlastným logom, ktoré znázorňuje siluetu Farského kostola sv. Petra a Pavla a Malé Karpaty v jeho pozadí.

Mestská časť Bratislava Záhorská Bystrica používa slogan:

„Moderná v tradíciách.“

1.2.2 História

Najstaršia písomná zmienka o obci je z roku 1314. Bola poddanskou osadou stupavského panstva. V roku 1377 ju uhorský kráľ Ľudovít I. daroval rádu Pavlínov z Marianky. Na začiatku 16. storočia spustla a opäť ju osídlili tzv. chorvátski kolonisti. V daňovom súpise z toho obdobia sa Záhorská Bystrica označuje ako Bystricz, dedina Slovákov a Chorvátov. V nasledujúcom období sa rýchlo rozvíjala a už na začiatku 17. storočia patrila medzi najväčšie sídla v okolí. Jej obyvatelia sa venovali predovšetkým poľnohospodárstvu a neskôr aj zeleninárstvu. Tradičným zdrojom obživy bolo pestovanie kapusty a jej predaj v Bratislave a vo Viedni.

Počas histórie menila svoje názvy, bola Bistric, potom aj Pozsony beszterce a až v roku 1927 dostala názov Záhorská Bystrica. V roku 1972 bola pričlenená k Bratislave, ale vzhľadom na vzdialenosť od centra mestskej štruktúry si obec zachovala vidiecky charakter až do súčasnosti. Od začiatku 90-tych rokov 20. storočia sa v extraviláne Záhorskej Bystrice začala rozvíjať individuálna bytová výstavba (Kollár, a iní, 2010).

2 ANALYTICKÉ VÝCHODISKÁ

Pre definovanie uskutočniteľnej stratégie a smerov budúceho rozvoja je potrebné zmapovať súčasné pomery a trendy ovplyvňujúce rozvoj mestskej časti.

2.1 SOCIOEKONOMICKÁ ANALÝZA

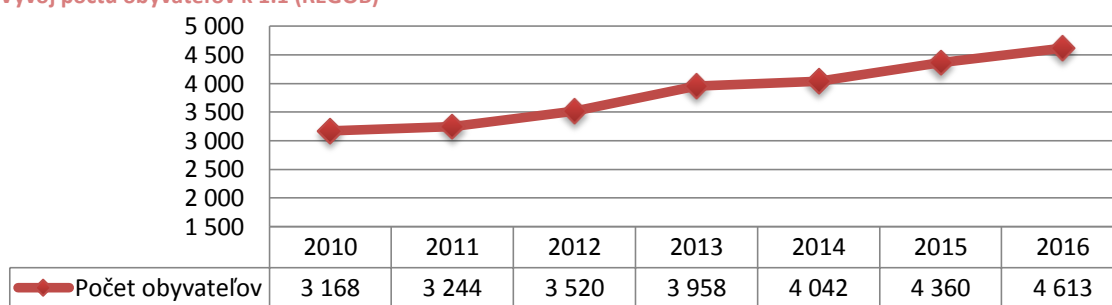
Predmetom tejto kapitoly je zmapovať základné demografické, sociálne a ekonomické východiská, ktoré sú významným aspektom rozvoja mestskej časti.

2.1.1 Demografia a ľudské zdroje

2.1.1.1 Vývoj počtu obyvateľov

K 1.1.2016 bolo v Záhorskej Bystrici evidovaných 4 613 obyvateľov. Bratislava, hl. mesto SR mala ku dňu 31.12.2013 počet obyvateľov 417389, z toho 0,96% tvorilo obyvateľstvo MČ Záhorská Bystrica.

Graf 1: Vývoj počtu obyvateľov k 1.1 (REGOB)



Celkový prírastok obyvateľstva v MČ podľa REGOB za rok 2015 je 282 obyvateľov. Prírastok je hlavne zapríčinený zvýšeným počtom prisťahovaných 325 obyvateľov za rok 2015. Rozdiel v uvedenej tabuľke je spôsobený obyvateľstvom s trvalým pobytom v MČ bez konkrétnej adresy, resp. v sídle mestskej časti.

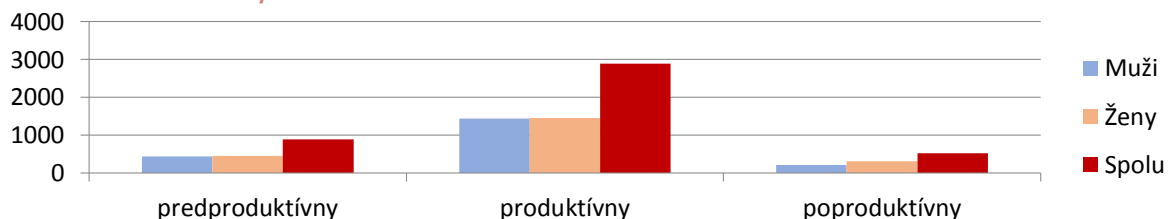
Tabuľka 1: Prírastok obyvateľstva za rok 2015 (REGOB)

Počet narodených detí	46
Počet zosnulých	41
Prirodzený prírastok	5
Počet prisťahovaných	325
Počet odsťahovaných	48
Mechanický prírastok	277
Prírastok obyvateľstva spolu za rok 2015	282

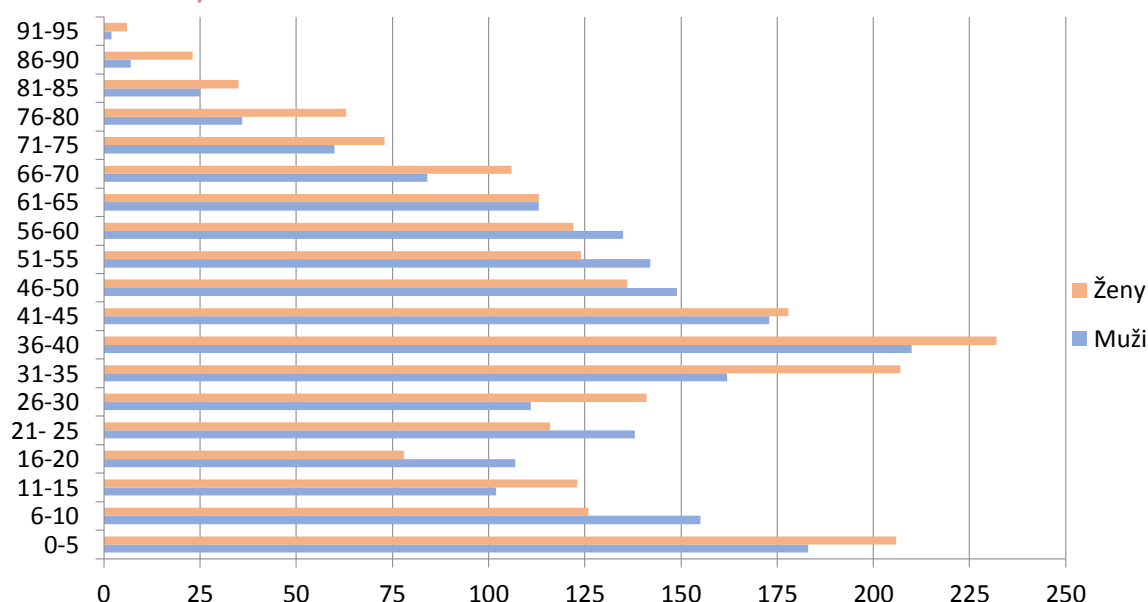
2.1.1.2 Veková štruktúra obyvateľstva

Priemerný vek obyvateľa Záhorskej Bystrice podľa ŠÚ SR k 31.12.2014 je 38,18 rokov a index starnutia u obyvateľstva je 66,55. Spomenuté dva ukazovatele majú jedny z najnižších hodnôt spomedzi všetkých mestských častí Bratislavy. Na základe týchto údajov možno označiť obyvateľstvo v Záhorskej Bystrici za jedno z najmladších v porovnaní s inými časťami Bratislavy. Prehľad o vekových skupinách poskytujú nasledujúce grafy.

Graf 2: Veková štruktúra obyvateľstva



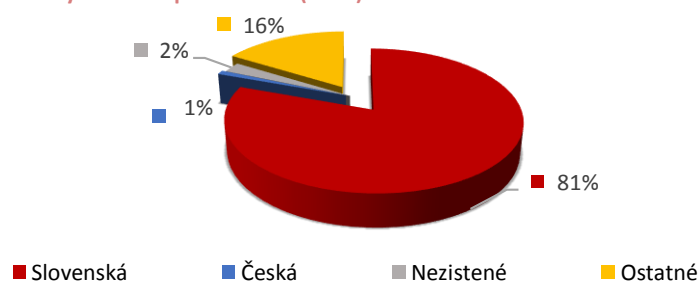
Graf 3: Strom života obyvateľstva



2.1.1.3 Národnostné zloženie a náboženské zloženie

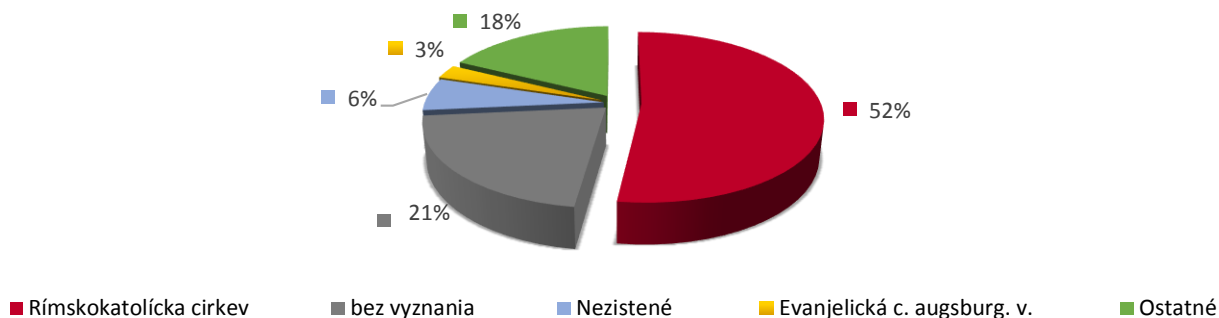
V Záhorskej Bystrici podľa údajov z SODB 2011 dominantne prevláda obyvateľstvo slovenskej národnosti, pričom ďalšie národnosti nepresahujú 1%-ný podiel. Najpočetnejšou národnostnou menšinou je obyvateľstvo českej národnosti s 37 obyvateľmi.

Graf 4: Národnostné zloženie obyvateľstva podľa SODB (2011)



V rámci náboženského zloženia v území prevláda obyvateľstvo Rímskokatolíckej cirkvi, vysoký podiel predstavuje aj obyvateľstvo bez cirkevného vyznania.

Graf 5: Náboženské vyznanie obyvateľstva podľa SODB (2011)



2.1.1.4 Vzdelanostná štruktúra

V nižšie uvedenej tabuľke je vidieť, že vysokoškolsky vzdelané obyvateľstvo bolo zastúpené v roku 2011 v počte 1 007, čo tvorí cca. 30%. To predstavuje potenciál pre znalostne založenú ekonomiku.

Tabuľka 2: Najvyššie ukončené vzdelanie obyvateľov podľa SODB (2011)

Najvyšší skončený stupeň školského vzdelania	Počet
Bez vzdelania	595
Základné	299
Učňovské (bez maturity)	273
Stredné odborné (bez maturity)	215
Úplné stredné učňovské (s maturitou)	79
Úplné stredné odborné (s maturitou)	595
Úplné stredné všeobecné	228
Vyššie odborné	70
Vysokoškolské bakalárske	86
Vysokoškolské mag., inž., dokt.	832
Vysokoškolské doktorandské	89
Nezistené	34

2.1.2 Ekonomika územia

Mestská časť z hľadiska ekonomiky má lokálny, resp. mikroregionálny význam. Dominantná časť obyvateľstva dochádza za prácou do iných mestských častí. V území nepôsobí strategický zamestnávateľ regionálneho alebo nadregionálneho významu.

2.1.2.1 Nezamestnanosť

Podľa údajov ÚPSVaR ku koncu roka 2014 dosahovala v okrese Bratislava IV miera evidovanej nezamestnanosti 5,49 % s počtom uchádzačov o zamestnanie 2 890. Počet uchádzačov o zamestnanie v Záhorskej Bystrici k 31.12.2014 bol na úrovni 107, čo je o 11 viac ako predošlý rok.

2.1.2.2 Hospodárenie mestskej časti

V tabuľkách nižšie sú uvedené údaje zo záverečného účtu mestskej časti za rok 2015. V roku 2015 výsledok rozpočtového hospodárenia bez finančných operácií bol s prebytkom 152 766 eur a konečný výsledok hovorí o vyrovnanom hospodárení.

Tabuľka 3: Rozpočtové hospodárenie MČ za rok 2015

Bežné príjmy	1 843 120 eur
Bežné výdavky	1 724 688 eur
Kapitálové príjmy	187 995 eur
Kapitálové výdavky	153 660 eur
Príjmové finančné operácie	70 575 eur
Výdavkové finančné operácie	67 061 eur
Konečný výsledok / Prebytok po úprave	95 396 eur

Tabuľka 4: stav fondov MČ k 31.12.2015

Rezervný fond	20 977eur
Sociálny fond	65 eur
Fond na výsadbu zelene	31 984 eur
Fond rozvoja MČ	15 295 eur
Fond na infraštruktúru a investície	136 645 eur

Mestská časť k 31. 12. 2015 evidovala tieto záväzky:

- voči VÚB za finančný leasing na nákup komunálneho vozidla vo výške 9 122,20 EUR, dátum splatnosti 08/2016,
- voči dodávateľom 14 133,98 EUR,
- voči zamestnancom, SP a ZP a DÚ Bratislava IV vo výške 33 111,34 EUR.

Na základe uvedeného možno konštatovať, že finančný stav mestskej časti je priaznivý. Nezávislé hodnotenie hospodárenia poskytuje mimovládna organizácia INEKO. Tá označila finančné zdravie ako výborné s pridelenými bodmi 5,3 z možných 6.

2.1.2.3 Štruktúra podnikateľských subjektov

Počet právnických osôb so sídlom v MČ v roku 2014 bol 372, to hovorí o množstve 9,3 pripadajúcich na 100 obyvateľov. Počet fyzických osôb so sídlom v MČ v roku 2014 bol 339, to hovorí o množstve 8,5 pripadajúcich na 100 obyvateľov (ŠÚ SR, 2015).

2.1.2.4 Významné ekonomické subjekty a pracovné príležitosti

Najväčším zamestnávateľom so sídlom v MČ je televízna spoločnosť, Markíza - Slovakia, s.r.o. Medzi významných zamestnávateľov taktiež patrí samotná mestská časť a školské zariadenia. Významné podniky pôsobiace v území bez sídla v MČ sú OBI Slovakia, s.r.o., BILLA, s.r.o, Slovnaft, Woms, BKP elektro, Dekos s.r.o., ...

V rámci územnoplánovacích dokumentácií hl. mesta SR Bratislavy sa uvažuje s počtom 2000 pracovných miest na území mestskej časti roku 2030.

2.1.2.5 Významné komerčné investície

Jednou z najvýznamnejších komerčných investícií bola výstavba "Obchodno-administratívneho centra" na Hodonínskej ulici pri diaľnici D2 na ploche takmer 6 ha. Investícia bola dokončená v roku 2010 a vytvorili sa ňou technické podmienky pre viac ako 400 pracovných miest (Szabóová, 2007).

V rámci investície projektu Bory Mall sa na území Záhorskej Bystrice realizovala prestavba križovatky prepájajúcej cestu I/2 a diaľnicu D2 medzi Lamačom a Z. Bystricou. Vybudovala sa rozsiahla okružná križovatka, ktorej riešením sa zvýšila kapacita z 1 350 na 2 900 vozidiel za hodinu.

V bezprostrednej blízkosti intravilánu sa nachádzajú viaceré plochy, ktoré sú predmetom investícií zameraných najmä na obytnú výstavbu.

Rozvojová lokalita pri závode Volkswagen Slovakia patriaca do k.ú. Záhorskej Bystrice je predmetom plánovanej investície - projekt CENTROP. Úvodná etapa projektu zahŕňa územie s rozlohou 70 ha, kde sa vytvoria podmienky pre rozvoj priemyselnej výroby.

2.1.3 Bývanie (bytový a domový fond)

V mestskej časti sídelné štruktúry sú tvorené najmä zástavbou rodinných domov. Bytové domy sú umiestnené v okolí Námestia Rodiny, Bratislavskej ulice a v rozvojovej lokalite Krče.

K 31.12.2015 je počet bytov v bytových domoch 748 a počet domov 1404. Pre porovnanie k 31.12.2009 sa na území MČ nachádzalo 1 133 domov a 264 bytov v bytových domoch.

Rozvojom obytných štruktúr sa zaoberajú aj Územný plán zóny Krče a Urbanistická štúdia "Pod cintorínom". Podľa ÚPN zóny Krče sa v rozvojovej lokalite navrhuje 721 bytových jednotiek v bytových domoch a 220 v rodinných domoch, spolu odhadom pre 2 824 obyvateľov. UŠ "Pod cintorínom" uvažovala s návrhom viac než 90 nových bytových jednotiek.

2.1.4 Občianska vybavenosť

2.1.4.1 Obchody a služby

Lokality s koncentráciou obchodov a služieb sú najmä okolie križovatky ciest I/2 a II/505 a okolie prieťahu cesty I/2 cez sídlo. Menej významné zastúpenie služieb je na uliciach Gbelská, Tešedíková, Československých tankistov, Hargašova a Tatranská.

V území pôsobia početné predajne stavebného materiálu a stavebných komponentov, predajne potravín a iné prevádzky maloobchodu a služieb. Reštauračné služby v území poskytuje 9 prevádzok. Celkovo mestská časť eviduje 80 prevádzok obchodov a služieb. Z hľadiska minimálneho štandardu vybavenosti je obec vybavená dostatočne.

V území sa nachádza krematórium, ktoré prevádzkuje Pohrebništvo mesta Bratislavy - Marianum.

2.1.4.2 Zdravotná starostlivosť

Zdravotnú starostlivosť na území Záhorskej Bystrice poskytuje Zdravotné stredisko Gbelská 8. Zdravotné stredisko poskytuje služby ambulancie pre dospelých, detského pediatra a zubného lekára. V mestskej časti pôsobí aj súkromná zubná ambulancia. Potrebné špecializované zdravotnícke vyšetrenia a služby poskytuje zariadenie polikliniky v MČ Karlová Ves a na Kramároch v MČ Nové Mesto. Pri náraste počtu obyvateľov mestskej časti vzniká potreba na zriadenie odborných ambulancií, ako napr. kardiologickej ambulancie a ambulancie očnému lekárovi.

Doplňkom k zdravotnej starostlivosti je Lekáreň Sv. Anny rovnako na Gbelskej 8.

Zdravotnú starostlivosť pre zvieratá zabezpečuje Veterinárna ambulancia na Gbelskej 23.

2.1.4.3 Sociálna starostlivosť

Sociálna starostlivosť je zabezpečená nasledovne:

- Denný stacionár, nezisková organizácia Opatrovateľka, Tatranská 34;
- Venia, nezisková organizácia - opatrovateľská služba.

Súčasný stav vyhovuje aktuálnym potrebám. V budúcnosti môže vzniknúť požiadavka na zvýšenie počtu prevádzkových hodín.

2.1.4.4 Vzdelávanie

Mestská časť je zriaďovateľom Základnej školy s materskou školou, Hargašova 5. Rímskokatolícka cirkev je zriaďovateľom Materskej školy blahoslavenej Zdenky Schelingovej. Súčasný počet tried v predškolských zariadeniach dosahujú maximálne kapacity. Súčasný počet detí vo veku 0 až 6 rokov je viac než 400. Z toho vyplýva, že predškolské zariadenia nepokrývajú svojou kapacitou potrebu v území. Doplnkovú službu pre matky a deti v predškolskom veku predstavuje Materské centrum sestry Zdenky.

Dopyt po základných školách je na úrovni 500 detí s bydliskom v MČ. Časť týchto detí navštevuje školské zariadenia v iných mestských častiach, resp. obciach. Napriek tomu je potrebné zvážiť možnosti rozšírenia kapacít základnej školy.

Tabuľka 5: Bilancia školských zariadení v roku 2015

Zariadenie	Počet tried	Počet žiakov
Materská škola pri ZŠ, Hargašova 7	5	120
MŠ bl. Z.Schelingovej, Sv. Pia X. 1/A	3	60
Základná škola s MŠ, Hargašova 5	18	332

2.1.5 Kultúra a kultúrne dedičstvo

Základom kultúrneho života je dostatok zariadení a podujatí nadväzujúcich na kultúrno-historické dedičstvo.

Zariadenia pre kultúru:

- Miestna knižnica;
- Ľudový dom s remeselným dvorom - priestory slúžia na prezentáciu ľudového umenia, jeho tvorbu, ako aj priestor pre jeho výučbu;
- Spoločenský dom - samostatné účelové zariadenie poskytujúce kultúrno-spoločenské vyžitie.

Tabuľka 6: Zoznam podujatí v MČ

Január	Novoročný turnaj v stolnom tenise, Reprezentačný ples starostu MČ, Klavírny maratón, Farský ples
Február	Karneval v Materskom centre, Na fašiangy veselo (zabíjačka), Fašiangy v Klube dôchodcov
Marec	Deň krásy - Oslava Medzinárodného dňa žien
Apríl	Učiteľia žiakom, žiaci učiteľom; Stavanie mája
Máj	Deň matiek
Jún	MDD a Deň Rodiny, Oslava jubilantov v KD, Deň otcov, Bystrické malé hody - Hodová sv. omša pri príležitosti slávnosti sv. Petra a Pavla, Hurá na prázdniny
Júl	Rozprávková noc, Súsedé súseďom
August	Deň Ústavy a výročie SNP, Bystrické hrubé hody, Beh o pohár starostu, Futbalová turnajová sobota, Bystrické hrubé hody - Hodová sv. omša
September	Divadelné predstavenie, Turešinafest, Slávnosti vína
Október	Šarkaniáda, Úcta k starším v Klube dôchodcov, Dyňobranie, Deň zdravia
November	Oslava sv. Huberta, Sprievod sv. Martina, Oslava jubilantov II. polrok, Poľovnícky ples, Adventné vence, Privítanie Adventu
December	Mikulášska kvapka krvi, Svätý Mikuláš, Vianočný koncert, Vánoce pod Krispánkem, Vánoce v Klube dôchodcov, Vianočný koncert ZUŠ, Jasličková pobožnosť, Silvester

Z kultúrno-historických pamiatok sa zachoval barokovo-klasicistický rímsko-katolícky Kostol sv. Petra a sv. Pavla. Postavili ho v rokoch 1830-1834 na staršom základe. Baroková kaplnka pri ceste do Záhorskej Bystrice pochádza z konca 18. storočia. V 20. storočí bola jej fasáda zrekonštruovaná. K sakrálnym pamiatkam obce patrí aj rímsko-katolícka fara – prízemná baroková budova postavená v roku 1737. Ďalšími pamätihodnosťami sú kamenný kríž a trojičný stĺp pred kostolom.

2.1.6 Rekreačia a šport

Infraštruktúru pre rekreáciu a šport v území predstavujú:

- školský areál na Hargašovej ul.;
- futbalové ihrisko Na Krčoch;
- komerčné zariadenia:
 - Fajn Klub - športové centrum,
 - Fitness Club Lochness,
 - Tenisový klub Záhorák,
 - Jazdecký klub Karpatia.

Športový klub Hargašova Záhorská Bystrica so svojimi športovými oddielmi je najvýznamnejším organizátorom športového vyžitia v mestskej časti.

Medzi rekreačné možnosti možno zahrnúť aj chatárstvo a záhradkárčenie v osadách na úpätí Malých Karpát.

2.1.7 Cestovný ruch a turizmus

Cestovný ruch v území spočíva najmä v kultúrnom zázemí Záhorskej Bystrice (analyzované v kapitole 2.1.5), prírode Malých Karpát a rekreačných možnostiach (viď. kapitola 2.1.6).

Pohorie Malých Karpát v okolí Záhorskej Bystrice ponúka viacero atraktívnych destinácií. Oblúbenou destináciou pre turistov na území Záhorskej Bystrice je Malý Slavín, ktorý sa nachádza približne v polovici lesnej cesty medzi Račou a Mariankou. Tento názov vznikol spontánne až v polovici 80. rokov minulého storočia, napriek tomu, že už od konca II. svetovej vojny stojí tento pomník na mieste posledného odpočinku dvoch sovietskych vojakov uprostred malokarpatských lesov.

V blízkosti MČ sa nachádzajú ďalšie zaujímavé lokality, ako napríklad: pútnické miesto v Marianke, Hrad Pajštún, Dračí hrádok v Borinke a Bratislavský lesopark.

Ubytovacie služby v MČ poskytuje hotel v lokalite Poľný mlyn.

2.1.8 Verejné priestory

Najvýznamnejším verejným priestorom v mestskej časti je Námestie Rodiny, ktoré je možné charakterizovať ako priestor so zhromažďovacou, dopravnou, kultúrnou a obchodnou funkciou s nízkym zastúpením zelene. Ostatné verejné priestory majú funkciu oddychovú prípadne rekreačnú.

2.1.9 Komunity a združenia

V registroch Ministerstva vnútra SR je evidovaných 48 občianskych združení so sídlom v mestskej časti.

2.1.9.1 Najvýznamnejšie občianske združenia a komunity

Medzi najvýznamnejšie občianske združenia podieľajúce sa na rozvoji a komunitnom živote v mestskej časti patria: OZ Bystrický prameň, OZ Hlas Nádeje, OZ Klub dôchodcov, OZ Pozitívum v nás, OZ Spoločenstvo Priateľov Stolného Tenisu, Slovenský zväz protifašistických bojovníkov,

Medzi ďalšie významné komunity patria Dobrovoľný hasičský zbor Záhorská Bystrica a Miestny spolok Slovenský červený kríž Záhorská Bystrica.

Špecifické komunity predstavuje Lesné pozemkové spoločenstvo v Záhorskej Bystrici a Občianske združenie Pozemky ZB, ktoré združujú časť vlastníkov pozemkov v mestskej časti.

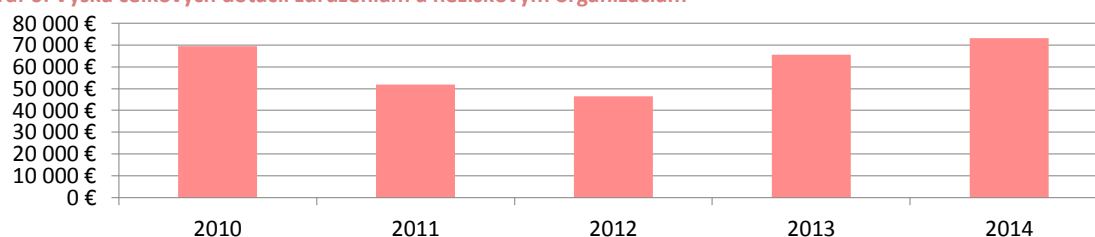
2.1.9.2 Komunitné centrum

Zámerom Komunitného centra na Námestí Rodiny je prepojenie aktivít komunitného podnikania a komunálnej politiky, mobilizovanie občanov k aktivitám obce a plnenie či prezentovanie ich potrieb.

2.1.9.3 Dotácie MČ združeniam a neziskovým organizáciám

Mestská časť Bratislava - Záhorská Bystrica každoročne podporuje všeobecne prospešné služby, verejno-prospešné účely, podnikanie a zamestnanosť formou finančných dotácií poskytovaných z rozpočtu mestskej časti na základe a v súlade so všeobecne záväzným nariadením č. 3/2013. Dotácie sú poskytované najmä v oblasti vzdelávania, športu a kultúry, v sociálnej oblasti a v oblasti životného prostredia. O dotácie si žiadajú občianske združenia, neziskové organizácie, športové a záujmové kluby i podnikatelia každoročne do 15. októbra vo forme písomnej žiadosti, ktorej vzor je súčasťou spomenutého všeobecne záväzného nariadenia.

Graf 6: Výška celkových dotácií združeniam a neziskovým organizáciám



2.1.10 Partnerstvá a spolupráca samosprávy

Partnerské obce:

- Obec Riese Pio X – Taliansko
- Obec Brumovice – Česká republika
- Obec Göttlesbrunn – Rakúsko

Mestská časť vstúpila v roku 2015 do OZ Dolné Záhorie. OZ pripravuje potrebné štruktúry a ľudské kapacity na to, aby postupnými krokmi sformovalo fungujúce verejno-súkromné partnerstvo, ktoré sa bude uchádzať o získanie štatútu Miestnej akčnej skupiny (MAS) v rámci Programu rozvoja vidieka SR 2014-2020. Základnou podmienkou pre fungovanie MAS je vypracovanie a schválenie Integrovannej stratégie miestneho rozvoja.

2.1.11 Identita územia

Záhorskú Bystricu možno označiť za "**bránu do Záhoria**", z dôvodu polohy na severnom okraji Bratislavy a kultúrnych charakteristík dolného Záhoria. Príslušnosť ku kultúrno-historickému regiónu demonštruje aj samotný názov mestskej časti.

Ďalším významným prvkom ovplyvňujúcim kultúru a spoločenský život v mestskej časti je **duchovný život** a miestna cirkevná aktivita.

V súčasnosti vnímanie Záhorskej Bystrice sa mierne zmenilo a mestská časť je často označovaná za jedna z **lukratívnych** obytných **lokalít Bratislavy**.

Kompetenčný slogan, ktorým sa mestská časť prezentuje, znie: "**Moderná v tradíciách**". Zvolený slogan môžeme považovať za výstižný a vhodný nielen z hľadiska marketingovej komunikácie.

2.2 ÚZEMNO-TECHNICKÁ ANALÝZA

Táto kapitola obsahuje informácie o základnom priestorovom usporiadaní, technickej infraštruktúre, doprave a urbánnej bezpečnosti územia.

2.2.1 Základné údaje o území a širšie vzťahy

Mestská časť Záhorská Bystrica je okrajovou mestskou časťou Bratislavy, leží severne od centra hlavného mesta vo vzdialenosti približne 15 km. Ďalšie najbližšie mestá sú severne od mestskej časti, Stupava vo vzdialenosti 4 km a Malacky vo vzdialenosti 23 km.

2.2.2 Dopravné vybavenie

2.2.2.1 Cestná doprava

Nadradené dopravné vybavenie tvoria diaľnica D2 (Bratislava - Malacky - Kúty - ČR), úsek D4, cesta I. triedy č. 2 (Bratislava - Stupava - Malacky - Kúty - Holíč), cesta II. triedy č.505 (Lamač - Devínska Nová Ves - Stupava) a cesta III. triedy č.00243 (Záhorská Bystrica - Marianka). Cesta I/2, ktorá pretína sídlo v smere sever-juh, predstavuje zároveň najvýznamnejšiu zbernú komunikáciu. Napojenie na diaľnicu je možné v dvoch miestach, na sever a na juh od sídla. Najvýznamnejšiu dopravnú križovatku v území predstavuje križovatka ciest I/2 a II/505 s blízkym napojením na diaľnicu D2. Kapacita tejto križovatky je cca 2 900 vozidiel za hodinu. V rámci územného plánu hl. m. SR Bratislavy je na hranici územia s k.ú. Stupava a s k.ú. Marianka navrhnutý dopravný nultý okruh Bratislavy, dnes projektovaný ako diaľničný úsek D4, ktorý bude tvoriť obchvat Bratislavy.

Sieť miestnych komunikácií je napojená na cestu I/2 a za významnejšie obslužné komunikácie možno označiť ulice Československých tankistov, Tatranská a Pri Vápenickom potoku. Systém cestnej siete v rámci sídla možno opísať ako radiálny.

2.2.2.2 Verejná doprava

Verejná doprava je v území zabezpečená prostredníctvom prímestskej autobusovej dopravy a MHD Bratislava. Najvýznamnejšou linkou mestskej hromadnej dopravy je linka č.37 (Marianka - Záhorská Bystrica - Lamač - Patrónka - Most SNP). Mestská časť je pokrytá 14 zastávkami MHD, pričom hromadnou dopravou nie je obsluhovaná lokalita Poľný mlyn a štandardná pešia dostupnosť k zastávkam MHD nepokrýva časti lokalít Podkerepušky, Plánky a Devínske jazero.

2.2.2.3 Statická doprava

Významné parkovacie plochy sa nachádzajú pri Nám. Rodiny, bytovej výstavbe na Bratislavskej ulici, prevádzke Billa, Krematóriu a v areáloch TV Markíza a obchodno-administratívneho centra na Hodonínskej ulici.

2.2.2.4 Pešia doprava

Za najvýznamnejšie pešie trasy možno označiť ulice: Bratislavská, Čsl. tankistov, Gbelská, Tatranská a Hargašova. Bezbariérovosť peších komunikácií miestny úrad odhaduje na cca 20%. Bezbariérové chodníky sú na Trstínskej, Záhumenskej, Tešedíkovej, Bratislavskej pri Markíze, Plk. Prvoniča a nové komunikácie k obytnému súboru Krče. Bezbariérové boli vybudované priechody pre chodcov a to na Bratislavskej ul., v rámci budovania kruhového objazdu, na Záhumenskej a Trstínskej v rámci ich rekonštrukcie a na Gbelskej ul. v smere ku ZŠ na Hargašovej ul.

2.2.2.5 Cyklistická doprava

Cyklistická doprava je významným článkom turizmu a rekreácie v Bratislavskom kraji. Katastrálnym územím Záhorskej Bystrice prechádzajú nasledovné cyklotrasy:

- č. 5002 "Marianská cyklotrasa" (Devínska Nová Ves - Záhorská Bystrica - Marianka)
- č. 8010 (Hrubá Pleš - Záhorská Bystrica)
- č. 2402 (Záhorská Bystrica - Krasňany)
- č. 8102 (Záhorská Bystrica - Krasňany)
- č. 0702 (Vojenská nemocnica - Marianka - Košarisko)
- č. 024 "Záhorská cyklomagistrála" (Devín - Zohor - Malacky - Šaštín-Stráže - Holíč - Skalica - Senica)

V rámci sídla je pri Vápeníckom potoku vybudovaný cyklistický chodník v úseku cca 350 m.

2.2.2.6 Ostatné druhy dopravy

Na území MČ sa nenachádza zastávka železničnej dopravy. V severozápadnej časti katastrálneho územia prechádza úsek trate č. 110 Bratislava – Malacky – Kúty. Najbližšie zastávky železničnej dopravy sú: Devínska Nová Ves, Devínske Jazero a Lamač.

V riešenom území sa nenachádzajú vodné toky, ktoré by mali predpoklad na plnenie dopravných úloh.

Najbližšie letisko je letisko M. R. Štefánika v Bratislave, ktoré sa nachádza približne 9 km severovýchodne od centra mesta. Je hlavným a zároveň najväčším medzinárodným letiskom Slovenskej republiky. Služi pravidelnej a nepravidelnej leteckej doprave na domácich i zahraničných linkách. Pre športové účely slúži letisko vo Vajnoroch (okres Bratislava III).

Spojenie MČ s letiskom: Hlavným spojom na Bratislavské letisko je pravidelná linka MHD č.61 (Letisko - Hl. stanica ŽSR). Pre spojenie s touto linkou je nutné zo Záhorskej Bystrice využiť dva prestupy: prvý na Patrónke smerom na Hlavnú stanicu alebo druhý - Račianske Mýto. Spojenie na letisko s prestupmi trvá približne 50 minút.

2.2.3 Technická infraštruktúra

2.2.3.1 Zásobovanie pitnou vodou

Mestská časť je zásobovaná pitnou vodou potrubiami DN 200 v dvoch tlakových pásmach z dvoch smerov - z Devínskej Novej Vsi a z Lamača. Vodojem v Devínskej Novej Vsi má kapacitu 10 000m³ a je napojený potrubím DN 800 z vodného zdroja Sihot'. Z tretieho tlakového pásma Bratislavy vedú do Záhorskej Bystrice prírodné potrubia DN 600 a 200, ktoré zabezpečujú väčšiu časť potreby vody tejto MČ. Vodojem v Lamači má kapacitu 2 000 m³. Vodovod DN 600 pokračuje profilom 500 do vodojemu Dúbrava.

Automatická tlaková stanica je lokalizovaná pri Donskej ulici a je cez akumulačný objem napojená na vodovod DN 200. ATS bola vybudovaná pre lokalitu Strmé vršky, ktorá je z nej zásobovaná potrubím DN 150. Čerpacia stanica na Pútnickej ul. dopravuje vodu potrubím DN 200 do vodojemu Marianka.

Na územný rozvoj MČ, avizovaný od počiatku deväťdesiatych rokov, reagovala sféra zásobovania vodou v niekoľkých ÚPD i v samostatnej vodohospodárskej štúdii. Koncepčne sa zjednotil návrh zásobovania vodou prírodným potrubím DN 600 napojeným na vodovod III. tlakového pásma DN 700 mm na území MČ Dúbravka. Časť jeho kapacity je rezervovaná pre zásobovanie smerom na Záhorie.

Neverejné vodovody zásobujú poľnohospodárstvo v oblasti Devínska Nová Ves - Záhorská Bystrica z čerpacej stanice na ľavom brehu Moravy s kapacitou 1 337 l/s. Okrem tejto hlavnej ČS zabezpečujú rozvod ešte dve ďalšie ČS s výkonmi 493 resp. 380 l/s a jedna ČS situovaná na toku Mláka.

Napojenie obyvateľstva na vodovodnú sieť predstavuje 99%.

2.2.3.2 Odvádzanie odpadových vôd

Zberač splaškovej kanalizácie SA z centrálnej časti Záhorskej Bystrice sa napája na hlavný zberač S, ktorý odpadové vody odvádza do čistiarne odpadových vôd Devínska Nová Ves. Recipientom pre ČOV Devínska Nová Ves je potok Mláka. Napojenie obyvateľstva na kanalizáciu je na úrovni 90%.

Ostatné lokality:

- lokalita Kulháň – Piesky – Boháčky – Dievčí hrádok – na ich odvodnenie je navrhnutá výstavba zberača SB a jeho systém stôk,
- lokalita Františkov majer – bude odvodnená navrhovaným zberačom SC s jeho systémom stôk,
- lokalita Plánky a bývalého JRD pri Lamači – Podháji – uvažuje sa pripojenie splaškovej kanalizácie na zberač S a dažďovej kanalizácie na Lamačský potok.

Dažďová kanalizácia tvorí súčasť komunikácií a je vo vlastníctve majiteľov predmetných komunikácií. Dažďová voda je odvádzaná do prirodzených recipientov - vodných tokov (v správe Povodia Moravy št. podnik) s následným zaústením do toku Mláka.

2.2.3.3 Zásobovanie energiami

Mestská časť je napojená na rozvody elektrickej energie hlavného mesta. V zastavaných územiach sú jestvujúce NN rozvody prevažne káblové. Vzdušné NN vedenia sú prostredníctvom postupnej náhrady stožiarových trafostaníc nahrádzané zemnými káblovými NN vedeniami. Vzdušné NN vedenia budú ponechané najmä v záhradkárskych osadách a lokalitách, kde si stále zachovávajú svoj význam.

Sídlo je napojené na plynovodnú sieť s vysokým tlakom cez regulačnú stanicu (4,0/2,5 MPa) situovanú na západ od intravilánu.

Zásobovanie teplom je riešené individuálne, v území sa nenachádza infraštruktúra pre hromadné zásobovanie teplom.

2.2.3.4 Informačné siete

Vybudovaná telekomunikačná infraštruktúra v mestskej časti poskytuje v súčasnosti všetky dostupné telekomunikačné služby v požadovanom rozsahu. Služby sú poskytované prostredníctvom pevnej siete spoločnosťou Slovak Telecom a ďalších operátorov a taktiež mobilnou sieťou GSM spoločnosťami T – Mobile, Orange a O2. Vzdušné vedenia liniek sú postupne nahrádzané zemnými káblovými rozvodmi. Územím prechádza nadradená telekomunikačná trasa Bratislava - Malacky.

Doplňkovú infraštruktúru v rámci informačných sietí predstavuje miestny rozhlas.

2.2.4 Urbánna bezpečnosť

V rámci urbánnej štruktúry sídla neexistujú lokality alebo miesta s pravidelným výskytom bezpečnostného rizika pre obyvateľov alebo s častým výskytom priestupkov a trestných činov. Evidencia priestupkov a trestných činov za rok 2015 je uvedená v tabuľke nižšie.

Tabuľka 7: Evidencia priestupkov a trestných činov na území MČ

V evidencii Mestskej polície	74 zistených a riešených priestupkov	
V evidencii OR PZ	Spáchané trestné činy	550
	z toho objasnenosť	47%
	Spáchané priestupky	720
	z toho objasnenosť	44,5%

Aspekty urbánnej bezpečnosti, ktorým je potrebné venovať pozornosť:

- dopravné konflikty (prieťah cesty č. I/2),
- kolíznosť jednotlivých druhov dopravy (peší pohyb - automobilová doprava - cyklodoprava),
- debarierizácia peších komunikácií (v súčasnosti cca. 20%),
- osvetlenie a technický stav peších komunikácií a verejných priestorov,
- orientačný systém.

2.2.5 Limity využitia územia

Limity ochrany technického a dopravného vybavenia územia sú vymedzené existujúcimi a navrhovanými príslušnými ochrannými pásmami (OP). Ochranné pásma dopravného vybavenia v území sú tvorené OP ciest I., II. a III. triedy, OP železničnej trate. Ochranné pásma technického vybavenia v území sú OP verejnej kanalizácie a verejného vodovodu, OP elektroenergetických zariadení a vedení, OP plynárenských zariadení a vedení, OP vodohospodárskych a kanalizačných zariadení a OP telekomunikačného vybavenia.

2.3 PRÍRODNO-ENVIRONMENTÁLNA ANALÝZA

2.3.1 Geomorfológia a geológia územia

Z fyzicko-geografického hľadiska leží mesto Bratislava na rozhraní dvoch orografických celkov Podunajskej a Záhorskej nížiny v predhorí Malých Karpát, na sútoku riek Dunaja a Moravy. Územie Záhorskej Bystrice tvorí vstupnú bránu do Záhorskej nížiny. Mestská časť leží v nadmorskej výške 175 m.n.m. Juhozápadná časť katastra zasahuje do pohoria Malých Karpát a východná do záplavovej oblasti nivy rieky Moravy.

Územie zasahuje do Záhorskej nížiny, časť Podmalokarpatská zníženina a celku Malých Karpát časť Bratislavské predhorie. Svahy v tejto oblasti majú sklon do 20° a vyskytujú sa tu pôdy náchylné na eróziu.

Geologická stavba je tvorená útvarmi paleozoika, mezozoika, terciéru a kvartéru. Najstaršie paleozoické horniny budujú kryštalinikum Malých Karpát, pričom na riešenom území je bratislavské granitoidné teleso. Mezozoikum je na predmetnom území zastúpené na západných svahoch Malých Karpát. Terciér je zastúpený v menšej miere v Borskej nížine. Neogénne sedimenty predstavujú najmä konglomeráty, piesky, pieskovce a litotamniové vápence badenu a piesky, íly a oolitické vápence sarmatu a panónu (AUREX, 2010).

2.3.2 Hydrologické podmienky

Hydrogeologické pomery sú viazané na geologickú a geomorfologickú stavbu územia. V Záhorskej nížine sú menej výdatné, viazané na artézske vody a vody kvartérnych štrkov a piesčitých hornín. V rajóne Malých Karpát sú bezvýznamné, len s malými prameňmi s kolísavou výdatnosťou (AUREX, 2010).

Územie patrí do čiastkového povodia Dunaja - povodia Moravy. Úbočie Malých Karpát odvodňujú malé potoky, ktoré sa na nížine spájajú a koncentrujú do potoka Mláka ústiaceho do Moravy. V rámci katastrálneho územia najvýznamnejším vodným tokom je Vápenický potok a potok Mláka. Ďalšími menej významnými tokmi sú Bystrický potok a Mariánsky potok.

Na základe máp povodňového ohrozenia a máp povodňového rizika vodných tokov Slovenska záplavové čiary reprezentujú riziko v bezprostrednej blízkosti Vápenického potoka a pre západnú časť sídla - areál poľnohospodárskeho družstva a okolie.

2.3.3 Klimatické podmienky

Oblasť Záhorskej Bystrice patrí do oblasti teplej až mierne teplej s nevýraznou zimou a teplým letom o priemernej teplote 10,3 °C so značným výskytom inverzií v predhorí Malých Karpát, najmä v zimnom a predjarnom období. Územie je veterné s prevládajúcimi severozápadnými vetrami. Zrážkové pomery sú priemerné v rozmedzí 600-650 mm za rok v závislosti od nadmorskej výšky.

2.3.4 Pôdne pomery

Územie Záhorskej Bystrice predstavuje fluviálnu rovinu s hydromorfnými pôdami, presnejšie s lužnými a hnedými pôdami a teplú predhorskú pahorkatinu s hnedými pôdami nasýtenými a miestami úpätné močiare /šúry/ so slatinnými pôdami. Pre úrodnú časť územia sú typické ílové a černoziemné pôdy. Najúrodnejšia časť chotára na západe vznikla erozívnou činnosťou Stupavského potoka. Osobitným problémom je veterná erózia na poľnohospodársky obrábanej pôde, ďalej aj okysľovanie pôdneho fondu, ktoré je spôsobené vplyvom emisií SO₂ a NO_x.

Najkvalitnejšie pôdy podľa bonitovaných pôdno-ekologických jednotiek: 0112003, 0119031, 0119035, 0122002, 0126002, 0127003

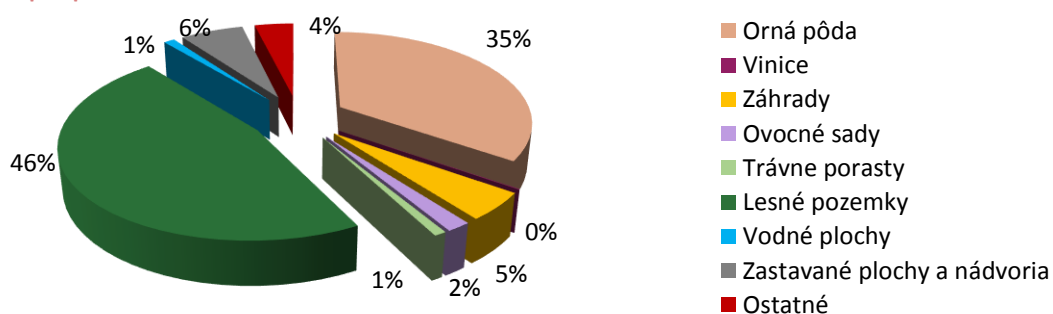
2.3.5 Žiarenie radómom

Radón vzniká v prírodnom prostredí prirodzeným rádioaktívnym rozpadom uránu U238, ktorý je v stopových množstvách prítomný vo všetkých horninách. Obyvateľstvo je účinkom radónu vystavené predovšetkým v budovách. Zdrojom radónu v nich sú rádioaktívne prvky v podlaží budov, v ich stavebnom materiáli a vo vode. Z toho najdôležitejšiu záťaž predstavuje radón v pôdnom vzduchu, vnikajúci do budov z podlažia stavieb (Krajinnoekologický plán BSK, 2010). Väčšina územia spadá do oblasti so stredným až vysokým radónovým rizikom.

2.3.6 Krajinná pokrývka / súčasná krajinná štruktúra

Pohľad na krajinnú pokrývku poskytuje graf č. 7 nižšie. Lesnatosť územia je 46%. Koeficient ekologickej kvality katastrálneho územia Záhorskej Bystrice podľa hodnotenia SAŽP v roku 2007 bol identifikovaný ako stredne vysoký, čo hovorí o najvyššej ekologickej kvalite katastrálneho územia v rámci Bratislavy.

Graf 7: Využitie pôd podľa ŠÚ SR za rok 2014



2.3.7 Zhodnotenie ekosystémov a ekosystémových služieb

Ekosystém je základná jednotka funkčného celku živej prírody, príkladom ekosystému je napríklad listnatý les. Ekosystémy poskytujú spoločnosti benefity rôzneho charakteru. Tie sú označované ako ekosystémové služby. Ekosystémové služby sa rozlišujú na zásobovacie, regulačné, kultúrne a podporné (CICES, 2013). Pri definovaní rozvojových aktivít je nutné zohľadniť poskytovanie ekosystémových služieb. Špecifickú pozornosť si vyžadujú regulačné ekosystémové služby, ktoré napomáhajú predchádzaniu prírodných negatívnych javov a zmierneniu dôsledkov klimatickej zmeny.

2.3.7.1 Potoky a ich brehové porasty

Sieť potokov v území je súčasťou biokoridoru Stará Mláka. Pre ich brehové porasty je typická vlhkomilná vegetácia, resp. dubohrabina a jelšina.

Ekosystémové služby:

- Regulačné: odvádzanie vôd z územia, vodný manažment, ochrana pred povodňami, protierózna funkcia, ovplyvňovanie kvality ovzdušia;
- Podporné: stanovištia a biokoridory, zachovanie biodiverzity.

2.3.7.2 Lesy Malých Karpát

Lesy v k. ú. Záhorskej Bystrice zaberajú 1483 ha a všetky majú funkciu prímestských a rekreačných lesov. Lesy v území zasahujú do troch lesohospodárskych celkov: Železná Studienka, Stupava a Rača. Sú tvorené dubohrabinou a bučinou s najvýznamnejším zastúpením drevín: Buk (33%), Hrab (26%), Dub (13%), Agát (10%). Zásoba dreva v lesoch na území mestskej časti je približne 380 000 m³ a eviduje sa ročná ťažba približne 7 000 m³ (NLC, 2012). Lesy Malých Karpát oplývajú taktiež

množstvom srnčej, jelenej i diviačej zveri. Poľovný revír Poľovníckej spoločnosti Záhorská Bystrica má rozlohu 1597 ha a revír Poľovníckej spoločnosti SEKÝĽ má rozlohu 1047 ha.

Ekosystémové služby:

- Zásobovacie: drevo, lovná zver;
- Regulačné: regulácia klímy a mikroklimy, ovplyvňovanie kvality ovzdušia, ochrana pred klimatickými extrémami, vodný manažment;
- Kultúrne: rekreácia, duchovné a existenčné vnímanie prírody, estetická inšpirácia;
- Podporné: biocentrum, zachovanie biodiverzity.

2.3.7.3 Poľnohospodárska pôda

Poľnohospodárska pôda má veľkoblokovú štruktúru s ojedinelým výskytom líniovej drevinnej vegetácie. Orná pôda zaberá na území mestskej časti 1 120 ha. Najvýznamnejším poľnohospodárskym subjektom je Poľnohospodárske družstvo Devín.

Ekosystémové služby:

- Zásobovacie: poľnohospodárske plodiny

2.3.7.4 Záhrady, ovocné sady a vinice

Záhrady zaberajú 157 ha, ovocný sad 56 ha a vinice 2,5 ha. Mnohé ovocné sady sú neudržiavané a nepredstavujú hospodársky prínos. Záhradkárske osady sa nachádzajú v lokalitách Podkerepušky, Devínske Jazero a Strmý Vršok.

Ekosystémové služby:

- Zásobovacie: pestovateľské plodiny;
- Regulačné: regulácia mikroklimy;
- Kultúrne: rekreácia, duchovné a existenčné vnímanie prírody, estetická inšpirácia;
- Podporné: zachovanie biodiverzity.

2.3.7.5 Sídlna zeleň

Sídlna zeleň je tvorená zeleňou verejných priestorov, zeleňou pri občianskej vybavenosti, v rámci obytných súborov, cintorínov a rekreačných plôch. Za najvýznamnejšie plochy sídelnej zelene možno považovať zeleň na ulici Čsl. tankistov, v areály ZŠ Hargašova a pri Kostole sv. Petra a Pavla.

Ekosystémové služby:

- Regulačné: regulácia mikroklimy, izolačná zeleň;
- Kultúrne: rekreácia, estetická inšpirácia.

2.3.8 Ochrana prírody a krajiny

CHKO Malé Karpaty predstavuje najzápadnejšie pohorie karpatského oblúka. Charakteristickým rastlinným spoločenstvom sú borovicovo-dubové a dubovo-hrabové lesy. Ekologicky sa zaraďuje do formácie listnatého lesa, lesostepí a stepí.

Za najvýznamnejší tok Záhorskej Bystrice je považovaný **Vápenický potok**, ktorý bol v roku 2007 vyhlásený ako **chránený krajinný prvok**. Účelom vyhlásenia chráneného územia je zabezpečenie ochrany prirodzeného podmäčianého jelšového porastu pozdĺž Vápenického potoka. Ide o spoločenstvo lesného prirodzeného charakteru, bez zastúpenia nepôvodných prvkov, ktoré plní funkciu biokoridoru. Cieľom ochrany je ponechať toto spoločenstvo prirodzenému vývoju bez ďalších zásahov a zachovanie ekologickej funkcie územia. Podľa Regionálneho územného systému

ekologickej stability mesta Bratislavy je Vápenický potok súčasťou **biokoridoru Stará mláka** s prítokmi, ktorý prepája biocentrá v ekoregiónoch Borská nížina, Devínske Karpaty a Malé Karpaty.

Územie Záhorskej Bystrice zasahuje aj do **chránených vtáčích území Malé Karpaty a Záhorské Pomoravie** zaradených do siete NATURA 2000.

Na okraji územia sa nachádzajú maloplošné chránené územia: **chránený areál Devínske alúvium Moravy a územie európskeho významu Vydrice**.

2.3.9 Odpadové hospodárstvo

Odvoz komunálneho odpadu v mestskej časti zabezpečuje firma Odvoz a likvidácia odpadu a.s., Bratislava. Komunálny odpad vozia do spaľovne v Slovnafte. Pre nakladanie s komunálnymi odpadmi a drobnými stavebnými odpadmi na území hl. m. SR Bratislavy platí Všeobecne záväzné nariadenie hl. m. SR Bratislavy č. 12/2001 o nakladaní s komunálnymi a drobnými stavebnými odpadmi v znení zmien a doplnkov, ktoré sú všetci obyvatelia povinní dodržiavať.

Na území mestskej časti pôsobí aj zberný dvor EKO-Centrum Záhorská Bystrica, ktorého činnosť sa riadi týmito základnými pravidlami:

- Stanovené množstvo pre bezplatné odovzdanie odpadu na jednu domácnosť s trvalým pobytom na území MČ Bratislava – Záhorská Bystrica - na základe poukazu vydaného MÚ môžu obyvatelia bezplatne odovzdať do zberného dvora tento odpad v objeme do 100kg ročne:
 - Drobný stavebný odpad – odpad z drobných stavebných úprav
 - Veľkorozmerný odpad -rozobratý nábytok, dosky v dĺžke max. 2m a šírke 1m
 - Sklo- z okien, fľaše (nie autosklo a lepené sklo)
 - Biologicky rozložiteľný odpad- lístie, tráva, burina, konáre zo stromov
 - Pri odovzdaní odpadu nad 100kg sa uhrádza poplatok za skládku
- zber a výkup odpadu od občanov a aj podnikateľských subjektov:
 - Elektrošrot - bezodplatne
 - Akubatérie - výkup
 - Kovový odpad a farebné kovy – výkup
 - Papier – výkup

2.3.10 Hluk a znečistenie

Najväčšími zdrojmi hluku sú štátne cesty a miestne komunikácie. Komunálna hlučnosť je občasne sledovaná a nepresahuje hygienické limity.

V riešenom území nie sú evidované významné zdroje znečistenia ovzdušia. Najbližším významným zdrojom znečistenia je Volkswagen Slovakia v k. ú. Devínska Nová Ves. Lokálnymi zdrojmi znečistenia je doprava v území a poľnohospodárska činnosť.

V území je evidovaná environmentálna záťaž: B4 (003) Bratislava - Lamač - križovatka diaľnice D2 a cesty II/505.

2.3.11 Limity využitia územia

Limity ochrany prírody zahŕňajú chránené územia prírody a tiež ochranu biotopov európskeho a národného významu v zmysle zákona č. 543/2002 Z. z. o ochrane prírody a krajiny. Na území Záhorskej Bystrice sa vyskytujú Chránená krajinná oblasť Malé Karpaty, Chránený areál Devínske alúvium Moravy, chránený krajinný prvok Vápenický potok, územie európskeho významu Vydrice a chránené vtáčie územia Malé Karpaty a Záhorské Pomoravie. Ďalej medzi limity patria prvky územného systému ekologickej stability.

Limity ochrany prírodných zdrojov sú definované v nadväznosti na zákony č. 220/2004 Z.z. o ochrane a využívaní poľnohospodárskej pôdy, č.543/2002 Z.z. o ochrane prírody a krajiny, č. 17/1992 Z.z. o životnom prostredí, č. 364/2004 Z.z. o vodách. a č. 326/2005 Z. z. o lesoch. Medzi limity ochrany prírodných zdrojov v riešenom území možno zaradiť vyskytujúce sa poľnohospodárske pôdy zaradené podľa BPEJ do 1. - 4. triedy kvality, osobitne chránené poľnohospodárske pôdy, ďalej pôdy s hydromelioračnými zariadeniami, vyhlásené ochranné lesy a siete vodných tokov.

Medzi limity tiež zahrňame ochranné pásma (OP) lesov, vyskytujúce sa pásma hygienickej ochrany a tiež kultúrne a historické hodnoty územia.

2.4 ANALÝZA REALIZOVANÝCH OPATRENÍ A NADRADENÝCH STRATÉGIÍ

2.4.1 Strategické dokumenty miestnej samosprávy

2.4.1.1 Program hospodárskeho a sociálneho rozvoja časti Bratislava – Záhorská Bystrica na roky 2010 – 2016

Dokument PHSR mestskej časti Bratislava – Záhorská Bystrica na roky 2010 – 2016 bol schválený Miestnym zastupiteľstvom dňa 27.04.2010. Spracovateľom dokumentu bola spoločnosť Stengl Consulting, s.r.o. Platnosť tohto dokumentu je do konca roka 2016.

Rozvojové oblasti v PHSR 2010-2016: Hospodárstvo a ekonomika (lesníctvo, poľnohospodárstvo); Technická infraštruktúra; Životné prostredie; Školstvo, sociálne služby, zdravotníctvo; Cestovný ruch a cezhraničná spolupráca; Šport a kultúra; Regionálny rozvoj; Občianska infraštruktúra; Informatizácia spoločnosti.

2.4.1.2 Územnoplánovacie dokumentácie miestnej samosprávy

Základnými územnoplánovacími dokumentáciami miestnej samosprávy sú Územný plán (ÚPN) zóny Krče a Urbanistická štúdia (UŠ) "Pod cintorínom". Bilancie návrhov z územnoplánovacích dokumentácií sú uvedené v nasledujúcich tabuľkách. Spolu tieto územnoplánovacie dokumentácie navrhujú nové bývanie pre viac ako 3 000 obyvateľov.

Tabuľka 8: Bilancia návrhu v ÚPN zóny Krče

Funkcia	Návrh		
Bývanie	941 b.i.	Obložnosť 3 obyv./byt	Počet obyvateľov 2 824
	Priemerná výmera na obyv. 50 m²	Podlažná plocha v zóne 199 966 m²	
Občianska vybavenosť Podlažné plochy	Podlažná plocha maximálne 29 758 m²		
Počet miest v školských zariadeniach	cca 5 tried v MŠ	Cca 7 tried v ZŠ	
	Spolu cca 300 detí a žiakov		
Počet zamestnancov	622		
Občianska vybavenosť	Plocha do 12 594 m² územia		
Objekty a plochy športových zariadení	Plocha 15 508 m² územia a podlažných plôch Z toho: Plocha 12 218 m² ihrísk (voľných funkčných plôch) Plocha 1 815 m² zastavaných plôch = 3290 m² podlažných plôch športových zariadení		
Plochy zelene	Plocha 236 015 m² zelene z toho: Plocha 15 645 m² verejnej zelene Plocha 220 370 m² vyhradenej zelene z toho: Plocha 116 483 m² súkromnej zelene pri RD Plocha 25 900 m² zelene biokoridoru Plocha 41 545 m² predstavuje územie s dominantnou funkciou zelene		
Plochy komunikácii	Plocha 21 442 m² územia		

Tabuľka 9: Základná bilancia návrhu v ÚŠ "Pod cintorínom"

Druh funkčnej plochy	Výmera v m ²	
	Variant A	Variant B
A. Plochy pozemkov s jestvujúcou zástavbou rodinných domov	32 780	32 780
z toho:		
plochy zastavané objektmi	5 550	5 550
B. Plochy pozemkov s navrhovanou zástavbou rodinných domov	79 144	79 213
z toho:		
zastavané plochy objektmi	15 002	15 109
C. Plochy krajinej zelene existujúce	770	770
D. Plochy areálu cintorína existujúce	10 342	10 342
E. Vodné plochy existujúce	160	160
F. Komunikácie cestné spolu	10 297	10 101
z toho:		
vnútrozonálne existujúce	0	0
vnútrozonálne navrhované	6 587	6 371
obvodové existujúce a navrhované rozšírenie	3 730	3 730
G. Pešie komunikácie spolu	3 264	3 346
z toho:		
existujúce	0	0
navrhované	3 264	3 346
H. Plochy predareálového priestoru cintorína navrhované	759	804
z toho:		
plochy parkoviska	375	375
plochy spevnené	207	205
plochy verejnej zelene	177	224
SPOLU RIEŠENÉ ÚZEMIE	137 516	137 516

Tabuľka 10: Podrobná bilancia rozvojových plôch v ÚŠ "Pod cintorínom"

B. Územie s navrhovanou zástavbou rodinných domov		
B1 Rozvojové územie podľa platného ÚPN mesta	Variant A	Variant B
celková výmera navrhovaných pozemkov rodinných domov v m ²	22 857	23 453
počet navrhovaných rodinných domov	30	31
priemerná výmera pozemkov	762	757
zastavaná plocha objektmi	4 571	4 711
index zastavania	0,20	0,20
podlažná plocha	9 143	9 421
index podlažnej plochy	0,40	0,40
plochy navrhovanej súkromnej zelene	11 429	11 777
koeficient zelene	0,50	0,50
počet rodinných domov/ha	13,1	13,2
B1 Územie overované pre rozvoj nad rámec platného ÚPN mesta		
celková výmera navrhovaných pozemkov rodinných domov	56 287	55 660
počet navrhovaných rodinných domov	69	66
priemerná výmera pozemkov	816	843
zastavaná plocha objektmi	10 431	10 398
index zastavania	0,19	0,19
podlažná plocha	22 515	22 264
index podlažnej plochy	0,40	0,40
plochy navrhovanej súkromnej zelene	29 801	29 301
koeficient zelene	0,53	0,53
počet rodinných domov/ha	12,3	11,9

2.4.2 Realizované aktivity miestnej samosprávy

Kapitálové investície samosprávy sú zamerané najmä na údržbu a rekonštrukcie cestných komunikácií, verejných priestranstiev, detských ihrísk a priestorov školských zariadení.

Tabuľka 11: Vybrané kapitálové investície samosprávy

vybrané projekty	rok	suma (EUR)
Revitalizácia studní	2015	5 000
Rekonštrukcia ulice J.Raka	2015	36 000
Rekonštrukcia elektroinštalácie v ZŠ	2015	35 964
Rekonštrukcia Tešedíkovej ulice vrátane chodníka	2014	55 284
Vybudovanie a osadenie plastiky sv. Petra a Pavla v kruhovom objazde	2014	52 688
Projektová dokumentácia na výstavbu športovej haly	2014	6 593
Prekrytie hokejbalového ihriska	2014	100 887
Rekonštrukcia Trstínskej ulice vrátane chodníka	2013	312 235
Rekonštrukcie MK – Rošického, Prídavkova, Donská, Pútnická, Čsl. tankistov , výmena asfaltu na Vrbánskej ulici, Kollárovej ulici,	2013	130 114
Nové osvetlenie Strmý vršok	2012	12 352
Rekonštrukcia triedy v materskej škole	2012	25 977
Rekonštrukcia počítačovej miestnosti, prírodovednej učebne v Základnej škole	2012	29 735
Senior Taxi v spolupráci s Bystrický prameň, n.o.	2011	15 000

2.4.3 Strategické dokumenty hl. mesta SR Bratislavy

2.4.3.1 Strategické témy rozvoja v Programe hospodárskeho a sociálneho rozvoja hl. mesta SR Bratislavy pre roky 2010-2020

Strategické témy rozvoja:

- Bratislava – nadregionálne centrum;
- Znalostná ekonomika;
- Kvalita života a ľudský potenciál;
- Kvalita životného prostredia a mestského priestoru;
- Doprava a technická infraštruktúra;
- Správa a riadenie mesta.

2.4.3.2 Výstup z ÚPN hl. mesta SR Bratislavy

Špecifické požiadavky na priestorové usporiadanie a funkčné využitie na úrovni mestských častí:

- rešpektovať terénnu konfiguráciu ako súčasť obrazu mesta;
- rozvíjať a vytvárať v rozvoji novej bytovej zástavby rôzne typologické druhy malopodlažných foriem zástavby s lokálnymi centrami spoločenského kontaktu, občianskej vybavenosti a verejnej zelene;
- modelovanie modernej siluety mesta v navrhovaných rozvojových územiach Lamačskej brány;
- rozvíjať a vytvárať kľbový priestor ťažiskovej rozvojovej severozápadnej osi so stykom troch mestských častí - MČ Lamač, MČ Devínska Nová Ves a MČ Záhorská Bystrica, s vytvorením novej spoločnej trasy nadväzujúcej na priestor Saratovskej ulice v Dúbravke a prechádzajúcej ťažiskom navrhovaného regionálneho centra občianskej vybavenosti v priestore Lamačskej

brány do priestoru nového obytného územia s lokálnymi centrami občianskej vybavenosti v pokračovaní do vybavenosti severozápadného výrobného obvodu;

- rešpektovať:
 - v smere rozvoja urbanizácie navrhovaný systém územne kooperujúcich priestorov,
 - návrh urbanistických a kompozičných väzieb existujúcich a nových rozvojových zón východne od št. cesty I./2,
 - zónu občianskej vybavenosti Elektrovod aj pre saturovanie zariadení celomestského a nadmestského významu (detské sanatórium, rekondičné zariadenia, plaváreň);
- rozvíjať:
 - nové obytné územia s vlastnými jadrami občianskej vybavenosti (Boháčky, Krče, Kulháň - západ),
 - priestor južného vstupu (Františkov dvor) krytými športovými zariadeniami so zakomponovaním prírodného prostredia a zelene Lamačského potoka, s krajinárskym zakomponovaním vyústenia vonkajšieho polkruhu,
 - priestor medzi diaľnicou a št. cestou I./2 pre moderné priemyselné centrá pre ekologicky nezávadné výrobné prevádzky a služby, areálové zariadenia občianskej vybavenosti, polyfunkčnú zástavbu a zariadenia obchodu a služieb (Kulháň, Piesky), kryté športové zariadenia (Lúčky), v zóne Francov cintorín s vybudovaním západného vstupu do krematória s vybavenosťou a službami pre prevádzku krematória,
 - priestory líniovej zelene pozdĺž potokov (tok Mláka s prítokmi - Mariánsky, Bystrický, Vápenický),
 - nástupné priestory do BLP v lokalitách s väzbami na turistické trasy (Plánky, Podkorepušky - južne od odborného učilišťa Elektrovod, Tešedíkova ul., Prídavkova ul., Vlkovky).

Požiadavka na podrobné riešenie regulácie územnými plánmi zón na území mestskej časti Záhorská Bystrica:

- Záhorská Bystrica – západ;
- Záhorská Bystrica – Krče;
- Záhorská Bystrica – Boháčky;
- Záhorská Bystrica – Ivance;
- Záhorská Bystrica – Vlkovky;
- Francov východ – Krematórium.

Tabuľka 12: Zoznam verejnoprospešných stavieb

DOPRAVNÉ SYSTÉMY	<p>D1. mimoúrovňová križovatka (MÚK) Stupava - juh na diaľnici D2 s prípojným úsekom cesty II/505 a prepojavacím úsekom na cestu I/2, vrátane MÚK s cestou I/2 (<i>realizovaná</i>)</p> <p>D6. prestavba Lamačskej v úseku Harmincova - Záhorská Bystrica,</p> <p>D11. výstavba nultého okruhu v úseku Jarovce – Podunajské Biskupice - Ružinov - Vajnory -tunel pod Karpatami - Marianka – Devínska Nová Ves - hranica s Rakúskom (Marchegg),</p> <p>D37. Obslužné komunikácie v rozvojovom území Záhorskej Bystrice,</p> <p>D43. Predĺženie Eisnerovej od cesty II/505 po cestu I/2.</p>
------------------	---

TECHNICKÁ INFRAŠTRUKTÚRA	<p>V1. Vodojem III. tl. p. Záhorská Bystrica,</p> <p>V5. výstavba potrubí verejného vodovodu v nových rozvojových lokalitách na území mesta Devínska Nová Ves, Záhorská Bystrica, Nový Lamač,</p> <p>VT2. dobudovanie systému záchytných priekop na ochranu zástavby pred príválovými vodami zo svahov,</p> <p>K9. Dobudovanie kanalizácie v povodí ČOV Devínska Nová Ves (posilnenie kapacity zberača S, nové zberače SI, SB, SC, D, BI-1, BII, predĺženie odpadov z ČOV Devínska Nová Ves a VW do Moravy, dažďová nádrž na zberači DI Dúbravka – Dielky)</p> <p>P8. nové STL plynovody v lokalitách nového územného rozvoja Devínska Nová Ves, Záhorská Bystrica, Lamač,</p> <p>TK13. MOK TKB Záhorská Bystrica – Boháčky – Krče,</p> <p>TK14. MOK TKB Záhorská Bystrica – Krče.</p>
ODPADOVÉ HOSPODÁRSTVO	<p>OH1. lokalita Prostredné pole pri Poľnom mlyne (Kompostárne na odpad zo zelene).</p>

2.4.4 Strategické dokumenty Bratislavského samosprávneho kraja

2.4.4.1 Program hospodárskeho a sociálneho rozvoja BSK

Globálny cieľ: Vytvoriť vhodné podmienky pre zvýšenie inovačnej výkonnosti bratislavského regiónu v rámci európskeho priestoru.

Tabuľka 13: Špecifické ciele a opatrenia uvedené v PHSR Bratislavského samosprávneho kraja

Strategické ciele	Číslo a názov opatrenia
Rozvoj poznatkovo orientovanej ekonomiky	<p>1. Posilnenie výskumu, technologického rozvoja a inovácií</p> <p>2. Zlepšenie prístupu k informačno-komunikačným technológiám, ako aj využívanie ich kvality</p> <p>10. Investovanie do vzdelávania, zručností a celoživotného vzdelávania</p> <p>11. Zvyšovanie inštitucionálnych kapacít a zabezpečovanie efektivity verejnej správy</p>
Rozvoj poznatkovo orientovanej ekonomiky a rozvoj služieb a turizmu	<p>3. Zvýšenie konkurencieschopnosti malých a stredných podnikov a podpora MSP v odvetví poľnohospodárstva a rybného hospodárstva</p>
Znižovanie energetickej náročnosti	<p>4. Podpora prechodu na nízkouhlíkové hospodárstvo vo všetkých sektoroch</p>
Zlepšenie kvality životného prostredia	<p>5. Podpora prispôsobenia sa zmenám klímy a predchádzania rizikám a ich riadenia</p>
Zlepšenie kvality životného prostredia / Rozvoj služieb a turizmu	<p>6. Ochrana ŽP a presadzovanie udržateľného využívania zdrojov</p>
Integrovaná a ekologická doprava / Znižovanie energetickej náročnosti	<p>7. Podpora udržateľnej dopravy a odstraňovanie prekážok v kľúčových sieťových infraštruktúrach</p>
Rozvoj služieb a turizmu	<p>8. Podpora zamestnanosti a podporovanie mobility pracovnej sily</p>
Rozvoj služieb a miestnych komunít	<p>9. Podpora sociálneho začleňovania a boj proti chudobe</p>

2.4.4.2 Inovačná stratégia BSK pre obdobie 2014-2020

Boli definované 3 základné oblasti rozvoja Bratislavského samosprávneho kraja:

- Materiály;
- Informačno-komunikačné technológie;
- Biotechnológie.

Jedna horizontálna priorita: Proaktívna participácia na globálnych EÚ otázkach: energie z obnoviteľných zdrojov, digitalizácia, starnutie populácie, iné sociálne výzvy

Víziu a stanovené ciele spracovanej stratégie možno charakterizovať nasledovne: Vybudovanie výskumno-vývojového a inovačného (VVI) regiónu európskeho významu s previazanosťou na európske a svetové hospodárstvo a dosiahnutie kritickej koncentrácie technologických firiem (vrátane hi-tech firiem) v regióne v identifikovaných technologických doménach s využitím nasledovných procesov: zakladanie nových firiem (startups a spinoffs), alokácia zahraničných technologických firiem do regiónu BSK, realokácia vybraných VV aktivít nadnárodných koncernov sídliačich v BSK, v kontexte susedných regiónov Brna a Viedne ako aj kontexte európskych hospodárskych a VVI politík.

2.4.5 Strategický rámec MAS Dolné Záhorie

Mikroregión Dolné Záhorie sa uchádza o štatút miestnej akčnej skupiny (MAS), pričom sa stanovuje spoločná stratégia mikroregiónu. Na základe stratégie je možné uchádzať sa o podporu z Programu rozvoja vidieka, ako aj z Integrovaného regionálneho operačného programu. Základným prvkom stratégie sú vízia a strategický cieľ a na ne nadväzujúce priority a opatrenia uvedené v prílohách pod kapitolou 10.2.

Tabuľka 14: Nosná časť stratégie MAS Dolné Záhorie

Vízia:
Mikroregión Dolné Záhorie je konkurencieschopným a atraktívnym územím so zachovaným vysokým prírodným a kultúrnym bohatstvom, ktoré disponuje ponukou pre oddych, relax a zdravý životný štýl v prírodnom prostredí Pomoravia a Malých Karpát. Čisté životné prostredie, vybudovaná infraštruktúra a rozvinuté služby vytvárajú podmienky pre kvalitný život obyvateľov a návštevníkov.
Strategický cieľ:
Využitím vnútorného potenciálu územia prostredníctvom integrovaného prístupu k miestnemu rozvoju vedenému komunitou zvýšiť do roku 2025 jeho konkurencieschopnosť, výkonnosť a adaptabilitu pri súčasnom zvyšovaní kvality života jeho obyvateľov a návštevníkov a pri rešpektovaní princípov udržateľného rozvoja.

2.5 SWOT ANALÝZA

2.5.1 Silné stránky

- progresívny typ populácie
- vzdelanostná úroveň obyvateľstva
- disponibilné rozvojové plochy
- kultúrne tradície
- Integrovaný dopravný systém Bratislavského kraja

2.5.2 Slabé stránky

- Mestská hromadná doprava v špičke
- segregácia cyklistických komunikácií a doplnková infraštruktúra cyklistickej dopravy
- zastúpenie špecializovaných ambulancií zdravotnej starostlivosti
- kapacity školských a predškolských zariadení
- infraštruktúra v lokalite Plánky, Podkorepušky a Devínske jazero

2.5.3 Príležitosti

- prítomnosť významného ekonomického subjektu
- prílev developerských projektov (zvyšujúcich kvalitu života v regióne)
- regionálne partnerstvá
- kultúrno-historický potenciál
- cyklodoprava ako súčasť mestskej mobility
- manažmentová a marketingová podpora cestovného ruchu
- príjmy do rozpočtu z dane za nehnuteľností v rozvojových lokalitách

2.5.4 Ohrozenia

- intenzita cestnej dopravy (vyťaženosť komunikácií)
- záber poľnohospodárskej pôdy
- pokles rentability služieb v sídle
- degradácia chránených území
- tlak na technickú infraštruktúru
- obyvateľstvo bez trvalého pobytu
- adaptabilita územia na klimatickú zmenu (vodný režim, mikroklima, ...)

2.6 KLÚČOVÉ DISPARITY A FAKTORY ROZVOJA

Tabuľka 15: Klúčové disparity a faktory rozvoja

Klúčové disparity	
Rozsiahly rozvoj obytných štruktúr	Tlak na infraštruktúru a prístup k nej
Nárast počtu obyvateľov	Kapacita školských zariadení
Developerské projekty	Záber poľnohospodárskej pôdy
Vidiecky charakter a kultúra	Identifikácia prisťahovaných obyvateľov s tradíciami
Faktory rozvoja	
Ekonomický rozvojový pól Bratislavy	
Progresívny typ populácie (mladé obyvateľstvo) a ľudský potenciál	
Atraktívne prostredie pre život	

3 ROZVOJOVÁ STRATÉGIA

Rozvojová stratégia pozostáva s hierarchických komponentov: vízia, strategické ciele, priority, opatrenia a konkrétne aktivity. Na základe stratégie spracovávajú a realizujú investičné projekty.

3.1 Vízia, ciele a priority

Mestská časť Záhorská Bystrica sa prezentuje sloganom "**Moderná v tradíciách**" a v tomto duchu by sa mal niesť aj budúci rozvoj mestskej časti. Základným prvkom rozvojovej stratégie je sformulovaná vízia: "**Záhorská Bystrica - Moderná a plnohodnotná mestská časť Bratislavy s tradičným vidieckym rázom**". Na víziu nadväzujú 4 strategické ciele a 10 priorít (tabuľka 16).

Tabuľka 16: Strategické ciele a priority

Strategické ciele	Priority
1. Ideálne miesto pre bývanie	1.1 Atraktivita mestského prostredia
	1.2 Bezpečnosť a orientácia v MČ
	1.3 Sociálna infraštruktúra
	1.4 Dopravná a technická infraštruktúra
	1.5 Rozvoj bývania
2. Miesto na trávenie voľného času	2.1 Zázemie pre šport a rekreáciu
	2.2 Kultúrne zázemie
3. Zelená mestská časť	3.1 Ekosystémové služby
	3.2 Ochrana prírody a krajiny
4. Ekonomické subcentrum Bratislavy	4.2 Ekonomický význam MČ

Stratégia mestskej časti je zameraná najmä na vytvorenie ideálneho miesta pre bývanie v periférnej oblasti Bratislavy a každodenné voľnočasové aktivity. Ďalej sa stratégia zameriava na ochranu životného prostredia, podporu ekosystémových služieb a posilnenie ekonomického významu územia mestskej časti. V rámci priorít je definovaný súbor opatrení a aktivít.

3.2 Opatrenia a aktivity podľa priorít

3.2.1 Priorita 1.1 Atraktivita mestského prostredia

Opatrenie		1.1.1 Rekonštrukcia budov v správe MČ
Aktivity		1.1.1.1 Oprava a nadstavba budovy bývalého miestneho úradu (na ulici Čsl. tankistov) 1.1.1.2 Oprava a rekonštrukcia Požiarnej zbrojnice (výmena garážových dverí, nová fasáda, ...) 1.1.1.3 Rekonštrukcia resp. zbúranie a následné postavenie Richtárskeho domu a jeho využitie
Merateľné ukazovatele		realizácia aktivít
Nadväznosť na PHSR BSK		
Opatrenie BSK		11. Zvyšovanie inštitucionálnych kapacít a zabezpečovanie efektivity verejnej správy 3. Zvýšenie konkurencieschopnosti malých a stredných podnikov a podpora MSP v odvetví poľnohospodárstva a rybného hospodárstva
Nadväznosť na PHSR hl. mesta SR Bratislavy		
Témy rozvoja		- Kvalita životného prostredia a mestského priestoru - Správa a riadenie mesta

Opatrenie		1.1.2 Verejné priestory
Aktivity		1.1.2.1 Revitalizácia parkov a námestí (Čsl. tankistov, rezidencia Záhorská, Námestie Rodiny a jeho okolie, Plácek) 1.1.2.2 Doplnenie vianočného osvetlenia 1.1.2.3 Revitalizácia uličky medzi Pútnickou ulicou a Tešedíkovou ulicou 1.1.2.4 Rekonštrukcia a budovanie chodníkov a spomaľovačov (vrátane možnosti dažďovej kanalizácie a spomaľovačov)
Merateľné ukazovatele		Revitalizované verejné priestory, zrekonštruované chodníky, vybudované chodníky, zakúpené osvetlenie
Nadväznosť na PHSR BSK		
Opatrenie BSK		3. Zvýšenie konkurencieschopnosti malých a stredných podnikov a podpora MSP v odvetví poľnohospodárstva a rybného hospodárstva 7. Podpora udržateľnej dopravy a odstraňovanie prekážok v kľúčových sieťových infraštruktúrach
Nadväznosť na PHSR hl. mesta SR Bratislavy		
Témy rozvoja		- Kvalita životného prostredia a mestského priestoru - Doprava a technická infraštruktúra

3.2.2 Priorita 1.2 Bezpečnosť a orientácia v MČ

Opatrenie	1.2.1 Orientačný systém
Aktivity	1.2.1.1 Nový informačný systém (označenie ulíc, dôležitých inštitúcií, ...)
Merateľné ukazovatele	Počet informačných tabúl
Nadväznosť na PHSR BSK	
Opatrenie BSK	7. Podpora udržateľnej dopravy a odstraňovanie prekážok v kľúčových sieťových infraštruktúrach
Nadväznosť na PHSR hl. mesta SR Bratislavy	
Témy rozvoja	- Kvalita životného prostredia a mestského priestoru

Opatrenie	1.2.2 Podpora urbánnej bezpečnosti
Aktivity	1.2.2.1 Zabezpečenie komplexného kamerového a bezpečnostného systému v MČ 1.2.2.2 Dobudovanie a sfunkčnenie osvetlenia všetkých obytných ulíc
Merateľné ukazovatele	inštalované kamery, osvetlené ulice
Nadväznosť na PHSR BSK	
Opatrenie BSK	11. Zvyšovanie inštitucionálnych kapacít a zabezpečovanie efektivity verejnej správy
Nadväznosť na PHSR hl. mesta SR Bratislavy	
Témy rozvoja	- Kvalita životného prostredia a mestského priestoru - Správa a riadenie mesta

3.2.3 Priorita 1.3 Sociálna infraštruktúra

Opatrenie	1.3.1 Prevádzka školských zariadení
Aktivity	1.3.1.1 Rozširovanie kapacity v MŠ s ohľadom na predpokladaný nárast počtu obyvateľov 1.3.1.2 Rozširovanie kapacity v ZŠ s ohľadom na predpokladaný nárast počtu obyvateľov 1.3.1.3 Údržba a rekonštrukcie objektov v areály ZŠ s MŠ na Hargašovej ulici 1.3.1.4 Zlepšenie kľúčových kompetencií žiakov základných škôl
Merateľné ukazovatele	zvýšená kapacita, rekonštruované objekty/priestory, realizované projekty
Nadväznosť na PHSR BSK	
Opatrenie BSK	11. Zvyšovanie inštitucionálnych kapacít a zabezpečovanie efektivity verejnej správy 4. Podpora prechodu na nízkouhlíkové hospodárstvo vo všetkých sektoroch
Nadväznosť na PHSR hl. mesta SR Bratislavy	
Témy rozvoja	- Správa a riadenie mesta - Kvalita života a ľudský potenciál - Kvalita životného prostredia a mestského priestoru

Opatrenie	1.3.2 Poskytovanie sociálnych služieb
Aktivity	1.3.2.1 Vybudovanie zariadenia pre seniorov (zariadenia opatrovateľskej služby, prípadne stacionára)
Merateľné ukazovatele	existencia zariadenia
Nadväznosť na PHSR BSK	
Opatrenie BSK	9. Podpora sociálneho začleňovania a boj proti chudobe 11. Zvyšovanie inštitucionálnych kapacít a zabezpečovanie efektivity verejnej správy
Nadväznosť na PHSR hl. mesta SR Bratislavy	
Témy rozvoja	- Kvalita života a ľudský potenciál

Opatrenie	1.3.3 Pohrebníctvo
Aktivity	1.3.3.1 Rekonštrukcia Domu smútku s vybudovaním sociálnych zariadení
Merateľné ukazovatele	existencia zariadenia
Nadväznosť na PHSR BSK	
Opatrenie BSK	-
Nadväznosť na PHSR hl. mesta SR Bratislavy	
Témy rozvoja	- Kvalita životného prostredia a mestského priestoru - Správa a riadenie mesta

3.2.4 Priorita 1.4 Dopravná a technická infraštruktúra

Opatrenie	1.4.1 Cestná sieť
Aktivity	1.4.1.1 Úžitkové vozidlo (čistenie a údržba komunikácií) 1.4.1.2 Malá záhradná technika (kosačky, frézy, motorové pily.....) 1.4.1.3 Výstavba a rekonštrukcia ciest 1.4.1.4 Hluková izolácia popri diaľnici 1.4.1.5 Vybudovanie svetelnej križovatky (Bratislavská - Čsl.tankistov) 1.4.1.6 Prehodnotenie a úprava kategorijného usporiadania miestnych komunikácií 1.4.1.7 Bezpečnosť na ceste I/2 (vybudovanie koridoru pre zvieratá, oplatenie popri ceste)
Merateľné ukazovatele	úžitkové vozidlo, dĺžka komunikácií, dĺžka hlukovej izolácie, projekt riešenia križovatky, upravené komunikácie
Nadväznosť na PHSR BSK	
Opatrenie BSK	7. Podpora udržateľnej dopravy a odstraňovanie prekážok v kľúčových sieťových infraštruktúrach 8. Podpora zamestnanosti a podporovanie mobility pracovnej sily
Nadväznosť na PHSR hl. mesta SR Bratislavy	
Témy rozvoja	- Kvalita životného prostredia a mestského priestoru - Doprava a technická infraštruktúra - Správa a riadenie mesta

Opatrenie 1.4.2 Podpora mobility	
Aktivity	1.4.2.1 Rozšírenie MHD do nových lokalít častejšou premávkou a podpora spojenia s inými MČ 1.4.2.2 Vybudovanie novej prepojujacej cyklotrasy Lamač - Záhorská Bystrica 1.4.2.3 Organizácia cyklodopravy v MČ 1.4.2.4 Zvýšenie parkovacích kapacít
Merateľné ukazovatele	spoje MHD, dĺžka cyklotrás
Nadväznosť na PHSR BSK	
Opatrenie BSK	7. Podpora udržateľnej dopravy a odstraňovanie prekážok v kľúčových sieťových infraštruktúrach 8. Podpora zamestnanosti a podporovanie mobility pracovnej sily
Nadväznosť na PHSR hl. mesta SR Bratislavy	
Témy rozvoja	<ul style="list-style-type: none"> - Doprava a technická infraštruktúra - Správa a riadenie mesta

Opatrenie 1.4.3 Infraštruktúra v rozvojových lokalitách	
Aktivity	1.4.3.1 Rozšírenie signálu miestneho rozhlasu do nových lokalít 1.4.3.2 Podpora a budovanie infraštruktúry v lokalite Plánky, Podkorepušky a Devínske jazero 1.4.3.3 Rozšírenie dažďovej a splaškovej kanalizácie
Merateľné ukazovatele	pokryté lokality, dĺžka a kapacita inžinierskych sietí
Nadväznosť na PHSR BSK	
Opatrenie BSK	2. Zlepšenie prístupu k informačno-komunikačným technológiám, ako aj využívanie ich kvality 7. Podpora udržateľnej dopravy a odstraňovanie prekážok v kľúčových sieťových infraštruktúrach
Nadväznosť na PHSR hl. mesta SR Bratislavy	
Témy rozvoja	<ul style="list-style-type: none"> - Kvalita života a ľudský potenciál - Kvalita životného prostredia a mestského priestoru - Doprava a technická infraštruktúra - Správa a riadenie mesta

3.2.5 Priorita 1.5 Rozvoj bývania

Opatrenie	1.5.1 Podmienky pre nárast počtu obyvateľov a obytnú výstavbu
Aktivity	1.5.1.1 Tvorba územných plánov zón vo všetkých rozvojových územiach 1.5.1.2 Výstavba nájomných bytov
Merateľné ukazovatele	spracované dokumentácie, počet bytových jednotiek
Nadväznosť na PHSR BSK	
Opatrenie BSK	9. Podpora sociálneho začleňovania a boj proti chudobe 11. Zvyšovanie inštitucionálnych kapacít a zabezpečovanie efektivity verejnej správy
Nadväznosť na PHSR hl. mesta SR Bratislavy	
Témy rozvoja	- Kvalita životného prostredia a mestského priestoru - Správa a riadenie mesta

3.2.6 Priorita 2.1 Zázemie pre šport a rekreáciu

Opatrenie	2.1.1 Podpora turizmu
Aktivity	2.1.1.1 Doplnenie označenia turistických trás a cyklotrás 2.1.1.2 Podpora vzniku penziónu / ubytovacieho zariadenia
Merateľné ukazovatele	dĺžka turistických trás, dĺžka cyklotrás, existencia zariadenia
Nadväznosť na PHSR BSK	
Opatrenie BSK	3. Zvýšenie konkurencieschopnosti malých a stredných podnikov a podpora MSP v odvetví poľnohospodárstva a rybného hospodárstva 8. Podpora zamestnanosti a podporovanie mobility pracovnej sily
Nadväznosť na PHSR hl. mesta SR Bratislavy	
Témy rozvoja	- Bratislava – nadregionálne centrum - Kvalita životného prostredia a mestského priestoru

Opatrenie	2.1.2 Infraštruktúra pre šport
Aktivity	2.1.2.1 Vybudovanie komplexného športového areálu a kúpaliska/ alternatíva v areáli bývalého Elektrotechnického učilišťa 2.1.2.2 Dobudovanie futbalového areálu (ihrisko, tribúna, šatne, soc. zariadenia, bufet, osvetlenie, vysporiadať pozemky pod futbalovým štadiónom) 2.1.2.3 Vybudovanie telocvične a viacúčelovej športovej haly v areály ZŠ s MŠ na Hargašovej ul. 2.1.2.4 Budovanie exteriérových športovísk
Merateľné ukazovatele	vznik zariadení
Nadväznosť na PHSR BSK	
Opatrenie BSK	3. Zvýšenie konkurencieschopnosti malých a stredných podnikov a podpora MSP v odvetví poľnohospodárstva a rybného hospodárstva 8. Podpora zamestnanosti a podporovanie mobility pracovnej sily
Nadväznosť na PHSR hl. mesta SR Bratislavy	
Témy rozvoja	- Kvalita životného prostredia a mestského priestoru

3.2.7 Priorita 2.2 Kultúrne zázemie

Opatrenie	2.2.1 Činnosť kultúrnych inštitúcií
Aktivity	2.2.2.1 Podpora činnosti miestnej knižnice (doplnenie knižného fondu, digitalizácia prevádzky a vybudovanie bezbariérového vstupu)
Merateľné ukazovatele	doplnené tituly, projekt digitalizácie, bezbariérové prvky
Nadväznosť na PHSR BSK	
Opatrenie BSK	7. Podpora udržateľnej dopravy a odstraňovanie prekážok v kľúčových sieťových infraštruktúrach 9. Podpora sociálneho začleňovania a boj proti chudobe 11. Zvyšovanie inštitucionálnych kapacít a zabezpečovanie efektivity verejnej správy
Nadväznosť na PHSR hl. mesta SR Bratislavy	
Témy rozvoja	- Kvalita života a ľudský potenciál - Kvalita životného prostredia a mestského priestoru

3.2.8 Priorita 3.1 Ekosystémové služby

Opatrenie	3.1.1 Kultúrne ekosystémové služby
Aktivity	3.1.1.1 Lesný park v lokalite Strmé vršky na rozlohe 8500 m ² lokalita „Valové“ 3.1.1.2 Vybudovanie parku pre obyvateľov s rybníkom
Merateľné ukazovatele	rozsah poskytovaných rekreačných ekosystémových služieb
Nadväznosť na PHSR BSK	
Opatrenie BSK	5. Podpora prispôsobenia sa zmenám klímy a predchádzania rizikám a ich riadenia 6. Ochrana ŽP a presadzovanie udržateľného využívania zdrojov
Nadväznosť na PHSR hl. mesta SR Bratislavy	
Témy rozvoja	- Kvalita životného prostredia a mestského priestoru

Opatrenie	3.1.2 Adaptabilita na klimatickú zmenu
Aktivity	3.1.2.1 Regulácia mikroklimy (výsadba stromov) 3.1.2.2 Vodný manažment (monitoring a regulácia odvodnenia územia, revitalizácia potokov, možné spevnenie korýt potokov Vápenického, Vrbánskeho, Mariánskeho a Grmolízkeho)
Merateľné ukazovatele	rozsah poskytovaných regulačných ekosystémových služieb
Nadväznosť na PHSR BSK	
Opatrenie BSK	5. Podpora prispôsobenia sa zmenám klímy a predchádzania rizikám a ich riadenia 6. Ochrana ŽP a presadzovanie udržateľného využívania zdrojov
Nadväznosť na PHSR hl. mesta SR Bratislavy	
Témy rozvoja	- Kvalita životného prostredia a mestského priestoru

3.2.9 Priorita 3.2 Ochrana prírody a krajiny

Opatrenie	3.2.1 Odpadové hospodárstvo
Aktivity	3.2.1.1 Podpora separácie odpadov (navýšenie počtu nádob na separovaný odpad a podpora domáceho kompostovania, obecné kompostovisko) 3.2.1.2 Odstraňovanie čiernych skládok v intraviláne a extraviláne (vrátane prevencie)
Merateľné ukazovatele	objem odpadu
Nadväznosť na PHSR BSK	
Opatrenie BSK	6. Ochrana ŽP a presadzovanie udržateľného využívania zdrojov
Nadväznosť na PHSR hl. mesta SR Bratislavy	
Témy rozvoja	- Kvalita životného prostredia a mestského priestoru

Opatrenie	3.2.2 Environmentálna zodpovednosť
Aktivity	3.2.2.1 Zníženie energetickej náročnosti budov v správe MČ 3.2.2.2 Enviro-edukačná činnosť
Merateľné ukazovatele	ušetrená energia (dopad na emisie), vzdelávacie aktivity
Nadväznosť na PHSR BSK	
Opatrenie BSK	4. Podpora prechodu na nízkouhlíkové hospodárstvo vo všetkých sektoroch 5. Podpora prispôsobenia sa zmenám klímy a predchádzania rizikám a ich riadenia 6. Ochrana ŽP a presadzovanie udržateľného využívania zdrojov
Nadväznosť na PHSR hl. mesta SR Bratislavy	
Témy rozvoja	- Kvalita životného prostredia a mestského priestoru

3.2.10 Priorita 4.2 Ekonomický význam MČ

Opatrenie	4.2.1 Podpora hospodárskeho rozvoja
Aktivity	4.2.1.1 Vytváranie podmienok pre lokalizáciu výroby a skladového hospodárstva s orientáciou na znalostnú ekonomiku 4.2.1.2 Vytváranie podmienok pre rozvoj občianskej vybavenosti 4.2.1.3 Prístup k informačno-komunikačným technológiám
Merateľné ukazovatele	pracovné miesta, vznik prevádzok, ekonomický profit do rozpočtu
Nadväznosť na PHSR BSK	
Opatrenie BSK	1. Posilnenie výskumu, technologického rozvoja a inovácií 2. Zlepšenie prístupu k informačno-komunikačným technológiám, ako aj využívanie ich kvality 3. Zvýšenie konkurencieschopnosti malých a stredných podnikov a podpora MSP v odvetví poľnohospodárstva a rybného hospodárstva 8. Podpora zamestnanosti a podporovanie mobility pracovnej sily
Nadväznosť na PHSR hl. mesta SR Bratislavy	
Témy rozvoja	- Bratislava – nadregionálne centrum - Znalostná ekonomika - Kvalita života a ľudský potenciál - Doprava a technická infraštruktúra

4 Finančný plán

Na definovanú stratégiu nadväzuje finančný plán. Finančný plán obsahuje rozdelenie financií podľa konkrétnych aktivít (ak sú známe prvotné východiská pre ich realizáciu) a možné zdroje financovania.

4.1 Rozdelenie financií

Finančné zdroje na realizáciu navrhovaných aktivít sú uvedené len odhadom, konečné rozpočty budú súčasťou vykonávacích plánov a projektov. Pri značnej časti aktivít však v dobe spracovávanía dokumentu nie sú známe odhady nákladov, spôsoby financovania, či konkrétny rok realizácie.

Tabuľka 17: Financovanie rozvojových aktivít

Ozn.	Aktivita	Financovanie	Suma (€)	Realizácia
1.1.1.1	Oprava a nadstavba starého miestneho úradu (na ulici Čsl.tankistov)			2017-2022
1.1.1.2	Oprava a rekonštrukcia Požiarnej zbrojnice (výmena garážových dverí, nová fasáda....)		80 000	2017-2018
1.1.1.3	Rekonštrukcia resp. zbúranie a postavenie Richtárskeho domu a jeho využitie		400000	2017-2022
1.1.2.1	Revitalizácia parkov a námestí		100 000	2017
1.1.2.2	Doplnenie vianočného osvetlenia		10 000	2016-2017
1.1.2.3	Revitalizácia uličky medzi Pútnickou ulicou a Tešedíkovou ulicou		50 000	2018
1.1.2.4	Rekonštrukcia a budovanie nových chodníkov (vrátane možnosti dažďovej kanalizácie a spomaľovačov)		100000	2017-2022
1.2.1.1	Nový informačný systém (označenie ulíc, dôležitých inštitúcií, ...)		10 000	2016 - 2017
1.2.2.1	Zabezpečenie komplexného kamerového a bezpečnostného systému v MČ			2016-2020
1.2.2.2	Dobudovanie a sfunkčnenie osvetlenia všetkých obytných ulíc	súkromný investor		priebežne
1.3.1.1	Rozširovanie kapacity v MŠ a ZŠ s ohľadom na predpokladaný nárast počtu obyvateľov	s použitím fondov EU	450000	2017-2018
1.3.1.2	Rozširovanie kapacity v MŠ a ZŠ s ohľadom na predpokladaný nárast počtu obyvateľov	s použitím fondov EU	800000	2017-2020
1.3.1.3	Údržba a rekonštrukcie objektov v areály ZŠ s MŠ na Hargašovej ulici	priebežne s použitím fondov EU		2016-2020
1.3.1.4	Zlepšenie kľúčových kompetencií žiakov základných škôl			2017-2022
1.3.2.1	Vybudovanie zariadenia pre seniorov	súkromný investor		
1.3.3.1	Rekonštrukcia Domu smútku s vybudovaním sociálnych zariadení	Farský úrad		
1.4.1.1	Úžitkové vozidlo (čistenie a údržba komunikácií)		60000	2017-2018
1.4.1.2	Malá záhradná technika (kosačky, frézy, motorové pily.....)			2016-2022
1.4.1.3	Výstavba a rekonštrukcia ciest	v spolupráci s Magistrátom hlavného mesta		priebežne
1.4.1.4	Hluková izolácia popri diaľnici	s NDS		
1.4.1.5	Vybudovanie svetelnej križovatky (Bratislavská - Čsl.tankistov)	investor GIB	380000	2016

Program hospodárskeho rozvoja a sociálneho rozvoja
MČ Bratislava Záhorská Bystrica (2016-2022)

Ozn.	Aktivita	Financovanie	Suma	Rok
1.4.1.6	Prehodnotenie a úprava kategorijného usporiadania miestnych komunikácií			2017-2022
1.4.1.7	Bezpečnosť na ceste I/2(vybudovanie koridoru pre zvieratá, oplotenie popri ceste)	v spolupráci s vlastníckmi pozemkov, súkromný investor, fondy EU		2017-2022
1.4.2.1	Rozšírenie MHD do nových lokalít častejšou premávkou a podpora spojenia s inými MČ			2016-2020
1.4.2.2	Vybudovanie novej prepojujacej cyklotrasy Lamač - Záhorská Bystrica	v spolupráci s vlastníckmi pozemkov, súkromný investor, fondy EU		2017 -2022
1.4.2.3	Organizácia cyklo dopravy v MČ			2017 - 2018
1.4.2.4	Zvýšenie parkovacích kapacít			
1.4.3.1	Rozšírenie signálu miestneho rozhlasu do nových lokalít			2016 - 2018
1.4.3.2.	Podpora a budovanie infraštruktúry v lokalite Plánky, Podkerepušky a Devínske jazero			2016 - 2022
1.4.3.3	Rozšírenie dažďovej a splaškovej kanalizácie			priebežne
1.5.1.1	Tvorba územných plánov zón vo všetkých rozvojových územiach	MČ / súkromní investori	30000	2016-2020
1.5.1.2	Výstavba nájomných bytov			2017-2022
2.1.1.1	Doplnenie označenia turistických trás a cyklotrás			2017 - 2018
2.1.1.2	Podpora vzniku penziónu / ubytovacieho zariadenia	súkromný investor		
2.1.2.1	Vybudovanie komplexného športového areálu a kúpaliska/ alternatíva v areály bývalého Elektrotechnického učilišťa	BSK / MČ / súkromný investor		2017 - 2022
2.1.2.2	Dobudovanie futbalového areálu		50 000	2017-2018
2.1.2.3	Vybudovanie telocvične a viacúčelovej športovej haly v areály ZŠ s MŠ na Hargašovej ul.	MČ	1 200 000	2017-2018
2.1.2.4	Budovanie exteriérových športovísk	súkromný investor		priebežne
2.2.2.1	Podpora činnosti miestnej knižnice			priebežne
3.1.1.1	Lesný park v lokalite Strmé vršky na rozlohe 8500m ² lokalita „Valové“			
3.1.1.2	Vybudovanie parku pre obyvateľov s rybníkom			
3.1.2.1	Regulácia mikroklimy (výsadba stromov)		4000	každoročne
3.1.2.2	Vodný manažment (monitoring a regulácia odvodnenia územia, revitalizácia potokov, možné spevnenie korýt potokov Vápenického, Vrbánskeho, Mariánskeho a Grmolízkeho)	v spolupráci so správcou - Povodie Moravy		priebežne
3.2.1.1	Podpora separácie odpadov			priebežne
3.2.1.2	Odstraňovanie čiernych skládok v intraviláne a extraviláne (vrátane prevencie)			priebežne
3.2.2.1	Zníženie energetickej náročnosti budov v správe MČ			priebežne
3.2.2.2	Enviro-edukačná činnosť			priebežne

Ozn.	Aktivita	Financovanie	Suma	Rok
4.2.1.1	Vytváranie podmienok pre lokalizáciu výroby a skladového hospodárstva s orientáciou na znalostnú ekonomiku			priebežne
4.2.1.2	Vytváranie podmienok pre rozvoj občianskej vybavenosti			priebežne
4.2.1.3	Prístup k informačno-komunikačným technológiám			priebežne

4.2 Možné zdroje financovania

Pri realizácii je nutné premietnuť programovú časť dokumentu do obecného rozpočtu a zabezpečiť organizačnú, projektovú a finančnú podporu jednotlivých projektov v rámci programu. Dôležité je zohľadniť finančné nároky na vypracovanie samotného projektu a aj na samotnú jeho realizáciu. Pri financovaní jednotlivých aktivít, resp. projektov je potrebné rátať rovnako ako so zdrojmi z vlastného rozpočtu obce, tak aj s externými zdrojmi, prípadne s inými zdrojmi financovania, ktoré umožnia nižšiu mieru zaťaženia rozpočtu obce.

4.2.1 Fondy EÚ

Štrukturálne a investičné fondy EÚ predstavujú základné nástroje európskej regionálnej politiky. V Slovenskej republike pridelené prostriedky sú rozdelené do operačných programov a programov cezhraničnej, nadnárodnej a medzinárodnej spolupráce. V programovom období 2014-2020 je schválených 9 operačných programov, z ktorých zvlášť pre financovanie potrieb mestskej časti je relevantný Integrovaný regionálny operačný program a Program rozvoja vidieka podporujúci činnosť v rámci miestnych akčných skupín.

4.2.2 Dotácie z ministerstiev a Úradu vlády SR

Z rezervy Predsedu vlády SR sa každoročne financujú rôzne projekty predstavujúce individuálne potreby obcí. (Úrad vlády SR, 2014) Výnos Ministerstva financií SR o poskytovaní dotácií v pôsobnosti MF SR rovnako umožňuje obciam uchádzať sa o dotácie na ich individuálne potreby, ako aj na zabezpečenie vykonávania všeobecne prospešných služieb. Obce môžu získať dotáciu do výšky 13 500 eur (Ministerstvo financií SR, 2015). Medzi možné zdroje dotácií zo štátneho rozpočtu patria aj dotácie Úradu vlády SR v oblasti kultúry národnostných menšín. Výnos Ministerstva dopravy, výstavby a regionálneho rozvoja SR o poskytovaní dotácií na rozvoj bývania ukladá možnosti získania dotácie na obstarávanie nájomných bytov. Na nájomné byty bežného štandardu je možné získať dotáciu na pokrytie 30% oprávnených nákladov.

4.2.3 Iné granty

Medzi iné granty zaradujeme najmä grantové schémy vedené mimovládny, resp. neziskovým sektorom. Patria sem napríklad:

- Vyšehradský fond - možnosť čerpania prostriedkov na rôzne aktivity v medzinárodnom kontexte krajín V4, pričom orientácia podpory je na kultúrnu spoluprácu, pohraničné oblasti, vzdelávanie, výmeny mladých ľudí, vedeckú výmenu a výskum a podporu turizmu (International Visegrad Fund, 2014);
- Nadácia SPP - v rámci grantového programu SPPoločne podporuje projekty v oblasti regionálneho rozvoja s rôznym zameraním, najmä však na životné prostredie, šport a kultúru (Nadácia SPP, 2015);
- a iné.

4.2.4 Ostatné zdroje financovania

Spolupráca pri realizácii projektov s Bratislavským samosprávnym krajom, Magistrátom hl. mesta SR Bratislavy, Povodím Moravy, farským úradom, Národnou diaľničnou spoločnosťou, Generálnym investorom Bratislavy a súkromnými investormi.

Pri financovaní potrieb obce je možné využiť úvery, pričom však treba zohľadniť mieru zadĺženia samosprávy a schopnosti splácať splátky.

Projekty PPP, resp. verejno-súkromných partnerstiev sú často využívané pri potrebe vyššej investície do infraštruktúry, pričom zaťaženie obecného rozpočtu je rovnomerné a plánované pre nasledujúce obdobie.

5 ZABEZPEČENIE REALIZÁCIE

K zabezpečeniu realizácie je potrebné premietnuť PHRSR MČ do rozpočtu MČ a zabezpečiť organizačnú, projektovú a finančnú podporu projektov na naplnenie programu. Taktiež je dôležité dbať na to, aby ďalšie územnoplánovacie dokumentácie spracovávané pre územie mestskej časti zohľadňovali stratégiu rozvoja mestskej časti, ktorá je definovaná v tomto dokumente.

5.1 INŠTITUCIONÁLNE A ORGANIZAČNÉ ZABEZPEČENIE

Implementačný mechanizmus Programu hospodárskeho rozvoja a sociálneho rozvoja spočíva v manažmente činností implementácie PHRSR (koordinácia, komunikácia, rozhodovanie) a v zabezpečovaní špecifických činností, ako napr.: tvorba a manažment projektov, monitoring a hodnotenie PHRSR a aktualizácia PHRSR.

5.1.1 Orgány

Miestne zastupiteľstvo je najvyšším, riadiacim orgánom PHRSR na úrovni MČ Bratislava – Záhorská Bystrica. Zastupiteľstvo prijíma rozhodnutia o postupe realizácie programu, riadi a vyhodnocuje plnenie programu obce.

Výkonným orgánom je starosta mestskej časti a miestny úrad, ktorí majú koordinačnú a politickú zodpovednosť pri príprave a realizácii rozvojových projektov a aktivít v rámci PHRSR.

Je potrebné zabezpečiť inštitucionálne zabezpečenie implementácie konkretizovaných zámerov v jednotlivých oblastiach rozvoja obce.

Pri implementácii PHRSR je potrebná spolupráca s partnermi zainteresovanými do rozvoja mestskej časti.

Za partnerov možno označiť:

- ekonomické subjekty pôsobiace v MČ, resp. v regióne alebo subjekty, ktoré majú záujem o rozvoj MČ,
- občianske združenia a neziskové organizácie, ktoré majú záujem podieľať sa na rozvoji MČ,
- okolité a nadradené samosprávy,
- verejné inštitúcie,
- partnerské obce, mikroregióny, regióny,
- prípadne poskytovateľa výhodných úverov (bankový subjekt).

5.2 MONITOROVANIE A HODNOTENIE

Úspešná realizácia PHRSR závisí aj od kvalitného systému monitorovania a hodnotenia. Cieľom monitorovania je zabezpečiť konzistentné a pravidelne doplňané štruktúrované informácie o plánovaných, realizovaných a ukončených projektoch. Získané monitorované údaje sa v nasledujúcich procesoch ďalej analyzujú a vyhodnocujú.

Vstupnými dátami v procese hodnotenia sú dáta získavané v procese monitorovania. Výstupom procesu hodnotenia, resp. celého procesu monitorovania a hodnotenia sú hodnotiace a monitorovacie správy. Hodnotiace správy sa zameriavajú na vyhodnotenie efektívnosti a účinnosti realizovanej aktivity. Pri hodnotení účinnosti sa skúma celkový prínos realizovaných opatrení k cieľom stanoveným v PHRSR, vzťah medzi plánovanými a realizovanými opatreniami.

Hodnotiace správy sa vypracovávajú po uplynutí kalendárneho roka a poskytujú informácie o realizácii PHRSR v predošlom roku a najneskôr do 31. mája daného roka ju samospráva predloží VÚC Bratislavský kraj.

Monitorovanie a hodnotenie projektov s čerpaním prostriedkov z externých zdrojov prebieha na základe podmienok v zmluve o poskytnutí nenávratného finančného príspevku.

5.3 HARMONOGRAM REALIZÁCIE

Program hospodárskeho rozvoja a sociálneho rozvoja je vpracovaný pre obdobie rokov 2016 – 2022.

Jednotlivé aktivity sa budú realizovať priebežne podľa možností samosprávy a na základe schopnosti získať externé zdroje financovania podľa vyhlásených výziev v grantových programoch.

6 Záver

Program hospodárskeho rozvoja a sociálneho rozvoja mestskej časti Bratislava – Záhorská Bystrica (PHRSR) bol vypracovaný v súlade so zákonom č. 539/2008 Z.z. o podpore regionálneho rozvoja ako základný strategický rozvojový dokument mestskej časti. Program hospodárskeho rozvoja a sociálneho rozvoja je jeden z prostriedkov na zabezpečenie všestranného a udržateľného rozvoja územia a potrieb obyvateľstva.

Program obsahuje analytickú časť vo forme analytických východísk opisujúcich súčasný stav a podmienky pre ďalší rozvoj MČ. Na základe jednotlivých analýz je formulovaná rozvojová stratégia. Rozvojová stratégia vytvára podmienky pre realizáciu celkom 45 aktivít s ohľadom na možnosti ich realizácie. Cieľom dokumentu je, aby Záhorská Bystrica v roku 2022 bola charakteristická ako moderná a plnohodnotná mestská časť Bratislavy s tradičným vidieckym rázom.

7 Doplnkové údaje o spracovaní

Zadávatel:	Mestská časť Bratislava – Záhorská Bystrica
Hl. spracovateľ:	Marián Špacír
Čas posledných prác na dokumente:	September 2016
Časový harmonogram spracovania:	Informovanie verejnosti o začatí prác na dokumente (marec-apríl 2016) Spracovanie analytickej časti (apríl-máj 2016) Vyhodnotenie podnetov komisií a verejnosti (máj 2016) Spracovanie ostatných kapitol dokumentu (máj-jún 2016) Proces posudzovania strategického dokumentu (júl-september 2016) Dopracovanie podľa pripomienok z posudzovania (september 2016) Schvaľovanie (september 2016)

8 Zoznam tabuliek, obrázkov a grafov

Tabuľka 1: Prírastok obyvateľstva za rok 2015 (REGOB)	7
Tabuľka 2: Najvyššie ukončené vzdelanie obyvateľov podľa SODB (2011)	9
Tabuľka 3: Rozpočtové hospodárenie MČ za rok 2014	10
Tabuľka 4: stav fondov MČ k 31.12.2014	10
Tabuľka 5: Bilancia školských zariadení v roku 2015	12
Tabuľka 6: Zoznam podujatí v MČ	13
Tabuľka 7: Evidencia priestupkov a trestných činov na území MČ	19
Tabuľka 8: Bilancia návrhu v ÚPN zóny Krče	25
Tabuľka 9: Základná bilancia návrhu v UŠ "Pod cintorínom"	26
Tabuľka 10: Podrobná bilancia rozvojových plôch v UŠ "Pod cintorínom"	26
Tabuľka 11: Vybrané kapitálové investície samosprávy	27
Tabuľka 12: Zoznam verejnoprospešných stavieb	28
Tabuľka 13: Špecifické ciele a opatrenia uvedené v PHSR Bratislavského samosprávneho kraja	29
Tabuľka 14: Nosná časť stratégie MAS Dolné Záhorie	30
Tabuľka 15: Kľúčové disparity a faktory rozvoja	31
Tabuľka 16: Strategické ciele a priority	32
Tabuľka 17: Financovanie rozvojových aktivít	40
Obrázok 1: Poloha mestskej časti Bratislava - Záhorská Bystrica	5
Obrázok 2: Erb mestskej časti	6
Obrázok 3: Logo mestskej časti	6
Graf 1: Vývoj počtu obyvateľov k 1.1 (REGOB)	7
Graf 2: Veková štruktúra obyvateľstva	8
Graf 3: Strom života obyvateľstva	8
Graf 4: Národnostné zloženie obyvateľstva podľa SODB (2011)	8
Graf 5: Náboženské vyznanie obyvateľstva podľa SODB (2011)	9
Graf 6: Výška celkových dotácií združeniam a neziskovým organizáciám	15
Graf 7: Využitie pôd podľa ŠÚ SR za rok 2014	21

9 Bibliografia

- Atlas krajiny SR. 2002.** Bratislava : MŽP SR, 2002. ISBN 80-88833-27-2.
- AUREX. 2010.** Krajinnookologický plán. *ÚZEMNÝ PLÁN REGIÓNU BRATISLAVSKÝ SAMOSPRÁVNÝ KRAJ*. 2010.
- CICES. 2013.** Spoločná medzinárodná klasifikácia ekosystémových služieb verzia 4.3. s.l. : European Environment Agency, 2013.
- Heraldický register SR III. Vrteľ, Ladislav a Kartous, Peter. 2003.* s.l. : Matica Slovenská, 2003. ISBN 80-7090-675-8.
- International Visegrad Fund. 2014.** Standard Grants. *Visegrad Fund*. [Online] 2014. [Dátum: 5. 3 2015.] http://visegradfund.org/grants/standard_grants/.
- Kollár, Daniel, Ovečková, Jana a Ovečková, Mária. 2010.** Záhorská Bystrica. *eZáhorie*. [Online] TIK Záhorie, 2010. [Dátum: 14. 2 2016.] http://www.ezahorie.sk/index.php?option=com_content&view=article&id=653&Itemid=50&lang=de.
- Krajinnookologický plán BSK. 2010.** *ÚPN BSK - Prieskumy a rozbor*y. Bratislava : Aurex spol.s.r.o., 2010.
- Mazúr, E. a Lukniš, M. 1986.** *Geomorfologické členenie SSR a ČSSR. Časť Slovensko*. Bratislava : Slovenská kartografia, 1986.
- Ministerstvo financií SR. 2015.** *Výnos Ministerstva financií SR z 9. decembra 2005 č. 26825/2005-441 o poskytovaní dotácií v pôsobnosti MF SR*. 2015.
- Nadácia SPP. 2015.** [Online] 2015. [Dátum: 2. 3 2015.] <http://www.sppolocne.sk/sk/o-programe/ciel>.
- NLC. 2012.** Lesnícky GIS. [Online] 2012. [Dátum: 30. 3 2016.] <http://gis.nlcsk.org/lgis/>.
- Szabóová, Oľga. 2007.** „Obchodno-administratívne centrum“ *Hodonínska ulica, Bratislava – Záhorská Bystrica; Zámer vypracovaný podľa §22, zákona NR SR c.24/2006 Z.z.* Bratislava : SCW, s.r.o., 2007.
- Štátna ochrana prírody SR. 2012.** Chránené územia . *Štátna ochrana prírody SR*. [Online] 2012. [Dátum: 8. Marec 2013.] <http://www.sopsr.sk/web/?cl=114>.
- ŠÚ SR. 2015.** Dátové kocky. *Štatistický úrad Slovenskej republiky*. [Online] 2015. <http://datacube.statistics.sk/TM1WebSK>.
- . **2011.** *Sčítanie 2011. Sčítanie obyvateľov, domov a bytov*. s.l. : Štatistický úrad Slovenskej republiky, 2011.
- Úrad vlády SR. 2014.** Dotácie Úradu vlády SR. [Online] 2014. [Dátum: 7. 3 2015.] <http://www.vlada.gov.sk/dotacie-uv-sr/>.
- Ústredie práce, sociálnych vecí a rodiny. 2014.** Miera nezamestnanosti a počet uchádzačov o zamestnanie. Bratislava, 2014.
- VšetkyFirmy.sk. 2014.** Databáza všetkých firiem Slovenska. [Online] 2014. <https://www.vsetkyfirmy.sk/>.
- Zákon č. 539 z roku 2008 o podpore regionálneho rozvoja.** Zákon č. 539 z roku 2008 o podpore regionálneho rozvoja. www.zbierka.sk. [Online] [Dátum: 27. 2 2012.] <http://www.zbierka.sk/zz/predpisy/default.aspx?PredpisID=208605&FileName=zz2008-00539-0208605&Rocnik=2008>.

10 Prílohy

10.1 Prevádzky obchodov a služieb

Prevádzka	Adresa	Prevádzka	Adresa
Gazda motor centrum	Hodonínska ul.7/A	Reštaurácia u Muchu	Čsl.tankistov 155
J&D Com, s.r.o.	Hraničná 16, 821 05 Bratislava	Fotoateliér Iris	Čsl. tankistov
PF auto s.r.o.	Hodonínska 11	Potraviny Sisa	čsl.tankistov 62
OBI	Hodonínska	DEKOS Bratislava	Čsl.tankistov 100
Jysk, spol. s.r.o.	Šoltésovej 14, 811 08 Bratislava	BKP okna a dvere	Čsl.tankistov 107
MOBEL HOFF, spol. s r.o.	M.Schneidera Trnavského 1/f, BA	Kovohuty	Čsl.tankistov 134
Mountfield SK s.r.o	Červenej armády 1,036 01 Martin	Kozmetika Zuzana a Dagmar	Čsl.tankistov 134
BUBO - STYLE spol. s r.o.	Obchodná 17/9, 078 01 Sečovce	Pekáreň u Floriánka	Čsl.tankistov 149
JORKVIK SVIETIDLÁ, spol. s.r.o.	Bratislavská 1184,931 01 Šamorín	Reštaurácia Kohútik	Čsl.tankistov 220
Volkswagen Slovakia	J. Jonáša 1	AUTO CLEAN	Čsl. tankistov 150
MŠ Mikašrot s.r.o.	Ihrisková 21, 831 06 Bratislava	Bufet na Plácku	Tešedíkova
Profibeton		Potraviny Tesco	Tešedíkova 1
RocherConsulting SR s.r.o.	Benice 107, 031 01 Liptovský Mikuláš	Pohostinstvo u Šrámk	Tešedíkova 3
Bistro Pohoda	Bratislavská 34	Trafika	Tešedíkova
Profi TV	Bratislavská 28/A	Reštaurácia pri Kaplnke	Donská 125
ZT Slovakia trading	Bratislavská 1/B	Slovenská sporiteľňa	Gbelská
Zelovoc Erika	Bratislavská	Slovenská pošta	Partizánska cesta č. 9, 975 99 Banská Bystrica 1
Spojovací materiál	Bratislavská 44	Gerion	nám. Rodiny
	Bratislavská 26/A	Kaderníctvo	nám. Rodiny
Kvetinárstvo	Bratislavská 32	EL Picoteo s.r.o.	nám. Rodiny
Oprava odevov, žehliareň	Bratislavská 32	LifeStyle	nám. Rodiny
Auto AZ	Bratislavská 54	Do Terra	nám. Rodiny
Oprava aut	Bratislavská	La familiacafe	nám. Rodiny
Tetovacie štúdio a ScarlettStudio	Bratislavská 42	Bicykle	nám. Rodiny
FORSAN s.r.o.	Bratislavská 57/A	AV mobilita	nám. Rodiny
Ynna kompresory	Bratislavská	Corona bar	nám. Rodiny
Čerpacia stanica Slovnaft	Bratislavská 52	Menton s r.o.	Gbelská 13
Fotoatelier EOS	Bratislavská 53/A	Fitnes centrum	Gbelská 13
Kvetinárstvo	Bratislavská 53/B	Kvetinárstvo Vôňa ruže	Gbelská 13
BILLA s.r.o.	Pri Vápenickom potoku	BKP elektro	Gbelská 11
Reštaurácia pri Fajn clube	budova tv markíza	Lekáreň sv. Anny	Gbelská 8
Fajn club- fitnes	budova tv markíza	Tenisové kurty	Záhorská 8
TV Markíza	budova tv markíza	Kaderníctvo Zuzana	Tatranská 3
DSD Partners, spol. s.r.o.	Bratislavská 49/B	BeautyQueen s r.o.	Tatranská 3
Pohostinstvo u Iváka	nám.sv.Petra a Pavla 1	Brány Kristl	Tatranská 2
FineWines	nám.sv.Petra a Pavla 2	Materské centrum sestry Zdenky	ul. Sv.Pia X
Tchimo	Čsl.tankistov 1	Bystrický prameň, n.o.	
3U	Čsl.tankistov 1	Peter Lužák, umelecký keramik	Pútnická 56
Eko centrum, Zberný dvor	Čsl.tankistov	Autoservis Miloš - Žužič	Pútnická 61
Čerpacia stanica Woms	Hodonínska	Čistiareň Pronto	Strmý vršok 37

10.2 Priority a opatrenia v strategickom rámci MAS Dolné Záhorie

Priorita 1: Stimulácia miestnej ekonomiky a zamestnanosti		
Špecifický cieľ 1: Posilnenie ekonomickej životaschopnosti poľnohospodárskych podnikov a zvýšenie dostupnosti lokálnych produktov		
Opatrenia PRV: fokusové oblasti: 2A, 2B, 6A, 4C 4.1. Podpora na investície do poľnohosp. podnikov 6.1. Pomoc na začatie podnikateľskej činnosti pre mladých poľnohospodárov	Aktivity IROP: -	Iné opatrenia: -
Špecifický cieľ 2: Rozvoj podnikania a zamestnanosti využitím špecifických prírodných a kultúrnych zdrojov a inovácií		
Opatrenia PRV: fokusové obl: 6A, 6B 6.4. Podpora na investície do vytvárania a rozvoja nepoľnohospodárskych činností	Aktivity IROP: š.c. 5.1.1 A. Podpora zakladania nových mikro a malých podnikov B. Podpora existujúcich mikro a malých podnikov a samostatne zárobkovo činných osôb	Iné opatrenia: -
Priorita 2: Fyzická regenerácia územia a zvýšenie kvality života		
Špecifický cieľ 1: Zlepšenie dopravného prepojenia a dostupnosti územia		
Opatrenia PRV: fokusová oblasť: 6B, 4A 7.2. Podpora na investície do budovania, zlepšenia alebo rozšírenia všetkých typov malej infraštruktúry ... (miestne komunikácie, cyklotrasy) 8.5 Podpora na investície do zlepšenia odolnosti a enviro. hodnoty lesn. ekosystémov	Aktivity IROP: š.c. 5.1.2 A. Podpora dopravného prepojenia a dostupnosti územia	Iné opatrenia: -
Špecifický cieľ 2: Zlepšenie obecnej infraštruktúry a služieb		
Opatrenia PRV: fokusové obl.: 6B, 4A, 5C 7.2. Podpora na investície do budovania, zlepšenia alebo rozšírenia všetkých typov malej infraštruktúry ... (vzhľad obcí) 7.4. Podpora na investície do vytvárania, zlepšovania al. rozširovania základ. služieb pre vidiecke obyv. vrátane voľného času... 7.5. Podpora na investície do rekreačnej infraštruktúry, turistických informácií a do turistickej infraštruktúry malých rozmerov...	Aktivity IROP: š.c. 5.1.2 B. Rozvoj infraštruktúry vzdelávania	Iné opatrenia: Envirofond SR
Priorita 3: Podpora sociálneho začleňovania a boj proti chudobe		
Špecifický cieľ 1: Podporiť poskytovanie služieb na komunitnej úrovni		
Opatrenia PRV: -	Aktivity IROP: š.c. 5.1.2 C. Rozvoj komunitných a sociálnych služieb	Iné opatrenia: OP Ľudské zdroje ▪ š.c. 4.1.1 Zlepšenie uplatnenia znevýhodnených osôb na trhu práce ▪ š.c. 4.1.2 Podpora prevencie a eliminácie všetkých foriem diskriminácie
Priorita 4: Efektívna činnosť MAS		
Špecifický cieľ 1: Zabezpečiť koordináciu medzi subjektmi v území a posilniť spoluprácu		
Opatrenia PRV: fokusová oblasť: 6B 19.3 Príprava a vykonávanie činností spolupráce miestnej akčnej skupiny 19.4. Podpora na prevádzkové náklady MAS a oživenie	Aktivity IROP: -	Iné opatrenia: -