

Názov:	Program hospodárskeho rozvoja a sociálneho rozvoja mestskej časti Bratislava – Čunovo na roky 2015 až 2020
Územné vymedzenie:	mestská časť
Územný plán mestskej časti schválený:	áno (31. 5. 2007)
Dátum schválenia PHRSR:	
Verzia:	1.0
Publikovaný verejne:	

Program hospodárskeho rozvoja a sociálneho rozvoja mestskej časti Bratislava – Čunovo



2015 – 2020

OBSAH

ÚVOD	3
ČASŤ A – ANALYTICKÁ ČASŤ	6
A. I ANALÝZA VNÚTORNÉHO PROSTREDIA.....	6
1 Základná charakteristika mestskej časti a jej stručný historický vývoj	6
2 Obyvateľstvo	7
2.1 Vývoj počtu obyvateľov	7
2.2 Pohyb obyvateľstva	8
2.3 Štruktúry obyvateľstva	10
3 Domový a bytový fond.....	14
4 Občianska vybavenosť	15
5 Technická infraštruktúra.....	20
6 Ekonomická štruktúra	21
7 Rozpočet a finančné hospodárenie mestskej časti	25
8 Ex-post hodnotenie realizácie predchádzajúceho PHSR	26
A. II ANALÝZA VONKAJŠIEHO PROSTREDIA.....	29
9 Poloha	29
10 Doprava a dostupnosť územia.....	30
10.1 Cestná doprava	30
10.2 Železničná doprava	31
10.3 Ďalšie typy dopravy	32
11 Prírodné podmienky	32
12 Využitie zeme	33
13 Životné prostredie.....	34
13.1 Kvalita ovzdušia, podzemných a povrchových vôd.....	34
13.2 Chránené územia	35
14 Cestovný ruch	36
A. III ZHODNOTENIE SÚČASNÉHO STAVU ÚZEMIA.....	37
15 SWOT analýza a syntéza jej výsledkov	37
16 Hlavné disparity a faktory rozvoja	39
ČASŤ B – STRATEGICKÁ ČASŤ	42

17 Vízia územia	42
18 Návrh stratégie rozvoja MČ Bratislava – Čunovo	42
ČASŤ C – PROGRAMOVÁ ČASŤ	49
ČASŤ D – REALIZAČNÁ ČASŤ	76
ČASŤ E – FINANČNÁ ČASŤ	85
ZÁVER	87
PRÍLOHY	88

ÚVOD

Program hospodárskeho rozvoja a sociálneho rozvoja (ďalej „PHSR“) je strednodobý dokument, ktorý predstavuje stratégiu trvalo udržateľného rozvoja obce, viacerých obcí, mestskej časti či vyššieho územného celku. PHSR mestskej časti Bratislava – Čunovo na roky 2015 až 2020 s dlhodobým výhľadom do roku 2030 má za úlohu predostrieť smerovanie tejto mestskej časti (ďalej „MČ“) k vyváženému rastu a jej snahu o dosiahnutie čo najpozitívnejšieho efektu budúcich zmien. Bolo teda nemalou snahou, aby predstavitelia samosprávy MČ zakomponovali do dokumentu najvýraznejšie potreby a riešenia problémov každodenného života obyvateľov Čunova.

Dokument je členený na päť hlavných častí (A – E), ktoré sa následne delia na parciálne časti v závislosti od daného kontextu:

- analytická časť (A) obsahuje tri parciálne časti: A. I – Analýza vnútorného prostredia, A. II – Analýza vonkajšieho prostredia a A. III – Zhodnotenie súčasného stavu územia;
- strategická časť (B) zahŕňa víziu, stratégiu a hlavné ciele a priority rozvoja MČ;
- v programovej časti (C) sa nachádzajú konkrétne opatrenia a aktivity (vrátane ich merateľných ukazovateľov), prostredníctvom ktorých bude možné dosiahnuť stanovené ciele;
- v realizačnej časti (D) sú definované inštitucionálne a organizačné kapacity potrebné na realizáciu určených opatrení a aktivít (vrátane popisu ich konkrétnych úloh a postupov), ako aj kapacity zabezpečujúce monitorovanie a hodnotenie. Do tejto časti tiež patrí akčný plán s výhľadom na dva roky;
- finančná časť (E) sa delí na dve parciálne časti: E. I – Indikatívny finančný plán PHSR a E. II – Finančná časť, ktorá obsahuje definované plánované zdroje financovania daných opatrení a aktivít, ako aj hodnotiacu tabuľku pre výber projektov.

V závere dokumentu sú uvedené výsledky prerokovania PHSR v orgánoch miestneho zastupiteľstva MČ Bratislava – Čunovo, ako aj jeho pripomienkovania verejnosťou, dátum jeho schválenia miestnym zastupiteľstvom a spôsob následného informovania verejnosti o jeho schválení.

V prvej fáze tvorby sa uskutočnili prípravné práce a zber dát, ktoré boli následne využité v jednotlivých analýzach. Tiež bolo ex-post zhodnotené predchádzajúce PHSR na obdobie rokov 2007 – 2013. Prehľad úspešných investičných projektových zámerov sa nachádza v samostatnom formulári Ú9 priloženom k tomuto dokumentu. Vychádzajúc

z výsledkov analýz bola ďalej definovaná vízia, stratégia a hlavné ciele a priority rozvoja MČ. Na dosiahnutie vytýčených cieľov boli určené konkrétne opatrenia a aktivity a potom aj ich inštitucionálne, organizačné a finančné zabezpečenie. Na záver bola zabezpečená finalizácia dokumentu a jeho predloženie orgánom miestnej samosprávy na prerokovanie, ako aj na verejné pripomienkovanie a schválenie miestnym zastupiteľstvom.

PHSR MČ Bratislava – Čunovo je spolu s územným plánom základným a kľúčovým dokumentom pre riadenie samosprávy vychádzajúcim z poznania situácie a konkrétnych potrieb občanov, podnikateľov, záujmových skupín a ďalších subjektov v území. Formuluje svoju predstavu o budúcnosti spolu s činnosťami a projektmi na jej zabezpečenie. PHSR na obdobie rokov 2015 až 2020 je druhým strategickým dokumentom tejto mestskej časti, nahrádza PHSR na obdobie 2007 – 2013.

Príprava tohto strategického dokumentu prebiehala v zmysle platného zákona č. 309/2014 Z. z., ktorým sa mení a dopĺňa zákon č. 539/2008 Z. z. o podpore regionálneho rozvoja, ako aj v súlade s platnou metodikou na vypracovanie PHSR vydanou Ministerstvom dopravy, výstavby a regionálneho rozvoja SR. Aj keď prípravné práce na tvorbu dokumentu sa začali ešte v lete 2014, jeho obsah je plne prispôsobený aktuálne platnej metodike pre tvorbu programov a spĺňa kritériá podľa novely zákona.

Pri spracovaní PHSR boli tiež brané do úvahy platné relevantné koncepčné dokumenty na všetkých hierarchických úrovniach, a to najmä Stratégia Európa 2020, Partnerská dohoda SR na roky 2014 – 2020, Národná stratégia regionálneho rozvoja SR na roky 2014 – 2020, ako aj PHSR Bratislavského samosprávneho kraja na roky 2014 – 2020 a PHSR hlavného mesta SR Bratislavy na roky 2010 - 2020. Rovnako sa vychádzalo aj z platného územného plánu hl. m. SR Bratislavy z r. 2007 v znení neskorších zmien a doplnkov.

MČ Bratislava – Čunovo má tiež schválenú Urbanistickú štúdiu zhodnotenia jej priestorového potenciálu, ako aj ďalšiu územnoplánovacia dokumentáciu jej jednotlivých zón (ÚPN-Z-UŠ). Tieto dokumenty sú dostupné na oficiálnej stránke MČ (<http://www.cunovo.eu>, cit. 6. 11. 2014). Táto územnoplánovacia dokumentácia, predošlý i aktuálne predkladaný PHSR mestskej časti Bratislava – Čunovo predstavujú spolu s uvedenými dokumentmi na vyšších hierarchických úrovniach významnú bázu pre realizáciu jej trvalo udržateľného rozvoja. V súlade s týmito dokumentmi sa otvárajú mestskej časti možnosti využívať finančné zdroje z prostriedkov EÚ na základe nových chystaných programov na obdobie rokov 2014 – 2020. Toto nové programovacie obdobie začínajúce sa v roku 2014 je pre Slovensko tretím

programovacím obdobím v rámci EÚ predstavujúcim významnú príležitosť pre trvalo udržateľný rozvoj miest a obcí Slovenska.

Tvorba dokumentu bola zabezpečená spoločnosťou Gemini Group, s. r. o. vybranej na základe verejného obstarávania v spolupráci s pracovnými skupinami pozostávajúcimi z miestnych aktérov – odborníkov z verejného, súkromného a mimovládneho sektora. Menovite sú títo odborníci uvedení v zozname v prílohe č. U6 tohto dokumentu.

Pri tvorbe PHSR boli použité tieto základné princípy:

PHSR

- je založený na kvalitných a overených dátach,
- je výsledkom komplexných analýz, ktoré sa dotýkajú troch kľúčových oblastí: hospodárskej, sociálnej a environmentálnej politiky,
- je vytvorený partnerstvom hlavných aktérov územia,
- je v súlade s udržateľným využívaním hodnôt a zdrojov konkrétneho územia,
- je vyjadrením vízie v konkrétnych stratégiách a rozvojových projektoch.

ČASŤ A – ANALYTICKÁ ČASŤ

A. I ANALÝZA VNÚTORNÉHO PROSTREDIA

1 Základná charakteristika mestskej časti a jej stručný historický vývoj

Základné informácie o mestskej časti

Mestská časť Bratislava – Čunovo je najjužnejšou mestskou časťou Bratislavy, nachádza sa v jej juhovýchodnej časti a susedí s Maďarskom a Rakúskom. Severnú hranicu mestskej časti Čunovo tvorí rieka Dunaj. Na severozápade susedí s mestskou časťou Rusovce.

Z hľadiska územnosprávneho členenia Slovenska a členenia na regióny NUTS patrí mestská časť Bratislava – Čunovo na úrovni NUTS 4 do okresu Bratislava V spolu s mestskými časťami Petržalka, Jarovce a Rusovce a na úrovni NUTS 3 do Bratislavského samosprávneho kraja, ktorý je samostatnou jednotkou aj na úrovni NUTS 2.

Stred mestskej časti leží v nadmorskej výške 130 m n. m. a jej rozloha je 18,6 km². V súčasnosti má mestská časť 1 276 obyvateľov (stav k 31. 12. 2014), ktorých národnostné zloženie tvoria obyvatelia slovenskej, maďarskej, chorvátskej a nemeckej národnosti. Hustota zaľudnenia je 68,6 obyv./km².

Tab. č. 1 Základná charakteristika MČ Bratislava – Čunovo

	Počet obyvateľov (k 31. 12. 2014)	Rozloha (km ²)	Hustota obyvateľstva (obyv./km ²)
MČ Bratislava – Čunovo	1276	18,6	68,6
Okres Bratislava V	111 021	94,2	1 178,5
Bratislava	417 389	367,6	1 135,4

Zdroj: ŠÚ SR, 2014

História

Mestská časť Bratislava – Čunovo sa v minulosti rozvíjala ako samostatná obec. Podľa archeologických nálezov bolo jej územie obývané už v dobe rímskej (1. stor. po Kr.). Počas výstavby železnice objavil tiež Dr. Ágost Sotér v r. 1851 v Čunove najväčšie pohrebisko Avarov v Európe, ktorí prichádzali na toto územie v 2. polovici 6. storočia.

Prvá písomná zmienka o obci pochádza z roku 1232, z obdobia vlády Ondreja II. V rámci Uhorska patrilo Čunovo do roku 1848 pod Mošonskú stolicu a neskôr pod Mošonskú župu. Názov obce sa odvíja od mena jej majiteľa zo 14. storočia – Gašpara de Chun z rodu Horwáthovcov (pôvodný názov obce bol Chunn, po nemecky Sarndorf, po maďarsky Csún). V 16. storočí utekali na juhozápadné Slovensko pred Turkami najmä Maďari a tiež sem prišlo niekoľko tisíc Chorvátov. Chorvátska menšina má v Čunove svoje zastúpenie dodnes.

Po 1. svetovej vojne sa stalo Čunovo súčasťou Maďarska a názov obce v tom období bol Dunacsun. V roku 1947, v zmysle mierovej zmluvy s Maďarskom z 10. februára 1947, bolo Čunovo spolu s Jarovcami a Rusovcami pripojené k územia Československej republiky ako súčasť pravobréžného predmostia Bratislavy. Čunovo sa stalo mestskou časťou Bratislavy v roku 1972.

2 Obyvateľstvo

Medzi základné ukazovatele vývoja obce patria práve tie o vývoji a stave obyvateľstva. Dynamika pohybu a meniacej sa štruktúry populácie je odrazom pôsobenia vonkajších aj vnútorných podmienok a ponúka podnety na rozvojové vízie, ako aj opatrenia do budúcnosti a preto jej treba venovať adekvátnu pozornosť.

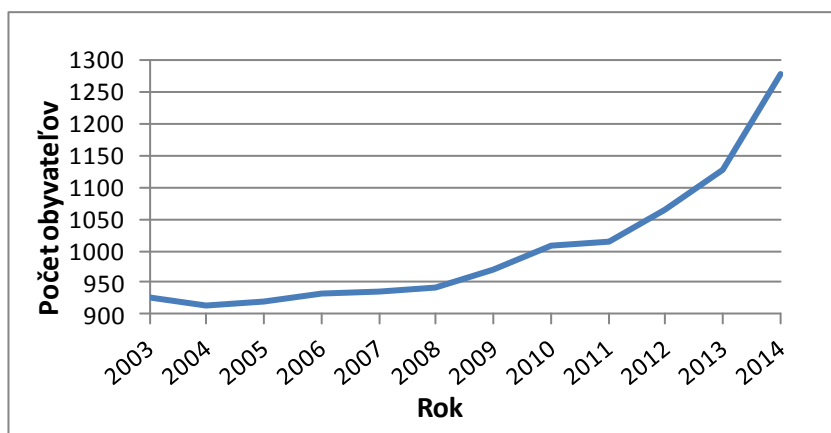
2.1 Vývoj počtu obyvateľov

V období rokov 2003 – 2014 je možné pozorovať celkový nárast počtu obyvateľov Čunova, ktorý sa v posledných rokoch zvyšuje. Aj napriek tomu, že na začiatku tohto obdobia bol zaznamenaný mierny pokles počtu obyvateľov (medzi rokmi 2003 a 2004), od roku 2004 môžeme vidieť kontinuálny rast počtu obyvateľov, ktorý je najmarkantnejší medzi rokmi 2013 a 2014.

Tab. č. 2 Vývoj počtu obyvateľov Čunova

Rok	2003	2004	2005	2006	2007	2008	2009	2010	2011	2012	2013	2014
Počet obyvateľov k 31.12.	928	914	919	933	936	943	970	1 009	1014	1063	1 126	1 276

Graf č. 1 Vývoj počtu obyvateľov Čunova



Zdroj (tab. č. 2 a graf č. 1): Štatistický úrad SR, 2014, Interná evidencia MÚ, 2015

2.2 Pohyb obyvateľstva

Prirodzený pohyb obyvateľstva

Prirodzený prírastok vyjadruje rozdiel počtu živonarodených a zomretých. Počas rokov 2007 – 2014 nadobudol tento údaj v Čunove záporné hodnoty trikrát, a to v rokoch 2007, 2008 a 2013 – počet zomretých teda v týchto rokoch prevažoval nad počtom živonarodených. Počas zvyšných rokov bol počet živonarodených vyšší ako počet zomretých, pričom najmarkantnejší prírastok bol zaznamenaný v roku 2014. Obzvlášť užitočné a potrebné je teda všestranne podporovať mladé rodiny, zabezpečiť a ďalej rozvíjať uspokojujúce kvalitatívne a kapacitné vybavenie materskej školy, ako aj revitalizáciu verejných priestranstiev na trávenie voľného času i znovu sprevádzkovať zdravotné stredisko.

Za značné pozitívum možno v tomto smere považovať uskutočnenú rekonštrukciu materskej školy, majetkoprávne vysporiadanie pozemkov pre novú materskú a základnú školu v lokalite Konopiská, ako aj vybudovanie nových detských ihrísk.

Tab. č. 3 Vývoj prirodzeného prírastku mestskej časti Čunovo

Rok	živonarodení		zomretí		prirodzený prírastok/úbytok obyv.		stredný stav obyv. (k 1. 7.)
	abs.	‰	abs.	‰	abs.	‰	
2007	6	6,4	10	10,67	-4	-4,27	937
2008	5	5,32	11	11,7	-6	-6,38	940
2009	11	11,45	7	7,28	4	4,16	961
2010	11	11,24	2	2,04	9	9,19	979
2011	10	9,96	4	3,98	6	5,98	1004
2012	16	15,41	7	6,74	9	8,67	1038,5
2013	3	2,74	7	6,40	-4	-3,65	1094,5
2014	18	14,22	5	3,95	13	10,27	1266

Zdroj: Štatistický úrad SR, 2014, Interná evidencia MÚ, 2015

Migračný pohyb obyvateľstva

Mestská časť Čunovo sa vyznačuje vyšším počtom prisťahovaného obyvateľstva ako je počet vystávaných. Najväčší počet prisťahovaného obyvateľstva dosiahla MČ v roku 2013, naopak najvyšší počet obyvateľov, ktorí sa z MČ vysťahovali, bol v roku 2010. Vysoký podiel migračného prírastku, ktorý v poslednom období vzrastá, je pozitívnym trendom, ktorý predstavuje rozvojový potenciál pre Čunovo do budúcnosti. Táto imigrácia do Čunova môže byť z veľkej časti vnímaná ako dôsledok vnútornej migrácie v rámci Bratislavy spôsobená vnútornými suburbanizačnými procesmi smerom z centra mesta na jeho okraj, ktorej sa zúčastňujú prevažne mladé rodiny, čím môžeme rovnako vysvetliť pozitívny trend

prirodzeného prírastku obyvateľstva. Úlohou samosprávy je využiť tento rozvojový potenciál Čunova zabezpečením a rozvojom vhodnej občianskej a technickej vybavenosti, ako aj podporou rozvoja služieb pre obyvateľov.

Tab. č. 4 Vývoj migračného prírastku mestskej časti Čunovo

Rok	prist'ahovaní		vyst'ahovaní		migračný prírastok/úbytok		stredný stav obyv. (k 1. 7.)
	abs.	‰	abs.	‰	abs.	‰	
2007	24	25,61	17	18,14	7	7,47	937
2008	30	31,91	17	18,09	13	13,83	940
2009	29	30,18	6	6,24	23	23,93	961
2010	49	50,05	19	19,41	30	30,64	979
2011	26	25,9	12	11,95	14	13,94	1004
2012	52	50,07	12	11,56	40	38,52	1038,5
2013	70	63,96	3	2,74	67	61,22	1094,5

Zdroj: Štatistický úrad SR, 2014

Celkový pohyb obyvateľstva

Z vyššie uvedeného vyplýva, že migračný prírastok v Čunove prevyšuje prirodzený prírastok. Vďaka tomuto faktoru dosahoval celkový prírastok obyvateľstva (sčítaním prirodzeného a migračného prírastku obyvateľov) počas všetkých sledovaných rokov kladné hodnoty.

Tab. č. 5 Vývoj celkového prírastku mestskej časti Čunovo

Rok	prirodzený prírastok/úbytok		migračný prírastok/úbytok		celkový prírastok/úbytok		stredný stav obyv. (k 1. 7.)
	abs.	‰	abs.	‰	abs.	‰	
2007	-4	-4,27	7	7,47	3	3,2	937
2008	-6	-6,38	13	13,83	7	7,45	940
2009	4	4,16	23	23,93	19	19,77	961
2010	9	9,19	30	30,64	21	21,45	979
2011	6	5,98	14	13,94	8	7,97	1004
2012	9	8,67	40	38,52	31	29,85	1038,5
2013	-4	-59,70	67	1063,49	63	57,56	1094,5

Zdroj: Štatistický úrad SR, 2014

2.3 Štruktúry obyvateľstva

Keďže súčasné štruktúry obyvateľstva sú výsledkom určitého predchádzajúceho vývoja, pri ich hodnotení budeme vychádzať aj z predchádzajúcich rokov.

Pohlavná a veková štruktúra

Tab. č. 6 Vývoj podielu mužov a žien mestskej časti Čunovo

Rok	Stredný stav obyv. - k 1. 7.						Index maskulinity (%)
	muži		ženy		spolu		
	abs.	%	abs.	%	abs.	%	
2007	501	53,47	436	46,53	937	100,00	1 149,08
2008	502	53,40	438	46,60	940	100,00	1 146,12
2009	514	53,49	447	46,51	961	100,00	1 149,89
2010	524	53,52	455	46,48	979	100,00	1 151,65
2011	507,5	50,55	496,5	49,45	1004	100,00	1 022,16
2012	519	49,98	519,5	50,02	1038,5	100,00	999,04
2013	545,5	49,84	549,0	50,16	1 094,5	100,00	993,62
2014	632	49,92	634	50,08	1266	100,00	996,85

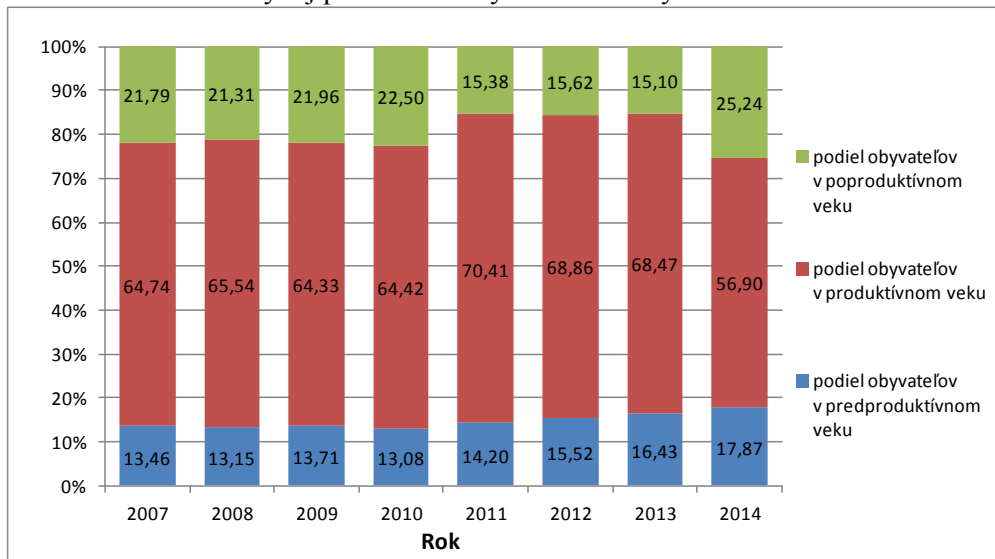
Zdroj: Štatistický úrad SR, 2014, Interná evidencia MÚ, 2015

Z tabuľky č. 6 je možné vidieť, že podiel mužov počas takmer celého sledovaného obdobia prevyšoval podiel žien na celkovom počte obyvateľov Čunova, o čom svedčia aj hodnoty indexu maskulinity (vypočítané ako podiel mužov na 1000 žien v danom roku). Hodnoty tohto indexu sa spočiatku menili len minimálne, najvýraznejší pokles zaznamenali medzi rokmi 2010 a 2011. Podiel žien prvýkrát prevýšil podiel mužov až v roku 2012, pričom do budúcnosti môžeme očakávať ďalšie zvyšovanie podielu žien. Mierna prevaha žien nad mužmi je v nadnárodnej mierke charakteristická pre všetky vyspelé populácie a dlhodobo charakterizuje aj obyvateľstvo Slovenska (index maskulinity v r. 2007 943,97‰, v r. 2013 950,16‰). Je teda pozitívnym faktom, že aj obyvateľstvo Čunova sa v posledných rokoch vyznačuje v tejto oblasti celoslovenskou charakteristikou.

Čo sa týka vekovej štruktúry, graf č. 2 dokladuje, že podiel obyvateľov v predproduktívnom veku (0 – 14 rokov) za obdobie rokov 2007 – 2014 stúpol o viac ako 4%, čo je možné považovať za značne pozitívny trend spôsobený, vzhľadom na vyššie uvedené údaje o prirodzenom a migračnom pohybe obyvateľstva, najmä migračným prírastkom mladých rodín v rámci spomínaných suburbanizačných procesov. Rovnako však môžeme vidieť na grafe č. 2 medzi rokmi 2013 a 2014 rapídny nárast obyvateľstva v poproduktívnom veku (muži 60 a viac, ženy 55 a viac rokov) – o viac ako 10% (napriek predchádzajúcemu klesajúcemu trendu tejto vekovej zložky) a v závislosti od tohto údaju bol zaznamenaný aj výrazný pokles obyvateľstva v produktívnom veku, čo je negatívnym faktorom. V období

nasledujúcich rokov bude teda mimoriadne potrebné zriadiť starostlivosť o seniorov (domov sociálnych služieb), Klub dôchodcov, ako aj znovu sprevádzkovať vyššie spomínané zdravotné stredisko.

Graf č. 2 Vývoj podielu vekových zložiek obyvateľstva Čunova

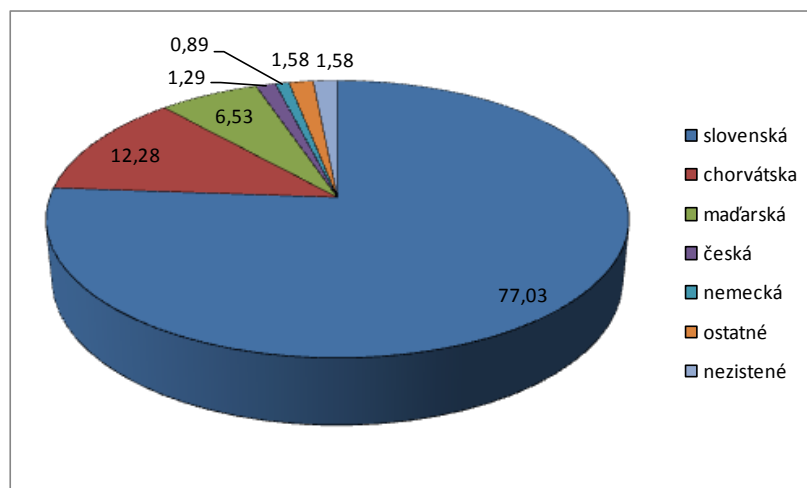


Zdroj: Štatistický úrad SR, 2014, Interná evidencia MÚ, 2015

Národnostná štruktúra

Vychádzajúc z posledných dostupných údajov sa v roku 2011 k slovenskej národnosti hlásilo v Čunove 77,03% obyvateľstva, druhou najpočetnejšou národnosťou bola chorvátska (12,28%) a trojicu národností s najvyšším počtom príslušníkov uzatvára maďarská národnosť (6,53% obyvateľstva mestskej časti – graf č. 3). Vzhľadom na relatívne výrazné zastúpenie národnostných menšín v zložení obyvateľstva vyplýva pre samosprávu úloha všestranne podporovať zachovanie a rozvoj kultúry týchto menšín (bližšie informácie v kapitole Občianska vybavenosť, Voľnočasové aktivity).

Graf č. 3 Národnostná štruktúra obyvateľstva za rok 2011 (%)

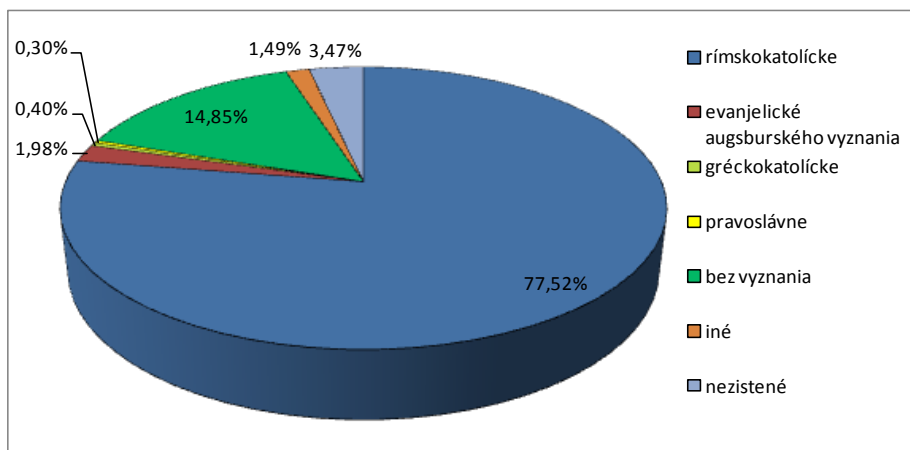


Zdroj: Štatistický úrad SR, 2011

Religiózná štruktúra

Z hľadiska religiozity je obyvateľstvo Čunova prevažne rímskokatolíckeho vierovyznania (77,52%). Výrazný je však aj podiel obyvateľstva bez vyznania (14,85%) a 1,98% obyvateľstva sa hlási k evanjelickému augsburskému vyznaniu (graf č. 4).

Graf č. 4 Štruktúra obyvateľstva podľa vierovyznania za rok 2011 (%)

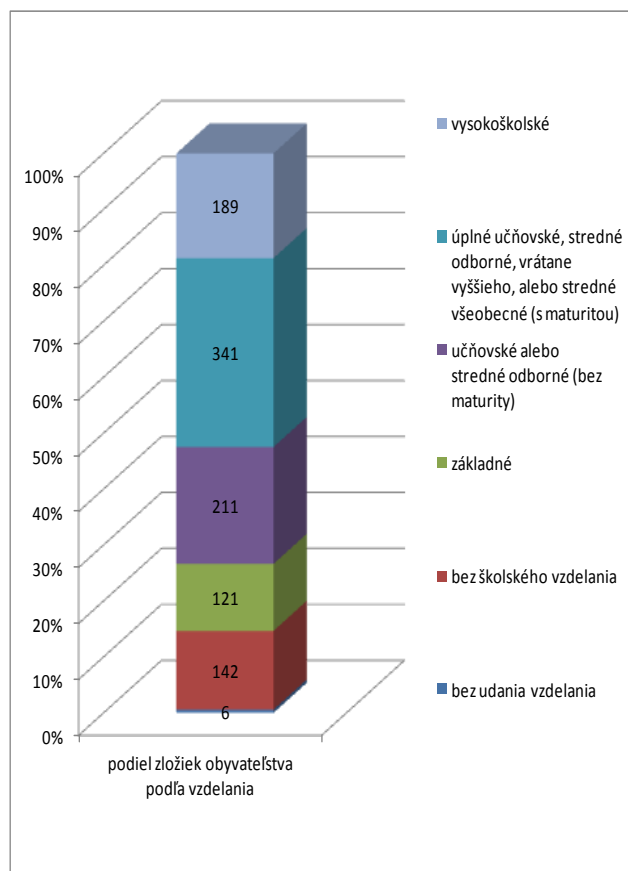


Zdroj: Štatistický úrad SR, 2011

Vzdelanostná štruktúra

Ako je vidieť na grafe č. 5, na základe posledných dostupných údajov z roku 2011, majú obyvatelia Čunova vo väčšine prípadov ukončené úplné učňovské, stredné odborné, vrátane vyššieho, alebo stredné všeobecné vzdelanie s maturitou. Druhé najväčšie zastúpenie má učňovské a stredné odborné vzdelanie bez maturity. Na treťom mieste z hľadiska početnosti sa nachádza vysokoškolské vzdelanie, pričom, v súlade s celoslovenským trendom, sa v budúcnosti očakáva zvyšovanie podielu obyvateľov s vysokoškolským vzdelaním. Takáto vzdelanostná štruktúra je priaznivá pre ďalší rozvoj MČ.

Graf č. 5: Vzdelanostná štruktúra obyvateľstva za rok 2011



Zdroj: Štatistický úrad SR, 2011

Štruktúra obyvateľstva podľa ekonomickej aktivity

Rovnako ako pri predchádzajúcich štruktúrach obyvateľstva (národnostná, religiózna a vzdelanostná štruktúra) sme vychádzali z posledných dostupných údajov za rok 2011. MČ Bratislava – Čunovo mala v tomto roku 51,68 % ekonomicky aktívneho obyvateľstva (EAO), pričom podiel pracujúcich v rámci EAO dosahoval 83,33 %. Podiel pracujúcich z celkového počtu obyvateľov Čunova bol 43,07 % a nezamestnaných 4,95 %. Vysoký podiel na celkovom počte obyvateľov mali dôchodcovia (20,50 %) a závislé osoby (21,78 %), medzi ktoré patria deti do 16 rokov, študenti stredných a vysokých škôl.

Obyvatelia nachádzajú svoje pracovné uplatnenie buď v samotnej mestskej časti Čunovo, väčšina z nich však dochádza za prácou do ostatných mestských častí Bratislavy.

Tab. č. 7 Ekonomická aktivita obyvateľstva v mestskej časti Bratislava – Čunovo za rok 2011

Osoby ekonomicky aktívne (EAO)		Počet	Podiel z EAO v %
z toho:	Pracujúci	435	83,33
	Osoby na materskej dovolenke	7	1,34
	Nezamestnaní	50	9,58
	Pracujúci dôchodcovia	27	5,17
	Vypomáhajúci v rodinnom podniku	3	0,57
Osoby ekonomicky neaktívne (ENO)		Počet	Podiel z ENO v %
z toho:	Nepracujúci dôchodcovia	207	44,23
	Ostatní nezávislí	41	8,76
	Závislé osoby	220	47,01
Iná a nezistená ekonomická aktivita		20	-
Spolu		1010	-

Zdroj: Štatistický úrad SR, 2011

Nezamestnanosť

Počet uchádzačov o zamestnanie v mestskej časti Čunovo sa za posledné roky zvyšuje, pričom najmarkantnejšie zvýšenie tohto ukazovateľa nastalo medzi rokmi 2008 a 2009. Najvyšší počet uchádzačov o zamestnanie bol zaznamenaný v roku 2011. Ženy uchádzajúce sa o zamestnanie v tomto roku mierne prevyšovali počet mužov, celkovo však môžeme povedať, že podiel mužov a žien uchádzajúcich sa o zamestnanie je v Čunove približne rovnaký (tab. č. 8).

Tab. č. 8 Vývoj počtu uchádzačov o zamestnanie v rokoch 2007 – 2013

Rok	Počet uchádzačov o zamestnanie		
	Ženy	Muži	Spolu
2007	4	3	7
2008	5	3	8
2009	10	11	21
2010	15	15	30
2011	20	18	38
2012	12	15	27
2013	17	18	35

Zdroj: Ústredie práce, sociálnych vecí a rodiny, 2015

3 Domový a bytový fond

Dôležitou funkciou mestskej časti Čunovo, ktorá má potenciál byť rozvojovým impulzom Čunova aj v strednodobom až dlhodobom horizonte, je práve obytná funkcia. Tento fakt je spôsobený najmä migračným prírastkom súvisiacim s vyššie spomínanou suburbanizáciou v rámci Bratislavy. Výstavba rodinných domov je preto už aj v súčasnosti vystavená zvýšenému záujmu.

Ako dokumentuje tabuľka č. 9, v MČ Čunovo sa nachádza 357 domov, z toho je 300 obývaných, 56 neobývaných a 1 dom s nezistenou obývanosťou. Jednoznačne tu dominujú rodinné domy. Bytové domy sa v mestskej časti nachádzajú len 2, čo je spôsobené aj tým, že do roku 1972 bolo Čunovo samostatnou vidieckou obcou, pre ktoré je typická výstavba rodinných domov.

Tab. č. 9 Počet domov podľa typu v roku 2011

Domy podľa typu	Počet
obývané	300
z toho: rodinné domy	292
bytové domy	2
iné	2
neobývané	56
nezistená obývanosť	1
počet domov spolu	357

Zdroj: Štatistický úrad SR, 2011

Tab. č. 10 Počet domov podľa formy vlastníctva za rok 2011

Domy podľa formy vlastníctva	Počet
fyzické osoby	284
štát	0
obce	0
iné právnické osoby	0
kombinácia vlastníkov	2
iné	1

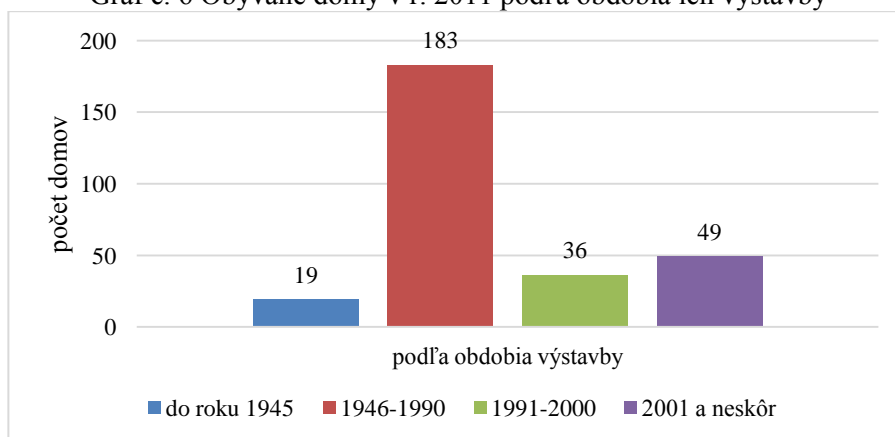
Zdroj: Štatistický úrad SR, 2011

Podľa formy vlastníctva majú domy vo vlastníctve fyzických osôb jednoznačnú prevahu (284 domov) – tab. č. 10.

Z hľadiska obdobia výstavby dominujú v Čunove domy z rokov 1946 – 1990, kedy tu nastal najvýraznejší rozmach vo výstavbe. Následne (v rokoch 1991 – 2000) nastal útlm výstavby a od roku 2001 dochádza k novému

zvyšovaniu intenzity výstavby domov v Čunove, čo je vidieť na grafe č. 6.

Graf č. 6 Obývané domy v r. 2011 podľa obdobia ich výstavby



Zdroj: Štatistický úrad SR, 2011

Vychádzajúc ďalej z výsledkov SODB 2011, v MČ Čunovo sa nachádza spolu 381 bytov, z ktorých je 326 obývaných, 54 bytov neobývaných a 1 byt s nezistenou obývanosťou. Priemerná plocha bytov je 141 m². Podľa formy vlastníctva sa 276 bytov nachádza vo vlastných rodinných domoch, 29 bytov v bytových domoch a 11 bytov je v inej forme vlastníctva.

Tab. č. 11 Počet bytov podľa formy vlastníctva v roku 2011

Byty podľa formy vlastníctva	Počet
vlastné byty v byt. domoch	29
byty vo vlastných rod. domoch	276
obecné byty	0
družstevné byty	0
iné	11

Zdroj: Štatistický úrad SR, 2011

4 Občianska vybavenosť

Materská škola

V mestskej časti Bratislava - Čunovo sa nachádza jedna materská škola. Navštevuje ju 60 detí, ktoré sú rozdelené do dvoch tried. Poskytuje starostlivosť deťom od 3 do 6 rokov a deťom s odloženou školskou dochádzkou. Mladšiu vekovú kategóriu tvoria deti 3-4 ročné, staršiu vekovú skupinu deti od 4 rokov. Škôlka zamestnáva 4 pedagogických a 3 nepedagogických zamestnancov. V nasledujúcich rokoch je plánovaná ďalšia rekonštrukcia existujúcej materskej školy, ako aj vybudovanie novej materskej a základnej školy na zabezpečenie plnohodnotnej občianskej vybavenosti v oblasti predškolských a školských zariadení.

Zdravotná a sociálna starostlivosť

V mestskej časti Čunovo sa nachádza objekt zdravotného strediska, ktorý sa však z dôvodu zlého technického stavu nevyužíva na určené funkcie. Obyvatelia tejto mestskej časti navštevujú všeobecného lekára v susednej mestskej časti Rusovce alebo zdravotné strediská a pracoviská nemocníc v Bratislave. V období nasledujúcich rokov plánuje MÚ vykonať nevyhnutné opatrenia potrebné na zabezpečenie znovu sprevádzkovania zdravotného strediska, čím bude pre obyvateľov Čunova zaistená základná zdravotná starostlivosť. V strednodobom horizonte sa tiež plánuje vybudovanie nového zdravotného strediska.

V súčasnosti nie je miestnym úradom zabezpečená pre obyvateľov Čunova žiadna sociálna starostlivosť. Počas nasledujúceho obdobia teda MÚ vynaloží všetku snahu na zabezpečenie základných sociálnych služieb, a to najmä opatrovanie seniorov, vytvorenie Klubu dôchodcov a pod.

Služby

V Čunove sa v súčasnosti nachádzajú dve reštauračné zariadenia a dve prevádzky potravín.

Z hľadiska umiestnenia sídel jednotlivých úradov špecializovanej štátnej správy sa na území mestskej časti Bratislava – Čunovo nachádza sídlo matričného úradu, ostatné pracoviská a ich sídla sa nachádzajú v ostatných mestských častiach Bratislavy.

Tab. č. 12 Spádovosť mestskej časti Bratislava – Čunovo (k 31. 12. 2014)

Úrad	Sídlo
sídlo matričného úradu	Bratislava - Čunovo
sídlo pracoviska daňového úradu	Bratislava - Petržalka
sídlo pracoviska Obvodného oddelenia policajného zboru	Bratislava - Rusovce
sídlo Okresného súdu	Bratislava - Petržalka
sídlo Okresného riaditeľstva Hasičského a záchranného zboru	Bratislava - Staré mesto
sídlo pracoviska obvodného úradu	Bratislava - Staré mesto
sídlo Územnej vojenskej správy	Bratislava - Nové mesto
sídlo územného Úradu práce, sociálnych vecí a rodiny	Bratislava - Petržalka
sídlo Obvodného úradu životného prostredia	Bratislava - Karlova Ves

Zdroj: Štatistický úrad SR, Interná evidencia MÚ Bratislava – Čunovo, 2014

Ochrana majetku

Obyvateľom Čunova slúži v prípade požiaru požiarna zbrojnica. Dobrovoľný hasičský zbor Čunovo chráni majetok a životy občanov pred živelnými pohromami už od roku 1895. Jeho zriaďovateľom je miestny úrad MČ.

Pracovisko Obvodného oddelenia policajného zboru sa nenachádza na území Čunova, jeho kompetencie patria pod mestskú časť Bratislava - Rusovce.

Cintorín

Miestny cintorín je od 1. 1. 2008 zverený do správy MČ Čunovo.

Kultúra

V mestskej časti sa nachádza niekoľko chránených objektov – národných kultúrnych pamiatok. Jednou z nich je rímskokatolícky kostol, zasvätený sv. Michalovi Archanjelovi. Na vonkajšej bočnej strane kostola je rodinná hrobka Zsitvayovcov. V rokoch 2005 – 2006 bol kostol rekonštruovaný.

Obr.1: Kostol



Zdroj: <http://sk.wikipedia.org> (cit. 5. 2. 2015)

Ďalšou národnou kultúrnou pamiatkou je kaštieľ so sýpkou. Tieto objekty sa nevyužívajú kvôli nevyhovujúcemu technickému stavu a vyžadujú si komplexnú rekonštrukciu, ktorá je plánovaná na nasledujúce obdobie.

Obr.2: Kaštieľ so sýpkou



Zdroj: Interná databáza MÚ, 2014

Na polostrove neďaleko Čunova je lokalizované Múzeum moderného umenia Danubiana, ktoré je jedným z najmladších európskych múzeí moderného umenia. Toto múzeum bolo otvorené v septembri v roku 2000 s rozlohou 18 tis. m². Neskôr bolo múzeum rozšírené o ďalšie priestory, ktoré boli v r. 2014 uvedené do prevádzky. Galéria vznikla vďaka holandskému zberateľovi umenia Gerhardovi Meulensteinovi a iniciatíve slovenského galeristu Vincenta Polakoviča a vytvára priestor pre prezentáciu diel popredných svetových umelcov.

Budova múzea je umiestnená na polostrove, ktorý vbieha do vodnej nádrže Gabčíkovo. Hlavnou myšlienkou múzea bola podpora súčasného slovenského umenia a mladých výtvarníkov. Od roku 2012 sa stala neziskovou verejnoprospešnou muzeálnou inštitúciou s väčšinovou účasťou štátu.

Obr.3: Galéria Danubiana



Zdroj: Interná databáza MÚ, 2014

Pamätník obetiam 2. svetovej vojny sa nachádza v priestoroch dunajskej hrádze, na pamiatku 5-člennej posádky bombardéra Wellington Kráľovských leteckých síl Spojeného kráľovstva Veľkej Británie a Severného Írska, ktorá bola v týchto miestach zostrelená.

Obr.4: Pamätník obetiam 2. svetovej vojny



Zdroj: <http://www.bratislavskenoviny.sk> (cit. 5. 2. 2015)

Voľnočasové aktivity

V rámci kultúry sa v Čunove rozvíja činnosť detského folklórneho súboru *Čunovský krdel'*, ktorého snahou je zachovať slovenský folklór. Bol založený v roku 1991 členmi *Chorvátskeho kultúrneho spolku (Hrvatsko-kulturno društvo) Čunovo* a spoluzakladateľom bol Miestny úrad Čunovo.

Chorvátsky kultúrny spolok pôsobí v MČ od roku 1989 a jeho cieľom je zachovávanie kultúrneho dedičstva chorvátskych predkov, najmä jazyka, piesní, ľudových zvykov. V rámci neho pôsobí od roku 2000 tamburášska skupina *Čunovski bećari*, ktorá na svojich vystúpeniach doma i v zahraničí prezentuje gradišćanske, ako aj chorvátske piesne a od septembra 2012 tamburášska skupina *Konjic*, v ktorej hrajú čunovské i jarovské deti.

V minulosti existovala tiež hudobno-spevácka skupina *Čunovski tamburaši*, ktorá bola rovnako založená Chorvátskym kultúrnym spolkom a mala vo svojom repertoári ľudové aj náboženské piesne.

V mestskej časti funguje aj *Klub šikovných rúk a ručičiek*, ktorý sa každý piatok schádza v priestoroch MÚ, je určený pre deti od 3 rokov a pre ich rodičov, priateľov, príbuzných.

Šport

Mestská časť Čunovo je dôkazom, že šport sa môže rozvíjať aj v podmienkach malých mestských častí. V roku 1993 bol pod Bratislavou prehradený Dunaj, čím vznikla niekoľko kilometrov od Bratislavy rozľahlá vodná nádrž čiastočne uzavretá Čunovskou hrádzou. Vodná plocha medzi Čunovskou hrádzou a pobrežím je široká 2 km a dlhá takmer 3 km. Vyrástol tu moderný areál vodných športov. Vybudované sú tu dva umelé vodácke kanály, určené nie len pre profesionálnych vodákov. S vybudovaním vodného diela sa vytvorilo veľké množstvo podmienok vhodných pre rybolov, cykloturistiku, rafting a vodné športy.

Obr.5: Čunovský vodný areál



Zdroj: Interná databáza MÚ, 2014

Medzi športové združenia mestskej časti Čunovo patria:

- Telovýchovná jednota Čunovo (OZ TJ) – futbaloví športovci
- OZ Raft klub Čunovo – športový klub

Telovýchovnú jednotu Čunovo tvorí jedno seniorské futbalové mužstvo s účasťou v 4. lige a tri detské futbalové mužstvá, z ktorých jedno je účastníkom v súťaži prípraviek PMA3, obe súťaže sú riadené Bratislavským futbalovým zväzom. Seniorské mužstvo sa pravidelne zúčastňuje súťaže o pohár BFZ a v zimnom turnaji. Okrem mužstiev zaradených v súťažiach má OZ TJ aj dve mužstvá hrajúce rekreačný futbal, bez vekového obmedzenia. Telovýchovná jednota usporadúva rôzne prípravné a priateľské futbalové zápasy a turnaje.

V rokoch 1999 – 2000 bol zmodernizovaný športový areál, ktorý poskytuje športovcom výborné podmienky na tréningovú činnosť a fanúšikom na sledovanie zápasov.

Raft Klub Čunovo vznikol v roku 1997 a v súčasnosti má tri posádky so šiestimi členmi a ich činnosť sa zameriava najmä na súťažnú raftingovú činnosť. Vodná plocha pri Čunove a Čunovská hrádza nie sú v súčasnosti dostatočne využité na vodácke ani na rekreačné účely.

V spoločenskej sále Miestneho úradu prebieha dvakrát do týždňa cvičenie aerobiku, zumbi a kalanetiky zamerané na zlepšenie fyzickej kondície návštevníkov.

5 Technická infraštruktúra

Elektrická energia

Územie mestskej časti Bratislava – Čunovo je elektrickou energiou zásobované z transformovne TR 110/22 kV Petržalka I. Novovybudované ulice v rámci individuálnej bytovej výstavby majú rozvody elektrickej energie uložené v zemi.

Na území MČ Čunovo sa nachádza aj vodná elektráreň, ktorá patrí do kategórie priehradných, akumulčných elektrární s inštalovaným výkonom 24,28 MW a prietokom $4 \cdot 100 \text{ m}^3 \cdot \text{s}^{-1}$. V súčasnosti však do Čunova nedodáva elektrickú energiu.

Plynofikácia

Mestské časti Bratislava – Jarovce, Rusovce a Čunovo tvoria jeden systém, sú zásobované z regulačnej stanice VTL/STL v Jarovciach s výkonom $3000 \text{ m}^3/\text{hod}$. Tento výkon je postačujúci pre všetky tri mestské časti.

Plynovodnú sieť v Čunove tvorí sieť strednotlakových a nízkotlakových plynovodov. Regulácia STL/NTL je zabezpečená regulačnými dvojčatami typu ALz – GU/BD. Meranie plynu je realizované plynomerom pre každé odberné miesto samostatne. Plynovodná sieť pokrýva celú mestskú časť, územie Čunova teda je plne plynofikované.

Vodovod

Čunovo má vybudovaný zdroj vody – studňu s výkonnosťou 40 l/s, čerpaciu stanicu a vežový vodojem s obsahom 100 m^3 . Zdroj vody sa nachádza na západnom okraji intravilánu mestskej časti a vodojem v ťažisku spotreby vody.

Vodovodná sieť nepostačuje na pokrytie celej mestskej časti. V súčasnosti sa realizuje napojenie mestskej časti na vodný zdroj ROL/Rusovce ostrovné lúčky. V rámci výstavby

nových rodinných domov sa tiež plánuje dobudovať rozvod uličnej siete verejného vodovodu s profilmi potrubí DN 100 - 150.

Kanalizácia

V Čunove sa nachádza hlavné kanalizačné potrubie, ku ktorému je pripojená časť jeho obyvateľov. Ostatní obyvatelia produkované splaškové odpadové vody zachytávajú v žumpách. V mestskej časti nie je vybudovaná dažďová kanalizácia.

Telekomunikácie a internet

Mestská časť patrí do UTO Bratislava, odkiaľ je privedený prípojný kábel do automatickej telefónnej ústredne umiestnenej v budove miestneho úradu s kapacitou 944 telefónnych prípojok. Na celom území Čunova je pokrytie signálu mobilných operátorov Orange, T – Mobile a O₂, ktoré občania vo veľkej miere využívajú.

Na internet sú pripojené domácnosti, podnikatelia, živnostníci, ako aj miestny úrad. V Čunove sa nenachádza internetová kaviareň, ale občania môžu využívať desiatky internetových kaviarní v blízkych mestských častiach.

Odpadové hospodárstvo

V mestskej časti je organizovaný separovaný zber skla, plastov, papiera a zeleného odpadu. Odvoz separovaných surovín sa zabezpečuje raz do týždňa.

Biologický odpad produkovaný zo záhrad, parkov, či trávnikov je odvázaný spoločnosťou OLO na centrálné kompostovisko, kde je následne spracovávaný. Na území Čunova sa nachádzajú aj neriadené skládky odpadu, ktoré sa mestská časť snaží likvidovať a tiež predchádzať vzniku nových skládok.

6 Ekonomická štruktúra

Zameranie podnikateľskej činnosti v Čunove sa sústreďuje najmä na pohostinskú a obchodnú činnosť. Nachádzajú sa tu aj firmy so zameraním na športové činnosti, poskytovanie služieb v oblasti výpočtovej techniky či účtovnícke a audítorskej činnosti.

Evidencia podnikateľských subjektov Čunova sa nachádza aj v samostatnom formulári A7 priloženom k tomuto dokumentu.

Tab. č. 13 Zoznam právnických subjektov v MČ Bratislava - Čunovo

Názov podniku	Zameranie
Lahôdky Dobrótky, spol. s r.o.	Pohostinská činnosť a obchodná činnosť
RAFTOvanie, s.r.o.	Športové činnosti - raftovanie
TJ Čunovo – združenie	Obchodná činnosť s tovarom v rozsahu voľnej živnosti
DATA CENTER, s.r.o.	Obchodná činnosť a poskytovanie služieb v oblasti výpočtovej techniky, spotrebnej, kancelárskej a reprodukčnej elektroniky
ARIEL International, s.r.o.	Obchodná činnosť a sprostredkovateľská činnosť
ACTION LAND, s.r.o.	Pohostinská činnosť
SYQUEST, spol. s r.o.	Obchodná a sprostredkovateľská činnosť
TECHCELL, spol. s r.o.	Obchodná a sprostredkovateľská činnosť
2x15=18, s.r.o.	Výroba odevov
KOLLY, s.r.o.	Výsadba a údržba verejnej zelene, pílenie a približovanie dreva, obchodná a sprostredkovateľská činnosť
HELWA, s.r.o.	Obchodná a sprostredkovateľská činnosť so všetkými druhmi tovarov
SYLVIA PRODUCTION s.r.o.	Sprostredkovateľská, reklamná, vydavateľská a informačná činnosť v oblasti umenia a kultúry
ENEREX Slovakia, s.r.o.	Obchodná a sprostredkovateľská činnosť
GASTRO-CHLAD s.r.o.	Obchodná a sprostredkovateľská činnosť v oblasti projektovania elektrických, chladiarenských a gastronomických zariadení
ABILITA s.r.o.	Účtovnícke a audítorské činnosti, vedenie účtovných kníh; daňové poradenstvo
AFZ plus, s. r. o.	Súkromné bezpečnostné služby

Zdroj: MÚ Čunovo, 2014, <http://www.vsetkyfirmy.sk/> (cit. 31. 12. 2014)

Tab. č. 14 Zoznam fyzických osôb – podnikateľov v MČ Bratislava – Čunovo

Názov	Zameranie
Viliam Házy	Ochranná deratizácia dezinfekcia a dezinfekcia
Marián Gieci	Pohostinská činnosť
Štefan Szilágyi	Masérské služby
Roman Rabb - Trans Rabb	Obchodná činnosť, špeditérstvo a colná deklarácia
Stanislav Teško - STANLEY	Stolárstvo
Mária Kuniková	Pohostinská činnosť
Michal Maasz	Maloobchod a veľkoobchod motorových vozidiel, opravárska činnosť.
Ing. Emanuel Murín - M a M	Stavebná, obchodná, sprostredkovateľská činnosť
Mgr. Silvia Martincová - Vital – Haus	Masérské služby, prevádzkovanie zariadení slúžiacich regenerácii a rekondícii
Ing. Dušan Dorotka – SPECTRA	Výroba, montáž a opravy elektronických zariadení, zdravotníckej techniky a jej príslušenstva, obchodná činnosť
Jana Dibúzová	Kaderníctvo, obchodná a sprostredkovateľská činnosť
Patrik Murín - Reštaurácia Richtársky dvor	Ostatný maloobchod mimo predajní, stánkov a trhov
Marián Krist - Zelené potraviny - Môj obchod	Účtovnícke a audítorské činnosti, vedenie účtovných kníh; daňové poradenstvo
Róbert Kusenda - RK potraviny	Ostatný maloobchod mimo predajní, stánkov a trhov
Ing. Eleonóra Faltusová - ELOYs consulting	Obchodné, organizačné, účtovné a ekonomické poradenstvo, vedenie účtovníctva
Jozef Hutník	Murárske, maliarske a obkladačské práce
Ján Lečko	Prevádzkovanie pily, obchodná a sprostredkovateľská činnosť
Ing. Peter Ševčík – BORA	Počítačová grafika, počítačové spracovanie videa a zvuku, poskytovanie software, obchodná a sprostredkovateľská činnosť
Rastislav Sukany – RAFTO	Prenájom raftových člnov a raftovej výstroje, obchodná činnosť
Štefan Kollár – KOLLY	Predaj na priamu konzumáciu nealkoholických a priemyselne vyrábaných mliečnych nápojov, koktailov, vína, piva, destilátov
Róbert Werdenich	Obchodná a sprostredkovateľská činnosť
Pavol Ševčík - P.A.L.O.	Obchodná a sprostredkovateľská činnosť

Mikuláš Dibúz – MEDIUS	Prenájom strojov, prístrojov a motorových vozidiel, nákladná cestná doprava vykonávaná cestnými nákladnými vozidlami, ktorých celková hmotnosť vrátane prípojného vozidla nepresahuje 3,5 t , obchodná činnosť
Vladimír Maschkan	Montáž a demontáž prefabrikovaných uhlových profilov a spevnených regálov jednoduchými skrutkovými spojmi v rozsahu voľnej živnosti, kompletizácia a montáž technologických celkov z vopred vyhotovených dielov
Jaroslava Labašová	Vedenie účtovníctva
Ing. arch. Emanuel Murín	Poradenská činnosť v stavebníctve, Spracovanie grafických návrhov pomocou výpočtovej techniky
Michal Ševčík - SEVO	Predaj kancelárskych potrieb, spotrebnej elektroniky, výpočtovej techniky a počítačov
Alexandra Kapsdorferová	Obchodná a sprostredkovateľská činnosť
Mikuláš Dibúz	Kúrenárske práce, vodoinštalatérsvo
Ing. Mária Hrtková	Geodetické a kartografické činnosti
Zoltán Bán	Maliarstvo - natieračstvo
Doc.Ing. Marián Tolnay, CSc.	Poradenská činnosť v oblasti strojárstva
Peter Hnízdo	Výroba výrobkov zo sadry a betónu
Ing. Karol Puhovich - PISS	Inžinierska činnosť v stavebníctve
Miloslav Horváth	Vyhotovovanie betónových kvetináčov a korýt, murárstvo
Ján Scholcz	Výroba pekárenských výrobkov
Jozef Horváth - AUTOLAK	Lakovanie
Alžbeta Martinková - pánske kaderníctvo	Kaderníctvo
RNDr. Ján Maász	Poradenstvo v oblasti výpočtovej techniky
Dana Puhovichová	Kaderníctvo
Peter Bodics	Výmena skiel motorových vozidiel, autoelektrikárske práce, opravy cestných motorových vozidiel
Vladimír Bán	Vnútroštátna nákladná cestná doprava
Kornélia Kasmanová - GEOZEKA	Geodetické a kartografické práce
Ivona Miletichová	Kaderníctvo
Mgr. Gabriela Kausichová	Súkromná materská škola Smejo
Maroš Mitošinka - Elizabeth	Cukrárenská výroba

Zdroj: MÚ Čunovo, 2014, <http://www.vsetkyfirmy.sk/>, (cit. 31. 12. 2014)

7 Rozpočet a finančné hospodárenie mestskej časti

Rozpočet mestskej časti na rok 2014 bol zostavený podľa ustanovenia § 10 odsek 7) zákona č. 583/2004 Z. z. o rozpočtových pravidlách územnej samosprávy a o zmene a doplnení niektorých zákonov v znení neskorších predpisov.

Rozpočet bol zostavený vyrovnaný, bežný rozpočet bol schodkový a kapitálový rozpočet prebytkový. Na rok 2014 boli schválené celkové príjmy vo výške 897 167 € a výdavky v tej istej hodnote.

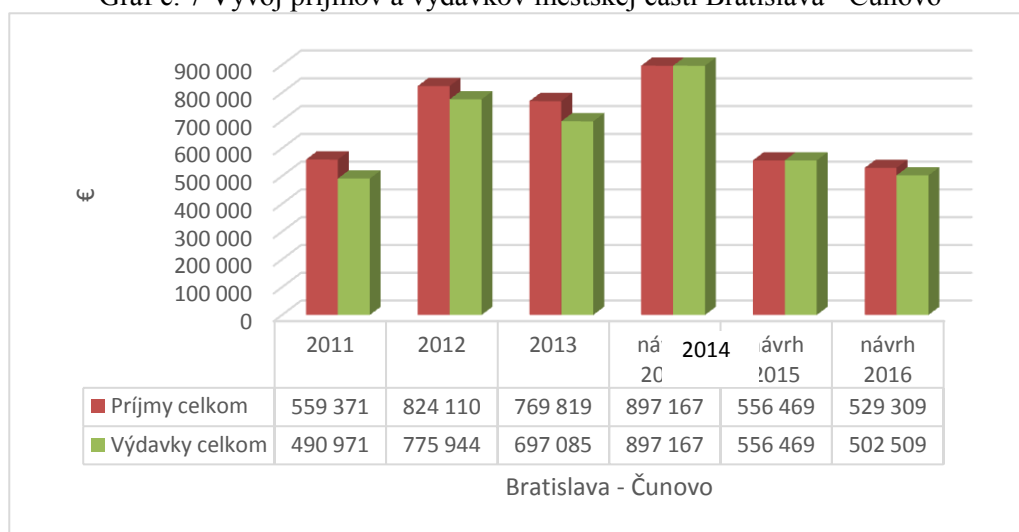
Tab. č. 15 Rozpočet mestskej časti Bratislava - Čunovo k 31. 12. 2013 a k 31. 12. 2014 v celých EUR

	schválený rozpočet na rok 2013 (€)	rozpočet 2013 po zmenách (€)	rozpočet 2014 (€)		schválený rozpočet na rok 2013 (€)	rozpočet 2013 po zmenách (€)	rozpočet 2014 (€)
príjmy celkom	854 285	733 919	897 167	výdavky celkom	854 285	709 766	897 167
bežné príjmy	546 885	555 872	552 989	bežné výdavky	522 250	544 894	541 844
kapitálové príjmy	214 130	92 047	290 178	kapitálové výdavky	230 750	63 587	342 193
príjmové finančné operácie	93 270	86 000	54 000	výdavkové finančné operácie	101 285	101 285	13 130

Zdroj: Záverečné účty mestskej časti Bratislava – Čunovo, 2013, 2014

Rozpočet na rok 2014 bol tvorený s výhľadom na roky 2015 – 2016. Najvyššie príjmy dosahovala mestská časť v roku 2012, najnižšie v roku 2011. V roku 2014 bol rozpočet vyrovnaný, príjmy aj výdavky dosahovali rovnakú hodnotu (v porovnaní so zvyšnými sledovanými rokmi to bola hodnota najvyššia). Návrh výšky príjmov a výdavkov na roky 2015 a 2016 sa približuje k hodnotám z roku 2011.

Graf č. 7 Vývoj príjmov a výdavkov mestskej časti Bratislava - Čunovo



Zdroj: Záverečné účty mestskej časti Čunovo, 2013

Za posledné štyri roky sa podiel na daňových príjmoch výrazne nemenil, väčšia zmena nastala v podieloch na daniach v jednotlivých štruktúrach daňových príjmov, ako napríklad daň z nehnuteľností (zo stavieb), daň za psa, či daň za užívanie verejného priestranstva. V roku 2014 najvyššiu položku v daňových príjmoch tvoril podiel dane z príjmov fyzických osôb, za tým nasledoval podiel na dani z nehnuteľností a daň za komunálny odpad.

Tab. č. 16 Štruktúra daňových príjmov (v EUR)

	2011	2012	2013	2014
prevod podielu dane z príjmov fyzických osôb	298 199	298 600	294 024	309 004
podiel na dani z nehnut. - z pozemkov	19 589	20 500	21 025	21 027
podiel na dani z nehnut. - zo stavieb	127 567	147 690	146 331	146 000
podiel na dani z nehnut. - z bytov a NP	16 783	19 405	20 683	20 600
daň za psa	1 977	2 627	2 645	2 600
daň za užívanie verejného priestranstva	4 872	24 370	1 355	1 000
podiel na poplatku za komunálny odpad	6 728	6 673	7 146	6 500
daňové príjmy spolu	475 715	519 865	493 209	506 731

Zdroj: Záverečné účty mestskej časti Čunovo, 2013

8 Ex-post hodnotenie realizácie predchádzajúceho PHSR

Počas predchádzajúceho programového obdobia 2007 – 2013 sa MČ Čunovo uchádzala o poskytnutie nenávratného finančného príspevku (NFP) celkovo v 17 projektoch, z ktorých bola úspešná v deviatich prípadoch. Bližšia špecifikácia projektov – ich názov, rok podania žiadosti, žiadateľ, poskytovateľ NFP, ako aj informácia o úspešnosti žiadateľa je uvedená v nasledujúcej tabuľke č. 18. Rovnako sa v tejto tabuľke nachádzajú informácie aj o troch projektoch zostavených v aktuálnom programovom období (2014 – 2020), z ktorých boli úspešne zrealizované dva projekty.

Tab. č. 17 Prehľad projektov, pri ktorých sa MČ Čunovo uchádzala o poskytnutie NFP počas programového obdobia 2007 – 2013

Por.č.	Rok	Názov projektu	Žiadateľ	Poskytovateľ	Úspešnosť
1.	2007	Rozšírenie existujúcej stokovej siete na projekt „Jarovce, Rusovce, Čunovo odkanalizovanie obcí– IV.Etapa-3.časť Kanalizácia a rekonštrukcia vodovodu Čunovo“	MČ	Environmentálny fond	Nie
2.	2008	Výroba tepla a TUV v areáli MŠ v Čunove využitím tepelných čerpadiel	MČ	Environmentálny fond	Nie
3.	2008	Budovanie a úpravy verejných priestranstiev, obnova verejnej zelene a rekonštrukcia mostíkov a lávok v MČ BA – Čunovo	MČ	OPBK	Nie
4.	2008	Deň horného Podunajska	MČ	BSK	10.000,-Sk
5.	2008	CD nahrávka pôvodných chorvátskych piesní z Čunova	MČ	Ministerstvo kultúry SR	80.000,- Sk
6.	2009	Výstavba viacúčelového ihriska	MČ	Úrad vlády SR	39.832,70€
7.	2010	Technické zhodnotenie budovy MÚ spolu so spoločenskou sálou na poschodí	MČ	Ministerstvo pôdohospodárstva SR	Nie
8.	2010	Rekonštrukcia a nadstavba požiarnej zbrojnice	MČ	Ministerstvo pôdohospodárstva SR	Nie
9.	2010	Medzinárodná autobusová linka „Bratislava – Jarovce – Rusovce – Čunovo – Rajka“	Žiadateľ – hl. mesto BA, MČ partner	ERDF	Zrealizovaný
10.	2011	Monografia mapujúca históriu obce, miestne tradície, spôsob života a zvyky obyvateľov	MČ	Nadácia SPP	Nie
11.	2011	EUROVELLO 6 Bezenye, Rajka, Čunovo, Rusovce	MČ partner	HU/SR Ministerstvo pôdohospodárstva a rozvoja vidieka	128.000,-€
12.	2012	Ochrana pred vnútornými vodami a minimalizovanie ich účinkov na území MČ Čunovo	MČ	Environmentálny fond	21.657,00€

13.	2012	Skvalitnenie zberu zeleného odpadu a jeho ďalšie zhodnotenie pomocou nového technologického zariadenia	MČ	Environmentálny fond	Nie
14.	2012	Skvalitnenie energetickej hospodárnosti budovy a úpravy okolia miestneho úradu MČ	MČ	Environmentálny fond	Nie
15.	2012	Elektronizácia služieb bratislavskej samosprávy	Žiadateľ – hl. mesto, MČ partner	OPBK	Schválený Realizácia v r. 2015
16.	2013	Regenerácia verejného priestranstva centrálnej zóny MČ Bratislava-Čunovo“	MČ	Ministerstvo pôdohospodárstva a rozvoja vidieka SR /OPBK/	266.000,-€
17.	2013	Deň horného Podunajska	MČ	BSK	1000,-€
18.	2014	Rekonštrukcia sociálneho zariadenia MŠ	MČ	BSK	5000,-€
19.	2014	20. výročie založenie DFS Čunovský krdeľ	MČ	BSK	1000,-€
20.	2014	Podpora rozvoja športu, nákup športovej výbavy	MČ	Úrad vlády SR	Nie

Zdroj: Interná evidencia MÚ, 2015

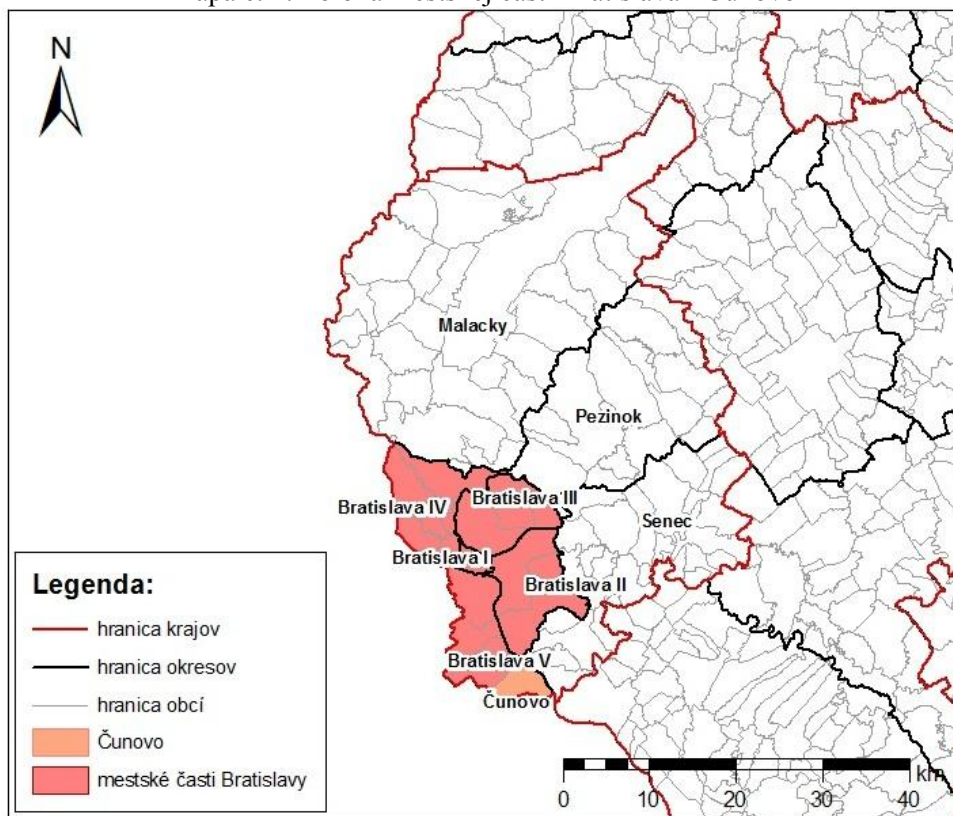
A. II ANALÝZA VONKAJŠIEHO PROSTREDIA

9 Poloha

Polohu mestskej časti Bratislava – Čunovo možno charakterizovať z viacerých hľadísk. Čo sa týka polohy v rámci Bratislavy a Slovenska, Čunovo je lokalizované výrazne marginálne, a teda z hľadiska dopravného a ďalšieho infraštruktúrneho spojenia s ostatnými mestskými časťami a zvyšným územím Slovenska nevýhodne.

Na druhej strane môžeme polohu Čunova z medzinárodného hľadiska, resp. z hľadiska cezhraničnej spolupráce, považovať za významný rozvojový faktor. Vhodné predpoklady pre cezhraničnú spoluprácu na regionálnej úrovni sú najmä s Maďarskou republikou. Príkladom takejto spolupráce je aj budovanie cyklotrasy spájajúcej Rusovce a Čunovo na slovenskej strane a obce Rajku a Bezenye na maďarskej strane v rámci Programu európskej územnej spolupráce – projekt EURO VELO 6.

Mapa č. 1: Poloha mestskej časti Bratislava - Čunovo

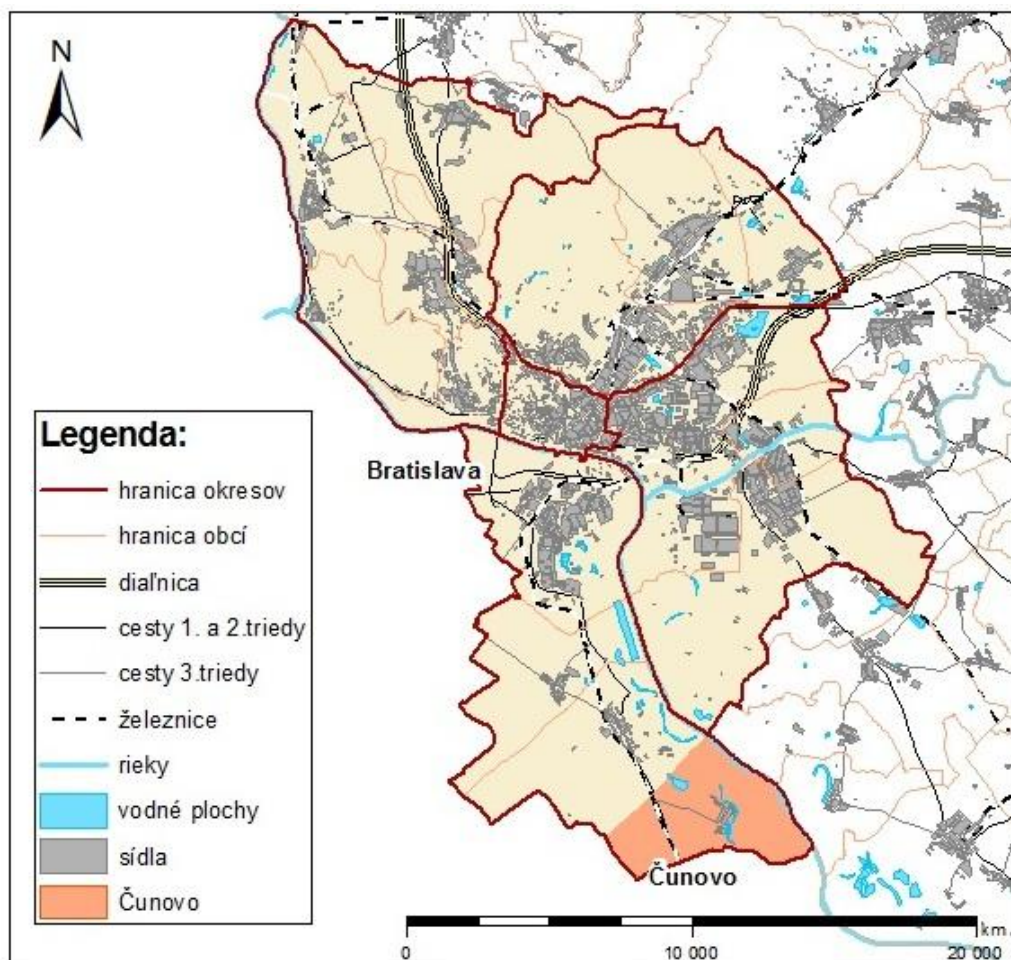


Zdroj: Atlas krajiny SR, 2002

10 Doprava a dostupnosť územia

Dopravnú infraštruktúru v Čunove tvorí 13,471 km miestnych komunikácií a 7,2 km chodníkov. Nachádzajú sa tu tri autobusové zastávky mestskej hromadnej dopravy s prístreškami a 35 parkovacích miest. Čunovom prechádzajú tri autobusové linky MHD – číslo 91, 90 a 801.

Mapa č. 2: Dopravná infraštruktúra v mestskej časti Čunovo v rámci Bratislavy



Zdroj: Atlas krajiny, 2002

10.1 Cestná doprava

Prepojenie medzi mestskými časťami v južnej časti hlavného mesta (mestská časť Čunovo, Rusovce, Jarovce) zabezpečuje cesta I/2, trieda B1, kategória S-11,5/80 Bratislava – Maďarsko. Čo sa týka napojenia na diaľnicu D2 tiahnucu sa východnou časťou hlavného mesta, najbližšie napojenie k Čunovu sa nachádza v Maďarsku, približne 1 km za Slovensko – Maďarským hraničným priechodom. Na území Slovenska sa najbližšie napojenie na túto

diaľnicu nachádza v MČ Bratislava – Jarovce (<http://www.cdb.sk>, Google Earth, cit. 15. 1. 2015).

Cestou III/00249 prechádza aj mestská hromadná doprava, ktorá zabezpečuje prepravu osôb linkou č. 91. Doprava v centre mestskej časti je regulovaná vybudovaním komunikácie triedy C1 s chodníkmi, zeleňou uprostred a s oddelenou jednosmernou cirkuláciou dopravy. Účelová komunikácia v južnej časti Čunovo (kategórie S – 7,5/60) je využívaná najmä na rekreačnú dopravu a prístup z dunajského priestoru medzi hrádzou pre obce Bodíky, Vojka a Dobrohošť do Bratislavy. Narastajúcim počtom áut na komunikácii funkčnej triedy C2 a C3 sa technický stav týchto obslužných komunikácií stáva nevyhovujúcim. Na niektorých cestách nie sú vystavané systémy na odvedenie povrchových vôd z komunikácií a chodníkov.

Tab. č. 18 Vzdialenosť a časová dostupnosť z Čunova do ostatných mestských častí Bratislavy a do okolitých miest

mesto/ okres Bratislavy	vzdialenosť v km	časová dostupnosť v min.
Bratislava I	19,6	22
Bratislava II	22,2	24
Bratislava III	26,7	36
Bratislava IV	29,4	26
Pezinok	40,8	42
Senec	43,2	38
Dunajská Streda	52,4	45

Zdroj: GoogleMaps, 2014

Čo sa týka stacionárnej dopravy v Čunove, parkovanie vozidiel je zabezpečené buď súkromnými garážami pri rodinných domoch, alebo odstavnými spevnenými plochami na vlastnom pozemku. Pre parkovanie návštevníkov Čunova slúžia parkovacie miesta vedľa kaštieľa (10 miest), 10 miest pri reštaurácii Furmanka, 5 miest pri športovom areáli a 6 miest pri multifunkčnom ihrisku. Parkovanie pre zamestnancov riešia zamestnávateľia parkovacími plochami vo vlastných prevádzkových areáloch firiem.

10.2 Železničná doprava

V Čunove sa nenachádza žiadna infraštruktúra železničnej dopravy, najbližšia železničná zastávka k Čunovu na území Bratislavy sa nachádza v Petržalke.

10.3 Ďalšie typy dopravy

Osobná lodná doprava je realizovaná Dunajskou rekreačnou spoločnosťou, ktorá zabezpečuje rozvoj rekreačných aktivít a rozvoj cestovného ruchu od Devína po Medved'ov a na vodnom diele Gabčíkovo. V Čunove je vybudované prístavisko, ktoré ponúka reštauračné a ubytovacie služby, organizovanie vyhlídkových plavieb výletnou loďou, či možnosť pristávania a státia lodí.

Obyvatelia Čunova využívajú na cyklistiku medzinárodnú cyklistickú trasu – Dunajskú cyklistickú trasu, ktorá je jednou z najfrekventovanejších cyklistických ciest v Európe. Na území Slovenska prechádza od hraničného priechodu Berg popri hrádzi Dunaja na území Petržalky okolo vodného diela v Čunove až k vodnému dielu v Gabčíkove. Cesta je využívaná aj pre realizáciu iných športov, vo veľkej miere ju využívajú aj korčuliari.

V tejto súvislosti je možné spomenúť vyššie uvedený projekt budovania cyklotrasy EURO VELO 6, ktorý je realizovaný v rámci Programu európskej územnej spolupráce – medzi Slovenskom a Maďarskom.

11 Prírodné podmienky

V rámci geomorfologických pomerov sa mestská časť Bratislava – Čunovo rozprestiera na morfoštruktúrach Panónskej panvy. Z hľadiska geomorfologického systému patrí Čunovo do provincie Východopanónskej panvy a subprovincie Malej Dunajskej kotliny, do ktorej spadá oblasť Podunajskej nížiny, členiac sa na Podunajskú rovinu a pahorkatinu. Čunovo sa nachádza na Podunajskej rovine na pravom agradačnom vale Dunaja a do jeho katastrálneho územia zasahuje aj Chránená krajinná oblasť Dunajské Luhy. Územie Čunova má rovinatý charakter so sklonom terénu do 3°.

Z hľadiska klímy zasahuje na územie teplá klimatická oblasť, podoblasť teplá, mierne suchá. Priemerná teplota vzduchu v regióne je 9,9 °C. Najchladnejší mesiac je január, kedy priemerná mesačná teplota vzduchu dosahuje hodnoty -2,1 °C. Najteplejší mesiac je júl s priemernou mesačnou teplotou 20,5 °C. Priemerný počet letných dní do roka v tomto regióne presahuje 70. Priemerný počet mrazových dní v roku je 96 a ľadových dní je 27. Oblasť Čunova patrí do jednej z najteplejších klimatických oblastí Slovenska.

Z hľadiska geologickej stavby leží Čunovo na ílovitých a pieskovitých horninách, ktoré sú typické pre neogénne kotliny, medzi ktoré patrí aj Podunajská nížina.

V katastrálnom území Čunova sa nachádzajú úrodné pôdy fluvizeme kultizmené a glejové a tiež sa tu vyskytujú černozeme kultizemné. Černozeme patria spolu s čiernicami

a hnedozemami medzi tri najúrodnejšie typy pôd na Slovensku. Pre fluvizeme je typická rôzna minerálna bohatosť a rôzne vysoká hladina podzemnej vody, ktorá vplýva na vývoj glejového horizontu.

V lužných lesoch žije jelenia, diviacia zver, v okolí vodných plôch a riek rôzne druhy vtáctva. Vyskytuje sa tu chránený drop fúzatý, divé husi, kačice, lyska čierna, orol morský, čajky, bocian biely, dokonca aj kormorány. Vo vodách Čunova žije niekoľko desiatok druhov rýb (najmä karasovité a kaprovité). Vzácné a chránené druhy sa vyskytujú hlavne na Bawantovom sklze, Pod Haťou a na obtoku v Čunove. Medzi tie patrí napríklad hlaváč obyčajný, kolok malý, kolok veľký, či hrúz fúzatý.

Mestská časť Čunovo je so svojimi prírodnými danosťami zaujímavým miestom pre cykloturistiku, rybolov, poľovanie a rekreáciu.

12 Využitie zeme

Celková výmera územia je 18,63 km², z čoho zastavané územie (intravilán mestskej časti) predstavuje len 3,36 %. Územie mimo zástavby (extravilán) zaberá 96,74 km² (tab. č. 19). Poľnohospodárska pôda na území mestskej časti zaberá 42,99 % z celkovej výmery územia. Jej najväčšou zložkou je orná pôda (7,54 km²). S minimálnym zastúpením sa vyskytujú vinice, trvalo trávnaté porasty a záhrady (tab. č. 21, graf č. 9).

Mimo poľnohospodárskej pôdy výraznú časť územia zaberajú vodné plochy (4,56 km²), ktoré predstavujú 24,49 % z celkovej výmery. Na rozdiel od iných mestských častí tvorí zástavba na území Čunova len 6,72 %. Lesné pozemky predstavujú 8,07 % (tab. č. 20, graf č. 8).

Dané rozčlenenie výmery územia Čunova naznačuje, že mestská časť má veľmi dobré prírodné predpoklady pre poľnohospodárske využitie, najmä čo sa týka úrodnosti pôd. Veľký potenciál majú aj rozsiahle územia lesných pozemkov a vodných plôch.

Tab. č. 19 Intravilán, extravilán a celková výmera MČ Čunovo

	m ²	%
Zastavané územie MČ (intravilán)	607 313	3,26
Mimo zastavaného územia MČ (extravilán)	18 018 959	96,74
Celková výmera mestskej časti	18 626 272	100,00

Zdroj: ÚGKK SR, 2015

Tab. č. 20 Zložky využitia zeme katastrálneho územia Čunova

Zložky využitia zeme	m ²	%
Poľnohospodárska pôda	8 006 907	42,99
Lesné pozemky	1 502 987	8,07
Vodné plochy	4 561 771	24,49
Zastavané plochy a nádvorja	1 255 577	6,74
Ostatné plochy	3 299 030	17,71
Celková výmera	18 626 272	100,00

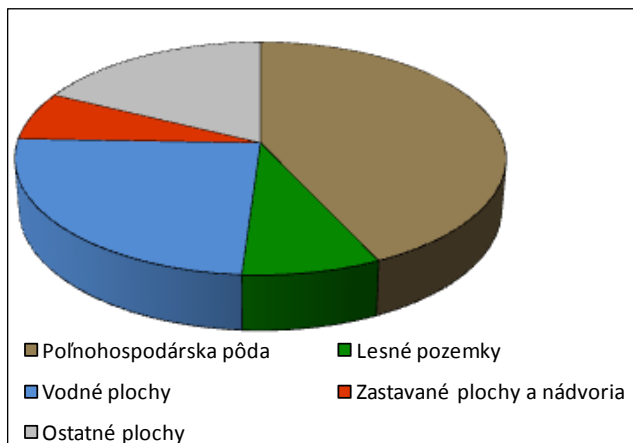
Zdroj: ÚGKK SR, 2015

Tab. č. 21 Zložky využitia poľnohospodárskej pôdy Čunova

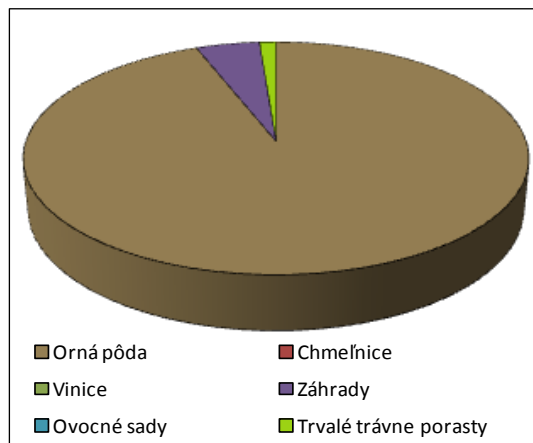
Zložky využitia poľnohospodárskej pôdy	m ²	%
Orná pôda	7 534 654	94,10
Chmeľnice	0	0,00
Vinice	691	0,01
Záhrady	374 828	4,68
Ovocné sady	0	0,00
Trvalé trávne porasty	96 734	1,21
Poľnohospodárska pôda spolu	8 006 907	100,00

Zdroj: ÚGKK SR, 2015

Graf č. 8 Zložky využitia zeme k. ú. Čunova



Graf č. 9 Zložky využitia poľnohospodárskej pôdy



Zdroj: ÚGKK SR, 2015

13 Životné prostredie

13.1 Kvalita ovzdušia, podzemných a povrchových vôd

Na území Čunova sa nenachádzajú také prevádzky firiem, ktoré by svojou činnosťou výrazne znečisťovali životné prostredie. Na kvalitu podzemných vôd môže mať negatívny vplyv nevyhovujúci stav žump, ktoré môžu prepúšťať splaškové odpadové vody.

Z hľadiska znečistenia ovzdušia je však na území Bratislavského kraja ovzdušie v rámci Slovenska znečisťované najviac. Najzásadnejší vplyv majú exhaláty z chemického priemyslu, energetiky a dopravy. Významným druhotným zdrojom znečisťovania ovzdušia je prašnosť, ktorá závisí od meteorologických činiteľov, zemných a poľnohospodárskych prác a charakteru povrchu. Ľudské aktivity sú tiež výrazným faktorom, ktorý ohrozuje kvalitu jednotlivých krajinných zložiek.

Vodné dielo Gabčíkovo je umelým zásahom do hydrologického režimu Dunaja, čo so sebou nesie určité riziko zmien kvality vody. Podľa meraní v roku 1995 sa však vplyv vodného diela na kvalitu dunajskej vody výraznejšie neprejavuje.

Starostlivosť o zeleň v parkoch a na verejných priestranstvách v Čunove zabezpečuje miestna samospráva. Medzi jej povinnosti patrí evidencia, tvorba, údržba a ochrana zelene. Zameriava sa na udržanie a zveľadenie ekologických a estetických funkcií zelene, ako aj na predchádzanie a obmedzenie zásahov, ktoré ohrozujú a poškodzujú zeleň. Na zveľadenie verejnej zelene (kosenie, hrabanie, orezávanie konárov, atď.) využíva mestská časť vlastných zamestnancov.

Z hľadiska zlepšenia podmienok životného prostredia je potrebné zabezpečiť opatrenia proti znečisťovaniu vôd – zabrániť priesakom znečisťujúcich látok do podzemných vôd, budovaním hygienicko-technických vyhovujúcich objektov, dodržiavať zvýšenú technologickú disciplínu pri manipulácii s ohrozujúcimi látkami. V rámci ochrany vodných zdrojov je tiež potrebné budovať účinné čistiare odpadových vôd, zabezpečiť zmenu výrobných programov priemyselných prevádzok, zavádzať nové technológie. Tiež je potrebné zmeniť technológiu poľnohospodárskej veľkovýroby, optimalizovať využitie poľnohospodárskej pôdy a zabezpečiť opatrenia na zmiernenie negatívnych zásahov do vodohospodárskych pomerov povodí Dunaja a ich prítokov, najmä neznižovať hladiny spodných vôd pod lesnými porastmi.

13.2 Chránené územia

Územím Čunova prechádza **Chránená krajinná oblasť (CHKO) Dunajské luhy** (s celkovou výmerou 12 284,46 ha), ktorá bola vyhlásená v roku 1998 a rozprestiera sa na Podunajskej nížine v geomorfologickom celku Podunajská rovina, vedľa slovenského a slovensko-maďarského úseku Dunaja od Bratislavy až po okres Komárno. Toto územie sa celé nachádza na arecentnom agradačnom vale Dunaja. Systém agradačných valov a akumulčných depresí s hustou sieťou riečnych ramien s prevahou sedimentačnej akumulácie vznikol ešte pred zásahmi do prírodného hydrologického režimu Dunaja. Takto vytvorená ramenná sústava sa zachovala čiastočne v úseku od Dobrohošte po Sap, ale aj

napriek tomu patrí k najväčším vnútrozemským riečnym deltám v Európe. V závislosti od hydrologických podmienok pozdĺž Dunaja sa tu na pomerne malom území vyskytujú spoločenstvá lesné, vodné, mokradné, lúčne a psamofilné. Celé územie CHKO je zapísané do **Zoznamu mokradí medzinárodného významu (Ramsarská konvencia)**.

V rámci CHKO Dunajské luhy bolo vyhlásených viacero prírodných rezervácií (PR), z ktorých sa jedna nachádza aj na území Čunova. Ide o **PR Ostrovné lúčky**, rozprestierajúcu sa severne od intravilánu mestskej časti. Táto PR je pozoruhodná výskytom vzácnych druhov rastlín, najmä orchideí. Zo stromov je vzácny výskyt topoľa kanadského. Po vybudovaní vodného diela sa v prírodnej rezervácii zmenila fauna a flóra. Objavili sa nové druhy rastlínstva a živočíšstva.

Súčasťou PR Ostrovné lúčky sú **Čunovské jazerá**, ktoré sú zaradené do 4. stupňa ochrany prírody. Chránené sú tu vzácne rastlinné a živočíšne biotopy viažuce sa na špecifické podmienky stojatých vôd.

Na územie Čunova zasahujú aj oblasti chránené v rámci Európskej sústavy **NATURA 2000**, ktorej hlavným cieľom je zachovanie prírodného dedičstva, ktoré je významné nielen pre členský štát, ale najmä pre Európsku úniu ako celok. Ide o ochranu najvzácnejších a najviac ohrozených druhov voľne žijúcich rastlín, voľne žijúcich živočíchov a prírodných biotopov vyskytujúcich sa na území štátov EÚ. Európsku sústavu tvoria dva typy chránených území – chránené vtáčie územia (CHVÚ) a územia európskeho významu (ÚEV). V rámci tejto sústavy na územie Čunova zasahujú až tri oblasti – **CHVÚ Dunajské luhy**, **CHVÚ Sysľovské polia** a **ÚEV Bratislavské luhy**.

14 Cestovný ruch

Mestská časť Bratislava – Čunovo je podľa delenia Ústavu turizmu, s.r.o. priradená k Bratislavskému regiónu cestovného ruchu, ktorý má medzinárodný význam. Toto územie má vysoký potenciál pre CR, najmä z hľadiska rekreácie pri vode, vodných športov, vodnej turistiky a cykloturistiky. Dunajský pravobrežný pás patrí do subregiónu s dlhodobým potenciálom pre cestovný ruch.

Významnou zložkou cestovného ruchu v Čunove sú okrem spomínaných vodných športov aj chránené národné kultúrne pamiatky – kostol sv. Michaela Archanjela a kaštieľ so sýpkou. Neodmysliteľnou súčasťou cestovného ruchu je aj Múzeum moderného umenia Danubiana, ktoré od roku 2000 láka svojimi expozíciami veľké množstvo návštevníkov.

A. III ZHODNOTENIE SÚČASNÉHO STAVU ÚZEMIA

15 SWOT analýza a syntéza jej výsledkov

SWOT analýza (Strong points, Weak points, Opportunities, Threats) kompletizuje a zoraďuje vnútorné silné a slabé stránky, vonkajšie príležitosti a ohrozenia podľa dôležitosti. SWOT analýza je východiskom pre formulovanie stratégie, ktorá vznikne ako súlad medzi vnútornými vlastnosťami a vonkajším prostredím. Ide najmä o vzájomné porovnávanie vnútorných silných a slabých stránok mestskej časti a možností a ohrození, ktoré pôsobia na ďalší rozvoj územia z vonkajšieho prostredia.

Formulár č. A5 – SWOT analýza mestskej časti Bratislava – Čunovo

Silné stránky	Slabé stránky
<i>Obyvateľstvo</i>	
<ul style="list-style-type: none"> ➤ prirodzený prírastok obyvateľstva ➤ zvyšovanie podielu predproduktívnej zložky obyvateľstva ➤ priaznivá vzdelanostná štruktúra obyvateľstva ➤ rozvinutá dobrovoľnícka činnosť občanov, bohatá spolková činnosť, aktívne občianske a športové združenia 	<ul style="list-style-type: none"> ➤ výrazný pokles podielu obyvateľstva v produktívnom veku a nárast obyvateľstva v poproduktívnom veku v poslednom roku ➤ vysoký podiel nepracujúcich dôchodcov a závislých osôb na celkovom počte obyvateľov ➤ málo pracovných príležitostí v mestskej časti ➤ nárast počtu nezamestnaných osôb (uchádzačov o zamestnanie) v posledných rokoch
<i>Občianska vybavenosť a technická infraštruktúra</i>	
<ul style="list-style-type: none"> ➤ plná plynofikácia a vodovodná sieť v mestskej časti ➤ dostatočné zabezpečenie telekomunikačnými sieťami a internetovým pripojením ➤ realizácia separovaného zberu odpadov 	<ul style="list-style-type: none"> ➤ verejné priestranstvá požadujúce revitalizáciu ➤ absencia základnej školy a nedostatočná kapacita existujúcej materskej školy ➤ nedostatočné priestory pre voľnočasové aktivity mládeže ➤ absencia zdravotného strediska a lekární ➤ absencia sociálnej starostlivosti – domova sociálnych služieb ➤ nedostatok služieb v mestskej časti ➤ nedobudovaná kanalizácia ➤ nedostatočné pokrytie mestskej časti bezdrôtovým rozhlasom, absencia SMS rozhlasu

	<ul style="list-style-type: none"> ➤ nedostatočné technologické vybavenie a kapacita zberného odpadového dvora ➤ výskyt neriadených skládok odpadu
<i>Samospráva</i>	
<ul style="list-style-type: none"> ➤ vyrovnané hospodárenie mestskej časti ➤ aktívna samospráva v snahe o získanie a využívanie externých finančných zdrojov – ako sú štátne dotácie, finančné zdroje EÚ a i. 	<ul style="list-style-type: none"> ➤ nepostačujúce technické vybavenie miestneho úradu v oblasti IKT, nedostatočný počet a kvalita on-line služieb ➤ zaostalé technické parametre a nedostatočné obsahové atribúty súčasnej www stránky mestskej časti
<i>Poloha a doprava</i>	
<ul style="list-style-type: none"> ➤ výhodná poloha z hľadiska medzinárodnej spolupráce – najmä s Maďarskom ➤ existencia prístaviska pre lode ➤ existencia medzinárodnej cyklistickej trasy 	<ul style="list-style-type: none"> ➤ nevyhovujúci technický stav viacerých miestnych dopravných komunikácií 3. a 4. triedy ➤ nedostatočná kapacita miest slúžiacich pre stacionárnu dopravu ➤ nepostačujúce dopravné značenie na niektorých úsekoch cestnej infraštruktúry v mestskej časti ➤ absencia osobnej železničnej dopravy
<i>Prírodné podmienky, využitie územia a cestovný ruch</i>	
<ul style="list-style-type: none"> ➤ teplá klíma a úrodné pôdy vhodné na poľnohospodársku produkciu ➤ dostatok podzemných vôd slúžiacich na zásobovanie pitnou vodou ➤ nízky podiel zastavaných plôch na celkovej výmere územia ➤ pestré druhové zastúpenie fauny a flóry ➤ výskyt vzácnych spoločenstiev fauny, flóry ➤ prítomnosť Chránenej krajiny oblasti Dunajské luhy ➤ existencia štrkovísk – Čunovských jazier ➤ existencia národných kultúrnych pamiatok – najmä kaštieľa a sýpky ➤ blízkosť Múzea moderného umenia Danubiana ➤ existencia Čunovského vodného areálu 	<ul style="list-style-type: none"> ➤ nevyhovujúci technický stav národných kultúrnych pamiatok kaštieľa a sýpky, nedostatočná ochrana objektov pred poveternostnými podmienkami, kvôli čomu dochádza k ich postupnému chátraniu

Príležitosti	Ohrozenia
<ul style="list-style-type: none"> ➤ migračný prírastok obyvateľstva ➤ rozvoj obytnej funkcie Čunova a v nadväznosti na ňu rozvoj služieb ➤ odstraňovanie administratívnych bariér podnikania a zlepšovanie podnikateľského prostredia ➤ maximálne získavanie a využívanie externých finančných zdrojov ➤ zvyšovanie kompetencií samosprávy ➤ rozvoj spolupráce v širšom regióne s osobitným zreteľom na medzinárodnú spoluprácu ➤ zvýšený záujem o voľnočasové aktivity v prírode (turistika, beh, cyklistika) ➤ rozvoj turizmu vďaka CHKO Dunajské luhy ➤ prírodný a kultúrno-historický potenciál pre rozvoj cestovného ruchu na regionálnej úrovni ➤ potenciál rozvoja vodných športov 	<ul style="list-style-type: none"> ➤ odchod obyvateľov za prácou do ostatných mestských častí Bratislavy ➤ legislatívne a administratívne bariéry, ktoré obmedzujú rozvoj podnikania ➤ nezáujem investorov o podnikanie v území ➤ neúspešnosť projektových zámerov ➤ presun kompetencií na samosprávy bez adekvátneho presunu finančných zdrojov ➤ ohrozenie zníženia kvality podzemných vôd nedostatočne utesnenými žumpami ➤ znižovanie kvality životného prostredia zvýšenými aktivitami cestovného ruchu

16 Hlavné disparity a faktory rozvoja

Zo SWOT analýzy sa na základe najvýznamnejších silných stránok a príležitostí určujú hlavné faktory rozvoja, zo slabých stránok a ohrození naopak vyplývajú kľúčové disparity na skúmanom území. Určenie kľúčových disparít a hlavných faktorov rozvoja je nevyhnutné pre zabezpečenie čo najvyššej adresnosti programu hospodárskeho a sociálneho rozvoja a sú rozhodujúce pri definovaní stratégie a formulovaní programovej štruktúry.

Hlavné faktory rozvoja	Hlavné disparity
<ul style="list-style-type: none"> ➤ rast celkového prírastku obyvateľstva ➤ výskyt vzácnych spoločenstiev fauny, flóry a prítomnosť chránenej krajinskej oblasti ➤ zdroje podzemných vôd slúžiacich na zásobovanie pitnou vodou ➤ vysoká úrodnosť pôd a potenciál na využívanie pôdy v poľnohospodárstve ➤ potenciál rozvoja vodného turizmu a vodných športov 	<ul style="list-style-type: none"> ➤ odchod obyvateľov za prácou do susedných mestských častí Bratislavy ➤ málo pracovných príležitostí v mestskej časti ➤ nedostatok služieb ➤ absencia zdravotného strediska, lekární a školských zariadení ➤ výskyt nelegálnych skládok odpadu ➤ absencia osobnej železničnej dopravy

Odhad budúceho možného vývoja mestskej časti

Budúci vývoj mestskej časti závisí predovšetkým od aktívneho prístupu samosprávy pri riešení problémov a navrhovaní stratégie rozvoja. Predstavitelia samosprávy sa však pokúsia v plnej miere vyvinúť snahy o to, aby ich rozvojové plány uspeli a mestská časť sa sústredila najmä na elimináciu kľúčových disparít, ako aj na využitie najvýznamnejších faktorov rozvoja, medzi ktoré patrí najmä obytná funkcia Čunova. Do budúcnosti predpokladáme pri správnom využití tohto potenciálu ďalší migračný i prirodzený prírastok obyvateľstva, novú udržateľnú výstavbu rodinných domov s ohľadom na životné prostredie a záujmy všetkých obyvateľov Čunova, a tiež rozvoj služieb a občianskej vybavenosti.

Takýto vývoj počíta s využívaním finančných prostriedkov z vonkajších zdrojov, ako aj s využitím endogénneho potenciálu mestskej časti samotnej.

STEPP analýza

Okrem metódy SWOT, ktorá hodnotí vonkajšie a vnútorné faktory a na ich základe formuluje hlavné disparity a faktory rozvoja, sa v praxi používa aj STEEP analýza. Táto metóda hodnotí iba vonkajšie faktory (faktory globálneho prostredia) v týchto segmentoch: sociálne, technologické, ekonomické, ekologické, politické faktory a faktory hodnôt obyvateľstva, pracovníkov samosprávy, podnikateľov v obci a ďalších zúčastnených strán. V prípade mestskej časti Bratislava – Čunovo boli identifikované nasledujúce faktory globálneho prostredia, ktoré ovplyvňujú budúci rozvoj MČ.

Formulár č. A 6 - STEEP analýza (analýza externého prostredia)

Sociálne	Technologické	Ekonomické	Ekologické	Politické	Hodnoty
Zmeny populácie (prirodzený a migračný prírastok/úbytok)	Úroveň technológie poskytovateľa	Finančné zdroje rozpočtu (napr. dane)	Dopad aktivít obyvateľstva, samosprávy a podnikateľov v MČ na ŽP	Politika vlády v oblasti samosprávy	Tímová spolupráca – ochota obyvateľov konštruktívne sa zapájať do vecí verejných
Zmeny postojov a správania obyvateľov	Dostupná technológia a využívaná technológia na MÚ	Výdavky plánované pri rozpočtovaní	Udržateľnosť, možnosti obnovy a tvorby ŽP	Legislatíva EÚ, národná legislatíva	Ochota pracovníkov samosprávy a ďalších relevantných úradov brať do úvahy návrhy občanov a spolupracovať s nimi
Zvyšovanie vzdelanostnej úrovne obyvateľstva	Technológia využívaná obyvateľmi, podnikateľmi	Náhle nevyhnutné a neplánované výdavky	Politika ŽP, recyklácia, nakladanie s odpadmi, energetická efektívnosť	Zmena vlády ako výsledok parlamentných volieb	Organizačná kultúra
Životný štýl obyvateľstva	Kontakt s obyvateľmi prostredníctvom technológie	Príchod nových podnikateľov do MČ	Podpora tvorby a ochrany ŽP zo strany samosprávy, vlády SR a EÚ	Zmena miestneho zastupiteľstva ako výsledok komunálnych volieb	Osobné hodnoty obyvateľov, pracovníkov samosprávy, podnikateľov v MČ

ČASŤ B – STRATEGICKÁ ČASŤ

17 Vízia územia

Vízia mestskej časti Čunovo (S 1) predstavuje zhrnutie budúcej predstavy o MČ, ktorá by sa mala dosiahnuť rozvojovými zámermi definovanými v stratégii rozvoja.

Hlavným cieľom strategickej vízie je poskytnúť smer pre strategické plánovanie, ako aj pre implementáciu navrhnutých opatrení. Vízia tiež vykresľuje želanú budúcnosť tým, ktorí v obci žijú, pracujú, navštevujú ju, či v nej podnikajú, alebo ktorí v nej plánujú investovať. Súčasne strategické plánovanie a strategická vízia predstavujú dohovor medzi lokálnymi lídrami na prioritách budúceho rozvoja. Toto poslanie strategickej vízie sa najlepšie naplní vtedy, keď je jej obsah stručný, výrečný a pôsobivý v najširšom zmysle slova. Okrem motivácie má vízia aj marketingový, respektíve propagačný účel. Predáva daný región/lokalitu, predáva úsilie svojej komunity čeliť aktuálnym trendom a vytvárať lepšie podmienky pre regionálny rozvoj. Propaguje obec vo svete, na úradoch a medzi partnermi, ale rovnaký význam má aj vnútorná propagácia, keďže zabezpečuje usporiadanie, identitu a spoločný účel činnosti rozvoja.

S 1 VÍZIA

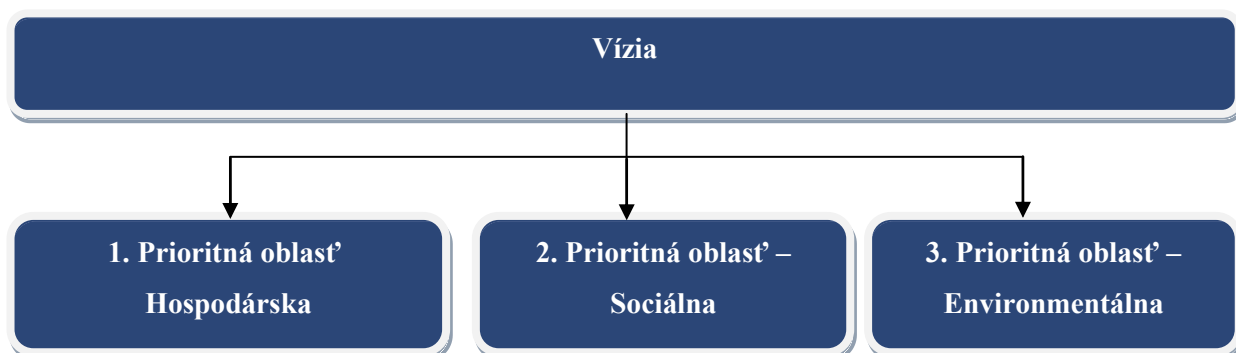
SPOLUPRÁCA MESTSKEJ ČASTI BRATISLAVA – ČUNOVO, JEJ OBYVATEĽOV A PODNIKATEĽOV PRINÁŠA VZÁJOMNÝ PROSPECH. VĎAKA ICH SPOLUPRÁCI SA MESTSKÁ ČASŤ STÁVA ATRAKTÍVNOU PRE OBYVATEĽOV, NÁVŠTEVNÍKOV I INVESTOROV. ROZVINUTÉ SLUŽBY A CESTNÁ SIEŤ PODPORUJÚ HOSPODÁRSKY ROZVOJ. ĽUDSKÉ ZDROJE SÚ OPTIMÁLNE VYUŽÍVANÉ, ICH KVALITA MÁ VYHOVUJÚCU ÚROVEŇ. ČUNOVO MÁ DOBRÉ PODMIENKY PRE ROZVOJ SLUŽIEB. ROZVINUTÁ DOPRAVNÁ, TECHNICKÁ, ENVIRONMENTÁLNA A SOCIÁLNA INFRAŠTRUKTÚRA ZAPEZPEČUJE VYSOKÚ KVALITU ŽIVOTA V MESTSKEJ ČASTI.

18 Návrh stratégie rozvoja MČ Bratislava – Čunovo

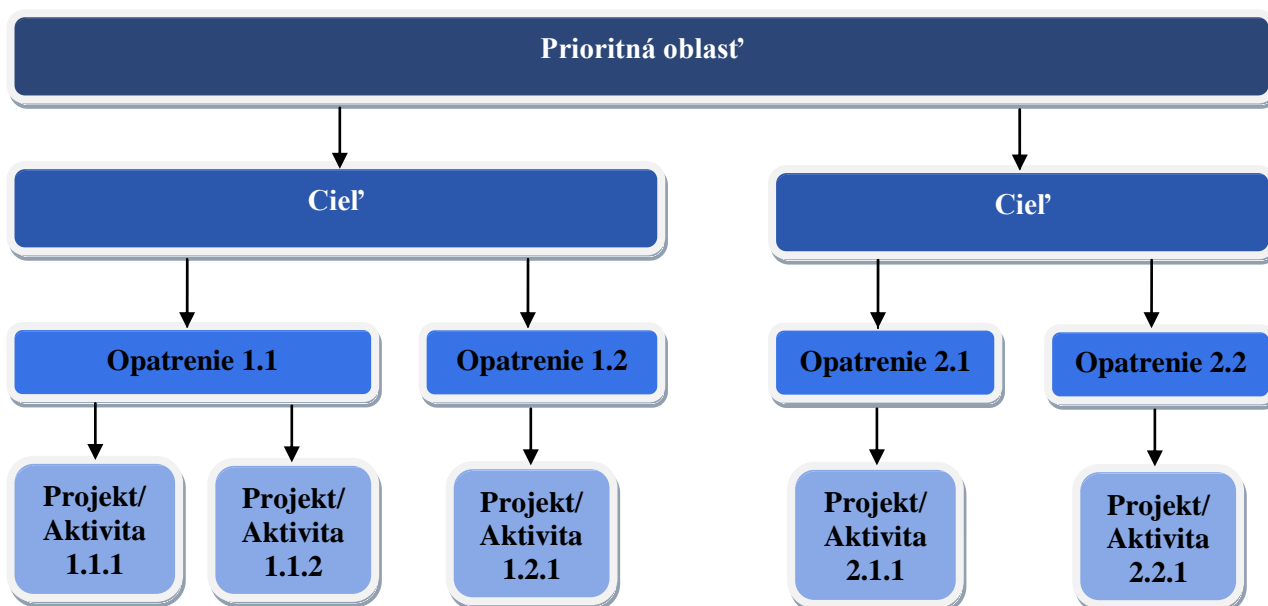
V súlade s platnou metodikou pre spracovanie PHSR boli určené tri prioritné (kľúčové) oblasti rozvoja – Hospodárska, Sociálna a Environmentálna oblasť, ktoré spolu prispievajú k dosiahnutiu vyššie uvedenej výzvy (graf č. 10). V rámci každej z nich boli následne definované jednotlivé strategické ciele, ako aj konkrétne opatrenia slúžiace na naplnenie týchto cieľov (tab. č. S 2a – S 2c). Ciele a opatrenia boli zvolené v záujme dosiahnutia vyváženého

trvalo udržateľného rozvoja územia, pri rešpektovaní princípov regionálnej politiky a so zohľadnením vnútorných špecifik mestskej časti. Farebné rozlíšenie v tab. S 2a – S 2c zodpovedá príslušnosti jednotlivých opatrení k daným cieľom.

Graf č. 10 Schematické znázornenie vzťahu vízie a prioritných oblastí



Graf č. 11 Schematické znázornenie vzájomného vzťahu prioritných oblastí, cieľov, opatrení a aktivít



Tab. č. S 2a Tabuľka strategických cieľov a opatrení v rámci Hospodárskej oblasti

V í z i a						
1. Prioritná oblasť – Hospodárska						
Cieľ		Cieľ		Cieľ		
Vytvorenie komplexnej dopravnej infraštruktúry v mestskej časti		Ochrana kultúrnych pamiatok v mestskej časti a podpora rozvoja cestovného ruchu na regionálnej úrovni		Zvýšenie efektívnosti a kvality fungovania miestnej správy a informovania občanov v mestskej časti		
				Opatrenie 1.6	Opatrenie 1.7	Opatrenie 1.8
				Zapojenie sa do projektu Elektronizácia verejnej správy	Dobudovanie bezdrôtového rozhlasu a zavedenie SMS rozhlasu	Vytvorenie novej www stránky mestskej časti
				Opatrenie 1.5 Obnova národnej kultúrnej pamiatky Kaštieľ a sýpka		
Opatrenie 1.1	Opatrenie 1.2	Opatrenie 1.3	Opatrenie 1.4	Opatrenie 1.5 Obnova národnej kultúrnej pamiatky Kaštieľ a sýpka		
Riešenie stacionárnej dopravy v mestskej časti	Rozšírenie cestnej siete o nové dopravné komunikácie	Doplnenie dopravného značenia	Rekonštrukcia komunikácií 3. a 4. triedy, ktoré sú v správe MČ			

V rámci Hospodárskej oblasti považujeme za prioritné počas rokov 2015 – 2020 dobudovať komplexnú dopravnú infraštruktúru, zabezpečiť efektívnu ochranu a revitalizáciu národných kultúrnych pamiatok, ktoré sa v mestskej časti nachádzajú, ako aj zefektívniť fungovanie samosprávy a zvýšiť informovanosť občanov o verejných záležitostiach.

Pri dopravnej infraštruktúre sa plánujeme zamerať na vytvorenie nových parkovacích miest pozdĺž miestnych komunikácií, čo by prispelo k riešeniu problému stacionárnej dopravy. Zaradením Schengenskej ulice do siete miestnych komunikácií bude možné v spolupráci s magistrátom hlavného mesta túto komunikáciu rozšíriť, aby spĺňala požadované technické kritériá, ako aj dobudovať osvetlenie a chodník pre peších pozdĺž nej. Rovnako potrebné je aj doplnenie dopravného značenia, ktoré prispeje k zabezpečeniu bezpečnosti a plynulosti cestnej premávky. Plánovaná je tiež rekonštrukcia cestných komunikácií 3.a 4. triedy (konkrétne názvy komunikácií sú uvedené v programovej časti - Aktivita 1.4.1), ktorých technický stav si takúto rekonštrukciu nepochybne vyžaduje.

Pre obnovu národnej kultúrnej pamiatky Kaštieľ a sýpka je už spracovaná projektová dokumentácia, ako aj platné územné rozhodnutie a našou snahou v nasledujúcom programovom období bude zabezpečiť komplexnú rekonštrukciu tejto pamiatky a jej využitie na kultúrno-spoločenské a edukačné účely.

Na dosiahnutie cieľa zvýšiť efektívnosť samosprávy a informovanosť obyvateľov mestskej časti boli definované tri opatrenia. Prvé z nich, zapojenie sa do projektu Elektronizácia verejnej správy, bude realizované v súčinnosti s magistrátom hlavného mesta SR Bratislavy a zvyšné dve opatrenia pod gesciou samotnej MČ.

Tab. č. S 2b Tabuľka strategických cieľov a opatrení v rámci Sociálnej oblasti

V í z i a				
2. Prioritná oblasť – Sociálna				
Cieľ	Cieľ	Cieľ	Cieľ	Cieľ
Zabezpečenie zdravotnej starostlivosti o obyvateľov mestskej časti	Zabezpečenie starostlivosti o seniorov	Zlepšenie kvality a kapacity predškolských a školských zariadení v mestskej časti	Podpora voľnočasových aktivít obyvateľov	
Opatrenie 2.1 Znovu sprevádzkovanie zdravotného strediska	Opatrenie 2.2 Sprevádzkovanie nového zdravotného strediska	Opatrenie 2.3 Zriadenie denného stacionáru (domova sociálnych služieb)	Opatrenie 2.4 Vybudovanie novej materskej a základnej školy	Opatrenie 2.5 Pokračovanie v rekonštrukcii existujúcej materskej školy
			Opatrenie 2.6 Rozšírenie priestorov pre voľnočasové aktivity mládeže	Opatrenie 2.7 Ďalšia revitalizácia verejných priestranstiev

V Sociálnej prioritnej oblasti boli vytýčené štyri ciele. Počas nasledujúceho programového obdobia plánujeme zabezpečiť zdravotnú starostlivosť o obyvateľov mestskej časti, ktorá momentálne absentuje, a to znovu sprevádzkovaním zdravotného strediska (prostredníctvom zmeny funkcií v objektoch bývalého zdrav. strediska OKAL a objektu knižnice a následnej rekonštrukcie bývalého objektu knižnice). Takéto riešenie bude dočasné, z dlhodobého hľadiska je plánované vybudovanie a sprevádzkovanie nového zdravotného strediska spĺňajúceho všetky slovenské i európske štandardy.

Druhým cieľom v sociálnej oblasti je zabezpečenie zdravotnej starostlivosti o seniorov prostredníctvom zariadenia denného stacionára, resp. domova sociálnych služieb (DSS). Toto opatrenie je rovnako významné vzhľadom na fakt, že podobné zariadenie v mestskej časti tiež absentuje.

V rámci zlepšenia kvality a kapacity predškolských a školských zariadení v Čunove plánujeme vybudovať novú materskú a základnú školu, ktoré by kapacitne i kvalitatívne uspokojili potreby obyvateľov Čunova – obzvlášť rodičov školopovinných detí a detí v predškolskom veku. Kvalitatívne zlepšenie sa očakáva aj v existujúcej materskej škole pokračovaním v jej rekonštrukcii (konkrétne je plánovaná rekonštrukcia druhej umyvárne).

Očakávaným pozitívnym dopadom pri plnení uvedených cieľoch je okrem iného vytvorenie nových pracovných miest pre zdravotnícky i pedagogický personál.

Štvrtým cieľom vytýčeným v tejto oblasti je podpora voľnočasových aktivít obyvateľstva. Tento cieľ chceme naplniť vybudovaním prístavby na budove požiarnej zbrojnice, ktorá bude využívaná na rôzne voľnočasové aktivity mládeže a revitalizáciou verejného priestranstva pred kostolom, ako aj inštaláciou nových outdoorových fitness prvkov pre dospelých.

Tab. č. S 2c Tabuľka strategických cieľov a opatrení v rámci Environmentálnej oblasti

V í z i a			
3. Prioritná oblasť – Environmentálna			
Cieľ Dobudovanie technickej infraštruktúry v mestskej časti		Cieľ Zvýšenie kvality a efektívnosti odpadového hospodárstva	
Opatrenie 3.1 Zabezpečenie kompletnej kanalizačnej siete v mestskej časti	Opatrenie 3.2 Zachytávanie dažďovej vody	Opatrenie 3.3 Zabezpečenie zlepšenia technologického vybavenia existujúceho zberného dvora	Opatrenie 3.4 Sprevádzkovanie nového zberného dvora

Ciele, ktoré sa budeme snažiť dosiahnuť v rámci Environmentálnej oblasti, sú dobudovanie technickej infraštruktúry – dobudovaním kompletnej kanalizačnej siete a zabezpečením zachytávania dažďovej vody a zvýšenie kvality a efektívnosti odpadového hospodárstva. Tento cieľ chceme naplniť prostredníctvom nákupu nových potrebných technológií pre existujúci zberný dvor, ako aj sprevádzkovaním nového zberného dvora potrebného vzhľadom na zvyšujúci sa počet obyvateľov Čunova.

Podrobný popis jednotlivých aktivít a projektových zámerov slúžiacich na dosiahnutie stanovených cieľov sa nachádza v nasledujúcej časti.

Zápis o verejnom prerokovaní strategického dokumentu

ČASŤ C – PROGRAMOVÁ ČASŤ

Programová časť PHSR MČ Bratislava – Čunovo pozostáva z definície a popisu pripravovaných opatrení a aktivít, ktoré budú slúžiť ako podklad pre realizačnú a finančnú časť rozvojovej stratégie na obdobie rokov 2015 až 2020. V nasledujúcich tabuľkách (P 1a – P 1c) sa nachádzajú zoznamy konkrétnych aktivít prislúchajúcich k jednotlivým opatreniam, pričom farebné odlíšenie predstavuje príslušnosť opatrení a aktivít k cieľom definovaným v strategickej časti (tab. č. S 2a – S 2c).

Tab. č. P 1a – Tabuľka opatrení, projektov a aktivít v rámci Hospodárskej oblasti

Opatrenie	Projekt/Aktivita	Prioritná oblasť
Opatrenie 1.1 – Riešenie stacionárnej dopravy v mestskej časti	Aktivita 1.1. 1 – Vybudovanie nových parkovacích miest pozdĺž miestnych komunikácií	Hospodárska – dopravná infraštruktúra
Opatrenie 1.2 – Rozšírenie cestnej siete o nové dopravné komunikácie	Aktivita 1.2. 1 – Zaradenie Schengenskej ulice do siete miestnych komunikácií	Hospodárska – dopravná infraštruktúra
Opatrenie 1.3 – Doplnenie dopravného značenia	Aktivita 1.3. 1 – Nákup a inštalácia nového dopravného značenia	Hospodárska – dopravná infraštruktúra
Opatrenie 1.4 – Rekonštrukcia komunikácií 3. a 4. triedy, ktoré sú v správe MČ	Aktivita 1.4.1 – Rekonštrukcia komunikácií Na hrádzi, Novosadná, Ražná, Sochorová, Záhumenná, Schengenská, Hraničiarska, vrátane chodníkov pre peších	Hospodárska – dopravná infraštruktúra
Opatrenie 1.5 – Obnova národnej kultúrnej pamiatky Kaštieľ a sýpka	Aktivita 1.5. 1 – Rekonštrukcia kaštieľa, vytvorenie ekocentra	Hospodárska – ochrana kultúrnych pamiatok a podpora rozvoja cestovného ruchu na regionálnej úrovni
	Aktivita 1.5. 2 – Rekonštrukcia sýpky a zabezpečenie jej využitia na spoločensko-kultúrne podujatia	Hospodárska – ochrana kultúrnych pamiatok a podpora rozvoja cestovného ruchu na regionálnej úrovni
	Aktivita 1.5. 3 – Vybudovanie prístavby sýpky ako obslužného objektu pre kaštieľ aj pre sýpku	Hospodárska – ochrana kultúrnych pamiatok a podpora rozvoja cestovného ruchu na regionálnej úrovni
Opatrenie 1.6 – Zapojenie sa do projektu Elektronizácia verejnej správy	Aktivita 1.6. 1 – Zvýšenie technického vybavenia miestneho úradu v oblasti IKT, zvýšenie počtu a kvality on-line služieb	Hospodárska – efektívnosť fungovania miestnej správy

Opatrenie 1.7 – Dobudovanie bezdrôtového rozhlasu a zavedenie SMS rozhlasu	Aktivita 1.7. 1 – Zabezpečenie pokrytia celej mestskej časti bezdrôtovým rozhlasom, ako aj SMS rozhlasom	Hospodárska – efektívnosť fungovania miestnej správy a informovanie občanov
Opatrenie 1.8 – Vytvorenie novej www stránky mestskej časti	Aktivita 1.8. 1 – Aktualizácia obsahu www stránky mestskej časti, vytvorenie stránky s primeranými technickými parametrami	Hospodárska – efektívnosť fungovania miestnej správy a informovanie občanov

Tab. č. P 1b – Tabuľka opatrení, projektov a aktivít v rámci Sociálnej oblasti

Opatrenie	Projekt/Aktivita	Prioritná oblasť
Opatrenie 2.1 – Znovu sprevádzkovanie zdravotného strediska	Aktivita 2.1. 1 – Zmena funkcií v objektoch bývalého zdrav. strediska OKAL a objektu knižnice	Sociálna – zdravotná starostlivosť
	Aktivita 2.1.2 – Rekonštrukcia pôvodného objektu knižnice, aby tento mohol spĺňať funkciu zdravotného strediska	Sociálna – zdravotná starostlivosť
	Aktivita 2.1.3 – Zamestnanie potrebného zdravotníckeho personálu	Sociálna – zdravotná starostlivosť
Opatrenie 2.2 – Vybudovanie nového zdravotného strediska	Aktivita 2.2.1 – Výstavba budovy nového zdravotného strediska, jeho technologické a personálne zabezpečenie	Sociálna – zdravotná starostlivosť
Opatrenie 2.3 – Zriadenie denného stacionára (domova sociálnych služieb)	Aktivita 2.3. 1 – Výstavba objektu denného stacionára (DSS) a zamestnanie potrebného personálu	Sociálna – starostlivosť o seniorov
Opatrenie 2.4 – Vybudovanie novej materskej a základnej školy	Aktivita 2.4.1 – Výstavba objektu materskej a základnej školy v lokalite Konopiská a zamestnanie potrebného personálu	Sociálna – predškolské a školské zariadenia
Opatrenie 2.5 – Pokračovanie v rekonštrukcii existujúcej materskej školy	Aktivita 2.5.1 – Realizácia rekonštrukcie druhej umyvárne v materskej škole	Sociálna – predškolské a školské zariadenia
Opatrenie 2.6 – Rozšírenie priestorov pre voľnočasové aktivity mládeže	Aktivita 2.6.1 – Vybudovanie nadstavby na budove požiarnej zbrojnice ako priestoru pre voľnočasové aktivity mládeže	Sociálna – sociálna infraštruktúra
Opatrenie 2.7 – Ďalšia revitalizácia verejných priestranstiev	Aktivita 2.7.1 – Revitalizácia verejného priestranstva pred kostolom	Sociálna – sociálna infraštruktúra
	Aktivita 2.7.2 – Inštalácia outdoorových fitness prvkov pre dospelých	Sociálna – sociálna infraštruktúra

Tab. č. P 1c – Tabuľka opatrení, projektov a aktivít v rámci Environmentálnej oblasti

Opatrenie	Projekt/Aktivita	Prioritná oblasť
Opatrenie 3.1 – Zabezpečenie kompletnej kanalizačnej siete v mestskej časti	Aktivita 3.1.1 – Dobudovanie chýbajúcej časti kanalizácie	Environmentálna – technická infraštruktúra
Opatrenie 3.2 – Zachytávanie dažďovej vody	Aktivita 3.2.1 –	Environmentálna – technická infraštruktúra
Opatrenie 3.3 – Zabezpečenie zlepšenia technologického vybavenia existujúceho zberného dvora	Aktivita 3.3.1 – Nákup potrebných technológií (odštiepkovač a zberné vozidlo)	Environmentálna – odpadové hospodárstvo
Opatrenie 3.4 – Sprevádzkovanie nového zberného dvora	Aktivita 3.4.1 – Vysporiadanie pozemkov potrebných pre nový zberný dvor a jeho sprevádzkovanie	Environmentálna – odpadové hospodárstvo

Tabuľka č. P 2 - Tabuľka ukazovateľov výsledkov, dopadov

Typ ukazovateľa	Názov ukazovateľa	Definícia	Informačný zdroj	Merná jednotka	Východisková hodnota/Rok	Cieľová hodnota/Rok	
					2015	2017	2020
1. PRIORITNÁ OBLASŤ – Hospodárska							
OPATRENIE 1.1 – Riešenie stacionárnej dopravy v mestskej časti							
Hlavné ukazovatele: Výstupu výsledku dopadu	Nové parkovacie miesta	Výsledok	Interná evidencia Miestneho úradu	Počet	50	150	-
	Udržané parkovacie miesta	Dopad	Interná evidencia Miestneho úradu	Počet	-	150	170
	Počet ľudí využívajúcich nové parkovacie miesta za rok	Dopad	Interná evidencia Miestneho úradu	Počet	-		
OPATRENIE 1.2 – Rozšírenie cestnej siete o nové dopravné komunikácie							
Hlavné ukazovatele: Výstupu výsledku dopadu	Dĺžka Schengenskej ulice zaradenej do siete miestnych komunikácií	Výsledok	Katastrálny úrad Interná evidencia Miestneho úradu	m	0	350	-

OPATRENIE 1.3 – Doplnenie dopravného značenia							
Hlavné ukazovatele: Výstupu výsledku dopadu	Nové dopravné značenie (vertikálne aj horizontálne)	Výsledok	Okresný inšpektorát dopravnej polície Interná evidencia Miestneho úradu	Počet			-
	Ďalšie rozšírenie dopravného značenia	Dopad	Okresný inšpektorát dopravnej polície Interná evidencia Miestneho úradu	Počet	-		
OPATRENIE 1.4 – Rekonštrukcia komunikácií 3. a 4. triedy, ktoré sú v správe MČ							
Hlavné ukazovatele: Výstupu výsledku dopadu	Dĺžka zrekonštruovaných dopravných komunikácií (vrátane chodníkov pre peších)	Výsledok	Stavebný úrad Interná evidencia Miestneho úradu	m	0	2 126	-
	Dĺžka udržiavaných a ďalej rekonštruovaných dopravných komunikácií	Dopad	Stavebný úrad Interná evidencia Miestneho úradu	m	-	2 126	2200
OPATRENIE 1.5 – Obnova národnej kultúrnej pamiatky Kaštieľ a sýpka							
Hlavné ukazovatele: Výstupu výsledku dopadu	Rekonštruovaná plocha kaštieľa	Výsledok	Stavebný úrad Pamiatkový úrad Interná evidencia Miestneho úradu	m ²			-
	Rekonštruovaná plocha sýpky	Výsledok	Stavebný úrad Pamiatkový úrad Interná evidencia Miestneho úradu	m ²			-
	Počet spoločensko-kultúrnych podujatí organizovaných v objekte kaštieľa a sýpky za rok	Dopad	Interná evidencia Miestneho úradu	Počet	-		
	Plocha vybudovanej prístavby sýpky	Výsledok	Stavebný úrad Interná evidencia Miestneho úradu	m ²	0		-

OPATRENIE 1.6 – Zapojenie sa do projektu Elektronizácia verejnej správy							
Hlavné ukazovatele: Výstupu výsledku dopadu	Počet novej techniky v oblasti IKT	Výsledok	Interná evidencia Miestneho úradu	Počet			-
	Počet zamestnancov úradu využívajúcich novú techniku	Dopad	Interná evidencia Miestneho úradu	Počet	-		
	Počet on-line služieb	Výsledok	Webový portál MÚ	Počet			-
	Počet ľudí využívajúcich on-line služby	Dopad	Štatistika prístupov na webovom portáli MÚ	Počet	-		
OPATRENIE 1.7 – Dobudovanie bezdrôtového rozhlasu a zavedenie SMS rozhlasu							
Hlavné ukazovatele: Výstupu výsledku dopadu	Bezdrôtový rozhlas	Výsledok	Interná evidencia Miestneho úradu	Počet	0	1	-
	Počet obyvateľov v pokrytí bezdrôtového rozhlasu	Dopad	Interná evidencia Miestneho úradu	Počet	-		
	SMS rozhlas	Výsledok	Interná evidencia Miestneho úradu	Počet	0	1	-
	Počet telefónnych čísel prijímajúcich informácie prostredníctvom SMS rozhlasu	Dopad	Interná evidencia Miestneho úradu	Počet	-		
OPATRENIE 1.8 – Vytvorenie novej www stránky mestskej časti							
Hlavné ukazovatele: Výstupu výsledku dopadu	Nová www stránka	Výsledok	Interná evidencia Miestneho úradu	Počet	0	1	-
	Počet návštevníkov webového portálu za mesiac	Dopad	Interná štatistika webového portálu	Počet	-		

Typ ukazovateľa	Názov ukazovateľa	Definícia	Informačný zdroj	Merná jednotka	Východisková hodnota/Rok	Cieľová hodnota/Rok	
					2015	2017	2020
2. PRIORITNÁ OBLASŤ – Sociálna							
OPATRENIE 2.1 – Znovu sprevádzkovanie zdravotného strediska							
Hlavné ukazovatele: Výstupu výsledku dopadu	Zrekonštruovaná plocha pôvodného objektu OKAL pre novú funkciu knižnice	Výsledok	Stavebný úrad Interná evidencia miestneho úradu	m ²	0		-
	Zrekonštruovaná plocha pôvodného objektu knižnice pre novú funkciu zdravotného strediska	Výsledok	Stavebný úrad Interná evidencia miestneho úradu	m ²	0		-
	Počet návštevníkov zrekonštruovanej knižnice za rok	Dopad	Interná evidencia miestneho úradu	Počet	-		
	Počet pacientov zdravotného strediska za rok	Dopad	Interná evidencia miestneho úradu	Počet	-		
	Počet novovytvorených pracovných miest pre zdravotníkov v zdravotníckom stredisku	Výsledok	Úrad práce Interná evidencia miestneho úradu	Počet	0		-
	Počet udržaných pracovných miest pre zdravotníkov v zdravotníckom stredisku	Dopad	Úrad práce Interná evidencia miestneho úradu	Počet	-		
OPATRENIE 2.2 – Vybudovanie nového zdravotného strediska							
Hlavné ukazovatele: Výstupu výsledku dopadu	Plocha novej budovy zdravotného strediska	Výsledok	Stavebný úrad Interná evidencia miestneho úradu	m ²	0		-
	Počet pacientov nového zdravotného strediska za rok	Dopad	Interná evidencia miestneho úradu	Počet	-		

	Počet novo vytvorených pracovných miest pre zdravotnícky personál	Výsledok	Úrad práce Interná evidencia miestneho úradu	Počet	0		-
	Počet udržaných pracovných miest pre zdravotnícky personál	Dopad	Úrad práce Interná evidencia miestneho úradu	Počet	-		
OPATRENIE 2.3 – Zriadenie denného stacionára (domova sociálnych služieb)							
Hlavné ukazovatele: Výstupu výsledku dopadu	Plocha novej budovy domova sociálnych služieb	Výsledok	Stavebný úrad Interná evidencia miestneho úradu	m ²	0		-
	Počet seniorov využívajúcich služby DSS	Dopad	Interná evidencia DSS Interná evidencia miestneho úradu	Počet	-	30	50
	Počet novo vytvorených pracovných miest pre zdravotnícky personál v DSS	Výsledok	Úrad práce Interná evidencia DSS	Počet	0	8	-
	Počet udržaných pracovných miest pre zdravotnícky personál v DSS	Dopad	Úrad práce Interná evidencia DSS	Počet	-	8	10
OPATRENIE 2.4 – Vybudovanie novej materskej a základnej školy							
Hlavné ukazovatele: Výstupu výsledku dopadu	Plocha novej budovy materskej a základnej školy	Výsledok	Stavebný úrad Interná evidencia miestneho úradu	m ²	0		-
	Počet žiakov navštevujúcich novú materskú školu	Dopad	Interná evidencia materskej školy Interná evidencia miestneho úradu	Počet	-		
	Počet žiakov navštevujúcich základnú školu	Dopad	Interná evidencia základnej školy Interná evidencia miestneho úradu	Počet	-		
	Počet novo vytvorených pracovných miest pre učiteľov materskej školy	Výsledok	Úrad práce Interná evidencia materskej školy Interná evidencia miestneho úradu	Počet	0		-
	Počet novo vytvorených pracovných miest pre učiteľov základnej školy	Výsledok	Úrad práce Interná evidencia základnej školy Interná evidencia miestneho úradu	Počet	0		-

	Počet udržaných pracovných miest pre učiteľov materskej školy	Dopad	Úrad práce Interná evidencia materskej školy Interná evidencia miestneho úradu	Počet	-		
	Počet udržaných pracovných miest pre učiteľov základnej školy	Dopad	Úrad práce Interná evidencia základnej školy Interná evidencia miestneho úradu	Počet	-		
OPATRENIE 2.5 – Pokračovanie v rekonštrukcii existujúcej materskej školy							
Hlavné ukazovatele: Výstupu výsledku dopadu	Plocha rekonštruovanej druhej umyvárne v materskej škole	Výsledok	Stavebný úrad Interná evidencia miestneho úradu	m ²	0		-
	Počet žiakov materskej školy využívajúcich zrekonštruovaných umyvární	Dopad	Interná evidencia materskej školy	m ²	-		
OPATRENIE 2.6 – Rozšírenie priestorov pre voľnočasové aktivity mládeže							
Hlavné ukazovatele: Výstupu výsledku dopadu	Plocha novo vybudovanej nadstavby na budove požiarnej zbrojnice	Výsledok	Stavebný úrad Interná evidencia miestneho úradu	m ²	0		-
	Počet užívateľov novo vybudovaného priestoru nadstavby	Dopad	Interná evidencia hasičského zboru Interná evidencia miestneho úradu	Počet	-		
OPATRENIE 2.7 – Ďalšia revitalizácia verejných priestranstiev							
Hlavné ukazovatele: Výstupu výsledku dopadu	Plocha revitalizovaného verejného priestranstva pred kostolom	Výsledok	Stavebný úrad Interná evidencia miestneho úradu	m ²	0		-
	Počet inštalovaných outdoorových fitnes prvkov pre dospelých	Výsledok	Interná evidencia miestneho úradu	Počet	0		-
	Počet užívateľov revitalizovaného verejného priestranstva a fitnes prvkov za rok	Dopad	Interná evidencia miestneho úradu	Počet	-		

Typ ukazovateľa	Názov ukazovateľa	Definícia	Informačný zdroj	Merná jednotka	Východisková hodnota/Rok	Cieľová hodnota/Rok	
					2015	2017	2020
3. PRIORITNÁ OBLASŤ – Environmentálna							
OPATRENIE 3.1 – Zabezpečenie kompletnej kanalizačnej siete v mestskej časti							
Hlavné ukazovatele: Výstupu výsledku dopadu	Dĺžka novo vybudovanej kanalizačnej siete	Výsledok	Stavebný úrad Interná evidencia miestneho úradu	m	0	1400	-
	Počet ekvivalentných obyvateľov napojených na novovybudovanú kanalizačnú sieť	Dopad	Obvodný úrad životného prostredia Interná evidencia miestneho úradu	Počet	-	340	350
OPATRENIE 3.2 – Zachytávanie dažďovej vody							
Hlavné ukazovatele: Výstupu výsledku dopadu	Dĺžka žľabu zachytávajúceho dažďovú vodu	Výsledok	Stavebný úrad Interná evidencia miestneho úradu	m	0		-
	Objem nádrže zachytávajúcej dažďovú vodu	Výsledok	Stavebný úrad Interná evidencia miestneho úradu	m³	0		-
	Počet užívateľov využívajúcich zachytenú dažďovú vodu	Dopad	Interná evidencia miestneho úradu	Počet	-		
OPATRENIE 3.3 – Zabezpečenie zlepšenia technologického vybavenia existujúceho zberného dvora							
Hlavné ukazovatele: Výstupu výsledku dopadu	Počet nových technologických zariadení	Výsledok	Interná evidencia miestneho úradu	Počet	0	2	-
	Počet pracovníkov využívajúcich nové technologické zariadenia	Dopad	Interná evidencia miestneho úradu	Počet	-		

OPATRENIE 3.4 – Sprevádzkovanie nového zberného dvora							
Hlavné ukazovatele: Výstupu výsledku dopadu	Plocha nového zberného dvora	Výsledok	Obvodný úrad životného prostredia Stavebný úrad Interná evidencia miestneho úradu	m ²	0		-
	Počet užívateľov využívajúcich nový zberný dvor	Dopad	Interná evidencia miestneho úradu	Počet	-		

Tab. č. P 3 – Formulár pre prípravu projektov

Základné údaje o projektovom zámere č. 1		
Názov projektu	Vybudovanie nových parkovacích miest pozdĺž miestnych komunikácií	
Garant	Mestská časť Bratislava – Čunovo, hl. mesto Bratislava	
Kontaktná osoba garanta	Gabriela Ferenčáková	
Partneri garanta (spolupráca s ...)		
Začatie a ukončenie projektu (od do)	marec 2016 – august 2016	
Stav projektu pred realizáciou	Nedostatočná kapacita miest slúžiacich pre stacionárnu dopravu	
Cieľ projektu	Riešenie stacionárnej dopravy v mestskej časti, vytvorenie dostatočného počtu parkovacích miest	
Výstupy	Zvýšenie počtu parkovacích miest, príspevok k vytvoreniu komplexnej dopravnej infraštruktúry	
Užívatelia	Obyvatelia mestskej časti Návštevníci mestskej časti	
Indikátory monitoringu	Nové parkovacie miesta, udržiavané parkovacie miesta, Počet ľudí využívajúcich nové parkovacie miesta za rok	
Zmluvné podmienky	Budú doplnené po podpise zmluvy ako výsledku verejného obstarávania	
Riziká	Absencia vhodnej výzvy, nedostatok finančných zdrojov, nedostatočná pripravenosť žiadateľa, kvalita dodávateľa	
Poznámky	–	
Realizácia projektu		
Fáza/míľnik	Súčinnosť iného odboru alebo subjektu	Termín (mesiac/rok)
Príprava projektovej dokumentácie	Externá projektová kancelária	03/2016
Vydanie stavebného povolenia	Stavebný úrad	04/2016
Spracovanie a registrácia žiadosti o NFP, zhromaždenie príloh	Externá konzultačná spoločnosť v spolupráci s internými zamestnancami MÚ	05/2016
Realizácia projektu	Externý dodávateľ	06 – 07/2016
Kolaudácia	Stavebný úrad	08/2016

Financovanie projektu								
Druh výdavku	Termín (rok)	Náklady spolu (eur)	z toho verejné zdroje					z toho súkromné zdroje
			EU	SR	VÚC	Magistrát hl. m.	MČ	
Spracovanie projektovej dokumentácie	2015							
Realizácia projektu	2015							
Spolu		100 000						
Základné údaje o projektovom zámere č. 2								
Názov projektu		Zaradenie Schengenskej ulice do siete miestnych komunikácií						
Garant		Mestská časť Bratislava – Čunovo						
Kontaktná osoba garanta		Gabriela Ferenčáková						
Partneri garanta (spolupráca s ...)								
Začatie a ukončenie projektu (od do)		marec 2015 – jún 2015						
Stav projektu pred realizáciou		Schengenská ulica nie je zaradená medzi miestne komunikácie, a teda nie je možné ju rozšíriť, dobudovať osvetlenie a chodník pre peších pozdĺž nej.						
Cieľ projektu		Rozšírenie cestnej siete o nové dopravné komunikácie						
Výstupy		Príspevnie k vytvoreniu komplexnej dopravnej infraštruktúry						
Užívatelia		Obyvatelia mestskej časti Návštevníci mestskej časti						
Indikátory monitoringu		Dĺžka Schengenskej ulice zaradenej do siete miestnych komunikácií						
Zmluvné podmienky		Budú doplnené po podpise zmluvy ako výsledku verejného obstarávania						
Riziká		Nedostatok finančných zdrojov, nedostatočná pripravenosť žiadateľa						
Poznámky		–						
Realizácia projektu								
Fáza/míľnik		Súčinnosť iného odboru alebo subjektu				Termín (mesiac/rok)		
Príprava projektovej dokumentácie		Externá projektová kancelária				03/2015		
Pasportizácia		Stavebný úrad				04-05/2015		
Kolaudácia		Stavebný úrad				06/2015		
Financovanie projektu								
Druh výdavku	Termín (rok)	Náklady spolu (eur)	z toho verejné zdroje					z toho súkromné zdroje
			EU	SR	VÚC	Magistrát hl. m.	MČ	
Spracovanie projektovej dokumentácie	2016							
Realizácia projektu	2016							
Spolu		400 000						

Základné údaje o projektovom zámere č. 3

Názov projektu	Nákup a inštalácia nového dopravného značenia
Garant	Mestská časť Bratislava – Čunovo
Kontaktná osoba garanta	Gabriela Ferencáková
Partneri garanta (spolupráca s ...)	
Začatie a ukončenie projektu (od do)	november 2015 – máj 2016
Stav projektu pred realizáciou	Nepostačujúce dopravné značenie na niektorých úsekoch cestnej infraštruktúry v mestskej časti
Cieľ projektu	Doplnenie dopravného značenia
Výstupy	Zvýšenie bezpečnosti a plynulosti cestnej premávky v mestskej časti
Užívatelia	Obyvatelia mestskej časti Návštevníci mestskej časti A iní účastníci cestnej premávky
Indikátory monitoringu	Počet kusov nového dopravného značenia (vertikálneho aj horizontálneho), ďalšie rozšírenie dopravného značenia
Zmluvné podmienky	Budú doplnené po podpise zmluvy ako výsledku verejného obstarávania
Riziká	Nedostatok finančných zdrojov, nedostatočná pripravenosť žiadateľa, kvalita dodávateľa
Poznámky	–

Realizácia projektu

Fáza/míľnik	Súčinnosť iného odboru alebo subjektu	Termín (mesiac/rok)
Príprava projektovej dokumentácie	Externá projektová kancelária	11-12/2015
Nákup a inštalácia nového dopravného značenia	Externý dodávateľ	01-02/2016
Kolaudácia	Okresný inšpektorát dopravnej polície	05/2016

Financovanie projektu

Druh výdavku	Termín (rok)	Náklady spolu (eur)	z toho verejné zdroje					z toho súkrom- né zdroje
			EU	ŠR	VÚC	Magis- trát hl. m.	MČ	
Spracovanie projektovej dokumentácie	2015							
Realizácia projektu	2016							
Spolu							5 000	

Základné údaje o projektovom zámere č. 4

Názov projektu	Rekonštrukcia komunikácií Na hrádzi, Novosadná, Ražná, Sochorová, Záhumenná, Schengenská, Hraničiarska, vrátane chodníkov pre peších
Garant	Mestská časť Bratislava – Čunovo
Kontaktná osoba garanta	Gabriela Ferencáková
Partneri garanta (spolupráca s ...)	
Začatie a ukončenie projektu (od do)	marec 2016 – október 2020

Stav projektu pred realizáciou	Viaceré komunikácie 3. a 4. triedy sú v nezrekonštruovanom stave							
Cieľ projektu	Rekonštrukcia komunikácií 3 a 4. triedy, ktoré sú v správe MČ							
Výstupy	Prispenie k vytvoreniu komplexnej dopravnej infraštruktúry							
Užívatelia	Obyvatelia mestskej časti Návštevníci mestskej časti							
Indikátory monitoringu	Dĺžka zrekonštruovaných dopravných komunikácií (vrátane chodníkov pre peších), dĺžka udržiavaných a ďalej rekonštruovaných dopravných komunikácií							
Zmluvné podmienky	Budú doplnené po podpise zmluvy ako výsledku verejného obstarávania							
Riziká	Absencia vhodnej výzvy, nedostatok finančných zdrojov, nedostatočná pripravenosť žiadateľa, kvalita dodávateľa							
Poznámky	–							
Realizácia projektu								
Fáza/míľnik	Súčinnosť iného odboru alebo subjektu					Termín (mesiac/rok)		
Príprava projektovej dokumentácie	Externá projektová kancelária					03-04/2016		
Vydanie stavebného povolenia	Stavebný úrad					05/2016		
Spracovanie a registrácia žiadosti o NFP, zhromaždenie príloh	Externá konzultačná spoločnosť v spolupráci s internými zamestnancami MÚ					06 – 07/2016		
Realizácia projektu	Externý dodávateľ					07/2016 – 09/2020		
Kolaudácia	Stavebný úrad					10/2020		
Financovanie projektu								
Druh výdavku	Termín (rok)	Náklady spolu (eur)	z toho verejné zdroje					z toho súkromné zdroje
			EU	SR	VÚC	Magistrát hl. m.	MČ	
Spracovanie projektovej dokumentácie	2016							
Realizácia projektu	2016 – 2020							
Spolu								

Základné údaje o projektovom zámere č. 5

Názov projektu	Obnova národnej kultúrnej pamiatky Kaštieľ a sýpka
Garant	Mestská časť Bratislava – Čunovo
Kontaktná osoba garanta	Gabriela Ferencáková
Partneri garanta (spolupráca s ...)	
Začatie a ukončenie projektu (od do)	máj 2016 – marec 2019
Stav projektu pred realizáciou	Nevyhovujúci technický stav obidvoch objektov, nedostatočná ochrana objektov pred poveternostnými podmienkami, kvôli čomu dochádza k ich postupnému chátraniu. Objekty nie sú nijako využívané.

Cieľ projektu	Rekonštrukcia národných kultúrnych pamiatok, zachovanie ich kultúrnej hodnoty, využívanie objektov na vzdelávacie a spoločensko-kultúrne účely, výstavba prístavby sýpky ako obslužného objektu pre kaštieľ aj sýpku							
Výstupy	Zachovanie národného kultúrneho dedičstva							
Užívatelia	Obyvatelia mestskej časti Návštevníci mestskej časti Žiaci základných a stredných škôl Účastníci spoločensko-kultúrnych podujatí							
Indikátory monitoringu	Rekonštruovaná plocha kaštieľa, rekonštruovaná plocha sýpky, počet spoločensko–kultúrnych podujatí organizovaných v objekte kaštieľa a sýpky za rok, plocha vybudovanej prístavby sýpky							
Zmluvné podmienky	Budú doplnené po podpise zmluvy ako výsledku verejného obstarávania							
Riziká	Absencia vhodnej výzvy, nedostatok finančných zdrojov, nedostatočná pripravenosť žiadateľa, kvalita dodávateľa							
Poznámky	–							
Realizácia projektu								
Fáza/míľnik	Súčinnosť iného odboru alebo subjektu					Termín (mesiac/rok)		
Vydanie stavebného povolenia	Stavebný úrad, Pamiatkový úrad					05/2016		
Spracovanie a registrácia žiadosti o NFP, zhromaždenie príloh	Externá konzultačná spoločnosť v spolupráci s internými zamestnancami MÚ					06-07/2016		
Realizácia projektu	Externý dodávateľ					08/2016-02/2019		
Kolaudácia	Stavebný úrad					03/2019		
Financovanie projektu								
Druh výdavku	Termín (rok)	Náklady spolu (eur)	z toho verejné zdroje					z toho súkromné zdroje
			EU	SR	VÚC	Magistrát hl. m.	MČ	
Rekonštrukcia kaštieľa	2016 - 2019	2 000 000						
Rekonštrukcia sýpky	2016 - 2019	1 500 000						
Spolu		3 500 000						

Základné údaje o projektovom zámere č. 6

Názov projektu	Elektronizácia verejnej správy
Garant	Mestská časť Bratislava – Čunovo
Kontaktná osoba garanta	Gabriela Ferencáková
Partneri garanta (spolupráca s ...)	
Začatie a ukončenie projektu (od do)	máj 2015 – október 2015
Stav projektu pred realizáciou	Nepostačujúce technické vybavenie miestneho úradu v oblasti IKT, nedostatočný počet a kvalita on-line služieb
Cieľ projektu	Zapojenie sa do projektu Elektronizácia verejnej správy
Výstupy	Zvýšenie efektívnosti a kvality fungovania miestnej správy

Užívatelia	Obyvatelia mestskej časti Zamestnanci miestnej správy							
Indikátory monitoringu	Počet novej techniky v oblasti IKT, počet zamestnancov úradu využívajúcich novú techniku, počet on-line služieb, počet ľudí využívajúcich on-line služby							
Zmluvné podmienky	Budú doplnené po podpise zmluvy ako výsledku verejného obstarávania							
Riziká	Absencia vhodnej výzvy, nedostatok finančných zdrojov, nedostatočná pripravenosť žiadateľa, kvalita dodávateľa							
Poznámky	–							
Realizácia projektu								
Fáza/míľnik	Súčinnosť iného odboru alebo subjektu					Termín (mesiac/rok)		
Spracovanie a registrácia žiadosti o NFP, zhromaždenie príloh	Externá konzultačná spoločnosť v spolupráci s internými zamestnancami MÚ					05-06/2015		
Nákup novej techniky v oblasti IKT	Externý dodávateľ					07-10/2015		
Financovanie projektu								
Druh výdavku	Termín (rok)	Náklady spolu (eur)	z toho verejný zdroje					z toho súkromné zdroje
			EU	SR	VÚC	Magistrát hl. m.	MČ	
Nákup novej techniky v oblasti IKT	2015	57 900				55 005	2 895	
Spolu								

Základné údaje o projektovom zámere č. 7

Názov projektu	Dobudovanie bezdrôtového rozhlasu a zavedenie SMS rozhlasu
Garant	Mestská časť Bratislava – Čunovo
Kontaktná osoba garanta	Gabriela Ferenčáková
Partneri garanta (spolupráca s ...)	
Začatie a ukončenie projektu (od do)	marec 2015 – september 2015
Stav projektu pred realizáciou	Nedostatočné pokrytie mestskej časti bezdrôtovým rozhlasom, absencia SMS rozhlasu
Cieľ projektu	Pokrytie celej mestskej časti bezdrôtovým rozhlasom aj SMS rozhlasom
Výstupy	Zvýšenie informovanosti obyvateľstva o verejných záležitostiach a o dianí v mestskej časti
Užívatelia	Obyvatelia mestskej časti
Indikátory monitoringu	Bezdrôtový rozhlas, počet obyvateľov v pokrytí bezdrôtového rozhlasu, SMS rozhlas, počet telefónnych čísel prijímajúcich informácie prostredníctvom SMS rozhlasu
Zmluvné podmienky	Budú doplnené po podpise zmluvy ako výsledku verejného obstarávania
Riziká	Absencia vhodnej výzvy, nedostatok finančných zdrojov, nedostatočná pripravenosť žiadateľa, kvalita dodávateľa
Poznámky	–

Realizácia projektu									
Fáza/míľnik			Súčinnosť iného odboru alebo subjektu				Termín (mesiac/rok)		
Príprava projektovej dokumentácie			Externá projektová kancelária				03/2015		
Nákup potrebnej techniky			Stavebný úrad				04/2015		
Vydanie stavebného povolenia			Externá konzultačná spoločnosť v spolupráci s internými zamestnancami MÚ				04/2015		
Spracovanie a registrácia žiadosti o NFP, zhromaždenie príloh			Externý dodávateľ				05/2015		
Realizácia projektu			Stavebný úrad				06 – 08/2015		
Kolaudácia			Externá projektová kancelária				09/2015		
Financovanie projektu									
Druh výdavku		Termín (rok)	Náklady spolu (eur)	z toho verejné zdroje					z toho súkromné zdroje
				EU	SR	VÚC	Magistrát hl. m.	MČ	
Realizácia projektu		2015							
Spolu			3 500	0	0	0	0	3 500	0

Základné údaje o projektovom zámere č. 8		
Názov projektu	Vytvorenie novej www stránky mestskej časti	
Garant	Mestská časť Bratislava – Čunovo	
Kontaktná osoba garanta	Gabriela Ferenčáková	
Partneri garanta (spolupráca s ...)		
Začatie a ukončenie projektu (od do)	marec 2015 – august 2015	
Stav projektu pred realizáciou	Súčasná www stránka sa vyznačuje zaostalými technickými parametrami a nedostatočnými obsahovými atribútmi	
Cieľ projektu	Aktualizácia obsahu www stránky mestskej časti, vytvorenie stránky s primeranými technickými parametrami	
Výstupy	Zvýšenie informovanosti obyvateľstva i návštevníkov mestskej časti o verejných záležitostiach a o dianí v mestskej časti	
Užívatelia	Obyvatelia mestskej časti Návštevníci mestskej časti	
Indikátory monitoringu	Nová www stránka, počet návštevníkov webového portálu za mesiac	
Zmluvné podmienky	Budú doplnené po podpise zmluvy ako výsledku verejného obstarávania	
Riziká	Absencia vhodnej výzvy, nedostatok finančných zdrojov, nedostatočná pripravenosť žiadateľa, kvalita dodávateľa	
Poznámky	–	
Realizácia projektu		
Fáza/míľnik	Súčinnosť iného odboru alebo subjektu	Termín (mesiac/rok)
Príprava projektovej dokumentácie	Externá projektová kancelária	03/2015
Realizácia projektu	Externý dodávateľ	04-05/2015

Financovanie projektu

Druh výdavku	Termín (rok)	Náklady spolu (eur)	z toho verejné zdroje					z toho súkromné zdroje
			EU	SR	VÚC	Magistrát hl. m.	MČ	
Realizácia projektu	2015	1 000	0	0	0		1 000	0
Spolu								

Základné údaje o projektovom zámere č. 9

Názov projektu	Znovu sprevádzkovanie zdravotného strediska
Garant	Mestská časť Bratislava – Čunovo
Kontaktná osoba garanta	Gabriela Ferenčáková
Partneri garanta (spolupráca s ...)	
Začatie a ukončenie projektu (od do)	september 2015 – december 2016
Stav projektu pred realizáciou	Absencia zdravotného strediska
Cieľ projektu	Uviesť zdravotné stredisko znovu do prevádzky
Výstupy	Zabezpečenie primeranej zdravotnej starostlivosti o obyvateľov mestskej časti (dočasné riešenie)
Užívatelia	Obyvatelia mestskej časti
Indikátory monitoringu	Zrekonštruovaná plocha pôvodného objektu OKAL pre novú funkciu knižnice, zrekonštruovaná plocha pôvodného objektu knižnice pre novú funkciu zdravotného strediska, počet návštevníkov zrekonštruovanej knižnice za rok, počet pacientov zdravotného strediska za rok, počet novovytvorených pracovných miest pre zdravotníkov v zdravotníckom stredisku, počet udržiavaných pracovných miest pre zdravotníkov v zdravotníckom stredisku
Zmluvné podmienky	Budú doplnené po podpise zmluvy ako výsledku verejného obstarávania
Riziká	Absencia vhodnej výzvy, nedostatok finančných zdrojov, nedostatočná pripravenosť žiadateľa, kvalita dodávateľa
Poznámky	–

Realizácia projektu

Fáza/míľnik	Súčinnosť iného odboru alebo subjektu	Termín (mesiac/rok)
Príprava projektovej dokumentácie	Externá projektová kancelária	09-10/2015
Vydanie stavebného povolenia	Stavebný úrad	11/2015
Spracovanie a registrácia žiadosti o NFP, zhromaždenie príloh	Externá konzultačná spoločnosť v spolupráci s internými zamestnancami MÚ	12/2015-01/2016
Realizácia projektu	Externý dodávateľ	02-11/2016
Kolaudácia	Stavebný úrad	12/2016

Financovanie projektu								
Druh výdavku	Termín (rok)	Náklady spolu (eur)	z toho verejné zdroje					z toho súkromné zdroje
			EU	SR	VÚC	Magistrát hl .m.	MČ	
Príprava projektovej dokumentácie	2015							
Realizácia projektu	2015	100 000						
Spolu								

Základné údaje o projektovom zámere č. 10		
Názov projektu	Vybudovanie nového zdravotného strediska	
Garant	Mestská časť Bratislava – Čunovo	
Kontaktná osoba garanta	Gabriela Ferenčáková	
Partneri garanta (spolupráca s ...)		
Začatie a ukončenie projektu (od do)	apríl 2018 – apríl 2020	
Stav projektu pred realizáciou	Znovu sprevádzkované zdravotné stredisko nespĺňa všetky kritériá pre plnohodnotnú zdravotnú starostlivosť o občanov na úrovni mestskej časti.	
Cieľ projektu	Vybudovať nové zdravotné stredisko spĺňajúce slovenské i európske normy	
Výstupy	Zabezpečenie plnohodnotnej zdravotnej starostlivosti o obyvateľov mestskej časti	
Užívatelia	Obyvatelia mestskej časti	
Indikátory monitoringu	Plocha novej budovy zdravotného strediska, počet pacientov nového zdravotného strediska za rok, počet novo vytvorených pracovných miest pre zdravotnícky personál, počet udržiavaných pracovných miest pre zdravotnícky personál	
Zmluvné podmienky	Budú doplnené po podpise zmluvy ako výsledku verejného obstarávania	
Riziká	Absencia vhodnej výzvy, nedostatok finančných zdrojov, nedostatočná pripravenosť žiadateľa, kvalita dodávateľa	
Poznámky	–	
Realizácia projektu		
Fáza/míľnik	Súčinnosť iného odboru alebo subjektu	Termín (mesiac/rok)
Príprava projektovej dokumentácie	Externá projektová kancelária	04-05/2018
Vydanie stavebného povolenia	Stavebný úrad	06/2018
Spracovanie a registrácia žiadosti o NFP, zhromaždenie príloh	Externá konzultačná spoločnosť v spolupráci s internými zamestnancami MÚ	07-09/2018
Realizácia projektu	Externý dodávateľ	10/2018-03/2020
Kolaudácia	Stavebný úrad	04/2020

Financovanie projektu								
Druh výdavku	Termín (rok)	Náklady spolu (eur)	z toho verejný zdroj					z toho súkromné zdroje
			EU	SR	VÚC	Magistrát hl. m.	MČ	
Realizácia projektu	2018-2020							
Spolu								

Základné údaje o projektovom zámere č. 11		
Názov projektu	Zriadenie denného stacionára (domova sociálnych služieb)	
Garant	Mestská časť Bratislava – Čunovo	
Kontaktná osoba garanta	Gabriela Ferenčáková	
Partneri garanta (spolupráca s ...)		
Začatie a ukončenie projektu (od do)	apríl 2017 – apríl 2020	
Stav projektu pred realizáciou	Absencia domova sociálnych služieb	
Cieľ projektu	Vybudovať denný stacionár, resp. domov sociálnych služieb	
Výstupy	Zabezpečenie starostlivosti o seniorov v mestskej časti	
Užívatelia	Obyvatelia mestskej časti	
Indikátory monitoringu	Plocha novej budovy domova sociálnych služieb, počet seniorov využívajúcich služby DSS, počet novo vytvorených pracovných miest pre zdravotnícky personál v DSS, počet udržiavaných pracovných miest pre zdravotnícky personál v DSS	
Zmluvné podmienky	Budú doplnené po podpise zmluvy ako výsledku verejného obstarávania	
Riziká	Absencia vhodnej výzvy, nedostatok finančných zdrojov, nedostatočná pripravenosť žiadateľa, kvalita dodávateľa	
Poznámky	–	
Realizácia projektu		
Fáza/míľnik	Súčinnosť iného odboru alebo subjektu	Termín (mesiac/rok)
Príprava projektovej dokumentácie	Externá projektová kancelária	04-05/2017
Schválenie zmien a doplnkov poslancami hlavného mesta	Magistrát hlavného mesta	06/2017
Vydanie stavebného povolenia	Stavebný úrad	07/2017
Spracovanie a registrácia žiadosti o NFP, zhromaždenie príloh	Externá konzultačná spoločnosť v spolupráci s internými zamestnancami MÚ	08-09/2017
Realizácia projektu	Externý dodávateľ	10/2017-03/2020
Kolaudácia	Stavebný úrad	04/2020

Financovanie projektu								
Druh výdavku	Termín (rok)	Náklady spolu (eur)	z toho verejné zdroje					z toho súkromné zdroje
			EU	SR	VÚC	Magistrát hl. m.	MČ	
Projektová dokumentácia	2017							
Realizácia projektu	2017-2020							
Spolu								

Základné údaje o projektovom zámere č. 12		
Názov projektu	Vybudovanie novej materskej a základnej školy	
Garant	Mestská časť Bratislava – Čunovo	
Kontaktná osoba garanta	Gabriela Ferenčáková	
Partneri garanta (spolupráca s ...)		
Začatie a ukončenie projektu (od do)	jún 2016 – júl 2018	
Stav projektu pred realizáciou	Nedostatočná kapacita súčasnej materskej školy a absencia základnej školy	
Cieľ projektu	Vybudovať novú materskú a základnú školu	
Výstupy	Zlepšenie kvality a kapacity predškolských a školských zariadení v mestskej časti	
Užívatelia	Obyvatelia mestskej časti Žiaci materskej školy Žiaci základnej školy	
Indikátory monitoringu	Plocha novej budovy materskej a základnej školy, počet žiakov navštevujúcich novú materskú školu, počet žiakov navštevujúcich základnú školu, počet novo vytvorených pracovných miest pre učiteľov materskej školy, počet novo vytvorených pracovných miest pre učiteľov základnej školy, počet udržaných pracovných miest pre učiteľov materskej školy, počet udržaných pracovných miest pre učiteľov základnej školy	
Zmluvné podmienky	Budú doplnené po podpise zmluvy ako výsledku verejného obstarávania	
Riziká	Absencia vhodnej výzvy, nedostatok finančných zdrojov, nedostatočná pripravenosť žiadateľa, kvalita dodávateľa	
Poznámky	–	
Realizácia projektu		
Fáza/míľnik	Súčinnosť iného odboru alebo subjektu	Termín (mesiac/rok)
Príprava projektovej dokumentácie	Externá projektová kancelária	06-07/2016
Vydanie stavebného povolenia	Stavebný úrad	08/2016
Spracovanie a registrácia žiadosti o NFP, zhromaždenie príloh	Externá konzultačná spoločnosť v spolupráci s internými zamestnancami MÚ	09-11/2016
Realizácia projektu	Externý dodávateľ	12/2016-06/2018
Kolaudácia	Stavebný úrad	07/2018

Financovanie projektu								
Druh výdavku	Termín (rok)	Náklady spolu (eur)	z toho verejné zdroje					z toho súkromné zdroje
			EU	SR	VÚC	Magistrát hl .m.	MČ	
Projektová dokumentácia	2016							
Realizácia projektu	2016 - 2018							
Spolu								

Základné údaje o projektovom zámere č. 13		
Názov projektu	Pokračovanie v rekonštrukcii existujúcej materskej školy	
Garant	Mestská časť Bratislava – Čunovo	
Kontaktná osoba garanta	Gabriela Ferenčáková	
Partneri garanta (spolupráca s ...)		
Začatie a ukončenie projektu (od do)	marec 2015 – august 2015	
Stav projektu pred realizáciou	Nevyhovujúci technický stav druhej umyvárne v materskej škole	
Cieľ projektu	Rekonštruovať druhú umyváreň	
Výstupy	Zlepšenie kvality predškolských zariadení v mestskej časti	
Užívatelia	Obyvatelia mestskej časti Žiaci materskej školy	
Indikátory monitoringu	Plocha rekonštruovanej druhej umyvárne v materskej škole, počet žiakov materskej školy využívajúcich zrekonštruovanú umyváreň	
Zmluvné podmienky	Budú doplnené po podpise zmluvy ako výsledku verejného obstarávania	
Riziká	Absencia vhodnej výzvy, nedostatok finančných zdrojov, nedostatočná pripravenosť žiadateľa, kvalita dodávateľa	
Poznámky	–	
Realizácia projektu		
Fáza/míľnik	Súčinnosť iného odboru alebo subjektu	Termín (mesiac/rok)
Príprava projektovej dokumentácie	Externá projektová kancelária	03-04/2015
Vydanie stavebného povolenia	Stavebný úrad	05/2015
Spracovanie a registrácia žiadosti o NFP, zhromaždenie príloh	Externá konzultačná spoločnosť v spolupráci s internými zamestnancami MÚ	06-07/2015
Realizácia projektu	Externý dodávateľ	07/2015-08/2015
Kolaudácia	Stavebný úrad	08/2015

Financovanie projektu

Druh výdavku	Termín (rok)	Náklady spolu (eur)	z toho verejné zdroje					z toho súkromné zdroje
			EU	SR	VÚC	Magistrát hl. m.	MČ	
Projektová dokumentácia								
Realizácia projektu	2015	12 000	0	0	7 000		5 000	0
Spolu								

Základné údaje o projektovom zámere č. 14

Názov projektu	Rozšírenie priestorov pre voľnočasové aktivity mládeže
Garant	Mestská časť Bratislava – Čunovo
Kontaktná osoba garanta	Gabriela Ferenčáková
Partneri garanta (spolupráca s ...)	
Začatie a ukončenie projektu (od do)	marec 2017 – august 2020
Stav projektu pred realizáciou	Nedostatočné priestory pre voľnočasové aktivity mládeže
Cieľ projektu	Dobudovať nové priestory pre voľnočasové aktivity mládeže vybudovaním nadstavby na budove požiarnej zbrojnice
Výstupy	Podpora voľnočasových aktivít obyvateľstva
Užívatelia	Obyvatelia mestskej časti Mládež v mestskej časti
Indikátory monitoringu	Plocha novo vybudovanej nadstavby na budove požiarnej zbrojnice, počet užívateľov novo vybudovaného priestoru nadstavby
Zmluvné podmienky	Budú doplnené po podpise zmluvy ako výsledku verejného obstarávania
Riziká	Absencia vhodnej výzvy, nedostatok finančných zdrojov, nedostatočná pripravenosť žiadateľa, kvalita dodávateľa
Poznámky	–

Realizácia projektu

Fáza/míľnik	Súčinnosť iného odboru alebo subjektu	Termín (mesiac/rok)
Príprava projektovej dokumentácie	Externá projektová kancelária	03-04/2017
Vydanie stavebného povolenia	Stavebný úrad	05/2017
Spracovanie a registrácia žiadosti o NFP, zhromaždenie príloh	Externá konzultačná spoločnosť v spolupráci s internými zamestnancami MÚ	06-07/2017
Realizácia projektu	Externý dodávateľ	07/2017-08/2020
Kolaudácia	Stavebný úrad	08/2020

Financovanie projektu								
Druh výdavku	Termín (rok)	Náklady spolu (eur)	z toho verejný zdroj					z toho súkromné zdroje
			EU	SR	VÚC	Magistrát hl. m.	MČ	
Projektová dokumentácia	2017							
Realizácia projektu	2017 - 2020							
Spolu		220 000						

Základné údaje o projektovom zámere č. 15		
Názov projektu	Ďalšia revitalizácia verejných priestranstiev	
Garant	Mestská časť Bratislava – Čunovo	
Kontaktná osoba garanta	Gabriela Ferenčáková	
Partneri garanta (spolupráca s ...)		
Začatie a ukončenie projektu (od do)	marec 2016 – november 2016	
Stav projektu pred realizáciou	Verejné priestranstvá požadujúce revitalizáciu	
Cieľ projektu	Revitalizovať verejné priestranstvo pred kostolom, inštalácia outdoorových fitnes prvkov pre dospelých	
Výstupy	Podpora voľnočasových aktivít obyvateľstva	
Užívatelia	Obyvatelia mestskej časti	
Indikátory monitoringu	Plocha revitalizovaného verejného priestranstva pred kostolom, počet inštalovaných outdoorových fitnes prvkov pre dospelých, počet užívateľov revitalizovaného verejného priestranstva a fitnes prvkov za rok	
Zmluvné podmienky	Budú doplnené po podpise zmluvy ako výsledku verejného obstarávania	
Riziká	Absencia vhodnej výzvy, nedostatok finančných zdrojov, nedostatočná pripravenosť žiadateľa, kvalita dodávateľa	
Poznámky	–	
Realizácia projektu		
Fáza/míľnik	Súčinnosť iného odboru alebo subjektu	Termín (mesiac/rok)
Príprava projektovej dokumentácie	Externá projektová kancelária	03-04/2016
Vydanie stavebného povolenia	Stavebný úrad	05/2016
Spracovanie a registrácia žiadosti o NFP, zhromaždenie príloh	Externá konzultačná spoločnosť v spolupráci s internými zamestnancami MÚ	06-07/2016
Realizácia projektu	Externý dodávateľ	07/2015-10/2016
Kolaudácia	Stavebný úrad	11/2016

Financovanie projektu

Druh výdavku	Termín (rok)	Náklady spolu (eur)	z toho verejné zdroje					z toho súkromné zdroje
			EU	SR	VÚC	Magistrát hl. m.	MČ	
Projektová dokumentácia	2016							
Realizácia projektu	2016							
Spolu		150 000						

Základné údaje o projektovom zámere č. 16

Názov projektu	Zabezpečenie kompletnej kanalizačnej siete v mestskej časti
Garant	Mestská časť Bratislava – Čunovo
Kontaktná osoba garanta	Gabriela Ferenčáková
Partneri garanta (spolupráca s ...)	
Začatie a ukončenie projektu (od do)	marec 2017 – október 2017
Stav projektu pred realizáciou	Nedobudovaná kanalizácia v mestskej časti
Cieľ projektu	Dobudovanie chýbajúcej časti kanalizácie
Výstupy	Dobudovanie technickej infraštruktúry v mestskej časti
Užívatelia	Obyvatelia mestskej časti
Indikátory monitoringu	Dĺžka novo vybudovanej kanalizačnej siete, počet ekvivalentných obyvateľov napojených na novovybudovanú kanalizačnú sieť
Zmluvné podmienky	Budú doplnené po podpise zmluvy ako výsledku verejného obstarávania
Riziká	Absencia vhodnej výzvy, nedostatok finančných zdrojov, nedostatočná pripravenosť žiadateľa, kvalita dodávateľa
Poznámky	–

Realizácia projektu

Fáza/míľnik	Súčinnosť iného odboru alebo subjektu	Termín (mesiac/rok)
Príprava projektovej dokumentácie	Externá projektová kancelária	03-04/2017
Vydanie stavebného povolenia	Stavebný úrad	05/2017
Spracovanie a registrácia žiadosti o NFP, zhromaždenie príloh	Externá konzultačná spoločnosť v spolupráci s internými zamestnancami MÚ	06-07/2017
Realizácia projektu	Externý dodávateľ	07/2017-09/2017
Kolaudácia	Stavebný úrad	10/2017

Financovanie projektu								
Druh výdavku	Termín (rok)	Náklady spolu (eur)	z toho verejný zdroj					z toho súkromné zdroje
			EU	SR	VÚC	Magistrát hl. m.	MČ	
Projektová dokumentácia	2017							
Realizácia projektu	2017							
Spolu		150 000						
Základné údaje o projektovom zámere č. 17								
Názov projektu		Zachytávanie dažďovej vody						
Garant		Mestská časť Bratislava – Čunovo						
Kontaktná osoba garanta		Gabriela Ferenčáková						
Partneri garanta (spolupráca s ...)								
Začatie a ukončenie projektu (od do)		marec 2017 – október 2017						
Stav projektu pred realizáciou								
Cieľ projektu								
Výstupy		Dobudovanie technickej infraštruktúry v mestskej časti						
Užívatelia		Obyvatelia mestskej časti						
Indikátory monitoringu		Dĺžka žľabu zachytávajúceho dažďovú vodu, objem nádrže zachytávajúcej dažďovú vodu, počet užívateľov využívajúcich zachytenú dažďovú vodu						
Zmluvné podmienky		Budú doplnené po podpise zmluvy ako výsledku verejného obstarávania						
Riziká		Absencia vhodnej výzvy, nedostatok finančných zdrojov, nedostatočná pripravenosť žiadateľa, kvalita dodávateľa						
Poznámky		–						
Realizácia projektu								
Fáza/míľnik		Súčinnosť iného odboru alebo subjektu				Termín (mesiac/rok)		
Príprava projektovej dokumentácie		Externá projektová kancelária				03-04/2017		
Vydanie stavebného povolenia		Stavebný úrad				05/2017		
Spracovanie a registrácia žiadosti o NFP, zhromaždenie príloh		Externá konzultačná spoločnosť v spolupráci s internými zamestnancami MÚ				06-07/2017		
Realizácia projektu		Externý dodávateľ				07/2017-09/2017		
Kolaudácia		Stavebný úrad				10/2017		
Financovanie projektu								
Druh výdavku	Termín (rok)	Náklady spolu (eur)	z toho verejný zdroj					z toho súkromné zdroje
			EU	SR	VÚC	Magistrát hl. m.	MČ	
Projektová dokumentácia	2017							
Realizácia projektu	2017							
Spolu								

Základné údaje o projektovom zámere č. 18

Názov projektu	Zabezpečenie zlepšenia technologického vybavenia existujúceho zberného dvora
Garant	Mestská časť Bratislava – Čunovo
Kontaktná osoba garanta	Gabriela Ferenčáková
Partneri garanta (spolupráca s ...)	
Začatie a ukončenie projektu (od do)	marec 2017 – október 2017
Stav projektu pred realizáciou	Nedostatočné technologické vybavenie zberného dvora
Cieľ projektu	Nákup potrebných technológií (odštiepkovač a zberné vozidlo)
Výstupy	Zvýšenie kvality a efektívnosti odpadového hospodárstva
Užívatelia	Obyvatelia mestskej časti
Indikátory monitoringu	Počet nových technologických zariadení, počet pracovníkov využívajúcich nové technologické zariadenia
Zmluvné podmienky	Budú doplnené po podpise zmluvy ako výsledku verejného obstarávania
Riziká	Absencia vhodnej výzvy, nedostatok finančných zdrojov, nedostatočná pripravenosť žiadateľa, kvalita dodávateľa
Poznámky	–

Realizácia projektu

Fáza/míľnik	Súčinnosť iného odboru alebo subjektu	Termín (mesiac/rok)
Príprava projektovej dokumentácie	Externá projektová kancelária	03-04/2017
Vydanie stavebného povolenia	Stavebný úrad	05/2017
Spracovanie a registrácia žiadosti o NFP, zhromaždenie príloh	Externá konzultačná spoločnosť v spolupráci s internými zamestnancami MÚ	06-07/2017
Realizácia projektu	Externý dodávateľ	07/2017-09/2017
Kolaudácia	Stavebný úrad	10/2017

Financovanie projektu

Druh výdavku	Termín (rok)	Náklady spolu (eur)	z toho verejné zdroje					z toho súkromné zdroje
			EU	SR	VÚC	Magistrát hl. m.	MČ	
Projektová dokumentácia	2017							
Realizácia projektu	2017							
Spolu								

Základné údaje o projektovom zámere č. 19

Názov projektu	Sprevádzkovanie nového zberného dvora
Garant	Mestská časť Bratislava – Čunovo
Kontaktná osoba garanta	Gabriela Ferenčáková
Partneri garanta (spolupráca s ...)	
Začatie a ukončenie projektu (od do)	marec 2017 – november 2017
Stav projektu pred realizáciou	Nedostatočná kapacita existujúceho zberného dvora

Cieľ projektu	Vysporiadanie pozemkov potrebných pre nový zberný dvor a jeho sprevádzkovanie							
Výstupy	Zvýšenie kvality a efektívnosti odpadového hospodárstva							
Užívatelia	Obyvatelia mestskej časti							
Indikátory monitoringu	Plocha nového zberného dvora, počet užívateľov využívajúcich nový zberný dvor							
Zmluvné podmienky	Budú doplnené po podpise zmluvy ako výsledku verejného obstarávania							
Riziká	Absencia vhodnej výzvy, nedostatok finančných zdrojov, nedostatočná pripravenosť žiadateľa, kvalita dodávateľa							
Poznámky	–							
Realizácia projektu								
Fáza/míľnik	Súčinnosť iného odboru alebo subjektu						Termín (mesiac/rok)	
Príprava projektovej dokumentácie	Externá projektová kancelária						04-05/2017	
Vydanie stavebného povolenia	Stavebný úrad						06/2017	
Spracovanie a registrácia žiadosti o NFP, zhromaždenie príloh	Externá konzultačná spoločnosť v spolupráci s internými zamestnancami MÚ						07-08/2017	
Realizácia projektu	Externý dodávateľ						09/2017-10/2017	
Kolaudácia	Stavebný úrad						11/2017	
Financovanie projektu								
Druh výdavku	Termín (rok)	Náklady spolu (eur)	z toho verejné zdroje					z toho súkromné zdroje
			EU	SR	VÚC	Magistrát hl. m.	MČ	
Projektová dokumentácia	2017							
Realizácia projektu	2017							
Spolu								

ČASŤ D – REALIZAČNÁ ČASŤ

Realizačná časť bližšie vysvetľuje ako realizáciu aktivít – popis postupov ich inštitucionálneho a organizačného zabezpečenia, tak aj hodnotenie a monitorovanie činností počas ich priebehu, vecný a časový harmonogram realizácie programu rozvoja mestskej časti formou akčných plánov. Záznamy z monitorovania budú priebežne dopĺňané počas obdobia realizácie aktivít.

Tab. č. R1 Komunikačný plán pre fázu realizácie PHSR

P. č.	Časový rámec	Miesto konania	Cieľová skupina	Forma	Téma, ciele	Vstupné údaje	Výstupy
1.	02/2015	MÚ	Poslanci	Seminár	Projektové zámery na rok 2015	Základné údaje o projektových zámeroch	Návrh časového, inštitucionálneho a finančného zabezpečenia projektových zámerov na rok 2015
2.	02/2015	MÚ	Občania	Verejné prerokovanie	Projektové zámery na rok 2015	Návrh časového, inštitucionálneho a finančného zabezpečenia projektových zámerov na rok 2015	Pripomienky a návrhy občanov
3.	09/2015	MÚ	Poslanci	Seminár	Projektové zámery na rok 2016	Základné údaje o projektových zámeroch	Návrh časového, inštitucionálneho a finančného zabezpečenia projektových zámerov na rok 2016
4.	10/2015	MÚ	Občania	Verejné prerokovanie	Projektové zámery na rok 2016	Návrh časového, inštitucionálneho a finančného zabezpečenia projektových zámerov na rok 2016	Pripomienky a návrhy občanov
5.	11/2015	MÚ	Poslanci	Seminár	Prepojenie PHSR a programového rozpočtovania	Metodika programového rozpočtovania, výsledky hospodárenia mestskej časti za rok 2015	Návrh štruktúry programového rozpočtu na rok 2016

6.	12/2015	MÚ	Občania	Verejné prerokovanie	Rozpočet mestskej časti na rok 2016	Návrh rozpočtu mestskej časti na rok 2016	Pripomienky a návrhy občanov, ponuka pre súkromných investorov
7.	09/2016	MÚ	Poslanci	Seminár	Projektové zámery na rok 2017	Základné údaje o projektových zámeroch	Návrh časového, inštitucionálneho a finančného zabezpečenia projektových zámerov na rok 2017
8.	10/2016	MÚ	Občania	Verejné prerokovanie	Projektové zámery na rok 2017	Návrh časového, inštitucionálneho a finančného zabezpečenia projektových zámerov na rok 2017	Pripomienky a návrhy občanov
9.	11/2016	MÚ	Poslanci	Seminár	Prepojenie PHSR a programového rozpočtovania	Metodika programového rozpočtovania, výsledky hospodárenia mestskej časti za rok 2016	Návrh štruktúry programového rozpočtu na rok 2017
10.	12/2016	MÚ	Občania	Verejné prerokovanie	Rozpočet mestskej časti na rok 2017	Návrh rozpočtu mestskej časti na rok 2017	Pripomienky a návrhy občanov, ponuka pre súkromných investorov
11.	09/2017	MÚ	Poslanci	Seminár	Projektové zámery na rok 2018	Základné údaje o projektových zámeroch	Návrh časového, inštitucionálneho a finančného zabezpečenia projektových zámerov na rok 2018
12.	10/2017	MÚ	Občania	Verejné prerokovanie	Projektové zámery na rok 2018	Návrh časového, inštitucionálneho a finančného zabezpečenia projektových zámerov na rok 2018	Pripomienky a návrhy občanov

13.	11/2017	MÚ	Poslanci	Seminár	Prepojenie PHSR a programového rozpočtovania	Metodika programového rozpočtovania, výsledky hospodárenia mestskej časti za rok 2017	Návrh štruktúry programového rozpočtu na rok 2018
14.	12/2017	MÚ	Občania	Verejné prerokovanie	Rozpočet mestskej časti na rok 2018	Návrh rozpočtu mestskej časti na rok 2018	Pripomienky a návrhy občanov, ponuka pre súkromných investorov
15.	09/2018	MÚ	Poslanci	Seminár	Projektové zámery na rok 2019	Základné údaje o projektových zámeroch	Návrh časového, inštitucionálneho a finančného zabezpečenia projektových zámerov na rok 2019
16.	10/2018	MÚ	Občania	Verejné prerokovanie	Projektové zámery na rok 2019	Návrh časového, inštitucionálneho a finančného zabezpečenia projektových zámerov na rok 2019	Pripomienky a návrhy občanov
17.	11/2018	MÚ	Poslanci	Seminár	Prepojenie PHSR a programového rozpočtovania	Metodika programového rozpočtovania, výsledky hospodárenia mestskej časti za rok 2018	Návrh štruktúry programového rozpočtu na rok 2019
18.	12/2018	MÚ	Občania	Verejné prerokovanie	Rozpočet mestskej časti na rok 2019	Návrh rozpočtu mestskej časti na rok 2019	Pripomienky a návrhy občanov, ponuka pre súkromných investorov
19.	09/2019	MÚ	Poslanci	Seminár	Projektové zámery na rok 2020	Základné údaje o projektových zámeroch	Návrh časového, inštitucionálneho a finančného zabezpečenia projektových zámerov na rok 2020

20.	10/2019	MÚ	Občania	Verejné prerokovanie	Projektové zámery na rok 2020	Návrh časového, inštitucionálneho a finančného zabezpečenia projektových zámerov na rok 2020	Pripomienky a návrhy občanov
21.	11/2019	MÚ	Poslanci	Seminár	Prepojenie PHSR a programového rozpočtovania	Metodika programového rozpočtovania, výsledky hospodárenia mestskej časti za rok 2019	Návrh štruktúry programového rozpočtu na rok 2020
22.	12/2019	MÚ	Občania	verejné prerokovanie	Rozpočet mestskej časti na rok 2020	Návrh rozpočtu mestskej časti na rok 2020	Pripomienky a návrhy občanov, ponuka pre súkromných investorov

Tab. č. R2 Kritéria hodnotenia PHSR (bude doplnené)

P. č.	Skupina kritérií Kritérium	Váha Body	kritéria/	Rozsah bodového hodnotenia	Poznámka
1.	Obsah dokumentu			0-4	
2.	Väzby dokumentu na iné strategické dokumenty na miestnej, regionálnej a národnej úrovni			0-4	
3.	Súlad navrhovanej stratégie s potenciálom územia/zdrojmi			0-4	
4.	Postupy hodnotenia a monitorovania			0-4	
5.	Zrozumiteľnosť dokumentu			0-4	
	Spolu				

Formulár č. R 3 - Záznam z monitorovania (formuláre R 3, R 4 a R 6 budú doplnené)

Monitorovanie a hodnotenie

Správa o plnení akčného plánu mestskej časti Bratislava – Čunovo k _____ bola spracovaná v zmysle Programu hospodárskeho a sociálneho rozvoja MČ Čunovo na obdobie rokov 2015-2020, časť C – Programová časť. Cieľom monitoringu Akčného plánu mestskej časti je zostaviť komplexnú informáciu o tom, ako sa plnia opatrenia navrhnuté v PHSR MČ počas celého obdobia platnosti dokumentu v rokoch 2015-2020. Tieto údaje sú k dispozícii pre samosprávu a širokú verejnosť.

Akčný plán MČ Čunovo je zoradený podľa priorít, oblastí a opatrení. Ku každému opatreniu je priradený garant – odborný útvar miestneho úradu, resp. externý odborník, ktoré úlohou je zabezpečiť realizáciu navrhnutých aktivít a monitorovať ich plnenie. Odpočet aktivít v akčnom pláne je spracovaný z pohľadu mestskej časti Čunovo, v niektorých prípadoch je ako realizátor danej aktivity uvedený iný subjekt (investor, prevádzkovateľ, partnerská inštitúcia a pod.) V akčnom pláne sú vymenované aktivity bežného, kapitálového a podporného charakteru v časovom slede, resp. súbežne. Ide o aktivity, ktoré je potrebné realizovať v ďalšom období. Akčný plán je spracovaný na základe údajov v schválenom rozpočte mestskej časti, schválených strategických dokumentoch MČ a údajov odborných útvarov miestneho úradu MČ.

Aktuálna verzia akčného plánu sa nachádza na webovej stránke Čunova <http://www.cunovo.eu>. Pripomienky k akčnému plánu mestskej časti je možné zaslať e-mailom na adresu miestnyurad@mc-cunovo.sk.

Ďalší monitoring akčného plánu sa uskutoční ku dňu _____.

Tab. č. R 5 - Plán hodnotenia a monitorovania

Plán priebežných hodnotení PHSR na programové obdobie 2015 - 2020		
Typ hodnotenia	Vykonať prvýkrát	Dôvod vykonania/ periodicita
Strategické hodnotenie	najskôr v roku 2016	podľa rozhodnutia mestskej časti/koordinátora PHSR a vzniknutej spoločenskej potreby
Operatívne hodnotenie		
Tematické hodnotenie časti PHSR	v roku 2015	téma hodnotenia identifikovaná ako riziková časť vo výročnej monitorovacej správe za predchádzajúci kalendárny rok
Ad hoc mimoriadne hodnotenie		pri značnom odklone od stanovených cieľov a doľahnutých hodnôt ukazovateľov
		pri návrhu na revíziu PHSR
Ad hoc hodnotenie celého PHSR alebo jeho časti		na základe rozhodnutia starostu, kontrolného orgánu mestskej časti, podnetu poslancov; na základe protokolu NKÚ SR, správy auditu ...

Formulár č. R 6 – Akčný plán

Akčný plán pre Hospodársku oblasť v mestskej časti Bratislava – Čunovo			
Priorita A) – Vytvorenie komplexnej dopravnej infraštruktúry v mestskej časti			
Opatrenie, aktivita	Termín (rok)	Zodpovedný	Financovanie
Opatrenie 1.1 Riešenie stacionárnej dopravy v mestskej časti			
Aktivita 1.1.1 Vybudovanie nových parkovacích miest pozdĺž miestnych komunikácií	marec 2016 – august 2016	mestská časť Bratislava – Čunovo	100 000
Opatrenie 1.2 Rozšírenie cestnej siete o nové dopravné komunikácie			
Aktivita 1.2.1 Zaradenie Schengenskej ulice do siete miestnych komunikácií	marec 2015 – jún 2015	mestská časť Bratislava – Čunovo	
Opatrenie 1.3 Doplnenie dopravného značenia			
Aktivita 1.3.1 Nákup a inštalácia nového dopravného značenia	november 2015 – máj 2016	mestská časť Bratislava – Čunovo	5 000 (MČ)
Opatrenie 1.4 Rekonštrukcia komunikácií 3 a 4. triedy, ktoré sú v správe MČ			
Aktivita 1.4.1 Rekonštrukcia komunikácií Na hrádzi, Novosadná, Ražná, Sochorová, Záhumenná, Schengenská, Hraničiarska, vrátane chodníkov pre peších	marec 2016 – október 2020	mestská časť Bratislava – Čunovo	
Priorita B) – Ochrana kultúrnych pamiatok v mestskej časti a podpora rozvoja cestovného ruchu na regionálnej úrovni			
Opatrenie 1.5 Obnova národnej kultúrnej pamiatky Kaštieľ a sýpka			
Aktivita 1.5.1 Rekonštrukcia kaštieľa, vytvorenie ekocentra	máj 2016 – marec 2019	mestská časť Bratislava – Čunovo	2 000 000
Aktivita 1.5.2 Rekonštrukcia sýpky a zabezpečenie jej využitia na spoločensko-kultúrne podujatia	máj 2016 – marec 2019	mestská časť Bratislava – Čunovo	1 500 000
Aktivita 1.5.3 Vybudovanie prístavby sýpky ako obslužného objektu pre kaštieľ aj pre sýpku	máj 2017– marec 2019	mestská časť Bratislava – Čunovo	
Priorita C) – Zvýšenie efektívnosti a kvality fungovania miestnej správy a informovania občanov v mestskej časti			
Opatrenie 1.6 Zapojenie sa do projektu Elektronizácia verejnej správy			
Aktivita 1.6.1 Zvýšenie technického vybavenia miestneho úradu v oblasti IKT, zvýšenie počtu a kvality on-line služieb	máj 2015 – júl 2015	mestská časť Bratislava – Čunovo	55 005 (magistrát hl. m.) 2 895 (MČ)

Opatrenie 1.7 Dobudovanie bezdrôtového rozhlasu a zavedenie SMS rozhlasu

Aktivita 1.7.1 Zabezpečenie pokrytia celej mestskej časti bezdrôtovým rozhlasom, ako aj SMS rozhlasom	marec 2015 – september 2015	mestská časť Bratislava – Čunovo	3 500 (MČ)
---	-----------------------------	----------------------------------	------------

Opatrenie 1.8 Vytvorenie novej www stránky mestskej časti

Aktivita 1.8.1 Aktualizácia obsahu www stránky mestskej časti, vytvorenie stránky s primeranými technickými parametrami	marec 2015 – august 2015	mestská časť Bratislava – Čunovo	1 000 (MČ)
---	--------------------------	----------------------------------	------------

**Akčný plán pre Sociálnu oblasť v mestskej časti Bratislava – Čunovo
Priorita D) – Zabezpečenie zdravotnej starostlivosti o obyvateľov mestskej časti**

Opatrenie, aktivita	Termín (rok)	Zodpovedný	Financovanie
---------------------	--------------	------------	--------------

Opatrenie 2.1 Znovu sprevádzkovanie zdravotného strediska

Aktivita 2.1.1 Zmena funkcií v objektoch bývalého zdrav. strediska OKAL a objektu knižnice	apríl 2015 – máj 2015	mestská časť Bratislava – Čunovo	
Aktivita 2.1.2 Rekonštrukcia pôvodného objektu knižnice, aby tento mohol spĺňať funkciu zdravotného strediska	jún 2015 – október 2016	mestská časť Bratislava – Čunovo	100 000
Aktivita 2.1.3 Zamestnanie potrebného zdravotníckeho personálu	november 2016	mestská časť Bratislava – Čunovo	

Opatrenie 2.2 Vybudovanie nového zdravotného strediska

Aktivita 2.2.1 Výstavba budovy nového zdravotného strediska, jeho technologické a personálne zabezpečenie	apríl 2018 – apríl 2020	mestská časť Bratislava – Čunovo	
---	-------------------------	----------------------------------	--

Priorita E) – Zabezpečenie starostlivosti o seniorov

Opatrenie 2.3 Zriadenie denného stacionára (domova sociálnych služieb)

Aktivita 2.2.1 Výstavba objektu denného stacionára, resp. DSS a zamestnanie potrebného personálu	apríl 2017 – apríl 2020	mestská časť Bratislava – Čunovo	
--	-------------------------	----------------------------------	--

Priorita F) – Zlepšenie kvality a kapacity predškolských a školských zariadení v mestskej časti			
Opatrenie 2.4 Vybudovanie novej materskej a základnej školy			
Aktivita 2.4.1 Výstavba objektu materskej a základnej školy v lokalite Konopiská a zamestnanie potrebného personálu	jún 2016 – júl 2018	mestská časť Bratislava – Čunovo	
Opatrenie 2.5 Pokračovanie v rekonštrukcii existujúcej materskej školy			
Aktivita 2.5.1 Realizácia rekonštrukcie druhej umyvárne v materskej škole	marec 2015 – august 2015	mestská časť Bratislava – Čunovo	7 000 (VÚC) 5 000 (MČ)
Priorita G) – Podpora voľnočasových aktivít obyvateľov			
Opatrenie 2.6 Rozšírenie priestorov pre voľnočasové aktivity mládeže			
Aktivita 2.6.1 Vybudovanie nadstavby na budove požiarnej zbrojnice ako priestoru pre voľnočasové aktivity mládeže	marec 2017 – august 2020	mestská časť Bratislava – Čunovo	220 000
Opatrenie 2.7 Ďalšia revitalizácia verejných priestranstiev			
Aktivita 2.7.1 Revitalizácia verejného priestranstva pred kostolom	marec 2016 – november 2016	mestská časť Bratislava – Čunovo	150 000
Aktivita 2.7.2 Inštalácia outdoorových fitness prvkov pre dospelých	marec 2016 – november 2016	mestská časť Bratislava – Čunovo	

Akčný plán pre Environmentálnu oblasť v mestskej časti Bratislava – Čunovo			
Priorita H) – Dobudovanie technickej infraštruktúry v mestskej časti			
Opatrenie, aktivita	Termín (rok)	Zodpovedný	Financovanie
Opatrenie 3.1 Zabezpečenie kompletnej kanalizačnej siete v mestskej časti			
Aktivita 3.1.1 Dobudovanie chýbajúcej časti kanalizácie	marec 2017 – október 2017	mestská časť Bratislava – Čunovo	150 000
Opatrenie 3.2 Zachytávanie dažďovej vody			
Aktivita 3.2.1	marec 2017 – október 2017		
Priorita I) – Zvýšenie kvality a efektívnosti odpadového hospodárstva			
Opatrenie 3.3 Zabezpečenie zlepšenia technologického vybavenia existujúceho zberného dvora			
Aktivita 3.3.1 Nákup potrebných technológií (odštiepkovač a zberné vozidlo)	marec 2017 – október 2017	mestská časť Bratislava – Čunovo	
Opatrenie 3.4 – Spreádzkovanie nového zberného dvora			
Aktivita 3.4.1 Vysporiadanie pozemkov potrebných pre nový zberný dvor a jeho sprevádzkovanie	apríl 2017 – november 2017	mestská časť Bratislava – Čunovo	

Zápis o prerokovaní strategického dokumentu v komisiách samosprávy

Názov dokumentu:

Termín pripomienkovania:

Pripomienka č. 1

Text pripomienky:

Pripomienka sa týka časti dokumentu:

Zaslal: *názov komisie a dátum zasadnutia*

Zdôvodnenie komisie:

Vyjadrenie odborného útvaru: *pripomienku akceptujeme/neakceptujeme*

Zdôvodnenie odborného útvaru:

...

Počet pripomienok: celkový počet: akceptované:

Zápis spracoval: *meno, funkcia, dňa, podpis*

ČASŤ E – FINANČNÁ ČASŤ

Mestská časť Čunovo plánuje na svoje aktivity využiť vlastný rozpočet v súčinnosti s možnosťami využitia finančných zdrojov zo štrukturálnych a kohézneho fondu Európskej únie a zo štátnych fondov. V programovom období 2014 až 2020 môže na svoje projekty čerpať z nižšie uvedených operačných programov. (Pri jednotlivých operačných programoch uvádzame tie prioritné osi a v rámci nich tie investičné priority, pri ktorých je mestská časť Čunovo oprávnená žiadať o poskytnutie nenávratného finančného príspevku; podčiarknuté sú tie investičné priority, ktoré sa priamo týkajú opatrení a aktivít plánovaných v tomto strategickom dokumente):

- Operačný program Ľudské zdroje (OP ĽZ) (financovaný z Európskeho sociálneho fondu – ESF)
 - Prioritná os 1 Vzdelávanie – Investičná priorita (IP) 1.1 a 1.2
 - Prioritná os 2 Zamestnanosť – IP 2.3
 - Prioritná os 3 Sociálne začlenenie – IP 3.1
- OP Integrovaný regionálny operačný program (OP IROP) (financovaný z Európskeho fondu regionálneho rozvoja – EFRR)
 - Prioritná os 1 Bezpečná a ekologická doprava v regiónoch – IP 1.1, IP 1.2
 - Prioritná os 2 Ľahší prístup k efektívnym a kvalitnejším verejným službám – IP 2.1, IP 2.2
 - Prioritná os 3 Mobilizácia kreatívneho potenciálu v regiónoch – IP 3.1
 - Prioritná os 4 Zlepšenie kvality života v regiónoch s dôrazom na životné prostredie – IP 4.1, IP 4.3
 - Prioritná os 5 Miestny rozvoj vedený komunitou – IP 5.1
 - Prioritná os 6 Technická pomoc
- OP Kvalita životného prostredia (OP KŽP) (financovaný z Kohézneho fondu – KF)
 - Prioritná os 1 Udržateľné využívanie prírodných zdrojov prostredníctvom rozvoja environmentálnej infraštruktúry – IP 1, IP 2, IP 3, IP 4
 - Prioritná os 4: Energeticky efektívne nízkouhlíkové hospodárstvo (financovaná z Európskeho fondu regionálneho rozvoja) – IP 1
 - Prioritná os 6 Technická pomoc
- OP Výskum a inovácie (OP VaI) (financovaný z Európskeho fondu regionálneho rozvoja – EFRR)

- Prioritná os 2: Podpora výskumu, vývoja a inovácií v Bratislavskom kraji – IP 2.1, IP 2.2
- Prioritná os 4: Rozvoj konkurencieschopných MSP v Bratislavskom kraji – IP 4.1, IP 4.2
- Prioritná os 5: Technická pomoc
- OP Efektívna verejná správa (OP EVS) (financovaný z Európskeho sociálneho fondu – ESF)
 - Prioritná os 1: Posilňovanie inštitucionálnych kapacít a efektívnosti verejnej správy (v rámci tejto prioritnej osi je definovaná jedna investičná priorita)
 - Prioritná os 2: Technická pomoc

Formulár č. F 2 - Hodnotiace tabuľky pre výber projektov (bude doplnené)

Formulár č. F 3 - Príklad modelu viaczdrojového financovania – intervenčná matica (bude doplnené)

Viaczdrojové financovanie								
Prioritná oblasť	Celkové náklady	Verejné zdroje						Súkromné zdroje
		EÚ	Štát	VÚC	Magistrát hl. m.	MČ	Spolu	
Opatrenie 1.1.								
Opatrenie 1.2.								
Opatrenie 2.1.								
Opatrenie 2.2.								
Spolu								

Formulár č. F 5 – Indikatívny rozpočet - sumarizácia (bude doplnené)

		Rok									
		2015	2016	2017	2018	2019	2020	2021	2022	2023	Spolu
I.	Hospodárska politika – oblasť										mil. €
II.	Sociálna politika – oblasť										mil. €
III.	Environmentálna politika – oblasť										mil. €

ZÁVER

Program hospodárskeho a sociálneho rozvoja mestskej časti Bratislava – Čunovo na roky 2015 až 2020 predstavuje strednodobý plánovací dokument, ktorého úlohou je detailne rozpracovať rozvojovú stratégiu do najbližších rokov. Záujmom samosprávy je samozrejme, aby MČ smerovala k udržateľnému hospodárskemu rozvoju a napĺňala čo najvýstižnejšie vopred načrtnutú víziu. Tieto požiadavky boli tiež dôvodom, prečo PHSR vznikalo s úsilím širokej skupiny zúčastnených členov pracovných skupín, pracovníkov samosprávy, ako aj externých odborníkov, z ktorých všetci prispeli k formulácii súčasných potrieb obyvateľstva i regiónu, v ktorom žijú, o ktorý sa starajú a na ktorom im záleží.

Predkladaný dokument bol pripravený v súlade s novou metodikou na vypracovanie programov hospodárskeho a sociálneho rozvoja, pričom rešpektuje výsledky analýz, identifikáciu problémov, ako aj možnosti realizácie rozvojových zámerov, podporené endogénnymi i exogénnymi faktormi. Napriek tomu, že nie je možné stopercentne prognózovať situáciu o päť či sedem rokov, toto PHSR predstavuje pomerne detailný program nielen plánovaných aktivít, ale aj ich finančný a realizačný plán, ktorý vytvára skutočnú, použiteľnú a nápomocnú koncepciu rozvoja.

S novým programovým obdobím prichádzajú pre samosprávy obcí a miest aj nové výzvy. V prvom rade je pre obec výzvou fungovať v takej miere, ktorá zabezpečí, aby obyvatelia boli hrdí na miesto, kde žijú. Zámerom tejto stratégie rozvoja je naplniť opatrenia v súlade s princípmi trvalo udržateľného rozvoja, ktoré obyvateľom Čunova poskytnú kvalitu života na čo najlepšej dosiahnuteľnej úrovni.

PRÍLOHY

Ú2 Zámer spracovania PHSR

Zámer spracovania PHSR	
Názov dokumentu	Program hospodárskeho rozvoja a sociálneho rozvoja mestskej časti Bratislava - Čunovo na roky 2015 až 2020
Forma spracovania	PHSR bolo vypracované externými odborníkmi v spolupráci s pracovníkmi samosprávy
Riadenie procesu spracovania	Proces spracovania dokumentu prebiehal za účasti pracovných skupín, ktoré mali za úlohu riadiť jednotlivé oblasti pôsobnosti: hospodársku, environmentálnu a sociálnu
Obdobie spracovania	Dokument bol spracovávaný v období od septembra 2014 do januára 2015. Harmonogram spracovania je bližšie rozpracovaný vo formulári Ú3
Financovanie spracovania	<ul style="list-style-type: none"> - náklady na vlastné spracovanie – experti (vyjadrené v osobohodinách) - náklady na získanie informačných podkladov – štatistiky, analýzy, prognózy, dotazníky, - náklady na stretnutia – pracovné skupiny a verejnosť, - náklady na publicitu – tlač informačných materiálov, úprava elektronických médií.

Ú3 – Harmonogram spracovania PHSR

Harmonogram spracovania PHSR					
2014					2015
Termín	IX	X	XI	XII	I
Úvod					
Analytická časť					
Strategická časť					
Programová časť					
Realizačná časť					
Finančná časť					
Záver					

Ú6 Zoznam členov pracovných skupín

Zoznam členov pracovných skupín	
Hospodárska skupina	
Funkcia v strategickom plánovaní	Funkcia v pracovnom zaradení
Gestor Renáta Kovašichová	
Koordinátor Ing. Renáta Čaplová	
Metodik Ing. Lenka Maschanková	
Sociálna skupina	
Mgr. Jana Bánová	
Elena Klučková	
Mária Broszová	
Environmentálna skupina	
Mgr. Monika Černáková	
Mária Broszová	
Ján Bodics	
Externí odborníci	

Ú8 Zoznam analyzovaných koncepčných dokumentov

Zoznam analyzovaných koncepčných dokumentov			
Názov dokumentu	Platnosť dokumentu	Úroveň dokumentu	Zdroj
Stratégia Európa 2020	2020	európska	http://www.eu2020.gov.sk
Partnerská dohoda SR na roky 2014 – 2020	2020	národná	http://www.partnerskadohoda.gov.sk/
Národná stratégia regionálneho rozvoja SR (NSRR)	2030	národná	http://www.telecom.gov.sk
Program hospodárskeho a sociálneho rozvoja Bratislavského samosprávneho kraja 2014 - 2020	2020	regionálna	http://www.region-bsk.sk
Program hospodárskeho a sociálneho rozvoja Bratislavy 2014 - 2020	2020	regionálna	http://www.bratislava.sk/
Územný plán hl. m. SR Bratislava z r. 2007		regionálna	http://www.bratislava.sk/
Program hospodárskeho a sociálneho rozvoja mestskej časti Bratislava – Čunovo 2007 – 2013	2013	lokálna	http://www.cunovo.eu/

A1 Zoznam kvantitatívnych a kvalitatívnych dát

Zoznam použitých kvantitatívnych a kvalitatívnych dát		
Oblasť dát /téma	Zdroj dát	Webová stránka
Obyvateľstvo	Štatistický úrad SR Miestny úrad	http://slovak.statistics.sk http://www.cunovo.eu/
Domový a bytový fond	Štatistický úrad SR	http://slovak.statistics.sk
Občianska vybavenosť	Miestny úrad Mestská a obecná štatistika	http://www.cunovo.eu/ http://app.statistics.sk/mosmis/sk/run.html
Technická infraštruktúra	Miestny úrad	http://www.cunovo.eu/
Ekonomická štruktúra	Databáza všetkých firiem Slovenska Miestny úrad	https://www.vsetkyfirmy.sk/ http://www.cunovo.eu/
Rozpočet a finančné hospodárenie mestskej časti	Miestny úrad	http://www.cunovo.eu/
Poloha	Atlas krajiny SR Google Earth	http://www.enviroportal.sk/ https://www.google.com/earth/
Doprava a dostupnosť územia	Atlas krajiny SR Google Earth Portál cestnej databanky	http://www.enviroportal.sk/ https://www.google.com/earth/ http://www.cdb.sk
Prírodné podmienky	Atlas krajiny SR	http://www.enviroportal.sk/
Využitie zeme	Katastrálny portál SR	http://www.katasterportal.sk/kapor/
Životné prostredie	Štátna ochrana prírody SR	http://www.sopsr.sk/web/
Cestovný ruch	Ministerstvo dopravy, výstavby a regionálneho rozvoja	http://www.telecom.gov.sk

A14 Kontrolný zoznam pre hodnotenie možných rizík

Druh rizika	Objekt rizika	Zdroj rizika	Nežiaduce dôsledky	Pravdepodobnosť
Individuálne	Nedostatočná odborná pripravenosť pracovného tímu	Profily členov pracovného tímu	Neodborná, nedostatočná rozpracovanosť stratégie rozvoja	Nízka
Technické	Nevysporiadanie pozemkov, chybná projektová dokumentácia	Projektová dokumentácia, stavebné povolenia	Nemožnosť realizovať projekt, časové oneskorenie, predraženie projektu	Veľmi nízka
Ekologické	Poškodzovanie životného prostredia projektovými aktivitami	Interné dokumenty mestskej časti	Negatívny dopad až degradácia životného prostredia	Veľmi nízka

Sociálne	Vnímanie projektových investícií obyvateľmi	Obyvateľstvo obce	Obyvateľstvo nebude súčinné pri realizácii – napr. vysporiadavanie pozemkov	Nízka
Ekonomické	Rizikové zaobchádzanie s rozpočtom samosprávy	Rozpočet obce	Zadlženie mestskej časti, nútená správa	Veľmi nízka

Z 1 - Schválenie PHSR

Schválenie PHSR	
Dokument	<ul style="list-style-type: none"> - Názov: program hospodárskeho rozvoja a sociálneho rozvoja mestskej časti Bratislava – Čunovo na roky 2015 – 2020 - Štruktúra: hlavné časti dokumentu sú tieto: <ul style="list-style-type: none"> o analytická časť (A) o strategická časť (B) o programová časť (C) o realizačná časť (D) o finančná časť (E) o záver
Spracovanie	<ul style="list-style-type: none"> - Forma spracovania: PHSR bolo vypracované externými odborníkmi v spolupráci s pracovníkmi samosprávy - Obdobie spracovania: september 2014 – január 2015 - Riadiaci tím – počet členov: 3 - Pracovné skupiny – počet skupín: 3, počet členov: hospodárska skupina – 3 členovia, sociálna skupina – 3 členovia, environmentálna skupina – 3 členovia - Externá odborná spolupráca: spoločnosť Gemini group, s. r. o. - Účasť verejnosti a komunikácia s verejnosťou – prostredníctvom www stránky mestskej časti - Náklady na spracovanie: <i>bude doplnené</i>
Prerokovanie	<ul style="list-style-type: none"> - Prerokovanie v orgánoch samosprávy - Verejné pripomienkovanie
Schválenie	<ul style="list-style-type: none"> - Návrh na uznesenie zastupiteľstva