



# PROGRAM HOSPODÁRSKEHO ROZVOJA A SOCIÁLNEHO ROZVOJA OBCE HRAŇ

Formulár č. Ú 7 Titulná strana

Názov:	Program hospodárskeho rozvoja a sociálneho rozvoja obce Hraň na roky 2016 – 2022
Územné vymedzenie:	Košický kraj, okres Trebišov
Územný plán obce schválený:	Áno
Dátum schválenia:	06.06.2016
Dátum platnosti:	07.06.2016
Verzia:	1.0
Publikovaný verejne:	16.06.2016

**Tabuľka č. 1 – Základné informácie o obci**

Základné údaje	
Kraj	Košický
Okres	Trebišov
Obec	Hraň
Prvá písomná zmienka	1360
Nadmorská výška	101
Rozloha	1 740 ha
Počet obyvateľov	1 617 (31.12.2014)
Hustota obyvateľstva	92,93 obyv./km <sup>2</sup>
PSČ	076 03
Štatistická územná jednotka	528366
Adresa obecného úradu	SNP 165/39, 076 03 Hraň
Telefón	056/679 00 63
E-mail	<a href="mailto:sekretariat@hran.sk">sekretariat@hran.sk</a>
Web	<a href="http://www.hran.sk">www.hran.sk</a>
IČO	00 331 538
DIČ	2020773403

Zdroj: Obecný úrad Hraň, ŠÚ SR

## Obsah

1.	Úvod .....	5
1.1.	Zámer spracovania Programu hospodárskeho rozvoja a sociálneho rozvoja obce .....	5
1.2.	Harmonogram spracovania Programu hospodárskeho rozvoja a sociálneho rozvoja obce .....	6
1.3.	Metódy zapojenia verejnosti do prípravy Programu hospodárskeho rozvoja a sociálneho rozvoja obce .....	7
1.4.	Východiskové a koncepcné dokumenty .....	8
2.	Základná charakteristika obce .....	11
2.1.	História obce .....	12
2.2.	Prírodné podmienky .....	12
2.3.	Ľudské zdroje .....	16
2.4.	Vzdelávanie a štruktúra školských zariadení .....	21
2.5.	Ekonomické zdroje .....	24
2.6.	Materiálne a fyzické zdroje .....	25
2.7.	Technická infraštruktúra .....	29
2.8.	Životné prostredie .....	31
2.9.	Samospráva .....	33
2.10.	Rozpočet obce .....	34
2.11.	Analýza externého prostredia .....	34
2.12.	STEEP Analýza .....	37
2.13.	SWOT Analýza .....	38
3.	Strategická časť .....	41
3.1.	Vízia obce .....	41
3.2.	Formulácia a návrh stratégie .....	42
4.	Programová časť .....	47
4.1.	Opatrenia a projekty .....	47
4.2.	Súbor ukazovateľov výsledkov a dopadov .....	48
5.	Realizačná časť .....	54
5.1.	Inštitucionálne a organizačné zabezpečenie realizácie Programu hospodárskeho rozvoja a sociálneho rozvoja obce .....	54
5.2.	System hodnotenia a monitorovania Programu hospodárskeho a sociálneho rozvoja obce ...	55
5.3.	Akčný plán .....	56
6.	Finančná časť .....	59
6.1.	Indikatívny finančný plán počas celej realizácie Programu hospodárskeho rozvoja a sociálneho rozvoja obce .....	59

6.2.	Viac zdrojové financovanie jednotlivých projektov.....	60
6.3.	System hodnotenia a zaradovania projektov do financovania .....	62
7.	Záver .....	64
Povinné prílohy Programu hospodárskeho rozvoja a sociálneho rozvoja obce Hraň .....		64
	Príloha č. 1 .....	65
	Príloha č. 2 .....	66
	Príloha č. 3 .....	67

# 1. Úvod

Program hospodárskeho rozvoja a sociálneho rozvoja (ďalej PRO) obce Hraň s výhľadom do roku 2022 je základný a kľúčový dokument pre riadenie obce, ktorý vychádza z poznania situácie a konkrétnych potrieb obyvateľov, podnikateľských subjektov, záujmových skupín a ďalších subjektov na území a formuluje svoju predstavu o budúcnosti. Bol spracovaný na základe zákona č. 539/2008 Z. z. o podpore regionálneho rozvoja v znení zákona č. 309/2014 Z. z. Je to strednodobý strategický dokument, ktorý na základe analýzy hospodárskeho a sociálneho rozvoja obce určuje strategické ciele a priority rozvoja obce. Je nástrojom na napĺňanie vízie smerovania a rozvoja obce.

## 1.1. Zámer spracovania Programu hospodárskeho rozvoja a sociálneho rozvoja obce

Program hospodárskeho rozvoja a sociálneho rozvoja obce Hraň bol spracovaný ako strategický dokument pre rozvoj a riadenie obce, ktorý je nositeľom rozvojovej politiky obce, predstáv jej vedenia a obyvateľov o smerovaní rozvoja obce. Spracovaním PRO dáva obec najavo svoj záujem o svoju budúcnosť ako aj budúcnosť svojich obyvateľov, pričom v podobe dokumentu PRO získava obec nástroj na aktívne riadenie rozvoja. Spracovaný Program hospodárskeho rozvoja a sociálneho rozvoja obce je jedným zo základných princípov politiky Európskej únie – princíp programovania. Program hospodárskeho rozvoja a sociálneho rozvoja obce oprávňuje obec uchádzať sa o finančnú podporu na realizáciu projektov zo štrukturálnych fondov Európskej únie.

### Formulár č. Ú 1 – Zámer spracovania Programu hospodárskeho rozvoja a sociálneho rozvoja

Zámer spracovania Programu hospodárskeho rozvoja a sociálneho rozvoja obce	
Názov dokumentu	Program hospodárskeho rozvoja a sociálneho rozvoja obce Hraň na roky 2016 – 2022
Forma spracovania	Pracovníkmi samosprávy Externí odborníci – spolupráca
Riadenie procesu spracovania	Pracovné skupiny zložené z vedenia obce, zamestnancov OcÚ, poslancov OZ a komisií. Zapojenie verejnosti a komunikácia s verejnosťou prebiehala prostredníctvom dotazníkového prieskumu, informácie boli umiestňované na webovom sídle obce, boli predkladané na zasadnutiach obecného zastupiteľstva.
Obdobie spracovania	Program hospodárskeho rozvoja a sociálneho rozvoja obce

	bol spracovaný v období marec – máj 2016 Harmonogram spracovania je uvedený v nasledujúcej tabuľke.
<b>Financovanie spracovania</b>	Náklady spojené so spracovaním Programu hospodárskeho rozvoja a sociálneho rozvoja obce hradila obec z vlastných nákladov, z rozpočtu obce.

## 1.2. Harmonogram spracovania Programu hospodárskeho rozvoja a sociálneho rozvoja obce

Harmonogram spracovania PRO bol vypracovaný na základe zákona č. 539/2008 Z.z. o podpore regionálneho rozvoja v znení zákona č. 309/2014 Z.z., ktorý definuje Program hospodárskeho rozvoja a sociálneho rozvoja obce ako strednodobý programový dokument, ktorý obsahuje analýzu hospodárskeho a sociálneho rozvoja obce, hlavné smery jej vývoja, stanovenie cieľov, úloh vo všetkých oblastiach života obce. Harmonogram spracovania Programu rozvoja obce bol odhadnutý na 3 mesiace. Nasledujúca tabuľka predstavuje stručný harmonogram spracovania podľa jednotlivých častí PRO.

### Formulár č. Ú 3 – Harmonogram spracovania Programu hospodárskeho rozvoja a sociálneho rozvoja obce

Termín	Marec	Apríl	Máj
Úvod			
Analytická časť			
Strategická časť			
Programová časť			
Realizačná časť			
Finančná časť			
Záver			

Prvým krokom harmonogramu spracovania PRO bolo zostavenie a schválenie zámeru Programu hospodárskeho rozvoja a sociálneho rozvoja obce Hraň obecným zastupiteľstvom. V rámci úvodných príprav bolo iniciované zriadenie riadiacej a pracovnej skupiny. Nasledujúcim krokom bolo zverejnenie informácie o spracovaní programu hospodárskeho rozvoja a sociálneho rozvoja obce a dotazníka pre občanov v rámci informovanosti verejnosti. Analýza vnútorného a vonkajšieho prostredia a získanie podkladov pre analytickú časť bola ďalším krokom. Ex post hodnotenie Programu hospodárskeho a sociálneho rozvoja obce z minulého obdobia bolo potrebné pre získanie vstupných informácií do programovej časti. Spracovanie východísk pre strategickú časť a vypracovanie strategickej vízie a formulácia strategických cieľov a opatrení

vyústilo do návrhu aktivít a prípravy projektov. Vypracovanie akčného plánu, systému monitorovania, hodnotenia a aktualizácie programu hospodárskeho rozvoja a sociálneho rozvoja obce je výstupom strategickej a programovej časti. Finančný rámec pre realizáciu a výber projektov v súlade s finančno-ekonomickými možnosťami predstavuje finančnú časť spracovania Programu hospodárskeho rozvoja a sociálneho rozvoja obce.

### 1.3. Metódy zapojenia verejnosti do prípravy Programu hospodárskeho rozvoja a sociálneho rozvoja obce

Od prvého kroku prípravy spracovania dokumentu bola verejnosť obce zapojená do tohto procesu. Na internetovej stránke obce bol zverejnený Dotazník pre prípravu Programu hospodárskeho rozvoja a sociálneho rozvoja obce Hraň, obyvatelia obce boli informovaní prostredníctvom internetovej stránky obce o stave spracovania. Prostredníctvom dotazníkového prieskumu sa osobne podieľali na stanovení hlavných cieľov a úloh pre predstaviteľov obce a o smerovaní rozvoja obce.

#### Formulár č. Ú 7 – Metódy zapojenia verejnosti do prípravy PRO

Metóda	Informovanie verejnosti	Získavanie názorov verejnosti	Zohľadnenie názorov verejnosti
<b>Tlačené materiály</b>			
Verejné informačné tabule	áno		
Informačné formuláre, tabuľky údajov	áno		
Internetové stránky	áno		
<b>Využitie existujúcich médií</b>			
Zverejňovanie informácií v miestnej tlači	áno		
<b>Stretnutia</b>			
Stretnutia s kľúčovými ľuďmi/skupinami	áno	áno	áno
Návšteva v dotknutom území	áno	áno	áno
Využitie miestnych ľudí na získavanie názorov	áno	áno	áno
<b>Rozhovory a prieskumy</b>			
Dotazník pre záujmové skupiny	áno	áno	
Dotazník pre širokú verejnosť	áno	áno	
<b>Poradné skupiny</b>			
Miestne poradné skupiny	áno	áno	áno

## 1.4. Východiskové a koncepčné dokumenty

Podpora regionálneho rozvoja sa uskutočňuje v súlade s programovaním na:

### Miestnej úrovni

- Územný plán obce
- Program hospodárskeho a sociálneho rozvoja obce
- Rozpočet obce
- Program odpadového hospodárstva

### Národnej úrovni

- Partnerská dohoda - definuje stratégiu a priority pre efektívne a účinné využívanie fondov EÚ. Jedná sa o základný národný dokument, ktorý zastrešuje všetky Operačné programy SR pre programovacie obdobie 2014-2020.
- Pozičný dokument Európskej komisie k Partnerskej dohode a programom SR na roky 2014 – 2020 – identifikuje z pohľadu Európskej komisie hlavné rozvojové potreby s možnosťou financovania opatrení v rámci fondov Spoločného strategického rámca EÚ v podmienkach SR.
- Stratégia financovania Európskych štrukturálnych a investičných fondov pre programovacie obdobie 2014 – 2020.
- Integrovaný regionálny operačný program (IROP).

### Nadnárodnej úrovni

- Stratégia EÚ 2020
- Spoločný strategický rámec Európskej komisie
- Nariadenia Európskej komisie
- CENTROPE – Správa o regionálnom rozvoji
- CENTROPE – Nástroj na hodnotenie potrieb infraštruktúry
- CENTROPE – Stratégia ľudského kapitálu
- CENTROPE – Stratégia v oblasti vedomostného regiónu
- CENTROPE – Stratégia v oblasti priestorovej integrácie a Akčný plán 2013+
- CENTROPE – Stratégia v oblasti kultúry a cestovného ruchu 2013+
- Národný (regionálny) rozvojový plán – hlavný dokument pre vyjednanie podpory zo Štrukturálnych fondov Európskej únie.
- Sektorové operačné programy – taktické dokumenty vytvorené na úrovni ministerstiev, ktoré rozpracovali problémové celky, pre ktoré bude žiadané spolufinancovanie z EÚ.
- Regionálne operačné programy.



Všetky strategické dokumenty sú spracované vo vzájomnej nadväznosti a postupnosti. Obec Hraň má pri napĺňaní svojich cieľov a priorít hospodárskeho a sociálneho rozvoja možnosti využívať nasledujúce operačné programy a ostatné dotačné schémy:

**Tabuľka č. 2 - Zoznam analyzovaných koncepčných dokumentov**

Názov dokumentu	Platnosť dokumentu	Úroveň dokumentu	Zdroj
Partnerská dohoda SR 2014-2020	2020	národná	<a href="http://www.partnerskadohoda.gov.sk">www.partnerskadohoda.gov.sk</a>
Program rozvoja vidieka SR	2020	národná	<a href="http://www.mpsr.sk">www.mpsr.sk</a>
Integrovaný regionálny operačný program	2020	národná	<a href="http://www.mpsr.sk">www.mpsr.sk</a>
Operačný program Ľudské zdroje	2020	národná	<a href="http://www.employment.gov.sk">www.employment.gov.sk</a>
Operačný program Kvalita životného prostredia	2020	národná	<a href="http://www.opzp.sk">www.opzp.sk</a>
Operačný program Efektívna verejná správa	2020	národná	<a href="http://www.minv.sk/?opevs">www.minv.sk/?opevs</a>
Program hospodárskeho a sociálneho rozvoja KSK	2022	regionálna	<a href="http://www.vucke.sk">www.vucke.sk</a>

Zdroj: Obecný úrad Hraň



## **ANALYTICKÁ ČASŤ**

# **PROGRAMU HOSPODÁRSKEHO ROZVOJA A SOCIÁLNEHO ROZVOJA OBCE HRAŇ**

## 2. Základná charakteristika obce

Tabuľka č. 3 – Základná charakteristika obce

Základná charakteristika obce Hraň (k 31.12.2014)	
Názov okresu	Trebišov
PSČ	076 03
Prvá písomná zmienka	1360
Celková výmera územia (km <sup>2</sup> )	17,40
Kód obce	528366
Názov kraja	Košický
Telefónne smerové číslo	056
Nadmorská výška m n. m.	101
Hustota obyvateľstva na km <sup>2</sup>	92,93

Zdroj: ŠÚ SR

Obec Hraň leží uprostred Východoslovenskej nížiny, severne od pahorku Avaš, pri sútoku riek Trnávky a Ondavy. Obec Hraň sa nachádza 17 km južne od mesta Trebišov a 28 km od mestského sídla Sečovce. Obec katastrálne hraničí na západe s obcou Novosad, na juhu s obcou Sirník a zo severu hraničí s obcou Zemplínske Hradište. Stred obce Hraň leží na kóte 106 m n. m. Obec Hraň je súčasťou širšieho urbanizačného priestoru Trebišov, s okolitými obcami vytvára Mikroregión Rovina. Obec je členom Miestnej akčnej skupiny TOKAJ – ROVINA. Územie obce Hraň je súčasťou okresu Trebišov a Košického samosprávneho kraja.



Obrázok č. 1

## 2.1. História obce

Prvá písomná zmienka o obci Hraň sa datuje do roku 1360, kedy sa nazývala Garan. Po maďarsky sa obec úradne nazývala Rááhó. Obec v tomto období patrila Losonczyovcom z Lučenca a v roku 1441 v nej bolo 25 celých hospodárskych usadlostí. V roku 1686 patrila Paulínom z Trebišova, v roku 1753 Forgáchovcom a od konca 18. storočia Almássyovcom, ktorí na západnom svahu pahorku Stuchlá postavili kaštieľ, ktorý obklopoval trojhektárový park s ovocnou záhradou. V roku 1715 mala 8 opustených a 8 obývaných domácností. V roku 1787 mala 55 domov a 499 obyvateľov, v roku 1828 mala 119 domov a 887 obyvateľov. Obyvatelia obce sa zaoberali poľnohospodárstvom, vinohradníctvom, ovocinárstvom a rybárstvom. V roku 1831 sa zúčastnili obyvatelia obce na roľníckom povstaní. V roku 1880 až 1890 došlo k veľkému vysťahovaniu obyvateľov obce za prácou do Ameriky. Po roku 1881 bola obec administratívne začlenená pod Gemersko - malohontská župu, pred rokom 1960 pod okres Rimavská Sobota, kraj Banská Bystrica. Po roku 1960 patrila obec pod okres Rimavská Sobota, Stredoslovenský kraj. V rokoch 1938 až 1944 bola obec pripojená k Maďarsku. Počas 2. svetovej vojny bol v miestnom kaštieli vytvorený koncentračný tábor.

Genéza názvu obce:

- 1360 - Garan
- 1773 - Garany
- 1920 - Garaňa
- 1927 - Garaň
- 1948 – Hraň

## 2.2. Prírodné podmienky

### *Geomorfológia*

Obec Hraň patrí do geomorfologického celku Východoslovenská nížina. Východoslovenská nížina patrí do Alpsko-Himalájskej sústavy, do podsústavy Panónska panva, provincia Východoslovenská panva, subprovincia Veľká dunajská kotlina. Východoslovenská nížina, vznikla nerovnomernými tektonickými poklesmi zemskej kôry vo vnútri karpatského oblúka v priebehu neogénu a kvartéru. Poklesové pohyby podmienili i prevahu akumulčných procesov a tým plochý nížinný reliéf, tvorený riečnymi nánosmi, sprašami a viatymi pieskami. Východoslovenská nížina potiská, predstavuje intenzívne poklesávajúcu panvu vyplnenú neogennými i kvartérnymi sedimentami. Redeponované sedimenty tvoria v súčasnosti íly, piesky, štrky, čiastočne tufy a tufity. Jednotlivé tektonické kryhy tvoriace panvu sú vyplnené až 70 m mocnými polohami kvartérnych štrkov, ílov a pieskov. Na povrchu ich prekrývajú pokrovy spraší a sprašových hlín. Poklesy vo Východoslovenskej nížine majú za následok aj vejárovitý tvar

riečnej siete. Poklesy prebiehali nerovnomerne, následkom čoho je územie sústavou zlomov rozložené na samostatné bloky – kryhy. Pohyb týchto kryh je nerovnomerný tak v intenzite ako aj čase a priestore. Dôsledkom toho sa územie rozdiferencovalo na relatívne stabilnejšie kryhy a kryhy s výraznou poklesovou tendenciou. Odrazom tejto diferenciácie je rozčlenenie celého širšieho územia na vyššie položené územia s reliéfom tabúl a na územia intenzívne poklesávajúce, tvoriace nízko položené roviny. Reliéf územia obce Hraň je po geomorfologickej stránke takmer úplne rovinatý, plochý s nepatrnými denivelíciami či už konvexného alebo konkávneho charakteru.

### *Nerastné suroviny*

Východoslovenská nížina je vyplnená neogénymi ílmi, pieskami, vápencami a štrkami. Tieto horniny vystupujú na okraji Slanských a Zemplínskych vrchov. Pozdĺž riek ich pokrývajú riečne sedimenty mimo nich spraše, sprašové hliny a na juhovýchode viete piesky. Na geologickej stavbe sa najväčšmi podieľajú flyšové paleogénne a kriedové súvrstvia pieskovcov ílovcov, slieňovcov a zlepencov. Reliéf nesie typické znaky flyšových pohorí. Na miestach s odolnejšími pieskovecami vyčnievajú chrbty tam, kde sú menej odolné ílovce a slieňovce sú vodou vyhlbené dlhé erózne brázdy. Na území obce sa nenachádzajú žiadne výhradné ložiská nerastov.

### *Pôda*

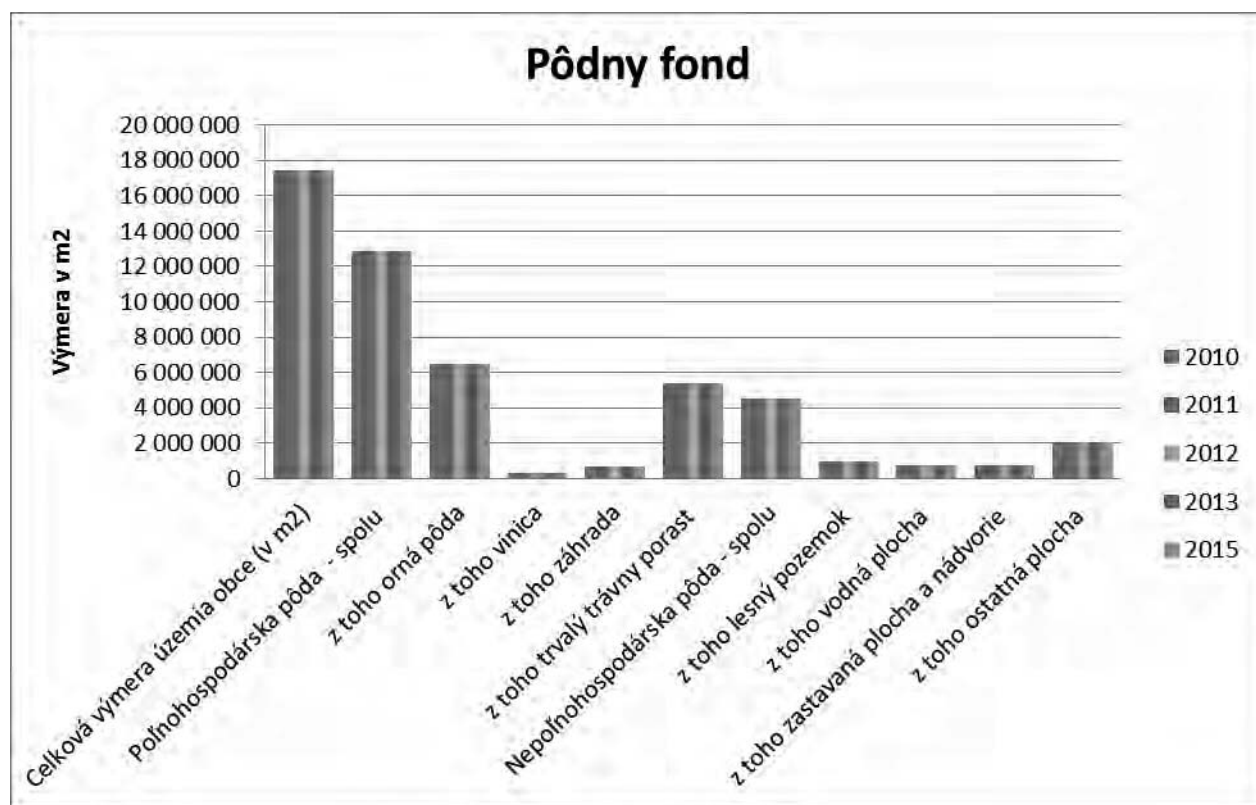
Vo Východoslovenskej nížine na širokých riečnych nivách sú nivné pôdy fluvizeme a lužné pôdy čiernice. Na sprašiach vznikli ilimerizované pôdy, luvizeme, miestami hnedozeme a černozeme. Prevažuje hnedá lesná pôda, ktorú v najvyšších polohách strieda podzol. V katastrálnom území obce Hraň prevládajú ilimerizované pôdy, fluvizeme, miestami hnedozeme. V širšom záujmovom území aj terestrické ilimerizované pôdy až oglejené pôdy na sprašových a iných hlinách s nízkym obsahom humusu 2 až 3 %. Ich využitie je hlavne ako orné pôdy s prevahou pestovania obilnín, kukurice, strukovín a krmovín. Náchylnosť na kontamináciu pôd je v možnosti translokácie kontaminovaných látok do hlbších častí pôd profilu a do podzemných vôd.

**Tabuľka č. 4 - Pôdny fond obce Hraň**

Rok	2010	2011	2012	2013	2014	2015
<b>Celková výmera územia obce (v m<sup>2</sup>)</b>	<b>17 401 269</b>	<b>17 401 269</b>	<b>17 401 269</b>	<b>17 401 269</b>	<b>17 401 269</b>	<b>17 401 269</b>
<b>Poľnohospodárska pôda - spolu</b>	<b>12 896 027</b>	<b>12 895 765</b>	<b>12 895 389</b>	<b>12 895 389</b>	<b>12 894 926</b>	<b>12 894 987</b>
z toho - orná pôda	6 493 803	6 491 080	6 491 080	6 491 080	6 491 080	6 491 080
z toho - vinica	326 467	326 467	326 467	326 467	326 467	326 467

z toho - záhrada	703 450	705 911	706 213	706 213	705 750	705 811
z toho - TTP	5 372 307	5 372 307	5 371 629	5 371 629	5 371 629	5 371 629
<b>Nepoľnohospodárska pôda - spolu</b>	<b>4 505 242</b>	<b>4 505 504</b>	<b>4 505 880</b>	<b>4 505 880</b>	<b>4 506 343</b>	<b>4 505 282</b>
z toho - lesný pozemok	941 067	941 067	941 067	941 067	941 067	941 067
z toho - vodná plocha	744 814	744 814	744 814	744 814	744 814	744 814
z toho - zastavaná plocha	755 111	755 349	755 848	755 848	756 311	756 373
z toho - ostatná plocha	2 064 250	2 064 274	2 064 151	2 064 151	2 064 151	2 064 028

Zdroj: [www.statistics.sk](http://www.statistics.sk)



Graf č. 1 – Pôdny fond

### Hydrologické pomery

Extravilánom obce preteká potok Trnávka, Kopaný jarok, Hraňský kanál a rieka Ondava. Katastrálne územie obce Hraň je odvodňované kanálmi. Územie spadá do povodia Bodrogu, ktorý vzniká sútokom riek Latorica, Laborec a Ondava, ktoré majú nížinný charakter. Keďže územie nemá dostatočný sklon na odvedenie povrchových vôd, na ochranu pred veľkými vodami boli vykonané rozsiahle vodohospodárske úpravy s vybudovaním ochranných protipovodňových hrádzi. Zvýšené prietoky sú evidované nárazovo, pri jarnej topení snehov a v prípade intenzívnych dlhšie trvajúcich zrážok. Výsledky analýz jasne poukazujú na výrazne zmenené podmienky vodohospodárskeho potenciálu riešeného územia. Hydrológia vodného toku Latorice a jej prítokov je ovplyvňovaná procesmi priľahlej nížiny. Hydrologický režim sa z dôvodu aj globálnych zmien a ľudských zásahov z minulého obdobia, výrazne odlišuje od pôvodného

režimu. Súčasný hydrologický režim je výrazne rozkolísaný a v 7-mich mesiacoch v roku sú evidované záporné hodnoty prietokov. Najvýznamnejším vodohospodárskym tokom je rieka Ondava. Potok Trnávka preteká severovýchodným okrajom intravilánu obce. V katastrálnom území obce sa nachádzajú hydromelioračné kanále a odvodnenia a to Kopaný jarok a Hraňský kanál.

### *Klimatické pomery*

Podľa mapy klimatických oblastí (Atlas krajiny SR, 2002) územie obce patrí do teplej klimatickej oblasti. Zemplín je po Podunajskej nížine druhou najteplejšou oblasťou Slovenska. Priemerná ročná teplota sa pohybuje v rozpätí 9 až 10 °C. Priemerné trvanie slnečného svitu v tejto oblasti je 2 200 hodín ročne. Priemerné teploty na Zemplíne sú v januári -1 až -4 °C na nížine a -5 až -7 °C na najvyšších vrchoch, priemerná teplota v júli sa pohybuje v rozmedzí 18,8 až 20,5 °C na nížine a 12 až 16 °C na najvyšších vrchoch. Ročný úhrn zrážok sa pohybuje okolo 530 až 700 mm na nížine. Zrážky sú hlavne v júni a v júli.

### *Rastlinstvo*

Na základe fyto geografického členenia Slovenska (Atlas SSR, 1980) patrí územie obce do:

- oblasti panónskej flóry (Pannonicum)
- obvodu vlastnej panónskej flóry
- okresu Východoslovenská nížina.

Táto poloha sa výrazne odráža i v zložení flóry posudzovaného územia - typické je teplomilné, xerothermné rastlinstvo. Zastúpené sú predovšetkým prvky submediteránne, mediteránne a pontické. Územie je charakteristické spoločenstvami kultúrnej stepi, kde podstatnú časť biotopov tvorí orná pôda, menej lúky, pasienky a melioračné kanály s pomednou brehovou zeleňou, medzné zelené pásy, remízky a vetrolamy s pomerne chudobným zastúpením druhov fauny a flóry. Do pôvodnej skladby vegetačného krytu riešeného územia v značnej miere zasiahol človek, ktorý systematickým rúbaním a kľčovaním lesných porastov ale aj intenzívnym odvodňovaním časť územia premenil na ornú pôdu, lúky a pasienky. Dominantný druh vysokej drevinnej zelene na území obce tvorí najmä vrba biela (*Salix alba*), vrba popolavá (*Salix cinerea*), vtrúsene vrba rakyta (*Salix caprea*), topoľ osikový (*Populus tremula*), jaseň štíhly (*Fraxinus excelsior*), jelša lepkavá (*Alnus glutinosa*) v podraze krušina jelšová (*Frangula alnus*), bršlen európsky (*Euonymus europaea*), svíb krvavý (*Cornus sanguinea*), kalina obyčajná (*Viburnum opulus*), baza čierna (*Sambucus nigra*) a i.

## Živočísťstvo

Súčasná štruktúra žijúcej fauny na území obce je odrazom pôsobenia človeka v krajine. Prevažná časť živočíchov je naviazaná na biotopy lúk, plochy s nelesnou drevinou vegetáciou a vodné plochy. Zo stavovcov sú typickými obyvateľmi týchto lesov napr. rosnička zelená, užovka obyčajná, z vtákov volavka popolavá, kukučka obyčajná, ďateľ veľký, sýkorka veľká, drozd plavý, slávik obyčajný, kúdeľníčka lužná, svrčiak riečny, z cicavcov piskor obyčajný, ryšavka žltohrdlá, hrdziak hôrny, veverica obyčajná, líška obyčajná, sviňa divá, srnec hôrny a iné. Územie obce je zaradené do Chráneného vtáčieho územia Ondavská rovina (SK CHVÚ 037), na zabezpečenia priaznivého stavu biotopov druhov vtákov európskeho významu a biotopov sťahovavých druhov vtákov bociana bieleho, ďatľa hnedkavého, ľabtušky poľnej, orla kráľovského, pipišky chochlatej, prepelice poľnej, prhlviara čiernohlavého, rybárika riečného, sokola rároha, chriašteľa poľného.

## 2.3. Ľudské zdroje

Nasledujúca časť prezentuje vývoj a štruktúru obyvateľstva podľa jednotlivých charakteristík, ako vek, prírastok, úbytok, migračné saldo, národnosť, náboženstvo.

### Obyvateľstvo

Za posledných 6 rokov zaznamenala obec Hraň najvyšší počet trvale bývajúceho obyvateľstva v roku 2010. Od roku 2011 vyrovnaný stav bývajúceho obyvateľstva. V obci je k 31.12.2015 evidovaných 1 620 obyvateľov. V rámci celkového počtu obyvateľov predstavujú ženy 52,72 % a muži 47,28 % obyvateľov.

**Tabuľka č. 5 – Stav obyvateľstva obce Hraň**

Rok	2010	2011	2012	2013	2014	2015
Počet obyvateľov	1647	1601	1595	1602	1617	1620

Zdroj: [www.statistics.sk](http://www.statistics.sk)





Graf č. 2 - Vývoj počtu obyvateľov k 31.12.

Tabuľka č. 6 – Rozdelenie obyvateľstva obce Hraň podľa pohlavia

Rok	2010	2011	2012	2013	2014	2015
Muži	795	766	758	757	768	766
Ženy	852	835	837	845	849	854

Zdroj: [www.statistics.sk](http://www.statistics.sk)



Graf č. 3 - Rozdelenie obyvateľstva podľa pohlavia k 31.12.2015

**Tabuľka č. 7 – Rozdelenie obyvateľstva obce Hraň podľa produktivity**

Rok	2010	2011	2012	2013	2014	2015
<b>Predproduktívny vek (0-14)</b>	288	286	276	255	260	260
<b>Produktívny vek (15-64)</b>	1152	1106	1108	1139	1141	1138
<b>Poproduktívny vek (65+)</b>	207	209	211	208	216	222
<b>Index starnutia</b>	71,88	73,08	76,45	81,57	83,08	85,38
<b>Index vitality</b>	139,13	136,84	130,81	122,60	120,37	117,12

Zdroj: [www.statistics.sk](http://www.statistics.sk)

S vývojom počtu obyvateľov úzko súvisí aj vývoj prirodzeného prírastku a migračného salda obyvateľstva obce. Počas sledovaného obdobia 2010 – 2015 sa tieto ukazovatele vyvíjali nasledovne:

**Tabuľka č. 8 – Prirodzený prírastok obyvateľstva obce Hraň**

<b>Prirodzený prírastok obyvateľstva k 31.12.</b>						
Rok	2010	2011	2012	2013	2014	2015
<b>Narodení</b>	22	25	12	13	16	14
<b>Zomretí</b>	12	25	18	12	11	15
<b>Prirodzený prírastok</b>	<b>10</b>	<b>0</b>	<b>-6</b>	<b>1</b>	<b>5</b>	<b>-1</b>

Zdroj: [www.statistics.sk](http://www.statistics.sk)

**Tabuľka č. 9 – Migračné saldo obyvateľstva obce Hraň**

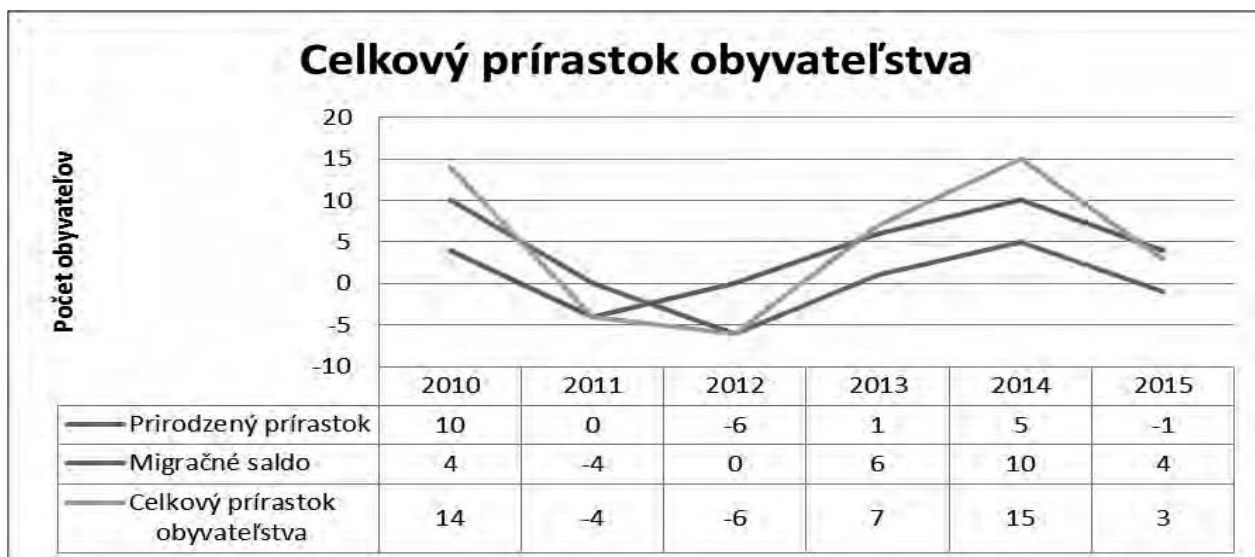
<b>Migračné saldo obyvateľstva k 31.12.</b>						
Rok	2010	2011	2012	2013	2014	2015
<b>Priťahovaní</b>	33	21	29	30	37	20
<b>Vysťahovaní</b>	29	25	29	24	27	16
<b>Migračné saldo</b>	<b>4</b>	<b>-4</b>	<b>0</b>	<b>6</b>	<b>10</b>	<b>4</b>

Zdroj: [www.statistics.sk](http://www.statistics.sk)

**Tabuľka č. 10 - Celkový prírastok obyvateľstva obce Hraň**

<b>Celkový prírastok obyvateľstva k 31.12.</b>						
Rok	2010	2011	2012	2013	2014	2015
<b>Prirodzený prírastok</b>	10	0	-6	1	5	-1
<b>Migračné saldo</b>	4	-4	0	6	10	4
<b>Spolu</b>	<b>14</b>	<b>-4</b>	<b>-6</b>	<b>7</b>	<b>15</b>	<b>3</b>

Zdroj: [www.statistics.sk](http://www.statistics.sk)



Graf č. 4 - Celkový prírastok obyvateľstva

Celkový prírastok obyvateľstva obce je výsledkom pôsobenia prirodzeného prírastku a migračného salda. Z porovnania týchto ukazovateľov, môžeme konštatovať, že celkový prírastok obyvateľstva má kolísavý charakter. V roku 2014 bol najväčší nárast celkového prírastku obyvateľov a to v počte 15 obyvateľov. Naproti tomu v roku 2012 bol celkový prírastok -6 obyvateľov, čo bolo spôsobené vyšším migračným saldom ako prirodzeným prírastkom.

### Národnosť

Tabuľka č. 11 – Národnostná štruktúra obyvateľstva obce Hraň

Národnosť	SODB 1991	SODB 2001	SODB 2011
Slovenská	1459	1480	1 404
Maďarská	16	21	15
Rómska	18	38	13
Ukrajinská	0	3	1
Rusínska	0	0	1
Česká	10	7	3
Židovská	0	0	1
Iná	0	0	2
Nezistená	1	18	166
<b>Spolu</b>	<b>1504</b>	<b>1 567</b>	<b>1 606</b>

Zdroj: [www.statistics.sk](http://www.statistics.sk)

Podľa posledného sčítania obyvateľov, domov a bytov (2011) v obci Hraň žilo najviac obyvateľov slovenskej národnosti (1 404). Druhou najvyššie zastúpenou národnosťou je

maďarská, ku ktorej sa prihlásilo 15 obyvateľov a rómskej národnosti je 13 obyvateľov. V obci žijú aj obyvatelia ukrajinskej, rusínskej, českej a židovskej národnosti. Až 166 obyvateľov sa nevyjadrilo k svojej národnosti.

### *Náboženstvo*

**Tabuľka č. 12 – Náboženská štruktúra obyvateľstva obce Hraň**

Náboženské vyznanie	SODB 1991	SODB 2001	SODB 2011	% SODB 2011
Rímskokatolícka cirkev	905	954	903	56,23
Gréckokatolícka cirkev	128	177	152	9,46
Evanjelická cirkev augsburského vyznania	6	8	13	0,81
Reformovaná kresťanská cirkev	300	300	258	16,06
Pravoslávna cirkev	6	14	21	1,31
Cirkev adventistov siedmeho dňa	0	0	2	0,12
Kresťanské zbory	0	5	0	0,00
Náboženská spoločnosť Jehovovi svedkovia	0	47	34	2,12
Bez vyznania	27	30	36	2,24
Iné	11	0	8	0,50
Nezistené	121	32	179	11,15
<b>Spolu</b>	<b>1504</b>	<b>1 567</b>	<b>1 606</b>	<b>100,00</b>

Zdroj: [www.statistics.sk](http://www.statistics.sk)

Podľa posledného sčítania obyvateľov domov a bytov v roku 2011 sa 56,23 % (903) obyvateľov hlási k rímskokatolíckej cirkvi a 16,06 % (258) obyvateľov sa hlási k reformovanej kresťanskej cirkvi, 9,46 % (152) obyvateľstva sa prihlásilo ku gréckokatolíckej cirkvi. 179 obyvateľov sa nevyjadrilo k svojmu náboženskému vyznaniu a 36 obyvateľov je bez vyznania.

## 2.4. Vzdelávanie a štruktúra školských zariadení

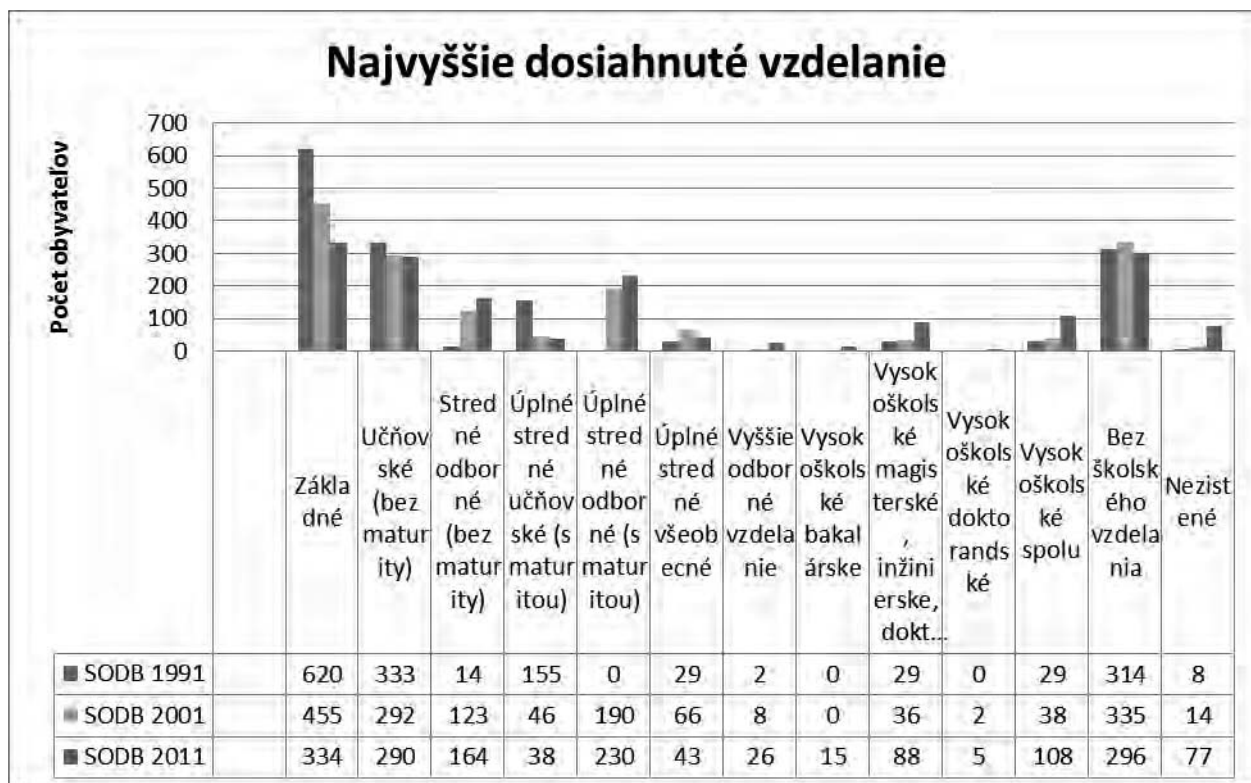
Podľa výsledkov sčítania obyvateľov, domov a bytov bola vzdelanostná a kvalifikačná štruktúra obyvateľov obce Hraň nasledujúca:

**Tabuľka č. 13 – Najvyššie dosiahnuté vzdelanie obyvateľstva obce Hraň**

Najvyššie dosiahnuté vzdelanie		SODB 1991	SODB 2001	SODB 2011
Základné		620	455	334
Učňovské (bez maturity)		333	292	290
Stredné odborné (bez maturity)		14	123	164
Úplné stredné učňovské (s maturitou)		155	46	38
Úplné stredné odborné (s maturitou)		0	190	230
Úplné stredné všeobecné		29	66	43
Vyššie odborné vzdelanie		2	8	26
Vysokoškolské bakalárske		0	0	15
Vysokoškolské magisterské, inžinierske, doktorské		29	36	88
Vysokoškolské doktorandské		0	2	5
Vysokoškolské spolu		29	38	108
Študijný odbor	prírodné vedy	11	20	6
	technické vedy a náuky I (baníctvo, hutníctvo, strojárstvo, informatika a VT, elektrotech., chémia, potravinárstvo)	7	10	15
	technické vedy a náuky II (textilná výroba, spracovanie kože, dreva, plastov, výroba hudob. nástrojov, architektúra, stavebníctvo, doprava, telekomunikácie, automatizácia, špecializované odbory)	0	0	8
	poľnohospodársko-lesnícke a veterinárne vedy a náuky	8	7	8
	zdravotníctvo	0	0	3
	spoločenské vedy, náuky a služby I (filozofia, ekonómia, politické a právne vedy, ekonomika a manažment, obchod a služby)	2	1	27
	spoločenské vedy, náuky a služby II (história, filolog., pedagogické a psych. vedy, publicistika a informácie, telovýchova, učiteľstvo)	0	0	35
	vedy a náuky o kultúre a umení	0	0	1

	<b>vojenské a bezpečnostné vedy a náuky</b>	0	0	0
	<b>nezistený</b>	1	0	5
<b>Bez školského vzdelania</b>		314	335	296
<b>Nezistené</b>		8	14	77
<b>Spolu</b>		<b>1504</b>	<b>1567</b>	<b>1 606</b>

Zdroj: [www.statistics.sk](http://www.statistics.sk)



Graf č. 5 - Najvyššie dosiahnuté vzdelanie

Podľa posledného sčítania obyvateľov, domov a bytov (2011) žije v obci Hraň 334 obyvateľov so základným vzdelaním, čo predstavuje 20,80 % z celkového počtu obyvateľov obce. 311 obyvateľov obce má ukončené úplné stredné vzdelanie s maturitou. Počet vysokoškolsky vzdelaných ľudí sa zvyšuje. V roku 2011 bolo 108 obyvateľov vysokoškolsky vzdelaných (6,72 %). Bez školského vzdelania je 296 obyvateľov, čo sú vo väčšej miere deti do 16 rokov.

V obci Hraň je zriadená Základná škola s Materskou školou s právnou subjektivitou, ktorej zriaďovateľom je obec. Materskú školu v súčasnosti navštevuje 31 žiakov. Vývoj počtu žiakov navštevujúcich materskú školu za posledných 6 rokov je uvedený v nasledujúcej tabuľke. Počet žiakov navštevujúcich materskú školu má stúpajúcu tendenciu. V súčasnosti je materská škola dvojtriedna a je rozdelená na triedu pre deti od 3 do 5 rokov a triedu pre deti v predškolskom veku (5 - 6 rokov). Materská škola organizuje pre deti, rodičov a priateľov každoročne kultúrne a spoločenské podujatia: Vianočná akadémia, Vianočné dielne, Karneval, Oslavy pri príležitosti Dňa matiek, MDD, Rozlúčkovú slávnosť s predškólakmi a mnoho ďalších.

**Tabuľka č. 14 – Počet žiakov navštevujúcich Materskú školu**

Školský rok	2010/2011	2011/2012	2012/2013	2013/2014	2014/2015	2015/2016
Počet žiakov	26	33	38	34	36	31

Zdroj: Obecný úrad Hraň

V obci sa nachádza Základná škola, ktorej zriaďovateľom je obec Hraň. V súčasnosti základnú školu navštevuje 63 žiakov. Škola má v súčasnosti 4 triedy. Po ukončení štvrtej triedy, žiaci pokračujú vzdelávanie v základných školách v blízkom okolí (obec Novosad), alebo v meste Trebišov. Škola má pre vzdelávací proces moderné technické vybavenie. Počítačová učebňa je vybavená počítačmi s prístupom na internet, v každej triede sú interaktívne tabule. Pri škole pôsobí školský klub detí, ktorý je neoddeliteľnou súčasťou Základnej školy. Je plný hier a zábavy. Školský klub detí zabezpečuje pre deti, ktoré plnia povinnú školskú dochádzku nenáročnú činnosť podľa školského výchovného programu, zameranú na ich prípravu na vyučovanie a na uspokojovanie a rozvíjanie ich záujmov v čase mimo vyučovania. Pri základnej škole je rozvinutá aj mimoškolská činnosť a to v krúžkoch environmentálny, počítačový, futbalový a krúžok voľného času. Budova Základnej školy bola postavená v 60-tych rokoch 20. storočia a v súčasnosti je potrebná jej rekonštrukcia a modernizácia.

**Tabuľka č. 15 – Počet žiakov navštevujúcich Základnú školu**

Školský rok	2010/2011	2011/2012	2012/2013	2013/2014	2014/2015	2015/2016
Počet žiakov	52	43	52	53	58	63

Zdroj: Obecný úrad Hraň

## 2.5. Ekonomické zdroje

### *Ekonomicky aktívne obyvateľstvo*

**Tabuľka č. 16 – Ekonomicky aktívne obyvateľstvo**

Vek, pohlavie		Postavenie v zamestnaní						Ekonomicky aktívni spolu
		zamestnanci	podnikatelia		členovia družstiev v	vypomáhajúci (neplatení) členovia domácností v rod.podnik.	ostatní a nezistení	
			so zamestnancami	bez zamestnancov				
Úhrn	muži	271	6	37	0	2	88	404
	ženy	241	1	10	0	0	78	330
	spolu	512	7	47	0	2	166	734
%		69,8	1	6,4	0	0,3	22,6	100
Z obyvateľstva v produktívnom veku podiel ekonomicky aktívnych								
Muži		-	-	-	-	-	-	71,9
Ženy		-	-	-	-	-	-	58,3
Spolu		-	-	-	-	-	-	65,1

Zdroj: [www.statistics.sk](http://www.statistics.sk)

Podľa posledného sčítania obyvateľov domov a bytov v roku 2011 bolo 734 obyvateľov ekonomicky aktívnych (404 mužov a 330 žien). Najviac obyvateľov je zamestnaných a pôsobia v roli zamestnanca (512). V obci Hraň je potenciál ekonomicky aktívneho obyvateľstva, len pracovné príležitosti v obci, okrese sú obmedzené. Väčšina obyvateľov dochádza za prácou do mesta Trebišov.

### *Nezamestnanosť*

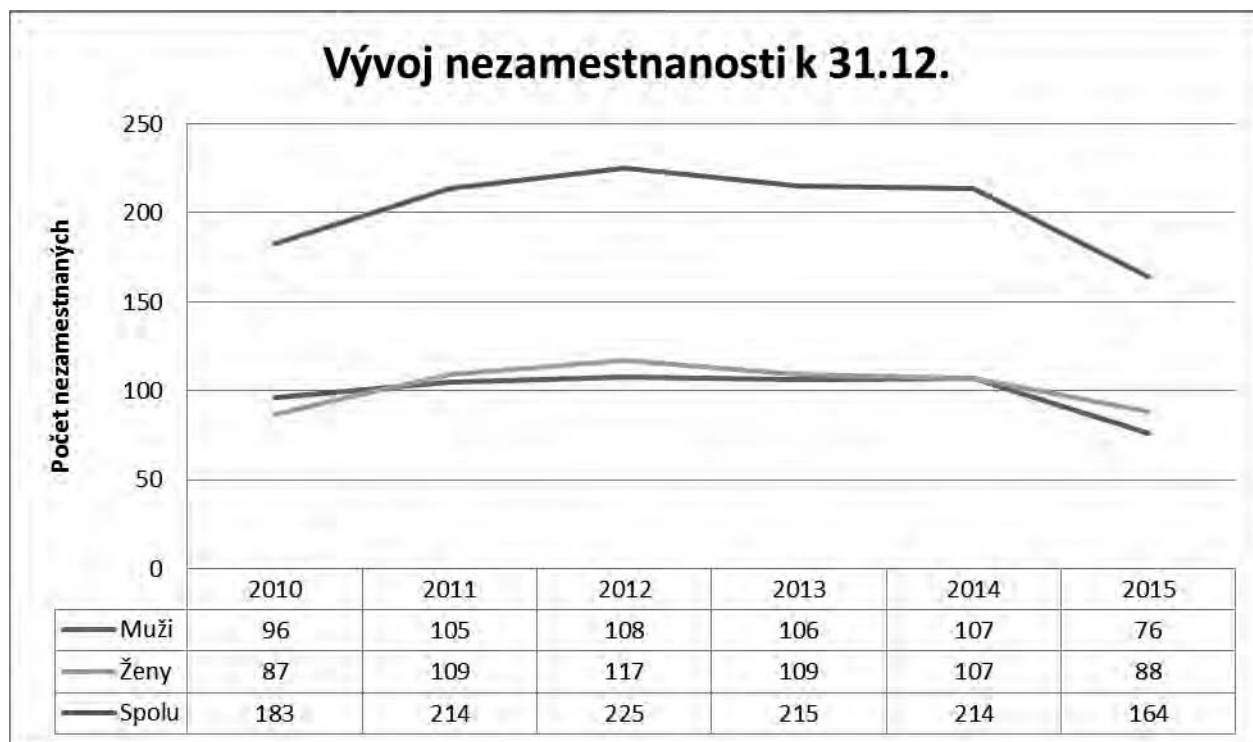
**Tabuľka č. 17 – Nezamestnanosť**

Pohlavie/Rok	2010	2011	2012	2013	2014	2015
Muži	96	105	108	106	107	76
Ženy	87	109	117	109	107	88
Spolu	183	214	225	215	214	164

Zdroj: [www.statistics.sk](http://www.statistics.sk)



Podľa sledovaných hodnôt bol zaznamenaný najvyšší počet evidovaných nezamestnaných v roku 2012, čo bolo 225 osôb. V roku 2015 bolo nezamestnaných 164 osôb. Miera evidovanej nezamestnanosti dosiahla v k 31.12.2015 v okrese Trebišov 18,42 % .



Graf č. 6 - Vývoj nezamestnanosti v obci

## 2.6. Materiálne a fyzické zdroje

### *Zariadenia občianskej vybavenosti*

Vybavenosť obce je na dobrej úrovni. Poskytuje miestnym obyvateľom, ale aj návštevníkom priemerný komfort. Obec sa sústavne snaží o vylepšenie kvality života. Obytné plochy a plochy občianskej vybavenosti zaberajú podstatnú časť zastavaného územia obce. Prevláda zástavba izolovaných rodinných domov. V obci sú postavené dva bytové domy, v ktorom sa nachádza 12 bytových jednotiek. V obci sa nachádza Základná škola (ročník 1.-4.) a Materskou školou s právnou subjektivitou a ich zriaďovateľom je obec. V materskej škole sa nachádza jedáleň, ktorá zabezpečuje stravovanie aj pre žiakov základnej školy. Občianska vybavenosť a služby sú v obci na dobrej úrovni. V obci sa nachádza dostatočný počet potravín s veľmi dobrou a najmä blízkou dostupnosťou z intravilánu obce. Svojím obyvateľom poskytuje svoje služby obecný úrad. V obci sa nachádza Kultúrny dom, v ktorom sa konávajú svadby, plesy, krstiny, rôzne iné oslavy, spoločenské podujatia. Kultúrny dom bol postavený v roku 2009. V budove obecného úradu pôsobí aj Dobrovoľný hasičský zbor. Nedostatkom z hľadiska

občianskej vybavenosti je absencia lekárskej služby. Možno konštatovať, že obecné budovy a objekty, ako Obecný úrad, Základná škola s Materskou školou sú v pôvodnom stave (rok výstavby 60-te až 80-te roky) a v súčasnosti je potrebná ich rekonštrukcia a modernizácia. V obci sa nachádza Dom smútku.

**Tabuľka č. 18 – Občianska vybavenosť**

1.	Obecný úrad
2.	Kultúrny dom
3.	Obecná knižnica
4.	Pošta
5.	Materská škola
6.	Základná škola
7.	Dom smútku
8.	Multifunkčné ihrisko
9.	Stolnotenisová herňa
10.	Spoločenská miestnosť pri futbalovom ihrisku
11.	Futbalové ihrisko
12.	Detské ihrisko
13.	Dopravné ihrisko
14.	Rímskokatolícky kostol
15.	Gréckokatolícka kaplnka
16.	Reformovaný kostol

Zdroj: Obecný úrad Hraň

### *Rozvoj bývania*

**Tabuľka č. 19 – Domový fond**

Domový fond/SODB	SODB 1991	SODB 2001	SODB 2011
Rodinné domy	406	409	385
Bytové domy	3	2	2
Ostatné budovy	1	3	3
<b>Domový fond spolu</b>	<b>410</b>	<b>414</b>	<b>390</b>
<b>Trvalo obývané</b>	<b>375</b>	<b>371</b>	<b>385</b>

Zdroj: [www.statistics.sk](http://www.statistics.sk)

Prevažná časť obyvateľov žije v rodinných domoch. Pri poslednom sčítaní obyvateľov, domov a bytov v roku 2011 bolo v obci 385 obývaných a 5 neobývaných domov. V obci sú

postavené dva bytové domy, v ktorých je 12 bytových jednotiek. Jedná sa o byty dvoj a trojizbové bežného štandardu. V súčasnosti sú obývané všetky byty.

### *Sociálne služby*

Obec poskytuje sociálnu starostlivosť pre občanov v poproduktívnom veku vo forme opatrovateľskej služby. Prostredníctvom jednej opatrovateľky zabezpečuje denné návštevy starších resp. odkázaných občanov s výkonom služieb: meranie tlaku, cukru, zabezpečovanie nákupov, doprovod k lekárovi, objednávanie a donáška liekov, donáška obedov a pod. V obci pôsobia 3 terénni sociálni pracovníci, ktorí pomáhajú sociálne slabším rodinám pri vybavovaní úradných záležitostí, riešia problémy v rodinách a iné.

### *Zdravotníctvo*

V obci sa nenachádza zdravotné stredisko. Najbližšie ambulancie sú v obci Novosad, ktorá susedí s obcou Hraň. V tomto zdravotnom stredisku sú zastúpené tieto ambulancie: všeobecná ambulancia pre dospelých, detská ambulancia, stomatologická ambulancia. Najbližšia lekáreň sa nachádza v obci Novosad. Špecializovaná zdravotná starostlivosť je v meste Trebišov, ktoré je vzdialené od obce 21 km, resp. v krajskom meste Košice.

### *Šport a rekreácia*

V obci sú vybudované športoviská – futbalové ihrisko, multifunkčné ihrisko, stolnotenisová herňa, detské a dopravné ihrisko. V zime v prípade priaznivých poveternostných podmienok je zriadená ľadová plocha, ktorá je voľne dostupná pre obyvateľov obce. Obec pravidelne organizuje pre deti športový deň – „Garaňská olympiáda pre deti a mládež“, futbalový a stolnotenisový turnaj. Obec každoročne organizuje v spolupráci s MOMS športovo – spoločenské podujatia „Pochod vďaka SNP“ na trase Dargov - Hraň. V obci pôsobí Občianske združenie pod názvom MX Team Estri Hraň. Tento motocrossový klub tvoria aktívny jazdci, zúčastňujúci sa pretekov, pasívni členovia a samozrejme partia nadšencov najmä z radov mladých ľudí, ktorý každoročne od roku 2012 organizujú Slovenský pohár v motocrosse a Regionálny pohár východ na trase Hraň – Sirník. V obci pôsobí futbalový klub TJ Internacionál Hraň, ktorý je účastníkom VI. Ligy SEVER a žiacke družstvo je účastníkom III. Ligy U15 SK. Ďalším klubom, ktorý pôsobí v obci je Obecný klub stolného tenisu Regmont Hraň.

## Kultúra

Každoročne v mesiaci august sa konajú folklórne slávnosti "Pod Stuchlou vešelo....", kde okrem miestnej folklórnej skupiny ONDAVA a cirkevného zboru NÁDEJ vystupujú pozvané folklórne skupiny z okolitých obcí. V spolupráci so Základnou školou s Materskou školou a súkromnou Základnou umeleckou školou z Novosadu sa každoročne koná slávnosť pri príležitosti Dňa matiek. V mesiaci október pri príležitosti „Mesiaca úcty k starším“ sa koná spoločenské stretnutie s dôchodcami.

## Podnikateľské subjekty a inštitúcie

Na území obce sa nachádzajú podnikateľské subjekty aj mimovládne organizácie. Najvýznamnejšie z nich sú uvedené v nasledujúcej tabuľke. V prílohe Programu hospodárskeho rozvoja a sociálneho rozvoja obce sa nachádzajú formuláre č. A7B Evidencia podnikateľských subjektov a č. A8 Evidencia mimovládnych organizácií. V uvedených formulároch sú podrobné informácie o týchto subjektoch.

**Tabuľka č. 20 – Podnikateľské subjekty**

P.č.	Názov organizácie	IČO	Oblasť podnikania
1.	ADAMČO s.r.o.	36 756 491	kúpa tovaru na účely jeho predaja
2.	Agro Garaň s.r.o.	47 551 224	poľnohospodárstvo
3.	AMADO PLUS, s.r.o.	36 843 539	pohostinstvo
4.	AMDT AGRO s.r.o.	36 851 388	údržba a oprava mechanických častí kancelárskych strojov
5.	Andrej Hajaš – INSPo, súkromný podnikateľ	10 799 885	stavitel' - vykonávanie jednoduchých stavieb
6.	Estri, s.r.o.	44 686 978	poľnohospodárska prvovýroba
7.	FRANKOZVAR s.r.o.	47 503 491	výroba jednoduchých výrobkov z kovu
8.	GASSI s.r.o.	47 447 532	poskytovanie služieb v poľnohospodárstve a zdravotníctve
9.	HELIT s.r.o.	36 779 776	kúpa tovaru na účely jeho predaja
10.	INSPo spol. s r.o.	36 208 981	fotografické služby
11.	PEZAMO s.r.o.	45 578 711	zváračské práce
12.	REM – Invest, s.r.o.	36 451 568	elektroinštalácie

13.	WINDORS s.r.o.	47 431 644	prípravné práce k realizácii stavieb
14.	Marek Tomko – el - mont	44 917 660	inštalácia a oprava chladiarenských zariadení
15.	Juraj Mindár – JUMI	44 891 997	oprava kovu jednoduchým spôsobom
16.	Bc. Miriama Adamčová	45 473 048	vedenie účtovníctva

Zdroj: Obecný úrad Hraň, [www.orsr.sk](http://www.orsr.sk)

## Tabuľka č. 21 – Mimovládne organizácie

P.č.	Názov organizácie	IČO	Oblasť činnosti
1.	FOCUS	35 567 040	rómske aktivity
2.	NÁDEJ (SPES)	42 109 001	cirkevné, náboženské
3.	POPULY	35 550 261	rómske aktivity

Zdroj: Obecný úrad Hraň, [www.zrsr.sk](http://www.zrsr.sk)

### *Cestovný ruch*

V obci sa nenachádzajú žiadne zariadenia cestovného ruchu. V obci sa nachádza kaštieľ Almássyovcov, ktorý stojí na západnom svahu pahorku Stuchlá. Je postavený v štýle ekklktizmu. Bol postavený v rokoch 1901 až 1903. Kaštieľ je vsadený do prírodného prostredia mimo obce a súčasťou vonkajšieho priestoru bol i trojhektárový park s ovocnou záhradou. V časech I. ČSR bol v tomto kaštieli zriadená liečebňa pre psychicky postihnuté deti. Počas druhej svetovej vojny bol v kaštieli zberný tábor pre vojenských utečencov a neskôr koncentračný tábor. Od roku 1953 je v kaštieli opäť zriadený detský ústav. Kaštieľ a park sú národné kultúrne pamiatky, ale vzhľadom na jeho využívanie nie sú verejnosti prístupné. V obci sa nachádza Rímskokatolícky neskorobarokový Kostol nájdenia Svätého kríža, ktorý je národnou kultúrnou pamiatkou. Bol postavený v rokoch 1756 – 1757, vďaka donácii Jána Okoličaniho, interiér zariadil zemepán Michal Almáši. V tomto kostole sa nachádza národná kultúrna pamiatka - oltár.

## 2.7. Technická infraštruktúra

### *Dopravná infraštruktúra*

Obec Hraň je dopravne napojená na cestnú sieť prostredníctvom cesty III/3663, ktorá je dopravne napojená na cestu č. II/552 Košice - Veľké Kapušany. Cesta č III/3663 tvorí v obci hlavnú dopravnú os a plní funkciu zbernej komunikácie, je funkčnej triedy B3, kategórie 8,5/40. Uvedená

cesta vedie z obce Novosad a pokračuje do obce Sirník. Na uvedenú komunikáciu sú napojene ostatné miestne komunikácie. Obecné komunikácie sú v dĺžke 6,8 km. V intraviláne obce sa nachádzajú miestne komunikácie a chodníky. Parkovisko sa nachádza pri obecnom úrade, kde je vytvorených 5 parkovacích miest a pri kultúrnom dome, kde je 20 parkovacích miest. Pešia doprava nie je v súčasnosti komplexne riešená. Obcou vedie cca 10 km chodníkov pre peších.

### **Cestná doprava**

Spojenie obce s mestom Trebišov a okolitými obcami je zabezpečená SAD. Verejnú hromadnú dopravu zabezpečujú prímestské autobusové linky. Linky sú spojené s autobusovou a železničnou stanicou v meste Trebišov a krajským mestom Košice, ktoré umožňujú obyvateľom obce spojenie na medzimestskú diaľkovú a medzinárodnú dopravu.

### **Železničná doprava**

Obcou neprechádza železničná doprava. Najbližšia železničná stanica sa nachádza v Michaľanoch vo vzdialenosti 16,5 km, odkiaľ smerujú vlaky do Košíc a Čiernej nad Tisou a v meste Trebišov vo vzdialenosti 21 km.

### **Letecká doprava**

Najbližšie nachádzajúcim sa letiskom je Letisko Košice – druhé najväčšie letisko Slovenska. Leží cca 6 km južne od centra mesta Košice. Prevádzkovateľom medzinárodného letiska Košice je obchodná spoločnosť Letisko Košice - Airport Košice, a.s.

### ***Zásobovanie pitnou vodou***

Obec je napojená na skupinový vodovod Slovenské Nové Mesto – Trebišov v obci Veľaty. Do obce sa privádza zásobovacím potrubím „A“ DN 200 dĺžky 6 500 m, na trase Hraň – Kysta – Novosad a potrubím „B“ DN 200 v dĺžke 1 500 m. Približne 60% domácností je napojených na verejný vodovod. Vodovod je v správe Východoslovenskej vodárenskej spoločnosti Košice, závod Trebišov. Obyvatelia obce ako zdroj pitnej vody využívajú aj vlastné zdroje – studne.

### ***Kanalizácie a ČOV***

Obec nemá v súčasnosti vybudovanú kanalizáciu ani čističku odpadových vôd. Domácnosti sú vybavené vlastným septikom (žumpou). Dažďové vody sa zbierajú v cestných rigoloch a tečú do potoka Trnávka.

### *Plyn*

Obec Hraň je plynofikovaná. Zdrojom zemného plynu je VTL plynovod na trase MŠP - Hraň – Zemplínske Jastrabie – Zemplín – Borša. Plynovody a zariadenia sú v správe SPP a.s.. V súčasnosti obyvatelia obce využívajú plyn, alebo sa vrátili k tuhému palivu, resp. k alternatívnym zdrojom.

### *Energetická sieť*

Dodávka elektrickej energie je zabezpečovaná z elektrickej stanice ES 110/22 kV ES Trebišov. Pre napájanie odberných elektrických zariadení sú využívané ako zdroje elektrickej energie trafostanice primárne napájané 22kV prípojkami z VN elektrického vonkajšieho vedenia č. 210. Na uvedenú linku je pripojených 12 transformačných staníc, ktoré zásobujú bytovú, priemyselnú a poľnohospodársku zástavbu.

### *Telekomunikácie a internet*

Telekomunikačná sieť je káblová. V obci je dobré pokrytie signálu všetkých mobilných operátorov. Internetový signál je šírený prostredníctvom súkromnej spoločnosti. Príjem signálu je dostačujúci, rýchlosť pripojenia na internet je nedostačujúca, je potrebné riešiť túto skutočnosť.

### *Rozhlas a televízia*

Obyvatelia obce Hraň využívajú služby spoločností, ktoré poskytujú prístup k televíznym a rozhlasovými stanicami prostredníctvom satelitných služieb.

## **2.8. Životné prostredie**

### *Ochrana pred povodňami a správa povodí*

Územím obce preteká potok Trnávka, Kopaný jarok, Hraňský kanál a rieka Ondava. K ohrozeniu obyvateľov, majetku dochádza od vodného toku Trnávka pri vzdutí vodnej hladiny na vodných tokoch Latorica a Ondava, kedy sa uzatvára pri úrovni vodného stavu ak hladina Ondavy je vyššia ako hladina Trnávky prepád Trnávky do Ondavy. Tým sa zamedzuje prirodzenému odtoku Trnávky a táto sa začína vzdúvať v priestore pravobrežnej hrádze vodného toku Ondava. Toto vzdutie vodnej hladiny Trnávky zapríčiňuje zaplavovanie severnej časti obce v priestore, kde nie je vybudovaná časť pravobrežnej hrádze a dochádza k zaplavovaniu obytných domov na uliciach Juraja Kmeťa, 1.mája a ulici Mieru. Zároveň dochádza ku kumulácii vody v priestore pri

hrádzi Trnávky a postupným priesakom a preplavovaním pravobrežnej hrádze dochádza k zaplavovaniu obytných domov na ulici Sovietskej armády, Ternavskej. Zároveň dochádza od vodných tokov Kopaný jarok a Hraňský kanál k zaplavovaniu medzihrádzového priestoru Trnávka – Ondava čím dochádza k ohrozeniu strážnych domov, ktoré sú majetkom SVP-Povodia Bodrogu. K ohrozeniu povrchovými vodami z nadmernej zrážkovej činnosti môže dôjsť v južnej časti obce od lesného masívu Avaš.

### ***Odpadové hospodárstvo***

Obec má vypracovaný Program odpadového hospodárstva Združenia obcí pre separovaný zber ZEMPLÍN, n. o. na roky 2011 – 2015. Na území obce vzniká predovšetkým komunálny odpad, ktorý je produkovaný obyvateľmi. Komunálny odpad je vyvážaný minimálne raz mesačne. Obec má zavedený separovaný zber. Obyvatelia obce sústreďujú a triedia odpad do vriec (plasty, papier, sklo, kovy, elektro odpad, jedlé oleje) a podľa vopred určeného a schváleného harmonogramu je odpad vyvážaný.

**Tabuľka č. 22 – Produkcia a zneškodnenie komunálneho odpadu k 31.12.2015 v t**

<b>Komunálny odpad</b>	<b>173,50</b>
<b>Plasty</b>	<b>8,44</b>
<b>Papier a lepenka</b>	<b>3,12</b>
<b>Sklo</b>	<b>8,03</b>
<b>Zmiešané obaly</b>	<b>36,30</b>
<b>Iné (kovy, vyradené zariadenia, vyradené elektrické zariadenia)</b>	<b>4,79</b>

Zdroj: Obecný úrad Hraň

### ***Ovzdušie***

Na znečistenie ovzdušia v obci prispieva vplyv cestnej dopravy a to najmä emisie a prašnosť. Negatívny vplyv je najvýraznejší najmä v bytovej zástavbe priliehajúcej k priesahu hlavných III/3663. Potencionálnymi prevádzkovateľmi s malým zdrojom znečistenia ovzdušia sú osoby právnické aj fyzické s oprávnením na podnikanie. Títo zodpovedajú za vypúšťanie znečisťujúcich látok do ovzdušia. Kvalita ovzdušia v súčasnosti vyhovuje normám EÚ pre bývanie.



## 2.9. Samospráva

Obec samostatne rozhoduje a uskutočňuje všetky úkony súvisiace so správou obce a jej majetku, všetky záležitosti, ktoré ako jej samosprávnou pôsobnosť upravuje osobitný zákon, ak takéto úkony podľa zákona nevykonáva štát alebo iná právnická alebo fyzická osoba. Samosprávu obce vykonávajú obyvatelia:

- orgánmi obce,
- miestnym referendom,
- zhromaždením obyvateľov obce.

Orgánmi obce sú:

- obecné zastupiteľstvo,
- starosta obce.

Pri obecnom zastupiteľstve pôsobia komisie:

- finančná, školstva, vzdelávania a sociálnych vecí - 7 členov,
- pre výstavbu a životné prostredie – 5 členov,
- kultúry, športu a pre verejný poriadok- 12 členov,
- na ochranu verejného záujmu pri výkone funkcií verejných funkcionárov – 4 členovia,
- inventarizačná – 5 členov,
- vyradovacia a likvidačná na vyradenie opotrebovaného a nefunkčného majetku obce – 3 členovia,
- krízový štáb obce – 8 členov.

**Tabuľka č. 23 – Obecný úrad**

Oddelenie	Počet zamestnancov
Administratíva OÚ	3
Opatrovateľka	1
Terénny sociálny pracovník	3
Údržbárska čata	6
Upratovačka	1
Hlavný kontrolór obce	1

Zdroj: Obecný úrad Hraň

## 2.10. Rozpočet obce

Tabuľka č. 24 – Rozpočet obce

Príjmy/Výdavky	Rok 2011	Rok 2012	Rok 2013	Rok 2014	Rok 2015
Bežné príjmy	428 890,00	412 690,00	421 613,00	511 295,00	553 218,83
Bežné výdavky	260 870,00	244 800,00	239 564,00	272 768,00	263 566,35
Kapitálové príjmy	80 000,00	0,00	620 280,00	42 181,00	13 885,00
Kapitálové výdavky	129 350,00	60 700,00	630 218,00	52 826,00	40 730,00
Príjmové FO	40 950,00	56 310,00	75 754,00	60 258,00	16 860,00
Výdavkové FO	7 000,00	7 000,00	67 979,00	80 442,00	3 000,00
Príjmy celkom	549 840,00	469 000,00	1 117 648,38	613 734,00	583 963,95
Výdavky celkom	397 220,00	312 500,00	937 761,84	406 036,00	338 296,35

Zdroj: Obecný úrad Hraň

Hospodárenie obce sa riadi podľa schváleného rozpočtu na príslušný rozpočtový rok. V roku 2015 bol výsledkom rozpočtového hospodárenia z bežného rozpočtu obce a z finančných operácií prebytok. Prebytok je vytvorený z dotácií na investičné akcie, ktoré budú realizované v roku 2016. Z kapitálového rozpočtu vznikol schodok, ktorý bol zapríčinený rozdielom príjmových finančných operácií a výdavkových finančných operácií, ktoré boli použité na splácanie istiny.

## 2.11. Analýza externého prostredia

Vonkajšie prostredie je určované Európskou úniou a legislatívou Slovenskej republiky. V danej oblasti je smerodajný najmä Národný plán reforiem Slovenskej republiky platný pre roky 2014 a 2015. Jedná sa o opatrenia, ktoré sa vláda zaviazala plniť v nasledujúcom období:

### Konsolidačné opatrenia 2015-2017

- Zachovanie výnosu a zvýšenie úspešnosti DPH.
- Registračné pokladnice pre lekárov a iné profesie.
- Zrážková daň na finančných a nefinančných benefity od farmaceutických spol. pre lekárov.
- Ročné zúčtovanie Sociálnej poisťovne.
- Úspory na mzdách (ESO).
- Úspory na medzispotrebe (ESO).

### **Efektívnosť verejných výdavkov**

- Transformácia a zlučovanie podriadených organizácií kapitol štátneho rozpočtu v rámci ESO.
- Zlepšenie finančného riadenia a hospodárenia poskytovateľov zdravotnej starostlivosti.
- Vyrovnané hospodárenie fakultných a univerzitných nemocníc.
- Implementácia prvej fázy e-health eSO1.
- Výdavkové priority - zvýšenie miezd učiteľom, zamestnancom úradov práce, kapacít materských škôl.
- Výstavba diaľnic.

### **Boj proti daňovým podvodom a analytické kapacity**

- Tretia etapa akčného plánu formou opatrení na zlepšenie výberu daní: najmä centralizácia informácií z mýtného systému, registra motorových vozidiel a obyvateľstva, prístup k informáciám o účtoch prešetrovaných osôb a firiem. Zavedenie insolvenčného registra, registra diskvalifikovaných osôb a ratingu daňových subjektov. Okrem toho sa zriadia špecializované senáty na krajských súdoch so zameraním na daňovú oblasť.
- Posilnenie analytických kapacít a vybudovanie analytickej jednotky na Finančnej správe SR.
- Zverejňovanie platenia DPPO.

### **Služby zamestnanosti, dlhodobá nezamestnanosť**

- Prioritizovanie poradenských a individualizovaných verejných služieb zamestnanosti vrátane zvýšenia ich administratívnych kapacít s cieľom zlepšenia prístupu k zamestnaniu pre dlhodobo nezamestnané osoby, pracovníkov s nízkou kvalifikáciou, starších ľudí a žien.
- Poskytovanie kariérneho poradenstva pre dospelých na zlepšenie uplatniteľnosti na trhu práce.
- Centralizácia databázy uchádzačov o zamestnanie a poberateľov sociálnych dávok, kompletizácia a prepojenie s relevantnými inštitúciami.
- Analýza čistej účinnosti a efektívnosti výdavkov jednotlivých opatrení aktívnej politiky trhu práce.
- Posilnenie finančných motivácií zamestnať sa - súbeh dávky v hmotnej núdzi a mzdy.

### **Predškolské zariadenia**

- Budovanie nových zariadení služieb starostlivosti o dieťa.
- Rozšírenie kapacít materských škôl, rozšírenie existujúcich foriem výchovy a vzdelávania o prípravné triedy materskej školy a zvýšenie časovej dotácie pre predškolské vzdelávanie.

### **Nezamestnanosť mladých**

- Prijatie systému záruk pre mladých ľudí do 29 rokov.

- Identifikácia sektorovej potreby zručností na trhu práce a dopytu po kvalifikovanej pracovnej sile prostredníctvom Národnej sústavy povolání (NSP).

#### **Odborné vzdelávanie a postavenie učiteľov**

- Zvyšovanie miezd učiteľov.
- Lepšie zapojenie zamestnávateľov a zamestnávateľských zväzov do systému odborného vzdelávania a prípravy, podpora odbornej praxe žiakov vykonávanej priamo v podnikoch a zmeny v normatívnom financovaní odborného regionálneho školstva s cieľom posilniť kvalitu odborného vzdelávania.

#### **Marginalizované rómske komunity**

- Zvyšovanie počtu asistentov učiteľov.
- Vydávanie učebníc a učebných textov v slovenskom a v rómskom jazyku.

#### **Výskum a vývoj**

- Opatrenia z Akčného plánu stratégie RIS3.
- Transparentnosť regulácie sieťových odvetví.
- Hodnotenie potreby ďalšej regulácie.
- Zverejňovanie analýzy ku všetkým zásadnejším zmenám politík regulačného obdobia.
- Vybudovanie dátového centra na webovom sídle URSO.

#### **Prepájanie sústav a sietí**

- Prepojenie plynárenských sietí s Poľskom a Maďarskom.
- Prepojenie elektrizačných sústav s Maďarskom.

#### **Energetická efektívnosť v podnikoch**

- Podpora energetických auditov pre malé a stredné firmy.
- Implementácia smernice o energetickej efektívnosti.

#### **Verejná služba**

- Reforma štátnej služby.
- Model prevádzky Integrovaných obslužných miest.
- Grantový program pre posilnenie analytických kapacít vo VS.
- ESO - Efektívna, spoľahlivá a otvorená štátna správa.

#### **Justícia**

- Skrátene dĺžky súdneho konania.
- Elektronický súdny spis.
- Zavedenie elektronickej Zbierky zákonov SR.

## 2.12. STEEP Analýza

Externé prostredie je prostredie, na ktoré obec nemá vplyv a nemôže ho nijakým spôsobom ovplyvniť. Naopak toto prostredie ovplyvňuje obec a tá nemá inú možnosť ako sa prvkom tohto prostredia čo najlepšie prispôbiť. Táto analýza predvída budúci možný vývoj a oblasti, ktoré môžu ovplyvniť riešenie problémov, plánov a výziev, ktoré si obec zadefinovala, ako prioritné pre svoj rozvoj.

Tabuľka č. 25 – STEEP Analýza

Sociálna oblasť	Technologická oblasť	Ekonomická oblasť
Demografické zmeny obyvateľstva	Využívanie IKT, inovácií, kreatívneho priemyslu, moderných alternatívnych technológií	Využívanie štrukturálnych fondov EÚ, grantov na realizáciu investičných a neinvestičných rozvojových projektov
Absencia adekvátneho prepojenia vzdelávacieho systému s potrebami trhu práce	Zlepšovanie kvality služieb verejnej správy pre verejnosť	Investičné príležitosti pre zamestnávateľov a podnikateľov
Nárast kriminality, chudoby, MRK	Rast výskumu, vývoja, inovácií	Dobudovanie infraštruktúry
Ekologická oblasť	Politická oblasť	Hodnotová oblasť
Objavenie dosiaľ neidentifikovaných ekologických zdrojov znečistenia	Pripravenosť Vlády SR na čerpanie finančných prostriedkov zo štrukturálnych fondov EÚ	Propagácia európskych demokratických princípov, hodnôt, tolerancie, spolupatričnosti a vzájomnej spolupráce
Zhoršenie kvality podzemných vôd a nedostatok pitnej vody	Podpora Vlády SR podnikateľskému prostrediu, cestovnému ruchu	Vytrácanie základných morálnych hodnôt, rodinnej a medzigeneračnej súdržnosti, nárast radikalizmu a extrémizmu
Zhoršenie kvality ovzdušia	Presúvanie kompetencií štátu na samosprávy bez primeranej finančnej podpory	Zmena postojov obyvateľov obce a záujem o veci verejné

Zdroj: Obecný úrad Hraň

## 2.13. SWOT Analýza

Nasledujúca SWOT analýza sa zameriava na silné, slabé stránky obce a jej územia z pohľadu vnútorného prostredia. Z pohľadu vonkajších vplyvov boli zadefinované príležitosti a ohrozenia prioritných rozvojových oblastí. Na základe tejto analýzy budú formulované hlavné rozvojové ciele. Sledovať a vyhodnocovať vývojové trendy v regióne v neustále meniacom sa vonkajšom prostredí, určiť smer vývoja ako príležitosť alebo hrozbu je v súčasnosti pre obec Hraň nevyhnutná. Účelom SWOT analýzy je posúdenie vnútorných predpokladov k uskutočneniu rozvojového zámeru a rozbor príležitostí a ohrození z vonkajšieho prostredia (potreby obyvateľov a ostatných subjektov pôsobiach na území obce).

**Tabuľka č. 26 – SWOT Analýza**

Silné stránky	Slabé stránky
<ul style="list-style-type: none"><li>➤ blízkosť obce od mesta Trebišov</li><li>➤ vybudovaný vodovod</li><li>➤ vhodné klimatické podmienky a pretrvávajúca tradícia poľnohospodárstva</li><li>➤ atraktívne prostredie pre rozvoj cestovného ruchu</li><li>➤ územia obce zaradená do CHKO Latorica</li><li>➤ zastúpenie zariadení občianskej vybavenosti (Kultúrny dom, Dom smútku, Pošta)</li><li>➤ existencia ZŠ s MŠ</li><li>➤ bohaté kultúrne, športové a cirkevné tradície</li><li>➤ existencia športovísk a detského, dopravného ihriska</li><li>➤ fungujúci dobrovoľný hasičský zbor</li><li>➤ kvalifikovaná pracovná sila</li><li>➤ využívanie aktívnych prác</li><li>➤ separácia odpadu</li><li>➤ zdravší životný štýl na vidieku</li><li>➤ spracované aktuálne rozvojové dokumenty</li><li>➤ udržiavanie partnerských vzťahov na miestnej a regionálnej úrovni</li></ul>	<ul style="list-style-type: none"><li>➤ nevybudovaná kanalizácia a ČOV</li><li>➤ zlý technický stav miestnych komunikácií a chodníkov</li><li>➤ zastaralé verejné osvetlenie a miestny rozhlas</li><li>➤ chýbajúca stratégia podpory MSP</li><li>➤ vysoká nezamestnanosť obyvateľov obce</li><li>➤ nepriaznivá kvalifikačná štruktúra nezamestnaných</li><li>➤ málo pracovných príležitostí na vidieku</li><li>➤ nízka úroveň HDP/obyv. v porovnaní s priemerom EÚ</li><li>➤ chýbajúce zdravotnícke služby v obci</li><li>➤ absencia ubytovacích a turistických zariadení</li><li>➤ nedostatočná propagácia obce v oblasti cestovného ruchu</li><li>➤ finančne náročná výstavba a rekonštrukcia technickej a dopravnej infraštruktúry</li><li>➤ nedostatočné zabezpečenie proti kriminalite a vandalizmu</li></ul>

Príležitosti	Ohrozenia
<ul style="list-style-type: none"> <li>➤ dostatok úrodnej pôdy vhodnej na rozvoj poľnohospodárstva</li> <li>➤ ekologické poľnohospodárstvo (ekofarmy)</li> <li>➤ vysoké kultúrne povedomie obyvateľstva</li> <li>➤ zvyšujúca sa atraktivita bývania na vidieku a pretrvávajúci vysoký záujem o bývanie</li> <li>➤ manuálna zručnosť obyvateľov</li> <li>➤ diverzifikácia ekonomickej základne vidieka využitím prírodných a kultúrnych hodnôt</li> <li>➤ zlepšenie demografickej štruktúry vytvorením podmienok a zatraktívením regiónu pre mladé rodiny</li> <li>➤ rozvoj malého a stredného podnikania súvisiaceho s cestovným ruchom a tradičnými remeslami, s maximálnym využitím podporných programov</li> <li>➤ širšie využitie súčasného potenciálu športových a kultúrnych zariadení</li> <li>➤ budovanie cyklistických a infraštruktúry</li> <li>➤ získanie strategického investora do regiónu</li> <li>➤ rekonštrukcia verejného osvetlenia, zníženie energetickej náročnosti</li> <li>➤ možnosť získania finančných prostriedkov z EÚ a národných zdrojov</li> </ul>	<ul style="list-style-type: none"> <li>➤ málo investícií pre rozvoj cestovného ruchu</li> <li>➤ nedostatočný rozvoj podnikateľskej infraštruktúry</li> <li>➤ nevybudovaná infraštruktúra pre cestovný ruch</li> <li>➤ odliv mladých kvalifikovaných odborníkov</li> <li>➤ znižovanie reálnej úrovne príjmov miestnych rozpočtov, čo môže obmedziť financovanie rozvojových projektov z programov EÚ a iných zdrojov</li> <li>➤ nárast nezamestnanosti</li> <li>➤ nedostatočná ochota obyvateľstva prispôbiť sa novým podmienkam a nárokom</li> <li>➤ zhoršujúca sa kriminalita</li> <li>➤ zvyšovanie počtu obyvateľov žijúcich na hranici chudoby</li> </ul>

Zdroj: Obecný úrad Hraň



## **STRATEGICKÁ ČASŤ**

# **PROGRAMU HOSPODÁRSKEHO ROZVOJA A SOCIÁLNEHO ROZVOJA OBCE HRAŇ**



### 3. Strategická časť

Strategická časť Programu hospodárskeho rozvoja a sociálneho rozvoja obce nadväzuje na analytickú časť. Obsahuje stratégiu rozvoja obce pri zohľadnení jej vnútorných špecifik i vonkajších vplyvov a určuje hlavné ciele a priority rozvoja obce pri rešpektovaní princípov regionálnej politiky v záujme dosiahnutia vyváženého a udržateľného rozvoja územia. V spolupráci s miestnymi obyvateľmi boli prostredníctvom dotazníkového prieskumu identifikované silné a slabé stránky dotknutého územia. Zároveň boli stanovené aktuálne príležitosti, ktoré môžu vplývať ako hybná sila na rozvoj a tiež riziká alebo ohrozenia, ktoré by rozvoj spomaľovať alebo v určitých kritických situáciách značne obmedziť. Boli stanovené základné problémové oblasti, ktoré boli premietnuté do identifikácie základných potrieb územia. Pri zohľadnení týchto skutočností bola následne na pracovnom stretnutí navrhnutá strategická vízia územia, ktorá definuje predstavu miestnych obyvateľov o budúcom želanom stave svojho územia.

#### 3.1. Vízia obce

Pri stanovení vízie obce Hraň sme prihliadali na fakt, že sa pristupuje k dlhodobému horizontu na 10 – 15 rokov. Vízia by mala byť v súlade s Národnou stratégiou regionálneho rozvoja SR a Programom hospodárskeho a sociálneho rozvoja Košického kraja. V komparácii s ostatnými členskými štátmi EÚ dosiahla SR za posledné viac ako dve dekády dynamického hospodárskeho a sociálneho vývoja významný spoločenský pokrok. Postupnou realizáciou rozvojových projektov, podporných programov, vrátane štrukturálnych reforiem a systémových zmien, dochádzalo k modernizácii a modifikácii odvetvovo-sektorovej štruktúry hospodárstva, ako i konvergencii SR k ekonomicky vyspelým štátom. Vízia regionálneho rozvoja predstavuje stav, ku ktorému má Slovensko za niekoľko rokov dospieť - vymedzuje rámec pre definovanie strategických cieľov a priorít na obdobie 2014 až 2020 s výhľadom do roku 2030, ako aj postupy na ich dosiahnutie. Vízia regionálneho rozvoja Slovenska je definovaná takto:

**„Slovensko ako krajina s vysokou kvalitou života občanov vo všetkých regiónoch.  
Regionálna politika umožňujúca každému regiónu využívať svoje danosti na prospech  
svojho trvalo udržateľného hospodárskeho, sociálneho a územného rozvoja, a tým rozvoja  
Slovenskej republiky ako vysoko vyspelého, hospodársky, politicky a sociálne súdržného  
štátu, sebavedomého člena Európskej únie.“**

Počas realizácie aktualizovanej Národnej stratégie regionálneho rozvoja SR bude pri plánovacích procesoch uplatňovaný integrovaný prístup orientovaný smerom k udržateľnému sociálnemu, ekonomickému, environmentálnemu a územnému rozvoju regiónov. Očakáva sa, že regióny

budú schopné efektívne využívať svoj vnútorný potenciál ako svoju konkurenčnú výhodu s cieľom zvyšovať kvalitu života obyvateľov a v rámci jednotlivých regiónov budú znižované vnútroregionálne rozdiely.

Vízia PHSR Košického samosprávneho kraja pre roky 2016 – 2022 je nasledujúca:

**„Vzájomná spolupráca jednotlivých aktérov z akademickej, podnikateľskej a verejnej obce s cieľom mobilizácie sociálneho kapitálu obyvateľov Košického kraja pri hľadaní riešení aktuálnych problémov v oblasti regionálneho rozvoja.“**

S ohľadom na vyššie uvedené dokumenty na národnej a regionálnej úrovni, si obec Hraň určila nasledujúcu víziu:

**„Obec Hraň bude progresívna obec rozvíjajúca sa v oblasti občianskej vybavenosti, technickej infraštruktúry, životného prostredia. Poskytujúca atraktívne prostredie pre rozvoj cestovného ruchu a rozvoj ľudských zdrojov v záujme zvyšovania životnej úrovne svojich obyvateľov.“**

### 3.2. Formulácia a návrh stratégie

V procese prípravy stratégie je pre presnejšie potreby programového obdobia 2015-2022 vhodné stanoviť strategický cieľ (globálny cieľ), ktorý povedie k naplneniu dlhodobej vízie rozvoja obce Hraň zameranej na rozvoj v programovom období 2014-2020. V tejto súvislosti je potrebné brať do úvahy hlavné ciele stratégie „Európa 2020“.

Hlavný cieľ	Indikátor
<b>1. Zamestnanosť</b>	
Zvýšiť mieru zamestnanosti obyvateľstva vo veku 20-64 rokov zo súčasných 65% na minimálne 72%	Miera zamestnanosti obyvateľov vo veku 20-64 rokov
<b>2. Výskum a vývoj</b>	
Dosiahnuť cieľ investovať do výskumu a vývoja 3 % HDP najmä zlepšovaním podmienok pre investície súkromného sektoru do výskumu a vývoja	Hrubé domáce výdavky na vedu a výskum (GERD)výskum
<b>3. Zmena klímy a energetická udržateľnosť</b>	
Znížiť emisie skleníkových plynov o minimálne 13% v porovnaní s úrovňami z roku 2005	Emisie skleníkových plynov

Zvýšiť podiel obnoviteľných zdrojov energie o 14%	Podiel obnoviteľných zdrojov energie na konečnej spotrebe energie
Zvýšiť energetickú účinnosť o 11%	Energetická účinnosť ekonomiky
<b>4. Vzdelávanie</b>	
Znížiť mieru predčasného ukončenia školskej dochádzky pod 6%	Počet ľudí, ktorí predčasne ukončili školskú dochádzku
Zvýšiť podiel obyvateľstva s ukončeným VŠ vzdelaním zo súčasných 27% na minimálne 40%	Počet študentov podľa pohlavia vo veku 30-34 rokov
<b>5. Boj proti chudobe</b>	
Znížiť počet obyvateľov, ktorí sú ohrození chudobou a sociálnym vylúčením na 17,2%	Počet ľudí žijúcich pod hranicou chudoby alebo sociálne vylúčené osoby
	Energetická účinnosť ekonomiky

Stratégia zároveň identifikovala nové mechanizmy na povzbudenie rastu a tvorby pracovných miest. Bližšie sa im venuje v 7 hlavných iniciatívach:

#### **Inteligentný rast**

- Digitálna agenda pre Európu
- Inovácia v Únii
- Mládež v pohybe

#### **Udržateľný rast**

- Európa efektívne využívajúca zdroje
- Priemyselná politika vo veku globalizácie

#### **Inkluzívny rast**

- Program pre nové zručnosti a nové pracovné miesta
- Európska platforma na boj proti chudobe

Finančné prostriedky EÚ zamerané na rozvoj vidieka sú zabezpečené z Európskeho poľnohospodárskeho fondu pre rozvoj vidieka (EPFRV). Spolu so štrukturálnymi fondmi EÚ (EFRR, ESF a KF) a Európskym námorným a rybárskym fondom (ENRF) spoločne predstavujú európske štrukturálne a investičné fondy (ESIF). Z týchto fondov bude podpora EÚ na Slovensku financovaná prostredníctvom nasledovných operačných programov:

- OP Výskum a inovácie
- OP Integrovaná infraštruktúra,
- OP Ľudské zdroje,
- OP Kvalita životného prostredia

- Integrovaný regionálny OP,
- OP Efektívna verejná správa,
- OP Technická pomoc,
- Program rozvoja vidieka,
- OP Rybné hospodárstvo.

Pre stanovenie strategického cieľa obce Hraň sa zdá najpriateľnejšie prevziať filozofiu a snažiť sa priblížiť k strategickým cieľom vyplývajúcim z Národnej stratégie regionálneho rozvoja Slovenskej republiky (Uznesenie Vlády SR č. 222, máj 2014). Uvedený materiál je v súlade s inými strategickými a koncepčnými dokumentmi (vrátane dokumentu Európa 2020), v oblasti politiky súdržnosti nadväzuje na Partnerskú dohodu SR na roky 2014–2020, v oblasti územného rozvoja je stratégia koordinovaná s Koncepciou územného rozvoja Slovenska. Prostredníctvom nástrojov politiky rozvoja tento dokument nadväzuje aj na realizáciu rozvojových programov financovaných zo štátneho rozpočtu a doplnkových zdrojov financovania. Aktualizácia národnej stratégie hodnotí východiskový stav a predkladá princípy zásadného smerovania v prioritných oblastiach, na ktoré je potrebné v súlade so stratégiou „Európa 2020“ klásť v regionálnom rozvoji Slovenskej republiky hlavný dôraz.

„Strategickým cieľom rozvoja obce Hraň do roku 2022 je vytvoriť podmienky pre zvýšenie:

- kvality života obyvateľov obce,
- jej atraktivity a vybavenosti,
- konkurencieschopnosti a ekonomickej výkonnosti s vyváženým rozvojom oblastí trvale udržateľného rozvoja“.

#### Formulár – Tabuľka strategických cieľov a opatrení

PRIORITNÉ OSI		
PO1	PO2	PO3
Prioritná oblasť – sociálna	Prioritná oblasť – hospodárska	Prioritná oblasť - environmentálna
Cieľom sociálnej oblasti je podporovať rozvoj, sociálnych služieb, komunitnej spolupráce, sociálnej inklúzie.	Cieľom hospodárskej oblasti je zlepšiť vzhľad, vybavenosť a celkovú atraktivitu obce a tým zabezpečiť vhodné podmienky pre život miestnych obyvateľov.	Cieľom environmentálnej oblasti je realizovať aktivity prispievajúce k ochrane a zlepšovaniu životného prostredia.
Sociálna starostlivosť	Podnikateľské prostredie a MPS	Environmentálna infraštruktúra
	Technická infraštruktúra	Protipovodňová ochrana

Zdroj: Obecný úrad Hraň

Tabuľka č. 27 – Stratégia obce Hraň na roky 2016 - 2022

PRIORITNÉ OSI		
PO1	PO2	PO3
Oblasť sociálnej starostlivosti	Oblasť podnikateľského prostredia a MSP	Oblasť environmentálnej infraštruktúry
Opatrenie 1.1.  Znižovanie nezamestnaných obyvateľov obce.	Opatrenie 2.1.  Podpora podnikateľov a zvýšenie zamestnanosti v obci.	Opatrenie 3.1.  Ochrana kvality podzemných a povrchových vôd.
Opatrenie 1.2.  Rozvoj komunitnej spolupráce.		
	Oblasť technickej infraštruktúry	Oblasť protipovodňovej ochrany
	Opatrenie 2.2.  Rekonštrukcia a výstavba miestnych komunikácií, chodníkov, parkovísk.	Opatrenie 3.2.  Ochrana obyvateľov pred povodňami.
	Opatrenie 2.3.  Modernizácia a rekonštrukcia obecných budov.	
	Opatrenie 2.4.  Bezpečnosť a ochrana obyvateľov a majetku obce.	

Zdroj: Obecný úrad Hraň



## **PROGRAMOVÁ ČASŤ**

# **PROGRAMU HOSPODÁRSKEHO ROZVOJA A SOCIÁLNEHO ROZVOJA OBCE HRAŇ**

## 4. Programová časť

Programová časť Programu hospodárskeho rozvoja a sociálneho rozvoja obce nadväzuje na strategickú časť a obsahuje opatrenia a projekty vrátane ich priradenia k jednotlivým cieľom a prioritným oblastiam. Zmyslom programovej časti je jej príspevok k splneniu stanoveného strategického cieľa „Vytvoriť podmienky pre zvýšenie kvality života obyvateľov obce, jej atraktivity a vybavenosti, konkurencieschopnosti a ekonomickej výkonnosti s vyváženým rozvojom oblastí trvalo udržateľného rozvoja“.

Programová časť Programu hospodárskeho rozvoja a sociálneho rozvoja obce Hraň obsahuje celkový prehľad projektov v jednotlivých oblastiach stratégie a základný návrh ukazovateľov je hodnotenie programu rozvoja. Po schválení dokumentu sa pozornosť obce sústreďuje na hľadanie možností financovania jednotlivých projektov a efektívne využívanie týchto možností.

### 4.1. Opatrenia a projekty

Obec Hraň sa v nasledujúcom období 2016 – 2022 rozhodla venovať trom prioritným oblastiam a to sociálnej, hospodárskej a environmentálnej. Špecifikácia opatrení a navrhované aktivity a projekty sú uvedené v tabuľke opatrení, projektov, aktivít a priorít podľa oblastí.

**Tabuľka č. 28 – Tabuľka opatrení, projektov, aktivít a priorít podľa oblastí**

PRIORITNÁ OBLASŤ 1 – SOCIÁLNA OBLASŤ		
Opatrenie	Projekt/Aktivita	Prioritná oblasť
Opatrenie 1.1 Znižovanie nezamestnaných obyvateľov obce	1.1.1 Udržiavanie pracovných návykov a poradenstvo a pomoc pri hľadaní zamestnania	Sociálna oblasť
	1.1.2 Spolupráca s Úradom práce sociálnych vecí a rodiny pri aktivitách podporujúcich znižovanie nezamestnanosti, rovnosť príležitostí a začleňovanie znevýhodnených skupín do pracovného procesu	
Opatrenie 1.2 Rozvoj komunitnej spolupráce	1.2.1 Rekonštrukcia komunitného centra	

PRIORITNÁ OBLASŤ 2 – HOSPODÁRSKA OBLASŤ		
Opatrenie	Projekt/Aktivita	Prioritná oblasť
Opatrenie 2.1. Podpora podnikateľov a zvýšenie zamestnanosti	2.1.1 Vytváranie verejno-súkromných partnerstiev a rozvoj spolupráce verejného a súkromného sektora	Hospodárska oblasť
Opatrenie 2.2. Modernizácia dopravnej cestnej infraštruktúry	2.2.1 Rekonštrukcia a výstavba miestnych komunikácií	
	2.2.2 Rekonštrukcia chodníkov	
	2.2.3 Výstavba garáží pri Kultúrnom dome	
Opatrenie 2.3. Výstavba, modernizácia a rekonštrukcia obecných budov a priestranstiev	2.3.1 Výstavba budovy obecného úradu pri Kultúrnom dome	
	2.3.2 Rozšírenie kapacity Materskej školy	
	2.3.3 Rekonštrukcia oplotenia cintorína	
	2.3.4 Rekonštrukcia oplotenia a tribúny na futbalovom ihrisku	
Opatrenie 2.4. Bezpečnosť a ochrana obyvateľov a majetku obce	2.4.1 Rozšírenie kamerového systému	
	2.4.2 Rozšírenie a modernizácia verejného osvetlenia	
Opatrenie 2.5. Skvalitnenie informovanosti obyvateľov obce	2.5.1 Modernizácia a rozšírenie obecného rozhlasu	
PRIORITNÁ OBLASŤ 3 – ENVIRONMENTÁLNA OBLASŤ		
Opatrenie	Projekt/Aktivita	Prioritná oblasť
Opatrenie 3.1. Ochrana kvality podzemných a povrchových vôd	3.1.1 Vybudovanie obecnej kanalizácie	Environmentálna oblasť
	3.1.2 Dobudovanie čističky odpadových vôd	
	3.1.3 Vybudovanie prečerpávacej stanice vnútorných vôd	
Opatrenie 3.2. Ochrana obyvateľov pred povodňami	3.2.1 Regulácia odtoku dažďovej vody	
Opatrenie 3.3. Účinný a udržateľný systém odpadového hospodárstva	3.3.1 Odstraňovanie nelegálnych skládok	

4.Zdroj: Obecný úrad Hraň



#### 4.1. Súbor ukazovateľov výsledkov a dopadov

Súčasťou programovej časti je aj stanovenie ukazovateľov pre hodnotenie Programu hospodárskeho rozvoja a sociálneho rozvoja obce. Ukazovatele výsledkov a dopadov sú spracované v nižšie uvedenej tabuľke. Ukazovatele sú rozdelené do troch kategórií:

- Ukazovateľ výstupu – práce, tovary a služby, ktoré boli financované počas realizácie projektu vyjadrené z finančného a vecného hľadiska,
- Ukazovateľ výsledku – okamžitý efekt realizácie aktivít projektu, ktorý je k dispozícii pre cieľovú skupinu alebo sa jedná o služby poskytnuté cieľovej skupine,
- Ukazovateľ dopadu – dlhodobý efekt vplyvu na danú prioritnú oblasť alebo cieľovú skupinu, ktorý však realizátor projektu nemôže ovplyvniť.

**Tabuľka č. 29 – Tabuľka ukazovateľov výstupu, výsledku a dopadu**

Typ ukazova- teľa	Názov ukazova- teľa	Definícia	Infor- mačný zdroj	Merná jednot- ka	Výcho- disková hodnota	Cieľová hodnota	
					2016	2017 - 2019	2020 - 2022
PROJEKT/AKTIVITA							
1.1.1 Udržiavanie pracovných návykov a poradenstvo a pomoc pri hľadaní zamestnania							
Hlavný ukazovateľ	Výstup	Náklady na realizáciu	OcÚ	EUR	0,00	N/A	N/A
	Výsledok	Počet vytvorených projektov	OcÚ	počet	0,00	0	1
	Dopad	Podpora nezamestnaných v obci	OcÚ	počet	0,00	10	10
1.1.2 Spolupráca s Úradom práce sociálnych vecí a rodiny pri aktivitách podporujúcich znižovanie nezamestnanosti, rovnosť príležitostí a začleňovanie znevýhodnených skupín do pracovného procesu.							
Hlavný ukazovateľ	Výstup	Náklady na realizáciu	OcÚ	EUR	0,00	N/A	N/A
	Výsledok	Počet vytvorených projektov	OcÚ	počet	0,00	1	1
	Dopad	Začlenenie dlhodobo nezamestnaných v obci	OcÚ	počet	0,00	10	10

1.2.1 Rekonštrukcia komunitného centra							
Hlavný ukazovateľ	Výstup	Náklady na realizáciu	OcÚ	EUR	0,00	0	100 000,-
	Výsledok	Počet zrekonštruovaných KC	OcÚ	počet	0,00	0	1
	Dopad	Zrealizovaný projekt	OcÚ	počet	0,00	0	1
2.1.1 Vytváranie verejno-súkromných partnerstiev a rozvoj spolupráce verejného a súkromného sektora							
Hlavný ukazovateľ	Výstup	Náklady na realizáciu	OcÚ	EUR	0,00	N/A	N/A
	Výsledok	Počet VSP	OcÚ	počet	0,00	1	1
	Dopad	Zrealizovaný projekt	OcÚ	počet	0,00	1	1
2.2.1 Rekonštrukcia a výstavba miestnych komunikácií							
Hlavný ukazovateľ	Výstup	Náklady na realizáciu	OcÚ	EUR	0,00	0	200 000,-
	Výsledok	Počet m	OcÚ	počet	0,00	0	N/A
	Dopad	Zrealizovaný projekt	OcÚ	počet	0,00	0	1
2.2.2 Rekonštrukcia chodníkov							
Hlavný ukazovateľ	Výstup	Náklady na realizáciu	OcÚ	EUR	0,00	60 000,-	0
	Výsledok	Počet m	OcÚ	počet	0,00	N/A	0
	Dopad	Zrealizovaný projekt	OcÚ	počet	0,00	1	1
2.2.3 Výstavba garáží pri Kultúrnom dome							
Hlavný ukazovateľ	Výstup	Náklady na realizáciu	OcÚ	EUR	0,00	0	60 000,-
	Výsledok	Počet garáží	OcÚ	počet	0,00	0	4
	Dopad	Zrealizovaný projekt	OcÚ	počet	0,00	0	1
2.3.1 Výstavba budovy obecného úradu pri Kultúrnom dome							
Hlavný ukazovateľ	Výstup	Náklady na realizáciu	OcÚ	EUR	0,00	0	200 000,-
	Výsledok	Počet OcÚ	OcÚ	počet	0,00	0	1
	Dopad	Zrealizovaný projekt	OcÚ	počet	0,00	0	1

2.3.2 Rozšírenie kapacity Materskej školy							
Hlavný ukazovateľ	Výstup	Náklady na realizáciu	OcÚ	EUR	0,00	130 000,-	0
	Výsledok	Počet miest	OcÚ	počet	0,00	20	0
	Dopad	Zrealizovaný projekt	OcÚ	počet	0,00	1	0
2.3.3 Rekonštrukcia oplatenia cintorína							
Hlavný ukazovateľ	Výstup	Náklady na realizáciu	OcÚ	EUR	0,00	15 000,-	0
	Výsledok	Počet oplatení	OcÚ	počet	0,00	1	0
	Dopad	Zrealizovaný projekt	OcÚ	počet	0,00	1	0
2.3.4 Rekonštrukcia oplatenia a tribúny na futbalovom ihrisku							
Hlavný ukazovateľ	Výstup	Náklady na realizáciu	OcÚ	EUR	0,00	30 000,-	0
	Výsledok	Počet rekonštruovaných futbal. štadiónov	OcÚ	počet	0,00	1	0
	Dopad	Zrealizovaný projekt	OcÚ	počet	0,00	1	0
2.4.1 Rozšírenie kamerového systému							
Hlavný ukazovateľ	Výstup	Náklady na realizáciu	OcÚ	EUR	0,00	10 000,-	0
	Výsledok	Počet kamier	OcÚ	počet	0,00	10	0
	Dopad	Zrealizovaný projekt	OcÚ	počet	0,00	1	0
2.4.2 Rozšírenie a modernizácia verejného osvetlenia							
Hlavný ukazovateľ	Výstup	Náklady na realizáciu	OcÚ	EUR	0,00	150 000,-	0
	Výsledok	Úspora energie	OcÚ	počet	0,00	N/A	0
	Dopad	Zrealizovaný projekt	OcÚ	počet	0,00	1	0
2.5.1 Modernizácia a rozšírenie obecného rozhlasu							
Hlavný ukazovateľ	Výstup	Náklady na realizáciu	OcÚ	EUR	0,00	20 000,-	0
	Výsledok	Modernizovaný rozhlas	OcÚ	počet	0,00	1	0
	Dopad	Zrealizovaný projekt	OcÚ	počet	0,00	1	0

3.1.1 Vybudovanie obecnej kanalizácie							
Hlavný ukazovateľ	Výstup	Náklady na realizáciu	OcÚ	EUR	0,00	2000 000,-	0
	Výsledok	Počet kanalizačných prípojok	OcÚ	Počet	0,00	420	0
	Dopad	Zrealizovaný projekt	OcÚ	Počet	0,00	1	0
3.1.2 Vybudovanie čističky odpadových vôd							
Hlavný ukazovateľ	Výstup	Náklady na realizáciu	OcÚ	EUR	0,00	500 000,-	0
	Výsledok	Počet ČOV	OcÚ	Počet	0,00	1	0
	Dopad	Zrealizovaný projekt	OcÚ	Počet	0,00	1	1
3.1.3 Vybudovanie prečerpávacej stanice vnútorných vôd							
Hlavný ukazovateľ	Výstup	Náklady na realizáciu	OcÚ	EUR	0,00	150 000,-	0
	Výsledok	Počet prečerpávacích staníc	OcÚ	Počet	0,00	1	0
	Dopad	Zrealizovaný projekt	OcÚ	Počet	0,00	1	0
3.2.1 Regulácia odtoku dažďovej vody							
Hlavný ukazovateľ	Výstup	Náklady na realizáciu	OcÚ	EUR	0,00	0	200 000,-
	Výsledok	Počet upravených tokov	OcÚ	m	0,00	0	1
	Dopad	Zrealizovaný projekt	OcÚ	Počet	0,00	0	1
3.3.1 Odstránenie nelegálnych skládok							
Hlavný ukazovateľ	Výstup	Náklady na realizáciu	OcÚ	EUR	0,00	30 000,-	0
	Výsledok	Počet odstránených skládok	OcÚ	m	0,00	2	0
	Dopad	Zrealizovaný projekt	OcÚ	Počet	0,00	1	0

Zdroj: Obecný úrad Hraň



## **REALIZAČNÁ ČASŤ**

# **PROGRAMU HOSPODÁRSKEHO ROZVOJA A SOCIÁLNEHO ROZVOJA OBCE HRAŇ**

## 5. Realizačná časť

Realizačná časť je zameraná na popis postupov inštitucionálneho a organizačného zabezpečenia realizácie programu rozvoja obce, systém monitorovania a hodnotenia plnenia programu hospodárskeho rozvoja a sociálneho rozvoja obce s ustanovením merateľných ukazovateľov, vecný a časový harmonogram realizácie programu rozvoja obce s formou akčných plánov. Realizácia predpokladá zabezpečenie činností na úrovni programu a na úrovni projektov. Realizácia začína po vypracovaní a schválení dokumentu v obecnom zastupiteľstve a zabezpečuje ju počas jeho platnosti v zmysle platnej legislatívy o podpore regionálneho rozvoja samospráva (obec, mesto, VÚC). Podľa par. 12 Zákona NR SR č. 539/2008 Z.z. o podpore regionálneho rozvoja: „Obec vo svojej pôsobnosti na účely podpory regionálneho rozvoja: b) zabezpečuje a koordinuje vypracovanie a realizáciu programu rozvoja obce, pravidelne ho monitoruje a každoročne vyhodnocuje jeho plnenie, zabezpečuje súlad programu rozvoja obce s územnoplánovacou dokumentáciou, ak jej spracovanie vyžaduje osobitný predpis.“ Obecný úrad Hraň má v oblasti prípravy a realizácie programu rozvoja dostatočné skúsenosti na programovej aj projektovej úrovni: z prípravy a realizácie projektov financovaných zo štrukturálnych fondov v Programovom období 2007-2013, z prípravy a realizácie projektov financovaných z rôznych dotačných titulov v rokoch 2007-2013.

### 5.1. Inštitucionálne a organizačné zabezpečenie realizácie Programu hospodárskeho rozvoja a sociálneho rozvoja obce

#### *Obecné zastupiteľstvo*

Realizácia programu hospodárskeho rozvoja a sociálneho rozvoja obce je činnosťou samosprávy obce a obec ju vykonáva prostredníctvom svojich orgánov (obecné zastupiteľstvo, starosta). Najvyšším orgánom obce Hraň je obecné zastupiteľstvo. Obecné zastupiteľstvo si môže zriadiť komisie zastupiteľstva ako svoje poradné orgány. Vo vzťahu k realizácii programu hospodárskeho rozvoja a sociálneho rozvoja obce, obecné zastupiteľstvo berie na vedomie návrh strategickej časti dokumentu, schvaľuje celý dokument a každoročne schvaľuje vyhodnotenie jeho plnenia, taktiež schvaľuje spolufinancovanie jednotlivých projektov financovaných z doplnkových zdrojov financovania a z prostriedkov rozpočtu obce. Obecné zastupiteľstvo v rámci hodnotenia programu hospodárskeho rozvoja a sociálneho rozvoja obce schvaľuje každoročne hodnotiace a monitorovacie správy, rozhoduje o zmenách a aktualizácii programu, vo svojich uzneseniach týkajúcich sa hodnotenia programu hospodárskeho rozvoja a sociálneho rozvoja obce, v prípade nutnosti korekcií rozdeľuje jednotlivé priority programu a akčného plánu medzi existujúce komisie obecné zastupiteľstvo, ktoré sa zaoberajú monitorovaním a hodnotením ich realizácie.

### *Starosta*

Najvyšším výkonným orgánom obce a jej predstaviteľom je starosta obce. Rozhoduje vo všetkých veciach správy obce, ktoré nie sú zákonom alebo štatútom vyhradené obecnému zastupiteľstvu. Vo vzťahu k realizácii programu hospodárskeho rozvoja a sociálneho rozvoja obce starosta riadi proces realizácie, na programovej úrovni podpisuje uznesenie obecného zastupiteľstva o strategickej časti dokumentu, schválenie celého dokumentu, vykonáva uznesenia a zastupuje obec vo vzťahu k štátnym orgánom, k právnickým a fyzickým osobám (riadiace orgány jednotlivých operačných programov, dodávateľia, fondy a iné).

### *Obecný úrad*

Organizačne a administratívne zabezpečuje veci zastupiteľstva a starostu, ako aj orgánov zriadených obecným zastupiteľstvom obecný úrad.

## **5.2. Systém hodnotenia a monitorovania Programu hospodárskeho a sociálneho rozvoja obce**

Proces monitorovania sa vykonáva systematicky a priebežne počas celého trvania programu hospodárskeho rozvoja a sociálneho rozvoja obce, až do ukončenie jeho platnosti a to na úrovni projektov. Vstupnými údajmi pre monitorovanie sú údaje z plánovaných a dosiahnutých ukazovateľov výstupu, výsledku a dopadu jednotlivých projektov (uvedené v Tabuľke č. 28 – Tabuľka ukazovateľov výstupu, výsledku a dopadu). Výstupom monitorovania je monitorovacia správa za príslušný rok schválená obecným zastupiteľstvom (v prípade projektov financovaných z EŠIF aj monitorovacia správa schválená riadiacim orgánom v systéme ITMS). Za prípravu monitorovacej správy za projekt je zodpovedný obecný úrad a za celkovú monitorovaciu správu je zodpovedný starosta. Výsledky monitorovania sú podkladom pre hodnotenie vykonávané na úrovni programu. Monitorovanie plnenia programu hospodárskeho rozvoja a sociálneho rozvoja obce bude stálym procesom zameraným na sledovanie zmien prostredníctvom navrhnutých ukazovateľov, ktoré sa vzťahujú na jednotlivé projekty, ukazujú stav implementácie výstupov, výsledkov a dopadov a poukazujú na dosiahnutý vývoj vo vzťahu k akčnému plánu. Cieľom monitorovania je získavanie informácií o skutočnom plnení opatrení na zmenu negatívneho vývoja, spôsobu realizácie, definovanie a prijatie korekčných opatrení. V prípade nutnosti korekcií mimo rámec pravidelného každoročného hodnotenia, budú na základe podnetu starostu či komisie obecného zastupiteľstva a materiálu predloženého do komisie obecného zastupiteľstva navrhovať a odporúčať opatrenia pre odstránenie nedostatkov a nezrovnalostí.

**Formulár č. R 5 - Plán hodnotenia a monitorovania**

Plán priebežných hodnotení Programu hospodárskeho rozvoja a sociálneho rozvoja obce na programové obdobie 2016 – 2022		
Typ hodnotenia	Vykonať prvýkrát	Dôvod vykonania/ periodicita
<b>Strategické hodnotenie</b>	najskôr v roku 2018	podľa rozhodnutia obce a vzniknutej spoločenskej potreby
<b>Tematické hodnotenie časti</b>	2017	téma hodnotenia identifikovaná ako riziková časť vo výročnej monitorovacej správe za predchádzajúci kalendárny rok
<b>Ad hoc mimoriadne hodnotenie</b>	Nerozhoduje	pri značnom odklone od stanovených cieľov a doľahnutých hodnôt ukazovateľov
		pri návrhu na revíziu programu hospodárskeho rozvoja a sociálneho rozvoja obce
<b>Ad hoc hodnotenie celého programu hospodárskeho rozvoja a sociálneho rozvoja obce alebo jeho časti</b>	2016-2020	na základe rozhodnutia starostu, podnetu poslancov

Zdroj: Obecný úrad Hraň

### 5.3. Akčný plán

Súčasťou realizačnej časti Programu hospodárskeho rozvoja a sociálneho rozvoja obce Hraň je aj akčný plán spracovaný na obdobie dvoch rokov (n+2). Akčný plán je spracovaný podľa jednotlivých prioritných oblastiach a bude obsahovať všetky projekty všetkých opatrení.

**Formulár č. R 1 – Akčný plán na roky 2016 - 2017**

Akčný plán pre PO 2 – HOSPODÁRSKA OBLASŤ			
	Termín	Zodpovedný	Financovanie
2.2.2 Rekonštrukcia chodníkov	2016	Obec	Fondy EÚ/Obec
2.3.2 Rozšírenie kapacity Materskej školy	2016	Obec	Fondy EÚ/Obec



2.4.1 Rozšírenie kamerového systému	2016	Obec	Štátne dotácie/Obec
2.5.1 Modernizácia a rozšírenie obecného rozhlasu	2017	Obec	Štátne dotácie/Obec
2.3.3 Rekonštrukcia oplotenia cintorína	2017	Obec	Štátne dotácie/Obec
<b>Akčný plán pre PO 3 – ENVIRONMENTÁLNA OBLASŤ</b>			
<b>Opatrenie</b>	<b>Termín</b>	<b>Zodpovedný</b>	<b>Financovanie</b>
3.1.3 Prečerpávací stanica vnútorných vôd	2016	Obec	Fondy EÚ - Nórsky finančný mechanizmus/Obec
3.1.1 Vybudovanie obecnej kanalizácie	2017	Obec	Environmentálny fond/Obec
3.1.2 Vybudovanie čističky odpadových vôd	2017	Obec	Environmentálny fond/Obec

Zdroj: Obecný úrad Hraň



## **FINANČNÁ ČASŤ**

# **PROGRAMU HOSPODÁRSKEHO ROZVOJA A SOCIÁLNEHO ROZVOJA OBCE HRAŇ**

## 6. Finančná časť

Vecné vymedzenie projektov jednotlivých opatrení sa premieta do finančného plánu. Finančný plán predstavuje indikatívne kvalifikované odhady pre rozpočty jednotlivých projektov, v prípadoch kde to bolo možné priamo rozpočtované náklady. Do riešenia širokého spektra existujúcich rozvojových potrieb aktívne vstupujú viacerí aktéri (štát, miestna samospráva, súkromný sektor, mimovládne organizácie, občania atď.) s rôznymi kompetenciami, záujmami a finančnými zdrojmi. Program hospodárskeho rozvoja a sociálneho rozvoja obce a stratégia dosiahnutia stanoveného strategického cieľa vychádza z predpokladu, že príslušné orgány verejnej správy na národnej a regionálnej úrovni zabezpečia koordinovaný prístup pri realizácii intervencií na území kraja, ktorého predpokladom je vzájomná spolupráca a informovanosť kľúčových aktérov jeho rozvoja. Európske štrukturálne a investičné fondy (EŠIF) predstavujú významný nástroj financovania rozvoja a poznanie presných pravidiel systému ich riadenia a finančného riadenia je pre úspešnosť dokumentu kľúčová. Indikatívny finančný plán predpokladá relatívne rovnovážne vynakladanie finančných prostriedkov pre jednotlivé politiky vo väzbe na stanovené priority.

### 6.1. Indikatívny finančný plán počas celej realizácie Programu hospodárskeho rozvoja a sociálneho rozvoja obce

Zdroje financovania programu hospodárskeho rozvoja a sociálneho rozvoja obce je možné rozčleniť na dve základné kategórie:

Riadne zdroje finančného zabezpečenia:

#### Verejné zdroje:

- štátny rozpočet,
- štátne účelové fondy (Environmentálny fond, Štátny fond rozvoja bývania),
- rozpočet vyšších územných celkov,
- rozpočet obce.

#### Iné zdroje:

- prostriedky fyzických osôb,
- prostriedky právnických osôb,
- úvery,
- príspevky medzinárodných organizácií,
- iné prostriedky.

**Doplňkové finančné zdroje:**

- finančné prostriedky z Európskej únie (Programovacie obdobie 2014-2020).

**6.2. Viac zdrojové financovanie jednotlivých projektov**

Financovanie jednotlivých projektov bude viac zdrojové a bude závisieť od aktuálnej finančnej situácie v obce v čase realizácie projektu. Financovanie sa bude opierať o zdroje obce, štátu, EÚ, VÚC a súkromné zdroje. Vyčíslenie jednotlivých zámerov bolo stanovené kvalifikovaným odhadom, prieskumom a čiastočne vychádzalo z existujúcich výkazov výmer z rozpočtov. Konečné podoby budú súčasťou žiadostí o nenávratný finančný príspevok a budú vychádzať najmä z procesu verejného obstarávania.

**Formulár č. F5 – Model viac zdrojového financovania**

Opatrenie	Predpokla- dané celkové náklady	Zdroje EÚ	Národné zdroje	VÚC	Obec	Súkrom- né zdroje
1.2.1 Rekonštrukcia komunitného centra	100 000,-	85 000,-	10 000,-	0	5 000,-	0
2.2.1 Rekonštrukcia a výstavba miestnych komunikácií	200 000,-	170 000,-	20 000,-	0	10 000,-	0
2.2.2 Rekonštrukcia chodníkov	60 000,-	0	60 000,-	0	0	0
2.2.3 Výstavba garáží pri Kultúrnom dome	60 000,-	0	54 000,-	0	6 000,-	0
2.3.1 Výstavba budovy obecného úradu pri Kultúrnom dome	200 000,-	170 000,-	20 000,-	0	10 000,-	0
2.3.2 Rozšírenie kapacity Materskej školy	130 000,-	110 500	13 000	0	6 500,-	0
2.3.3 Rekonštrukcia oplozenia cintorína	15 000,-	0	12 750,-	0	2 250,-	0
2.3.4 Rekonštrukcia oplozenia a tribúny na futbalovom štadióne	30 000,-	0	24 000,-	0	6 000,-	0

2.4.1 Rozšírenie kamerového systému	10 000,-	0	8 500,-	0	1 500,-	0
2.4.2 Modernizácia a rozšírenie verejného osvetlenia	150 000,-	127 500,-	15 000,-	0	7 500,-	0
2.5.1 Modernizácia a rozšírenie obecného rozhlasu	20 000,-	0	16 000,-	0	4 000,-	0
3.1.1 Vybudovanie obecnej kanalizácie	2 000 000,-	0	1 700 000,-	0	300 000,-	0
3.1.2 Dobudovanie čističky odpadových vôd	500 000,-	0	425 000,-	0	75 000,-	0
3.1.3 Vybudovanie prečerpávacej stanice vnútorných vôd	150 000,-	127 500,-	15 000,-	0	7 500,-	0
3.2.1 Regulácia odtoku dažďovej vody	200 000,-	170 000,-	20 000,-	0	10 000,-	0
3.3.1 Odstránenie nelegálnych skládok	30 000,-	0	30 000,-	0	0	0

Zdroj: Obecný úrad Hraň

#### Formulár č. F 5 – Indikatívny rozpočet – sumarizácia

Hospodárska oblasť	Rok			
	2016	2017	2018	2019
PO 1 – Sociálna oblasť	0	0	0	0
PO 2 – Hospodárska oblasť	200 000,-	35 000,-	180 000,-	0
PO 3 – Environmentálna oblasť	150 000,-	1 000 000,-	1 030 000,-	500 000,-
Hospodárska oblasť	Rok			
	2020	2021	2022	Spolu
PO 1 – Sociálna oblasť	100 000,-	0	0	100 000,-
PO 2 – Hospodárska oblasť	200 000,-	260 000,-	0	875 000,-
PO 3 – Environmentálna oblasť	0	0	200 000,-	2 850 000,-

Zdroj: Obecný úrad Hraň

### 6.3. Systém hodnotenia a zaradovania projektov do financovania

Pri schvaľovaní financovania jednotlivých projektov je nutné prihliadať na ich dôležitosť a význam vo vzťahu k rozvoju obce. Najvyššiu prioritu majú projekty, ktoré vyplývajú priamo z legislatívy Slovenskej republiky a Európskej únie a projekty, ktoré riešia mimoriadne alebo havarijné situácie.

#### Formulár č. F 3 – Hodnotiace tabuľky pre výber projektov

Kategória	Úroveň dôležitosti	Hodnotiace kritérium	Opatrenia
1	Najvyššia	<ul style="list-style-type: none"><li>➤ projekty vyplývajúce zo zákona, alebo legislatívy EÚ</li><li>➤ projekty, ktoré riešia mimoriadne alebo havarijné situácie</li></ul>	3.1.1, 3.1.2, 3.3.1
2	Vysoká	<ul style="list-style-type: none"><li>➤ projekty vyplývajúce a podporené v rámci obecného zastupiteľstva</li><li>➤ projekty MAS</li><li>➤ projekty s právoplatným stavebným rozhodnutím, ukončením VO</li></ul>	1.2.1, 2.2.1, 2.2.2, 2.2.3 2.3.1, 2.3.2, 2.3.3, 2.3.4, 2.4.2 3.1.3 3.2.1
3	Stredná	<ul style="list-style-type: none"><li>➤ projekty s možnosťou uchádzania sa o doplnkové zdroje financovania</li></ul>	2.4.1, 2.5.1
4	Nízka	<ul style="list-style-type: none"><li>➤ projekty definované ako zámery, vízie</li></ul>	
5	Najnižšia	<ul style="list-style-type: none"><li>➤ ostatné</li></ul>	

Zdroj: Obecný úrad Hraň



## **ZÁVER**

# **PROGRAMU HOSPODÁRSKEHO ROZVOJA A SOCIÁLNEHO ROZVOJA OBCE HRAŇ**

## 7. Záver

Každý programový dokument a Program hospodárskeho rozvoja a sociálneho rozvoja obce obzvlášť, dostáva svoj zmysel nie jeho vytvorením, ale v procese jeho realizácie. Prax a samotné napĺňanie cieľov, priorít a opatrení Programu hospodárskeho rozvoja a sociálneho rozvoja je skúškou kvality procesu programovania a jeho zmysluplnosti. V procese spracovania rozvojového programu obce sa aktivizujú mnohé, často dovtedy neodskúšané miestne zdroje, najmä z oblasti ľudských kapacít. Miestna samospráva ako garant a zadávateľ spracovania programu rozvoja obce, má byť zároveň garantom aj toho, aby tento potenciál, ktorý sa v procese tvorby Programu hospodárskeho rozvoja a sociálneho rozvoja obce vytvoril, naplnil svoju hodnotu v procese reálneho napĺňania programu.

Program hospodárskeho rozvoja a sociálneho rozvoja obce Hraň je potrebné posudzovať ako dokument otvorený, ktorý sa môže dopĺňať a aktualizovať o nové aktivity podľa rozvoja sektorov a podľa úspešne realizovaných častí programu rozvoja územia. Je zrejmé, že najmä v dnešnej dobe je veľmi zložitá dokázať exaktne naformulovať prognózu rozvoja územia na dobu viac ako 5 rokov. Z tohto dôvodu je nesmierne dôležité akceptovať „živost“ tohto dokumentu, nakoľko iba priebežným vyhodnocovaním situácie v obci, regióne a spoločnosti a následným aktualizovaním dokumentu je možné zabezpečiť jeho aktuálnosť a zmysluplnosť.

### Formulár č. Z 1

Schválenie Programu hospodárskeho rozvoja a sociálneho rozvoja obce	
<b>Dokument</b>	<ul style="list-style-type: none"><li>➤ Program hospodárskeho rozvoja a sociálneho rozvoja obce Hraň na roky 2016 – 2022.</li><li>➤ Program hospodárskeho rozvoja a sociálneho rozvoja obce je strednodobý rozvojový dokument, ktorý je vypracovaný v súlade s cieľmi a prioritami ustanovenými v národnej stratégii a zohľadňuje ciele a priority ustanovené v Programe hospodárskeho a sociálneho rozvoja VÚC v ktorej sa obec nachádza, je vypracovaný podľa záväznej časti územnoplánovacej dokumentácie obce. Dokument je štruktúrovaný podľa Metodiky na vypracovanie Programu hospodárskeho a sociálneho rozvoja obce/obcí/VÚC (v zmysle novely Zákona č. 539/2008 Z. z. o podpore regionálneho rozvoja schválenej vládou SR 18. júna 2014).</li></ul>
<b>Spracovanie</b>	<ul style="list-style-type: none"><li>➤ Spracovanie Programu hospodárskeho rozvoja a sociálneho rozvoja vykonala obec v spolupráci s poradenskou spoločnosťou.</li><li>➤ Bol spracovaný v období: 03/2016 – 05/2016.</li></ul>
<b>Prerokovanie</b>	<ul style="list-style-type: none"><li>➤ Prerokovanie v orgánoch samosprávy (výbory, komisie).</li><li>➤ Verejné pripomienkovanie.</li><li>➤ Posudzovanie SEA je nerelevantné.</li></ul>
<b>Schválenie</b>	<ul style="list-style-type: none"><li>➤ Návrh uznesenia obecného zastupiteľstva – OZ schvaľuje predložený Program hospodárskeho rozvoja a sociálneho rozvoja obce Hraň na roky 2016 – 2022 dňa 06.06.2016, uznesenie č. 131/2016</li></ul>

Zdroj: Obecný úrad Hraň



# Povinné prílohy Programu hospodárskeho rozvoja a sociálneho rozvoja obce Hraň

## Príloha č. 1

Zoznam členov riadiaceho tímu a pracovných skupín:

Titul, meno, priezvisko	Funkcia
Ing. Helena Zuskáčová	starostka obce
Juraj Mindár	poslanec OZ Hraň a zástupca starostky obce
Bc. Katarína Tóthová	referentka obecného úradu
Jozefína Hrubovská	referentka obecného úradu
Viola Bakurová	referentka obecného úradu
Mgr. Adriana Naďová	riaditeľka ZŠ s MŠ Hraň

## Príloha č. 2

Zoznam informačných zdrojov použitých v Programe hospodárskeho rozvoja a sociálneho rozvoja obce

### Formulár č. PP 1

Zoznam analyzovaných koncepčných dokumentov				
Názov dokumentu/zdroj	Platnosť dokumentu	Úroveň dokumentu	Oblasť dát/téma	Webová stránka
Partnerská dohoda Slovenskej republiky 2014-2020	2020	národná		<a href="http://www.telecom.gov.sk">www.telecom.gov.sk</a>
Program rozvoja vidieka SR	2020	národná		<a href="http://www.mpsr.sk">www.mpsr.sk</a>
Integrovaný regionálny operačný program	2020	národná		<a href="http://www.mpsr.sk">www.mpsr.sk</a>
Operačný program Ľudské zdroje	2020	národná		<a href="http://www.employment.gov.sk">www.employment.gov.sk</a>
Operačný program kvalita životného prostredia	2020	národná		<a href="http://www.opzp.sk">www.opzp.sk</a>
Program hospodárskeho a sociálneho rozvoja KSK	2022	regionálna		<a href="http://www.vucke.sk">www.vucke.sk</a>
Územný plán obce Hraň		miestna		
Program odpadového hospodárstva	2015	miestna		
Povodňové záchranné práce obce		miestna		
Štatistický úrad SR			pôdny fond	<a href="http://www.statistics.sk">www.statistics.sk</a>
Štatistický úrad SR			demografia	<a href="http://www.statistics.sk">www.statistics.sk</a>
Štatistický úrad SR			vzdelávanie a školstvo	<a href="http://www.statistics.sk">www.statistics.sk</a>
Štatistický úrad SR			bývanie	<a href="http://www.statistics.sk">www.statistics.sk</a>
Štatistický úrad SR			ekonomické zdroje	<a href="http://www.statistics.sk">www.statistics.sk</a>

Zdroj: Obecný úrad Hraň

### Príloha č. 3

Zoznam použitých skratiek v Programe hospodárskeho rozvoja a sociálneho rozvoja obce:

ČOV	Čistička odpadových vôd
DPH	Daň z pridanej hodnoty
DPPO	Daň z príjmov právnických osôb
ESO	Efektívna spoľahlivá otvorená verejná správa
EÚ	Európska únia
IKT	Informačno-komunikačné technológie
IROP	Integrovaný regionálny operačný program
MRK	Marginalizované rómske komunity
MŠ	Materská škola
NRSR	Národná rada Slovenskej republiky
OcÚ	Obecný úrad
PO	Prioritná oblasť
SODB	Sčítanie obyvateľov, domov a bytov
SR	Slovenská republika
VS	Verejná správa
VŠ	Vysoká škola
VÚC	Vyšší územný celok
ZŠ	Základná škola