

Spoločný program hospodárskeho rozvoja
a sociálneho rozvoja
obcí Huty a Veľké Borové

Názov:	Spoločný program hospodárskeho rozvoja a sociálneho rozvoja obcí Huty a Veľké Borové
Územné vymedzenie:	Žilinský kraj, okres Liptovský Mikuláš
Dátum schválenia PHSR:	
Dátum platnosti:	2016-2021
Publikovaný verejne:	

1. Úvod.....	3
2. Analytická časť	4
2.1. Geografická poloha riešeného územia obcí Huty a Veľké Borové	4
2.2. Demografická analýza	5
2.3. Sociálna, zdravotná a občianska vybavenosť územia	9
Sociálna vybavenosť	9
Zdravotnícke služby a zariadenia	10
Školstvo	11
Občianska vybavenosť	11
2.4. Technická infraštruktúra.....	15
Zásobovanie pitnou vodou, ochrana vodných zdrojov	15
Čistenie odpadových vôd	17
Plynofikácia.....	17
Elektrifikácia	18
Využívanie obnoviteľných zdrojov energie	18
Tepelné rozvody súvisiace s využitím energií.....	19
Telekomunikácie a internetizácia	19
Doprava a dopravná infraštruktúra	20
Odpadové hospodárstvo	24
2.5 Stav životného prostredia	27
Kvalita životného prostredia.....	27
Geologické stresové faktory	31
Štruktúra pôdneho fondu	31
Štruktúra krajiny a pokryvka a využitie územia.....	35
Chránené územia a priemet záujmov ochrany prírody	36
2. 6. Hospodárstvo.....	37
Nezamestnanosť	37
Rekreácia a cestovný ruch	38
2. 6. SWOT analýza	39
3. Strategická časť	41

1. ÚVOD

Program hospodárskeho a sociálneho rozvoja, spolu s územným plánom a plánom komunitného rozvoja, sú základnými strategickými dokumentmi pre riadenie samosprávy. Odrážajú potreby a vízie obyvateľov, podnikateľov, organizácií, samosprávy a ďalších aktérov pôsobiacich v území a naznačujú strategický smer dosiahnutia komplexného rozvoja obce ako samosprávnej jednotky.

Program hospodárskeho a sociálneho rozvoja (ďalej len PHSR) je vypracovaný v súlade s cieľmi a prioritami národnej stratégie regionálneho rozvoja a v súlade so zákonom č. 539/2008 Z.z. o regionálnom rozvoji a doplnený zákonom č. 309/2014.

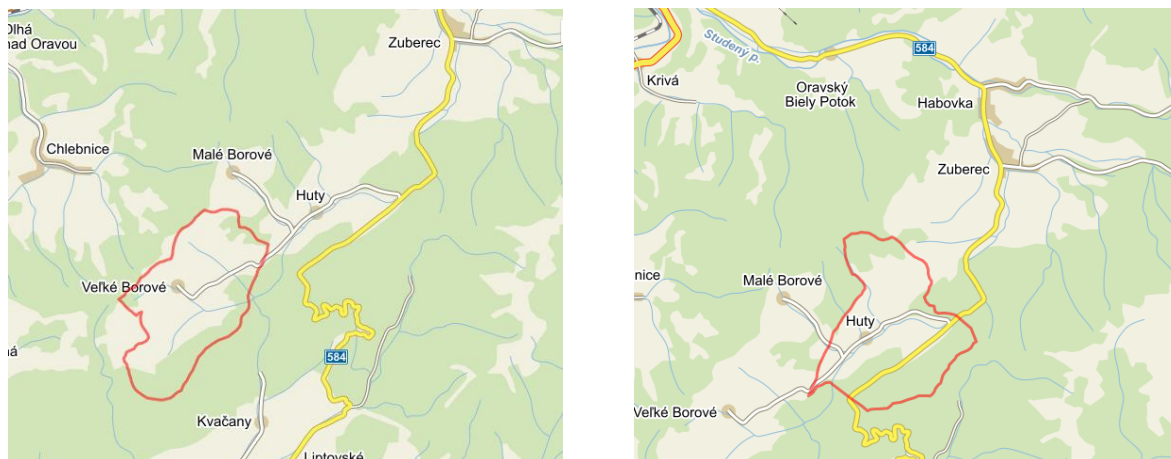
Strategický dokument je vypracovaný pre obce Huty a Veľké Borové ako Spoločný program rozvoja obcí. Spracovanie dokumentu iniciovali zástupcovia samosprávy, na zasadnutiach prerokovali postup a zapojenie aktérov. Podklady pre spracovanie pripravovali samosprávy a spracovateľ. Súčasťou spracovania PHSR bol dotazník rozdelený do domácností a výsledky spracované v tabuľkovej a grafovej forme.

Dokument bol prerokovaný na obecnom zastupiteľstve.

2. ANALYTICKÁ ČASŤ

2.1. GEOGRAFICKÁ POLOHA RIEŠENÉHO ÚZEMIA OBCÍ HUTY A VEĽKÉ BOROVÉ

Obce Huty a Veľké Borové sa nachádzajú v okrese Liptovský Mikuláš v Žilinskom kraji. Okres Liptovský Mikuláš s rozlohou 1 341,03 km² (19,7% výmery kraja) je najväčším okresom Žilinského kraja. Katastrálne územia obcí ležia severozápadne od okresného mesta Liptovský Mikuláš, na rozhraní Skorušinských a Chočských vrchov, Oravskej vrchoviny a Zubereckej brázdy (podcelok Podtatranskej brázdy), na pomedzí Liptova (okres Liptovský Mikuláš) a Oravy (okres Tvrdošín).



Obrázok 1 Mapa katastrov obcí Veľké Borové a Huty. Zdroj: www.mapy.cz

V katastrálnom území obce Huty sa nachádza pramenná oblasť Hutianskeho potoka. Obec Huty leží v nadmorskej výške 790 m.n.m. (stred obce). Katastrálne územie obce hraničí na severovýchode s obcou Zuberec (okres Tvrdošín), na juhu s obcou Veľké Borové na západe s obcou Malé Borové a na južnej strane s obcou Kvačany.

Obec Veľké Borové, jej horný koniec s miestnym názvom „Na chotári“, sa nachádza priamo v sedle (900 m n. m.) tvoriacom hranicu regiónov. Obcou preteká potok Borovianka, ktorý ústí kaňonovitým úsekom s ponorom a vodopádmi do Kvačianskej doliny. Tesne pred sútokom s Kvačiankou na Oblazoch priberá zľava Ráztocký potok, tečúci z osady Jóbova ráztoka, vytvárajúci úzku roklinu s 8 metrovým Ráztockým vodopádom v závere. Na JZ sa nad obcou rozprestiera rozsiahla lúčnatá krasová plošina Svorad, nesúca názov podľa sv. Andreja-Svorada, ktorý tu podľa legendy prebýval. Na lúčach Svoradu pramení potok Prosiečanka, pred vstupom do Prosieckej doliny sa nachádza jej mohutný závrtovitý ponor.

Územno správne patrí obec Huty aj Veľké Borové do okresu Liptovský Mikuláš. V meste Liptovský Mikuláš sú všetky dôležité inštitúcie a Liptovský Mikuláš je pre obidve obce rozhodujúcou spádovou oblasťou. Vzdialenosť do správneho centra je v rozmedzí od 30 do 40 km po ceste II triedy 584 Zuberec - horský prechod Huty - Liptovské Matiašovce-Trnovec, ktorá sa napája na cestu III triedy 2347 Huty- Veľké Borové s odbočkou na Malé Borové. Cesta v obci Veľké Borové končí. Obec Veľké Borové je koncovou obcou.

Tabuľka 1 Prehľad vzdialeností z riešeného územia do najbližších obcí a miest

	Zuberec	Tvrdošín	Liptovský Mikuláš
Huty	8 km/11 minút	28 km/36 minút	32 km/42 minút
Veľké Borové	13 km/20 minút	33 km/45 minút	37 km/51 minút

Tabuľka 2 Základné údaje o riešenom území

	Obec Huty	Obec Veľké Borové
Nadmorská výška	789 m.n.m.	835 m.n.m.
Rozloha katastrálneho územia	11,57 km ² (1 157 ha)	10,99 km ² (1 099 ha)
Hustota osídlenia	15,38 obyvateľov/km ²	4,82 obyvateľov/km ²

Priemerná hustota osídlenia riešeného územia obidvoch obcí predstavuje 10,23 obyvateľov/km². **Rozloha riešeného územia je 22,56 km², t.j. 2 256 ha.** Obec Veľké Borové je koncovou obcou na okresnej ceste z Hút.

Prístup do obcí je možný autom z Liptovského Mikuláša cez Liptovské Matiašovce a cez Huty, alebo zo Zuberca cez horský prechod Huty. Autobusové spojenie je možné z Liptovského Mikuláša, Trstenej a Zuberca.

2.2. DEMOGRAFICKÁ ANALÝZA

Demografická situácia v riešenom území, je porovnávaná s demografickou situáciou okresu Liptovský Mikuláš. Demografické údaje a výstupy nám naznačujú možné demografické vývojové trendy spracovávaného územia, ktoré majú dopad na oblasť školstva, sociálnu oblasť, ale aj vplyv na oblasť ekonomickú a hospodársku. Demografické vývojové trendy sú predpokladom rozvojového potenciálu alebo úpadku a sú dôležitým faktorom pri strategickom plánovaní vo všetkých spracovávaných oblastiach.

Počet obyvateľov

Okres Liptovský Mikuláš s počtom obyvateľov 72 513 v roku 2015 má 10,5% podiel na celkovej populácii Žilinského kraja. Hustotou osídlenia 54 obyvateľov/km² je druhým najmenej osídleným okresom v Žilinskom kraji. **V okrese Liptovský Mikuláš má počet obyvateľov regresívny vývoj.**

Tabuľka 3 Počet obyvateľov v okrese Liptovský Mikuláš k 31. 12. príslušného roka

	2010	2011	2012	2013	2014	2015
okres Liptovský Mikuláš	73 211	72 615	72 537	72 580	72 518	72 513

Obce Huty a Veľké Borové patria v okrese Liptovský Mikuláš medzi malé obce s počtom obyvateľov do 500. Obec Huty mala k 31.12.2015 počet obyvateľov 178 a Veľké Borové iba 53 obyvateľov. Nasledujúca tabuľka ukazuje vývoj obyvateľov v posledných 5 rokoch, z ktorého vyplýva, že obyvateľstva mierne ubúda v obidvoch obciach. Znižovanie počtu obyvateľov je spôsobené najmä prirodzeným úbytkom, ktorý za sledované obdobie nebol ani v jednej obci kladný. Migračné saldo je síce v niektorých rokoch pozitívne, ale v porovnaní s prirodzeným úbytkom nedokáže tento vyrovnať. V obci Veľké Borové za sledované obdobie neevidujeme ani jedno narodené dieťa, čo signalizuje absenciu mladých rodín, ktoré by znamenali omladenie obyvateľstva v obci. V obci Huty je stav veľmi podobný. V roku 2011 je evidovaných 5 narodení, ale ďalšie roky žiadne,

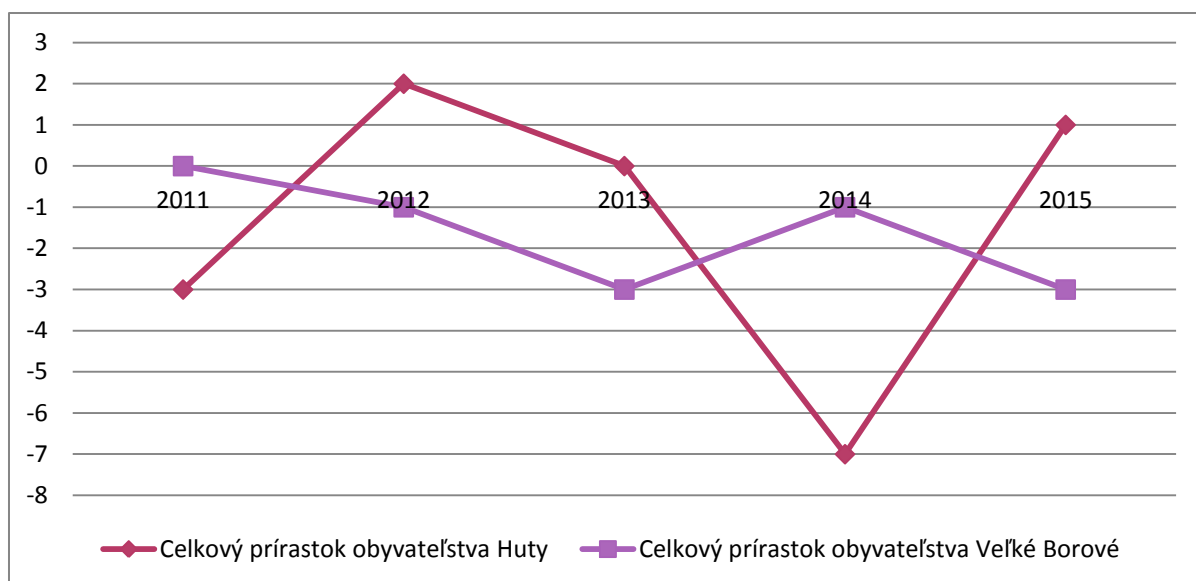
až v roku 2015 bolo 1 narodené dieťa. Aj keď podľa grafického znázornenia je krivka pohybu obyvateľstva momentálne stúpajúca celkový počet obyvateľov je klesajúci. Obce starnú a vyprázdňujú sa.

Tabuľka 4 Vývoj počtu obyvateľov v obci Hutý

	2011	2012	2013	2014	2015
Stav trvale bývajúceho obyvateľstva na konci obdobia	182	184	184	177	178
Narodení	5	0	0	0	1
Zomretí	5	2	2	6	1
Prirodzený úbytok/prírastok	0	-2	-2	-6	0
Prist'ahovaní na trvalý pobyt	4	11	3	5	2
Vyst'ahovaní z trvalého pobytu	7	7	1	6	1
Migračné saldo	-3	4	2	-1	1
Celkový prírastok obyvateľstva	-3	2	0	-7	1

Tabuľka 5 Vývoj počtu obyvateľov v obci Veľké Borové

	2011	2012	2013	2014	2015
Stav trvale bývajúceho obyvateľstva na konci obdobia	61	60	57	56	53
Narodení	0	0	0	0	0
Zomretí	1	0	3	1	2
Prirodzený úbytok/prírastok	-1	0	-3	-1	-2
Prist'ahovaní na trvalý pobyt	1	0	0	1	2
Vyst'ahovaní z trvalého pobytu	0	1	0	1	3
Migračné saldo	1	-1	0	0	-1
Celkový prírastok obyvateľstva	0	-1	-3	-1	-3



Graf 1 Celkový prírastok obyvateľstva v obciach Huty a Veľké Borové

Veková štruktúra obyvateľov územia

Z demografických prehľadov obidvoch obcí a vekovej štruktúry obyvateľstva je zrejmé, že veková kategória obyvateľov od 50 rokov a viac tvorí v obidvoch obciach takmer polovicu populácie, ktorá nie je vyvážená s populáciou produktívneho veku t.j. od 20 do 50 rokov, ktorá je zastabilizovaná rodinou alebo bývaním a je predpoklad, že v obci resp. v obciach zostane. To, že sa v obidvoch obciach prejavuje minimálny prirodzený prírastok, vo Veľkom Borovom sa už niekoľko rokov nenarodilo žiadne dieťa, svedčí o absencii mladých rodín. Podobná situácia aj keď mierne lepšia je v obci Huty.

Pomer medzi počtom mužov a žien v obidvoch obciach je takmer rovnaký, mierne v počte prevažujú ženy nad mužmi.

Obec Huty

Tabuľka 6 Veková štruktúra v obci Huty, a,b,c

	Veková štruktúra podľa rokov							
roky	Spolu	0-4	5-9	10-14	15-19	20-49	50-64	65 a viac
2010	192	5	9	15	9	70	40	44
2011	182	8	8	12	9	69	37	39
2012	184	7	6	9	16	69	36	41
2013	184	7	8	7	18	64	39	41
2014	177	6	4	10	14	71	35	37
2015	178	7	2	12	12	69	38	38

b)

	Veková štruktúra podľa rokov			
roky	Spolu	0-14	15-64	65 a viac
2010	192	29	119	44
2011	182	28	115	39

2012	184	22	121	41
2013	184	22	112	41
2014	177	20	120	37
2015	178	21	119	38

c)

rok	Spolu	50 a viac
2010	192	84
2011	182	76
2012	184	78
2013	184	80
2014	177	72
2015	178	76

Obec Veľké Borové

Tabuľka 7 Veková štruktúra obyvateľstva v obci Veľké Borové, a, b, c

		veková štruktúra podľa rokov						
roky	Spolu	0-4	5-9	10-14	15-19	20-49	50-64	65 a viac
2011	61	0	0	3	5	15	16	22
2012	60	0	0	2	6	15	13	24
2013	57	0	0	1	7	15	13	21
2014	56	0	0	0	7	14	13	22
2015	53	0	0	0	5	14	13	21

b)

	veková štruktúra podľa rokov			
roky	Spolu	0-14	15-64	65 a viac
2011	61	3	36	22
2012	60	2	34	24
2013	57	1	35	21
2014	56	0	34	22
2015	53	0	32	21

c)

roky	Spolu obyvateľov	50 rokov a viac
2011	61	36
2012	60	37
2013	57	33
2014	56	35
2015	53	34

Zhrnutie: Demografická situácia v obciach sa vyvíja značne nepriaznivo a predpokladá sa pokračujúci úbytok obyvateľstva. Je preto potrebné v záujme zachovania obývanosti územia trvale bývajúcim obyvateľstvom hľadať stimuly, ktoré by zvýšili migráciu obyvateľstva smerom do územia a pomohli zlepšiť demografickú krivku.

2.3. SOCIÁLNA, ZDRAVOTNÁ A OBČIANSKA VYBAVENOSŤ ÚZEMIA

SOCIÁLNA VYBAVENOSŤ

V obciach sa nenachádza žiadne zariadenie sociálnej starostlivosti, a ani jedna z obcí neposkytuje opatrovateľské služby. V prípade potreby sa zabezpečuje opatrovanie prostredníctvom rodinných príslušníkov, ako služba platená prostredníctvom Úradu práce sociálnych vecí a rodiny. Ojedinele boli riešené prípady umiestnenia seniorov do zariadení sociálnych služieb (domov dôchodcov). Zariadenie bolo vybrané na základe želania rodiny. V rámci spádovej oblasti sa nachádzajú najbližšie zariadenia v Liptovskom Mikuláši a v Tvrdošine.

A. Zariadenia sociálnych služieb v Liptovskom Mikuláši

Centrum sociálnych služieb ANIMA

Adresa: Jefremovská 634, 031 04 Liptovský Mikuláš

Zriaďovateľ: Žilinský samosprávny kraj, pôsobenie od roku 1990

Centrum má zriadené 3 pracoviská:

Zariadenie pre seniorov 128 klientov(ženy aj muži)

Útulok pre bezdomovcov 12 klientov (Nábrežie A. Stodolu, 1177/82, L. Mikuláš)

Krízové stredisko Pálkovo centrum 8 klientov, Palúčanská 25, Liptovský Mikuláš, prechodný pobyt klientov (tel.044/5522962)

Domov sociálnych služieb a zariadenie pre seniorov Golden Age

Adresa: Mincová 5, Liptovský Mikuláš- Ondrašová

Zriaďovateľ: neverejný poskytovateľ, pôsobenie od roku 2012

Kapacita: 120 miest pre seniorov

Požičiavanie pomôcok zdravotníckeho charakteru

Adresa: Kuzmányho 15, 031 01 Liptovský Mikuláš

B. Zariadenia sociálnych služieb v okrese Tvrdošín

Dom sociálnych služieb

Adresa: Medvedzie 136, 027 44 Tvrdošín

Kapacita: 42 osôb

Komunitné centrum ŽIRAFA

Adresa: Medvedzie 138, 027 44 Tvrdošín.

Služby sú klientom poskytované ambulantne aj terénne.

DSS - Špecializované zariadenie

Adresa: SNP 522/30, Tvrdošín

Kapacita: 97+19 osôb. (určené pre klientov s ťažkým postihnutím: demencia, Parkinson a pod.)

Jedáleň: územný obvod mesta Tvrdošín.

Zhrnutie: Vzhľadom na počet obyvateľov v obciach a doterajší vývoj nie sú na oblasť sociálnej starostlivosti na základe zistených informácií kladené zvýšené nároky a starostlivosť je zabezpečená v rodinnom prostredí rodinnými príslušníkmi. Pretože obyvateľstvo obcí starne a mladšia generácia absentuje je pre budúcnosť predpoklad, že bude nutné zabezpečenie starostlivosti o seniorov vo väčšom rozsahu ako je to doteraz, čo môže generovať pracovné príležitosti.

ZDRAVOTNÍCKE SLUŽBY A ZARIADENIA

Obce Huty a Veľké Borové nezabezpečujú na svojom území zdravotnú starostlivosť ani ambulantnou formou. Ambulancia všeobecného lekára sa nachádza najbližšie v obci Zuberec (okres Tvrdošín) vo vzdialenosti 8 km. Táto ambulancia zabezpečuje starostlivosť aj o obyvateľov obcí Huty a Veľké Borové.

Špecializované lekárske pracoviská sú sústredené v Nemocnici s poliklinikou A. Stodolu v Liptovskom Mikuláši, kam spádovo obidve obce patria. Zariadenie poskytuje jednak ambulantnú starostlivosť, ale aj ústavnú starostlivosť. V dostupnej vzdialenosti je aj Ústredná vojenská nemocnica v Ružomberku, poskytujúca komplexné služby na vysokej úrovni.

Najbližšia lekáreň pre obyvateľov obcí Huty a Veľké Borové sa nachádza v obci Zuberec (lekáreň Arnika). Ďalšie dostupné lekárne sú v meste Liptovský Mikuláš.

Zhrnutie: Aj keby v budúcnosti došlo k rozvoju obcí a zvýšeniu počtu obyvateľov, nie je predpoklad, že by sa vytvorili dostatočné podmienky pre fungovanie ambulantnej zdravotnej starostlivosti v obciach. Obyvatelia budú naďalej za lekárskou starostlivosťou dochádzať do vzdialenejších oblastí a okresných miest.

ŠKOLSTVO

Materské školy- predprimárne vzdelávanie

V obciach sa nenachádza materská škola, nakoľko demografická situácia dlhodobo vykazuje nedostatok detí predškolského veku. Najbližšia materská škola kam dochádzajú deti z obce Huty je v Zuberci. Na súčasný stav populácie je kapacitne dostačujúca. Na liptovskej strane sú dostupné materské školy v Kvačanoch (vo vzdialenosti 20 km z Hút), Liptovskej Sielnici (vo vzdialenosti 20 km z Hút) a v Liptovskom Trnenci (vo vzdialenosti 24 km z Hút). Z hľadiska dochádzky detí do materskej školy je preto najvýhodnejším variantom obec Zuberec aj keď sa nachádza v okrese Tvrdosín.

Základné školstvo

Najbližšou základnou školou plne organizovanou je ZŠ v Zuberci kam dochádzajú aj deti z obce Huty. V obci Veľké Borové v posledných dvoch rokoch 2014 a 2015 neeviduujeme deti vo veku do 14 rokov, ktoré by podliehali povinnej školskej dochádzke. Ďalšou najbližšou základnou školou je ZŠ v Kvačanoch, ktorá je vzdialená 20 km dopravné nie príliš dostupná. V obci Veľké Borové sa nachádza budova školy z roku ..., ktorá je nevyužitá. (prosíme doplniť)

Zhrnutie: Pre budúcnosť je z pohľadu primárneho a predprimárneho vzdelávania pre obidve obce rozhodujúcou obec Zuberec, a to aj v prípade nárastu počtu obyvateľov mladšieho veku, alebo príchodu mladých rodín s deťmi.

Vonkajšie vplyvy: Stredné a vyššie odborné školy

V okrese Liptovský Mikuláš, do ktorého obidve obce patria je široké spektrum stredných škôl.

V okrese Liptovský Mikuláš sú 3 gymnáziá (2 v Liptovskom Mikuláši a 1 v Liptovskom Hrádku),

Stredná odborná lesnícka a drevárska škola Liptovský Hrádok, Stredná odborná škola elektrotechnická Liptovský Hrádok, SOŠ stavebná Liptovský Mikuláš, SOŠ polytechnická Liptovský Mikuláš, Hotelová akadémia Liptovský Mikuláš, Obchodná akadémia Liptovský Mikuláš, SOŠ obchodu a služieb Liptovský Mikuláš, Stredná zdravotná škola Liptovský Mikuláš, Súkromné tanečné konzervatórium.

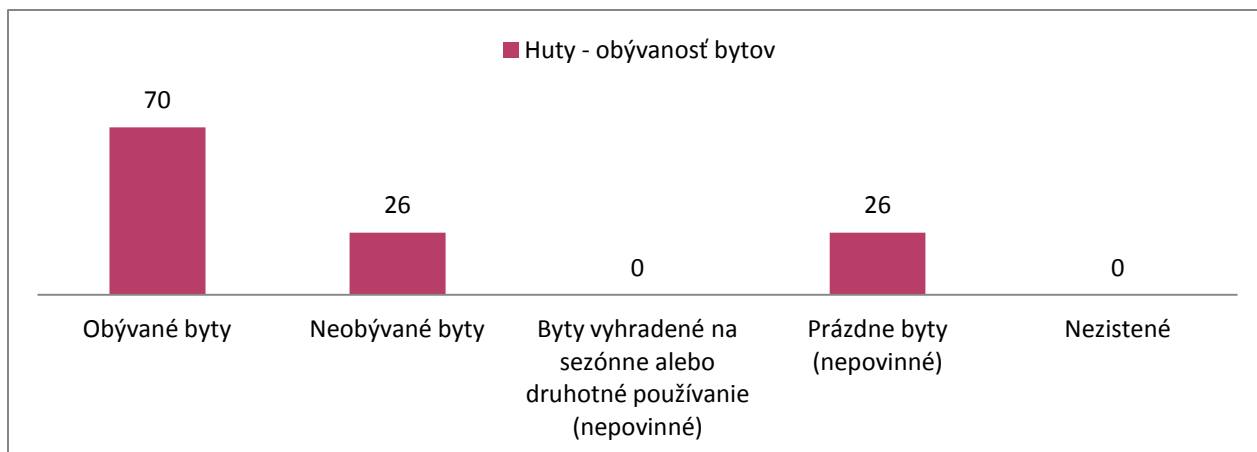
V okrese Tvrdosín sú dve stredné školy Gymnázium- Tvrdosín, SOŠ lesnícka Tvrdosín.

OBČIANSKA VYBAVENOSŤ

Bytový fond

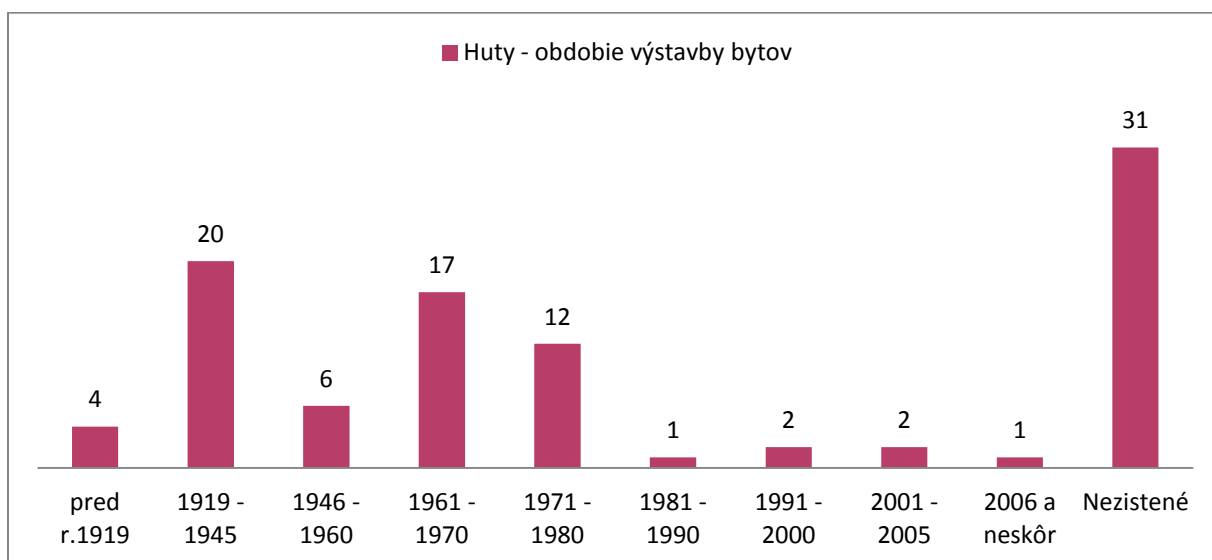
Riešené obce nedisponujú nájomnými obecnými bytmi a v obciach sa nenachádzajú bytové domy. Bývanie obyvateľov je riešené na úrovni rodinných domov v osobnom vlastníctve. Mnohé z rodinných domov sú už dnes využívané na rekreáciu aj keď nebol zmenený účel užívania v zmysle zák. 50/1976 v znení neskorších predpisov (Stavebný zákon).

V obci Huty je spolu 96 bytov, z toho je 91 bytov v bytových budovách s jedným bytom a 5 bytov je v budovách s tromi a viacerými bytmi (z toho 3 byty sú obývané a 2 byty sú neobývané).



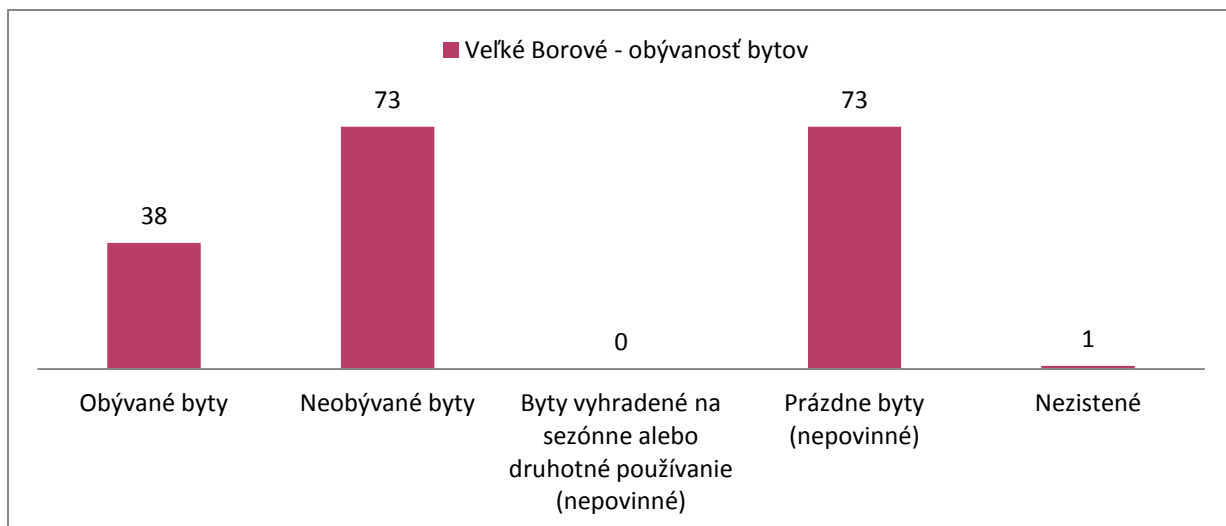
Graf 2 Počet obývaných bytov v obci Huty

Obdobie výstavby bytov v Hutách je zaznamenané od roku 1919. Najviac bytov bolo postavených v období rokov 1919-1945, potom výstavba poklesla a opäť zaznamenala vzrast v obdobiach 1961-1980, kedy bolo postavených 29 bytov.



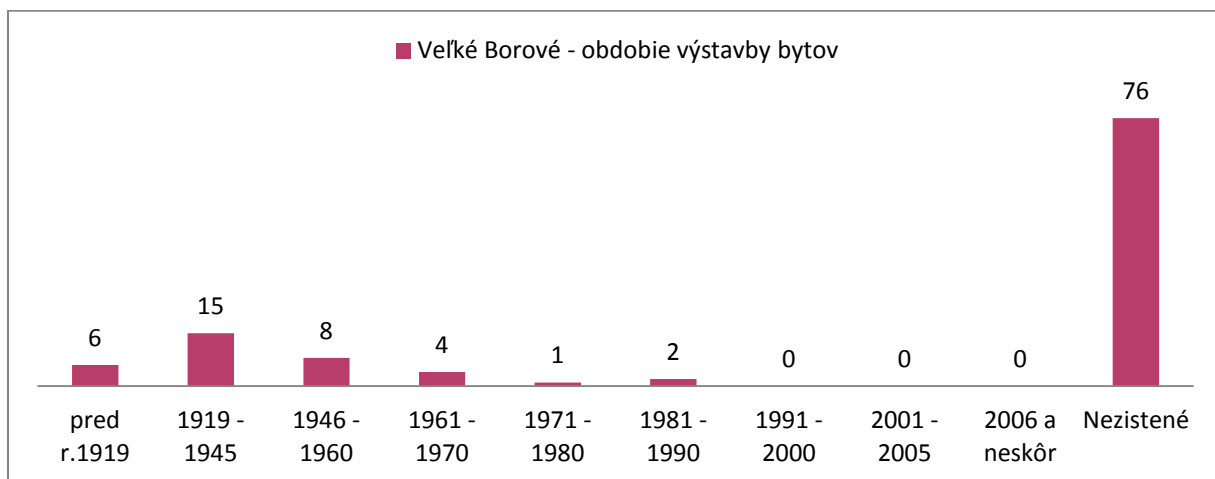
Graf 3 Prehľad obdobia výstavby bytov v obci Huty

V obci Veľké Borové je spolu 112 bytov z toho len 38 bytov je obývaných. Všetky byty v obci sú v bytových budovách s jedným bytom.



Graf 4 Počet obývaných bytov v obci Veľké Borové

V období rokov 1919-1945 bolo v obci Veľké Borové postavených 15 bytov. Najviac bytov, 76, nie je zaradených do žiadneho časového obdobia výstavby.



Graf 5 Prehľad obdobia výstavby bytov v obci Veľké Borové

Základné služby v obciach

Do základnej vybavenosti služieb v obci zaraďujeme obchod, poštu, banku, bankomat, pohostinstvo. Nasledovná tabuľka prehľadne dokumentuje vybavenosť služieb v obciach Huty a Veľké Borové

Tabuľka 8 Základné služby v obciach. Zdroj: obce Huty a Veľké Borové

obec	obchod	pohostinstvo	pošta	banka	bankomat	iné služby
Huty	0	X	0	0	0	
Veľké Borové	X	X	0	0	0	

V obci Veľké Borové je prevádzkovaný obchod s rozličným tovarom, ako súkromný obchod. V obci Huty nie je žiadny obchod. Najbližší obchod je vo Veľkom Borovom a v obci Zuberec. V Zuberi sa nachádza aj pošta, ktorá je súčasne pracoviskom Poštovej banky. V obciach sa nenachádza žiadny bankomat, najbližší je v obci Zuberec (Slovenská sporiteľňa a.s.).

V obci Huty je matričný úrad pre obce Malé a Veľké Borové. Daňový úrad, zdravotné poisťovne, sociálna poisťovňa, živnostenský úrad, špecializovaná štátna správa na úrovni okresu, správa katastra,

Úrad práce sociálnych vecí a rodiny ako aj spoločný stavebný úrad majú sídlo v Liptovskom Mikuláši. Pobočky bánk sa nachádzajú v Tvrdošíne a v Liptovskom Mikuláši.

Kultúrna vybavenosť

Občianska vybavenosť obcí je minimálna, v obidvoch obciach sa nachádzajú kostoly rímskokatolíckej cirkvi, v Hutách kostol Premenenia Pána a vo Veľkom Borovom kostol Povýšenia Svätého Kríža.

Tabuľka 9 Prehľad kultúrnej vybavenosti obcí. Zdroj: obce Huty a Veľké Borové

	Knižnica	kultúrny dom	kostol	pamätná izba múzeum	cintorín	dom smútku	sobášna sieň
Huty		0	X		X		0
Veľké Borové	0	X	X	0	X (3cintoríny)	0	0

V obci Huty sa nachádza kultúrny dom, no v súčasnosti je to objekt, ktorý nie je možné využívať na akékoľvek aktivity vzhľadom na jeho nevyhovujúci technický a hygienický stav. Obec Veľké Borové má kultúrny dom zrekonštruovaný a vhodný na organizovanie spoločenských aktivít.

Zariadenia pre rozvoj športu a aktívneho oddychu

Obce Huty a Veľké Borové nemajú na svojich územiach ihriská pre aktívny rozvoj športových aktivít obyvateľov, návštevníkov regiónu a chalupárov. Chýba aj priestor pre stretávanie sa a trávenie voľného času. Občania sa neorganizujú v športových kluboch alebo spolkoch. Malé detské ihrisko sa nachádza v obci Veľké Borové pri penzióne. Obec Huty takýto priestor pre deti nemá.

Vzhľadom na výhodné prírodné podmienky je možné v okolí rozvíjať športy ako lyžovanie, turistika, cykloturistika. Najbližšie lyžiarske stredisko je pri obci Zuberec, vzdialené 8 km (Zverovka-Spálená). V obci Huty sa nachádza starší lyžiarsky vleč dlhý 300 m, ktorý však nie je prevádzkovaný.

V širšom okolí sa nachádzajú významné strediská cestovného ruchu: Jasná (Nízke Tatry), 50 km, Ošadnica (doplniť), termálne kúpalisko Oravice, Meander Thermal Park Oravice vzdialené 10 km.

Bežecké trate si turisti vytvárajú spontánne, upravené trate sa v území nenachádzajú.

Územie je navštevované cykloturistami, ktorí prichádzajú po značenej trase **Oravskej cyklomagistrála 006** (červená), ktorá je vedená od Liptovskej Mary, Kvačianskou dolinou cez Huty do Zuberca.

Na magistrálu sa napája **cyklotrasa 042 červená**, ktorá je vedená cez Malé Borové, ponad Veľké Borové okolo rozhľadne Veža do Malatinej, Osádky a cez Maguru do kúpeľov Lúčky. V lokalite sa nachádza ešte značená **modrá trasa**, ktorá vedie cez obce Dlhá nad Oravou – Chlebnica - Malatiná.

Najvýznamnejšou turistickou trasou je trasa, ktorá vedie v súbehu s cyklomagistrálou 006. Turistická trasa vedie od horárne Pod Bielou skalou pokračuje na Sivý vrch do Zuberca, odtiaľ cez Skriniarky hrebeňom Západných Tatier na Baníkov, Tri kopy do Pyšného sedla, kde schádza po modrej značke na Podbanské.

Ďalšia trasa vedie cez Grúň a Martinskú roveň ponad Červené piesky na Svorad a do Veľkého Borového k vodným mlynom Oblazy a pokračuje dolu Kvačianskou dolinou.

Zelená trasa z Borovianky križuje Prosiecku dolinu a schádza do Liptovskej Anny.

Okrem uvedených značených trás územie umožňuje kratšie i dlhšie vychádzky do okolitej prírody Chočských vrchov.

Na hornom konci obce Veľké Borové je od penziónu Pri Veži značená „trasa zdravia“ so zastávkami, zameranými na rôzne športové a strečingové aktivity.

Zhrnutie: Občianska vybavenosť a vybavenosť pre rozvoj športu, ako aj zariadenia pre rozvoj cestovného ruchu sú ojedinelé, alebo úplne absentujú. Obce pre svoj rozvoj potrebujú rozvíjať aktivity, ktoré by pomohli zlepšiť demografický vývoj, vybudovať základnú občiansku vybavenosť pre zlepšenie kvality bývania trvale bývajúcich obyvateľov nakoľko základná vybavenosť a existencia pracovných príležitostí bez nutnosti odchádzania za prácou vytvára prvotné stimuly pri rozhodovaní sa o trvalom zotrvaní v uvedenej lokalite. K tomuto môžu prispieť citlivo rozvíjané aktivity v oblasti cestovného ruchu s celoročným využitím a rozvoj poľnohospodárstva rodinného typu.

2.4. TECHNICKÁ INFRAŠTRUKTÚRA

Základnú infraštruktúru - energetickú alebo environmentálnu považuje väčšina investorov za samozrejmosť rovnako ako usporiadané vlastníctvo k pozemkom. Sú to predpoklady pre možný rozvoj územia. Absencia infraštruktúry a nevyjasnené vlastnícke vzťahy môžu brániť rozvoju územia, znižujú jeho investičnú atraktivitu a využiteľnosť, čo môže spôsobovať ekonomický úpadok územia a následne jeho vylúčenie.

Územný rozvoj v obciach do 500 obyvateľov v oblasti environmentálnej infraštruktúry v období 2014-2020 bude možné zabezpečiť okrem národných zdrojov aj s príspevom EŠIF (Európske štrukturálne a investičné fondy).

Dobudovaná environmentálna infraštruktúra priaznivo ovplyvňuje územný rozvoj regiónov a prispieva k zamedzeniu migrácie obyvateľstva v dôsledku nepriaznivých životných podmienok.

Dobudovaná a fungujúca environmentálna infraštruktúra má okrem priameho vplyvu na stav jednotlivých zložiek ŽP aj svoj **sociálny rozmer**, prejavujúci sa najmä v tom, že:

- vybavenosť územia environmentálnou infraštruktúrou zvyšuje jeho atraktivnosť pre obyvateľstvo, má priaznivý dopad na jeho zdravotný stav a životnú úroveň;
- zabezpečuje prístup obyvateľov k základným environmentálnym službám s cieľom zvýšenia životnej úrovne obyvateľstva, zlepšenia zdravotného stavu populácie a zvýšenia priemernej dĺžky života;
- dobudovanie a skvalitnenie environmentálnej infraštruktúry (najmä v oblasti zásobovania obyvateľstva pitnou vodou a čistenia a odvádzania odpadových vôd, ale aj odpadového hospodárstva) a zlepšenie jej prístupnosti prispieva k obmedzeniu sociálneho vylúčenia.

Je preto nevyhnutné zabezpečiť podporu dobudovania environmentálnej infraštruktúry

ZÁSOBOVANIE PITNOU VODOU, OCHRANA VODNÝCH ZDROJOV

Až 31% výmery horských oblastí Slovenska tvorí svojimi prírodnými podmienkami územie s významnou prirodzenou akumuláciou vôd, ktoré sú vyhlásené (v zmysle zákona o vodách č. 346/2004 Z. z. v z.n.p.) za **chránené vodohospodárske oblasti (CHVO)**. CHVO sú jednou z foriem územnej ochrany vôd.

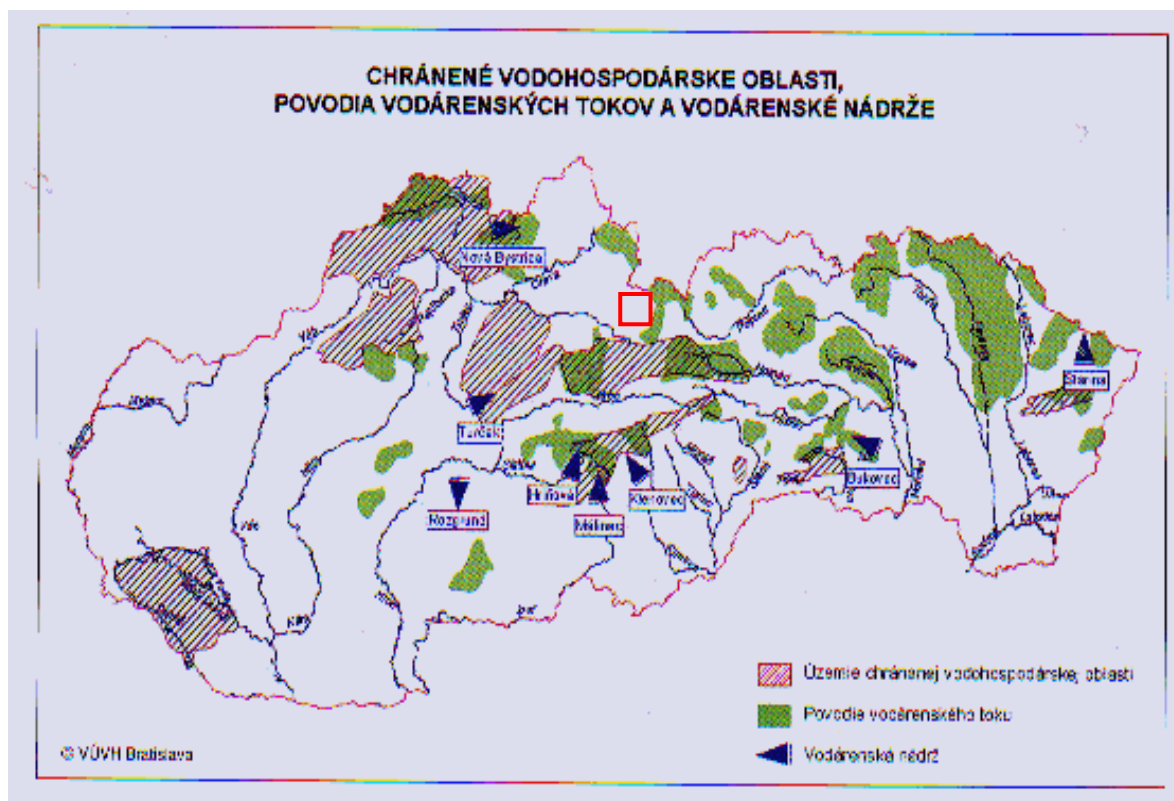
V zmysle zákona o vodách 346/2004Z.z.v znení neskorších predpisov sú definované environmentálne ciele na zabezpečenie ochrany vôd

- **pre útvary povrchových vôd**
- **pre útvary podzemných vôd**
- **chránené územia:** územia s povrchovou vodou určenou na odber pre pitnú vodu, územia s vodou určenou na kúpanie, územia s povrchovou vodou vhodnou pre život a reprodukciu

pôvodných druhov rýb, chránené oblasti prirodzenej akumulácie vôd (chránené vodohospodárske oblasti, ochranné pásma vodárenských zdrojov, referenčné lokality, citlivé oblasti, zraniteľné oblasti, ochranné územia a ich ochranné pásma podľa osobitných predpisov.

V území ohraničenom katastrálnymi hranicami obcí Veľké Borové a Huty nie je definovaná chránená vodohospodárska oblasť. Žiadny z vodných tokov nie je definovaný ako vodárenský tok.

Celá oblasť riešeného územia sa nachádza v správnom území povodia Dunaja s hlavným tokom - riekou Váh spadajúcou pod správu Povodia Váhu.



Obrázok 1 Chránené vodohospodárske oblasti, povodia vodárenských tokov a vodárenské nádrže

V Žilinskom kraji sa nachádza 9 vodných nádrží (Bešeňová, Čierny Váh, Hričov, Krpeľany, **Liptovská Mara**, Mikšová, Orava, **Tvrdošín**, Vodné dielo Žilina) a dve vodárenské nádrže: Nová Bystrica, Turčok. Voda z vodárenskej nádrže Turčok je prevažne distribuovaná do Banskobystrického kraja. **V riešenom území sa z uvedeného počtu najbližšie nachádzajú dve vodné nádrže- vodná nádrž Liptovská Mara a vodná nádrž Tvrdošín.**

Z hľadiska zásobovania pitnou vodou z verejných vodovodov patrí Žilinský kraj medzi lepšie slovenské regióny. V roku 2013 bolo na verejný vodovod napojených 89,7% obyvateľov kraja, čo ho radí na 4. miesto medzi kraji SR, za Bratislavským krajom, Nitrianskym krajom a Trenčianskym krajom.

Najvýdatnejšie zdroje pitnej vody sú v regiónoch Turiec a Liptov. Na Orave zaostáva najmä okres Námestovo. Na Hornom Považí zas zaostáva okres Bytča. Najmenej obyvateľov zásobovaných z verejného vodovodu je v regióne Kysúc (okresy Čadca a Kysucké Nové Mesto).

Z rámcovej bilancie potrieb pitnej vody v Žilinskom kraji po znížení ich výdatnosti o ekologické limity a nevyhovujúce zdroje vody vyplýva, že v Žilinskom kraji bude aj po implementácii týchto opatrení prebytok pitnej vody. Deficitné územia budú v dostatočnej miere vykryté navýšením

využívania jestvujúcich vodných zdrojov, prípadne pripojením dosiaľ nevyužívaných vodných zdrojov do systému.

Tabuľka 10 Rámcová bilancia potrieb pitnej vody v Žilinskom kraji do roku 2017. Zdroj: Plán rozvoja verejných vodovodov v Žilinskom kraji

Vodárenská spoločnosť	Potreba vody Q_{\max} (l/s)	Kapacita VZ po úprave (l/s)	Bilancia l/s
SEVAK a.s.	1082	1738,5	656,5
OVS a.s.	371	288	-83
LVS a.s.	182	435,5	253,5
VSR a.s.	298	189,5	-108,5
TurVod a.s.	537	536,5	0,5
Spolu	2470	3188	719

Zásobovanie pitnou vodou v obci Huty je riešené 2 (3?) skupinovými vodovodmi. Jeden vodovod je vo vlastníctve obce (vodojem o obsahu 25 m³), druhý vodovod (Školský) bol vedený k objektu Školy v prírode (vodojem o kapacite 10 m³). Tento vodovod bol odpredaný pri predaji objektu Školy v prírode spolu s týmto objektom. V súčasnosti sa obec snaží vodovod získať do svojho vlastníctva. Zo skupinového vodovodu Kujanovský je zrealizovaných 40 prípojok. Zo skupinového vodovodu – Školský je zrealizovaných 73 prípojok.

Zdroje pitnej vody sú podzemné, zabezpečené pásmami hygienickej ochrany I. až III. stupňa.

Vzhľadom na reliéf krajiny a roztrúsenosť zástavby je vybudovanie spoločnej vodovodnej siete značne problematické a v obci zostanú lokality odkázané na individuálne zásobovanie pitnou vodou zo studní.

V obci Veľké Borové nie je zabezpečené zásobovanie pitnou vodou prostredníctvom verejného vodovodu. Domácnosti a jednotlivé objekty sú zásobované výhradne vodou z vlastných studní. Kvalita vody je vyhovujúca.

ČISTENIE ODPADOVÝCH VÔD

Ani v obci Huty ani v obci Veľké Borové nie je vybudovaná kanalizácia ani ČOV. Väčšie objekty ako sú Koliba Holica a penzión Roháčan v Hutách majú vybudované vlastné ČOV. Obytné domy, chaty a chalupy sú odkanalizované prevažne do žump. V obci Huty je v UPD navrhnutý systém odkanalizovania 4 samostatnými úsekmi s vlastnými ČOV, ktoré sú dimenzované na vyšší počet obyvateľov ako aj EO, ako v súčasnosti obec Huty má a to až na 550 EO.

V prípade odkanalizovania obce Veľké Borové je takisto potrebné pristúpiť k menším ČOV

Zhrnutie: V obidvoch obciach je potrebné postupne riešiť kontrolované odvádzanie odpadových vôd do ČOV, aby sa eliminovalo znečisťovanie podzemných vôd a vodných tokov fekáliami. Systémy treba riešiť ako oddelené s menšími ČOV pre jednotlivé sídelné útvary v obciach.

PLYNOFIKÁCIA

Cez Slovenskú republiku prechádza približne 20% plynu, ktorý spotrebuje Európa. Distribučná sieť plynu v SR patrí k najvyspelejším vo svete. Vyše 98% plynu, ktorý sa v SR spotrebuje, dovážame. Zásobovanie zemným plynom sa v Žilinskom kraji zabezpečuje prostredníctvom vysokotlakových (VTL) plynovodov, VTL prípojok a sústavy regulačných staníc (RS), ktoré umožňujú využitie

zemného plynu vo všetkých formách spotreby (vykurovanie, príprava TÚV, varenie a technologické účely).

Dodávku a spotrebu zemného plynu v kraji zabezpečujú nasledujúce plynárenské zariadenia: VTL plynovody, Severné Slovensko DN 500, PN 64, Rimavská Sobota - Liptovská Kokava DN 500, PN 64, Kysucký plynovod DN 500, DN 300, DN 200, DN 150, DN 100, PN 40, **Oravský plynovod DN200, PN 64; DN 200, DN 150, PN 40**, Považský plynovod DN 300, PN 25, Žilina - Martin - Prievidza DN 300, PN 25.

Hlavným zdrojom zemného plynu pre Žilinský kraj je z hľadiska nadradenej plynárenskej sústavy SR medzištátny VTL plynovod Bratstvo s prepojavacími VTL plynovodmi Malženice – Považská Bystrica, **Severné Slovensko a Rimavská Sobota - Michalová – Liptovská Kokava**.

Okrem zemného plynu sa využíva aj skvapalnený propán-bután. Jeho špecifické vlastnosti ho predurčujú na široké použitie všade tam, kde je neefektívne privádzať zemný plyn a v neplynifikovaných obciach. V Žilinskom kraji plní požiadavky odberateľov plniareň propán - butánu v Martine.

Najbližšie k riešenému územiu sú plynifikované obce Zuberec a Chlebnica v okrese Tvrdošín, využívajúce napojenie na Oravský plynovod.

Zhrnutie: Územím obcí Huty a Veľké Borové neprechádzajú žiadne dôležité plynárenské zariadenia. Z hľadiska rentability plynifikácie týchto obcí sú to obce veľmi malé, bez významných odberateľov na vybudovanie plynifikácie.

ELEKTRIFIKÁCIA

Prenos elektrickej energie sa v Žilinskom kraji uskutočňuje po prenosovom systéme 400 - 220 - 110 kV prostredníctvom energetických uzlov 400/220/110 kV, transformovní, ako aj distribučných sústav ZVN/VVN. Prenosová sústava 400 kV v území kraja s napojením na celoeurópsku 400 kV sústavu prechádza **severnou časťou v smere Spišská Nová Ves - Liptovská Mara** - Sučany - Varín - Nošovice (ČR), a v smere sever - juh Sučany - Horná Ždaňa - Levice a Varín – Nové Mesto n. Váhom. **Najvýznamnejšie energetické uzly sú Liptovská Mara, Sučany a Varín**

Obce Huty a Veľké Borové sú zásobované elektrickou energiou zo vzdušného vedenia VN 22 kV linka 1354, ktoré je vedené zo Zuberca prechádza severným okrajom obce Huty a pokračuje na Veľké Borové.

V Hutách sú odbočky k 3 trafostaniciam ďalej odbočka pre vysielač Slovenských telekomunikácií , odbočka pre Malé Borové a trafostanice vo Veľkom Borovom.

Rozvodná sieť NN v obciach je vedená vzduchom iba nové prípojky k objektom sú realizované ako zemné. Využitie elektrickej energie v obciach sa týka bežnej spotreby a vykurovania, nakoľko nie sú obce plynifikované a z plynifikáciou sa zatiaľ neráta.

Obidve obce zrealizovali v roku 2015 rekonštrukciu verejného osvetlenia. V obci Huty bolo vymenených 107 a vo Veľkom Borovom 69 svietidiel. Nové LED svietidlá budú znamenať úsporu verejných financií.

VYUŽÍVANIE OBNOVITEĽNÝCH ZDROJOV ENERGIE

Vzhľadom na nízku výdatnosť prietokov vodných tokov nachádzajúcich sa katastrálnych územiach obcí nie sú tu inštalované žiadne MVE. Na území obcí sa nenachádzajú ani žiadne fotovoltické elektrárne.

Pre budovanie MVE platí záväzný regulatív č. 4.12. ÚPN VÚC Žilinského kraja „povoľovať výstavbu MVE na vodnom toku V8h len výnimočne“ a 4.15.1. „nepovoľovať výstavbu MVE na vodných tokoch, ktorým sa poskytuje územná ochrana prírody a krajiny (CHA Revúca, prítoky Váhu zaradené medzi územia európskeho významu)“.

TEPELNÉ ROZVODY SÚVISIACE S VYUŽITÍM ENERGII

Takéto rozvody sa ani v jednej obci nenachádzajú. Tepelná energia resp. vykurovanie je iba lokálneho charakteru s využitím el. energie, dreva, drevenej štiepky, peletiek alebo brikiet prípadne uhlia ale to iba vo veľmi obmedzenom množstve.

TELEKOMUNIKÁCIE A INTERNETIZÁCIA

Región Liptov je pokrytý telekomunikačným signálom takmer na 100%. Vzhľadom na konfiguráciu terénu, ktorú predstavuje horský terén s hlbokými dolinami, sú lokality, v ktorých je veľmi problematické zabezpečiť satelitné pokrytie signálom.

Telekomunikačné služby zabezpečujú 3 národní operátori – T-mobile, Orange a O2, ktorí zabezpečujú aj internetový signál.

Spoločnosť Orange a. s. zabezpečuje pokrytie iba na úrovni 3G HSPA 21MB/s, pokrytie na úrovni 4G v celom území regiónu Liptova zabezpečené nie je. Úroveň pokrytia GSM GPRS je pokryté celé obývané územie okrem niektorých lokalít v horských oblastiach.

Spoločnosť T-mobile, úroveň 4G v území nie je zabezpečená vôbec, 3G- HSUPA 5,8 Mb/s pokrytie čiastočné. Úroveň pokrytia GSM – takmer celé územie okrem horských oblastí.

Spoločnosť O2 - čo sa týka volaní služby GSM - je pokryté signálom celé územie regiónu, okrem niektorých vysokohorských oblastí alebo neobývaných dolín.

Mobilný internet GPRS/EDGE do 236 kb/s, pokryté sú všetky obývané oblasti.

Mobilný internet 3G do 14,4 Mb/s pokrytie čiastočné.

Okrem týchto národných operátorov fungujú na území regiónu menší lokálni provideri, ktorí sú schopní zabezpečiť šírenie internetového signálu práve do menších lokalít, a tým vykrývajú nepokryté miesta.

V roku 2014 prostredníctvom NASES (Národná agentúra pre sieťové a elektronické služby) bola spracovaná projektovo inžinierska dokumentácia pre vybudovanie pasívnej optickej siete. So zabezpečením pokrytia v tzv. bielych miestach.

Na Liptove sú štyria miestni operátori internetových služieb.

Fibris, s. r. o. so sídlom v Liptovskom Hrádku. Patrí medzi najvýznamnejších poskytovateľov internetových služieb na Liptove. Na slovenskom trhu pôsobí od roku 2004. Je prevádzkovateľom metropolitných sietí Magnet a Hradok.net. Medziročný nárast počtu pripojených klientov do siete Internet je viac ako dvojnásobný. Poskytuje rýchle a kvalitné pripojenie do siete Internet.

PROFI-NET, s.r.o. so sídlom v Liptovskom Mikuláši a v Ružomberku poskytuje komplexné služby v oblasti internetu a dát na „PROFI“ úrovni. Firma pôsobí na Liptove ako jeden z najväčších poskytovateľov internetu a jeho doplnkových služieb. Zabezpečuje napr. on line prenosy z prírody TANAPU a zaujímavých miest nielen v regióne Liptov, ale aj v území od Ružomberka po Poprad.

IMAFEX spol. s.r.o. Slovenská spoločnosť bez účasti zahraničného kapitálu, ktorá je od roku 2001 držiteľom licencie na výstavbu a prevádzku mikrovlnných rádiových sietí a pripájanie do siete

INTERNET. Firma zabezpečuje výstavbu a prevádzku verejnej elektronickej komunikačnej siete, prenájom okruhov, prenos dát a verejnú telefónnu službu.

Imafex s.r.o. prevádzkuje **v oblasti Liptova** (Liptovský Mikuláš, Ružomberok, Liptovský Hrádok) optickú sieť v kombinácii s mikrovlnnými vysielačmi. Optické trasy siete LiptovNet dosahujú celkovú dĺžku 50 kilometrov. V sieti LIPTOVNET sa denne pripája do INTERNETU viac ako 8 000 jednotlivých klientov. V súčasnosti IMAFEX distribuuje celkovú kapacitu 2 Gigabity s uzlami pripojenia v mestách Liptovský Mikuláš, Ružomberok a Banská Bystrica, pričom využíva prenajaté medzimestské optické siete spoločností Energotel a.s. a Orange a.s.

Portfólio klientov pozostáva predovšetkým zo súkromných firiem, zo štátnej správy a samosprávy, ale aj rezidenčný sektor, v ktorom je pripojených viac ako 7 500 domácností z celkového počtu približne 15 000 pripojiteľných domácností, ku ktorým existuje v súčasnosti optická infraštruktúra. Spoločnosť je väčšinovým vlastníkom LiptovNet a.s., ktorá sa zaoberá výstavbou chrbticových optických spojov do Metropolitnej optickej siete LIPTOVNET.

ALCONET s.r.o. so sídlom v Liptovskom Mikuláši pôsobí na trhu v oblasti informačných technológií od roku 2004. Prevádzkuje lokálnu počítačovú sieť LAN, ktorá slúži na prenos dát, hlasu a obrazu s prepojením na medzinárodnú sieť INTERNET. Firma sa zaoberá hlavne poskytovaním služby Internet, ktorý v súčasnosti využívajú nielen firmy, ale hlavne domácnosti v okrese Liptovský Mikuláš, ďalšie významné zameranie firmy je montáž technológií pre bezdrôtové dátové siete v pásme 2,4GHz a 5GHz a tiež montáž pevných metalických a optických dátových sietí v podnikovom prostredí. Firma ALCONET s.r.o. je certifikovaný partner Fujitsu Technology Solutions pre serverové systémy a Microsoft pre softwarové riešenia.

Zhrnutie: V oblasti Liptova je potrebné zabezpečiť pokrytie vysokorychlostným internetom 4G a kvalitatívne zlepšovať pokrytie tam, kde jeho kvalita nie je dostatočná z dôvodu napr. využívania navigačných systémov a zabezpečenia pokrytia hluchých lokalít v dolinách a horských oblastiach (bezpečnosť pohybu návštevníkov, turistov ale aj miestnych obyvateľov a spojenie so záchrannými zložkami).

DOPRAVA A DOPRAVNÁ INFRAŠTRUKTÚRA

V zmysle Nariadenia EP a Rady (EÚ) 1315/2013, ktoré definuje štruktúru transeurópskej dopravnej siete, ako dvojúrovňovú, prechádzajú Žilinským krajom dva multimodálne koridory základnej dopravnej siete CORE Network, ktorá bude tvoriť základnú prioritnú kostru rozvoja udržateľnej multimodálnej európskej dopravnej siete do roku 2030, a to:

Balticko - jadranský koridor: Gdynia - Gdansk - Katowice - Ostrava - Brno - Viedeň; Katowice - Bialsko Biala - Žilina - Bratislava - Viedeň - Graz - Terst - Koper a Terst - Benátky - Bologna - Ravenna, **v Žilinskom kraji tvorený:** železničnými traťovými úsekmi Žilina - Bytča (číslo trate 106), Žilina - Čadca - Mosty u Jablunkova (číslo trate 106), Čadca - Zwardoň (číslo trate 114), diaľnicami D1, D3 a plánovanou Vážskou vodnou cestou.

Koridor Rýn - Dunaj: Přerov - Ostrava - Žilina; Zlín - Žilina a Žilina - Košice - hranica s Ukrajinou, **v Žilinskom kraji tvorený:** železničným traťovým úsekom Žilina - Vrútky - Ružomberok - Liptovský Mikuláš úsek - Liptovský Hrádok - Vážec (číslo trate 106, 105) a diaľnicou D1.

V zmysle dohody AGTC tvoria oba koridory v Žilinskom kraji aj významné dopravné trasy intermodálnej prepravy.

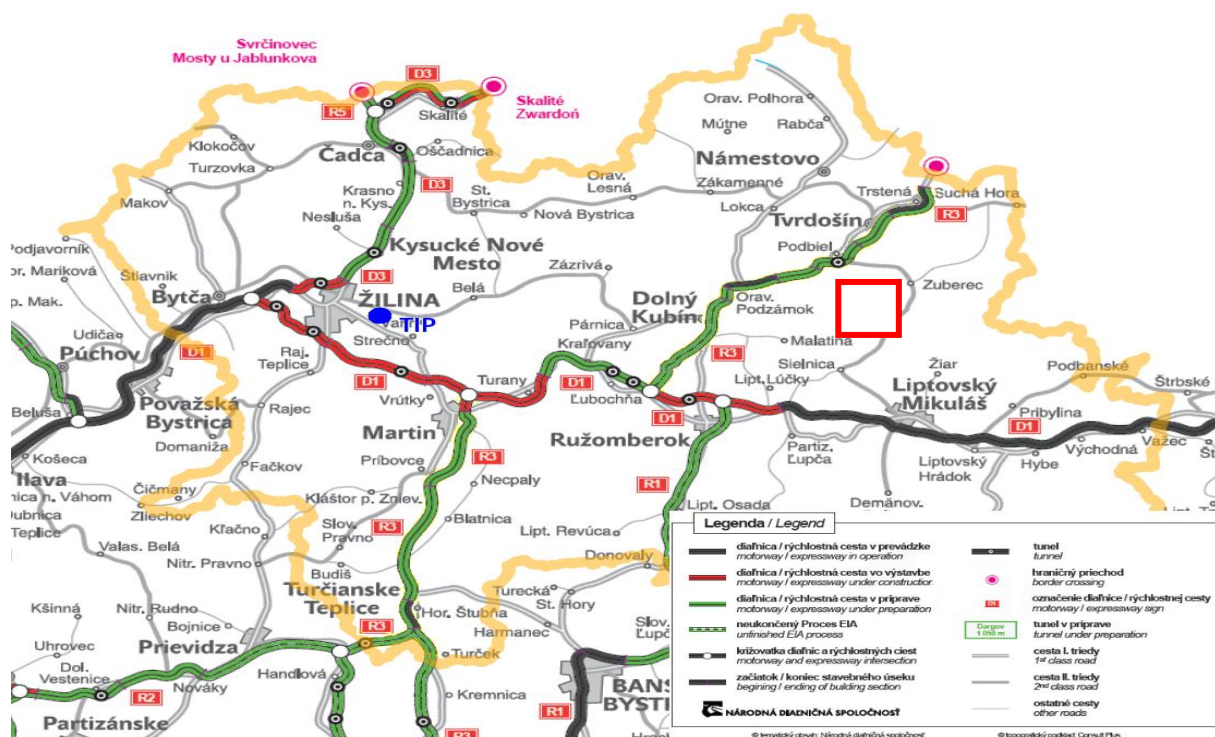
Súhrnnú dopravnú sieť TEN-T **Comprehensive Network**, ktorá bude celoeurópskou dopravnou sieťou zabezpečujúcou dostupnosť a prepojenie všetkých regiónov v rámci EÚ, vrátane odľahlých

a vzdialených regiónov, tvoria v Žilinskom kraji plánované rýchlostné cesty: R5 - v súčasnosti I/11 (E75), R3 - v súčasnosti I/59 (E77) a I/65 a R1 - v súčasnosti I/59 (E77).

Žilinský kraj má okrem rozvinutej nadradenej dopravnej siete veľký potenciál aj v oblasti intermodálnej prepravy, kde prebieha výstavba Terminálu intermodálnej prepravy v Tepličke nad Váhom, ktorý bude spĺňať podmienky dohody AGTC. Terminál bude centrálnym terminálom pre oblasť severného Slovenska s napojením sa na medzinárodný obchod s krajinami EÚ, Ruskom a ázijskými krajinami. Atraktívny obvod obsluhy terminálu je 80 km, čo umožní obsluhu celého Žilinského kraja, severných okresov Trenčianskeho kraja, Ostravska v ČR a južnú časť Katovického vojvodstva v Poľsku.

Cestná sieť

Chrbtovú os cestnej siete Žilinského kraja tvorí diaľnica D1. Je najdlhším a najvýznamnejším diaľničným prepojením v západo-východnom smerovaní a v spojitosti s D3 aj v smerovaní juh - sever. V súčasnosti sú vo výstavbe úseky: Hričovské Podhradie - Lietavská Lúčka - Višňové - Dubná Skala - Turany a Hubová - Ivachnová. V príprave je úsek Turany - Hubová a diaľničný privádzač Žilina - Lietavská Lúčka. Všetky ostatné úseky D1 na území ŽSK sú už v prevádzke.



Mapa 1 Kostrová dopravná sieť v Žilinskom kraji

Na sieť TEN-T sa v ŽSK priamo napájajú niektoré úseky ciest:

I. triedy (I/64, I/65, I/59, I/72, I/18(vHL), I/70, a I/11 v úseku Čadca – Svrčinovec – št. hranica /budúca R5/,

II. triedy - II/520, II/487, II/519 II/584 Zuberec, Hutý, Demänovská dolina II/583, II/537 (v HL)

III. triedy - III/01159, III/01158, III/01179, III/01156, III/01161, III/01162, III/01178, III/01165, III/01167, III/018255, III/018145, III/018135 (v HL), III/01108, III/018104, III/018105, III/018247, III/05915.

Na doplnkovú sieť TEN-T – I/65 sa napájajú cesty III. triedy: III/06540, III/06553, 006551, III/06545, III/06549, III/06547, III/06548, III/01894) a cesta II/519.

Významný hraničný prechod s Poľskou republikou je Suchá Hora – Chocholów, ktorý sa nachádza na ceste II/520, ktorá nadväzuje na cestu III/52019 (Vitanová – Zuberec) a na cestu II/584 Zuberec, Huty, Demänovská dolina, a tvorí tak významnú prepravnú trasu prepájajúcu Poľsko s Liptovským Mikulášom, centrom osídlenia 2 skupiny, 1. podskupiny, podľa KURS 2011, kde sa napája na TEN-T – koridor. Táto cesta ďalej pokračuje do Demänovskej doliny.

Ďalším hraničným prechodom do Poľskej republiky je prechod Lysá Poľana v Prešovskom kraji.

Územím regiónu Liptov prechádza úsek diaľnice D1, rýchlostné komunikácie sa tu nenachádzajú.

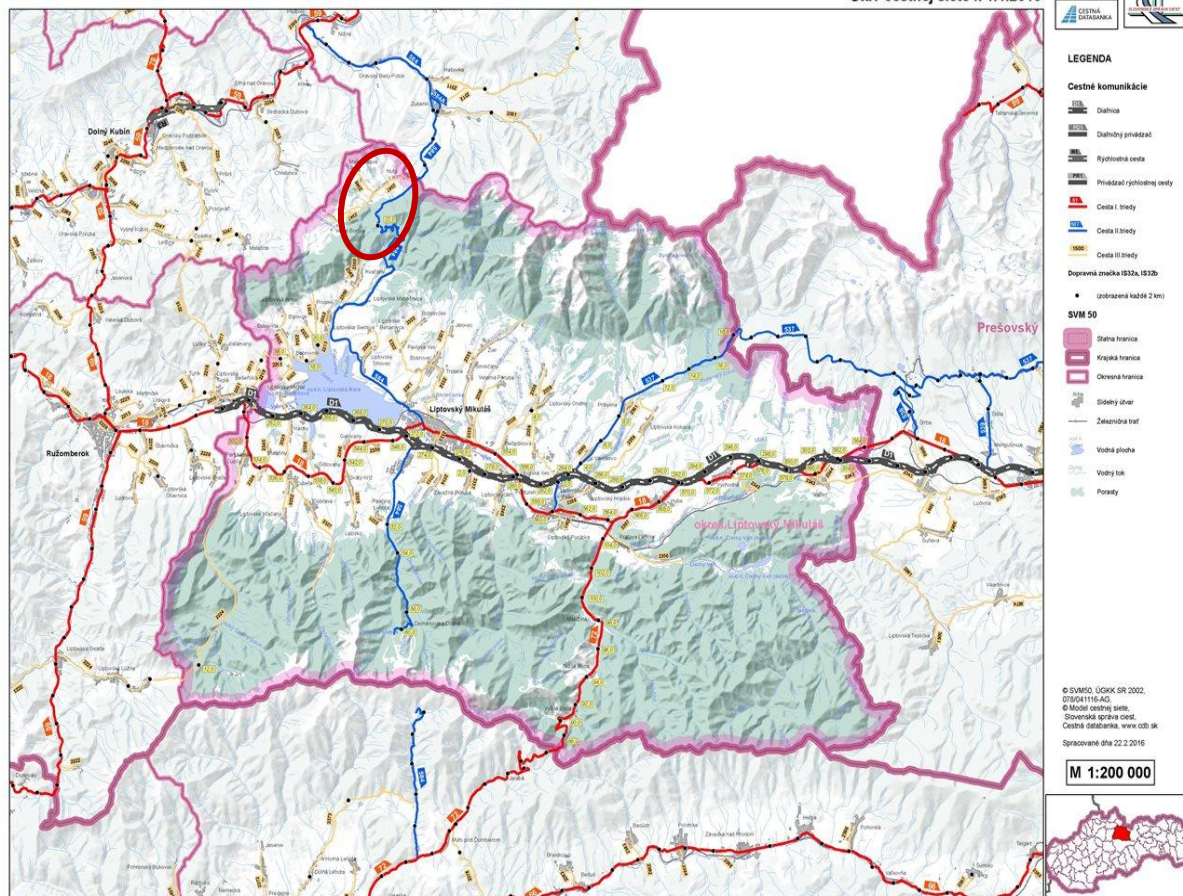
Cesty I. triedy sú vo vlastníctve a správe štátu (výkon správy zabezpečuje SSC), cesty II. a III. triedy sú vo vlastníctve a správe samosprávnych krajov (VÚC).

Pre obce Huty a Veľké Borové je najdôležitejšou dopravnou spojnicou cesta II. triedy II/584 Zuberec, Huty, Demänovská dolina, ktorá tvorí významnú prepravnú trasu prepájajúcu Poľsko s Liptovským Mikulášom. Táto cesta križuje katastrálne územie obce Huty, ale neprechádza samotnou obcou. Do obce Huty odbočuje cesta III. triedy č. 2347, ktorá prechádza obcou Huty až do Veľkého Borového, kde končí.

Dopravné vzdialenosti do dôležitých správnych centier, zamestnania, škôl ktoré ovplyvňujú migráciu obyvateľov v riešených obciach:

	Huty	Veľké Borové	Zuberec	Tvrdošín	Liptovský Mikuláš
Huty	x	5 km	8 km	28 km	32 km
Veľké Borové	5 km	x	13 km	33 km	37 km

Vzdialenosť z Veľkého Borového do Hút je 5 km po ceste III. triedy č. 2347 (celková dĺžka cesty je 7,763 km). Vzdialenosť z Hút na rázcestie k ceste II. triedy č. 584 je 2 km. Cesta II. triedy č. 584 sa v Tvrdošíne pripája na rýchlostnú komunikáciu R3 (E77) smer Trstená a hranica s Poľskom. V Liptovskom Mikuláši je pripojenie na diaľnicu D1.



Mapa 2 Poloha obcí Huty a Veľké Borové a cesty II/584 (cestná sieť cesty I. a II. triedy a diaľnica D1)

Miestne komunikácie

Tabuľka 11 Prehľad miestnych komunikácií v obciach Huty a Veľké Borové

	dĺžka MK spevnené (km)	dĺžka MK prašné (km)	chodníky (km)	mosty
Huty	3,5	0	0	1
Veľké Borové				

Stav miestnych komunikácií vyžaduje najmä investície charakteru opráv a údržby. V obci Veľké Borové predstavuje dĺžka miestnych komunikácií (prosíme doplniť údaj).

Železničná sieť

Regiónom Liptov prechádza v smere západ - východ dôležité železničné dopravné prepojenie koridoru Rýn – Dunaj, a to úsek železničnej trate Žilina – Poprad - Košice č. 106 a 105 s prepojením na ČR a Ukrajinu. V úseku Žilina – Poprad je investične pripravená realizácia rozsiahlej rekonštrukcie a prekládky železničnej trate, čo značne ovplyvní územia ležiace v jej tesnej blízkosti. V úseku Liptovský Mikuláš – Vážec bude realizovaná kompletná prekládka trate, budú vybudované nové zastávky (s novým umiestnením) na trati pre osobnú dopravu. Samotná prekládka železničnej trate prinesie aj množstvo súvisiacich investícií v území, ako sú nové mostné objekty, nadjazdy, prístupy k novým železničným staniciam s priamym dopadom na dopravnú sieť v území.

Pre obce Huty a Veľké Borové je prístup k železničnej doprave možný iba autobusovou dopravou, alebo osobnou automobilovou dopravou. Najbližšia železničná stanica je Liptovský Mikuláš vo

vzdialenosti 32-37 km. V stanici Liptovský Mikuláš zastavuje väčšina medzinárodných rýchlikov a všetky národné vlaky. Je to významný uzol železničnej dopravy, cez ktorý vedie 5. a 6. koridor železničnej dopravy v SR.

Železničné spojenie vedie aj cez Tvrdošín - regionálna železničná trať č. 181 Kľačany - Trstená.

Autobusová doprava

Dopravné spojenie je zabezpečené prímestskou autobusovou dopravou z Liptovského Mikuláša Arriva Liorbus a.s.

Z Liptovského Mikuláša sú vedené 2 spoje doobeda a 2 spoje poobede do Hút a Veľkého Borového, cez víkend 1 spoj v sobotu a 1 spoj v nedeľu. Spoje nie sú vedené pravidelne každý deň v týždni.

Autobusové spojenie je zabezpečené rovnakým dopravcom aj v smere Liptovský Mikuláš – Zuberec a späť so zachádzkou do Hút. Doprava detí do školy a materskej školy smer Zuberec a Habovka je linkovým autobusom – Trstená - Zuberec - Veľké Borové a späť a to ráno a v poobedňajších hodinách.

Vzhľadom na riedke autobusové spojenie je doprava osobným automobilom v danom prípade najflexibilnejšia. Autobusové spojenie je pre prípadný ďalší rozvoj nedostatočné, a to aj z dôvodu využívania kapacitne nevyhovujúcich autobusov.

Letecká doprava

Najbližšími letiskami k riešenému územiu od Liptovského Mikuláša sú **letiská Poprad 55 km**, prepravný čas 40 min., **letisko Žilina 100 km**, prepravný čas 1,40 hod, **letisko Košice 188 km**, prepravný čas 2,5 hod., **letisko Krakow 210 km**, **Budapešť 262 km**, **Bratislava 290 km**, **Viedeň - Schwechat 345 km**.

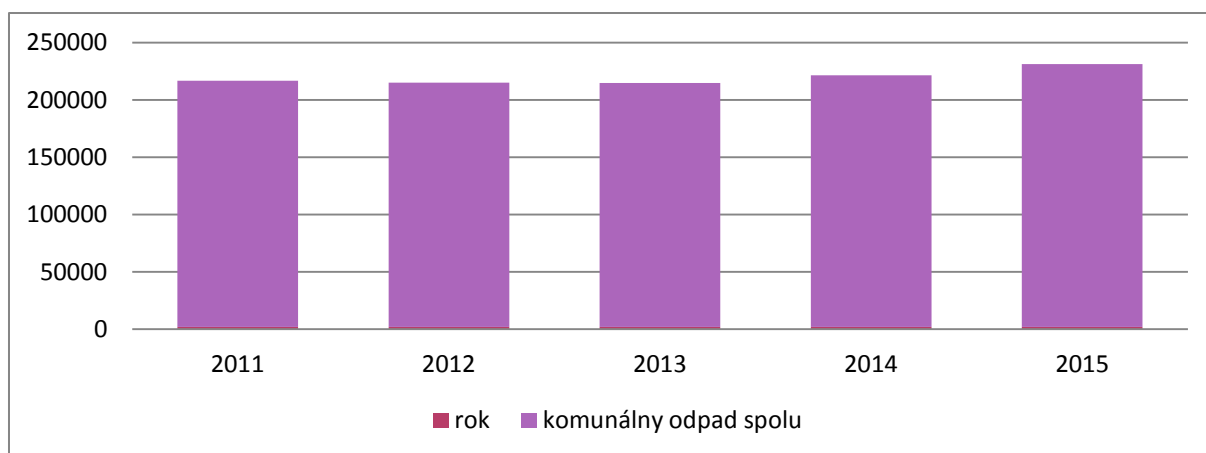
Najbližšie letiská Poprad a Žilina sú menšími letiskami, ktorých význam v posledných rokoch narastá a súvisí najmä s rozvojom cestovného ruchu a dopravou turistov do regiónu (Liptov).

Zhrnutie: Región Liptov má zabezpečenú dobrú dostupnosť, a to na úrovni cestnej a železničnej dopravy a postupne sa rozvíjajúcej leteckej dopravy. Je potrebné sa sústrediť na rekonštrukcie, obnovu a údržbu cestnej infraštruktúry všetkých cestných tried a miestnych komunikácií pre udržanie ich dobrej kvality, ktorá ovplyvňuje mnohé aspekty súvisiace s kvalitou života v regióne a zabezpečiť kvalitnú vnútroregionálnu dopravu s dostatočnou frekvenciou.

ODPADOVÉ HOSPODÁRSTVO

Z hľadiska členenia na jednotlivé sektory najviac odpadu vyprodukoval priemysel, nasleduje stavebníctvo, zdravotníctvo a veľkoobchod a maloobchod, oprava motorových vozidiel, motocyklov a spotrebného tovaru. Poľnohospodárstvo, ktoré v minulosti patrilo medzi najväčších producentov odpadu v Žilinskom kraji, postupne ustupuje zo svojich pozícií.

Z porovnania množstva vyprodukovaného komunálneho odpadu na obyvateľov jednotlivých krajov SR je zrejmé, že Žilinský kraj s hodnotou 308,05 kg/obyvateľa v r. 2013 sa nachádza tesne pod priemerom SR (322,24 kg/obyv.). Najväčší objem komunálneho odpadu vyprodukojú regióny NUTS 2 Bratislavský kraj a NUTS 2 Západné Slovensko. K Žilinskému kraju má najbližšie Nitriansky kraj s produkciou komunálneho odpadu vo výške 366,11 kg/obyv. Banskobystrický kraj a regióny NUTS 2 Východné Slovensko vykazujú najnižší objem komunálneho odpadu na obyvateľa, čo môže súvisieť jednak s nižšou spotrebou populácie, ako aj s nižšou efektívnosťou systémov odpadového hospodárstva.



Graf 6 Množstvo vyprodukovaných komunálnych odpadov v Žilinskom kraji v rokoch 2011-2015, zdroj: ŠÚSR

Tabuľka 12 Produkcia komunálneho odpadu a jeho zhodnocovanie v Žilinskom kraji, údaje sú v tonách. Zdroj: ŠÚSR.

	2011	2012	2013	2014	2015
komunálny odpad, spolu	214 632,4	213 068,6	212 635,1	219 482,7	229 218,3
v tom:					
zhodnocovaný materiálovo	13 207,6	15 507,5	12 853,6	8 431,0	12 246,8
zhodnocovaný energeticky		-	D	6 325,6	1 689,8
zhodnocovaný spätným získavaním org. látok, vrátane kompostovania	6 140,9	12 304,3	12 117,3	15 637,6	20 200,5
zhodnocovaný iným spôsobom	3 706,7	440,5	9 419,9	15 339,6	8 934,2
zneškodňovaný skládkovaním	190 572,5	184 703,1	177 324,2	164 187,7	182 928,6
zneškodňovanie skládkovaním v % k celkovému množstvu odpadov	88,8%	86,6%	83,39%	74,8%	79,8%
zneškodňovaný spaľovaním bez energetického využitia		-	-	D	-
zneškodňovaný iným spôsobom	73,6	83,8	D	D	57,1
zhromažďovaný	926,9	29,4	850,0	2 387,4	3 161,3

Z tabuľky č. 13 vyplýva, že je stále vysoké percento komunálneho odpadu, ktorý sa zhodnocuje, čo je v priemere 83%. Tento pomer je vysoký a je potrebné hľadať spôsoby efektívnejšej likvidácie komunálneho odpadu, nakoľko skládky sú environmentálnou záťažou pre územie, v ktorom sa nachádzajú.

Produkcia odpadov v obciach Huty a Veľké Borové

Tabuľka 13 Produkcia separovaných odpadov v obci Huty, údaje sú uvádzané v tonách.

separované zložky	Huty				
	2011	2012	2013	2014	2015 t
papier a lepenka	7,83	8,87	14,29	11,14	5,57
sklo	6,59	4,66	8,10	6,56	10,02
plasty	1,53	2,06	2,65	2,10	8,23
kovy	0	0	0	0,39	0,27
elektronický odpad	2,01	0,96	0,19	0,46	0,37
zelený, biologický	0	0	0	0	0
iný-nebezpečný	0,37	0,25	0,12	0,22	0,34
množstvo vyseparovaného odpadu	18,33	16,80	25,35	20,87	24,80
zmesový komunálny odpad	31,07	41,12	29,19	62,70	49,97
celková produkcia odpadov	49,40	57,92	54,54	83,57	74,77
množstvo vyseparovaného odpadu v% k celkovej produkcii odpadov	37,40%	28,96%	46,90%	25,14%	33,51%

V obci Huty došlo k značnému nárastu produkcie odpadov v roku 2014, kedy došlo k významnému zvýšeniu množstva komunálneho odpadu, bez výrazného zvýšenia množstva separovaných zložiek. V roku 2015 sa podarilo čiastočne znížiť množstvo komunálneho odpadu a zvýšiť podiel separovaných zložiek, avšak separované zložky, ktoré v priemere za sledované obdobie tvoria 34,4% z celkovej produkcie odpadov sú stále na nízkej úrovni. Je preto potrebné aj z hľadiska legislatívnych opatrení dôslednejšie zabezpečovať triedenie odpadov, evidenciu o množstvách odpadov a separovaných zložkách. Zabezpečiť informovanosť a osvetu v oblasti nakladania s odpadmi medzi miestnym obyvateľstvom a vlastníkami chalúp a rekreačných objektov.

Tabuľka 14 Produkcia odpadov v obci Veľké Borové, údaje sú v tonách.

separované zložky	Veľké Borové (prosíme doplniť údaje)				
	2011	2012	2013	2014	2015
papier a lepenka					
sklo					
plasty					
kovy					
elektronický odp.					
zelený, biologický					
iný					

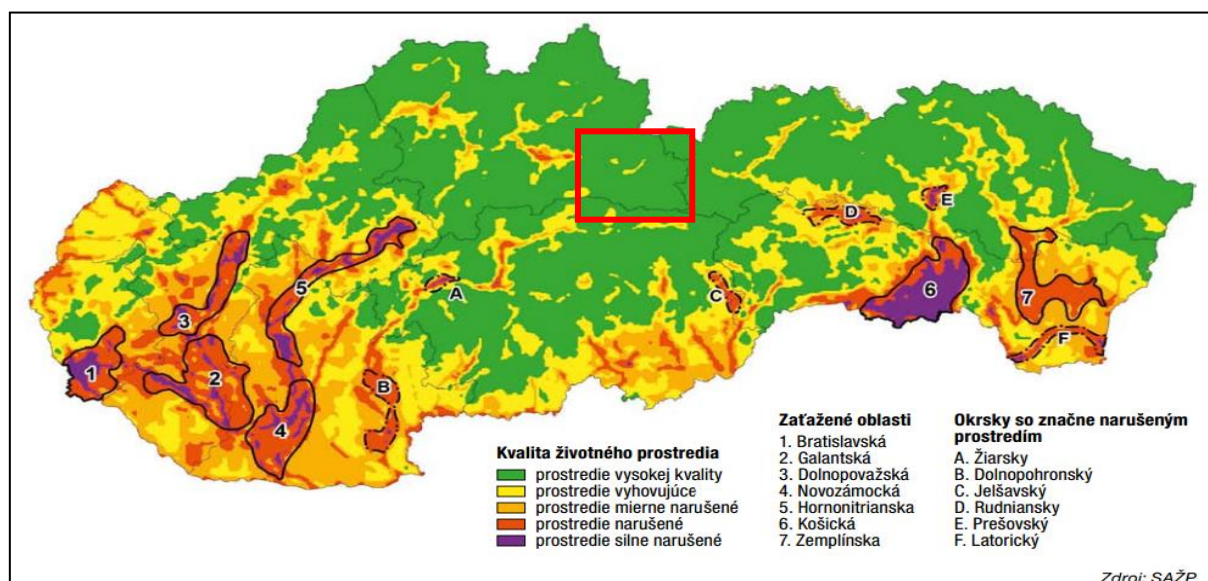
množstvo vyseparovaného odpadu					
zmesový komunálny odpad					
celková produkcia odpadov					
množstvo vyseparovaného odpadu v% k celkovej produkcii odpadov					

Odpady z obidvoch obcí sa vyvážajú na skládku v obci Partizánska Ľupča a odvoz zabezpečuje spoločnosť OZO a.s. Partizánska Ľupča, vyseparované zložky odváža Ľupčianka s.r.o.

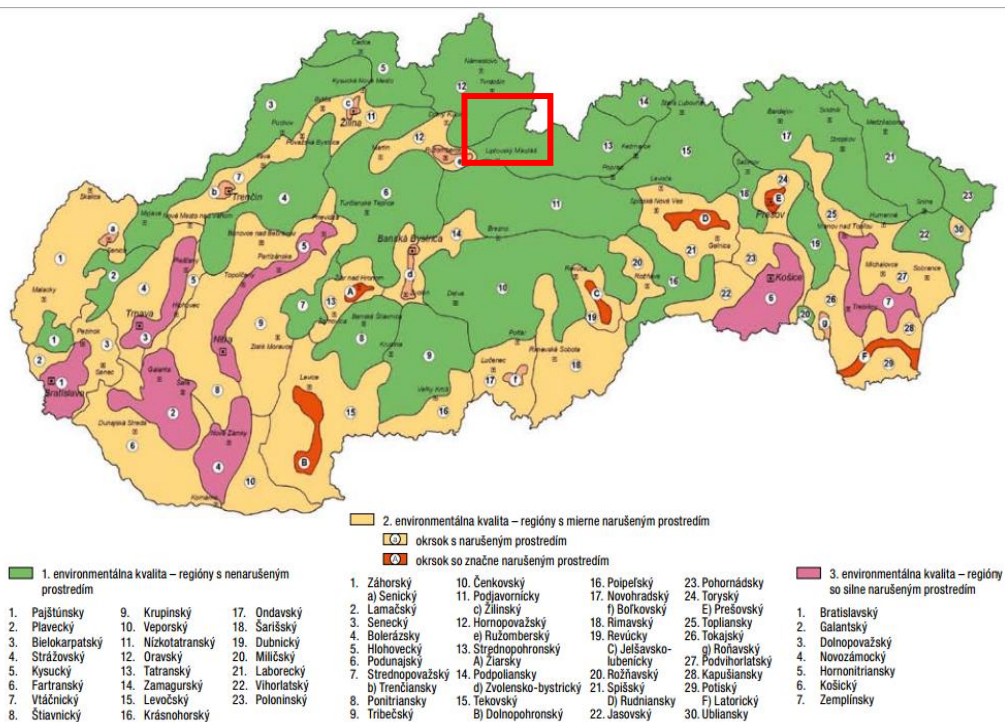
2.5 STAV ŽIVOTNÉHO PROSTREDIA

KVALITA ŽIVOTNÉHO PROSTREDIA

Kvalita životného prostredia je integrovaný komplexný ukazovateľ, v ktorom sa premieta stav jednotlivých zložiek životného prostredia, krajiny pokrývky a priemetu záujmov človeka. Na základe mapy uvedenej v obrázku 2 je možné skonštatovať, že územie Liptova a hraničné územie s Oravou patrí k územiám s vysokou kvalitou životného prostredia. Iba menej ako 5% územia je možné zaradiť k územiám so zníženou kvalitou životného prostredia, avšak stále v kategórii vyhovujúce. Narušené prostredie je iba v kontaktnom území mesta Ružomberok. To sa premieta aj do regionalizácie stavu životného prostredia.

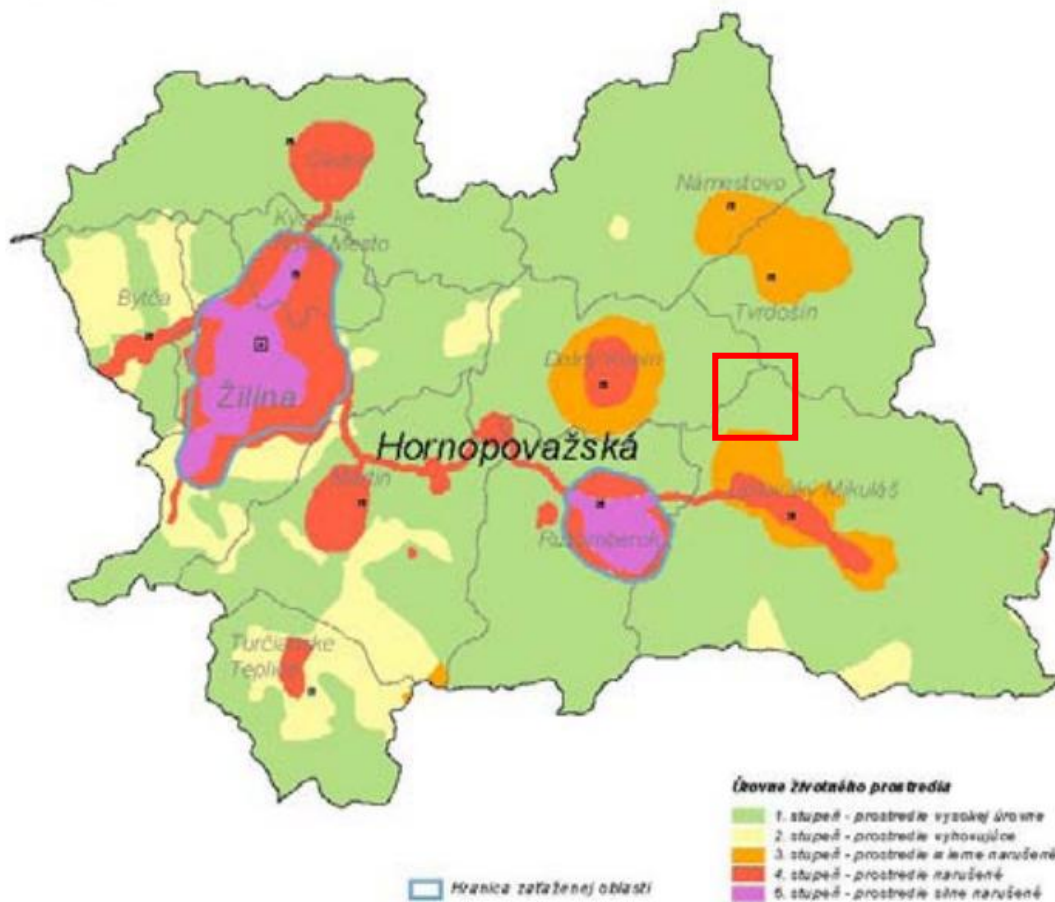


Obrázok 2 Kvalita životného prostredia (rok 2014)



Obrázok 3 Regionalizácia kvality životného prostredia (Zdroj: SAŽP)

Podrobnejšie je stav životného prostredia zhodnotený na úrovni Žilinského kraja v roku 2014.



Obrázok 4 Úroveň životného prostredia v Žilinskom kraji (Zdroj: SAŽP)

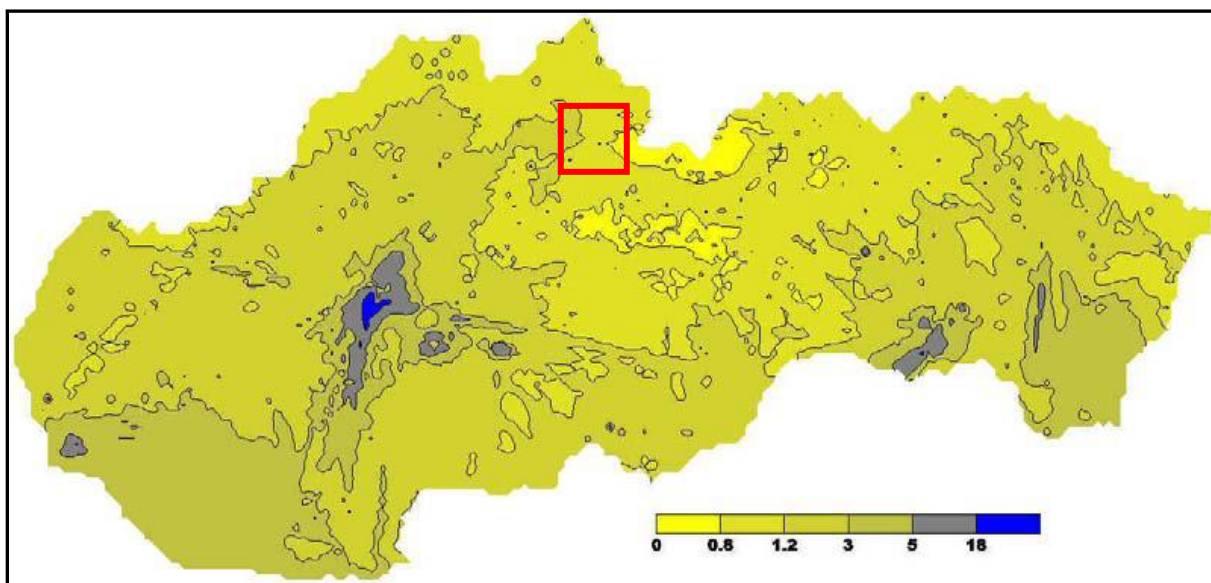
Pri podrobnejšom pohľade na Žilinský kraj je stav kvality prostredia znížená iba v ťažiskách osídlenia a pozdĺž urbanizačnej osi, ktorá prepája v území Liptova Liptovský Mikuláš a Liptovský Hrádok. Stav je zachytený v roku 2014 v porovnaní so správou o stave životného prostredia SR v roku 2014.

V ďalšom texte si môžeme bližšie analyzovať jednotlivé zložky životného prostredia, štruktúru krajinej pokrývky ako aj priemet záujmov človeka v krajine.

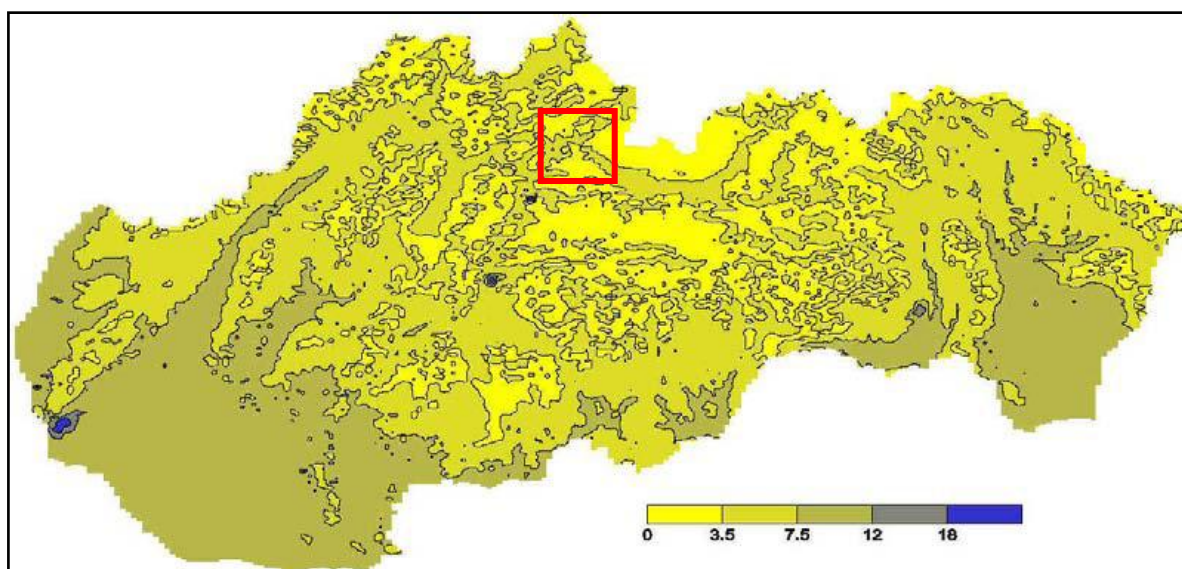
Zhrnutie: Región Liptova, do ktorého patria aj obce Huty a Veľké Borové, ale aj bezprostredne susediaca časť Oravy sa nachádza v území s prevažne vysokou kvalitou životného prostredia.

Ovzdušie

Okres Liptovský Mikuláš, ale aj okres Tvrdošín má minimálne koncentrácie znečisťujúcich látok v ovzduší, čo je dokumentované nižšie sériou máp emisného zaťaženia území na úrovni okresov.



Obrázok 5 Priemerná ročná koncentrácia SO₂ [µg.m⁻³], rok 2013. Zdroj SHMÚ správa o stave ovzdušia za rok 2014

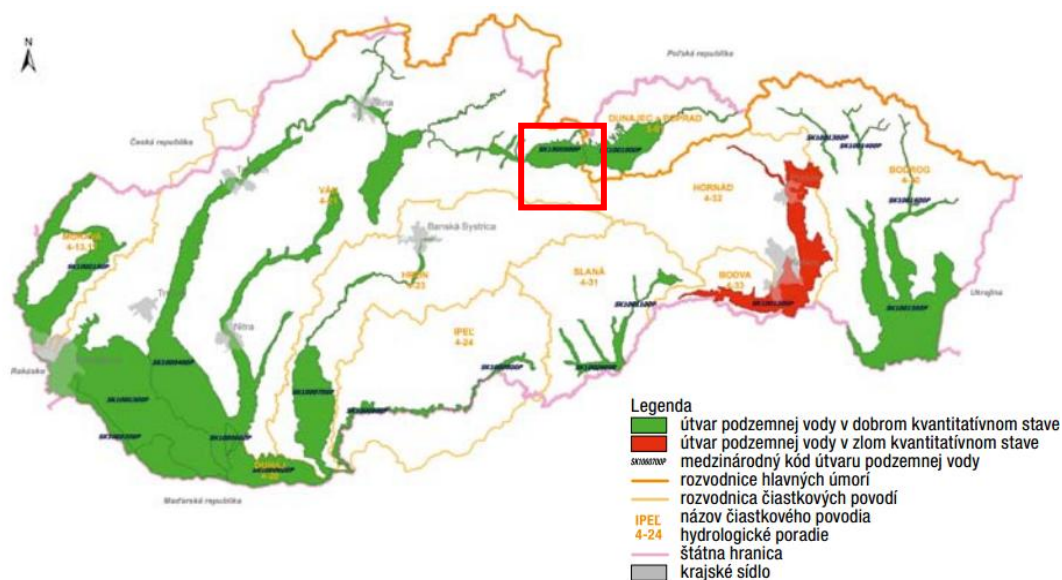


Obrázok 6 Priemerná ročná koncentrácia NO_x [µg.m⁻³], rok 2013. Zdroj: SHMÚ správa o stave ovzdušia za rok 2014

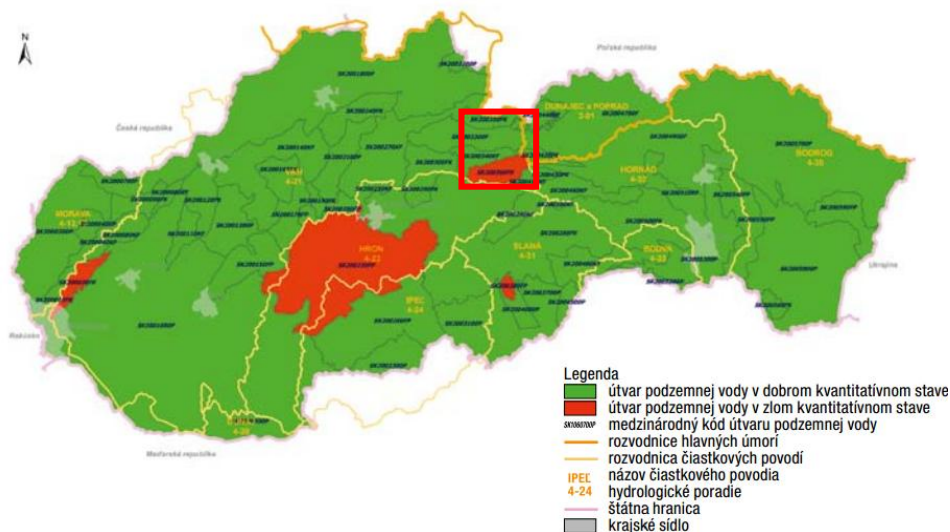
Stav ovzdušia v obidvoch obciach nie je ovplyvňovaný žiadnym výrazným emisným zaťažením ale v prevažnej miere lokálne, nakoľko emisie oxidov dusíka nie sú až tak výrazne záležitosťou niekoľkých dominantných zdrojov, ako v prípade oxidu siričitého. Väčšiu časť podielu znečistenia predstavujú lokálne vykurovacie systémy. Malé zdroje znečisťovania (hlavne domáce vykurovacie systémy) sa podieľali na celkovej emisii oxidu dusičitého zo všetkých stacionárnych zdrojov cca 10 %. Najvýznamnejší podiel na znečistení ovzdušia v území má automobilová doprava (tranzitná na ceste II/584).

Hydrologické pomery

Záujmové územie katastrov obcí spadá do povodia rieky Váh. Útvary podzemných vôd sú hodnotené z hľadiska kvantity samostatne pre kvartérne sedimenty a predkvartérne horniny. V celom území sa vyskytuje typ podzemnej vody dopĺňanej iba zo zrážok pohoria.



Obrázok 7 Kvantitatívny stav útvarov podzemnej vody v kvartérnych sedimentoch (Zdroj: SHMÚ)



Obrázok 8 Kvantitatívny stav útvarov podzemnej vody v predkvartérnych horninách (Zdroj: SHMÚ)

Na území katastra obce Huty sú zachytené pramene na lokalitách Prašivý vrch (výdatnosť 20 l/min), Poludnica (výdatnosť 16-18 l/min) a prameň pre skupinový vodovod č. 4 (výdatnosť 25 l/min).

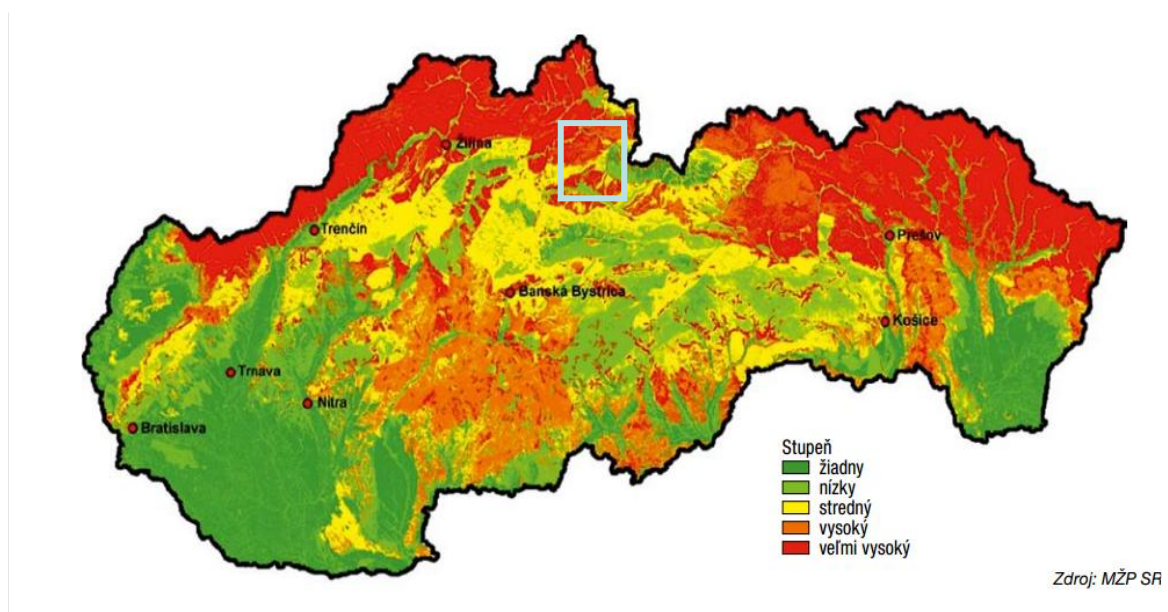
Kvalita podzemných vôd je ovplyvnená antropogénnym znečistením (osídlením, poľnohospodárstvom). Vzhľadom na súčasný charakter využitia územia nie je predpoklad žiadnej významnej kontaminácie vôd v záujmovom území.

Vzhľadom k tomu, že v obciach Huty a Veľké Borové nie je vybudovaná kanalizácia, hlavným zdrojom znečisťovania povrchových vôd je intravilán obce.

Zhrnutie: Z vyššie uvedených máp vyplýva, že územie je dôležité najmä z hľadiska výraznej akumulácie podzemných vôd v alúviu Váhu, a to aj v kontexte s Významnou vodohospodárskou oblasťou Nízkych Tatier, kde dochádza hlavne v druhohorných horninách k zachyteniu a akumulácii zrážok. Juhovýchodná časť územia má evidované útvary podzemnej vody v zlom kvantitatívnom stave. Je to dôležitý a málo povšimnutý fenomén.

GEOLOGICKÉ STRESOVÉ FAKTORY

Z prírodných hazardov sme vybrali kľúčový ukazovateľ, a to je ohrozenie zosuvmi. Geologické zloženie Liptovskej kotliny, reliéfové podmienky ako aj klimatický režim, zvyšujú ohrozenosť zosuvmi na podstatnej časti územia.



Obrázok 9 Mapa ohrozenosti územia zosuvmi

Centrálna časť územia má vysoký stupeň ohrozenosti zosuvmi. Je to kľúčový aspekt pri plánovaní využívania územia. Čo sa týka územia spracovávaných obcí ohrozenie zosuvmi sa týka svahov Chočských vrchov, samotná Podtatranská brázda, kde sa nachádzajú obidve obce zosuvmi ohrozená nie je.

ŠTRUKTÚRA PÔDNEHO FONDU

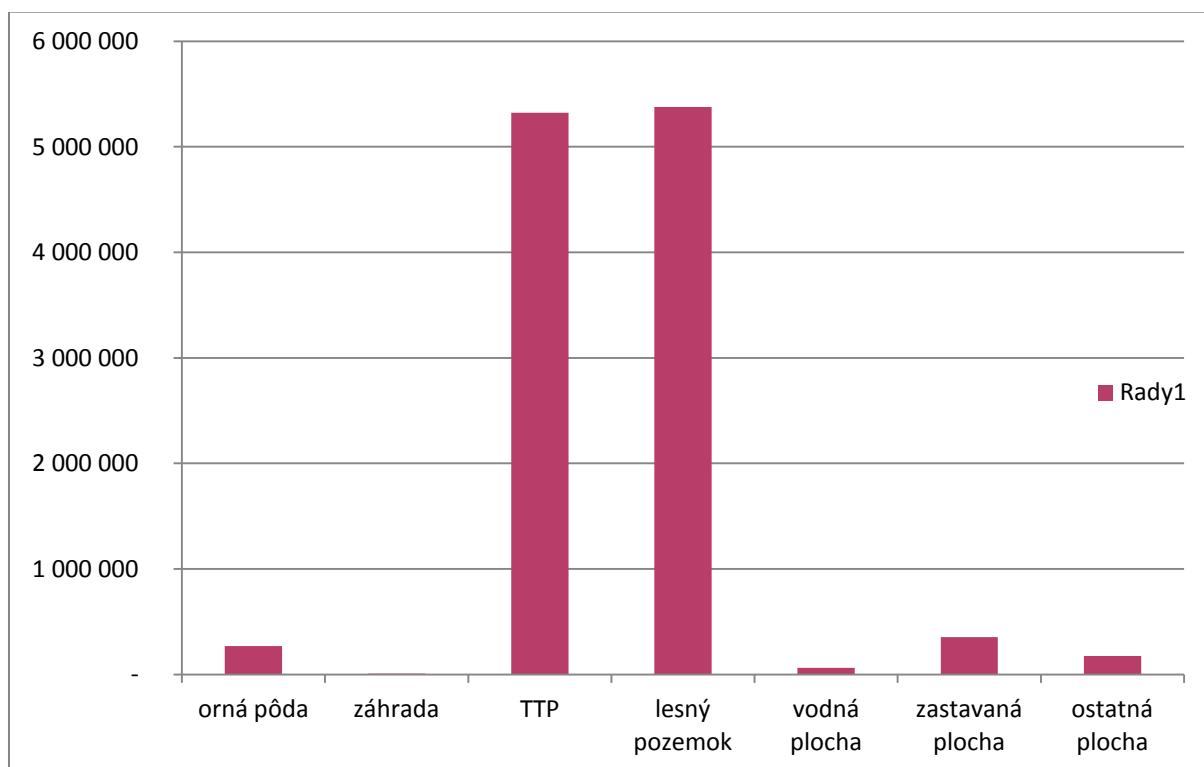
Celková výmera k.ú. obce Huty je 1 157 ha. Väčšia časť obce, 48,4% je tvorená poľnohospodárskou pôdou – ornou pôdou, trvalými trávnatými porastmi a záhradami. Poľnohospodársku pôdu obhospodaruje PD Liptovské Hole so sídlom v Kvačanoch a hospodárskym dvorom vo Veľkom

Borovom. Lúky na území obce sa využívajú na kosenie a pasienky prevažne na pasenie dobytka a oviec. Orná pôda v katastri obce je zastupená iba sporadicky prevažne v úzkych pásoch, je využívaná súkromne.

Lesné pozemky sa rozprestierajú na rozlohe 537,73 ha, čo tvorí 46,47% z celkovej výmery obce. Hospodárenie na lesnej pôde zabezpečuje Pozemkové spoločenstvo urbariátu Huty (s veľkosťou spoločnej nehnuteľnosti o rozlohe 424,4512 ha rozprestierajúcou sa v k.ú. Huty a Kvačany), Pozemkové spoločenstvo Pavol Šablatúra a spol. Malé Borové (spoločná nehnuteľnosť je les v k.ú. Huty o celkovej výmere 3 0751 m²) a Pozemkové spoločenstvo komposesoristov obce Malé Borové (spoločnú nehnuteľnosť tvoria lesy a pasienky v k.ú. Malé Borové a Huty o celkovej výmere 157,8890 ha).

Tabuľka 15 Štruktúra pôdy v obci Huty

Celková výmera územia obce - mesta (v m2)		11 570 442	100
Poľnohospodárska pôda - spolu (v m2)		5 600 832	48,40638
Poľnohospodárska pôda - orná pôda (v m2)	orná pôda	270 153	
Poľnohospodárska pôda - záhrada	záhrada	7 389	
Poľnohospodárska pôda - trvalý trávny porast (v m2)	TTP	5 323 290	
Nepoľnohospodárska pôda - spolu		5 969 610	
Nepoľnohospodárska pôda - lesný pozemok (v m2)	lesný pozemok	5 377 376	46,47511
Nepoľnohospodárska pôda - vodná plocha (v m2)	vodná plocha	62 008	
Nepoľnohospodárska pôda - zastavaná plocha a nádvorie (v m2)	zastavaná plocha	355 250	
Nepoľnohospodárska pôda - ostatná plocha (v m2)	ostatná plocha	174 976	

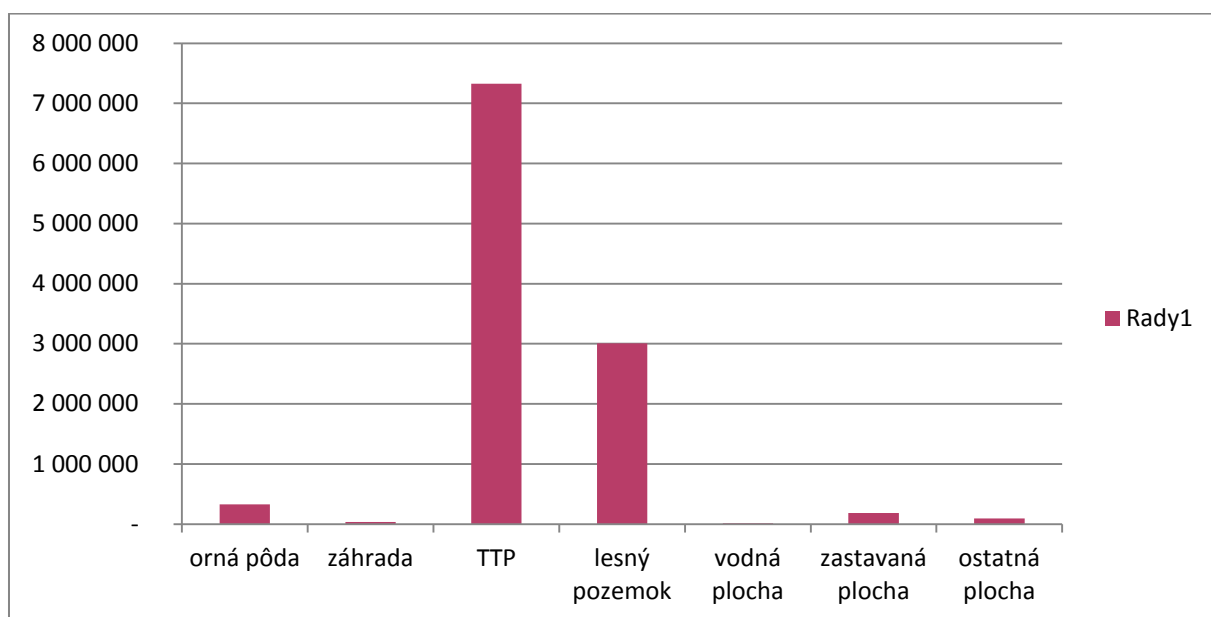


Graf 7 Grafické znázornenie štruktúry pôdy v obci Huty

Celková výmera k.ú. Veľké Borové je 1098,51 ha. Z toho poľnohospodárska pôda zaberá 768,78 ha a nepoľnohospodárska pôda je na výmere 329,75 ha. Lesy zaberajú z celkovej výmery obce 27,37% a poľnohospodárska pôda 69,98%. Na lesnej pôde hospodári Pozemkové spoločenstvo urbariátu Veľké Borové, ktorého spoločná nehnuteľnosť tvoria lesy a pasienky v k.ú. Veľké Borové, Job Prosiek, Kubín, Prosiek o celkovej výmere 190 ha 85 árov.

Tabuľka 16 Štruktúra pôdy v obci Veľké Borové

Celková výmera územia obce - mesta (v m2)	10 985 090	
Poľnohospodárska pôda - spolu (v m2)	7 687 838	69,98
Poľnohospodárska pôda - orná pôda (v m2)	329 266	
Poľnohospodárska pôda - záhrada	34 655	
Poľnohospodárska pôda - trvalý trávny porast (v m2)	7 323 917	
Nepoľnohospodárska pôda - spolu	3 297 252	
Nepoľnohospodárska pôda - lesný pozemok (v m2)	3 007 084	27,37
Nepoľnohospodárska pôda - vodná plocha (v m2)	13 183	
Nepoľnohospodárska pôda - zastavaná plocha a nádvorie (v m2)	182 683	
Nepoľnohospodárska pôda - ostatná plocha (v m2)	94 302	

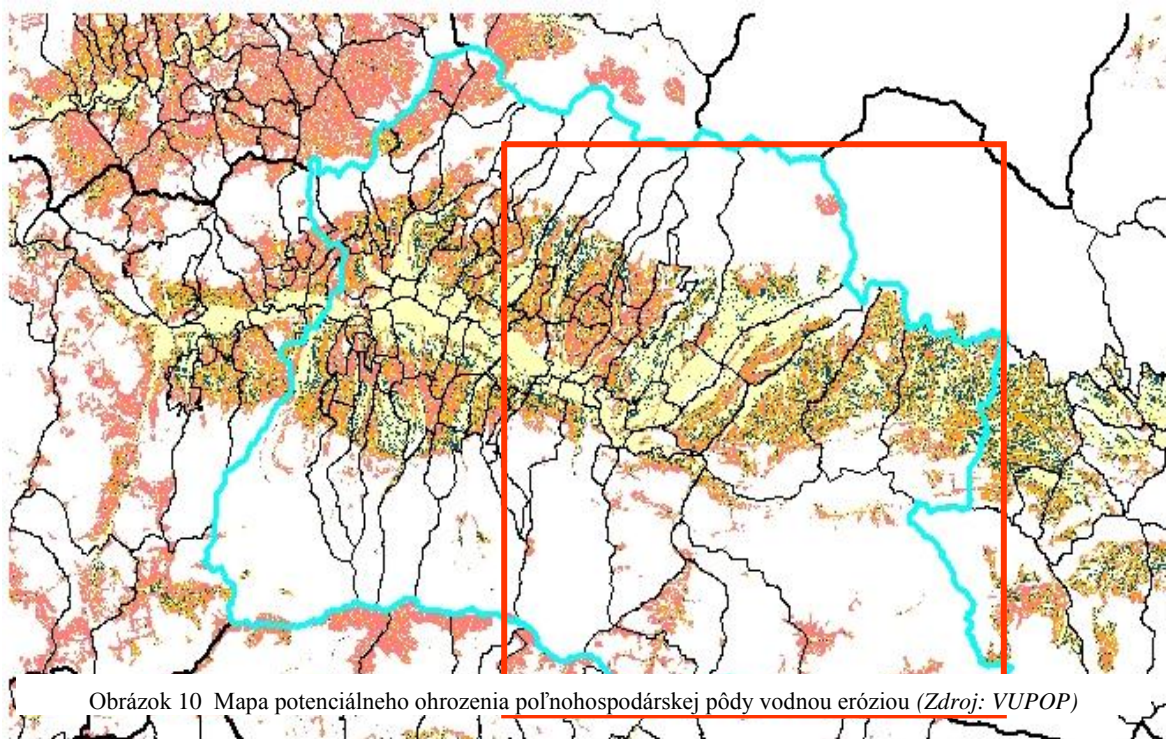


Graf 8 Grafické znázornenie štruktúry pôdy v obci Veľké Borové

Degradácia pôdy

Pri hodnotení degradácie pôdy sme sa zamerali na fyzikálnu degradáciu pôdy v dôsledku vodnej erózie. Hodnotený je erózný potenciál poľnohospodárskych pôd.

Riešené územie je z hľadiska vodnej erózie zaradené do kategórie 3 a 4 (vysoká až extrémna), odnos 10 - 30 ton/ha/rok.



Kategória	odnos	Kategória	odnos
1	menej ako 4 t/ha	3	10 - 30 t/ha
2	4 - 10 t/ha	4	viac ako 30 t/ha

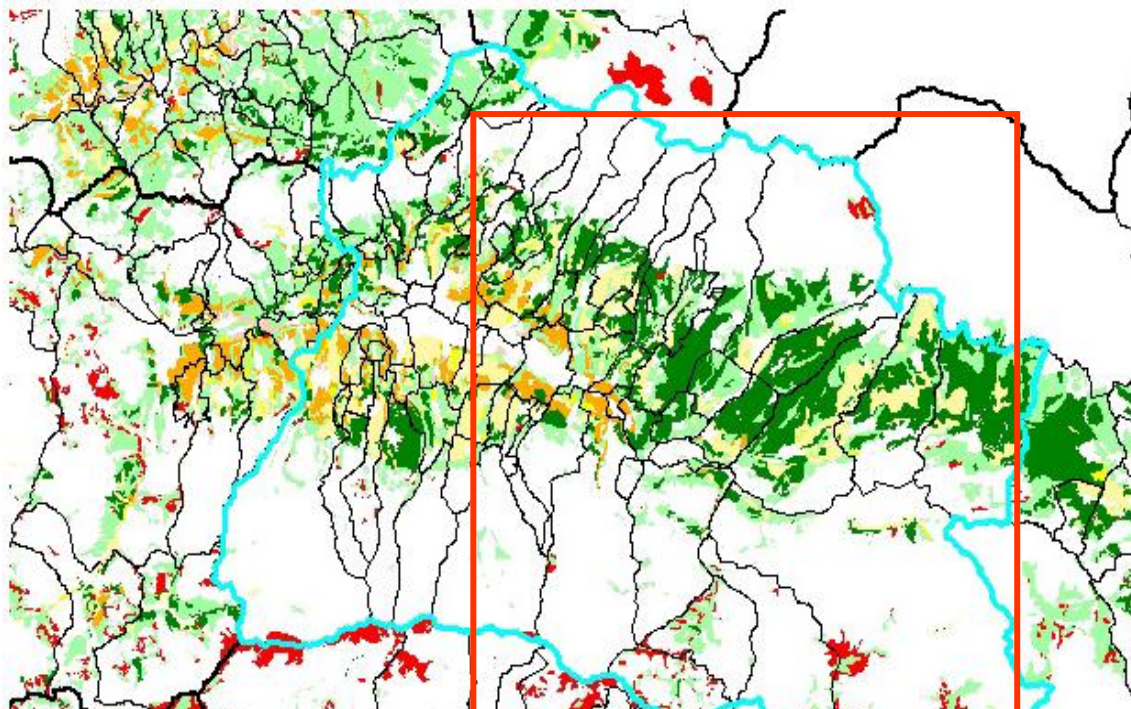
ŠTRUKTÚRA KRAJINNEJ POKRÝVKY A VYUŽITIE ÚZEMIA

Súčasná krajinná štruktúra odráža vzájomnú koinakciu súboru prvkov prírodného, poloprírodného (človekom pozmenené prvky krajinej štruktúry) i umelého (človekom vytvorené prvky krajinej štruktúry) charakteru, odráža aktuálny stavy využitia krajiny v záujmovom území. Na základe zastúpenia a plošnej rozlohy jednotlivých prvkov súčasnej krajinej štruktúry môžeme hodnotiť súčasný stav antropizácie územia, či ide o územie prirodzené s vysokou krajinoekologickou hodnotou, alebo naopak o územie antropicky silne pozmenené s nízkou krajinoekologickou hodnotou.

Zastúpenie jednotlivých prvkov súčasnej krajinej štruktúry v území nám udáva štruktúra druhov pozemkov a štruktúrotvorných prvkov.

Na základe pôdnych vlastností, reliéfu a klimatických podmienok je možné územie (poľnohospodárske pôdy) zaradiť do typologicko-produkčných kategórií.

Prevažná časť územia je zaradená do **typologicko-produkčnej kategórie trvalých trávnych porastov**. To stanovuje aj potenciál pre poľnohospodársku výrobu, resp. jej orientáciu na zhodnocovanie výroby v oblasti živočíšnej výroby.



Obrázok 12 Typologicko-produkčné kategórie poľnohospodárskych pôd (Zdroj: VUPOP)

01	04	OT1-OT2	T1	N
02	05	OT3	T2-T3	
03	06-07			

O - potenciálne orné pôdy T - trvalé trávne porasty
OT - striedavé polia N - nevhodné

CHRÁNENÉ ÚZEMIA A PRIEMET ZÁUJMOV OCHRANY PRÍRODY

V okrese Liptovský Mikuláš najvyšší 5. stupeň ochrany predstavuje viac ako 6% z výmery celého územia okresu.

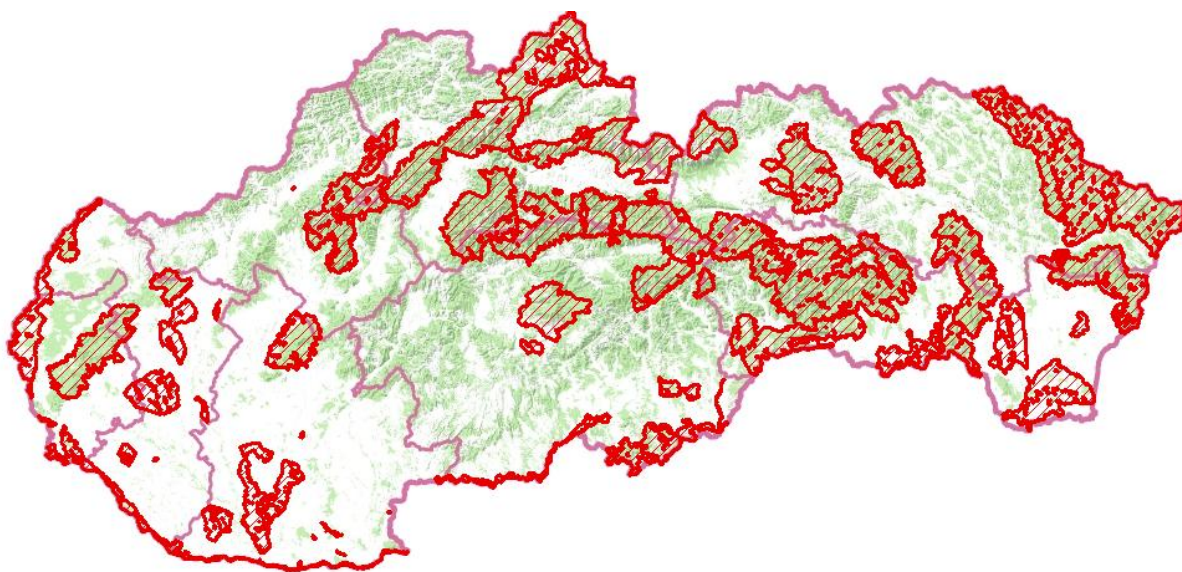
V zmysle zákona č. 543/2002 Z.z. o ochrane prírody a krajiny sa v širšom riešenom území nachádza veľkoplošné chránené územie TANAP, ktoré do k.ú. Huty zasahuje iba kontaktne malou plochou v severovýchodnom cípe. Najbližšími maloplošnými chránenými územiami sú NPR Kvačianska dolina (k.ú. Kvačany, Dlhá Lúka a Veľké Borové), NPR Prosiecka dolina (k.ú. Prosiek, Veľké Borové) a NPR Suchá dolina (k.ú. Kvačany, Liptovský Trnovec, Liptovské Matiašovce, Pavlova Ves).

NATURA 2000 je názov sústavy chránených území členských krajín Európskej únie. Hlavným cieľom jej vytvorenia je zachovanie prírodného dedičstva, ktoré je významné nielen pre príslušný členský štát, ale najmä pre EÚ ako celok. Táto sústava chránených území má zabezpečiť ochranu najvzácnejších a najviac ohrozených druhov voľne rastúcich rastlín, voľne žijúcich živočíchov a prírodných biotopov vyskytujúcich sa na území štátov Európskej únie a prostredníctvom ochrany týchto druhov a biotopov zabezpečiť zachovanie biologickej rôznorodosti v celej Európskej únii.

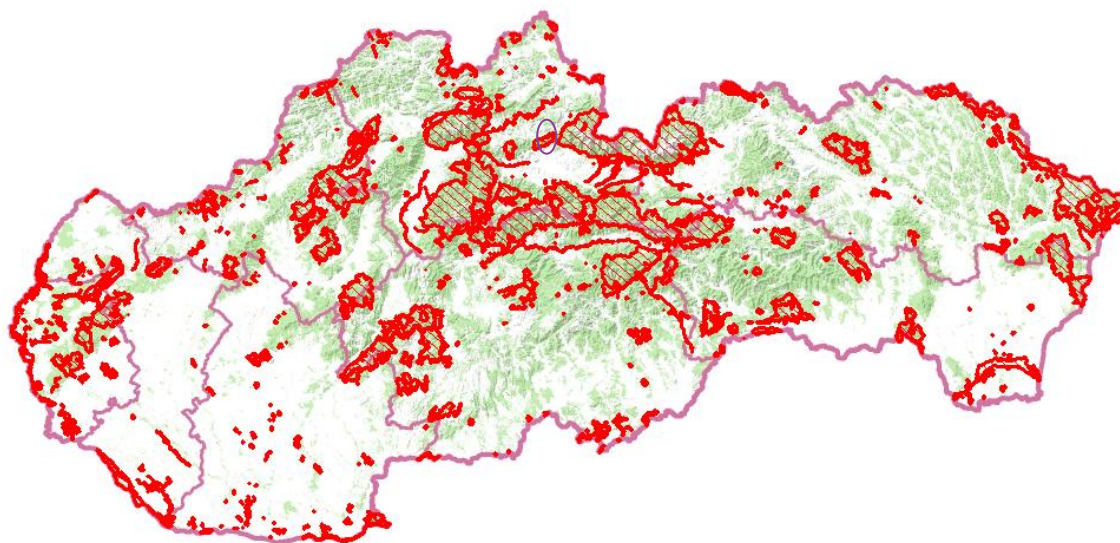
Sústavu NATURA 2000 tvoria 2 typy území: chránené vtáčie územia a územia európskeho významu.

V riešenom území sa nachádza Chránené vtáčie územie Chočské vrchy. CHVÚ sa nachádza v okrese Ružomberok v k.ú. Bešeňová, Kalameny, Komjatná, Liptovská Teplá, Lisková, Lúčky, Madočany, Turík a Valašská Dubová, v okrese Liptovský Mikuláš v k.ú. Dlhá Lúka, Huty, Ižipovce, Kvačany, Liptovská Anna, Malé Borové, Prosiek, Liptovská Sielnica Sestrč a Veľké Borové a v okrese Dolný Kubín v k.ú. Jasenová, Leštiny, Malatína, Osádka, Vyšný Kubín a Žaškov.

CHVÚ bolo vyhlásené v roku 2011 na účel zabezpečenia priaznivého stavu biotopov druhov vtákov európskeho významu sokola sťahovavého, orla skalného, výra skalného, tetra hlucháňa, d'atľa trojprstého, žlty sivej, kuvika kapcavého, kuvika vrabčieho, jariabka hôrneho a strakoša sivého a zabezpečenie podmienok ich prežitia a rozmnožovania.



V riešenom území sa nachádza územie európskeho významu Prosečné (SKUEV0192), ktoré bolo vyhlásené v roku 2004. Územie sa nachádza v okresoch Dolný Kubín (k.u. Malatiná) a Liptovský Mikuláš (k.ú. Ižipovce, Dlhá Lúka, Kvačany, Liptovská Anna, Prosiek, Veľké Borové).



Prehľad území európskeho významu zdroj: <http://geo.enviroportal.sk/uev/>

2. 6. HOSPODÁRSTVO

NEZAMESTNANOSŤ

Miera evidovanej nezamestnanosti v okrese Liptovský Mikuláš má rastúcu tendenciu a pohybuje sa na úrovni 0,5 % nad priemerom Žilinského kraja. Výraznejší nárast miery nezamestnanosti v území Horného Liptova nastal v roku 2009. Spôsobený bol hromadným prepúšťaním v strategických podnikoch. Odvtedy sledujeme kontinuálny nárast. Počet evidovaných uchádzačov o zamestnanie v obci Huty a Veľké Borové je v tabuľke č. 17.

Tabuľka 17 Počet evidovaných uchádzačov o zamestnanie

	2011	2012	2013	2014	2015
Veľké Borové	9	8	7	6	8
Huty	23	19	17	21	21

Tabuľka 18 Prehľad spoločností so sídlom v k.u. Huty a Veľké Borové

IČO	Názov spoločnosti	Sídlo	Právna forma	Dátum vzniku
44644680	GULMARG, s.r.o.	Huty	112 - Spoločnosť s ručením obmedzeným	7.3.2009
36659843	Huty Invest, s.r.o.	Huty	112 - Spoločnosť s ručením obmedzeným	1.8.2006
36426407	Borovianka, s.r.o.	Veľké Borové	112 - Spoločnosť s ručením obmedzeným	5.1.2005

42386390	Pozemkové spoločenstvo urbariátu Veľké Borové	Veľké Borové	271 - Spoločenstvá vlastníkov pozemkov, bytov a pod.	14.3.2014
42386519	Pozemkové spoločenstvo urbariátu Huty	Huty	271 - Spoločenstvá vlastníkov pozemkov, bytov a pod.	8.4.2014

REKREÁCIA A CESTOVNÝ RUCH

V navrhovanej regionálnej priestorovej a funkčnej štruktúre rekreácie a turizmu je riešené územie súčasťou Liptovského regiónu cestovného ruchu (nástupným centrom je Liptovský Mikuláš), rekreačného územného celku Liptovský Mikuláš (nástupným centrom je Liptovský Mikuláš), rekreačného krajinného celku Liptovská Mara-Kvačany (východiskové centrum Liptovský Mikuláš), aglomerácie rekreačných útvarov celoštátneho významu Huty-Borové, sídelného strediska rekreácie a turizmu Huty.

Územný plán VUC Žilinský kraj – zmeny a doplnky č. 3 (2008) priraduje sídelné stredisko rekreácie a turizmu Huty ako hlavnú formu cestovného ruchu letný a zimný pobytový význam a vidiecky význam a zároveň uvádza „Pre horský vidiecky turizmus spojený s turistikou a zimnými športmi je potrebné plne využiť obce Huty a Borové v Chočských vrchoch a väčšinu podhorských obcí na okraji Západných a Nízkyh Tatier.“

Tabuľka 19 Ubytovanie na súkromní v k.ú. Huty a Veľké Borové

Ubytovanie	Adresa sídla	Ubytovacia kapacita	Poznámka
Penzión Roháčan	Huty 125	50 hostí.	lanový park a multifunkčné ihrisko
Harmónia Huty	Huty 5	12 hostí.	
Chalupa Huty	Huty 121	11 hostí.	
Koliba Holica	Huty 227	15 hostí	reštauračné služby
Drevenica Huty	Huty 243 - Sklený vrch	8 hostí	
Chalupa Borovenka	Veľké Borové 124	10 hostí	kapacita 10 hostí
Penzion Borovec - Drevenica	Veľké Borové	7 izieb	reštaurácia pre 40 hostí
Penzión pri Veži	Veľké Borové	14 hostí	Sauna, odpočívareň, detský kútik, požičovňa športových potrieb, reštaurácia pre 30 hostí
Prázdninové byty pri Penzióne pri Veži	Veľké Borové	2 byty, 10 hostí	

Historické fakty o riešenom území

Vznik obce Veľké Borové je datované do 17. storočia, kedy prisťahovalci zakladali v Liptovskej kotline nové obce na základe kopaničiarskeho práva. Prví usadlíci pochádzali zo severnej Oravy. Ich obyvatelia sa zaoberali roľníčením, valašstvom, drevorubačstvom, šindliarstvom. Obec mala už v roku 1828 116 domov. Názov obce je pochádza z faktu, že v území hojne rástol borovicový les.

Obec Huty vznikla v 17 storočí ako malá hutnícka osada. V roku 1720 mala obec 13 domov, v roku 1828 sa počet zvýšil na 189 domov. Raná história obce súvisí so sklárskou výrobou, v obci vznikali

sklárske huty a prebiehala tu aj ťažba kremeňa. Sklárska výroba trvala až do vyčerpania náleziska začiatkom 19. storočia. Obyvatelia sa zaoberali chovom oviec, súkromným poľnohospodárstvom, podomovým sklárstvom.

2. 7. SWOT ANALÝZA

SWOT analýza je základný nástroj strategického plánovania. Používa sa na hodnotenie silných a slabých stránok, príležitostí a ohrození v území. Silné stránky územia sú jeho prirodzené dispozície a akákoľvek konkurenčná výhoda. Slabou stránkou je to, čo územiu chýba alebo čo sa robí v území nedostatočne v porovnaní s inými. Príležitosti a ohrozenia vyjadrujú vonkajšie vplyvy, ktoré pôsobia alebo o ktorých predpokladáme, že v budúcnosti budú pôsobiť na vývoj v danej oblasti.

Silné stránky	Slabé stránky
<ul style="list-style-type: none"> • Atraktívne prírodné prostredie • Existencia chránených území • Podmienky pre rozvoj vidieckeho turizmu • Vysoký potenciál zásoby drevnej hmoty • Skúsenosti miestnych s hospodárením v lese • Horský prechod Huty, smer Poľsko • Dostupnosť kvalitnej pitnej vody 	<ul style="list-style-type: none"> • V obciach chýba plná chýba kanalizácia • Nízky stupeň plynofikácie obce • Chýbajúca občianska vybavenosť • Absencia infraštruktúry • Slabé pokrytie internetovým signálom • Pokles poľnohospodárskej prvovýroby u miestnych • Nedostatok vlastného kapitálu na rozvoj agroturistiky a vidieckej turistiky • Nízky počet trvale bývajúcich obyvateľov • Nepriaznivá demografická situácia • Absentujúce sociálne služby pre seniorov • málo rozvinutý cestovný ruch • nedostatok doplnkových aktivít pre voľný čas • občianska vybavenosť a vybavenosť pre rozvoj športu sú na veľmi nízkej úrovni • absencia infraštruktúry a nevyjasnené vlastnícke vzťahy
Príležitosti	Ohrozenia
<ul style="list-style-type: none"> • vhodné podmienky na rozvoj agroturistiky možnosť získania finančného príspevku zo zdrojov EÚ • využitie prírodných podmienok a polohy obce v rozvoji cestovného ruchu • rozvoj nových foriem miestnej zamestnanosti (agroturistika) • rozšírenie podnikateľskej základne pre malých živnostníkov so službami pre obyvateľov • ponuka atraktívneho bývania na vidieku 	<ul style="list-style-type: none"> • strata záujmu miestnych o malé a stredné podnikanie (úpadok ekonomickej činnosti, služieb) • prehlbovanie nízkej kúpyschopnosti obyvateľstva • vyľudňovanie obce kvôli odchodu za prácou, alebo demografickej štruktúre • zvýšenie znečisťovania povrchových a podzemných vôd bez kanalizácie a ČOV • legislatívne podmienky pre poľnohospodársku výrobu – časté zmeny, aj zmeny z EÚ • obmedzenia pri čerpaní finančných príspevkov z európskych fondov pre malé obce

	<ul style="list-style-type: none"> • nepriaznivé podmienky pre MSP - odvodová záťažnosť, legislatívne prekážky
--	---

Na základe SWOT analýzy boli zadané hlavné faktory rozvoja územia:

- vytvorenie podmienok pre príchod nových rodín do územia
- skvalitnenie a modernizovanie miestnej infraštruktúry
- doplnenie ponuky v odvetviach služieb a turizmu
- efektívnejšie využívanie možností poľnohospodárstva
- zvýšenie ponuky práce
- skvalitnenie procesu zabezpečovania sociálnych služieb v obci
- odstránenie rizikových faktorov pre prepád alebo zotrúvanie v sociálnej sieti
- zdravé životné prostredie
- aktivizácia obyvateľstva v oblastiach verejného diania, voľnočasových aktivít a pod.

Zhrnutie: Základnou charakteristikou riešeného územia je veľmi dobrý stav životného prostredia a negatívne výsledky v ekonomickej produkčnosti, zamestnanosti a v sociálnej oblasti. Medzi slabé stránky patria aj charakter osídlenia, index pohybu obyvateľstva a nepriaznivá situácia v oblasti technicko-informačných infraštruktúr. Územie má výrazný vidiecky charakter. Pôvodne trvalo obývané domy sú dnes využívané na rekreačné účely, prevažne ako súkromné chalupy. Hlavnou výhodou a silnou stránkou územia je príroda. Medzi nevýhody okrem výrazne negatívnej situácie v ekonomickej produkčnosti, zamestnanosti a v sociálnej oblasti patrí predovšetkým poloha územia mimo hlavných urbanizačných osí.

3. STRATEGICKÁ ČASŤ

Vízia obcí Huty a Veľké Borové

Malebné obce Huty a Veľké Borové ponúkajú svojim občanom a návštevníkom potrebné ekonomické a sociálne zázemie pre rozvoj podnikania a rodinný život na vidieku v súlade so zachovaním zdravého životného prostredia.

Strategický cieľ Zlepšenie kvality života obyvateľov obcí Huty a Veľké Borové vytváraním podmienok pre ekonomický a sociálny rozvoj územia v súlade s ochranou prírody a krajiny.			
Špecifický cieľ č. 1 Skvalitnenie a dobudovanie infraštruktúry obce	Špecifický cieľ č. 2 Rozvoj ekonomických činností	Špecifický cieľ č. 3 Podpora rozvoja ľudského potenciálu, sociálneho, kultúrneho a spoločenského života	Špecifický cieľ č. 4 Podpora ochrany životného prostredia
Opatrenie 1.1. Výstavba a rekonštrukcia miestnych komunikácií a sietí technickej infraštruktúry	Opatrenie 2. 1. Podpora rozvoja služieb všeobecne a v oblasti CR	Opatrenie 3.1. Podpora verejnoprospešných aktivít, kultúrno-spoločenských podujatí	Opatrenie 4.1. Podpora zachovania zdravého životného prostredia
Opatrenie 1.2. Dobudovanie ostatnej infraštruktúry	Opatrenie 2. 2. Podpora rozvoja zamestnanosti v obci		