

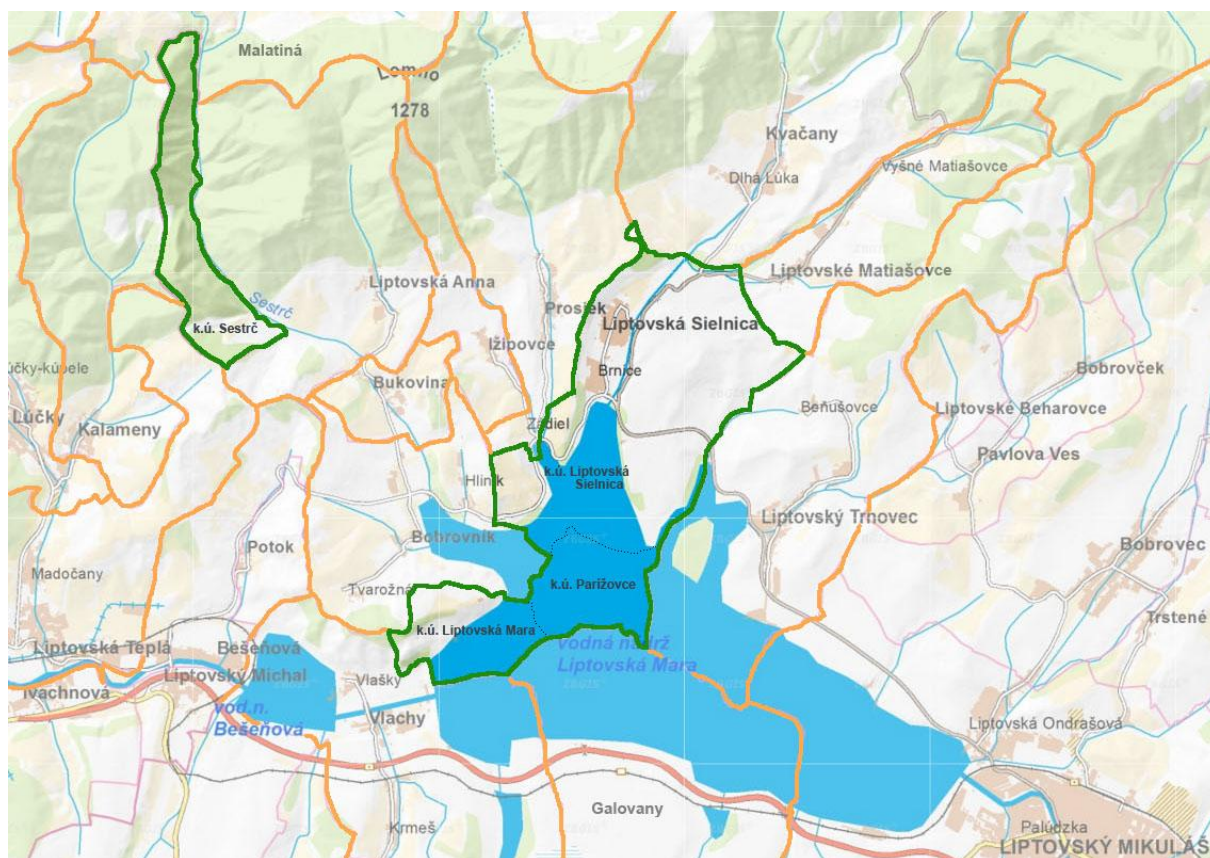


# **PROGRAM ROZVOJA OBCE LIPTOVSKÁ SIELNICA**

**Programové obdobie 2016 - 2023**



<b>Názov</b>	Program rozvoja obce Liptovská Sielnica na roky 2016-2023
<b>Územné vymedzenie</b>	Žilinský kraj, okres Liptovský Mikuláš, obec Liptovská Sielnica
<b>Územný plán</b>	áno
<b>Dátum schválenia PRO</b>	Uznesenie č. 5/2016 zo dňa 25.01.2016
<b>Dátum platnosti PRO</b>	2016 - 2023
<b>Verzia</b>	1.0
<b>Publikovaný verejne</b>	<a href="http://www.liptovskasielnica.sk">www.liptovskasielnica.sk</a>





## **OBSAH**

### **Úvod**

## **1. ANALYTICKÁ ČASŤ**

### **1.1 Komplexná analýza vnútorného prostredia**

- 1.1.1 Základná charakteristika obce
- 1.1.2 História obce
- 1.1.3 Kultúra a tradície, kultúrne pamiatky
- 1.1.4 Geografické a prírodné pomery obce
- 1.1.5 Demografia
- 1.1.6 Technická infraštruktúra
- 1.1.7 Občianska a sociálna infraštruktúra
- 1.1.8 Životné prostredie
- 1.1.9 Podnikateľský sektor v obci
- 1.1.10 Rozpočet obce, finančná situácia
- 1.2 **Hodnotenie východiskového stavu územia obce**
- 1.3 **Analýza vplyvu vonkajšieho prostredia**

## **2. STRATEGICKÁ ČASŤ**

- 2.1 **Návrh strednodobej stratégie**

## **3. PROGRAMOVÁ ČASŤ**

- 3.1 **Priradenie cieľov k programovým prioritám**

## **4. FINANČNÁ ČASŤ**

- 4.1 **Indikatívny finančný plán na obdobie realizácie Programu rozvoja obce**
- 4.2 **Model financovania jednotlivých opatrení v prepojení na rozpočet obce**

## **5. REALIZAČNÁ ČASŤ**

- 5.1 **Inštitucionálne a organizačné zabezpečenie Programu rozvoja obce**
- 5.2 **Komunikačná stratégia**
- 5.3 **Systém monitorovania a hodnotenia**
- 5.4 **Návrh na rozpracovanie akčných plánov**

### **ZÁVER**

#### **Prílohy:**

- 1. **Zoznam použitých zdrojov**
- 2. **Zoznam použitých skratiek**
- 3. **Dotazníky**



## ÚVOD

Program rozvoja obce je základný programový dokument, ktorý určuje stratégiu strednodobého rozvoja obce s dôrazom na priority.

Program rozvoja obce Liptovská Sielnica je v zásade spracovaný podľa Metodiky na vypracovanie programu hospodárskeho rozvoja a sociálneho rozvoja obce/obcí/VÚC z februára 2015, verzia 2.0, vyhotovenej pracovnou skupinou zriadenou Ministerstvom dopravy, výstavby a regionálneho rozvoja SR. Základným legislatívnym dokumentom, podľa ktorého je tento dokument vypracovaný je Zákon o podpore regionálneho rozvoja č.539/2008 Z.z. účinný od 1.1.2015, v znení Zákona 309/2014 Z.z. Ďalšie legislatívne podklady sú uvedené v prílohe č.1

Program rozvoja obce je živým dokumentom, ktorý sa priebežne dopĺňa, aktualizuje a vyhodnocuje. Základný priebeh jeho spracovania je určený harmonogramom:

- |   |                        |
|---|------------------------|
| 1. Spracovávanie kompletného Programu rozvoja obce, dopĺňovanie informácií na prerokovaní s obcou | 10.12.2015 – 7.01.2016 |
| 2. Prerokovanie a pripomienkovanie PRO zo strany obce   | 25. 01.2016            |
| 3. Protokolárne odovzdanie finálneho dokumentu  | 31.01.2016             |

Interným východiskovým podkladom pre spracovanie Programu rozvoja obce Liptovská Sielnica je územný plán obce, schválený v decembri 2010. Územný plán obce vytvára koncepciu rozvoja, stanovujúcu optimálne podmienky pre zabezpečenie trvalo udržateľného rozvoja obce a stanovuje zásady:

- rozvoja rekreačnej funkcie územia;
- rozvoja hospodárskych aktivít a ich začlenenie v priestore;
- rozvoja dopravného systému vo väzbe na dopravné napojenie štátnymi cestami;
- rozvoja technickej infraštruktúry;

a navrhuje podmienky ochrany prvkov ekologickej stability, stanovuje limity a regulatívy urbanistickej koncepcie a stanovuje prioritu a postupnosť realizácie verejnoprospešných stavieb.

Na základe schválenej stratégie rozvoja obce pre budúce obdobie sa počíta s doplnením územného plánu obce.

Program rozvoja obce Liptovská Sielnica sa vypracováva v spolupráci s pracovnou skupinou, zloženou z členov obecného zastupiteľstva a vedenou starostom obce. Zoznam členov pracovnej skupiny :

za obec:

Igor Guráň – starosta obce  
Milan Furgalak – poslanec  
Ing. Ján Hrušovský – poslanec  
JUDr. Jaroslav Magura – poslanec  
Eva Mrázová – poslankyňa  
Peter Rakučák – poslanec  
Ing. Igor Rendek – poslanec  
Ing. Peter Weber - poslanec





za externého dodávateľa TERRA GRATA, n. o.

Ing. Zora Urbanová  
Ing. Peter Stadtrucker  
Ing. Soňa Kulhánková  
Lenka Mojžišová

K účasti na tvorbe stratégie rozvoja obce boli vyzvaní všetci občania obce. Do každej domácnosti bol doručený dotazník s otázkami – čo si prajú občania zachovať, čo nanovo vybudovať a čo navrhujú zrušiť. Dotazníky, ktoré obyvatelia obce vrátili vyplnené sú prílohou tohto dokumentu.

## 1. ANALYTICKÁ ČASŤ

### 1.1 Komplexná analýza vnútorného prostredia

#### 1.1.1 Základná charakteristika obce

Obec Liptovská Sielnica je podobne ako na jej pôvodnom území, zatopenom vodnou nádržou Liptovská Mara strediskovou obcou aj od roku 1974 pre nezatopené obce Liptovské Matiašovce, Kvačany, Dlhá Lúka, Huty, Veľké a Malé Borové, Prosiek, Beňušovce, Ižipovce, Bobrovník, Bukovina, Liptovská Anna, Liptovský Trnovec a Ráztoky. Po zatopení pôvodného územia obce, bola obec znova vybudovaná asi 2 km severne, v pôvodnom katastrálnom území bývalej obce Brnice – jej slávnostné otvorenie sa uskutočnilo v auguste 1974. K obci Liptovská Sielnica bolo administratívne pričlenené katastrálne územie obce Liptovská Mara (čiastočne zaplavené) a obce Parížovce (úplne zaplavené)

#### 1.1.2 História obce

Osídlenie územia Liptova v praveku dokazujú archeologické nálezy, dokumentujúce migráciu rôznych komunít a etníc, V priebehu mladšej doby železnej splynuli pôvodné etniká s keltským etnikom, neskôr územie zaznamenalo vpády germánskych kmeňov. Archeologické náleziská a výskumy zaznamenali aj neskoršiu príslušnosť územia k Veľkomoravskej ríši.

Zaujímavý fakt z histórie Liptovskej Sielnice je jej takmer dvojnásobný vznik - pôvodná história obce siaha hlboko do stredoveku, po zaplavení jej pôvodného územia vodami priehrady Liptovská Mara v roku 1974 začína obec existovať na novom území.

Prvá písomná zmienka o obci Liptovská Sielnica ako o villa Zelnice sa zachovala z roku 1256, kedy kráľ Belo IV. daroval majetok, dovtedy patriaci k sielnickým majetkom, banskobystrickému richtárovi. V tomto období, po tatárskom plienení sa na mieste pravekého hradiska vybudoval kamenný Liptovský hrad. Sielnica aj v 14. storočí bola majetkom kráľov, okolité osady boli zemianskymi majetkami.

V roku 1463 udelil kráľ Matej obci privilégium výsadného mestečka s nižšou súdnou právomocou a oslobodením od mýta v okruhu 12 míľ.

Celý Liptov bol zasiahnutý náboženskými rozbrojmi reformácie a protireformácie v 17. a na začiatku 18. storočia. Po pokojnejšom období úpadok priniesli znova na začiatku 19. storočia napoleonské vojny a mor, ktorému podľahli desiatky obetí. Administratívne bol Liptov v stredoveku spolu s regiónmi Orava



a Turiec súčasťou Zvolenskej župy; od 30. rokov 14. storočia bola vytvorená samostatná Liptovská stolica, ktorá pretrvala až do 20. storočia.

V 19 a 20. storočí obec vykazovala činnosť viacerých osvetových a kultúrnych spolkov (Spolok striedlivosti, Čitateľský spolok, Sokol, Beseda, Matica slovenská, Združenie evanjelickej mládeže, Osvetová beseda, Dobrovoľný hasičský zbor)

História obce Liptovská Sielnica, ku ktorej patria aj v súčasnosti aj katastre bývalých obcí Liptovská Mara a Parížovce musí obsahovať aj históriu územia týchto obcí.

Na území obce Liptovská Mara, na vrchu Havránok dokumentujú archeologické výskumy začiatok osídlenia v neolite, slovanské osídlenie možno konštatovať v 9. – 10. storočí. Obec Liptovská Mara bola už v 12. storočí prvým trhovým miestom na Liptove.

### 1.1.3 Kultúra a tradície, kultúrne pamiatky

Obec Liptovská Sielnica bola počas svojej histórie dejiskom živého kultúrneho diania.

V ústrednom zozname pamiatkového fondu SR sa nachádzajú národné kultúrne pamiatky:

- Liptovský hrad – archeologická lokalita (katastrálne územie Sestrč)
- Bývalý kostol r. k. Narodenia Panny Márie (katastrálne územie Liptovská Mara)
- Archeologická lokalita vrch Havránok (katastrálne územie Liptovská Mara)

Obec Liptovská Sielnica je rodiskom, alebo pôsobiskom mnohých osobností, ktoré svojou činnosťou významne prispeli k rozvoju slovenskej kultúry, pedagogiky aj techniky. Sú to najmä:

Samuel Ambrózi (1748 – 1806), zakladateľ súkromnej školy a osvietenskej učenej spoločnosti;

Ján Ambrózi (1741 – 1796), vydavateľ slovenských školských učebníc a biblie pri pôsobení v nemeckých mestách

Matej Ambrózi (1797 - 1869), organizátor národného cítenia v Banáte (Srbsko)

Adam D. Lovich (1760 – 1831), autor školského poriadku, používaného na školách v celom Uhorsku, spoluzakladateľ katedry reči a literatúry československej na Evanjelickom lýceu v Bratislave

Samo Bohdan Hroboň (1820 – 1894), štúrovský básnik, filozof, národovec a zástanca slovenčiny

Ján Miloslav Hroboň (1859 – 1914), etnológ;

Ľudovít Miloslav Hroboň (1817 – 1880), zakladateľ výboru Matice slovenskej;

Juraj Babka (1868 – 1942), vydával časopis Obzor, a Slovenský včelár;

Juranoška (1856 – 1930), spoluzakladateľ a dlhoročný predseda spolku Tranoscus, prvý generálny biskup evanjelickej a. v. cirkvi, priekopník ekumenizmu, signatár Martinskej deklarácie, atď..

Karol Salva (1849 – 1913), literát, publicista, vydavateľ časopisov;

Adolf Peter Záturský (1837 – 1904), učiteľ, zberateľ a vydavateľ slovenského folklóru;

Andrej Plávka (1907 – 1982), významný slovenský básnik a mnohí ďalších.



Kostol – Liptovská Mara



Vrch Havránok

#### 1.1.4 Geografické a prírodné pomery obce

Územie obce Liptovská Sielnica s plochou 17 238 718 m<sup>2</sup> a súradnicami 49° 08'51''S a 19°30'51''V tvoria katastrálne územia Liptovská Sielnica, Parížovce, Liptovská Mara a Sestrč. Katastrálne územie Sestrč netvorí s ostatnými katastrálnymi územiami súvislý celok. Obývané územie je iba v katastri Liptovská Sielnica.



Územie obce v rámci geomorfologického členenia patrí do vnútorných Západných Karpát. Je súčasťou Fatransko-tatranskej oblasti (katastrálne územia Liptovská Sielnica, Parížovce, Liptovská Mara a Sestrč). Prevažná podhorská časť územia patrí do celku Podtatranská kotlina, podcelku Liptovská kotlina, časti Liptovské nivy, Chočské podhorie, Smrečianska pahorkatina. Katastrálne územie Sestrč spadá do celku Chočské vrchy, podcelku Sielnické vrchy.

Obec leží v strednej časti Liptovskej kotliny v asymetrickej doline Sielničanky. Nadmorská výška v strede obce je 565 m n. m. a v chotári 530–700 m n. m. Prevažne odlesnený pahorkatinný chotár tvoria treťohorné pieskovce, ílovce a štvrťohorné riečne terasy Váhu. Má prevažne hnedé lesné pôdy. Lesy sú ostrovovite len v severnej a juhozápadnej časti chotára.

Územie Liptovskej kotliny leží na rozhraní chladnej a teplej klimatickej oblasti. Najnižšie položená časť kotliny (údolie Váhu a Liptovská Mara s najbližším okolím) patrí v rámci teplej oblasti do mierne teplého, vlhkého kotlinového okrsku, s chladnou až studenou zimou s júlovým priemerom teplôt nad 16 °C. Klímu charakterizuje priemerná ročná teplota vzduchu 6 až 7 °C a priemerná teplota vzduchu v januári -4 až -5 °C. Najchladnejším mesiacom roka je január, najteplejším júl.

Ročné úhrny zrážok dosahujú v najnižšej časti kotliny priemerne 600 – 700 mm, v januári je priemerný úhrn zrážok 30 – 40 mm, v júli 60 – 80 mm. Priemerná výška snehovej pokrývky za rok dosahuje 40 cm. Počet dní so snehovou pokrývkou je 60 – 80.

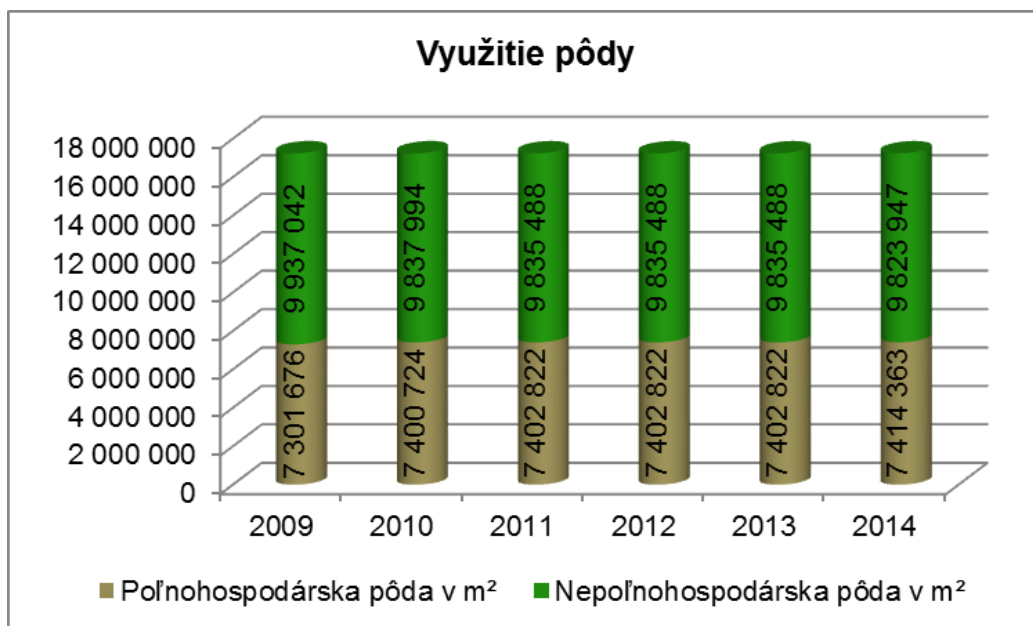
O štruktúre podľa druhu pozemkov a využití pôdy informuje nasledovný prehľad:

#### Výmera územia, využitie pôdy

	2009	2010	2011	2012	2013	2014
<b>Celková výmera územia obce - (v m<sup>2</sup>)</b>	17 238 718	17 238 718	17 238 310	17 238 310	17 238 310	17 238 310
<b>Poľnohospodárska pôda - spolu (v m<sup>2</sup>)</b>	7 301 676	7 400 724	7 402 822	7 402 822	7 402 822	7 414 363
<b>Poľnohospodárska pôda - orná pôda (v m<sup>2</sup>)</b>	3 142 117	3 074 267	3 076 773	3 076 773	3 076 773	3 088 311
<b>Poľnohospodárska pôda - záhrada</b>	50 066	50 041	50 041	50 041	50 041	50 041
<b>Poľnohospodárska pôda - ovocný sad (v m<sup>2</sup>)</b>	69 362	69 362	69 362	69 362	69 362	69 362
<b>Poľnohospodárska pôda - trvalý trávny porast (v m<sup>2</sup>)</b>	4 040 131	4 207 054	4 206 646	4 206 646	4 206 646	4 206 649
<b>Nepoľnohospodárska pôda - spolu</b>	9 937 042	9 837 994	9 835 488	9 835 488	9 835 488	9 823 947
<b>Nepoľnohospodárska pôda - lesný pozemok (v m<sup>2</sup>)</b>	3 176 189	3 176 390	3 176 390	3 176 390	3 176 390	3 164 852
<b>Nepoľnohospodárska pôda - vodná plocha (v m<sup>2</sup>)</b>	5 442 849	5 442 849	5 446 154	5 446 154	5 446 154	5 446 154
<b>Nepoľnohospodárska pôda - zastavaná plocha a nádvorie (v m<sup>2</sup>)</b>	626 809	626 448	626 579	626 579	627 405	627 480
<b>Nepoľnohospodárska pôda - ostatná plocha (v m<sup>2</sup>)</b>	691 195	592 307	586 365	586 365	585 539	585 461

Zdroj: Štatistický úrad SR, databázy, DATA cube





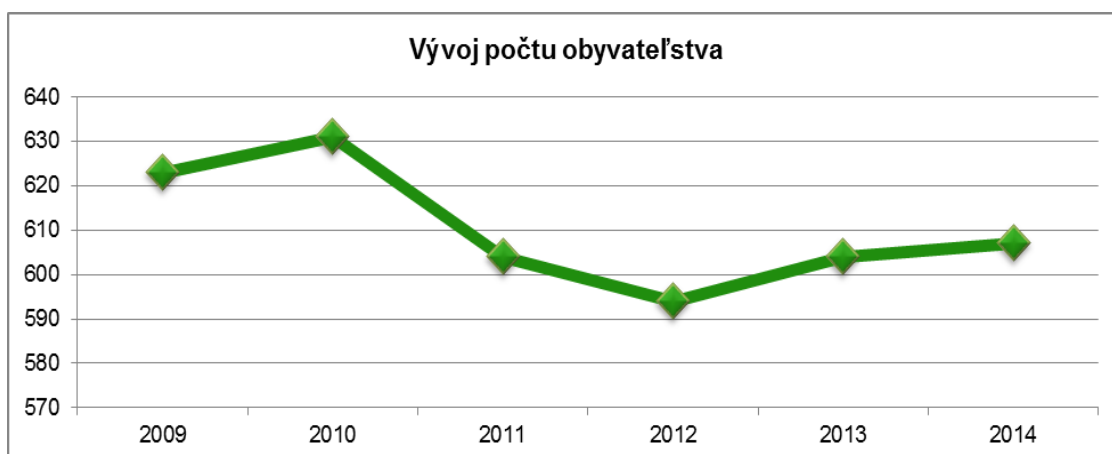
### 1.1.5 Demografia

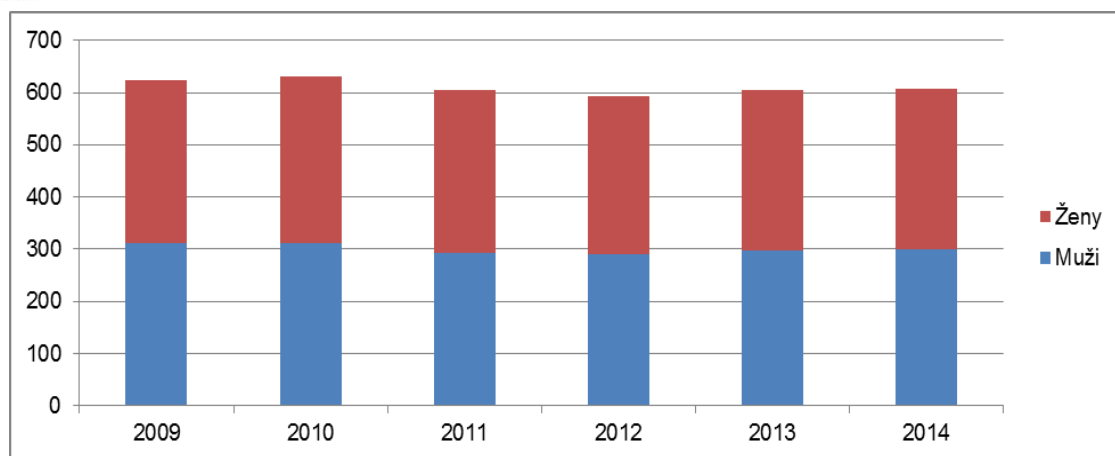
Obec Liptovská Sielnica, tak ako mnoho slovenských obcí trpí jednak stagnáciou počtu obyvateľstva, ako aj starnutím populácie. Po zatopení pôvodného územia obce počet obyvateľov dramaticky poklesol, nakoľko prietahy pri príprave vodného diela spôsobili medzi obyvateľstvom značnú neistotu, následkom ktorej došlo k masívnemu vystaňovaniu pôvodných obyvateľov obce do blízkych i vzdialených miest.

#### Stav trvale bývajúceho obyvateľstva na konci obdobia (Osoba)

	2009	2010	2011	2012	2013	2014
<b>Spolu</b>	623	631	604	594	604	607
<b>Muži</b>	311	312	294	290	297	299
<b>Ženy</b>	312	319	310	304	307	308

Zdroj: Štatistický úrad SR, databázy, DATA cube





### Trvalo bývajúce obyvateľstvo

	2009			2010			2011			2012			2013			2014		
	Spolu	Muži	Ženy	Spolu	Muži	Ženy	Spolu	Muži	Ženy	Spolu	Muži	Ženy	Spolu	Muži	Ženy	Spolu	Muži	Ženy
Stav trvale bývajúceho obyvateľstva na začiatku obdobia (Osoba)	621	311	310	623	311	312	616	301	315	604	294	310	594	290	304	604	297	307
Stredný (priemerný) stav trvale bývajúceho obyvateľstva (Osoba)	623	314	309	624	310	314	606	296	310	596	292	304	593	291	302	611	301	310
Stav trvale bývajúceho obyvateľstva na konci obdobia (Osoba)	623	311	312	631	312	319	604	294	310	594	290	304	604	297	307	607	299	308

Zdroj: Štatistický úrad SR, databázy, DATA cube

### Prehľad stavu a pohybu obyvateľstva

	2009	2010	2011	2012	2013	2014
Stav trvale bývajúceho obyvateľstva k 1.1. (Osoba)	621	623	616	604	594	604
Stav trvale bývajúceho obyvateľstva k 30.6.(1.7.) (Osoba)	623	625	610	599	599	605,5
Stav trvale bývajúceho obyvateľstva k 31.12. (Osoba)	623	631	604	594	604	607
Narodení (Osoba)	7	4	8	2	4	3
Hrubá miera živorodenosti (Promile)	11,24	6,4	13,11	3,34	6,68	4,95
Potraty (Počet v jednotkách)	0	0	1	2	1	0
Hrubá miera potratovosti (Promile)	0	0	1,64	3,34	1,67	0
Index potratovosti (Percento)	0	0	12,5	100	25	0
Ukončené tehotenstvá (Počet v jednotkách)	7	4	9	4	5	3
Hrubá miera ukončených tehotenstiev (Promile)	11,24	6,4	14,75	6,68	8,35	4,95
Zomretí (Osoba)	5	8	4	5	4	2
Hrubá miera úmrtnosti (Promile)	8,03	12,8	6,56	8,35	6,68	3,3
Dojčenská úmrtnosť (Osoba)	0	0	0	0	0	0
Miera dojčenskej úmrtnosti (Promile)	0	0	0	0	0	0
Štandardná dojčenská úmrtnosť (Promile)	0	0	0	0	0	0



<b>Sobáše (Počet v jednotkách)</b>	1	1	5	2	3	1
<b>Hrubá miera sobášnosti (Promile)</b>	1,61	1,6	8,2	3,34	5,01	1,65
<b>Rozvody (Počet v jednotkách)</b>	1	3	2	1	1	3
<b>Hrubá miera rozvodovosti (Promile)</b>	1,61	4,8	3,28	1,67	1,67	4,95
<b>Index rozvodovosti (Percento)</b>	100	300	40	50	33,33	300
<b>Prirodzený prírastok obyvateľstva (Osoba)</b>	2	-4	4	-3	0	1
<b>Hrubá miera prirodzeného prírastku obyvateľstva (Promile)</b>	3,21	-6,4	6,56	-5,01	0	1,65
<b>Prist'ahovaní na trvalý pobyt (Osoba)</b>	8	16	9	7	17	11
<b>Vyst'ahovaní z trvalého pobytu (Osoba)</b>	8	4	25	14	7	9
<b>Migračné saldo (Osoba)</b>	0	12	-16	-7	10	2
<b>Hrubá miera migračného salda (Promile)</b>	0	19,2	-	-	16,69	3,3
			26,23	11,69		
<b>Celkový prírastok obyvateľstva (Osoba)</b>	2	8	-12	-10	10	3
<b>Hrubá miera celkového prírastku obyvateľstva (Promile)</b>	3,21	12,8	-	-	16,69	4,95
			19,67	16,69		
<b>Živonarodení (Osoba)</b>	7	4	8	2	4	3

Zdroj: Štatistický úrad SR, databázy, DATA cube

#### Prírastok obyvateľov podľa pohlavia

	2009			2010			2011			2012			2013			2014		
	Spolu	Muži	Ženy	Spolu	Muži	Ženy	Spolu	Muži	Ženy	Spolu	Muži	Ženy	Spolu	Muži	Ženy	Spolu	Muži	Ženy
<b>Živonarodení (Osoba)</b>	7	4	3	4	2	2	8	4	4	2	1	1	4	1	3	3	2	1
<b>Zomretí (Osoba)</b>	5	3	2	8	6	2	4	2	2	5	2	3	4	1	3	2	1	1
<b>Prirodzený prírastok obyvateľstva (Osoba)</b>	2	1	1	-4	-4	0	4	2	2	-3	-1	-2	0	0	0	1	1	0
<b>Migračné saldo (Osoba)</b>	0	-1	1	12	5	7	-16	-9	-7	-7	-3	-4	10	7	3	2	1	1
<b>Celkový prírastok obyvateľstva (Osoba)</b>	2	0	2	8	1	7	-12	-7	-5	-10	-4	-6	10	7	3	3	2	1

Zdroj: Štatistický úrad SR, databázy, DATA cube

#### Prist'ahovaní a vyst'ahovaní

	2009			2010			2011			2012			2013			2014		
	Spolu	Muži	Ženy	Spolu	Muži	Ženy	Spolu	Muži	Ženy	Spolu	Muži	Ženy	Spolu	Muži	Ženy	Spolu	Muži	Ženy
<b>Prist'ahovaní na trvalý pobyt (Osoba)</b>																		
Miesto bydliska zmenené v rámci SR	6	3	3	16	7	9	9	3	6	7	4	3	17	8	9	10	6	4
Miesto bydliska zmenené zo/do zahraničia	2	1	1	0	0	0	0	0	0	0	0	0	0	0	0	1	0	1



**Vyst'ahovanie  
z trvalého  
pobytu  
(Osoba)**

Miesto bydliska zmenené v rámci SR	8	5	3	4	2	2	25	12	13	14	7	7	7	1	6	9	5	4
---	---	---	---	---	---	---	----	----	----	----	---	---	---	---	---	---	---	---

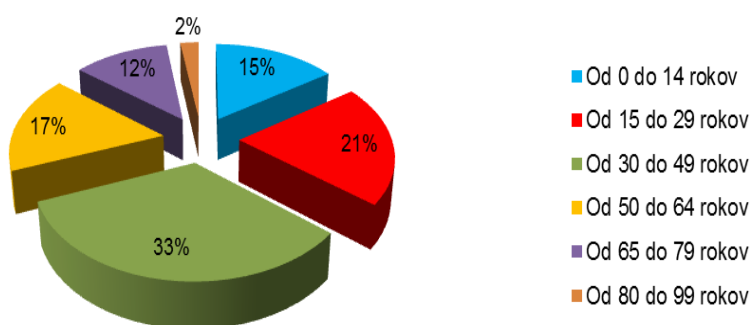
Zdroj: Štatistický úrad SR, databázy, DATA cube

**Vekové skupiny**

	2009			2010			2011			2012			2013			2014		
	Spolu	Muži	Ženy	Spolu	Muži	Ženy	Spolu	Muži	Ženy	Spolu	Muži	Ženy	Spolu	Muži	Ženy	Spolu	Muži	Ženy
<b>Spolu</b>	623	311	312	631	312	319	604	294	310	594	290	304	604	297	307	607	299	308
<b>Od 0 do 14 rokov</b>	123	65	58	121	66	55	109	56	53	97	49	48	97	48	49	93	51	42
<b>Od 15 do 29 rokov</b>	105	55	50	110	54	56	112	56	56	119	61	58	124	66	58	125	61	64
<b>Od 30 do 49 rokov</b>	217	111	106	222	112	110	207	102	105	203	101	102	201	99	102	201	99	102
<b>Od 50 do 64 rokov</b>	122	54	68	118	52	66	115	54	61	106	47	59	102	46	56	102	50	52
<b>Od 65 do 79 rokov</b>	42	22	20	47	25	22	49	25	24	60	31	29	69	37	32	72	36	36
<b>Od 80 do 99 rokov</b>	14	4	10	13	3	10	12	1	11	9	1	8	11	1	10	14	2	12

Zdroj: Štatistický úrad SR, databázy, DATA cube

**Veková štruktúra obyvateľstva v roku 2014**



**Hustota obyvateľstva**

	2009	2010	2011	2012	2013	2014
<b>Hustota obyvateľstva (Osoba na kilometer štvorcový)</b>	36,14	36,26	35,39	34,75	34,75	35,13
<b>Rozloha (Štvorcový meter)</b>	17238718	17238718	17238310	17238310	17238310	17238310
<b>Stav trvale bývajúceho obyvateľstva k 30.6.(1.7.) (Osoba)</b>	623	625	610	599	599	605,5

Zdroj: Štatistický úrad SR, databázy, DATA cube





### Obyvateľstvo podľa súčasnej ekonomickej aktivity, pohlavia

			Muži	Ženy	Spolu
Osoby ekonomicky aktívne	spolu		155	136	291
	%		53,3	46,7	100,0
	z toho	osoby na materskej dovolenke	0	4	4
		pracujúci dôchodcovia	7	2	9
		nezamestnaní	15	20	35
		vypomáhajúci (neplatení) členovia domácností v rodinných podnikoch	0	2	2
	Osoby na rodičovskej dovolenke		0	13	13
Nepracujúci dôchodcovia		43	74	117	
Ostatní nezávislí		3	1	4	
Osoby závislé	spolu		88	82	170
	v tom	deti do 16 rokov	65	58	123
		študenti stredných škôl	19	19	38
		študenti vysokých škôl	4	5	9
Ostatní závislí, nezistení		7	4	11	
Úhrn obyvateľstva		296	310	606	

Zdroj: Štatistický úrad SR Sčítanie obyvateľov, domov a bytov 2011

### Obyvateľstvo ekonomicke aktívne podľa postavenia v zamestnaní, veku a pohlavia

Vek, pohlavie		Postavenie v zamestnaní						Ekonomicky aktívni spolu
		zamestnanci	podnikatelia		členovia družstiev	vypomáhajúci (neplatení) členovia domácností v rodinných podnikoch	ostatní a nezistení	
			so zamestnancami	bez zamestnancov				
15 - 19	muži	0	0	0	0	0	0	0
	ženy	0	0	0	0	0	0	0
	spolu	0	0	0	0	0	0	0
20 - 24	muži	8	0	0	0	0	0	8
	ženy	4	0	0	0	0	2	6
	spolu	12	0	0	0	0	2	14
25 - 29	muži	13	0	1	0	0	0	14
	ženy	11	0	0	0	0	0	11
	spolu	24	0	1	0	0	0	25
30 - 34	muži	15	2	5	0	0	2	24
	ženy	19	0	0	0	0	2	21
	spolu	34	2	5	0	0	4	45
35 - 39	muži	18	2	6	0	0	8	34
	ženy	25	1	5	0	1	6	38
	spolu	43	3	11	0	1	14	72
40 - 44	muži	17	0	5	0	0	1	23
	ženy	16	1	3	0	0	1	21
	spolu	33	1	8	0	0	2	44
45 - 49	muži	11	0	6	0	0	0	17
	ženy	13	0	1	0	1	0	15
	spolu	24	0	7	0	1	0	32



50 - 54	muži	12	1	1	0	0	1	15
	ženy	11	0	0	0	0	0	11
	spolu	23	1	1	0	0	1	26
55 - 59	muži	12	0	1	0	0	1	14
	ženy	10	0	0	0	0	2	12
	spolu	22	0	1	0	0	3	26
60 - 64	muži	4	0	0	0	0	0	4
	ženy	1	0	0	0	0	0	1
	spolu	5	0	0	0	0	0	5
65+	muži	2	0	0	0	0	0	2
	ženy	0	0	0	0	0	0	0
	spolu	2	0	0	0	0	0	2
Úhrn	muži	112	5	25	0	0	13	155
	ženy	110	2	9	0	2	13	136
	spolu	222	7	34	0	2	26	291
%		76,3	2,4	11,7	0,0	0,7	8,9	100,0
Z obyvateľstva v produktívnom veku podiel ekonomicky aktívnych								
Muži	-	-	-	-	-	-	-	74,3
Ženy	-	-	-	-	-	-	-	61,0
Spolu	-	-	-	-	-	-	-	67,4
Z obyvateľstva v poproduktívnom veku podiel ekonomicky aktívnych	-	-	-	-	-	-	-	3,3

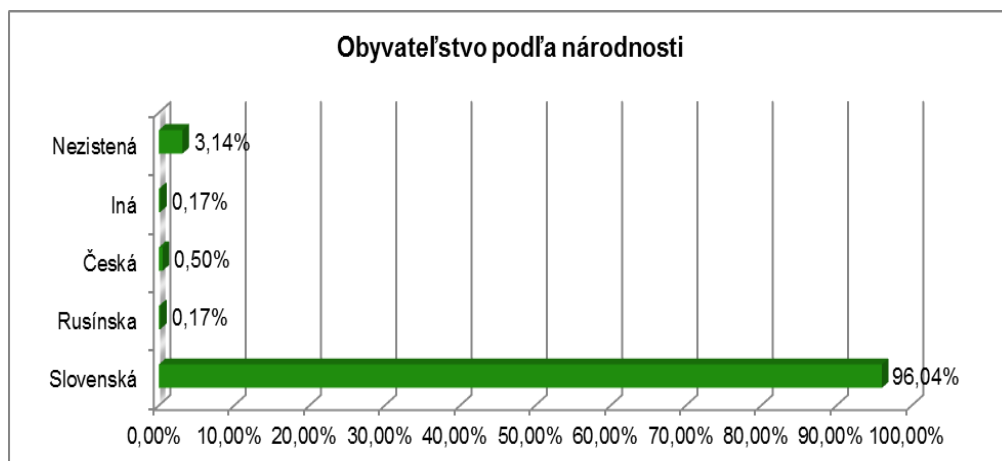
Zdroj: Štatistický úrad SR Sčítanie obyvateľov, domov a bytov 2011

Národnostná štruktúra obyvateľov obce je homogénna, iná ako slovenská národnosť sa vyskytuje iba minimálne.

#### Obyvateľstvo podľa pohlavia a národnosti

Národnosť	Muži	Ženy	Spolu
Slovenská	282	300	582
Rusínska	1	0	1
Česká	0	3	3
Iná	0	1	1
Nezistená	13	6	19
Spolu	296	310	606

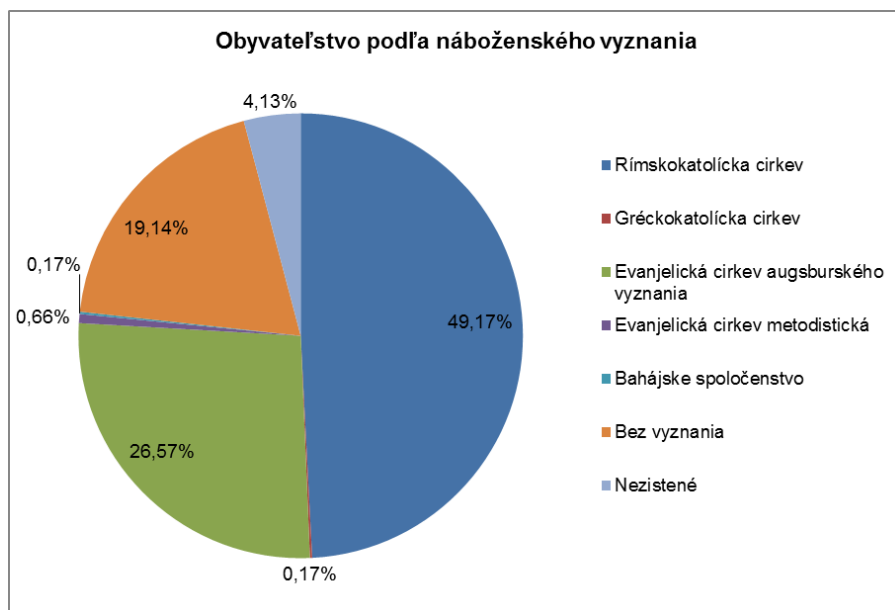
Zdroj: Štatistický úrad SR Sčítanie obyvateľov, domov a bytov 2011



**Obyvateľstvo podľa pohlavia a náboženského vyznania**

Náboženské vyznanie	Muži	Ženy	Spolu
Rímskokatolícka cirkev	140	158	298
Gréckokatolícka cirkev	1	0	1
Evanjelická cirkev augsburského vyznania	71	90	161
Evanjelická cirkev metodistická	3	1	4
Bahájske spoločenstvo	1	0	1
Bez vyznania	66	50	116
Nezistené	14	11	25
Spolu	296	310	606

Zdroj: Štatistický úrad SR Sčítanie obyvateľov, domov a bytov 2011

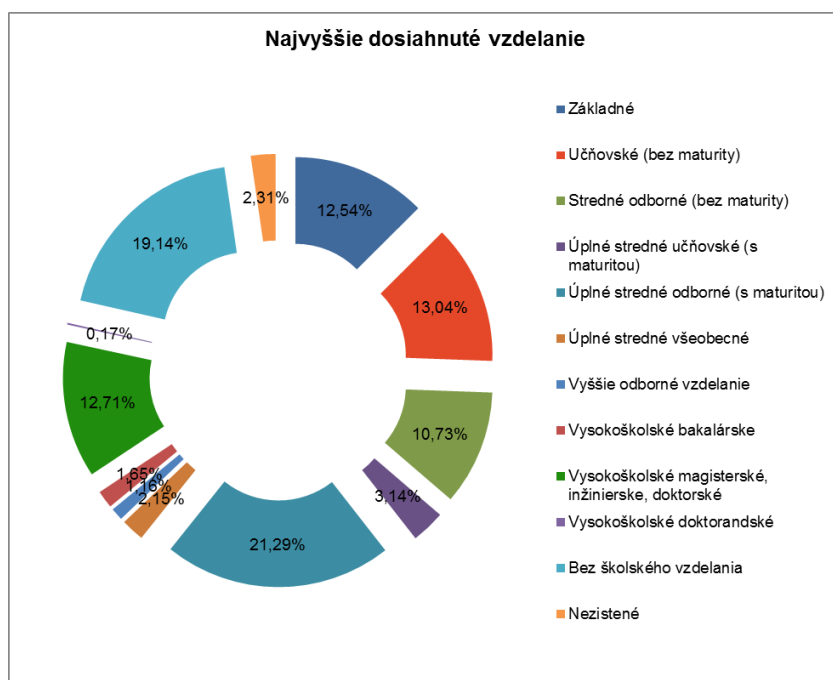




### Obyvateľstvo podľa pohlavia a stupňa najvyššieho dosiahnutého vzdelania

Najvyššie dosiahnuté vzdelanie		Pohlavie		Spolu
		muži	ženy	
Základné		25	51	76
Učňovské (bez maturity)		42	37	79
Stredné odborné (bez maturity)		36	29	65
Úplné stredné učňovské (s maturitou)		11	8	19
Úplné stredné odborné (s maturitou)		55	74	129
Úplné stredné všeobecné		6	7	13
Vyššie odborné vzdelanie		5	2	7
Vysokoškolské bakalárske		4	6	10
Vysokoškolské magisterské, inžinierske, doktorské		39	38	77
Vysokoškolské doktorandské		1	0	1
Vysokoškolské spolu		44	44	88
Študijný odbor	prírodné vedy	0	3	3
	technické vedy a náuky I (baníctvo, hutníctvo, strojárstvo, informatika a VT, elektrotech., tech. chémia, potravinárstvo)	17	4	21
	technické vedy a náuky II (textilná v., sprac.kože,dreva, plastov, v.hud.nástrojov, archit., staveb.,dopr.,pošty,telekom.,automatiz., špec. odb.)	7	1	8
	poľnohospodársko-lesnícke a veterinárne vedy a náuky	4	4	8
	zdravotníctvo	1	3	4
	spoločenské vedy, náuky a služby I (filozof.,ekon.,polit. a práv.vedy, ekonomika a manaž., obchod a služby,SŠ- OA, HA, praktická š.,učeb.obd.)	6	13	19
	spoločenské vedy, náuky a služby II (histor.,filolog.,pedag. a psych.vedy, publicistika a informácie, telových.,učiteľstvo, SŠ - gym.)	5	14	19
	vojenské a bezpečnostné vedy a náuky	3	2	5
	nezistený	1	0	1
	Bez školského vzdelania	63	53	116
Nezistené		9	5	14
Úhrn		296	310	606

Zdroj: Štatistický úrad SR Sčítanie obyvateľov, domov a bytov 2011







#### Evidovaní uchádzači o zamestnanie

	2009	2010	2011	2012	2013	2014
<b>Počet evidovaných uchádzačov o zamestnanie spolu</b>	32	35	37	37	49	49
<b>Počet evidovaných uchádzačiek o zamestnanie</b>	19	19	23	20	16	18

Zdroj: Štatistický úrad SR, databázy, DATA cube

#### 1.1.6 Technická infraštruktúra

Obec je elektrifikovaná, plynofikovaná, má vybudovanú vodovodnú sieť a splaškovú kanalizáciu, ktorá je vyústená do obecnej ČOV, územný plán počíta s jej rekonštrukciou. Problém nepostačujúcej kapacity ČOV, ktorý je považovaný za akútny, však nemôže riešiť obec, nakoľko zariadenie je v správe Liptovskej vodárenskej spoločnosti. Miestne komunikácie sú bezprašné s vybudovaným verejným osvetlením a sieťou miestneho rozhlasu (v súčasnosti nepostačujúcou).



#### 1.1.7 Občianska a sociálna infraštruktúra

Obývané je v obci iba katastrálne územie Liptovská Sielnica. Obec je vybavená celou občianskou infraštruktúrou až na základnú školu, ktorá sa nachádza v blízkej obci Kvačany. Existujúca infraštruktúra si však vyžaduje rekonštrukcie, hlavne v dôsledku nutnosti zlepšenia jej tepelno – energetických vlastností. Táto potreba je vyjadrená v investičných zámeroch obce na obdobie 2016 - 2023, čo je aj definované v programovej a finančnej časti tohto dokumentu.

Potreba rekonštrukcií je naliehavá u budov obecného úradu, kultúrneho domu, materskej školy a zdravotného strediska a tiež domu smútku. Ako svoju prioritu z dôvodu zlepšenia demografickej situácie obec definuje výstavbu bytovky pre mladé rodiny.



Kultúrny dom

### Byty podľa typu budovy

	2011
Byty v bytových budovách	204
Byty v budovách s jedným bytom	148
Byty v budovách s dvoma bytmi	12
Byty v budovách s tromi alebo viac bytmi	44
Byty v nebytových budovách	0
Nezistené	0

Zdroj: Štatistický úrad SR Sčítanie obyvateľov, domov a bytov 2011

### Obývané byty podľa formy vlastníctva

	2011
Byty obývané vlastníkom	155
Družstevné byty	1
Byty v nájme	8
Iná forma vlastníctva bytu	10
Nezistené	2
Spolu	176

Zdroj: Štatistický úrad SR Sčítanie obyvateľov, domov a bytov 2011

### Obývané byty podľa počtu obytných miestností

	2011
1 obytná miestnosť	6
2 obytné miestnosti	22
3 obytné miestnosti	56
4 obytné miestnosti	39
5 obytných miestností	35
6 obytných miestností	9
7 obytných miestností	5
8 obytných miestností	0
9 obytných miestností a viac	3
Nezistené	1
Spolu	176

Zdroj: Štatistický úrad SR Sčítanie obyvateľov, domov a bytov 2011



### Typy obydli

	2011
Obývané byty	180
Iné obytné jednotky	0
Kolektívne obydli	1
Nezistené	3
Spolu	184

Zdroj: Štatistický úrad SR Sčítanie obyvateľov, domov a bytov 2011

### Obývanosť bytov

	2011
Spolu	204
Obývané byty	180
Neobývané byty	21
Prázdné byty (nepovinné)	21
Nezistené	3

Zdroj: Štatistický úrad SR Sčítanie obyvateľov, domov a bytov 2011

### 1.1.8 Životné prostredie

Územie obce patrí do okresu, bohatého na chránené územia. Podiel veľkoplošných chránených území na rozlohe okresu je až cca 75,4%. V území katastrov obce Liptovská Sielnica sa nachádzajú maloplošné chránené územia – Chránený areál Ratkovo a Sielnický borovicový háj a chránené vtáčie územia v Chočských vrchoch – Sestrč a Liptovská Sielnica.

Obec Liptovská Sielnica je súčasťou riešeného územia Územného plánu Žilinský kraj, ktorý z hľadiska ekologických aspektov záväzne určuje rešpektovať biocentrá nadregionálneho významu, medzi ktoré patrí vodná nádrž Liptovská Mara.

Z hľadiska **postupu pri vypracovaní Programu rozvoja obce Liptovská Sielnica a jeho posudzovania podľa zákona č. 24/2006 Z. Z. o posudzovaní vplyvov na životné prostredie** vyplýva nasledujúce:

Obec predkladá PRO ako **nový** strategický dokument. Podľa Usmernenia bodu 5 A a prílohy č. 8 k zákonu - nový strategický dokument nevytvára rámec pre činnosť uvedenú v prílohe č.8 zákona EIA/SEA a zároveň nerieši a pravdepodobne nevyplýva na predmet ochrany NATURA 2000 (na základe stanoviska orgánu ochrany prírody a krajiny).

### 1.1.9 Podnikateľský sektor v obci

V Obchodnom registri sa nachádza viacej podnikateľských subjektov ako je uvedené v tomto dokumente – neuvedené podľa zistenia obce nevyvíjajú v obci žiadnu činnosť.



Podnikatelia v obci nevyvíjajú žiadnu priemyselnú činnosť, z výrobných činností sa viac podnikateľov venuje stavebnej činnosti, prevažujú však služby súvisiace s cestovným ruchom – stravovacie, pohostinské a ubytovacie služby.

<b>ADASTA s. r. o.</b>	Liptovská Sielnica 90 Liptovská Sielnica 032 23	<ul style="list-style-type: none"><li>– poskytovanie služieb v lesníctve</li><li>– Poskytovanie služieb v poľnohospodárstve a záhradníctve</li><li>– Pestovanie, spracovanie a obchodovanie s chránenými rastlinami</li><li>– Chov vybraných druhov zvierat</li><li>– Chov, spracovanie a obchodovanie s chránenými živočíchmi</li><li>– Poskytovanie služieb súvisiacich so starostlivosťou o zvieratá</li><li>– Prípravné práce k realizácii stavby</li><li>– Uskutočňovanie stavieb a ich zmien</li><li>– Dokončovacie stavebné práce pri realizácii exteriérov a interiérov</li><li>– Stavebné cenárstvo</li><li>– Prevádzka malých plavidiel</li><li>– Výkon činnosti vedenia uskutočňovania stavieb na individuálnu rekreáciu, prízemných stavieb a stavieb zariadenia staveniska, ak ich zastavaná plocha nepresahuje 300 m<sup>2</sup> a výšku 15 m, drobných stavieb a ich zmien</li><li>– Stavbyvedúci s odborným zameraním Pozemné stavby - jednoduché stavby</li><li>– Stavbyvedúci s odborným zameraním Inžinierske stavby - vodohospodárske stavby (hydrotechnické stavby)</li></ul>
<b>AGEOMAR, s. r. o.</b>	Liptovská Sielnica 183 Liptovská Sielnica 032 23	<ul style="list-style-type: none"><li>– geodetické a kartografické činnosti</li><li>– inžinierska činnosť a súvisiace technické poradenstvo</li><li>– vydavateľské činnosti</li><li>– grafické práce a kresličské prác</li><li>– viazanie a konečná úprava kníh</li><li>– fotografické služby</li></ul>
<b>AGRONOVA Liptov, s.r.o.</b>	Liptovská Sielnica 176 Liptovská Sielnica 032 23	<ul style="list-style-type: none"><li>– poradenská činnosť pre chovateľov a záhradkárov</li><li>– poľnohospodárstvo a lesníctvo vrátane predaja nespracovaných poľnohospodárskych a lesných výrobkov za účelom spracovania alebo ďalšieho predaja</li><li>– výroba, opravy ostaných strojov pre poľnohospodárstvo a lesníctvo</li><li>– uskutočňovanie stavieb a ich zmien</li><li>– prenájom poľnohospodárskych strojov a zariadení</li><li>– prevádzkovanie telovýchovných zariadení a zariadení slúžiacich na regeneráciu a rekondíciu</li><li>– prenájom koní</li><li>– vyučovanie jazdy na koni</li><li>– vykonávanie sprievodcu pri jazdeckých vychádzkach na koňoch</li><li>– organizovanie športových podujatí</li><li>– Výroba krmných zmesí</li></ul>
<b>DaFFNE s.r.o.</b>	Liptovská Sielnica 43 Liptovská Sielnica 032 23	<ul style="list-style-type: none"><li>- Prenájom nehnuteľností spojený s poskytovaním iných než základných služieb spojených s prenájomom</li><li>– Prieskum trhu a verejnej mienky</li><li>– Prípravné práce k realizácii stavby</li><li>– Uskutočňovanie stavieb a ich zmien</li><li>– Dokončovacie stavebné práce pri realizácii exteriérov a interiérov</li></ul>





<b>JAMAJKA, s.r.o.</b>	Liptovská Sielnica 270 Liptovská Sielnica 032 23	<ul style="list-style-type: none"><li>– pohostinská činnosť</li><li>– ubytovacie služby v rozsahu voľných živností</li><li>– predaj na priamu konzumáciu nealkoholických a priemyselne vyrábaných mliečnych nápojov, koktailov, vína, destilátov a výčap piva</li><li>– predaj na priamu konzumáciu zmrzliny, ak sa na jej prípravu použijú priemyselne vyrábané koncentráty a mrazené krémy</li><li>– predaj na priamu konzumáciu tepelne rýchlo upravovaných mäsových výrobkov a obvyklých príloh ako aj bezmäsitých jedál</li><li>– ubytovacie služby v ubytovacích zariadeniach s prevádzkovaním pohostinských činností v týchto zariadeniach</li><li>– prevádzkovanie telovýchovných zariadení a zariadení slúžiacich na regeneráciu a rekondíciu</li><li>– prevádzkovanie sauny, solária a bazénu</li><li>– prevádzkovanie parkoviska</li><li>– stavebné práce pomocou strojov</li><li>– kopáčske, búracie, zemné práce</li><li>– pomocné práce na stavbe</li></ul>
<b>JAMAJKA 2, s.r.o.</b>	Liptovská Sielnica 270 Liptovská Sielnica 032 23	<ul style="list-style-type: none"><li>– ubytovacie služby bez poskytovania pohostinských činností</li><li>– poskytovanie služieb rýchleho občerstvenia v spojení s predajom na priamu konzumáciu</li><li>– prevádzkovanie zariadení slúžiacich na regeneráciu a rekondíciu</li><li>– uskutočňovanie stavieb a ich zmien</li><li>– Ubytovacie služby v ubytovacích zariadeniach s prevádzkovaním pohostinských činností v týchto zariadeniach a v chatovej osade triedy 3, v kempingoch triedy 3 a 4</li></ul>
<b>LipJC s.r.o.</b>	Liptovská Sielnica 149 Liptovská Sielnica 032 23	<ul style="list-style-type: none"><li>– Poskytovanie služieb v lesníctve a poľovníctve</li><li>– Opracovanie drevnej hmoty a výroba komponentov z dreva</li><li>– Prekladateľské a tlmočnické služby- z anglického jazyka do slovenského jazyka, zo slovenského jazyka do anglického jazyka</li><li>– Vyučovanie v odbore cudzích jazykov- anglický jazyk</li></ul>
<b>PROAD s. r. o.</b>	Liptovská Sielnica 70 PSČ 032 23	<ul style="list-style-type: none"><li>– poskytovanie služieb rýchleho občerstvenia v spojení s predajom na priamu konzumáciu</li></ul>
<b>R-kon s.r.o.</b>	Liptovská Sielnica 150 Liptovská Sielnica 032 23	<ul style="list-style-type: none"><li>– Výroba jednoduchých výrobkov z kovu</li><li>– Opracovanie kovu jednoduchým spôsobom</li><li>– Výroba zdvíhacích a manipulačných zariadení</li><li>– Výroba strojov pre hospodárske odvetvia</li><li>– Výroba strojov a prístrojov pre domácnosť</li><li>– Výroba meracích, kontrolných, testovacích, navigačných, optických a fotografických prístrojov a zariadení</li><li>– Projektovanie a konštruovanie elektrických zariadení</li></ul>
<b>SAHAJDA s.r.o</b>	Liptovská Sielnica 127 Liptovská Sielnica 032 23	<ul style="list-style-type: none"><li>- Prenájom hnuťelných vecí</li><li>– Počítačové služby</li><li>– Výroba komunikačných zariadení, spotrebnej elektroniky, počítačov a kancelárskych strojov</li><li>– Prevádzkovanie zariadení slúžiacich na regeneráciu a rekondíciu</li></ul>
<b>Peter Halahija</b>	Liptovská Sielnica 74 03223 Liptovská Sielnica	<ul style="list-style-type: none"><li>– Potápačské práce v rozsahu voľných živností - montáž, demontáž, revízie zariadení, vyhľadávanie a vyzdvihovanie materiálu</li><li>– Prenájom rekreačných plavidiel a iných hnuťelných vecí v rozsahu voľných živností</li><li>– Opravy cestných motorových vozidiel</li><li>– Oprava karosérií</li><li>– Oprava pracovných strojov</li><li>– Kovoobrábanie</li><li>– Vykonávanie kvalifikačného kurzu žiadateľov o preukaz odbornej spôsobilosti vodcu malého plavidla</li></ul>



		<ul style="list-style-type: none"><li>– Výroba motorových vozidiel, motorov, dopravných prostriedkov, dielov a príslušenstva pre motorové vozidlá a iné dopravné prostriedky</li></ul>
<b>Mgr. Ingrid Zimáni</b>	Liptovská Sielnica 131 03223	<ul style="list-style-type: none"><li>– Ubytovacie služby bez poskytovania pohostinských činností</li></ul>
<b>Peter Kuska PEKUS - COM.</b>	Liptovská Sielnica 43 03223 Liptovská Sielnica	<ul style="list-style-type: none"><li>– Montáž sadrokartónových systémov</li><li>– Predaj na priamu konzumáciu nealkoholických a alkoholických nápojov</li><li>– Predaj na priamu konzumáciu tepelne rýchlo upravovaných mäsových výrobkov a obvyklých príloh ako aj bezmäsitých jedál</li><li>– Predaj na priamu konzumáciu jedál, nápojov a polotovarov ubytovaným hosťom v ubytovacích zariadeniach s kapacitou do 10 lôžok</li><li>– Ubytovacie služby v rozsahu voľných živností</li><li>– Omietkárské práce</li><li>– Drobné údržbárske práce v rozsahu voľných živností</li><li>– Pomocné a prípravné práce na stavbe, zemné a demolačné práce</li><li>– Prenájom lešení a lešenárske práce</li><li>– Montáž okien, dverí a tieniacej techniky</li><li>– Obkladanie stien dreveným obkladom</li><li>– Prípravné práce k realizácii stavby</li><li>– Uskutočňovanie stavieb a ich zmien</li><li>– Dokončovacie stavebné práce pri realizácii exteriérov a interiérov</li></ul>
<b>Dušan Rakučiak</b>	Liptovská Sielnica 110 03223	<ul style="list-style-type: none"><li>– Prípravné práce k realizácii stavby</li><li>– Dokončovacie stavebné práce pri realizácii exteriérov a interiérov</li><li>– Ubytovacie služby bez poskytovania pohostinských činností</li></ul>
<b>Zuzana Vyparínová ZUZANA – MIX</b> adresa prevádzkárne: Liptovská Sielnica 75 03223	Roľnícka 451/24 03105 Liptovský Mikuláš	<ul style="list-style-type: none"><li>– Obchodná činnosť v rozsahu voľných živností</li></ul>
<b>Zuzana Florová</b> adresa prevádzkárne: Liptovská Sielnica 14 03223	Hony 374/15 03105 Liptovský Mikuláš	<ul style="list-style-type: none"><li>– Ubytovacie služby bez poskytovania pohostinských činností</li></ul>
<b>Peter Moravčík PEMO SERVIS</b>	Liptovská Sielnica 38 03223	<ul style="list-style-type: none"><li>– Montáž a opravy elektroinštalácie automobilov, motocyklov a lodí</li></ul>
<b>Milan Furgalák</b>	Liptovská Sielnica 133 03223 Liptovská Sielnica	<ul style="list-style-type: none"><li>– Ubytovacie služby v rozsahu voľných živností</li><li>– Maliarske a natieračské práce</li><li>– Obkladanie stien a kladenie dlažkových krytín</li><li>– Omietkárské a štukatérske práce</li><li>– Montáž sadrokartónu</li><li>– Demolácie, zemné kopačské, pomocné a prípravné práce pre stavbu</li><li>– Služby vodiča cestnej motorovej dopravy</li><li>– Inštruktor autoškoly</li></ul>
<b>Peter Gabriel</b> adresa prevádzkárne: Liptovská Sielnica 75 03223	Janka Alexyho 1912/40 03101 Liptovský Mikuláš	<ul style="list-style-type: none"><li>– Pohostinská činnosť a výroba hotových jedál pre výdajne</li></ul>



<b>Jozef Hatala - H. T. I.</b> adresa prevádzkárne: Liptovská Sielnica 176, 03223 Liptovská Sielnica	Bešeňová 18 03483 Bešeňová	<ul style="list-style-type: none"><li>– Poskytovanie služieb súvisiacich so starostlivosťou o zvieratá</li><li>– Preprava osôb na turistických koňoch</li></ul>
<b>Ing. Daniel Kapina</b>	Liptovská Sielnica 132 03223 Liptovská Sielnica	<ul style="list-style-type: none"><li>– Staviteľ - vykonávanie jednoduchých stavieb a poddodávok</li><li>– Bytová výstavba</li><li>– Vykonávanie bytových a občianskych stavieb</li><li>– Vykonávanie inžinierskych stavieb</li><li>– Inžinierska činnosť, kresličské práce</li><li>– Ubytovacie služby v rozsahu voľných živností</li><li>– Predaj na priamu konzumáciu nealkoholických a priemyselne vyrábaných mliečnych nápojov, koktailov, piva, vína a destilátov</li><li>– Predaj na priamu konzumáciu tepelne rýchlo upravovaných mäsových výrobkov a obvyklých príloh ako aj bezmäsitých jedál</li><li>– Predaj na priamu konzumáciu jedál, nápojov a polotovarov ubytovaným hosťom v ubytovacích zariadeniach s kapacitou do 10 lôžok</li><li>– Predaj hotových dovezených jedál</li><li>– Prenájom hnuteľných vecí v rozsahu voľných živností</li></ul>
<b>Pozemkové spoločenstvo urbariátu v Liptovskej Sielnici</b>	Liptovská Sielnica 196 03223 Liptovská Sielnica	<ul style="list-style-type: none"><li>– Ubytovacie služby bez poskytovania pohostinských činností</li><li>– Prenájom hnuteľných vecí</li><li>– Preprava nákladnými osobitnými vozidlami - poľnohospodárskymi a lesnými traktormi</li><li>– Opracovanie drevnej hmoty a výroba komponentov z dreva</li></ul>
<b>KIPKA, s.r.o.</b> adresa prevádzkárne: Liptovská Sielnica 299 03223	Kollárová 3588/24 03101 Liptovský Mikuláš	<ul style="list-style-type: none"><li>– Poskytovanie služieb rýchleho občerstvenia v spojení s predajom na priamu konzumáciu</li><li>– Ubytovacie služby v ubytovacích zariadeniach s prevádzkovaním pohostinských činností v týchto zariadeniach a v chatovej osade triedy 3, v kempingoch triedy 3 a 4</li></ul>
<b>Stanislav Gežík</b>	Liptovská Sielnica 106 03223 Liptovská Sielnica	<ul style="list-style-type: none"><li>– Vodoinštalatérske a kúrenárske práce</li><li>– Montáž sadrokartónových systémov</li><li>– Demolácie, búracie, zemné kopačské práce a prípravne práce pre stavbu</li><li>– Obkladanie stien a kladenie dlažkových krytín</li><li>– Maliarske a natieračské práce</li><li>– Ubytovacie služby opravy</li></ul>
<b>Ján Kapina</b> adresa prevádzkárne: Liptovská Sielnica 184 03223	Martinček 65 03495 Martinček	<ul style="list-style-type: none"><li>– Ubytovacie služby v rozsahu voľných živností</li><li>– Predaj na priamu konzumáciu jedál, nápojov a polotovarov ubytovaným hosťom v ubytovacích zariadeniach s kapacitou do 10 lôžok</li></ul>
<b>Peter Rakučák</b>	Liptovská Sielnica 139 03223	<ul style="list-style-type: none"><li>– Ubytovacie služby bez poskytovania pohostinských činností</li><li>– Poskytovanie služieb v lesníctve a poľovníctve</li></ul>
<b>Ján Kuna</b>	Liptovská Sielnica 62 03223	<ul style="list-style-type: none"><li>– Ubytovacie služby bez poskytovania pohostinských činností</li></ul>
<b>Miroslav Surový</b>	Liptovská Sielnica 152 03223	<ul style="list-style-type: none"><li>– Ubytovacie služby</li></ul>
<b>Arcade group, s. r. o.</b> adresa prevádzkárne: Liptovská Sielnica 1 03223	Murgašova 11 03401 Ružomberok	<ul style="list-style-type: none"><li>– Poskytovanie služieb rýchleho občerstvenia v spojení s predajom na priamu konzumáciu</li><li>– Diskotekárska činnosť</li></ul>



<b>Adrián Kapina</b>	Liptovská Sielnica 132 03223 Liptovská Sielnica	<ul style="list-style-type: none"> <li>– Ubytovacie služby bez poskytovania pohostinských činností</li> <li>– Ubytovacie služby s poskytovaním prípravy a predaja jedál, nápojov a polotovarov ubytovaným hosťom v ubytovacích zariadeniach s kapacitou do 10 lôžok</li> <li>– Poskytovanie služieb rýchleho občerstvenia v spojení s predajom na priamu konzumáciu</li> </ul>
----------------------	---	--

Zdroj: Obchodný register, Živnostenský register

### 1.1.10 Rozpočet obce, finančná situácia

Platný rozpočet na roky 2016, 2017 a 2018 neodráža strategické zámery obce na tieto roky - predpokladá sa prípadná zmena rozpočtu v priebehu roka 2016.

rozpočet	bežné príjmy + FO	kapitálové príjmy +FO	príjmy celkom	bežné výdavky	kapitálové výdavky	výdavky celkom	prebytok/ deficit
skut. 2014	185 534	32 113	217 647	185 534	6 339	191 873	+25 774
2015	202 195	43 900	246 095	189 060	42 900	231 960	+14 135
2016	188 110	22 000	210 110	178 330	22 000	200 330	+9 780
2017	188 110	22 000	210 110	170 130	0	170 130	+39 980
2018	188 110	22 000	210 110	169 430	0	169 430	+40 680

Ako vyplýva z nasledujúceho prehľadu, finančná situácia je dobrá, kvalitatívne ukazovatele sú nadštandardne dobré, poukazujú na obozretné hospodárenie obce.

	k 31.12.2013	k 31.12.2014	k 30.6.2015
<b>finančné účty</b>	62 966,85	84 161,55	95 969,33
<b>pohľadávky</b>	146,65	136,31	1 058,40
<b>obežný majetok</b>	63 144,80	84 315,50	97 056,91
<b>vlastné imanie</b>	672 706,29	676 940,94	725 902,62
<b>krátkodobé záväzky</b>	10 237,32	20 543,70	9 545,43
<b>úvery</b>	8 575,11	0,00	0,00
<b>cudzie zdroje</b>	25 757,63	27 637,87	9 545,43
<b>majetok celkom</b>	698 463,92	704 578,81	735 448,05
<b>likvidita I.stupňa</b>	6,15	4,10	10,05
<b>likvidita II.stupňa</b>	6,16	4,10	10,16
<b>likvidita III.stupňa</b>	6,17	4,10	10,17
<b>miera zadĺženosti</b>	3,69	3,92	1,30
<b>úverová záťažnosť</b>	1,23	-	-





## 1.2 Hodnotenie východiskového stavu územia obce

### SWOT analýza

Silné stránky	Slabé stránky
<ul style="list-style-type: none"><li>- vybudovaná infraštruktúra</li><li>- atraktívne prírodné prostredie</li><li>- bohaté kultúrne zázemie</li><li>- spolková a záujmová činnosť obyvateľstva</li><li>- pomerne dobrá vzdelanostná štruktúra obyvateľov</li></ul>	<ul style="list-style-type: none"><li>- chýbajúca turistická infraštruktúra pri vodnej nádrži Liptovská Mara</li><li>- nízky záujem obyvateľov o verejné dianie</li><li>- zánik bývalej bohatej spolkovej činnosti</li><li>- existencia nelegálnych skládok odpadu</li></ul>
Príležitosti	Hrozby
<ul style="list-style-type: none"><li>- využitie Európskych štrukturálnych investičných fondov na financovanie strategických zámerov obce</li><li>- zlepšenie a zefektívnenie spolupráce s okolitými obcami</li><li>- využitie potenciálu príťažlivého prírodného prostredia a tradičných podujatí na podporu cestovného ruchu a zvýšenie príjmov obce</li></ul>	<ul style="list-style-type: none"><li>- neschválenie predkladaných žiadostí o poskytovanie NFP na financovanie investičných zámerov a následný nedostatok finančných prostriedkov na ich realizáciu</li><li>- zdĺhavé procesy schvaľovania projektov</li><li>- komplikovaná administratíva projektov</li><li>- podnikateľský sektor je zaťažovaný zložitou administratívou a rizikom častých legislatívnych zmien</li></ul>

## 1.3 Analýza vplyvu vonkajšieho prostredia

Územie obce je súčasťou regiónu Liptov, ktorý má dve regionálne centrá – Liptovský Mikuláš a Ružomberok, ktoré sú podľa platnej koncepcie územného rozvoja SR klasifikované ako centrá osídlenia druhej úrovne, ležiace na žilinsko – podtatranskej rozvojovej osi 1. stupňa. Región Liptov má vysoký potenciál rozvoja cestovného ruchu, zimnej, letnej a kúpeľnej turistiky. Obci Liptovská Sielnica poskytuje veľké možnosti rozvoja letného cestovného ruchu vodná nádrž Liptovská Mara s výbornými podmienkami na vodné športy a rybolov.

Program hospodárskeho a sociálneho rozvoja Žilinského samosprávneho kraja definuje oblasti, ktoré treba v regióne doriešiť - je to potreba modernizácie systémov čistenia odpadových vôd, rozvoj systému zberu, separovania a likvidácie odpadov, realizácia opatrení na zníženie škodlivých látok v ovzduší. Ekonomický rozvoj územia regiónu je determinovaný aj potrebou dobudovania diaľnice D1.



Katastrálne územie obce susedí s katastrálnymi územiami obcí Bobrovník, Vlasy, Galovany, Liptovský Trnovec, Liptovské Matiašovce, Kvačany, Prosiek, Liptovská Anna, Malatiná, Kalameny a Liptovská Teplá.

STEEP analýza definuje faktory, ktoré pôsobia na analyzované územie obce Liptovská Sielnica na úrovni regionálnej, celoštátnej a medzinárodnej:

Vplyvy:	Pozitívne	Negatívne
Sociálne		<ul style="list-style-type: none"><li>- starnutie obyvateľstva,</li><li>- migrácia obyvateľov v produktívnom veku</li><li>- zneužívanie návykových látok čoraz mladšími vekovými skupinami</li><li>- prehlbovanie rozdielov v životnej úrovni skupín obyvateľstva</li><li>- nezáujem obyvateľov o verejné dianie</li><li>- nárast kriminality</li></ul>
Technologické	<ul style="list-style-type: none"><li>- zrýchľovanie technického a technologického rozvoja</li><li>- kontakt samosprávy s obyvateľstvom prostredníctvom informačných technológií</li><li>- využívanie sociálnych sietí</li></ul>	
Ekonomické	<ul style="list-style-type: none"><li>- zvýšenie podielu na výnose dane z príjmov FO pre samosprávy</li><li>- možnosti rozvoja poskytované Európskymi štrukturálnymi a investičnými fondami (EŠIF) pre obdobie 2014 – 2020</li><li>- lepší prístup k úverom</li></ul>	<ul style="list-style-type: none"><li>- mnohohrstvové dopady ekonomickej krízy – nezamestnanosť, roztváranie príjmových nožníc</li><li>- kvalifikačný nesúlad medzi požiadavkami pracovného trhu a uchádzačmi o prácu</li></ul>
Environmentálne		<ul style="list-style-type: none"><li>- celosvetové zmeny klímy prejavujúce sa v extrémnych prírodných javoch</li><li>- znečistenie vzduchu emisiami z dopravy a priemyselných aktivít</li><li>- znečistenie vôd</li></ul>



## 2. STRATEGICKÁ ČASŤ

**VÍZIA:** Obec bude v roku 2023 kvalitným miestom pre život obyvateľov - s narastajúcim počtom mladých rodín a atraktívnym cieľom domácich a zahraničných turistov

### 2.1 Návrh strednodobej stratégie

Pracovnou skupinou pre tvorbu strategického dokumentu Program rozvoja obce zastupujúcich obec je ako jeden z hlavných cieľov deklarovaný záujem o stabilizáciu a rast počtu mladých rodín, čo je podporované aj zámerom výstavby bytového domu. V ďalších strategických zámeroch obce dominujú opravy budov občianskej infraštruktúry. Do investičných zámerov sú zahrnuté tiež aktivity podporujúce rozvoj cestovného ruchu a voľnočasové aktivity.

Názory obyvateľov obce, získané z distribuovaných dotazníkov boli zosumarizované v nižšie uvedenom prehľade:

zachovať	vek 16-30			vek 31-50			vek 50-65			vek 65 a viac			spolu
	spolu	M	Ž	spolu	M	Ž	spolu	M	Ž	spolu	M	Ž	
čistotu v obci a zeleň v obci	1	1		1	1		1		1	0			3
kult. akcie (MDD, Deň matiek, posekanie jubilanov, uvítanie detí...	0			5	1	4	2	1	1	0			7
športové akcie (deň na bicykloch, výstup na Starhrad...	1		1	3		3	1	1		0			5
materskú školu	1		1	6	2	4	1	1		2	1	1	10
funkčný DHZ	2	1	1	2	1	1	0			0			4
futbal	1		1	4	2	2	0			1		1	6
využívanie KD na zábavy, plesy, divadlá	2	1	1	2		2	2		2	0			6
zdravotné stredisko (všeob. lekára)	0			5	2	3	10	4	6	6	3	3	21
rázovitost' dediny (nie mesto)	0			0			1	1		0			1
poštu	0			4	1	3	2	1	1	1		1	7
obchody	0			3	1	2	2	1	1	1		1	6
knižnicu	0			2		2	2		2	0			4
kompostovisko	0			2	1	1	2		2	0			4
obecný rozhlas	0			1		1	0			0			1
drobných miestnych predajcov	0			1	1		0			0			1
ľudové tradície (Bakus...	0			0			6	2	4	4	2	2	10



vybudovať, obnoviť, zlepšiť	vek 16-30			vek 31-50			vek 50-65			vek 65 a viac			spolu
	spolu	M	Ž	spolu	M	Ž	spolu	M	Ž	spolu	M	Ž	
vybudovať cyklochodníky, chodník na hrádzi, turistické trasy (popri Kaskáde, okolo Mary...)	5	3	2	5	2	3	0			1		1	11
zlepšiť kontrolu rýchlosti áut v obci	2	1	1	0			0			0			2
zlepšiť výber poplatkov za ubytovanie turistov	2		2	1		1	1	1		0			4
vybudovať voľnočasový priestor pre všetky vek kategórie	1		1	7	1	6	4	3	1	0			12
zlepšiť starostlivosť o verejné priestranstvá (kosenie, vývoz tried. odpadu, disciplína chovateľov psov, zimná údržba ciest, vianočná výzdoba obce)	2		2	5	4	1	6	1	5	3	2	1	16
osadiť orient. tabule v obci (pošta, obec.úrad)	0			0			0			2	1	1	2
rekonštrukcia zdrav. Strediska	1		1	2		2	3		3	2	1	1	8
zlepšiť zdrav. starostlivosť (všeob. lekár-obnoviť ambulanciu, zubár, detský)	0			1		1	2	1	1	2	1	1	5
rekonštrukcia materskej školy	1		1	2		2	4		4	1	1		8
rekonštr. KD + miestny úrad	0			1	1		1		1	1	1		3
rekonštr. požiarnej zbrojnice	0			1	1		2		2	1	1		4
ihriská pre deti aj mládež	3	1	2	8	3	5	2		2	0			13
dobudovať osvetlenie v obci	3	2	1	5	1	4	5	3	2	0			13
futbalový klub	1	1		2	1	1	1		1	3	2	1	7
obnoviť povrch ciest aj v uličkách, dobudovať cesty	1	1		4	3	1	5	1	4	3	3		13
opraviť a dobudovať chodníky (ku Gréte, k Betuli...	0			3	1	2	6	1	5	2	1	1	11
lesnú cestu do Kvačian	0			1	1					0			1
vybudovať bytovku	0			1		1	2		2	1		1	4
usporadúvať kultúrne a športové akcie (Jánske ohne, Mikuláš po dedine, divadlo...)	2		2	3		3	2		2	3	3		10
denná tlač do obchodu potravín	0			1		1	0			0			1
parkovacie miesta	0			1	1		0			1	1		2



zlepšiť čistotu v Sielnickej zátok (nedovolené stanovanie, spoplatniť parkovanie)	0			1	1		0			0			1
zlepšiť komunikáciu s obyvateľmi	1	1		1	1		0			1	1		3
využitie KD na florbal, st. tenis	0			1	1		1		1	0			2
oplotenie cintorína	0			0			2		2	0			2
vybudovať lavičky (po obci, pri dome smútku, cintoríne...	0			1		1	1	1		0			2
stavebné pozemky pre mladých rozšíriť	0			0			2	1	1	0			2
zlepšiť ovzdušie vo vykúr. období (plynové kúrenie)	0			0			4	2	2	1	1		5
zriadiť opatrovať. starostlivosť v obci	0			0			2	1	1	2	1	1	4
založiť klub dôchodcov	0			0			2	1	1	4	1	3	6
zriadiť vývarovňu pre dôchodcov a soc. slabších ľudí	0			0			0			1		1	1
pekáreň, lahôdky, občerstvenie, cukráreň	0			0			2		2	0			2
zlepšiť počuteľnosť obec.rozhlasu	0			0			1		1	0			1
zmeniť účel a vzhľad pozemku od domu P.Paloviča po MŠ	0			0			1		1	0			1
ČOV - zvýšiť kapacitu	0			0			3	1	2	0			3
vytvoriť podmienky pre rodinné farmy	0			0			0			1	1		1
zrušiť, odstrániť	vek 16-30			vek 31-50			vek 50-65			vek 65 a viac			spolu
	spolu	M	Ž	spolu	M	Ž	spolu	M	Ž	spolu	M	Ž	
nebudovať, odstrániť bytovky	2	1	1	1		1	1	1		0			4
parkovanie na hlavnej ceste	1		1	0			0			0			1
pohostinstvá (radšej cukráreň, kaviareň)	0			1		1	0			0			1
rozhlasové stĺpy	0			1		1	0			0			1
čierne skládky a neporiadok v obci (pri smet. nádobách, na kompostovisku, v lesíku za PZ)	0			2	2		2		2	0			4
šrotovisko dať na okraj obce	0			1		1	1	1		0			2
zrušiť BAKUSY v takej forme ako je teraz	0			2		2	0			0			2
plot medzi Sielnicou a Prosiekom	0			0			1		1	2	2		3
budovu, kde boli lekári	0			0			1		1	0			1
suché stromy	0			0			2	1	1	0			2
skládky dreva z verej. priestranstiev	0			0			1		1	0			1





žiak ZŠ	0
študent	3
zamestnanec	21
podnikateľ	3
nezamestnaný	3
dôchodca	21
slobodné povolanie	0
<b>spolu</b>	<b>51</b>

### 3. PROGRAMOVÁ ČASŤ

Jednotlivé strategické zámery obce, zdrojom financovania ktorých je Program rozvoja vidieka, sú uvedené v predpokladanom chronologickom poradí. Okrem Európskych štrukturálnych a investičných fondov má obec zámer:

- vybudovať v r. 2016 verejný rozhlas v nepokrytej časti obce ( RN 8 000 €) – zdroj: dotácia Ministerstva financií a vlastné zdroje;
- v r. 2016 je potrebné a plánuje sa zabezpečiť vypracovanie zmien a doplnkov k existujúcemu územnému plánu;
- v roku 2017 je naplánovaná Výstavba nájomného bytového domu 24 b.j. s RN 1 465 000 € zo zdrojov dotácie a úveru Štátneho fondu rozvoja bývania;
- v roku 2017 sa počíta s rekonštrukciou verejného osvetlenia z časovo aktuálnych grantových zdrojov – predpokladaný náklad 150 000 €
- v roku 2019 je zámerom obce nakúpiť mechanizáciu na údržbu verejných priestranstiev a zimnú údržbu

#### 3.1 Priradenie cieľov k programovým prioritám

Strategické zámery obce, určené na financovanie z Programu rozvoja vidieka na programové obdobie 2014 – 2020:

1. Operačný program PRV  
Opatrenie MO7 Základné služby a obnova dedín vo vidieckych oblastiach  
Podopatrenie 7.2 Podpora na investície do vytvárania, zlepšovania alebo rozširovania všetkých druhov infraštruktúr malých rozmerov....  
Opis typu operácie: Rekonštrukcia miestnych komunikácií  
Názov projektu: **Rekonštrukcia miestnych komunikácií**  
Realizácia: 2016
2. Operačný program PRV  
Opatrenie MO7 Základné služby a obnova dedín vo vidieckych oblastiach  
Podopatrenie 7.4 Podpora na investície do vytvárania, zlepšovania alebo



- rozširovania miestnych základných služieb pre vidiecke obyvateľstvo vrátane voľného času a kultúry a súvisiacej infraštruktúry
- Opis typu operácie: Investície súvisiace so zvýšením bezpečnosti a prevencie proti vandalizmu na verejných priestoroch
- Názov projektu: **Vybudovanie kamerového systému**
- Realizácia: 2016
- 3. Operačný program PRV**
- Opatrenie MO7 Základné služby a obnova dedín vo vidieckych oblastiach
- Podopatrenie 7.4 Podpora na investície do vytvárania, zlepšovania alebo rozširovania miestnych základných služieb pre vidiecke obyvateľstvo vrátane voľného času a kultúry a súvisiacej infraštruktúry
- Opis typu operácie: Investície spojené s úsporou energie ako súčasť investícií do miestnych služieb
- Názov projektu: **Rekonštrukcia kúrenia budov MŠ, ZŠ a OÚ**
- Realizácia: 2017
- 4. Operačný program PRV**
- Opatrenie MO7 Základné služby a obnova dedín vo vidieckych oblastiach
- Podopatrenie 7.5 Podpora na investície do rekreačnej infraštruktúry a do turistickej infraštruktúry malých rozmerov
- Opis typu operácie: Investície do rekreačnej infraštruktúry
- Názov projektu: **Vybudovanie plochy sezónneho parkovania pri Liptovskej Mare**
- Realizácia: 2017
- 5. Operačný program PRV**
- Opatrenie MO7 Základné služby a obnova dedín vo vidieckych oblastiach
- Podopatrenie 7.4 Podpora na investície do vytvárania, zlepšovania alebo rozširovania miestnych základných služieb pre vidiecke obyvateľstvo vrátane voľného času a kultúry a súvisiacej infraštruktúry
- Opis typu operácie: Investície spojené s úsporou energie ako súčasť investícií do miestnych služieb
- Názov projektu: **Rekonštrukcia budovy MŠ – úspora energie**
- Realizácia: 2018
- 6. Operačný program PRV**
- Opatrenie MO7 Základné služby a obnova dedín vo vidieckych oblastiach
- Podopatrenie 7.4 Podpora na investície do vytvárania, zlepšovania alebo rozširovania miestnych základných služieb pre vidiecke obyvateľstvo vrátane voľného času a kultúry a súvisiacej infraštruktúry
- Opis typu operácie: Zriadenie nových , prístavba, prestavba, rekonštrukcia a modernizácia existujúcich domov smútku vrátane ich okolia
- Názov projektu: **Rekonštrukcia budovy Domu smútku, okolia a oplotenia**
- Realizácia: 2019



7. Operačný program PRV  
Opatrenie MO7 Základné služby a obnova dedín vo vidieckych oblastiach  
Podopatrenie 7.4 Podpora na investície do vytvárania, zlepšovania alebo rozširovania miestnych základných služieb pre vidiecke obyvateľstvo vrátane voľného času a kultúry a súvisiacej infraštruktúry  
Opis typu operácie: investície súvisiace s vytváraním podmienok pre trávenie voľného času - napr. výstavba/rekonštrukcia/modernizácia športovísk a detských ihrísk  
Názov projektu: **Výstavba multifunkčného ihriska**  
Realizácia: 2020
8. Operačný program PRV  
Opatrenie MO7 Základné služby a obnova dedín vo vidieckych oblastiach  
Podopatrenie 7.4 Podpora na investície do vytvárania, zlepšovania alebo rozširovania miestnych základných služieb pre vidiecke obyvateľstvo vrátane voľného času a kultúry a súvisiacej infraštruktúry  
Opis typu operácie: Investície súvisiace s vytváraním podmienok pre trávenie voľného času vrátane rekonštrukcie existujúcich kultúrnych domov  
Názov projektu: **Rekonštrukcia Kultúrneho domu**  
Realizácia: 2020, 2021
9. Operačný program PRV  
Opatrenie č.7 Základné služby a obnova dedín vo vidieckych oblastiach  
Podopatrenie 7.2 Podpora na investície do vytvárania, zlepšovania alebo rozširovania všetkých druhov infraštruktúr malých rozmerov....  
Opis typu operácie: Zlepšenie vzhľadu obcí – úprava a tvorba verejných priestranstiev  
Názov projektu: **Úprava verejného priestranstva na voľnočasové priestory**  
Realizácia: 2021
10. Operačný program PRV  
Opatrenie MO7 Základné služby a obnova dedín vo vidieckych oblastiach  
Podopatrenie 7.5 Podpora na investície do rekreačnej infraštruktúry, turistických informácií a do turistickej infraštruktúry malých rozmerov na verejné využitie  
Opis typu operácie: Investície, ktoré súvisia s vytvorením, obnovou a skvalitňovaním turisticky zaujímavých miest vrátane príslušnej infraštruktúry...  
Názov projektu: **Vybudovanie cyklochodníkov a drobnej turistickej infraštruktúry**  
Realizácia: 2022
11. Operačný program PRV  
Opatrenie MO7 Základné služby a obnova dedín vo vidieckych oblastiach  
Podopatrenie 7.4 Podpora na investície do vytvárania, zlepšovania alebo



rozširovania miestnych základných služieb pre vidiecke obyvateľstvo vrátane voľného času a kultúry a súvisiacej infraštruktúry

Opis typu operácie: Investície spojené s úsporou energie ako súčasť investícií do miestnych služieb

Názov projektu: **Rekonštrukcia budovy zdravotného strediska – úspora energie**

Realizácia: 2023

#### 4. FINANČNÁ ČASŤ

##### 4.1 Indikatívny finančný plán na obdobie realizácie Programu rozvoja obce

Rok	Vlastné zdroje	Dotácie			Dotácie spolu	Úver	Zdroje spolu
		PRV	ŠFRB	Iné			
2016	8 100	230 000	-	6 900	236 900	-	245 000
2017	-	50 000	586 000	150 000	786 000	879 000	1 665 000
2018	29 000	200 000	-	-	200 000	-	229 000
2019	89 000	80 000	-	-	80 000	-	169 000
2020	30 000	190 000	-	-	190 000	-	220 000
2021	29 000	150 000	-	-	150 000	-	179 000
2022	29 000	80 000	-	-	80 000	-	109 000
2023	30 000	100 000	-	-	100 000	-	130 000
<b>Spolu</b>	244 100	1 080 000	586 000	156 900	1 822 900	879 000	2 946 000

- 2016** - projekt Rekonštrukcia a opravy miestnych komunikácií, rozpočtový náklad (ďalej len RN) 130 000 € zdroj : Program rozvoja vidieka (ďalej len PRV);
- projekt Vybudovanie kamerového systému, RN 100 000 €, zdroj: PRV;
  - Vybudovanie verejného rozhlasu v nepokrytej časti obce, RN 8 000 €, zdroj 6 900 € dotácia Ministerstva financií SR, 1 100 € vlastné zdroje;
  - Vypracovanie zmien a doplnkov územného plánu obce, predpokladaný náklad 7 000 €, vlastné zdroje;
- 2017** - projekt Výstavba nájomného bytového domu 24 b.j. RN 1 465 000 €, zdroj: Štátny fond rozvoja bývania – 586 000 dotácia, 786 000 úver;
- projekt Rekonštrukcia kúrenia budov MŠ, ZŠ a OÚ, RN 30 000 €, zdroj PRV;
  - projekt Vybudovanie plochy sezónneho parkovania pri Liptovskej Mare, RN 20 000 €, zdroj : PRV
  - Rekonštrukcia verejného osvetlenia, RN 150 000 €, zdroj dotácia podľa aktuálnej relevantnej výzvy;
- 2018** - projekt Rekonštrukcia budovy Materskej školy – úspory energie, RN 200 000 €, zdroj : PRV;



- 2019** - projekt Rekonštrukcia budovy domu smútku, okolia a oplotenia, RN 80 000 €, zdroj PRV;  
- nákup mechanizácie na údržbu verejných priestranstiev a zimnú Údržbu RN 60 000 €, vlastné zdroje;
- 2020** - projekt Rekonštrukcia a opravy budovy Kultúrneho domu, RN 200 000 €, 1. časť 150 000 €, zdroj: PRV;  
- projekt Výstavba multifunkčného ihriska, RN 40 000 €, zdroj: PRV;
- 2021** - projekt Rekonštrukcia a opravy budovy Kultúrneho domu, RN 200 000 €, 2. časť 50 000 €, zdroj PRV;  
- projekt Úprava verejného priestranstva na voľnočasové priestory, RN 100 000 €, zdroj PRV;
- 2022** - projekt Vybudovanie cyklochodníkov a drobnej turistickej infraštruktúry, RN 80 000 €, zdroj : PRV;
- 2023** - projekt Rekonštrukcia budovy zdravotného strediska – úspora energie, RN 100 000 €, zdroj PRV.

#### 4.2 Model financovania jednotlivých opatrení v prepojení na rozpočet obce

rozpočet	bežné príjmy + FO	kapitálové príjmy +FO	príjmy celkom	bežné výdavky	kapitálové výdavky	výdavky celkom	prebytok/ deficit	kumulatív
skut. 2014	185 534	32 113	217 647	185 534	6 339	191 873	+25 774	
2015	202 195	43 900	246 095	189 060	42 900	231 960	+14 135	+39 909
2016	210 280	236 900	447 180	193 000	245 000	438 000	+9 180	+49 089
2017	218 700	1 665 000	1 883 700	200 500	1 665 000	1865 500	+18 200	+67 289
2018	227 440	200 000	427 440	206 000	229 000	435 000	-7 560	+59 729
2019	236 500	80 000	316 500	212 000	169 000	381 000	-64 500	-4 771
2020	245 900	190 000	435 900	219 000	220 000	439 000	-3 100	-7 871
2021	255 800	150 000	405 800	225 000	179 000	404 000	+1 800	-6 071
2022	266 000	80 000	346 000	230 000	109 000	339 000	+7 000	+929
2023	276 700	100 000	376 700	242 000	130 000	372 000	+4 700	+5 629

Do jednotlivých rokov boli zapracované strategické zámery obce. Pri aktivitách, financovaných z PRV sa predpokladá 100% - né pokrytie oprávnených nákladov z týchto štrukturálnych fondov. Z namodelovaného priebehu financovania vyplýva, že obec by mohla realizovať svoje investičné zámery bez ďalších nárokov na čerpanie úverových zdrojov (okrem úveru zo ŠFRB)





## 5. REALIZAČNÁ ČASŤ

### 5.1 Inštitucionálne a organizačné zabezpečenie Programu rozvoja obce

Garantom tohto strategického dokumentu je obec Liptovská Sielnica, zastúpená starostom obce a obecným zastupiteľstvom a koordinátorom realizácie Programu rozvoja obce je obecný úrad.

PRO má byť živým dokumentom, ktorého realizácia musí byť sledovaná a program podľa potreby dopĺňaný a upravovaný. Realizačná časť je zameraná na popis postupov inštitucionálneho a organizačného zabezpečenia a realizácie PRO.

Systém monitorovania a hodnotenia jeho plnenia je nastavený ustanovením merateľných ukazovateľov, vecným a časovým harmonogram jeho realizácie formou akčných plánov. Bude sa tiež deklarovať položka zlučiteľnosti s dokumentom PRO uznesením obecného zastupiteľstva.

Medzi hlavné úlohy obce bude patriť:

- riadiť implementáciu akčného plánu PRO
- realizovať projekty, ktoré prinesú pre obec želaný efekt a budú dlhodobo udržateľné
- podporovať spoluprácu medzi hlavnými aktérmi rozvoja obce a koordinovať ich aktivity
- pravidelne monitorovať aktivity a vyhodnocovať plnenie akčného plánu na základe stanovených merateľných ukazovateľov
- aktualizovať dokument podľa vzniknutej spoločenskej potreby.

### 5.2 Komunikačná stratégia

Koordinátor Programu rozvoja obce pravidelne komunikuje so zodpovednými za aktivity akčného plánu.

Komunikácia o PRO bude realizovaná s viacerými cieľovými skupinami:

- občania obce
- odborná verejnosť a inštitúcie
- médiá

Finálna podoba dokumentu bude propagovaná aj na webových stránkach obce. Interná komunikácia bude prebiehať v rámci aktualizácie dokumentu pri monitorovaní a vyhodnocovaní výsledkov realizovaných aktivít. Do komunikácie budú zapojení zamestnanci obecného úradu, ktorí budú pripravovať podklady pre monitorovanie a hodnotenie. Do procesu komunikácie budú zapojení aj poslanci OZ, ktorí budú priebežne schvaľovať aktualizácie dokumentu a výsledky PRO.

### 5.3 Systém monitorovania a hodnotenia

Cieľom monitorovania a hodnotenia je zostaviť komplexnú informáciu o tom, ako sa plnia opatrenia navrhnuté v Programe rozvoja obce. Úlohou koordinátora bude poslať 1x ročne podkladové materiály všetkým členom monitorovacieho výboru a tiež podať správu o plnení na zastupiteľstvo obce 1x ročne, vrátane vyhodnotenia merateľných ukazovateľov.



Podľa zákona o podpore regionálneho rozvoja obec pravidelne monitoruje Program rozvoja obce a každoročne do 31. mája zasiela vyššiemu územnému celku správu o jeho plnení a zabezpečuje jeho súlad s územnoplánovacou dokumentáciou.

Výstupom procesov budú monitorovacia správa a hodnotiaca správa vrátane záverov a odporúčaní na ďalšie obdobie, s ktorou budú oboznámení poslanci a verejnosť. Monitorovanie bude slúžiť ako podklad pre hodnotenie PRO.

Hodnotenie poskytne informácie o vplyve realizovaných opatrení na územie obce a bude podkladom pre aktualizáciu PRO zohľadňujúc prebiehajúce zmeny. Hodnotenie PRO sa bude realizovať uprostred obdobia realizácie a po jeho ukončení v roku 2024.

#### 5.4 Návrh na rozpracovanie akčných plánov

Operatívnym nástrojom implementácie strategického dokumentu sú akčné plány, vypracovávané spravidla na jeden rok, ktoré zabezpečujú realizáciu zámerov, definovaných v Programe rozvoja obce na základe konkrétnych aktuálnych podmienok v konkrétnom období. Determinantami, ktoré ovplyvňujú realizáciu stratégie môžu byť vnútorné faktory, ako je finančná pozícia obce, personálne kapacity, naliehavosť navrhovaných aktivít, úroveň spolupráce s partnermi v projektoch, alebo vznik nepredvídaných situácií. Dôležitými vonkajšími vplyvmi sú napr. neurčité termíny vypisovania výziev na predkladanie žiadostí o poskytnutie dotácií a grantov, doba schvaľovania predkladaných žiadostí, omeškania spôsobované okolnosťami vo verejnom obstarávaní a ďalších viacero vplyvov v procese získavania zdrojov.

Pri konštrukcii akčných plánov je potrebné pružne a vhodne využívať možnosti viaczdrojového financovania a počítať s variantným riešením zdrojov. Na financovaní rozvoja obce by sa okrem zdrojov Európskej únie a zdrojov štátu mali podieľať aj zdroje VÚC a súkromné zdroje.

Akčné plány musia spĺňať kritériá:

- konkrétnosti: náklad, zdroje, lehota realizácie
- adresnosti: zodpovedné osoby
- hodnotiteľnosti: indikátory,
- flexibilitnosti: reakcia na zmeny
- transparentnosti: prístupný verejnosti

Spracovanie konkrétnych akčných plánov je v kompetencii výkonných zložiek obecného úradu podľa existujúcich riadiacich procesov.



## ZÁVER

Spracovaný Program rozvoja obce ako strategický rozvojový dokument mapuje súčasný stav obce a zahŕňa hlavné rozvojové zámery obce s cieľom realizovať vytýčenú víziu. Jeho finálna podoba bude zverejnená na internetovej stránke [www.liptovskasielnica.sk](http://www.liptovskasielnica.sk).

Schválenie PRO	
Dokument	– Názov: Program rozvoja obce Liptovská Sielnica na roky 2016 - 2023
Spracovanie	– Forma spracovania: dodávateľsky – Obdobie spracovania: 10.december 2015 – 31.január 2016 – Riadiaci tím - pracovná skupina – počet skupín: 1, počet členov: 8 , počet stretnutí: 2 – Účasť verejnosti a komunikácia s verejnosťou: áno, dotazníky, webstránka
Prerokovanie	– Prerokovanie v orgánoch samosprávy: áno – Verejné pripomienkovanie: áno
Schválenie	– Uznesenie zastupiteľstva: zastupiteľstvo na svojom zasadnutí dňa 25.01.2016 schvaľuje Program rozvoja obce Liptovská Sielnica na roky 2016 – 2023 uznesením č.5/2016.  <div style="text-align: right;">..... Igor Guráň starosta obce</div>