



**Program hospodárskeho a sociálneho rozvoja  
obce Benice na roky 2014-2020**

**obec  
B E N I C E**



**November 2014**



# **Program hospodárskeho a sociálneho rozvoja obce Benice na roky 2014-2020**

## **OBSAH:**

### **ANALYTICKO-STRATEGICKÁ ČASŤ**

#### **I. AUDIT ÚZEMIA**

##### **1. ZÁKLADNÁ CHARAKTERISTIKA**

- 1.1. Základné informácie (tabuľka)
- 1.2. História obce
- 1.3. Širšie územné vzťahy
- 1.4. Stav územnoplánovacej a programovej dokumentácie

##### **2. PRÍRODNÉ ZDROJE A PODMIENKY**

###### **2.1. Prírodné charakteristiky**

- geomorfológia, klimatické podmienky, hydrologické pomery, pôdna charakteristika, fauna a flóra, krajinná štruktúra

###### **2.2. Ochrana prírody**

- chránené územia, NATURA 2000, ÚSES

###### **2.3. Životné prostredie**

- ovzdušie, voda, odpady, seizmicita, radónové riziká, environmentálna regionalizácia

##### **3. ĽUDSKÉ ZDROJE**

###### **3.1. Demografická situácia obce**

- stav a vývoj obyvateľstva, pohyb obyvateľstva, veková štruktúra obyvateľstva

###### **3.2. Vzdelávanie, vzdelanosť obyvateľstva**

###### **3.3. Vierovyznanie a národnostné zloženie**

##### **4. KULTÚRNE A SPOLOČENSKÉ ZDROJE**

###### **4.1. Pamiatky a tradície**

- tradície, kultúrne a historické pamiatky, osobnosti, rodáci,

###### **4.2. Spoločenský život**

- kluby, spolky, združenia, spoločenské aktivity a akcie

##### **5. MATERIÁLNE A FINANČNÉ ZDROJE**

###### **5.1. Bývanie a bytový fond**

###### **5.2. Základná a technická infraštruktúra**

- doprava, voda a odpady, komunikačné a informačné siete, elektrina, plyn,

###### **5.3. Občianska infraštruktúra a vybavenosť, sociálna infraštruktúra**

- občianska vybavenosť a služby, sociálne a zdravotné služby, školstvo a vzdelávanie, kultúra a osveita, zariadenia pre rekreáciu, šport a oddych, administratíva a verejná správa

##### **6. EKONOMICKÉ VYUŽÍVANIE ZDROJOV**

###### **6.1. Podnikateľské sféra**



## **Program hospodárskeho a sociálneho rozvoja obce Benice na roky 2014-2020**

- primárny sektor, sekundárny sektor, terciálny sektor, kvartérny sektor, organizačná štruktúra hospodárstva

### 6.2. Trh práce

- zamestnanosť, nezamestnanosť

## **II. ANALÝZA SITUÁCIE V OBCI**

### 7. SWOT ANALÝZA

### 8. PROBLÉMOVÁ ANALÝZA

8.1. Audit problémov - najdôležitejšie problémy, kľúčové problémy – matrica problémov

### 9. ANALÝZA VÄZIEB NA STRATEGICKÉ DOKUMENTY VÚC

#### 9.1. PHSR VÚC

#### 9.2. ÚPN VÚC

### 10. ANALÝZA POTENCIÁLU ÚZEMIA

10.1. Rozvojový potenciál územia, disparity rozvoja

## **III. STRATÉGIA ROZVOJA OBCE**

### 11. VÍZIA A CIELE ROZVOJA OBCE

#### 11.1. Vízia

#### 11.2. Ciele stratégie rozvoja

- (*prioritné oblasti*,) strategický (globálny) cieľ, všeobecné (strategické) ciele, špecifické ciele

### 12. FINANČNÝ RÁMEC

12.1. Zdroje financovania stratégie

### MONITORING

### ČASOVÝ HARMONOGRAM



## **Program hospodárskeho a sociálneho rozvoja obce Benice na roky 2014-2020**

### **ANALYTICKO-STRATEGICKÁ ČASŤ**

#### **I. AUDIT ÚZEMIA**

##### **1. ZÁKLADNÁ CHARAKTERISTIKA**

###### **1.1. Základné informácie**

###### **Kategorizácia**

**Územné členenie:** Okres Martin, Žilinský kraj, Slovensko

**Typ celku (obce):** Obec

**Región:** Turiec

**Obvod:** Žilina

###### **Symboly**



###### **Štatutárny zástupca**

**Meno:** Ing. Milan Remšík

**Funkcia:** starosta

###### **Adresa**

**Obecný úrad Benice**

**Číslo:** 69

**PSČ:** 038 42

**Pošta:** Príbovce

###### **Kontaktné informácie**

**Telefón:** 043 4294352, 0907 873 600, **fax:** 043 4294352

**E-mail:** [oubenice@gaya.sk](mailto:oubenice@gaya.sk); [benice@benice.sk](mailto:benice@benice.sk)

**WEB:** [www.benice.sk](http://www.benice.sk)

###### **Faktografické údaje**

**Kód obce:** 512061

**IČO:** 00647373

**DIČ:** 2020591760

**Počet obyvateľov:** 342 ( k 22.8.2014)

**Rozloha:** 215 ha – 2,15 km<sup>2</sup>

**Hustota:** 159 obyv./km<sup>2</sup>

**Nadmorská výška:** 426 m.n.m.

**Súradnice:** GPS: 48°59'41"S 18°52'20"V

**Prvá písomná zmienka:** v roku 1 267



## Program hospodárskeho a sociálneho rozvoja obce Benice na roky 2014-2020

### Úradné hodiny

**pondelok** 08:00 – 13:00

**utorok** 08:00 – 13:00 17:00 – 19:00

**streda** 08:00 – 13:00

**štvrtok** 08:00 – 13:00

**piatok** 08:00 – 13:00

### Spádovosť obce:

Sídlo matričného úradu	Príbovce
Sídlo pracoviska daňového úradu	Martin
Sídlo pracoviska Obv. odd. policajného zboru	Príbovce
Sídlo Okresného súdu	Martin
Sídlo Okresného riaditeľstva Hasičského a záchranného zboru	Martin
Sídlo pracoviska obvodného úradu	Martin
Sídlo Územnej vojenskej správy	Žilina
Sídlo územ. Úradu práce, soc. vecí a rodiny	Martin
Sídlo Obvodného úradu životného prostredia	Martin

### Školy:

Základná škola	áno
Materská škola	áno

### Dopravné spojenie :

Autobusová zastávka	áno
Vlaková zastávka	nie

### Obecná infraštruktúra:

Verejný vodovod	áno
Verejná kanalizácia	nie
Kanalizačná sieť pripojená na ČOV	nie
Rozvodná sieť plynu	áno
Káblová televízia	nie



## **Program hospodárskeho a sociálneho rozvoja obce Benice na roky 2014-2020**

### **Vybrané služby:**

Predajňa potravinárskeho tovaru	áno
Pohostinské odbytové stredisko	áno
Predajňa nepotravinárskeho tovaru	nie
Predajňa pohonných látok	nie
Zariadenie pre údržbu a opravu motorových vozidiel	nie
Predajňa súčiastok a príslušenstva pre motorové vozidlá	nie
Hotel (motel, hotel)	nie
Penzión *** až *	áno
Turistická ubytovňa **, *	nie
Chatová osada *** až *	nie
Kemping **** až *	nie
Ostatné hromadné ubytovacie zariadenia	nie
Komerčná poisťovňa	nie
Komerčná banka	nie
Bankomat	nie
Pošta	nie

### **Zdravotníctvo- vybrané ukazovatele:**

Lekárne a výdajne liekov	nie
Samostatné ambulancie praktického lekára pre dospelých	nie
Samostatné ambulancie praktického lekára pre deti a dorast	nie
Samostatné ambulancie praktického lekára stomatóloga	nie
Samostatné ambulancie praktického lekára gynekológa	nie

### **Životné prostredie- vybrané ukazovatele:**

Skládka komunálneho odpadu	nie
Komunálny odpad	áno
Využívaný komunálny odpad	áno
Zneškodňovaný komunálny odpad	áno



## Program hospodárskeho a sociálneho rozvoja obce Benice na roky 2014-2020

### 1.2. História obce

Prvá známka o osade s názvom Bene, ako sa Benice v tých časoch nazývali, je z roku 1267. Z listiny, datovanej v tomto roku, vyplýva, že Benice boli už predtým zabraté synmi zvolenských županov Michala a Detrika. O dva roky, t.j. v roku 1269 ju získal Tomáš, Martin a Benedikt, synovia Imricha z Turca, ktorému už dávno predtým osada patrila. Mohli by sme teda povedať, že počiatky obce boli veľmi búrlivé. V tejto listine sa však zároveň uvádza, že v roku 1252 sa spomína terra Emerici, t.j. zem Imrichova, ležiaca na ľavom brehu rieky Turiec, južne od jej sútoku s potokom Boroča, dnešnou Valčiankou. Z toho vyplýva, že osada ležala na území dnešných Beníc.

V bádaniach po dejinách obce Benice sa však dá ísť ešte hlbšie do minulosti. Spomínaná zmienka z roku 1252 sa vyskytuje aj v opise chotárnych hraníc rehoľného rádu premonštrátorov, sídliačich v Kláštore pod Znievom. Bohužiaľ meno osady sa nezachovalo.

Pravdepodobne by sme mohli ísť aj ďalej do histórie, ale na to nám už chýbajú buď záznamy v historických textoch, alebo archeologické vykopávky. Existencia sídla alebo sídiel od mladšej po neskorú dobu bronzovú v okolí Príbovíc nám naznačujú, že územie dnešných Beníc mohlo byť osídlené už vtedy.

Kráľ Belo IV. (1235-1270) daroval Benice spomínaným Benediktovi, Tomášovi a Martinovi, synom Imricha, ktorému táto osada už predtým patrila. O samotnom Imrichovi nevieme nič. Pravdepodobne však patril medzi kráľovských populov, ktorým kráľ za verné služby prideloval svoju pôdu.

V donáciách Bela IV. sa Benice nazývajú "terra Bene". Slovo terra z latinčiny znamená zem, majetok, osada, sídlo. Slovo Bene je odvodené od mena Benedikt, najstaršieho syna Imricha.

Benedikt, Tomáš a Martin boli "synovia jobaginov" a z toho im vyplývali určité povinnosti. Jobagioni boli kráľovskí vojaci, tešiaci sa najväčšej majetkovej a osobnej slobode. Majetok získavali kráľovskými donáciami za vojenské služby. Povinnosťou "synov jobaginov", neskorších zemanov, bolo na každých 6 kúrií dať do služby jedného, dobre vyzbrojeného jazdca.

Koncom 15. storočia získali Benickí majetky v okolitých obciach. Ale ani veľký majetok rozvetvenej rodine nestačil. Začiatok 16. storočia bol poznačený tureckým vpádom v roku 1526 a vymretím kráľovského rodu Jagelovcov, po ktorom sa rozpútala občianska vojna a nastúpila reformácia.

V občianskej vojne bolo celé Uhorsko rozdelené medzi prívržencov Ferdinanda I. Habsburského a Jána Zápoľského. Najstarší člen rodu Benických, Mikuláš sa postavil na stranu Habsburgovcov a po dobytí Znievskeho hradu sa stal jeho kapitánom. Zúčastnil sa tiež protitureckých bojov pri Belehrade a Temešvári. Za zásluhy získal listinu, ktorou bol rodu obnovený už dávno používaný erb.

Pôvodný erb sa nám nezachoval a nikomu nie je známa ani skutočná podoba erbu. Erb poznáme len z opisu dobových prameňov.

Okrem tureckých vpádov a občianskej vojny bola ďalšou významnou udalosťou, ktorá natrvalo ovplyvnila dejiny Turca - reformácia. Po







## **Program hospodárskeho a sociálneho rozvoja obce Benice na roky 2014-2020**

náboženských vojnách ( medzi katolíkmi a luteránmi ) bola prijatá zásada " koho panstvo, toho náboženstvo", podľa ktorej museli poddaní vyznávať náboženstvo svojho pána. Preto predpokladáme, že obyvatelia Beníc, keďže pánmi bol rod Benických, prijali v roku 1530 Lutherovo učenie.

Predstaviteľkou národne - uvedomelej časti obce bola rodina Pivkovcov. Bola to stará zemianska rodina z Bobonoku v Turci. Do Beníc sa v roku 1710 prisťahovala jedna z jej bočných vetiev. Po roku 1854, keď získali slobodu, sa postupne prepracovala na jednu z popredných rodín dediny. Ambroz Pivko, rodák z Beníc sa zúčastnil ako člen osemčlennej delegácie, ktorá odovzdávala Memorandum slovenského národa do rúk ministerského predsedu Kolomana Tiszu 26.6.1861 v Pešti. Memorandum zdôrazňovalo nárok slovenského národa na rovnoprávnosť, svojbytnosť na území zvanom Slovenské okolie, právo používať slovenský jazyk, vytvoriť vlastnú správu, školstvo atď.

Od začiatku 19. Storočia počet obyvateľov obce postupne rástol. Tento vzostupný trend ale zastavilo vysťahovalectvo do Ameriky. V 19. storočí nastal rozkvet remesiel. Jedným z najvýznamnejších remesiel bolo mlynárstvo. Okrem mlynárstva sa v obci nachádzala farbiareň, pivovar a mydliareň. Tieto remeslá však zanikli ešte v druhej polovici 19. storočia.

V 19. storočí sa v rámci národno - buditeľského hnutia začala rozvíjať spolková činnosť. V poľnohospodárstve vznikali tzv. gazdovské spolky.

Začiatok 20. storočia bol pre obec ťažký. Jej rozvoj brzdilo jednak vysťahovalectvo a na druhej strane udalosti I. svetovej vojny. Obecná kronika o tomto ťažkom období píše ako o veľkej biede, ktorá zasiahla dedinu. Potraviny nebolo dostať kúpiť ani za prehnane vysoké ceny.

Občania privítali zrod I. Republiky, lebo im priniesol aj veľa ekonomických výhod. Už v roku 1920 sa uskutočnila pozemková reforma, v ktorej boli rozdelené parcely rodiny Benických. Pôdu dostali najmä najchudobnejšie rodiny. V týchto rokoch sa do Beníc prisťahovalo viacej rodín.

V povojnovom období sa začali rozvíjať remeslá. /Obuvníctvo, píla, opravárenská činnosť, farbiareň, mangľovňa, kováčstvo, mlynárstvo, košíkárstvo, stolárstvo, krajčírstvo, obchod/.

Počas SNP mala pri obci bojové postavenie batéria protitankových kanónov. V júni 1944 bol založený Revolučný národný výbor. Význam obce bol predovšetkým pri zásobovaní partizánskeho hnutia. Pri ústupe povstalcov do hôr časť obyvateľov ušla do trnovských hôr a do Gadera. 10. apríla 1945 oslobodili dedinu jednotky 4. ukrajinského frontu spoločne s jednotkami rumunskej armády. Cez Turiec postavili pontónový most (nakolko predtým ho Nemci vyhodili do vzduchu) a postupovali na Martin.

Po obnovení ČSR a po prvých demokratických voľbách v obci zvíťazili demokrati /DS/. Socialistická politika sa v Beniciach prejavila kolektivizácia malých a stredných súkromných hospodárstiev do Štátnych majetkov a Jednotných roľníckych družstiev.

V roku 1970 - 71 a 75 - 7 bola rozšírená elektrická sieť. 1971 - 73 bol vybudovaný obecný vodovod. Na cintoríne bol v roku 1972 postavený dom smútku. V budove postavenej v rokoch 1988 - 93 dnes sídli





## Program hospodárskeho a sociálneho rozvoja obce Benice na roky 2014-2020

obecný úrad, ktorý bol obnovený v roku 1990. Jeho prvou najvýznamnejšou akciou bola plynofikácia obce v roku 1996.

### 1.3. Širšie územné vzťahy

Dopravná poloha obce je výhodná s cestným i železničným prepojením na bližšie i vzdialenejšie okolie. Železničné spojenie je najbližšie v susednej obci Príbovce. Obec Benice leží 9 km od okresného mesta Martin. Susedné obce sú: Rakovo, Príbovce, Valča. Z hľadiska cestnej dopravy obec spája s mestom Martin cesta druhej triedy II/519, napojená za obcou Príbovce úrovňovou križovatkou na cestu na cestu I/65.

Z administratívneho hľadiska je obec začlenená do okresu Martin a Žilinského samosprávneho kraja. Obec je otvorenou ekonomickou a sociálnou jednotkou s väzbami na svoje okolie, predovšetkým na blízke okresné mesto.





## Program hospodárskeho a sociálneho rozvoja obce Benice na roky 2014-2020



### 1.4. Stav územnoplánovacej a programovej dokumentácie

Obec Benice nemá vlastný. V prípade vypracovania, bude v súlade s Územným plánom Žilinského samosprávneho kraja .

#### Zoznam schválených VZN:

- VZN o prevádzkovaní pohrebiska
- VZN o sociálnej pomoci
- VZN o núdzovom zásobovaní pitnou vodou v období krízovej situácie
- VZN o podmienkach predaja výrobkov a poskytovania služieb na trhových miestach



## **Program hospodárskeho a sociálneho rozvoja obce Benice na roky 2014-2020**

- VZN o dodržiavaní verejného poriadku
- VZN o miestnych daniach a miestnom poplatku za komunálne odpady a drobné stavebné odpady
- VZN o dani z nehnuteľnosti
- VZN o odpadoch
- VZN o financovaní originálnych kompetencií na úseku školstva
- VZN o používaní miestnych komunikácií
- VZN o príspevku na čiastočnú úhradu nákladov a podmienky úhrady školskej jedálne
- VZN o zásadách hospodárenia s finančnými prostriedkami
- VZN o pravidlách času v obchode a času prevádzky služieb
- VZN o verejnom poriadku
- VZN o podmienkach predaja, podávania a používania alkoholických nápojov na území obce Benice
- VZN o poskytovaní dotácií z rozpočtu obce
- VZN o odstraňovaní odpadových vôd

## **2. PRÍRODNÉ ZDROJE A PODMIENKY**

### **2.1. Prírodné charakteristiky**

**- geomorfológia, klimatické podmienky, hydrologické pomery, pôdna charakteristika, fauna a flóra, krajinná štruktúra**

Hodnotené územie spadá do územného celku, ktoré podľa regionálneho geomorfologického členenia Slovenska zaradujeme do Fatransko-Tatranskej oblasti, severnej časti geomorfologického celku Turčianska kotlina a oddielu Turčianske nivy - južný okraj holocénnej nivy Váhu.

Chotárom pretekajú rieka Turiec a jej malý prítok, potok Valčianka. Rieka v okolí Beníc kedysi vytvárala bohaté meandre. Zvyšky po nich ešte dnes vidno na lúkach medzi Benicami a Rakovom. Meandre a slepé ramená sa nachádzali aj na benickej strane Turca. Na rieke Turiec je od roku 1966 chránený úsek výskytu Hlavatky podunajskej (Hucho hucho). V chotári sa nachádzajú nívne, lužné a hnedé lesné pôdy. Z hľadiska úrodnosti je ich kvalita priemerná. Obec Benice leží uprostred Turčianskej kotliny na ľavostrannej časti Turca. Nadmorská výška v strede obce je 420 m n. m. a v chotári 420–575 m n. m. Zväčša odlesnený povrch chotára, na nive Turca a na pahorkatine so zvyškami poriečnej rovne, tvoria karbonatické štrky. Má nívne, lužné a hnedé lesné pôdy.

**Údaje o pôde a rozlohe za rok 2013**

**Celková výmera obce: 2,15 km<sup>2</sup> - 215 ha**



## **Program hospodárskeho a sociálneho rozvoja obce Benice na roky 2014-2020**

Pol'nohospodárska pôda spolu: **1,90 km<sup>2</sup> 190**

**ha - 88%**

- Pôda orná: **1,37 km<sup>2</sup> - 137 ha - 72,12%**

- Trvalé kultúry:

Chmelnice: **0,00 km<sup>2</sup> - 0 ha - 0,00%**

Vinice: **0,00 km<sup>2</sup> - 0 ha - 0,00%**

Záhrady: **0,06 km<sup>2</sup> - 6 ha - 3,30%**

Ovocné sady: **0,00 km<sup>2</sup> - 0 ha - 0,00%**

- Trvalé trávnaté porasty: **0,47 km<sup>2</sup> - 47 ha -**

**24,58%**

Pôda nepol'nohospodárska spolu: **0,25 km<sup>2</sup> - 25**

**ha - 12%**

- Lesný pozemok: **0,00 km<sup>2</sup> - 0 ha - 0,00%**

- Vodná plocha: **0,05 km<sup>2</sup> - 5 ha - 21,56%**

- Plocha zastavané nádvorí: **0,17 km<sup>2</sup> - 17 ha -**  
**68,32%**

- Plocha ostatná: **0,03 km<sup>2</sup> - 3 ha - 10,11%**

V posudzovanom území nebol zaznamenaný žiaden výskyt ložísk nerastných surovín. Z hľadiska minerálnych prameňov a termálnych vôd sa kataster obce Benice nachádza cca 5 km severne od zdroja minerálnej vody Kláštorňa (stolová minerálna voda) a cca 20 km severne od termálnych prameňov kúpeľného mesta Turčianske Teplice.

Z hľadiska hodnotenia podľa klimatických podmienok územie patrí do kategórie mierne teplých oblastí. Turčianska kotlina je otvorená smerom na sever, čo nemá priaznivý vplyv na klímu a podnebie je tu chladnejšie ako v okolitých kotlinách. Kvalita ovzdušia je ovplyvňovaná geografickými a geomorfologickými danosťami kotliny. Keďže ide o pomerne úzku vysočinnú kotlinu výrazne ohraničenú horstvami, zvažujúcu sa z juhu na sever, kotlina je menej vetrateľná a v prechodných obdobiach sa v nižších nadmorských výškach vyskytujú časté inverzné stavy ovzdušia. V celoročnej relácii je priemerná jarná teplota ovzdušia 7 stupňov Celzia, letná 16,4 stupňov Celzia, jesenná 8,6 stupňov Celzia a zimná -2,7 stupňov Celzia. Priemerné ročné úhrny zrážok sa pohybujú od 700 až 800 mm (centrálna kotlina) do 1200 až 1300 mm (pohoria), ročná oblačnosť je 60 – 65 dní.

Flóra :

Na základe fyto geografického členenia Slovenska (Atlas SSR, 1980) územie Turčianskej kotliny patrí do:

- oblasti Západokarpatskej flóry (Carpaticum occidentale)
- obvodu flóry vnútrokarpatských kotlin (Intracarpaticum)
- okresu Turčianska kotlina

Prírodná biocenóza na údolných nivách je značne pozmenená hospodárskou činnosťou človeka od dávnej minulosti (vytváranie pasienkov, plôch s ornou pôdou). Z pôvodných súvislých lesných porastov



## Program hospodárskeho a sociálneho rozvoja obce Benice na roky 2014-2020

a krovitých formácií sa zachovali na brehoch Turca rozsiahle brehové porasty, na ďalšom území je to rozptýlená skupinová stromová a krovinná zeleň.

Fauna:

Zloženie fauny širšieho riešeného územia je výsledkom pôsobenia zložitého komplexu prírodných činiteľov a zásahov človeka. Ako bolo uvedené kataster obce Benice zasahuje do chráneného úseku toku Turiec s výskytom hlavátky podunajskej. Na tok a ostatné vodné plochy je viazaný výskyt viacerých druhov vodného vtáctva: bocian biely, kačica divá, labuť veľká, hus bieločelá, čajka smeživá, niekedy aj vodnár potočný a volavka popolavá.

### 2.2. Ochrana prírody - chránené územia

Obec Benice na svojom území nemá chránené územia, okrem spomínaného úseku vodného toku Turiec.

### 2.3. Životné prostredie

Obec Benice zabezpečuje separovaný zber odpadu (papier, plasty, sklo) a odvoz komunálneho odpadu. Triedenie odpadu ( elektro, textil, železo a pod.) je zabezpečené prostredníctvom zberného dvora. Komunálny odpad je vyvážaný na regionálnu skládku komunálneho odpadu TKO v Martine, ktorá je zaradená v zmysle novej legislatívy v odpadovom hospodárstve ako skládka na nie nebezpečný odpad. Obec nedisponuje kompostárňou, kompostovanie je preto v súčasnosti realizované občanmi v rámci vlastných možností.

## 3. ĽUDSKÉ ZDROJE

### 3.1. Demografická situácia obce

- stav a vývoj obyvateľstva, pohyb obyvateľstva, veková štruktúra obyvateľstva

Obyvateľstvo podľa pohlavia, rodinného stavu a veku podľa SODB 2011

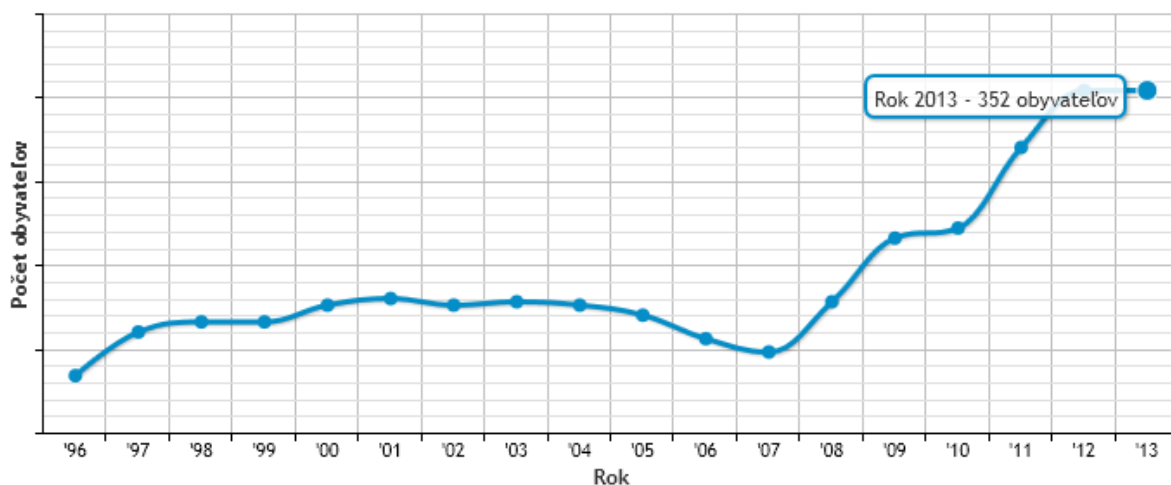
Vek	Muži					Ženy					Obyvateľstvo	
	spolu	slobodní	ženatí	rozvedení	ovdovení	spolu	slobodné	vydaté	rozvedené	ovdovené	úhm	%
<b>Benice</b>	12	12	0	0	0	3	3	0	0	0	15	4,6
0 – 2	2	2	0	0	0	6	6	0	0	0	8	2,5
3 – 4	1	1	0	0	0	0	0	0	0	0	1	0,3
6 – 9	4	4	0	0	0	6	6	0	0	0	10	3,1
10 - 14	8	8	0	0	0	5	5	0	0	0	13	4,0



## Program hospodárskeho a sociálneho rozvoja obce Benice na roky 2014-2020

15	3	3	0	0	0	0	0	0	0	0	3	0,9
16 - 17	3	3	0	0	0	3	3	0	0	0	6	1,9
18 - 19	5	5	0	0	0	5	5	0	0	0	10	3,1
20 - 24	10	10	0	0	0	15	15	0	0	0	25	7,7
25 - 29	14	11	2	0	0	11	8	3	0	0	25	7,7
30 - 34	13	5	8	0	0	15	7	7	0	1	28	8,6
35 - 39	14	4	7	3	0	15	2	11	2	0	29	9,0
40 - 44	9	3	3	3	0	5	3	1	1	0	14	4,3
45 - 49	13	0	12	1	0	7	1	13	3	0	30	9,3
50 - 54	9	4	5	0	0	6	0	4	1	1	15	4,6
55 - 59	14	1	10	1	2	14	0	13	1	0	28	8,6
60 - 64	13	2	9	0	3	9	0	8	1	0	22	6,8
65 - 69	4	1	3	0	0	6	0	2	0	4	10	3,1
70 - 74	9	0	5	0	4	6	0	3	1	2	15	4,6
75 - 79	2	0	2	0	0	5	1	1	0	3	7	2,2
80 - 84	2	0	2	0	0	4	0	0	0	4	6	1,9
85 +	1	0	1	0	0	3	0	0	0	3	4	1,2
Spolu	165	79	69	8	9	159	65	66	10	18	324	100,0
0 - 5	15	15	0	0	0	9	9	0	0	0	24	7,4
6 - 14	12	12	0	0	0	11	11	0	0	0	23	7,1
Produktívny	120	51	56	8	5	115	44	60	9	2	235	72,5
Poproduktívny	18	1	13	0	5	24	1	6	1	16	42	13,0
Podiel obyvateľstva	0 - 5	9,1	-	-	-	5,7	-	-	-	-	7,4	-
	6 - 14	7,3	-	-	-	6,9	-	-	-	-	7,1	-
	produktívny vek	72,7	-	-	-	72,3	-	-	-	-	72,5	-
	poproduktívny vek	10,9	-	-	-	15,1	-	-	-	-	13,0	-
Priemerný vek	38,45	-	-	-	-	40,79	-	-	-	-	39,60	-

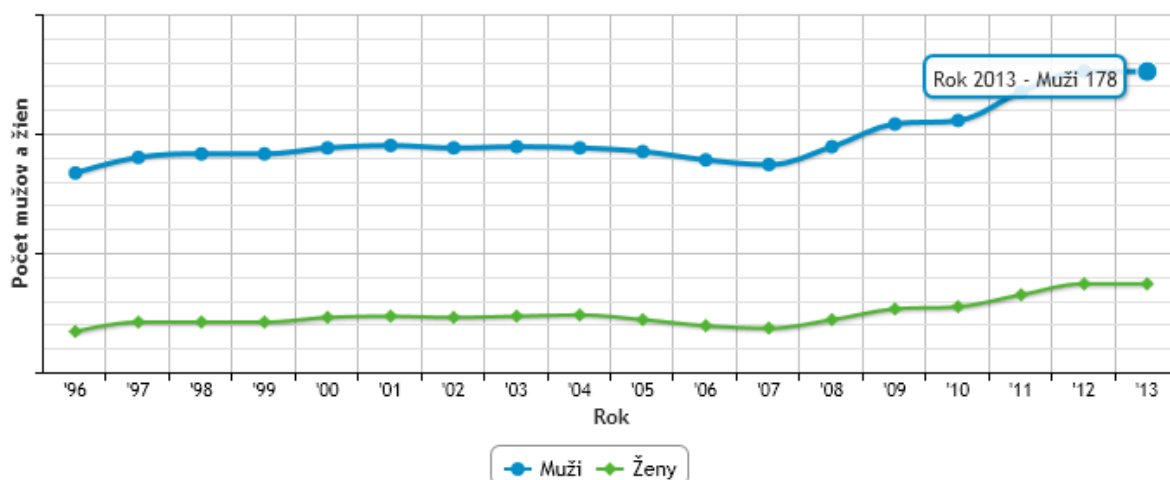
Počet obyvateľov v jednotlivých rokoch



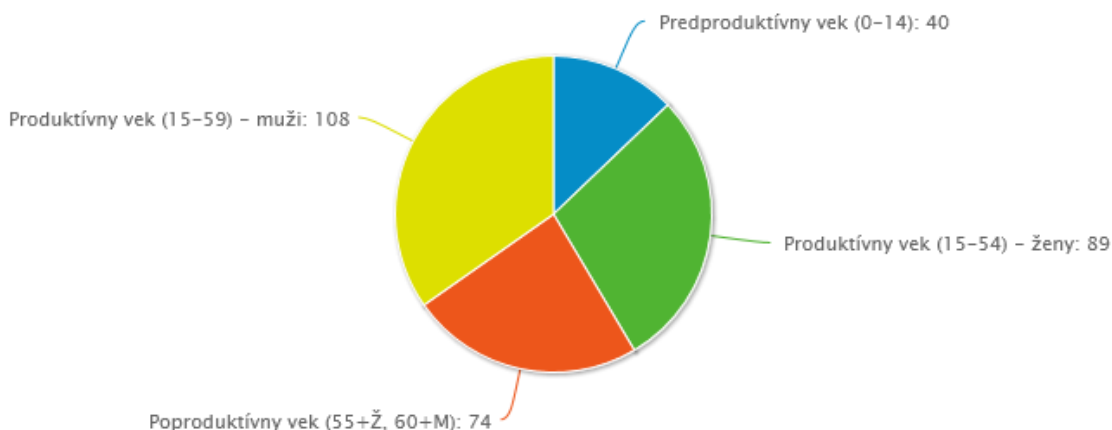


## Program hospodárskeho a sociálneho rozvoja obce Benice na roky 2014-2020

Počet mužov a žien v jednotlivých rokoch



Podiel rozdelenia veku



### Obyvateľstvo podľa pohlavia a národnosti podľa SODB 2011

Národnosť	Muži	Ženy	Spolu
<b>Benice</b>			
Slovenská	159	153	312
Maďarská	0	1	1
Česká	1	1	2
Nezistená	5	4	9
Spolu	165	159	324

### 3.2. Vzdelávanie, vzdelanosť obyvateľstva

#### Obyvateľstvo podľa pohlavia a stupňa najvyššieho dosiahnutého vzdelania podľa SODB 2011

Najvyššie dosiahnuté vzdelanie	Pohlavie		Spolu
	muži	ženy	
<b>Benice</b>			
Základné	16	26	42





## Program hospodárskeho a sociálneho rozvoja obce Benice na roky 2014-2020

Učňovské (bez maturity)		29	17	46
Stredné odborné (bez maturity)		19	12	31
Úplné stredné učňovské (s maturitou)		6	4	10
Úplné stredné odborné (s maturitou)		35	30	65
Úplné stredné všeobecné		5	11	16
Vyššie odborné vzdelanie		7	2	9
Vysokoškolské bakalárske		2	8	10
Vysokoškolské magisterské, inžinierske, doktorské		14	20	34
Vysokoškolské doktorandské		2	3	5
Vysokoškolské spolu		18	31	49
Študijný odbor	prírodné vedy	0	1	1
	technické vedy a náuky I (baníctvo, hutníctvo, strojárstvo, informatika a VT, elektrotech., tech. chémia, potravinárstvo)	5	2	7
	technické vedy a náuky II (textilná v., sprac. kože, dreva, plastov, v. hud. nástrojov, archit., staveb., dopr., pošty, telekom., automatiz., špec. odb.)	2	0	2
	poľnohospodársko-lesnícke a veterinárne vedy a náuky	2	1	3
	zdravotníctvo	1	5	6
	spoločenské vedy, náuky a služby I (filozof., ekon., polit. a práv. vedy, ekonomika a manaž., obchod a služby, SŠ- OA, HA, praktická š., učeb. odb.)	2	7	9
	spoločenské vedy, náuky a služby II (histor., filolog., pedag. a psych. vedy, publicistika a informácie, telových., učiteľstvo, SŠ - gym.)	5	14	19
	nezistený	1	1	2
Bez školského vzdelania		29	20	49
Nezistené		1	6	7
Úhrn		165	159	324

### 3.3. Vierovyznanie a národnostné zloženie

#### Obyvateľstvo podľa pohlavia a náboženského vyznania podľa SODB 2011

Náboženské vyznanie	Muži	Ženy	Spolu
<b>Benice</b>			
Rímskokatolícka cirkev	90	98	188
Evanjelická cirkev augsburského vyznania	18	17	35
Reformovaná kresťanská cirkev	1	0	1
Evanjelická cirkev metodistická	2	1	3
Bratská jednota baptistov	1	0	1
Cirkev československá husitská	0	1	1
Bez vyznania	32	30	62
Iné	1	0	1
Nezistené	20	12	32
Spolu	165	159	324



## Program hospodárskeho a sociálneho rozvoja obce Benice na roky 2014-2020

Obyvateľstvo podľa pohlavia a materinského jazyka podľa SODB 2011

Materinský jazyk	Pohlavie		Spolu
	muži	ženy	
<b>Benice</b>			
Slovenský	155	154	309
Maďarský	2	1	3
Český	1	1	2
Poľský	1	0	1
Nezistený	6	3	9
Spolu	165	159	324

#### 4. KULTÚRNE A SPOLOČENSKÉ ZDROJE

##### 4.1. Pamiatky a tradície

- tradície, kultúrne a historické pamiatky, osobnosti, rodáci,

Pamiatky:

- Kaplnka z prvej tretiny 19. storočia
- Pivkovský kaštieľ z druhej polovice 19. storočia

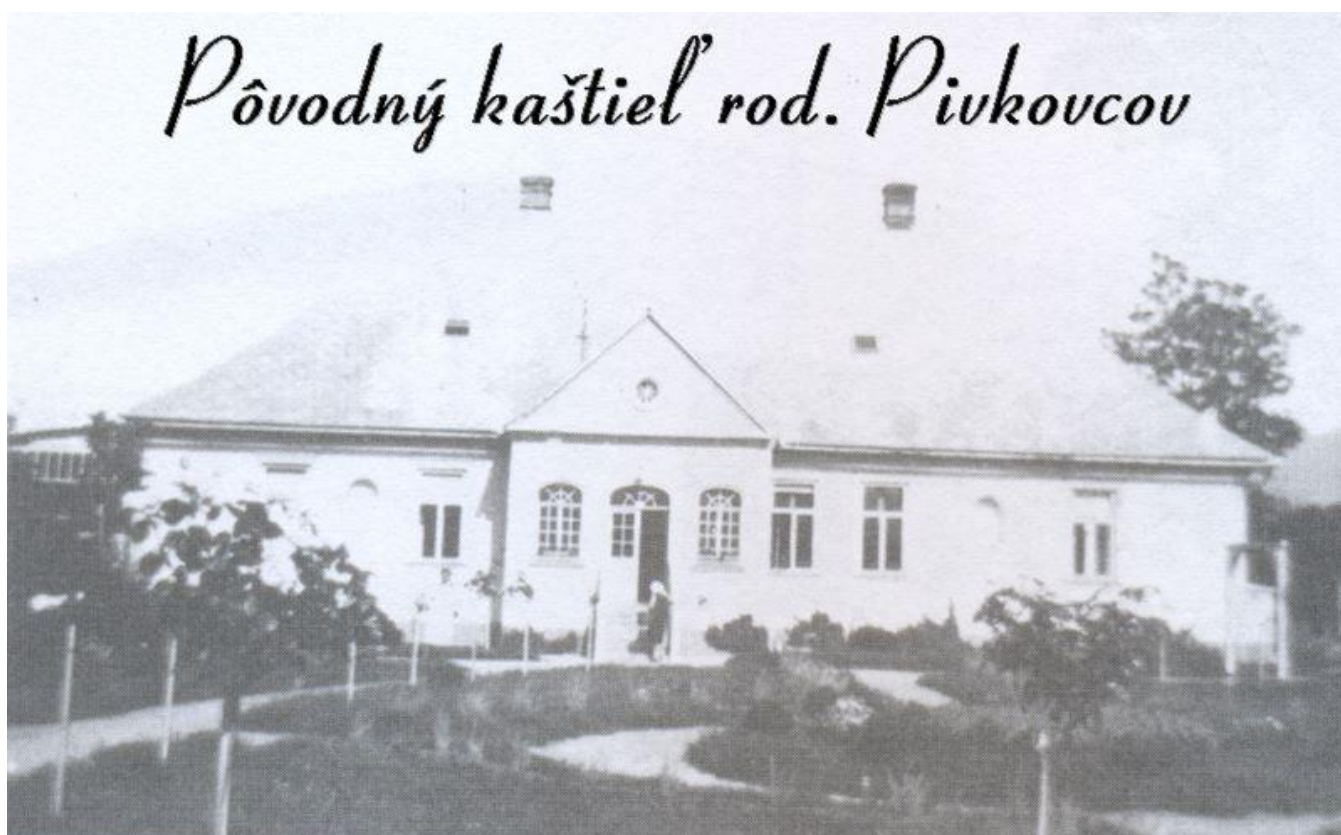
V obci Benice, podľa ktorej si zvolil svoj predikát šľachtický rod Benických, sa nachádza kaštieľ. Postavila si ho v druhej polovici 19. storočia zemianska rodina Pivkovcov, ktorá sa do obce prisťahovala v roku 1710. Pivkovci patrili k aktívnym slovenským národovcom, benický rodák Ambróz Pivko bol členom delegácie, ktorá v roku 1861 niesla do Pešti Memorandum slovenského národa. Dnes je v kaštieli penzión s pekným parkom.



**Program hospodárskeho a sociálneho rozvoja  
obce Benice na roky 2014-2020**



*Pôvodný kaštieľ rod. Pivkovcov*





## **Program hospodárskeho a sociálneho rozvoja obce Benice na roky 2014-2020**

### **Starostovia obce**

1. Ján Quotidian
2. Jozef Pivko, 1917
3. Peter Cíger, 1918 – 1927
4. Jozef Fujko, 1927 -1938
5. Jozef Ondruš, 1938 – 1945
6. Jozef Fujko, 1945 - 1948
7. František Škrabala, 1948
8. Jan Lahuta, 1948 – 1952
9. Valéria Mrázová, 1952
10. Štefan Ondruš, 1952 – 1960
11. Ján Ďurdík, 1960 – 1968
12. Mikuláš Haviernik, 1968 – 1972
13. Vladimír Koželuha, 1991 -2006
14. Milan Remšík, 2006 -

### **4.2. Spoločenský život**

#### **- kluby, spolky, združenia, spoločenské aktivity a akcie**

V obci Benice sa každoročne koná niekoľko spoločenských a kultúrnych podujatí pre obyvateľov obce. Na organizácii spoločenského života sa podieľa obecná samospráva poskytovaním priestorov pre jednotlivé podujatia, a taktiež spolupodieľaním na organizovaní niektorých spoločenských alebo kultúrnych podujatí. V obci je zriadená a využívaná obecná knižnica.

#### Každoročné podujatia:

- Fašiangy
- Posedenie ku sviatku MDŽ
- Deň detí
- Stavanie mája
- Stretnutie s jubilantmi pri životnom jubileu
- Mesiac úcty k starším – posedenie
- Mikuláš

Na spoločenskom dianí obce sa bezprostredne podieľajú aj nasledovné organizácie:

- Dobrovoľný hasičský zbor (DHZ) – sú najaktívnejšou organizáciou s najväčšou členskou základňou, podieľajú sa na plnení úloh Civilnej ochrany obyvateľstva,
- Zbor pre občianske záležitosti (ZPOZ) – podieľa sa na organizovaní významných jubileí občanov, sobášov, uvítaní detí do života, a taktiež pohrebov,
- Kultúrna komisia – členovia kultúrnej komisie pri obecnom zastupiteľstve a dobrovoľníci
- Urbárske a lesné spoločenstvá



## Program hospodárskeho a sociálneho rozvoja obce Benice na roky 2014-2020

### 6. EKONOMICKÉ VYUŽÍVANIE ZDROJOV

#### 6.1. Podnikateľské sféra

- primárny sektor, sekundárny sektor, terciálny sektor, kvartérny sektor, organizačná štruktúra hospodárstva podľa SODB 2011

Obyvateľstvo podľa súčasnej ekonomickej aktivity, pohlavia a miesta narodenia

Pohlavie	Osoby ekonomicky aktívne				
	spolu	%	z toho		
			osoby na materskej dovolenke	pracujúci dôchodcovia	nezamestnaní
<b>Benice</b>					
Muži	88	56,1	0	6	10
Ženy	69	43,9	3	2	6
Spolu	157	100,0	3	8	16

Pohlavie	Osoby na rodičovskej dovolenke	Nepracujúci dôchodcovia	Ostatní nezavislí	Osoby závislé			
				spolu	v tom		
					deti do 16 rokov	študenti stredných škôl	študenti vysokých škôl
<b>Benice</b>							
Muži	0	32	0	40	30	8	2
Ženy	11	37	3	32	20	5	7
Spolu	11	69	3	72	50	13	9

Pohlavie	Ostatní závislí, nezistení	Úhrn obyvateľstva	Narodení v obci bydliska	
			spolu	%
<b>Benice</b>				
Muži	5	165	51	30,9
Ženy	7	159	41	25,8
Spolu	12	324	92	28,4



## Program hospodárskeho a sociálneho rozvoja obce Benice na roky 2014-2020

### Obyvateľstvo ekonomicky aktívne podľa postavenia v zamestnaní, veku a pohlavia

Vek, pohlavie		Postavenie v zamestnaní					Ekonomicky aktívni spolu
		zamestnanci	podnikatelia		členovia družstiev	ostatní a nezistení	
			so zamestnancami	bez zamestnancov			
Benice							
15 - 19	Muži	0	0	0	0	0	0
	Ženy	1	0	0	0	0	1
	Spolu	1	0	0	0	0	1
20 - 24	Muži	3	0	1	0	2	6
	Ženy	7	0	0	0	0	7
	Spolu	10	0	1	0	2	13
25 - 29	Muži	8	0	2	0	3	13
	Ženy	2	0	0	0	3	5
	Spolu	10	0	2	0	6	18
30 - 34	Muži	10	0	1	0	1	12
	Ženy	9	0	1	0	1	11
	Spolu	19	0	2	0	2	23
35 - 39	Muži	9	0	1	0	3	13
	Ženy	8	0	1	0	1	10
	Spolu	17	0	2	0	4	23
40 - 44	Muži	2	0	2	0	3	7
	Ženy	4	0	0	0	0	4
	Spolu	6	0	2	0	3	11
45 - 49	Muži	9	1	2	0	1	13
	Ženy	13	0	0	1	3	17
	Spolu	22	1	2	1	4	30
50 - 54	Muži	6	0	1	0	2	9
	Ženy	5	0	0	0	0	5
	Spolu	11	0	1	0	2	14
55 - 59	Muži	9	0	0	0	0	9
	Ženy	5	2	0	0	0	7
	Spolu	14	2	0	0	0	16
60 - 64	Muži	4	0	1	0	0	5
	Ženy	1	0	0	0	1	2
	Spolu	5	0	1	0	1	7
65+	Muži	1	0	0	0	0	1
	Ženy	0	0	0	0	0	0
	Spolu	1	0	0	0	0	1
Úhrn	Muži	61	1	11	0	15	88
	Ženy	55	2	2	1	9	69
	Spolu	116	3	13	1	24	157
%		73,9	1,9	8,3	0,6	15,3	100,0
Z obyvateľstva v produkt.veku podiel ekonomicky aktívnych							
Muži		-	-	-	-	-	72,5
Ženy		-	-	-	-	-	60,0
Spolu		-	-	-	-	-	66,4
V poproduktí. veku podiel ekonomicky aktívnych		-	-	-	-	-	2,4





## Program hospodárskeho a sociálneho rozvoja obce Benice na roky 2014-2020

### Obyvateľstvo ekonomicky aktívne podľa pohlavia, dochádzky do zamestnania a odvetvia ekonomickej činnosti

Odvetvie ekonomickej činnosti	Ekonomicky aktívne osoby			
	muži	ženy	spolu	z toho dochádza do zamest.
<b>Benice</b>				
Pestovanie plodín a chov zvierat, poľovníctvo a služby s tým súvisiace	2	0	2	2
Lesníctvo a ťažba dreva	3	0	3	3
Výroba potravín	1	3	4	4
Výroba textilu	1	0	1	1
Výroba kože a kožených výrobkov	1	1	2	2
Spracovanie dreva a výroba výrobkov z dreva a korku okrem nábytku; výroba predmetov zo slamy a prúteného materiálu	2	0	2	2
Tlač a reprodukcia záznamových médií	2	3	5	5
Výroba chemikálií a chemických produktov	1	2	3	3
Výroba výrobkov z gumy a plastu	4	0	4	3
Výroba ostatných nekovových minerálnych výrobkov	2	0	2	2
Výroba a spracovanie kovov	1	0	1	0
Výroba kovových konštrukcií okrem strojov a zariadení	2	0	2	1
Výroba počítačových, elektronických a optických výrobkov	1	0	1	0
Výroba strojov a zariadení i. n.	3	0	3	3
Výroba motorových vozidiel, návesov a prívesov	4	3	7	6
Oprava a inštalácia strojov a prístrojov	2	0	2	2
Dodávka elektriny, plynu, pary a studeného vzduchu	3	0	3	3
Zber, spracúvanie a likvidácia odpadov; recyklácia materiálov	1	0	1	1
Výstavba budov	1	0	1	0
Špecializované stavebné práce	2	1	3	1
Veľkoobchod a maloobchod a oprava motorových vozidiel a motocyklov	1	0	1	1
Veľkoobchod, okrem motorových vozidiel a motocyklov	2	1	3	2
Maloobchod okrem motorových vozidiel a motocyklov	2	7	9	6
Pozemná doprava a doprava potrubím	6	0	6	4
Skladové a pomocné činnosti v doprave	2	0	2	1
Poštové služby a služby kuriérov	0	2	2	2
Činnosti reštaurácií a pohostinstiev	1	3	4	1
Telekomunikácie	1	0	1	1
Finančné služby, okrem poistenia a dôchodkového zabezpečenia	1	1	2	2
Pomocné činnosti finančných služieb a poistenia	0	1	1	1
Činnosti v oblasti nehnuteľností	2	0	2	2
Právne a účtovnícke činnosti	1	2	3	3
Architektonické a inžinierske činnosti; technické testovanie a analýzy	2	1	3	3
Vedecký výskum a vývoj	1	0	1	1
Reklama a prieskum trhu	1	0	1	1
Veterinárne činnosti	0	1	1	1
Bezpečnostné a pátracie služby	2	0	2	1
Verejná správa a obrana; povinné sociálne zabezpečenie	8	7	15	15
Vzdelávanie	4	8	12	11
Zdravotníctvo	5	9	14	13
Starostlivosť v pobytových zariadeniach (rezidenčná starostlivosť)	0	1	1	1
Sociálna práca bez ubytovania	0	2	2	2
Činnosti knižníc, archívov, múzeí a ostatných kultúrnych zariadení	0	1	1	1
Činnosti herní a stávkových kancelárií	1	1	2	2





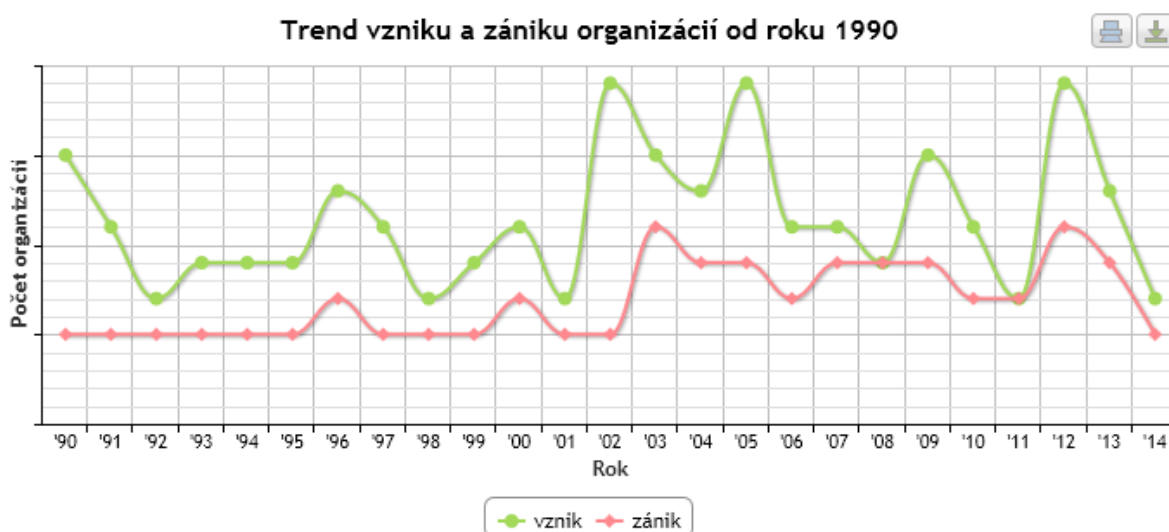
## Program hospodárskeho a sociálneho rozvoja obce Benice na roky 2014-2020

Športové, zábavné a rekreačné činnosti	1	1	2	2
Činnosti členských organizácií	0	1	1	1
Ostatné osobné služby	1	1	2	2
Nezistené	4	5	9	7
Spolu	88	69	157	134

### 6.2. Trh práce

#### - zamestnanosť, nezamestnanosť

Nezamestnanosť v okrese Martin, vrátane obce Benice sa pohybuje okolo 9,6 %. Väčšina obyvateľov dochádza za prácou do okresných miest –Turčianske Teplice alebo Martina.



## II. ANALÝZA SITUÁCIE V OBCI

### 7. SWOT ANALÝZA

Swot analýza obce Benice bola použitá ako metóda, ktorá vychádza:

- z analýzy doterajšieho vývoja,
- súčasného stavu obce s uvedením jeho silných stránok,
- súčasného stavu obce s uvedením jeho slabých stránok,
- jeho potenciálnych rozvojových zdrojov – príležitostí (šancí),
- jeho potenciálnych ohrození rozvojových zámerov – hrozieb (rizík).

Pre definovanie základných prvkov SWOT analýzy obce boli využité:

- poznatky z doterajšieho vývoja a súčasného stavu vybavenia obce,
- rozvojové zámery obce,
- strategické ciele, ich priority a opatrenia.

Silné stránky obce predstavujú potenciálne faktory ďalšieho rozvoja obce vo všetkých základných oblastiach. Vytvárajú východiskovú základňu pre stanovenie reálnych rozvojových cieľov.



## Program hospodárskeho a sociálneho rozvoja obce Benice na roky 2014-2020

Slabé stránky obce predstavujú limitujúce faktory rozvojových zámerov a oblastí, na ktoré treba sústrediť pozornosť orgánov samosprávy.

Príležitosti (šance) sú faktormi, ktoré umožňujú pri ich využití naplnenie rozvojových zámerov obce, ich reálnosť a urýchlenie. Poznanie reálnych príležitostí je východiskom stanovenia splniteľných rozvojových cieľov.

Ohrozenia (riziká) predstavujú skutočnosti, ktoré môžu negatívne ovplyvniť resp. spomaliť realizáciu strategických cieľov rozvoja obce. Dôsledná analýza možností vzniku rizík na celospoločenskej i komunálnej úrovni predstavuje predovšetkým analýzu možností pri zabezpečovaní finančných zdrojov.

### SWOT ANALÝZA

Poloha obce a väzba na vonkajšie okolie	
SILNÉ STRÁNKY	SLABÉ STRÁNKY
<ul style="list-style-type: none"><li>- <i>blízkosť okresného mesta a jedného z hlavných uzlov regiónu</i></li><li>- <i>dopravná dostupnosť</i></li><li>- <i>spádovosť územia</i></li></ul>	<ul style="list-style-type: none"><li>- <i>chýbajúca územnoplánovacia dokumentácia</i></li></ul>
PRÍLEŽITOSTI	OHROZENIA
<ul style="list-style-type: none"><li>- <i>možnosti kooperácie riešenia otázok regionálneho charakteru s okolitými obcami.</i></li><li>- <i>prírodné danosti v okolí obce</i></li></ul>	<ul style="list-style-type: none"><li>- <i>nedostatok vlastných i verejných finančných zdrojov smerujúci na občiansku vybavenosť.</i></li></ul>

Životné prostredie	
SILNÉ STRÁNKY	SLABÉ STRÁNKY
<ul style="list-style-type: none"><li>- <i>blízkosť prírodných prvkov,</i></li><li>- <i>vhodné priestory pre budovanie zón rekreácie a oddychu,</i></li><li>- <i>dostatok spodnej vody.</i></li></ul>	<ul style="list-style-type: none"><li>- <i>všeobecný nezáujem na zlepšovaní ŽP</i></li></ul>
PRÍLEŽITOSTI	OHROZENIA
<ul style="list-style-type: none"><li>- <i>využitie prírodného potenciálu na vytváranie rekreačných zón,</i></li><li>- <i>vyriešenie separovaného zberu odpadov a ich zhodnocovania, pri očakávanom náraste množstva komunálnych odpadov,</i></li><li>- <i>zvýšiť vedomie obyvateľstva vo sfére ŽP.</i></li></ul>	<ul style="list-style-type: none"><li>- <i>ohrozovanie obce hlučnosťou (najmä nárastom dopravy), prašnosťou a znečisťovaním ovzdušia,</i></li><li>- <i>ohrozovanie čistoty spodných vôd žumpami pri rodinných domoch,</i></li><li>- <i>vytváranie divokých skládok odpadu.</i></li></ul>



## Program hospodárskeho a sociálneho rozvoja obce Benice na roky 2014-2020

Technická infraštruktúra	
SILNÉ STRÁNKY	SLABÉ STRÁNKY
<ul style="list-style-type: none"><li>- dostatok priestorov pre individuálnu bytovú výstavbu a subjekty podnikania.</li></ul>	<ul style="list-style-type: none"><li>- nevybudovaná kanalizácia obce,</li><li>- nedobudované miestne komunikácie, neustála potreba investícií na údržbu a modernizáciu zariadení technickej infraštruktúry,</li><li>- potrebná rekonštrukcia obecných budov,</li><li>- potreba investícií do občianskej vybavenosti,</li></ul>
PRÍLEŽITOSTI	OHROZENIA
<ul style="list-style-type: none"><li>- dobudovanie a oprava miestnych komunikácií</li><li>- rekonštrukcia miestnych komunikácií, úpravy obecných verejných priestranstiev,</li><li>- vybudovanie kanalizácie v celej obci,</li><li>- vybudovanie miestneho vodovodu</li><li>- rekonštrukcia budovy obecného úradu s knižnicou</li></ul>	<ul style="list-style-type: none"><li>- nedostatok finančných zdrojov a prípadná neúspešnosť projektov pre riešenie rozvoja technickej vybavenosti,</li></ul>



## Program hospodárskeho a sociálneho rozvoja obce Benice na roky 2014-2020

Sociálna (občianska) infraštruktúra	
SILNÉ STRÁNKY	SLABÉ STRÁNKY
<ul style="list-style-type: none"><li>- dobrá úroveň bytovej vybavenosti obce s prevahou rodinných domov,</li></ul>	<ul style="list-style-type: none"><li>- vysoká prevádzková nákladovosť objektov sociálnej infraštruktúry v pôsobnosti obce,</li><li>- neúplný základný sortiment ponuky tovarov a služieb,</li><li>- zhoršený technický stav obecných objektov, dlhodobé zanedbávanie ich údržby a opráv,</li><li>- nedostatok finančných prostriedkov.</li></ul>
PRÍLEŽITOSTI	OHROZENIA
<ul style="list-style-type: none"><li>- rozšírenie obchodu a služieb, sortimentu a kvality ponuky.</li></ul>	<ul style="list-style-type: none"><li>- stav prípravy projektov pre jednotlivé zámery a nedostatok finančných zdrojov,</li><li>- vysoký stupeň opotrebenia jednotlivých obecných objektov, potreba údržby, opráv, rekonštrukcií, ako aj zlepšenia vnútorného vybavenia,</li><li>- potreba súhlasu vlastníkov starých, najmä hospodárskych budov s ich postupným odstraňovaním,</li><li>- stav a vývoj zdravotného stavu obyvateľstva.</li></ul>



## Program hospodárskeho a sociálneho rozvoja obce Benice na roky 2014-2020

Demografický vývoj a ľudské zdroje.	
SILNÉ STRÁNKY	SLABÉ STRÁNKY
<ul style="list-style-type: none"><li>- takmer jednotná národnostná štruktúra obyvateľov,</li><li>- dopravné spojenie do zamestnania, škôl, na kultúrne, športové a iné podujatia,</li><li>- predpoklady priaznivého demografického vývoja počtu obyvateľov,</li></ul>	<ul style="list-style-type: none"><li>- odchod mladých a vzdelaných ľudí z obce,</li><li>- nepriaznivá vzdelanostná štruktúra v obci,</li><li>- málo pracovných príležitostí priamo v obci.</li></ul>
PRÍLEŽITOSTI	OHROZENIA
<ul style="list-style-type: none"><li>- vznik pracovných príležitostí a ekonomický rozvoj celej oblasti,</li><li>- vytváranie podmienok pre zamestnanie mladej generácie,</li><li>- zvyšovanie kvalitatívnej úrovne sociálnej starostlivosti.</li></ul>	<ul style="list-style-type: none"><li>- nepriaznivý ekonomický a sociálny vývoj v spoločnosti, existenčné podmienky pre zabezpečenie rodiny,</li><li>- nezamestnanosť, odchádzanie za prácou.</li></ul>

Záujmové združenia, kultúrne a spoločenské aktivity.	
SILNÉ STRÁNKY	SLABÉ STRÁNKY
<ul style="list-style-type: none"><li>- existujúce objekty: obecná knižnica</li><li>- organizovanie kultúrnych podujatí detí a mládeže</li><li>- tradícia v organizovaní kultúrno-spoločenských podujatí.</li></ul>	<ul style="list-style-type: none"><li>- menší záujem mladších generácií o záujmovú činnosť, kultúrne a športové aktivity, atď.,</li><li>- nedostatočná zapojenosť podnikateľských subjektov na kultúrno-spoločenských akciách,</li></ul>
PRÍLEŽITOSTI	OHROZENIA
<ul style="list-style-type: none"><li>- zapojenie všetkých vekových zložiek obyvateľstva na záujmových aktivitách,</li><li>- poskytovanie priestorov pre stretávanie a organizovanie obecných podujatí,</li><li>- pokračovanie v tradíciách obce v športových, kultúrnych a spoločenských podujatiach.</li></ul>	<ul style="list-style-type: none"><li>- nedostatok finančných zdrojov na splnenie spoločenských, kultúrnych a športových zámerov,</li><li>- slabší záujem, najmä mladších občanov o činnosť v záujmových združeniach v obci.</li></ul>



## Program hospodárskeho a sociálneho rozvoja obce Benice na roky 2014-2020

Ekonomické podmienky a podnikateľské prostredie.	
SILNÉ STRÁNKY	SLABÉ STRÁNKY
<ul style="list-style-type: none"><li>- <i>predpoklady rozvoja podnikania a rozširovania obchodu a služieb pre občanov v obci v cestovnom ruchu,</i></li><li>- <i>obecný majetok, možnosti jeho efektívnejšieho využitia, vrátane podnikania s ním.</i></li></ul>	<ul style="list-style-type: none"><li>- <i>dostupnosť verejných zdrojov (EÚ, SR, ,</i></li><li>- <i>nízka finančná a daňová sila obce,</i></li><li>- <i>vysoký stupeň opotrebenia obecného majetku.</i></li></ul>
PRÍLEŽITOSTI	OHROZENIA
<ul style="list-style-type: none"><li>- <i>zvýšenie finančnej a daňovej sily obce,</i></li><li>- <i>priaznivé podmienky pre čerpanie zo štrukturálnych fondov EÚ,</i></li><li>- <i>racionalizačné opatrenia a program úspory nákladov na samosprávu.</i></li></ul>	<ul style="list-style-type: none"><li>- <i>nedostatok finančných prostriedkov na rozvoj obce,</i></li><li>- <i>nepriaznivé vplyvy na životné prostredie obce,</i></li><li>- <i>celkový rast nákladov na činnosť samosprávy, najmä rast cien energií, služieb, nákladov na verejné účely obce a pod. .</i></li></ul>

SWOT analýza silných a slabých stránok, príležitostí a ohrození poskytlá prehľad potenciálnych obmedzení i možností pri ďalšom rozvoji obce. Jej zhodnotenie umožnilo stanoviť nevyhnutné priority strategických cieľov v jednotlivých oblastiach a prijať opatrenia na zabezpečenie ich dosiahnutia. Analýza príležitostí a ohrození umožnila odhaliť doteraz nevyužívané šance a súčasne definovať riziká, s ktorými sa samospráva môže v ďalšom období stretnúť.

## 8. PROBLÉMOVÁ ANALÝZA

### 8.1. Audit problémov - najdôležitejšie problémy, kľúčové problémy – matrica problémov

Z auditu zdrojov a SWOT analýzy vyplýva **kľúčový problém** a to je

**„nedostatok základných služieb a malý rozvoj investícií pre obnovu a rozvoj obce“.**

Kľúčové disparity rozvoja obce Benice:

V **hospodárskej oblasti** je to nedostatok podnikateľskej činnosti, na čo nadväzuje nedostatok pracovných príležitostí. Obec nedostatočne využíva potenciál v oblasti cestovného ruchu, ktorý by mohol byť prínosom v rozšírení ponuky pracovných príležitostí. Obyvatelia riešia viac existenčné problémy ako spoločenské. Napriek tomu je kultúrno-spoločenský život pomerne bohatý. Je



## Program hospodárskeho a sociálneho rozvoja obce Benice na roky 2014-2020

v záujme obce podporovať a vytvárať materiálne podmienky pre duchovné, kultúrne a športové aktivity mládeže ale aj dospelých a dôchodcov (športoviská, klubovú činnosť, a pod.)

V obci je malý rozsah služieb (obchodu, pohostinstvo) Obyvatelia si zvykli, ale je potrebné riešiť dopravnú dostupnosť či už smerom do Martina, Prievidze alebo Turčianskych Teplíc.

Riešením základných existenčných problémov sa vyrieši aj vzhľad obce (cesty, bytový fond, potoky, životné prostredie celkom), opatera starých ľudí, stabilizácia a index vitality obyvateľstva.

V **oblasti ľudských zdrojov** patrí ku kľúčovým disparitám slabšia vzdelanostná úroveň obyvateľov obce. Obec ohrozuje negatívny prirodzený prírastok a odchod obyvateľstva do ekonomicky vyspelejších regiónov za prácou. Ďalší základný problém je sociálna inklúzia a ľudské zdroje. Najväčším problémom je **starnutie obyvateľstva** a odchod mladých ľudí z obce. Živitelia rodín odchádzajú za prácou na dlhodobejšie pobyty a v obci zostávajú ženy, deti a dôchodcovia, čo je veľmi negatívny jav pre život rodín ale aj obce.

**Nedobudovaná technická infraštruktúra** – chýbajúca kanalizácia je istým obmedzením v oblasti zvyšovania kvality života obyvateľov obce. Taktiež je významným indikátorom pre vstup investorov do oblasti.

V obci je potrebná rekonštrukcia priestorov školských zariadení.

### Hlavné faktory rozvoja obce Benice:

V **hospodárskej oblasti** je hlavným faktorom rozvoja nízka zamestnanosť. Je aj sociálnym determinantom zdravia obyvateľstva.

**Cestovný ruch:** existuje prírodný, kultúrny, ľudský potenciál obce, ktorý možno efektívne využiť v oblasti rozvoja turistiky, remesiel, rozvoja kultúrnych atraktivít obce. Dôležitým prvkom je propagácia obce a budovanie pozitívneho imidžu.

Existujúce **ľudské zdroje** možno efektívne zapojiť do rozvoja terciálnej sféry podporou podnikania (vzdelávanie, kurzy, školenia, pomoc pri vypracovaní projektov, rozširovanie internetovej gramotnosti a pod. )

**Technická a sociálna infraštruktúra** : dobudovaním technickej infraštruktúry, výstavbou nových rodinných domov a udrжанím priaznivého životného prostredia sa obec stane príťažlivou pre mladých ľudí a mladé rodiny, čo bude vplývať na rozširovanie a pozitívne sa to odrazí na demografii obyvateľstva.

**Ochrana životného prostredia** – uvedomelosť obyvateľov je významným prvkom ochrany životného prostredia. Vychádza z princípov trvaloudržateľného rozvoja ochrany a tvorby krajiny, z potreby znižovať a obmedzovať negatívne dopady ľudskej činnosti na zložky životného prostredia.





## **Program hospodárskeho a sociálneho rozvoja obce Benice na roky 2014-2020**

Významnú úlohu to zohráva aktívny prístup obce v Združení obcí horného Turca na ochranu životného prostredia.

### **9. ANALÝZA VÄZIEB NA STRATEGICKÉ DOKUMENTY VÚC**

#### **9.1. PHSR VÚC**

Súladi PHSR obce Benice s PHSR Žilinského samosprávneho kraja:

Dané aktivity akčného plánu sú v súlade s PHSR Žilinského samosprávneho kraja :

**Oblasť** : konkurencieschopnosť regiónov:

**Strategický cieľ 4.** Zachovanie rôznorodosti a zlepšenie spolupráce subregiónov pri posilnení pozície Žilinského kraja a Považia v kontexte Európy regiónov

**Špecifický cieľ : 4.1** Posilnenie identity subregiónov ako zdroja ich konkurencieschopnosti

**Opatrenie : 4.1.3** Posilňovanie miestnej a regionálnej identity obyvateľov s krajinou, v ktorej žijú a

**Aktivity:**

- Realizovať projekty zamerané na dosiahnutie cieľovej kvality krajiny a zvýraznenie krajinného rázu.
- Zveľaďovať prírodné a významné krajinné prvky obcí a regiónu pre zvýšenie ich atraktivity a pestrosti.
- Podporovať zabezpečenie súladu medzi záujmami vlastníkov a užívateľov pozemkov či budov s verejno-prospešnými záujmami obcí a regiónu pri dosahovaní cieľovej kvality krajiny, ochrane prírodného a kultúrneho dedičstva v obciach a regióne.
- Zvýšiť atraktivitu verejných priestorov v sídlach - podporovať komplexnú tvorbu a obnovu kvalitných verejných priestorov v sídlach s dôrazom na požiadavky komunity.
- Posilniť spoluprácu architektov, samosprávy a miestnych obyvateľov pri tvorbe verejných priestorov v obciach a mestách s dôrazom na ich atmosféru a imidž miesta, ... .

#### **9.2. ÚPN VÚC**

Obec nemá vlastný územný plán. V prípade realizácie bude v súlade so schváleným ÚPN VÚC Žilinského kraja, ktorý začleňuje územie obce do jadra aglomerácie Martin.

### **10. ANALÝZA POTENCIÁLU ÚZEMIA**

#### **10.1. Rozvojový potenciál územia, disparity rozvoja**

Rozvojová úroveň priestoru a teda i obce je ovplyvnená tromi základnými podmienkami:

- disponibilitou rozvojového potenciálu,
- schopnosťou využitia rozvojového potenciálu,
- vonkajším prostredím, ktoré tvorí legislatíva, ekonomický rozvoj spoločnosti, disponibilita verejných zdrojov a systém ich prerozdelenia.



## **Program hospodárskeho a sociálneho rozvoja obce Benice na roky 2014-2020**

Rozvojový potenciál obce tvorí je územná a ekonomická priestorová štruktúra, ktorá je systemizovaná v týchto skupinách:

- prírodné zdroje,
- obyvateľstvo,
- miestne hospodárstvo,
- technická infraštruktúra,
- sociálna infraštruktúra,
- miestna samospráva s jej ekonomickými podmienkami.

Keďže jednotlivé podsystemy priestorovej štruktúry sú navzájom späté je ťažké určiť, ktorý z uvedených faktorov je najdôležitejší. Preto pri analýze rozvojových faktorov a rovnako pri ich prognózovaní je potrebné venovať dostatočnú pozornosť všetkým faktorom. Nevyváženosť rozvojových faktorov obmedzuje dynamiku rozvoja a je jednou z príčin rozvojovej diferenciácie medzi obcami a regiónmi.

### **III. STRATÉGIA ROZVOJA OBCE**

#### **11. VÍZA A CIELE ROZVOJA OBCE**

##### **11.1. Vízia**

**Vízia: Zvyšovanie kvality života v obci Benice s dôrazom na zlepšenie základných služieb a rozvoj investícií.**

Tento strategický cieľ je postavený na predpoklade, že obec spoločne so svojimi partnermi zlepší kvalitu života obyvateľov predovšetkým v dvoch hlavných smeroch:

- vybudovaním plne funkčných prvkov infraštruktúry vytvorí dobré podmienky pre príjemné a bezproblémové bývanie jej obyvateľov - miestna infraštruktúra
- zlepši starostlivosť o ich životné potreby v oblasti sociálnej, duchovnej i materiálnej – vytváranie pracovných príležitostí, vzdelávanie a informovanie

Vysporiadaním majetkových vzťahov bude možné uzatvárať partnerstvá pri budovaní miestnej infraštruktúry, čo podporí rozvoj podnikateľských aktivít a tým zamestnanosť a viac finančných zdrojov použiteľných na rozvoj obce.

Dostatočná a aktuálna propagácia obce, zabezpečené požadované služby podporia rozvoj cestovného ruchu, ale aj záujem o trvalé bývanie.

Celoživotné vzdelávanie a vybudovaná kultúrna a sociálna infraštruktúra zvýši úroveň vzdelanostných aktivít aj záujem o spoločenské vyžitie v obci a stabilizáciu obyvateľov.



## Program hospodárskeho a sociálneho rozvoja obce Benice na roky 2014-2020

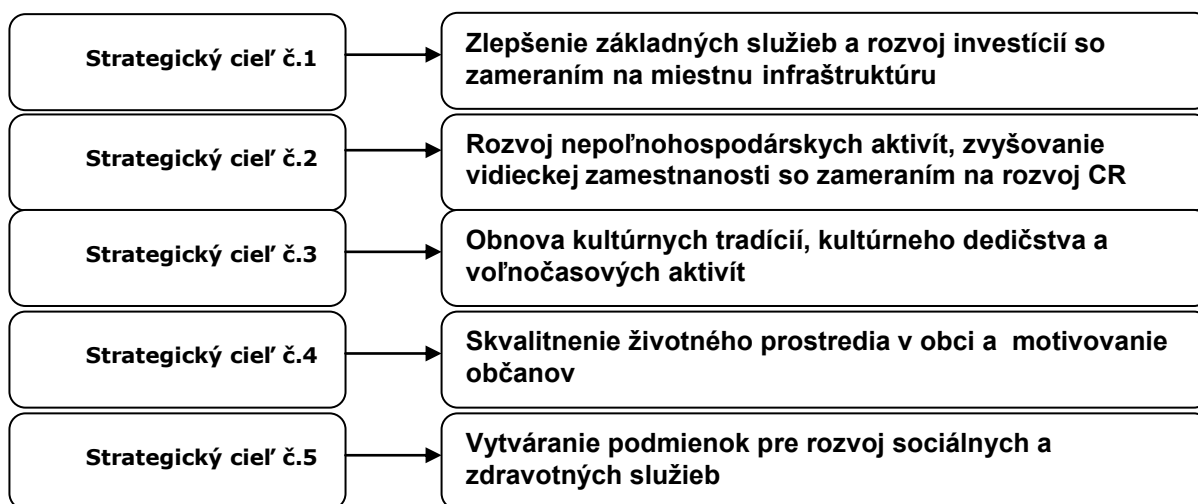
### 11.2. Ciele stratégie rozvoja

- **(prioritné oblasti,) strategický (globálny) cieľ, všeobecné (strategické) ciele, špecifické ciele**

Naplnenie dlhodobej vízie rozvoja obce Benice vedie cez stanovenie a plnenie strategických cieľov rozvoja obce, ich priorit a opatrení. Tieto boli stanovené predovšetkým na základe problémov, ich príčin a dôsledkov v súčasnom stave obce.

Pre naplnenie dlhodobej vízie mesta boli v PHSR obce Benice stanovené nasledovné strategické ciele:

Schéma strategických cieľov PHSR obce Benice:



Základným predpokladom pre splnenie stanovených cieľov je získanie potrebných finančných zdrojov. Ide najmä o financie z verejných fondov, resp. z fondov Európskej únie. Okrem verejných finančných zdrojov sa počíta aj s účasťou súkromných zdrojov. Ďalším predpokladom pre úspešné splnenie strategických cieľov je dôsledné vypracovanie a predkladanie programových zámerov a zdôvodnených žiadostí o pridelenie finančných prostriedkov na príslušné inštitúcie.



## Program hospodárskeho a sociálneho rozvoja obce Benice na roky 2014-2020

Ciele a zámery vychádzajú z realizovaného prieskumu názorov obyvateľov obce Benice.

Vybrané údaje:

### Tabuľkové a grafické vyhodnotenie otázok dotazníka

#### Prieskum názorov obyvateľstva:

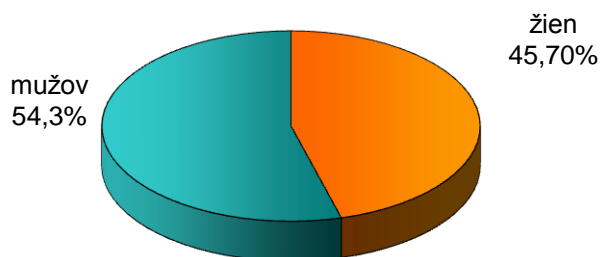
Ciele a zámery vychádzajú z realizovaného prieskumu názorov obyvateľov obce Benice

#### PRIESKUM NÁZOROV OBYVATEĽSTVA

Prieskum bol uskutočnený v septembri až októbri 2014, keď sa prvýkrát začalo hovoriť o potrebe základných plánovacích dokumentov. Z tohto prieskumu a zo SWOT analýzy, ktorá je zostavená z postrehov a pripomienok obyvateľov je zjavná zhoda alebo rozdiel potrieb obyvateľov.

#### 1. otázka – štruktúra respondentov

	žien	mužov	spolu
Počet	32	38	70
%	45,7 %	54,3 %	100%

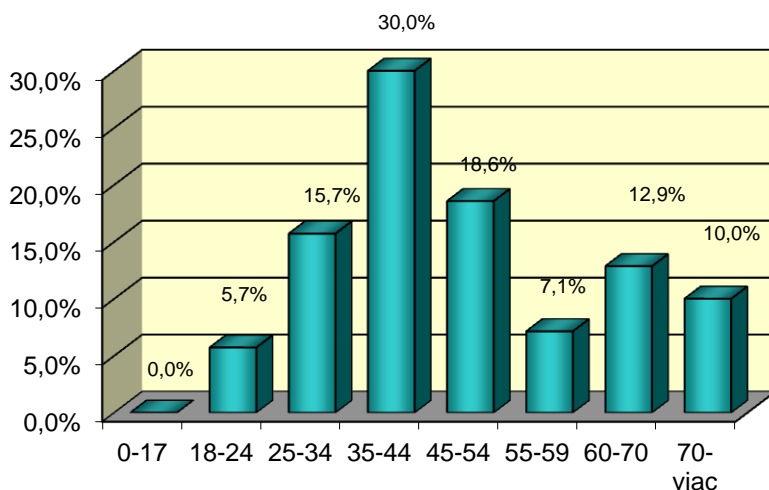




## Program hospodárskeho a sociálneho rozvoja obce Benice na roky 2014-2020

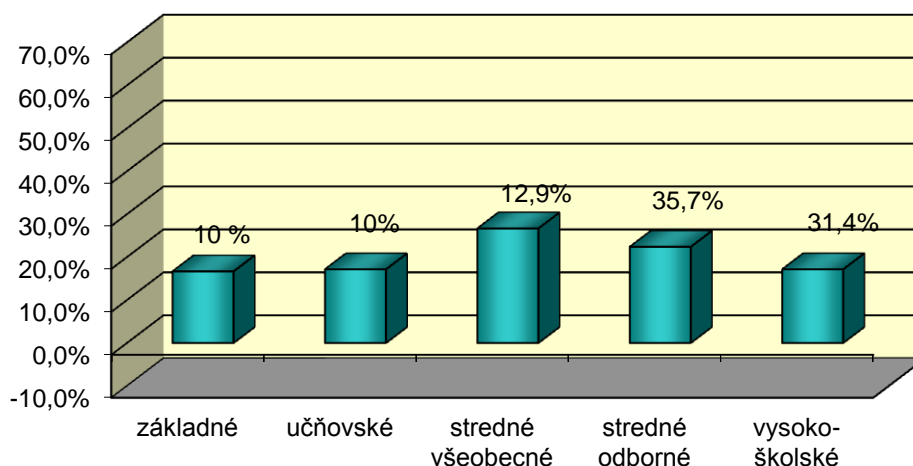
### 2. Veková štruktúra obyvateľov v domácnostiach zapojených do dotazníka

vek	15-17	18-24	25-34	35-44	45-54	55-59	60-70	71-viac	spolu
Počet	0	4	11	21	13	5	9	7	70
%	0 %	5,7 %	15,7 %	30,0%	18,6 %	7,1 %	12,9 %	10 %	100%



### 3. vzdelanie - najvyššie dosiahnuté :

	základné	učňovské	stredné všeobecné	stredné odborné	vysoko- školské	počet
Počet	7	7	9	25	22	70
%	10 %	10 %	12,9 %	35,7%	31,4 %	100%

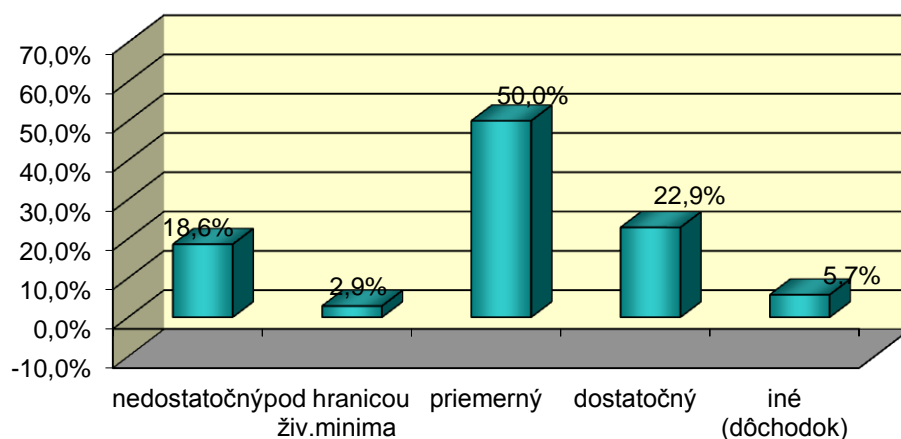




## Program hospodárskeho a sociálneho rozvoja obce Benice na roky 2014-2020

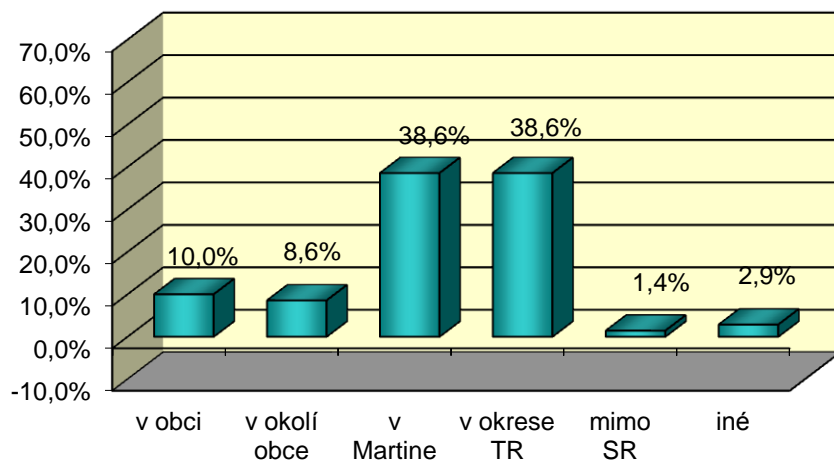
### 4. Subjektívne ohodnotenie výšky príjmu respondentov

	nedostatočný	pod hranicou živ.minima	priemerný	dostatočný	iné (dôchodok)	celkový počet odpovedí
počet	13	2	35	16	4	70
%	18,6%	2,9%	50,0%	22,9%	5,7%	100%



### 5. Predstava o mieste zamestnania

	v obci	v okolí obce	v Martine	v okrese MT	mimo SR	iné	celkov ý počet odpovedí
počet	7	6	27	27	1	2	70
%	10,0%	8,6%	38,6%	38,6%	1,4%	2,9%	100%

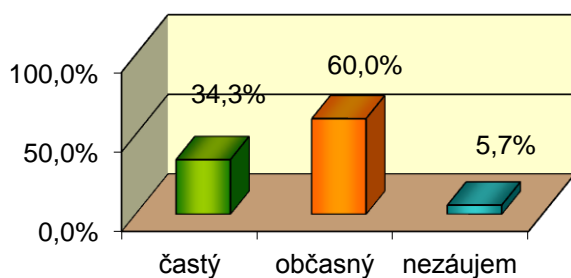




## Program hospodárskeho a sociálneho rozvoja obce Benice na roky 2014-2020

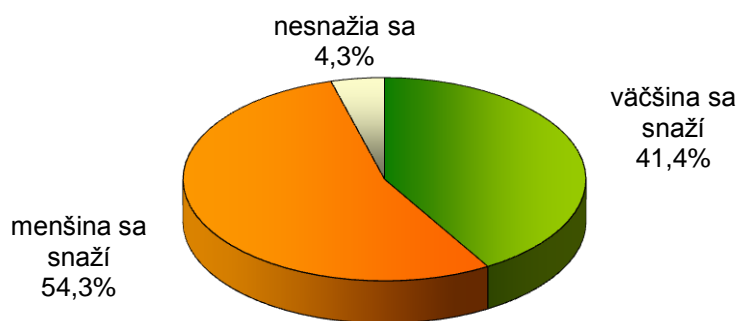
### 6. Záujem občanov o dianie v obci

	častý	občasný	nezáujem	počet odpovedí
počet	24	42	4	70
%	34,3%	60,0%	5,7%	100%



### 7. Ohodnotenie aktívnosti spoluobčanov skrásliť - spríjemniť život v obci a prostredie

	väčšina sa snaží	menšina sa snaží	nesnaží a sa	počet odpovedí
počet	29	38	3	70
%	41,4%	54,3%	4,3%	100%



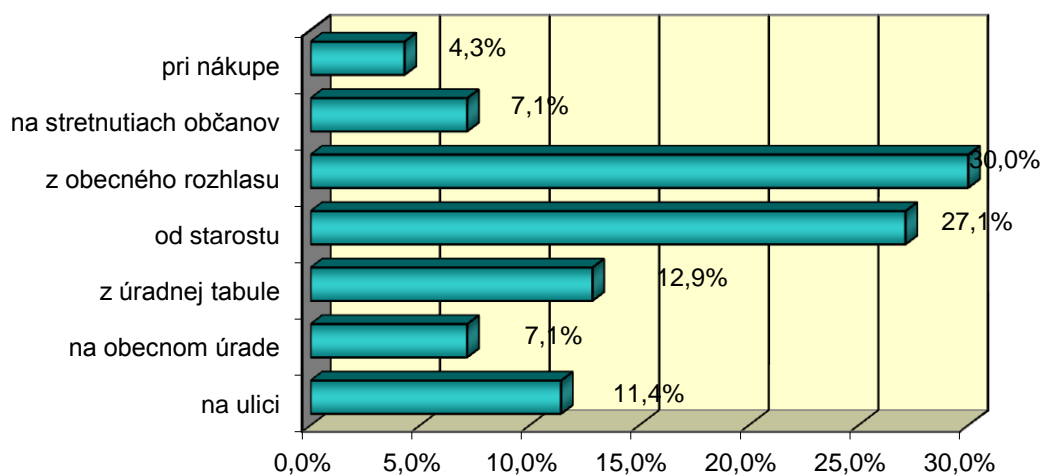




## Program hospodárskeho a sociálneho rozvoja obce Benice na roky 2014-2020

### 8. Zdroje získavania informácií o dianí obce

	počet odpovedí	%
na ulici	8	11,4%
na obecnom úrade	49	7,1 %
z úradnej tabule	13	12,9 %
od starostu	19	27,1%
z obecného rozhlasu	23	30,0 %
na stretnutiach občanov	11	7,1%
pri nákupe	3	4,3%
od poslancov obce	0	0,0%
v spolku/združení	0	0,0%
z obecných novín	0	0,0%
v kostole	0	0,0%
na návšteve	0	0,0%
na inom mieste	0	0,0%
spolu	63	100%

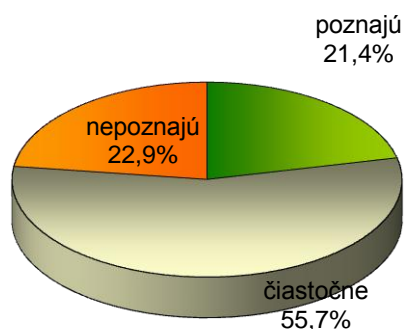




## Program hospodárskeho a sociálneho rozvoja obce Benice na roky 2014-2020

### 9. Miera oboznámenosti občanov s rozvojovými prioritami obce

	poznajú	čiastočne	nepoznajú	počet odpovedí
počet	15	39	16	70
%	21,4%	55,7%	22,9%	100%



### Prieskum názorov na vybrané investičné a neinvestičné akcie v %

Poradie	Ktoré problémy je potrebné podľa Vás riešiť čo najskôr ?	v %
1.	Vybudovanie kanalizácie v súčinnosti s Turvod a.s.	77,1 %
2.	Rekonštrukcia miestnych komunikácií	44,3 %
3.	Oprava strechy a fasády Základnej školy v Beniciach	41,4 %
4.	Zriadenie detského ihriska	38,6 %
5.	Dokončenie infraštruktúry pre IBV	27,1 %
6.	Chodník okolo hlavnej cesty	27,1 %
7.	Spracovanie územno-plánovacej dokumentácie	18,6 %
8.	Rekonštrukcia osvetlenia	17,1 %
9.	Vybavenie kuchyne ZŠ	14,3 %
10.	Rekonštrukcia rozhlasu	14,3 %
11.	Podpora propagácie ubytovania v súkromí	10,0 %
12.	Vytvorenie ubytovacích kapacít v rámci cestovného ruchu	8,6 %



## **Program hospodárskeho a sociálneho rozvoja obce Benice na roky 2014-2020**

<b>Poradie</b>	<b>Ktoré problémy je potrebné podľa Vás riešiť v budúcnosti ?</b>	<b>V %</b>
1.	Dokončenie infraštruktúry pre IBV	30,0 %
2.	Spracovanie územno-plánovacej dokumentácie	30,0 %
3.	Oprava strechy a fasády Základnej školy v Beniciach	28,6 %
4.	Chodník okolo hlavnej cesty	27,1 %
5.	Vytvorenie ubytovacích kapacít v rámci cestovného ruchu	27,1 %
6.	Rekonštrukcia osvetlenia	25,7 %
7.	Rekonštrukcia miestnych komunikácií	22,9 %
8.	Vybavenie kuchyne ZŠ	21,4 %
9.	Zriadenie detského ihriska	20,0 %
10.	Rekonštrukcia rozhlasu	18,6 %
11.	Podpora propagácie ubytovania v súkromí	17,1 %
12.	Vybudovanie kanalizácie v súčinnosti s Turvod a.s.	12,9 %

<b>Poradie</b>	<b>Ktoré problémy nie je potrebné podľa Vás riešiť.</b>	<b>V %</b>
1.	Podpora propagácie ubytovania v súkromí	24,3 %
2.	Vytvorenie ubytovacích kapacít v rámci cestovného ruchu	18,6 %
3.	Rekonštrukcia rozhlasu	15,7 %
4.	Rekonštrukcia osvetlenia	15,7 %
5.	Vybavenie kuchyne ZŠ	14,3 %
6.	Chodník okolo hlavnej cesty	11,4 %
7.	Zriadenie detského ihriska	5,7 %
8.	Rekonštrukcia miestnych komunikácií	4,3 %
9.	Spracovanie územno-plánovacej dokumentácie	4,3 %
10.	Vybudovanie kanalizácie v súčinnosti s Turvod a.s.	2,9 %
11.	Oprava strechy a fasády Základnej školy v Beniciach	2,9 %
12.	Dokončenie infraštruktúry pre IBV	1,4 %



## Program hospodárskeho a sociálneho rozvoja obce Benice na roky 2014-2020

Akčný plán – zoznam investícií je zostavený podľa výsledkov dotazníkového prieskumu. Poradie dôležitosti ale nie je určené, vzhľadom na špecifické podmienky, ktoré budú definované až v jednotlivých výzvach v rámci Programu rozvoja vidieka SR a podľa reálnych možností obce. Akčný plán je ale realizovateľný v uvedenom časovom období a všetky plánované investície sú rovnocenné.

### 12. FINANČNÝ RÁMEC

#### 12.1. Zdroje financovania stratégie

##### Financovanie:

- štátny rozpočet,
- rozpočet obce,
- európske fondy,
- súkromné zdroje.
- európske fondy:

#### PROGRAM ROZVOJA VIDIEKA

#### OPATRENIE 7 - ZÁKLADNÉ SLUŽBY A OBNOVA DEDÍN VO VIDIECKYCH OBLASTIACH

#### OPATRENIE 19 - LEADER

#### **PROGRAMOVÁ ČASŤ**

#### **I. PROGRAM ROZVOJA**

##### 1. PRIORITY A OPATRENIA PROGRAMU

- priority, opatrenia a indikatívne aktivity, väzba na *prioritné oblasti a ciele*

Špecifické ciele vychádzajú z analýz a naplňajú sa aktivitami, ktoré môžu byť realizované v nadväznosti a v určitých časových horizontoch.

#### **Priorita č.1: Obnova a rozvoj obce Benice**

**Strategický cieľ č. 1: Zlepšenie základných služieb a rozvoj investícií so zameraním na miestnu infraštruktúru**

**Špecifický cieľ: Zlepšiť kvalitu miestnej infraštruktúry**

**Opatrenie č. 1 : Budovanie miestnej infraštruktúry**

poradové číslo	Aktivity	časový horizont
1	Vybudovanie kanalizácie v súčinnosti s Turvod a.s.	2014-2020
2.	Rekonštrukcia miestnych komunikácií	2016-18



## **Program hospodárskeho a sociálneho rozvoja obce Benice na roky 2014-2020**

3.	Oprava strechy a fasády Základnej školy v Beniciach	2016-18
4.	Zriadenie detského ihriska	2016-20
5.	Dokončenie infraštruktúry pre IBV	2015-17
6.	Chodník okolo hlavnej cesty	2015-17
7.	Spracovanie územno-plánovacej dokumentácie	2015-18
8.	Rekonštrukcia osvetlenia	2015-2018
9.	Vybavenie kuchyne ZŠ	2015-2018
10.	Rekonštrukcia rozhlasu	2015-2018

**Priorita č. 2: Vytváranie pracovných príležitostí v obci Benice**

**Strategický cieľ č. 2: Rozvoj nepoľnohospodárskych aktivít, zvyšovanie vidieckej zamestnanosti so zameraním na rozvoj cestovného ruchu**

**Špecifický cieľ č.1: Vytvoriť podmienky pre vznik nových pracovných miest**

**Opatrenie č.1.1: Vidiecka zamestnanosť**

**Opatrenie č.1.2: Rozvoj cestovného ruchu**

**Špecifický cieľ č.2: Vytvoriť nové služby a produkty cestovného ruchu**

**Opatrenie č. 2.1: Budovanie služieb a produktov cestovného ruchu v obci**

poradové číslo	Aktivity	časový horizont
1.	Pokračovanie a vytváranie partnerstiev so susednými obcami v oblasti rozvoja regiónu ( Zduženie cestovného ruchu)	2014-2020
2.	Uzatvárať partnerstvá so súkromným a verejným sektorom pri vytváraní nových pracovných príležitostí, v oblasti cestovného ruchu aj prostredníctvom prístupu Leader	2014-2020
3.	Podpora rozvoja cestovného ruchu - Projekt peších, cykloturistických a bežkárskeho trás, náučných chodníkov, odpočinkových miest a pod. s malou architektúrou	2014-2020



## **Program hospodárskeho a sociálneho rozvoja obce Benice na roky 2014-2020**

4.	Podpora oživenia poľnohospodárstva prostredníctvom zakladania rodinných fariem	2014-2020
5.	Projekt peších, cykloturistických a bežkárskejších trás, náučných chodníkov, odpočinkových miest a pod. s malou architektúrou	2014-2020
6.	Podpora rekonštrukcie nevyužitých budov na zariadenia poskytujúce služby CR a vytvorenie kapacít v rámci cestovného ruchu	2014-2020

### **Priorita č. 3: Rozvoj kultúrneho dedičstva**

**Strategický cieľ č. 3: Obnova kultúrnych tradícií, kultúrneho dedičstva a voľno časových aktivít**

**Špecifický cieľ: Zvýšenie návštevnosti a počtu zapojených subjektov do kultúry**

**Opatrenie č.1: Kultúrne dedičstvo**

<b>poradové číslo</b>	<b>Aktivity</b>	<b>časový horizont</b>
1.	Materiálna podpora činnosti existujúcich miestnych spolkov	2014-2020
2.	Udržať a rozšíriť činnosť knižnice ako centra vzdelávania	2014-2020
3.	Obnova ukážok tradičných remesiel	2014-2020
4.	Propagácia kultúrnych hodnôt a histórie obce (kniha, mapy, web stránka)	2014-2020
5.	Zveľaďovanie športovísk a ihrísk v rámci brigád a dobrovoľníckej práce	2014-2020
6.	Propagácia a podpora vzniku nových záujmových, kultúrnych a športových klubov (stretbal, divadelný krúžok, stolný tenis, futbal a pod)	2014-2020
7.	Zapájanie mládeže do uvedených aktivít	2014-2020
8.	Propagácia aktivít – vydanie letákov a publikácií	2014-2020
9.	Spracovanie každoročného plánu kultúrno-spoločenských aktivít obce	2014-2020
10.	Vzdelávania v oblasti výpočtovej techniky, práce s počítačom a internetom podľa požiadavky obyvateľov	2014-2020



## **Program hospodárskeho a sociálneho rozvoja obce Benice na roky 2014-2020**

### **Priorita č. 4: Zlepšovanie životného prostredia**

**Strategický cieľ č. 4: Skvalitnenie životného prostredia v obci a motivovanie občanov**

**Špecifický cieľ: Zvýšenie kvality ovzdušia a zvýšenie separácie**

**Opatrenie č. 1: Kvalita životného prostredia**

<b>poradové číslo</b>	<b>Aktivity</b>	<b>časový horizont</b>
1.	Likvidácia čiernych skládok odpadu	2014-2020
2.	Budovanie zberného dvora - skvalitnenie systému separácie odpadu	2014-2020
3.	Rekonštrukcia a úprava potoka s cieľom ochrany pred povodňami	2014-2020

### **Priorita č. 5: Sociálna a zdravotná oblasť**

**Štrategický cieľ č. 5 : Vytváranie podmienok pre rozvoj sociálnych a zdravotných služieb**

**Špecifický cieľ : Vytvorenie systému pomoci obyvateľov v núdzi**

**Opatrenie č. 1 : Kvalita sociálnych a zdravotných služieb**

<b>poradové číslo</b>	<b>Aktivity</b>	<b>časový horizont</b>
1.	Zmapovanie potreby opatrovateľskej a donáškovej služby	2014-2020
2.	Vytváranie partnerstiev so susednými obcami v sociálnej oblasti (stravovanie, škôlka, spoločné projekty ap.)	2014-2020
3.	Podľa požiadaviek obyvateľov riešiť opatrovateľskú službu, prípadne inak zabezpečiť starostlivosť o starých a chorých obyvateľov	2014-2020
4.	Spolupráca so subjektmi pôsobiacimi v oblasti sociálnej starostlivosti	2014-2020

## **II. IMPLEMENTČNÝ RÁMEC PROGRAMU**

### **2. ZABEZPEČENIE IMPLEMENTÁCIE PROGRAMU**

#### **2.1. Sociálno-ekonomické partnerstvo**

#### **2.2. Inštitucionálne zabezpečenie implementácie programu**

#### **2.3. Organizačné zabezpečenie implementácie programu**

Na realizáciu stratégií bude potrebné používať nielen vlastné zdroje, ale bude nutné hľadať aj finančné krytie z iných zdrojov. Obec sa bude usilovať o získanie dotácií v rámci pomoci EÚ –





## Program hospodárskeho a sociálneho rozvoja obce Benice na roky 2014-2020

Partnerská dohoda na roky 2014 – 2020 a ďalších grantových systémov podporujúcich princíp environmentálny, cezhraničnej spolupráce, rozvoja ľudských zdrojov a pod.

Pre programové obdobie operačných programov 2014 – 2020 je obec zaradená medzi obce do 1000 obyvateľov a čerpanie finančných prostriedkov bude prioritne prostredníctvom **Programu rozvoja vidieka, opatrenie 7 a 19.**

### 3. ZÁKLADNÝ IMPLEMENTAČNÝ RÁMEC PROGRAMU

#### 3.1. Indikatívny finančný rámec programu

#### 3.2. Realizačný rámec opatrení

### OPATRENIE 7 - ZÁKLADNÉ SLUŽBY A OBNOVA DEDÍN VO VIDIECKYCH OBLASTIACH

Podopatrenie: **7.2 Podpora investícií do budovania, zlepšenia alebo rozšírenia všetkých typov malej infraštruktúry vrátane investícií do obnoviteľných zdrojov energie a úspor energie**

Názov operácie:

*Využitie obnoviteľných zdrojov energie*

Opis operácie:

Výstavba nových, rekonštrukcia, modernizácia a oprava zariadení na využívanie OZE pre spotrebu energie v budove – napr. zriaďovanie kotolní a príslušných rozvodov pre budovy v majetku obce (napr. vykurovanie a zohrievanie vody v obecnom úrade, nájomných bytov, kultúrneho domu a pod.). Oprávnenými môžu byť aj investície smerujúce k zvyšovaniu energetickej efektívnosti budov (napr. zatepl'ovanie, výmena okien, regulácia vykurovacej sústavy), ale len ak sú súčasťou projektu, ktorý je spojený s využívaním OZE.

Názov operácie:

*Investície do vytvárania, zlepšovania alebo rozširovania všetkých druhov infraštruktúr malých rozmerov*

Opis operácie:

- výstavba, rekonštrukcia, modernizácia, dostavba kanalizácie, vodovodu, alebo čistiarne odpadových vôd;
- výstavba a rekonštrukcia miestnych komunikácií, lávok, mostov, chodníkov a záchytných parkovísk, autobusových zastávok – za predpokladu, že prispievajú k ekonomickému rozvoju,



## **Program hospodárskeho a sociálneho rozvoja obce Benice na roky 2014-2020**

verejnému záujmu, k rozvoju vidieckeho cestovného ruchu a bezpečnosti obyvateľov, výstavba, rekonštrukcia a údržba odvodňovacích kanálov, prehlbovanie existujúcich obecných studní.

**Podopatrenie: 7.3 Podpora infraštruktúry širokopásmového internetu vrátane jej budovania, zlepšenia a rozšírenia, podpora pasívnej infraštruktúry širokopásmového internetu a zabezpečenie prístupu k širokopásmovému internetu a verejnému e-governmentu**

- Názov operácie:

- *Budovanie širokopásmového internetu*

- Opis operácie:

- Vytvorenie prístupu k širokopásmovému internetu prostredníctvom budovania prístupových sietí vrátane zriadenia verejne prístupného miesta.

**Podopatrenie: 7.4 Podpora investícií do zriaďovania, zlepšenia alebo rozšírenia miestnych základných služieb pre vidiecke obyvateľstvo vrátane služieb v oblasti voľného času a kultúry a do súvisiacej infraštruktúry**

Názov operácie:

*Investície do vytvárania, zlepšovania alebo rozširovania miestnych základných služieb vrátane voľného času a kultúry a súvisiacej infraštruktúry*

Opis operácie:

- investície súvisiace so zlepšovaním vzhľadu obcí a s vytváraním podmienok pre trávenie voľného času vrátane príslušnej infraštruktúry – úprava verejných priestranstiev, tvorba parkov, výstavba/rekonštrukcia/modernizácia športovísk a detských ihrísk, amfiteátrův, investície do rekonštrukcie nevyužívaných objektov v obci pre komunitnú/spolkovú činnosť vrátane rekonštrukcie existujúcich kultúrnych domov;
- zriadenie nových, prístavba, prestavba, rekonštrukcia a modernizácia existujúcich domov smútku vrátane ich okolia
- investície súvisiace so zvyšovaním kvality života obyvateľov – investície spojené s odstraňovaním malých tzv. divokých skládok odpadov resp. opusteného odpadu
- Investície súvisiace so zvýšením bezpečnosti a prevencie proti vandalizmu na verejných priestoroch (montáž kamerových systémov a iných bezpečnostných prvkov)
- investície súvisiace s vytváraním podmienok pre rozvoj podnikania – rekonštrukcie nevyužívaných objektov v obci pre podnikateľskú činnosť, výstavba/rekonštrukcia tržníc pre podporu predaja miestnych produktov



## **Program hospodárskeho a sociálneho rozvoja obce Benice na roky 2014-2020**

Podopatrenie: **7.5 Podpora investícií pre verejné využívanie rekreačnej infraštruktúry, informačnej a drobnej infraštruktúry cestovného ruchu**

Názov operácie:

*Rozvoj a marketing vidieckeho cestovného ruchu*

Opis operácie:

- investície, ktoré súvisia s vytvorením, udržiavaním, obnovou a skvalitňovaním turisticky zaujímavých bodov a miest vrátane príslušnej infraštruktúry - kultúrne a prírodné dedičstvo, národné kultúrne pamiatky a pamiatkové územia, prírodné úkazy, historické, prírodné a iné zaujímavosti, zriadenie múzejných zariadení a galerijných zariadení a pod.;
- investície do rekreačnej infraštruktúry, turistických informácií a informačných tabúl v turistických lokalitách na verejné využitie, budovanie drobných obslužných zariadení pre turistov;
- marketing a manažment služieb vidieckeho cestovného ruchu a propagácie územia rôznymi formami (tlačené/elektronické formy propagácie, podujatia zamerané na propagáciu, veľtrhy ...);
- budovanie, rekonštrukcia náučných chodníkov, cykloturistických chodníkov, ich napojenie na náučné chodníky, budovanie doplnkovej infraštruktúry (odpočinkové miesta, prístrešky, stojany na bicykle a pod.), výstavba vyhliadkových veží, budovanie, údržba a obnova cykloturistického značenia na existujúcich cykloturistických trasách;
- informačné body, smerové tabule, KIOSK.

### OPATRENIE 19 – LEADER

Podopatrenie: **19.1 Prípravná podpora**

Názov operácie:

*Budovanie kapacít, tréningy a sieťovanie za účelom prípravy a implementácie stratégie miestneho rozvoja*

Opis operácie:

Prístup zdola nahor je jednou z efektívnych možností zapojenia miestnych obyvateľov na vidieku do rozhodovacieho procesu na lokálnej úrovni. Na to je však potrebné poznať možnosti daného územia a zmobilizovať miestne obyvateľstvo a zapájať ho aktívne do procesov rozhodovania. Cieľom podopatrenia je tak pripraviť vidiecke verejno-súkromné partnerstvá, ktoré v programovom období 2007 – 2013 nerealizovali prístup LEADER. Výsledkom budú pripravené partnerstvá, schopné uchádzať sa o



## Program hospodárskeho a sociálneho rozvoja obce Benice na roky 2014-2020

podporu v rámci nástroja CLLD a schopné efektívne pripraviť a implementovať stratégiu CLLD, ktorá vznikne v nadväznosti na budovanie lokálnych kapacít správnym uplatňovaním strategického plánovania, vytváraním sietí, informovanosťou o prístupe zdola nahor, zanalyzovaním potrieb a problémov daného územia a ďalších základných znakov metódy LEADER/CLLD. Výsledky budú prispievať k príprave a vytvoreniu predpokladu na zvýšenie kvality života na vidieku na území SR.

### Podopatrenie: 19.2: Podpora implementácie operácií v rámci stratégie miestneho rozvoja vedeného komunitou

#### Názov operácie:

Implementácia opatrení v rámci CLLD

#### Opis operácie:

V nadväznosti na oblasti, ktoré budú môcť realizovať MAS v rámci stratégií CLLD z EFRR v rámci CLLD v IROPe a s cieľom doplnkovosti PRV a IROP v oblasti podpory CLLD, sa v rámci opatrenia LEADER stanovujú nasledovné oblasti, ktoré budú môcť MAS v rámci stratégií CLLD financovať z EPFRV v nadväznosti na uvedené priority a oprávnené opatrenia v časti 8.2.16.2 tohto opatrenia:

Oblasti zamerania v rámci LEADER:

1. *Konkurencieschopnosť a diverzifikácia poľnohospodárstva a lesníctva* – podpora podnikov, malých fariem, mladých farmárov, cieľom má byť zvýšenie konkurencieschopnosti poľnohospodárstva a lesníctva, podpora začatia podnikania, umiestnenie produktov na trh, investície do spracovania a marketingu miestnych výrobkov, krátke dodávateľsko-odberateľské reťazce, diverzifikácia poľnohospodárskej výroby.
2. *Kvalita života* – obnova a rozvoj obcí cez investície do drobnej infraštruktúry a miestnych služieb, zveľaďovanie vidieckeho priestoru, vytváranie podmienok pre podnikateľskú, komunitnú, spolkovú a športovú činnosť obyvateľov, posilňovanie tradícií, histórie územia a zvykov
3. *Vidiecky cestovný ruch (VCR)* – verejné a súkromné investície do rozvoja VCR, investície, ktoré zvýšia a podporia využitie potenciálu VCR v území, zlepšia kvalitu služieb, vytvoria doplnkové služby, investície do podpory agroturizmu, marketing a propagácia, infraštruktúra VCR, investície v oblasti rozvoja cykloturistiky a pod.
4. *Technológie šetrné k životnému prostrediu, inovácie a vedomostná základňa vo vidieckych oblastiach a využívanie IKT* – investície do OZE, vzdelávacie a informačné akcie, výmenné



## **Program hospodárskeho a sociálneho rozvoja obce Benice na roky 2014-2020**

návštevy podnikov, spolupráca – zameranie na zavádzanie inovácií, zlepšovanie výkonnosti podnikov, prenos vedomostí v oblasti vidieckeho cestovného ruchu, investície podporujúce využívanie IKT.

### **Podopatrenie 19.3 Príprava a vykonávanie činností spolupráce miestnych akčných skupín**

#### **Názov operácie:**

*Príprava a vykonávanie projektov spolupráce MAS*

#### **Opis operácie:**

v rámci podopatrenia projektov spolupráce, môže ísť o 2 typy spolupráce:

1. Národná – MAS, ktorá je vybraná a schválená RO na implementáciu stratégie miestneho rozvoja v spojení s inou schválenou MAS a/alebo s verejno-súkromnými partnerstvami, ktoré pracujú na princípoch LEADER na území SR,
2. Nadnárodná – MAS, ktorá je vybraná a schválená RO na implementáciu stratégie miestneho rozvoja v spojení s inou schválenou MAS v EÚ a/alebo s verejno-súkromným partnerstvom, ktoré pracujú na princípoch LEADER, na území EÚ alebo 3 krajín.

### **MONITORING**

#### **Overiteľnosť a kontrolovateľnosť opatrenia:**

##### **Riziká implementácie opatrenia**

- procesy verejného obstarávania
- výber prijímateľov
- informačný systém
- kontrola žiadostí o platbu

##### **Opatrenia na zmiernenie rizika implementácie:**

- povinnosť postupovať v zmysle legislatívy o verejnom obstarávaní vrátane aplikovania sociálneho aspektu pri verejnom obstarávaní;
- overiteľnosť a kontrolovateľnosť je zabezpečená systémom administratívnych kontrol a kontrol na mieste v zmysle legislatívy upravujúcej kontroly investičných opatrení.



## **Program hospodárskeho a sociálneho rozvoja obce Benice na roky 2014-2020**

### **ČASOVÝ HARMONOGRAM**

Príprava technickej dokumentácie k stavebnému povoleniu – 3 – 4 mesiace

Termín vyhlásenia výziev – minimálne 1 x v roku

Termín realizácie tvorby a spravovania projektovej žiadosti – 2-3 mesiace

Proces verejného obstarávania – min. 2 mesiace

Podľa finančných možností je možné realizovať niektoré opatrenia súbežne, následne alebo v rámci spoločných projektov.

Odhad realizácie PHSR vychádza preto zo všeobecne očakávaných zdrojov financovania.

Finančnú náročnosť pri riešení konkrétnych opatrení bude možné stanoviť až v akčných plánoch podľa aktuálnej menovej politiky.

Vzor realizácie opatrení akčného plánu je v Prílohe č.1.

Akčné plány na jednotlivé volebné obdobia (4 roky) schvaľuje obecné zastupiteľstvo podľa dostupnosti finančných prostriedkov a časových možností.

Každý akčný plán musí byť:

1. Reálny podľa finančných a časových možností.
2. Konkrétny - rieši príčinu špecifického cieľa
3. Flexibilný – podľa možnosti spoločného postupu všetkých zúčastnených strán.
4. Transparentný – verejné prístupný a kontrolovateľný.
5. Monitorovateľný a hodnotiteľný v merateľných jednotkách.



## Program hospodárskeho a sociálneho rozvoja obce Benice na roky 2014-2020

Modelová štruktúra programovej časti (realizačný rámec opatrení- akčný plán) –vzorový príklad pre jednu prioritu

Všeobecný cieľ 2.		Rozvoj nepoľnohospodárskych aktivít, zvyšovanie vidieckej zamestnanosti so zameraním na rozvoj CR										
Priorita 2		Vytváranie pracovných príležitostí v obci Benice										
	Indikatívne aktivity	Monitorovacie ukazovatele	Financovanie v tis. EUR									Zdroje
			celkovo	vlastné zdroje		externé zdroje						
				Obec	Miestne zdroje	EÚ fondy + národné spolufinanc.	EÚ iné	Štátny rozpočet	VÚC	Súkromné (investori)	Iné	
Špecifický cieľ I.		Vytvoriť podmienky pre vznik nových pracovných miest										
Opatrenie 1.1.	- podpora oživenia poľnohospodárstva prostredníctvom zakladania rodinných fariem	-počet vytvorených pracovných miest - počet poľnohospodárskych produktov	180	20	2	150			5		3	VÚC, OP KaHR, Nadácia Orange, obec
Vidiecka zamestnanosť												
Opatrenie 1.2.	- vybudovanie turistickej trasy s blízkymi kúpeľmi - napojenie sa na sieť cyklotrás v rámci mikroregiónu,	- dĺžka a počet turistických trás, - počet priamo prepojených obcí s našou obcou	25	2		23						PRV, obec
Rozvoj cestovného ruchu												
Špecifický cieľ II.		Vytvoriť nové služby a produkty cestovného ruchu										
Opatrenie 2.1.	- vidiecky dvor – miestne špeciality - vyhladkové lety - preprava turistov povozmi, hipoturizmus	- počet stoličiek v stravovacích službách, - počet návštevníkov prepravených jednotlivými atrakciami	650	5	150	300			4	150		OP KaHR, SACR, VÚC, PRV, miestny podnikateľ XY, investor XY
Budovanie služieb a produktov cestovného ruchu v obci												

Spracovala: Regionálna rozvojová agentúra Turiec so sídlom v Martine

Schválené: uznesenie obecného zastupiteľstva v Beniciach č.: .....zo dňa: .....