



# **Program hospodárskeho a sociálneho rozvoja obce Socovce na roky 2016 - 2023**

**obec  
S O C O V C E**



**Február 2016**



# **Program hospodárskeho a sociálneho rozvoja obce Socovce na roky 2016 - 2023**

## **OBSAH:**

### **ANALYTICKO-STRATEGICKÁ ČASŤ**

#### **I. AUDIT ÚZEMIA**

##### **1. ZÁKLADNÁ CHARAKTERISTIKA**

- 1.1. Základné informácie (tabuľka)
- 1.2. História obce
- 1.3. Širšie územné vzťahy
- 1.4. Stav územnoplánovacej a programovej dokumentácie

##### **2. PRÍRODNÉ ZDROJE A PODMIENKY**

###### **2.1. Prírodné charakteristiky**

- geomorfológia, klimatické podmienky, hydrologické pomery, pôdna charakteristika, fauna a flóra, krajinná štruktúra

###### **2.2. Ochrana prírody**

- chránené územia, NATURA 2000, ÚSES

###### **2.3. Životné prostredie**

- ovzdušie, voda, odpady, seizmicita, radónové riziká, environmentálna regionalizácia

##### **3. ĽUDSKÉ ZDROJE**

###### **3.1. Demografická situácia obce**

- stav a vývoj obyvateľstva, pohyb obyvateľstva, veková štruktúra obyvateľstva

###### **3.2. Vzdelávanie, vzdelanosť obyvateľstva**

###### **3.3. Vierovyznanie a národnostné zloženie**

##### **4. KULTÚRNE A SPOLOČENSKÉ ZDROJE**

###### **4.1. Pamiatky a tradície**

- tradície, kultúrne a historické pamiatky, osobnosti, rodáci,

###### **4.2. Spoločenský život**

- kluby, spolky, združenia, spoločenské aktivity a akcie

##### **5. MATERIÁLNE A FINANČNÉ ZDROJE**

###### **5.1. Bývanie a bytový fond**

###### **5.2. Základná a technická infraštruktúra**

- doprava, voda a odpady, komunikačné a informačné siete, elektrina, plyn,

###### **5.3. Občianska infraštruktúra a vybavenosť, sociálna infraštruktúra**

- občianska vybavenosť a služby, sociálne a zdravotné služby, školstvo a vzdelávanie, kultúra a osвета, zariadenia pre rekreáciu, šport a oddych, administratíva a verejná správa

##### **6. EKONOMICKÉ VYUŽÍVANIE ZDROJOV**

###### **6.1. Podnikateľské sféra**



## **Program hospodárskeho a sociálneho rozvoja obce Socovce na roky 2016 - 2023**

- primárny sektor, sekundárny sektor, terciálny sektor, kvartérny sektor, organizačná štruktúra hospodárstva

### 6.2. Trh práce

- zamestnanosť, nezamestnanosť

## **II. ANALÝZA SITUÁCIE V OBCI**

### 7. SWOT ANALÝZA

### 8. PROBLÉMOVÁ ANALÝZA

8.1. Audit problémov - najdôležitejšie problémy, kľúčové problémy – matrica problémov

### 9. ANALÝZA VÄZIEB NA STRATEGICKÉ DOKUMENTY VÚC

#### 9.1. PHSR VÚC

#### 9.2. ÚPN VÚC

### 10. ANALÝZA POTENCIÁLU ÚZEMIA

10.1. Rozvojový potenciál územia, disparity rozvoja

## **III. STRATÉGIA ROZVOJA OBCE**

### 11. VÍZIA A CIELE ROZVOJA OBCE

#### 11.1. Vízia

#### 11.2. Ciele stratégie rozvoja

- (*prioritné oblasti,*) strategický (globálny) cieľ, všeobecné (strategické) ciele, špecifické ciele

### 12. FINANČNÝ RÁMEC

12.1. Zdroje financovania stratégie

### MONITORING

### ČASOVÝ HARMONOGRAM



## Program hospodárskeho a sociálneho rozvoja obce Socovce na roky 2016 - 2023

### ANALYTICKO-STRATEGICKÁ ČASŤ

#### I. AUDIT ÚZEMIA

##### 1. ZÁKLADNÁ CHARAKTERISTIKA

###### 1.1. Základné informácie

###### Kategorizácia

**Územné členenie:** Okres Martin, Žilinský kraj, Slovensko

**Typ celku (obce):** Obec

**Región:** Turiec

**Obvod:** Žilina

###### Symboly



erb obce

###### Štatutárny zástupca

**Meno:** Iveta Krupcová

**Funkcia:** starostka

###### Adresa

**Obecný úrad Socovce**

**Číslo:** 33

**PSČ:** 038 43

**Pošta:** Kláštor pod Znievom

###### Kontaktné informácie

**Telefón – pevná linka:** +421(0)43/4933192, **mobil:** +421904502650

**E-mail:** [obecnyurad@socovce.sk](mailto:obecnyurad@socovce.sk); [socovce@gmail.com](mailto:socovce@gmail.com)

**WEB:** [www.socovce.sk](http://www.socovce.sk)

###### Faktografické údaje

**Kód obce:** 512630

**IČO:** 00316920

**DIČ:** 2020595005

**Počet obyvateľov:** 250

**Rozloha:** 511ha – 5,11 km<sup>2</sup>

**Hustota:** 47,95 obyv./km<sup>2</sup>

**Nadmorská výška:** 444 m.n.m.

**Súradnice:** GPS: 48°57'00"S 18°52'07"V



## Program hospodárskeho a sociálneho rozvoja obce Socovce na roky 2016 - 2023

**Prvá písomná zmienka:** v roku 1 258

**Vodné toky:** Rieka Turiec čiastočne tvorí katastrálnu hranicu. Turiec má v katastri obce dva pravostranné prítoky: Socovský potok a potok Laskár, ktorý tvorí katastrálnu hranicu.

### Úradné hodiny

**utorok** 16:00 – 18:00

**štvrtok** 16:00 – 18:00

Spádovosť obce:	
Sídlo matričného úradu	Kláštôr pod Znievom
Sídlo pracoviska daňového úradu	Martin
Sídlo pracoviska Obv. odd. policajného zboru	Príbovce
Sídlo Okresného súdu	Martin
Sídlo Okresného riaditeľstva Hasičského a záchranného zboru	Martin
Sídlo pracoviska obvodného úradu	Martin
Sídlo Územnej vojenskej správy	Žilina
Sídlo územ. Úradu práce, soc. vecí a rodiny	Martin
Sídlo Obvodného úradu životného prostredia	Martin

### Školy:

Základná škola	nie
Materská škola	nie

### Dopravné spojenie :

Autobusová zastávka	áno
Vlaková zastávka	Nie

### Obecná infraštruktúra:

Verejný vodovod	Áno
Verejná kanalizácia	Nie
Kanalizačná sieť pripojená na ČOV	Nie
Rozvodná sieť plynu	Nie
Káblová televízia	Nie



## Program hospodárskeho a sociálneho rozvoja obce Socovce na roky 2016 - 2023

### Vybrané služby:

Predajňa potravinárskeho tovaru	Áno
Pohostinské odbytové stredisko	Áno
Predajňa nepotravinárskeho tovaru	Nie
Predajňa pohonných látok	Nie
Zariadenie pre údržbu a opravu motorových vozidiel	Áno
Predajňa súčiastok a príslušenstva pre motorové vozidlá	Nie
Hotel (motel, hotel)	Nie
Penzión *** až *	Nie
Turistická ubytovňa **, *	Nie
Chatová osada *** až *	Nie
Kemping **** až *	Nie
Ostatné hromadné ubytovacie zariadenia	Nie
Komerčná poisťovňa	Nie
Komerčná banka	Nie
Bankomat	Nie
Pošta	Nie

### Zdravotníctvo- vybrané ukazovatele:

Lekárne a výdajne liekov	Nie
Samostatné ambulancie praktického lekára pre dospelých	Nie
Samostatné ambulancie praktického lekára pre deti a dorast	Nie
Samostatné ambulancie praktického lekára stomatóloga	Nie
Samostatné ambulancie praktického lekára gynekológa	Nie

### Životné prostredie- vybrané ukazovatele:

Skládka komunálneho odpadu	Nie
Komunálny odpad	Áno
Využívaný komunálny odpad	Áno
Zneškodňovaný komunálny odpad	Áno



## **Program hospodárskeho a sociálneho rozvoja obce Socovce na roky 2016 - 2023**

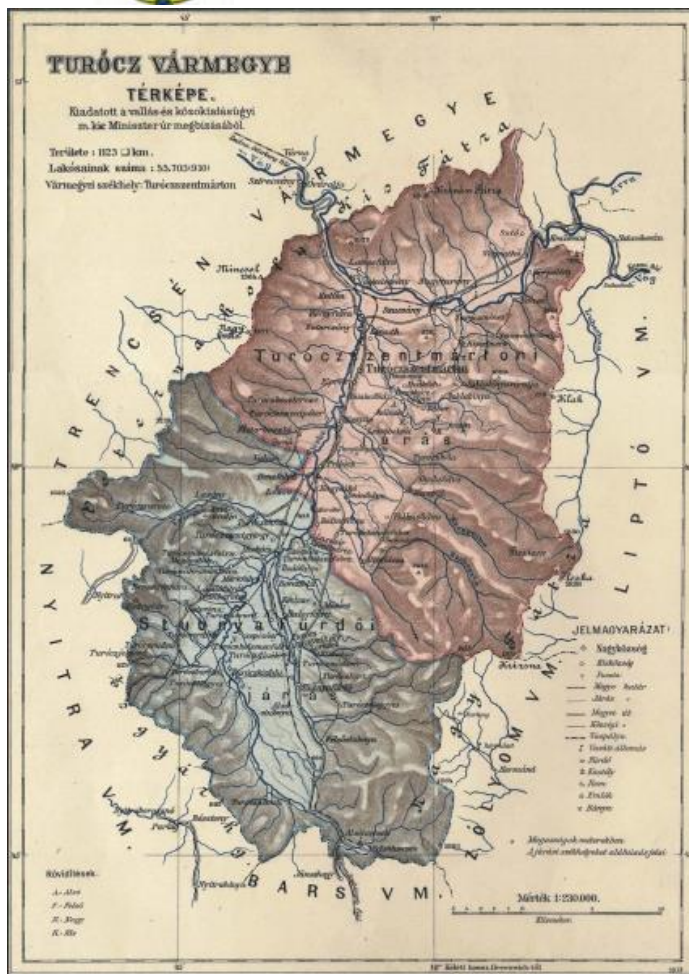
### **1.2. História obce**

Najstaršie správy o osídlení Socovciac pochádzajú zo strednej doby bronzovej. V období 1500 – 1200 pred Kristom sa tu usídlil ľud lužickej kultúry. Tento kultúrny komplex si budoval sídliská na riečnych terasách a nevyhýbal sa ani vyvýšeným miestam. V období staršej a mladšej doby železnej práve ľudia tejto kultúry vybudovali na vrchu Stráža najväčšie opevnené sídlisko. Rozprestieralo sa na ploche 2 x 0,8 km, malo rozlohu cca 160 ha a postupne bolo na ňom vybudovaných až 13 nádvorí. Skromné nálezy – predovšetkým črepy, nám, žiaľ, nedovoľujú spoznať pulz života na ňom. Predpokladáme, že táto výhodne položená osada kontrolovala starú, už v bronzovej dobe existujúcu vetvu Jantárovej cesty, ktorá spájala jadranské pobrežie s východobaltskými oblasťami bohatými na jantár. Opevnenie tiež nasvedčuje, že osada mala obchodný charakter. V priebehu 6. – 8. storočia sa na území Slovenska usadili slovanské kmene, ktoré sa zjednotili do „štátneho útvaru“ Veľká Morava. V okolí Svätej Mary a dnešného Kláštora pod Znievom sa po zániku Veľkej Moravy šírilo kresťanstvo prostredníctvom zoborských benediktínov, českých a poľských mníchov, ktorí tu žili aj ako pustovníci. A práve toto staroslovienske osídlenie Stráže dalo základ najslávnejším časom malej farskej osady, ktorá vznikla na svahu Stráže okolo kresťanskej kaplnky, či kostolíka. Táto osada je písomne doložená v roku 1258 pod menom Ecclesio Virginis gloriosae (farnosť Vznešenej Panny), dnes je známa ako Svätá Mara. Už v dvanástom storočí bola druhým najväčším kultovým miestom kraja. Priestranstvo pred kostolom sa po nedeľných bohoslužbách zmenilo na trhové miesto; ide o najstaršie obchodné centrum Turca. Asi v polovici 13. storočia bol na mieste staršieho kostola vybudovaný dnešný ranogotický kostol, ktorý vyšiel z dielne znievskych premonštrátov. Ďalšie správy o Svätej Mare a tunajšom kostole sú veľmi sporadické. Vieme, že v rokoch 1312 – 1313 Turiec dobyli vojská Matúša Čáka Trenčianskeho. Práve on dal svätomarský kostol vyrábať a vypáliť. Pri tomto požiari zhoreli aj listiny okolitých zemanov, ktorí si ich tu uložili do úschovy. Kostol bol postupne obnovovaný, ale už koncom 15. storočia ho z neznámych pohnútok zničil a vypálil Tomáš z Beníc. Stoličným súdom bol odsúdený na zaplatenie pokuty 200 zlatých. Kostol bol viackrát prestavovaný do dnešnej podoby. Ku kostolu bola v 16. storočí pristavená z južnej strany bočná loď. Svätomarský kronikár Ján Marko zaznamenal, že pod kostolom pri dverách do sakristie je krypta, dnes už zamurovaná. Pochovávali tu členov rodu Rakovských.





## Program hospodárskeho a sociálneho rozvoja obce Socovce na roky 2016 - 2023



Nebyť kostola Panny Márie, ani sa nedozvieme o existencii tunajšej obce v stredoveku. Ostatné písomné pramene sa dotýkajú len územných sporov vlastníkov obce. Chotár Socoviec bol ohraničený už v roku 1258, keď kráľ Belo IV. Najbližšia správa pochádza až z roku 1408, keď kráľ Žigmund daroval Socovce Mikulášovi, Pavlovmu synovi, ktorého volali Chosut de Udvard.. O Socovciach sa dozvedáme, že v roku 1626 požiadal komitát ostrihomského arcibiskupa, aby Socovce vrátil jezuitom. Veľké Socovce totiž patrili do dŕžavy kláštora v Znievskom Podhradí až do jeho zrušenia. Na základe týchto kusých informácií sa nedá zatiaľ vytvoriť seriózný výklad minulosti obce. Rytmus života obce, pravdepodobne, udávali zemianske rodiny. V Malých Socovciach to bol rod Socovských, ktorý je známy aj v línii priezviska Štvrták. V 18. storočí je známa vetva Janovcov a Išpánovcov. Okrem rodu Socovských bývali na Stránke i Szenesyovci (pôvodne Uhliarovci), ktorí pochádzali z Folkušovej. Ani Socovce, ani Stránka neboli veľké. Začiatkom 18. storočia žilo v Socovciach 5 poddanských a 4 želiarske rodiny, na Stránke iba 4 poddanské rodiny. Presnejšie Socovce mali 215 obyvateľov a Stránka 87.





## Program hospodárskeho a sociálneho rozvoja obce Socovce na roky 2016 - 2023

### 1.3. Širšie územné vzťahy

Dopravná poloha obce je výhodná s cestným i železničným prepojením na bližšie i vzdialenejšie okolie. Železničné spojenie je asi 1 km západne od obce zo železničnej zastávky Kláštor pod Znievom. Východne od obce prechádza cesta I/11. Obec je na cestu I/11 napojená prostredníctvom ciest III. triedy – III/5197 cez Laskár a III/519 c smere do Mošoviec. Cesta III/5196 sa pri Turčianskom Ďure napája na cestu II/519 Príbovce – Nitrianske Pravno. Južne od Socoviec sa z cesty III/5196 odpoja cesta III/06541, ktorá prechádza cez Blážovce a napája sa na cestu III/06538 a cestu II/519. V trase cesty I/65 je plánované vybudovanie rýchlostnej cesty R3, E77. Mimoúrovňová križovatka je plánovaná v krížení s cestou III/5196 pri Mošovciach. R3 sa bude pri Martine napájať na diaľnicu D1, E50 Bratislava - Žilina – Košice. Obec Socovce leží 16 km od okresného mesta Martin a 14 km od okresného mesta Turčianske Teplice. Susedné obce sú: Turčiansky Ďur, Kláštor pod Znievom, Laskár, Blatnica, Mošovce, Blážovce. Z hľadiska železničnej dopravy koridorom súbežným s c. I/65 prechádza železničná trať č. 170 Vrútky - Diviaky - Horná Štubňa ( Zvolen ) ktorá je dvojkoľajovou traťou III. kategórie z hľadiska kvalitatívneho stupňa a je zaradená medzi železničnú doplnkovú sieť TI NA . Z administratívneho hľadiska je obec začlenená do okresu Martin a Žilinského samosprávneho kraja. Obec je otvorenou ekonomickou a sociálnou jednotkou s väzbami na svoje okolie, predovšetkým na blízke okresné mesto.





## Program hospodárskeho a sociálneho rozvoja obce Socovce na roky 2016 - 2023



### 1.4. Stav územnoplánovacej a programovej dokumentácie

Obec Socovce má vlastný územný plán, ktorý je v súlade s Územným plánom Žilinského samosprávneho kraja .

#### Územný plán obce Socovce:

Prvý územný plán bol vypracovaný v roku 2007.

Územný plán Ing. Arch. Marián Pivarčí na základe obce. Výsledný návrh zohľadnil pripomienky zainteresovaných orgánov a organizácií.

V návrhu urbanistickej koncepcie priestorového usporiadania a funkčného využívania územia obce Socovce sú zohľadnené územné nároky na rozvoj obytnej funkcie, na realizáciu areálu voľného času a 9 jamkového golfového ihriska a areálu plničky minerálnych stolových vôd podľa konzultácií s investormi. Riešené katastrálne územie obce Socovce hľadiska priestorového usporiadania a funkčného využívania rozdelené na 7 priestorov:

A - Zastavané územie obce

B - Územie s výraznými prírodnými hodnotami



## **Program hospodárskeho a sociálneho rozvoja obce Socovce na roky 2016 - 2023**

C - Ochranné pásmo I. stupňa prírodných zdrojov minerálnych stolových vôd

D - Hospodársky les

E - Poľnohospodárska krajina

F - Areál plničky minerálnych stolových vôd

G - Areál voľného času s golfovým ihriskom

### Zoznam schválených VZN:

- VZN o zneškodňovaní a nakladaní s odpadom
- VZN o podmienkach určovania a vyberania daní z nehnuteľnosti
- VZN o miestnych daniach a poplatkoch
- VZN o umiestňovaní volebných plagátov počas kampane
- VZN Povodňový plán záchranných a zabezpečovacích prác
- VZN o správnych poplatkoch
- VZN Prevádzkový poriadok pohrebiska obce Socovce
- VZN o spôsobe náhradného odvádzania odpadových vôd a zneškodňovania obsahu žúmp a náhradného zásobovania vodou na území obce SOCOVCE

## **2. PRÍRODNÉ ZDROJE A PODMIENKY**

### **2.1. Prírodné charakteristiky**

**- geomorfológia, klimatické podmienky, hydrologické pomery, pôdna charakteristika, fauna a flóra, krajinná štruktúra**

#### **Geomorfológia**

Riešené územie patrí do Alpsko-himalájskej sústavy, podsústavy Karpaty, provincie Západné Karpaty, subprovincie Vnútorne Západné Karpaty, Fatransko-tatranskej oblasti, celku Turčianska kotlina a podcelku Mošovská pahorkatina.

Morfologicko-morfometrické typy reliéfu :

- údolie Turca - roviny nerozčlenené
- ostatná časť riešeného územia - pahorkatiny mierne členité

Ohrozenie územia seizmicitou :

- Maximálna očakávaná seizmicita na celom riešenom území je 7°EMS 98.



## Program hospodárskeho a sociálneho rozvoja obce Socovce na roky 2016 - 2023

### Údaje o pôde a rozlohe k 31.12.2015

celková výmera obce:	5 107 552 m <sup>2</sup>
orná pôda:	2 260 640 m <sup>2</sup>
chmelnice:	0 m <sup>2</sup>
vinice:	0 m <sup>2</sup>
záhrady:	66 917 m <sup>2</sup>
ovocné sady:	0 m <sup>2</sup>
trvalé trávnaté porasty:	1 842 598 m <sup>2</sup>
poľnohospodárska pôda:	4 170 155 m <sup>2</sup>
lesné pozemky:	655 507 m <sup>2</sup>
vodné plochy:	51 760 m <sup>2</sup>
zastavané dvory a nádvorja:	192 683 m <sup>2</sup>
ostatné plochy:	37 447 m <sup>2</sup>

V posudzovanom území nebol zaznamenaný žiaden výskyt ložísk nerastných surovín. Z hradiska minerálnych prameňov a termálnych vôd sa kataster obce Socovce nachádza cca 5 km severne od zdroja minerálnej vody Kláštorňa (stolová minerálna voda) a cca 20 km severne od termálnych prameňov kúpeľného mesta Turčianske Teplice.

Z hľadiska hodnotenia podľa klimatických podmienok územie patrí do kategórie mierne teplých oblastí. Turčianska kotlina je otvorená smerom na sever, čo nemá priaznivý vplyv na klímu a podnebie je tu chladnejšie ako v okolitých kotlinách. Kvalita ovzdušia je ovplyvňovaná geografickými a geomorfologickými danosťami kotliny. Keďže ide o pomerne úzku vysočinnú kotlinu výrazne ohraničenú horstvami, zvažujúcu sa z juhu na sever, kotlina je menej vetrateľná a v prechodných obdobiach sa v nižších nadmorských výškach vyskytujú časté inverzné stavy ovzdušia. V celoročnej relácii je priemerná jarná teplota ovzdušia 7 stupňov Celzia, letná 16,4 stupňov Celzia, jesenná 8,6 stupňov Celzia a zimná -2,7 stupňov Celzia. Priemerné ročné úhrny zrážok sa pohybujú od 700 až 800 mm (centrálna kotlina) do 1200 až 1300 mm (pohoria), ročná oblačnosť je 60 – 65 dní.

#### Hydrologické pomery

Z hydrologického hľadiska spadá katastrálne územie obce Socovce do povodia Váhu (Váh od Oravy včítane Turca a Varínky), číslo hydrologického poradia 4-21-05. Hlavným tokom v území je rieka Turiec, č. hydrologického poradia 4-21-05-064, ktorá čiastočne tvorí katastrálnu hranicu. Do tohto podrobného povodia spadá podstatná časť katastrálneho územia obce Socovce. V tomto podrobnom povodí má Turiec v riešenom území dva pravostranné prítoky:



## **Program hospodárskeho a sociálneho rozvoja obce Socovce na roky 2016 - 2023**

Socovský potok a potok Laskár, ktorý tvorí katastrálnu hranicu. Juhozápadné svahy kopca Stráža sú odvodňované do potoka Dolinka, č. hydr. poradia 4-21-05-063 a potoka Čierna voda, č. hydr. poradia 4-21-05-062. Katastrálne územie obce patrí do vrchovinnó-nížinnéj oblasti s typom režimu odtoku dažďovo-snehovým s výrazným podružným zvýšením vodnosti koncom jesene a začiatkom zimy. Vysoká vodnosť na tokoch sa vyskytuje v období február-apríl, pričom najvyššie dlhodobé priemerné prietoky sú v marci. Najnižšia dlhodobá priemerná mesačná vodnosť je v novembri.

### **Flóra :**

Na základe fytogeografického členenia Slovenska (Atlas SSR, 1980) územie Turčianskej kotliny patrí do:

- oblasti Západokarpatskej flóry (Carpaticum occidentale)
- obvodu flóry vnútrokarpatských kotlín (Intracarpaticum)
- okresu Turčianska kotlina

Prírodná biocenóza na údolných nivách je značne pozmenená hospodárskou činnosťou človeka od dávnej minulosti (vytváranie pasienkov, plôch s ornou pôdou). Z pôvodných súvislých lesných porastov a krovitých formácií sa zachovali na brehoch Turca rozsiahle brehové porasty, na ďalšom území je to rozptýlená skupinová stromová a krovinná zeleň.

### **Fauna:**

Zloženie fauny širšieho riešeného územia je výsledkom pôsobenia zložitého komplexu prírodných činiteľov a zásahov človeka. Ako bolo uvedené kataster obce Socovce zasahuje do chráneného úseku toku Turiec s výskytom hlavátky podunajskej. Na tok a ostatné vodné plochy je viazaný výskyt viacerých druhov vodného vtáctva: bocian biely, kačica divá, labuť veľká, hus bieločelá, čajka smejivá, niekedy aj vodnár potočný a volavka popolavá.

## **2.2. Ochrana prírody - chránené územia**

V riešenom území sa nachádza chránené územie podľa medzinárodných dohovorov a to Ramsarská lokalita Mokrade Turca. Na základe uznesenia vlády SR č. 66 zo dňa 9.7.2003 do riešeného územia zasahuje územie európskeho významu: SKUEV0382 Turiec.

V zmysle zákona č. 543/2002 o ochrane prírody a krajiny platí na prevažnej časti riešeného územia prvý stupeň ochrany podľa § 12.

Do severozápadnej časti územia katastra obce Socovce zasahujú Národná prírodná rezervácia (NPR) Turiec a Národná prírodná rezervácia Kláštorské lúky. Na území oboch NPR platí štvrtý stupeň ochrany podľa § 15. NPR Turiec má vymedzené ochranné pásmo, v ktorom platí tretí stupeň ochrany podľa § 14. NPR Turiec a NPR Kláštorské lúky predstavujú zároveň územie európskeho významu SKÚEV 382 Turiec a Blatničianka.



## **Program hospodárskeho a sociálneho rozvoja obce Socovce na roky 2016 - 2023**

NPR Turiec s ochranným pásmom a NPR Kláštorské lúky sú súčasťou Ramsarskej lokality Mokrade Turca.

### **Ochranné pásma prírodných zdrojov minerálnych stolových vôd v Socovciach**

Vyhláškou Ministerstva zdravotníctva SR č.662/2004 Z.z. z 25.11.2004 bol vyhlásený prírodný zdroj podzemnej vody s označením vrt HV-107/A v obci Socovce za prírodný zdroj minerálnej stolovej vody a ochranné pásma prírodného zdroja minerálnych stolových vôd v Socovciach.

Ochranné pásmo I. stupňa, chráni výverovú oblasť. Západnú hranicu tvorí pravý okraj štátnej cesty III-5196 Mošovce – Socovce od ohybu štátnej cesty v geodetickom bode 566 (katastrálna hranica obcí Socovce, Mošovce) smerom do Socoviec až k hranici pozemku s parcelným číslom 255 (Východné). Po okraji tohto pozemku v dĺžke 135 m pokračuje severným smerom naprieč pozemkami s parcelnými číslami 251 (Záblatia) a 250/1 (Horné lúky) v dĺžke 240 m až k juhovýchodnému bodu hranice pozemku s parcelným číslom 252/2 (Dieliky). Po hranici pozemku v dĺžke 100 m prechádza na poľnú cestu, ktorej hranica v dĺžke 5 m predstavuje ohraničenie pozemku s parcelným číslom 285. Severná hranica vedie po hraniciach pozemkov s parcelnými číslami 250/1 (330 m), 250/3 (30,76 m) a 250/1 (5 m) v miestnej časti Záblatie, ďalej hranicou pozemku s parcelným číslom 247 (Predné krivé) v dĺžke 85 m až po lomový bod pozemku a naprieč pozemkom s parcelným číslom 247 v dĺžke 500 m k jej východnému lomovému bodu (meračský podbod č. 6). Východná hranica je spojnicou meračského podbodu č.6 a južného lomového bodu pozemku s parcelným číslom 247 (Predné krivé). Južná hranica vedie smerom k obci Socovce a kopíruje jej katastrálnu hranicu s obcou Mošovce, resp. hranicu pozemkov s parcelným číslom 1209/1 a 1207 (Na Východnú).

Ochranné pásmo II. a III. stupňa, chráni tranzitno-akumulačnú oblasť a časť infiltračnej oblasti. Do týchto OP spadá celé katastrálne územie obce Socovce.

### **Ochrana drevín**

V rámci katastra sa nenachádza chránený strom v zmysle zákona o ochrane prírody a krajiny. Platí tu ale všeobecná ochrana drevín rastúcich mimo les dosahujúcich potrebné parametre, ktorá vyplýva takisto z uvedeného.

### **Systémy ekologickej stability (ÚSES).**

Územný priemet je daný presnejším vymedzením prvkov ekologickej stability krajiny spracovaných v rámci projektu územného systému ekologickej stability v regionálnom rozmere. K tomuto systému sa pričleňujú priemety plôch schválených chránených území slovenského a európskeho významu. Zásady ochrany a využívania územia, na ktorom sa vyskytujú chránené časti prírody ako aj na územiach bez nich sú dané najmä zákonom č. 543/2002 o ochrane prírody a krajiny v znení neskorších predpisov. V prípade prekryvu viacerých stupňov ochrany





## **Program hospodárskeho a sociálneho rozvoja obce Socovce na roky 2016 - 2023**

na jednom území platí ten stupeň ochrany, ktorý ustanovuje neskorší právny predpis. Na celom území katastra platí stupeň ochrany prírody č.1.

Ďalšími prvkami USES sú interakčne prvky prepájajúce pôsobenie ostatných prvkov USES na okolitý priestor. Navrhnuté sú biotopy lesa, nelesnej drevinovej vegetácie a biotopy charakteru lesa a mokradne biotopy.

### **Ochrana pôdných zdrojov**

Chránenou pôdou v zmysle zákona o ochrane poľnohospodárskej pôdy, pôda s bonitou od 1. do 4. Bonitnej triedy a pôda s vykonanými investičnými zásahmi. Najlepšou bonitou v katastri je bonita 4 a tak chránená pôda je len meliorovaná, ktorá sa tu nachádza najmä v severnej časti katastra a v rámci zastavaného územia obce.

### **Ochrana genofondových zdrojov**

Za genofondové plochy môžeme považovať plochy biotopov s genofondovo významnými druhmi a ďalej sem patria vybrane plochy príliš neovplyvnene hospodárením, niektoré podmáčané a mokradné lokality.

Genofondovo významné lokality:

- Riečny ekosystém Turca

Prírode blízky ekosystém podhorskej rieky Turiec s veľmi dobre vyvinutými a druhovo bohatými brehovými porastami, prirodzeným režimom toku i charakterom koryta a s nadregionálne významnou a interakčnou (koridorovou) funkciou.

- Jarok JV od Laskára (Ploštiny - Na konci lúky)
- 152. Za hájom
- Lúky pri Turci
- Marské vršky
- Kláštorské lúky

### **2.3. Životné prostredie**

Obec Socovce zabezpečuje separovaný zber odpadu (papier, plasty, sklo) a odvoz komunálneho odpadu. Triedenie odpadu ( elektro, textil, železo a pod.) je zabezpečené prostredníctvom spoločnosti Brantner Fatra s.r.o. Komunálny odpad je vyvážaný na regionálnu skládku komunálneho odpadu TKO v Martine, ktorá je zaradená v zmysle novej legislatívy v odpadovom hospodárstve ako skládka na nie nebezpečný odpad. Obec nedisponuje kompostárňou, kompostovanie je preto v súčasnosti realizované občanmi v rámci vlastných možností. V roku 2015 bioodpad odvážala firma Brantner z Martina.





## Program hospodárskeho a sociálneho rozvoja obce Socovce na roky 2016 - 2023

### 3. ĽUDSKÉ ZDROJE

#### 3.1. Demografická situácia obce

- stav a vývoj obyvateľstva, pohyb obyvateľstva, veková štruktúra obyvateľstva

Obyvateľstvo podľa pohlavia, rodinného stavu a veku podľa SODB 2011

Vek		Muži					Ženy					Obyvateľstvo	
		Spolu	slobodní	ženatí	rozvedení	ovdovení	spolu	slobodné	vydaté	Rozvedené	ovdovené	úhrn	%
<b>Socovce</b>													
0 – 2		6	6	0	0	0	3	3	0	0	0	9	3,7
3 – 4		2	2	0	0	0	0	0	0	0	0	2	0,8
6 – 9		0	0	0	0	0	1	1	0	0	0	1	0,4
10 – 14		7	7	0	0	0	9	9	0	0	0	16	6,6
15		14	14	0	0	0	6	6	0	0	0	20	8,2
16 – 17		2	2	0	0	0	2	2	0	0	0	4	1,6
18 – 19		5	5	0	0	0	4	4	0	0	0	9	3,7
20 – 24		5	5	0	0	0	5	5	0	0	0	10	4,1
25 – 29		14	14	0	0	0	3	3	0	0	0	17	7,0
30 – 34		9	6	3	0	0	4	2	2	0	0	13	5,3
35 – 39		10	3	3	4	0	11	3	6	2	0	21	8,6
40 – 44		14	3	9	2	0	12	1	10	1	0	26	10,7
45 – 49		10	1	7	2	0	7	1	4	2	0	17	7,0
50 – 54		8	0	6	2	0	6	0	6	0	0	14	5,7
55 – 59		5	1	4	0	0	5	0	4	0	1	10	4,1
60 – 64		3	0	3	0	0	10	1	7	0	2	13	5,3
65 – 69		9	0	7	1	1	6	0	4	0	2	15	6,1
70 – 74		5	0	5	0	0	7	0	2	0	5	12	4,9
75 – 79		3	1	2	0	0	4	0	4	0	0	7	2,9
80 – 84		2	0	2	0	0	3	0	1	0	2	5	2,0
85 +		2	0	1	0	1	1	0	0	0	1	3	1,2
Spolu		135	70	52	11	2	109	41	50	5	13	244	100,0
0 – 5		8	8	0	0	0	4	4	0	0	0	12	4,9
6 – 14		21	21	0	0	0	15	15	0	0	0	36	14,8
Produktívny		94	40	42	11	1	75	22	43	5	5	169	69,3
Poproduktívny		12	1	10	0	1	15	0	7	0	8	27	11,1
Podiel obyvateľstva	0 - 5	5,9	-	-	-	-	3,7	-	-	-	-	4,9	-
	6 - 14	15,6	-	-	-	-	13,8	-	-	-	-	14,8	-
Produktívny vek		69,6	-	-	-	-	68,8	-	-	-	-	69,3	-
Poproduktívny vek		8,9	-	-	-	-	13,8	-	-	-	-	11,1	-
Priemerný vek		33,67	-	-	-	-	38,55	-	-	-	-	35,85	-



## Program hospodárskeho a sociálneho rozvoja obce Socovce na roky 2016 - 2023

### Obyvateľstvo podľa pohlavia a národnosti podľa SODB 2011

Národnosť	Muži	Ženy	Spolu
<b>Socovce</b>			
Slovenská	122	106	228
Česká	0	1	1
Nezistená	13	2	15
Spolu	135	109	244

### 3.2. Vzdelávanie, vzdelanosť obyvateľstva

#### Obyvateľstvo podľa pohlavia a stupňa najvyššieho dosiahnutého vzdelania podľa SODB 2011

Najvyššie dosiahnuté vzdelanie		Pohlavie		Spolu
		muži	ženy	
<b>Socovce</b>				
Základné		20	31	51
Učňovské (bez maturity)		12	8	20
Stredné odborné (bez maturity)		24	15	39
Úplné stredné učňovské (s maturitou)		3	1	4
Úplné stredné odborné (s maturitou)		24	21	45
Úplné stredné všeobecné		2	3	5
Vyššie odborné vzdelanie		1	1	2
Vysokoškolské bakalárske		5	2	7
Vysokoškolské magisterské, inžinierske, doktorské		12	7	19
Vysokoškolské spolu		17	9	26
Študijný odbor	prírodné vedy	0	1	1
	technické vedy a náuky I (baníctvo, hutníctvo, strojárstvo, informatika a VT, elektrotech., tech. chémia, potravinárstvo)	7	1	8
	poľnohospodársko-lesnícke a veterinárne vedy a náuky	1	0	1
	Zdravotníctvo	0	3	3
	spoločenské vedy, náuky a služby I (filozof., ekon., polit. a práv. vedy, ekonomika a manaž., obchod a služby, SŠ- OA, HA, praktická š., učeb. odb.)	3	2	5
	spoločenské vedy, náuky a služby II (histor., filolog., pedag. a psych. vedy, publicistika a informácie, telových., učiteľstvo, SŠ - gym.)	4	2	6
	vedy a náuky o kultúre a umení	1	0	1
	vojenské a bezpečnostné vedy a náuky	1	0	1
Bez školského vzdelania		30	19	49
Nezistené		2	1	3
Úhrn		135	109	244



## Program hospodárskeho a sociálneho rozvoja obce Socovce na roky 2016 - 2023

### 3.3. Vierovyznanie a národnostné zloženie

#### Obyvateľstvo podľa pohlavia a náboženského vyznania podľa SODB 2011

Náboženské vyznanie	Muži	Ženy	Spolu
<b>Socovce</b>			
Rímskokatolícka cirkev	104	94	198
Evanjelická cirkev augsburského vyznania	5	6	11
Bez vyznania	11	8	19
Nezistené	15	1	16
Spolu	135	109	244

#### Obyvateľstvo podľa pohlavia a materinského jazyka podľa SODB 2011

Materinský jazyk	Pohlavie		Spolu
	muži	ženy	
<b>Socovce</b>			
Slovenský	122	107	229
Nezistený	13	2	15
Spolu	135	109	244

## 4. KULTÚRNE A SPOLOČENSKÉ ZDROJE

### 4.1. Pamiatky a tradície

#### - tradície, kultúrne a historické pamiatky, osobnosti, rodáci,

Najvýznamnejšou pamiatkou je Kostol Narodenia Panny Márie z prvej polovice 13. storočia postavený na mieste ešte staršej stavby. Kostol stojí na výraznej vyvýšenine v areáli staršieho hradiska a patrí medzi najstaršie chrámy v regióne Turiec.

Kostol (kat.), zvaný Svätá Mara, založil podľa listiny z roku 1258 Budimír z Diviakov, no pravdepodobne stál už pred rokom 1240. Na jeho stavbe pracoval kamenár Chtepan, ktorého synovia dostali v spomínanom roku štyri poplužia zo zeme Sochouch. Južná bočná loď bola pristavená začiatkom 16. storočia, južná predsieň je z 18. storočia. Klenba lode pochádza z konca 18. storočia. Kostol je situovaný na vršku. Je dvojloďový s polygonálnym mnohouholným zakončením presbytéria (zvýšené priestranstvo pri oltári pre kňaza a miništrantov), ktoré má krížovú rebrovú klenbu. V hlavnej lodi je pruská klenba. Prístavba bočnej lode je zaklenutá krížovou rebrovou klenbou, sakristia valenou. Drevený organový chór je vstavaný na západnej strane lode. Fasáda kostola je spevnená opornými piliermi. V presbytériu sú dochované pôvodné gotické okná. Na južnej fasáde je viditeľný fragment



## **Program hospodárskeho a sociálneho rozvoja obce Socovce na roky 2016 - 2023**

nástennej maľby z 15. storočia predstavujúci svätého Krištofa, ktorý nesie na ramenách malého Ježiša. Hlavný oltár Panny Márie je neskorobarokový, pochádza až z 18. storočia. Dominuje v ňom neskorogotická socha Panny Márie z čias okolo roku 1500. Na bohato zdobenej rokokovej oltárnej doske je jednoduchá oltárna architektúra s točenými stĺpmi. Po stranách Madony sa nachádzajú neskorobarokové sochy svätej Anny a svätého Joachima, rodičov Panny Márie. V nadstavci je obraz svätého Jána Nepomuckého a na bokoch sochy svätého Roha, patróna pastierov a svätého Floriána, patróna požiarnikov, ktoré tiež pochádzajú z 18. storočia.

Bočný oltár v južnej lodi – Najsvätejšej Trojice je neskorobarokový (18. storočie). Dominantou sú sochy Otca, Syna a Ducha Svätého. Po bokoch sú svätí Peter a Pavol. Na baldachýnovom nadstavci sú plastiky evanjelistu Jána a Panny Márie. Bočný oltár v hlavnej lodi – svätého Jána Nepomuckého pochádza z rovnakého obdobia. V centre je plastika svätca a štylizovaná rokoková ornamentika. Z interiérového vybavenia je pozoruhodná neskorobaroková kazateľnica z 2. polovice 18. storočia. Gotická krstiteľnica z 2. polovice 15. storočia je kamenná postavená na novom štvorhrannom základe. Má polygonálnu nohu s plochým kanelovaním (žliabkovaním) a reliéfom oslieho chrbta. Nádržka je tiež polygonálna s motívom trojlistu.

Zvonica je murovaná ľudová stavba s ihlanovou strechou. Podľa obecnej kroniky bola postavená roku 1914. Vo vzťahu ku kostolu vytvára malebnú dominantu svätomarského vršku.

Opravy a zmeny na kostole

- 1904 oprava kostolnej strechy, namontovanie hromozvodu
  - 1914 postavenie železo-betónovej zvonice staviteľom z Příbovíc – Ján Kommenda
  - 1916 zrekvirovanie 3 zvonov pre vojenské účely
  - 1921 zakúpenie organu do kostola vďaka zbierke zahraničných rodákov v USA – Juraj Hanzel, Stanislav a Jozef Országhovc
  - 1927 zakúpené nové dva zvony (740 kg, 11 090 Kčs) prekrytá strecha kostola šindľom
  - 1936 podmurované všetky vonkajšie kostolné piliere, pozalievané pukliny v chrámevej klenbe a obielenie stien
  - 1944 zavedenie elektroinštalácie do chrámu
  - 1947 natretie lavíc
  - 1952 úvahy o zatvorení kostola kvôli trhlinám vo svätyni (za hlavným oltárom), ktoré boli spôsobené pravdepodobne otrasmi z druhej svetovej vojny podbetónovanie podporných pilierov. Svätýňa bola stiahnutá po obvode silnou „valcajžňou“.
- Vydláždenie chrámu kamennými dlaždičkami. Vybielenie vnútra chrámu



## **Program hospodárskeho a sociálneho rozvoja obce Socovce na roky 2016 - 2023**

- 1972 obielenie a oprava kostola prevádzaná pod vedením Emila Ondríka, t.č. farára v Ladomerskej Vieske
- 1980 rekonštrukcia chrámu – kúrenie a elektrické zvonenie v hodnote 500. 000 Kčs
- 1995 havarijný stav kostola podľa Štátnej komisie pamiatkového úradu oprava strechy a nosných častí krovu v hodnote 300 000,- Sk (100 000,- Sk dal pamiatkový úrad a 200 000,- Sk financovala obec a občania)

### Významné osobnosti Socoviec:

#### **František Bulla**

Cítujeme z Pamätnej knihy Svätomarskej, v ktorej o Františkovi Bullovi kronikár Ján Marko zaznamenal toto: „Ešte žijúci starší ľudia spomínajú na vd. pána Františka Bullu, čestného kanonika, ktorý bol tu vyše 30 rokov farárom. Odišiel do penzie v roku 1896 na Staré Hory, kde aj umrel. Bol on široko ďaleko známy, ako dobrý lekár. Liečil zelinami. V mnohých prípadoch vyliečil i takých, ktorým odborní lekári vypovedali. Spomínajú i nejakého ruského grófa, ktorý vyliečený z ťažkej žalúdočnej choroby sa mal vysloviť, že „ten človek je prvý po Bohu.“

#### **Emil Ondřík**

Narodil sa 6.11.1910 v Turčianskej Svätej Márii ako 6. dieťa rodičom Ondrejovi a Márii. Misionári, ktorí navštívili i Socovce, ovplyvnili i jeho a rozhodol sa zasvätiť svoj život kňazstvu. 23.2.1936 bol vysvätený za kňaza. Socovský /svätomarský/ rodák prežil život mimo svojho rodného Turca, pôsobil vo farnostiach: Detva, Trnavá Hora, Horné Hámre, Šimonovany, Brehy, Brezno, Moštenice, Ladomerská Vieska. Bol prenasledovaný totalitným režimom a v rokoch 1949 – 1950 väznený. Počas vojny zachránil stovky chlapov v dedinke Brehy, kde počas vojny pôsobil. Brežania doteraz na neho spomínajú ako na svojho dobrého kňaza. V roku 2008 mu starosta obce Brehy udelil titul čestného občana. Od roku 1980 sa ako dôchodca vrátil do Turca a vypomáhal na Vrčku, v Turčianskych Tepliciach a v Martine. V roku 2006 bol vymenovaný za čestného kanonika. Posledných 5 rokov sa presťahoval na faru do Martina. Obľuboval dlhé prechádzky do okolia martinského gymnázia. Kým vládol, chodil spomínať ku kostolu do rodnej obce Socovce. V roku 1972 dal svoj rodný kostol oblieť a opraviť strechu, lavice a položil dlažbu. Zomrel v nedožitých 100 rokoch dňa 12.10.2010. Pochovaný je v rodisku Socovce, pri hroboch svojich rodičov.

#### **Jozef Ferenčík**

Narodil sa v Socovciach, dňa 8. augusta 1935 manželom Márii a Matejovi Ferenčíkovcom. Študoval na gymnáziu v Martine. Po maturite bol vďaka výnimočnému talentu prijatý na Vysokú školu výtvarných umení v Bratislave, kde študoval v rokoch 1953 - 1959 pod vedením uznávaných profesorov, maliarov Petra Matejku a Jána Mudrocha. Štúdium ukončil získaním



## **Program hospodárskeho a sociálneho rozvoja obce Socovce na roky 2016 - 2023**

titulu akademický maliar. Začínal ako učiteľ, redaktor, ilustrátor a po osvojení si techniky kameňotlače sa živil litografiou. Vytvoril tiež niekoľko monumentálnych diel. Po roku 1989 sa vrátil k olejomaľbe, kde preferoval hlavne klasické majstrovstvo, realizmus, komorné akty, zasnívané kytice a romantické slovenské krajinky. Inšpiráciou v tvorbe mu boli aj študentské roky strávené v starej Bratislave, bohémsky život, zákutia podhradia (Cigáni) a typické bratislavské scenérie (Kryštál bar). Typickou maliarovou vlastnosťou bolo, že nikdy nebol so svojim dielom spokojný a bol veľmi sebakritický. Neustále hľadal, prerábal a oživoval, zdokonaľoval, večne sa vracal k svojim obrazom a maľby veľakrát premaľoval. Takto stále vznikali nové diela a len málo zo zdokumentovaných malieb existuje vo svojej pôvodnej podobe. Bol členom Umeleckej besedy slovenskej. Na jej podnet bola v roku 2005 zorganizovaná v priestoroch Slovenského rozhlasu výstava diel k autorovej sedemdesiatke. Zomrel dňa 28.septembra 2015 v Bratislave

### **4.2. Spoločenský život**

#### **- kluby, spolky, združenia, spoločenské aktivity a akcie**

V obci Socovce sa každoročne koná niekoľko spoločenských a kultúrnych podujatí pre obyvateľov obce. Na organizácii spoločenského života sa podieľa obecná samospráva poskytovaním priestorov pre jednotlivé podujatia, a taktiež spolupodieľaním na organizovaní niektorých spoločenských alebo kultúrnych podujatí. V obci je zriadená a využívaná obecná knižnica.

#### Každoročné podujatia:

- Fašiangy
- Deň matiek
- Medzinárodný deň detí
- Stavanie mája
- Mesiac úcty k starším – posedenie
- Mikuláš

Na spoločenskom dianí obce sa bezprostredne podieľajú aj nasledovné organizácie:

- Farský úrad
- Únia žien
- Dobrovoľný hasičský zbor (DHZ) – sú najaktívnejšou organizáciou s najväčšou členskou základňou, podieľajú sa na plnení úloh Civilnej ochrany obyvateľstva,
- Poslanci obecného zastupiteľstva a dobrovoľníci



## Program hospodárskeho a sociálneho rozvoja obce Socovce na roky 2016 - 2023

### 6. EKONOMICKÉ VYUŽÍVANIE ZDROJOV

#### 6.1. Podnikateľské sféra

- primárny sektor, sekundárny sektor, terciálny sektor, kvartérny sektor, organizačná štruktúra hospodárstva podľa SODB 2011

Obyvateľstvo podľa súčasnej ekonomickej aktivity, pohlavia a miesta narodenia

Pohlavie	Osoby ekonomicky aktívne				
	Spolu	%	z toho		
			osoby na materskej dovolenke	pracujúci dôchodcovia	Nezamestnaní a vypomáhajúci
<b>Socovce</b>					
Muži	62	58,5	0	3	11
Ženy	44	41,5	1	3	6
Spolu	106	100,0	1	6	17

Pohlavie	Osoby na rodičovskej dovolenke	Nepracujúci dôchodcovia	Ostatní nezávislí	Osoby závislé			
				spolu	v tom		
					deti do 16 rokov	študenti stredných škôl	študenti vysokých škôl
<b>Socovce</b>							
Muži	0	20	0	47	31	10	6
Ženy	5	27	0	32	21	8	3
Spolu	5	47	0	79	52	18	9

Pohlavie	Ostatní závislí, nezistení	Úhrn obyvateľstva	Narodení v obci bydliska	
			spolu	%
<b>Socovce</b>				
Muži	6	135	67	49,6
Ženy	1	109	39	35,8
Spolu	7	244	106	43,4

Obyvateľstvo ekonomicky aktívne podľa postavenia v zamestnaní, veku a pohlavia

Vek, pohlavie	Postavenie v zamestnaní					Ekonomicky aktívni spolu
	Zamestnan ci	podnikatelia		členovia družstiev	ostatní a nezistení, vypomáhajúci	
		so zamestnancami	bez zamestnancov			
Socovce						





## Program hospodárskeho a sociálneho rozvoja obce Socovce na roky 2016 - 2023

15 - 19	Muži	0	0	0	0	1	1
	Ženy	0	0	0	0	1	1
	Spolu	0	0	0	0	2	2
20 - 24	Muži	3	0	0	0	4	7
	Ženy	0	0	0	0	0	0
	Spolu	3	0	0	0	4	7
25 - 29	Muži	9	0	0	0	0	9
	Ženy	4	0	0	0	0	4
	Spolu	13	0	0	0	0	13
30 - 34	Muži	4	1	1	0	2	8
	Ženy	5	0	0	0	2	7
	Spolu	9	1	1	0	4	15
35 - 39	Muži	10	0	2	0	1	13
	Ženy	10	0	0	1	0	11
	Spolu	20	0	2	1	1	24
40 - 44	Muži	5	0	2	0	2	9
	Ženy	6	0	0	0	0	6
	Spolu	11	0	2	0	2	15
45 - 49	Muži	4	0	1	0	2	7
	Ženy	5	0	0	0	0	5
	Spolu	9	0	1	0	2	12
50 - 54	Muži	3	0	1	0	0	4
	Ženy	5	0	0	0	0	5
	Spolu	8	0	1	0	0	9
55 - 59	Muži	1	0	0	0	1	2
	Ženy	5	0	0	0	0	5
	Spolu	6	0	0	0	1	7
60 - 64	Muži	1	0	1	0	0	2
	Ženy	0	0	0	0	0	0
	Spolu	1	0	1	0	0	2
65+	Muži	0	0	0	0	0	0
	Ženy	0	0	0	0	0	0
	Spolu	0	0	0	0	0	0
Úhrn	Muži	40	1	8	0	13	62
	Ženy	40	0	0	1	3	44
	Spolu	80	1	8	1	16	106
%		75,5	0,9	7,5	0,9	15,1	100,0
Z obyvateľstva v produkt.veku podiel ekonomicky aktívnych							
Muži		-	-	-	-	-	66,0
Ženy		-	-	-	-	-	58,7
Spolu		-	-	-	-	-	62,7
V poproduktf. veku podiel ekonomicky aktívnych		-	-	-	-	-	0

### Obyvateľstvo ekonomicky aktívne podľa pohlavia, dochádzky do zamestnania a odvetvia ekonomickej činnosti

Odvetvie ekonomickej činnosti	Ekonomicky aktívne osoby
-------------------------------	--------------------------



## Program hospodárskeho a sociálneho rozvoja obce Socovce na roky 2016 - 2023

	muži	ženy	spolu	z toho dochádza do zamestnania
<b>Socovce</b>				
Pestovanie plodín a chov zvierat, poľovníctvo a služby s tým súvisiace	4	4	8	7
Lesníctvo a ťažba dreva	2	0	2	2
Ťažba uhlia a lignitu	2	0	2	2
Výroba potravín	2	1	3	1
Výroba odevov	1	2	3	2
Spracovanie dreva a výroba výrobkov z dreva a korku okrem nábytku; výroba predmetov zo slamy a prúteného materiálu	1	0	1	1
Výroba papiera a papierových výrobkov	2	1	3	2
Tlač a reprodukcia záznamových médií	1	0	1	1
Výroba základných farmaceutických výrobkov a farmaceutických prípravkov	0	1	1	0
Výroba výrobkov z gumy a plastu	3	1	4	2
Výroba ostatných nekovových minerálnych výrobkov	1	0	1	1
Výroba kovových konštrukcií okrem strojov a zariadení	0	1	1	1
Výroba motorových vozidiel, návesov a prívesov	4	3	7	6
Oprava a inštalácia strojov a prístrojov	1	0	1	1
Zber, spracúvanie a likvidácia odpadov; recyklácia materiálov	1	1	2	2
Výstavba budov	1	1	2	1
Špecializované stavebné práce	4	2	6	5
Veľkoobchod a maloobchod a oprava motorových vozidiel a motocyklov	2	1	3	2
Veľkoobchod, okrem motorových vozidiel a motocyklov	9	0	9	7
Maloobchod okrem motorových vozidiel a motocyklov	2	10	12	12
Pozemná doprava a doprava potrubím	3	0	3	2
Skladové a pomocné činnosti v doprave	0	2	2	2
Nakladateľské činnosti	1	0	1	1
Počítačové programovanie, poradenstvo a súvisiace služby	1	0	1	1
Činnosti v oblasti nehnuteľností	1	0	1	1
Architektonické a inžinierske činnosti; technické testovanie a analýzy	1	0	1	0
Vedecký výskum a vývoj	1	0	1	1
Verejná správa a obrana; povinné sociálne zabezpečenie	3	3	6	4
Vzdelávanie	1	2	3	2
Zdravotníctvo	1	8	9	8
Ostatné osobné služby	1	0	1	1
Zamestnávateľ v zahraničí	1	0	1	1
Nezistené	4	0	4	3
<b>Spolu</b>	<b>62</b>	<b>44</b>	<b>106</b>	<b>85</b>

### 6.2. Trh práce

#### - zamestnanosť, nezamestnanosť

Nezamestnanosť v okrese Martin, vrátane obce Socovce sa pohybuje okolo 6,17 % (december 2015). Väčšina obyvateľov dochádza za prácou do okresných miest –Turčianske Teplice alebo Martina.



## Program hospodárskeho a sociálneho rozvoja obce Socovce na roky 2016 - 2023

### II. ANALÝZA SITUÁCIE V OBCI

#### 7. SWOT ANALÝZA

Swot analýza obce Socovce bola použitá ako metóda, ktorá vychádza:

- z analýzy doterajšieho vývoja,
- súčasného stavu obce s uvedením jeho silných stránok,
- súčasného stavu obce s uvedením jeho slabých stránok,
- jeho potenciálnych rozvojových zdrojov – príležitostí (šancí),
- jeho potenciálnych ohrození rozvojových zámerov – hrozieb (rizík).

Pre definovanie základných prvkov SWOT analýzy obce boli využité:

- poznatky z doterajšieho vývoja a súčasného stavu vybavenia obce,
- rozvojové zámery obce,
- strategické ciele, ich priority a opatrenia.

Silné stránky obce predstavujú potenciálne faktory ďalšieho rozvoja obce vo všetkých základných oblastiach. Vytvárajú východiskovú základňu pre stanovenie reálnych rozvojových cieľov.

Slabé stránky obce predstavujú limitujúce faktory rozvojových zámerov a oblastí, na ktoré treba sústrediť pozornosť orgánov samosprávy.

Príležitosti (šance) sú faktormi, ktoré umožňujú pri ich využití naplnenie rozvojových zámerov obce, ich reálnosť a urýchlenie. Poznanie reálnych príležitostí je východiskom stanovenia splniteľných rozvojových cieľov.

Ohrozenia (riziká) predstavujú skutočnosti, ktoré môžu negatívne ovplyvniť resp. spomaliť realizáciu strategických cieľov rozvoja obce. Dôsledná analýza možností vzniku rizík na celospoločenskej i komunálnej úrovni predstavuje predovšetkým analýzu možností pri zabezpečovaní finančných zdrojov.

#### SWOT ANALÝZA

Poloha obce a väzba na vonkajšie okolie	
SILNÉ STRÁNKY	SLABÉ STRÁNKY
- spádovosť územia	- viac ako 15 km vzdialenosť do okresného mesta a jedného z hlavných uzlov regiónu - problémy s autobusovým spojením (spojenie iba 3x denne na stanicu a na vlakovú stanicu chodia občania peši)



## Program hospodárskeho a sociálneho rozvoja obce Socovce na roky 2016 - 2023

PRÍLEŽITOSTI	OHROZENIA
<ul style="list-style-type: none"><li>- možnosti kooperácie riešenia otázok regionálneho charakteru s okolitými obcami.</li><li>- prírodné danosti v okolí obce</li></ul>	<ul style="list-style-type: none"><li>- nedostatok vlastných i verejných finančných zdrojov smerujúci na občiansku vybavenosť.</li></ul>

Životné prostredie	
SILNÉ STRÁNKY	SLABÉ STRÁNKY
<ul style="list-style-type: none"><li>- blízkosť prírodných prvkov,</li><li>- vhodné priestory pre budovanie zón rekreácie a oddychu,</li><li>- dostatok spodnej vody.</li></ul>	<ul style="list-style-type: none"><li>- chýbajúca kanalizácia v obci</li></ul>
PRÍLEŽITOSTI	OHROZENIA
<ul style="list-style-type: none"><li>- využitie prírodného potenciálu na vytváranie rekreačných zón,</li><li>- vyriešenie separovaného zberu odpadov a ich zhodnocovania, pri očakávanom náraste množstva komunálnych odpadov,</li><li>- zvýšiť vedomie obyvateľstva vo sfére ŽP.</li></ul>	<ul style="list-style-type: none"><li>- ohrozovanie obce hlučnosťou (najmä nárastom dopravy), prašnosťou a znečisťovaním ovzdušia,</li><li>- ohrozovanie čistoty spodných vôd žumpami pri rodinných domoch,</li><li>- vytváranie divokých skládok odpadu.</li></ul>

Technická infraštruktúra	
SILNÉ STRÁNKY	SLABÉ STRÁNKY
<ul style="list-style-type: none"><li>- dostatok priestorov pre individuálnu bytovú výstavbu a subjekty podnikania.</li></ul>	<ul style="list-style-type: none"><li>- nevybudovaná kanalizácia obce,</li><li>- nedobudované miestne komunikácie, neustála potreba investícií na údržbu a modernizáciu zariadení technickej infraštruktúry,</li><li>- potrebná rekonštrukcia obecných budov,</li><li>- potreba investícií do občianskej vybavenosti,</li></ul>
PRÍLEŽITOSTI	OHROZENIA



## Program hospodárskeho a sociálneho rozvoja obce Socovce na roky 2016 - 2023

<ul style="list-style-type: none"><li>- <i>dobudovanie a oprava miestnych komunikácií</i></li><li>- <i>rekonštrukcia miestnych komunikácií, úpravy obecných verejných priestranstiev,</i></li><li>- <i>vybudovanie kanalizácie v celej obci,</i></li><li>- <i>rekonštrukcia budovy obecného úradu s knižnicou</i></li></ul>	<ul style="list-style-type: none"><li>- <i>nedostatok finančných zdrojov a prípadná neúspešnosť projektov pre riešenie rozvoja technickej vybavenosti,</i></li></ul>
---	--

Sociálna (občianska) infraštruktúra	
SILNÉ STRÁNKY	SLABÉ STRÁNKY
<ul style="list-style-type: none"><li>- <i>dobrá úroveň bytovej vybavenosti obce s prevahou rodinných domov,</i></li></ul>	<ul style="list-style-type: none"><li>- <i>vysoká prevádzková nákladovosť objektov sociálnej infraštruktúry v pôsobnosti obce,</i></li><li>- <i>neúplný základný sortiment ponuky tovarov a služieb,</i></li><li>- <i>zhoršený technický stav obecných objektov, dlhodobé zanedbávanie ich údržby a opráv,</i></li><li>- <i>nedostatok finančných prostriedkov.</i></li></ul>
PRÍLEŽITOSTI	OHROZENIA
<ul style="list-style-type: none"><li>- <i>rozšírenie obchodu a služieb, sortimentu a kvality ponuky.</i></li></ul>	<ul style="list-style-type: none"><li>- <i>stav prípravy projektov pre jednotlivé zámery a nedostatok finančných zdrojov,</i></li><li>- <i>vysoký stupeň opotrebenia jednotlivých obecných objektov, potreba údržby, opráv, rekonštrukcií, ako aj zlepšenia vnútorného vybavenia,</i></li><li>- <i>potreba súhlasu vlastníkov starých, najmä hospodárskych budov s ich postupným odstraňovaním,</i></li></ul>



## Program hospodárskeho a sociálneho rozvoja obce Socovce na roky 2016 - 2023

	- stav a vývoj zdravotného stavu obyvateľstva.
--	--

Demografický vývoj a ľudské zdroje.	
SILNÉ STRÁNKY	SLABÉ STRÁNKY
<ul style="list-style-type: none"><li>- takmer jednotná národnostná štruktúra obyvateľov,</li><li>- dopravné spojenie do zamestnania, škôl, na kultúrne, športové a iné podujatia,</li><li>- predpoklady priaznivého demografického vývoja počtu obyvateľov,</li></ul>	<ul style="list-style-type: none"><li>- odchod mladých a vzdelaných ľudí z obce,</li><li>- nepriaznivá vzdelanostná štruktúra v obci,</li><li>- málo pracovných príležitostí priamo v obci.</li><li>- nepriaznivá vzdelanostná štruktúra</li></ul>
PRÍLEŽITOSTI	OHROZENIA
<ul style="list-style-type: none"><li>- vznik pracovných príležitostí a ekonomický rozvoj celej oblasti,</li><li>- vytváranie podmienok pre zamestnanie mladej generácie,</li><li>- zvyšovanie kvalitatívnej úrovne sociálnej starostlivosti.</li></ul>	<ul style="list-style-type: none"><li>- nepriaznivý ekonomický a sociálny vývoj v spoločnosti, existenčné podmienky pre zabezpečenie rodiny,</li><li>- nezamestnanosť, odchádzanie za prácou.</li></ul>
Záujmové združenia, kultúrne a spoločenské aktivity.	
SILNÉ STRÁNKY	SLABÉ STRÁNKY
<ul style="list-style-type: none"><li>- existujúce objekty: obecná knižnica</li><li>- organizovanie kultúrnych podujatí detí a mládeže</li><li>- tradícia v organizovaní kultúrno-spoločenských podujatí.</li></ul>	<ul style="list-style-type: none"><li>- menší záujem mladších generácií o záujmovú činnosť, kultúrne a športové aktivity, atď.,</li><li>- nedostatočná zapojenosť podnikateľských subjektov na kultúrno-spoločenských akciách,</li></ul>
PRÍLEŽITOSTI	OHROZENIA
<ul style="list-style-type: none"><li>- zapojenie všetkých vekových zložiek obyvateľstva na záujmových aktivitách,</li><li>- poskytovanie priestorov pre stretávanie a organizovanie obecných podujatí,</li></ul>	<ul style="list-style-type: none"><li>- nedostatok finančných zdrojov na splnenie spoločenských, kultúrnych a športových zámerov,</li></ul>



## Program hospodárskeho a sociálneho rozvoja obce Socovce na roky 2016 - 2023

- pokračovanie v tradíciách obce v športových, kultúrnych a spoločenských podujatiach.	- slabší záujem, najmä mladších občanov o činnosť v záujmových združeniach v obci.
--	--

Ekonomické podmienky a podnikateľské prostredie.	
SILNÉ STRÁNKY	SLABÉ STRÁNKY
<ul style="list-style-type: none"><li>- predpoklady rozvoja podnikania a rozširovania obchodu a služieb pre občanov v obci v cestovnom ruchu,</li><li>- obecný majetok, možnosti jeho efektívnejšieho využitia, vrátane podnikania s ním.</li></ul>	<ul style="list-style-type: none"><li>- dostupnosť verejných zdrojov (EÚ, SR, ,</li><li>- nízka finančná a daňová sila obce,</li><li>- vysoký stupeň opotrebenia obecného majetku.</li></ul>
PRÍLEŽITOSTI	OHROZENIA
<ul style="list-style-type: none"><li>- zvýšenie finančnej a daňovej sily obce,</li><li>- priaznivé podmienky pre čerpanie zo štrukturálnych fondov EÚ,</li><li>- racionalizačné opatrenia a program úspory nákladov na samosprávu.</li></ul>	<ul style="list-style-type: none"><li>- nedostatok finančných prostriedkov na rozvoj obce,</li><li>- nepriaznivé vplyvy na životné prostredie obce,</li><li>- celkový rast nákladov na činnosť samosprávy, najmä rast cien energií, služieb, .</li></ul>

SWOT analýza silných a slabých stránok, príležitostí a ohrození poskytla prehľad potenciálnych obmedzení i možností pri ďalšom rozvoji obce. Jej zhodnotenie umožnilo stanoviť nevyhnutné priority strategických cieľov v jednotlivých oblastiach a prijať opatrenia na zabezpečenie ich dosiahnutia. Analýza príležitostí a ohrození umožnila odhaliť doteraz nevyužitú šancu a súčasne definovať riziká, s ktorými sa samospráva môže v ďalšom období stretnúť.

## 8. PROBLÉMOVÁ ANALÝZA

### 8.1. Audit problémov - najdôležitejšie problémy, kľúčové problémy – matrica problémov

Z auditu zdrojov a SWOT analýzy vyplýva **kľúčový problém** a to je

**„nedostatok základných služieb a malý rozvoj investícií pre obnovu a rozvoj obce“.**

Kľúčové disparity rozvoja obce Socovce:





## Program hospodárskeho a sociálneho rozvoja obce Socovce na roky 2016 - 2023

V **hospodárskej oblasti** je to nedostatok podnikateľskej činnosti, na čo nadväzuje nedostatok pracovných príležitostí. Obec nedostatočne využíva potenciál v oblasti cestovného ruchu, ktorý by mohol byť prínosom v rozšírení ponuky pracovných príležitostí. Obyvatelia riešia viac existenčné problémy ako spoločenské. Napriek tomu je kultúrno-spoločenský život pomerne bohatý. Je v záujme obce podporovať a vytvárať materiálne podmienky pre duchovné, kultúrne a športové aktivity mládeže ale aj dospelých a dôchodcov (športoviská, klubovú činnosť, a pod.)

V obci je malý rozsah služieb (obchodu, pohostinstvo) Obyvatelia si zvykli, ale je potrebné riešiť dopravnú dostupnosť či už smerom do Martina, Prievidze alebo Turčianskych Teplíc.

Riešením základných existenčných problémov sa vyrieši aj vzhľad obce (cesty, bytový fond, potoky, životné prostredie celkom), opatera starých ľudí, stabilizácia a index vitality obyvateľstva.

V **oblasti ľudských zdrojov** patrí ku kľúčovým disparitám **slabšia vzdelanostná úroveň obyvateľov** obce. Obec ohrozuje negatívny prirodzený prírastok a odchod obyvateľstva do ekonomicky vyspelejších regiónov za prácou. Ďalší základný problém je sociálna inklúzia a ľudské zdroje. Najväčším problémom je **starnutie obyvateľstva** a odchod mladých ľudí z obce. Živitelia rodín odchádzajú za prácou na dlhodobejšie pobyty a v obci zostávajú ženy, deti a dôchodcovia, čo je veľmi negatívny jav pre život rodín ale aj obce.

### Hlavné faktory rozvoja obce Socovce:

V **hospodárskej oblasti** je hlavným faktorom rozvoja nízka zamestnanosť. Je aj sociálnym determinantom zdravia obyvateľstva.

**Cestovný ruch:** existuje prírodný, kultúrny, ľudský potenciál obce, ktorý možno efektívne využiť v oblasti rozvoja turistiky, remesiel, rozvoja kultúrnych atraktivít obce. Dôležitým prvkom je propagácia obce a budovanie pozitívneho imidžu.

Existujúce **ľudské zdroje** možno efektívne zapojiť do rozvoja terciálnej sféry podporou podnikania (vzdelávanie, kurzy, školenia, pomoc pri vypracovaní projektov, rozširovanie internetovej gramotnosti a pod. )

**Technická a sociálna infraštruktúra** : dobudovaním technickej infraštruktúry, výstavbou nových rodinných domov a udrzaním priaznivého životného prostredia sa obec stane príťažlivou pre mladých ľudí a mladé rodiny, čo bude vplývať na rozširovanie a pozitívne sa to odrazí na demografii obyvateľstva.



## **Program hospodárskeho a sociálneho rozvoja obce Socovce na roky 2016 - 2023**

**Ochrana životného prostredia** – uvedomelosť obyvateľov je významným prvkom ochrany životného prostredia. Vychádza z princípov trvalodržateľného rozvoja ochrany a tvorby krajiny, z potreby znižovať a obmedzovať negatívne dopady ľudskej činnosti na zložky životného prostredia. Významnú úlohu to zohráva aktívny prístup obce v regionálnych združeniach.

### **9. ANALÝZA VÄZIEB NA STRATEGICKÉ DOKUMENTY VÚC**

#### **9.1. PHSR VÚC**

Súlad PHSR obce Socovce s PHSR Žilinského samosprávneho kraja:

Dané aktivity akčného plánu sú v súlade s PHSR Žilinského samosprávneho kraja :

**Strategický cieľ 4:** Rešpektovaním a rozvíjaním špecifických črt regiónov na území kraja podporovať rast ich atraktívnosti

**Špecifický cieľ 4.1 :** Podporiť hospodársky rozvoj a spolupracujúce prostredie na vidieku

Opatrenie 4.1.1: Podpora rozvoja základných služieb na vidieku a obnovy dedín

**Špecifický cieľ 4.2 :** Rozvíjať cestovný ruch

Opatrenie 4.2.4: Budovanie a obnova turistických trás, cyklotrás a trás pre bežecké lyžovanie a modernizácia služieb pre ich užívateľov

**Špecifický cieľ 4.4:** Racionálne a efektívne využívať prírodné a kultúrne dedičstvo regiónov pre rozvoj kraja

Opatrenie 4.4.1 Vytvoriť podmienky pre etablovanie tradičných ľudových zvykov a remeselných zručností v kreatívnom priemysle

Opatrenie 4.4.4 Podporiť renováciu kultúrnych pamiatok a iných historických objektov a ich ďalšie komunitné a komerčné využitie

#### **9.2. ÚPN VÚC**

Obec má vlastný územný plán, ktorý je v súlade so schváleným ÚPN VÚC Žilinského kraja, ktorý začleňuje územie obce do jadra aglomerácie Martin.

### **10. ANALÝZA POTENCIÁLU ÚZEMIA**

#### **10.1. Rozvojový potenciál územia, disparity rozvoja**

Rozvojová úroveň priestoru a teda i obce je ovplyvnená tromi základnými podmienkami:

- disponibilitou rozvojového potenciálu,
- schopnosťou využitia rozvojového potenciálu,
- vonkajším prostredím, ktoré tvorí legislatíva, ekonomický rozvoj spoločnosti, disponibilita verejných zdrojov a systém ich prerozdelenia.



## **Program hospodárskeho a sociálneho rozvoja obce Socovce na roky 2016 - 2023**

Rozvojový potenciál obce tvorí je územná a ekonomická priestorová štruktúra, ktorá je systemizovaná v týchto skupinách:

- prírodné zdroje,
- obyvateľstvo,
- miestne hospodárstvo,
- technická infraštruktúra,
- sociálna infraštruktúra,
- miestna samospráva s jej ekonomickými podmienkami.

Keďže jednotlivé podsystémy priestorovej štruktúry sú navzájom späté je ťažké určiť, ktorý z uvedených faktorov je najdôležitejší. Preto pri analýze rozvojových faktorov a rovnako pri ich prognózovaní je potrebné venovať dostatočnú pozornosť všetkým faktorom. Nevyváženosť rozvojových faktorov obmedzuje dynamiku rozvoja a je jednou z príčin rozvojovej diferenciácie medzi obcami a regiónmi.

### **III. STRATÉGIA ROZVOJA OBCE**

#### **11. VÍZA A CIELE ROZVOJA OBCE**

##### **11.1. Vízia**

**Vízia: Zvyšovanie kvality života v obci Socovce s dôrazom na zlepšenie základných služieb a rozvoj investícií.**

Tento strategický cieľ je postavený na predpoklade, že obec spoločne so svojimi partnermi zlepši kvalitu života obyvateľov predovšetkým v dvoch hlavných smeroch:

- vybudovaním plne funkčných prvkov infraštruktúry vytvorí dobré podmienky pre príjemné a bezproblémové bývanie jej obyvateľov - miestna infraštruktúra
- zlepši starostlivosť o ich životné potreby v oblasti sociálnej, duchovnej i materiálnej – vytváranie pracovných príležitostí, vzdelávanie a informovanie

Vysporiadaním majetkových vzťahov bude možné uzatvárať partnerstvá pri budovaní miestnej infraštruktúry, čo podporí rozvoj podnikateľských aktivít a tým zamestnanosť a viac finančných zdrojov použiteľných na rozvoj obce.

Dostatočná a aktuálna propagácia obce, zabezpečené požadované služby podporia rozvoj cestovného ruchu, ale aj záujem o trvalé bývanie.

Celoživotné vzdelávanie a vybudovaná kultúrna a sociálna infraštruktúra zvýši úroveň vzdelanostných aktivít aj záujem o spoločenské vyžitie v obci a stabilizáciu obyvateľov.



## Program hospodárskeho a sociálneho rozvoja obce Socovce na roky 2016 - 2023

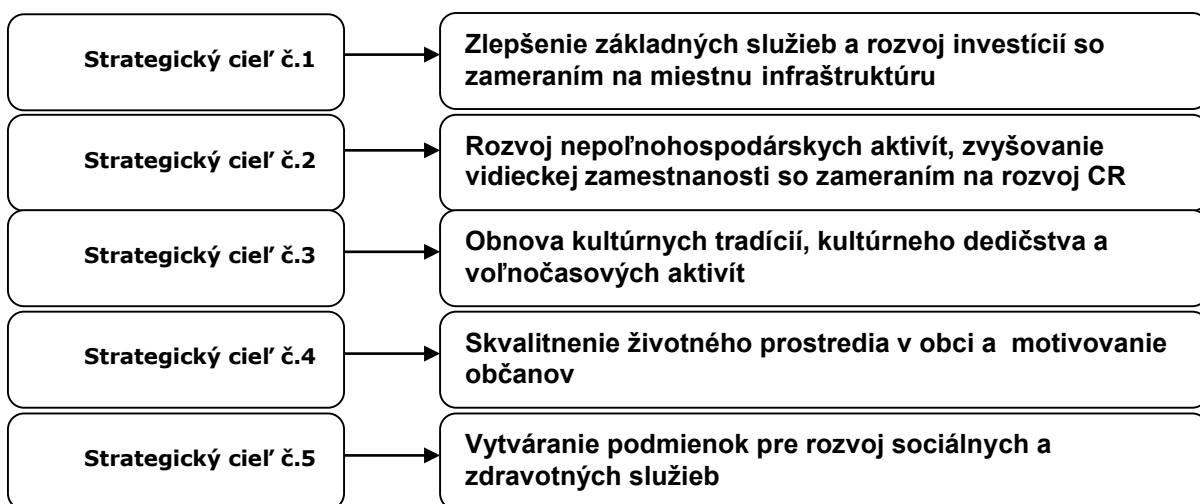
### 11.2. Ciele stratégie rozvoja

- *(prioritné oblasti,)* strategický (globálny) cieľ, všeobecné (strategické) ciele, špecifické ciele

Naplnenie dlhodobej vízie rozvoja obce Socovce vedie cez stanovenie a plnenie strategických cieľov rozvoja obce, ich priorít a opatrení. Tieto boli stanovené predovšetkým na základe problémov, ich príčin a dôsledkov v súčasnom stave obce.

Pre naplnenie dlhodobej vízie mesta boli v PHSR obce Socovce stanovené nasledovné strategické ciele:

Schéma strategických cieľov PHSR obce Socovce:



Základným predpokladom pre splnenie stanovených cieľov je získanie potrebných finančných zdrojov. Ide najmä o financie z verejných fondov, resp. z fondov Európskej únie. Okrem verejných finančných zdrojov sa počíta aj s účasťou súkromných zdrojov. Ďalším predpokladom pre úspešné splnenie strategických cieľov je dôsledné vypracovanie a predkladanie programových zámerov a zdôvodnených žiadostí o pridelenie finančných prostriedkov na príslušné inštitúcie.

**Ciele a zámery vychádzajú z realizovaného prieskumu názorov obyvateľov obce Socovce v decembri 2015 a januári 2016.**



## Program hospodárskeho a sociálneho rozvoja obce Socovce na roky 2016 - 2023

Vybrané údaje:

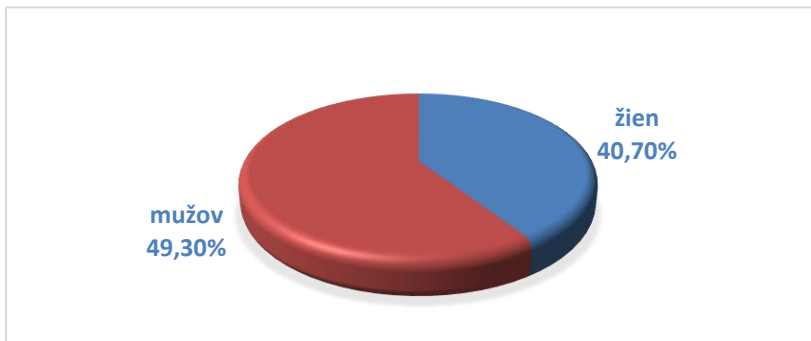
### Tabuľkové a grafické vyhodnotenie otázok dotazníka

#### PRIESKUM NÁZOROV OBYVATEĽSTVA

Prieskum bol uskutočnený v decembri 2015 a januári 2016, keď sa prvýkrát začalo hovoriť o potrebe základných plánovacích dokumentov. Z tohto prieskumu a zo SWOT analýzy, ktorá je zostavená z postrehov a pripomienok obyvateľov je zjavná zhoda alebo rozdiel potrieb obyvateľov.

##### 1. otázka – štruktúra respondentov

	žien	Mužov	Spolu
Počet	11	16	27
%	40,7 %	49,3 %	100%

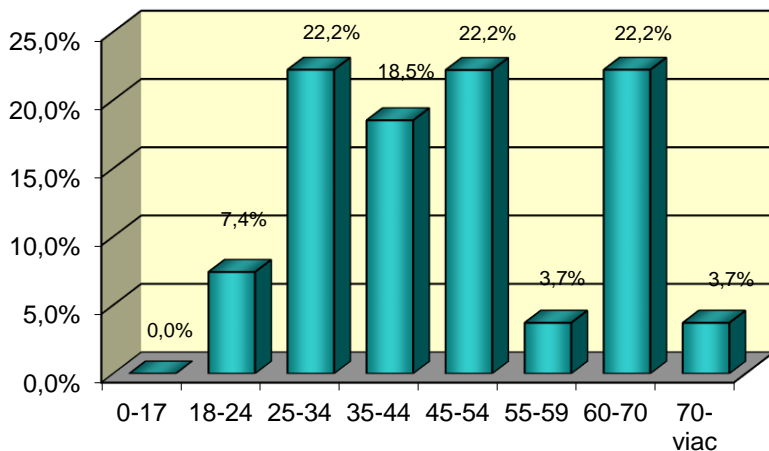


##### 2. Veková štruktúra obyvateľov v domácnostiach zapojených do dotazníka

vek	15-17	18-24	25-34	35-44	45-54	55-59	60-70	71-viac	spolu
Počet	0	2	6	5	6	1	6	1	27
%	0 %	7,4 %	22,2 %	18,5 %	22,2 %	3,7 %	22,2 %	3,7 %	100%

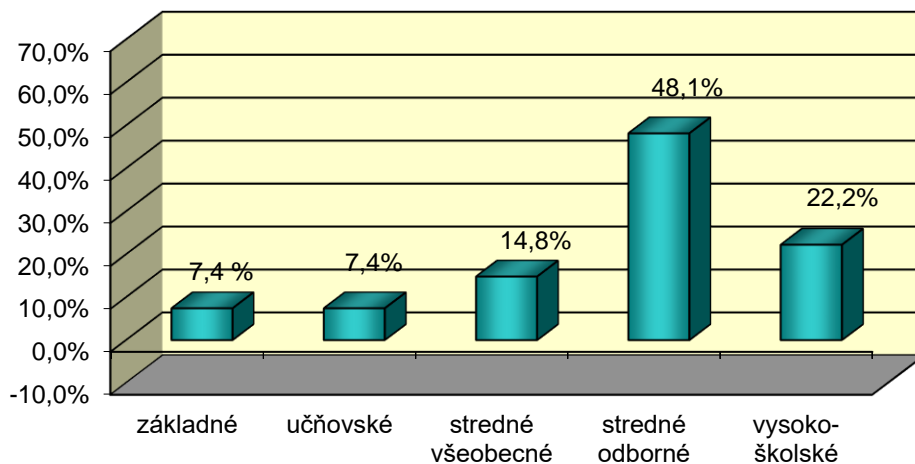


## Program hospodárskeho a sociálneho rozvoja obce Socovce na roky 2016 - 2023



### 3. vzdelanie - najvyššie dosiahnuté :

	Základné	učňovské	stredné všeobecné	stredné odborné	vysokoškolské	počet
Počet	2	2	4	13	6	27
%	7,4 %	7,4 %	14,8 %	48,1 %	22,2 %	100%



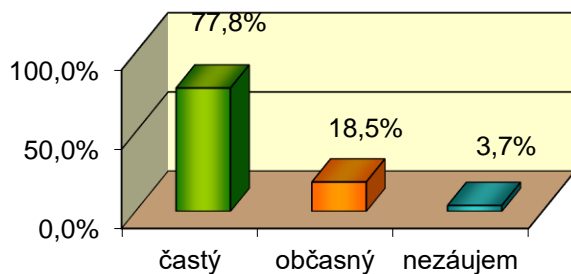
### 4. Záujem občanov o dianie v obci

	častý	občasný	nezáujem	počet odpovedí
počet	21	5	1	27



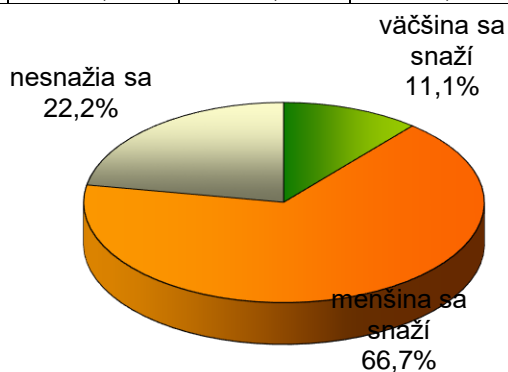
## Program hospodárskeho a sociálneho rozvoja obce Socovce na roky 2016 - 2023

%	77,78 %	18,52 %	3,7 %	100%
---	---------	---------	-------	------



### 5. Ohodnotenie aktívnosti spoluobčanov skrášliť - spríjemniť život v obci a prostredie

	väčšina sa snaží	menšina sa snaží	nesnažia sa	počet odpovedí
počet	3	18	6	27
%	11,11%	66,67%	22,22%	100%



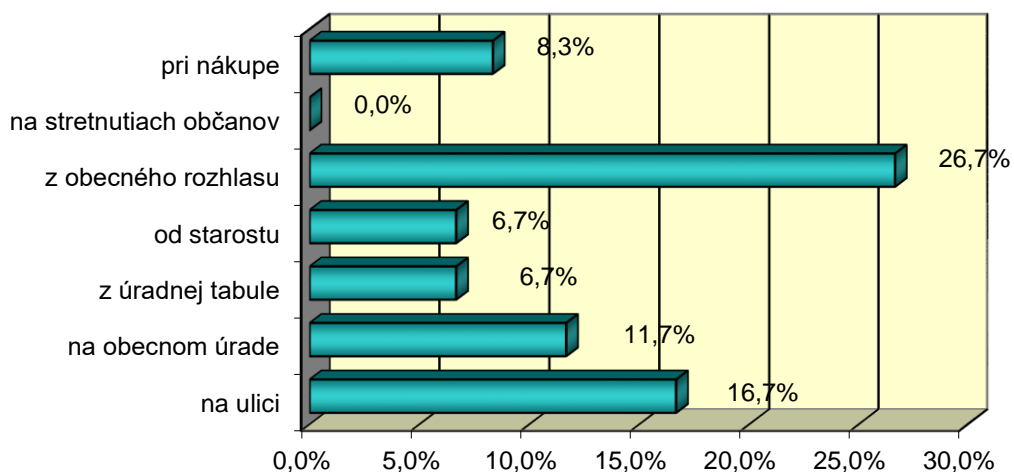
### 6. Zdroje získavania informácií o dianí obce

	počet odpovedí	%
na ulici	10	16,7 %
na obecnom úrade	7	11,7 %
z úradnej tabule	4	6,7 %
od starostu	4	6,7 %
z obecného rozhlasu	16	26,7 %
pri nákupe	5	8,3 %
od poslancov obce	2	3,3 %
z obecných novín	5	8,3 %
na návšteve	2	3,3 %
na inom mieste ( web)	5	8,3 %



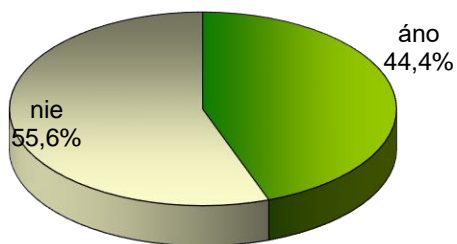


## Program hospodárskeho a sociálneho rozvoja obce Socovce na roky 2016 - 2023



### 7. Navštevujete internetovú stránku obce?

	áno	nie	počet odpovedí
počet	12	15	27
%	44,44%	55,56 %	100%





## Program hospodárskeho a sociálneho rozvoja obce Socovce na roky 2016 - 2023

Prieskum názorov na vybrané investičné a neinvestičné akcie v %

Poradie	Ktoré problémy je potrebné podľa Vás riešiť čo najskôr ?	v %
1.	Rekonštrukcia odvodňovacích kanálov po obci	85,2 %
2.	Oprava detského ihriska a výstavba altánku na detskom ihrisku	63,0 %
3.	Vybudovanie športového ihriska	55,6 %
4.	Odstránenie čiernej skládky	51,9 %
5.	Rekonštrukcia požiarnej zbrojnice	40,7 %
6.	Parkovisko pri cintoríne	37,0 %
7.	Rekonštrukcia sochy Jána Nepomuckého v obci	14,8 %
8.	Infotabule po obci	14,8 %
9.	Rekonštrukcia budovy obecného úradu	11,1 %
10.	Autobusová zastávka	7,4 %

Poradie	Ktoré problémy je potrebné podľa Vás riešiť v budúcnosti ?	v %
1.	Rekonštrukcia sochy Jána Nepomuckého v obci	66,7 %
2.	Odstránenie čiernej skládky	40,7 %
3.	Infotabule po obci	37,0 %
4.	Autobusová zastávka	33,3 %
5.	Vybudovanie športového ihriska	33,3 %
6.	Parkovisko pri cintoríne	25,9 %
7.	Oprava detského ihriska a výstavba altánku na detskom ihrisku	18,5 %
8.	Rekonštrukcia odvodňovacích kanálov po obci	14,8 %
9.	Rekonštrukcia budovy obecného úradu	14,8 %
10.	Rekonštrukcia požiarnej zbrojnice	11,1 %

Poradie	Ktoré problémy nie je potrebné podľa Vás riešiť.	v %
1.	Rekonštrukcia budovy obecného úradu	66,7 %
2.	Autobusová zastávka	59,2 %
3.	Infotabule po obci	44,4 %
4.	Rekonštrukcia požiarnej zbrojnice	40,7 %
5.	Parkovisko pri cintoríne	37,0 %
6.	Rekonštrukcia sochy Jána Nepomuckého v obci	14,8 %
7.	Oprava detského ihriska a výstavba altánku na detskom ihrisku	14,8 %



## Program hospodárskeho a sociálneho rozvoja obce Socovce na roky 2016 - 2023

8.	Vybudovanie športového ihriska	7,4 %
9.	Odstránenie čiernej skládky	7,4 %
10.	Rekonštrukcia odvodňovacích kanálov po obci	0,0 %

Akčný plán – zoznam investícií je zostavený podľa výsledkov dotazníkového prieskumu. Poradie dôležitosti ale nie je určené, vzhľadom na špecifické podmienky, ktoré budú definované až v jednotlivých výzvach v rámci Programu rozvoja vidieka SR a podľa reálnych možností obce. Akčný plán je ale realizovateľný v uvedenom časovom období a všetky plánované investície sú rovnocenné.

### 12. FINANČNÝ RÁMEC

#### 12.1. Zdroje financovania stratégie

##### Financovanie:

- štátny rozpočet,
- rozpočet obce,
- európske fondy,
- súkromné zdroje.
- európske fondy:

#### PROGRAM ROZVOJA VIDIEKA

#### OPATRENIE 7 - ZÁKLADNÉ SLUŽBY A OBNOVA DEDÍN VO VIDIECKYCH

#### OBLASTIACH

#### OPATRENIE 19 - LEADER



## Program hospodárskeho a sociálneho rozvoja obce Socovce na roky 2016 - 2023

### PROGRAMOVÁ ČASŤ

#### I. PROGRAM ROZVOJA

##### 1. PRIORITY A OPATRENIA PROGRAMU

- priority, opatrenia a indikatívne aktivity, väzba na *prioritné oblasti a ciele*

Špecifické ciele vychádzajú z analýz a naplňajú sa aktivitami, ktoré môžu byť realizované v nadväznosti a v určitých časových horizontoch.

#### **Priorita č.1: Obnova a rozvoj obce Socovce**

**Strategický cieľ č. 1: Zlepšenie základných služieb a rozvoj investícií so zameraním na miestnu infraštruktúru**

**Špecifický cieľ: Zlepšiť kvalitu miestnej infraštruktúry**

**Opatrenie č. 1 : Budovanie miestnej infraštruktúry**

poradové číslo	Aktivity	časový horizont
1	Rekonštrukcia odvodňovacích kanálov po obci	2016-2023
2.	Oprava detského ihriska a výstavba altánku na detskom ihrisku	2016-2023
3.	Vybudovanie športového ihriska	2016-2023
4.	Odstránenie čiernej skládky	2016-2023
5.	Rekonštrukcia požiarnej zbrojnice	2016-2023
6.	Parkovisko pri cintoríne	2016-2023
7.	Rekonštrukcia sochy Jána Nepomuckého v obci	2016-2023
8.	Infotabule po obci	2016-2023
9.	Rekonštrukcia budovy obecného úradu	2016-2023
10.	Autobusová zastávka	2016-2023



## **Program hospodárskeho a sociálneho rozvoja obce Socovce na roky 2016 - 2023**

**Priorita č. 2: Vytváranie pracovných príležitostí v obci Socovce**

**Strategický cieľ č. 2: Rozvoj nepoľnohospodárskych aktivít, zvyšovanie vidieckej zamestnanosti so zameraním na rozvoj cestovného ruchu**

**Špecifický cieľ č.1: Vytvoriť podmienky pre vznik nových pracovných miest**

**Opatrenie č.1.1: Vidiecka zamestnanosť**

**Opatrenie č.1.2: Rozvoj cestovného ruchu**

**Špecifický cieľ č.2: Vytvoriť nové služby a produkty cestovného ruchu**

**Opatrenie č. 2.1: Budovanie služieb a produktov cestovného ruchu v obci**

poradové číslo	Aktivity	Časový Horizont
1.	Pokračovanie a vytváranie partnerstiev so susednými obcami v oblasti rozvoja regiónu ( Zduženie cestovného ruchu)	2016-2023
2.	Uzatvárať partnerstvá so súkromným a verejným sektorom pri vytváraní nových pracovných príležitostí, v oblasti cestovného ruchu aj prostredníctvom prístupu Leader	2016-2023
3.	Podpora rozvoja cestovného ruchu - Projekt peších, cykloturistických a bežkárskejších trás, náučných chodníkov, odpočinkových miest a pod. s malou architektúrou	2016-2023
4.	Projekt peších, cykloturistických a bežkárskejších trás, náučných chodníkov, odpočinkových miest a pod. s malou architektúrou	2016-2023

**Priorita č. 3: Rozvoj kultúrneho dedičstva**

**Strategický cieľ č. 3: Obnova kultúrnych tradícií, kultúrneho dedičstva a voľno časových aktivít**

**Špecifický cieľ: Zvýšenie návštevnosti a počtu zapojených subjektov do kultúry**

**Opatrenie č.1: Kultúrne dedičstvo**

poradové číslo	Aktivity	časový horizont
1.	Materiálna podpora činnosti existujúcich miestnych spolkov	2016-2023
2.	Udržať a rozšíriť činnosť knižnice a obecnej sály ako centra vzdelávania a činnosti pre mladých	2016-2023



## **Program hospodárskeho a sociálneho rozvoja obce Socovce na roky 2016 - 2023**

3.	Obnova ukážok tradičných remesiel	2016-2023
4.	Obnova bývalého klubu mládeže	2016-2023
5.	Rekonštrukcia organu v kostole	2016-2023

<b>Priorita č. 4: Zlepšovanie životného prostredia</b> <b>Strategický cieľ č. 4: Skvalitnenie životného prostredia v obci a motivovanie občanov</b> <b>Špecifický cieľ: Zvýšenie kvality ovzdušia a zvýšenie separácie</b> <b>Opatrenie č. 1: Kvalita životného prostredia</b>		
<b>poradové číslo</b>	<b>Aktivity</b>	<b>časový horizont</b>
1.	Zavedenie kanalizácie	2016-2023
2.	Riešenie vývozu a skládkovania bioodpadu	2016-2023
3.	Riešenie protipovodňovej ochrany	2016-2023

<b>Priorita č. 5: Sociálna a zdravotná oblasť</b> <b>Strategický cieľ č. 5 : Vytváranie podmienok pre rozvoj sociálnych a zdravotných služieb</b> <b>Špecifický cieľ : Vytvorenie systému pomoci obyvateľov v núdzi</b> <b>Opatrenie č. 1 : Kvalita sociálnych a zdravotných služieb</b>		
<b>poradové číslo</b>	<b>Aktivity</b>	<b>časový horizont</b>
1.	Zmapovanie potreby opatrovateľskej a donáškovej služby	2016-2023
2.	Vytváranie partnerstiev so susednými obcami v sociálnej oblasti (stravovanie, škôlka, spoločné projekty ap.)	2016-2023



## Program hospodárskeho a sociálneho rozvoja obce Socovce na roky 2016 - 2023

3.	Podľa požiadaviek obyvateľov riešiť opatrovateľskú službu, prípadne inak zabezpečiť starostlivosť o starých a chorých obyvateľov	2016-2023
4.	Spolupráca so subjektmi pôsobiace v oblasti sociálnej starostlivosti	2016-2023

### II. IMPLEMENTČNÝ RÁMEC PROGRAMU

#### 2. ZABEZPEČENIE IMPLEMENTÁCIE PROGRAMU

- 2.1. Sociálno-ekonomické partnerstvo
- 2.2. Inštitucionálne zabezpečenie implementácie programu
- 2.3. Organizačné zabezpečenie implementácie programu

Na realizáciu stratégií bude potrebné používať nielen vlastné zdroje, ale bude nutné hľadať aj finančné krytie z iných zdrojov. Obec sa bude usilovať o získanie dotácií v rámci pomoci EÚ – Partnerská dohoda na roky 2014 – 2020 a ďalších grantových systémov podporujúcich princíp environmentálny, cezhraničnej spolupráce, rozvoja ľudských zdrojov a pod.

Pre programové obdobie operačných programov 2014 – 2020 je obec zaradená medzi obce do 1000 obyvateľov a čerpanie finančných prostriedkov bude prioritne prostredníctvom **Programu rozvoja vidieka, opatrenie 7 a 19.**

#### 3. ZÁKLADNÝ IMPLEMENTAČNÝ RÁMEC PROGRAMU

- 3.1. Indikatívny finančný rámec programu
- 3.2. Realizačný rámec opatrení

#### OPATRENIE 7 - ZÁKLADNÉ SLUŽBY A OBNOVA DEDÍN VO VIDIECKYCH OBLASTIACH

Podopatrenie: **7.2 Podpora investícií do budovania, zlepšenia alebo rozšírenia všetkých typov malej infraštruktúry vrátane investícií do obnoviteľných zdrojov energie a úspor energie**

Názov operácie:

*Využitie obnoviteľných zdrojov energie*

Opis operácie:

Výstavba nových, rekonštrukcia, modernizácia a oprava zariadení na využívanie OZE pre spotrebu energie v budove – napr. zriaďovanie kotolní a príslušných rozvodov pre budovy





## **Program hospodárskeho a sociálneho rozvoja obce Socovce na roky 2016 - 2023**

v majetku obce (napr. vykurovanie a zohrievanie vody v obecnom úrade, nájomných bytov, kultúrneho domu a pod.). Oprávnenými môžu byť aj investície smerujúce k zvyšovaniu energetickej efektívnosti budov (napr. zatepl'ovanie, výmena okien, regulácia vykurovacej sústavy), ale len ak sú súčasťou projektu, ktorý je spojený s využívaním OZE.

### Názov operácie:

*Investície do vytvárania, zlepšovania alebo rozširovania všetkých druhov infraštruktúr malých rozmerov*

### Opis operácie:

- výstavba, rekonštrukcia, modernizácia, dostavba kanalizácie, vodovodu, alebo čistiarne odpadových vôd;
- výstavba a rekonštrukcia miestnych komunikácií, lávok, mostov, chodníkov a záchytných parkovísk, autobusových zastávok – za predpokladu, že prispievajú k ekonomickému rozvoju, verejnému záujmu, k rozvoju vidieckeho cestovného ruchu a bezpečnosti obyvateľov, výstavba, rekonštrukcia a údržba odvodňovacích kanálov, prehlbovanie existujúcich obecných studní.

**Podopatrenie: 7.3 Podpora infraštruktúry širokopásmového internetu vrátane jej budovania, zlepšenia a rozšírenia, podpora pasívnej infraštruktúry širokopásmového internetu a zabezpečenie prístupu k širokopásmovému internetu a verejnému e-governmentu**

### Názov operácie:

- *Budovanie širokopásmového internetu*

### Opis operácie:

- Vytvorenie prístupu k širokopásmovému internetu prostredníctvom budovania prístupových sietí vrátane zariadenia verejne prístupného miesta.

**Podopatrenie: 7.4 Podpora investícií do zriaďovania, zlepšenia alebo rozšírenia miestnych základných služieb pre vidiecke obyvateľstvo vrátane služieb v oblasti voľného času a kultúry a do súvisiacej infraštruktúry**

### Názov operácie:

*Investície do vytvárania, zlepšovania alebo rozširovania miestnych základných služieb vrátane voľného času a kultúry a súvisiacej infraštruktúry*



## **Program hospodárskeho a sociálneho rozvoja obce Socovce na roky 2016 - 2023**

### Opis operácie:

- investície súvisiace so zlepšovaním vzhľadu obcí a s vytváraním podmienok pre trávenie voľného času vrátane príslušnej infraštruktúry – úprava verejných priestranstiev, tvorba parkov, výstavba/rekonštrukcia/modernizácia športovísk a detských ihrísk, amfiteátrov, investície do rekonštrukcie nevyužívaných objektov v obci pre komunitnú/spolkovú činnosť vrátane rekonštrukcie existujúcich kultúrnych domov;
- zriadenie nových, prístavba, prestavba, rekonštrukcia a modernizácia existujúcich domov smútku  
vrátane ich okolia
- investície súvisiace so zvyšovaním kvality života obyvateľov – investície spojené s odstraňovaním malých tzv. divokých skládok odpadov resp. opusteného odpadu
- Investície súvisiace so zvýšením bezpečnosti a prevencie proti vandalizmu na verejných priestoroch (montáž kamerových systémov a iných bezpečnostných prvkov)
- investície súvisiace s vytváraním podmienok pre rozvoj podnikania – rekonštrukcie nevyužívaných objektov v obci pre podnikateľskú činnosť, výstavba/rekonštrukcia tržníc pre podporu predaja miestnych produktov

Podopatrenie: **7.5 Podpora investícií pre verejné využívanie rekreačnej infraštruktúry, informačnej a drobnej infraštruktúry cestovného ruchu**

### Názov operácie:

*Rozvoj a marketing vidieckeho cestovného ruchu*

### Opis operácie:

- investície, ktoré súvisia s vytvorením, udržiavaním, obnovou a skvalitňovaním turisticky zaujímavých bodov a miest vrátane príslušnej infraštruktúry - kultúrne a prírodné dedičstvo, národné kultúrne pamiatky a pamiatkové územia, prírodné úkazy, historické, prírodné a iné zaujímavosti, zriadenie múzejných zariadení a galerijných zariadení a pod.;
- investície do rekreačnej infraštruktúry, turistických informácií a informačných tabúl v turistických lokalitách na verejné využitie, budovanie drobných obslužných zariadení pre turistov;
- marketing a manažment služieb vidieckeho cestovného ruchu a propagácie územia rôznymi formami (tlačené/elektronické formy propagácie, podujatia zamerané na propagáciu, veľtrhy ...);



## Program hospodárskeho a sociálneho rozvoja obce Socovce na roky 2016 - 2023

- budovanie, rekonštrukcia náučných chodníkov, cykloturistických chodníkov, ich napojenie na náučné chodníky, budovanie doplnkovej infraštruktúry (odpočinkové miesta, prístrešky, stojany na bicykle a pod.), výstavba vyhliadkových veží, budovanie, údržba a obnova cykloturistického značenia na existujúcich cykloturistických trasách;
- informačné body, smerové tabule, KIOSK.

### OPATRENIE 19 – LEADER

#### Podopatrenie: **19.1 Prípravná podpora**

##### Názov operácie:

*Budovanie kapacít, tréningy a sieťovanie za účelom prípravy a implementácie stratégie miestneho rozvoja*

##### Opis operácie:

Prístup zdola nahor je jednou z efektívnych možností zapojenia miestnych obyvateľov na vidieku do rozhodovacieho procesu na lokálnej úrovni. Na to je však potrebné poznať možnosti daného územia a zmobilizovať miestne obyvateľstvo a zapájať ho aktívne do procesov rozhodovania. Cieľom podopatrenia je tak pripraviť vidiecke verejno-súkromné partnerstvá, ktoré v programovom období 2007 – 2013 nerealizovali prístup LEADER. Výsledkom budú pripravené partnerstvá, schopné uchádzať sa o podporu v rámci nástroja CLLD a schopné efektívne pripraviť a implementovať stratégiu CLLD, ktorá vznikne v nadväznosti na budovanie lokálnych kapacít správnym uplatňovaním strategického plánovania, vytváraním sietí, informovanosťou o prístupe zdola nahor, zanalyzovaním potrieb a problémov daného územia a ďalších základných znakov metódy LEADER/CLLD. Výsledky budú prispievať k príprave a vytvoreniu predpokladu na zvýšenie kvality života na vidieku na území SR.

#### Podopatrenie: 19.2: **Podpora implementácie operácií v rámci stratégie miestneho rozvoja vedeného komunitou**

##### Názov operácie:

Implementácia opatrení v rámci CLLD

##### Opis operácie:

V nadväznosti na oblasti, ktoré budú môcť realizovať MAS v rámci stratégií CLLD z EFRR v rámci CLLD v IROPe a s cieľom doplnkovosti PRV a IROP v oblasti podpory CLLD, sa v



## Program hospodárskeho a sociálneho rozvoja obce Socovce na roky 2016 - 2023

rámci opatrenia LEADER stanovujú nasledovné oblasti, ktoré budú môcť MAS v rámci stratégií CLLD financovať z EPFRV v nadväznosti na uvedené priority a oprávnené opatrenia v časti 8.2.16.2 tohto opatrenia:

Oblasti zamerania v rámci LEADER:

1. *Konkurencieschopnosť a diverzifikácia poľnohospodárstva a lesníctva* – podpora podnikov, malých fariem, mladých farmárov, cieľom má byť zvýšenie konkurencieschopnosti poľnohospodárstva a lesníctva, podpora začatia podnikania, umiestnenie produktov na trh, investície do spracovania a marketingu miestnych výrobkov, krátke dodávateľsko-odberateľské reťazce, diverzifikácia poľnohospodárskej výroby.
2. *Kvalita života* – obnova a rozvoj obcí cez investície do drobnej infraštruktúry a miestnych služieb, zveľaďovanie vidieckeho priestoru, vytváranie podmienok pre podnikateľskú, komunitnú, spolkovú a športovú činnosť obyvateľov, posilňovanie tradícií, histórie územia a zvykov
3. *Vidiecky cestovný ruch (VCR)* – verejné a súkromné investície do rozvoja VCR, investície, ktoré zvýšia a podporia využitie potenciálu VCR v území, zlepšia kvalitu služieb, vytvoria doplnkové služby, investície do podpory agroturizmu, marketing a propagácia, infraštruktúra VCR, investície v oblasti rozvoja cykloturistiky a pod.
4. *Technológie šetrné k životnému prostrediu, inovácie a vedomostná základňa vo vidieckych oblastiach a využívanie IKT* – investície do OZE, vzdelávacie a informačné akcie, výmenné návštevy podnikov, spolupráca – zameranie na zavádzanie inovácií, zlepšovanie výkonnosti podnikov, prenos vedomostí v oblasti vidieckeho cestovného ruchu, investície podporujúce využívanie IKT.

### Podopatrenie 19.3 **Príprava a vykonávanie činností spolupráce miestnych akčných skupín**

Názov operácie:

*Príprava a vykonávanie projektov spolupráce MAS*

Opis operácie:

v rámci podopatrenia projektov spolupráce, môže ísť o 2 typy spolupráce:



## **Program hospodárskeho a sociálneho rozvoja obce Socovce na roky 2016 - 2023**

1. Národná – MAS, ktorá je vybraná a schválená RO na implementáciu stratégie miestneho rozvoja v spojení s inou schválenou MAS a/alebo s verejno-súkromnými partnerstvami, ktoré pracujú na princípoch LEADER na území SR,
2. Nadnárodná – MAS, ktorá je vybraná a schválená RO na implementáciu stratégie miestneho rozvoja v spojení s inou schválenou MAS v EÚ a/alebo s verejno-súkromným partnerstvom, ktoré pracujú na princípoch LEADER, na území EÚ alebo 3 krajín.

### **MONITORING**

#### **Overiteľnosť a kontrolovateľnosť opatrenia:**

##### Riziká implementácie opatrenia

- procesy verejného obstarávania
- výber prijímateľov
- informačný systém
- kontrola žiadostí o platbu

##### Opatrenia na zmiernenie rizika implementácie:

- povinnosť postupovať v zmysle legislatívy o verejnom obstarávaní vrátane aplikovania sociálneho aspektu pri verejnom obstarávaní;
- overiteľnosť a kontrolovateľnosť je zabezpečená systémom administratívnych kontrol a kontrol na mieste v zmysle legislatívy upravujúcej kontroly investičných opatrení.

### **ČASOVÝ HARMONOGRAM**

Príprava technickej dokumentácie k stavebnému povoleniu – 3 – 4 mesiace

Termín vyhlásenia výziev – minimálne 1 x v roku

Termín realizácie tvorby a spravovania projektovej žiadosti – 2-3 mesiace

Proces verejného obstarávania – min. 2 mesiace

Podľa finančných možností je možné realizovať niektoré opatrenia súbežne, následne alebo v rámci spoločných projektov.

Odhad realizácie PHSR vychádza preto zo všeobecne očakávaných zdrojov financovania.

Finančnú náročnosť pri riešení konkrétnych opatrení bude možné stanoviť až v akčných plánoch podľa aktuálnej menovej politiky.

Vzor realizácie opatrení akčného plánu je v Prílohe č.1.



## **Program hospodárskeho a sociálneho rozvoja obce Socovce na roky 2016 - 2023**

Akčné plány na jednotlivé volebné obdobia (4 roky) schvaľuje obecné zastupiteľstvo podľa dostupnosti finančných prostriedkov a časových možností.

Každý akčný plán musí byť:

1. Reálny podľa finančných a časových možností.
2. Konkrétny - rieši príčinu špecifického cieľa
3. Flexibilný – podľa možnosti spoločného postupu všetkých zúčastnených strán.
4. Transparentný – verejne prístupný a kontrolovateľný.
5. Monitorovateľný a hodnotiteľný v merateľných jednotkách.



## Program hospodárskeho a sociálneho rozvoja obce Socovce na roky 2016 - 2023

Modelová štruktúra programovej časti (realizačný rámec opatrení- akčný plán) –vzorový príklad pre jednu prioritu – nezáväzný vzor

Strategický cieľ č.1	Zlepšenie základných služieb a rozvoj investícií so zameraním na miestnu infraštruktúru											
Priorita 1	Rozvoj a obnova obce Socovce											
	Indikatívne aktivity	Monitorovacie ukazovatele	Financovanie v tis. EUR									Zdroje
			celkovo	vlastné zdroje		externé zdroje						
				Obec	Miestne zdroje	EÚ fondy + národné spolufinanc.	EÚ iné	Štátny rozpočet	VÚC	Súkromné (investori)	Iné	
Špecifický cieľ I.	Zlepšiť kvalitu miestnej infraštruktúry											
Opatrenie 1.	- rekonštrukcia odvodňovacích kanálov po obci	-počet m2 rekonštruovanej plochy	31	0	0	30			1		0	VÚC, Program rozvoja vidieka 2014-2020
Budovanie miestnej infraštruktúry												
Opatrenie 1.	- parkovisko pri cintoríne	- dĺžka a počet m2 rekonštruovanej plochy	31	1	0	30			0			Program rozvoja vidieka 2014-2020
Budovanie miestnej infraštruktúry												
Špecifický cieľ I.	Zlepšiť kvalitu miestnej infraštruktúry											
Opatrenie 1.	- Oprava detského ihriska a altánku na detskom ihrisku	- počet m2 areálu - počet	11	1	0	10			0			Prístup LEADER /CLLD, PRV 2014-2020
Budovanie miestnej infraštruktúry												

Spracovala: Regionálna rozvojová agentúra Turiec so sídlom v Martine

Schválené: uznesenie Obecného zastupiteľstva v Socovciach č.: ..... zo dňa: .....2016