



OBEC SUČANY

**Program hospodárskeho, sociálneho a kultúrneho rozvoja obce Sučany
pre roky 2016 – 2026**

I. Analytická časť

1.1 Komplexná analýza prostredia

1.1.1 Prírodný potenciál

1.1.1.1 Geomorfologické členenie

Turčianska kotlina patrí v rámci geomorfologického členenia, tak ako celá Slovenská republika, do územia spadajúceho pod Alpsko – himalájsku sústavu. Tú v SR zastupujú dve podsústavy – Karpaty, deliace sa na provinciu Západné Karpaty a Východné Karpaty, a Panónska panva. Turčianska kotlina patrí do provincie Západné Karpaty, ktorá sa ešte delí na dve subprovincie - vonkajšie Západné Karpaty (prevažná časť Kysúc a Oravy) a vnútorné Západné Karpaty (Liptov, prevažná časť Turca a Horného Považia).

Subprovincia Vnútorných Západných Karpát, kam patrí aj Turčianska kotlina s jej pohoriami, sa člení na päť oblastí z ktorých do územia Turca zasahuje prevažne Fatransko – tatranská oblasť (Malá Fatra, Turčianska kotlina, Veľká Fatra, Žiar) a okrajovo tiež Slovenské stredohorie (Kremnické vrchy). Celý kataster obce Sučany patrí do Fatransko – tatranskej oblasti.

Z geologického hľadiska patrí územie Sučian do severnej časti Turčianskej kotliny, oddielu Turčianskej nivy. Na geologickej stavbe územia sa podieľajú sedimenty kvartéru a neogénu. Z hľadiska geologickej stavby územia sú relevantné predovšetkým najmladšie fluvialne sedimenty kvartéru, a to často vo forme terás zasahujúcich do aluviálnej nivy rieky Váh. Mocnosť kvartérnych sedimentov sa pohybuje od 7 do 12 m, v závislosti od morfológie neogénneho podložia a meandrujúcej schopnosti a aktivity Váhu. Na severnej strane koryta Váhu pri hranici katastra obce s katastrom Turčianskych Kľačian sa nachádza zosuvné územie „Turčianske Kľačany“ s plochou 70 ha a hrúbkou až 90 m. Zosuvné masy sú tvorené neogénnymi sedimentmi charakteru slieňov, piesčitých slieňov, siltov, slienitých pieskov, rozpadavého pieskovca až zlepenca. Zosuv bol preukázaný meraním geodetických bodov v r. 1954 – 1957, čo viedlo k realizácii viacerých sanačných opatrení vrátane presunutia koryta Váhu aj samotnej trasy kanálu Krpel'any – Sučany – Lipovec ďalej od päty svahu. Derivačný kanál bol zároveň rozdelený na dva úseky s vybudovaním dodatočnej hydrocentrály pri Sučanoch. Na základe aktuálnych geodetických meraní bolo zistené, že čelo zosuvu je stále aktívne (Kopecký a kol., 2014).

Územie Sučian patrí podľa STN 73 0036 (Seizmometrická mapa Slovenska) do seizmických oblastí s intenzitou medzi 6° až 7° MSK - 64. z pohľadu seizmicity je posudzované územie považované ako stabilné.

1.1.1.2 Klimatické pomery

Územie Turca ovplyvňuje prevládajúce západné prúdenie vzduchu v miernych šírkach medzi stálymi tlakovými útvarmi, Azorskou tlakovou výšou a Islandskou tlakovou nížou. Jeho podnebie je tiež ovplyvnené kontinentálnymi vzduchovými hmotami, tropickými hmotami, ktoré sem prenikajú od Stredomoria najmä v letných mesiacoch, a arktickými vzduchovými hmotami od severovýchodu, ktoré sem prenikajú v zimnom období.

Slovensko možno rozdeliť podľa Mapy klimatických oblastí SR (Lapin, Faško, Melo, Šťastný, Tomlain, 2002) do troch klimatických oblastí (teplá, mierne teplá, chladná), pričom Turčianska kotlina patrí do mierne teplej oblasti (priemerne menej ako 50 letných dní za rok s denným maximom $\geq 25^{\circ}\text{C}$, júlový priemer teploty vzduchu $\geq 16^{\circ}\text{C}$), kým pohoria, ktoré ju obkolesujú do chladnej oblasti (vlhké podnebie s júlovým priemerom $< 16^{\circ}\text{C}$). Zastavaná časť obce Sučany patrí do okrsku M5, charakterizovaného ako okrsk mierne teplý, vlhký, s chladnou až studenou zimou, dolinový/kotlinový. Severná časť katastra obce zasahujúca do pohoria Malá Fatra prechádza úmerne k nadmorskej výške od okrsku M7, charakterizovaného ako mierne teplý, veľmi vlhký, vrchovinový, až po okrsk C3 (vrchol Malého Kriváňa) charakterizovaný ako studený horský s júlovým teplotným priemerom $< 10^{\circ}\text{C}$. Priemerné ročné zrážky sa pohybujú od 700 mm (zastavaná časť obce) až do 1 200 mm (hrebeň Malej Fatry). Prevládajúcim smerom vetra je severné prúdenie, nasleduje južné prúdenie. Počas 36% dní v roku panuje bezvetrie. Územie je zaradené medzi priemerne inverzné polohy s priemerným počtom dní s hmlou 80 – 100 v roku.

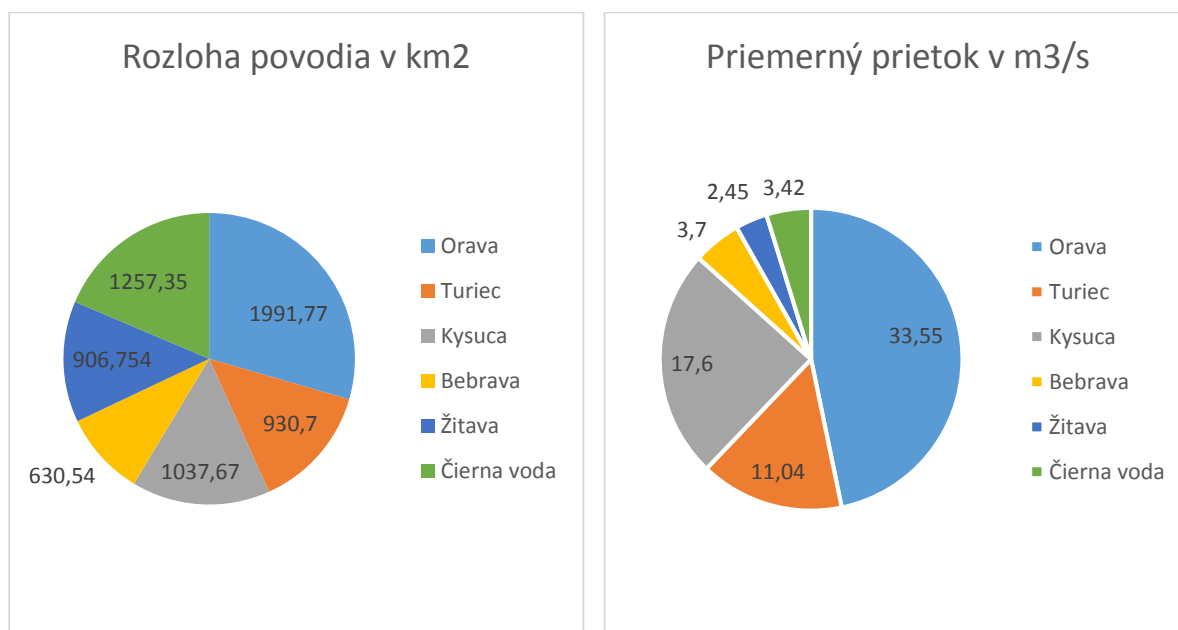
1.1.1.3 Hydrogeologické a hydrologické pomery

Z troch skupín hydrogeologických regiónov v SR rozdelených podľa určujúceho typu priepustnosti (Malík, Švasta, 2002) sa v Turci nachádzajú dva:

- medzizrnová priepustnosť (Turčianska kotlina)
- krasová a krasovo – puklinová priepustnosť (pohoria obkolesujúce Turčiansku kotlinu patriace do subprovincie Vnútorne Západné Karpaty; sem patrí aj prevažná časť katastra obce)

Turčiansku kotlinu odvodňuje rieka Váh, do ktorej sa vlieva jej hlavný turčiansky prítok, rieka Turiec. Váh vzniká sútokom Čierneho a Bieleho Váhu v Kráľovej Lehote. Je to najdlhšia slovenská rieka s dĺžkou 367,2 km a celkovou veľkosťou povodia 19 660,977 km². Jeho priemerný prietok je 153 m³.s⁻¹, čím sa radí na tretie miesto medzi slovenskými riekami za Dunaj a Moravu. Povodie Váhu vo svojej hornej časti vrátane Turčianskej kotliny odvádza až 28,3% celkového ročného objemu odtoku Slovenska. Turčianska kotlina tak spadá do úmoria Čierneho mora. Turiec spolu s Oravou a Kysucou sú tromi najvýznamnejšími prítokmi Váhu, a to tak z hľadiska priemerného prietoku, ako aj z hľadiska rozlohy ich povodí.

Obr. 1: Prítoky Váhu s plochou väčšou ako 500 km²



Zdroj: MŽP SR – Plán manažmentu čiastkového povodia Váhu

Prirodzený režim Váhu v katastri obce Sučany bol značne ovplyvnený výstavbou derivačného kanála Krpeľany – Sučany – Lipovec a hydrocentrál na ňom. Väčšia časť Váhu prechádza Sučanmi vybudovaným kanálom, pričom oba prúdy sa schádzajú až za Lipovcom. Z dôvodu regulácie a energetického využitia Váhu došlo k poklesu hladín podzemných vôd, ako aj povrchovej vody, čomu tiež škodí prebiehajúca ťažba štrkov v koryte. Z významnejších sučianskych prítokov Váhu je možné uviesť pravostranný Biely potok a ľavostranný Kantorský potok.

Región Turiec a osobitne okres Martin patrí medzi najbohatšie zásobárne vody v SR, pričom najvýznamnejšie zdroje sa nachádzajú na území Chránenej vodohospodárskej oblasti Veľká Fatra. Jej hranica pri Sučanoch sleduje súvislý okraj lesa, južne obchádzajúc obec.

1.1.1.4 Nerastné suroviny

Región Turiec, tak ako celý Žilinský kraj, v porovnaní s inými regiónmi SR nepatrí medzi najbohatšie z hľadiska zásob a ťažby nerastných surovín. Dolomitické vápence a pieskovce na území Žilinského kraja sú bohaté na ložiská stavebného kameňa. V oblasti Malej Fatry sa ťažia vápence ako surovina na výrobu cementu a vápna. Značné zásoby tehliarskych hĺn podnietili v minulosti vznik viacerých tehelní, konkurencia a globalizácia postupne toto odvetvie v kraji eliminovali. Hospodárska kríza v druhej polovici prvej dekády 21. storočia v kombinácii s globalizáciou na trhu stavebných produktov viedla k úplnému utlmeniu, resp. neoživeniu už skôr pozastavenej výroby tehál v Žilinskom kraji vrátane prevádzky v Martine.

Podľa platnej legislatívy (banský zákon) sa nerasty delia na vyhradené a nevyhradené. Prírodné nahromadenie nerastov sa nazýva ložiskom. Ložiská vyhradených nerastov, tzv.

výhradné ložiská, predstavujú nerastné bohatstvo štátu a sú v jeho vlastníctve. Zo 621 výhradných ložísk sa k 1.1.2011 nachádzalo na území Žilinského kraja 44 výhradných ložísk, z toho ťažba prebiehala na dvadsiatich z nich. V Turci bolo evidovaných päť výhradných ložísk, pričom ťažba prebiehala v dvoch z nich.

Riečna niva Váhu je zásobárňou štrkopieskov žulového charakteru. Priamo v Sučanoch sa nachádza ložisko štrkopieskov a dobývací priestor firmy Prefa Sučany, a.s. Zvýšený objem ťažby štrku si vyžiadala výstavba diaľnice D1, pri ktorej v línii trasy diaľnice nevynímajúc Sučany povznikalo viacero ťažobných jám.

Tab. 1: Výhradné ložiská v Turci v r. 2010

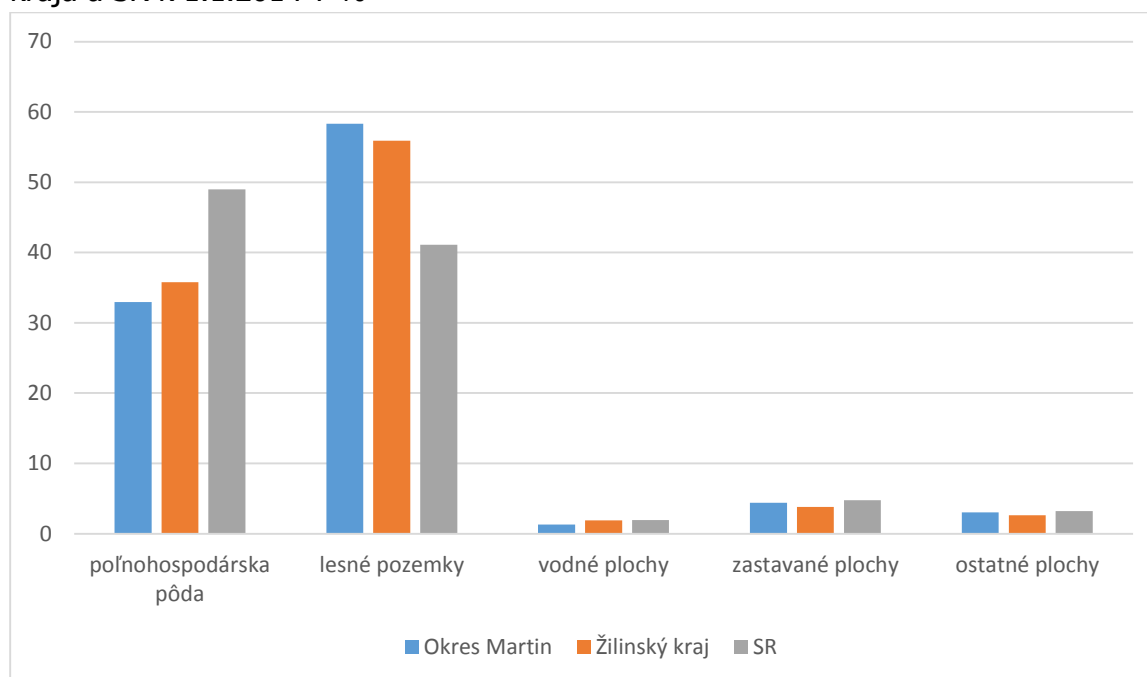
Surovina	ťažené	neťažené
Nerudné suroviny		
dolomit	-	Rakša (TR)
živec	-	Budiš (TR)
Stavebné suroviny		
stavebný kameň	Vrícko (MT), Dubná skala (MT), Horná Štubňa (TR)	
tehliarske suroviny	-	Martin (MT), Turčianska Štiavnička (MT)

Zdroj: GÚDŠ SR

1.1.1.5 Pôda a poľnohospodárstvo

Podiel poľnohospodárskej pôdy na celkovom pôdnom fonde Žilinského kraja činí 35,8% a podiel lesných pozemkov činí 55,9%, čím si Žilinský kraj udržiava jedinečnosť medzi krajinami SR, ako jediný kraj s prevažujúcimi lesnými pozemkami na celkovej ploche. Naopak z hľadiska podielu poľnohospodárskej pôdy na svojom pôdnom fonde nedosahuje priemer SR. Tieto isté charakteristiky platia aj pre región Turiec, dokonca ešte výraznejšie. Kým v okrese Martin poľnohospodárska pôda činí iba 33% pôdneho fondu, lesy zaberajú až 58,3%. V okrese Turčianske Teplice poľnohospodárska pôda pokrýva 38,5% pôdneho fondu okresu, kým lesy pokrývajú až 56,2%. Celková výmera katastra obce Sučany je 3 326 ha. Pôdy v katastri obce Sučany sú prevažne kambizeme pseudoglejové nasýtené, sprievodné pseudogleje modálne a kultizemné, zo zvetralín rôznych hornín, ktoré v smere k nive Váhu prechádzajú do fluvizemí kultizemných, sprievodných fluvizemí glejových, modálnych a kultizemných ľahkých, z nekarbonátových aluviálnych sedimentov. Porovnanie jednotlivých druhov pozemkov v okrese Martin, Žilinskom kraji a SR na celkovom pôdnom fonde poskytuje obrázok 2.

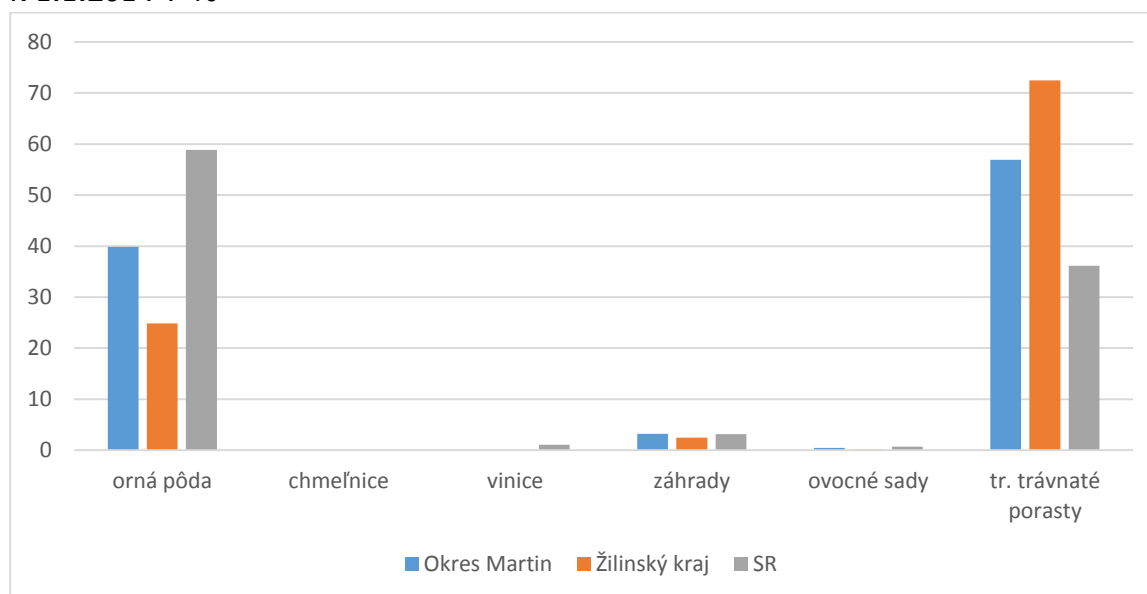
Obr. 2: Porovnanie podielov druhov pozemkov na pôdnom фонде okresu Martin, Žilinského kraja a SR k 1.1.2014 v %



Zdroj: ÚGKaK SR – Štatistická ročenka o pôdnom фонде v SR k 1.1.2014

Pri bližšom štúdiu využitia poľnohospodárskej pôdy, ktorej je v okrese Martin 24 247 ha, vyplýva, že v okrese Martin, tak ako aj v prípade Žilinského kraja, podiel ornej pôdy na celkovej ploche poľnohospodárskej pôdy nedosahuje priemer SR. Podobne nadpriemerný podiel je u trvalých trávnatých porastov. U oboch typov využitia poľnohospodárskej pôdy je ale situácia v okrese Martin bližšia k priemeru SR, než je tomu v prípade Žilinského kraja ako celku.

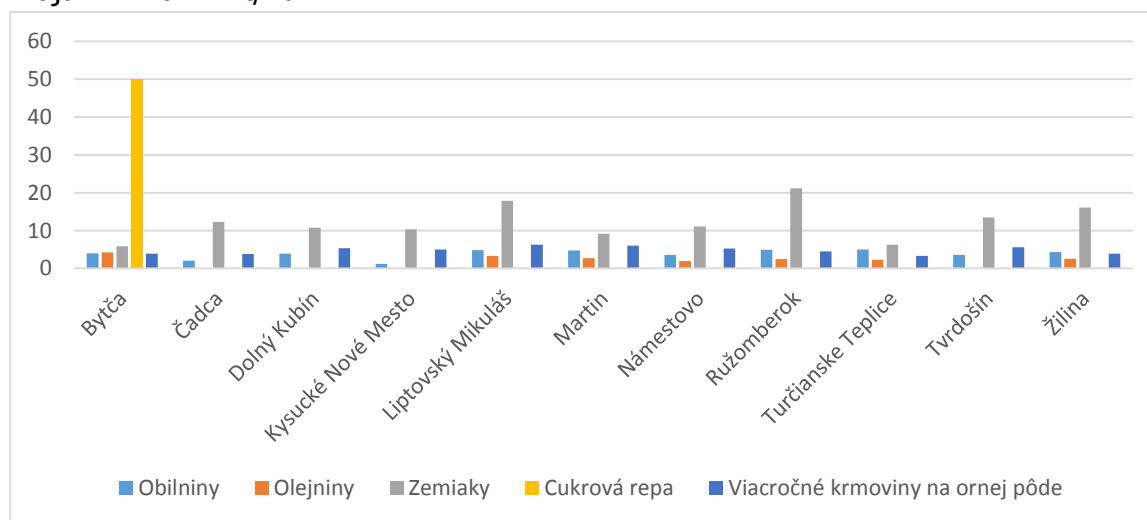
Obr. 3: Porovnanie využitia poľnohospodárskej pôdy okresu Martin, Žilinského kraja a SR k 1.1.2014 v %



Zdroj: ÚGKaK SR – Štatistická ročenka o pôdnom фонде v SR k 1.1.2014

Z hľadiska poľnohospodárskej produkcie je Žilinský kraj najmenej výkonným krajom v SR. Spolu s Prešovským krajom sú jedinými krajinami, kde živočíšna produkcia prevažuje nad rastlinnou produkciou, pričom táto prevaha je práve v Žilinskom kraji najvýraznejšia. Plocha a využitie poľnohospodárskej pôdy v okrese Martin sa prejavuje aj v štatistikách dokumentujúcich hektárové úrody vybraných poľnohospodárskych plodín, kde okres Martin nevyčníva s výnimkou produkcie viacročných krmovín na ornej pôde (6,02 t/ha) spomedzi ostatných okresov Žilinského kraja.

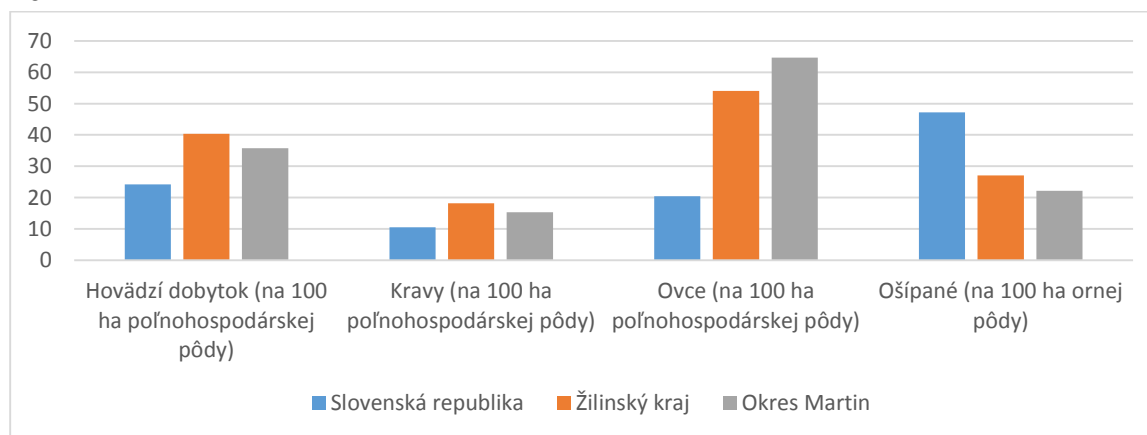
Obr. 4: Hektárové úrody vybraných poľnohospodárskych plodín v okresoch Žilinského kraja v r. 2014 v t/ha



Zdroj: ŠÚ SR

Nadpriemerný podiel trvalých trávnatých porastov na poľnohospodárskej pôde voči priemeru SR sa prejavuje aj v nadpriemernej intenzite chovu hospodárskych zvierat, kde okres Martin prekračuje slovenský priemer u hovädzieho dobytku a najmä u chovu oviec. Aj poľnohospodárska pôda v Sučanoch je prevažne využitá na chov ošípaných a oviec, pričom rastlinná výroba sa sústreďuje na produkciu krmovín (napr. Agromajetok s.r.o.).

Obr. 5: Intenzita chovu hospodárskych zvierat v SR, Žilinskom kraji a okrese Martin v r. 2014



Zdroj: ŠÚ SR

1.1.1.6 Rastlinstvo

V zmysle fytogeografického členenia patrí územie regiónu Turiec do oblasti západokarpatskej kveteny (Carpaticum occidentale). Je rozčlenené do obvodu predkarpatskej flóry (Kremnické vrchy), do obvodu vysokých (centrálnych) Karpát, do okresu Fatra (Lúčanská Malá Fatra, Veľká Fatra, Krivánska Malá Fatra), a do obvodu vnútrokarpatských kotlín (Turčianska kotlina).

V rámci výškovej stupňovitosti patria lesné spoločenstvá v regióne Turiec v zmysle vymedzenia lesníckej fytocenológie a typológie k vegetačným stupňom uvedeným v tabuľke 2.

Tab. 2: Lesné vegetačné stupne v okrese Martin

Vegetačný stupeň	Popis
3. dubovo – bukový (300 – 700 m)	Vývoj maloplošný. V pôvodnom zložení prevládajúcou drevinou bol buk, prímесou dub zimný a hrab.
4. bukový (400 – 800 m)	Buk má v tomto vegetačnom stupni absolútnu prevahu. Má veľkú zmladzovaciu schopnosť. Výraznejšie zastúpenie má jedľa, lipa a javor. Smrek sa v pôvodných porastoch nevyskytoval.
5. jedľovo – bukový (500 – 1000 m)	Ide o najrozšírenejší typ lesa v okrese. V pôvodných porastoch úplne chýbal dub, smrek sa vyskytoval len v menšom zastúpení. Základnými drevinami boli buk a jedľa s rozličným pomerom zastúpenia. Značnú biologickú aktivitu mal javor horský. Prímес tvoril jaseň štíhly a brest horský.
6. smrekovo – jedľovo – bukový (900 – 1300 m)	Je rozšírený v Malej aj Veľkej Fatre najmä v horských polohách s nadmorskou výškou 1000 – 1300 m n.m. Základné dreviny sú: smrek, jedľa a buk. Na vápencoch je primiešaná borovica a smrekovec.
7. smrekový (1250 – 1550 m)	Smrekový zonálny stupeň nie je súvislý. Vyvinutý len fragmentálne vo Veľkej Fatre, Krivánskej i Lúčanskej Malej Fatre.
8. kosodrevinový (od 1450 m - fragmentálne)	Kosodrevinový (subalpínsky) stupeň s prevahou kosodreviny a s vtrúseným smrekom a s vývojom vzácnych úzko lokálnych endemických druhov jarabín i z hľadiska celosvetového rozšírenia s unikátnym výskytom v Krivánskej Fatre jarabiny Margittaiho (<i>Sorbus margittaiana</i>), vo Veľkej Fatre jarabiny (<i>Sorbus montisalpae</i>). V Lúčanskej Fatre sú prirodzené porasty kosodreviny umelo dosádzané.

Druhovú rozmanitosť s množstvom reliktných a endemických druhov podmieňujú predovšetkým vývojové procesy, k nim pristupujú špecifické javy späté s geomorfologicko – ekologickými fenoménmi (reliéfové, hydrologické a topoklimatické podmienky). Na centrálne karbonátové pohoria (Veľká Fatra, Krivánska Malá Fatra) sa viaže vysoký počet západokarpatských endemitov napr. poniklec slovenský (*Pulsatilla slavica*), klinček lesklý (*Dianthus nitidus*), lomikameň trváci (*Saxifraga wahlenbergii*) atď.) a reliktov ako dryádka osemlístková (*Dryas octopetala*). Na hrebeni Lúčanskej Malej Fatry sa uchovali zvyšky reliktnej vegetácie vrchovísk so zastúpením druhov: kľukva močiarna (*Vaccinium oxycoccus*), šucha čierna (*Empetrum nigrum subsp. hermaphroditum*), jedínú lokalitu v celom obvode Fatra tu má ostrica barinná (*Carex limosa*).

Rozsiahly mokrad'ový vegetačný ekosystém bol v Turčianskej kotline tvorený zložitými časopriestorovými mozaikami aluviálnych slatinných zamokrených až mezofilných lúčnych spoločenstiev, ako aj stanovištne diferencovanými ostrovmi xerotermofilnej vegetácie. Unikátnu vegetačnú diverzitu reprezentujú mnohé vzácne populácie cievnatých rastlín ako: ostrica vysoká (*Carex elata*), ostrica predĺžená (*Carex elongata*), ostrica trsnatá (*Carex cespitosa*), mliečnik huňatý (*Euphorbia villosa*), fialka vyššia (*Viola elatior*), iskerník veľký (*Ranunculus lingua*). Prioritný z hľadiska ochrany prírody, vedecky a ekologicky významný je výskyt glaciálneho reliktu *Carex buxbaumii*.

Z mnohých hľadísk jedinečné sú slatinné biotopy (najmä na travertínoch ako napr. Rojkov) s mnohými vzácnymi, ohrozenými a zanikajúcimi pamiatkami z postglaciálnych období ako rosička anglická (*Drosera anglica*), rosička okrúhlostá (*Drosera rotundifolia*), porasty ostrevky slatinnej (*Sesleria uliginosa*). Na ekologicky najextrémnejšie stanovištia najvyšších polôh (steny, rímsy, previsy, zosuvy, lavínové dráhy) sa viaže mimoriadne rozmanitá nelesná vegetačná a druhová mozaika. Viaceré druhy cievnatých rastlín, ktoré sa uplatňujú na tvorbe štruktúry majú v regióne Turiec jedínú izolovanú lokalitu v celých Západných Karpatoch, ako napr. pochybok huňatý (*Androsace villosa*).

Z hľadiska prírodoochranej významnosti, udržania stabilného a zachovalého stavu fenomenálnych zvyškov prírody je v k. ú. Mesta Martin prioritné stanovište Veterná hoľa (1431 mn.m.) v Lúčanskej Malej Fatre. Ide o horský vrchoviskový komplex s priláhlými prameniskami, prechodnými rašeliniskami, trasoviskami a rašelinnou smrečinou na jednom z najstarších zarovnaných povrchov na území Slovenska predstavujú súčasne európsky významné biotopy na Slovensku. Vo vrchoviskovej vegetácii na Veternej holi sa uplatňujú druhy páperník pošvatý (*Eriophorum vaginatum*), kľukva močiarna (*Oxycoccus palustris*), šucha čierna (*Empetrum nigrum s. l.*), sitina niťolistá (*Juncus filiformis*), v prirodzených zavodnených depresiách v celom obvode Fatra celkom izolovane ostrica barinná (*Carex limosa*). Prameniská, prechodné rašeliniská a trasoviská na Krištofových jarkoch reprezentuje unikátna vegetácia s kombináciou druhov ako páperník pošvatý (*Eriophorum vaginatum*), páperník úzkolistý (*Eriophorum angustifolium*), vrbovka ovisnutá (*Epilobium nutans*), vrbovka močiarna (*Epilobium palustre*), vrbovka kuričkolistá (*Epilobium alsinifolium*), fialka močiarna (*Viola palustris*), žerušnica horká (*Cardamine amara subsp.*

opicii), ostrica sklonená (*Carex demissa*), ostrica žltá (*Carex flava s. str.*) atď. Najspodnejšiu vrstvu utvárajú koberce rašeliníkov (*Sphagnum magellanicum*, *Sphagnum fuscum*, *Sphagnum rubellum*, *Sphagnum fallax*).

1.1.1.7 Živočíšstvo

Región Turiec patrí z hľadiska zoogeografického členenia do paleoarktickej oblasti zahrňujúcej Európu, severnú Afriku a severnú a centrálnu Áziu. Z hľadiska terrestrického biocyklu patrí Turiec do podoblasti Eurosibírskej, pričom Turčianska kotlina, pohorie Žiar a Kremnické vrchy patria do provincie listnatých lesov, podkarpatského úseku a územie pohorí Malá Fatra, Veľká Fatra do stredoeurópskych pohorí, podprovincie karpatských pohorí. Z hľadiska limnického biocyklu patrí Turiec do Pontokaspickej provincie, hornovážskeho okresu. Podľa regionalizácie území európskeho významu (Natura 2000) patrí územie okresu Martin do alpskeho bioregiónu.

Vo Veľkej Fatre je zistených okolo 3000 druhov bezstavovcov, najviac motýľov (932 druhov), potom chrobákov (717 druhov), dvojkrídlovcov (509 druhov), pavúkov (326 druhov). Z Krivánskej Malej Fatry sa udávajú podobné pomery - vyše 1000 druhov motýľov, zhruba toľko chrobákov. Z bezulitných mäkkýšov stojí za zmienku nápadný slizniak karpatský (*Bielzia coerulans*) a západokarpatský endemit slizniak fatranský (*Deroceras fatrense*). Z najvýznamnejších motýľov je prítomný napr. chránený jasoň červenooký (*Parnassius apollo*).

Mihul'ovce (Petromyzontes) a ryby (Osteichthyes) majú zo všetkých stavovcov najobmedzenejší životný priestor, a to nielen brehmi Váhu, Turca a prítokov, ale od polovice 20. storočia aj malým množstvom vody ($3 - 4 \text{ m}^3 \cdot \text{s}^{-1}$ miesto žiadúceho desaťnásobku) v starom koryte Váhu pod Vodným dielom Krpel'any resp. bariérami (2 hate) na dolnom toku Turca v Martine. Napriek tomu v tokoch dosiaľ pretrvávajú aj niektoré najcennejšie druhy tunajších vôd - hlavátka (*H. hucho*), kolok (*Zingel streber*), podustva (*Chondrostoma nasus*), nosál (*V. vimba*), lipeň (*Th. Thymallus*) a i. Medzi rozšírenejšie druhy obojživelníkov patrí skokan hnedý (*Rana temporaria*) a ropucha (*B. bufo*), a tiež európsky významný kunec žltobruchý (*Bombina variegata*). Ropucha zelená (*Bufo viridis*) a zelené skokany (*Rana kl. Esculenta*) sídlia v stojatých vodách turčianskych nív, rosnička (*Hyla arborea*) aj v mokrad'kách a vlhších krovinách podhorí. V bučinách neďaleko potôčikov a prameňov býva salamandra (*S. salamandra*), v horských mokrad'kách európsky významný endemický mlok karpatský (*Triturus montandoni*). Z plazov možno spomenúť užovku obojkovú (*Natrix natrix*) a vzácnu užovku frkanú (*Natrix tessellata*), vretenicu obyčajnú (*Vipera berus*) a jaštericu živorodú (*Lacerta vivipara*). Na lesných okrajoch a krovinatých malofatranských stráňach býva vzácna užovka stromová (*Elaphe longissima*).

Vtáky svojím druhovým bohatstvom, presahujúcim 270 druhov, prečísľujú všetky stavovce. Za významne väčší podiel tu nehniezdiacich druhov vďačí okres Martin vrátane obce Sučany hlavne migračne výhodnej polohe na križovatke tvaru „T“ dvoch vtáčích

migračných trás stredoeurópskeho významu. S tým, že osi trás tvoria rieky, súvisí medzi nehniedzdičmi dominantný podiel vodných vtákov. K bežnejším sa ráta invázny kormorán veľký (*Phalacrocorax carbo*), volavka popolavá (*Ardea cinerea*), krotká labuť veľká (*Cygnus olor*), od roku 2006 už aj hniezdiaca, hus siatinná (*Anser fabalis*), bieločelá (*A. albifrons*) i divá (*A. anser*), kačice chrapky (*Anas crecca*), chrapačky (*A. querquedula*) i hvizdárky (*A. penelope*). Zriedkavejšie až veľmi vzácne sú napr. potápka červenokrká (*Podiceps grisegena*), bučiak veľký (*Botaurus stellaris*), malý bučiačik (*Ixobrychus minutus*) a väčší chavkoš nočný (*N. nycticorax*), vzácna volavka purpurová (*Ardea purpurea*), beluša malá (*Egretta garzetta*) aj častejšia veľká (*E. alba*), veľmi vzácna hus krátkozobá (*Anser brachyrhynchus*) i malá (*A. erythropus*). Z druhov hniezdiacich na brehoch vôd možno spomenúť kačicu divú (*Anas platyrhynchos*), menej častú sliepočku vodnú (*Gallinula chloropus*), lysku čiernu (*Fulica atra*), rybárika (*Alcedo atthis*) či nenápadnú brehuľu (*R. riparia*). V otvorenej krajine na väčších plochách polí, lúk a pasienkov žije napr. škovránok poľný (*Alauda arvensis*), jarabica (*P. perdix*), prepelica (*C. coturnix*) a cíbik chochlatý (*V. vanellus*). V urbanizovanom prostredí miest a dedín, priemyselných i poľnohospodárskych areálov a iných stavieb sídlia aj bocian biely (*C. ciconia*), sokol myšiar (*Falco tinnunculus*), v sadoch hrdlička záhradná (*Streptopelia decaocto*) a d'ateľ hnedkavý (*Dendrocopos syriacus*). Na budovách žije dážd'ovník (*A. apus*), belorítka (*Delichon urbica*), oba druhy ohozené napr. zatepl'ovaním panelových domov. Najmä na dedinách sídli lastovička (*Hirundo rustica*), spomenúť možno aj trasochvosta bieleho (*Motacilla alba*), žltochvosta domového (*Phoenicurus ochruros*), alebo miznúcu kavku (*Corvus monedula*), ktorej menšia populácia žije ešte aj v Martine. Z ornitofauny podhorských a horských lesov sa môžu spomenúť bocian čierny (*Ciconia nigra*), rizikový orol skalný (*Aquila chrysaetos*) i sokol s'ahovavý (*Falco peregrinus*). Redšie hniezdi aj jastrab veľký (*Accipiter gentilis*), častejší býva krahulec (*A. nisus*) a bežný myšiak hôrny (*B. buteo*). Na nerozdrobené a nevyrušované časti starých horských lesov (najmä ihličnatých) sa viažu rozdrobené vymierajúce lokálne populácie hlucháňa (*Tetrao urogallus*), zvlášť staré horské smrečiny sú domovom dvoch zriedkavých druhov malých sov, kuvička vrabčieho (*Glaucidium passerinum*) a pôtika kapcavého (*Aegolius funereus*). Väčšia sova obyčajná (*Strix aluco*) a ešte väčšia dlhochvostá (*S. uralensis*) hniezdi aj v iných typoch lesa. Už len lokálne zachované väčšie porasty kosodreviny (Meškalka, Stratenec, Suchý) popri hojnej vrchárke modrej a kolibkárikovi spevavom vzácne obýva stehlík čečetavý (*Carduelis flammea*), hol'niak a tiež malá populácia červenáka karmínového (*Carpodacus erythrinus*). V hrebeňových skalách hniezdiera niekoľko párov vysokohorskej vrchárky červenkavej (*Prunella collaris*).

Pokiaľ ide o cicavce, v biotopoch vôd a mokradí žijú napr. piskory, krt (*Talpa europaea*) a široké spektrum hlodavcov od najmenšej myšky drobnej (*Micromys minutus*) až po naturalizovanú ondatru pižmovú (*Ondatra zibethicus*). Na hlodavce sú naviazané mäsožravce, ako napr. lasica hranostaj (*Mustela erminea*), v bezlesí na väčších poliach, lúkach a pasienkoch lasica obyčajná (*Mustela nivalis*), kuny, líška obyčajná (*Vulpes vulpes*), atď. Veľká časť srncov stále žije aj v lesoch, kde však na ne kompetične tlačí väčší a početnejší (miestami i premnožený) jeleň (*Cervus elaphus*). Prirodzeným regulátorom počtov párnokopytníkov je tu hlavne európsky významný vlk (*Canis lupus*)

a pri srncovi aj vzácnejší rys (*Lynx lynx*). Nechýba medveď hnedý (*Ursus arctos*), ktorému vyhovuje okrem živočíšnej potravy (zdochliny, včelie plásty) i rastlinná, pestované plodiny (ovocie, kukurica) a zle uskladnený komunálny odpad. Spomedzi stredných a menších lesných šeliem k líške pristupuje jazvec lesný (*Meles meles*) a kuna lesná (*Martes martes*).

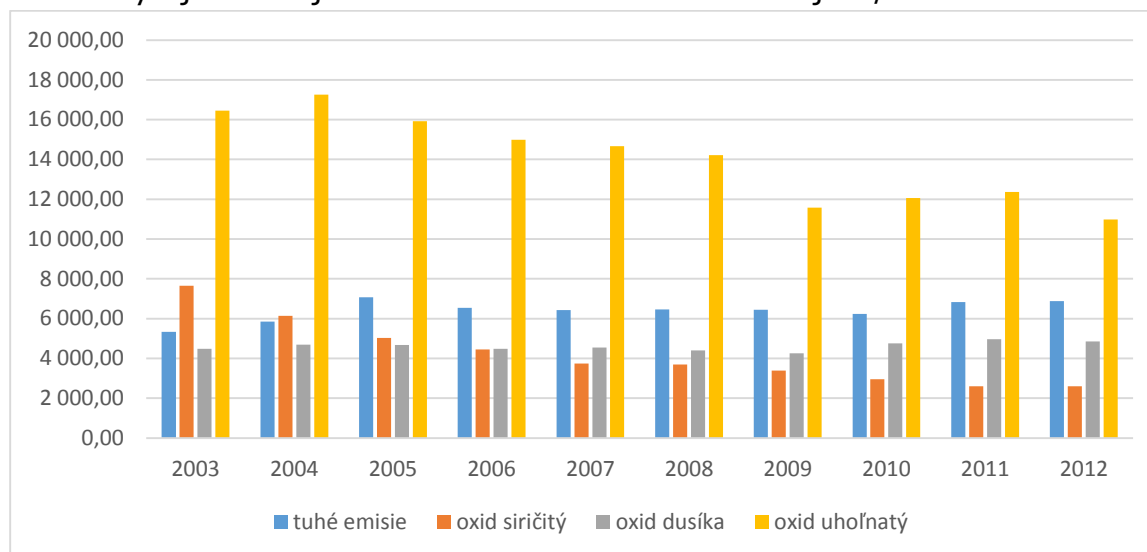
Zo súasných procesov ovplyvňujúcich biotu územia medzi najvýznamnejšie patrí deštrukcia a strata biotopov priamymi aj nepriamymi zásahmi ľudí (odlesňovanie, poľnohospodárstvo, výstavba, ťažba surovín, priemysel, doprava, atď.). Dochádza k miznutiu citlivých druhových populácií, gíld, zoskupení i celých biotopov, prípadne k vytváraniu resp. prehlbovaniu exktinkčného dlhu v ich zvyškoch, a to najmä v sídlach a ich bezprostrednom okolí. Z hľadiska typov biotopov najväčšie straty v záujmovom území zaznamenali kotlinové lesné biotopy (lužné lesy, dubohrabiny, dubiny - z niektorých typov ostali už len niekoľkohektárové zvyšky resp. narušené sukcesné štádiá) a takmer všetky typy vôd a mokradí. S procesom deštrukcie biotopov úzko súvisí ďalší veľmi významný ekologický proces - ich fragmentácia vedúca k zväčšovaniu izolovanosti populácií a zväčšovaniu podielu okrajových biotopov na úkor biotopov vnútra. V lesných ekosystémoch za to môže predovšetkým jednostranne spriemyslené lesné hospodárstvo, založené na zväčšovaní podielu smreka, budovaní hustej siete lesných ciest, presadzovaní ťažkých mechanizmov, holorubných ťažbových postupov a biocídov aj v chránených územiach. Najintenzívnejšie a koncentrované vplyvy dopravy sa ukazujú v miestach dopravných úzkych miest - v Strečianskej a Kral'ovianskej tiesňave a v priestoroch ich vyústenia do Turčianskej kotliny, pričom dochádza ku kolízii dopravných trás s migračnými trasami rôznych živočíšnych druhov. Na fragmentácii vodných a mokrad'ových ekosystémov má rozhodujúci podiel vodná energetika, vodárenské a vodohospodárske stavby a úpravy, ako aj odvodňovanie mokradí a regulovanie malých kotlinových vodných tokov. Tieto zásahy vedú k obmedzeniu až prerušeniu migrácií a rozptylu mnohých organizmov, narušeniu živinového a teplotného režimu vody, narušeniu prirodzeného ročného chodu prietokov a ich objemu a k narušeniu eróznodepozičných a iných korytotvorných procesov eróziou dna a jeho zahlbovaním v úsekoch pod hrádzami (napr. v úseku Váhu Sučany - Turčianske Kl'áčany) sprevádzané súbežným poklesom hladín podzemných vôd v príľahlej nive a vysušovaním veľkých plôch krajiny i mezoklímy v regióne. Ako tretí proces vystupuje synantropizácia bioty, ktorá sa prejavuje zväčšovaním podielu druhov, gíld i zoskupení profitujúcich z ľudských zásahov do prírody a v štruktúre krajiny zas už spomenutým gradientom umelej modifikácie krajiny. S týmito tromi hlavnými podprocesmi (ničenie biotopov, ich fragmentácia a synantropizácia bioty) ústredného procesu umelej modifikácie krajiny súvisia tiež procesy kolonizácie nepôvodnými druhmi organizmov s osobitným zreteľom na invázne druhy.

1.1.1.8 Environmentálna regionalizácia a kvalita životného prostredia

Environmentálna regionalizácia Slovenskej republiky predstavuje prierezový zdroj informácií o stave životného prostredia (ŽP) v SR a je určená odborníkom ako aj širokej verejnosti. Jedným z výstupov environmentálnej regionalizácie je mapa klasifikujúca územie SR do 5 stupňov kvality životného prostredia – prostredie vysokej kvality, prostredie vyhovujúce, prostredie mierne narušené, prostredie narušené a prostredie silne narušené. V r. 2014 patrilo 50,7% plochy SR do prostredia vysokej kvality, 24% do prostredia vyhovujúceho, 15,5% do prostredia mierne narušeného, 7,2% do prostredia narušeného a 2,6% plochy SR patrilo do prostredia silne narušeného. Územie pohorí obkolesujúcich Turčiansku kotlinu patrí do prostredia vysokej kvality. Severná časť Turčianskej kotliny, kde sa nachádza intenzívnejšie osídlenie, patrí do vyhovujúceho prostredia. Na báze zhodnotenia kvality životného prostredia, s využitím sekundárnych kritérií, ako sú geomorfologické jednotky, sústava povodí, administratívne členenie, historické regióny i genéza vývoja stavu životného prostredia, boli v rámci SR vyčlenené 3 kategórie regiónov – 1. regióny s nenarušeným prostredím, 2. regióny s mierne narušeným prostredím a 3. regióny so silne narušeným prostredím. Územie spájajúce mestá Martin a Ružomberok v línii toku rieky Váh, ktoré pokrýva aj obec Sučany, je klasifikované ako mierne narušené prostredie.

Na základe údajov SHMÚ sú v Turčianskej kotline nevhodné rozptylové podmienky emisií, pričom v 74% dní v roku je bezvetrie alebo malá rýchlosť vetra do 2 m/s, čo ešte znásobujú časté inverzné stavy. V r. 2013 bolo na Slovensku 18 oblastí riadenia kvality ovzdušia, z nich tri zóny boli v Žilinskom kraji: 1. územie mesta Martin a Vrútky, 2. územie mesta Ružomberok a obce Likavka a 3. územie mesta Žilina. U všetkých troch zón sú znečisťujúcou látkou tuhé emisie (PM_{10} a $PM_{2,5}$). Dochádza tu opakovane k prekročeniu limitných hodnôt znečistenia ovzdušia, najmä v zime a na jar. Pokiaľ ide o namerané zložky znečistenia v ovzduší Žilinského kraja, najväčší objem znečistenia v t/rok vykazuje oxid uhoľnatý (CO), kde ale za dekádu 2003 - 2012 možno sledovať najzásadnejšie zníženie znečistenia. V súčasnosti merané hodnoty tejto zložky v ovzduší Žilinského kraja neprekračujú povolené limity. To nemožno konštatovať o tuhých emisiách (PM_{10} a $PM_{2,5}$), ktoré sú najsmrteľnejšou formou znečistenia ovzdušia s priamym dopadom výskyt rakoviny pľúc a iných dýchacích a srdcovo – cievnych ochorení. Proti uplynulým dekádam došlo k poklesu znečistenia emisiami tuhých látok v ovzduší vďaka zmene palivovej základne v prospech ušľachtilých palív a zavádzaniu resp. zvyšovaniu účinnosti odľučovacej techniky. Zvýšenie využívania pevného paliva na kúrenie v domácnostiach ale naopak negatívne prispieva k nárastu tejto zložky v ovzduší. Práve domácnosti (malé zdroje) sú najvýznamnejším zdrojom znečistenia emisiami PM_{10} a $PM_{2,5}$. Až za ne sa radí priemysel (veľké zdroje). Pokiaľ ide o dopravu, prispievajú k ich tvorbe najmä dieselové motory. Hoci územie Sučian nepatrí do žiadnej oblasti riadenia kvality ovzdušia, vzhľadom k blízkosti a stále väčšej prepojenosti zastavaných území Sučian, Martina a Vrútok sa aj kvalita ovzdušia v nich stáva rovnakou. Pokiaľ ide o oxidy dusíka (NO_x), jeho stav stagnuje, ale neprekračuje povolené hodnoty, u oxidu siričitého (SO_2) možno v prípade Žilinského kraja sledovať dlhodobý klesajúci trend.

Obr. 6: Vývoj znečisťujúcich látok v ovzduší v Žilinskom kraji v t/rok za r. 2003 - 2012



Zdroj: ŠÚ SR

Najbližšie meranie kvality ovzdušia zabezpečuje automatická monitorovacia stanica SHMÚ na Ul. Jesenského v meste Martin. Odporúčaná limitná denná hodnota PM_{10} pre územie SR je $50 \mu g/m^3$. Namerané hodnoty na uvedenej monitorovacej stanici dokladujú opakované prekračovanie tohto limitu. Každoročne dochádza k situácii, kedy Regionálny úrad verejného zdravotníctva v Martine vydáva z dôvodu pretrvávajúcej nevhodnej kvality ovzdušia spôsobenej nadmernými hodnotami zložiek PM_{10} a $PM_{2,5}$ akčné plány na zabezpečenie kvality ovzdušia.

Pokiaľ ide o pitnú vodu, patrí región Turiec medzi regióny s dostatočnými zásobami pitnej vody a systémom jej distribúcie. Tak, ako v iných častiach Žilinského kraja, limitné hodnoty najčastejšie prekračujú mikrobiologické ukazovatele, menej často zvýšená koncentrácia železa. Podiel vzoriek z rozvodných sietí pitnej vody, ktoré nedosahujú požadovanú kvalitu pitnej vody, neprekračuje 5% všetkých vzoriek, pričom u neuspokojivých vzoriek okamžite dochádza k realizácii opatrení na odstránenie zistených nedostatkov.

Najväčším zdrojom hluku v regióne Turiec, osobitne v okrese Martin, je cestná doprava, čo súvisí s nevybudovanou nadradenou cestnou sieťou, ktorá by riešila plynulý presun tranzitnej dopravy s minimálnymi dopadmi na kvalitu životného prostredia v území.

1.1.1.9 Ochrana prírody a krajiny

Prírodné bohatstvo Žilinského kraja sa priamo odzrkadľuje aj v počte a plochách chránených území. Národné parky (NP) a chránené krajinné oblasti (CHKO) sa označujú ako veľkoplošné chránené územia (VCHÚ). Pokrývajú viac ako 50% celkového územia Žilinského kraja. Do okresu Martin zasahujú dva z nich – Národný park Malá Fatra a Národný park Veľká Fatra, ktoré v ňom zaberajú $356,25 \text{ km}^2$, čo je cca 48,4% podiel na celkovej rozlohe okresu. Z nich Národný park Malá Fatra, kde platí tretí stupeň ochrany, zasahuje aj do severnej časti katastra obce Sučany. Ochranné pásmo Národného parku

Malá Fatra, kde platí druhý stupeň ochrany, pokrýva územie od ľavého brehu koryta Váhu po samotné územie Národného parku Malá Fatra.

V okrese Martin sa nachádza 21 maloplošných chránených území a 8 území európskeho významu. V katastrálnom území obce Sučany sa nachádza časť územia Národnej prírodnej rezervácie Kľačianska Magura (240 ha), kde platí piaty stupeň ochrany. V rezervácii sa chráni komplex pôvodných smrekových lesov zo smrekového vegetačného stupňa okolo vrchu Kľačianska Magura, ktoré smerom do Sučianskej doliny postupne prechádzajú do bučín smrekovo-bukovo-jedľového vegetačného stupňa. Súčasťou katastrálneho územia obce je Prírodná rezervácia Pod Ríglom (14 ha) v 5. stupni ochrany. Predmetom ochrany je mravec lesný a ojedinelé zoskupenie jeho hniezd v porastoch človekom vysadených smrečín na vedeckovýskumné, náučné a kultúrno-výchovné ciele. Katastrálne územie obce Sučany hraničí aj s Národnými prírodnými rezerváciami Prípor a Suchý nachádzajúcich sa na severných a severozápadných svahoch Národného parku Malá Fatra.

Do okresu Martin zasahujú Chránené vtáčie územia Malá Fatra a Veľká Fatra, ktoré sú súčasťou Národných parkov Malá Fatra a Veľká Fatra. Časť katastrálneho územia obce Sučany sa nachádza v chránenom vtáčom území SKCHVÚ 013 Malá Fatra (71 481 ha) v zmysle uznesenia vlády SR č. 636 z 9. júla 2003, ktorým bol schválený národný zoznam navrhovaných chránených vtáčích území. Toto chránené vtáčie územie je jedno z piatich najvýznamnejších území na Slovensku pre hniezdenie vtáctva. Hniezdi tu pravidelne viac ako 1% národnej populácie druhov ako: rybárik riečny (*Alcedo atthis*), bocian čierny (*Ciconia nigra*), včelár lesný (*Pernis apivorus*), sova dlhochvostá (*Strix uralensis*), lelek lesný (*Caprimulgus europaeus*), d'ateľ hnedkavý (*Dendrocopos syriacus*), chriaštel' poľný (*Crex crex*), kuvik vrabčí (*Glaucidium passerinum*), jariabok hôrny (*Bonasa bonasia*), strakoš sivý (*Lanius excubitor*), prepelica poľná (*Coturnix coturnix*), žltouchost lesný (*Phoenicurus phoenicurus*), muchár sivý (*Muscicapa striata*), tetrov hlucháň (*Tetrao urogallus*), tetrov hol'niak (*Tetrao tetrix*), d'ateľ trojprstý (*Picoides tridactylus*) a muchárik červenohrdlý (*Ficedula parva*). Malá Fatra patrí medzi tri najvýznamnejšie územia na Slovensku kde hniezdi: sokol sťahovavý (*Falco peregrinus*), orol skalný (*Aquila chrysaetos*), výr skalný (*Bubo bubo*), žlna sivá (*Picus canus*), kuvik kapcavý (*Aegolius funereus*), d'ateľ bielochrbtý (*Dendrocopos leucotos*), d'ateľ čierny (*Dryocopus martius*), muchárik bieločrký (*Ficedula albicollis*). A je jedným z piatich najvýznamnejších hniezdiacich území pre skaliara pestrého (*Monticola saxatilis*).

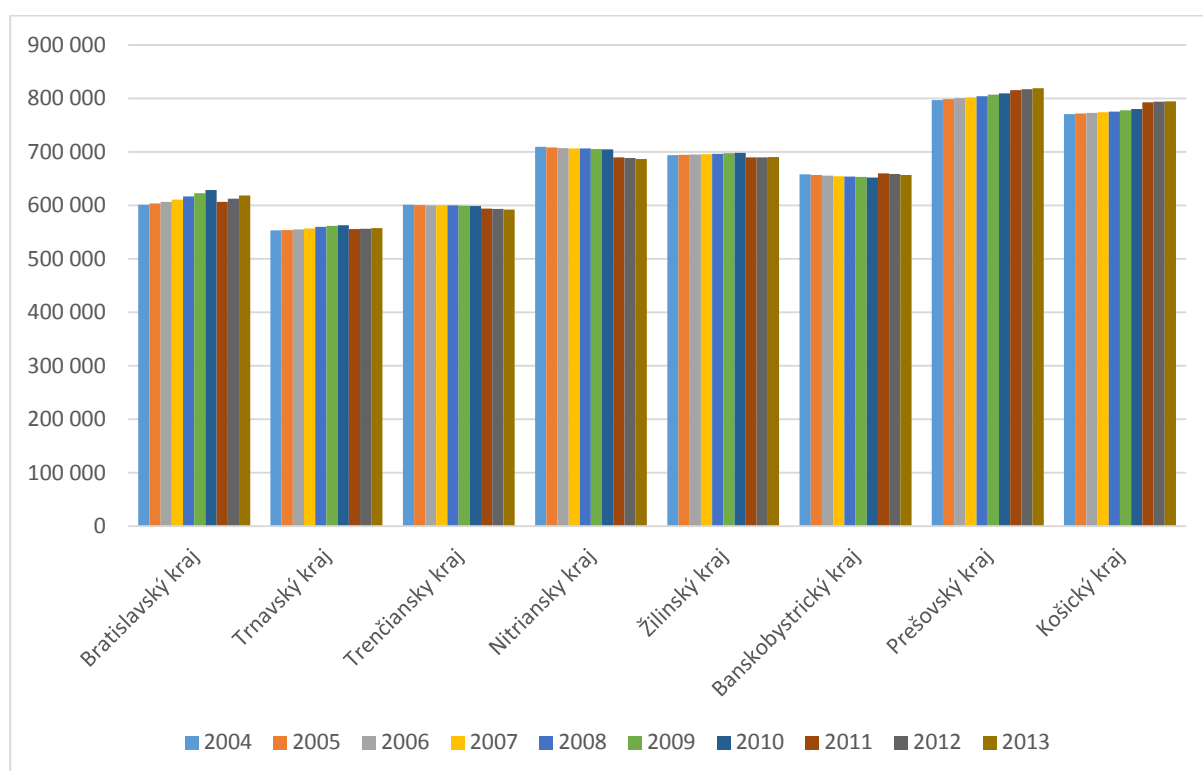
Podľa aktualizovaného RÚSES Martin do katastrálneho územia obce zasahujú biosférické biocentrum BBcI Krivánska Fatra, nadregionálny biokoridor NRBKl rieka Váh, regionálny biokoridor RBk5 ekotón Krivánskej Fatry, regionálny biokoridor RBk 7 Černík - Kubiancovo - Rieka Váh. Významnými genofondovými lokalitami sú Kľačianska Magura, Suchý – Stratenec, Biele Brehy (Ontáριο), Kudlov vršok, Veľké Hrabiny, Odmúty, Sihot' pri Váhu, Stráň kóty 437m, Dúbravy, Bukovina, Radúchová, Skalka, Nádrž JV od Sučian a Breziny.

1.1.2 Demografický potenciál

1.1.2.1 Demografický vývoj

V r. 2014 mal okres Martin 96 979 obyvateľov. To z neho robí druhý najľudnatejší okres Žilinského kraja s podielom 14,1% na celkovej populácii tohto regiónu. Okres má hustotu zaľudnenia 132 obyvateľov/km², čo je tretia najvyššia hodnota v kraji. Žilinský kraj patrí medzi tie kraje SR, kde v desaťročí 2004 – 2013 dochádzalo každoročne k nárastu počtu obyvateľov, s výnimkou r. 2011, kedy po zapracovaní výsledkov celoštátneho sčítania obyvateľov, domov a bytov došlo k jednorazovému poklesu jeho populácie. Trend neustal ani v r. 2014, keď počet obyvateľov kraja mierne vzrástol na 690 435 obyvateľov.

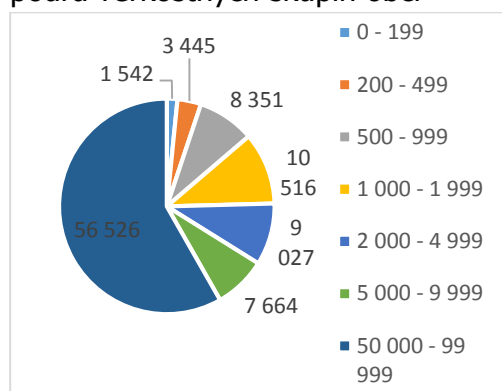
Obr. 7: Vývoj počtu obyvateľov v krajoch SR v r. 2004 - 2013



Zdroj: ŠÚ SR

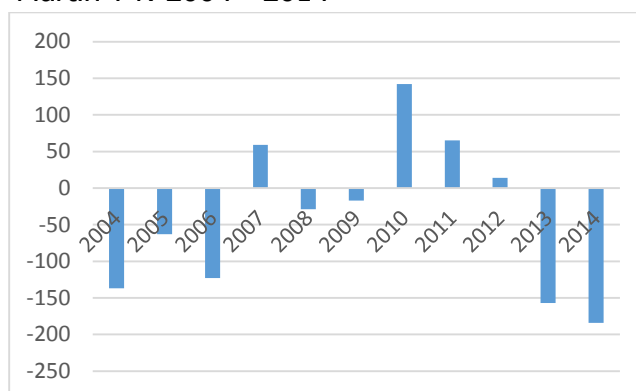
Obyvatelia okresu Martin žijú v troch mestách a štyridsiatich obciach. Z hľadiska veľkostných kategórií obcí nemá ani jedna výraznejšiu prevahu nad ostatnými. Mestské obyvateľstvo okresu žijúce v Martine a Vrútkach tvorilo v r. 2013 až 66,1% obyvateľov, čo je najvyššie percento zo všetkých okresov v Žilinskom kraji. K nim ešte od r. 2016 pribudli Turany. Negatívny vývoj populácie na začiatku dekády 2004 – 2013 sa postupne zastavil. V r. 2010 – 2012 celkový počet obyvateľov okresu narastal, tempo rastu ale každoročne klesalo, až v r. 2013 okres opäť zaznamenal celkový úbytok obyvateľov, čo je spôsobené prirodzeným úbytkom obyvateľstva a nestabilným migračným saldom. Tento trend pokračoval aj v r. 2014. V rámci Žilinského kraja vykázali v sledovanej dekáde stabilný nárast populácie okresy regiónu Orava, najmä vďaka prirodzenému prírastku, a okresy regiónu Horné Považie najmä vďaka kladnému migračnému saldu.

Obr. 8: Obyvateľstvo okresu Martin podľa veľkostných skupín obcí



Zdroj: ŠÚ SR

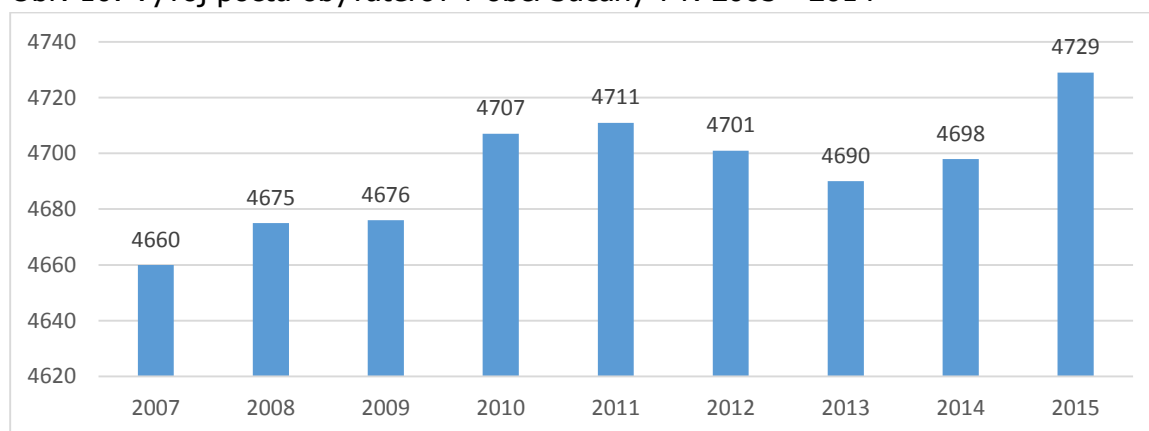
Obr. 9: Celkový prírastok obyvateľov okresu Martin v r. 2004 - 2014



Zdroj: ŠÚ SR

K 31.12.2015 mala obec Sučany 4 729 obyvateľov a hustotu zaľudnenia 140,1 obyvateľov/km². Populačný vývoj v dekáde 2005 - 2014 poukazuje na pozitívny stúpajúci trend. V r. 1993 bolo prihlásených k trvalému pobytu 4396 občanov, v roku 2000 to bolo 4514 obyvateľov, v roku 2007 - 4660 obyvateľov a ku koncu r. 2015 ich počet vzrástol na 4729. Z uvedeného je zrejmé, že počet obyvateľov Sučian trvale rastie. Za cca 22 rokov teda stúpol počet obyvateľov o 333. V r. 2014 bolo v obci 2 290 mužov, kým žien bolo 2 371.

Obr. 10: Vývoj počtu obyvateľov v obci Sučany v r. 2005 - 2014



Zdroj: Obec Sučany

Alarmujúcejší je vývoj priemerného veku obyvateľstva, ktorý rastie v celej Európe, pričom Žilinský kraj ani okres Martin nie sú výnimkou. Kým v r. 2004 dosahoval priemerný vek obyvateľa Žilinského kraja 36,26 rokov, do r. 2013 narástol o 2,67 roka na hodnotu 38,93 rokov, pričom po Prešovskom a Košickom kraji bol Žilinský kraj tretím najmladším v SR. Priemerný vek obyvateľa okresu Martin zatiaľ narástol z 37,66 rokov v r. 2004 na 40,66 rokov, teda presne o tri roky. V r. 2014 už dosiahol 41 rokov. Obyvateľstvo okresu Martin je teda nielen staršie než obyvateľstvo Žilinského kraja, ale aj tempo jeho starnutia je vyššie než priemerné tempo starnutia v Žilinskom kraji. Po okrese Turčianske Teplice a okrese Liptovský Mikuláš bolo v r. 2013 obyvateľstvo okresu Martin tretím najstarším

obyvateľstvom v Žilinskom kraji, pričom priemerný vek mužov dosiahol 39,1 rokov priemerný vek žien dosiahol 42,14 rokov.

Obr. 11: Priemerný vek obyvateľov Žilinského kraja a okresu Martin v r. 2004 - 2013

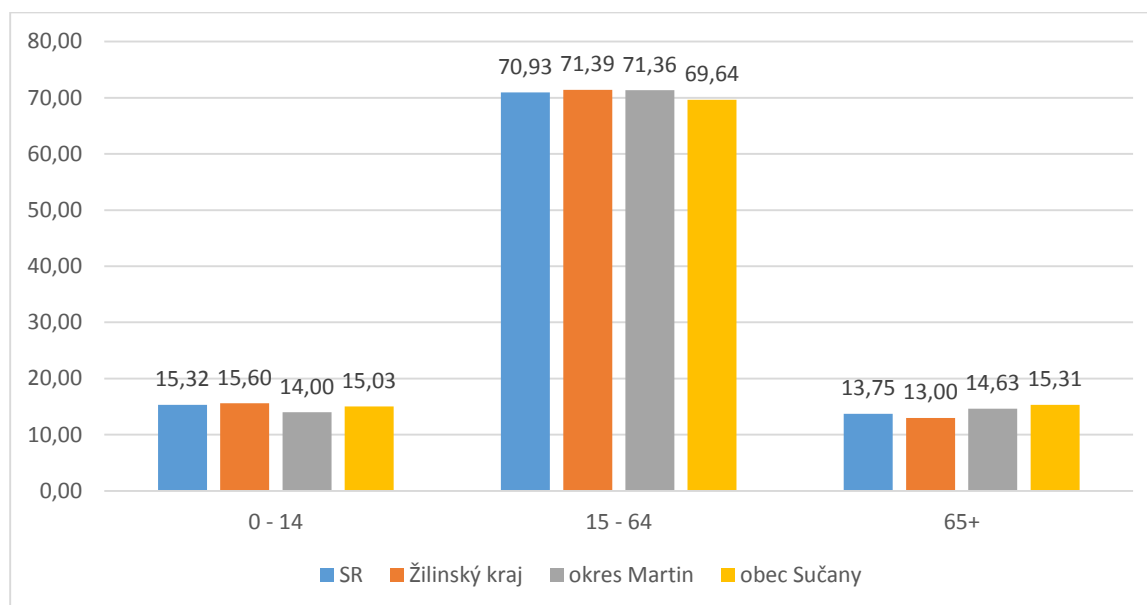


Zdroj: ŠÚ SR

Aj populácia obce Sučany starne. V roku 2014 žilo v Sučanoch 701 obyvateľov v predproduktívnom veku (0 - 14), 3 246 obyvateľov v produktívnom veku (15 - 64) a 714 obyvateľov v poproduktívnom veku (65+). Kým podiel obyvateľov obce Sučany v predproduktívnom veku na celkovej počte obyvateľov bol 15,03%, podiel obyvateľov v poproduktívnom veku (65+) dosiahol 15,31%, pričom v produktívnom veku bolo 69,64% obyvateľov. Voči SR, Žilinskému kraju aj okresu Martin vykazuje vekové zloženie obce Sučany vyšší podiel obyvateľov v poproduktívnom veku a nižší v produktívnom veku. Podiel obyvateľstva v produktívnom veku aj tu vykazuje klesajúci trend. Nízky podiel obyvateľstva v predproduktívnom veku, poukazuje na negatívny populačný vývoj, ktorý bude mať za následok nedostatočné dopĺňanie obyvateľstva v produktívnom veku, čo v kombinácii so zvyšujúcim sa podielom obyvateľov v poproduktívnom veku bude mať za následok nárast indexu ekonomického zaťaženia obyvateľov obce. Ten bol v r. 2014 na úrovni 43,56. V Žilinskom kraji tento index v rovnakom období vykázal hodnotu 40,36, v okrese Martin hodnotu 40,62.

V porovnaní s priemerom slovenských vidieckych obcí je index ekonomického zaťaženia obyvateľov obce Sučany nižší (index ekonomického zaťaženia vidieka v r. 2014 = 43,73).

Obr. 12: Porovnanie podielov obyvateľstva v predproduktívnom, produktívnom a poproduktívnom veku v SR, Žilinskom kraji, okrese Martin a obci Sučany v r. 2014 v %



Zdroj: ŠÚ SR

4 276 obyvateľov Sučian uviedlo v Sčítaní obyvateľov, domov a bytov SR v r. 2011, že má slovenskú národnosť. Druhou najpočetnejšou národnosťou bola rómska národnosť (51 obyvateľov), tretou česká národnosť (21 obyvateľov). Okrajovo boli prítomné ešte poľská (7), moravská (4), nemecká (3), bulharská (2) a ruská národnosť (1). 304 obyvateľov malo inú ale bo nezistenú národnosť.

Obec Sučany patrí medzi 27 obcí Žilinského kraja s prítomnosťou rómskej komunity. Atlas rómskych komunít na Slovensku 2013 uvádza, že podiel rómskeho etnika v Sučanoch je 4,9% z celkového počtu obyvateľov, kým v rámci SR je tento podiel 7,45%. 95% z nich je pripojených na verejný vodovod a kanalizáciu a majú tiež prístup k ostatným inžinierskym sieťam. V rámci Národného projektu KC s podporou Operačného programu zamestnanosť a sociálna inklúzia realizované prostredníctvom MPSVaR, zahájilo v Sučanoch činnosť Komunitné centrum dňa 1. 3. 2015, zaregistrované ako sociálna služba dňa 27. 09. V rámci pôsobnosti boli realizované činnosti skupinového aj komunitného charakteru u cieľovej skupiny projektu – obyvateľov marginalizovaných rómskych komunít. Celá aktívna činnosť prebiehala do 30. októbra 2015 a pozostávala prevažne z aktivít edukačného charakteru zameraných hlavne na deti predškolského veku, deti mladšieho školského veku, matky s deťmi na materskej dovolenke, teenagerov a mladých dospelých, s cieľom socializácie, rozvoja rečových a komunikatívnych zručností, osvojenia si základných hygienických návykov, oboznamovaním sa so školským prostredím a prípravou na plnenie si školských povinností s kariérnym poradenstvom a organizovaním voľnočasových aktivít tematicky zameraných na rôzne okruhy problematiky, čo v konečnom dôsledku bolo vedené k prevencii sociálno-patologických javov, sociálnej inklúzii, zvýšeniu

zamestnanosti atď. V súčasnosti činnosť prebieha kontinuálne v úspornom režime z dôvodu prípravy na začlenenie do pripravovaného projektu „Take away“ ako oprávneného prijímateľa pomoci v rámci Operačného programu Ľudské zdroje.

1.1.2.2 Životná úroveň

Vlastníctvo predmetov dlhodobej spotreby v rámci sčítaní obyvateľov, domov a bytov v r. 2001 a 2011 dokazuje, že podiel obyvateľov všetkých okresov Žilinského kraja vrátane okresu Martin vlastniace predmety dlhodobej spotreby u jednotlivých kategórií narastá. Kým v r. 2001 osobné auto vlastnilo 34,4% domácností, v r. 2011 to už bolo 46,6% domácností. Osobný počítač sa nachádzal v r. 2001 v 13% domácností, v r. 2011 už bol v 46,6% domácností. Kým mobilný telefón v r. 2001 malo 22,9% domácností, v r. 2011 to už bolo 77,7% domácností. Naopak poklesol počet telefónov v byte (pevná linka). Kým v r. 2001 ju malo zavedenú 73,4% domácností okresu Martin, v r. 2011 to už bolo iba 44,2% domácností, čo súvisí nielen s mobilnými telefónmi ale aj s nárastom využívania internetu, ako prostriedku komunikácie.

Tab. 8: Vlastníctvo predmetov dlhodobej spotreby v SR, Žilinskom kraji a okresoch Žilinského kraja v r. 2011

Okres, kraj	Vybavenie bytových domácností v %					
	prístup na internet	osobný počítač/notebook	Klimatizácia	prípojenie na pevnú telefónnu linku	mobilný telefón	osobné auto
Bytča	44,3	47,4	0,8	39,8	76,6	47,4
Čadca	45,6	48,9	1,0	31,6	79,3	45,8
Dolný Kubín	54,4	57,3	1,3	36,8	82,5	52,5
Kysucké Nové Mesto	48,0	51,0	1,0	34,5	78,4	46,5
Liptovský Mikuláš	51,4	53,1	1,3	43,0	78,4	49,9
Martin	52,7	53,3	1,2	44,2	77,7	46,6
Námestovo	56,5	58,0	0,9	33,2	83,8	57,9
Ružomberok	52,5	54,2	1,3	38,7	80,7	47,6
Turčianske Teplice	45,0	48,4	0,7	45,0	78,0	50,2
Tvrdošín	59,0	60,3	1,1	42,8	84,4	57,9
Žilina	48,5	51,2	1,1	42,5	74,0	47,1
Žilinský kraj	50,5	52,7	1,1	39,8	78,3	48,8
Slovenská republika	47,6	50,3	2,0	42,3	75,9	49,1

Zdroj: ŠÚ SR – Sčítanie obyvateľov, domov a bytov 2011

Na základe údajov zo sčítania obyvateľov, domov a bytov v r. 2011 bolo v obci 1 077 obývaných domov, v ktorých bolo 1 443 bytov. Z toho 1 044 bytov bolo v rodinných domoch. V časti Sučany - juh bolo 903 obývaných domov a v časti Sučany - sever 174 obývaných domov.

1.1.2.3 Vzdelanie a vierovyznanie obyvateľov obce Sučany

Tab. 9: Obyvateľstvo obce Sučany podľa vzdelania

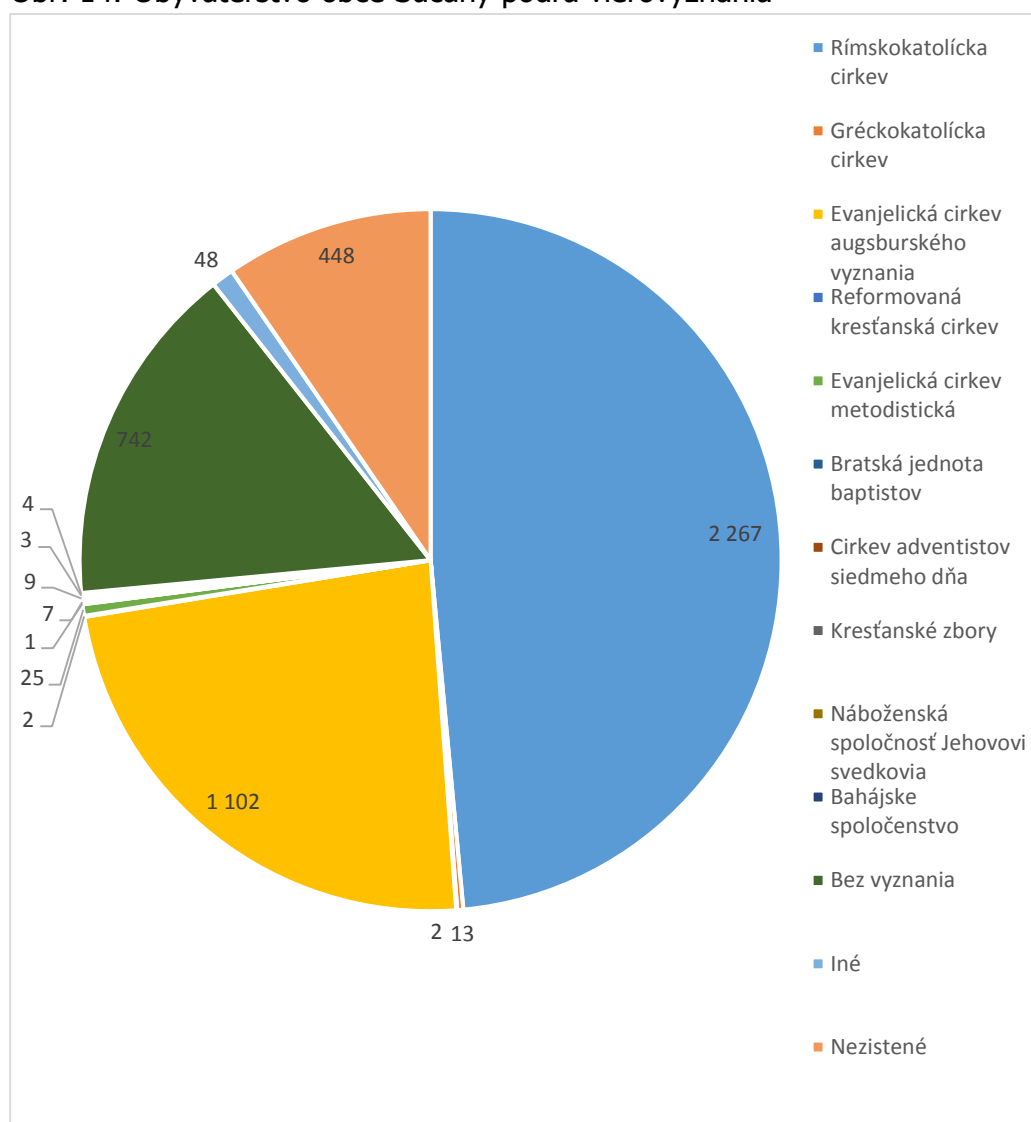
Najvyššie dosiahnuté vzdelanie		Pohlavie		Spolu
		muži	ženy	
Základné		232	444	676
Učňovské (bez maturity)		431	255	686
Stredné odborné (bez maturity)		266	223	489
Úplné stredné učňovské (s maturitou)		107	69	176
Úplné stredné odborné (s maturitou)		491	578	1 069
Úplné stredné všeobecné		55	113	168
Vyššie odborné vzdelanie		26	57	83
Vysokoškolské bakalárske		31	54	85
Vysokoškolské magisterské, inžinierske, doktorské		175	186	361
Vysokoškolské doktorandské		10	13	23
Vysokoškolské spolu		216	253	469
Študijný odbor	prírodné vedy	4	11	15
	technické vedy a náuky I (baníctvo, hutníctvo, strojárstvo, informatika a VT, elektrotech., tech. chémia, potravinárstvo)	65	20	85
	technické vedy a náuky II (textilná v., sprac. kože, dreva, plastov, v. hud. nástrojov, archít., staveb., dopr., pošty, telekom., automatiz., špec. odb.)	36	26	62
	poľnohospodársko-lesnícke a veterinárne vedy a náuky	14	12	26
	zdravotníctvo	7	32	39
	spoločenské vedy, náuky a služby I (filozof., ekon., polit. a práv. vedy, ekonomika a manaž., obchod a služby, SŠ- OA, HA, praktická š., učeb. odb.)	40	51	91
	spoločenské vedy, náuky a služby II (histor., filolog., pedag. a psych. vedy, publicistika a informácie, telových., učiteľstvo, SŠ - gym.)	31	88	119
	vedy a náuky o kultúre a umení	4	4	8
	vojenské a bezpečnostné vedy a náuky	5	3	8
	nezistený	10	6	16
Bez školského vzdelania		414	355	769
Nezistené		44	44	88
Úhrn		2 282	2 391	4 673

Zdroj: ŠÚ SR – Sčítanie obyvateľov, domov a bytov 2011

Veľká časť obyvateľov obce Sučany mala v r. 2011 úplné stredné vzdelanie s maturitou (1 413 obyvateľov) vrátane úplného stredného odborného a úplného stredného učňovského. Vysoký počet obyvateľov mal však iba základné vzdelanie prípadne boli bez vzdelania, čo osobitne platilo najmä u obyvateľov v poproduktívnom veku. Pokiaľ ide o 469 vysokoškolsky vzdelaných obyvateľov, asi polovica z nich má vzdelanie v prírodných a technických odvetviach a v poľnohospodárstve, lesníctve, zdravotníctve a veteríne, kým druhá polovica má vzdelanie v spoločenských vedách.

Prevažujúce náboženstvo v obci Sučany je Rímskokatolícka cirkev, pričom významné zastúpenie má aj Evanjelická cirkev augsburského vyznania. Bez vyznania bolo v r. 2011 742 obyvateľov a u 448 obyvateľov nebola ich náboženská príslušnosť zistená.

Obr. 14: Obyvateľstvo obce Sučany podľa vierovyznania



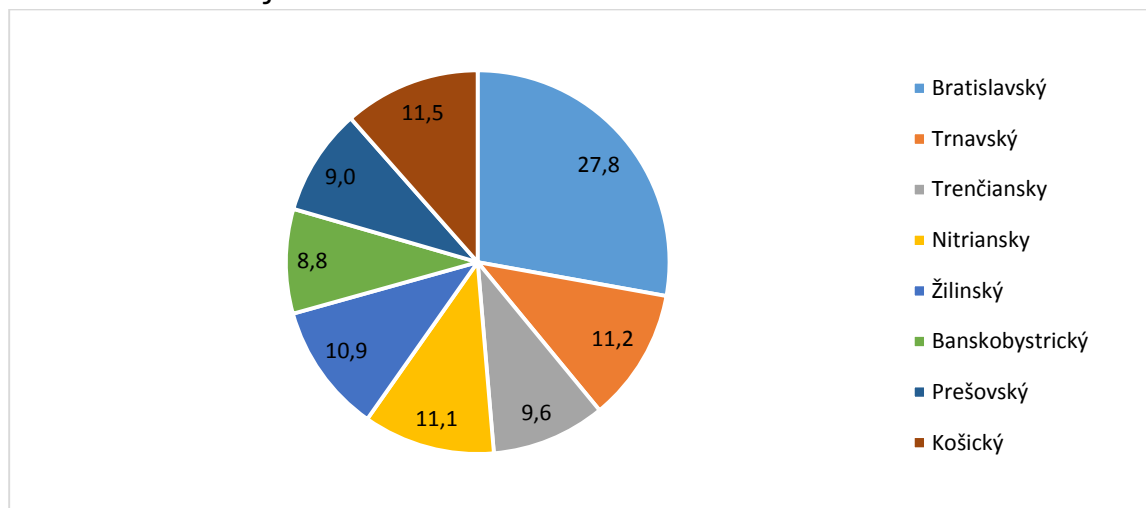
Zdroj: ŠÚ SR – Sčítanie obyvateľov, domov a bytov 2011

1.1.3 Ekonomický potenciál a trh práce

1.1.3.2 Podniky

Obec Sučany je významnou ekonomickou lokalitou v Turci, a to vzhľadom na svoju veľkosť, ako aj na svoje situovanie v bezprostrednej blízkosti miest Martin a Vrútky, na hlavnej dopravnej tepne vedúcej Turcom v smere východ – západ. V západnej časti katastra obce je rozvinutá priemyselná zóna. Žilinský kraj z hľadiska tvorby hrubého domáceho produktu (HDP) patrí medzi stredne výkonné slovenské regióny. V r. 2013 podiel Žilinského kraja na HDP Slovenskej republiky (73 593 mil. EUR) činil 10,9%, čo bolo 8 050 mil. EUR v bežných cenách.

Obr. 13: Podiel krajov SR na tvorbe HDP v % v r. 2013



Zdroj: ŠÚ SR

Žilinský kraj vykazuje vyššiu dominanciu priemyslu a stavebníctva než je celoslovenský priemer. Naopak v oblasti sektorov služieb s výnimkou služieb v oblasti informácií a komunikácie sa podiel na tvorbe hrubej pridanej hodnoty (HPH) zväčša pohybuje pod celoslovenským priemerom. Na základe uvedených faktov možno Žilinský kraj považovať najmä za priemyselný kraj s rozvinutým stavebníctvom. V sektore informácií a komunikácie zastáva Žilinský kraj tretiu pozíciu po Bratislavskom kraji a Košickom kraji, pričom podiel tohto sektora na tvorbe regionálnej HPH síce nepatrí medzi dominantné, vykazuje však rastúci trend.

V okrese Martin bolo v r. 2013 evidovaných 2 551 podnikov, čo bol 14,6% podiel na počte všetkých podnikov v Žilinskom kraji. Primát má okres Žilina s 36,2% podielom na počte všetkých podnikov v kraji. Priemyselných závodov bolo v okrese Martin v tomto roku 64, čo bol 17,8% podiel na počte priemyselných závodov v Žilinskom kraji. Aj u tohto ukazovateľa patrí prvé miesto okresu Žilina s 25,6% podielom na celkovom počte priemyselných závodov v kraji. Za okresom Martin sa u oboch ukazovateľov zaradil na tretie miesto medzi okresmi Žilinského kraja okres Liptovský Mikuláš. V prepočte na tisíc obyvateľov vychádza v okrese Martin 26,3 podnikov, čo je mierne nadpriemerná hodnota voči priemeru Žilinského kraja na úrovni 25,4 podnikov na tisíc obyvateľov. 2 416 z nich (94,7%) má 1 - 19 zamestnancov, 1 podnik má 500 – 999 zamestnancov a 4 podniky patria do veľkostnej kategórie 1 000+ zamestnancov.

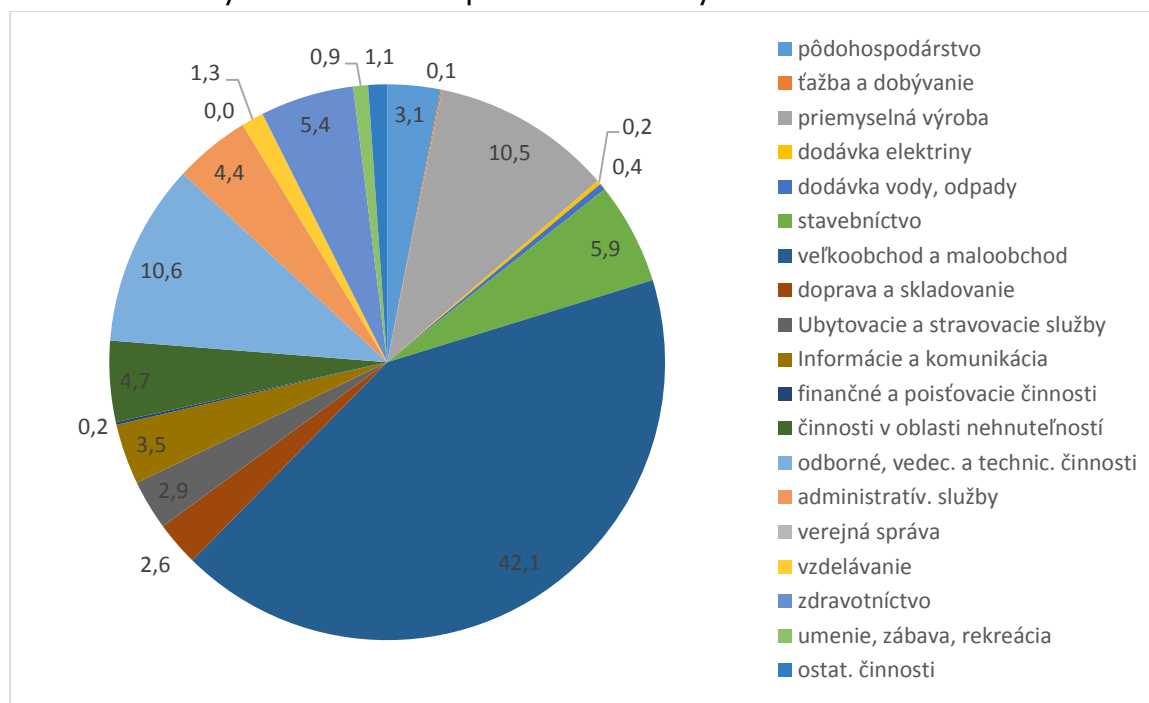
Tab. 10: Najvýznamnejšie podniky v okrese z hľadiska počtu zamestnancov v r. 2013

Názov	Počet zamest. - interval	Činnosť
Univerzitná nemocnica Martin	1000-1999	Činnosti nemocníc
ECCO Slovakia, a.s.	1000-1999	Výroba obuvi
ŽOS Vrútky a.s.	1000-1999	Výroba železničných lokomotív a vozového parku
TRIM LEADER, a.s.	1000-1999	Výroba ostatných dielov a príslušenstva pre motorové vozidlá
Volkswagen Slovakia, a.s. – závod Martin	500-999	Výroba automobilov a ostatných motorových dopravných prostriedkov
NEOGRAFIA, a.s.	500-999	Iná tlač
Alpha medical a.s.	250-499	Ostatná zdravotná starostlivosť i. n.
TEAM INDUSTRIES, s.r.o.	250-499	Výroba iných čerpadiel a kompresorov
HBM Pharma s.r.o.	250-499	Výroba farmaceutických prípravkov
Martinská teplárenská, a.s.	200-249	Dodávka pary a rozvod studeného vzduchu

Zdroj: ŠÚ SR/registeruz.sk/vlastné zistenia

Medzi ďalšími významnými zamestnávateľmi v okrese, ktorí nemajú charakter podniku, je Slovenská národná knižnica (250 - 499), či Mesto Martin (250 - 499).

Obr. 14: Podniky v okrese Martin podľa ekonomických činností v r. 2013 v %



Zdroj: ŠÚ SR

Z hľadiska počtu podnikov podľa jednotlivých odvetví bolo v okrese Martin voči krajskému priemeru viac podnikov vo veľkoobchode a maloobchode a tiež v priemyselnej výrobe. Podpriemer voči kraju vykázalo najmä stavebníctvo.

Z pohľadu na najvýznamnejšie podniky v okrese Martin podľa dosiahnutých tržieb a výšky splatnej dane v r. 2014 boli v prvej desiatke až tri spoločnosti so sídlom v Sučanoch - všetky tri v priemyselnej zóne v západnej časti obce. Išlo o spoločnosti **MAR SK, s.r.o.** (automobilový priemysel), **GGB Slovakia s.r.o.** (strojárstvo) a **HRANIPEX, a.s.** (výroba a distribúcia nábytkových hrán a lepidiel). Ďalšími významnými firmami so sídlom v okrese Martin pri sledovaní uvedeného kritéria sú tiež ŽOS Vrútky, a.s., TURČAN DELTA, s.r.o., Alpha medical patológia, s.r.o., Martinské bioptické centrum, s.r.o., Ecco Slovakia, a.s., ŽOS TRADING, s.r.o. a BB Pharma, s.r.o. Je možné konštatovať, že sídlom najvýznamnejších podnikov v okrese je mesto Martin a mesto (Vrútky) a obce (Košťany nad Turcom, Sučany) v jeho bezprostrednej blízkosti. Pokiaľ ide o obec Sučany, ďalší rozvoj priemyslu sa bude realizovať najmä na plochách medzi Sučanmi a susedným Martinom, kde sú navrhnuté tri priemyselné parky: Priemyselný park Martin I celoštátneho významu, Priemyselný park Martin II regionálneho významu a výhľadovo Priemyselný park Martin III celoštátneho významu.

V r. 2015 bolo evidovaných v Obchodnom registri Slovenskej republiky 120 právnických osôb založených za účelom podnikania so sídlom v obci Sučany. Z nich 90% malo formu spoločnosti s ručením obmedzeným a iba dvanásť zaregistrovaných firiem malo inú právnu formu. Počet podnikov, ako aj spektrum ich podnikania od služieb, cez práce až po tovary, dokladuje významné postavenie obce ako podnikateľskej lokality v Turci. Z hľadiska dosiahnutých tržieb je vhodné uviesť ešte sučianske strojárske spoločnosti **KraussMaffei Technologies, spol. s r.o.**, či **Robotec s.r.o.** Najvýznamnejším obhospodarovateľom lesných pozemkov je **Urbárska spoločnosť Sučany**, najvýznamnejším poľnohospodárskym podnikom v obci je **Agromajetok s.r.o.**, chovu hydiny sa venuje martinská spoločnosť **Farmavet, s.r.o.** s prevádzkou v Sučanoch.

Fyzické osoby - podnikatelia

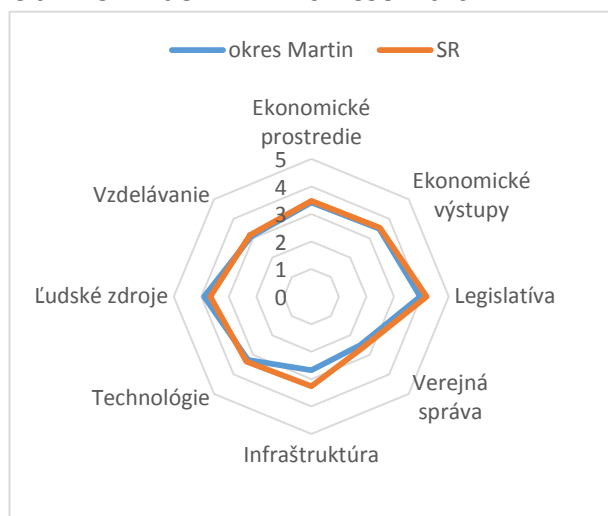
V r. 2014 bolo v okrese Martin registrovaných 6 791 fyzických osôb – podnikateľov, čo bol 12% podiel na počte fyzických osôb – podnikateľov v Žilinskom kraji. Dominantnú 93% zložku z tohto počtu tvorili v okrese Martin živnostníci, ktorých bolo 6 314. 379 fyzických osôb registrovaných v rámci slobodných povolání vykázalo 5,5% podiel na celkovom počte fyzických osôb a najmenší 1,4% podiel vykázali samostatne hospodáriaci roľníci, ktorých bolo v okrese Martin 98.

V r. 2014 bolo evidovaných 302 fyzických osôb – podnikateľov zo Sučian. Z nich živnostníkov bolo 276 (91,3%), 18 osôb (5,9%) vykonávalo slobodné povolania a samostatne hospodáriacich roľníkov bolo 8 (2,6%).

Kľúčovými odvetviami, v ktorých pôsobia živnostníci v okrese Martin, sú rovnako ako v Žilinskom kraji a v SR priemyselná výroba, stavebníctvo, veľkoobchod, maloobchod a oprava motorových vozidiel a motocyklov a v neposlednom rade odborné, vedecké a technické činnosti. Počet živnostníkov na 1 000 obyvateľov okresu Martin v oblasti priemyselnej výroby mierne prekračuje priemer SR, ale zďaleka nedosahuje priemer Žilinského kraja u tohto odvetvia. V odvetví stavebníctva nedosahuje počet živnostníkov

na tisíc obyvateľov okresu Martin priemer SR a už vôbec sa nerovná priemeru Žilinského kraja, ktorý nedosahuje ani na 50%. Naopak v odvetví veľkoobchodu, maloobchodu a opravy motorových vozidiel a motocyklov presahuje počet živnostníkov z okresu Martin prepočítaný na 1 000 obyvateľov priemer SR aj Žilinského kraja. Krajský priemer prekračuje okres Martin v odvetví odborných, vedeckých a technických činností, u dopravy a skladovania a v odvetví informácií a komunikácie. Spomenutia hodná je tiež skutočnosť, že v odvetví ubytovacích a stravovacích služieb nedosahujú hodnoty okresu Martin nielen priemer Žilinského kraja, ktorý má právom renomé turistického kraja, ale ani priemer SR.

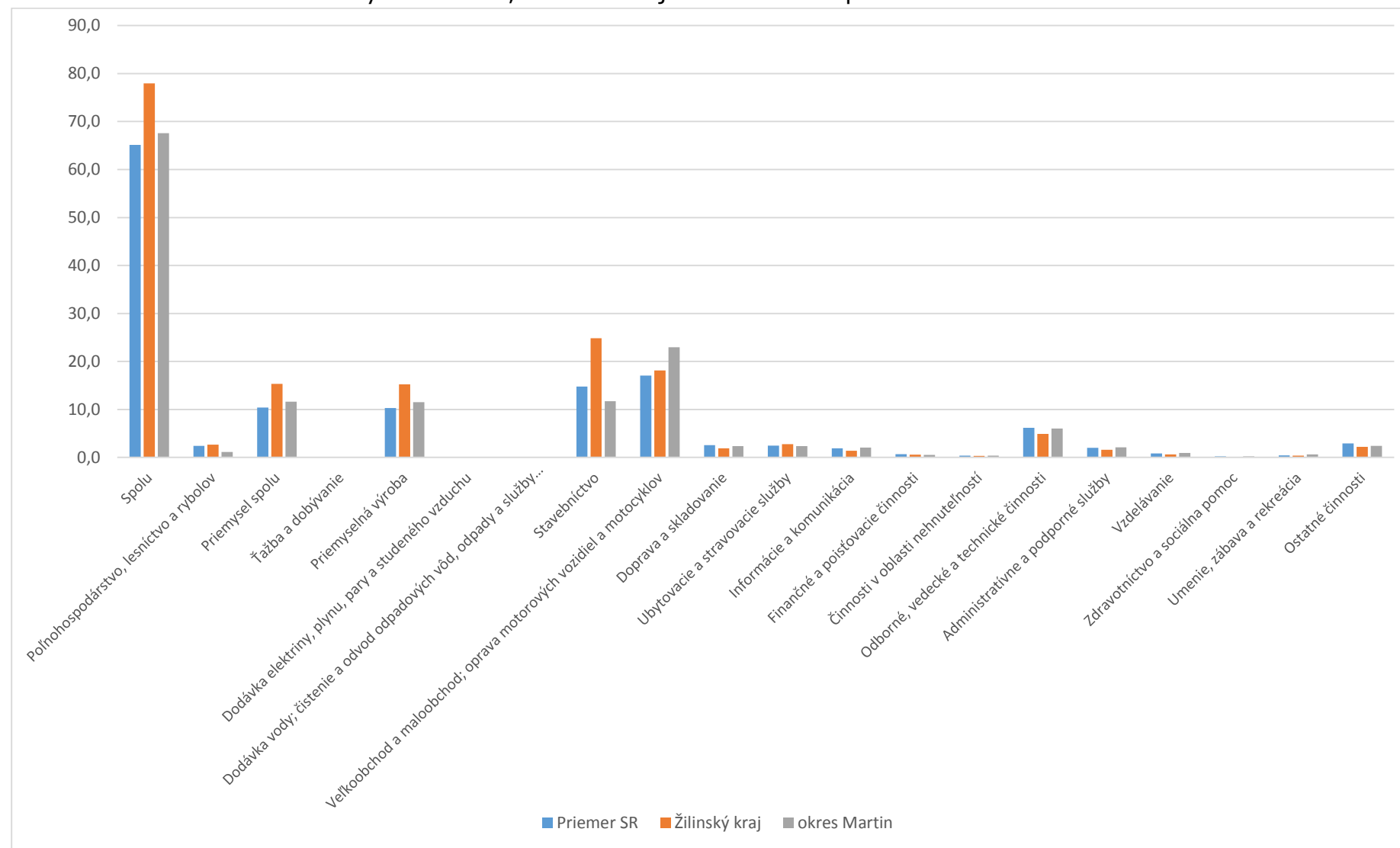
Obr. 15: Index RPP v okrese Martin



Zdroj: PAS

Podľa indexu reg. podnikateľského prostredia (RPP) Podnikateľskej aliancie Slovenska patrilo v r. 2011 okresu Martin 38. miesto v SR v atraktivite pre podnikanie. To ho radí na 4. miesto medzi jedenástimi okresmi v Žilinskom kraji. Tromi uvedenými najväčšími výhodami okresu boli spravodlivosť výberu zamestnancov vo firmách, potenciál pre rozvoj cestovného ruchu a miera korupcie medzi súkromnými firmami. Tromi najväčšími nevýhodami boli kvalita cestnej infraštruktúry, ochrana súkromného majetku a vymožiteľnosť práva na okresnom súde.

Obrázok 16: Živnostníci na tisíc obyvateľov v SR, Žilinskom kraji a okrese Martin podľa SK NACE v r. 2013



Zdroj: ŠÚ SR

1.1.3.3 Zamestnanosť

Vývoj zamestnanosti v okrese Martin bol nepriaznivo zasiahnutý svetovou hospodárskou recesiou, ktorej doznievanie sa prejavovalo ešte v r. 2009. Od jej ukončenia zamestnanosť v okrese Martin postupne, hoci opatrne, narastá. Mení sa však odvetvová štruktúra pracovných miest. Dlhodobý trend poklesu zamestnanosti v poľnohospodárstve stále pokračuje. Tento sektor sa z hľadiska významu pre zamestnanosť v okrese rovná odvetviu ubytovacích a stravovacích služieb. Štatistické ukazovatele sú ale u oboch odvetví skreslené, keďže vykázané údaje sú iba za podniky nad 20 zamestnancov, pričom práve v týchto sektoroch je množstvo zamestnávateľov, ktorí zamestnávajú menej ako tento limitný počet. Ťahúňom zamestnanosti je priemyselná výroba, ktorá ale aj vďaka zvyšujúcej sa produktivite práce nevytvára nové pracovné miesta v takom tempe, ako pred krízou, napriek nástupu novej konjunktúry v európskej ekonomike. Významný rast pracovných miest v odvetví zdravotníctva a sociálnej pomoci možno pripísať aj demografickému vývoju. Stabilný rast vykazuje aj veľkoobchod, maloobchod a oprava motorových vozidiel a motocyklov. Počet pracovných miest v tomto odvetví ale zatiaľ nedosahuje ani 50% priemyselnej výroby.

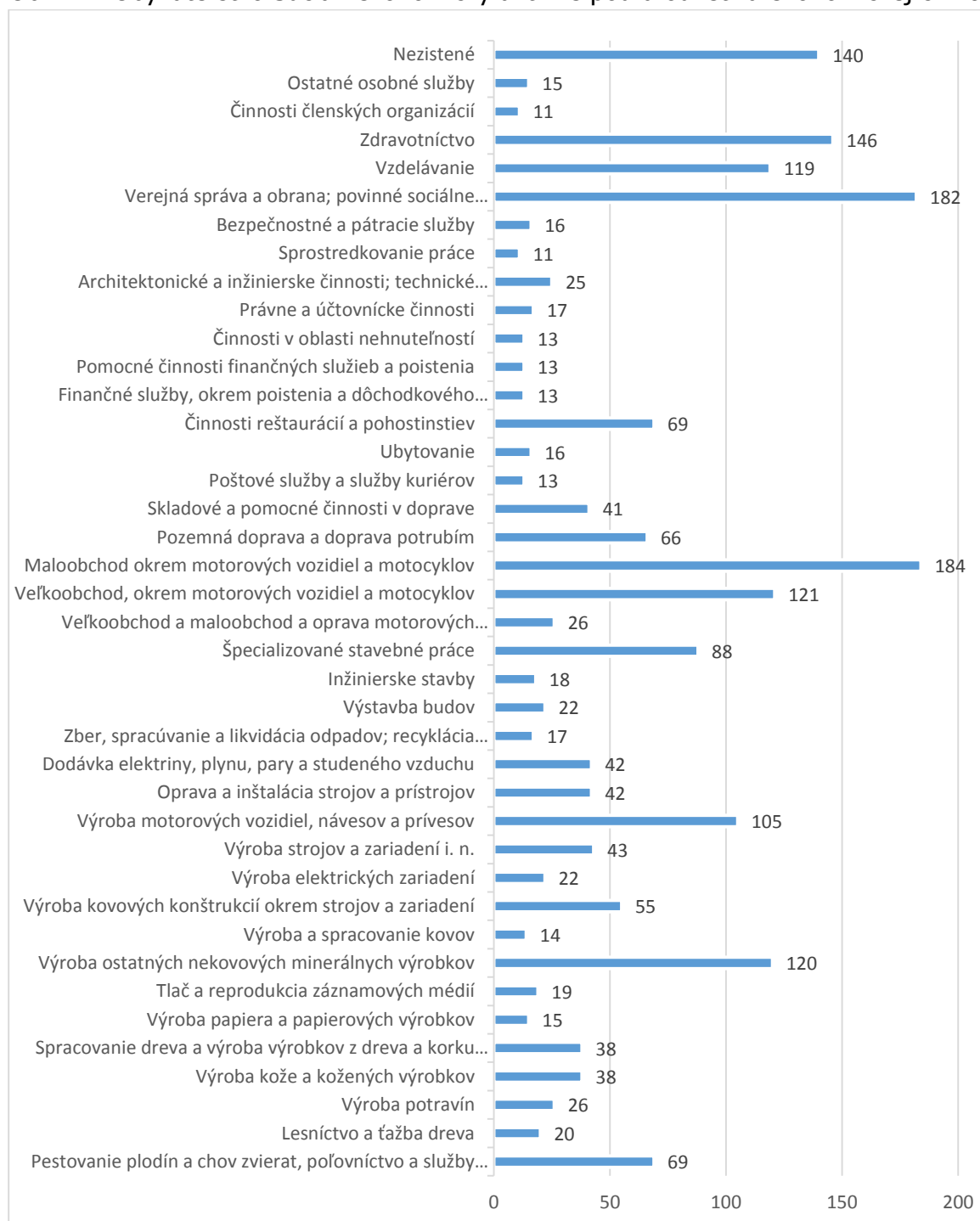
Tab. 5: Zamestnanosť v podnikoch nad 20 zamestnancov v okrese Martin v r. 2009 - 2013

Odvetvie	Priemerný evidenčný počet zamestnancov				
	2009	2010	2011	2012	2013
Spolu	20 144	21 649	22 889	22 539	23 422
Poľnohospodárstvo, lesníctvo a rybolov	463	349	454	381	313
Priemysel spolu	8 762	8 409	8 679	8 667	8 546
Ťažba a dobývanie	124	65	D	D	D
Priemyselná výroba	7 848	7 664	7 914	7 833	7 679
Dodávka elektriny, plynu, pary a studeného vzduchu	398	381	525	466	519
Dodávka vody; čistenie a odvod odpadových vôd, odpady a služby odstraňovania odpadov	393	298	221	272	279
Stavebníctvo	561	483	317	171	429
Veľkoobchod a maloobchod; oprava motorových vozidiel a motocyklov	1 967	2 404	3 589	3 347	3 500
Doprava a skladovanie	1 215	1 474	1 587	1 096	1 149
Ubytovacie a stravovacie služby	155	726	588	473	313
Informácie a komunikácia	42	34	87	155	157
Finančné a poisťovacie činnosti	218	210	221	233	245
Činnosti v oblasti nehnuteľností	72	24	246	257	173
Odborné, vedecké a technické činnosti	116	42	126	171	296
Administratívne a podporné služby	931	527	551	559	575
Verejná správa a obrana; povinné sociálne zabezpečenie	2 028	2 361	1 369	1 604	2 235
Vzdelávanie	762	1 812	1 631	1 640	1 859
Zdravotníctvo a sociálna pomoc	2 218	2 166	2 803	3 264	3 030
Umenie, zábava a rekreácia	348	438	487	432	500
Ostatné činnosti	285	190	154	89	102

Zdroj: ŠÚ SR

Podľa údajov zo Sčítania obyvateľov, domov a bytov v r. 2011 malo status zamestnanca 1 619 obyvateľov Sučian, čo bolo iba 71,4% z 2 267 ekonomicky aktívnych obyvateľov. Ostatní mali príjem ako podnikatelia, členovia družstiev, a pod. Do zamestnania a za vlastným podnikaním dochádzalo až 1 812 obyvateľov. Najviac ekonomicky aktívnych obyvateľov Sučian pôsobilo v odvetviach Maloobchod okrem motorových vozidiel a motocyklov (184), Verejná správa a obrana, povinné sociálne zabezpečenie (182) a Zdravotníctvo (146).

Obr. 17: Obyvateľstvo Sučian ekonomicky aktívne podľa odvetvia ekonomickej činnosti



Zdroj: ŠÚ SR, Sčítanie obyvateľov, domov a bytov v r. 2011

1.1.3.4 Nezamestnanosť

V prvej polovici dekády 2005 – 2014 (do ½ r. 2008) nezamestnanosť vďaka konjunktúre hospodárstva Európy klesala v celej Slovenskej republike vrátane okresu Martin. V druhej polovici roku 2008 sa ale prudko prejavil príchod hospodárskej krízy, a to aj na náraste nezamestnanosti. Tento trend potom pretrvával aj v nasledujúcich rokoch a až v r. 2013 dochádza opätovne k jej postupnému poklesu. V desaťročí 2005 – 2014 miera evidovanej nezamestnanosti v okrese Martin klesla o 0,6%, kým priemer Žilinského kraja vykázal rast vo výške 1,6%. Okres Martin sa tak pri tomto ukazovateli dostal na podpriemernú úroveň v rámci kraja s hodnotou iba 8,3%. Miera evidovanej nezamestnanosti v okrese sa v sledovanej dekáde v priemere pohybovala na úrovni 1,2% pod krajským priemerom.

Tab. 6: Miera evidovanej nezamestnanosti v ŽSK a okrese Martin v r. 2005 – 2014

	2005	2006	2007	2008	2009	2010	2011	2012	2013	2014
Žilinský kraj	9,3	7,0	5,6	6,2	10,9	10,9	11,9	12,8	12,5	10,9
Okres Martin	8,9	6,3	5,1	5,2	10,1	9,2	9,6	9,7	10,1	8,3

Zdroj: ŠÚ SR

Za najviac ohrozenú skupinu uchádzačov o zamestnanie v Žilinskom kraji aj okrese Martin je možné považovať mladých ľudí do 25 rokov veku, pričom percento ich nezamestnanosti v rámci danej vekovej skupiny klesá úmerne k dosiahnutému stupňu vzdelania, a tiež uchádzačov vo veku 50+. Kým u prvej skupiny bolo v r. 2015 zavedených niekoľko účinných nástrojov na podporu ich zamestnanosti, v prípade druhej skupiny problém pretrváva. Slovenská republika patrí medzi krajiny s najvyššou mierou dlhodobej nezamestnanosti v EÚ. Problém s dlhodobou nezamestnanosťou sa v okrese Martin v r. 2013 dotýkal 2 235 uchádzačov, čo bol 2,3% podiel na populácii okresu, kým v prípade Žilinského kraja tento podiel dosahoval takmer 3% jeho obyvateľstva. Z počtu evidovaných uchádzačov o zamestnanie tvoria dlhodobo nezamestnaní v okrese Martin 45,3%, čo je mierne menej v Žilinskom kraji (45,5%) a zásadne menej ako v SR (53,6%).

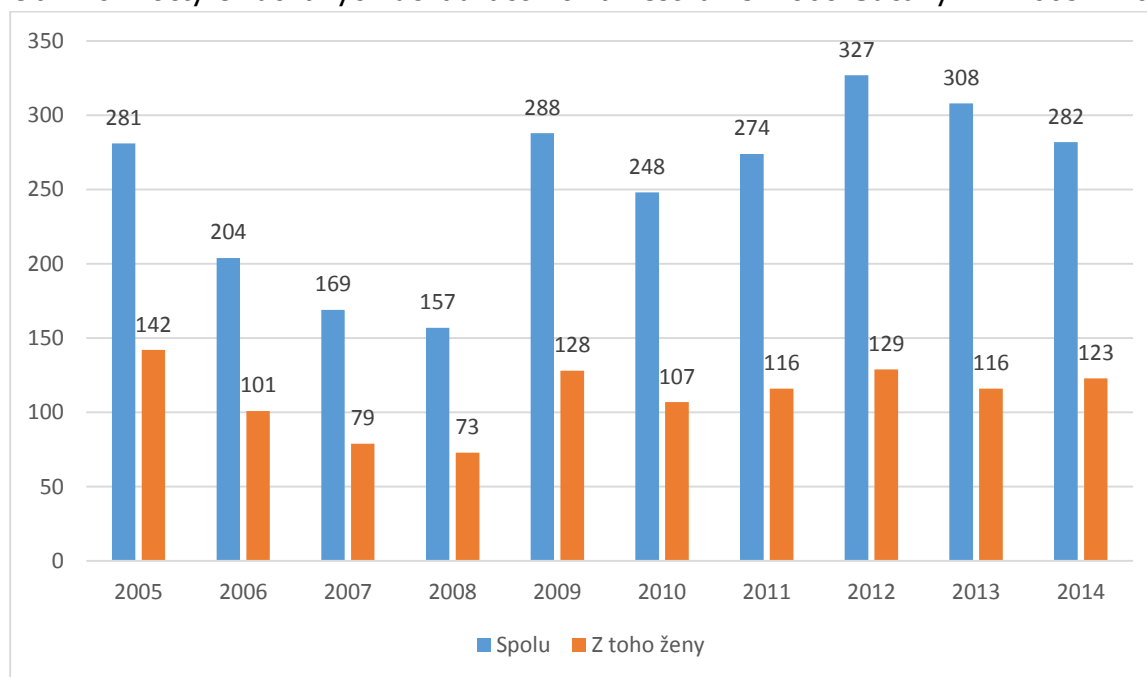
Tab. 7: Vybrané skupiny nezamestnaných v okresoch Žilinského kraja v r. 2013

	Počet uchádzačov o zamestnanie so ZP	Počet uchádzačov o zamestnanie - absolventi	Počet uchádzačov o zamestnanie - mladiství	Počet dlhodobo evidovaných uchádzačov o zamestnanie
Žilinský kraj	1 454	4 396	154	20 458
Okres Bytča	61	228	3	1 291
Okres Čadca	263	766	16	2 836
Okres Dolný Kubín	112	269	3	1 401
Okres Kysucké Nové Mesto	76	180	5	1 252
Okres Lip. Mikuláš	161	356	63	2 860
Okres Martin	181	425	19	2 235
Okres Námestovo	177	642	16	1 875
Okres Ružomberok	96	358	11	1 964
Okres Tur. Teplice	49	104	4	624
Okres Tvrdošín	87	303	3	966
Okres Žilina	191	765	11	3 154

Zdroj: ŠÚ SR

Na základe štatistiky evidovaných uchádzačov o zamestnanie je možné konštatovať, že vývoj nezamestnanosti v obci Sučany kopíroval situáciu v Žilinskom kraji a okrese Martin. Kým v prvej polovici dekády 2005 – 2014 dochádzalo k jej postupnému utlmovaniu, v roku 2009 spolu s nástupom krízy skokovite narástla. Od r. 2013 dochádza k jej postupnému poklesu. Kým na začiatku sledovanej dekády tvorili ženy cca 1/2 všetkých evidovaných uchádzačov o zamestnanie z obce Sučany, na jej konci už prevažovali muži. Aj na úrovni okresu Martin vývoj evidovanej nezamestnanosti bol pre mužov v sledovanej dekáde menej priaznivý, nie však tak zásadne, pričom na jej konci počet mužov a žien v evidencii uchádzačov o zamestnanie je približne rovnaký.

Obr. 18: Počty evidovaných uchádzačov o zamestnanie v obci Sučany v r. 2005 – 2014.



Zdroj: ŠÚ SR

1.1.4 Infraštruktúra a občianska vybavenosť

1.1.4.1 Dopravná infraštruktúra a dopravná dostupnosť

Cestná doprava

Okres Martin je napojený na multimodálnu základnú sieť TEN-T prostredníctvom severnej vetvy koridoru Rýn – Dunaj vedúcej cez Stuttgart, Mníchov, Prahu, Ostravu, Žilinu až na slovensko – ukrajinskú hranicu. Z hľadiska cestnej infraštruktúry budú po svojom dobudovaní plniť funkciu nadradených cestných koridorov diaľnica D1 a rýchlostná komunikácia R3. V r. 2015 bola daná do užívania prvá časť tejto nadradenej cestnej infraštruktúry v okrese Martin – úsek D1 Dubná skala – Turany v dĺžke 16 410 m, ktorá znížila aj dopravné intenzity najmä tranzitnej dopravy vedúcej obcou Sučany po štátnej ceste I/18.

Žilinský kraj najmä vzhľadom k svojmu hornatému charakteru, ktorý sústreďuje osídlenie iba do kotlín a dolín hlavných riečnych tokov, patrí ku krajom s najnižšou hustotou cestnej siete, a to tak v prepočte na km² ako aj v prepočte na tisíc obyvateľov. Ani okres Martin nie je výnimkou, naopak aj kvôli nevybudovanej nadradenej cestnej infraštruktúre patrí tomuto okresu posledná priečka medzi okresmi Žilinského kraja z hľadiska hustoty cestnej siete na tisíc obyvateľov, ktorá bola k 1.1.2015 na úrovni 1,949 km/tis. obyvateľov, pričom priemer Žilinského kraja dosahoval hodnotu 2,9 km/tis. obyvateľov.

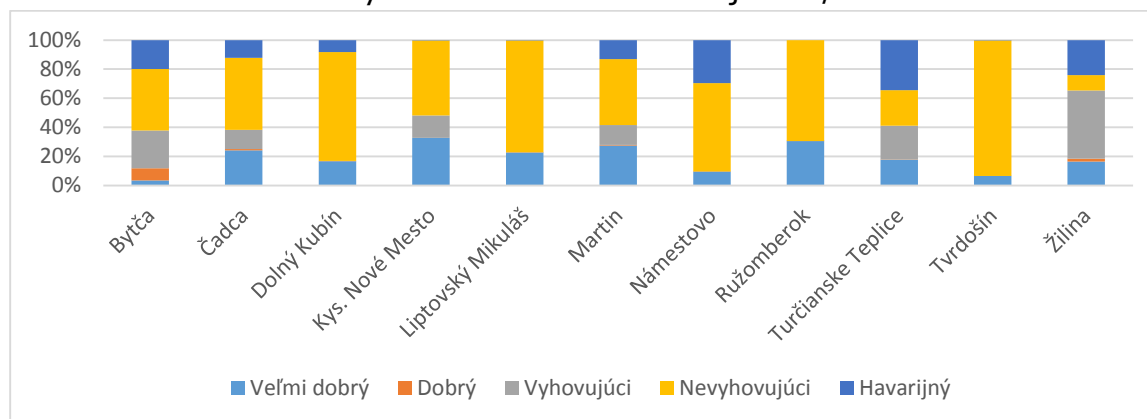
Tab. 15: Cestná infraštruktúra v okrese Martin k 1.1.2015

Cesty "E" pre medzinárodnú premávku	22,38	km
Trasy "TEM"	22,38	km
Cesty I. triedy	47,401	km
Cesty II. triedy	8,444	km
Cesty III. triedy	134,408	km
Hustota cestnej siete:	0,259	km/km ²
	1,949	km/tis.obyvateľov

Zdroj: SSC

Nízka hustota cestnej siete sa logicky premieta v jej vyššej zaťažnosti a vyššej potrebe investícií na zabezpečenie jej požadovaného stavu. Prevažná časť ciest I. triedy v okrese Martin, tak ako v takmer všetkých okresoch Žilinského kraja s výnimkou okresu Žilina, je v nevyhovujúcom až havarijnom stave. Podiel nevyhovujúcich a havarijných úsekov na cestách I. triedy v okrese Martin predstavuje 58,3% z ich celkovej dĺžky, čo je mierne menej než je priemer Žilinského kraja (67,3%), pričom najhorší stav ciest I. triedy je v okresoch regiónu Orava. Celoslovenský priemer u podielu nevyhovujúcich a havarijných úsekov na cestách I. triedy je však iba 41%.

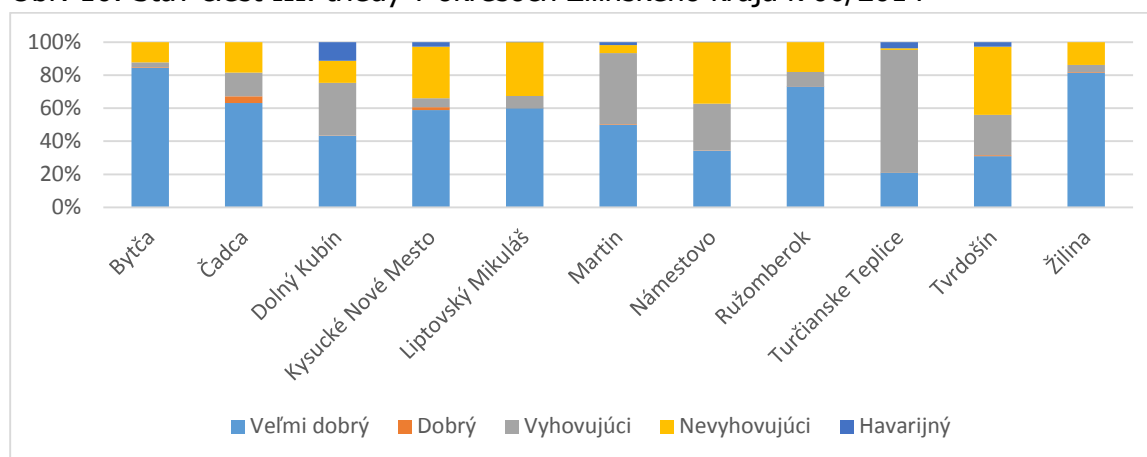
Obr. 15: Stav ciest I. triedy v okresoch Žilinského kraja k 06/2014



Zdroj: SSC

Pre dopravnú napojenosť obyvateľov a podnikateľov v obci Sučany na okolité obce má nezastupiteľnú úlohu aj cesta III. triedy 2132, do prečíslovania ciest v máji 2015 vedená ako cesta č. 01894 a cesta 2131 (predtým 018093). Pokiaľ ide o stav ciest III. triedy, okres Martin je z hľadiska ich kvality druhým v Žilinskom kraji po okrese Turčianske Teplice. V stave nevyhovujúcom a havarijnom sa nachádza iba 6,69% dĺžky týchto ciest, kým na úrovni Žilinského kraja je to až 21,36%. Vybrané úseky prešli v programovom období 2007 – 2013 rekonštrukciou a modernizáciou v rámci dvoch projektov ŽSK (Skvalitnenie dopravnej infraštruktúry v historickom regióne Turiec a Zvýšenie dopravnej dostupnosti do pólov rastu v regióne Turiec). Tieto projekty sa realizovali aj na úsekoch ciest v katastri Sučian.

Obr. 16: Stav ciest III. triedy v okresoch Žilinského kraja k 06/2014



Zdroj: SSC

Dopravnú kostru dotvára sieť miestnych komunikácií s funkciou obslužnou prístupovou vo funkčných triedach C2, C3 s celkovou dĺžkou 20,3 km. Ich súčasný stav je prevažne vhodný. Trasy miestnych komunikácií v okrajových polohách zástavby obce prechádzajú do poľných ciest, ktoré sú prevažne len so štrkovou úpravou. Prevažná časť ciest v zastavanom území obce, ktoré preberajú funkciu obslužných komunikácií, majú vyhovujúce šírkové pomery. Na jestvujúcich miestnych komunikáciách obec postupne prevádza povrchovú úpravu vozoviek rozprestretím nového živичného krytu. Smerové

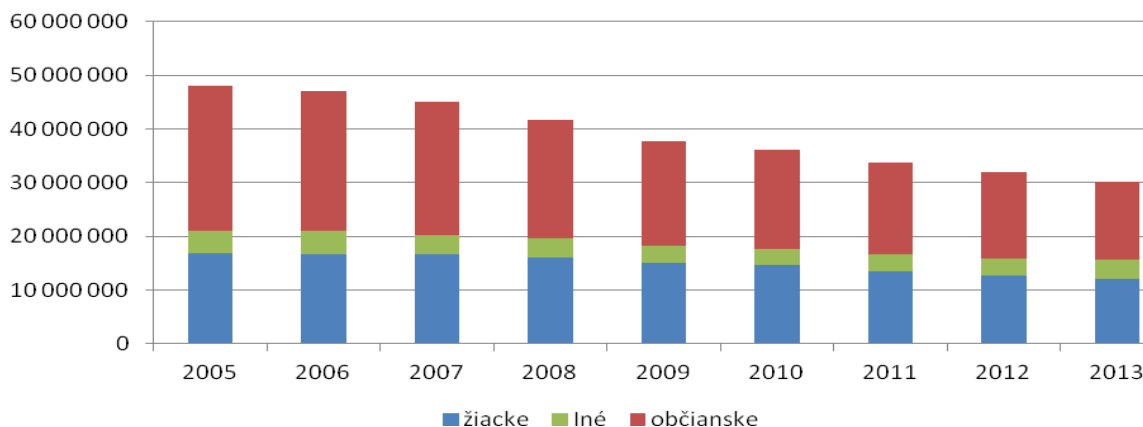
pomery týchto komunikácií sú vyhovujúce, rovnako aj premostenia. Na križovatkách miestnych komunikácií je potrebné upraviť smerové oblúky križoviatkových vetví a zabezpečiť dostatočný rozhľad. Miestne jednopruhovú komunikáciu je potrebné rozšíriť pri obojstrannej zástavbe na dvojpruhovú obojsmernú komunikáciu. Výraznejší nedostatok plôch statickej dopravy je zrejмый v centrálnej časti obce, kde pri ceste I. triedy č. 18 sú umiestnené zariadenia vyššej občianskej vybavenosti, v centre obce (Nám. SNP, ul. Juraja Langsfelda, pri železničnej stanici, pri športovom dome – starom futbalovom ihrisku, cintoríne a bytových domoch. V obci je jedno námestie s plochou 1 700 m². Námestie prešlo komplexnou rekonštrukciou vrátane verejného osvetlenia a vybudovania pódia v rámci projektu „Revitalizácia verejných priestranstiev obce Sučany“, vďaka ktorému vzniklo v bezprostrednej blízkosti centrálneho námestia tiež 17 parkovacích miest. Obec disponuje celkovo štyrmi parkoviskami s plochou 800 m². Ostatné parkovacie plochy sú v rámci uličnej siete pred domami, garážami a na parcelách rodinnej zástavby. Postupne bude potrebné pokračovať v zvyšovaní počtu parkovacích plôch v obci. Infraštruktúru miestnych komunikácií ešte dotvárajú komunikácie pre chodcov s celkovou dĺžkou 14,28 km a plochou 21 420 m²

Autobusová doprava

V okrese Martin prevádzkuje diaľkovú vnútroštátnu autobusovú dopravu celkom 12 dopravcov na 14 linkách. Diaľkovú medzinárodnú dopravu prevádzkuje 6 dopravcov na 8 linkách. Pre obyvateľov Sučian sú vybrané spoje diaľkovej autobusovej dopravy dostupné na autobusovej zastávke Sučany – Dom potravín.

Dominantným dopravcom v rámci prímestskej autobusovej dopravy v okrese Martin je Slovenská autobusová doprava Žilina, a.s. Napriek zásadným investíciám do obnovy vozového parku sa nedarí zvrátiť negatívny trend v poklese počtov cestujúcich. Obyvatelia obce Sučany využívajú viaceré linky prímestskej autobusovej dopravy, ktoré stoja v obci na desiatich zastávkach: nová Prefa, stará Prefa, gymnázium, železničná stanica, obecný úrad, ZŠ, rozvodňa, cintorín, Dom potravín, psychiatrická liečebňa.

Obr. 17: Počet prepravených osôb v prímestskej doprave v Žilinskom kraji v r. 2005 – 2013



Zdroj: ŽSK

Železničná doprava

Železničná doprava je v okrese Martin zabezpečovaná na celkovo 41 km železničných tratí. Od 70. rokov 19. storočia vedie Sučanmi trať. č. 180 Žilina – Košice. Najbližšia zastávka rýchlikov sa nachádza vo Vrútkach. Modernizácia tejto železničnej trate s cieľom dosiahnuť traťovú rýchlosť 160 km/h sa už začala, úsek prechádzajúci Sučanmi však ešte nebol zaradený do harmonogramu stavebných prác.

Letecká doprava

Medzinárodná letecká doprava osôb je v rámci žilinsko – martinského ťažiska osídlenia prvej úrovne možná z Letiska Žilina (35 km). Na rozdiel od Letiska Žilina nie je Letisko Martin – Tomčany (5 km) medzinárodným letiskom, na čo ani nie je infraštruktúrne prispôsobené. Tým sú jeho možnosti pre rozvoj leteckej dopravy v okrese Martin limitované. Ako jediné v Žilinskom kraji má však štatút civilného letiska. Letisko je základným letiskom v núdzových prípadoch všeobecného letectva, pre sekundárnu záchrannú službu ho využíva Univerzitná nemocnica Martin a konajú sa tu mnohé podujatia miestneho, regionálneho i medzinárodného významu.

Významnejšími medzinárodnými letiskami v okolí okresu Martin sú letiská Bratislava (250 km) a Poprad (125 km).

Cyklistická doprava

V súčasnosti neexistujú v obci Sučany žiadne cyklistické komunikácie, ani na miestnych komunikáciách nie je vyznačené žiadne vodorovné dopravné značenie pre cyklistov (cyklistické pruhy, pásy a pod.). V zmysle postupnej integrácie zastavaných území Sučian, Martina a Vrútok a ich prepojenia priemyselnými zónami narastá význam potreby riešenia infraštruktúry pre cyklistickú dopravu, ako alternatívy voči motorovej doprave. Riešenie rozvoja cyklistickej infraštruktúry sa musí pritom vyhnúť existujúcej sieti ciest I a III triedy, ktoré už dnes vzhľadom k veľkosti obce, ako aj k jej situovaniu na hlavnej dopravnej tepne vedúcej obcou východno – západným smerom, vykazujú vysoké dopravné intenzity, resp. musí sa zabezpečiť dostatočné oddelenie cyklistov od kontaktu s motorovými vozidlami. Sieť cykloturistických trás vedúcich obcou vrátane Turčianskej cyklomagistrály nateraz nedokáže zabezpečiť požiadavky na plynulú a bezpečnú cyklodopravnú obsluhu obce a jej prepojenie s okolím.

1.1.4.2 Inžinierske siete a odpadové hospodárstvo

Vodovod a kanalizácia

Obec je pripojená na skupinový vodovod Martin a kanalizáciu, ktoré prevádzkuje Turčianska vodárenská spoločnosť, a.s. Sučany sú zásobované dvomi vodnými zdrojmi – Dolinou (Podhradie) a Rybníkmi (Turčianska Štiavnička). Potrubia z oboch vodných zdrojov privádzajú do sútokovej šachty Schádzaná, odkiaľ pokračuje do vodojemu Čapík s objemom 1 000 m³. Časť obce za derivačným kanálom je zásobovaná cez čerpaciu stanicu Hrabiny a vodojem Hrabiny. Časť obce vrátane priemyselného parku je zásobovaná pitnou vodou priamo zo skupinového vodovodu Martin.

Odkanalizovanie Sučian, Turian a Krpelian, realizované v rámci projektu podporeného z predvstupového fondu ISPA s názvom „Kanalizácia a čistenie odpadových vôd v meste Martin a v regióne Dolný Turiec“ je v smere do Martina - Priekopy realizované pomocou výtlačného potrubia o profile DN 200 mm. Toto potrubie je cez tlmiacu šachtu vyústené v Priekope do gravitačného potrubia DN 400 mm a ďalej do čistiarny odpadových vôd vo Vrútkach. V obci Sučany sa nachádza viacero čerpacích staníc, ktoré prečerpávajú odpadové vody do výtlačného potrubia. Postupne sa buduje aj vodovodná a kanalizačná sieť v Priemyselnej zóne Sučany.

Elektrická sieť a verejné osvetlenie

Obec je zásobovaná elektrickou energiou podnikom Stredoslovenská energetika, a. s. V rámci rozvodnej siete v SR vedie Sučanmi viacero elektrických vedení prepojených na rozvodňu Sučany:

2x400 kV vedenie V405/406 Varín - Sučany/Varín - Liptovská Mara

400 kV vedenie V493 Horná Ždaňa - Sučany

400 kV vedenie V494 Sučany - Medzibrod

220 kV vedenie V271 Bystričany - Sučany

220 kV vedenie V273 Sučany - Lemešany

2x220 kV vedenie V281/282 Sučany - Široká

2x110 kV vedenie V7001 Sučany - VE Sučany

Významným elektrickým zariadením v obci je elektrická stanica R 400/220/110 kV Sučany.

Na vážskom derivačnom kanáli sa nachádza Elektráreň Sučany vybudovaná v r. 1958 s inštalovaným výkonom 38,4 MW a priemernou ročnou výrobou energie 95,3 GWh.

Existujúce NN rozvody sú vzdušné a káblové. Po stožiaroch NN vedenia sú vedené aj rozvody verejného osvetlenia. Obec etapovite pristupuje k výmene dosluhujúcich svietidiel verejného osvetlenia za nové cestné svietidlá LED v záujme energetických úspor.

Plynovod

Dominantným dodávateľom zemného plynu v okrese Martin je Slovenský plynárenský priemysel, a.s. Zásobovanie je realizované cez vysokotlakový Turčiansky plynovod DN 300 PN 1,0/2,5 MPa – Strečno – Martin – Prievidza, vysokotlaké prípojky, regulačné stanice plynu a rozvod stredotlakých uličných plynovodov. Hlavným distribučným plynovodom pre obec sučany je VTL plynovod DN 200, PN 40, prostredníctvom VTL prípojky. Pre zásobovanie obce je vybudovaná VTL/STL regulačná stanica plynu. Celá obec Sučany je plynofikovaná, plynové prípojky majú všetky významné obecné objekty. Miestna sieť je v strednotlakovom prevedení.

Telekomunikácie a internet

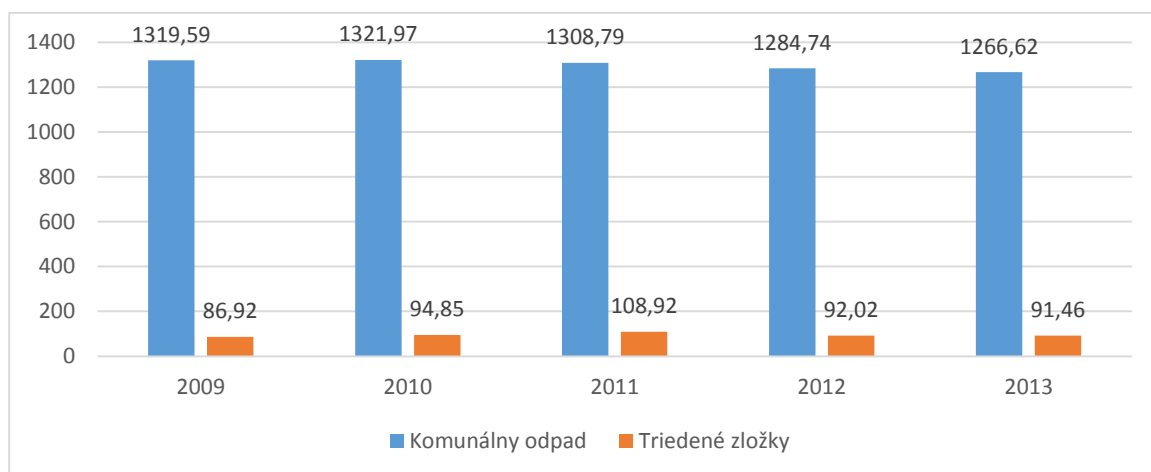
Telekomunikačné rozvody patria do primárnej oblasti Martin s digitálnou telefónnou ústredňou. V súčasnosti je zabezpečená možnosť pripojenia vysokorýchlostného prenosu dát. Pre abonentov káblovej televízie spoločnosti MARTICO, s.r.o. je k dispozícii tiež širokopásmová prístupová sieť Marticonet založená na technológii obojsmerného prenosu dát cez káblový distribučný systém. Vďaka primeranému pokrytiu obce VRS systémom GSM 900 MHz a GSM 1800 MHz majú možnosť občania a subjekty v nej využívať služby mobilnej telefonickej komunikácie a mobilného internetu, ktoré zabezpečujú viaceré komerčné spoločnosti.

Odpadové hospodárstvo

Obec neprevádzkuje vlastné zariadenie na zhodnotenie, úpravu a zneškodnenie odpadov. Disponuje však vlastným zberným dvorom s vlastným prevádzkovým poriadkom. Na zbernom dvore sa zhromažďujú odpady ako obaly z plastov, obaly obsahujúce zvyšky nebezpečných látok, filtračné materiály vrátane olejových filtrov, zmiešané odpady zo stavieb, sklo, žiarivky a iný odpad obsahujúci ortuť, oleje a tuky, farby, lepidlá, batérie a akumulátory, vyradené elektrické a elektronické zariadenia, plasty, zmesový komunálny odpad a iné. Zber, odvoz a uloženie komunálneho odpadu z obce Sučany zabezpečuje zmluvný dodávateľ – spoločnosť Brantner Fatra, s.r.o. z Martina. O likvidáciu kovov a biologicky rozložiteľného odpadu sa stará tiež viacero ďalších podnikateľských subjektov. V obci sa realizuje separovaný zber nasledovných komponentov: papier, sklo, PET fľaše, biela technika, železný a elektronický šrot, tetrapakové obaly, odpad z kuchyne a kúpeľne a nebezpečný odpad.

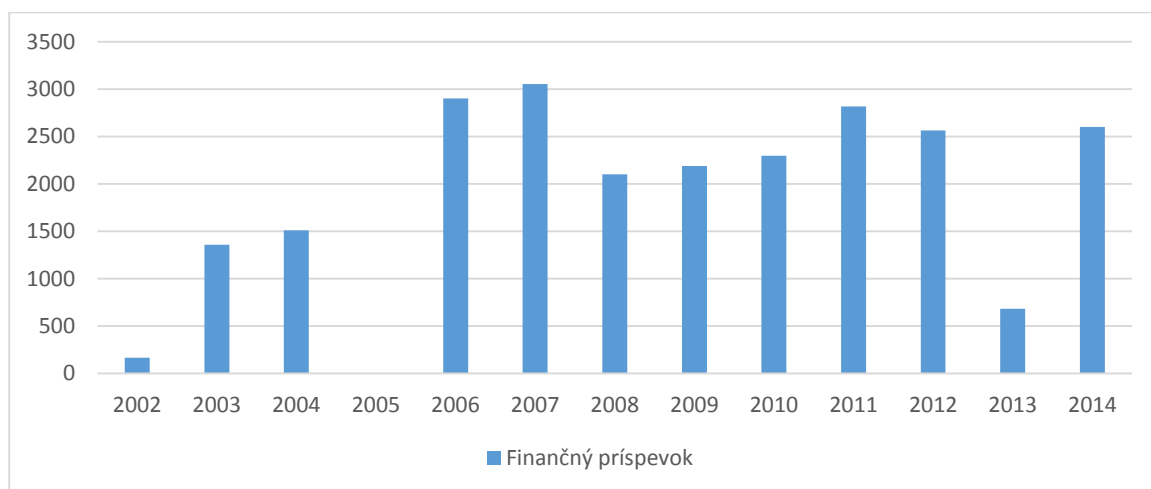
Objem vyprodukovaného komunálneho odpadu v obci Sučany kulminoval v r. 2010, odkedy mierne klesá, čo je možné prirovnať k celokrajskému aj celoštátnemu vývoju. Množstvo triedeného odpadu dosahuje ročne cca 90 – 100 ton, čo je 6,5% - 8,3% podiel na celkovom množstve vyprodukovaného komunálneho odpadu. Najvýznamnejšími komoditami z hľadiska vyseparovaného objemu sú sklo, papier a plasty. Príspevok za komodity vyseparované a odovzdané na zhodnotenie.

Obr. 18: Množstvo komunálneho odpadu a vytriedených zložiek odpadu v obci Sučany v t/rok v r. 2009 – 2013



Zdroj: Obec Sučany

Obr. 19: Finančné príspevky z Recyklačného fondu SR pre Obec Sučany vyplatené na základe nárokovateľných žiadostí o príspevok za komodity vyseparované a odovzdané na zhodnotenie v r. 2002 – 2014 v EUR.



Zdroj: Recyklačný fond SR

1.1.4.3 Občianska vybavenosť

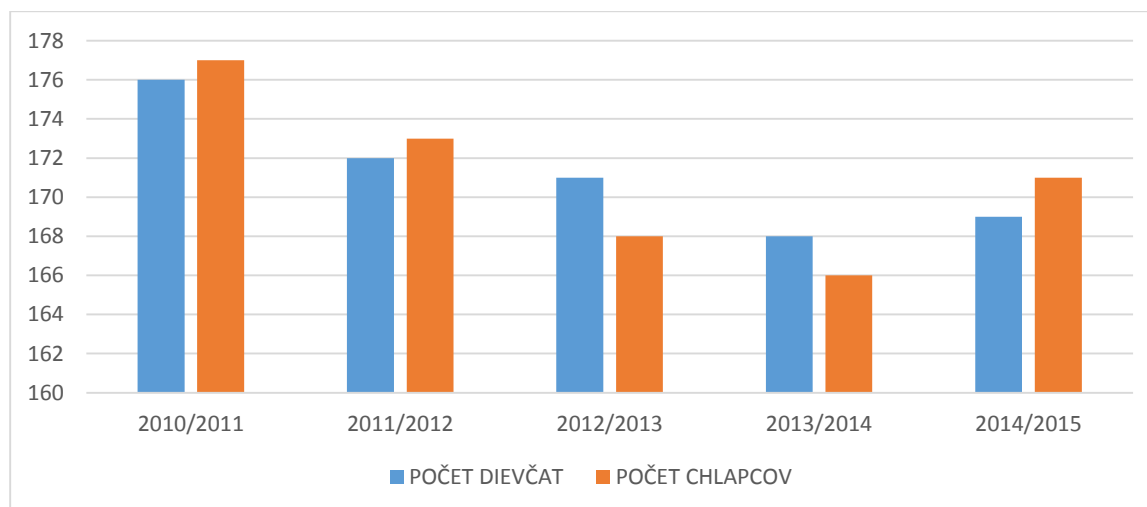
Školská infraštruktúra a vzdelávanie

Obec Sučany je zriaďovateľom základnej školy a materskej školy.

Základná škola Slovenského národného povstania je plno organizovaná škola s vlastným školským klubom detí. V školskom roku 2014/2015 bola činnosť školy organizovaná v 21 triedach, ktoré navštevovalo 344 detí, z toho bolo 37 individuálne integrovaných. Celková odbornosť vyučovania na škole bola 97,40%, pričom odbornosť vyučovania na I. stupni ZŠ dosiahla 99,34% a odbornosť vyučovania na II. stupni dosiahla 92,63%. Všetky vyučovacie predmety podľa školského vzdelávacieho programu pre žiakov s ľahkým stupňom mentálneho postihnutia 1., 4. a 6. ročníka špeciálnych tried boli vyučované odborne. Vychovávateľky v školskom klube detí spĺňajú kvalifikačné požiadavky na výkon pedagogickej a odbornej činnosti v zmysle platných noriem. Škola každoročne realizuje viacero projektov, ktoré jej umožňujú inovovať obsah a metódy výučby s dôrazom na podporu využívania IKT technológií, využívanie digitalizovaného obsahu a zvýšenie popularizácie a motivácie žiakov vzdelávať sa v prírodovedných a technických predmetoch a smeroch, ako aj zvyšovanie odbornosti zamestnancov.

Budova školy je jeden objekt členený na pavilóny. V programovom období 2007 – 2013 zrealizovala obec projekt „Rekonštrukcia ZŠ spojená so zlepšením energetickej hospodárnosti budovy a modernizáciou interiéru“. Jeho predmetom bolo zateplenie vonkajšej fasády objektu školy, kompletná výmena okien a obstaranie vybavenia interiéru školy výpočtovou technikou, nábytkom, vybavením špecializovaných učební, školskej kuchyne a schodiskovou plošinou pre imobilných. Potenciálom ďalšieho rozvoja vzdelávania na škole sú investície do vybavenia slúžiaceho prírodovedným a technickým predmetom, výučbe cudzích jazykov a tiež ďalšiemu zvyšovaniu inkluzívnosti vzdelávania.

Obr. 20: Vývoj počtu žiakov v ZŠ SNP v školských rokoch 2010/2011 – 2014/2015



Zdroj: Obec Sučany

Materská škola v Sučanoch je rozpočtovou organizáciou bez právnej subjektivity, jej zriaďovateľom je Obec Sučany. Poskytuje predprimárne vzdelanie deťom vo veku 2,5 - 6 rokov. Činnosť materskej školy je organizovaná v šiestich triedach. Materská škola je aktívna v zapájaní sa do projektov, vďaka čomu postupne modernizuje svoje vybavenie a didaktickú techniku.

Objekt materskej školy sa nachádza v troch samostatných pavilónoch. Na pavilónoch A a B boli zrealizované čiastočné stavebné úpravy za účelom zvýšenia energetickej efektívnosti budov (výmena okien), na pavilóne C (budova kuchyne) nachádzajúcom sa v budove pôvodnej obecnej školy dosiaľ zásadnejšie teplotnícké opatrenia neboli robené. Objekty sú spojené nezatepleným spojovacím krčkom.

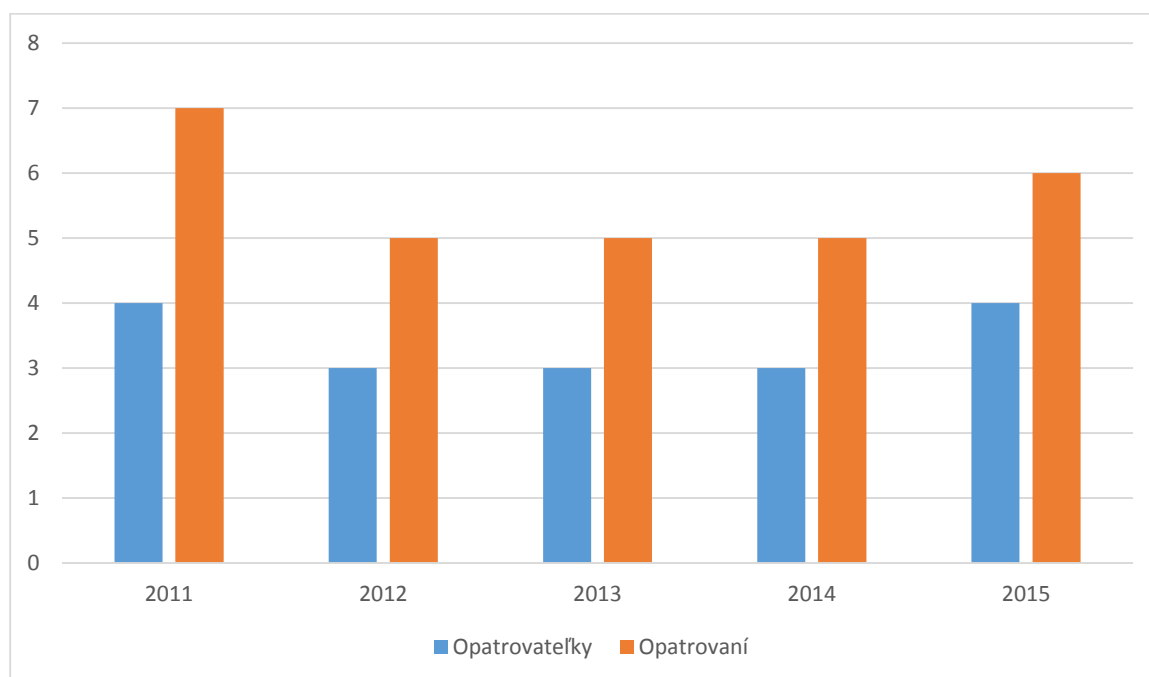
V zrekonštruovanom objekte pôvodnej meštianskej školy postavenej v rokoch 1927 – 1928 dnes pôsobí **Bilingválne gymnázium Milana Hodžu**. Gymnázium pôsobí od 1. septembra 1993, pričom jeho predchodcom boli dve triedy prvého ročníka anglicko – slovenskej sekcie Gymnázia Viliama Paulínyho – Tótha v Martine, umiestnené do Sučian v r. 1991. Zriaďovateľom školy je Okresný úrad Žilina. Toto anglicko – slovenské bilingválne gymnázium poskytuje výchovu a vzdelávanie žiakom z celého Slovenska. Svojimi výsledkami vo vzdelávaní, aktivitami a činnosťami patrí dlhoročne k najlepším stredným školám na Slovensku. Činnosť gymnázia je organizovaná v dvadsiatich triedach v rámci piatich ročníkov. Gymnázium navštevuje každoročne cca 470 žiakov. V r. 2014 – 2015 zrealizovalo gymnázium projekt „Prirodzenosťou človeka je tvoriť, inovovať a modernizovať“, vďaka ktorému škola zmodernizovala svoje vybavenie a informačné a komunikačné technológie, ako aj pedagogické zručnosti vlastných zamestnancov. Zvyšovaniu kvality vzdelávania tiež napomáha zapájanie sa školy do iných projektov, ktorých garantmi sú národné inštitúcie v sektore vzdelávania. Študenti školy sa každoročne úspešne zúčastňujú mnohých regionálnych, národných a medzinárodných súťaží, čo tiež napomáha šíriť dobré meno školy. Vzájomné vzťahy medzi školou a deťmi alebo žiakmi, rodičmi a ďalšími fyzickými osobami a právnickými osobami, ktoré sa na výchove a vzdelávaní v škole podieľajú sú realizované najmä v rámci združenia rodičov a priateľov školy, Študiijného fondu, n.o. a občianskeho združenia Sučany Alumni.

Postupne sa realizuje zlepšovanie stavebno – technického stavu objektu školy, ako aj zveľaďovanie jej celého areálu. V rámci projektu „Stavebné úpravy, nadstavba a prístavba Gymnázia Bilingválneho gymnázia Sučany“, realizovaného v r. 2005 – 2006 sa vytvorili nové učebné priestory, nové šatne a sociálne zariadenia, presvetlila sa klubovňa a celkovo sa zlepšil stav a zvýšil štandard objektu školy. Projekt tiež prispel k zväčšeniu úžitkovej plochy na telovýchovné vzdelávanie a k zníženiu energetickej náročnosti prevádzky školy. Škola každoročne vyčleňuje zdroje na znižovanie energetickej náročnosti (výmena okien, modernizácia vykurovania, atď.) a zvyšovanie štandardu sociálnych zariadení. Jestvujúce priestorové kapacity objektu školy sú v súčasnosti limitujúce pre jej ďalší rozvoj. Škola nedisponuje vlastnou kuchyňou ani internátom. Potenciálom ďalšieho rozvoja vzdelávania na škole sú aj investície do vybavenia slúžiaceho prírodovedným a technickým predmetom a výučbe cudzích jazykov.

Sociálna infraštruktúra a sociálna starostlivosť

Obec nevlastní vlastné zariadenie sociálnej starostlivosti. Obec zabezpečuje stravovanie seniorov formou príspevku na stravovanie občanom s trvalým pobytom na území obce, ktorí sú poberateľmi starobného alebo invalidného dôchodku. Obec zabezpečuje opatrovateľskú službu. Prehľad poskytovania opatrovateľskej služby poskytuje obr. 21.

Obr. 21: Prehľad poskytovania opatrovateľskej služby obcou v r. 2011 - 2015



Zdroj: Obec Sučany

Stredisko Evanjelickej Diakonie (SED) so sídlom v Sučanoch, vzniklo vďaka iniciatíve Ústredia Evanjelickej Diakonie v Bratislave. Rekonštrukcia budovy prebiehala v spolupráci s Biblickou školou v Martine od roku 2003 až po rok 2006. Stredisko poskytuje služby zariadenia pre seniorov, domova sociálnych služieb (od r. 2015 sa služba poskytuje týždennou alebo ambulantnou formou) a špecializovaného zariadenia. Stredisko tiež poskytuje služby ubytovania na prechodný pobyt.

Vzhľadom na demografický vývoj bude v budúcnosti potrebné rozširovať v obci služby sociálnej starostlivosti a to podľa možnosti komunitnou a terénnou formou.

Obyvateľom obce Sučany sú tiež k dispozícii zariadenia a služby sociálnej starostlivosti v okrese Martin. Ich prehľad poskytuje tab. č. 16.

Tab. 16: Pobytové a ambulantné sociálne služby v okrese Martin

Druh sociálnej služby	Počet poskytovateľov sociálnej služby	Počet zariadení sociálnych služieb	Kapacita zariadení
Domov sociálnych služieb CPF	5	5	142
Domov sociálnych služieb TPF	1	1	18
Domov sociálnych služieb AF	1	3	44
Špecializované zariadenie CPF	5	5	58
Špecializované zariadenie AF			
Špecializované zariadenie TPF			
Zariadenie pre seniorov CPF	9	9	388
Zariadenie pre seniorov TPF			
Zariadenie pre seniorov AF	1	1	40
Rehabilitačné stredisko			
Zariadenie podporovaného bývania	1	1	8
Zariadenie núdzového bývania	2	2	30
Domov na pol ceste	1	1	20
Útulok	3	3	77
Krízové stredisko			
Resocializačné stredisko	1	1	12
Nocľaháreň	1	1	32
Denný stacionár	1	1	30
Zariadenie opatrovateľskej služby	2	2	12
SPOLU	34	36	911

Zdroj: ŽSK

V obci Sučany sa tiež nachádza Ústav na výkon trestu odňatia slobody pre mladistvých. Zriadený bol 1. januára 1976. Okrem mladistvých tu vykonávajú trest odňatia slobody aj dospelí odsúdení zaradení do minimálneho stupňa stráženia s trestami do päť rokov, ktorých vek je spravidla blízko veku mladistvých a sú odsúdení za menej závažné trestné činy.

Areál ústavu tvorí 21 budov vrátane výrobnéj haly s rozlohou 3 520 m², v ktorej sú umiestnené drevoobrábacie stroje. Od r. 2004 je tiež zriadené pracovisko Kovovýroba, ktoré je zamerané na výrobu pevného väzenského nábytku pre potreby Zboru väzenskej a justičnej stráže. Stavebno – technický stav viacerých budov je nedostatočný. Vyžadujú sa tiež investície do znižovania ich energetickej náročnosti.

Zdravotnícka infraštruktúra

V obci Sučany sa nachádzajú viaceré zariadenia ambulantnej zdravotnej starostlivosti. Tri ambulancie (všeobecná ambulancia pre dospelých, psychiatrická ambulancia a ambulancia zubného lekárstva) sa nachádzajú v Ústave pre výkon trestu odňatia slobody pre mladistvých. V obci sídli agentúra domácej ošetrovateľskej starostlivosti ADOS – Alena Schvartzová, s.r.o., ako aj ambulancie všeobecného lekára pre dospelých, lekára pre deti a dorast a zubného lekára. V obci sa nenachádza gynekologická ambulancia. Na gynekologické vyšetrenia dochádzajú obyvatelky Sučian do mesta Martin.

V obci Sučany sa nachádza jedno zariadenie ústavnej zdravotnej starostlivosti, a to psychiatrická liečebňa v časti Hradiská. Infraštruktúru zdravotnej starostlivosti dopĺňajú dve lekárne. Špecializovaná a akútna zdravotná starostlivosť je obyvateľom Sučian poskytovaná najmä v Univerzitnej nemocnici Martin so 791 akútnymi lôžkami a 47 chronickými lôžkami.

Na základe údajov z eVÚC ostatnú sieť zdravotníckych zariadení reprezentuje v okrese Martin celkovo 501 zariadení ambulantnej zdravotnej starostlivosti (z toho 126 ambulancií prvého kontaktu), 3 lekárske služby prvej pomoci, 47 lekární a výdajní zdravotných pomôcok a 4 agentúry domácej ošetrovateľskej starostlivosti.

Tab. 19: Počet ambulancií prvého kontaktu v okrese Martin k 30.06.2014

ambulancia	všeobecného lekára pre dospelých	všeobecného lekára pre deti a dorast	gynekologická	stomatologická	SPOLU
okres Martin	45	16	15	50	126

Zdroj: ŽSK

Kultúrna infraštruktúra a kultúrny a spoločenský život v obci

Kultúrnu infraštruktúru v obci reprezentuje najmä obecná knižnica a Robotnícky kultúrny dom postavený v r. 1928 s vlastnou kultúrnou sálou. Na oboch miestach sa koná široké spektrum kultúrnych a spoločenských podujatí. Tie dopĺňajú aj aktivity miestnych cirkevných zborov sústredené najmä v rímskokatolíckom kostole Nanebovzatia Panny Márie a v evanjelickom kostole a.v.

Spoločenský život obohacujú tiež aktivity Jednoty dôchodcov Slovenska Sučany, Slovenského zväzu zdravotne postihnutých Sučany a Slovenského zväzu protifašistických bojovníkov Sučany. O kultúrnom a spoločenskom dianí v obci, ako aj o aktivitách jej samosprávy, informuje občanov obecný občasník Nové Sučianske zvesti.

Na pripomienku osobnosti Juraja Langsfelda a revolučných rokov 1848 – 1849 bola v jeho rodnom dome zriadená stála muzeálna expozícia, ktorá prezentuje aj obecnú históriu a viaceré významné osobnosti, ktoré sa v obci narodili alebo tu pôsobili. Expozícia je sprístupnená na požiadanie obecného úradu.

V registri nehnuteľných kultúrnych pamiatok Pamiatkového úradu SR sa nachádza sedem objektov zo Sučian: spoločný hrob partizánov na cintoríne, hradisko Skala, mohyla južne od obce, rodný dom Juraja Langsfelda s pamätnou tabuľou, rímskokatolícky kostol Nanebovzatia Panny Márie a stĺp hanby na námestí. Stavebno – technický stav troch pamiatok (hrob, pamätná tabuľa a kostol) je dobrý, stav rodného domu Juraja Langsfelda je vyhovujúci a stav stĺpa hanby je narušený. Stav hradiska Skala a mohyly sa neprezentuje.

Zachované pamiatkové objekty pripomínajú významné medzníky dejín obce, ktorej dejiny je možné stopovať od mladšej doby laténskej. Dobu rímsku reprezentuje sídlisko púchovskej kultúry, nechýbajú ani slovanské nálezy z 9.-12. storočia. Obec sa spomína od roku 1264 ako Suchan, z roku 1285 ako Zuchan, z roku 1323 ako Scudchan, z roku 1359 ako Zuchan, z roku 1773 ako Sucžany, z roku 1808 ako Sučany, maďarsky Szucsány. Patrila Miklovi, synovi Detricha, neskôr hradu Sklabiňa. V roku 1321 je doložený tunajší hrad vo vlastníctve Bitera (dnes na vrchu vrchmúr v katastri Podhradia). Karol Róbert udelil Sučanom mestské výsady, oslobodil ich od prác v župe, od mýta a dal Sučanom trhové právo. Výsady obnovil kráľ Žigmund, no listina údajne zhorela v roku 1424 a Sučany sa stali zemepanským mestom a strediskom panstva Sučany, ktoré od 1541 patrilo Nyáryovcom. Panstvu patrili obce Podhradie, Nolčovo, Krpel'any a Konské. V erbe malo Pannu Máriu. V Sučanoch sa rozvinul obchod, od 15. storočia tu bol soľný sklad a do 19. storočia mýto. V roku 1557 tu bolo 84 domácností, v roku 1715 tu bolo 83 domácností. Po výstavbe košicko – bohumínskej železnice začal rozmach obce. V roku 1785 obec mala 211 domov a 1290 obyvateľov, v roku 1828 mala 221 domov a 1425 obyvateľov. Zaoberali sa obchodom, klobučníctvom, poľnohospodárstvom. V 18.-19. storočí odchádzali šafraníci do sveta aj zo Sučian, pričom odchádzali najmä do Ruska. V roku 1878 bola v obci postavená tehelňa. Pred vznikom ČSR boli viacerí rodáci zo Sučian aktívni v snahe za sebaurčenie slovenského národa. Už od čias „meruôsmych“ rokov sa tu živila idea odtrhnutia sa od Uhorska, pričom medzi významné národne emancipované rodiny patrila rodina Hodžovcov. Za I. ČSR pracovali obyvatelia v poľnohospodárstve, pri ČSD, v miestnej tehelni a na píle. Časté tu boli štrajky v tehelni, píle, obyvatelia sa zúčastnili na hladových pochodoch v rokoch 1932, 1935 v Martine a na 1. mája vo Vrútkach. V roku 1939 vypukol politický štrajk, ktorý bol potlačený zásahom vojska. Obyvatelia sa zapojili do partizánskeho hnutia a SNP. Bolo tu sídlo partizánskeho štábu Danilova. V septembri v roku 1944 sa viedli o Sučany boje, v ktorých padlo 52 osôb. Obec vyznamenali Radom Červenej hviezdy, Pamätnou medailou SNP. Po oslobodení nastal rozvoj obce, výstavba hydroelektrárne, závodov Drevona, Prefa a modernej tehelne.

Históriu obce a jej osobností tiež pripomínajú dve tematické cyklotrasy za turčianskou históriou vedúce obcou: K osobnostiam, ktoré preslávili Turiec a Za históriou železnice.

Trasy, ako aj sučianske pamätihodnosti, sú opísané na informačnej tabuli pred obecným úradom.

Vychádzajúc z kultúrno – historického potenciálu možno pre obec Sučany zdefinovať nasledovné témy s potenciálom rozvoja a zvýšenia turistickej atraktivity obce:

1. **Púchovská kultúra/Kelti** – Kelti sú prvý historický národ (existujú o ňom písomné pramene) dokázateľne obývajúci aj územie Slovenska. Ide o etnikum, ktorého poznávanie má významný rozmer aj z hľadiska cestovného ruchu. Vďaka dielu Gaia Julia Cézara *Zápisky o vojne v Galii*, dielam Publia Cornelia Tacita a iných rímskych historikov, ale aj svetoznámej komixovej postavičke Asterixa, možno hovoriť o téme cestovného ruchu svetového rozmeru. V severných častiach Slovenska, osobitne na území Žilinského kraja, sa vyprofilovala tzv. púchovská kultúra, ako doznievanie lužickej kultúry pod významným vplyvom Keltov. Hrnčiarsky kruh, razba vlastných mincí, zručné kováčstvo, šperkárstvo, stavba opevnených sídiel – to všetko dokladujú archeologické nálezy aj zo Žilinského kraja. Dosiaľ jediným prvkom využívajúcim túto tému v budovaní atrakcií pre návštevníkov je Archeoskanzen Havránok v blízkosti Liptovskej Mary. Dokladom púchovskej kultúry v Sučanoch je zaniknuté hradisko na Skale.
2. **Slovania/Veľká Morava** – Územie Žilinského kraja bolo súčasťou Veľkej Moravy od jej prvopočiatkov. S touto dobou súvisí množstvo významných udalostí, ktoré pozdvihli tunajšie etnikum na úroveň akceptovaného európskeho národa, najmä uznanie vykonávania kresťanských náboženských obradov s použitím slovanského jazyka (vôbec ako štvrtého po hebrejčine, gréčtine a latinčine), vytvorenie vlastného písma – hlaholiky, čo bolo vôbec prvé písmo Slovanov a dalo základ dnešnej azbuke, ako aj akceptácia Svätoplukovej ríše ako politického útvaru západným svetom. Z uvedeného dôvodu je potenciál tejto témy osobitne zaujímavý pre všetky slovanské národy, ale nielen pre ne. Príchod solúnskych bratov na naše územie v r. 863 vytvára osobitný potenciál pre prácu s touto témou v r. 2013. Dosiaľ bola využitá pri obohatení expozičných priestorov Kysuckého múzea v Čadci (Kašiel' v Radoli), slovanské zvyky a obyčaje sú prezentované v múzeách v prírode v Martine, Zuberici, Vychylovke i v Pribiline. Slovanské hlaholské písomnosti tvoria súčasť expozície literárnych dejín v Slovenskom národnom literárnom múzeu v Martine. Archeologické nálezy z celého územia kraja vrátane pozostatkov slovanských hradísk, ako aj rastúci záujem Slovákov o poznávanie svojej minulosti ale vytvárajú potenciál pre ďalší rozvoj tejto témy. Dokladom slovanského osídlenia v Sučanoch je taktiež zaniknuté hradisko na Skale.
3. **Gotika** – Na území Žilinského kraja sa síce nenachádzajú architektonické diela vrcholnej gotiky zrovnateľné s Bratislavou, Košicami, či banskými mestami, množstvo sakrálnych stavieb so zachovanými freskami, plastikami a maľbami na oltárnych tabuliach ale ukrýva veľký a dosiaľ nie úplne využitý potenciál pre rozvoj cestovného ruchu. Výnimkou sú napr. liptovské kostoly v Ludrovej a v Martinčeku,

ako aj sústava ranogotických kostolov v Turci, ktorých výstavba sa realizovala pod vplyvom premonštrátov z Kláštora pod Znievom. V neposlednom rade sú tu stredoveké drevené kostolíky (napr. Kostol Sv. Juraja v Trnovom, Kostol Sv. Štefana Kráľa z Rudna v Múzeu slovenskej dediny v Martine, Kostol Všetkých Svätých v Tvrdošíne). K nim treba tiež prirábať stredovekú architektúru vo viacerých mestách Žilinského kraja, osobitne v Žiline. Významné príklady stredovekej plastiky sú prezentované vo viacerých expozíciách na území kraja (napr. SNM – Etnografické múzeum v Martine, Oravská galéria – expozícia na Slanickom ostrove umenia, Liptovská galéria P.M.Bohúňa v Liptovskom Mikuláši). V obciach sa ku gotickým pamiatkam sústreďuje pozornosť počas výročí prvej písomnej zmienky jednotlivých obcí. Upozorniť treba na skutočnosť, že v r. 2013 si deväťsté výročie svojej prvej písomnej zmienky pripomenie aj región Turiec, ktorý bol prvýkrát spomenutý v Zoborskej listine z r. 1113. Rímskokatolícky kostol Nanebovzatia Panny Márie v Sučanoch patrí medzi najkrajšie zachované príklady gotického sakrálneho staviteľstva v Turci.

4. **Stredoveké hrady a šľachta** - Hrady tvoria osobitnú kapitolu v histórii územia Žilinského kraja, ktorého regióny tvorili v stredoveku hraničné stolice Uhorského kráľovstva. Rieka Váh so sústavou hradov týčiacich sa nad ňou tvorili druhú obrannú líniu kráľovstva, ak sa cudzím vojskám podarilo prekonať súvislý pás lesov na sever a západ od nich, kade viedlo iba niekoľko dobre strážených ciest. Ak je Slovensko niečím známe vo svete ako destinácia cestovného ruchu, tak je to nepoškvrnená príroda a hustota hradov. Hrady Žilinského kraja teda majú potenciál nielen pre spustenie pobytu domácich, českých a poľských návštevníkov našich lyžiarskych stredísk a aquaparkov, ale aj pre to, aby boli samostatným produktom cestovného ruchu vyhľadávaným turistickou verejnosťou z ostatnej Európy a sveta. Najnavštevovanejší slovenský hrad – Oravský hrad, je toho dôkazom. Vybudovanie stredovekej dediny pod hradom Strečno, revitalizácia parku a rekonštrukcia obytných veží na Budatínskom hrade, či postupné budovanie Turčianskej hradnej cesty ako cykloturistického produktu výrazne prispieje k ďalšiemu posilneniu potenciálu tejto témy pre rozvoj cestovného ruchu v Žilinskom kraji. Hoci sa v katastri obce Sučany nenachádza hrad, centrom sučianskeho panstva bol v minulosti Sučiansky hrad. Jeho pozostatky sa nachádzajú na vrchu Vrchmúr v katastri obce Podhradie, neskôr bol v bezprostrednej blízkosti obce vybudovaný prístupnejší hrádok. V obci teda jestvuje potenciál pre využitie a rozvíjanie tejto témy na účely kultúrneho turizmu. Podobne je to v Sučanoch s pamiatkami na šľachtu. Hoci stopy po sučianskej aristokracii už v obci takmer nenájdeme, v skutočnosti boli sučianski Náriovci (tiež Nyáryovci) v časoch svojej najväčšej slávy druhým najvýznamnejším rodom v Turci po Révajovcoch.
5. **Stredoveké remeslá a obchod** – rozvoj remesiel a obchodu nastal v Uhorsku najmä po prekonaní následkov tatárskeho vpádu. Pri hľadaní riešení, ako hospodársky povzniesť zničenú krajinu, pristupovali uhorskí králi aj k pozývaniu

obyvateľov z vyspelých častí Európy do Uhorska výmenou za daňové úľavy a výhody napr. v oblasti samosprávy novozakladaných obcí. Tento trend, spravidla nazývaný ako nemecká kolonizácia, hoci sa nie vždy jednalo o prisťahovalcov z nemecky hovoriaceho prostredia, priniesol do Uhorska nové poznatky z oblasti obchodu a remesiel. Miestne obyvateľstvo si tieto nové techniky a postupy rýchlo osvojilo. Významným hospodárskym centrom v Turci boli aj Sučany, ktoré už od 14. storočia disponovali mestskými právami vrátane práva organizovať týždenné trhy. Ich rozvoju napomáhal aj fakt, že sa tu nachádzal brod a neskôr jeden z mála mostov cez Váh, kde sa platilo mýto. Centrálné námestie so zachovaným stĺpom hanby pripomína túto zaniknutú epochu Sučian.

6. **Pltníctvo** – Ťažko prechodné masívy pohorí Západných Karpát, ktoré sa rozprestierajú na území Žilinského kraja, komplikovali po stáročia dopravu a zásobovanie tohto územia. Alternatívou bolo využitie rieky Váh ako dopravnej tepny, čo viedlo k vyvinutiu osobitného fenoménu jeho splavovania na pltiach. Skaly Margita a Besná, ktoré boli základom pre množstvo legiend ale aj štúrovských básní, sa nachádzajú v Žilinskom kraji – v Strečnianskej úžine. Pltníctvo bolo živé aj na Liptove, na Orave, v Turci a na Kysuciach. Dosiaľ je uchopené ako priestor pre produkt cestovného ruchu pod Oravským a Strečnianskym hradom. Mimo dreva sa plťami splavovali rôzne iné komodity, ktoré bolo možné ťažiť, dopestovať, či vyrobiť v tejto hornatej časti Uhorska. Významnou komoditou bola aj soľ, ktorá sa na furmanských vozoch dovážala z poľskej Veličky a ďalej na pltiach rozvážaná po Orave a Váhu do solných skladov, odkiaľ bolo zásobované ich širšie okolie. Takýto solný sklad stál aj v Sučanoch.
7. **Olejkári a šafraníci / ľudový folklór a slovesnosť** - zber a príprava liečivých rastlín, ako aj prísad k príprave jedál, sa v Turci rozvíjali už od najstaršej histórie. Podľa tradície a historických údajov pre turčianske olejkárstvo mala pozitívny vplyv rehoľa jezuitov v Kláštore pod Znievom, ktorí ho povzniesli na vyššiu úroveň. Odtiaľ sa rozšírilo do okolitých obcí a následne do celého Turca. Domáca výroba a podomový obchod s liečivými rastlinami, olejmi a rôznymi lekárnickými preparátmi vykonávali obyvatelia Turca od prvej polovice 18. storočia do druhej polovice 19. storočia. Privyrábali si tak k živobytiu, keďže pôda tu nebola až tak výdatná, ako v iných častiach Uhorska. Z turčianskych olejkárov a šafraníkov, ktorými boli nielen sedliaci, ale i zemaní, vyrastala v 19. storočí časť slovenskej buržoázie, ktorá vlastnila kapitál v Poľsku, Rusku a Rumunsku. Postupne sa pretransformovali na podomových obchodníkov so spotrebným tovarom. Aj zo Sučian odchádzali do cudziny viacerí olejkári a šafraníci.
8. **Národné obrozenie a boj za národnú svojbytnosť** – Nárečia regiónov Žilinského kraja, najmä z regiónov Turiec, Orava a Liptov tvorili základ spisovnej slovenčiny. To, že národný duch tu bol silný, preukazujú už stredoveké dôkazy, ako Privilegium pro Slavis od Ľudovíta Veľkého, či Žilinská kniha. Osobitný význam pre lokalizáciu tejto témy do Žilinského kraja majú osobnosti, udalosti a inštitúcie

sústredené v Martine a v Turci, ktorý sa stal najmä od pol. 19. storočia akousi mäkkou Slovenského národného ducha. Rodisko Jána Kollára v Mošovciach, rodisko jedného z troch popredných štúrovcov, M. M. Hodžu v Rakši, Memorandové zhromaždenie v Martine, dve z prvých troch slovenských gymnázií, Matica slovenská, Slovenské národné múzeum, Národný dom – dnes Slovenské komorné divadlo, rodisko zakladateľa Slovenskej ligy v Amerike A. Mamateja v Kláštore pod Znievom, Slovenská národná strana, Národné noviny, Slovenské Pohľady, Živena, Deklarácia slovenského národa, rodisko prvého československého predsedu vlády Milana Hodžu v Sučanoch, to všetko sú dôkazy významu a potenciálu pre využitie tejto témy v rozvoji cestovného ruchu. Rodný dom Juraja Langsfelda v Sučanoch a stála expozícia v ňom je vhodným príkladom využívania tejto témy na prezentáciu obce a jej osobností.

9. **Technická história** - Téma, ktorá stále čaká na zásadnejšie uchopenie pre tvorbu produktov cestovného ruchu v Žilinskom kraji. Rekonštrukcia úvratňovej železnice v Novej Bystrici – Vychylovke a jej prepojenie na Oravskú lesnú železničku, s ktorou v minulosti tvorila jeden celok, je jedným z mála príkladov narábania s ňou. Tajchy a Františkova huta na Orave, vodné mlyny a píla v Kvačianskej doline, banské diela vo Vyšnej Boci, či Múzeum Košicko – bohumínskej železnice vo Vrútkach sú už dnes príležitostne využívané na usporiadanie podujatí atraktívnych pre turistickú verejnosť, systematickejší prístup pri využití tejto témy je stále otázkou budúcnosti. To isté platí o využití témy zaniknutých lesných železničiek vo všetkých regiónoch ŽSK, napr. na nové trasy cyklotrás, resp. náučné chodníky. Územie Sučian úzko súvisí s technickou históriou Turca. Najmä po vybudovaní košicko – bohumínskej železnice sa tu začal rozvíjať aj priemysel a podnikanie. V r. 1878 tu postavil A. Schulz veľkú tehelňu, v r. 1894 vznikla parná píla. V r. 1917 – 1965 fungovala v obci úzkorozchodná lesná železnička slúžiaca na zvoz dreva z Kantorskej doliny a zo Struhárne (Révayovskej doliny) vo Veľkej Fatre cez Sklabinský Podzámok a Turčiansku Štiavničku do Sučian, kde bolo prekladisko.

Šport, cestovný ruch a voľný čas

Obcou vedie červeno značená Turčianska cyklomagistrála, ev.č. 032, začínajúca sa vo Vrútkach a vedúca úpäťm Malej Fatry a Veľkej Fatry až do Turčianskych Teplíc. Trasa má dĺžku 55 km a prevýšenie 245 m. V lokalite Sučany – Hrabiny sa k nej pripája modro značená cyklotrasa, ev.č. 2412, vedúca popri Krpelienskom kanáli do Turian a Krpelian a odtiaľ sa vracajúca do Sučian (pri Schádzanej) cez Nolčovo, Konské a Podhradie. Trasa má 18 km a prevýšenie 140 m. Cyklotrasy vedú po cestách III. triedy. Správcom cykloturistických trás je Turčianska Bicyklová skupina JUS. Vzhľadom k narastajúcej atraktivite cykloturistiky, zvyšujúcej sa intenzite motorovej dopravy na cestách pre motorové vozidlá, ako aj k možnosti využiť kvalitnú cykloturistickú infraštruktúru aj pre

cyklodopravné účely, sa javí potreba postupného zvyšovania štandardu cykloturistickej infraštruktúry, vrátane využitia hrádze Krpelianskeho kanála.

Mimo športovej infraštruktúry pri školách sú v obci podmienky športového vyžitia pre futbal, tenis, jazdu na koni, volejbal, koly (kolkáreň významne modernizovaná v r. 2011), stolný tenis a turistiku (modro značená trasa č. 2737 na Malý Kriváň). Športová infraštruktúra si vyžaduje nové investície, čo sa najviac prejavuje u rekreačného zariadenia Plutva s nefunkčným kúpaliskom a kempingom, ktorého areál je využívaný iba na príležitostné kultúrno – spoločenské podujatia. Revitalizáciu vyžaduje tiež športový dom pri starom futbalovom ihrisku, dobudovať treba tribúnu a šatne na futbalovom ihrisku, rozšíriť možnosti pre šport v zimnom období.

Z hľadiska rekreácie a športu má nezastupiteľné miesto rekreačný priestor Biele brehy pri starom koryte Váhu, kde sa tiež vyžaduje dobudovať rekreačná a športová infraštruktúra. Územie Veľké Diely a Malé Diely v západnej časti katastrálneho územia obce Sučany evidované ako ložisko nevyhradených nerastov má taktiež osobitný športovo rekreačný potenciál. V lokalite sú štyri vodné plochy – jazerá, z ktorých najzápadnejšie (ozn. Veľké jazero Diely) s rozlohou cca 20 ha je už od svojho vzniku v r. 2014 využívané na živelnú rekreáciu napriek obmedzenému prístupu, čo je odrazom spoločenskej objednávky regiónu. Z hľadiska dlhodobého výhľadu rekreácie v tejto lokalite je žiaduce, aby sa primerane prispôbovali tomuto účelu plány ťažby štrkopieskov, príp. plány obce na rozvoj infraštruktúry. Pre plány a harmonogramy ťažby štrkopieskov je potrebné, aby obec stanovila podmienky v súlade s plánom rekreačného rozvoja a postupne zabezpečila v spolupráci s relevantnými aktérmi v území rozvoj rekreačnej a športovej vybavenosti územia, ako aj jeho dostupnosti.

V obci sú aktívne viaceré športové kluby: Futbalový oddiel Tatran Sučany, Kolkársky klub Tatran Sučany, Klub sučianskych turistov Sučany, Skialpinistický klub Sučany, Športový krúžok Sučany, Volejbalový klub Tatran Sučany a Telovýchovná jednota Tatran Sučany. Aktívny je tiež miestny dobrovoľný hasičský zbor, ktorý má viac ako 130 – ročnú históriu. Mimo výcviku svojich členov a účasti na súťažiach v hasičskom športe organizuje rôzne voľnočasové aktivity najmä pre svojich najmladších členov. Z členskej základne zboru sa vyprofilovala aj profesionálna zložka, ktorá sa venuje zásahom v oblasti požiarov, dopravných nehôd a iných situácií, pri ktorých dochádza k ohrozeniu zdravia, života alebo majetku. Modernizácia objektu hasičskej stanice sa uskutočnila v rámci projektu „Prístavba, nadstavba a stavebné úpravy objektov Obecného hasičského zboru Sučany“.

1.2. SWOT analýza

Silné stránky	Slabé stránky
<p><i>Prírodný potenciál a kvalita životného prostredia</i></p> <ul style="list-style-type: none"> - Vzácné prvky flóry aj fauny chránené v rámci NP Malá Fatra, viaceré národné prírodné rezervácie - Dostatočné bohatstvo vôd - Obec odkanalizovaná, pripojená na čističku odpadových vôd - Kvalitná protipožiarna infraštruktúra <p><i>Demografický potenciál</i></p> <ul style="list-style-type: none"> - Stabilizovaný počet obyvateľov obce (4 600 – 4 700) - Zastúpenie všetkých stupňov vzdelania u obyvateľov obce - Zvyšujúca sa životná úroveň obyvateľov <p><i>Ekonomický potenciál a trh práce</i></p> <ul style="list-style-type: none"> - Blízkosť ekonomického centra (Martin a okolie) zabezpečujúceho pracovné a podnikateľské príležitosti pre obyvateľov obce - Etablovanie sa významných investorov / zamestnávateľov v priemyselnom parku a iných lokalitách priamo na území obce - Schopnosť obyvateľov obce uplatniť sa v priemyselných sektoroch nachádzajúcich sa v obci a jej blízkosti - Znižujúca sa nezamestnanosť 	<p><i>Prírodný potenciál a kvalita životného prostredia</i></p> <ul style="list-style-type: none"> - Obec vystavená negatívnym dopadom na kvalitu životného prostredia z dôvodu blízkosti k významnému centru osídlenia na hlavnej dopravnej tepne v SR - Nedostatočné environmentálne správanie sa vlastných obyvateľov (ovzdušie, divoké skládky, a pod.) - Nedostatočný stupeň separácie a zhodnocovania odpadu - Minimálne využívanie obnoviteľných zdrojov energie v obci <p><i>Demografický potenciál</i></p> <ul style="list-style-type: none"> - Starnutie obyvateľstva a zvyšujúci sa podiel jeho poproduktívnej zložky na úkor produktívnej a predproduktívnej zložky - Nižší stupeň vzdelania u starších ročníkov a vybraných sociálnych skupín - Nižšia orientácia vysokoškolsky vzdelaných obyvateľov na technické a odborné vzdelanie <p><i>Ekonomický potenciál a trh práce</i></p> <ul style="list-style-type: none"> - Podmienky pre rozvoj poľnohospodárstva obmedzené na živočíšnu produkciu - Obmedzenia pre ekonomické využívanie lesov z dôvodu ochrany prírody, nevysporiadanosť pozemkov

<p><i>Infraštruktúra a občianska vybavenosť</i></p> <ul style="list-style-type: none"> - Výhodná geografická poloha s dobrou dostupnosťou na trasy siete TEN – T - Dobudovaný úsek D1 – Vrútky - Turany - Zabezpečená dostupnosť obce prímestskou autobusovou dopravou - Významná železničná trať vedúca obcou - Dobrý stav ciest III. triedy - Obec pripojená na verejný vodovod, plynofikovaná - Postupne modernizované verejné osvetlenie - Zabezpečený prístup na internet - Prítomnosť materskej školy, základnej školy a gymnázia <p><i>Kultúra, šport, voľný čas a cestovný ruch</i></p> <ul style="list-style-type: none"> - Existencia registrovaných nehnuteľných kultúrnych pamiatok v obci - Pravidelná organizácia viacerých kultúrnych, spoločenských a športových podujatí počas roka - Obecné kultúrne inštitúcie (muzeálna expozícia v rodnom dome J. Langsfelda, knižnica, robotnícky kultúrny dom) - Existencia turistických a cykloturistických trás v obci a jej bezprostrednom okolí 	<p><i>Infraštruktúra a občianska vybavenosť</i></p> <ul style="list-style-type: none"> - Nedobudovaná nadradená cestná infraštruktúra zaradená do siete TEN – T v okolí obce (potreba dobudovania tunela Višňové – Vrútky, úseku D1 Kral'ovany – Hubová a rýchlostnej komunikácie R3) - Potreba modernizácie železničnej infraštruktúry - Väčšia vzdialenosť na frekventované medzinárodné letisko (Bratislava) - Neexistujúca infraštruktúra pre cyklodopravu, potreba ďalšieho rozvoja infraštruktúry pre upokojuvanie dopravy a statickú dopravu - Investičný dlh v niektorých objektoch občianskej infraštruktúry - Vlastnými obnoviteľnými zdrojmi energie miestna občianska infraštruktúra nedisponuje - Potreba ďalšieho rozvoja infraštruktúry zdravotníctva a sociálnej starostlivosti <p><i>Kultúra, šport, voľný čas a cestovný ruch</i></p> <ul style="list-style-type: none"> - Potreba dobudovania a modernizácie kultúrnej, rekreačnej a športovej infraštruktúry, - Neexistencia systematického marketingu cestovného ruchu v obci a nízky stupeň spolupráce s centrami cestovného ruchu a marketingovými organizáciami v regióne
---	--

Príležitosti	Ohrozenia
<p><i>Prírodný potenciál a kvalita životného prostredia</i></p> <ul style="list-style-type: none"> - Zvýšenie objemu separovaného odpadu - Zvyšovanie environmentálneho povedomia obyvateľov obce - Zvýšenie využívania obnoviteľných zdrojov energie <p><i>Demografický potenciál</i></p> <ul style="list-style-type: none"> - Existencia vzdelávacích inštitúcií v obci ako nástroja pre zosúladenie rodinného a pracovného života - Možnosť ďalšej stabilizácie / rastu populácie v obci <p><i>Ekonomický potenciál a trh práce</i></p> <ul style="list-style-type: none"> - Zvyšujúca sa mobilita obyvateľov Sučian umožňujúca im využívať trh práce v Žiline, Martine a okolí - Zvýšenie možností pre uplatnenie sa na trhu práce ako aj v podnikateľskom prostredí po dobudovaní nadradenej cestnej infraštruktúry - Využitie potenciálu obce pre rozvoj podnikania a zamestnanosti v cestovnom ruchu <p><i>Infraštruktúra a občianska vybavenosť</i></p> <ul style="list-style-type: none"> - Znižovanie energetickej náročnosti verejnej infraštruktúry s využitím obnoviteľných zdrojov energie - Znižovanie energetickej náročnosti domov a podnikateľských objektov s využitím obnoviteľných zdrojov energie - Modernizácia infraštruktúry s využitím dostupných zdrojov EÚ 	<p><i>Prírodný potenciál a kvalita životného prostredia</i></p> <ul style="list-style-type: none"> - Nedostatočný rozvoj environmentálnej infraštruktúry a služieb znehodnocujúci kvalitu života v obci - Nedostatočné zachovanie vzácnych prírodných prvkov v NP Malá Fatra a iných lokalitách v obci vrátane koryta Váhu - Dopady klimatických zmien v podobe pretrvávajúceho sucha, resp. živelných pohrôm <p><i>Demografický potenciál</i></p> <ul style="list-style-type: none"> - Pokračujúci nárast indexu ekonomického zaťaženia obyvateľstva súvisiaci s jeho starnutím - Pretrvávajúca nedostatočná orientácia vysokoškolákov na technické a odborné vzdelanie <p><i>Ekonomický potenciál a trh práce</i></p> <ul style="list-style-type: none"> - Zníženie frekvencie prímestskej autobusovej dopravy z dôvodu nárastu strát za výkony vo verejnom záujme - Spomalenie tempa budovania, resp. prerušenie výstavby nadradenej cestnej infraštruktúry ako podmienky pre ďalší rozvoj podnikania a zamestnanosti (výstavba R3, výstavba úseku D1 Turany – Hubová, dobudovanie tunela Višňové - Vrútky)

<p>v programovom období 2014 – 2020</p> <ul style="list-style-type: none"> - Dobudovanie nadradenej cestnej infraštruktúry v regióne - Modernizácia železničnej infraštruktúry <p><i>Kultúra, šport, voľný čas a cestovný ruch</i></p> <ul style="list-style-type: none"> - Intenzívne využívanie historického potenciálu obce pre rozvoj kultúrneho turizmu - Zintenzívnenie využívania obecnej kultúrnej infraštruktúry aj obyvateľmi širšieho okolia ako dodatočný zdroj príjmov pre jej údržbu a obnovu - Ďalší rozvoj atraktivity obce ako destinácie cestovného ruchu - Dobudovanie a modernizácia infraštruktúry športu a voľného času - Zintenzívnenie spolupráce s regionálnymi aktérmi v oblasti marketingu cestovného ruchu - Potenciál pre rozvoj rekreácie pri vode a vodných športov vďaka existencii viacerých vodných plôch 	<p><i>Infraštruktúra a občianska vybavenosť</i></p> <ul style="list-style-type: none"> - Narastanie investičného dlhu na verejnej infraštruktúre v obci z dôvodu nedostatočného finančného zabezpečenia - Negatívne vplyvy živelných pohrôm ako následkov klimatických zmien na stav infraštruktúry v obci - Narastajúce výdavky obce, domácností a podnikateľov na energie - Nedobudovanie chýbajúcej infraštruktúry zdravotníctva, sociálnej starostlivosti a služieb v obci <p><i>Kultúra, šport, voľný čas a cestovný ruch</i></p> <ul style="list-style-type: none"> - Nedostatočné využitie potenciálu obce ako destinácie cestovného ruchu (osobnosti, pamiatky, geológia, príroda, atď.) - Postupný úpadok udržiavania tradícií z dôvodu poklesu predproduktívnej zložky obyvateľstva a nárastu prepojenia obce na ekonomický aj spoločenský život v neďalekom Martine - Internetizácia a sociálne siete ako náhrada za stretávanie sa obyvateľov vedúce k strate identity s obcou a potreby socializovať sa
--	---

1.3 Kľúčové disparity a faktory rozvoja

Vychádzajúc zo zrealizovanej analýzy a po identifikovaní silných a slabých stránok, ako aj príležitostí a ohrození pre ďalší vývoj v obci Sučany je možné identifikovať

Kľúčové disparity

- Potreba ďalšieho zvyšovania kvality dopravnej infraštruktúry z dôvodu zvyšujúcej sa dopravnej zaťažnosti a dopadov klimatických zmien;
- Investičný dlh vo verejnej infraštruktúre a nedostatočné opatrenia na zníženie energetickej náročnosti;
- Nedobudovaná infraštruktúra pre šport, voľný čas a cestovný ruch a nestabilné podložie v jednej z lokalít určenej na tento účel (Biele brehy);
- Nedostatočne využitý kultúrno – historický potenciál obce a existujúcich nehnuteľných kultúrnych pamiatok pre rozvoj cestovného ruchu;
- Nedoriešené vzťahy medzi vlastními pozemkov, lesov, ochranou prírody, lesnými hospodármi a poskytovateľmi služieb v cestovnom ruchu;
- Starnutie obyvateľstva obce;
- Strata potreby socializácie a súvisiaci zánik identity nových generácií s vlastnou obcou.

Faktory rozvoja

- Skvalitniť environmentálne správanie aj formou dobudovania chýbajúcej environmentálnej infraštruktúry, odstraňovania nelegálnych skládok a zvyšovania separácie odpadu, znižovania energetickej náročnosti objektov a využívania obnoviteľných zdrojov energie;
- Modernizovať dopravnú infraštruktúru v obci a realizovať opatrenia na udržanie atraktivity prímestskej autobusovej dopravy;
- Zvýšiť atraktivitu obce pre mladé rodiny vrátane modernizácie a ďalšej prevádzky vzdelávacích inštitúcií, vytvárania podmienok pre rozvoj bývania a zamestnanosti v obci a jej bezprostrednom okolí;
- Zvýšiť atraktivitu obce ako destinácie cestovného ruchu, a tým podporovať podnikateľské príležitosti a tvorbu pracovných miest priamo v obci a jej najbližšom okolí;
- Rozvíjať kultúru, šport a spoločenský život so zapojením vlastných obyvateľov obce s dôrazom na mládež.

II. Strategická časť

2.1 Vízia

Obec Sučany je obcou využívajúcou svoju polohu a vybavenosť, prírodné a kultúrne dedičstvo, ako aj ľudský kapitál pre rozvoj podnikateľských príležitostí, zamestnanosti a trvalo udržateľný rast kvality života svojich obyvateľov.

2.2 Strategické ciele

Strategický cieľ 1: Modernizácia infraštruktúry obce a realizácia opatrení na znižovanie negatívnych vplyvov na životné prostredie

Strategický cieľ 2: Vytváranie podmienok pre rozvoj podnikania, inovácií a zamestnanosti

Strategický cieľ 3: Podpora rozvoja kultúry, športu a cestovného ruchu

III. Programová časť

Strategický cieľ 1: Modernizácia infraštruktúry obce a realizácia opatrení na znižovanie negatívnych vplyvov na životné prostredie

Opatrenia na napĺňanie strategického cieľa 1:

- 1.1 Podporovať dobudovanie nadradenej cestnej infraštruktúry a modernizáciu železničnej infraštruktúry v regióne dolného Turca
- 1.2 Presadzovať opatrenia na zvýšenie dostupnosti obyvateľov do centra okresu (opravy ciest, rozvoj prímestskej dopravy, rozvoj cyklodopravy a pod.)
- 1.3 Zabezpečovať údržbu, postupnú obnovu a rozvoj miestnych komunikácií, inžinierskych sietí a rozvoj bývania
- 1.4 Znižovať energetickú náročnosť obecnej infraštruktúry a zvyšovať využívanie obnoviteľných zdrojov energie
- 1.5 Znižovať negatívne dopady na životné prostredie a predchádzať negatívnym dopadom klimatických zmien (likvidácia čiernych skládok, zabraňovanie nelegálnemu vypúšťaniu splaškových vôd, zvyšovanie separácie odpadu, čistenie vodných tokov, skvalitňovanie zložiek krízového riadenia a ich vybavenia, a pod.)

Strategický cieľ 2: Vytváranie podmienok pre rozvoj podnikania, inovácií a zamestnanosti

Opatrenia na napĺňanie strategického cieľa 2:

- 2.1 Modernizovať vzdelávacie procesy a podporovať inkluzívny charakter vzdelávania
- 2.2 Podporovať skvalitňovanie dostupnosti obyvateľov k sociálnej a zdravotnej starostlivosti
- 2.3 Spolupracovať na aktívnych opatreniach podporujúcich začlenenie nezamestnaných na trh práce
- 2.4 Spolupracovať s podnikateľskými subjektmi na území obce na zvyšovaní atraktivity podnikateľského prostredia, inovácií a zamestnanosti

Strategický cieľ 3: Podpora rozvoja kultúry, športu a cestovného ruchu

Opatrenia na napĺňanie strategického cieľa 3:

- 3.1 Rozvíjať infraštruktúru kultúry, športu a cestovného ruchu
- 3.2 Zvyšovať spoluprácu obce s kľúčovými aktérmi rozvoja cestovného ruchu v území
- 3.3 Podporovať rozvoj nových a inovovaných produktov cestovného ruchu vychádzajúcich z prírodného a kultúrno - historického potenciálu obce
- 3.4 Podporovať rozvoj poľnohospodárstva, lesného hospodárstva, ako aj ľudových remesiel a iných foriem občivý miestnych obyvateľov v prostredí obce
- 3.5 Realizovať široké spektrum kultúrnych, športových a spoločenských podujatí podporujúcich identitu a vzájomnú spolupatričnosť obyvateľov obce

Príloha 1:

Akčný plán

Akčný plán je potrebné vnímať ako živý zoznam projektových zámerov, slúžiacich na napĺňanie stanovených cieľov a opatrení v strategickej a realizačnej časti PHSR obce. Je vhodné, aby obce v rámci monitoringu PHSR každoročne vyhodnocovala napĺňanie cieľov a opatrení cez implementáciu projektových zámerov, ako aj aktivít, ktoré neboli súčasťou Akčného plánu, a na základe dosiahnutých výsledkov v prípade potreby pristupovala k aktualizácii Akčného plánu.

Strategický cieľ 1: Modernizácia infraštruktúry obce a realizácia opatrení na znižovanie negatívnych vplyvov na životné prostredie

Projekt / Aktivita	<i>Spracovanie nového územného plánu obce</i>
Zdroj financovania	vlastné zdroje, alt. dotácia z MDaRR SR
Súlad s PHSR obce Sučany	Strategický cieľ 1, opatrenie 1.3 Strategický cieľ 2, opatrenie 2.4 Strategický cieľ 3, opatrenie 3.3
Súlad s PHSR ŽSK	Strategický cieľ 1, špecifický cieľ 1.3, opatrenia 1.3.1 a 1.3.2 Strategický cieľ 4, špecifický cieľ 4.1, opatrenie 4.1.2

Projekt / Aktivita	<i>Znižovanie negatívnych dopadov nadradenej dopravnej infraštruktúry na životné prostredie</i>
Zdroj financovania	vlastné zdroje, alt. dotácia z MDaRR SR, cudzie zdroje
Súlad s PHSR obce Sučany	Strategický cieľ 1, opatrenie 1.5
Súlad s PHSR ŽSK	Strategický cieľ 1, špecifický cieľ 1.3, opatrenia 1.3.1 a 1.3.2 Strategický cieľ 4, špecifický cieľ 4.1, opatrenie 4.1.2

Projekt / Aktivita	<i>Rozvoj siete miestnych komunikácií</i>
Zdroj financovania	vlastné zdroje
Súlad s PHSR obce Sučany	Strategický cieľ 1, opatrenia 1.2 a 1.3 Strategický cieľ 2, opatrenie 2.1
Súlad s PHSR ŽSK	Strategický cieľ 4, špecifický cieľ 4.1, opatrenie 4.1.2

Projekt / Aktivita	<i>Dobudovanie infraštruktúry pre cyklodopravu a cykloturistiku</i>
Zdroj financovania	vlastné zdroje, alt. Integrovaný ROP (Prioritná os 1), OP Program rozvoja vidieka (Opatrenie 7, podopatrenie 7.5), Interreg VA PL – SK (Prioritná os 1), Interreg VA SK – CZ (prioritná os 2), PRV (opatrenie 19), iné zdroje
Súlad s PHSR obce Sučany	Strategický cieľ 1, opatrenia 1.2 a 1.3 Strategický cieľ 2, opatrenie 2.1
Súlad s PHSR ŽSK	Strategický cieľ 4, špecifický cieľ 4.1, opatrenie 4.1.2, špecifický cieľ 4.2, opatrenie 4.2.4

Projekt / Aktivita	<i>Znižovanie energetickej náročnosti materskej školy</i>
Zdroj financovania	vlastné zdroje, alt. OP Kvalita životného prostredia (Prioritná os 4), Environmentálny fond
Súlad s PHSR obce Sučany	Strategický cieľ 1, opatrenie 1.9
Súlad s PHSR ŽSK	Strategický cieľ 1, špecifický cieľ 1.3, opatrenia 1.3.1 a 1.3.2 Strategický cieľ 4, špecifický cieľ 4.1, opatrenie 4.1.2

Projekt / Aktivita	<i>Zvýšenie separácie a zhodnocovania komunálneho odpadu</i>
Zdroj financovania	Vlastné zdroje, alt. OP Kvalita životného prostredia (Prioritná os 1), Environmentálny fond
Súlad s PHSR obce Sučany	Strategický cieľ 1, opatrenie 1.5
Súlad s PHSR ŽSK	Strategický cieľ 1, špecifický cieľ 1.4, opatrenie 1.4.2

Strategický cieľ 2: Vytváranie podmienok pre rozvoj podnikania, inovácií a zamestnanosti

Projekt / Aktivita	<i>Modernizácia vzdelávania v ZŠ SNP a BGMH v Sučanoch</i>
Zdroj financovania	vlastné zdroje, alt. OP Ľudské zdroje (Prioritná os 1, 4); Interreg VA SK – CZ (prioritná os 1), iné zdroje
Súlad s PHSR obce Sučany	Strategický cieľ 2, opatrenie 2.6
Súlad s PHSR ŽSK	Strategický cieľ 3, špecifický cieľ 3.1, opatrenie 3.1.1 Strategický cieľ 3, špecifický cieľ 3.2, opatrenie 3.2.2

Projekt / Aktivita	<i>Rozvoj sociálnych služieb a zdravotníctva v spolupráci s neziskovým sektorom</i>
Zdroj financovania	vlastné zdroje, alt. OP Ľudské zdroje (Prioritná os 3, 4)
Súlad s PHSR obce Sučany	Strategický cieľ 2, opatrenie 2.2
Súlad s PHSR ŽSK	Strategický cieľ 3, špecifický cieľ 3.3, opatrenie 3.3.1 a 3.3.2

Projekt / Aktivita	<i>Rozvoj podnikania v priemyselnom parku Sučany – západ a ostatných zónach v obci</i>
Zdroj financovania	vlastné zdroje, alt. Interreg VA SK – CZ (prioritná os 1), OP Výskum a inovácie, cudzie zdroje
Súlad s PHSR obce Sučany	Strategický cieľ 2, opatrenie 2.4
Súlad s PHSR ŽSK	Strategický cieľ 2, špecifický cieľ 2.2, opatrenie 2.2.2 a 2.2.4

Projekt / Aktivita	<i>Efektívna a otvorená samospráva</i>
Zdroj financovania	vlastné zdroje, alt. Interreg VA SK – CZ (prioritná os 3), OP Efektívna verejná správa (prioritná os 1)
Súlad s PHSR obce Sučany	Strategický cieľ 2, opatrenie 2.4
Súlad s PHSR ŽSK	Strategický cieľ 2, špecifický cieľ 2.3, opatrenie 2.3.1 a 2.3.2

Projekt / Aktivita	<i>Aktívna politika zamestnanosti v obci</i>
Zdroj financovania	vlastné zdroje, alt. OP Ľudské zdroje (prioritná os 1, 2, 4), Interreg VA SK – CZ (prioritná os 1), cudzie zdroje
Súlad s PHSR obce Sučany	Strategický cieľ 2, opatrenie 2.3
Súlad s PHSR ŽSK	Strategický cieľ 2, špecifický cieľ 3.3, opatrenie 3.3.1 a 3.3.2

Strategický cieľ 3: Podpora rozvoja kultúry, športu a cestovného ruchu

Projekt / Aktivita	<i>Zlepšenie stavebno – technického stavu infraštruktúry kultúry (robotnícky kultúrny dom, rodný dom Juraja Langsfelda, dom smútku, vybudovanie mini amfiteátra)</i>
Zdroj financovania	vlastné zdroje, alt. Interreg VA SK – CZ (prioritná os 3), Interreg VA PL – SK (prioritná os 2), iné zdroje
Súlad s PHSR obce Sučany	Strategický cieľ 3, opatrenie 3.1
Súlad s PHSR ŽSK	Strategický cieľ 4, špecifický cieľ 4.1, opatrenie 4.1.2 Strategický cieľ 4, špecifický cieľ 4.3, opatrenie 4.3.3

Projekt / Aktivita	<i>Rozvoj športu a športovej a voľnočasovej infraštruktúry (kolkáreň, futbalové ihrisko, Biele brehy, Veľké diely a Malé diely)</i>
Zdroj financovania	vlastné zdroje, alt. Interreg VA SK – CZ (prioritná os 3), Interreg VA PL – SK (prioritná os 2), PRV (opatrenie 19), iné zdroje
Súlad s PHSR obce Sučany	Strategický cieľ 3, opatrenie 3.1, opatrenie 3.5
Súlad s PHSR ŽSK	Strategický cieľ 4, špecifický cieľ 4.2, opatrenie 4.2.4 Strategický cieľ 4, špecifický cieľ 4.3, opatrenie 4.3.3

Projekt / Aktivita	<i>Rozšírenie palety kultúrneho vyžitia v obci</i>
Zdroj financovania	vlastné zdroje, alt. Interreg VA SK – CZ (prioritná os 3), Interreg VA PL – SK (prioritná os 1), iné zdroje
Súlad s PHSR obce Sučany	Strategický cieľ 3, opatrenie 3.5
Súlad s PHSR ŽSK	Strategický cieľ 4, špecifický cieľ 4.3, opatrenie 4.3.3

Projekt / Aktivita	<i>Atraktívne produkty cestovného ruchu v spolupráci s aktérmi CR na území obce a jej okolí a cezhraničnými partnermi</i>
Zdroj financovania	vlastné zdroje, alt. PRV (opatrenie 19), Interreg VA PL – SK (Prioritná os 1), Interreg VA SK – CZ (prioritná os 2), iné zdroje
Súlad s PHSR obce Sučany	Strategický cieľ 3, opatrenie 3.3
Súlad s PHSR ŽSK	Strategický cieľ 4, špecifický cieľ 4.2, opatrenie 4.2.3

Projekt / Aktivita	<i>Rozvoj tematických poznávacích trás</i>
Zdroj financovania	vlastné zdroje, alt. OP Program rozvoja vidieka (Opatrenie 7, podopatrenie 7.5), Interreg VA PL – SK (Prioritná os 1), Interreg VA SK – CZ (prioritná os 2), iné zdroje
Súlad s PHSR obce Sučany	Strategický cieľ 3, opatrenie 3.3
Súlad s PHSR ŽSK	Strategický cieľ 4, špecifický cieľ 4.2, opatrenia 4.2.3 a 4.2.5

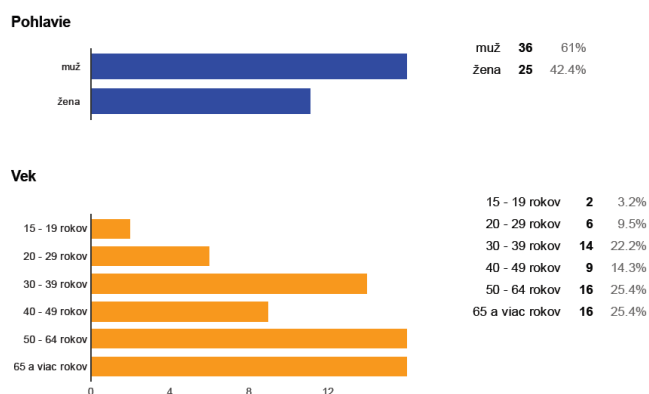
Projekt / Aktivita	<i>Podpora podujatí propagujúcich tradičné formy vidieckeho hospodárstva</i>
Zdroj financovania	vlastné zdroje, alt. Interreg VA PL – SK (Prioritná os 1), Interreg VA SK – CZ (prioritná os 2), iné zdroje
Súlad s PHSR obce Sučany	Strategický cieľ 3, opatrenie 3.3
Súlad s PHSR ŽSK	Strategický cieľ 4, špecifický cieľ 4.2, opatrenia 4.2.3 a 4.2.5

Projekt / Aktivita	<i>Podpora aktívnej klubovej a spolkovéj činnosti v obci</i>
Zdroj financovania	vlastné zdroje, iné zdroje
Súlad s PHSR obce Sučany	Strategický cieľ 3, opatrenie 3.5
Súlad s PHSR ŽSK	Strategický cieľ 4, špecifický cieľ 4.3, opatrenie 4.3.3

Príloha 2:

Vyhodnotenie dotazníka pre obyvateľov obce Sučany

Počet respondentov: 64



1. Vyjadrite mieru Vašej spokojnosti so súčasným stavom služieb a zabezpečovania životných potrieb na území obce Sučany

Najväčšia spokojnosť: dopravná dostupnosť obce, dostupnosť inžinierskych sietí, požiarne ochrana a ochrana pred povodňami, odpadové hospodárstvo

Najväčšia nespokojnosť: stav obecných ciest a chodníkov, infraštruktúra pre cyklistickú dopravu v obci, možnosti kultúrneho vyžitia, informovanosť občanov

2. Ktoré výzvy je podľa Vás potrebné riešiť čo najskôr?

- Rekonštrukcia a rozšírenie existujúcich ciest a chodníkov
- Zlepšenie stavu obecných objektov (dom smútku, kolkáreň, športový dom, robotnícky kultúrny dom, obecný úrad, zberný dvor odpadu)
- Vybudovanie cyklotrás
- Výstavba nájomných bytov
- Zlepšenie zdravotnej starostlivosti

Zoznam skratiek

ARRA	Akademická rankingová a ratingová agentúra
CKO	Centrálny koordinačný orgán
ČOV	Čistička odpadových vôd
ČR	Česká republika
EŠIF	Európske štrukturálne a investičné fondy
EÚ	Európska únia
EVS	Efektívna verejná správa
GÚDŠ SR	Geologický ústav Dionýza Štúra
HDP	Hrubý pridaný produkt
HPH	Hrubá pridaná hodnota
CHKO	Chránená krajinná oblasť
CHVÚ	Chránené vtáčie územie
II	Integrovaná infraštruktúra
IROP	Integrovaný regionálny operačný program
JŠ	Jazyková škola
KŽP	Kvalita životného prostredia
ĽZ	Ľudské zdroje
MS	Miestna samospráva
MŠ	Materská škola
MŽP SR	Ministerstvo životného prostredia Slovenskej republiky
NBS	Národná banka Slovenska
NCZI	Národné centrum zdravotníckych informácií
NDS	Národná diaľničná spoločnosť
NSRR	Národný strategický a referenčný rámec

NÚCEM	Národný ústav certifikovaných meraní vzdelávania
NUTS	Normalizovaná klasifikácia územných celkov
OP	Operačný program
OÚ	Okresný úrad
OZE	Obnoviteľný zdroj energie
PAS	Podnikateľská aliancia Slovenska
PHSR	Program hospodárskeho a sociálneho rozvoja
PO	Prioritná os
PRV	Program rozvoja vidieka
PZI	Priama zahraničná investícia
RS	Regionálna samospráva
SAV	Slovenská akadémia vied
SC	Strategický cieľ
SEP	Socioekonomickí partneri
SIEA	Slovenská inovačná a energetická agentúra
SOŠ	Stredná odborná škola
SR	Slovenská republika
SSC	Slovenská správa ciest
SŠ	Stredná škola
ŠOP	Štátna ochrana prírody
ŠÚ SR	Štatistický úrad Slovenskej republiky
TEN - T	Transeurópska dopravná sieť
TP	Technická pomoc
ÚGKaK SR	Úrad geografie, kartografie a katastra Slovenskej republiky
ÚIPŠ SR	Ústav informácií a prognóz školstva Slovenskej republiky
ÚoZ	Uchádzač o zamestnanie

ÚPSVaR	Úrad práce, sociálnych vecí a rodiny
ÚVZ SR	Úrad verejného zdravotníctva Slovenskej republiky
VaI	Výskum a inovácie
VZPS	Výberové zisťovanie pracovných síl
ZUŠ	Základná umelecká škola
ZŠ	Základná škola
ŽK	Žilinský kraj
ŽSK	Žilinský samosprávny kraj
ŽU	Žilinská univerzita