



# **OBEC VALČA**



**Jún 2007**

# PROGRAM HOSPODÁRSKEHO A SOCIÁLNEHO ROZVOJA OBCE VALČA

1. Prológ.....	3
2. Úvod .....	4
3. Konceptia programu .....	4
Zdôvodnenie.....	4
Cieľ PHSR.....	5
Možnosti finančného zabezpečenie rozvoja.....	5
Základné dokumenty rozvoja.....	5
4. Audit zdrojov.....	6
5. Prieskum názorov obyvateľov.....	12
6. SWOT analýza.....	18
7. Problémová analýza.....	20
8. Strategický cieľ.....	22
Príloha č. 2.....	31
Príloha č. 3.....	41



# **1. PROLÓG**

Pod východným svahom Malej Fatry v Turčianskej záhradke v sútoku potokov Valčianky a Slovianky, vytekajúcich z rovnomenných dolín leží obec Valča. Dejiny starej turčianskej obce Valča dodnes nie sú uspokojivo osvetlené. Najstaršia písomná zmienka o Valči, presnejšie o zemi, majetku, osade, písanej v dobových dokumentoch ako TERRA WOLKA sa zachovali v opise majetku znievského premonštrátskeho prepošstva, ktorý hraničil so "Zemou Valča" a to z r. 1252. Ďalší podobný záznam o Valči (TERRA VOLCHA) pochádza z r. 1262 a vznikol v súvislosti s opisom chotára Trnova. Predpokladá sa, že Valča dostala svoje meno podľa Wolkana (azda Vlкана, Vlčana), syna comesa Raduna (Radona), vlastníka Príboviev. Podľa iných, že sa tu valčalo súkno z vlny. Názov sa postupne menil na Wolcha, Volcza a Matej Bell v 1735-37 ju nazval WALTSCHA.

Z dávnej i nedávnej histórie je vhodné nadviazať na všetko pozitívne, dobré, to čo prináša ľuďom spokojnosť a zvyšuje im kvalitu každodenného života. Na to, aby sa potreby obyvateľov Valče stali reálnymi slúžia základné plánovacie dokumenty, a to: **Územný plán**, ktorý upravuje funkčné a priestorové usporiadanie územia a **Plán hospodárskeho a sociálneho rozvoja**, ktorý určuje ciele a priority rozvoja na zlepšenie kvality života obyvateľov pri zachovaní ekologickej stability územia.

Program hospodárskeho a sociálneho rozvoja, ktorý sa Vám práve dostal do rúk vznikol z iniciatívy vedenia obce a poslancov obecného zastupiteľstva s príspevom aktívnych občanov za odbornej spolupráce Regionálnej rozvojovej agentúry TURIEC v Martine.

Dokument vytyčuje stratégiu, určuje ciele a predkladá plány na dosiahnutie želaného rozvoja obce. Tento dokument nie je dogmou, ale sprievodcom pre budúce obecné zastupiteľstvá, ale aj pre podnikateľské subjekty pre ďalšie investičné a rozvojové zámery v obci a pre jej kultúrny a sociálny rozvoj v najbližších 8-10 rokoch. Určuje podmienky a možnosti ako sklbiť dané prírodné, historické a kultúrne podmienky so súčasnými a budúcimi modernými požiadavkami kvality života občanov Valče.

Ing. Štefan Paľo  
starosta obce

## **2. Úvod**

Dokument: **PROGRAM HOSPODÁRSKEHO A SOCIÁLNEHO ROZVOJA OBCE VALČA** (ďalej len PHSR) je spracovaný na základe objednávky Obecného úradu Valča v zmysle zadaných požiadaviek vychádzajúcich z metodiky tvorby Programov hospodárskeho a sociálneho rozvoja obcí vydanom Ministerstvom výstavby a regionálneho rozvoja Slovenskej republiky.

Dokument vychádza z nových pohľadov na vzťah územného plánovania a regionálnej politiky, ktoré sa v súčasnosti stále viac zblížujú a v častiach aj prelínajú. Ich spoločný kontext je obsiahnutý v pojme "Politika priestorového plánovania", ktorá predstavuje zasahovanie zmien v územnej štruktúre podľa stanovených cieľov.

Ide o proces, ktorý zastrešuje všetky činnosti týkajúce sa priestoru, územia a rozvoja činnosti obce a to z hľadiska regionálnej politiky a sektorovej politiky. Súčasný stav tohto procesu na úrovni obce Valča je dokumentovaný v tomto materiáli vo forme formulovania stratégie jej rozvoja na stanovené obdobie do roku 2015.

## **3. KONCEPCIA PROGRAMU**

Koncepcia programu formuluje hlavné východiská pre špecifikáciu stratégie a obsah programového dokumentu. Na základe zdôvodnenia potreby programového dokumentu rozvoja definuje jeho obsahové ciele a princípy s požadovanou väzbou na štruktúru programových dokumentov – Národného strategického referenčného rámca Slovenskej republiky na roky 2007-2013, Regionálnych operačných programov a Programu rozvoja vidieka Os3 Kvalita života vo vidieckych oblastiach a diverzifikácia vidieckeho hospodárstva a Os 4 Prístup Leader..

V ďalších kapitolách vymedzuje ich základné pojmy, obsah, rámec možnosti využitia finančných prostriedkov pre zabezpečenie realizácie programu.

### **Zdôvodnenie**

Pre spracovanie PHSR sú tri dôvody:

- a) PHSR je spracovaný na základe legislatívneho rámca stanoveného **zákonom č. 503/2001 o podpore regionálneho rozvoja**, ktorý stanovuje pre obce "vypracovávať, schvaľovať, riadiť a pravidelne vyhodnocovať plnenie programu rozvoja obce".
- b) PHSR je nevyhnutným formálnym dokumentom ako podklad **pre žiadosti o podporu na rozvoj zo štrukturálnych fondov EU** a iných zdrojov na základe spracovaných projektov.
- c) Po verejnom odsúhlasení PHSR občanmi v obecnom zastupiteľstve je **hlavným strategickým plánovacím dokumentom obce na obdobie 5 až 15 rokov**, ktorý integruje záujmy, zámery a zdroje všetkých, ktorí na danom území žijú alebo vyvíjajú akúkoľvek činnosť.

## **PROGRAM HOSPODÁRSKEHO A SOCIÁLNEHO ROZVOJA OBCE VALČA**

### **Cieľ PHSR**

Predložený dokument formuluje a dokumentuje stratégiu rozvoja obce Valča na obdobie 2007 až 2015.

- ☐ Hlavnou úlohou PHSR je vytvorenie takej rozvojovej stratégie na lokálnej úrovni, ktorá na základe princípu partnerstva v rámci cyklického a iteračného charakteru plánovacích a programovacích činností vedie k inicializácii predovšetkým vlastných zdrojov na základe spolupráce a integrovania záujmov k prospechu a dynamickému rozvoju celého územia.
- ☐ Stratégia rozvoja je určená strategickým (globálnym) cieľom, ktorý je rozpracovaný do špecifických cieľov tak, aby sa program stal hlavným nástrojom pre usmerňovanie a koordináciu opatrení a úloh na strategického cieľa.
- ☐ V súlade s požiadavkami EU (prístupu "zdola - hore", princípu partnerstva) je vhodné, aby sa obec združovala do mikroregiónu a koncentrovala zdroje (princíp koncentrácie). PHSR je podkladom a slúži ako nástroj na tvorbu a koordináciu stratégie na vyšších programovacích úrovniach.

### **Možnosti finančného zabezpečenie rozvoja**

Na podporu rozvoja obce a tým aj regionálneho rozvoja možno použiť:

1. vlastné zdroje a dobrovoľnú prácu obyvateľov
2. úvery
3. granty a dotácie zo štátneho rozpočtu
4. podnikateľské súkromné zdroje
5. prostriedky z programov EÚ
6. združené prostriedky v rámci vytváraných partnerstiev

Príjemcovia externých zdrojov môžu byť okrem obce aj:

- ☐ podnikateľské subjekty, združené obce a nimi založené právnické osoby, združenia obcí,
- ☐ neziskové, právnické osoby, ktoré predložia projekt v súlade s programami rozvoja

Financovanie z verejných zdrojov a fondov EU je stanovené legislatívnym rámcom a príslušnými smernicami a predpismi.

### **Základné dokumenty rozvoja**

PHSR obce vo svojich špecifických cieľoch sleduje ciele rozvoja, ktoré sú formulované vo vyšších plánovacích dokumentoch (Príloha č. 2)

## 4. AUDIT ZDROJOV

Názov obce:	Valča
Adresa:	Obecný úrad Valča, 038 35 Valča
E-mail:	<a href="mailto:obecvalca@stonline.sk">obecvalca@stonline.sk</a>
Telefón:	043/4303409, 0907 373 125
Fax:	043/4294102
Počet obyvateľov (jún 2007):	1546
Rozloha:	3223 ha
Nadmorská výška:	450 m
Trvalo obývané domy:	541

**Obec Valča** v ústí Valčianskej a Slovianskej doliny. Spomína sa z r. 1252, keď patrila panstvu Zniev. Bola známa olejkárstvom a šafraníctvom. Ranorenesančný kostol zo 16. stor., v 17. storočí pristavená ďalšia časť. Klasicistický kaštieľ z 19. stor. a niekoľko pozoruhodných domov z 19. stor., ktoré patrili olejkárom. V Šindelnej doline bunkre štábu 2. partizánskej brigády M. R. Štefánika.

### Poloha:

Obec Valča leží pod východným svahom Malej Fatry v Turčianskej záhradke v sútoku potokov Valčianky a Slovianky, vytekajúcich z rovnomenných dolín.

Valča leží na 18 stupni 50 min. 40 sekunde východnej zemepisnej dĺžky a 49 stupni severnej zemepisnej šírky v nadmorskej výške 477 mnm. Najvyššie položené miesto chotára – Hnilická Kýčera 1219 mnm. Najnižšie miesto - dolný dvor RD Javorina 415,6 mnm. Rozloha katastrálneho územia obce je 3223 ha.



## PROGRAM HOSPODÁRSKEHO A SOCIÁLNEHO ROZVOJA OBCE VALČA

### Spádovosť obce

Tabuľka 1: Spádovosť obce k 31.12.2005

Sídlo matričného úradu	Valča
Sídlo pracoviska daňového úradu	Martin
Sídlo pracoviska Obvodného oddelenia policajného zboru	Príbovce
Sídlo Okresného súdu	Martin
Sídlo Okresného riaditeľstva Hasičského a záchranného zboru	Martin
Sídlo pracoviska obvodného úradu	Martin
Sídlo Územnej vojenskej správy	Žilina
Sídlo územného Úradu práce, sociálnych vecí a rodiny	Martin
Sídlo Obvodného úradu životného prostredia	Martin

### Technická vybavenosť

Tabuľka 2: Technická vybavenosť k 31.12.2005

Pošta	áno
Káblová televízia	nie
Verejný vodovod	áno
Verejná kanalizácia	nie
Kanalizačná sieť pripojená na ČOV	nie
Rozvodná sieť plynu	áno
Najbližšia zastávka vlakov osobnej dopravy - názov	Rakovo
Najbližšia zastávka vlakov osobnej dopravy - vzdialenosť v km	5

### Demografia

Tabuľka 3: Demografia k 31.12.2005

Počet obyvateľov k 31.12. spolu	1500
muži	746
ženy	754
Predproduktívny vek (0-14) spolu	219
Produktívny vek (15-54) ženy	462
Produktívny vek (15-59) muži	527
Poproduktívny vek (55+Ž, 60+M) spolu	292
Počet sobášov	7
Počet rozvodov	1

Počet živonarodených spolu	8
muži	7
ženy	1
Počet zomretých spolu	13
muži	8
ženy	5
Celkový prírastok (úbytok) obyv. spolu	-2
muži	9
ženy	-11

### Šport

Tabuľka 4: Šport k 31.12.2005

Kúpalisko umelé alebo prírodné	áno
Telocvičňa	áno
Ihrisko pre futbal (okrem školských)	áno

### Kultúra

Tabuľka 5: Kultúra k 31.12.2005

Knižnica	áno
Videopožičovňa a DVD požičovňa	nie
Kino stále	nie
Kultúrny dom	áno

## PROGRAM HOSPODÁRSKEHO A SOCIÁLNEHO ROZVOJA OBCE VALČA

### Zdravotníctvo

Tabuľka 6: Zdravotníctvo k 31.12.2005

Lekárne a výdajne liekov	nie
Samostatné ambulancie praktického lekára pre dospelých	nie
Samostatné ambulancie praktického lekára pre deti a dorast	nie
Samostatné ambulancie praktického lekára stomatóloga	nie
Samostatné ambulancie praktického lekára gynekológa	nie

### Životné prostredie

Tabuľka 7: Životné prostredie k 31.12.2005

Skládka komunálneho odpadu	nie
Množstvo komunálneho odpadu v tonách	275,0
Využívaný komunálny odpad v tonách	1,0
Zneškodňovaný komunálny odpad v tonách	244,0

### Vybrané služby

Tabuľka 8: Vybrané služby k júlu 2007

Predajňa potravinárskeho tovaru	áno
Predajňa zmiešaného tovaru	áno
Pohostinské odbytové stredisko	áno
Predajňa nepotravinárskeho tovaru	áno
Predajňa pohonných látok	nie
Zariadenie pre údržbu a opravu motorových vozidiel	nie
Predajňa súčiastok a príslušenstva pre motorové vozidlá	nie
Hotel (motel, hotel)	nie
Penzión *** až *	áno
Turistická ubytovňa **, *	áno
Chatová osada *** až *	áno
Kemping **** až *	nie
Ubytovanie v súkromí	áno
Komerčná poisťovňa	nie
Komerčná banka	nie
Bankomat	nie
Kostol	áno
Lyžiarsky vlek	áno
Bežecké trate	áno
Požičovňa lyží	áno
Klзisko	áno
Tenisová hala, kurty	áno

Zdroj: Štatistický úrad SR

## PROGRAM HOSPODÁRSKEHO A SOCIÁLNEHO ROZVOJA OBCE VALČA

### Obyvateľstvo:

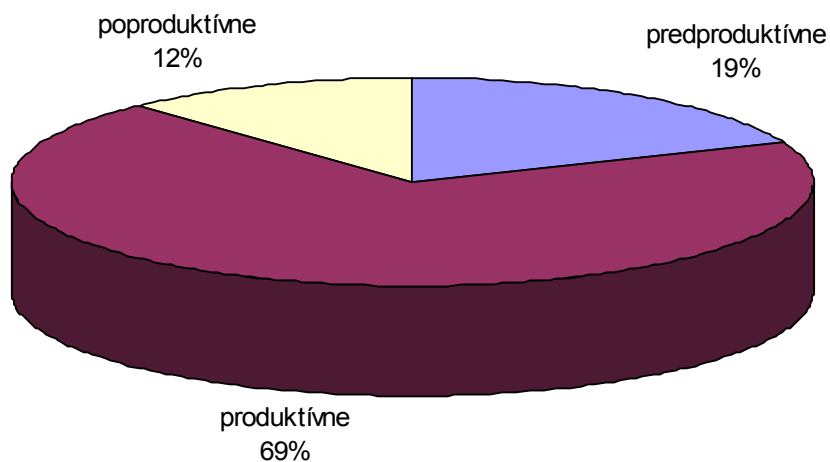
Tabuľka 9: demografická štruktúra obyvateľstva (k 1.1.2006)

	predproduktívne		produktívne		poproduktívne		SPOLU	
	počet	%	počet	%	počet	%	počet	%
<b>ženy</b>			523	34,56	108	7,14	756	49,97
<b>muži</b>			526	34,76	72	4,76	757	50,03
<b>spolu</b>	284	18,8%	1 049	69,3%	180	11,9%	1513	100%

Zdroj: evidencia obyvateľstva obce

Index vitality = 102 t.j. stagnujúca populácia

Graf 18: Demografická štruktúra obyvateľstva



Zdroj: evidencia obyvateľstva obce

Tabuľka 10: národnostné zloženie

	slovenská	maďarská	rómska	nemecká	česká
<b>počet</b>	1 417	0	0	0	18
<b>%</b>	98,75	0	0	0	1,25

Zdroj: Štatistický úrad SR k 31.12.2005

### Náboženstvo:

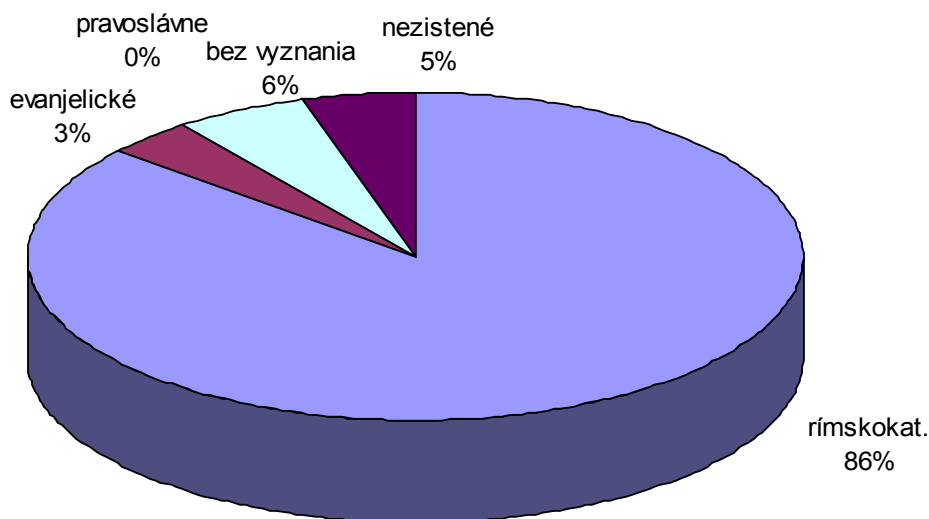
Tabuľka 11: Vierovyznanie (náboženská skladba)

Obec	rímskokatolícke	evanjelické	pravoslávne	bez vyznania	nezistené
<b>počet</b>	1236	50	2	81	66
<b>%</b>	86,13	3,41	0,14	5,64	4,68

Zdroj: Štatistický úrad SR

## PROGRAM HOSPODÁRSKEHO A SOCIÁLNEHO ROZVOJA OBCE VALČA

Graf 19: Štruktúra obyvateľstva podľa náboženstva



### Školstvo:

Vyučovací proces v obci zastrešuje Základná škola pre I. až IV. ročník. Predškolskú výchovu zastrešuje materská škola.

Adresa:

Základná škola Valča  
038 35 Valča č.81  
Telefón: 043/4294101  
Riaditeľka: Mgr. Vlasta Zajíčková

Materská škola Valča  
038 35 Valča č. 375  
Telefón: 043/4294207  
Riaditeľka: Mgr. Eva Vlačuhová

### Podnikanie:

Najvýznamnejší podnikatelia pôsobia v oblasti cestovného ruchu. Svoje aktivity vyvíjajú v stredisku Snowland, ktoré sa stalo známym v rámci celého Slovenska pre svoje dobré lyžiarske podmienky. Firma Yeti s.r.o. rozvíja podnikateľské aktivity v oblasti poskytovania služieb pre letnú i zimnú sezónu, stravovania, ubytovania, cestovnej kancelárie - komplexného podnikateľského zámeru. Jeho súčasťou je i plánovaná výstavba ďalších turistických atrakcií a ubytovacích kapacít.



## PROGRAM HOSPODÁRSKEHO A SOCIÁLNEHO ROZVOJA OBCE VALČA

### Kultúrne, spoločenské a športové aktivity:

Obec je známa svojimi tradičnými podujatiami: stavenie mája, mesiac úcty k starším, či futbalovým turnajom o pohár starostu obce.

### Miestne organizácie:

Dobrovoľný hasičský zbor Valča, predseda: Jaroslav Skaličan

TJ Družstevník Valča, predseda: Branislav Volko

Pozemkové spoločenstvo urbariát Valča, predseda: Jozef Čižmárik

Klub dôchodcov Valča, predseda: Rozália Krupčíková

Poľovnícke združenie Valča, predseda Vladimír Môc

Slovenský zväz chovateľov, ZO Valča, predseda: Ladislav Samuel

### Čerpanie rozpočtu k 31.12.2006 – záverečný účet

Tabuľka 12: Rozpočet - príjmová časť v tis. Sk

	plán	skutočnosť	rozdiel
Výnos dane z príjmov	6 592	7 179	587
Dane z majetku	523	604	81
Dane za špecifické služby	275	302	27
Nedaňové príjmy z vlastníctva a podnikania	80	42	-38
Administratívne poplatky a iné platby		758	758
Úroky z tuzemských vkladov	25	27	2
Transfery v rámci správy	1 665	1 717	52
	<b>9 160</b>	<b>10 629</b>	<b>1 469</b>

Vlastníctvo obce sú okrem pozemkov (zastavané plochy a nádvorja, záhrady, trvalé trávnaté porasty, orná pôda, lesné pozemky a ostatné plochy) aj 2 stavby, penzión Rosa, základná škola, dom smútku, škola, tribúna, šatne, rekreačná chata Valčianka.

Zdroj LV č. 1063

## 5. PRIESKUM NÁZOROV OBYVATEĽOV

Prieskum bol uskutočnený v máji a júni 2007, keď sa prvýkrát začalo hovoriť o potrebe základných plánovacích dokumentov. Z tohto prieskumu a zo SWOT analýzy, ktorá je zostavená z postrehov a pripomienok obyvateľov na verejnej schôdzi júni 2007 je zjavná zhoda alebo rozdiel potrieb obyvateľov.

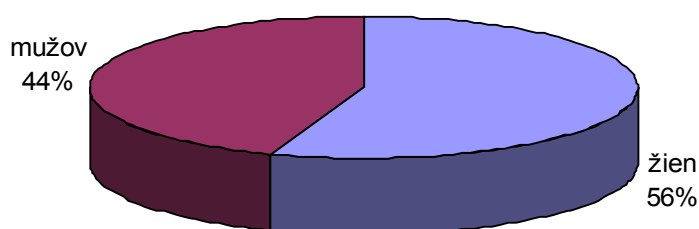
### Tabuľkové a grafické vyhodnotenie otázok dotazníka

#### 1. Štruktúra respondentov podľa pohlavia

Graf 20: Zloženie respondentov

Tabuľka 13: Zloženie respondentov

	žien	mužov	spolu
počet	74	59	133
%	55,6%	44,4%	100%

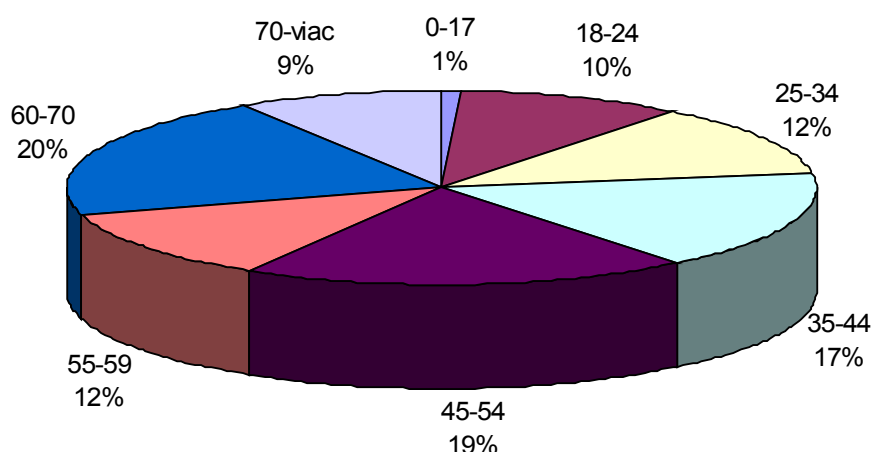


#### 2. Veková štruktúra respondentov

Tabuľka 14: Vekové zloženie respondentov

vek	0-17	18-24	25-34	35-44	45-54	55-59	60-70	70-viac	spolu
počet	1	13	16	22	26	16	27	12	133
%	0,8%	9,8%	12,0%	16,5%	19,5%	12,0%	20,3%	9,0%	100%

Graf 21: Vekové zloženie respondentov

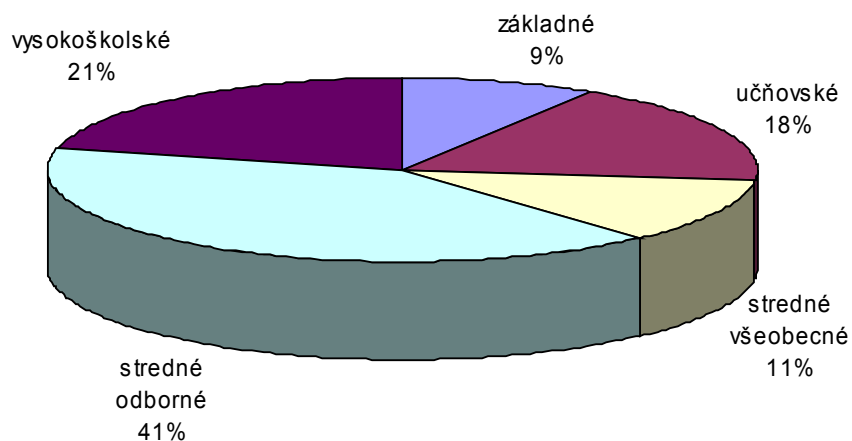


### 3. Štruktúra respondentov podľa vzdelania

Tabuľka 15: Vzdelanostné zloženie respondentov

	<b>základné</b>	<b>učňovské</b>	<b>stredné všeobecné</b>	<b>stredné odborné</b>	<b>vysokoškolské</b>	<b>spolu</b>
počet	12	24	15	54	28	133
%	9,0%	18,0%	11,3%	40,6%	21,1%	100%

Graf 22: Vzdelanostné zloženie respondentov

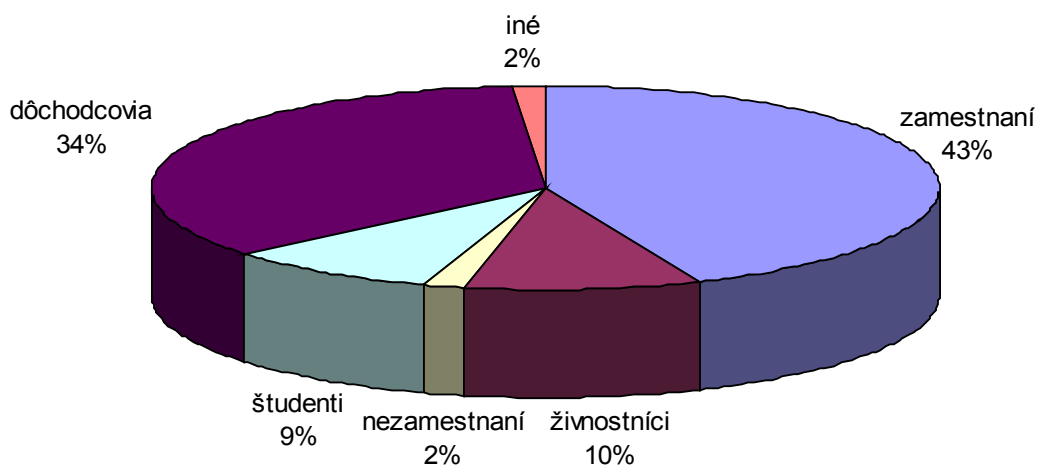


### 4. Pracovný pomer respondentov

Tabuľka 16: Pracovné zloženie respondentov

	<b>zamestnaní</b>	<b>živnostníci</b>	<b>nezamestnaní</b>	<b>študenti</b>	<b>dôchodcovia</b>	<b>iné</b>	<b>spolu</b>
počet	58	13	2	12	46	2	133
%	43,6%	9,8%	1,5%	9,0%	34,6%	1,5%	100%

Graf 23: Pracovné zloženie respondentov

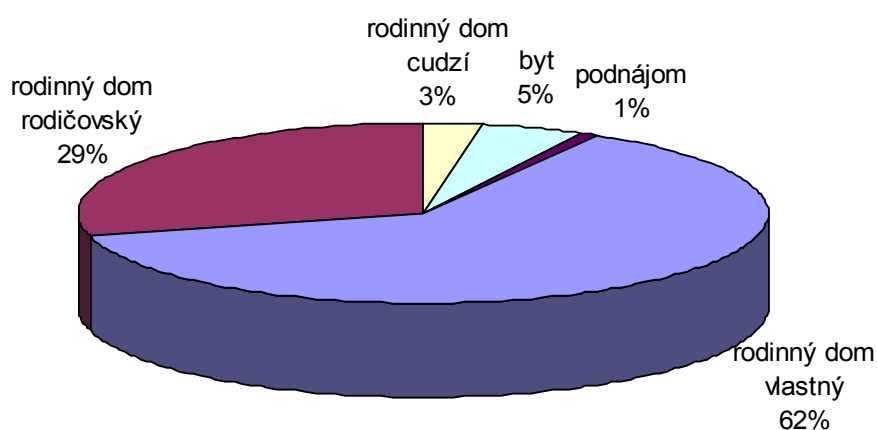


## 5. Situácia bývania respondentov

Tabuľka 17: Situácia bývania respondentov

	rodinný dom vlastný	rodinný dom rodičovský	rodinný dom cudzí	byt	podnájom	iné	spolu
počet	68	32	3	5	1	0	109
%	62,4%	29,4%	2,8%	4,6%	0,9%	0,0%	100%

Graf 24: Situácia bývania respondentov

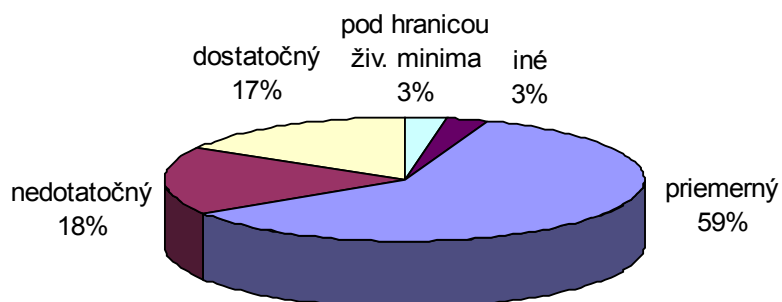


## 6. Subjektívne ohodnotenie výšky príjmu respondentov

Tabuľka 18: Výška príjmu respondentov

	priemerný	nedotatočný	dostatočný	pod hranicou živ. minima	iné	spolu
počet	65	19	18	3	3	108
%	60,2%	17,6%	16,7%	2,8%	2,8%	100%

Graf 25: Výška príjmu respondentov

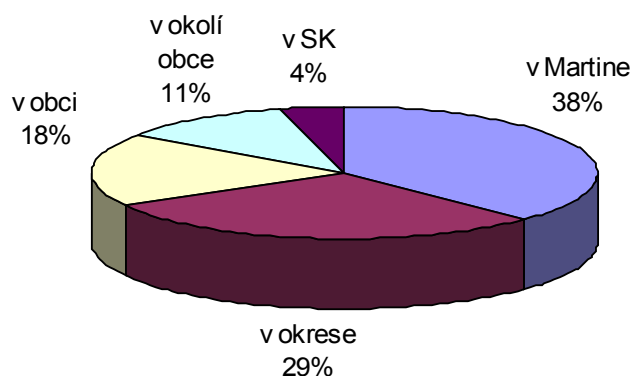


## 7. Predstava o mieste zamestnania

Tabuľka 19: Miesto zamestnania

	v Martine	v okrese	v obci	v okolí obce	v SK	mimo SK	spolu
počet	37	29	18	11	4	5	104
%	35,6%	27,9%	17,3%	10,6%	3,8%	4,8%	100%

Graf 26: Miesto zamestnania

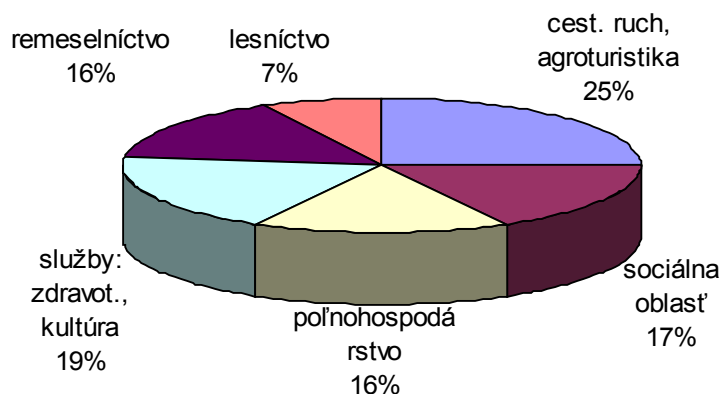


## 8. Vznik nových pracovných miest považujú za najpotrebnejší v odvetviach

Tabuľka 20: Žiadaný vznik pracovných miest v odvetviach

	cest. ruch, agroturistika	sociálna oblasť	poľnohospodárstvo	služby: zdravot., kultúra	Remeselníctvo	lesníctvo	iné	spolu
počet	43	30	28	33	27	13	26	200
%	21,5%	15,0%	14,0%	16,5%	13,5%	6,5%	13,0%	100%

Graf 27: Žiadaný vznik pracovných miest v odvetviach

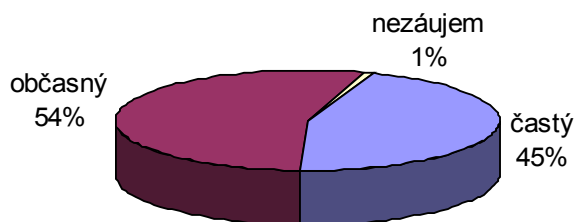


## 9. Záujem občanov o dianie v obci

Tabuľka 21: Miera záujmu občanov o dianie v obci

	častý	občasný	nezáujem	spolu
počet	60	72	1	133
%	45,1%	54,1%	0,8%	100%

**Graf 28: Miera záujmu občanov o dianie v obci**

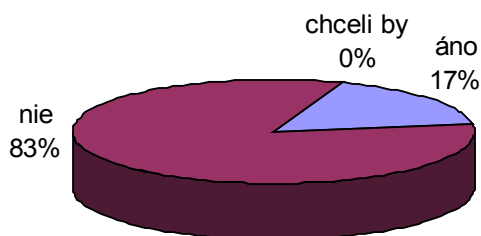


## 10. Členstvo občanov v združení alebo spolku

Tabuľka 22: Členstvo občanov v združení alebo spolku

	áno	nie	chceli by	spolu
počet	23	110	0	133
%	17,3%	82,7%	0%	100%

**Graf 29: Členstvo občanov v združení alebo spolku**

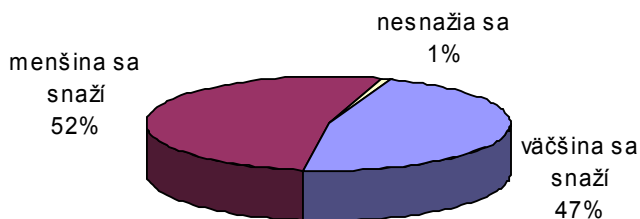


## 11. Ohodnotenie aktívnosti spoluobčanov skrášliť - spríjemniť život v obci a prostredie

Tabuľka 23: Aktívnosť pri zlepšovaní prostredia

	väčšina sa snaží	menšina sa snaží	nesnažia sa	spolu
počet	62	70	1	133
%	46,6%	52,6%	1%	100%

**Graf 30: Aktívnosť pri zlepšovaní prostredia**



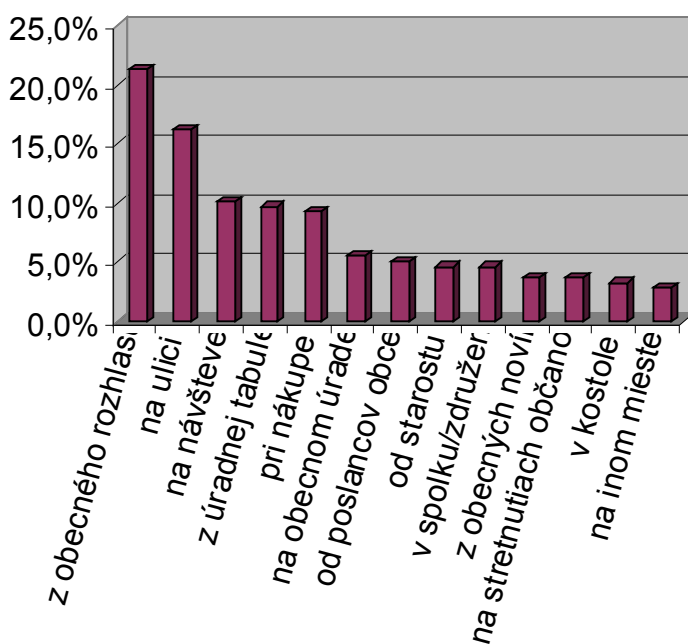
## 12. Zdroje získavania informácií o dianí obce

Tabuľka 24: Zdroje informácií občanov

	počet	%
na obecnom úrade	12	5,6%
z obecného rozhlasu	46	21,3%
z úradnej tabule	21	9,7%
z obecných novín	8	3,7%

v spolku/združení	10	4,6%
na stretnutiach občanov	8	3,7%
od starostu	10	4,6%
od poslancov obce	11	5,1%
v kostole	7	3,2%
na návšteve	22	10,2%
pri nákupe	20	9,3%
na ulici	35	16,2%
na inom mieste	6	2,8%
spolu	216	100%

**Graf 31: Zdroje informácií občanov**

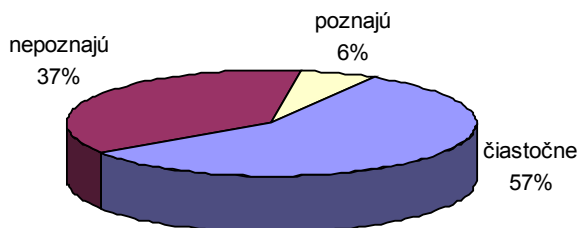


### 13. Miera oboznámenosti občanov s rozvojovými prioritami obce

Tabuľka 25: Miera oboznámenosti občanov s rozvojovými prioritami obce

	čiastočne	nepoznajú	poznajú	spolu
počet	76	49	8	133
%	57,1%	36,8%	6,0%	100%

**Graf 32: Miera oboznámenosti občanov s rozvojovými prioritami obce**

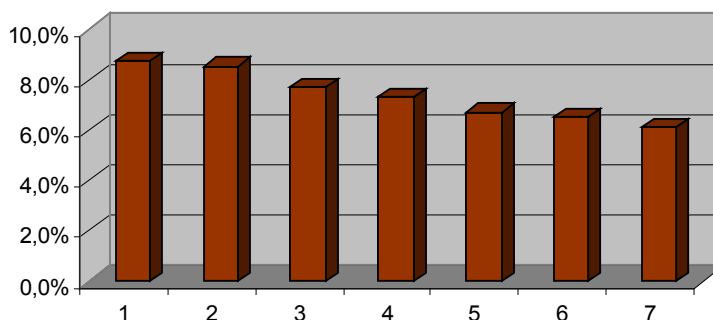


### 14. Problémové oblasti, ktoré je potrebné riešiť podľa názoru občanov čo najskôr

Tabuľka 26: Poradie problémových oblastí z pohľadu občanov

č.	názov oblasti	počet	%
1	Vytvoriť podmienky v starostlivosti o starých občanov	43	8,7%
2	Zlepšiť fungovanie informovanosti v obci	42	8,5%
3	Zlepšiť zdravotnícku starostlivosť	38	7,7%
4	Zlepšenie kvality životného prostredia	36	7,3%
5	Vytvorenie zariadení pre oddych a voľný čas	33	6,7%
6	Oprava ciest a komunikácií	32	6,5%
7	Vytvoriť podmienky pre zamestnanosť mladých	30	6,1%
8	Vytvorenie nových pracovných príležitostí	27	5,5%
9	Zlepšiť celkový vzhľad obce	26	5,3%
10	Rozšíriť ponuku služieb	24	4,9%
11	Zlepšiť podmienky mimoškolskej výchovy	23	4,7%
12	Zlepšenie nákupných možností	22	4,5%
13	Zlepšiť dopravnú dostupnosť	21	4,3%
14	Zlepšiť kvalitu komunálnych služieb	20	4,1%
15	Zlepšiť podmienky školskej výchovy	19	3,9%
16	Vytvorenie podmienok pre novú bytovú výstavbu	17	3,5%
17	Zlepšiť podmienky predškolskej výchovy	12	2,4%
18	Vytvorenie podmienok pre podnikateľov	11	2,2%
19	Záchrana a oprava bytového fondu	8	1,6%
20	Záchrana a oprava kultúrnych pamiatok	8	1,6%
	<b>spolu</b>	<b>492</b>	<b>100%</b>

Graf 33: Poradie problémových oblastí z pohľadu občanov



## 6. SWOT ANALÝZA

Vyplyva z postrehov a pripomienok obyvateľov na verejnej schôdzi:

Silné stránky	Slabé stránky
<ul style="list-style-type: none"> <li>- pekná príroda</li> <li>- blízkosť Národného parku Malá Fatra</li> <li>- silný rekreačný potenciál územia pre letnú i zimnú turistiku</li> <li>- vyhľadávaná zimná turistická destinácia</li> <li>- komplexný územný plán</li> </ul>	<ul style="list-style-type: none"> <li>- nadmerné zaťaženie obce cestovným ruchom</li> <li>- nedostotočne udržiavané miestne potoky</li> <li>- chýbajúca kanalizácia</li> <li>- úzke cesty</li> </ul>

<ul style="list-style-type: none"> <li>- dobrá medziobecná spolupráca</li> <li>- vyriešený separovaný zber odpadov</li> <li>- dobrá spolupráca starostu, obecného zastupiteľstva s obyvateľmi obce</li> <li>- angažovanosť obyvateľov</li> <li>- usporiadané vlastníctvo obecných budov</li> <li>- zrekonštruované miestne komunikácie</li> <li>- dobré hospodárenie s vlastnými finančnými prostriedkami</li> <li>- udržiavaný majetok obce</li> <li>- cintoríny s dostatočnou kapacitou</li> <li>- príchod silných investorov v cestovnom ruchu</li> </ul>	<ul style="list-style-type: none"> <li>- nedostatok služieb v obci</li> <li>- zastaralé a energeticky náročné obecné budovy</li> <li>- nedostatok zariadení cestovného ruchu ( informačné tabule, náučné chodníky, odpočívadlá)</li> <li>- prestárly bytový fond</li> <li>- nedostatok pozemkov na IBV</li> <li>- opustené budovy poľnohospodárskeho družstva</li> <li>- neusporiadané majetkové vzťahy ciest</li> <li>- nedostatok obecných finančných prostriedkov</li> <li>- nedostatočný príjem obyvateľov</li> <li>- nevyužívané ubytovacie kapacity</li> <li>- viac ako 50 % dospeléj populácie s nižším vzdelaním</li> <li>- nedostatok pracovných príležitostí v obci i regióne</li> <li>- nedostatok motivácie pre mladých</li> <li>- odchod mladých a vzdelaných ľudí za prácou mimo región</li> </ul>
Príležitosti	Riziká – Ohrozenia
<ul style="list-style-type: none"> <li>- využitie neobývaných domov a prírodných podmienok na rozvoj cestovného ruchu</li> <li>- rozvoj cestovného ruchu v nadväznosti na rozvoj regiónu a strediska Snowland</li> <li>- využitie opustených budov poľnohospodárskeho družstva na drobnú remeselnú výrobu</li> <li>- vybudovanie kanalizačnej stokovej siete s napojením do jestvujúcej ČOV vo Vrútkach</li> <li>- členstvo obce v združeniach</li> <li>- využitie štrukturálnych fondov EÚ</li> <li>- možnosť rozvoja lesníckej a poľnohospodárskej výroby na alternatívne zdroje kúrenia</li> <li>- rozvoj tradícií a kultúrno-spoločenského života</li> <li>- rozvoj celoživotného vzdelávania</li> </ul>	<ul style="list-style-type: none"> <li>- nevysporiadanie vlastníckych vzťahov budov a pôdy</li> <li>- nezaujem pozemkového a lesného spoločenstva vlastníkov, ktorí sú dominantnými vlastníkmi pôdy</li> <li>- nedostatok finančných prostriedkov tak obce ako aj obyvateľov ( nízka kúpna sila)</li> <li>- odliv mladých a vzdelaných ľudí z obce</li> <li>- časté zmeny v legislatíve zo strany štátu, ktoré nekorešpondujú s potrebami obce</li> <li>- chránené územia obmedzujúce cestovný ruch</li> </ul>

## 7. PROBLÉMOVÁ ANALÝZA

Z auditu zdrojov a SWOT analýzy vyplýva **kľúčový problém** a to je

**„ nedostatok základných služieb  
a malý rozvoj investícií pre obnovu a rozvoj obce“.**

Základnou materiálnou príčinou problému sú **nevysporiadané majetkové vzťahy** pôdy, komunikácií a pod. Z tohto problému sa odvíja nedobudovaná alebo nedostatočná infraštruktúra.

Ďalší základný problém je sociálna inklúzia a ľudské zdroje. Najväčším problémom je **starnutie obyvateľstva** a odchod mladých ľudí z obce. Živitelia rodín odchádzajú za prácou na dlhodobejšie pobyty a v obci zostávajú ženy, deti a dôchodcovia, čo je veľmi negatívny jav pre život rodín ale aj obce.

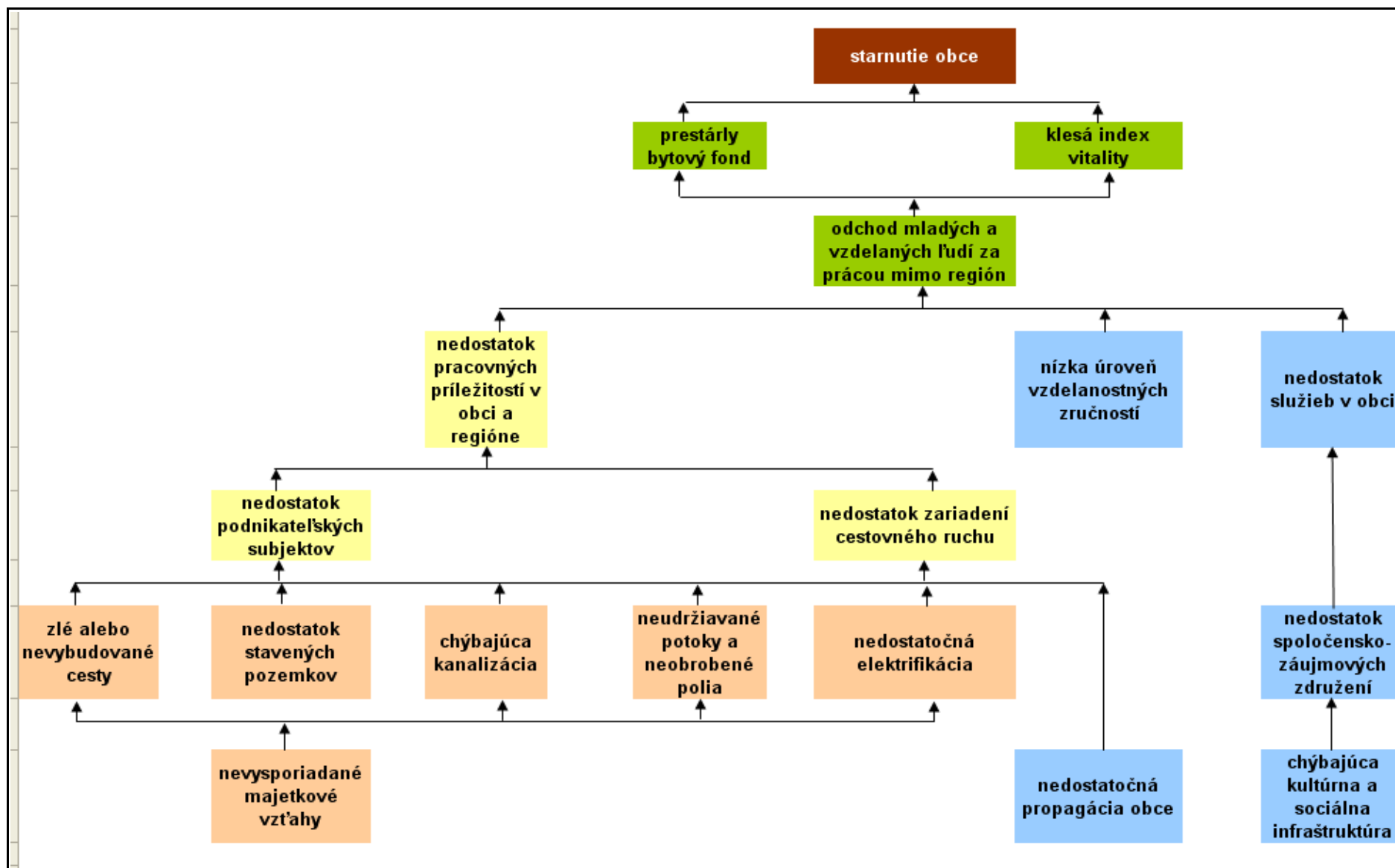
V obci je materská škola a základná škola len pre I. stupeň.

Obyvatelia riešia viac existenčné problémy ako spoločenské. Napriek tomu je kultúrno-spoločenský život pomerne bohatý. Je v záujme obce podporovať a vytvárať materiálne podmienky pre duchovné, kultúrne a športové aktivity mládeže ale aj dospelých a dôchodcov (športoviská, klubovú činnosť, a pod.)

V obci je malý rozsah služieb (obchodu, pohostinstvo) Obyvatelia si zvykli, ale je potrebné riešiť dopravnú dostupnosť či už smerom do Martina.

Riešením základných existenčných problémov sa vyrieši aj vzhľad obce (cesty, bytový fond, potoky, životné prostredie celkom), opatera starých ľudí, stabilizácia a index vitality obyvateľstva.

## PROBLÉMOVÁ ANALÝZA



## 8. STRATEGICKÝ CIEĽ

### **Zvyšovanie kvality života v obci Valča s dôrazom na zlepšenie základných služieb a rozvoj investícií.**

Tento strategický cieľ je postavený na predpoklade, že obec spoločne so svojimi partnermi zlepší kvalitu života obyvateľov predovšetkým v dvoch hlavných smeroch:

- ☐ vybudovaním plne funkčných prvkov infraštruktúry vytvorí dobré podmienky pre príjemné a bezproblémové bývanie jej obyvateľov - **miestna infraštruktúra**
- ☐ zlepší starostlivosť o ich životné potreby v oblasti sociálnej, duchovnej i materiálnej – **vytváranie pracovných príležitostí, vzdelávanie a informovanie**

Vysporiadaním majetkových vzťahov bude možné uzatvárať partnerstvá pri budovaní miestnej infraštruktúry, čo podporí rozvoj podnikateľských aktivít a tým zamestnanosť a viac finančných zdrojov použiteľných na rozvoj obce.

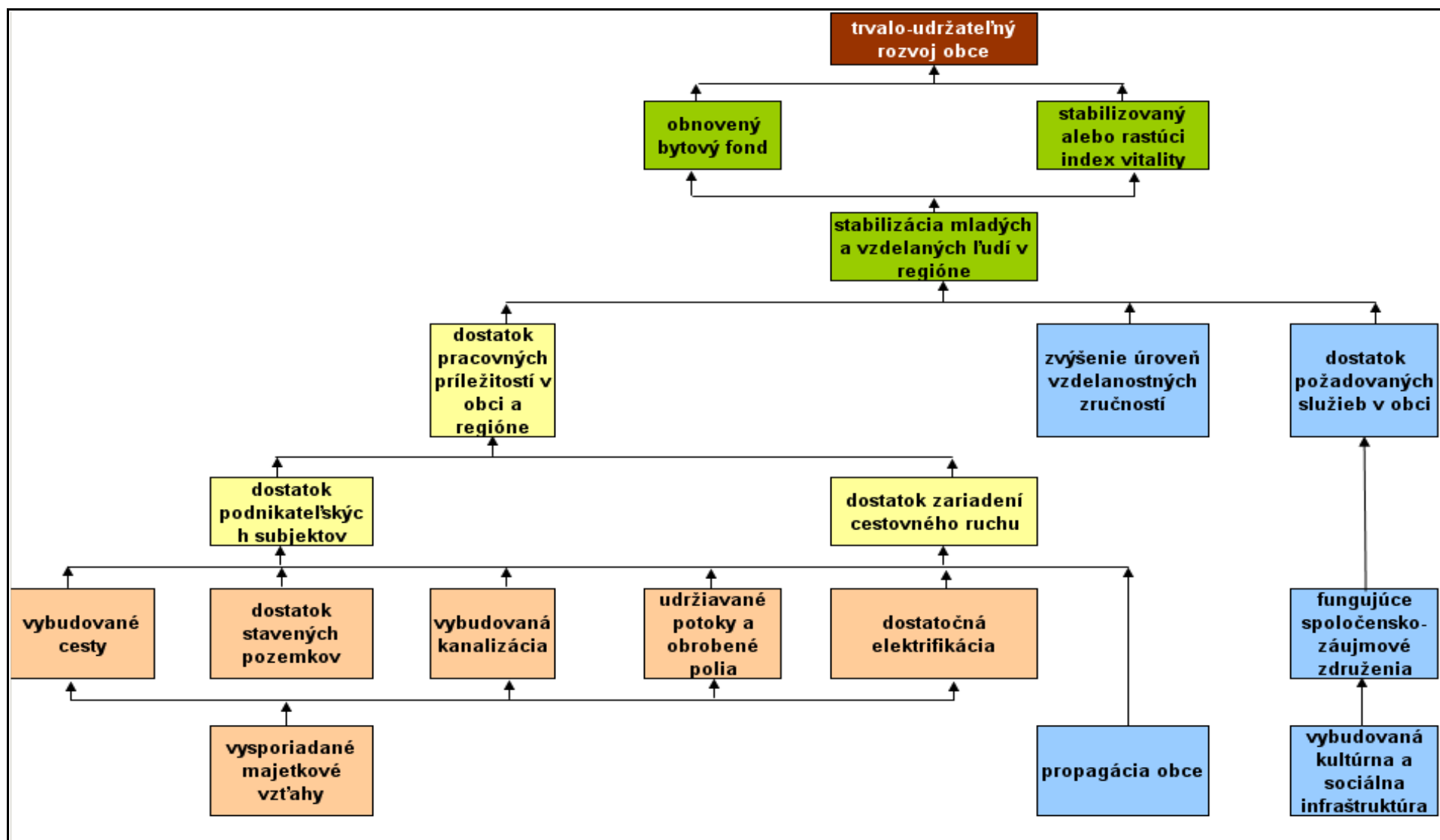
Dostatočná a aktuálna propagácia obce, zabezpečené požadované služby podporia rozvoj cestovného ruchu, ale aj záujem o trvalé bývanie.

Celoživotné vzdelávanie a vybudovaná kultúrna a sociálna infraštruktúra zvýši úroveň vzdelanostných aktivít aj záujem o spoločenské vyžitie v obci a stabilizáciu obyvateľov.



## PROGRAM HOSPODÁRSKEHO A SOCIÁLNEHO ROZVOJA OBCE VALČA

### STROM CIEĽOV



## 9. Špecifické ciele

Špecifické ciele vychádzajú zo stromu cieľov a naplňajú sa aktivitami, ktoré môžu byť realizované v nadväznosti a v určitých časových horizontoch.

### Priorita č.1: Obnova a rozvoj obce Valča

#### Špecifický cieľ č. 1 – Zlepšenie základných služieb a rozvoj investícií so zameraním na miestnu infraštruktúru

poradové číslo	Aktivity	časový horizont
1	Majetkovo - právne vysporiadanie pozemkov v katastri obce	2007-10
2	Investície do objektov a lokalít podporujúcich voľno časové aktivity ( ihriská, športoviská a pod.)	2007-8
3	Vybudovanie kanalizačných zberačov s napojením do existujúcej ČOV vo Vrútkach	2007-15
4	Úprava a rekonštrukcia miestnych komunikácií, mostov, lesných a prístupových ciest	2010-15
5	Rekonštrukcia obecných budov so zameraním na zníženie energetickej náročnosti a polyfunkčné využitie	2008-9
6	Rekonštrukcia a úprava potokov s cieľom ochrany susedných ciest a ochrany pred povodňami	2007-9
7	Budovanie informačného systému	2007-8
8	Podpora budovania inžinierskych sietí vo vytýčených a nových lokalitách pre IBV	2007-10
9	Rozšírenie cesty Valča Snowland	2009
10	Budovanie cyklotrás Valča Snowland , Slovianska dolina	2008
11	Budovanie obchodného centra pre rozvoj služieb – multifunkčný objekt v centre obce	2007-8
12	Výstavba nájomných bytov	2007-15
13	Rekonštrukcia a obnova partizánskych bunkrov	2009
14	Rekonštrukcia obecných budov so zameraním na zníženie energetickej náročnosti a polyfunkčné využitie	2008-15
15	Úprava a rekonštrukcia miestnych komunikácií, mostov, lesných a prístupových ciest	2008-13
16	Vybudovanie obecného polyfunkčného športového areálu	2008-9
17	Výstavba ČOV ako alternatíva pre kanalizáciu	2008-2010

### Priorita č. 2: Vytváranie pracovných príležitostí v obci Valča

## **PROGRAM HOSPODÁRSKEHO A SOCIÁLNEHO ROZVOJA OBCE VALČA**

### **Špecifický cieľ č. 2 – Rozvoj nepoľnohospodárskych aktivít, zvyšovanie vidieckej zamestnanosti so zameraním na rozvoj cestovného ruchu**

<b>poradové číslo</b>	<b>Aktivity</b>	<b>časový horizont</b>
<b>1</b>	<b>Vytváranie partnerstiev so susednými obcami v oblasti rozvoja regiónu</b>	<b>2007-15</b>
<b>2</b>	<b>Uzatvárať partnerstvá so súkromným a verejným sektorom pri vytváraní nových pracovných príležitostí, v oblasti cestovného ruchu</b>	<b>2007-15</b>
<b>3</b>	<b>Podpora rozvoja cestovného ruchu</b>	<b>2007-15</b>
<b>4</b>	<b>Koncepcia turistických centier s väzbou na mikroregión</b>	<b>2009</b>
<b>5</b>	<b>Projekt peších, cykloturistických a bežkárskejších trás, náučných chodníkov, odpočinkových miest a pod. s malou architektúrou</b>	<b>2008-9</b>
<b>6</b>	<b>Podpora rekonštrukcie nevyužitých budov na zariadenia poskytujúce služby CR</b>	<b>2008-10</b>
<b>7</b>	<b>Podpora projektu rekonštrukcie a modernizácie miestnej technickej infraštruktúry v návaznosti na centrum Snowland</b>	<b>2007-15</b>
<b>8</b>	<b>Projekt spolupráce s národnými a zahraničnými partnermi na prípravu produktov CR</b>	<b>2007-15</b>

### **Priorita č. 3: Rozvoj kultúrneho dedičstva**

#### **Špecifický cieľ č. 3 – Obnova kultúrnych tradícií, kultúrneho dedičstva a voľnočasových aktivít**

<b>poradové číslo</b>	<b>Aktivity</b>	<b>časový horizont</b>
<b>1</b>	<b>Materiálna podpora činnosti spevokolu, klubu dôchodcov</b>	<b>2007 a každoročne</b>
<b>2</b>	<b>Vytvorenie pamätnej izby</b>	<b>2007-8</b>
<b>3</b>	<b>Podpora a rozširovanie tradičných kultúrnych podujatí</b>	<b>2007-15</b>
<b>4</b>	<b>Obnova ukážok tradičných remesiel</b>	<b>2007-15</b>
<b>5</b>	<b>Propagácia kultúrnych hodnôt a histórie obce (kniha, mapy, web stránka)</b>	<b>2007-9</b>
<b>6</b>	<b>Zveľaďovanie športovísk a ihrísk</b>	<b>2007-10</b>
<b>7</b>	<b>Budovanie viacúčelových objektov pre voľnočasové aktivity</b>	<b>2007-10</b>

**PROGRAM HOSPODÁRSKEHO A SOCIÁLNEHO ROZVOJA OBCE VALČA**

8	Propagácia a podpora vzniku nových záujmových, kultúrnych a športových klubov ( fanklub, divadelný krúžok, stolný tenis a pod)	2007-15
9	Zapájanie mládeže do uvedených aktivít	2007-15
10	Propagácia aktivít – vydanie letákov a publikácii	2007-8
11	Podpora existujúcich miestnych spolkov	2007-15
12	Uzatváranie susedských, národných i cezhraničných partnerstiev v oblasti kultúry, športu a iných záujmových činností ( hasiči, poľovníci, mládež a p.)	2007-15
13	Oživenie duchovného života aktivitami Ev.a.v. a katolíckej cirkvi	2007-15
14	Spracovanie plánu kultúrno-spoločenských aktivít obce	2007
15	Udržať a rozšíriť činnosť knižnice ako centra vzdelávania	2007-9
16	Organizovanie vzdelávania v oblasti výpočtovej techniky, práce s počítačom a internetom podľa požiadavky obyvateľov	2009-10

**Priorita č. 4: Zlepšovanie životného prostredia****Špecifický cieľ č. 4 – Skvalitnenie životného prostredia v obci a motivovanie občanov**

poradové číslo	Aktivity	časový horizont
1	Likvidácia čiernych skládok odpadu	2007-8
2	Podpora vzdelávania v oblasti životného prostredia	2007-9
3	Skvalitnenie systému separácie odpadu	2007-9
4	Regulácia potoka	2007-8
5	Súťaž o najkrajšiu záhradku a preddomie	2007
6	Podpora projektov ekologických stavieb	2007-10
7	Podpora projektov obnovy lesného a poľnohospodárskeho pôdneho fondu	2007-15
8	Podpora revitalizácie vytŕaženého územia na stredisko služieb CR	2007-15
9	Podpora využívania obnoviteľných zdrojov energie na kúrenie ( využitie odpadu z lesnej ťažby a bio-odpadu zo záhrad a poľnohospodárskej výroby)	2007-15

## PROGRAM HOSPODÁRSKEHO A SOCIÁLNEHO ROZVOJA OBCE VALČA

10	Výstavba malých vodných elektrární	2007-2010
----	------------------------------------	-----------

### Priorita č. 5: Sociálna a zdravotná oblasť

#### Špecifický cieľ č. 5 – Vytváranie podmienok pre rozvoj sociálnych a zdravotných služieb

poradové číslo	Aktivity	časový horizont
1	Materiálne dovybavenie DSS (penzión Rosa)	2007 -8
2	Vytvorenie nebytových priestorov pre lekárov	2007-9
3	Zmapovanie potreby opatrovateľskej a donáškovej služby	2007
4	Vytváranie partnerstiev so susednými obcami v sociálnej oblasti (stravovanie, škôlka, spoločné projekty ap.)	2007-9
5	Podľa požiadaviek obyvateľov riešiť opatrovateľskú službu, prípadne inak zabezpečiť starostlivosť o starých a chorých obyvateľov	2007-15
6	Spolupráca so subjektami pôsobiacimi v oblasti sociálnej starostlivosti	2007-15



## **5. Akčný plán**

Akčné plány na jednotlivé volebné obdobia (4 roky) schvaľuje obecné zastupiteľstvo podľa dostupnosti finančných prostriedkov a časových možností.

Každý akčný plán musí byť:

1. Reálny podľa finančných a časových možností.
2. Konkrétny - rieši príčinu špecifického cieľa
3. Flexibilný – podľa možnosti spoločného postupu všetkých zúčastnených strán.
4. Transparentný – verejné prístupný a kontrolovateľný.
5. Monitorovateľný a hodnotiteľný v merateľných jednotkách.

### **Akčný plán**

Akčný plán bude vypracovávať obecné zastupiteľstvo. Schvaľovať ho bude obecné zastupiteľstvo ako dodatok PHSR č... .

Podľa finančných možností je možné realizovať niektoré opatrenia súbežne, následne alebo v rámci spoločných projektov.

Odhad realizácie PHSR vychádza preto zo všeobecne očakávaných zdrojov financovania.

Finančnú náročnosť pri riešení konkrétnych opatrení bude možné stanoviť až v akčných plánoch podľa aktuálnej menovej politiky.

Vzor akčného plánu je v Prílohe č.1.



# PROGRAM HOSPODÁRSKEHO A SOCIÁLNEHO ROZVOJA OBCE VALČA

Príloha č.1

## VZOR Akčného plánu

Špecifický cieľ č. 1 – Obnova a rozvoj obce Valča

Aktivita č. názov	osobná inštitucionálna zodpovednosť	metódy a postupy	časový harmonogram	finančná náročnosť (v Sk)	zdroje financovania	monitorovací indikátory
2. majetkovo- právne vysporiadanie pozemkov na ihriská	starosta obce obecné zastupiteľstvo	rokovanie s vlastníkmi zabezpečiť GP cenová ponuka kúpna zmluva zápis do majetku obce	2007 - 2008	140 000,-	vlastné, granty	m <sup>2</sup> odkúpeného pozemku
6. rekonštrukcia potokov	Starosta obce Povodie Váhu	rokovanie s PV cenová kalkulácia obstaranie strojov zabezpečenie skládky vytŕaženého nánosu zabezpečenie brigád obyvateľov	2007 - 2008	60 000,-	Povodie Váhu, vlastná práca	m vyčistených riečíšť
3. vybudovanie kanalizačného zberača	Turčianska vodárenská spoločnosť	dodávateľské firmy	2007 - 2013	29 000 000, -	TVS	m stokovej siete počet prípojok

**Národný strategický referenčný rámec Slovenskej republiky na roky 2007 – 2013**

**1. SÚSTAVA PRIORÍT NSRR**

**Tabuľka 27: Sústava priorít NSRR pre cieľ Konvergencia**

Strategická priorita	Špecifická priorita	Fond
1. Infraštruktúra a regionálna dostupnosť	1.1 Regionálna infraštruktúra	ERDF
	1.2 Environmentálna infraštruktúra a ochrana životného prostredia	ERDF + KF
	1.3 Dopravná infraštruktúra a verejná osobná doprava	ERDF + KF
2. Znalostná ekonomika	2.1 Informatizácia spoločnosti	ERDF
	2.2 Výskum a vývoj	ERDF
	2.3 Infraštruktúra vysokých škôl	ERDF
	2.4 Podpora konkurencieschopnosti podnikov a služieb najmä prostredníctvom inovácií	ERDF
	2.5 Modernizácia zdravotníctva	ERDF
3. Ľudské zdroje - zamestnanosť, sociálna inklúzia a vzdelávanie	3.1 Moderné vzdelávanie pre znalostnú spoločnosť	ESF
	3.2 Podpora rastu zamestnanosti a sociálnej inklúzie	ESF
4. Technická pomoc (horizontálna)		ERDF

**Tabuľka 28: Sústava priorít NSRR pre cieľ Regionálna konkurencieschopnosť a zamestnanosť**

Strategická priorita	Špecifická priorita	Fond
1. Infraštruktúra a regionálna dostupnosť	1.1 Regionálna infraštruktúra	ERDF
	1.2 Environmentálna infraštruktúra a ochrana životného prostredia	ERDF
2. Znalostná ekonomika	2.1 Informatizácia spoločnosti	ERDF
	2.2 Výskum a vývoj	ERDF
	2.3 Infraštruktúra vysokých škôl	ERDF
	2.4 Podpora konkurencieschopnosti podnikov a služieb najmä prostredníctvom inovácií	ERDF
3. Ľudské zdroje - zamestnanosť, sociálna inklúzia a vzdelávanie	3.1 Moderné vzdelávanie pre znalostnú spoločnosť	ESF
	3.2 Podpora rastu zamestnanosti a sociálnej inklúzie	ESF

**Tabuľka 29: Horizontálne priority NSRR**

Horizontálna priorita
A. marginalizované rómske komunity
B. rovnosť príležitostí
C. trvalo udržateľný rozvoj
D. informačná spoločnosť

## PROGRAM HOSPODÁRSKEHO A SOCIÁLNEHO ROZVOJA OBCE VALČA

### 2. ZOZNAM OPERAČNÝCH PROGRAMOV

Priority NSRR sa budú implementovať cez nasledujúcich **11 operačných programov** v rámci jednotlivých cieľov kohéznej politiky EÚ:

- **šesť operačných programov v rámci cieľa Konvergencia**, z toho:
  - štyri operačné programy spolufinancované z ERDF pokrývajúce celú SR okrem Bratislavského kraja (Regionálny operačný program, OP Informatizácia spoločnosti, OP Konkurencieschopnosť a hospodársky rast a OP Zdravotníctvo)
  - dva operačné programy spolufinancované z ERDF a KF pokrývajúce celú SR vrátane Bratislavského kraja (OP Doprava a OP Životné prostredie)
- **tri operačné programy spoločné pre obidva ciele – cieľ Konvergencia i cieľ Regionálna konkurencieschopnosť a zamestnanosť**, t.j. pokrývajúce celú SR vrátane Bratislavského kraja – jeden spolufinancovaný z ERDF (OP Výskum a vývoj) a dva z ESF (OP Zamestnanosť a sociálna inklúzia a OP Vzdelávanie)
- **jeden Operačný program Technická pomoc** v rámci cieľa Konvergencia pokrývajúci *horizontálne aktivity*, za ktoré je zodpovedný centrálny koordinačný orgán pre NSRR (príprava, riadenie, monitorovanie, hodnotenie, informovanosť, posilňovanie administratívnych kapacít); aktivity finančného riadenia, ktoré zabezpečuje certifikačný orgán a aktivity súvisiace s overovaním riadiacich a kontrolných systémov, vydávaním vyhlásení o ukončení pomoci a kontrolou vzorkových operácií, ktoré zabezpečuje orgán auditu. Komplementárne bude v rámci každého operačného programu vyčlenená finančná alokácia na technickú pomoc vzťahujúcu sa na *špecifické aktivity* príslušného riadiaceho orgánu a sprostredkovateľských orgánov pod riadiacim orgánom;
- **jeden operačný program** spolufinancovaný z ERDF v rámci cieľa **Regionálna konkurencieschopnosť a zamestnanosť** pre Bratislavský kraj.

Tabuľka 30: Zoznam operačných programov

	Operačný program	RO	SO/RO prvej úrovne	fond
1.	Regionálny operačný program	MVRR SR	regionálne SO/RO na úrovni NUTS 2, resp. NUTS 3	ERDF
2.	Životné prostredie	MŽP SR	-	ERDF, KF
3.	Doprava	MDPT SR	-	ERDF, KF
4.	Informatizácia spoločnosti	ÚV SR		ERDF
5.	Výskum a vývoj	MŠ SR	Agentúra MŠ SR pre štrukturálne fondy EÚ	ERDF
6.	Konkurencieschopnosť a hospodársky rast	MH SR		ERDF
7.	Zdravotníctvo	MZ SR		ERDF
8.	Zamestnanosť a sociálna inklúzia	MPSVR SR	implementačná agentúra pre sociálnu politiku	ESF
9.	Vzdelávanie	MŠ SR	Agentúra MŠ SR pre štrukturálne fondy EÚ, MZ SR	ESF
10.	Technická pomoc	MVRR SR	-	ERDF
11.	Bratislavský kraj	MVRR SR	-	ERDF

## PROGRAM HOSPODÁRSKEHO A SOCIÁLNEHO ROZVOJA OBCE VALČA

### 3. ŠTRUKTÚRA OPERAČNÝCH PROFGRAMOV

#### 3.1 REGIONÁLNY operačný program

Prioritné osi programu	Opatrenia	Fond
1 Infraštruktúra vzdelávania	1.1 Rekonštrukcia, rozširovanie a modernizácia existujúcich vzdelávacích zariadení s cieľom zlepšenia podmienok vzdelávacieho procesu (materské, základné a stredné školy)	ERDF
2 Infraštruktúra sociálnych služieb a sociálnoprávnej ochrany a sociálnej kurately	2.1 Budovanie nových zariadení sociálnych služieb a sociálnoprávnej ochrany a sociálnej kurately a obstaranie ich vnútorného zariadenia	ERDF
	2.2 Rekonštrukcia, rozširovanie a modernizácia existujúcich zariadení sociálnych služieb a sociálnoprávnej ochrany a sociálnej kurately s cieľom zvýšenia kvality nimi poskytovaných služieb	
3 Infraštruktúra pamäťových a fondových inštitúcií na regionálnej a miestnej úrovni a revitalizácia pamiatkového fondu	3.1. Modernizácia regionálnej a miestnej infraštruktúry pamäťových a fondových inštitúcií	ERDF
	3.2 Revitalizácia a hospodárske využitie pamiatkových objektov v území	
4 Podpora konkurencieschopnosti a inovatívnej kapacity regiónov	4.1 Modernizácia a budovanie regionálnych komunikácií zaisťujúcich dopravnú obslužnosť regiónu	ERDF
	4.2 Regenerácia sídiel	
5 Infraštruktúra cestovného ruchu	5.1 Podpora a obnova infraštruktúry cestovného ruchu	ERDF
6 Infraštruktúra nekomerčných záchranných služieb	6.1 Rekonštrukcia, rozširovanie a opravy stavebného fondu nekomerčných záchranných služieb a modernizácia ich vnútorného vybavenia	ERDF
7 Technická pomoc		ERDF

#### 3.2 Operačný program ŽIVOTNÉ PROSTREDIE

Prioritné osi programu	Opatrenia	Fond
1 Integrovaná ochrana, racionálne využívanie vôd a protipovodňová ochrana	1.1 Zásobovanie obyvateľstva pitnou vodou	ERDF/KF
	1.2 Odvádzanie a čistenie komunálnych odpadových vôd	
	1.3 Zabezpečenie komplexnej ochrany územia SR pred povodňami	
	1.4 Sledovanie a hodnotenie stavu povrchových vôd a podzemných vôd	
2 Ochrana ovzdušia, ozónovej vrstvy a minimalizácia nepriaznivých vplyvov klimatických zmien vrátane podpory obnoviteľných zdrojov energie	2.1 Ochrana ovzdušia	ERDF/KF
	2.2 Minimalizácia nepriaznivých vplyvov klimatických zmien vrátane podpory obnoviteľných zdrojov energie	
	2.3 Ochrana ozónovej vrstvy Zeme	
3 Odpadové hospodárstvo	3.1 Podpora technológií minimalizujúcich vznik odpadov pri výrobe	ERDF/KF
	3.2 Podpora aktivít v oblasti separovaného zberu	
	3.3 Podpora aktivít na zhodnocovanie odpadov	

## PROGRAM HOSPODÁRSKEHO A SOCIÁLNEHO ROZVOJA OBCE VALČA

Prioritné osi programu	Opatrenia	Fond
	3.4 Nakladanie s vybranými druhmi nebezpečných odpadov	
	3.5 Odstraňovanie environmentálnych záťaží a uzatváranie a rekultivácia skládok odpadov	
4 Ochrana a regenerácia prírodného prostredia a krajiny	4.1 Programy starostlivosti o chránené územia vrátane území NATURA 2000 a programy záchrany pre kriticky ohrozené rastliny a živočíchy vrátane monitoringu druhov a biotopov	ERDF
	4.2 Infraštruktúra ochrany prírody a krajiny	
	4.3 Informačné a propagačné aktivity	
5 Technická pomoc		KF

### **3.3 Operačný program DOPRAVA**

Prioritné osi programu	Hlavné aktivity v rámci prioritnej osi (opatrenia)	Fond
1 Modernizácia a rozvoj železničnej infraštruktúry	1.1 Modernizácia a rozvoj železničných tratí (TEN -T + ostatné)	KF
2 Rozvoj cestnej infraštruktúry (TEN -T)	2.1 Výstavba diaľnic (TEN -T)	KF
3 Modernizácia a rozvoj infraštruktúry intermodálnej prepravy	3.1 Výstavba základnej siete verejných terminálov intermodálnej prepravy	KF
4 Riadenie leteckej dopravy	4.1 Riadenie leteckej dopravy (letisko M.R. Štefánika)	KF
5 Modernizácia a rozvoj cestnej infraštruktúry (rýchlostné cesty a cesty I. triedy)	5.1 Výstavba rýchlostných komunikácií	ERDF
	5.2 Modernizácia a výstavba ciest I. triedy	ERDF
6 Rozvoj verejnej osobnej dopravy	6.1 Rozvoj železničnej a autobusovej verejnej osobnej dopravy	ERDF
7 Technická pomoc		KF

### **3.4 Operačný program INFORMATIZÁCIA SPOLOČNOSTI**

Prioritné osi programu	Opatrenia	Fond
1 Efektívna elektronizácia verejnej správy a rozvoj elektronických služieb vrátane informatizácie zdravotníctva		ERDF
2 Rozvoj pamäťových a fondových inštitúcií a obnova ich národnej infraštruktúry		ERDF
3 Zvýšenie prístupnosti k širokopásmovému internetu		ERDF

## PROGRAM HOSPODÁRSKEHO A SOCIÁLNEHO ROZVOJA OBCE VALČA

Prioritné osi programu	Opatrenia	Fond
4 Technická pomoc		ERDF

### 3.5 Operačný program VÝSKUM A VÝVOJ

Prioritné osi programu	Opatrenia	Fond
1 Výskum a vývoj	1.1 Obnova a budovanie technickej infraštruktúry výskumu a vývoja	ERDF
	1.2 Podpora sietí excelentných pracovísk výskumu a vývoja ako pilierov rozvoja regiónu a podpora nadregionálnej spolupráce	
	1.3 Prenos výskumom a vývojom získaných poznatkov a technológií do praxe	
2 Výskum a vývoj v Bratislavskom kraji	2.1 Obnova a budovanie technickej infraštruktúry výskumu a vývoja v Bratislavskom kraji	ERDF
	2.2 Podpora sietí excelentných pracovísk výskumu a vývoja ako pilierov rozvoja regiónu v Bratislavskom kraji	
	2.3 Prenos výskumom a vývojom získaných poznatkov a technológií do praxe v Bratislavskom kraji	
3 Infraštruktúra vysokých škôl	3.1 Budovanie infraštruktúry vysokých škôl a modernizácia ich vnútorného vybavenia za účelom zlepšenia podmienok vzdelávacieho procesu	ERDF
4 Infraštruktúra vysokých škôl v Bratislavskom kraji	4.1 Budovanie infraštruktúry vysokých škôl v Bratislavskom kraji a modernizácia ich vnútorného vybavenia za účelom zlepšenia podmienok vzdelávacieho procesu	ERDF
5 Technická pomoc		ERDF

### 3.6 Operačný program KONKURENCIESCHOPNOSŤ A HOSPODÁRSKY RAST

Prioritné osi programu	Opatrenia	Fond
1 Podpora konkurencieschopnosti podnikov a služieb najmä prostredníctvom inovácií	1.1 Inovácie a technologické transfery	ERDF
	1.2 Podpora spoločných služieb a infraštruktúry pre podnikateľov	
	1.3 Podpora inovačných aktivít v podnikoch	
	1.4 Zvyšovanie energetickej efektívnosti na strane výroby aj spotreby a zavádzanie progresívnych technológií v energetike	
	1.5 Podpora podnikateľských aktivít v cestovnom ruchu	
	1.6 Podpora tvorby pracovných miest prostredníctvom rozvoja podnikania	
	1.7 Podpora druhospracovateľského potravinárskeho priemyslu	
2 Technická pomoc		ERDF

### 3.7 Operačný program ZDRAVOTNÍCTVO

Prioritné osi programu	Opatrenia	Fond
1 Modernizácia zdravotníctva	1.1 Reštrukturalizácia, rozširovanie a modernizácia zdravotníckych zariadení	ERDF

## PROGRAM HOSPODÁRSKEHO A SOCIÁLNEHO ROZVOJA OBCE VALČA

Prioritné osi programu	Opatrenia	Fond
	1.2 Informovanosť občanov	
	1.3 Zvýšenie informatizácie zdravotníctva	
2 Technická pomoc		ERDF

### **3.8 Operačný program ZAMESTNANOSŤ A SOCIÁLNA INKLÚZIA**

Prioritné osi programu	Opatrenia	Fond
1 Podpora rastu zamestnanosti a sociálnej inklúzie	1.1 Podpora programov v oblasti podpory zamestnanosti a riešenia nezamestnanosti a dlhodobej nezamestnanosti	ESF
	1.2 Podpora sociálnej inklúzie prostredníctvom rozvoja sociálnych služieb a opatrení sociálnoprávnej ochrany a sociálnej kurately a zdravotníckych služieb s osobitným zreteľom na marginalizované rómske komunity	
	1.3 Podpora vytvárania rovnosti príležitostí v prístupe na trh práce a podpora integrácie znevýhodnených skupín na trh práce s osobitným zreteľom na marginalizované rómske komunity	
	1.4 Podpora zosúladienia rodinného a pracovného života a starostlivosti o malé deti	
	1.5 Budovanie kapacít a zlepšenie kvality verejnej správy a mimovládnych neziskových organizácií	
2 Podpora rastu zamestnanosti a sociálnej inklúzie pre Bratislavský kraj <sup>1</sup>	2.1 Podpora sociálnej inklúzie a zosúladienia pracovného a rodinného života prostredníctvom rozvoja sociálnych služieb a opatrení sociálnoprávnej ochrany detí a sociálnej kurately v Bratislavskom kraji	ESF
	2.2 Podpora rastu zamestnanosti a zlepšenia zamestnatelnosti a podpora integrácie znevýhodnených skupín na trh práce v Bratislavskom kraji	
	2.3 Budovanie kapacít a zlepšenie kvality verejnej správy a mimovládnych neziskových organizácií v Bratislavskom kraji	
3 Technická pomoc		ESF

### **3.9 Operačný program VZDELÁVANIE**

Prioritné osi programu	Opatrenia	Fond
1 Moderné vzdelávanie pre znalostnú spoločnosť	1.1 Premena tradičnej školy na modernú	ESF
	1.2 Vysoké školy a výskum a vývoj ako motory rozvoja znalostnej spoločnosti	
	1.3 Celoživotné vzdelávanie pre všetkých ako základný princíp znalostnej spoločnosti	

## PROGRAM HOSPODÁRSKEHO A SOCIÁLNEHO ROZVOJA OBCE VALČA

Prioritné osi programu	Opatrenia	Fond
	1.4 Zvyšovanie vzdelanostnej úrovne osôb s osobitými vzdelávacími potrebami so zreteľom na marginalizované rómske komunity	
2 Moderné vzdelávanie pre znalostnú spoločnosť pre Bratislavský kraj	2.1 Premena tradičnej školy na modernú pre Bratislavský kraj	ESF
	2.2 Zvyšovanie konkurencieschopnosti Bratislavského kraja prostredníctvom rozvoja terciárneho a celoživotného vzdelávania	
3 Technická pomoc		ESF

**Obec Valča bola zaradená v rámci štruktúry sídel pre účely Národného strategického referenčného rámca na roky 2007-2013 ako centrum obce podporovanej z EAFRD v rámci obnovy a rozvoja obcí.**

### ROČNÝ PRÍSPEVOK Z EAFRD (V EUR)

Príspevok z EAFRD je alokovaný podielom 98,04 % v konvergenčných regiónoch a 1,96 % v ostatných oblastiach, ktoré predstavuje Bratislavský kraj. Táto oblasť je najrozvinutejším regiónom Slovenska z hľadiska dosahovaných hodnôt ekonomických ukazovateľov. V tomto regióne budú aplikované všetky opatrenia Osi 1, Osi 2, Osi 3 mimo opatrenia Obnova a rozvoj obcí a v rámci Osi 4 sa podporia územia obcí vrátane relevantných beneficentov len v prípade, že územia týchto obcí sú homogénnou súčasťou miestnej akčnej skupiny registrovanej v konvergenčných regiónoch.

#### Ročný príspevok z EAFRD v EUR

Rok	2007	2008	2009	2010	2011	2012	2013	Spolu
<b>Celkom EAFRD</b>	303 163 265	286 531 906	268 049 256	256 310 239	263 028 387	275 025 447	317 309 578	<b>1 969 418 078</b>
<b>Konvergenčné regióny</b>	297 221 266	280 915 880	262 795 490	251 286 560	257 873 030	269 634 950	311 090 310	<b>1 930 817 486</b>

### FINANČNÝ PLÁN PODĽA JEDNOTLIVÝCH OSÍ (V EUR, CELÉ OBDOBIE)

MIERA PRÍSPEVKU Z EAFRD BOLA STANOVENÁ V SÚLADE S ČL. 70, NARIADENIA RADY Č.1698/2005 A TVORÍ URČENÉ PERCENTO Z VEREJNÝCH VÝDAVKOV PRE JEDNOTLIVÉ OSI A TECHNICKÚ POMOC. V OBOIDVOCH REGÍOCHOCH JE MIERA PRÍSPEVKU STANOVENÁ V MAXIMÁLNEJ VÝŠKE, KTORÚ UMOŽŇUJE LEGISLATÍVNY PREDPIS. PRÍSPEVOK EAFRD JE ROZDELENÝ MEDZI JEDNOTLIVÉ OSI NASLEDOVNE: Os 1 DISPONUJE 31,5 %, Os 2 MÁ 50 %, v Osi 3 JE ALOKOVANÝCH 13,5 %, PRE Os 4 BOLI STANOVENÉ 3 % A TECHNICKÚ POMOC 2 % Z CELKOVÉHO PRÍSPEVKU EAFRD.

#### Konvergenčné regióny

OS	Verejný príspevok		
	Celkom	Miera príspevku	Suma z EAFRD

## PROGRAM HOSPODÁRSKEHO A SOCIÁLNEHO ROZVOJA OBCE VALČA

		z EAFRD (%)	
<b>Os 1</b>	810 612 482	<b>75</b>	607 959 361
<b>Os 2</b>	1 206 268 574	<b>80</b>	965 014 859
<b>Os 3</b>	347 405 350	<b>75</b>	260 554 012
<b>Os 4</b>	72 376 115	<b>80</b>	57 900 892
<b>Technická pomoc</b>	52 517 816	<b>75</b>	39 388 362
<b>Spolu</b>	2 489 180 337	<b>–</b>	1 930 817 486

### INDIKATÍVNY ROZPIS PODĽA OPATRENÍ NA ROZVOJ VIDIEKA (V EUR, CELÉ OBDOBIE)

#### KONVERGENČNÉ REGIÓNY

Kód	Opatrenie/Os	Verejné výdavky	Súkromné výdavky	Celkové výdavky
111	Odborné vzdelávanie	16 212 000	0	16 212 000
114	Poradenstvo	19 292 000	4 823 000	24 115 000
121	Modernizácia fariem	405 702 482	405 702 482	811 404 964
122	Zvyšovanie hospodárskej hodnoty lesov	40 800 000	40 800 000	81 600 000
123	Pridávanie hodnoty do produktov	196 000 000	196 000 000	392 000 000
125	Skvalitnenie a rozvoj infraštruktúry	104 000 000	0	104 000 000
141	Polosamozásobiteľské farmy – záväzky 1257/1999	1 296 000	0	1 296 000
142	Odbytové organizácie výrobcov	27 310 000	0	27 310 000
	<b>OS 1 Spolu</b>	<b>810 612 482</b>	<b>647 325 482</b>	<b>1 457 937 964</b>
211	Znevýhodnené oblasti	678 688 750	0	678 688 750
213	NATURA 2000 a smernica o vodách	1 046 590	0	1 046 590
214	Agroenvironment	316 329 679	0	316 329 679
215	Životné podmienky zvierat	78 615 000	0	78 615 000
221	Prvé zalesnenie poľnohospodárskej pôdy	4 521 250	574 684	5 095 934
224	NATURA 2000 – lesná pôda	0	0	0
225	Lesnícko-environmentálne platby	19 454 805	0	19 454 805
226	Obnova lesného potenciálu	107 612 500	0	107 612 500
	<b>OS 2 Spolu</b>	<b>1 206 268 574</b>	<b>574 684</b>	<b>1 206 843 258</b>
311	Diverzifikácia nepoľnohospodárskych činností	117 360 000	117 360 000	234 720 000
313	Podpora činností v oblasti cestovného ruchu	33 672 000	33 672 000	67 344 000
322	Obnova a rozvoj obcí	178 493 350	0	178 493 350
331	Vzdelávanie a informovanie	8 280 000	0	8 280 000
341	Získavanie zručností	9 600 000	0	9 600 000
	<b>OS 3 Spolu</b>	<b>347 405 350</b>	<b>151 032 000</b>	<b>498 437 350</b>
41	Vykonávanie stratégií miestneho rozvoja	50 018 655	0	50 018 655
421	Projekty spolupráce Miestnej akčnej skupiny	3 726 000	0	3 726 000
431	Chod Miestnej akčnej skupiny	18 631 460	0	18 631 460

## PROGRAM HOSPODÁRSKEHO A SOCIÁLNEHO ROZVOJA OBCE VALČA

	<b>OS 4 Spolu</b>	<b>72 376 115</b>	<b>0</b>	<b>72 376 115</b>
	<b>Osi 1, 2, 3 a 4 spolu</b>	<b>2 436 662 521</b>	<b>798 932 166</b>	<b>3 235 594 687</b>
<b>511</b>	Technická pomoc	52 517 816	0	52 517 816
	z toho NSRV: a) prevádzkové náklady	666 666	0	666 666
	'b) akčný plán	2 000 000	0	2 000 000
	<b>Celkový súhrn</b>	<b>2 489 180 337</b>	<b>798 932 166</b>	<b>3 288 112 503</b>

### Program rozvoja vidieka:

#### **OS 3: KVALITA ŽIVOTA VO VIDIECKYCH OBLASTIACH A DIVERZIFIKÁCIA VIDIECKEHO HOSPODÁRSTVA**

*PRIORITA: VYTVÁRANIE PRACOVNÝCH PRÍLEŽITOSTÍ NA VIDIEKU*

3.1. OPATRENIE: DIVERZIFIKÁCIA SMEROM K NEPOĽNOHOSPODÁRSKYM ČINNOSTIAM

3.2. OPATRENIE: PODPORA ČINNOSTÍ V OBLASTI VIDIECKEHO CESTOVNÉHO RUCHU

*PRIORITA: PODPORA VZDELÁVACÍCH AKTIVÍT*

3.3. OPATRENIE: VZDELÁVANIE A INFORMOVANIE

*PRIORITA: OBNOVA A ROZVOJ OBCÍ*

3.4. OPATRENIE: OBNOVA A ROZVOJ OBCÍ

*PRIORITA: VYTVÁRANIE MIESTNYCH PARTNERSTIEV*

3.5. OPATRENIE: ZÍSKAVANIE ZRUČNOSTÍ, OŽIVOVANIE A VYKONÁVANIE INTEGROVANÝCH STRATÉGIÍ ROZVOJA ÚZEMIA



## PROGRAM HOSPODÁRSKEHO A SOCIÁLNEHO ROZVOJA OBCE VALČA

**Prehľad navrhovaných opatrení jednotlivých osí a ich podiel na celkových verejných zdrojoch.**

Zvýšiť konkurencieschopnosť poľnohospodárstva, potravinárstva a lesníctva a zlepšiť životné prostredie zavádzaním vhodných poľnohospodárskych a lesníckych postupov a kvalitu života na vidieku s dôrazom na trvalo udržateľný rozvoj							
Zvýšenie konkurencieschopnosti poľnohospodárstva a lesného hospodárstva	32,60 %	Zlepšenie životného prostredia a krajiny	48,42 %	Kvalita života vo vidieckych oblastiach a diverzifikácia vidieckeho hospodárstva	13,97 %	Leader	2,91 %
Vzdelávanie	0,64 %	Znevýhodnené oblasti	26,84 %	Diverzifikácia nepoľnohospodárskych činností	4,77 %	Vykonávanie stratégií miestneho rozvoja	2,04 %
Poradenstvo	0,77 %	NATURA 2000 a rámcová smernica o vodách	0,04 %	Podpora činností v oblasti cestovného ruchu	1,39 %	Vykonávanie projektov spolupráce	0,15 %
Modernizácia fariem	16,25 %	Agroenvironment	13,08 %	Obnova a rozvoj obcí	6,97 %	Chod miestnej akčnej skupiny, získavanie zručností a oživovanie územia	0,73 %
Zvyšovanie hospodárskej hodnoty lesov	1,60 %	Životné podmienky zvierat	3,18 %	Odborné vzdelávanie	0,41 %		
Pridávanie hodnoty do produktov	7,96 %	Prvé zalesnenie poľnohospodárskej pôdy	0,18 %	Získavanie zručností a oživovanie	0,43 %		
Skvalitnenie a rozvoj infraštruktúry	4,18 %	NATURA 2000 - lesná pôda	0,00 %				
Polosamozásobiteľské farmy – záväzky 1257/1999	0,05 %	Leso-environmentálne platby	0,79 %				
Odbytové organizácie výrobcov	1,15 %	Obnova lesného potenciálu a zavedenie preventívnych opatrení	4,35 %				

## **Základné pojmy**

### **Trvalo udržateľný rozvoj**

Je podmienkou rozvoja, ktorý obmedzuje výnosy požiadavkou trvalého zachovania rozsahu služieb a kvality zdrojov v danom území. Pre neobnoviteľné zdroje berie v úvahu neustálu potrebu nahradzovania zdrojov. Pre obnoviteľné zdroje je to miera využívania do limitu regeneračných schopností.

**Vízia programu – predstava zlepšenia kvality života**

### **Strategický cieľ**

Predstavuje víziu, pohľad do budúcnosti, ktorý chceme dosiahnuť v danom území v najbližších 5 až 15 rokoch. Predstava života obyvateľov obce a životných podmienok v časovom horizonte na koniec ktorého sme schopní reálne dospieť. Vízia je ekvivalentom pojmu strategický, globálny cieľ, hlavný strategický cieľ.

### **Špecifický cieľ**

Odvođený zo strategického cieľa s nadväznosťou na prioritu. Špecifický cieľ má byť merateľný. Má mieru, ktorej hodnoty vyjadrujeme pomocou merateľných jednotiek (počet osôb, bytov, obyvateľov, pracovné miesta, km, m<sup>2</sup>, Sk a pod). Ciele, ktoré chceme dosiahnuť v danom čase a danom priestore obce alebo regiónu sú stanovené hodnotami týchto mier.

### **Opatrenie**

Prostriedok, ktorým po určitú dobu zabezpečujeme príslušnú prioritu. Ako súbor podmienok pre riešenie projektov a finančných podpor k jednému cieľu.

V programoch predstavuje konkretizáciu cieľov priority (napr. definíciu činností, ktoré program podporuje, kritéria pre výber projektov a ich sledovanie, kritéria pre žiadateľov podpory, pravidlá financovania).

### **Priorita**

Všeobecne predstavuje prednosť pred niečím, prednostný význam alebo právo, dôležitosť a prvenstvo v poradí. Pre tvorbu programov je pojem možné využiť pre stanovenie poradia (ohodnotenie) dôležitosti riešenia jednotlivých problémov zo zoznamu problémov. Poradie potom určuje, ktoré preferované problémy máme riešiť v projektoch.

### **Činnosť (aktivita)**

V rámci programov a projektov je chápaný ako vecne, časovo, finančne, organizačne alebo inak vymedzený samostatný prvok, zahrňujúci skupinu krokov alebo podrobnejších úloh vykonávaných v procese programu/projektu so svojimi hmotnými alebo nehmotnými vstupmi a výstupmi (výsledkami).

**Tento Program hospodárskeho a sociálneho rozvoja bol schválený  
Uznesením Obecného zastupiteľstva vo Valči č. ..../2007 v bode ....  
dňa .....**

