

# ***Program rozvoja obce***

***BOBROV***

***na roky 2014 – 2020***



**Zhotoviteľ : EPIC Partner a.s. ,Komárno**



# Obsah

<b>Úvod .....</b>	<b>4</b>
<hr/>	
<b>1. Analytická časť .....</b>	<b>8</b>
<hr/>	
<i>História .....</i>	<i>8</i>
<i>Charakteristika územia .....</i>	<i>11</i>
<i>Technická infraštruktúra.....</i>	<i>15</i>
<i>Životné prostredie .....</i>	<i>18</i>
<i>Sociálna infraštruktúra .....</i>	<i>22</i>
<i>Národnostná a náboženská štruktúra .....</i>	<i>32</i>
<i>Ekonomický potenciál .....</i>	<i>34</i>
<i>Cestovný ruch .....</i>	<i>36</i>
<i>Služby .....</i>	<i>37</i>
<i>Rozpočet obce .....</i>	<i>38</i>
<i>SWOT Analýza .....</i>	<i>39</i>
<b>2. Strategická časť .....</b>	<b>43</b>
<hr/>	
<i>Rozvojová vízia obce .....</i>	<i>45</i>
<b>3. Programová časť .....</b>	<b>48</b>
<hr/>	
<i>Akčný plán .....</i>	<i>48</i>
<i>Súbor ukazovateľov výsledkov a dosahov</i>	
<i>vrátane východiskových hodnôt .....</i>	<i>53</i>
<b>4. Realizačná časť .....</b>	<b>61</b>
<hr/>	

<i>Popis organizačného zabezpečenia .....</i>	<i>61</i>
<i>Komunikácia a publicita .....</i>	<i>62</i>

## **5. Finančná časť .....** **65**

---

<i>Finančné zabezpečenie .....</i>	<i>65</i>
------------------------------------	-----------

## **Záver .....** **68**

---

<i>Príloha č. 1 .....</i>	<i>70</i>
<i>Príloha č. 2 .....</i>	<i>71</i>
<i>Príloha č. 3 .....</i>	<i>73</i>

# Úvod

## Formulár č. Ú 1 – Hlavička dokumentu PRO (povinný v predpísanej štruktúre)

Názov:	Program rozvoja obce Bobrov na roky 2014-2020
Typ:	Strednodobý rozvojový dokument, ktorý je vypracovaný v súlade s cieľmi a prioritami ustanovenými v národnej stratégii regionálneho rozvoja a zohľadňuje ciele a priority ustanovené v programe hospodárskeho rozvoja a sociálneho rozvoja vyššieho územného celku, na území ktorého sa obec nachádza, a je vypracovaný podľa záväznej časti územnoplánovacej dokumentácie obce.
Územné vymedzenie:	Obec Bobrov
Územný plán obce schválený:	Áno
Dátum schválenia PRO:	V procese prípravy
Dátum platnosti:	01.01.2015-31.12.2020
Verzia časti dokumentu:	1.0
Publikovaný verejne:	Informácie na obecnom úrade
Predkladá:	Ing. Anton Grobarčík, starosta obce

## Formulár č. Ú 2 – Zámer spracovania PRO (Povinný v prepísanej štruktúre)

Názov dokumentu:	Program rozvoja obce Bobrov na roky 2014-2020
Forma spracovania:	S pomocou externých odborníkov. Spracovateľom je spoločnosť: EPIC Partner a.s., Dunajské nábrežie 14, 945 01 Komárno, IČO: 48 038 521.
Riadenie procesu spracovania:	Dokument bol spracovaný podľa platnej legislatívy na podporu regionálneho rozvoja a metodiky na spracovanie PRO.
Obdobie spracovania:	Obdobie spracovania PRO je od 10. 08. 2015 do 31. 08. 2015
Financovanie spracovania:	Náklady na vlastné spracovanie dokumentu boli financované z vlastných zdrojov obce Bobrov (rozpočet obce).

**Program rozvoja obce** Bobrov je hlavným strategickým dokumentom pri určovaní smerovania ďalšieho rozvoja územia obce Bobrov, ktorým sa riadia zástupcovia obce pri výkone svojej činnosti a rozhodovaní a odzrkadľuje potreby obyvateľov obce.

**Program rozvoja** (ďalej len „PRO“) je strednodobý rozvojový dokument, ktorý je vypracovaný v súlade s cieľmi a prioritami ustanovenými v národnej stratégii regionálneho rozvoja a zohľadňuje ciele a priority ustanovené v programe hospodárskeho rozvoja a sociálneho rozvoja vyššieho územného celku, na území ktorého sa obec nachádza, a je vypracovaný podľa záväznej časti územnoplánovacej dokumentácie obce. Má charakter strategického, t.j. dlhodobého dokumentu, ktorý je výsledkom vzájomnej spolupráce všetkých záujmových skupín alokovaných v obci. V podobe tohto dokumentu získava obec nástroj na aktívne riadenie rozvoja založené na iniciovaní žiaducich zmien a stanovení rozvojových priorít, ktoré umožnia obci realizovať dlhodobý rozvoj pomocou cielenej stratégie.

Zohľadňuje ciele ustanovené v programe hospodárskeho a sociálneho rozvoja Žilinského samosprávneho kraja. Je spracovaný v zmysle novely zákona č. 309/2014 Z. z. z 15. októbra 2014, ktorým sa mení a dopĺňa zákon č. 539/2008 Z. z. o podpore regionálneho rozvoja, ktorý stanovuje "vypracovávať, schvaľovať, riadiť a pravidelne vyhodnocovať plnenie programu rozvoja obce. Plní úlohu komplexného rozvojového dokumentu a zastrešuje všetky oblasti sociálno – ekonomického rozvoja. Je účelovo spracovaný z hľadiska cieľov a priorít rozvoja SR a možností využívania fondov EÚ.

Základný legislatívny rámec pre vypracovanie PRO obce Bobrov tvorí Zákon NR SR č. 539/2008 Z.z. o podpore regionálneho rozvoja a Zákon NR SR č. 369/1990 Z.z. o obecnom zriadení. Jedným z hlavných nástrojov, prostredníctvom ktorého obec zabezpečuje regionálny rozvoj je PRO obce.

**Potreba vypracovať nový PRO** obce Bobrov je podmienená zmenenými podmienkami v spoločnosti a v živote obce, ďalej zo zmenených legislatívnych podmienok v SR (schválenie novely zákona č. 309/2014 Z.z. o podpore regionálneho rozvoja) a vyplýva z prípravy na nové programové obdobie 2014-2020 pre čerpanie štrukturálnych a investičných fondov Európskej únie (EŠIF, zdroj: Partnerská dohoda SR na roky 2014-2020, Národná stratégia regionálneho rozvoja, priority Žilinského samosprávneho kraja, Regionálna integrovaná územná stratégia (ďalej len RIUS)).

**Metodika vypracovania dokumentu:** uplatnenie princípu partnerstva v súlade s metodikou OECD Nástroje regionálnej politiky na úrovni samosprávnych krajov SR a Metodikou pre spracovanie PRO (Ministerstvo dopravy, výstavby a regionálneho rozvoja SR, júl 2014). PRO obce Bobrov je vypracovaný v súlade s cieľmi a prioritami ustanovenými pre Žilinský samosprávny kraj v Národnej stratégii regionálneho rozvoja (máj 2014). Pri jeho vypracovaní sa uplatňuje princíp partnerstva.

**Partnerstvo** je spolupráca sociálno-ekonomických partnerov na príprave, uskutočňovaní, financovaní, monitorovaní a hodnotení realizácie priorít a cieľov podpory regionálneho rozvoja.

**Sociálno-ekonomickými partnermi** sú ústredné orgány štátnej správy, regionálne orgány štátnej správy, vyššie územné celky, obce, mestá, mikroregionálne združenia a iné fyzické a právnické osoby pôsobiace v oblasti regionálneho rozvoja na celoštátnej, regionálnej a miestnej úrovni.

#### ***Základné východiskové dokumenty na miestnej úrovni***

- Program hospodárskeho a sociálneho rozvoja obce Bobrov 2007-2013,
- Záverečný účet obce Bobrov na roky 2007 až 2014,
- Koncepcia odpadového hospodárstva Obce Bobrov v rokoch 2009-2013,
  - Územný plán obce Bobrov
  - Dohoda o priateľstve a spolupráci medzi obcou Bobrov (SR) a gminou Lipnica Wielka (PR)
- Rating obce.

#### ***Základné východiskové dokumenty na úrovni kraja***

- Program hospodárskeho, sociálneho a kultúrneho rozvoja ZASK 2007 – 2013,
- Územný plán VÚC ZASK,
- Regionálna inovačná stratégia ZASK, 2011.

#### ***Základné východiskové dokumenty na národnej úrovni***

- Partnerská dohoda na roky 2014-2020,

- Operačné programy – Kvalita životného prostredia, Integrovaná infraštruktúra, Efektívna verejná správa, Ľudské zdroje, Výskum a inovácie, Integrovaný operačný program a ostatné,
- Národná stratégia regionálneho rozvoja Slovenskej republiky (2014),
- Základné východiskové dokumenty na nadnárodnej úrovni,
- Stratégia Európa 2020,
- Spoločenský strategický rámec EK.

**Formulár Ú8 - Zoznam analyzovaných koncepčných dokumentov (Povinný v predpísanej štruktúre)**

<b>Zoznam analyzovaných koncepčných dokumentov</b>			
<b>Názov dokumentu</b>	<b>Platnosť dokumentu</b>	<b>Úroveň dokumentu</b>	<b>Zdroj</b>
<b>Stratégia Európa 2020</b>	2020	európska	<a href="http://www.mindop.sk">www.mindop.sk</a>
<b>Národná stratégia regionálneho rozvoja SR (NSRR)</b>	2030	národná	<a href="http://www.mindop.sk">www.mindop.sk</a>
<b>Koncepcia územného rozvoja Slovenska 2001- záväzná časť v znení KURS 2011</b>	2030	národná	<a href="http://www.mindop.sk">www.mindop.sk</a>
<b>Metodika na vypracovanie PRO</b>	2014 - 2020	národná	<a href="http://www.mindop.sk">www.mindop.sk</a>
<b>Národná stratégia pre globálne vzdelávanie na obdobie rokov 2012-2016</b>	2016	národná	<a href="http://www.statpedu.sk">www.statpedu.sk</a>
<b>Program hospodárskeho a sociálneho rozvoja ZASK</b>	2018	regionálna	<a href="http://www.unsk.sk">www.unsk.sk</a>
<b>Územný plán VÚC ZASK</b>	2015	regionálna	<a href="http://www.uzemneplany.sk">www.uzemneplany.sk</a>
<b>Plán rozvoja verejných vodovodov a verejných kanalizácií Žilinského samosprávneho kraja</b>	2015	regionálna	<a href="http://www.enviroportal.sk">www.enviroportal.sk</a>
<b>Program odpadového hospodárstva Žilinského kraja</b>	2015	regionálna	<a href="http://www.minv.sk">www.minv.sk</a>
<b>Správa o napĺňaní priorít a cieľov Národnej stratégie regionálneho rozvoja Žilinského kraja</b>	2014	regionálna	<a href="http://www.telecom.gov.sk">www.telecom.gov.sk</a>
<b>Plán hospodárskeho a sociálneho rozvoja obce Bobrov</b>	2014	miestna	<a href="http://www.obecbobrov.sk">www.obecbobrov.sk</a>

# 1. Analytická časť

**Formulár A1 - Zoznam kvantitatívnych a kvalitatívnych dát** (povinný v predpísanej štruktúre)

<b>Zoznam použitých kvantitatívnych a kvalitatívnych dát</b>		
<b>Oblasť dát/Téma</b>	<b>Zdroj dát</b>	<b>Webová stránka</b>
<b>Demografia</b>	Štatistický úrad SR	<a href="http://www.slovakstatistics.sk">www.slovakstatistics.sk</a>
	Inštitút informatiky a štatistiky	<a href="http://www.infostat.sk">www.infostat.sk</a>
<b>Bývanie</b>	Štatistický úrad SR	<a href="http://www.slovakstatistics.sk">www.slovakstatistics.sk</a>
	Inštitút informatiky a štatistiky	<a href="http://www.infostat.sk">www.infostat.sk</a>
<b>Školstvo a vzdelávanie</b>	Štatistický úrad SR	<a href="http://www.slovakstatistics.sk">www.slovakstatistics.sk</a>
	Ústav informácií a prognóz	<a href="http://www.uips.sk">www.uips.sk</a>
<b>Zdravotníctvo</b>	Národné centrum zdravotníckych informácií	<a href="http://www.nczisk.sk">www.nczisk.sk</a>
<b>Sociálna starostlivosť</b>	Úrad práce, sociálnych vecí a rodiny SR	<a href="http://www.upsvar.sk">www.upsvar.sk</a>
	Ministerstvo vnútra SR	<a href="http://www.minv.sk">www.minv.sk</a>
<b>Ekonomická situácia</b>	Štatistický úrad SR	<a href="http://www.slovakstatistics.sk">www.slovakstatistics.sk</a>
	Slovenská agentúra pre rozvoj investícií a obchodu	<a href="http://www.sario.sk">www.sario.sk</a>
	Finančná správa SR	<a href="http://www.financnasprava.sk">www.financnasprava.sk</a>
<b>Životné prostredie</b>	Slovenský hydrometeorologický ústav	<a href="http://www.shmu.sk">www.shmu.sk</a>
	Slovenská agentúra životného prostredia	<a href="http://www.enviroportal.sk">www.enviroportal.sk</a>

## História

**Obec Bobrov** podľa údajov na mapke soľných komisárov kráľovskej komory v roku 1550 už jestvovala (prvá písomná zmienka). Presný rok vzniku nám nie je známy.

Obec bola zložená na valaskom práve „*ius valachale*“, ako vyplýva z listín. Bobrov bol medzi obcami, ktoré odmietali platiť dane, s odvolaním sa na práva, udeleného valachom kráľom Matejom Korvínom.



Začiatky obce boli problematické. Obec bola pôvodne založená ako väčšia obec s deviatimi raľami, ale v roku 1580 požiadali o zníženie počtu ralí na 6. Počas 17. storočia, v období vojen a stavovských povstaní, počet obyvateľstva sústavne vzrastal a klesal. V roku 1624 tu žilo 26 rodín. Drastický úpadok obce nastal po roku 1683, keď na Oravu prišli zadné voje poľského kráľa Jána Sobieskeho, bojujúceho pri Viedni proti Turkom. Litovské vojsko Kazimíra Sapiehu vyplienilo oravské obce, čo nezobrali so sebou, podpálilo. Počet obyvateľov obce klesol viac než o polovicu.

Ďalší úpadok nastal po roku 1715, v takzvaných „*zamrznutých rokoch*“, keď obyvateľstvo hromadne opúšťalo svoje domovy a utekalo na juh. V roku 1720 tu ostalo iba 20 gazdov-polovica z roku 1715.

Po skončení vojen a povstaní, v 18. storočí konečne nastal rozmach obcí. Obyvateľstvo hornej Oravy, najmä z okolia Slanice, sa začalo živiť výrobou a hlavne predajom plátna, najskôr podomovým spôsobom, neskôr rozvážali plátno na vozoch. Farbením a mangľovaním plátna zvyšovali jeho vzhľad, zhodnocovali ho. Vyvinulo sa farbiarstvo a mangliarstvo. Už v roku 1732 postavil v Bobrove prvý mangel Eliáš Zaymus a po ňom postupne ďalší: Bernolákovci, Zbuňákovci, Ježovičovci. Pláteníci sa rozišli po jarmokoch celej Európy, Bobrovčania i po Kryme a Turecku. Z predaja plátna rodiny aj obec bohatli, už v roku 1754 si z vlastných prostriedkov postavili kostol, stavali si iné, murované domy, na spôsob dolnooravských zemianskych kúrií. Pozostatky týchto stavieb, niektoré žiaľ, v neudržiavanom stave, sa v obci zachovali do súčasnosti. V roku 1826 tu dokonca vznikol farbiarsky cech, ktorého členmi boli nielen bobrovská farbiari, ale aj farbiari z okolitých dedín a dokonca aj z Dolnej Oravy.

**31. júla 1818** povýšil cisár František I. obec Bobrov na mestečko a udelil mu výsadu štyroch výročných jarmokov. V roku 1871 sa mestečko Bobrov stalo sídlom obvodného notárskeho úradu, do ktorého patrili okolité obce Slanica, Klin a Zubrohlava. V roku 1890 malo mestečko 266 domov a 1512 obyvateľov, gazdovia chovali 135 koní, ktoré využívali hlavne na obchod s plátnom a na furmančenie. V roku 1900 mal dokonca 290 domov a 1611 obyvateľov. V roku 1905 sa Bobrov stal sídlom volebného okresu hornej Oravy pre voľby do uhorského snemu, v ktorých bol zvolený František Skyčák z Klina.



Kráľovská listina z roku 1818

Po úpadku plátenníctva na rozhraní 19. a 20. storočia sa mnoho obyvateľov vysťahovalo za prácou. Bohatšie rodiny, ktoré si vytvorili zázemie ako obchodníci v južných oblastiach Uhorska, ostali pri svojich obchodoch (dnešné Rumunsko, Vojvodina, okolie Báčky), chudobnejší odchádzali za more, do Ameriky. V roku 1910 mala obec 327 domov, ale počet obyvateľov klesol na 1293.

Po skončení prvej svetovej vojny a najmä po roku 1920 sa hranica s Poľskom posunula až k Bobrovu a **Bobrov sa stal hraničnou obcou**. Bobrov sa síce stal jedným z trhových centier námestovského okresu, ale jeho bývalá sláva mestečka pozvoľna upadala. Stal sa koncovou obcou. V roku 1930 mal 293 domov a 1281 obyvateľov. V tridsiatych rokoch postihla obec hospodárska kríza. Mnoho obyvateľov, najmä mužov, sa znovu sťahovalo za prácou do zahraničia: Belgicka, Francúzska, Ameriky a mnohí tam zostali navždy. V roku 1935 tu bol zrušený notársky úrad a presťahovaný do Slanice.

V roku 1951 tu bolo založené **Jednotné roľnícke družstvo**. Napriek počiatocným ťažkostiam a problémom vydržalo a prosperuje aj v súčasnosti.

Výstavba Oravskej priehrady sa dotkla aj obyvateľov Bobrova. Mnohí sa museli z dolného konca obce vysťahovať, vody priehrady zaliali časť bobrovského chotára.

Počet obyvateľov obce stále klesal, ľudia odchádzali za prácou do priemyselných podnikov. V roku 1954 tu žilo 1254 obyvateľov, v roku 1960 takmer o 100 viac, 1345.

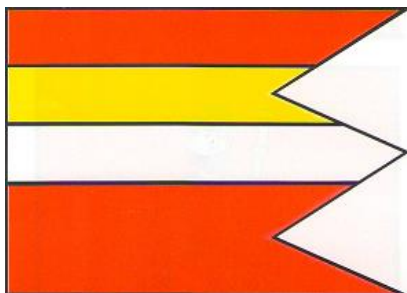
Obyvatelia obce vždy venovali veľkú pozornosť **vzdelávaniu svojich detí**. Pri fare postavili školu, neskôr, po udelení mestských výsad, mali záujem dokonca o zriadenie školy vyššieho typu. V obci pracovali rôzne kultúrne spolky (Katolícka jednota žien, Orol), ktoré sa starali o duchovný a športový život v obci.

## **Symbole Obce**

**Erb obce**



**Vlajka Obce**



**Pečať Obce**



Na erbe obce Bobrov sa nachádza sv. Jakub v striebornom farebnom prevedení, s dvomi zlatými mušľami na plášti, so zlatou pútnickou palicou v pravici a zlatou tekvicou v ľavici. Vlajka obce má pomer strán 2:3 a je ukončená dvomi zástrihmi siahajúcimi do 1/3 vlajky. Skladá sa zo štyroch pozdĺžnych pásov v takomto poradí: červená (1/5), žltá (1/5), biela (1/5), červená (2/5).

## **Charakteristika územia**

Obec Bobrov sa nachádza v Žilinskom kraji, v okrese Námestovo, v administratívnom



*Poloha obce Bobrov*

mikroregiónu Biela Orava. Leží v severnej časti Oravskej kotliny v plytkej dolinke vytvorenej potokom Bobrovec v nadmorskej výške 610 m n.m. V Bobrove je hraničný prechod do Veľkej Lipnice v Poľsku. Obec leží popri Oravskej Priehrade, ktorá patrí medzi obľúbené turistické strediská. Každoročne sem prichádza množstvo turistov. V lete je turistami najvyhľadávanejšia južná a západná časť priehrady. V zimných mesiacoch je v

obdobiach silných mrazov využívaná, nielen domácim obyvateľstvom, na rozvíjanie zimných športov a na prechádzky po zamrznutej

vodnej ploche. Na jej brehoch je viacero rekreačných oblastí s možnosťami kúpania, jachtingu, vodného bicyklovania, člňkovania, windsurfingu, iných vodných športov a atrakcií. Ubytovanie poskytuje viacero ubytovacích zariadení v obci a množstvo chat a miest určených na kempovanie v blízkosti brehov priehrady.

### **Hranice katastra**

Obec je dopravne napojená na obec Zubrohlava a následne cez Klin na okresné mesto Námestovo, vzdialené 8 km od Bobrova. Katastrálne územie obce Bobrov susedí na severovýchode s katastrálnym územím obce Rabčice, na západe so Zubrohlavou, na juhu a juhozápade s Námestovom /bývalý Slanický kataster/, na severozápade s katastrom Trstená a na juhozápade a juhu s vodnou plochou Oravskej Priehrady. Katastrálne územie obce Bobrov na severe hraničí s Poľskom. V roku 1997 bol otvorený hraničný prechod Winiarczykowa. Najbližšia obec na poľskej strane je Lipnica Wielka. Rozloha katastra je 2575,25 ha

### **Geomorfológia**

Obec leží v severnej časti Podbeskydskej vrchoviny ako aj v Oravskej kotline, v údolí bobrovskej tabule. Pre Podbeskydskú vrchovinu sú charakteristické flyšové horniny, pre Oravskú kotlinu íly, miestami vápnité alebo piesočnaté.

### **Vodné toky**

- Bobrovec (v obci)
  - Poľanový Kriváň, Žiarový Kriváň, Hraničný Kriváň (mimo zastavaného územia)
- Tieto toky sa vlievajú do potoka Bobrovec, ktorý sa vlieva do Oravskej Priehrady.

### **Zrážky**

Priemerné zrážky 69 mm ročne

### **Nadmorská výška**

Minimálna nadmorská výška obce je 595 m.n.m, maximálna 809 m.n.m

Priemerná nadmorská výška obce je 610 m.n.m

## **Pôdy**

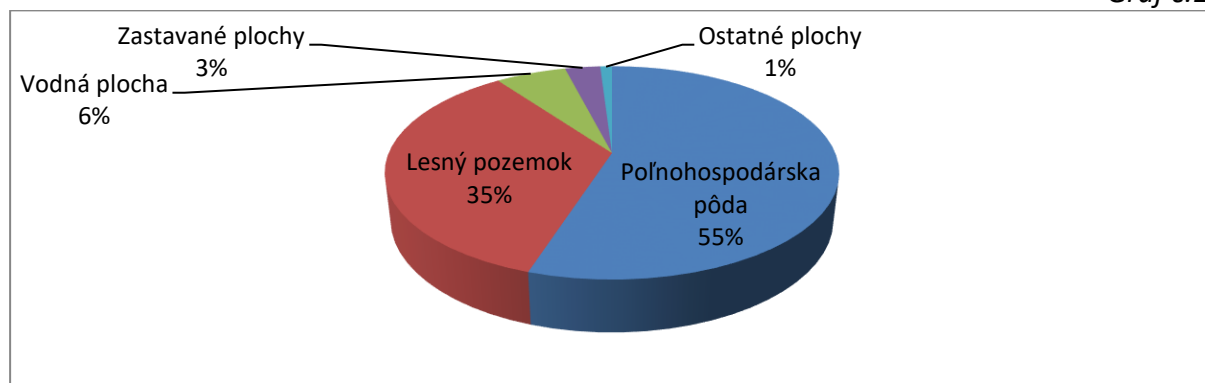
V katastri obce Bobrov sú charakteristické pôdy glejové, rašelinové, aluviálne a hnedé lesné.

### **Katastrálna plocha v metroch štvorcových**

Tabuľka č. 1

	v tom				spolu
Poľnohospodárska pôda	Lesný pozemok	Vodná plocha	Zastavaná plocha	Ostatná plocha	
14 346 783	8 919 736	1 445 504	764 256	276 222	25 752 501

Graf č.1

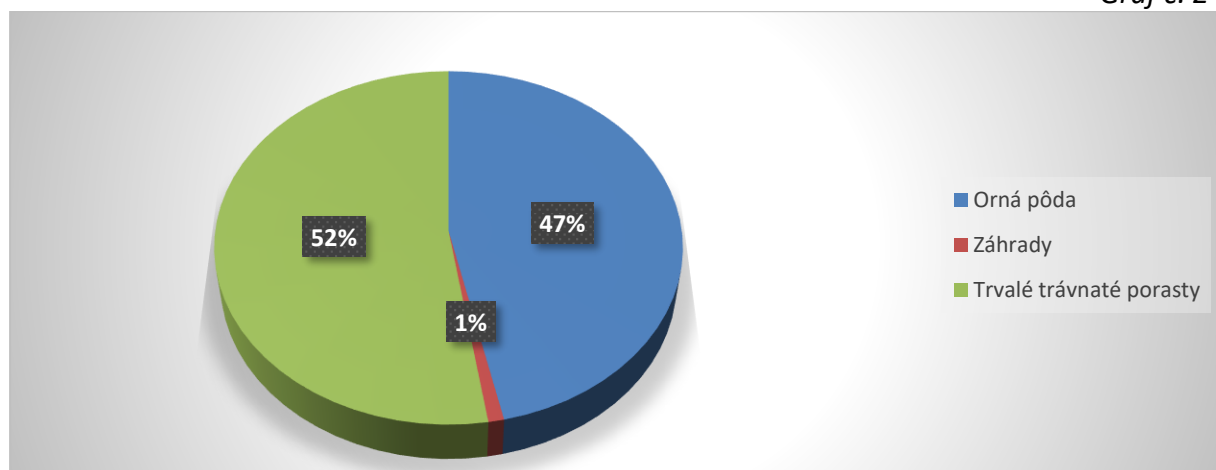


### **Poľnohospodárska pôda v metroch štvorcových**

Tabuľka č. 2

Orná pôda	Záhrada	Trvalý trávnatý porast	Spolu
6 721 424	73 832	7 551 527	14 346 783

Graf č. 2



## **Chránené územia**

Kataster obce sa nachádza v **CHKO Horná Orava**.

Chránená krajinná oblasť Horná Orava je jedna zo 14 chránených krajinných oblastí na Slovensku. Zasahuje do geomorfologických celkov Podbeskydská vrchovina, Podbeskydská brázda, Oravské Beskydy, Oravská kotlina a Oravská Magura a do okresov Dolný Kubín, Námestovo a Tvrdošín. Vyhlásená bola v roku 1979 a má rozlohu 58 738 ha. Nachádza sa v najsevernejšej časti Slovenska, veľkú časť zaberajú flyšové pohoria s flyšovými horninami hlavne magurského flyšu. Takmer polovicu územia chránenej krajinej oblasti zaberajú lesy. Značnú časť pokrývajú najmä lesy bukovo-jedľového vegetačného stupňa so silne zastúpenými smrekovými monokultúrami. Výnimku tvoria lesné komplexy Babej hory, Pilska a Paráča s pralesovitými porastami smreka s prímiesou jarabiny. Stupeň kosodreviny je vyvinutý na Babej hore a Pilsku. Vo vrcholových častiach Babej hory je zreteľne vyvinutý aj alpínsky stupeň reprezentovaný alpínskymi lúkami. Na hodnotách prírody oblasti sa značnou mierou podieľa aj živočíšstvo. Z veľkých šeliem sa v nej vyskytujú medveď, vlk, vzácnejší je rys. Bežná je raticová zver - jelenia, srnčia i diviacia. Charakteristickými druhmi stupňa lesa sú tetrev, hlucháň, jariabok lesný. Z dravých vtákov tu hniezdi orol krikľavý, myšiak hôrny, početný je krkavec čierny. V ostatných desaťročiach svoj hniezdny areál v oblasti rozšíril bocian čierny. V posledných rokoch prenikol do územia los mokradový. Faunistickou osobitosťou územia chránenej krajinej oblasti je oravské priehradné jazero, poskytujúce vhodný biotop nielen pre ichtyofaunu, ale najmä pre avifaunu.

Okrem CHKO HO sa na území obce, v blízkosti Oravskej priehrady, nachádza aj chránené územie európskeho významu NATURA 2000.

## **Ťažba nerastných surovín**

**Rašelina** - je prírodná organická hmota, ktorá obsahuje spáliteľné látky vzniknuté rašelinením zvyškov rastlín. Je kyprá, má schopnosť prijať a udržať vodu a pútať minerálne živiny. Vrchovisková rašelina vzniká rašelinením machu (rašelinníka) v močiaroch oblasti, kde prevládajú zrážky nad výparom, teda za účasti atmosférickej vody. Má kyslú reakciu, často obsahuje prímies prachových a ílových zŕn

**Piesok** – jedná sa o nepremiestnené produkty rozpadu hornín (elúvium), obyčajne však bývajú ako piesok charakterizované hlavne akumulácie zŕn rozrušených hornín, ktoré boli v rôznej miere premiestnené, triedené a opracované. Sedimenty s menšími úlomkami sa nazývajú silt, úlomky väčšie ako 2 mm sú štrky. Spevneným ekvivalentom pieskov sú pieskovce. Spolu tvoria približne štvrtinu všetkých úlomkových usadenín z geologických formácií.

## ***Technická Infraštruktúra***

### **Doprava**

Preprava osôb a nákladu je neoddeliteľnou súčasťou každodenného života. Pre dopravnú sieť je typické využitie cestnej hromadnej a osobnej dopravy. Na území obce Bobrov nie je vybudovaný a je takmer bezpredmetný iný druh dopravy. Obyvateľstvo využíva osobnú automobilovú a autobusovú dopravu vo väčšine prípadov. Cez obec premávajú prímestské autobusové linky dopravnej spoločnosti Liorbus, a.s., a taktiež diaľkové medzimestské linky miestneho prepravcu – spoločnosti KA-LO.

### **Dopravná poloha**

Obec leží severovýchodne od Dolného Kubína, na odbočke z cesty č. 78, medzi Námestovom a poľskou Lipnicou Wielkou.

### **Napojenie na dopravné tepny**

Okrem napojenia na cestu č. 78 je obec napojená aj na komunikáciu vedúcu k hraničnému prechodu do Poľska – Winiarczikówka, Lipnica Wielka

### **Vzdialenosť významných sídiel**

- Námestovo – 8km
- Dolný Kubín – 43 km
- Žilina - 95 km

<b>Dĺžka komunikácií v obci</b>	km
<b>Z toho prašné</b>	0 km
<b>Stav komunikácií</b>	dobrý
<b>Dĺžka vybudovaných chodníkov</b>	2,5 km
<b>Počet mostov</b>	5

Súčasný územno-technický potenciál obce je obmedzený nedostačujúcimi kapacitami jestvujúcej technickej infraštruktúry a služieb. Tento potenciál je možné podľa potreby a územným plánom stanovenej únosnosti územia rozširovať, jeho rozvoj je podmienený finančnými možnosťami investičnej výstavby. Ďalší rozvoj obce je podmienený rekonštrukciou a kapacitným rozšírením všetkých existujúcich nosných technických systémov hlavne rozvodov elektrickej energie, rozšírením vodovodu a kanalizácie v lokalitách určených na IBV. Obecná kanalizačná sieť je napojená na centrálnu čistiareň odpadových vôd v Námestove, lokalizovanú pri vodnej ploche Oravskej Priehrady.

<b>Pošta</b>	1
<b>Telefónny automat</b>	1
<b>Verejný vodovod</b>	ÁNO
<b>Kanalizačná sieť</b>	ÁNO *pozn
<b>ČOV</b>	NIE
<b>Rozvodná sieť plynu</b>	NIE
<b>Dobrovoľný hasičský zbor</b>	ÁNO
<b>Požiarné vozidlo</b>	ÁNO

\*pozn. 90 % obce odkanalizovanej

### **Inžinierske siete**

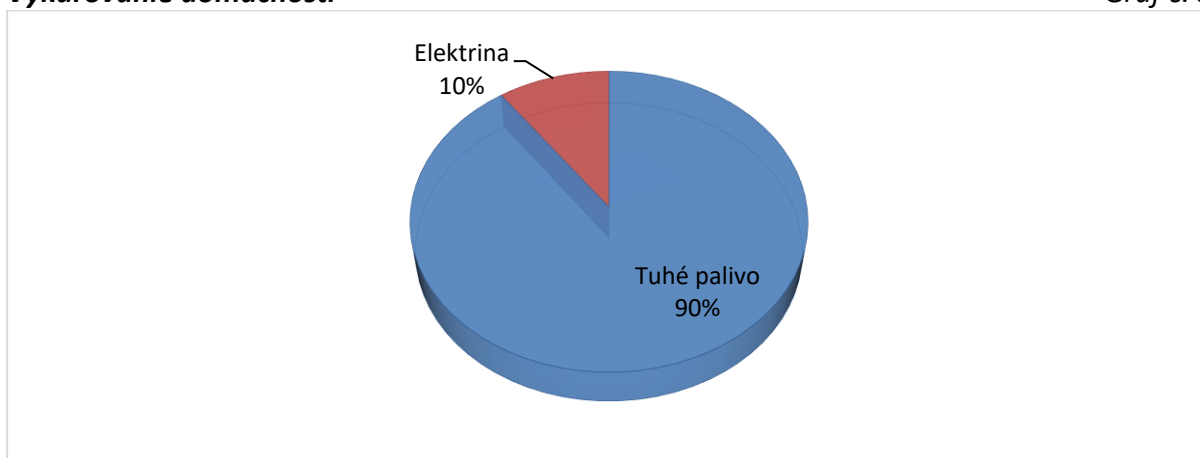
Obec je zásobovaná vodou z obecného vodovodu, ktorý je v správe Oravskej vodárenskej spoločnosti Dolný Kubín, vodovodná sieť pre obec je kompletne vybudovaná, sieť je v dobrom stave. Na obecný vodovod je napojených 99% domácností. Kanalizačná sieť je v obci tiež vybudovaná s relatívne dobrým napojením domácností. Splašková voda sa odvádza do ČOV v Námestove. Rozšírenie kanalizačnej a vodovodnej siete je potrebné v zostávajúcej neodkanalizovanej časti obce a v lokalitách rozširujúcej sa IBV.



Energetické siete sú momentálne postačujúce, v prípade ďalšej IBV je však potrebné ich rozšírenie v nových stavebných lokalitách. Stav sietí je po nedávnom dobudovaní troch nových trafostaníc a po realizovanej rekonštrukcii VN rozvodov v obci, vrátane jednej trafostanice, nadpriemerný. V obci sa v súčasnosti nachádza 10 trafostaníc. Obyvatelia obce využívajú na kúrenie v prevažnej väčšine tuhé palivá, čo znamená nemalú záťaž na životné prostredie. V menšom množstve sa vyskytujú domácnosti, ktoré využívajú elektrinu ako vykurovacie médium. Samospráva neuvažuje o plynifikácii obce v blízkej budúcnosti.

### ***Vykurovanie domácností***

*Graf č. 3*



### **Ostatné**

Pokrytie telekomunikačným systémom je na veľmi dobrej úrovni. Prevláda však mobilná sieť poskytujúca spoločnosťami Orange, T-Mobile a O2.

Rozhlasový a televízny terestriálny signál šírený z rozhlasového a televízneho vysielača Magurka je na veľmi dobrej úrovni. Väčšina občanov však využíva programovo bohatšie ponuky satelitných digitálnych televíznych staníc.

Verejné osvetlenie si vyžaduje rekonštrukciu v rozsahu výmeny energeticky náročných žiaroviek za LED svietidlá. V centrálnej časti obce je vybudovaný kamerový monitorovací systém, ktorý napomáha pri zabezpečovaní verejného poriadku na lokálnej úrovni a tiež pri odhaľovaní cezhraničnej kriminálnej činnosti v okolitom regióne, vrátane poľského územia.

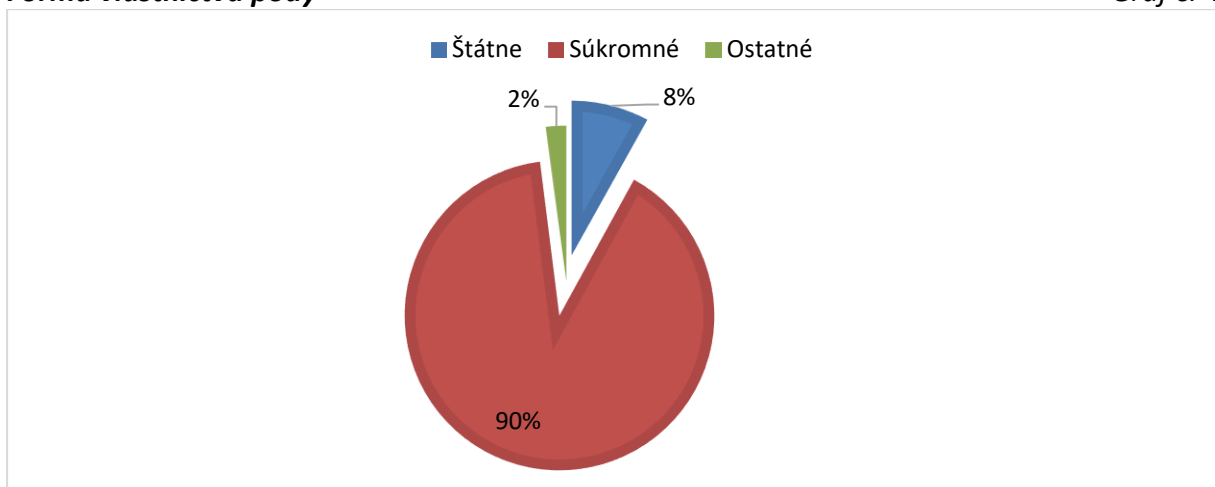
## Životné prostredie

Obec Bobrov leží na území CHKO Horná Orava, ktorý sa vyznačuje väčšou alebo menšou variabilitou prírodných a antropogénnych javov, čo závisí od jeho geologických, geomorfologických a iných pomerov. CHKO charakterizuje značná pestrosť prírodných hodnôt, ale aj rôznorodé spôsoby jeho hospodárskeho využitia. Vďaka tejto skutočnosti a šetrnému zaobchádzaniu s prírodou sa zložky životného prostredia v obci zachovali do súčasnosti a je možné ich označiť ako veľmi zachovalé a čisté. Na území obce, v blízkosti Oravskej priehrady, sa nachádza aj chránené územie európskeho významu NATURA 2000.

Z dôvodu zabezpečenia trvalo udržateľného rastu kvality životného prostredia a taktiež z dôvodu zabezpečenia ďalšieho rozvoja obce, obecné zastupiteľstvo schválilo Doplnok č.2 k Územnému plánu obce zo dňa 6. júna 2014, ktorým sa stanovujú nové lokality na zabezpečenie individuálnej bytovej výstavby, ale aj lokality na priemyselné i turistické účely.

### Forma vlastníctva pôdy

Graf č. 4



### Obecná zeleň

- v okolí kostola, Kalvária
- obecné parky v okolí pešej zóny námestia sv. Jakuba
- obecná zeleň v časti Nová cesta a Nižný koniec
- okolie školy a materskej školy
- pred obecným úradom

## **Odpadové hospodárstvo**

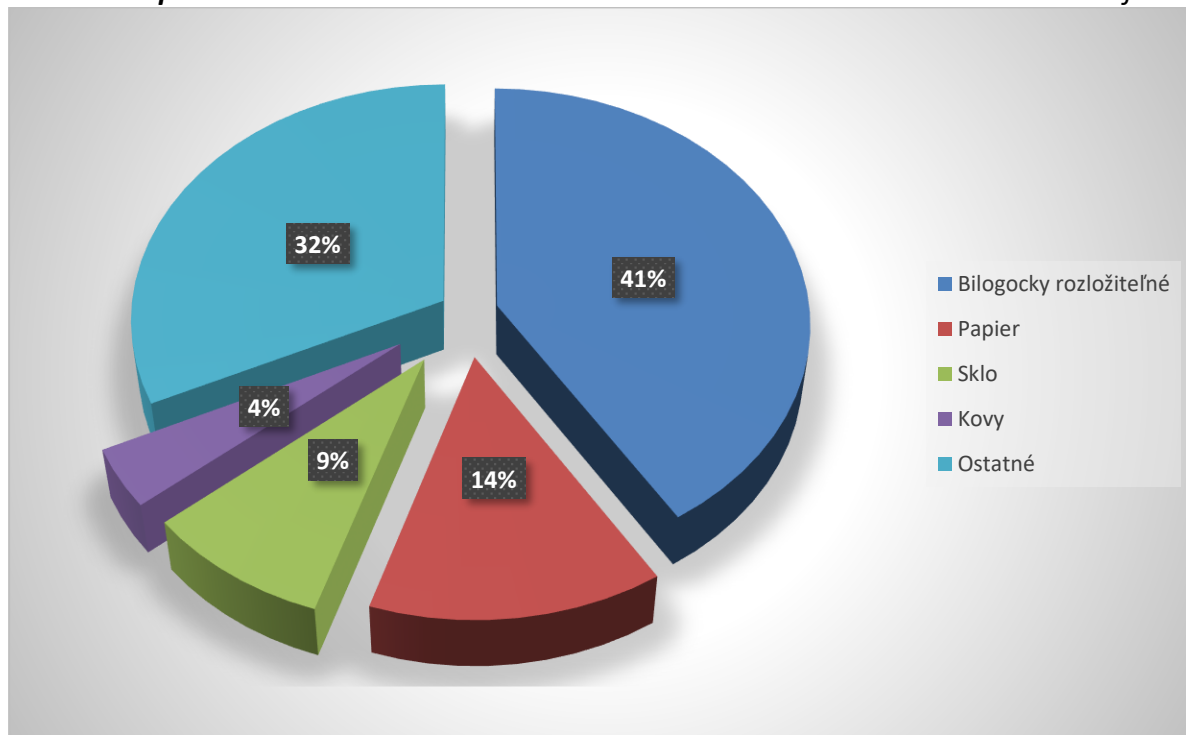
Odpadové hospodárstvo je oblasť, ktorá je vždy aktuálnou témou, žiada si vyvíjať neustále aktivity a vyžaduje si progresívne riadenie v procese jeho riešenia a realizácie.

Odber domového komunálneho odpadu je riešený dodávateľským spôsobom. Spoločnosť, ktorá ho pre obec realizuje za odplatu, zabezpečuje jeho pravidelný odvoz každé dva týždne. Okrem domového komunálneho odpadu obec zabezpečuje aj zber separovaného odpadu (PET fľaše, sklo, plasty, plechové obaly, papier, tetra-pak obaly, pneumatiky) prostredníctvom Združenia obcí Biela Orava, ktorej obec Bobrov je členom. Elektroodpad a železný šrot obec likviduje prostredníctvom externých podnikateľských subjektov.

V nadväznosti na novozavedenú legislatívu súvisiacu s uskladňovaním a zhodnocovaním biologicky rozložiteľného odpadu (BRO) plánujeme v krátkodobom časovom horizonte podniknúť kroky spojené s efektívnym využitím tejto v súčasnosti nezhodnocovanej zložky odpadu. Obec Bobrov je jedna z mála obcí, kde separovaný zber odpadov bol zavedený už v 80. rokoch minulého storočia.

### **Zloženie odpadov**

Graf č. 5



## Lesy

Rozloha - **891,97ha**

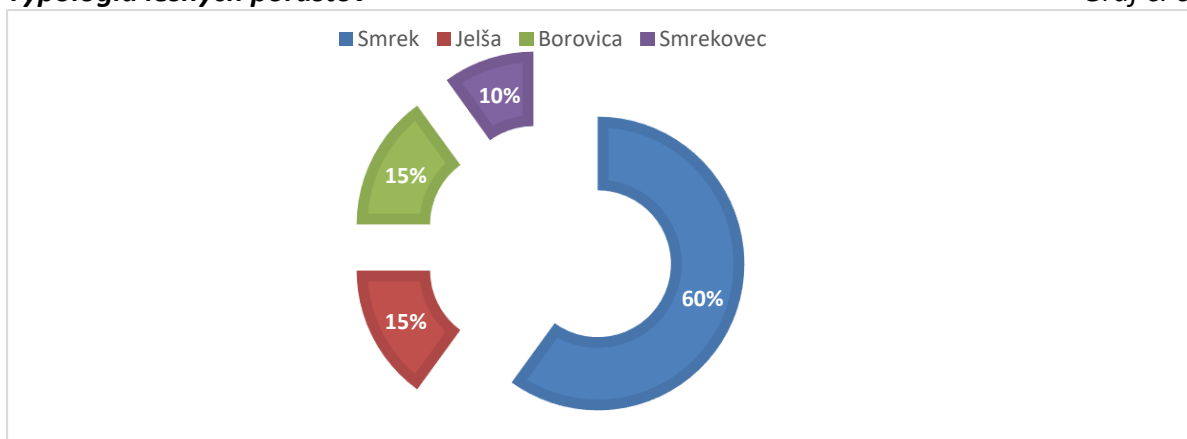
Lesy vo vzťahu k ľudskej spoločnosti plnia tri hlavné funkcie:

- produkčná funkcia, čiže tvorba produktov, ktoré sú predmetom obchodu
- ochranná funkcia, čiže využívanie schopnosti lesných porastov chrániť iné zložky prostredia (najmä pôdu),
- špeciálne funkcie.

Obec Bobrov nie je vlastníkom lesov a taktiež nemá ani vlastnícky podiel v Spolku bývalých urbarialistov obce Bobrov, ktorý spravuje 72% lesov súkromných vlastníkov. Zostávajúcich 28% lesov vo vlastníctve štátu spravuje štátny podnik Lesy SR, a.s.

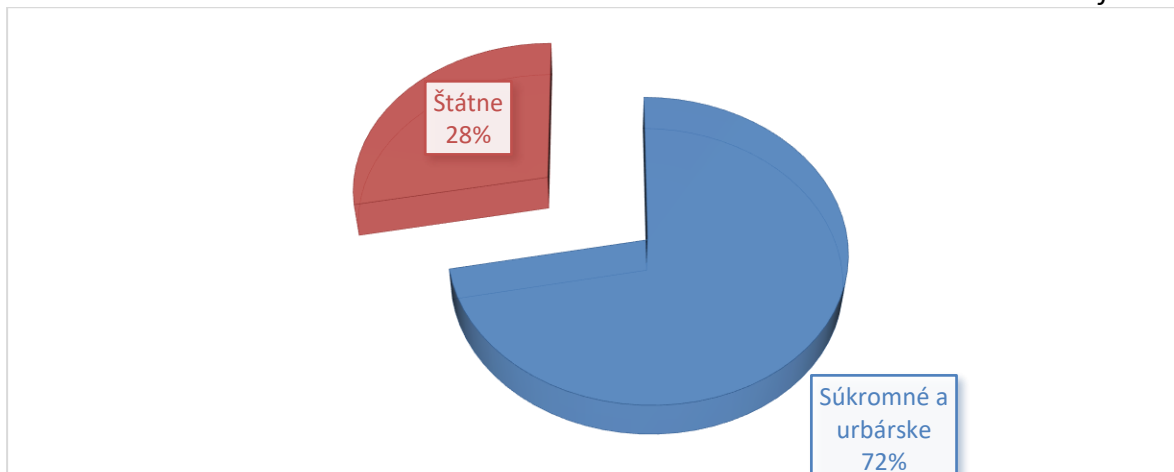
### **Typológia lesných porastov**

Graf č. 6



### **Forma vlastníctva lesa**

Graf č. 7



## **Poľnohospodárstvo**

Z hľadiska geografickej polohy patrí kataster obce Bobrov do **horskej poľnohospodárskej výrobnjej oblasti**, ktorá je situovaná prevažne v nadmorskej výške nad 600 m n.m. Tvorí ju najmä podhorské a horské regióny. Množstvo ročných zrážok neklesá pod cca. 800 mm. Tieto vlhké oblasti s priemernou ročnou teplotou okolo 6,5 °C a s prevahou podzolov a horských pôd sa využívajú ako lúky a pasienky. Pestujú sa tu aj menej náročné obilniny, krmoviny a zemiaky. Moderné poľnohospodárstvo v obci reprezentuje **PROD Bobrov**, ktorého rastlinná výroba je orientovaná najmä na pestovanie krmovín, obilovín a repky olejnej. Živočíšna výroba je orientovaná na chov hovädzieho dobytku.

Okrem toho 8 občanov podniká v poľnohospodárstve ako samostatne hospodáriaci roľníci. Viacerí občania tiež pestujú poľnohospodárske plodiny (zemiaky, obilniny) individuálne pre svoju potrebu na poľnohospodárskej pôde, ktorú majú vo svojom vlastníctve.

## ***Sociálna Infraštruktúra***

### **Zdravotníctvo**

Zdravotné služby poskytujú pre obyvateľstvo zdravotné strediská v blízkom okolí. Ambulantnú starostlivosť vykonávajú obvodní lekári, resp. praktickí lekári pre dospelých, detskí lekári, stomatológovia. Najbližšie ambulancie jednotlivých lekárov sú umiestnené v priestoroch Polikliniky v Námestove, resp. v súkromných priestoroch praktických lekárov v Námestove. Okrem týchto služieb môžu naši občania, v rámci oravského regiónu, využiť zdravotnícke služby odborných ambulancií a oddelení v Hornooravskej nemocnici v Trstenej a v Dolnooravskej nemocnici v Dolnom Kubíne. Pre zdravotne odkázaných občanov je v obci zabezpečená opatrovateľská služba v rámci kompetencií obce.

### **Pohotovostná a lekárenská služba**

Najbližšia záchranná zdravotná služba sa nachádza v Poliklinike Námestovo, kde je zároveň poskytovaná aj lekárska služba prvej pomoci.

V okresnom meste Námestovo sa taktiež nachádza rozsiahla sieť lekární, ktoré sa navzájom striedajú pri zabezpečovaní pohotovostnej lekárskej služby počas dní pracovného voľna a pokoja.

### **Doprava do zdravotníckych zariadení**

Občania obce sa môžu do zdravotníckych zariadení dopraviť hromadnou dopravou prostredníctvom prepravnej spoločnosti Liorbus alebo individuálne, pomocou osobných vozidiel, príp. v odôvodnených prípadoch sanitkami záchrannej zdravotnej služby.

### **Sociálne služby**

Obec Bobrov poskytuje Sociálne služby pre občanov obce na riešenie nepriaznivej sociálnej situácie z dôvodu ťažkého zdravotného postihnutia, nepriaznivého zdravotného stavu alebo z dôvodu dovŕšenia dôchodkového veku v zmysle zákona NR SR č. 448/2008 Z.z. o sociálnych službách. Služby zabezpečené obcou rozdeľujeme na dve kategórie:

- a) sociálne služby na riešenie nepriaznivej sociálnej situácie z dôvodu ťažkého zdravotného postihnutia, nepriaznivého zdravotného stavu alebo z dôvodu dovŕšenia dôchodkového veku – opatrovateľská služba
- b) podporné služby – odľahčovacia služba

K 1.1. 2015 evidujeme 3 opatrovateľky a 3 opatrované osoby na území obce Bobrov.

### **Bezpečnosť**

Obec nemá zriadenú obecnú políciu. Nad bezpečnosťou v obci ako aj nad bezpečnosťou cestnej premávky v nej dohliadajú policajné zložky z Okresného oddelenia policajného zboru v Námestove a z Okresného dopravného inšpektorátu, ktoré organizačne spadajú pod Okresné riaditeľstvo policajného zboru v Dolnom Kubíne.

Bezpečnostná úroveň v obci z pohľadu možnosti páchania kriminality, ochrany majetku, dodržiavania verejného poriadku sa zvýšila realizáciou kamerového systému v centre obce.

Dopravná situácia v obci sa stala bezpečnejšou vybudovaním okružnej križovatky v centre obce a vybudovaním bezpečnostných chodníkov.

## **Ľudské zdroje**

Z hľadiska počtu obyvateľov patrí obec Bobrov do skupiny stredne veľkých obcí. Na základe tabuľky 3 možno pozorovať premenlivý vývoj počtu obyvateľov v obci. Na základe údajov za pozorované obdobie možno stanoviť jasný vývojový trend. Pri pohľade na výsledky Sčítania ľudu, domov a bytov z roku 2011, kedy v Bobrove bývalo 1633 občanov, možno konštatovať prírastok o 106 občanov a teda pozitívny demografický vývoj z dlhodobejšieho hľadiska.

**Vývoj počtu obyvateľov**

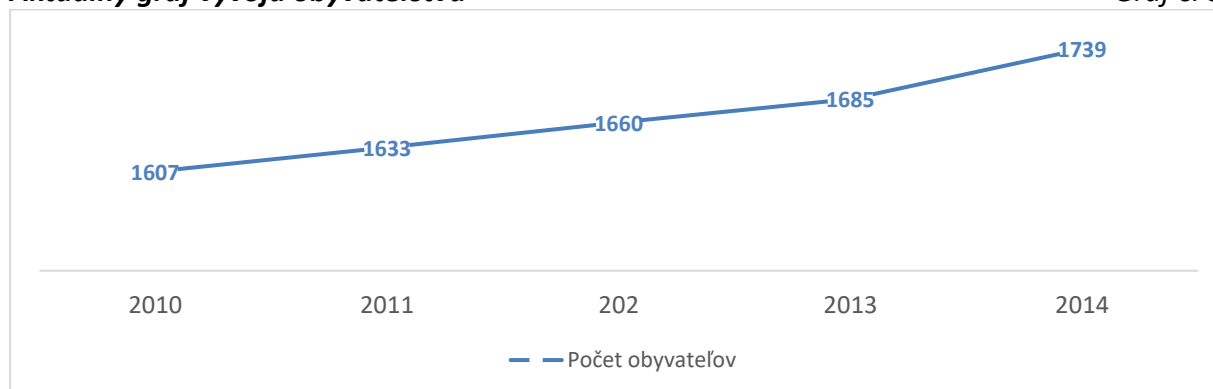
*Tabuľka č. 3*

<b>Rok</b>	<b>2010</b>	<b>2011</b>	<b>2012</b>	<b>2013</b>	<b>2014</b>
<b>Počet obyvateľov</b>	1607	1633	1660	1685	1739
<b>+/-</b>		+26	+27	+25	+ 54

Zdroj: DATAcube

**Aktuálny graf vývoja obyvateľstva**

*Graf č. 8*



## **Veková štruktúra obyvateľstva**

Demografický vývoj obyvateľstva sa odráža predovšetkým vo vekovej štruktúre obce. Všeobecným prejavom demografického vývoja obyvateľstva v obciach je väčšinou nepriaznivá veková štruktúra z hľadiska produktívnych vekových kategórií.

Vo vekovej štruktúre obce prevládali v roku 2014 obyvatelia v produktívnom veku, ktorí tvorili takmer 62% podiel z počtu obyvateľov obce. Pritom sa do tejto kategórie radilo až 53 %

mužskej populácie a tým mužské pohlavie prevažovalo v kategórii obyvateľov v produktívnom veku. Celkovo poproduktívna kategória tvorí necelých 19 % obyvateľstva. Dôležitá predproduktívna zložka obyvateľstva v roku 2014 predstavuje skoro 20%.

**Veková štruktúra obyvateľstva (2014)**

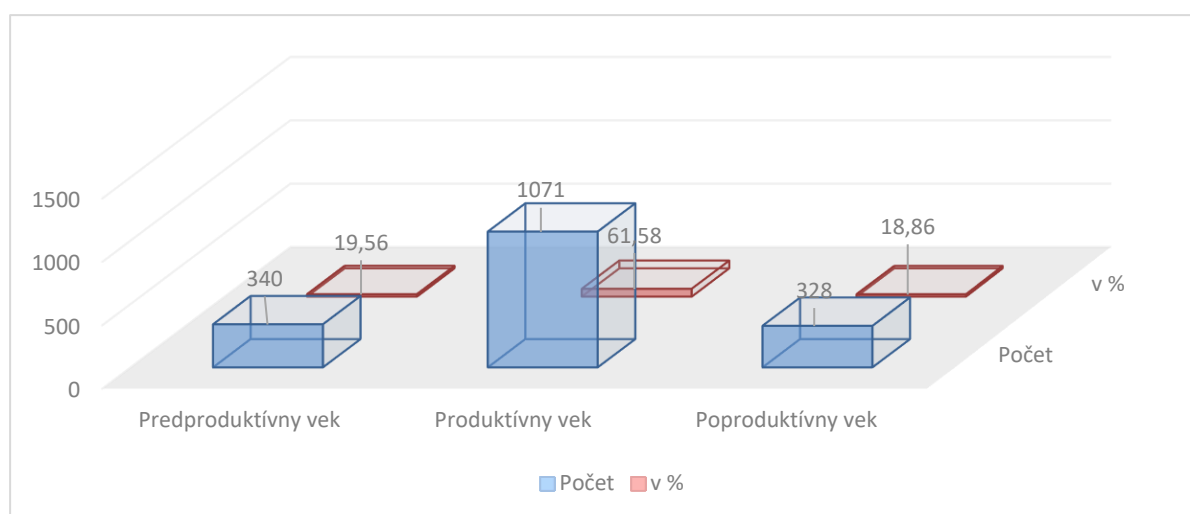
*Tabuľka č. 4*

Veková kategória	Osoby	v %
<b>Predproduktívny vek (0-14)</b>	340	19.56
<b>Produktívny vek</b>	1071	61.58
- ženy (15-54)	497	28.58
- muži (15-59)	574	33.00
<b>Poproduktívny vek (55+ ženy, 60+ muži)</b>	328	18.86

Zdroj: DATAcube

**Aktuálny graf vekovej štruktúry obyvateľstva**

*Graf č. 9*



### **Demografický vývoj obce**

Demografický vývoj v obci má výraznú charakteristiku obecnej komunity. V sledovaných rokoch 2010-2014 má demografické saldo kladné hodnoty, čo bolo spôsobené aj vplyvom zvýšenia pôrodnosti v týchto rokoch. Kladné hodnoty demografického salda sú prejavom nižšej úmrtnosti ako pôrodnosti, ktorá sa udržiava na vyššej úrovni ako bola úroveň pôrodnosti pred r. 2010 (s výnimkou roku 2012, ktorý bol z tohto pohľadu porovnateľný s pôrodnosťou z obdobia pred rokom 2010).



Migračné saldo má kolísavý priebeh. Jeho hodnoty sú záporné vo všetkých sledovaných rokoch, čo bolo prispôsobené väčším počtom prisťahovaných ako vystáhaných, pričom najväčší pohyb obyvateľstva bol zaznamenaný v roku 2012.

**Demografický vývoj v obci**

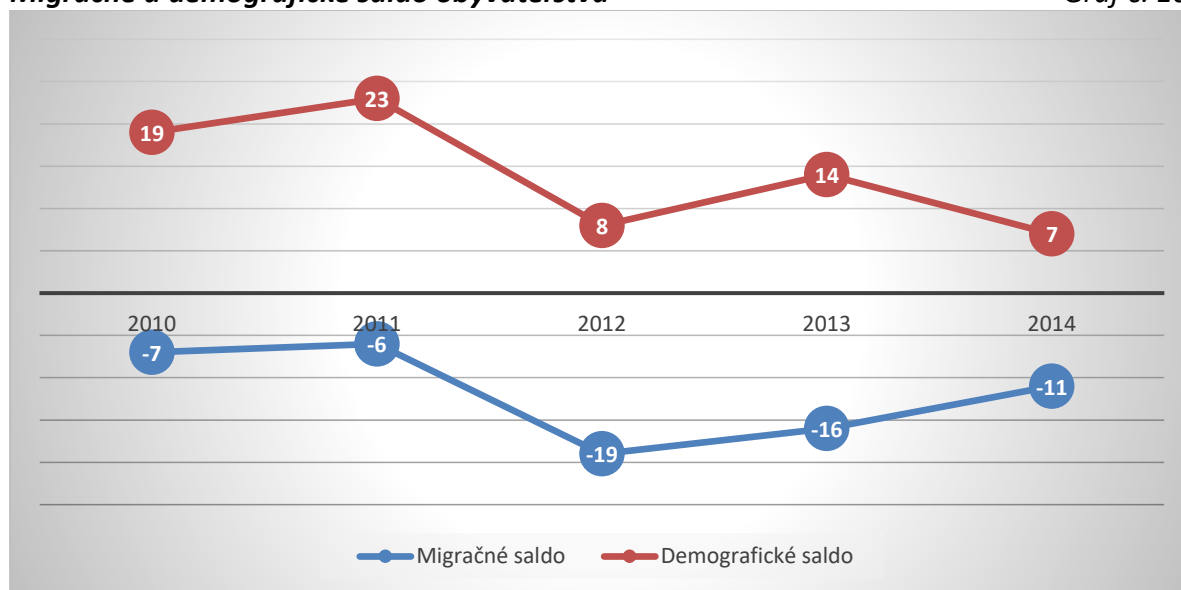
*Tabuľka č. 5*

Roky	2010	2011	2012	2013	2014
<b>Narodení</b>	23	29	15	24	25
<b>Zomrelí</b>	4	6	7	10	18
<b>Demografické saldo</b>	<b>19</b>	<b>23</b>	<b>8</b>	<b>14</b>	<b>7</b>
<b>Prisťahovaní</b>	28	24	46	41	35
<b>Vystáhaní</b>	21	18	27	25	24
<b>Migračné saldo</b>	<b>-7</b>	<b>-6</b>	<b>-19</b>	<b>-16</b>	<b>-11</b>

Zdroj: DATAcube

**Migračné a demografické saldo obyvateľstva**

*Graf č. 10*



## Školstvo

Neodlučiteľnou súčasťou pre osobný vývoj človeka je zabezpečenie jeho výchovy a vzdelávania. Toto poslanie v obecných podmienkach napĺňa základná škola s materskou školou, ktorej zriaďovateľom je Obec. Základná škola s materskou školou v Bobrove má právnu subjektivitu.

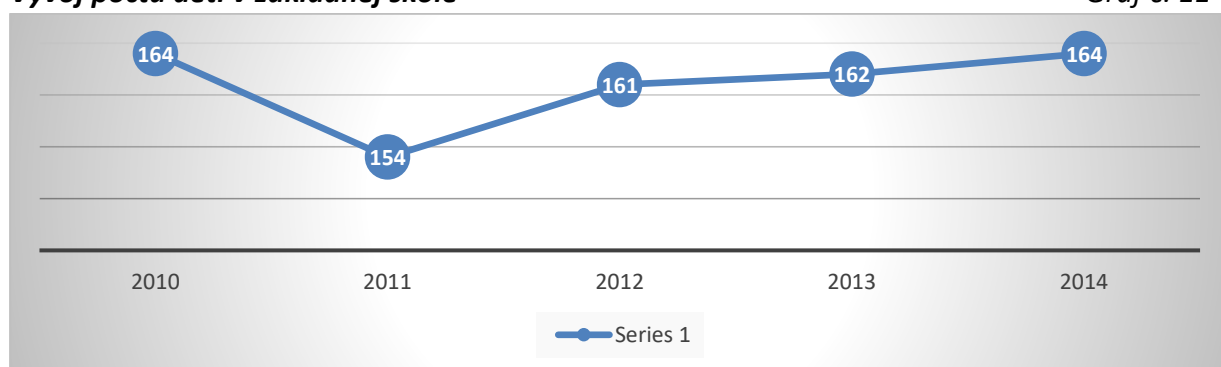
**Základná škola**

Tabuľka č. 7

<b>Rok</b>	<b>Počet žiakov</b>	<b>Počet tried</b>	<b>pedagógov</b>	<b>Ostatní pracovníci</b>
<b>2010</b>	164	9	15	5 + 3(ŠJ)
<b>2011</b>	154	9	16	5 + 3(ŠJ)
<b>2012</b>	161	9	17	5 + 3(ŠJ)
<b>2013</b>	162	9	16	5 + 3(ŠJ)
<b>2014</b>	164	9	16	5 + 3(ŠJ)

**Vývoj počtu detí v základnej škole**

Graf č. 11

**Školský klub detí**

Tabuľka č. 8

<b>Rok</b>	<b>Počet žiakov</b>	<b>Počet tried</b>	<b>pedagógov</b>	<b>Ostatní pracovníci</b>
<b>2010</b>	--	--	--	--
<b>2011</b>	16	1	1	0
<b>2012</b>	15	1	1	0
<b>2013</b>	15	1	1	0
<b>2014</b>	15	1	1	0

**Materská škola**

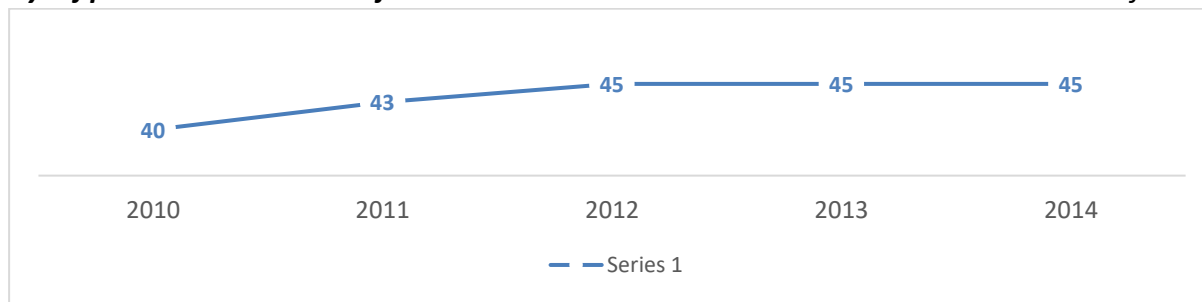
Tabuľka č. 9

<b>Rok</b>	<b>Počet žiakov</b>	<b>Počet tried</b>	<b>pedagógov</b>	<b>Ostatní pracovníci</b>
<b>2010</b>	40	2	4	2
<b>2011</b>	43	2	4	2

<b>2012</b>	45	2	4	2
<b>2013</b>	45	2	4	2
<b>2014</b>	45	2	4	2

**Vývoj počtu detí v materskej škole**

**Graf č. 12**



### **Záujmová a mimoškolská činnosť – fungujúce záujmové krúžky:**

- Hasičský
- Matematika hrou
- Počítačový
- Slovenčina hravo
- Šikovné ruky
- Športovo-relaxačný
- Športovo-kultúrno relaxačný
- Športový
- Vzpieračský
- Spevácky

V obci pôsobí aj **súkromná Základná umelecká škola**, ktorej zriaďovateľom je občianske združenie HEUREKA Zvolen. Žiaci navštevujúci toto zariadenie sa môžu zdokonaľovať v odboroch výtvarná výchova, hra na klavíri a tanec.

Voľnočasové aktivity napomáhajú deťom a mládeži rozvíjať svoje pohybové, vzdelanostné a rôzne ďalšie zručnosti.

### **Vybavenosť školy**

Vybavenosť učební je na veľmi dobrej úrovni. Z hľadiska PC techniky škola disponuje 24-mi počítačmi pre výučbu a dvoma počítačmi pre zabezpečovanie chodu školy, 17-timi notebookmi a 20-timi tabletmi. Okrem toho ma škola k dispozícii 5 interaktívnych tabúl, 10 dataprojektorov, 2 vizualizéry a 5 CD prehrávačov. V rámci nedávnej rekonštrukcie školy boli v podkroví vybudované špeciálne učebne – jazyková, fyzikálno-chemicko-biologická a počítačová. Na zabezpečenie praktickej výchovy žiakov slúžia školské dielne umiestnené priamo v školskej budove. Škola je zapojená do projektu Infovek, čo zaručuje jej ďalšie dovybavovanie počítačovou technikou.

Nevýhodou školy je chýbajúca telocvičňa, ktorá je v súčasnosti v rozostavanom stave. Hodiny telesnej výchovy sa vyučujú v provizórnych priestoroch na chodbe budovy základnej školy a na športoviskách v areáli školy (futbalové ihrisko, škvárová atletická dráha, doskočisko, multifunkčné asfaltové ihrisko s mantinelmi).

Nevyhovujúci stav kotolne, v ktorej ako zdroj výroby tepla je využívaný už vyše 50-ročný kotol na tuhé palivo bude odstránený realizáciou projektu rekonštrukciou tejto kotolne a zavedením obnoviteľného zdroja –tepelného čerpadla. Ako záložné zdroje výroby tepla budú v novej kotolni nainštalované dva elektrokotly a kotol na peletky. Táto nová kotolňa bude slúžiť aj na výrobu tepla pre budovanú telocvičňu.

### **Navštevovanosť stredných škôl**

Absolventi základnej školy v obci prevažne preferujú štúdium na stredných školách v blízkom okolí, ktorými sú:

- Gymnázium Námestovo
- SOŠ technická Námestovo
- Spojená škola a obchodná akadémia Námestovo
- Spojená škola - SPŠ Tvrdošín
- SOŠ lesnícka Tvrdošín
- Spojená škola Nižná
- Gymnázium Tvrdošín
- SOŠ polytechnická Dolný Kubín

- Obchodná akadémia Žilina
- Súkromná SOŠ EDUCO Námestovo
- SOŠ sv. J. Robotníka Žilina

### **Vzdelanostná úroveň obyvateľstva**

Väčšina obyvateľstva má stredné alebo učňovské vzdelanie porovnateľné so slovenským priemerom. Obdobný stav je aj v oblasti vysokoškolského vzdelania.

### **Kultúra**

#### **Knižnica**

Obecnú knižnicu tvoria priebežne inovované publikácie (knižný fond 1173 kníh). V základnej škole sa taktiež nachádza školská knižnica.

#### **Kultúrne aktivity**

- Stretnutie s Mikulášom
- Mikulášske trhy
- Rozlúčka so starým rokom a víťanie nového roku
- Detský karneval
- Valentínsky ples
- Deň matiek
- Bobrovské dni svätého Jakuba (Hasičský deň, Deň rodiny)
- Púť veriacich na Bobrovskú kalváriu na sviatok Nanebovzatia Panny Márie
- Jeseň života (stretnutia s dôchodcami)
- Ples dôchodcov
- Vydávanie obecných novín Bobrovský obzor (4x do roka)

#### **Neziskové organizácie**

- Jednota dôchodcov Slovenska – miestna organizácia

- SČK – miestna organizácia
- ŠK Olympia Bobrov
- Slovenský zväz drobnochovateľov – miestna organizácia
- Slovenský rybársky zväz – miestna organizácia

### **Neformálne organizácie**

- Obecný dobrovoľný hasičský zbor
- Poľovnícke združenie

### **Politické strany**

V obci pôsobia miestne organizácie politických strán SMER-sociálna demokracia a KDH.

### **Šport**

ŠK Olympia realizuje svoje športové aktivity vo futbalovom oddieli a vo vzpieračskom oddieli. Futbalový oddiel zabezpečuje športovú činnosť pre futbalistov žiackej kategórie (oblastná 4. liga), dorasteneckej kategórie (oblastná 5.liga) a v kategórii dospelých (krajská 5. Liga).

Vo vzpieračskom oddieli momentálne pôsobia družstvá v I. žiackej lige a v I. dorasteneckej lige. Družstvo dospelých, ktoré sa v roku 2010 stalo víťazom celoslovenskej vzpieračskej extraligy, nie je momentálne aktívne z dôvodu pôsobenia vzpieračov v Dukle Banská Bystrica.

Troja odchovanci – vzpierači ŠK Olympia sa zúčastnili olympijských hier. Miloš Čiernik reprezentoval bývalú ČSSR na olympiáde v Soule, Ondrej Kutlík SR na olympiáde v Pekingu a Lukáš Kožienka SR na zimnej olympiáde v Soči ako člen slovenského bobového družstva. Ďalší vzpierači reprezentovali na majstrovstvách Európy i majstrovstvách sveta (Anton Odrobiňák, Marián Čiernik, Ondrej Kružel, Lukáš Kožienka, Tomáš Romaňák, Eliška Fernézová).

Obyvatelia obce majú možnosť realizovať športové aktivity aj v nesúťažných športoch – môžu využívať vzpieračskú halu na silovú i pohybovú prípravu, fitnes, areál základnej školy, kde je vybudované multifunkčné asfaltové ihrisko s mantinelmi na rôzne druhy športu (minifutbal,

pozemný hokej, hokejbal, florbal, basketbal, volejbal, nohejbal) a taktiež asfaltové ihrisko pri vzpieračskej hale (volejbal, nohejbal, minifutbal).

Veľkým nedostatkom je skutočnosť, že obec nemá telocvičňu, avšak na jej dostavbe sa pracuje.

## Národnostná a náboženská štruktúra

**Národnostná štruktúra obyvateľstva (2014)**

Tabuľka č. 10

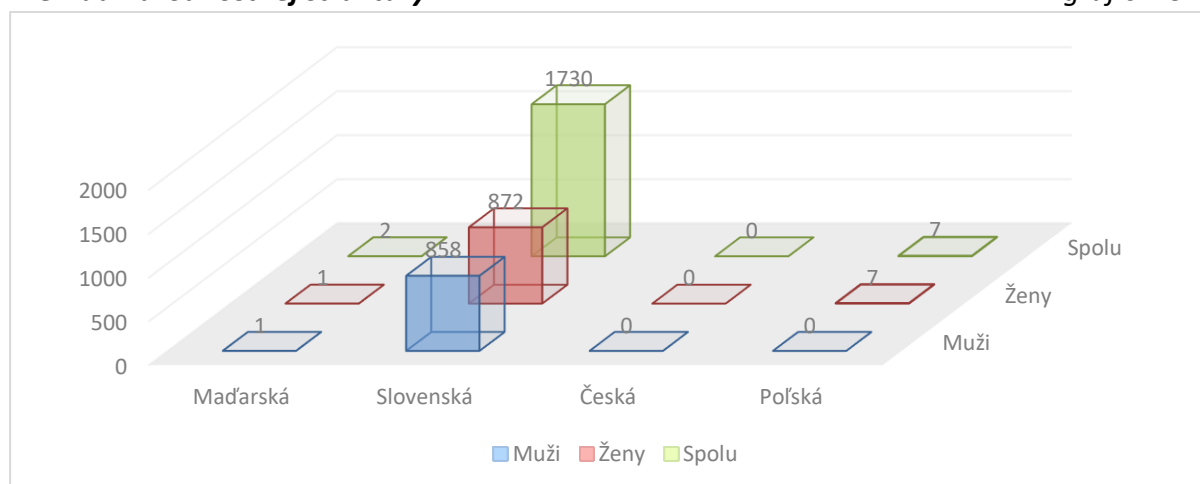
Národnostná štruktúra	Muži	Ženy	Spolu
Maďarská	1	1	2
Slovenská	858	872	1730
Česká	0	0	0
Poľská	0	7	7
<b>Spolu</b>	<b>859</b>	<b>880</b>	<b>1739</b>

Zdroj: ObÚ Bobrov

Tabuľka 5 svedčí o veľmi jednolitej národnostnej štruktúre. Popri prevažujúcej slovenskej národnosti majú 2 obyvatelia maďarskú a 7 obyvateľov poľskú národnosť

**Prehľad národnostnej štruktúry**

graf č. 13



Náboženským vyznaním sa rozumie účasť obyvateľstva na náboženskom živote niektorej cirkvi, alebo vzťah k nej. Štruktúru obyvateľov obce Bobrov podľa náboženského vyznania znázorňuje tabuľka 11:

**Náboženské vyznanie obyvateľov**

**Tabuľka č. 11**

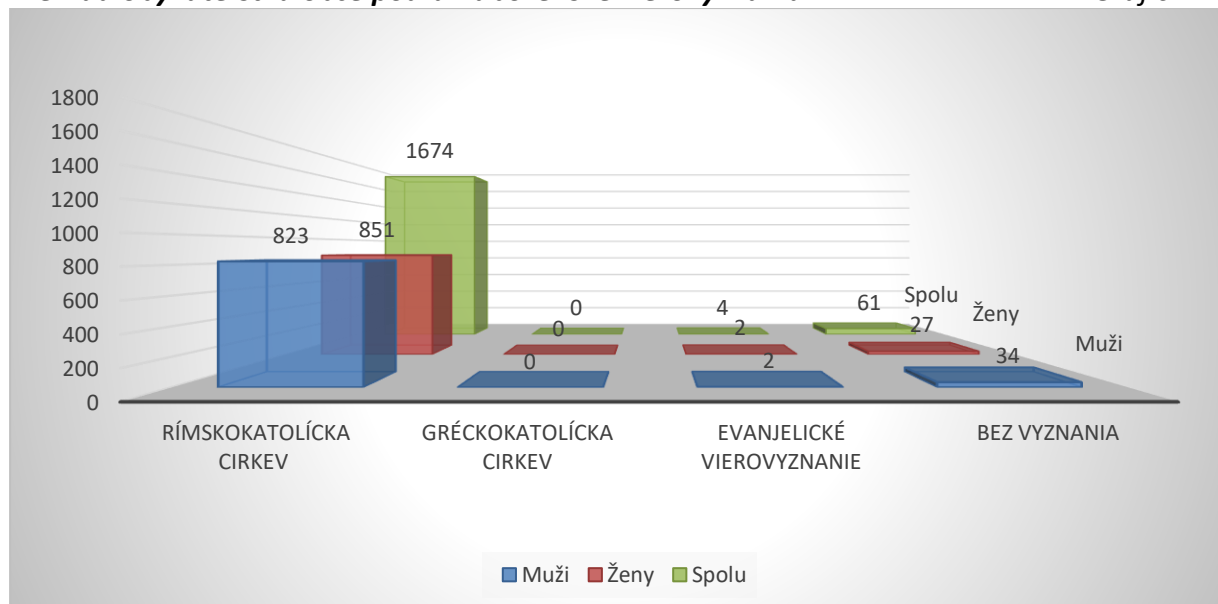
<b>Náboženské vyznanie / cirkev</b>	<b>Muži</b>	<b>Ženy</b>	<b>Spolu</b>
<b>Rímskokatolícka cirkev</b>	823	851	1674
<b>Gréckokatolícka cirkev</b>	0	0	0
<b>Evanjelické vierovyznanie</b>	2	2	4
<b>Bez vyznania</b>	34	27	61
<b>Spolu</b>	<b>859</b>	<b>880</b>	<b>1739</b>

*Zdroj: ObÚ Bobrov*

Z hľadiska náboženskej štruktúry obyvateľstva prevláda v obci jednoznačne rímskokatolícke vierovyznanie (96,5%). Ostatní obyvatelia uviedli že majú evanjelické vierovyznanie (0, 21%), bez náboženského vyznania (3,5%), prípadne vierovyznanie nebolo zistené.

**Prehľad obyvateľstva obce podľa náboženské vierovyznania**

**Graf č. 14**





### **Zamestnanosť a nezamestnanosť obyvateľstva**

Dlhodobou pretrvávajúcou javom a nepriaznivým stavom v hospodársko - spoločenskom živote je nezamestnanosť obyvateľstva. I pri existencii opatrení vytváraných a realizovaných príslušnými orgánmi (ministerstvo a úrady práce, sociálnych vecí a rodiny, verejná správa, regionálne siete a i.) je dosť problematické vniesť do praxe tzv. ozdravujúce faktory pre podporu trhu práce. Vyžaduje si to úsilie nielen zo strany spomínaných subjektov, ale hlavne zo strany postihovanej cieľovej skupiny, t.j. uchádzačov o zamestnanie. Je potrebné prejaviť záujem, mať schopnosti a základné predpoklady zo strany jednotlivých uchádzačov.

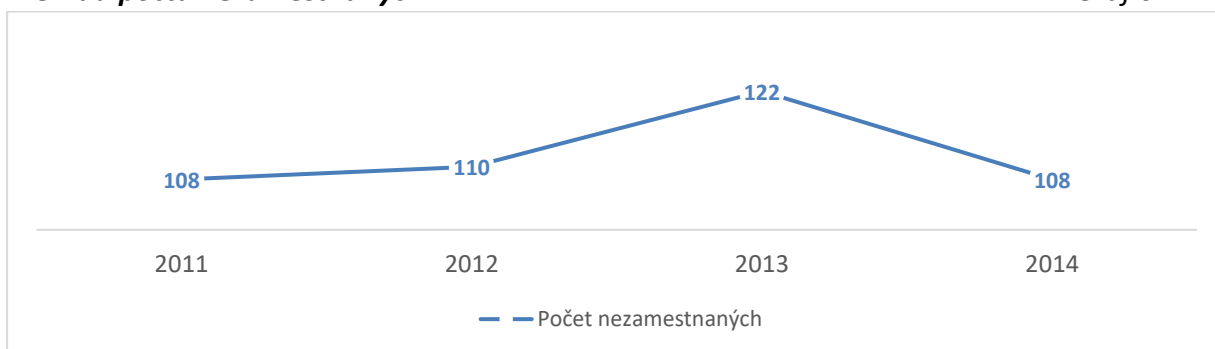
**Nezamestnanosť**

*Tabuľka č. 11*

<b>Rok</b>	<b>2011</b>	<b>2012</b>	<b>2013</b>	<b>2014</b>
<b>Evidovaných nezamestnaných</b>	108	110	122	108

**Prehľad počtu nezamestnaných**

*Graf č. 14*



Podnikanie v dnešnej dobe má svoje opodstatnenie, ale pri zahájení a zakladaní nových podnikov sa neskúsení záujemci o podnikanie stretávajú s rôznymi ťažkosťami, prekážkami, ktoré môžu zmierniť štátne opatrenia a vytvorenie vhodného prostredia pre túto oblasť. Podnikanie je dôležitým faktorom pre ekonomický a hospodársky vývoj, či už na úrovni štátu, regiónu, alebo na lokálnej úrovni.

**V obci sú známe viaceré firmy, z ktorých menujeme nasledovné:**

- Podielníckoroľnícke obchodné družstvo
- FINEX – výroba rakiev
- Bora – spracovanie rašeliny
- KOVOZ - kovovýroba

**Ďalšie prevádzky a služby v obci:**

- Predajne potravín – 4
- Pošta
- Pohostinstvá - 3
- Reštaurácia - 1

V obci aktuálne funguje viacero stavebných firiem zameriavajúcich sa na realizáciu stavieb a stavebných prác, viacero občanov podniká individuálne formou živnostenského podnikania.

**Hlavní zamestnávateľia mimo obec**

- PUNCH Námestovo
- ZŤS Námestovo
- Makyta Námestovo
- Bortex Námestovo

**Súkromne hospodáriaci roľníci**

8

## ***Cestovný ruch***

Poloha obce a súčasný život prebiehajúci na tomto území dáva dobré predpoklady na rozvoj vidieckeho turizmu a cestovného ruchu vidieckeho charakteru. Ponuka občianskej vybavenosti, ako sú reštauračné služby, ubytovacie kapacity, vyššie spomínané danosti

a záujem väčšiny obyvateľov žijúcich v Bobrove zabezpečuje mimoriadne kvalitné zázemie na realizáciu zámeru samosprávy na vybudovanie rekreačnej zóny popri brehu Oravskej priehrady na území katastra obce. **Tento zámer samosprávy je v plnom súlade s Plánom hospodárskeho a sociálneho rozvoja Žilinského samosprávneho kraja.** Problémom pri realizácii zámeru vybudovania rekreačného centra v obci je skutočnosť, že bobrovský chotár sa nachádza v Chránenej krajínnej oblasti Horná Orava a časť jeho územia pri Oravskej priehrade je súčasťou chráneného územia európskeho významu NATURA 2000.

### **Národné kultúrne pamiatky**

Barokový kostol sv. Jakuba s interiérom (1745)

Socha sv. Floriána (18. st.)

Socha sv. Vendelína (18. st.)

Plátenický dom (1828)

Plátenický dom (1845)

Kalvária s kaplnkou Nanebovzatej Panny Márie (1894)

### **Prírodné zaujímavosti**

Oravská priehrada

Vyhliadky na Roháče, Babiú Horu, Pilsko, Magurku

Vodné vtáctvo

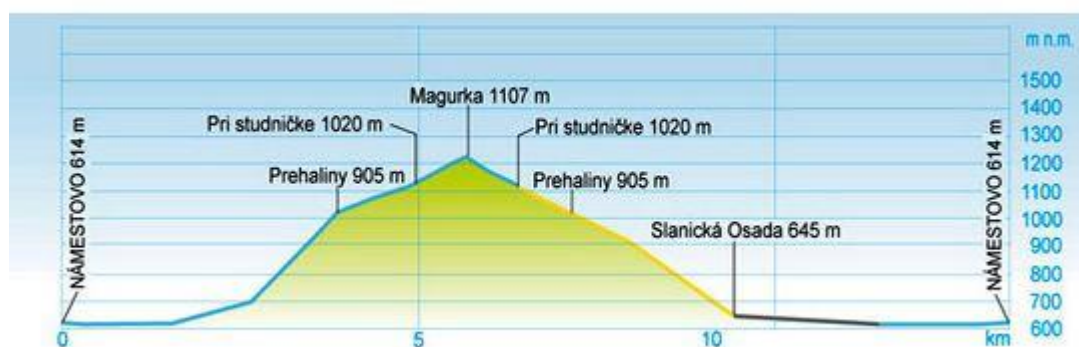
Vzácné vtáctvo

### **Turistika (pešia, cyklo) a rekreácia**

Turistické možnosti sú spojené s vytvorenými sieťami chodníkov a ciest v okolí Oravskej priehrady. Oravská priehrada, nazývaná aj Oravské more, jej šíre vody a krásna prírodná scenéria sú magnetom milovníkov oddychu, vodných športov a jedinečnej ľudovej architektúry a umenia. Z piatich osád zatopených vodou sa zachovalo len návršie obce Slanica s barokovým kostolom a kalváriou, ktoré uprostred vody vytvorilo ostrov nazývaný Slanický ostrov alebo tiež Ostrov umenia. Dnes sa tu nachádza unikátna expozícia histórie a ľudovej tvorby tejto oblasti. Oravská priehrada ponúka neopakovateľný zážitok z výletov loďou až na ostrov.

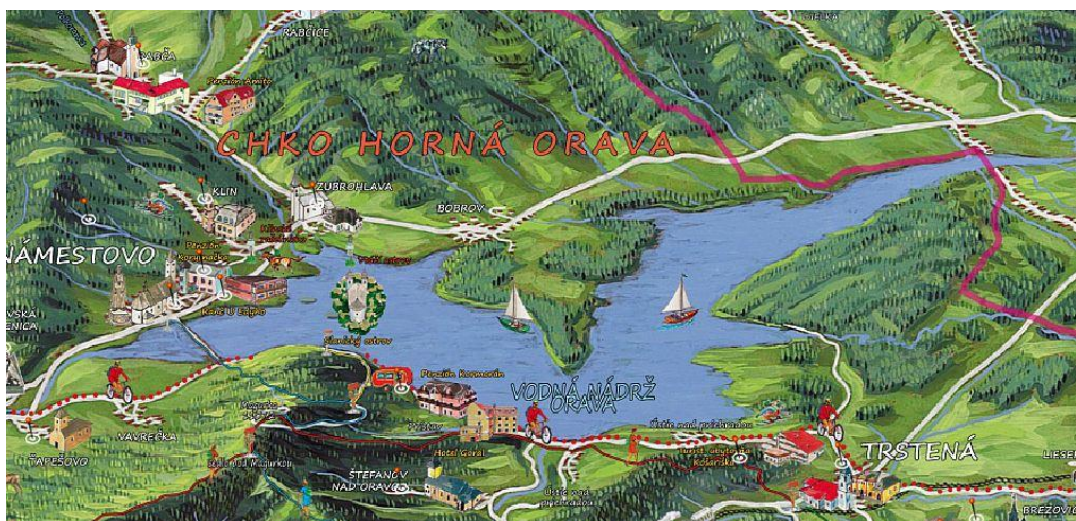
### Turistické trasy:

Názov lokality	Nadmorská výška	Celkový čas	Značka
Námestovo	614 m	0:00 h	
Prehaliny	905 m	1:15 h	
Pri studničke	1020 m	1:45 h	
Magurka	1107 m	2:00 h	
Pri studničke	1020 m	2:15 h	
Prehaliny	905 m	2:45 h	
Slanická Osada	645 m	3:45 h	
Námestovo	614 m	4:30 h	



Zdroj: turistikaonline.sk

Počas letnej sezóny sa v regióne organizuje množstvo športových a kultúrnych podujatí. Uprostred priehrady sa na ostrove vypína historický skvost bývalej zatopenej obce **Slanica - kostol z 18. storočia**. Dnes plní kostol funkciu výstavnej siene. Nachádzajú sa v nej ukážky ľudovej polychrómovej plastiky a podmaľby z 18. a 19. storočia. Súčasťou expozície je aj lapidárium kamennej plastiky. V letných mesiacoch sa tu konajú koncerty vážnej hudby pod názvom Hudobné leto. Poslednú augustovú nedeľu sa na ostrove koná svätá omša za účasti rodákov zo zatopených obcí. Lodnú dopravu na ostrov zabezpečuje Oravská galéria osobnou motorovou loďou Slanica. Plavidlo má kapacitu 80 osôb. Prehliadka ostrova trvá cca 60 minút a môže byť skupinová, alebo individuálna. Na ostrov sa dá ešte prepraviť aj loďou prepravnej spoločnosti North Slovakia Camion.



## ***Služby***

### **Stravovacie kapacity**

Pohostinské a reštauračné služby – kapacita 150 hostí

### **Ostatné služby**

Pošta + Poštová banka

1 telefónny automat

### **Ľudové remeslá**

Rezbár - 1

Pletenie košov

Prútené metly

Háčkovanie a ručné práce žien

### **Poľovníctvo a rybolov**

Fungujú miestne organizácie rybárskeho a poľovníckeho zväzu

Rozvinutý rybolov

## SWOT Analýza

**Vybudovaná technická infraštruktúra je základom rozvoja obce, bezpečnosti a spokojnosti občanov**

<b>Silné stránky</b>	<b>Slabé stránky</b>
<ul style="list-style-type: none"> <li>- Kompletná vodovodná sieť</li> <li>- Vybudovaná kanalizácia</li> <li>- Kompletné energetické siete s dostatočným počtom trafostaníc</li> <li>- Obecné cestné komunikácie v priemernom stave s prepojením na novo zrekonštruovanú cestu III. triedy vedúcu na hraničný prechod</li> <li>- Vybudovaná telefónna sieť</li> <li>- Vyhovujúce pokrytie sietí mobilných operátorov</li> <li>- Pokrytie TV signálom</li> <li>- Dobrý stav verejných budov – novozrekonštruované budovy základnej školy a materskej školy</li> <li>- Nové parkoviská pred OcÚ, za poštou, pri kostole, pri cintoríne</li> <li>- Bezpečnostné chodníky popri hlavnej ceste</li> <li>- Dažďová kanalizácia v obci</li> <li>- Okružná križovatka</li> <li>- Pešia zóna na námestí pred kostolom s lavičkami na odpočinok</li> <li>- Detské ihrisko s hojdačkami a preliezkami</li> <li>- Bezpečnostný kamerový systém v centre</li> <li>- novovybudované zastávky autobusov(5)</li> <li>- kompletne verejné osvetlenie</li> <li>- kompletný verejný rozhlas v dobrom stave</li> </ul>	<ul style="list-style-type: none"> <li>- Nevyhovujúci stav niektorých obecných komunikácií</li> <li>- Chýbajú inžinierske siete pri priehrade</li> <li>- Prehustená premávka v obci</li> <li>- Chýbajú odpočívadlá na priehrade</li> <li>- Chýbajúca infraštruktúra (vodovod, kanalizácia, elektrická energia) v lokalitách rozširujúcej sa IBV</li> <li>- Klimatické zmeny prinášajú možné riziká povodní</li> </ul>
<b>Príležitosti</b>	<b>Ohrozenia</b>
<ul style="list-style-type: none"> <li>- Využívanie ľudských zdrojov obce pri budovaní infraštruktúry</li> <li>- Čerpanie a využívanie fondov EU</li> <li>- Podporovanie cestovného ruchu a kompletizácie infraštruktúry štátom</li> <li>- Záujem VÚC o riešenie otázok technickej infraštruktúry</li> <li>- Ochota orgánov Poľskej republiky kompletizovať medzinárodné články technickej infraštruktúry</li> </ul>	

**Verejné práce, poľnohospodárstvo a lesné hospodárstvo sú prirodzenou súčasťou života obce a prejavom pozitívneho vzťahu občanov k životnému prostrediu**

<b>Silné stránky</b>	<b>Slabé stránky</b>
<ul style="list-style-type: none"> <li>- Zdravé a čisté zložky životného prostredia</li> <li>- Rozvinutá poľnohospodárska výroba</li> <li>- Dostatok kvalifikovanej pracovnej sily pre poľnohospodárstvo</li> <li>- Dostatok hospodárskych budov</li> <li>- CHKO Horná Orava</li> <li>- Chránená oblasť Mokrade Oravskej kotliny</li> <li>- Chránené územie európskeho významu NATURA 2000</li> <li>- Rozmanitosť živočíšnych druhov</li> <li>- Tradičný vzťah obyvateľov k práci na poli a v lese</li> <li>- Dostatok poľnohospodárskej pôdy</li> <li>- Existujúci separovaný zber odpadov</li> <li>- Dostatok odpadových nádob a košov</li> <li>- Udržiavaný les</li> <li>- Udržiavaná obecná zeleň</li> <li>- Prosperujúce a kvalitné poľnohospodárske družstvo</li> <li>- Udržiavané verejné priestranstvá</li> </ul>	<ul style="list-style-type: none"> <li>- Obmedzené možnosti pestovania poľnohospodárskych plodín</li> <li>- Ľahostajnosť a nezáujem občanov o otázky životného prostredia</li> <li>- Nedostatočne využitá poľnohospodárska pôda</li> <li>- Rezervy v separovanom zbere odpadov</li> <li>- Nefungujú verejné brigády</li> <li>- Nedostatočné spracovávanie a využívanie bioodpadu</li> <li>- Existencia divokých skládok odpadu</li> <li>- Znečistené brehy a plocha priehrady</li> <li>- Chýbajúci zberný dvor</li> <li>- Znečisťovanie ovzdušia výrobou tepla v kotolniach na pevné palivo v budove ZŠ a v budove OcÚ</li> </ul>
<b>Príležitosti</b>	<b>Ohrozenia</b>
<ul style="list-style-type: none"> <li>- Aplikácia možností spracovávania a využívania odpadu</li> <li>- Plošná osvetová činnosť</li> <li>- Organizovanie brigád</li> <li>- Prísne ukladanie sankcií znečisťovateľom životného prostredia</li> <li>- Kompletizácia technickej infraštruktúry v okolí priehrady</li> <li>- Zmena palivovej základne formou zavedenia obnoviteľných zdrojov (financovanie z eurofondov)</li> </ul>	<ul style="list-style-type: none"> <li>- Extrémne výkyvy počasia</li> <li>- Kalamity, prírodné katastrofy</li> </ul>

**Cestovný ruch s kvalitnými službami je základným ekonomickým prínosom pre občanov**

<b>Silné stránky</b>	<b>Slabé stránky</b>
<ul style="list-style-type: none"> <li>- Blízkosť a dostupnosť lokalít atraktívnych pre cestovný ruch (Roháče, Oravice...)</li> <li>- Blízkosť Oravskej priehrady</li> <li>- Pekné a zdravé životné prostredie</li> </ul>	<ul style="list-style-type: none"> <li>- Nedostatočné kapacity pre ubytovanie</li> <li>- Nevybudovaná infraštruktúra v rekreačnej lokalite priehrady</li> <li>- Nevysporiadané pozemky v rekreačnej</li> </ul>



<ul style="list-style-type: none"> <li>- Dobrá geografická poloha obce</li> <li>- Blízkosť kultúrnych pamiatok (Oravský hrad, Hviezdoslavova hájovňa)</li> <li>- Priemysel nezaťažujúci prírodné prostredie</li> <li>- Blízkosť športových centier (lyžiarskych a i.)</li> <li>- Možnosť využitia športovísk v obci – vzpieračská hala(VH) – fitnes, volejbalové ihrisko pri VH, futbalový štadión s novým trávnatým povrchom, športový areál pri ZŠ – futbalové ihrisko, multifunkčné ihrisko s mantinelmi,</li> <li>- Cestné prepojenie s Poľskom</li> <li>- Existujúce možnosti stravovania</li> <li>- Možnosti ubytovania v chatách a na súkromí a v ubytovni VH</li> <li>- Pošta, poštová banka a telefónne automaty v obci</li> <li>- Možnosť wi-fi napojenia na internet v okolí obecného úradu a na pešej zóne</li> <li>- Informačný kiosk napojený na internet</li> <li>- Fungujúci rybársky spolok</li> </ul>	<p>lokalite priehrady</p> <ul style="list-style-type: none"> <li>- Neupravené brehy priehrady</li> <li>- Zlá prístupová cesta k priehrade</li> <li>- Chýbajúce doplnkové služby</li> <li>- Nedostatočná jazyková príprava občanov</li> <li>- Neuvedomovanie si možností občanmi profitu z aktivít v cestovnom ruchu</li> </ul>
<b>Príležitosti</b>	<b>Ohrozenia</b>
<ul style="list-style-type: none"> <li>- Využívanie priehrady na lodnú dopravu a vodné športy</li> <li>- Vybudovanie športových a rekreačných zariadení pri priehrade</li> <li>- Využitie prostriedkov z fondov EU</li> <li>- Propagácia regiónu doma i v zahraničí</li> <li>- Spolupráca so zahraničnými cestovnými kancelárkami</li> <li>- Vytváranie podmienok pre služby a agroturistiku</li> <li>- Komplexné budovanie infraštruktúry v oblasti priehrady</li> </ul>	<ul style="list-style-type: none"> <li>- Legislatíva obmedzujúca rozvoj turizmu v chránených územiach</li> <li>- Klimatické riziká</li> </ul>

**Obec schopná pomôcť tým, ktorí to potrebujú.**

<b>Silné stránky</b>	<b>Slabé stránky</b>
<ul style="list-style-type: none"> <li>- Existujúca opatrovateľská služba</li> <li>- Nízky počet sociálne slabých a odkázaných občanov</li> <li>- Aktívny klub dôchodcov</li> <li>- Existuje služba stravovania pre dôchodcov</li> </ul>	<ul style="list-style-type: none"> <li>- Nedostatok vlastných finančných zdrojov obce na riešenie sociálnych problémov</li> <li>- Vysoká miera nezamestnanosti</li> <li>- Nedostatok vhodných pracovných miest pre ženy v blízkom okolí</li> <li>- Chýba dobrovoľníctvo pre sociálne</li> </ul>



- Možnosť riešenia bytového problému v 18-tich novopostavených sociálnych bytoch	a zdravotnícke aktivity
<b>Príležitosti</b>	<b>Ohrozenia</b>
<ul style="list-style-type: none"> <li>- Riešenie problémov nezamestnanosti za pomoci štátu</li> <li>- Spolupráca s organizáciami zaoberajúcimi sa filantropiou</li> <li>- Plošná osvetová činnosť</li> </ul>	<ul style="list-style-type: none"> <li>- Zhoršenie stavu životného prostredia</li> </ul>

**Obec vzdelaných ľudí podporujúca rôznorodé kultúrne, spoločenské a športové aktivity všetkých vekových skupín**

<b>Silné stránky</b>	<b>Slabé stránky</b>
<ul style="list-style-type: none"> <li>- Kvalitný výchovno - vzdelávací proces v ZŠsMŠ</li> <li>- Dobrá knižnica v obci a ZŠ</li> <li>- Spoločenská miestnosť na farskom úrade pre mládež</li> <li>- Kultúrny dom</li> <li>- Tradičná púť na Kalvárii s medzinárodnou účasťou a kultúrnymi podujatiami</li> <li>- Reprezentačné plesy organizácií v obci</li> <li>- Aktívny klub dôchodcov v obci</li> <li>- Možnosti vodných športov na priehrade</li> <li>- Fungujúce kultúrne, spoločenské a športové podujatia</li> <li>- Existujúce možnosti jazdecka</li> <li>- Možnosti využívania priehrady na plávanie a rybolov</li> <li>- Vynikajúce podmienky na bežecké lyžiarske trate</li> <li>- Tradícia úspešných športov – vzpieranie, futbal</li> <li>- Možnosť využitia športovísk v obci – vzpieračská hala(VH) – fitnes, volejbalové ihrisko pri VH, futbalový štadión s novým trávnatým povrchom, športový areál pri ZŠ – futbalové ihrisko, multifunkčné ihrisko s mantinelmi (basketbal, tenis, volejbal, minifutbal, hokejbal, hokej ...)</li> <li>- Posilňovňa v obci</li> <li>- Sauna v obci</li> <li>- Aktívny hasičský zbor</li> <li>- Existujúce občianske združenia a neformálne skupiny</li> </ul>	<ul style="list-style-type: none"> <li>- Nedostatok voľnočasových aktivít</li> <li>- Chýbajú aktivisti pre oblasti športu, kultúry a spoločenského života</li> <li>- Chýba klub mladých</li> <li>- Neexistujú aktivity pre ženy</li> <li>- Úpadok ľudových kultúrnych tradícií</li> <li>- Slabý záujem občanov o aktivity</li> <li>- Chýba telocvičňa</li> <li>- Nedostatočné využívanie posilňovne a sauny občanmi</li> <li>- Neexistujú turistické a cykloturistické cesty a chodníky</li> </ul>

<ul style="list-style-type: none"> <li>- Kultúrne a historické pamiatky v dobrom stave</li> <li>- Informovanie o dianí v obci prostredníctvom miestneho rozhlasu, obecných novín a web stránky obce</li> </ul>	
<b>Príležitosti</b>	<b>Ohrozenia</b>
<ul style="list-style-type: none"> <li>- Ochota občanov zapájať sa do voľnočasových aktivít</li> <li>- Využitie podpory štátu v oblasti kultúry a športu</li> <li>- Využitie zdrojov EU pre kultúru a šport</li> </ul>	<ul style="list-style-type: none"> <li>- Silná konkurencia pasívnych foriem trávenia voľného času</li> <li>- Nezáujem EU o národnú kultúru a šport</li> <li>- Nezáujem občanov o spoločenský život</li> </ul>

## ***2.Strategická časť***

**Strategická časť PRO** obsahuje víziu územia, formuláciu a návrh stratégie, výber a popis strategických cieľov v jednotlivých politikách - oblastiach rozvoja (sociálna oblasť, ekonomická – hospodárska oblasť, environmentálna oblasť), opatrenia a ich vecný, finančný a časový rámec. V podstate je do strategickej časti zahrnutá stratégia, programovanie, realizácia a finančný plán. Strategická časť dokumentu rozvoja obce Bobrov sa vzťahuje k časovému horizontu, v ktorom má zmysel hodnotiť dopady aktivít a projektov podporených jej rozvojovým programom (PRO), čo predstavuje výhľad do roku 2030. Pre stanovenie stratégie je nevyhnutné rešpektovanie odhadov možných scenárov vývoja vyšších (nadnárodných, národných, regionálnych) úrovní pre strednodobé a dlhodobé časové horizonty.

Východiská pre odhady možných scenárov vývoja na nadnárodnej úrovni (Európska únia) sú deklarované predovšetkým v dokumente „Europa 2020“, v ktorom na stanovené ciele nadväzujú aj ukazovatele pre ich hodnotenie. Európska únia v dokumente deklaruje, že sústredí všetko svoje úsilie na preklopenie krízy a vytvorenie podmienok pre konkurencieschopnejšie hospodárstvo s vyššou mierou zamestnanosti. Prioritou stratégie „Europa 2020“ je dosiahnutie rastu, ktorý je inteligentný, udržateľný a inkluzívny.

- A. Inteligentný rast** - vytvorenie hospodárstva založeného na znalostiach a inovácii,
- B. Udržateľný rast** - podporovanie ekologickejšieho a konkurencieschopnejšieho hospodárstva, ktoré efektívnejšie využíva zdroje,
- C. Inkluzívny rast** - podporovanie hospodárstva s vysokou mierou zamestnanosti, ktoré zabezpečí hospodársku, sociálnu a územnú súdržnosť.

**Európska únia si vo svojej stratégii do roku 2020 v dokumente „Europa 2020“ stanovila dosiahnutie piatich cieľov:**

- 1. Zamestnanosť** - zvýšiť mieru zamestnanosti obyvateľov vo veku 20 až 64 rokov na 75 %,
- 2. Výskum a vývoj** - zvýšiť úroveň investícií do výskumu a vývoja na 3 % HDP,
- 3. Zmena klímy a energetická udržateľnosť** - znížiť emisie skleníkových plynov o 20 % (alebo za predpokladu širšej globálnej dohody až o 30 %) oproti úrovniam z roku 1990, získavať 20 %

energie z obnoviteľných zdrojov, dosiahnuť 20-percentný nárast efektívnosti vo využívaní energie,

**4. Vzdelávanie** - Znížiť mieru predčasného ukončenia školskej dochádzky pod 10 %, minimálne 40 % podiel obyvateľov vo veku 30 – 34 rokov, ktorí majú ukončené vysokoškolské vzdelanie,

**5. Boj proti chudobe a sociálnemu vylúčeniu** - aspoň o 20 miliónov znížiť počet osôb, ktorým hrozí chudoba a sociálne vylúčenie.

Aby sa zabezpečilo plnenie týchto piatich cieľov, EÚ uplatňuje efektívny systém hospodárskeho riadenia, ktorý slúži na koordináciu politík na úrovni Únie a jednotlivých členských štátov. Neoddeliteľnou súčasťou tohto systému sú aj orgány miestnej samosprávy. Dialóg medzi vnútroštátnymi, regionálnymi a miestnymi orgánmi priblíži priority EÚ verejnosti a posilní v nej pocit zodpovednosti, ktorý je potrebný na to, aby sa do plnenia cieľov stratégie Európa 2020 zapojil každý.

V mnohých krajinách EÚ sú regionálne a miestne orgány zodpovedné za oblasti politiky súvisiace so stratégiou Európa 2020 – je tomu tak aj na Slovensku, kde miestne samosprávy majú zodpovednosti za svoje originálne a prevzaté kompetencie. Je nevyhnutné, aby si všetky úrovne verejnej správy uvedomovali potrebu efektívnej implementácie stratégie „Európa 2020“ na účely dosiahnutia inteligentného, udržateľného a inkluzívneho rastu a aby každý orgán splnil svoje úlohy pri uplatňovaní potrebných zmien.

Aplikáciu stratégie „Európa 2020“ pre jednotlivé členské krajiny sa snaží Európska únia konkretizovať v odporúčaniach pre jednotlivé krajiny. Podľa odporúčania pre Slovenskú republiku, slovenské hospodárstvo zaznamenalo jednu z najrýchlejších obnov po finančnej kríze a čelí výzvam, ako je posilnenie domácej výrobnéj základne, diverzifikácii zdrojov rastu, a zároveň konsolidácia dosiahnutého pokroku, pokiaľ ide o štrukturálne reformy a verejné financie. Po spomalení v roku 2013 hospodárska činnosť na Slovensku v roku 2014 opäťovne vzrástla. Napriek tomu sa očakáva, že podmienky na trhu práce sa budú zlepšovať len mierne. Na zlepšenie rastového potenciálu Slovenska sú potrebné ďalšie opatrenia. Takisto by sa mali zintenzívniť reformy v oblastiach ako je zamestnanosť, vzdelávanie, podnikateľské prostredie a inovácia, energetika a verejná správa. Hoci celkový deficit verejných financií v roku 2013 dosiahol 2,8 % HDP a očakáva sa, že aj v nadchádzajúcich rokoch zostane pod úrovňou 3 % HDP, korekcia nadmerného deficitu nesie so sebou riziká. Okrem toho sa vláda plánuje naďalej

zameriavať na rastovo orientované výdavky, avšak poskytnuté údaje tento cieľ úplne nepotvrdzujú. Odporúčania Európskej komisie pre Slovenskú republiku na rok 2014 v skratke: Komisia vydala šesť odporúčaní pre jednotlivé krajiny určené Slovensku, aby tak pomohla zlepšiť jeho hospodársku výkonnosť. Týkajú sa týchto oblastí: verejné financie, dane, trh práce, vzdelávanie a odborná príprava, sieťové odvetvia, podnikateľské prostredie a efektívnosť verejnej správy.

## **Rozvojová vízia obce**

Rozvojová vízia obce predstavuje takmer zidealizované predstavy obyvateľov obce i manažmentu obecnej samosprávy o tom, ako by obec v dlhodobom horizonte mala vyzeráť, ako by mali jej obyvatelia v nej žiť, ako by sa mali v obci cítiť, akú kvalitu života by im obec mala v budúcnosti ponúknuť. Je to vízia predovšetkým pre ekonomicky aktívnu a mladú generáciu obce, ale i vízia pre pokojný a zabezpečený život občanov v poproduktívnom veku.

Predstava alebo rozvojová vízia obce je prvým krokom pre stanovenie žiadaných rozvojových potrieb a vo vecnej rovine slúži na stanovenie dlhodobých i krátkodobých cieľov, priorít a opatrení, ktoré sa v dlhodobom programovom dokumente obce ďalej rozpracovávajú do konkrétnej vecnej podoby.

Vízia obce vychádza z predstáv a potrieb obyvateľov vyslovených pri rôznych príležitostiach a aj zo zámerov obecnej samosprávy a jej volených predstaviteľov.

### **Formulár č. S 1 – Plánovací formulár – Vízia (povinný v predpísanej štruktúre)**

#### **Vízia**

*Obec Bobrov má potenciálne predpoklady byť pre svojich občanov miestom pre pokojné bývanie, v zdravom a čistom prostredí. Rozvojová vízia predstavuje pokračovanie kresťanských a rodinných tradícií v rozvoji a živote obce. Cieľom je postupné využitie prírodného potenciálu obce so zabezpečením jej ekologickej stability, vybudovanie obce urbanisticky usporiadanej, zabezpečenej bytovou a občianskou vybavenosťou, s potrebnou technickou a sociálnou infraštruktúrou. Naplnenie cieľovej rozvojovej vízie by malo priniesť, priaznivé podmienky pre materiálne zabezpečený a duchovne bohatý život. Obec by mala poskytovať svojim obyvateľom*

*priaznivé podmienky pre záujmové, kultúrne, športové a iné vyžitie, ako aj možnosti oddychu a rekreácie, pri primeranom zdravotnom a sociálnom zabezpečení. Neoddeliteľnou súčasťou rozvojovej vízie obce je i vybudovanie občianskej spoločnosti na princípoch spolužitia aktivity a solidarity, s dobrými medziľudskými vzťahmi.*

**Formulár č. S 2 – Tabuľka strategických cieľov a opatrení (povinný v predpísanej štruktúre)**

<b>Prioritné oblasti</b>			
<b>1.Prioritná oblasť sociálna</b>	<b>2.Prioritná oblasť ekonomická</b>	<b>3.Prioritná oblasť environmentálna</b>	<b>4.Prioritná oblasť inštitucionálna</b>
<b>Ciele prioritných oblastí</b>			
Cieľom je starostlivosť o ľudské zdroje a zvýšenie ich kvality	Cieľom je udržanie ekonomickej výkonnosti a zvyšovanie konkurencieschopnosti	Cieľom je ochrana a tvorba životného prostredia	Cieľom je skvalitňovanie verejnej správy
<b>Opatrenia prioritných oblastí</b>			
1.1 Rekonštrukcia Domu smútku	2.1 Rekonštrukcia a výstavba miestnych komunikácií	3.1 Dobudovanie a rozšírenie splaškovej kanalizácie a vodovodnej siete	4.1 Aktualizácia rozvojových dokumentov
1.2 Výstavba sociálnych nájomných bytov	2.2 Vybudovanie novej požiarnej zbrojnice	3.2 Rozšírenie NN energetických rozvodov	4.2 Koncepcia financovania aktivít a projektov
1.3 vybudovanie zariadenia pre občanov v dôchodkovom veku	2.3 Rozšírenie priestorov tribúny a šatní na futbalovom štadióne	3.3 Vybudovanie trafostanice	4.3 Využívanie medzinárodnej spolupráce
1. 4 Vybudovanie cykloturistického chodníka pozdĺž Oravskej priehrady	2.4 Rekonštrukcia kultúrneho domu	3.4 Vybudovanie zberného dvora	4.4 Využívanie spolupráce v regióne
1.5 Dokončenie výstavby telocvične	2.5 Dokončenie zateplenia budovy vzpieračskej haly	3.5 Rekonštrukcia kotolne obecného úradu	
1.6 Vybudovanie tartanovej atletickej dráhy v školskom športovom areáli	2.6 Pripravenie lokality (pre prípadného investora) určenej územným plánom obce	3.6 Rekonštrukcia a rozšírenie kapacity kotolne Základnej školy	

	na rekreačné účely		
1.7 Rozšírenie kapacity Materskej školy o jednu triedu			
1.8 Osadenie pamätných tabúl na námestí			
1.9 Vybudovanie vstupnej pamätnej brány na kalváriu			

Navrhované strategické ciele obce Radobica na základe prílohy č.8 zákona č.24/2006 Z.z. **„Zákon o posudzovaní vplyvov na životné prostredie“** nepodliehajú povinnému hodnoteniu ani zisťovaciemu konaniu, nakoľko uvedené činnosti nevytvárajú rámec na posudzovanie a schválenie niektorej z navrhovaných činností uvedených v prílohe č.8 zákona č.24/2006 Z.z.

### 3. Programová časť

**Programová časť PRO** nadväzuje na strategickú časť a obsahuje najmä zoznam opatrení a projektov na zabezpečenie realizácie programu rozvoja obce. Programová časť PRO obce Bobrov obsahuje celkový prehľad projektov v jednotlivých oblastiach stratégie a základný návrh ukazovateľov je hodnotenie programu rozvoja.

Po schválení PRO a jeho aktualizácii (po schválení jednotlivých operačných programov) sa pozornosť obce sústreďí na hľadanie možností financovania jednotlivých projektov a efektívne využívanie týchto možností.

#### Akčný plán

*Celkový prehľad programu rozvoja obce Bobrov*

*tabuľka č. 14*

Op.	Projekt obce	2015	2016	2017	2018	2019	2020
1	1.1 Rekonštrukcia Domu smútku						
	1.2 Výstavba sociálnych nájomných bytov						
	1.3 vybudovanie zariadenia pre občanov v dôchodkovom veku						
	1.4 Vybudovanie cykloturistického chodníka pozdĺž Oravskej priehrady						
	1.5 Dokončenie výstavby telocvične						
	1.6 Vybudovanie tartanovej atletickej dráhy v školskom športovom areáli						
	1.7 Rozšírenie kapacity Materskej školy o jednu triedu						
	1.8 Osadenie pamätných tabúl na námestí						
	1.9 Vybudovanie vstupnej pamätnej brány na kalváriu						
2	2.1 Rekonštrukcia a výstavba miestnych komunikácií						
	2.2 Vybudovanie novej požiarnej						



	zbrojnice						
	2.3 Rozšírenie priestorov tribúny a šatní na futbalovom štadióne						
	2.4 Rekonštrukcia kultúrneho domu						
	2.5 Dokončenie zateplenia budovy vzpieračskej haly						
	2.6 Pripravenie lokality (pre prípadného investora) určenej územným plánom obce na rekreačné účely						
3	3.1 Dobudovanie a rozšírenie splaškovej kanalizácie a vodovodnej siete v obci a v miestnych častiach						
	3.2 Rozšírenie NN energetických rozvodov						
	3.3 Vybudovanie trafostanice						
	3.4 Vybudovanie zberného dvora						
	3.5 Rekonštrukcia kotolne obecného úradu						
	3.6 Rekonštrukcia a rozšírenie kapacity kotolne Základnej školy						
4	4.1 Aktualizácia rozvojových dokumentov						
	4.2 Koncepcia financovania aktivít a projektov						
	4.3 Využívanie medzinárodnej spolupráce						
	4.4 Využívanie spolupráce v regióne						

#### Vecné vymedzenie projektov – Prioritná oblasť sociálna

tabuľka č. 15

Opatrenie	Ciele opatrenia
<b>1.1 Rekonštrukcia Domu smútku</b>	Túto oblasť zabezpečuje obec v rámci svojich kompetencií, pre skvalitnenie a perspektívne dobudovanie služieb však môže využiť aj mimorozpočtové zdroje financovania.
<b>1.2 Výstavba sociálnych nájomných bytov</b>	Cieľom opatrenia je zlepšenie životných podmienok pre sociálne slabších ľudí a stabilizáciu mladých rodín v obci v budúcom období.

	V čase spracovania PRO nie je potrebné budovať ďalšie sociálne byty
<b>1.3 Vybudovanie zariadenia pre občanov v dôchodkovom veku</b>	Zámerom opatrenia je zvýšenie životnej úrovne občanov v poproduktívnom veku v budúcom období. V čase spracovania PRO nie je požiadavka vybudovať takéto zariadenie.
<b>1.4 Vybudovanie cykloturistického chodníka pozdĺž Oravskej priehrady</b>	Cieľom opatrenia je napojenie na cykloturistické chodníky obce v okolí Oravskej priehrady na slovenskej i poľskej strane.
<b>1.5 Dokončenie výstavby telocvične</b>	Cieľom opatrenia je zlepšenie podmienok pre telesnú výchovu školopovinných občanov a zlepšenie podmienok pre športovú činnosť občanov bez rozdielu veku
<b>1.6 Vybudovanie tartanovej atletickej dráhy v školskom športovom areáli</b>	Cieľom opatrenia je vytvorenie a zlepšenie športových podmienok školopovinným žiakom.
<b>1.7 Rozšírenie kapacity Materskej školy o jednu triedu</b>	Potreba vytvorenia novej triedy v súvislosti s narastajúcim počtom detí predškolského veku.
<b>1.8 Osadenie pamätných tabúl na námestí</b>	Zachovanie kultúrnych pamiatok je v kompetencií obce. Cieľom opatrenia je zvýšiť povedomie občanov k histórii a kultúrnemu dedičstvu obce.
<b>1.9 Vybudovanie vstupnej pamätnej brány na kalváriu</b>	Skompletizovať areál kalvárie dobudovaním vstupnej brány, ktorá bude vítať a usmerňovať pútnikov do areálu kalvárie.

#### **Vecné vymedzenie projektov – Prioritná oblasť ekonomická**

tabuľka č. 16

<b>Opatrenie</b>	<b>Ciele opatrenia</b>
<b>2.1 Rekonštrukcia a výstavba miestnych komunikácií</b>	Cieľom je zabezpečiť opravy existujúcich miestnych komunikácií a vybudovanie nových miestnych komunikácií v lokalitách rozširujúcej sa IBV.
<b>2.2 Vybudovanie novej požiarnej zbrojnice</b>	Cieľom opatrenia je dosiahnutie adekvátnych podmienok pre činnosť dobrovoľného hasičského zboru.
<b>2.3 Rozšírenie priestorov tribúny a šatní na futbalovom štadióne</b>	Cieľom opatrenia je vytvorenie a zlepšenie športových podmienok fanúšikom

	a futbalistom všetkých vekových kategórií
<b>2.4 Rekonštrukcia kultúrneho domu</b>	Cieľom opatrenia je rekonštrukcia verejnej budovy (okrem kultúrneho domu sa v nej nachádza aj obecný úrad) zameraná na jej energetickú efektívnosť, zvýšenie kapacity sály kultúrneho domu a jeho spoločenskej úrovne vrátane technického vybavenia.
<b>2.5 Dokončenie zateplenia budovy vzpieračskej haly</b>	Cieľom je zlepšiť energetickú efektívnosť budovy.
<b>2.6 Pripravenie lokality (pre prípadného investora) určenej územným plánom obce na rekreačné účely</b>	Cieľom opatrenia je vybudovanie rekreačnej zóny popri brehu Oravskej priehrady na území katastra obce.

**Vecné vymedzenie projektov – Prioritná oblasť environmentálna**

tabuľka č. 17

<b>Opatrenie</b>	<b>Ciele opatrenia</b>
<b>3.1 Dobudovanie a rozšírenie splaškovej kanalizácie a vodovodnej siete v obci</b>	Cieľom opatrenia je rozšírenie týchto inžinierskych sietí do lokalít rozširujúcej sa IBV.
<b>3.2 Rozšírenie NN energetických rozvodov</b>	Cieľom opatrenia je rozšírenie energetických sietí do lokalít rozširujúcej sa IBV.
<b>3.3 Vybudovanie trafostanice</b>	Cieľom opatrenia je udržanie kvality dodávanej elektrickej energie v závislosti na rozširujúcu sa IBV a zvyšujúci sa počet odberateľov elektrickej energie. v budúcom období. V čase spracovania PRO nie je potrebné budovať nové TS.
<b>3.4 Vybudovanie zberného dvora</b>	Cieľom je zvyšovanie efektivity odpadového hospodárstva a zvýšenie úrovne ochrany životného prostredia v obci.
<b>3.5 Rekonštrukcia kotolne obecného úradu</b>	Cieľom opatrenia je zníženie emisií zo splodín pevného paliva, zvýšenie účinnosti spaľovania a tým zníženie nákladov na vykurovanie budovy a zlepšenie kvality ovzdušia.
<b>3.6 Rekonštrukcia a rozšírenie kapacity kotolne Základnej školy</b>	Cieľom opatrenia je zmena palivovej základne z pevného paliva na tepelné čerpadlo, odstránenie emisií zo splodín pevného paliva, zníženie nákladov na

	vykurovanie, zabezpečenie zdroja vykurovania pre rozostavanú telocvičňu a zlepšenie kvality ovzdušia.
--	---

**Vecné vymedzenie projektov – Prioritná oblasť inštitucionálna**

tabuľka č. 18

<b>Opatrenie</b>	<b>Ciele opatrenia</b>
<b>4.1 Aktualizácia rozvojových dokumentov</b>	Sledovanie demografických údajov bude jedným z ukazovateľov pre aktualizáciu rozvojovej dokumentácie v strednodobom horizonte.
<b>4.2 Koncepcia financovania aktivít a projektov</b>	V rámci projektu bude spracovaná koncepcia zhodnocujúca všetky možnosti a organizačno-ekonomické modely pre multizdrojové financovanie investičných, ale aj neinvestičných aktivít obce v rokoch 2014-2020 s výhľadom do roku 2030.
<b>4.3 Využívanie medzinárodnej spolupráce</b>	Investičný projekt podporený neinvestičným zámerom s charakterom trvalej činnosti.
<b>4.4 Využívanie spolupráce v regióne</b>	Investičný projekt podporený neinvestičným zámerom s charakterom trvalej činnosti.

Plnenie hlavných strategických cieľov dlhodobého rozvoja obce sa realizuje stanovením ich priorít a definovaním jednotlivých konkrétnych opatrení, ktoré sa premietajú do projektov a projektových zámerov.

Vzhľadom na veľkosť obce a rozsah plánovaných aktivít bude obecná samospráva realizovať riešenie uvedených zámerov predovšetkým predkladaním žiadostí na dotácie zo štátnych fondov a z príslušných fondov Európskej únie za príspevia finančných prostriedkov z vlastného rozpočtu.

Aktualizácia stanovených priorít a prijatých opatrení, pri dodržaní hlavných strategických cieľov rozvoja, bude uskutočňovať obecná samospráva pri každoročnom stanovení hlavných úloh samosprávy a spracovaní obecného rozpočtu. Základom bude stav prípravy jednotlivých projektov a reálne predpoklady na získanie potrebných finančných prostriedkov.

## **Súbor ukazovateľov výsledkov a dosahov vrátane východiskových a cieľových hodnôt**

Súčasťou programovej časti je aj stanovenie ukazovateľov pre hodnotenie PRO. Ukazovatele výsledkov a dopadov pre PRO sú spracované v prehľade vo formulári P2.

**Výstupy projektu** predstavujú práce, služby a tovary, ktoré boli financované počas realizácie aktivít projektu vyjadrené z finančného a vecného hľadiska.

**Výsledok projektu** (výstup programu) predstavuje okamžitý efekt realizácie aktivít projektu (výstupy z aktivít), ktorý je k dispozícii pre cieľovú skupinu alebo predstavuje služby poskytnuté cieľovej skupine.

**Dopad** ~~predstavuje~~ vyjadruje dlhodobý efekt intervencie na danú prioritnú oblasť alebo cieľovú skupinu, ktorý je mimo priamej a výlučnej kontroly subjektu zodpovedajúceho za realizáciu projektu.

**Ukazovatele výstupu** sú obvykle priradené k jednotlivým projektom. Označujú hmatateľné produkty, bezprostredne dosiahnuté realizáciou jednej alebo viacerých aktivít, vyjadrené v merateľných fyzických alebo peňažných jednotkách. Odrážajú skutočnosť, že niečo bolo vytvorené, vyprodukované, zriadené, zrealizované.

**Ukazovatele výsledku** vyjadrujú priamy hmatateľný efekt projektu na cieľovú skupinu projektu bezprostredne po ukončení realizácie projektu a merajú bezprostredný následok, ktorý bol vyvolaný výstupom (preto je medzi výstupom a výsledkom logická väzba).

**Ukazovatele dopadu** vyjadrujú dlhodobý efekt intervencie na územie a cieľovú skupinu, následky dosiahnutých výsledkov projektu, teda príspevok k riešeniu cieľov stanovených pre prioritnú oblasť, potrieb cieľovej skupiny alebo k odstraňovaniu prekážok či využívaniu potenciálu rozvoja územia (preto je medzi výsledkom a dopadom logická väzba).

Z tohto hľadiska preto nemusí byť dosiahnutie strategického cieľa vyjadrené ukazovateľmi dopadu, ale môže byť vyjadrené aj vhodnými ukazovateľmi výsledku. Pre oblasť hodnotenia dopadov pre PRO obce Bobrov boli ako východiskové hodnoty dopadových

ukazovateľov stanovené dopadové ukazovatele na nulovej úrovni a hodnotenie dopadov sa uskutočňuje k termínu roku 2020.

**Formulár č. P 2 – Tabuľka ukazovateľov výsledkov, dopadov (povinný v predpísanej štruktúre)**

Typ ukazovateľa	Názov ukazovateľa	Definícia	Informačný zdroj	Merná jednotka	Východisková hodnota	Cieľová hodnota	
					2014	2017	2020
1.1 Rekonštrukcia Domu smútku							
Hlavné – Core ukazovatele: - Výstupu - Výsledku - dopadu	Výstup	Náklady na zrealizované stavebné práce	Obec	Euro	0	0	26.000
	Výsledok	Projektová dokumentácia	Obec	Kus	0	0	1
	Dopad	Zlepšenie podmienok obyvateľom	Štatistika	Počet	0	0	1
1.2 Výstavba sociálnych nájomných bytov							
Hlavné – Core ukazovatele: - Výstupu - Výsledku - dopadu	Výstup	Náklady na zrealizované stavebné práce	Obec	Euro	0	0	0
	Výsledok	Nové bytové jednotky	Obec	Počet	0	0	0
	Dopad	Zrealizované projekty pre zlepšenie podmienok života	Štatistika	Počet	0	0	0
1.3 Vybudovanie zariadenia pre občanov v dôchodkovom veku							
Hlavné – Core ukazovatele: - Výstupu - Výsledku - dopadu	Výstup	Náklady na zrealizované stavebné práce	Obec	Euro	0	0	0
	Výsledok	Projektová dokumentácia	Obec	Kus	0	0	0
	Dopad	Zlepšenie podmienok občanom	Databáza DATAcube	Počet	0	0	0

<b>1. 4 Vybudovanie cykloturistického chodníka pozdĺž Oravskej priehrady</b>							
Hlavné – Core ukazovatele: - Výstupu - Výsledku - dopadu	Výstup	Náklady na poskytnuté služby	Obec	Euro	0	0	0
	Výsledok	Projektová dokumentácia	Obec	Kus	0	0	0
	Dopad	Pripravované projekty technickej infraštruktúry	Štatistika	Počet	0	0	0
<b>1.5 Dokončenie výstavby telocvične</b>							
Hlavné – Core ukazovatele: - Výstupu - Výsledku - dopadu	Výstup	Náklady na realizované stavebné práce	Obec	Euro	0	400 000	0
	Výsledok	Počet podporených žiakov	Obec	Počet	0	200	0
	Dopad	Počet podporených zariadení školskej infraštruktúry	Štatistika	Počet	0	1	1
<b>1.6 Vybudovanie tartanovej atletickej dráhy v školskom športovom areáli</b>							
Hlavné – Core ukazovatele: - Výstupu - Výsledku - dopadu	Výstup	Náklady na realizované stavebné práce	Obec	Euro	0	0	70 000
	Výsledok	Počet podporených žiakov	Obec	Počet	0	0	200
	Dopad	Počet podporených zariadení školskej infraštruktúry	Štatistika	Počet	0	0	1
<b>1.7 Rozšírenie kapacity Materskej školy o jednu triedu</b>							
Hlavné – Core ukazovatele: - Výstupu - Výsledku - dopadu	Výstup	Náklady na realizované stavebné práce	Obec	Euro	0	100 000	0
	Výsledok	Počet podporených žiakov	Obec	Počet	0	25	0
	Dopad	Počet podporených zariadení	Štatistika	Počet	0	1	0

		školskej infraštruktúry					
<b>1.8 Osadenie pamätných tabúl na námestí</b>							
Hlavné – Core ukazovatele: - Výstupu - Výsledku - dopadu	Výstup	Náklady na realizované stavebné práce	Obec	Euro	0	3.000	0
	Výsledok	Počet umiestnených pamätných tabúl	Obec	Počet	0	2	0
	Dopad	Počet podporených kultúrnych aktivít	Štatistika	Počet	0	2	0
<b>1.9 Vybudovanie vstupnej pamätnej brány na kalváriu</b>							
Hlavné – Core ukazovatele: - Výstupu - Výsledku - dopadu	Výstup	Náklady na realizované stavebné práce	Obec	Euro	0	30.00 0	0
	Výsledok	Projektová dokumentácia	Obec	Kus	0	1	0
	Dopad	Pripravované projekty technickej infraštruktúry	Štatistika	Počet	0	1	0
<b>2.1 Rekonštrukcia a výstavba miestnych komunikácií.</b>							
Hlavné – Core ukazovatele: - Výstupu - Výsledku - dopadu	Výstup	Náklady na poskytnuté služby	Obec	Euro	0	0	100.00 0
	Výsledok	Projektová dokumentácia	Obec	Kus	0	0	3
	Dopad	Pripravované projekty technickej infraštruktúry	Štatistika	Počet	0	0	1
<b>2.2 Vybudovanie novej požiarnej zbrojnice</b>							
Hlavné – Core ukazovatele: - Výstupu - Výsledku - dopadu	Výstup	Náklady na realizované stavebné práce	Obec	Euro	0	150.0 00	0
	Výsledok	Stredisko požiarnej ochrany	Obec	kus	0	1	0
	Dopad	Pripravované projekty technickej	Databáza DATAcube	Počet	0	1	0



		infraštruktúry					
<b>2.3 Rozšírenie priestorov tribúny a šatní na futbalovom štadióne</b>							
Hlavné – Core ukazovatele: - Výstupu - Výsledku - dopadu	Výstup	Náklady na realizované stavebné práce	Obec	Euro	0	50.000	0
	Výsledok	Počet podporených osôb	Obec	Počet	0	200	0
	Dopad	Počet podporených športových zariadení	Štatistika	Počet	0	1	0
<b>2.4 Rekonštrukcia kultúrneho domu</b>							
Hlavné – Core ukazovatele: - Výstupu - Výsledku - dopadu	Výstup	Náklady na realizované stavebné práce	Obec	Euro	0	0	230.000
	Výsledok	Počet podporených osôb	Obec	%	0	0	800
	Dopad	Počet kultúrnych podujatí organizovaných s poľskými partnermi/rok	Databáza DATAcube	počet	0	0	3
<b>2.5 Dokončenie zateplenia budovy vzpierackej haly</b>							
Hlavné – Core ukazovatele: - Výstupu - Výsledku - dopadu	Výstup	Náklady na realizované stavebné práce	Obec	Euro	0	0	10 000
	Výsledok	Zlepšenie energetickej náročnosti budovy	Obec	%	0	0	30
	Dopad	Projekty energetickej efektívnosti	Databáza DATAcube	počet	0	0	1
<b>2.6 Pripravenie lokality (pre prípadného investora) určenej územným plánom obce na rekreačné účely</b>							
Hlavné – Core ukazovatele: - Výstupu - Výsledku - dopadu	Výstup	Náklady na realizované stavebné práce	Obec	Euro	0	0	2.000
	Výsledok	Projektová dokumentácia	Obec	Kus	0	1	1
	Dopad	Pripravované projekty	Štatistika	Počet	0	1	1

		technickej infraštruktúry					
<b>3.1 Dobudovanie a rozšírenie splaškovej kanalizácie a vodovodnej siete v obci a v miestnych častiach</b>							
Hlavné – Core ukazovatele: - Výstupu - Výsledku - dopadu	Výstup	Náklady na realizované stavebné práce	Obec	Euro	0	300.000	210.000
	Výsledok	Dĺžka novovybudovanej siete	Obec	M	0	(bude doplnené)	(bude doplnené)
	Dopad	Zrealizované projekty v oblasti budovania siete	Databáza DATAcube	Počet	0	2	2
<b>3.2 Rozšírenie NN energetických rozvodov</b>							
Hlavné – Core ukazovatele: - Výstupu - Výsledku - dopadu	Výstup	Náklady na realizované stavebné práce	Stedoslovenská energetická a.s.	Euro	0	0	(bude doplnené)
	Výsledok	Rozšírenie NN	Štatistika	m	0	0	(bude doplnené)
	Dopad	Zvýšenie počtu odberateľov	Obec	%	0	0	(bude doplnené)
<b>3.3 Vybudovanie trafostanice</b>							
Hlavné – Core ukazovatele: - Výstupu - Výsledku - dopadu	Výstup	Náklady na realizované stavebné práce	Stedoslovenská energetika a.s.	Euro	0	0	(bude doplnené)
	Výsledok	Zabezpečenie dodávky el. energie de lokalít rozširujúcich sa IBV	Štatistika	kus	0	0	(bude doplnené)
	Dopad	Zvýšenie počtu odberateľov	Obec	%	0	0	(bude doplnené)
<b>3.4 Vybudovanie zberného dvora</b>							
Hlavné – Core ukazovatele: - Výstupu - Výsledku - dopadu	Výstup	Náklady na realizované stavebné práce	Obec	Euro	0	200.000	0
	Výsledok	Zvýšenie počtu položiek	Obec	Počet	4	8	0

		separovaného odpadu					
	Dopad	Zvýšenie úrovne ochrany životného prostredia	Štatistika	%	0	30	0
<b>3.5 Rekonštrukcia kotolne obecného úradu</b>							
Hlavné – Core ukazovatele: - Výstupu - Výsledku - dopadu	Výstup	Náklady na realizované stavebné práce	Obec	Euro	0	0	500.000
	Výsledok	Zníženie nákladov na vykurovanie	Obec	%	0	0	20
	Dopad	Zvýšenie kvality ovzdušia v obci	Obec	%	0	0	20
<b>3.6 Rekonštrukcia a rozšírenie kapacity kotolne Základnej školy</b>							
Hlavné – Core ukazovatele: - Výstupu - Výsledku - dopadu	Výstup	Náklady na realizované stavebné práce	Obec	Euro	0	660.000	0
	Výsledok	Zníženie nákladov na vykurovanie	Obec	%	0	30	0
	Dopad	Zvýšenie kvality ovzdušia v obci	Obec	%	0	40	0
<b>4.1 Aktualizácia rozvojových dokumentov</b>							
Hlavné – Core ukazovatele: - Výstupu - Výsledku - dopadu	Výstup	Poskytnuté služby - náklady	Obec	Euro	0	2500	2500
	Výsledok	Počet aktualizovaných dokumentov	Obec	Počet	0	2	2
	Dopad	Zvýšenie efektivity kontrolovania a dodržiavania plánov	Obec	%	0	50	50
<b>4.2 Konceptia financovania aktivít a projektov</b>							
Hlavné – Core ukazovatele: - Výstupu - Výsledku - dopadu	Výstup	Poskytnuté služby - náklady	Obec	Euro	0	1500	1500
	Výsledok	Počet aktualizovaných	Obec	Počet	0	2	2

		<i>h dokumentov</i>					
	<i>Dopad</i>	<i>Počet vypracovaných žiadostí</i>	<i>Štatistika</i>	<i>Počet</i>	<i>0</i>	<i>6</i>	<i>6</i>
<b>4.3 Využívanie medzinárodnej spolupráce</b>							
<i>Hlavné – Core ukazovatele:</i> - Výstupu - Výsledku - dopadu	<i>Výstup</i>	<i>Poskytnuté služby - náklady</i>	<i>Obec</i>	<i>Euro</i>	<i>0</i>	<i>3000</i>	<i>6000</i>
	<i>Výsledok</i>	<i>Počet pripravených projektov</i>	<i>Obec</i>	<i>Počet</i>	<i>0</i>	<i>3</i>	<i>3</i>
	<i>Dopad</i>	<i>Počet realizovaných projektov</i>	<i>Štatistika</i>	<i>Počet</i>	<i>0</i>	<i>0</i>	<i>1</i>
<b>4.4 Využívanie spolupráce v regióne</b>							
<i>Hlavné – Core ukazovatele:</i> - Výstupu - Výsledku - dopadu	<i>Výstup</i>	<i>Poskytnuté služby - náklady</i>	<i>Obec</i>	<i>Euro</i>	<i>0</i>	<i>2000</i>	<i>4000</i>
	<i>Výsledok</i>	<i>Počet pripravených projektov</i>	<i>Obec</i>	<i>Počet</i>	<i>0</i>	<i>3</i>	<i>3</i>
	<i>Dopad</i>	<i>Počet realizovaných projektov</i>	<i>Štatistika</i>	<i>Počet</i>	<i>0</i>	<i>0</i>	<i>1</i>

## 4. Realizačná časť

**Realizačná časť PRO** nadväzuje na programovú časť vo väzbe na program a navrhnuté ukazovatele. Realizačná časť obsahuje najmä východiská, popis organizačného zabezpečenia, popis komunikačnej stratégie PRO k jednotlivým cieľovým skupinám a popis systému monitorovania a hodnotenia plnenia programu rozvoja obce.

### **Popis organizačného zabezpečenia**

**Orgánmi** obce sú zo zákona obecné zastupiteľstvo a starosta obce. Obecné zastupiteľstvo je zastupiteľský zbor obce zložený z poslancov. Najvyšším výkonným orgánom obce je starosta obce ako predstaviteľ obce. Starosta je štatutárnym orgánom, ktorý vystupuje v majetkovoprávných vzťahoch obce a v pracovnoprávných vzťahoch zamestnancov obce, v administratívno-právných vzťahoch je správnym orgánom. Výkonným orgánom starostu obce a obecného zastupiteľstva je obecný úrad. Zriadené sú i komisie a je zastúpená aj funkcia zástupcu starostu a funkcia hlavného kontrolóra.

**Obecný úrad** vykonáva činnosti spojené so zabezpečením riadneho chodu obce a naplnením aktivít obce.

#### **Zabezpečenie činností na úrovni programu**

tabuľka č. 19

<b>Činnosť</b>	<b>OcZ</b>	<b>Starosta</b>	<b>Komisia OcZ</b>	<b>OcÚ</b>	<b>Kontrolór/Audit</b>
<b>Financovanie</b>	<i>schvaľuje</i>	<i>riadi</i>			
<b>Implementácia</b>		<i>Riadi, vykonáva</i>		<i>spolupracuje</i>	
<b>Hodnotenie</b>		<i>Riadi, vykonáva</i>		<i>spolupracuje</i>	
<b>Monitoring</b>		<i>Riadi, vykonáva</i>			
<b>Kontrola</b>		<i>Riadi, vykonáva</i>		<i>spolupracuje</i>	

V podmienkach obce Bobrov obecný úrad zabezpečuje výkon činností súvisiacich s realizáciou PRO. Rozsah činností ObÚ podľa platného organizačného poriadku zodpovedá základným požadovaným činnostiam vo vzťahu k PRO na úrovni programu aj na úrovni jednotlivých projektov. V obci je zabezpečený plynulý tok informácií a zabezpečenie činností

potrebných pre realizáciu PRO, ako aj činností v rámci projektového cyklu na úrovni jednotlivých projektov, vrátane procesov s externými subjektami (príprava projektovej dokumentácie, príslušné povolenia, proces verejného obstarávania, dodávky služieb, tovarov a stavebných prác) a prípravu žiadostí o doplnkové zdroje financovania (vrátane zainteresovania externých subjektov v prípade nedostatočnej kapacity OcÚ). Existujúca kapacita organizačného zabezpečenia realizácie obce Bobrov je zabezpečená v dostatočnej miere v rámci celého projektového cyklu.

#### **Zabezpečenie činností projektového cyklu**

tabuľka č. 20

<b>Činnosť</b>	<b>OcZ</b>	<b>Starosta</b>	<b>Komisia OcZ</b>	<b>OcÚ</b>	<b>Externé subjekty</b>
Fundraising		vykonáva			
Identifikácia	schvaľuje	navrhuje			Vykonáva
Príprava		vykonáva		spolupracuje	spolupracuje
Financovanie	schvaľuje	vykonáva			
Kontraktácia		vykonáva			spolupracuje
Implementácia		vykonáva		spolupracuje	
Monitorovanie		schvaľuje		spolupracuje	Vykonáva
Korekcie		schvaľuje			Vykonáva

## **Komunikácia a publicita**

**Zabezpečenie realizácie PRO** je dosahované koordinovaným prístupom a spolupracou. Rôzne formy komunikácie budú súčasťou každého z pripravovaných a realizovaných projektov PRO v rámci informovanosti a publicity alebo v rámci komunikácie zainteresovaných cieľových skupín pri príprave a realizácii jednotlivých projektov.

Hlavným cieľom komunikačnej stratégie je komunikácia s občanmi a dosiahnutie stavu, aby bol každý občan o všetkých súvislostiach, ktoré pre neho z PRO a jeho realizácie vyplynú, informovaný včas, v dostatočnom rozsahu a primeranou formou. **Podstatný a hlavný nástroj komunikácie obce predstavuje webová stránka obce ([www.obecbobrov.sk](http://www.obecbobrov.sk)) so sprievodnými komunikačnými kanálmi: Úradná tabuľa obce, informačná tabuľa, miestny rozhlas, obecné noviny.** Komunikácia vo vzťahu k PRO je okrem cieľovej skupiny „obyvatelia“ zameraná na dve

cieľové podskupiny: **organizácie, zamestnanci**. Komunikácia so strategickými sociálno-ekonomickými partnermi a organizáciami je obsahom jedného z projektov PRO na roky 2014-2020 a bude prebiehať kontinuálne v rámci tohto projektu a nepotrebuje žiadne mimoriadne opatrenia. Komunikácia so zamestnancami je súčasťou ich bežnej činnosti a nepotrebuje žiadne mimoriadne opatrenia.

Komunikácia, ale aj hodnotenie, monitorovanie a kontrola je prácou starostu. Vstupné údaje pripravuje v dostatočnom predstihu a priebežne informuje poslancov na Obecnom zastupiteľstve o priebehu projektov. Informácie sú verejne prístupné a konanie obecného zastupiteľstva je verejné (o zastupiteľstve je informované obyvateľstvo a organizácie obecnými informačnými kanálmi).

***Počas programového obdobia 2014-2020 sú naplánované 3 aktivity na predloženie tohto typu materiálu do obecného zastupiteľstva:***

- aktivity týkajúce sa samotného procesu informovanosti a schvaľovania dokumentu
- aktivity týkajúce sa každoročného hodnotenia dokumentu PRO
- aktivity týkajúce sa schvaľovania nových akčných plánov PRO a schvaľovania rozpočtov pre navrhované projektové zámery vrátane prípadných korekcií

Z hľadiska efektivity nie je vylúčené ani spojenie aktivity týkajúcej sa hodnotenia PRO za daný rok s návrhom nového akčného plánu.

***Formulár č. R 3 – Záznam z monitorovania (povinný v predpísanej štruktúre)***

#### ***Monitorovanie a hodnotenie***

Informácie o plnení akčného plánu obce Bobrov k 31. 12. 2015 bude predkladané v zmysle Programu rozvoja obce Bobrov na obdobie 2014-2020. Cieľom monitoringu akčného plánu obce je zostaviť komplexnú informáciu o tom, ako sa plnia opatrenia navrhnuté v PRO ~~obce~~ počas celého obdobia platnosti dokumentu v rokoch 2014-2020. Tieto údaje sú k dispozícii pre samosprávu a širokú verejnosť.

Akčný plán obce Bobrov je zoradený podľa priorít, oblastí a opatrení. Ku každému opatreniu je priradený garant – odborný útvar Obecného úradu, ktorého úlohou je zabezpečiť realizáciu navrhnutých aktivít a monitorovať ich plnenie. Odpočet aktivít v akčnom pláne je spracovaný z pohľadu obce Bobrov.

Aktuálna verzia akčného plánu bude dostupná na webovej stránke: [www.obecbobrov.sk](http://www.obecbobrov.sk)

Pripomienky k akčnému plánu obce je možné zaslať e-mailom na adresu: [obecbobrov@obecbobrov.sk](mailto:obecbobrov@obecbobrov.sk)

Ďalší monitoring k akčnému plánu sa uskutoční dňa: 30. 06. 2016

**Formulár č. R 5 – Plán hodnotenia a monitorovania (povinný v predpísanej štruktúre)**

<b>Plán priebežných hodnotení PRP na programové obdobie 2014-2020</b>		
<b>Typ hodnotenia</b>	<b>Vykonať prvýkrát</b>	<b>Dôvod vykonania/periodocita</b>
<b>Strategické hodnotenie</b>	2017	V zmysle príslušných ustanovení Zákona NRSR 539/2008 Z.z. o podpore regionálneho rozvoja .
<b>Tematické hodnotenie časti PRO</b>	2017	Ak bola téma identifikovaná ako riziková vo výročnej monitorovacej správe za predchádzajúci PRO
<b>Ad hoc mimoriadne hodnotenie</b>		Pri značnom odklone od stanovených cieľov a/alebo zmene stanovených cieľov jednotlivých prioritných oblastí a/alebo zmene hodnôt ukazovateľov.  Pri návrhu na revíziu PRO.
<b>Ad hoc hodnotenie celého PRO alebo jeho časti</b>	2020	Na základe rozhodnutia starostu o príprave hospodárskeho a sociálneho rozvoja na programové obdobie 2020-2027.



## 5. Finančná časť

**Finančný plán** predstavuje indikatívne kvalifikované odhady pre rozpočty jednotlivých projektov, v prípadoch kde to bolo možné priamo rozpočtované náklady. Indikatívne odhady sa budú upresňovať pri prvej aktualizácii dokumentu, ktorá sa očakáva v druhej polovici roka 2015 po definitívnom schválení všetkých operačných programov Programového obdobia 2014-2020 a systému finančného riadenia EŠIF.

### Finančné zabezpečenie

Obec samostatne rozhoduje a uskutočňuje všetky úkony súvisiace so správou obce a jej majetku. Osobitný zákon upravuje jej všetky záležitosti ako aj samosprávnú pôsobnosť. Obec financuje svoje potreby predovšetkým z vlastných príjmov, zo štátnych dotácií, ako aj z ďalších zdrojov.

Obec využíva príležitosti v oblasti podávania žiadostí a projektov o nenávratné zdroje financovania a prostriedky z fondov EÚ, zo štátnych, regionálnych alebo iných možných zdrojov.

**Formulár č. F 3 – Model viaczdrojového financovania – intervenčná matica** (povinný v predpísanej štruktúre)

Viaczdrojové financovanie							
Prioritná oblasť	Celkové náklady	Verejné zdroje					Súkromné zdroje
		EÚ	Štát	VÚC	Obec	Spolu	
Oblasť I.	679.000						
1.1	26.000		13.000		13.000	26.000	
1.2	Zatiaľ neaktuálne						
1.3	Zatiaľ neaktuálne						
1.4	Zatiaľ neaktuálne						
1.5	450.000		250.000		200.000	450.000	

1.6	70.000		60.000		10.000	70.000	
1.7	100.000	85.000	10.000		5.000	100.000	
1.8	3.000				3.000	3.000	
1.9	30.000	25.500	3.000		1.500	30.000	
<b>Oblasť II.</b>	<b>542. 000</b>						
2.1	100.000				100.000	100.000	
2.2	150.000	127.500	15.000		7.500	150.000	
2.3	50.000	42.500	5.000		2.500	50.000	
2.4	230.000	195.500	23.000		11.500	230.000	
2.5	10.000		9.000		1.000	10.000	
2.6	2.000				2.000	2.000	
<b>Oblasť III.</b>	<b>1.870.000</b>						
3.1	510.000		484.500		25.500	510.000	
3.2	Investor SSE,a.s.				0		
3.3	Investor SSE,a.s.				0		
3.4	200.000	170.000	20.000		10.000	200.000	
3.5	500.000	425.000	50.000		25.000	500.000	
3.6	660.000	561.000	66.000		33.000	660.000	
<b>Oblasť IV.</b>	<b>21. 000</b>						
4.1	5.000		4 700		300	5.000	
4.2	3.000		2 800		200	3.000	
4.3	9.000		8 500		500	9.000	
4.4	4.000		3 800		200	4.000	

Zdroj: vlastné spracovanie

**Formulár č. F 5 – Indikatívny rozpočet - sumarizácia (povinný v predpísanej štruktúre)**

	Rok										
	2014	2015	2016	2017	2018	2019	2020	2021	2022	2023	Spolu
<b>I.Oblasť-sociálna</b>		0,13	0,30 3	0,15	0,07	0,02 6	0,00				<b>0,679 mil. €</b>
<b>II.Oblasť-ekonomická</b>		0,00	0,00	0,20	0,26	0,03 7	0,04 5				<b>0,542 mil. €</b>
<b>III.Oblasť-environmentálna</b>		0,66	0,40	0,10	0,21	0,00	0,50				<b>1,87 mil. €</b>
<b>IV.Oblasť-inštitucionálna</b>		0,00	0,04 2	0,04 2	0,04 2	0,04 2	0,04 2				<b>0,21 mil. €</b>

Zdroj: vlastné spracovanie

# **Záver**

## **Postup spracovania PRO**

Program rozvoja obce Bobrov je účelovo spracovaný, najmä z hľadiska cieľov a priorít rozvoja SR a možností využívania fondov EÚ.

Postup spracovania PRO je v súlade s Metodikou na vypracovanie PRO obce v zmysle novely zákona o podpore regionálneho rozvoja schválenej vládou SR 18. júna 2014. Samotnú chronológiu prípravy a vypracovania možno popísať nasledovne:

- 1) Vypracovanie **socio-ekonomickej analýzy obce**, v ktorej boli identifikované tendencie súčasného socio-ekonomického vývoja obce. Analýza bola zameraná na oblasti: rozvojový potenciál, ľudské zdroje, ekonomika, občianska vybavenosť, vzdelávanie a kultúra a životné prostredie.
- 2) Vypracovanie **analýzy realizovaných opatrení**, v rámci ktorej sa zhodnotili doterajšie skúsenosti predstaviteľov obce s implementáciou programov a podporou regionálneho rozvoja.
- 3) Vyhotovenie **SWOT analýzy**.
- 4) **Určenie kľúčových disparít a hlavných faktorov rozvoja**, vychádza z identifikácie hlavných problémov, ktoré PRO rieši a určenia potenciálu pre toto riešenie.
- 5) **Definovanie samotnej stratégie**. Tento bod priamo nadväzuje na SWOT analýzu s cieľom odstrániť, alebo zmierniť identifikované disparity pomocou využitia potenciálu reprezentovaného určenými faktormi rozvoja.
- 6) Vymedzenie opatrení a aktivít. Vychádza zo strategickej vízie obce, výsledkov analýz a stratégie PRO. V rámci aktivít ide o činnosti, ktoré budú v rámci vymedzených opatrení podporené. Opatrenia predstavujú súhrn aktivít pomáhajúcich realizovať priority.
- 7) Definovanie merateľných ukazovateľov a **opis rozvojovej stratégie**.
- 8) Zostavenie finančného plánu. Východiskom boli disponibilné finančné zdroje obce a vymedzené opatrenia a aktivity.
- 9) **Definícia priorít a opatrení**.

10) Kompletizácia PRO.

11) Schvaľovanie a publikovanie PRO

V rámci samotnej prípravy PRO prebiehalo zhromažďovanie aktuálnych informácií a dokumentov, spracovanie, porovnávanie a hodnotenie informácií, organizačné zabezpečenie a spracovanie získaných podkladov obce.

Dôvodom pre vypracovanie programu rozvoja bola potreba komplexného strategického rozvojového dokumentu, ktorý by pokrýval aj aspekty sociálneho, ekonomického, kultúrneho a inštitucionálneho rozvoja, ktoré v územnom pláne nie sú riešené. Preto sa pre obdobie nasledujúcich 5 rokov, t.j. s platnosťou do roku 2020 vypracúva nový komplexný plánovací dokument spĺňajúci aktuálne kritériá strategického plánu pre úroveň miestnej samosprávy, ktorým je tento Program rozvoja obce.

## **Príloha č. 1 k PRO obce Bobrov**

### **Zoznam partnerov zapojených do spracovania PRO:**



EPIC Partner a.s.

Dunajské nábrežie 14

945 01 Komárno

Tel.: 0944/ 211 405

E-mail: [info@epicpartner.sk](mailto:info@epicpartner.sk)

IČO: 48038521

DIČ: 2120034510

Web: [www.epicpartner.sk](http://www.epicpartner.sk)

Obchodná spoločnosť zapísaná v Obchodnom registri Okresného súdu Nitra, oddiel: Sa, vložka č. 10492/N

## ***Príloha č. 2 k PRO obce Bobrov***

### **Zoznam informačných zdrojov použitých v PRO:**

#### ***Základné východiskové dokumenty na miestnej úrovni***

- Program hospodárskeho a sociálneho rozvoja obce Bobrov 2007-2013,
  - Územný plán obce Bobrov
- Záverečný účet obce Bobrov na roky 2007 až 2012,
- Konceptia odpadového hospodárstva Obce Bobrov v rokoch 2009-2013,
- Rating obce
  - Dohoda o priateľstve a spolupráci medzi obcou Bobrov (SR) a gminou Lipnica Wielka (PR).

#### ***Základné východiskové dokumenty na úrovni kraja***

- Program hospodárskeho, sociálneho a kultúrneho rozvoja ZASK 2007 – 2013,
- Územný plán VÚC ZASK,
- Regionálna inovačná stratégia ZASK, 2011.

#### ***Základné východiskové dokumenty na národnej úrovni***

- Partnerská dohoda na roky 2014-2020,
- Operačné programy – Kvalita životného prostredia, Integrovaná infraštruktúra, Efektívna verejná správa, Ľudské zdroje, Výskum a inovácie, Integrovaný operačný program a ostatné,
- Národná stratégia regionálneho rozvoja Slovenskej republiky (2014),
- Základné východiskové dokumenty na nadnárodnej úrovni,
- Stratégia Európa 2020,
- Spoločenský strategický rámec EK.

#### ***Súvisiace legislatíva:***

- Zákon NR SR č. 539/2008 Z.z.

- Zákon NR SR č. 369/1990 Z.z.
- Partnerská dohoda SR na roky 2014-2020
- Národná stratégia regionálneho rozvoja
- priority Žilinského samosprávneho kraja
- Regionálna integrovaná územná stratégia

## ***Príloha č. 3 k PRO obce Bobrov***

### **Zoznam použitých skratiek:**

PRO – Plán rozvoja obce

NR SR – Národná rada Slovenskej republiky

EŠIF – Európske štrukturálne a investičné fondy

RIUS – Regionálna integrovaná územná stratégia

ZASK – Žilinský samosprávny kraj

VÚC – Vyšší územný celok

KO – Komunálny odpad

MŠ – Materská škola

ZŠ – Základná škola

ÚPSVaR – Úrad práce, sociálnych vecí a rodiny

ČOV – Čistiareň odpadových vôd

NFP – Nenávratný finančný príspevok

OcÚ – Obecný úrad

OcZ – Obecné zastupiteľstvo

n.m. - nadmorská výška

CHKO - Chránená krajinná oblasť



