

Program hospodárskeho a sociálneho rozvoja obce

Topoľčianky

na roky 2014 – 2020



2014

PROGRAM HOSPODÁRSKEHO A SOCIÁLNEHO ROZVOJA
OBCE TOPOĽČIANKY NA ROKY 2014 – 2020

Autorky:

- © Doc. RNDr. Alena DUBCOVÁ, CSc., 2014
- © RNDr. Hilda KRAMÁREKOVÁ, PhD., 2014
- © RNDr. Magdaléna NEMČÍKOVÁ, PhD., 2014
- © RNDr. Miroslava TREMBOŠOVÁ, PhD., 2014

OBSAH

0	ÚVOD	3
1	ANALYTICKÁ ČASŤ	4
1.1	Situačná analýza obce	4
1.1.1	Vymedzenie územia	4
1.1.2	Prírodné pomery	4
1.1.3	Z histórie	11
1.1.4	Demografické pomery	11
1.1.4.1	Ľudské zdroje a ich potenciál	11
1.1.4.2	Sídlo	19
1.1.5	Ekonomická základňa	21
1.1.5.1	Štruktúra využitia krajiny	21
1.1.5.2	Trh práce	21
1.1.5.3	Majetok a rozpočet obce	28
1.1.6	Infraštruktúra	30
1.1.6.1	Sociálna infraštruktúra	30
1.1.6.2	Technická a environmentálna infraštruktúra	32
1.1.6.3	Dopravná infraštruktúra	33
1.1.7	Cestovný ruch	34
1.1.8	Kultúrny a komunitný život	37
1.1.9	Environmentálne pomery	40
1.2	SWOT analýza obce	41
2	STRATEGICKÁ ČASŤ	46
2.1	Vízia	46
2.2	Strategické ciele, programové osi a špecifické ciele rozvoja	46
3	PROGRAMOVÁ, REALIZAČNÁ A FINANČNÁ ČASŤ	51
3.1	Vyhodnotenie plánovaných aktivít obce v PHSR obce za roky 2007 – 2013 .	51
3.2	Akčný plán aktivít obce na roky 2014 – 2020	53
3.3	Organizačné zabezpečenie realizácie aktivít obce a monitoring	55
3.4	Finančné zabezpečenie realizácie aktivít obce	56
4	ZÁVER	58
5	LITERATÚRA	59

ÚVOD

Zmenou spoločensko-ekonomického systému a najmä presunom viacerých kompetencií z pôsobnosti okresov na obce sa miestne samosprávne orgány presúvajú i rozhodnutia, akým smerom sa ich vývoj a rozvoj bude uberať.

Zákon o podpore regionálneho rozvoja č. 539/2008 Z. z. ako jeden zo základných dokumentov podpory regionálneho rozvoja územia definuje program hospodárskeho a sociálneho rozvoja obce (ďalej PHSR). PHSR je strednodobý programový dokument, ktorý je vypracovaný v súlade s cieľmi a prioritami ustanovenými v národnej stratégii azohľadňuje ciele a priority v programe hospodárskeho a sociálneho rozvoja vyššieho územného celku, na území ktorého sa obec nachádza a je vypracovaný podľa záväznej časti územnoplánovacej dokumentácie obce.

Tento programový dokument je v súlade s existujúcimi dokumentmi vyššej hierarchickej úrovne (publikovanými k 31. 11. 2014):

- Národný strategický referenčný rámec Slovenskej republiky 2007 – 2013,
- Partnerská dohoda Slovenskej republiky na roky 2014 – 2020,
- Aktualizácia Národnej stratégie regionálneho rozvoja (2014),
- Národný strategický plán rozvoja vidieka SR na programovacie obdobie 2007-2013,
- Koncepcia územného rozvoja Slovenska 2001 (KURS 2001) v znení KURS 2011,
- Program rozvoja vidieka SR na programovacie obdobie 2014-2020,
- Program hospodárskeho a sociálneho rozvoja Nitrianskeho samosprávneho kraja 2008-2015,
- Stratégia rozvoja cestovného ruchu Nitrianskeho samosprávneho kraja na roky 2006 – 2013,
- Územný plán VÚC Nitrianskeho kraja (1998, 1995),
- Záväzná časť územného plánu VÚC Nitrianskeho kraja (2012),
- Integrovaná stratégia rozvoja územia Mikroregiónu Tribečsko (Gerhátovej a kol., 2010).

PHSR obce Topoľčianky nadväzuje aj na predchádzajúci dokument vypracovaný v predchádzajúcom programovacom období PHSR obce Topoľčianky na roky 2007 – 2013 (Káčer, J. a kol., 2007) ako aj na Územný plán obce Topoľčianky (2013, 2004).

Ďalšie relevantné dokumenty, ktoré boli použité v procese tvorby tohto dokumentu, sú uvedené v jeho záverečnej kapitole.

PHSR obce Topoľčianky treba chápať ako koncepčný dokument identifikujúci nielen hlavné problémy rozvoja obce ale i opatrenia, ktoré by mali k riešeniu týchto problémov prispieť, je podkladom pre naplnenie potrieb obyvateľov obce prostredníctvom rozvojových zámerov.

Vypracovanie a aktualizácia tohto programového dokumentu znamená, že obec sa môže zapojiť do procesu využitia nielen verejných prostriedkov i prostriedkov EÚ (Zamkovský, red., 2004).

1 ANALYTICKÁ ČASŤ

1.1 SITUAČNÁ ANALÝZA OBCE

1.1.2 VYMEDZENIE ÚZEMIA

Topoľčianky sa nachádzajú na území západného Slovenska. Podľa administratívneho členenia SR patrí obec do Nitrianskeho samosprávneho kraja (NSK) a do okresu Zlaté Moravce. Obec je tvorená jedným katastrálnym územím o rozlohe 2632,6 ha. Na severe hraničia Topoľčianky s obcou Veľký Klíž (Trenčiansky samosprávny kraj) a s obcou Skýcov (NSK), na východe s obcou Hostie a s obcou Machulince, na juhu s obcou Žitavany a mestom Zlaté Moravce a na západe s obcami Host'ovce a Žikava (mapa 1).

Geografická poloha stredu obce (Obecný úrad Topoľčianky) je určená súradnicami: 48°25' severnej geografickej šírky a 18°24' východnej geografickej dĺžky.

Obec má výhodnú polohu nielen v rámci okresu ale aj kraja. Okresné mesto Zlaté Moravce je od stredu obce vzdialené necelé 4 km na juh a krajské mesto Nitra cca 35 km na juhozápad.

Stred obce leží v nadmorskej výške 226 m n.m., pričom najvyššia časť obce je v nadmorskej výške 566,3 m n. m. (Krásny vrch) a najnižší bod územia je sútok Hostianskeho potoka a potoka Jarky - 192,5 m n.m. V obci žije 2 769 obyvateľov (ku 22.8.2014) a hustota obyvateľov je 105,2 obyv./km². Zastavaná plocha tvorí len 4,3 % (115,7 ha).

Topoľčianky sa rozprestierajú na kontaktnej línii Karpát a Panónskej panvy. V južnej časti obce dominuje Žitavská pahorkatina, v menšej miere Žitavská niva (geomorfologické podcelky Podunajskej pahorkatiny). Severnú časť tvorí kryštallické pohorie Tribeč. Na východ od Topoľčianok sa nachádza pohorie, ktoré je súčasťou Slovenského stredohoria – Pohronský Inovec, ktorý sa však v predmetnom území nerozprestiera.

1.1.2 PRÍRODNÉ POMERY

Horninové prostredie

Územie obce Topoľčianky v zmysle regionálneho geologického členenia (Vass a i., 1988a, 1988b) zaraďujeme do dvoch základných geologických jednotiek: južnú časť katastra tvorí Podunajská panva a severnú časť Tribeč (tab. 1).

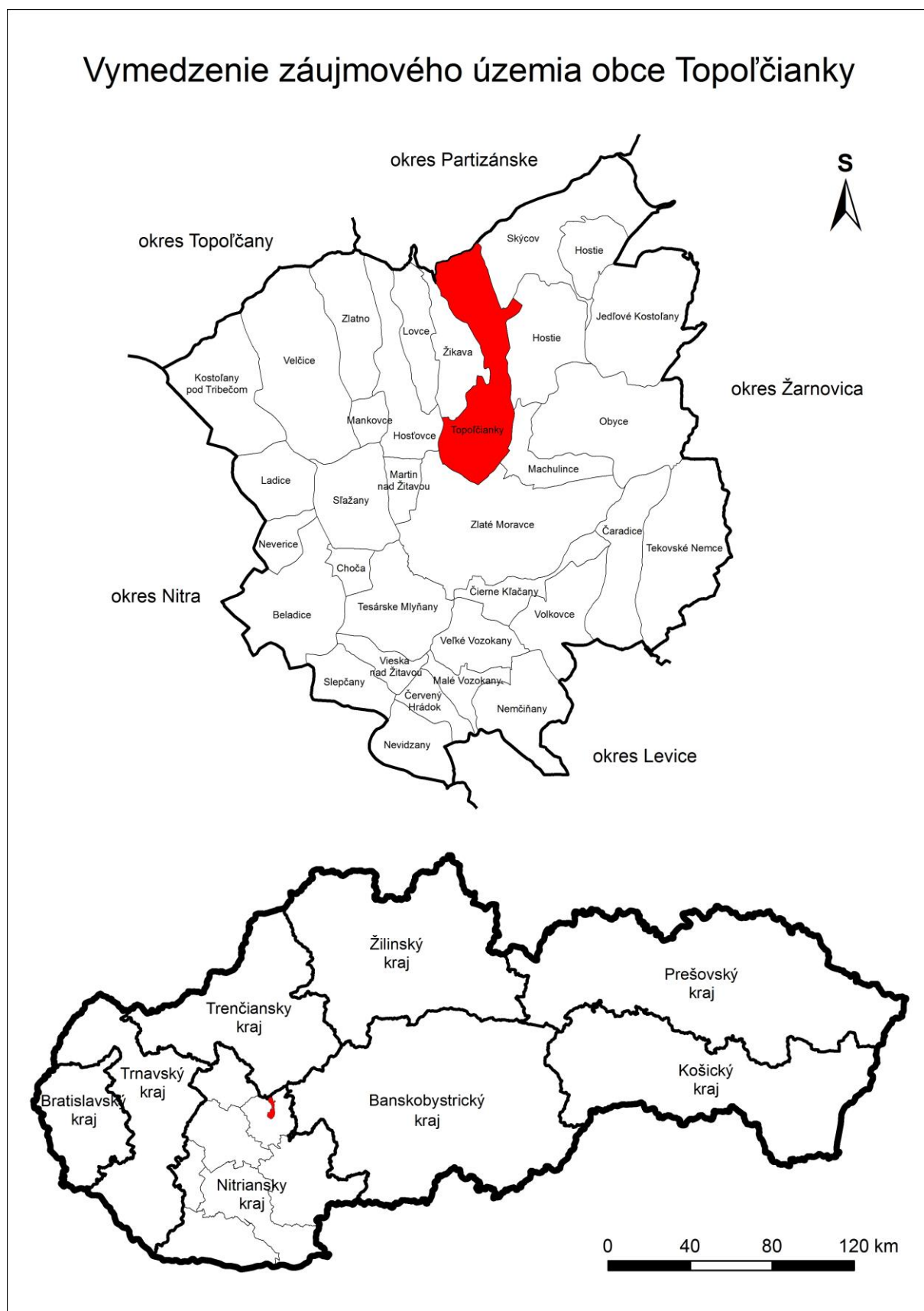
Tab. 1 – Regionálne geologické členenie obce Topoľčianky

oblasť	podoblasť	jednotky III. Rádu	jednotky IV. Rádu
vnútrohorské panvy a kotliny	Podunajská panva	Trnavsko-dubnická panva	Komjatická priehlbina
jadrové pohoria	Tribeč	zoborská časť	
		rázdielska časť	

Zdroj: Vass a kol., 1988a, 1988b

Oblasť jadrových pohorí reprezentuje pohorie Tribeč. Podunajská panva, zastúpená Trnavsko-dubnickou panvou, je súčasťou geologickej oblasti vnútrohorských paniev a kotlín.

Mapa 1



Tribeč je kryštálickým pohorím, ktoré možno na základe geologickej stavby rozdeliť na *zoborskú a rázdielsku časť*. *Zoborská časť* vyplňa severozápad obce Topoľčianky. Kryštálické jadro masívu tvoria granitoidné horniny (hlbinné magmatity), pričom najrozšírenejším typom sú granity, biotitické granodiority až tonality a kremenné diority, ktoré vznikli počas hercýnskeho vrásnenia v mladšom paleozoiku. Druhohorné (mezozoické) horniny (napr. rôznofarebné kremence, kremenné pieskovce), ktoré vystupujú na povrch v juhovýchodnej časti tohto masívu, patria k tribečskej sérii – k lúžňanskému súvrstviu. *Rázdielska časť* je menšia rozlohou a zaberá severovýchodnú časť obce a od zoborskej časti ju oddeľuje tzv. skýcovský zlom (smer severozápad – juhovýchod). Rázdielska časť má na území Topoľčianok podobnú geologickú stavbu ako zoborská.

Južné 2/3 územia obce patria v zmysle regionálneho geologického členenia prostredníctvom Komjatickej priehlbiny do **Podunajskej panvy** (geomorfologicky Žitavská pahorkatina a Žitavská niva). Centrálnu časť územia Topoľčianok tvoria najmä piesky, štrky a íly neogénneho volkovského súvrstvia a vo vyšších polohách sú v tejto časti dominantné kvartérne eolické sedimenty: spraše, vápnité a sprašovitité hliny. V miestnych častiach Rakytovo, Sýkorovo a Mladé sa po okrajoch vyskytujú vulkanické brekcie pyroxénických andezitov, čo vyplýva z blízkosti neovulkanického pohoria Pohronský Inovec.

Zo **štvrtohorných sedimentov** dominujú v sledovanom území fluvialne sedimenty v povodí Hostianskeho potoka, Leveša a Topoľnice. Dominantné postavenie majú fluvialne sedimenty aj v južnej časti Topoľčianok (miestna časť Pastierove diely). Proluvialne sedimenty sa vyskytujú na JV, v miestnych častiach Holdy a Bojčín (Geologická mapa SR, <http://mapserver.geology.sk/gm50js/>).

Reliéf

Severná časť Topoľčianok (takmer po miestnu časť Filov dub) patrí v zmysle geomorfologického členenia (Mazúr, Lukniš, 1980) do geomorfologického celku Tribeč (dominantný je podcelok Veľký Tribeč) a južná časť do Podunajskej pahorkatiny (dominantným podcelkom je Žitavská pahorkatina). Podrobnejšie geomorfologické členenie Topoľčianok znázorňuje tab. 2.

Tab. 2 – Geomorfologické členenie obce Topoľčianky

sústava	podsubstava	provincia	subprovincia	oblasť	celok	podcelok	časť
Alpsko-himalájska	Panónska panva	Západopanónska panva	Malá Dunajská kotlina	Podunajská nížina	Podunajská pahorkatina	Žitavská pahorkatina	
						Žitavská niva	
	Karpaty	Západné Karpaty	Vnútorne Západné Karpaty	Fatransko-tatranská oblasť	Tribeč	Veľký Tribeč	Vysoký Tribeč
						Rázdiel	Zlatnianske predhorie Skýcovská vrchovina

Zdroj: Mazúr, Lukniš, 1980

Nadmorská výška sa pohybuje v obci v rozpätí od – 566,3 m n. m. (Krásny vrch) - 192,5 m n.m. (sútok Hostianskeho potoka a potoka Jarky).

Územie Topoľčianok môžeme priradiť k dvom výškovým stupňom:

- severná - väčšia časť katastra patrí k vysočinovému reliéfu - nižšie vysočiny (nad 301 m n. m),
- južná - zostávajúca časť katastra patrí k nížinnému reliéfu (pod 300 m n. m).

Relatívna výšková členitosť významne ovplyvňuje charakter krajiny, jej estetickú hodnotu a je dôležitým ukazovateľom vhodnosti územia najmä pre poľnohospodárstvo a cestovný ruch. Podľa vymedzenia morfológicko-morfometrických typov reliéfu (Tremboš, Minár, 2002) rozlišujeme na sledovanom území viacero typov reliéfu. Najjužnejšiu a zároveň aj najnižšiu časť územia zaraďujeme do nerozčlenených rovín, strednú časť tvoria pahorkatiny mierne a stredne členité a severnú časť Topoľčianok zaraďujeme k stredne členitým vrchovinám.

Sklonitosť reliéfu sa na území Topoľčianok pohybuje maximálne do 12°. Svahy Topoľčianok sú orientované (**expozícia reliéfu**) väčšinou juhovýchodne, južne a juhozápadne. Tento fakt predurčuje túto oblasť na chatárenie a záhradkárenie. Veľmi zriedkavo sa vyskytujú svahy orientované na sever, ktoré sú vhodné na lyžovanie a sánkovanie. Expozícia svahu nemá väčší vplyv na turistiku, poľovníctvo, cykloturistiku, teda formy cestovného ruchu, ktoré sú pre Topoľčianky dominantné.

Klíma

Územie Topoľčianok zaraďujeme do dvoch **klimatických oblastí**: do teplej (menšia južná časť) a mierne teplej. V rámci teplej oblasti patrí najjužnejšia časť obce do dvoch okrskov – teplý, mierne suchý s miernou zimou a teplý, mierne vlhký s miernou zimou (Lapin a kol., 2002). V mierne teplej oblasti môžeme na území obce rozlíšiť v smere juh – sever tieto dva okrsky:

- mierne teplý, mierne vlhký s miernou zimou, pahorkatinový,
- mierne teplý, mierne vlhký, pahorkatinový až vrchovinový.

Priemerná ročná teplota v obci Topoľčianky za obdobie rokov 1986 - 2013 bola 10,3 °C, pričom práve roky 2012 a 2013 patrili z dlhodobého priemeru k tým teplejším.

Priemer ročných zrážok za obdobie 1986-2013 bol síce 656,86 mm/m², ale tento údaj ovplyvnil mimoriadne daždivý rok 2013, kedy na území Topoľčianok spadlo až 812,8 mm/m² (Naše Topoľčianky, <http://www.topolciany.sk/nase-topolciany/>).

Z hľadiska výskytu **hmiel** patrí územie obce do oblasti zníženého výskytu hmiel, pričom sa ich výskyt priemerne pohybuje v rozmedzí 20 – 50 dní do roka (Mindáš, Škvarenina, 2002).

Vodstvo

Topoľčianky hydrograficky zaraďujeme do vrchovinnno-nízinnej oblasti, pričom pre **vodné toky** tohto územia je charakteristický dažďovo-snehový typ režimu odtoku. Hlavným zdrojom vodnosti sú dažďové a snehové zrážky. Potoky majú vysokú vodnosť v mesiacoch február až apríl, najvyšší priemerný mesačný prietok býva nameraný v marci. Naopak v mesiaci september býva zaznamenaný najnižší priemerný mesačný prietok.

Dominantná časť územia patrí prostredníctvom Hostianskeho potoka (vodný tok V. rádu) do povodia rieky Žitava (vodný tok IV. rádu), do ktorej sa vlieva ako pravostranný prítok až na území Zlatých Moraviec. V intraviláne obce sa do Hostianskeho potoka vlieva jeho pravostranný prítok Leveš (vodný tok VI. rádu), ktorý so svojim pravostranným prítokom Topoľnicou (vodný tok VII. rádu) odvodňujú takmer 2/3 Topoľčianok. V južnej časti sa z pravej strany do Hostianskeho potoka vlieva ešte vodný tok VI. rádu – Jarky, ktorý so svojim ľavostranným prítokom Žikavkou (vodný tok VII. rádu) odvodňujú JZ časť územia. Malá časť územia na severe, Machova dolina - SZ od vrcholu Adamíková (553,4 m n.m.), patrí do povodia rieky Nitra (vodný tok III. rádu).

Niekoľko menších **vodných plôch** sa nachádza v Topoľčianskom parku (napr. Veľký rybník, Labutie jazierko, Jazierko pri kaplnke a i.). Najväčšiu rozlohu má Veľký rybník (1,03 ha), ktorý slúži okrem iného ako rybný revír s prívlastkom kaprový, lovný.

Na sledovanom území sa vyskytujú najväčšie zásoby **podzemných vôd** v neogénnych sedimentoch - hydrogeologický región „neogén Žitavskej pahorkatiny“ (Malík, Švasta, 2002), kde sa vyskytujú zásoby artézskej podzemnej vody. V kvartérnych fluvialných sedimentoch sa v nive vodných tokov podzemná voda vyskytuje v hĺbke 2-3 m (Bátora, Zaťko, red., 1998). V mezozoiku a kryštaliniku Tribeča sa vyskytujú obmedzené zásoby podzemnej vody s plytkým obehom. Podzemná voda je v tejto oblasti väčšinou mäkká s obsahom agresívneho CO₂.

Podľa typu priepustnosti horninového prostredia rozlišujeme na území obce Topoľčianky 3 typy priepustnosti. Vo fluvialných, proluvialných a deluvialných sedimentoch Žitavskej nivy a pahorkatiny dominuje medzizrnová priepustnosť, v strednej časti – Sýkorovo – prevládajú horniny s medzizrnovo-puklinovou priepustnosťou a pre severnú časť – kryštalinikum a mezozoikum Tribeča je charakteristická krasová a krasovo-puklinová priepustnosť (<http://mapserver.geology.sk/hydrogeol/>).

Z dôvodu využívania vodných zdrojov v sledovanom území je dôležitý fakt, že najjužnejšia časť, vrátane intravilánu obce, má kvalitu podzemnej vody triedy B (podzemné vody veľmi dobrej kvality, typické sú nízke hodnoty tvrdosti vody a celkovej mineralizácie (odraz nízkej efektivity mineralizačných procesov), po jednoduchej úprave vhodné pre pitné účely). Podzemná voda v strednej časti obce sa radí do triedy A (podzemné vody najlepšej triedy kvality, po jednoduchej úprave vhodné pre pitné účely), s výnimkou úzkeho pruhu (smer Z – V) medzi miestnymi časťami Sýkorovo a Rakytovo (trieda E - podzemné vody so zhoršenou kvalitou, charakteristické sú predovšetkým nadlimitné koncentrácie dusičnanov z poľnohospodárskej činnosti). Údaje ku kvalite podzemnej vody severnej časti katastra (Tribeč) nie sú k 28.8.2014 k dispozícii (<http://mapserver.geology.sk/hydrochem/>).

Špecifickou pozoruhodnosťou obce je v roku 1983 navŕtaný geotermálny vrt do hĺbky 500 m s označením KD-1 v lokalite Golgota v smere na Hostie. Teplota vody dosahuje 30° C, výdatnosť 3,57 l/s (<http://www.zitava.sk/udalosti-a-reportaze/termalny-pramen-aj-na-hornom-pozitavi>). V súčasnosti sa nevyužíva.

Pôdy

Vzhľadom na rôznorodú geologickú stavbu územia Topoľčianok môžeme túto heterogenitu pozorovať aj v rámci pedogeografických pomerov. V odlesnenej časti, ktorá je poľnohospodársky využívaná, sú najrozšírenejším **pôdnym typom hnedozeme**. Vyskytujú sa najmä v subtypoch hnedozem luvizemná, modálna a kultizemná. Pozdĺž vodných tokov sa nachádzajú **fluvizeme** modálne a kultizemné, sprievodne aj fluvizeme glejové. V severnej zalesnenej časti územia sa vyskytujú v závislosti od geologického podkladu **kambizeme** modálne a plytké. Kambizeme sa nachádzajú aj v ostatných zalesnených miestnych častiach Topoľčianok (napr. Galovská, Sýkorovo a i.). V malej miere je zastúpený pôdny typ **kultizeme**, ktorý vznikol pretvorením rigolovaním a terasovaním územia. Kultizeme môžeme v Topoľčiankach lokalizovať v južnej časti vinohradov, smerom na Babylon, resp. Hostianske (<http://www.podnemapy.sk/bpej/viewer.htm?activelayer=2&layers=001>).

Dominantným **pôdnym druhom** v obci, určeným na základe zrnitosti pôdy, sú hlinité – stredne ťažké pôdy typické pre Žitavskú pahorkatinu. V najsevernejšej zalesnenej časti Tribeča dominujú piesočnato-hlinité – stredne ťažké pôdy a v nivách vodných tokov prevažujú ílovito-hlinité – ťažké pôdy. Na základe hĺbky a skeletnatosti pôd sa na stanovenom území vyskytujú prevažne hlboké až stredne hlboké pôdy bez skeletu, slabo až stredne skeletovité pôdy (Tribeč).

Rastlinstvo

Rastlinstvo, najmä lesné porasty, majú vo fyzickogeografických pomeroch Topoľčianok nezastupiteľnú úlohu, keďže obec vykazuje 58,3 % lesnatosť (RegDat, 2013, <http://px-web.statistics.sk/PXWebSlovak/>).

Územie Topoľčianok z hľadiska **fyto geografického členenia** v zmysle Futáka (1980) leží na rozhraní západokarpatskej a panónskej floristickej oblasti. Vyskytuje sa tu prevažne rastlinstvo panónskej oblasti - obvodu eupanónskej xerothermnej flóry (južná časť) a západokarpatskej oblasti - obvodu predkarpatskej flóry – okres Tribeč. Fyto geograficko-vegetačné začlenenie územia obce znázorňuje tab. 3.

Tab. 3 - Fyto geograficko-vegetačné členenie obce Topoľčianky

podzóna	oblasť	okres	obvod
dubová - nížinná	pahorkatinná	Žitavská niva	
		Žitavská pahorkatina	
dubová - horská	kryštálicko-druhovorná	Tribeč	Zobor - Jelenec
			Razdiel

Zdroj: Plesník, 2002

Za súčasných klimatických, pôdných a hydrologických pomerov bez ďalšieho vplyvu človeka by **potenciálnu vegetáciu** v zmysle Michalka a kol. (1986) na území Topoľčianok tvorili viaceré spoločenstvá. Najväčšiu časť by pokrývali dubovo-hrabové lesy karpatské (*Carici pilosae-Carpinenion betuli*). Strednú časť územia (miestnu časť Galovská, Martoňovo, Rakytová...) by pokrývali dubovo-cerové lesy (*Quercetum petraeae-cerris*), pričom ich okraje zo severu by lemovali dubové kyslomilné lesy (*Genisto germanicae-Quercion daleschampii*). Pozdĺž povodia Hostianskeho potoka by dominovali lužné lesy nížinné (*Ulmion*) a v najsevernejšej časti Topoľčianok bukové kvetnaté lesy podhorské (*Eu-Fagenion*).

Reálnu vegetáciu tvoria najmä pozdĺž vodných tokov dubovo-brestovo-jaseňové lesy (*Ulmion*) - tzv. tvrdé lužné lesy, s dominantnou drevinou dubom letným (*Quercus robur*), brestom hrabolitým (*Ulmus minor*) a jaseňom úzkolistým (*Fraxinus angustifolia*). Bylinné poschodie je tiež pomerne pestré. Zastúpené sú aj spoločenstvá mäkkých lužných lesov (*Salicion albae*) – vŕbovo-topoľové lužné lesy (*Salici-Populetum*). V stromovom poschodí dominujú mäkké lužné dreviny, napr. vŕba biela (*Salix alba*), vŕba krehká (*Salix fragilis*), topoľ biely (*Populus alba*), topoľ čierny (*Populus nigra*) a topoľ sivý (*Populus canescens*). V krovinnom poschodí je najčastejší svíb krvavý (*Cornus sanguinea*) a baza čierna (*Sambucus nigra*). V bylinnom podraze dominujú vlhkomilné a mezofilné druhy.

V zalesnenej časti Žitavskej pahorkatiny sa vyskytujú teplomilné dubové a dubovo-cerové lesy (*Quercetum petraeae-cerris*) s dubom cerovým (*Quercus cerris*). Najväčšie plochy v Tribeči zaberajú karpatské dubovo-hrabové lesy (*Carici pilosae-Carpinenion*), ktoré sú v nižších polohách nahradzované nížinnými hygromilnými dubovo-hrabovými lesmi (*Quercetum-Carpinetum*), naopak vo vyšších polohách sa striedajú s kvetnatými bučinami (*Eu-Fagenion*). Na kyslých substrátoch prevládajú kyslomilné duby (*Genistogermanicae-Quercion*). Na svahových a úpätných sutinách sa vyskytujú azonálne spoločenstvá - sutinové lesy - javorovo-lipové lesy (*Tilio-Acerion*). Podľa Národného lesníckeho centra (<http://gis.nlcsk.org/lgis/>) v drevinovej skladbe dominujú najmä tri druhy drevín: duby (46,25 %), cery (20,98 %), buky (19,89 %).

Južná časť obce je premenená na kultúrnu step. Na väčšej ploche poľnohospodárskej pôdy sa pestujú obilniny, krmoviny a významné postavenie má aj pestovanie viniča. Topoľčianky sú známou vinohradníckou oblasťou - topoľčianske víno Chateau sa v

tridsiatych rokoch minulého storočia vyvážalo až do USA. Vinohrady zaberajú 42,8 ha z celkovej plochy obce (RegDat, 2013, <http://px-web.statistics.sk/PXWebSlovak/>).

Živočíšstvo

V rámci **zoogeografického začlenenia** obce Topoľčianky – terestrický biocyklus – zaradíme južnú časť územia do provincie stepí a severnú časť do provincie listnatých lesov (Tribeč) (Jedlička, Kalivodová, 2002). V rámci limnického biocyklu patrí celé územie do pontokaspickej provincie - do podunajského okresu – stredoslovenská časť (Hensel, Krno, 2002).

K charakteristickým druhom **fauny listnatého lesa** patria jašterica zelená (*Lacerta viridis*), užovka stromová (*Elaphe longissima*), holub plúžik (*Columba oenas*), haja červená (*Milvus milvus*), žlna zelená (*Picus viridis*), slávik krovinový (*Luscinia megarhynchos*), plch sivý (*Glis glis*), mačka divá (*Felis sylvestris*), jeleň lesný (*Cervus elaphus*), srnec hôrny (*Capreolus capreolus*), diviak lesný (*Sus scrofa*). Okrem nápadných stavovcov žije v lesoch veľa nižších živočíchov. V pôde a na jej povrchu žijú predovšetkým dážďovka zemná (*Lumbricus terrestris*), slizniak karpatský (*Bielzia coerulans*), slimák záhradný (*Helix pomatia*), mravec lesný (*Formica rufa*). Z chrobákov tu nájdeme bystrušky, napr. bystrušku hladkú (*Carabus glabratus*). V teplejších listnatých lesoch nájdeme chrústa obyčajného (*Melolontha melolontha*), roháča veľkého (*Lucanus cervus*) a na listoch drevín a bylín kliešťa obyčajného (*Ixodes ricinus*).

Živočíšstvo záhrad reprezentuje sýkorka uhliarka (*Parus ater*), drozd čierny (*Turdus merula*), jež východný (*Erinaceus concolor*), lasica myšožravá (*Mustela nivalis*), sojka škriekavá (*Garrulus glandarius*); **živočíšstvo polí a lúk** hraboš poľný (*Microtus arvalis*), zajac poľný (*Lepus europaeus*), vrana túlavá (*Corvus corone*), hrdlička poľná (*Streptopelia turtur*); **živočíšstvo vôd** lieň (*Tinca tinca*), kačica divá (*Anas platyrhynchos*), užovka fľakaná (*Natrix tessellata*); **živočíšstvo ľudských obydlií** myš domová (*Mus musculus*), vrabec domový (*Passer domesticus*), hrdlička záhradná (*Streptopelia decaocto*), holub hrivnák (*Columba palumbus*).

V prípade Topoľčianok má fauna na rozvoj cestovného ruchu veľký vplyv. Do topoľčianskych revírov chodia poľovať nielen našinci, ale aj veľa cudzincov. Z ekonomického hľadiska lov zveri znamená vysoký devízový prínos pre celú oblasť. Najznámejší poľovný revír je Veľká zvernica, ktorá s rozlohou 11 227 ha patrí medzi najväčšie v Európe. Okrem chovu poľovnej zveri sú Topoľčianky známe aj chovom zubra hrivnatého. Chránený areál Topoľčianska zubria zvernice sa však nachádza mimo územia obce.

Ochrana prírody

Prostredie Topoľčianok by sa malo zachovať aj pre budúce generácie, preto musí byť venovaná dostatočná pozornosť aj ochrane okolitej prírody. Prvé kroky urobili miestni ochranári v päťdesiatych rokoch minulého storočia. V rámci územnej ochrany sa na území Topoľčianok vyskytuje jedno maloplošné chránené územie – **Chránený areál Topoľčiansky park**. V roku 1982 bol v rámci národnej siete chránených území vyhlásený za chránenú prírodnú pamiatku a od roku 1996 za chránený areál. Rozloha chránenej časti parku je 10,33 ha a voľne prechádza do lesných porastov Tribeča (<http://uzemia.enviroportal.sk/>). Na území platí 4. stupeň ochrany z dôvodu zastúpenia veľkého množstva drevín (cca 300 taxónov, z toho 80 taxónov ihličnatých drevín). Z výnimočných drevín je potrebné spomenúť 130-ročný exemplár sekvojovca mamutieho (*Sequoiadendron giganteum*), ginko dvojľaločné (*Ginkgo biloba*), tisovec dvojradový (*Taxodium distichum*) a i. (<http://www.parktopolcianky.sk/park/informacie/vseobecne/>). V roku 2007 bol v parku

vybudovaný náučný chodník zameraný na spoznávanie drevín, v súčasnosti je tabuľkou označených 71 drevín.

V sledovanom území sa nevyskytuje žiadne iné maloplošné ako aj veľkoplošné chránené územie v rámci národnej sústavy ako ani v rámci európskej sústavy NATURA 2000.

1.1.3 Z HISTÓRIE

Názov obce Topolčianky je podľa legendy odvodený od topol'ov, kedysi rastúcich v hojnom množstve pri potoku Leveš a Hostiansky potok.

Prvá písomná zmienka o Topolčiankach je v listine majetkov Nitrianskej kapituly z roku 1293, keď sa obec uvádza ako Topolchen parvum. Prameň z roku 1318 ju pomenúva ako Kywstopolchan a v ďalších storočiach ju nazývajú podobne. Údaj z roku 1773 uvádza Kis-tapolcsan či Male Tapolczany, v roku 1808 Malé Topolčany, od roku 1920 Topolčianky, resp. od roku 1927 dnešný názov - Topolčianky.

Pôvodne bola obec kráľovským majetkom. V roku 1318 ju Matúš Čák Trenčiansky daroval comesovi Haslauovi, ktorý založil rod pánov z Topolčianok. Najvýznamnejšou osobnosťou ranného obdobia obce je Ján Topolčiansky-Turkobijec (1565 – 1598), ktorý sa významnou mierou podieľal na obrane krajiny proti Turkom, čím Topolčianky vstúpili do dejín ohrozeného Uhorska. V období rokov 1561 – 1723 sa stali župným mestom a sídlom Tekovskej župy s právom používať pečať s nápisom Sigilum Opidi Kistopolchan. Za éry veľmožov z rodu Rákoczy (1614 – 1708) dostali Topolčianky štatút otvoreného mesta a boli oslobodené od daní. Od roku 1923 sa stali letným sídlom prezidentov. Najprv to bol československý prezident Masaryk, neskôr Beneš, potom prezident Slovenského štátu Tiso a neskôr Gottwald. V tomto období (15.10.1921) vďaka rozhodnutiu Ministerstva poľnohospodárstva ČSR bol zriadený Štátny žrebčín Topolčianky. Zrušením žrebčincov ešte pred vytvorením ČSR prevažná väčšina plemenných žrebčov bola presunutá do Maďarska. Úlohou žrebčina pri založení bolo chovať a pre potreby zemského chovu produkovať plemenné žrebce plemien – arab, lipican, nonius, anglický polokrvník a hucul.

Rozsiahle zmeny v živote obce nastali po roku 1946, kedy obec prešla kolektivizáciou poľnohospodárstva, výsledkom čoho bol vznik JRD. V období socializmu tu bola vybudovaná nová infraštruktúra – napr. cestné komunikácie, domový a bytový fond, kultúrny dom, štadión, miestny rozhlas atď. (Rakovský a kol., 1969, Čepček, 1983, Nemčíková, 2009, Hudík, 2010, Lukáčová, 2014).

Ďalším prelomovým obdobím bol r. 1989, ktorý podmienil prechod z centrálne riadeného hospodárstva na trhové hospodárstvo, vznik súkromného sektoru a otvoril cestu podnikateľským aktivitám obyvateľov obce.

1.1.4 DEMOGRAFICKÉ POMERY

1.1.4.1 Ľudské zdroje a ich potenciál

Súčasný stav demografického potenciálu je výsledkom dlhodobého populačného a hospodárskeho vývoja obce. Vývoj a potenciál ľudských zdrojov obce charakterizujú viaceré demografické špecifiká.

Základné demografické ukazovatele obce Topolčianky sú dokumentované v tab. 4. Obec Topolčianky podľa počtu obyvateľov patrí k veľkým obciam Slovenska s počtom obyvateľov 2 721 (r. 2013). Koncentruje 6,60 % obyvateľov okresu Zlaté Moravce.

Ľudnatosť obce dosahuje vyššiu hustotu obyvateľov na 1 km² (103 obyvateľov na km²), ktorá je výrazne nad priemerom okresu Zlaté Moravce (79 obyv./km²), ale pod

priemerom Nitrianskeho samosprávneho kraja (108 obyv./km²). Ľudnosť obce je tiež nižšia ako je priemerná hodnota Slovenska (110 obyvateľov/ km²).

Tab. 4 - Základné demografické ukazovatele obce Topoľčianky

Obec	Plocha v km ²	Počet obyvateľov v rokoch					Index rastu		Hustota obyv. na km ²
		1991	2001	2011	2013 spolu	2013 z toho ženy	2001/ 1991	2011/2001	
Topoľčianky	26,32	2 890	2 888	2 747	2 721	1 379	99,93	99,05	103
okres Zlaté Moravce	521,17	41 339	43 622	41 402	41 251	21 062	105,52	99,63	79
NSK	6 343,72	715 917	713 422	689 867	686 662	353 104	99,65	99,53	108
SR	49 036,13	5 274 335	5 379 455	5 399 333	5 415 949	2 776 889	101,99	100,68	110

Zdroj: Sčítanie obyvateľov, domov a bytov 1991, 2001, 2011, Štatistický úrad SR, 2014, spracovala Dubcová, 2014

Vývoj obyvateľstva

Nerovnomerný vývoj počtu obyvateľov obce Topoľčianky od prvého oficiálneho sčítania v rokoch 1869 – 2013 (tab. 5, tab. 6, graf 1) bol charakteristický nárastom počtu obyvateľov do roku 1970 a stagnáciou resp. miernym poklesom v nasledujúcom období. Za celé obdobie počet obyvateľov vzrástol o 1387 osôb. Rast počtu obyvateľov sa viaže na obdobie rokov 1869 - 1970, kedy sa počet obyvateľov zvýšil dvojnásobne (o 1588 osôb), čím bol dosiahnutý maximálny stav vo vývoji počtu obyvateľov obce (2933 osôb).

Tab. 5 - Vývoj počtu obyvateľov obce podľa sčítania obyvateľov, domov a bytov v obci Topoľčianky v období r. 1869 - 2011

Obec	Počet obyvateľov v rokoch											
	1869	1900	1910	1921	1930	1950	1961	1970	1980	1991	2001	2011
Topoľčianky	1334	1583	1602	1782	1976	2162	2725	2922	2921	2890	2888	2747

Zdroj: Retrospektívny slovník obcí ČSSR 1850-1970, Sčítanie obyvateľov, domov a bytov 1991, 2001, 2011, spracovala Dubcová, 2014

Tab. 6 - Vývoj počtu obyvateľov obce Topoľčianky v období r. 2007 - 2013

Obec	Počet obyvateľov v roku						
	2007	2008	2009	2010	2011	2012	2013
Topoľčianky							
muži	1 389	1 378	1382	1 374	1351	1349	1379
ženy	1 485	1 464	1462	1 464	1415	1402	1342
spolu	2874	2842	2844	1825	2766	2751	2721

Zdroj: Štatistický úrad SR, 2014, spracovala Dubcová, 2014

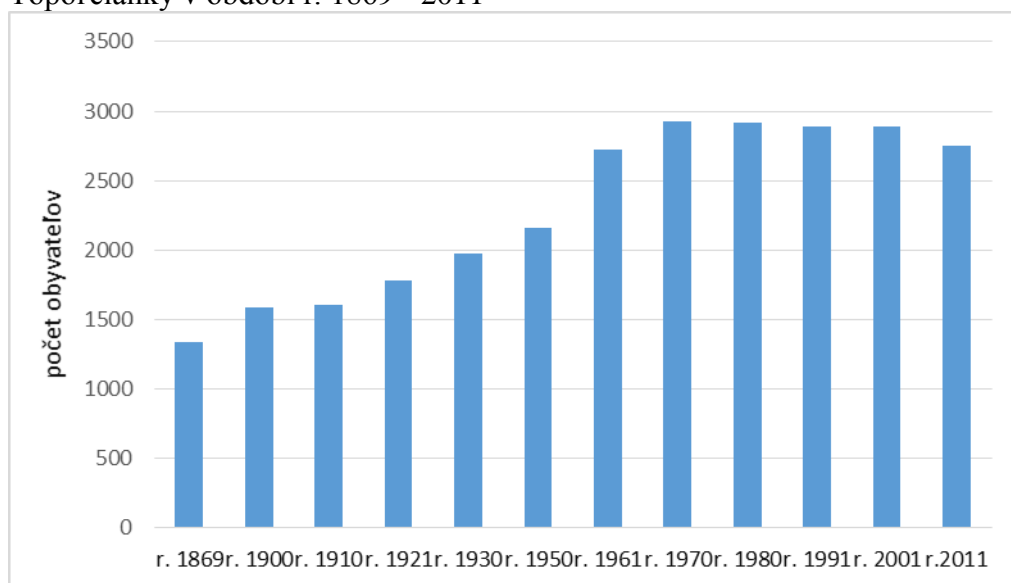
Od roku 1970 nastáva vo vývoji obyvateľstva obce sínusoidový vývoj - mierny pokles je vystriedaný stagnáciou a opäť miernym poklesom. Od roku 2001 do roku 2013 sa počet obyvateľov obce znížil o 167 osôb. Tento vývoj je spôsobený najmä prirodzenou obmenou obyvateľstva.

Dynamika obyvateľstva

Vývoj počtu obyvateľov ovplyvňuje prirodzený a migračný pohyb populácie, ktorý vplýva na celkový stav obyvateľov obce. V prirodzenom pohybe (tab. 7, graf 2) sa prejavuje úbytok počtu obyvateľov, ktorý v roku 2013 dosiahol hodnotu -5,12 %. To je odrazom vyššej mortality (počtu zomrelých) obyvateľstva obce, ktorá dosiahla 12,43 %. Vysoká mortalita je ovplyvňovaná podielom staršieho obyvateľstva v poprodukčnom veku.

Úmrtnosť v obci je mierne nad priemerom okresu Zlaté Moravce (11,62 ‰), Nitrianskeho samosprávneho kraja (10,97 ‰) ako i nad priemerom Slovenska (9,62 ‰). Obec Topoľčianky má podobný obraz v štruktúre úmrtnosti ako Slovensko. Nerovnomerná miera úmrtnosti medzi mužmi a ženami je charakteristická najmä v produktívnom veku. Muži zomierajú vo vyššom počte, čo svedčí o ich horšom zdravotnom stave. Menej sa venujú prevencii a častejšie majú horšiu životosprávu (fajčenie, požívanie alkoholických nápojov). Významnú úlohu v predčasnej úmrtnosti mužov zohráva úmrtnosť v dôsledku vonkajších príčin (autonehody, pracovné úrazy atď.). V roku 2013 úmrtnosť mužov dosiahla na celkovej mortalite podiel 47,06 %. Nadúmrtnosť žien vo vyšších hodnotách nastáva po 75 roku v dôsledku výrazne vyššieho počtu a podielu žien v tomto veku (graf 3).

Graf 1 - Vývoj počtu obyvateľov obce podľa sčítania obyvateľov, domov a bytov v obci Topoľčianky v období r. 1869 - 2011



Zdroj: Retrospektívny slovník obcí ČSSR 1850-1970, Sčítanie obyvateľov, domov a bytov 1991, 2001, 2011, spracovala Dubcová, 2014

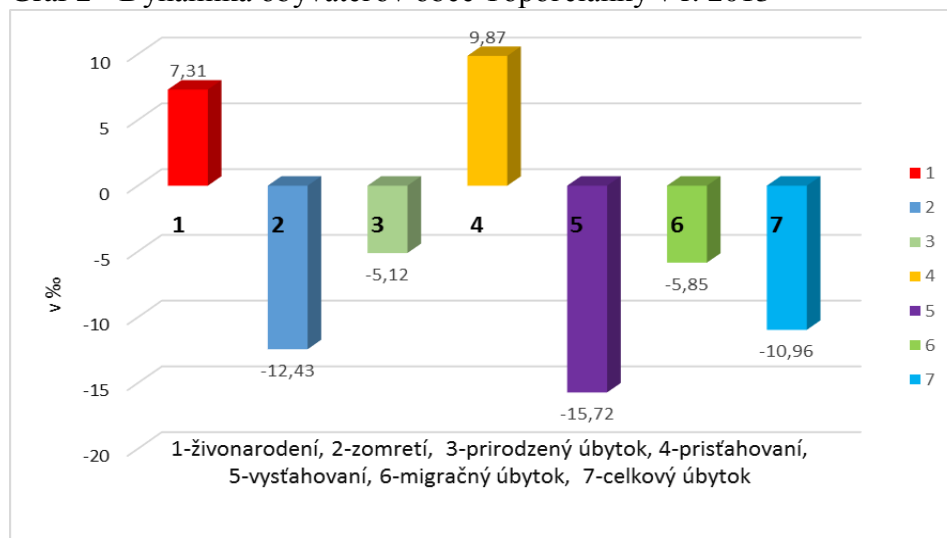
Tab. 7 - Pohyb obyvateľov obce Topoľčianky v r. 2007 - 2013

Obec	Rok	Natalita		Mortalita		Prirodzený úbytok		Imigrácia		Emigrácia		Migračný prírastok/úbytok		Celkový prírastok/úbytok	
		abs.	‰	abs.	‰	abs.	‰	abs.	‰	abs.	‰	abs.	‰	abs.	‰
Obec Topoľčianky	2007	18	6,24	29	10,06	-11	-3,82	34	11,80	36	12,49	-2	-0,69	-13	4,51
	2008	23	8,03	47	16,40	-24	-8,37	29	10,12	37	12,91	-8	-2,79	-32	11,16
	2009	23	8,08	23	8,08	0	0,00	32	11,24	30	10,54	2	0,70	2	0,70
	2010	22	7,75	31	10,92	-9	-3,17	48	16,91	45	15,85	3	1,06	-6	2,11
	2011	21	7,62	30	10,88	-9	-3,26	53	19,22	27	9,79	26	9,43	17	6,17
	2012	22	7,98	37	13,41	-15	-5,44	29	10,51	29	10,51	0	0,00	-15	-5,44
	2013	20	7,31	-34	12,43	-14	-5,12	27	9,87	43	15,72	-16	-5,85	-30	-10,96
okres ZM	2013	360	8,72	-480	11,62	-120	-2,91	345	8,35	313	7,58	-32	0,77	-88	-2,13
NSK	2013	5822	8,47	-7543	10,97	-1721	-2,50	3154	4,59	-3171	-4,61	-17	0,02	-1738	-2,53
SR	2013	54823	10,13	52089	9,62	2734	0,51	5149	0,95	2770	0,51	2379	0,44	5113	0,95

Zdroj: Štatistický úrad SR, 2014, spracovala Dubcová, 2014

V druhom ukazovateli prirodzeného pohybu – v pôrodnosti, obec dosahuje nižšie hodnoty ako je priemer okresu Zlaté Moravce (8,72‰), Nitrianskeho samosprávneho kraja (8,47‰) a ako je priemer živonarodených detí Slovenska (10,13‰, tab. 7). V roku 2013 v obci sa narodilo 20 detí. Na pôrodnosť vplýva viacero faktorov, ako napr. ekonomická situácia domácností, zvyšovanie kvality života, nové demografické správanie sa mladej populácie, ktoré sa odráža napr. vo zvyšovaní vzdelanostnej kvalifikácie pre lepšiu uplatniteľnosť na trhu práce. Rastie podiel vysokoškolsky vzdelaných ľudí, čím sa priamo predlžuje fáza vzdelávania a udalosti súvisiace s reprodukciou sa odkladajú do vyššieho veku (nárast priemerného veku pri pôrode a pri prvom pôrode).

Graf 2 - Dynamika obyvateľov obce Topoľčianky v r. 2013



Zdroj: Štatistický úrad SR, 2014, spracovala Dubcová, 2014

Keďže v obci sa narodí menej detí ako je úmrtnosť obyvateľstva, obec dlhodobo zaznamenáva prirodzený úbytok (tab. 7).

Počet obyvateľov je ovplyvňovaný aj zmenou trvalého bydliska - migračným pohybom (tab. 7, graf 2), ktorý je charakteristický nerovnomerným vývojom, čo sa prejavuje migračným prírastkom resp. úbytkom obyvateľov obce (tab. 7). V roku 2013 bol v obci zaznamenaný vyšší počet vystáňovaných (15,72 ‰) ako prisťahovaných (9,87 ‰, graf 2), čo spôsobilo zápornú hodnotu migračného salda (-5,85‰), kým v predchádzajúcich štyroch rokoch bol migračný prírastok (tab. 7, graf 2). Prevažná časť imigrantov a emigrantov za hlavné dôvody migrácie označuje nasledovanie rodinného príslušníka, sobáš a bytové dôvody.

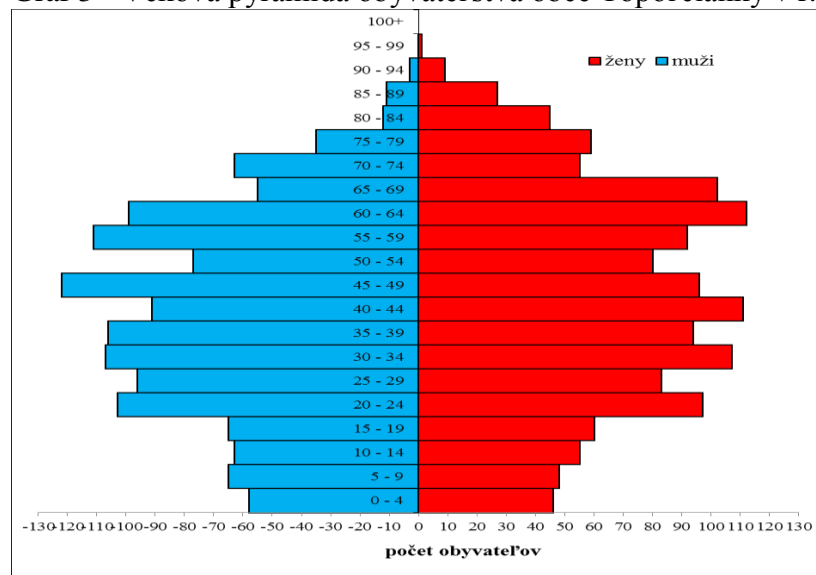
Podľa celkového pohybu (tab. 7 a graf 2) obec vykazuje úbytok obyvateľstva (10,96‰ r. 2013). Je výsledkom vyššej emigrácie ale i mortality, ktorá vychádza z úmrtí najmä obyvateľov vo vyšších vekových kategóriách. V roku 2013 celkový úbytok bol vysoko nad priemerom kraja a Slovenska.

Štruktúra obyvateľstva

Významným znakom každej populácie, ktorý zasahuje mnohé oblasti spoločenského života, napr. trh práce, gender politiku atď., je štruktúra obyvateľstva. Je výsledkom procesov prirodzenej (narodenie, úmrtie) a migračnej (sťahovanie) obmeny ale i vplyvov ďalších vonkajších udalostí. Je obrazom demografických procesov z minulosti i obrazom budúceho demografického vývoja. Pre populáciu je charakteristické starnutie obyvateľstva, ktoré má svoj odraz aj vo vekovej štruktúre, kde má významné postavenie obyvateľstvo poreprodukčného resp. poproduktívneho veku. Na základe vekovej štruktúry obyvateľstva podľa G. Sundbärga, ktorá je založená na porovnávaní troch biologických vekových kategórií

obyvateľstva, predreprodukčnej (0 – 14), reprodukčnej (15 – 49) a poreprodukčnej (50+) sú určené zákonitosti, na základe ktorých tvorí reprodukčná skupina obyvateľstva v každej populácii polovicu obyvateľstva a podľa ostatných dvoch zložiek možno charakterizovať typ populácie. Populácia obce Topoľčianky má regresívny typ (graf 3).

Graf 3 - Veková pyramída obyvateľstva obce Topoľčianky v r. 2013



Zdroj: Štatistický úrad SR, 2014, spracovala Dubcová, 2014

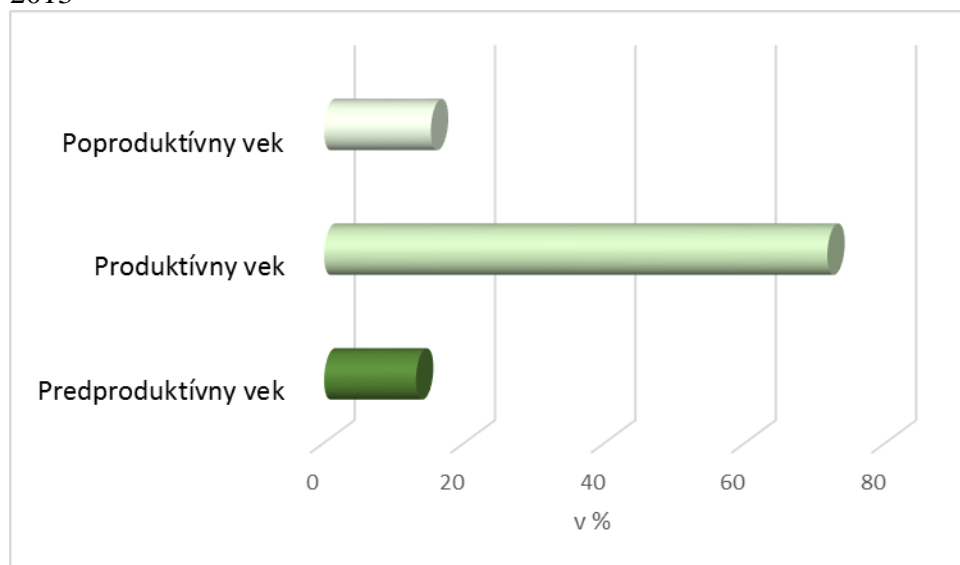
Pri analýze ľudských zdrojov je dôležité sledovať vekovú štruktúru populácie. Tvoria ju tri základné skupiny (tab. 8, graf 4). Najpočetnejšia skupina obyvateľstva je obyvateľstvo v produktívnom veku (15-64), ktoré dosahuje viac ako polovicu populácie obce (70,16 % v r. 2013). Predproduktívnu zložku obyvateľstva tvoria deti do 15 rokov, ktoré sa na celkovej populácii obce podieľajú 12,31 %. Obyvateľstvo v poproduktívnom veku (65 a viac rokov) dosahuje podiel 17,53 %. Práve porovnanie posledných dvoch skupín obyvateľstva poukazuje na mierne regresívny typ populácie, ktorý sa môže postupne prehĺbovať, ak nedôjde k vytvoreniu dostatočnej základne pre stabilitu resp. pritiahnutie mladého obyvateľstva do obce napr. zlepšením individuálnej bytovej výstavby, infraštruktúry, vytvorením nových pracovných príležitostí. Populácia obce je staršia ako je priemerná populácia okresu Zlaté Moravce, Nitrianskeho samosprávneho kraja a Slovenska.

Tab. 8 - Veková štruktúra obyvateľstva obce Topoľčianky v r. 2007 až 2013

Obec	rok	Predproduktívny vek		Produktívny vek		Poproduktívny vek		Priemerný vek
		počet	%	počet	%	počet	%	
Topoľčianky	2007	360	12,53	1 793	62,39	721	25,09	40,89
	2008	338	11,89	1 784	62,77	720	25,33	41,08
	2009	331	11,64	1765	62,06	748	26,30	41,44
	2010	332	11,70	1 740	61,31	766	26,99	41,72
	2011	341	12,33	1965	71,04	460	16,63	42,08
	2012	339	12,32	1946	70,74	466	16,94	42,38
	2013	335	12,31	1909	70,16	477	17,53	42,74
okres ZM	2013	5401	13,09	29456	71,41	6394	15,50	41,23
NSK	2013	91989	13,40	493101	71,81	101572	14,79	41,09
Slovensko	2013	829925	15,32	3852888	71,41	733136	13,45	40,57

Zdroj: Štatistický úrad SR, 2014

Graf 4 - Veková štruktúra obyvateľstva obce Topoľčianky podľa produktívneho veku v r. 2013



Zdroj: Štatistický úrad SR, 2014, spracovala Dubcová, 2014

V štruktúre obyvateľstva podľa pohlavia (tab. 9, graf 5) dlhodobo prevládajú ženy, ktoré na celkovej populácii obce dosiahli v roku 2013 podiel 50,68 %. Vo vekových skupinách majú prevahu muži v predproduktívnej zložke. Na 1 000 dievčat pripadá 1 248 chlapcov, chlapci tak tvoria 55,52 %. V produktívnej zložke je pomer pohlaví takmer vyrovnaný (977:932) a v poproduktívnej (65+) majú výraznú prevahu ženy (61,47 %), na 1000 žien pripadá 601 mužov. Pomer prevahy žien sa s narastajúcim vekom výrazne zvyšuje. V kategórii 85-ročných a starších pripadá na 1 000 mužov takmer 2 455 žien. Celkovo na 1000 žien v obci pripadá 973 mužov. Počet žien sa zvyšuje najmä vo vyšších vekových kategóriách, kde na 1000 žien pripadá až dvojnásobok mužov.

Tab. 9 - Štruktúra obyvateľstva obce Topoľčianky podľa pohlavia v r. 2007 a 2013

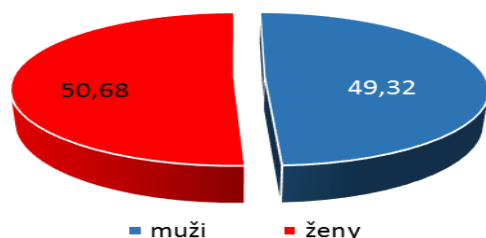
Územná jednotka	rok	Počet obyvateľov		Muži		Ženy	
		abs.	%	abs.	%	abs.	%
Obec Topoľčianky	2007	2874	100	1389	48,33	1485	51,67
	2008	2842	100	1378	48,49	1464	51,51
	2009	2844	100	1382	48,59	1462	51,41
	2010	2838	100	1374	48,41	1464	51,59
	2011	2766	100	1351	48,84	1415	51,16
	2012	2751	100	1349	49,04	1402	50,96
	2013	2721	100	1342	49,32	1379	50,68
okres ZM	2013	41251	100	20189	48,94	21062	51,06
NSK	2013	686662	100	333558	48,57	353104	51,42
SR	2013	5415946	100	2639060	48,72	2775889	51,28

Zdroj: Štatistický úrad SR, 2014, spracovala Dubcová, 2014

Charakteristiku obyvateľstva dopĺňajú aj ďalšie demografické ukazovatele. Rastom podielu obyvateľstva produktívneho a poproduktívneho veku dochádza k prehlbovaniu procesu starnutia obyvateľstva. Index starnutia charakterizuje pomer počtu osôb

poproduktívneho veku pripadajúcich na 100 obyvateľov 0-14-ročných. V obci dosahuje hodnotu 142,39, čo poukazuje na staršiu populáciu obce Topoľčianky, ako má okres Zlaté Moravce (118,39), NSK (110,42) a Slovensko (88,34). Výrazné rozdiely hodnôt indexu starnutia však zaznamenávame medzi mužskou a ženskou populáciou. Muži dosahujú index starnutia 96,24 a ženy viac ako dvojnásobne - 200,00. Starnutie populácie je už globálny fenomén a zasahuje každého člena spoločnosti i spoločnosť ako celok.

Graf 5 - Štruktúra obyvateľstva obce Topoľčianky podľa pohlavia v r. 2013



Zdroj: Štatistický úrad SR, 2014, spracovala Dubcová, 2014

Daný stav potvrdzuje i sprievodný ukazovateľ - index vitality, určený ako pomer predproduktívneho veku k poproduktívnemu veku, dosahujúci hodnotu 70,24, ktorá je nižšia ako hodnota celoslovenská (113,2), krajská (90,57) i okresná (84,47).

Index ekonomického zaťaženia (hospodárskej závislosti), tzn. pomer obyvateľstva predproduktívneho a poproduktívneho veku k obyvateľstvu v produktívnom veku, je tiež výstižným demografickým ukazovateľom populácie. Je mierou hospodárskeho zaťaženia práceschopného obyvateľstva závislými osobami. Vplyvom reprodukčných zmien vedúcich k starnutiu populácie nastal jeho rastúci trend. V roku 2013 podľa indexu hospodárskej závislosti pripadlo na 100 obyvateľov vo veku 15 – 64 rokov 42,54 závislej osoby. Táto hodnota poukazuje na vyššiu ekonomickú zaťaženosť populácie obce, ako je ekonomická zaťaženosť populácie okresu, kraja ale i Slovenska (tab. 10).

Význam vekovej štruktúry obyvateľstva spočíva v tom, že sa odráža nielen v základných procesoch populácie, ale aj na tvorbe pracovných síl.

Tab. 10 - Vybrané demografické ukazovatele obce Topoľčianky v r. 2013

Obec	rok	Index starnutia	Index vitality	Index ekonomickej zaťaženia	Priemerný vek
Topoľčianky	2013	142,39	71,47	42,54	42,74
okres ZM	2013	118,39	84,47	40,04	41,23
Nitriansky kraj	2013	110,42	90,57	39,25	41,09
Slovensko	2013	88,34	113,20	40,57	39,60

Zdroj: Štatistický úrad SR, 2014, spracovala Dubcová, 2014

Úroveň vzdelania je dôležitým faktorom ekonomického a sociálneho rozvoja. Vzdelanostná štruktúra obyvateľstva (tab. 11, graf 6) ovplyvňuje nielen jeho uplatnenie sa na trhu práce, ale je tiež významným podnetom pre prítiahnutie investícií do územia. Z tohto pohľadu je preto vzdelanostná štruktúra tiež významnou charakteristikou ľudských zdrojov.

Vo vzdelanostnej štruktúre obyvateľov prevládajú osoby s dosiahnutým stredným vzdelaním (41,14 % v r. 2013). Skupina osôb so základným vzdelaním dosahuje podiel len 13,54 a učňovským vzdelaním bez maturity 15,76. Tieto skupiny z celkového počtu

obyvateľov tvoria takmer jenu tretinu. Vysokoškolské vzdelanie je v tejto populácii zastúpené 14,40 %. Až 13,61 % z obyvateľov neuviedlo svoje vzdelanie.

Tab. 11 - Vzdelanostná štruktúra obyvateľstva v r. 2001 a 2011

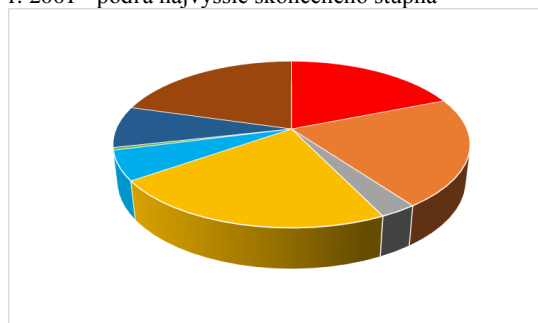
rok	Podľa najvyššie skončeného stupňa (r. 2001) / dosiahnuté vzdelanie (r. 2011)															
	1		2		3		4		5		6		7		8	
	abs.	%	abs.	%	abs.	%	abs.	%	abs.	%	abs.	%	abs.	%	abs.	%
2001	546	18,91	610	21,12	82	2,84	645	22,33	166	5,75	14	0,48	233	8,07	592	20,50
2011	372	13,54	433	15,76	241	8,77	757	27,56	132	4,81	40	1,46	398	14,49	374	13,61

1 - základné vzdelanie, 2 - učňovské bez maturity, 3 - stredné odborné bez maturity, 4 - úplné stredné odborné a učňovské s maturitou, 5 - úplné stredné všeobecné, 6 - vyššie, 7 - vysokoškolské vzdelanie, 8 – ostatní

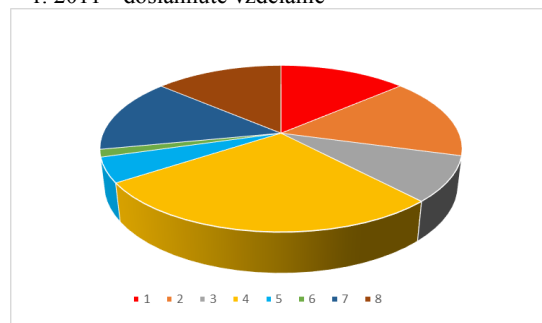
Zdroj: Sčítanie obyvateľov, domov a bytov, 2001, 2011, spracovala Dubcová, 2014

Graf 6 - Vzdelanostná štruktúra obyvateľstva obce Topoľčianky v r. 2001 a 2011

r. 2001 - podľa najvyššie skončeného stupňa



r. 2011 - dosiahnuté vzdelanie



1 - základné vzdelanie, 2 - učňovské bez maturity, 3 - stredné odborné bez maturity, 4 - úplné stredné odborné a učňovské s maturitou, 5 - úplné stredné všeobecné, 6 - vyššie, 7 - vysokoškolské vzdelanie, 8 - bez vzdelania

Zdroj: Sčítanie obyvateľov, domov a bytov, 2001, 2011 upravené, spracovala Dubcová

Z hľadiska religióznej štruktúry je obyvateľstvo obce Topoľčianky takmer homogénne. Dominuje rímsko-katolícke vyznanie, ku ktorému sa hlásilo 86,17 % obyvateľov obce. Bez vyznania a nezistené vierovyznanie je u 4,0 % obyvateľov (tab. č.12, graf č. 7) obce. K inému náboženstvu sa hlásilo 0,58 % obyvateľov.

Tab. 12 - Religiózna štruktúra obyvateľstva obce Topoľčianky v r. 2001 a 2011

rok	Vierovyznanie											
	Rímskokatolícka cirkev		Evanjelická cirkev augsburgského vyznania		Reformovaná kresťanská cirkev		Bez vyznania a nezistené		Ostatné		Nezistené	
	abs.	%	abs.	%	abs.	%	abs.	%	abs.	%	abs.	%
2001	2675	92,62	30	1,04	-	0	124	4,29	12	0,42	47	1,63
2011	2367	86,17	25	0,91	2	0,07	201	7,32	31	1,05	123	4,48

Zdroj: Sčítanie obyvateľov, domov a bytov, 2001, 2011, spracovala Dubcová, 2014

Z hľadiska národnostnej štruktúry je obec Topoľčianky národnostne homogénna. V obci žije len 2,11% obyvateľov inej národnosti (tab. č. 13). Národnosť sa v Slovenskej republike zisťuje pri sčítaniach obyvateľov. Obyvatelia ju uvádzajú podľa vlastného presvedčenia.

Graf 7 - Religiózná štruktúra obyvateľstva obce Topoľčianky v r. 2001 a 2011



1 Rímskokatolícka cirkev, 2 Gréckokatolícka cirkev, 3 Pravoslávna cirkev, 4 Evanjelická cirkev augsburského vyznania, 5 Reformovaná kresťanská cirkev, 6 Evanjelická cirkev metodistická, 7 Apoštolská cirkev, 8 Starokatolícka cirkev, 9 Kresťanské zbory, 10 Náboženská spoločnosť Jehovovi svedkovia 11 Iné, 12 Nezistené, 13 bez vyznania

Zdroj: Sčítanie obyvateľov, domov a bytov, 2001, 2011, spracovala Dubcová, 2014

Tab. 13 - Národnostná štruktúra obyvateľstva obce Topoľčianky v r. 2001 a 2011

rok	Národnosť											
	Slovenská		Maďarská		Česká		Ukrajinská		Rómska		Iná a nezistená	
	abs.	%	abs.	%	abs.	%			abs.	%	abs.	%
2001	2688	97,85	3	0,11	10	0,36	4	0,15	1	0,04	41	1,49
2011	2689	97,89	4	0,15	11	0,40	4	0,15	.	.	39	1,42

Zdroj: Sčítanie obyvateľov, domov a bytov, 2001, 2011, spracovala Dubcová, 2014

1.1.4.2 Sídlo

Urbanistická štruktúra sídla je výsledkom vývoja osídlenia, závisí od geomorfologického členenia územia a od historických skutočností, ktoré boli rozhodujúce v dobe osídľovania. Obec je celkovým usporiadaním včlenená do krajiny priaznivo. Prírodné danosti značne ovplyvnili existujúcu urbanistickú štruktúru - obec pozostáva z kompaktnej časti a vo zvláštnom reliéfe Žitavskej pahorkatiny vytvára rozvoľnenú urbanistickú štruktúru.

Samotná obec sa z hľadiska urbanistického vyvíjala z pôvodnej vretenovitej zástavby postupne na skupinovú cestnú. Centrálna a najstaršia časť obce „Mestečko“ je pretiahnutého pôdorysného nepravidelného štvorcovitého tvaru. V jeho severnej časti na vyvýšenom pahorku je situovaný renesančno-barokový kaštieľ, dnes hotel Zámok Topoľčianky, s dominantnou kupolou, ktorý je obklopený anglickým parkom až lesoparkom.

Okolo priestoru križovatky ulice Hlavnej (III/511) a Machulinskej vzniklo centrum obce, kde sa nachádza prevažná časť občianskej vybavenosti, reprezentovaná administratívnymi a komerčnými zariadeniami. Tieto dotvárajú dynamický charakter jadra obce. V severovýchodnom okraji centra obce leží hotel Národný dom, od ktorého smerom na sever ku zámku začína park. Po pravej strane je postavený komplex Národného žrebčiny Topoľčianky. Centrum obce obkolesujú ďalšie objekty, v juhovýchodnej časti obecný úrad spolu s kultúrnym domom, v západnej časti je malé námestie s parkoviskom, kde je situovaná pošta a supermarket COOP Jednota. Vybavenosť najmä pre návštevníkov obce dopĺňajú na tomto námestí zrekonštruované verejné toalety.

Ďalšie objekty občianskej vybavenosti sú rozložené nerovnomerne pozdĺž Hlavnej cesty. Kostol sv. Kataríny spolu s areálom cintorínu a domom smútku leží na sever od centra v jeho západnej časti. V jeho tesnom zázemí sú Vinárske závody a 1 materská škola. Nad kostolom je budova základnej školy, kde sa do minulého roka vyučoval prvý stupeň. Dnes je objekt majetkom Vinárskych závodov, ktoré tu chcú vybudovať vínnu kúpeľ.

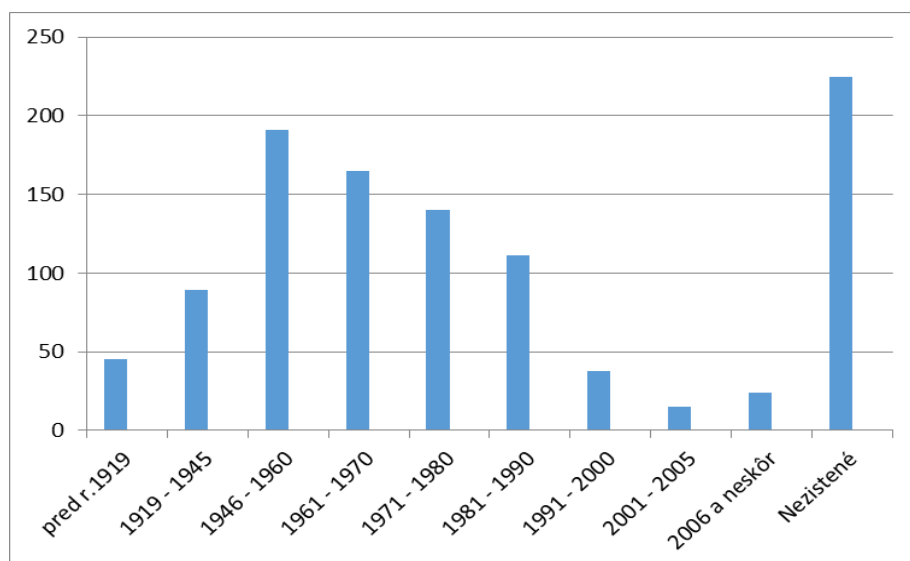
Výrobný areál situovaný na juhu obce (bývalý areál JRD) pôsobí ako solitér a je strediskom 7 nezávislých firiem a komunít rôzneho zamerania (Drevoprim, závodné stravovanie - Koprda, Jazdecký klub, Agropak, Zväz chovateľov, Elze-stil a Elze Fit).

Budova základnej školy je situovaná v juhozápadnej tichej lokalite smerom na extravilán a vinice. Okrajovú polohu má aj areál TJ Tatran Topoľčianky, ktorý je lokalizovaný vo východnej časti parku. Avšak jeho využitie v tejto dobe je limitované nefunkčným ubytovacím a stravovacím zariadením v areáli, zničenou halou a zatvorenou saunou. Pod tento stav sa zrejme podpísali aj nevysporiadané vzťahy majiteľov pozemkov. Iný stav je na špeciálnej dostihovej dráhe za štadiónom v smere na obec Hostie. Ide o významnú lokalitu, kde sa napr. v roku 2013 konal svetový pohár v záprahoch.

Domový a bytový fond pôvodnej zástavby pozdĺž cesty od okresného mesta Zlaté Moravce, konkrétne jeho mestskej časti Žitavian v smere na Skýcov, sa v obci rozvíjal na úzkych pozemkoch radených husto vedľa seba. Pre obec sú charakteristické z minulosti dva typy domov: jednopodlažný rodinný dom so sedlovou strechou, odkvapom do ulice, najčastejšie tvaru L, postavený na šírku pozemku a rodinný dom postavený užšou stranou do ulice s valbovou strechou, riešený ako trojpriestor s prednou izbou, kuchyňou a komorou. V súčasnosti sú mnohé pôvodné domy prestavované alebo nahradené novými.

Podľa SOBD v roku 2011 sa v obci Topoľčianky nachádza spolu 965 domov. K dispozícii je 1043 bytov, z toho trvalo obývaných 870. Evidovaných bolo 818 bytov v budovách s 1 bytom a 18 budov s dvomi bytmi. Až 225 bytov bolo neupresnených a patria medzi nezistené. Niekoľko rodinných domov sa využíva na chalupárenie pre víkendové a rekreačné pobyty majiteľov. Podľa obdobia výstavby spreď roku 1919 existuje v obci 45 domov, teda 5,5 %. Z rokov 1919-1945 je funkčných 89 budov a z rokov 1946-1960 až 191, to je 23%. Najdynamickejšia výstavba domov bola v rokoch 1961-1970, kedy za 9 rokov ich pribudlo v obci až 165. Od tohto obdobia sledujeme útlm vo výstavbe domov a bytov, v rokoch 1971-1980 pribudlo 140 domov, v rokoch 1981-1990 bolo postavených 111, v rokoch 1991-2000 už len 38 domov a v období rokov 2001-2011 bolo postavených 24 domov (graf 8).

Graf 8 - Vek domového fondu v obci Topoľčianky v r. 2011



Zdroj: <http://datacube.statistics.sk/SODB/TM1WebLogin.aspx>, spracovala Trembošová, 2014

Pribúdajúcim počtom obyvateľov sa obec rozrástla do dnešnej podoby, najmladšia výstavba rodinných domov je v priestore Dlhovského ulice vo východnej časti obce.

Najstaršiu časť obce tvoria obytné domy umiestnené v typickom ulicovom radení pozdĺž štátnej cesty v kompaktnej uličnej zástavbe, novšie objekty hlavne v nových uliciach pozdĺž ciest miestneho významu sú samostatne stojace a sú rôzneho architektonického stvárnenia.

Bytové domy nachádzame v obci v troch lokalitách. Najkoncentrovanejšie miesto z hľadiska bytových domov je lokalita na ulici SNP, kde sú dva 24 bytové domy (jeden bol postavený v 70. rokoch na návrší a druhý v 90. rokoch pri vodnom toku). Tento priestor ďalej dopĺňa jeden 4-bytový dom a dvojbytový dom. Druhá lokalita je v areáli základnej školy, kde je 4-bytový dom pre zamestnancov v školstve. Tretiu lokalitu na Holešovskej ulici tvoria tri bytové domy pre 12 domácnosti, ktoré vznikli prioritne ako byty pre zamestnancov vojenských stavieb.

V roku 2007 bolo v prvej a najvýznamnejšej lokalite na ulici SNP skolaudovaných 18 novopostavených bytových jednotiek, ktoré obec vybudovala z prostriedkov Štátneho fondu rozvoja bývania a Ministerstva dopravy, výstavby a regionálneho rozvoja SR.

Typické pre vidiecke prostredie tejto oblasti je aj bohaté zastúpenie **sakrálnych stavieb**, ktoré zvyrazňujú architektonickú hodnotu obce. Ide o niekoľko kaplniek, krížov a sôch, ktoré sú umiestnené jednak v intraviláne ako aj v extraviláne obce. Starostlivosť o pamiatky je v obci príkladná. Podobne dobrá starostlivosť je aj o domový fond, mnohé domy sa rekonštruujú, a čo je dôležité - zachovávajú a rešpektujú pôvodný štýl obce. Iba v nových postranných uliciach sa možno stretnúť s domami rôzneho architektonického stvárnenia.

1.1.5 EKONOMICKÁ ZÁKLADŇA

1.1.5.1 Štruktúra vyžívania krajiny

V štruktúre využitia pôdneho fondu obce dominantná časť pripadá na lesnú pôdu, ktorá zaberá 1536,96 ha, čo predstavuje viac ako polovinu (58,38 %) plochy obce. Na poľnohospodársku pôdu pripadá takmer polovičná plocha - 634,30 ha, ktorá predstavuje 34,29 % z územia obce. Stupeň jej zornenia nie je vysoký, dosahuje 72,53 %, čo je dané charakterom územia. Trvalé trávnaté porasty zaberajú plochu 128,23 ha. Pomerne na rozsiahlej ploche sa vyskytujú vinice, ktoré zaberajú 42,83 ha. Štruktúru využitia poľnohospodárskeho pôdneho fondu dopĺňajú aj záhrady (73,12 ha). Nepoľnohospodárska pôda je tvorená hlavne lesnou plochou, ktorá z nej zaberá 88,84 %. Na vodné plochy pripadá v obci 18,50 ha. Štruktúru využívania krajiny dopĺňa zastavaná plocha, ktorá zaberá 114,94 ha a ostatné plochy s 59,62 ha (tab. 14, graf 9).

1.1.5.2 Trh práce

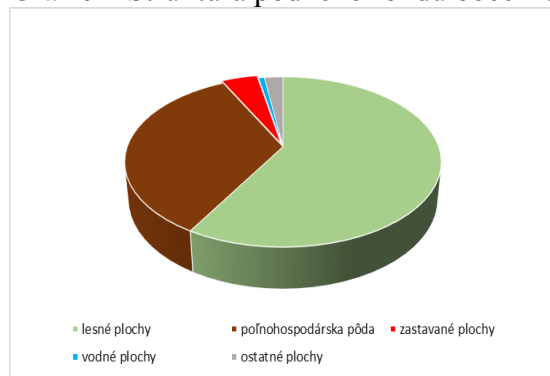
Na postavenie obyvateľov na trhu práce poukazuje ich ekonomická aktivita, ktorá sa zisťuje pri sčítaní obyvateľstva. Tvoria ju dve základné skupiny obyvateľstva – ekonomicky aktívne obyvateľstvo (EAO) a ekonomicky neaktívne obyvateľstvo (ENO). Podľa posledného sčítania obyvateľstva, bytov a domov v r. 2011 bolo Topoľčiankach z celkového počtu obyvateľov ekonomicky aktívnych 1301 osôb, t. z. 47,36 %. Tento stav je znížený oproti sčítaniu pred desiatimi rokmi (r. 2001) o 125 osôb. V štruktúre podľa pohlavia naďalej prevažujú muži v pomere 740 : 561 (r. 2013).

Tab. 14 - Štruktúra využitia poľnohospodárskej pôdneho fondu obce Topoľčianky v r. 2011

Formy využitia pôdneho fondu	Rozloha (v ha)
lesné plochy	1536,96
poľnohospodárska pôda	902,66
z toho:	
- orná pôda	654,73
- vinice	42,83
- záhrady	73,12
- ovocné sady	3,74
- trvalé trávnaté porasty	128,23
zastavané plochy	114,94
vodné plochy	18,50
ostatné plochy	59,62
Spolu	2632,68

Zdroj: Štatistický úrad SR, 2012, spracovala Dubcová, 2014

Graf 9 - Štruktúra pôdneho fondu obce Topoľčianky v r. 2011



Zdroj: Štatistický úrad SR, 2012, spracovala Dubcová, 2014

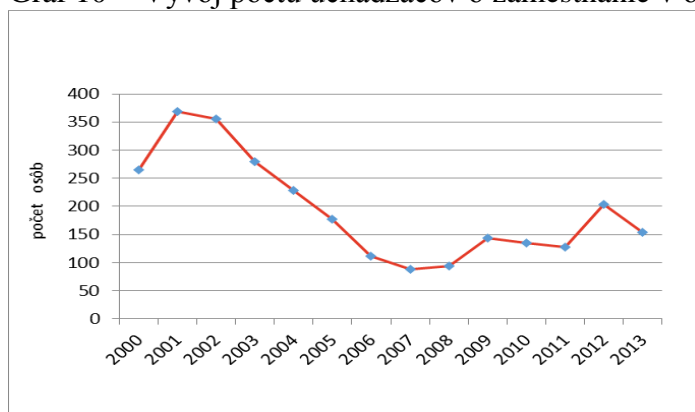
Za ekonomicky aktívnych sa považujú obyvatelia 16-roční a starší, ktorí sú pracujúci (okrem dôchodcov), pracujúci dôchodcovia, nezamestnaní a osoby na materskej dovolenke.

Významný podiel na EAO má podskupina, ktorú tvoria nezamestnaní. V roku 2001 počet nezamestnaných dosiahol 348 osôb (24,40 % z EAO obce). Tento počet poklesol v porovnaní s rokom 2011 o 165 osôb (SODB, 2001, 2011) i napriek hospodárskej kríze, ktorá postihla Slovensko, nevynímajúc ani okres Zlaté Moravce koncom roka 2008 a ktorá pokračuje i v ďalších rokoch (graf 10). Pod jej vplyvom došlo k prepúšťaniu zamestnancov, takmer vo všetkých odvetviach hospodárstva a k rastu nezamestnanosti i v obci Topoľčianky.

V obci bolo v r. 2013 nezamestnaných 154 osôb, pričom jedna štvrtina je dlhodobo nezamestnaných (viac ako 24 mesiacov), ktorí sa nevedia uplatniť na trhu práce (tab. 15). Medzi nezamestnanými dominovali z hľadiska veku 25-30 roční (27 osôb, graf 11) a z hľadiska vzdelania prevládali osoby s úplným stredným odborným vzdelaním (56 osôb) a stredným odborným vzdelaním (46 osôb).

V štruktúre EAO podľa postavenia v zamestnaní prevládajú zamestnanci – 960 osôb, podnikatelia (189), ostatní a nezistení (147 osôb). Členovia družstva sú minimálne zastúpení (tab. 16). Porovnanie s rokom 2001 na základe vysokého počtu skupiny ostatní a nezistení, ktorá dosahuje takmer jednu štvrtinu EAO, je nerelevantné.

Graf 10 - Vývoj počtu uchádzačov o zamestnanie v obci Topoľčianky v r. 2000 - 2013



Zdroj: Úrad práce, sociálnych vecí a rodiny, Nitra, 2014, spracovala Dubcová, 2014

Graf 11 - Štruktúra nezamestnaných podľa vekových kategórií v r. 2013



Zdroj: Úrad práce, sociálnych vecí a rodiny, Nitra, 2014, spracovala Dubcová, 2014

Tab. 15 - Nezamestnanosť v obci Topoľčianky podľa dĺžky evidencie v r. 2013

Obec	Počet nezamestnaných	počet nezamestnaných viac ako 24 mesiacov	Podiel dlhodobo nezamestnaných na 100 nezamestnaných
Topoľčianky	154	38	24,67

Zdroj: Úrad práce, sociálnych vecí a rodiny, Nitra, 2014, spracovala Dubcová, 2014

Tab. 16 - Štruktúra ekonomicky aktívneho obyvateľstva podľa postavenia v zamestnaní v r. 2001 a 2011

rok	EAO			Postavenie v zamestnaní					
	spolu	muži	ženy	zamestnanci	podnikatelia		členovia družstiev	vypomáhajúci členovia domácností v rodinných podnikoch	ostatní a nezistení
					so zamest.	bez zamest.			
2001	1426	765	661	988	73	31	2	0	332
2011	1301	740	561	960	44	145	4	1	147

Zdroj: Sčítanie obyvateľov, domov a bytov, 2001, 2011, spracovala Dubcová, 2014

V štruktúre ekonomicky neaktívnych obyvateľov dominujú dve základné zložky - nepracujúci dôchodcovia a osoby závislé, ku ktorým zahŕňame deti do 16 rokov, študentov stredných a vysokých škôl (tab.17, tab. 18, graf 12), dosahujú 21, 33 %. Kým počet detí do 16 rokov klesá, počet študentov stredných a vysokých škôl vzrastá, čím dochádza k zvyšovaniu kvality ľudských zdrojov. Nepracujúci dôchodcovia sú početnejší, ich počet medzi dvomi sčítaniami ľudu vzrástol z 698 na 709 osôb.

Tab. 17 - Štruktúra ekonomicky neaktívneho obyvateľstva obce Topoľčianky v r. 2001 a 2011

Ekonomicky neaktívne obyvateľstvo					
rok	Osoby na RD	Nepracujúci dôchodcovia	Ostatní nezávislí	Osoby závislé	Ostat. závislí a nezist.
2001	.	698	.	703	41
2011	74	709	20	586	57

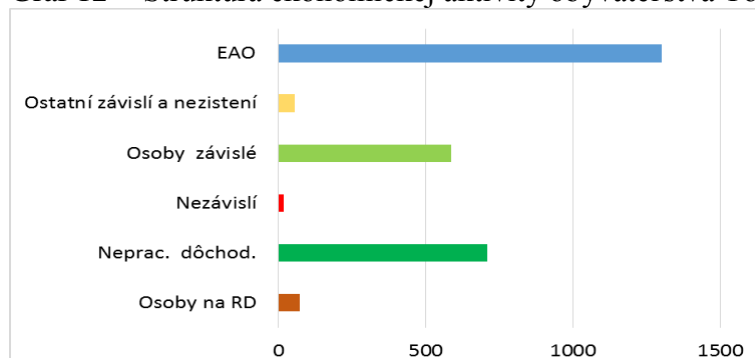
Zdroj: Sčítanie obyvateľov, domov a bytov, 2001, 2011, spracovala Dubcová, 2014

Tab. 18 - Štruktúra ekonomicky závislých osôb obce Topoľčianky v r. 2001 a 2011

Osoby závislé				
rok	v tom			
	deti do 16 rokov	študenti stredných škôl	študenti vysokých škôl	spolu
2001	544	101	58	703
2011	360	122	104	586

Zdroj: Sčítanie obyvateľov, domov a bytov, 2001, 2011, spracovala Dubcová, 2014

Graf 12 - Štruktúra ekonomickej aktivity obyvateľstva Topoľčianok v r. 2011



Zdroj: Sčítanie obyvateľov, domov a bytov, 2001, 2011, spracovala Dubcová, 2014

Podľa sčítania ľudu (r. 2011) z 1301 ekonomicky aktívnych obyvateľov pracovnú príležitosť v obci našlo 228 osôb. Dominantná časť obyvateľstva nachádza pracovné príležitosti mimo obec - 82,47 % EAO odchádza za pracovnou príležitosťou hlavne do 3,5 km vzdialeného mesta Zlatých Moraviec a do krajského mesta Nitra.

V sektorovej štruktúre EAO má dominantné postavenie terciárny sektor, ktorý v roku 2011 viazal 50,73 % EAO obce. Na sekundárny sektor pripadlo 34,36 % a na primárny sektor len 10,91 % EAO. Iba 4 % EAO pri sčítaní ľudu neudalo príslušnosť k odvetviam hospodárstva. Štruktúru EAO obce Topoľčianky podľa sektorov dokumentuje tab. 19.

Tab. 19 - Ekonomicky aktívne obyvateľstvo obce Topoľčianky podľa sektorov hospodárstva v r. 2011

Topoľčianky	Primárny sektor	Sekundárny sektor	Terciárny sektor	EAO bez udania	Spolu
EAO	142	447	660	52	1301
z toho odchádzka	122	364	556	31	1073

Zdroj: Sčítanie obyvateľov, domov a bytov, 2001, 2011, spracovala Dubcová, 2014

V odvetvovej štruktúre EAO majú dominantné postavenie výrobné odvetvia. V priemysle v r. 2001 pracovalo 26,28 % EAO obce. Odvetvie je charakteristické vysokou odchádzkou za prácou mimo obec podobne ako stavebníctvo (81,90 %). V danom roku do priemyslu odchádzalo 81,29 %. EAO v poľnohospodárstve dosahuje 8,46 %. Aj v tomto

odvetví viac ako tri pätiny (83,64 %) odchádza za prácou mimo obec. Vysokou odchádzkou za prácou sú charakteristické i ďalšie odvetvia hospodárstva (tab. 20), čo je charakteristické pre vidiecke obce, pokiaľ neplnia špeciálnu výrobnú alebo nevýrobnú funkciu.

Tab. 20 - Štruktúra EAO podľa odvetví ekonomickej činnosti obce Topoľčianky v r. 2011

Odvetvie ekonomickej činnosti	Ekonomicky aktívne osoby				
	muži	ženy	spolu	z toho dochádza do zamestnania	% odchádzky
Pestovanie plodín a chov zvierat, poľovníctvo a služby s tým súvisiace	69	41	110	92	83,64
Lesníctvo a ťažba dreva	20	9	29	27	93,10
Iná ťažba a dobývanie	2	1	3	3	100,00
primárny sektor	91	51	142	122	85,92
Výroba potravín	8	5	13	7	53,85
Výroba nápojov	10	5	15	15	100,00
Výroba textilu	1	3	4	3	75,00
Výroba odevov	2	3	5	2	40,00
Výroba kože a kožených výrobkov	4	3	7	3	42,86
Spracovanie dreva a výroba výrobkov z dreva a korku okrem nábytku; výroba predmetov zo slamy a prúteného materiálu	25	7	32	30	93,75
Tlač a reprodukcia záznamových médií	2	2	4	4	100,00
Výroba koksu a rafinovaných ropných produktov	1	0	1	1	100,00
Výroba chemikálií a chemických produktov	4	1	5	4	80,00
Výroba základných farmaceutických výrobkov a farmaceutických prípravkov	2	0	2	0	0,00
Výroba výrobkov z gumy a plastu	17	14	31	22	70,97
Výroba ostatných nekovových minerálnych výrobkov	5	1	6	1	16,67
Výroba a spracovanie kovov	2	1	3	1	33,33
Výroba kovových konštrukcií okrem strojov a zariadení	21	6	27	20	74,07
Výroba počítačových, elektronických a optických výrobkov	10	15	25	22	88,00
Výroba elektrických zariadení	17	12	29	26	89,66
Výroba strojov a zariadení i. n.	51	14	65	58	89,23
Výroba motorových vozidiel, návesov a prívesov	19	7	26	21	80,77
Výroba nábytku	0	1	1	1	100,00
Iná výroba	1	2	3	3	100,00
Oprava a inštalácia strojov a prístrojov	12	0	12	12	100,00
Dodávka elektriny, plynu, pary a studeného vzduchu	9	3	12	11	91,67
Zber, úprava a dodávka vody	3	2	5	5	100,00
Zber, spracúvanie a likvidácia odpadov; recyklácia materiálov	7	2	9	6	66,67
priemysel ná výroba	233	109	342	278	81,29
Výstavba budov	17	2	19	11	57,89
Inžinierske stavby	21	2	23	21	91,30
Špecializované stavebné práce	54	9	63	54	85,71
stavebníctvo	92	13	105	86	81,90
sekundárny sektor	315	122	447	364	81,43
Veľkoobchod a maloobchod a oprava motorových vozidiel a motocyklov	7	1	8	8	100,00
Veľkoobchod, okrem motorových vozidiel a motocyklov	23	16	39	35	89,74

Program hospodárskeho a sociálneho rozvoja
obce Topoľčianky na roky 2014 – 2020

Maloobchod okrem motorových vozidiel a motocyklov	31	56	87	73	83,91
Pozemná doprava a doprava potrubím	40	8	48	34	70,83
Skladové a pomocné činnosti v doprave	9	2	11	8	72,73
Poštové služby a služby kuriérov	1	6	7	6	85,71
Ubytovanie	8	15	23	18	78,26
Činnosti reštaurácií a pohostinstiev	13	19	32	23	71,88
Nakladateľské činnosti	2	1	3	3	100,00
Výroba filmov, videozáznamov a televíznych programov, príprava a zverejňovanie zvukových nahrávok	2	0	2	1	50,00
Telekomunikácie	2	2	4	4	100,00
Počítačové programovanie, poradenstvo a súvisiace služby	9	4	13	12	92,31
Finančné služby, okrem poistenia a dôchodkového zabezpečenia	3	7	10	8	80,00
Poistenie, zaistenie a dôchodkové zabezpečenie okrem povinného sociálneho poistenia	0	1	1	1	100,00
Pomocné činnosti finančných služieb a poistenia	2	1	3	2	66,67
Činnosti v oblasti nehnuteľností	3	6	9	9	100,00
Právne a účtovnícke činnosti	7	4	11	9	81,82
Vedenie firiem; poradenstvo v oblasti riadenia	1	1	2	1	50,00
Architektonické a inžinierske činnosti; technické testovanie a analýzy	9	2	11	11	100,00
Vedecký výskum a vývoj	1	3	4	4	100,00
Reklama a prieskum trhu	2	1	3	2	66,67
Ostatné odborné, vedecké a technické činnosti	3	1	4	4	100,00
Veterinárne činnosti	3	2	5	4	80,00
Prenájom a lízing	0	1	1	1	100,00
Sprostredkovanie práce	2	2	4	4	100,00
Činnosti cestovných agentúr, rezervačné služby cestovných kancelárií a súvisiace činnosti	1	1	2	2	100,00
Bezpečnostné a pátracie služby	6	2	8	6	75,00
Činnosti súvisiace s údržbou zariadení a krajinou úpravou	5	3	8	7	87,50
Administratívne, pomocné kancelárske a iné obchodné pomocné činnosti	1	5	6	5	83,33
Verejná správa a obrana; povinné sociálne zabezpečenie	53	46	99	88	88,89
Vzdelávanie	17	65	82	69	84,15
Zdravotníctvo	9	32	41	38	92,68
Starostlivosť v pobytových zariadeniach (rezidenčná starostlivosť)	3	30	33	29	87,88
Sociálna práca bez ubytovania	2	6	8	7	87,50
Tvorivé, umelecké a zábavné činnosti	0	1	1	0	0,00
Činnosti knižníc, archívov, múzeí a ostatných kultúrnych zariadení	0	1	1	1	100,00
Činnosti herní a stávkových kancelárií	2	1	3	2	66,67
Športové, zábavné a rekreačné činnosti	5	3	8	8	100,00
Činnosti členských organizácií	4	2	6	4	66,67
Oprava počítačov, osobných potrieb a potrieb pre domácnosti	2	1	3	2	66,67
Ostatné osobné služby	1	5	6	3	50,00
Tercierny sektor	294	366	660	556	84,24
Nezistené	30	22	52	31	59,62
Spolu	740	561	1 301	1 073	82,48

Zdroj: Sčítanie obyvateľov, domov a bytov, 2011, spracovala Dubcová, 2014

Hospodárske aktivity v obci Topoľčianky sú podmienené existenciou viacerých činiteľov, najmä dopravnou polohou a dostupnosťou, existenciou správy Lesy Topoľčianky, historickým chovom koní a vinárskou oblasťou. Tieto faktory ovplyvnili a podmienili vznik pracovných príležitostí vo viacerých firmách v obci (tab. 21). K najvýznamnejším zamestnávateľov v obci patria Lesy SR – Odštepňý závod Topoľčianky. V súčasnosti hospodária na výmere 32 429 ha lesného pôdneho fondu. V lesníctve a v lesnej škôlke pracuje 125 zamestnancov. Ďalšími významnými zamestnávateľmi sú Vinárske závody Topoľčianky, s.r.o (110 zamestnancov), Národný žrebčín Topoľčianky (92 zamestnancov), JMF Zámok Topoľčianky (21 zamestnancov).

Poľnohospodárska výroba je zastúpená poľnohospodárskym družstvom Agrok s.r.o – poľnohospodárske družstvo (21 zamestnancov). Menšie pracovné príležitosti poskytujú autoservis a prenájom vozíkov. Obec Topoľčianky bola známa šampiňonárňou, ktorá po zmene majiteľa opäť obnovuje výrobu. Poľská firma Gardenia plánuje zamestnať 20 ľudí, pri plnej prevádzke počet zvýši až 100 osôb - prevažne žien.

Priemyselná výroba okrem Vinárskych závodov Topoľčianky v obci je zastúpená menšími firmami na spracovanie dreva, napr. Drevoprim Slovakia zameraná na piliarsku výrobu. Na autodopravu je orientovaná firma Prunus MK s.r.o. (20 zamestnancov), LTS Service s.r.o. a tiež ďalšie 2.

K 31.8.2014 v obci Topoľčianky existovalo a prevádzalo ekonomickú činnosť 82 subjektov všetkých sektorov hospodárstva, čo považujeme za veľmi dobrý stav a výsledok doterajšieho manažmentu obce.

Tab. 21 - Vybrané pracovné príležitosti a podnikateľské subjekty v obci Topoľčianky v r. 2014

p.č.	Meno podnikateľského subjektu (živnostníka)	Zameranie	Počet zamestnancov
1.	Agrok s.r.o.	Poľnohospodárske družstvo	21
2.	Beramed s.r.o.	Výroba medu, medoviny	1
3.	Coop Jednota Nitra SD	obchod	12
4.	Drevoprim Slovakia s.r.o.	Spracovanie dreva	12
5.	G&G Topoľčianky s.r.o.	Ubytovacie a stravovacie služby	8
6.	Hradná stráž s.r.o.	Ubytovacie a stravovacie služby	
7.	Hotel Národný dom a.s.	Ubytovacie a stravovacie služby	6
8.	JMF Zámok Topoľčianky	Ubytovacie a stravovacie služby	21
9.	Lesy SR š.p.	Lesníctvo, lesná škôlka,	125
10.	LTS Service s.r.o.	Autodoprava	5
11.	Národný žrebčín Topoľčianky, š.p.	Chov koní	92
12.	Prunus MK s.r.o.	Spracovanie dreva	20
13.	Ravena s.r.o.	Výroba vín	0
14.	Slov. zväz záhradkárov	Prevádzkovanie pálenice	2
15.	Urbársky spolok	Lesnícka činnosť	
16.	Vinárske závody Topoľčianky s.r.o.	Výroba vín	110
17.	Marína Hlavačková Nábytok TRIO	Predajňa nábytku	2
18.	Slovenská pošta a.s.	Poštové a bankové služby	6

Zdroj: Interné materiály OcÚ Topoľčianky, 2014

1.1.5.3 Majetok a rozpočet obce

Na ekonomickom rozvoji obce sa podieľa miestna samospráva okrem riadenia i prostredníctvom využívania majetku obce a disponibilných finančných prostriedkov. Na rozvoj obce môžu prostredníctvom finančných tokov vplývať aj občianske združenia alebo nadácie ako súčasť nevládneho sektoru, ich podiel je však na ekonomickom rozvoji obce minimálny.

Priame vstupovanie miestnej samosprávy do ekonomického rozvoja obce je značne diferencované a je ovplyvnené predovšetkým veľkosťou obce, ktorá vplýva ako na veľkosť príjmov, tak aj na rozsah disponibilného majetku a jeho štruktúru i schopnosťou samosprávneho manažmentu, ktorý rozhoduje o finančnom hospodárení a ktorý sa aktivizuje pri získavaní ďalších finančných prostriedkov z rôznych grantových schém.

Celkový objem finančných prostriedkov, ktorými disponuje obec, predstavoval 1420517 EUR. Z týchto prostriedkov musí obec zabezpečovať všetky samosprávne úlohy, ktoré jej vyplývajú zo zákona o obecnom zriadení, ďalej nové kompetencie, ako aj rozvojové programy.

Celkový objem **príjmov** je značne diferencovaný. Analýza rozpočtu obce v roku 2013 poukazuje na skutočnosť, viac ako tri štvrtiny príjmov obce (78,64 %) tvoria dve zložky - ostatné príjmy (44,66 %) a výnosy z daní príjmu fyzických osôb (33,98). Po nich nasledujú miestne dane a poplatky (11,50 %), výnosy z majetku obcí predstavujú zvyšok príjmov obce (tab. 22).

Tab. 22 - Štruktúra rozpočtových príjmov obce v EUR v r. 2006 - 2013

Štruktúra rozpočtových príjmov v EUR								
Príjmy:	r. 2006	r. 2007	r. 2008	r. 2009	r. 2010	r. 2011	r. 2012	r. 2013
A.Miestne dane a poplatky	120 826	131 116	127 498	132 060	132 573	122 211	172 231	163 323
B. Výnosy z majetku obce	22 505	30 538	50 422	49 437	55 071	55 721	53 508	54 745
C. Výnosy z dane príjmu FO	476 067	500 498	578 968	531 307	421 461	504 010	516 268	568 009
D. Ostatné príjmy	460 633	478 922	511 319	561 132	554 443	780 463	557 000	634 440
Príjmy spolu (Bežné)	1080031	1141074	1268207	1273936	1163548	1462405	1299007	1420517

Zdroj: Interné materiály OcÚ Topoľčianky, 2014

V rámci **výdavkov** smerovalo najviac finančných prostriedkov na bežné (neinvestičné) účely, medzi ktorými bola väčšina finančných prostriedkov vynaložená na školstvo (59,42 %) a vnútornú správu (32,65 % - tab. 23).

Výdavky obce dosiahli svoje maximum v r. 2010, kedy presiahli 2 000 000 EUR. V roku 2013 boli výdavky na úrovni 1 088 652 EUR, čo je menej ako v r. 2006 (graf 13).

Hospodársky výsledok rozpočtu obce je dokumentovaný v tab. 24.

Majetok, ktorým disponuje obec, sa využíva na niekoľko účelov - na výkon samosprávy, na zabezpečenie samosprávnych funkcií a na podnikateľskú činnosť. Veľkosť ako aj štruktúra majetku je v obci veľmi diferencovaná a tým sa podmieňuje aj jeho využiteľnosť.

Tab. 23 - Štruktúra rozpočtových výdavkov obce Topoľčianky r. 2006 - 2013

Štruktúra rozpočtových výdavkov v EUR								
Výdavky:	r. 2006	r. 2007	r. 2008	r. 2009	r. 2010	r. 2011	r. 2012	r. 2013
A. Neinvestičné výdavky								
Kultúra	21178	32 099	29 476	16 896	18 163	25 648	15 642	16 138
Šport a TV	8796	10 854	10 987	11 803	8 424	5 024	10 239	8 866
Sociálna oblasť	44181	49 094	48 264	53 934	51 866	53 804	56 799	61 328
Miestne hospodárstvo								
Vnútorná správa	250083	278729	311691	354 913	335 452	500 830	357 357	355 425
Školstvo	510821	528978	554836	576 962	565 219	592 281	607 754	646 895
B. Výdavky verejnej správy	683463	727013	498871	555505	1121870	680713	699192	182623
Výdavky spolu	1518522	899754	955254	1014508	2100994	1858336	1746983	1088652

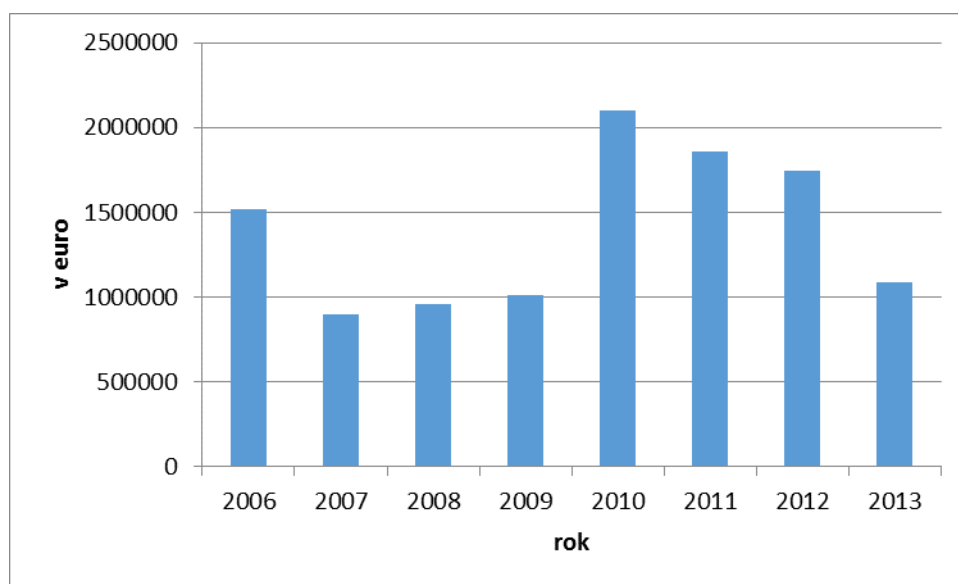
Zdroj: Interné materiály OcÚ Topoľčianky, 2014

Tab. 24 - Vývoj rozpočtu obce v EUR v r. 2006 – 2013

Rozpočet	r. 2006	r. 2007	r. 2008	r. 2009	r. 2010	r. 2011	r. 2012	r. 2013
příjmy	1080031	1141074	1268207	1273936	1163548	1462405	1299007	1420517
výdavky	1518522	899754	955254	1014508	2100994	1858336	1746983	1088652
hospodársky výsledok	-438491	+241320	+312953	+259428	-937446	-395931	-447976	+331865

Zdroj: Interné materiály OcÚ Topoľčianky, 2014

Graf 13 - Vývoj výdavkov obce Topoľčianky v r. 2006 - 2013



Zdroj: Interné materiály OcÚ Topoľčianky, 2014, spracovala Trembošová, 2014

1.1.6 INFRAŠTRUKTÚRA

1.1.6.1 Sociálna infraštruktúra

Sociálna infraštruktúra je v obci zastúpená skupinami nekomerčnej sociálnej vybavenosti (školsťvo, kultúra, administratíva), ako i skupinami komerčnej vybavenosti (obchod a ostatné služby). Plochy a priestory občianskej vybavenosti, najmä obchody, služby a administratíva, sú umiestnené čiastočne v súvislej zástavbe (centrum obce, areál bývalého JRD) alebo ako solitéry s jednou alebo viacerými funkciami.

Maloobchodnú sieť obce Topoľčianky tvoria predajne rôzneho typu. V obci v súčasnosti poskytujú maloobchodné služby 2 predajne s potravinami (supermarket COOP Jednota a predajňa so zmiešaným tovarom, potraviny, veľko a maloobchod ovocia a zeleniny K.O.Fruit), lekáreň Anima, predajňa nábytku Trio, drogéria Jasa, predajňa s textilom-secondhand, 2 predajne chovateľských potrieb, 3 predajne kvetov - Záhradkár, Maja a Buxus Garden, predajňa železiarstva, farby a laky. Uvedené predajne sú lokalizované v centre obce resp. pozdĺž Hlavnej ulice využívajúc dobrú dopravnú dostupnosť.

Stravovacie zariadenia zastupuje v obci 6 rôznych typov stravovacích zariadení poskytujúcich stravovacie služby a občerstvenie spolu so zábavnou funkciou. Najvyšší stravovací štandard predstavujú 4 reštaurácie v spojení s ubytovacími zariadeniami, konkrétne hotel Zámok, hotel Národný dom, hotel Hradná stráž, penzión Gazdovský dvor a pizzeriia. V obci je v prevádzke závodné stravovanie Koprda v bývalom areáli roľníckeho družstva. Nižší štandard stravovania spojený so zábavnou funkciou poskytujú 3 pohostinstvá (Bistro H&M, Zelená Žaba, hostinec na „hornom konci“) ale i novodobé rýchle občerstvenie - Döner kebab, Chrumkáč, zmrzlina Bali a Milkyshake.

Ubytovacie zariadenia ako dôležitý článok rozvoja lokálneho turizmu reprezentujú 3 hotely, konkrétne hotel Národný dom postavený v roku 1933, hotel Zámok Topoľčianky a hotel Hradná stráž (z roku 2008) a penzión Gazdovský dvor. Tieto zariadenia poskytujú okrem ubytovania aj doplnkové služby, saunu, welnes. Tento stav je vzhľadom na veľkosť obce momentálne postačujúci, vytvára dobrú základňu pre pobytový cestovný ruch.

Vzdelávacie zariadenia sú reprezentované 2 materskými škôlkami (bez právnej subjektivity) a 1 základnou školou s 1.-9. ročníkom, s aktuálnym počtom žiakov 324 (k 1.9.2014).

Pozitívne hodnotíme situáciu v návštevnosti materských škôl v obci Topoľčianky. Počas sledovaného obdobia 2007-2014 bol zaznamenaný nárast počtu detí celkovo zo 67 na 79 (graf 14). Efektívnejšie však pracuje MŠ na ul. SNP s celkovou kapacitou 70 detí, kde bol zaznamenaný nárast návštevnosti zo 43 v roku 2007 na 58 v roku 2014. V MŠ na Cintorínskej ulici, ktorej kapacita je 30 miest, je naopak úbytok detí, z 24 na 21, čo môže súvisieť s vekom zariadenia a jeho exponovanou polohou voči centru obce.

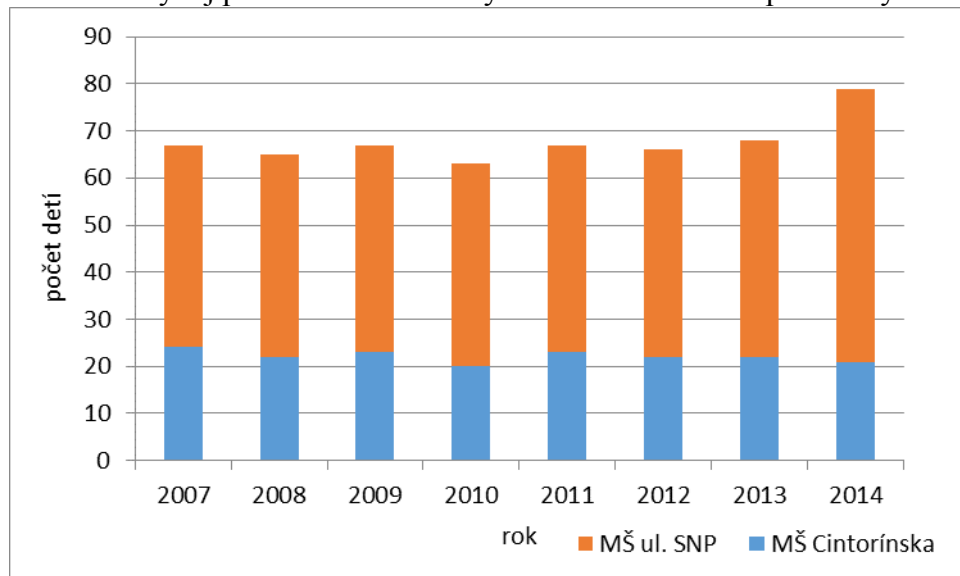
Základná škola má právnu subjektivitu, je zriadená obcou s pôsobnosťou aj pre žiakov z obcí Hostie, Žikava a Lovce. Vo vývoji počtu žiakov (graf 15) je evidentný pokles od roku 2007 do roku 2011 (z 369 na 317). Mierny nárast je zaznamenaný od roku 2012, čo súvisí so zvýšenou pôrodnosťou v rokoch 2004-2005, kedy sa do reprodukcie dostali silné ročníky (roky 1975-1980).

Fungovanie oboch typov škôl a ich vzájomné prepojenie je pozitívnym javom pre udržanie detí v školskom systéme obce.

Zdravotnícke zariadenia prevádzkované v obci majú regionálny význam, poskytujú zdravotnícku starostlivosť nielen pre obyvateľov obce Topoľčianky, ale i Skýcov, Hostie a Žikava. Lokalizované sú v dvoch priestoroch s výhodnou dopravnou dostupnosťou. V zdravotnom stredisku na Parkovej ulici sú poskytované všeobecné zdravotnícke služby v 2 ambulanciách praktického lekára pre dospelých ako i odborné zdravotnícke služby -

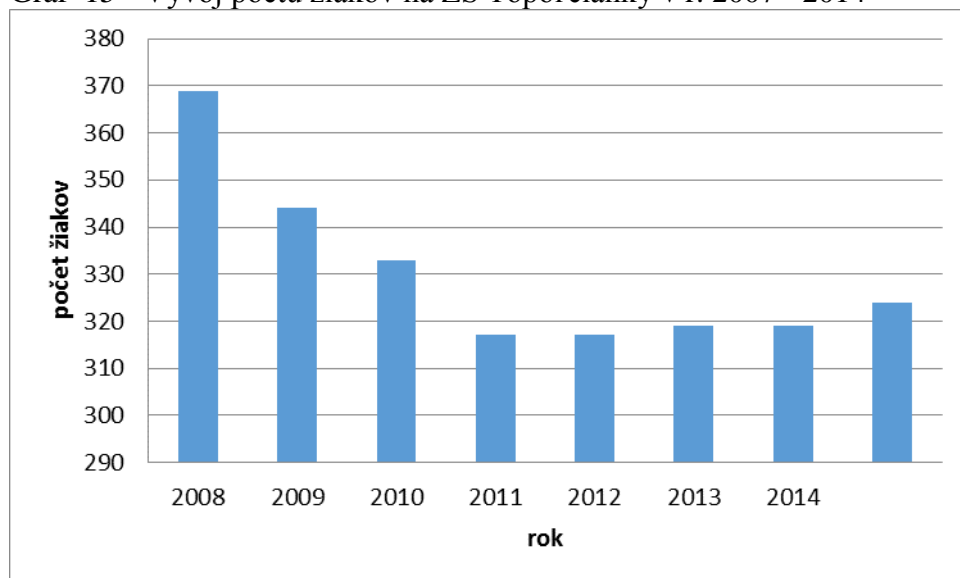
stomatologické (1 ambulancia) a gynekologické (1 ambulancia). Okrem týchto ordinácií je v centre obce na Hlavnej ulici v blízkosti zastávky SAD samostatne zriadená ambulancia praktického lekára pre deti a dospelých. Obec vzhľadom na preslávený chov koní je rovnako sídlom ambulancie zverolekára na Cintorínskej ulici.

Graf 14 - Vývoj počtu detí v materských školách v obci Topoľčianky v r. 2007 - 2014



Zdroj: Interné materiály OcÚ Topoľčianky, 2014, spracovala Trembošová, 2014

Graf 15 - Vývoj počtu žiakov na ZŠ Topoľčianky v r. 2007 - 2014



Zdroj: Interné materiály OcÚ Topoľčianky, 2014, spracovala Trembošová, 2014

Kultúrne zariadenia sú svetského a cirkevného charakteru. Slúžia na uspokojovanie kultúrnych potrieb obyvateľov obce ako i turistov obce. V svetskom segmente dominuje Zámok Topoľčianky (neskorogotická pevnosť z 15. – 16. storočia, renesančne prestavaný v roku 1662) s anglickým parkom (národná kultúrna pamiatka), poľovnícky zámok, kultúrny dom, knižnica, múzeum koní, obecné národopisné múzeum a múzeum v zámku.

V kultúrnom dome je zriadená knižnica, kde je k dispozícii 12 426 knižných jednotiek (z toho 2533 odbornej literatúry), pričom v roku 2013 bolo evidovaných 310 používateľov, z toho 153 do 15. rokov. Oproti roku 2010 zaznamenala knižnica pokles používateľov o 11 %,

ako aj úbytok návštevníkov o 20 %. Najvyšší pokles však zaznamenala návštevnosť online návštevníkov, ktorí využívajú 4 počítače, a to z 8018 v roku 2010 na 405 v roku 2013, čo je pokles až o 95%. Tento proces vzhľadom na rozvoj internetizácie považujeme za prirodzený.

V obci bolo do 1.1.2009 prevádzkované kino (s prestávkami fungovalo od roku 1933), ktoré však vplyvom zvýšenej konkurencie televízie zaznamenalo úbytok návštevnosti a z dôvodu nerentabilnosti bolo po rozhodnutí obecného zastupiteľstva zatvorené.

V kultúrnom segmente cirkevného charakteru dominuje kostol sv. Kataríny z roku 1784, zámocká kaplnka, 2 samostatné kaplnky (postavené na cintoríne a v anglickom parku pri jazere), cintorín a dom smútku.

Zariadenia telovýchovy a športu reprezentuje štadión s futbalovým ihriskom, školské ihrisko a telocvičňa, jazdiareň Plemenárskeho podniku, jazdecká a dostihová dráha a fitnesscentrum Elze-fit (areál bývalého roľníckeho družstva).

Zariadenia sociálnej starostlivosti v obci nie sú zastúpené, ale v rámci sociálnej starostlivosti obec zabezpečuje starostlivosť o odkázaných občanov a prioritne seniorov formou opatrovateľskej služby a v podobe poskytovania a predaja obedov.

Administratívne zariadenia sú reprezentované obecným úradom s matrikou pre obec Topoľčianky, farským úradom (so sídlom v Topoľčiankach a s pôsobnosťou aj pre obec Hostie), poštou i advokátskou kanceláriou. Tieto subjekty sú sústredené v centre obce s výbornou dostupnosťou. Ako solitér pôsobí Regionálna veterinárna a potravinová správa na Hostianskej ulici (č. domu 46).

Ostatné zariadenia nevýrobných služieb - do tejto skupiny patria požiarna zbrojnica, pohrebná služba (prevádzkovaná v miestnom kvetinárstve Záhradkár), mliekomat, telefónna búdka, bankomat Slovenskej sporiteľne, stánok PNS, Tipos - stávkový terminál Synotip, 3 kozmetické salóny (Bio v penzióne Gazdovský dvor, salón Zuzka v zámku Topoľčianky, kozmetika Jakabová) 2 kaderníctva (kaderníctvo v národnom dome, kaderníctvo Horváthová), prenájom vozíkov (Minitrans), autodoprava (3 podnikateľské subjekty), pobočka poisťovne Allianz.

Výrobné služby sú v obci Topoľčianky reprezentované zariadeniami poskytujúcimi špecializované služby, ku ktorým patrí stolárstvo, pálenica, pneuservis, kovoobrábanie a zváranie (Dan Tom, s.r.o) zákazkové krajčírstvo, servis elektroinštalácie (Del servis), servis výpočtovej techniky, servis - antény a satelity, kachliarstvo - krby, pece, montáž sadrokartónu, sprostredkovateľské činnosti a brúsenie atď.

Originálna je existencia špeciálnej infraštruktúry v obci Topoľčianky, reprezentovaná objektom ústredného skladu Ministerstva vnútra. Objekt je lokalizovaný na severnom konci obce v smere do obce Skýcov. V roku 2002 bolo v tomto komplexe ukončené pôsobenie vojenského útvaru Ministerstva vnútra SR a od roku 2013 je tento objekt klasifikovaný ako „Centrum bezpečnostno-technických činností“, so strategickou funkciou.

1.1.6.2 Technická a environmentálna infraštruktúra

Technická infraštruktúra je podmieňujúcim faktorom ďalšieho ekonomického a sociálneho rozvoja obce. Jej účelom je slúžiť obyvateľstvu tým, že uľahčuje jeho život, ako aj podnikateľskému sektoru tým, že umožňuje rozvíjať jeho aktivity. Jej dostatočné kapacity, dobrá štruktúra a situovanie podporujú rozvoj nových služieb a výrobu a zároveň zlepšujú kvalitu života obyvateľstva.

Obec Topoľčianky je zásobovaná **elektrickou energiou** z 100/22 kV transformátorovej stanice Zlaté Moravce, z ktorej vedú vzdušné 22 kV vedenia k jednotlivým trafostaniciam umiestneným v obci. Rekonštrukcia elektrických rozvodov je realizovaná postupne podľa potreby. V obci je inštalovaných 17 transformátorov na stabilizáciu napätia.

V rokoch 1986-89 bola celá obec **plynifikovaná**. Plynovodná sieť má dĺžku 13 km. Plynifikácia mala pozitívny vplyv najmä na stav životného prostredia v obci. Došlo k zníženiu tvorby tuhého komunálneho odpadu – popola. Ďalším efektom bolo zvýšenie kvality ovzdušia, pretože pri vykurovaní zemným plynom nevzniká toľko škodlivín, ako je tomu pri spaľovaní iných fosílnych palív, najmä uhlí. Najväčší odber plynu zabezpečujú drobní odberatelia v domácnostiach a nie malý odber majú aj miestni podnikatelia.

V obci bol v roku 1940 vybudovaný **verejný vodovod**, ktorý zásoboval časť obce. Postupne boli vybudované dve samostatné siete, čo bolo spôsobené nedostatkom pitnej vody z jedného zdroja. Tento stav pretrváva prakticky dodnes napriek tomu, že obec je napojená diaľkovodom od roku 2000 na vodné zdroje z oblasti Gabčíkova (Žitný ostrov). Týmto napojením sa získala dostatočná kapacita privádzanej vody aj s adekvátnou rezervou na vybudovanie ďalších odberných miest pre dlhodobú potrebu obce, ako aj jej prípadný intenzívny rozvoj.

Obec v dĺžke 5,1 km je **odkanalizovaná** a splaškové vody sú odvádzané do miestnej ČOV, kde dochádza k intenzívnemu čisteniu tak, aby vypúšťané vody spĺňali príslušné normy a kritériá. ČOV bola sprevádzkovaná v roku 2003 a je umiestnená za obcou v blízkosti Hostianskeho potoka, do ktorého je urobené vyústenie prečistených vôd. V neodkanalizovanej časti obce sú odpadové vody zachytávané do žump a následne zvážané špecializovanou technikou patriacej obci na miestnu čističku. Odkanalizovanie obce je podmienené dostatkom finančných zdrojov, preto sa obec uchádza o rôzne granty s cieľom dohotoviť dielo tak, aby celá obec bola odkanalizovaná a bolo zabezpečené čistenie splaškových vôd na požadovanej úrovni. Na úspešné zakončenie odkanalizovania obce je potrebné vybudovať kanalizáciu približne v dĺžke 8 km. Pre ekonomickú efektívnosť pri budovaní a prevádzke kanalizácie a následného čistenia odpadových vôd sa uvažuje, že stoková sieť z obce bude prepojená na stokovú sieť v Zlatých Moravciach s vyústením do ČOV v tomto meste. Tým by sa ušetrili značné finančné prostriedky potrebné na prevádzku diela.

Dažďové vody sú zachytávané ochrannými a odvodňovacími rigolmi, ktorými sú odvádzané do miestneho potoka, ktorý zabezpečuje ich odtok mimo zastavaného územia obce.

Obcou Topoľčianky prechádzajú diaľkové a spojovacie **telefónne vedenia**. Prenos údajov je zabezpečovaný digitálnou ústredňou umiestnenou v budove miestnej pošty. Telefónna sieť vyhovuje súčasným požiadavkám, a pretože obec je napojená na optické vedenie, je do budúcnosti zabezpečené, aby mohla využívať moderné spôsoby prenosu informácií. V súčasnosti sa na internet môžu napojiť tak podnikatelia, ako aj domácnosti. Územie obce je pokryté aj signálom sietí mobilných operátorov.

1.1.6.3 Dopravná infraštruktúra

Hlavné **komunikačné spojenie obce** zabezpečuje štátna cesta II/511 v smere Zlaté Moravce – Skýcov - Veľké Uherce, ktorá spája Požitavie (cestu I/65, resp. R1) s Ponitrim (cesta I/64). V širšom meradle cesta II/511 vytvára spojnicu južného Slovenska s Hornonitrianskou kotlinou a vedie prakticky centrom obce, kde spolu s miestnymi cestami tvorí komunikačnú kostru obce. Táto cesta tvorí zároveň aj spojnicu s okresným mestom Zlaté Moravce, ktoré leží približne 3,5 km na juh od obce, a ďalej vo vzdialenosti približne 6 km ju napája na cestu medzinárodného významu E571. Toto cestné prepojenie umožňuje obci spojenie s regionálnymi a nadregionálnymi centrami. Samotná obec od správneho centra Nitrianskeho samosprávneho kraja, teda mesta Nitra, leží približne 30 km, čo je pri súčasnej dopravnej technike prijateľná vzdialenosť pre fyzické ako i právnické osoby.

Na hore uvedenú hlavnú dopravnú kostru obce sú napojené cesty, ktoré umožňujú cestné spojenie s okolitými obcami a územiami, konkrétne:

- cesta III. triedy č. III/5112 zabezpečuje prepojenie obce s obcou Machulince, v ktorej je aj ukončená; prakticky tvorí spojnicu ciest II/511 a III/5114,
- cesta III. triedy č. III/5113 zabezpečuje prepojenie obce s obcou Hostie, kde je aj ukončená; časť tejto komunikácie by v budúcnosti mala slúžiť ako súčasť východného obchvatu obce,
- cesta III. triedy č. III/06441 zabezpečuje prepojenie obce s obcami Žikava, Lovce a Host'ovce, pričom cez Host'ovce je možné napojiť sa na komunikácie, ktoré ju spoja s obcami Podtríbečského regiónu.

Miestne komunikácie v dĺžke približne 9 km nie všade vyhovujú súčasným nárokom kladenými na premávku. V značnej časti z nich je potrebné vybudovať, resp. rekonštruovať chodníky. Podrobnejšie sa danou problematikou zaoberá územný plán obce ako aj projektová dokumentácia riešení jednotlivých častí obce. Existujúce chodníky majú približne 7 km a ostatnú sieť je potrebné vybudovať.

V obci sa nachádza viacero parkovísk. Najväčšou kapacitou parkovacích miest disponujú nákupné stredisko, hotel Národný dom, športový areál a obecný úrad. Ďalšie parkovacie miesta sú aj v iných častiach obce.

Poloha obce umožňuje jej dobré zabezpečenie diaľkovou aj **prímestskou autobusovou dopravou**. Pre autobusové spojenie je v obci vybudovaných 6 stanovišť autobusových zastávok. V centre obce sa nachádza novovybudované autobusové stanovište vytvorené podľa projektu rekonštrukcie hlavného námestia v rokoch 2013-2014, pre dopravu autobusmi v oboch smeroch, ktoré bolo premiestnené z pôvodnej lokality a posunuté cca 100 m s prihliadnutím na vhodnejšiu prepravu v smere na obec Žikava.

V nadväznosti na dopravu a bezpečnosť chodcov v obci funguje **verejné osvetlenie** s dostatočnou intenzitou a s automatickou reguláciou.

Okrem cestnej dopravy je v obci **železničná trať**, ktorá prichádza od Zlatých Moraviec a je ukončená v obci. Služi len pre nákladnú dopravu. Má štyri dopravné koľaje a jednu manipulačnú. Z dôvodu rozširujúceho sa turistického ruchu by bolo vhodné zabezpečiť železničné spojenie so Zlatými Moravcami aj pre osobnú dopravu.

1.1.7 CESTOVNÝ RUCH

Obec Topoľčianky a jej priľahlé prostredie poskytujú veľmi vhodné podmienky pre rozvoj cestovného ruchu. Okolité krajina poskytuje množstvo príležitostí na rekreáciu, pešiu turistiku, cykloturistiku, hipoturistiku ako i iné jej formy.

Pre pešiu turistiku sa dajú veľmi dobre využiť krásy a zákutia blízkych pohorí Tríbeča a Pohronského Inovca, ako aj atraktívne miesta pod ich úpäťami. Väčšina zaujímavostí je sprístupnená dobre značkovanými turistickými chodníkmi a je zaznamenaná aj v turistických mapách. Náročnosť trás je rôzna a závisí od fyzickej zdatnosti peších turistov, ktorú trasu si zvolia. Možno konštatovať, že sú tu trasy od vychádzkových až po cvičné horolezecké terény. Cykloturisti môžu tiež po vyznačenej regionálnej trase navštíviť pamätihodnosti i zaujímavé miesta v regióne s tým, že tieto trasy nadväzujú na cyklistické cesty v susedných regiónoch.

Lesy Tríbeča a Pohronského Inovca sú vyhľadávanými aj záujemcami o lov. Žije v nich dostatok rôznorodej poľovnej zveri s veľkou trofejnou hodnotou. V tejto oblasti vyniká zvernica v Topoľčiankach, ktorá slúži ako reprezentačný poľovný revír. Neďaleko obce sa nachádza jedinečná zubria obora, v ktorej žije zubor európsky.

Poznávací turizmus využíva komplex pamiatkových objektov a prírodných krás, ku ktorým patria:

- Anglický zámocký park v Topoľčiankach, ktorý patrí svojim dendrologickým, krajinným a architektonickým významom k najhodnotnejším na Slovensku. Park

má rozlohu 40 ha. Prvé stromy vysadili na začiatku 19. storočia a ich skladba ihličnanov, listnáčov a krovín je zostavená tak, že po celý rok vytvára farebné kontrasty. Pred kolkárňou bývalo malé rozárium. V dodnes fungujúcom skleníku vybudovanom v neogotickom slohu sa pestovali exotické rastliny, v zimnom období tu uchovávali črepníkové kvety a teplomilné rastliny. Najstarším stromom, v južnej časti parku pred kaštieľom, je pyramidálny dub, ktorý má okolo 200 rokov. V parku s množstvom exotických drevín sa nachádzajú tri impozantné aleje: alej pagaštana konského pri areáli Národného žrebčína, k poľovníckemu zámku vedie alej javorovca jaseňolistého a od veľkého skleníka smerom do parku sa tiahne mohutne pôsobiaca alej červenolistých bukov. Zvláštnosťou je i dômyselne vybudovaný vodný systém, ktorý z horného veľkého rybníka povrchovými kanálmi napája jednotlivé jazierka, druhý režim z podzemného rezervoára pri hornom rybníku s trojmetrovým spádom cez podzemné vodovodné potrubie zabezpečuje činnosť fontán v jazierkach a pri skleníku. Súčasťou parku je aj zrúcanina starého mlyna, ktorý bol postavený v 17. storočí ako obranná pevnosť. Neďaleko stojí aj jaskynka, v ktorej ukryli mariánsku Madonu, aby ju ochránili od zničenia v revolučných rokoch 1848 – 49. Park bol vyhlásený za chránenú prírodnú pamiatku.

- Klasicisticko – renesančný zámok v Topoľčiankach, ktorý bol v roku 1970 vyhlásený za národnú kultúrnu pamiatku. Pôvodne neskorogotická pevnosť z 15. – 16. storočia bola renesančne prestavaná v roku 1662, v polovici 18. storočia čiastočne barokizovaná, klasicisticky rozšírená v roku 1830. Tak ako sa menili jeho majitelia, menil sa i jeho vzhľad. Pôvodne postavený vodný hrad patril rodu Topoľčianskych. V 17. storočí sa stal majiteľom gróf Ladislav Rákoczy a následne až do roku 1890 ho vlastnil rod Keglevichovcov. V roku 1890 ho odkúpil arciknieža Ľudovít Karol Habsburgský. V roku 1918 sa zámok stal majetkom štátu a po roku 1923 aj letným sídlom prezidentov. V súčasnosti jeho časť slúži ako hotel. V jeho južnej strane je zriadené múzeum historického nábytku, obrazov a zbraní a nachádza sa tu druhá najväčšia knižnica na Slovensku.
- Poľovnícky zámoček nachádzajúci sa v parku, ktorý slúži pre ubytovanie poľovních hostí.
- Národný žrebčín s výcvikovým strediskom jazdenia, dostihovou dráhou, jazdiarňou a parkúrom.
- Farský barokový kostol na Vršku dal postaviť gróf Karol Keglevich a bol ukončený v roku 1784 podľa projektov bratislavského architekta Melchiora Hefeleho v barokovom slohu. Zasvätili ho sv. Kataríne Alexandrijskej, ktorej obraz visí nad hlavným oltárom. Okrem vzácnych malieb a bohatej výzdoby sa tu nachádza aj mramorový reliéf Jána Topoľčianskeho – Turkobijcu a náhrobné tabule grófa Karola Keglevicha a Adely Zichyovej. Pod kostolom sa nachádza rodinná hrobka Keglevichovcov v počte 45 miest, z ktorých 18 je zabudovaných. Vo veži kostola umiestnili 5 zvonov. Budova Farského úradu má architektonicky hodnotnú fasádu.
- Pomník, venovaný padlým v prvej i druhej svetovej vojne, stojí od roku 1947 na pravej strane pred mostom umožňujúcim vjazd do parku. Na mramorových tabuliach je vyrytých 44 mien rodákov z Topoľčianok.
- V strede obce sa zase nachádza pomník partizánom – Francúzovi René Oranovi a Holanďanovi Johannesovi Kornéliovi Blumovi, ktorých nemeckí nacisti obesili na lipe v januári 1945. Na dome takmer oproti je pamätná tabuľa miestnemu rodákovi Štefanovi Čepčekovi, autorovi kníh Madony a terče, Zámorská balada a Topoľčianky.
- Hipologické múzeum koní, založené v roku 1981, v ktorom sa nachádza obrazová a textová dokumentácia o pôvode a chove koní: nónius, anglický plnokrvník, arabský

kôň, lipican, hucul a angloarab. Zbierka obsahuje aj makety chovateľských stredísk mimo obce – Rybník, Breziny, Hostie a expozíciu kočiarov a strojov.

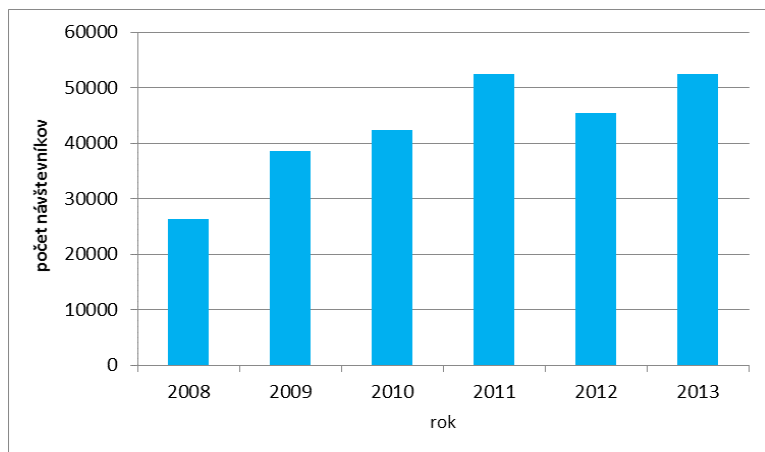
- Etnografické múzeum, v ktorom sú uchované kroje, pracovné nástroje a iné životné potreby miestneho obyvateľstva.
- V okolí Topoľčianok – zubria obora, zručanina hradu Hrušov, partizánska obec Skýcov, Arborétum Mlyňany, kláštor v Hronskom Beňadiku, kostolík sv. Juraja v Kostol'noch pod Trábečom, park Miggaziovcov v Zlatých Moravciach a iné prítiažlivé miesta.

V obci sa nachádzajú aj ubytovacie kapacity a stravovacie zariadenia (sociálna infraštruktúra) určené pre hostí, ktorí sa rozhodnú dlhšie pobudnúť v tomto krásnom kraji. Keďže z hľadiska cestovného ruchu ide o ťažiskovú obec, je potrebné:

- zrekonštruovať centrálnu časť obce,
- dobudovať športový areál,
- zabezpečiť vybudovanie (termálneho) kúpaliska,
- dokončiť rekonštrukciu parku a objektov v ňom,
- zlepšiť propagáciu poľovníctva,
- dobudovať cyklotrasy tak, aby viedli mimo frekventovaných ciest,
- rozvíjať hipoturistiku a jazdectvo najmä v spolupráci so žrebčínom.

Z hľadiska návštevnosti obce bol pre Topoľčianky najpriaznivejší rok 2013, kedy obec navštívilo spolu 52 488 návštevníkov, čo je za sledované obdobie rokov 2008-2013 najviac (graf 16). Z pohľadu prenocovaných návštevníkov bol najvyšší počet v roku 2011, kedy podľa záznamov z miestnych ubytovacích zariadení bolo prenocovaných 10 919 osôb (graf 17). Negatívne je, že v posledných rokoch 2012 a 2013 počet prenocovaní klesol, čo nie je pre podnikateľov v CR príjemný fakt.

Graf 16 - Vývoj počtu návštevníkov obce Topoľčianky v r. 2008 - 2013

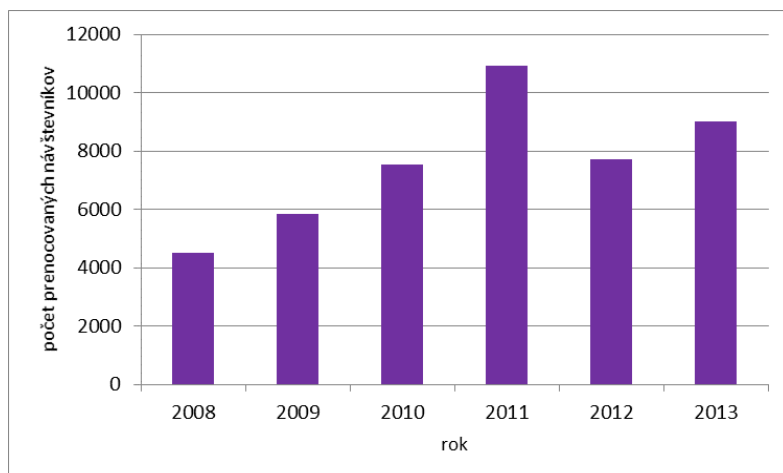


Zdroj: Interné materiály OcÚ Topoľčianky, 2014, spracovala Trembošová, 2014

Obraz o výnimočnom postavení obce Topoľčianky dotvára zoznam významných osobností, ktoré v obci pôsobili, ako aj rodáci, ktorí tu prežili časť svojho života:

- Emil Scheimer, ktorý 42 rokov pôsobil v Topoľčiankach ako kanonik a správca farnosti,
- ThDr. Jozef Dlhovský, ktorý 40 rokov pôsobil v Topoľčiankach ako dekan-farár, člen Slovenského učeného tovaríšťa, literárne činný, horlivý prívrženec Antona Bernoláka,

Graf 17 - Vývoj počtu prenocovaní návštevníkov obce Topolčianky v r. 2008 - 2013



Zdroj: Interné materiály OcÚ Topolčianky, 2014, spracovala Trembošová, 2014

- Štefan Čepček, rodák, spisovateľ, autor kníh Topolčianky (1983), Madony a terče, Zámorská balada a iné,
- Jozef Vodrážka, notár, herec a režisér ochotníckeho divadla a zakladateľ požiarneho zboru v Topolčiankach; počas 2. svetovej vojny ako notár zachránil Topolčianky pred vypálením nem. armádou,
- Ing. Ernest Bielik, rodák, veliteľ partizánskej skupiny Jánošík,
- Dominik Pružinský, majster športu, mnohonásobný majster SR a viacnásobný majster ČSSR v drezúre,
- Ján Mihók, rodák, kočiš, viacnásobný reprezentant ČSSR vo viac záprahoch, ako prvý v republike ovládol dvanásť záprah lipických koní,
- František Hružik, majster športu, viacnásobný reprezentant ČSSR v military, účastník olympijských hier v Ríme (1960), trojnásobný majster ČSSR (1959, 1960, 1968),
- Pavol Haspra, rodák z Topolčianok, učiteľ a režisér ochotníckeho divadla v Topolčiankach, režisér SND,
- doc. Ing. Peter Mihók, CSc. rodák, predseda Slovenskej obchodnej a priemyselnej komory,
- Ján Kocian, rodák, viacnásobný reprezentant ČSSR vo futbale, najlepší futbalista roka ČSSR, účastník MS vo futbale 1992 a tréner reprezentácie Slovenska,
- MUDr. Michal Švec, rodák, lekár, dlhoročný primár interného oddelenia nemocnice v Topolčanoch, držiteľ Radu sv. Gregora Veľkého udeleného pápežom Jánom Pavlom II. v r. 2000,
- Mons. Jozef Zlatňanský, rodák, tajomník stálej interdikasterálnej komisie pre cirkev vo východnej Európe,
- František Ďuriač a Eliška Horná, sólisti opery SND,
- doc. Ing. František Benčať, DrSc., významný európsky dendrológ,
- Anna Kuklišová-Hözllová – zakladateľka a priekopníčka ochotníckeho divadla v obci,
- Robo Kazík – populárny spevák.

1.1.8 KULTÚRNY A KOMUNITNÝ ŽIVOT

Obec po celý rok žije intenzívnym spoločenským životom, ktorý je veľmi úzko spojený predovšetkým s tradíciami územia. Deklaruje to 77 podujatí konaných v roku 2013 v obci (tab. 25) nielen pod záštitou obecného úradu, ale i základnej školy, farského úradu, Matice slovenskej a iných spolkov.

Zaujímavé podujatia pomáhajú nielen stmelovať komunitu miestnych obyvateľov, ale lákajú aj návštevníkov. O výnimočnom „genius loci“ Topoľčianok svedčí práca 10 komunitných spolkov. V oblasti kultúry tu pôsobí Ochotnícke divadlo „Topoľ“, Ochotnícka skupina „Topoľnica“, Dychová hudba Podhrušovan a detská dychová hudba „Topoľanček“. V oblasti športu je aktívny Jazdecký klub JŠ (Šulek a Ježovič) a Zväz chovateľov koní. Komunitné spolky dopĺňajú a spolok „Slovenský zväz záhradkárov“, „Dobrovoľný hasičský zbor v Topoľčiankach“, fotoklub. Významné postavenie má Matica slovenská a Červený kríž a vzhľadom na starnutie obyvateľstva aj Klub seniorov.

Tab. 25 - Kalendárium podujatí v obci Topoľčianky

Mesiac	Podujatie	Organizátor
Január	Novoročný šachový turnaj	Šachový klub Topoľčianky
	Detský farský ples	Farský úrad Topoľčianky
	Krojová zábava	Obec Topoľčianky
	Ochutnávka mladých vín	ZO SZZ, vinohradníci
	Záhradnícko-vinohradnícke posedenie	ZO SZZ
	Rodičovská zábava	RR pri ZŠ Topoľčianky
	Venček	ZŠ Topoľčianky
	Detský karneval	ZŠ Topoľčianky
	Poľovnícka zábava	PZ Breziny
	Poľovnícky ples	PZ Breziny
Február	Detský karneval	MŠ Topoľčianky
	Fašiangová zábava	Obec Topoľčianky
	Fašiangový sprievod obcou	Obec Topoľčianky
	Fašiangová zabíjačka	Obec Topoľčianky
	Posedenie Klubu seniorov	Obec Topoľčianky + Klub seniorov Topoľčianky
	Výročná členská schôdza Miestneho spolku Slovenského červeného kríža (MS SČK)	MS SČK Topoľčianky
	Divadelné predstavenie	ZO SČK Topoľčianky
Marec	Návštevy Obecnej knižnice	Obec Topoľčianky
	Výročná členská chôdza Dobrovoľného hasičského zboru (DHZ)	DHZ Topoľčianky
	VČS Urbársky spolok	Urbársky spolok Topoľčianky
	Deň učiteľov, stretnutie a program	Obec Topoľčianky
	Deň oslobodenia Topoľčianok	Obec Topoľčianky
Apríl	Kladenie vencov k pomníku padlých vojakov	Obec Topoľčianky
	Naše Topoľčianky – vydanie bezplatných novín pre obyvateľov	Obec Topoľčianky
	Posedenie Klubu seniorov	Obec Topoľčianky + Klub seniorov Topoľčianky
	Piesne starých materí, spev. súťaž	ZŠ Topoľčianky
	Jarný lúčik / 3 x pre kol. detí MŠ	Obec Topoľčianky
	Prednáška + videoprojekcia, záhradkári	ZO SZZ Topoľčianky
	Odborná degustácia vín	ZO SZZ Topoľčianky
	Výstava a ochutnávka vín	ZO SZZ Topoľčianky
	Výročná členská schôdza Klubu seniorov (KS)	KS Topoľčianky
	Hromadný odber krvi	MS SČK
	Divadelné predstavenie	Obec Topoľčianky
	Stavanie MÁJA	Obec Topoľčianky
Máj	Otvorenie turistickej sezóny	NŽ Topoľčianky a miestne podniky
	Národopisné múzeum - DOD	Obec Topoľčianky

	Stánkový predaj pri príležitosti otvorenia turistického sezónu v obci	Obec Topoľčianky
	Deň matiek, kultúrny program	Obec, ZŠ a MŠ Topoľčianky
	Rozpoviem Ti rozprávku, súťaž v prednese	Obec Topoľčianky
Jún	MDD, divadelné predstavenie	Obec Topoľčianky
	VČS MO MS Topoľčianky	MO MS Topoľčianky
	Interaktívne divadelné predstavenie	ZŠ Topoľčianky
	Posedenie Klubu seniorov	Obec Topoľčianky + Klub sen. Topoľčianky
	Deň otcov, kultúrny program ZUŠ	Obec Topoľčianky a ZUŠ E. Pacovskej
	Vernisáž výstavy obrazov	Obec Topoľčianky
	Výstava obrazov / 14 dní	Obec Topoľčianky
	Rozlúčková žiakov IX. ročníkov ZŠ	ZŠ Topoľčianky
	Naše Topoľčianky – vydanie bezplatných novín pre obyvateľov	Obec Topoľčianky
Júl	Kultúrne leto, koncert	Obec Topoľčianky a Zámok Topoľčianky
Júl	Kultúrne leto, koncert	Obec Topoľčianky a Zámok Topoľčianky
	Púť	Farský úrad Topoľčianky
	Stánkový predaj pri príležitosti Púte	Obec Topoľčianky
	Kultúrne leto, koncert	Obec Topoľčianky a Zámok Topoľčianky
	Kultúrne leto, koncert	Obec Topoľčianky a Zámok Topoľčianky
August	Kultúrne leto, koncert	Obec Topoľčianky a Zámok Topoľčianky
	Kultúrne leto, koncert	Obec Topoľčianky a Zámok Topoľčianky
	Kultúrne leto, koncert	Obec Topoľčianky a Zámok Topoľčianky
	Detský farský tábor / 6 dní	Farský úrad Topoľčianky
	Kultúrne leto, koncert	Obec Topoľčianky a Zámok Topoľčianky
	Kladenie vencov k pomníku padlých vojakov	Obec Topoľčianky
	Kultúrne leto, koncert	Obec Topoľčianky a Zámok Topoľčianky
September	Vinobranie	Obec Topoľčianky a ZO SZZ
	Naše Topoľčianky – vydanie bezplatných novín pre obyvateľov	Obec Topoľčianky
Október	Prednáška fotoklubu FoTOP Topoľčianky	Fotoklub FoTOP Topoľčianky
	Výstava ovocia a zeleniny / 4 dni	Obec Topoľčianky + ZO SZZ Topoľčianky
	Posedenie Klubu seniorov	Obec Topoľčianky + Klub sen. Topoľčianky
November	Výchovný koncert pre žiakov ZŠ	ZŠ Topoľčianky
	Hodová zábava	Obec Topoľčianky
	Posedenie Klubu seniorov	Obec Topoľčianky + Klub sen. Topoľčianky
December	Stretnutie detí so sv. Mikulášom	Obec Topoľčianky
	Požehnanie adventného venca v centre obce	Obec Topoľčianky a Farský úrad Topoľčianky
	Vianočná akadémia, kult. program ZUŠ	Obec Topoľčianky a ZUŠ E. Pacovskej
	Posedenie Klubu seniorov	Obec Topoľčianky + Klub sen. Topoľčianky
	Naše Topoľčianky – vydanie bezplatných novín pre obyvateľov	Obec Topoľčianky
	Vianočná akadémia detí ZŠ	ZŠ Topoľčianky
	Štefánska zábava	PM Mont
	Farský ples	Farský úrad Topoľčianky
	Vatra samostatnosti a Novoročný ohňostroj	Obec Topoľčianky

Zdroj: Interné materiály OcÚ Topoľčianky, 2014, spracovala Trembošová, 2014

Obec Topoľčianky pri každom uvedenom podujatí spolupracuje s organizáciami napomáha pri príprave a realizácii, keďže uvedené podujatia sa konajú v priestoroch Domu kultúry a služieb Topoľčianky. V každom týždni sa v DKS Topoľčianky konajú aj športové aktivity, konkrétne tréning stolnotenisového krúžku, (2 x týždenne - v pondelok a v stredu,

tanečný krúžok (2 x týždenne - v pondelok a v utorok), krúžok ručných prác (1 x týždenne - v utorok), joga (1 x týždenne - v utorok), kalanetika (1 x týždenne - v stredu). DKS poskytuje svoje priestory aj na predajné akcie (1 x za dva týždne - v stredu).

Počas každoročných júlových pútí, konaných na počesť Karmelskej Panny Márie (v roku 2014 sa oslávilo 328. výročie), sa v obci nachádza množstvo stánkov s devocionáliami. Obec každoročne organizuje minimálne dva sezónne jarmoky, rozvíja sa tradícia zabíjačiek, ochutnávok vín, dožínok a organizujú sa tradičné plesy.

Obyvatelia obce však majú najbližší vzťah k aktivitám spojených s prírodou – k poľovníctvu, záhradkárstvu a vinohradníctvu.

1.1.9 ENVIRONMENTÁLNE POMERY

Ovzdušie Topoľčianok vykazuje mierne znečistenie dvomi základnými znečisťujúcimi látkami – SO₂ a PM₁₀ (tuhé častice), minimálne znečistenie v prípade CO a NO_x. V obci sa nenachádza žiadny významný stacionárny zdroj znečistenia (v minulosti podnik GLOBAL PROGRES, a.s.). Zvýšená je prašnosť ako aj hlučnosť pozdĺž Hlavnej ulice (cesta II. triedy II/511) spôsobená mobilnými zdrojmi znečistenia ovzdušia, aj keď sa situácia v poslednom období zlepšila výlukou nákladnej dopravy. Ku kvalite ovzdušia prispieva aj fakt, že obec je plynofikovaná. V obci sa nachádza 7 stredných stacionárnych zdrojov znečistenia ovzdušia (4 kotolne na zemný plyn, 1 kotolňa na tuhé palivo, čistiareň odpadových vôd, chov hospodárskych zvierat).

I keď sa z hľadiska kvality povrchových **vôd** nenachádza v obci monitorovaný vodný tok, možno konštatovať, že najmä Hostiansky potok s prítokom Leveš tvoria povrchový zdroj vody v obci a sú súčasne aj recipientom. Obidva toky sú upravované na základe vodohospodárskych, ekologických ako aj estetických požiadaviek. Podľa stupňa kontaminácie podzemných vôd sa zásoby v obci radia do 1. až 3. triedy (z celkových 5), pričom do 1. a 2. triedy s najnižšou kontamináciou patrí až 76 % podzemných vodných zdrojov (BEISS, <http://www.beiss.sk/>). Verejným vodovodom, ktorého prevádzkovateľom je Západoslovenská vodárenská spoločnosť, a.s., je zásobovaných cca 97 % obyvateľstva, pričom vodnými zdrojmi sú Obyce a Gabčíkovo. Na kanalizáciu je momentálne napojených len 20,7 % obyvateľstva, ale v súčasnosti prebieha jej dobudovanie (v rámci budovania kanalizácie a ČOV Zlaté Moravce). V septembri 2015 by malo byť napojených cca 87 % domácností.

Fakt, že Topoľčianky vykazujú 58,3 % lesnatosť, sa odráža aj v priaznivom stave **pôd**. 28,98 % pôd patrí z hľadiska kontaminácie pôd do 1. triedy – relatívne čisté pôdy a zvyšok pôd patrí do 2. triedy – nekontaminované pôdy, resp. mierne kontaminované. Priaznivý stav je aj pri veternej erózii, pretože poľnohospodárska pôda v obci nevykazuje žiadne znaky veternej erózie. Nepriaznivejšia situácia je v rámci postihnutia poľnohospodárskej pôdy vodnou eróziou, takmer 60 % poľnohospodárskej pôdy je bez erózie a necelých 38 % je postihnutých slabou až strednou eróziou a 2 % sú postihnuté silnou vodnou eróziou (BEISS, <http://www.beiss.sk/>). Eróziou sú postihnuté najmä lokality Kopaničky, Martoňová, Nad hájom a Priehradky (Územný plán obce Topoľčianky, 2004).

Horninové prostredie Topoľčianok vykazuje stredné radónové riziko (BEISS, <http://www.beiss.sk/>). Malou časťou zasahuje do obce chránené ložiskové územie nerastov - Hostie I. – dolomity-dolomitické piesky (JZ od vrcholu Skalka 488 m n.m.) (Evidencia chránených ložiskových území, 2014, <http://www.hbu.sk/sk/Chranene-loziskove-uzemia/Bratislava.alej>).

Obec vyprodukovala v roku 2013 806,15 t komunálneho **odpadu**, ktorý tvoril 79 % z celkového odpadu. Oproti minulým rokom sa zvýšila produkcia biologicky rozložiteľného odpadu (z 51,05 t v roku 2012 na 145,49 t v roku 2013). Obyvatelia Topoľčianok majú zabezpečený odvoz komunálneho odpadu 1x týždenne (v súčasnosti zabezpečujú Technické

služby mesta Zlaté Moravce) a realizuje sa aj separovaný zber papiera, plastov, skla, textilu, batérií, elektroodpadu a i. (Program odpadového hospodárstva vybraných obcí Regionálneho združenia miest a obcí: Požitavský región na roky 2011 – 2015).

Na základe celkového stavu životného prostredia môžeme v Topoľčiankach vyčleniť 4 stupne **environmentálnej kvality územia**: od prostredia vysokej kvality, cez prostredie vyhovujúce, mierne narušené až po prostredie narušené, ktoré sa nachádza v južnej časti obce (Bohuš, Klinda a kol., 2010b). Obec patrí do Tribečského regiónu 2. environmentálnej kvality (regióny s mierne narušeným prostredím) (Bohuš, Klinda a kol., 2010a).

Environmentálnym rizikom je blízkosť Jadrovej elektrárne Mochovce (obec sa nachádza v pásme B – do 20 km od elektrárne).

1. 2 SWOT ANALÝZA OBCE

Východiskom pre formulovanie rozvojových cieľov, zámerov a stratégie rozvoja obce je SWOT analýza (Strengths, Weaknesses, Opportunities, Threats). Predstavuje jednoduchú, a pritom výstižnú, vyčerpávajúcu a objektívnu charakteristiku silných a slabých stránok (vnútorná analýza) skúmanej oblasti a jej možných príležitostí a ohrození (vonkajšia analýza). Svojím obsahom poskytuje SWOT analýza poznatky o faktoroch, ktoré je možné využiť v prospech rozvoja obce a naopak, ktorým je v navrhovanej rozvojovej stratégii potrebné čeliť, resp. ich eliminovať.

Silné stránky zahŕňajú komparatívne a konkurenčné výhody pre rôzne typy rozvojových aktivít, slabé stránky sú ohrozujúce, limitujúce.

Príležitosti ako možnosti a potenciál rozvoja spolu s ohrozeniami ako rizikami vonkajšieho prostredia môžu mať pravdepodobné účinky na strategický rozvoj územia.

Kľúčové disparity a hlavné faktory rozvoja

Potreba identifikácie kľúčových disparít a hlavných faktorov rozvoja je daná nevyhnutnosťou zabezpečenia čo najvyššej adresnosti programového dokumentu. Určenie kľúčových disparít a hlavných faktorov rozvoja vychádza zo SWOT analýzy, spresňuje smerovanie podpory na odstránenie alebo zmierenie koherentne usporiadaných disparít s využitím faktorov rozvoja.

Kľúčové disparity	Hlavné faktory rozvoja
<ul style="list-style-type: none">nízka úroveň ekonomickej základne obce	<ul style="list-style-type: none">stabilná ekonomická základňa
<ul style="list-style-type: none">nedostatočná infraštruktúra obce	<ul style="list-style-type: none">vybudovaná infraštruktúra a kvalitné životné prostredie
<ul style="list-style-type: none">nízka úroveň zapojenosti obyvateľstva do rozvoja obce	<ul style="list-style-type: none">aktívne obyvateľstvo zapojené do života v obci

Z hľadiska vyváženého a optimálneho rozvoja obce a zvyšovania kvality života obyvateľov je nevyhnutné v programovom období 2014 – 2020 dať dôraz na rovnomernejšiu koncentráciu zdrojov do navrhovaných strategických priorít. Skoordinovaná koncentrácia zdrojov by sa mala prejavovať nielen vo vyššej efektívnosti a účinnosti implementácie verejných politík, ale i možnosti využívania zdrojov z fondov EÚ. Na základe získaných skúseností prvoradá intervencia by mala smerovať do aktivít, ktoré budú mať výraznejší dopad na hospodársky a sociálny rozvoj obce.

SILNÉ STRÁNKY	SLABÉ STRÁNKY
<p>Poloha a prírodné prostredie</p> <ul style="list-style-type: none"> ➤ poloha blízko hlavných dopravných trás (Bratislava – Banská Bystrica, prepojenie Požitia a Horného Ponitru) ➤ blízkosť miest Zlaté Moravce a Nitra ➤ kontrastný reliéf vhodný na turistiku, cykloturistiku ➤ vhodné prírodné podmienky pre pestovanie viniča ➤ kvalitný poľnohospodársky pôdny fond intenzívne využívaný ➤ vysoká lesnatosť územia (58,3%) ➤ dostatok drevnej hmoty ➤ hubárstvo a zber lesných plodov ➤ poľovné revíry ➤ chránené územie nadregionálneho významu Topoľčiansky park ➤ náučný chodník v Topoľčianskom parku <p>Ľudské zdroje</p> <ul style="list-style-type: none"> ➤ pomerne dobrá vzdelanostná úroveň obyvateľstva ➤ národnostne a religiózne jednotlivé obyvateľstvo ➤ ochota časti obyvateľstva podieľať sa na rozvojových zámeroch obce (napr. Občianske združenie Park Topoľčianky) ➤ aktívne pôsobenie existujúcich spolkov v obci ➤ aktivity obecného úradu v oblasti spoločenského a kultúrneho života v obci ➤ udržiavanie a rozvoj tradícií ➤ aktivizácia nezamestnaných formou verejno – prospešných prác pre obec <p>Ekonomická základňa</p> <ul style="list-style-type: none"> ➤ existujúca hospodárska základňa ➤ dostatok priestorov pre podnikateľské aktivity ➤ sčasti zrekonštruovaný nehnuteľný majetok obce ➤ nízke náklady na nájom nehnuteľností 	<p>Poloha a prírodné prostredie</p> <ul style="list-style-type: none"> ➤ nedostatočne využívaný geotermálny potenciál územia ➤ nízka estetická kvalita krajiny v oblastiach ťažby drevnej hmoty <p>Ľudské zdroje</p> <ul style="list-style-type: none"> ➤ nízka natalita obyvateľstva ➤ neadekvátna kvalifikačná štruktúra nezamestnaného obyvateľstva ➤ vyšší podiel dlhodobého nezamestnaného obyvateľstva ➤ nezáujem časti obyvateľstva o dianie v obci ➤ nízka úroveň partnerstiev na sektorovej i lokálnej úrovni ➤ nízka životná úroveň staršieho obyvateľstva ➤ nízka ponuka pracovných príležitostí v obci ➤ emigrácia mladého obyvateľstva ➤ vysoký podiel odchádzajúceho obyvateľstva za prácou mimo obec <p>Ekonomická základňa</p> <ul style="list-style-type: none"> ➤ absencia podniku zabezpečujúceho vyššiu pridanú hodnotu ➤ nízka kúpna sila obyvateľstva ➤ kolísavý hospodársky výsledok rozpočtu obce

<p>vhodných na podnikanie</p> <ul style="list-style-type: none"> ➤ rozvinuté poľnohospodárstvo a lesné hospodárstvo ➤ vinárstvo a chov koní ➤ dostatok ubytovacích a stravovacích kapacít pre cestovný ruch ➤ prítomnosť historických a kultúrnych hodnôt ➤ zachované kultúrne dedičstvo v podobe zvykov a obyčají ➤ bohatý kultúrny a spolkový život ➤ propagácia a marketing obce <p>Infraštruktúra</p> <ul style="list-style-type: none"> ➤ úplná plynofikácia obce ➤ vybudovaný verejný vodovod s dostatočnou kapacitou ➤ čiastočné odkanalizovanie obce s vlastnou ČOV ➤ telekomunikačná sieť, internet, dobré pokrytie GSM signálom ➤ dobre fungujúca základná a materská škola a knižnica ➤ základná a čiastočná špeciálna zdravotná starostlivosť ➤ lekáreň <p>Životné prostredie</p> <ul style="list-style-type: none"> ➤ relatívne kvalitné životné prostredie ➤ separovaný zber 	<p>Infraštruktúra</p> <ul style="list-style-type: none"> ➤ miestne komunikácie sčasti bez chodníkov ➤ potreba rekonštrukcie a údržby verejných priestranstiev mimo centra obce ➤ nízka diverzifikácia obchodnej siete ➤ nízky stupeň vybavenia sociálnymi službami pre starých a nevládných obyvateľov ➤ chýbajúce odkanalizovanie časti obce ➤ schátrané objekty a nevysporiadané pozemky (napr. TJ Tatran) ➤ neriešená situácia chátrajúceho kúpaliska ➤ nedostatok športových zariadení pre obyvateľov i návštevníkov ➤ absencia domova dôchodcov <p>Životné prostredie</p> <ul style="list-style-type: none"> ➤ nedostatočne udržiavané plochy v obci ➤ znečisťovanie obce odpadmi
--	---

PRÍLEŽITOSTI	OHROZENIA
<p>Poloha a prírodné prostredie</p> <ul style="list-style-type: none"> ➤ zmenou klimatických pomerov očakávaná zmena druhov pestovaných poľnohospodárskych plodín, vrátane odrôd vínnej révy, ➤ potenciál ďalšieho rozvoja prírodných predpokladov cestovného ruchu (napr. lesnícky náučný chodník) ➤ potenciál využitia geotermálneho vrtu <p>Ľudské zdroje</p> <ul style="list-style-type: none"> ➤ stabilizácia obyvateľstva vytvorením podmienok pre bytovú výstavbu ➤ zvýšenie povedomia a hrdosti občanov na svoju obec ➤ zapájanie občanov do partnerstiev a spolupráce ➤ podpora a rozvoj sociálnej starostlivosti o starých a nevládných občanov <p>Ekonomická základňa</p> <ul style="list-style-type: none"> ➤ dostatok priestorov pre podnikateľské aktivity ➤ podpora a rozšírenie ekonomických odvetví spätých s cestovným ruchom a vyššou pridanou hodnotou ➤ podpora a rozvoj odvetví služieb a zvýšenie ich kvality ➤ pripravenosť projektov na realizáciu ➤ potenciál pre organizovanie kultúrnych a vedeckých podujatí v parku (napr. ochotníckych, výtvarníckych, botanických, archeologických atď. kurzov) a škôl v prírode ➤ rozvoj gastroturistiky a hipoturistiky 	<p>Poloha a prírodné prostredie</p> <ul style="list-style-type: none"> ➤ intenzívna poľnohospodárska činnosť v južnej časti územia s potenciálnym dopadom na vznik erózie ➤ veterná erózia poľnohospodárskej pôdy vedúca k zhoršovaniu kvalitatívnych vlastností pôdy ➤ rušenie zveri nadmernou ťažbou a motoristickými a cyklistickými aktivitami (štvorkolky, horské bicykle) <p>Ľudské zdroje</p> <ul style="list-style-type: none"> ➤ pokračujúci nepriaznivý demografický vývoj obyvateľstva vedúci k jeho úbytku ➤ rastúca chudoba starších občanov vedúca k ich sociálnej exklúzii ➤ pokračujúci úpadok ekonomiky okresu Zlaté Moravce vedúci aj k rastu nezamestnanosti v obci ➤ rastúca dlhodobá nezamestnanosť ➤ nárast sociálno-patologických javov ➤ znižovanie aktivít obyvateľov obce ➤ znižovanie úrovne kvality života v obci ➤ nepripravenosť časti obyvateľstva participovať na rozvojových projektoch obce <p>Ekonomická základňa</p> <ul style="list-style-type: none"> ➤ nedostatok finančných prostriedkov na rozvojové projekty obce ➤ stagnácia rozvoja obce

<p>Infraštruktúra</p> <ul style="list-style-type: none"> ➤ rekonštrukcia staršej domovej zástavby najmä na Hlavnej ulici ➤ rekonštrukcia areálu bývalých tenisových kurtov pri zámku (napr. ako areálu pre badminton, paintboll, tenis) ➤ dobudovanie detských ihrísk ➤ dobudovanie cykloturistických a turistických trás a ich infraštruktúry ➤ rekonštrukcia kultúrno-historických objektov ➤ využitie nefunkčnej kinosály ako multifunkčného zariadenia pre kongresy ➤ potenciál areálu TJ Tatran pre vzdelávaciu, rekreačnú a športovú funkciu (napr. ako zariadenie pre školy v prírode) ➤ ďalšie aktivity cestovného ruchu vedúce k zvýšeniu počtu prenocovaní v obci (napr. paintball, lanové dráhy, geopark s ukázkami ryžovania zlata, wellness ...) ➤ vybudovanie domu dôchodcov <p>Životné prostredie</p> <ul style="list-style-type: none"> ➤ zvýšenie environmentálnej uvedomelosti občanov ➤ rozšírenie separovaného zberu vedúce k zníženiu komunálneho odpadu na 1 obyvateľa 	<p>Infraštruktúra</p> <ul style="list-style-type: none"> ➤ chátranie objektov (staré domy, kúpalisko, areál TJ Tatran a pod.) vedúce k ohrozeniu života ➤ zníženie záujmu návštevníkov o cestovný ruch z dôvodu nekvalitných služieb a nedostatočnej ponuky atraktivít <p>Životné prostredie</p> <ul style="list-style-type: none"> ➤ hlučnosť a prašnosť pozdĺž Hlavnej ulice a Hostianskej ulice vedúca k zhoršovaniu zdravia obyvateľov ulíc ➤ malá environmentálna uvedomelosť obyvateľov obce vedúca k zhoršeniu estetiky prostredia v obci ➤ blízkosť AE Mochovce ako potenciálneho zdroja ohrozenia života a zdravia obyvateľov
---	---

2 STRATEGICKÁ ČASŤ

Strategická časť dokumentu obsahuje stratégiu rozvoja obce pri zohľadnení jej vnútorných špecifik a určuje hstrategické ciele, programové osi a špecifické ciele rozvoja obce rešpektovaním princípov regionálnej politiky s cieľom dosiahnutia vyváženého udržateľného rozvoja územia.

2.1 VÍZIA OBCE

Obec poskytujúca občanom kvalitné a pokojné bývanie v čistom a zdravom prostredí pri zabezpečenom materiálnom komforte, kultúrnom vyžití a primeranej zdravotnej i sociálnej starostlivosti.

Obec Topoľčianky je atraktívne, prítiahľivé, prívetivé a sociálne zdravé územie nielen pre svojich obyvateľov ale aj pre jeho návštevníkov, pretože disponuje:

- atraktívnou prírodnou krajinou,
- zaujímavými kultúrno-historickými pamiatkami,
- podnikateľskými aktivitami podporujúcimi rozvoj miestneho hospodárstva, predovšetkým so zameraním na cestovný ruch a vybrané odvetvia priemyslu a služieb,

čo ho predurčuje stať sa

- významným centrom nielen okresu Zlaté Moravce ale aj Nitrianskeho samosprávneho kraja,
- hnacím motorom rozvoja miestnej ekonomiky vo vidieckom území na báze podnikateľských aktivít a ďalšej aktivizácie ľudských zdrojov.

Na dosiahnutie vízie bude obec Topoľčianky podporovať:

- rozvoj a skvalitnenie potrebnej infraštruktúry,
- rozvoj diverzifikácie podnikateľských aktivít,
- zvyšovanie kvality života obyvateľov,
- zachovanie zdravého životného prostredia v zmysle zásad udržateľného rozvoja.

2.2 STRATEGICKÉ CIELE, PROGRAMOVÉ OSI A ŠPECIFICKÉ CIELE ROZVOJA OBCE

Uskutočniteľnosť strategických cieľov obce, vychádzajúcich z miestnych podmienok, ako aj programové osi a špecifické ciele rozvoja závisia od troch faktorov:

- do akej miery bude obec schopná využívať vlastné zdroje ako aj možnosti vonkajších zdrojov,
- od udržateľnosti navrhovaných a uskutočnených opatrení,
- od stupňa ich podpory získaných od všetkých záujmových skupín v obci.

Na základe analýzy problémov a potrieb obce bol formulované nasledovné dlhodobé strategické ciele rozvoja obce (Káčer a kol., 2007):

Strategický cieľ 1 - Stabilná ekonomická základňa

Strategický cieľ 2 - Vybudovaná infraštruktúra a kvalitné životné prostredie

Strategický cieľ 3 - Aktívne obyvateľstvo zapojené do života v obci

Pre dosiahnutie strategického cieľa boli identifikované nasledovné programové osi a špecifické ciele rozvoja:

Programová os 1 - Podpora ľudských zdrojov

- Špecifický cieľ 1.1 - Obnovovať sociálno-demografický základ obce, napr. zabezpečením podmienok na výstavbu rodinných domov alebo poskytovaním nájomných bytov mladým ľuďom a rodinám.
- Špecifický cieľ 1.2 - Podporovať tvorbu pracovných miest pre domácich obyvateľov a zvlášť pre mladých obyvateľov nastupujúcich do pracovného procesu.
- Špecifický cieľ 1.3 - Podporovať zvyšovanie vzdelanostnej úrovne obyvateľstva obce.
- Špecifický cieľ 1.4 - Podporovať klubovú činnosť detí, mládeže a obyvateľov pri ich voľnočasových aktivitách.

Programová os 2 - Rozvoj a diverzifikácia podnikateľských aktivít a posilnenie ekonomiky

- Špecifický cieľ 2.1 - Podporovať miestne podnikateľské aktivity vo všetkých sférach ekonomických činností (napr. v obchode, v službách, v cestovnom ruchu, v poľnohospodárstve).
- Špecifický cieľ 2.2 - Podporovať tradičné podnikanie na vidieku v poľnohospodárskej výrobe, v lesníctve a v tradičných remeslách.

Programová os 3 - Skvalitnenie infraštruktúry (sociálnej, technickej, environmentálnej)

- Špecifický cieľ 3.1 - Rekonštruovať, dobudovať a zaistiť služby školstva, ktoré je významným stabilizujúcim faktorom nielen pre mladé rodiny ale aj pre všetkých obyvateľov vidieka
- Špecifický cieľ 3.2 - Existujúce zdravotnícke služby skvalitniť.
- Špecifický cieľ 3.3 - Zaistiť sociálnu starostlivosť v obci so zameraním na starších, často aj osamelých obyvateľov.
- Špecifický cieľ 3.4 - Rekonštruovať a modernizovať budovy, športoviská ale i rozšíriť výstavbu viacúčelových ihrísk a priestorov voľného času, čo zvyšuje kvalitu života v obci a vytvára podmienky pre rozvoj ďalších aktivít.
- Špecifický cieľ 3.5 - Podporovať kultúrne, športové a záujmové aktivity.
- Špecifický cieľ 3.6 - Dobudovať, resp. rekonštruovať technickú a environmentálnu infraštruktúru (miestne komunikácie a chodníky, kanalizáciu a ČOV, odpadové hospodárstvo) s uplatnením environmentálne vhodných technológií.

Programová os 4 - Ochrana prírodných a kultúrnych zdrojov krajiny obce

- Špecifický cieľ 4.1 - Ochránovať a zveľaďovať prírodné a kultúrne dedičstvo.
- Špecifický cieľ 4.2 - Rekonštruovať a obnovovať kultúrno-historické pamiatky, a tým zachovávať kultúrne dedičstvo v obci.
- Špecifický cieľ 4.3 - Rozvíjať nové formy prezentácie kultúrneho dedičstva (napr. agroturistiku a vidiecky cestovný ruch).
- Špecifický cieľ 4.4 - Zriaďovať, rekonštruovať a modernizovať remeselnú výrobu podporujúcu oživenie tradičných remesiel, produkciu tradičných vidieckych produktov a zamestnanosti.
- Špecifický cieľ 4.5 - Udržať a rozvíjať vinohradníctvo vrátane tradícií, rekonštrukcia hajlochov, pivníc a vínnych domčekov s možnosťou ponuky vín.
- Špecifický cieľ 4.6 - Podporovať prítomnosť chalupárov i následné druhé bývanie.

- Špecifický cieľ 4.7 - Vybudovať lokálne cyklotrasy, turistické resp. poznávacie trasy či náučné chodníky s cieľom aktívneho oddychu i poznávaním prírodných a kultúrno-historických zaujímavostí a hodnôt obce.

Programová os 5 - Ochrana životného prostredia

- Špecifický cieľ 5.1 - Dôsledne dodržiavať princípy udržateľného rozvoja v ochrane a tvorbe životného prostredia.
- Špecifický cieľ 5.2 - Zabezpečiť dôslednú ochranu prírody v obci.
- Špecifický cieľ 5.3 - Zvýšiť podiel zelene v krajine napr. výsadbou stromov a kríkov.
- Špecifický cieľ 5.4 - Revitalizovať vodné toky a vodné nádrže a zabezpečiť ich ochranu pred znečistením.
- Špecifický cieľ 5.5 - Zabezpečiť protierózne opatrenia poľnohospodárskej pôdy.
- Špecifický cieľ 5.6 - Zabezpečiť starostlivosť o verejné priestory a čistotu obcí.
- Špecifický cieľ 5.7 - Odstrániť nelegálne skládky v rámci programu odpadového hospodárstva.

Programová os 6 - Zlepšenie propagácie územia

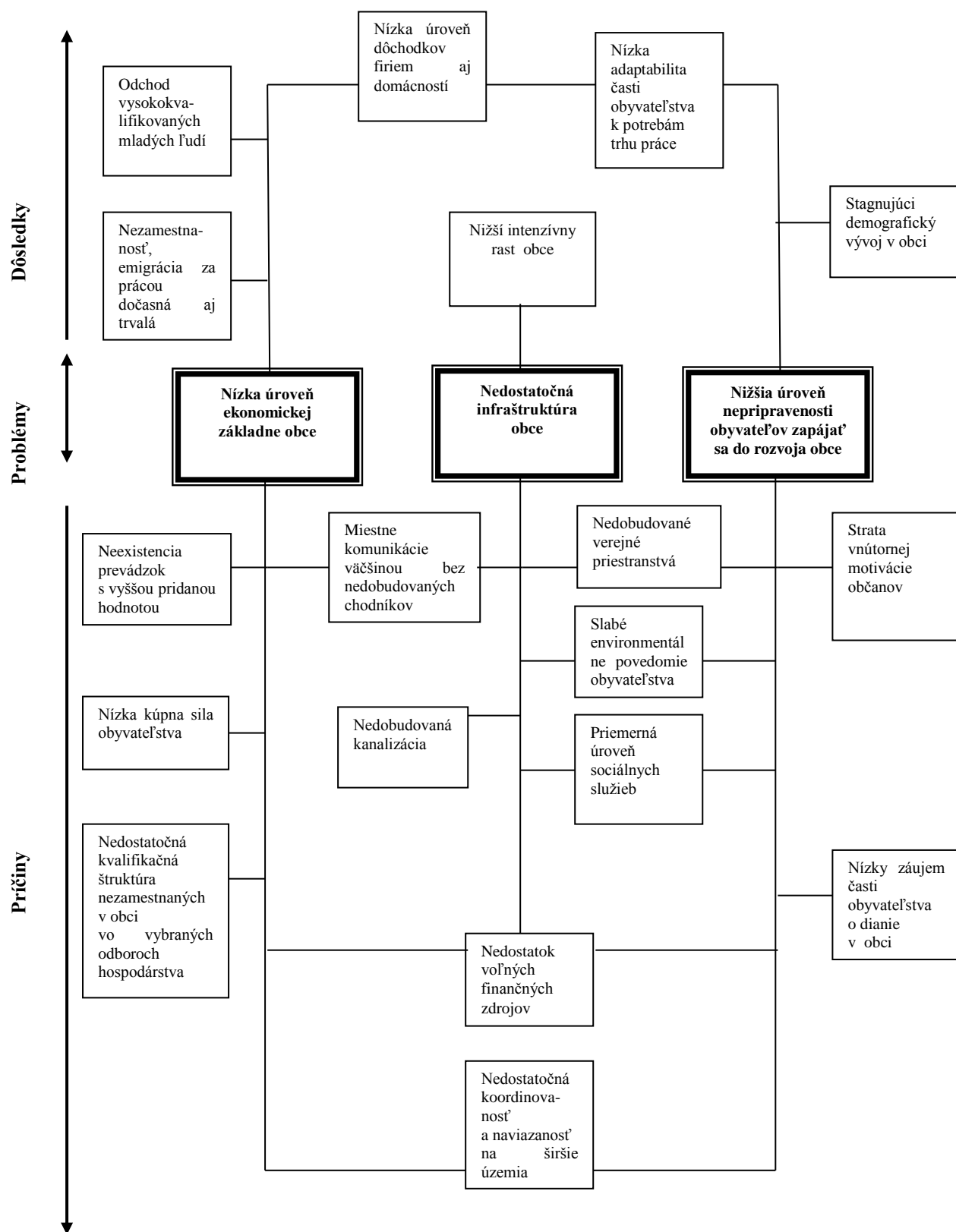
- Špecifický cieľ 6.1 - Podporiť propagáciu obce.
- Špecifický cieľ 6.2 - Zabezpečiť označenie pozoruhodností a atraktivít územia obce informačnými tabuľami.
- Špecifický cieľ 6.3 - Obnovovať a rozvíjať miestne kultúrne, spoločenské a ľudové tradície.
- Špecifický cieľ 6.4 - Vytvoriť podmienky pre rozšírenie i obnovu tradičných remesiel.
- Špecifický cieľ 6.5 - Vybudovať lokálne cyklotrasy, turistické resp. poznávacie trasy či náučné chodníky s cieľom aktívneho oddychu i poznávaním prírodných a kultúrno-historických zaujímavostí a hodnôt mikroregiónu.

Programová os 7 - Podpora aktivizácie a rozvoja miestnej spolupráce v obci

- Špecifický cieľ 7.1 - Vytvárať a podporovať sociálnu súdržnosť a angažovanosť obyvateľstva hľadaním nových spôsobov účasti verejnosti v plánovaní rozvoja územia obce.
- Špecifický cieľ 7.2 - Zapojiť voľné pracovné sily do jednotlivých rozvojových aktivít v obci.
- Špecifický cieľ 7.3 - Viac zapájať školskú mládež do aktivít obce.
- Špecifický cieľ 7.4 - Podporovať projektovú činnosť škôl.
- Špecifický cieľ 7.5 - Skvalitniť výučbu o miestnej krajine v jednotlivých školských zariadeniach a tak podporiť vzťah mladej generácie k rodnej obci.

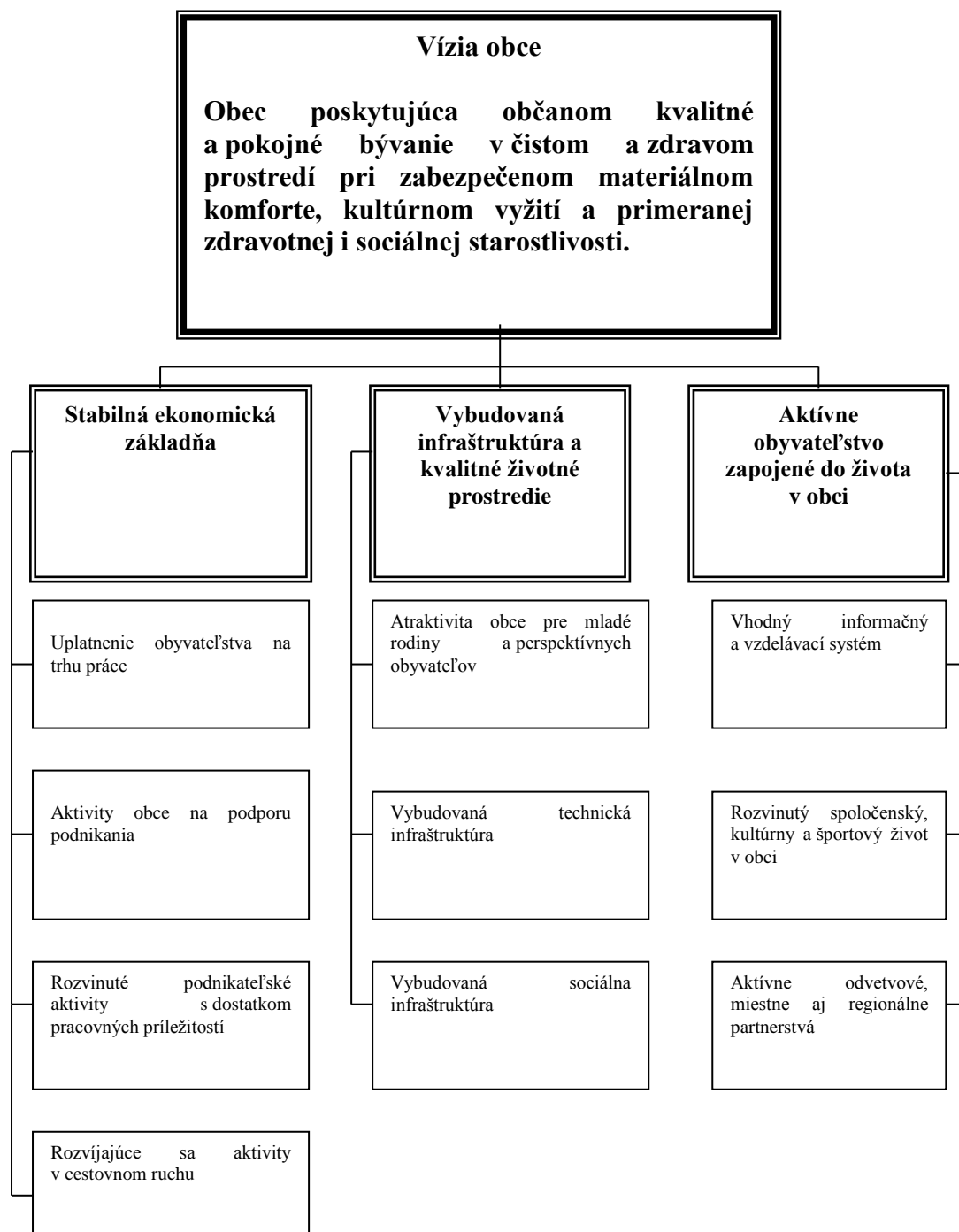
Jednotlivé špecifické ciele predstavujú prostriedok pre získavanie finančných príspevkov z fondov Európskej únie, resp. iných zdrojov, preto je vhodné uviesť aj predpokladané zdroje ich financovania a väzbu na strategické ciele.

Strom problémov obce



Zdroj: Káčer a kol., 2007 - upravené

Strom cieľov obce



3 PROGRAMOVÁ, REALIZAČNÁ A FINANČNÁ ČASŤ

Programová, realizačná a finančná časť dokumentu by mala poskytnúť odpoveď otázku, ako obec zabezpečí realizáciu svojej vízie, strategických cieľov, programových osí a špecifických cieľov rozvoja.

3.1 Vyhodnotenie plánovaných aktivít obce v PHSR obce za roky 2007 - 2013

V PHSR obce za roky 2007 – 2013 (Káčer a kol., 2007) bolo naplánovaných sedem aktivít. Z nich štyri boli zrealizované, jedna je aktuálne rozpracovaná a pre tri neboli vypísané relevantné výzvy. Vyhodnotenie plánovaných aktivít PHSR obce za roky 2007 – 2013 je uvedený v tab. 26.

Tab. 26 Vyhodnotenie plánovaných aktivít PHSR obce za roky 2007 – 2013

1. Aktivita: Revitalizácia centra obce

Popis: Projekt je zameraný na rekonštrukciu a vybudovanie centra obce ako miesta stretávania obyvateľov a konania spoločenských podujatí.

Prioritná oblasť: aktívne obyvateľstvo zapájajúce sa do života obce

Garant: obec

Náklady: 45 mil. Sk

Stav: zrealizované (1 912 263,95 € revitalizácia v I., II. a III. etape)

Financovanie: obec, ERDF

Obdobie realizácie: 2007 – 2013

2. Aktivita: Ukončenie rozostavanej kanalizácie

Popis: Zhotovenie chýbajúcej časti verejnej kanalizácie podľa projektovej dokumentácie v celej obci a ďalšie napojenie domácností na kanalizačný systém.

Prioritná oblasť: vybudovanie infraštruktúry a skvalitnenie životného prostredia

Garant: obec

Náklady: 40 mil. Sk

Stav: rozpracované (4 mil. €, investorom je Západoslovenská vodárenská spoločnosť, s.r.o)

Financovanie: obec, Environmentálny fond, ERDF, KF

Obdobie realizácie: 2007 - 2013

3. Aktivita: Rekonštrukcia miestnych chodníkov

Popis: Zrekonštruovanie existujúcich chodníkov a vybudovanie nových za účelom skvalitnenia života a zvýšenia bezpečnosti ľudí v obci

Prioritná oblasť: vybudovanie infraštruktúry a skvalitnenie životného prostredia

Garant: obec

Náklady: 15 mil. Sk

Stav: zrealizované (v rámci revitalizácie centra obce)

Financovanie: obec, ERDF
Obdobie realizácie: 2007 – 2013

4. Aktivita: Rekonštrukcia miestnych komunikácií

Popis: Obnova povrchu miestnych komunikácií poškodeného užívaním a kladeným sietí.

Prioritná oblasť: vybudovanie infraštruktúry a skvalitnenie životného prostredia

Garant: obec

Náklady: 15 mil. Sk

Stav: nezrealizované (nevypísané výzvy)

Financovanie: obec, ERDF

Obdobie realizácie: 2007 - 2013

5. Aktivita: Rekonštrukcia budov základnej a materskej školy

Popis: Rekonštrukciou budov základnej a materskej školy sa skvalitní prostredie pre výchovno – vzdelávací proces a dôjde k prevádzkovým úsporám.

Prioritná oblasť: vybudovanie infraštruktúry a skvalitnenie životného prostredia

Garant: obec a základná škola

Náklady: 15 mil. Sk

Stav: zrealizované (ZŠ – 792 433,48 €; MŠ – 159 451,90 €)

Financovanie: obec, ERDF

Obdobie realizácie: 2007 – 2013

6. Aktivita: Vybudovanie letnej oddychovej zóny – areál kúpaliska

Popis: Využiť dostupný zdroj termálnej vody na zriadenie areálu s kúpaliskom.

Prioritná oblasť: vybudovanie infraštruktúry a skvalitnenie životného prostredia

Garant: obec

Náklady: 80 mil. Sk

Stav: nezrealizované (nevypísané výzvy)

Financovanie: obec, ERDF

Obdobie realizácie: 2007 - 2013

7. Aktivita: Rozvoj športu a rekreácie

Popis: Vybudovanie golfového ihriska.

Prioritná oblasť: Podpora ekonomického rozvoja v obci a v blízkom okolí

Garant: podnikateľský sektor a obec

Náklady: 30 mil. Sk

Stav: nezrealizované (nevypísané výzvy)

Financovanie: ERDF, podnikateľský sektor, obec

Obdobie realizácie: 2007 - 2013

3.2 Akčný plán aktivít obce na roky 2014 - 2020

Zmyslom a aj výsledkom úspešného strategického plánovania regionálneho rozvoja obce je realizácia akčného plánu aktivít (tab. 27). Ide o plán, ktorý definuje jednotlivé kroky pri plnení PHSR obce s ohľadom na jeho momentálne finančné, personálne a technické kapacity a naliehavosť navrhnutých aktivít. Je v ňom načrtnuté smerovanie rozvoja obce.

Tab. 27 – Akčný plán aktivít obce Topoľčianky

Aktivity	Predpokladaný rok realizácie	Predpokladané náklady	Predpokladané zdroje financovania	Väzba na prioritnú os
1.Rekonštrukcia strechy MŠ SNP	2015	62 000	IROP-RIÚS eurofondy + verejné zdroje + OcÚ	1,3
2.Základná škola Topoľčianky – modernizácia knižnice a učební	2015-2017	15 000	IROP-RIÚS eurofondy + verejné zdroje + OcÚ	1,3
3.Dobudovanie cyklotrás s oddychovými zónami	2016	108 000	IROP-RIÚS eurofondy + verejné zdroje + OcÚ	3,4,5,6
4.Rekonštrukcia objektu MŠ Cintorínska	2016	50 000	IROP-RIÚS eurofondy + verejné zdroje + OcÚ	1,3
5.Kompletná rekonštrukcia objektu zdravotného strediska obce	2016	600 000	IROP-RIÚS eurofondy + verejné zdroje + OcÚ	3
6. Vybudovanie komunikácie v areáli základnej školy	2016	55 000	PRV eurofondy + verejné zdroje + OcÚ	3
7.Rekonštrukcia miestnych komunikácií	2016-2019	987 800	PRV eurofondy + verejné zdroje + OcÚ	3
8. Rekonštrukcia miestnych chodníkov	2017-2018	1 031 000	PRV eurofondy + verejné zdroje + OcÚ	3
9. Revitalizácia okolia základnej školy – školského ihriska a zelene	2017-2019	230 000	OP IZ eurofondy + verejné zdroje + OcÚ	1,3,5
10.Kompletná rekonštrukcia a modernizácia športového areálu v obci	2017	1 170 000	IROP-RIÚS eurofondy + verejné zdroje + OcÚ	1,2,3
11.Oprava historických pamiatok	2017	9 500	PRV eurofondy + verejné zdroje + OcÚ	2,4,5,6,7
12.Rekonštrukcia Domu smútku	2017	35 000	PRV eurofondy + verejné zdroje + OcÚ	3
13.Vybudovanie spevnenj parkovacej plochy na ul. Žikavecká	2017	40 000	PRV eurofondy + verejné zdroje + OcÚ	2,3

14. Rozšírenie cintorína – vybudovanie urnového hája	2017	50 000	PRV eurofondy + verejné zdroje + OcÚ	3
15. Prestavba kina na centrum klubovej činnosti a múzeum	2018	550 000	IROP-RIÚS eurofondy + verejné zdroje + OcÚ	2,3
16. Rekonštrukcia verejného osvetlenia a miestneho rozhlasu	2018	100 000	OP KŽP eurofondy + verejné zdroje + OcÚ	3
17. Rekonštrukcia zberného dvora triedeného odpadu	2018	320 000	OP KŽP eurofondy + verejné zdroje + OcÚ	5
18. Rekonštrukcia objektu „Dom v centre obce“	2019	98 000	IROP-RIÚS eurofondy + verejné zdroje + OcÚ	2, 3
19. Revitalizácia miestnych priestranstiev	2019-2020	175 00	PRV eurofondy + verejné zdroje + OcÚ	3,4,5,6,7

Zdroj: Interné materiály OcÚ Topoľčianky, 2014

3.3 Organizačné zabezpečenie realizácie aktivít obce a monitoring

Vypracovaním a schválením výsledného dokumentu proces strategického plánovania nekončí. PHSR je dokument živý, otvorený, reagujúci na zmeny. Proces plánovania však vyžaduje aj potrebu priebežného vyhodnocovania procesu realizácie aktivít, resp. jeho monitorovanie. Monitorovanie je nevyhnutné, pretože zaisťuje vykonanie akcií a udržanie úsilia na dosiahnutie cieľov tým, že uskutočňuje opatrenia na prispôsobenie sa prípadným zmenám v dostupných alebo požadovaných zdrojoch, prípadne zmenám prostredia ako takého. Akčný plán opatrení rozvoja obce je preto potrebné každoročne aktualizovať.

Definovanie konkrétnych projektov je len prvým krokom, prostredníctvom ktorého možno posunúť stratégiu bližšie k realizácii. V ďalšej fáze je potrebné vytvoriť organizačnú štruktúru, ktoré budú zabezpečovať realizáciu cieľov. Preto treba zriadiť pracovnú skupinu pre implementáciu a delegovať na ňu túto úlohu. Pracovná skupina by mala vyvíjať činnosť v úzkej väzbe na obecné zastupiteľstvo a na jeho odborné komisie. Podstatou jej činnosti bude podnikať kroky smerujúce k realizácii projektov, pripravovať projekty a koordinovať aktivity účastníkov rozvojového procesu. Vzhľadom k skutočnosti, že garantom väčšiny projektov je obec, možno predpokladať personálne prekrývanie činností administratívnych štruktúr miestnej samosprávy s poslancami a pracovnou skupinou.

Pracovná skupina pre implementáciu by okrem úlohy „transformovať strategickú víziu a ciele na skutočnosť“ mala plniť aj monitorovaciu úlohu. Jej náplňou bude sledovať zmeny v smerovaní vývoja obce, zmeny vonkajších podmienok rozvoja, ako aj nové požiadavky obyvateľov a ďalších cieľových skupín (návštevníkov, podnikateľov). Na základe zistených skutočností je potrebné uskutočniť revíziu aktuálnosti strategických cieľov, čo môže viesť k ich prípadnému prehodnoteniu. Obdobne by sa mal aktualizovať aj zásobník projektov - úspešne zavŕšené projekty by mali byť priebežne nahradzované novými projektmi, podporujúcimi kontinuitu v dosahovaní stanovených cieľov. Špeciálnym nástrojom pre uskutočňovanie monitoringu sú kvantitatívne indikátory úspešnosti projektu, ktoré pomôžu odpovedať na otázku „či sa darí dosahovať to, čo sme si stanovili, či postupujeme správnym smerom“.

Pracovná skupina pre implementáciu a monitoring by sa mala schádzať na spoločných stretnutiach aspoň raz za rok. Na stretnutí by sa zhodnotilo plnenie plánu, doterajší postup realizácie a prediskutovali a odsúhlasili zmeny v pláne.

Odporúčané zloženie pracovnej skupiny:

- starosta obce,
- odborné komisie pri OZ,
- podnikateľské subjekty,
- zainteresovaní obyvatelia (ktorí deklarovali záujem participovať v skupine),
- predstavitelia subjektov spolupracujúcich na realizácii aktivít/projektov.

Odporúča sa tiež pre každý kalendárny rok, vo väzbe na zasadnutie pracovnej skupiny, pripraviť na báze akčných plánov aj operatívne plány, ktoré by podrobne definovali úlohy a kroky pri realizácii jednotlivých projektov v danom roku. To je obzvlášť vhodné v prípade viacročných projektov.

Program hospodárskeho a sociálneho rozvoja obce bude po schválení jeho znenia v obecnom zastupiteľstve zverejnený na internetovej stránke obce a v tlačenej forme verejne prístupný aj na obecnom úrade.

3.4 Finančné zabezpečenie realizácie aktivít obce

Realizáciu opatrení a aktivít predstavujú finančne náročné projekty (tab. 27), preto je dôležité identifikovať finančné zdroje, ktoré umožnia ich realizáciu. Finančné prostriedky potrebné na realizáciu projektov, tak ako boli definované v PHSR obce Topoľčianky, budú v pochádzať z týchto zdrojov:

1. verejné zdroje - rozpočet obce,
2. ostatné verejné zdroje,
3. súkromné zdroje,
4. fondy Európskej únie

Verejné zdroje – rozpočet obce

Rozpočet obce je základným zdrojom financovania jej aktivít. Keďže výška voľných finančných prostriedkov obce je limitovaná, je preto vhodné prostriedky obecného rozpočtu použiť najmä na:

- zabezpečenie prípravy projektov – projektová dokumentácia a príprava žiadostí na čerpanie eurofondov,
- spolufinancovanie projektov – spoluúčasť obce je minimálne 5 %,
- financovanie bežných aktivít – neinvestičné aktivity v oblasti služieb občanom a spoločenského života v nej.

Z analýzy rozpočtovej situácie obce vyplýva, že jej finančné zdroje neumožňujú uhrádzať plánované investície a preto bude dôležité získanie finančných prostriedkov z externých zdrojov. Je potrebné počítať aj s variantom zamietnutia žiadosti o finančný príspevok. V takom prípade bude potrebné určiť náhradné zdroje financovania. Niektoré projekty bude možné realizovať v redukovanom rozsahu alebo na etapy (rozložené na dlhšie časové úseky) z obecného rozpočtu. V prípade iných projektov, najmä takých, ktoré sú schopné generovať zisky, prichádza do úvahy spoluúčasť súkromného sektora alebo využitie bankových úverových produktov.

Ostatné verejné zdroje

Mestá a obce majú obmedzené možnosti získavania grantov zo štátneho rozpočtu na rozvojové aktivity. Nenávratný finančný príspevok pre investičné projekty – výstavba obecných nájomných bytov je možné získať z Ministerstva výstavby a regionálneho rozvoja a to do výšky 30 % celkových nákladov. Na prefinancovanie ostatných nákladov je možné získať od ŠFRB úver s úročením 1 % a s dobou splatnosti 30 rokov. Dôležitú úlohu pri realizácii environmentálnej infraštruktúry plní Environmentálny fond, ktorý nahradil Štátny fond životného prostredia.

Súkromné zdroje

Súkromné prostriedky predstavujú najjednoduchšiu formu investovania, nakoľko ich použitie závisí výlučne od rozhodnutia ich vlastníka. Pri investovaní súkromných zdrojov investor primárne hľadá zisk. Ich význam pre regionálny rozvoj spočíva v tom, že obvykle prinášajú nové pracovné miesta, skvalitňujú služby pre návštevníkov obce i pre miestnych obyvateľov.

Investovanie súkromných prostriedkov do neziskových aktivít je zatiaľ zriedkavé. Rovnako ako v zahraničí, častejšie je realizované investovanie na báze Joint Ventures – t.j. vytvárajú sa podniky so spoločným kapitálovým vkladom verejného subjektu (miestnej samosprávy) a súkromnej spoločnosti.

Vzhľadom k obmedzenej investičnej sile ekonomických subjektov pôsobiacich v obci bude potrebné zamerať pozornosť najmä na externé subjekty a aktívne vyhľadávať potenciálnych investorov.

Fondy Európskej únie

Po vstupe SR do Európskej únie sa otvorili ďalšie možnosti získania finančných prostriedkov. Európska regionálna politika si kladie za cieľ vyrovnávanie rozdielov medzi regiónmi v zmysle finančnej solidarity. Aby SR mohla v čerpať finančné prostriedky zo štrukturálnych fondov, bola vypracovaná Partnerská dohoda SR 2014 – 2020, pričom čerpanie finančných zdrojov sa v aktuálnom programovom období bude realizovať prostredníctvom nasledovných programov:

1. Operačný program Integrovaná infraštruktúra,
2. Operačný program Ľudské zdroje,
3. Operačný program Integrovaný regionálny operačný program,
4. Operačný program Kvalita životného prostredia,
5. Operačný program Výskum a inovácie,
6. Operačný program Efektívna verejná správa,
7. Technická pomoc,
8. Program rozvoja vidieka,
9. Rybné hospodárstvo.

Nové programovacie obdobie pre roky 2014 - 2020 prináša zmeny v celkovej alokácii finančných prostriedkov, ako aj zmeny prioritných smerov podpory. Preto bude na základe operačných programov nového programovacieho obdobia nutné overiť a následne aktualizovať možnosti financovania projektov obsiahnutých v tomto dokumente.

4 ZÁVER

Získanie finančnej podpory z verejných zdrojov (európskych, štátnych alebo regionálnych) si v súčasnosti vyžaduje existenciu spracovanej rozvojovej stratégie - republikovej, regionálnej, subregionálnej i lokálnej. Vyžaduje to aj zákon č. 539/2008 Z.z. o podpore regionálneho rozvoja, resp. jeho pripravovaná novela. Podľa tohto zákona majú mať obce (združenia obcí, mikroregióny) schválený program hospodárskeho a sociálneho rozvoja (PHSR), ktorý by mal byť v súlade s rozvojovým dokumentom vyššej hierarchickej úrovne.

Príprava PHSR je pomerne zložitá cesta, ktorá vyžaduje určitú vopred stanovenú postupnosť krokov, ktoré na seba logicky nadväzujú. Cieľom programu PHSR nie je vyriešiť všetky problémy, ktoré sa v obci vyskytujú, ale načrtnúť smer, ktorý vytvorí vhodné podmienky pre ich riešenie. Cieľom je vytvoriť programový dokument pre podporu rozvoja obce Topoľčianky aktivizáciou a koordináciou všetkých ekonomických, kultúrnych a spoločenských subjektov tak, aby bol maximálne využitý potenciál územia na dosiahnutie ekonomickej, kultúrnej a spoločenskej prosperity celej obce pri akceptovaní princípov udržateľného rozvoja.

Spracovaný dokument PHSR predstavuje súčasný stav i perspektívy rozvoja obce, ktorá sa snaží zlepšiť životné podmienky svojich občanov i uspokojiť nároky návštevníkov.

Poloha obce v zázemí krajského mesta Nitra ponúka možnosti aj pre vstup zahraničných investorov, čo podporuje dostupnosť obce k rýchlostnej komunikácii R1. Najväčšou devízou obce sú však jeho obyvatelia, ktorí z veľkej časti majú o život vo svojej obci záujem a na jej rozvoji sú ochotní participovať.

Hlavným cieľom PHSR obce je zlepšiť kvalitu života jeho občanov, vytvoriť podmienky pre ekonomický rozvoj a presadzovať koncept udržateľného rozvoja obce.

Preto vyjadrujeme presvedčenie, že v spolupráci s vedením obce sa obyvateľom tohto územia v ich snahe zlepšiť si životné podmienky aj vďaka získavaniu finančných prostriedkov z verejných i neverejných zdrojov bude len dariť.

5 LITERATÚRA

1. Aktualizácia Národnej stratégie regionálneho rozvoja. 2014. <http://www.telecom.gov.sk/index/index.php?ids=93254>
2. BEISS, <http://www.beiss.sk/>
3. Bátora, M. - Zaťko, M. (red.). 1998. Zlaté Moravce. Zlaté Moravce : Mestský úrad, 376 s. ISBN 80-967890-9-0
4. Bohuš, P., Klinda, J. a kol. 2010a. Regióny environmentálnej kvality. Mierka 1 : 500 000. In : Environmentálna regionalizácia Slovenskej republiky (III. aktualizované a rozšírené vydanie. Bohuš, P., Klinda, J. red.). Bratislava : MŽP SR, Košice : SAŽP. 2010. s. 101. ISBN 978-80-88503-00-1
5. Bohuš, P., Klinda, J. a kol. 2010b. Stupeň environmentálnej kvality územia. Mierka 1 : 500 000. In : Environmentálna regionalizácia Slovenskej republiky (III. aktualizované a rozšírené vydanie. Bohuš, P., Klinda, J. red.). Bratislava : MŽP SR, Košice : SAŽP. 2010. s. 96. ISBN 978-80-88503-00-1
6. Čepček, Š. 1983. Topoľčianky. Bratislava : Tatran. 168 s.
7. Evidencia chránených ložiskových území. <http://www.hbu.sk/sk/Chranene-loziskove-uzemia/Bratislava.alej>
8. Futák, J. 1980. Fytogeografické členenie. In: Atlas SSR. Bratislava : SAV, SUGaK, 1980, s. 88.
9. Geologická mapa SR. <http://mapserver.geology.sk/gm50js/>
10. Gerháťová, B. a kol. 2010. Integrovaná stratégia rozvoja územia Mikroregiónu Trábečko. Topoľčianky _ Mikroregión Trábečko. 111 s.
11. Hensel, K., Krno, I. 2002. Zoogeografické členenie: limnický biocyklus. Mierka 1 : 2 000 000. In: Atlas krajiny Slovenskej republiky. 1. vyd. Bratislava : MŽP SR, Banská Bystrica : SAŽP, 2002, s. 118. ISBN 80-88833-27-2
12. Hudík, P. 2010. Topoľčianky. Topoľčianky : Obecný úrad. 208 s.
13. <http://datacube.statistics.sk/SODB/TM1WebLogin.aspx>
14. <http://mapserver.geology.sk/hydrogeol/>
15. <http://mapserver.geology.sk/hydrochem/>
16. <http://www.podnemapy.sk/bpej/viewer.htm?activelayer=2&layers=001>
17. <http://uzemia.enviroportal.sk/>
18. <http://www.parktopolcianky.sk/park/informacie/vseobecne/>
19. <http://www.zitava.sk/udalosti-a-reportaze/termalny-pramen-aj-na-hornom-pozitavi>
20. Interné materiály obce Topoľčianky.
21. Jedlička, L., Kalivodová, E. 2002. Zoogeografické členenie: terestrický biocyklus. Mierka 1 : 2 000 000. In: Atlas krajiny Slovenskej republiky. 1. vyd. Bratislava : MŽP SR, Banská Bystrica : SAŽP, 2002, s. 118. ISBN 80-88833-27-2
22. Káčer, J. a kol. 2007. PHSR obce Topoľčianky na roky 2007 – 2013. 46 s.
23. Koncepcia územného rozvoja Slovenska 2001 (KURS 2001) v znení KURS 2011. <http://www.telecom.gov.sk/index/index.php?ids=124582>.
24. Lapin, M. a kol. 2002. Klimatické oblasti. Mierka 1 : 1 000 000. In: Atlas krajiny Slovenskej republiky. 1. vyd. Bratislava : MŽP SR, Banská Bystrica : SAŽP, 2002, s. 95. ISBN 80-88833-27-2
25. Lukáčová, A. 2014. Sručné dejiny Topoľčianok. Topoľčianky : Obecný úrad. 58 s.
26. Malík, P., Švasta, J. 2002. Hlavné hydrogeologické regióny. Mierka 1 : 1 000 000. In: Atlas krajiny Slovenskej republiky. 1. vyd. Bratislava : MŽP SR, Banská Bystrica : SAŽP, 2002, s. 104. ISBN 80-88833-27-2

27. Mazúr, E., Lukniš, M. 1980. Geomorfologické jednotky. Mierka 1 : 500 000. In: Atlas SSR. Bratislava: SAV, SÚGaK, 1980, s. 54 - 55.
28. Michalko, J. a kol. 1986. Geobotanická mapa ČSSR. Textová a mapová časť. Bratislava : Veda. 163 s.
29. Mindáš, J., Škvarenina, J. 2002. Výskyt hmiel. Mierka 1 : 1 500 000. In: Atlas krajiny Slovenskej republiky. 1. vyd. Bratislava : MŽP SR, Banská Bystrica : SAŽP, 2002, s. 100. ISBN 80-88833-27-2
30. Naše Topoľčianky, <http://www.topolcianky.sk/nase-topolcianky/>
31. Národné lesnícke centrum. <http://gis.nlcsk.org/lgis/>
32. Národný strategický referenčný rámec SR 2007 – 2013. <http://www.nsrr.sk/narodny-strategicky-referencny-ramec-2007-2013/>
33. Národný strategický plán rozvoja vidieka SR na programovacie obdobie 2007-2013. <http://www.mpsr.sk/sk/?navID=1&id=33>
34. Nemčíková, M. 2009. Región Horné Požitavie. Nitra : FPV UKF. 84 s. ISBN 978-80-8094-609-8
35. Partnerská dohoda Slovenskej republiky na roky 2014 – 2020. <http://www.partnerskadohoda.gov.sk/>
36. Plesník, P. 2002. Fytogeograficko-vegetačné členenie. Mierka 1 : 1 000 000. In: Atlas krajiny Slovenskej republiky. 1. vyd. Bratislava : MŽP SR, Banská Bystrica : SAŽP, 2002, s. 113 ISBN 80-88833-27-2
37. Program rozvoja vidieka SR na programovacie obdobie 2014-2020. <http://www.mpsr.sk/index.php?navID=1&navID2=1&sID=43&id>
38. Program hospodárskeho a sociálneho rozvoja Nitrianskeho samosprávneho kraja 2008-2015. <http://www.unsk.sk/showdoc.do?docid=1666>
39. Program odpadového hospodárstva vybraných obcí Regionálneho združenia miest a obcí: Požitavský región na roky 2011 – 2015, Odpadový hospodár, s.r.o., 47 s.
40. Rakovský, Š. a kol. 1969. Zlaté Moravce a okolie. Bratislava : Západoslovenské vydavateľstvo Slavín. 191 s.
41. RegDat. 2013. <http://px-web.statistics.sk/PXWebSlovak/>
42. Retrospektívny slovník obcí ČSSR 1850-1970. 1978. Praha : Federálny štatistický úrad, 1978. 94 s.
43. Sčítanie obyvateľstva, domov a bytov Slovenska 2011 – definitívne výsledky. 2012. Bratislava : Štatistický úrad SR.
44. Sčítanie obyvateľstva, domov a bytov Slovenska 2001 – definitívne výsledky. 2002. Bratislava : Štatistický úrad SR.
45. Sčítanie ľudu, domov a bytov Slovenska 1991 – definitívne výsledky. 1992. Bratislava : Štatistický úrad SR.
46. Stratégia rozvoja cestovného ruchu Nitrianskeho samosprávneho kraja na roky 2006 – 2013. 2006. Nitra : Úrad Nitrianskeho samosprávneho kraja.
47. Tremboš, P., Minár, J. 2002. Morfologicko-morfometrické typy reliéfu. Mierka 1 : 500 000. In: Atlas krajiny Slovenskej republiky. 1. vyd. Bratislava : MŽP SR, Banská Bystrica : SAŽP, 2002, s. 90 – 91. ISBN 80-88833-27-2
48. Úrad práce, sociálnych vecí a rodiny, Nitra, 2014.
49. Územný plán obce Topoľčianky, 2004, 99 s.
50. Územný plán obce Topoľčianky (2013). <http://www.topolcianky.sk/uzemny-plan-obce/>
51. Územný plán VÚC Nitrianskeho kraja. 1998. Bratislava : Krajský úrad Nitra – Aurex, s.r.o., 428 s.
52. Územný plán VÚC Nitrianskeho kraja. 1995. Bratislava : AUREX, 1995. 234 s. <http://www.unsk.sk/showdoc.do?docid=177>

53. Vass, D. a kol. 1988. Regionálne geologické členenie Západných Karpát a severných výbežkov Panónskej panvy na území ČSSR, Bratislava : GUDŠ
54. Vass, D. a kol. 1988. Vysvetlivky k mape Regionálne geologické členenie Západných Karpát a severných výbežkov Panónskej panvy na území ČSSR. Mierka 1 : 500 000. Bratislava : GÚ DŠ, 1988. 65 s.
55. Zamkovský, J., red. 2004. PHSR – význam, štruktúra a základné metodické tézy. Poniky : Centrum pre podporu miestneho aktivizmu. 16 s.
56. Zákon č. 539/2008 Z. z. o podpore regionálneho rozvoja.
57. Záväzná časť územného plánu VÚC Nitrianskeho kraja (2012). VZN č.2/2012, ktorým sa vyhlasuje "Záväzná časť Územného plánu regiónu Nitrianskeho kraja". <http://www.unsk.sk/showdoc.do?docid=177>
58. Vládny návrh zákona, ktorým sa mení a dopĺňa zákon č. 539/2008 Z. z. o podpore regionálneho rozvoja. Dostupné na: <http://www.nrsr.sk/web/Default.aspx?sid=zakony/cpt&ZakZborID=13&CisObdobia=6&ID=1085>