



Program hospodárskeho a sociálneho rozvoja obce Dubové na roky 2015-2021

**obec
DUBOVÉ**



Jún 2015



Program hospodárskeho a sociálneho rozvoja obce Dubové na roky 2015-2021

OBSAH:

ANALYTICKO-STRATEGICKÁ ČASŤ

I. AUDIT ÚZEMIA

1. ZÁKLADNÁ CHARAKTERISTIKA

- 1.1. Základné informácie (tabuľka)
- 1.2. História obce
- 1.3. Širšie územné vzťahy
- 1.4. Stav územnoplánovacej a programovej dokumentácie

2. PRÍRODNÉ ZDROJE A PODMIENKY

2.1. Prírodné charakteristiky

- geomorfológia, klimatické podmienky, hydrologické pomery, pôdna charakteristika, fauna a flóra, krajinná štruktúra

2.2. Ochrana prírody

- chránené územia, NATURA 2000, ÚSES

2.3. Životné prostredie

- ovzdušie, voda, odpady, seizmicita, radónové riziká, environmentálna regionalizácia

3. ĽUDSKÉ ZDROJE

3.1. Demografická situácia obce

- stav a vývoj obyvateľstva, pohyb obyvateľstva, veková štruktúra obyvateľstva

3.2. Vzdelávanie, vzdelanosť obyvateľstva

3.3. Vierovyznanie a národnostné zloženie

4. KULTÚRNE A SPOLOČENSKÉ ZDROJE

4.1. Pamiatky a tradície

- tradície, kultúrne a historické pamiatky, osobnosti, rodáci,

4.2. Spoločenský život

- kluby, spolky, združenia, spoločenské aktivity a akcie

5. MATERIÁLNE A FINANČNÉ ZDROJE

5.1. Bývanie a bytový fond

5.2. Základná a technická infraštruktúra

- doprava, voda a odpady, komunikačné a informačné siete, elektrina, plyn,

5.3. Občianska infraštruktúra a vybavenosť, sociálna infraštruktúra

- občianska vybavenosť a služby, sociálne a zdravotné služby, školstvo a vzdelávanie, kultúra a osвета, zariadenia pre rekreáciu, šport a oddych, administratíva a verejná správa

6. EKONOMICKÉ VYUŽÍVANIE ZDROJOV

6.1. Podnikateľské sféra



Program hospodárskeho a sociálneho rozvoja obce Dubové na roky 2015-2021

- primárny sektor, sekundárny sektor, terciálny sektor, kvartérny sektor, organizačná štruktúra hospodárstva

6.2. Trh práce

- zamestnanosť, nezamestnanosť

II. ANALÝZA SITUÁCIE V OBCI

7. SWOT ANALÝZA

8. PROBLÉMOVÁ ANALÝZA

8.1. Audit problémov - najdôležitejšie problémy, kľúčové problémy – matrica problémov

9. ANALÝZA VÄZIEB NA STRATEGICKÉ DOKUMENTY VÚC

9.1. PHSR VÚC

9.2. ÚPN VÚC

10. ANALÝZA POTENCIÁLU ÚZEMIA

10.1. Rozvojový potenciál územia, disparity rozvoja

III. STRATÉGIA ROZVOJA OBCE

11. VÍZIA A CIELE ROZVOJA OBCE

11.1. Vízia

11.2. Ciele stratégie rozvoja

- (*prioritné oblasti*,) strategický (globálny) cieľ, všeobecné (strategické) ciele, špecifické ciele

12. FINANČNÝ RÁMEC

12.1. Zdroje financovania stratégie

MONITORING

ČASOVÝ HARMONOGRAM



Program hospodárskeho a sociálneho rozvoja obce Dubové na roky 2015-2021

ANALYTICKO-STRATEGICKÁ ČASŤ

I. AUDIT ÚZEMIA

1. ZÁKLADNÁ CHARAKTERISTIKA

1.1. Základné informácie

Kategorizácia

Územné členenie: Okres Turčianske Teplice, Žilinský kraj, Slovensko

Typ celku (obce): Obec

Región: Turiec

Obvod: Žilina

Symboly



Erb obce

Štatutárny zástupca

Meno: Ing. Ľubomír Lettrich

Funkcia: starosta

Adresa

Obecný úrad Dubové

Číslo: 50

PSČ: 038 23

Pošta: Dubové

Kontaktné informácie

Telefón: 043 4921053

E-mail: oudubove@gaya.sk; dubove@dubove.sk

WEB: www.dubove.sk

Faktografické údaje

Kód obce: 512222

IČO: 00316636

DIČ: 2020594708

Počet obyvateľov: 718 (k 31.12.2014)

Rozloha: 2 829 ha – 28,29 km²

Hustota: 159 obyv./km²

Nadmorská výška: 484 m.n.m.

Súradnice: GPS: [48°51'24"S 18°47'40"V](#)

Vodné toky: Turiec, Besná voda, Piešť



Program hospodárskeho a sociálneho rozvoja obce Dubové na roky 2015-2021

Prvá písomná zmienka: v roku 1 262

Úradné hodiny

pondelok 08:00 – 16:00

utorok 08:00 – 16:00

streda 08:00 – 17:00

štvrtok 08:00 – 16:00

piatok 08:00 – 15:00

Spádovosť obce:	
Sídlo matričného úradu	Dubové
Sídlo pracoviska daňového úradu	Turčianske Teplice
Sídlo pracoviska Obv. odd. policajného zboru	Turčianske Teplice
Sídlo Okresného súdu	Martin
Sídlo Okresného riaditeľstva Hasičského a záchranného zboru	Turčianske Teplice
Sídlo pracoviska obvodného úradu	Turčianske Teplice
Sídlo Územnej vojenskej správy	Žilina
Sídlo územ. Úradu práce, soc. vecí a rodiny	Martin
Sídlo Obvodného úradu životného prostredia	Turčianske Teplice

Školy:

Základná škola	Áno
Materská škola	Áno

Dopravné spojenie :

Autobusová zastávka	Áno
Vlaková zastávka	Nie

Obecná infraštruktúra:

Verejný vodovod	Áno
Verejná kanalizácia	Nie
Kanalizačná sieť pripojená na ČOV	Áno
Rozvodná sieť plynu	Áno
Káblková televízia	Nie



Program hospodárskeho a sociálneho rozvoja obce Dubové na roky 2015-2021

Vybrané služby:

Predajňa potravinárskeho tovaru	Áno
Pohostinské odbytové stredisko	Áno
Predajňa nepotravinárskeho tovaru	Áno
Predajňa pohonných látok	Nie
Zariadenie pre údržbu a opravu motorových vozidiel	Nie
Predajňa súčiastok a príslušenstva pre motorové vozidlá	Nie
Hotel (motel, hotel)	Nie
Penzión *** až *	Nie
Turistická ubytovňa **, *	Nie
Chatová osada *** až *	Nie
Kemping **** až *	Nie
Ostatné hromadné ubytovacie zariadenia	Nie
Komerčná poisťovňa	Nie
Komerčná banka	Nie
Bankomat	Nie
Pošta	Áno

Zdravotníctvo- vybrané ukazovatele:

Lekárne a výdajne liekov	Nie
Samostatné ambulancie praktického lekára pre dospelých	Nie
Samostatné ambulancie praktického lekára pre deti a dorast	Nie
Samostatné ambulancie praktického lekára stomatóloga	Nie
Samostatné ambulancie praktického lekára gynekológa	Nie

Životné prostredie- vybrané ukazovatele:

Skládka komunálneho odpadu	Nie
Komunálny odpad	Áno
Využívaný komunálny odpad	Áno
Zneškodňovaný komunálny odpad	Áno



Program hospodárskeho a sociálneho rozvoja obce Dubové na roky 2015-2021

1.2. História obce

Prvá písomná zmienka je datovaná do roku 1262, keď sa spomína pod názvom Doboja, ktorý pochádza od okolitých dubových lesov. Prechádzala tadiaľto aj vedľajšia cesta z Ponitria, preto sa isté obdobie vyberalo v obci polovičné mýto. Obec sa počítala vždy ako portálska, kde žili len poddaní a želiari, pretože svoje podiely tu mali viaceré zemianske rody, ale ani jeden z ich príslušníkov sa v Dubovom natrvalo neusadil. V roku 1715 mala 33 domácností, v roku 1828 bolo 96 domov a žilo 498 obyvateľov. Podmienky na život boli veľmi ťažké, dedina bola dlhé roky odrezaná od sveta. Svedčia o tom aj niektoré zachované porekadlá, ako napr. „z Dubového nič dobrého, ani chleba ovseného“. Obci sa nevyhli ani prírodné katastrofy – požiare a povodne. Najhoršia povodeň bola v roku 1984. V roku 1923 vypukol v obci požiar, pri ktorom zhorelo 86 domov.

V minulosti bola obec známa chovom dobytky, ťažbou dreva, stolárskym cechom, hrnčiarstvom a olejkárstvom. Medzi rokmi 1916 – 1922 fungovala úzkorozchodná železničná trať Diviaky - Dubové. Železničná trať viedla z drevoskladu na železničnú stanicu Diviaky cez obce Dubové, Budiš do údolia Veľká Jasenica a merala asi 12 km. Od roku 1793 tu fungoval pivovar. V hornej časti obce sa nachádza zvonica z roku 1873.

Obyvatelia obce podporovali SNP a obec bola vyznamenaná Pamätnou medailou SNP. V súčasnosti je Dubové zamerané na poľnohospodársku výrobu, sídli tu Poľnohospodárske družstvo „Turiec“ Dubové.

Celkový vzhľad obce dotvárajú staré murované domy s vysoko položeným vchodom na bočnej strane, stavebne prispôsobené mierne členitému terénu.

1.3. Širšie územné vzťahy

Obec sa nachádza v južnej časti Turčianskej kotliny pod severovýchodnými svahmi pohoria Žiar, na ľavom brehu rieky Turiec. Od okresného mesta Turčianske Teplice je vzdialená 5 km západne. Približne polovica územia je odlesnená, druhá časť je charakteristická hustými lesmi.

Dopravná poloha obce je výhodná s cestným prepojením na bližšie i vzdialenejšie okolie. Železničné spojenie je najbližšie v Turčianskych Tepliciach. Susedné obce sú: Budiš, Kaľamenová, Veľký Čepčín, Turčianske Teplice, Sklené, a obce okresu Prievidza: Chrenovec, Lipník Malá Čausa. Z hľadiska cestnej dopravy obec leží pri ceste III/06545 prepájajúcej cesty I/65 (Turčianske Teplice – Martin) a II/519 (Martin – Prievidza).

Z administratívneho hľadiska je obec začlenená do okresu Martin a Žilinského samosprávneho kraja. Obec je otvorenou ekonomickou a sociálnou jednotkou s väzbami na svoje okolie, predovšetkým na blízke okresné mesto.



Program hospodárskeho a sociálneho rozvoja obce Dubové na roky 2015-2021



1.4. Stav územnoplánovacej a programovej dokumentácie

Obec Dubové má vlastný územný plán, ktorý je v súlade s Územným plánom Žilinského samosprávneho kraja .

Schválená územnoplánovacia dokumentácia vytvára predpoklady pre zosúladenie navrhovaných činností s podmienkami krajiny. Požadované aktivity do územia včleňuje tak, aby došlo k uspokojeniu záujmov a potrieb spoločnosti na jednej strane a súčasne nebola narušená ekologická stabilita krajiny. Vlastná realizácia jednotlivých aktivít musí byť postupne konkretizovaná v ďalších plánovacích postupoch a dokumentoch, pri ktorých sa zabezpečia ďalšie vyhodnotenia zhodnocujúce súvislosti a vplyvy na životné prostredie konkrétnych aktivít v konkrétnych podmienkach.

Územný plán ukladá rešpektovanie relevantných ustanovení príslušných zákonov, vyhlášok, nariadení, noriem, či iných predpisov.

Z hľadiska súčasného funkčného a priestorového využitia zástavby, prírodných podmienok a potenciálnych možností pre ďalší rozvoj územný plán rozčleňuje obec na nasledovné zóny (miestne časti) :



Program hospodárskeho a sociálneho rozvoja obce Dubové na roky 2015-2021

Zóna A – miestna časť Dubové – hlavná časť

Územie reprezentuje pôvodné najstaršie, najviac zastavané územie na ľavom brehu rieky Turiec so zástavbou po oboch stranách jej prítoku Besná voda.

Zóna B – miestna časť Dubové – nová časť (Záturčie)

Územie reprezentuje nová výstavba, hlavne obytná z druhej polovice 20. storočia, na pravom brehu rieky Turiec. V tejto miestnej časti sa nachádza aj HBV.

Zóna C – areál PD

Územie v prevažnej miere reprezentuje výstavba v areáli PD Dubové so zameraním na živočíšnu a rastlinnú výrobu. Okrem tejto rozhodujúcej plochy sa v tejto miestnej časti nachádza aj menšie územie s IBV.

Zóna D – miestna časť Požehy

Územie reprezentuje funkčne zmiešaná zóna s rybníkmi a rybným hospodárstvom, drevovýrobou a malou obytňou časťou .

Zóna E – miestna časť Haľaksince a Kukovské (rekreačné územia)

V rámci lesa v pohorí Žiar sú umiestnené dve malé zóny s rekreačnými chatami.

Zóna F- miestna časť Zverín (rekreačné územie)

Malá zóna v rámci nezaľesnenej plochy

Obec Dubové má aj vlastný Program odpadového hospodárstva do roku 2014.

Zoznam schválených VZN:

- VZN obce o miestnych daniach a miestnom poplatku za komunálne odpady a drobné stavebné odpady
- VZN obce o miestnych poplatkoch
- VZN obce o niektorých podmienkach držania psov
- VZN obce o výške na čiastočnú úhradu nákladov škôl a školských zariadení a o termíne zápisov do škôl a školských zariadení
- VZN obce o poskytovaní dotácií z rozpočtu obce
- VZN obce o podmienkach predaja výrobkov a poskytovaní služieb na trhových miestach
- VZN obce o opatrovateľskej službe a spôsobe určenia a výške úhrady za poskytovanie sociálnej služby
- VZN obce o podmienkach ochrany spotrebiteľa na území obce Dubové
- VZN obce o hlasovaní obyvateľov obce Dubové (miestne referendum)
- VZN obce o verejných kultúrnych podujatiach
- VZN obce o núdzovom zásobovaní pitnou vodou v období krízovej situácie



Program hospodárskeho a sociálneho rozvoja obce Dubové na roky 2015-2021

2. PRÍRODNÉ ZDROJE A PODMIENKY

2.1. Prírodné charakteristiky

- geomorfológia, klimatické podmienky, hydrologické pomery, pôdna charakteristika, fauna a flóra, krajinná štruktúra

Obec leží v južnej časti Turčianskej kotliny na severovýchodných svahoch pohoria Žiar a na nive Turca. Nadmorská výška v strede obce je 478 m n. m. a v chotári 465–831 m n. m. Prevažne odlesnený pahorkatinný povrch chotára tvoria kryštálické horniny (granit) a treťohorné uloženiny. Má hnedé lesné pôdy. Na tektonickom zlome sú termálne minerálne pramene.

Z geomorfologického začlenenia sa kataster nachádza v subprovincii vnútorných západných Karpát v oblasti juhozápadnej časti Turčianskej kotliny. Zo západu ohraničuje obec pohorie Žiar. Obec susedí s katastrami obcí okresu Turčianske Teplice a okresu Prievidza, čím je hraničnou obcou s Trenčianskym krajom. Z hľadiska hydrogeologických rajónov je územie začlenené do Mezozoika severnej časti pohoria Žiar s označením M 064.

Územie spadá do povodia rieky Turiec, ktorá zároveň preteká územím obce. Rieka Turiec je národnou prírodnou rezerváciou.

Územie spadá do ochranného pásma prírodných liečivých zdrojov Turčianske Teplice (Vyhláška 23/2000 Z.z. z 10.01.2000) II. a III. stupňa a prírodných zdrojov minerálnych stolových vôd Budiš (Vyhláška MZ SR č. 115/2002 Z.z. z 11.02.2002).

V území sa nachádza navrhované územie európskeho významu SKUEV 0382 Turiec a Blatničianka 2, 4 stupeň ochrany a na území katastra sa nachádza Ramsarská lokalita – Mokrade Turca – územie chránené podľa medzinárodných dohovorov.

Údaje o pôde a rozlohe obce Dubové k 31.12.2014

celková výmera obce:	28,29 km² - 2829 ha
poľnohospodárska pôda spolu:	9,95 km² 995 ha - 35%
Z toho	
orná pôda:	5,21 km ² - 521 ha - 52,34%
chmelnice:	0 m ²
vinice:	0 m ²
záhrady:	0,16 km ² - 16 ha - 1,64%
ovocné sady:	0 m ²
trvalé trávnaté porasty:	4,58 km ² - 458 ha - 46,02%
Pôda nepoľnohospodárska spolu:	18,35 km² - 1835 ha - 65%
Z toho:	



Program hospodárskeho a sociálneho rozvoja obce Dubové na roky 2015-2021

lesné pozemky:	17,19 km ² - 1719 ha - 93,70%
vodné plochy:	0,31 km ² - 31 ha - 1,70%
zastavané dvory a nádvorja:	0,62 km ² - 62 ha - 3,38%
ostatné plochy:	0,23 km ² - 23 ha - 1,23%

V posudzovanom území nebol zaznamenaný žiaden výskyt ložísk nerastných surovín.

Z hľadiska hodnotenia podľa klimatických podmienok územie patrí do kategórie mierne teplých oblastí. Turčianska kotlina je otvorená smerom na sever, čo nemá priaznivý vplyv na klímu a podnebie je tu chladnejšie ako v okolitých kotlinách. Kvalita ovzdušia je ovplyvňovaná geografickými a geomorfologickými danosťami kotliny. Keďže ide o pomerne úzku vysočinnú kotlinu výrazne ohraničenú horstvami, zvažujúcu sa z juhu na sever, kotlina je menej vetratelná a v prechodných obdobiach sa v nižších nadmorských výškach vyskytujú časté inverzné stavy ovzdušia. V celoročnej relácii je priemerná jarná teplota ovzdušia 7 stupňov Celzia, letná 16,4 stupňov Celzia, jesenná 8,6 stupňov Celzia a zimná -2,7 stupňov Celzia. Priemerné ročné úhrny zrážok sa pohybujú od 700 až 800 mm (centrálna kotlina) do 1200 až 1300 mm (pohoria), ročná oblačnosť je 60 – 65 dní.

Flóra : Na základe fytogeografického členenia Slovenska (Atlas SSR, 1980) územie Turčianskej kotliny patrí do:

- oblasti Západokarpatskej flóry (Carpathicum occidentale)
- obvodu flóry vnútrokarpatských kotlín (Intracarpaticum)
- okresu Turčianska kotlina

Prírodná biocenóza na údolných nivách je značne pozmenená hospodárskou činnosťou človeka od dávnej minulosti (vytváranie pasienkov, plôch s ornou pôdou). Z pôvodných súvislých lesných porastov a krovitých formácií sa zachovali na brehoch Turca rozsiahle brehové porasty, na ďalšom území je to rozptýlená skupinová stromová a krovinná zeleň.

Fauna: Zloženie fauny širšieho riešeného územia je výsledkom pôsobenia zložitého komplexu prírodných činiteľov a zásahov človeka. Ako bolo uvedené kataster obce Dubové zasahuje do chráneného úseku toku Turiec s výskytom hlavátky podunajskej. Na tok a ostatné vodné plochy je viazaný výskyt viacerých druhov vodného vtáctva: bocian biely, kačica divá, labuť veľká, hus bieločelá, čajka smejivá, niekedy aj vodnár potočný a volavka popolavá.

2.2. Ochrana prírody - chránené územia

Obec Dubové na svojom území nemá chránené územia, okrem spomínaného úseku vodného toku Turiec.

V súvislosti s ochranou prírody a krajiny a ochranou prírodných minerálnych stolových vôd a prírodných liečivých zdrojov evidujeme v území vymedzené územia prípadne ochranné pásma.



Program hospodárskeho a sociálneho rozvoja obce Dubové na roky 2015-2021

- Ochranné pásma prírodných zdrojov minerálnych stolových vôd v Budiši

Vyhláškou Ministerstva zdravotníctva SR č.588/2007 Z.z. z 26.11.2007 bol vyhlásený zdroj podzemnej vody v obci Budiš za prírodný zdroj minerálnej stolovej vody a vyhlásené ochranné pásma prírodných zdrojov minerálnych stolových vôd v Budiši.

Ochranné pásmo II. stupňa chráni tranzitnoakumulačnú oblasť. Južná hranica začína západne od Dolnej Štubne na kóte 530, vedie po poľnej ceste smerom do Dubového, pokračuje severozápadným smerom po okraji lesa poza kótu Diel 542 m n. m. a obec Budiš.

V ochrannom pásme II. stupňa sa zakazuje

1. zriaďovať skládky odpadov,
2. spaľovať nebezpečné odpady,
3. používať leteckú aplikáciu hnojív a ochranných chemických látok,
4. budovať nové dopravné zariadenia a komunikácie bez podrobného inžinierskogeologického a hydrogeologického prieskumu,
5. vykonávať banskú činnosť a činnosť vykonávanú banským spôsobom bez hydrogeologického prieskumu,
6. vykonávať geologické práce bez hydrogeologického prieskumu,
7. vykonávať lesohospodárske činnosti v rozpore s lesným hospodárskym plánom,
8. povoľovať odber a odoberať podzemné vody v množstve väčšom ako 0,5 l/s.

Chránené vtáčie územia sa na území obce Dubové nenachádzajú.

Genofondové lokality :

- lokalita č. 56 Ivančiansky závoz - údolná mokraď so slatiniskovo-rašeliniskovou vegetáciou,
- lokalita č. 57 Borcovská jama - údolná mokraď so slatiniskovo-rašeliniskovou vegetáciou,
- lokalita č. 58 Hákovisko - údolná mokraď so slatiniskovo-rašeliniskovou vegetáciou,
- lokalita č. 59 Za Hájom (Piešť) - mokrade so slatiniskovo-rašeliniskovou vegetáciou, porastami jelší a významnými mokraďovými druhmi pavúkov,
- lokalita č. 60 Nad boky - údolná mokraď so slatiniskovo-rašeliniskovou vegetáciou,
- lokalita č. 61 Melišovo (Besná voda) - rašelinisko so stagnujúcou vodou,
- lokalita č. 62 Hore úpustom - staré rôznoveké lesné porasty s prírodne bližšou štruktúrou, čiastočne narušené lesohospodárskou činnosťou,
- lokalita č. 128 Riečny ekosystém Turca - prírode blízky ekosystém podhorskej rieky Turiec s veľmi dobre vyvinutými a druhovo bohatými brehovými porastami, prirodzeným režimom toku i charakterom koryta a s nadregionálne významnou refugiálnou a interakčnou (koridorovou) funkciou,
- lokalita č. 203 Dubové, pri hospodárskom dvore - nívne slatinisko s viacerými význačnými druhmi,



Program hospodárskeho a sociálneho rozvoja obce Dubové na roky 2015-2021

- lokalita č. 210 rybníky pri Požehoch - hospodársky využívané rybníky s úzkymi lemami litorálnej trávno-bylinnej vegetácie a ostrovkovitým výskytom vodných makrofytov, predstavujúce migračnú zastávku pre mnohé druhy vtákov,
- lokalita č. 211 Požežská terasa - hrana a stráň terasy s výskytom viacerých starých jedincov Quercus robur značných dimenzií,
- lokalita č. 212 Pod Mútnikom - nivná mokraď s dobre vyvinutými nenarušenými fytocenózami zväzu Magnocaricion, v priľahlých brehoch Turca hniezdenie Alcedo atthis, Motacilla cinerea,

2.3. Životné prostredie

Obec Dubové je členom Združenia obcí Horného Turca na ochranu životného prostredia, ktoré je záujmovým združením právnických osôb a vzniklo k 27.10.1994 v Turčianskych Tepliciach. Obce združené v tomto združení majú spracovaný spoločný Program odpadového hospodárstva do roku 2014.

Obec zabezpečuje separovaný zber odpadu (papier, plasty, sklo, železo) a odvoz komunálneho odpadu. Triedenie odpadu (elektro, textil a pod.) je zabezpečené prostredníctvom zberného dvora. Komunálny odpad je vyvážaný na regionálnu skládku komunálneho odpadu TKO Horná Štubňa, ktorá je zaradená v zmysle novej legislatívy v odpadovom hospodárstve ako skládka na nie nebezpečný odpad.

Obec v roku 2014 vyprodukovala celkom 263 tony komunálneho odpadu

✓ na 1 občana pripadá 328 kg vyprodukovaného odpadu

Kanalizácia

V súčasnosti obec nedisponuje vybudovanou kanalizáciou. V súčasnosti sa pripravuje realizácia líniovej stavby odkanalizovania obce a okolitých obcí v spolupráci so spoločnosťou Turvod a.s., kanalizácie. V obci je vybudovaná jedna čistička odpadových vôd pre miestnu základnú školu s materskou školou, obecný úradu a kultúrny dom. Obec toto dielo vybudovala prostredníctvom euro fondov.

Vodovod

Obec Dubové má kompletne pokrytie verejným vodovodom. Prevádzkovateľom vodovodu je Turvod, a.s., so sídlom v Martine.

3. ĽUDSKÉ ZDROJE

3.1. Demografická situácia obce

- stav a vývoj obyvateľstva, pohyb obyvateľstva, veková štruktúra obyvateľstva



Program hospodárskeho a sociálneho rozvoja obce Dubové na roky 2015-2021

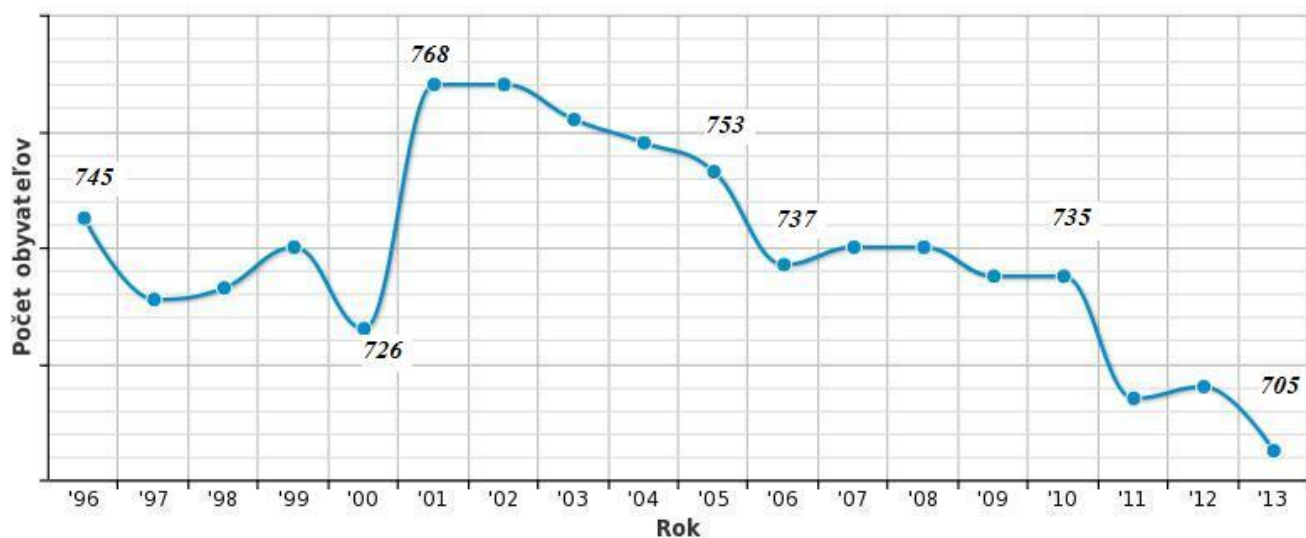
Obyvateľstvo podľa pohlavia, rodinného stavu a veku podľa SODB 2011

Vek		Muži					Ženy					Obyvateľstvo	
		spolu	slobodní	ženať	rozvedení	ovdovení	spolu	slobodné	vydaté	rozvedené	ovdovené	úhrn	%
Dubové													
0 – 2		10	10	0	0	0	8	8	0	0	0	18	2,5
3 – 4		6	6	0	0	0	9	9	0	0	0	15	2,1
6 – 9		2	2	0	0	0	3	3	0	0	0	5	0,7
10 - 14		9	9	0	0	0	9	9	0	0	0	18	2,5
15		22	22	0	0	0	12	12	0	0	0	34	4,8
16 - 17		4	4	0	0	0	1	1	0	0	0	5	0,7
18 - 19		9	9	0	0	0	10	9	0	1	0	19	2,7
20 - 24		8	8	0	0	0	8	8	0	0	0	16	2,3
25 - 29		25	24	1	0	0	28	26	1	1	0	53	7,5
30 - 34		24	19	3	2	0	25	19	4	2	0	49	6,9
35 - 39		35	20	11	4	0	33	5	21	7	0	68	9,6
40 - 44		28	6	19	3	0	26	2	19	5	0	54	7,6
45 - 49		24	5	16	3	0	13	1	9	3	0	37	5,2
50 - 54		23	4	15	4	0	24	0	21	3	0	47	6,6
55 - 59		28	5	19	3	1	33	1	25	2	5	61	8,6
60 - 64		33	3	22	5	3	19	2	15	1	1	52	7,4
65 - 69		22	1	18	2	1	24	2	19	1	2	46	6,5
70 - 74		10	0	9	0	1	11	0	7	0	4	21	3,0
75 - 79		13	0	12	0	1	19	0	10	0	9	32	4,5
80 - 84		8	0	5	0	3	13	0	4	0	9	21	3,0
85 +		9	0	6	0	3	12	0	1	0	11	21	3,0
Spolu		355	157	158	26	14	352	118	157	26	51	707	100,0
0 – 5		18	18	0	0	0	20	20	0	0	0	38	5,4
6 - 14		31	31	0	0	0	21	21	0	0	0	52	7,4
Produktívny		263	108	124	26	5	244	76	134	26	8	507	71,7
Poproduktívny		43	0	34	0	9	67	1	23	0	43	110	15,6
Podiel obyvateľstva	0 - 5	5,1	-	-	-	-	5,7	-	-	-	-	5,4	-
	6 - 14	8,7	-	-	-	-	6,0	-	-	-	-	7,4	-
	produktívny vek	74,1	-	-	-	-	69,3	-	-	-	-	71,7	-
	poproduktívny vek	12,1	-	-	-	-	19,0	-	-	-	-	15,6	-
Priemerný vek		40,22	-	-	-	-	43,13	-	-	-	-	41,67	-

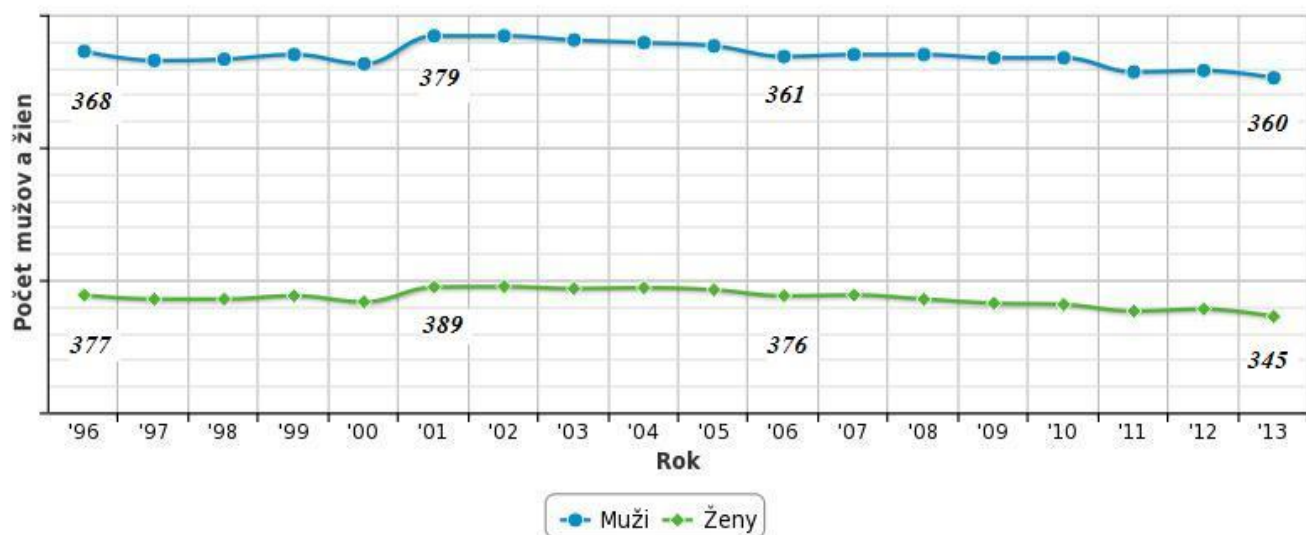


Program hospodárskeho a sociálneho rozvoja obce Dubové na roky 2015-2021

Počet obyvateľov v jednotlivých rokoch



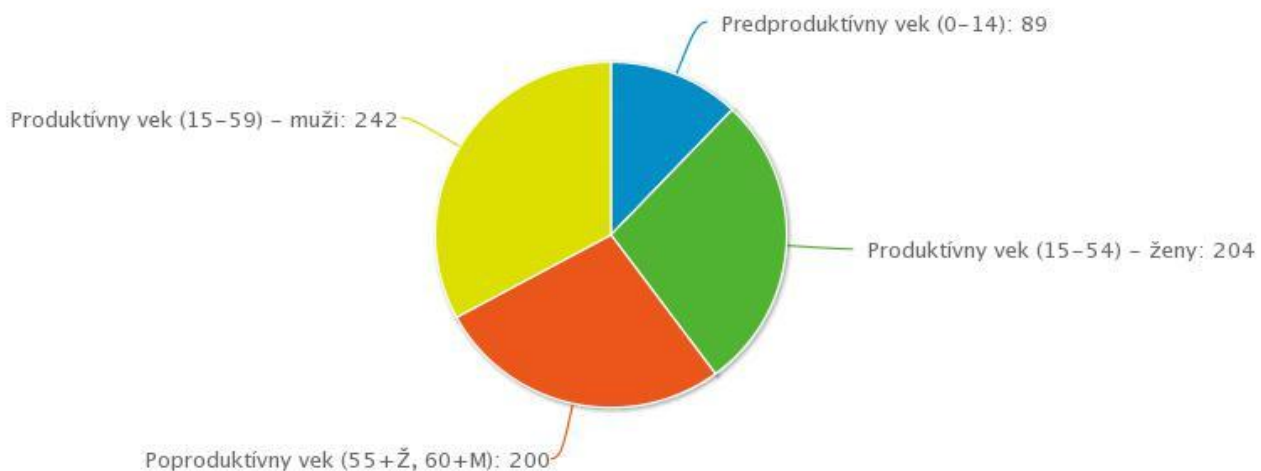
Počet mužov a žien v jednotlivých rokoch





Program hospodárskeho a sociálneho rozvoja obce Dubové na roky 2015-2021

Podiel rozdelenia veku



Obyvateľstvo podľa pohlavia a národnosti podľa SODB 2011

Národnosť	Muži	Ženy	Spolu
Dubové			
Slovenská	337	337	674
Česká	1	0	1
Nezistená	17	15	32
Spolu	355	352	707



Program hospodárskeho a sociálneho rozvoja obce Dubové na roky 2015-2021

3.2. Vzdelávanie, vzdelanosť obyvateľstva

Obyvateľstvo podľa pohlavia a stupňa najvyššieho dosiahnutého vzdelania podľa SODB 2011

Najvyššie dosiahnuté vzdelanie		Pohlavie		Spolu
		muži	ženy	
Dubové				
Základné		35	64	99
Učňovské (bez maturity)		74	46	120
Stredné odborné (bez maturity)		67	32	99
Úplné stredné učňovské (s maturitou)		15	15	30
Úplné stredné odborné (s maturitou)		61	83	144
Úplné stredné všeobecné		7	16	23
Vyššie odborné vzdelanie		3	6	9
Vysokoškolské bakalárske		3	6	9
Vysokoškolské magisterské, inžinierske, doktorské		31	33	64
Vysokoškolské doktorandské		2	2	4
Vysokoškolské spolu		36	41	77
Študijný odbor	prírodné vedy	0	3	3
	technické vedy a náuky I (baníctvo, hutníctvo, strojárstvo, informatika a VT, elektrotech., tech. chémia, potravinárstvo)	7	2	9
	technické vedy a náuky II (textilná v.,sprac.kože,dreva, plastov, v.hud.nástrojov, archit., staveb.,dopr.,pošty,telekom.,automatiz., špec. odb.)	4	6	10
	poľnohospodársko-lesnícke a veterinárne vedy a náuky	7	1	8
	zdravotníctvo	1	1	2
	spoločenské vedy, náuky a služby I (filozof.,ekon.,polit. a práv.vedy, ekonomika a manaž., obchod a služby,SŠ- OA, HA, praktická š.,učeb.odb.)	8	11	19
	spoločenské vedy, náuky a služby II (histor.,filolog.,pedag. a psych.vedy, publicistika a informácie, telových.,učiteľstvo, SŠ - gym.)	4	14	18
	vedy a náuky o kultúre a umení	2	2	4
	nezistený	3	1	4
Bez školského vzdelania		53	43	96
Nezistené		4	6	10
Úhm		355	352	707

3.3. Vierovyznanie a národnostné zloženie

Obyvateľstvo podľa pohlavia a náboženského vyznania podľa SODB 2011

Náboženské vyznanie	Muži	Ženy	Spolu
Dubové			
Rímskokatolícka cirkev	70	86	156
Gréckokatolícka cirkev	3	2	5
Pravoslávna cirkev	1	0	1
Evanjelická cirkev augsburského vyznania	207	205	412
Reformovaná kresťanská cirkev	0	1	1
Evanjelická cirkev metodistická	5	4	9
Bez vyznania	41	26	67
Nezistené	28	28	56
Spolu	355	352	707



Program hospodárskeho a sociálneho rozvoja obce Dubové na roky 2015-2021

Obyvateľstvo podľa pohlavia a materinského jazyka podľa SODB 2011

Materinský jazyk	Pohlavie		Spolu
	muži	ženy	
Dubové			
Slovenský	335	335	670
Maďarský	1	0	1
Český	1	0	1
Nemecký	0	1	1
Nezistený	18	16	34
Spolu	355	352	707

4. KULTÚRNE A SPOLOČENSKÉ ZDROJE

4.1. Pamiatky a tradície

- tradície, kultúrne a historické pamiatky, osobnosti, rodáci,

V obci má vyše storočnú tradíciu ochotnícke divadlo. V roku 1912, sa zrodilo na Dubovom prvé ochotnícke divadlo. Iniciátormi ochotníckeho divadla boli od začiatku Hasičský zbor, Združenie evanjelickej mládeže, Roľnícky dorast a neskôr Slovenský zväz mládeže. Prvým organizátorom bol Ján Lettrich – Mártoneje, vojak. Ako režisér začínal Jozef Bada. Prvé boli odohraté hry BOJKO MYDLÁR; FALOŠNÍ PYTAČI od M. Friča; ČO FÍGEL, TO GROŠ od A. Pauloviča. Divadelné predstavenia sa väčšinou hrávali v obecnej krčme.

Prvá svetová vojna bola príčinou prestávky, ktorá nastala v sľubne začatej divadelnej činnosti, lebo pokračovanie zaznamenávame až v roku 1919.

Pamiatky:

- Dom z 2. polovice 19. storočia s klasicizujúcimi prvkami
- Zvonica z roku 1873
- Hrob skupinový s náhrobníkom - kultúrna pamiatka zapísaná v Ústrednom zozname pamiatkového fondu SR : č. ÚZPF 3446/0, č. parc. 100/1

Osobnosti - rodáci:

- *Andrej Lettrich* (1922-1995) - filmový režisér
- *Michal Považan* (1913-1952) - literárny kritik



Program hospodárskeho a sociálneho rozvoja obce Dubové na roky 2015-2021

4.2. Spoločenský život

- kluby, spolky, združenia, spoločenské aktivity a akcie

V obci Dubové sa každoročne koná množstvo spoločenských a kultúrnych podujatí pre obyvateľov a návštevníkov. Na organizácii spoločenského života sa podieľa obecna samospráva poskytovaním priestorov pre jednotlivé podujatia, a taktiež spolupodieľaním sa na organizovaní niektorých spoločenských alebo kultúrnych podujatí. V obci je zriadená a využívaná obecna knižnica.

Každoročné podujatia:

- Fašiangy
- Deň matiek
- Medzinárodný deň detí
- Stavanie mája
- Vojejbaldový turnaj
- Stretnutie s jubilantmi pri životnom jubileu
- Mesiac úcty k starším – posedenie s dôchodcami
- Vianočné trhy, Mikuláš
- Novoročný ohňostroj

Na spoločenskom dianí obce sa bezprostredne podieľajú aj nasledovné organizácie:

- Dobrovoľný hasičský zbor (DHZ) – sú najaktívnejšou organizáciou s najväčšou členskou základňou, podieľajú sa na plnení úloh Civilnej ochrany obyvateľstva. Bol založený v roku 1890.
- Poslanci obecného zastupiteľstva a dobrovoľníci
- Základná škola s materskou školou
- Miestny spolok Slovenského červeného kríža
- Divadelný súbor
- Dychová hudba Dubovčianka
- Moderná kapela
- Folklórny súbor Prameň
- Spevácka skupina žien Radosť
- Poľovnícke združenie
- Urbárske spoločenstvo

Obec Dubové spolupracuje s nasledovnými partnermi a je členmi týchto organizácií:

- Združenie miest a obcí Turca (ZMOT)
- Združenie miest a obcí Slovenska (ZMOS)
- Združenie obcí horného Turca na ochranu životného prostredia



Program hospodárskeho a sociálneho rozvoja obce Dubové na roky 2015-2021

6. EKONOMICKÉ VYUŽÍVANIE ZDROJOV

6.1. Podnikateľské sféra

- primárny sektor, sekundárny sektor, terciálny sektor, kvartérny sektor, organizačná štruktúra hospodárstva podľa SODB 2011

Obyvateľstvo podľa súčasnej ekonomickej aktivity, pohlavia a miesta narodenia

Pohlavie	Osoby ekonomicky aktívne				
	spolu	%	z toho		
			osoby na materskej dovolenke	pracujúci dôchodcovia	nezamestnaní
Dubové					
Muži	193	56,3	0	3	25
Ženy	150	43,7	4	5	16
Spolu	343	100,0	4	8	41

Pohlavie	Osoby na rodičovskej dovolenke	Nepracujúci dôchodcovia	Ostatní nezávislí	Osoby závislé			
				spolu	v tom		
					deti do 16 rokov	študenti stredných škôl	študenti vysokých škôl
Dubové							
Muži	0	69	1	76	53	18	5
Ženy	11	104	2	70	42	15	13
Spolu	11	173	3	146	95	33	18

Pohlavie	Ostatní závislí, nezistení	Úhrn obyvateľstva	Narodení v obci bydliska	
			spolu	%
Dubové				
Muži	16	355	208	58,6
Ženy	15	352	172	48,9
Spolu	31	707	380	53,7



Program hospodárskeho a sociálneho rozvoja obce Dubové na roky 2015-2021

Obyvateľstvo ekonomicky aktívne podľa postavenia v zamestnaní, veku a pohlavia

Vek, pohlavie		Postavenie v zamestnaní					Ekonomicky aktívni spolu
		zamestnanci	podnikatelia		členovia družstiev	ostatní a nezistení	
			so zamestnancami	bez zamestnancov			
Dubové							
15 - 19	Muži	0	0	0	0	0	0
	Ženy	1	0	0	0	1	2
	Spolu	1	0	0	0	1	2
20 - 24	Muži	14	0	3	0	3	20
	Ženy	8	0	0	0	6	14
	Spolu	22	0	3	0	9	34
25 - 29	Muži	10	0	6	0	5	21
	Ženy	13	0	2	0	5	20
	Spolu	23	0	8	0	10	41
30 - 34	Muži	24	1	2	1	3	31
	Ženy	20	1	2	0	2	25
	Spolu	44	2	4	1	5	56
35 - 39	Muži	16	1	4	0	1	22
	Ženy	15	0	5	0	2	22
	Spolu	31	1	9	0	3	44
40 - 44	Muži	9	1	5	0	6	21
	Ženy	9	0	0	0	1	10
	Spolu	18	1	5	0	7	31
45 - 49	Muži	13	1	6	0	2	22
	Ženy	21	0	2	0	0	23
	Spolu	34	1	8	0	2	45
50 - 54	Muži	18	2	3	1	1	25
	Ženy	20	1	2	1	2	26
	Spolu	38	3	5	2	3	51
55 - 59	Muži	20	0	2	2	3	27
	Ženy	6	0	0	0	1	7
	Spolu	26	0	2	2	4	34
60 - 64	Muži	3	0	0	0	0	3
	Ženy	0	0	0	0	0	0
	Spolu	3	0	0	0	0	3
65+	Muži	0	0	1	0	0	1
	Ženy	0	0	0	0	1	1
	Spolu	0	0	1	0	1	2
Úhrn	Muži	127	6	32	4	24	193
	Ženy	113	2	13	1	21	150
	Spolu	240	8	45	5	45	343
%		70,0	2,3	13,1	1,5	13,1	100,0
Z obyvateľstva v produkt.veku podiel ekonomicky aktívnych							
Muži		-	-	-	-	-	73,0
Ženy		-	-	-	-	-	61,1
Spolu		-	-	-	-	-	67,3
V poproduktí. veku podiel ekonomicky aktívnych		-	-	-	-	-	1,8



Program hospodárskeho a sociálneho rozvoja obce Dubové na roky 2015-2021

Obyvateľstvo ekonomicky aktívne podľa pohlavia, dochádzky do zamestnania a odvetvia ekonomickej činnosti

Odvetvie ekonomickej činnosti	Ekonomicky aktívne osoby			
	muži	ženy	spolu	z toho dochádza do zamestnania
Dubové				
Pestovanie plodín a chov zvierat, poľovníctvo a služby s tým súvisiace	18	9	27	23
Lesníctvo a ťažba dreva	6	4	10	10
Ťažba uhlia a lignitu	1	0	1	0
Iná ťažba a dobývanie	1	0	1	0
Výroba potravín	4	7	11	10
Výroba nápojov	6	12	18	18
Výroba odevov	3	0	3	2
Výroba kože a kožených výrobkov	1	1	2	2
Spracovanie dreva a výroba výrobkov z dreva a korku okrem nábytku; výroba predmetov zo slamy a prúteného materiálu	8	2	10	7
Výroba papiera a papierových výrobkov	1	0	1	1
Tlač a reprodukcia záznamových médií	0	1	1	1
Výroba výrobkov z gumy a plastu	1	1	2	1
Výroba ostatných nekovových minerálnych výrobkov	2	1	3	1
Výroba kovových konštrukcií okrem strojov a zariadení	10	3	13	11
Výroba strojov a zariadení i. n.	8	1	9	9
Výroba motorových vozidiel, návesov a prívesov	5	8	13	11
Výroba nábytku	1	0	1	0
Iná výroba	2	0	2	1
Oprava a inštalácia strojov a prístrojov	3	0	3	3
Dodávka elektriny, plynu, pary a studeného vzduchu	0	1	1	1
Zber, úprava a dodávka vody	1	1	2	2
Zber, spracúvanie a likvidácia odpadov; recyklácia materiálov	2	0	2	2
Výstavba budov	6	3	9	7
Inžinierske stavby	2	0	2	2
Špecializované stavebné práce	13	1	14	12
Veľkoobchod a maloobchod a oprava motorových vozidiel a motocyklov	2	1	3	2
Veľkoobchod, okrem motorových vozidiel a motocyklov	6	6	12	12
Maloobchod okrem motorových vozidiel a motocyklov	6	15	21	12
Pozemná doprava a doprava potrubím	24	5	29	26
Skladové a pomocné činnosti v doprave	1	1	2	1
Poštové služby a služby kuriérov	1	1	2	2
Ubytovanie	0	3	3	3
Činnosti reštaurácií a pohostinstiev	2	2	4	3
Počítačové programovanie, poradenstvo a súvisiace služby	3	0	3	3
Finančné služby, okrem poistenia a dôchodkového zabezpečenia	1	1	2	2
Právne a účtovnícke činnosti	1	3	4	2
Architektonické a inžinierske činnosti; technické testovanie a analýzy	3	1	4	4
Vedecký výskum a vývoj	0	1	1	0
Reklama a prieskum trhu	1	1	2	2
Činnosti cestovných agentúr, rezervačné služby cestovných kancelárií a súvisiace činnosti	2	1	3	2
Bezpečnostné a pátracie služby	2	0	2	1
Administratívne, pomocné kancelárske a iné obchodné pomocné činnosti	1	0	1	1



Program hospodárskeho a sociálneho rozvoja obce Dubové na roky 2015-2021

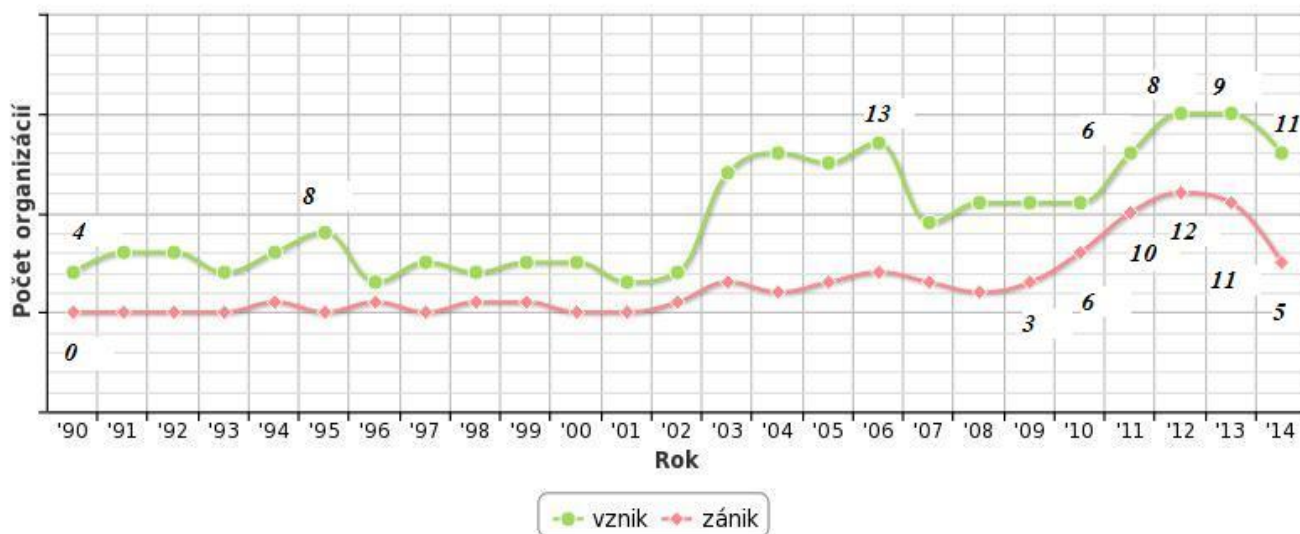
Verejná správa a obrana; povinné sociálne zabezpečenie	10	14	24	23
Vzdelávanie	4	14	18	17
Zdravotníctvo	1	6	7	7
Starostlivosť v pobytových zariadeniach (rezidenčná starostlivosť)	2	5	7	5
Sociálna práca bez ubytovania	0	1	1	1
Činnosti členských organizácií	0	1	1	1
Ostatné osobné služby	1	3	4	2
Nezistené	14	8	22	12
Spolu	193	150	343	283

6.2. Trh práce

- zamestnanosť, nezamestnanosť

Nezamestnanosť v okrese Turčianske Teplice, vrátane obce Dubové sa pohybuje okolo 12,06 %. (apríl 2015). Väčšina obyvateľov dochádza za prácou do okresných miest –Turčianske Teplice, Martina alebo Prievidze.

Trend vzniku a zániku organizácií od roku 1990



II. ANALÝZA SITUÁCIE V OBCI

7. SWOT ANALÝZA

Swot analýza obce Dubové bola použitá ako metóda, ktorá vychádza:

- z analýzy doterajšieho vývoja,
- súčasného stavu obce s uvedením jeho silných stránok,
- súčasného stavu obce s uvedením jeho slabých stránok,
- jeho potenciálnych rozvojových zdrojov – príležitostí (šancí),
- jeho potenciálnych ohrození rozvojových zámerov – hrozieb (rizík).



Program hospodárskeho a sociálneho rozvoja obce Dubové na roky 2015-2021

Pre definovanie základných prvkov SWOT analýzy obce boli využité:

- poznatky z doterajšieho vývoja a súčasného stavu vybavenia obce,
- rozvojové zámery obce,
- strategické ciele, ich priority a opatrenia.

Silné stránky obce predstavujú potenciálne faktory ďalšieho rozvoja obce vo všetkých základných oblastiach. Vytvárajú východiskovú základňu pre stanovenie reálnych rozvojových cieľov.

Slabé stránky obce predstavujú limitujúce faktory rozvojových zámerov a oblastí, na ktoré treba sústrediť pozornosť orgánov samosprávy.

Príležitosti (šance) sú faktormi, ktoré umožňujú pri ich využití naplnenie rozvojových zámerov obce, ich reálnosť a urýchlenie. Poznanie reálnych príležitostí je východiskom stanovenia splniteľných rozvojových cieľov.

Ohrozenia (riziká) predstavujú skutočnosti, ktoré môžu negatívne ovplyvniť resp. spomaliť realizáciu strategických cieľov rozvoja obce. Dôsledná analýza možností vzniku rizík na celospoločenskej i komunálnej úrovni predstavuje predovšetkým analýzu možností pri zabezpečovaní finančných zdrojov.

SWOT ANALÝZA

Poloha obce a väzba na vonkajšie okolie	
SILNÉ STRÁNKY	SLABÉ STRÁNKY
<ul style="list-style-type: none">- <i>blízkosť okresného kúpeľného mesta a jedného z hlavných uzlov regiónu</i>- <i>dopravná dostupnosť</i>- <i>spádovosť územia</i>- <i>existencia územnoplánovacej dokumentácie</i>	<ul style="list-style-type: none">- <i>dopravná dostupnosť len cestnou komunikáciou</i>
PRÍLEŽITOSTI	OHROZENIA
<ul style="list-style-type: none">- <i>možnosti kooperácie riešenia otázok regionálneho charakteru s okolitými obcami.</i>- <i>prírodné danosti v okolí obce</i>	<ul style="list-style-type: none">- <i>nedostatok vlastných i verejných finančných zdrojov smerujúci na občiansku vybavenosť.</i>



Program hospodárskeho a sociálneho rozvoja obce Dubové na roky 2015-2021

Životné prostredie	
SILNÉ STRÁNKY	SLABÉ STRÁNKY
<ul style="list-style-type: none">- blízkosť prírodných prvkov,- vhodné priestory pre budovanie zón rekreácie a oddychu,- dostatok spodnej vody.- Bez obmedzení v oblasti ochrany prírody	<ul style="list-style-type: none">- menší záujem o na zlepšovaní ŽP zo strany obyvateľov- chýbajúca kanalizácia
PRÍLEŽITOSTI	OHROZENIA
<ul style="list-style-type: none">- využitie prírodného potenciálu na vytváranie rekreačných zón,- vyriešenie separovaného zberu odpadov a ich zhodnocovania, pri očakávanom náraste množstva komunálnych odpadov,- zvýšiť vedomie obyvateľstva vo sfére ŽP.	<ul style="list-style-type: none">- ohrozovanie obce hlučnosťou (najmä nárastom dopravy), prašnosťou a znečisťovaním ovzdušia,- ohrozovanie čistoty spodných vôd žumpami pri rodinných domoch,- vytváranie divokých skládok odpadu.

Technická infraštruktúra	
SILNÉ STRÁNKY	SLABÉ STRÁNKY
<ul style="list-style-type: none">- dostatok priestorov pre individuálnu bytovú výstavbu a subjekty podnikania.	<ul style="list-style-type: none">- nevybudovaná kanalizácia obce,- nedobudované miestne komunikácie, neustála potreba investícií na údržbu a modernizáciu zariadení technickej infraštruktúry,- potrebná rekonštrukcia obecných budov,- potreba investícií do občianskej vybavenosti,
PRÍLEŽITOSTI	OHROZENIA
<ul style="list-style-type: none">- dobudovanie miestnych komunikácií- rekonštrukcia miestnych komunikácií, úpravy obecných verejných priestranstiev,- vybudovanie kanalizácie v celej obci,- rekonštrukcia budovy obecného úradu s kultúrnou sálou	<ul style="list-style-type: none">- nedostatok finančných zdrojov a prípadná neúspešnosť projektov pre riešenie rozvoja technickej vybavenosti,



Program hospodárskeho a sociálneho rozvoja obce Dubové na roky 2015-2021

Sociálna (občianska) infraštruktúra	
SILNÉ STRÁNKY	SLABÉ STRÁNKY
<ul style="list-style-type: none">- dobrá úroveň bytovej vybavenosti obce s prevahou rodinných domov,	<ul style="list-style-type: none">- vysoká prevádzková nákladovosť objektov sociálnej infraštruktúry v pôsobnosti obce,- neúplný základný sortiment ponuky tovarov a služieb,- zhoršený technický stav obecných objektov, dlhodobé zanedbávanie ich údržby a opráv,- nedostatok finančných prostriedkov.
PRÍLEŽITOSTI	OHROZENIA
<ul style="list-style-type: none">- rozšírenie obchodu a služieb, sortimentu a kvality ponuky.	<ul style="list-style-type: none">- stav prípravy projektov pre jednotlivé zámery a nedostatok finančných zdrojov,- vysoký stupeň opotrebenia jednotlivých obecných objektov, potreba údržby, opráv, rekonštrukcií, ako aj zlepšenia vnútorného vybavenia,- potreba súhlasu vlastníkov starých, najmä hospodárskych budov s ich postupným odstraňovaním,- stav a vývoj zdravotného stavu obyvateľstva.



Program hospodárskeho a sociálneho rozvoja obce Dubové na roky 2015-2021

Demografický vývoj a ľudské zdroje.	
SILNÉ STRÁNKY	SLABÉ STRÁNKY
<ul style="list-style-type: none">- takmer jednotná národnostná štruktúra obyvateľov,- dopravné spojenie do zamestnania, škôl, na kultúrne, športové a iné podujatia,- predpoklady priaznivého demografického vývoja počtu obyvateľov,	<ul style="list-style-type: none">- odchod mladých a vzdelaných ľudí z obce,- nepriaznivá vzdelanostná štruktúra v obci,- málo pracovných príležitostí priamo v obci.- nepriaznivá vzdelanostná štruktúra
PRÍLEŽITOSTI	OHROZENIA
<ul style="list-style-type: none">- vznik pracovných príležitostí a ekonomický rozvoj celej oblasti,- vytváranie podmienok pre zamestnanie mladej generácie,- zvyšovanie kvalitatívnej úrovne sociálnej starostlivosti.	<ul style="list-style-type: none">- nepriaznivý ekonomický a sociálny vývoj v spoločnosti, existenčné podmienky pre zabezpečenie rodiny,- nezamestnanosť, odchádzanie za prácou.

Záujmové združenia, kultúrne a spoločenské aktivity.	
SILNÉ STRÁNKY	SLABÉ STRÁNKY
<ul style="list-style-type: none">- existujúce objekty: obecná knižnica- organizovanie kultúrnych podujatí detí a mládeže- silná tradícia v organizovaní kultúrno-spoločenských podujatí.- Silná tradícia v spolktovej činnosti, predovšetkým divadlo a hasiči	<ul style="list-style-type: none">- menší záujem mladších generácií o záujmovú činnosť, kultúrne a športové aktivity, atď.,- nedostatočná zapojenosť podnikateľských subjektov na kultúrno-spoločenských akciách,
PRÍLEŽITOSTI	OHROZENIA
<ul style="list-style-type: none">- zapojenie všetkých vekových zložiek,- poskytovanie priestorov pre stretávanie a organizovanie obecných podujatí,- pokračovanie v tradíciách obce v športových, kultúrnych a spoločenských podujatiach.	<ul style="list-style-type: none">- nedostatok finančných zdrojov na splnenie spoločenských, kultúrnych a športových zámerov,- slabší záujem, najmä mladších občanov o činnosť v záujmových združeniach v obci.



Program hospodárskeho a sociálneho rozvoja obce Dubové na roky 2015-2021

Ekonomické podmienky a podnikateľské prostredie.	
SILNÉ STRÁNKY	SLABÉ STRÁNKY
<ul style="list-style-type: none">- predpoklady rozvoja podnikania a rozširovania obchodu a služieb pre občanov v obci v cestovnom ruchu,- obecný majetok, možnosti jeho efektívnejšieho využitia, vrátane podnikania s ním.	<ul style="list-style-type: none">- dostupnosť verejných zdrojov (EÚ, SR, ,- nízka finančná a daňová sila obce,- vysoký stupeň opotrebenia obecného majetku.
PRÍLEŽITOSTI	OHROZENIA
<ul style="list-style-type: none">- zvýšenie finančnej a daňovej sily obce,- priaznivé podmienky pre čerpanie zo štrukturálnych fondov EÚ,- racionalizačné opatrenia a program úspory nákladov na samosprávu.	<ul style="list-style-type: none">- nedostatok finančných prostriedkov na rozvoj obce,- nepriaznivé vplyvy na životné prostredie obce,- celkový rast nákladov na činnosť samosprávy, najmä rast cien energií, služieb, nákladov na verejné účely obce a pod. .

SWOT analýza silných a slabých stránok, príležitostí a ohrození poskytla prehľad potenciálnych obmedzení i možností pri ďalšom rozvoji obce. Jej zhodnotenie umožnilo stanoviť nevyhnutné priority strategických cieľov v jednotlivých oblastiach a prijať opatrenia na zabezpečenie ich dosiahnutia. Analýza príležitostí a ohrození umožnila odhaliť doteraz nevyužívané šance a súčasne definovať riziká, s ktorými sa samospráva môže v ďalšom období stretnúť.

8. PROBLÉMOVÁ ANALÝZA

8.1. Audit problémov - najdôležitejšie problémy, kľúčové problémy – matrica problémov

Z auditu zdrojov a SWOT analýzy vyplýva **kľúčový problém** a to je

„ nedostatok základných služieb a malý rozvoj investícií pre obnovu a rozvoj obce“.

Kľúčové disparity rozvoja obce Dubové:

V **hospodárskej oblasti** je to nedostatok podnikateľskej činnosti, na čo nadväzuje nedostatok pracovných príležitostí. Obec nedostatočne využíva potenciál v oblasti cestovného ruchu, ktorý by mohol byť prínosom v rozšírení ponuky pracovných príležitostí. Obyvatelia riešia viac existenčné problémy ako spoločenské. Napriek tomu je kultúrno-spoločenský život pomerne bohatý. Je



Program hospodárskeho a sociálneho rozvoja obce Dubové na roky 2015-2021

v záujme obce podporovať a vytvárať materiálne podmienky pre duchovné, kultúrne a športové aktivity mládeže ale aj dospelých a dôchodcov (športoviská, klubovú činnosť, a pod.)

V obci je malý rozsah služieb (obchodu, pohostinstvo) Obyvatelia si zvykli, ale je potrebné riešiť dopravnú dostupnosť či už smerom do Turčianskych Teplíc Prievidze alebo Martina.

Riešením základných existenčných problémov sa vyrieši aj vzhľad obce (cesty, bytový fond, potoky, životné prostredie celkom), opatera starých ľudí, stabilizácia a index vitality obyvateľstva.

V **oblasti ľudských zdrojov** patrí ku kľúčovým disparitám **slabšia vzdelanostná úroveň obyvateľov** obce. Obec ohrozuje negatívny prirodzený prírastok a odchod obyvateľstva do ekonomicky vyspelejších regiónov za prácou. Ďalší základný problém je sociálna inklúzia a ľudské zdroje. Najväčším problémom je **starnutie obyvateľstva** a odchod mladých ľudí z obce. Živitelia rodín odchádzajú za prácou na dlhodobejšie pobyty a v obci zostávajú ženy, deti a dôchodcovia, čo je veľmi negatívny jav pre život rodín ale aj obce.

Nedobudovaná technická infraštruktúra – chýbajúca kanalizácia je istým obmedzením v oblasti zvyšovania kvality života obyvateľov obce. Taktiež je významným indikátorom pre vstup investorov do oblasti.

V obci je potrebná rekonštrukcia priestorov školských zariadení.

Hlavné faktory rozvoja obce Dubové:

V **hospodárskej oblasti** je hlavným faktorom rozvoja nízka zamestnanosť. Je aj sociálnym determinantom zdravia obyvateľstva.

Cestovný ruch: existuje prírodný, kultúrny, ľudský potenciál obce, ktorý možno efektívne využiť v oblasti rozvoja turistiky, remesiel, rozvoja kultúrnych atraktivít obce. Dôležitým prvkom je propagácia obce a budovanie pozitívneho imidžu.

Existujúce **ľudské zdroje** možno efektívne zapojiť do rozvoja terciálnej sféry podporou podnikania (vzdelávanie, kurzy, školenia, pomoc pri vypracovaní projektov, rozširovanie internetovej gramotnosti a pod.)

Technická a sociálna infraštruktúra : dobudovaním technickej infraštruktúry, výstavbou nových rodinných domov a udrжанím priaznivého životného prostredia sa obec stane príťažlivou pre mladých ľudí a mladé rodiny, čo bude vplývať na rozširovanie a pozitívne sa to odrazí na demografii obyvateľstva.

Ochrana životného prostredia – uvedomelosť obyvateľov je významným prvkom ochrany životného prostredia. Vychádza z princípov trvaloudržateľného rozvoja ochrany a tvorby krajiny, z potreby znižovať a obmedzovať negatívne dopady ľudskej činnosti na zložky životného prostredia.



Program hospodárskeho a sociálneho rozvoja obce Dubové na roky 2015-2021

Významnú úlohu to zohráva aktívny prístup obce v Združení obcí horného Turca na ochranu životného prostredia.

9. ANALÝZA VÄZIEB NA STRATEGICKÉ DOKUMENTY VÚC

9.1. PHSR VÚC

Súladi PHSR obce Dubové s PHSR Žilinského samosprávneho kraja:

Dané aktivity akčného plánu sú v súlade s PHSR Žilinského samosprávneho kraja :

Oblasť : konkurencieschopnosť regiónov:

Strategický cieľ 4. Zachovanie rôznorodosti a zlepšenie spolupráce subregiónov pri posilnení pozície Žilinského kraja a Považia v kontexte Európy regiónov

Špecifický cieľ : 4.1 Posilnenie identity subregiónov ako zdroja ich konkurencieschopnosti

Opatrenie : 4.1.3 Posilňovanie miestnej a regionálnej identity obyvateľov s krajinou, v ktorej žijú a

Aktivity:

- Realizovať projekty zamerané na dosiahnutie cieľovej kvality krajiny a zvýraznenie krajinného rázu.
- Zveľaďovať prírodné a významné krajinné prvky obcí a regiónu pre zvýšenie ich atraktivity a pestrosti.
- Podporovať zabezpečenie súladu medzi záujmami vlastníkov a užívateľov pozemkov či budov s verejno-prospešnými záujmami obcí a regiónu pri dosahovaní cieľovej kvality krajiny, ochrane prírodného a kultúrneho dedičstva v obciach a regióne.
- Zvýšiť atraktivitu verejných priestorov v sídlach - podporovať komplexnú tvorbu a obnovu kvalitných verejných priestorov v sídlach s dôrazom na požiadavky komunity.
- Posilniť spoluprácu architektov, samosprávy a miestnych obyvateľov pri tvorbe verejných priestorov v obciach a mestách s dôrazom na ich atmosféru a imidž miesta,

9.2. ÚPN VÚC

Obec má vlastný územný plán, ktorý je v súlade s a vychádza z územného plánu Žilinského samosprávneho kraja.

Obec Dubové je súčasťou riešeného územia Územného plánu Veľkého územného celku Žilinský kraj (ďalej len ÚPN – VÚC – ŽK), ktorého záväzná časť bola vyhlásená Nariadením Vlády SR č. 223/1998 zo dňa 26.5.1998 a následne boli spracované aktualizácie - Zmeny a doplnky č.1 Územného plánu veľkého územného celku Žilinského kraja, ktorých záväzná časť bola vyhlásená VZN ŽSK č. 6/2005 zo dňa 27.04.2005

- Zmeny a doplnky č.2 Územného plánu veľkého územného celku Žilinského kraja, ktorých záväzná časť bola vyhlásená Dodatkom č.1 k VZN ŽSK č. 6/2005 zo dňa 04.09.2006
- Zmeny a doplnky č.3 Územného plánu veľkého územného celku Žilinského kraja, ktorých záväzná časť bola vyhlásená VZN ŽSK č. 17/2009 zo dňa 17.03.2009



Program hospodárskeho a sociálneho rozvoja obce Dubové na roky 2015-2021

- Zmeny a doplnky č.4 Územného planú veľkého územného celku Žilinského kraja, ktorých záväzná časť bola vyhlásená VZN ŽSK č. 26/2011 zo dňa 27.6.2011

10. ANALÝZA POTENCIÁLU ÚZEMIA

10.1. Rozvojový potenciál územia, disparity rozvoja

Rozvojová úroveň priestoru a teda i obce je ovplyvnená tromi základnými podmienkami:

- disponibilitou rozvojového potenciálu,
- schopnosťou využitia rozvojového potenciálu,
- vonkajším prostredím, ktoré tvorí legislatíva, ekonomický rozvoj spoločnosti, disponibilita verejných zdrojov a systém ich prerozdelenia.

Rozvojový potenciál obce tvorí je územná a ekonomická priestorová štruktúra, ktorá je systemizovaná v týchto skupinách:

- prírodné zdroje,
- obyvateľstvo,
- miestne hospodárstvo,
- technická infraštruktúra,
- sociálna infraštruktúra,
- miestna samospráva s jej ekonomickými podmienkami.

Keďže jednotlivé podsystémy priestorovej štruktúry sú navzájom späté je ťažké určiť, ktorý z uvedených faktorov je najdôležitejší. Preto pri analýze rozvojových faktorov a rovnako pri ich prognózovaní je potrebné venovať dostatočnú pozornosť všetkým faktorom. Nevyváženosť rozvojových faktorov obmedzuje dynamiku rozvoja a je jednou z príčin rozvojovej diferenciácie medzi obcami a regiónmi.

III. STRATÉGIA ROZVOJA OBCE

11. VÍZA A CIELE ROZVOJA OBCE

11.1. Vízia

Víziou obce je zabezpečiť hospodársky a ekonomický rast pri dodržaní podmienok trvaloudržateľného rozvoja a využítí obnoviteľných zdrojov energie, kvalitné zabezpečenie životných potrieb obyvateľstva v kontexte zachovania a rozvoja kultúrnych tradícií a zvykov. Obec s kvalitnou infraštruktúrou ponúkajúcou komunikačné, informačné a verejné služby na najvyššej úrovni, zhodnocujúca kooperáciu verejného, neziskového i podnikateľského sektoru a občanov obce.



Program hospodárskeho a sociálneho rozvoja obce Dubové na roky 2015-2021

Tento strategický cieľ je postavený na predpoklade, že obec spoločne so svojimi partnermi zlepši kvalitu života obyvateľov predovšetkým v dvoch hlavných smeroch:

- vybudovaním plne funkčných prvkov infraštruktúry vytvorí dobré podmienky pre príjemné a bezproblémové bývanie jej obyvateľov - miestna infraštruktúra
- zlepši starostlivosť o ich životné potreby v oblasti sociálnej, duchovnej i materiálnej – vytváranie pracovných príležitostí, vzdelávanie a informovanie

Vysporiadaním majetkových vzťahov bude možné uzatvárať partnerstvá pri budovaní miestnej infraštruktúry, čo podporí rozvoj podnikateľských aktivít a tým zamestnanosť a viac finančných zdrojov použiteľných na rozvoj obce.

Dostatočná a aktuálna propagácia obce, zabezpečené požadované služby podporia rozvoj cestovného ruchu, ale aj záujem o trvalé bývanie.

Celoživotné vzdelávanie a vybudovaná kultúrna a sociálna infraštruktúra zvýši úroveň vzdelanostných aktivít aj záujem o spoločenské vyžitie v obci a stabilizáciu obyvateľov.

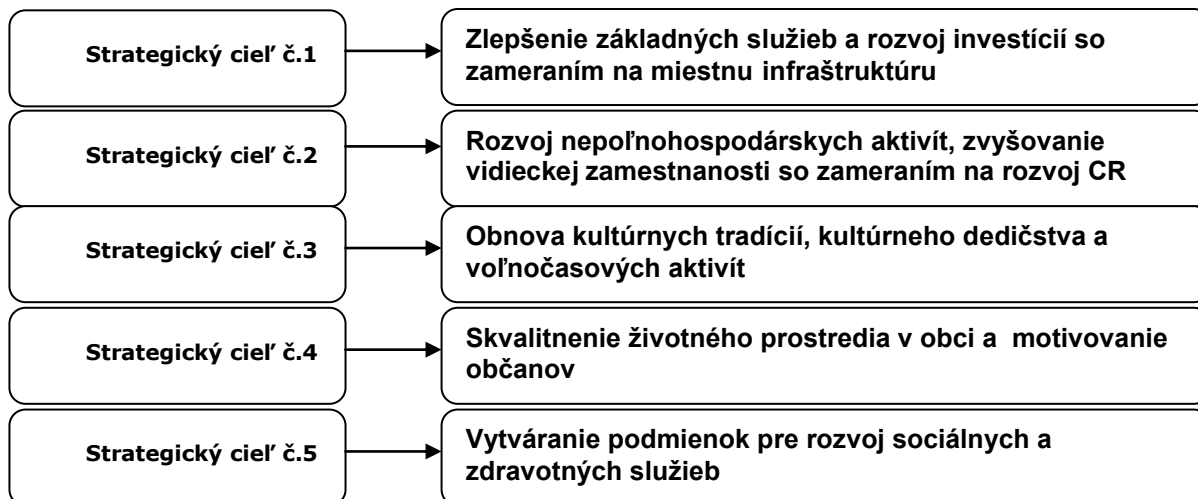
11.2. Ciele stratégie rozvoja

- **(prioritné oblasti,) strategický (globálny) cieľ, všeobecné (strategické) ciele, špecifické ciele**

Naplnenie dlhodobej vízie rozvoja obce Dubové vedie cez stanovenie a plnenie strategických cieľov rozvoja obce, ich priorít a opatrení. Tieto boli stanovené predovšetkým na základe problémov, ich príčin a dôsledkov v súčasnom stave obce.

Pre naplnenie dlhodobej vízie mesta boli v PHSR obce Dubové stanovené nasledovné strategické ciele:

Schéma strategických cieľov PHSR obce Dubové:





Program hospodárskeho a sociálneho rozvoja obce Dubové na roky 2015-2021

Základným predpokladom pre splnenie stanovených cieľov je získanie potrebných finančných zdrojov. Ide najmä o financie z verejných fondov, resp. z fondov Európskej únie. Okrem verejných finančných zdrojov sa počíta aj s účasťou súkromných zdrojov. Ďalším predpokladom pre úspešné splnenie strategických cieľov je dôsledné vypracovanie a predkladanie programových zámerov a zdôvodnených žiadostí o pridelenie finančných prostriedkov na príslušné inštitúcie.

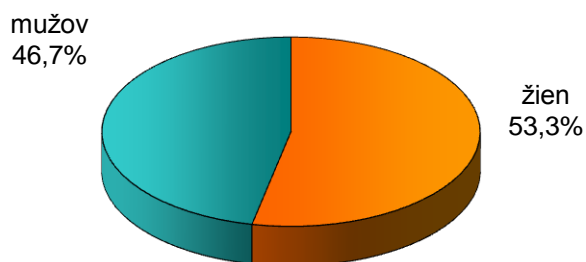
Ciele a zámery vychádzajú z realizovaného prieskumu názorov obyvateľov obce Dubové.

PRIESKUM NÁZOROV OBYVATEĽSTVA

Prieskum bol uskutočnený v apríli a máji 2015, keď sa prvýkrát začalo hovoriť o potrebe základných plánovacích dokumentov. Z tohto prieskumu a zo SWOT analýzy, ktorá je zostavená z postrehov a pripomienok obyvateľov je zjavná zhoda alebo rozdiel potrieb obyvateľov.

1. otázka – štruktúra respondentov

	žien	mužov	spolu
počet	121	106	227
%	53,3 %	46,7 %	100%

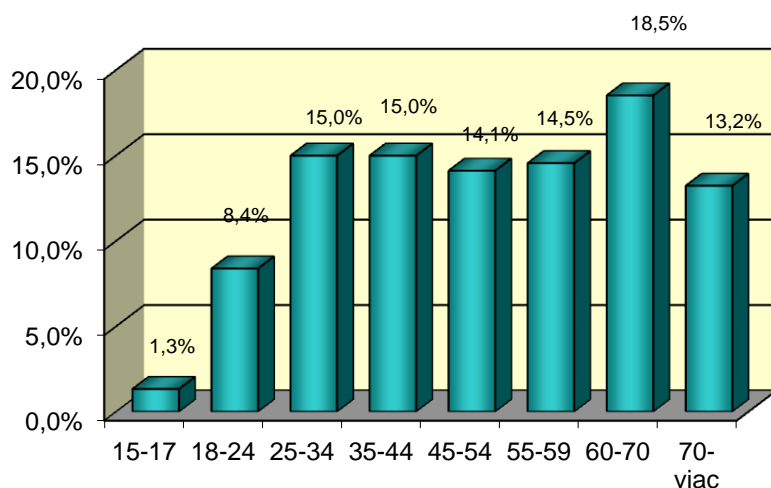




Program hospodárskeho a sociálneho rozvoja obce Dubové na roky 2015-2021

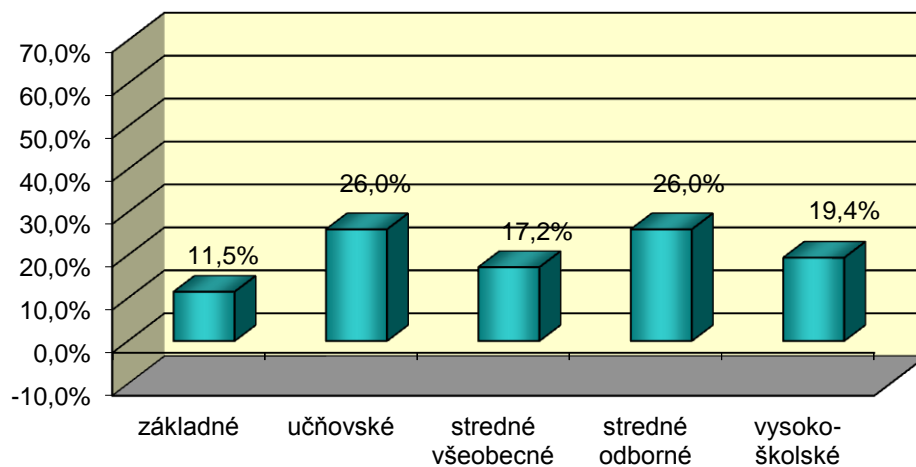
2. Veková štruktúra obyvateľov v domácnostiach zapojených do dotazníka

Vek	15-17	18-24	25-34	35-44	45-54	55-59	60-70	71-viac	spolu
počet	3	19	34	34	32	33	42	30	227
%	1,3 %	8,4 %	15,0 %	15,0 %	14,1 %	14,5 %	18,5 %	13,2 %	100%



3. vzdelanie - najvyššie dosiahnuté v odpovedajúcej domácnosti:

	základné	učňovské	stredné všeobecné	stredné odborné	vysokoškolské	počet domácností
počet	26	59	39	59	44	227
%	11,5%	26,0 %	17,2 %	26,0 %	19,4%	100%

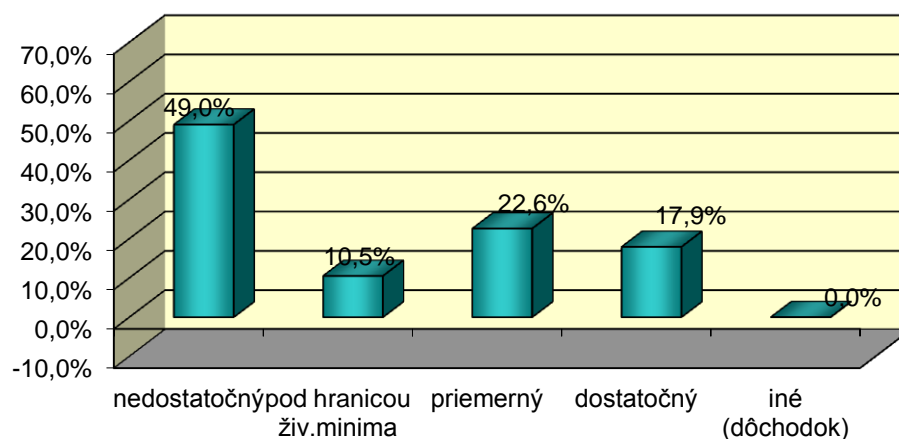




Program hospodárskeho a sociálneho rozvoja obce Dubové na roky 2015-2021

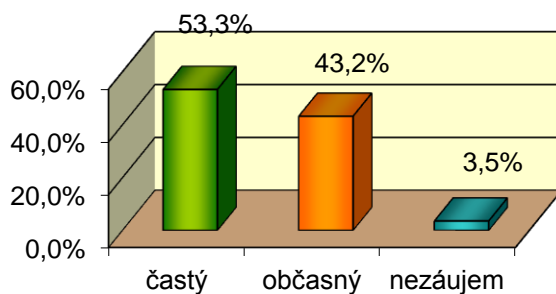
7. Subjektívne ohodnotenie výšky príjmu respondentov

	nedostatočný	pod hranicou živ.minima	priemerný	dostatočný	iné	celkový počet odpovedí
počet	126	27	58	46	0	227
%	49,0%	10,5%	22,6%	17,9%	0,0%	100%



8. Záujem občanov o dianie v obci

	častý	občasný	nezáujem	počet odpovedí
počet	121	98	8	227
%	53,3 %	43,2 %	3,5%	100%

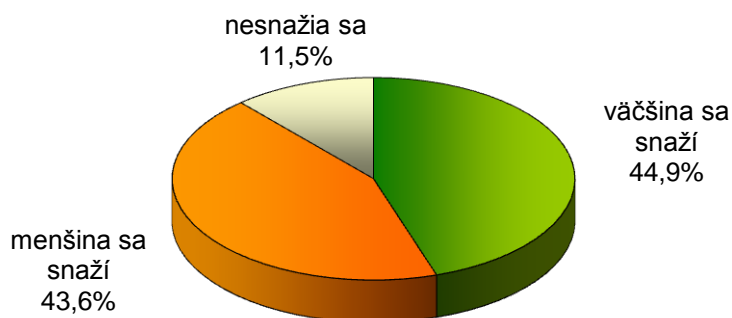




Program hospodárskeho a sociálneho rozvoja obce Dubové na roky 2015-2021

10. Ohodnotenie aktívnosti spoluobčanov skrášlit' - spríjemniť život v obci a prostredie

	väčšina sa snaží	menšin a sa snaží	nesnaží a sa	počet odpovedí
počet	102	99	26	227
%	44,9 %	43,6 %	11,6 %	100%

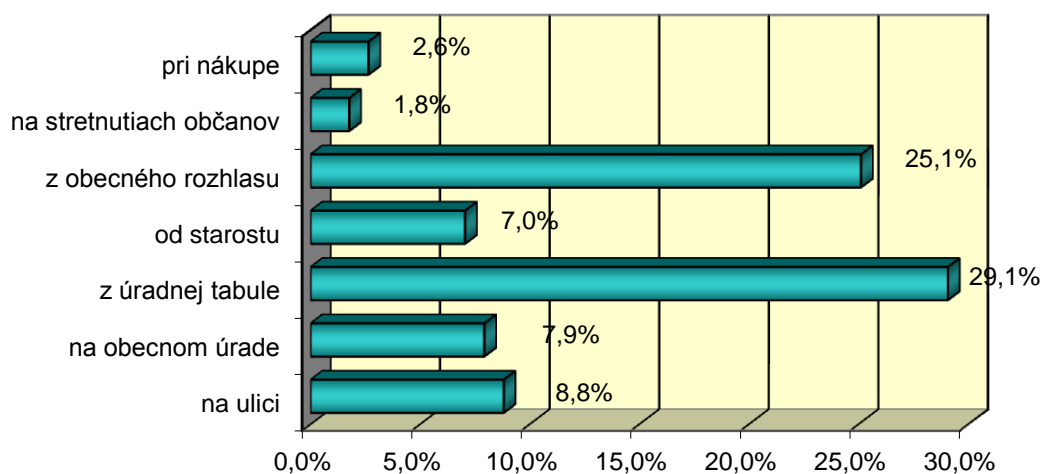


11. Zdroje získavania informácií o dianí obce

	počet odpovedí	%
na ulici	20	8,8 %
na obecnom úrade	18	7,9 %
z úradnej tabule	66	29,1 %
od starostu	16	7,0 %
z obecného rozhlasu	57	25,1%
na stretnutiach občanov	4	1,8 %
pri nákupe	6	2,6 %
od poslancov obce	12	5,3 %
v spolku/združení	0	0,0 %
z obecných novín	20	8,8 %
v kostole	2	0,9 %
na návšteve	6	2,6 %
na inom mieste	0	0,0%
spolu	227	100%

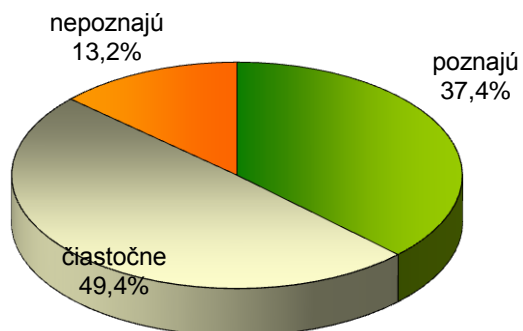


Program hospodárskeho a sociálneho rozvoja obce Dubové na roky 2015-2021



12. Susedské vzťahy v obci

	Veľmi blízke	Skôr voľné	Takmer žiadne	počet odpovedí
počet	96	127	34	227
%	37,4%	49,4 %	13,2%	100%





Program hospodárskeho a sociálneho rozvoja obce Dubové na roky 2015-2021

Prieskum názorov na vybrané investičné a neinvestičné akcie v %

Poradie	Ktoré problémy je potrebné podľa Vás riešiť čo najskôr ?	v %
1.	Realizácia protipovodňových opatrení	70,7
2.	Výmena okien a zateplenie budovy školy	65,3
3.	Budovanie kanalizácie v spolupráci s Turvod a.s.	60,0
4.	Rozšírenie a modernizácia verejného osvetlenia	58,2
5.	Rekonštrukcia verejného priestranstva pri cintoríne	50,2
6.	Oprava domu smútku vrátane dobudovania chodníkov medzi hrobovými miestami	46,7
7.	Výstavba chodníkov jednotlivých častiach obce	46,7
8.	Zavedenie kamerového systému v obci	45,3
9.	Rozšírenie miestnych komunikácií v IBV a rekonštrukcia komunikácií	41,3
10.	Rekonštrukcia mostov a lávok v obci	35,1
11.	Komplexná rekonštrukcia autobusových zastávok	33,8
12.	Rekonštrukcia objektu v majetku obce za účelom prevádzky Domova sociálnej starostlivosti	32,0
13.	Vybudovanie viacúčelového ihriska	23,6
14.	Vybudovanie cyklotrasy spájajúcej obec Dubové s obcou Malá Čausa	22,7
15.	Rekonštrukcia budov vo vlastníctve obce	21,8
16.	Rekonštrukcia kultúrneho domu (zateplenie a úpravu fasády budovy)	21,3
17.	Dovybavenie fitness centra	12,9
18.	Vybudovanie remeselného dvora pre zachovanie ľudových tradícií	9,8



Program hospodárskeho a sociálneho rozvoja obce Dubové na roky 2015-2021

Poradie	Ktoré problémy je potrebné podľa Vás riešiť v budúcnosti ?	V %
1.	Vybudovanie remeselného dvora pre zachovanie ľudových tradícií	55,6
2.	Rekonštrukcia kultúrneho domu (zateplenie a úpravu fasády budovy)	54,2
3.	Rekonštrukcia budov vo vlastníctve obce	50,7
4.	Rekonštrukcia objektu v majetku obce za účelom prevádzky Domova sociálnej starostlivosti	49,8
5.	Rekonštrukcia mostov a lávok v obci	48,9
6.	Oprava domu smútku vrátane dobudovania chodníkov medzi hrobovými miestami	42,2
7.	Komplexná rekonštrukcia autobusových zastávok	42,2
8.	Vybudovanie viacúčelového ihriska	41,8
9.	Rozšírenie miestnych komunikácií v IBV a rekonštrukcia komunikácií	41,3
10.	Rekonštrukcia verejného priestranstva pri cintoríne	40,0
11.	Vybudovanie cyklotrasy spájajúcej obec Dubové s obcou Malá Čausa	36,4
12.	Výstavba chodníkov jednotlivých častiach obce	35,6
13.	Dovybavenie fitness centra	33,8
14.	Rozšírenie a modernizácia verejného osvetlenia	30,2
15.	Zavedenie kamerového systému v obci	25,8
16.	Budovanie kanalizácie v spolupráci s Turvod a.s.	25,8
17.	Výmena okien a zateplenie budovy školy	24,4
18.	Realizácia protipovodňových opatrení	16,4



Program hospodárskeho a sociálneho rozvoja obce Dubové na roky 2015-2021

Poradie	Ktoré problémy nie je potrebné podľa Vás riešiť.	V %
1.	Dovybavenie fitness centra	36,4
2.	Vybudovanie cyklotrasy spájajúcej obec Dubové s obcou Malá Čausa	26,7
3.	Vybudovanie remeselného dvora pre zachovanie ľudových tradícií	18,2
4.	Vybudovanie viacúčelového ihriska	17,3
5.	Zavedenie kamerového systému v obci	14,2
6.	Rekonštrukcia kultúrneho domu (zateplenie a úpravu fasády budovy)	10,2
7.	Komplexná rekonštrukcia autobusových zastávok	10,2
8.	Rekonštrukcia budov vo vlastníctve obce	9,3
9.	Rekonštrukcia objektu v majetku obce za účelom prevádzky Domova sociálnej starostlivosti	8,9
10.	Výstavba chodníkov jednotlivých častiach obce	8,4
11.	Rekonštrukcia mostov a lávok v obci	5,8
12.	Budovanie kanalizácie v spolupráci s Turvod a.s.	5,3
13.	Výmena okien a zateplenie budovy školy	3,1
14.	Realizácia protipovodňových opatrení	3,1
15.	Oprava domu smútku vrátane dobudovania chodníkov medzi hrobovými miestami	3,1
16.	Rozšírenie a modernizácia verejného osvetlenia	2,6
17.	Rekonštrukcia verejného priestranstva pri cintoríne	2,2
18.	Rozšírenie miestnych komunikácií v IBV a rekonštrukcia komunikácií	1,8

Akčný plán – zoznam investícií je zostavený podľa výsledkov dotazníkového prieskumu. Poradie dôležitosti ale nie je určené, vzhľadom na špecifické podmienky, ktoré budú definované až v jednotlivých výzvach v rámci Programu rozvoja vidieka SR a podľa reálnych možností obce. Akčný plán je ale realizovateľný v uvedenom časovom období a všetky plánované investície sú rovnocenné.

12. FINANČNÝ RÁMEC

12.1. Zdroje financovania stratégie

Financovanie:

- štátny rozpočet,
- rozpočet obce,
- európske fondy,
- súkromné zdroje.
- európske fondy:



Program hospodárskeho a sociálneho rozvoja obce Dubové na roky 2015-2021

PROGRAM ROZVOJA VIDIEKA

OPATRENIE 7 - ZÁKLADNÉ SLUŽBY A OBNOVA DEDÍN VO VIDIECKYCH OBLASTIACH

OPATRENIE 19 - LEADER

PROGRAMOVÁ ČASŤ

I. PROGRAM ROZVOJA

1. PRIORITY A OPATRENIA PROGRAMU

- priority, opatrenia a indikatívne aktivity, väzba na *prioritné oblasti* a ciele

Špecifické ciele vychádzajú z analýz a naplňajú sa aktivitami, ktoré môžu byť realizované v nadväznosti a v určitých časových horizontoch.

Priorita č.1: Obnova a rozvoj obce Dubové

Strategický cieľ č. 1: Zlepšenie základných služieb a rozvoj investícií so zameraním na miestnu infraštruktúru

Špecifický cieľ: Zlepšiť kvalitu miestnej infraštruktúry

Opatrenie č. 1 : Budovanie miestnej infraštruktúry

poradové číslo	Aktivity	časový horizont
1	Výmena okien a zateplenie budovy školy	2014-2020
2.	Budovanie kanalizácie v spolupráci s Turvod a.s.	2016-2020
3.	Rozšírenie a modernizácia verejného osvetlenia	2016-2020
4.	Rekonštrukcia verejného priestranstva pri cintoríne	2016-2020
5.	Oprava domu smútku vrátane dobudovania chodníkov medzi hrobovými miestami	2016-2020
6.	Výstavba chodníkov jednotlivých častiach obce	2016-2020
7.	Zavedenie kamerového systému v obci	2016-2020
8.	Rozšírenie miestnych komunikácií v IBV a rekonštrukcia komunikácií	2015-2018
9.	Rekonštrukcia mostov a lávok v obci	2015-2018



Program hospodárskeho a sociálneho rozvoja obce Dubové na roky 2015-2021

10.	Komplexná rekonštrukcia autobusových zastávok	2015-2018
11.	Rekonštrukcia budov vo vlastníctve obce	2015-2018
12	Vybudovanie viacúčelového ihriska	2016-2020

Priorita č. 2: Vytváranie pracovných príležitostí v obci Dubové

Strategický cieľ č. 2: Rozvoj nepoľnohospodárskych aktivít, zvyšovanie vidieckej zamestnanosti so zameraním na rozvoj cestovného ruchu

Špecifický cieľ č.1: Vytvoriť podmienky pre vznik nových pracovných miest

Opatrenie č.1.1: Vidiecka zamestnanosť

Opatrenie č.1.2: Rozvoj cestovného ruchu

Špecifický cieľ č.2: Vytvoriť nové služby a produkty cestovného ruchu

Opatrenie č. 2.1: Budovanie služieb a produktov cestovného ruchu v obci

poradové číslo	Aktivity	časový horizont
1.	Vybudovanie remeselného dvora pre zachovanie ľudových tradícií	2014-2020
2.	Vybudovanie cyklotrasy spájajúcej obec Dubové s obcou Malá Čausa	2014-2020
3.	Budovanie bežkárskych trás, náučných chodníkov, odpočinkových miest a pod. s malou architektúrou	2014-2020
4.	Podpora oživenia poľnohospodárstva prostredníctvom zakladania rodinných fariem	2014-2020
5.	Uzatvárať partnerstvá so súkromným a verejným sektorom pri vytváraní nových pracovných príležitostí, v oblasti cestovného ruchu aj prostredníctvom prístupu Leader/CLLD	2014-2020
6.	Podpora rekonštrukcie nevyužitých budov na zariadenia poskytujúce služby CR a vytvorenie kapacít v rámci cestovného ruchu	2014-2020



Program hospodárskeho a sociálneho rozvoja obce Dubové na roky 2015-2021

Priorita č. 3: Rozvoj kultúrneho dedičstva

Strategický cieľ č. 3: Obnova kultúrnych tradícií, kultúrneho dedičstva a voľno časových aktivít

Špecifický cieľ: Zvýšenie návštevnosti a počtu zapojených subjektov do kultúry

Opatrenie č.1: Kultúrne dedičstvo

poradové číslo	Aktivity	časový horizont
1.	Materiálna podpora činnosti existujúcich miestnych spolkov	2014-2020
2.	Rekonštrukcia kultúrneho domu (zateplenie a úpravu fasády budovy)	2014-2020
3.	Obnova ukážok tradičných remesiel	2014-2020
4.	Propagácia kultúrnych hodnôt a histórie obce (kniha, mapy, web stránka)	2014-2020
5.	Zveľaďovanie športovísk a ihrísk v rámci brigád a dobrovoľníckej práce, dovybavenie fitness centra	2014-2020
6.	Propagácia a podpora vzniku nových záujmových, kultúrnych a športových klubov (volejbal, divadelný krúžok, stolný tenis, futbal, klub mladých a pod)	2014-2020
7.	Zapájanie mládeže do uvedených aktivít	2014-2020
8.	Propagácia aktivít – vydanie letákov a publikácii	2014-2020
9.	Spracovanie každoročného plánu kultúrno-spoločenských aktivít obce	2014-2020
10.	Vzdelávania v oblasti výpočtovej techniky, práce s počítačom a internetom podľa požiadavky obyvateľov	2014-2020



Program hospodárskeho a sociálneho rozvoja obce Dubové na roky 2015-2021

Priorita č. 4: Zlepšovanie životného prostredia

Strategický cieľ č. 4: Skvalitnenie životného prostredia v obci a motivovanie občanov

Špecifický cieľ: Zvýšenie kvality ovzdušia a zvýšenie separácie

Opatrenie č. 1: Kvalita životného prostredia

poradové číslo	Aktivity	časový horizont
1.	Realizácia protipovodňových opatrení	2014-2020
2.	Budovanie zberného dvora - skvalitnenie systému separácie odpadu	2014-2020
3.	Likvidácia čiernych skládok odpadu	2014-2020

Priorita č. 5: Sociálna a zdravotná oblasť

Strategický cieľ č. 5 : Vytváranie podmienok pre rozvoj sociálnych a zdravotných služieb

Špecifický cieľ : Vytvorenie systému pomoci obyvateľov v núdzi

Opatrenie č. 1 : Kvalita sociálnych a zdravotných služieb

poradové číslo	Aktivity	časový horizont
1.	Rekonštrukcia objektu v majetku obce za účelom prevádzky Domova sociálnej starostlivosti	2014-2020
2.	Vytváranie partnerstiev so susednými obcami v sociálnej oblasti (stravovanie, škôlka, spoločné projekty ap.)	2014-2020
3.	Zmapovanie potreby opatrovateľskej a donáškovej služby	2014-2020
4.	Podľa požiadaviek obyvateľov riešiť opatrovateľskú službu, prípadne inak zabezpečiť starostlivosť o starých a chorých obyvateľov	2014-2020

II. IMPLEMENTČNÝ RÁMEC PROGRAMU

2. ZABEZPEČENIE IMPLEMENTÁCIE PROGRAMU

2.1. Sociálno-ekonomické partnerstvo

2.2. Inštitucionálne zabezpečenie implementácie programu

2.3. Organizačné zabezpečenie implementácie programu

Na realizáciu stratégií bude potrebné používať nielen vlastné zdroje, ale bude nutné hľadať aj finančné krytie z iných zdrojov. Obec sa bude usilovať o získanie dotácií v rámci pomoci EÚ –



Program hospodárskeho a sociálneho rozvoja obce Dubové na roky 2015-2021

Partnerská dohoda na roky 2014 – 2020 a ďalších grantových systémov podporujúcich princíp environmentálny, cezhraničnej spolupráce, rozvoja ľudských zdrojov a pod.

Pre programové obdobie operačných programov 2014 – 2020 je obec zaradená medzi obce do 1000 obyvateľov a čerpanie finančných prostriedkov bude prioritne prostredníctvom **Programu rozvoja vidieka, opatrenie 7 a 19.**

3. ZÁKLADNÝ IMPLEMENTAČNÝ RÁMEC PROGRAMU

3.1. Indikatívny finančný rámec programu

3.2. Realizačný rámec opatrení

OPATRENIE 7 - ZÁKLADNÉ SLUŽBY A OBNOVA DEDÍN VO VIDIECKYCH OBLASTIACH

Podopatrenie: **7.2 Podpora investícií do budovania, zlepšenia alebo rozšírenia všetkých typov malej infraštruktúry vrátane investícií do obnoviteľných zdrojov energie a úspor energie**

Názov operácie:

Využitie obnoviteľných zdrojov energie

Opis operácie:

Výstavba nových, rekonštrukcia, modernizácia a oprava zariadení na využívanie OZE pre spotrebu energie v budove – napr. zriaďovanie kotolní a príslušných rozvodov pre budovy v majetku obce (napr. vykurovanie a zohrievanie vody v obecnom úrade, nájomných bytov, kultúrneho domu a pod.). Oprávnenými môžu byť aj investície smerujúce k zvyšovaniu energetickej efektívnosti budov (napr. zateplovanie, výmena okien, regulácia vykurovacej sústavy), ale len ak sú súčasťou projektu, ktorý je spojený s využívaním OZE.

Názov operácie:

Investície do vytvárania, zlepšovania alebo rozširovania všetkých druhov infraštruktúr malých rozmerov

Opis operácie:

- výstavba, rekonštrukcia, modernizácia, dostavba kanalizácie, vodovodu, alebo čistiarne odpadových vôd;



Program hospodárskeho a sociálneho rozvoja obce Dubové na roky 2015-2021

- výstavba a rekonštrukcia miestnych komunikácií, lávok, mostov, chodníkov a záchytných parkovísk, autobusových zastávok – za predpokladu, že prispievajú k ekonomickému rozvoju, verejnému záujmu, k rozvoju vidieckeho cestovného ruchu a bezpečnosti obyvateľov, výstavba, rekonštrukcia a údržba odvodňovacích kanálov, prehlbovanie existujúcich obecných studní.

Podopatrenie: **7.3 Podpora infraštruktúry širokopásmového internetu vrátane jej budovania, zlepšenia a rozšírenia, podpora pasívnej infraštruktúry širokopásmového internetu a zabezpečenie prístupu k širokopásmovému internetu a verejnému e-governmentu**

- Názov operácie:
- *Budovanie širokopásmového internetu*

- Opis operácie:
- Vytvorenie prístupu k širokopásmovému internetu prostredníctvom budovania prístupových sietí vrátane zriadenia verejne prístupného miesta.

Podopatrenie: **7.4 Podpora investícií do zriaďovania, zlepšenia alebo rozšírenia miestnych základných služieb pre vidiecke obyvateľstvo vrátane služieb v oblasti voľného času a kultúry a do súvisiacej infraštruktúry**

Názov operácie:

Investície do vytvárania, zlepšovania alebo rozširovania miestnych základných služieb vrátane voľného času a kultúry a súvisiacej infraštruktúry

Opis operácie:

- investície súvisiace so zlepšovaním vzhľadu obcí a s vytváraním podmienok pre trávenie voľného času vrátane príslušnej infraštruktúry – úprava verejných priestranstiev, tvorba parkov, výstavba/rekonštrukcia/modernizácia športovísk a detských ihrísk, amfiteátrův, investície do rekonštrukcie nevyužívaných objektov v obci pre komunitnú/spolkovú činnosť vrátane rekonštrukcie existujúcich kultúrnych domov;
- zriadenie nových, prístavba, prestavba, rekonštrukcia a modernizácia existujúcich domov smútku vrátane ich okolia
- investície súvisiace so zvyšovaním kvality života obyvateľov – investície spojené s odstraňovaním malých tzv. divokých skládok odpadov resp. opusteného odpadu
- Investície súvisiace so zvýšením bezpečnosti a prevencie proti vandalizmu na verejných priestoroch (montáž kamerových systémov a iných bezpečnostných prvkov)
- investície súvisiace s vytváraním podmienok pre rozvoj podnikania – rekonštrukcie



Program hospodárskeho a sociálneho rozvoja obce Dubové na roky 2015-2021

nevyužívaných objektov v obci pre podnikateľskú činnosť, výstavba/rekonštrukcia tržníc pre podporu predaja miestnych produktov

Podopatrenie: **7.5 Podpora investícií pre verejné využívanie rekreačnej infraštruktúry, informačnej a drobnej infraštruktúry cestovného ruchu**

Názov operácie:

Rozvoj a marketing vidieckeho cestovného ruchu

Opis operácie:

- investície, ktoré súvisia s vytvorením, udržiavaním, obnovou a skvalitňovaním turisticky zaujímavých bodov a miest vrátane príslušnej infraštruktúry - kultúrne a prírodné dedičstvo, národné kultúrne pamiatky a pamiatkové územia, prírodné úkazy, historické, prírodné a iné zaujímavosti, zriadenie múzejných zariadení a galerijných zariadení a pod.;
- investície do rekreačnej infraštruktúry, turistických informácií a informačných tabúl v turistických lokalitách na verejné využitie, budovanie drobných obslužných zariadení pre turistov;
- marketing a manažment služieb vidieckeho cestovného ruchu a propagácie územia rôznymi formami (tlačené/elektronické formy propagácie, podujatia zamerané na propagáciu, veľtrhy ...);
- budovanie, rekonštrukcia náučných chodníkov, cykloturistických chodníkov, ich napojenie na náučné chodníky, budovanie doplnkovej infraštruktúry (odpočinkové miesta, prístrešky, stojany na bicykle a pod.), výstavba vyhliadkových veží, budovanie, údržba a obnova cykloturistického značenia na existujúcich cykloturistických trasách;
- informačné body, smerové tabule, KIOSK.

OPATRENIE 19 – LEADER

Podopatrenie: **19.1 Prípravná podpora**

Názov operácie:

Budovanie kapacít, tréningy a sieťovanie za účelom prípravy a implementácie stratégie miestneho rozvoja

Opis operácie:

Prístup zdola nahor je jednou z efektívnych možností zapojenia miestnych obyvateľov na vidieku do rozhodovacieho procesu na lokálnej úrovni. Na to je však potrebné poznať možnosti daného územia a zmobilizovať miestne obyvateľstvo a zapájať ho aktívne do procesov rozhodovania. Cieľom podopatrenia je tak pripraviť vidiecke verejno-súkromné partnerstvá, ktoré v programovom období 2007



Program hospodárskeho a sociálneho rozvoja obce Dubové na roky 2015-2021

– 2013 nerealizovali prístup LEADER. Výsledkom budú pripravené partnerstvá, schopné uchádzať sa o podporu v rámci nástroja CLLD a schopné efektívne pripraviť a implementovať stratégiu CLLD, ktorá vznikne v nadväznosti na budovanie lokálnych kapacít správnym uplatňovaním strategického plánovania, vytváraním sietí, informovanosťou o prístupe zdola nahor, zanalyzovaním potrieb a problémov daného územia a ďalších základných znakov metódy LEADER/CLLD. Výsledky budú prispievať k príprave a vytvoreniu predpokladu na zvýšenie kvality života na vidieku na území SR.

Podopatrenie: 19.2: **Podpora implementácie operácií v rámci stratégie miestneho rozvoja vedeného komunitou**

Názov operácie:

Implementácia opatrení v rámci CLLD

Opis operácie:

V nadväznosti na oblasti, ktoré budú môcť realizovať MAS v rámci stratégií CLLD z EFRR v rámci CLLD v IROPe a s cieľom doplnkovosti PRV a IROP v oblasti podpory CLLD, sa v rámci opatrenia LEADER stanovujú nasledovné oblasti, ktoré budú môcť MAS v rámci stratégií CLLD financovať z EPFRV v nadväznosti na uvedené priority a oprávnené opatrenia v časti 8.2.16.2 tohto opatrenia:

Oblasti zamerania v rámci LEADER:

1. *Konkurencieschopnosť a diverzifikácia poľnohospodárstva a lesníctva* – podpora podnikov, malých fariem, mladých farmárov, cieľom má byť zvýšenie konkurencieschopnosti poľnohospodárstva a lesníctva, podpora začatia podnikania, umiestnenie produktov na trh, investície do spracovania a marketingu miestnych výrobkov, krátke dodávateľsko-odberateľské reťazce, diverzifikácia poľnohospodárskej výroby.
2. *Kvalita života* – obnova a rozvoj obcí cez investície do drobnej infraštruktúry a miestnych služieb, zveľaďovanie vidieckeho priestoru, vytváranie podmienok pre podnikateľskú, komunitnú, spolkovú a športovú činnosť obyvateľov, posilňovanie tradícií, histórie územia a zvykov
3. *Vidiecky cestovný ruch (VCR)* – verejné a súkromné investície do rozvoja VCR, investície, ktoré zvýšia a podporia využitie potenciálu VCR v území, zlepšia kvalitu služieb, vytvoria doplnkové služby, investície do podpory agroturizmu, marketing a propagácia, infraštruktúra VCR, investície v oblasti rozvoja cykloturistiky a pod.



Program hospodárskeho a sociálneho rozvoja obce Dubové na roky 2015-2021

4. Technológie šetrné k životnému prostrediu, inovácie a vedomostná základňa vo vidieckych oblastiach a využívanie IKT – investície do OZE, vzdelávacie a informačné akcie, výmenné návštevy podnikov, spolupráca – zameranie na zavádzanie inovácií, zlepšovanie výkonnosti podnikov, prenos vedomostí v oblasti vidieckeho cestovného ruchu, investície podporujúce využívanie IKT.

Podopatrenie 19.3 Príprava a vykonávanie činností spolupráce miestnych akčných skupín

Názov operácie:

Príprava a vykonávanie projektov spolupráce MAS

Opis operácie:

v rámci podopatrenia projektov spolupráce, môže ísť o 2 typy spolupráce:

1. Národná – MAS, ktorá je vybraná a schválená RO na implementáciu stratégie miestneho rozvoja v spojení s inou schválenou MAS a/alebo s verejno-súkromnými partnerstvami, ktoré pracujú na princípoch LEADER na území SR,
2. Nadnárodná – MAS, ktorá je vybraná a schválená RO na implementáciu stratégie miestneho rozvoja v spojení s inou schválenou MAS v EÚ a/alebo s verejno-súkromným partnerstvom, ktoré pracujú na princípoch LEADER, na území EÚ alebo 3 krajín.

MONITORING

Overiteľnosť a kontrolovateľnosť opatrenia:

Riziká implementácie opatrenia

- procesy verejného obstarávania
- výber prijímateľov
- informačný systém
- kontrola žiadostí o platbu

Opatrenia na zmiernenie rizika implementácie:

- povinnosť postupovať v zmysle legislatívy o verejnom obstarávaní vrátane aplikovania sociálneho aspektu pri verejnom obstarávaní;
- overiteľnosť a kontrolovateľnosť je zabezpečená systémom administratívnych kontrol a kontrol na mieste v zmysle legislatívy upravujúcej kontroly investičných opatrení.



Program hospodárskeho a sociálneho rozvoja obce Dubové na roky 2015-2021

ČASOVÝ HARMONOGRAM

Príprava technickej dokumentácie k stavebnému povoleniu – 3 – 4 mesiace

Termín vyhlásenia výziev – minimálne 1 x v roku

Termín realizácie tvorby a spravovania projektovej žiadosti – 2-3 mesiace

Proces verejného obstarávania – min. 2 mesiace

Podľa finančných možností je možné realizovať niektoré opatrenia súbežne, následne alebo v rámci spoločných projektov.

Odhad realizácie PHSR vychádza preto zo všeobecne očakávaných zdrojov financovania.

Finančnú náročnosť pri riešení konkrétnych opatrení bude možné stanoviť až v akčných plánoch podľa aktuálnej menovej politiky.

Vzor realizácie opatrení akčného plánu je v Prílohe č.1.

Akčné plány na jednotlivé volebné obdobia (4 roky) schvaľuje obecné zastupiteľstvo podľa dostupnosti finančných prostriedkov a časových možností.

Každý akčný plán musí byť:

1. Reálny podľa finančných a časových možností.
2. Konkrétny - rieši príčinu špecifického cieľa
3. Flexibilný – podľa možnosti spoločného postupu všetkých zúčastnených strán.
4. Transparentný – verejne prístupný a kontrolovateľný.
5. Monitorovateľný a hodnotiteľný v merateľných jednotkách.



Program hospodárskeho a sociálneho rozvoja obce Dubové na roky 2015-2021

Modelová štruktúra programovej časti (realizačný rámec opatrení- akčný plán) –vzorový príklad pre jednu prioritu

Všeobecný cieľ 2.		Rozvoj nepoľnohospodárskych aktivít, zvyšovanie vidieckej zamestnanosti so zameraním na rozvoj CR											
Priorita 2		Vytváranie pracovných príležitostí v obci Dubové											
	Indikatívne aktivity	Monitorovacie ukazovatele	Financovanie v tis. EUR									Zdroje	
			celkovo	vlastné zdroje		externé zdroje							
				Obec	Miestne zdroje	EÚ fondy + národné spolufinanc.	EÚ iné	Štátny rozpočet	VÚC	Súkromné (investori)	Iné		
Špecifický cieľ I.		Vytvoriť podmienky pre vznik nových pracovných miest											
Opatrenie 1.1.	- podpora oživenia poľnohospodárstva prostredníctvom zakladania rodinných fariem	-počet vytvorených pracovných miest - počet poľnohospodárskych produktov	180	20	2	150			5		3	VÚC, OP KaHR, Nadácia Orange, obec	
Vidiecka zamestnanosť													
Opatrenie 1.2.	- vybudovanie turistickej trasy s blízkymi kúpeľmi - napojenie sa na sieť cyklotrás v rámci mikroregiónu,	- dĺžka a počet turistických trás, - počet priamo prepojených obcí s našou obcou	25	2		23						PRV, obec	
Rozvoj cestovného ruchu													
Špecifický cieľ II.		Vytvoriť nové služby a produkty cestovného ruchu											
Opatrenie 2.1.	- vidiecky dvor – miestne špeciality - vyhladkové lety - preprava turistov povozmi, hipoturizmus	- počet stoličiek v stravovacích službách, - počet návštevníkov prepravených jednotlivými atrakciami	650	5	150	300				4	150		OP KaHR, SACR, VÚC, PRV, miestny podnikateľ XY, investor XY
Budovanie služieb a produktov cestovného ruchu v obci													

Spracovala: REGIONÁLNA ROZVOJOVÁ AGENTÚRA STRED so sídlom v Turčianskych Tepliciach

Schválené: uznesenie Obecného zastupiteľstva v Dubovom č.: 41/2015 zo dňa: 22.6.2015