



## PROGRAM HOSPODÁRSKEHO A SOCIÁLNEHO ROZVOJA OBCE BREZOVICA NA ROKY 2015 – 2022



|                             |   |
|-----------------------------|---|
| Názov:                      | Program hospodárskeho a sociálneho rozvoja obce Brezovica na roky 2015 – 2022 |
| Územné vymedzenie:          | Obec Brezovica (Žilinský kraj, okres Tvrdošín)                                |
| Územný plán obce schválený: | áno   |
| Dátum schválenia PHSR:      |   |
| Dátum platnosti:            | 12/2015 – 12/2022   |
| Verzia:                     | 1.0   |
| Publikovaný verejne:        | <a href="http://www.brezovica.sk">www.brezovica.sk</a>                        |





## Obsah

|  |    |
|--|----|
| Úvod.....  | 3  |
| Časť 1: Analytická časť .....  | 5  |
| 1.1 Všeobecná charakteristika.....                                   | 5  |
| 1.2 Demografia .....   | 11 |
| 1.3 Hospodárstvo.....  | 15 |
| 1.4 Občianska vybavenosť a sociálna infraštruktúra .....             | 21 |
| 1.5 Technická infraštruktúra.....                                    | 22 |
| 1.6 Kultúra, šport, cestovný ruch.....                               | 27 |
| 1.7 Príroda a životné prostredie .....                               | 32 |
| 1.8 Samospráva a rozpočet obce .....                                 | 39 |
| SWOT analýza .....   | 42 |
| Časť 2: Strategická časť .....                                       | 44 |
| 2.1 Vízia obce Brezovica .....                                       | 46 |
| 2.2 Rozvojová stratégia obce Brezovica v štruktúrovanej podobe ..... | 47 |
| Časť 3: Programová časť.....   | 51 |
| 3.1 Prehľad opatrení, projektov a aktivít podľa oblastí .....        | 52 |
| 3.2 Ukazovatele úspešnosti naplňovania stratégie .....               | 58 |
| Časť 4: Realizačná časť .....  | 64 |
| 4.1 Inštitucionálne a organizačné zabezpečenie realizácie PHSR.....  | 64 |
| 4.2 Systém monitorovania, hodnotenia a aktualizácie PHSR.....        | 64 |
| 4.3 Komunikačná stratégia PHSR.....                                  | 66 |
| 4.4 Akčný plán PHSR obce Brezovica .....                             | 67 |
| Časť 5: Finančná časť.....   | 69 |
| Záver .....  | 71 |



## Úvod

Dokument Program hospodárskeho a sociálneho rozvoja (PHSR) obce Brezovica je základným dokumentom, ktorým sa samospráva obce pri výkone svojej činnosti stará o všestranný rozvoj svojho územia a o potreby svojich obyvateľov.

Tento PHSR nadväzuje na pôvodný Program hospodárskeho a sociálneho rozvoja obce. PHSR bol vypracovaný podľa zákona č. 539/2008 Z. z. o podpore regionálneho rozvoja v znení neskorších predpisov a v zmysle Metodiky k PHSR (verzia 2.0). Pri vypracovaní tohto programového dokumentu boli zohľadnené priority Národnej stratégie regionálneho rozvoja SR.

Programom hospodárskeho a sociálneho rozvoja obce Brezovica sa uskutočňuje podpora regionálneho rozvoja na miestnej úrovni s dôrazom na sociálnu, ekonomickú a environmentálnu sféru. Je to program cielených opatrení, navrhnutý pre oživenie sociálneho, ekonomického a environmentálneho rozvoja obce, ktorý na základe výsledkov ročného hodnotenia bude priebežne aktualizovaný a dopĺňovaný.

PHSR obce je previazaný so sektorovými operačnými programami vypracovanými na základe Partnerskej dohody Slovenskej republiky na roky 2014-2020, ako aj s Národnou stratégiou regionálneho rozvoja SR (schválená uznesením Vlády SR č. 222 zo 14. mája 2014), Koncepciou územného rozvoja Slovenska 2011 (KURS 2011), Programom hospodárskeho a sociálneho rozvoja Žilinského samosprávneho kraja a Územným plánom Žilinského samosprávneho kraja.

Program hospodárskeho a sociálneho rozvoja obce Brezovica bol vytvorený partnerstvom hlavných aktérov územia. K príprave PHSR v obci boli zriadené aj pracovné skupiny pre jednotlivé prioritné oblasti (hospodárska oblasť, sociálna oblasť, environmentálna oblasť).

Príležitosť vstupu do programovacieho procesu dostali všetci obyvatelia obce vrátane podnikateľských subjektov, organizácií a inštitúcií z obce.

Zapojenie verejnosti a komunikácia s verejnosťou:

- Dotazníkový prieskum pre občanov (online, písomne)
- Dotazníkový prieskum pre podnikateľov (online, písomne)
- Zverejňovanie informácií o jednotlivých spracovaných častiach PHSR s možnosťou zasielania pripomienok na webovej stránke obce
- Prerokovanie PHSR, resp. jednotlivých kapitol PHSR na pracovných skupinách, zastupiteľstve.

Tabuľka 1 - Harmonogram spracovania PHSR obce Brezovica

| Harmonogram spracovania PHSR – rok 2016 |   |    |     |    |   |    |     |      |    |   |    |     |
|---|---|----|-----|----|---|----|-----|------|----|---|----|-----|
| Termín                                  | I | II | III | IV | V | VI | VII | VIII | IX | X | XI | XII |
| Úvod*                                   |   |    |     |    |   |    |     |      |    |   |    |     |
| Analytická časť                         |   |    |     |    |   |    |     |      |    |   |    |     |
| Strategická časť                        |   |    |     |    |   |    |     |      |    |   |    |     |
| Programová časť                         |   |    |     |    |   |    |     |      |    |   |    |     |
| Realizačná časť                         |   |    |     |    |   |    |     |      |    |   |    |     |



|                      |  |  |  |  |  |  |  |  |  |  |  |  |
|----------------------|--|--|--|--|--|--|--|--|--|--|--|--|
| <b>Finančná časť</b> |  |  |  |  |  |  |  |  |  |  |  |  |
| <b>Záver</b>         |  |  |  |  |  |  |  |  |  |  |  |  |

Program hospodárskeho a sociálneho rozvoja obce Brezovica schvaľuje obecné zastupiteľstvo, ktoré bude následne realizovať vykonateľnosť, kontrolu, monitorovanie a hodnotenie tohto programu.



## Časť 1: Analytická časť

### 1.1 Všeobecná charakteristika

#### **Poloha:**

Obec je situovaná v severnej časti Slovenska, 10 km od okresného mesta Tvrdošín a 4 km od mesta Trstená. Administratívne patrí do okresu Tvrdošín. Dopravne je napojená cestou III/05942 na mesto Trstená, ktorým prechádza cesta s medzinárodným významom I/59.

Obec Brezovica susedí na severe s k. ú. mesta Trstená, na východe s Lieskom, zo západu s katastrom obce Zábiedovo, pozdĺž južnej hranice sa rozprestiera obec Vitanová a Habovka. Katastrálne územie má pretiahly tvar od severozápadu na juhovýchod.

Najnižším miestom je dno údolia potoka Trsteník (641 m n.m.) na severozápadnom okraji obce a najvyšším miestom vrchom Skorušiny (1314 m n.m.) na juhovýchodnom okraji katastrálneho územia.

Svojou rozlohou 1,921 ha sa obec Brezovica radí medzi stredne veľké obce v rámci okresu Tvrdošín.

#### **Administratívne a územné začlenenie:**

|                           |           |
|---------------------------|-----------|
| Názov obce:               | Brezovica |
| Názov okresu:             | Tvrdošín  |
| Názov kraja:              | Žilinský  |
| Štatút:                   | obec      |
| Kód obce:                 | 509604    |
| Kód katastrálneho územia: | 806838    |

**Tabuľka 2 - Výmera územia obce Brezovica (v m<sup>2</sup>)**

| Výmera územia obce Brezovica (v m <sup>2</sup> ) |                   |
|--|-------------------|
| <b>Celková výmera územia obce</b>                | <b>19 211 308</b> |
| <b>Poľnohospodárska pôda - spolu</b>             | <b>10 963 256</b> |
| Orná pôda  | 871 725           |
| Záhrada  | 96 735            |
| Trvalé trávne porasty                            | 9 994 796         |
| <b>Nepoľnohospodárska plocha - spolu</b>         | <b>8 248 052</b>  |
| Lesný pozemok                                    | 7 017 482         |
| Vodná plocha                                     | 106 425           |
| Zastavané plochy                                 | 497 410           |
| Ostatná plocha                                   | 626 735           |

Zdroj: Štatistický úrad SR, 2014

#### **Susediace katastre obce Brezovica:**

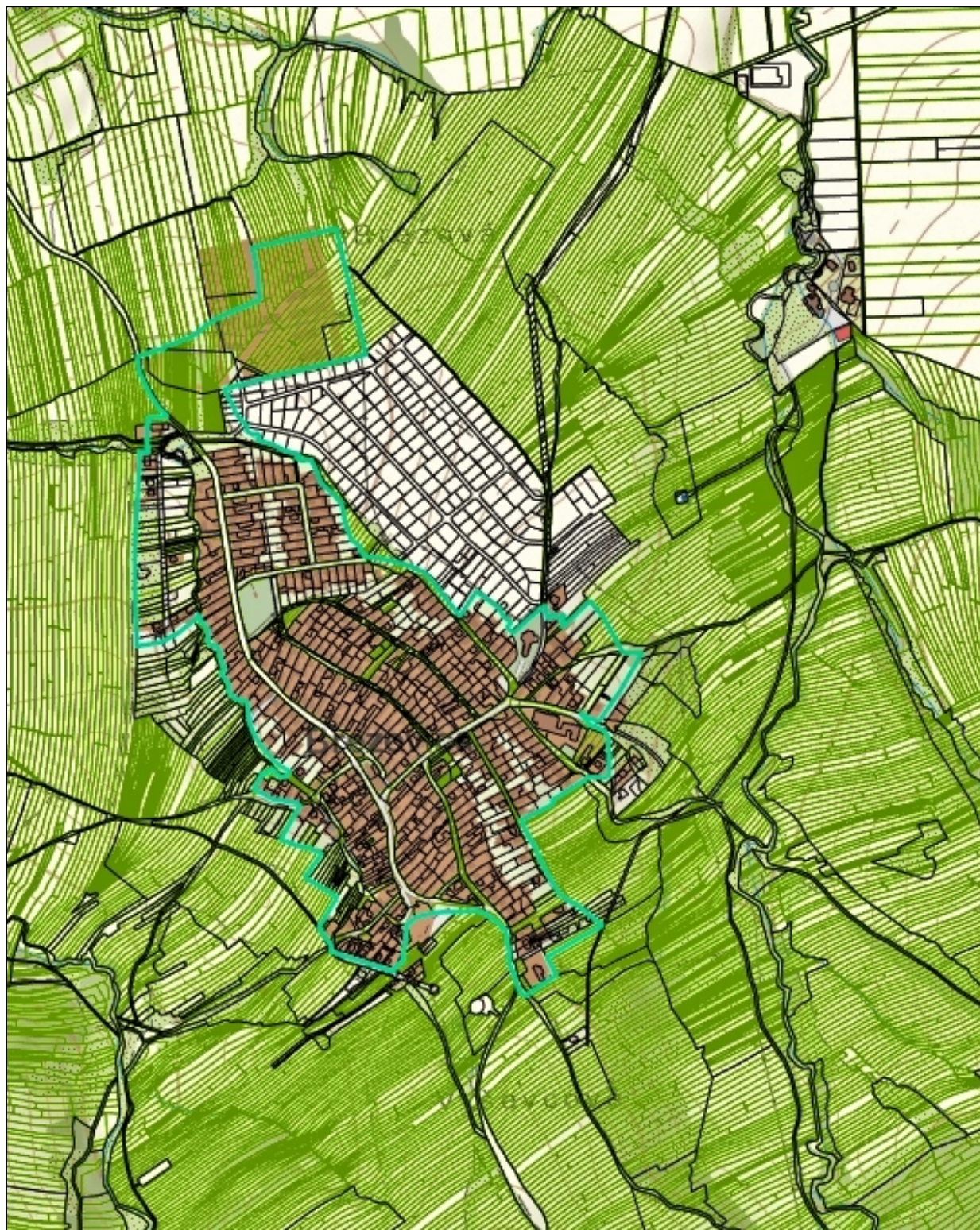
- katastrálne územie Trstená,
- katastrálne územie Liesek,
- katastrálne územie Zábiedovo,



- katastrálne územie Habovka,
- katastrálne územie Vitanová.



Obrázok č. 1 – obec Brezovica



Zdroj: <https://zbqis.skgeodesy.sk>



**Tabuľka 3 - Bytový fond Brezovica**

| Bytový fond Brezovica   | Údaj |
|---|------|
| Prírastky bytov (vr. úz. zmien) - spolu                       | 2    |
| Úbytky bytov vr. úz. zmien - spolu                            | 1    |
| Stav bytov k 31.12. spolu                                     | 371  |
| Záhradné chaty, stav k 31. 12.                                | 0    |
| Rekreačné chaty, stav k 31. 12.                               | 0    |
| Stavby na individuálnu rekreáciu (záhradné a rekreačné chaty) | 5    |
| Garáže, stav k 31. 12.  | 154  |

Zdroj: Štatistický úrad SR, MOŠ 2012

**Najbližšie významné sídelné štruktúry:**

- mesto Trstená 4 km
- mesto Tvrdošín 10 km
- mesto Liptovský Mikuláš 65 km (cez Hutý)
- mesto Dolný Kubín 40 km
- mesto Ružomberok 58 km
- mesto Martin 83 km
- mesto Žilina 93 km (cez Terchovú)

**História:**

**História obce**

Obec Brezovica vznikla v roku 1580 ako valašská obec. Bola nazvaná ako obec v politickom okrese - Trstená. Názov dediny je odvodený od stromu - breza. Zakladaciu listinu vydanú Stanislavom Thurzom roku 1580 a znova vydanú Jurajom Thurzom, dostal šoltýs Alexander Wallasek a jeho dvadsať spoločníkov. Oni dostali povolenie postaviť v oblasti dnešnej Brezovice mlyn a pílu. V roku 1593 boli v Brezovici tri sedliacke domy a v roku 1606 ich už bolo desať. Hranice chotára idú od Zábiedova po potok Trsteník, od Trstenej po Božiu Matku, od Liesku po Omegovej potôčik. V roku 1615 bola k Brezovici pričlenená Skorušina. V roku 1683 bola obec vypálená Litovskými vojskami vracajúcimi sa z Viedne, a potom následne vybudovaná. V roku 1728 má obec 884 obyvateľov. Potom počet obyvateľov poklesol. Obyvatelia sa živili chovom kráv, oviec, výrobou syra a ľanu. Obyvatelia Brezovice boli v poddanskom pomere do roku 1848, kedy bolo zrušené. Definitívna úprava pomeru medzi Oravským hradným panstvom a jej obyvateľmi sa stala urbárskou dohodou roku 1870 (18. januára). Cirkevne patrila Brezovica do farnosti Trstená. V rokoch 1883- 1884 bol vybudovaný kostol remeselníkmi z Trstenej. V rokoch 1991 až 1993 bol vybudovaný výlučne občanmi obce a zo zbierok občanov obce nový kostol zasvätený sv. Cyrilovi a Metodovi. V rokoch 2001 až 2002 sa za pomoci finančných zbierok, brigád a zamestnancov obecného úradu vybudovala budova farského úradu a obec sa stala 1.07. 2002 samostatnou farnosťou.

**História oblasti**

Oblasť v ktorej je obec alokovaná, sa začala osídľovať v 16. storočí, v období valašskej kolonizácie, charakteristickej najmä rúbaním horských pralesov a zakladaním pasienkov pre chov oviec a dobytky. Neskôr, v 17. storočí, prichádza goralský prúd z Poľska. Oblasťou viedla dôležitá obchodná cesta medzi



Uhorskom, a Poľskom. Colnica, v Tvrdošíne sa spomína v dokladoch už v 13. storočí. Známy bol pohraničný priechod cez sedlo Hliny pri Oravskej Polhore v hlavnom beskydskom hrebeni.

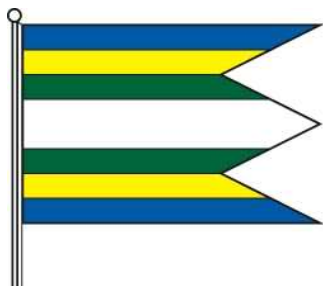
V minulosti vládla v tomto kraji chudoba. Chov oviec a dobytky, ani drobné a neúrodné roľnícky nevládali užiť pomerne početné obyvateľstvo. Postupne sa začala rozvíjať domáca remeselnícka výroba, najmä plátna a nití (18. storočie) a výrobkov z dreva. Neskôr sa rozšíril obchod s plátnom (18.—19. stor.), upravovaným už v domácich mangľovniach a farbiarňach. Táto oblasť sa stala centrom chýrnych plátenníkov, ktorí obchodovali s Talianskom, Balkánom, Tureckom, Krymom, ako aj Egyptom. Ľudia nachádzali prácu aj pri ťažbe dreva. No aj tak sa veľa obyvateľov muselo vysťahovať za prácou do južných krajov vtedajšieho Uhorska (18. stor.), neskôr aj do západoeurópskych a amerických krajín. Rozvoj priemyslu a zlepšenie sociálnych podmienok obyvateľstva prišlo až po roku 1945. Časť robotníkov pracovalo v ostravských baniach či českých pohraničných lesoch.

#### **Symboly obce:**

**Erb obce:** V modrom štíte zo zelenej oblej pažite vyrastajúca strieborná zlatolistá breza, pri jej kmeni z oboch strán vyrastajúce dva strieborné zlatostredné a zlatokališné ruže na zlatých listnatých stopkách, v horných rohoch štítu po jednej zlatej hviezde.



**Vlajka obce:** Vlajka obce pozostáva zo siedmich pozdĺžnych pruhov vo farbách modrej (1/8), žltej (1/8), zelenej (1/8), bielej (2/8), zelenej (1/8), žltej (1/8) a modrej (1/8). Vlajka má pomer strán 2:3 a ukončená je tromi cípmi, t. j. dvomi zástrihmi, siahajúcimi do tretiny jej listu zvislé pásy po krajoch modré, vedľa nich žlté, potom zelené a v strede jeden biely pás.



**Pečať obce:** Pečať obce je okrúhla, uprostred s obecným symbolom a kruhopolisom OBEC BREZOVICA. Pečať má priemer 35 mm, čo je v súlade s domácimi zvyklosťami a predpismi o používaní pečiatok s obecnými symbolmi.





## 1.2 Demografia

### Obyvateľstvo

Rozhodujúcim rozvojovým faktorom každej vidieckej obce je obyvateľstvo. Z hľadiska počtu obyvateľov patrí obec Brezovica medzi obce s celkovým počtom do 2 000 obyvateľov (veľkostná kategória 1 000 – 1 999 obyvateľov).

Prehľad vývoja počtu obyvateľov obce je v nasledujúcej tabuľke.

**Tabuľka 4 - Obec Brezovica – Počet obyvateľov podľa pohlavia**

| Brezovica    | 2005        | 2006        | 2007        | 2008        | 2009        | 2010        | 2011        | 2012        | 2013        | 2014        | 2015        |
|--------------|-------------|-------------|-------------|-------------|-------------|-------------|-------------|-------------|-------------|-------------|-------------|
| <b>Muži</b>  | 651         | 658         | 682         | 680         | 682         | 687         | 643         | 651         | 651         | 664         | 664         |
| <b>Ženy</b>  | 647         | 656         | 644         | 648         | 654         | 664         | 663         | 661         | 652         | 658         | 657         |
| <b>Spolu</b> | <b>1298</b> | <b>1314</b> | <b>1326</b> | <b>1328</b> | <b>1336</b> | <b>1351</b> | <b>1306</b> | <b>1312</b> | <b>1303</b> | <b>1322</b> | <b>1321</b> |

Zdroj: Štatistický úrad SR

### Graf č. 1 - Vývoj počtu obyvateľov obce Brezovica (2005-2015)

Z grafického znázornenia je zrejmé, že vývoj počtu obyvateľov obce Brezovica má v sledovanom období mierne stúpajúcu tendenciu. V rokoch 2005 – 2010 počet obyvateľov postupne rástol a v roku 2010 bolo v obci 1 351 obyvateľov. V roku 2011 poklesol počet obyvateľov obce na 1 306 obyvateľov. Od roku 2005 kedy predstavoval počet obyvateľov 1 298, nastáva postupný nárast počtu obyvateľov na úroveň 1 321 obyvateľov v roku 2015 (+ 23 obyvateľov).

### Veková štruktúra obyvateľstva

Veková štruktúra obyvateľstva sa sleduje aj podľa produktívnych vekových skupín. Pri tejto štruktúre môžeme obyvateľstvo rozdeliť do troch základných skupín:

- predproduktívny vek (0 – 14 rokov),
- produktívny vek (15 – 64),
- poproduktívny vek (65+).

**Tabuľka 5 - Veková štruktúra obyvateľstva obce Brezovica**

| Veková štruktúra obyvateľstva obce (rok 2015) |            |                                    |            |                              |              |
|---|------------|------------------------------------|------------|------------------------------|--------------|
| Muži  |            | Ženy                               |            | Spolu                        |              |
| Predproduktívny vek (0 – 14 rokov)            | 112        | Predproduktívny vek (0 – 14 rokov) | 115        | <b>Celkom (muži + ženy):</b> | 227          |
| Produktívny vek (15 – 64 rokov)               | 483        | Produktívny vek (15 – 64 rokov)    | 444        |                              | 927          |
| Poproduktívny vek (65+)                       | 69         | Poproduktívny vek (65+)            | 98         |                              | 167          |
| <b>Spolu:</b>                                 | <b>664</b> | <b>Spolu</b>                       | <b>657</b> |                              | <b>1 321</b> |

Zdroj: Štatistický úrad SR



Najviac obyvateľov je zastúpených v skupine produktívneho veku, celkovo 927 obyvateľov obce, čo predstavuje 70,17 % z celkového počtu obyvateľov. Nasleduje skupina predproduktívneho veku, s počtom 227 občanov, čo predstavuje 17,18 % všetkých obyvateľov obce. Poslednou zastúpenou skupinou sú obyvatelia v poproduktívnom veku s počtom 167 občanov, čo predstavuje 12,64 % obyvateľov obce Brezovica.

#### Prírodný prírastok – migrácia obyvateľstva

Najviac detí sa v obci narodilo v rokoch 2006, 2010 a 2012. Naopak najnižšia pôrodnosť bola zaznamenaná v rokoch 2011 a 2013. Najväčší prírodný prírastok obyvateľstva dosiahla obec v rokoch 2010 a 2012. Celkový prírastok obyvateľstva bol záporný v rokoch 2011, 2013 a 2015. Naopak najvyšší celkový prírastok dosiahla obec v roku 2014.

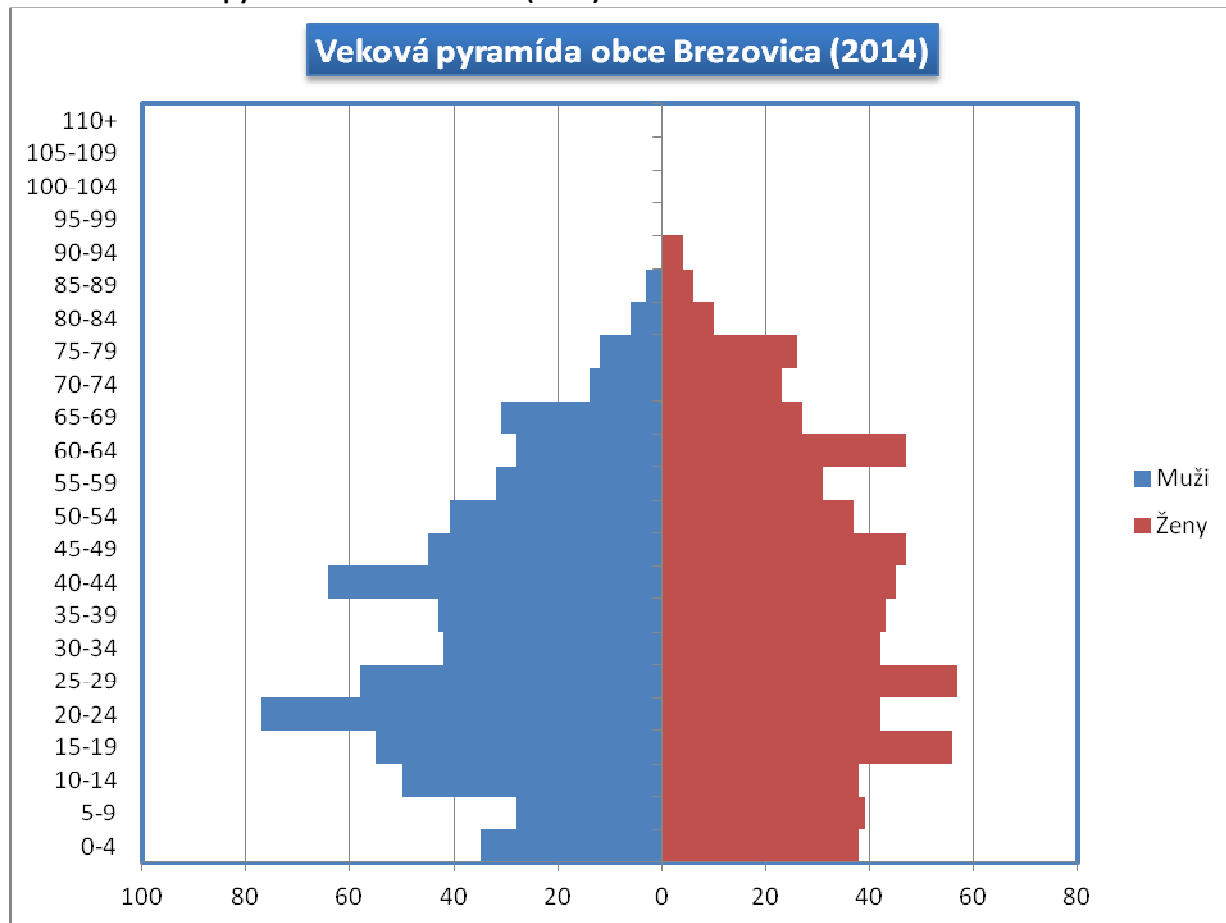
**Tabuľka 6 - Obec Brezovica – Prehľad stavu a pohybu obyvateľstva**

| Brezovica                       | 2005        | 2006        | 2007        | 2008        | 2009        | 2010        | 2011        | 2012        | 2013        | 2014        | 2015        |
|---------------------------------|-------------|-------------|-------------|-------------|-------------|-------------|-------------|-------------|-------------|-------------|-------------|
| Narodení                        | 13          | 19          | 17          | 11          | 11          | 18          | 10          | 18          | 10          | 15          | 16          |
| Zomretí                         | 5           | 12          | 14          | 13          | 5           | 5           | 12          | 4           | 8           | 10          | 13          |
| Prírodný prírastok obyvateľstva | 8           | 7           | 3           | -2          | 6           | 13          | -2          | 14          | 2           | 5           | 3           |
| Prisťahovaní na trvalý pobyt    | 11          | 13          | 26          | 10          | 13          | 11          | 10          | 10          | 7           | 25          | 11          |
| Vystáňovaní z trvalého pobytu   | 13          | 4           | 17          | 6           | 11          | 9           | 17          | 18          | 18          | 11          | 15          |
| Migračné saldo                  | -2          | 9           | 9           | 4           | 2           | 2           | -7          | -8          | -11         | 14          | -4          |
| Celkový prírastok obyvateľstva  | 6           | 16          | 12          | 2           | 8           | 15          | -9          | 6           | -9          | 19          | -1          |
| <b>Počet obyvateľov obce</b>    | <b>1298</b> | <b>1314</b> | <b>1326</b> | <b>1328</b> | <b>1336</b> | <b>1351</b> | <b>1306</b> | <b>1312</b> | <b>1303</b> | <b>1322</b> | <b>1321</b> |

Zdroj: Štatistický úrad SR



Graf č. 2 - Veková pyramída obce Brezovica (2014)



Zdroj: Štatistický úrad SR

#### Vzdelanostná úroveň obyvateľstva:

Z hľadiska vzdelanostnej úrovne je v obci najviac zastúpené obyvateľstvo so základným vzdelaním (24,62 %). Za ním nasledujú obyvatelia bez školského vzdelania spolu 20,86 %. Úplné stredné odborné vzdelanie (s maturitou) má 15,87 % obyvateľov, 12,35 % obyvateľov má učňovské vzdelanie (bez maturity), 10,97 % obyvateľov má stredné odborné vzdelanie (bez maturity) a 6,90 % obyvateľov má vysokoškolské vzdelanie. Naopak vyššie odborné vzdelanie má 0,77 % obyvateľov a pri 0,31 % obyvateľoch nebolo zistené ich vzdelanie.

Tabuľka 7 - Najvyššie dosiahnuté vzdelanie

| Najvyššie dosiahnuté vzdelanie       | Pohlavie |      | Spolu |
|--------------------------------------|----------|------|-------|
|                                      | muži     | ženy |       |
| <b>Brezovica</b>                     |          |      |       |
| Základné                             | 131      | 190  | 321   |
| Učňovské (bez maturity)              | 111      | 50   | 161   |
| Stredné odborné (bez maturity)       | 95       | 48   | 143   |
| Úplné stredné učňovské (s maturitou) | 35       | 18   | 53    |
| Úplné stredné odborné (s maturitou)  | 82       | 125  | 207   |



|   |            |            |              |
|---|------------|------------|--------------|
| Úplné stredné všeobecné   | 23         | 20         | 43           |
| Vyššie odborné vzdelanie  | 2          | 8          | 10           |
| Vysokoškolské bakalárske  | 8          | 26         | 34           |
| Vysokoškolské magisterské, inžinierske, doktorské   | 20         | 32         | 52           |
| Vysokoškolské doktorandské  | 1          | 3          | 4            |
| Vysokoškolské spolu   | 29         | 61         | 90           |
| Študijný odbor  |            |            |              |
| prírodné vedy   | 0          | 4          | 4            |
| technické vedy a náuky I (baníctvo, hutníctvo, strojárstvo, informatika a VT, elektrotech., tech. chémia, potravinárstvo)                                 | 8          | 6          | 14           |
| technické vedy a náuky II (textilná v., sprac. kože, dreva, plastov, v. hud. nástrojov, archit., staveb., dopr., pošty, telekom., automatiz., špec. odb.) | 2          | 3          | 5            |
| poľnohospodársko-lesnícke a veterinárne vedy a náuky  | 2          | 5          | 7            |
| zdravotníctvo   | 2          | 3          | 5            |
| spoločenské vedy, náuky a služby I (filozof., ekon., polit. a práv. vedy, ekonomika a manaž., obchod a služby, SŠ- OA, HA, praktická š., učeb. odb.)      | 7          | 22         | 29           |
| spoločenské vedy, náuky a služby II (histor., filolog., pedag. a psych. vedy, publicistika a informácie, telových., učiteľstvo, SŠ - gym.)                | 5          | 12         | 17           |
| vedy a náuky o kultúre a umení  | 0          | 3          | 3            |
| vojenské a bezpečnostné vedy a náuky  | 1          | 1          | 2            |
| nezistený   | 2          | 2          | 4            |
| Bez školského vzdelania   | 133        | 139        | 272          |
| Nezistené   | 4          | 0          | 4            |
| <b>Úhrn</b>   | <b>645</b> | <b>659</b> | <b>1 304</b> |

Zdroj: Štatistický úrad SR, SODB 2011

**Tabuľka 8 - Obyvateľstvo podľa pohlavia a národnosti – obec Brezovica**

| Národnosť    | Muži       | Ženy       | Spolu        |
|--------------|------------|------------|--------------|
| Slovenská    | 634        | 650        | 1 284        |
| Maďarská     | 0          | 1          | 1            |
| Poľská       | 0          | 1          | 1            |
| Iná          | 1          | 2          | 3            |
| Nezistená    | 10         | 5          | 15           |
| <b>Spolu</b> | <b>645</b> | <b>659</b> | <b>1 304</b> |

Zdroj: Štatistický úrad SR, SODB 2011

Z hľadiska národnostného zloženia je obyvateľstvo obce homogénne. V obci žijú podľa sčítania občania slovenskej, maďarskej, poľskej, 3 obyvatelia inej a 15 obyvateľov nezistenej národnosti. Podľa SODB 2011 sa najviac, cca 98,47 % obyvateľstva obce hlásilo k slovenskej národnosti, 1 obyvateľ k maďarskej národnosti a 1 obyvateľ k poľskej národnosti. Obyvatelia inej národnosti boli v obci 3 (0,23 %) a obyvateľov s nezistenou národnosťou bolo v obci spolu 15 (cca 1,15 %).



**Tabuľka 9 - Obyvateľstvo podľa pohlavia a náboženského vyznania – obec Brezovica**

| Náboženské vyznanie             | Muži       | Ženy       | Spolu        |
|---------------------------------|------------|------------|--------------|
| Rímskokatolícka cirkev          | 637        | 656        | 1 293        |
| Pravoslávna cirkev              | 1          | 0          | 1            |
| Evanjelická cirkev metodistická | 0          | 1          | 1            |
| Bez vyznania                    | 1          | 1          | 2            |
| Iné                             | 1          | 0          | 1            |
| Nezistené                       | 5          | 1          | 6            |
| <b>Spolu</b>                    | <b>645</b> | <b>659</b> | <b>1 304</b> |

Zdroj: Štatistický úrad SR, SODB 2011

Podľa údajov zo SODB 2011 z hľadiska náboženského vyznania obyvateľstva dominujú v obci obyvatelia, ktorí sa hlásia k rímskokatolíckej cirkvi (tvoria 99,16 % obyvateľstva obce). Ku pravoslávnej cirkvi sa hlási 1 obyvateľ a 1 osoba sa hlási k evanjelickej cirkvi metodistickej. Bez vyznania sú 2 obyvatelia, 1 osoba má iné náboženské vyznanie a pri 6 obyvateľoch obce sa nepodarilo zistiť náboženské vyznanie.

### **1.3 Hospodárstvo**

#### **Priemysel :**

Z hľadiska odvetvovej rozmanitosti priemyselných štruktúr je okres Tvrdošín charakterizovaný ako špecializovaný. Dominantným odvetvím je výroba elektrických zariadení. Z ďalších odvetví je zastúpená strojárka výroba a potravinársky priemysel. V regióne sa nachádzajú 3 priemyselné aglomerácie Trstená, Tvrdošín a Nižná na Orave.

V obci Brezovica je výrobná funkcia zastúpená viacerými drobnými prevádzkami.

Najvýznamnejšia poľnohospodárska výroba v obci :

- Hospodársky dvor Brezovica - chov oviec, výroba syra, bryndze.

#### **Firmy so sídlom v obci:**

- AMJ - STAV s.r.o. - Výstavba obytných a neobytných budov i. n.
- DREVOMAS, s.r.o. - Ostatný maloobchod s novým tovarom v špecializovaných predajniach i. n.
- Travel Marketing, s.r.o. - Reklamné agentúry
- VKP-MONT, s.r.o. - Inštalácia kanalizačných, výhrevných a klimatizačných zariadení
- mikan cat, s.r.o. - Ostatné pomocné obchodné činnosti i. n.
- SPORT - ROBI, s.r.o. - Ťažba dreva
- E-MONT.SK, s.r.o. - Výstavba obytných a neobytných budov i. n.
- DB construction s. r. o. - Výstavba obytných a neobytných budov i. n.
- AGROKOMPLET LH s.r.o. – Obrábanie
- WebMall s. r. o. - Poradenské služby v oblasti podnikania a riadenia
- ANNBUS, s.r.o. - Ostatná osobná pozemná doprava i. n.
- ENERGO - BREZOVICA s.r.o. - Predaj elektriny
- elpservis, s.r.o. - Ostatné špecializované stavebné práce i. n.
- ZEPMAR s.r.o. - Služby týkajúce sa telesnej pohody
- AAA PLUS, s. r. o. - Reklamné agentúry

Najvýznamnejší poskytovatelia služieb v obci :



- Mäsovýroba - Jendrášek Peter;
- Stolárska výroba - Lužbeňák Milan, Gabík Peter, Bumbák Peter, Stančík Miroslav, Peter Krnáč, Rebidáš Milan;
- Ubytovacie a reštauračné služby - Penzion Skorušina, Sport-Robi - ubytovanie, predaj športových potrieb, servis lyží, Ubytovanie v súkromí;
- Píla na spracovanie dreva.

Na základe analýzy doterajšieho vývoja možno očakávať, že hospodársky život v obci sa bude orientovať na cestovný ruch a rozvoj turizmu.

**Tabuľka 10 - FO - podnikatelia**

| Brezovica                       | 2004      | 2005      | 2006      | 2007       | 2008       | 2009       | 2010       | 2011       | 2012       | 2013       | 2014       |
|---------------------------------|-----------|-----------|-----------|------------|------------|------------|------------|------------|------------|------------|------------|
| Živnostníci                     | 69        | 78        | 92        | 105        | 111        | 112        | 137        | 147        | 125        | 120        | 138        |
| Samostatne hospodáriaci roľníci | 7         | 4         | 3         | 3          | 3          | 3          | 3          | 3          | 3          | 4          | 3          |
| Slobodné povolania              | -         | -         | -         | 2          | 3          | 3          | 3          | 4          | 4          | 4          | 5          |
| <b>FO - podnikatelia</b>        | <b>76</b> | <b>82</b> | <b>95</b> | <b>110</b> | <b>117</b> | <b>118</b> | <b>143</b> | <b>154</b> | <b>132</b> | <b>128</b> | <b>146</b> |

Zdroj: Štatistický úrad SR

**Tabuľka 11 - Právnické osoby**

| Brezovica         | 2004     | 2005     | 2006     | 2007     | 2008     | 2009     | 2010     | 2011     | 2012      | 2013      | 2014      |
|-------------------|----------|----------|----------|----------|----------|----------|----------|----------|-----------|-----------|-----------|
| PO - ziskové      | 3        | 3        | 2        | 2        | 3        | 2        | 3        | 3        | 6         | 9         | 11        |
| PO - neziskové    | 5        | 5        | 5        | 5        | 5        | 5        | 5        | 5        | 5         | 6         | 8         |
| <b>PO - spolu</b> | <b>8</b> | <b>8</b> | <b>7</b> | <b>7</b> | <b>8</b> | <b>7</b> | <b>8</b> | <b>8</b> | <b>11</b> | <b>15</b> | <b>19</b> |

Zdroj: Štatistický úrad SR

Občianske združenia:

- BIKE KLUB - BREZOVICA – klub,
- Folklórna skupina z Brezovice – ľudové činnosti,
- Futbalový klub Oravan Brezovica – klub,
- Telovýchovná jednota Oravan Brezovica.

### Obchod

V obci Brezovica sa nachádzajú 4 predajne potravinárskeho a zmiešaného tovaru.

**Tabuľka 12 - Obchod a pohostinstvo – obec Brezovica**

| Obchod a pohostinstvo – obec Brezovica                            | Údaj |
|---|------|
| Predajne potravinár. tovaru, supermarkety a predajne zmiešaného t | 3    |
| Predajne potravinárskeho tovaru - supermarkety                    | 0    |
| Predajne zmiešaného tovaru  | 0    |
| Obchodné domy, nákupné strediská a hypermarkety                   | 0    |
| Obchodné domy a nákupné strediská - z toho hypermarkety           | 0    |



|   |   |
|---|---|
| Pohostinské odbytové strediská                                    | 2 |
| Predajne nepotravinárskeho tovaru                                 | 1 |
| Predajne pohonných látok  | 0 |
| Predajne motorových vozidiel                                      | 0 |
| Zariadenia pre údržbu a opravu motorových vozidiel                | 3 |
| Predajne súčiastok a príslušenstva pre motorové vozidlá           | 0 |
| Zariadenia pre predaj,údržbu a opravu motocyklov,mopedov a prísl. | 0 |

Zdroj: Obecný úrad Brezovica, 2015

#### Služby:

Na území obce sa nachádza 5 zariadení s nevýrobnými službami:

- Pošta – len poštová schránka, poštové doručovateľky dochádzajú z Trstenej,
- cintorín s domom smútku,
- Kaderníctvo,
- Kozmetika,
- Ski požičovňa, servis, predaj.

**Tabuľka 13 - Subjekty podľa vybraných ekonomických činností Brezovica**

| Subjekty podľa vybraných ekonomických činností Brezovica              | Údaj |
|---|------|
| Odvetvová štruktúra hosp.: subjekty za územie spolu (01-99)           | 143  |
| Subjekty v poľnohospodárstve,lesníctve,rybolove (SK NACE 01-03) A     | 15   |
| Subjekty v ťažbe a dobývaní (SK NACE 05-09) B                         | 0    |
| Subjekty v priemyselnej výrobe (SK NACE 10-33) C                      | 36   |
| Subjekty v dodávke el.,plynu,pary a studen.vzduchu (SK NACE 35) D     | 0    |
| Subjekty v dodávke vody;odvode odpad.vôd,odpadoch (SK NACE 36-39) E   | 0    |
| Subjekty v stavebníctve (SK NACE 41-43) F                             | 50   |
| Subjekty vo veľko.a maloobchode;oprave mot.voz.(SK NACE 45-47) G      | 20   |
| Subjekty v doprave a skladovaní (SK NACE 49-53) H                     | 5    |
| Subjekty v ubytovacích a stravovacích službách (SK NACE 55-56) I      | 2    |
| Subjekty v informáciách a komunikáciách (SK NACE 58-63) J             | 0    |
| Subjekty vo finančných a poisťovacích činnostiach(SK NACE 64-66)K     | 5    |
| Subjekty v činnostiach v oblasti nehnuteľností (SK NACE 68) L         | 0    |
| Subjekty v odborných,vedeckých a tech.činnostiach(SK NACE 69-75)M     | 4    |
| Subjekty v administrat. a podporných službách (SK NACE 77-82) N       | 0    |
| Subjekty vo verej.správe a obrane; povin.soc.zabezpeč.(SK NACE 84)O   | 1    |
| Subjekty vo vzdelávaní (SK NACE 85) P                                 | 1    |
| Subjekty v zdravotníctve a sociálnej pomoci SK NACE 86-88 Q           | 0    |
| Subjekty v umení, zábave a rekreácii (SK NACE 90-93) R                | 1    |
| Subjekty v ostatných činnostiach (SK NACE 94-96) S                    | 3    |
| Subjekty v činnostiach domácností ako zamestnávateľ. (SK NACE 97-98)T | 0    |
| Subjekty v činnostiach exterit.organizácií a združení(SK NACE 99)U    | 0    |

Zdroj: Štatistický úrad SR, MOŠ 2012



**Tabuľka 14 - Organizačná štruktúra hospodárstva Brezovica**

| Organizačná štruktúra hospodárstva Brezovica                      | Údaj |
|---|------|
| Právne subjekty v Registri organizácií                            | 143  |
| Právnické osoby spolu   | 11   |
| Podniky   | 6    |
| Obchodné spoločnosti  | 3    |
| Akciové spoločnosti   | 0    |
| Spol. s r.o.  | 3    |
| Družstvá  | 0    |
| Šátne podniky   | 0    |
| Obecné podniky  | x    |
| Org. zložky zahr. osôb  | 2    |
| Ostatné ziskovo orient. jednotky                                  | 1    |
| Neziskové inštitúcie - spolu                                      | 5    |
| Neziskové inštitúcie - rozpočtové                                 | 2    |
| Neziskové inštitúcie - príspevkové                                | 0    |
| Neziskové inštitúcie - ostatné                                    | 3    |
| Fyzické osoby - podnikatelia                                      | 132  |
| Fyzické osoby podnikatelia - živnostníci                          | 125  |
| Fyzické osoby - podnikatelia - slobodné povolania                 | 4    |
| Fyz. osoby - podnikatelia - samostatne hospodáriaci roľníci       | 3    |
| Počet podnikov v súkromnom sektore - spolu                        | 6    |
| Počet podnikov v súk. sektore -v medzinár.vlast. s prevaž. súk.s. | 0    |
| Počet podnikov v súkromnom sektore - v zahraničnom vlastníctve    | 2    |
| Počet podnikov v súkromnom sektore - družstevnom vlastníctve      | 0    |
| Počet podnikov vo verejnom sektore                                | 0    |

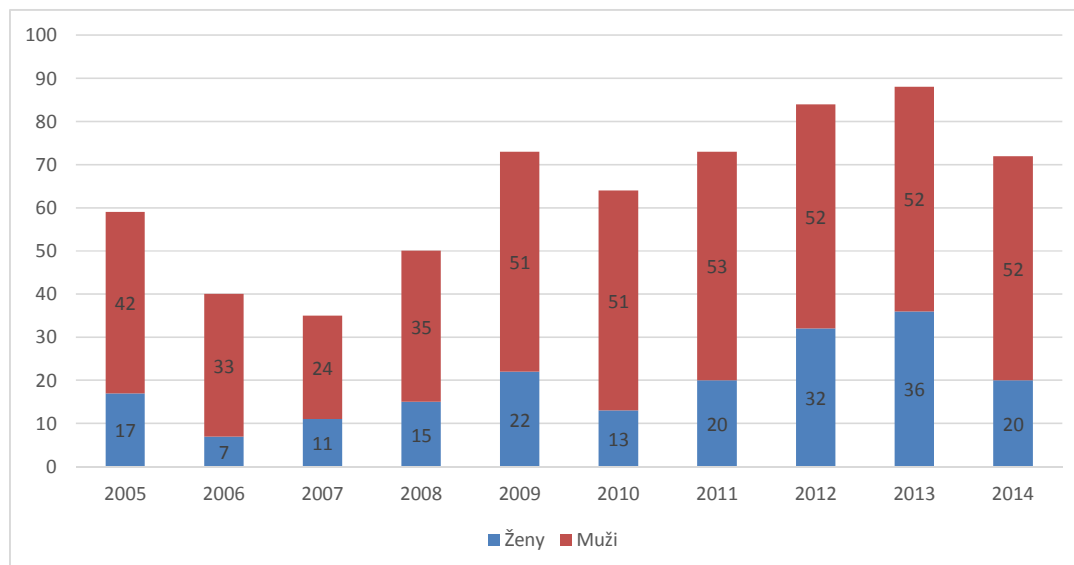
Zdroj: Štatistický úrad SR, MOŠ 2012

#### **Trh práce:**

Počet nezamestnaných v obci Brezovica sa v roku 2009 výrazne zvýšil vplyvom svetovej hospodárskej krízy. Prvý pokles nastal v roku 2010, ale následne začala nezamestnanosť opäť stúpať a klesla až v roku 2014. V sledovanom období bol najvyšší počet evidovaných uchádzačov o zamestnanie v roku 2013 (spolu 88 uchádzačov). V roku 2014 bolo v obci Brezovica celkovo 72 evidovaných uchádzačov o zamestnanie, z toho 20 žien a 52 mužov.



**Graf č. 3 - Počet evidovaných uchádzačov o zamestnanie:**



Zdroj: Úrad práce, sociálnych vecí a rodiny SR

**Tabuľka 15 - Obyvateľstvo ekonomicky aktívne podľa pohlavia, dochádzky do zamestnania a odvetvia ekonomickej činnosti – obec Brezovica**

| Odvetvie ekonomickej činnosti  | Ekonomicky aktívne osoby |      |       |                                |
|--|--------------------------|------|-------|--------------------------------|
|  | muži                     | ženy | spolu | z toho dochádza do zamestnania |
| <b>Brezovica</b>   |                          |      |       |                                |
| Pestovanie plodín a chov zvierat, poľovníctvo a služby s tým súvisiace   | 39                       | 2    | 41    | 37                             |
| Lesníctvo a ťažba dreva  | 6                        | 1    | 7     | 7                              |
| Ťažba uhlia a lignitu  | 3                        | 0    | 3     | 2                              |
| Výroba potravín  | 8                        | 8    | 16    | 14                             |
| Výroba nápojov   | 1                        | 1    | 2     | 2                              |
| Výroba odevov  | 1                        | 4    | 5     | 4                              |
| Spracovanie dreva a výroba výrobkov z dreva a korku okrem nábytku; výroba predmetov zo slamy a prúteného materiálu | 28                       | 2    | 30    | 23                             |
| Výroba výrobkov z gumy a plastu  | 2                        | 4    | 6     | 6                              |
| Výroba ostatných nekovových minerálnych výrobkov   | 1                        | 0    | 1     | 1                              |
| Výroba a spracovanie kovov   | 4                        | 0    | 4     | 1                              |
| Výroba kovových konštrukcií okrem strojov a zariadení  | 6                        | 3    | 9     | 8                              |
| Výroba počítačových, elektronických a optických výrobkov   | 18                       | 82   | 100   | 93                             |
| Výroba elektrických zariadení  | 17                       | 14   | 31    | 28                             |



|   |    |    |    |    |
|---|----|----|----|----|
| Výroba strojov a zariadení i. n.  | 9  | 6  | 15 | 14 |
| Výroba motorových vozidiel, návesov a prívesov  | 7  | 9  | 16 | 16 |
| Výroba ostatných dopravných prostriedkov  | 1  | 0  | 1  | 1  |
| Výroba nábytku  | 11 | 2  | 13 | 11 |
| Iná výroba  | 1  | 0  | 1  | 1  |
| Oprava a inštalácia strojov a prístrojov  | 2  | 0  | 2  | 1  |
| Dodávka elektriny, plynu, pary a studeného vzduchu  | 0  | 1  | 1  | 0  |
| Čistenie a odvod odpadových vôd   | 1  | 0  | 1  | 1  |
| Výstavba budov  | 12 | 2  | 14 | 12 |
| Inžinierske stavby  | 0  | 2  | 2  | 1  |
| Špecializované stavebné práce   | 45 | 3  | 48 | 43 |
| Veľkoobchod a maloobchod a oprava motorových vozidiel a motocyklov                        | 1  | 0  | 1  | 1  |
| Veľkoobchod, okrem motorových vozidiel a motocyklov                                       | 10 | 9  | 19 | 17 |
| Maloobchod okrem motorových vozidiel a motocyklov   | 13 | 19 | 32 | 28 |
| Pozemná doprava a doprava potrubím  | 21 | 0  | 21 | 18 |
| Skladové a pomocné činnosti v doprave   | 5  | 1  | 6  | 5  |
| Poštové služby a služby kuriérov  | 1  | 2  | 3  | 1  |
| Ubytovanie  | 4  | 8  | 12 | 9  |
| Činnosti reštaurácií a pohostinstiev  | 3  | 5  | 8  | 8  |
| Nakladateľské činnosti  | 1  | 0  | 1  | 1  |
| Počítačové programovanie, poradenstvo a súvisiace služby                                  | 1  | 0  | 1  | 1  |
| Finančné služby, okrem poistenia a dôchodkového zabezpečenia                              | 1  | 3  | 4  | 2  |
| Poistenie, zaistenie a dôchodkové zabezpečenie okrem povinného sociálneho poistenia       | 0  | 2  | 2  | 2  |
| Pomocné činnosti finančných služieb a poistenia   | 2  | 1  | 3  | 3  |
| Činnosti v oblasti nehnuteľností  | 2  | 1  | 3  | 3  |
| Právne a účtovnícke činnosti  | 0  | 2  | 2  | 2  |
| Architektonické a inžinierske činnosti; technické testovanie a analýzy                    | 3  | 0  | 3  | 3  |
| Vedecký výskum a vývoj  | 1  | 0  | 1  | 1  |
| Reklama a prieskum trhu   | 0  | 1  | 1  | 1  |
| Veterinárne činnosti  | 1  | 0  | 1  | 1  |
| Sprostredkovanie práce  | 0  | 2  | 2  | 2  |
| Činnosti cestovných agentúr, rezervačné služby cestovných kancelárií a súvisiace činnosti | 1  | 0  | 1  | 0  |
| Bezpečnostné a pátracie služby  | 2  | 0  | 2  | 2  |
| Administratívne, pomocné kancelárske a iné obchodné pomocné činnosti                      | 1  | 1  | 2  | 2  |
| Verejná správa a obrana; povinné sociálne zabezpečenie                                    | 15 | 11 | 26 | 25 |
| Vzdelávanie   | 7  | 19 | 26 | 25 |



|  |            |            |            |            |
|--|------------|------------|------------|------------|
| Zdravotníctvo  | 3          | 17         | 20         | 18         |
| Starostlivosť v pobytových zariadeniach (rezidenčná starostlivosť) | 1          | 2          | 3          | 3          |
| Športové, zábavné a rekreačné činnosti                             | 0          | 1          | 1          | 1          |
| Činnosti členských organizácií                                     | 2          | 0          | 2          | 1          |
| Oprava počítačov, osobných potrieb a potrieb pre domácnosti        | 1          | 1          | 2          | 1          |
| Ostatné osobné služby  | 0          | 2          | 2          | 2          |
| Zamestnávateľ v zahraničí  | 0          | 1          | 1          | 1          |
| Nezistené  | 21         | 5          | 26         | 18         |
| <b>Spolu</b>   | <b>347</b> | <b>262</b> | <b>609</b> | <b>535</b> |

Zdroj: Štatistický úrad SR, SODB 2011

## 1.4 Občianska vybavenosť a sociálna infraštruktúra

### Inštitúcie:

**Základná škola s materskou školou, Brezovica** - patrí medzi štátne školy spolu s materskou školou a školskou jedálňou. Od 1. júla 2002 škola nadobudla právnu subjektivitu. Jej zriaďovateľom je obec Brezovica. Z administratívneho hľadiska je škola začlenená do okresu Tvrdosín a Žilinského samosprávneho kraja.

Základná škola s materskou školou je orgánom štátnej správy na úseku základného školstva v danom regióne. Je samostatnou rozpočtovou organizáciou na úseku základného školstva na základe zriaďovacej listiny.

V školskom roku 2013/2014 navštevovalo ZŠ 145 žiakov v 9. triedach a MŠ 34 detí v dvoch triedach. Škola má celkovo v evidencii 26 zamestnancov, z toho 16 sú pedagogickí zamestnanci, 9 nepedagogickí pracovníci a jedna pedagogická pracovníčka je na MD/RD. Súčasťou právneho subjektu je ZŠ, MŠ a Školská jedáleň.

**Tabuľka 16 - Školstvo – obec Brezovica**

| Školstvo – obec Brezovica                      | Údaj |
|--|------|
| Materské školy spolu                           | 1    |
| Materské školy spolu - deti                    | 36   |
| Základné školy - (1. - 4. roč.) spolu          | 0    |
| Základné školy - (1. - 4. roč.) spolu - žiaci  | 0    |
| Základné školy - (1. - 9. roč.) spolu          | 1    |
| Základné školy - (1. - 9. roč.) spolu - žiaci  | 150  |
| Materské školy - štátne                        | 1    |
| Materské školy - štátne - deti                 | 36   |
| Materské školy - štátne - triedy               | 2    |
| Materské školy - štátne - učitelia             | 3    |
| Základné školy - štátne (1. - 4. roč.)         | 0    |
| Základné školy - štátne (1. - 4. roč.) - žiaci | 0    |



|   |     |
|---|-----|
| Základné školy - štátne (1. - 4. roč.) - triedy                   | 0   |
| Základné školy - štátne (1. - 4. roč.) - učitelia                 | 0   |
| Základné školy - štátne (1. - 9. roč.)                            | 1   |
| Základné školy - štátne (1. - 9. roč.) - žiaci                    | 150 |
| Základné školy - štátne (1. - 9. roč.) - triedy                   | 9   |
| Základné školy - štátne (1. - 9. roč.) - učitelia                 | 13  |
| Školské jedálne spolu (bez VŠ. jedální a jedální v MŠ)            | 1   |
| Školské jedálne spolu (bez VŠ. jedální a v MŠ)-miesta pri stoloch | 60  |
| Školské jedálne spolu (bez VŠ. jedální a v MŠ) - stravníci        | 47  |

Zdroj: Štatistický úrad SR, MOŠ 2012

### **Zdravotníctvo**

Zdravotná starostlivosť v obci nie je. Vzhľadom na blízkosť mesta Trstená (4 km od obce Brezovica) túto poskytuje:

- Hornooravská nemocnica s poliklinikou v Trstenej,
- súkromní lekári v Trstenej.

### **Sociálna starostlivosť:**

V roku 2014 obec neposkytovala sociálne služby žiadnemu občanovi.

Na základe analýzy doterajšieho vývoja možno očakávať, že rozvoj sociálnych služieb sa bude orientovať na rozširovanie a skvalitňovanie služieb. Vzhľadom k postupnému zvyšovaniu sa vekového priemeru obyvateľstva je nevyhnutné komplexne riešiť oblasť sociálnej starostlivosti o starších a postihnutých občanov.

## **1.5 Technická infraštruktúra**

### **Doprava**

Obec Brezovica patrí do okresu Tvrdošín, od ktorého je vzdialená cca 10 km. V blízkosti obce sa nachádza mesto Trstená, ležiace severozápadne od obce vo vzdialenosti cca 4 km. Jediným spojením s nadradenou cestnou sieťou je cesta III triedy č.05942, začína na ceste prvej triedy I/59 a končí v Brezovici. Cesta III/05942 je hlavnou dopravnou trasou zabezpečujúcou skoro všetky dopravné vzťahy medzi obcou a jej zázemím. Po I/59 napája aj na rýchlostnú cestu R3, ktorá prebrala funkciu medzinárodnej trasy E77 ako komunikácia S-J a umožňuje spojenie obce s celým Slovenskom.

Cez obec neprechádza žiadna tranzitná doprava, v obci sa uskutočňuje iba doprava zdrojová a cieľová, teda začínajúca, alebo končiaca v obci.

Komunikačná sieť v obci je poznamenaná historickým vývojom obce a prírodnými podmienkami lokality v ktorej sa obec rozvíjala. Komunikácie sú vedené často bez ohľadu na konfiguráciu terénu a tak pozdĺžne spady mnohokrát prekračujú normou stanovené hodnoty, čo má za následok i problematické zimné využitie. Organizácia dopravy je dnes nečitateľná, návrh sa snaží o vytvorenie systému vychádzajúceho z rozloženia aktivít v obci, navrhuje nové komunikácie umožňujúce rozvoj obce a prepojenie komunikačného systému na susedné obce. Znamená to prepojenie cesty III/05942 na cestu II/520 vedúcu z Trstenej na Suchu horu. Ceste III/05942 by aj do výhľadu zostala funkcia hlavnej komunikácie



iba po severnom okraji obce by pribudla nová, paralelná komunikácia, ktorá by svojim vedením ponúkala vhodnejšie prepojenie do rekreácie Oravský haj, ako aj v rámci obce.

### **Hromadná doprava**

Hromadná doprava osôb je zabezpečovaná v obci autobusmi. Hromadná doprava je vedená po ceste III/05942, ulici Osloboditeľov až ku kostolu Navštívenia Panny Márie, kde má konečnú. Rozšírením obce smerom severovýchodným bude potrebné rozšíriť aj pokrytie územia dochádzkovou vzdialenosťou k autobusovým zastávkam a preto namiesto dnešných troch zastávok by bolo vhodné vybudovať aj štvrtú. V zmysle územného plánu je potrebné, aby autobusová doprava bola vedená aj ulicou K2, potom ulicou medzi kostolmi, ul. Osloboditeľov a cestou III/05942 v tomto poradí. Takéto jednosmerné vedenie autobusovej dopravy by malo za výhodu odstránenie stúpania ku kostolu sv. Cyrila a Metoda a potrebu budovať zastávky iba na jednej strane vozovky.

### **Cestná doprava statická**

V prípade zástavby rodinnými domami sa počíta s tým, že odstavné plochy budú vybudované v rámci pozemku patriaceho k domu a to buď na teréne, alebo v individuálnej garáži, vedľa domu, alebo ako súčasť domu. Parkovacie plochy sa budujú hlavne pre návštevníkov.

Potreba parkovacích miest v obci :

- Základná škola - 6 parkovacích miest,
- RK kostol sv. Cyrila a Metoda a RK farský úrad - 25 parkovacích miest,
- RK kostol Navštívenia p. Márie - 10 parkovacích miest,
- kultúrny dom - 15 parkovacích miest,
- poľnohospodárske družstvo, dvor Trsteník - 7 parkovacích miest,
- Obecný úrad - 5 parkovacích miest,
- športový areál Na prvom vršku - 20 parkovacích miest,
- Rekreačné zariadenie Oravský haj - 20 parkovacích miest,
- hostinec Brezovka - 3 parkovacích miest,
- Koliba Skorušina - 7 parkovacích miest,
- hotel Teplica, reštaurácia, bufet - 12 parkovacích miest,
- Areál zimných športov Teplica Brezovica - 45 parkovacích miest,
- cintorín a dom smútku - 8 parkovacích miest,
- nový cintorín - 20 parkovacích miest,
- Obchodné jednotky, predajne potravín, rozličný tovar, mäsa, pohostinstvo by mali byť vybavené každá 1 – 3 parkovacie miesta,
- Obecný úrad, kultúrny dom a knižnica môžu mať spoločné parkovisko dimenzované na 20 parkovacích miest využívaných i večer.

### **Cyklistická doprava**

V súčasnosti nie je územím obce vedená žiadna cyklistická trasa, iba Trstenou prechádza Oravská cyklomagistrála vedená z Trstenej cez Čimhovú, Oravice, do Zuberca a nedávno bola spracovaná aj štúdia cykloturistickej trasy z Trstenej do Suchej Hory v trase zrušenej železničnej trate. Bolo by vhodné nadviazať na tieto trasy a viesť cykloturistickú trasu aj Brezovicou. Okruh by sa uzavrel jeho pretiahnutím



do Trstenej a umožnil by navštíviť rekreačné zázemie obce. Trasa by mohla vzhľadom na nízku intenzitu na ceste, byť vedená po ceste III/05942. Jednalo by sa z pohľadu náročnosti o stredne náročnú trasu.

### Pešia doprava

Komunikácie pre chodcov sú v súčasnosti vybudované od začiatku obce ulicou Osloboditeľov po kostol Navštívenia Panny Márie, v časti medzi kostolmi a popri Obecnom úrade. Fyzické oddelenie chodcov od automobilov nie z pohľadu intenzity motorovej dopravy nevyhnutnosťou, ale pre výhľad je potrebné zabezpečiť bezpečnosť dopravy a preto sa v územnom pláne navrhuje doplniť sieť peších komunikácií tak, aby sa do systému zapojili obidva cintoríny, škola a zastávky hromadnej dopravy. Jednalo by sa o jednostranne vedené chodníky šírky 1,50 m.

### Železničná doprava

Tento druh dopravy nie je v obci zastúpený, najbližšia železničná trať je trať č.181 Kraľovany – Trstená. Železničná trať sa v Kraľovanoch napája na trať č.180 a tak umožňuje dostať sa z Trstenej kamkoľvek v rámci siete železníc SR. Vzdialenosť z obce na stanicu v Trstenej je asi 4 km.

Tabuľka 17 - Doprava Brezovica

| Doprava  | Údaj |
|--|------|
| Linky autobusovej linkovej osobnej dopravy (diaľkové, medzištátne) | 0    |
| Autobusové linky miestneho významu (medzimestské)                  | 1    |
| Miestne komunikácie spolu na 1 d. m. km                            | 5,8  |
| z toho miestne komunikácie - bezprašné na 1 d. m. km               | 5,5  |
| Mosty na miestnych komunikáciách                                   | 8    |
| Lávky pre peších   | 1    |
| Vybudované chodníky na 1 d. m. km                                  | 0,0  |

Zdroj: Štatistický úrad SR, MOŠ 2012

### Zásobovanie pitnou vodou

Verejný vodovod obce Brezovica je z vlastných zdrojov Javorníky a Pod Gruňom.

Územie obce Brezovica má vybudovaný verejný vodovod z vodojemu 2 x150m<sup>3</sup> (max. hladina 754,75 m.n.m., minimálna hladina 751,5 m.n.m.), ktorý je zásobovaný z vodného zdroja - prameňa Javorníky č. 1, kapacita 0,4 l/s. Vodovod je v správe Oravskej vodárenskej spoločnosti Dolný Kubín a.s.

Z vodného zdroja Pod Gruňom č. 2, 2a, 3 a 4 o kapacite 0,8 l/s – (záchyt prameňa previedla OVS a.s.) a prírodným potrubím (vybudované obcou) je napojený hotel Teplica s malým vodojemom cca 3 m<sup>3</sup> (vybudovaným investorkou hotela) a rekreačný areál Oravský háj, ktorý má súkromný vodojem 1x50m<sup>3</sup>. Vodný zdroj Pod Gruňom pramene č.2,2a,3,4 nemajú stanovené a vyhlásené ochranné pásmo.

Pitná voda pre obec je zabezpečená z vodného zdroja - prameňa Javorníky č.1, kapacita 0,4 l/s, o ochrannom pásme OP-Javorníky vydal ONV POLVH Dolný Kubín rozhodnutie č. 804/404.1/A-20/1988, zo dňa 24.10.1988. Vodný zdroj – Javorníky č.1-sa nachádza v južnej k.ú. Brezovica. Vodný zdroj Pod



Grúňom č. 2, 2a, 3 a 4 o kapacite 0,8 l/s nemá vyhlásené ochranné pásmo. Vodný zdroj – Pod Grúňom – sa nachádza v juhovýchodnej časti k.ú. Brezovica.

Obec Brezovica má pripravenú dokumentáciu na realizáciu nového vodojemu 1x250 m<sup>3</sup>, ktorý bude napojený na vodný zdroj Pod Grúňom, bude situovaný pri farskom úrade a bude zásobovať obytnú zónu.

### **Verejná kanalizácia a ČOV**

Splaškové odpadové vody sú likvidované z súkromných žumpách. Medzi obcou Brezovica a mestom Trstená je vybudovaný kanalizačný zberač DN 300, na ktorý je napojená ulica Niže Vsi. II. etapa – odkanalizovanie obce sa plánuje vybudovať v nasledujúcich rokoch. Dažďové vody sú odvádzané povrchovými rigolmi.

Splašková kanalizácia sa v územnom pláne navrhuje odvieť do ČOV Nižná cez prevedený, uvedený zberač. Kanalizácia bude gravitačná okrem časti navrhovanej zástavby ulice Zábiedovská, kde bude v ďalšom stupni navrhnutá čerpacia stanica s výtlakom splaškových vôd do gravitačnej splaškovej kanalizácie vo verejnej komunikácii.

### **Zásobovanie plynom**

Obec Brezovica je plynofikovaná od roku 2003. Zásobovanie obce zemným plynom je riešené cez VTL plynovú prípojku s PN 4 MPa napojenú na VTL plynovod v úseku Trstená – Liesok a Regulačnú stanicu plynu VTL/STL Brezovica s výkonom 800 m<sup>3</sup>/h, s prevádzkovým tlakom v STL plynovodoch 0,4 MPa.

Obec má v súčasnej dobe vybudovanú rozvodnú plynovú sieť na 90 % územia. Využitie existujúcich STL plynovodov v súčasnej dobe je cca. na 42 %, plánované na 80 %. Z plynovodov sú postupne napojené jednotlivé lokality obce a odberatelia. V súčasnej dobe je v obci cca. 165 odberateľov plynu z radov obyvateľstva, podnikateľov, OV, ZŠ a výroby v areály JRD. STL plynovody sú v centre obce navzájom zokruhované, čím sú vytvorené dobré tlakové pomery pre rozširovanie distribučnej siete pre nové lokality.

Nové záujmové lokality plánované v rámci územného plánu budú riešené vybudovaním nových miestnych komunikácií, do ktorých sa uložia súbežne inžinierske siete, plyn, voda, kanalizácia a iné podzemné vedenia. Nové plynovody sa budú realizovať pripojením na existujúce STL plynovody.

### **Zásobovanie elektrickou energiou**

Riešený priestor obce Brezovica je napojený na el. energiu 22kV vzdušnou VN linkou (AlFe), prechádzajúcou východným okrajom obce. Z uvedenej VN linky sú na odbočky napojené transformátorové stanice (TS) ako koncové. Vedenia sú vzdušné, niektoré TS v intraviláne obce sú napojené káblovým vedením (TS3, TS7 a TS9).

Exist. NN rozvody obce sú vzdušné na betónových stĺpoch. Domové prípojky sú prevažne vzdušným vedením, čiastočne závesnými káblami, resp. káblovým zvodom.

Po stožiaroch NN vedenia sú prevedené aj rozvody vonkajšieho obecného osvetlenia, napojeného z rozvádzačov RVO pri trafostaniciach.



Súčasne rozvody postačujú len pre terajšiu zástavbu. Existujúce NN rozvody obce sú vzdušné a v malej miere káblové, napájané z uvedených transformátorových staníc. Pre plánovanú výstavbu je potrebné vybudovať nové VN a NN káblové rozvody a príslušné transformátorové stanice.

### Telekomunikačné zariadenia

Miestne rozvody sú napojené káblovými a vzdušnými rozvodmi závesnými káblami. Z hľadiska obsadzovania účastníckych staníc je telefónna sieť v obci vyhovujúca. Riešené územie je pokryté signálom mobilných operátorov (ORANGE, Slovak Telecom, O2), ktoré je dobré a ďalší rozvoj a skvalitnenie mobilných sietí si zabezpečujú jednotliví operátori mobilných sietí.

V trasách NN káblových rozvodov budú položené nové metalické (optické) káble miestnej telekomunikačnej a dátovej siete podľa poskytovateľa tejto služby.

### Informačné zariadenia

Rozvod miestneho rozhlasu je zabezpečený z ústredne v objekte obecného úradu. Odtiaľ je vyvedený vzdušný rozvod vedený na samostatných oceľových stožiaroch. Rozvod je realizovaný ako dvojdrôtovým vedením na izolačných podperách. Príjem rozhlasového signálu v obci je zabezpečený individuálne prostredníctvom antén z vysielača nachádzajúceho sa mimo katastrálneho územia. Príjem rozhlasového signálu v obci je dobrý a plne postačuje. Príjem televízneho signálu v obci je zabezpečený individuálne prostredníctvom antén vo vyhovujúcej kvalite.

V trase VO budú uložené aj káble ozvučenia obecným rozhlasom. Rozvody budú smerované do centra obce, kde je Obecný úrad s rozhlasovou ústredňou.

### Zásobovanie teplom

V obci Brezovica sa nenachádza a ani sa neuvažuje s teplovodom alebo s centrálnou kotolňou.

**Tabuľka 18 - Technická vybavenosť Brezovica**

| Technická vybavenosť                          | Údaj |
|---|------|
| Počet pôšt                                    | 0    |
| Káblová televízia                             | nie  |
| Verejný vodovod                               | áno  |
| Verejná kanalizácia                           | nie  |
| Verejná kanalizačná sieť pripojená na ČOV     | nie  |
| Rozvodná sieť plynu                           | áno  |
| Stanice hasič. a záchran. zboru platené       | nie  |
| Hasičské vozidlá                              | áno  |
| Počet vzniknutých požiarov                    | 2    |
| Obecný hasičský zbor                          | áno  |
| Verejnú miesto s prístupom na Internet        | áno  |
| Mestský/obecný úrad využíva osobný počítač    | áno  |
| Mestský/obecný úrad má pripojenie na Internet | áno  |
| Mestský/obecný úrad má vlastnú www stránku    | áno  |

Zdroj: Obecný úrad Brezovica a Štatistický úrad SR, MOŠ 2012



## Požiarna zbrojnica

Nachádza sa v objekte Obecného úradu. Pre potreby rozširujúceho sa počtu členov DHZ je potrebné vybudovať novú samostatnú požiarnu zbrojnicu.

## 1.6 Kultúra, šport, cestovný ruch

### Kultúra

Zastavané územie obce, jeho časť, ani žiadne iné územie na území katastra obce Brezovica, nie je vyhlásené za pamiatkové územie (pamiatkovú zónu, pamiatkovú rezerváciu), na ktoré by sa vzťahovala ochrana vyplývajúca z pamiatkového zákona.

Kultúrny život v obci sa odohráva v týchto zariadeniach:

- Kultúrny dom s viacúčelovou sálou pre 150 miest,
- rímsko – katolícky kostol sv. Cyrila a Metoda - 300 miest na sedenie a kaplnka,
- rímsko–katolícky kostol Navštívenia Panny Márie – 100 miest na sedenie.

Spoločenský, kultúrny a športový život občanom obce zabezpečuje :

- Folklórna skupina z Brezovice;
- Obecná knižnica v budove obecného úradu v Brezovici;
- Školská knižnica v základnej škole v Brezovici;
- Futbalový klub Oravan Brezovica;
- Lyžiarsky klub Oravan Brezovica;
- Kino Mier Trstená;
- Galéria Márie Medveckej v Tvrdošíne;
- Múzeum Oravskej dediny v Zuberici - Brestová;
- Oravský hrad v Oravskom Podzámku.

Na základe analýzy doterajšieho vývoja možno očakávať, že kultúrny a spoločenský život sa bude orientovať na: Rozvoj tradícií obce /folklór/ a rozvoj športu.

**Tabuľka 19 - Kultúra Brezovica**

| Kultúra  | Údaj  |
|--|-------|
| Verejné knižnice vrátane pobočiek                            | 1     |
| Verejné knižnice - počet knižničných jednotiek spolu         | 1 993 |
| Verejné knižnice - počet používateľov                        | 21    |
| Videopožičovne a DVD požičovne                               | 0     |
| Kiná stále   | 0     |
| Sedadlá v kinách stálych                                     | 0     |
| Premietacie sály   | 0     |
| Prírodné amfiteátre a letné kiná                             | 0     |
| Sedadlá v letných kinách                                     | 0     |
| Múzeá  | 0     |
| Galérie  | 0     |
| Kultúrno osvetové zariadenia                                 | 1     |
| Zariadenia na voľný čas a záujmovú činnosť pre deti a mládež | 0     |



|  |     |
|--|-----|
| Zoologické záhrady   | 0   |
| Zoologické záhrady - plocha                                    | 0   |
| Botanické záhrady  | 0   |
| Botanické záhrady - plocha                                     | 0   |
| Kostoly a modlitebne rímskokatolíckej cirkvi                   | 2   |
| Kostoly a modlitebne evanjelickej cirkvi augsburského vyznania | 0   |
| Kostoly a modlitebne reform. kresťanskej cirkvi                | 0   |
| Kostoly a modlitebne baptistickej cirkvi                       | 0   |
| Kostoly a modlitebne židovskej cirkvi                          | 0   |
| Kostoly a modlitebne adventistov 7. dňa                        | 0   |
| Kostoly a modlitebne bratskej cirkvi                           | 0   |
| Kostoly a modlitebne gréckokatolíckej cirkvi                   | 0   |
| Kostoly a modlitebne pravoslávnej cirkvi                       | 0   |
| Kostoly a modlitebne ostatných cirkví                          | 0   |
| Cintoríny, urnové háje a rozptyl. lúčky                        | 2   |
| Cintoríny, urnové háje a rozptyl. lúčky - plocha ha            | 0,8 |
| Domy smútku  | 1   |

Zdroj: Obecný úrad Brezovica a Štatistický úrad SR, MOŠ 2012

**Obecná knižnica** - Obec pravidelne zabezpečuje dopĺňanie knižného fondu do obecnej knižnice, ktorá je otvorená v popoludňajších hodinách vo štvrtok. Knižnicu vedie knihovníčka obce. Vďaka rekonštrukcii (na prelome rokov 2015-2016) sa spojili priestory obecnej knižnice a rokovacej miestnosti a obec získala väčší a oveľa lepší priestor nielen pre čitateľov. Zmodernizovanú obecnú knižnicu a rokovaciu miestnosť obec využíva nielen na zasadnutia obecného zastupiteľstva, ale k dispozícii je na stretnutia ďalších záujemcov, ktorí sa budú chcieť stretnúť v kultúrnom prostredí.

**Monografia obce** – Obecný úrad Brezovica vydal v roku 2000 monografiu s názvom Brezovica v čase dejín a v priestore kultúry. Autorom monografie je Mgr. Jozef Golvoň. Monografia obsahuje nasledovné časti: úvodné slovo autora, príhovor starostu obce a kapitoly Brezovica v čase dejín, cirkevné dejiny obce, vývoj vzdelanosti, priestor kultúry, piesňový materiál, notovú časť, obrazovú prílohu, záver a pramene.

#### **Kultúrne pamiatky:**

- Rímskokatolícky kostolík zasvätený Navštíveniu Panny Márie;
- Kaplnka nad starým cintorínom;
- Kamenný kríž na začiatku obce;
- Kamenná socha sv. Cyrila a Metoda.

#### **V obci Brezovica sa nenachádzajú nehnuteľné národné kultúrne pamiatky.**

Na riešenom území nebol doposiaľ robený žiadny systematický archeologický prieskum. Samotné počiatky obce však siahajú už do roku 1580. V jej blízkom okolí sa zároveň nachádza niekoľko archeologických lokalít, ktoré dokladajú osídlenie tohto regiónu už v období praveku (napr. paleolitické nálezy z Liesku a Trstenej, nálezy z doby bronzovej a halštatskej z Tvrdošína a Nižnej), stredoveku (napr. nálezy z Nižnej) a novoveku (napr. opevn. sídlisko v Tvrdošíne). Preto je oprávnený predpoklad, že v katastri Brezovice sa nachádzajú nateraz neznáme archeologické lokality.

#### **Významné osobnosti obce:**



- Ján Havrila - akademický maliar (nar. 3.6.1933 Brezovica - zomr. 19.12.2009 Likavka)
- ThDr. Martin Hrbča - katolícky kňaz (nar. 11.9.1924 Brezovica – zomr. 29.8.2002 Brezovica)
- Mgr. Jozef Golvoň - autor knihy Brezovica v čase dejín a v priestore kultúry (nar. 7.8.1941 Brezovica – zomr. - 9. 10.2012 Hladovka)

Zdroj: Obecný úrad Brezovica

## Šport

Vybavenie obce pozostáva z týchto zariadení:

- školská telocvičňa,
- viacúčelové ihrisko pri škole,
- Športový areál s futbalovým ihriskom,
- Rekreačný areál Teplica Brezovica – 2 lyžiarske vleky – Teplica 1 – 1500 m, Teplica 2 – 2500 m s kapacitou 45 osôb/hod.

Obec nevyhnutne potrebuje obnovu existujúceho futbalového areálu – Športový areál Na prvom vršku. Druhý navrhovaný areál – Športový areál Pod Priesadiská predstavuje vybudovanie futbalového ihriska, viacúčelového ihriska, dvoch tenisových a dvoch volejbalových ihrísk, šatní, tribúny, výstavba turistickej ubytovne s relaxačnými službami, masážami, fitnesscentrom a pod. Športový areál Na prvom vršku s futbalovým ihriskom spolu s navrhovaným Športovým areálom Pod Priesadiská dávajú predpoklady pre priaznivý rozvoj športových aktivít v rámci obce.

**Tabuľka 20 - Šport Brezovica**

| Šport - Brezovica                    | Údaj |
|--------------------------------------|------|
| Telocvične - spolu                   | 1    |
| Telocvične - školské                 | 1    |
| Ihriská pre futbal (okrem školských) | 1    |

Zdroj: Štatistický úrad SR, MOŠ 2012

### **Významné kultúrne a športové podujatia v obci:**

Medzi významné kultúrne a športové podujatia patria:

- detský karneval,
- folklórny bál,
- stavenie májov,
- oslava dňa matiek,
- guláš s dôchodcami,
- oslava dňa učiteľov,
- jarné upratovanie obce,
- lyžiarky ples,
- halový turnaj,
- posedenie s dôchodcami,
- Mikuláš,
- ukončenie lyžiarskej sezóny,
- volejbalový turnaj,
- sv. omša na Skorušine.

## Cestovný ruch



Úroveň materiálo-technickej základne cestovného ruchu v okrese Tvrdošín je v porovnaní s celoslovenským priemerom pomerne vysoká. Rozloženie vybavenosti v rámci okresu je však priestorovo nevyvážené. Ťažisko kapacít a možností je viazané predovšetkým na strediská v horskom a podhorskom prostredí a mestské sídla.

Územie okresu sa nachádza v juhovýchodnej časti Oravskej kotliny. Pokrýva priľahlé výšiny Skorušinských vrchov a zasahuje do severného výbežku Západných Tatier – Roháčov. Spadá doň časť Oravskej vodnej nádrže a z nej vytekajúca rieka Orava, s prítokmi Oravica a Studený potok. Ťažiskovým urbanizovaným priestorom je južný okraj vodnej nádrže s mestami Tvrdošín a Trstená, ktoré majú prirodzenú tendenciu vytvoriť funkčné súmestie.

Prírodný potenciál okresu je veľký a výrazne funkčne odlišný. Je tu vodná nádrž, a aj horské údolia medzi štítmi Roháčov. Oddeľujú ich pomerne hladké výšiny a chrbty Skorušinských vrchov. Toto prostredie umožňuje rovnocenne ponúkať rekreáciu pri vode a vodné športy, náročnú horskú turistiku a lyžiarske športy a tiež podhorskú vidiecku rekreáciu, s doplnujúcimi aktivitami. Osobitne významným fenoménom územia je výdatný zdroj termálnych vôd s kúpaliskami v Oraviciach, na okraji Roháčov. Unikátne prírodné danosti okresu obohacujú aj pozoruhodné aktivity kultúrne a historické. V celom okrese sú veľmi dobré podmienky pre mototuristiku, cykloturistiku a okolo Oravskej priehrady, v Studenej doline, na Oraviciach, v Skorušinských vrchoch aj pre hipoturistiku. Danosti okresu umožňujú pokrývať množstvo štandardných i špecifických záľub. Medzi najatraktívnejšie patrí rybolov a poľovníctvo. Z neštandardných sú tu možné extrémne vysokohorské športy, závesné lietanie, jaskyniarstvo a celý rad ďalších.

Tvrdošín, ako prihraničný okres, má veľmi významné cestné prepojenie trasou E-77 s Poľskou republikou pri Trstenej a z turistického hľadiska ešte zaujímavejšie prepojenie cestou II/520 cez prechod pri Suchej Hore. Je tu možnosť aj priamej funkčnej väzby medzi priestorom Oravice a priľahlou časťou aglomerácie Zakopané, ktorá patrí medzi najväčšie a najnavštevovanejšie turistické centra v južnom Poľsku. Blízkosť jedného z najväčších turistických centier Poľska – Zakopaného si vyžaduje využiť túto skutočnosť pre posilnenie pohraničného turistického styku s cieľným smerovaním na Oravskú priehradu a na Oravice s možnosťou prepojenia cyklotrasou.

Medziokresné väzby rekreácie a turizmu sú intenzívne hlavne s okresom Námestovo a to na západnom pobreží Oravskej priehrady, kde okresná hranica rozdeľuje takmer súvislú zástavbu rekreačných útvarov Stará Hora a Slanická Osada. Dosť výrazné sú aj väzby s okresom Dolný Kubín, v údolí Oravy medzi Podbielom a Krivou a s okresom Liptovský Mikuláš, v smere Zuberec – Huty.

Obec Brezovica sa stáva zaujímavou rekreačnou oblasťou. Cestovný ruch v obci je založený hlavne na tunajších prírodných podmienkach umožňujúcich výstavbu lyžiarskeho areálu. K dispozícii majú návštevníci Rekreačného areálu Teplica lyžiarske zjazdovky Teplica 1 a Teplica 2. Teplica 1 predstavuje lyžiarsky vleč, ktorého dĺžka činí 1500 m, výškový rozdiel je 60 m, vrcholová stanica vleku sa nachádza vo výške 940 m.n.m. Kapacita vleku činí 450 osôb/hodina. Teplica 2 je lyžiarsky vleč, ktorého dĺžka je 2500 m, výškový rozdiel 100 m, vrcholová stanica 940 m.n.m. Kapacita 450 osôb/hodina. Lyžiari majú k dispozícii aj Skiservis.

V rámci areálu sa nachádza špecializované ubytovacie zariadenie hotelového typu – Hotel Teplica. Bol postavený v roku 1999 v tichom prostredí pod vrchom Skorušiná. Ponúka rozsiahle služby a vyšší štandard ubytovania. Okrem uvedeného lyžiarskeho strediska majú možnosť návštevníci hlavne v letnom období uskutočňovať pešie a cyklotúry do širokého okolia Skorušinských vrchov. Obec je dobrým



východiskom poznávacej turistiky. V širšom okolí obce sa nachádza množstvo historických pamiatok, prírodných pozoruhodností ako aj stredísk aktívneho a pasívneho oddychu. K mnohým atraktivitám oblasti patrí napr. Františkova huta v Podbieli, Múzeum Oravskej dediny alebo Oravský hrad v Oravskom Podzámku. V mieste starého šoltýskeho mlyna sa dnes postupne buduje Rekreačné zariadenie Oravský háj s ubytovaním, stravovaním a agroturistickými atraktivitami. Priamo v obci je vybudovaný penzión Skorušina s ubytovaním a reštauráciou Koliba Skorušina.

*Skorušina* – priamo na vrchole sa nachádza rozhľadňa a konajú sa tu bohoslužby. Lokalita poskytuje dostatok lesných plodov pre ľudí zo širokého okolia. V roku 2015 obec zrekonštruovala 8 km cestu na dominantu Skorušinských vrchov. Obec tiež investovala do odpočinkového miesta pre turistov a približne na polceste postavila drevený prístrešok so stolmi, lavicami a ohniskom.

V súčasnosti obec eviduje v rámci rekreácie 19 rekreačných objektov s 225 lôžkami, 140 stoličkami s 20 pracovnými miestami. V návrhovom období územný plán uvažuje s 24 rekreačnými objektmi, 110 lôžkami, 40 stoličkami a 4 pracovnými miestami. Spolu do roku 2040-2050 v obci, v rámci rekreácie, by malo byť v prevádzke 43 rekreačných objektov, 335 lôžok, 180 stoličiek a 24 pracovných miest

V obci Brezovica sa nachádzajú 3 zariadenia s prechodným ubytovaním (Hotel Teplica, Koliba Skorušina a Rekreačné zariadenie Oravský háj) + rekreačné chaty pri Rekreačnom areáli Teplica a ubytovanie v súkromí.

V obci sa nachádza 6 zariadení s verejným stravovaním: Hostinec Brezovka, Kaviareň, Koliba Skorušina, Hotel Teplica, reštaurácia, bufet a - Rekreačný areál Oravský háj s reštauráciou.

Rekreačná funkcia a cestovný ruch sa rozvíja v existujúcom Rekreačnom zariadení Oravský háj a Rekreačný areál Teplica, v ktorom vznikla možnosť rozvoja individuálnej rodinnej rekreácie.

Občianska vybavenosť obce vo východiskovom období spracovania neuspokojuje ani základné potreby súčasných obyvateľov. Kapacitne nepostačuje v športe a službách. Vybavenosť, dôležitá pre rozvoj cestovného ruchu, je nepostačujúca. Občania využívajú vybavenosť v blízkom meste Trstená.

#### **Členstvo v združeníach:**

- "ZDRUŽENIE MIEST A OBCÍ HORNÁ ORAVA", Zábiedovo;
- MAS Orava, o.z., Oravský Podzámok;
- Združenie Euroregión Tatry, Kežmarok.



## **1.7 Príroda a životné prostredie**

### ***Charakteristika prírodného prostredia***

#### **Geomorfologické pomery**

Riešené územie patrí podľa geomorfologického členenia Slovenska (Mazúr, Lukniš, 1986) do Alpsko-himalájskej sústavy, podsústavy Karpaty, provincie Západné Karpaty, subprovincie vonkajšie Západné Karpaty, severná časť patrí do oblasti Podhŕňno-magurskej, celku Oravská kotlina a väčšina územia z južnej strany katastra patrí do celku Skorušinské vrchy a podcelku Skorušina.

Oravská kotlina predstavuje prevažne mierne členitú pahorkatinu, v južnej časti stredne členitú pahorkatinu. Pozdĺž dolného toku Oravice sa uplatňuje typ nerozčlenenej roviny. Z hľadiska reliéfu je celé územie porovnateľné, uplatňuje sa eróznno-denudačný reliéf, typ reliéfu kotlinovej pahorkatiny so zastúpením riečnych terás v alúviu Oravice. Zo súčasných reliéfovotvorných procesov sa v kotline uplatňuje slabý fluvialny eróznny proces s miernym pohybom svahových hmôt. Oravská kotlina dosahuje nadmorské výšky cca 600 až 700 m.

#### **Geologické pomery**

Geologické podložie na severnom okraji katastra tvorí tvoria pieskovce paleogénu vnútorných Karpát – flyš hutianskeho súvrstvia. Južnú väčšiu časť katastra až po Skorušinu tvoria prevažne pieskovce a menej ílovce bielopotockého súvrstvia.

Z inžiniersko-geologického hľadiska sa v riešenom území nachádzajú nasledovné rajóny:

- rajón flyšoidných hornín (Sf),
- rajón deluviálnych sedimentov (D).

#### **Pôdne pomery**

Pôdnymi typmi v katastri sú najmä hnedé pôdy, hnedé pôdy podzolované a oglejené na flyšových sedimentoch, pri dolných tokoch potokov nivné pôdy. Pôdne druhy sú hlinité, ílovito-hlinité, hlinito-piesčnaté, stredne až silno skeletnaté. Najúrodnejšie pôdy v katastri patria do 6. skupiny. V k.ú. Brezovica nie sú evidované žiadne hydromelioračné zariadenia v správe Hydromeliorácie, š.p. Bratislava. Podľa stanoviska Poľnohospodárskeho družstva Trsteník v Trstenej meliorácie sú len pri hranici hospodárskeho dvora, pod dvorom.

Prevládajúcim pôdnym typom Oravskej kotliny sú pseudogleje modálne kyslé až pseudogleje stagnoglejové, sprievodné pseudogleje organozemné a gleje; zo svahovín a proluviálnych sedimentov. V alúviu Oravice sú zastúpené fluvizeme glejové, sprievodné gleje; z veľmi ťažkých aluviálnych sedimentov. Južne od Trstenej sú typické aj kambizeme pseudoglejové nasýtené, sprievodné pseudogleje modálne a kultizemné, lokálne gleje; zo zvetralín rôznych hornín. V severovýchodnej časti územia je významné zastúpenie rašelinových pôd.

Pre pôdy v tomto území je charakteristická stredná retenčná schopnosť, stredná priepustnosť a neutrálna až slabo kyslá pôdna reakcia. Režim pôd je charakterizovaný ako vlhký. Z hľadiska zrnitosti prevládajú v kotline pieščito-hlinité až hlinité pôdy bez skeletu až slabo kamenité.

#### **Klimatické pomery**



Podľa Atlasu krajiny SR (2002) sa južná časť územia katastra nachádza v chladnej klimatickej oblasti – C a okrsku C1 – okrsok mierne chladný, s júlovou teplotou 12-15°C. Dlhodobá priemerná ročná teplota v stanici Ústie nad Priehradou, ktorá sa nachádza v rámci riešeného územia je 6,1°C, priemerná oblačnosť je 70%, priemerný počet jasných dní je 27,2 a zamračených dní je 166,0 v roku. Hmla býva 54,8 dní. Priemerný ročný úhrn zrážok v Tvrdošine (najbližší údaj) je 810 mm a priemerný počet dní so snehovou prikrývkou v Námestove (najbližší údaj) je 97,1.

#### **Hydrologické a hydrogeologické pomery**

Z hydrologického hľadiska územie spadá celé územie do stredohorskej oblasti so snehovo-dažďovým typom režimu odtoku. Akumulácia tu prebieha v mesiacoch november až marec, vysoká vodnosť je v marci až júni, najvyššie prietoky sú v máji a najnižšie v januári – februári a v septembri – októbri. Priemerný ročný elementárny odtok sa pohybuje v rozsahu 15 - 20 ls-1km-2. Riešené územie spadá do hydrologického povodia rieky Oravy, jej dolnej časti s číslom hydrologického povodia 4-21-04. Na území obce sú významnejšími vodnými tokmi potok Brezovica a menší Trsteník.

Územie patrí do hydrogeologického regiónu PQ 018 - paleogénu Oravskej vrchoviny, Skorušiny a časti Oravskej Magury. Rajón je v dôsledku prevahy flyšového ílovcovo-pieskovcového súvrstvia z hľadiska obehu a akumulácie vôd málo významný. Toto litologické zloženie je nepriaznivé pre akumuláciu a obeh väčšieho množstva podzemných vôd. Využiteľné zásoby podzemných vôd sa pohybujú od 0 do 1,99 ls-1km-2.

V súčasnosti sú v riešenom území evidované pramene Pod Grúňom (TS-3) a Javorníky (TS-1, TS-2). Pramene sa využívajú pre zásobovanie obce pitnou vodou. Pri hranici s k.u. Trstená je evidovaný výskyt geotermálnych vôd.

#### **Biotopy a rastlinstvo**

Podľa fyto geografického členenia (Futák 1980) je dotknuté územie súčasťou okresu Západné Beskydy v rámci obvodu západobeskydskej flóry (*Beschidicum occidentale*) a oblasti západokarpatskej flóry (*Carpathicum occidentale*). V rámci fyto geograficko-vegetačného členenia (Plesník 2002) patrí predmetné územie do bukovej zóny, flyšovej oblasti a okresu Oravská kotlina.

Z hľadiska potenciálnej prirodzenej vegetácie sú pre riešené územie Oravskej kotliny charakteristické jedľové a jedľovo-smrekové lesy zväzu *Abieton* a *Vaccinio-Abietenion* a smrekové lesy zamokrené (*Vaccinio-Piceetum*, *Bazzanio-Piceetum* *Leucobryo-Piceetum*). Pre južnú časť územia kotliny sú určujúce bukové a jedľovo-bukové lesy (*Dentario glandulosae-Fagetum*); v malej miere v alúviu Oravice aj jaseňovo-brestovo-dubové lesy v alúviách veľkých riek (tvrdé lužné lesy) zväzu *Ulmion*.

Územie bolo v minulosti značne pretvorené človekom, čomu zodpovedá charakter súčasnej vegetačnej pokrývky. V poľnohospodárskej krajine Oravskej kotliny dominuje orná pôda, menej trvalé trávne porasty a kultúry. Z hľadiska rastlinstva teda prevládajú nelesné spoločenstvá, ktorých charakter a druhové zloženie je výrazne ovplyvnené rekultiváciou a intenzívnou poľnohospodárskou činnosťou. Zastúpené sú bežné spoločenstvá poľných kultúr, lúk a pasienkov.

Lesné spoločenstvá sú zastúpené súvislejšie len v malom rozsahu v severnej časti kotliny a v okolí vodnej nádrže. Výškovej zonácii zodpovedajúce jedľovo-bukové lesné porasty boli v minulosti nahradené poľnohospodárskou pôdou, sčasti premenené na sekundárne smrekové lesy. Pôvodné lesy, ktoré sa zachovali v severnej časti kotliny majú azonálny charakter (horský jelšový les, rašeliniskové prevažne smrekové lesy). Charakter aluviálnych a brehových porastov toku Oravica v okolí Trstenej je ovplyvnený



urbanizáciou a poľnohospodárskym využívaním. Významnou zložkou rastlinstva v dotknutom širšom území sú prirodzené nelesné biotopy rašelinísk a slatín zastúpené predovšetkým v severovýchodnej a severnej časti kotliny.

### **Živočíšstvo**

V rámci členenia Slovenska na živočíšne regióny (Čepelák 1980) dotknuté územie patrí do západného beskydského okrsku vonkajšieho obvodu oblasti Západné Karpaty provincie Karpaty. Podľa zoogeografického členenia pre terestrický biocyklus Slovenska (Jedlička, Kalivodová 2002) je dotknuté územie súčasťou podkarpatského úseku v rámci provincie listnatých lesov; z hľadiska limnického biocyklu (Hensel, Krno 2002) patrí do hornovážskeho okresu pontokaspickej provincie.

Vzhľadom na klimatické, geografické a ďalšie prírodné danosti Oravskej kotliny je pre riešené územie charakteristická fauna podhorského - submontánneho stupňa. Živočíšstvo Oravskej kotliny je viazané na viaceré druhy biotopov. Najhojnejšie sú zastúpené spoločenstvá polí a lúk viazané najmä na ornú pôdu, menej trvalé kultúry a trávne spoločenstvá. V lesoch sa uplatňujú lesné spoločenstvá, zastúpené sú aj spoločenstvá rašelinísk a slatín, spoločenstvá vôd viazané na vodné toky a brehové porasty, v menšej miere aj spoločenstvá krovín a medzí. Na urbanizované priestory sú viazané synantropné zoocenózy ľudských sídiel.

Hlavné živočíšne biotopy sú biotop polí, lúk a pasienkov, lesa, vodných tokov a sprievodnej vegetácie, podmäčianých lokalít. Stav súčasného poznania fauny v riešenom území nebol predmetom systematickejšieho výskumu. Z obojživelníkov je najbežnejším druhom skokan hnedý. Z ďalších druhov je to kunka žltobruchá a ropucha bradavičnatá. Stredné a nižšie polohy obýva jašterica bystrá a slepúch lámavý, užovka obojková. Bohato zastúpenou skupinou živočíchov sú vtáky. V území sa vyskytuje myšiak hôrny, sokol myšiar, jastrab obyčajný, orol skalný, kuvik vrabčí, kuvik kapcavý iné. Z malých šeliem je tu bežná lasica, kuna lesná. Z poľovnej zveri je tu jelenia, srnčia a diviacia. Netopiere využívajú pre svoj domov dutiny stromov či v štrbiny stavieb a v ľudských obydlíach.

Územie patrí do poľovného revíru Brezovica. Vodné toky nie sú lovnými revírmi ale sú prítokmi Oravice, ktorá je lososovo-pstruhový lovný rybársky revír č. 3-2750-4-1.

### **Územné systémy ekologickej stability (ÚZES)**

Podľa ÚPN VÚC Žiliny a R-ÚSES bývalého okresu Dolný Kubín sa v katastri nachádza regionálne biocentrum Brezový vrch a v hornatinovej a vysočinovej časti ním prechádza regionálny biokoridor v smere východ západ. V rámci riešenia boli upresnené aj interakčné prvky, ktoré prepájajú pôsobenie ostatných prvkov ÚSES na okolitý priestor. Sú navrhované z prvkov nelesnej drevinovej vegetácie, lúk a pasienkov, mokradí, sprievodných vodných biotopov a na biotopoch s prirodzenejším druhovým zložením. Genofondovými lokalitami možno označiť najmä biotopy mokradných a podmäčianých spoločenstiev, vrbiny s myrikovkou nemeckou, prameniskové biotopy a nekosené horské a podhorské lúky.

### **Nakladanie s odpadmi**

Obec vo všeobecne záväznom nariadení určilo miesto, kam môžu občania uskladňovať drobný stavebný odpad z domácností. Občania odovzdávajú drobný stavebný odpad na parcelách C KN Brezovica č. 3543/17 a 3543/18 po nahlásení na obecnom úrade v Brezovici.



Nakladanie s komunálnymi a drobnými stavebnými odpadmi v obci upravuje Všeobecne záväzné nariadenie. V obci je zavedený separovaný zber. Separujú sa plasty, sklo, textil, papier, elektronický šrot, kovový šrot, nebezpečné odpady a bioodpad.

V r. 2015 bolo odvezené celkové množstvo 665,82 t odpadu, pričom boli vyseparované nasledovné odpady:

- Zmesový komunálny odpad 109,04 t
- Obaly z plastov – 6,04 t
- Obaly zo skla – 20,34 t
- Obaly z kovov – 0,85 t
- Papier a lepenka – 8,85 t
- Elektroodpady – 0,7 t
- Elektroodpady – 0,48 t
- Elektroodpady – 3,04 t
- Veľkorozmerný odpad 110,81 t
- Sklo 31,39 t
- Plasty 17,67 t
- Vyradené zariadenia obsahujúce chlórfluórované uhľovodíky 2,08 t
- Batérie a akumulátory 0,10 t
- Vyradené elektrické a elektronické zariadenia 1,90 t
- Vyradené elektrické a elektronické zar. obsahujúce nebezpečné látky 5,09 t
- Opatrebované pneumatiky 73 t
- Kompozitné obaly 1,51 t
- Biologicky rozložiteľný odpad – 4 t
- Odpad zo znečistenia ulíc – 5,2 t

Odvoz odpadu v obci je zabezpečený dodávateľským spôsobom nasledovne:

- Odvoz zmesového komunálneho odpadu zabezpečujú: Technické služby Ružomberok, a.s.
- Odvoz separovaného odpadu (plasty, tetraparky, sklo, kovy) zabezpečujú: Technické služby Ružomberok, a.s.
- Odvoz nebezpečného odpadu (vyradené zariadenia obsahujúce chlórfluórované uhľovodíky, vyradené elektrické a elektronické zariadenia, ktoré obsahujú nebezpečné časti a batérie a kumulátory) a vyradených elektrických a elektronických zariadení zabezpečujú: Peter Bolek, EKORAY a ELKOMIN, združenie výrobcov a dovozcov elektrozariadení
- Odvoz a nakladanie s použitými batériami a akumulátormi zabezpečujú: INSA, s.r.o a MACH TRADE, spol. s r. o.,
- Odvoz použitého kuchynského oleja zabezpečuje: Trafin Oil SK, s.r.o.,
- Odber, prepravu, zhodnotenie alebo zneškodnenie odpadu s obsahom škodlivých látok zabezpečuje: HGM –Žilina, s.r.o.

**Tabuľka 21 - Subjekty zabezpečujúce nakladanie s odpadom**

| Kód odpadu | Názov odpadu     | Kateg. odp. | Názov zariadenia                 |
|------------|------------------|-------------|----------------------------------|
| 20 01 01   | Papier a lepenka | O           | Technické služby Ružomberok a.s. |
| 20 01 02   | Sklo             | O           | Technické služby                 |



|          |                                 |   |                                     |
|----------|---------------------------------|---|-------------------------------------|
|          |                                 |   | Ružomberok a.s.                     |
| 20 01 39 | Plasty                          | O | Technické služby<br>Ružomberok a.s. |
| 20 01 40 | Kovy                            | O | Technické služby<br>Ružomberok a.s. |
| 20 01 33 | Batérie a akumulátory           | N | MACH TRADE s.r.o.                   |
| 20 01 21 | Žiarivky                        | N | Peter Bolek - EKORAY                |
| 20 01 23 | Vyrad. zar. obs. chlór.<br>uh   | N | Peter Bolek - EKORAY                |
| 20 01 35 | Vyradené EEZ obs. neb.<br>látky | N | Peter Bolek - EKORAY                |
| 20 01 36 | Vyradené EEZ                    | O | Peter Bolek - EKORAY                |
| 20 02 01 | BRO                             | O |                                     |
| 20 03 01 | Zmesový komunálny<br>odpad      | O | Technické služby<br>Ružomberok a.s. |
| 20 03 03 | Odpad čistenia ulíc             | O | Technické služby<br>Ružomberok a.s. |
| 20 03 08 | Drobný stavebný odpad           | O | Technické služby<br>Ružomberok a.s. |

Zdroj: POH obce Brezovica na roky 2011 - 2015

Zvyšovanie povedomia obyvateľov obce v oblasti odpadového hospodárstva je zabezpečované priebežne prostredníctvom obecného rozhlasu, internetovej stránky obce, osvetu na základnej škole a informáciami zobrazenými na informačnej tabuli obce. Obec plánuje zabezpečiť osvetu v oblasti nakladania s KO medzi obyvateľmi obce vydaním a distribúciou informačného materiálu s obsahom konkrétnych rád a postupov pre predchádzanie vzniku KO, resp. s podrobnosťami o význame a zabezpečovaní triedeného zberu KO v obci.

**Obec Brezovica má spracovaný a schválený Program odpadového hospodárstva na roky 2011 – 2015.**

### Nakladanie s odpadmi

Obec Brezovica zabezpečuje na svojom území všetky povinnosti v oblasti odpadového hospodárstva vyplývajúce z ustanovení zákona č. 79/2015 Z. z. o odpadoch a o zmene a doplnení niektorých zákonov (zákon o odpadoch) a súvisiacich vykonávacích právnych predpisov, najmä z ustanovenia § 81 zákona o odpadoch a ustanovení príslušných vyhlášok MŽP SR, ktorými sa vykonávajú niektoré ustanovenia zákona o odpadoch.

Systém nakladania s komunálnym odpadom (KO) a drobným stavebným odpadom (DSO) vznikajúcim na území obce Brezovica upravuje, v súlade s § 81 ods. 8 zákona o odpadoch, všeobecne záväzné nariadenie (VZN) obce Brezovica č. 1/2016 o nakladaní s komunálnymi odpadmi a drobnými stavebnými odpadmi.

VZN ustanovuje, s rešpektovaním hierarchie odpadového hospodárstva, podrobnosti o zbere a preprave komunálneho odpadu a drobného stavebného odpadu (ďalej len DSO), o spôsobe triedeného zberu jednotlivých zložiek KO, o spôsobe nakladania s DSO, ako aj o organizácii miest určených na ukladanie týchto odpadov, resp. na ďalšie nakladanie s týmito odpadmi.



Zber zmesového komunálneho odpadu (ZKO) od obyvateľov obce je zabezpečený rozmiestnením zberných nádob s objemom 110 l alebo 1100 l. Vývoz zmesového odpadu zo zberných nádob sa uskutočňuje podľa harmonogramu zvozu. Vývoz komunálneho odpadu zabezpečuje obec prostredníctvom zmluvného partnera oprávneného na vykonávanie tejto činnosti. Zber a preprava musí byť vykonávaná tak, aby nedochádzalo k znečisťovaniu komunikácií a verejných priestranstiev. Zbernú nádobu si môže zabezpečiť pôvodca sám, alebo si ju môže zakúpiť na obecnom úrade.

DSO je odpad, ktorý vyprodukujú občania z bežných udržiavacích prác. Patria tu: zmesi betónu, tehál, obkladačiek, dlaždíc, keramiky a pod. Na území obce je zavedený množstvový zber DSO. Výška poplatku za množstvový zber DSO je určená vo všeobecne záväznom nariadení o podmienkach určovania a vyberania miestneho poplatku za komunálne odpady a drobné stavebné odpady na území obce Brezovica. Občania môžu odovzdať drobný stavebný odpad na parcelách C KN Brezovica č. 3543/17 a 3543/18 po nahlásení na obecnom úrade v Brezovici.

Objemný odpad je komunálny odpad, ktorý nie je možné pre jeho rozmer a veľkosť uložiť do zberných nádob na zmesový komunálny odpad používaných na území obce (napr. starý nábytok, sedačka, koberce,...). Objemný odpad sa ukladá do veľkokapacitných kontajnerov rozmiestnených v obci. Kontajnery sú na uvedených miestach uložené minimálne 2 krát ročne na dobu úplného naplnenia. O uložení kontajnerov obec informuje pôvodcov prostredníctvom miestnych oznamovacích prostriedkov.

V obci je zavedené povinné triedenie odpadu, a to nasledovných zložiek: papier, plasty, sklo, kovy, tetrapaky, jedlé oleje a tuky, elektroodpad, odpady z domácností s obsahom škodlivých látok, textil a batérie a akumulátory. Papier sa vykonáva prostredníctvom školského zberu. Plasty, kovy a tetrapaky sa zbierajú spoločne do žltých plastových kontajnerov a do vriec. Vývozný interval je 1x za mesiac. Elektroodpad sa zbiera minimálne dvakrát ročne v termíne zverejnenom v miestnych oznamovacích prostriedkoch. Pôvodca odpadu vyloží elektroodpad v deň zberu ku zbernej nádobe na zmesový komunálny odpad.

Obec v súlade s § 81 ods. 7 písm. b) bod 1 zákona o odpadoch nezabezpečuje vykonávanie triedeného zberu biologicky rozložiteľných kuchynských odpadov okrem tých, ktorých pôvodcom je fyzická osoba – podnikateľ a právnická osoba, ktorá prevádzkuje zariadenie spoločného stravovania. Dôvodom nezavedenia triedeného zberu komunálnych odpadov pre biologicky rozložiteľný kuchynský komunálny odpad je to, že obec si uplatňuje výnimku z povinnosti zaviesť a zabezpečovať vykonávanie triedeného zberu biologicky rozložiteľného kuchynského odpadu v obci podľa § 81 ods. 21 písm. d) zákona o odpadoch, na základe ktorej obec preukáže, že je to ekonomicky neúnosné, pretože náklady na nakladanie s týmto biologicky rozložiteľným kuchynským odpadom nemožno pokryť ani pri určení miestneho poplatku vo výške 50 % zo zákonom ustanovenej hornej hranice sadzby miestneho poplatku.

Na účel zabezpečenia triedeného zberu biologicky rozložiteľných odpadov zo záhrad podľa § 81 ods. 7 písm. b) bod 3 zákona o odpadoch v prípade individuálnej bytovej výstavby, obec zabezpečí kompostovací zásobník, v ktorom budú tieto domácnosti kompostovať nimi vyprodukovaný biologicky rozložiteľný komunálny odpad s účinnosťou od 01. 01. 2017.

Obec upravuje vo VZN aj nakladanie s biologicky rozložiteľným kuchynským a reštauračným odpadom. Prevádzkovateľ kuchyne je povinný zaviesť a zabezpečovať vykonávanie triedeného zberu tohto odpadu. Prevádzkovateľ kuchyne musí triedený zber tohto odpadu zabezpečovať preukázateľne a výlučne oprávnenou organizáciou o čom musí mať príslušné doklady.



Jedlé oleje a tuky sa zbierajú do barela, ktorý je umiestnený v dvore obecného úradu.

Obec zabezpečuje aj zber použitých batérií a akumulátorov do špeciálneho kontajnera v uzamknutých priestoroch obce. Obec oznamuje zber akumulátorov prostredníctvom miestnych oznamovacích prostriedkov minimálne dvakrát ročne. Malé tuškové a gombíkové baterky je možné odovzdať do potravín alebo v budove obecného úradu do špeciálneho označeného kontajnera.

Triedený zber textilu a šatstva sa vykonáva prostredníctvom špeciálnych zberných kontajnerov.

Nespotrebované lieky a zdravotnícke pomôcky sú fyzické osoby povinné odovzdať do verejných lekární, nie do nádoby na komunálny odpad.

**Tabuľka 22 - Vznik KO a DSO v rokoch 2011 – 2015**

| Kód<br>odpadu | Názov<br>odpadu              | Kateg.<br>odp. | Množstvo v /t/ |               |               |               |               |
|---------------|------------------------------|----------------|----------------|---------------|---------------|---------------|---------------|
|               |                              |                | 2011           | 2012          | 2013          | 2014          | 2015          |
| 20 01 01      | Papier a lepenka             | O              | 5,42           | 5,07          | 10,77         | 1,55          | 8,85          |
| 20 01 02      | Sklo                         | O              | 20,89          | 22,77         | 20,59         | 17,82         | 6,04          |
| 20 01 39      | Plasty                       | O              | 3,88           | 6,39          | 7,04          | 6,12          | -             |
| 20 01 40      | Kovy                         | O              | 1,03           | 1,17          | 1,16          | 0,84          | -             |
| 20 01 33      | Bat. a akumulátory           | N              | -              | -             | -             | -             | -             |
| 20 01 21      | Žiarivky                     | N              | 0,12           | -             | 0,41          | 0,06          | -             |
| 20 01 23      | Vyrad. zar. obs. chlór. uh   | N              | 1,24           | 0,60          | -             | 0,26          | 0,70          |
| 20 01 35      | Vyradené EEZ obs. neb. látky | N              | 3,10           | 3,39          | 1,26          | 1,30          | 0,48          |
| 20 01 36      | Vyradené EEZ                 | O              | 2,07           | 1,04          | 1,97          | 1,80          | 3,04          |
| 20 02 01      | BRO                          | O              | 2,00           | 1,80          | 2,00          | 3,50          | 4,00          |
| 20 03 01      | ZKO                          | O              | 88,24          | 79,28         | 71,56         | 88,76         | 109,04        |
| 20 03 03      | Odpad z čist. ulíc           | O              | 15,00          | 10,50         | 8,80          | 5,90          | 5,20          |
| 17 99 00      | DSO                          | O              | 90,00          | 83,00         | 78,00         | 75,00         | 73,00         |
| <b>Spolu:</b> |                              |                | <b>232,99</b>  | <b>215,01</b> | <b>203,56</b> | <b>202,91</b> | <b>210,35</b> |

Zdroj: POH obce Brezovica na roky 2011 - 2015

Zvyšovanie povedomia obyvateľov obce v oblasti odpadového hospodárstva je zabezpečované priebežne prostredníctvom obecného rozhlasu, internetovej stránky obce, osvetu na základnej škole a informáciami zobrazenými na informačnej tabuli obce. Obec zabezpečuje osvetu v oblasti nakladania s KO medzi obyvateľmi obce článkami v miestnych novinách. Na stránke obce má obec zverejnený podrobný všeobecne zrozumiteľný popis systému nakladania s komunálnymi odpadmi vrátane triedeného zberu v obci Brezovica.



## **1.8 Samospráva a rozpočet obce**

### ***Samospráva obce***

Obec Brezovica sa v súlade so zákonom SNR č. 369/1990 Zb. o obecnom zriadení od 1. januára 1991 stalo samostatným subjektom s vlastnými kompetenciami a príjmami.

### **Orgány obce**

Základnými výkonnými orgánmi obce Brezovica sú:

- obecné zastupiteľstvo,
- starosta obce.

Adresa obecného úradu: **Obec Brezovica, Obecný úrad, Osloboditeľov 346, 028 01 Brezovica**

**Starosta obce** - starosta obce je predstaviteľom a najvyšším orgánom obce Brezovica. Je štatutárnym zástupcom obce v majetkoprávných, pracovnoprávných vzťahoch obce a v administratívnych vzťahoch je správnym orgánom. Funkcia starostu je verejnou funkciou, do ktorej je zvolený na štvorročné funkčné obdobie a končí zložením sľubu novozvoleného starostu.

**Obecné zastupiteľstvo** - obecné zastupiteľstvo je zastupiteľský zbor obce zložený z poslancov volených v priamych voľbách obyvateľmi obce na štvorročné funkčné obdobie, totožné s funkčným obdobím starostu. Počet poslancov na príslušné volebné obdobie sa určuje podľa počtu obyvateľov obce.

Vo funkčnom období 2014 – 2018 bolo zvolených **9 poslancov**.

### ***Rozpočet obce***

Rozpočet obce je základným nástrojom financovania a regulovania činnosti samosprávy pri plnení úloh vyplývajúcich zo zákona a pri realizovaní svojich rozvojových plánov. Na rok 2016 bol obecným zastupiteľstvom schválený rozpočet s celkovými plánovanými príjmami vo výške 821 273 EUR. Z celkových príjmov rozpočtu predstavujú príjmy bežného rozpočtu v roku 2016 výšku 414 850 EUR. Najväčší podiel na celkových príjmoch bežného rozpočtu obce predstavuje daň z príjmov a podielové dane.

### **Rozpočet obce na roky 2016-2018:**

|                      | <b>2016</b>       | <b>2017</b>       | <b>2018</b>       |
|----------------------|-------------------|-------------------|-------------------|
| Daňové príjmy        | 391 275,00        | 396 275,00        | 406 275,00        |
| Nedaňové príjmy      | 17 675,40         | 17 485,40         | 17 485,40         |
| Nedaňové príjmy - ZŠ | 5 900,00          | 5 700,00          | 5 700,00          |
| Granty a transfery   | 334 163,19        | 339 558,19        | 351 718,19        |
| Finančné operácie    | 72 260,00         | 0,00              | 0,00              |
| <b>Príjmy spolu</b>  | <b>821 273,59</b> | <b>759 018,59</b> | <b>781 178,59</b> |

|                      | <b>2016</b>       | <b>2017</b>       | <b>2018</b>       |
|----------------------|-------------------|-------------------|-------------------|
| Bežné výdavky        | 749 013,59        | 653 605,85        | 657 065,99        |
| Kapitálové výdavky   | 72 260,00         | 9 200,00          | 5 101,70          |
| Finančné operácie    | 0,00              | 0,00              | 0,00              |
| <b>Výdavky spolu</b> | <b>821 273,59</b> | <b>662 805,85</b> | <b>662 167,69</b> |



|                   |      |           |            |
|-------------------|------|-----------|------------|
| Hospodárenie obce | 0,00 | 96 212,74 | 119 010,90 |
|-------------------|------|-----------|------------|

Tabuľka 23 - Hospodárenie obce Brezovica

| Hospodárenie obce Brezovica (2014) |                |                 |
|------------------------------------|----------------|-----------------|
| Indikátory                         | Obec Brezovica | Priemer obcí SR |
| Základná bilancia                  | -5,5 %         | 0,1 %           |
| Dlhová služba                      | 0,0 %          | 7,7 %           |
| Celkový dlh                        | 0,0 %          | 18,9 %          |
| Závazky aspoň 60 dní po splatnosti | 0,0 %          | 0,4 %           |
| Okamžitá likvidita                 | 254,6 %        | 141,6 %         |

Zdroj: <http://www.hospodarenieobci.sk/>

Celkové finančné zdravie – výborné finančné zdravie (5,4 / 6).

#### Indikátory finančného stavu obce

Indikátory finančného stavu obce nám môžu pomôcť pri plánovaní rozvojových aktivít samosprávy, pri financovaní aktivít prostredníctvom úverov a iných externých finančných výpomoci. Tieto indikátory môžeme určiť na základe údajov získaných z jednotlivých položiek rozpočtu.

Počet obyvateľov v roku 2015 = **1 321**.

Týmito indikátormi sú:

- a. **Finančná sila obce** – indikátor slúži na analýzu výšky a štruktúry príjmov obecného rozpočtu. Vyjadruje sumu vlastných príjmov v prepočte na jedného obyvateľa

$$FSIo = \frac{408\,950}{1\,321} = 309 \text{ EUR}$$

**Odpoveď:** Vlastné príjmy obecného rozpočtu v roku 2016 predstavujú hodnotu 309 EUR na jedného obyvateľa obce.

- b. **Finančná sebestačnosť obce** - ukazovateľ, ktorý vyjadruje mieru samostatnosti a stability hospodárenie miestnej samosprávy. Predstavuje podiel vlastných príjmov obce na celkových príjmoch rozpočtu obce.

$$FSEo = \frac{408\,950}{821\,273} = 0,49$$

**Odpoveď:** Vlastné príjmy rozpočtu samosprávy sa podieľajú 49 % na celkových príjmoch rozpočtu.

- c. **Daňová sila obce** – indikátor vyjadrujúci sumu daňových príjmov obce v prepočte na jedného obyvateľa.



$$DS_{lo} = \frac{391\,275}{1\,321} = 296$$

**Odpoveď:** Príjmy z daní v roku 2016 predstavujú **296 EUR** na jedného obyvateľa obce.

- d. Daňová sebestačnosť obce** – indikátor vyjadrujúci pomer daňových príjmov obce k bežným príjmom rozpočtu obce.

$$DS_{lo} = \frac{391\,275}{487\,110} = 0,80$$

**Odpoveď:** Príjmy z daní v roku 2015 predstavujú podiel 80 % z celkových príjmov bežného rozpočtu obce.



## SWOT analýza

| Silné stránky  | Slabé stránky  |
|--|--|
| <p><b>Hospodárska oblasť</b></p> <ul style="list-style-type: none"> <li>• Blízkosť štátnej hranice s Poľskou republikou</li> <li>• Bezprostredná blízkosť mesta Trstená a silné ekonomické väzby na mesto</li> <li>• Vhodné podmienky na rozvoj vidieckej turistiky</li> <li>• Vhodné terény na výstavbu lyžiarskych vlekov a prítomnosť lyžiarskeho strediska</li> <li>• Vhodné podmienky na rozvoj turistiky a cykloturistiky</li> </ul> <p><b>Sociálna oblasť</b></p> <ul style="list-style-type: none"> <li>• V obci je ZŠ s MŠ</li> <li>• Rastúci počet obyvateľov</li> <li>• Rastúci počet narodených detí</li> <li>• Možnosť rozšírenia územia o pozemky pre IBV</li> <li>• Rozvoj spolupráce medzi socio-ekonomickými partnermi.</li> </ul> <p><b>Environmentálna oblasť</b></p> <ul style="list-style-type: none"> <li>• Nenarušené prírodné prostredie</li> <li>• Vysoká lesnatosť a produkcia drevnej hmoty</li> <li>• Obec má spracovaný Program odpadového hospodárstva obce</li> <li>• Zavedený separovaný zber odpadov</li> </ul> | <p><b>Hospodárska oblasť</b></p> <ul style="list-style-type: none"> <li>• Nedostatočne vybudovaná infraštruktúra</li> <li>• Chýbajúce a nedostatočne využívané existujúce rekreačné zariadenia</li> <li>• Nedostatočné vybavenie infraštruktúrou cestovného ruchu</li> <li>• Málo stredných podnikateľských subjektov generujúcich pracovné miesta v obci</li> <li>• Rozdrobenosť pozemkov a komplikovanosť vlastníckych vzťahov</li> </ul> <p><b>Sociálna oblasť</b></p> <ul style="list-style-type: none"> <li>• Nedostatočne rozvinuté a predovšetkým chýbajúce sociálne a komunitné služby</li> <li>• Nevyhovujúce technické zázemie pre činnosť spolkov a združení</li> <li>• Nedostatočná propagácia obce</li> <li>• Slabá propagácia kultúrnych aktivít obce a ich technický stav</li> </ul> <p><b>Environmentálna oblasť</b></p> <ul style="list-style-type: none"> <li>• Nedobudovaná kanalizácia</li> <li>• Existencia čiernych skládok odpadov</li> <li>• Nedostatočná separácia odpadov</li> <li>• Potreba riešiť odpadové hospodárstvo komplexne</li> </ul> |
| Príležitosti   | Ohrozenia  |
| <p><b>Hospodárska oblasť</b></p> <ul style="list-style-type: none"> <li>• Využívanie EŠIF a rôznych dotácií</li> <li>• Rozvoj agroturistiky a cestovného ruchu</li> <li>• Podpora podnikateľských subjektov</li> <li>• Rozširovanie a modernizovanie infraštruktúry</li> <li>• Aktualizácia územného plánu</li> <li>• Podpora rozvojových investícií</li> <li>• Vytvorenie nových pracovných miest najmä v</li> </ul>  | <p><b>Hospodárska oblasť</b></p> <ul style="list-style-type: none"> <li>• Nerealizácia obnovy ciest a komunikácií a ich ďalšieho rozširovania</li> <li>• Zhoršenie dopravnej dostupnosti a s tým spojené zníženie atraktívnosti územia pre investorov</li> <li>• Dlhodobé pretrvávajúce problémov okolo vlastníckych vzťahov k pôde</li> </ul>   |



|   |   |
|---|---|
| <p>malom a strednom podnikaní a službách</p> <ul style="list-style-type: none"> <li>• Rozvoj technickej infraštruktúry</li> <li>• Zintenzívnenie spolupráce s okolitými obcami ako aj cezhraničnej spolupráce, ako aj nadviazanie nových partnerských vzťahov so samosprávami v zahraničí</li> <li>• Realizácia projektov podporujúcich využitie obnoviteľných zdrojov energie</li> <li>• Rozvoj cykloturistiky</li> <li>• Vytvorenie nových pracovných miest v službách cestovného ruchu</li> </ul> <p><b>Sociálna oblasť</b></p> <ul style="list-style-type: none"> <li>• Podporovanie výstavby rodinných domov v obci a to najmä rozširovaním inžinierskych sietí a rozširovaním intravilánu obce ale aj realizáciou JPÚ</li> <li>• Rozširovanie služieb občianskej vybavenosti</li> <li>• Obnova a udržiavanie kultúrnych zvyklostí a tradícií</li> <li>• Rozvoj zariadení pre kultúru a šport</li> <li>• Zlepšenie služieb na trávenie voľného času v obci pre miestnu mládež</li> <li>• Podporovanie činnosti záujmových spolkov a združení</li> </ul> <p><b>Environmentálna oblasť</b></p> <ul style="list-style-type: none"> <li>• Rozširovanie a modernizovanie infraštruktúry v oblasti životného prostredia</li> <li>• Zapojenie do ochranných aktivít mládež a to jednak prostredníctvom ZŠ a MŠ, ale tiež s využitím rôznych dotačných projektov</li> <li>• Spolupráca s ochranármi a ochranárskymi hnutiami pri zlepšení ŽP</li> <li>• Rozširovanie množstva separovaných komodít</li> <li>• Vytváranie miesta na uloženie biologicky rozložiteľného odpadu, budovanie kompostovísk, viesť obyvateľov k budovaniu domácich kompostovísk</li> <li>• Rozvíjanie environmentálnej výchovy na školách a školských zariadeniach</li> </ul> | <p>s neidentifikovaným vlastníctvom (neznámi vlastníci)</p> <ul style="list-style-type: none"> <li>• Pretrvávajúca podfinancovanosť obce zo strany štátu a prenášanie kompetencií na obce bez primeraného finančného krytia</li> <li>• Zhoršujúci sa stav obecných stavieb a komunikácií</li> <li>• Neochota obyvateľov uskutočňovať podnikateľské aktivity</li> <li>• Nedostatok investičného kapitálu</li> </ul> <p><b>Sociálna oblasť</b></p> <ul style="list-style-type: none"> <li>• Vysoká nezamestnanosť</li> <li>• Nerozvíjanie spolupráce, vrátane cezhraničnej, prípadne medzinárodnej</li> <li>• Zánik ZŠ a MŠ v obci</li> <li>• Zvyšovanie nezamestnanosti a nemožnosť obyvateľov obce nájsť uplatnenie na trhu práce</li> </ul> <p><b>Environmentálna oblasť</b></p> <ul style="list-style-type: none"> <li>• Nedobudovanie infraštruktúry v oblasti životného prostredia</li> <li>• Nárast množstva vyvázaných odpadov</li> <li>• Nízka disciplína pri nakladaní s odpadmi</li> <li>• Neriešenie problému existencie nelegálnych skládok</li> <li>• Implementácia investičných programov bez rešpektovania princípov trvalo udržateľného rozvoja</li> <li>• Pôdy sú ohrozené vodnou a veternou eróziou</li> </ul> |
|---|---|



## Časť 2: Strategická časť

Strategická časť Programu hospodárskeho a sociálneho rozvoja obce Brezovica na roky 2015 – 2022 obsahuje stratégiu rozvoja obce pri zohľadnení jeho vnútorných princípov a špecifik a určuje hlavné ciele a priority ďalšieho rozvoja obce pri rešpektovaní princípov regionálnej politiky v záujme dosiahnutia vyváženého udržateľného rozvoja v základných troch oblastiach – hospodárskej, sociálnej a environmentálnej.

Zvolená stratégia PHSR obce Brezovica 2015 – 2022 je v súlade so základnou rozvojovou stratégiou **Európa 2020**, ktorou je dosiahnutie inteligentného, udržateľného a inkluzívneho rastu:

- Inteligentný rast prostredníctvom efektívnejšieho investovania do vzdelávania, výskumu a inovácií;
- Udržateľný rast vďaka prechodu na nízkouhlíkové hospodárstvo;
- Inkluzívny rast s veľkým dôrazom na tvorbu pracovných miest a zmiernenie chudoby.

Stratégia Európa 2020 pre naplnenie týchto troch priorít stanovuje päť cieľov v oblasti zamestnanosti, inovácií, vzdelávania, zmiernenia chudoby a klímy a energetiky:

- **Zamestnanosť**
  - zvýšiť mieru zamestnanosti obyvateľov vo veku 20 až 64 rokov na 75 %
- **Výskum a vývoj**
  - zvýšiť úroveň investícií do výskumu a vývoja na 3 % HDP
- **Zmena klímy a energetická udržateľnosť**
  - **znížiť emisie skleníkových plynov o 20 %** (alebo za predpokladu širšej globálnej dohody až o 30 %) **oproti úrovňam z roku 1990**
  - **získavať 20 % energie z obnoviteľných zdrojov**
  - **dosiahnuť 20-percentný nárast efektívnosti vo využívaní energie**
- **Vzdelávanie**
  - **zníženie miery predčasného ukončenia školskej dochádzky pod 10 %**
  - **minimálne 40 % podiel obyvateľov vo veku 30 – 34 rokov, ktorí majú ukončené vysokoškolské vzdelanie**
- **Boj proti chudobe a sociálnemu vylúčeniu**
  - **aspoň o 20 miliónov znížiť počet osôb, ktorým hrozí chudoba a sociálne vylúčenie**

Zvolená stratégia zároveň plne rešpektuje strategické ciele Národnej stratégie regionálneho rozvoja SR pre Žilinský samosprávny kraj:

- posilnenie a rozvoj inovačného potenciálu,
- zhodnotenie a posilnenie vnútorného potenciálu turizmu s prepojením na ochranu a tvorbu životného prostredia,
- nadregionálna a regionálna dopravná dostupnosť a kvalita služieb s dôrazom na cezhraničnú spoluprácu a nadregionálne väzby.



Rovnako tak PHSR obce Brezovica 2015 – 2022 rešpektuje nasledovné ciele obsiahnuté v **Programe hospodárskeho a sociálneho rozvoja Žilinského samosprávneho kraja pre roky 2014 – 2020:**

- Dobudovať kvalitné prepojenie kraja s európskymi dopravnými a komunikačnými sieťami, zlepšiť kvalitu životného prostredia a zabezpečiť udržateľnosť a efektivitu využívania prírodných zdrojov.
- Zvýšiť konkurencieschopnosť ekonomiky a zlepšiť podnikateľské prostredie v kraji.
- Dosiahnuť vyššiu uplatniteľnosť ľudského kapitálu na trhu práce a sociálnu inklúziu všetkých znevýhodnených skupín.
- Rešpektovaním a rozvíjaním špecifických črt regiónov na území kraja podporovať rast ich atraktívnosti.

Základným východiskovým predpokladom pre úspešnú rozvojovú stratégiu je existencia **spoločnej** vízie o ďalšom smerovaní rozvoja svojej obce / mesta / regiónu / krajiny. Vízia je želanou predstavou obyvateľov o budúcnosti, opisom ideálneho stavu, nie opisom cieľov. Dôležité nie je dosiahnuť ho za desať rokov, ale mať o budúcnosti spoločnú predstavu. Vízia je nástrojom na motiváciu, no len vtedy, ak je víziou spoločnou. Vízia je teda určitá predstava o tom ako má obec v budúcnosti vyzerať, tak aby vytváralo čo najlepšie životné podmienky pre svojich obyvateľov a jeho návštevníkov.

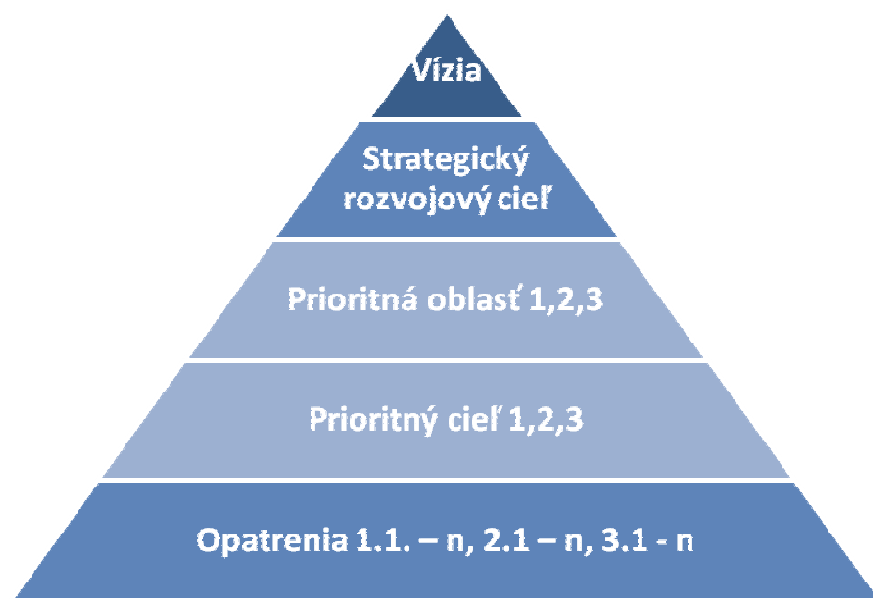


## **2.1 Vízia obce Brezovica**

*„Brezovica je moderná obec, ktorá naplno využíva prírodný a kultúrny potenciál ako aj svoju geografickú polohou a blízkosť mesta pre dosahovanie vysokej kvality života svojich obyvateľov ako aj návštevníkov. Vybudovaná technická a sociálna infraštruktúra s dôrazom na ochranu životného prostredia vytvárajú podmienky pre bezpečný a kvalitný život v obci. Dostatok pracovných miest, dostatok pozemkov vhodných pre bytovú výstavbu a rozvoj podnikateľských aktivít, dostatok zariadení pre trávenie voľného času detí a mládeže, rozvíjajúci sa spolkový život. Takto chce vyzeráť naša Brezovica!“*

Strategická časť PHSR vychádza z komplexnej analýzy obce. Programovú štruktúru návrhovej časti Programu hospodárskeho a sociálneho rozvoja obce Brezovica na roky 2015 - 2022 tvoria strategický rozvojový cieľ, ktorý vychádza z rozvojovej vízie obce, tri prioritné oblasti, korešpondujúce s rozvojovými politikami (hospodárskou, sociálnou a environmentálnou) so stanovenými prioritnými cieľmi, ktoré budú napĺňované prostredníctvom opatrení, aktivít, resp. konkrétnych projektov.

### **Štruktúra strategickej časti**





## 2.2 Rozvojová stratégia obce Brezovica v štruktúrovanej podobe

|                                   |  |  |   |
|-----------------------------------|--|--|---|
| <b>Vízia obce</b>                 | Brezovica je moderná obec, ktorá naplno využíva prírodný a kultúrny potenciál ako aj svoju geografickú polohou a blízkosť mesta pre dosahovanie vysokej kvality života svojich obyvateľov ako aj návštevníkov. Vybudovaná technická a sociálna infraštruktúra s dôrazom na ochranu životného prostredia vytvárajú podmienky pre bezpečný a kvalitný život v obci. Dostatok pracovných miest, dostatok pozemkov vhodných pre bytovú výstavbu a rozvoj podnikateľských aktivít, dostatok zariadení pre trávenie voľného času detí a mládeže, rozvíjajúci sa spolkový život. Takto chce vyzerat naša Brezovica! |  |   |
| <b>Strategický rozvojový cieľ</b> | <b>Cieľom rozvojovej stratégie obce Brezovica je zvýšiť kvalitu života svojich obyvateľov prostredníctvom rozvoja činnosti v oblasti hospodárstva, sociálneho a environmentálneho prostredia.</b>  |  |   |
| <b>Prioritná oblasť:</b>          | <b>Prioritná oblasť:<br/>Hospodárska politika</b>  | <b>Prioritná oblasť:<br/>Sociálna politika</b>   | <b>Prioritná oblasť:<br/>Environmentálna politika</b>   |
| <b>Prioritný cieľ:</b>            | Zvýšiť konkurencieschopnosť obce v hospodárskych oblastiach prostredníctvom vybudovanej dopravenej siete, inžinierskych sietí, sprístupňovania nových lokalít na rozvoj podnikateľských aktivít, kvalitných a dostupných služieb a zavádzaním inovácií vo všetkých oblastiach.   | Vytvoriť podmienky pre udržateľný rozvoj ľudských zdrojov a rast kvality života v obci pre všetky vekové kategórie obyvateľov Brezovica.   | Znížiť nepriaznivé vplyvy ľudskej činnosti na kvalitu životného prostredia v obci a okolí, dobudovať zariadenia environmentálnej infraštruktúry a rozvíjať environmentálne povedomie obyvateľov obce. |
| <b>Rozvojové oblasti:</b>         | <ul style="list-style-type: none"> <li>• Technická infraštruktúra</li> <li>• Podnikateľské prostredie</li> <li>• Vidiecky cestovný ruch</li> <li>• Partnerská spolupráca</li> <li>• Inovácie</li> <li>• Verejná správa</li> </ul>  | <ul style="list-style-type: none"> <li>• Školstvo</li> <li>• Sociálne služby</li> <li>• Ľudské zdroje</li> <li>• Bytová a domová politika</li> <li>• Kultúra a spolková činnosť</li> <li>• Šport, turistika a voľný čas</li> </ul> | <ul style="list-style-type: none"> <li>• Environmentálna infraštruktúra</li> <li>• Odpadové hospodárstvo</li> <li>• Kvalita životného prostredia a vzhľad obce</li> </ul>                             |



|                  |   |   |  |
|------------------|---|---|--|
|                  |   |   |  |
| <b>Opatrenia</b> | <ul style="list-style-type: none"> <li>• Dobudovať, modernizovať a rozširovať dopravný systém obce vrátane riešenia bezpečnosti obyvateľov a návštevníkov.</li> <li>• Vytvárať podmienky pre rozvoj podnikateľského prostredia s ohľadom na tvorbu pracovných miest</li> <li>• Vytváranie podmienok pre rozvoj vidieckeho cestovného ruchu a agroturistiky</li> <li>• Budovanie a modernizácia technickej infraštruktúry obce</li> <li>• Podpora rozvoja informačnej spoločnosti a efektívnej verejnej správy</li> <li>• Rozvoj regionálnej, národnej a medzinárodnej spolupráce</li> </ul> | <ul style="list-style-type: none"> <li>• Podpora rozširovania a modernizácie predškolskej a školskej infraštruktúry vrátane materiálno-technického zabezpečenia</li> <li>• Podpora budovania sociálnej infraštruktúry a služieb s cieľom poskytovať komplexnú sociálnu starostlivosť pre všetky skupiny občanov</li> <li>• Vytváranie podmienok pre zvyšovanie kvality ľudských zdrojov pre trh práce s osobitným zreteľom na znevýhodnené skupiny obyvateľov</li> <li>• Podpora rozširovania a modernizácie bytového a domového fondu v obci</li> <li>• Vytváranie podmienok pre rozvoj kultúry, športu, voľnočasových aktivít pre obyvateľov a návštevníkov obce s osobitným zreteľom na deti a mládež</li> <li>• Budovanie, rozširovanie a modernizácia zariadení</li> </ul> | <ul style="list-style-type: none"> <li>• Rozširovanie a modernizácia infraštruktúry zásobovania a odvádzania vôd</li> <li>• Realizácia aktivít a projektov protipovodňovej ochrany obce</li> <li>• Skvalitňovanie a rozširovanie systému zberu odpadov vrátane zavádzania nových technológií a postupov v oblasti odpadového hospodárstva</li> <li>• Tvorba a úprava verejných priestranstiev, zachovávanie prírodných ekosystémov</li> <li>• Podpora a realizácia projektov na zníženie emisií a energetickej spotreby</li> <li>• Podpora a realizácia projektov na využívanie obnoviteľných zdrojov energie</li> <li>• Zvyšovanie environmentálneho povedomia obyvateľov obce</li> </ul> |



|  |  |  |  |
|--|--|--|--|
|  |  | <p>ochrany obyvateľstva</p> <ul style="list-style-type: none"> <li>• Obnova a modernizácia kultúrnych, historických a prírodných pamiatok na území obce a v jej okolí</li> </ul> |  |
|--|--|--|--|

Tabuľka: Prehľad opatrení podľa prioritných oblastí

|                      |   |
|----------------------|---|
|                      |   |
| Prioritný cieľ       | <i>Zvýšiť konkurencieschopnosť obce v hospodárskych oblastiach prostredníctvom vybudovanej dopravenej siete, inžinierskych sietí, sprístupňovania nových lokalít na rozvoj podnikateľských aktivít, kvalitných a dostupných služieb a zavádzaním inovácií vo všetkých oblastiach.</i> |
| <b>Opatrenie 1.1</b> | Dobudovať, modernizovať a rozširovať dopravný systém obce vrátane riešenia bezpečnosti obyvateľov a návštevníkov.   |
| <b>Opatrenie 1.2</b> | Vytvárať podmienky pre rozvoj podnikateľského prostredia s ohľadom na tvorbu pracovných miest   |
| <b>Opatrenie 1.3</b> | Vytváranie podmienok pre rozvoj vidieckeho cestovného ruchu a agroturistiky   |
| <b>Opatrenie 1.4</b> | Budovanie a modernizácia technickej infraštruktúry obce   |
| <b>Opatrenie 1.5</b> | Podpora rozvoja informačnej spoločnosti a efektívnej verejnej správy  |
| <b>Opatrenie 1.6</b> | Rozvoj regionálnej, národnej a medzinárodnej spolupráce   |

| Prioritná oblasť     | Sociálna politika   |
|----------------------|---|
| Prioritný cieľ       | <i>Vytvoriť podmienky pre udržateľný rozvoj ľudských zdrojov a rast kvality života v obci pre všetky vekové kategórie obyvateľov Brezovica.</i> |
| <b>Opatrenie 2.1</b> | Podpora rozširovania a modernizácie predškolskej a školskej infraštruktúry vrátane materiálno-technického zabezpečenia                          |
| <b>Opatrenie 2.2</b> | Podpora budovania sociálnej infraštruktúry a služieb s cieľom poskytovať komplexnú sociálnu starostlivosť pre všetky skupiny občanov            |



|                      |   |
|----------------------|---|
| <b>Opatrenie 2.3</b> | Vytváranie podmienok pre zvyšovanie kvality ľudských zdrojov pre trh práce s osobitným zreteľom na znevýhodnené skupiny obyvateľov              |
| <b>Opatrenie 2.4</b> | Podpora rozširovania a modernizácie bytového a domového fondu v obci  |
| <b>Opatrenie 2.5</b> | Vytváranie podmienok pre rozvoj kultúry, športu, voľnočasových aktivít pre obyvateľov a návštevníkov obce s osobitným zreteľom na deti a mládež |
| <b>Opatrenie 2.6</b> | Budovanie, rozširovanie a modernizácia zariadení ochrany a informovanosti obyvateľstva  |
| <b>Opatrenie 2.7</b> | Obnova a modernizácia kultúrnych, historických a prírodných pamiatok na území obce a v jej okolí  |

| Prioritná oblasť     | Environmentálna politika   |
|----------------------|--|
| Prioritný cieľ       | <i>Znížiť nepriaznivé vplyvy ľudskej činnosti na kvalitu životného prostredia v obci a okolí, dobudovať zariadenia environmentálnej infraštruktúry a rozvíjať environmentálne povedomie obyvateľov obce.</i> |
| <b>Opatrenie 3.1</b> | Rozširovanie a modernizácia infraštruktúry zásobovania a odvádzania vôd  |
| <b>Opatrenie 3.2</b> | Realizácia aktivít a projektov protipovodňovej ochrany obce  |
| <b>Opatrenie 3.3</b> | Skvalitňovanie a rozširovanie systému zberu odpadov vrátane zavádzania nových technológií a postupov v oblasti odpadového hospodárstva   |
| <b>Opatrenie 3.4</b> | Tvorba a úprava verejných priestranstiev, zachovávanie prírodných ekosystémov  |
| <b>Opatrenie 3.5</b> | Podpora a realizácia projektov na zníženie emisií a energetickej spotreby  |
| <b>Opatrenie 3.6</b> | Podpora a realizácia projektov na využívanie obnoviteľných zdrojov energie   |
| <b>Opatrenie 3.7</b> | Zvyšovanie environmentálneho povedomia obyvateľov obce   |



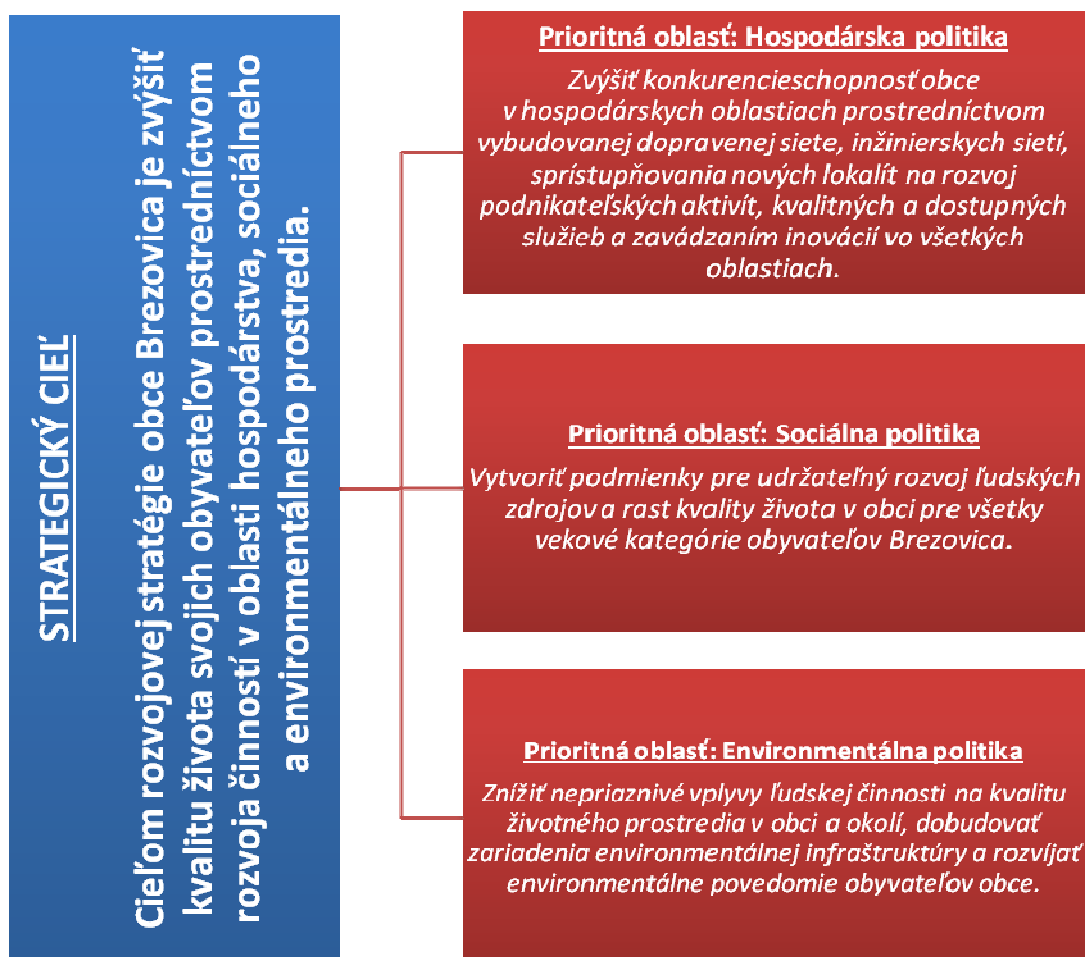
## Časť 3: Programová časť

Programová (plánovacia) časť obsahuje najmä zoznam opatrení a aktivít na zabezpečenie realizácie programu rozvoja obce, t. j. obsahuje podrobnejšie rozpracovanie strategických cieľov v hospodárskej, sociálnej a environmentálnej politike minimálne na úroveň opatrení a aktivít, ktoré sú tvorené vecne príbuznými skupinami projektov.

### Programová časť obsahuje:

- konkrétne opatrenia a projekty vrátane ich priradenia k jednotlivým cieľom a prioritám,
- súbor ukazovateľov, výsledkov a dosahov vrátane východiskových a cieľových hodnôt.

Programová časť PHSR je vyústením strategického plánovania. Zvolená rozvojová stratégia obce Brezovica bude naplňovaná prostredníctvom troch prioritných oblastí (politík). Rovnako tak strategický rozvojový cieľ dosiahneme naplňovaním troch prioritných cieľov (prioritná oblasť = prioritný cieľ) v nasledovnej štruktúre:





### 3.1 Prehľad opatrení, projektov a aktivít podľa oblastí

#### Oblasť: Hospodárska politika

| Opatrenie       |  | Projekt / Aktivita  |
|-----------------|--|---|
| Číslo opatrenia | Názov  |   |
| 1.1             | Dobudovať, modernizovať a rozširovať dopravný systém obce vrátane riešenia bezpečnosti obyvateľov a návštevníkov | • Oprava, údržba a rozširovanie miestnych komunikácií   |
|                 |  | • Budovanie parkovísk a spevnených plôch v obci najmä v blízkosti objektov poskytujúcich verejné služby                       |
|                 |  | • Modernizácia rozširovanie sústavy verejného osvetlenia vrátane osvetlenia verejných priestranstiev a prechodov pre chodcov. |
|                 |  | • Pravidelná obnova a doplňovanie dopravného značenia (vertikálne, horizontálne)  |
|                 |  | • Komplexná rekonštrukcia cesty III. prechádzajúcej obcou   |
|                 |  | • Zlepšovanie dopravného spojenia s okolitými obcami / mestom   |
| 1.2             | Vytvárať podmienky pre rozvoj podnikateľského prostredia s ohľadom na tvorbu pracovných miest                    | • Realizácia jednoduchých pozemkových úprav   |
|                 |  | • Sprístupňovanie pozemkov pre rozvoj MSP   |
|                 |  | • Podporovať realizáciu rozvojových projektov MSP na území obce zameraných na modernizáciu a rozširovanie výroby.             |
|                 |  | • Podporovať využívanie existujúcich nevyužívaných objektov a areálov na podnikateľskú činnosť                                |
| 1.3             | Vytváranie podmienok pre rozvoj vidieckeho cestovného ruchu a agroturistiky                                      | • Podporovať propagáciu a zviditeľňovanie miestnych firiem  |
|                 |  | • Budovanie siete cyklotrás vrátane súvisiacej infraštruktúry   |
|                 |  | • Tvorba propagačných materiálov – printové, elektronické, multimediálne  |
|                 |  | • Budovanie náučných a poznávacích chodníkov  |
| 1.4             | Budovanie a modernizácia ostatnej technickej   | • Rozvíjať spoluprácu s miestnymi a regionálnymi podnikmi v oblasti služieb vidieckeho cestovného ruchu                       |
|                 |  | • Modernizácia a rozširovanie rozvodov elektrickej energie  |



|            |  |  |
|------------|--|--|
|            | infraštruktúry obce  |  |
| <b>1.5</b> | Podpora rozvoja informačnej spoločnosti a efektívnej verejnej správy | • Skvalitňovaniu obecnej web stránky a informačného systému obce, sprístupňovanie nových aplikácií   |
|            |  | • Digitalizácia agendy obecného úradu  |
|            |  | • Aktualizácia Územnoplánovacej dokumentácie obce / nové spracovanie Územného plánu v zmysle platnej legislatívy   |
|            |  | • Tvorba informačných a propagačných materiálov prezentujúcich obec  |
| <b>1.6</b> | Rozvoj regionálnej, národnej a medzinárodnej spolupráce              | • Organizovanie spoločných kultúrnych a športových aktivít, výmenných pobytov a spoločných podujatí v rámci regionálnej, národnej a medzinárodnej spolupráce |
|            |  | • Prezentácia obce, spolkov a združení, podnikateľských subjektov pôsobiach v obci na kultúrnych podujatiach v partnerských obciach a regiónoch              |
|            |  | • Zintenzívnenie spolupráce na úrovni partnerských obcí a ďalší rozvoj partnerskej spolupráce  |

#### **Oblasť: Sociálna politika**

| Opatrenie       |   | Projekt/Aktivita   |
|-----------------|---|--|
| Číslo opatrenia | Názov   |  |
| <b>2.1</b>      | Podpora rozširovania a modernizácie predškolskej a školskej infraštruktúry vrátane materiálo-technického zabezpečenia | • Modernizácia a rozšírenie kapacít materskej školy vrátane jej vnútorného vybavenia |
|                 |   | • Modernizácia základnej školy vrátane jej vnútorného vybavenia                      |
|                 |   | • Vytváranie zelených oáz v blízkosti objektu ZŠ s MŠ                                |
|                 |   | • Podpora rozvoja nových foriem vyučovania, rozvoj praktických foriem vyučovania     |
| <b>2.2</b>      | Podpora budovania sociálnej   | • Vytvoriť ponuku komunitných sociálnych služieb                                     |
|                 |   | • Vytváranie podmienok pre vzájomnú integráciu seniorov a detí                       |



|            |  |   |
|------------|--|---|
|            | infraštruktúry a služieb s cieľom poskytovať komplexnú sociálnu starostlivosť pre všetky skupiny občanov                               | <ul style="list-style-type: none"> <li>Podpora vytváranie nových služieb zameraných na predchádzanie/zamedzenie vzniku sociálneho vylúčenia s osobitným zreteľom na mládež</li> <li>Vybudovanie domu smútku pri novom cintoríne, obnova miestnych cintorínov</li> </ul>   |
| <b>2.3</b> | Vytváranie podmienok pre zvyšovanie kvality ľudských zdrojov pre trh práce s osobitným zreteľom na znevýhodnené skupiny obyvateľov     | <ul style="list-style-type: none"> <li>Zriaďovanie chránených dielní a chránených pracovísk zamestnávajúcich osoby so zdravotným postihnutím</li> <li>Využívanie aktívnych opatrení trhu práce pre zamestnávanie ÚoZ s osobitným zreteľom na zamestnávanie znevýhodnených ÚoZ</li> <li>Podpora realizácie projektov zameraných na zosúladenie rodinného a pracovného života</li> <li>Aktívna podpora realizácie rekvalifikačných kurzov a kurzov na zvyšovanie odborných zručností účastníkov pracovného trhu</li> <li>Vytváranie sociálnych podnikov so zamestnávaním znevýhodnených skupín ÚoZ</li> </ul> |
| <b>2.4</b> | Podpora rozširovania a modernizácie bytového a domového fondu v obci   | <ul style="list-style-type: none"> <li>Príprava nových pozemkov vrátane infraštruktúry pre IBV</li> <li>Realizácia projektov jednoduchých pozemkových úprav pre účely riešenia vlastníckych práv k pozemkom pre IBV</li> </ul>  |
| <b>2.5</b> | Vytváranie podmienok pre rozvoj kultúry, športu, voľnočasových aktivít pre obyvateľov a návštevníkov obce s osobitným zreteľom na deti | <ul style="list-style-type: none"> <li>Budovanie a modernizácia vonkajších ihrísk a zón pre aktívne trávenie voľného času</li> <li>Obstaranie materiálno-technického vybavenia pre organizáciu kultúrnych podujatí v obci</li> <li>Budovanie detských ihrísk</li> <li>Výstavba multifunkčného objektu pre činnosť športových a kultúrnych spolkov a združení na miestnom ihrisku</li> <li>Modernizácia futbalového ihriska a budovanie súvisiaceho športového areálu</li> </ul>   |



|     |  |  |
|-----|--|--|
|     | a mládež   | <ul style="list-style-type: none"> <li>Budovanie nových náučných chodníkov (vrátane cyklochodníkov, chodníkov pre vychádzky, bežecké aktivity)</li> <li>Zlepšenie a obstaranie materiálno-technického vybavenia DHZ</li> <li>Podpora kultúrnych a športových aktivít na území obce, organizovanie miestnych, regionálnych a medzinárodných podujatí</li> <li>Skvalitňovanie služieb obecnej knižnice, pravidelná obnova knižničného fondu</li> </ul> |
| 2.6 | Budovanie, rozširovanie a modernizácia zariadení ochrany a informovanosti obyvateľstva           | <ul style="list-style-type: none"> <li>Modernizácia a rozširovanie siete miestneho rozhlasu</li> <li>Výstavba objektu požiarnej zbrojnice</li> <li>Vybudovanie komplexného kamerového systému verejných priestranstiev v obci</li> </ul>   |
| 2.7 | Obnova a modernizácia kultúrnych, historických a prírodných pamiatok na území obce a v jej okolí | <ul style="list-style-type: none"> <li>Obnova kultúrnych a historických cenných pamiatok v intraviláne a extraviláne obce.</li> <li>Zlepšenie propagácie a zvyšovanie informovanosti o pamiatkach nachádzajúcich sa na území obce</li> </ul>   |

#### **Oblasť: Environmentálna politika**

| Opatrenie       |   | Projekt/Aktivita   |
|-----------------|---|--|
| Číslo opatrenia | Názov   |  |
| 3.1             | Rozširovanie a modernizácia infraštruktúry zásobovania a odvádzania vôd | <ul style="list-style-type: none"> <li>Rozširovanie a modernizácia stokovej siete</li> <li>Rozširovanie a modernizácia vodovodnej siete</li> </ul> |
| 3.2             | Realizácia aktivít  | Realizácia protipovodňových opatrení na potokoch v intraviláne a extraviláne obce  |



|            |  |  |
|------------|--|--|
|            | a projektov protipovodňovej ochrany obce   |  |
| <b>3.3</b> | Skvalitňovanie a rozširovanie systému zberu odpadov vrátane zavádzania nových technológií a postupov v oblasti odpadového hospodárstva | 3.3.1 Vybudovanie zberného dvora a modernizácia strojov a zariadení určených na zber   |
|            |  | • Rozširovanie a modernizácia technických prostriedkov a postupov v separovanom zbere odpadov  |
|            |  | • Budovanie zberných miest na separovaný odpad po obci   |
|            |  | • Odstraňovanie nelegálnych skládok na celom území katastra obce   |
|            |  | 3.3.5 Realizácia opatrení na nakladanie s BRO  |
| <b>3.4</b> | Tvorba a úprava verejných priestranstiev, zachovávanie prírodných ekosystémov  | • Revitalizácia a údržba verejnej zelene v obci a jej okolí  |
|            |  | • Úprava prírodných lokalít s využitím pre trávenie voľného času obyvateľov a návštevníkov obce  |
|            |  | • Realizácia opatrení na ochranu a udržiavanie vzácných biotopov   |
| <b>3.5</b> | Podpora a realizácia projektov na zníženie emisií a energetickej spotreby  | • Realizácia projektov znižovania energetickej náročnosti verejných objektov vrátane zmien palivovej základne s využitím obnoviteľných zdrojov energie |
|            |  | • Podpora projektov zateplovania rodinných domov   |
| <b>3.6</b> | Podpora a realizácia projektov na využívanie obnoviteľných zdrojov energie   | • Podpora využívania obnoviteľných zdrojov energie v rodinných domoch  |
|            |  | • Podpora využívania obnoviteľných zdrojov energie vo verejných budovách a objektoch slúžiacich na podnikateľské účely                                 |
|            |  | • Podpora využívania geotermálnej v zmysle spracovaných rozvojových štúdií a koncepcií rozvoja cestovného ruchu a znižovania emisií                    |
| <b>3.7</b> | Zvyšovanie environmentálnych   | • Realizácia informačných aktivít v oblasti separovaného zberu a predchádzania vzniku odpadov  |
|            |  | • Informačná kampaň pre oblasť nakladania s BRO  |



|  |                                |  |
|--|--------------------------------|--|
|  | o povedomia<br>obyvateľov obce |  |
|--|--------------------------------|--|



### 3.2 Ukazovatele úspešnosti naplňovania stratégie

Pre sledovanie úspešnosti naplňovania stratégie boli k jednotlivým opatreniam stanovené ukazovatele výstupu, výsledku a dopadu. Tie umožnia zodpovednými orgánom pravidelne vyhodnocovať plnenie cieľov PSHR obce Brezovica a na základe sledovania vývoja jednotlivých ukazovateľov aktualizovať program.

- **Indikátor výstupu** – vzťahuje sa k aktivitám, konkrétnym projektom. Meria sa vo fyzických, resp. peňažných jednotkách (napr. dĺžka vybudovaných ciest, počet podporených subjektov a pod.)
- **Indikátor výsledku** – vzťahuje sa k priamym a okamžitým účinkom, ktoré projekt, opatrenie prináša. Poskytuje informácie napríklad o kapacite, ploche alebo počte aktivít, projektov.
- **Indikátor dopadu** – vzťahuje sa k následkom realizovaných aktivít, projektov, ktoré prekračujú rámec bezprostredných účinkov na ich subjekty ktoré tieto aktivity, resp. projekty realizovali. Dopad môže mať podobu špecifickú, alebo globálnu. Špecifické dopady sú účinky, ktoré nastanú po uplynutí určitého časového obdobia, avšak priamo súvisia s uskutočnenými aktivitami, zrealizovanými projektami. Globálne dopady sú dlhodobé účinky ovplyvňujúce širšiu skupinu obyvateľov a inštitúcií.

Tabuľka ukazovateľov, výsledkov a dosahov – návrh ukazovateľov vo väzbe na stanovené opatrenia a aktivity PSHR obce Brezovica.

- **Oblasť: Hospodárska politika**

| Typ ukazovateľa      | Ukazovateľ<br>Definícia  | Merná jednotka  |
|----------------------|--|---|
| <b>Opatrenie 1.1</b> | <b>Dobudovať, modernizovať a rozširovať dopravný systém obce vrátane riešenia bezpečnosti obyvateľov a návštevníkov.</b>   |   |
| Výstup               | <ul style="list-style-type: none"> <li>• Dĺžka novovybudovaných / zrekonštruovaných miestnych komunikácií</li> <li>• Plocha rekonštruovaných / novovytvorených parkovísk</li> <li>• Počet vymenených / doplnených / nových svietidiel verejného osvetlenia</li> <li>• Počet osvetlených prechodov pre chodcov</li> <li>• Počet novovybudovaných / zrekonštruovaných objektov (prvkov) dopravnej infraštruktúry (vrátane dopravného značenia)</li> <li>• Dĺžka modernizovanej hlavnej cesty (III. triedy) prechádzajúcej obcou</li> </ul> | <ul style="list-style-type: none"> <li>• km</li> <li>• m<sup>2</sup></li> <li>• ks</li> <li>• počet</li> <li>• počet</li> <li>• km</li> </ul> |
| Výsledok             | <ul style="list-style-type: none"> <li>• Počet projektov dopravnej infraštruktúry</li> <li>• Počet novovytvorených parkovacích miest</li> <li>• Počet projektov zameraných na bezpečnosť verejných priestranstiev</li> </ul>   | <ul style="list-style-type: none"> <li>• počet</li> </ul>   |
| Dopad                | <ul style="list-style-type: none"> <li>• Zníženie počtu dopravných nehôd</li> <li>• Zvýšenie pocitu bezpečnosti v obci</li> </ul>  | <ul style="list-style-type: none"> <li>• %</li> </ul>   |



|                      |  |  |
|----------------------|--|--|
| <b>Opatrenie 1.2</b> | <b>Vytvárať podmienky pre rozvoj podnikateľského prostredia s ohľadom na tvorbu pracovných miest</b>   |  |
| Výstup               | <ul style="list-style-type: none"> <li>Plocha vysporiadaných pozemkov v rámci JPÚ</li> <li>Plocha pripravených lokalít pre rozvoj podnikania</li> <li>Počet budov pripravených pre podnikateľské účely</li> <li>Dĺžka inžinierskych sietí v lokalitách určených pre podnikateľskú činnosť</li> </ul> | <ul style="list-style-type: none"> <li>m<sup>2</sup></li> <li>m<sup>2</sup></li> <li>ks</li> <li>km</li> </ul> |
| Výsledok             | <ul style="list-style-type: none"> <li>Počet lokalít / projektov vyriešených cez JPÚ</li> <li>Počet pripravených lokalít s vybudovanou infraštruktúrou pripravených pre investorov</li> </ul>  | <ul style="list-style-type: none"> <li>počet</li> <li>počet</li> </ul>   |
| Dopad                | <ul style="list-style-type: none"> <li>Zníženie nezamestnanosti v obci</li> <li>Zvýšenie počtu podnikateľských subjektov</li> </ul>  | <ul style="list-style-type: none"> <li>%</li> <li>%</li> </ul>   |
| <b>Opatrenie 1.3</b> | <b>Vytváranie podmienok pre rozvoj vidieckeho cestovného ruchu a agroturistiky</b>   |  |
| Výstup               | <ul style="list-style-type: none"> <li>Dĺžka novovybudovaných rekreačných cyklotrás, náučných chodníkov, ostatných turistických trás</li> <li>Počet druhov propagačných materiálov o obci a regióne</li> <li>Počet vytvorených partnerstiev v oblasti cestovného ruchu</li> </ul>                    | <ul style="list-style-type: none"> <li>Km (m)</li> <li>Počet</li> <li>počet</li> </ul>                         |
| Výsledok             | <ul style="list-style-type: none"> <li>Počet marketingových a propagačných projektov v oblasti cestovného ruchu</li> <li>Počet projektov cestovného ruchu</li> <li>Počet sprístupnených zaujímavostí / atraktivít nachádzajúcich sa v katastri obce pre turistov</li> </ul>                          | <ul style="list-style-type: none"> <li>počet</li> <li>počet</li> <li>počet</li> </ul>                          |
| Dopad                | <ul style="list-style-type: none"> <li>Zvýšenie počtu prenocovaní</li> <li>Zvýšenie príjmu z cestovného ruchu</li> </ul>   | <ul style="list-style-type: none"> <li>%</li> <li>%</li> </ul>   |
| <b>Opatrenie 1.4</b> | <b>Budovanie a modernizácia technickej infraštruktúry obce</b>   |  |
| Výstup               | <ul style="list-style-type: none"> <li>Dĺžka nového / modernizovaného vedenia elektrickej energie</li> </ul>   | <ul style="list-style-type: none"> <li>m</li> </ul>  |
| Dopad                | <ul style="list-style-type: none"> <li>Zníženie počtu porúch na vedení elektrickej energie</li> </ul>  | <ul style="list-style-type: none"> <li>%</li> </ul>  |
| <b>Opatrenie 1.5</b> | <b>Podpora rozvoja informačnej spoločnosti a efektívnej verejnej správy</b>  |  |
| Výstup               | <ul style="list-style-type: none"> <li>Počet miest verejne prístupných na internet</li> <li>Počet elektronických informačných služieb</li> <li>Počet objektov v správe obce s modernizovanou infraštruktúrou IKT</li> </ul>  | <ul style="list-style-type: none"> <li>počet</li> <li>počet</li> <li>počet</li> </ul>                          |
| Výsledok             | <ul style="list-style-type: none"> <li>Počet projektov zameraných na budovanie / obnovu IKT infraštruktúry</li> <li>Počet projektov inštalácie IKT prvkov v rámci verejných priestranstiev</li> <li>Počet elektronických služieb obecného úradu</li> </ul>   | <ul style="list-style-type: none"> <li>počet</li> <li>počet</li> <li>počet</li> </ul>                          |
| Dopad                | <ul style="list-style-type: none"> <li>Zvýšenie počtu návštevníkov obecnej webstránky</li> <li>Nárast počtu lokalít s prístupom k dátovým službám</li> </ul>   | <ul style="list-style-type: none"> <li>%</li> <li>%</li> </ul>   |
| <b>Opatrenie 1.6</b> | <b>Rozvoj regionálnej, národnej a medzinárodnej spolupráce</b>   |  |
| Výstup               | <ul style="list-style-type: none"> <li>Počet podujatí s účasťou partnerských subjektov</li> </ul>  | <ul style="list-style-type: none"> <li>počet</li> </ul>  |



|          |   |  |
|----------|---|--|
|          | <ul style="list-style-type: none"> <li>Počet vzájomných návštev partnerských miest</li> <li>Počet organizácií / združení so zastúpením obce</li> </ul>          | <ul style="list-style-type: none"> <li>počet</li> <li>počet</li> </ul> |
| Výsledok | <ul style="list-style-type: none"> <li>Počet výmenných návštev / pobytov</li> <li>Počet účastí na medzinárodných prezentáciách, výstavách, veľtrhoch</li> </ul> | <ul style="list-style-type: none"> <li>počet</li> <li>počet</li> </ul> |
| Dopad    | <ul style="list-style-type: none"> <li>Zvýšenie počtu vzájomných návštev a výmenných pobytov s partnerskými inštitúciami doma i v zahraničí</li> </ul>          | <ul style="list-style-type: none"> <li>%</li> </ul>                    |

• **Oblasť: Sociálna politika**

| Typ ukazovateľa      | Ukazovateľ<br>Definícia   | Merná jednotka   |
|----------------------|---|--|
| <b>Opatrenie 2.1</b> | <b>Podpora rozširovania a modernizácie predškolskej a školskej infraštruktúry vrátane materiálo-technického zabezpečenia</b>  |  |
| Výstup               | <ul style="list-style-type: none"> <li>Kapacita podporených školských, predškolských zariadení</li> <li>Počet žiakov navštevujúcich MŠ,</li> <li>Počet žiakov navštevujúcich ZŠ</li> </ul>  | <ul style="list-style-type: none"> <li>Počet</li> <li>Počet</li> <li>počet</li> <li>počet</li> </ul>         |
| Výsledok             | <ul style="list-style-type: none"> <li>Počet projektov školskej infraštruktúry</li> <li>Počet projektov zameraných na inovovanie systémov vzdelávania a modernizácie učebných pomôcok</li> <li>Plocha podporených objektov poskytujúcich vzdelávacie služby</li> </ul>  | <ul style="list-style-type: none"> <li>počet</li> <li>počet</li> <li>plocha</li> </ul>                       |
| Dopad                | <ul style="list-style-type: none"> <li>Zvýšenie vzdelanostnej úrovne obyvateľstva</li> </ul>  | <ul style="list-style-type: none"> <li>%</li> </ul>  |
| <b>Opatrenie 2.2</b> | <b>Podpora budovania sociálnej infraštruktúry a služieb s cieľom poskytovať komplexnú sociálnu starostlivosť pre všetky skupiny občanov</b>   |  |
| Výstup               | <ul style="list-style-type: none"> <li>Počet sociálnych služieb poskytovaných občanom</li> <li>Kapacita podporených zariadení poskytujúcich sociálne služby</li> </ul>  | <ul style="list-style-type: none"> <li>počet</li> <li>počet</li> </ul>                                       |
| Výsledok             | <ul style="list-style-type: none"> <li>Počet projektov zameraných na skvalitnenie poskytovania sociálnych služieb</li> <li>Počet projektov/aktivít zameraných na rozširovanie ponuky sociálnych služieb</li> <li>Počet novovytvorených sociálnych / komunitných služieb</li> <li>Plocha podporených objektov poskytujúcich komunitné / sociálne služby</li> </ul> | <ul style="list-style-type: none"> <li>počet</li> <li>počet</li> <li>počet</li> <li>m<sup>2</sup></li> </ul> |
| Dopad                | <ul style="list-style-type: none"> <li>Zvýšenie počtu občanov využívajúcich sociálne</li> </ul>   | <ul style="list-style-type: none"> <li>počet</li> </ul>  |



|                      |   |   |
|----------------------|---|---|
|                      | služby  |   |
| <b>Opatrenie 2.3</b> | <b>Vytváranie podmienok pre zvyšovanie kvality ľudských zdrojov pre trh práce s osobitným zreteľom na znevýhodnené skupiny obyvateľov</b>   |   |
| Výstup               | <ul style="list-style-type: none"> <li>Počet zamestnancov zo znevýhodnených skupín ÚoZ zamestnaných prostredníctvom obce, resp. jej organizácií</li> </ul>  | <ul style="list-style-type: none"> <li>počet</li> </ul>   |
| Výsledok             | <ul style="list-style-type: none"> <li>Počet projektov zameraných na zvyšovanie odborných kompetencií znevýhodnených skupín ÚoZ</li> <li>Počet projektov zameraných na vytváranie pracovných miest pre ÚoZ pochádzajúcich zo znevýhodnených skupín</li> </ul>   | <ul style="list-style-type: none"> <li>počet</li> <li>počet</li> </ul>                            |
| Dopad                | <ul style="list-style-type: none"> <li>Zníženie počtu ÚoZ zo znevýhodnených skupín</li> </ul>   | <ul style="list-style-type: none"> <li>%</li> </ul>   |
| <b>Opatrenie 2.4</b> | <b>Podpora rozširovania a modernizácie bytového a domového fondu v obci</b>   |   |
| Výstup               | <ul style="list-style-type: none"> <li>Dĺžka vybudovanej infraštruktúry k pozemkom určeným pre IBV</li> </ul>   | <ul style="list-style-type: none"> <li>m</li> </ul>   |
| Výsledok             | <ul style="list-style-type: none"> <li>Počet vydaných stavebných povolení za rok</li> </ul>   | <ul style="list-style-type: none"> <li>počet</li> </ul>   |
| Dopad                | <ul style="list-style-type: none"> <li>Zvýšenie počtu rodinných domov</li> </ul>  | <ul style="list-style-type: none"> <li>%</li> </ul>   |
| <b>Opatrenie 2.5</b> | <b>Vytváranie podmienok pre rozvoj kultúry, športu, voľnočasových aktivít pre obyvateľov a návštevníkov obce s osobitným zreteľom na deti a mládež</b>  |   |
| Výstup               | <ul style="list-style-type: none"> <li>Počet novovybudovaných / modernizovaných detských a športových ihrísk a objektov slúžiacich na športové účely</li> <li>Počet novovytvorených / modernizovaných priestranstiev (ucelených celkov) a objektov slúžiacich na oddych a rekreáciu a objektov určených na organizovanie kultúrno-spoločenských podujatí</li> <li>Dĺžka upravených chodníkov a tratí pre rozvoj športových aktivít</li> <li>Počet vonkajších prvkov slúžiacich pre oddych, relax a šport</li> </ul> | <ul style="list-style-type: none"> <li>počet</li> <li>počet</li> <li>km</li> <li>počet</li> </ul> |
| Výsledok             | <ul style="list-style-type: none"> <li>Plocha podporených ihrísk a športovísk</li> <li>Plocha podporených priestranstiev slúžiacich na oddych a rekreáciu</li> <li>Počet podporených objektov slúžiacich pre potreby rozvoja športových a aktivít a záujmovej činnosti</li> </ul>   | <ul style="list-style-type: none"> <li>počet</li> <li>počet</li> <li>počet</li> </ul>             |
| Dopad                | <ul style="list-style-type: none"> <li>Zvýšenie počtu aktívnych športových klubov a združení v oblasti kultúry a športu</li> <li>Zvýšenie počtu športových podujatí konaných na území obce</li> <li>Zvýšenie počtu kultúrno-spoločenských podujatí konaných na území obce</li> </ul>  | <ul style="list-style-type: none"> <li>%</li> <li>%</li> </ul>                                    |



|                      |   | • %   |
|----------------------|---|---|
| <b>Opatrenie 2.6</b> | <b>Budovanie, rozširovanie a modernizácia zariadení ochrany obyvateľstva</b>  |   |
| Výstup               | <ul style="list-style-type: none"> <li>Plocha monitorovaných verejných priestranstiev</li> <li>Počet ulíc / lokalít s dostupnosťou miestneho rozhlasu</li> <li>Počet novovybudovaných / modernizovaných objektov požiarnej ochrany</li> </ul> | <ul style="list-style-type: none"> <li>m<sup>2</sup></li> <li>počet</li> <li>počet</li> </ul> |
| Výsledok             | <ul style="list-style-type: none"> <li>Systém monitorovania verejných priestranstiev</li> <li>Informačný systém obyvateľov formou miestneho rozhlasu</li> </ul>   | <ul style="list-style-type: none"> <li>Počet</li> <li>počet</li> </ul>                        |
| Dopad                | <ul style="list-style-type: none"> <li>Zvýšenie bezpečnosti obyvateľov obce (zníženie počtu porušení zákona)</li> <li>Zvýšenie informovanosti obyvateľov obce</li> </ul>  | <ul style="list-style-type: none"> <li>%</li> <li>%</li> </ul>                                |
| <b>Opatrenie 2.7</b> | <b>Obnova a modernizácia kultúrnych, historických a prírodných pamiatok na území obce a v jej okolí</b>   |   |
| Výstup               | <ul style="list-style-type: none"> <li>Počet historicky cenných pamiatok, ktoré boli zrekonštruované / obnovené</li> </ul>  | <ul style="list-style-type: none"> <li>počet</li> </ul>                                       |
| Výsledok             | <ul style="list-style-type: none"> <li>Počet sprístupnených pamiatok a historicky významných objektov a lokalít na území obce</li> </ul>  | <ul style="list-style-type: none"> <li>počet</li> </ul>                                       |
| Dopad                | <ul style="list-style-type: none"> <li>Zvýšenie počtu obnovených kultúrnych a historických pamiatok nachádzajúcich na území obce (v intraviláne a extraviláne)</li> </ul>   | <ul style="list-style-type: none"> <li>%</li> </ul>   |

• **Oblasť: Environmentálna politika**

| Typ ukazovateľa      | Ukazovateľ<br>Definícia  | Merná jednotka   |
|----------------------|--|--|
| <b>Opatrenie 3.1</b> | <b>Rozširovanie a modernizácia infraštruktúry zásobovania a odvádzania vôd</b>   |  |
| Výstup               | <ul style="list-style-type: none"> <li>Dĺžka vybudovanej kanalizácie</li> <li>Dĺžka vybudovanej / modernizovanej vodovodnej siete</li> </ul>   | <ul style="list-style-type: none"> <li>km</li> <li>km</li> </ul>       |
| Výsledok             | <ul style="list-style-type: none"> <li>Počet obyvateľov napojených na stokovú sieť</li> <li>Počet obyvateľov napojených na verejný vodovod</li> </ul>  | <ul style="list-style-type: none"> <li>počet</li> <li>počet</li> </ul> |
| Dopad                | <ul style="list-style-type: none"> <li>Zvýšenie podielu odvádzania splaškových vôd z firiem, inštitúcií a domácností (podiel napojenia na kanalizáciu)</li> <li>Zvýšenie počtu obyvateľov napojených na verejný vodovod</li> </ul> | <ul style="list-style-type: none"> <li>%</li> <li>%</li> </ul>         |
| <b>Opatrenie 3.2</b> | <b>Realizácia aktivít a projektov protipovodňovej ochrany obce</b>   |  |
| Výstup               | <ul style="list-style-type: none"> <li>Dĺžka regulovaných tokov</li> </ul>   | <ul style="list-style-type: none"> <li>km</li> </ul>                   |
| Výsledok             | <ul style="list-style-type: none"> <li>Počet projektov protipovodňovej ochrany</li> </ul>  | <ul style="list-style-type: none"> <li>počet</li> </ul>                |
| Dopad                | <ul style="list-style-type: none"> <li>Zníženie počtu povodní</li> </ul>   | <ul style="list-style-type: none"> <li>%</li> </ul>                    |
| <b>Opatrenie 3.3</b> | <b>Skvalitňovanie a rozširovanie systému zberu odpadov vrátane zavádzania nových technológií a postupov v oblasti odpadového hospodárstva</b>  |  |
| Výstup               | <ul style="list-style-type: none"> <li>Počet zberných dvorov</li> </ul>  | <ul style="list-style-type: none"> <li>Počet</li> </ul>                |



|                      |   |   |
|----------------------|---|---|
|                      | <ul style="list-style-type: none"> <li>Počet zberných miest pre odpad</li> <li>Počet projektov zameraných na skvalitňovanie a rozširovanie systému separovaného zberu</li> <li>Počet odstránených nelegálnych skládok odpadu</li> </ul> | <ul style="list-style-type: none"> <li>Počet</li> <li>počet</li> <li>počet</li> </ul> |
| Výsledok             | <ul style="list-style-type: none"> <li>Počet podporených projektov zameraných na zlepšenie systému separovaného zberu</li> <li>Plocha revitalizovaných / sanovaných plôch nelegálnych skládok</li> </ul>                                | <ul style="list-style-type: none"> <li>počet</li> <li>m<sup>2</sup></li> </ul>        |
| Dopad                | <ul style="list-style-type: none"> <li>Zvýšenie množstva separovaného odpadu</li> <li>Zníženie podielu zmesového komunálneho odpadu</li> </ul>  | <ul style="list-style-type: none"> <li>%</li> <li>%</li> </ul>                        |
| <b>Opatrenie 3.4</b> | <b><i>Tvorba a úprava verejných priestranstiev, zachovávanie prírodných ekosystémov</i></b>   |   |
| Výstup               | <ul style="list-style-type: none"> <li>Počet ucelených celkov verejných priestranstiev / lokalít s upravovanou zeleňou</li> <li>Počet vzácnych / chránených biotopov s realizovanými opatreniami ochrany</li> </ul>                     | <ul style="list-style-type: none"> <li>počet</li> <li>počet</li> </ul>                |
| Výsledok             | <ul style="list-style-type: none"> <li>Plocha verejných priestranstiev a lokalít s upravenou zeleňou</li> </ul>   | <ul style="list-style-type: none"> <li>m<sup>2</sup></li> </ul>                       |
| Dopad                | <ul style="list-style-type: none"> <li>Zvýšenie výmery plôch s udržiavanou zeleňou</li> <li>Zvýšenie počtu chránených biotopov a prírodne významných lokalít</li> </ul>   | <ul style="list-style-type: none"> <li>%</li> </ul>                                   |
| <b>Opatrenie 3.5</b> | <b><i>Podpora a realizácia projektov na zníženie emisií a energetickej spotreby</i></b>   |   |
| Výstup               | <ul style="list-style-type: none"> <li>Počet objektov verejných budov a rodinných domov so zníženou energetickou spotrebou</li> </ul>   | <ul style="list-style-type: none"> <li>počet</li> </ul>                               |
| Výsledok             | <ul style="list-style-type: none"> <li>Zateplená plocha verejných budov a rodinných domov</li> </ul>  | <ul style="list-style-type: none"> <li>m<sup>2</sup></li> </ul>                       |
| Dopad                | <ul style="list-style-type: none"> <li>Zníženie výdavkov na energie súvisiace s vykurovaním verejných objektov, kde boli realizované aktivity / projekty zamerané na znižovanie energetickej náročnosti formou zatepľovania</li> </ul>  | <ul style="list-style-type: none"> <li>%</li> </ul>                                   |
| <b>Opatrenie 3.6</b> | <b><i>Podpora a realizácia projektov na využívanie obnoviteľných zdrojov energie</i></b>  |   |
| Výstup               | <ul style="list-style-type: none"> <li>Počet inštalovaných zariadení využívajúcich obnoviteľné zdroje energie</li> </ul>  | <ul style="list-style-type: none"> <li>počet</li> </ul>                               |
| Výsledok             | <ul style="list-style-type: none"> <li>Počet objektov využívajúcich obnoviteľné zdroje energie</li> </ul>   | <ul style="list-style-type: none"> <li>počet</li> </ul>                               |
| Dopad                | <ul style="list-style-type: none"> <li>Zvýšenie podielu využívania obnoviteľných zdrojov energie na chod verejných budov a rodinných domoch</li> </ul>  | <ul style="list-style-type: none"> <li>počet</li> </ul>                               |
| <b>Opatrenie 3.7</b> | <b><i>Zvyšovanie environmentálneho povedomia obyvateľov obce</i></b>  |   |
| Výstup               | <ul style="list-style-type: none"> <li>Počet vydaných propagačných materiálov / odborných prednášok / mediálnych aktivít v oblasti environmentálnej výchovy</li> </ul>  | <ul style="list-style-type: none"> <li>počet</li> </ul>                               |
| Výsledok             | <ul style="list-style-type: none"> <li>Počet podporených informačných aktivít / projektov v oblasti environmentálnej výchovy</li> </ul>   | <ul style="list-style-type: none"> <li>počet</li> </ul>                               |
| Dopad                | <ul style="list-style-type: none"> <li>Zvyšovanie podielu vyseparovaného odpadu</li> </ul>  | <ul style="list-style-type: none"> <li>%</li> </ul>                                   |



## Časť 4: Realizačná časť

Realizačná časť PHSR obec Brezovica 2015 – 2022 je zameraná na popis postupov inštitucionálneho a organizačného zabezpečenia PHSR, systém jeho monitorovania a hodnotenia, plnenia na základe stanovených merateľných ukazovateľov, vecný a časový harmonogram jeho realizácie formou akčných plánov.

Obsah realizačnej časti:

- Inštitucionálne a organizačné zabezpečenie realizácie PHSR,
- Systém monitorovania, hodnotenia a aktualizácie PHSR,
- Komunikačná stratégia PHSR,
- Akčný plán PHSR obce Brezovica na 2 roky.

### **4.1 Inštitucionálne a organizačné zabezpečenie realizácie PHSR**

Podstatná časť zodpovednosti za prípravu, implementáciu, monitorovanie, hodnotenie a aktualizáciu PHSR prislúcha obecnému úradu, jeho pracovníkom, poslancom a členom odborných pracovných skupín/komisií.

**Garant PHSR** – zodpovedný za koordináciu implementácie PHSR a akčného plánu, hodnotenie a aktualizáciu rozvojových politík (hospodárskej, sociálnej, environmentálnej). Podporuje vznik projektových tímov na realizáciu jednotlivých opatrení a aktivít. Spoločne s koordinátorom PHSR pripravuje a zavádza procesy nevyhnutné na realizáciu, monitorovanie a vyhodnocovanie PHSR a akčného plánu.

**Zodpovedný:** starosta obce

**Odborný garant rozvojových politík/prioritných oblastí (hospodárskej, sociálnej a environmentálnej)** – zodpovedný za monitorovanie a hodnotenie naplňovania cieľov rozvojových politík a ich aktualizáciu. Úzko spolupracuje s koordinátorom PHSR pri aktualizácii akčného plánu, zabezpečuje kontrolu súladu aktivít akčného plánu a zvolených prioritných a strategického cieľa.

**Zodpovedný:** obecné zastupiteľstvo / komisie obecného zastupiteľstva

**Koordinátor PHSR** – na pokyn garanta PHSR vedie a kontroluje proces realizácie, monitorovania a hodnotenia PHSR a akčného plánu. Dbá na dodržiavanie termínov plnenia PHSR, pripravuje štruktúru a obsah monitorovacích a hodnotiacich správ. Pripravuje stretnutia odborných pracovných skupín, koordinuje aktualizáciu akčného plánu. Zabezpečuje aktivity komunikačného plánu realizácie PHSR.

**Zodpovedný:** starosta obce

### **4.2 Systém monitorovania, hodnotenia a aktualizácie PHSR**

Monitorovanie, hodnotenie a následná aktualizácia PHSR je dôležitou súčasťou jeho realizácie. Umožňuje identifikovať a vyhodnotiť stupeň naplňovania zvolených cieľov prostredníctvom realizácie opatrení



a aktivít, resp. projektov. Na základe pravidelne vyhodnocovaných indikátorov „úspešnosti“ naplňovania stratégie riadiaci tím v prípade potreby uskutočňuje jej aktualizáciu. Na základe výsledkov monitorovania a hodnotenia sa však každoročne uskutočňuje aktualizácia akčného plánu PHSR vo väzbe na programový rozpočet obce.

- **Monitorovanie plnenia akčného plánu**

- **Popis:** samospráva raz ročne získa a spracuje pripomienky úradu, poslancov a verejnosti. Monitorovanie predstavuje pravidelné sledovanie ukazovateľov akčného plánu. Výsledkom je monitorovacia správa akčného plánu.
- **Termín vykonania:** k 30.6. príslušného roka
- **Zodpovednosť:** koordinátor PHSR
- **Zdroje informácií a údajov:** OcÚ
- **Výstup:** monitorovacia správa PHSR

- **Hodnotenie plnenia strategického plánu PHSR**

- **Popis:** samospráva vyhodnotí dosiahnuté výsledky a dosahy realizovaných opatrení k 31.12. predchádzajúceho roka. Hodnotenie strategického plánu je činnosť, ktorá na základe monitorovania pomenováva vplyvy jednotlivých častí strategického plánu pre rozvoj územia a jeho ľudí.
- **Termín vykonania:** k 31.3. príslušného roka za predchádzajúci rok (t.j. k 31.12.)
- **Zodpovednosť:** koordinátor PHSR
- **Zdroje informácií a údajov:** monitorovacia správa akčného plánu
- **Výstup:** Hodnotiaca správa plnenia strategického plánu PHSR s návrhmi na aktualizáciu stratégie (v prípade potreby)
- **Postup:** na základe výsledkov monitoringu akčného plánu sa každoročne k 31.3. vypracuje hodnotiaca správa za predchádzajúci rok. Následne je táto správa prerokovaná na zasadnutí obecného zastupiteľstva. Prerokovaná a schválená hodnotiaca správa sa každoročne k 31.5. zasiela VÚC Žilina.

- **Aktualizácia PHSR**

- **Popis:** samospráva na základe podkladov z monitorovacích a hodnotiacich správ uskutoční aktualizáciu PHSR v intervale 3 – 4 roky. Aktualizácia sa uskutoční na základe zozbieraných podnetov a požiadaviek obecného úradu, odborných pracovných skupín, poslancov, občanov a ostatných sociálnoekonomických partnerov. Verejnosť bude informovaná prostredníctvom web stránky.
- **Zodpovednosť:** Koordinátor PHSR.

### **Plán hodnotenia a monitorovania**

| Plán priebežných hodnotení PHSR na programové obdobie 2015 - 2022 |                     |  |
|---|---------------------|--|
| Typ hodnotenia  | Vykonať prvýkrát    | Dôvod vykonania/ periodicita   |
| Strategické hodnotenie  | najskôr v roku 2018 | Podľa rozhodnutia obce/koordinátora PHSR a vzniknutej spoločenskej potreby |
| Operatívne hodnotenie   | -                   | Téma hodnotenia identifikovaná ako riziková                                |



|  |             |  |
|--|-------------|--|
|  |             | časť v hodnotiacej správe za predchádzajúci kalendárny rok   |
| Tematické hodnotenie časti PHSR                | -           | Pri značnom odklone od stanovených cieľov  |
| Ad hoc mimoriadne hodnotenie                   | -           | Pri návrhu na revíziu PHSR   |
| Ad hoc hodnotenie celého PHSR alebo jeho časti | -           | Na základe rozhodnutia starostu, kontrolného orgánu obce, podnetu poslancov; na základe protokolu NKÚ SR, správy auditu a pod.                     |
| Hodnotenie plnenia strategického plánu PHSR    | k 31.3.2017 | Pravidelné ročné hodnotenie. Každoročne k 31.3. za predchádzajúci kalendárny rok (k 31.12.). Hodnotiaca správa je zasielaná do 31.5. na VÚC Žilina |
| Monitorovanie akčného plánu                    | k 30.6.2016 | Pravidelné plánované monitorovanie   |

#### **4.3 Komunikačná stratégia PHSR**

Komunikačná stratégia sa zameriava na internú, ako aj externú komunikáciu. Zvolená komunikačná stratégia sa zameriava na získavanie zainteresovaných skupín pre realizáciu PHSR. Cieľové skupiny komunikačnej stratégie:

- Obyvatelia obce;
- Poslanci;
- Zamestnanci OcÚ;
- Komisie obecného zastupiteľstva;
- Zástupcovia súkromného a neziskového sektora.

Základným princípom komunikačnej stratégie je pravidelné a komplexné poskytovanie informácií cieľovým skupinám o príprave, realizácii, hodnotení ako aj aktualizácii PHSR. Medzi základné komunikačné nástroje obce patrí:

- Webová stránka ([www.brezovica.sk](http://www.brezovica.sk));
- Úradná tabuľa;
- Miestny rozhlas;
- Tlačoviny;
- Rokovanie obecného zastupiteľstva.



#### 4.4 Akčný plán PHSR obce Brezovica

Akčný plán predstavuje štruktúrovaný vecný a časový harmonogram realizácie jednotlivých projektov a aktivít plánovaných na obdobie dvoch rokov. Akčný plán sa každoročne vyhodnocuje a aktualizuje. Podstatou akčného plánu je jeho prepojenosť na programový rozpočet obce, ktorý zabezpečuje základné finančné krytie jeho naplňovania. Prezentovaný akčný plán obsahuje aktivity/projekty dlhšieho časového harmonogramu ako dva roky z dôvodu informovania o dlhodobých zámeroch/projektoch obce investičného, ale aj neinvestičného charakteru.

| P. č. | Zameranie projektu (názov vystihujúci zámer)                               | Oblasť, na ktorú je projektový zámer orientovaný |            |                | Stav pripravenosti a zdroje financovania |                                   | Predpokladaný termín realizácie (od - do) | Predpokladané náklady |
|-------|--|--|------------|----------------|--|-----------------------------------|---|-----------------------|
|       |  | Politika   | Opatrenie  | Aktivita       | Stav                                     | Zdroj financovania                |   |                       |
| 1.    | Ukončenie JPÚ v lokalite Brezové   | Hospodárska<br>Sociálna                          | 1.2<br>2.4 | 1.2.1<br>2.4.2 | V realizácii                             | Vlastné zdroje                    | 2016                                      | 22 000                |
| 2.    | Vybudovanie ciest a inžinierskych sietí v lokalite Brezové                 | Hospodárska<br>Sociálna                          | 1.1<br>2.4 | 1.1.1<br>2.4.1 | V príprave                               | Vlastné / cudzie zdroje           | 2016 - 2017                               | PD nie je spracovaná  |
| 3.    | Prekládka vedenia vysokého napätia (do zeme)                               | Hospodárska<br>Sociálna                          | 1.1<br>2.4 | 1.1.1<br>2.4.1 | V príprave                               | Vlastné / cudzie zdroje           | 2017                                      | 80 000                |
| 4.    | Vybudovanie športovo-oddychovej zóny – exteriérové fitnesscentrum (pri ZŠ) | Sociálna   | 2.5        | 2.5.1.         | V príprave                               | Vlastné zdroje / granty a dotácie | 2017                                      | 20 000                |



|    |                                      |                 |     |        |            |   |      |         |
|----|--------------------------------------|-----------------|-----|--------|------------|---|------|---------|
| 5. | Realizácia kamerového systému v obci | Sociálna        | 2.6 | 2.6.3  | V príprave | Vlastné zdroje / granty a dotácie           | 2017 | 15 000  |
| 6. | Osvetlenie prechodov pre chodcov     | Hospodárska     | 1.1 | 1.1.3  | V príprave | Vlastné zdroje / granty a dotácie           | 2017 | 15 000  |
| 7. | Realizácia dopravného značenia       | Hospodárska     | 1.1 | 1.1.4. | V príprave | Vlastné zdroje / granty a dotácie           | 2017 | 5 000   |
| 8. | Výstavba zberného dvora              | Environmentálna | 3.3 | 3.3.1  | V príprave | Fondy EÚ / štátny rozpočet / vlastné zdroje | 2017 | 200 000 |

#### Ostatné pripravované projektové zámery:

- Dokončenie splaškovej kanalizácie (II. etapa)
- Vybudovanie cyklotrasy na prepojenie s cyklotrasou do Poľska
- Vybudovanie rekreačnej cyklotrasy a náučných chodníkov v katastri obce
- Vybudovanie cesty do Liesku
- Majetkové vysporiadanie pozemkov pod futbalovým ihriskom
- Vybudovanie multifunkčného športového objektu (tribúna, šatne, kancelária, bufet, technická miestnosť a pod...)
- Rozšírenie a rekonštrukcia materskej školy
- Vybudovanie domu sociálnej starostlivosti pre seniorov
- Vybudovanie domu smútku na novom cintoríne
- Výstavba požiarnej zbrojnice
- Výstavba chodníkov a oprava miestnych komunikácií
- Výstavba multifunkčného ihriska



## Časť 5: Finančná časť

Finančná časť obsahuje indikatívny návrh finančnej potreby a zároveň finančného krytia realizácie jednotlivých politík prostredníctvom konkrétnych projektových zámerov.

|   | Hospodárska politika | Sociálna politika | Environmentálna politika |
|---|----------------------|-------------------|--------------------------|
| Odhad predpokladaných výdavkov na projekt / aktivitu  | EUR                  | EUR               | EUR                      |
| Ukončenie JPÚ v lokalite Brezové  | 22 000               |                   |                          |
| Vybudovanie ciest a inžinierskych sietí v lokalite Brezové  | 80 000               |                   |                          |
| Prekládka vedenia vysokého napätia (do zeme)  | 80 000               |                   |                          |
| Vybudovanie športovo-oddychovej zóny – exteriérové fitnesscentrum (pri ZŠ)                                      |                      | 20 000            |                          |
| Realizácia kamerového systému v obci  |                      | 15 000            |                          |
| Osvetlenie prechodov pre chodcov  | 15 000               |                   |                          |
| Realizácia dopravného značenia  | 5 000                |                   |                          |
| Výstavba zberného dvora   |                      |                   | 200 000                  |
| Dokončenie splaškovej kanalizácie (II. etapa)   |                      |                   | 340 000                  |
| Vybudovanie cyklotrasy na prepojenie s cyklotrasou do Poľska  |                      | 200 000           |                          |
| Vybudovanie rekreačnej cyklotrasy a náučných chodníkov v katastri obce  |                      | 100 000           |                          |
| Vybudovanie cesty do Liesku   | 300 000              |                   |                          |
| Majetkové vysporiadanie pozemkov pod futbalovým ihriskom  |                      | 50 000            |                          |
| Vybudovanie multifunkčného športového objektu (tribúna, šatne, kancelária, bufet, technická miestnosť a pod...) |                      | 65 000            |                          |
| Rozšírenie a rekonštrukcia materskej školy  |                      | 60 000            |                          |
| Vybudovanie domu sociálnej starostlivosti pre seniorov  |                      | 200 000           |                          |
| Vybudovanie domu smútku na novom cintoríne  |                      | 100 000           |                          |
| Výstavba požiarnej zbrojnice  |                      | 120 000           |                          |
| Výstavba chodníkov a oprava miestnych komunikácií   | 200 000              |                   |                          |
| Výstavba multifunkčného ihriska   |                      | 50 000            |                          |
| <b>SPOLU:</b>   | <b>702 000</b>       | <b>920 000</b>    | <b>540 000</b>           |

Tabuľka obsahuje vybrané projektové zámery, ktoré obec plánuje realizovať v plánovacom období rokov 2015 – 2022.



Financovanie opatrení, resp. aktivít a projektov obsiahnutých v strategickom dokumente bude viaczdrojové. Prioritou obce je získavať na ich realizáciu hlavne externé zdroje: Fondy EÚ, dotácie a granty. Základné financovanie sa však opiera o rozpočet obce, ktorý však nie je schopný financovať investične náročné projekty. Preto sa obec bude využívať nástroje EŠIF v rámci programového obdobia 2014 – 2020.



## Záver

### Formulár - Schválenie PHSR

| Schválenie PHSR |   |
|-----------------|---|
| Dokument        | <ul style="list-style-type: none"><li>Názov: Program hospodárskeho a sociálneho rozvoja obce Brezovica na roky 2015 – 2022</li><li>Program hospodárskeho a sociálneho rozvoja, spolu s územným plánom, je základným a kľúčovým dokumentom pre riadenie samosprávy, ktorý vychádza z poznania situácie a konkrétnych potrieb obyvateľov, podnikateľov, záujmových skupín a ďalších subjektov v území, formuluje svoju predstavu o budúcnosti spolu s činnosťami a projektmi na jej zabezpečenie.</li></ul>   |
| Spracovanie     | <ul style="list-style-type: none"><li>Forma spracovania: Kombinácia (spolupráca interných zamestnancov s externou firmou)</li><li>Externá odborná spolupráca: Agentúra pre regionálny rozvoj SEVER</li><li>Obdobie spracovania: apríl – december 2015</li><li>Riadiaci tím:<ul style="list-style-type: none"><li>Garant: Marián Ujmiak, starosta obce</li><li>Zástupca spracovávateľa: Ing. Michal Strnál, riaditeľ agentúry</li></ul></li><li>Účasť verejnosti a komunikácia s verejnosťou: verejná prezentácia PHSR, zverejnenie na webovej stránke, realizácia dotazníkového prieskumu</li></ul> |
| Prerokovanie    | <ul style="list-style-type: none"><li>Prerokovanie v orgánoch samosprávy: obecné zastupiteľstvo</li><li>Verejné pripomienkovanie: webová stránka obce; formou elektronickej komunikácie</li></ul>   |
| Schválenie      | <ul style="list-style-type: none"><li><b>Návrh uznesenia:</b><br/>Obecné zastupiteľstvo obce Brezovica schvaľuje Program hospodárskeho a sociálneho rozvoja obce Brezovica na roky 2015 – 2022</li><li>Dátum schválenia obecným zastupiteľstvom:</li><li>Pečiatka a podpis hlavného garanta:</li></ul>  |