

Dokument vznikol za podpory:

Tento dokument bol vytvorený s finančnou pomocou Environmentálneho fondu – Programu obnovy dediny. Názory v ňom vyjadrené sú výlučne názormi odborníkov a verejnosti v obci.



Obsah

ANALYTICKÁ ČASŤ		
1.	Úvod	4
1.1	Program hospodárskeho a sociálneho rozvoja obce a mikroregiónu	4
1.2	Ciele a procesy programovania	5
1.3	Štruktúra programu	6
1.4	Úvodná charakteristika riešeného územia, širšie územné vzťahy	6
1.5	Územnoplánovacia dokumentácia a rozvojové programy	8
2.	Popis súčasnej situácie	8
2.1	Prírodné pomery	8
2.1.1	Geologické pomery	8
2.1.2	Geomorfologické pomery	8
2.1.3	Pedologické pomery	9
2.1.4	Hydrologické pomery	10
2.1.5	Klimatické pomery	11
2.1.6	Rastlinstvo a živočíšstvo	11
2.1.7	Ochrana prírody	13
2.1.8	Súčasná krajinná štruktúra	17
2.2	Osídlenie, bývanie a obyvateľstvo	18
2.3	Kultúrne – historický potenciál	18
2.4	Demografia	19
2.5	Hospodárska základňa	20
2.6	Trh práce	21
2.7	Občianska vybavenosť	22
2.8	Ľudský potenciál	23
2.9	Technická infraštruktúra	24
2.10	Cestovný ruch a rekreácia	27
2.11	Financovanie v obci	28
3.	SWOT analýza vnútorná	29
4.	SWOT analýza vonkajšia	31
5.	Analýza problémov (strom problémov)	35
STRATEGICKÁ ČASŤ		
1.	Strategický cieľ	36
2.	Špecifický cieľ č. 1, opatrenia a aktivity	36
3.	Špecifický cieľ č. 2, opatrenia a aktivity	37
4.	Špecifický cieľ č. 3, opatrenia a aktivity	39
5.	Špecifický cieľ č. 4, opatrenia a aktivity	41
AKČNÉ PLÁNOVANIE		
6.	Akčný plán	43
7.	Finančné zabezpečenie	49
IMPLEMENTÁCIA		
1.	Riadenie programu	50
1.1	Riadiaci orgán Programu rozvoja - PHSR	50
2.	Monitoring	50
2.1	Monitorovací orgán Programu rozvoja - PHSR	50
3.	Organizačné a administratívne zabezpečenie	50
3.1	Hlavné zásady administratívy Programu rozvoja – PHSR	50
3.2	Informovanosť a publicita Programu rozvoja - PHSR	51
4.	Prílohy k dokumentu	52

ANALYTICKÁ ČASŤ

1. ÚVOD

1.1 Program hospodárskeho a sociálneho rozvoja obce

Program rozvoja obce je vypracovaný podľa metodiky „Programovanie trvalo-udržateľného rozvoja vidieckych mikroregiónov“ - ako spracovať strategický dokument programu hospodárskeho a sociálneho rozvoja združenia vidieckych obcí (autor: SAŽP – Ing.arch. Iveta Kavčáková a kol.).

Program hospodárskeho a sociálneho rozvoja obce (ďalej len PHSR) je rozvojový dokument, ktorý sa spracováva na regionálnej aj miestnej úrovni v zmysle zákona č. 503/2001 Z.z. o podpore regionálneho rozvoja.

Vypracovaním Programu hospodárskeho a sociálneho rozvoja obce sa dosiahne zavedenie procesu strategického plánovania do života obce a zlepšenie zručností a schopností rozvojových aktivít, zvýši sa jej konkurencieschopnosť pri uchádzaní sa o podporu zo štrukturálnych fondov EÚ, obzvlášť v rámci operačných programov zameraných na budovanie miestnej infraštruktúry.

PHSR sa spracováva s vnútornými aj vonkajšími rozvojovými aktérmi, ktorí sa môžu rovnocenne zapojiť do programovacieho procesu a priamo počas tvorby dokumentu definujú problémy a predpoklady rozvoja tak, že výsledkom je spoločná dohoda a spokojnosť.

Výsledkom bude kvalitný a uskutočniteľný dokument, ktorý má za sebou mobilizáciu vnútorných zdrojov, hmotných, finančných ale hlavne ľudských, ktoré sú nevyhnutnou súčasťou implementácie rozvojovej stratégie PHSR.

PHSR sa spracováva v súlade s územnoplánovacou dokumentáciou a existujúcimi rozvojovými dokumentmi v zmysle platnej legislatívy. Ako východiská pre definovanie jednotlivých častí PHSR boli aj:

1. Zákon č. 503/2001 Z.z. o podpore regionálneho rozvoja
2. Metodická príručka pre vypracovanie Programu hospodárskeho a sociálneho rozvoja obce, MVRR SR, apríl 2004
3. Príručka pre mikroregióny a obce na prípravu Programu hospodárskeho a sociálneho rozvoja (ENTERPLAN v spolupráci s VOKA, ARVI a BBSK)
4. Koncepcia územného rozvoja Slovenska
5. Územný plán VÚC Žilinského kraja

1.2 Ciele a procesy programovania

Programovanie prebiehalo na troch úrovniach.

1. **Zvnútra** – Plánovanie s verejnosťou v obci
Programovanie s Akčnou plánovacou skupinou
(zástupcovia partnerských a záujmových skupín v obci)
Programovanie s podnikateľskou sférou
2. **Zvonku** - Pohľad a hodnotenie odborníka na riešené územie
(na krajinu, ekológiu, architektúru, dopravu, a iné) z hľadiska existujúcich
a potenciálnych zdrojov (prírodné, fyzické, duchovné, ľudské, a iné)
3. **Dohoda** - Výsledkom programovacieho procesu je dohoda záujmových strán na spoločnej vízii a stratégii rozvoja.

Plánovanie s občanmi

Do každej domácnosti v obci boli doručené pozvánky pre občanov, ktorí sa chcú zapojiť do procesu programovania, plánovania a rozhodovania o tom, čo sa v ich obci deje a bude diať v blízkej a ďalekej budúcnosti. Účasť bola dobrovoľná.

Na I. stretnutí občania prišli a hovorili o tom, čo je v obci slabou stránkou a čo navrhujú zmeniť, zrušiť a riešiť ale aj o tom, čo je silnou stránkou a čo navrhujú ponechať, obnoviť a rozvíjať. Súčasne sa zaoberali zamyslením sa nad tým, v čom vidia nové možnosti rozvoja a v čom možné riziká. Takejto analýze problémov hovoríme aj **SWOT analýza** s verejnosťou. Stretnutie začalo želaniami občanov na otázku: „Aká by mala byť naša obec o 10-15 rokov?“. Želanie sa stalo dlhodobou víziou.

Na II. stretnutí už prišli občania plánovať. Hovorili o tom, ČO a KDE bude to, čo chceme v obci riešiť v budúcnosti preto, aby naplnili víziu, ktorú si postavili na I. stretnutí. **Plánovali na tzv. naivných mapách**, ktoré sa stali plánom ich dediny v budúcnosti. Preto, aby sa odstránila bariéra nedostatku peňazí občania dostali na toto stretnutie balík peňazí, ktorý rozdeľovali podľa ich uváženia.

Výsledkom práce s verejnosťou na úrovni obcí boli priority rozvoja podľa rozvoja oblastí ako: ľudia, cestovný ruch, malé a stredné podnikanie, technická vybavenosť, sociálna starostlivosť, ŽP a iné.

Programovanie s Akčnou plánovacou skupinou

Z plánovania boli na základe dobrovoľnosti a ochoty spolupracovať vytvorené skupiny tzv. **aktívna verejnosť**, ktoré sa stali súčasťou jednej veľkej tzv. **akčnej plánovacej skupiny**, ktorá rovnako ako občania v obci postavila **víziu**, zaoberala sa **SWOT analýzou** obce, **plánovala a hodnotila priority jej rozvoja**. Išlo o typický „pohľad zvnútra“.

Akčnú skupinu tvorili **aktívni občania, predstavitelia obce, záujmových skupín, podnikateľov, štátnej správy a odborníkov**, ktorých záujmy tvoria základ pre budúci rozvoj. Súbežne s prácou s verejnosťou odborníci spracovali **Audit územia a zdrojov**, ktorý je zas akýmsi „**pohľadom zvonku**“. Ten hodnotí územie a existujúce zdroje (okrem územia sú to ľudia, príroda, stavby, história, a pod.)

Akčná skupina porovnávala obidva pohľady, výsledkom čoho vznikla jasná a presvedčivá **spoločná rozvojová stratégia**, teda odpoveď na otázku „**Čo chceme v rozvoji obce**“.

dosiahnuť a akým spôsobom“ za obdobie 10-15 rokov a čo povedie všetkých k jej oživeniu a posilneniu a čo zaručí jej trvalo-udržateľný rozvoj.

1.3 Štruktúra programu

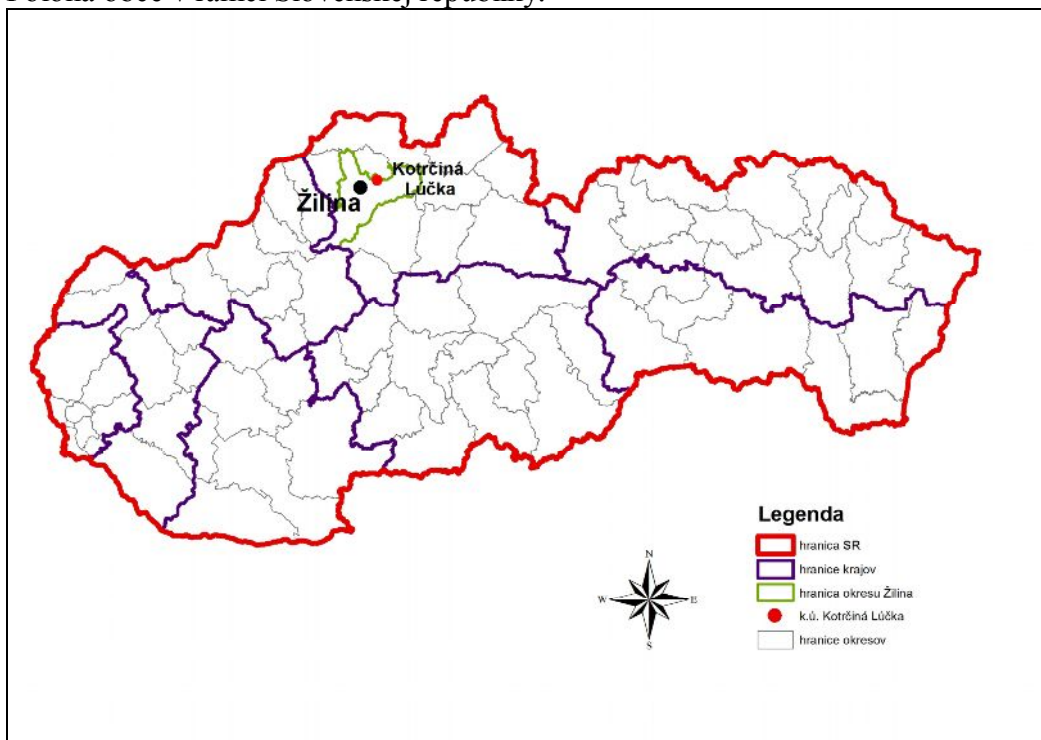
Analytická časť		Popis súčasnej situácie		
		SWOT analýza		
		Analýza problémov		
				Strategická časť
		Ciele a priority		
		Stratégia soc.ekon.rozvoja		
		Akčné plánovanie		
		Finančné zabezpečenie		
Implementácia		Riadenie programu		
		Monitoring		
		Organizačné zabezpečenie		

1.4 Úvodná charakteristika riešeného územia, širšie územné väzby

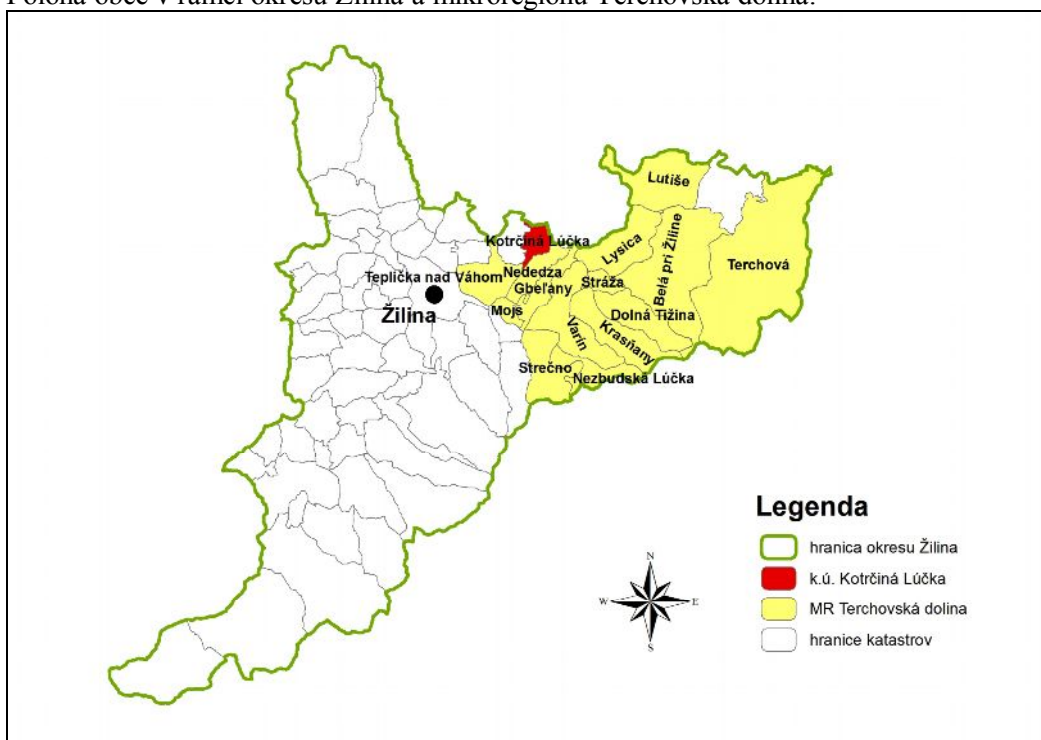
Obec Kotrčina Lúčka patrí do Mikroregiónu Terchovská dolina (obce: Belá, Dolná Tižina, Gbeľany, Kotrčina Lúčka, Krasňany, Lutiše, Lysica, Mojš, Nededza, Nezbudská Lúčka, Stráňany, Stráža, Strečno, Teplička nad Váhom, Terchová, Varín, Zázrivá a poľská obec Jaworze) a zároveň do EURO regiónu Beskydy.

Obec Kotrčina Lúčka sa nachádza severovýchodne od mesta Žilina a patrí do okresu a kraja Žilina. Hraničí s katastrálnymi územiami obcí – Nededza, Teplička nad Váhom, mestská časť Žilina – Zástranie a Horný Vadičov. Severná a severovýchodná hranica katastrálneho územia obce Kotrčina Lúčka je zároveň hranicou okresu Žilina a susedí s okresom Kysucké Nové Mesto.

Poloha obce v rámci Slovenskej republiky.



Poloha obce v rámci okresu Žilina a mikroregiónu Terchovská dolina.



1.6 Územnoplánovacia dokumentácia a rozvojové programy

Riešené územie – obec Kotrčina Lúčka nemá spracovanú územnoplánovaciu dokumentáciu, ani žiadne iné rozvojové dokumenty.

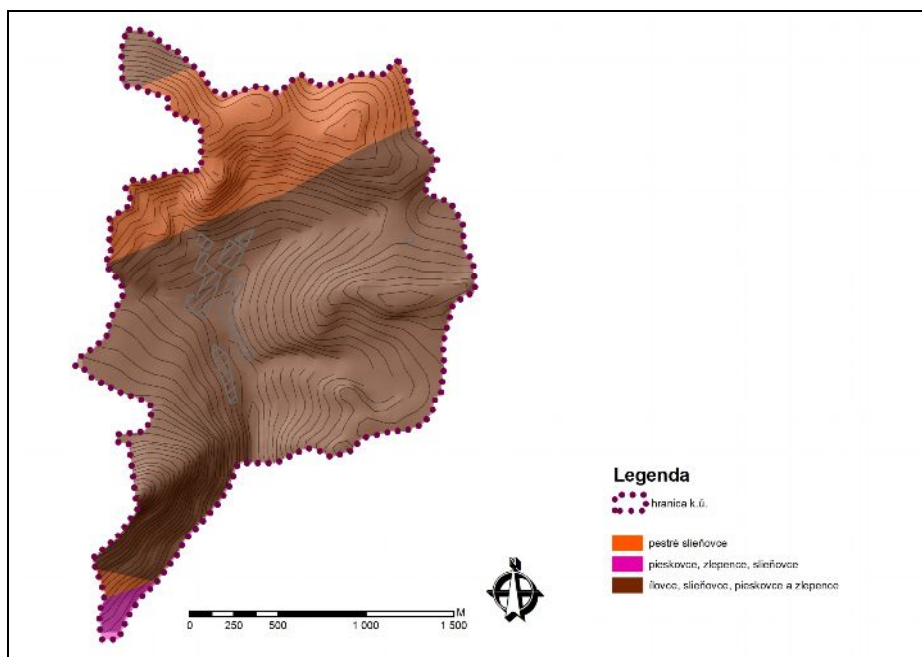
Územný plán VÚC Žilinského kraja a PHSR ŽSK riešia rozvoj celého územia podrobnejšie.

2. POPIS SÚČASNEJ SITUÁCIE

2.1 Prírodné pomery

2.1.1 Geologické pomery

Hladko modelované a sklonovo výrazne svahy, ktoré sú charakteristické pre reliéf KÚ Kotrčina Lúčka sú spôsobené geologickou stavbou. Územie je tvorené flyšovým bradlovým pásmom, ktoré je jedno z najzložitejších pásiem Západných Karpát. Charakteristickým znakom bradlového pásma je neprítomnosť predmezozoických hornín, pestrý vývoj jury a kriedy, flyšový vývoj paleogénu a charakteristický bradlový tektonický štýl: jursko-spodnokriedové vápencové šošovky tvoria bradlá pieninského typu, ktoré prenikajú cez kriedové a paleogénne slieňovce a flyše. Takmer celé územie je tvorené horninami mezozoika a paleogénu bradlového pásma a to pestrými slieňovcami, pieskovecami a zlepenkami, ktoré sa predovšetkým viažu na Vadičovskú brázd. Len južný cíp územia je tvorený pieskovecami a zlepenkami vrchnej kriedy a paleogénu vnútorných Karpát.

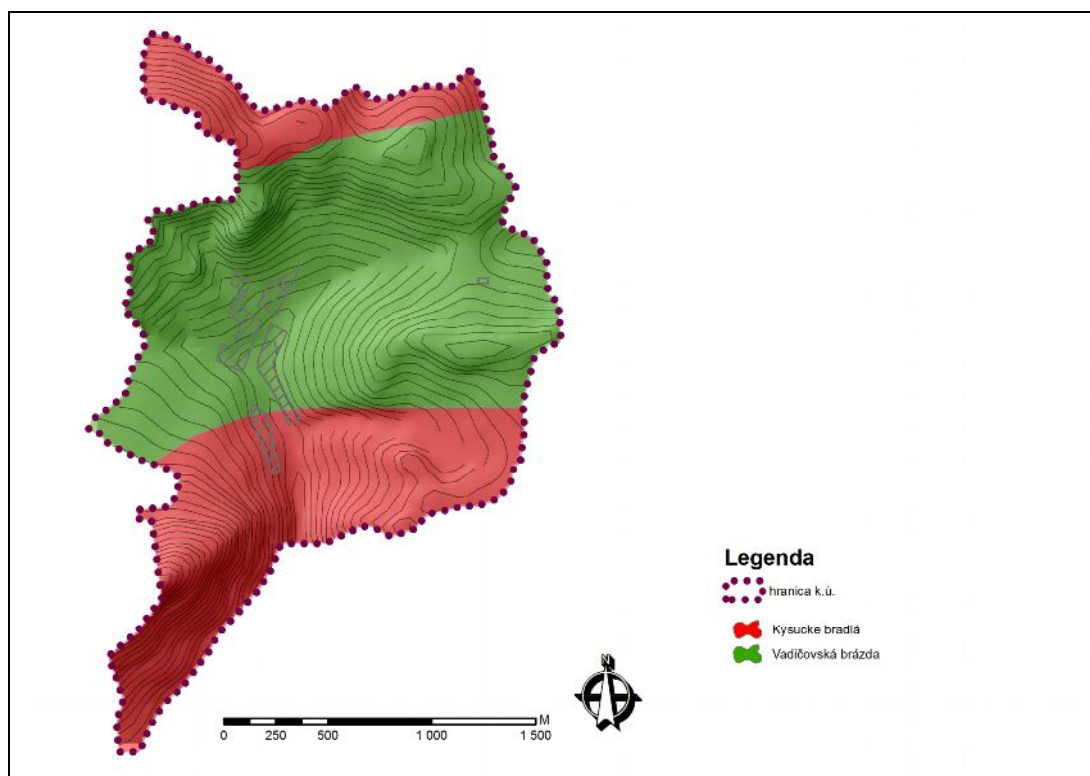


2.1.2 Geomorfologické pomery

KÚ obce Kotrčina Lúčka leží v geomorfologickom celku Kysucká vrchovina, ktorý sa ďalej na území delí na Kysucké bradlá (podcelok) a centrálnu časť zaberá Vadičovská brázda. Kysucká vrchovina patrí do oblasti Stredné Beskydy a subprovincie Vonkajšie Západné

Karpaty, provincia Západné Karpaty. Kysucká vrchovina tvorí severnú obrubu Žilinskej kotliny. Jej vývoj reliéfu a litologické zloženie vyplýva z príslušnosti k bradlovému pásu a možno ju považovať za pokračovanie Manínskej vrchoviny za žilinským prielomom Váhu.

Typickou formou reliéfu pre Kysuckú vrchovinu sú bradlové tvrdoše, ktoré sa vyvinuli na odolnejších pieskovcoch a zlepencoch, jedným z výrazných bradlových tvrdošov je aj Stránik (769 m n. m.), ktorý sa nachádza juhovýchodne od obce Kotrčina Lúčka. Opak opísaných foriem sú erózne kotliny a brázdy vymodelované na mäkkých bridličnato-slienitých súvrstviach. Ich vývoj súvisí so vznikom poriečnej rovne a kvartérnou fázou hĺbkovej erózie. Rozloženie jednotlivých geomorfologických jednotiek ukazuje nasledujúca mapa.



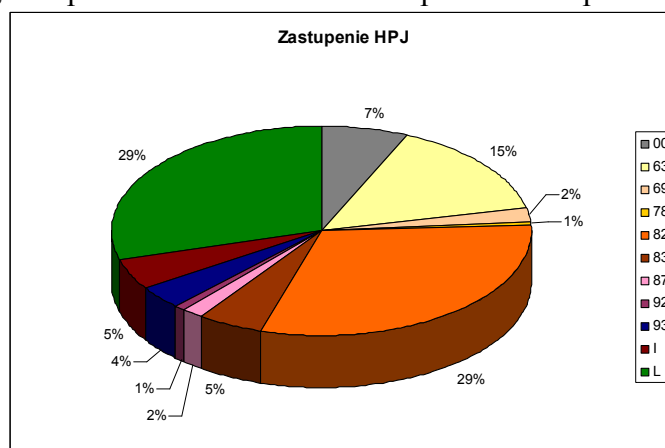
2.1.3 Pedologické pomery

Celková charakteristika pôd v predmetnom území je v zmysle morfogenetického kalsifikačného systému pôd Slovenska (Šály a kol., 2000), priestorové hodnotenie je podľa aktualizovaných BPEJ (bonitovaných pôdnoekologických jednotiek).

Kód HPJ	Charakteristika
63	KMm – kambizeme typické na minerálne bohatých zvetralinách flyša, stredne ťažké
69	KMg – kambizeme pseudoglejové na flyši, stredne ťažké
78	KM – kambizeme typické plytké na flyši, stredne ťažké až ťažké (veľmi ťažké)
82	KM – kambizeme typické na flyši, na výrazných svahoch: 12-25°, stredne ťažké
83	KM - kambizeme typické na ostatných substrátoch, na výrazných svahoch: 12-25°, stredne ťažké až ťažké
87	RAm, Rak – rendziny typické a rendziny kambizemné, stredne hlboké na vápencoch a dolomitoch, stredne ťažké až ťažké (veľmi ťažké)
92	RAm – rendziny typické na výrazných svahoch: 12-25°, stredne ťažké až ťažké (veľmi ťažké)

93	RM – regozeme na výrazných svahoch: 12-25°, stredne ťažké až ťažké (veľmi ťažké)
00	Pôdy na zrázoch nad 25° bez rozlíšenia typu pôdy
I	pôdy v intraviláne obce
L	lesné pôdy – prevažne hnedá lesná pôda (kambizeme)

Najväčšie zastúpenie majú kambizeme typické na flyši, ako aj hnedé lesné pôdy (kambizeme typické). Sprevedzané sú kambizmami typickými na mierne bohatých zvetralinách flyša. Z uvedeného vyplýva, že väčšinu územia tvoria kambizeme rôznych typov a subtypov. Veľké zastúpenie majú aj pôdy na výrazných zosuvoch a okrajovo sa vyskytujú aj rendziny a regozeme, ktoré sa považujú za pôdy s vysokým obsahom skeletu a nevhodné na poľnohospodárske účely. Percentuálne zastúpenie jednotlivých hlavných pôdných typov uvádza nasledujúci graf a priestorové rozloženie HPJ priložená mapa.



Kambizeme (v starších klasifikáciách: hnedé pôdy). Sú pôdy s rôzne hrubým svetlým humusovým horizontom pod ktorým je B horizont zvetrávania skeletnatých substrátov s rôznym, väčšinou však vyšším obsahom skeletu. Subtypy: typické (vyskytujúce sa vo varietách: nasýtené a kyslé), dystrické silne kyslé s veľmi nízkym nasýtením základnými kationmi, luvizemné s B horizontom s akumuláciou ílu, pseudoglejové s výrazným oglejením v B horizonte.

Rendziny charakteristické pôdy navápenoch a dolomitoch, väčšinou s tmavým humusovým horizontom pod ktorým je substrát alebo B horizont zvetrávania. Subtypy: typické, kambizemné s B horizontom. V celom profile alebo len v substráte obsahujú karbonáty.

Regozeme (v starších klasifikáciách: mačínové pôdy) sú pôdy s veľmi tenkým svetlým humusovým horizontom, ktorý sa vytvoril na viatych pieskoch, na íloch, slieňoch, alebo sprašiach. Veľmi často sú tieto pôdy na miestach, kde boli eróziou úplne odstránené pôvodné pôdy. Rozlišujú sa podľa zrnitosti substrátov na: typické na stredne ťažkých až ťažkých substrátoch, arenické na pieskoch, pelické na slieňoch a íloch.

2.1.4 Hydrologické pomery

Celé riešené územie spadá do povodia rieky Váh. V KÚ obce pramení potok v severozápadnej časti Záhorčie, ktorý odvádza všetku vodu z územia. Na území pramenia aj ďalšie toky, ktoré sa však vlievajú do Kotrčinej a majú len lokálny význam. Kotrčiná sa vlieva do Gbelianskeho potoka a následne do Váhu. Na území sa taktiež nachádza minerálny prameň, ktorý však nie je v prevádzke.

2.1.5 Klimatické pomery

V rámci chladnej oblasti patrí KÚ obce Kotrčina Lúčka do mierne chladného klimatického okrsku (C1), s teplotami v januári menej ako -5°C , v júli v rozsahu od 12°C do 16°C .

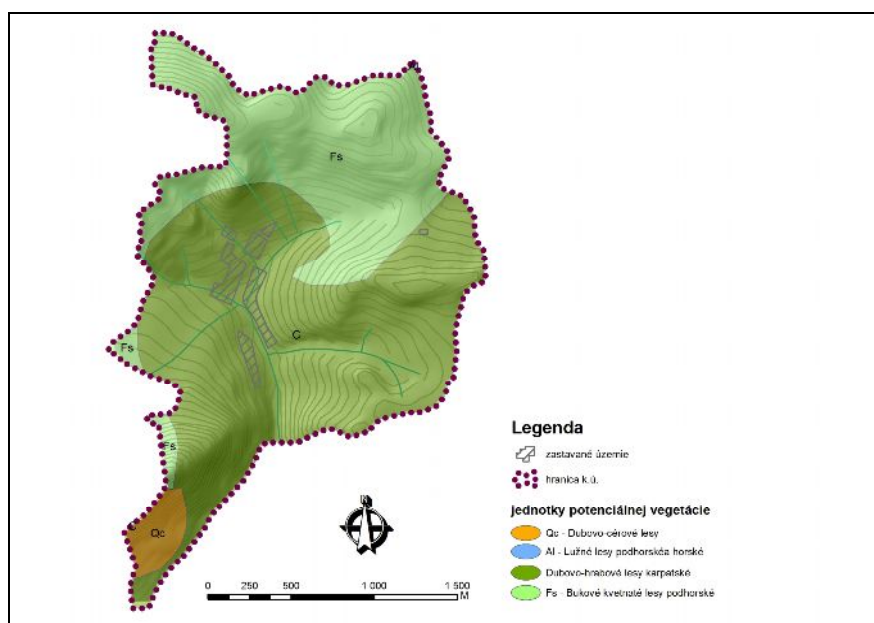
Centrálna časť územia tvorená dolinou Kotrčiny a prilahlé svahy patria do oblasti pomerne teplej, mierne, suchej, vrchovinovej. Severovýchodná časť územia nad obcou patrí do mierne chladného a mierne vlhkého regiónu. Ostatok KÚ, s výnimkou časti Záhorčie, patrí do oblasti s klímou mierne chladnou a mierne vlhkou. Severná časť obce spadá do veľmi chladného a vlhkého regiónu. Priemerné teploty vzduchu v januári sa pohybujú v rozpätí od -3°C až -6°C a počas vegetačného obdobia 10°C až 15°C .

2.1.6 Rastlinstvo a živočíšstvo

Potenciálna prirodzená vegetácia

Súčasná potenciálna vegetácia je vegetáciou, ktorá by sa za daných klimatických, pôdnych a hydrogeologických pomerov vyvinula na určitom mieste (biotope), keby vplyv ľudskej činnosti ihneď prestal. Poznanie prirodzenej potenciálnej vegetácie riešeného územia je dôležitá hlavne z hľadiska zvyšovania ekologickej stability prostredníctvom rekonštrukcie, revitalizácie a prirodzeného vývoja lesnej a nelesnej vegetácie s cieľom priblíženia, alebo úplného prinavrátenia do prirodzeného druhového zloženia.

Podľa Geobotanickej mapy ČSSR (Michalko J., 1986) sa na katastrálnom území obce Kotrčinej Lúčky vyskytujú nasledovné formácie prirodzenej potenciálnej vegetácie:



Lužné lesy podhorské a horské

Jednotka združuje pobrežné jelšové a jaseňovo-jelšové lužné lesy podzväzu *Alnenion glutinoso-incane* Oberd. 1953, spoločenstvá krovitých vrb zväzu *Salicion eleagni* Moor 1958, čiastočne *Salicion triandre* Th. Müller et Görs 1958 a všetky ich vývojové štádiá, ktoré sa vyskytujú od nižších podhorských polôh až do horského stupňa (do výšky 1000 – 1200 m n.

m.). Spoločenstvá tejto formácie sa ekologicky viažu na alúvia potokov v údolných nivách, podmáčaných prúdiacou podzemnou vodou alebo ovplyvňovaných častými záplavami.

stromové poschodie: *Alnus glutinosa*, *Salix fragilis*, *Fraxinus excelsior*

bylinný podrast: *Aegopodium podagraria*, *Myosotis palustris*, *Rubus idaeus*, *Caltha palustris*

Dubovo-hrabové lesy karpatské

Mezofilné zmiešané listnaté lesy sú na území Slovenska najrozšírejšou lesnou klimaticko-zonálnou formáciou v dubovom stupni. Pôvodne zaberali súvislé plochy najmä v pahorkatinách a na vrchovinách až do výšky priemerne do 600 m n. m., vo všetkých vnútrokarpatských kotlinách (vrátane podtatranských) a podoliach a napokon na rovinách a v nížinách (od 102 m n. m.) na juhu územia. Tieto dubovo-hrabové lesy sa delia na tri skupiny-podzväzy: *Caprici pilosae-Carpineonion betuli* J. et M. Michalko ined., *Tilio cordatae-Carpineonion betuli* Ober. 1957 em. J. et M. Michalko ined. a *Quercu robori-Carpineonion betuli* J. et M. Michalko ined.

Bukové kvetnaté lesy podhorské

Mapovaná jednotka kvetnatých bučín podhorských zahŕňa mezotrofné spoločenstvá s výraznou prevahou buka, rozšírené v nižších polohách prevažne na nevápencovom podloží s pôdami vlhkostne kolísavými. Všeobecne prevládajú stredne hlboké kambizeme, ktoré sú však mierne vlhké a podnebie je bez extrémnych teplôt. Formácia je tvrená podzväzom *Eufagenion* Oberd. 1957, *Cephalanthero-fagenion* Tx. 1955, *Luzulo-Fagenion* Lohm. 1954.

stromové poschodie: *Fagus sylvatica*, *Carpinus betulus*

bylinný podrast: *Galium odoratum*, *Carex pilosa*, *Melica uniflora*, *Dentaria bulbifera*, *Asarum europaeum*. Je nutné dodať, že v bukových lesoch prevláda nízka pokryvnosť bylinnej synúzie.

Dubovo- cerové lesy

Dubové subxerotermofilné až xerotermofilné, v ktorých výraznejšie vystupuje dub cer (*Quercus cerris*) a ktoré sa viažu najmä na ilimerizované hnedozeme na sprašových príkrovoch alebo na degradované černozeme na sprašiach. Pôdy v lete alebo v období dlhšieho sucha vysychajú, na jar a za dažďov sú vlhké a pretože sú ílovité, sú ťažké, mierne kyslé až kyslé.

stromové poschodie: *Quercus cerris*, *Q. daleschampii*, *Q. robur*, *Acer campestre*, *Fraxinus ornus*.

krovinná vrstva: *Ligustrum vulgare*, *Cornus mas*, *Swida sanguinea*, *Prunus spinosa*

bylinná vrstva: *Carex montana*, *Potentilla alba*, *Poa angustifolia*

Živočíšstvo

Podľa zoogeografického členenia – terestrický biocyklus patrí územie do provincie Listnatých lesov a podkarpatského úseku. Živočíšstvo predstavujú prevažne druhy zóny listnatých lesov, menej stepného bezlesia. Z veľkých šeliem sa v oblasti vyskytuje medveď, vlk a rys, z vtákov napríklad orol skalný, výr skalný, tetrev, hlucháň, kuvičok vrabčí, d'ubník trojprstý, murárik červenokrídly, sokol myšiar, sokol lastovičiar, myšiak hôrny, jastrab veľký, včelár obyčajný. Žijú tu bežné druhy poľovnej zveri- jelenia, srnčia, diviacia. Z obojživelníkov sú to napr. ropucha obyčajná, skokan hnedý a zelený, plazov vretenica, užovka, z hmyzu napr. jasone - červenooký a chochlačkový.

2.1.7 Ochrana prírody

Chránené územia

Na KÚ obce sa nenachádzajú ani nezasahujú žiadne maloplošné či veľkoplošné chránené územia. V jej tesnej blízkosti sa nachádzajú viaceré významné lokality z hľadiska ochrany prírody a krajiny.

Veľkoplošné chránené územia

Malá Fatra

Východne od obce Kotrčina Lúčka sa rozprestiera Národný park Malá Fatra. Územie bolo prekategORIZOVANÉ z dôvodu zachovalého prírodného prostredia z chránenej krajinskej oblasti (vyhlásená v roku 1967) na národný park Nariadením vlády SSR č. 24/1988 Zb. o Národnom parku Malá Fatra zo dňa 18.1.1988. Národný park Malá Fatra zaberá po Vysokých a Nízkych Tatrách naše najvyššie jadrové pohorie s bohatou a pomerne zachovalou západokarpatskou prírodou.

Pestré geologické zloženie a značná relatívna výška pohoria podmieňujú existenciu bohatstva rastlinnej a živočíšnej ríše i pestrosť foriem reliéfu. Najvyšším miestom je vrchol Veľkého Fatranského Kriváňa - 1709 m n. m.

V území bolo doteraz zistených viac ako 900 druhov vyšších rastlín. Z toho je 22 druhov západokarpatských endemitov, 14 karpatských endemitov, 15 karpatských subendemitov a 1 vlastný endemit Malej Fatry, jarabina Margittaiho. Na vápencoch a dolomitoch možno obdivovať chránené druhy ako je astra alpínska, horec Clusiov, dryádka osemlupienková, stračia nôžka a ďalšie.

Zo živočíchov tu žijú napríklad medveď, rys, vydra, orol skalný, výr skalný, tetrov, hlucháň, murárik červenokrídly a ďalšie.

CHKO Kysuce

Západne od obce sa nachádza Chránená krajinná oblasť Kysuce. Chránená krajinná oblasť Kysuce je situovaná na severozápade Slovenska, pričom ju tvoria dve samostatné, od seba navzájom oddelené časti - západná Javornícka a východná Beskydská. Viac ako polovicu územia pokrývajú lesy. Napriek geologickej monotónnosti flyšového pásma (málo odolné flyšové usadeniny - rytmicky sa striedajúce polohy pieskovcov, ílovcov a ílových bridlíc) má krajina vplyvom valašskej kolonizácie a kopaničiarskeho osídlenia mozaikovitý, parkový ráz so striedaním lesov, lúk, polí a osád so zachovalou ľudovou architektúrou.

V území bolo dosiaľ zistených 205 druhov stavovcov. Predstavuje západnú hranicu rozšírenia všetkých veľkých šeliem Slovenska - vlka, medveďa, rýsa. Vyskytuje sa tu i vydra, lesné kury, z glaciálnych reliktovej pôty kapcavý, kuvičok vrabčí, dúbnyk trojprstý, myšovka vrchovská. Na viacerých miestach prežíva karpatský endemit - mlok karpatský.

Maloplošné chránené územia

V tesnej blízkosti a severne od obce sa nachádza prírodná rezervácia Ľadonhora, platí tu 5. stupeň ochrany prírody a krajiny a je vyhlásená z dôvodu výskytu prirodzených vápencových, typologicky pestrých lesových spoločenstiev (7 skupín lesových typov so 17 lesovými typmi) v oblasti Kysuckej vrchoviny.

Súvislá európska sústava chránených území NATURA 2000

Vytvorenie sústavy osobitne chránených území NATURA 2000 na Slovensku (ďalej len sústava NATURA 2000) je implementáciou dvoch smerníc ES:

- Smernice Rady č. 79/409/EHS o ochrane voľne žijúcich vtákov (smernica o vtákoch)
- Smernice Rady č. 92/43/EHS o ochrane biotopov, voľne žijúcich živočíchov a voľne rastúcich rastlín (smernica o biotopoch)

Vychádzajúc z uvedených smerníc tvoria sústavu NATURA 2000 dva typy území:

- Chránené vtáacie územia (Special Protection Areas - SPAs)
- Územia európskeho významu (Special Areas of Conservation - SACs)

KÚ obce neprechádza žiadne z území NATURA 2000, však blízkom okolí sa rozprestierajú tieto územia.

Charakteristika navrhovaných území európskeho významu

SKUEV0221 VARÍNKA

Územie je navrhované z dôvodu ochrany biotopov európskeho významu: Penovcové prameniská (7220), Vlhkomilné vysokobylinné lemové spoločenstvá na poriečnych nivách od nížin do alpínskeho stupňa (6430), Lužné vrbovo-topoľové a jelšové lesy (91E0) a druhov európskeho významu : zvonček hrubokoreňový (*Campanula serrata*), bystruška potočná (*Carabus variolosus*), spriadač kostihojový (*Callimorpha quadripunctaria*), kunka žltobruchá (*Bombina variegata*), mlok hrebenatý (*Triturus cristatus*), vydra riečna (*Lutra lutra*) a netopier obyčajný (*Myotis myotis*).

SKUEV0252 MALÁ FATRA

Územie je navrhované z dôvodu ochrany biotopov európskeho významu: Silikátové skalné steny a svahy so štrbinovou vegetáciou (8220), Kosodrevina (4070), Spoločenstvá subalpínskych krovín (4080), Alpínske a subalpínske vápnomilné travinnobylinné porasty (6170), Suchomilné travinnobylinné a krovinné porasty na vápnitom podloží (dôležité stanovištia vstavačovitých) (6210), Vlhkomilné vysokobylinné lemové spoločenstvá na poriečnych nivách od nížin do alpínskeho stupňa (6430), Nížinné a podhorské kosné lúky (6510), Horské kosné lúky (6520), Penovcové prameniská (7220), Slatiny s vysokým obsahom báz (7230), Karbonátové skalné sutiny alpínskeho až montánneho stupňa (8120), Vresoviská a spoločenstvá kričkov v subalpínskom a alpínskom stupni (4060), Karbonátové skalné steny a svahy so štrbinovou vegetáciou (8210), Horské vodné toky a ich drevinová vegetácia so *Salix eleagnos* (3240), Nesprístupnené jaskynné útvary (8310), Kyslomilné bukové lesy (9110), Bukové a jedľové kvetnaté lesy (9130), Javorovo-bukové horské lesy (9140), Vápnomilné bukové lesy (9150), Lipovo-javorové sutinové lesy (9180), Horské smrekové lesy (9410), Porasty borievky obyčajnej (5130), Kvetnaté vysokohorské a horské psicové porasty na silikátovom substráte (6230), Lužné vrbovo-topoľové a jelšové lesy (91E0), Reliktné vápnomilné borovicové a smrekovcové lesy (91Q0), Nespevnené karbonátové skalné sutiny montánneho až kolinného stupňa (8160) a druhov európskeho významu: črievičník papučkový (*Cypripedium calceolus*), zvonček hrubokoreňový (*Campanula serrata*), vrchovka alpínska (*Tozzia carpathica*), prilbica tuhá moravská (*Aconitum firmum subsp. moravicum*), poniklec slovenský (*Pulsatilla slavica*), klinček lesklý (*Dianthus nitidus*), plocháč červený (*Cucujus cinnaberinus*), bystruška Zawadského (*Carabus zawadzskii*), roháč obyčajný (*Lucanus cervus*), fúzač alpský (*Rosalia alpina*), bystruška potočná (*Carabus variolosus*), spriadač kostihojový (*Callimorpha quadripunctaria*), ohniváček (*Lycaena helle*), fúzač karpatský

(*Pseudogaurotina excellens*), *Phryganophilus ruficollis*, mihul'a potiská (*Eudontomyzon danfordi*), hlaváč bielooplutvý (*Cottus gobio*), mlok hrebenatý (*Triturus cristatus*), kunka žltobruchá (*Bombina variegata*), mlok karpatský (*Triturus montandoni*), mlok hrebenatý (*Triturus cristatus*), vlk dravý (*Canis lupus*), netopier veľkouchý (*Myotis bechsteini*), rys ostrovid (*Lynx lynx*), vydra riečna (*Lutra lutra*), medveď hnedý (*Ursus arctos*), netopier obyčajný (*Myotis myotis*), uchaňa čierna (*Barbastella barbastellus*), podkovár malý (*Rhinolophus hipposideros*) a podkovár veľký (*Rhinolophus ferrumequinum*).

Charakteristika navrhovaných chránených vtáčích území

nCHVÚ 26 - Malá Fatra

Malá Fatra je tvorená biotopmi listnatých, ihličnatých aj zmiešaných lesov, čím je zabezpečená vysoká diverzita vtáčích druhov. Vhodné podmienky na hniezdenie tu nachádzajú sokol sťahovavý (*Falco peregrinus*), orol skalný (*Aquila chrysaetos*), výr skalný (*Bubo bubo*), žlna sivá (*Picus canus*), kuvik kapcavý (*Aegolius funereus*), d'ateľ bielochrbtý (*Dendrocopos leucotos*), d'ateľ čierny (*Dryocopus martius*), muchárik bielokrky (*Ficedula albicollis*) a skaliar pestrý (*Monticola saxatilis*).

Ochrana drevín

Ochrana drevín podľa zákona č. 543/2002 Z. z. o ochrane prírody a krajiny zabezpečuje legislatívnu ochranu drevín rastúcich mimo lesa (LPF) a ochranu chránených stromov, za ktoré sa môžu vyhlásiť kultúrne, vedecky, ekologicky, krajnotvorne alebo esteticky mimoriadne významné stromy alebo ich skupiny vrátane stromoradií.

Názov	Druh dreviny	Počet stromov	Okres	K.ú.
Lipa pri Kys. Novom Meste	lipa malolistá	1	Kys.N.Mesto	Kys.Nov. Mesto
Lipy na Litovelskej ulici	lipa veľkolistá	2	Kys.N.Mesto	Kys.Nov. Mesto
Hadí smrek v Nesluži	smrek obyčajný	1	Kys.N.Mesto	Nesluža
Lipa na Šindelnej v Nesluži	lipa veľkolistá	1	Kys.N.Mesto	Nesluža
Topole v Radoli	topoľ čierny	1	Kys.N.Mesto	Radol'a
Lipa v Pažitíach	lipa veľkolistá	1	Kys.N.Mesto	Lopušné Pažite
Lipy na cintoríne	lipa veľkolistá	5	Kys.N.Mesto	Horný Vadičov
Lipa v Snežnici	lipa veľkolistá	1	Kys.N.Mesto	Snežnica
Lipy v Nezbudskej Lúčke	Lipa veľkolistá - 2x, L.malolistá 1x	3	Žilina	Nezbudská Lúčka
Lipy vo Višňovom	Lipa veľkolistá-3x, L. malolistá 1x	4	Žilina	Višňové
Borovice v Terchovej	Borovica hladká	2	Žilina	Terchová
Buky v Belej	Buk lesný	2	Žilina	Belá
Lipa v Belej II:	Lipa malolistá	1	Žilina	Belá
Lipa v Belej	Lipa veľkolistá	1	Žilina	Belá
Lipa v Gbeľanoch	Lipa malolistá	1	Žilina	Gbeľany
Lipa v Terchovej	Lipa veľkolistá	1	Žilina	Terchová
Lip. alej v Žiline - Bytčici	Lipa malolistá	6	Žilina	Žilina - Bytčica
Lipy v Rajeckej Lesnej	Lipa veľkolistá	2	Žilina	Rajecká Lesná
Lipy v Žiline –Žil. Lehote	Lipa malolistá	1	Žilina	Žilinská Lehota
Smrek v Terchovej	Smrek obyčajný	1	Žilina	Terchová
Stromy v Terchovej	Lipa veľkolistá, Brest horský, Lipa malolistá	4	Žilina	Terchová

Genofondovo významné lokality

V KÚ obce sa nachádza jedna genofondová lokalita.

ZA-12 Kotrčina Lúčka, Dúbrava: Teplomilné travinnobylinné spoločenstvá.

Generel nadregionálneho ÚSES (GNÚSES)

GNÚSES vyjadruje základný rámec priestorovej ekologickej stability územia Slovenska, predstavuje priestorové usporiadanie ekologicky najvýznamnejších zachovaných prírodných území SR. GNÚSES bol v roku 2000 aktualizovaný a následne v roku 2001 premietnutý do Koncepcie územného rozvoja Slovenska, ktorá bola schválená uznesením vlády SR č. 1033/2001.

Priemet prvkov GNÚSES:

Biocentrá:

1. Biocentrum biosférického významu Krivánska Fatra:

Tiesňavy

Prírodný celok na vápencoch nižších polôh Krivánskej Malej Fatry. Významné geomorfologické formy, fauna, flóra

Krivé

Súbor spoločenstiev skalných sutí a rôznych lesných porastov s prirodzeným drevinovým zložením na kryštaliniku Malej Fatry

Starý hrad

Ojedinelé a veľmi vzácne rastlinné spoločenstvá s dubom a vo vyšších polohách s dubom, jedľou, bukom, hrabom, lipou a javorom, prípadne na temenách skál s pôvodnou borovicou

Rozsutec

Svojrážna, veľmi hodnotná časť pohoria s význačnými, chránenými i endemickými rastlinnými i živočíšnymi druhmi a spoločenstvami, geologickými a geomorfologickými výtvarmi

Chleb

Kryštálické i mezozoické horniny, zachovalé porasty bučín, javorín, jedlín a jarabinových smrečín s prechodom do kosodreviny a alpínskych lúk. Zachovalý komplex rastlinných spoločenstiev veľmi pestrého zloženia podľa vegetačných stupňov a ekologických radov, vo veľkom výškovom rozpätí a na rozličnom geologickom podloží

Prípor

Prírodné spoločenstvá jedľovo-bukového lesa a pásma kosodreviny s výskytom zriedkavých druhov rastlín a živočíchov

Suchý

Vzácný súbor lesných a kosodrevinových spoločenstiev na rozmanitom horninovom podklade miestami s porastmi pralesovitého rázu, väčšinou so zachovanou hornou hranicou lesa a výraznými geomorfologickými formami

Veľká Bránica

Zachovalý komplex bučín na vápnitých horninách je ukážkou pôvodných lesov, ktoré siahali až na hornú hranicu lesa. Napriek tomu, že je pásmo kosodreviny a smreka umelo odstránené, sú lesy rezervácie cennou ukážkou zachovalej štruktúry lesov.

2. Nadregionálne biocentrum Ľadonhora – Brodnianka

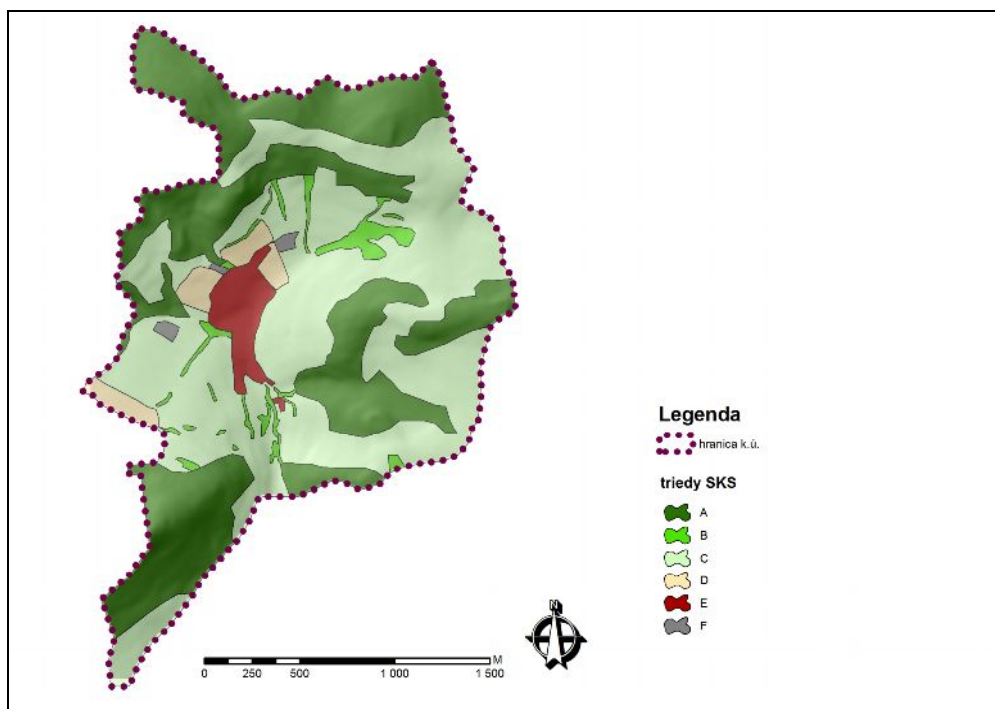
Komplexy listnatých a zmiešaných bukových a jedľovobukových, polosutinových a javorovo-lipových sutinových lesov s výskytom národne významných druhov rastlín. Vzácné teplomilné druhy, ktoré tu dosahujú jedno z najsevernejších rozšírení v SR. V nelesnej časti xerothermné a subxerothermné pasienky s veľkou populáciou vstavača mužského *Orchis mascula*, biotopy slatinných lúčok a penovcových pramenísk, mezofilných pasienkov Lk3 s výskytom zvončeka hrubokoreňového *Campanula serrata* a podmáčaných lúk podhorských oblastí Lk6 okolo slatín a pramenísk. Kamenité hrebene Ladonhory a Stien sú významným refúgiom rýsa *Lynx lynx*, z veľkých šeliem sa v území pravidelne vyskytuje medveď *Ursus arctos*, občas vlk *Canis lupus*. Súčasťou je aj PP Kysucká brána-vápencové útesy strmo vystupujúce z okolia flyš. pahorkatiny.

Biokoridory:

1. Hydrický biokoridor nadregionálneho významu rieka Váh
Najvýznamnejší biokoridor, interkontinentálna trasa vtáctva, šírenie panónskych druhov, prepojenie s Dunajom
2. Terstrický biokoridor nadregionálneho významu Prepojenie Kysucké Beskydy - Krivánska Fatra
Umožňuje pohyb terestrických živočíchov, významný biokoridor najmä pre veľké cicavce – (medveď).

2.1.8 Súčasná krajinná štruktúra

Prevládajúcim typom vegetačného krytu sú trvalé trávne porasty v rôznych štádiách sukcesie, tá zaberá až 52% riešeného územia. Lesný pôdny fond zaberá 39% katastrálneho územia a je tvorený rôznymi formáciami zmiešaných, ihličnatých a listnatých lesov. V území sa nevyskytujú veľké plochy ornej pôdy čo je dané hlavne vyššou sklonitosťou územia ako aj pestrejšou morfológiou. Percentuálne a priestorové rozloženie jednotlivých typov súčasnej krajinej štruktúry dokumentuje nasledovná mapa.



2.2 Osídlenie, bývanie a obyvateľstvo

Prehľad vývoja osídlenia na území obce

Obec	Vznik obce	Výročie založenia obce v r. 2008
Kotrčina Lúčka	1439	569



Obec Kotrčina Lúčka leží v severnej časti bývalej Trenčianskej stolice, ktorá bola podľa archeológov osídlená už v mladšej dobe kamennej. Prvý písomná zmienka o obci sa datuje od roku 1439 pod názvom Kothorchyna Luchka.

Od roku 1469 mala obec názov Luczka a mala 11 domov a od roku 1773 sa obec volala Lúčka, aj keď v časoch maďarizácie sa musel názov obce zmeniť na Kotrcs Lucska. V r. 1784 mala obec 186 obyvateľov, v r. 1787 239 obyvateľov a v r. 1933 396 obyvateľov.

Prevažná väčšina rodinných domov bola drevených, so šindľovými, alebo slamenými (šupkovými) strechami, neskôr sa začala výstavba murovaných domov. Pôvodné drevenice sú zachované doteraz. Ide o obec potočnej zástavby – dedina sa rozkladá popri potoku Lúčanka.



2.3 Kultúrno-historický potenciál

V registri nehnuteľných národných kultúrnych pamiatok má obec Kotrčina Lúčka zapísanú jednu nehnuteľnú pamiatku – Hradisko Výšinné. Za pamätihodnosti obce možno považovať Zvonicu v centre obce, kaplnky v obci (2ks) a kaplnku s gaštanom na rozhraní katastrálneho územia obce.



Zvonica



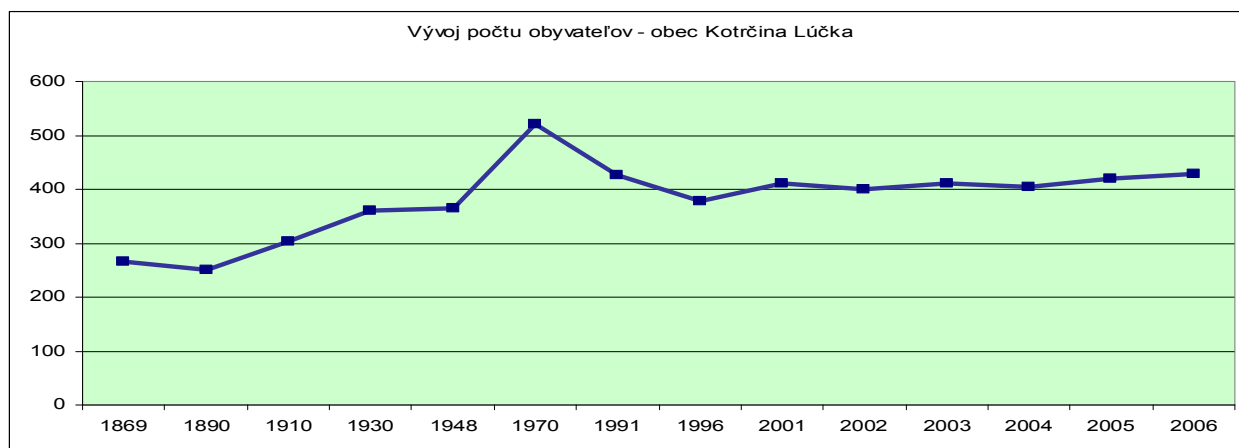
Kaplnka

2.4 Demografia

Počet obyvateľov v obci Kotrčina Lúčka od roku 1890 narastal, v roku 1970 dosiahol maximum – 520 obyvateľov, avšak od roku 1996 je vývoj počtu obyvateľov stacionárny, resp. začína mierne stúpať. Vývoj počtu obyvateľov udávajú nasledujúca tabuľka a graf.

Obec	1869	1890	1910	1930	1948	1970	1991	1996	2001	2002	2003	2004	2005	2006	2007
Lúčka	265	250	304	361	365	520	426	379	410	401	411	404	420	428	428

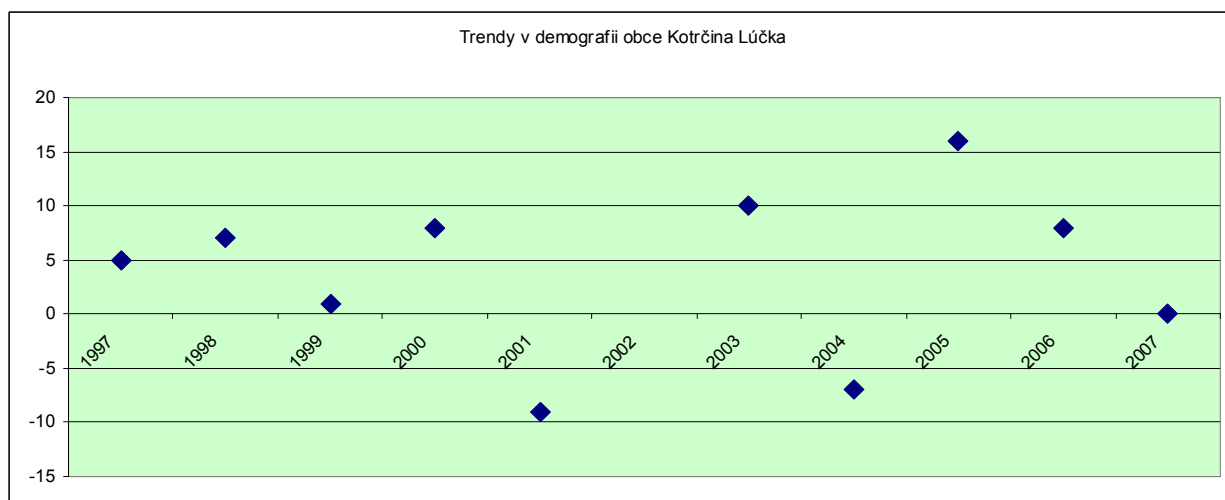
Zdroj: OcÚ Kotrčina Lúčka



Celkový prírastok obyvateľstva obce Kotrčina Lúčka reprezentuje tabuľka a graf.

Obec	celkový prírastok/úbytok obyvateľstva										
	1997	1998	1999	2000	2001	2002	2003	2004	2005	2006	2007
Lúčka	5	7	1	8	-9		10	-7	16	8	0

Zdroj: OcÚ Kotrčina Lúčka



Pozitívnym trendom z hľadiska vekovej štruktúry obce je, že v predproduktívnom veku je v súčasnosti viac ako jedna štvrtina (27,8%) obyvateľstva obce, pričom počet obyvateľov v poproduktívnom veku nedosahuje v priemere ani jednu pätinu (17,06%). Index vitality (predproduktívne obyvateľstvo/poproduktívne obyvateľstvo * 100) udáva hodnotu 162, čo znamená, že ide o stabilizovanú rastúcu populáciu. Porovnanie vekovej štruktúry obce s vekovou štruktúrou okresu Žilina, kraja Žilina a Slovenskej republiky udávajú nasledujúca tabuľka.

Veková štruktúra obce, okresu, kraja a SR

Obec	predproduktívny vek (%)	produktívny vek (%)	poproduktívny vek (%)	priemerný vek v roku 2007
Lúčka	27.80%	55,14%	17,06%	36,6
Okres ZA	15.41%	64.54%	20.05%	38,12
Kraj	16.82%	64,1%	19.08%	37,18
SR	15.76%	64,07%	20,17%	37,99

Zdroj: OcÚ Kotrčina Lúčka

Obyvateľstvo obce lúčka je takmer výlučne slovenskej národnosti (99,75%). Prevažujúcim náboženstvom v obci je katolícke (97,53%) v malej miere evanjelické (0,25%), bez vyznania 1,23% a ostatné a nezistené vierovyznanie zastupuje 0,99% obyvateľov obce.

Obec / vyznanie (%)	katolícke	evanjelické	grékokatolícke	iné	nezistené	bez vyznania
Kotrčina Lúčka	97,53	0,25	-	0,25	0,74	1,23

Domový fond

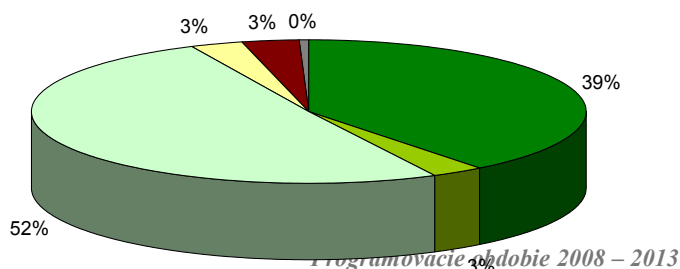
Obyvateľstvo obce na bývanie využíva iba rodinné domy. Celkový počet domov v obci dosahuje 125 kusov (SODB 2001), z čoho je 103 domov trvale obývaných. Časť z nich sa rekonštruje predovšetkým na účely individuálnej rekreácie.

2.5 Hospodárska základňa

V minulosti bola hospodárska základňa obce orientovaná zväčša na remeselnú výrobu, ktorá bola prezentovaná stolárstvom, kováčstvom, včelárstvom, tkáčstvom, výšivkárstvom, prútikárstvom, lisovaním ľanového oleja a šitím nohavíc. Samozrejmosťou bolo miestne roľníctvo. V roku 1946 prebehla komasácia pozemkov. Po období kolektivizácie a transformácie hospodárstva došlo k sústredeniu hospodárskej výroby na jednotné roľnícke družstvo. S nástupom poslednej transformácie hospodárstva došlo k postupnému zániku hospodárenia a družstvo je v súčasnej dobe v likvidácii.

Samotný charakter územia a jeho poloha predurčujú spôsob využívania pôdneho fondu a možnosti celkového hospodárskeho využitia územia. Lesy pokrývajú 39% územia,

poľnohospodársku pôdu v prevažnej miere tvoria trvalé trávne porasty (52% územia) a v nepatrnnej výmere orná pôda (3% územia).



Štruktúra pôdneho fondu

A – Lesné porasty

B – Nelesná a stromová vegetácia

- C - Trvalé trávne porasty
 D – Orná pôda trvalé kultúry na ornej pôde
 E – Intravilán obce
 F – Rekreačné areály, poľnohospodárske areály, cintorín

Poľnohospodárstvo

Obec nemá vhodné podmienky pre intenzívnu poľnohospodársku výrobu. Prevažnú väčšinu pôdneho fondu tvoria trvalé trávnaté porasty, čo predurčuje ich využitie predovšetkým na pasienkarstvo, chov oviec a dobytky.

Poľnohospodárskou výrobou v území sa zaoberalo bývalé poľnohospodárske družstvo, ktoré je momentálne v likvidácii. PD Agra Váh má prenajatú pôdu od miestnych vlastníkov, je zamerané na rastlinnú výrobu a krmovinárstvo. V obci nepôsobí súkromne hospodáriaci roľník.

Lesné hospodárstvo

Organizačne sú lesy v KÚ obce Kotrčina Lúčka zaradené do lesného celku (LHC) Krásno - západ. Najväčším lesohospodárskym podnikom sú Lesy SR, štátny podnik, ďalšími vlastníckmi sú URBÁR Kotrčina Lúčka (obec nie je členom) a súkromný vlastníci lesov. Poľovný revír sa v obci nachádzal (PZ Jedličník), nakoľko došlo k zníženiu jeho výmery, správa patrí pod obec Teplice nad Váhom - PZ Dubeň.

V súčasnom období v obci nepôsobí žiadna priemyselná ani stavebná firma, započaté sú súkromné zámery na výrobu čerpadiel a domových čističiek odpadových vôd. V súčasnom období dochádza k návratu k tradičnej výrobe medu, čo zakladá vhodné predpoklady na budovanie miestneho, resp. regionálneho produktu.

2.6 Trh práce

Z celkového počtu 428 obyvateľov obce bolo 2007 ekonomicky aktívnych 206 obyvateľov, čo je nárast oproti roku 2001 o 16 obyvateľov.

Obyvatelia obce nachádzajú zamestnanie primárne v meste Žilina, pracovisko v rámci bydliska si našlo 7 obyvateľov a za prácou odišlo do zahraničia 20 obyvateľov.

Ekonomická štruktúra obyvateľstva podľa pohlavia, rok 2001 a 2007

Ekonomická štruktúra obce	2001	2007
Osoby ekonomicky aktívne spolu		
Muži	109	116
Ženy	81	90
Z toho: pracujúci spolu		
Muži	81	111
Ženy	63	65
nezamestnaní spolu		
Muži	28	5
Ženy	5	3

Zdroj: SOBD 2001, OcÚ Kotrčina Lúčka

Dochádzanie obyvateľstva obce Kotrčina Lúčka za prácou

Obec	Obyvatelia so stálym pracoviskom v rámci bydliska	Obyvatelia so stálym pracoviskom mimo bydliska ale v rovnakej krajine	Obyvatelia so stálym pracoviskom mimo bydliska ale v inej krajine
Lúčka	7	401	20

Zdroj: OcÚ Kotrčina Lúčka

Nezamestnanosť v obci Kotrčina Lúčka výrazne klesla v porovnaní rokov 2001 a 2007, až o 24 obyvateľov, čo je pozitívum. Momentálne (rok 2008) obec zamestnáva dvoch obyvateľov pre verejnoprospešné práce obce.

Produktívny vek a nezamestnanosť v rokoch 2001 a 2007

Obec	Produktívny vek obyvateľ'ov	Nezamestnanosť 2001		Produktívny vek obyvateľ'ov	Nezamestnanosť 2007	
	SODB 2001			k 31.12. 2007		
	Spolu	spolu	ženy	spolu	Spolu	ženy
Lúčka	190	32	5	206	8	3

Zdroj: SOBD 2001, OcÚ Kotrčina Lúčka

Podnikateľské aktivity, pracovné príležitosti

obec Kotrčina Lúčka

Anna Chuchútová Hostinec – pohostinská činnosť

COOP Jednota Žilina, spotrebné družstvo – Maloobchod, potraviny, mäso - údeniny, rozličný tovar priemysel. a spotr.

Bohuslav Ondruš - Zváračské práce, Demolácia a zemné práce Maliarske, natieračské a lešenárske práce, Zámočnicke práce, Mechanické úpravy na zákazku alebo na zmluvnom základe, Servis a oprava športového náradia, Oprava bicyklov, Reklamné činnosti

Vladimír Šustek - OVOČIT - Obchodná činnosť v rozsahu voľných živností, Sprostredkovanie obchodu, Požičiavanie videokaziet

Vladimír Beliančín - Obchodná činnosť v rozsahu voľných živností, Predaj nápojov na priamu konzumáciu, Predaj na priamu konzumáciu zmrzlín, ak sa na jej prípravu použijú priemyselne vyrábané koncentráty a mrazené krémy, Predaj na priamu konzumáciu tepelne rýchlo upravovaných mäsových výrobkov a obvyklých príloh ako aj bezmäsitých jedál, Prípravné práce k realizácii stavby, Dokončovacie stavebné práce pri realizácii exteriérov a interiérov

www.zrsr.sk r.2008

2.7 Občianska vybavenosť

V nasledujúcich tabuľkách je poskytnutý prehľad o existencii základných aj doplnkových zariadení občianskej vybavenosti v jednotlivých obciach. Ide o vybavenosť v oblasti technickej infraštruktúry, služieb, sociálnych služieb, zdravotníctva, školstva a športového vyžitia. Značka „x“ znamená existenciu daného zariadenia v obci (vzhľadom na sústavne sa meniaci stav sa neudáva počet zariadení).

Obec	vodný zdroj	miner. prameň	teplota	vodovod	kanalizácia	ČOV	vykur. el.	poľné letisko	čerpacia stanica
Kotrčina Lúčka	x	x	-	x	-	-	x	-	-

Zdroj: OcÚ Kotrčina Lúčka

Obec	pošta	obchod	pálenica	pohostinstvo	kaderníctvo	cukrárstvo
Kotrčina Lúčka	-	x	-	x	-	-

Zdroj: OcÚ Kotrčina Lúčka

Obec	lekár obvodný	lekár pediater	zubár	lekáreň	MŠ	ZŠ - 1. stupeň	ZŠ - 2. stupeň
Kotrčina Lúčka	-	-	-	-	-	-	x

Zdroj: OcÚ Kotrčina Lúčka

Obec	kostol	kaplnka	zvonica	kult. dom	knižnica	kino	pamät. izba	rozhlas	noviny	dom smútku	cintorín
Kotrčina Lúčka	-	x	x	x	x	-	-	x	x	x	x

Zdroj: OcÚ Kotrčina Lúčka

Obec	telocvična	kúpalisko	lyžiarsky vlek	futbalové ihrisko	vol/tenis ihrisko	klzisko
Kotrčina Lúčka	x	-	-	x	-	-

Zdroj: OcÚ Kotrčina Lúčka

2.8 Ľudský potenciál

Kultúra, kultúrne podujatia, spoločenské aktivity, kluby spolky a združenia

Obec	Kultúra, kultúrne podujatia, spoločenské aktivity, kluby, spolky a združenia
Kotrčina Lúčka	<p>Kultúra, kultúrne podujatia, spoločenské aktivity (periodicky opakujúce sa)</p> <ul style="list-style-type: none"> Deň úcty k starším Deň matiek Pochovávanie basy Fašiangový sprievod Stavanie mája Hody – na Martina Mikulášsky deň Detské športové hry Pálenie Jánskej vatri <p>Kluby, spolky, združenia</p> <ul style="list-style-type: none"> Stopa aktivity TJ Kotrčina Lúčka

Zdroj: OcÚ Kotrčina Lúčka

Občianske združenia

Názov združenia	Sídlo združenia	Dátum vzniku	Oblasť činnosti
Stopa aktivity	Kotrčina Lúčka	28/04/2005	turistika, rozvoj obce, regiónu, cestovný ruch
TJ Kotrčina Lúčka	Kotrčina Lúčka	16/07/1990	telovýchova

OZ Stopa aktivity

Cieľom združenia je všestranný spoločenský rozvoj, najmä v obci Kotrčina Lúčka, prostredníctvom športových, kultúrno-vzdelávacích, environmentálnych a iných sociálnych aktivít. Samostatnou organizačnou zložkou združenia je Šporovo-turistický spolok STOPA.

činnosť združenia za rok 2006:

- Trojkráľový lyžiarsky prechod (6. január)
- Rozlúčka so snehom (10. marec)
- Rodinný výlet na chatu na Grúni (8. máj)
- Druhý ročník detských športových hier (3. jún)
- Druhý ročník pálenia Jánskej vatry (24. jún)
- Prechod hrebeňom Malej Fatry (15.-16. júl)
- Prázdninový výlet na chatu Ostré (12. august)
- Výstup na Rysy (26. august)
- Jánošíkovým chodníčkom (17. november)
- Mikulášska sobota v KD – druhý ročník (10. december)
- Rozlúčka so starým rokom na Veľkom Strániku (31. december)

činnosť združenia za rok 2007:

- Turistický prechod
- Veľkonočné odpoľudnie (15. marec)
- Rodinný výlet (29. apríl)
- Športové hry (9. jún)
- Jánska vatra
- Cyklotúra (8. júl)
- Vysokohorská turistika Vysoké Tatry (25. august)
- Svätý Mikuláš (9. december)
- Rozlúčka so starým rokom na Veľkom Strániku (31. december)

Zdroj: Margarétka – spravodaj OZ STOPA AKTIVITY, 2007, 2008

2.9 Technická infraštruktúra

Zdroje pitnej vody a zásobovanie pitnou vodou

Obec má vybudovaný vodovod, ktorý bol čiastočne rekonštruovaný. Obec nemá 100% napojenosť na verejný vodovod, v týchto prípadoch je dodávka vody zabezpečená vlastnými zdrojmi. Vodovod je napojený na SKV Žilina. V obci sú dostatočné aj lokálne zdroje pitnej vody, ktoré sú napojené na miestne rezervoáre, predstavujúce rezervu zásob pitnej vody.

Podľa prieskum minerálnych a kúpeľných prameňov, pasportizácie a inventarizácie prameňov na Slovensku sú v obci Kotrčina Lúčka evidované 2 minerálne pramene:

Vajcovka 1 (ZA-9) - prameň minerálnej vody sa nachádza približne 400m severozápadne od obce Kotrčina Lúčka, po ľavej strane miestneho potoka. Prístup k prameňu je dobrý. Prirodzený výver pod kopcom je nepravidelného tvaru o rozmeroch asi 2 x 1,2 m, hĺbky asi 0,7 m. Prameň nie je chránený proti znečisteniu. Voda v prameni je číra, nevýraznej chuti, zápacha po sírovodíku, v zime nezamrzá. Odtéká do potoka vzdialeného asi 30 m. Dno prameňa a odtoku je pokryté čiernym sedimentom. Využíva sa len zriedkavo občanmi obce.

Vajcovka 2 (ZA-10) - prameň minerálnej vody sa nachádza približne 400m severozápadne od obce Kotrčina Lúčka, po ľavej strane miestneho potoka, asi 10 m od prameňa ZA-9. Prístup k prameňu je dobrý. Prirodzený výver pod kopcom je nepravidelného tvaru o rozmeroch asi 0,5 x 0,4 m, hĺbky približne 0,10 – 0,15 cm. Prameň nie je chránený proti znečisteniu. Voda v prameni je číra, nevýraznej chuti, zápacha po sírovodíku, v zime nezamrzá. Odtéká do potoka vzdialeného asi 20 m. Dno prameňa je pokryté čiernym sedimentom, na rastlinách vytvára sediment šedozelenej farby. Na pitie sa nevyužíva.

Protipovodňová ochrana

V obci neboli v minulosti zaznamenané problémy so zvýšenou povodňovou aktivitou. Miestny vodný tok je v obci regulovaný.

Odvádzanie a čistenie odpadových vôd

Obec Kotrčina Lúčka nemá vybudovanú kanalizáciu, ani čistiareň odpadových vôd (ČOV). Na odvádzanie odpadových vôd sú prevažne používané septiky a žumpy, čo nevyhovuje základným environmentálnym požiadavkám. Riešením je odkanalizovanie obce so samostatnou ČOV, prípadne koreňovým systémom ČOV, alebo budovaním domových čistiární odpadových vôd, tak ako je to plánované u novej výstavby v obci.

Zásobovanie elektrickou energiou

Obec je plne elektrifikovaná. Vedenie elektrickej energie je realizované vzdušným vedením. Prenosová kapacita je v súčasnej dobe postačujúca. Katastrom obce prechádza prenosová sústava VN 22 kV.

Inštalované výkony a priemerná výroba elektrickej energie za rok 1996 a výhľadovo 2015 v okrese Žilina :

	Rok 1996		Rok 2015	
	inšt.výkon MW	výroba GWh/r	inšt.výkon MW	výroba GWh/r
Žilina	80,5	191,10	167,10	578,50
Spolu kraj:	1332,0	2443,93	1473,67	3090,12

Zásobovanie teplotom a plynofikácia

Obec je napojená na plynovú sústavu SR. Plynofikácia v obci prebehla do súčasnej doby na 90%, o ďalšom rozširovaní sa uvažuje s možnou prípravou plôch pre individuálnu bytovú výstavbu. Prevažujúci spôsob vykurovania obce je vykurovanie plynom s tendenciou nárastu využitia tuhého paliva, hlavne v posledných rokoch.

VTL plynovody

Okres	Číslo plynovodu	Názov plynovodu	Dĺžka (km)	Max. tlak (Mpa)	Priemer (mm)	Rok uvedenia do prevádzky
1	2	3	4	5	6	7
Žilina	1	Severné Slovensko	51	6,4	500	1979
	3	Považský plynovod	22	2,5	300	1958

	4	Žilina - Martin - Prievidza	6	2,5	300	1967
	5.1	Kysucký plynovod Varín - Čadca	11	4,0	500, 300	1988

Doprava

Do obce Kotrčina Lúčka vedie cestná komunikácia III. triedy z obce Nededza o dĺžke 4,144 km. Komunikácia je v uspokojivom stave, správcom je Slovenská správa ciest - Žilina. Okrem cestnej komunikácie III. triedy sa v obci nachádzajú miestne komunikácie v správe obce. Spojenie s okresným mestom Žilina je vyhovujúce, zabezpečuje ho podnik SAD Žilina, priamym spojením. V obci sa nachádzajú dve zastávky autobusov SAD Žilina Výrazným nedostatkom je šírka miestnych komunikácií a cestnej komunikácie III. triedy, ktorá vo väčšine územia nedovoľuje výstavbu chodníkov.



Zdroj: www.ssc.sk

Komunikačné technológie

V obci je inštalovaný miestny rozhlas napojený na Obecný úrad. Telefónny rozvod je vedený vzdušným vedením a vybavený digitálnou centrálou. V obci nie je rozvod káblovej televízie. Príjem terestriálneho signálu je na postačujúcej úrovni. Pokrytie signálom mobilných operátorov je vyhovujúce u operátora T-Mobil a nedostačujúce u spoločnosti Orange.

Miestne významné zaujímavosti – lokálne krajinárske významné lokality:

- miestne výhliadky
- Kaplnka s gaštanom
- Božie muky so skupinou stromov

Odpadové hospodárstvo:

Odpadové hospodárstvo obce sa riadi Programom odpadového hospodárstva obce, v súčasnom období sa spracováva spoločná dokumentácia riadenia odpadového hospodárstva pre Terchovskú dolinu. V obci je zber domového odpadu riešený formou pravidelného zberu domových kontajnerov s intervalom každých 14 dní. Štyri krát ročne sú obyvateľom k dispozícii veľkokapacitné kontajnery na uloženie nadrozmerného odpadu. Zber odpadu v obci zabezpečuje firma T+T Žilina. Odpad je ukladaný na skládku v Považskom Chlmci, ide o skládku určenú na ukladanie odpadu, ktorý nie je nebezpečný. V obci je zabezpečený aj zber separovaného odpadu na báze vrecového zberu. V budúcnosti by bolo vhodné zriadiť zberný dvor. Súčasťou systému zberu odpadu je aj zabezpečenie zberu nebezpečných odpadov. Problematickým javom v obci v súvislosti s odpadovým hospodárstvom je zriaďovanie nelegálnych skládok v katastri obce.

2.11 Cestovný ruch a rekreácia

V obci Kotrčina Lúčka nie sú vybudované kapacity (stravovacie, ubytovacie) pre rozvoj cestovného ruchu. Infraštruktúru cestovného ruchu môžu turisti využívať v okolitých obciach – Lysica, Varín, Horný Vadičov, Obec má potenciál pre realizovanie individuálnych foriem turizmu (cykloturistika, pešia turistika, náučná turistika, hypoturistika).

Z obce sa dá prejsť na vrch Straník vysoký 769 m, ktorý je známy paraglidingom a závesným lietaním. Je to ojedinelá lokalita s kruhovým výhľadom na okolité pohoria. Je dostupný autom, po splnení určitých podmienok. Majiteľom je Lesné pozemkové spoločenstvo Urbariát Zástranie a spávca Glide Club Straník.



<http://zilina-gallery.sk/picture.php?/4760/category/431>



2.10 Financovanie v obci

DOMÁCE ZDROJE		
obec Kotrčina Lúčka		
Zdroje	Rok	Štátne zdroje (z Ministerstva financií)/(tisíc Sk)
Podielové dane z daní fyzických osôb (od r. 2005 FO + PO)	2005	2005,0
	2006	1324,0
	2007	1473,0
Cestná daň	2005	-
	2006	-
	2007	-
Prostriedky zo štát. rozpočtu na prenesený výkon –viazané prostriedky	2005	205,0
	2006	72,0
	2007	40,5
Iné štátne zdroje (Štátne fondy, Pro Slovakia, POD...)	2005	-
	2006	-
	2007	-
Štátne zdroje spolu:	2005	2210,0
	2006	1396,0
	2007	1513,5
Zdroje	Rok	Obecné zdroje (vlastné)/(tisíc Sk)
Daň z nehnuteľností právnických osôb a fyzických osôb	2005	73,4
	2006	94,0
	2007	92,5
Miestne poplatky (za smeti, alkohol, psy, verejné priestranstvá, znečistenie prostredia ...)	2005	109,3
	2006	123,0
	2007	127,0
Správne poplatky (vydávanie povolení,	2005	15,3
	2006	9,0

rozhodnutí, overovanie ...)	2007	18,5
Zdroje z predaja a prenájmu	2005	144,8
	2006	141,0
	2007	170,2
Zdroje z podnikateľskej činnosti obce (z podnikov zab. obcou)	2005	-
	2006	-
	2007	-
Obecné zdroje spolu:	2005	342,8
	2006	367,0
	2007	408,2
Zdroje	Rok	Iné domáce zdroje/(tisíc Sk)
Dary a sponzorstvá (Dar z SPP za plynofikáciu)	2005	-
	2006	-
	2007	-
DOMÁCE ZDROJE SPOLU = ZDROJE POUŽITÉ NA ROZVOJ	2005	2552,8
	2006	1763,0
	2007	1921,7

Obec Kotrčina Lúčka hospodárila od roku 2005 do roku 2007 s finančnými prostriedkami v hodnote 6,2375 mil. Sk. Keďže obec nezískala žiadne finančné zdroje zo zahraničných zdrojov (tendre, výzvy, fondy EÚ) túto finančnú čiastku považujeme za celkové zdroje použité na rozvoj obce.

3. SWOT ANALÝZA VNÚTORNÁ

SILNÉ STRÁNKY	SLABÉ STRÁNKY
<ul style="list-style-type: none"> • pekná príroda • pokojná, kľudná obec • kronika obce vedená od roku 1934 • výhodná poloha obce – blízkosť Žiliny – možnosti zamestnania • prekrytý potok • postačujúca starostlivosť o krajinu • fungujúci separovaný zber odpadu • aktívne občianske združenie – Stopa aktivity a telovýchovná jednota (futbal 4. liga) – organizovanie spoločenských podujatí a aktivít) • zachovávanie ľudových tradícií - Fašiangy, Mikuláš, MDD, stavenie májov... • siričitý minerálny prameň • zachované remeslo – včelárstvo • zabezpečená doprava detí do ZŠ – Gbeľany • futbalové ihrisko v dobrom stave • Slovenské mohylníky – žiarové hroby • 2 hradiská – prebiehal archeologický prieskum • pamätihodnosti obce – sakrálne stavby – 2 kaplnky a zvonica • postačujúce dopravné spojenie • členstvo – MR Terchovská dolina, región Beskydy (medzinárodná spolupráca), MAS – miestna akčná skupina • postačujúca internetizácia obce • nízka miera nezamestnanosti • záujem o pozemky pre IBV • časopis Margarétka – 1x ročne • nezaťažené životné prostredie • skupina mladých ľudí – organizovanie spoločenských podujatí • prílev obyvateľstva • atraktivita okolia • územie vyhľadávané turistami • zachovalý ráz obce • v minulosti aktívny hasičský zbor • koncová obec • v okolí existencia rekreačných zariadení 	<ul style="list-style-type: none"> • nevyužitý potenciál cestovného ruchu • obec nevlastní pozemky • čierne skládky • neexistencia rozvojových dokumentov – UPD, Miestna Agenda 21, Program obnovy dediny ... • nefunkčná MŠ - nízky počet detí v obci – nevyužitá budova MŠ • nevyhovujúci stav miestnych komunikácií • nevyhovujúci stav infraštruktúry (kanalizácia, vodovod, plynofikácia, verejné osvetlenie, rozhlas) • nepripravené pozemky pre IBV (chýba infraštruktúra) • nedostatok financií • nezáujem obyvateľov o verejné dianie • narušený krajinný obraz obce (stĺpy elektrického vedenia) • slabý TV príjem a príjem mobilných operátorov • zlá komunikácia s úradmi • jedna prístupová cesta • chýba priestor pre stretávanie sa obyvateľov • slabá starostlivosť o verejné priestranstvá – zeleň • nefungujúca prvovýroba (poľnohospodárstvo) • znečistený vodný tok • zdevastované plochy bývalého poľnohospodárskeho družstva • nepostačujúci počet kultúrnych podujatí • zlá informovanosť obec - občan

PRÍLEŽITOSTI	RIZIKÁ
<ul style="list-style-type: none"> • cestovný ruch • osвета k environmentálnemu cíteniu • zriadiť multifunkčné ihrisko • rekonštruovať pamätihodnosti obce – kaplnky, zvonica, park • rekonštruovať a dobudovať infraštruktúru obce – vodovod, plynovod, kanalizácia a ČOV, verejné osvetlenie, rozhlas, miestne komunikácie • likvidovať čierne skládky • rekonštruovať športový areál – futbalové ihrisko (oplotenie, trávnik, ...) • rekonštruovať kultúrny dom • pristaviť pristavbu k domu smútku • rekonštruovať oplotenie cintorína • udržiavať potok • urobiť nový rozbor minerálneho prameňa a skultúrniť jeho okolie (prístrešok, lavičky, ...) • rekonštruovať detské ihrisko • podporiť „zväčšovanie“ obce (infraštruktúra, pozemky pre IBV, ...) • zabezpečiť rozvojové dokumenty – UPN • obnoviť verejné priestranstvá • vybudovať turistickú infraštruktúru • využiť objekt PD • zlepšiť informovanosť v obci • organizovať kultúrno-spoločenské podujatia • podporiť aktivity dôchodcov 	<ul style="list-style-type: none"> • tlak developerov • nezaujem obyvateľov o verejné dianie • „blízkosť“ mesta • zmena rázu obce • nedostatok finančných prostriedkov • <p>Vízia:</p> <p><i>Chceme, aby sa naša obec rozvíjala a rozrastala a bola vzorovou obcou v okrese Žilina.</i></p> <p><i>a</i></p> <p><i>aby naša obec bola:</i></p> <p><i>- väčšia a krajšia</i></p> <p><i>- čistá a upravená</i></p> <p><i>- s občianskou aktivitou</i></p> <p><i>dilema:</i></p> <p><i>kľudná koncová obec verzus obec dopravne prepojená</i></p>

4. SWOT ANALÝZA VONKAJŠIA

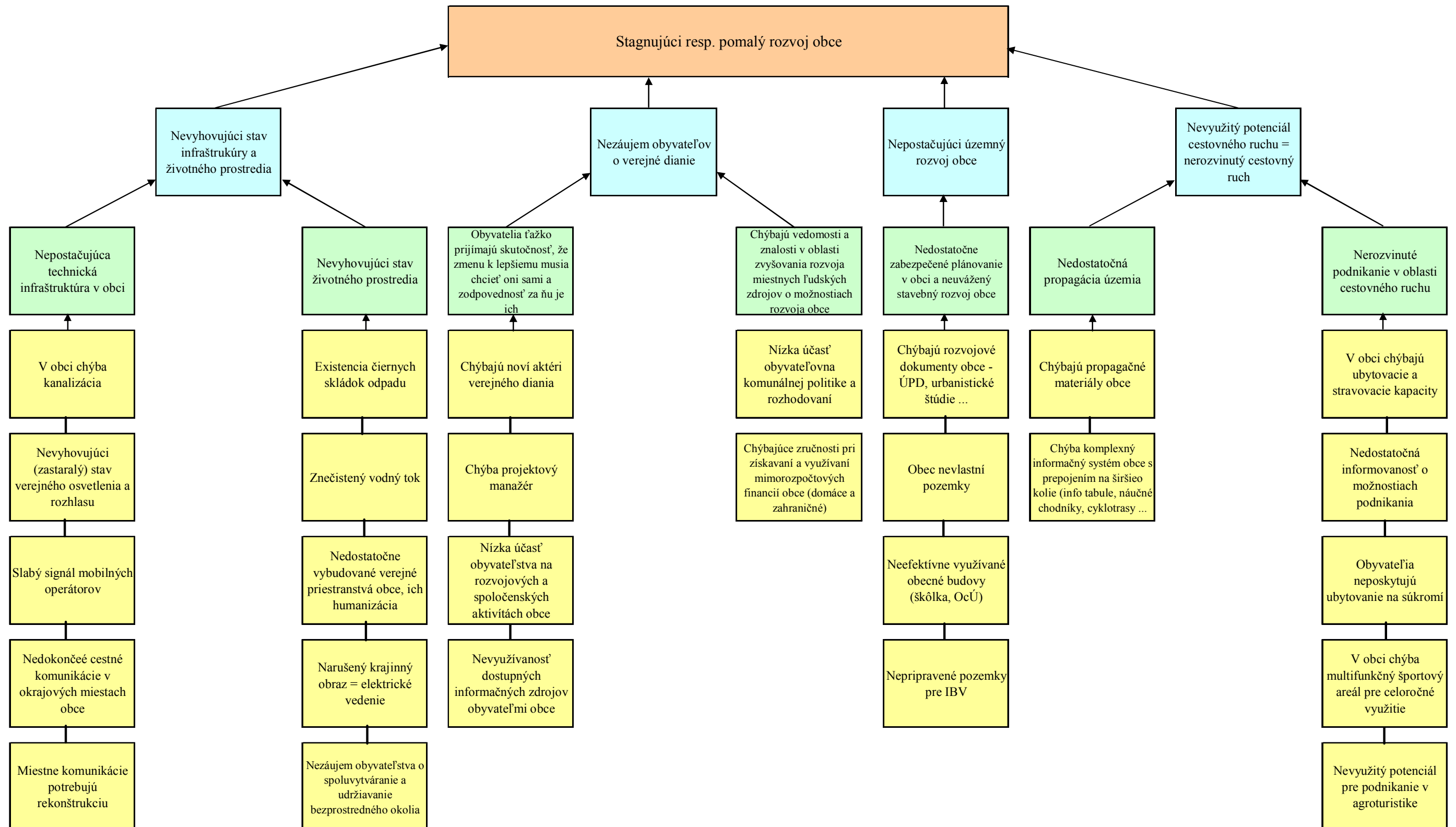
SILNÉ STRÁNKY	SLABÉ STRÁNKY
<p>sídlo a komunita</p> <ul style="list-style-type: none"> organizácia kultúrno-spoločenských podujatí pamätihodnosti obce (objekty ľudovej architektúry, kaplnky, zvonica) mikroregionálne partnerstvo – MR Terchovská dolina, Euroregión Beskydy potenciál pre rozvoj vidieckeho turizmu a agroturistiky originálne spoločenské podujatia tradičné turnaje a športové podujatia zázemie hospodársky silnej aglomerácie – Žilina aktívne občianske združenie - STOPAAKTIVITY <p>príroda</p> <ul style="list-style-type: none"> zachované a atraktívne prostredie nepoznačené priemyselnou výrobou podhorská krajina s členitým reliéfom a atraktívnym prírodným potenciálom geomorfologická rôznorodosť územia <p>životné prostredie</p> <ul style="list-style-type: none"> čistá a zdravá krajina (čistý vzduch, voda, pôda) bohatá fauna a flóra, hubárska oblasť vysoká biodiverzita krajiny pestrá súčasná krajinná štruktúra, v ktorej sa striedajú pasienky a lúky s lesnými porastmi a nelesnou drevinou vegetáciou <p>doprava</p> <ul style="list-style-type: none"> poloha obce v spádovom území Žiliny, prepojenie na Kysucké Nové Mesto dobrá dostupnosť obce z hlavného cestného ťahu existencia dopravného spojenia obce autobusovou dopravou s mestom Žilina <p>hospodárstvo</p> <ul style="list-style-type: none"> vysoká lesnatosť územia (59%), dostatok drevnej suroviny výdatné vodné zdroje územie bohaté na minerálne pramene bohatstvo lovnej zveri blízkosť mesta Žilina – možnosti zamestnania 	<p>sídlo a komunita</p> <ul style="list-style-type: none"> existencia technických objektov znehodnocujúcich krajinný obraz (vzdušné vedenia VN, NN) malá väzba na tradície a históriu obce nezachované objekty ľudovej architektúry nevhodné architektonické riešenia objektov občianskej vybavenosti a objektov IBV neexistujúca drobná úžitková architektúra v obci nízka zapojenosť obyvateľov do verejného života <p>životné prostredie</p> <ul style="list-style-type: none"> nedobudovaná technická (nevybudovaná kanalizácia a ČOV) a sociálna infraštruktúra nedostatočné ekologické a environmentálne povedomie obyvateľstva <p>príroda</p> <ul style="list-style-type: none"> ohrozenie vzácnych častí krajiny rozvojom hospodárskych aktivít, bez stanovenia limitov <p>doprava</p> <ul style="list-style-type: none"> zlý technický stav miestnych komunikácií <p>hospodárstvo</p> <ul style="list-style-type: none"> nedostatočné využívanie miestnych zdrojov nerozvinuté malé a stredné podnikanie málo pracovných príležitostí v obci schátralý objekt poľnohospodárskeho podniku miestami sukcesne zarastajúce lúky a pasienky <p>cestovný ruch</p> <ul style="list-style-type: none"> nedostatočné využitie potenciálu krajiny pre rekreáciu a turistiku a hospodársku činnosť nedostatočná propagácia územia, nerozvinutý komplexný a jednotný informačný systém v rámci mikroregiónu chýba propagácia organizovaných podujatí, bežeckých tratí

<p>cestovný ruch</p> <ul style="list-style-type: none">• existencia turistických trás a cyklotrasy• gulášoviská• lesné plody, huby, liečivé byliny• vhodné podmienky pre turistiku, cykloturistiku <p>ekonomika a zamestnanosť</p> <ul style="list-style-type: none">• nízka nezamestnanosť	<ul style="list-style-type: none">• slabé možnosti ubytovania v súkromí• chýba predaj miestnych výrobkov a suvenírov <p>ekonomika a zamestnanosť</p> <ul style="list-style-type: none">• málo pracovných príležitostí v obci
--	--

PRÍLEŽITOSTI	RIZIKÁ
<p>sídlo a komunita</p> <ul style="list-style-type: none"> možnosti bývania v atraktívnom prostredí obnova tradičných remesiel zvýšenie atraktívnosti a prítlačivosti územia (odstránením, prebudovaním, sanáciou, zakrytím neestetických objektov) úpravy verejných priestorov s využitím tradičných materiálov, princípov, postupov a prvkov úpravy starých i nových objektov vo väzbe na tradičnú zástavbu možnosti využiť jestvujúci stavebný potenciál na zlepšenie bývania, výroby, občianskej vybavenosti (škôlka) rekonštruovať obecný úrad na budovu s viacfunkčným využitím <p>príroda</p> <ul style="list-style-type: none"> uprednostňovať pôvodnú drevinovú skladbu, charakteristickú pre danú oblasť <p>životné prostredie</p> <ul style="list-style-type: none"> zníženie emisného zaťaženia územia zmenou palivovej základne vykurovania domov na báze dreva dobudovanie technickej infraštruktúry a zvyšovanie environmentálneho povedomia obyvateľstva <p>doprava</p> <ul style="list-style-type: none"> vybudovanie nových miestnych komunikácií, rekonštruovať prístupové cesty, chodníky, mosty v obci <p>hospodárstvo</p> <ul style="list-style-type: none"> rozvoj netradičného a extenzívneho poľnohospodárstva (pestovanie liečivých rastlín, včelárstvo, malé agrofarmy) rozvoj lesného hospodárstva a poľovníctva zhodnocovanie drevnej suroviny na území obce rozvoj tradičného poľnohospodárstva na báze ekologicky nezávadných produktov rozvoj alternatívneho poľnohospodárstva a pestovanie netradičných produktov (dážďovky, kompost, kvety, šampiňóny), spracovanie dreva využívať obnoviteľné zdroje energie (biomasa, slnečná energia) 	<ul style="list-style-type: none"> poškodenie prírodných hodnôt územia neuváženým rozvojom určitých aktivít v území nezáujem ľudí o veci verejné nedostatočná osвета a informovanosť nepripravenosť ľudí na podnikanie únik mladých a vzdelaných ľudí nedostatok peňazí uprednostnenie krátkodobých efektov rozvoja podceňovanie nutnosti spolupráce s odborníkmi z oblasti krajinnej ekológie a plánovania absencia komunikácie a spolupráce medzi podnikateľskými subjektmi navzájom a z toho vyplývajúca nejednotnosť hospodárskeho rozvoja nedostatočne a nejasne stanovené regulatívy pre výstavbu a prestavbu (absencia územného plánu) málo vhodných realizácií a príkladov v rámci Slovenska nekoordinovaný cestovný ruch klimatické zmeny – ohrozenie zimnej turistickej sezóny

<p>cestovný ruch</p> <ul style="list-style-type: none"> • prepojenie hospodárskeho využitia územia s rozvojom rekreácie a turistiky (agroturizmus, hypoturistika, výroba kulinárskych špecialít ...) • možnosti zimnej rekreácie (bežkárске lyžovanie) • možnosti tradičnej letnej rekreácie spojenej s prírodnými, krajinárskymi a kultúrnymi hodnotami územia (cykloturistika, horská turistika, poznávacia turistika, zber lesných plodov) • zvýšenie informovanosti o území • možnosti tradičnej letnej rekreácie spojenej s prírodnými a krajinárskymi hodnotami územia (cykloturistika, turistika, poznávacia turistika, agroturistika) • možnosti zimnej rekreácie (zjazdové a bežecké lyžovanie, korčuľovanie a sánkovanie) • pozorovanie zveri • prevádzkovanie a napĺňanie www stránky o obci • príprava a tlač propagačných materiálov aj pre zahraničných návštevníkov • vybudovanie turistických prístreškov a ohnísk, možností pre táborenie • osвета a výchova obyvateľov k rozvoju cestovného ruchu ako forme samozamestnania • podpora vzniku zariadení cestovného ruchu • propagácia zaujímavostí obce a jej okolia • budovať a prepájať cyklotrasy a turistické trasy • podporovať ubytovanie na súkromí • vytvoriť komplexný produkt CR podľa postavenia cieľových skupín návštevníkov – produkt šitý na mieru • vytvoriť alternatívne produkty CR pre mimosezónne obdobie • možnosť vstupu investorov a možnosť čerpať finančné prostriedky z fondov domácich, zahraničných a EÚ 	
--	--

Strom problémov (problémová analýza) obce Kotrčina Lúčka



STRATEGICKÁ ČASŤ **rozvoja obce Kotrčina Lúčka**

1. STRATEGICKÝ CIEĽ (plánovacie obdobie 2008 – 2013)

Spoločne vytvárať podmienky pre koordinovaný rozvoj obce.

Vízia:

Chceme, aby sa naša obec rozvíjala a rozrastala a bola vzorovou obcou v okrese Žilina.

a

aby naša obec bola väčšia a krajšia, čistá a upravená a s občianskou aktivitou.

ŠPECIFICKÉ CIELE (Priority)

Špecifický cieľ č. 1: Zabezpečiť optimálny územný rozvoj obce

Špecifický cieľ č. 2: Zvýšiť záujem obyvateľov o verejné dianie

Špecifický cieľ č. 3: Dosiahnuť lepšie využívanie potenciálu cestovného ruchu obce

Špecifický cieľ č. 4: Vytvárať podmienky pre lepšie a kvalitnejšie životné prostredie v obci

Špecifický cieľ č. 1: ZABEZPEČIŤ ÚZEMNÝ ROZVOJ OBCE

Zdôvodnenie:

Rozvoj územia na udržateľnom princípe nie je možný bez participácie miestnej populácie a zároveň bez aktérov, ktorí rozvoj zabezpečujú. Budovanie vzťahu obyvateľstva k miestu, v ktorom žijú je dlhodobý proces tvorby identity nielen k životnému prostrediu.

Obec Lúčka nemá spracovaný žiaden zo základných rozvojových dokumentov (územný plán, urbanistické štúdie verejných priestranstiev, Program obnovy dediny, PHSR, Agenda 21 ...), ktoré sú pre zabezpečenie územného rozvoja obce nevyhnutné. Pre vytvorenie vhodných podmienok rozvoja obce je potrebné pripravovať územie pre bývanie a oddych. Pre zlepšenie stavu bývania je nevyhnutné priame zapojenie vlastníkov a užívateľov obytných objektov do procesu obnovy obce. Pre rozvoj bývania je najdôležitejšia aktívna spolupráca s existujúcimi aj budúcimi vlastníkmi a pomoc obce pri zabezpečovaní technickej vybavenosti.

Devízou obce sú prítiažlivé a plynulé prepojenia zastavaných častí s prírodným prostredím. Za posledné desaťročie do rozvoja verejných investícií bolo vložené len nepatrné množstvo financií. Budúci rozvoj si vyžiada viac pozornosti pri rozvoji verejných investícií na podporu rozvoja turizmu a zlepšenia podmienok pre bývanie.

Do obce začínajú prichádzať obyvatelia mesta so záujmom výstavby rodinných domov a s cieľom využívať pokojné „dedinské“ prostredie pre život.

Opatrenia:

1. Zabezpečiť plánovanie a rozvoj bývania v obci

Opatrenie č. 1.1

Aktivity (investície):

- vypracovanie územného plánu obce, architektonických štúdií verejných priestranstiev
- rekonštrukcie obecných budov (škola, škôlka, OcÚ, KD...);
- príprava územia na bývanie a základnú vybavenosť;
- vytváranie podmienok pre rozvoj individuálnej bytovej výstavby s cieľom pritiahnúť čo najviac mladých vzdelaných ľudí do obce;
- stanovenie regulatívov pri novej výstavbe tak, aby zapadla do vidieckeho prostredia a bola tak v harmónii s pôvodnou ľudovou architektúrou, využívanie tradičných materiálov a tvaroslovných architektonických prvkov pri rekonštrukcii a výstavbe rodinných domov a bytových domov;
- využitie nevyužívaných chátrajúcich objektov na bývanie, resp. ich rekonštrukcia - škola;
- vytvorenie motivačných programov pre obnovu domov.

Merateľné ukazovatele:

- spracovaný územný plán obce, urbanistické štúdie verejných priestranstiev
- počet rekonštruovaných obecných budov
- m² pripravených pozemkov pre individuálnu bytovú výstavbu
- počet rekonštruovaných objektov
- počet domov zapojených do motivačných programov

Špecifický cieľ č. 2: ZVÝŠIŤ ZÁUJEM OBYVATEĽOV O VEREJNÉ DIANIE

Zdôvodnenie:

Vzťah občana k miestu a dopad jeho konania na rozvoj sa prejavuje každodenne a práve preto je dôležitá neustála práca s deťmi, mládežou aj dospelými. Kvalita života človeka je priamoúmerná výsledkom sociálnej politiky, vzťahu k prostrediu a úcte k hodnotám. Dôsledkom „vonkajšieho nezájmu“ je aj apatia, nedôverčivosť a izolácia. Proces informovanosti a transparentnosti je v obci do určitej miery zabezpečovaný napriek výraznému nezájmu verejnosti. Z pohľadu potreby práce s ľuďmi je aj oblasť tvorby „pozitívnych vzorov“, zapájanie aktívnych a znevýhodnených, podchytenie talentov a budovanie osobností územia. Zlepšenie kvality života obyvateľov je aj vo vytváraní priaznivých podmienok pre rozvoj voľnočasových aktivít ako šport, kultúra a oddych, ktoré v súčasnosti pre život v obciach nie sú k dispozícii v potrebnej miere. Obyvatelia za prácou dochádzajú do okresného mesta Žilina. S cieľom zapojiť obyvateľstvo do rozvojového a pracovného procesu, je potrebné vytvoriť podmienky a realizovať vzdelávacie a informačné aktivity za účelom pre zvyšovanie zručností, vzdelanostnej úrovne, jazykovej zdatnosti, informovanosti o možnostiach získavania finančných prostriedkov a následne zabezpečiť podporu pri začatí podnikania, samozamestnania a pod. Ľudia v obci stratili záujem o riešenie spoločných problémov, o veci verejné. Spoločné kultúrno-spoločenské i športové podujatia sa vytrácajú a znižuje sa účasť na nich. Z obyvateľov sa vytráca lokalpatriotizmus, vzťah k obci a prostrediu, v ktorom žijú, je čím ďalej menší. Ľudové tradície sa v poslednej dobe rozšírili o stavenie májov (aktívni občania) a taktiež o pálenie Jánskej vaty, ktorú každoročne

pripravuje športovo turistický oddiel STOPA AKTIVITY. Taktiež obec podporuje aj tradičné fašiangy a prevedenie hodovej zábavy (organizuje TJ). O tieto spoločenské akcie sa starajú spravidla tí istí spoluobčania.

Opatrenia:

- 1. Viest' občanov k participácii na rozvoji obce pomocou spoločenských, kultúrnych, športových a dobrovoľných (verejnoprospešných) aktivít na obecnej a mikroregionálnej úrovni**
- 2. Osveta v oblasti ľudských zdrojov**

Opatrenie č. 2.1

Aktivity (investície):

- zachovávať tradície a podporovať činnosť spolkov a združení
- obnova kultúrnych a prírodných pamiatok a ich propagácia
- obnova objektov s miestnou kultúrnou hodnotou (kaplnky, zvonice, sakrálne stavby,)
- obnova verejných priestranstiev
- podporovanie činnosti občianskych a dobrovoľných iniciatív, ktoré budú zriaďovať, udržiavať a podporovať udržanie ľudových tradícií, folklórne súbory, prácu s deťmi a mládežou, mimoškolskú činnosť, športovú činnosť, aktivity miestneho rozvoja, apod.
- podporovanie miestnych individuálnych iniciatív, aktivít a pozitívnych vzorov - lídrov obce;
- organizovanie a podporovanie organizovania spoločných podujatí, aj na mikroregionálnej úrovni za účelom podpory miestneho povedomia a komunikácie v mikroregióne aj za účelom zvyšovania aktivity;
- aktívne podporovanie vzniku, znovu-založenia a činnosti nových a existujúcich občianskych združení, spolkovkej činnosti, športových klubov, umeleckých súborov a dobrovoľníckych aktivít na podporu rozvoja obce;
- podpora voľnočasových aktivít detí a mládeže napr. aktivity zamerané na ochranu životného prostredia, folklórne tradície, udržiavanie ľudových zvykov, apod.;
- zapojenie mladých i starších obyvateľov obcí do prípravy podujatí (zábavy, predstavenia, turnaje, apod.);
- realizovanie aktivít na budovanie vzťahu obyvateľov k obci;
- zvyšovanie záujmu a participácie obyvateľov, mladej generácie o riešenie spoločných, verejných problémov;
- zlepšovanie medziľudských vzťahov a zapojenie obyvateľstva do rozhodovacích procesov;
- realizovanie aktivít, ktoré podporia hrdosť obyvateľov na obec, v ktorej žijú;
- vytvorenie poradných a odborných komisií pri OcÚ.

Opatrenie č. 2.2

Aktivity (investície):

- realizovať rekvalifikačné kurzy na zvyšovanie zručností obyvateľstva;
- aktivity na podporu zlepšenia informovanosti verejnosti (noviny, web stránka, rozhlas, TV, informácie o obci apod.);
- podpora aktivít zameraných na začlenenie obyvateľov do občianskeho a pracovného

života;

- podpora aktivít podporujúcich osobný rozvoj každého človeka v obci;
- podpora vzdelávacích programov pre zvyšovanie kvalifikácie pracovných síl pre lepšie uplatnenie sa na trhu práce v oblasti poľnohospodárstva, cestovného ruchu, remesiel, informačnej spoločnosti, apod.;
- podpora a realizovanie aktivít osvetu a vzdelávacích programov pre obyvateľov v oblasti podnikania v cestovnom ruchu s cieľom zlepšiť finančnú situáciu obyvateľov.
-

Merateľné ukazovatele:

- počet podporených spolkov a združení
- počet obnovených kultúrnych a prírodných pamiatok
- počet vydaných propagačných materiálov o kultúrnych a prírodných pamiatkach
- počet obnovených verejných priestranstiev
- počet organizovaných spoločných podujatí
- počet vzniknutých občianskych združení, spolkovej činnosti, športových klubov, umeleckých súborov a dobrovoľníckych aktivít na podporu rozvoja obce
- počet podporených voľnočasových aktivít detí a mládeže
- počet zapojených mladých i starších obyvateľov obcí do prípravy podujatí
- počet vytvorených poradných a odborných komisií pri OcÚ
- počet zrealizovaných rekvalifikačných kurzov na zvyšovanie zručností obyvateľstva
- aktivity na podporu zlepšenia informovanosti verejnosti – počet výtlačkov novín, počet návštevníkov web stránky ...
- počet vzdelávacích programov pre zvyšovanie kvalifikácie pracovných síl pre lepšie uplatnenie sa na trhu práce v oblasti poľnohospodárstva, cestovného ruchu, remesiel, informačnej spoločnosti, apod.

Špecifický cieľ (priorita) č. 3:

DOSIAHNUŤ LEPŠIE VYUŽÍVANIE POTENCIÁLU CESTOVNÉHO RUCHU OBCE

Zdôvodnenie:

Územie zahŕňa nádherné krajinné scenérie, vzácne prírodné lokality a množstvo turistických koridorov, cestičiek. V spojení s bohatou kultúrou a históriou je obec vhodná pre rozvoj náučného a poznávacieho turizmu. Miestne zdroje nie sú dostatočne využívané, zanikajú pôvodné remeslá využiteľné v cestovnom ruchu. Kultúrno-historický potenciál obce je vzhľadom na nedostatok financií v zlom stave. Cykloturistika, pešia a náučná turistika, bežecké trate nie sú na dostačujúcej úrovni. V obci nie sú vybudované ubytovacie a stravovacie zariadenia. Ubytovanie na súkromí prakticky neexistuje z dôvodu odmietania obyvateľstvom. Orientačný systém v obci a mikroregiónu chýba, taktiež chýba turisticko-informačná kancelária mikroregiónu. Informácie turistom poskytuje momentálne obecny úrad. Propagácia obce je minimálna, chýbajú obecné, ale aj mikroregionálne propagačné materiály.

Stav životného prostredia nie je alarmujúci ale existujú riziká neregulovaného rozvoja cestovného ruchu, ktoré môžu spôsobiť jeho znehodnotenie. Potrebu skvalitnenia životného prostredia je aj zlepšenie vzhľadu obce jej verejných aj súkromných priestorov tak, aby sa stali príťažlivejšími pre obyvateľov aj návštevníkov. Súčasťou nevyhnutnej obnovy je obnova objektov prioritne zapísaných v ÚZKP. Pri vstupe investícií odporúčame využiť existujúce objekty nevyužívaných priemyselných, školských a iných objektov.

Opatrenia:

1. Zabezpečiť propagáciu obce a okolitého územia
2. Vytvárať lepšie podmienky pre podnikanie v oblasti cestovného ruchu

Opatrenie č. 3.1

Aktivity (investície):

- zriadiť informačný bod v obci - OcÚ;
- vydať propagačné materiály o obci;
- vybudovanie a údržba funkčného komplexného informačného systému mikroregiónu (informačné tabule o zaujímavostiach, jedinečnostiach, cykloturistických a turistických tratiach, zriadenie TIKu - mikroregión);
- aktivity na zlepšenie informovanosti pre návštevníka (letáky a informačné materiály a pod.);

Opatrenie č. 3.2

Aktivity (investície):

- vybudovať a udržiavať lyžiarske bežecké trate;
- vybudovať menší amfiteáter;
- podporovanie podnikateľských aktivít v oblasti cestovného ruchu, vybudovanie primárnej a sekundárnej ponuky cestovného ruchu obzvlášť s využitím miestneho potenciálu (ubytovacie a stravovacie služby a doplnkové služby, ubytovanie na súkromí);
- udržateľné (*šetrné*) a regulované využitie prírodných zdrojov pre účely cestovného ruchu (poľovníctvo, pozorovanie zvery, vtáctva);
- využitie poľnohospodárskych aktivít a objektov pre účely cestovného ruchu, t.j. rozvoja agroturistiky, agrofariem, konských fariem, apod.;
- zvyšovanie rozsahu a kvality poskytovaných služieb v existujúcich zariadeniach cestovného ruchu v okolí obce;
- rozvoj letnej turistiky a cykloturistiky - vybudovanie a údržba cyklotrás, turistických chodníkov, bežeckých tratí, oddychových a piknikových miest, vyhliadok a podpora rozvoja nenáročnej rodinnej cykloturistiky (turistické značenie, rozhladne, altánky, oddychové a piknikové miesta);
- do budúcnosti spolupráca obecných zastupiteľstiev s podnikateľmi pri spoločnej propagácii a vytvorení spoločného produktu;
- podpora budovania ubytovania na súkromí s využitím existujúceho domového fondu, rekonštrukcie existujúcich obecných budov s viacfunkčným využitím – ubytovanie, klubovne, posilňovne a pod.;
- budovať a rekonštruovať športovo – rekreačnú vybavenosť v obciach (futbalové, detské a multifunkčné ihriská, posilňovne, klziská, a pod.);
- aktivity na zlepšenie informovanosti pre návštevníka (letáky a informačné materiály a pod.).

Merateľné ukazovatele:

- zriadený informačný bod v obci, počet podaných informácií pre turistov a návštevníkov obce
- počet vydaných výtlačkov propagačných materiálov o obci, počet reprintov

- počet osadených informačných tabúl
- počet km vybudovaných a udržiavaných lyžiarskych bežeckých tratí
- vybudovaný amfiteáter, počet zorganizovaných podujatí/ročne
- počet vybudovaných ubytovacích a stravovacích kapacít, počet lôžok - ubytovanie na súkromí
- počet návštevníkov na novovzniknutých agrofarmách, konských farmách
- počet km vybudovaných a udržiavaných cyklotrás, turistických chodníkov, bežeckých tratí, oddychových a piknikových miest, vyhliadok
- počet detí a športovcov navštevujúcich detskú a multifunkčnú ihriská, posilňovne

Špecifický cieľ č. 4: VYTVÁRAŤ PODMIENKY PRE LEPŠIE A KVALITNEJŠIE ŽIVOTNÉ PROSTREDIE V OBCI

Zdôvodnenie:

Súčasný stav technickej infraštruktúry nezodpovedá požiadavkám potrebným pre rozvoj bývania a malého, resp. stredného podnikania. Cestné spojenie s mestom Žilina je dostatočné. V obciach chýbajú chodníky a informačno-orientačný systém.

Elektrické rozvody sú v dobrom stave (správa SSE a.s.). S elektrifikáciou súvisiaca sieť verejného osvetlenia je v zlom stave, často nefunkčná a krajinný obraz znehodnocujú aj trafostanice a vzdušné elektrické vedenie. V obci pretrvávajú nedostatočné telekomunikačné spojenie a slabý dosah mobilných operátorov, internetová sieť je v obci vybudovaná. Obec má vodovod ale nemá vybudovanú kanalizáciu. Prevažne sú používané septiky a žumpy, čo nevyhovuje základným environmentálnym požiadavkám. Aj keď je obec je splynofikovaná (90%), obyvatelia vykurujú čiastočne elektrikou, alebo sa vracajú k vykurovaniu tuhým palivom. Spôsob vykurovania a odpadové vody sú pre kvalitu životného prostredia nevyhovujúce a preto je dôležité zamerať pozornosť na využívanie alternatívnych foriem – obnoviteľné zdroje energie.

V súčasnosti je povedomie obyvateľstva vo vzťahu k životnému prostrediu neuspokojivé. Rozvoj územia na trvalo-udržateľnom princípe nie je možný bez participácie miestnej populácie a zároveň bez aktérov, ktorí rozvoj zabezpečujú. V obci sú vybudované dobré podmienky pre separovaný zber TKO, je potrebné zvýšenie všeobecného environmentálneho povedomia.

Opatrenia:

1. Zlepšiť stav technickej infraštruktúry
2. Zlepšiť stav životného prostredia

Opatrenie č. 4.1

Aktivity (investície):

- dobudovanie vodovodnej prípojky – dolná časť obce;
- vybudovanie kanalizácie a čistiarne odpadových vôd;
- rekonštrukcia miestneho rozhlasu
- rekonštrukcia, dobudovanie a racionalizácia verejného osvetlenia;
- rekonštrukcia prístupových štátnych a miestnych komunikácií;
- výstavba a rekonštrukcie chodníkov a priestorov pre peších a verejných priestorov (dláždené plochy, odstavné plochy „námestia“, a pod.);

- rekonštrukcia mostov a lávok v nadväznosti na miestne komunikácie, chodníky a cyklistické trasy
- odstránenie nevzhľadných telekomunikácií a stĺpov telekomunikačného vedenia

Opatrenie č. 4.2

Aktivity (investície):

- aktivity na riešenie odpadového hospodárstva obce;
- vybudovať kompostovisko, príp. zabezpečiť kompostovanie biologicky rozložiteľného odpadu;
- zlikvidovať existujúce čierne skládky;
- zvyšovať environmentálne povedomie obyvateľstva (realizovať osvetu občanov o separácii odpadu);
- realizovať vodohospodárske úpravy tokov;
- inšpirovať obyvateľov a viesť ich k starostlivosti o prostredie v ktorom žijú (semináre, prednášky, súťaže ...).

Merateľné ukazovatele:

- počet m vybudovanej kanalizácie, vybudovaná čistiareň odpadových vôd
- počet zrekonštruovaných stĺpov verejného osvetlenia
- počet m zrekonštruovaných prístupových štátnych a miestnych komunikácií
- počet m vybudovaných a zrekonštruovaných chodníkov a priestorov pre peších a verejných priestorov - dláždené plochy, odstavné plochy „námestia“, a pod
- počet zrekonštruovaných mostov a lávok v nadväznosti na miestne komunikácie, chodníky a cyklistické trasy
- počet odstránených nevzhľadných telekomunikácií a stĺpov telekomunikačného vedenia
- vybudované kompostovisko, kapacita v tonách
- množstvo ton zlikvidovaného odpadu z existujúcich čiernych skládok
- počet km vodohospodárskych úprav tokov
- počet zrealizovaných seminárov, prednášok, súťaží ...

AKČNÉ PLÁNOVANIE

Číslo 1	Priorita 1 (Špecifický cieľ)		Miesto (lokalita)	Realizátor (vlastník investície)				
	č.	Opatrenie Názov investície			rozpočet žiadateľa	štátny rozpočet	iné zdroje	SPOLU Odhad
					rozpočet obce (v tis.Sk)	príspevok štátu (v tis.Sk)	ŠF EÚ, granty, nadácie a iné (tis.Sk)	celkových nákladov investície (v tis.Sk)
1	Zabezpečiť optimálny územný rozvoj obce							
	1.1.	Zabezpečiť plánovanie a rozvoj bývania v obci						
	1	Územný plán obce	Kotrčina Lúčka	Obec	100	150	250	500
	2	Rekonštrukcia budovy kultúrneho domu	Kotrčina Lúčka	Obec	500	1000	1500	3000
	3	Rekonštrukcia budovy materskej školy	Kotrčina Lúčka	Obec	1000	2000	3000	6000
	4	Odkúpenie zvyšných pozemkov pod športovým areálom	Kotrčina Lúčka	Obec	250		250	500
	5	Vytvorenie architektonickej štúdie centrálnej časti obce	Kotrčina Lúčka	Obec	75		175	250
	6	Odkúpenie pozemkov pod IBV	Kotrčina Lúčka	Obec	300		1700	2000
	7	Realizácia I sietí v nových stav. Lokalitách	Kotrčina Lúčka	Obec	100	100	500	700
	Spolu				2325	3250	7375	12950

Číslo 2	Priorita 2 (Špecifický cieľ)		Miesto (lokalita)	Realizátor (vlastník investície)				
	č.	Opatrenie Názov investície			rozpočet žiadateľa	štátny rozpočet	iné zdroje	SPOLU Odhad
					rozpočet obce (v tis.Sk)	príspevok štátu (v tis.Sk)	ŠF EÚ, granty, nadácie a iné (tis.Sk)	celkových nákladov investície (v tis.Sk)
2	Zvýšiť záujem obyvateľov o verejné dianie							
	2.1.	<i>Viesť občanov k participácii na rozvoji obce pomocou spoločenských, kultúrnych, športových a dobrovoľných (verejnoprospešných) aktivít na obecnej a mikroregionálnej úrovni)</i>						
	1	Obnova kaplniek, zvonice, studne v parku	Kotrčina Lúčka	Obec/OZ SA	50	50	200	300
	2	Obnova ver. Priestranstiev, chodníkov, a oddychových zón	Kotrčina Lúčka	Obec/OZ. SA	100	100	500	700
	3	Vytvorenie priestorov pre stretnutie mládeže, občanova podpora aktivít s nimi	Kultúrny dom	Obec	50		200	250
	4	Podpora združení, spolkov, a športových, kultúrnych iniciatív	Ihrisko	Obec/TJ , OZ. Stopa aktivity	50	20	80	150
	5	Podpora znovu založenia zaniknutých tradícií, iniciatív a spolkov - hasiči	Kotrčina Lúčka	Obec/občianska iniciatíva	10	20	30	60
	6	Väčšia propagácia obce formou usporiadania kult, šport. Akcií	Kotrčina Lúčka	Obec/ TJ , OZ Stopa aktivity	15	20	65	100
	7	Obnova prírodných pamiatok a rázovitých prvkov v obci	Kotrčina Lúčka	Stopa aktivity	15	20	80	115
	Spolu				290	230	1155	1675
	2.2.	Osveta v oblasti ľudských zdrojov						
	1	Usporiadanie verejných seminárov ohľadom podnikania na vidieku	Kotrčina Lúčka /mikroregión TD	Obec	5	10	30	45

	2	Rekvalifikačné kurzy pre nezamestnaných, záujemcov v oblasti cestovného ruchu ,remesiel, poľnohospodárstva	Kotrčina Lúčka /mimo	Obec/OZ SA	10	5	45	60
	3	Vyškolit' vlastného projektového manažéra	mimo	Obec /OZ SA	50	20	80	150
	4	Vyškolit' vlastného informačného pracovníka, manažéra v oblasti kultúry, histórie, koordinátora ohľadom spol. diania	Kotrčina Lúčka	Obec /príp.iniciatívy, občania	5		10	15
	5	Špecifické preškoľovacie aktivity pre obecných zamestnancov /údržba ,kosenie, úprava priestranstiev/	Kotrčina Lúčka/mimo	Obec	5	10	15	30
	6	Podpora mládežníckych lídrov v aktivitách	Kotrčina Lúčka/mimo	Obec	3	2	5	10
	Spolu				78	47	185	310

Číslo 3	Priorita 3 (Špecifický cieľ)		Miesto (lokalita)	Realizátor (vlastník investície)				
	č.	Opatrenie Názov investície			rozpočet žiadateľa rozpočet obce (v tis.Sk)	štátny rozpočet príspevok štátu (v tis.Sk)	iné zdroje ŠF EÚ, granty, nadácie a iné (tis.Sk)	SPOLU Odhad celkových nákladov investície (v tis.Sk)
3	Dosiahnuť lepšie využívanie potenciálu cestovného ruchu obce							
	3.1.	Zabezpečiť propagáciu obce a okolitého územia						
	1	Turisticko-informačné tabule	Kat. obce	Obec/ OZ SA	10	0	30	40
	2	Informačné letáky o obci	Kat. obce	Obec	3	4	8	15
	3	Náučné trasy a chodníky	Kat. obce	Obec/OZ SA	30	10	80	120
	4	Zvýraznenie rázu obce	Kotrčina Lúčka	Obec	5	5	50	60
	5	Zviditeľnenie geotermálneho VRTU	Kotrčina Lúčka	Obec	5	3	7	15
	6	Zriadiť „obecnú izbu“, malé rázovité miesto odkazujúce na a mapujúce históriu obce – informačné centrum.	Kotrčina Lúčka	Obec / obyvatelia/ OZ SA	10	10	80	100
	7	Skvalitnenie internetovej propagácie obce a obecného webu	Kotrčina Lúčka	Obec	3		7	10
	8	Vytlačenie kalendárov, knižných publikácií týkajúcich sa obce .	Kotrčina Lúčka	Obec	10		30	40
	Spolu				76	32	292	400
3.2.	Vytvárať lepšie podmienky pre podnikanie v oblasti cestovného ruchu							
1	Budovanie oddychových zón v okolí obce /lavičky, rozhľadne, piknikové miesta/	Kotrčina Lúčka /kat. obce	Obec / OZ SA	20		80	100	

		2	Podpora podnikateľskej činnosti a spoločných produktov v obci	Kotrčina Lúčka	Obec / Investori v areáli býv. PD/	10	5	15	30
		3	Vypracovanie štruktúry obecného podniku v spolupráci so súkromným investorom za využitia aktív /nehnuteľností obce- MŠ KD	Kotrčina Lúčka	Obec/súkr. investor	50		150	200
		4	Vybudovať športový klub, posilňovňu	Kotrčina Lúčka	Obec /TJ?	20		80	100
		5	Začať „odborne gestorované“ práce na možnom sprístupnení ,odhalení niektorej z arch. lokalít v katastri obce /hrádok, háj/- inštalácii informačných panelov	Kotrčina Lúčka	OZ SA /pov. Múzeum	5	5	40	50
		6	Spoločné kultúrne ,náučné ,propagačné projekty s okolitými obcami/ Zástranie , Hor. Vadičov, Nededza..../	Kotrčina Lúčka, okolité obce	Obec/ OZ SA +obce	25		25	50
		7	Vybudovanie letného /“open air“/ kultúrneho miesta - amfiteáter , úprava okolia ihriska -na pozemku urbariátu	Kotrčina Lúčka	Obec /OZ SA+ sponzori	25		75	100
		Spolu				155	10	465	630

Číslo 4	Priorita 3 (Špecifický cieľ)		Miesto (lokalita)	Realizátor (vlastník investície)				
	č.	Opatrenie Názov investície			rozpočet žiadateľa rozpočet obce (v tis.Sk)	štátny rozpočet príspevok štátu (v tis.Sk)	iné zdroje ŠF EÚ, granty, nadácie a iné (tis.Sk)	SPOLU Odhad celkových nákladov investície (v tis.Sk)
4	Vytvárať podmienky pre lepšie a kvalitnejšie životné prostredie v obci							
	4.1.	Zlepšiť stav technickej infraštruktúry						
	1	Dobudovanie vodovodnej siete v obci (dolná časť)	Kotrčina Lúčka	Obec	600			600
	2	Rekonštrukcia miestneho rozhlasu	Kotrčina Lúčka	Obec	50	100		150
	3	Rekonštrukcia verejného osvetlenia	Kotrčina Lúčka	Obec	20	80		100
	4	Rekonštrukcia miestnych komunikácií, chodníkov a verejných priestranstiev	Kotrčina Lúčka	Obec	250	250	500	1000
	5	Rekonštrukcia mostov a lávok	Kotrčina Lúčka	Obec	50	50	100	250
	6	Kanalizácia – projektová dokumentácia	Kotrčina Lúčka	Obec	50	450		500
	7	Kanalizácia I. etapa	Kotrčina Lúčka	Obec	200		3800	4000
	Spolu							6600
	4.2.	Zlepšiť stav životného prostredia						
	1	Likvidácia existujúcich skládok v katastri	Kotrčina Lúčka	Obec	10	25	25	60
	2	Úprava tokov /esteticky, účelovo/	Kotrčina lúčka	Obec/správa povodia	10	50		60
	3	Nádoby na separovaný zber v centre obce	Kotrčina lúčka	Obec	10	40		50
	Spolu							170

Finančné zabezpečenie - obec Kotrčina Lúčka

Odhad objemu potrebných finančných zdrojov a možnosti ich zabezpečenia pre roky 2008, 2009, a 2010

číslo	Špecifický cieľ (Priorita)		2009	tis. Sk	2010	tis. Sk	2011	tis. Sk	SPOLU
	č.	Opatrenie	%		%		%		tis. Sk
1	Zabezpečiť optimálny územný rozvoj obce								
	1.1	Zabezpečiť plánovanie a rozvoj bývania v obci	4,4	1.000	20,9	4.750	31,6	7.200	12.950
	Opatrenie celkom		4,4	1.000	20,9	47.50	31,6	7.200	12.950
2	Zvýšiť záujem obyvateľov o verejné dianie								
	2.1	Viesť občanov k participácii na rozvoji obce pomocou spoločenských, kultúrnych, športových a dobrovoľných (verejnoprospešných) aktivít na obecnej a mikroregionálnej úrovni	2,2	505	2,6	610	2,4	560	1675
	2.2	Osveta v oblasti ľudských zdrojov	0,15	27	0,5	114	0,7	169	310
	Opatrenie celkom		2,35	532	3,1	724	3,1	729	1.985
3	Dosiahnuť lepšie využívanie potenciálu cestovného ruchu obce								
	3.1	Zabezpečiť propagáciu obce a okolitého územia	0,6	135	0,6	130	0,6	135	400
	3.2	Vytvárať lepšie podmienky pre podnikanie v oblasti cestovného ruchu	0,15	30	0,9	200	1,8	400	630
	Opatrenie celkom		0,75	165	1,5	330	2,4	535	1.030
4	Vytvárať podmienky pre lepšie a kvalitnejšie životné prostredie v obci								
	4.1	Zlepšiť stav technickej infraštruktúry	6,4	1.450	11,4	2.600	11,3	2.550	6.600
	4.2	Zlepšiť stav životného prostredia	0,4	80	0,1	20	0,3	70	170
Opatrenie celkom			6,8	1530	11,5	2.620	11,5	2.620	6.770
SPOLU (Priority) 100%			14,3	3.227	37,0	8424	48,7	11084	22.735

IMPLEMENTÁCIA

1. Riadenie programu

Aktérmi programu sú:

- riadiace orgány
- koneční realizátori
- užívatelia jednotlivých opatrení

1.1. Riadiaci orgán Programu rozvoja –PHSR

Pre zabezpečenie realizácie programu je ustanoveným riadiacim orgánom programu volená resp. Obcou zriadená tzv. „**Rada rozvoja obce**“.

Orgán navrhuje, riadi a zlepšuje procesy rozvoja s cieľom podporovať politiku a stratégiu definovanú v schválenom programovom dokumente tak, aby ním zabezpečované činnosti boli s ostatnými orgánmi koordinované a prispievali k efektívnosti a účinnosti podpory rozvoja aktivít na území obce.

Obec podľa zákona č. 503/2001:

- ☐ spracúva, schvaľuje, riadi a pravidelne vyhodnocuje plnenie programu obce
- ☐ poskytuje súčinnosť pri príprave a realizácii programu VÚC v území regiónu
- ☐ poskytuje súčinnosť pri príprave regionálnych operačných programov
- ☐ spolupracuje pri zabezpečovaní rozvojových spoločných zámerov viacerých obcí
- ☐ zriaďuje s inými obcami združenie obcí k ekonom.-sociál. rozvoju obce a VÚC
- ☐ spracováva stanovisko k programom regionálneho rozvoja

2. Monitoring

V záujme efektívneho a koordinovaného postupu činnosti pri realizácii Programu, jeho strategických cieľov a opatrení bude v termíne do 3 mesiacov od schválenia Programu v zastupiteľstve obce zriadený Monitorovací výbor, ktorého úlohou bude v pravidelných intervaloch hodnotiť zabezpečovanie programu v zmysle stanovených ukazovateľov.

2.1. Monitorovací orgán Programu rozvoja –PHSR

Monitorovacím orgánom bude zvolený orgán združenia v zmysle organizačného zabezpečenia.

3. Organizačné a administratívne zabezpečenie

3.1. Hlavné zásady administratívy Programu rozvoja –PHSR

Opatrenia na organizačné zabezpečenie efektívnej realizácie, monitorovania a hodnotenia Programu rozvoja je potrebné záväzne zabezpečiť v zmysle uznesenia „**Rady rozvoja obce**“ a uznesenia zastupiteľstva obce takto:

1. stanoviť spracovanie hodnotiacej správy Programu za príslušný rok každoročne v termíne do 15.2. nasledujúceho roka (napr. správu za rok 2008 v termíne do 15.2.2009)

2. zostaviť spôsob hodnotenia podľa ukazovateľov programu (zodpovednosť a metodika)
3. stanoviť zjednodušený spôsob zverejnenia príslušnej správy (letáky, médiá, tlač)
4. zabezpečiť spôsob monitoringu a koordinácie spoločných rozvojových projektov (zodpovednosť a harmonogram)
5. zabezpečiť spôsob financovania riadiacej, monitorovacej a administratívnej činnosti Programu
6. zabezpečiť súlad rozvojových zámerov z územia s Programom rozvoja
7. zabezpečiť informovanosť verejnosti o programe a jeho plnení
8. zabezpečiť prístup k informáciám pre prípravu rozvojových projektov a fundraising
9. každoročne zostaviť koncentráciu finančných zdrojov jednotlivých obcí na prípravu kofinancovania spoločných rozvojových projektov (rezerva v rozpočte obce)
10. zabezpečiť profesionálne účtovníctvo pre projekty zo štrukturálnych fondov EÚ (vyškolenie a financovanie)
11. zabezpečiť mobilizáciu zdrojov z územia a vyškolenie odborníkov pre projektovú činnosť

3.2. Informovanosť a publicita Programu rozvoja – PHSR

Program rozvoja obce bude po schválení jeho znenia zverejnený tlačenou formou letáka pre verejnosť a v miestnej tlači. Súčasťou zverejnenia informácie o Programe je nevyhnutné zabezpečiť formu diskusie s verejnosťou (tlač, televízia, rozhlas a pod.) za účelom zrozumiteľnosti o možnostiach širokého uplatnenia Programu, ktorý sa stáva programom každého obyvateľa a užívateľa územia aj vo vzťahu k žiadostiam o podporu z EÚ fondov.

Rovnako bude zverejňovaná každoročná Správa o monitoringu a hodnotení Programu. „**Rada rozvoja obce**“ zabezpečí pravidelnú komunikáciu s miestnymi aktérmi rozvoja o všetkých aspektoch uplatňovania programu.

„**Rada rozvoja obce**“ zabezpečí slávnostné uvedenie Programu rozvoja „do života“ za účasti regionálnych partnerov, orgánov štátnej správy, regionálnej samosprávy a susedných obcí za účelom poskytnutia informácie o možných dopadoch resp. spolupráci v budúcom rozvoji.

Účastníkmi programovania sú:

- manažment obce
- akčná plánovacia skupina obce
- formálne štruktúry – mimovládne a neziskové organizácie a komunitné nadácie
- neformálne – miestne záujmové skupiny (spolky, kluby apod.)
- rôzne skupiny založené ako lokálne partnerstvá so spoločným záujmom
- podnikateľské siete, zväzy, únie, združenia výrobcov, spracovateľov
- regionálne profesné zväzy
- rôzne partnerstvá verejného a súkromného sektoru
- jednotlivci a výrazné osobnosti
- experti - odborníci
- podporné orgány (národné, regionálne aj medzinárodné organizácie)

Prílohy

Príloha č. 1: Mapa rozvoja, Rekreačné a hospodárske využitie miestneho potenciálu územia

Príloha č. 2: Možnosti financovania z domácich a zahraničných zdrojov

Príloha č. 3: Fotodokumentácia