

PROGRAM HOSPODÁRSKEHO A SOCIÁLNEHO ROZVOJA OBCE LIETAVSKÁ SVINNÁ-BABKOV

objednávateľ:

Obec Lietavská Svinná-Babkov

Lietavská Svinná-Babkov 160, 013 11 Lietavská Lúčka

IČO: 32 14 43

DIČ:

Štatutárny orgán: Ing. Štefan Zjavka – starosta obce

spracovateľ:

Euro Dotácie, s. r. o.

Národná 23, 010 01 Žilina

IČO: 36 438 766

DIČ: 2022122520 IČ DPH: SK2022122520

Štatutárny orgán: Ing. Martin Chachula - konateľ

Autorský kolektív:

vedúci kolektívu: Mgr. Roman Miškovič

spracovatelia: Ing. Monika Košútová

Ing. Juraj Bielik

Ing. Miroslav Škvarna

grafické spracovanie: Ing. Martin Chachula

© obec Lietavská Svinná-Babkov

OBSAH ŠTÚDIE

<u>1</u>	<u>ÚVOD</u>	<u>9</u>
<u>2</u>	<u>ZÁKLADNÉ ÚDAJE</u>	<u>11</u>
2.1	CHARAKTERISTIKA OBCE	11
2.2	HISTÓRIA OBCE	11
2.3	INSÍGNIE OBCE	11
<u>3</u>	<u>PRÍRODNÉ PODMIENKY</u>	<u>12</u>
3.1	VYMEDZENIE ÚZEMIA, POLOHA	12
3.2	GEOLOGICKÝ VÝVOJ A GEOLOGICKÁ STAVBA	13
3.3	GEOMORFOLÓGIA A RELIÉF	14
3.4	KLIMATICKÉ POMERY	16
3.5	HYDROLOGICKÉ POMERY	17
3.6	PÔDNE POMERY	17
3.7	RASTLINSTVO A ŽIVOČÍŠTVO	19
3.8	OCHRANA ŽIVOTNÉHO PROSTREDIA	21
3.8.1	EURÓPSKA SÚSTAVA CHRÁNENÝCH ÚZEMÍ (NATURA 2000)	22
3.8.2	ODPADOVÉ HOSPODÁRSTVO	22
<u>4</u>	<u>INFRAŠTRUKTÚRA OBCE</u>	<u>25</u>
4.1	DOPRAVNÁ INFRAŠTRUKTÚRA	25
4.1.1	CESTNÁ A ŽELEZNIČNÁ DOPRAVA	25
4.1.2	CYKLISTICKÁ DOPRAVA	25
4.1.3	AUTOBUSOVÁ DOPRAVA	26
4.1.4	LETECKÁ DOPRAVA	26
4.2	TECHNICKÁ INFRAŠTRUKTÚRA	26
4.2.1	VODOVOD A KANALIZÁCIA	26
4.2.2	ELEKTRIFIKÁCIA A OSVETLENIE	26
4.2.3	PLYNOFIKÁCIA A ROZVOD TEPLA	27
4.2.4	TELEKOMUNIKÁCIE	27
4.3	SOCIÁLNA INFRAŠTRUKTÚRA	27
4.3.1	BÝVANIE	27
4.3.2	ŠKOLSTVO	30
4.3.3	ZDRAVOTNÍCTVO A SOCIÁLNA POMOC	30
4.3.4	ŠPORT A KULTÚRA	31
<u>5</u>	<u>OBYVATEĽSTVO</u>	<u>33</u>
5.1	DEMOGRAFICKÝ VÝVOJ	33
5.2	VEKOVÁ ŠTRUKTÚRA OBYVATEĽSTVA	36
5.3	VZDELANOSTNÁ ŠTRUKTÚRA OBYVATEĽSTVA	39
5.4	NÁRODNOSTNÁ A NÁBOŽENSKÁ ŠTRUKTÚRA OBYVATEĽSTVA	39
5.5	ŠTRUKTÚRA OBYVATEĽSTVA PODĽA EKONOMICKEJ AKTIVITY	39
<u>6</u>	<u>HOSPODÁRSTVO</u>	<u>41</u>
6.1	HOSPODÁRENIE OBCE	41
6.2	PODNIKATEĽSKÉ SUBJEKTY V OBCE A ICH ŠTRUKTÚRA	42
<u>7</u>	<u>CESTOVNÝ RUCH</u>	<u>45</u>
7.1	ANALÝZA PRIMÁRNEJ PONUKY	45
7.1.1	PRÍRODNÉ PODMIENKY	45
7.1.2	KULTÚRNOHISTORICKÉ PODMIENKY	50

7.2	ANALÝZA SEKUNDÁRNEJ PONUKY	50
7.3	OKOLIE OBCE	51
7.3.1	KULTÚRNO-HISTORICKÉ PAMIAHKY V OKOLÍ OBCE:	51
7.3.2	ŠPORTOVÉ AKTIVITY	51
8	<u>ANALÝZY SWOT</u>	<u>53</u>
8.1	INFRAŠTRUKTÚRA A ŽIVOTNÉ PROSTREDIE	53
8.2	ĽUDSKÉ ZDROJE	54
8.3	PODNIKATEĽSKÝ SEKTOR	54
8.4	CESTOVNÝ RUCH A VOENÝ ČAS	55
9	<u>VÍZIA A STRATÉGIA ROZVOJA</u>	<u>57</u>
10	<u>STRATEGICKÉ DOKUMENTY</u>	<u>67</u>
10.1	NADREGIONÁLNE STRATEGICKÉ DOKUMENTY	67
10.2	NÁRODNÉ STRATEGICKÉ DOKUMENTY	68
11	<u>ZÁVER</u>	<u>71</u>

ZOZNAM TABULIEK

Tabuľka č. 1 - Množstvo vyprodukovaného komunálneho a separovaného odpadu v obci Lietavská Svinná-Babkov	22
Tabuľka č. 2 - Vývoj cestných komunikácií v obci Lietavská Svinná-Babkov v období rokov 2001-2006	25
Tabuľka č. 3 - Vývoj počtu domácností napojených na verejný vodovod v obci Lietavská Svinná-Babkov	26
Tabuľka č. 4 - Vývoj miery plynofikácie v obci Lietavská Svinná-Babkov v období rokov 2001-2006.	27
Tabuľka č. 5 - Pokrytie územia obce Lietavská Svinná Babkov signálmi mobilných operátorov	27
Tabuľka č. 6 - Domový a bytový fond v obci Lietavská Svinná-Babkov v roku 2006	27
Tabuľka č. 7 - Časový horizont výstavby domov a bytov na území obce Lietavská Svinná-Babkov	28
Tabuľka č. 8 - Veľkostné kategórie obývaných bytov v obci Lietavská Svinná-Babkov	29
Tabuľka č. 9 - Prehľad počtu inštitucionalizovaných vzdelávacích zariadení v obci Lietavská Svinná-Babkov v období 2001 - 2006	30
Tabuľka č. 10 - Prehľad kultúrnych podujatí v obci Lietavská Svinná-Babkov	31
Tabuľka č. 11 - Dynamika obyvateľstva obce Lietavská Svinná-Babkov v období rokov 2001-2005	34
Tabuľka č. 12 - Index feminity v obci Lietavská Svinná-Babkov	37
Tabuľka č. 13 - Vývoj miery nezamestnanosti v obci Lietavská Svinná-Babkov v období rokov 1999 - 2002	39
Tabuľka č. 14 - Štruktúra obyvateľov obce Lietavská Svinná-Babkov podľa ekonomickej aktivity	40
Tabuľka č. 15 - Vývoj hospodárenia obce Lietavská Svinná-Babkov v období rokov 2001 - 2006	41
Tabuľka č. 16 - Prehľad majetku obce Lietavská Svinná-Babkov v roku 2006 (k 31.12.)	42
Tabuľka č. 17 - Ekonomické subjekty pôsobiace na území obce podľa OKEČ	43
Tabuľka č. 18 - Ekonomické subjekty pôsobiace na území obce podľa právnej formy	44
Tabuľka č. 19 - Veľkosť ekonomických subjektov pôsobiacich na území obce v závislosti od počtu pracovníkov a výšky ročného obratu	44
Tabuľka č. 20 - Prehľad kultúrnych podujatí v obci Lietavská Svinná-Babkov	Chyba! Záložka není definována.

ZOZNAM GRAFOV

Graf č. 1 -	Vývoj počtu obyvateľov v obci Lietavská Svinná-Babkov v období rokov 1870 - 2000	33
Graf č. 2 -	Vývoj počtu obyvateľov v obci Lietavská Svinná-Babkov v období rokov 2000 - 2005	34
Graf č. 3 -	Vývoj celkového prirodzeného pohybu v obci Lietavská Svinná-Babkov v období rokov 2001 - 2005	35
Graf č. 4 -	Vývoj celkového mechanického pohybu v obci Lietavská Svinná-Babkov v období rokov 2001 - 2005	36
Graf č. 5 -	Podiel mužov a žien v obci Lietavská Svinná-Babkov v roku 2005	37
Graf č. 6 -	Štruktúra obyvateľov obce Lietavská Svinná-Babkov podľa pohlavia a veku	38
Graf č. 7 -	Biologické vekové kategórie obyvateľov obce Lietavská Svinná-Babkov podľa pohlavia	38

ZOZNAM OBRÁZKOV

Obrázok č. 1 - Poloha obce Lietavská Svinná-Babkov v rámci administratívno-správneho členenia SR	13
Obrázok č. 2 - Geologická stavba územia obce Lietavská Svinná-Babkov	14
Obrázok č. 3 - Geomorfologické jednotky zasahujúce na územie obce Lietavská Svinná-Babkov	15
Obrázok č. 4 - Morfológicko-morfometrické typy reliéfu na území obce Lietavská Svinná-Babkov	16
Obrázok č. 5 - Klimatické oblasti územia obce Lietavská Svinná-Babkov	17
Obrázok č. 6 - Pôdne typy územia obce Lietavská Svinná-Babkov	19
Obrázok č. 7 - Prirodzená potenciálna vegetácia územia obce Lietavská Svinná-Babkov	20
Obrázok č. 8 - Lietavský hrad	46
Obrázok č. 9 - Ekoskanzen – gazdovský dvor Lietavská Svinná	46
Obrázok č. 10 - Slnéčné skaly	47
Obrázok č. 11 - Poluvsianska skalná Ihla	47
Obrázok č. 12 - Gotická brána v Súľovských skalách	48
Obrázok č. 13 - Vrch Kozol	48
Obrázok č. 14 - Kľak	49
Obrázok č. 15 - Veľký Rozsutec	49
Obrázok č. 16 - Veľký Kriváň	50
Obrázok č. 17 - Jánošíkove diery	50

ZOZNAM PRÍLOH

Príloha č. 1: Vyhodnotenie prieskumu verejnej mienky
--

1 ÚVOD

Plán hospodárskeho a sociálneho rozvoja obce Lietavská Svinná-Babkov bol spracovaný podľa zákona č. 503/2001 Z. z. o regionálnom rozvoji ako strednodobý dokument obce, na základe ktorého sa realizuje sociálno – ekonomický rozvoj obce.

V prvej kapitole predkladaného Plánu hospodárskeho a sociálneho rozvoja obce sa venujeme stručnej charakteristike územia z hľadiska histórie, polohy a prírodných podmienok. V ďalších kapitolách sa už podrobne zaoberáme sociálno-ekonomickou analýzou riešeného územia, ktorá obsahuje popis a rozbor súčasnej a očakávanej situácie v obci. Definujeme zdroje, ktorými obec disponuje a ktoré sa môžu ďalej využívať pre jej ďalší rozvoj.

Výsledky analýz sú prehľadne zachytené v podobe silných a slabých stránok obce v analýze SWOT, kde sú zároveň na základe výsledkov definované príležitosti pre rozvoj obce, ale aj ohrozenia, ktoré tento rozvoj môžu ohroziť.

Najdôležitejšou časťou predkladaného dokumentu sú návrhy stratégií rozvoja obce v jednotlivých oblastiach, spolu s definovaním základných krokov, ako tieto stratégie dosiahnuť, v akom čase horizonte a výške a spôsobe financovania, aby sa nám podarilo naplniť víziu obce:

„Naša obec chce byť obcou so zachovaným vidieckym charakterom so živými ľudovými tradíciami pri zachovaní kvalitného životného prostredia. Chceme sa stať atraktívnym miestom na bývanie predovšetkým pre mladých ľudí a naplno využiť potenciál kruja na rozvoj cestovného ruchu pre spokojnosť a prosperitu našich obyvateľov.“

Pri vypracovávaní dokumentu sme dodržali všetky zásady regionálnej politiky Slovenskej republiky a princípy regionálnej politiky Európskej únie zakotvené najmä v nariadení Rady (ES) č. 1260/1999 novelizovaného nariadením Rady (ES) č. 1447/2001 (nariadenie o štrukturálnych fondoch).

2 ZÁKLADNÉ ÚDAJE

2.1 CHARAKTERISTIKA OBCE

OBEC	Lietavská Svinná-Babkov
ŠTATÚT OBCE	obec
OKRES	Žilina
KRAJ	Žilinský
PSČ	013 11
TELEFÓNNE SMEROVACIE ČÍSLO	041
PRVÁ PÍSMNÁ ZMIENKA	1393
NADMORSKÁ VÝŠKA STREDU OBCE (m)	420
CELKOVÁ VÝMERA (m ²)	18 297 052
POČET OBYVATEĽOV	1589 (k 31.12.2005)
HUSTOTA OBYVATEĽSTVA	87 (k 31.12.2005)

2.2 HISTÓRIA OBCE

Prvá písomná zmienka o obci Lietavská Svinná ako aj Babkov a Kňazová Lehota je z roku 1393, kedy boli samostatnými obcami. Patrili panstvu Lietava. Obec Kňazová Lehota bola založená v 2.pol. 14.stor na zákupnom práve. Úžitky z nej patrili lietavskej fare. V roku 1907 bola pripojená k Lietavskej Svinnej. Obec Babkov bola založená taktiež na zákupnom práve začiatkom 14. storočia. 1. januára 1980 došlo k zlúčeniu obcí Lietavská Svinná a Babkov.

2.3 INSÍGNIE OBCE

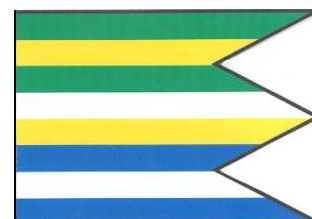
Medzi insígnie obce patria predovšetkým:

- erb
- vlajka
- pečať

Erb obce zobrazuje na modrom štíte zo zelenej pažite vyrastajúce tri zlaté klasy a na pažiti v popredí zobrazenú svinu a v pozadí ženu.



Vlajku obce tvorí osem pozdĺžnych pruhov rovnakej šírky vo farbách zelenej, žltej, zelenej, bielej, žltej, modrej, bielej, modrej. Pomer strán je dva ku trom a je ukončená zástrihom siahajúcim do jednej tretiny dĺžky listu vlajky.



3 PRÍRODNÉ PODMIENKY

3.1 VYMEDZENIE ÚZEMIA, POLOHA

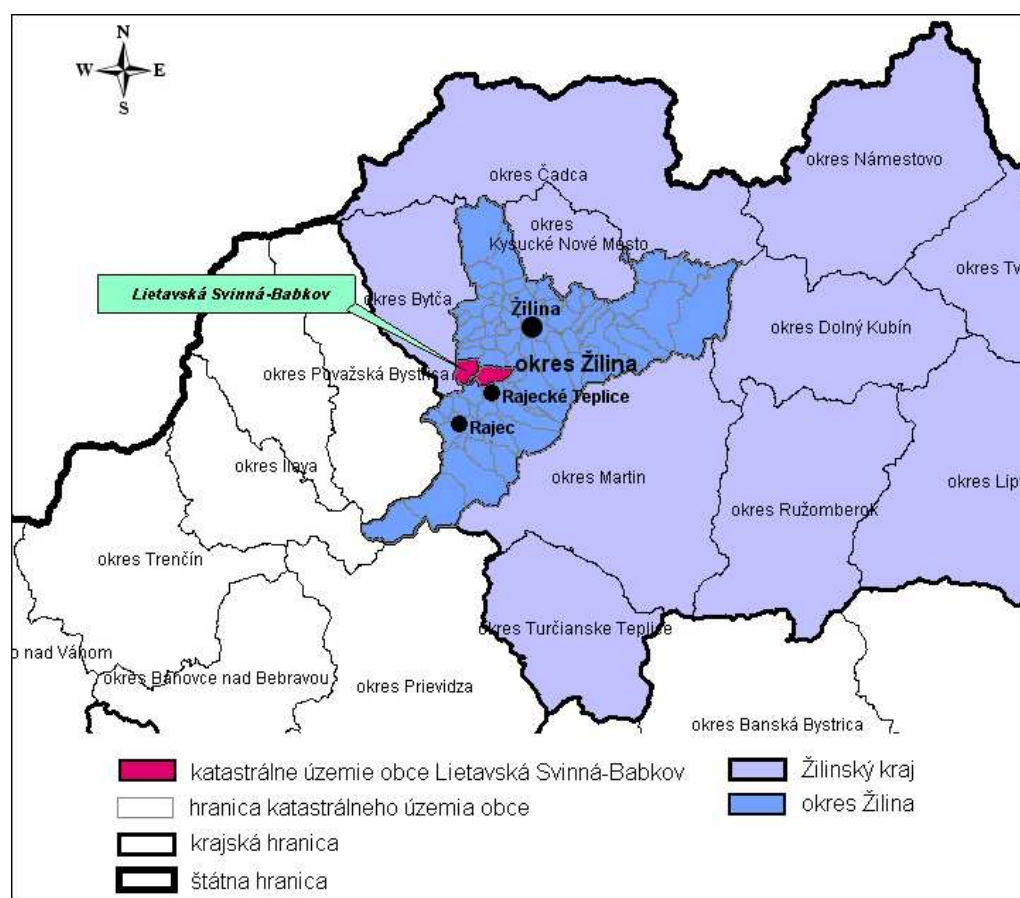
Vymedzenie územia a poloha obce Lietavská Svinná-Babkov je určená z hľadiska matematicko-geografickej, fyzicko-geografickej a humánno-geografickej polohy.

Matematicko – geografickú polohu obce je určená bodom na Zemi, ktorý je priesečníkom rovnobežky s hodnotou $49^{\circ} 9'$ severnej geografickej šírky a poludníka s hodnotou $18^{\circ} 41'$ východnej geografickej dĺžky. Približne rovnakú geografickú šírku má v rámci Slovenska mesto Kežmarok a približne rovnakú geografickú dĺžku mesto Žarnovica.

Fyzicko – geografická poloha: obec sa nachádza v severnej časti Súľovských vrchov, na rozhraní so Žilinskou kotlinou. Oba tieto geomorfologické celky sa v rámci vyšších geomorfologických jednotiek radia do Alpsko-Himalájskej sústavy, podsústavy Karpaty, provincie Západné Karpaty, v rámci nej patria do subprovincie Vnútrotných Karpát a do oblasti Fatransko-Tatranskej. Územie obce sa z globálneho hľadiska nachádza v miernej klimatickej oblasti so striedaním štyroch ročných období. Na lokálnej úrovni je toto územie v mierne teplej vlhkej oblasti, západná okrajová časť katastra obce spadá do mierne chladnej oblasti. Stred obce je v nadmorskej výške 420 m n.m. Katastrálne územie obce sa rozprestiera v údolí rieky Svinianky, ktorá je ľavým prítokom rieky Rajčianky. Územie spadá do povodia rieky Váh a do úmoria Čierneho mora. Z hľadiska Fytogeografického členenia sa územie obce nachádza v oblasti Západokarpatskej flóry, v obvode Predkarpatskej flóry. Čo sa týka začlenenia oblasti do živočíšnych regiónov, obec patrí do Vnútrotného obvodu Západných Karpát, do Západného okrsku. Podľa Zoografického členenia terestrického (pevninského, zemského) biocyklu oblasť leží v provincii listnatých lesov, v podkarpatskom úseku. Okrem terestrického biocyklu členíme aj limnický (sladkovodný) biocyklus, podľa ktorého je územie v Pontokaspickej provincii, v Hornovážskom okrese.

Humánno-geografická poloha: obec Lietavská Svinná-Babkov sa z hľadiska mezopolohy nachádza v severnej časti stredného Slovenska. Administratívne je zaradená do Žilinského kraja, do okresu Žilina. Žilinský kraj je krajom hraničným, jeho severná hranica je zároveň štátnou hranicou s Českou republikou a s Poľskou republikou. Samotná obec Lietavská Svinná-Babkov má od oboch týchto štátov vzdušnú vzdialenosť približne 30km. Z hľadiska mikropolohy obec leží juhozápadne od krajského mesta Žilina, severne od mesta Rajecké Teplice ako aj mesta Rajec. Cestná vzdialenosťou je obec od miest Žilina a Rajecké Teplice vzdialená 9 km, od mesta Rajec 20 km. Obec má v rámci okresu okrajovú polohu. Katastrálne územie obce hraničí na západe s okresom Bytča, spoločnú katastrálnu hranicu z tohto okresu zdieľa s obcou Súľov-Hradná. Na severe sú susednými územiami katastre obcí Podhorie a Lietava, na východe kataster obce Porúbka, na juhu katastre mesta Rajecké Teplice ako aj obce Zbyňov.

Obrázok č. 1 - Poloha obce Lietavská Svinná-Babkov v rámci administratívno-správneho členenia SR



Zdroj: Atlas krajiny SR, 2002

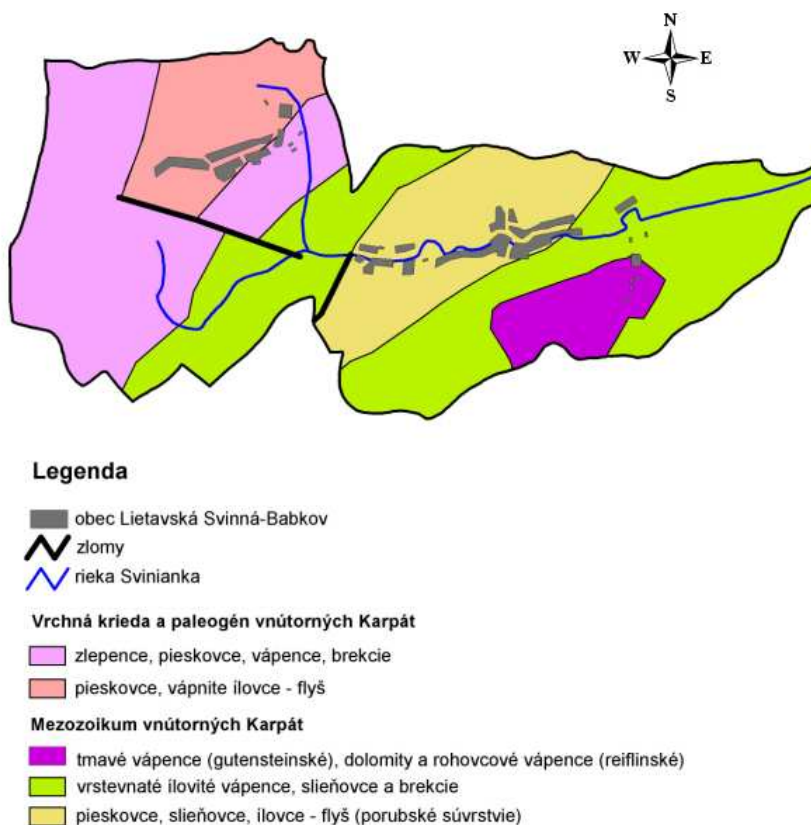
3.2 GEOLOGICKÝ VÝVOJ A GEOLOGICKÁ STAVBA

Katastrálne územie obce Lietavská Svinná-Babkov leží na styku Žilinskej kotliny a Súľovských vrchov. Žilinská kotlina vybieha do okrajových častí územia a to do južnej časti (Rajecká kotlina) ale hlavne do časti severnej, kde je situovaná časť obce Babkov. Väčšia časť územia je súčasťou Súľovských vrchov. Súľovské vrchy sú horským celkom v severozápadnej časti Fatransko-tatranskej oblasti, tvoria ho tri odlišné podcelky: Súľovské skaly, Skalky, Manínska vrchovina. Do západnej časti katastrálneho územia obce zasahuje podcelok Súľovské skaly a do východnej časti podcelok Skalky. Geologickú stavbu budujú teda nasledovné štruktúrno-geologické pásma: Mezozoikum vnútorných západných Karpát, Flyš, Vnútrokarpatský paleogén.

Hlavné horotvorné procesy, ktoré formovali toto územie v rámci Karpát, prebiehali koncom druhohôr a v tret'ohorách, počas alpínskej fázy, ktorá bola veľmi silná a vytvorila príkrovovú stavbu. Nastalo zvrásnenie druhohorných a s nimi i starších útvarov na vrásové štruktúry. Neskôr vznikli príkrovy, ktoré boli presunuté od juhu na sever už na zvrásnené, prípadne metamorfované druhohorné obalové série. V mezozoiku tak vznikla sústava troch príkrovov nad sebou – krížňanský, chočský a strážovský. Predstavujú bezkoreňové príkrovy, ktoré úplne stratili spojitosť so svojím podkladom. Časti krížňanského (fatrikum) a chočského (hronikum) príkrovu zasahujú aj do východnej a centrálnej časti katastrálneho územia obce. Budované sú prevažne sivými až tmavými vápencami (gutensteinské) a dolomitmi. V starších tret'ohorách, v paleogéne (eocén) nastala transgresia mora, ktoré zalievalo centrálnu Západnú Karpaty. V tomto období vznikli Súľovské skaly, tvorené *brubozrnným zlepencom*. Brehy mora, v čase

keď sa ukladali *súľovské zlepence*, boli tvorené hlavne druhohornými karbonátmi. Tieto strmé skalnaté brehy a útesy za svoj vznik vďačili tektonickej aktivite: razantnému výzdvihu vtedajšieho skalnatého pobrežia, resp. poklesu morského pobrežia. Pobrežné karbonátové útesy sa rozpadávali a opadávali. Úlomky opracovalo váľaním vlnenie alebo príbrežné prúdenie. Spevnením okruhlíakov *dolomitov*, prípadne *vápencov*, vznikol zlepenec. Ak sa úlomky druhohorných hornín nakopili náhle a opakovane, more ich nestačilo opracovať a z kamenitej sute vznikla *brekcia*. Súľovské zlepence sa vertikálne a laterálne zastupujú s lavicami *pieskovca*, organodetritickými a organogénnymi vápencami (napr. numulitový vápenec). Súľovský zlepenec neleží na báze centrálno-karpatského paleogénu, ale má charakter *intraformačného zlepenca*, t.j. v jeho podloží nebývajú horniny, z ktorých okruhlíakov zlepenec pozostáva, t.j. druhohorné karbonáty, ale sú tam často ílovité, slienité bridlice. Vnútrokarpatský paleogén buduje oblasť Žilinskej kotliny. Predstavuje horniny, ktoré sa usadzovali na zvrásnený a erodovaný podklad starších predkenozoických tektonických jednotiek. Horniny vnútrokarpatského paleogénu sú podobné ako flyšové horniny v centrálnej časti katastrálneho územia obce (striedajúce sa vrstvy pieskovcov a ílovcov) chudobné na rudy.

Obrázok č. 2 - Geologická stavba územia obce Lietavská Svinná-Babkov



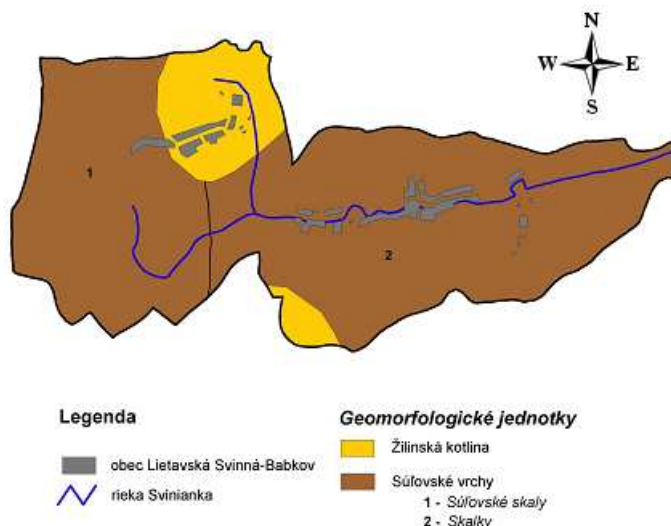
Zdroj: Atlas krajiny SR, 2002

3.3 GEOMORFOLÓGIA A RELIÉF

Katastrálne územie obce sa z geomorfologického hľadiska nachádza v severnej časti Súľovských vrchov, na rozhraní so Žilinskou kotlinou. Oba tieto geomorfologické celky sa v rámci vyšších geomorfologických jednotiek radia do Alpsko-Himalájskej sústavy, podsústavy Karpaty, provincie Západné Karpaty, v rámci nej patria do subprovincie Vnútročných Karpát a do oblasti

Fatransko-Tatranskej. Súľovské skaly tvoria tri odlišné podcelky: Súľovské skaly, Skalky, Manínska vrchovina, pričom do západnej časti katastrálneho územia obce zasahuje podcelok Súľovské skaly a do východnej časti podcelok Skalky. Žilinská kotlina vybieha do okrajových častí územia a to do južnej časti (Rajecká kotlina) ale hlavne do časti severnej, kde je situovaná časť obce Babkov.

Obrázok č. 3 - Geomorfologické jednotky zasahujúce na územie obce Lietavská Svinná-Babkov



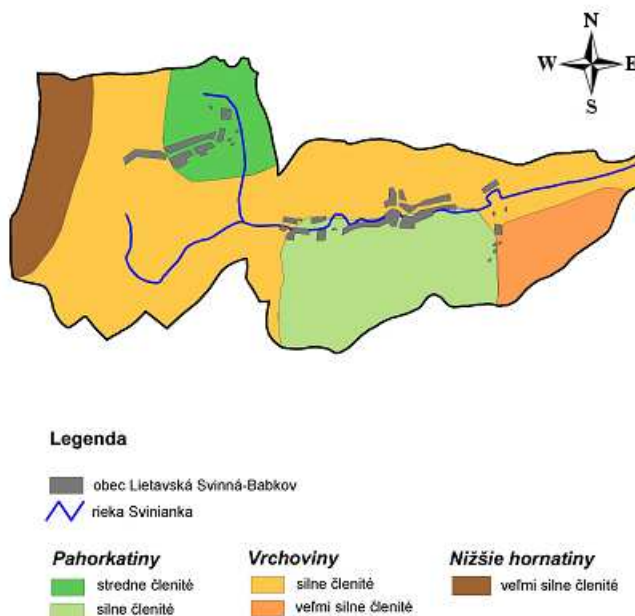
Zdroj: Atlas krajiny SR, 2002

Nadmorská výška v celom chotári sa pohybuje od 390 do 824 m n.m. Stred časti obce Lietavská Svinná je v nadmorskej výške 420 m n.m., stred časti obce Babkov 480 m n.m. Na základe relatívnej výškovej (vertikálnej) členitosti sú na území vyčlenené tri typy reliéfu: *pahorkatiny*, *vrchoviny* a *nižšie hornatiny*. V severnej a južnej časti katastra obce, v miestach kde do územia zasahuje Žilinská kotlina, má reliéf pahorkatinový ráz, tento reliéf je typický pre oblasť styku pohoria a kotliny, kde výškový rozdiel nepresahuje 100 m. V centrálnej časti územia, kde je výškový rozdiel od 100 do 310 m, reliéf nadobúda vrchovninový ráz. V západnej časti katastra, v oblasti Súľovských skál, výškový rozdiel je od 311 do 470 m a reliéf má ráz nižšej hornatiny.

Formy reliéfu na tomto území sú závislé od tunajšieho geologického prostredia, hovoríme tak o morfoštruktúrnom type reliéfu, ktorý tu prevláda. V centrálnej časti je reliéf podmienený prítomnosťou flyšových hornín a rieky Svinianky a Babkovského potoka. Procesy, ktoré sformovali túto časť, sú erózia a v malej miere aj akumulácia. Babkovský potok potom preteká úvalinovou dolinou. V okrajovej časti územia, v oblasti Súľovských skál sa vytvoril *inverzný reliéf*. Výplň synklinál tvoria tret'ohorné súvrstvia (súľovské zlepence, šošovky numulitových vápencov) a flyš. V antiklinálach vystupujú druhohorné horniny krížňanského a chočského príkrovu. V tret'ohornom období eocénu bolo toto územie morským zálivom. Na jeho dne, tvorenom staršími ílovitými vápencami, sa začali usadzovať vrstvy vápencových a dolomitových splavenín. Po dlhom čase sa pôsobením vápneného tmelu z nich stali špecifické vápnené zlepence. V starších tret'ohorách, počas alpínskeho vrásnenia, bolo jadro územia (dno dnešnej kotliny) vyzdvihnuté do tzv. súľovskej antiklinály - teda vrásky, ktorá bola tvorená spomínanými mäkkšími ílovitými vápencami. Okraje, tvorené tvrdšími zlepencami, popraskali a to dalo zárodok vzniku dnešného skalného mesta. Hoci po zdvihu bola centrálna časť vyššie ako okraje, menej odolné horniny podľahli počas miliónov rokov zvetrávaniu a eróznym procesom, ktoré spôsobili najmä dažde, mrazy a vetry. Z centrálnej časti, ktorá podľahla erózii, odniesla voda ílovité vápence a vytvorila kotlinu, obkolesenú tvrdšími zlepencovými skalnými hrebeňmi. Hlavný proces, ktorý teda

sformoval túto oblasť, je selektívna modelácia, vďaka ktorej vznikli stĺpovité, vežovité a guľovité útvary, skalné brány, okná, ryhy a žľaby.

Obrázok č. 4 – Morfológicko-morfometrické typy reliéfu na území obce Lietavská Svinná-Babkov



Zdroj: Atlas krajiny SR, 2002

3.4 KLIMATICKÉ POMERY

Na rozloženie podnebných prvkov v katastrálnom území obce Lietavská Svinná-Babkov má najväčší vplyv reliéf prostredníctvom nadmorskej výšky a expozícia reliéfu. Na ich chod vplýva v prvom rade slnečná radiácia a atmosférické procesy. Nadmorská výška v chotári obce je v rozpätí od 390 do 824 m n.m., územie tak patrí do dvoch *klimatických oblastí*:

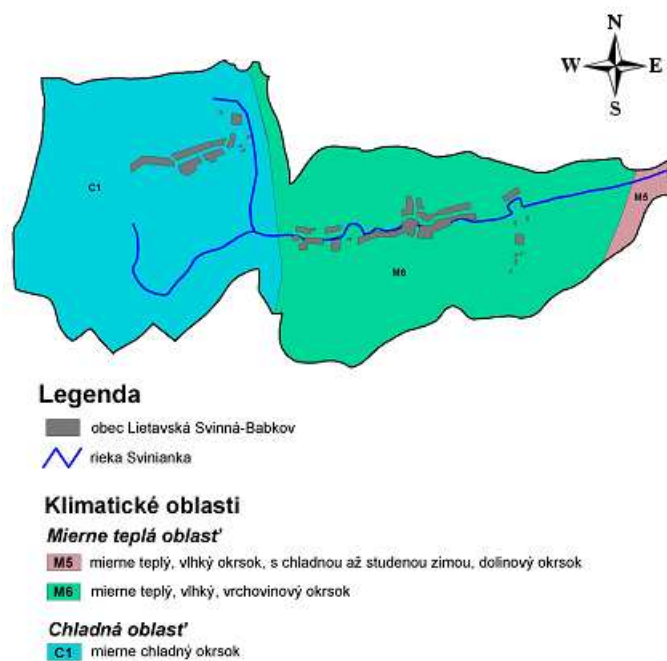
- mierne teplá oblasť:** počet letných dní za rok je priemere menej ako 50,
s denným maximom teploty vzduchu $\geq 25^{\circ}\text{C}$
- chladná oblasť:** júlový priemer teploty vzduchu $< 16^{\circ}\text{C}$

Východná časť územia obce, kataster časti obce Lietavská Svinná v oblasti podcelku Skalky, patrí do mierne teplej oblasti. V rámci nej sem zasahuje mierne teplý, vlhký vrchovinový okrsok, ktorý vo východnej časti územia prechádza so znižujúcou sa nadmorskou výškou do okrsku dolinového. Západná časť územia obce, kataster časti Babkov v oblasti podcelku Súľovské Skaly, sa nachádza v chladnej oblasti, v okrsku mierne chladnom.

Priemerná ročná teplota vzduchu v oblasti je 7°C . V letnom období sa tu vyskytuje v priemere 45 letných dní, v ktorých maximálna teplota vzduchu vystupuje na 25°C a viac. Priemerná júlová teplota je 17°C . V zimnom období sa v tejto oblasti vyskytuje v priemere 35 ľadových dní, v ktorých maximálna teplota vzduchu klesá pod 0°C a 125 mrazových dní, v ktorých minimálna teplota vzduchu klesá pod 0°C . Počas tuhých zím sa zaznamenáva až 70 ľadových a 158 mrazových dní. Počas týchto dní absolútne minimálne teploty vzduchu klesajú v predmetnom území až na $-29,5^{\circ}\text{C}$. Dĺžka bezmrazového obdobia je okolo 160 dní v roku. Priemerná januárová teplota vzduchu je -4°C . Počet vykurovacích dní počas roka je 280 a počet dní so snehovou pokrývkou je 70.

Územie patrí vďaka podhorskej svahovej polohe do priemerne inverzných polôh, priemerný ročný počet dní s hmlou je 20 až 50, tým sa zaraďuje do oblasti so zníženým výskytom hmľ. Priemerné ročné úhrny zrážok dosahujú hodnotu 800 mm. V januári sú priemerné úhrny zrážok 50 mm, v júli 90 mm.

Obrázok č. 5 - Klimatické oblasti územia obce Lietavská Svinná-Babkov



Zdroj: Atlas krajiny SR, 2002

3.5 HYDROLOGICKÉ POMERY

Z hydrologického hľadiska patrí katastrálne územie obce Lietavská Svinná-Babkov do povodia rieky Rajčianky. Samotným katastrálnym územím rieka Rajčianka nepreteká, tečie tu riečka Svinianka a Babkovský potok. Riečka Svinianka je pravostranným prítokom rieky Rajčianky.

Priemerný ročný prietok Rajčianky je $3,95 \text{ m}^3 \cdot \text{s}^{-1}$. Podľa odtokových pomerov patrí územie k vrchovinovo - nížinnému typu, pre ktorý je charakteristický typ režimu odtoku dažďovo-snehový s akumuláciou v septembri až marci, vysoká vodnosť v apríli až júni, najvyšší prietok v máji {v júli menším ako v apríli}, najnižší prietok v januári až februári, s nevýrazným podružným zvýšením vodnosti koncom jesene a začiatkom zimy. Priemerný ročný elementárny odtok Rajčianky je $7,5\text{--}10 \text{ l} \cdot \text{s}^{-1} \cdot \text{km}^{-1}$ a špecifický odtok z povodia Rajčianky je $16,22 \text{ l} \cdot \text{s}^{-1} \cdot \text{km}^{-2}$. Rajčianka je ľavostranným prítokom Váhu, má dĺžku 47,5 km. Pramení v Strážovských vrchoch v nadmorskej výške asi 780 m n.m. Celková plocha povodia Rajčianky 356 km^2 .

3.6 PÔDNE POMERY

Na utváraní pôdných typov v katastrálnom území obce Lietavská Svinná-Babkov a ich vlastností majú vplyv všetky zložky fyzicko-geografickej sféry. Najväčšie rozšírenie tu majú **rendzina** a **kambizem rendzinová**, v severnej časti územia sa vyskytuje **kambizem pseudoglejová**, vo východnej časti územia je i výskyt **fluvizeme kultizemnej**.

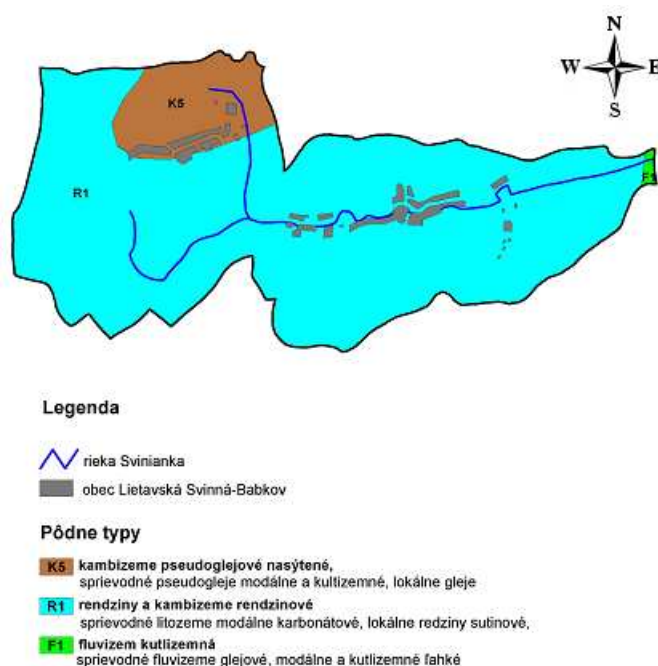
Rendzina – radí sa k azonálnym typom pôd. Jej rozšírenie je teda determinované geologicko-geomorfologicky (materskou horninou, prítomnosťou hladiny podzemnej vody). Vyskytuje sa na substrátoch s vysokým obsahom karbonátov, hlavne na zvetralinách vápencov, dolomitov, slieňovcov. Viazá sa tu na mezozoické príkrovy. Prítomnosť karbonátov v pôdnom profile rendziny spôsobuje neutralizáciu organických kyselín, tým sa zabraňuje vnútro pôdnemu zvetrávaniu, ilimerizácii i podzolizácii a uskutočňuje sa hromadenie humusu. Má niekoľko decimetrov mocný skeletnatý, sivohnedý až tmavosivý humusový horizont, ktorého jemnozern obsahujú viac či menej uhličitanu vápenatého. Bezprostredne prechádza od karbonátového substrátu. Je to zväčša silno skeletnatá, často plytká pôda, dobre prevzdušnená, často trpiaca výsušnosťou. Reakcia sa pohybuje okolo neutrálneho bodu (pH okolo 7). Sorpčný komplex je nasýtený dvojmocnými bázami (Ca a Mg). Humus je kvalitný. Z hľadiska poľnohospodárskej a lesohospodárskej produktivity je menej úrodná ako kambizem. Zapríčiňuje to jej plytkosť, skeletnosť, výsušnosť i jendostranný chemizmus. Viac sa využíva na lúky, pasienky a les.

Kambizem (hnedá lesná pôda) – patrí k zonálnym typom pôd. Jej rozšírenie je podmienené klimaticky (zmenou nadmorskej výšky a tým zmenou teploty a zrážok). Pri utváraní tohto typu pôdy na území pôsobil premyvný (permacidný) vodný režim, ktorý prevláda v nadmorských výškach nad 600 m, kde je dost' vody zo zrážok a nižšie teploty, ktoré obmedzujú výpar. Presakujúca voda rozpúšťa ľahko rozpustné látky ako CaCO_3 , humus, živiny, ktoré sa potom vyzrážajú a hromadia v spodných pôdnych horizontoch pôdneho profilu. Tento režim prebiehal v ľahšej piesčitej pôde, kde je materskou horninou nekarbonátová hornina – pieskovec. Dominantný pedogenetický proces je sialitizácia, spojená s hndnutím od zlúčenín železa (vnútro pôdné zvetrávanie minerálov). Pôda obsahuje veľa skeletu, ktorý sa rozkladá, pričom sa uvoľňuje veľké množstvo zlúčenín železa, horčíka, vápnika a hliníka. Tieto inaktivujú kyslé humusové látky, stabilizujú humus a tak bránia ilimerizácii i podzolizácii. Vrchná časť pôdy je obohacovaná o prvky aj v dôsledku rýchleho biologického kolobehu. Premyvný proces je slabší i preto, lebo značná časť vody odtéče po svahoch. Humusový horizont je hnedastosivý až tmavosivý a jeho mocnosť je od niekoľkých cm až po 15 cm. Pod ním leží žltkastohnedý, hnedý alebo až hrdzavohnedý horizont, čiže horizont vnútro pôdného zvetrávania, ktorý obyčajne obsahuje aj väčšie množstvo skeletu. V hĺbkach 50 – 70 cm prechádza plynule do svetlejšieho a skeletnatejšieho horizontu. Reakcia je mierne až silno kyslá, sorpčný komplex môže byť mierne nasýtený až úplne nasýtený. Subtyp **kambizem pseudoglejová** vznikol na ťažších zvetralinách flyša v ílovcovom vývoji, subtyp **kambizem rendzinová** vznikol na silikátovo-karbonátovom substráte (súvrstvie paleozoika a mezozoika). Z hľadiska poľnohospodárskej úrodnosti sa považujú za menej úrodné pôdy. Nakoľko sa nachádzajú na zvetralinách pevných hornín, často obsahujú v celom profile kamene a štrk. Vyhovujú však podmienkam lesného hospodárstva.

Fluvizem (nivná pôda) – patrí taktiež k azonálnym typom pôd, činiteľom podmieňujúcim jej výskyt je podzemná a povodňová voda. Vytvorila sa vo východnej časti územia na holocénných aluviálnych sedimentoch rieky Rajčanka. Pôdotvorným procesom bolo hlavne hromadenie humusu, prerušované záplavami riek a sedimentáciou povodňového materiálu. V spodnej časti profilu pôsobí glejový proces. Je to teda mladá riečna uloženina s výrazne vyvinutým vrchným horizontom sivastých farieb. Pod ním je hnedý substrát, ktorý prechádza do glejového horizontu. Profil pôdy vykazuje geologické zvrstvenie. Subtyp **fluvizem kultizemná** bola vytvorená v dôsledku obrábania, s kultizemným orníkovým horizontom do hĺbky 35 cm. Z hľadiska poľnohospodárskeho využitia je úrodnejšia ako kambizem či rendzina.

Pôdne druhy v katastrálnom území patria medzi stredne ťažké pôdy, sú to hlinité a ílovito-hlinité pôdy.

Obrázok č. 6 - Pôdne typy územia obce Lietavská Svinná-Babkov



Zdroj: Atlas krajiny SR, 2002

3.7 RASTLINSTVO A ŽIVOČÍŠTVO

Podľa fyto geografického členenia sa katastrálne územie obce zaraďuje do oblasti západokarpatskej flóry, v rámci nej do obvodu predkarpatskej flóry. Z hľadiska fyto geograficko-vegetačného členenia, územie patrí do bukovvej zóny, do kryštálicko-druhohornej oblasti.

Potenciálna prirodzená vegetácia je výrazom súčasného ekologického potenciálu krajiny. Zobrazuje prirodzené rastlinstvo, ktoré by sa v budúcnosti postupne vytvorilo, keby človek prestal vegetačný kryt svojou činnosťou ovplyvňovať. Takmer na celom katastrálnom území sú podmienky pre rozšírenie bukových lesov. V centrálnej časti územia ako aj severne od časti obce Lietavská Svinná je región reliktných borovicových lesov. Rozšírenie týchto rastlinných spoločenstiev je podmienené vápencovým a dolomitovým podložíom.

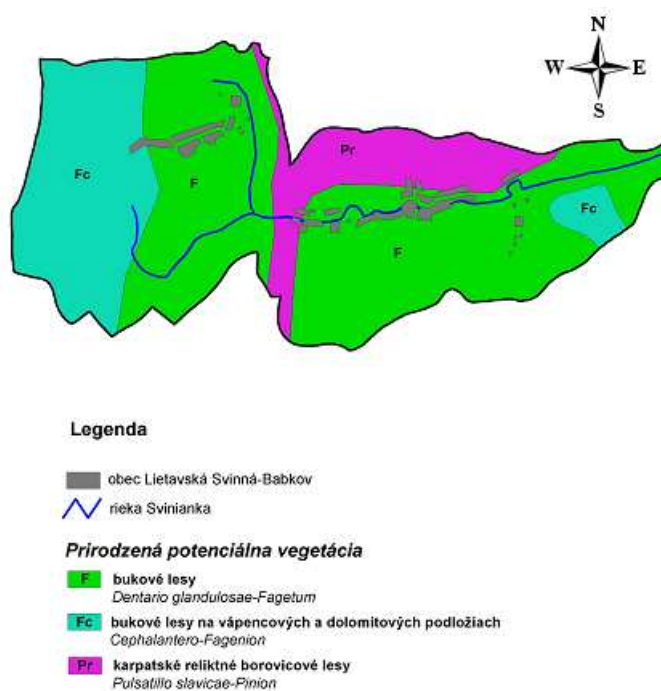
Prevládajúcimi, prirodzene rozšírenými lesnými spoločenstvami sú bučiny. Vo vyšších polohách, najmä v oblasti Súľovských skál a Skaliek, prevládajú jedľovo-bukové spoločenstvá s vyšším zastúpením ihličnatých drevín. V nižších polohách sú rozšírené pastviny a polia, teda kultúrna krajina.

Rozšírenie dubín na území je podmienené vlhšou, na zrážky bohatšou polohou. V stromovom poschodí prevláda buk (*Fagus sylvatica*), miestami je primiešaný javor horský (*Acer pseudoplatanus*), brest horský (*Ulmus montana*), niekedy i smrek (*Picea excelsa*), na karbonátových podložiach borovica, v jedľovo-bukovom spoločenstve je rozšírená jedľa (*Abies alba*). Pretože buk tvorí hustý zápoj, v jeho tieni sa nevyskytuje krovinaté podložie, alebo len na určitých miestach, hlavne okrajových, kde sa nachádzajú najmä porasty ostružiny maliny (*Rubus ideaus*), sprevádzané bylinami, napr. vrbou úzkolistou (*Chamaenerion angustifolium*), smlzom trstnatým (*Calamagrostis arundinacea*), náprstníkom veľkokvetým (*Digitallis grandiflora*) a inými. Samotné bylinné poschodie je rôznorodé, zastupuje ho zubačka cubuľkonosná (*Dentaria bulbifera*), zubačka deväťlistá (*Denatria eneaphylos*), zubačka žlaznatá (*Dentaria glandulosa*), kostrava najvyššia (*Festuca altissima*), jačmienka európska (*Hordelymus europaeus*), mesačnica

trvácna (*Lunaria rediviva*), veronika horská (*Veronica montana*), zemoleu alpínsky (*Lonicera alpigena*), lípkavec okrúhlostý (*Galium rotundifolium*), snovník purpurový (*Prenanthes purpurea*), ostrica chlpatá (*Carex pilosa*), kyslička obyčajná (*Oxalis acetosella*). Na jar, kým na bučinách nie sú rozvinuté listy, využívajú svetlo rastliny, ktoré tvoria tzv. jarňý aspekt, a sú to cesnak medvedí (*Alium ursinum*), áron škvrnitý (*Arum maculatum*), chochlačka dutá (*Corydalis cava*), krivec žltý (*Gagea lutea*), snieženka jarňá (*Galanthus nivalis*).

Rastlinstvo územia sa vyznačuje bohatou a pestrou vápencovou flórou so zastúpením náročných teplomilných i horských a vysokohorských druhov. Sú tu prítomné viaceré západokarpatské a karpatské endemity a subendemity ako poniklec slovenský, klinček včasný, klinček lesklý, soldanelka karpatská, kostrava tatranská, večernica snežná, kurička vápencová, chrastavec Kitaibelov a panónsky, či endemit bodliak kopcový.

Obrázok č. 7 - Prírodná potenciálna vegetácia územia obce Lietavská Svinná-Babkov



Zdroj: Atlas krajiny SR, 2002

Čo sa týka živočíšnych regiónov, tak katastrálne územie obce patrí do vnútorného obvodu Západných Karpát, do jeho západného okrsku. Z hľadiska zoogeografického členenia terestrického (pevninského, zemského) biocyklu sa územie radí do provincie listnatých lesov, do karpatského podcelku a z hľadiska limnického (sladkovodného) biocyklu do Pontokaspickej provincie, do hornovážskeho okresu.

Rozšírenie živočíchov závisí od abiotických, biotických činiteľov i od človeka. Na území sa vytvorili živočíšne spoločenstvá:

Živočíšne spoločenstvo lesov sa vyvíjali v krajine počas dlhého obdobia. Niektoré sú s ním bytostne späté – nachádzajú v lese potravu a úkryt (zajac), iné tam vyhľadávajú iba úkryt pred nepriateľom. Živočíchy sa rôznym spôsobom prispôbili životu v lese. Medzi charakteristické druhy stavovcov listnatého lesa patria jašterica zelená, drozd čierny. V pôde a na jej povrchu žijú predovšetkým dážďovka zemná, slimák obyčajný. V teplejších listnatých lesoch je na stromoch veľa chrobákov: chrúst obyčajný alebo roháč veľký.

Živočíšne spoločenstvo polí a lúk reprezentujú najmä druhy, ktoré pôvodne obývali stepi. Oproti pôvodnému prostrediu však dochádza k striedaniu kultúr a silným zásahom človeka. Je to predovšetkým chemizácia poľnohospodárskej výroby, vyrušovanie, ohrozovanie a priame mechanické ničenie živočíchov pri poľnohospodárskych prácach. Živočíchy sú prispôsobené prostrediu svojou prevažne sivohnedou farbou: jarabica poľná, prepelica poľná, bažant poľovný. Z hlodavcov sú typické zajac poľný, chrček roľný. U bezstavovcov sa spoločenstvo vyznačuje veľkým bohatstvom druhov. Prevládajúcimi sú skupiny červov, mäkkýšov, suchozemských kôrovcov pavúkov a hmyzu.

Živočíšne spoločenstvo vôd, močiarov a brehov predstavuje veľa druhov, ktoré buď celý svoj život a ontologický vývoj prežívajú vo vode (ryby, žaby) alebo opúšťajú vodné prostredie len v dospelosti (mlok) a veľa ďalších využíva vodné prostredie a jeho okolie na získavanie potravy, hniezdenie (kačice, volavky).

Živočíšne spoločenstvo ľudských sídlisk predstavuje skupinu živočíchov, ktoré pôvodne žili v iných podmienkach a prispôbili sa človeku, jeho zariadeniam a aktivitám. Je možné ich zaradiť do troch základných skupín:

- 1) živočíchy, ktoré u človeka a v jeho hospodárstve hľadajú predovšetkým potravu (myš domová, potkan obyčajný),
- 2) živočíchy, ktoré vyhľadávajú ľudské obydlia a hospodárske budovy predovšetkým ako hniezdiská (lastovička obyčajná, bocian biely),
- 3) živočíchy, ktoré sa špeciálne neviažu ani na výživu a ani na hniezdenie, ale vyskytujú sa v budovách a okolí (užovka obyčajná, jež obyčajný).

V oblasti Súľovských skál sa vyskytujú niektoré vzácne druhy živočíchov. Sú to napríklad jasone - červenooký a chochlačkový, vidlochvosty - feniklový a ovocný. Vyskytuje sa tu mlok vrchovský, užovka stromová i hladká, sokol myšiari, sokol lastovičiar, myšiak hôrny, jastrab veľký, včelár obyčajný. V území ďalej žije hlucháň, krkavec čierny, skalár pestrý. Z veľkých šeliem sa v oblasti vyskytuje medveď a rys. Žije tu aj poľovná zver - jelenia, srnčia, diviacia a muflónia.

3.8 OCHRANA ŽIVOTNÉHO PROSTREDIA

V katastrálnom území obce Lietavská Svinná-Babkov sa nachádzajú prvky a javy ochrany prírody a krajiny vyhlásené v zmysle zákona č. 543/2002 Z. z., ktoré môžeme chápať z určitej stránky ako limity územného rozvoja, z inej strany zasa naopak ako potenciál využitia krajiny pre rozvoj cestovného ruchu. Územný systém ekologickej stability ako celopriestorová štruktúra navzájom prepojených ekosystémov zabezpečuje rozmanitosť podmienok a foriem života v krajine.

Z národnej sústavy chránených území do západnej časti katastrálneho územia obce zasahuje časť veľkoplošného chráneného územia CHKO Strážovské vrchy. Na jeho území platí 2. stupeň ochrany v zmysle zákona. Pestrú a zložitú geologickú stavbu predstavuje zastúpenie viacerých subtatranských príkrovov, v dôsledku čoho na území vystupujú najmä vápence a dolomity. Prevládajúcimi, prirodzene rozšírenými lesnými spoločenstvami sú bučiny, vo vyšších polohách prevládajú jedľovo-bukové spoločenstvá s vyšším zastúpením ihličnatých drevín. Rastlinstvo územia sa vyznačuje bohatou a pestrou vápencovou flórou so zastúpením náročných teplomilných i horských a vysokohorských druhov. Sú tu prítomné viaceré západokarpatské a karpatské endemity a subendemity ako poniklec slovenský, klinček včasný, klinček lesklý, soldanelka karpatská, kostrava tatranská, večernica snežná, kurička vápencová, chrastavec Kitaibelov a panónsky, či endemit bodliak kopcový. Živočíšstvo oblasti predstavuje prevažne druhy zóny listnatých lesov, menej stepného bezlesia. Zo vzácných druhov živočíchov sú to

napríklad jasone - červenooký a chochlačkový, vidlochvosty - feniklový a ovocný. Vyskytuje sa tu mlok vrchovský, užovka stromová i hladká, sokol myšiari, sokol lastovičiar, myšiak hôrny, jastrab veľký, včelár obyčajný. V území ďalej žije hlucháň, krkavec čierny, skalier pestrý.

Súľovské skaly sú prírodnou rezerváciou už od roku 1931. Okrem krajinárskej hodnoty sú prísne chránené aj rôzne vzácne druhy rastlín a zachovalých biocenóz.

3.8.1 európska sústava chránených území (NATURA 2000)

Po vstupe SR do Európskej Únie Slovensko prijalo európsky systém ochrany prírody známy pod názvom NATURA 2000. Európsku sieť chránených území tvoria dva typy území - chránené vtáčie územia a územia európskeho významu. Predmetom ochrany sú biotopy a druhy európskeho významu. Do katastrálneho územia obce Lietavská Svinná - Babkov zasahuje Chránené vtáčie územie č. 28 – Strážovské vrchy. Tieto vrchy sú jedným z troch najvýznamnejších území na Slovensku pre hniezdenie druhov sokol sťahovavý a výr skalný.

Údolím rieky Svinianky a dolinou Medzihorského potoka prechádza regionálny biokoridor Územného systému ekologickej stability, je to prepojenie medzi Strážovskými vrchmi a Lúčanskou Fatrou.

Katastrálne územie obce Lietavská Svinná-Babkov patrí k málo zaťaženým územiám v okrese Žilina z hľadiska kvality a znečistenia ovzdušia. Stav ovzdušia je ovplyvnený predovšetkým priemyselnou výrobou a dopravnou premávkou na cestách v okrese. Z klimatických podmienok predstavujú najvýznamnejšie faktory kvality ovzdušia vysoký výskyt bezvetria a častý výskyt inverzií.

3.8.2 odpadové hospodárstvo

Tabuľka č. 1 - Množstvo vyprodukovaného komunálneho a separovaného odpadu v obci Lietavská Svinná-Babkov

rok	2001	2002	2003	2004	2005	2006
množstvo vyprodukovaného komunálneho odpadu v tonách	151	88	97	199	234,60	200,99
množstvo vyprodukovaného separovaného odpadu v tonách	0,8	6,4	3,15	4,9	4,5	6,06

Zdroj: obec Lietavská Svinná-Babkov

V tabuľke vidíme, že množstvo vyprodukovaného komunálneho odpadu počas obdobia rokov 2001-2006 narástlo. V roku 2005 to bolo najviac a to 234,6 t. V roku 2006 kleslo množstvo vyprodukovaného komunálneho odpadu na hodnotu 200,99 t. Celoslovenský priemer množstva vyprodukovaného komunálneho odpadu na 1 obyvateľa je približne 280 kg za rok (z roku 2005), v obci je priemer 130,54 kg, čo je v porovnaní z celoštátnou hodnotou menej. Obec patrí v rámci okresu medzi obce, ktoré vyprodukujú nižšie množstvo komunálneho odpadu.

Združenie Rajeckej doliny získalo finančné prostriedky z Recyklačného fondu formou dotácie na projekt "Separovaný zber pre mestá a obce „Združenia Rajecká dolina“, ktorý rieši problematiku zberu v Rajeckej doline a teda aj v samotnej obci Lietavská Svinná-Babkov.

Nakladanie s komunálnymi odpadmi a drobnými stavebnými odpadmi v obci upravuje Všeobecno-závazné nariadenie (VZN) Obce Lietavská Svinná-Babkov č.III/2005 o nakladaní s

komunálnymi odpadmi a drobnými stavebnými odpadmi. VZN definuje druhy odpadov, definuje spôsob zberu komunálneho odpadu a jeho prepravu ako aj spôsob separovaného zberu. Na území obce sa v súčasnosti separujú tieto zložky komunálnych odpadov: papier, kovy, oddelené vytriedené odpady z domácností s obsahom škodlivín.

Vyprodukovaný odpad v obci je v prevažnej miere zneškodňovaný, a to najmä skládkovaním. Obec patrí do zvozovej oblasti skládky odpadov Žilina - Považský Chlmec. Skládku sa nachádza v meste Žilina, v katastri prímestskej časti Považský Chlmec, na ľavej strane štátnej cesty č. 507 Žilina - Bytča, na pravej strane rieky Váh a pri vodnom diele Horný Hričov. Ide o skládku odpadov na odpad, ktorý nie je nebezpečný. Rok začatia skládky je rok 1993 a predpokladaný rok jej ukončenia je rok 2025. Rozloha skládky je 11 2808 metrov štvorcových, predpokladaná výška skládky je 28 m nad úrovňou terénu.

4 INFRAŠTRUKTÚRA OBCE

4.1 DOPRAVNÁ INFRAŠTRUKTÚRA

4.1.1 cestná a železničná doprava

Obec Lietavská Svinná-Babkov sa nachádza v regióne, kde je dobre rozvinutá dopravná infraštruktúra. Okresom Žilina prechádzajú dôležité cestné ale aj železničné ťahy, spájajúce západné a východné Slovensko (Bratislava - Košice). Samotné krajské mesto Žilina je dôležitým dopravným uzlom s celoštátnym ale aj medzinárodným významom. Zo Žiliny vedie cez mesto Čadca cestná komunikácia do Českej republiky (hraničné priechody Svrčinovec - Mosty u Jablunkova a Čadca – Šance) ako aj do Poľskej republiky (hraničný priechod Skalité - Zwardoń). Taktiež vedie zo Žiliny dôležitá železničná trať Žilina – Ostrava – Praha – Berlín - Hamburg a železničná trať Žilina – Katowice – Berlín - Stockholm.

Samotná obec má z hľadiska cestnej aj železničnej dopravy okrajovú polohu, čo znamená, že ňou neprechádza žiadna zo spomenutých významných tranzitných cestných alebo železničných tratí. Blízka poloha obce voči krajskému mestu Žilina však umožňuje rýchle napojenie sa na tieto dôležité komunikácie. Cestná vzdialenosť medzi obcou a Žilinou je 9 km. Dôležitou komunikáciou, ktorá zabezpečuje spojenie týchto dvoch sídel je cesta prvej triedy č. 64. Na túto cestu sa pripája z obce Lietavskej Svinná-Babkov cesta tretej triedy. Cesta prvej triedy č. 64 vedie SJ smerom a spája Žilinu s mestom Prievidza, pričom vedie cez mestá Rajecké Teplice a Rajec. Takto je zabezpečené prepojenie Žilinskej kotliny s kotlinou Hornonitrianskou. Súbežne s touto cestou vedie zo Žiliny do mesta Rajec neelektrifikovaná železničná trať č. 126.

Ako už bolo spomenuté, cez katastrálne územie nevedie žiadna diaľnica, ani cesty 1. a 2. triedy. Na území je vybudovaná cesta 3. triedy, ktorej celková dĺžka je 8,6 km a končí v časti obci Babkov. V nasledujúcej tabuľke je prehľad ostatných cestných komunikácií v obci.

Tabuľka č. 2 - Vývoj cestných komunikácií v obci Lietavská Svinná-Babkov v období rokov 2001-2006

	2001	2002	2003	2004	2005	2006
počet km ciest III. triedy	8,6	8,6	8,6	8,6	8,6	8,6
počet km chodníkov pre chodcov	0,9	0,9	0,9	0,9	0,9	0,9
počet km cyklotrás	22	22	22	22	22	22
počet km turistických chodníkov	23	23	23	23	23	23
počet premostení riek a potokov	12	12	12	12	12	12

Zdroj: obec Lietavská Svinná-Babkov

4.1.2 cyklistická doprava

Cyklistická doprava zaznamenala v poslednom období nárast priaznivcov, hlavne z hľadiska rekreácie a športu. V katastri obce je 22 km cyklotrás, avšak je tu i množstvo vedľajších, poľných či lesných ciest a chodníkov vedúcich prírodou alebo susednými, či vzdialenejšími obcami, čo tvorí ideálne podmienky pre horskú cyklistiku.

4.1.3 autobusová doprava

Lokálna autobusová doprava je do obce z miest Žilina a Ražeckej Teplice a naopak pomerne frekventovaná. Poskytuje ju Slovenská autobusová doprava, š.p. Žilina. Počet priamych spojov počas pracovných dní je 17 zo Žiliny do obce a 17 z obce do Žiliny. Počet autobusových spojov z Ražeckej Teplice do obce počas pracovných dní je 10, z obce do Ražeckej Teplice taktiež 10. Tieto spoje nie sú priame, ale cez obec Lietavská Lúčka.

4.1.4 letecká doprava

Najbližšie verejné letisko je vzdialené 25 km a nachádza sa na území obce Dolný Hričov. Prevádzkuje ho spoločnosť Letisko Žilina, a.s. V súčasnosti obsluhuje len jednu pravidelnú leteckú dopravu na linke Praha - Žilina (premáva každý deň okrem soboty). Avšak nachádza sa v oblasti s výrazným prebytkom výrobných kapacít, čo vytvára vhodné podmienky pre vstup zahraničného kapitálu a existuje predpoklad, že sa v blízkej budúcnosti aj vďaka automobilovému priemyslu v rámci rebríčky letísk SR dostane na popredné miesto. Navyše na Žilinskej univerzite ako na jedinom mieste v SR je možnosť akreditovanej výučby civilného letania.

Letisko Žilina je v súčasnosti využívané pre leteckú dopravu slovenských a zahraničných leteckých spoločností, najmä však pre lety firemných a súkromných lietadiel, letecký výcvik a športové letanie, sanitné lety, špeciálne letecké práce a činnosť letectva Armády SR.

4.2 TECHNICKÁ INFRAŠTRUKTÚRA

4.2.1 vodovod a kanalizácia

Obec Lietavská Svinná-Babkov má zabezpečené zásobovanie pitnou vodou prostredníctvom verejného vodovodu. Počet domácností napojených na verejný vodovod sa v priebehu obdobia rokov 2001-2006 zvýšil zo 464 na 473.

Tabuľka č. 3 - Vývoj počtu domácností napojených na verejný vodovod v obci Lietavská Svinná-Babkov

rok	2001	2002	2003	2004	2005	2006
počet domácností napojených na verejný vodovod	464	465	465	467	469	473

Zdroj: obec Lietavská Svinná-Babkov

Obec v súčasnosti nemá vybudovanú kanalizačnú sieť na odvod splaškov z územia obce.

4.2.2 elektrifikácia a osvetlenie

Elektrifikácia obce je v súčasnosti zabezpečená na 100%. Katastrom obce prechádza vedenie vysokého napätia. Elektrické rozvody a rozvody verejného osvetlenia v obci sú riešené vzdušnými rozvodmi. V obci je 8 trafostaníc. Verejné osvetlenie je zabezpečované prostredníctvom 154 lúčok.

4.2.3 plynofikácia a rozvod tepla

Plynofikácia obce je v súčasnosti zabezpečená na 95%. Zemný plyn sa používa ako hlavná palivová základňa pre vykurovanie, varenie, prípravu teplej úžitkovej vody a technologické účely. Na území obce sa nenachádza regulačná stanica zemného plynu.

Tabuľka č. 4 - Vývoj miery plynofikácie v obci Lietavská Svinná-Babkov v období rokov 2001-2006.

rok	2001	2002	2003	2004	2005	2006
plynifikácia obce v %	80	85	90	95	95	95

Zdroj: obec Lietavská Svinná-Babkov

Výroba tepla v obci je v súčasnosti plne uskutočňovaná individuálnom spôsobom – plynovými kotolníkmi umiestnenými pri jednotlivých nehnuteľnostiach. Ako palivo sa najčastejšie používa pevné palivo a plyn. Do budúcnosti sa uvažuje, že uvedený spôsob výroby tepla sa bude uskutočňovať identickým spôsobom.

4.2.4 telekomunikácie

Katastrálne územie obce Lietavská Svinná-Babkov je pokryté sieťou mobilných operátorov T-mobile a Orange. Do budúcnosti je predpoklad pokrytia signálom aj tretieho mobilného operátora O2.

Na území sa nachádzajú 2 televízne vykrývače, nenachádza sa tu rozhlasový vykrývač.

Tabuľka č. 5 - Pokrytie územia obce Lietavská Svinná Babkov signálmi mobilných operátorov

rok	2001	2002	2003	2004	2005	2006
pokrytie signálom mobilného operátora	Eurotel	Eurotel	Eurotel	Eurotel	Tmobile	Tmobile
	Globtel	Globtel	Globtel	Orange	Orange	Orange

Zdroj: obec Lietavská Svinná-Babkov

4.3 SOCIÁLNA INFRAŠTRUKTÚRA

4.3.1 bývanie

Jednou zo základných ľudských potrieb je bývanie, ktoré sa každý snaží zabezpečiť na úrovni adekvátnej celkovému stupňu sociálno-ekonomického rozvoja spoločnosti.

Tabuľka č. 6 - Domový a bytový fond v obci Lietavská Svinná-Babkov v roku 2006

	domy spolu	neobývané domy	byty spolu	neobývané byty
počet	458	42	515	42

Zdroj: Obec Lietavská Svinná-Babkov

V obci prevláda charakter zástavby rodinných domov. Podľa SODB z roku 2001 bolo v obci 435 rodinných domov, čo predstavovalo 98,4 % z celkového domového fondu. Trvale

obývaných rodinných domov s 1-2 nadzemnými podlažiami bolo 369. Väčšina rodinných domov je v súkromnom vlastníctve fyzických osôb. V obci sa nachádza jeden bytový dom vo vlastníctve právnickej osoby s 3 nadzemnými podlažiami. Z celkového počtu 66 neobývaných domov je 22 domov určených na rekreáciu. Priemerný vek domového fondu je 37 rokov.

Celkový počet bytov v obci je 487, z toho obývaných je 419 bytov, pričom 97,1% bytov je v rodinných domoch. V bytovom dome sa nachádza 7 bytov, z toho obývaných je 6 bytov. Počet neobývaných bytov celkovo je 68 a to z rôznych dôvodov. Byty sú uvoľnené na prestavbu, určené na rekreáciu, sú v pozostalom alebo súdnom konaní a pod. Počet domov nespôsobilých na bývanie je 17.

Tabuľka č. 7 - Časový horizont výstavby domov a bytov na území obce Lietavská Svinná-Babkov

počet	rodinné domy	bytové domy	ostatné budovy	domový fond spolu
pred r.1899 a nezistené	5	0	0	5
1900 - 1919	10	0	0	10
1920 - 1945	30	0	0	30
1946 - 1970	215	0	2	217
1971 - 1980	67	6	3	76
1981 - 1990	47	0	1	48
1991 - 2001	33	0	0	33
spolu	407	6	6	419
%	97.1	1.4	1.4	100
Úhrn - z toho 1996 - 2001	13	0	0	13

Zdroj: SODB 2001

Z celkového počtu obývaných bytov bolo najviac bytov vystavaných po druhej svetovej vojne, za čias socializmu. V období rokov 1946-1970 bolo postavených 217 bytov v rodinných domoch. V období rokov 1971-1980 bolo postavených 76 bytov, v tomto období bol postavený aj jediný bytový dom v obci so 7 bytmi, z toho dnes je obývaných 6. Od roku 1980 do roku 2001 bolo postavených 81 bytov, z toho od roku 1996 bolo postavených 13 bytov v rodinných domoch. V súčasnosti je na území obce záujem o rozvoj najmä individuálnej bytovej výstavby. Na rozvoj práve IBV je potrebné zo strany obce zabezpečiť vhodnú lokalitu ako aj zabezpečiť technickú infraštruktúru pre túto lokalitu.

Tabuľka č. 8 - Veľkostné kategórie obývaných bytov v obci Lietavská Svinná-Babkov

veľkosť bytu	rodinné domy	bytové domy	ostatné budovy	domový fond spolu
1 obytná miestnosť	21	0	1	22
2 izby	78	0	1	79
3 izby	180	3	3	186
4 izby	68	3	1	72
5+ izieb	60	0	0	60

Zdroj: SODB 2001

V obci je prevaha 3-izbových obývaných bytov v rodinných domoch. Celkový počet týchto bytov je 180. Druhou najpočetnejšou skupinou bytov sú 2-izbové byty v rodinných domoch, ich celkový počet je 78. 4-izbových bytov v rodinných domoch je 68, 5-izbových 60 a 1-izbových 21 bytov. V bytovom dome sa nachádzajú 3 3-izbové a 3 4-izbové byty.

Priemerný počet osôb na 1 byt v obci je 3,66. Priemerný počet osôb na 1 obytnú miestnosť je 1,12.

Priemerná veľkosť obytnej plochy na 1 byt je 53,1 m². Priemerná veľkosť celkovej plochy na 1 byt je 86,9 m². Priemerný počet obytných miestností na 1 byt je 3,26.

Prevažná väčšina obývaných bytov (386 bytov) sa nachádza v domoch postavených z kameňa a tehál. Domy postavené klasickým stavebným materiálom tejto oblasti, používaným v minulosti, ako je drevo, sa postupne stráca. Počet drevených domov je 12. Domov z nepálených tehál je 7.

4.3.2 Školstvo

Tabuľka č. 9 - Prehľad počtu inštitucionalizovaných vzdelávacích zariadení v obci Lietavská Svinná-Babkov v období 2001 - 2006

rok	počet											
	materské školy				základné školy				zariadenia mimoškolského vzdelávania			
	zariadení	tried	žiacov	kapacita	zariadení	tried	žiacov	kapacita	zariadení	tried	žiacov	kapacita
	v ks	v ks	v osob.	v osob.	v ks	v ks	v osob.	v osob.	v ks	v ks	v osob.	v osob.
2001	2	3	46	50	1	4	95	120	1	3	73	100
2002	2	3	45	50	1	4	94	120	1	3	71	100
2003	2	3	43	50	1	4	94	120	1	3	74	100
2004	2	2	47	50	1	4	87	120	1	3	72	100
2005	2	2	48	50	1	4	86	120	1	3	75	100
2006	2	2	46	50	1	4	84	120	1	3	76	100

Zdroj: Obec Lietavská Svinná-Babkov

V obci Lietavská Svinná-Babkov sa nachádzajú 2 materské školy, jedna v časti obce Lietavská Svinná a jedna v časti obce Babkov. Počet detí v týchto materských školách bol v roku 46. Najviac detí navštevovalo materskú školu v roku 2005 a to v počte 48. Kapacita materských škôl spolu je 50 detí v dvoch triedach.

V obci sa nachádza 1 základná škola prvého stupňa a to v časti Lietavská Svinná, s celkovým počtom 4 tried a kapacitou 120 žiakov. V roku 2006 navštevovalo školu 84 žiakov, čo je v porovnaní s rokom 2001 o 11 žiakov menej. Žiaci navštevujú druhý stupeň základnej školy a osemročné gymnázium, rovnako ako stredné školy v Žiline.

V obci sa nachádza aj 1 zariadenie mimoškolského vzdelávania, s počtom 3 tried a s kapacitou 100 osôb. Toto zariadenie navštevuje 76 osôb.

4.3.3 zdravotníctvo a sociálna pomoc

V obci sa nenachádzajú poskytovatelia zdravotnej starostlivosti. Najbližšia detská ambulancia sa nachádza v obci Lietavská Lúčka. Ordinačné hodiny sú pre pacientov z obce v pondelok a vo štvrtok a to po jednej hodine raz za 2 týždne. Čo sa týka zdravotnej starostlivosti, tá je obyvateľom obce poskytovaná v plnej miere v Žiline.

Od roku 2003 je v obci poskytovaná opatrovateľská služba pre seniorov, pričom v rokoch 2003 až 2005 bol počet pacientov odkázaných na sociálnu starostlivosť 8, v roku 2006 to boli 4 pacienti.

4.3.4 šport a kultúra

V katastrálnom obci sú vhodné podmienky pre pestovanie rôznych druhov športu. V obci sa rozvíja hlavne futbal, zjazdové lyžovanie a turistika. V oboch častiach obce sa nachádza futbalové ihrisko. V obci vznikli nasledovné športové organizácie:

- Žiacky futbalový oddiel TJ Iskra Lietavská Svinná,
- Žiacky futbalový oddiel TJ Družstevník Babkov,
- LO Lietavská Svinná, ktorý prevádzkuje lyžiarsky vleč,
- Turistický oddiel KST Lietavská Svinná.

Z kultúrnych inštitúcií sú v oboch častiach už dlhé roky v prevádzke kultúrne domy. V časti obce Babkov je kultúrny dom v prevádzke od roku 1962, v časti obce Lietavská Svinná od roku 1964.

V roku 1977 bola v časti obce Lietavská Svinná založená Ženská folklórna skupina, ktorá má v súčasnosti 10 členov a so svojím vystúpením sa zúčastňuje na všetkých kultúrnych podujatiach usporadúvaných obcou.

Obec v priebehu roka usporadúva viacero kultúrnych podujatí, ich prehľad je v nasledujúcej tabuľke:

Tabuľka č. 10 - Prehľad kultúrnych podujatí v obci Lietavská Svinná-Babkov

názov podujatia	termín	periodicita	stručný popis podujatia
Chodenie po kobolici	február	ročne	Fašiangové chodenie masiek
Deň matiek	máj	ročne	Kult. program pre matky z celej obce
Deň sv. Floriána + MDD	jún	ročne	Šport. deň DHZ L.S. a B. s deťmi ZŠ a MŠ
Futb. turnaj o pohár starostu obce L.S. a B.	júl	ročne	Futb. turnaj žiackych futb. oddielov
Súťaž do vrchu o pohár starostu obce L.S. a B.	august	ročne	Súťaž požiarnych družstiev do vrchu
Október – Mesiac úcty k starším	október	ročne	Relácia + roznesenie darčiek občanom od 70 rokov
November – Pamiatka zosnulých	november	ročne	Spomienková relácia v MR
Silvestrovská vatra	december	ročne	Zapálenie vatri na prelome rokov

Zdroj: Obec Lietavská Svinná-Babkov

V obci pôsobí folklórny súbor Cibulník a je tu zriadená stála expozícia historických predmetov.

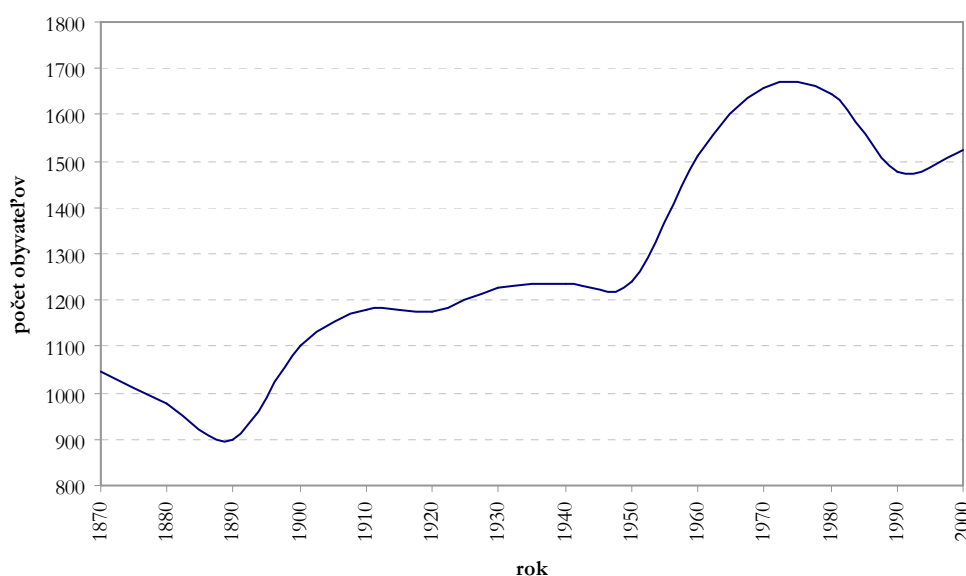
5 OBYVATEĽSTVO

Obyvateľstvo nemožno považovať za statický element, naopak, vyznačuje sa silnou dynamikou jeho počtu, štruktúry priestorového rozloženia a ďalších znakov. Na regionálnej úrovni vystupujú s dynamikou obyvateľstva otázky, ako je zabezpečenie požadovaného množstva pracovných miest, formovania sociálnej štruktúry.

Vývoj a súčasný stav obyvateľstva je výsledkom prirodzeného a mechanického (migračného) pohybu. Podľa Mestskej a obecnej štatistiky Štatistického úradu SR z roku 2005 mala Slovenská republika 5 389 180 obyvateľov, čo predstavovalo hustotu 110 obyv./km². Okres Žilina mal v tomto roku počet obyvateľov 157 407, hustota tak bola 193 obyv./km². V samotnej obci žilo v tom istom roku 1589 obyvateľov, hustota bola 87 obyv./km².

5.1 DEMOGRAFICKÝ VÝVOJ

Graf č. 1 - Vývoj počtu obyvateľov v obci Lietavská Svinná-Babkov v období rokov 1870 - 2000



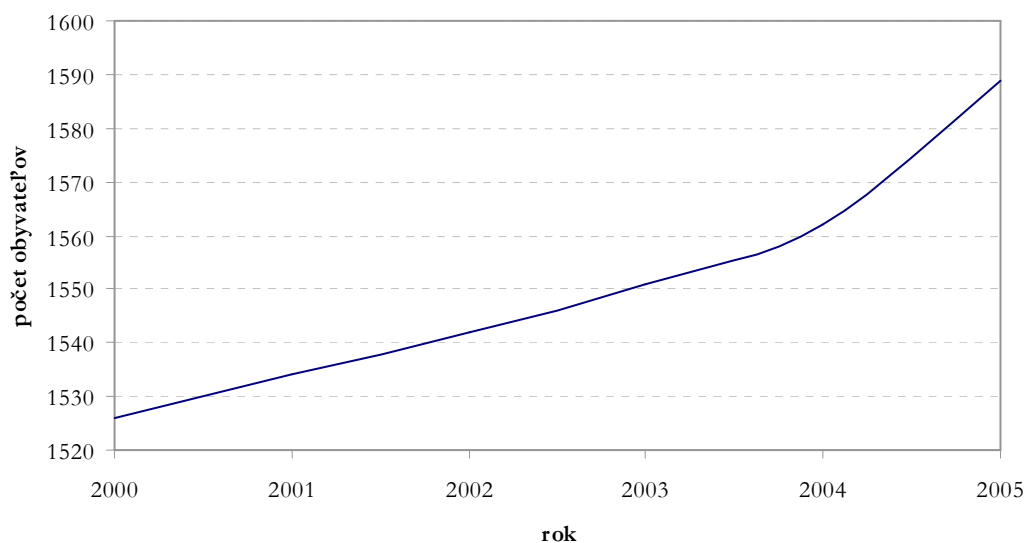
Zdroj: ŠÚSR

Demografický vývoj obce Lietavská Svinná-Babkov v období od roku 1870 do roku 2000 nebol rovnomerný. Na tento vývoj mali vplyv hlavne prvá a druhá svetová vojna ako aj nedostatok zdrojov obživy, epidémie, emigrácie, sociálne a hospodárske pomery, administratívne zásahy a pod. Hoci počet obyvateľov narástol z 1045 z roku 1870 na 1526 v roku 2000, nemal počas celého sledovaného obdobia rastúcu tendenciu.

Počet obyvateľov mal na začiatku sledovaného obdobia skôr klesajúcu tendenciu a počas dvadsiatich rokov klesol na najnižšiu hodnotu 898 obyvateľov v roku 1890. Po tomto roku nasleduje prvý výraznejší nárast počtu obyvateľov a po ďalších dvadsiatich rokoch dosiahol v roku 1910 hodnotu 1200 obyvateľov. Prvá polovica 20. stor. bola stabilným obdobím, kedy nedošlo k výrazným výkyvom v počte obyvateľov a až do konca druhej svetovej vojny počet zostával na približne rovnakej hodnote a to 1220 obyvateľov, s tendenciou mierneho nárastu. Po druhej svetovej vojne nastal ďalší nárast počtu obyvateľov, najvýraznejší počas celej histórie obce. V roku 1970 dosiahol počet historické maximum 1657 obyvateľov. V tomto povojnovom období narastá

počet obyvateľov na celom území Slovenska, okrem toho, že sa skončila vojna a nastal mier, zlepšili sa aj hospodárske a sociálne pomery v krajine. V sedemdesiatych a osemdesiatych rokoch 20. stor. počet obyvateľov mal klesajúcu tendenciu, je to pripisované sťahovaniu sa hlavne mladých ľudí a rodín za prácou do miest. Po skončení socializmu dochádza už na začiatku deväťdesiatych rokov opäť k nárastu obyvateľov v obci a tento trend pokračuje až do súčasnosti. Počet obyvateľov v obci v roku 2005 bol 1589 obyvateľov.

Graf č. 2 - Vývoj počtu obyvateľov v obci Lietavská Svinná-Babkov v období rokov 2000 - 2005



Zdroj: obec Lietavská Svinná-Babkov

Dynamika obyvateľstva

Vývoj a súčasný stav obyvateľstva je výsledkom dynamiky obyvateľstva, ktorá je výsledkom troch foriem pohybu obyvateľstva :

- 1. prirodzený pohyb:** je rozdielom medzi natalitou (pôrodnosťou) a mortalitou (úmrtnosťou)
- 2. sociálno-ekonomický pohyb:** je výsledkom sociálno-právnych zmien týkajúcich sa významných demografických charakteristík ako je zmena povolania, zmena rodinného stavu, úrovne vzdelania,
- 3. mechanický (migračný) pohyb:** je výsledkom priestorových presunov obyvateľstva

Tabuľka č. 11 - Dynamika obyvateľstva obce Lietavská Svinná-Babkov v období rokov 2001-2005

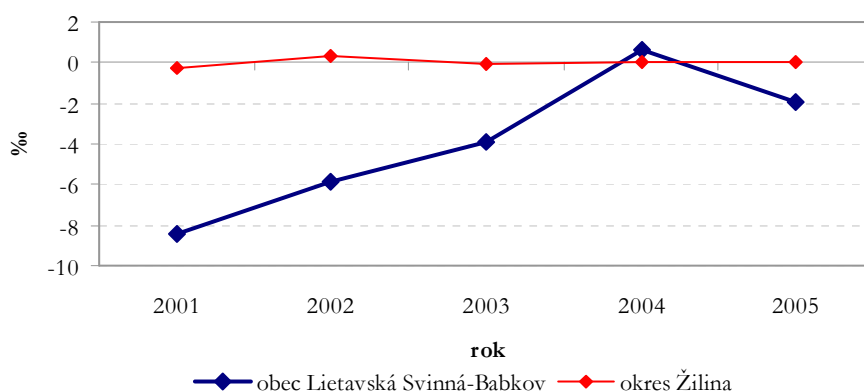
	2001	2002	2003	2004	2005
prirodzený prírastok	7	13	8	13	13
prirodzený úbytok	20	22	14	12	16
celkový prirodzený pohyb	-13	-9	-6	1	-3

migračný prírastok	25	28	25	16	40
migračný úbytok	19	10	10	6	10
celkový migračný pohyb	6	18	15	10	30
celkový prírastok	32	41	33	29	53
celkový úbytok	39	32	24	18	26
celkový pohyb obyvateľstva	-7	9	9	11	27

zdroj: obec Lietavská Svinná-Babkov

Celkový prirodzený prírastok v období rokov 2001-2005, dosahoval záporné hodnoty, čo znamená, že počet zomretých za jednotlivé roky bol vyšší ako počet narodených. Výnimkou bol rok 2004, kedy bol prirodzený prírastok 1. Hoci sa počas obdobia rozdiel v počte narodených a zomretých znižoval, celkovo dochádzalo v obci k *prírodzenému úbytku obyvateľstva*. Počet narodených počas obdobia mierne kolísal, celkovo si však udržiaval stabilnú hodnotu okolo 13 narodených detí za rok. Počet zomretých mal počas rokov 2001-2004 klesajúcu tendenciu, kedy sa znížil z hodnoty 20 na 12 avšak v roku 2005 bol zaznamenaný opäť nárast v počte zomretých na hodnotu 16.

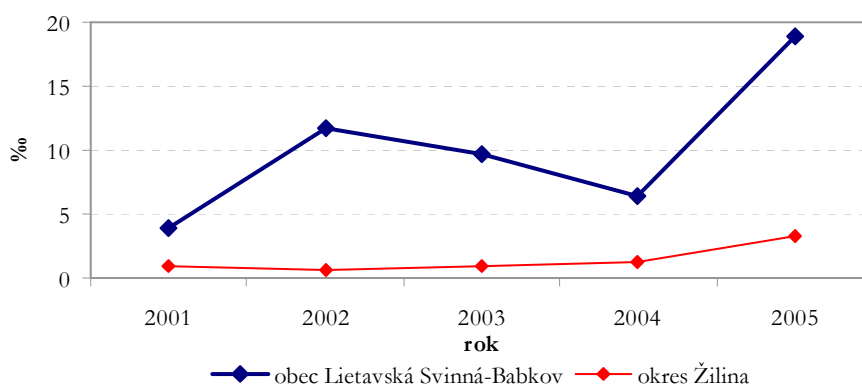
Graf č. 3 - Vývoj celkového prirodzeného pohybu v obci Lietavská Svinná-Babkov v období rokov 2001 - 2005



Pri porovnaní hodnôt natality (pôrodnosti) v obci s hodnotami natality v okrese Žilina, vidíme, že hrubá miera pôrodnosti v obci je nižšia ako celookresná hrubá miera pôrodnosti, čo značí o nízkej natalite v obci. Celookresné hodnoty počas obdobia rokov 2001-2005 neklesli pod hodnotu 8 ‰ (8 živonarodených na 1000 obyvateľov okresu), v obci sa však pohybovali okolo hodnoty 8 ‰ a nižšej. Pri porovnaní hodnôt mortality (úmrtnosti) v obci s hodnotami okresu vidíme naopak, že hrubá miera úmrtnosti v obci bola vyššia ako celookresná hrubá miera úmrtnosti a to hlavne v rokoch 2001 až 2003, kedy sa hodnoty dostali na rovnakú úroveň 9 ‰ (9 zomretých na 1000 obyvateľov v obci/v okrese) a udržali sa na tejto hodnote do roku 2005. Hrubá miera celkového prirodzeného pohybu v obci bola nižšia ako hrubá miera celkového celookresného prirodzeného pohybu. Pre okres dosahovala kladné hodnoty, pre obec hodnoty záporné s narastajúcou tendenciou.

Napriek tomu, že v obci dochádzalo v období rokov 2001-2005 k prirodzenému úbytku obyvateľstva, počet obyvateľov v tomto období v obci narastal. Tento nárast bol spôsobený vyššími hodnotami celkového migračného pohybu oproti hodnotám celkového prirodzeného pohybu. Počet imigrantov (pristávaných) do obce bol teda vyšší ako počet emigrantov (odstávaných) z obce. Za posledné roky sledovaného obdobia sa počet imigrantov zvýšil na hodnotu 40, počet emigrantov klesol na hodnotu 10. Obyvatelia sťahujúci sa do obce pochádzajú so Slovenskej republiky, nejedná sa teda o zahraničných imigrantov. Taktiež obyvatelia, ktorí sa z obce odsťahovali, majú nové trvalé bydlisko na území Slovenska.

Graf č. 4 - Vývoj celkového mechanického pohybu v obci Lietavská Svinná-Babkov v období rokov 2001 - 2005



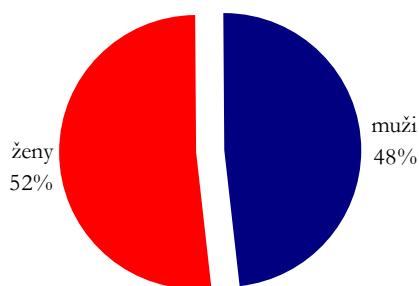
Zdroj: obec Lietavská Svinná-Babkov

Pri porovnávaní hodnôt hrubej miery imigrácie a emigrácie v obci s hodnotami celookresnými vidíme, že hodnoty v obci sú vyššie ako hodnoty celookresné. Svedčí to o atraktivnosti obce pre bývanie, vďaka polohe v nádhernom, pokojnom prostredí, vzdialenom len 15 km od centra kraja, mesta Žilina. Z hľadiska mechanického pohybu sa do budúcnosti predpokladá podobný vývoj, t.j. nárast počtu pristávaných.

5.2 VEKOVÁ ŠTRUKTÚRA OBYVATEĽSTVA

V obci Lietavská Svinná-Babkov je priemerný vek obyvateľstva 36,2 rokov. Priemerný vek u žien je 37,4 rokov, u mužov 35 rokov. Keďže priemerný vek u žien je vyšší ako u mužov, vyjadruje to skutočnosť, že ženská populácia v obci je staršia ako mužská populácia. V obci je celková prevaha žien nad mužmi, z celkového počtu 1589 obyvateľov (2005), je počet žien 825 a počet mužov 764. Percentuálne je to vyjadrené v nasledujúcom grafe:

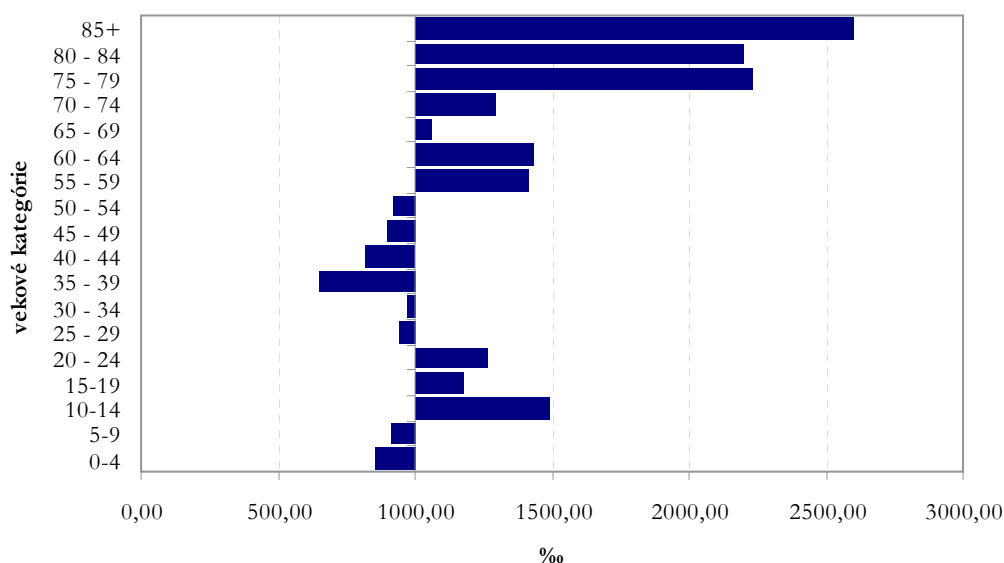
Graf č. 5 - Podiel mužov a žien v obci Lietavská Svinná-Babkov v roku 2005



Zdroj: ŠÚSR

Index feminity udáva vzájomný podiel osôb ženského pohlavia k osobám mužského pohlavia v jednotlivých vekových kategóriách. Vidíme, že od vekovej kategórie 55-59 ročných, je v obci výraznejšia prevaha žien. Jedná sa o celoslovenský trend prevahy ženskej populácie nad mužskou vo vyšších vekových kategóriách, ktorý je spôsobený mužskou nadúmrtnosťou v týchto vekových kategóriách. Kým však na Slovensku prevaha ženskej populácie nad mužskou nastáva od vekovej kategórie 40-44 ročných, v obci je to o pár kategórii neskôr. Ostatné výkyvy v predošlých kategóriách sú vzhľadom na tak malé územie zanedbateľné.

Tabuľka č. 12 - Index feminity v obci Lietavská Svinná-Babkov

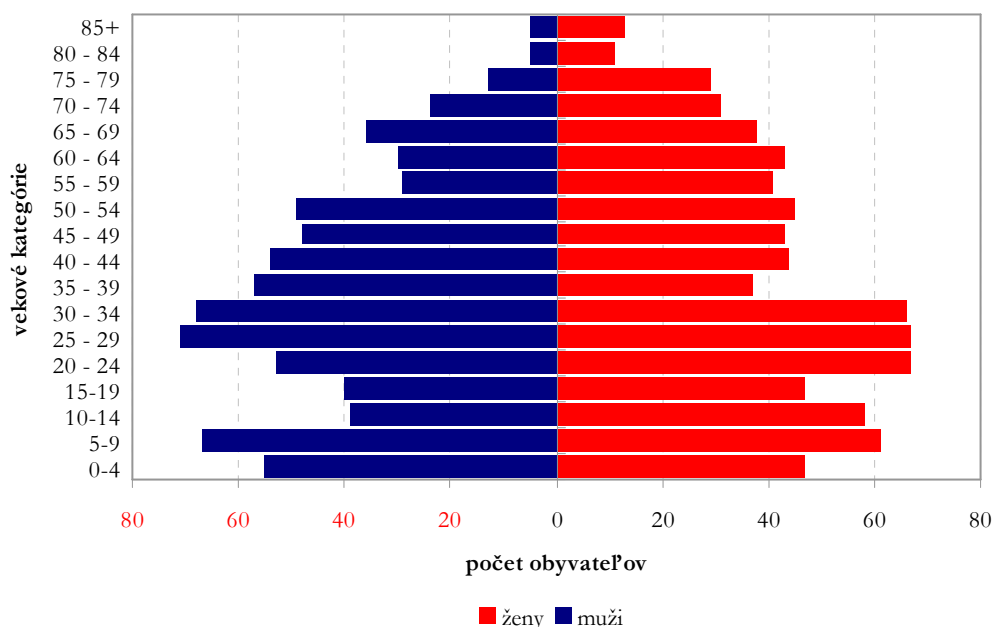


Zdroj: SODB 2001

Podľa jednotlivých vekových kategórií je najväčší počet obyvateľov u mužskej populácie vo vekovej kategórii 25-29 ročných, u ženskej populácie sú to vekové kategórie 20-24 ročné a 25-29 ročné. Veková pyramída bola pred desiatimi rokmi regresívneho typu, kedy jej základňa bola zúžená, teda počet obyvateľov v detských vekových kategóriách bol z roka na rok nižší. Znamenalo to, že dochádzalo k prirodzenému úbytku obyvateľstva. Napriek tomu, že podľa sčítania obyvateľov, domov a bytov z roku 2001 stále dochádza k prirodzenému úbytku obyvateľov a teda k celkovému starnutiu obyvateľstva, základňa vekovej pyramídy sa rozšírila a z regresívneho typu sa začína podobat' typu stacionárnemu. Počet obyvateľov vo vekovej kategórii

5-9 ročných sa u oboch pohlaví približoval k počtu obyvateľov v najpočetnejších vekových kategóriách a teda 20-24 ročných a 25-29 ročných. Veková pyramída sa od vekovej kategórie 35-39 ročných u mužov a 40-44 ročných u žien (s malými odchýlkami) začína opäť zužovať.

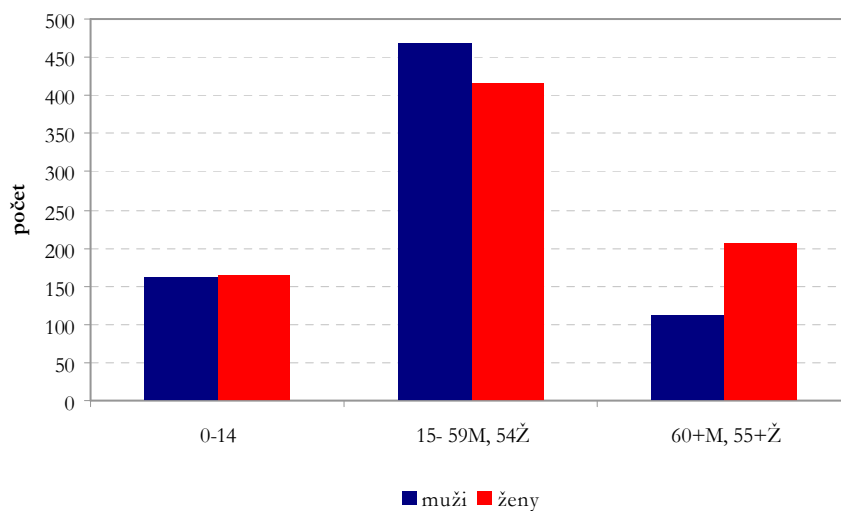
Graf č. 6 - Štruktúra obyvateľov obce Lietavská Svinná-Babkov podľa pohlavia a veku



Zdroj: SODB 2001

V obci je 58 % populácie v produktívnom veku. Jedná sa o vekové kategórie 15 až 59 rokov u mužov a 15 až 54 rokov u žien. Predproduktívna a poproduktívna zložka predstavujú zhodne 21 % populácie. Napriek tomu, že celkovo v obci je mierna prevaha žien nad mužmi, v produktívnom veku je podiel mužskej populácie nad ženskou populáciou vyšší. Vyrovnaný počet chlapcov a dievčat je v predproduktívnom veku, v poproduktívnom veku je už výraznejšia prevaha žien nad mužmi.

Graf č. 7 - Biologické vekové kategórie obyvateľov obce Lietavská Svinná-Babkov podľa pohlavia



Zdroj: SODB 2001

5.3 VZDELANOSTNÁ ŠTRUKTÚRA OBYVATEĽSTVA

Obyvateľstvo obce Lietavská Svinná-Babkov sa považuje za gramotné a pomerne vzdelané a teda len veľmi malé percento (0,59%) populácie je bez školského vzdelania. Počet mužov bez školského vzdelania je 8, počet žien 1. Najväčšie percento z celkovej populácie, a to 33,38%, dosiahlo ako najvyšší stupeň vzdelania, učňovské vzdelanie bez maturity. Druhé najväčšie percento bolo pripísané základnému stupňu a to 23,21%. Úplné stredné vzdelanie s maturitou (učňovské a odborné) spolu s úplným stredným všeobecným vzdelaním ukončilo približne 18% populácie. Vysokoškolsky vzdelané obyvateľstvo v obci predstavuje 1,56%. U žien je percento dosiahnutého najvyššieho stupňa vzdelania vysokoškolského ako aj úplného stredného s maturitou a všeobecného vyššie ako u mužov, naopak v prípade učňovského bez maturity je percento mužskej populácie v porovnaní so ženskou populáciou vyššie.

5.4 NÁRODNOSTNÁ A NÁBOŽENSKÁ ŠTRUKTÚRA OBYVATEĽSTVA

Obec Lietavská Svinná-Babkov sa nachádza v regióne, kde je výrazná prevaha Slovenskej národnosti. V minulosti bol tento región ako aj celé územie SZ Slovenska národnostne nerozdobené. V obci má jednoznačnú prevahu obyvateľstvo Slovenskej národnosti. Z celkového počtu 1534 obyvateľov (z roku 2001) sa k tejto národnosti hlási 99,35 %, čo predstavuje počet 1524 obyvateľov. 4 obyvatelia sa hlásia k českej národnosti (0,26 %), u 6 obyvateľov národnosť zistená nebola (0,39 %).

V obci je z celkového počtu obyvateľov len 2,28 % bez vyznania. Najviac obyvateľov sa hlási k Rímskokatolíckej cirkvi a to 95,7 %. K Evanjelickej cirkvi augsburského vyznania, ktorá je druhou najpočetnejšou cirkvou aj v celej Slovenskej republike, sa hlási 0,26 % obyvateľov. U 1,76 % obyvateľov nebolo zistené vierovyznanie.

5.5 ŠTRUKTÚRA OBYVATEĽSTVA PODĽA EKONOMICKEJ AKTIVITY

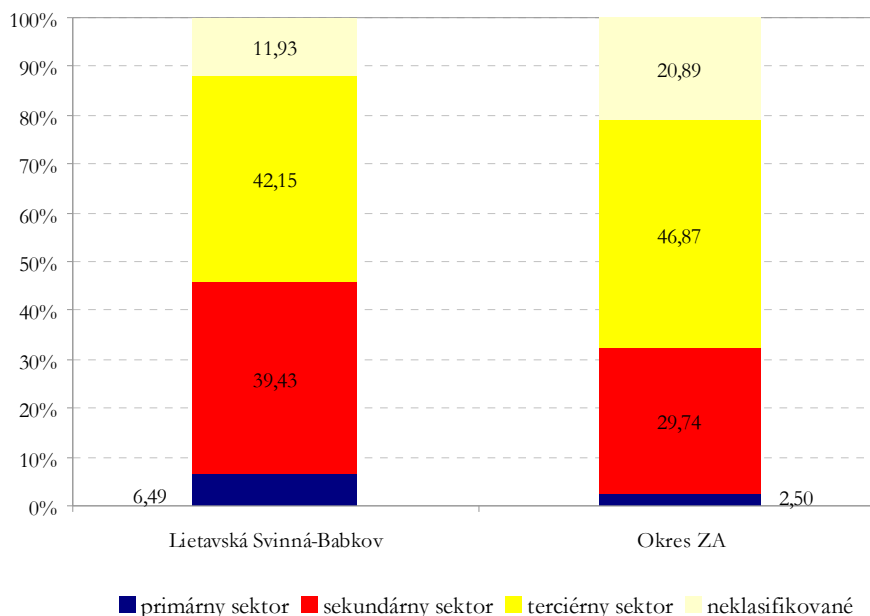
Tabuľka č. 13 - Vývoj miery nezamestnanosti v obci Lietavská Svinná-Babkov v období rokov 1999 - 2002

rok	počet	miera v %
1999	171	22,18
2000	150	19,45
2001	134	17,38
2002	130	16,86

Zdroj: obec Lietavská Svinná-Babkov

Pre obdobie rokov 1999 - 2002 sa miera nezamestnanosti v obci Lietavská Svinná-Babkov postupne znižovala. Vysoká bola hlavne v roku 1999, kedy jej hodnota bola 22,18 %. V tomto roku 171 obyvateľov bolo bez práce. Miera nezamestnanosti poklesla na 16,86 % v roku 2002, kedy počet nezamestnaných bol 130.

Tabuľka č. 14 - Štruktúra obyvateľov obce Lietavská Svinná-Babkov podľa ekonomickej aktivity



Zdroj: SODB 2001

Podľa údajov z roku 2001 bol počet ekonomicky aktívnych osôb v obci 771, čo predstavuje 50 % z celkového počtu obyvateľov a 87 % z celkového počtu obyvateľov v produktívnom veku.

Podľa sektorov národného hospodárstva, najviac ľudí pracuje v terciárnom sektore a to 42,15 %. V porovnaní so zamestnanosťou v okrese Žilina, kde v terciárnom sektore pracuje 46,87 % obyvateľov okresu, je v obci nižší podiel pracujúcich v tomto sektore. Naopak, vyšší podiel zamestnaných v porovnaní s celým okresom je v obci v sekundárnom ako aj v primárnom sektore. V sekundárnom sektore pracuje 39,43 % obyvateľov obce (29,74 % v okrese ZÁ), a v primárnom sektore pracuje 6,49 % obyvateľov obce (2,50 % v okrese ZÁ).

Najviac zamestnaných je v priemyselnej výrobe (24,51 %) a v stavebníctve (14,14 %). Čo sa týka terciárneho sektora, tak najviac pracujúcich (13,75 %) je vo veľkoobchode a maloobchode, oprave motorových vozidiel, motocyklov a spotrebného tovaru. 5,06 % EAO pracuje v kategórii nehnuteľnosti, prenájom a obchodné služby, výskum a vývoj.

Z celkového počtu 771 ekonomicky aktívnych obyvateľov, 428 odchádza do zamestnania mimo obce, čo predstavuje 55,51 %.

6 HOSPODÁRSTVO

6.1 HOSPODÁRENIE OBCE

Tabuľka č. 15 - Vývoj hospodárenia obce Lietavská Svinná-Babkov v období rokov 2001 - 2006

ukazovateľ / roky	2001	2002	2003	2004	2005	2006
bežné príjmy	4944	10706	12195	11223	12274	12506
kapitálové príjmy	600	0	4085	2229	0	213
finančné operácie	581	310	3186	5311	4806	1606
príjmy spolu	6125	11016	19466	18763	17080	14325
% plnenia príjmov	135,31	238,38	142,69	123,15	106,73	106,32
bežné výdavky	3602	5493	9654	10321	12693	12342
kapitálové výdavky	1409	2247	3529	1652	2778	678
finančné operácie	320	320	320	140	0	0
výdavky spolu	5331	8060	13503	12113	15471	13020
% plnenia výdavkov	100,29	88,72	96,73	76,63	77,08	96,48
výsledok hospodárenia	794	2956	5963	6650	1609	1305

Zdroj: Obec Lietavská Svinná-Babkov

Rozdiel v príjmoch a výdavkoch bol v obci počas obdobia rokov kladný, čo znamená, že obec počas tohto obdobia mala vyšší príjem ako výdavky. Vidíme, že do roku 2003 príjmy do obecnej pokladnice narastali, avšak po roku 2003 začínali klesať. V roku 2006 mala obec príjem 14325 tis. SKK, výdavky boli vo výške 13020 tis. SKK.

Tabuľka č. 16 - Prehľad majetku obce Lietavská Svinná-Babkov v roku 2006 (k 31.12.)

majetok	suma (v Sk)	%
hmotný majetok.	920.239,70	4.40
nehmotný majetok	26.180,-	0.13
pozemky	153.699,-	0.73
stavby	16.006.419,20	76.54
ostatný HIM	3 675.633,-	17.58
iné (stroje prístroje)	130.000,-	0.62
spolu majetok	20 912.171,90	100

Zdroj: Obec Lietavská Svinná-Babkov

K 31.12.2006 obec Lietavská Svinná-Babkov disponovala majetkom v hodnote 20 912 171,9 Sk. Najväčší podiel z tohto majetku predstavujú stavby a to v hodnote 16 006 419,2 Sk, podielovo je to 76 % z celkového majetku. Vo vlastníctve obce je 8 stavieb, ktoré sú v súčasnosti využívané a o ich predaji sa neuvažuje. Sú to

- Kultúrny dom v časti Lietavská Svinná,
- Kultúrny dom v časti Babkov,
- Dom smútku v časti Lietavská Svinná,
- Dom smútku v časti Babkov,
- Dom smútku v časti Kňazova Lehota
- Požiarna zbrojnica v časti Lietavská Svinná,
- Požiarna zbrojnica v časti Babkov,
- Rímskokatolícky kostol.

6.2 PODNIKATEĽSKÉ SUBJEKTY V OBCI A ICH ŠTRUKTÚRA

Podnikateľské subjekty sú charakterizované na základe mnohých skutočností. Medzi najzákladnejšie skutočnosti patria odvetvová (postavená na báze analýzy jednotlivých sfér hospodárstva) a veľkostná štruktúra.

Z hľadiska jednotlivých sektorov národného hospodárstva SR je možné obec charakterizovať ako výrobné.

Tabuľka č. 17 - Ekonomické subjekty pôsobiace na území obce podľa OKEČ

kategória	názov OKEČ-u	počet ekonomických subjektov
A	poľnohospodárstvo, poľovníctvo a lesné hospodárstvo	5
B	rybolov, chov rýb	0
C	ťažba nerastných surovín	0
D	priemyselná výroba	67
E	výroba a rozvod elektriny, plynu a vody	0
F	stavebníctvo	91
G	veľkoobchod a maloobchod, oprava motorových vozidiel, motocyklov a spotrebného tovaru	104
H	hotely a reštaurácie	20
I	doprava, skladovanie a spoje	23
J	peňažníctvo a poisťovníctvo	1
K	nehnuteľnosti, prenajímanie a obchodné služby, výskum a vývoj	39
L	verejná správa a obrana; povinné sociálne zabezpečenie	1
M	školsťvo	4
N	zdravotníctvo a sociálna starostlivosť	0
O	ostatné verejné, sociálne a osobné služby	12
P	súkromné domácnosti s domácim personálom	0
Q	exteritoriálne organizácie a združenia	0

Zdroj: Register organizácií SR k 31.05.2006

Z hľadiska právnej formy je možné tieto subjekty rozdeliť nasledovne:

Tabuľka č. 18 - Ekonomické subjekty pôsobiace na území obce podľa právnej formy

právna forma	počet ekonomických subjektov
obec (obecný úrad)	1
podnikateľ – fyzická osoba	125
rozpočtová organizácia	1
spoločenstvá vlastníkov pozemkov, budov a pod.	3
spoločnosť s ručením obmedzeným	8
združenie	3

Zdroj: Register organizácií SR k 31.05.2006

Veľkostná štruktúra ekonomických subjektov je najčastejšie posudzovaná z hľadiska počtu pracovníkov a z hľadiska výšky ročného obratu.

Tabuľka č. 19 - Veľkosť ekonomických subjektov pôsobiacich na území obce v závislosti od počtu pracovníkov a výšky ročného obratu

počet pracovníkov	počet ekonomických subjektov	výška ročného obratu v mil. Sk	počet ekonomických subjektov
nezistené	109	0 – 0,9	109
0	144	1 – 1,9	20
1	44	2 – 3,9	16
2	9	4 – 4,9	4
3 – 4	16	5 – 9,9	8
5 – 9	15	10 – 19	6
10 – 19	5	20 – 29	3
20 – 24	1	50 – 99	2
25 – 49	3	200 – 499	1
50 – 59	1	nezistené	179
60 a viac	1		

Zdroj: Register organizácií SR k 31.05.2006

7 CESTOVNÝ RUCH

7.1 ANALÝZA PRIMÁRNEJ PONUKY

7.1.1 prírodné podmienky

Za hlavný potenciál rozvoja cestovného ruchu a rekreácie v katastrálnom území obce Lietavská Svinná-Babkov a jeho okolí možno považovať *prírodné predpoklady* (reliéf, klíma, vodstvo, rastlinstvo, živočíšstvo) a *kultúrno-historické predpoklady* (stavebné pamiatky, ľudová kultúra, organizované podujatia, iné kultúrno-historické predpoklady). K základným formám cestovného ruchu, ktoré je možné v území uplatniť, patrí rekreačný turizmus, poznávací - záujmový turizmus a vidiecky turizmus.

Rekreačný turizmus: cieľom rekreačného turizmu je dosiahnuť rekreačný efekt formami od pasívneho pohybu po vysoko aktívny pohyb na úrovni športu v prírodnom prostredí.

K najviac uplatňovaným formám dynamického rekreačného turizmu v okolí obce patrí horský turizmus a síce *pešia turistika*, kde je možné spojiť rekreáciu s poznávaním krás okolitej prírody. Pre pešiu turistiku v okolí slúži turistický značený chodník (TZCH) zelený: Rajecké Teplice – Skalky - Lietavská Svinná - hrad Lietava (až do Žiliny). Do katastrálneho územia obce zasahuje geomorfologický celok Súľovské vrchy a síce jeho dva podcelky Súľovské skaly (v západnej časti katastra) a Skalky (východná časť katastra), ktoré sú vďaka svojej geomorfológii a geologickým zložením veľmi atraktívnym celkom. Sú súčasťou CHK Strážovské vrchy. Súľovské vrchy patria k najkrajším a najromantickejším kútom severozápadnej časti Slovenska, tvoria nevysoký, ale mimoriadne zaujímavý a krajinársky rôznorodý horský celok. Hrebene a svahy sú priam posiate desiatkami skalných veží, ihliel a stien, rôznych tvarov ako skalné okná a brány. Väčšina z nich má svoje meno - a tak možno obdivovať napríklad krásu Mnícha, Sovy, Dvoch hrbov, Chochuliek, Cibulky, Podsvetia, Dvojčat'a, Kapucína, Mraveniska, Roháča, Jašteričky, či Indiána. Celkovo je v Súľovských skalách takto pomenovaných približne 50 skalných útvarov. Sú tvorené tvrdými vápnitými zlepcami s dobrou súdržnosťou. Aj preto je tento terén mimoriadne vyhľadávaný a obľúbený skalolezcami. Zaujímavá je i veľmi pestrá rastlinná pokrývka s výskytom teplomilných, horských i vysokohorských druhov.

V obci sa rozvíja aj *cykloturistika*. V oblasti Rajeckej doliny je vybudovaná sústava vyznačených regionálnych cyklotrás, ktoré sú napojené na cyklomagistrály. Katastrálnym územím Lietavskej Svinnej-Babkova prechádza zelená cyklotrasa: Lietavská Lúčka – Lietava – Podhorie – Babkov - Lietavská Svinná - Porúbka a modrá cyklotrasa: Žilina – Hôrky – Brezany – Podhorie – Babkov - Rajecké Teplice – Zbyňov – Jasenovce - Rajec.

Poznávací - záujmový turizmus: zahŕňa široké spektrum záujmov ako kultúrny, náučný, spoločenský atď. Realizuje sa aj v medzisezónnom období.

Atraktívnym turistickým miestom je *Lietavský hrad*, ktorý patrí medzi najväčšie na Slovensku (rozlohou druhý najväčší na Slovensku). Zvyšky stredovekého hradu, ktoré dokonale zapadajú do skalných formácií, vytvorených prírodou. Počiatky hradu spadajú do konca 13. storočia. Jeho staviteľmi boli s najväčšou pravdepodobnosťou Balašovci. Bol majetkom Matúša Čáka Trenčianskeho a na konci 14. a začiatku 15. stor. kráľa Žigmunda. V 15. hrad Bebekovci rozšírili. Ďalším z majiteľov bol na konci 15. storočia Pavel Kiniži, ktorý sa zaslúžil o najrozsiahlejšiu prestavbu hradu. Posledným významným pánom žijúcim na Lietave bol uherský palatín Juraj Thurzo začiatkom 17. storočia. Vládli tu rôzne šľachtické rody a do majetku patrilo viac ako 30 obcí vrátane Rajeckých Teplíc. Z hradu je krásny výhľad na okolitú scenériu.

Obrázok č. 8 - Lietavský hrad



Zdroj: www.lietava.sk

Ďalšou turistickou atraktivitou v obci je *ekoskanzen*, ktorý je jedným z mála svojho druhu v strednej Európe. Návštevníci sa môžu zoznámiť s architektúrou Lietavského panstva, tradičnými ľudovými remeslami, hospodárskymi zvieratami a rôznymi rastlinami. V Ekoskanzene je hospodárska vozáreň, kováčska dielňa, vodné kolesá, koniareň a miestnosť na spracovanie obilia. Okrem toho je tu možnosť zoznámiť sa s prácou v tkáčskej a rezbárskej dielni. Najväčšou atrakciou je však jazda na koni. Súčasťou programu sú aj pokusy o vytvorenie Guinnessovho rekordu. Doteraz sa remeselníkom podarilo vyrobiť napríklad najväčšie koryto, meč, najväčší kravský zvonec a najväčšiu sekeru. Ekoskanzen má rozlohu približne dve tisíc štvorcových metrov. Tento rok sa v Ekoskanzene otvorila expozícia Mini Slovensko, ktorá zatiaľ ponúka prehliadku makiet dvanástich slovenských hradov, ale pribudnú k nim aj ďalšie.

Obrázok č. 9 - Ekoskanzen – gazdovský dvor Lietavská Svinná



Zdroj: www.ekonskanzen.com

Vidiecky turizmus: je založený na využívaní vidieckeho prostredia pre rekreačno-turistický pobyt, ktorý môže slúžiť jednak ako východisko do rekreačných priestorov, ale aj ako cieľové miesto rekreácie a poznávania. Prostredníctvom agroturistiky, pre rozvoj ktorej má katastrálne územie Lietavskej Svinnej-Babkova predpoklady, by došlo zároveň k prepojeniu s poľnohospodárskou výrobou. Vidiecky turizmus je možné realizovať v neobývaných domoch a bytoch určených na rekreáciu, podľa SODB 2001 bolo takýchto domov v obci 23.

Prírodné atraktivity v okolí:

Snečné skaly: Prírodné prostredie komplexu skalných útvarov vo vstupnej časti Rajeckej doliny bolo hlavným motívom na vyhlásenie ochrany Snečných skál (prírodná rezervácia). Nachádzajú sa v krajinnom území Poluvsie a Porúbka a zaberajú plochu 90,54 ha. Geologicky územie tvoria prevažne dolomity stredného triasu. Tektonicky predstavuje časť trosky Chočského príkrovu. Dolomity silne postihnuté puklinami boli pôsobením vonkajších geologických síl sformované do vertikálne nápadne rozčleneného reliéfu. Osobitný ráz má vegetácia s početnými teplomilnými zriedkavejšími druhmi. Dostupné z Rajeckých Teplíc za cca 45min.

Obrázok č. 10 - Snečné skaly



Poluvsianska skalná Ihla: Dolomitový skalný objekt ihlovitého tvaru so základňou približne 11 x 5 m dosahujúci výšku približne 15 m. Ihla je chránený prírodný výtvar vyhlásený v r. 1965. Od príľahlého masívu Snečných skál ho oddelili erózne procesy za prispenia tektonického narušenia. Významný je z vedeckého, náučného a estetického hľadiska. Pre svoju ľahkú dostupnosť (vedľa štátnej cesty do Žiliny) sa v minulosti využíval ako objekt na základný horolezecký výcvik. S ohľadom na stav puklín v strednej a hornej časti ihly je dnes táto činnosť zakázaná.

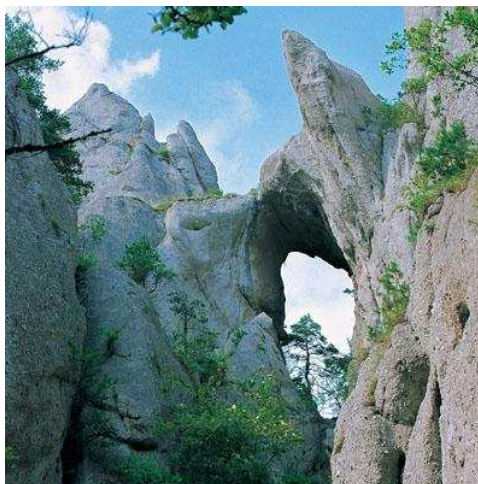
Obrázok č. 11 - Poluvsianska skalná Ihla



Zdroj: www.zdruzenie-rajeckadolina.sk

Skalky: Zalesnený vrch (778 m n.m.) týčiaci sa severne nad Rajeckými Teplicami v Súľovských vrchoch. Nachádzajú sa tu zvláštne skalné útvary a chránené druhy rastlínstva. Značené chodníky začínajú od hotela Veľká Fatra - parkovisko pri kúpalisku Laura v Rajeckých Tepliciach. Dostupnosť je za cca 20 min.

Obrázok č. 12 - Gotická brána v Súľovských skalách



Kozol: Národná prírodná rezervácia pomenúva rovnomenný vrch v juhovýchodnej časti katastra obce v pohorí Lúčanskej Malej Fatry. Rezervácia má rozlohu 91,58 ha a je dostupná turistickým chodníkom.

Obrázok č. 13 - Vrch Kozol



Kľak: vrch vysoký 1 352 mn.m. . Národná prírodná rezervácia tvorí bralnatú čiapku so vzácnou vápnomilou vegetáciou na vrchole s krásnym kruhovým výhľadom.

Obrázok č. 14 - Kľak



Vrátna dolina - Veľký Rozsutec: Vstupná dolina Malej Fatry s vrcholom Veľkého Rozsutca vysokým 1610 m n.m. Má dolomitový reliéf najrozličnejších skalných foriem. Vyníma sa bohatou ponukou chránenej fauny a flóry. Ponúka kruhový výhľad na hrebene Malej Fatry . Považuje sa za jeden z najkrajších vrcholov Slovenska. Dostupný z Vrátnej doliny po vyznačených trasách.

Obrázok č. 15 - Veľký Rozsutec



Veľký Kriváň: 1709 m n. m. - najvyšší vrchol Malej Fatry s pekným výhľadom. Dostupný celoročne sedačkou na lyžiarske stredisko Chleeb. (zo sedačky výstup cca 45 min)

Obrázok č. 16 - Veľký Kriváň



Diery - Vrátna dolina: Je to sústava vodopádov, ktorými Dierový potok a jeho prítok pomedzi skaly prekonáva na krátkom úseku výškové rozdiely. Tiesňava Horných, Dolných a Nových dier je sprístupnená lávkami, reťazami či rebríkmi. (vzdialený cca 50 min. autom z Rajeckých Teplíc)

Obrázok č. 17 - Jánošíkove diery



7.1.2 kultúrohistorické podmienky

V roku 1977 bola v časti obce Lietavská Svinná založená Ženská folklórna skupina, ktorá má v súčasnosti 10 členov a so svojim vystúpením sa zúčastňuje na všetkých kultúrnych podujatiach organizovaných obcou.

V obci je v priebehu roka realizovaných viacero kultúrnych podujatí, ich prehľad je v nasledujúcej tabuľke:

7.2 ANALÝZA SEKUNDÁRNEJ PONUKY

Sekundárnu ponuku cestovného ruchu predstavujú služby a aktivity, ktoré sa na riešenom území v rámci cestovného ruchu nachádzajú a ktoré nadväzujú na primárnu ponuku a dotvárajú tak komplexný balík cestovného ruchu. Jedná sa služby poskytované stravovacími a ubytovacími zariadeniami.

7.3 OKOLIE OBCE

7.3.1 kultúrno-historické pamiatky v okolí obce:

Budatínsky zámok: V stredoveku budovaná kráľovská pevnosť s vodným hradom, dnes po úpravách a prestavbách, pôsobivý zámok v časti mesta Žilina. Návštevníka tu osloví Považské múzeum so zbierkou pôvodného zariadenia: historických predmetov dennej potreby, zbraní, obrazov a ukážok drotárskeho umenia. Okrem toho zaujímavosťou je aj pôvodne románska a neskôr renesančne upravená veža zámku.

Žilina: Krajské i okresné mesto ponúka súbory kultúrno – historických pamiatok, množstvo architektonických pamiatok ako napr. sakrálné stavby, kostoly v samotnom meste, v Závodí, v Trnove; rôzne svetské stavby, kaštieľ a kúrie; galérie a múzeá

Rajecké Teplice: Kultúrohistorické pamiatky na území mesta sa nachádzajú hlavne v kúpeľnom areáli. Jedná sa väčšinou o budovy postavené v minulom storočí funkčne stavané ako kúpeľné domy. Nachádza sa tu však aj kaplnka z konca 19. stor. s novogotickými architektonickými prvkami.

Hrad Strečno: Torzo hradu, ktorý bol postavený v 13. stor. V slávnej minulosti prešiel úpravami, ale v posledných storočiach už len chátral. Je národnou kultúrnou pamiatkou. Návštevníkom sa tu núkajú zachované objekty ako veža, palác a vnútorný okruh opevnenia.

Čičmany: Malebná ľudová architektúra, štýlové ornamenty na zrubových domoch i výšivkách, šindľové strechy. Pamiatková rezervácia ľudového umenia. Radenov dom je miestom etnografickej expozície. Obec je zasadená do rázovitej prírody s množstvom ponúk oddychu, kultúry a poučenia.

Súľovský hrad: Zrúcaniny stredovekého hradu z 15. storočia ležia neďaleko Súľovských skál, na ťažšie prístupnom mieste. Súľovský hrad, postavený za účelom pozorovania okolitých ciest, leží vo výške 660 m.n.m. a patrí k najneprístupnejším hradom na Považí. Hrad sa prvýkrát spomína v listine vydanéj 4. júna 1470. V nej uhorský kráľ Matej Korvín dovoľuje Eliášovi Súľovskému, aby malú pevnosť posilnil a rozšíril múrmi, vežami, hradbami a priekopami na spôsob hradu. Na výstavbu použil súľovský zlepenec a tiež travertín z okolia Hlbockého vodopádu.

Hrad Hričov: Ruiny hradu čnejúce na najsevernejšom výbežku súľovských vrchov, 1,5 km na J od obce Hričov. Najstarší údaj o Hričove je z roku 1208, keď sa spomína ako prediálny majetok nitrianskeho biskupstva. Nasledujúci známy dokument svedčí o tom, že kráľ Belo IV. daroval v roku 1254 Hričovský hrad a k nemu patriace majetky magistrovi Tolušovi (Bartolomej), synovi Farkaša. Keď magister Toluš zomrel, hrad spomínaný ako "castrum Hrichou" i s príslušenstvom dostal roku 1265 Mikuláš, vnuk prepošta zo župy Fejér, pochádzajúci z rodiny Beychovcov. V tom čase k hradu patrili osady Dolný a Horný Hričov, Peklina a Ovčiarisko.

Zámok Bojnice: Národná kultúrna pamiatka v neogotickom štýle s hodnotnou zbierkou historických pamiatok a zaujímavým kultúrnym programom po celý rok. Hradné opevnenia, kaplnka, jaskyňa pod zámkom, tajomný sarkofág posledného panovníka J. Pálffyho.

7.3.2 športové aktivity

V okolí obce sú podmienky (prírodné aj technické) pre bežecké, ale hlavne pre zjazdové lyžovanie. V zimnej turistickej sezóne majú návštevníci lyžiarskych stredísk v užšom ako aj v širšom okolí obce k dispozícii približne 300 lyžiarskych vlekov v 119 zimných strediskách s dĺžkou zjazdových tratí približne 100 km a prepravnou kapacitou okolo 140 000 osôb/hod.

Mnohé strediská cestovného ruchu však z hľadiska komplexnosti služieb nevyhovujú požadovanej úrovni.

Čičmany: Lyžiarske stredisko Čičmany-Javorinka je umiestnené priamo nad historickou obcou Čičmany, 30 km južne od Rajeckých Teplíc, smer Rajec. Lyžiari majú možnosť využívať 5 lyžiarskych vlekov, 1200 m zjazdoviek a udržiavané bežecké trasy.

Rajecká Lesná: Stredisko sa nachádza 15 km od Rajeckých Teplíc, smer Rajec. Lyžiari majú možnosť využívať 3 vleky pre začiatočníkov i pokročilých. Dĺžka zjazdových tratí je 2 km, ktoré sú v prípade potreby čiastočne umelo zasnežované.

Ski centrum Vrátna: nachádza sa neďaleko Terchovej. Stredisko disponuje novou 8-miestnou kabínkovou lanovkou na Chleb, 1 sedačkovou lanovkou, 14 lyžiarskymi vlekmí a snowboardovým parkom. Celková dĺžka lyžiarskych tratí je 10,6 km a sú vhodné pre všetky typy lyžiarov. V okolí lyžiarskeho strediska sa nachádza 18 km bežeckých tratí.

Veľká Rača-Ošadnica: stredisko sa nachádza neďaleko Čadce. Pre lyžiarov sú k dispozícii 3 sedačkové lanovky, 3 lyžiarske vleky, snowboardový park a jediná bobová dráha na Slovensku. Celková dĺžka zjazdoviek je 14 km, vhodná pre všetky typy lyžiarov a bežecké trate s dĺžkou 9 km.

Martinské hole: stredisko sa nachádza neďaleko Martina. Pre lyžiarov je k dispozícii 6 lyžiarskych vlekov a snowboardový park. Celková dĺžka zjazdoviek je 12,7 km a sú vhodné pre všetky typy lyžiarov od začiatočníkov až po najnáročnejších. Pre vyznávačov bežkovania sa v okolí strediska nachádzajú trate s celkovou dĺžkou 6 km.

8 ANALÝZY SWOT

8.1 INFRAŠTRUKTÚRA A ŽIVOTNÉ PROSTREDIE

SILNÉ STRÁNKY	SLABÉ STRÁNKY
<ul style="list-style-type: none"> – Vhodná dopravná poloha – Rozvinutá dopravná infraštruktúra – Cestné napojenie na hraničné prechody do Čiech a Poľska – Blízkosť okresného a zároveň krajského mesta Žilina – Dostatočné pokrytie autobusovými spojmi na blízke mestá (Žilina, Rajecké Teplice) – Blízkosť letiska – Územie vybavené cyklotrasami napojených na cyklomagistrálu – 100 % elektrifikácia – 95 % plynofikácia – Napojenie na verejný vodovod – Zavedený separovaný zber – Pomerne málo zaťažené územie z hľadiska kvality a znečistenia ovzdušia v ZASK – Opatrovateľská služba 	<ul style="list-style-type: none"> – Nedostatočne vybudovaná kanalizácia – Nárast produkovaného komunálneho odpadu – Pomerne veľká vzdialenosť medzi časťami obce – Nedostatočná technická úroveň niektorých miestnych komunikácií – Slabo rozvinutá úroveň peších komunikácií – Nezaujímam občanov o životné prostredie – Vykurovanie tuhým palivom – Absencia zariadení poskytujúcich zdravotnú starostlivosť
PRÍLEŽITOSTI	OHROZENIA
<ul style="list-style-type: none"> – Možnosti čerpania EÚ fondov na dobudovanie infraštruktúry – Priorizácia územia a možnosti čerpania EÚ fondov (póly rastu) – Nadobúdanie väčšieho významu cyklistickej a pešej dopravy – Záujem o bytovú výstavbu – Zvýšenie environmentálneho povedomia obyvateľov – Rozvoj leteckej dopravy na Slovensku – využívanie alternatívnych zdrojov energie 	<ul style="list-style-type: none"> – Zvyšovanie nákladov na dobudovanie infraštruktúry – Rast záťaže cestných komunikácií zvyšovaním osobnej a nákladnej automobilovej dopravy – Strata záujmu obyvateľov o ochranu životného prostredia – Nárast počtu domácností využívajúcich pevné palivá – Administratívne bariéry pri čerpaní prostriedkov z EÚ fondov

8.2 ĽUDSKÉ ZDROJE

SILNÉ STRÁNKY	SLABÉ STRÁNKY
<ul style="list-style-type: none"> – Pozitívny demografický vývoj – Pozitívny vývoj migrácie – Záujem obyvateľov o zotrvanie v obci – Fungujúce 2 materské školy – obsadená takmer celá kapacita – Fungujúce mimoškolské zariadenie – Pomerne nízky priemerný vek obyvateľov – Priaznivá veková štruktúra obyvateľov 	<ul style="list-style-type: none"> – ZŠ len prvého stupňa – potreba dochádzať do Žiliny – Negatívny prirodzený pohyb – Vysoká miera úmrtnosti – Nízka vzdelanostná úroveň – Pomerne vysoká miera nezamestnaných
PRÍLEŽITOSTI	OHROZENIA
<ul style="list-style-type: none"> – Implementácia programov štrukturálnej politiky EÚ v oblasti rozvoja ľudských zdrojov a vzdelávania – Podpora vytvárania nových pracovných príležitostí – Rozvoj tretieho sektora v obci 	<ul style="list-style-type: none"> – Starnutie obyvateľstva – Rast miery nezamestnanosti – Odchod pracovných síl do iných regiónov – Zvyšovanie nákladov na zabezpečenie starostlivosti o starých a sociálne odkázaných obyvateľov

8.3 PODNIKATEĽSKÝ SEKTOR

SILNÉ STRÁNKY	SLABÉ STRÁNKY
<ul style="list-style-type: none"> – Vhodná odvetvová štruktúra hospodárstva – Prevládajúca forma samozamestnávania – Dostatok voľných pracovných síl – Vysoký podiel obyvateľov v produktívnom veku 	<ul style="list-style-type: none"> – Absencia väčších zamestnávateľov v obci – Nízka vzdelanostná úroveň voľných pracovných síl
PRÍLEŽITOSTI	OHROZENIA
<ul style="list-style-type: none"> – Využívanie štrukturálnych fondov na podporu rozvoja malých a stredných podnikov – Vybudovanie diaľničného úseku D1 – Znižovanie daňového a odvodového zaťaženia – Stabilná legislatíva – Zlepšenie prístupu malého a stredného podnikania k finančným zdrojom 	<ul style="list-style-type: none"> – Nedostatočná podpora malých a stredných podnikov zo strany štátu – Nezáujem o podnikanie zo strany obyvateľov – Nedostatočná motivácia obyvateľov na začatie podnikania – Legislatívne bariéry podnikania – Administratívna a byrokratická náročnosť podnikania

8.4 CESTOVNÝ RUCH A VOĽNÝ ČAS

SILNÉ STRÁNKY	SLABÉ STRÁNKY
<ul style="list-style-type: none"> – Prírodné danosti – Zachované kultúrne pamiatky – Zachovanie a prezentácia kultúrny tradícií – Aktívny folklórny súbor – Ekoskanzen – Vhodné podmienky pre rôzne druhy športov 	<ul style="list-style-type: none"> – Nerozvinutá sekundárna ponuka cestovného ruchu – Absencia verejných priestranstiev pre stretávanie sa – Nízka úroveň marketingu a propagácie
PRÍLEŽITOSTI	OHROZENIA
<ul style="list-style-type: none"> – Podpora rozvoja služieb CR – Využívanie štrukturálnych fondov EÚ na rozvoj CR – Spolupráca so subjektmi z oblasti CR – Sponzoring organizovania kultúrnych a športových podujatí – Podporné aktivity rozvoja CR zo strany štátu – Využitie prírodných daností obce a okolia 	<ul style="list-style-type: none"> – Strata záujmu o organizované podujatia – Strata identity obyvateľov s miestnou kultúrou – Neschopnosť čerpať a využiť štrukturálne fondy – Nedostatok finančných prostriedkov

9 VÍZIA A STRATÉGIA ROZVOJA

Predmetom vízie je poskytnutie obrazu obce po uplynutí časového úseku, pre ktorý je PHSR vypracovávaný (čiže po 10 rokoch), vychádzajúcich z reálnych predpokladov. Víziu je možné považovať za akýsi globálny cieľ, o ktorého naplnenie sa obec usiluje.

Stratégia rozvoja obce Lietavská Svinná-Babkov stavia predovšetkým na zhodnotení silných stránok a maximálnom využití príležitostí, čím chce obec eliminovať ohrozenia a slabé stránky. Obec sa bude orientovať najmä na rozvoj infraštruktúry, rozvoj ľudských zdrojov (starostlivosť o obyvateľov), rozvoj možností kultúrneho a športového vyžitia a zachovanie hodnôt a koloritu vidieckeho prostredia.

Stanovenie strategických cieľov, vychádzajúc z analýzy potrieb obce a jej obyvateľov a sústreďujúc sa na potenciálne možnosti zvýšenia kvality života v obci s pozitívnym dopadom na obyvateľov obce ako aj na rozpočet obce, je rozpracované v rámci 4 prioritných oblastí (podobne ako SWOT analýza):

INFRAŠTRUKTÚRA A ŽIVOTNÉ PROSTREDIE	
CIEĽ	Zlepšenie kvality života v obci rozvojom infraštruktúry, s dôrazom na potreby občanov

Kvalitná a všestranne rozvinutá technická a dopravná infraštruktúra je určujúcim faktorom kvality života a spokojnosti obyvateľov. Je tiež základnou podmienkou lokalizačných rozhodnutí súkromného sektora z hľadiska rôznych druhov podnikania a cestovného ruchu. V súčasnosti najvýznamnejšou investíciou, ktorá rozhodujúcou mierou zlepší ďalšie rozvojové predpoklady obce je vybudovanie kanalizačnej siete v obci. Navyše dobudovanie technickej infraštruktúry bude mať aj pozitívny vplyv na životné prostredie.

Následne po dobudovaní technickej infraštruktúry bude potrebné uskutočniť rekonštrukciu miestnych komunikácií.

Realizáciou cieľa sa prispeje k výraznému zvýšeniu atraktívnosti územia, zlepšeniu kvality životného prostredia, a to sa následne prejaví aj na zvýšení kvality života obyvateľov obce.

ZDÔVODNENIE A PRÍNOS

V obci účelom predškolskej prípravy a školskej dochádzke slúži materská škola (s tromi triedami) a základná škola (so štyrmi triedami). Stav týchto zariadení si z dôvodu pohodlia žiakov ako aj z dôvodu energetickej náročnosti vyžaduje ich rekonštrukciu.

Na území obce sa vyskytujú miesta, kde je potrebné pristúpiť k regulácii vodného toku. Pri týchto opatreniach však netreba zabúdať na možnosť využitia vodných tokov a plôch na rekreačné účely.

Účelom organizovania kultúrnych podujatí a kultúrneho vyžitia v obci slúži miestny kultúrny dom. Jeho rekonštrukciou sa doplnia prvky vybavenosti potrebné k pozdvihnutiu úrovne kultúrnych podujatí.

Vyriešenie identifikovaných potrieb prispeje k zvýšeniu kvality života v obci. Bezpečná a plynulá cestná doprava už nebude predstavovať záťaž pre obec a jeho obyvateľov. Miesto na oddych poskytnú čisté verejné priestranstvá. Žiakom základnej školy a materskej školy vytvoríme ideálne prostredie pre priebeh ničím nerušeného procesu vzdelávania.

OPATRENIE č. 1	Vybudovanie kanalizačnej siete v obci
AKTIVITY	<p>Predinvestičná fáza:</p> <ul style="list-style-type: none"> ➤ Vysporiadanie vlastníckych vzťahov ➤ Spracovanie výkresovej dokumentácie (pre územné konanie, pre stavebné povolenie) ➤ Spracovanie realizačných výkresov ➤ Feasibility study – štúdia uskutočniteľnosti ➤ CBA – analýza nákladov a prínosov ➤ Vydanie stavebného povolenia <p>Investičná fáza:</p> <ul style="list-style-type: none"> ➤ Získanie zdrojov financovania ➤ Verejné obstarávanie podľa zákona č. 25/2006 o ver. obstarávaní ➤ Realizácia ➤ Stavebný dozor ➤ Kolaudácia
	<p>ČASOVÝ HORIZONT 2008 - 2012</p>
REALIZÁTORI/PARTNERI	ZDROJE FINANCOVANIA
<ul style="list-style-type: none"> ➤ obec Lietavská Svinná-Babkov ➤ Severoslovenská vodárenská spoločnosť, a.s. 	<ul style="list-style-type: none"> ➤ Štrukturálne fondy EÚ ➤ Kohézny fond ➤ Environmentálny fond ➤ vlastné zdroje pre kofinancovanie
OPATRENIE č. 2	Riešenie dopravnej situácie v obci
AKTIVITY	<p>Predinvestičná fáza:</p> <ul style="list-style-type: none"> ➤ Vysporiadanie vlastníckych vzťahov ➤ Spracovanie architektonickej štúdie ➤ Spracovanie výkresovej dokumentácie (pre územné konanie, pre stavebné povolenie) ➤ Spracovanie realizačných výkresov ➤ Feasibility study – štúdia uskutočniteľnosti ➤ CBA – analýza nákladov a prínosov ➤ Vydanie stavebného povolenia <p>Investičná fáza:</p> <ul style="list-style-type: none"> ➤ Získanie zdrojov financovania ➤ Verejné obstarávanie podľa zákona č. 25/2006 o ver. obstarávaní ➤ Realizácia ➤ Stavebný dozor ➤ Kolaudácia <p><i>Investičná fáza pozostáva z:</i></p> <ol style="list-style-type: none"> 1. vybudovanie parkovacích plôch 2. vybudovanie absentujúcich peších komunikácií 3. vybudovanie autobusových nástupíšť 4. rekonštrukcia, povrchová úprava cestných a peších komunikácií
	<p>ČASOVÝ HORIZONT 2012 - 2014</p>
REALIZÁTORI/PARTNERI	ZDROJE FINANCOVANIA
<ul style="list-style-type: none"> ➤ obec Lietavská Svinná-Babkov ➤ Slovenská správa ciest, a.s. 	<ul style="list-style-type: none"> ➤ Štrukturálne fondy EÚ ➤ Kohézny fond ➤ vlastné zdroje pre kofinancovanie ➤ bankový úver

OPATRENIE č. 3	Rekonštrukcia školského a predškolského zariadenia (ZŠ, MŠ)
<p><i>AKTIVITY</i></p>	<p>Predinvestičná fáza:</p> <ul style="list-style-type: none"> ➤ Vysporiadanie vlastníckych vzťahov ➤ Spracovanie architektonickej štúdie ➤ Spracovanie výkresovej dokumentácie ➤ Spracovanie realizačných výkresov ➤ Feasibility study – štúdia uskutočniteľnosti ➤ CBA – analýza nákladov a prínosov ➤ Vydanie stavebného povolenia <p>Investičná fáza:</p> <ul style="list-style-type: none"> ➤ Získanie zdrojov financovania ➤ Verejné obstarávanie podľa zákona č. 25/2006 o ver. obstarávaní ➤ Realizácia ➤ Stavebný dozor ➤ Kolaudácia <p><i>Investičná fáza pozostáva z:</i></p> <ol style="list-style-type: none"> 1. rekonštrukcie základnej školy 2. rekonštrukcie materskej školy
ČASOVÝ HORIZONT	2008 - 2010
REALIZÁTORI/PARTNERI	ZDROJE FINANCOVANIA
<ul style="list-style-type: none"> ➤ obec Lietavská Svinná-Babkov 	<ul style="list-style-type: none"> ➤ Štrukturálne fondy EÚ ➤ vlastné zdroje pre kofinancovanie ➤ bankový úver
OPATRENIE č. 4	Rekonštrukcia kultúrneho domu
<p><i>AKTIVITY</i></p>	<p>Predinvestičná fáza:</p> <ul style="list-style-type: none"> ➤ Vysporiadanie vlastníckych vzťahov ➤ Spracovanie architektonickej štúdie ➤ Spracovanie výkresovej dokumentácie (pre územné konanie, pre stavebné povolenie) ➤ Spracovanie realizačných výkresov ➤ Feasibility study – štúdia uskutočniteľnosti ➤ CBA – analýza nákladov a prínosov ➤ Vydanie stavebného povolenia <p>Investičná fáza:</p> <ul style="list-style-type: none"> ➤ Získanie zdrojov financovania ➤ Verejné obstarávanie podľa zákona č. 25/2006 o ver. obstarávaní ➤ Realizácia ➤ Stavebný dozor ➤ Kolaudácia
ČASOVÝ HORIZONT	2013 - 2015
REALIZÁTORI/PARTNERI	ZDROJE FINANCOVANIA
<ul style="list-style-type: none"> ➤ obec Lietavská Svinná-Babkov 	<ul style="list-style-type: none"> ➤ štrukturálne fondy EÚ ➤ vlastné zdroje pre kofinancovanie

OPATRENIE č. 5	Regulácia vodného toku
<p>AKTIVITY</p>	<p>Predinvestičná fáza:</p> <ul style="list-style-type: none"> ➤ <i>Vysporiadanie vlastníckych vzťahov</i> ➤ <i>Spracovanie výkresovej dokumentácie (pre územné konanie, pre stavebné povolenie)</i> ➤ <i>Spracovanie realizačných výkresov</i> ➤ <i>Spracovanie podporných štúdií</i> ➤ <i>Vydanie stavebného povolenia</i> <p>Investičná fáza:</p> <ul style="list-style-type: none"> ➤ <i>získanie zdrojov financovania</i> ➤ <i>verejné obstarávanie podľa zákona č. 25/2006 o ver. obstarávaní</i> ➤ <i>výstavba systému odvodňovacích zariadení</i>
ČASOVÝ HORIZONT	2014 - 2017
REALIZÁTORI/PARTNERI	ZDROJE FINANCOVANIA
<ul style="list-style-type: none"> ➤ obec Lietavská Svinná-Babkov ➤ Slovenský vodohospodársky podnik, š. p. 	<ul style="list-style-type: none"> ➤ Štrukturálne fondy EÚ ➤ Kohézny fond ➤ vlastné zdroje pre kofinancovanie

OPATRENIE č. 6	Rekonštrukcia obecného úradu
<p>AKTIVITY</p>	<p>Predinvestičná fáza:</p> <ul style="list-style-type: none"> ➤ <i>Vysporiadanie vlastníckych vzťahov</i> ➤ <i>Spracovanie architektonickej štúdie</i> ➤ <i>Spracovanie výkresovej dokumentácie (pre územné konanie, pre stavebné povolenie)</i> ➤ <i>Spracovanie realizačných výkresov</i> ➤ <i>Feasibility study – štúdia uskutočniteľnosti</i> ➤ <i>CBA – analýza nákladov a prínosov</i> ➤ <i>Vydanie stavebného povolenia</i> <p>Investičná fáza:</p> <ul style="list-style-type: none"> ➤ <i>Získanie zdrojov financovania</i> ➤ <i>Verejné obstarávanie podľa zákona č. 25/2006 o ver. obstarávaní</i> ➤ <i>Realizácia</i> ➤ <i>Stavebný dozor</i> ➤ <i>Kolaudácia</i>
ČASOVÝ HORIZONT	2013 - 2015
REALIZÁTORI/PARTNERI	ZDROJE FINANCOVANIA
<ul style="list-style-type: none"> ➤ obec Lietavská Svinná-Babkov 	<ul style="list-style-type: none"> ➤ štrukturálne fondy EÚ ➤ vlastné zdroje pre kofinancovanie

ĽUDSKÉ ZDROJE	
CIEĽ	Vytvoriť ideálne podmienky pre život v obci ako pre mladých ľudí s rodinami, tak aj pre starších.
ZDÔVODNENIE A PRÍNOS	<p>Charakteristickým znakom mnohých obcí je starnutie obyvateľstva. Mladí ľudia odchádzajú za prácou a bývaním do väčších miest. V obciach tak zostávajú starí a väčšinou aj opustení ľudia.</p> <p>Preto je v záujme každej obce vytvoriť také podmienky, aby mladí ľudia nemali dôvod opúšťať obec a aby starí naopak spokojne v obci dožili.</p> <p>Dosiahnutie stanoveného cieľa obec plánuje realizovať prostredníctvom výstavby nových nájomných bytov v atraktívnej lokalite a taktiež aj zriadením denného centra pre zabezpečenie starostlivosti pre starých obyvateľov obce. Pre mládež obec plánuje zriadiť mládežnícke centrum, kde by mladí ľudia mohli rozvíjať svoje zručnosti a tráviť voľný čas. Obe tieto centrá je ideálne zriadiť v jednom objekte, čo je vhodným východiskom pre posun tradícií a tradičných remesiel smerom k mladým ľuďom a prechovávanie úcty k starším v našej mládeži.</p> <p>Nakoľko obec pristúpila k politike ochrany životného prostredia je potrebné túto problematiku priblížiť aj samotným občanom mesta. V prvom rade sa ako potrebné javí zvýšenie environmentálneho povedomia ľudí, a to najmä v oblasti separovaného zberu odpadu a starostlivosti o životné prostredie. Aktivity poukazujúce na význam a ochranu životného prostredia povedú k eliminácii negatívnych dopadov ľudskej činnosti v obci.</p>
	OPATRENIE č. 1
	Vybudovanie nájomných bytov
AKTIVITY	<p>Predinvestičná fáza:</p> <ul style="list-style-type: none"> ➤ Vysporiadanie vlastníckych vzťahov ➤ Spracovanie výkresovej dokumentácie (pre územné konanie, pre stavebné povolenie) ➤ Spracovanie realizačných výkresov ➤ Feasibility study – štúdia uskutočniteľnosti ➤ CBA – analýza nákladov a prínosov ➤ Vydanie stavebného povolenia
	<p>Investičná fáza:</p> <ul style="list-style-type: none"> ➤ Získanie zdrojov financovania ➤ Verejné obstarávanie podľa zákona č. 25/2006 o ver. obstarávaní ➤ Realizácia ➤ Stavebný dozor ➤ Kolaudácia
ČASOVÝ HORIZONT	
2010 - 2014	
REALIZÁTORI/PARTNERI	
ZDROJE FINANCOVANIA	
<ul style="list-style-type: none"> ➤ obec Lietavská Svinná-Babkov ➤ stavebná spoločnosť 	<ul style="list-style-type: none"> ➤ štátny fond rozvoja bývania ➤ vlastné zdroje pre kofinancovanie ➤ bankový úver

OPATRENIE č. 2	Vybudovanie denného centra starostlivosti o seniorov a mládežníckeho centra
<i>AKTIVITY</i>	<p>Predinvestičná fáza:</p> <ul style="list-style-type: none"> ➤ Vysporiadanie vlastníckych vzťahov ➤ Spracovanie výkresovej dokumentácie (pre územné konanie, pre stavebné povolenie) ➤ Spracovanie realizačných výkresov ➤ Feasibility study – štúdia uskutočniteľnosti ➤ CBA – analýza nákladov a prínosov ➤ Vydanie stavebného povolenia <p>Investičná fáza:</p> <ul style="list-style-type: none"> ➤ Získanie zdrojov financovania ➤ Verejné obstarávanie podľa zákona č. 25/2006 o ver. obstarávaní ➤ Realizácia ➤ Stavebný dozor ➤ Kolaudácia
ČASOVÝ HORIZONT	2014 - 2017
REALIZÁTORI/PARTNERI	ZDROJE FINANCOVANIA
<ul style="list-style-type: none"> ➤ obec Lietavská Svinná-Babkov ➤ neziskové organizácie 	<ul style="list-style-type: none"> ➤ Štrukturálne fondy EÚ ➤ vlastné zdroje pre kofinancovanie ➤ súkromné zdroje
OPATRENIE č. 3	Zvýšenie environmentálneho povedomia obyvateľov mesta
<i>AKTIVITY</i>	<ul style="list-style-type: none"> ➤ organizácia verejných besied ➤ personálne zabezpečenie besied ➤ publikačná činnosť (letáky, brožúry)
ČASOVÝ HORIZONT	2007 - 2009
REALIZÁTORI/PARTNERI	ZDROJE FINANCOVANIA
<ul style="list-style-type: none"> ➤ obec Lietavská Svinná-Babkov ➤ neziskové organizácie 	<ul style="list-style-type: none"> ➤ Štrukturálne fondy EÚ ➤ environmentálny fond ➤ vlastné zdroje

PODNIKATEĽSKÝ SEKTOR	
CIEĽ	Podpora komunálnych a sociálnych služieb a rozvoj podnikateľských aktivít
ZDÔVODNENIE A PRÍNOS	<p>Realizácia podnikateľskej činnosti v obci prináša so sebou viacero výhod. Jednak obyvatelia obce majú možnosť nájsť zamestnanie priamo v obci a nemusia za prácou dochádzať a zároveň existencia podnikov zaregistrovaných v obci a vykonávajúcich svoju podnikateľskú činnosť v obci znamená prínos aj do rozpočtu obce prostredníctvom odvádzaných daní.</p> <p>V obci sa nachádzajú objekty, ktoré sa v súčasnosti nevyužívajú, ale majú predpoklady pre využitie pre výrobu. Je však potrebné zo strany obce vytvoriť a zabezpečiť základné podmienky pre umožnenie využívania týchto objektov podnikateľskými subjektmi.</p>
OPATRENIE č. 1	Podpora podnikateľských činností
AKTIVITY	<ul style="list-style-type: none"> ➤ pomoc pri zabezpečovaní priestorov a plôch vhodných na prevádzku podnikateľských zámerov prostredníctvom využitia nevyužívaných objektov ➤ poradenská činnosť
ČASOVÝ HORIZONT	2007 - 2017
REALIZÁTORI/PARTNERI	ZDROJE FINANCOVANIA
<ul style="list-style-type: none"> ➤ mesto Rajecké Teplice ➤ potenciálny investori ➤ občania so záujmom podnikania 	<ul style="list-style-type: none"> ➤ vlastné zdroje

CESTOVNÝ RUCH A VOĽNÝ ČAS	
CIEĽ	Využitie potenciálu obce a jeho okolia na rozvoj cestovného ruchu a rozvoj voľnočasových aktivít

Základom posilnenia postavenia cestovného ruchu v obci sú tradície a tradičné remeslá.

Už v súčasnosti sa v obci za pomoci dobrovoľníkov a nadšencov podarilo zriadiť stálu expozíciu historických predmetov dokumentujúcich život občana Lietavskej Svinnej od narodenia až po smrť. V obci už 30 rokov pôsobí folklórny súbor Cibulník, ktorý svojimi vystúpeniami spestruje kultúrny život v obci a jej okolí. A práve história obce je kľúčovou pre cestovný ruch. Je nevyčerpanou studnicou, ktorá má čo ponúknuť nielen návštevníkom ale aj samotným občanom.

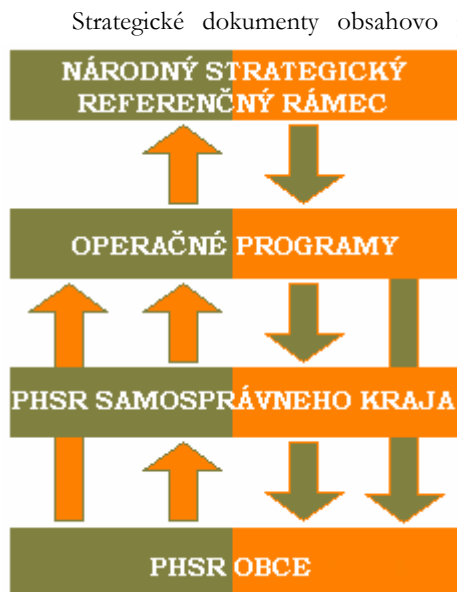
ZDÔVODNENIE A PRÍNOS

Je potrebné spomenúť, že nielen obec ale aj celá Rajecká dolina má predpoklady na rozvoj cestovného ruchu a preto je potrebné koordinovať aktivity v oblasti rozvoja cestovného ruchu s okolitými obcami s cieľom zabezpečenia koncepčného rozvoja cestovného ruchu a zabezpečenia rozmanitosti doplnkových služieb a aktivít.

Prírodný potenciál obce predstavuje možnosti pre voľnočasové aktivity pre občanov obce a jej okolia ale aj pre návštevníkov prostredníctvom oživenia jestvujúcich cyklotrás ako aj turistických trás. Týmto trasám je však potrebné venovať pozornosť a pravidelne prevádzkovať ich údržbu, nakoľko poveternostné podmienky ako aj činnosť človeka negatívnym spôsobom vplývajú na kvalitu týchto trás.

OPATRENIE č. 1	
Po stopách Lietavského panstva	
AKTIVITY	<ul style="list-style-type: none"> ➤ rozšírenie stálych expozícií historických predmetov ➤ ukážky tradičných remesiel ➤ zriadenie náučného chodníka
ČASOVÝ HORIZONT	2007 - 2013
REALIZÁTORI/PARTNERI	ZDROJE FINANCOVANIA
<ul style="list-style-type: none"> ➤ obec Lietavská Svinná-Babkov ➤ partnerské obce ➤ mikroregión Rajecká dolina 	<ul style="list-style-type: none"> ➤ štrukturálne fondy EÚ ➤ vlastné zdroje ➤ súkromné zdroje ➤ zdroje partnerov

10 STRATEGICKÉ DOKUMENTY



Strategické dokumenty obsahovo prinášajú rozvojové koncepcie, plány, programy a návrhy, ktoré sa zameriavajú na jednotlivé rozvojové oblasti. V zmysle hierarchického rozdelenia územia je aj pri tvorbe strategických dokumentoch uplatňovaný princíp hierarchie. Strategické dokumenty vytvárané pre hierarchicky menšie územné jednotky svojimi zámermi naplňujú stratégiu rozvoja vyšších územných jednotiek. Na regionálnej úrovni je smerodajným strategickým dokumentom pre obec Program hospodárskeho a sociálneho rozvoja samosprávneho kraja, v ktorom sa obec nachádza. Na národnej úrovni túto funkciu plní (pre obdobie 2007 – 2013) Národný strategický referenčný rámec a jeho jednotlivé operačné programy.

10.1 NADREGIONÁLNE STRATEGICKÉ DOKUMENTY

Strategické zábery obce Lietavská Svinná-Babkov svojimi aktivitami naplňujú stratégiu rozvoja hierarchicky vyššieho územného celku, pod ktorý mesto spadá, a to Žilinského samosprávneho kraja.

Program hospodárskeho a sociálneho rozvoja Žilinského samosprávneho kraja je strednodobý programový dokument, ktorým samosprávny kraj plní úlohu starostlivosti o všestranný rozvoj spravovaného územia a potreby jeho obyvateľov. Na jeho základe sa realizuje rozvoj regiónu a jeho cieľom je prispieť k vyváženému sociálno-ekonomickému rozvoju Žilinského kraja a k zníženiu regionálnych disparít.

Pri tvorbe programu boli rešpektované zásady regionálnej politiky vlády SR a princípy regionálnej politiky EÚ. V dokumente je definovaná vízia, rámcová predstava o tom, aký by mal byť Žilinský kraj v horizonte 10 – 15 rokov, definuje strategické a špecifické ciele, priority a opatrenia pre vytvorenie podmienok pre ekonomický rozvoj regiónu schopného efektívne využívať všetky (prírodné, kultúrne, finančné a ľudské) zdroje za zachovania zdravého životného prostredia.

Strategickou víziou rozvoja Žilinského samosprávneho kraja je vytvorenie podmienok pre ekonomický rozvoj regiónu, ktorý bude schopný efektívne využívať všetky (prírodné, finančné, kultúrne a ľudské) zdroje, pri zachovaní životného prostredia.

V dokumente **Analýzy a koncepcie rozvoja cestovného ruchu v Žilinskom samosprávnom kraji** je načrtnutá základná línia smerovania cestovného ruchu v Žilinskom kraji a základná línia podpory rozvoja cestovného ruchu spolu s definovaním parciálnych cieľov na najbližšie obdobie.

Tento koncepčný dokument Žilinského kraja sa môže používať aj ako metodické usmernenie pre tvorbu obecných rozvojových koncepcií cestovného ruchu, ako aj pre plánovanie strategických zámerov subjektov pôsobiach v cestovnom ruchu.

Územný plán veľkého územného celku Žilinského kraja vychádza z cieľa vytvoriť predpoklady na zabezpečenie trvalého súladu všetkých prírodných, civilizačných a kultúrnych hodnôt územia, najmä so zreteľom na starostlivosť o životné prostredie a ochranu jeho hlavných zložiek – pôdy, vody a ovzdušia. Územný plán koordinuje záujmy štátu so záujmami obcí, podnikateľských a iných subjektov a vytvára nadmiestnu súhrnnú koncepciu pre usporiadanie, využívanie a rozvoj územia. Sleduje nasledovné vybrané ciele:

- vyvážený socio-ekonomický rozvoj regiónu,
- zodpovedné a riadené využívanie prírodných zdrojov,
- ochranu životného prostredia,
- optimalizáciu technickej a dopravnej infraštruktúry,
- a ďalšie.

Ďalšie nadregionálne strategické dokumenty:

- Koncepcia sociálnych služieb, sociálnej prevencie a sociálneho poradenstva v Žilinskom samosprávnom kraji
- stanovy a rokovací poriadok Euroregiónu Beskydy
- program cezhraničnej spolupráce INTERREG SR-PL, INTERREG SR-ČR
- a ďalšie.

10.2 NÁRODNÉ STRATEGICKÉ DOKUMENTY

Plán hospodárskeho a sociálneho rozvoja obce Lietavská Svinná-Babkov je vypracovaný na základe nasledovných strategických dokumentov na národnej úrovni:

- Národný strategický referenčný rámec
- Operačné programy
- Národný strategický plán rozvoja vidieka
- Koncepcia rozvoja vidieka
- Stratégia rozvoja cestovného ruchu Slovenskej republiky do roku 2013
- Koncepcia rozvoja cestovného ruchu Slovenskej republiky
- Strategické usmernenia Spoločenstva
- Národný rozvojový plán
- Program odpadového hospodárstva Slovenskej republiky
- Koncepcia územného rozvoja Slovenska do roku 2010
- Stratégia konkurencieschopnosti Slovenskej republiky do roku 2010
- Národný environmentálny akčný plán
- Národná stratégia trvalo udržateľného rozvoja Slovenskej republiky
- Agenda 21
- Stratégia informatizácie
- Národný plán zamestnanosti
- Lisabonská stratégia pre Slovensko

Vypracovanie predkladaného plánu hospodárskeho a sociálneho rozvoja vyplýva zo zákona č. 416/2001 Z. z. o prechode niektorých pôsobností z orgánov štátnej správy na obce

a vyššie územné celky a zo zákona č. 503/2001 Z. z. o podpore regionálneho rozvoja, kde je vymedzený obsah PHSR.

Navyše k tomu boli pri spracovaní dokumentu dodržané a rešpektované aj zásady regionálnej politiky vlády Slovenskej republiky a tiež aj princípy regionálnej politiky Európskej únie podľa nariadení Rady (ES) č. 1260/1999 novelizované nariadením Rady (ES) č. 1447/2001 (nariadenie o štrukturálnych fondoch).

11 ZÁVER

Program hospodárskeho a sociálneho rozvoja obce Lietavská Svinná-Babkov je strednodobým programovacím dokumentom, ktorý je vypracovaný ako podporný dokument pre stanovenie priorít a opatrení rozvoja obce na nasledujúcich 10 rokov.

PHSR je otvorený dokument, ktorý je možné dopĺňať o nové aktivity a opatrenia prípadne sa môžu niektoré aktivity a opatrenia rušiť. Obsahuje predovšetkým analýzu hospodárskeho rozvoja a sociálneho rozvoja obce, hlavné smery ich vývoja a ustanovenie cieľov a prvoradých potrieb v tejto oblasti. V dokumente sme sa tiež venovali stanoveniu úloh a prvoradých potrieb v rozvoji technickej infraštruktúry, sociálnej infraštruktúry, v starostlivosti o životné prostredie, vo vzdelávaní, kultúre a v ďalších oblastiach spolu s určením návrhu finančného a administratívneho zabezpečenia plnenia úloh.

Vykonateľnosť jednotlivých opatrení, a tým dosiahnutie stanovených cieľov a stratégií bude závisieť od mnohých faktorov. Najkritickejším prvkom dosahovania cieľov a stratégií je finančná náročnosť jednotlivých priorít.

PHSR obce uplatňuje princípy trvalo udržateľného rozvoja, je v súlade s Národnou stratégiou trvalo udržateľného rozvoja SR a nadväzuje na rozvojové dokumenty Program hospodárskeho a sociálneho rozvoja ŽSK a na Analýzu a koncepcie rozvoja cestovného ruchu ŽSK.