



PROGRAM HOSPODÁRSKEHO A SOCIÁLNEHO ROZVOJA OBCE PAŠTINA ZÁVADA



06/2007



OBSAH:

ÚVOD	3
1. HISTÓRIA OBCE	4
2. SOCIÁLNA A EKONOMICKÁ ANALÝZA	5
2.1 Analýza prírodných a ekologických podmienok	5
2.2 Sociálna analýza	7
2.2.1 Základné demografické charakteristiky	7
2.2.2 Sociálna infraštruktúra a verejné zariadenia (vybavenie obce)	11
2.3 Ekonomická analýza	12
2.4 Životné prostredie	16
3. SWOT ANALÝZA	17
4. STRATÉGIA ROZVOJA OBCE	21
4.1 Strategické rozvojové ciele	21
4.2 Priority a opatrenia	22
4.3 Aktivita	24
ZÁVER	30

ÚVOD

Motto:

*„Ak človek nevie, do ktorého prístavu má namierené,
žiaden vietor pre neho nie je ten správny.“
(Seneca)*

Vypracovanie Program hospodárskeho a sociálneho rozvoja obce (PHaSR) vyplýva zo zákona NRSR č. 503/2001 Z.z. o podpore regionálneho rozvoja. Základnou úlohou **obce** je zabezpečiť všestranný rozvoj územia obce a potrieb jeho obyvateľov. PHaSR má charakter strednodobého plánovacieho dokumentu a je v súlade s Plánom hospodárskeho a sociálneho rozvoja Žilinského samosprávneho kraja. PHaSR je dokument, ktorý im vytvorí predpoklady na možnosť zapojenia sa do procesu čerpania prostriedkov z európskych fondov a súčasne strategickým podkladom pri predkladaní konkrétnych projektov k jednotlivým budúcim výzvam pomoci čerpania finančných prostriedkov Európskej únie.

Obec vypracovaním programu rozvoja prejavuje záujem o budúcnosť, budúcnosť svojich obyvateľov. Obecná samospráva spolu s občanmi preberá zodpovednosť za ďalší rozvoj obce. Rozvoj obce je dlhodobý proces. Najviac ho ovplyvňujú lokalizačné faktory, ktoré vytvára ekonomický a sociálny systém spoločnosti. Premyslenou komunálnou politikou v súčinnosti s dobrovoľnými združeniami, podnikateľmi a občanmi, je možné naplniť tak skupinové ako aj individuálne predstavy o kvalite života v obci.

1. HISTÓRIA OBCE

Obec nachádzajúca sa v Chránenom krajinnom území Strážovské vrchy má svoju samostatnú samosprávu len od 1.1.1991, kedy sa odčlenila od obce Dolný Hričov. Ale z hľadiska chotára obce je história omnoho dlhšia. Chotár bol pôvodne osídlený v 7. a 8. storočí a stredoveká obec vznikla v prvej polovici 14. storočia. Jej zakladaciu listinu údajne vydal krajinský sudca Pavol v roku 1344, ta sa však nezachovala. Prvá písomná zmienka o obci pochádza z roku 1402. v tom čase patrila obec panstvu Hričov, neskôr panstvu Bytča. Časť obce vlastnil rod Madočianskych. Od roku 1598 sú k dispozícii len údaje štatistického charakteru. Napríklad v roku 1598 mala obec 1 mlyn a 15 domov, v roku 1784 24 domov, 26 rodín a 137 obyvateľov, v roku 1828 35 domov a 239 obyvateľov.

Názov obce prechádzal rôznym vývojom. V roku 1469 sa obec volala Zawadka, v roku 1598 Zawada, v roku 1808 Paučina Závada. Názov Paština Závada sa používa od roku 1920. Miestny obyvatelia sa zaoberali hlavne poľnohospodárstvom, prácou v lesoch a chovom dobytká. Preto má obec vo svojom erbe na pažítí medzi dvoma vetvičkami stojacu líšku.



2. SOCIÁLNA A EKONOMICKÁ ANALÝZA

Pri strednodobom plánovacom dokumente ako je aj PHaSR obce je prvým krokom analýza sociálnych a ekonomických východísk. Výsledky analýzy predstavujú nevyhnutný podklad pre definovanie stratégie podpory regionálneho rozvoja.

2.1 Analýza prírodných a ekologických podmienok

Poloha a rozloha obce

Obec je administratívne začlenená do Žilinského okresu a Žilinského samosprávneho kraja. V štatistických jednotkách EÚ pre čerpanie ŠFEÚ patrí obec do NUTS II (stredné Slovensko) a NUTS III (Žilinský samosprávny kraj).

Nadmorská výška stredu obce - mesta v m	380
Celková výmera územia obce [m ²]	7 327 948
Hustota obyvateľstva na km ²	35

Obec Paština Závada je napojená na nadradenú komunikačnú sústavu (cesta I/18) cestou III/01885 v správe Žilinského samosprávneho kraja.

Od pólov ekonomického rozvoja širšieho regionálneho charakteru je vzdialená:

- 16 km od Žiliny
- 101 km od B. Bystrice
- 40 km od Martina
- 65 km od Trenčína

Od pólov ekonomického rozvoja regionálneho charakteru je vzdialená:

- 8 km Bytča
- 24 km Pov. Bystrica

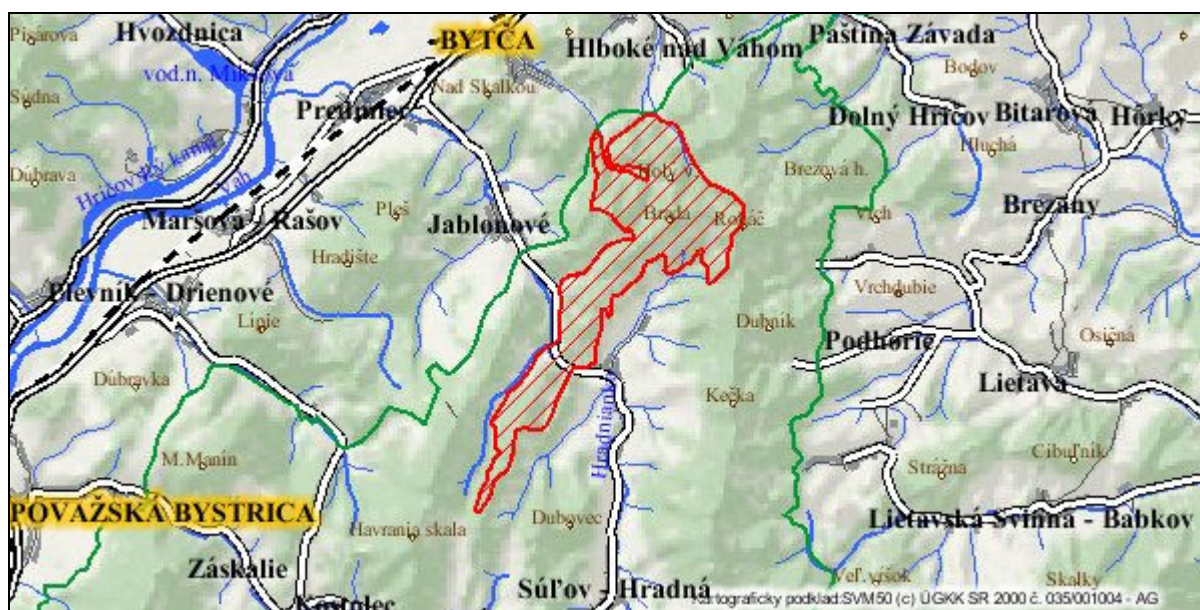
Pólom miestneho významu je mikroregión Hričov (člen regiónu Beskydy), ktorý združuje 9 obcí.

Prírodný potenciál obce

Prírodný potenciál obce tvorí poľnohospodárska pôda, pasienky a značnú časť územia zaberajú lesy. V okolí obce je rozsiahly lesný fond spravovaný Urbárskym pozemkovým

spoločenstvom, ktoré má cca. 120 členov (väčšina pochádza z obyvateľov obce). Časť obce sa nachádza v Chránenom krajinnom území Strážovské vrchy. Kvalita ovzdušia je vynikajúca. Nadväznosť na turistické chodníky na Roháče a Súľovské skaly.

Tab.- Situácia CHKO



Obec má dobré hydrologické podmienky, ktoré tvoria miestny potok (Závadský potok) a výdatné spodné vody. Závadský potok je ľavostranný prítok Váhu, meria 7,8 km a je tokom III. rádu. Medzi obcami Paština Závada a Hričovské Podhradie sa prerezáva severovýchodným výbežkom Súľovských vrchov a tiesňavou oddeluje masív Veľkej skaly (529,6 m n. m.) na pravom brehu od masívu na opačnom brehu, na ktorom stojí Hričovský hrad (564,0 m n. m.). Pramení v Žilinskej pahorkatine pod kótou 530,3 m, západne od obce Brezany v nadmorskej výške okolo 490 m n. m.

Na území obce sa nachádzajú prieskumné hydrogeologické vrty, ktoré sú toho času v správe obce Paština Závada.

Tab.- Prieskumné hydrogeologické vrty odovzdané samospráve a podnikateľom v dobe
od 1. 1. 1995 do 31. 5. 2004

Por. číslo	Označenie vrtu, lokalita	Dátum odovzdania	Cena	Preberateľ vrtu
17.	ŽK-5, Paština Závada	27.4. 1995	bezplatne	Obec Paština Závada
18.	HŽK-5, Paština Závada	27.4. 1995	bezplatne	Obec Paština Závada

2.2 Sociálna analýza

2.2.1 Základné demografické charakteristiky

Obec Paština Závada z demografického hľadiska patrí medzi malé obce a momentálne má (Január 2007) 252 obyvateľov, čo predstavuje mierny nárast oproti predchádzajúcim obdobiam. Rozloha katastrálneho územia je 7 327 948 m² t.j. cca. 732 ha, čo predstavuje 35 obyvateľov na km² (hustota obyvateľstva).

Tab.- Prehľad počtu obyvateľov r. 1991,2001 (zdroj. ŠÚ SR)

Ukazovateľ	SEDB 1991	SODB 2001
Obyvateľstvo spolu - počet	233	229
muži - počet	117	111
ženy - počet	116	118
<i>Osoby ekonomicky aktívne spolu</i>	-	116
muži	-	63
ženy	-	53
Pracujúci spolu	-	82
muži	-	55
ženy	-	27
Nezamestnaní spolu	-	19
muži	-	8
ženy	-	11
Domy spolu	57	60
Trvale obývané domy spolu	55	54

Tab.- Demografia (31.12.2004)

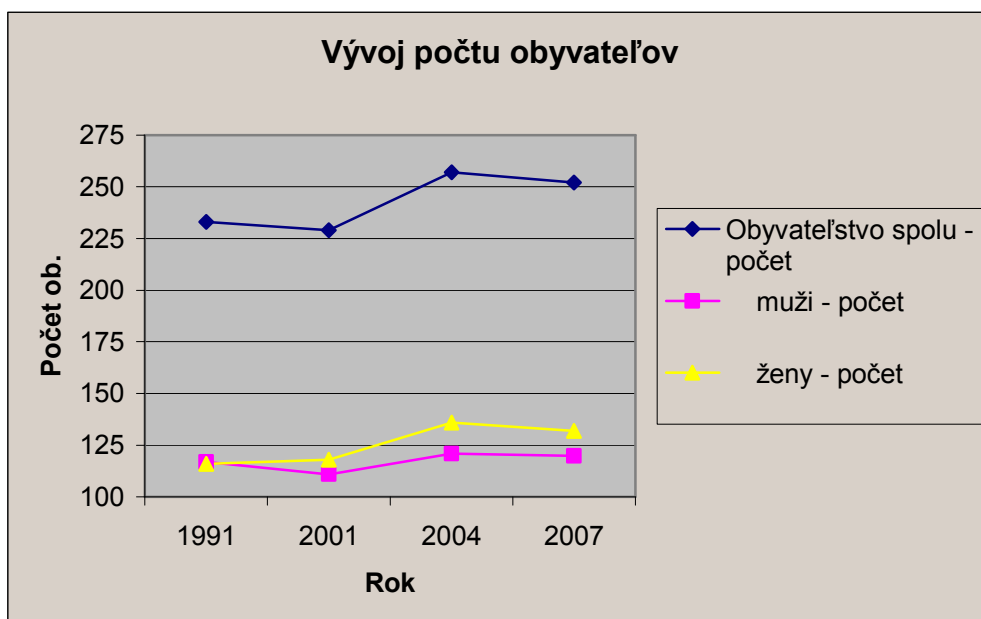
Počet obyvateľov k 31.12. spolu	257
muži	121
ženy	136
Počet sobášov	1

Počet rozvodov	0
Počet živonarodených spolu	4
muži	1
ženy	3
Počet zomretých spolu	3
muži	0
ženy	3
Celkový prírastok (úbytok) obyv. spolu	3
muži	3
ženy	0

Tab.- Stav počtu domov a počtu obyvateľov uvedených v Súpise Židov z roku (Zdroj: Lexikón obcí Slovenskej republiky, Štátny štatistický úrad, Bratislava 1942)

názov obce	počet domov	počet obyvateľov
Paština Závada	36	180

Z dlhodobého hľadiska obec Paština Závada zaznamenáva mierny nárast počtu obyvateľov. Vzhľadom na polohu obce voči krajskému mestu Žilina a tiež okresnému mestu Bytča predpokladáme trend mierneho nárastu bude pokračovať, vďaka migrácií obyvateľstva z mestských do vidieckych sídiel.



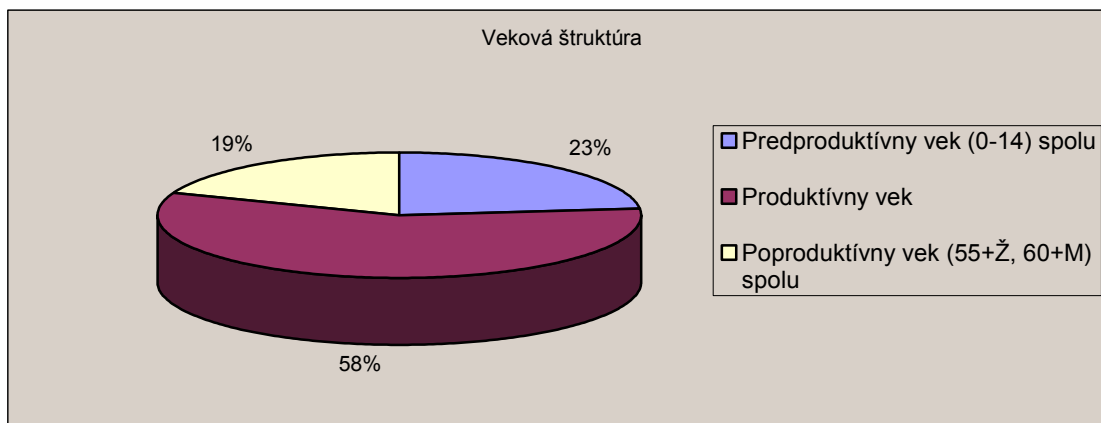
Veková štruktúra obyvateľstva.

Obec sa vyznačuje nižším podielom obyvateľstva v predproduktívnom veku (0 – 14 rokov) a vyšším podielom v poproduktívnom veku (ženy 55+, muži 60+ rokov). Podľa sčítania osôb, domov a bytov v roku 2001 žilo v Žilinskom kraji 20,4% osôb v predproduktívnom veku, 62,2% v produktívnom veku a 17% v poproduktívnom veku. Vývoj v obci **v porovnaní s celoslovenským priemerom je priaznivý**. V produktívnom veku prevláda mužská populácia.

Tab.- Demografia Paština Závada (31.12.2004)

Predproduktívny vek (0-14) spolu	60
Produktívny vek (15-54) ženy	68
Produktívny vek (15-59) muži	80
Poproduktívny vek (55+Ž, 60+M) spolu	49

Graf: Veková štruktúra obce Paština Závada



Vzdelanostná štruktúra obyvateľstva

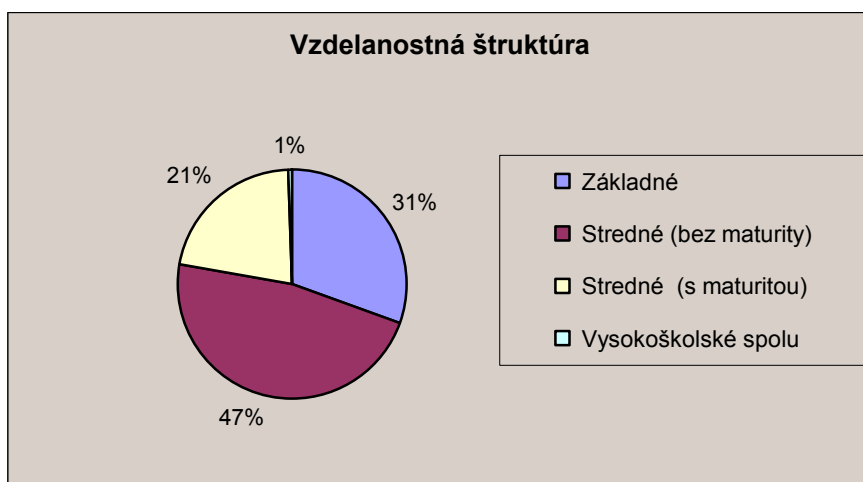
Vzdelanostná štruktúra priamo ovplyvňuje možnosti jeho ekonomickej aktivity. Vzdelanostná úroveň v obci Paština Závada je v porovnaní s celoslovenskými ukazovateľmi nepriaznivá. V obci je vysoký podiel občanov so základným vzdelaním (v roku 2001 až 31 %) a veľmi nízky podiel s vysokoškolským vzdelaním (v roku 2001 len 1 %). V nasledujúcich rokoch sa ráta so zlepšením tejto štruktúry.

Podľa výsledkov sčítania k 26.5.2001:

Tab.: Obyvateľstvo podľa pohlavia a podľa najvyššieho skončeného stupňa vzdelania

Najvyšší skončený stupeň školského vzdelania	Muži	Ženy	Spolu
Základné	14	36	50
Učňovské (bez maturity)	48	29	77
Stredné odborné (bez maturity)	-	-	-
Úplné stredné učňovské (s maturitou)	8	7	15
Úplné stredné odborné (s maturitou)	7	16	23
Úplné stredné všeobecné	4	3	7
Vysokoškolské spolu	1	0	1
Ostatní bez školského vzdelania	0	1	1
Deti do 16 rokov	29	26	55
Úhrn	111	118	229

Graf.: Štruktúra obyvateľstva podľa vzdelania (zdroj ŠÚ SR)



Národnostná a náboženská štruktúra.

Obec je národnostne aj z hľadiska príslušnosti k náboženskému vyznaniu jednoliata. Ku slovenskej národnosti sa hlási takmer 100 %. Rímsko-katolícke farské spoločenstvo patrí farskému úradu Dolný Hričov a hlásilo sa k nemu 97 % obyvateľov. K iným vierovyznaniam sa nehlási štatisticky nikto.

Tab.- Prehľad počtu obyvateľov r. 1991,2001 (zdroj. ŠÚ SR)

Ukazovateľ	SEDB 1991	SODB 2001
Bývajúce obyv. podľa národnosti.:		
Slovenská %	100,0	99,56

Bývajúce obyvateľstvo podľa náboženského vyznania:		
Rímskokatolícke %	97,00	96,07
Nezistené %	3,00	2,18

2.2.2 Sociálna infraštruktúra a verejné zariadenia (vybavenie obce)

Spádovosť obce

Sídlo matričného úradu	Dolný Hričov
Sídlo pracoviska daňového úradu	Žilina
Sídlo pracoviska Obvodného oddelenia policajného zboru	Žilina
Sídlo Okresného súdu	Žilina
Farský úrad	Dolný Hričov
Sídlo pracoviska obvodného úradu	Žilina
Pošta	Dolný Hričov
Sídlo územného Úradu práce, sociálnych vecí a rodiny	Žilina

Kultúra a šport

V obci pôsobí záujmové združenie Dobrovoľný hasičský zbor. Obec je zriaďovateľom budovy Kultúrneho domu, ktorý sa nachádza v centre obce (vo svahovitom teréne). Na daný objekt je spracovaná projektová dokumentácia „Stavebné úpravy na úsporu energií budovy KD Paština Závada.“

Knižnica	áno
Telocvičňa	Dolný Hričov
Ihrisko pre futbal (okrem školských)	Hričovské Podhradie

Zdravotníctvo

Lekárne a výdajne liekov	nie
Samostatné ambulancie praktického lekára	Dolný Hričov
Samostatné ambulancie praktického lekára stomatológa	nie

Školstvo

Obec nie je zriaďovateľom Základnej ani materskej školy. Obvod pre deti v materskej škôlke je susedná obec Hričovské Podhradie. Školským obvodom je ZŠ Dolný Hričov. Spádovosť obce pre stredné školy je mesto Bytča (Gymnázium), Žilina (široká ponuka) a ďalšie podľa širokej ponuky siete škôl.

Vybrané služby (31.12.2004)

Predajňa potravinárskeho tovaru	nie
Predajňa zmiešaného tovaru	áno
Pohostinské odbytové stredisko	áno

2.3 Ekonomická analýza

Paština Závada má obytný, rekreačný a poľnohospodársky charakter, pričom prevažná časť ekonomicky aktívneho obyvateľstva obce odchádza za prácou mimo sídla, hlavne do Bytče a Žiliny. V obci sa nenachádzajú žiadne výrobné podniky a po útlme poľnohospodárskej výroby je tu možno nájsť len minimálne množstvo pracovných príležitostí. V poslednom desaťročí obec zaznamenávala postupne mierny nárast počtu obyvateľov. Vzhľadom na polohu obce predpokladáme, že tento trend bude aj naďalej pokračovať a to najmä vďaka migrácii obyvateľov (zvýšenie počtu obyvateľstva prisťahovaním). **Výhodná poloha voči dôležitým mestám a hlavným dopravným trasám, ako aj prírodné danosti predstavuje najväčší rozvojový potenciál obce a je rozhodujúcim východiskom pri návrhu rozvoja obce.**

Ekonomická štruktúra

K 31.12.2005 na území ŽR bolo vykazovaných Ústredím práce soc. vecí a rodiny 101 386 ekonomicky aktívnych osôb (EAO). Od roku 2001 sa celkový počet osôb, zapojených do pracovného procesu, znížil v ŽR o 11 845 osôb a aj podiel na celkovom počte obyvateľstva sa znížil o 5,7 %. Podiel **ekonomicky aktívnych osôb v obci Paština Závada** je k 31.12.2005 **104 osôb**. Rozhodujúci vplyv na vývoj EAO má veková štruktúra obyvateľstva. Miera nezamestnanosti v porovnaní s priemerom v okrese ako aj okolitými obcami je nižšia. Trend vývoja je porovnateľný s vývojom v regióne. Po roku 2006 sa predpokladá zníženie počtu osôb v produktívnom veku a nárast osôb v poproduktívnom veku, a tým dochádza k poklesu celkového počtu ekonomicky aktívnych obyvateľov.

Tab.: Miera nezamestnanosti v obciach ÚPSVaR Žilina v roku 2006

(Zdroj ÚPSVaR Žilina)

Mesiac / Miera nezamestnanosti (%)	Počet EAO v r. 2006	1/2006	9/2006
Okres Žilina	71.961	6,66	5,11
Paština Závada	104	3,85	1,92
Hričovské Podhradie	169	4,73	2,96
Dolný Hričov	674	6,08	5,19

Tab. – Zoznam zamestnávateľských a podnikateľských subjektov pôsobiach v obci (zdroj OÚ)

Obchodné meno	Počet zamestnancov
Potraviny Michálik	2
Pohostinstvo Gocník	2
PD AGrofin, farma oviec	5

Hovädzí Dobytok (aktívne farmy v P. Závade k 7.3.2007, zdroj MP SR)

farma		adresa farmy				
číslo (kód)	názov	ulica	číslo	obec	okres	kraj
106190	Krajčí Vladimír		39	Paština	ŽILINA	ŽILINA



				Závada		
320558	Cyril Hvizdák		14	Paština Závada	ŽILINA	ŽILINA
419851	Adolf Krajčí		37	Paština Závada	ŽILINA	ŽILINA

Orgány obce

Orgány obce tvorí starostka a obecné zastupiteľstvo. Predstaviteľom obce a najvyšším výkonným orgánom obce je starostka. Funkcia starostky je verejná funkcia. Obecné zastupiteľstvo pre funkčné obdobie r. 2006-2010 tvorí 5 poslancov. Obecné zastupiteľstvo zriadilo dve komisie. Náplň práce, rokovací poriadok ako i zloženie komisií schvaľuje obecné zastupiteľstvo.

Hospodárenie a rozpočet obce

Rozpočet obce za obdobie posledných rokov bol plánovaný ako vyrovnaný. V skutočnosti bolo plnenie rozpočtu vždy mierne pozitívnejšie, nakoľko skutočný cash flow (rozdiel medzi príjmom a výdavkami) za sledované obdobie bol vyšší ako predpokladaný. Z uvedených údajov vyplýva, že rozhodujúci príjem do obecného rozpočtu predstavuje výnos dane pre územnú samosprávu, poplatky za odpad a príjem z miestnych daní, naopak najväčšie výdaje sú spojené so zabezpečením bežného fungovania obce (náklady na všeobecne verejné služby).

Rozpočet obce Paština Závada, len hrubý (zdroj obec)

Rok	2007	2008	2009
Príjmy:			
Bežné príjmy	1070	1090	1135
Kapitalové príjmy	50	50	50
Finančné operácie	93	20	50
Príjmy SPOLU:	1213	1160	1235
Výdavky:			
Bežné	1089	1106	1150
Kapitálové	100	50	50
Finančné operácie	24	4	24
Výdavky SPOLU:	1213	1160	1224

Technická vybavenosť (infraštruktúra)

V obci sa nenachádza verejná kanalizácia ani verejná rozvodná sieť plynu. Sieť vodovodov je popísaná v tab. (Zdroj OÚ)

Vodovody	Počet pripojených rodinných domov
Lány (skupinový)	20
Pruty (skupinový)	19
Jasenové (skupinový)	10
Súkromné	-

Cez obec prechádza cesta III/01885 v správe ŽSK a miestne komunikácie v počte 3. 2 miestne komunikácie boli zrekonštruované v roku 2005, je nutné rekonštruovať tretiu. Najbližšia zastávka vlakov je v Dolnom Hričove (cca. 7 km).

Obr. Cestná sieť (časť okresu Žilina, zdroj ŽSK).



Verejné osvetlenie je v obci vybudované (zrekonštruované v roku 2004). Káblová TV sa v obci nenachádza. Obecný rozhlas je vybudovaný, no v súčasnosti je nutná rekonštrukcia.

2.4 Životné prostredie (časť popísaná aj v 3.1)

V katastrálnom území obce Paština Závada sa žiadne väčšie zdroje znečistenia ovzdušia nenachádzajú. Areál so živočíšnou výrobou patrí podľa počtu hospodárskych zvierat medzi stredné zdroje znečistenia ovzdušia. Územie je nie zasiahnuté hlukom z dopravy z komunikácie. Znečistenie podzemných a povrchových vôd nebolo zisťované, aj keď obec nemá vybudovanú kanalizáciu ani COV. Iné faktory s negatívnym dopadom na kvalitu životného prostredia v obci Paština Závada nie sú známe. Obec má zabezpečený zber odpadu všetkých druhov (od r. 2006 aj separovaný zber odpadu).

V tab. Údaje z roku 2004.

Skládka komunálneho odpadu	nie
Množstvo komunálneho odpadu v tonách	31,7
Využívaný komunálny odpad v tonách	0,0
Zneškodňovaný komunálny odpad v tonách	31,7

Na území obce je potrebné rešpektovať existujúce a navrhované chránené územia:

- časť obce sa nachádza v Chránenom krajinnom území Strážovské vrchy
- pásmo hygienickej ochrany cintorína v zmysle STN 75 5115 Studne individuálneho zásobovania vodou - 100 m od oplotenia (platí pre plochy bez verejného vodovodu)
- pásmo hygienickej ochrany poľnohospodárskeho areálu - 100 m od objektov so živočíšnou výrobou (podľa Zásady chovu hospodárskych zvierat v intraviláne a extraviláne obcí SR, vydalo MP a výživy SR)

3. SWOT ANALÝZA

SWOT analýza sa zameriava na prezentáciu poznatkov získaných v prechádzajúcich analytických postupoch vo forme silných a slabých stránok, príležitostí a ohrození.

Z pohľadu problematiky strategického plánovania v etape programovania sú podstatným výstupom procesu analýzy:

- SWOT analýza,
- kľúčové disparity a hlavné faktory rozvoja,
- merateľné ukazovatele.

SWOT analýza slúži na prezentáciu výsledkov makroekonomickej analýzy a socio-ekonomickej analýzy. Pozostáva z prezentácie silných stránok, slabých stránok, príležitostí a ohrození a snaží sa zlúčiť výsledky analýzy vnútorného a vonkajšieho prostredia cieľovej oblasti. SWOT analýza je určená pre definovanie stratégie a slúži ako základný model pre budúce riadenie podpory. Pomenovanie silných a slabých stránok podáva prehľad o vnútornom živote v obci, identifikácia príležitostí a ohrození sa zameriava na uvedenie si vonkajších faktorov, ktoré na kvalitu života obce vplývajú.

SWOT analýza obce Paština Závada je členená na nasledovné kapitoly : Ľudské zdroje, Technická infraštruktúra, ekonomika a služby, Bývanie a občianska infraštruktúra, Životné prostredie a ekológia.

Na záver sú uvedené príležitosti a ohrozenia.

I. ĽUDSKÉ ZDROJE	
Silné stránky	Slabé stránky
Pravidelne sa v obci uskutočňujú slávnosti Dni matky, MDD, Deň dôchodcov a i. Udržujú sa ľudové zvyky a tradície – tradičné zábavy organizované DHZ Dobrá spolupráca s MŠ (Hričovské Podhradie) a ZŠ (Dolný Hričov)	Súkromné záujmy v jednotlivých prípadoch prevažujú nad obecnými Slabá zaangažovanosť obyvateľov do aktivít obce (celospoločenský problém - slabá spolupatričnosť ľudí) Nexistencia klubov (klub dôchodcov, Červený



Náboženské povedomie, väzba na rodinu Aktívna a kvalitná samospráva obce Úzke prepojenie obecného zastupiteľstva s riadiacou samosprávou a ľuďmi Ľudia sú hrdí na svoju minulosť a zvyky	kríž,...)
--	-----------

II. TECHNICKÁ INFRAŠTRUKTÚRA, EKONOMIKA A SLUŽBY

Silné stránky	Slabé stránky
Blízkosť mesta Bytča a Žilina Trasa hlavnej cesty I/18 prechádza v blízkosti katastra obce Blízkosť diaľničnej siete Pomerne dobrý stav komunikácií Vlastný zdroj pitnej vody Existencia farmy s chovom oviec Obec má polohu pre rozvoj turizmu Možné využitie existencie minerálnych (termálnych) prameňov pre CR Záujem investorov o investovanie v obci (vrty) V katastri obce D.Hričov sa plánuje rozšírenie letiska	Neexistuje ČOV Neexistuje kanalizácia Plynofikácia obce Chýbajú reštauračné zariadenia pre turistov. Málo rozvinuté skúsenosti s podnikaním v CR. Neexistencie futbalových ihrísk, tenisových kurtov, športového areálu

III. BÝVANIE A OBČIANSKA INFRAŠTRUKTÚRA

Silné stránky	Slabé stránky
Záujem o výstavbu nových RD	Nie sú pozemky na predaj, obec nemá vlastné



Nárast počtu domov	pozemky na stavby
Kultúrny dom	Chýbajúce služby pre potencionálnych návštevníkov obce
Dom cirkevných obradov	Chýbajúce reštauračné zariadenia
Dom smútku	Neexistencia škôlky
	Nexistencia zdravotníckeho zariadenia

IV. ŽIVOTNÉ PROSTREDIE A EKOLÓGIA

Silné stránky	Slabé stránky
Atraktívna prírodná poloha obce	Rešpektovanie „CHKO“- významný limit územia
Existencia prameňov	
Zber odpadu všetkých druhov	

Príležitosti a ohrozenia

PRÍLEŽITOSTI	OHROZENIA
Využitie prírodného potenciálu na rozvoj CR	Malá ponuka pracovných príležitostí v obci
Využitie geografickej polohy obce pre jej rozvoj (blízkosť miest a dopravných ciest)	Nedostatok vlastných zdrojov
Dobrá demografická štruktúra (v porovnaní s celoslovenským priemerom)	Slabá pripravenosť pre rozvoj CR
Rozvoj obnoviteľných zdrojov energie	Nedostatočná propagácia kvalít prírodného prostredia a potenciálu obce (finančná náročnosť)
Rozvoj obecnej spolupráce (v rámci euroregiónu)	Technická infraštruktúra obmedzujúca prílev priamych investícií
Možnosť partnerstva s inými obcami	Nedostatok financií na dobudovanie infraštruktúry
Posilnenie poľnohospodárskych – farmárskych aktivít (dobudovanie salaša)	
Očakávaný rast pracovných príležitostí (región)	



ŽSK) Využitie aktivity miestnych občanov pre rozvoj obce	
--	--

4. STRATÉGIA ROZVOJA OBCE

Strategická vízia:

Obec Paština Závada bude príjemným a pokojným miestom pre bývanie s vidieckym rázom, kvalitnou infraštruktúrou, základnou občianskou vybavenosťou a spoločenským životom. Rozvoj obce sa sústreďí na zlepšovanie podmienok pre bývanie a podporu aktivít v oblasti cestovného ruchu.

Plán aktivít rozvoja:

1. Cieľ
2. Opatrenie
3. Aktivita

Akčný plán pre aktivitu obsahuje:

- konkrétne úlohy
- predpokladané náklady
- zdroje financovania
- termín realizácie
- zodpovednosť
- ukazovatele plnenia aktivity

4.1 Strategické rozvojové ciele

Cesta k naplneniu dlhodobej vízie rozvoja obce vedie cez stanovenie a plnenie strategických cieľov ich priorít a opatrení. Východiskom pre definovanie stratégie je SWOT analýza, identifikované kľúčové disparity a hlavné faktory rozvoja. V procese definovania stratégie sa všetky uvedené dokumenty transformujú do vymedzenia cieľov a aktivít na ich naplnenie.

Strategické ciele na obdobie 2007-2013:

Ľudské zdroje

Ekonomika, technická infraštruktúra a služby

Bývanie a občianska infraštruktúra

Životné prostredie a ekológia

4.2 Priority a opatrenia

Ľudské zdroje

Priority:

Podpora priaznivého demografického vývoja v obci.

Vytváranie podmienok a podpora činnosti záujmových spolkov a občianskych združení

Rozvíjanie kultúrnych, spoločenských a športových tradícií v obci

Partnerstva s inými obcami

Pokračovanie kresťanských a rodinných tradícií

Opatrenia:

Podpora bytovej výstavby (IBV, nájomné) – vytvorenie zón pre IBV, zabezpečenie pozemkov, pomoc pri stavebnom konaní

Vybudovanie detského športoviska pre deti a mládež

Rekonštrukcia budovy KD (výmena okien, dverí, podláh, zateplenie, odizolovanie) ako stánku na kultúrno-spoločenské podmienky činnosti záujmových spolkov a občianskych združení

V rámci partnerstiev (euroregión,...) lobovať za zachovanie dopravnej obslužnosti obce na min. terajšej úrovni (autobus)



V spolupráci s farským úradom (farským spoločenstvom) resp. záujmovými skupinami pokračovať v kresťanských a rodinných tradíciách

V spolupráci s farským úradom a občanmi zateplenie budovy a výmena okien na Dome cirkevných obradov

Podpora činnosti Dobrovoľného hasičského zboru,.....

Založenie klubu dôchodcov, Červeného kríža a i.

Rozvoj a technická infraštruktúra

Priority:

Rozvojové dokumenty obce

Propagácia potenciálu obce a prírodného prostredia

Zásady finančnej politiky obce

Využitie obecného majetku

Využitie verejných zdrojov EÚ a SR

Príprava inžinierskych sietí obce pre budúcu bytovú, občiansku a podnikateľskú výstavbu

Rozvoj obchodu a služieb

Opatrenia:

Vypracovanie, schválenie a realizácia Územného plánu obce Paština Závada (UPN-O)

Hospodársko-technická úprava pozemkov

Vytvorenie www stránky

Vypracovanie dlhodobého finančného plánu obce (stanovenie priorít)

Znižovanie nákladov

- Využívanie verejnoprospešných prác
- Úsporný režim odberu energií v obecných objektoch
- Úsporný režim nákladov

Spracovanie sumarizácie obecného majetku

- Projekt využitia obecného majetku
- Rekonštrukcie obecného majetku
- Projekt využitia vrtov

Vypracovanie projektov a predkladanie žiadosti na dotácie zo štátnych a štrukturálnych fondov

Prípadný úverový plán obce

Vybudovanie verejného vodovodu a kanalizácie



Vybudovanie ekologického vykurovania budovy Ocú a Domu cirkevných obradov

Výstavba obecnej nájomnej bytovky (záujem občanov)

- Príprava inžinierskych sietí a majetkoprávných zásahov

Podpora bytovej výstavby (IBV) – vytvorenie zón pre IBV, zabezpečenie pozemkov, pomoc pri stavebnom konaní

Rekonštrukcia budovy KD

Rekonštrukcia miestneho rozhlasu

Oprava miestnych komunikácií

Úprava potoka

Autobusová zastávka

Bývanie a občianska infraštruktúra

Priority:

Výstavba a rekonštrukcia bytového fondu

Rekonštrukcia budovy KD a budovy OcÚ

Opatrenia:

Výstavba obecnej nájomnej bytovky

- Záujem občanov, pozemky

Podpora bytovej výstavby (IBV)

Príprava projektovej dokumentácie na rekonštrukciu KD (výmena okien, dverí, podláh, zateplenie, odizolovanie)

Príprava projektovej dokumentácie na rekonštrukciu OcÚ

Životné prostredie a ekológia

Priority:

Vytvorenie rekreačných zón

Revitalizácia a využitie lesného fondu obce

Znižovania objemu odpadu a ekologizácia vykurovania

Opatrenia:

Úprava priestranstva a vytvorenie oddychovej zóny pri minerálnom prameni v časti Jašterová

Podpora turistických chodníkov (Roháče, Súľovské skaly)

Revitalizácia a využitie lesného fondu obce pri tvorbe krajinného obrazu obce prostredníctvom majiteľov lesov

Zvýšiť angažovanosť občanov v procese znižovania objemu odpadu

Vybudovanie ekologického vykurovania budovy Océ a Domu cirkevných obradov

4.3 Aktivita

Akčný plán pre aktivitu obsahuje:

- konkrétne úlohy
- predpokladané náklady
- zdroje financovania
- termín realizácie
- zodpovednosť
- ukazovatele plnenia aktivity

Opis prioritných osí a opatrení operačných programov vhodných v podmienkach rozvoja obce Paština Závada (resp. pre subjekty spolupracujúce s obcou, mikroregión, póly rastu) navrhnutého v NSRR na roky 2007 - 2013.

Regionálny Operačný program (ROP)

Prioritné osi programu	Opatrenia	Fond
1 Rozvoj zariadení občianskej infraštruktúry	1.1 Infraštruktúra vzdelávania	ERDF
	1.2 Infraštruktúra sociálnych služieb a sociálno-právnej ochrany a sociálnej kurately	
	1.3 Infraštruktúra pamäťových a fondových inštitúcií na miestnej a regionálnej úrovni	
	1.4 Revitalizácia a hospodárske využitie pamiatkových objektov v území	
	1.5 Infraštruktúra nekomerčných záchranných služieb	
2 Posilnenie vybavenosti územia	2.1 Regionálne komunikácie zaisťujúce dopravnú obslužnosť regiónu	ERDF
	2.2 Regenerácia sídiel	
	2.3 Podpora a obnova infraštruktúry cestovného ruchu	

Operačný program ŽIVOTNÉ PROSTREDIE (OP ŽP)

Prioritné osi programu	Opatrenia	Fond
1 Integrovaná ochrana, racionálne využívanie vôd	1.1 Zásobovanie obyvateľstva pitnou vodou	KF
	1.2 Odvádzanie a čistenie komunálnych odpadových vôd	
	1.3 Sledovanie a hodnotenie stavu povrchových vôd a podzemných vôd	
2 Ochrana pred povodňami	2.1 Opatrenia na ochranu pred povodňami	ERDF
	2.2 Vybudovanie povodňového varovného a predpovedného systému	
3 Ochrana ovzdušia, ozónovej vrstvy a minimalizácia nepriaznivých vplyvov klimatických zmien vrátane podpory obnoviteľných zdrojov energie	3.1 Ochrana ovzdušia	KF
	3.2 Ochrana ozónovej vrstvy Zeme	
	3.3 Minimalizácia nepriaznivých vplyvov klimatických zmien, vrátane podpory obnoviteľných zdrojov energie	
4 Odpadové hospodárstvo	4.1 Podpora aktivít v oblasti separovaného zberu	KF
	4.2 Podpora aktivít na zhodnocovanie odpadov	
	4.3 Nakladanie s nebezpečnými odpadmi spôsobom priaznivým pre životné prostredie	
	4.4 Riešenie problematiky environmentálnych záťaží vrátane ich odstraňovania	
	4.5 Uzatváranie a rekultivácia skládok odpadov	
5 Ochrana a regenerácia prírodného prostredia a krajiny	5.1 Programy starostlivosti o chránené územia vrátane území NATURA 2000 a programy záchrany pre kriticky ohrozené rastliny a živočíchy vrátane monitoringu druhov a biotopov	ERDF
	5.2 Infraštruktúra ochrany prírody a krajiny	
	5.3 Informačné a propagačné aktivity	



Operačný program INFORMATIZÁCIA SPOLOČNOSTI (OP IS)

Prioritné osi programu	Opatrenia	Fond
1 Elektronizácia verejnej správy a rozvoj elektronických služieb	1.1 elektronizácia verejnej správy na centrálnej úrovni	ERDF
	1.2 elektronizácia verejnej správy na regionálnej a miestnej úrovni	ERDF
2 Rozvoj pamäťových a fondových inštitúcií a obnova ich národnej infraštruktúry	2.1 zlepšenie systémov získavania, spracovania, ochrany a sprístupňovania obsahu pamäťových a fondových inštitúcií	ERDF
	2.2 digitalizácia obsahu pamäťových a fondových inštitúcií, archivovanie a sprístupňovanie digitálnych dát	ERDF
3 Zvýšenie prístupnosti k širokopásmovému internetu	3.1 rozvoj infraštruktúry širokopásmového prístupu	ERDF
	3.2 stimulovanie dopytu po širokopásmovom pripojení	ERDF

Operačný program VÝSKUM A VÝVOJ (OP VaV)

Prioritné osi programu	Opatrenia	Fond
1 Výskum a vývoj	1.1 Obnova a budovanie technickej infraštruktúry výskumu a vývoja	ERDF
	1.2 Podpora sietí excelentných pracovísk výskumu a vývoja ako pilierov rozvoja regiónu a podpora nadregionálnej spolupráce	
	1.3 Prenos poznatkov a technológií získaných výskumom a vývojom do praxe	

Operačný program KONKURENCIESCHOPNOSŤ A HOSPODÁRSKY RAST (OP KaHR)

Prioritné osi programu	Opatrenia	Fond
------------------------	-----------	------



1 Podpora konkurencieschopnosti podnikov a služieb najmä prostredníctvom inovácií	1.1 Inovácie a technologické transfery	ERDF
	1.2 Podpora spoločných služieb pre podnikateľov	
	1.3 Podpora inovačných aktivít v podnikoch	
	1.4 Zvyšovanie energetickej efektívnosti na strane výroby aj spotreby a zavádzanie progresívnych technológií v energetike	
	1.5 Podpora podnikateľských aktivít v cestovnom ruchu	

Operačný program VZDELÁVANIE (OPV)

Prioritné osi programu	Opatrenia	Fond
1 Reforma systému vzdelávania a odbornej prípravy	1.1 Premena tradičnej školy na modernú	ESF
	1.2 Vysoké školy a výskum a vývoj ako motory rozvoja vedomostnej spoločnosti	
2 Celoživotné vzdelávanie ako základný princíp vedomostnej spoločnosti	2.1 Podpora celoživotného vzdelávania	ESF
	2.2 Podpora celoživotného vzdelávania v zdravotníctve	
3 Podpora vzdelávania osôb s osobitými vzdelávacími potrebami	3.1 Zvyšovanie vzdelanostnej úrovne príslušníkov marginalizovaných rómskych komunít	ESF
	3.2 Zvyšovanie vzdelanostnej úrovne osôb s osobitými vzdelávacími potrebami	

Operačný program ZAMESTNANOSŤ A SOCIÁLNA INKLÚZIA (OP ZSI)

Prioritné osi programu	Opatrenia	Fond
1.Podpora rastu zamestnanosti	1.1 Podpora programov v oblasti podpory zamestnanosti a riešenia nezamestnanosti a dlhodobej nezamestnanosti	ESF
	1.2 Podpora zosúladenia rodinného a pracovného života a starostlivosti o malé deti	
	1.3 Budovanie kapacít a zlepšenie kvality verejnej správy	



Prioritné osi programu	Opatrenia	Fond
	1.4 Podpora tvorby pracovných miest prostredníctvom rozvoja podnikania	
2. Podpora sociálnej inklúzie	1.1 Podpora sociálnej inklúzie prostredníctvom rozvoja sociálnych služieb, opatrení sociálnoprávnej ochrany a sociálnej kurately a zdravotníckych služieb s osobitným zreteľom na marginalizované rómske komunity	ESF
	2.2 Podpora vytvárania rovnosti príležitostí v prístupe na trh práce a podpora integrácie znevýhodnených skupín na trh práce s osobitným zreteľom na marginalizované rómske skupiny	

ZÁVER

Program hospodárskeho a sociálneho rozvoja obce Paština Závada je strednodobý programovací dokument s časovým horizontom cca. 7 rokov (pre programovacie obdobie 2007 – 2013). Bol spracovaný ako podporný dokument pre stanovenie priorít a opatrení rozvoja obce Paština Závada. Z hľadiska štruktúry bol rozčlenený na tri základné časti. V prvej časti je analyzovaný skutkový stav jednotlivých oblastí územia obce Paština Závada. V druhej časti bola zostavená SWOT analýza. Dôležitou časťou je tretia časť – Stratégia rozvoja obce, v ktorej sú zadefinované hlavné priority a opatrenia rozvoja obce Paština Závada na toto programovacie obdobie.

Vykonateľnosť jednotlivých opatrení, a tým dosiahnutie stanovených cieľov bude závisieť od mnohých faktorov. Najkritickejším prvkom je finančná náročnosť jednotlivých priorít. Taktiež dôležitým faktorom sú komplikované vlastnícke vzťahy. Realizátormi PHSR nie je len obec, ale aj štátna správa a podnikateľské subjekty, preto popri financovaní z rozpočtu obce sa pri jednotlivých opatreniach počíta s viac zdrojovým financovaním.

Spracovaný PHSR zohľadňuje väzby medzi rozvojovými zámermi širšieho územia – Žilinského samosprávneho kraja. Táto previazanosť je základným predpokladom získania finančných prostriedkov z fondov EÚ a štátnych fondov SR.

Schválený PHSR je otvorený dokument, ktorý sa môže dopĺňať o nové aktivity a opatrenia, resp. môžu sa niektoré aktivity a opatrenia rušiť. PHSR obce Paština Závada je rozvojový dokument obce. **PHSR schvaľuje Obecné zastupiteľstvo obce Paština Závada.**

Zoznam použitých skratiek

PHSR – Program hospodárskeho a sociálneho rozvoja

NUTS – štatistická jednotka rozdelenia SR stanovená Európskou komisiou

NUTS I – Celé územie SR

NUTS II – Regióny (4) napr. stredné Slovensko

NUTS III – Samosprávne kraje (8) napr. Žilinský samosprávny kraj

ČOV – čistička odpadových vôd

CR – cestovný ruch

EÚ – Európska únia

FO – futbalový oddiel

HDP – hrubý domáci produkt

IBV – individuálna bytová výstavba

IKT – informačno - komunikačné technológie

MF SR – Ministerstvo financií Slovenskej republiky

MH SR – Ministerstvo hospodárstva SR

MK – miestne komunikácie

MPSVaR – ministerstvo práce sociálnych vecí a rodiny

ObÚ – obecný úrad

ObZ – obecné zastupiteľstvo

MŠ – materská škola

MŽP SR – Ministerstvo životného prostredia SR

NRP – Národný rozvojový plán

ŠFRB – Štátny fond rozvoja bývania

SWOT analýza – analýza silných, slabých stránok a príležitostí, rizík

ŽSK – Žilinský samosprávny kraj

ÚK – účelové komunikácie

VÚC – vyšší územný celok

VZN – Všeobecné záväzné nariadenie

ZŠ – základná škola

ŠÚ SR – Štatistický úrad SR



Názov: Program hospodárskeho a sociálneho rozvoja obce Paština Závada

Na príprave spolupracovali: Manažment obce Paština Závada

Občania obce

Ing. Mária Weberová Agentúra AMP

Ing. Peter Weber

Spracovateľom programu bol Karol Jadáš and partners Projekt Manager

Grafická príprava: Ing. Peter Weber, pweber@zoznam.sk

Fotografie: archív, Peter Weber

Rok vydania: 2007

Neprešlo jazykovou úpravou