

PROGRAM ROZVOJA OBCE HIADEĽ



PROGRAM HOSPODÁRSKEHO A SOCIÁLNEHO ROZVOJA OBCE HIADEĽ

na roky 2014 – 2020



2013

Zadávatel':

obec Hiadel' a Združenie obcí mikroregiónu Nízke Tatry
a Rudohorie „RENTaR“

Spolupráca :

Občianske združenie KRTKo, Tajov

Spolupráca:

Obec Hiadel', občania, zástupcovia miestnych iniciatív a iní v
spolupráci s obcou :

,

Dokument vznikol za podpory:

Združenia obcí mikroregiónu Nízke Tatry a Rudohorie „RENTaR“ – 9 obcí



**obce Hiadel'
a**

a podpory

Občianskeho združenia KRTKo

Programovacie obdobie:

2014 – 2020

OBSAH

ANALYTICKÁ ČASŤ

1.	Úvod	1
1.1	Program hospodárskeho a sociálneho rozvoja obce	1
1.2	Ciele a procesy programovania	1
1.3	Štruktúra programu	3
1.4	Úvodná charakteristika riešeného územia	4
1.5	Širšie územné väzby	4
2.	Analýza geografického a environmentálneho potenciálu	6
2.1	Prírodné pomery	6
2.1.1	Geologické pomery	6
2.1.2	Geomorfologické pomery	6
2.1.3	Klimatické pomery	6
2.1.4	Hydrologické pomery	7
2.1.5	Pôdne pomery	7
2.1.6	Rastlinstvo a živočíšstvo	7
2.1.7	Chránené územia	8
2.1.8	Environmentálne záťaž	10
2.2	Súčasná krajinná štruktúra	10
2.	Analýza hospodárskych, sociálnych a kultúrnych zdrojov	11
2.3	Urbanistický vývoj sídla	11
2.4	Kultúrno – historický potenciál	13
2.5	Demografická situácia	14
2.6	Technická infraštruktúra	16
2.7	Sociálna infraštruktúra	18
2.8	Hospodárska základňa	21
2.9	Rekreácia a cestovný ruch	23
2.10	Trh práce	24
2.11	Ľudský potenciál	26
2.12	Rozvojové dokumenty (súladi s existujúcou dokumentáciou rozvoja)	28
2.13	Realizovaný rozvoj	31
2.14	Finančná analýza	32
3.	SWOT analýzy	34
3.1.	Vnútorné SWOT analýzy	34
3.2.	Vonkajšie SWOT analýzy	36
4.	Hodnotenie	38
4.3	Hlavné smery rozvoja obce (v širších súvislostiach)	38
STRATEGICKÁ A PROGRAMOVÁ ČASŤ		
1.	Strategický cieľ	40
2.	Špecifický cieľ č. 1, opatrenia a aktivity	40
3.	Špecifický cieľ č. 2, opatrenia a aktivity	42
4.	Špecifický cieľ č. 3, opatrenia a aktivity	45
2.	Inštitucionálne a organizačné zabezpečenie programu	47
2.1	Riadenie programu	47
2.2	Hlavné zásady administratívy Programu rozvoja – PHSR	48
3.	Finančné zabezpečenie a harmonogram	49
4.	Monitoring	50
4.1	Monitorovací orgán Programu rozvoja - PHSR	50
4.2.	Monitorovacie ukazovatele – príloha č. 2	50
5.	Časový harmonogram realizácie programu	50
5.1.	Krátkodobé plánovanie do roku 2017	50
5.2.	Plán investičných a neinvestičných zámerov – príloha č. 1	51
INFORMOVANOSŤ A PUBLICITA		52
Prílohy k dokumentu		53
Použité materiály pre spracovanie programového dokumentu		53

ANALYTICKÁ ČASŤ

1. Úvod

1.1 Program hospodárskeho a sociálneho rozvoja obce

Program hospodárskeho a sociálneho rozvoja obce (ďalej len PHSR) je rozvojový dokument, ktorý sa spracováva na regionálnej aj miestnej úrovni v súlade so zákonom 539/2008 **Z.z. o podpore regionálneho rozvoja**. Program rozvoja obce je vypracovaný podľa metodiky SAŽP spracovanej v rámci Programu obnovy dediny „Programovanie trvaloudržateľného rozvoja vidieckych mikroregiónov“ ako spracovať strategický dokument programu hospodárskeho a sociálneho rozvoja združenia vidieckych obcí (autor: SAŽP – Ing.arch. Iveta Kavčáková a kol.).

Vypracovaním Programu hospodárskeho a sociálneho rozvoja obce sa dosiahne zavedenie procesu strategického plánovania do života obce a zlepšenie zručností a schopností rozvojových aktivít, zvýši sa jej konkurencieschopnosť pri uchádzaní sa o podporu zo štrukturálnych fondov EÚ, obzvlášť v rámci operačných programov zameraných na budovanie miestnej infraštruktúry.

PHSR sa spracováva s vnútornými aj vonkajšími rozvojovými aktérmi, ktorí sa môžu rovnocenne zapojiť do programovacieho procesu a priamo počas tvorby dokumentu definujú problémy a predpoklady rozvoja tak, že výsledkom je spoločná dohoda a spokojnosť.

Výsledkom tohto má byť kvalitný a uskutočniteľný dokument, ktorý má za sebou mobilizáciu vnútorných zdrojov, hmotných, finančných ale hlavne ľudských, ktoré sú nevyhnutnou súčasťou implementácie rozvojovej stratégie PHSR.

Pri programovaní hrá dôležitú rolu práve rozdiel medzi obcou s cca 100 obyvateľmi a menej a obcou s 2000 a viac obyvateľmi. Programovanie touto metódou zohľadňuje skutočnosť, že ide o obec s počtom obyvateľov 517, ktorá nevyniká výrazným hospodárskym ani sociálnym rozvojom. Nie je možné programovať rozvoj takejto vidieckej obce rovnako ako na úrovni miest a väčších obcí. Sociálnymi a ekonomickými partnermi sú priamo obyvatelia obce výnimočne tí, ktorí na území obce podnikajú resp. tí, ktorých inštitúcie sa na území nachádzajú. V prípade obce Hiadeľ ide o tzv. „koncovú“ obec s nepriaznivým dopravným prístupom vo vzťahu k lokalizácii významnejších ekonomických resp. sociálnych aktivít. Hiadeľ má prioritne charakter obytnej obce s minimálnym hospodárskym a sociálnym zázemím.

Program hospodárskeho rozvoja a sociálneho rozvoja obce je strednodobý rozvojový dokument, ktorý je vypracovaný v súlade s cieľmi a prioritami ustanovenými v národnej stratégii a zohľadňuje ciele priority ustanovené v programe hospodárskeho rozvoja a sociálneho rozvoja vyššieho územného celku, na území ktorého sa obec nachádza a je vypracovaný podľa záväznej časti územnoplánovacej dokumentácie obce. Vypracovanie programu hospodárskeho rozvoja a sociálneho rozvoja obce zabezpečuje obec pri uplatnení partnerstva. Program hospodárskeho rozvoja a sociálneho rozvoja obce pozostáva z analyticko-strategickej časti a programovej časti.

PHSR sa spracováva v súlade s územnoplánovacou dokumentáciou a existujúcimi rozvojovými dokumentmi v zmysle platnej legislatívy. Ako východiská pre definovanie jednotlivých častí PHSR sú aj:

1. Metodická príručka pre vypracovanie Programu hospodárskeho a sociálneho rozvoja obce, MVRR SR, apríl 2004
2. Príručka pre mikroregióny a obce na prípravu Programu hospodárskeho a sociálneho rozvoja (ENTERPLAN v spolupráci s VOKA, ARVI a BBSK)
3. Koncepcia územného rozvoja Slovenska
4. Územný plán VÚC Banskobystrického kraja
5. PHSKR Banskobystrického kraja
6. Regionálny územný systém ekologickej stability okresu Banská Bystrica a Zvolen
7. ÚPD obcí mikroregiónu (aktuálne dokumentácie)

1.2 Ciele a procesy programovania

Obec Hiadeľ pristúpila k riešeniu PHSR obce prostredníctvom spoločného dokumentu pre spoločné územie mikroregiónu RENTaR spolu s 8 obcami (Brusno, Lučatín, Ľubietová, Medzibrod, Moštenica, Pohronský Bukovec, Povrazník, Strelníky). Analytická časť je spracovaná individuálne za každú obec t.j. aj za obec Hiadeľ. Spoločná je stratégia rozvoja celého územia s ohľadom na komplexnosť a optimalizáciu rozvoja regiónu tak, aby bola garantovaná koordinácia aktivít obcí

s ohľadom na ich funkcie v rozvoji regiónu. Krátkodobé plánovanie rozvoja obcí (Akčný a finančný plán) je identifikované podľa jednotlivých obcí. Spoločná stratégia predurčuje v území zabráneniu konkurencie a dáva predpoklady pre dobrú spoluprácu jednotlivých obcí. Stratégia rozvoja obce Hiadeľ je v súlade s mikroregionálnymi zámermi, čo garantuje komplexnosť a koordináciu rozvoja územia, lepšie využitie a doplnkovosť existujúcich zdrojov bez rizika duplicity, neefektívnosti a konkurenčnosti medzi susednými obcami.

Programovanie prebiehalo na troch úrovniach.

1. **Zvnútra** – Plánovanie s verejnosťou v obci
Programovanie s Akčnou plánovacou skupinou
(zástupcovia partnerských a záujmových skupín v obci)
Programovanie s podnikateľskou sférou
2. **Zvonku** - Pohľad a hodnotenie odborníka na riešené územie
(na krajinu, ekológiu, architektúru, dopravu, a iné) z hľadiska existujúcich a potenciálnych zdrojov (prírodné, fyzické, duchovné, ľudské, a iné)
3. **Dohoda** - Výsledkom programovacieho procesu je dohoda záujmových strán na spoločnej vízii a stratégii rozvoja.

Plánovanie s občanmi

Príležitosť vstupu do programovacieho procesu dostali všetci obyvatelia obce vrátane užívateľov územia obce, ktorí boli obcou vyzvaní zúčastniť sa procesu programovania. Účasť bola dobrovoľná a proces transparentný.

Na stretnutí občania a miestni aktéri prišli a hovorili o tom, čo je v obci slabou stránkou a čo navrhujú zmeniť, zrušiť a riešiť ale aj o tom, čo je silnou stránkou a čo navrhujú ponechať, obnoviť a rozvíjať. Súčasne sa zaoberali zamyslením sa nad tým, v čom vidia nové možnosti rozvoja a v čom možné riziká. Takejto analýze problémov hovoríme aj **SWOT analýza** s verejnosťou. Stretnutie začalo želaniami občanov na otázku: „Aká by mala byť naša obec o 10-15 rokov?“. Želanie sa stalo dlhodobou víziou aj pre roky 2014 -2020.

Výsledkom práce s verejnosťou a miestnymi rozvojovými aktérmi boli priority rozvoja obce Hiadeľ podľa rozvoja oblastí ako: ľudia, cestovný ruch, malé a stredné podnikanie, technická vybavenosť, sociálna starostlivosť, ŽP a iné.

Programovanie s Akčnou plánovacou skupinou

Z plánovania boli na základe dobrovoľnosti a ochoty spolupracovať vytvorené skupiny tzv. **aktívna verejnosť**, ktoré sa stali súčasťou jednej veľkej tzv. **akčnej plánovacej skupiny**, ktorá rovnako ako občania v obci postavila **víziu**, zaoberala sa **SWOT analýzou** obce, **plánovala a hodnotila priority jej rozvoja**. Išlo o typický „**pohľad zvnútra**“.

Akčnú skupinu tvorili **aktívni občania, predstavitelia obce, záujmových skupín, podnikateľov, štátnej správy a odborníkov**, ktorých záujmy tvoria základ pre budúci rozvoj. Súbežne s prácou s verejnosťou odborníci spracovali **Audít územia a zdrojov**, ktorý je zas akýmsi „**pohľadom zvonku**“. Ten hodnotí územie a existujúce zdroje (okrem územia sú to ľudia, príroda, stavby, história, a pod.)

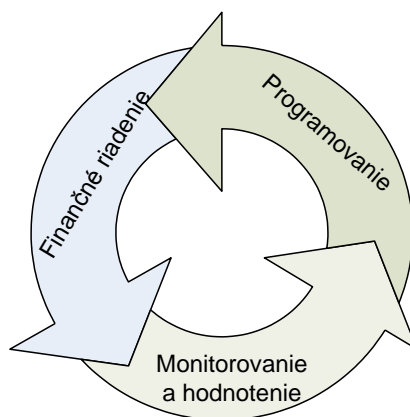
Akčná skupina porovnávala obidva pohľady, výsledkom čoho vznikla jasná a presvedčivá **spoločná rozvojová stratégia**, teda odpoveď na otázku „**Čo chceme v rozvoji obce dosiahnuť a akým spôsobom**“ za obdobie 10-15 rokov a čo povedie všetkých k jej oživeniu a posilneniu a čo zaručí jej trvaloudržiateľný rozvoj.

1.3 Štruktúra programu

Analytická časť		Popis a hodnotenie		
		SWOT analýza		
		Smery rozvoja		
		Ciele a priority		Strategická časť
		Stratégia soc.ekon.rozvoja		
		Programovanie		
Implementácia				
		Finančné zabezpečenie		
		Riadenie programu		
		Monitoring		
		Organizačné zabezpečenie		

Strategické plánovanie podpory regionálneho rozvoja pozostáva z týchto troch hlavných procesov:

- programovanie
- finančné zabezpečenie
- monitorovanie a hodnotenie



1.4 Úvodná charakteristika riešeného územia

Región: okres Banská Bystrica
 Nadmorská výška: 490 m n.m.
 Rozloha: 1565 ha
 Počet obyvateľov: 517
 Prvá písomná zmienka: 1424
 Štatistická územná jednotka: 508616 PSČ: 976 61 (pošta Lučatín)
 Adresa obecného úradu: Hiadeľ 68, 976 61 Lučatín



Obec Hiadeľ sa nachádza na južnom svahu Nízkych Tatier, 20 km na severovýchod od Banskej Bystrice. Obec je lokalizovaná pri hradskej v údolí potoka Vážna, medzi vrchovinnými plochami reliéfu, ktorý vystupuje od 438 m na juhu obce cez Hôrku 1005 m na severovýchod, Kochuľu 975 m, Holicu 1 425 m na východnej hranici až po kótu 1 670 m na severovýchod. Nadmorská výška obce je 490 m. Celková výmera chotára obce predstavuje 1510 ha. Úzky chotár obce siaha až po hrebeň Nízkych Tatier. Hiadeľ je svojou polohou pomerne izolovaná od okolitých obcí, s ktorými je spojená jedinou štátnou cestou z Lučatína. Do susednej obce Moštenica vedie z Hiadľu cesta. Cez Hiadeľské sedlo (1099 m) medzi Kozím chrbtom (1330 m) a Prašivou (1652 m) vedie z Hiadľu modro značkováná lesná cesta do Korytnice. Údolie potoka Vážna (9,6 km) a Hiadeľské sedlo (1099 m) tvoria hranicu medzi západnou časťou Nízkych Tatier (Starohorské vrchy) a strednou – Ľumbierskou časťou Nízkych Tatier.

Obec Hiadeľ patrí do mikroregiónu RENTaR, ktorá zahŕňa katastrálne územia ôsmich obcí – Brusno, Lučatín, Ľubietová, Medzibrod, Moštenica, Pohronský Bukovec, Povrazník a Strelníky.

Základná charakteristika obce Hiadeľ

Tabuľka č. 1a 2

Obec	id. číslo	Okres	Najnižšia nadm. výška	Najvyššia nadm. výška
Hiadeľ	313432	601	490	1099

Zdroj: ŠÚSR, 31.12.2012

Obec	Kód ZUJ	Rozloha katastra v km ²	Počet obyvateľov v r. 2013	Hustota obyvateľstva v katastri: obyv./ km ²	Výročie prvej písomnej zmienky o obci v r. 2014
Hiadeľ	508616	16,56	517	31,2	590

Zdroj: obec 2013

1.5 Širšie územné väzby

Obec Hiadeľ sa nachádza na južnom svahu Nízkych Tatier, 20 km na severovýchod od Banskej Bystrice. Obec je lokalizovaná pri hradskej v údolí potoka Vážna. Nadmorská výška obce je 490 m. Celková výmera chotára obce predstavuje 1656 ha. Úzky chotár obce siaha až po hrebeň

Nízkyh Tatier. Hiadeľ je svojou polohou pomerne izolovaná od okolitých obcí, s ktorými je spojená jedinou štátnou cestou z Lučatína. Do susednej obce Moštenica vedie z obce Hiadeľ lesná cesta.

Mikroregión RENTAR susedí s dvomi okresmi. Na severe susedí s okresom Ružomberok a na východe s okresom Brezno. Údolnou nivou rieky Hron prechádza štátna cesta I. triedy I/66 spájajúca okresné mestá Banskú Bystricu a Brezno a železničná trať Banská Bystrica – Červená Skala – Margecany, prepájajúca ŽSR s európskou železničnou sieťou. Mikroregión sa rozprestiera na území 6-tich geomorfologických celkov. Stredom sa ťahne Horehronské podolie a Zvolenská kotlina. Smerom na sever sa rozprestierajú Nízke Tatry a Starohorské vrchy. Južnú časť zaberajú Veporské vrchy, Zvolenská kotlina a Poľana.

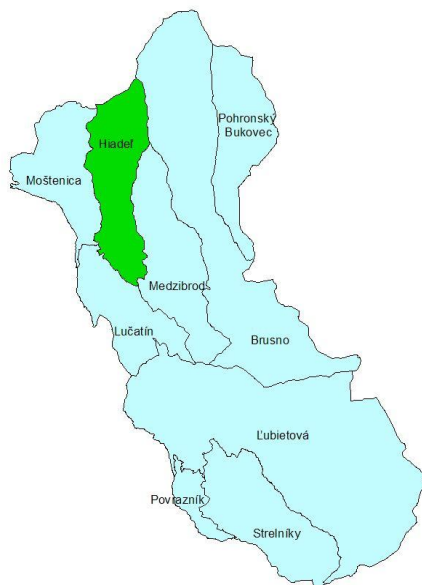
Okresné mestá Banská Bystrica a Brezno plnia pre mikroregión funkciu sídiel s vyššou občianskou vybavenosťou a čiastočne aj funkciu centier dopravy a zamestnanosti.

Mikroregión RENTAR je záujmové združenie obcí Brusno, **Hiadeľ**, Lučatín, Ľubietová, Medzibrod, Moštenica, Povrazník, Pohronský Bukovec a Strelníky. Združenie je neziskovou organizáciou, ktorá svoje prostriedky používa na rozvoj obcí mikroregiónu. Mikroregión RENTAR sa nachádza v severnej časti Banskobystrického kraja v severovýchodnom cípe Banskobystrického okresu. Severná a východná hranica mikroregiónu je totožná s hranicou okresu, západnú a južnú hranicu tvoria katastrálne hranice obcí nachádzajúcich sa v západnej a južnej časti mikroregiónu.

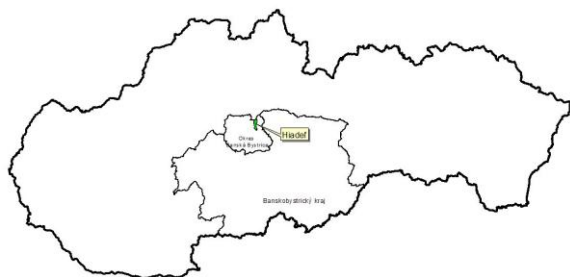
Územím prechádza rozvojová os hornopohronská druhého stupňa: Banská Bystrica – Brezno – Hľpa.

Rozvoj mikroregiónu je podmienený priestorovo aj funkčne vyváženým rozvojom všetkých obcí nachádzajúcich sa v tomto priestore vrátane obce Hiadeľ.

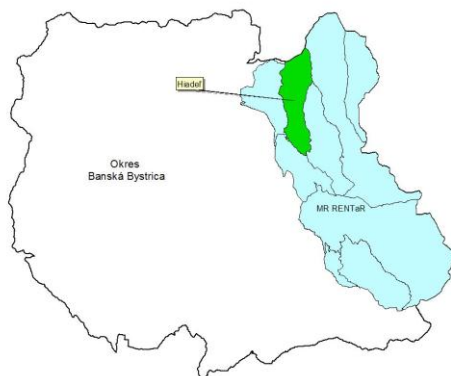
Mikroregión RENTaR a obec Hiadeľ



Slovensko a Banskobystrický kraj



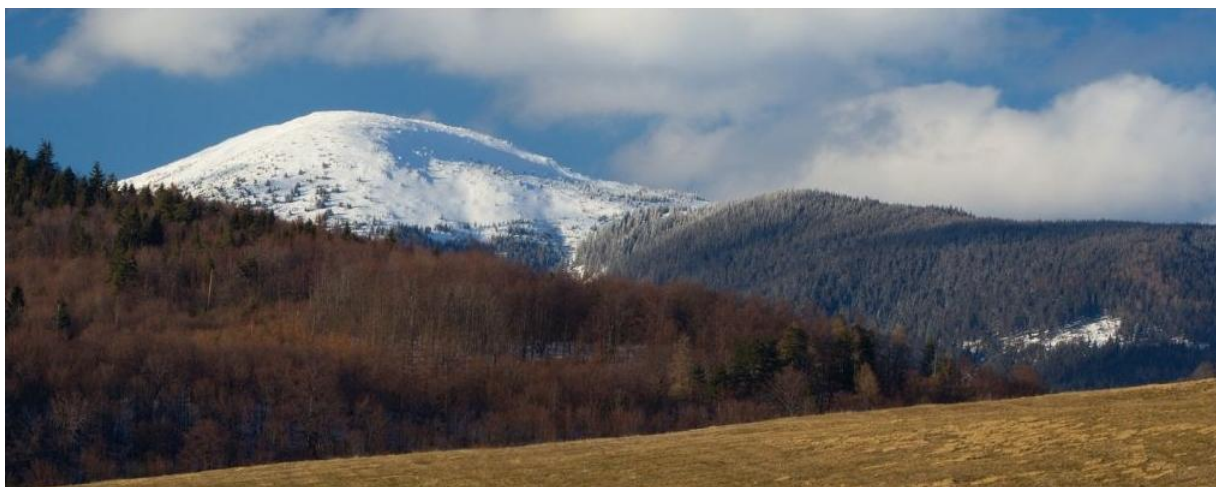
Okres Banská Bystrica a mikroregión RENTaR



2. ANALÝZA GEOGRAFICKÉHO A ENVIRONMENTÁLNEHO POTENCIÁLU POPIS SÚČASNEJ SITUÁCIE

2.1 Prírodné pomery (v širších súvislostiach)

Obec Hiadeľ sa nachádza na južnom svahu Nízkych Tatier pri hradskej v údolí potoka Vážna, medzi vrchovinnými plochami reliéfu, ktorý vystupuje od 438 m na juhu obce cez Hôrku 1005 m na severovýchod, Kochuľu 975 m, Holicu 1 425 m na východnej hranici až po kótu 1 670 m na severovýchod. Nadmorská výška obce je 490 m. Úzky chotár obce siaha až po hrebeň Nízkych Tatier. Cez Hiadeľské sedlo (1099 m) medzi Kozím chrbtom (1330 m) a Prašivou (1652 m) vedie z Hiadľa modro značkováná lesná cesta do Korytnice. Údolie potoka Vážna (9,6 km) a Hiadeľské sedlo (1099 m) tvoria hranicu medzi západnou časťou Nízkych Tatier (Starohorské vrchy) a strednou – Ľumbierskou časťou Nízkych Tatier. Obec Hiadeľ patrí do Združenia obcí Mikroregiónu RENTaR, preto popis súčasnej situácie a krajinná štruktúra sú premietnuté na celý mikroregión.



2.1.1. Geologické pomery

Geologický substrát riešeného územia je veľmi pestrý. Údolie Hrona vyplňajú piesčité štrky. Severná časť územia je tvorená pestrou mozaikou karbonátových sedimentov (vápencov a dolomitov) s lokálnym výskytom krasových javov. Miešajú sa tieto s vysokometamorfovanými bridlicami (svory, ruly, magmatity) so štrkovito-piesčitými sedimentami a hlbinnými magmatitami na severnom vrchole v Nízkych Tatrách. Južná časť má podobnú mozaiku karbonátových aj metamorfovaných hornín doplnených vulkanickými sedimentami – tufitmi a pyroklastickými magmatitmi – tufmi na južnom cípe územia.

2.1.2. Geomorfologické pomery

Reliéf riešenej oblasti je, podobne ako tomu bolo pri geologických pomeroch, veľmi pestrý a dramatický. Prechádza od vrchovinového cez hornatinový, vysočinový podhľad, až do veľhornatinového reliéfu hľadného na severnom cípe v Nízkych Tatrách. Reliéf je fluválne rezaný (modelovaný tečúcou vodou), ktorá vytvorila hlboké úvalinové doliny potokov v tvare písmena V, ktoré sú dobre zreteľné najmä v severnej časti územia.

Mikroregión sa rozprestiera na území 6-tich geomorfologických celkov. Stredom sa tiahne Horehronské podolie a Zvolenská kotlina. Smerom na sever sa rozprestierajú Nízke Tatry a Starohorské vrchy. Južnú časť zaberajú Veporské vrchy, Zvolenská kotlina a Poľana.

Tabuľka č. 3

Obec	Najnižšia nadmorská výška	Najvyššia nadmorská výška
Hiadeľ	430	1652

2.1.3. Klimatické pomery

Stredom územia v okolí rieky Hron sa tiahne kotlinová klíma mierne chladná a chladná. Smerom na sever a juh s narastajúcou nadmorskou výškou prechádza klíma do horskej chladnej,

postupne studenej až veľmi studenej na vrchoch Nízkych Tatier. Priemerná ročná teplota vzduchu je od -9°C v januári do 16,5°C v júli v závislosti od nadmorskej výšky. Priemerné ročné zrážky sú od 600 do 2130 mm na hrebeňoch pohorí. Priemerná oblačnosť je okolo 62 %. Počet jasných dní je približne 46,3 a počet zamračených dní asi 126,8. Počet dní so snehovou pokrývkou a rýchlosť vetra opäť tak ako teplota vzduchu a zrážky výrazne kolíšu v závislosti od nadmorskej výšky. Počet letných dní sa pohybuje v priemere 5-50 dní v roku. Snehová prikrývka trvá v priemere 120-140 dní. Najchladnejším mesiacom v nižších aj vyšších polohách je január a najteplejší júl.

2.1.4. Hydrologické pomery

Riešené územie spadá do povodia Hrona, ktorý preteká mikroregiónom v smere V – Z. Zo severnej časti do neho priteká: Bukovec, Sopotnica, Borovský potok, Vážna, Moštenický s Uhliarskym potokom. Z južnej strany Hron napájajú Brusnianka, do ktorej sa vlievajú: Čierna dolina, Peklo a Muráň. Cez Ľubietovú preteká Hutná, do ktorej sa vlievajú Slobodný potok a Vôdka. Západným cípom územia preteká potok Driekyňa. V území sa nenachádza žiadna vodná plocha, ale nachádza sa tu veľké množstvo prameňov termálnych, minerálnych aj obyčajných. Z nich najznámejšie sú: brusnianske a moštenické minerálne pramene.

Vodné toky obce odvádzajú povrchovú vodu z príslušných povodí do recipientu potoka Vážna. Zvýšené prietoky vôd zachytáva vodná nádrž na hornom konci, ktoré ďalej prenáša zregulovaný potok Vážna v rozsahu zastavaného územia obce k 1.1.1990 o dĺžke 1600 m. Regulácia bola vybudovaná v roku 1978 štátnymi lesmi v profiloch bezpečného prenášania 100 – ročnej vody.



2.1.5. Pôdne pomery

V riešenom území prevládajú najmä kambizeme, rendziny a podzoly. V alúviu Hrona, najmä v západnej časti územia sa nachádzajú fluvizeme a luvizeme oglejené. Smerom na sever prechádzajú do pásu rendzín, ktorý s rastúcou nadmorskou výškou prechádza do pásu kambizemí nenasýtených, kambizemí podzolových a podzolov na vrcholových partiách Nízkych Tatier. V južnej časti dominujú kambizeme nenasýtené aj nasýtené, striedavo s rendzinami, podzolmi a kambizemami oglejenými. Z pôdných druhov sa tu vyskytujú pôdy piesočnato-hlinité a hlinité. Naopak v severnej časti prevládajú pôdy hlinité a na vrchoch Tatier sa vyskytujú pôdy hlinito-piesočnaté. Skeletnosť pôdy narastá s nadmorskou výškou smerom na juh aj sever od rieky Hron.

Plošne kontaminované pôdy sa nachádzajú:

V Pohronskom Bukovci, Brusne, Medzibrode, Hiadli a v Starých Horách sa nachádzajú pôdy, v ktorých je obsah rizikových prvkov (As, Cu, Pb, Hg) vyšší ako limitné hodnoty C -limitná hodnota pre asanáciu.

2.1.6. Rastlinstvo a živočíšstvo

Podľa mapy pôvodnej vegetácie je aj rastlinstvo pestrou mozaikou lesa. Údolím Hrona sa pôvodne tiahol jelšovo-brestový lužný les, z ktorého dnes ostal len pás v podobe brehového porastu okolo rieky. V území dominujú bukové lesy, ktoré sa podľa zloženia pôdy delia na vápnomilné bukové a

borovicové lesy na vápencoch a dolomitoch a kyslomilné bukové horské lesy na nekarbonitických horninách. Smerom s rastúcou nadmorskou výškou ustupuje buk smrekovým a jedľovým lesom a tie zase kosodrevine a trávnatým spoločenstvám na vrcholoch Nízkych Tatier. Mnohé plochy lesa najmä na prístupnejších menej sklonitých svahoch sú dnes odlesnené a premenené na pasienky, lúky a miestami ornú pôdu. K zmene došlo aj v hôľnej oblasti, kde došlo k posunu hornej hranice lesa hlboko smerom do údolia, čím vznikli pre Nízke Tatry charakteristické rozsiahle trávnaté hole.

Výskyt živočíchov je viazaný na jednotlivé rastlinné spoločenstvá. Nájdeme tu jeleňa, srnu, diviaka, jazveca, lišku, kunu, medveďa, hlucháňa, tetra, jastraba obyčajného, kaňu lesnú, volavku, bociana bieleho, sokola pustovku, kukučku, ďatľa, sojku, užovku obyčajnú a hladkú, jaštericu hnedú a zelenú, salamandru škvrnitú, skokana zeleného a iné druhy zvierat. V potokoch sú pstruhy obyčajné, dúhové, hlavátky, lipne. Na pasienkoch a lúkach sa vyskytujú mnohé aj vzácne druhy hmyzu.

2.1.7. Chránené územia

Chránené územia – územná ochrana

Pre územnú ochranu stanovuje zákon NR SR č. 546/2002 Z.z. o ochrane prírody a krajiny 5 stupňov ochrany, ďalej ustanovuje 7 kategórií chránených území.

Národná sústava chránených území

Z hľadiska ochrany prírody ide o veľmi významné územie s množstvom chránených území, čo svedčí o zachovalosti a bohatosti miestnej prírody. V území mikroregiónu sa vyskytujú dve veľkoplošne chránené územia. Severnú časť zaberá Národný park Nízke Tatry a južnú časť Chránená krajinná oblasť Poľana.

Tabuľka č. 4: Chránené územia prírody

Názov CHÚ	Kategória	Rozloha (ha)	Rok vyhlásenia	Stupeň ochrany prírody	Dôvod ochrany
Nízke Tatry	NP	42682,30	1978	III.	Ochrana jedinečných častí prírody, s výskytom mnohých chránených a endemických druhov flóry a fauny.
Moštenické travertíny	PP	1.71	1981	V.	Mohutná 6-stupňová kaskáda travertínov v dĺžke viac ako 500 m s mocnosťou až 20 m.

Zdroj: BBGMP, Audit územia a zdrojov, SAŽP BB, rok 2005

NP – Národný park, PR – prírodná rezervácia, CHKO – Chránená krajinná oblasť, PP – Prírodná pamiatka, NPR – Národná prírodná rezervácia, CHA – Chránený areál



Tabuľka č.5: **Zoznam chránených území v uvedených kategóriách:** širšie územie mikroregiónu

p.č.	názov CHÚ	evidenčné číslo	v pôsobnosti	rok vyhlásenia	výmera CHÚ v ha
1	PR Baranovo	826	Správa NAPANT	1993	15,83
2	PP Horná Túfna a Dolná Túfna				
3	CHA Jakub	1058	Správa NAPANT	1999	12,7043
4	PP Ľupčiansky skalný hrieb	336	Správa NAPANT	1979	2,13
5	PR Mackov bok	338	Správa NAPANT	1976	3,75
6	PR Mačková	838	Správa NAPANT	1993	42,23
7	PP Moštenické travertíny	364	Správa NAPANT	1981	1,71
8	NPR Príboj	389	Správa NAPANT	1895	10,96
9	PR Štrosoy	1065	Správa NAPANT	1999	94,79

Zdroj: BBGMP, Audít územia a zdrojov, SAŽP BB, rok 2005

Súvislá európska sústava chránených území NATURA 2000

V zákone NR SR č. 543/2002 Z.z. o ochrane prírody a krajiny došlo k implementácii Smernice Rady Európskych spoločenstiev č. 79/409/EHS o ochrane voľne žijúcich vtákov a Smernice Rady Európskych spoločenstiev č. 92/43/EHS o ochrane biotopov, voľne žijúcich živočíchov a voľne rastúcich rastlín.

Sústavu NATURA 2000 tvoria 2 typy území:

1. OSOBITNE CHRÁNENÉ ÚZEMIA – v národnej legislatíve:

CHRÁNENÉ VTÁČIE ÚZEMIA

Podľa Národného zoznamu chránených vtáčích území, ktorý bol schválený vládou SR (9.7.2003) a spolu s národným zoznamom navrhovaných ÚEV bol 27.4.2004 zaslaný Európskej Komisii do Bruselu na posúdenie, sa na území mikroregiónu RENTAR nachádzajú dve chránené vtáčie územia. Sú to CHVÚ Nízke Tatry a CHVÚ Poľana.

Tabuľka č. 6: **Chránené vtáčie územia**

Názov chráneného vtáčieho územia	ID	Výmera v ha		Výmera CHVÚ v okrese v ha
		Celková	Z toho v kraji	
Nízke Tatry	18	96 951	29 898	3 258
Výmera chránených vtáčích území v okrese Banská Bystrica				19 747

Zdroj: ÚPN VÚC Banskobystrického kraja – Zmeny a doplnky 2004

Charakteristika navrhovaných chránených vtáčích území:

Nízke Tatry: Hranica územia takmer kopíruje súčasný národný park. Typická je bohatosť prevažne lesných ihličnatých biotopov doplnených lúkami a pasienkami. Územie sa vyhlasuje najmä z dôvodu ochrany lesných druhov - orol skalný, tetrov hoľniak, tetrov hlucháň, ďateľ trojprstý, kuvik kapcový, kuvik vrabčí, jariabok hôrny.

2. OSOBITNÉ ÚZEMIA OCHRANY- v národnej legislatíve:

ÚZEMIA EURÓPSKEHO VÝZNAMU

Národný zoznam území európskeho významu bol schválený vládou SR (17.3.2004) a spolu s národným zoznamom navrhovaných CHVÚ bol 27.4.2004 zaslaný Európskej Komisii do Bruselu. Následne vydalo MŽP SR 14.7.2004 Výnos č. 3/2004-5.1, ktorým sa zoznam navrhovaných ÚEV vydal s účinnosťou od 1.8.2004 (č.450/2004 Z. z.). Týmto sa považujú podľa zákona NR SR č.543/2002 Z. z. o ochrane prírody a krajiny navrhované územia európskeho významu uvedené v národnom zozname ustanovenom všeobecne záväzným právnym predpisom vydaným MŽP SR za chránené so stupňom

ochrany uvedenom v národnom zozname. V záujmovom území mikroregiónu RENTAR sa nachádzajú dve územia zaradené do zoznamu území európskeho významu.

Tabuľka č. 7: Územia európskeho významu

Dumberske Nízke Tatry , Identifikačný kód: SKUEV0302 , Donovaly, Baláže, Hiadeľ , Brusno, Lučatín, Medzibrod, Moštenica, Motyčky, Podkonice, Pohronský Bukovec, Priechod, Staré Hory, Brezno, Dolná Lehota, Horná Lehota, Jarabá, Jasenie, Bystrá, Nemecká, Ráztoka, Demänovská Dolina, Dúbrava, Iľanovo, Lazisko, Liptovská porúbka, Liptovské Kľačany, Liptovský Ján, Nižná Boca, Partizánska Ľupča, Pavčina Lehota, Ploštín, Vyšná Boca, Závažná Poruba, Liptovská Lúžna, Liptovská Osada.	
Výmera	46583,31 ha
Stupeň ochrany	2,3,4,5

Časová doba platnosti podmienok ochrany je od 1.1. do 31.12. každého roka

Zdroj: Audit zdrojov a územia, SAŽP -CTK, Banská Bystrica, 2006.

Územia chránené podľa medzinárodných dohovorov

Do územia zasahuje jedno územie zaradené do programu Človek a biosféra (MaB) UNESCO, ide o CHKO Poľana, ktorá bola do siete biosferických rezervácií MaB UNESCO zaradená v roku 1990.

Druhovú ochranu

Tabuľka č. 8: Počet chránených druhov rastlín na územiach v správe NP a CHKO v BB kraji

Pracovisko	Počet chránených druhov na území samotného VCHÚ	Počet chránených druhov v MCHÚ mimo VCHÚ	Počet chránených druhov mimo CHÚ vo voľnej krajine
S NP Nízke Tatry	140	-	-

Zdroj: BBGMP, Audit územia a zdrojov, SAŽP BB, rok 2005
Chránené druhy sú uvedené podľa vyhlášky MŽP SR č. 93/1993 Z.z.

2.1.8. Environmentálne záťaž

Radónové riziko

Najväčšia časť územia mikroregiónu patrí do kategórie území so stredným radónovým rizikom. Výnimku tvoria ostrovčekovito sa vyskytujúce oblasti s nízkym radónovým rizikom a malé plochy zasahujúce do obcí Brusno, Pohronský Bukovec, Hiadeľ, Priechod, Selce a Slovenská Ľupča, kde je toto riziko vysoké.

2.2. Súčasná krajinná štruktúra (v širších súvislostiach)

Charakter územia a jeho poloha predurčujú spôsob využívania pôdneho fondu a možnosti celkového hospodárskeho využitia územia mikroregiónu RENTAR. Lesy pokrývajú 2/3 územia, poľnohospodársku pôdu v prevažnej miere tvoria trvalé trávne porasty.

Tabuľka č. 9: Členenie pôdneho fondu v území

Obec	Poľnohospodárska pôda/ha	Lesná pôda/ha	Vodné plochy/ha	Zastavané plochy/ha	Ostatné plochy/ha	Spolu/ha
Hiadeľ	506	1 128	2	15	4	1 655
% vyjadrenie	30,6	68,2	0,1	0,9	0,2	100

Zdroj: ŠÚ SR 2013

Funkčný význam lesov je nasledovný:

hospodárske lesy - hlavná funkcia je produkčná, plnia však aj mimoprodukčné, verejnoprospešné funkcie - pôdoochranné, vodohospodárske, klimatické, rekreačné a pod.,
ochranné lesy - hlavná funkcia je ochrana stanovišť a všetky mimoprodukčné funkcie lesov,
lesy osobitného určenia - plnia hlavne verejnoprospešné funkcie a súbežne plnia aj funkciu produkčnú.

Z hľadiska ochrany lesných zdrojov tvoria lesy osobitného určenia 16 % porastovej plochy lesov v území a lesy zaradené do kategórie ochranných lesov pokrývajú 22 % porastovej plochy.

Tabuľka č. 10: **Štruktúra lesných pozemkov podľa jednotlivých kategórií**

Názov KÚ	H lesy hospodárske (ha)	U lesy osobitného určenia (ha)	O ochranné lesy (ha)	PP Porastová plocha spolu (H+U+O) (ha)	OP Ostatné lesné pozemky (ha)	LPF spolu (PP+OP) (ha)
Hiadeľ	701,40	123,67	225,57	1 050,64	82,46	1 133,10

Zdroj: Lesoprojekt Zvolen 2006

V tabuľke uvedená porastová plocha je skutočná výmera obhospodarovateľných lesov, bez plôch lesných ciest, skladov, škôlok a iných funkčných plôch registrovaných v katastri nehnuteľností ako lesné pozemky.

Polnohospodárstvo

Prevažnú väčšinu poľnohospodárskej pôdy tvoria trvalo trávnaté porasty. Záhrady sa viažu prevažne na sídelné útvary a ich rozsah je daný hustotou a charakterom sídelných štruktúr. Vinice, chmeľnice a ovocné sady sa v tomto území. Dané územie nepredstavuje vhodné podmienky pre takýto druh pozemkov.

Pôdy sú tu prevažne hlinité, ktoré zrnitosťne patria medzi najúrodnejšie pôdy, avšak veľkosť skeletu je nad 10%, čo už nie je vhodné na to, aby sa takéto pozemky využívali ako orná pôda. Z pôdných typov tu majú najväčšie zastúpenie rendziny, čo sú pôdy skeletnaté, plytké, kypké a dobre priepustné pre vodu. Pre nedostatok vody sú však málo úrodné, preto sa využívajú väčšinou ako pasienky. Ďalej sú zastúpené kambizeme - typické pre svahové polohy, čiastočne fluvizeme, pseudogleje a podzoly.

Polnohospodárstvo na území obce je zamerané predovšetkým na chov hovädzieho dobytku a oviec, čo vyplýva zo štruktúry poľnohospodárskej pôdy, z ktorej takmer 85 % pripadá na trvalé trávne porasty (lúky a pasienky). Potenciál územia je aj v pestovaní ovocných stromov.

Tabuľka č. 11: **Štruktúra poľnohospodárskej pôdy**

Názov KÚ	Orná pôda v ha	Záhrada v ha	Trvalý trávny porast v ha	Ovocný sad v ha	Polnohospodárska pôda spolu v ha
Hiadeľ	28	6	472	0	506
% vyjadrenie	5,5	1,2	93,3	0	100

Zdroj: ŠÚ SR 2013

Významné postavenie v krajinej štruktúre zastávajú geomorfologické útvary kopcov Bukovina a Prašnica. Krajinnú štruktúru dotvárajú kopce Kochuľa, Nad Žliabkami, Holica, Prašivá, Kozí chrbát, Nad Kyslovou, Hradište a Diel. Osobitné postavenie v hraniciach katastrálneho územia zaujíma kopec Prašivá, ktorý tvorí záver Hiadeľskej a Vážnej doliny.

2. ANALÝZA HOSPODÁRSKYCH, SOCIÁLNYCH A KULTÚRNYCH ZDROJOV

2.3. Urbanistická štruktúra sídla (v širších súvislostiach)



Poloha a význam obce v rámci osídlenia:

Obec Hiadel' ako malé vidiecke sídlo v štruktúre osídlenia podľa ÚPN VÚC BB kraja je zaradené do horehronskej rozvojovej osi BB-Brezno-Heľpa s ustáleným počtom trvale žijúcich obyvateľov. V rámci územnosprávneho členenia patrí do okresu Banská Bystrica. Okresné sídlo je vzdialené od obce 25 km. Pozitívnym faktorom v rozvoji obce je väzba riešeného územia na nadradené systémy technickej infraštruktúry, ktorú zaisťujú v:

1. **dopravnom riešení** – cesta III/06642 o dĺžke 2,5km, ktorá je nad obcou Lučatín napojená na štátnu cestu 1/66 v smere BB-Brezno a plánovaná preložka cesty 1/59 v smere Sl.Lupča – Moštenica – Hiadel' – Donovaly
- **železničná trať** Zvolen – BB – Margecany v súbehu s cestou 1/66 s napojením obce k železničnej stanici Brusno km resp. Lučatín.
2. **zásobovaní vodou** – skupinový vodovod Hiadel'-Lučatín-L'ubietová s vodojemom Hiadel' o obsahu 50 m³.
3. **zásobovaní elektrickou energiou** – 4 trafostanice napojené na 22 kV vzdušné vedenie a väzba na rozvodňu Medzibrod prechádzajú exist. 110 kV a 220 kV vzdušné vedenia.
4. **telekomunikáciách** -optokáble z HOST BB v smere HOST Brezno, TV signál zaisťuje prevádzka na kóte 665 m.n.m. kopca Prašnica vrátane základňovej stanice GSM a T-MOBILE.

Tabuľka č. 12: **Prehľad vývoja osídlenia na území obce**

Obec	Vznik obce	Výrocie založenia obce v r. 2014
Hiadel'	1424	590

Zdroj: Obec 2013

Súčasťou urbanistickej štruktúry je i komunikačná sieť tvorená cestou III/06642 v smere železničná zastávka L'ubietová – Hiadel'. Na túto cestu /v obci zberná komunikácia triedy B3/ naväzujú:

- obslužné komunikácie spojovacie triedy C2
- obslužné komunikácie prístupové triedy C3
- komunikácie funkčnej triedy D1 a
- účelové komunikácie

Tieto komunikácie v urbanistickej štruktúre tvoria kompozičné osi, na ktoré je viazaná zástavba obce. Význam týchto kompozičných osí, ako i celého sídla podporuje architektonické stvárnenie jestvujúcej zástavby rodinných domov /1. a 2. podlažných rodinných domov so suterénom alebo bez suterénu s plochými, sedlovými resp. valbovými strechami/ a objektov občianskej vybavenosti, či ide o novú výstavbu, alebo prestavbu jestvujúcej zástavby s výsledným efektom obnovy obce.

Zastavané územie obce **Hiadel'** je charakterizované zástavbou pozdĺž miestnej komunikácie triedy B3. Lokalizovanie osídlenia v údolnej nive Hiadelskej doliny pozdĺž potoka Vážna o dĺžke 1600 m umožňuje členiť obec na

- Dolný koniec
- Horný koniec
- Ulicu
- Záhumnie a
- Rakytie.

Tieto sídelné časti svojou zástavbou plnia funkciu osídlenia.

Obec Hiadel' ako aj ostatné obce mikroregiónu majú charakter cestnej radovej zástavby, potočnej radovej zástavby a hromadnej cestnej zástavby. Ešte v pol. 20. storočia tu boli zachované zrubové domy a murované domy, podpivničené trojpriestorové domy pod valbovou i sedlovou šindľovou strechou s podlomenicou, miestami i bubníkom, omazané a obielené s pridaním modrej hlínky. Dvory boli uzavreté vysokou bránou, za obytnou časťou bola maštaľ, ovčín, stodola a kôlna. Dymovody sú murované. V súčasnosti je prevládajúcim stavebným materiálom pálená tehla, prípadne pórobetónové tvárnice. V strešnej krytine prevláda škridla a plechová krytina, ktorá na objektoch ľudovej architektúry nahradila drevený šindel. Hojne sa vyskytuje aj betónová krytina a asfaltový šindel.

Pôvodný urbanistický pôdorys a štruktúra boli značne narušené novou výstavbou, tak, ako aj výškové zónovanie a architektonické tvaroslovie regiónu. Architektúra novej zástavby je charakteristická prerastaním nových domov s väčším objemom medzi pôvodné prízemné domy. Nové domy sú väčšinou dvojpodlažné s využitím podkrovi na obytné účely.

Objekty sú zastrešené rôznymi modifikáciami sedlovej, alebo ihlanovej strechy. Na objektoch občianskej vybavenosti sa často vyskytuje rovná (plochá) strecha, prípadne strecha pultová.

Väčšina obcí pôsobí v krajinnom obraze vyváženým dojmom. K ich zatraktívneniu chýba lepšia údržba verejných i súkromných priestranstiev, zazelenenie poľnohospodárskych dvorov a architektonické preriešenie niektorých objektov bytovej výstavby a občianskej vybavenosti.

2.4. Kultúrno-historický potenciál



Územia a objekty s kultúrno – historickou hodnotou:

- územie archeologickej lokality Hradište
- pôdorys pôvodnej historickej zástavby okolo cesty III. triedy/06642
- Kaplnka sv. Františka v neskorom – klasicistickom slohu z rokov 1847-1856, ktorá je zahrnutá do súpisu pamiatok Slovenska
- Rodinné domy s popisnými číslami 104 a 110, ktoré patria ku kultúrnym pamiatkam obce
- Základná škola s pamätnou tabuľou, ktorá pripomína, že v čase SNP bol v tejto budove umiestnený partizánsky štáb A.S. Jegorova a vojenská poľná nemocnica
- Pomník padlým v prvej a druhej svetovej vojne a počas SNP
- Spoločný hrob padlým v SNP s náhrobníkom sakrálného charakteru umiestneného v cintoríne
- Spoločnému hrobu v podjavorí vybudovanému vo forme mohyly z prírodného kameňa s kovovou tabuľkou s textom
- Pamätník obetiam fašizmu v Hiadeľskej doline powyše Kyselky

na ktoré sa vzťahuje ochrana pamiatkového fondu a kultúrneho dedičstva v súlade s ustanoveniami zákona č. 49/2002 Z.Z. o ochrane pamiatkového fondu.

Obec Hiadeľ so svojím okolím sa významnou mierou zapísala do histórie Slovenského národného povstania. V druhej polovici augusta 1944 sa kpt. A.S.Jegorov premiestnil z Jasenskej doliny a Bukovskej doliny svoj oddiel so štábom do blízkosti obce (Hiadeľskej doliny). Táto dolina mala výhodnejšie strategické položenie, pretože spájala Liptov cez Hiadeľské sedlo a Korytnicou s Pohroním. Z úcty k padlým v SNP a na ich pamiatku boli v obci a v jej okolí postavené a odhalené viaceré pamätníky a pamätné tabule.

Tabuľka č. 13: Druhovú členenie kultúrnych pamiatok a ich počet

Obec	pamiatky architektúry	pamiatky archeológ.	historické pamiatky	historická zeleň	pamiatky ľud.staviteľ.	pamiatky techniky	výtvarné pamiatky	spolu
Hiadeľ	0	0	5	0	0	0	0	5

Zdroj: obec 2013

Tabuľka č. 14: Národné kultúrne pamiatky zapísané v Ústrednom zozname pamiatkového fondu

Obec	č.úzpř	unifikovaný názov KP	vznik	sloh	dátum zápisu
Hiadeľ	138	ŠKOLA A PAM.TAB.	Zač.20.st.	historizmus	26/06/63
Hiadeľ	138	ŠKOLA A PAM.TAB.	1959		26/06/63
Hiadeľ	139	HROB			26/06/63
Hiadeľ	11117	DOM ĽUDOVÝ		Ľudové stavit.	24/09/97

Zdroj KPUa obec 2013

Pamätihodnosti v obci

Tabuľka č. 15: **Prehľad kultúrnych a historických zdrojov – hmotné zdroje, pamätihodnosti**

Obec	Pamätihodnosť
Hiadel'	Kaplnka z 1. pol. 19. storočia, pomník padlým v SNP, pamätník padlým v I. a II. Sv. vojne Pod Javorím (<i>Ústredný archív vojnových hrobov</i>), pôvodná ľudová architektúra, budova Základnej a materskej školy

Zdroj: obec 2013



2.5. Demografická situácia

Vývoj počtu obyvateľov

Počet obyvateľov v obci oproti minulosti poklesol, a v súčasnosti je vývoj počtu obyvateľov klesajúci, a v poslednom období stále mierne klesá.

Tabuľka č. 16: **Prehľad počtu obyvateľov v jednotlivých obciach v rokoch 1869-2002:**

Obec / Rok	1869	1890	1910	1930	1948	1970	1991	1996	2001	2002
Hiadel'	656	666	756	738	799	890	596	552	551	549

Zdroj: ŠUSR 2013

Tabuľka č. 17: **Prehľad počtu obyvateľov v jednotlivých obciach v rokoch 2003-2012**

Obec/Rok	2003	2004	2005	2006	2007	2008	2009	2010	2011	2012	2013
Hiadel'	531	534	526	518	511	505	503	503	522	515	517

Zdroj: ŠUSR 2013

Tabuľka č. 18: **Vekové zloženie obyvateľstva k 31.12.2011**

Vek ,Veková skupina, ukazovateľ	Obec Hiadel'	Vek ,Veková skupina, ukazovateľ	Obec Hiadel'
0-4	27	50-54	44
5-9	23	55-59	43
10-14	15	60-64	40
15-19	32	65-69	21
20-24	27	70-74	12
25-29	43	75-79	19
30-34	51	80-84	14
35-39	30	85-89	5
40-44	41	90-94	
45-49	35	95-99	

Zdroj: SOBD 2011

Príčiny trendov v demografických pohyboch

Do obcí v blízkosti mesta Banská Bystrica sa prisťahujú najmä mladšie vekové kategórie - mladé rodiny okolo 30 rokov a odsťahujú sa ľudia v strednom veku a staršie vekové kategórie. V podhorských obciach je trend opačný. Do obcí prichádzajú najmä staršie ročníky obyvateľstva, za pokojným rekreačným bývaním, u mladších ročníkov pociťujeme úbytok.

Prisťahovaní občania väčšinou rekonštruujú existujúce objekty. (cca 70%).

Počet obyvateľov sa v období letnej turistickej sezóny zvýši najmä v podhorských obciach vhodných na rekreáciu formou chalupárčenia od 5% - 30%.

Tabuľka č. 19: **Pohyb obyvateľov k 31.12.2011**

Obec	Celkový prírastok/úbytok obyvateľstva								
	2001	2002	2003	2004	2005	2006	2007	2008	2011
Hiadel'	-5	-2	-18	3	-8	-8	-7	-6	-15

Zdroj: SOBD 2011

Tabuľka č. 20: **Priemerný vek, index starnutia 2012**

Obec	Muži		Ženy	
	Priemerný vek	Index starnutia	Priemerný vek	Index starnutia
Hiadel'	40,75	65,63	43,22	150

Zdroj: ŠÚSR 2012

Negatívnym trendom z hľadiska vekovej štruktúry je, že v poproduktívnom veku je v súčasnosti približne jedna štvrtina obyvateľstva, pričom počet obyvateľov v predproduktívnom veku nedosahuje v priemere ani jednu pätinu. Vzdelanostnú úroveň obyvateľov dokumentuje tabuľka.

Tabuľka č.21: **Štruktúra populácie územia podľa produktivnosti v roku 2011**

Obec/rok 2011	Predproduktívny vek	Produktívny vek		Poproduktívny vek	Počet obyvateľov
		muži	ženy		
Hiadel'	66	167	148	136	517
Vyjadrenie v %	12,8 %	60,9 %		26,3 %	517

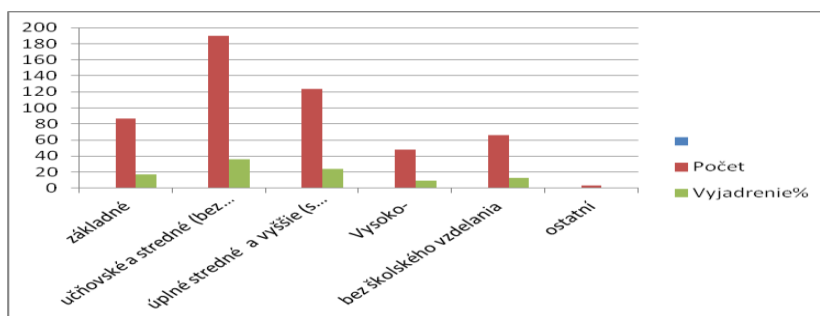
Zdroj: SOBD 2011

Tabuľka č. 22: **Najvyššie skončený stupeň vzdelania obyvateľstva, rok 2011**

Hiadel'/vzdelanie	základné	učňovské a stredné (bez maturity)	úplné stredné a vyššie (s maturitou)	Vysokoškolské	bez školského vzdelania	ostatní bez udania
Počet	87	190	124	48	66	3
Vyjadrenie%	16,7	36,4	23,8	9,2	12,6	0,6

Zdroj: SOBD 2011

Graf 5: Vzdelanosť obyvateľstva



Obyvateľstvo obce je takmer výlučne slovenskej národnosti. Prevažujúcim náboženstvom je katolícke vierovyznanie.

Tabuľka č. 23: Národnostné a etnické zloženie obyvateľstva v obci Hiadel'

Národnosť	slovenská	maďarská	rómska	židovská	ukrajinská
Územie spolu:	497	-	-	1	-
Národnosť	poľská	nemecká	česká	ruská	ostatné, nezistené
Územie spolu:	-	-	2	-	22

Zdroj: SOBD 2011

Tabuľka č. 24: Zloženie obyvateľstva – vierovyznanie v obci Hiadel'

Rím.- kat. cirkev	Evanj. cirkev aug. vyznania	Grécko - kat. cirkev	Náb. spol. svedkovia Jehovovi	Pravoslávna cirkev	Kresťanské zbory
428	13	3	0	1	0
Reform. kresť. cirkev	Ev. cirkev metodistická	Adventistov 7 dňa	Starokatolícka cirkev	Bratská jednota baptistov	Apoštolská cirkev
0	2	0		0	0
Českoslov. husitská	Cirkev bratská	ostatné	Bez vyznania	Nezistené	
0	0	0	39	34	

Zdroj: SOBD 2011

2.6. Technická infraštruktúra

Tabuľka č. 25: Vybavenosť územia infraštruktúrou

obec	vodný zdroj	plyn	min. prameň	term. prameň	vodo-vod	kanalizácia splašková	ČOV	televíz. signál	digit. ústredňa	vykurovanie
Hiadel'	áno	nie	áno	nie	100%	nie	nie	vyhovuje	nie	TP, EI

zdroj: Obecný úrad 2013.

TP – tuhé palivo, EL – elektrické vykurovanie, VODOVOD – v stĺpci je udávané % napojenosti obyvateľov EO.
V obci je len verejná sieť - dažďová kanalizácia.

Zdroje pitnej vody a ich ochrana

- Všeobecná ochrana podľa § 4 Vodného zákona (138/73 Z. z.) platí pre celé územie mikroregiónu.
- Regionálna ochrana - oblasť riešeného územia sa nachádza v území CHVO Nízke Tatry - Západná časť. Na toto územie sa vzťahuje ochrana podzemnej a povrchovej vody podľa § 19 zákona 138/73. CHVO bola vyhlásená nariadením vlády č. 13/87 Z. z.
- Sprísnená - špeciálna ochrana vyplýva z § 19 zákona 138/73 o stanovení pásiem hygienickej ochrany (PHO) pre využívané vodné zdroje slúžiace pre hromadné zásobovanie obyvateľstva pitnou vodou a pre využívané zdroje prírodných liečivých vôd a minerálnych vôd stolových.

Tabuľka č. 26: **Vyhlásené ochranné pásma vodárenských zdrojov v území**

Názov sídla	Názov vodného zdroja	Číslo rozhodnutia
Hiadeľ	Pod javorím	2046/1988

Zdroj Obec 2013

Odvádzanie a čistenie odpadových vôd

Obec nie je odkanalizovaná. Odvádzanie odpadových vôd je riešené nepriepustnými domovými žumpami a septikmi. V obci sa uvažuje s riešením odvedenia a čistenia odpadových vôd prostredníctvom domových a skupinových ČOV. Splašková kanalizácia je navrhnutá budovať od horného konca obce. Trasa pokračuje v štátnej ceste až krátkej slepej ulici, v územnej lokalite 7, ktorá je navrhnutá smerom vľavo, k dvom rodinným domom. V tejto ceste k potoku Vážna a pozdĺž tohto potoka až do budúcej ČOV.

Kanalizácia dažďová

Obec má čiastočne vybudovanú sústavu na zachytávanie dažďových vôd pomocou spevnených a nespevnených rigolov, ktoré vyúsťujú do potoka Vážna, resp. do potrubného systému, tak isto vyúsťujúceho do potoka. Obec má vypracovanú projektovú dokumentáciu na zachytávanie dažďových vôd na hornom konci a uprostred obce popri ceste oproti vodovodnej armatúrnej šachte.

Riešenie súčasného stavu – vybudovať obojstranný povrchový rigol cesty medzi územnými lokalitami 10-12 posledného domu na hornom konci, po križovanie cesty s potokom Vážna.

Minerálne vody

Hiadeľ je jednou z viacerých obcí mikroregiónu s výskytom minerálnej vody. Sú tu evidované 3 minerálne pramene BB-41, BB-42 a BB-43. Tieto sa nachádzajú v doline Vážna asi 4 km severne od obce. Voda z BB-42 (Horná kyslá) sa využíva miestnymi obyvateľmi na pitie. Je to voda prírodná, uhličitá, studená, hypotonická. Výdatnosť prameňa je 4,4 l/min.

Zásobovanie vodou

Obec má vybudovaný vodojem s obsahom 50 m³ na kóte 535,0 m.n.m. Vodojem je zásobovaný zo skupinového vodovodu Hiadeľ – Lučatín – Ľubietová, ktorý odoberá vodu zo zachytených prameňov pod Prašivou a pod Javorím, ktoré majú priemernú výdatnosť 16,37 l/s⁻¹.

Vybudovaná vodovodná sieť pokrýva potreby súčasného stavu obyvateľstva, ako aj technickú a občiansku vybavenosť v dostatočnej miere.

Zásobovanie elektrickou energiou

Obce mikroregiónu sú pripojené na zdroj elektrickej energie prostredníctvom distribučných 22/04 kV transformovní, napájaných z 22 kV vonkajších vedení 22 kV kábelovými, resp. vonkajšími prípojkami prostredníctvom 110/22 kV transformovní a 110 kV nadradenej siete. Zásobovanie elektrickou energiou obce Hiadeľ je zabezpečené z elektrickej rozvodne a transformovne Rz Banská Bystrica – Bánoš, z ktorej vyúsťuje 22 kV vzdušné vedenie č. 308 a č. 382, ktoré ako dvojlinka zásobujú elektrickou energiou sídelné útvary po trase vedenia v smere na Rz Podbrezová.

Zásobovanie teplom

Prevažujúci spôsob vykurovania obce je lokálne na tuhé palivo.

Plynofikácia

V obci nie je plynofikácia ani v budúcnosti sa s ňou neuvažuje.

Doprava

Doprava svojim riešením je súčasťou urbanistickej štruktúry obce. Zastúpená je návrhom plôch

- komunikačnej siete
- parkoviskami
- autobusovými zastávkami
- v smere príchodu bez prístreškov
- v smere odchodu s prístreškami
- otočky autobusov na hornom konci mimo zastavaného územia obce

Z Banskej Bystrice do Hiadla cez odbočku do Lučatína a Slovenskej Ľupče autobusom MHD, alebo autom po štátnej ceste (smer Brezno), pred odbočkou do Ľubietovej odbočiť doprava.

Spojenie obce Hiadeľ s mestom Banská Bystrica zabezpečuje podnik Zvolenská dopravná spoločnosť.

Autobusové spojenie s mestom Brezno s obcou nie je priamo ale zabezpečuje ho podnik Zvolenská dopravná spoločnosť. Spojenie obce pozdĺž Hrona je zabezpečené ŽSR - 12 spojov je mimo obce Hiadeľ. Najbližšie cez obce Lučatín, Medzibrod a Brusno prechádza železničná trať č. 170 Banská Bystrica – Červená Skala – Margecany.

Tabuľka č. 27: **Stav dopravnej infraštruktúry**

Obec	MHD	Dĺžka miestnych komunikácií	Počet autobusových zastávok	Autobusové prístrešky	vlak	Benzínová pumpa	Dĺžka chodníkov v obci
Hiadeľ	nie	2,43 km	3	2	nie	nie	432m

Zdroj: obec 2013i

Separovaný zber komunálneho odpadu

Separovaný zber druhotných surovín sklo, papier a plasty vo farebne označených kontajneroch zaisťujú Zberné suroviny Žilina a.s. Závod Banská Bystrica odvozom 1X mesačne. Prevádzkové a výrobné zariadenia separovaný zber druhotných surovín likvidujú vo vlastnej réžii podľa vlastných programov odpadového hospodárstva.

Odpad domácností

Drevo, železný šrot a neželezné kovy občania budú odvádzať do obcou zriadenej zberne triedeného odpadu. V zberni, ktorú ÚPN obce uvažuje zriadiť na ploche nezávadnej výroby v obci bude možné odovzdať aj objemový odpad z domácností a vytriedené zložky komunálneho odpadu.

Odpad z výrobných a prevádzkových zariadení

Železný šrot, drevo a stavebný odpad zaisťujú tvorcovia odpadu vo vlastnej réžii.

Odpad zo záhrad a verejnej zelene

Biologicky rozložiteľný odpad zo záhrad a verejnej zelene obyvatelia prednostne zhodnocujú kompostovaním na vlastnom pozemku. Nezhodnotiteľný biologicko-rozložiteľný odpad z rodinných domov sa bude zneškodňovať uložením na skládke odpadov.

2.7. Sociálna infraštruktúra – Občianska vybavenosť a bývanie

V nasledujúcich tabuľkách je poskytnutý prehľad o existencii základných aj doplnkových zariadení občianskej vybavenosti v obci. Ide o vybavenosť v oblasti technickej infraštruktúry, služieb, sociálnych služieb, zdravotníctva, školstva a športového vyžitia. Značka „x“ znamená existenciu daného zariadenia v obci (vzhľadom na sústavne sa meniaci stav sa neudáva počet zariadení). Najbližšia pošta je v Lučatíne, Zubár ordinuje v Slovenskej Ľupči, kde je aj Základná škola II.stupeň pre deti z obce a okolia. Najbližšia lekáreň je tiež v Slovenskej Ľupči. Obec má kostol aj kaplnku, ktorú môžu navštevovať veriaci z obce. Rovnako môžu obyvatelia obce využívať aj ďalšie služby obyvateľstvu v obciach mikroregiónu (zariadenia športu, a voľného času).

Tabuľka č. 28: **Sociálna infraštruktúra v obci**

Obec	pošta	obchod	espresso	pohostinstvo	kaderníctvo	cukrárstvo	lekár obvodný
Hiadeľ	-	X	x	x	-	-	1 X za dva týždne

Obec	lekár pediater	Zubár	lekáreň	MŠ	ZŠ - 1. stupeň	ZŠ - 2. stupeň	kostol	kaplnka modlitebňa
Hiadeľ	1x týždenne	-	-	x	x	-	X	X

Obec	zvonica	kultúrny dom	knižnica	kino	pamätná izba	rozhlas	noviny	dom smútku	cintorín
Hiadeľ	-	X	x	-	-	x	-	-	x

Obec	telocvičňa	kúpalisko	lyžiarsky vlek	futbalové ihrisko	vol./ tenis ihrisko	klzisko
Hiadel'	x	-	-	x	x	-

Obec	verejne prístupný internet, miesto	www stránky obcí	propagačný materiál	informačné strediská
Hiadel'	-	www.hiadel.sk	-	-

Zdroj: obec 2013



Tabuľka č. 29: Vývoj počtu žiakov v základnej škole 1. stupeň

Školský rok	Počet detí
2013/14	15

Zdroj: Obec 2013

Tabuľka č. 30: Celkový počet detí v materskej škole v rokoch 2004 - 20013

Názov obce /rok sčítania	2004	2005	2006	2007	2009	2013
Hiadel'	Počet detí je ustálený				19	12

Zdroj: Obec 2013

Tabuľka č. 31: Školstvo- stav objektov a rozvojové zámery

Obec	Objekty s nevyhovujúcim stavebno – technickým stavom	Málo využívané objekty	Objekty s nepostačujúcou kapacitou	Vlasníctvo objektu/prevádzkovateľ zariadenia
Hiadel'	-	-	-	-

zdroj obec 2013

Tabuľka č. 32: Verejné a iné služby -situácia

Obec	Obchod a služby	Administratíva
Hiadel'	obchod, espresso	Obecný úrad

Zdroj: obec 2013

Tabuľka č. 33: Stav objektov verejných budov

Obec	Objekty s nevyhovujúcim stavebno – technickým stavom	Málo využívané objekty	Objekty s nepostačujúcou kapacitou	Vlasníctvo objektu/prevádzkovateľ zariadenia
Hiadel'	vnútorné priestory KD	PZ, sála KD	-	-
Hiadel'	šatne na ihrisku	-	-	-

Zdroj: obec 2013

Tabuľka č. 34: **Známe rozvojové zámery v oblasti verejných a iných služieb**

Obec	Známe rozvojové zámery	Vlastníctvo objektu
Hiadel'	Výstavba nájomných bytov	obec
Hiadel'	Rekonštrukcia vnútorných priestorov KD	obec
Hiadel'	Rekonštrukcia šatní na miestnom fut. ihrisku	obec

Zdroj: obec 2013

Domový fond

Obyvateľstvo obce na bývanie využíva predovšetkým rodinné domy. Celkový počet neobývaných domov v obci dosahuje 45 domov, čo predstavuje 22%. Časť z nich sa rekonštruje predovšetkým na účely individuálnej rekreácie.

Tabuľka č. 35: **Prehľad domového fondu**

Obec	Domov spolu	Trvale obývaných domov	Bytov spolu	Trvale obývané byty
Hiadel'	202	157	231	186

Zdroj: SOBD 2011

Bývanie

V urbanizovanom priestore územného plánu obce Hiadel' osobitné postavenie zaujíma miestna lokalita LÁNY. Jej význam spočíva v tom, že na plochách územných lokalít 4,5,6 a 7 je navrhnutá zástavba rodinných domov pre návrhové a výhľadové obdobie. Pre zabezpečenie prípravy v územnom a stavebnom konaní Návrh územného plánu obce doporučuje na miestnu lokalitu LÁNY vypracovať urbanistickú štúdiu, ktorou sa stanovia regulatívny zóny pre výstavbu rodinných domov návrhového a výhľadového obdobia.

Tabuľka č. 36: **Plánovaný ročný nárast rodinných domov, bytov a obyvateľov**

Rok	Počet rodinných domov	Počet bytov	Počet obyvateľov
2001	207	234	559
2011	202	231	517
Návrh 1. etapy do roku 2015	+ 18 225	+ 27 261	+95 654
Návrh 2. etapy do roku 2025	+20 245	+30 291	+95 654
Výhľad nad rok 2025	+40 285	+60 321	+210 696

Zdroj: Územný plán obce Hiadel' 2006

Z uvedenej tabuľky pre návrhové obdobie do roka 2025

- ročný nárast RD 2RD/rok
- ročný nárast bytov v RD 3 byty/rok
- ročný nárast obyv. v RD 10,5 obyv./rok

Bytový fond

Podľa sčítania obyvateľov, domov a bytov z roku 2001 v Hiadli bolo 207 rodinných domov s 559 obyvateľmi.

Z toho domy	Trvale obývané	158 RD	76%
	Neobývané	49 RD	24%
	Počet RD spolu	207 RD	100%

Z toho byty	Trvale obývané	178 BYTY	76%
	Neobývané	56 BYTY	24%
	Počet bytov spolu	234 BYTOV	100%

Sú rodinné domy z hľadiska stavebno-technického zaradené do 4-tried bonitácie domov.

Z bilancovaných 285 rodinných domov je:

- 80 rodinných domov
- 87 rodinných domov
- 40 rodinných domov
- 78 rodinných domov
- Z toho
- nových a rozostavaných
- dobrých
- vyhovujúcich
- novonavrhnutých
- 18 RD pre 1. etapu návrhového obdobia
- 20 RD pre 2. etapu návrhového obdobia
- 40 RD pre výhľadové obdobie

Zdroj: Územný plán obce Hiadeľ 2006

2.8. Hospodárska základňa

Charakter územia a jeho poloha predurčujú spôsob využívania pôdneho fondu a možnosti celkového hospodárskeho využitia územia mikroregiónu RENTaR. Lesy pokrývajú 2/3 územia, poľnohospodársku pôdu v prevažnej miere tvoria trvalé trávne porasty.

Priemyselná základňa mikroregiónu je pomerne nevýrazná. Hlavné priemyselné výrobné aktivity sa nachádzajú len v Ľubietovej a v Medzibrode. Jestvujúca priemyselná základňa v rámci mikroregiónu teda okolia obce Hiadeľ nepostačuje pokryť potrebu pracovných miest pre obyvateľov obcí celého mikroregiónu.

Priemyselná výroba a stavebníctvo

nemá zastúpenie v obci

Strojársky priemysel

nemá zastúpenie v obci

Drevospracujúci priemysel

nemá zastúpenie v obci

Stavebný priemysel

nemá zastúpenie v obci

Iný priemysel

nemá zastúpenie v obci

Poľnohospodárstvo

Obec nemá podmienky pre intenzívnu poľnohospodársku výrobu. Prevažnú väčšinu pôdneho fondu tvoria trvalé trávnaté porasty na strmých svahoch, čo predurčuje ich využitie predovšetkým na pasienkárstvo, chov oviec a dobytky. Živočíšna výroba sa orientuje najmä na chov oviec. Rastlinná výroba je prispôbená požiadavkám živočíšnej, na celkovo 80 ha.

Hlavným hospodárom je tu PD Hron Slovenská Ľupča a 1 Súkromne hospodáriaci roľníci.

Tabuľka č. 37: Poľn. subjekty v prvovýrobe, hospodárske dvory, súkromne hospodáriaci roľníci

Lokalita	Subjekt	celková výmera PP	orná pôda	TTP	ošípané	hovädzí dobytok	ovce	počet zamest.
Hiadeľ	1 SHR							
							x	
Hiadeľ		PD Hron Sl. Ľupča						

Zdroj: obec 2008

Tabuľka č. 38: Poľnohospodárske a výrobné objekty v obci Hiadeľ

Objekt	Podnikateľ, firma	Druh činnosti	Poznámka
Bez objektov	SHR Vojtech Lihan Medzibrod	hospodárenie s pôdou	
Bez objektov	Roľnícke družstvo Hron Slovenská Ľupča	hospodárenie s pôdou	

Súbor poľnohospod. budov	SHR Emil Lipa	orná pôda, TTP, chov hovädzieho dobytku a oviec	
Bez objektov	Lesy SR	Lesné hospodárstvo	
Bez objektov	Pozemkové spoločenstvo Hiadel'	Lesné hospodárstvo	

Zdroj: obec 2013

Jednotné roľnícke družstvo /JRD/ v Hiadli bolo založené v roku 1973, ktoré bolo pričlenené k JRD 1. Mája v Medzibrode. V súčasnej dobe poľnohospodársku pôdu o výmere cca 400 ha obhospodaruje poľnohospodárske družstvo HRON Slovenská Ľupča. Živočíšna výroba sa zaistuje na poľnohospodárskom dvore Hiadel', ktorý má v nájme Emil Lipa s objektmi územnej lokality 17 /ÚP obce/:

ÚL – 31. SENÍK

- 32. OVČÍN o kapacite 300 oviec

Plocha areálu poľnohospodárskeho dvora je 16.217 m² včítane plôch vozidlovej komunikácie. Počet zamestnancov je 10. /ÚP obce/. V súkromnom sa individuálne chová hovädzí dobytok, kone, ošípané a drobné zvieratá.

Rastlinná výroba

Rastlinná produkcia sa prispôsobuje reálnemu dopytu po jej produktoch. Najviac rentabilnými a pestovanými sú krmoviny, ktoré zabezpečujú živočíšnu výrobu. Súčasťou rastlinnej výroby je i individuálne pestovanie ovocia a zeleniny.

Poľovníctvo a rybárstvo

V katastri obce Hiadel' pôsobí Poľovné združenie Torysa Medzibrod – skupina Hiadel'

Lesné hospodárstvo

Organizačne sú lesy mikroregiónu zaradené prevažne do lesného hospodárskeho celku (LHC) Slovenská Ľupča, malá časť katastrálneho územia Ľubietovej patrí do LHC Osrbliu. Najväčším lesohospodárskym podnikom sú Lesy SR, štátny podnik – Odštepny lesný závod Slovenská Ľupča.

Tabuľka č. 39: **Údaje o výmerách lesov a lesnatosti územia**

Obec	Celková výmera ZÚJ (ha)	Výmera lesov (ha)	Lesnatosť (%)
Hiadel'	1655	1128	68%

Zdroj: ŠÚ SR 2013

Lesný pôdny fond o výmere 1050 ha obhospodaruje Stredoslovenský štátny podnik lesný závod Slovenská Ľupča – lesná správa Brusno. Produkcia drevnej hmoty na základe lesoťažobných plánov predstavuje cca 2500 – 3000 m³. Počet zamestnancov zaistujúcich obhospodarovanie lesa je 7 – 8 osôb./ÚP obce/

Výroba a sklady

Rozvoj obce umožňuje zaisťovať aj VÝROBA a SKLADY.

Plochy pre zariadenia:

- Nezávadnej výroby a
- skladov

Sú navrhnuté vo väzba na poľnohospodársky dvor. Predpokladaný počet zamestnancov je 20.

Návrh ÚPN obce zároveň umožňuje rozvoj výrobných a nevýrobných služieb nezávadnej malovýroby na plochách jestvujúcich ako i navrhovaných plochách rodinných domov.

Nerastné suroviny a prírodné zdroje

História mikroregiónu je spojená s ťažbou zlatokovových rúd. V Ľubietovej sa ťažilo zlato, medená ruda a železná ruda. V Sv. Ondreji nad Hronom (Brusno) sa ťažilo zlato. V Medzibrode sa ťažila železná a antimónová ruda. V Hiadli sa ťažilo striebro. V Moštenici sa ťažila medená ruda. Rudné suroviny sú v súčasnosti už vyťažené

Najväčším prírodným zdrojom je drevo. Jeho zhodnocovanie v miestnej výrobe nie je dostatočné. Ďalším prírodným zdrojom je pitná voda a najbližšie minerálne pramene na Kyslej v Moštenici.

Tabuľka č. 40: **Nerastné bohatstvo a ťažba**

Lokalita	Druh nerastu	Druh ložiska	CHLU	DP	ťažba
Hiadeľ	-	-	-	-	-

Zdroj: obec 2013

CHLU – chránené ložiskové územie
DP – dobývací priestor

Minerálny prameň Horná Kyslá – Hiadeľ sa nachádza medzi lesnou cestou a potokom Vážna, asi 4 km od obce smerom na S. Prírodná, uhlíčitá voda, studená, hypotonická. Prameň sa nachádza asi 1,5 km od prameňa Dolná Kyslá /BB-41/ medzi potokom Vážna a lesnou cestou. Zachytený je v drevenom kadlube s vydláždeným okolím. Proti znečisteniu je chránený dreveným prístreškom. Využíva sa na pitie miestnymi obyvateľmi a turistami.

2.9. Rekreačia a cestovný ruch

Obec je a môže byť z hľadiska rekreácie a cestovného ruchu cieľom prímestskej rekreácie občanov miest B.Bystrica, Brezno a širokého okolia. Obec atraktívna predovšetkým pre jej:

- prírodný potenciál a krajinu
- priaznivé podmienky pre cykloturistiku, turistiku a zimné športy
- možnosti chatárenia a chalupárenia

Hiadelská dolina, Hiadelské sedlo a široké okolie tvorí svojou geomorfologickou štruktúrou vynikajúce predpoklady pre turistiku v Nízkych Tatrách. Vzhľadom na bohatú históriu odboja v SNP v katastrálnom území sú vytvorené predpoklady, ktoré umožňujú pešie túry po stopách SNP, po lesných cestách zaviesť tradíciu lyžiarskych bežeckých pretekov.

V obci sa nenachádzajú žiadne ubytovacie a stravovacie zariadenia a iné zariadenia rekreácie a športu. Jedinou službou je pohostinstvo a espresso.

Pre návrhové obdobie podľa územného plánu obce (UPN O) sú na ploche športového areálu riešené:

- jestvujúce futbalové ihrisko + klzisko
- pokladňa
- bufet
- tribúna a šatne pre hráčov
- telocvičňa
- basketbalové ihrisko
- volejbalové ihrisko
- strelnica

Pre výhľadové obdobie podľa ÚPN O sú na ploche lyžiarskeho centra riešené:

- SKI servis
- Bufet 2
- Rštaurácia
- SKI budova
- Kotva vleku o dĺžke 1500 m
- Kotva vleku o dĺžke 500 m
- Lyžiarsky zjazdový svah

Rekreačné areály a areály poskytujúce zázemie pre diverzifikáciu činností na vidieku s dôrazom na cestovný ruch

Náučné chodníky a turistické trasy

Tabuľka č. 41: **Vyznačené turistické trasy v katastri obce Hiadeľ**

Trasy	Trasa	Dĺžka
Modro značené chodníky		
2623	Hiadeľ - Hiadeľská Kyslá - Hiadeľské sedlo	2 1/4 hod
Zeleno označené chodníky		

5433/a	Slovenská Ľupča - Ľubietová	2 1/2 hod
Žlto značené chodníky		
8432	Moštenica - Kyslá - sedlo Hadlanka - Hiadeľské sedlo	3 1/2 hod

Zdroj: www.geoparkbb.sk

Tabuľka č. 42: **Prehľad športových zariadení za jednotlivé obce - letné športy**

Obec	Športové zariadenie	Počet	Vlastník	Povrch	Poznámka
Hiadeľ					
	futbalové ihrisko	1	obec	tráva	-
	volejbalové / tenisové ihrisko	1	obec	-	-

Zdroj: obec 2013.

Tabuľka č. 43: **Prehľad športových zariadení za jednotlivé obce - zimné športy**

Obec	Športové zariadenie	Počet	Vlastník	Poznámka
Hiadeľ				
	klzisko	1	obec	-

zdroj: obec 2013

Tabuľka č. 44: **Ubytovacie zariadenia v obci Hiadeľ**

Názov zariadenia	Lôžková kapacita	Stravovacia kapacita	Kategória
-	-	-	-

zdroj: obec 2013

Zdroje cestovného ruchu možno považovať len vtedy ak je to relevantné a ide o územie s existujúcim odvetvím, alebo preukazným potenciálom. Turistické informačné kancelárie a iné zdroje sa v obci Hiadeľ nenachádzajú.

2.10. Trh práce

Zamestnanosť

Tabuľka č. 45: **Členenie obyvateľstva podľa ekonomickej aktivity**

Obec	Počet obyvateľov	Pracujúci	Nezamestnaní	Pracujúci Dôchodcovia	Dôchodcovia	Ekonomicky aktívni spolu
Hiadeľ	522	292	41	8	120	270

Zdroj: SOBD 2011

Z celkového počtu 517 obyvateľov obce bolo v roku 2013(zdroj: obec) ekonomicky aktívnych 270, čo činí cca 52% a nezamestnaných podľa aktuálnej evidencie cca: sezónne: 15, mimosezónne: 25 V roku 2011 to bolo cca 15% nezamestnaných z celkového počtu produktívneho obyvateľstva.

Podnikateľské aktivity, pracovné príležitosti

Obyvatelia obce dochádzajú za prácou do okolitých obcí a najviac do miest Banská Bystrica a Brezno.

Tabuľka č. 46: **Podnikateľské subjekty zapísané v ORSR so sídlom v obci Hiadeľ**

Názov podnikateľského subjektu	Vznik
IPR STAV s.r.o.	1997

JAK ELECTRIC, s.r.o.	2008
Laco-Lift Service, s.r.o.	2004
ŠV-SERVICE group EŠ, s.r.o.	2011
ŠV- SERVICE group JŠ s.r.o.	2011
ŠV- SERVICE group – systém a riadenie s.r.o.	2011
VIEMIS, s.r.o.	2013
VŠ SYSTÉM, s.r.o.	2005

Zdroj: www.orsr.sk r.2013

Na území obce majú k 30.9.2013 vedenú prevádzku 4 podnikateľské subjekty zapísané v živnostenskom registri SR.

Tabuľka č. 47: Podnikateľské subjekty zapísané v ŽRSR so sídlom v obci Hiadeľ

Názov podnikateľského subjektu	Vznik	Hlavná činnosť
Viera Bírešová – ESPRESSO B&K	2008	Poskyt. Služieb rýchleho občerst.
Mgr. Stanislava Bírešová - ESPRESSO B&K	2004	Poskyt. Služieb rýchleho občerst., vedenie účtovníctva
Peter Gazdík	2010	Poskyt. Služieb rýchleho občerst.
Milan Kadera - ESPRESSO B&K	1994	Pohostinská činnosť, Inštalácia , opravy a údržba el. rozvodov, kancelárskych el. strojov a prístrojov aj pre domácnosť

Zdroj: www.zrsr.sk r.2013

Tabuľka č. 48: Podnikateľské subjekty v obci Hiadeľ

Názov podnikateľského subjektu	Vznik	Hlavná činnosť
VS SYSTEM	2005	Predaj náhradných dielov na LKT a lesné stroje.
Silvester Kapusta, STASI Púchov		Ťažba dreva, prevádzkareň
LESY SR		Ťažba dreva, lesné hospodárstvo
Pozemkové spoločenstvo Hiadeľ		Lesné hospodárstvo
SAMA		Maloobchodná predajňa potravín
KONZUM Kútiková		Maloobchodná predajňa potravín

Zdroj: Obec 2013

Tabuľka č. 49: Prehľad o poľnohospodárskych subjektoch obhospodarujúcich najväčšiu výmeru poľnohospodárskej pôdy

Podnikateľské subjekty	Výmera obhospodarovanej pôdy v ha	Súkromne hospodáriaci roľníci (s výmerou nad 20 ha)	Výmera obhospodarovanej pôdy v ha	Počet ks HD	Počet ks oviec
SHR Emil LIPA	62	62	62	5	300

Zdroj: Obec 2013

2.11 Ľudský potenciál (spolky, združenia, kluby) a komunikácia



Kluby, spolky a združené spoločenské aktivity

Tabuľka č. 50: **Prehľad a popis inštitúcií pôsobiacich v území**

Obec	Miestna úroveň	Regionálna úroveň	Národná úroveň
Hiadel'	Obecný úrad, Dobrovoľný hasičský zbor Futbalový klub TJ Sokol Hiadel' OZ Hiadľovčan – kultúrno spoločenské aktivity pre mládež Obecná knižnica	-	Slovenský zväz protifašistických bojovníkov

Zdroj: obec 2013.

Tabuľka č. 51: **Zručnosti obyvateľstva**

Obec	Databáza zručných ľudí v území
Hiadel'	Jozef Sedliak – drevorezbár, tesár Rudolf Zeman - drevorezbár, tesár Stanislav Sedliak – výroba fujár Marianna Štefanovie – ručné práce, dekorácie Miroslav Sedliak – maľovanie obrazov (ľudový umelec) Emília Balíková – bytové doplnky, dekorácie, výšivky Emanuel Kútik – umelecké zámočníctvo Miroslav Kadera - umelecké zámočníctvo

Zdroj: obec 2013.

NEHMOTNÉ KULTÚRNE DEDIČSTVO:

Súčasťou kultúrneho dedičstva sú ľudové tradície, zvyky, pôvodné remeslá, etnografické prejavy (slovesná a hudobná kultúra, odev, nástroje, výrobky), folklórne slávnosti a expozície významných osobností.

Tabuľka č. 52: **Prehľad kultúrnych a historických zdrojov – nehmotné zdroje, ľudský potenciál**

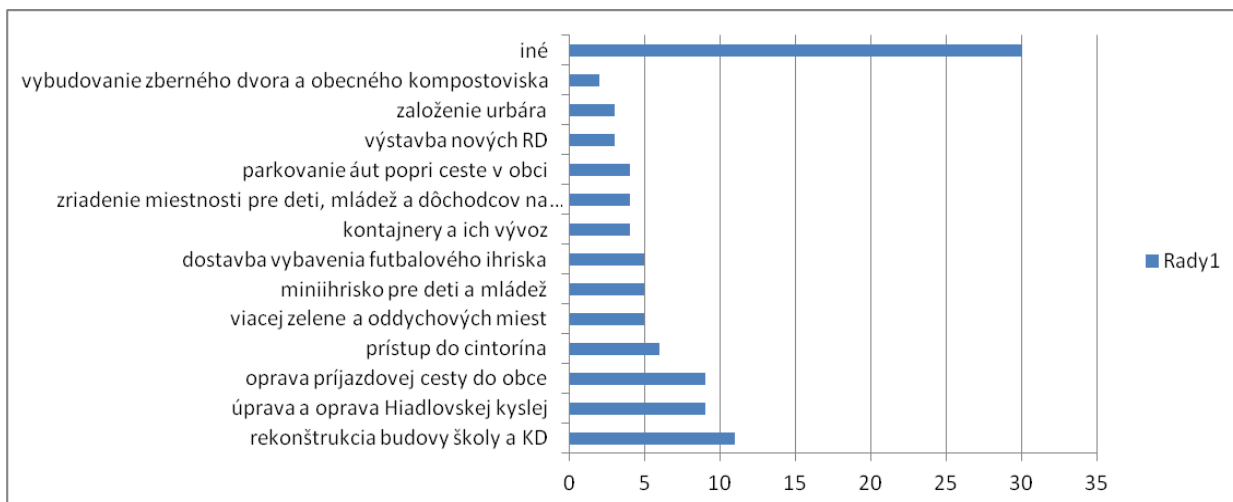
Obec	Kluby, spolky združenia	Kultúrne podujatia
Hiadel'	Dobrovoľný hasičský zbor Futbalový klub OZ Hiadľovčan – kultúrno spoločenské aktivity pre mládež Telovýchovná jednota Partizán Hiadel' Spevácka skupina	Hiadľovský krumpľovník - súťaž v príprave krumpľovníka sa uskutočňuje na jeseň, akurát po zbere čerstvej úrody zemiakov Stavanie májov, máj Florián – súťaž hasičov Jánska vatra Fašiangový sprievod s maskami Mikuláš, futbalový turnaj 2x ročne

Zdroj: obec 2013, Register Občianskych združení SR

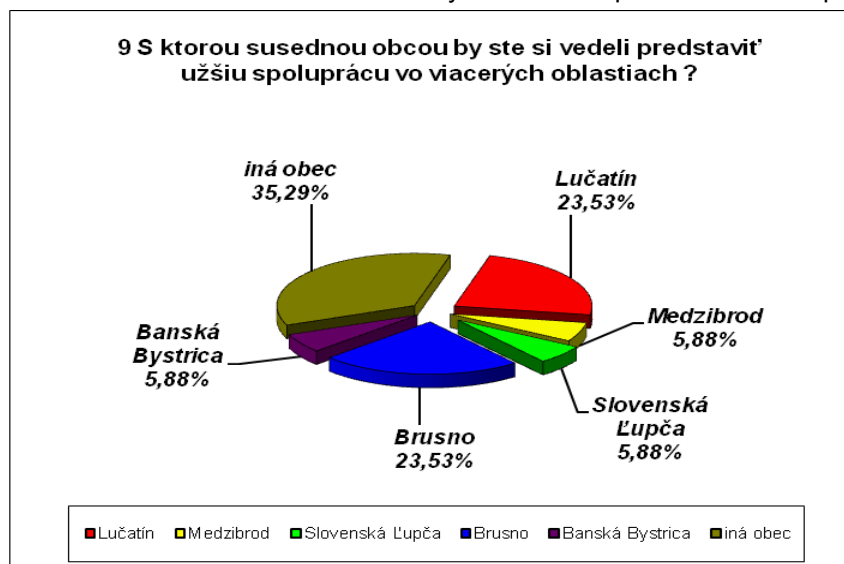
Práca s verejnosťou (*občania, profesné a záujmové združenia a zástupcovia jednotlivých sektorov*), *zapojenie do procesu tvorby partnerstiev (ankety, dotazníky, informačné kampane, iné spoločenské aktivity), vrátane popisu účasti občanov v procese programovania rozvoja obce.*

Od roku 2011 do roku 2013 boli realizované 2 ankety. V prvej bolo oslovených cca 400 obyvateľov, z ktorých na otázky zodpovedalo 30. Okrem odpovedí na otázky informovanosti a problémy ochrany životného prostredia v obci boli navrhnuté aj priority záujmu obyvateľov v rozvoji obce a zlepšení životných podmienok obyvateľov obce. V roku 2013 prebehla druhá anketa o zlučovaní kompetencií cez facebook, kde bolo oslovených cca 100 obyvateľov. Reagovalo 20% obyvateľov zapojených do tejto sociálnej siete. Príklady výsledkov ankiet:

Graf č. Priority obyvateľov (výber max 5 možností)



Graf č. S ktorou susednou obcou by ste si vedeli predstaviť užšiu spoluprácu vo viacerých oblastiach



2.12 Rozvojové dokumenty (súladi s existujúcou dokumentáciou rozvoja)

Na riešené územie je spracovaných viacero dokumentácií, ktoré sa zaoberajú jeho trvalo udržateľným rozvojom:

Koncepcia územného rozvoja Slovenska ako územnoplánovacia dokumentácia celoštátneho významu rieši nadradené rozvojové osi, hierarchiu sídiel, životné prostredie, nadradené systémy sociálnej a technickej infraštruktúry. Územím MR prechádza horehronská rozvojová os druhého stupňa.

ÚPN VÚC Banskobystrického kraja schváleného vládou SR uznesením č.394 z 9.6.1998 a jeho zmeny a doplnky riešia rozvoj územia podrobnejšie. V tomto dokumente sú zakotvené hlavne:

- rekonštrukcia cesty č. I/66 v úseku Slovenská Ľupča – Brezno (kategória S 22,5/80,100; úsekovo R 22,5/80,100)
- návrh trasy E 77 Banská Bystrica – Slovenská Ľupča – Korytnica so zatunelovaním trasy pri obciach Moštenica a **Hiadel'**
- elektrifikácia celoštátnej žel. trate Banská Bystrica – Červená Skala – Margecany
- predĺženie pohronskeho SKV s napojením sídiel po trase
- realizácia samostatných miestnych kanalizačných systémov v sídlach: Lučatín, Medzibrod, Ľubietová
- výstavba odbočky plynovodu do Ľubietovskej doliny
- výstavba zariadení na využitie miestnych zdrojov energie
- vybudovať sieť digitálnych ústrední na všetkých úrovniach
- **ÚPN-VÚC Nízke Tatry**, ktorý rieši zložité problematiky územnotechnických a socioekonomických väzieb vo vzťahu k ekologickým podmienkam, zachovanie prírodného prostredia a jeho ochrana vo vzťahu k rozvoju rekreácie a cestovného ruchu v záujmovom území Národného parku Nízke Tatry. Limitujúce faktory rozvoja sa týkajú hlavne obcí Brusno, **Hiadel'**, Medzibrod a Pohronský Bukovec.
- **Regionálny systém ekologickej stability** okresu Banská Bystrica hodnotí ekologickú stabilitu územia a navrhujú ekostabilizačné prvky a systém hospodárenia na lesnom a poľnohospodárskom pôdnom fonde s cieľom zlepšenia súčasného stavu.
- **Územný plán obce Hiadel'** má obec schválený uznesením OcZ č. 6/2007 zo dňa 4.5.2007

Výstavba novej rýchlostnej komunikácie na **prepojenie SEVER-JUH Slovenska s názvom „Hiadel'ské sedlo“** môže byť chápaná ako príležitosť rozvoja obce zlepšením prístupu.ale na druhej strane môže byť ohrozením spodných vôd a zdrojov pitnej vody ako aj možným narušením kvality života v obci.

Vysporiadanie vlastníckych vzťahov (situáciou v ROEP a pozemkových úpravách):

ROEP a Pozemkové úpravy – ukončené a platné od roku 2003 , 90% pozemkov intravilánu je vysporiadaných a 10 % je nevysporiadaných.

Tabuľka č. 53: **Situácia v Programoch hospodárskeho a sociálneho rozvoja**

Obec	Názov PHSR	Spracovateľ	Programovacie obdobie
Hiadel'	PHSR obce Hiadel' 2007-2013	OZ KRTKo v spolupráci so SAŽP	2009 - 2013
	Program rozvoja mikroregiónu – PHSR obcí MR RENTAR	OZ KRTKo	2009 - 2013

Zdroj: obec 2013

Tabuľka č. 54: **Územné plány obcí a ďalšie rozvojové dokumentácie**

Hiadel'		
Územný plán obce - zadanie	Ing. arch. Ján Podmanický	20.1.2006
Územný plán obce - návrh	Ing. arch. Ján Podmanický	6.2008

Zdroj: obec 2013

Tabuľka č. 55: **Situácia v ďalších rozvojových dokumentáciách:**

Obec	Názov a druh dokumentácie	Spracovateľ	Programovacie obdobie alebo rok spracovania
Hiadel'	Zámer o posudzovaní vplyvov na životné prostredie II/59 a I/66 Slovenská Ľupča – Korytnica – hranica kraja	Dopravoprojekt, a.s. Zvolen	2007
	Správa o hodnotení vplyvov na životné prostredie II/59 a I/66 Slovenská Ľupča – Korytnica – hranica kraja	Dopravoprojekt, a.s. Zvolen	2007
	PD verejné osvetlenie -rekonštrukcia	GREENERGY	2010
	PD forovoltaická elektrárňa na streche KD	ELPRO – ZP Peter Zlatoš Považská Bystrica	2012
	Štúdia výstavby 4 nájomných bytov	Architektonická kancelária Ladislava Vereša Nové Zámky	2013

Zdroj: obec 2013

1.VÝHODY Z HĽADISKA POLOHY:

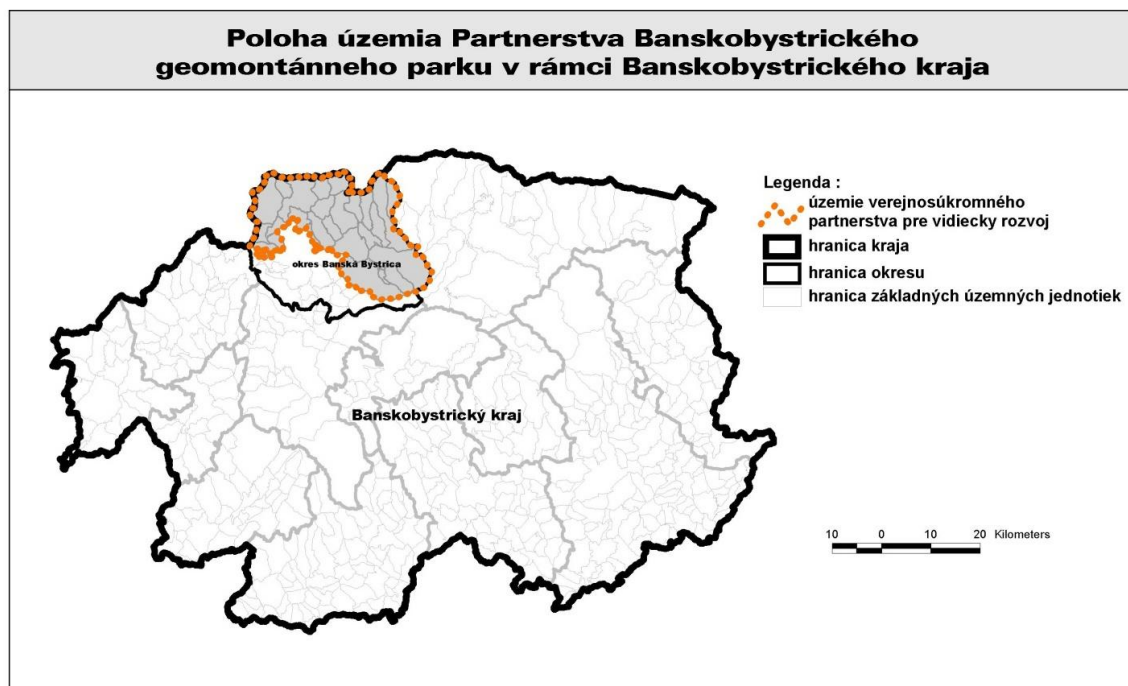
- Územím prechádza horehronská rozvojová os druhého stupňa.
- Poloha v spádovom území krajského mesta Banskej Bystrice s dostupnosťou nadštandardnej dopravnej infraštruktúry. Mestá Banská Bystrica, Brezno a Zvolen plnia pre záujmové územie funkciu sídiel s vyššou občianskou vybavenosťou a aj funkciu centier zamestnanosti.
- Zvolenská kotlina je ťažiskovým dopravným priestorom Slovenska, v ktorom sa križujú medzinárodné / celoštátne významné diaľkové ťahy v smere: západ - východ a sever - juh
- V priestore Banská Bystrica – Zvolen je letisko Tri Duby (Sliač) /.
- Územím prechádza železničná trať Banská Bystrica – Červená Skala – Margecany, prepájajúca ŽSR s európskou železničnou sieťou.
- Atraktívna krajina, vyvážená krajinná štruktúra, dramatický a zaujímavý reliéf.
- V území sa nachádzajú strediská cestovného ruchu nadregionálneho, celoštátneho až medzinárodného významu s perspektívami ďalšieho rozvoja.
- Unikátne kultúrne – historické zázemie mikroregiónu a historického regiónu Banská Bystrica.

Zvláštnosti daného územia a jeho komparatívne výhody oproti ostatným územiam.

Z hľadiska porovnania s obcami okresu Banská Bystrica a mikroregiónu RENTAR komparatívnu výhodu v obci Hiadel' možno vidieť v kultúrno – historických danostiach. Obec má bohatú povstaleckú históriu (SNP) a historické dôkazy o ukrývaní židov počas vojny. Obyvatelia obce riskovali svoje životy za záchranu židov a pomoc povstalcovi počas Slovenského národného povstania.

Ďalšou významnou komparatívnou výhodou je samotné budovanie Banskobystrického geoparku. Územie disponuje takým potenciálom, ktorý ho zvýhodňuje oproti ostatným územiam práve v existujúcej primárnej ponuke, ktorú územie partnerstva poskytuje.

V obci je významná kvalita životného prostredia, pokojné a tiché prostredie pre bývanie a oddych. Obec je členom verejno-súkromného partnerstva Banskobystrický geomontánny park, v rámci ktorého realizuje aj regionálny rozvoj prístupom LEADER s dopadom na rozvoj obce už od roku 2009.



2.NEVÝHODY Z HĽADISKA POLOHY:

Poloha územia v blízkosti krajského mesta eliminuje záujem obyvateľov o vnútorný spoločenský život v území.

Dedina/obec má nevýhodu koncovej obce z hľadiska prístupnosti do obce, čo má dopad na jej návštevnosť a obsluhu.

Majetok obce a investičné aktivity obce v posledných 5 rokoch, plánované investičné aktivity

Tabuľka č. 56 : Majetok obce

Obec	Celková nadobúdacia hodnota majetku obce	Celková posledná účtovná hodnota majetku v Sk k 31.12.2008
Hiadel'	7 285 994	7 475 438

Zdroj: obec
2013

Hodnotenie doterajšieho rozvoja hlavne zo zameraním na integrovaný prístup, vrátane popisu využitia vonkajších zdrojov, napr. EU fondov, štátneho rozpočtu, súkromné zdroje a ďalších nástrojov

Využitie EÚ zdrojov: výborné, priemerné, slabé, žiadne

Využitie štátnych zdrojov: výborné, priemerné, slabé, žiadne

Využitie iných zdrojov: výborné, priemerné, slabé, žiadne

Využitie regionálnych zdrojov (BBSK a pod.): výborné, priemerné, slabé, žiadne

2.13. Realizovaný rozvoj

Realizované investície, projekty, aktivity hlavne zo zameraním na integrovaný prístup (posledných 5 rokov).

Tabuľka č. 57. : Realizované projekty v obci za posledných 5 rokov

Projekt:	Kamerový systém v obci Hiadeľ
Podporil:	Rada vlády SR pre prevenciu kriminality
Rok:	2011
Rozpočet:	6.000,- vlastné zdroje 20%
Projekt:	Oprava fasády KD a polozenie zám. dlažby pri KD
Podporil:	Dotácia rozpočtovej rezervy predsedníčky vlády SR
Rok:	2011
Rozpočet:	18.000,-
Projekt:	Oprava budovy KD, výmena okien a el. rozvodov
Podporil:	Ministerstvo financií SR
Rok:	2011
Rozpočet:	11.000,-
Projekt:	Protipovodňové opatrenia v obci Hiadeľ
Podporil:	PPA, OcÚ Hiadeľ, PEPAS
Rok:	2/2013
Rozpočet:	24 380,97 EUR (75% EPFRV, 25% štátny rozpočet SR, 20% vlastné zdroje)
Projekt:	Rekonštrukcia kotolní obecných budov v okolí B.B. so zmenou súčasného spôsobu vykurovania na biomasu
Podporil:	Operačný program ŽP, Európsky fond pre regionálny rozvoj
Rok:	2008 - 2011
Rozpočet:	7 051 966,54 EUR (dotácia EÚ z OPŽP – 6 553 768,39 EUR)
Projekt:	Oprava strechy ZŠ Hiadeľ 14
Podporil:	Krajský školský úrad v Banskej Bystrici
Rok:	2012
Rozpočet:	22 000,- EUR
Projekt:	Vodoinštalácia ZŠ s MŠ
Podporil:	MF SR
Rok:	2012
Rozpočet:	7500,-
Projekt:	Oprava miestnej komunikácie – Cesta do potôčka
Podporil:	Lesy SR, š.p. generálne riaditeľstvo
Rok:	2011
Rozpočet:	6 000,- EUR

Zdroj: obec 2013

2.14 Finančná analýza

DOMÁCE ZDROJE (V EURO)		
Názov obce		Hiadeľ
Zdroje	Rok	Štátne zdroje (z Ministerstva financií)
Podielové dane z daní právnických osôb	2010	0
	2011	0
	2012	0
Podielové dane z daní fyzických osôb	2010	95240,40
	2011	115121,97
	2012	661291,90
Cestná daň	2010	0
	2011	0
	2012	0
Dotácia na samosprávne funkcie obcí	2010	0
	2011	0
	2012	0
Iné štátne zdroje (Štátne fondy, Pro Slovakia, POD...)	2010	35539,62
	2011	62230,92
	2012	59672,32
Štátne zdroje spolu:	2010	130780,02
	2011	177352,89
	2012	720964,22
Zdroje	Rok	
Daň z nehnuteľností fyzických osôb	2010	3849,62
	2011	4272,11
	2012	3988,16
Daň z nehnuteľností právnických osôb	2010	3478,32
	2011	5985,59
	2012	7477,03
Miestne poplatky	2010	9475,51
	2011	9932,32
	2012	11370,72
Správne poplatky	2010	214,57
	2011	187,00
	2012	319,40
Zdroje z predaja a prenájmu	2010	5424,53
	2011	10661,21
	2012	11161,04
Zdroje z podnikateľskej činnosti obce	2010	0
	2011	0
	2012	0
Obecné zdroje spolu:	2010	22442,55
	2011	31038,23
	2012	34316,35
Zdroje	Rok	
Dary a sponzorstvá	2010	200
	2011	6400
	2012	45130
DOMÁCE ZDROJE SPOLU:	2010	153422,57
	2011	214791,12
	2012	800410,57

Zdroj: Obec 2013

ZAHRANIČNÉ ZDROJE (v Euro)	
Obec	Hiadel'
Rok	<i>Tendre a výzvy</i>
2010	0
2011	0
2012	0
Rok	<i>Fondy EÚ</i>
2010	1061,40
2011	17514,98
2012	31969,55
Rok	<i>Bilaterálna spolupráca</i>
2010	0
2011	0
2012	0
Rok	<i>Iné zahraničné zdroje</i>
2010	0
2011	0
2012	0
ZAHRANIČNÉ ZDROJE SPOLU:	
2010	1061,40
2011	17514,98
2012	31969,55
ZDROJE POUŽITÉ NA ROZVOJ / z domácich a zahraničných zdrojov spolu / :	
2010	154483,97
2011	232306,1
2012	832380,12

Zdroj: Obec 2013

3. SWOT ANALÝZY

3.1. VNÚTORNÁ SWOT ANALÝZA (obec)

HIADEL' (14.10.2013)

SILNÉ STRÁNKY	SLABÉ STRÁNKY
<ul style="list-style-type: none"> • Prírodný potenciál pre cestovný ruch, zimné športy vzhľadom na terén a dlhú zimu • Povstalecká história a ukrývanie židov počas vojny • Fungujúci Zväz protifašistických bojovníkov • Ochranné pásmo NAPANT – prítomnosť vzácných kvetov • Bohatá historická minulosť – aktívna účasť v SNP – pamätníky SNP (mohyly, pamätná tabuľa, hroby partizánov) • Účasť obce v budovaní Banskobystrického geoparku –BBG (člen Banskobystrického geomontánneho parku - BBGMP) • Kultúrna pamiatka – kaplnka sv. Františka z Asissi, pamätná budova základnej školy – bývalá vojenská poľná nemocnica • Minerálny prameň – Hiadeľská kyslá • Existujúca cyklotrasa – 36 km • Typické Hiadeľské jedlo – Krumpľovník • Organizovanie kultúrnych podujatí • Aktívny občiansky sektor • Funkčný dobrovoľný hasičský zbor a tiež aj mládežnícky zúčastňujúci sa na regionálnych súťažiach, fungujúca požiarna zbrojnica • Futbalový klub, futbalové ihrisko a viacúčelové športové ihrisko • Potenciál pozemkov pre výstavbu nových rodinných domov • Existencia základnej školy 1.-4. ročník a aj materskej školy • Existujúce ihrisko • Zrekonštruovaná miestna cesta • Fungujúce občianske združenie Hiadeľčan – kultúrne spoločenské aktivity pre mládež • Poľovný revír • Rekonštruovanie starých domov • Existencia salaša – pastva oviec, vyrábanie výrobkov z ovčieho mlieka + vlna • Zber lesných plodov a húb • Veľkokapacitné kontajnery na odpad • Tradícia – tkanie kobercov, divadelná, stavenie májov • Existujúca kronika obce • Protipovodňové opatrenia – priehrada • Separovaný zber odpadu • Založený urbár – pozemkové spoločenstvo • Potenciál stavebných pozemkov 	<ul style="list-style-type: none"> • Poloha obce – koncová obec • Pokles počtu obyvateľstva • Absencia nájomných bytov • Následky ťažby dreva – zdevastovaný les a znečistené súkromné pozemky, prítomnosť zväžnic – erózia pôdy, rozbité miestne cesty • Neobnovovanie lesa výsadbou, len prirodzeným zmladením • Nepostačujúca infraštruktúra - nedobudovaná splašková kanalizácia, nie je plynofikácia, chátrajúca primárna elektrická sieť – staré, poškodené stĺpy, časté lokálne výpadky elektrického prúdu, • Ohrozená prístupová cesta – zosuvy pôdy • Dlhá vykurovacia sezóna • Nezáujem obyvateľov o veci verejné • Premnožená zver – diviaky ohrozujú úrodu • Nevyužitý objekt ZŠ a MŠ • Nie je možnosť ubytovať sa v obci • Cyklotrasa – vandalizmus, pravidelne znehodnocovaná, sľebá propagácia • Nedostatočná propagácia obce • Chýbajúce služby v CR a turistické ubytovanie - penzión, alebo v súkromí • Slabý signál – T-mobile, O2 • Ubúdajúce obyvateľstvo – poles, starnutie, nízky počet narodených detí • Neobývané domy • Slabé environmentálne povedomie obyvateľstva • Časté výpadky elektr. Prúdu v strednej a hornej časti obce • Nevyužitá história obce v cestovnom ruchu • Chýba dobudovanie ihriska – tribúna, šatne • Chýba drobná architektúra oddychových zón • Nevôľa predávať pozemky pre novú výstavbu • Stavebný, prírodný a duchovný potenciál pre rozvoj cestovného ruchu

PRÍLEŽITOSTI	RIZIKÁ
<ul style="list-style-type: none"> • Využiť predpoklady obce v rámci rozvoja vidieka prístupom LEADER – využitím EU financií realizáciou projektov miestneho rozvoja • Využiť ľudské kapacity pre rozvoj cestovného ruchu, pritiahnúť turistov prechádzajúcich obcou • Využiť staré domy pre nové rodiny alebo pre chalupárčenie a prenájom • Využiť alternatívne zdroje energie • Zaviesť aktívnejšiu environmentálnu výchovu na MŠ a ZŠ • Starat' sa o brehovú vegetáciu pri potoku • Podporovať turistiku a rozvíjať agroturistiku • Podporovať kultúrne podujatia –možnosť spájať ľudí • Obnoviť folklór a drevenice • Zriaďiť múzejnú expozíciu, živé múzeum • Využiť priaznivé podmienky (zvážnice) pre zimné športy (bežecké lyžovanie, sane a pod.), • Budovať turistické trasy a využiť kapacity pre ubytovanie turistov • Dobudovať a zrekonštruovať kanalizáciu, opraviť cestu, miestnu aj štátnu • Propagovať obec, web stránku prepojiť so stránkami cestovného ruchu doma aj v zahraničí • Regulovať a vyčistiť potok, zrealizovať protipovodňový plán, vyčistiť priehradu • Podporiť tradície – obnova ochotníckeho divadla, koledy, obnoviť folklór a drevenice • Zachovať a rozvíjať tradíciu Krumpľovník • Podporiť aktivity pre deti • Využiť existujúci potenciál pre rozvoj cestovného ruchu 	<ul style="list-style-type: none"> • Nízky záujem obyvateľov o rozvoj obce a nedostatočná spolupráca • Nedostatok finančných zdrojov na rozvoj obce • Výstavba novej rýchlostnej komunikácie SEVER-JUH cez Hiadel'ské sedlo • Ohrozenie dopadov výstavby R komunikácie na kvalitu zložiek životného prostredia (voda, pôda, ovzdušie) • Neochota vlastníkov pôdy podporiť rozvoj obce predajom resp. investíciou

3.2. VONKAJŠIA SWOT ANALÝZA

SILNÉ STRÁNKY	SLABÉ STRÁNKY
<ul style="list-style-type: none"> • zachované a atraktívne prostredie nepoznačené priemyselnou výrobou • prítomnosť chránených území prírody – NAPANT, CHKO Poľana • členstvo obce v regionálnom verejno-súkromnom partnerstve Banskobystrický geomontánný park • účasť obce v programe LEADER od roku 2010 • čistá a zdravá krajina (čistý vzduch, voda, pôda) • bohatá fauna a flóra, hubárska oblasť • vysoká lesnatosť územia, dostatok drevnej suroviny • výdatné vodné zdroje • územie bohaté na minerálne pramene • bohatstvo lovnej zveri • dramatický a zaujímavý terén s množstvom vyhládok na krajinu mikroregiónu • zachované tradičné horské poľnohospodárstvo a pastierstvo • kultúrne a historické hodnoty územia spojené s baníctvom a hutníctvom, kúpeľníctvom a SNP • zachovalosť tradičnej remeselnej výroby • organizácia kultúrno-spoločenských podujatí • množstvo kultúrnych pamiatok (kostoly, objekty ľudovej architektúry) • poloha obce a mikroregiónu v spádovom území Banskej Bystrice • existencia dopravného spojenia obce verejnou hromadnou (autobusovou) dopravou s mestom Banská Bystrica • existencia turistických trás, cyklotrás a lyžiarskych tratí • mikroregionálne partnerstvo – RENTAR • vysoká biodiverzita krajiny 	<ul style="list-style-type: none"> • nedostatočné využitie potenciálu krajiny pre rekreáciu a turistiku a hospodársku činnosť • nízka miera využitia drevnej suroviny • nedostatočné využitie miestnych zdrojov • množstvo technických objektov a plôch znehodnocujúcich krajinný obraz (kameňolomy, smetiská, stožiarové trafostanice, vzdušné vedenia VN, NN,) • stacionárny až regresívny typ populácie • nedobudovaná technická a sociálna infraštruktúra • nedostatočné ekologické povedomie obyvateľstva • nerozvinuté malé a stredné podnikanie • nedostatočná propagácia územia, nerozvinutý informačný systém • malá väzba na tradície a históriu obcí, absencia múzea o tradíciách a histórii obce • chátrajúce objekty ľudovej architektúry • neobývaný domový fond • absencia stavebného poriadku pre objemové a architektonické riešenia objektov občianskej vybavenosti a objektov IBV • málo pracovných príležitostí, odchod za prácou • vysoké náklady na prípravu nových rozvojových lokalít (technická infraštruktúra a dopravné prepojenie)

PRÍLEŽITOSTI	RIZIKÁ
<ul style="list-style-type: none"> • integrovaný rozvoj malej obce v rámci Miestnej akčnej skupiny BBGMP (program LEADER 2014 - 2020) • rozvoj netradičného a extenzívneho poľnohospodárstva (pestovanie liečivých rastlín, včelárstvo, malé agrofarmy) • využitie tradícií a znalostí predkov pri hospodárskom využití územia • rozvoj lesného hospodárstva a poľovníctva • zhodnocovanie drevnej suroviny na území MR • možnosti bývania v atraktívnom prostredí • obnova tradičných remesiel • prepojenie poľnohospodárstva a lesného hospodárstva s obnovou tradičných remesiel (výroba dreveného riadu a náradia, tradičné spracovanie ľanu ...) • prepojenie hospodárskeho využitia územia s rozvojom rekreácie a turistiky (agroturizmus, malé zoologické záhrady hospodárskych zvierat, hipoturistika, výroba kulinárskych špecialít ...) • zapojenie historických daností, povstaleckej a baníckej histórie, tradícií a ľudových zvykov pri rozvoji rekreácie a turistiky • možnosti zimnej rekreácie (zjazdové a bežkárske lyžovanie, skoky na lyžiach, korčuľovanie ...) • možnosti tradičnej letnej rekreácie spojenej s prírodnými, krajinárskymi a kultúrnymi hodnotami územia (cykloturistika, horská turistika, poznávacia turistika, zber lesných plodov) • možnosti vidieckej rekreácie • možnosti rozvoja netradičných športov • rozvoj doplnkových služieb pre kúpeľníctvo v Brusne • zvýšenie atraktívnosti a príťažlivosti územia (odstránením, prebudovaním, sanáciou, zakrytím neestetických krajinotvorných objektov) • zvýšenie informovanosti o území • zjednotenie identity obce v rámci mikroregiónu resp. Banskobystrického geoparku vytvorením loga a spoločnej propagácie • zníženie emisného zaťaženia územia zmenou palivovej základne vykurovania domov na báze dreva 	<ul style="list-style-type: none"> • poškodenie prírodných hodnôt územia neuváženým rozvojom určitých aktivít v území • strata identity a kultúrnych hodnôt • nezájum ľudí o veci verejné • nedostatočná osвета a informovanosť • nepripravenosť ľudí na podnikanie • únik mladých a vzdelaných ľudí • nevysporiadané vlastnícke vzťahy • nedostatok peňazí • uprednostnenie krátkodobých efektov • problémy legislatívne, nedôsledná legislatívna podpora • podceňovanie nutnosti spolupráce s odborníkmi z oblasti krajinnej ekológie a plánovania • neúnosný tlak nárazovej motorovej dopravy a jej vplyv na prírodné a životné prostredie • ohrozenia kvality zložiek životného prostredia výstavbou rýchlostnej cesty

4. HODNOTENIE

4.1. Hlavné smery rozvoja obce (v širších súvislostiach)

POTENCIÁL OBCE V MIKROREGIÓNE PRE TRVALO UDRŽATEĽNÝ ROZVOJ

- Atraktívne prírodné prostredie, ležiace na úpätí Nízkyh Tatier, Poľany, s úrodnou nivou rieky Hron, s prírodou nepoznačenou priemyselnou výrobou dáva predpoklady na rozvoj všetkých foriem cestovného ruchu a turistiky. Banskú minulosť územia je možné využiť v rámci cestovného ruchu ako súčasť Banskobystrického geomontánneho parku.
- Výdatné zdroje pitnej vody a minerálnych vôd zvyšujú atraktivitu územia a sú východiskom pre rozvoj kúpeľníctva.
- Menej vhodné podmienky pre intenzívnu poľnohospodársku výrobu dávajú predpoklady pre rozširovanie tradičného horského poľnohospodárstva (salašníctvo, chov koní, včelárstvo, ovocinárstvo, pestovanie liečivých rastlín ...), s čím súvisia možnosti využitia pre agroturistiku.
- Lesný pôdny fond poskytujúci drevnú surovinu na výroby z dreva, stavebný materiál a pre energetické využitie. Lesy s bohatým zastúpením lesnej zveri podmieňujú rozvoj poľovníctva.
- Aktivizácia obyvateľov a zvýšenie ich záujmu o veci verejné.
- Využitie zručností ľudí vo všetkých oblastiach poľnohospodárstva, v lesnom hospodárstve, v spracovaní drevnej suroviny a v remeselnej výrobe.
- Zaškolenie najmä mladých ľudí v poskytovaní služieb v cestovnom ruchu. Kvalitné a profesionálne služby sú základom úspechu v rozvoji všetkých druhov turizmu a rekreácie.
- Oživenie ľudových tradícií a zvyklostí, ktoré v uplynulých 50-tich rokoch takmer úplne zanikli, v objektoch ľudovej architektúry zriadenie expozícií ľudových tradícií, bývania a histórie jednotlivých obcí ale i mikroregiónu.
- Rozšírenie podnikateľských aktivít – v poľnohospodárstve a lesnom hospodárstve, drevospracujúcich a potravinárskych remeslách, v tradičných ľudových remeslách, v službách pre rekreáciu a turizmus, v poľovníctve a doprave.
- Založenie, resp. obnovenie tradície trhov, jarmokov, kultúrnych festivalov a športových súťaží spoločne s obcami iných mikroregiónov, resp. udržanie a rozširovanie už existujúcich kultúrnych podujatí a aktivít.
- Vybudovanie cyklotrasy vedúcej všetkými atraktívnymi miestami mikroregiónu a spájajúcej všetky obce mikroregiónu a okolie.

Odstránenie nedostatkov, ktoré brzdia rozvoj obcí mikroregiónu

- Dobudovanie chýbajúcej technickej infraštruktúry v čo najkratšom čase. Využiť k tomu všetky dostupné možnosti získavania finančných prostriedkov z podporných zdrojov EÚ, prípadne zo Štátneho fondu životného prostredia.
- Zabezpečenie protipovodňovej ochrany územia.
- Rozšírenie siete zariadení sociálnej infraštruktúry o zložky, ktoré obohatia ponuku pre obyvateľov i návštevníkov.
- Vytvorenie nových pracovných príležitostí, ktoré pozdvihnú ekonomickú silu obcí mikroregiónu, čo sa následne prejaví v priaznivejšom demografickom vývoji obcí, rozvoji sociálnej infraštruktúry obcí, v lepšej údržbe domového fondu i verejných priestranstiev.
- Vybudovanie ubytovacích a stravovacích kapacít, predovšetkým s využitím existujúcich objektov po ich rekonštrukcii. Systém založiť na malokapacitnom rodinnom a penziónovom spôsobe ubytovania a stravovania.
- Vybudovanie nových turistických a cykloturistických trás, odpočinkových, vyhliadkových a orientačných miest pre turistov.
- Vybudovanie informačného centra mikroregiónu s poskytovaním komplexných služieb, s prípadným spojením s cestovnou kanceláriou a s prepojením na celoštátny a medzinárodný informačný systém cestovného ruchu. Zlepšenie propagácie obce a celého mikroregiónu.
- Zvýšenie osvedy obyvateľstva prostredníctvom miestnych novín a informačných tabúl.

Hlavné smery a podmienky rozvoja podľa územného plánu

- Urbanistická štruktúra obce dáva predpoklady rozvoja osídlenia s využitím turistického potenciálu krajiny. Vyvoláva sa tým potreba novej výstavby, prestavby a obnovy obce, v lokalite **Lány** a na úpätí kopca **Krivý buk** vpravo od cesty III/06642.

- **Zásady funkčného, hospodárskeho a rekreačného využívania územia vo vzťahu k ekologickej únosnosti územia.**

Predpoklady rozvoja vytvorili vhodné podmienky funkčného členenia územia. Obec sa navrhuje rozvíjať a plochách jestvujúceho a novonavrhovaného územia pre návrjové a výhľadové obdobie Priority dostáva zástavba rodinných domov a výroby. Rekreačná funkcia s posilnením turizmu sa navrhuje rozvíjať na plochách novonavrhovaného zastavaného územia i mimo zastavaného územia s cieľom vytvoriť ucelenú urbanistickú štruktúru zástavby v krajinnej štruktúre v rozsahu ekologickej únosnosti vo vzťahu k ekologicko-hospodárskej únosnosti územia, ktorú zaisťuje návrh funkčných plôch pre: Bývanie, Občiansku vybavenosť, Telovýchovu a šport, Pre rekreáciu a turizmus, Výrobu a Technickú vybavenosť.

STRATEGICKÁ A PROGRAMOVÁ ČASŤ

Strategická a Programová časť obsahuje :

1. zoznam opatrení a aktivít na zabezpečenie realizácie programu hospodárskeho rozvoja a sociálneho rozvoja obce
2. inštitucionálne zabezpečenie a organizačné zabezpečenie realizácie programu hospodárskeho rozvoja a sociálneho rozvoja obce,
3. finančné zabezpečenie jednotlivých opatrení a aktivít, inštitucionálnej a organizačnej stránky realizácie programu hospodárskeho rozvoja a sociálneho rozvoja obce,
4. systém monitorovania a hodnotenia plnenia programu hospodárskeho rozvoja a sociálneho rozvoja obce s ustanovením merateľných ukazovateľov,
5. časový harmonogram realizácie programu hospodárskeho rozvoja a sociálneho rozvoja obce.

Program hospodárskeho rozvoja a sociálneho rozvoja obce a jeho aktualizáciu schvaľuje obecné zastupiteľstvo.

Schválenie programu hospodárskeho rozvoja a sociálneho rozvoja obce a príslušnej územnoplánovacej dokumentácie, ak jej spracovanie vyžaduje osobitný predpis, je podmienkou na predloženie žiadosti obce o poskytnutie finančného príspevku zo štátneho rozpočtu a z doplnkových zdrojov podľa § 4 ods. 2 zák. č. 539/2008 Z.z.

1. STRATEGICKÝ CIEĽ A OPATRENIA (plánovacie obdobie 2014 – 2020)

Vízia rozvoja :

Posilnenie obce Hiadel' ako zázemia pre kvalitné bývanie v horskom prostredí s lepším prístupom do obce, lepšou kvalitou komunitného života obyvateľov obce a využitím geografických predpokladov obce pre turizmus vo väzbe na región Banská Bystrica a Brezno.

ŠPECIFICKÉ CIELE (Priority)

Špecifický cieľ č. 1: Zlepšenie životného prostredia a podpora využívania prírodných zdrojov
Špecifický cieľ č. 2: Zvýšenie počtu obyvateľov a zlepšenie kvality životných podmienok a spolupráce obyvateľov
Špecifický cieľ č. 3: Rozvoj podnikania a zvýšenie návštevnosti obce

Špecifický cieľ (priorita) č. 1 : Zlepšenie životného prostredia obce a podpora využívania prírodných zdrojov.

Zdôvodnenie:

Obec Hiadel' sa nachádza v hodnotnom prírodnom prostredí s nádherným vzhľadom krajiny. Pre zachovanie prírodného a krajinného potenciálu budúcim generáciám je potrebné venovať vyššiu pozornosť zlepšeniu kvality životného prostredia. Je potrebné zvýšiť starostlivosť nielen o zložky životného prostredia – voda, pôda, ovzdušie, horniny a biota, ale aj zabezpečiť komplexnú starostlivosť o krajinu ako celok. Na zabezpečenie tohto cieľa je nevyhnutne potrebná osвета obyvateľstva obce, vlastníkov pôdy a užívateľov územia Obec zabezpečuje čiastočné riešenie odpadového hospodárstva napriek tomu vznikajú „čierne skládky odpadu“. Vysoký potenciál má obec vo využívaní obnoviteľných zdrojov energie (drevo, štiepka, voda, pôda, biomasa, bioplyn, malé vodné elektrárne), ktoré sú riešením aj pre problémy s neobhospodávanými TTP a drevným odpadom z lesných ekosystémov. Stav technickej a dopravnej infraštruktúry v obci je neuspokojivý. Pre ďalší rozvoj obce je nevyhnutné dobudovať a rekonštruovať technickú infraštruktúru a riešiť stav dopravnej infraštruktúry (kanalizácia a ČOV, vodovod, miestne komunikácie a chodníky pre peších).

Podstatou skvalitnenia životného prostredia je skvalitnenie vzhľadu obce, verejných priestranstiev a súkromných priestorov, aby sa stali príťažlivými pre obyvateľov a návštevníkov obce. Obec nemá zhotovené architektonické štúdie riešenia vzhľadu verejných priestranstiev a zelene v obci, ktoré potrebujú bezodkladnú obnovu. Prostredie obce potrebuje zvýšenú starostlivosť v oblasti úprav verejných priestranstiev, budovania oddychových zón, rekonštrukcií autobusových zástaviek a starostlivosti o zeleň.

Opatrenia:

1. **Zvýšiť starostlivosť o životné prostredie a zlepšiť stav environmentálnej infraštruktúry**
2. **Obnoviť obec a zabezpečiť starostlivosť o krajinu**

Opatrenie č. 1.1. Zvýšiť starostlivosť o životné prostredie a zlepšiť stav environmentálnej infraštruktúry

Aktivity (investície):

1. dobudovanie kanalizácie a ČOV (pod obcou)
2. aktivity zamerané na zamedzenie a likvidáciu „čiernych“ skládok (prevencia, kampaň, zberne, uskladňovanie a recyklácia triedeného odpadu a pod., atď),
3. ochrana prírodných zdrojov a hodnôt a budovanie ekologickej stability
4. zavádzanie alternatívnych foriem likvidácie odpad. vôd (domové a skupinové ČOV a pod)
5. zavádzanie technológií „čistej“ a neškodnej (na ŽP) výroby
6. zavádzanie využívania alternatívnych zdrojov energie (BIOMASA, BIOPLYN, solárna energia, malé vodné elektrárne atď.)
7. zavádzanie alternatívnych foriem likvidácie odpadových vôd (malé domové a skupinové ČOV a pod)
8. rekonštrukcia a modernizácia existujúcej technickej infraštruktúry (vodovod, kanalizácia, zdroj pitnej vody, apod.)
9. riešenie hromadnej dopravy počas zvýšenej nárazovej návštevnosti vybudovaním spevnených a prírodných parkovísk (pod prameňom , pod vlekmí, ihriskom)
10. zabezpečenie protihlukových bariér plánovanej rýchlostnej komunikácie smer S-J cez Hiadelské sedlo

Opatrenie č. 1.2 Obnoviť obec a zlepšiť starostlivosť o krajinu

Aktivity (investície):

1. realizácia obnovy obce v duchu Programu obnovy dediny
2. zachovávanie tradičného obrazu dediny (osadnícke osídlenie, ľudová architektúra, krajina, pôvodná zeleň apod.)
3. obnova stavebného potenciálu obce a podpora multifunkčného využitia obecného nehnuteľného majetku (výraz prvku, domu, ulice, verejných objektov a priestorov, siluety obce, zeleň, oplotenia, obecné úrady, kultúrne domy a pod.)
4. obnova kultúrnych a prírodných pamiatok (zapísaných v ÚZPF), obnova architektonických, technických pamiatok a objektov s miestnou kultúrnou hodnotou (kaplnky, zvonice, sakrálné stavby, pamätníky atď.)
5. príprava architektonických riešení verejných priestranstiev, drobná architektúra oddychových zón
6. rekonštrukcia, úprava a údržba verejných priestranstiev (detské ihriská, oddychové zóny s lavičkami, zeleň v obci,)
7. obnova existujúceho domového fondu s využitím prírodných materiálov (drevo, kameň) s viacstranným využitím (informačné tabule, tržničky, atď.),
8. údržba a aktivity starostlivosti o krajinné prostredie (obnova lúčnych, lesných plôch a pod.)
9. aktivity zamerané na osvetu a výchovu obyvateľstva v oblasti starostlivosti o krajinu (prednášky, semináre, letáky ...)
10. obnova a následná starostlivosť o prírodné lokality (korytá potokov, prameňov a minerálnych prameňov, odpočívadlá, chodníky, apod.) - pramen Hiadlovská Kyslá,
11. aktivity zamerané na protipovodňové opatrenia (úpravy a regulácie potokov a vodných tokov, riešenie odvodnenia z miestnych spevnených komunikácií - rigoly, priekopy atď.)

12. ochrana prírodných zdrojov a hodnôt a budovanie ekologickej stability vrátane spodných vôd a minerálnych prameňov
13. obnova a údržba krajiny a ekologickej stability, eliminácie erózie pôd, obnova a údržba lesných komunikácií, obnova lesa prirodzeným omladením

Ukazovatele (merateľné indikátory):

- zlepšenie hodnôt kvality zložiek životného prostredia
- počet zapojených domácností do separovaného zberu
- rozsah ušetrených zdrojov na zber tuhého komunálneho odpadu
- počet zberných nádob
- počet zlikvidovaných skládok TKO
- počet zriadených plôch pre odpadové hospodárstvo
- počet realizovaných zariadení čistenia odpadových vôd
- počet zariadení na výrobu energie
- počet realizovaných krajinnoekologických opatrení
- počet jednotiek dĺžky protipovodňových úprav
- stupeň zlepšenia kvality prírodného prostredia katastra obce
- hodnota zníženia negatívnych vplyvov na zložky životného prostredia
- počet jednotiek plochy rekultivácií
- dĺžka protihlukovej „zelenej bariery
- počet osvetových materiálov pre verejnosť
- počet km vybudovanej kanalizácie
- počet vybudovaných ČOV (obecné, domové a skupinové)
- počet napojených domácností na ČOV
- počet km zrekonštruovaného a novo - vybudovaného vodovodného potrubia
- počet zrekonštruovaných obytných domov
- počet zrekonštruovaných obecných budov na budov s multifunkčným využitím (školy, obecné úrady, kultúrne domy ...)
- počet zrekonštruovaných autobusových zastávok
- počet obnovených verejných priestranstiev
- počet pripravených architektonických riešení verejných priestranstiev
- počet programov, súťaží a pozitívnych príkladov v obnove objektov bývania
- počet obnovených kultúrnych a prírodných pamiatok zapísaných v UZPF
- počet obnovených architektonických a technických pamiatok
- počet prednášok, seminárov a podujatí zameraných na životné prostredie a starostlivosť o krajinu
- počet prisťahovaných obyvateľov

Oprávnení užívateľa opatrení :

pre Opatrenia č. 1.1. - obec, miestne iniciatívy, podnikatelia, inštitúcie

pre Opatrenia č. 1.2. - obec, vlastníci pozemkov a objektov, miestne iniciatívy, podnikatelia
hospodáriaci s pôdou, užívateľa pôdy

Špecifický cieľ (priorita) č. 2: Zvýšenie počtu obyvateľov a zlepšenie kvality životných podmienok a spolupráce obyvateľov

Zdôvodnenie:

Počet obyvateľov v obci Hiadel' v posledných rokoch klesá. Obec má pripravené zámery rozvoja nových obytných rozvojových plôch. Má vysoký potenciál pre rozvoj bývania v kvalitnom horskom prostredí. O nové bývanie v obci je záujem. V obci je niekoľko domov/ bytov neobývaných. Je potrebné zvýšiť záujem o bývanie v obci predovšetkým obyvateľov z miest. Je potrebné sa viac ako na novú výstavbu orientovať na rekonštrukciu pôvodných domov za účelom bývania resp. rekreáciu s cieľom využívať pokojné „dedinské“ prostredie pre život. K tomu je nevyhnutné dobudovanie základnej technickej a sociálnej infraštruktúry. Obyvatelia obce zameriavajú svoju pozornosť na obnovu existujúceho potenciálu domov a bývanie v obci považujú za kvalitné zázemie relaxu ekonomicky aktívneho ako aj staršieho obyvateľstva. Blízka dostupnosť za prácou mimo obce ako aj prírodné prostredie obce Hiadel' predstavuje vhodný rozvojový potenciál obce s možnosťou využitia prírodných

zdrojov nielen v bývaní ale aj v oddychových a relaxačných aktivitách ako napr. šport, turistika, podujatia a iné. Sociálna starostlivosť o obyvateľov je zabezpečovaná opatrovateľskými službami, ktoré pôsobia v okolitých obciach podľa potreby a požiadaviek. V rámci zámerov zvyšovania počtu obyvateľov je nutné dobudovanie služieb obyvateľstvu na dostatočnú úroveň.

Z obyvateľov obcí sa postupne vytráca lokalpatriotizmus, vzťah k obci a jej prostrediu, v ktorom žijú. Obec sa to snaží riešiť prostredníctvom regionálnej výchovy v miestnej ZŠ. Pre obyvateľov obce Hiadeľ nie sú v obci v súčasnosti vytvorené dostatočné možnosti zamestnať sa. Obyvatelia za prácou väčšinou dochádzajú a to do okresného mesta Banská Bystrica, resp. do Slovenskej Ľupče. Nezamestnaní obyvatelia, ktorí nenachádzajú prácu v obci svojho bydliska začínajú byť apatickí, strácajú pracovné návyky a nemajú záujem o rozvoj územia, v ktorom žijú. S cieľom zapojiť obyvateľstvo obce do rozvojového a pracovného procesu, je potrebné vytvoriť podmienky a realizovať vzdelávacie a informačné aktivity za účelom pre zvyšovanie zručností, vzdelanostnej úrovne, jazykovej zdatnosti, informovanosti o možnostiach získavania finančných prostriedkov a následne zabezpečiť podporu pri začatí podnikania, samozamestnania a pod. Všetky aktívne subjekty obce by mali viac navzájom spolupracovať a informovať sa. Mali by nadviazať intenzívnejšiu spoluprácu s miestnymi a regionálnymi zamestnávateľmi, štátnymi lesmi a inými aktívnymi subjektami pôsobiacimi v obci a zapájať ich do rozvoja.

Opatrenia:

1. **Vytvoriť podmienky pre bývanie a zlepšiť kvalitu životných podmienok**
2. **Aktivizovať ľudské zdroje, zlepšiť spoluprácu a zvýšiť miestne povedomie**

Opatrenie č. 2.1. Vytvoriť podmienky pre bývanie a zlepšiť kvalitu životných podmienok obyvateľov

Aktivity (investície):

1. územná príprava rozvojových lokalít pre bývanie a vybavenosť, príprava stavebných pozemkov pre bývanie a územnoplánovacia príprava (majetko-právne vysporiadanie, územný plán, technická a dopravná infraštruktúra, a i.),
2. vybudovanie rýchlostnej komunikácie smer S-J cez Hiadelské sedlo
3. rekonštrukcia prístupovej cesty do obce, eliminácia zosuvov pôdy
4. rekonštrukcie a budovanie miestnej dopravnej infraštruktúry – (chodníky pre peších, odstavné plochy a parkoviská, miestne komunikácie a premostenia)
5. rekonštrukcia a dobudovanie prístupových miestnych komunikácií do obytných celkov (oporné múry, odvodnenie, spevnenie a pod.),
6. vybudovanie nových parkovacích miest (pamätník Pod Javorím)
7. budovanie a rekonštrukcia rozvodov elektrického vedenia (zvýšenie kapacity, káblovanie do zeme, rekonštrukcie zdrojov atď.)
8. aktivity na zlepšenie signálu mobilných operátorov
9. výstavba nových bytových domov pre mladé rodiny a nájomných bytov
10. aktivity na zlepšenie sociálnej a zdravotnej starostlivosti (dom sociálnych služieb, dobrovoľná sociálna a zdravotnícka pomoc, klub dôchodcov, opatrovateľstvo a iné), ,
11. aktivity pre mobilnú pomoc lekára,
12. budovanie zariadení základnej a vyššej vybavenosti pre obyvateľov
13. budovanie zariadení pre deti predškolského veku,
14. budovanie zariadení pre verejnosť na podporu zachovania kvality verejného života (kultúrne stánky, knižnice, cintoríny, domy smútku a pod) s bezbariérovým prístupom,
15. budovanie a rekonštrukcie objektov pre združovanie záujmových skupín, klubovne, herne a pod.
16. budovanie a rekonštrukcie zariadení pre šport a oddych (telocvičňa, ihriská, tribúna, šatne a iné)
17. modernizácia vybavenia školy, škôlky a kultúrnych zariadení (kult.dom, knižnica a pod.)
18. zlepšenie podmienok pre požiaru bezpečnosť, (modernizácia, vybavenie a pod.)
19. zvyšovanie bezpečnosti a znižovanie kriminality v obci

Opatrenie č. 2.2. Aktivizovať ľudské zdroje, zlepšiť spoluprácu a zvýšiť miestne povedomie

Aktivity (investície):

1. aktivity zamerané na zvýšenie miestneho povedomia a lokalpatriotizmu obyvateľstva

2. aktivity zamerané na zapájanie aktívnych subjektov do činnosti obce a mikroregiónu
3. podpora aktivít zameraných na začlenenie obyvateľov do občianskeho a pracovného života,
4. aktivity na rozvoj športu a záujmových činností
5. aktivity na podporu koordinácie rozvoja a spoločné programy riadenia rozvoja (rozvojové dokumenty, územné plány, koncepcie, stratégie, projekty a iné),
6. aktivity na podporu združovania zdrojov a zakladanie koordináčnych združení (partnerstvá, spoločné produkty a projekty, zimná údržba, sociálna pomoc, apod.),
7. podpora získavania skúseností v oblasti marketingu obce (účasť na podujatiach, spolupráca, exkurzie, a i.),
8. zlepšenie informovanosti o dianí v obci
9. aktivity zamerané na zvýšenie environmentálneho povedomia obyvateľstva (venovať sa všetkým vekovým kategóriám),
10. aktivity zamerané na motiváciu pre nárast obyvateľstva a dosiahnutie výstavby a obnovy objektov bývania (bytovky, rodinné domy) – programy obnovy, súťaže, pozitívne príklady
11. aktivity zamerané na zvýšenie zručností obyvateľstva obce (vzdelávacie, rekvalifikačné a motivačné programy atď.),
12. aktivity na podporu zlepšenia informovanosti obyvateľstva o možnostiach samozamestnania, zamestnania a o dianí v obci a mikroregióne (web, obecné noviny, rozhlas obecné tabule, informačné kampane, apod...),
13. aktivity na podporu zlepšenia komunikácie v obci aj medzi obcami a miestnymi rozvojovými aktérmi (občania, inštitúcie, podniky, organizácie atď.)-stretnutia, facilitácia, web diskusie online, dotazníky, prieskumy apod.),
14. podpora aktivít rozvoja činnosti spolkov, klubov, záujmových a občianskych združení zameraných na podporu pozitívneho rozvoja jednotlivých oblastí života v obci (priestory, vybavenie pre činnosť, organizovanie podujatí apod.),
15. podpora aktivít práce s deťmi a kultúrospoločenských aktivít pre mládež
16. podpora existujúcich a vznik nových záujmových združení a spolkov,
17. podpora aktivít kultúrno-spoločenského života obce,
18. organizovanie obecných a mikroregionálnych podujatí (súťaže, futbalové turnaje, folklórne slávnosti, športové podujatia, koncerty, apod.),
19. aktivity na podporu rozvoja kultúrno-spoločenských podujatí,
20. obnova a podpora miestnych a regionálnych tradícií vo všetkých oblastiach života obce
21. podpora programov proti kriminalite

Ukazovatele (merateľné indikátory):

- počet pripravených stavebných pozemkov pre bývanie
- počet nových bytových domov pre mladé rodiny
- počet vybudovaných zariadení vybavenosti pre obyvateľov
- počet dobrovoľníkov v dobrovoľnej sociálnej a zdravotníckej pomoci,
- počet modernizovaných zariadení občianskej vybavenosti
- počet nových plôch a zariadení športu, kultúry a oddychu
- počet asanovaných objektov
- počet rekonštruovaných obytných objektov
- počet nových služieb obyvateľstvu
- počet nových bytových jednotiek
- počet nových obytných domov
- počet km nových alt. obnovených prístupových komunikácií
- počet km vybudovaných, obnovených chodníkov pre peších
- počet m² vybudovaných odstavných plôch
- počet rekonštruovaných premostení
- počet km rekonštruovaných miestnych komunikácií
- počet m podzemného elektrického vedenia
- počet domácností pripojených na internet
- počet bodov prístupných k verejnému internetu
- dĺžka rekonštruovaných sietí technickej infraštruktúry
- počet vzdelávacích, rekvalifikačných a motivačných programov
- počet vyškolených obyvateľov
- počet web stránok, obecných novín zameraných na informovanie obyvateľstva
- počet verejne dostupných internetových bodov v obciach

- počet výtlačkov obecných novín, periodík
- počet zriadených obecných tabúl
- počet verejných stretnutí
- počet facilitácií, prednášok
- počet zapojených občanov do dotazníkového prieskumu
- počet podporených spolkov, klubov, záujmových a občianskych združení
- počet vzniknutých záujmových združení a spolkov
- počet organizovaných podujatí
- počet účastníkov na podujatiach
- počet obyvateľov zapojených do aktivít
- počet zapojených aktívnych subjektov do činnosti na veciach verejných
- počet aktivít zameraných na zvýšenie environmentálneho povedomia obyvateľstva
- počet vekových skupín zapojených do aktivít zameraných na zvýšenie environmentálneho povedomia obyvateľstva
- počet obyvateľov začlenených do občianskeho a pracovného života
- počet rozvojových dokumentov, územných plánov, koncepcií, stratégií, projektov
- počet založených partnerstiev
- počet spoločných projektov
- počet podujatí, študijných ciest, exkurzií
- počet obnovených tradícií

Oprávnení užívateľa opatrení :

- pre Opatrenia č. 2.1. - obec, podnikatelia, štátne organizácie, subjekty podnikajúce v službách verejnosti, miestne iniciatívy v charite a sociálnych službách
- pre Opatrenia č. 2.2. - obec, miestne iniciatívy v rozvoji, kultúre, vzdelávaní a športe

Špecifický cieľ (priorita) č. 3:

Rozvoj podnikania a zvýšenie návštevnosti obce

Zdôvodnenie:

Obce v mikroregióne vrátane obce Hiadeľ majú vysoký potenciál pre rozvoj podnikania v oblasti remeselnej výroby, spracovania dreva, poľnohospodárstva, včelárstva, poľovníctva, agroturistiky a predovšetkým cestovného ruchu. Mimo poľnohospodárskej výroby sa v obci takmer nepodniká. Miestne zdroje nie sú dostatočne využívané, zanikajú pôvodné remeslá využiteľné napr. v cestovnom ruchu. Kultúrno-historický potenciál obce je v uspokojivom stave. Cykloturistika, pešia a náučná turistika, bežecké trate nie sú na dostačujúcej úrovni. V obci nie sú vybudované ubytovacie a stravovacie zariadenia. Ubytovanie na súkromí prakticky neexistuje. Chýba tu ponuka služieb pre hostí z okolia napr. kúpeľných hostí, turistov a chýba produkt-cieľ návštevy obce Hiadeľ. Orientačný systém v obci taktiež chýba ako aj turisticko-informačná kancelária resp. iná podobná služba.. Informácie turistom poskytuje len obecný úrad. Propagácia obce je minimálna, chýbajú obecné a mikroregionálne propagačné materiály. Obec takmer nevyužíva svoje tradície, históriu ako aj prírodný potenciál v prospech vlastnej ekonomickej prosperity. Spolupráca na regionálnej úrovni je v rámci budovania regionálneho produktu CR v náučno-poznávacom turizme tzv. „Banskobystrický geopark“, ktorý je jedným z troch geoparkov Slovenska práve v regióne Banská Bystrica.

Opatrenia:

1. **Zvýšiť atraktivitu obce v cestovnom ruchu**
2. **Podpora podnikateľského prostredia**

Opatrenie č. 3.1. Zvýšiť atraktivitu obce v cestovnom ruchu

Aktivity (investície):

1. podpora rozvoja cestovného ruchu (konceptia CR, tvorba produktov, ponuka služieb a pod.)
2. budovanie komplexných priestorov zimnej turistiky nie
3. budovanie investícií na zvyšovanie atraktivity územia (prístupy k minerálnym prameňom, gazdovské dvory a školy remesiel, rozhľadňa, amfiteáter a pod.)
4. budovanie doplnkových aktivít blízkyh strediskám zimnej turistiky

5. budovanie zariadení a prevádzok pre účely doplnkových služieb (požičovne, krajčírstva, opravovne, nákupné stredisko a pod.)
6. zriaďovanie služieb zábavy a obchodu s predajom výrobkov miestnej výroby
7. podpora budovania ubytovania na súkromí s využitím existujúceho domového fondu,
8. budovanie mikroregionálnej siete turistických trás (cyklistika, lyžovanie, korčuľovanie, turistika, beh, náučné chodníky ai.)
9. budovanie náučných, kultúrno-poznávacích a tematických produktov a trás (banícka história, história SNP, geologické a prírodné hodnoty, Banskobystrický geopark atd.)
10. aktivity zamerané na údržbu a značenie všetkých existujúcich a nových trás (bežkárske a zjazdové trate, turistické, cyklistické, náučné ai.)
11. budovanie oddychových miest s prístreškami na trasách turistických, náučných chodníkov a cyklotrás (pod ihriskom na Láne)
12. tvorba a budovanie informačného a orientačného systému v obci a krajine pre turistov (informačná kancelária, poradenské služby, orientácia v obci a pod.),
13. budovanie a rekonštrukcie odstavňových priestorov pre dopravu turistov
14. aktivity na zlepšenie informovanosti pre návštevníka
15. aktivity zamerané na propagáciu obce a mikroregiónu (propagačné materiály, web stránky o obci a mikroregióne a pod.),
16. zriadenie pamätnej izby, obecného múzea
17. aktivity na odstránenie objektov znehodnocujúcich prostredie
18. podpora organizácie výstav a kongresovej turistiky
19. nadobecné aktivity spoločnej propagácie obce a mikroregiónu (organizovanie súťaží, kongresov, výstav, podujatí, prezentácií apod.)
20. aktivity na zlepšenie informovanosti pre návštevníka (letáky a informačné materiály, sprievodcovstvo a pod.)
21. budovanie doplnkových aktivít blízokým strediskám zimnej a letnej turistiky a kúpeľom (salaš, zručnosti, simulácie povstaleckých bojov, života partizánov, divadlo a pod.)

Opatrenie č. 3.2. Podpora podnikateľského prostredia

Aktivity (investície):

1. podpora rozvoja malých a stredných podnikov
2. podpora rozvoja agrofarmem a poľnohospodárstva s využitím aj v turizme
3. komunikácia a spolupráca s podnikateľským prostredím
4. zriadenie malých výrobných prevádzok (výroba mlieka, mliečnych produktov, práca s ovčou vlnou, tkanie kobercov, drevovýroba, kamenárska výroba, spracovanie využiteľných odpadov a pod.),
5. rozšírenie hospodárenia s pôdou, poľnohospodárstvo a lesné hospodárstvo, chov oviec a hospodárskych zvierat
6. budovanie investícií na zvyšovanie atraktivity územia (prístupy k minerálnym prameňom, gazdovské dvory a školy remesiel, rozhľadňa, amfiteáter a pod.)
7. budovanie zariadení a prevádzok pre účely doplnkových služieb (požičovne, krajčírstva, opravovne, obchod a pod.)
8. zriaďovanie služieb zábavy a obchodu s predajom výrobkov miestnej výroby
9. podpora budovania ubytovania na súkromí s využitím existujúceho domového fondu
10. rekonštrukcie existujúcich obecných budov s viacfunkčným využitím – ubytovanie, klubovne, posilňovne a pod.,
11. budovanie a rekonštrukcie športovo – rekreačnej vybavenosti (futbalové, volejbalové, detské a multifunkčné ihriská, kryté bazény, posilňovne, kolkárne, klziská, a pod.)
12. budovanie služieb turistom (ubytovanie, stravovanie, kolkárne, ihriská, fitness, požičovne športových potrieb, sociálne zariadenia, bankomaty, zmenárne a iné)

Ukazovatele (merateľné indikátory):

- počet km siete poznávacích trás
- počet zriadených náučných chodníkov
- počet turistov prechádzajúcich náučnými chodníkmi a sieťou poznávacích trás
- počet vybudovaných oddychových miest s prístreškami
- počet informačných a orientačných panelov
- počet dobudovaných ubytovacích kapacít / počet lôžok
- počet dobudovaných stravovacích kapacít / počet stoličiek

- počet ubytovacích kapacít na súkromí / počet lôžok
- počet vydaných propagačných materiálov
- zriadená www stránka o mikroregión / počet návštev na stránke
- počet zriadených pamätných izieb, obecných domov
- počet návštevníkov
- počet m vybudovaných lyžiarskych vlekov, tratí
- počet zorganizovaných výstav a kongresov
- počet zriadených zariadení a prevádzok pre účely doplnkových služieb
- počet predaných výrobkov miestnej výroby
- počet novovzniknutých a obnovených remesiel
- počet nových služieb turistom
- počet kurzov a účastníkov

Oprávnení užívateľa opatrení :

pre Opatrenia č. 3.1. - obec, subjekty podnikajúce v službách a výrobe

pre Opatrenia č. 3.2. - obec, miestne iniciatívy v rozvoji a cestovnom ruchu, podnikatelia, združenia podnikateľov

2. Inštitucionálne a organizačné zabezpečenie realizácie programu

Aktérmi programu sú:

- riadiace orgány
- koneční realizátori
- užívatelia jednotlivých opatrení

2.1. Riadiaci orgán Programu rozvoja –PHSR

Pre zabezpečenie realizácie programu je ustanoveným riadiacim orgánom programu volená resp. Obcou zriadená tzv. „**Rada rozvoja obce**“.

Orgán navrhuje, riadi a zlepšuje procesy rozvoja s cieľom podporovať politiku a stratégiu definovanú v schválenom programovom dokumente tak, aby ním zabezpečované činnosti boli s ostatnými orgánmi koordinované a prispievali k efektívnosti a účinnosti podpory rozvoja aktivít na území obce.

Obec podľa zákona č. 539/2008:

- ☐ spracúva, schvaľuje, riadi a pravidelne vyhodnocuje plnenie programu obce
- ☐ poskytuje súčinnosť pri príprave a realizácii programu VÚC v území regiónu
- ☐ poskytuje súčinnosť pri príprave regionálnych operačných programov
- ☐ spolupracuje pri zabezpečovaní rozvojových spoločných zámerov viacerých obcí
- ☐ zriaďuje s inými obcami združenie obcí k ekonom.-sociál. rozvoju obce a VÚC
- ☐ spracováva stanovisko k programom regionálneho rozvoja

adresa a kontakty

riadiaceho orgánu pre program

Obecný úrad Hiadel'

Hiadel' 68, 976 61 Lučatín

Tel. č. 048 419 11 41

zodpovedná osoba: starosta obce Hiadel': **Ondrej Snopko**

(tel. kontakt : 048 419 11 41, mobil: 0918 457 267, email: starosta@hiadel.sk)

(schváli zastupiteľstvo obce uznesením)

Aktérmi programu sú:

- riadiaci a monitorovací orgán
- koneční realizátori (obec, občania, podnikatelia, združenia, spolky, kluby atď.)
- užívatelia jednotlivých opatrení

2.2. Hlavné zásady administratívy Programu rozvoja –PHSR

Opatrenia na organizačné zabezpečenie efektívnej realizácie, monitorovania a hodnotenia
Programu rozvoja je potrebné záväzne zabezpečiť v zmysle uznesenia „Rady rozvoja obce“ a uznesenia zastupiteľstva obce takto:

1. stanoviť spracovanie hodnotiacej správy Programu za príslušný rok každoročne v termíne do 15.2. nasledujúceho roka (napr. správu za rok 2014 v termíne do 15.2.2015)
2. zostaviť spôsob hodnotenia podľa ukazovateľov programu (zodpovednosť a metodika)
3. stanoviť zjednodušený spôsob zverejnenia príslušnej správy (letáky, médiá, tlač)
4. zabezpečiť spôsob monitoringu a koordinácie spoločných rozvojových projektov (zodpovednosť a harmonogram)
5. zabezpečiť spôsob financovania riadiacej, monitorovacej a administratívnej činnosti Programu
6. zabezpečiť súlad rozvojových zámerov z územia s Programom rozvoja
7. zabezpečiť informovanosť verejnosti o programe a jeho plnení
8. zabezpečiť prístup k informáciám pre prípravu rozvojových projektov a fundraising
9. každoročne zostaviť koncentráciu finančných zdrojov obce na prípravu kofinancovania rozvojových projektov (rezerva v rozpočte obce)
10. zabezpečiť profesionálne účtovníctvo pre projekty zo štrukturálnych fondov EÚ (vyškolenie a financovanie)
11. zabezpečiť mobilizáciu zdrojov z územia a vyškolenie vlastných resp. externých odborníkov pre projektovú činnosť.

3. Finančné zabezpečenie - Hiadel'

Odhad objemu potrebných finančných zdrojov a možnosti ich zabezpečenia pre roky 2014-2015,2016-2017 –**tabuľka cieľov a opatrení z Akčného plánu – príloha č. 1**

číslo	Špecifický cieľ (Priorita)		%	2014 -2015	EUR	%	2016 - 2017	EUR	SPOLU
	č.	Opatrenie							
									Eur
1	Zlepšenie životného prostredia a podpora využívania prírodných zdrojov								
	1.1	Zvýšiť starostlivosť o životné prostredie a zlepšiť stav environmentálnej infraštruktúry	50		130 000	50		130 000	260 000
	1.2	Obnoviť obec a zabezpečiť starostlivosť o krajinu	43		45 000	57		60 000	105 000
		Opatrenie celkom	47 6,4		175 000	53 7,3		190 000	365 000
2	Zvýšenie počtu obyvateľov a zlepšenie kvality životných podmienok a spolupráce obyvateľov								
	2.1	Vytvoriť podmienky pre bývanie a zlepšiť kvalitu životných podmienok	82		1 371 700	18		310 000	1 681 700
	2.2	Aktivizovať ľudské zdroje, zlepšiť spoluprácu a zvýšiť miestne povedomie	50		9000	50		9000	18 000
		Opatrenie celkom	81 51,5		1 380 700	19 12		319 000	1 699 700
3	Rozvoj podnikania a zvýšenie návštevnosti obce								
	3.1	Zvýšiť atraktivitu obce v cestovnom ruchu	5		8 000	95		150 000	158 000
	3.2	Podpora podnikateľského prostredia	0		0	100		450 000	450 000
		Opatrenie celkom	1 0,3		8 000	99 22,5		600 000	608 000
		SPOLU (Opatrenia na rok)	100			100			
		SPOLU (Priority) 100%	58		1 563 700	42		1 109 000	2 672 700

4. Monitoring

4.1. Systém monitorovania a hodnotenia plnenia programu - Príloha č. 2 s ustanovením merateľných ukazovateľov

V záujme efektívneho a koordinovaného postupu činnosti pri realizácii Programu, jeho strategických cieľov a opatrení bude v termíne do 3 mesiacov od schválenia Programu v zastupiteľstve obce zriadený Monitorovací výbor, ktorého úlohou bude v pravidelných intervaloch hodnotiť zabezpečovanie programu v zmysle stanovených ukazovateľov vid'. príloha č. 2.

4.1. Monitorovací orgán Programu rozvoja –PHSR

Monitorovacím orgánom bude zvolený orgán združenia v zmysle organizačného zabezpečenia.

adresa a kontakty

monitorovacieho orgánu pre program

Obecný úrad Hiadel'

Hiadel' 68, 976 61 Lučatín

Tel. č. 048 419 11 41

zodpovedná osoba: (tel. kontakt :)

(meno zodpovednej osoby navrhne a schváli zastupiteľstvo obce uznesením)

5. Časový harmonogram realizácie programu

5.1. Krátkodobé plánovanie

Plánovanie na 2-3 roky sa uskutočňuje za účelom plánovania a kumulácie vnútorných zdrojov (ľudských, materiálnych a finančných) a za účelom koordinácie a súladu s prijatými prioritami obce.

Ide o podrobný prieskum záujmov miestnych a regionálnych rozvojových aktérov a ich koordináciu v záujme skutočných potrieb a možností. Rovnako takéto plánovanie vytvára výborné predpoklady pre partnerskú spoluprácu a spoločné rozvojové projekty s vyššou uskutočniteľnosťou a trvalou udržateľnosťou. Kvalitným plánovaním je možno predchádzať nesprávnym rozhodnutiam ako aj možným stretom záujmov rôznych záujmových skupín v rozvoji obce.

Akčný plán obvykle zabezpečuje:

- Úlohy
- Personálna náročnosť
- Časová náročnosť
- Finančná náročnosť
- Zodpovednosť za realizáciu.

Akčné plánovanie sa v nasledujúcej etape vo väzbe na priority rozvoja obce bude zaoberať programovaním jednotlivých rozvojových oblastí v zmysle špecifických cieľov a opatrení na obdobie 2 – 4 roky.

VZOR PRACOVNÉHO LISTU IDENTIFIKÁCIE PROJEKTU
Krátkodobé plánovanie aktivít rozvoja v časovom horizonte 2-4 roky.

Aktivita (presné pomenovanie):	
Zodpovedná osoba / organizácia	
Čas realizácie, doba trvania (od-do)	
Rozpis realizačných etáp (akcií) v rámci aktivity	
Rozpočet (celkový náklad, rozpis podľa etáp)	
Možné finančné zdroje (vlastné, národné a zahraničné zdroje)	

Poznámka: Akčný plán je krátkodobý plán a je nutné ho min. 1x dvojročne vyhodnotiť a aktualizovať. Jeho význam je v plánovaní krátkodobých investícií ako záväzný podklad pre plánovanie doplnkových finančných zdrojov (vlastných, obecných, úverových a pod.)

5.2. Plán investičných a neinvestičných zámerov obce na roky 2014-2020
príloha č. 1

INFORMOVANOSŤ A PUBLICITA

Informovanosť a publicita Programu rozvoja – PHSR

Program rozvoja obce bude po schválení jeho znenia zverejnený na web stránke obce www.hiadel.sk, tlačenou formou letáka pre verejnosť a v miestnej tlači. Súčasťou zverejnenia informácie o Programe je nevyhnutné zabezpečiť formu diskusie s verejnosťou (tlač, televízia, rozhlas a pod.) za účelom zrozumiteľnosti o možnostiach širokého uplatnenia Programu, ktorý sa stáva programom každého obyvateľa a užívateľa územia aj vo vzťahu k žiadostiam o podporu z EÚ fondov.

Rovnako bude zverejňovaná každoročná Správa o monitoringu a hodnotení Programu.

„Rada rozvoja obce“ zabezpečí pravidelnú komunikáciu s miestnymi aktérmi rozvoja o všetkých aspektoch uplatňovania programu.

„Rada rozvoja obce“ zabezpečí slávnostné uvedenie Programu rozvoja „do života“ za účasti regionálnych partnerov, orgánov štátnej správy, regionálnej samosprávy a susedných obcí za účelom poskytnutia informácie o možných dopadoch resp. spolupráci v budúcom rozvoji.

Účastníkmi programovania sú:

- manažment obce
- akčná plánovacia skupina obce
- formálne štruktúry – mimovládne a neziskové organizácie a komunitné nadácie
- neformálne – miestne záujmové skupiny (spolky, kluby apod.)
- rôzne skupiny založené ako lokálne partnerstvá so spoločným záujmom
- podnikateľské siete, zväzy, únie, združenia výrobcov, spracovateľov
- regionálne profesné zväzy
- rôzne partnerstvá verejného a súkromného sektoru
- jednotlivci a výrazné osobnosti
- experti - odborníci
- podporné orgány (národné, regionálne aj medzinárodné organizácie)

Prílohy k dokumentu

Príloha č. 1 : Plán investičných a neinvestičných zámerov obce na roky 2014-2020

Príloha č. 2 : Monitorovacia tabuľka

Príloha č. 3 : Ako pracovať s dokumentom PHSR

Použité materiály pre spracovanie programového dokumentu

- Kavčáková I.a kol.: Programovanie trvaloudržiateľného rozvoja vidieckych mikroregiónov – metodika ako spracovať strategický dokument Programu hospodárskeho a sociálneho rozvoja obce Združenia vidieckych obcí, 2002
- Súpis pamiatok na Slovensku
- Kroniky obcí Mikroregiónu RENTaR
- Brožúrky o obciach, poskytnuté obecnými úradmi
- Obecné noviny
- Kolektív, 2002 : Atlas krajiny SR. MŽP SR Bratislava
- Kolektív, 1979 : Encyklopédia Slovenska. Veda Bratislava
- Kolektív, 1985 : Encyklopédia Zeme. 1.vyd. Bratislava
- Kolektív, 1985: Encyklopédia Zeme.1.vyd. Bratislava
- Kolektív: Klimatické pomery na Slovensku. Vybrané charakteristiky. Zborník prác SHMÚ. Zväzok 33/I. Bratislava
- Kolektív: Zborníky prác SHMÚ. Bratislava
- Machek P. a kol., 1990: Stredoslovenské vulkanity. Ostrava
- Mazúr, 1980 : Atlas SSR, SAV a SÚGK, Bratislava
- Michalko J. : Geobotanická mapa ČSSR
- Otruba J., 1964 : Veterné pomery na Slovensku. Bratislava
- SAŽP, 1995 : RÚSES okresu Banská Bystrica.
- P.Bielek, B. Šurina, b. Ilavská, J.Vilček, Naše pôdy (poľnohospodárske), VÚPÚ Bratislava 1998
- Michal Džatko, Hodnotenie produkčného potenciálu poľnohospodárskych pôd a pôdno-ekologických regiónov Slovenska,VÚPOP 2002
- Milan Demo a kolektív, Usporiadanie a využívanie pôdy v poľnohospodárskej krajine, SPÚ Nitra 1998
- URKEA Banská Bystrica, VÚC Banskobystrického kraja
- Územný plán obce Hiadeľ 2006
- Štatistický úrad SR

Plán investičných a neinvestičných zámerov obce Hiadel' na roky 2014 -2017

Číslo	Priorita 1 (Špecifický cieľ)		Miesto (lokalita)	Realizátor (vlastník investície)	Náklady (v tis.Eur)				Rok (začatie a ukončenie realizácie)
					č.	Opatrenie Názov investície	rozpočet žiadateľa	štátny rozpočet	
	rozpočet obce	príspevok štátu	ŠF EÚ, granty,nadácie a iné	EUR					
1	Zlepšenie životného prostredia a podpora využívania prírodných zdrojov								
1.1.	Zvýšiť starostlivosť o životné prostredie a zlepšiť stav environmentálnej infraštruktúry								
	1	Výstavba biokotolne pre Základnú školu a obecný úrad	Hiadel'	obec	10	0	190	200	2015-2017
	2	Dobudovanie kanalizácie a ČOV-projektová dokumentácia	Hiadel'	obec	10	0	0	10	2014
	3	Výstavba zberného dvora	Hiadel'	obec	2,5	47,5	0	50	2014-2016
	Spolu				22,5	47,5	190	260	
1.2.	Obnoviť obec a zlepšiť starostlivosť o krajinu								
	1	Rekonštrukcia okolia minerálneho prameňa Hiadlovská Kyslá oddychová zóna	Hiadel'	obec	7	0	0	7	2015
	2	Rekonštrukcia vodovodu v strednej a dolnej časti obce	Hiadel' Medzibrod	VEOLIA	10	0	50	60	2016

	3	Obnova kultúrnej pamiatky -pomníka padlých v druhej svetovej vojne.	Hiadel'	obec	2	2	0	4	2015
	4	Obnova verejného priestranstva okolo obecného úradu -realizácia štúdie-II.etapa.	Hiadel'	obec	6	0	0	6	2014
	5	Vybudovať protipovodňové opatrenia - rigoly a oporné múry v časti Horný koniec,/400m/	Hiadel'	obec	1,5	0	28,5	30	2015-2016
		Spolu			26,5	0	78,5	105	
Číslo	Priorita 2 (Špecifický cieľ)		Miesto (lokalita)	Realizátor (vlastník investície)	Náklady (v tis.Eur)				Rok (začatie a ukončenie realizácie)
2	č.	Opatrenie			rozpočet žiadateľa	štátny rozpočet	iné zdroje	SPOLU odhad	
		Názov investície			rozpočet obce	príspevok štátu	ŠF EÚ, granty,nadácie a iné	EUR	
2	Zvýšenie počtu obyvateľov a zlepšenie kvality životných podmienok a spolupráce obyvateľov								
	2.1.	Vytvoriť podmienky pre bývanie a zlepšiť kvalitu životných podmienok obyvateľov							
	1	Prepojenie elektr.siete z Medzibrodu do Hiadla, prepojenie 22kV na exist. trasu Medzibrod Moštenica - výmena vzdušného vedenia 220 kV za dvojlinku 2x400 kV pre rozvodňu Medzibrod	Hiadel'	SSE	1000	0	150	1150	2016
	2	Výstavba šatní a sociálnych zariadení futbalového ihriska - Projektová dokumentácia	Hiadel'	obec	1,7	0	0	1,7	2015

	3	Výstavba šatní a sociálnych zariadení futbalového ihriska - realizácia	Hiadel'	obec	3,5	0	66,5	70	2015
	4	Rekonštrukcia kultúrneho domu- interiér pre multifunkčné využitie	Hiadel'	obec	5	0	95	100	2017
	5	Rekonštrukcia obecného úradu- interiér	Hiadel'	obec	3	0	57	60	2017
	6	Výstavba bytov 4x	Hiadel'	obec	180	120	0	300	2014-2016
	Spolu				1193,2	120	368,5	1681,7	
2.2.	Aktivizovať ľudské zdroje, zlepšiť spoluprácu a zvýšiť miestne povedomie								
	1	Organizácia kultúrno-spoločenského podujatia- Prechádzka rozprávkovým lesom na deň detí a divadelné predstavenie	Hiadel'	obec, OZ	6	0	0	6	2014 -2017 ročne
	2	Organizácia spoločenského podujatia - Hiadelský krumplovník stretnutie obyvateľov za účelom zvýšenia aktivít obyvateľov v spolkových resp. klubových činnostiach (1x ročne).	Hiadel'	obec, OZ	4	0	4	8	2014 -2017 ročne
	3	Organizácia podujatia -Futbalový turnaj o pohár starostu obce.	Hiadel'	obec, OZ	4	0	0	4	2014 -2017 ročne
	Spolu				14	0	4	18	
Číslo	Priorita 3 (Špecifický cieľ')		Miesto (lokalita)	Realizátor (vlastník investície)	Náklady (v tis.Eur)				Rok (začatie a ukončenie realizácie)
3	č.	Opatrenie Názov investície			rozpočet žiadateľa	štátny rozpočet	iné zdroje	SPOLU odhad	
					rozpočet obce	príspevok štátu	ŠF EÚ, granty, nadácie a iné	EUR	
3	Rozvoj podnikania a zvýšenie návštevnosti obce								

	3.1. Zvýšiť atraktivitu obce v cestovnom ruchu								
	1	Vybudovať orientačný info systém obce (osadiť turistické tabule a úprava oddychových miest)	Hiadel'	obec	10	0	90	100	2017
	2	Budovanie náučných a kultúrno-poznávacích chodníkov v rámci ponuky (banícka história, SNP a iné)	Hiadel'	obec, OZ	2,5	0	47,5	50	2017
	3	Tlač propagačných materiálov o obci	Hiadel'	obec	3	0	5	8	2015
		Spolu			15,5	0	142,5	158	
	3.2. Podpora podnikateľského prostredia								
	1	Vznik nových služieb v cestovnom ruchu (požičovne, sprievodcovstvo, zručnosti a iné)	Hiadel'	živnostník, firma	150	0	150	300	2016-2017
	2	Ubytovanie na súkromí-3x	Hiadel'	živnostník, firma	150	0	150	150	2016-2017
		Spolu			150	0	150	450	

Príloha č. 2
Program hospodárskeho a sociálneho rozvoja obce Hiadel' 2014-2020

Monitorovacia správa
Hodnotenie ukazovateľov plnenia strategických cieľov

V obci Hiadel':
Vypracoval:
Schválil:

dňa
dňa

Monitorovacia správa pomerne presne vyhodnotí realizáciu jednotlivých opatrení s dopadom na dosiahnutie stanoveného strategického cieľa. Vyhodnotenie prebieha 2 spôsobmi:

1. Numericky - kvantitatívne
2. Popisom -kvalitatívne

Ukazovatele kvality

Pre posúdenie kvality musíme vyberať kľúčové vlastnosti majúce zásadný podiel na hodnotenej kvalite. Tieto kľúčové vlastnosti voláme kritériá kvality. Kritéria sú špecifikáciou kvality.

Ukazovateľ kvality (indikátor) je jav, proces, charakteristika vyjadriteľná ako veličina. Ukazovateľ informuje o efektívite zvolených foriem naplňovania cieľov overovaných v hodnotení

kvality. V momente, keď kritérium kvality je merateľná veličina, stáva sa kritérium ukazovateľom.

Správne zvolený kvalitatívny ukazovateľ musí spĺňať tieto akostné charakteristiky:

1. **relevantnosť** k predmetu posudzovania, tj či hodnotíme, ako je proces z hľadiska posudzovateľa produktívny pri dosahovaní vízie
2. **zrozumiteľnosť** pre všetkých zapojených a dotknutých kvalitou,
3. **merateľnosť** pomocou kvalitatívnych škál alebo kvantitatívnych dát,
4. **validita** – ukazovateľ obsahovo odpovedá kritériu kvality, ktoré reprezentuje
5. **reliabilita** -ukazovateľ spoľahlivo informuje o predmete merania - špecifickej oblasti kvality

Súčasťou správy je návrh uznesenia.

Strategický cieľ :

Posilnenie obce Hiadeľ ako zázemia pre kvalitné bývanie v horskom prostredí s lepším prístupom do obce, lepšou kvalitou komunitného života obyvateľov obce a využitím geografických predpokladov obce pre turizmus vo väzbe na región Banská Bystrica a Brezno

Špecifický cieľ 1: Zlepšenie životného prostredia a podpora využívania prírodných zdrojov

Opatrenie		Merateľné indikátory	Merná jednotka	Zdroje (euro)	Interpretácia (nárast, stagnácia, pokles)
1.1.	Zvýšiť starostlivosť o životné prostredie a zlepšiť stav environmentálnej infraštruktúry	Počet rozvojových projektov environmentálnej infraštruktúry			
		Počet realizovaných opatrení na zlepšenie kvality zložiek ŽP (voda, pôda, ovzdušie, hluk a odpady)			
		Počet odstránených starých environmentálnych záťaží			
		Počet podujatí environmentálnej výchovy a vzdelávania			
		Počet zapojených domácností do separovaného zberu odpadov			
		Počet realizovaných projektov-zariadení alternatívnych foriem výroby energie a vykurovania			
		Počet realizovaných projektov-zariadení alternatívnych foriem čistenia odpadových vôd			
1.2.	Obnoviť obec a zabezpečiť starostlivosť o krajinu	Počet krajinno ekologických zásahov a aktivít protipovodňovej ochrany			
		Počet odstránených nelegálnych skládok odpadu			
		Počet nových zón, stavieb a diel pre zvýšenie kvality krajinného prostredia			

Popis kvalitatívneho stavu plnenia opatrení cieľa 1.:

Popis k hodnoteným ukazovateľom s konštatovaním kvalitatívneho posunu príp. dovysvetlenie neplnených ukazovateľov (prečo nedošlo k plneniu) a plnených ukazovateľov (kde nastal najvýznamnejší posun resp. čo sa preukázalo počas obdobia ako najvýznamnejšie) Popíšte nielen výsledky ale aj dopady aj mimo opatrenia (príklad:..... vznik OZ na podporu rozvoja mesta malo významný dopad na nárast vzdelávacích programov cieľa 2 aj 3. v oblasti XY.....) Tu je možné spomenúť aj konkrétny projekt z akčného plánu a jeho dopad na dosiahnutie cieľa.

Ako pomôcku využite sprievodný text k cieľom na ktorý by sme mali reagovať (odpovede a vysvetlenia zlepšenia stavu). Pomôžte si aj číslami z analytickej časti.

Špecifický cieľ 2.: Zvýšenie počtu obyvateľov a zlepšenie kvality životných podmienok a spolupráce obyvateľov

Opatrenie		Merateľné indikátory	Merná jednotka	Zdroje (euro)	Interpretácia (nárast, stagnácia, pokles)
2.1.	Vytvoriť podmienky pre bývanie a zlepšiť kvalitu životných podmienok	Počet nových obytných domov/bytových jednotiek			
		Počet strategických a rozvojových dokumentov o ŽP			
		Počet realizovaných projektov na zlepšenie oddychu a rekreácie obyvateľov			
		Počet nových rekreačno – športových zariadení			
		Počet obnovených objektov obč. vybavenosti			
		Počet nových objektov obč. vybavenosti			
		Počet nových bezbariérových opatrení na verejných budovách			
		Počet nových zón, stavieb a diel pre zvýšenie kvality verejných priestorov			
		Počet sprístupnených a pripravených nových lokalít, zón, území na bývanie			
		Počet bytov, priestorov a objektov so zmenou funkcie bývania na služby obyvateľstvu			
		Počet nových zariadení sociálnej starostlivosti			
		Dĺžky rekonštruovaných sietí technickej a dopravnej infraštruktúry			
2.2.	Aktivizovať ľudské zdroje, zlepšiť spoluprácu a zvýšiť miestne povedomie	Počet rozvojových projektov rozvoja ľudských zdrojov			
		Počet novovzniknutých občianskych organizácií (o.z., spolky, kluby apod.)			
		Počet akcií na budovanie miestneho povedomia –vzdelávacie a osvetové			
		Počet absolventov mimoškolských vzdelávacích programov			
		Počet nových verejnoprospešných podujatí			
		Počet partnerských projektov			
		Počet novovzniknutých partnerstiev			

Popis kvalitatívneho stavu plnenia opatrení cieľa 2.:

Popis k hodnoteným ukazovateľom s konštatovaním kvalitatívneho posunu príp. dovysvetlenie neplnených ukazovateľov (prečo nedošlo k plneniu) a plnených ukazovateľov (kde nastal najvýznamnejší posun resp. čo sa preukázalo počas obdobia ako najvýznamnejšie) Popíšte nielen výsledky ale aj dopady aj mimo opatrenia (príklad:..... vznik OZ na podporu rozvoja mesta malo významný dopad na nárast vzdelávacích programov cieľa 2 aj 3.v oblasti XY.....) Tu je možné spomenúť aj konkrétny projekt z akčného plánu a jeho dopad na dosiahnutie cieľa.

Špecifický cieľ 3.: Rozvoj podnikania a zvýšenie návštevnosti obce

Opatrenie		Merateľné indikátory	Merná jednotka	Zdroje (euro)	Interpretácia (nárast, stagnácia, pokles)
3.1.	Zvýšiť atraktivitu obce v cestovnom ruchu	Počet obnovených objektov kultúrnych pamiatok			
		Počet nových zariadení na zlepšenie cestovného ruchu v meste			
		Počet aktivít proti kriminalite			
		Počet nových vybudovaných atrakcií a atrakcií pre návštevníka			
		Počet web aplikácií o meste			
		Počet propagačných a marketingových materiálov			
		Počet podujatí pre zvýšenie návštevnosti			
		Počet prenocovaní v obci			
		Počet lôžok v nových zariadeniach			
		Počet osvetových a vzdelávacích aktivít na zvýšenie návštevnosti mesta			
3.2.	Podpora podnikateľského prostredia	Počet nových rozvojových dokumentov obce			
		Počet novovytvorených malých a stredných podnikov a služieb			
		Počet nových pracovných miest v súkromnom sektore			
		Počet zariadení s informáciami – náučné chodníky, cyklotrasy, infosystém, infokancelárie a pod.			
		Počet realizovaných podujatí pre zlepšenie integrácie žiakov na školách			

Popis kvalitatívneho stavu plnenia opatrení cieľa 3.:

Popis k hodnoteným ukazovateľom s konštatovaním kvalitatívneho posunu príp. dovysvetlenie neplnených ukazovateľov (prečo nedošlo k plneniu) a plnených ukazovateľov (kde nastal najvýznamnejší posun resp. čo sa preukázalo počas obdobia ako najvýznamnejšie) Popíšte nielen výsledky ale aj dopady aj mimo opatrenia (príklad:..... vznik OZ na podporu rozvoja mesta malo významný dopad na nárast vzdelávacích programov cieľa 2 aj 3.v oblasti XY.....) Tu je možné spomenúť aj konkrétny projekt z akčného plánu a jeho dopad na dosiahnutie cieľa.

Ako pomôcku dávam sprievodný text k cieľom na ktorý by sme mali reagovať (odpovede a vysvetlenia zlepšenia stavu). Pomôžte si aj číslami z analytickej časti.

Ako pracovať s dokumentom

s Programom hospodárskeho a sociálneho rozvoja (PHSR) na úrovni vidieckej obce

Programový dokument PHSR je dôležitým nástrojom rozvoja pre všetkých aktérov, ktorí pôsobia na území obce

